

17 - 24 ноября 1992 г.

- повышение темпа роста потребительских цен
- медленное насыщение потребительского рынка
- неустойчивое равновесие курса рубля

Анализ оперативной информации органов государственной статистики о наличии в продаже и розничных ценах на 70 продовольственных и 28 непродовольственных товаров в 132 городах России, а также результаты торгов на Московской межбанковской валютной бирже (ММВБ) позволяют сделать ряд выводов о динамике экономической конъюнктуры в Российской Федерации.

Прошедшая неделя характеризовалась ослаблением позитивных тенденций.

1. Темп роста потребительских цен вновь увеличился по сравнению с уровнем предыдущей недели и составил 4,8%, оставаясь все же ниже темпа роста цен конца октября - первой половины ноября.

Темп роста цен на продовольственные товары составил 6,0%, что на 2,2% выше уровня предыдущей недели, но несколько ниже уровня конца октября - первой половины ноября.

Темп роста цен на непродовольственные товары составил 3,2%, что ниже уровня предыдущей недели - 4,4%.

Темп роста цен на продовольственные товары вновь превосходит темп роста цен на непродовольственные товары.

2. Индекс потребительских цен к 03.03.92 составил 383%, в том числе на продовольственные товары - 385%, на непродовольственные товары - 381%.

3. За прошедшую неделю наиболее высокими темпами дорожали фрукты, кондитерские изделия и чай - на 10-13%, а также картофель и водка - на 8%. В наименьшей степени повысились цены на яйца и хлебо-булочные изделия - на 1,7-2,0%.

4. По сравнению с концом января наиболее значительно - в 10,2-12,5 раза - подорожали сахар, табак и спички, соль, кондитерские изделия и чай. В наименьшей степени - в 2,9-3,3 раза - цены выросли на мясо и мясные продукты, фрукты, овощи и овощные продукты.

5. Индекс насыщенности потребительского рынка достиг максимального уровня за весь наблюдаемый период. Увеличившись за неделю

на 0,9%, он составил 64,1%. Индекс насыщенности продовольственного рынка также вырос на 0,9% и составил 58,9%. Индекс насыщенности непродовольственного рынка вырос на 0,8% и составил 70,9%, вернувшись таким образом к уровню конца октября.

6. Средний курс рубля на прошедшей неделе практически не изменился, составив 448,7 руб. за доллар. Наряду с этим значительно - в 1,6 раза - снизился объем торгов (30,8 млрд. руб.), оказавшись ниже не только рекордного уровня предыдущей недели (49,8 млрд. руб.), но и ниже уровня конца октября - первой половины ноября (31,6 - 37,2 млрд. руб.). Тенденция к снижению первоначального спроса на валюту, наблюдавшаяся с конца сентября и прерванная скачком на предыдущей неделе, на прошлой неделе получила дальнейшее развитие. Уровень спроса снизился в 1,8 раза и, оказавшись минимальным за последние 11 недель, составил 68,4 млн. дол. Превышение спроса на валюту над ее предложением уменьшилось с 25 до 1 млн. дол.

Выводы

Экономическая ситуация продолжает оставаться неустойчивой. Кратковременное снижение темпов роста цен, отмеченное в предыдущие две недели, сменилось ускорением их роста в прошедшую неделю. Инфляционная волна, вызванная кредитной эмиссией Центрального банка, длящаяся уже три месяца, по-прежнему не затухает.

Вместе с тем происходят изменения в структуре роста цен. Если средненедельные темпы прироста цен на непродовольственные товары имеют тенденцию к снижению (сентябрь - 7,9%, октябрь - 4,6%, ноябрь - 3,9%), то темпы прироста цен на продовольственные товары в последние два месяца сохраняются практически на одном уровне (сентябрь - 4,3%, октябрь - 5,9%, ноябрь - 5,7%).

Рост цен снизил платежеспособный спрос населения, что нашло свое отражение в уменьшении объема продаж и, как следствие, увеличило товарную насыщенность рынка.

Замедление падения валютного курса рубля наряду с уменьшением объемов торгов и сокращением спроса на валюту свидетельствует о временном снижении инфляционных ожиданий коммерческих банков.

Табл.1. ТЕМПЫ РОСТА ПОТРЕБИТЕЛЬСКИХ ЦЕН
к уровню предыдущей недели

Показатели	3.11	10.11	17.11	24.11
Всего	105.8	105.0	104.0	104.8
Продовольственные товары	106.6	106.4	103.8	106.0
Непродовольственные товары	104.8	103.0	104.4	103.2

Табл.2. ИНДЕКСЫ ПОТРЕБИТЕЛЬСКИХ ЦЕН К 03.03.92

Показатели	3.11	10.11	17.11	24.11
Всего	335.9	352.8	366.5	383.4
Продовольственные товары	328.8	349.9	363.1	385.0
Непродовольственные товары	345.5	356.6	370.9	381.2

Табл.3. ИНДЕКСЫ НАСЫЩЕННОСТИ ПОТРЕБИТЕЛЬСКОГО РЫНКА

Показатели	3.11	10.11	17.11	24.11
Всего	62.6	62.6	63.2	64.1
Продовольственные товары	57.8	57.1	58.0	58.9
Непродовольственные товары	68.9	70.0	70.1	70.9

Табл.4. ВАЛЮТНЫЙ КУРС

Недельные показатели	3-5.11	10-12.11	17-19.11	24-26.11
Валютный курс, руб./\$	397.3	413.3	448.0	448.7
Объем торгов, млн. \$	93.6	79.6	111.2	68.7
Объем торгов, млрд. руб.	37.2	32.9	49.8	30.8
Первоначальный спрос, млн. \$	83.5	82.1	120.0	68.4
Первоначальное предложение, млн. \$	100.1	71.3	95.1	67.5
Превышение спроса над предлож., млн. \$	-16.6	10.8	25.0	1.0

Табл.5. ТЕМПЫ РОСТА ЦЕН
к уровню предыдущей недели

ТОВАРНЫЕ ГРУППЫ	3.11	10.11	17.11	24.11
Фрукты	114.2	113.2	109.1	113.1
Кондитерские изделия и чай	104.0	108.6	107.3	110.2
Картофель	102.2	107.9	110.7	108.3
Водка	103.5	104.4	102.4	108.0
Овощи и овощные продукты	102.4	108.1	101.6	107.2
Молочные продукты и сыры	108.3	107.5	110.1	106.2
Соль	105.1	106.2	102.9	106.1
Рыба и рыбные продукты	101.9	111.2	106.6	105.9
Мука	106.7	101.5	103.9	105.8
Крупяные и макаронные изделия	105.5	104.9	109.3	104.6
Мясо и мясные продукты	107.3	107.3	101.4	104.6
Табак и спички	101.9	106.4	109.6	103.8
Жиры пищевые	113.1	105.6	108.5	103.7
Сахар	104.8	107.5	105.8	103.4
Хлебо-булочные изделия	104.3	102.2	103.9	102.0
Яйца	105.8	106.7	103.6	101.7
ВСЕГО	106.6	106.4	103.8	106.0

Табл.6. ИНДЕКСЫ ЦЕН
к 21.01.92 (21.01=100%)

ТОВАРНЫЕ ГРУППЫ	3.11	10.11	17.11	24.11
Сахар	1066.0	1146.2	1212.6	1254.3
Табак и спички	979.0	1041.6	1141.5	1185.4
Соль	963.1	1022.6	1052.4	1116.7
Кондитерские изделия и чай	794.8	863.1	925.9	1020.1
Хлебо-булочные изделия	716.7	732.5	761.4	776.6
Крупяные и макаронные изделия	576.1	604.1	660.6	691.3
Мука	609.6	618.9	643.2	680.5
Рыба и рыбные продукты	538.2	598.4	637.7	675.6
Водка	457.8	477.8	489.2	528.2
Картофель	395.5	426.7	472.4	511.6
Жиры пищевые	363.4	383.6	416.1	431.6
Молочные продукты и сыры	329.9	354.6	390.4	414.7
Яйца	323.6	345.3	357.8	364.0
Овощи и овощные продукты	277.9	300.5	305.5	327.6
Фрукты	217.3	246.1	268.6	303.9
Мясо и мясные продукты	256.4	275.2	279.0	291.8
ВСЕГО	339.1	360.9	374.5	397.1

Граф-1. ТЕМПЫ РОСТА ПОТРЕБИТЕЛЬСКИХ ЦЕН
к уровню предыдущей недели, %

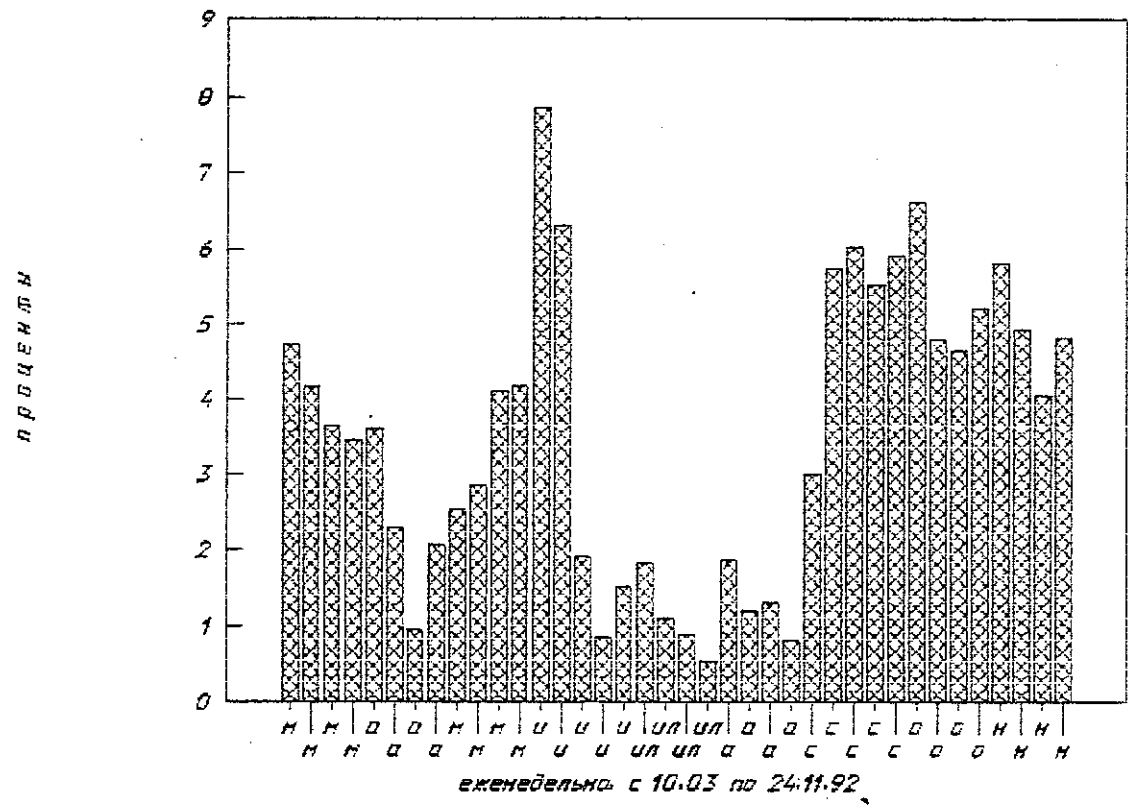
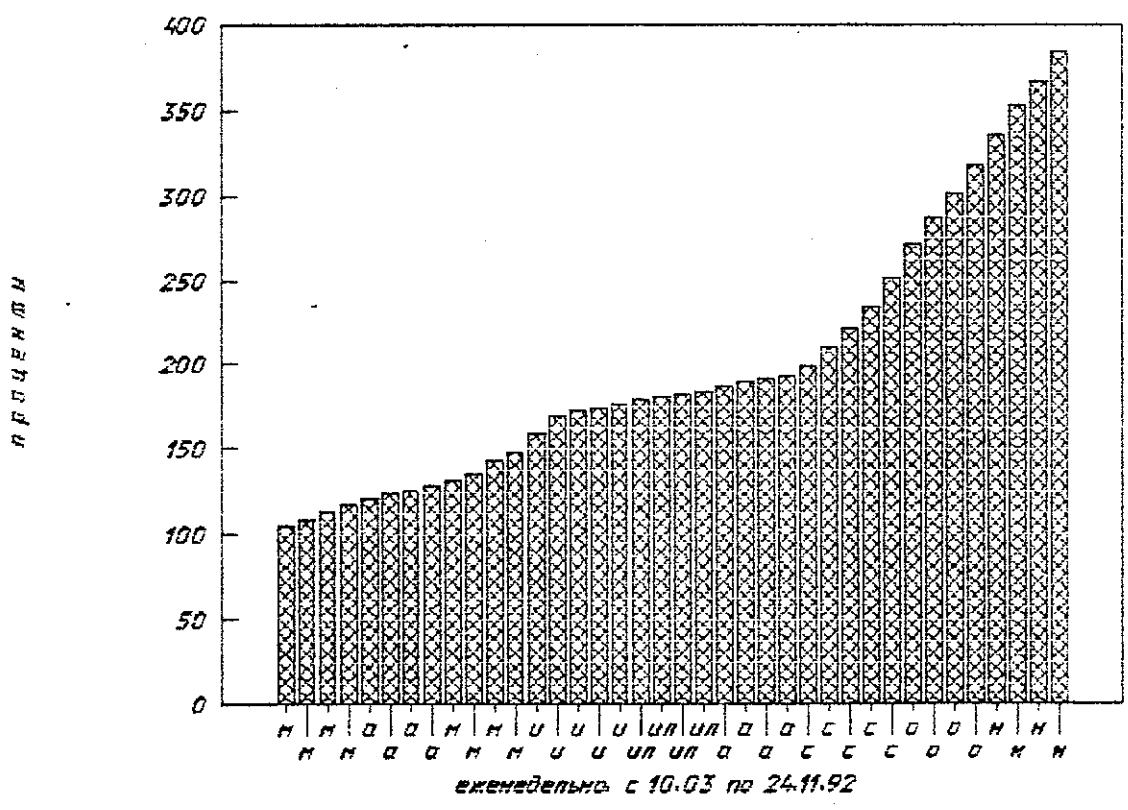


График 2. ИНДЕКС ПОТРЕБИТЕЛЬСКИХ ЦЕН
к 03.03.92. %



Граф.3. ИЗМЕНЕНИЕ ИНДЕКСА НАСЫЩЕННОСТИ
ПРОДОВОЛЬСТВЕННОГО РЫНКА %

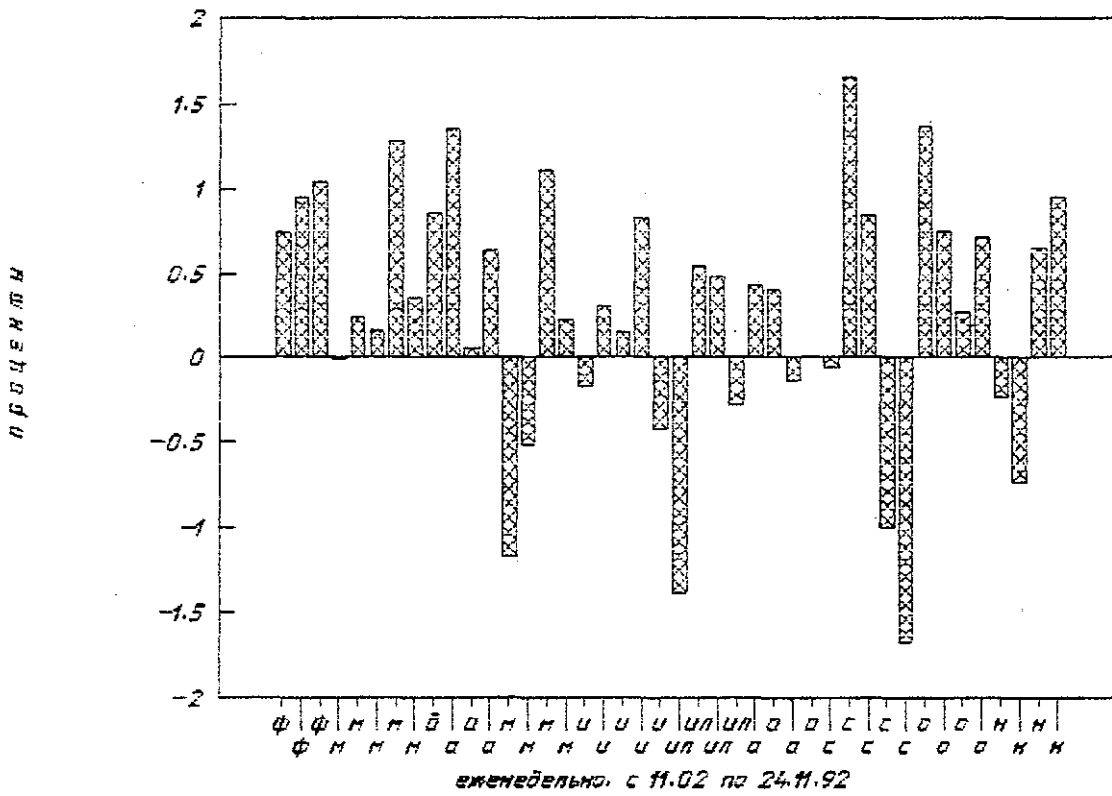


График 4. ИНДЕКС НАСЫЩЕННОСТИ
ПРОДОВОЛЬСТВЕННОГО РЫНКА %

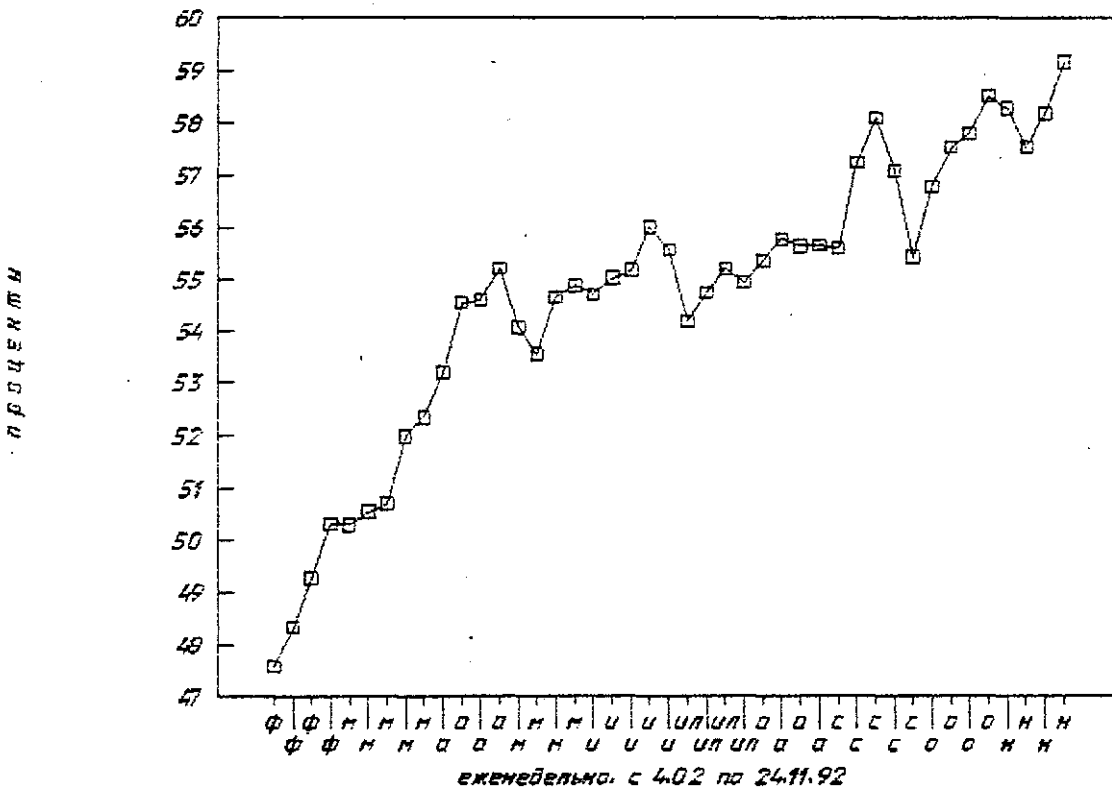


График 5. ВАЛЮТНЫЙ КУРС НА ММВБ
средний за неделю, руб./дол.

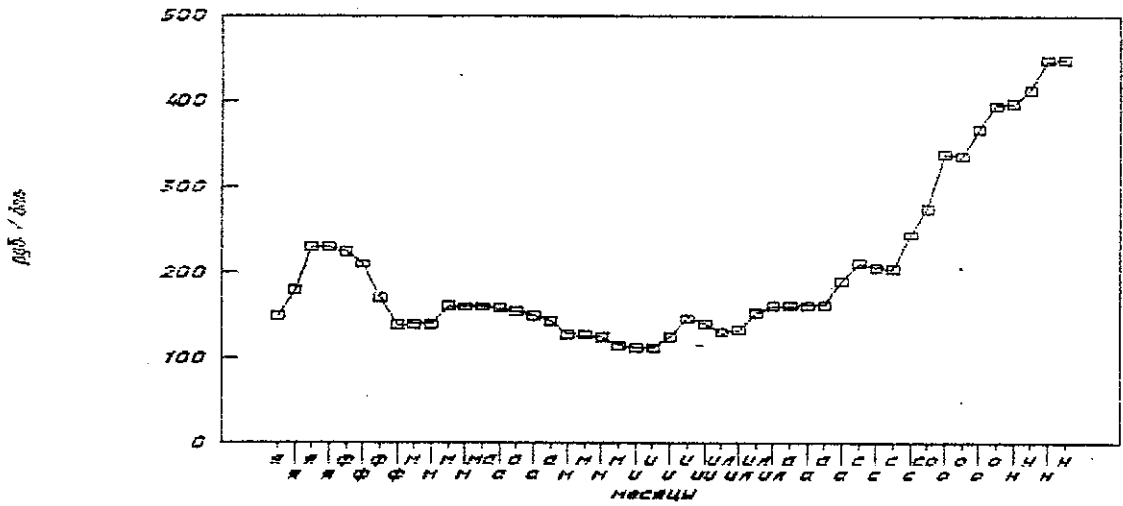


График 6. ОБЪЕМ ТОРГОВ НА ММВБ
за неделю, млрд. руб.

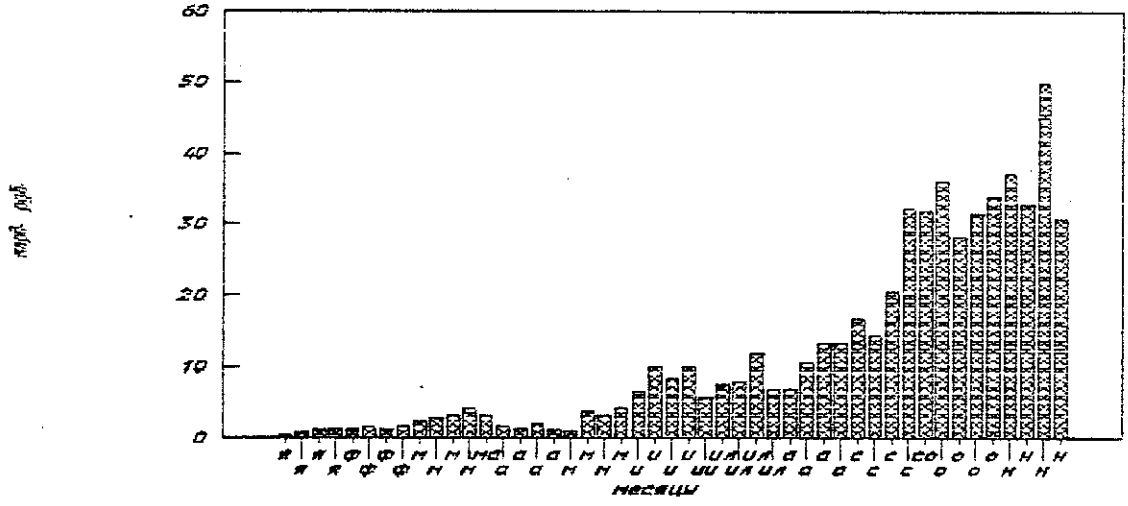


График 7. ПЕРВОНАЧАЛЬНЫЙ СПРОС НА ММВБ
за неделю, млн. дол.

