



ЦЕНТР ЭКОНОМИЧЕСКОЙ КОНЬЮНКТУРЫ  
ПРИ СОВЕТЕ МИНИСТРОВ - ПРАВИТЕЛЬСТВЕ РОССИЙСКОЙ ФЕДЕРАЦИИ

107078 Москва,  
проспект академика Сахарова 12  
телефоны: 921-89-62, 921-90-13, факс 9211226

26 апреля 1993 г. № 63-33/300

Директору Института экономических  
проблем переходного периода

Е.Т.Гайдару

Об изменении уровня цен на  
продовольственные товары

Центром экономической конъюнктуры проведен анализ оперативной информации органов государственной статистики об уровне и динамике цен на продовольственные товары.

Представляю Вам аналитическую справку:

"Об изменении уровня цен на продовольственные товары в середине апреля 1993 года".

Директор

Я.М.Уринсон

Об изменении уровня цен на  
продовольственные товары в  
середине апреля 1993 года

Центр экономической конъюнктуры при Совете Министров - Правительстве Российской Федерации проанализировал оперативную информацию органов государственной статистики об уровне и динамике цен на 70 основных продуктов питания в 132 городах России и сообщает, что за последнюю неделю:

- *общий индекс инфляции (по оперативным данным) составил 103,2%, (с начала апреля - 113%, а с начала года - 215%);*
- *средняя стоимость набора 19 важнейших продуктов питания составила в расчете на месяц 8351 рубль, что на 4% выше, чем на предыдущей неделе;*
- *объем реализации основных продовольственных товаров сократился по сравнению с прошлой неделей на 1,6%.*

Более подробные данные приводятся ниже.

1. С 13 по 20 апреля цены на основные продовольственные товары выросли на 3,1% (за период с начала месяца - на 12%), в том числе в организованной торговле - на 2,7% (11%), в неорганизованной - на 5% (14%). Рост цен на уровне трех-пяти процентов в неделю сохраняется с начала февраля. За последнюю неделю в наибольшей мере выросли цены на яйца и фрукты - на 7%, мясные продукты и сахар - на 5%. Хлебобулочные, крупяные, макаронные, кондитерские изделия, а также

водка подорожали лишь на 1-2 процента. Цены на масло животное и растительное остались практически на уровне прошлой недели. С начала текущего месяца наибольший рост цен зафиксирован на яйца (30%), что во многом является результатом предпраздничного спроса на них.

В целом по России удорожание основных продовольственных товаров за период с начала года составило 2 раза. При этом максимальный рост цен зафиксирован на мясные и молочные продукты - в 2,5 и 2,3 раза, масло животное и рыбные продукты - в 2,2 раза, яйца - в 2,1 раза. В то же время цены на муку, масло растительное, хлебобулочные, крупяные, макаронные, табачные изделия и спички выросли в 1,3-1,5 раза.

Как и на предыдущей неделе не отмечается большой дифференциации в динамике цен по отдельным регионам. Прирост цен на продовольственные товары составил от 2% в Северо-Западном, Поволжском и Центральном районах до 5% - в Дальневосточном и Западно-Сибирском.

2. За истекшую неделю общий объем продажи продовольственных товаров сократился на 1,6%. Среди экономических районов рост реализации продуктов отмечен лишь в Уральском, Волго-Вятском и Центральном районах - на 7%, 6% и 2% соответственно. В остальных регионах по сравнению с предыдущей неделей отмечается спад покупательской активности. При этом в Северо-Кавказском и Дальневосточном районах тенденция сокращения объема продажи продовольственных товаров сохраняется с начала текущего месяца. Снижение реализации продуктов питания в них с начала апреля составило 12% и 17% соответственно. Максимальное сокращение объема продажи за последнюю неделю было зарегистрировано в Восточно-Сибирском районе - на 13%.

В целом из 70 наблюдаемых продовольственных товаров по 39 продуктам на прошедшей неделе отмечается снижение объема их реализации. Более всего сократилась продажа яиц - на 20%, соли - на 16%, муки - на 11%, хлебобулочных изделий - на 8%. По тем товарам, по которым объем продажи увеличился, изменение его было несущественным, лишь масла животного было продано на 7% больше, чем неделю назад, молока, сыра и водки - на 3%.

За период с 13 по 20 апреля в целом ухудшилась ситуация с предложением продовольственных товаров на потребительском рынке.

Сократилось число городов, в которых имелись в свободной продаже мясные продукты, сахар, отдельные виды консервов. Остается значительной доля городов, где отсутствуют в продаже отдельные виды крупяных, макаронных изделий и рыбных продуктов.

Практически повсеместно есть в продаже масло животное, растительное и яйца.

3. В неорганизованной торговле за последнюю неделю цены увеличились на 5%, в то время как в организованной - только на 2,7%. В большей мере, чем в магазинах, на городских и неформальных рынках подорожали мясные продукты - на 6% (в магазинах - на 4%), сахар - на 8% (5%), табачные изделия и спички - на 13% (2% и 4%).

По ценам, сложившимся на уровне прошлой недели или чуть ниже, в неорганизованной торговле продавались молочные и рыбные продукты, масло животное и растительное, мука, крупяные и макаронные изделия, водка.

С 13 по 20 апреля цены выросли на городских и неформальных рынках всех экономических районов России. При этом, если в темпах изменения цен организованной торговли не было отмечено существенных различий по отдельным регионам, то их дифференциация в неорганизованной торговле была более значительной. Наибольший рост цен на рынках зафиксирован в Дальневосточном, Волго-Вятском, Западно-Сибирском и Северо-Кавказском районах - 9-11 процентов за неделю. В то же время в Северо-Западном и Центральном районах по сравнению с прошлой неделей изменение цен в неорганизованной торговле было незначительным - всего около 1%.

В целом по России за период с начала года более всего на городских и неформальных рынках подорожали мясные продукты - в 2,4 раза, сахар - в 2,2 раза, рыбные продукты и спички - в 2,1 раза.

4. Средняя стоимость набора 19 важнейших продуктов питания на 20 апреля составила 8351 рубль в расчете на месяц и возросла по сравнению с предыдущей регистрацией на 4%, а с декабрем прошлого года - в 1,9 раза. Стоимость этого набора на прошедшей неделе по ценам

организованной торговли составила 7781 рубль, по ценам неорганизованной торговли - 11162 рубля или на 43% больше.

По состоянию на 20 апреля разрыв между максимальной и минимальной стоимостью набора в различных городах России составил 3,1 раза (на прошлой неделе - 2,9 раза).

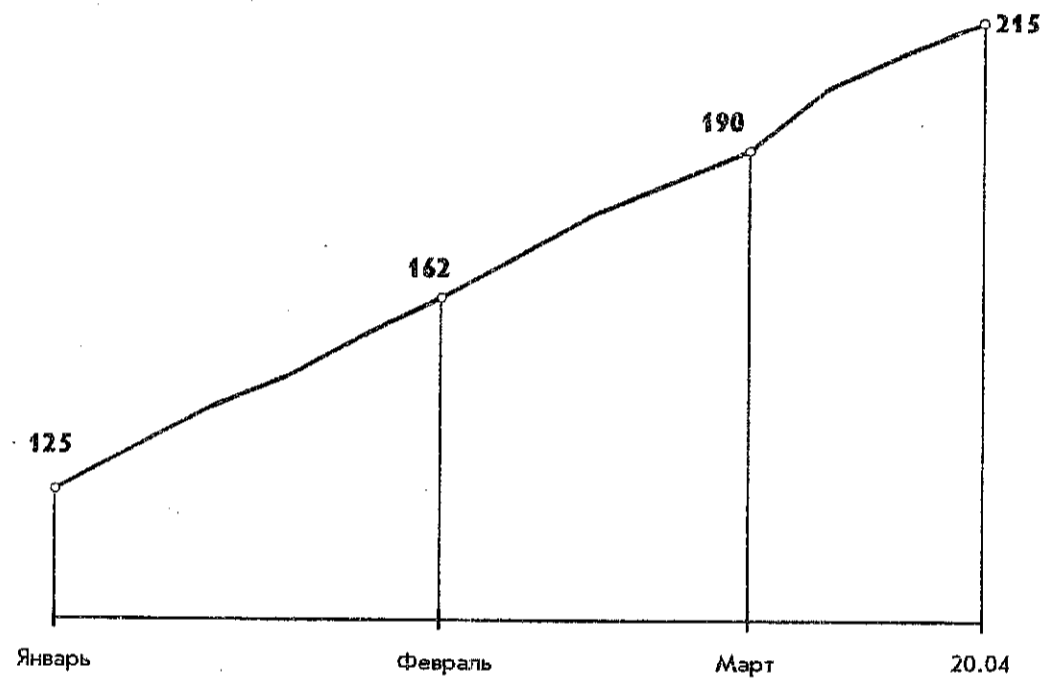
С начала апреля сохраняется резкая дифференциация цен внутри Поволжского и Центрального районов. На прошедшей неделе она составила 2,4 и 2 раза соответственно. По-прежнему самыми дорогими городами этих районов остаются Тольятти (9149 рублей) и Москва (10899 рублей), а дешевыми - Ульяновск (3781 рубль) и Орел (5397 рублей).

Наибольший прирост стоимости набора 19 важнейших продуктов питания наблюдается в Северном и Дальневосточном регионах - на 6,9% и 6,5%, в которых зарегистрированы и максимальные его значения - 9710 рублей и 11905 рублей соответственно. При этом в Дальневосточном районе находятся и самые дорогие по стоимости набора города России - Владивосток, Петропавловск-Камчатский, Южно-Сахалинск.

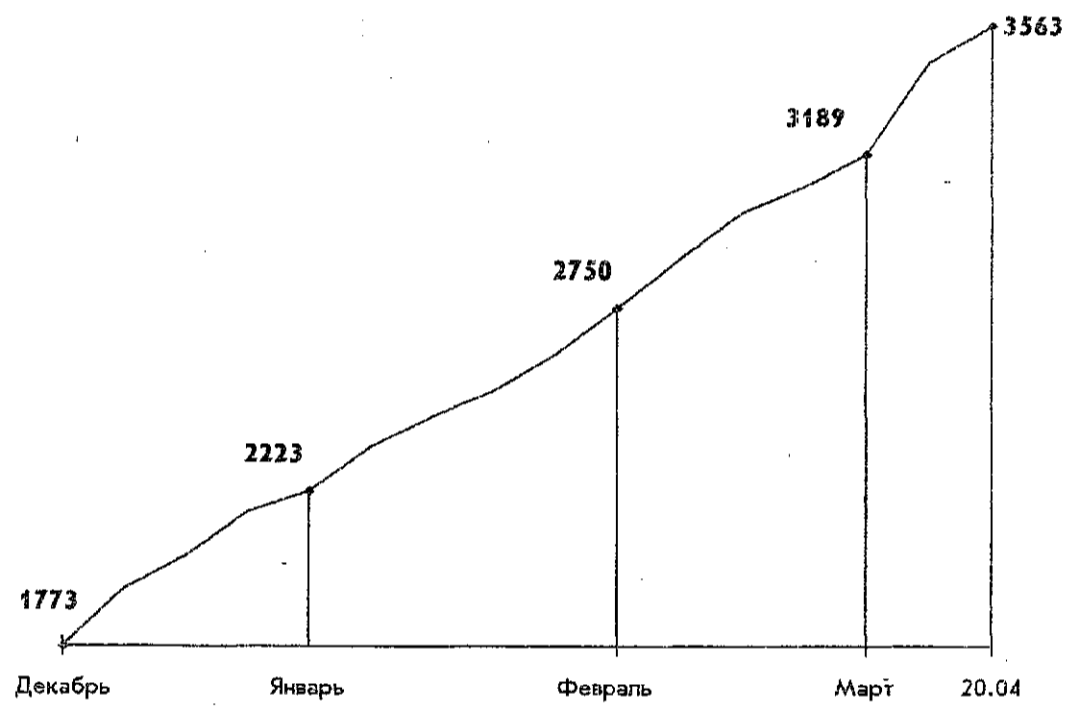
За истекшую неделю сблизилась стоимости наборов в городах Москве (10899 рублей) и Санкт-Петербурге (10432 рубля), которые по состоянию на 20 апреля в перечне самых дорогих городов занимали соответственно 13 и 14 места.



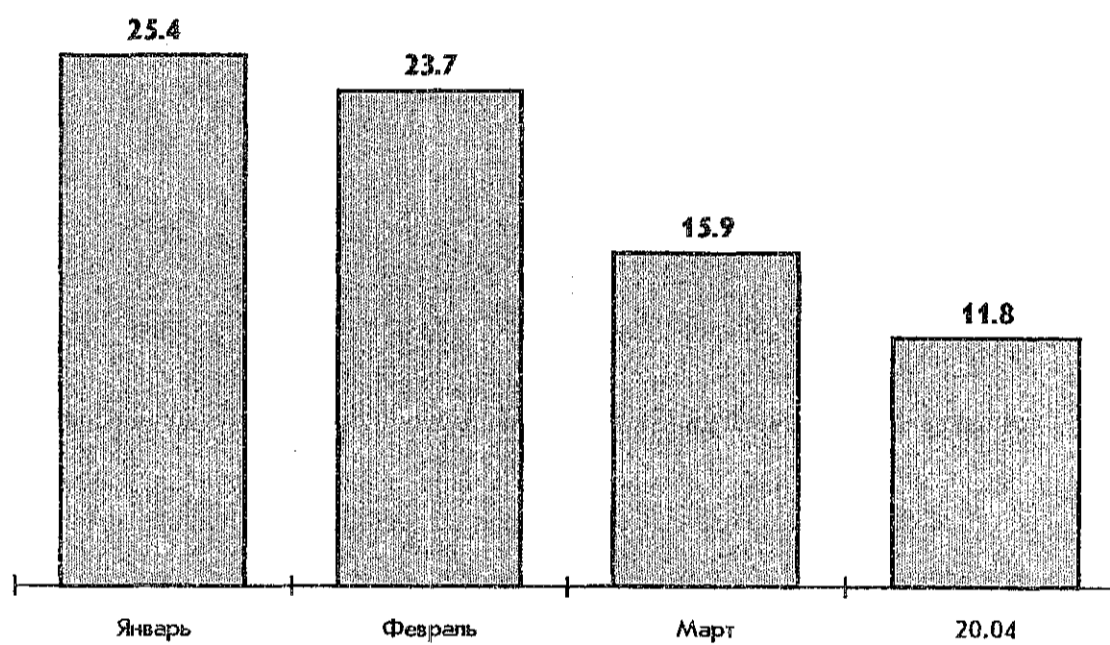
**Индекс инфляции в 1993 году**  
(на конец периода, в процентах к декабрю 1992 года)



**Изменение средних потребительских цен по 70  
основным продовольственным товарам**  
(на конец периода, в процентах к декабрю 1991 года)

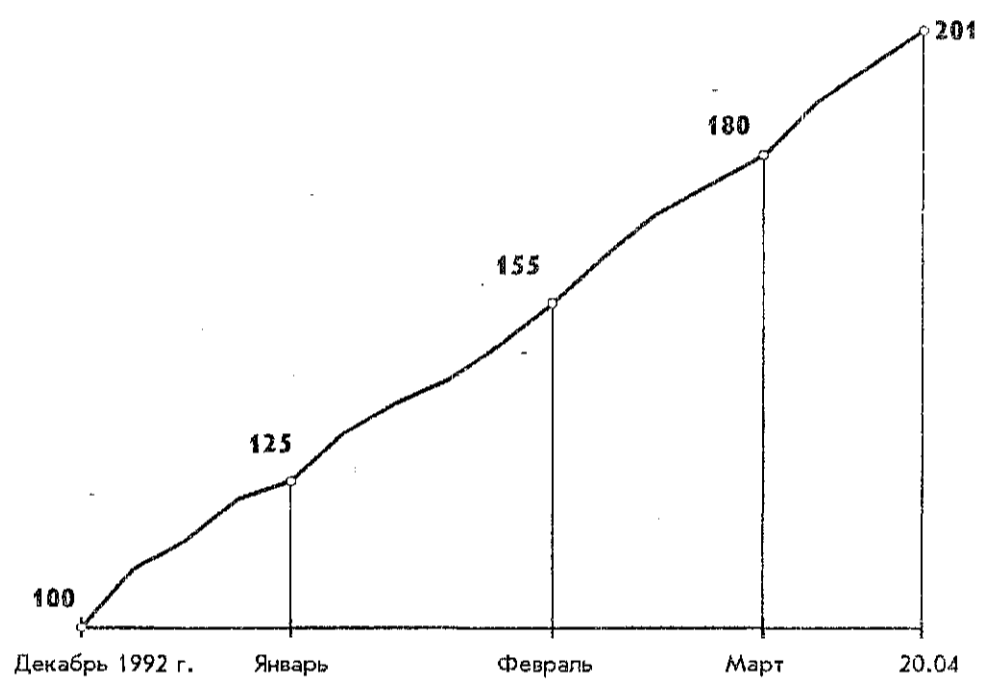


**Прирост средних потребительских цен по 70 основным  
продовольственным товарам в 1993 году**  
(на конец периода, в процентах к предыдущему месяцу)

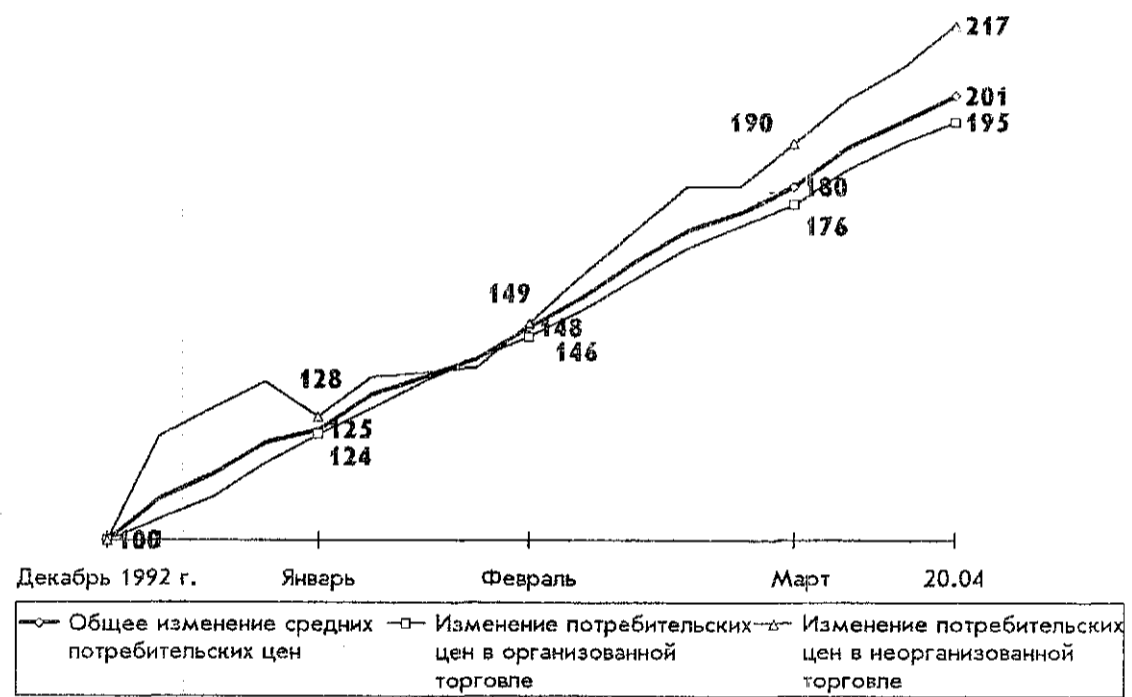




**Изменение средних потребительских цен по 70  
основным продовольственным товарам в 1993 году**  
(на конец периода, в процентах к декабрю 1992 года)



**Изменение средних потребительских цен по 70  
основным продовольственным товарам в организованной  
и неорганизованной торговле в 1993 году  
(в процентах к декабрю 1992 года)**



**Изменение средних потребительских цен  
по 70 основным продовольственным товарам  
по экономическим районам России в 1993 году \*)  
(в процентах к предыдущей неделе)**

Район	23 марта	30 марта	6 апреля	13 апреля	20 апреля	Справочно 20 апреля 1993 г. к декабрю 1992 г.
В целом по России	102.5	103.0	104.9	103.3	103.1	201.0
в том числе:						
Северный район	106.0	102.4	102.6	104.3	103.9	199.5
Северо-Западный район	104.5	101.6	102.5	104.3	101.8	221.7
Центральный район	103.0	102.5	104.1	103.2	102.3	210.1
Волго-Вятский район	102.7	102.4	105.7	102.7	103.8	226.7
Центрально-Черноземный район	104.5	102.8	103.7	105.5	103.3	208.9
Поволжский район	101.5	104.2	118.0	101.9	102.1	238.8
Северо-Кавказский район	103.3	101.6	101.7	102.2	103.3	199.9
Уральский район	100.5	102.8	105.0	102.2	103.2	192.2
Западно-Сибирский район	102.6	101.5	103.2	103.4	104.6	200.3
Восточно-Сибирский район	99.7	111.0	104.8	104.2	103.8	211.0
Дальневосточный район	100.9	103.1	104.6	103.8	105.0	203.4
Калининградская область	97.6	103.8	109.8	105.1	102.2	210.3

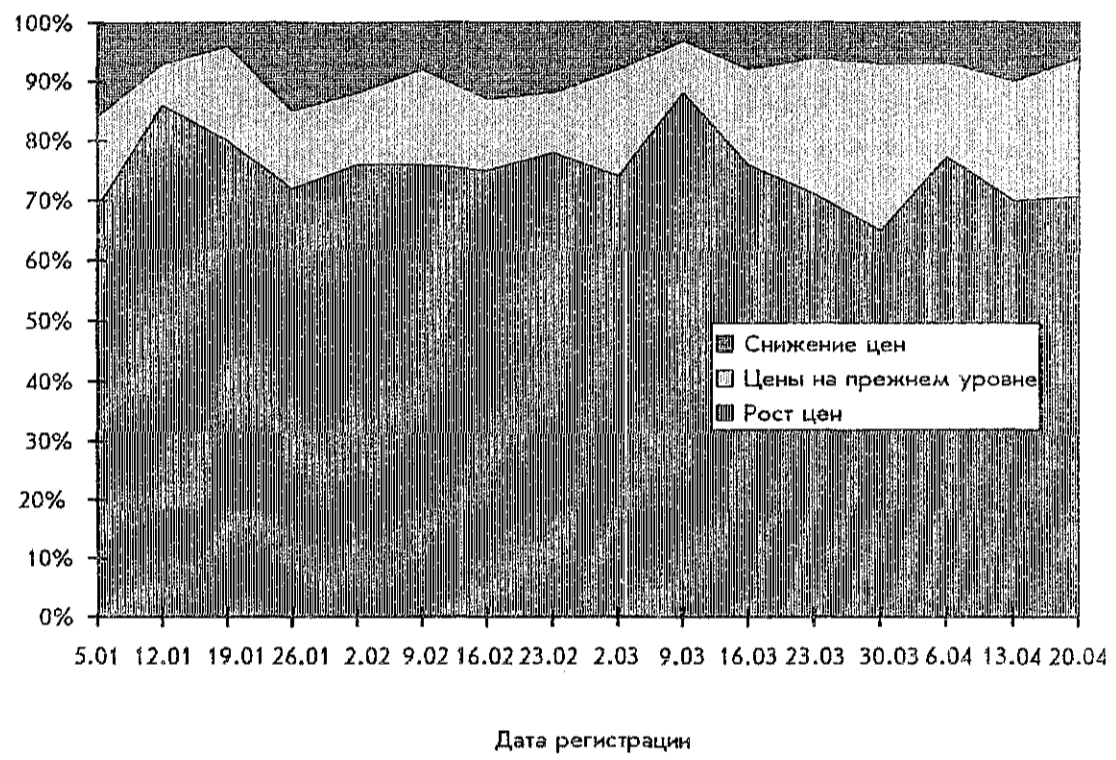
\*) Расчет изменения средних потребительских цен по экономическим районам осуществляется по наличию товаров, присутствовавших в продаже в регионе в день регистрации цен.

**Структура изменения средних потребительских цен  
в январе - апреле 1993 года  
( в процентах к 70 продуктам питания )**

Дата регистрации	Продукты питания, цены по которым:			
	выросли	на уровне *)	снизились	итого
05.01.93	69	15	16	100
12.01.93	86	7	7	100
19.01.93	80	16	4	100
26.01.93	72	13	15	100
02.02.93	76	12	12	100
09.02.93	76	16	8	100
16.02.93	75	12	13	100
23.02.93	78	10	12	100
02.03.93	74	18	8	100
09.03.93	88	9	3	100
16.03.93	76	16	8	100
23.03.93	71	23	6	100
30.03.93	65	28	7	100
06.04.93	78	16	6	100
13.04.93	70	20	10	100
20.04.93	71	23	6	100

\*) +/- 1% - на уровне

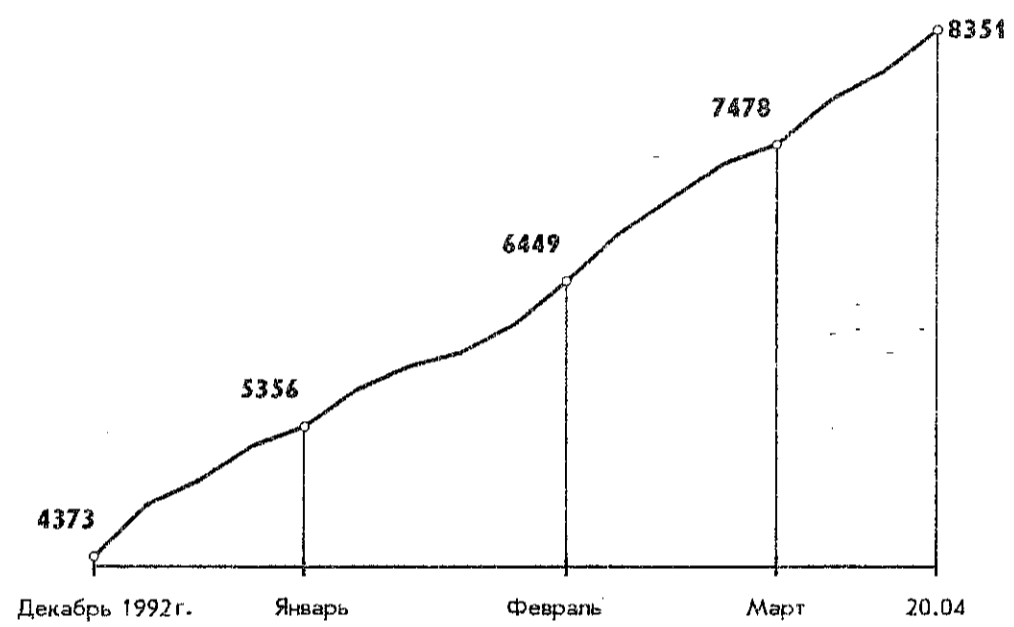
**Структура изменения средних потребительских цен в  
январе-апреле 1993 года**  
(в процентах к 70 продуктам питания)



**Стоимость набора 19 важнейших продуктов питания,  
составляющих основу еженедельных покупок населения,  
в среднем по России**  
( на конец периода, в рублях на одного человека)

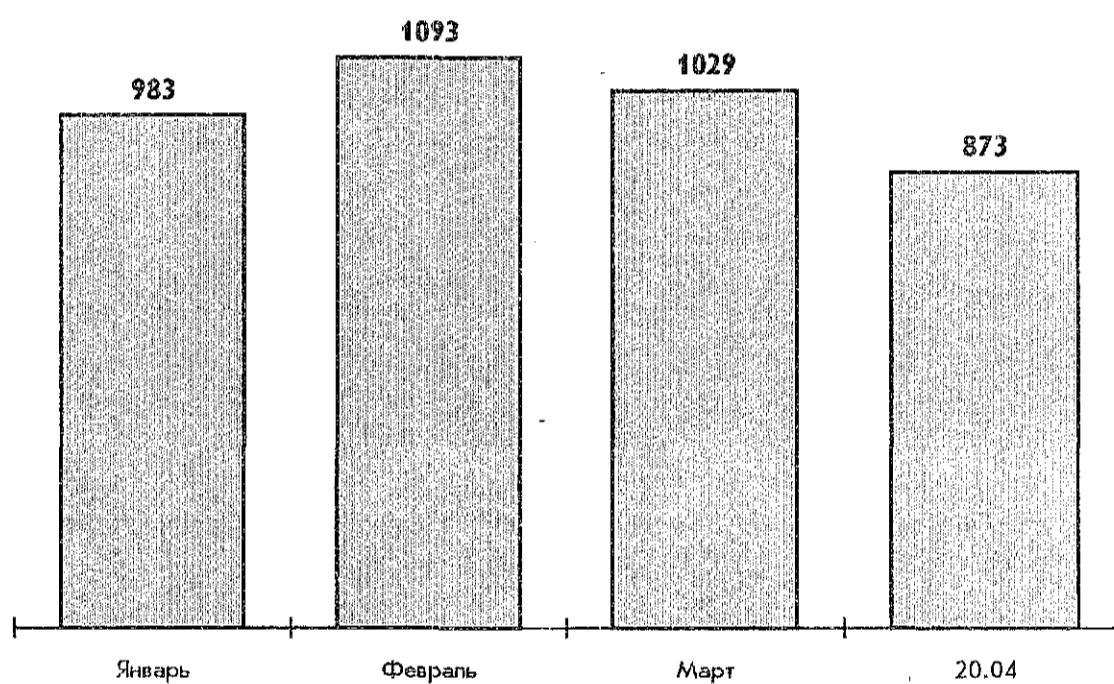
	В расчете на месяц	Темпы роста стоимости набора в % к		
		предыдущему месяцу	декабрю 1992г.	предыдущей неделе
Декабрь 1992 г.	4373	-	-	-
1993 г.				
Январь	5356	122	122	-
Февраль	6449	120	147	-
Март	7478	116	171	-
Апрель (по данным регистрации 20 апреля)	8351	-	191	104

**Средняя стоимость набора 19 важнейших продуктов  
питания в расчете на месяц в 1993 году**  
(на конец периода , в рублях)



\* составляющих основу еженедельных покупок населения

**Прирост средней стоимости набора 19 важнейших  
продуктов питания в расчете на месяц в 1993 году**  
(на конец периода , в рублях)



\* составляющих основу еженедельных покупок населения



Стоимость набора 19 важнейших продуктов питания,  
составляющих основу еженедельных покупок населения,  
в среднем по России  
( в расчете на месяц )

	В рублях	В ценах, сложившихся в январе 1991 г. в США (в долларах)	В пересчете в рубли по курсу Центрального Банка России (786.0 руб. за доллар)
Стоимость набора в расчете на месяц по состоянию на 20 апреля 1993 г.	8351	88.29	69396 (786.0 * 88.29)

**Стоимость набора 19 важнейших продуктов питания,  
составляющих основу еженедельных покупок населения,  
в рублях и долларах США**

Наименование товара	Количество потребления основного еженедельного набора продуктов питания (в расчете на год, кг)	Средняя цена		Стоимость набора (в расчете на месяц)	
		России 20 апреля 1993 г. (руб.)	США в январе 1991 г. (долл.)	в рублях 20 апреля 1993 г.	в долларах в январе 1991 г.
Говядина 1 категории	42.0	701.40	5.53	2427.92	19.36
Колбаса вареная 1 с.	2.2	830.47	...	150.58	} 1.47
Колбаса полукопченая 1 с.	1.1	1210.94	5.35	109.78	
Масло животное	3.6	1216.33	4.36	360.89	1.31
Масло растительное	10.0 (л)	359.54	2.05	296.32	1.71
Молоко пастеризованное	184.3 (л)	63.44	0.77	963.63	11.83
Сметана	4.2	424.85	2.42 <sup>1)</sup>	147.06	0.85
Сыр сычужный твердый	2.0	1312.26	7.23	216.31	1.21
Яйца куриные	183.0 (шт)	212.83 <sup>2)</sup>	0.84 <sup>2)</sup>	321.00	1.28
Сахар-песок	24.8	276.83	0.89	565.83	1.84
Хлеб ржано-пшеничный	92.0	34.06	1.56 <sup>3)</sup>	258.26	} 23.23
Хлеб пшеничный I и II с.	86.7	42.03	...	300.33	
Пшено	18.1	70.89	0.54 <sup>4)</sup>	105.75	0.81
Вермишель	7.3	104.26	1.86 <sup>5)</sup>	62.73	1.13
Картофель	146.0	52.71	0.71	634.26	8.64
Капуста	29.8	71.95	0.71	176.71	1.76
Лук репчатый	10.2	59.37	0.84	49.91	0.71
Яблоки	11.0	274.98	1.69	249.30	1.55
Сигареты	96.0 (пач.)	120.69	1.20	954.91	9.60
Стоимость набора по России				8351.47	88.29

- 1) Кефир  
2) За 10 штук  
3) Хлеб пшеничный в/с  
4) Овсяная крупа  
5) Макароны

**Отношение цен на отдельные продукты питания к ценам  
на говядину в России и США  
( в процентах )**

Наименование товара	Россия (рублей)		США (долларов)
	28 января 1992 г.	20 апреля 1993 г.	в январе 1991 г.
Говядина	100.0	100.0	100.0
Свинина	101.2	121.4	134.3
Колбаса полукопченая	173.8	176.3	96.7
Скумбрия мороженая, охлажденная	15.9	59.4	}
Филе рыбное из скумбрии	35.8	88.0	} 83.5
Масло животное	147.6	184.9	78.8
Масло растительное	29.3	53.7	37.1
Маргарин	41.8	77.5	34.5
Молоко пастеризованное	2.5	9.3	13.9
Кефир	2.2	11.6	43.8
Сыр сычужный твердый	171.6	198.3	130.7
Яйца куриные	21.7	30.3	15.2
Сахар-песок	14.7	39.1	16.1
Хлеб пшеничный из муки в/с	7.5	9.1	28.2
Рис	11.5	21.9	19.9
Овсяная крупа	14.6	17.7	9.8
Горох	7.2	13.1	29.5
Макароны из муки в/с	14.2	19.1	33.6
Водка	110.9	135.8	180.8
Картофель	7.0	7.9	12.8
Капуста	7.3	9.9	12.8
Лук репчатый	13.6	8.5	15.2
Морковь	6.6	11.3	14.8
Яблоки	38.2	39.8	30.6

	Пропорции цен		Справочно: (по состоянию на 3 марта 1992 г.)	
	сблизились	удалялись	сблизились	удалялись
Из общего количества приведенных продуктов:				
число позиций	11	11	17	5
в процентах к общему числу позиций	50	50	77	23

**Изменение средних потребительских цен  
на основные продовольственные товары в 1993 году**  
( в процентах к предыдущей неделе )

	30 марта	6 апреля	13 апреля	20 апреля	В целом за четыре недели
Всего	103.1	104.9	103.3	103.1	115.2
в том числе:					
Говядина	102.7	103.7	102.9	105.4	115.3
Свинина	101.7	107.4	104.2	105.8	120.4
Колбаса вареная	102.1	106.4	103.7	103.1	116.1
Колбаса полукопченая	103.1	104.6	106.1	103.4	118.1
Масло животное	100.5	106.3	101.9	99.1	107.7
Масло растительное	99.2	107.1	99.5	100.3	105.9
Мargarин	101.1	103.1	101.3	101.3	106.8
Молоко	102.3	109.2	100.4	102.9	115.5
Кефир	104.1	107.1	101.5	102.2	115.7
Сметана	100.4	106.9	105.4	100.0	113.2
Творог жирный	100.1	108.2	101.4	106.2	116.7
Сыр сычужный	106.1	105.2	107.0	101.8	121.4
Водка	100.7	105.5	101.8	100.9	109.2
Картофель	100.2	100.8	103.7	101.5	106.3
Яйца куриные	106.6	110.7	110.2	106.8	138.9
Сахар-песок	102.1	106.1	102.9	104.9	117.0
Чай	107.1	103.8	100.3	102.6	114.3
Мука пшеничная	100.6	104.1	100.9	103.3	109.0
Хлеб ржано-пшеничный	103.4	103.8	102.0	102.4	112.1
Хлеб пшеничный из муки высшего сорта	105.5	102.3	102.6	98.5	109.0
Хлеб пшеничный из муки I и II сорта	100.5	102.7	101.7	102.4	107.6
Сухари	104.3	100.4	102.8	99.2	106.8
Рис	102.4	100.5	104.4	101.0	108.5
Манная крупа	100.7	101.7	102.4	102.1	106.9
Пшено	101.1	104.9	100.6	100.5	107.2
Гречневая крупа	101.9	101.3	106.4	103.0	113.1
Овсяная крупа	103.0	100.3	103.1	101.3	107.8
Вермишель	102.3	100.8	101.5	101.2	105.9
Соль	102.9	107.0	108.0	103.1	122.5

**Изменение средних потребительских цен по 70  
основным продовольственным товарам  
(в процентах к 23 марта 1993 года)**

