

Утвержден Коллегией Счетной палаты  
Российской Федерации 26 июня 2019 года  
и 9 июля 2019 года

Аудитор Счетной палаты Российской Федерации  
**С.И.ШТОГРИН**

**ОТЧЕТ О РЕЗУЛЬТАТАХ КОНТРОЛЬНОГО МЕРОПРИЯТИЯ  
«ПРОВЕРКА АДМИНИСТРИРОВАНИЯ ТЕРРИТОРИАЛЬНЫМИ  
НАЛОГОВЫМИ ОРГАНАМИ ИМУЩЕСТВЕННЫХ НАЛОГОВ  
(ЗЕМЕЛЬНОГО, ТРАНСПОРТНОГО НАЛОГОВ И НАЛОГА  
НА ИМУЩЕСТВО ФИЗИЧЕСКИХ ЛИЦ), УПЛАЧИВАЕМЫХ  
ФИЗИЧЕСКИМИ ЛИЦАМИ ЗА 2016 И 2017 ГОДЫ, ВКЛЮЧАЯ  
РАБОТУ ПО СОКРАЩЕНИЮ ДЕБИТОРСКОЙ ЗАДОЛЖЕННОСТИ  
ПО ИМУЩЕСТВЕННЫМ НАЛОГАМ С ФИЗИЧЕСКИХ ЛИЦ»**

## Цели

1. Проверить, как территориальными налоговыми органами осуществляется администрирование имущественных налогов, уплачиваемых физическими лицами.
2. Оценить полноту и достоверность сведений, необходимых для начисления имущественных налогов.

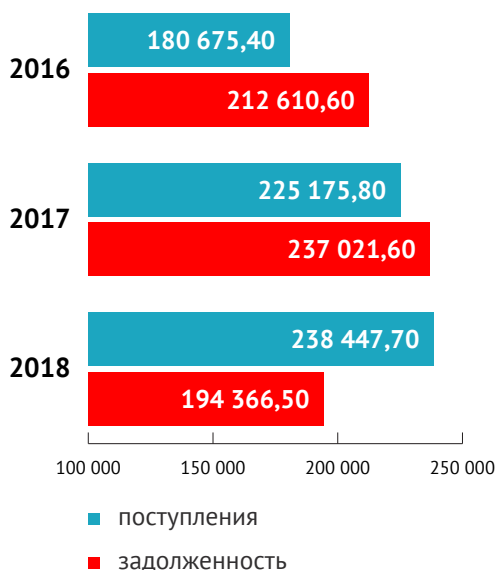
## Итоги проверки

Счетная палата проверила администрирование имущественных налогов на примере Смоленской и Ивановской областей и их административных центров.

Проверка показала, что доля поступлений имущественных налогов с физических лиц в Смоленской и Ивановской областях, а также в целом по Российской Федерации в проверяемом периоде остается незначительной. При этом задолженность по уплате этих налогов за 2016–2017 годы выросла. Значительные суммы задолженности по имущественным налогам с физических лиц признаются налоговыми органами безнадежными к взысканию, с последующим списанием.

### Имущественные налоги с физических лиц

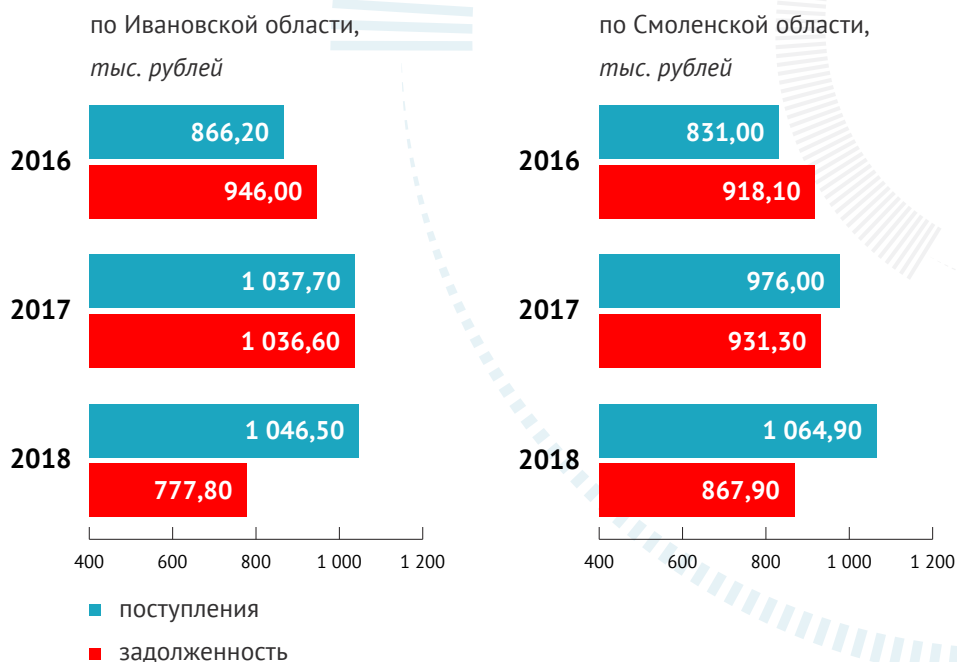
по Российской Федерации,  
тыс. рублей



Доля поступлений имущественных налогов с физических лиц (2016–2017 годы)



## Имущественные налоги с физических лиц



Отсутствие полной и корректной информации о числе объектов недвижимости и их кадастровой стоимости приводит к потерям консолидированных бюджетов Ивановской и Смоленской областей. Так, в территориальных налоговых органах г. Иваново и г. Смоленска отсутствуют сведения о более чем 6,7 тысячи земельных участков и около 4 тысяч объектов капитального строительства. Кроме того, в базе данных налоговых органов есть объекты недвижимости, у которых отсутствует кадастровая стоимость или указана от 1 до 100 рублей.

Контроль за поступлением достоверных сведений обеспечен налоговыми органами не в полной мере. Из-за необходимости выверки в «ручном режиме» некорректных данных нагрузка на малочисленный инспекторский состав растет. При этом в Смоленской и Ивановской областях на 1 инспектора приходится от 49,2 до 96,5 тысячи объектов налогообложения.

Начисление транспортного налога с повышающим коэффициентом также необходимо совершенствовать. В настоящее время повышающий коэффициент применяется в отношении легковых автомобилей стоимостью свыше 3 млн рублей. Минпромторг России ежегодно размещает на официальном сайте соответствующие перечни дорогостоящих автомобилей. При этом они не всегда содержат

полную информацию, так как значительное количество дорогостоящих легковых транспортных средств в них не учтено. Как результат, консолидированные бюджеты субъектов Российской Федерации недополучают денежные средства в виде транспортного налога.

## **Выводы**

Предпринимаемые налоговыми органами меры взыскания задолженности по имущественным налогам с физических лиц недостаточно эффективны.

Необходимое для эффективной работы взаимодействие между управлениями Росреестра и управлениями ФНС России по Смоленской и Ивановской областям отсутствует.

Достоверность и полнота информации об объектах налогообложения в полной мере не обеспечены.

## **Предложения Счетной палаты Правительству Российской Федерации**

Поручить уполномоченным федеральным органам исполнительной власти рассмотреть вопрос о внесении изменений в Налоговый кодекс Российской Федерации в части корректировки параметров, определяющих применение повышающих коэффициентов к легковым автотранспортным средствам в зависимости от их мощности и иных неотъемлемых характеристик, а не от стоимости автотранспортных средств.

## **Основание для проведения контрольного мероприятия**

Пункты 3.1.0.7, 3.1.0.7.1, 3.1.0.7.2, 3.1.0.7.3, 3.1.0.7.4 Плана работы Счетной палаты Российской Федерации на 2019 год.

## **Предмет контрольного мероприятия**

Администрирование в Ивановской и Смоленской областях территориальными налоговыми органами имущественных налогов (земельного и транспортного налогов и налога на имущество физических лиц), уплачиваемых физическими лицами, включая работу по сокращению дебиторской задолженности.

## **Объекты контрольного мероприятия**

Инспекция Федеральной налоговой службы по г. Иваново (Ивановская область, г. Иваново).

Инспекция Федеральной налоговой службы по г. Смоленску (Смоленская область, г. Смоленск).

Межрайонная инспекция Федеральной налоговой службы № 6 по Ивановской области (Ивановская область, г. Иваново).

Межрайонная инспекция Федеральной налоговой службы № 6 по Смоленской области (Смоленская область, г. Смоленск).

## **Срок проведения контрольного мероприятия**

С января по июнь 2019 года.

## **Цели контрольного мероприятия**

1. Определение соответствия законодательных и нормативных правовых актов субъектов Российской Федерации, а также нормативных правовых актов органов местного самоуправления нормативным правовым актам

Российской Федерации в части имущественных налогов с физических лиц, формирующих доходы консолидированных бюджетов субъектов Российской Федерации.

2. Осуществление администрирования территориальными налоговыми органами имущественных налогов (земельного, транспортного налогов и налога на имущество физических лиц), уплачиваемых физическими лицами.

3. Взаимодействие территориальных налоговых органов с территориальными органами, осуществляющими государственный кадастровый учет, государственную регистрацию прав на недвижимое имущество и регистрацию транспортных средств по вопросам приема-передачи, полноты и достоверности сведений, необходимых для начисления имущественных налогов (земельного, транспортного налогов и налога на имущество физических лиц), уплачиваемых физическими лицами.

## **Проверяемый период деятельности**

2016–2017 годы.

## **Краткая характеристика проверяемой сферы формирования, управления и распоряжения федеральными и иными ресурсами и деятельности объектов проверки**

В соответствии с главами 28, 31 и 32 Налогового кодекса Российской Федерации (далее – Налоговый кодекс) физическим лицам – собственникам недвижимости и транспортных средств территориальными налоговыми органами исчисляются транспортный налог, земельный налог и налог на имущество с физических лиц.

Начисления имущественных налогов, уплачиваемых физическими лицами, в целом по Российской Федерации имеют положительную динамику и характеризуются следующими показателями:

### Начисления имущественных налогов с физических лиц по Российской Федерации, млн рублей



Поступления имущественных налогов, уплачиваемых физическими лицами, в целом по Российской Федерации характеризуются следующими показателями:

### Поступления имущественных налогов с физических лиц по Российской Федерации, млн рублей



Доля поступлений имущественных налогов с физических лиц, администрируемых налоговыми органами, в консолидированных бюджетах субъектов Российской Федерации в целом в проверяемом периоде не превысила 2,5 %, в Смоленской области – 3,1 %, в Ивановской области – 4,7 %. Это связано с тем, что на основную долю плательщиков земельного налога (более 71 %) и налога на имущество физических лиц (более 83 %) приходятся платежи менее 500 рублей, а доля платежей менее 100 рублей в отдельных районах Ивановской и Смоленской областей доходят до 76,4 % и 82,7 % соответственно.

Задолженность по уплате имущественных налогов, уплачиваемых физическими лицами, в целом по Российской Федерации характеризуется следующими показателями:

**Задолженность по уплате имущественных налогов с физических лиц по Российской Федерации, млн рублей**



Предпринимаемые в рамках законодательства о налогах и сборах налоговыми органами меры взыскания задолженности по имущественным налогам с физических лиц недостаточно эффективны, на что указывает рост самой задолженности за 2016–2017 годы по Российской Федерации с 167 875,0 млн рублей до 237 021,0 млн рублей, или 141,2 %, в Ивановской области – с 723,5 млн рублей до 1 036,6 млн рублей, или 143,3 %,

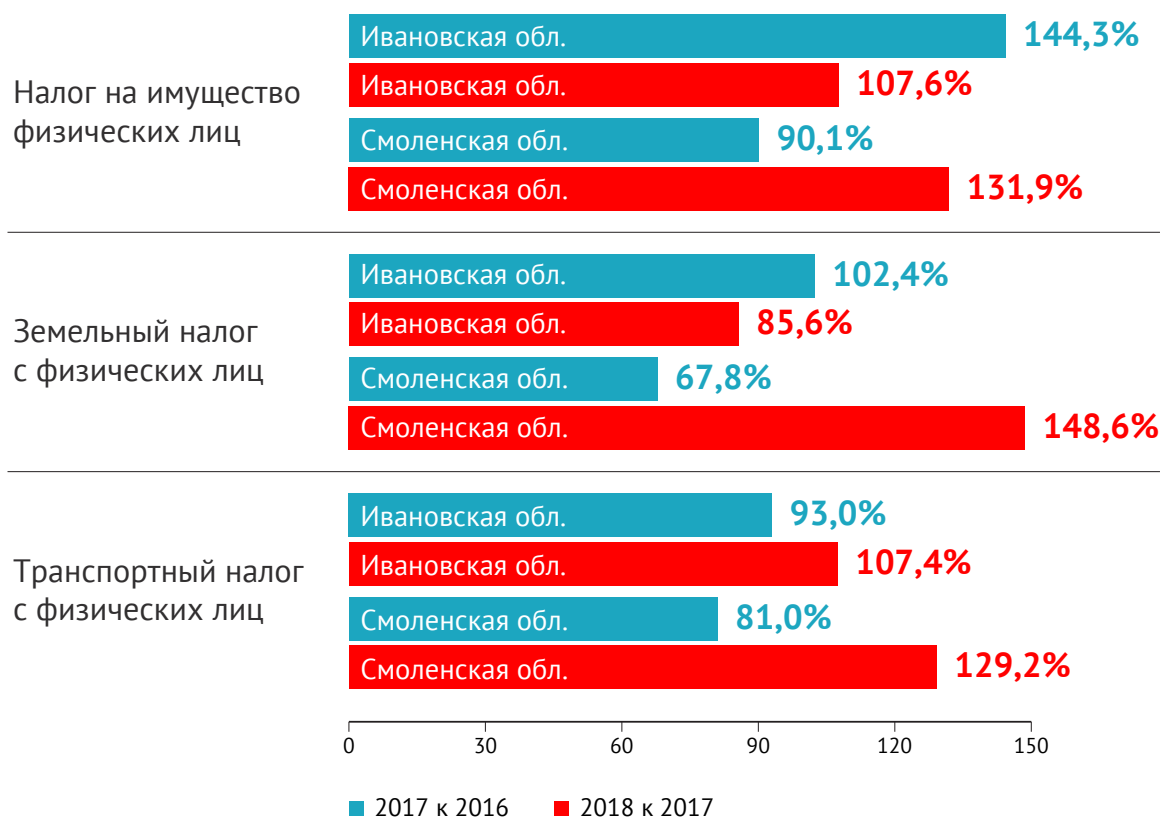


в Смоленской области – с 572,4 млн рублей до 931,3 млн рублей, или 162,7%.

В 2018 году снижение задолженности по имущественным налогам с физических лиц по Российской Федерации на 42 655,0 млн рублей в большей мере связано с ее списанием в сумме 68 717,7 млн рублей в рамках «амнистии»<sup>1</sup>, в том числе в Ивановской области – на 258,8 млн рублей, списано 348,2 млн рублей, в Смоленской области – на 63,4 млн рублей, списано 232,5 млн рублей.

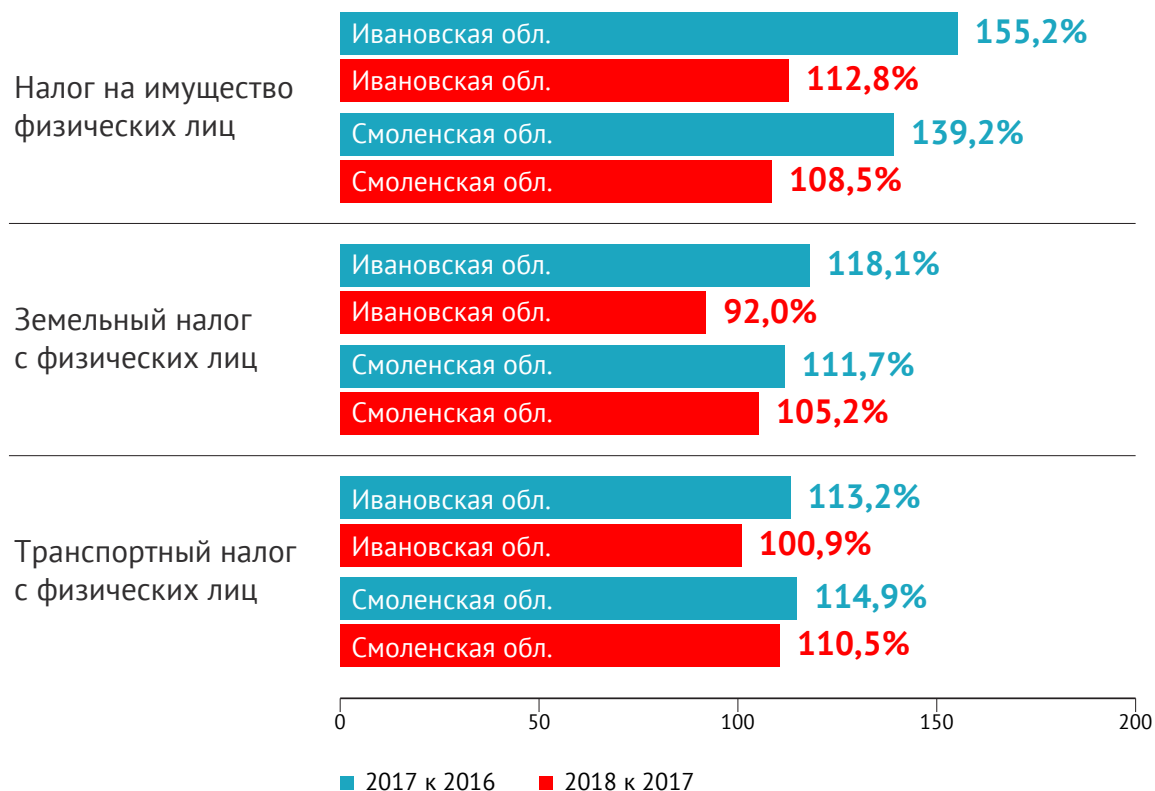
Доля начислений и поступлений имущественных налогов Смоленской и Ивановской областей в начислении и поступлении рассматриваемых налогов по Российской Федерации в целом незначительна и не превышает 0,5%.

Темпы роста начислений имущественных налогов с физических лиц в Ивановской и Смоленской областях характеризуются следующими показателями:



<sup>1</sup> Статья 12 Федерального закона от 28 декабря 2017 года № 436-ФЗ «О внесении изменений в части первую и вторую Налогового кодекса Российской Федерации и отдельные законодательные акты Российской Федерации».

Темпы роста поступлений имущественных налогов с физических лиц в Ивановской и Смоленской областях характеризуются следующими показателями:

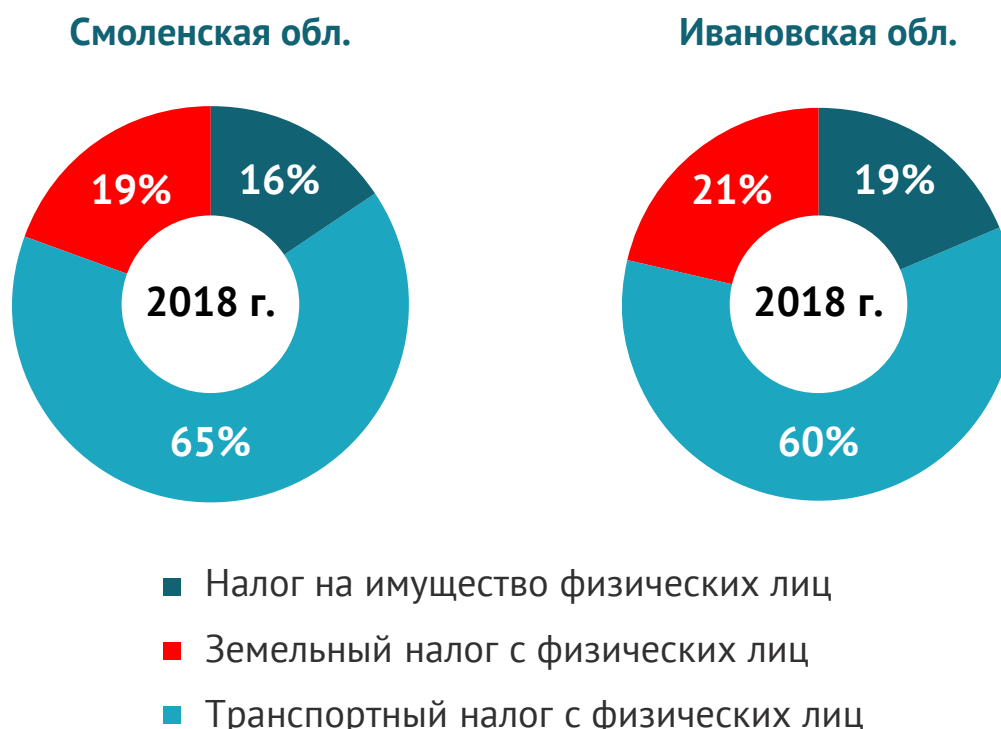


Начисления и поступления в Ивановской области налога на имущество физических лиц (при снижении темпов роста) и транспортного налога имеют положительную динамику.

Снижение поступлений и темпов роста по земельному налогу в Ивановской области обусловлено вступившими с 1 января 2018 года в силу изменениями статьи 391 Налогового кодекса. Пунктом 5 статьи 391 Налогового кодекса установлено, что налоговая база уменьшается на величину кадастровой стоимости 600 кв. м площади земельного участка, находящегося в собственности, постоянном (бессрочном) пользовании или пожизненном наследуемом владении налогоплательщиков, относящихся к пенсионерам, получающим пенсии, назначаемые в порядке, установленном

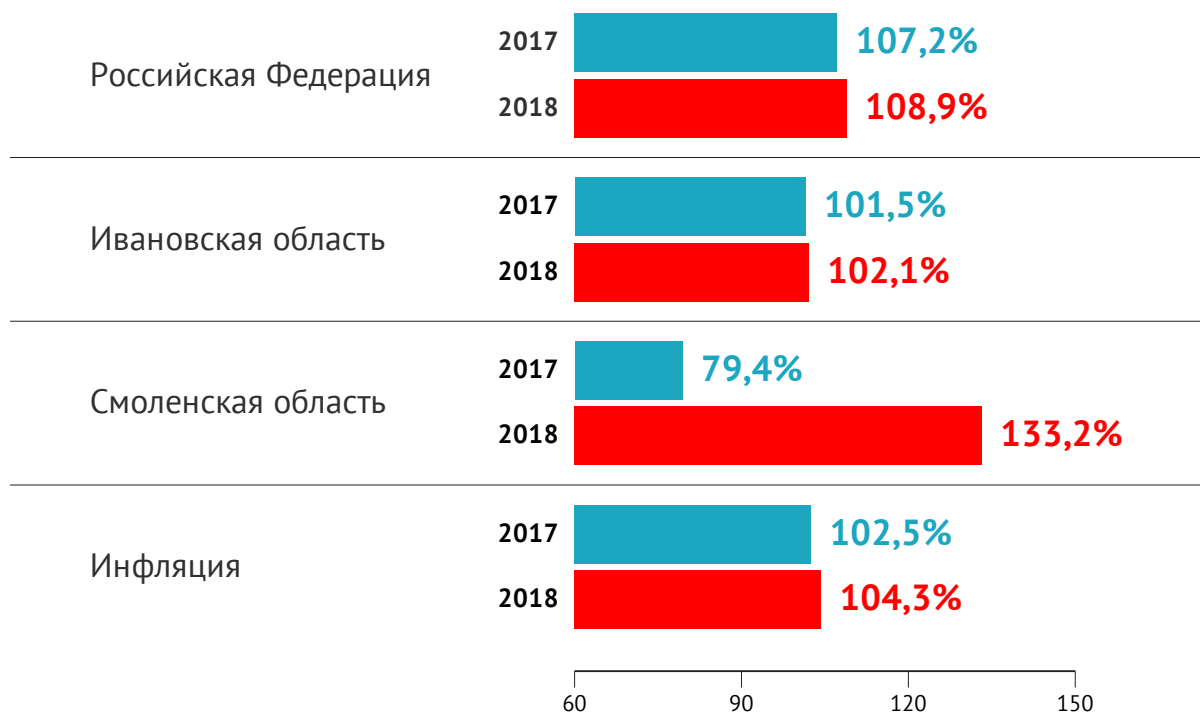
пенсионным законодательством, а также лицам, достигшим возраста 60 и 55 лет (соответственно мужчины и женщины), которым в соответствии с законодательством Российской Федерации выплачивается ежемесячное пожизненное содержание.

Подавляющую долю в поступивших в консолидированные бюджеты Смоленской и Ивановской областей имущественных налогах с физических лиц занимает транспортный налог:



Поступление имущественных налогов с физических лиц, администрируемых территориальными налоговыми органами Ивановской и Смоленской областей, характеризуется следующими показателями.

Темпы начислений к инфляции представлены в следующей диаграмме:



Темпы роста начислений имущественных налогов с физических лиц превышают темпы роста инфляции в Российской Федерации и в Смоленской области. В Ивановской области темпы роста не опережают темпы роста инфляции.

## Результаты контрольного мероприятия

### **Цель 1. Определение соответствия законодательных и нормативных правовых актов субъектов Российской Федерации, а также нормативных правовых актов органов местного самоуправления нормативным правовым актам Российской Федерации в части имущественных налогов с физических лиц, формирующих доходы консолидированных бюджетов субъектов Российской Федерации**

Имущественные налоги с физических лиц регулируются главами 28 «Транспортный налог», 31 «Земельный налог» и 32 «Налог на имущество физических лиц» Налогового кодекса, нормативными правовыми

актами представительных органов субъектов Российской Федерации и муниципальных образований.

С 1 января 2015 года в связи с принятием Федерального закона от 4 октября 2014 года № 284-ФЗ «О внесении изменений в статьи 12 и 85 части первой и часть вторую Налогового кодекса Российской Федерации и признании утратившим силу закона Российской Федерации «О налогах на имущество физических лиц», вступила в действие глава 32 Налогового кодекса «Налог на имущество физических лиц», Закон Российской Федерации от 9 декабря 1991 года № 2003-1 «О налогах на имущество физических лиц», регламентирующий порядок исчисления налога на имущество физических лиц с инвентаризационной стоимости, утратил силу.

В ходе проверки в части соответствия законодательных и нормативных правовых актов субъектов Российской Федерации, а также нормативных правовых актов органов местного самоуправления нормативным правовым актам Российской Федерации в части имущественных налогов с физических лиц, формирующих доходы консолидированных бюджетов субъектов Российской Федерации, на проверяемых объектах нарушения не установлены.

На 2016 год советами депутатов всех сельских поселений Смоленского района Смоленской области, за исключением Михновского, были установлены ставки по земельному налогу с физических лиц, приближенные к максимальным значениям, указанным в статье 394 Налогового кодекса, по налогу на имущество физических лиц, соответствовавшие максимальным значениям, указанным в статье 406 Налогового кодекса.

Следует отметить, что по состоянию на 1 января 2017 года задолженность по земельному налогу с физических лиц Смоленской области составила 27,3 млн рублей, или увеличилась на 42,2 % к задолженности на 1 января 2016 года. По налогу на имущество физических лиц на 1 января 2017 года задолженность составила 11,9 млн рублей, или увеличилась почти в 2 раза.

В 2018 году законодательными собраниями муниципальных образований Краснинского и Смоленского районов Смоленской области приняты решения об уменьшении ставок земельного налога с физических лиц, в отдельных случаях ставки земельного налога уменьшены в 3 раза (от 1 % до 0,3 %). По налогу на имущество физических лиц в октябре-ноябре 2016 года в связи с массовыми обращениями (жалобами) налогоплательщиков,

ставки также были пересмотрены в сторону уменьшения, вследствие чего межрайонной инспекцией (МРИ) ФНС России № 6 по Смоленской области произведен перерасчет к уменьшению указанных налогов, что повлияло на сокращение задолженности.

Так, на 1 января 2018 года задолженность в муниципальных образованиях Краснинского и Смоленского районов Смоленской области, учитывая новые начисления, по земельному налогу с физических лиц составила 25,3 млн рублей, или снизилась на 7,3 % к задолженности на 1 января 2016 года, задолженность по налогу на имущество физических лиц – 9,9 млн рублей, или снизилась на 16,8 % к задолженности на 1 января 2016 года.

С учетом уменьшения ставок налога на имущество физических лиц сумма налога к уплате в сводных налоговых уведомлениях скорректирована в сторону уменьшения, что привело к уменьшению поступлений по налогу на имущество физических лиц в течение 2018 года по сравнению с предыдущим периодом на 1,4 млн рублей, или на 13 %.

В соответствии с пунктом 1 статьи 402 Налогового кодекса с 1 января 2019 года Смоленская область в соответствии с законом Смоленской области от 25 октября 2017 года № 115-з<sup>2</sup> перешла на исчисление налога на имущество физических лиц с кадастровой стоимости объектов недвижимости.

В связи с отсутствием инвентаризационной стоимости в Краснинском и Смоленском районах Смоленской области по состоянию на 1 января 2018 года налогом на имущество физических лиц не облагались новостройки в количестве 15,2 тыс. объектов капитального строительства, в г. Смоленске – 28,3 тыс. объектов капитального строительства.

В соответствии с пунктом 2 статьи 362 Налогового кодекса Порядок расчета средней стоимости легковых автомобилей для целей настоящей главы определяется федеральным органом исполнительной власти, осуществляющим функции по выработке государственной политики и нормативно-правовому регулированию в сфере торговли (Министерством промышленности и торговли Российской Федерации). Перечень легковых автомобилей средней стоимостью от 3 млн рублей, подлежащий применению в очередном налоговом периоде, размещается

*2 Закон Смоленской области от 25 октября 2017 года № 115-з «Об установлении единой даты начала применения на территории Смоленской области порядка применения налоговой базы по налогу на имущество физических лиц исходя из кадастровой стоимости объектов налогообложения».*

не позднее 1 марта очередного налогового периода на официальном сайте указанного органа в информационно-телекоммуникационной сети Интернет (далее – Перечень).

Порядок расчета средней стоимости легковых автомобилей для целей главы 28 Налогового кодекса (исчисление транспортного налога с повышающим коэффициентом) утвержден приказом Минпромторга России от 28 февраля 2014 года № 316.

Ежегодно размещаемые Минпромторгом России на официальном сайте перечни не содержат значительное количество дорогостоящих легковых транспортных средств.

Например, легковые транспортные средства Tesla Motors Model S, Mercedes-Benz S63 AMG 4MATIC Limousine L, Mercedes-Benz S 63 AMG 4MATIC, Mercedes-AMG GLE 63, Jeep Grand Cherokee SRT8, BMW X6M50D, Porsche Cayman GT4 в отдельных периодах или в ряде периодов в перечнях отсутствуют. В этой связи при исчислении транспортного налога налоговыми органами к указанным транспортным средствам не применяется повышающий коэффициент.

На примере указанных транспортных средств, ввиду их отсутствия в Перечне Минпромторга России, при исчислении транспортного налога вместо повышенного коэффициента, равного «2», применялся обычный коэффициент, в связи с чем в консолидированный бюджет Смоленской области оценочно недопоступило 547,0 тыс. рублей, в консолидированный бюджет Ивановской области – 712,9 тыс. рублей.

По причине отсутствия ряда дорогостоящих легковых автотранспортных средств в Перечне легковых автомобилей средней стоимостью от 3 млн рублей, ежегодно размещаемом Минпромторгом России на официальном сайте, консолидированные бюджеты субъектов Российской Федерации недополучают денежные средства в виде транспортного налога.

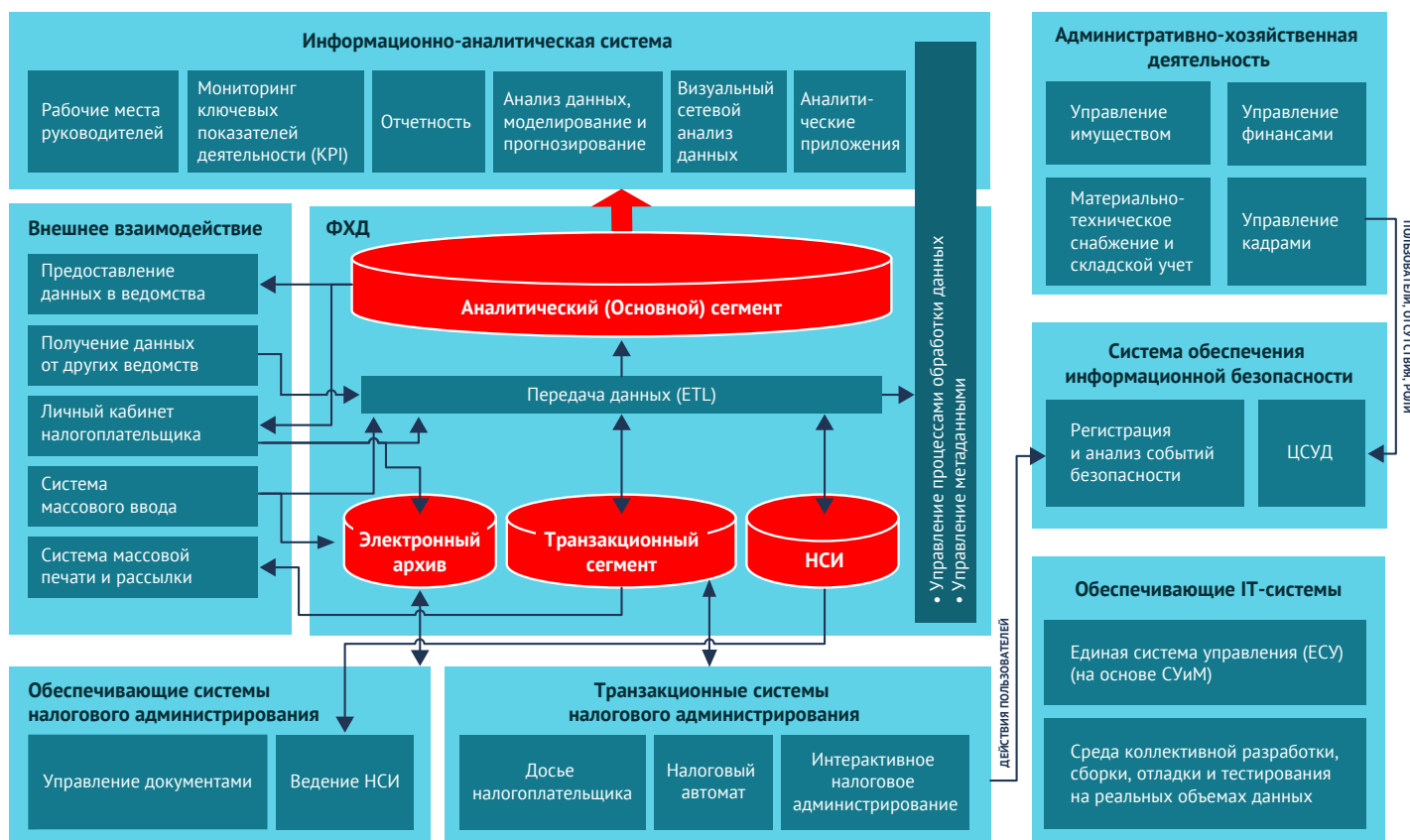
## **Цель 2. Осуществление администрирования территориальными налоговыми органами имущественных налогов (земельного, транспортного налогов и налога на имущество физических лиц), уплачиваемых физическими лицами**

В соответствии с положениями об инспекциях ФНС России инспекции осуществляют контроль и надзор (в том числе проверки) за соблюдением законодательства о налогах и сборах, бюджетные полномочия

администратора доходов бюджета субъекта Российской Федерации, местных бюджетов, входящих в консолидированный бюджет соответствующего субъекта Российской Федерации, в случаях, предусмотренных законодательством Российской Федерации, дает физическим лицам разъяснения по вопросам, отнесенным к установленной сфере деятельности.

В соответствии с положениями о камеральных отделах в инспекциях основными функциями камерального отдела являются исчисление физическим лицам налога на имущество физических лиц, земельный налог, уплачиваемый физическими лицами, транспортный налог, уплачиваемый физическими лицами, а также подготовка налоговых уведомлений и формирование платежных документов на уплату указанных налогов.

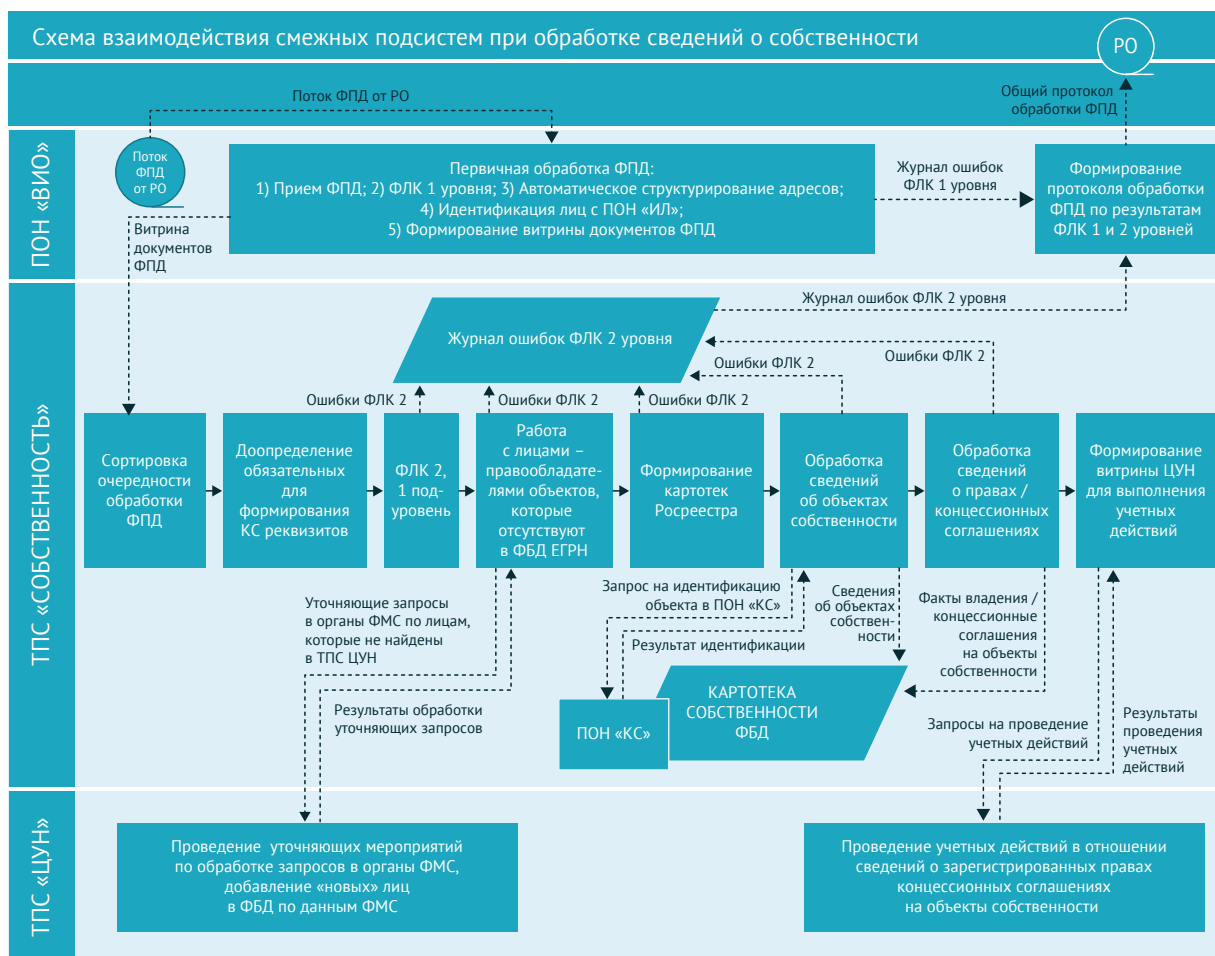
Свои функции по администрированию имущественных налогов с физических лиц территориальные налоговые органы с 2015 года осуществляют с помощью программного комплекса автоматизированной информационной системы «Налог-3», схема работы которой во взаимодействии с внешними и внутренними структурными подразделениями налоговых органов и иных органов государственного управления представлена ниже:





В указанной схеме сведения о ставках и льготах по имущественным налогам с физических лиц (кроме транспортного налога с физических лиц) налоговые инспекции получают от глав муниципальных образований, из районных средств массовой информации, размещаемых как в периодических изданиях, так и в интернет-ресурсах, и направляют в управления ФНС России по субъектам. Управления ФНС России по субъектам заполняют справочники в части ставок и льгот по налогам с физических лиц и выгружают в систему АИС «Налог-3».

Далее налоговыми инспекциями осуществляется мониторинг обработки сведений и формирования протоколов обработки файлов со сведениями, поступивших от регистрирующих органов, в том числе визуальная идентификация физических лиц, не идентифицированных автоматически, формирование и направление запросов в регистрирующий орган по сведениям. Схема работы мониторинга представлена ниже:



После получения ответов об уточнении необходимых для исчисления имущественных налогов сведений у государственных органов налоговыми инспекторами соответствующего камерального отдела проводится работа для массового расчета имущественных налогов, в том числе формирование заявки на выполнение расчета, просмотр его результатов, формирование и печать налоговых уведомлений.

Указанные налоговые уведомления выгружаются в АИС «Налог-3» ФКУ «Налог-Сервис» для формирования сводных налоговых уведомлений и рассылки налогоплательщикам как в бумажном, так и в электронном виде (личный кабинет налогоплательщика).

Сведения о количестве инспекторов и массиве обрабатываемых ими объектов налогообложения – земельных участках (далее – ЗУ), объектах капитального строительства (далее – ОКС), транспортных средствах (далее – ТС) в 2017 году представлены в таблице:

(тыс. ед.)

Налоговый орган	Количество инспекторов	ЗУ	ОКС	ТС	Всего объектов налогообложения	Среднее количество объектов налогообложения на инспектора
ИФНС России по г. Иваново	6	153,8	303,0	122,2	579,0	96,5
ИФНС России по г. Смоленску	6	43,9	284,5	115,0	443,4	73,9
МРИ ФНС России № 6 по Ивановской области	3	90,6	88,2	40,2	219,0	73,0
МРИ ФНС России № 6 по Смоленской области	3	73,9	46,4	27,4	147,7	49,2

По прошествии срока уплаты имущественных налогов физическими лицами в течение 5 дней налоговыми инспекторами проводится процедура формирования и утверждения документов о выявлении недоимки.

Сформированная информация передается в отдел урегулирования задолженности.

По результатам выборочной проверки сведений, представленных территориальными органами Смоленской и Ивановской областей по исчислению транспортного налога с физических лиц, установлено следующее.

В нарушение пункта 1 статьи 362 Налогового кодекса, в соответствии с которым сумма транспортного налога, подлежащая уплате налогоплательщиками – физическими лицами, исчисляется налоговыми органами на основании сведений, которые представляются в налоговые органы органами, осуществляющими государственную регистрацию транспортных средств на территории Российской Федерации, межрайонной инспекцией ФНС России № 6 по Смоленской области не исчислен транспортный налог и не направлены налоговые уведомления в установленный пунктом 2 статьи 52 Налогового кодекса срок (не позднее 30 дней до наступления срока платежа, который в соответствии с пунктом 1 статьи 363 Налогового кодекса в редакции Федерального закона от 23 ноября 2015 года № 320-ФЗ установлен 1 декабря (при исчислении налога за 2016–2017 годы) года, следующего за истекшим налоговым периодом) на основании представленных из Управления ГИБДД по Смоленской области сведений:

- за 2016 год 4 налогоплательщикам в отношении 4 автотранспортных средств на сумму 25,9 тыс. рублей;
- за 2017 год 4 налогоплательщикам в отношении 4 автотранспортных средств на сумму 49,1 тыс. рублей;
- межрайонной инспекцией ФНС России № 6 по Ивановской области не исчислен транспортный налог и не направлены налоговые уведомления в установленный пунктом 2 статьи 52 Налогового кодекса срок на основании представленных из Управления ГИБДД по Ивановской области сведений:
  - за 2016 год 2 налогоплательщикам в отношении 2 автотранспортных средств на сумму 9,4 тыс. рублей;
  - за 2017 год 20 налогоплательщикам в отношении 20 автотранспортных средств на сумму 113,9 тыс. рублей.

В нарушение пункта 3 статьи 396 Налогового кодекса инспекцией, в соответствии с которым сумма налога, подлежащая уплате в бюджет налогоплательщиками – физическими лицами, исчисляется налоговыми органами, межрайонной инспекцией ФНС России № 6 по Ивановской области не исчислен земельный налог и не направлены налоговые уведомления в установленный пунктом 2 статьи 52 Налогового кодекса срок (не позднее 30 дней до наступления срока платежа, который в соответствии с пунктом 1 статьи 397 Налогового кодекса в редакции Федерального закона от 23 ноября 2015 года № 320-ФЗ установлен 1 декабря (при

исчислении налога за 2016–2017 годы) года, следующего за истекшим налоговым периодом):

- за 2016 год 28 физическим лицам в отношении 28 земельных участков в сумме 15,0 тыс. рублей;
- за 2017 год 7 физическим лицам в отношении 7 земельных участков в сумме 3,0 тыс. рублей.

По результатам проверки администрируемых территориальными налоговыми органами налоговых льгот и преференций установлено следующее.

В Смоленской и Ивановской областях льготы по земельному налогу, транспортному налогу и налогу на имущество физических лиц предоставлялись в соответствии с Налоговым кодексом и нормативными правовыми документами Смоленской и Ивановской областей и муниципальных образований Смоленской и Ивановской областей.

Сведения о представленных льготах по уплате транспортного налога в г. Смоленске, г. Иваново, Краснинском и Смоленском районах Смоленской области и Лежневском и Савинском районах, в городском округе Кохма Ивановской области представлены в следующей таблице:

Налоговый период	Количество ТС, учтенных в базе данных налогового органа, ед.	Количество ТС, по которым предоставлена налоговая льгота, ед.	Доля льготизируемых ТС к количеству учтенных, %	Общая сумма льгот, тыс. руб.	Сумма льгот установленных законодательством субъекта Российской Федерации, тыс. руб.
<b>г. Смоленск</b>					
2016 г.	114 748	4 364	3,8	2 353	60
2017 г.	111 724	2 432	2,2	2 802	51
2017 г. к 2016 г., %	97,4	55,7		119,1	85,0
<b>г. Иваново</b>					
2016 г.	117 692	3 147	2,7	4 767	921
2017 г.	117 451	2 751	2,3	4 867	914
2017 г. к 2016 г., %	99,8	87,4		102,1	99,2
<b>Краснинский и Смоленский районы Смоленской области</b>					
2016 г.	25 620	225	0,8	786	3
2017 г.	27 624	145	0,5	574	3
2017 г. к 2016 г., %	107,8	64,4		73,0	100

Налоговый период	Количество ТС, учтенных в базе данных налогового органа, ед.	Количество ТС, по которым предоставлена налоговая льгота, ед.	Доля льготированных ТС к количеству учтенных, %	Общая сумма льгот, тыс. руб.	Сумма льгот установленных законодательством субъекта Российской Федерации, тыс. руб.
<b>Лежневский и Савинский районы, городской округ Кохма Ивановской области</b>					
2016 г.	37 531	798	2,1	1 115	210
2017 г.	38 377	770	2	1 369	196
2017 г. к 2016 г., %	102,3	96,5		122,8	93,3

Наибольшая сумма льгот по уплате транспортного налога в Смоленской и Ивановской областях приходится на физические лица – владельцы грузовых транспортных средств, имеющих разрешенную максимальную массу свыше 12 тонн, зарегистрированных в реестре транспортных средств системы взимания платы (Платон) (статья 3611 Налогового кодекса).

Данная льгота утратила силу с 1 января 2019 года в соответствии с пунктом 4 статьи 2 Федерального закона от 3 июля 2016 года № 249-ФЗ<sup>3</sup>.

В Краснинском и Смоленском районах Смоленской области за 2016 год сумма данной льготы составила 774,0 тыс. рублей, или 98,4 %, за 2017 год – 554,0 тыс. рублей, или 97,2 % к сумме льгот по транспортному налогу.

В Ивановском, Лежневском и Савинском районах, а также в городском округе Кохма Ивановской области за 2016 год сумма данной льготы составила 905,0 тыс. рублей, или 81,2 %, за 2017 год – 1173,0 тыс. рублей, или 85,7 % к сумме льгот по транспортному налогу.

Сведения о представленных льготах по уплате земельного налога в Краснинском и Смоленском районах Смоленской области и Ивановском, Лежневском и Савинском районах, а также в городском округе Кохма Ивановской области представлены в следующей таблице:

<sup>3</sup> Федеральный закон от 3 июля 2016 года № 249-ФЗ «О внесении изменений в часть вторую Налогового кодекса Российской Федерации».

Налоговый период	Количество земельных участков, учтенных в базе данных налогового органа, ед.	Количество земельных участков, по которым предоставлена налоговая льгота, ед.	Доля льготированных ЗУ к количеству учтенных, в %%	Сумма налоговых льгот, тыс. руб.	Сумма льгот установленных законодательством субъекта Российской Федерации, тыс. руб.
<b>г. Смоленск</b>					
2016 год	35 183	1 434	4,1	1 875	1 858
2017 год	35 900	5 599	15,6	11 518	947
2017 г. к 2016 г., %	102	390,4		614,3	51
<b>г. Иваново</b>					
2016 год	28 402	3 685	12,9	9 686	9 686
2017 год	28 761	8 177	28,4	27 933	1 412
2017 г. к 2016 г., %	101,3	221,9		288,4	14,6
<b>Краснинский и Смоленский районы Смоленской области</b>					
2016 год	60 229	1 346	2,2	514	420
2017 год	63 066	3 335	5,3	4 578	452
2017 г. к 2016 г., %	104,7	247,8		890,7	107,6
<b>Лежневский и Савинский район, а также в городской округ Кохма Ивановской области</b>					
2016 год	66562	4765	7,2	595	590
2017 год	69531	11163	16,1	5 696	343
2017 г. к 2016 г., %	104,5	234,3		957,3	58,1

Увеличение земельных участков, по которым предоставлена льгота по уплате земельного налога в 2017 году к 2016 году, обусловлено принятием изменений в пункт 5 статьи 391 Налогового кодекса в части уменьшения налоговой базы на величину кадастровой стоимости 600 кв. м. площади земельного участка. Кроме того, дополнены льготные категории собственников земельных участков, в том числе дети-инвалиды, пенсионеры, получающие пенсии, назначаемые в порядке, установленном пенсионным законодательством, а также лица, достигшие возраста 60 и 55 лет (соответственно мужчины и женщины), которым в соответствии с законодательством Российской Федерации выплачивается ежемесячное пожизненное содержание, а также физические лица, имеющие трех и более несовершеннолетних детей.

Обращает на себя внимание предоставление льгот по уплате налога на имущество физических лиц.

Сведения о предоставленных льготах по уплате налога на имущество физических лиц в Краснинском и Смоленском районах Смоленской области и в Ивановском, Лежневском и Савинском районах, а также в городском округе Кохма Ивановской области представлены в следующей таблице:

Налоговый период	Количество строений, помещений и сооружений, учтенных в базе данных налогового органа, ед.	Количество строений, помещений и сооружений, по которым предоставлена налоговая льгота, ед.	Доля льготированных строений, помещений и сооружений к количеству учтенных, %	Сумма налоговых льгот, тыс. руб.	Сумма льгот установленных законодательством субъекта Российской Федерации, тыс. руб.
<b>г. Смоленск</b>					
2016 г.	193 181	74 706	38,7	42 132	31 863
2017 г.	196 361	74 016	37,7	54 131	645
2017 г. к 2016 г., %	101,6	99,1		128,5	2,0
<b>г. Иваново</b>					
2016 г.	192 850	56 348	29,2	34 826	8 554
2017 г.	196 896	58 167	29,5	40 377	11 570
2017 г. к 2016 г., %	102,1	103,2		115,9	135,3
<b>Краснинский и Смоленский районы Смоленской области</b>					
2016 г.	35 655	20 526	57,6	9 269	61
2017 г.	37 232	22 819	61,3	10 772	86
2017 г. к 2016 г., %	104,4	111,2		116,2	141,0
<b>Лежневский и Савинский район, а также в городской округ Кохма Ивановской области</b>					
2016 г.	58 308	31 213	53,5	3206	73
2017 г.	61 569	32 644	53,0	3429	84
2017 г. к 2016 г., %	105,6	104,6		107,0	115,1

Основная сумма льгот по уплате налога на имущество физических лиц в рассматриваемых муниципальных образованиях, около 99 % приходится на льготы, установленные пунктом 1 статьи 407 Налогового кодекса.

В 2016 году количество транспортных средств, по которым предоставлена налоговая льгота, к количеству ТС, учтенных в базе данных налоговых органов в г. Смоленске, составило 3,8 %, в г. Иваново – 2,7 %, в Краснинском и Смоленском районах Смоленской области – 0,8 %, в Лежневском и Савинском районах, городском округе Кохма Ивановской области – 2,1 %. В 2017 году данное количество в г. Смоленске составило 2,2 %,

в г. Иваново – 2,3 %, в Краснинском и Смоленском районах Смоленской области – 0,5 %, в Лежневском и Савинском районах, городском округе Кохма Ивановской области – 2 %.

В 2016 году количество земельных участков, по которым предоставлена налоговая льгота к количеству ЗУ, учтенных в базе данных налоговых органов, в г. Смоленске составило 4,1 %, в г. Иваново – 12,9 %, в Краснинском и Смоленском районах Смоленской области – 2,2 %, в Лежневском и Савинском районах, городском округе Кохма Ивановской области – 7,2 %. В 2017 году данное количество в г. Смоленске составило 15,6 %, в г. Иваново – 28,4 %, в Краснинском и Смоленском районах Смоленской области – 5,3 %, в Лежневском и Савинском районах, городском округе Кохма Ивановской области – 16,1 %.

Обращает на себя внимание высокий процент льготимуемых строений, помещений и сооружений, к количеству ОКС, учтенных в базе данных налоговых органов.

Так, в 2016 году указанный показатель в г. Смоленске составил 38,7 % в 2017 году – 37,7 %. В г. Иваново в 2016 году он составил 29,2 %, 2017 году – 29,5 %. В Краснинском и Смоленском районах Смоленской области данный показатель в 2016 году составил 57,6 %, в 2017 году – 61,3 %. В Лежневском и Савинском районах, а также в городском округе Кохма Ивановской области в 2016 году он составил 53,5 %, в 2017 году – 53 %.

Низкая доля поступлений налога на имущество физических лиц по сравнению с транспортным и земельным налогом с физических лиц объясняется высокой долей предоставленных льгот по налогу на имущество физических лиц в соответствии с пунктом 1 статьи 407 Налогового кодекса.

В течение 10 дней инспекторы отдела урегулирования задолженности формируют требование об уплате налогов и сборов для физических лиц. Следует отметить, что у инспекторов указанного отдела специализация по видам налоговой задолженности не регламентирована.

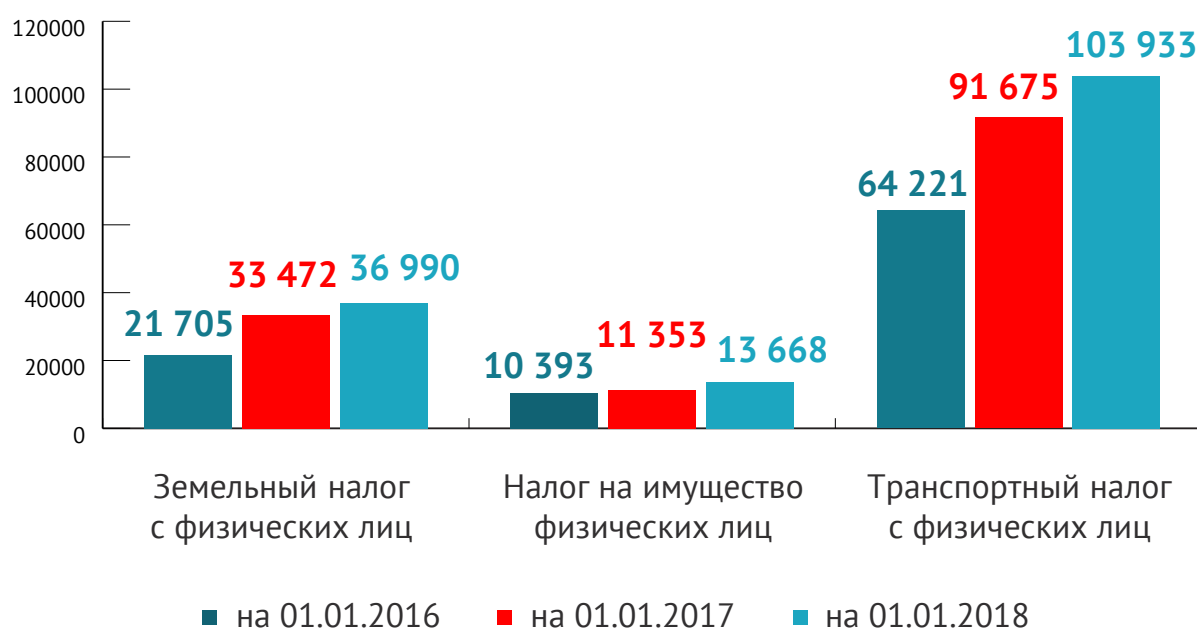
Задолженность по имущественным налогам с физических лиц представлена на следующих диаграммах:



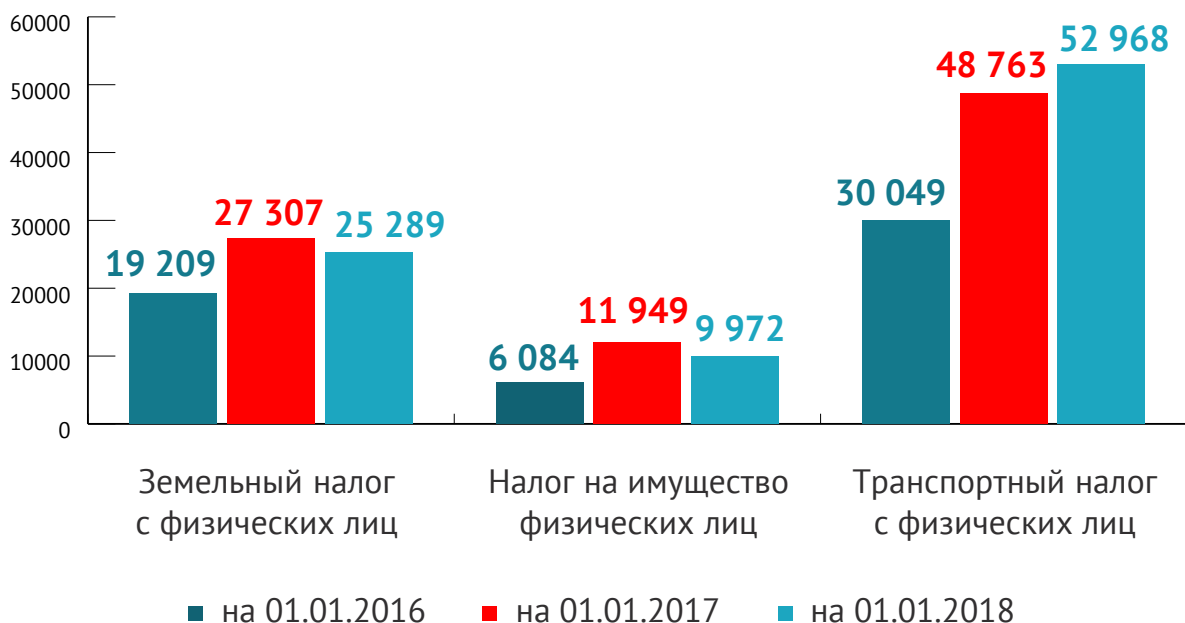
### ИФНС России по г. Смоленску, тыс. руб.



### ИФНС России по г. Иваново, тыс. руб.



### МРИ ФНС России № 6 по Смоленской области, тыс. руб.



### МРИ ФНС России № 6 по Ивановской области, тыс. руб



В Смоленской области задолженность по земельному налогу и налогу на имущество физических лиц по состоянию на 1 января 2018 года снижается по сравнению с задолженностью на 1 января 2017 года в связи

с принятием муниципальными образованиями в 2018 году пониженных ставок по земельному налогу и налогу на имущество физических лиц, в связи с чем МРИ ФНС России № 6 по Смоленской области произведен перерасчет в сторону уменьшения.

По транспортному налогу с физических лиц законодательное собрание г. Смоленска ставки не уменьшало.

В соответствии с законодательством о налогах и сборах налоговыми органами Смоленской и Ивановской областей в рамках своих полномочий проводилась работа по взысканию задолженности по имущественным налогам с физических лиц.

В рамках данной работы налоговыми органами Смоленской и Ивановской областей размещались информационные материалы, касающиеся исчисления, уплаты и взыскания имущественных налогов в СМИ и государственных учреждениях, списки должников направлялись работодателям.

Например, МРИ ФНС России № 6 по Смоленской области в 2016 году работодателям направлено 73 судебных приказа на сумму задолженности 222,0 тыс. рублей, из них оплачено 157,8 тыс. рублей, в 2017 году направлено 72 судебных приказа на сумму задолженности 320,8 тыс. рублей, из них поступило 164 тыс. рублей.

Во исполнение письма ФНС России от 6 марта 2017 года № ГД-4-8/4026@ «О направлении судебных актов в банки» для взыскания задолженности со счетов физических лиц в банках в 2016 году направлено 370 судебных приказов на сумму 4 363 тыс. рублей, из которых поступило 517,0 тыс. рублей, в 2017 году направлено 190 судебных приказов на 1 710,0 тыс. рублей, из которых поступило 786,0 тыс. рублей.

Списки должников руководителям организаций для уведомления своих сотрудников о погашении задолженности в 2016 году, а также сведения о задолженности сотрудников в сумме 475,0 тыс. рублей, из которых погашено 67,0 тыс. рублей, направлены в адрес 18 руководителей организаций. В 2017 году МРИ ФНС России № 6 по Смоленской области направлены в адрес 69 руководителей организаций сведения о задолженности сотрудников в сумме 1 120,0 тыс. рублей, из которых погашено 371,0 тыс. рублей. В 2018 году направлены в адрес 153 руководителей организаций сведения о задолженности сотрудников в сумме 568,0 тыс. рублей, из которых погашено 431,6 тыс. рублей.

Приглашение в ФНС России № 6 по Смоленской области налогоплательщиков, имеющих задолженность свыше 100 тыс. рублей. В результате указанной работы налогоплательщиками за 2016–2017 годы погашена задолженность в сумме 2 629,0 тыс. рублей.

По данным территориальных налоговых органов, при взыскании задолженности имущественных налогов с физических лиц судебными приставами массовое применение такой эффективной меры, как наложение ареста на имущество должников, не осуществляется. Установлены факты окончания исполнительного производства судебными приставами с актом о невозможности взыскания, при этом у должников имелось имущество (транспортные средства), информация о котором являлась доступной.

Так, в Смоленской области из 14 крупных должников по 3 должникам, имеющим задолженность более 200 тыс. рублей, закончено исполнительное производство при наличии достаточного для погашения задолженности имущества, по Ивановской области – из 24 крупных должников по 2 должникам.

Вместе с тем завершение исполнительного производства по указанным должникам с актом о невозможности взыскания сотрудники ФССП Ивановской области объясняют невозможностью установления местонахождения должника, его имущества, либо получения сведений о наличии принадлежащих ему денежных средств и иных ценностей, находящихся на счетах, во вкладах или на хранении в кредитных организациях, за исключением случаев, когда предусмотрен розыск.

Следует отметить, что значительные суммы задолженности по имущественным налогам с физических лиц признаются налоговыми органами безнадежными к взысканию с последующим списанием в соответствии с нормами статьи 59 Налогового кодекса.

**Информация о списании задолженности, невозможной к взысканию, по Российской Федерации, млн руб.**



В 2018 году значительное снижение задолженности по имущественным налогам обусловлено списанием ее части в рамках «амнистии» (статья 12 Федерального закона от 28 декабря 2017 года № 436-ФЗ).

Динамика поступлений и задолженности по имущественным налогам представлена в следующей таблице:

(тыс. руб.)

Показатель	2016 г.		2017 г.				2018 г.			
	поступило	задолженность на 01.01.2017	поступило	задолженность на 01.01.2018	темп поступления к 2016 г., %	темп задолженности к 2016 г., %	поступило	задолженность на 01.01.2019	темп поступления к 2017 г., %	темп задолженности к 2017 г., %
Российская Федерация	180 675,4	212 610,6	225 175,8	237 021,6	124,6	111,5	238 447,7	194 366,5	105,9	82,0
Ивановская область	866,2	946,0	1 037,7	1 036,6	119,8	109,6	1 046,5	777,8	100,8	75,0
Смоленская область	831,0	918,1	976,0	931,3	117,4	101,4	1 064,9	867,9	109,1	93,2

Таким образом, предпринимаемые в рамках законодательства о налогах и сборах налоговыми органами меры взыскания задолженности по имущественным налогам с физических лиц недостаточно эффективны, на что указывает рост самой задолженности и размеры ее списания.

Собираемость имущественных налогов, уплачиваемых физическими лицами, представлена в следующей таблице:

Показатель	2016 г., %	2017 г., %	Темп в процентных пунктах	2018 г., %	Темп в процентных пунктах
Российская Федерация	77,0	89,5	12,5	87,0	-2,5
Ивановская область	77,2	91,1	13,9	90,0	-1,2
Смоленская область	68,5	101,4	32,9	83,0	-18,3

Тенденция темпов роста (снижение) собираемости имущественных налогов, уплачиваемых физическими лицами в Российской Федерации в целом и Ивановской области, фактически одинакова.

Неравномерность тенденции темпов роста (снижения) собираемости имущественных налогов, уплачиваемых физическими лицами в Смоленской области, объясняется массовым перерасчетом начислений в сторону снижения земельного налога в 2017 году по причине уменьшения кадастровой стоимости земель под индивидуальное жилищное строительство, изменениями места жительства собственника транспортных средств и перерасчетом пенсионерам, заявившим льготу по уплате налога на имущество физических лиц.

Обращения налогоплательщиков в налоговые органы Смоленской и Ивановской областей представлены на следующей диаграмме:



Количество обращений налогоплательщиков в налоговые органы на бумажном носителе из года в год снижается в связи с использованием для обращений «Личного кабинета налогоплательщика».

В ходе проверки использования территориальными налоговыми органами современных цифровых технологий при администрировании имущественных налогов (земельного, транспортного налогов и налога на имущество физических лиц), уплачиваемых физическими лицами, установлено следующее.

В соответствии с пунктом 2 статьи 362 Налогового кодекса повышенный коэффициент применяется с года выпуска легкового транспортного средства. При этом согласно Перечню легковых автомобилей средней стоимостью от 3 млн рублей, подлежащему применению в очередном налоговом периоде на 2017 год, размещенному Минпромторгом России на официальном сайте, по легковому автомобилю Bugatti Veyron Grand Sport Vitesse (мощность 1001 л. с.), повышенный коэффициент в размере 3 применяется от 3 до 20 лет (включительно).

В связи с чем ИФНС России по г. Смоленску при исчислении транспортного налога по указанному легковому автомобилю повышенный коэффициент в размере 3 применен с 3 лет. Сумма недопоставившего

в консолидированный бюджет Смоленской области налога за первые два года от выпуска автомобиля составляет 220,2 тыс. рублей (расчетно).

По результатам выборочной проверки по ИФНС по г. Иваново при расчете транспортного налога также установлено применение коэффициента, равного единице, в связи с тем, что повышающий коэффициент в соответствии с Перечнем применяется от 2 до 3 лет, прошедших с года выпуска автомобиля.

ИНН владельца транспортного средства	Государственный регистрационный знак транспортного средства	Объем двигателя	Марка транспортного средства	Год выпуска транспортного средства	Повышающий коэффициент	Количество лет, прошедших с года выпуска транспортного средства	Мощность двигателя, л. с.	Начислено за 2017 г. без коэффициента	Начисления с применением коэффициента
370258562046	A027TH37	5663	Lexus LX 570	2017	1.1	от 2 до 3 лет	367	18350	20185
370222724582	M001AX37	5663	Lexus LX 570	2017	1.1	от 2 до 3 лет	367.1	22026	24229
372800543683	A221TE37	3498	Mercedes-Benz GLE 300 4MATIC	2017	1.1	от 2 до 3 лет	249	8715	9587
370260744710	A170AP37	2987	Mercedes-Benz GLE 350 d 4MATIC	2017	1.1	от 2 до 3 лет	249	7470	8217
370230305257	H007AA37	2987	Mercedes-Benz GLE 350 d 4MATIC	2017	1.1	от 2 до 3 лет	249	7470	8217
370201674010	A215TC37	2987	Mercedes-Benz GLE 350 d 4MATIC	2017	1.1	от 2 до 3 лет	249	4980	5478
370230344496	A509YA37	4663	Mercedes-Benz GLS 500 4MATIC	2017	2	от 2 до 3 лет	456	4560	9120
370254257901	A869TK37	2967	Volkswagen Touareg	2017	1.1	от 2 до 3 лет	245	7350	8085
								<b>80921</b>	<b>93118</b>

Выборочной проверкой по транспортному налогу по г. Смоленску из АИС «Налог-3» были выбраны автомобили иностранного производства с мощностью двигателя не более 50 л. с., которые по своим параметрам (сайты производителей и продавцов автотранспорта) должны иметь более мощный двигатель.



Ставка налога	Сумма налога, исчисленная	Сумма налога к уплате	Сумма льготы	Мощность, л. с.	Марка/ модель транспортного средства
10	400	400	0	40	Volkswagen Jetta
10	400	400	0	40	Volkswagen Golf
10	400	400	0	40	Porsche 924
10	400	400	0	40	Volkswagen Polo
10	430	430	0	43	Volkswagen Polo
10	440	440	0	44	Opel Astra Caravan
10	440	440	0	44	Nissan
10	113	113	0	45	Opel Corsa City
10	188	188	0	45	Peugeot 106
10	225	225	0	45	Volkswagen Polo
10	300	300	0	45	Volkswagen Polo
10	450	0	450	45	BMW
10	450	450	0	45	Audi-100,WH,ZZ
10	450	450	0	45	Volkswagen Polo
10	450	450	0	45	Nissan Datsun

В базе данных налоговых органов г. Смоленска учтен автомобиль Porsche 924, мощностью 40 л. с., 1920 года выпуска, в свидетельстве о регистрации транспортного средства сведения о рабочем объеме двигателя и мощности отсутствуют. По данным производителя, мощность за всю историю выпуска составляла не менее 125 л. с. в зависимости от комплектации и года выпуска. При этом завод Porsche работает с 1931 года.

В соответствии с пунктом 4 статьи 85 Налогового кодекса органы, осуществляющие регистрацию транспортных средств, обязаны сообщать сведения о расположенном на подведомственной им территории недвижимом имуществе, о транспортных средствах, зарегистрированных в этих органах (правах и сделках, зарегистрированных в этих органах), и об их владельцах в налоговые органы по месту своего нахождения.

Согласно статье 362 Налогового кодекса сумма транспортного налога, подлежащая уплате в бюджет по итогам налогового периода, исчисляется в отношении транспортного средства как произведение соответствующей налоговой базы (мощности двигателя транспортного средства в лошадиных силах) и налоговой ставки. При этом сумма транспортного налога,

подлежащая уплате налогоплательщиками – физическими лицами, исчисляется налоговыми органами на основании сведений, которые представляются в налоговые органы органами, осуществляющими государственную регистрацию транспортных средств на территории Российской Федерации, по форме, утвержденной приказом ФНС России от 25 ноября 2015 года № ММВ-7-11/545@, которой предусмотрены, в том числе такие показатели, как «Мощность двигателя», «Объем двигателя».

Регистрационные данные по конкретному транспортному средству, принадлежащему налогоплательщику – физическому лицу, определяются органами, осуществляющими государственную регистрацию этих средств на основании сведений, указанных в паспорте транспортного средства.

**Цель 3. Взаимодействие территориальных налоговых органов с территориальными органами, осуществляющими государственный кадастровый учет, государственную регистрацию прав на недвижимое имущество и регистрацию транспортных средств по вопросам приема-передачи, полноты и достоверности сведений, необходимых для начисления имущественных налогов (земельного, транспортного налогов и налога на имущество физических лиц), уплачиваемых физическими лицами**

В рамках статьи 85 Налогового кодекса органы, осуществляющие государственный кадастровый учет и государственную регистрацию прав на недвижимое имущество, органы, осуществляющие регистрацию транспортных средств, обязаны сообщать в налоговые органы сведения о расположенном на подведомственной им территории недвижимом имуществе, о транспортных средствах, зарегистрированных в этих органах (правах и сделках, зарегистрированных в этих органах), и об их владельцах.

Совместным приказом от 12 августа 2011 года Росреестра № П/302 и ФНС России № ММВ-7-11/495 утвержден Порядок обмена сведениями в электронном виде о зарегистрированных правах на недвижимое имущество (в том числе земельные участки) и сделках с ним, правообладателях недвижимого имущества и об объектах недвижимого имущества (далее – Порядок). В соответствии с пунктом 1 указанного Порядка управления Росреестра по субъектам Российской Федерации предоставляют сведения о зарегистрированных правах на недвижимое имущество (в том числе земельные участки) и сделках с ним,

правообладателях недвижимого имущества и об объектах недвижимого имущества УФНС России по субъектам Российской Федерации.

В пункте 2 данного Порядка отражено, что состав передаваемых сведений, а также справочники, требования к структуре и форматам файлов, содержащих сведения, определены приказом ФНС России от 13 января 2011 года № ММВ-7-11/11 «Об утверждении формы, порядка ее заполнения и формата Сведений о зарегистрированных правах на недвижимое имущество (в том числе земельные участки) и сделках с ним, правообладателях недвижимого имущества и об объектах недвижимого имущества».

Контрольным мероприятием установлено, что из Управления Росреестра по Ивановской области в адрес территориальных налоговых органов Ивановской области в отношении стоимости земельных участков и объектов капитального строительства, принадлежащих физическим лицам на праве собственности, предоставлялась не полная и некорректная информация о кадастровой стоимости ЗУ и ОКС.

Информация об ОКС, поступивших в МРИ ФНС России № 6 по Ивановской области:



Так, по состоянию на апрель 2019 года за 2016 год в МРИ ФНС России № 6 по Ивановской области поступили сведения при отсутствии кадастровой стоимости по 9 585 ОКС, за 2017 год – 8 638 ОКС. За 2016 год в МРИ ФНС России № 6 по Ивановской области поступили сведения с кадастровой стоимостью 1 рубль по 16 участкам от 300 до 97 398 кв. м,

за 2017 год – 17 участкам площадью от 300 до 97 398 кв. м. Кроме того, отсутствуют сведения о собственниках объектов недвижимости. Схожая ситуация наблюдается по всем проверяемым объектам.

Проверкой представленных документов установлено, что МРИ ФНС России № 6 по Ивановской области направлялись обращения в территориальные органы Росреестра Ивановской области с целью уточнения кадастровой стоимости объектов недвижимости. Ответы территориальных органов Росреестра Ивановской области подтверждают отсутствие кадастровой стоимости ОКС и кадастровую стоимость ЗУ 1 рубль.

В рамках проверки кадастровых кварталов земельных участков и объектов капитального строительства в г. Смоленске и г. Иваново проведена сверка баз данных территориальных отделений Росреестра и налоговых инспекций по Ивановской и Смоленской областям, которая показала наличие расхождений.

Земельные участки по г. Смоленску, учтенные в базе данных Росреестра и отсутствующие в налоговых органах:

	Количество земельных участков, ед.	Площадь земельных участков, млн кв. м	Кадастровая стоимость, млрд руб.
2016 г.	2 119	1,70	1,0
2017 г.	2 649	2,43	2,3

Без учета льгот сумма выпадающих налогов при минимальной ставке налога за 2016 год составляет 30,0 млн рублей, за 2017 год – 69,0 млн рублей.

Земельные участки по г. Иваново, учтенные в базе данных Росреестра и отсутствующие в налоговых органах:

	Количество земельных участков, ед.	Площадь земельных участков, млн кв. м	Кадастровая стоимость, млрд руб.
2016 г.	4 175	3,00	3,0
2017 г.	4 196	3,60	3,0

Без учета льгот сумма выпадающих налогов при минимальной ставке налога составляет за 2016 и 2017 годы 180,0 млн рублей, что соизмеримо с суммой поступлений по данному налогу.

Объекты капитального строительства по г. Смоленску, учтенные в базе данных Росреестра и отсутствующие в налоговых органах:

	Количество объектов капитального строительства, ед.	Площадь ОКС, тыс. кв. м	Кадастровая стоимость, млрд руб.
2016 г.	3 206	279,20	3,7
2017 г.	3 032	256,80	3,0

Объекты капитального строительства по г. Иваново, учтенные в базе данных Росреестра и отсутствующие в налоговых органах:

	Количество объектов капитального строительства, ед.	Площадь ОКС, тыс. кв. м	Кадастровая стоимость, млрд руб.
2016 г.	868	73,2	1,3
2017 г.	940	78,3	1,4

Таким образом, в территориальных налоговых органах г. Иваново и г. Смоленска отсутствуют сведения о более чем 6,7 тыс. земельных участков и около 4 тыс. объектов капитального строительства. Кроме того, в базе данных налоговых органов присутствуют объекты недвижимости, у которых отсутствует кадастровая стоимость или кадастровая стоимость указана от 1 до 100 рублей, что приводит к потерям консолидированных бюджетов Ивановской и Смоленской областей.

Вместе с тем постановлением Правительства Российской Федерации от 10 октября 2013 года № 903 утверждена федеральная целевая программа «Развитие единой государственной системы регистрации прав и кадастрового учета недвижимости (2014–2020 годы)», в рамках которой на территориях субъектов Российской Федерации предусмотрено проведение комплексных кадастровых работ, позволяющих в том числе уточнить местоположение границ земельных участков и исправить реестровые ошибки в сведениях о них. Уточнение данных сведений позволяет увеличить количество объектов налогообложения имуществом налоговыми органами.

Субсидии из федерального бюджета бюджетам субъектов Российской Федерации в целях софинансирования проведения комплексных кадастровых работ были выделены трем пилотным субъектам Российской Федерации только в 2017 году, в 2018 году – 13 субъектам Российской Федерации.

В 2019 году для проведения комплексных кадастровых работ определены 33 субъекта Российской Федерации, на 2020 год – только 15 субъектов Российской Федерации, в том числе Ивановская область с объемом субсидии из федерального бюджета в 2019 и 2020 годах в размере 0,8 млн рублей и 2,3 млн рублей соответственно. Смоленская область в период 2017–2019 годов в реализации указанной ФЦП участие не принимала. Заявка правительства Смоленской области на предоставление субсидии из федерального бюджета на 2020 год в рамках реализации федеральной целевой программы Росреестром отклонена в связи с несоответствием требованиям и критериям отбора.

С учетом запланированных на 2019–2020 годы комплексными кадастровыми работами будут охвачены 39 (46 %) из 85 субъектов Российской Федерации. При этом средний показатель количества запланированных комплексных кадастровых работ на 2017 год составляет 3 220 единиц в расчете на один субъект Российской Федерации, на 2018 год – 2 827 единиц, на 2019 год – 2 835 единиц.

На финансирование проведения комплексных кадастровых работ в 2017 году было затрачено 52,9 млн рублей (в том числе из федерального бюджета – 48,5 млн рублей, из средств бюджетов субъектов Российской Федерации – 4,4 млн рублей), что в расчете на один объект недвижимости, в отношении которого были проведены комплексные кадастровые работы, составляет 1,55 тыс. рублей. В 2018 году по итогам проведения комплексных кадастровых работ финансовые затраты на их проведение составили 128,7 млн рублей, или 1,17 тыс. рублей в расчете на один объект недвижимости.

Следует отметить, что в 2018 году фактические затраты на проведение комплексных кадастровых работ по одному объекту недвижимости составили в 3,9 раза меньше запланированного показателя, кассовое исполнение комплексных кадастровых работ – 128,7 млн рублей при запланированных 169,0 млн рублей.

Приведенные данные свидетельствуют о недостаточном количестве субъектов Российской Федерации, охваченных комплексными кадастровыми работами. Так, к концу 2020 года на периодической основе в указанной федеральной целевой программе будет участвовать только 19 субъектов Российской Федерации.

Кроме того, незначительные объемы финансирования дают основания полагать, что комплексные кадастровые работы не будут завершены в ближайшие годы.

Вместе с тем проведение комплексных кадастровых работ является одним из эффективных способов расширения налоговой базы и роста поступлений доходов в консолидированные бюджеты субъектов Российской Федерации по имущественным налогам, так как в ходе их проведения осуществляется уточнение местоположения границ земельных участков, установление или уточнение местоположения на земельных участках зданий, сооружений, объектов незавершенного строительства, обеспечивается исправление реестровых ошибок в сведениях о местоположении границ объектов недвижимости.

**Возражения или замечания руководителей объектов контрольного мероприятия на результаты контрольного мероприятия отсутствуют.**

## **Выводы**

**1.** Поступления имущественных налогов, уплачиваемых физическими лицами, в целом по Российской Федерации, в Ивановской и Смоленской областях имеют положительную тенденцию. В 2016 году они составили 180 675,0 млн рублей, в 2017 году – 225 175,0 млн рублей, или на 24,6 % больше, чем в 2016 году, в 2018 году – 238 447,0 млн рублей, или на 5,9 % выше, чем в 2017 году.

В 2016 году в Ивановской области поступления имущественных налогов с физических лиц составили 866,0 млн рублей, в 2017 году – 1 038,0 млн рублей, в 2018 году – 1 047,0 млн рублей. В Смоленской области в 2016 году поступило 831,0 млн рублей, в 2017 году – 976,0 млн рублей, в 2018 году – 1 065,0 млн рублей. При этом доля транспортного налога, уплачиваемого физическими лицами в имущественных налогах физических лиц в целом по Российской Федерации составила более 55 %, в Ивановской и Смоленской областях более 60 %.

Несмотря на положительную динамику поступлений имущественных налогов в проверяемом периоде, их доля в консолидированных бюджетах субъектов Российской Федерации продолжает оставаться низкой и составляет в целом по Российской Федерации не более 2,5 %, в Смоленской области – 3,1 %, в Ивановской области – 4,7 %.

2. В соответствии с пунктом 2 статьи 362 Налогового кодекса и исчисление суммы транспортного налога производится с учетом повышающего коэффициента в отношении легковых автомобилей стоимостью свыше 3 млн рублей. Порядок расчета средней стоимости легковых автомобилей для целей главы 28 «Транспортный налог» Налогового кодекса определяется Министерством промышленности и торговли Российской Федерации, основываясь на сведениях, предоставляемых производителями и (или) уполномоченными лицами производителей дорогостоящих автомобилей. Данный механизм расчета транспортного налога в части определения повышающих коэффициентов в зависимости от стоимости автомобилей усложняет процесс администрирования транспортного налога, а также приводит к спорным ситуациям. При этом из дорогостоящих автомобилей, по которым транспортный налог исчисляется с повышающим коэффициентом, в Ивановской области более 75 % указанных автомобилей имеют мощность двигателя выше 200 л. с., в Смоленской области – более 83 %. Следует отметить, что мощность автомобиля является неотъемлемым и неизменным элементом его характеристики, а ее показатель уже включен в автоматизированную информационную систему налоговых органов «Налог-3» для расчета транспортного налога.

В связи с изложенным Счетная палата Российской Федерации предлагает рассмотреть вопрос об изменении параметров, определяющих применение повышающих коэффициентов при исчислении транспортного налога.

3. Положительные изменения качества передачи сведений об объектах налогообложения имущественными налогами физических лиц позитивно повлияли на администрирование имущественных налогов. Вместе с тем форматно-логический контроль налоговых органов не в полной мере обеспечивает поступление достоверных сведений, что приводит к дополнительной нагрузке малочисленного инспекторского состава по выверке в «ручном режиме» некорректных данных из всего массива поступившей информации. При этом в Смоленской и Ивановской областях на 1 инспектора приходится от 49,2 до 96,5 тыс. объектов налогообложения. Что указывает на необходимость совершенствования форматно-логического контроля налоговых органов с возможным внедрением необходимых параметров.

4. При положительных изменениях во взаимодействии между территориальными органами ГИБДД МВД России и налоговыми органами установлены единичные случаи передачи налоговым органам Ивановской



и Смоленской областей сведений, необходимых для исчисления транспортного налога, не соответствующих сведениям производителей автотранспортных средств.

5. Собираемость имущественных налогов, уплачиваемых физическими лицами в 2018 году, снизилась по сравнению в 2017 годом и составила в Российской Федерации 87 %, в Ивановской области – 90 %, в Смоленской области – 83 %.

6. Предпринимаемые в рамках законодательства о налогах и сборах налоговыми органами меры взыскания задолженности по имущественным налогам с физических лиц недостаточно эффективны, на что указывает рост самой задолженности за 2016–2017 годы по Российской Федерации с 167 875,0 млн рублей до 237 021,0 млн рублей, или 141,2 %, в Ивановской области – с 723,5 млн рублей до 1 036,6 млн рублей, или 143,3 %, в Смоленской области – с 572,4 млн рублей до 931,3 млн рублей, или 162,7 %.

В 2018 году снижение задолженности по имущественным налогам с физических лиц по Российской Федерации на 42 655,0 млн рублей в большей мере связано с ее списанием в сумме 68 717,7 млн рублей в рамках «амнистии» (статья 12 Федерального закона от 28 декабря 2017 года № 436-ФЗ), в том числе в Ивановской области – на 258,8 млн рублей, списано 348,2 млн рублей, в Смоленской области – на 63,4 млн рублей, списано 232,5 млн рублей.

7. В нарушение пункта 1 статьи 362 Налогового кодекса:

Межрайонной инспекцией ФНС России № 6 по Смоленской области не исчислен транспортный налог и не направлены налоговые уведомления в установленный пунктом 2 статьи 52 Налогового кодекса срок (не позднее 30 дней до наступления срока платежа, который в соответствии с пунктом 1 статьи 363 Налогового кодекса в редакции Федерального закона от 23 ноября 2015 года № 320-ФЗ установлен 1 декабря (при исчислении налога за 2016–2017 годы) года, следующего за истекшим налоговым периодом) на основании представленных из Управления ГИБДД по Смоленской области сведений:

- за 2016 год 4 налогоплательщикам в отношении 4 автотранспортных средств на сумму 25,9 тыс. рублей;

- за 2017 год 4 налогоплательщикам в отношении 4 автотранспортных средств на сумму 49,1 тыс. рублей.

Межрайонной инспекцией ФНС России № 6 по Ивановской области не исчислен транспортный налог и не направлены налоговые уведомления в установленный пунктом 2 статьи 52 Налогового кодекса срок на основании представленных из Управления ГИБДД по Ивановской области сведений:

- за 2016 год 2 налогоплательщикам в отношении 2 автотранспортных средств на сумму 9,4 тыс. рублей;

- за 2017 год 20 налогоплательщикам в отношении 20 автотранспортных средств на сумму 113,9 тыс. рублей.

В нарушение пункта 3 статьи 396 Налогового кодекса Межрайонной инспекцией Федеральной налоговой службы № 6 по Ивановской области не исчислен земельный налог и не направлены налоговые уведомления в установленный пунктом 2 статьи 52 Налогового кодекса Российской Федерации срок (не позднее 30 дней до наступления срока платежа, который в соответствии с пунктом 1 статьи 397 Налогового кодекса в редакции Федерального закона от 23 ноября 2015 года № 320-ФЗ, который установлен 1 декабря (при исчислении налога за 2016–2017 годы) года, следующего за истекшим налоговым периодом):

- за 2016 год 28 физическим лицам в отношении 28 земельных участков в сумме 15,0 тыс. рублей;

- за 2017 год 7 физическим лицам в отношении 7 земельных участков в сумме 3,0 тыс. рублей.

**8.** Отсутствует необходимое взаимодействие между управлениями Росреестра и управлениями ФНС России по Смоленской и Ивановской областям, вследствие чего у объектов налогообложения отсутствует кадастровая стоимость или кадастровая стоимость указана 1 рубль, что делает невозможным исчисление земельного налога и налога на имущество физических лиц. Кроме того, отсутствие сведений в Инспекции ФНС России по г. Иваново о более чем 4,1 тыс. земельных участков привело к выпадающим доходам бюджета г. Иваново в сумме 180,0 млн рублей (расчетно). Отсутствие сведений в Инспекции ФНС России по г. Смоленску о более чем 2,6 тыс. земельных участков привело к выпадающим доходам бюджета г. Смоленска в сумме 99,0 млн рублей (расчетно).

9. В рамках исполнения федеральной целевой программы, утвержденной постановлением Правительства Российской Федерации от 10 октября 2013 года № 903 на 2014–2020 годы, субсидии из федерального бюджета бюджетам субъектов Российской Федерации в целях софинансирования проведения комплексных кадастровых работ были выделены трем пилотным субъектам Российской Федерации только в 2017 году, в 2018 году – 13 субъектам Российской Федерации, в 2019 году – 33 субъектам Российской Федерации. На 2020 год проведение комплексных кадастровых работ запланировано только в 15 субъектах Российской Федерации.

С учетом запланированных на 2019–2020 годы комплексными кадастровыми работами будут охвачены 39 (46 %) из 85 субъектов Российской Федерации. Средний показатель количества запланированных комплексных кадастровых работ на 2017 год составляет 3 220 единиц в расчете на один субъект Российской Федерации, на 2018 год – 2 827 единиц, на 2019 год – 2 835 единиц.

На финансирование проведения комплексных кадастровых работ в 2017 году было затрачено 52,9 млн рублей (в том числе из федерального бюджета – 48,5 млн рублей, из средств бюджетов субъектов Российской Федерации – 4,4 млн рублей), что в расчете на один объект недвижимости, в отношении которого были проведены комплексные кадастровые работы, составляет 1,55 тыс. рублей. В 2018 году по итогам проведения комплексных кадастровых работ финансовые затраты на их проведение составили 128,7 млн рублей, или 1,17 тыс. рублей в расчете на один объект недвижимости.

Следует отметить, что в 2018 году фактические затраты на проведение комплексных кадастровых работ по одному объекту недвижимости составили в 3,9 раза меньше запланированного показателя, кассовое исполнение комплексных кадастровых работ – 128,7 млн рублей при запланированных 169,0 млн рублей.

Приведенные данные свидетельствуют о недостаточном количестве субъектов Российской Федерации, охваченных комплексными кадастровыми работами (к концу 2020 года на периодической основе в указанной федеральной целевой программе будет участвовать только 19 субъектов Российской Федерации), а также о незначительных объемах финансирования на их проведение, и дают основания полагать, что комплексные кадастровые работы не будут завершены в ближайшие годы.

Вместе с тем проведение комплексных кадастровых работ является одним из эффективных способов расширения налоговой базы и роста поступлений доходов в консолидированные бюджеты субъектов Российской Федерации по имущественным налогам.

## **Предложения**

1. Направить информационное письмо в Правительство Российской Федерации.
2. Направить информационное письмо губернатору Ивановской области.
3. Направить информационное письмо губернатору Смоленской области.
4. Направить информационное письмо в Федеральную налоговую службу.
5. Направить информационное письмо в Государственную инспекцию безопасности дорожного движения МВД России.
6. Направить представление Счетной палаты Российской Федерации в Межрайонную инспекцию ФНС России № 6 по Смоленской области.
7. Направить представление Счетной палаты Российской Федерации в Межрайонную инспекцию ФНС России № 6 по Ивановской области.
8. Направить отчет и информацию об основных итогах контрольного мероприятия в Совет Федерации и Государственную Думу Федерального Собрания Российской Федерации.