

Приложение 1
к отчету по результатам экспертно-аналитического мероприятия

ПЕРЕЧЕНЬ

законов и иных нормативных правовых актов, исполнение которых проверено в ходе экспертно-аналитического мероприятия «Анализ реализации Долгосрочного инвестиционного соглашения на строительство, содержание, ремонт, капитальный ремонт и эксплуатацию на платной основе скоростной автомобильной дороги Москва – Санкт-Петербург на участке км 258 – км 334 (обход г. Вышний Волочек, Тверская область, первая очередь строительства)»

№ п/п	Название законов и иных нормативных правовых актов с указанием даты документа и номера
1.	Конституция Российской Федерации
2.	Гражданский кодекс Российской Федерации
3.	Бюджетный кодекс Российской Федерации
4.	Градостроительный кодекс Российской Федерации
5.	Земельный кодекс Российской Федерации
6.	Федеральные законы Российской Федерации (с изменениями):
	от 30 декабря 1995 г. № 225-ФЗ «О соглашениях о разделе продукции»;
	от 12 января 1996 г. № 7-ФЗ «О некоммерческих организациях»;
	от 21 ноября 1996 г. № 129-ФЗ «О бухгалтерском учете»;
	от 25 февраля 1999 г. № 39-ФЗ «Об инвестиционной деятельности в Российской Федерации, осуществляемой в форме капитальных вложений»;
	от 21 июля 2005 г. № 94-ФЗ «О размещении заказов на поставки товаров, выполнение работ, оказание услуг для государственных нужд и муниципальных нужд»;
	от 21 июля 2005 г. № 115-ФЗ «О концессионных соглашениях»;
	от 13 декабря 2010 г. № 357-ФЗ «О федеральном бюджете на 2011 год и на плановый период 2012 и 2013 годов»;
	от 30 ноября 2011 г. № 371-ФЗ «О федеральном бюджете на 2012 год и на плановый период 2013 и 2014 годов»;
	от 3 декабря 2012 г. № 216-ФЗ О федеральном бюджете на 2013 год и на плановый период 2014 и 2015 годов»
	от 21 июля 2005 г. № 115-ФЗ «О концессионных соглашениях»;
	от 26 июля 2006 г. № 135-ФЗ (ред. от 23.07.2013) «О защите конкуренции»;
	от 8 ноября 2007 года № 257-ФЗ «Об автомобильных дорогах и дорожной деятельности в Российской Федерации»;
	от 17 июля 2009 года № 145-ФЗ «О государственной компании «Российские автомобильные дороги» и внесении изменений в отдельные законодательные акты Российской Федерации»;
	от 21 июля 2010 г. № 210-ФЗ «Об организации предоставления государственных и муниципальных услуг»;
	от 18 июля 2011 г. № 223-ФЗ «О закупках товаров, работ, услуг отдельными видами юридических лиц»;
	от 25 апреля 2012 г. № 38-ФЗ «О внесении изменений в Федеральный закон «О концессионных соглашениях»;
	от 5 апреля 2013 года № 44-ФЗ «О контрактной системе в сфере закупок товаров, работ, услуг для обеспечения государственных и муниципальных нужд»;
7.	Указ Президента Российской Федерации В.В. Путина от 7 мая 2012 г. «О долгосрочной государственной экономической политике»
8.	Постановления Правительства Российской Федерации (с изменениями):
	от 5 декабря 2001 г. № 848 «О Федеральной целевой программе «Развитие транспортной системы России (2010 - 2020 годы)»;
	от 7 мая 2003 г. №262 «Об утверждении Правил возмещения собственникам земельных

№ п/п	Название законов и иных нормативных правовых актов с указанием даты документа и номера
	участков, землепользователям, землевладельцам и арендаторам земельных участков убытков, причиненных изъятием и (или) временным занятием земельных участков, ограничением прав собственников земельных участков, землепользователей, землевладельцев и арендаторов земельных участков либо ухудшением качества земель в результате деятельности других лиц»;
	от 30 июля 2004 г. № 395 «Об утверждении Положения о Министерстве транспорта Российской Федерации»;
	от 1 февраля 2006 г. № 54 «О государственном строительном надзоре в Российской Федерации»;
	от 5 декабря 2006 г. № 748 «Об утверждении типового концессионного соглашения в отношении систем коммунальной инфраструктуры и иных объектов коммунального хозяйства, в том числе объектов водо-, тепло-, газо- и энергоснабжения, водоотведения, очистки сточных вод, переработки и утилизации (захоронения) бытовых отходов, объектов, предназначенных для освещения территорий городских и сельских поселений, объектов, предназначенных для благоустройства территорий, а также объектов социально-бытового назначения»;
	от 29 декабря 2007 г. № 978 «Об утверждении правил принятия решений о заключении долгосрочных государственных (муниципальных) контрактов на выполнение работ (оказание услуг) с длительным производственным циклом»;
	от 1 марта 2008 г. № 134 «Об утверждении правил формирования и использования бюджетных ассигнований Инвестиционного фонда Российской Федерации»;
	от 20 мая 2008 г. № 377 «О внесении изменений в Постановление Правительства Российской Федерации от 5 декабря 2001 г. № 848»;
	от 12 августа 2008 г. № 590 «О Порядке проведения проверки инвестиционных проектов на предмет эффективности использования средств федерального бюджета, направляемых на капитальные вложения»;
	от 30 апреля 2013 г. № 382 «О проведении публичного технологического и ценового аудита крупных инвестиционных проектов с государственным участием и о внесении изменений в некоторые акты Правительства Российской Федерации» (вместе с «Положением о проведении публичного технологического и ценового аудита крупных инвестиционных проектов с государственным участием»);
	от 28 сентября 2009 г. № 76 «Правила классификации автомобильных дорог в Российской Федерации и их отнесением к категориям автомобильных дорог»;
	от 29 октября 2009 г. № 860 «О требованиях к обеспеченности автомобильных дорог общего пользования объектами дорожного сервиса, размещаемыми в границах полос отвода»;
	от 21 июня 2010 года № 468, СП 11-110-99 «О порядке проведения строительного контроля при осуществлении строительства, реконструкции и капитального ремонта объектов капитального строительства»;
	от 3 сентября 2010 г. № 685 «Об утверждении Регламента Государственной компании «Российские автомобильные дороги»;
	от 16 мая 2011 г. № 373 «О разработке и утверждении административных регламентов исполнения государственных функций и административных регламентов предоставления государственных услуг»;
	от 27 января 2012 г. № 41 «О федеральном органе исполнительной власти, уполномоченном на внесение изменений в программу деятельности государственной компании "Российские автомобильные дороги" на долгосрочный период, не влияющих на целевые показатели этой программы».
	от 18 мая 2009 г. № 427 «О порядке проведения проверки достоверности определения сметной стоимости объектов капитального строительства, строительство которых финансируется с привлечением средств федерального бюджета» (вместе с «Положением о проведении проверки достоверности определения сметной стоимости объектов капитального строительства, строительство которых финансируется с привлечением средств федерального бюджета»)
	от 22 июля 2008 г. № 561 «О некоторых вопросах, связанных с резервированием земель для государственных или муниципальных нужд»
9.	Поручение Председателя Правительства Российской Федерации В.В.Путина (протокол от 30 мая 2011 г. № ВП-П9-29пр)

№ п/п	Название законов и иных нормативных правовых актов с указанием даты документа и номера
10.	Поручения Правительства Российской Федерации (протокол от 27 октября 2011 г. № 36)
11.	Распоряжения Правительства Российской Федерации (с изменениями):
	от 29 декабря 2004 г. № 1724-р «О разработке предпроектной документации на строительство скоростной автомобильной магистрали Москва - Санкт-Петербург, Центральной кольцевой автомобильной дороги Московской области и соединительной автомобильной магистрали от Московской кольцевой автомобильной дороги в районе транспортной развязки с Молодогвардейской улицей до автомобильной магистрали М-1 «Беларусь» Москва – Минск»;
	от 18 августа 2007 г. № 1082-р «Об утверждении перечня инвестиционных проектов, по которым разрабатывается проектная документация за счет бюджетных ассигнований Инвестиционного фонда Российской Федерации»;
	от 22 ноября 2008 г. № 1734-р (О Транспортной стратегии Российской Федерации);
	от 14 ноября 2011 г. № 1989-р «Об утверждении Программы деятельности Государственной компании "Российские автомобильные дороги" на долгосрочный период (2010 – 2019 годы)»
	от 24 апреля 2013 г. № 672-р «Об утверждении Программы деятельности Государственной компании "Российские автомобильные дороги" на долгосрочный период (2010 – 2020 годы)»
	от 31 декабря 2009 г. № 2146-р «Об утверждении программы деятельности Государственной компании «Российские автомобильные дороги» на долгосрочный период (2010 - 2015 годы)»;
	от 27 июля 2009 г. № 1033-р «Об определении единственных исполнителей, оказывающих для федеральных государственных нужд услуги по сопровождению государственных контрактов»;
	от 28 декабря 2011 г. № 2419-р;
	от 7 июля 2011 г. № 1178-р (об утверждении перечня автомобильных дорог общего пользования федерального значения, подлежащих передаче в доверительное управление Государственной компании);
	от 28 декабря 2012 г. № 2600-р (Об утверждении государственной программы «Развитие транспортной системы»);
	от 21 июня 2013 г. № 1037-р «Об утверждении годового отчета о выполнении Программы деятельности Государственной компании «Российские автомобильные дороги» на долгосрочный период (2010 – 2019 годы) за 2012 год»;
	от 12 марта 2013 г. № 331-р «О проекте Федерального закона «Об основах государственно-частного партнерства в Российской Федерации»;
	от 19 марта 2013 г. № 385-р «О перечне инвестиционных проектов, реализуемых государственной компанией «Российские автомобильные дороги», на базе которых проводится эксперимент по организации технологического и ценового аудита»;
	от 30 июля 2013 г. № 1343-р «Об определении единственных исполнителей государственных заказов на выполнение работ по сопровождению реализации крупных инвестиционных проектов с государственным участием в сфере капитального строительства (реконструкции и реставрации)»;
	от 13 августа 2013 г. № 1414-р «Об утверждении государственной программы Российской Федерации "Экономическое развитие и инновационная экономика" (в новой редакции)»;
	от 19 сентября 2013 г. № 1689-р «Об утверждении Концепции создания и развития механизмов общественного контроля за деятельностью субъектов естественных монополий с участием потребителей и Плана мероприятий («дорожной карты»)».
12.	Другие нормативные акты:
	постановление Госкомстата России от 11 ноября 1999 г. № 100 «Об утверждении унифицированных форм первичной учетной документации по учету работ в капитальном строительстве и ремонтно-строительных работ»;
	приказ Министерства транспорта Российской Федерации от 31 марта 2011 г. № 105 «Об утверждении формы отчета о деятельности государственной компании "Российские автомобильные дороги" за отчетный год и перечня содержащихся в таком отчете показателей и данных»;

№ п/п	Название законов и иных нормативных правовых актов с указанием даты документа и номера
	приказ Министерства транспорта Российской Федерации от 25 июля 1994 г. № 59 «О правилах приемки в эксплуатацию законченных строительством федеральных автомобильных дорог»;
	приказ Министерства транспорта Российской Федерации от 12 ноября 2007 г. № 160 «Об утверждении классификации работ по капитальному ремонту, ремонту и содержанию автомобильных дорог общего пользования и искусственных сооружений на них»;
	приказ Министерства транспорта Российской Федерации от 16 ноября 2012 г. № 402 «Об утверждении классификации работ по капитальному ремонту, ремонту и содержанию автомобильных дорог»;
	приказ Министерства регионального развития Российской Федерации от 30 января 2010 г. № 23 «Об утверждении порядка ведения государственного реестра проектов, получивших бюджетные ассигнования инвестиционного фонда Российской Федерации»;
	приказ Министерства регионального развития Российской Федерации от 30 декабря 2009 г. № 624 «Об утверждении перечня видов работ по инженерным изысканиям, по подготовке проектной документации, по строительству, реконструкции, капитальному ремонту объектов капитального строительства, которые оказывают влияние на безопасность объектов капитального строительства»;
	приказ Министерства финансов Российской Федерации от 25 ноября 2011 г. № 160н «О введении в действие международных стандартов финансовой отчетности и разъяснений международных стандартов финансовой отчетности на территории Российской Федерации»;
	приказ Министерства финансов Российской Федерации от 2 апреля 2013 г. № 36н «О введении в действие и прекращении действия документов международных стандартов финансовой отчетности на территории Российской Федерации».
	Приказ Государственной компании «Российские автомобильные дороги» от 21 мая 2010 г. № 37 «О порядке ежемесячной приемки выполненных работ по строительству и реконструкции автомобильных дорог Государственной компании «Российские автомобильные дороги»»
	Приказ Государственной компании «Российские автомобильные дороги» от 18 февраля 2011 г. № 19 «Об утверждении Положения о порядке принятия инженерно-технических решений, подтверждения непредвиденных и временных работ и затрат при осуществлении строительства, реконструкции, капитального ремонта, комплексного обустройства объектов капитального строительства Государственной компании «Российские автомобильные дороги»»
	Приказ Государственной компании «Российские автомобильные дороги» от 17 февраля 2012 г. № 21 «Об утверждении Положения о порядке приемки выполненных работ, оформления исполнительной документации и ведения накопительных ведомостей при строительстве и реконструкции объектов капитального строительства Государственной компании «Российские автомобильные дороги»»
	Распоряжение Государственной компании «Российские автомобильные дороги» от 12 сентября 2011 г. № 09-33-р «Об утверждении порядка на осуществление строительного контроля объектов строительства и реконструкции Государственной компании работниками Департамента строительства»

Результаты проверки расчетов по отдельным элементам затрат,
предусмотренных Долгосрочным соглашением

Мосты

№ пункта Ведомости объема работ	Пикет	Наименование работ	Характеристика	Сметная стоимость, тыс.рублей		Стоимость по условиям Соглашения, тыс.рублей
				в базовых ценах 2000 г. (ТЕР 2001)	с пересчетом в цены на период 3 квартала 2010 г.	
4.2.2	ПК2599+75,00	Мост через ручей. Зверопроход габарит	27,44м2х(Г-11,00)	12 029,75	71 697,31	139 612,057
4.1.1	ПК 2659+74,00	Мост через р. Тверца	Схема 21+33+45+33	50 084,53	298 503,80	498 779,207
4.1.2	ПК 2745+59,28	Мост через реку Щегра	длина сооружения 130,2 м	36 715,01	218 821,46	426 326,601
4.2.3	ПК 2804 + 90,00	Мост через ручей, габарит	длиной 50,2м2 (Г-11,00)	15 968,15	95 170,17	122 576,344
4.1.3	ПК 2832+85,00	Мост через реку Щегра с пропуском по левому берегу а.д. Нива-1- Щитовичи на км 283+240. V кат.	длина сооружения 114,25 м	31 641,63	188 584,11	367 548,426
4.1.4	ПК 2910+44,00	Мост через реку Чамка. Зверопроход	длиной 126,3м	37 762,16	225 062,47	364 122,025
4.2.4	ПК 2965+98,96	Мост через реку Садва	длиной 60,58м	14 379,45	85 701,52	167 315,765
4.2.5	ПК3039+76,00	Мост руч. Черемница. Зверопроход	длиной 50,20м, шир. 27,77м 2(Г-11,00)	12 326,53	73 466,12	143 531,469
4.2.6	ПК3059+09,45	Мост через реку Барановка	длиной 60,5м, шир. 27,77м 2(Г-11,00)	18 163,36	108 253,63	128 804,238
4.1.5	ПК 3089+76	Мост через р. Цна	(схема 27+42+30)	40 288,62	240 120,18	405 429,125
4.1.6	ПК3244+04	Мост через р..Шлина. Зверопроход	(схема 24+30+33+36+45+30)	79 964,36	476 587,59	664 288,276
4.2.7	ПК3160+32,00	Мост через реку Лонница. Зверопроход	дл. 70,58м, шир.27,77м 2(Г-11,00)	14 886,26	88 722,11	173 307,782
4.2.8	ПК3182+01,00	Мост через реку Крупица	дл. 54м, шир. 27,77м 2(Г-11,00)	13 684,78	81 561,29	159 267,572

Путепроводы в теле СПАД 20

№ пункта Ведомости объема работ	Пикет	Наименование работ	Характеристика	Сметная стоимость тыс.рублей		Стоимость по условиям Соглашения тыс.рублей
				в базовых ценах 2000 г.	с пересчетом в цены на период 3 квартала 2010 г.	
4.3.1	ПК2620+70,00	Путепровод в теле СПАД Скотопрогон совмещенный с проездом с/х техники. Зверопроход	длиной 25,03м, шир.27,77м 2(Г-11,00)	10 531,42	62 767,26	122 253,102
4.3.2	ПК 2645+58,00	Путепровод в теле СПАД Скотопрогон совмещенный с проездом с/х техники Тверецкий - ур. Михаленка. Зверопроход.	длиной 24,36м, шир.27,77м 2(Г-11,00)	10 014,00	59 683,44	116 258,422
4.3.3	ПК 2674+65,00	Путепровод в теле СПАД. Технологическая развязка. Лесохозяйственный проезд. Зверопроход.	длиной 38,92м, шир.27,77м 2(Г-11,00)	13 222,42	78 805,62	153 670,568
4.3.4	ПК 2726+93,00	Путепровод в теле СПАД Лесохозяйственный проезд. Зверопроход.	длиной 23,56м, шир.27,77м 2(Г-11,00)	9 763,14	58 188,31	113 352,188
4.3.5	ПК 2748+00,00	Путепровод в теле СПАД Лесохозяйственный проезд. Зверопроход	длиной 24,94м, шир.27,77м 2(Г-11,00)	9 820,80	58 531,97	114 020,081
4.3.6	ПК 2816+00,00	Путепровод в теле СПАМ Зверопроход.	длиной 23,71м, шир.30,0м 2(Г-13,25)	9 618,76	57 327,81	111 759,409
4.3.7	ПК 2836+00,00	Путепровод в теле СПАД Зверопроход.	длиной 26,34м, шир.27,77м 2(Г-11,00)	10 814,05	64 451,74	125 547,691
4.3.8	ПК 2882+00,00	Путепровод в теле СПАД Лесохозяйственный проезд. Зверопроход.	длиной 24,01м, шир.27,77м 2(Г-11,00)	10 139,90	60 433,80	117 717,020
4.3.9	ПК 2900+32,00	Путепровод в теле СПАД Лесохозяйственный проезд.	длиной 24,575 м, шир.27,77м 2(Г-11,00)	9 547,85	56 905,19	110 857,843
4.3.10	ПК 2906+00,00	Путепровод (эстакада) в теле СПАД Однопутная железная дорога. (совмещен с Путепроводом в теле СПАМ А.д.Вышний Волочек-Есиновичи (В.Волочек - Иваньково). 2 кат. 2906+60,00)	длиной 150,75м, шир.27,77м 2(Г-11,00)	45 186,51	269 311,60	524 955,079
4.3.11	ПК 2942+02,25	Путепровод в теле СПАД. Лесохозяйственный проезд. Зверопроход	длиной 23,235м, шир.27,77м 2(Г-11,00)	9 063,38	54 017,74	105 244,932
4.3.12	ПК 2954+11,00	Путепровод в теле СПАМ. Лесохозяйственный проезд.	длиной 24,36 м, шир.27,77м 2(Г-11,00)	9 880,72	58 889,09	114 714,315
4.3.13	ПК 2983+10Д)	Путепровод в теле СПАД Лесохозяйственный проезд. Зверопроход.	длиной 25,780м, шир.27,77м 2(Г-11,00)	10 285,58	61 302,06	119 404,823
4.3.14	ПК 3008+90,00	Путепровод в теле СПАД	длиной 24,015 м шир.27,77м	9 440,70	56 266,57	109 616,461

		Лесохозяйственный проезд.	2(Г-11,00)			
4.3.15	ПК 3035+48,00	Путепровод в теле СПАД Лесохозяйственный проезд.	длиной 24,79 м, шир.27,77м 2(Г-11,00)	9 959,75	59 360,11	115 629,891
4.3.16	ПК 3082+48,00	Путепровод в теле СПАМ А.д. Железник - Язвиха. Зверопроход.	длиной 24,37м, шир.27,77м 2(Г-11,00)	9 409,91	56 083,06	109 259,697
4.3.17	ПК 3108+42,00	Путепровод в теле СПАМ А.д. Железник- Никифорово (Язвиха-Железник). V кат.	длиной 54,47 м, шир.27,77м 2(Г-11,00)	14 894,39	88 770,56	173 281,534
4.3.18	ПК 3187+50,00	Путепровод в теле СПАД Лесохозяйственный проезд. Зверопроход.	длиной 25,902м, шир.27,77м 2(Г-11,00)	10 150,78	60 498,65	117 843,165
4.3.19	ПК 3217+94,00	Путепровод в теле СПАД Технологическая развязка. Лесохозяйственный проезд. Зверопроход.	длиной 45,44м, шир.27,77м 2(Г-11,00)	14 644,29	87 279,97	171 143,714
4.3.20	ПК 3276+25,00	Путепровод в теле СПАД Лесохозяйственный проезд. Зверопроход.	длиной 26,41м шир.30,00м 2х(Г-13,25)	10 877,81	64 831,75	126 346,285

Путепроводы над СПАД 18

№ пункта Ведомости объема работ	Пикет	Наименование работ	Характеристика	Сметная стоимость тыс.рублей		Стоимость по условиям Соглашения тыс.рублей
				в базовых ценах 2000 г.	с пересчетом в цены на период 3 квартала 2010 г.	
4.4.1	ПК2592+17,83	Путепровод над СПАД. Внутрихозяйственная автодорога (Будово - Кладбище). V кат.	длиной 84,24м, шир. 9,272м Г-6.5+ 2х0.75	8 982,13	53 533,49	104 569,607
4.4.2	ПК 2606+32,41	Путепровод над СПАД автодорога Будово-Тверецкий-Быльцево. III кат.	длиной 84.4.22 м, шир.12,772м Г-10.0+2х0.75	12 515,54	74 592,62	145 480,997
4.4.3	ПК2688+62,00	Путепровод над СПАМ а.д. Добрыни -ур. Репише. V кат.	длиной 84,25 м, шир.9,27м Г- 6.5+2х0.75	6 949,39	41 418,36	80 749,354
4.4.4	ПК2714+38Д)	Путепровод над СПАМ а.д. Спирово- Заболотье-Княщины. III кат. (Ивцево — Заболотье)	длиной 78,31м, шир.12,77м Г- 10.0+2х0.75	8 788,57	52 379,88	102 301,774
4.4.5	ПК2784+08,00	Путепровод над СПАД а.д. Ильинское- Олохово-Павлово. V кат.	длиной 90,25 м, шир.9,272м Г-6.5+2х0.75	7 396,84	44 085,17	85 856,081
4.4.6	ПК2795+42,00	Путепровод над СПАМ а.д. Домославль- Ильинское-Княщины (Ильинское-	длиной 98,67м шир.12,772 Г- 10+2х0.75	13 310,20	79 328,79	155 905,677

		Рыскино). III кат.				
4.4.7	ПК 2825+19,34	Путепровод над СПАМ а.д. Ильинское-Починок-Павлово (Починок - Сухохлебово). V кат.	длиной 78,25м, шир. 9,272м Г-6.5+2х0.75	8 086,30	48 194,35	94 843,400
4.4.8	ПК 2839+00,54	Путепровод над СПАД.а.д. Полицкое-Крутец, V кат.	длиной 84,24 м, шир.9,272м Г-6.5+2х0.75	8 165,11	48 664,06	94 918,140
4.4.9	ПК 2857+80,73	Путепровод над СПАД. Лесохозяйственный проезд.	длиной 78,25м, шир.9,272м Г-6.5+2х0.75	7 777,28	46 352,59	90 424,768
4.4.10	ПК 2918+00	Путепровод над СПАД. Лесохозяйственный проезд.	длиной 78,25м, шир.9,272м Г-6.5+2х0.75	7 357,31	43 849,57	85 559,302
4.4.11	ПК 3021+66,00	Путепровод над СПАМ Лесохозяйственный проезд.	длиной 84,25 м, шир.9,27м Г-6.5+2х0.75	7 495,76	44 674,73	87 163,356
4.4.12	ПК 3051+85,00	Путепровод над СПАД. Лесохозяйственный проезд.	длиной 78,25 м, шир.9,27м Г-6.5+2х0.75	6 273,56	37 390,42	73 003,434
4.4.13	ПК 3063+60,00	Путепровод над СПАД Лесохозяйственный проезд.	длиной 78,25 м, шир.9,272м Г-6.5+2х0.75	7 932,80	47 279,49	92 226,665
4.4.14	ПК 3098+63,00	Путепровод над СПАД. Лесохозяйственный проезд.	длиной 84,25 м, шир.9,27м Г-6.5+2х0.75	6 176,13	36 809,73	71 874,593
4.4.15	ПК 3132+52,00	Путепровод над СПАД. а. д. Вышний Волочек-Фирово (В.Волочек -Жилотково). II кат.	длиной 128,96м, шир.14,272м Г-11.5+2х0.75	25 658,12	152 922,40	297 825,361
4.4.16	ПК3148+00,00	Путепровод над СПАД. Лесохозяйственный проезд.	длиной 84,25 м, шир.9,27м Г-6.5+2х0.75	7 941,11	47 329,02	92 323,039
4.4.17	ПК3174+40,00	Путепровод над СПАД. Лесохозяйственный проезд.	длиной 78,25 м, шир.9,27м Г-6.5+2х0.75	6 244,25	37 215,73	72 663,803
4.4.18	ПК3295+77,58	Путепровод над СПАД. а. д.Вышний Волочек-Фирово (В.Волочек -Жилотково). III кат.	длиной 84,31 м, шир. 12,772м Г-10+2х0.75	11 357,44	67 690,34	132 063,716

Путепроводы на транспортных развязках 2

№ пункта Ведомости объема работ	Пикет	Наименование работ	Характеристика	Сметная стоимость тыс.рублей		Стоимость по условиям Соглашения тыс.рублей
				в базовых ценах 2000 г.	с пересчетом в цены на период 3 квартала 2010 г.	
4.5.1	ПК2505+63,00	Путепровод над существующей автодорогой М-10 «Россия» (по М-10)	длиной 97,25м, шир. 12,772м Г 10.0+2х0.75	13 429,65	80 040,714	156 151,487
4.5.2	ПК3241+67,58	Путепровод над существующей автодорогой М-10 «Россия» (по М-10)	длиной 97,25м, шир. 12,772м Г-10+2х0.75	14 019,75	83 557,71	162 988,117

Развязки

№ пункта Ведомости объема работ	Пикет	Наименование работ	Характеристика	Сметная стоимость тыс.рублей		Стоимость по условиям Соглашения тыс.рублей
				в базовых ценах 2000 г.	с пересчетом в цены на период 3 квартала 2010 г.	
	ПК 2570	Устройство транспортной развязки км 257+474		45964,21	273 946,69	487 419 177,83
	ПК 2674+58,14 и 2674+73,14	Устройство технологической транспортной развязки		5053,03	30 116,06	
	ПК 2906+82,45	Устройство технологической транспортной развязки		12143,01	72 372,34	
	ПК 3217+93,91	Устройство технологической транспортной развязки		6597,04	39 318,36	
	ПК 3290	Устройство транспортной развязки км 329+947		42525,51	253 452,04	

Стадии жизненного цикла продукции различного вида

Стадии жизненного цикла



Рисунок 1 – Жизненный цикл разработки конструкторского изделия по ГОСТ 2.103-68

Стадии жизненного цикла

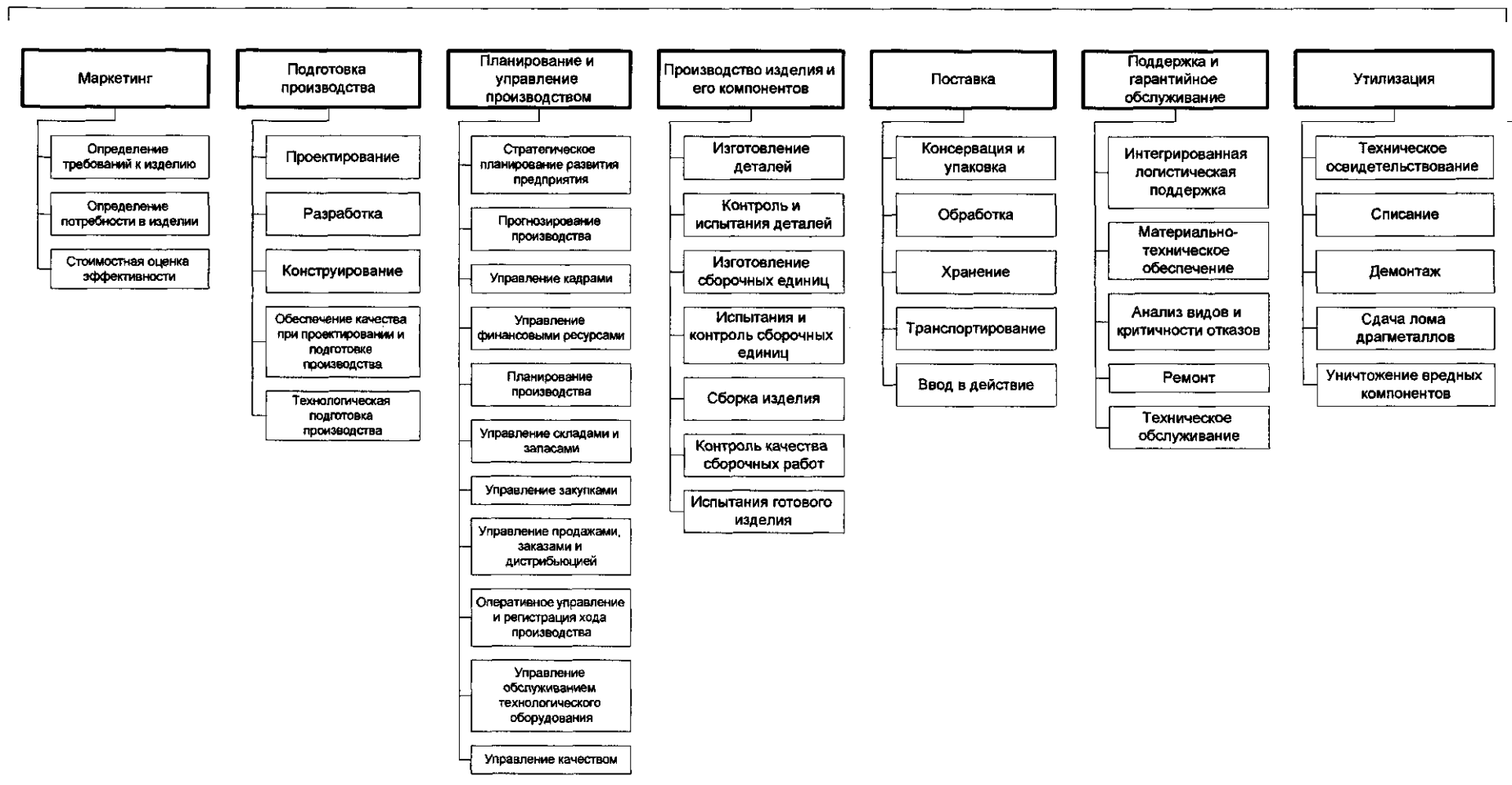


Рисунок 2 – Жизненный цикл создания и поддержки промышленной продукции по Р 50.1.031-2001

Стадии жизненного цикла

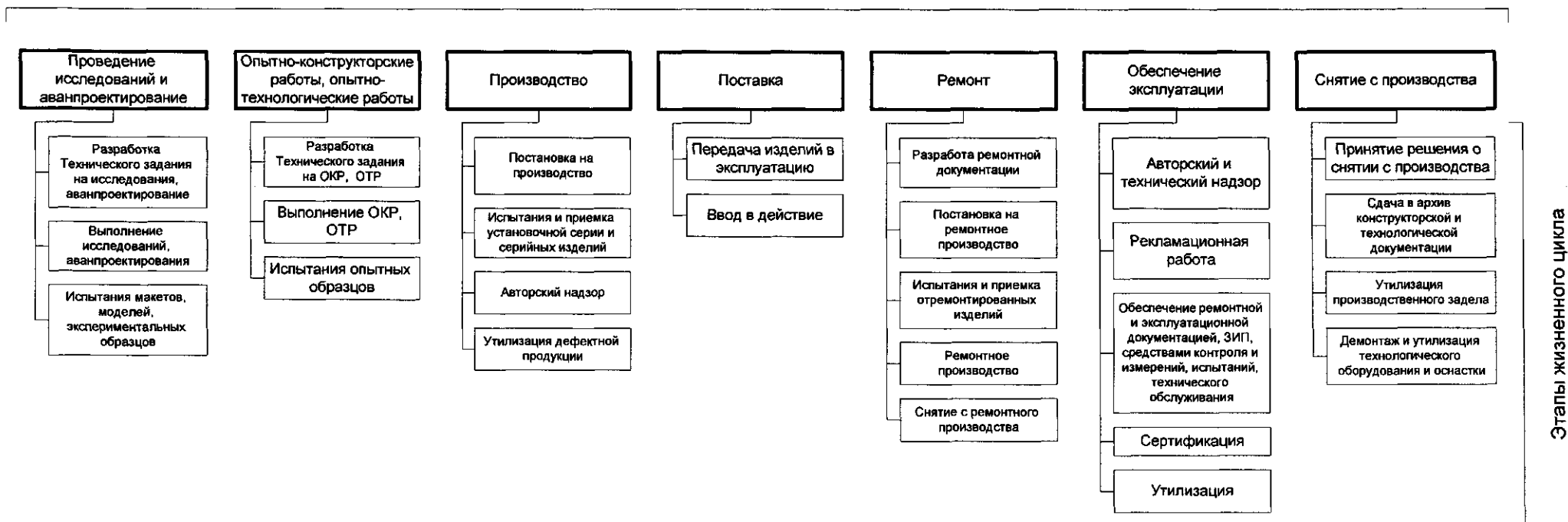


Рисунок 3 – Жизненный цикл разработки и производства промышленной продукции по ГОСТ Р 15.000-94

Стадии жизненного цикла

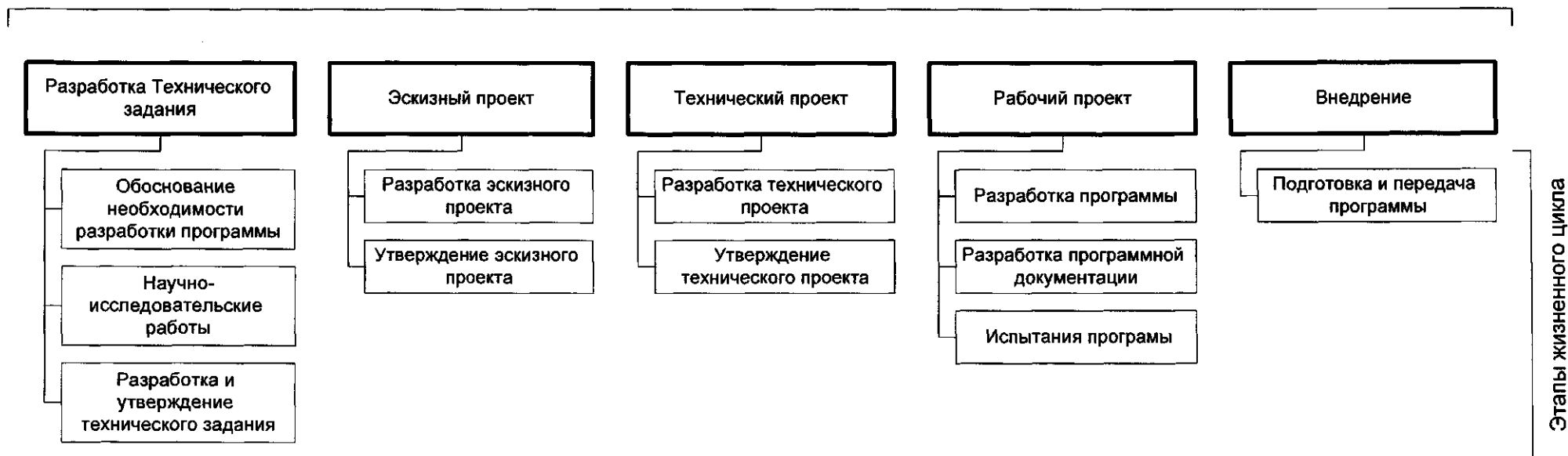


Рисунок 4 – Жизненный цикл разработки и производства программного изделия по ГОСТ 19.102-77

Стадии жизненного цикла

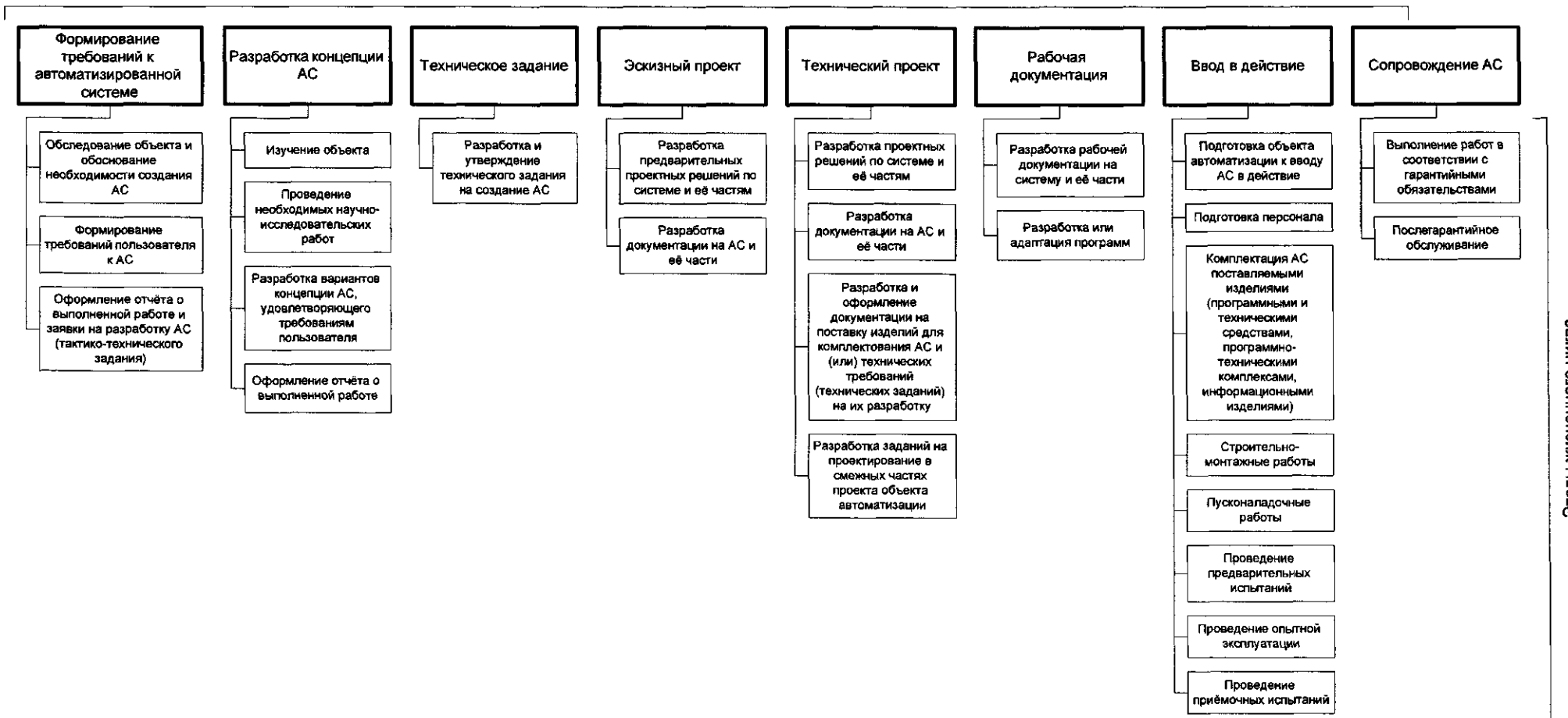


Рисунок 5 – Жизненный цикл разработки и сопровождения Автоматизированной системы по ГОСТ 34.601-90

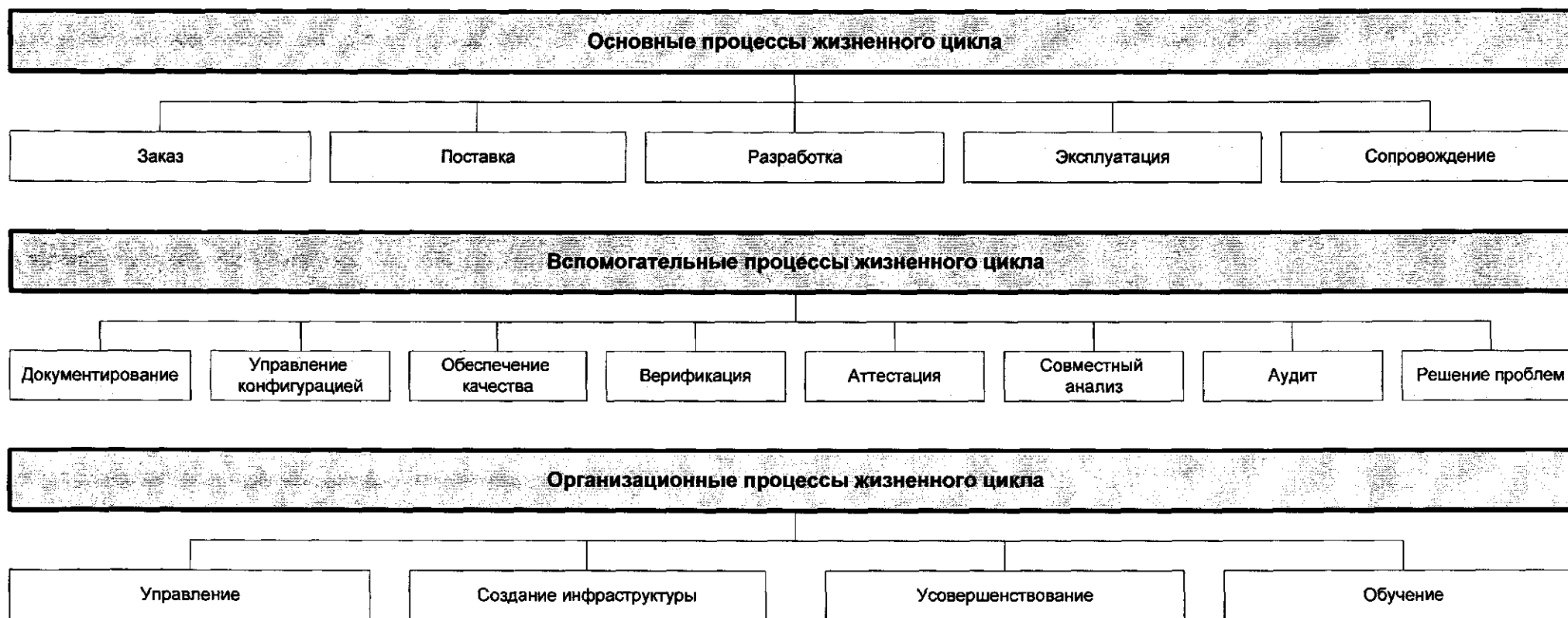


Рисунок 6 – Процессы жизненного цикла программных средств по ГОСТ Р ИСО 12207-99

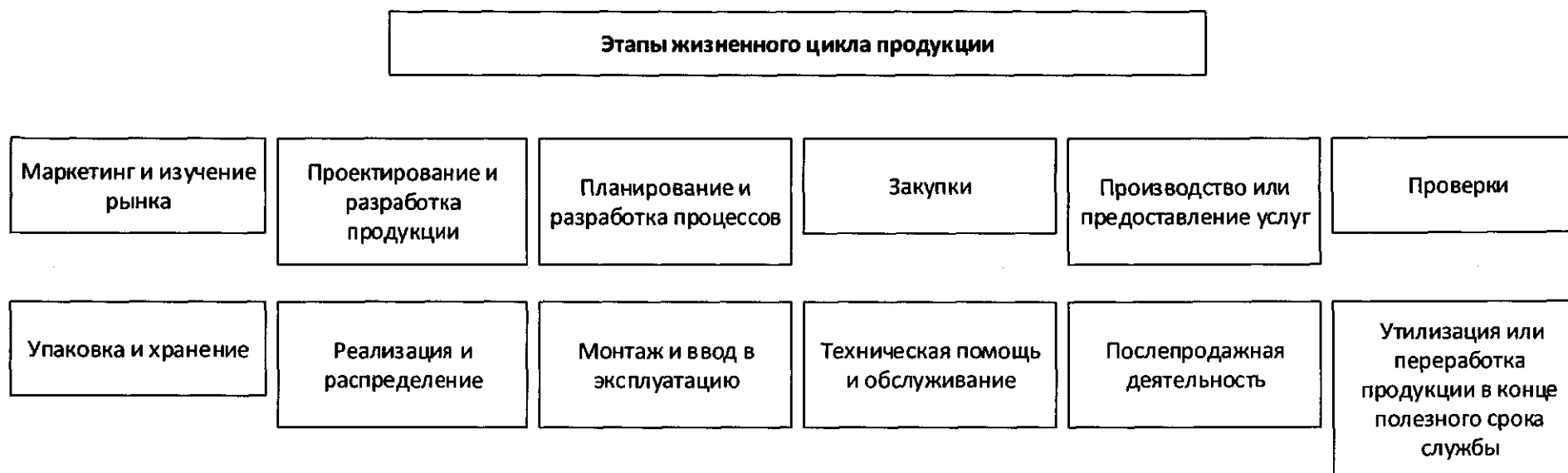


Рисунок 7 – Процессы жизненного цикла продукции по стандарту ИСО 9004-1-94

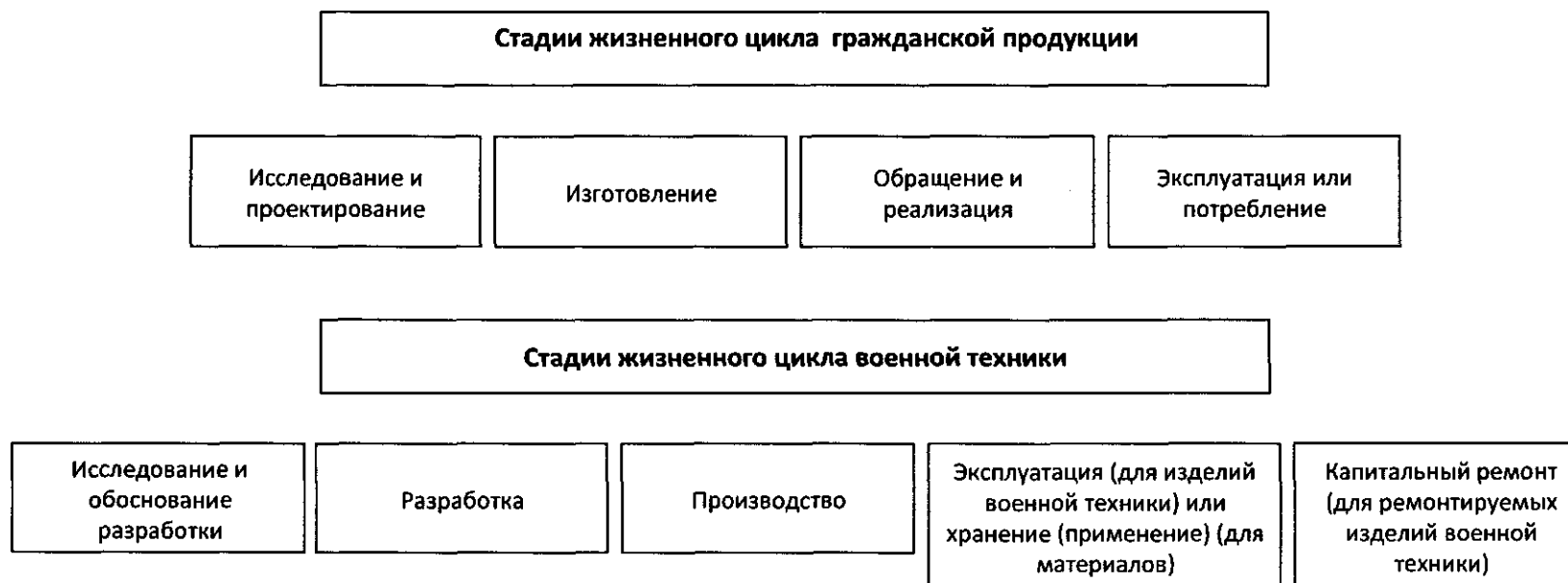


Рисунок 8 – Стадии жизненного цикла продукции по стандарту Р 50-605-80-93

Приложение № 4.
Порядок расчета и выплаты эксплуатационных и иных платежей
(Приложение 19 к Долгосрочному соглашению)

Приложение № 19
к долгосрочному
инвестиционному соглашению
между Государственной компанией
«Российские автомобильные дороги» и

от «8» ~~марта~~ 2011 № ~~ДМС-1~~

ПОРЯДОК РАСЧЕТА СТОИМОСТИ И ОПЛАТЫ РАБОТ ПО
СОДЕРЖАНИЮ, РЕМОНТУ, РЕМОНТУ ИСКУССТВЕННЫХ
СООРУЖЕНИЙ, КАПИТАЛЬНОМУ РЕМОНТУ И
ЭКСПЛУАТАЦИИ СВП И АСУДД НА
ЭКСПЛУАТАЦИОННОЙ СТАДИИ

ВВ АЛШ

1. Настоящее Приложение 19 устанавливает порядок расчета стоимости и оплаты выполняемых Исполнителем работ по Содержанию, Ремонту, Ремонту Искусственных Сооружений, Капитальному Ремонту, Эксплуатации СВП и АСУДД Автомобильной Дороги на Эксплуатационной Стадии, а также порядок расчета и выплат возмещаемых Инвестиций Исполнителя.
2. Все термины и определения используемые в настоящем Приложении имеют значение, указанное в Приложении 1 к Соглашению.
3. Ниже представлен график базовых годовых Эксплуатационных Платежей (Таблица 19.1) и график базового размера Платежей за Ремонт (Таблица 19.2) (далее – «Базовый Годовой Эксплуатационный Платеж» и «Базовый Платеж за Ремонт», соответственно), подлежащих использованию в расчетах для определения фактических сумм Эксплуатационных Платежей и Платежей за Ремонт, подлежащих выплате Государственной Компанией Исполнителю на Эксплуатационной Стадии за выполненные им работы (услуги) по Содержанию, Ремонту, Ремонту Искусственных Сооружений, Капитальному Ремонту, Эксплуатации СВП и АСУДД Автомобильной Дороги:

Таблица 19.1 Базовые Годовые Эксплуатационные Платежи в текущих ценах 2011 года без учета НДС, млн. рублей

Календарные годы Эксплуатации	2015	2016	2017	2018	2019	2020	2021	2022	2023	2024	2025	2026	2027	2028	2029	2030	2031	2032	2033
3 Базовый Годовой Эксплуатационный Платеж ² , в том числе:	48,545	291,32	294,0	296,69	304,72	310,09	291,32	302,48	305,17	313,2	318,57	323,92	299,8	302,48	305,17	313,2	318,57	323,92	299,8
4 Базовый годовой размер оплаты Содержания	29,03	174,2	176,88	179,57	187,6	192,97	174,2	176,88	179,57	187,6	192,97	198,32	174,2	176,88	179,57	187,6	192,97	198,32	174,2
5 Базовый годовой размер оплаты Эксплуатации СВП	15,53	93,22	93,22	93,22	93,22	93,22	93,22	101,7	101,7	101,7	101,7	101,7	101,7	101,7	101,7	101,7	101,7	101,7	101,7
6 Базовый годовой размер оплаты Эксплуатации АСУДД	3,985	23,9	23,9	23,9	23,9	23,9	23,9	23,9	23,9	23,9	23,9	23,9	23,9	23,9	23,9	23,9	23,9	23,9	23,9
7 Предельный размер страхового взноса Автомобильной Дороги	0,00	0,00	44,51	45,00	44,49	39,22	38,40	36,88	35,32	34,79	32,35	30,72	29,12	27,58	26,04	24,57	23,04	21,50	20,07

Таблица 19.2 Базовые Платежи за Ремонт в текущих ценах 2011 года без учета НДС, млн. рублей

Календарные годы Эксплуатации	2015	2016	2017	2018	2019	2020	2021	2022	2023	2024	2025	2026	2027	2028	2029	2030	2031	2032	2033	
3 Базовый Платеж за Ремонт, в том числе:	0,00	0,00	0,00	0,00	0,00	0,00 ³	809,08	0,00	0,00	0,00	0,00	0,00 ²	916,65	0,00	0,00	0,00	0,00	0,00	28,78	2 928,79
4 Базовый размер оплаты Ремонта	0,00	0,00	0,00	0,00	0,00	0,00	729,37	0,00	0,00	0,00	0,00	0,00	805,88	0,00	0,00	0,00	0,00	0,00	0,00	0,00
5 Базовый размер оплаты Капитального Ремонта	0,00	0,00	0,00	0,00	0,00	0,00	0,00	0,00	0,00	0,00	0,00	0,00	0,00	0,00	0,00	0,00	0,00	0,00	28,78	2 877,91
6 Базовый размер оплаты Ремонта Искусственных Сооружений	0,00	0,00	0,00	0,00	0,00	0,00	79,71	0,00	0,00	0,00	0,00	0,00	110,77	0,00	0,00	0,00	0,00	0,00	0,00	50,88

¹ Для 2015 года все платежи рассчитывались исходя из продолжительности эксплуатации Объекта 2 месяца. В случае изменения продолжительности эксплуатации в первом Операционном Году указанные суммы подлежат корректировке пропорционально изменению продолжительности сроков эксплуатации

² Базовый Годовой Эксплуатационный Платеж не включает сумм Предельного размера страхования Автомобильной Дороги

³ В указанные годы предусмотрена выплата 30%-го аванса сумм Выплачиваемого Платежа за Ремонт, подлежащих выплате в следующем Операционном Году

BB
ALL

Порядок расчета и выплаты Эксплуатационных Платежей

4. Расчет общей годовой суммы Эксплуатационного Платежа, подлежащего выплате Исполнителю в i -ом году исполнения Соглашения (далее – «Выплачиваемый Годовой Эксплуатационный Платеж»), осуществляется в соответствии с формулой:

(Формула 19.1)

$$ЭП_i = 1000000 \times (БЭП_i^{2011} + ПДШ_i^{2011}) \times (1 - \lambda) \times \prod_{2011 \leq j \leq i} (1 + ИОК_j) \times (1 + ИОК_i) \times (1 + НДС_i) + СП_i$$

где:

$ЭП_i$ - сумма Выплачиваемого Годового Эксплуатационного Платежа, подлежащего выплате Государственной Компанией Исполнителю в i -ом году исполнения Соглашения, в рублях;

$БЭП_i^{2011}$ - размер Базового Годового Эксплуатационного Платежа для i -го года исполнения Соглашения, приведенный в ценах 2011 года в строке 3 Таблицы 19.1 выше, в рублях;

λ - величина снижения размера Базового Годового Эксплуатационного Платежа, рассчитанная исходя из коэффициента снижения совокупного размера Базового Годового Эксплуатационного Платежа и Базового Годового Платежа за Ремонт, составляющего 0,998 (ноль целых девятьсот девяносто восемь тысячных) в соответствии с предложением Исполнителя, содержащимся в составе заявки Исполнителя на участие в конкурсе, равная 0,2 % (ноль целых две десятых процента);

$ИОК_j$ - значение фактического индекса-дефлятора на инвестиции в основной капитал за счет всех источников финансирования, установленный Минэкономразвития России или иным уполномоченным Государственным Органом по итогам j -го года по отношению к предыдущему году, в долях (в случае, если $j=i-1$, в расчетах используется индекс-дефлятор на инвестиции в основной капитал за счет всех источников финансирования, установленный Минэкономразвития России или иным уполномоченным Государственным Органом в 1 квартале i -го года);

$ИОК_i$ - значение прогнозного индекса-дефлятора на инвестиции в основной капитал за счет всех источников финансирования, установленный Минэкономразвития России или иным уполномоченным Государственным Органом, в отношении i -го года по отношению к предыдущему году, в долях;

$НДС_i$ - величина ставки НДС в i -ом году исполнения Соглашения, в процентах; 2011 – 2011 год;

$ПДШ_i^{2011}$ - плата за обслуживание дополнительных шлюзов СВП в ценах 2011 года, в рублях;

$СП_i$ - сумма предельного размера страхования (страхового покрытия) Автомобильной Дороги в i -ом году исполнения Соглашения в соответствии с

Приложением 22, приведенная в строке 7 Таблицы 19.1, в рублях (далее – «СП», «Страховое Покрытие»).

В любой год исполнения Соглашения Государственная Компания вправе отказаться от финансирования или уменьшить объем финансирования Страхового Покрытия, исключив из него страхование отдельных видов рисков. В случае отказа Государственной Компании от финансирования Страхового Покрытия, все риски утраты, гибели и(или) повреждения имущества Автомобильной Дороги в соответствии с условиями Соглашения переходят к Государственной Компании и обязательства Исполнителя, предусмотренные п.1.3.5 Соглашения, утрачивают силу до момента возобновления Государственной Компанией выплат, обеспечивающих финансирование Страхового Покрытия (СП). В случае отказа Государственной Компании от страхования отдельных видов рисков в соответствии с Приложением 22, ответственность по таким рискам переходит к Государственной Компании.

5. Указанные в Таблице 19.1 значения базового годового размера оплаты Эксплуатации СВП (БОСВП) определены для количества шлюзов Системы Взимания Платы, предусмотренного утвержденной Проектной Документацией. В случае, если при исполнении Соглашения количество шлюзов Системы Взимания Платы, эксплуатируемых Исполнителем, по соглашению Сторон будет увеличено, помимо Базового Эксплуатационного Платежа, Исполнителю также выплачивается плата за обслуживание дополнительных шлюзов, базовый размер которой ($ПДШ_i^{2011}$) в ценах 2011 года рассчитывается в соответствии с формулой:

(Формула 19.2)

$$ПДШ_i^{2011} = \frac{r}{365} AML_i \times 2600 + \frac{s}{365} AAL_i \times 1185, \text{ где:}$$

AML_i - количество дополнительных шлюзов (по отношению к утвержденной Проектной Документации) ручной оплаты проезда, обслуживаемых Исполнителем в i -ом году исполнения Соглашения;

AAL_i - количество дополнительных шлюзов (по отношению к утвержденной Проектной Документации) автоматической оплаты проезда, обслуживаемых Исполнителем в i -ом году исполнения Соглашения;

r - количество календарных дней в i -ом году исполнения Соглашения в течение которых Исполнителем осуществляется обслуживание дополнительных шлюзов ручной оплаты проезда

s - количество календарных дней в i -ом году исполнения Соглашения в течение которых Исполнителем осуществляется обслуживание дополнительных шлюзов автоматической оплаты проезда.

6. В отношении каждого года Эксплуатации размер Базового Годового Эксплуатационного Платежа ($БЭП_{2011}$) рассчитывается как сумма базового годового размера оплаты Содержания (далее – «БОС») в ценах 2011 года, значения которого в отношении каждого года Эксплуатации приведены в строке 4 Таблицы 19.1, базового годового размера оплаты Эксплуатации СВП (далее – «БОСВП») в ценах 2011 года, значения которого в отношении каждого года Эксплуатации приведены в строке 5 Таблицы 19.1 и базового годового размера оплаты Эксплуатации АСУДД (далее – «БОАСУДД») в ценах 2011 года, значения которого в отношении каждого года Эксплуатации приведены в строке 6 Таблицы 19.1:

(Формула 19.3)

$$БЭП_i^{2011} = БОС_i^{2011} + БОСВП_i^{2011} + БОАСУДД_i^{2011}$$

7. При расчете сумм Выплачиваемого Годового Эксплуатационного Платежа значения Базового Годового Эксплуатационного Платежа подлежат корректировке (уточнению) в следующих случаях:

- (i) если в каком-либо году i исполнения Соглашения, Исполнитель не осуществляет работ (услуг) по Содержанию Автомобильной Дороги, либо осуществляет их неполный календарный год;
- (ii) если в каком-либо году i исполнения Соглашения, Исполнитель не осуществляет работ (услуг) по Эксплуатации СВП, либо осуществляет их неполный календарный год;
- (iii) если в каком-либо году i исполнения Соглашения, Исполнитель не осуществляет работ (услуг) по Эксплуатации АСУДД, либо осуществляет их неполный календарный год;

во всех указанных случаях, либо при сочетании (комбинации) указанных случаев, значение Базового Годового Эксплуатационного Платежа в отношении данного (i -го) года рассчитывается (пересчитывается) в соответствии с формулой:

(Формула 19.4)

$$БЭП_i^{2011} = \frac{n}{365} БОС_i^{2011} + \frac{m}{365} БОСВП_i^{2011} + \frac{l}{365} БОАСУДД_i^{2011}, \text{ где:}$$

n – количество календарных дней в течение которых осуществляется Содержание Автомобильной Дороги;

m – количество календарных дней в течение которых осуществляется Эксплуатация СВП;

l – количество календарных дней в течение которых осуществляется Эксплуатация АСУДД;

(iv) в случаях, указанных в п.57 ниже.

8. Пересчет значения Базового Годового Эксплуатационного Платежа при наступлении случаев, указанных в п.7 выше, может производиться как в начале Операционного Года (до 15 марта) в соответствии с п.10 ниже, если на эту дату точно известно и Сторонами согласовано предполагаемое сокращение количества дней, в течение которых Исполнителем будут выполняться работы (услуги) по Содержанию и(или) Эксплуатации СВП и(или) Эксплуатации АСУДД (в зависимости от того, что применимо), так и в течение года при осуществлении квартальных выплат Эксплуатационных Платежей в соответствии с п.4.4.2 Соглашения и п.16 ниже настоящего Приложения 19.
9. В случае завершения Инвестиционной Стадии в сроки, предусмотренные п.1.5 Соглашения, значения i и j принимаются в соответствии со строкой 2 Таблиц 19.1 и 19.2 как зафиксированные в этих таблицах календарные годы исполнения Эксплуатационной Стадии Соглашения (Операционные Годы). В случае завершения Инвестиционной Стадии в иные сроки, чем предусмотрено в п.1.5 Соглашения, Таблицы 19.1 и 19.2 подлежат корректировке с учетом фактических сроков завершения Инвестиционной Стадии.
10. Расчет суммы Выплачиваемого Годового Эксплуатационного Платежа, подлежащего выплате Исполнителю в i-ом году исполнения Соглашения, осуществляется Государственной Компанией до 15 марта соответствующего календарного года и до истечения указанного срока направляется Исполнителю. Если до наступления даты, указанной выше, Сторонами согласовано предполагаемое сокращение количества дней, в течение которых Исполнителем будут выполняться работы (услуги) по Содержанию и(или) Эксплуатации СВП и(или) Эксплуатации АСУДД и(или) обеспечиваться Страховое Покрытие, расчет суммы Выплачиваемого Годового Эксплуатационного Платежа осуществляется с учетом Формулы 19.4.
11. В течение 5 (пяти) рабочих дней с момента получения указанного в пункте 10 расчета Исполнитель вправе направить Государственной Компании свои замечания и(или) уточнения в отношении произведенного Государственной Компанией расчета суммы Выплачиваемого Годового Эксплуатационного Платежа. В случае, если по истечении указанного в настоящем пункте срока Исполнитель не направит Государственной Компании свои замечания и(или) уточнения в отношении произведенного Государственной Компанией расчета суммы Выплачиваемого Годового Эксплуатационного Платежа, указанный расчет считается согласованным Исполнителем.

12. В случае, если до истечения указанного в пункте 11 срока Исполнитель направит Государственной Компании свои замечания и(или) уточнения в отношении произведенного Государственной Компанией расчета суммы Выплачиваемого Годового Эксплуатационного Платежа, Государственная Компания в течение 5 (пяти) рабочих дней должна внести предложенные Исполнителем исправления в произведенный ей расчет суммы Выплачиваемого Годового Эксплуатационного Платежа, либо выразить мотивированное несогласие с замечаниями (уточнениями) Исполнителя.
13. В случае несогласия Государственной Компании с замечаниями (уточнениями) Исполнителя в отношении произведенного Государственной Компанией расчета суммы Выплачиваемого Годового Эксплуатационного Платежа, считается, что между Сторонами возник Спор, подлежащий урегулированию в Порядке Разрешения Споров. До вынесения окончательного решения по данному Спор, Государственная Компания осуществляет выплаты Эксплуатационных Платежей на основании произведенного ей расчета суммы Выплачиваемого Годового Эксплуатационного Платежа.
14. Во избежание сомнений, любые изменения (уточнения) значений индексов-дефляторов на инвестиции в основной капитал, внесенные Минэкономразвития России или иным уполномоченным Государственным Органом после 15 марта i-го года исполнения Соглашения не могут являться основанием для пересчета (корректировки) сумм Выплачиваемого Годового Эксплуатационного Платежа, подлежащего выплате Государственной Компанией Исполнителю в соответствующем календарном году.
15. Государственная Компания осуществляет выплаты Эксплуатационных Платежей Исполнителю на основе рассчитанных в порядке, указанном в пп.4-14 выше, сумм Выплачиваемого Годового Эксплуатационного Платежа в размере, в порядке и в сроки, предусмотренные п.4.4.2 т п.4.4.3 Соглашения и п.16 настоящего Приложения ниже.
16. Независимо от того, производился ли Государственной Компанией перерасчет значения Базового Годового Эксплуатационного Платежа при расчете суммы Выплачиваемого Годового Эксплуатационного Платеже в начале года (до 15.03) или нет, при осуществлении квартальных выплат Эксплуатационных Платежей в соответствии с п.4.4.2 Соглашения Государственная Компания вправе производить перерасчет указанных сумм в соответствии с формулой:

(Формула 19.5)

$$КЭП_i^k = 1000000 \times \left(\alpha \times \left(\frac{n}{K} БОС_i^{2011} + \frac{l}{K} БОАСУДД_i^{2011} + \frac{m}{K} (БОСВП_i^{2011} + ПДШ_i^{2011}) \right) \times \right. \\ \left. \times (1 - \lambda) \times \prod_{2011 \leq j \leq i-1} (1 + ИОК_j) \times (1 + ИОК_i) \times (1 + НДС_i) - Ш_i^k, \text{ где:} \right.$$

$KЭП_i^k$ - сумма выплачиваемого Эксплуатационного Платежа по итогам k-го квартала i-го года исполнения Соглашения, в рублях;

α - доля выплачиваемого Эксплуатационного Платежа по итогам k-го квартала i-го года исполнения Соглашения в общей сумме Выплачиваемого Годового Эксплуатационного Платежа в i-ом году исполнения Соглашения в соответствии с п.4.4.2 или 4.4.3 Соглашения (в зависимости от того, что применимо), в процентах;

K - количество календарных дней в k-ом квартале i-го года исполнения Соглашения;

n - количество календарных дней в k-ом квартале i-го года исполнения Соглашения в течение которых Исполнителем фактически осуществлялось Содержание Автомобильной Дороги;

m - количество календарных дней в k-ом квартале i-го года исполнения Соглашения в течение которых Исполнителем фактически осуществлялась Эксплуатация СВП;

l - количество календарных дней в k-ом квартале i-го года исполнения Соглашения в течение которых Исполнителем фактически осуществлялась Эксплуатация АСУДД;

c - количество календарных дней в k-ом квартале i-го года исполнения Соглашения в течение которых Исполнителем обеспечивалось Страхование Покрытие;

$Ш_i^k$ - сумма Штрафов за Эксплуатацию, начисленных Исполнителю за нарушение требований к Содержанию, Эксплуатации СВП и АСУДД по итогам k-го квартала i-го года исполнения Соглашения в соответствии с Приложением 23, в рублях;

остальные переменные Формулы 19.5 имеют значение, приведенное для соответствующих переменных Формулы 19.1 и Формулы 19.3.

Порядок расчета и выплаты Платежей за Ремонт

17. В соответствии с условиями Соглашения Исполнитель выполняет работы по Ремонту, Ремонту Искусственных Сооружений и Капитальному Ремонту Автомобильной дороги в Операционные Годы, предусмотренные Графиком Ремонтов и Капитальных Ремонтов, приведенном в Приложении 17 к Соглашению (далее - «Плановые Годы Ремонтов», «Плановые Годы»). В Таблице 19.2 приведенные годы оплаты Ремонта, Ремонта Искусственных Сооружений и Капитального Ремонта соответствуют Плановым Годам Ремонтов для соответствующих видов работ в соответствии с Приложением 17.
18. Расчет общих сумм Платежей за Ремонт, подлежащих выплате Исполнителю в i-ом году исполнения Соглашения (далее - «Выплачиваемый Платеж за Ремонт»), осуществляется в соответствии с формулой:

(Формула 19.6)

$$PP_i = 1000000 \times BPP'_{2011} \times (1 - \lambda) \times \prod_{2011 \leq j \leq i-1} (1 + ИОК_j) \times (1 + ИОК_i) \times (1 + НДС_i),$$

где:

PP_i - сумма Выплачиваемого Платежа за Ремонт, подлежащего выплате Государственной Компанией Исполнителю в i -ом году исполнения Соглашения, в рублях;

BPP'_{2011} - размер Базового Платежа за Ремонт, приведенный в ценах 2011 года в строке 3 Таблицы 19.2 выше для i -го года исполнения Соглашения, в рублях;

λ - величина снижения размера Базового Годового Платежа за Ремонт, рассчитанная исходя из коэффициента снижения совокупного размера Базового Годового Эксплуатационного Платежа и Базового Годового Платежа за Ремонт, составляющего 0,998 (ноль целых девятьсот девяносто восемь тысячных) в соответствии с предложением Исполнителя, содержащимся в составе заявки Исполнителя на участие в конкурсе, равная 0,2 % (ноль целых две десятых процента);

$ИОК_j$ - значение фактического индекса-дефлятора на инвестиции в основной капитал за счет всех источников финансирования, установленный Минэкономразвития России или иным уполномоченным Государственным Органом по итогам j -го года по отношению к предыдущему году, в долях (в случае, если $j=i-1$, в расчетах используется индекс-дефлятор на инвестиции в основной капитал за счет всех источников финансирования, установленный Минэкономразвития России или иным уполномоченным Государственным Органом в 1 квартале i -го года);

$ИОК_i$ - значение прогнозного индекса-дефлятора на инвестиции в основной капитал за счет всех источников финансирования, установленный Минэкономразвития России или иным уполномоченным Государственным Органом, в отношении i -го года по отношению к предыдущему году, в долях;

$НДС_i$ - величина ставки НДС в i -ом году исполнения Соглашения, в процентах;

2011 – 2011 год.

19. В отношении каждого Операционного Года размер Базового Платежа за Ремонт (BPP'_{2011}) рассчитывается как сумма базового размера оплаты Ремонт (далее – «БОР») в ценах 2011 года, значения которого в отношении каждого i -года Эксплуатации приведены в строке 4 Таблицы 19.2, базового размера оплаты Ремонт Искусственных Сооружений (далее – «БОРИС») в ценах 2011 года, значения которого в отношении каждого i -года Эксплуатации приведены в строке 5 Таблицы 19.2 и базового размера оплаты Капитального Ремонт (далее – «БОКР») в ценах 2011 года, значения которого в отношении каждого i -года Эксплуатации приведены в строке 5 Таблицы 19.2:

(Формула 19.7)

$$БПР_i^{2011} = БОР_i^{2011} + БОРИС_i^{2011} + БОКР_i^{2011}$$

Приведенные в строках 4,5,6 Таблицы 19.2 расчетные показатели стоимости оплачиваемых работ по Ремонту, Ремонту Искусственных Сооружений и Капитальному Ремонту, соответственно, включают в себя затраты на разработку проектно-сметной документации.

20. При расчете сумм Выплачиваемого Платежа за Ремонт в отношении i-го Операционного Года, в котором предусматривалось проведение Ремонта, Ремонта Искусственных Сооружений и(или) Капитального Ремонта (в зависимости от того, что применимо), значения Базового Платежа за Ремонт подлежат корректировке (уточнению) в следующих случаях:

- (i) в случае полного, либо частичного переноса работ по Ремонту Автомобильной Дороги, предусмотренных в i-ом году исполнения Соглашения, на другие годы исполнения Соглашения;
- (ii) в случае полного, либо частичного переноса работ по Ремонту Искусственных Сооружений, предусмотренных в i-ом году исполнения Соглашения, на другие годы исполнения Соглашения;
- (iii) в случае полного, либо частичного переноса работ по Капитальному Ремонту Автомобильной Дороги, предусмотренных в i-ом году исполнения Соглашения, на другие годы исполнения Соглашения;

во всех указанных случаях, либо при сочетании (комбинации) указанных случаев, значение Базового Платежа за Ремонт в отношении данного (i-го) Операционного Года рассчитывается (пересчитывается) в соответствии с формулой:

(Формула 19.8)

$$БПР_i^{2011} = \frac{l_p}{290,2} БОР_i^{2011} + \frac{l_{км}}{56250} БОРИС_i^{2011} + \frac{l_{кр}}{290,2} БОКР_i^{2011}, \text{ где:}$$

l_p - протяженность полос движения Автомобильной Дороги, на которых в i-ом году осуществляется Ремонт, в в километрах;

$l_{кр}$ - протяженность полос движения Автомобильной Дороги, на которых i-ом году осуществляется Капитальный Ремонт, в километрах;

$l_{км}$ - количество квадратных метров искусственных сооружений Автомобильной Дороги, на которых в i-ом году осуществляется Ремонт Искусственных Сооружений, в квадратных метрах;

290,2 – общая протяженность всех полос движения Автомобильной Дороги (71,98X4+2,275⁴), в километрах;

56250 - общая площадь искусственных сооружений Автомобильной Дороги, в квадратных метрах;

(iv) в случае уменьшения стоимости проведения Капитального Ремонта в ценах 2011 года без учета НДС в соответствии с заключением Государственной Экспертизы на проектную документацию по Капитальному Ремонту. В этом случае значение $БОКР_i^{2011}$ принимается в соответствии с заключением Государственной Экспертизы. Во избежание сомнений, в случае если в соответствии с заключением Государственной Экспертизы будет предусмотрено увеличение стоимости проведения Капитального Ремонта в ценах 2011 года без учета НДС, значение $БОКР_i^{2011}$ принимается в соответствии с Таблицей 19.4 и все дополнительные затраты, связанные с Капитальным Ремонтом, в этом случае несет Исполнитель.

21. При расчете сумм Выплачиваемых Платежей за Ремонт в отношении работ по Ремонту, Ремонту Искусственных Сооружений и Капитальному Ремонту, выполняемых не в Плановые Годы Ремонтов (то есть, перенесенных на другие годы исполнения Соглашения) расчет значений Базового Платежа за Ремонт осуществляется в соответствии с Формулой 19.8 выше с учетом того:

(i) что в случае досрочного выполнения данных работ их оплата все равно производится только в Плановый Год Ремонтов, предусмотренный для соответствующих работ, в порядке, предусмотренном п.29 ниже;

(ii) что в случае выполнения данных работ в более поздние по отношению к установленным Плановым Годам Ремонтов сроки, их оплата осуществляется в порядке, предусмотренном п.33 ниже, а расчет сумм Выплачиваемых Платежей за Ремонт в отношении данных работ производится в отношении лет их фактического выполнения (то есть, значение индекса i в Формуле 19.6 в части последнего из показателей ИОК и показателя НДС принимается равным году фактического выполнения соответствующих работ по Ремонту, Ремонту Искусственных Сооружений и/или Капитальному Ремонту, в зависимости от того, что применимо).

22. Не позднее 1 октября Операционного Года, предшествующего Плановому Году проведения Ремонта, Ремонта Искусственных Сооружений и(или) Капитального Ремонта в соответствии с Графиком Ремонтов и Капитальных Ремонтов

⁴ 2,275 км – общая протяженность 7 полос движения на ПВП. При увеличении количества шлюзов и ширины проезжей части на ПВП указанная величина подлежит уточнению.

(Приложение 17), Исполнитель предоставляет Государственной Компании результаты выполненных им работ по диагностике Автомобильной Дороги, включая материалы диагностики искусственных сооружений, а также технико-экономическое обоснование на основе действующих нормативно-технических документов (актов) целесообразности или нецелесообразности (в зависимости от того, что применимо) проведения Ремонта, Ремонта Искусственных Сооружений или Капитального Ремонта Автомобильной Дороги в следующем Операционном Году (далее – «Результаты Диагностики Автомобильной Дороги»).

23. В течение 15 (пятнадцати) рабочих дней с даты получения от Исполнителя Результатов Диагностики Автомобильной Дороги Государственная Компания должна представить Исполнителю свое письменное заключение о целесообразности, либо нецелесообразности проведения Ремонта, Ремонта Искусственных Сооружений и(или) Капитального Ремонта Автомобильной Дороги в следующем Операционном Году (в зависимости от того, что применимо). Государственная Компания вправе возложить подготовку соответствующего заключения на Инженера. Государственная Компания вправе также возложить на Инженера проведение диагностики Автомобильной Дороги – в этом случае Результаты Диагностики Автомобильной Дороги в соответствии с п.22 выше предоставляются Государственной Компании и Исполнителю Инженером.
24. В случае, если в срок, указанный в п.23 выше, Государственная Компания или Инженер (если применимо) направила Исполнителю заключение о целесообразности проведения Ремонта, Ремонта Искусственных Сооружений и(или) Капитального Ремонта Автомобильной Дороги (в зависимости от того, что применимо) в следующем Операционном Году, Государственная Компания в течение 10 (десяти) рабочих дней с момента направления указанного заключения подписывает и направляет Исполнителю предписание о проведении Ремонта, Ремонта Искусственных Сооружений и(или) Капитального Ремонта (в зависимости от того, что применимо) в следующем Операционном Году (далее – «Предписание о Проведении Ремонта») с приложением расчета стоимости выполняемых в данном году работ по Ремонту, Ремонту Искусственных Сооружений и(или) Капитальному Ремонту (в зависимости от того, что применимо), рассчитанной в соответствии с Формулой 19.6 выше (далее – «Расчет Выплачиваемого Платежа за Ремонт»). Указанный выше Расчет Выплачиваемого Платежа за Ремонт осуществляется с учетом размера и сроков выплаты аванса. В случае выплаты аванса в Операционном Году, предшествующему году проведения Ремонта, Ремонта Искусственных Сооружений и(или) Капитального Ремонта (в зависимости от того, что применимо), Государственной Компанией и(или) Инженером (если применимо) производится отдельный расчет суммы выплачиваемого аванса в соответствии с Формулой 19.6, при этом расчет для данного платежа (в том числе, в части

применяемых индексов-дефляторов) производится в отношении Операционного Года планируемой выплаты аванса в соответствии со следующей формулой:

(Формула 19.9)

$$\text{Аванс}(PP_i) = 1000000 \times БПР_i^{2011} \times (1 - \lambda) \times \prod_{2011 < j < i-2} (1 + ИОК_j) \times (1 + ИОК_{i-1}) \times (1 + НДС_{i-1}) \times 30\%$$

где:

Аванс(*PP_i*) - сумма выплачиваемого Исполнителю аванса за выполняемые работы по Ремонту, Ремонту Искусственных Сооружений и(или) Капитальному Ремонту, подлежащие выполнению Исполнителем в следующем Операционном Году, в рублях.

25. Государственная Компания вправе передать Инженеру полномочия по выдаче Предписаний о Проведении Ремонта, а также подготовке Расчетов Выплачиваемых Платежей за Ремонт. В этом случае Инженер направляет Предписания о Проведении Ремонта и Расчеты Выплачиваемых Платежей за Ремонт в соответствии с п.24 выше, как а адрес Исполнителя, так и адрес Государственной Компании одновременно.
26. В течение 10 (десяти) рабочих дней с момента получения указанного в пункте 24 Предписания о Проведении Ремонта и Расчета Выплачиваемого Платежа за Ремонт Исполнитель вправе направить Государственной Компании и Инженеру (если применимо) свое письменное несогласие с полученным Расчетом Выплачиваемого Платежа за Ремонт, включая расчет суммы выплачиваемого аванса. В случае направления Исполнителем такого несогласия с Расчетом Выплачиваемого Платежа за Ремонт считается, что между Сторонами возник Спор, подлежащий урегулированию в Порядке Разрешения Споров. В случае, если по истечении указанного в настоящем пункте срока Исполнитель не направит Государственной Компании и Инженеру (если применимо) свое письменное несогласие с Расчетом Выплачиваемого Платежа за Ремонт, Расчет Выплачиваемого Платежа за Ремонт считается согласованным Исполнителем.
27. В течение 20 (двадцати) рабочих дней с даты направления Исполнителю Предписания о Проведении Ремонта и Расчета Выплачиваемого Платежа за Ремонт, Государственная Компания при условии, что Исполнителем не было направлено Государственной Компании письменного несогласия с полученным Расчетом Выплачиваемого Платежа за Ремонт, осуществляет перечисление Исполнителю суммы аванса за выполняемый Исполнителем в следующем Операционном Году Ремонт, Ремонт Искусственных Сооружений и(или)

Капитальный Ремонт (в зависимости от того, что применимо) в размере 30 (тридцати) процентов от суммы Выплачиваемого Платежа за Ремонт в соответствующем Операционном Году, рассчитанной в соответствии с Формулой 19.9 выше.

28. Выплата оставшихся 70% (семьдесят процентов) суммы Выплачиваемого Платежа за Ремонт осуществляется Государственной Компанией после подписания Сторонами и(или) Инженером (в зависимости от того, что применимо) Акта Приемки Ремонта и Акта Стоимости Выполненных Работ по Ремонту (с учетом того, что Сторонами по требованию Государственной Компании может быть подписано несколько актов для разных видов работ). При этом из данной суммы могут быть удержаны начисленные Государственной Компанией и(или) Инженером (в зависимости от того, что применимо) суммы Штрафов за нарушение требований в отношении проведения Ремонта, Ремонта Искусственных Сооружений и(или) Капитального Ремонта (в зависимости от того, что применимо) в соответствии с Приложением 23. При осуществлении окончательной выплаты суммы Выплачиваемого Платежа за Ремонт за проведенный Капитальный Ремонт из нее также удерживается 5 (пять) процентов стоимости проведенного Капитального Ремонта в качестве гарантийного удержания (далее – «Гарантийная Сумма по Капитальному Ремонту»), которая является обеспечением надлежащего исполнения Исполнителем принимаемых гарантийных обязательств по выполненному Капитальному Ремонту (после прекращения Соглашения).

29. В случае, если в ходе выполнения работ по Ремонту, Ремонту Искусственных Сооружений и(или) Капитальному Ремонту Автомобильной Дороги выявиться потребность в сокращении объема данных работ, Стороны и Инженер (если применимо) составляют Акт о Сокращении Объема Работ по Ремонту (составленный по форме, согласованной Сторонами), а Государственная Компания при осуществлении окончательной оплаты выполненных работ по Ремонту, Ремонту Искусственных Сооружений и(или) Капитальному Ремонту (в зависимости от того, что применимо) в соответствии с п.28 выше производит ее с учетом сокращения объема работ в соответствии с формулой:

(Формула 19.10)

$$\begin{aligned}
 \text{Окон}(ПР_i) &= (1000000 \times (\frac{l_p}{290,2} \text{БОР}_i^{2011} + \frac{l_{км}}{56250} \text{БОРИС}_i^{2011} + \frac{l_{кр}}{290,2} \text{БОКР}_i^{2011})) \times (1 - \lambda) \times \\
 &\times \prod_{2011 \leq j \leq i-1} (1 + ИОК_j) \times (1 + ИОК_i) \times (1 + НДС_i) \times (1 - АВАНС) - (1000000 \times ((1 - \frac{l_p}{290,2}) \times \\
 &\text{БОР}_i^{2011} + (1 - \frac{l_{км}}{56250}) \times \text{БОРИС}_i^{2011} + (1 - \frac{l_{кр}}{290,2}) \times \text{БОКР}_i^{2011})) \times (1 - \lambda) \times \prod_{2011 \leq j \leq i-2} (1 + ИОК_j) \times
 \end{aligned}$$

$$\times (1 + ИОК_{i-1}) \times (1 + НДС_{i-1}) \times АВАНС - ШР_i - 0,05 \times \left(\frac{l_{кр}}{290,2} БОКР_i^{2011} \times (1 - \lambda) \right) \times$$

$$\times \prod_{2011 < j \leq i-1} (1 + ИОК_j) \times (1 + ИОК_i) \times (1 + НДС_i))$$

где:

$Oкон(ПР_i)$ - сумма окончательной оплаты работ по Ремонту и(или) Ремонту Искусственных Сооружений и(или) Капитальному Ремонту, выполненных в i -ом Операционном Году, в рублях.

l_p - протяженность полос движения Автомобильной Дороги, на которых в i -ом Операционном Году был выполнен Ремонт, в в километрах;

$l_{кр}$ - протяженность полос движения Автомобильной Дороги, на которых i -ом Операционном Году был выполнен Капитальный Ремонт, в километрах;

$l_{кан}$ - количество квадратных метров искусственных сооружений Автомобильной Дороги, на которых в i -ом Операционном Году был выполнен Ремонт Искусственных Сооружений, в квадратных метрах;

290,2 - общая протяженность всех полос движения Автомобильной Дороги ($71,98 \times 4 + 2,275^5$), в километрах;

56250 - общая площадь искусственных сооружений Автомобильной Дороги, в квадратных метрах;

$ШР_i$ - сумма всех неустоек и штрафов, начисленных Исполнителю при выполнении работ по Ремонту, Ремонту Искусственных Сооружений и(или) Капитальному Ремонту в соответствии с Приложением 23 в i -ом Операционном Году, в рублях;

$АВАНС$ - размер выплаченного аванса, в процентах;

$$0,05 \times \left(\frac{l_{кр}}{290,2} БОКР_i^{2011} \times (1 - \lambda) \times \prod_{2011 < j \leq i-1} (1 + ИОК_j) \times (1 + ИОК_i) \times (1 + НДС_i) \right) -$$

удерживаемая Гарантийная Сумма по Капитальному Ремонту, в рублях.

Приведенная в настоящем п.29 Формула 19.10 применяется для расчета всех видов окончательной оплаты выполненных работ по Ремонту, Ремонту Искусственных Сооружений и(или) Капитальному Ремонту, проводимых в соответствии с Графиком

⁵ 2,275 км - общая протяженность 7 полос движения на ПВП. При увеличении количества шлюзов и ширины проезжей части на ПВП указанная величина подлежит уточнению.

Ремонтов и Капитальных Ремонтов (Приложение 17) или выполняемых досрочно, независимо от фактических условий их авансирования и объема фактически выполняемых/выполненных работ.

30. Выплата сумм окончательной оплаты выполненных Исполнителем работ по Ремонту, Ремонту Искусственных Сооружений и(или) Капитальному Ремонту осуществляется Государственной Компанией в течение 20 (двадцати) рабочих дней со дня подписания Сторонами и Инженером (если применимо) Акта Приемки Ремонта и(или) Акта Стоимости Выполненных Работ по Ремонту в отношении данных работ (в зависимости от того какой из указанных актов будет подписан позже, либо, если для разных видов работ подписываются разные акты - с момента подписания последнего из всех подписываемых актов в отношении выполненных работ по Ремонту, Ремонту Искусственных Сооружений и(или) Капитальному Ремонту, в зависимости от того, что применимо), при условии предоставления Исполнителем не позднее чем за 10 (десять) рабочих дней до истечения указанного выше срока надлежащим образом оформленного счета-фактуры на оплату данных работ. Во избежание сомнений, Государственная Компания вправе отказать в осуществлении окончательной оплаты выполненных Исполнителем работ по Ремонту и(или) Ремонту Искусственных Сооружений и(или) Капитальному Ремонту (в зависимости от того, что применимо) в случае несоответствия выставленного Исполнителем счета-фактуры (или иной формы счета, предусмотренной Законодательством) Акту Приемки Ремонта и(или) Акту Стоимости Выполненных Работ по Ремонту, подписанному Сторонами, и(или) требованиям Законодательства и(или) требованиям, предусмотренным настоящим Соглашением, до устранения Исполнителем соответствующих нарушений. После устранения Исполнителем допущенных нарушений в оформлении счета-фактуры (или иной формы счета, предусмотренной Законодательством), окончательная оплата выполненных Исполнителем работ по Ремонту и(или) Ремонту Искусственных Сооружений и(или) Капитальному Ремонту (в зависимости от того, что применимо) производится Государственной Компанией в течение 10 (десяти) рабочих дней с даты предоставления надлежащим образом оформленного счета-фактуры (или иной формы счета, предусмотренной Законодательством).
31. Во избежание сомнений, в случае задержки выполнения и(или) приемки работ по Ремонту, Ремонту Искусственных Сооружений и(или) Капитальному Ремонту по вине Исполнителя, вследствие которой(ых) окончательная оплата данных работ не сможет быть осуществлена в Операционному Году выполнения соответствующих работ, сумма окончательной оплаты выполненных работ по Ремонту, Ремонту Искусственных Сооружений и(или) Капитальному Ремонту (в зависимости от того, что применимо), рассчитанная в соответствии с Формулой 19.10 выше, не может быть пересмотрена в сторону увеличения и Исполнитель не вправе требовать от Государственной Компании какой-либо дополнительной

компенсации или возмещения в связи с осуществлением данной оплаты после окончания Операционного Года выполнения соответствующих работ.

32. В случае если Ремонт, Ремонт Искусственных Сооружений и(или) Капитальный Ремонт Автомобильной Дороги выполняются Исполнителем до установленного в соответствии Графиком Ремонтов и Капитальных Ремонтов (Приложение 17) срока (Операционного Года) выполнения данных работ, оплата данных работ осуществляются в следующем порядке:

32.1. при выявлении необходимости в досрочном проведении Ремонта, Ремонта Искусственных Сооружений и(или) Капитального Ремонта Автомобильной Дороги или каких-то участков (искусственных сооружений) Автомобильной Дороги (в зависимости от того, что применимо) по отношению к срокам, установленным в Приложении 17 к Соглашению, в том числе, при выявлении Критических Дефектов Автомобильной Дороги, Исполнитель информирует Государственную Компанию и Инженера (если применимо) о проведении им досрочного Ремонта, Ремонта Искусственных Сооружений и(или) Капитального Ремонта Автомобильной Дороги (далее – «Уведомление о Досрочном Ремонте») не менее чем за 20 (двадцать) рабочих дней до планируемого срока начала выполнения данных работ, включая разработку проектно-сметной документации;

32.2. при выполнении Исполнителем работ по досрочному Ремонту, Ремонту Искусственных Сооружений и(или) Капитальному Ремонту Автомобильной Дороги Государственная Компания и(или) Инженер (если применимо) осуществляют контроль за Ремонт / Ремонт Искусственных Сооружений / Капитальным Ремонтом, производят промежуточную приемку выполняемых Исполнителем работ (без оплаты) в порядке, предусмотренном Соглашением и Приложением 9 к нему, а также утверждают проектно-сметную документацию в порядке, предусмотренном Приложениями 9 и Приложением 2 к Соглашению;

32.3. при выполнении Исполнителем работ по досрочному Ремонту, Ремонту Искусственных Сооружений и(или) Капитальному Ремонту указанные работы не авансируются Государственной Компанией и все затраты по их проведению в период выполнения несет Исполнитель;

32.4. после завершения выполнения Исполнителем работ по досрочному Ремонту, Ремонту Искусственных Сооружений и(или) Капитальному Ремонту (в зависимости от того, что применимо), Исполнитель письменно уведомляет об этом Государственную Компанию и Инженера (если применимо) и предъявляет Автомобильную Дорогу или участки (искусственные сооружения) Автомобильной Дороги (в зависимости от

того, что применимо) к приемке, осуществляемую в порядке, предусмотренном Соглашением и Приложениями 9 к нему;

- 32.5. по результатам приемки Ремонта, Ремонта Искусственных Сооружений и(или) Капитального Ремонта (с учетом того, что указанная приемка может проводиться несколько раз до устранения Исполнителем всех выявленных недостатков Ремонта, Ремонта Искусственных Сооружений и(или) Капитального Ремонта) Сторонами и Инженером (если применимо) подписывается Акт Приемки Ремонта и Акт Стоимости Выполненных Работ по Ремонту, рассчитанный в ценах 2011 года (в зависимости от того, что применимо). Во избежание сомнений, указанная в акте стоимость выполненных работ по Ремонту, Ремонту Искусственных Сооружений и(или) Капитальному Ремонту (в зависимости от того, что применимо) не может превышать размера оплаты соответствующих работ в соответствии со строками 4,5,6 (в зависимости от того, что применимо) Таблицы 19.2 выше и все дополнительные затраты Исполнителя по отношению к величине указанных показателей Таблицы 19.2 оплачиваются за счет Исполнителя и не могут в последующем быть предъявлены к оплате Государственной Компании;
- 32.6. на основании подписанных Сторонами и Инженером (если применимо) Акта Приемки Ремонта и Акта Стоимости Выполненных Работ по Ремонту не позднее 1 апреля Операционного Года, в котором досрочно выполнен ремонт, Ремонт Искусственных Сооружений и(или) Капитальный Ремонт (в зависимости от того, что применимо) должен был быть выполнен Исполнителем в соответствии с Графиком Ремонтов и Капитальных Ремонтов (Приложение 17), Государственная Компания направляет Исполнителю Расчет Выплачиваемого Платежа за Ремонт, рассчитанный в отношении Планового Года выполнения досрочно выполненных работ по Ремонту, Ремонту Искусственных Сооружений и(или) Капитальному Ремонту (в зависимости от того, что применимо) в соответствии с формулой 19.10 выше;
- 32.7. в течение 10 (десяти) рабочих дней с момента получения указанного в пункте 32.6 Расчета Выплачиваемого Платежа за Ремонт Исполнитель вправе направить Государственной Компании и Инженеру (если применимо) свое письменное несогласие с полученным Расчетом Выплачиваемого Платежа за Ремонт. В случае направления Исполнителем такого несогласия с Расчетом Выплачиваемого Платежа за Ремонт считается, что между Сторонами возник Спор, подлежащий урегулированию в Порядке Разрешения Споров. В случае, если по истечении указанного в настоящем пункте срока Исполнитель не направит Государственной Компании и Инженеру (если применимо) свое

письменное несогласие с Расчетом Выплачиваемого Платежа за Ремонт, Расчет Выплачиваемого Платежа за Ремонт считается согласованным Исполнителем;

- 32.8. после согласования Сторонами или утверждения в Порядке Разрешения Споры Расчет Выплачиваемого Платежа за Ремонт оплата Выплачиваемого Платежа за Ремонт производится Государственной Компанией в течение 20 (двадцати) рабочих дней с момента такого согласования или утверждения Расчет Выплачиваемого Платежа за Ремонт в Порядке Разрешения Споры, соответственно;
- 32.9. в случае если досрочный Ремонт, Ремонт Искусственных Сооружений и(или) Капитальный Ремонт (в зависимости от того, что применимо) производились Исполнителем на отдельных участках и(или) искусственных сооружениях Автомобильной Дороги, оплата оставшейся части работ по Ремонту, Ремонту Искусственных Сооружений и(или) Капитальному Ремонту Автомобильной Дороги (в зависимости от того, что применимо) осуществляется:
- (i) в порядке, указанном в пп.22-31 выше, в случае если выполнение оставшейся части работ осуществляется в соответствии с предусмотренным Графиком Ремонтов и Капитальных Ремонтов (Приложение 17); либо
 - (ii) в порядке, указанном в пп.32.1-32.8 выше, в случае если выполнение оставшейся части работ осуществляется ранее предусмотренных Графиком Ремонтов и Капитальных Ремонтов (Приложение 17) сроков; либо
 - (iii) в порядке, указанном в пп.33 ниже, в случае если выполнение оставшейся части работ осуществляется в более поздние, чем предусмотрено в Графике Ремонтов и Капитальных Ремонтов (Приложение 17) сроки.
33. В случае если Ремонт, Ремонт Искусственных Сооружений и(или) Капитальный Ремонт (в зависимости от того, что применимо) выполняются Исполнителем после установленного в соответствии Графиком Ремонтов и Капитальных Ремонтов (Приложение 17) Планового Года Ремонтов, при условии, что целесообразность переноса сроков проведения Ремонта, Ремонта Искусственных Сооружений и(или) Капитального Ремонта (в зависимости от того, что применимо) была подтверждена Государственной Компанией и(или) Инженером (если применимо) в соответствии с п.22-23 выше, оплата данных работ осуществляется в порядке, указанном в пп. 22-31 выше с учетом следующих особенностей:

- 33.1. в случае принятия Государственной Компанией и(или) Инженером (в зависимости от того, что применимо) или в Порядке Разрешения Споров решения о переносе сроков проведения Ремонта, Ремонта Искусственных Сооружений и(или) Капитального Ремонта (в зависимости от того, что применимо) на более поздние по отношению к Плановым Годам Ремонтов сроки, в каждом последующем после соответствующего Планового Года Ремонтов Операционном Году, Сторонами и Инженером (если применимо) осуществляется выполнение действий, указанных в п.22-31 настоящего Приложения, до того момента пока в соответствии с условиями Соглашения и настоящего Приложения 19 не вступит в силу Предписание о Проведении Ремонта, подписанное Государственной Компанией и(или) Инженером (если применимо);
- 33.2. после вступления в силу в соответствии с пп.33.1 выше Предписания о Проведении Ремонта и согласования Сторонами и Инженером (если применимо) или в Порядке Разрешения Споров Расчета Выплачиваемого Платежа за Ремонт, Государственная Компания в течение 20 (двадцати) рабочих дней с даты согласования Расчета Выплачиваемого Платежа за Ремонт осуществляет перечисление Исполнителю суммы аванса за выполняемый Исполнителем Ремонт, Ремонт Искусственных Сооружений и(или) Капитальный Ремонт (в зависимости от того, что применимо), который(ые) в соответствии с Графиком Ремонтов и Капитальных Ремонтов подлежал(и) выполнению в i-ом Операционном Году исполнения Соглашения, в размере 30 (тридцати) процентов от суммы Выплачиваемого Платежа за Ремонт, рассчитанного в соответствии с Формулой 19.11 ниже:

(Формула 19.11)

$$\text{Аванс}(PP_k) = 1000000 \times БПР_i^{2011} \times (1 - \lambda) \times \prod_{2011 \leq j \leq k-2} (1 + ИОК_j) \times (1 + ИОК_{k-1}) \times (1 + НДС_{k-1}) \times 30, \text{ где:}$$

$k > i$;

$\text{Аванс}(PP_m)$ - сумма выплачиваемого Исполнителю аванса за выполняемые работы по Ремонту, Ремонту Искусственных Сооружений и(или) Капитальному Ремонту, которые в соответствии с Графиком Ремонтов и Капитальных Ремонтов подлежали выполнению Исполнителем в i-ом Операционном Году, но были перенесены на более поздний срок и фактически выполняются Исполнителем в k-ом Операционном Году, в рублях.

- 33.3. выплата оставшихся 70% (семьдесят процентов) суммы Выплачиваемого Платежа за Ремонт осуществляется Государственной

Компанией в течение 20 (двадцати) рабочих дней после подписания Сторонами и(или) Инженером (в зависимости от того, что применимо) Акта Приемки Ремонта и Акта Стоимости Выполненных Работ по Ремонту. При этом из данной суммы могут быть удержаны начисленные Государственной Компанией и(или) Инженером (в зависимости от того, что применимо) суммы Штрафов в соответствии с Приложением 23. При осуществлении окончательной выплаты суммы Выплачиваемого Платежа за Ремонт за выполненные работы по Капитальный Ремонт из нее также удерживается 5 (пять) процентов стоимости проведенного Капитального Ремонта в качестве Гарантийной Суммы по Капитальному Ремонту.

(Формула 19.12)

$$\begin{aligned}
 \text{Окон}(ПР_k) &= (1000000 \times (\frac{l_p}{290,2} \text{БОР}_i^{2011} + \frac{l_{км}}{56250} \text{БОРИС}_i^{2011} + \frac{l_{кр}}{290,2} \text{БОКР}_i^{2011})) \times \\
 &\times (1 - \lambda) \times \prod_{2011 \leq j \leq k-1} (1 + ИОК_j) \times (1 + ИОК_k) \times (1 + НДС_k) \times (1 - АВАНС) - \\
 &- (1000000 \times ((1 - \frac{l_p}{290,2}) \times \text{БОН}_i^{2011} + (1 - \frac{l_{км}}{56250}) \times \text{БОРИС}_i^{2011} + \\
 &+ (1 - \frac{l_{кр}}{290,2}) \times \text{БОКР}_i^{2011})) \times \lambda \times \prod_{2011 \leq j \leq k-2} (1 + ИОК_j) \times (1 + ИОК_{k-1}) \times (1 + НДС_{k-1}) \times \\
 &\times АВАНС - ШР_k - 0,05 \times (\frac{l_{кр}}{290,2} \text{БОКР}_i^{2011} \times (1 - \lambda) \times \prod_{2011 \leq j \leq k-1} (1 + ИОК_j) \times \\
 &1 + ИОК_k) \times (1 + НДС_k))
 \end{aligned}$$

где:

$k > i$;

$\text{Окон}(ПР_k)$ - сумма окончательной оплаты работ по Ремонту, Ремонту Искусственных Сооружений и(или) Капитальному Ремонту, которые в соответствии с Графиком Ремонтов и Капитальных Ремонтов подлежали выполнению в i -ом Операционном Году, но были перенесены на более поздний срок и фактически были выполнены Исполнителем в k -ом Операционном Году, в рублях.

l_p - протяженность полос движения Автомобильной Дороги, на которых в k -ом Операционном Году был выполнен Ремонт, в в километрах;

$l_{кр}$ - протяженность полос движения Автомобильной Дороги, на которых k -ом Операционном Году был выполнен Капитальный Ремонт, в километрах;

$I_{\text{рем}}$ - количество квадратных метров искусственных сооружений Автомобильной Дороги, на которых в k-ом Операционном Году был выполнен Ремонт Искусственных Сооружений, в квадратных метрах;

290,2 – общая протяженность всех полос движения Автомобильной Дороги ($71,98 \times 4 + 2,275^6$), в километрах;

56250- общая площадь искусственных сооружений Автомобильной Дороги, в квадратных метрах;

ШПР_k - сумма всех неустоек и штрафов, начисленных Исполнителю при выполнении работ по Ремонту, Ремонту Искусственных Сооружений и(или) Капитальному Ремонту в соответствии с Приложением 23 в k-ом Операционном Году, в рублях;

АВАНС – размер ранее выплаченного аванса, в процентах;

$$0,05 \times \left(\frac{I_{\text{кр}}}{290,2} \text{БОКР}_i^{2011} \times (1 - \lambda) \times \prod_{2011 < j \leq k-1} (1 + \text{ИОК}_j) \times (1 + \text{ИОК}_k) \times (1 + \text{НДС}_k) \right) -$$

удерживаемая Гарантийная Сумма по Капитальному Ремонту, в рублях.

34. В случае если Ремонт, Ремонт Искусственных Сооружений и(или) Капитальный Ремонт (в зависимости от того, что применимо) выполняются Исполнителем после установленного в соответствии Графиком Ремонтов и Капитальных Ремонтов (Приложение 17) Планового Года Ремонтов, вследствие нарушения обязательств Исполнителя в отношении сроков проведения данных работ, указанные работы не авансируются, а их оплата производится Государственной Компанией в соответствии с Формулой 19.10 выше с учетом наложения на Исполнителя дополнительных Штрафов в соответствии с Приложением 23 за нарушение установленных межремонтных сроков выполнения данных работ.

35. Возврат Исполнителю удержанных Гарантийных Сумм по Капитальному Ремонту осуществляется Государственной Компанией в следующем порядке:

35.1. через 365 (триста шестьдесят пять) календарных дней с даты подписания Сторонами Акта Приемки Капитального Ремонта, по которому была удержана Гарантийная Сумма по Капитальному Ремонту – Исполнителю выплачивается 5 (пять) процентов от размера соответствующей Гарантийной Суммы по Капитальному Ремонту;

35.2. через 730 (семьсот тридцать) календарных дней с даты подписания Сторонами Акта Приемки Капитального Ремонта, по которому была удержана Гарантийная Сумма по Капитальному Ремонту – Исполнителю

⁶ 2,275 км – общая протяженность 7 полос движения на ПВП. При увеличении количества шлюзов и ширины проезжей части на ПВП указанная величина подлежит уточнению.

выплачивается 10 (десять) процентов от размера соответствующей Гарантийной Суммы по Капитальному Ремонту;

- 35.3. через 1095 (одна тысяча девяносто пять) календарных дней с даты подписания Сторонами Акта Приемки Капитального Ремонта, по которому была удержана Гарантийная Сумма по Капитальному Ремонту – Исполнителю выплачивается 20 (двадцать) процентов от размера соответствующей Гарантийной Суммы по Капитальному Ремонту;
- 35.4. через 1460 (одна тысяча четыреста шестьдесят) календарных дней с даты подписания Сторонами Акта Приемки Капитального Ремонта, по которому была удержана Гарантийная Сумма по Капитальному Ремонту – Исполнителю выплачивается 25 (двадцать пять) процентов от размера соответствующей Гарантийной Суммы по Капитальному Ремонту;
- 35.5. через 1826 (одна тысяча восемьсот двадцать шесть) календарных дней с даты подписания Сторонами Акта Приемки Капитального Ремонта, по которому была удержана Гарантийная Сумма по Капитальному Ремонту – Исполнителю выплачивается 40 (сорок) процентов от размера соответствующей Гарантийной Суммы по Капитальному Ремонту.
36. Выплата Исполнителю предусмотренных в соответствии с п.35 выше сумм по возврату Гарантийной Суммы по Капитальному Ремонту осуществляется Государственной Компанией только при условии надлежащего исполнения Исполнителем принимаемых им гарантийных обязательств в отношении проведенного Капитального Ремонта в соответствии с Регламентом Исполнения Гарантийных Обязательств. Государственная Компания вправе уменьшать размер выплат по указанным суммам на величину понесенных ею затрат по устранению выявленных дефектов Капитального Ремонта в случае неустранения указанных дефектов Исполнителем в соответствии с принятыми им гарантийными обязательствами, предусмотренными Регламентом Исполнения Гарантийных Обязательств.

Порядок расчета и выплаты Инвестиционных Платежей

37. Неуменьшаемая Часть Инвестиционных Платежей выплачивается Государственной Компанией Исполнителю ежегодно в сроки, указанные в п.4.4.7.1 Соглашения.
38. Ниже приведена Таблица 19.3, определяющая порядок расчета выплат Неуменьшаемой Части Инвестиционных Платежей в отношении каждого Операционного Года:

Таблица 19.3 Расчетные данные и формулы для расчета выплачиваемых сумм Неуменьшаемой Части Инвестиционных Платежей на Эксплуатационной Стадии исполнения Соглашения

Графа 1	Графа 2	Графа 3	Графа 4
Порядковые №№ Операционных Лет Соглашения	Календарные годы	Постоянные выплаты (возврат Инвестиций)	Переменные (процентные) выплаты
1-ый	2015	$A1 = 0$	$B1 = 0$
2-ой	2016	$A2 = 226\ 650\ 000$	$B2 = 3\ 399\ 750\ 000 \times 0,896 \times (PE\Phi_2 + НДК)$
3-ий	2017	$A3 = 226\ 650\ 000$	$B4 = 3\ 173\ 100\ 000 \times 0,896 \times (PE\Phi_3 + НДК)$
4-ый	2018	$A4 = 226\ 650\ 000$	$B4 = 2\ 946\ 450\ 000 \times 0,896 \times (PE\Phi_4 + НДК)$
5-ый	2019	$A5 = 226\ 650\ 000$	$B5 = 2\ 719\ 800\ 000 \times 0,896 \times (PE\Phi_5 + НДК)$
6-ой	2020	$A6 = 226\ 650\ 000$	$B6 = 2\ 493\ 150\ 000 \times 0,896 \times (PE\Phi_6 + НДК)$
7-ой	2021	$A7 = 226\ 650\ 000$	$B7 = 2\ 266\ 500\ 000 \times 0,896 \times (PE\Phi_7 + НДК)$
8-ой	2022	$A8 = 226\ 650\ 000$	$B8 = 2\ 039\ 850\ 000 \times 0,896 \times (PE\Phi_8 + НДК)$
9-ый	2023	$A9 = 226\ 650\ 000$	$B9 = 1\ 813\ 200\ 000 \times 0,896 \times (PE\Phi_9 + НДК)$
10-ый	2024	$A10 = 226\ 650\ 000$	$B10 = 1\ 586\ 550\ 000 \times 0,896 \times (PE\Phi_{10} + НДК)$
11-ый	2025	$A11 = 226\ 650\ 000$	$B11 = 1\ 359\ 900\ 000 \times 0,896 \times (PE\Phi_{11} + НДК)$
12-ый	2026	$A12 = 226\ 650\ 000$	$B12 = 1\ 133\ 250\ 000 \times 0,896 \times (PE\Phi_{12} + НДК)$
13-ый	2027	$A13 = 226\ 650\ 000$	$B13 = 906\ 600\ 000 \times 0,896 \times (PE\Phi_{13} + НДК)$
14-ый	2028	$A14 = 226\ 650\ 000$	$B14 = 679\ 950\ 000 \times 0,896 \times (PE\Phi_{14} + НДК)$
15-ый	2029	$A15 = 226\ 650\ 000$	$B15 = 453\ 300\ 000 \times 0,896 \times (PE\Phi_{15} + НДК)$
16-ый	2030	$A16 = 226\ 650\ 000$	$B16 = 226\ 650\ 000 \times 0,896 \times (PE\Phi_{16} + НДК)$
17-ый	2031	-	-
18-ый	2032	-	-
19-ый	2033	-	-

39. В соответствии с вышеприведенной Таблицей 19.3 расчет выплачиваемых сумм Неуменьшаемой Части Инвестиционного Платежа в отношении каждого Операционного Года исполнения Соглашения осуществляется в соответствии с формулой:

(Формула 19.13)

$НЧИП_i = A_i + B_i$, где

$НЧИП_i$ - сумма Неуменьшаемой Части Инвестиционного Платежа, выплачиваемая Государственной Компанией Исполнителю в i -ом Операционном Году, в рублях;

i - порядковый номер Операционного Года Соглашения в соответствии с Графой 1 Таблицы 19.3;

A_i - постоянная величина (сумма), соответствующая i -ому Операционному Году в Графе 3 Таблицы 19.3, в рублях;

B_i - величина, рассчитываемая по формуле, соответствующей i -ому Операционному Году в Графе 4 Таблицы 19.3, в рублях.

При расчете значения B_i :

- (а) значение НДК принимается в соответствии с предложением Исполнителя, содержащимся в составе заявки Исполнителя на участие в конкурсе: ставка рефинансирования + 4,25 % (Четыре целых двадцать пять сотых процента) годовых;
- (б) значение ставки рефинансирования Центрального Банка Российской Федерации ($РЕФ_i$) в отношении i -ого Операционного Года рассчитываются как средневзвешенная ставка рефинансирования в период с 15 октября ($i-1$)-го года по 15 октября i -ого Операционного Года в соответствии с формулой:

(Формула 19.14)

$$РЕФ_i = \frac{\sum_{1 \leq k \leq 365} (РЕФ_k \times n_k)}{365}, \text{ где:}$$

$РЕФ_i$ - средневзвешенное значение ставки рефинансирования Центрального Банка Российской Федерации для i -ого Операционного Года, в процентах;

$РЕФ_k$ - значение k -ой ставки рефинансирования Центрального Банка Российской Федерации, установленной в период с 15 октября ($i-1$)-го года по 15 октября i -ого Операционного Года, в процентах;

n_k - продолжительность действия k -ой ставки рефинансирования Центрального Банка Российской Федерации, в календарных днях.

40. Уменьшаемая Часть Инвестиционных Платежей выплачивается Государственной Компанией Исполнителю ежегодно в сроки, указанные в п.4.4.7.2 Соглашения.

41. Ниже приведена Таблица 19.4, определяющая порядок расчета выплат Уменьшаемой Части Инвестиционных Платежей в отношении каждого Операционного Года исполнения Соглашения:

Таблица 19.4 Расчетные данные и формулы для расчета выплачиваемых сумм Уменьшаемой Части Инвестиционных Платежей на Эксплуатационной Стадии

Графа 1	Графа 2	Графа 3	Графа 4
Порядковые №№ Операционных Лет Соглашения	Календарные годы	Постоянные выплаты (возврат Инвестиций)	Переменные (процентные) выплаты
1-ый	2015	$C1 = 0$	$D1 = 0$
2-ой	2016	$C2 = 0$	$D2 = 1\,830\,605\,609 \times 1,194 \times (\text{РЕФ}_2 + \text{НДК}) / 2$
3-ий	2017	$C3 = 0$	$D3 = 1\,830\,605\,609 \times 1,194 \times (\text{РЕФ}_3 + \text{НДК}) / 2$
4-ый	2018	$C4 = 0$	$D4 = 1\,830\,605\,609 \times 1,194 \times (\text{РЕФ}_4 + \text{НДК}) / 2$
5-ый	2019	$C5 = 0$	$D5 = 1\,830\,605\,609 \times 1,194 \times (\text{РЕФ}_5 + \text{НДК}) / 2$
6-ой	2020	$C6 = 0$	$D6 = 1\,830\,605\,609 \times 1,194 \times (\text{РЕФ}_6 + \text{НДК}) / 2$
7-ой	2021	$C7 = 0$	$D7 = 1\,830\,605\,609 \times 1,194 \times (\text{РЕФ}_7 + \text{НДК}) + \text{УП7}$, где $\text{УП7} = D2 + D3 + D4 + D5 + D6$
8-ой	2022	$C8 = 0$	$D8 = 1\,830\,605\,609 \times 1,194 \times (\text{РЕФ}_8 + \text{НДК}) / 2$
9-ый	2023	$C9 = 0$	$D9 = 1\,830\,605\,609 \times 1,194 \times (\text{РЕФ}_9 + \text{НДК}) / 2$
10-ый	2024	$C10 = 0$	$D10 = 1\,830\,605\,609 \times 1,194 \times (\text{РЕФ}_{10} + \text{НДК}) / 2$
11-ый	2025	$C11 = 0$	$D11 = 1\,830\,605\,609 \times 1,194 \times (\text{РЕФ}_{11} + \text{НДК}) / 2$
12-ый	2026	$C12 = 0$	$D12 = 1\,830\,605\,609 \times 1,194 \times (\text{РЕФ}_{12} + \text{НДК}) / 2$
13-ый	2027	$C13 = 0$	$D13 = 1\,830\,605\,609 \times 1,194 \times (\text{РЕФ}_{13} + \text{НДК}) + \text{УП13}$, где $\text{УП13} = D8 + D9 + D10 + D11 + D12$
14-ый	2028	$C14 = 0$	$D14 = 1\,830\,605\,609 \times 1,194 \times (\text{РЕФ}_{14} + \text{НДК}) / 2$
15-ый	2029	$C15 = 0$	$D15 = 1\,830\,605\,609 \times 1,194 \times (\text{РЕФ}_{15} + \text{НДК}) / 2$
16-ый	2030	$C16 = 0$	$D16 = 1\,830\,605\,609 \times 1,194 \times (\text{РЕФ}_{16} + \text{НДК}) / 2$
17-ый	2031	$C17 = 0$	$D17 = 1\,830\,605\,609 \times 1,194 \times (\text{РЕФ}_{17} + \text{НДК}) / 2$
18-ый	2032	$C18 = 0$	$D18 = 1\,830\,605\,609 \times 1,194 \times (\text{РЕФ}_{18} + \text{НДК}) / 2$
19-ый	2033	$C19 = 1\,830\,605\,609$	$D19 = 1\,830\,605\,609 \times 1,194 \times (\text{РЕФ}_{19} + \text{НДК}) + \text{УП19}$, где $\text{УП19} = D14 + D15 + D16 + D17 + D18$

42. В соответствии с вышеприведенной Таблицей 19.4 расчет суммы удержанных процентных выплат, выплачиваемых Исполнителю в 7-ой Операционный Год исполнения Соглашения, (УП7) осуществляется в соответствии с формулой:

(Формула 19.15)

$$\begin{aligned} \text{УП7} = & D2 \times \prod_{i=3}^7 (1 + (\text{РЕФ}_i + \text{НДК}) \times 1,194) + D3 \times \prod_{i=4}^7 (1 + (\text{РЕФ}_i + \text{НДК}) \times 1,194) + \\ & + D4 \times \prod_{i=5}^7 (1 + (\text{РЕФ}_i + \text{НДК}) \times 1,194) + D5 \times \prod_{i=6}^7 (1 + (\text{РЕФ}_i + \text{НДК}) \times 1,194) + \\ & + D6 \times (1 + (\text{РЕФ}_7 + \text{НДК}) \times 1,194) \end{aligned}$$

где

знак $\prod(\dots)$ означает произведение приведенных в скобках показателей по годам от нижнего до верхнего предела

i – порядковый номер Операционного Года Соглашения (согласно Графе 1 таблицы 19.4)

43. В соответствии с вышеприведенной Таблицей 19.4 сумма удержанных процентных выплат, выплачиваемых Исполнителю в 13-ый Операционный Год исполнения Соглашения, (УП13) рассчитывается в соответствии с формулой:

(Формула 19.16)

$$\begin{aligned} \text{УП13} = & D8 \times \prod_{i=9}^{13} (1 + (\text{РЕФ}_i + \text{НДК}) \times 1,194) + D9 \times \prod_{i=10}^{13} (1 + (\text{РЕФ}_i + \text{НДК}) \times 1,194) + \\ & + D10 \times \prod_{i=11}^{13} (1 + (\text{РЕФ}_i + \text{НДК}) \times 1,194) + D11 \times \prod_{i=12}^{13} (1 + (\text{РЕФ}_i + \text{НДК}) \times 1,194) + \\ & + D12 \times (1 + (\text{РЕФ}_{13} + \text{НДК}) \times 1,194) \end{aligned}$$

где знак $\prod(\dots)$ и порядковый номер i имеют значение аналогичное формуле 19.15.

44. В соответствии с вышеприведенной Таблицей 19.4 сумма удержанных процентных выплат, выплачиваемых Исполнителю в 19-ый Операционный Год исполнения Соглашения, (УП19) рассчитывается в соответствии с формулой:

(Формула 19.17)

$$\text{УП19} = D14 \times \prod_{i=15}^{19} (1 + (\text{РЕФ}_i + \text{НДК}) \times 1,194) + D15 \times \prod_{i=16}^{19} (1 + (\text{РЕФ}_i + \text{НДК}) \times 1,194) +$$

$$+D16 \times \prod_{i=17}^{19} (1 + (\text{РЕФ}_i + \text{НДК}) \times 1,194) + D17 \times \prod_{i=18}^{19} (1 + (\text{РЕФ}_i + \text{НДК}) \times 1,194) + \\ + D18 \times (1 + (\text{РЕФ}_{19} + \text{НДК}) \times 1,194)$$

Где знак $\prod(\dots)$ и порядковый номер i имеют значение аналогичное формуле 19.15.

45. В соответствии с вышеприведенной Таблицей 19.4 расчет выплачиваемых сумм Уменьшаемой Части Инвестиционного Платежа в отношении каждого Операционного Года исполнения Соглашения осуществляется в соответствии с формулой:

(Формула 19.18)

$$\text{УЧИП}_i = C_i + D_i - \text{КДШ}_i, \text{ где}$$

УЧИП_i - сумма Уменьшаемой Части Инвестиционного Платежа, выплачиваемая Государственной Компанией Исполнителю в i -ом Операционном Году, в рублях;

i - порядковый номер Операционного Года Соглашения в соответствии с Графой 1 Таблицы 19.4;

C_i - постоянная величина (сумма) платежа, соответствующая i -ому Операционному Году в Графе 3 Таблицы 19.4, в рублях;

D_i - переменная величина платежа, рассчитываемая по формуле, соответствующей i -ому Операционному Году в Графе 4 Таблицы 19.4, в рублях;

КДШ_i - начисленная по итогам i -го Операционного Года сумма Штрафов за Критические Дефекты Автомобильной Дороги (в соответствии с Приложением 23), в рублях;

При расчете значения D_i значение НДС и значение ставки рефинансирования Центрального Банка Российской Федерации (РЕФ_i) в отношении i -ого Операционного Года принимаются/рассчитываются аналогично как для значения V_i Таблицы 19.3 выше.

46. Приведенные в Графе 4 Таблицы 19.4 переменные выплаты Уменьшаемой Части Инвестиционного Платежа представляют собой процентные начисления на Инвестиции Исполнителя, подлежащие выплате в каждом Операционном Году исполнения Соглашения при условии надлежащего выполнения Исполнителем принятых им обязательств по обеспечению транспортно-эксплуатационного состояния Автомобильной Дороги в соответствии с требованиями, установленными в Приложении 3 к Соглашению. Указанные выплаты предусматривают ежегодное пятидесятипроцентное удержание начисляемых

процентов на Инвестиции Исполнителя, с последующей их выплатой в Плановые Годы Ремонта после выполнения Исполнителем принятых им обязательств по проведению Ремонтов, Ремонтов Искусственных Сооружений и Капитальных Ремонтов и обеспечению соответствия транспортно-эксплуатационного состояния Автомобильной Дороги требованиям настоящего Соглашения (далее – «Удерживаемые Проценты»).

47. Переменные значения, приведенные в Графе 4 Таблицы 19.4 для 7-го, 13-го и 19-го Операционного Года исполнения Соглашения, включают в себя возмещение удержанных процентных выплат Исполнителю – значения УД7, УД13 и УД19 (с учетом ежегодного начисления на соответствующие удержанные суммы процентов в течение периода удержания согласно формулам 19.15-19.17), рассчитываемые в порядке, указанном в Графе 4 Таблицы 19.4 для соответствующих Операционных Лет исполнения Соглашения (далее – «Возврат Удержанных Процентов»).
48. В случае невыполнения или ненадлежащего выполнения Исполнителем принятых им обязательств по проведению Ремонтов, Ремонтов Искусственных Сооружений и Капитальных Ремонтов, Государственная Компания вправе не выплачивать суммы Возврата Удержанных Процентов до момента выполнения Исполнителем в полном объеме всех обязательств по проведению Ремонтов, Ремонтов Искусственных Сооружений и Капитальных Ремонтов, включая, но не ограничиваясь, его обязанностями по устранению выявленных дефектов Ремонтов, Ремонтов Искусственных Сооружений и Капитальных Ремонтов, устранению выявленных нарушений требований Законодательства и настоящего Соглашения, а также выполнению всего комплекса предусмотренных в Предписаниях о Проведении Ремонта и проектной документации работ и иных обязательств. В любом случае, основанием для выплаты Исполнителю суммы Возврата Удержанных Процентов является подписание Сторонами Актов Приемки Ремонта и Актов Стоимости Выполненных Работ по Ремонту в отношении всех ремонтных работ, проведение которых предусматривалось в течение периода исполнения Соглашения, в котором производилось удержание процентов, включаемых в соответствующую сумму Возврата Удержанных Процентов.
49. Во избежание сомнений, Государственная Компания не вправе задерживать или уменьшать размер выплачиваемых сумм Возврата Удержанных Процентов (за исключением случаев, указанных в п.47 ниже) в том случае, если выполнение работ по проведению Ремонтов, Ремонтов Искусственных Сооружений и Капитальных Ремонтов производится в более поздние по отношению к Графику Ремонтов и Капитальных Ремонтов (Приложение 17) сроки на основании принятых Государственной Компанией и(или) Инженером (если применимо) решений о целесообразности переноса сроков проведения Ремонта, Ремонта Искусственных Сооружений и(или) Капитального Ремонта (в зависимости от того, что применимо) в соответствии с п.22-23 выше.

50. Выплачиваемые суммы Возврата Удержанных Процентов могут быть уменьшены на величину начисленных Исполнителю Штрафов за Критические Дефекты Автомобильной Дороги (в соответствии с Приложением 23), которые не были удержаны из ранее выплаченных Исполнителю сумм Уменьшаемой Части Инвестиционного Платежа в соответствии с п.42 и Формулой 19.15 выше, в том числе, вследствие превышения сумм начисленных Штрафов за Критические Дефекты над выплачиваемыми суммами Уменьшаемой Части Инвестиционного Платежа.
51. Не позднее 1 октября каждого Операционного Года Государственная Компания направляет Исполнителю расчет выплачиваемой суммы Неуменьшаемой Части Инвестиционного Платежа, рассчитанной в соответствии с пп.38-39 выше (далее – «Расчет Неуменьшаемой Части Инвестиционного Платежа»).
52. В течение 5 (пяти) рабочих дней с даты получения указанного в пункте 48 расчета Исполнитель вправе направить Государственной Компании свои замечания и(или) уточнения в отношении произведенного Государственной Компанией Расчета Неуменьшаемой Части Инвестиционного Платежа. В случае, если по истечении указанного в настоящем пункте срока Исполнитель не направит Государственной Компании свои замечания и(или) уточнения в отношении произведенного Государственной Компанией Расчета Неуменьшаемой Части Инвестиционного Платежа, указанный расчет считается согласованным Исполнителем.
53. В случае, если до истечения указанного в пункте 49 срока Исполнитель направит Государственной Компании свои замечания и(или) уточнения в отношении произведенного Государственной Компанией Расчета Неуменьшаемой Части Инвестиционного Платежа, Государственная Компания в течение 5 (пяти) рабочих дней должна внести предложенные Исполнителем исправления в произведенный ей Расчет Неуменьшаемой Части Инвестиционного Платежа, либо выразить мотивированное несогласие с замечаниями (уточнениями) Исполнителя.
54. В случае несогласия Государственной Компании с замечаниями (уточнениями) Исполнителя в отношении произведенного Государственной Компанией Расчета Неуменьшаемой Части Инвестиционного Платежа, считается, что между Сторонами возник Спор, подлежащий урегулированию в Порядке Разрешения Споров. До вынесения окончательного решения по данному Спору, Государственная Компания осуществляет выплату Неуменьшаемой Части Инвестиционного Платежа на основании произведенного ей Расчета Неуменьшаемой Части Инвестиционного Платежа.
55. Не позднее 15 октября каждого Операционного Года Государственная Компания направляет Исполнителю расчет выплачиваемой суммы Уменьшаемой Части

Инвестиционного Платежа, рассчитанной в соответствии с пп.41-42 выше (далее – «Расчет Уменьшаемой Части Инвестиционного Платежа»).

56. В течение 5 (пяти) рабочих дней с даты получения указанного в пункте 52 расчета Исполнитель вправе направить Государственной Компании свои замечания и(или) уточнения в отношении произведенного Государственной Компанией Расчета Уменьшаемой Части Инвестиционного Платежа. В случае, если по истечении указанного в настоящем пункте срока Исполнитель не направит Государственной Компании свои замечания и(или) уточнения в отношении произведенного Государственной Компанией Расчета Уменьшаемой Части Инвестиционного Платежа, указанный расчет считается согласованным Исполнителем.
57. В случае, если до истечения указанного в пункте 53 срока Исполнитель направит Государственной Компании свои замечания и(или) уточнения в отношении произведенного Государственной Компанией Расчета Уменьшаемой Части Инвестиционного Платежа, Государственная Компания в течение 5 (пяти) рабочих дней должна внести предложенные Исполнителем исправления в произведенный ей Расчет Уменьшаемой Части Инвестиционного Платежа, либо выразить мотивированное несогласие с замечаниями (уточнениями) Исполнителя.
58. В случае несогласия Государственной Компании с замечаниями (уточнениями) Исполнителя в отношении произведенного Государственной Компанией Расчета Уменьшаемой Части Инвестиционного Платежа, считается, что между Сторонами возник Спор, подлежащий урегулированию в Порядке Разрешения Споров. До вынесения окончательного решения по данному Спору, Государственная Компания вправе не производить выплату Уменьшаемой Части Инвестиционного Платежа. При этом какие-либо дополнительные начисления, либо индексации отложенных выплат Уменьшаемой Части Инвестиционного Платежа в этом случае не производятся. При возникновении Спора в отношении произведенного Государственной Компанией Расчета Уменьшаемой Части Инвестиционного Платежа, Государственная Компания осуществляет выплату Исполнителю соответствующей суммы Уменьшаемой Части Инвестиционного Платежа в размере, определенном в Порядке Разрешения Споров, в наиболее позднюю из дат:
 - (i) в дату указанную в п. п.4.4.7.2 Соглашения, в случае вынесения решения по Спору, указанному в настоящем п.55 выше, не позднее чем за 20 (двадцать) рабочих дней до наступления срока, указанного п.4.4.7.2 Соглашения; либо;
 - (ii) в течение 20 (двадцати) рабочих дней с даты вынесения решения по Спору, указанному в настоящем п.55 выше.

59. Государственная Компания вправе возложить полномочия по осуществлению расчетов сумм Выплачиваемого Годового Эксплуатационного Платежа, Выплачиваемых Платежей за Ремонт, а также выплачиваемых сумм Неуменьшаемой Части Инвестиционного Платежа и Уменьшаемой Части Инвестиционного Платежа на Инженера.

Корректировка Графика Эксплуатационных Платежей

60. При досрочном проведении Ремонта или Капитального Ремонта Автомобильной Дороги, либо отдельных участков Автомобильной Дороги, в соответствии с п.32 выше, График Эксплуатационных Платежей (Таблица 19.1) подлежит корректировке в части предусмотренных в ней сумм базового годового размера оплаты Содержания (БОС) (строка 4 Таблицы 19.1). Корректировка Графика Эксплуатационных Платежей осуществляется в следующем порядке:

60.1. в отношении Операционных Лет исполнения Соглашения, следующих за годом проведения досрочного Ремонта или Капитального Ремонта, устанавливаются следующие показатели базового годового размера оплаты Содержания (БОС) (строка 4 Таблицы 19.1) в ценах 2011 года без учета НДС:

Таблица 19.5 Корректировка показателей БОС

	Операционные Годы, следующие за годом досрочно проведенного Ремонта или Капитального Ремонта				
	1-ый год	2-ой год	3-ий год	4-ый год	5-ый год
Базовый годовой размер оплаты Содержания (БОС), млн.рублей в ценах 2011 года без учета НДС	176,89	179,57	187,61	192,97	198,33

И далее, для всех последующих Операционных Лет, предшествующих следующему Плановому Году Ремонтных работ показатели базового годового размера оплаты Содержания (БОС) устанавливаются равными значению 5-го года Таблицы 19.5.

60.2. в случае досрочного проведения Ремонта или Капитального Ремонта на отдельных участках Автомобильной Дороги показатели базового годового размера оплаты Содержания (БОС) коорректируются с учетом протяженности участков, на которых проводился досрочный Ремонт или Капитальный Ремонт Автомобильной Дороги, в соответствии с формулой:

(Формула 19.16)

$$(БОС_i^{2011})' = БОС_i^{2011} \times \left(1 - \frac{I_p}{290,2}\right) + (БОС_i^{2011})_{корр} \times \frac{I_p}{290,2},$$

где:

BOC_i^{2011} - исходное значение показателя базового годового размера оплаты Содержания для i-го Операционного Года в соответствии со строкой 4 Таблицы 19.1, в рублях;

$(BOC_i^{2011})_{корр}$ - откорректированное значение показателя базового годового размера оплаты Содержания для i-го Операционного Года в соответствии с Таблицей 19.5, в рублях;

l_p - протяженность полос движения Автомобильной Дороги, на которых был выполнен досрочный Ремонт или Капитальный Ремонт, в километрах;

$(BOC_i^{2011})'$ - средневзвешенное значение показателя базового годового размера оплаты Содержания для i-го Операционного Года, подлежащее включению в Таблицу 19.1 в случае проведения досрочного Ремонта или Капитального Ремонта на части участков Автомобильной Дороги, в рублях;

290,2 – общая протяженность всех полос движения Автомобильной Дороги (71,98X4+2,275), в километрах.

**Материалы разъяснений
Государственной компании «Автодор» на запрос
Счетной палаты Российской Федерации**

Приложение 3

Результаты применения положений Долгосрочного инвестиционного соглашения для расчета общих сумм годовых эксплуатационных платежей

Год	Индекс-дефлятор на инвестиции в основной капитал за счет всех источников финансирования, в долях к предыдущему году	Индекс-дефлятор на инвестиции в основной капитал за счет всех источников финансирования, в долях к предыдущему году	Накопленный индекс-дефлятор на инвестиции в основной капитал за счет всех источников финансирования, в долях к предыдущему году (на начало года)	Базовый эксплуатационный платеж, в млн. рублей	Коэффициент снижения платежей исполнителю ¹	Величина общей годовой суммы эксплуатационного платежа, подлежащего выплате исполнителю, в рублях без НДС	НДС, в рублях	Величина общей годовой суммы эксплуатационного платежа, подлежащего выплате исполнителю, в рублях с НДС
2011	1,088	0,088	1,00	0,00	0,998	0,00	0,00	0,00
2012	1,068	0,068	1,09	0,00	0,998	0,00	0,00	0,00
2013	1,063	0,063	1,16	0,00	0,998	0,00	0,00	0,00
2014	1,07	0,070	1,24	0,00	0,998	0,00	0,00	0,00
2015	1,065	0,065	1,32	48,545	0,998	64 031 287,88	11 525 631,82	75 556 919,69
2016	1,068	0,068	1,41	291,320	0,998	409 230 166,75	73 661 430,02	482 891 596,77
2017	1,063	0,063	1,50	294,000	0,998	441 078 533,98	79 394 136,12	520 472 670,09
2018	1,060	0,060	1,60	296,690	0,998	473 156 450,45	85 168 161,08	558 324 611,53
2019	1,048	0,048	1,69	304,720	0,998	515 120 319,51	92 721 657,51	607 841 977,02
2020	1,041	0,041	1,78	310,090	0,998	549 359 659,85	98 884 738,77	648 244 398,63
2021	1,036	0,036	1,85	291,320	0,998	537 266 838,04	96 708 030,85	633 974 868,89
2022	1,036	0,036	1,91	302,480	0,998	577 931 217,24	104 027 619,10	681 958 836,34
2023	1,036	0,036	1,98	305,170	0,998	604 061 396,68	108 731 051,40	712 792 448,08
2024	1,036	0,036	2,05	313,200	0,998	642 274 609,24	115 609 429,66	757 884 038,90
2025	1,036	0,036	2,13	318,570	0,998	676 805 113,24	121 824 920,38	798 630 033,62
2026	1,021	0,021	2,21	323,920	0,998	712 945 405,79	128 330 173,04	841 275 578,83
2027	1,021	0,021	2,25	299,800	0,998	673 714 479,94	121 268 606,39	794 983 086,32
2028	1,021	0,021	2,30	302,480	0,998	694 011 488,21	124 922 067,88	818 933 556,09
2029	1,021	0,021	2,35	305,170	0,998	714 887 288,61	128 679 711,95	843 567 000,56
2030	1,021	0,021	2,40	313,200	0,998	749 105 926,10	134 839 066,70	883 944 992,80

¹ Являлся критерием инвестиционного конкурса, по которому исполнитель представил значения – 0,998.

2031	1,021	0,021	2,45	318,570	0,998	777 950 737,71	140 031 132,79	917 981 870,50
2032	1,021	0,021	2,50	323,920	0,998	807 626 809,87	145 372 825,78	952 999 635,65
2033	1,021	0,021	2,55	299,800	0,998	763 185 893,03	137 373 460,74	900 559 353,77
Всего	-	-	-	5 562,965	-	11 383 743 622,09	2 049 073 851,98	13 432 817 474,07

Приложение 4

Результаты применения положений Долгосрочного инвестиционного соглашения для расчета общих сумм годовых платежей за ремонт

Год	Индекс-дефлятор на инвестиции в основной капитал за счет всех источников финансирования, в долях к предыдущему году	Индекс-дефлятор на инвестиции в основной капитал за счет всех источников финансирования, в долях к предыдущему году	Накопленный индекс-дефлятор на инвестиции в основной капитал за счет всех источников финансирования, в долях к предыдущему году (на начало года)	Базовый общий платеж за ремонт, в млн рублей	Коэффициент снижения платежей исполнителю ²	Величина общей годовой суммы платежа за ремонт, подлежащего выплате исполнителю, в рублях без НДС	НДС, в рублях	Величина общей годовой суммы платежа за ремонт, подлежащего выплате исполнителю, в рублях с НДС
2021	1,036	0,036	1,85	809,080	0,998	1 492 145 590,15	268 586 206,23	1 760 731 796,38
2027	1,021	0,021	2,25	916,650	0,998	2 059 907 865,36	370 783 415,76	2 430 691 281,12
2032	1,021	0,021	2,50	28,780	0,998	71 756 914,02	12 916 244,52	84 673 158,54
2033	1,021	0,021	2,55	2 928,790	0,998	7 455 674 488,44	1 342 021 407,92	8 797 695 896,36
Всего	-	-	-	4 683,300	-	11 079 484 857,965	1 994 307 274,434	13 073 792 132,399

² Являлся критерием инвестиционного конкурса, по которому исполнитель представил значения – 0,998.

Расчет возврата Государственной компанией вложенных инвестиций (в миллионах рублей).

Наименование показателя	Значения коэффициентов	Итого	годы																			
			2015	2016	2017	2018	2019	2020	2021	2022	2023	2024	2025	2026	2027	2028	2029	2030	2031	2032	2033	
Ставка рефинансирования ЦБ РФ	8,25%	8,25%	8,25%	8,25%	8,25%	8,25%	8,25%	8,25%	8,25%	8,25%	8,25%	8,25%	8,25%	8,25%	8,25%	8,25%	8,25%	8,25%	8,25%	8,25%	8,25%	
НДС	4,25%	4,25%	4,25%	4,25%	4,25%	4,25%	4,25%	4,25%	4,25%	4,25%	4,25%	4,25%	4,25%	4,25%	4,25%	4,25%	4,25%	4,25%	4,25%	4,25%	4,25%	
Эффект опережения доходности	12,50%	12,50%	12,50%	12,50%	12,50%	12,50%	12,50%	12,50%	12,50%	12,50%	12,50%	12,50%	12,50%	12,50%	12,50%	12,50%	12,50%	12,50%	12,50%	12,50%	12,50%	
Коэффициент доходности для не-меньшей части инвестиционного платежа	11,20%	11,20%	11,20%	11,20%	11,20%	11,20%	11,20%	11,20%	11,20%	11,20%	11,20%	11,20%	11,20%	11,20%	11,20%	11,20%	11,20%	11,20%	11,20%	11,20%	11,20%	
Доходность для не-меньшей части инвестиционного платежа																						
Коэффициент доходности для у-меньшей части инвестиционного платежа	14,93%	14,93%	14,93%	14,93%	14,93%	14,93%	14,93%	14,93%	14,93%	14,93%	14,93%	14,93%	14,93%	14,93%	14,93%	14,93%	14,93%	14,93%	14,93%	14,93%	14,93%	
Доходность для у-меньшей части инвестиционного платежа																						
Доля заемных средств	65,00%																					
Доля собственных средств	35,00%																					
Средневзвешенная ставка	12,5%																					
Платежеспособный денежный поток	14 116,25	744,03	718,64	692,26	667,88	642,49	7 810,70	591,72	566,33	540,95	515,56	490,18	464,80	439,41	414,03	388,64	363,26	337,88	312,50	287,11	261,73	
Возврат не-меньшей части инвестиционного платежа	6 445,88	607,42	582,03	556,65	531,27	505,88	480,50	455,11	429,72	404,34	378,95	353,57	328,19	302,80	277,42	252,03	226,65	201,27	175,88	150,50	125,11	
в том числе																						
основное тело долга	3 399,75	216,65	216,65	216,65	216,65	216,65	216,65	216,65	216,65	216,65	216,65	216,65	216,65	216,65	216,65	216,65	216,65	216,65	216,65	216,65	216,65	216,65
процентные платежи	3 046,13	380,77	355,38	330,00	304,62	279,23	253,85	228,46	203,07	177,69	152,30	126,92	101,54	76,15	50,77	25,38						
Возврат у-меньшей части инвестиционного платежа	7 870,37	136,61	136,61	136,61	136,61	136,61	136,61	136,61	136,61	136,61	136,61	136,61	136,61	136,61	136,61	136,61	136,61	136,61	136,61	136,61	136,61	
в том числе																						
основное тело долга	1 830,61																					
процентные платежи	6 039,76	136,61	136,61	136,61	136,61	136,61	136,61	136,61	136,61	136,61	136,61	136,61	136,61	136,61	136,61	136,61	136,61	136,61	136,61	136,61	136,61	
Операционный денежный поток	5 230,36																					
Инвестиционный поток	5 230,36																					
в том числе																						
земельные средства	3 399,75																					
собственные средства	1 830,61																					
Общий денежный поток	9 085,89	5 230,36	744,03	692,26	667,88	642,49	7 810,70	591,72	566,33	540,95	515,56	490,18	464,80	439,41	414,03	388,64	363,26	337,88	312,50	287,11	261,73	
Денежный поток по земельным средствам	3 046,13	3 399,75	607,42	582,03	556,65	531,27	505,88	480,50	455,11	429,72	404,34	378,95	353,57	328,19	302,80	277,42	252,03	226,65	201,27	175,88	150,50	
Итого по земельным средствам																						
Денежный поток по собственным средствам	6 039,76	1 830,61	136,61	136,61	136,61	136,61	136,61	136,61	136,61	136,61	136,61	136,61	136,61	136,61	136,61	136,61	136,61	136,61	136,61	136,61	136,61	
Итого по собственным средствам																						
Общий Итого																						

Форма № 1
 Заказчик ФГУ "Дороги России"
 (наименование организации)
 "Утвержден" " " 200 г.
 Сводный расчет стоимости в сумме _____ тыс.руб.
 В том числе возвратных сумм _____ тыс.руб.
 (ссылка на документ об утверждении)
 " " " 200 г.

СВОДНЫЙ СМЕТНЫЙ РАСЧЕТ СТОИМОСТИ СТРОИТЕЛЬСТВА
 скоростной автомобильной дороги Москва – Санкт-Петербург на участке км 58 – км 684
 (с последующей эксплуатацией на платной основе)
 5 ЭТАП КМ 258 – КМ 334 (1-я очередь строительства)
 (откорректирован по замечаниям ФГУ "Главгосэкспертизы России")

Составлен в ценах по состоянию на 1.01.2000г./3 квартал 2010г.

N n/n	Номера смет и расчетов	Наименование глав, объектов, работ и затрат	Сметная стоимость 1 очереди строительства				Общая сметная стоимость тыс.руб.
			Строи- тельные работы тыс.руб.	Монта- жные работы тыс.руб.	Обо- рудо- вание тыс.руб.	Прочие затраты тыс.руб.	
1	2	3	4	5	6	7	8
		<u>Глава 1</u> <u>Подготовка территории строительства</u>					
1	МДС81-35.2004 Прилож. №8 п.1.2 том 9.1 ч.1-К2 Сметн.расчеты №1,1-3+1-6	Разбивка основных осей сооружений и вынос трассы в натуру				546,43	546,43
2	МДС81-35.2004 Прилож. №8 п.1.3. Расчеты Том 1.4 табл.13, стр.70-72 14- ГК/08-ВУ	Выкуп земель, возмещение убытков правообладателям земельных участков; возмещение убытков правообладателям земельных участков временно занимаемых для строительства				7 924,22	7 924,22
3	том 4.2 ч.6.2-К2 Расчет ОДО "ИТЦ Специальных работ", (приложение №3 к письму Минрегиона России от 26.07.2010 №28203-КК/08, к=8,09)	Очистка территории от взрывоопасных предметов				4 863,28	4 863,28
4	том.7.1 Поясн.записка. Расчет АСК КПО "Жилтрансстро п"	Затраты на компенсацию и возмещения ущерба рыбным запасам, животному миру				146,83	146,83

1	2	3	4	5	6	7	8
5	том 10.6 ч.1. Институт АРХЕОЛОГИИ РАН смета- проект	Затраты на выполнение работ по проведению полного археологического обследования.				1 354,92	1 354,92
6	том 9.2, ч.1-К2 Лок.см.расчет №01-01-1	Рубка деревьев и корчевка пней	37 773,65				37 773,65
		<u>Переустройство ВЛ</u>					
8	том 9.2, ч.2.1- К2 Объектная смета №01-03	Переустройство ВЛ-10кВ	1 495,38	758,16			2 253,54
9	том 9.2, ч.2.2- К2 Лок. сметы №№ ТВ-047.1- 09, ТВ-047.3- 09, ТВ-047.5-09	Пересечение ВЛ-35кв	1 196,97	97,39			1 294,36
10	том 9.2, ч.2.2 - К2 Лок. сметы №№ В-047.2- 09, В-047.4-09	Пересечение ВЛ-110кв	882,69	84,88			967,57
		<u>Переустройство линии связи</u>					
11	Сводка затрат №2	Переустройство линии связи.	123,13	3 170,89			3 294,02
		<u>Переустройство газопровода</u>					
12	том 9.2, ч.2.4- К2 Объектная смета № 1-1 п.1 11	Переустройство магистрального газопровода	37 115,71	139,21	53,18		37 308,10
13	Сводка затрат №1	Переустройство мелиоративных систем	928,31				928,31
15	том 9.2, ч.3-К2 Лок.см.расчет №02-01-4	Рекультивация нарушенных земель	27 415,87				27 415,87
16	Справка ОАО "Тверьоблгаз" (за исключ. П.4,5,6) Письмо Минирегiona- к=8,09	Компенсационные затраты за сбрасываемый газ при переустройстве магистральных газопроводов				5,59	5,59
17	Расчет №3	Затраты на оплату стоимости вырубленных деревьев на лесных землях				3 990,79	3 990,79
		Итого по 1 главе	106 931,71	4 250,52	53,18	18 832,07	130 067,48
		<u>Глава 2</u> <u>Основные объекты строительства</u>					
		<u>Земляное полотно</u>					
18	том 9.2 ч.3-К2 Лок.см.расчет №02-01-1	Устройство земляного полотна	692 577,49				692 577,49
19	том 9.2 ч.3-К2 Лок.см.расчет №02-01-2	Устройство водоотвода	9 924,59				9 924,59
20	том 9.2 ч.3-К2 Лок.см.расчет №02-01-3	Мероприятия по обеспечению устойчивости основания земляного полотна	938 553,04				938 553,04

1	2	3	4	5	6	7	8
		<u>Дорожная одежда</u>					
21	том 9.2, ч.4.1-К2 Лок.см.расчет №03-03-1/1	Устройство дорожной одежды	1 018 860,33				1 018 860,33
22	том 9.2, ч.4.1-К2 Лок.см.расчет №02-03-2	Устройство ливневой канализации	16 748,42				16 748,42
		<u>Искусственные сооружения</u>					
23	том 9.2 ч.4.2-К2 Лок.см.расчет №02-04-1-1	Сооружение ж/б водопропускных труб диам.1,5м	25 585,60				25 585,60
24	том 9.2 ч.4.2-К2 Лок.см.расчет №02-04-1-2	Сооружение ж/б круглых водопропускных труб диам.2х1,5м	6 393,84				6 393,84
25	том 9.2 ч.4.2-К2 Лок.см.расчет №02-04-1-3	Сооружение ж/б прямоугольных водопропускных труб диам.2х(3х2,5)м	2 923,68				2 923,68
26	том 9.2 ч.4.2-К2 Лок.см.расчет №03-04-1-4	Сооружение ж/б прямоугольных водопропускных труб диам.2х2м	3 950,91				3 950,91
27	том 9.2 ч.4.2-К2 Лок.см.расчет №02-04-1-5	Сооружение ж/б прямоугольных водопропускных труб диам.4х2,5м	1 972,26				1 972,26
28	том 9.2 ч.4.2-К2 Лок.см.расчет №02-04-1-6	Сооружение ж/б круглых водопропускных труб диам.2х0,5м	661,48				661,48
29	том 9.2 ч.4.2-К2 Лок.см.расчет №02-04-2	Устройство свайного основания под ж/б водопропускные трубы диам.1,5м	1 169,40				1 169,40
		<u>Мосты и путепроводы</u>					
30	Сводка затрат №3	Сооружение мостов длиной менее 100м	114 124,50				114 124,50
30	Сводка затрат №4	Сооружение мостов длиной более 100м	106 118,80				106 118,80
31	Сводка затрат №5	Сооружение путепроводов в теле СПАМ.	247 265,36				247 265,36
32	Сводка затрат №6	Сооружение путепроводов через СПАМ.	168 594,47				168 594,47
33	Сводка затрат №7	Сооружение путепроводов в составе транспортных развязок	27 449,40				27 449,40
34	том 9.2 ч5.5-К2 Об.смет.расчет №02-03-01к "Строл-проект"	Мост через реку Тверца ПК 2659+74,00 (сх.21+33+45+33)	43 942,94				43 942,94

1	2	3	4	5	6	7	8
35	том 9.2 ч.5.5-К2 Об. см.расчет №02-04-3 "Строй-проект"	Мост через реку Цна. ПК3089+76 длиной 105м (сх.27+42+30)	35 718,72				35 718,72
36	том 9.2 ч.5.5- К2 Об. см.расчет №02- 03-03 "Строй- проект"	Мост через реку Шлина. Зверопроход. ПК3244+04 (схема 24+30+33+36+45+30) 2(Г- 11,00) длиной 205м)	70 484,15				70 484,15
<u>Пересечения и примыкания</u>							
37	том 9.2 ч.5.4 1-К2 Лок.см.расчет №02-05-1	Транспортная развязка км 257	45 964,21				45 964,21
38	том 9.2 ч.5.4- 1-К2 Лок.см.расчет №02-05-2	Транспортная развязка км 329+947	42 525,51				42 525,51
39	том 9.2 ч.5.4- 1-К2 Объектная смета №02-05- 3	Устройство технологической транспортной развязки пк2674+58,14	5 053,03				5 053,03
40	том 9.2 ч.5.4- 1-К2 Об.смета №02-05-4	устройство технологической транспортной развязки пк2906+82,45	12 143,01				12 143,01
41	том 9.2 ч.5.4 1-К2 Об. смета №02-05-5	Устройство технологической транспортной развязки пк3217+93,91	6 597,04				6 597,04
42	том 9.2 ч.6.1 3-К2 Сводка затрат №02-05- 06	Пересечения и примыкания в одном уровне	130 420,82				130 420,82
43	том 9.2 ч.6.3- К2 стр.201 Лок.смета №02- 05-44	Устройство технологических съездов	1 076,45				1 076,45
<u>Дорожные устройства и обстановка дороги</u>							
44	том 9.2 ч.8.1- К2 Лок.см. №02-06-1/1	Установка металлического барьерного ограждения	259 419,49				259 419,49
45	том 9.2 ч.8.1- К2 Лок.см. №02-06-2/1	Нанесение дорожной разметки термопластом	66 148,16				66 148,16
46	том 9.2 ч.8.1- К2 Лок.см. №02-06-3	Установка стандартных дорожных знаков	11 247,79				11 247,79
47	том 9.2 ч.8.1- К2 Лок.см. №02-06-4	Устройство площадок отдыха	27 368,11				27 368,11
48	том 9.2 ч.7- К2 Лок.см. №07-01-2	Установка заборов и ограждений	65 914,07				65 914,07
49	том 9.2 ч.8.1- К2 Лок.см. №02-06-5	Устройство шумозащитных экранов на призматических сваях	27 762,98				27 762,98

1	2	3	4	5	6	7	8
		Итого по главе 2	4 234 660,05				4 234 660,05
		<u>Глава 3</u>					
		<u>Объекты подсобного и обслуживающего назначения</u>					
54	том 9.2, ч.9.5 К2 Сводка затрат №03-04-08	Строительство ПВП-8 на км 257+474	28 691,97	1 310,74	8 733,03		38 735,74
55	том 9.2, ч.9.6 К2 Сводка затрат №03-03-03	Комплекс ЦПУ -3	31 945,32	5 281,94	17 470,23		54 697,49
		Итого по главе 3	60 637,29	6 592,68	26 203,26		93 433,23
		<u>Глава 4</u>					
		<u>Объекты энергетического хозяйства</u>					
57	том 9.2, ч.9.7к Объект. смета №04-05	Наружное освещение. Электроснабжение 10 и 0,4кВ	83 876,32	77 250,63	65 300,96		226 427,91
		Итого по главе 4	83 876,32	77 250,63	65 300,96		226 427,91
		<u>Глава 5</u>					
		<u>Объекты транспортного хозяйства и связи</u>					
58	том 9.2 ч.8.2.1- К2 Сводка затрат №01/3	Автоматизированная система управления дорожным движением	34 412,31	21 779,01	141 608,76		197 800,08
		Итого по главе 5	34 412,31	21 779,01	141 608,76		197 800,08
		<u>Глава 6</u>					
		<u>Наружные сети и сооружения водоснабжения, канализации, теплоснабжения и газоснабжения</u>					
59	том 9.2 ЗАО "ГИПРОАВТО ТРАНС" Сводка затрат	Строительство очистных сооружений дождевых сточных вод	1 391,81	1 347,01	27 894,70		30 633,52
		Итого по главе 6	1 391,81	1 347,01	27 894,70		30 633,52
		<u>Глава 7</u>					
		<u>Благоустройство и озеленение территории</u>					
60	том 9.2, ч.7-К2 Лок.см. №07-01	Озеленение территории	18 494,82			89,22	18 584,04
		Итого по главе 7	18 494,82			89,22	18 584,04
		Итого по главам 1-7	4 540 404,31	111 219,85	261 060,86	18 921,29	4 931 606,31
		<u>Глава 8</u>					
		<u>Временные здания и сооружения, учитываемые процентными нормами</u>					
61	ГСН81-05-01- 2001 п.3.5.2, п.3.7 Расчеты № 8-1	Временные здания и сооружения, учитываемые процентными нормами ГСН	268 964,43				268 964,43
		Итого по главе 8	268 964,43				268 964,43
		Итого по главам 1-8:	4 809 368,74	111 219,85	261 060,86	18 921,29	5 200 570,74

1	2	3	4	5	6	7	8
		Глава 9 Прочие работы и затраты					
62	ГСН 81-05-02-2001 Расчет № 9-1	Удорожание, связанное с производством работ в зимнее время	✓ 118 360,93				118 360,93
63	Расчет №5-1	Дополнительных затрат на разницу в стоимости электроэнергии, отпускаемой энергосистемой РФ	✓ 25 549,99				25 549,99
64	МДС 81-35.2004 прил.8, п.9.4	Затраты, связанные с осуществлением работ вахтовым методом (3,35% от пп.30-36 с ВЗиС)				30 012,04	30 012,04
65	МДС 81-35.2004 прил.8, п.9.3, том 9.2, ч.1-н Расчет № 9-3	Затраты по перевозке работников свыше 3-х км автомобильным транспортом				14 130,02	14 130,02
66	Расчет №9-5	Затраты на выполнение пусконаладочных работ "вхолостую"				2 218,72	2 218,72
68	Расчет № 9-8	Затраты на оплату сборов за перевозку тяжеловесных и негабаритных грузов по дорогам мостам				1 451,36	1 451,36
69	Расчет № 9-6	Средства на организацию и проведение подрядных торгов				908,59	908,59
70	том 9.2 ч.1-к2 Лок.см.расчет №01-02-1	Организация движения на период строительства	✓ 4 845,34	932,53			5 777,87
71	том 9.2, ч.1 Лок.см.расчет №01-02-2	Ремонт и восстановление существующих дорог	✓ 337 991,66				337 991,66
73	МДС 81-35.2004 п.9.9 Письмо Министров России от 10.12.96г. №ВВ-20-409/12 и от 10.03.98г. №ВВ-20-82/12	Средства на покрытие затрат подрядных организаций по платежам (страховым взносам) на добровольное страхование, в т.ч. строительных рисков-1%				49 205,89	49 205,89
		Итого по главе 9	486 747,92	932,53		97 926,62	585 607,07
		Итого по главам 1-9	5 296 116,66	112 152,38	261 060,86	116 847,91	5 786 177,81
		Глава 10 Содержание дирекции (технического надзора строящегося предприятия)					
74	МДС 81-35.04 прил.8 п.4.87 Постан.РФ №468 от 21.06.2010г.	Проведение строительного контроля 0,007519%				435,06	435,06
		Итого по главе 10				435,06	435,06
		Итого по главам 1-11	5 296 116,66	112 152,38	261 060,86	117 282,97	5 786 612,87
		Глава 12 Проектные и изыскательские работы, экспертиза проекта.					

1	2	3	4	5	6	7	8
		авторский надзор					
75	Смета на ПИР, письмо МРР РФ от 16.06.2008г. №14353-см/08	Изыскательские работы на стадии инженерного проекта				57 254,65	57 254,65
76		Проектные работы на стадии инженерного проекта				258 029,46	258 029,46
77	Письмо Минрегиона развития РФ от 22.06.09 №19088-СК/08	Изыскательские работы на стадии рабочей документации				5 925,86	5 925,86
78		Проектные работы на стадии рабочей документации				27 228,56	27 228,56
79	Пост. Прав. РФ от 5.03.07 №145	Экспертиза проекта				2 006,31	2 006,31
81	МДС 81-35.2004п.12.3	Авторский надзор-0,2%				10 401,14	10 401,14
		Итого по главе 12				360 845,98	360 845,98
		Итого по главам 1-12	5 296 116,66	112 152,38	261 060,86	478 128,96	6 147 458,86
82	МДС 81-35.2004 п.4.96	Расходы на непредвиденные работы и затраты 3%	158 883,50	3 364,57	7 831,83	14 343,87	184 423,77
		Итого в базовых ценах по состоянию на 01.01.2000г.	5 455 000,16	115 516,95	268 892,69	492 472,83	6 331 882,63
	пп.75-78	в том числе : ПИР с непредвиденными работами и затратами				358 891,68	358 891,68
	Расчет 6	в том числе: возвратных сумм					5 617,05
		Пересчет расчетной стоимости в текущий уровень цен по состоянию на 3 кв. 2010г.	32 511 800,92	688 481,02	798 611,29	2 420 792,33	36 419 685,56
		в том числе : ПИР с непредвиденными работами и затратами				1 355 931,09	1 355 931,09
		в том числе: возвратных сумм					33 477,60
		Примечание: К=5,96 - индекс изменения стоимости СМР на 3 квартал 2010г. к уровню базы 2000г. (приложение №1 к письму Минрегиона России от 26.07.2010 №28203-КК/08. п.15) К=2,97 - индекс изменения стоимости оборудования (прилож. №4 к письму Минрегиона России от 26.07.2010 №28203-КК/08 п.23) К=8,09 - индекс изменения стоимости прочих работ и затрат(прилож.№3 к письму Минрегиона России от26.07.2010 №28203-КК/08,п.23) К=3,13 - индекс изменения стоимости проектных работ, авторский надзор к уровню базовых цен на 1 января 2001г. (приложение №2 к письму Минрегиона России от 26.07.2010 №28203-КК/08, п.1) К=3,19 - индекс изменения стоимости изыскательских работ к уровню базовых цен на 1 января 2001г. (приложение №2 к письму Минрегиона России от 26.07.2010 №28203-КК/08, п.2) К=2,85 - индекс изменения стоимости экспертизы					
83	МДС 81-35.2004 п.4.100 ФЗ №117 от 07.07.2003г.	Налог на добавленную стоимость - 18% (кроме пп. 2, 4, 16, 17)	5 852 124,17	123 926,58	143 750,03	433 570,48	6 553 371,26
		Всего по сводному сметному расчету (с НДС)	38 363 925,09	812 407,60	942 361,32	2 854 362,81	42 973 056,82
		в том числе : ПИР с непредвиденными работами и затратами и с НДС				1 599 998,68	1 599 998,68
		в том числе: возвратных сумм					39 503,57

Генеральный директор ОАО "Соборпроект"

А.Е.Еремин

Руководитель проекта

В.Б.Татарinov

Заказчик

А.В.Черкасов

Первый заместитель Генерального директора
ФГУ "Юриги России"