

# СЧЕТНАЯ ПАЛАТА РОССИЙСКОЙ ФЕДЕРАЦИИ

«14» февраля 2012 г.

№ ОМ- 14/15-08

## ОТЧЕТ О РЕЗУЛЬТАТАХ КОНТРОЛЬНОГО МЕРОПРИЯТИЯ «Проектный аудит восстановительной деятельности на Соловецком архипелаге Архангельской области (2009 - 2018 годы)»

(утвержден Коллегией Счетной палаты Российской Федерации  
(протокол от 13 января 2012 г. № 1К (834), п. 2)

**1. Основание для проведения контрольного мероприятия:** пункт 3.9.10 Плана работы Счетной палаты Российской Федерации на 2011 год.

**2. Предмет контрольного мероприятия:** результаты планирования и использования государственных и иных ресурсов, предназначенных для строительства, реконструкции и реставрации объектов религиозного, культурного и социального назначения, воссоздания инфраструктуры Соловецкого архипелага. Передача объектов недвижимости, находящихся в государственной и муниципальной собственности, Спасо-Преображенскому Соловецкому ставропигиальному мужскому монастырю Русской православной церкви. Нормативные правовые акты и иные документы, регламентирующие исполнение федерального бюджета, бюджета Архангельской области и бюджета муниципального образования «Приморский муниципальный район» Архангельской области, бухгалтерская, финансовая, статистическая, управленческая и иная отчетность.

### **3. Объекты контрольного мероприятия:**

3.1. Правительство Архангельской области (г. Архангельск);

3.2. Администрация муниципального образования «Приморский муниципальный район» (г. Архангельск).

3.3. Спасо-Преображенский Соловецкий ставропигиальный мужской монастырь Русской православной церкви (поселок Соловецкий Приморского района Архангельской области).

3.4. Федеральное государственное учреждение культуры «Соловецкий государственный историко-архитектурный и природный музей-заповедник» (поселок Соловецкий Приморского района Архангельской области).

3.5. Объекты получения дополнительной информации (по запросам):

Министерство культуры Российской Федерации (г. Москва);

Министерство энергетики Российской Федерации (г. Москва);

Министерство транспорта Российской Федерации (г. Москва);  
Министерство регионального развития Российской Федерации (г. Москва);  
Министерство экономического развития Российской Федерации (г. Москва);  
Министерство финансов Российской Федерации (г. Москва);  
Федеральное агентство по управлению государственным имуществом (г. Москва);  
Территориальное управление Федерального агентства по управлению государственным имуществом в Архангельской области (г. Архангельск);  
Федеральное казначейство (г. Москва)  
федеральное государственное учреждение «Дирекция по строительству, реконструкции и реставрации» (г. Москва);  
открытое акционерное общество «Концерн по производству электрической и тепловой энергии на атомных станциях» (г. Москва);  
открытое акционерное общество «Федеральная гидрогенерирующая компания – РусГидро» (г. Москва);  
открытое акционерное общество «Уральская горно-металлургическая компания» (г. Верхняя Пышма Свердловской области);  
организации – исполнители проектных, реставрационных и строительных работ.

**4. Срок проведения контрольного мероприятия – с 27 июня по 25 ноября 2011 года.**

**5. Цели контрольного мероприятия:**

5.1. Проверить исполнение: Федерального закона от 30 ноября 2010 г. № 327-ФЗ «О передаче религиозным организациям имущества религиозного назначения, находящегося в государственной или муниципальной собственности», совместного распоряжения Минкультуры России и Минимущества России от 18 мая 2001 г. № 434/1348-р «О передаче памятников истории и культуры Спасо-Преображенскому Соловецкому ставропигиальному мужскому монастырю Русской православной церкви».

5.2. Проверить целевое и эффективное использование средств, направленных на реализацию мероприятий по строительству, реконструкции и реставрации объектов религиозного, культурного и социального назначения, воссозданию инфраструктуры Соловецкого архипелага.

5.3. Осуществить анализ и дать предварительную оценку перспективным планам и проектам, касающимся строительства, реконструкции и реставрации объектов религиозного, культурного и социального назначения, воссоздания инфраструктуры Соловецкого архипелага.

5.4. Оценить качество организации управления строительством, реконструкцией и реставрацией объектов религиозного, культурного и социального назначения, воссозданием инфраструктуры Соловецкого архипелага. Провести анализ сроков, ресурсного и финансового обеспечения

реализации мероприятий программы реставрации строительства и реконструкции Соловецкого архипелага.

5.5. Разработать рекомендации по управлению проектом восстановительной деятельности на Соловецком архипелаге Архангельской области (2009 - 2018 годы).

**6. Проверяемый период деятельности:** 2009, 2010 годы и первое полугодие 2011 года (при необходимости – более ранний период).

**7. Краткая характеристика проверяемого объекта.**

Соловецкий архипелаг – группа островов общей площадью 347 кв. км, расположенных в Белом море в 165 километрах от Северного полярного круга.

В административно-территориальном отношении Соловецкие острова являются муниципальным образованием «Сельское поселение Соловецкое» в составе муниципального образования «Приморский муниципальный район» Архангельской области.

Постоянное поселение архипелага составляет менее 1000 человек, проживающих в пос. Соловецком, включая трудоспособное население – 448, пенсионеры – 295, дети – 239 человек.

Из числа трудоспособного населения 32 процента работают в Соловецком музее-заповеднике, всего более 70 процентов трудоспособного населения заняты в сфере сохранения, содержания объектов наследия и федеральных учреждений, приема и обслуживания посетителей архипелага.

Несколько тысячелетий истории освоения человеком Соловецкого архипелага оставили здесь выдающееся историческое и культурное наследие, отразившее самые разные человеческие цивилизации, исторические и культурные эпохи, социальные, духовные и хозяйственные модели общественного развития, взаимодействия человека и природы. Уникальная природа архипелага представляет собой редкий образец сочетания дикой природы и культурных ландшафтов, сформированных человеком на протяжении столетий.

Спасо-Преображенский Соловецкий ставропигиальный мужской монастырь Русской православной церкви (далее – Монастырь) находится на Большом Соловецком острове. На фото 1 представлен вид на Монастырь.



**Фото 1. Вид на Монастырь**

Монастырь является крупным центром религиозной жизни России, одним из крупнейших исторических центров, православной национальной святыней. Сочетание историко-культурных и духовных ценностей делает эту территорию объектом национального наследия России.

Строительство Монастыря начато преподобными Зосимой и Германом в 1436 году. Невиданные мощные валунные стены и башни (1582–1594 гг.) были возведены силами самого Монастыря и сразу вошли в ряд крупнейших крепостей Русской земли. Соловецкий монастырь представлял собой важную приграничную крепость, с гарнизоном и артиллерией.

К XVII веку в монастыре было порядка 350 монахов, 600—700 послушников и крестьян.

В начале XX века Монастырю принадлежали 19 церквей с 30 престолами, 30 часовен, 6 скитов и 3 пустыни, расположенных на островах Соловецкого архипелага. В обители существовали: училище для детей поморов, Братское богословское училище, метеостанция, радиостанция, гидроэлектростанция, литография, ботанический сад. Некоторое время работала здесь биостанция - первое научное учреждение на Беломорье.

XX век принес святой обители страшные и жестокие перемены. После революции 1917 года новая власть открыто объявила войну Церкви, верующему народу и всему православному укладу русской жизни. Монастырь был закрыт по решению властей, а в 1923 году превращен в Соловецкий лагерь особого назначения СЛОН, преобразованный с 1937 года в Соловецкую тюрьму особого назначения СТОН, расформированную в 1939 году. Власть отправляла на Соловки своих политических противников, неугодных ей представителей творческой интеллигенции, иерархов Русской православной церкви, монахов и

священников. С начала 30-х годов XX века на острова начинают доставлять раскулаченных крестьян из России, Белоруссии, Украины.

Среди высших иерархов Русской православной церкви, томившихся на Соловках, были митрополиты, архиепископы, епископы и архимандриты. Большинство из них в 1932–1938 годах были расстреляны, погибли на Соловках или в местах пересылки.

Реставрация храмовых, хозяйственных и иных строений Соловецкого монастыря была начата в 1961 году государственными учреждениями культуры. В 1967 году создан Соловецкий музей-заповедник, реорганизованный в 1974 году в Соловецкий государственный историко-архитектурный и природный музей-заповедник (далее – Музей), существующий по настоящее время.

Решением Генеральной Ассамблеи ЮНЕСКО основной комплекс памятников, входящих в состав Музея, включен в Список памятников Всемирного наследия ЮНЕСКО (диплом от 14 декабря 1992 года № 632).

Открытие Монастыря датируется 25 октября 1990 года.

Вопрос о возрождении Соловецких островов – символа русской духовности – по-прежнему остается одним из ключевых не только для Архангельской области, но и для всей России. Разорение, которое пережила обитель и ее скиты в XX веке, оказалось настолько серьезным, что потребуются колоссальные усилия для воссоздания былого благолепия.

За период с 2009 по 2011 год на восстановительную деятельность Соловецкого архипелага из бюджетов всех уровней выделены финансовые средства в объеме 982 738,5 млн. рублей, а также 35 000,0 тыс. рублей – из внебюджетных средств.

**8. По результатам контрольного мероприятия установлено следующее.**

**8.1. Проверка исполнения Федерального закона от 30 ноября 2010 г. № 327-ФЗ «О передаче религиозным организациям имущества религиозного назначения, находящегося в государственной или муниципальной собственности», совместного распоряжения Минкультуры России и Минимущества России от 18 мая 2001 г. № 434/1348-р «О передаче памятников истории и культуры Спасо-Преображенскому Соловецкому ставропигиальному мужскому монастырю Русской православной церкви».**

В целях исполнения совместного распоряжения Минкультуры России и Минимущества России от 18 мая 2001 г. № 434/1348-р «О передаче памятников истории и культуры Спасо-Преображенскому Соловецкому ставропигиальному мужскому монастырю Русской православной церкви» в безвозмездное пользование Монастырю переданы здания и сооружения ансамбля Соловецкого монастыря – памятника истории и культуры федерального (общероссийского) значения, расположенного по адресу: Архангельская область, Соловецкий район, остров Анзер Соловецкого архипелага, для их использования в научных и культурно-просветительных целях:

комплекс Троицкого скита, в состав которого входят амбар с ледником, амбар у Троицкой губы, амбар фуражный, баня валунная, двор скотный,

колокольня, конюшня с сеновалом, корпус келейный с трапезной, млечный дом, церковь Пресвятой Троицы;

комплекс Голгофо-Распятского скита, в состав которого входят баня валунная, гостиница, корпус келейный, трапезная с поварней, церковь Воскресения Христова, церковь Распятия Христова с колокольней и кельями.

Передача указанных зданий и сооружений осуществлена на основании трехсторонних договоров безвозмездного пользования (ссуды) от 26 ноября 2001 г. № 21–34, заключенных между Комитетом по управлению государственным имуществом Архангельской области (ссудодатель) в лице председателя А.Е.Поликарпова, Музеем (балансодержатель) в лице директора М.В.Лопаткина и Монастырем (ссудополучатель) в лице заместителя архимандрита Иосифа, в том числе: по комплексу Троицкого скита – 8 договоров на 10 объектов, из них:

баня валунная, 1836 г.;

амбар сетный у Троицкой губы, 1836 г.;

млечный дом, XIX в.;

фуражный амбар, XIX в.;

церковь Святой Троицы, 1880 - 1884 гг. с колокольней XVIII-XIX вв. (руины), трапезной XVII-XVIII вв. (руины), келейным корпусом 1801 г.;

конюшня с сеновалом, нач. XIX в.;

скотный двор, XIX в.;

амбар с ледником, 1829 г.

По комплексу Голгофо-Распятского скита – 6 договоров на 6 объектов, из них:

гостиница, 1859 - 1865 гг.;

келейный корпус к северу от церкви, XIX в.;

церковь Воскресения Господня на склоне г. Голгофы, 1714 г., 1833–1835 гг.;

трапезная и поварня (корпус кухонный), 1833 г.;

церковь Распятия Господня с колокольней на г. Голгофе в Голгофо-Распятском скиту на о. Анзер;

баня валунная (основание).

Соответствующие изменения в реестр федерального имущества внесены Территориальным управлением Росимущества в Архангельской области (выписки из реестра федерального имущества от 23 ноября 2009 г. № 1 - 6 и № 1 - 19).

На момент проведения проверки все объекты памятника истории и культуры, переданные Монастырю в безвозмездное пользование, находятся на балансе и в оперативном управлении Музея.

Музеем совместно с Монастырем на момент проведения проверки не выполнены требования совместного распоряжения Минкультуры России и Минимущества России от 18 мая 2001 г. № 434/1348-р в части разработки генеральной схемы функционального зонирования острова Анзер Соловецкого архипелага и концепции сохранения и использования расположенных на

острове памятников истории и культуры, а также заключения соглашения о совместном использовании единого историко-культурного и природного комплекса острова Анзер Соловецкого архипелага.

В соответствии с поручением Росимущества от 27 октября 2008 г. № НС-18/25236 в целях определения состава федерального имущества, расположенного на территории Соловецкого архипелага, а также определения его технического состояния и фактического использования была создана комиссия. В состав комиссии входили кроме сотрудников территориального управления Росимущества в Архангельской области представители Русской православной церкви и территориального органа Росохранкультуры. По состоянию на 1 июня 2011 года в реестр федеральной собственности включено 324 объекта федерального значения, из них 235 объектов, входящих в состав памятника истории и культуры федерального значения.

Согласно требованиям постановления Правительства Российской Федерации от 30 июня 2001 г. № 490 «О порядке передачи религиозным организациям находящегося в федеральной собственности имущества религиозного назначения, отнесенного к музейным предметам и музейным коллекциям, включенным в состав государственной части Музейного фонда Российской Федерации, либо документам Архивного фонда Российской Федерации» передача религиозным организациям недвижимого имущества религиозного назначения, отнесенного к памятникам истории и культуры федерального значения, осуществляется Министерством имущественных отношений Российской Федерации по согласованию с Минкультуры России, а недвижимого имущества религиозного назначения, отнесенного к памятникам истории и культуры местного значения и включенного в список вновь выявленных объектов - государственными органами охраны памятников истории и культуры субъектов Российской Федерации.

Основанием для рассмотрения вопроса о передаче религиозной организации имущества религиозного назначения является письменное обращение религиозной организации, направляемое в Министерство имущественных отношений Российской Федерации или его территориальный орган по месту нахождения такого имущества.

После обращения Патриарха Московского и всея Руси Кирилла (письмо от 30 октября 2010 г. № 7324) к Президенту Российской Федерации Д.А.Медведеву и руководителю Росимущества Ю.А.Петрову (письмо от 2 февраля 2010 г. № 638) и проведения обязательных согласований между Музеем и Монастырем, с согласия Территориального управления Росимущества в Архангельской области (далее - Территориальное управление), заключено 109 договоров безвозмездного пользования имуществом религиозного назначения от 27 апреля 2010 г. № 621-729, по условиям которых Территориальное управление уполномочивает Музей сдать Монастырю имущество религиозного назначения в безвозмездное пользование, в том числе:

здания памятников истории и культуры федерального значения - 50 договоров (№ 621-670);

здания памятников истории и культуры регионального значения – 26 договоров (№ 671–696);

вновь выявленные объекты памятника истории и культуры – 33 договора (№ 697–729).

На момент проведения проверки осуществлена передача в безвозмездное пользование РПЦ 125 объектов.

В целях реализации Федерального закона от 30 ноября 2010 г. № 327-ФЗ «О передаче религиозным организациям имущества религиозного назначения, находящегося в государственной или муниципальной собственности» постановлением Правительства Российской Федерации от 26 апреля 2011 г. № 324 «О федеральных органах исполнительной власти, уполномоченных на осуществление отдельных полномочий в целях реализации Федерального закона «О передаче религиозным организациям имущества религиозного назначения, находящегося в государственной или муниципальной собственности» определены федеральные органы исполнительной власти, уполномоченные принимать решения о передаче религиозным организациям федерального имущества. Одним из таких органов является Росимущество. Монастырем подготовлен список, включающий 38 позиций имущества религиозного назначения, находящегося на балансе и в оперативном управлении Музея. Однако Монастырь на момент проведения проверки в Росимущество не направлял заявлений по вопросу передачи в пользование имущества религиозного назначения.

В соответствии со статьей 36 Земельного кодекса Российской Федерации одновременно с переходом прав на здания и сооружения закрепляется право безвозмездного (срочного) пользования земельным участком, занятым этой недвижимостью и необходимым для ее использования.

Распоряжением Департамента лесного комплекса Архангельской области от 12 ноября 2008 г. № 526 принято решение о переоформлении договора от 14 мая 2002 года б/н о безвозмездном пользовании Голгофо-Распятским Анзерским скитом (подворьем Монастыря) участком лесного фонда на договор безвозмездного срочного пользования лесным участком общей площадью 4 690 га (территория острова Анзер).

**8.2. Проверка целевого и эффективного использования средств, направленных на реализацию мероприятий по строительству, реконструкции и реставрации объектов религиозного, культурного и социального назначения, воссозданию инфраструктуры Соловецкого архипелага.**

**8.2.1.** В рамках реализации мероприятий федеральной целевой программы «Культура России (2006–2011 годы)» (далее – ФЦП «Культура России») из средств федерального бюджета осуществлялось финансирование Музея и Монастыря в целях выполнения первоочередных противоаварийных и ремонтно-реставрационных работ на объектах памятника истории и культуры.



Финансирование Музея в 2009–2010 годах и первом полугодии 2011 года осуществлялось Минкультуры России в установленные сроки в соответствии с утвержденными сметами доходов и расходов, бюджетными сметами, а также в рамках реализации мероприятий ФЦП «Культура России».

Общая сумма финансирования Музея из федерального бюджета в 2009 году составила 381 340,2 тыс. рублей, в 2010 году – 289 000,4 тыс. рублей, в первом полугодии 2011 года – 99 958,0 тыс. рублей.

Сметами доходов и расходов на 2009 – 2011 годы установлен объем средств, направляемых на проведение первоочередных противоаварийных и ремонтно-реставрационных работ на объектах памятника истории и культуры, в сумме 429 841,2 тыс. рублей, в том числе в 2009 году – 259 420,0 тыс. рублей, в 2010 году – 170 000,0 тыс. рублей, в 2011 году – 421,2 тыс. рублей.

Минкультуры России в нарушении пункта 6.7 Положения о Министерстве культуры Российской Федерации, утвержденного постановлением Правительства Российской Федерации от 29 мая 2008 г. № 406, не осуществляло должного контроля за расходованием средств федерального бюджета подведомственной организацией.

Так, по государственному контракту от 29 июля 2010 г. № 144-IV, заключенному Музеем с ООО «Институт проектирования и реставрации» на выполнение восстановительных работ на объекте «Монастырская гидроэлектростанция» установлено, что в актах приемки выполненных работ на 2 684,9 тыс. рублей (18 процентов) завышены объемы работ и включены работы, которые фактически не выполнялись.

По государственному контракту от 9 июля 2009 г. № 223-IV, заключенном Музеем с ООО «Институт проектирования и реставрации» на выполнение работ по реконструкции объекта «Монастырский причал» в гавани Благополучия, о. Б.Соловецкий общей стоимостью 214 000,0 тыс. рублей установлено, что в актах приемки выполненных работ включены работы на сумму 67 308, 2 тыс. рублей (31,5 процента), которые фактически не выполнялись. Отсутствуют акты на скрытые работы, журналы технического и авторского надзоров, расчеты и документы на вахтовый метод и первичные учетные документы, подтверждающие расходы бюджетных средств на выполнение работ по перевозке 2 237 тонн строительного мусора и грунта на расстояние 6 км.

По государственному контракту от 16 июля 2009 г. № 238-IV, заключенному Музеем с ООО «Институт проектирования и реставрации» на выполнение работ по реконструкции объекта «Преображенская гостиница» общей стоимостью 38 985,3 тыс. рублей установлено, что в актах приемки выполненных работ включены работы на сумму 6 525,2 тыс. рублей (16,7 процента), которые фактически не выполнялись.

Отсутствуют акты на скрытые работы, журналы на производство работ. При вскрытии шурфов было установлено, что глубина заложения фундаментов не соответствует (меньше) принятой в проекте, отсутствуют первичные учетные документы, подтверждающие расходы бюджетных средств на

выполнение работ по перевозке строительного мусора и грунта на расстояние 5 километров в объеме 1 973,6 тонн, из них: автомобилями-самосвалами с разгрузкой вручную – 123,7 тонн.

По государственному контракту от 28 мая 2010 г. № 164-IV, заключенному Музеем с ООО «Институт проектирования и реставрации» установлено, что по объектам «Амбар сетный», «Амбар валунный», «Одностолпная палата», «Погреб мясной валунный», «Сарай глиняной посуды» в смете на выполнение кровельных (общестроительных) работ применены расценки стоимости реставрационных работ по Сборнику сметных норм и единичных расценок на реставрационно-восстановительные работы по памятникам истории и культуры, утвержденному приказом Министерства культуры СССР от 20 июня 1984 г. № 320 (СН-84), которые значительно выше стоимости общестроительных работ. Фактически вместо ремонтно-реставрационных работ изготовлена новая кровля для консервации указанных объектов.

Определение сметной стоимости работ, направленных на сохранение объектов культурного наследия, осуществляется без разделения по видам: реставрационно-восстановительные и строительные работы.

По государственному контракту от 15 ноября 2010 г. № SBR1010080481-00006538-03, заключенному Музеем с ООО «Белый дом» на выполнение работ по реконструкции материально-технического комплекса Музея, с общей стоимостью работ 107 000,0 тыс. рублей установлено, что через месяц после заключения государственного контракта в соответствии с соглашением от 15 декабря 2010 года б/н указанный контракт был расторгнут без указания причин расторжения. При этом Музеем произведена выплата ООО «Белый дом» за выполненные работы в общей сумме 57 247,6 тыс. рублей.

За счет средств федерального бюджета (ЦСР 44192000, ВР 001) в рамках выполнения первоочередных противоаварийных и ремонтно-реставрационных работ на объектах памятника истории и культуры был заключен государственный контракт между Музеем и ООО «Информбюро» от 1 апреля 2009 г. № 85-III на выполнение работ по созданию экспозиции по истории Соловецкого лагеря особого назначения и Соловецкой тюрьмы ГУГБ НКВД СССР (1923-1939 гг.) общей стоимостью 5 981,4 тыс. рублей. Проверкой установлено, что в нарушение требований постановления Правительства Российской Федерации от 26 июня 1995 г. № 594 «О реализации Федерального закона «О поставках продукции для федеральных государственных нужд» смета на выполнение работ по созданию экспозиции за подписью директора Музея М.В.Лопаткина составлена без указания подробного содержания работ в соответствии с пунктами календарного плана, без расшифровки видов выполненных работ и их стоимости.

В нарушение статьи 9 Федерального закона от 21 ноября 1996 г. № 129-ФЗ «О бухгалтерском учете» в отчетной документации по выполненным работам отсутствуют оправдательные документы, подтверждающие расходы бюджетных средств на создание экспозиции по истории Соловецкого лагеря

особого назначения и Соловецкой тюрьмы ГУГБ НКВД СССР (1923–1939 гг.), в том числе на оплату оборудования, материалов, элементов художественного оформления, полиграфических работ, монтажных и художественно-оформительских работ, а также доставки оборудования и материалов на о. Б.Соловецкий. В актах сдачи-приемки выполненных работ за подписью заместителя директора Музея С.Г.Рубцова стоимость работ обозначена одной суммой без расшифровки видов выполненных работ и их стоимости.

В нарушение условий государственного контракта от 21 декабря 2010 г. № 380-IV между Музеем и НИИ «Спецпроектреставрация» на проведение корректировки проекта зон охраны Соловецкого историко-культурного комплекса произведена оплата в сумме 250,0 тыс. рублей, при этом работы не выполнены, проект зон охраны Соловецкого историко-культурного комплекса не утвержден и находится на доработке в НИИ «Спецпроектреставрация».

В нарушение статей 34 и 35 Федерального закона от 25 июня 2002 г. № 73-ФЗ «Об объектах культурного наследия (памятниках истории и культуры) народов Российской Федерации» в охранной зоне комплекса памятников архитектуры Соловецкого монастыря, утвержденной решением Архангельского облисполкома от 26 апреля 1973 г. № 261, осуществляется строительство новых жилых домов, гостиниц и иных строений, в том числе представительства правительства Архангельской области.

В нарушение постановления Правительства Российской Федерации от 26 июня 1995 г. № 594 «О реализации Федерального закона «О поставках продукции для федеральных государственных нужд» в государственных контрактах на выполнение работ на объектах Музея на общую сумму 7 977,2 тыс. рублей отсутствуют приложения с указанием содержания, этапов и сроков выполнения работ.

На объектах Монастыря за счет средств федерального бюджета в рамках реализации мероприятий ФЦП «Культура России» были проведены противоаварийные и ремонтно-реставрационные работы на общую сумму 22 590,9 тыс. рублей, из них: в 2009 году - на сумму 4 973,2 тыс. рублей, в 2010 году - на сумму 17 617,7 тыс. рублей.

В 2009 году между Минкультуры России и Монастырем по результатам открытого конкурса (протокол от 19 ноября 2009 г. № 091015/893143/1061/2) был заключен государственный контракт от 30 ноября 2009 г. № 4203-01-41/10-АЕ на проведение противоаварийных и ремонтно-реставрационных работ на объекте «Голгофо-Распятский Анзерский скит Спасо-Преображенского Соловецкого мужского монастыря «Церковь Распятия Господня» (о. Анзер). Цена контракта составила 4 973,2 тыс. рублей. Акт приемки выполненных работ от 14 декабря 2009 г. № 1 между Минкультуры России и Монастырем подписан на сумму 4 973,2 тыс. рублей.

Фактически указанные работы были выполнены по договору подряда от 19 ноября 2009 г. № 11-2009/02, заключенному Монастырем с ООО «Фирма «ВМВ». Стоимость работ по указанному договору (согласно утвержденной смете) составила 4 973,2 тыс. рублей. Монастырь платежным поручением от

24 декабря 2009 г. № 477 перечислил ООО «Фирма «ВМВ» 4 475,9 тыс. рублей. Первичные учетные документы, подтверждающие использование средств федерального бюджета в сумме 497,3 тыс. рублей, в Монастыре отсутствуют.

В 2010 году между Минкультуры России и Монастырем было заключено 4 государственных контракта на общую сумму 17 617,7 тыс. рублей, в том числе:

1) государственный контракт от 6 мая 2010 г. № 1293-01-41/10-АЕ на проведение ремонтно-реставрационных работ Соловецкого монастыря на объекте «Поваренно-Квасоваренный корпус». Цена контракта составила 5 056,6 тыс. рублей. Акт приемки выполненных работ между Минкультуры России и Монастырем от 30 июля 2010 г. № 1 на сумму 5 056,6 тыс. рублей.

Для выполнения ремонтно-реставрационных работ, предусмотренных указанным государственным контрактом, Монастырем привлечены две подрядные организации:

ООО «Палата» по договору от 14 мая 2010 г. № 10/02р (изготовление оконных блоков 2-го и 3-го этажей). Стоимость работ по указанному договору согласно утвержденной смете составила 1 728,8 тыс. рублей. Акт выполненных работ от 29 июля 2010 г. № 10-005 на сумму 1 728,8 тыс. рублей. Оплата работ произведена на общую сумму 1 728,8 тыс. рублей. Кроме того, в отсутствие договора по акту приемки работ от 27 апреля 2009 г. № 09-007 (за 10 дней до заключения государственный контракт) Монастырь платежным поручением от 26 июня 2009 г. № 199 произвел оплату ООО «Палата» по счету от 5 мая 2009 г. № 9 за ремонтно-реставрационные работы на объекте «Поваренно-Квасоваренный корпус» (о. Б.Соловецкий) в сумме 843,7 тыс. рублей;

ООО «Фирма «ВМВ» по договору от 5 июня 2010 г. № 05-2010/02. Стоимость работ по указанному договору с учетом дополнительного соглашения от 1 августа 2010 г. составила 1 501,0 тыс. рублей. Акт выполненных работ от 30 июля 2010 г. № 1 подписан на сумму 1 501,0 тыс. рублей. Кроме того, подрядчиком поставлены стройматериалы для выполнения работ по указанному государственному контракту на общую сумму 548,2 тыс. рублей и проведена экспертиза сметной документации на сумму 21,5 тыс. рублей;

2) государственный контракт от 12 октября 2010 г. № 3143-01-41/10-АЕ на разработку научно-проектной документации (Спасо-Преображенский Соловецкий ставропигиальный мужской монастырь Русской православной церкви (Настоятельский корпус). Цена контракта составила 2 689,5 тыс. рублей. Акт приемки выполненных работ между Минкультуры России и Монастырем от 11 апреля 2011 г. № Р10-3143/1 подписан на сумму 2 689,5 тыс. рублей.

Для выполнения работ, предусмотренных указанным государственным контрактом, Монастырем привлечены три подрядные организации:

ООО «Пушстройсервис» – по договору от 10 октября 2010 г. № 43 на разработку научно-проектной документации на сумму 1 830,0 тыс. рублей. Акт сдачи-приемки выполненных работ от 10 апреля 2010 г. № 1. Оплата произведена в полном объеме;

ООО «Центр современных технологий» – по договору от 26 ноября 2010 г. № 4 на проведение технологических исследований по строительным и отделочным материалам и составлению отчетной документации на объекте «Настоятельский корпус» на сумму 488,0 тыс. рублей. Акт сдачи-приемки выполненных работ от 25 декабря 2010 г. № 3. Оплата произведена в полном объеме;

ООО «Фирма «ВМВ» – по договору от 23 ноября 2010 г. № 829 на установку лесов на фасадах объекта «Настоятельский корпус» на сумму 372,0 тыс. рублей. Оплата произведена на основании справки от 27 октября 2010 г. № 1 о стоимости выполненных работ и затрат в сумме 372,0 тыс. рублей;

3) государственный контракт от 6 мая 2010 г. № 1297-01-41/10-АЕ на проведение ремонтно-реставрационных работ на объекте «Церковь Святой Троицы с трапезной и келейным корпусом» на о. Анзер на сумму 4 935,7 тыс. рублей. Акт приемки выполненных работ между Минкультуры России и Монастырем от 30 июля 2010 г. № 1 на сумму 4 935,7 тыс. рублей. Однако проверкой установлено, что ремонтно-реставрационные работы выполнялись без технического обследования несущих конструкций здания и рабочего проекта.

Для выполнения работ Монастырем проведена экспертиза сметной документации на сумму 21,5 тыс. рублей и привлечены три подрядные организации:

ООО «Фирма «ВМВ» – по договору от 5 июня 2010 г. № 06-10/01 (с дополнительным соглашением от 5 августа 2010 года) на выполнение ремонтно-реставрационных работ в сумме 3 108,1 тыс. рублей. Акт приемки выполненных работ от 30 июля 2010 г. № 1, оплата произведена полностью;

ООО «Пермьстройгарант» – по договору от 25 мая 2010 г. № 004/10 на поставку полнотелого кирпича. Оплата за поставку кирпича произведена по счету от 4 июня 2010 г. № 1 на сумму 608,2 тыс. рублей;

ООО «Пушстройсервис» – по договору от 10 июня 2010 г. № 25 на проведение археологических исследований и земляных работ на сумму 650,1 тыс. рублей. Протоколом согласования цены от 10 июня 2010 года стоимость договора увеличена до 1 140,0 тыс. рублей (на сумму стоимости материалов с их доставкой). Однако по договору от 10 июня 2010 г. № 25 предусмотрено проведение археологических исследований и производство земляных работ. Оплата произведена платежным поручением от 28 декабря 2010 г. № 907 на сумму 1 140,0 тыс. рублей;

4) государственный контракт от 6 мая 2010 г. № 1295-01-41/10-АЕ на проведение ремонтно-реставрационных работ на объекте «Свято-Троицкий Зосимо-Савватиевский собор» на сумму 4 935,9 тыс. рублей. Акт приемки выполненных работ между Минкультуры России и Монастырем от 30 июля 2010 г. № 1 на сумму 4 935,9 5 тыс. рублей.

Для выполнения работ, предусмотренных указанным государственным контрактом, Монастырем привлечены подрядные организации:

ООО «Фирма «ВМВ» по договору от 20 мая 2010 г. № 05-2010/03 на выполнение ремонтно-реставрационных работ по изготовлению и монтажу главы с покрытием медью и установкой креста Свято-Троицкого Зосимо-Савватиевского собора. Стоимость работ согласно утвержденной смете составила 3 455,9 тыс. рублей. Акт сдачи-приемки выполненных работ от 30 июля 2010 г. № 1. Оплата произведена в сумме 3 455,9 тыс. рублей;

ООО «Палата» по договору от 8 июня 2010 г. № 10/09р на выполнение ремонтно-реставрационных работ, закупку материалов и проведение экспертизы сметной документации на сумму 655,8 тыс. рублей. Акт сдачи-приемки выполненных работ от 8 октября 2010 г. № 10-009, оплата произведена платежными поручениями от 15 декабря 2010 г. № 875 на общую сумму 655,8 тыс. рублей.

В 2011 году Монастырь по результатам рассмотрения и оценки котировочных заявок (протокол от 4 апреля 2011 г. № 0324100004111000002-1) заключил контракт с Музеем от 12 апреля 2011 г. № 108-IV на выполнение работ по разработке проектной документации для реставрации Соловецкого музея-заповедника (Поваренный корпус). Стоимость работ составляет 480,0 тыс. рублей. Акт приемки-сдачи проектной документации и справка о стоимости выполненных работ и затрат от 30 мая 2011 г. № 1 на сумму 480,0 тыс. рублей.

За счет средств Монастыря на объектах «Церковь Успения Богородицы», «Спасо-Преображенский собор», «Келейный корпус Филипповской пустыни», «Казначейский корпус», «Кузница», «Портная», «Чоботная палата», «Святительский корпус», «Конюшня», «Трапезная палата» были выполнены проектно-сметные, противоаварийные, ремонтно-реставрационные работы, включая стоимость строительных материалов и механизмов на общую сумму 73 172,1 тыс. рублей, из них в 2009 году – 12 077,0 тыс. рублей, в 2010 году – 43 692,9 тыс. рублей, в первом полугодии 2011 года – 17 402,2 тыс. рублей.

Работы выполнялись по договорам, заключенным Монастырем с тремя фирмами: ООО «Палата», ООО «Фирма «ВМВ», ЗАО «Управление строительными проектами».

**8.2.2.** Комиссией по сохранению духовного, культурного и природного наследия Соловецкого архипелага подгруппы по взаимодействию с РПЦ рабочей группы при Президенте Российской Федерации по вопросам восстановления объектов культурного наследия религиозного назначения и иных сооружений проведено заседание 21 августа 2010 года в пос. Соловецкий.

Решением указанной комиссии были одобрены предложения губернатора Архангельской области и правительства Архангельской области по развитию инфраструктуры Соловецкого архипелага, руководителям заинтересованных федеральных органов исполнительной власти, губернатору Архангельской области совместно с представителями РПЦ рекомендовано поручить рассмотреть возможность внесения дополнений, направленных на сохранение духовного, культурного и природного наследия Соловецкого архипелага, в

действующие федеральные целевые программы, а также в разрабатываемые проекты федеральных целевых программ.

Кроме того, Министру регионального развития Российской Федерации Басаргину В.Ф., Министру культуры Российской Федерации Авдееву А.А., губернатору Архангельской области Михальчуку И.Ф. совместно с представителями РПЦ рекомендовано рассмотреть возможность разработки и принятия отдельной федеральной целевой программы, направленной на сохранение духовного, культурного и природного наследия Соловецкого архипелага с учетом создания на нем современной социальной, инженерной и транспортной инфраструктуры.

В мае 2011 года собранием депутатов муниципального образования «Сельское поселение «Соловецкое» принято решение о разработке долгосрочной целевой программы Архангельской области по развитию инфраструктуры Соловецкого архипелага на 2011–2015 годы.

Однако настоящая проверка показала, что в отсутствие концепции стратегии социально-экономического развития Соловецкого архипелага до 2020 года разработка этой программы преждевременна.

На территории Соловецкого архипелага в 2009–2011 годах реализовывались 3 долгосрочных целевых программы (далее – ДЦП) Архангельской области – «Родина Ломоносова» на 2009–2011 годы, «Охрана окружающей среды и обеспечение экологической безопасности Архангельской области на 2009–2011 годы», «Градостроительное развитие Архангельской области на 2009–2012 годы».

### **8.2.3. Долгосрочная целевая программа Архангельской области «Градостроительное развитие Архангельской области на 2009–2012 годы»**

В связи с необходимостью планомерного развития Соловецкого архипелага правительством Архангельской области предусмотрена разработка проекта схемы территориального планирования части территории Архангельской области, включающей территорию Соловецкого архипелага и юго-западного побережья Онежского полуострова, которая должна осуществляться в рамках мероприятий ДЦП Архангельской области «Градостроительное развитие Архангельской области на 2009–2012 годы».

Общая сумма средств областного бюджета и бюджета пос. Соловецкий, предусмотренных в 2010 году на разработку проекта генерального плана, совмещенного с проектом планировки пос. Соловецкий, составила 1 977,0 тыс. рублей.

Проверкой установлено, что разработка проекта генерального плана, совмещенного с проектом планировки территории пос. Соловецкий, не выполнена. Произведена работа по межеванию земельного участка (подписаны акты сдачи-приемки выполненных работ), однако кадастровый паспорт земельного участка пос. Соловецкий отсутствовал.

Решением муниципального Совета муниципального образования «Сельское поселение «Соловецкое» от 20 июня 2011 г. № 16/12 отклонен вопрос о вынесении генплана на общественные слушания в связи с недоработкой графического приложения и схем функционального зонирования, а также отсутствием пояснительной записки к проекту.

В то же время в поселке Соловецкий фактически начаты работы по строительству и реконструкции ряда конкретных инфраструктурных объектов (теплоэлектростанция, дороги, водопровод, жилые дома, гостиницы и иные строения).

*8.2.4. Долгосрочная целевая программа Архангельской области «Родина Ломоносова» на 2009–2011 годы», утвержденная постановлением правительства Архангельской области от 18 сентября 2008 г. № 210-па/3*

Во исполнение пункта 2 Указа Президента Российской Федерации от 20 сентября 2006 г. № 1022 «О праздновании 300-летия со дня рождения М.В.Ломоносова», распоряжением Правительства Российской Федерации от 19 июля 2007 г. № 951-р утвержден План мероприятий по подготовке и проведению празднования 300-летия со дня рождения М.В.Ломоносова по следующим направлениям:

- реконструкции систем водоснабжения пос. Соловки;
- модернизации систем электро- и теплоснабжения, а также очистки сточных вод пос. Соловецкий;
- ремонту автодорог на Соловецком архипелаге.

В рамках реализации распоряжения Правительства Российской Федерации от 19 июля 2007 г. № 951-р (далее - распоряжение Правительства Российской Федерации), разработана и утверждена постановлением правительства Архангельской области от 18 сентября 2008 г. № 210-па/31 долгосрочная целевая программа Архангельской области «Родина Ломоносова» на 2009 - 2011 годы» (далее – ОДЦП «Родина Ломоносова»).

С учетом внесенных изменений постановлением правительства Архангельской области от 7 июня 2011 г. № 193-пп предполагалось финансирование в объеме 205 199,5 тыс. рублей, в том числе за счет средств федерального бюджета - 168 917,9 тыс. рублей, областного бюджета - 34 425,8 тыс. рублей, местного бюджета - 1 855,8 тыс. рублей.

ОДЦП «Родина Ломоносова» предусмотрены следующие мероприятия:

- реконструкция систем водоснабжения пос. Соловецкий;
- модернизация систем электро- и теплоснабжения, а также очистки сточных вод пос. Соловецкий;
- ремонт автодорог на Соловецком архипелаге;
- проектирование и строительство здания средней школы на 120 мест в пос. Соловецкий;
- проектирование здания детского сада на 110 мест в пос. Соловецкий.



### *1. Проектирование, экспертиза и реконструкция системы водоснабжения в пос. Соловецкий*

Водоснабжение в пос. Соловецком – централизованное. Источником водоснабжения является озерно-канальная система Большого Соловецкого острова, построенная еще в XVI веке.

Водозабор для нужд водоснабжения осуществляется из Питьевого ручья (канала), соединяющего Питьево и Святое озера. Искусственное сооружение – Питьево ручей (канал) входит в состав центральной гидросистемы Большого Соловецкого острова (гидросистемы Святого озера), связывает северо-западную часть центральной гидросистемы Большого Соловецкого острова, состоящую из каскада озер, со Святым озером.

Существует уникальная система междуозерных каналов, через которые благодаря естественному перепаду уровней воды с ее северных и южных озер вода поступает в центральную часть Большого Соловецкого острова, однако работы по восстановлению указанной системы в проверяемый период не проводились.

До 1987 года подача воды в водопроводную сеть обеспечивала станция подкачки, располагающаяся в подвале монастыря. С 1987 года эксплуатируется водозабор производительностью 600 куб. м/сутки. Объем водопотребления в настоящее время составляет 300 куб. м/сутки. Очистка воды производилась установкой «Струя-400», которая была введена в строй в середине 90-х годов XX века. В 2000 году водоочистная установка вышла из строя, и с того момента вода до поступления населению проходила только механическую очистку.

Магистральный водопровод выполнен из чугунных труб и был проложен в каменистом грунте. За период эксплуатации в водопроводной системе появились множественные повреждения. Из-за скрытых утечек имеет место падение давления ниже нормативного. Разводящие водопроводные сети в большинстве случаев выполнены без проекта и в настоящее время находятся в аварийном состоянии.

Система водоснабжения пос. Соловецкий находится в аренде у ОАО «Архангельская энергетическая компания» (далее – ООО «АрхоблЭнерго»), единственным учредителем которого является администрация Архангельской области, а собственником – муниципальное образование «Сельское поселение «Соловецкое».

Проблема в части обеспечения водой населения пос. Соловецкий заключалась в неудовлетворительном качестве питьевой воды, не отвечающем требованиям Санитарно-эпидемиологических правил и нормативов (далее – СанПиН) по цветности, мутности, окисляемости.

Целью проекта являлось обеспечение населения поселка питьевой водой в соответствии с требованиями СанПиН 2.1.4.1074-01.

Работы по проектированию, экспертизе и реконструкции систем водоснабжения в пос. Соловецкий были предусмотрены пунктом 5.1

«Модернизация систем электро- и теплоснабжения, а также очистки сточных вод» ОДЦП «Родина Ломоносова».

В 2009 году была подготовлена проектно-сметная документация на реконструкцию комплекса водоочистных сооружений в пос. Соловецкий. Положительное заключение государственной экспертизы получено 18 сентября 2009 года. Распоряжением администрации муниципального образования «Приморский муниципальный район» от 18 сентября 2009 г. № 1539-р утверждена проектно-сметная документация и выдано разрешение на строительство со сроком действия до 31 декабря 2010 года. Однако государственная экологическая экспертиза данного проекта в нарушение пункта 2 статьи 12 Федерального закона от 23 ноября 1995 г. № 174-ФЗ «Об экологической экспертизе» не была проведена.

На выполнение строительно-монтажных работ по реконструкции систем водоснабжения заключен муниципальный контракт от 9 ноября 2009 г. № 02-22-19 с ООО «Отдел Трест» со сроком выполнения работ 1 мая 2010 г.

Выполнение мероприятия и освоение средств по объекту капитального строительства «Реконструкция систем водоснабжения в пос. Соловецкий» составляет 100 процентов (таблица 1).

Таблица 1 (тыс. рублей)

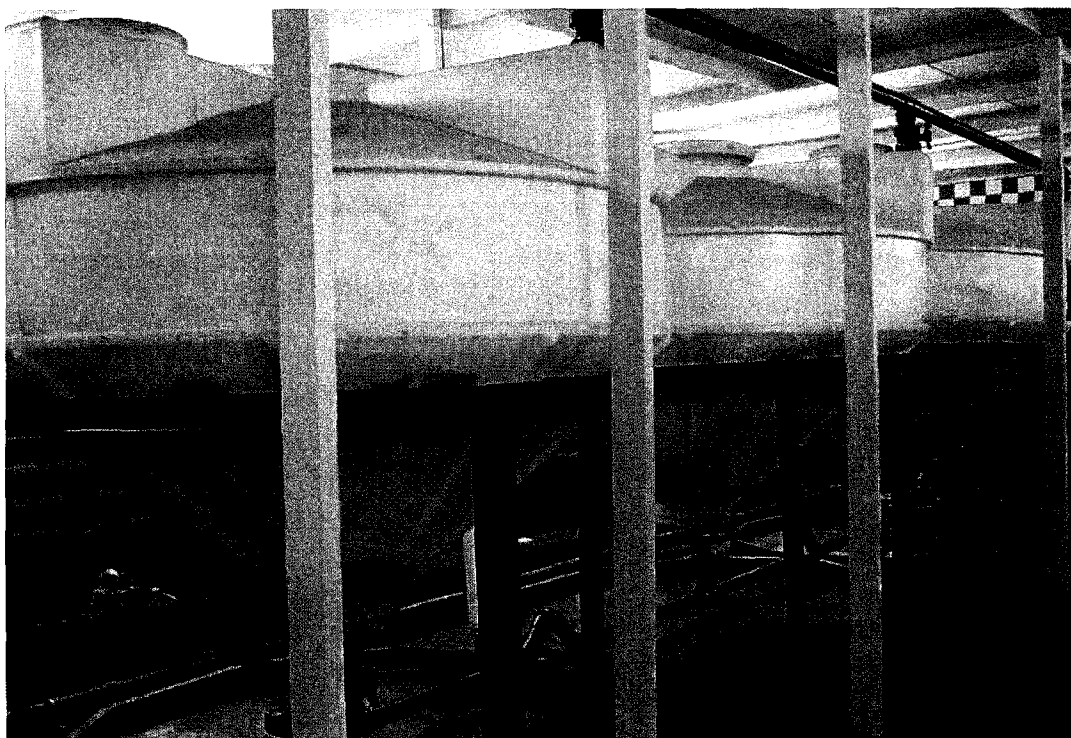
Исполнитель	Цена контракта	Выполнено работ	Оплачено	в том числе по источникам			Освоение средств по мероприятию
				Федеральный бюджет	Областной бюджет	Местный бюджет	
СМР-ООО «Отдел Трест»	25 547, 0	25 547, 0	25 547, 0	23089,1	2457,90		100 %
Технический надзор – ООО «РИЦ»	29, 0	29, 0	29, 0			29,0	100 %
Заказчик-застройщик «Технадзор+»	295, 0	295, 0	295,0			295, 0	100 %
Авторский надзор – ООО «РИЦ»	42, 85	42, 85	42, 85			42,85	100 %

Основная цель проекта, вытекающая из его наименования, была в дальнейшем неоправданно сужена и свелась фактически к монтажу комплекса безагрегатной очистки воды БОВ-600, подключению его к существующей водопроводной сети и тем самым доведению качества воды до соответствия требованиям СанПиН (без учета других факторов, оказывающих влияние на качество воды).

Работы по монтажу установки безагрегатной очистки воды БОВ-600 выполнены в полном объеме, акты о выполнении работы подписаны 4 августа 2010 года и получено положительное заключение от инспекции госстройнадзора Архангельской области о соответствии объекта требованиям технических регламентов и проектной документации. Разрешение на ввод

объекта в эксплуатацию было подписано 5 августа 2010 года и произведен запуск установки очистки воды.

Однако до настоящего времени оборудование БОВ 600 не используется ввиду изношенности водопроводной сети пос. Соловецкий и отсутствия лаборатории и квалифицированных кадров на территории муниципального образования «Сельское поселение «Соловецкое».



**Фото 2. Фильтры 1-го контура очистки воды**



**Фото 3. Фильтры 2-го контура очистки воды**

Проверка показала, что в настоящее время питьевая вода подается в поселок минуя введенную в строй и принятую в эксплуатацию установку безагрегатной очистки воды. Установка безагрегатной очистки воды не функционирует, так как ее эксплуатация признана нецелесообразной вследствие несоответствия по химическим показателям проб воды после прохождения водоочистных сооружений в точке выхода на потребителя нормам СанПиН 2.1.5.980-00 (протокол от 22 сентября 2010 г.). Помещение, выделенное под лабораторию для определения качества воды, так и не было оборудовано.

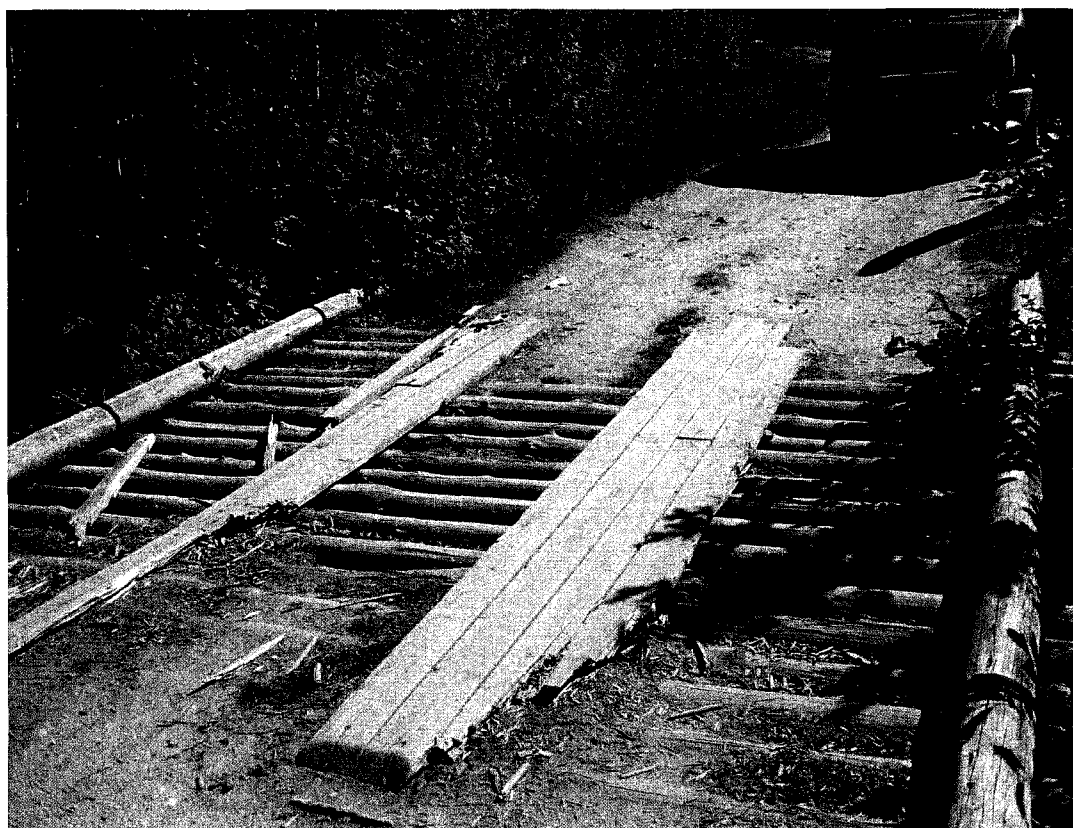
Таким образом, главная цель контракта – обеспечение населения поселка качественной питьевой водой в соответствии с нормами СанПиН - не была достигнута, и средства в сумме 25 547,0 тыс. рублей, в том числе 23 910,1 тыс. рублей из федерального бюджета, использованы неэффективно. Данная ситуация возникла вследствие того, что проект не предусматривал реконструкции или замены трубопроводной системы, так как не использовался инструментальный проектный подход к решению задачи по обеспечению населения поселка качественной питьевой водой.

В ходе контрольного мероприятия был осмотрен водозабор существующей системы водоснабжения. Осмотр показал, что водозаборный канал не огорожен, доступ к нему не охраняется (фото 4). В районе забора воды из озера через водозаборный канал проходит дорога (фото 5).

Состояние водозаборных сооружений представлено на фото 4 и 5.



**Фото 4. Место забора воды в трубу  
(на дне канала видны банки из-под пива)**



**Фото 5. Дорога над водозаборным каналом**

В ходе контрольного мероприятия было установлено, что в нарушение пунктов 4 и 5 статьи 18 Федерального закона от 30 марта 1999 г. № 52-ФЗ «О санитарно-эпидемиологическом благополучии населения», а также

постановления правительства Архангельской области от 13 октября 2009 г. № 101-ПП «О порядке представления на утверждение проектов зон санитарной охраны водных объектов, используемых для питьевого и хозяйственно-бытового водоснабжения» отсутствует санитарно-эпидемиологическое заключение на проект зон санитарной охраны. Зона санитарной охраны источника водоснабжения не установлена, документы, необходимые для заключения, не подготовлены. Вместе с тем необходимые разъяснения и перечень таких документов были направлены в ОАО «АрхоблЭнерго» заместителем руководителя управления Роспотребнадзора по Архангельской области Т.И.Носовской (исх. от 25 февраля 2009 г. № 1130/021).

Описанная ситуация на участке забора воды свидетельствует о том, что в нарушение требований СанПиН 2.1.5.980-00 ОАО «АрхоблЭнерго» не проводит водоохранные мероприятия, не осуществляет контроль за использованием и охраной вод, не предпринимает мер по предотвращению и ликвидации загрязнения водных объектов, что создает риски возникновения желудочно-кишечных и других заболеваний инфекционного характера.

Кроме того, в период проведения контрольного мероприятия министерством агропромышленного комплекса и торговли Архангельской области объявлен конкурс на право заключения договора о предоставлении рыбопромыслового участка для осуществления товарного рыбоводства в отношении водных биологических ресурсов внутренних вод Российской Федерации в Архангельской области в границах муниципальных образований «Приморский муниципальный район» и «Вельский муниципальный район». На конкурс выставлен участок Большого Красного озера на Большом Соловецком острове, которое является частью питьевой гидросистемы пос. Соловецкий и входит в состав памятников истории и культуры федерального значения «Гидросистемы Большого Соловецкого острова», внесенного в реестр федерального имущества и находящегося в оперативном управлении Соловецкого государственного историко-архитектурного и природного музея-заповедника. На выставленном на конкурс участке находится еще один объект культурного наследия – Большая дамба на озере Красное, имеется туристический причал, являющийся собственностью музея-заповедника. Данный участок выставлен на конкурс без согласования с собственником.

## *2. Проектирование, экспертиза и модернизация систем электро- и теплоснабжения, а также очистки сточных вод в пос. Соловецкий*

В настоящее время центральное теплоснабжение поселка осуществляется по тепловым сетям в двухтрубном исполнении. Система теплоснабжения закрытая. Общая протяженность сетей составляет 2 км. Сети находятся в неудовлетворительном состоянии из-за значительного износа труб.

В соответствии с Планом мероприятий по подготовке и проведению празднования 300-летия со дня рождения М.В.Ломоносова, утвержденным распоряжением Правительства Российской Федерации от 19 июля 2007 г.

№ 951-р, начиная с 2008 года в Архангельской области реализуется мероприятие по модернизации систем электро- и теплоснабжения, а также очистки сточных вод в пос. Соловецкий, в рамках которого ведется строительство автоматизированной теплоэлектростанции (далее – ТЭС) для электротеплоснабжения потребителей указанного поселка.

Строительство ТЭС позволит обеспечить существующую инфраструктуру поселка электрической и тепловой энергией. Количественными показателями результатов реализации инвестиционного проекта будут являться:

- расчетная мощность котельной: 4,3 МВт;
- расчетная электрическая мощность: 2046 кВт;
- тепловая нагрузка на отопление: 2,26 Гкал в час.

Пунктом 5.2 ОДЦП «Родина Ломоносова» предусмотрены работы по проектированию, экспертизе и модернизации систем электро- и теплоснабжения, а также очистки сточных вод в пос. Соловецкий.

По мероприятию «Модернизация систем электро- и теплоснабжения, а также очистки сточных вод в пос. Соловецкий (автоматизированная ТЭС для электро- и теплоснабжения потребителей пос. Соловецкий)» разработана проектно-сметная документация, имеется положительное заключение государственной экспертизы № 29-1-5-0291-08 от 18 марта 2009 г. В соответствии с проектом стоимость работ в ценах III квартала 2008 года составляет 276 736,6 тыс. рублей (без учета расходов на проектирование и осуществление авторского надзора в сумме 11 896,6 тыс. рублей).

В ходе контрольного мероприятия было установлено, что в период с 2008 по 2009 год на объекте за счет внебюджетных источников - средств открытого акционерного общества «Архангельская энергетическая компания», закуплено оборудование и выполнены работы на сумму 126 510,3 тыс. рублей. Остаточная сметная стоимость строительно-монтажных работ, согласно проектной документации, на 1 января 2010 года составила 138 329,7 тыс. рублей.

Министерством регионального развития Российской Федерации заключено Соглашение от 4 декабря 2009 г. № 565/09 о предоставлении в 2009 году субсидии из федерального бюджета Архангельской области на софинансирование расходных обязательств субъекта Российской Федерации (муниципальных образований) по реализации мероприятий, предусмотренных отдельными нормативными правовыми актами Правительства Российской Федерации и (или) решениями Президента Российской Федерации, по которым главным распорядителем средств федерального бюджета является Министерство регионального развития Российской Федерации.

Из федерального бюджета (в рамках данного Соглашения) 14 декабря 2009 года Архангельской области перечислены бюджетные ассигнования в сумме 25 738,0 тыс. рублей, в т. ч. на реализацию мероприятия по модернизации систем электро- и теплоснабжения, а также очистки сточных вод в пос. Соловецкий - 15 400,0 тыс. рублей (платежное поручение от 11 декабря 2009 г. № 119).

В 2009 году в рамках ОДЦП «Родина Ломоносова» предусмотрено финансирование из средств областного бюджета в сумме 1 369,0 тыс. рублей, в том числе на реализацию мероприятия по модернизации систем электро- и теплоснабжения, а также очистки сточных вод в пос. Соловецкий – 811,0 тыс. рублей.

Средства федерального и областного бюджета в сумме 16 211,0 тыс. рублей перечислены 23 декабря 2009 года (платежные поручения № 59519, 59521 соответственно) в бюджет муниципального образования «Приморский муниципальный район» для использования в 2010 году.

Письмом от 11 декабря 2009 г. № 02-03-05/5624 Министерство финансов Российской Федерации информировало, что не использованные по состоянию на 1 января 2010 года остатки межбюджетных трансфертов, предоставленные из федерального бюджета бюджетам субъектов Российской Федерации в форме субсидий (за исключением субсидий на софинансирование объектов капитального строительства государственной собственности субъектов Российской Федерации и муниципальной собственности), подлежат возврату в федеральный бюджет в течение первых пятнадцати рабочих дней 2010 года. В прилагаемый к письму перечень наименований субвенций, субсидий, иных межбюджетных трансфертов, имеющих целевое назначение, предоставленных из федерального бюджета, остатки которых не подлежат возврату в федеральный бюджет, были включены бюджетные инвестиции в объекты капитального строительства собственности муниципальных образований (пункт 20 перечня). Таким образом, ассигнования из федерального бюджета в сумме 25 738,0 тыс. рублей не подлежали возврату. В октябре 2010 года в министерство ТЭК и ЖКХ Архангельской области поступило уведомление от Министерства регионального развития Российской Федерации (письмо от 5 октября 2010 г. № 34724-ВС/03) о необходимости перечислить остаток межбюджетных трансфертов по бюджетным инвестициям в объекты капитального строительства собственности муниципальных образований субъектов Российской Федерации в размере 15 400,0 тыс. рублей в федеральный бюджет. В конце октября 2010 года указанные средства министерством ТЭК и ЖКХ Архангельской области были возвращены на счет Министерства регионального развития Российской Федерации (заявка на возврат № 4 от 29 октября 2010 г., платежное поручение № 179598 от 1 ноября 2010 г.). Оставшиеся средства в сумме 10 338,0 тыс. рублей были использованы на реализацию мероприятия по реконструкции систем водоснабжения в пос. Соловецкий.

Администрацией муниципального образования «Приморский муниципальный район» 26 июля 2010 года был проведен открытый аукцион на выполнение работ по реализации мероприятия «Модернизация систем электро- и теплоснабжения, а также очистки сточных вод в пос. Соловецкий (автоматизированная ТЭС для электро- и теплоснабжения потребителей пос. Соловецкий)». Согласно протоколу аукциона № 2010.02423МА-1/2, победителем признано ОАО «АрхоблЭнерго» с предложением 136 946,4 тыс.



рублей, с которым заключен муниципальный контракт от 12 августа 2010 г. № 02-22-02. Срок выполнения работ по контракту – 15 декабря 2011 года.

В соответствии с постановлением Правительства Российской Федерации от 13 сентября 2010 г. № 720 «О внесении изменений в приложение к постановлению Правительства Российской Федерации от 17 марта 2010 г. № 141» Архангельской области в 2010 году предоставлена субсидия в сумме 32 948,9 тыс. руб. за счет ассигнований федерального бюджета в рамках непрограммной части федеральной адресной инвестиционной программы, главным распорядителем в отношении которых является Министерство регионального развития Российской Федерации, на реализацию мероприятия «Модернизация систем электро- и теплоснабжения, а также очистки сточных вод (автоматизированная теплоэлектростанция для электро- и теплоснабжения потребителей) пос. Соловецкий».

В соответствии с Соглашением от 15 ноября 2010 г. № 421/2010 между Минрегионом России и правительством Архангельской области размер субсидии из федерального бюджета Архангельской области на софинансирование объекта капитального строительства муниципальной собственности составил 32 948,9 тыс. рублей, объем финансирования за счет областного бюджета по ОДЦП «Родина Ломоносова» - 14 775,5 тыс. рублей.

Средства федерального бюджета поступили 22 ноября 2010 года (платежное поручение № 416 от 19 ноября 2010 г.). Указанные средства федерального областного бюджета в полном объеме перечислены в бюджет муниципального образования «Приморский муниципальный район» для проведения расчетов с подрядной организацией за выполненные работы (средства федерального бюджета - платежными документами от 25 ноября 2010 г. № 219998 и от 23 декабря 2010 г. № 246737; средства областного бюджета - платежными документами от 9 ноября 2010 г. № 206370 и от 23 декабря 2010 г. № 246739).

По состоянию на 1 января 2011 года подрядчику ОАО «АрхоблЭнерго» было уплачено 29 798,5 тыс. рублей, в том числе за счет средств федерального бюджета 2010 года – 20 379,1 тыс. рублей., за счет средств областного бюджета - 9 419,4 тыс. рублей (за счет лимита 2010 года - 8 608,4 тыс. рублей, за счет остатка неиспользованных средств областного бюджета 2009 года – 811,0 тыс. рублей).

По состоянию на 1 января 2011 года остаток неиспользованных средств федерального бюджета составил 12 569,8 тыс. рублей, средств областного бюджета - 6 167,1 тыс. рублей.

Постановлением Правительства Российской Федерации от 23 мая 2000 г. № 402 утвержден перечень районов Крайнего Севера и приравненных к ним местностей с ограниченными сроками завоза грузов (продукции), в который включены все острова Северного Ледовитого океана и его морей, входящие в состав Приморского района Архангельской области, в т. ч. остров Соловецкий.

Позднее поступление средств федерального бюджета (октябрь 2010 года) не позволило администрации Архангельской области освоить в полном объеме средства, предоставленные Минрегионом России, до конца 2010 года.

Не использованные по состоянию на 1 января 2011 года средства (в 2010 году, предусмотренные ОДЦП «Родина Ломоносова»), находились на момент проведения контрольного мероприятия на расчетном счете муниципального образования «Приморский муниципальный район». ПМР (муниципальный заказчик).

Для обеспечения финансирования мероприятия ОДЦП «Родина Ломоносова» Департаментом целевых программ территориального развития Министерства регионального развития Российской Федерации направлена в адрес правительства Архангельской области факсограмма от 3 июня 2010 г. № 72-ФЗП/ЕП о предоставлении в срок до 4 июня 2010 года в Минрегион России соответствующей бюджетной заявки на 2011 год о софинансировании из федерального бюджета мероприятия «Модернизация систем электро- и теплоснабжения, а также очистки сточных вод в пос. Соловецкий» с необходимыми пояснениями и обосновывающими материалами, включая указание остатков сметной стоимости по источникам финансирования. Замечаний к представленным документам в Минрегионе России не было. Заявка была согласована в установленном порядке.

За счет средств местного бюджета в 2010 году произведена оплата выполненных работ за услуги заказчика-застройщика ООО «ПК Тандем» по объекту в сумме 263,0 тыс. рублей.

В соответствии с постановлением Правительства Российской Федерации от 24 марта 2011 г. № 202 «О предоставлении субсидий из федерального бюджета, главным распорядителем в отношении которых является Министерство регионального развития Российской Федерации, бюджетам субъектов Российской Федерации на софинансирование объектов капитального строительства государственной собственности субъектов Российской Федерации, не включенных в федеральные целевые программы, бюджетные инвестиции в которые осуществляются из бюджетов субъектов Российской Федерации, и (или) на предоставление соответствующих субсидий из бюджетов субъектов Российской Федерации на софинансирование объектов капитального строительства муниципальной собственности, не включенных в федеральные целевые программы, бюджетные инвестиции в которые осуществляются из местных бюджетов» Архангельской области в 2011 году предусмотрено предоставление субсидии за счет ассигнований федерального бюджета в рамках непрограммной части федеральной адресной инвестиционной программы на реализацию мероприятий по модернизации систем электро- и теплоснабжения, а также очистки сточных вод в пос. Соловецкий в сумме 83 981,0 тыс. рублей.

Заклучено соглашение от 29 апреля 2011 г. № 156 между Минрегионом России и правительством Архангельской области, согласно которому размер субсидии из федерального бюджета Архангельской области на софинансирование модернизации систем электро- и теплоснабжения, и очистки

сточных вод в пос. Соловецкий составляет 83 981,0 тыс. рублей, объем финансирования за счет областного бюджета ОДЦП «Родина Ломоносова» – 4 430,0 тыс. рублей. Средства федерального бюджета в сумме 71 383,9 тыс. рублей согласно графику поступили в областной бюджет 5 мая 2011 года (платежное поручение № 448 от 5 мая 2011 г.)

Проверка показала, что в настоящее время на территории пос. Соловецкий осуществляется подключение строящегося объекта к существующей системе теплоснабжения, проводятся общестроительные работы и монтаж оборудования. Запуск котельной на ТЭС в режиме приема в эксплуатацию осуществлен к началу отопительного сезона 2011 года.

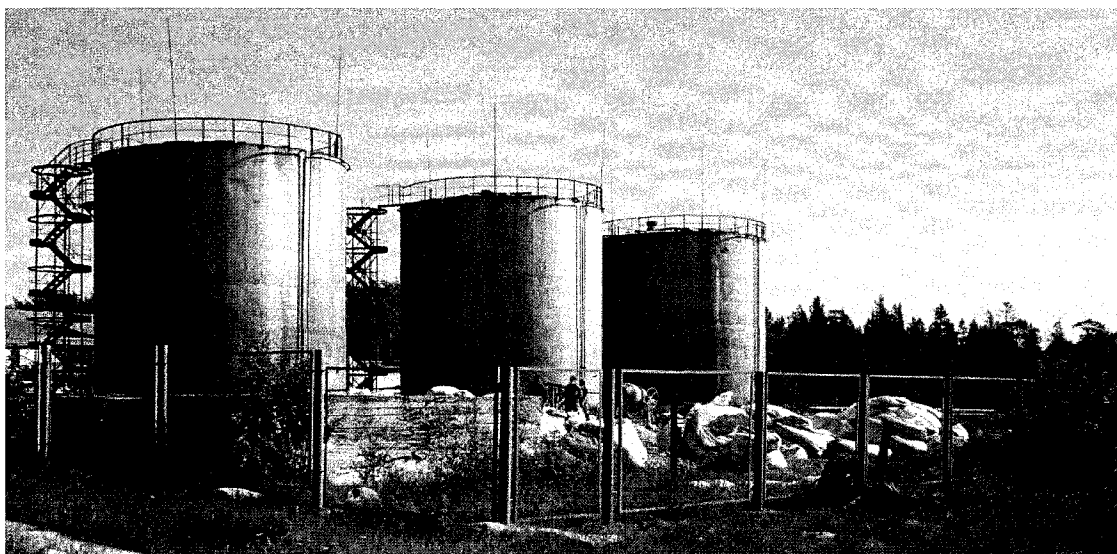
В ходе проверки установлено, что внутри огороженной территории ТЭС расположена дизель-электростанция, обеспечивающая пос. Соловецкий электроэнергией до ввода в эксплуатацию ТЭС, которая подключена к хранилищу дизельного топлива, состоящему из трех резервуаров емкостью 1000 куб. м каждый. ОАО «АрхоблЭнерго» использует их на основании договора аренды, заключенного с собственником – муниципальное образование «Сельское поселение «Соловецкое». Строящаяся теплоэлектростанция впоследствии будет подключена к данному хранилищу нефтепродуктов. Правоустанавливающие документы о сдаче-приемке в эксплуатацию этих резервуаров отсутствуют. На площадке для хранения и перевалки дизельного топлива имеются места разлива нефтепродуктов, что оказывает негативное влияние на экологию региона.

Строящаяся теплоэлектростанция и существующая в пос. Соловецком дизель-электростанция относятся к опасным производственным объектам. В ходе проверки были установлены нарушения требований Федерального закона от 21 июля 1997 г. № 116-ФЗ «О промышленной безопасности опасных производственных объектов», в том числе не была разработана декларация промышленной безопасности, а площадка для хранения и перевалки дизельного топлива, которая в соответствии с законодательством является неотъемлемой частью строящегося объекта ТЭС, не зарегистрирована в государственном реестре опасных производственных объектов; резервуары для хранения нефтепродуктов находятся в недопустимой близости от лесного массива и поселка, что является нарушением норм пожарной безопасности.

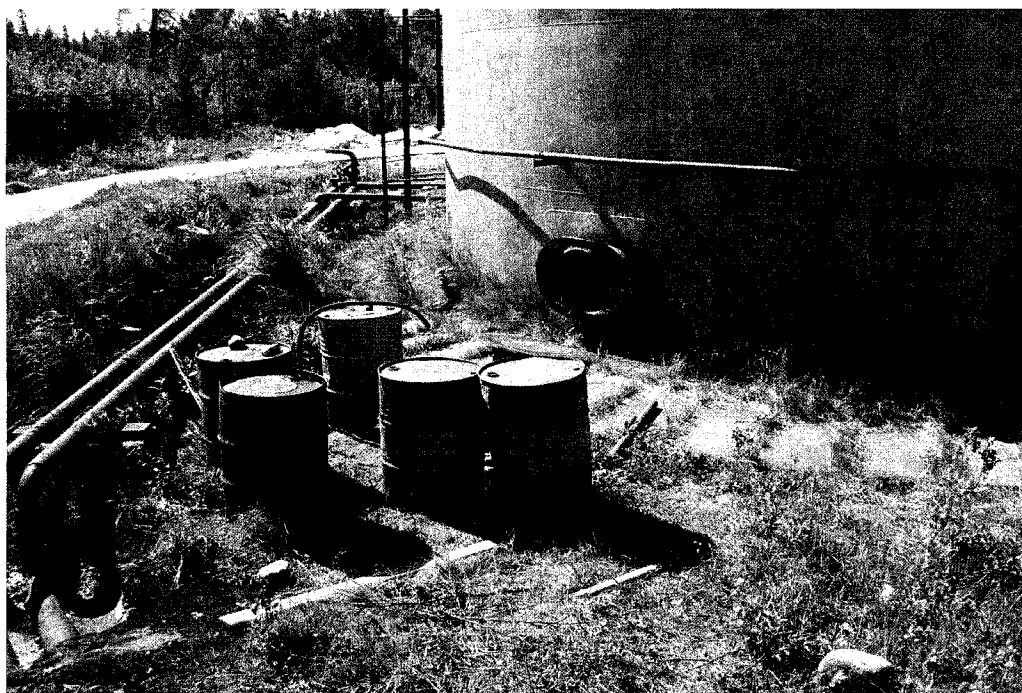
В ходе контрольного мероприятия Счетной палаты Российской Федерации было направлено обращение в Генеральную прокуратуру Российской Федерации о нарушениях законодательства о промышленной безопасности, природоохранного и иного законодательства, допущенных ОАО «АрхоблЭнерго» и муниципальным образованием «Сельское поселение Соловецкое» (исх. от 20 июля 2011 г. № 11-368/15-08). Первый заместитель Генерального прокурора Российской Федерации А.Э.Буксман информировал Счетную палату (исх. от 23 августа 2011 г. № 7/4-239 – 2011) о возбуждении Приморской межрайонной прокуратурой уголовного дела по части 1 статьи 250 Уголовного кодекса Российской Федерации (Загрязнение вод). В настоящее время следственным управлением Следственного комитета Российской Федерации

Федерации по Архангельской области и Ненецкому автономному округу проводится предварительное следствие. Федеральная служба по экологическому, технологическому и атомному надзору провела внеплановую выездную проверку ОАО «АрхоблЭнерго». По результатам проверки выдано предписание и составлен протокол об административном правонарушении ОАО «АрхоблЭнерго» по части 1 статьи 9.1 Кодекса Российской Федерации об административных правонарушениях.

На фото 6–8 представлены факты нарушения норм промышленной безопасности, защиты жизни и здоровья граждан.



**Фото 6. Три резервуара емкостью 1000 куб. м каждый для хранения дизельного топлива**



**Фото 7. Открытая горловина емкости одного из резервуаров для хранения дизельного топлива, доступ к которому не контролируется**



**Фото 8. Разлив нефтепродуктов на площадке хранения дизельного топлива**

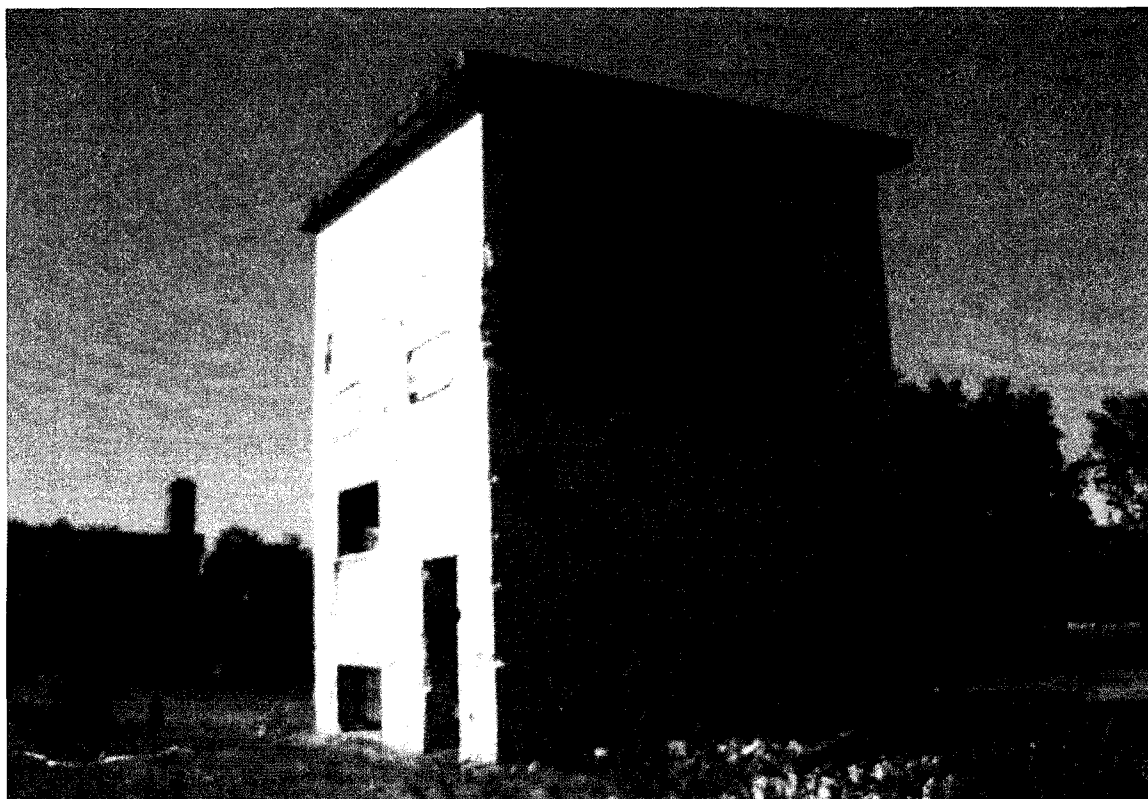
Строительство канализационно-очистных сооружений в пос. Соловецкий планировалось осуществить в 1987–1990 годах. Однако строительство очистных сооружений в запланированные сроки не было закончено. Из-за прекращения финансирования не завершённые строительством сооружения к настоящему времени пришли в негодность, строительные конструкции частично разрушились, оборудование разукомплектовано и пришло в негодность.

В настоящее время централизованная канализация в пос. Соловецкий отсутствует, в связи с чем продукты жизнедеятельности человека сливаются в озеро в районе главного входа в монастырь, что оказывает отрицательное влияние на экологическую обстановку в пос. Соловецкий и наносит ущерб имиджу Монастыря как объекта культурно-исторического наследия (фото 9).

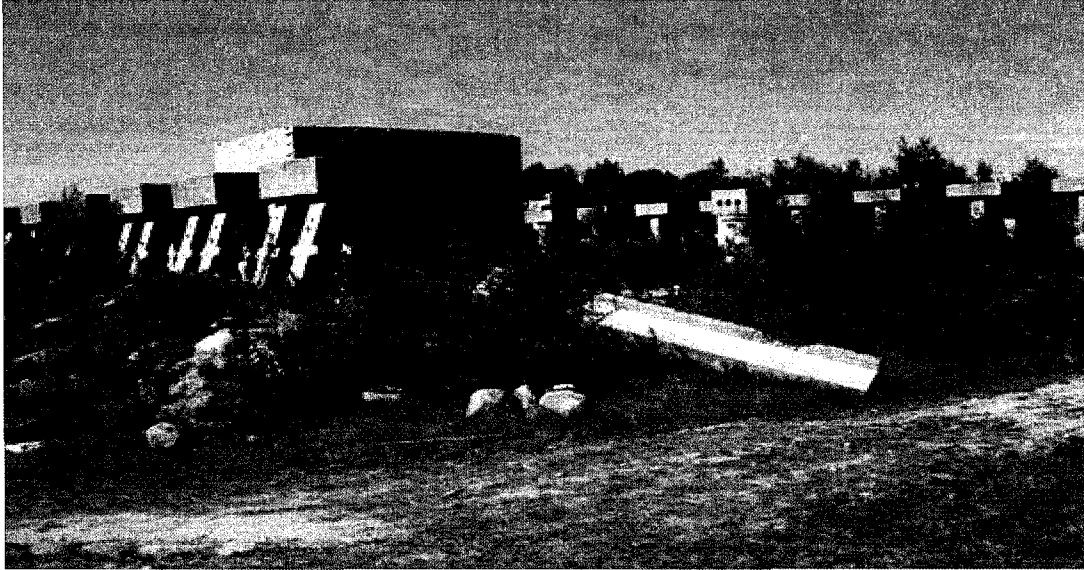


**Фото 9. На переднем плане Монастыря - канализационные сливы**

На фото 10 – 12 представлены фрагменты недостроенных и заброшенных очистных сооружений.



**Фото 10. Здание трансформаторной будки**



**Фото 11. Недостроенные и заброшенные очистные сооружения**



**Фото 12. Отстойник очистных сооружений**

В перспективе часть таких сохранившихся сооружений (иловые площадки, глубоководный выпуск и другие) может быть использована в новом проекте, базирующемся на более сбалансированном подходе к решению данной проблемы.

В соответствии с разработанным новым проектом предусматривается строительство в пос. Соловецкий станции очистки воды производительностью 600 куб. м/сутки и реализация раздельной системы отвода хозяйственно-бытовых и дренажно-ливневых вод. Согласно разработанной проектно-сметной документации расчетная стоимость работ с учетом максимального использования ранее выполненных и пригодных для нового строительства сооружений составляет 249,4 млн. рублей.

Несмотря на то, что срок реализации ОДЦП «Родина Ломоносова» истекает в 2011 году, предусмотренные пунктом 5.2 мероприятия по капитальному строительству очистных сооружений для сточных вод в пос. Соловецкий не осуществлялись.

В настоящее время выполняются работы по корректировке проектной документации в связи с внесением корректировок в генеральный план поселения, на момент окончания контрольного мероприятия техническая часть проекта была откорректирована, проводилась корректировка сметной стоимости проекта.

### *3. Обследование, разработка и экспертиза проектно-сметной документации, реконструкция и капитальный ремонт дорог в муниципальном образовании «Сельское поселение Соловецкое»*

В рамках распоряжения Правительства Российской Федерации от 19 июля 2007 г. № 951-р утвержден План мероприятий по подготовке и проведению празднования 300-летия со дня рождения М.В.Ломоносова, которым предполагалось выделение на Соловецкий архипелаг из средств федерального бюджета 83 000,0 тыс. рублей, в том числе в 2008 году – 17 850,0 тыс. рублей, в 2009 году – 26 250,0 тыс. рублей и в 2010 году - 38 900,0 тыс. рублей.

По результатам проведения процедуры открытого аукциона на право заключения муниципального контракта на выполнение работ по проектированию, обследованию и разработке проектно-сметной документации на ремонт автодорог муниципального образования «Сельское поселение «Соловецкое» победителем открытого аукциона признано ОАО «Проектный институт «Севдорпроект» г. Архангельска (протокол от 10 июля 2008 года), окончательная цена муниципального контракта составляет 4 750,0 тыс. рублей.

Муниципальное образование «Сельское поселение «Соловецкое» и ОАО «Проектный институт «Севдорпроект» подписан муниципальный контракт №87-07/08 от 22 июля 2008 г. на выполнение работ по проектированию, обследованию и разработке проектно-сметной документации.

Календарным планом выполнения работ (приложение № 2 к муниципальному контракту № 87-07/08 от 22 июля 2008 г.) предусматривалось сдача работ по инженерным изысканиям в срок до 31 июля 2008 года, по проектно-сметной документации - до 29 августа 2008 года.

Фактически работа по контракту выполнена 3 декабря 2008 года, денежные средства перечислены ОАО «Проектный институт «Севдорпроект» платежными поручениями: № 357 от 11 августа 2008 г. на сумму 1 425,0 тыс. рублей, № 473 от 29 октября 2008 г. на сумму 2 192,1 тыс. рублей, № 565 от 5 декабря 2008 г. на сумму 1 132,9 тыс. рублей.

Для выполнения работ по ремонту автодорог в муниципальном образовании «Сельское поселение «Соловецкое» был объявлен открытый аукцион. Для участия в аукционе была представлена одна заявка от ОАО «Ремикс» (г. Архангельск). Комиссия по рассмотрению заявок на участие в



аукционе признала аукцион несостоявшимся согласно пункту 11 статьи 35 Федерального закона от 21 июля 2005 г. № 94-ФЗ «О размещении заказов на поставки товаров, выполнение работ, оказание услуг для государственных и муниципальных нужд» (далее - Федеральный закон от 21 июля 2005 г. № 94-ФЗ) и рекомендовала заказчику заключить муниципальный контракт с единственным участником размещения заказа, который подал заявку на участие в аукционе и был признан участником аукциона согласно части 12 статьи 35 Федерального закона от 21 июля 2005 г. № 94-ФЗ по начальной (максимальной) цене муниципального контракта, указанной в извещении о проведении открытого аукциона, что составляет 44 100,0 тыс. рублей.

Муниципальное образование «Сельское поселение «Соловецкое» заключило с ОАО «Ремикс» муниципальный контракт № 101-11/08 от 24 ноября 2008 г. на выполнение работ по ремонту автодорог на территории муниципального образования «Сельское поселение «Соловецкое» на сумму 17 850, 0 тыс. рублей, а именно:

ремонт автомобильной дороги от объездной автодороги до гостиницы «Зеленая деревня»;

ремонт примыкания к автомобильной дороге от объездной дороги до гостиницы «Зеленая деревня», включая работы по замене существующих железобетонных водопропускных труб на круглые трубы из гофрированного металла диаметром 1,0 м на Объездной автодороге;

ремонт автомобильной дороги от Тамарина причала до ул. Северная.

Сроки выполнения работ определены в соответствии с согласованным сторонами календарным планом и составляли:

начало производства работ: 5 декабря 2008 года,

окончание работ: 31 декабря 2009 года.

В ходе настоящей проверки установлено:

по контракту № 101-11/08 от 24 ноября 2008 г. муниципальное образование «Сельское поселение «Соловецкое» на основании актов о приемке работ перечислило ОАО «Ремикс» 17 850, 0 тыс. рублей за ремонт автомобильной дороги от Тамарина причала до ул. Северная и от Объездной автодороги до гостиницы «Зеленая деревня».

Согласно пункту 38 плана, утвержденного распоряжением Правительства Российской Федерации от 19 июля 2007 г. № 951-р, и пункту 6 раздела III, пункту 6.3 приложения № 1 к постановлению администрации Архангельской области ремонт дорог в муниципальном образовании «Сельское поселение «Соловецкое» был запланирован и включен в ОДЦП «Родина Ломоносова» и финансировался из федерального бюджета. Исполнителем по данному распоряжению являлась администрация Архангельской области, исполнителем по постановлению правительства Архангельской области от 18 сентября 2008 г. № 210-па/31 являлся департамент строительства Архангельской области.

В плане мероприятий пункта 38 распоряжения Правительства Российской Федерации от 19 июля 2007 г. № 951-р на ремонт автодорог на Соловецком архипелаге было запланировано 44 100,0 тыс. рублей. В 2008 году были

получены и освоены 17 850,0 тыс. рублей (средства федерального бюджета). В 2009 году остаток средств в размере 26 250,0 тыс. рублей из федерального бюджета получен не был.

В связи с отсутствием средств по реализации ОДЦП «Родина Ломоносова» администрация муниципального образования «Сельское поселение «Соловецкое» обратилось в ОАО «Ремикс» с просьбой временно приостановить работы по объекту до выяснения объемов финансовых средств на данный объект в 2009 году и сроков перечисления их на счета администрации муниципального образования «Сельское поселение «Соловецкое».

В соответствии с пунктом 2 статьи 72 Бюджетного кодекса Российской Федерации государственные (муниципальные) контракты заключаются и оплачиваются в пределах лимитов бюджетных обязательств.

Муниципальный контракт был заключен в конце 2008 года, когда лимиты бюджетных обязательств на 2009 год не были доведены до муниципального образования «Сельское поселение «Соловецкое».

Несмотря на просьбу приостановить работы, ОАО «Ремикс» в соответствии с контрактом № 101-11/08 от 24 ноября 2008 г. выполнил работ по ремонту автодорог муниципального образования «Сельское поселение «Соловецкое» на общую сумму 894,8 тыс. рублей. По актам о приемке выполненных работ № 8 от 31 августа 2009 г. на сумму 109,5 тыс. рублей и № 9 от 31 августа 2009 г. на сумму 785,3 тыс. рублей работа была принята заказчиком-застройщиком ОАО «АрхоблЭнерго».

В связи с отсутствием финансирования работы, выполненные ОАО «Ремикс» в 2009 году, оплачены не были. Решением арбитражного суда Архангельской области от 21 апреля 2010 г. по делу № А05-2435/2010 за фактически выполненные работы по договору № 101-11/08 от 24 ноября 2008 г. с муниципальным образование «Сельское поселение «Соловецкое»» было взыскано 894,8 тыс. рублей долга. Данное решение суда было исполнено муниципальным образованием «Сельское поселение «Соловецкое» и задолженность была погашена полностью.

Таким образом, по контракту № 101-11/08 от 24 ноября 2008 г. муниципальное образование «Сельское поселение «Соловецкое» оплатило ОАО «Ремикс» 18 774, 8 тыс. рублей.

Финансирование контракта по ремонту примыкания к автомобильной дороге от объездной дороги до гостиницы «Зеленая деревня» от 22 октября 2009 г. № 17-10/09 в размере 1 382,0 тыс. рублей предусматривалось в соответствии с пунктом 3.1 Соглашения № 22/2009 от 21 сентября 2009 года о порядке предоставления субсидий на софинансирование объектов областной адресной инвестиционной программы, заключенного между департаментом строительства Архангельской области и муниципальным образованием «Приморский муниципальный район».

Управление экономики и прогнозирования администрации муниципального образования «Приморский муниципальный район» и

администрация муниципального образования «Сельское поселение «Соловецкое» заключили Соглашение № 07-24/4 от 2 ноября 2009 г. о порядке предоставления субсидий на софинансирование объектов областной адресной инвестиционной программы. В соответствии с пунктом 3.1 этого соглашения предусматривалось выделение 1 382,0 тыс. рублей на ремонт дорог в муниципальном образовании «Сельское поселение «Соловецкое».

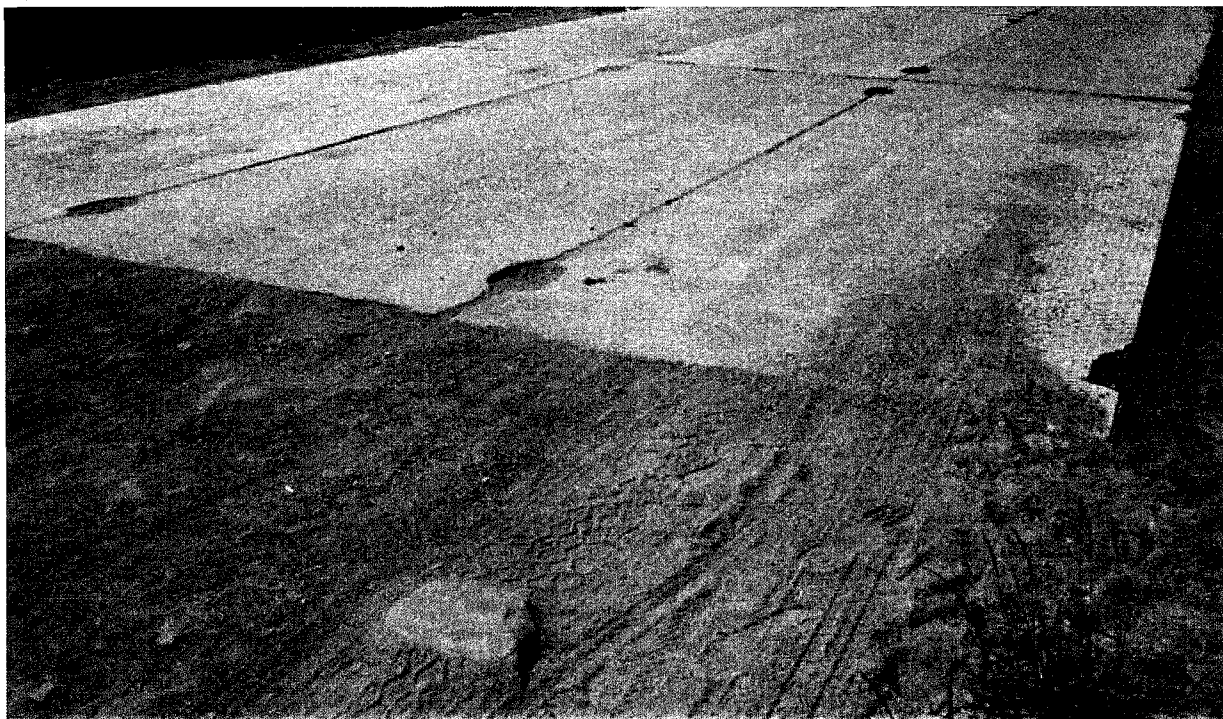
В ходе контрольного мероприятия было установлено, что предусмотренные объемы финансирования были доведены до муниципального образования «Сельское поселение «Соловецкое» полностью.

В соответствии с приложением № 1 к контракту длина трассы по договору должна была составлять 36 метров с укладкой 18 железобетонных плит 6,0 x 2,0 x 0,14. Стоимость работ по контракту составляла 1 382,0 тыс. рублей. Начало работ с 22 октября 2009 года, окончание – 20 декабря 2009 года. Акт № 1 о выполненных работах (форма КС-2) был составлен 28 октября 2009 года. Стоимость выполненных работ за период 6 дней составила 100 процентов суммы договора – 1 382, 0 тыс. рублей. Справка о стоимости выполненных работ и затратах № 1 (форма КС-3) подтверждала стоимость выполненных работ по договору в размере 1 382,0 тыс. рублей. Со стороны заказчика вышеназванные документы были подписаны и. о. главы администрации муниципального образования «Сельское поселение «Соловецкое» Н.С.Яковлевой. Представителем заказчика-застройщика (ОАО «Архангельская областная энергетическая компания») акт выполненных работ и справка о стоимости работ подписаны не были. Оплата работ по контракту была произведена полностью в размере 1 382,0 тыс. рублей.

В ходе проверки с выходом на место проведения работ совместно с представителями заказчика-застройщика и администрации муниципального образования «Сельское поселение «Соловецкое» осмотрены участки дорог, работы на которых выполнялись по контрактам от 22 октября 2009 г. № 17-10/09 и от 24 ноября 2008 г. № 101-11/08.

Осмотр проводился с частичной раскопкой грунта у края отремонтированного дорожного полотна.

На фото 13 - 16 представлены участки дорог после их реконструкции.



**Фото 13. «Стыки» старых участков дорог с новыми**



**Фото 14. Не заполненные битумом промежутки между плитами**



**Фото 15. Отсутствие под плитами песчаной подушки из песчано-гравийной смеси**



**Фото 16. Отсутствие под плитами песчаной подушки из песчано-гравийной смеси**

Осмотром выявлено нарушение строительных норм и технологий при проведении ремонта дорог. Установлено отсутствие устройства оснований из песчано-гравийной смеси (толщиной 12 см) и заливки стыков плит битумом.

Результаты осмотра показали следующее.

По контракту № 17-10/09 от 22 октября 2009 г. по ремонту объездной дороги, соединяющей ул. Сивко и ул. Заозерную, установлено отсутствие устройства оснований и покрытий в соответствии с позицией 6 акта № 1 о приемке выполненных работ от 28 октября 2009 г. из песчано-гравийной смеси толщиной 12 см, заливки стыков плит битумом в соответствии с пунктом 9 указанного акта.

В нарушение контракта № 101-11/08 от 24 ноября 2008 г. на объекте строительства автодороги от Тамарина причала до ул. Северная установлено отсутствие заливки швов битумом в соответствии с пунктом 7 акта о приемке выполненных работ № 3 от 15 декабря 2008 года, устройства песчано-гравийных смесей; на объекте строительства от Объездной дороги до гостиницы «Зеленая деревня» установлено отсутствие заливки швов битумом в соответствии с пунктом 5 акта о приемке выполненных работ № 6 от 15 декабря 2008 г., устройства песчано-гравийных смесей под полотном дороги в соответствии с пунктом 1 указанного акта.

В результате произведенного пересчета объемов работ по контрактам № 101-11/08 от 24 ноября 2008 г. и № 17-10/09 от 22 октября 2009 г. сумма излишне включенных в акт приемки выполненных работ (форма КС-2) составила 1 378,5 тыс. рублей.

Технический надзор на указанном объекте не осуществлялся, так как муниципальный контракт № 307-01/09 на проведение технической экспертизы был заключен муниципальным образованием «Сельское поселение «Соловецкое» с ОАО «Архангельская областная энергетическая компания» 24 августа 2009 года, спустя 9 месяцев после фактического начала работ.

В нарушение пунктов 3, 8 и 9 постановления Правительства Российской Федерации от 1 февраля 2006 г. № 54 «О государственном строительном надзоре в Российской Федерации» (далее – постановление № 54) строительный надзор при ремонте автодороги в муниципальном образовании «Сельское поселение «Соловецкое» инспекцией государственного строительного надзора Архангельской области также не осуществлялся.

По документам, полученным от руководителя Северодвинского межтерриториального отдела инспекции государственного строительного надзора Архангельской области (далее – инспекция) А.А.Слепцова, следует, что инспекцией заведено контрольное дело капитального строительства «Ремонт автодороги в муниципальном образовании «Сельское поселение Сельское поселение «Соловецкое» от объездной автодороги до гостиницы «Зеленая деревня» и от Тамарина причала до ул. Северная, которое содержит 3 документа:

разрешение на строительство от 4 декабря 2008 г. № 12, подписанное главой администрации МО «Соловецкое» Д.Д.Луговым;

извещение от 5 декабря 2008 г. № 01/18 о начале строительства автодороги;

незаверенные копии (трех страниц: титульной, 16 и 17) положительного заключения государственной экспертизы № 29-1-5-0266-08 Управления архитектуры и градостроительства Архангельской области.

В ходе анализа положительного заключения государственной экспертизы Управления архитектуры и градостроительства Архангельской области от 29 сентября 2008 г. № 29-1-5-0266-08 по проектной документации, включая смету и результаты инженерных изысканий, утвержденного и.о. начальника управления Д.С.Яскорским, были выявлены факты ее формального проведения.

Так, на стр. 12 заключения в разделе «Обустройство дороги, организация и безопасность движения» на автомобильной дороге от Тамарина причала до ул. Северная протяженностью 267 метров государственная экспертиза согласовывает установку 18 дорожных знаков на стойках, в том числе предупреждающих – 1, приоритета – 13, запрещающих – 3, информационных – 1, то есть в среднем по одному знаку на 15 метров дороги.

На автомобильной дороге, соединяющей ул. Сивко и ул. Заозерную, протяженностью 1,153 км государственная экспертиза согласовала установку 16 знаков на 15 стойках, в том числе предупреждающих – 2, приоритета – 5, запрещающих – 4, информационных – 1, сервиса – 4, то есть в среднем по одному знаку на 72 метра дороги.

Отмеченные недостатки в организации работ по реконструкции и ремонту дорог свидетельствуют об отсутствии контроля за исполнением контракта, о неудовлетворительном исполнении своих обязанностей как заказчиком, так и исполнителем данных работ, что привело к неэффективному использованию бюджетных средств в сумме 20 156,8 тыс. рублей.

#### *4. Проектирование зданий средней школы на 120 мест и детского сада на 110 мест в пос. Соловецкий*

В пос. Соловецком имеется потребность в организации пришкольного интерната на 20 человек для учащихся 5–11 классов из деревни Летняя Золотица Приморского муниципального района.

Учитывая наполняемость школы, а также необходимость в помещениях для пришкольного интерната, имеется острая потребность в строительстве нового здания средней общеобразовательной школы и детского сада.

ОДЦП «Родина Ломоносова» предусмотрено проектирование зданий средней школы на 120 мест и детского сада на 110 мест в поселке Соловецкий.

Объем средств на вышеуказанные цели в 2011 году из областного бюджета предусмотрен в сумме 4 890,0 тыс. рублей, из бюджета муниципального образования «Сельское поселение «Соловецкое» – 100,0 тыс. рублей (по 50,0 тыс. рублей на каждый объект).

Главой муниципального образования «Приморский муниципальный район» утвержден акт от 1 декабря 2010 года о выборе земельного участка (площадки) площадью 1,8 га для проектирования, согласования проектных

решений, технических условий на присоединение к источникам снабжения, инженерным сетям и коммуникациям намеченного строительством объектов.

Получено санитарно-эпидемиологическое заключение о соответствии предоставленного земельного участка государственным санитарно-эпидемиологическим правилам и нормативам.

Управлением образования администрации Приморского муниципального района с государственным бюджетным учреждением Архангельской области «Главное управление капитального строительства» заключен договор от 29 апреля 2011 года на сбор исходно-разрешительных документов и подготовку размещения заказа на разработку проектной и сметной документации по строительству двух зданий, включая подготовку торгов (аукциона), а также подготовку задания на проектно-изыскательские работы, организацию и контроль за проведением изыскательских работ и разработкой проектной документации.

Начальником отдела архитектуры и градостроительства администрации муниципального образования «Приморский муниципальный район» 16 мая 2011 года утверждено архитектурно-планировочное задание на разработку проектной документации на строительство зданий средней школы и детского сада.

Между министерством строительства Архангельской области (далее – министр Архангельской области) и Управлением образования администрации Приморского муниципального района («Заказчик») заключены соглашения от 10 июня 2011 г. № 47/2011 и № 55/2011 о порядке предоставления субсидий на софинансирование проектно-изыскательских работ, проектирования зданий школы и детского сада в сумме 4 890,0 тыс. рублей.

На строительство школы за счет средств областного и местного бюджетов в 2013 - 2014 годах планируется направить 160 000,0 тыс. рублей, на строительство детского сада – 92 575,0 тыс. рублей. В 2012 году финансирование не предусматривается.

**8.2.5. Долгосрочная целевая программа Архангельской области «Охрана окружающей среды и обеспечение экологической безопасности Архангельской области на 2009 - 2011 годы»**

Поселок Соловецкий находится в непосредственной близости от монастыря, являющегося культурно-историческим памятником, а поэтому ненадлежащее содержание поселка оказывает негативное воздействие на восприятие памятника в целом.

В поселке контейнеры для бытовых отходов находятся в изношенном состоянии, в связи с чем существует необходимость в приобретении новых контейнеров и обустройстве дополнительных контейнерных площадок для реализации разделения контейнеров по назначению утилизируемой и не утилизируемой группы отходов.

В пос. Соловецком отсутствует установка по переработке бытовых отходов. Дефицит площадей земельных участков, которые могут быть заняты



под свалку бытовых отходов в муниципальном образовании, требует решить проблему по сокращению объемов отходов. В связи с этим предусмотрено приобретение компактера для прессования утильной части отходов, отсортированных с использованием нового контейнерного парка.

Кроме того, в связи с тем что на территории поселка имеются учреждения, образующие опасные медицинские отходы, которые не должны вывозиться на свалку бытовых отходов, потребовалось приобретение инсинератора для их обезвреживания.

Для решения проблем постановлением правительства Архангельской области от 19 сентября 2008 г. № 202-па/30 утверждена ДЦП «Охрана окружающей среды и обеспечение экологической безопасности Архангельской области на 2009–2011 годы», предусматривающая в 2011 году мероприятия по совершенствованию системы обращения с отходами производства и потребления на территории муниципального образования «Сельское поселение «Соловецкое». Объем средств из областного и местного бюджетов на указанные мероприятия составляет 2 080,0 тыс. рублей.

Приобретенное оборудование (в количестве 70 штук) договором о предоставлении субсидии на софинансирование природоохранного мероприятия, заключенным между агентством природных ресурсов и экологии Архангельской области, администрацией муниципального образования «Приморский муниципальный район» и администрацией муниципального образования «Сельское поселение «Соловецкое» 17 марта 2011 года, предусмотрено установить на территории муниципального образования «Сельское поселение «Соловецкое» в срок до 1 декабря 2011 года.

Следует отметить, что Соловецкий архипелаг является объектом экологического туризма. Мыс Белужий – самый яркий и ценный природный объект Соловецкого культурно-природного комплекса и перспективный объект экологического туризма.

Однако проблеме сохранения уникальной фауны на Соловецком архипелаге уделяется недостаточное внимание. В ДЦП «Охрана окружающей среды и обеспечение экологической безопасности Архангельской области на 2009 - 2011 годы» мероприятия по сохранению культурно-природного комплекса не включены.

**8.2.6. Федеральная целевая программа «Модернизация Единой системы организации воздушного движения Российской Федерации (2009–2015 годы)».** Реконструкция и техническое перевооружение комплекса средств электросвязи аэропорта Соловки, включая оснащение автоматическим радиопеленгатором, средствами радиосвязи, приводными радиостанциями

Аэропорт Соловки расположен на территории Большого Соловецкого острова и предназначен для приема легкомоторной авиации и ближнемагистральных самолетов.

В рамках ФЦП «Модернизация Единой системы организации воздушного движения Российской Федерации (2009–2015 годы)» в аэропорту Соловки предусмотрено проведение реконструкции и технического перевооружения

комплекса средств управления воздушным движением, радиотехнического обеспечения полетов и электросвязи.

Заказчиком ФГУП «Госкорпорация по ОрВД» (заказчик) с ОАО «Концерн ПВО «Алмаз-Антей» (генподрядчик) заключен договор от 27 мая 2009 г. № 220/9 на выполнение проектно-изыскательских работ по проведению реконструкции и технического перевооружения комплекса средств управления воздушным движением, радиотехнического обеспечения полетов воздушных судов и авиационной электросвязи аэропорта Соловки, включая оснащение автоматическим радиопеленгатором, системой ближней навигации, средствами радиосвязи на общую сумму 4,5 млн. рублей и выплачен аванс в сумме 1,35 млн. рублей, или 30 процентов общей суммы средств.

Календарным планом работ были предусмотрены разработка проектной, рабочей документации и выполнение инженерных изысканий в срок до 15 ноября 2009 года, включая обследование объекта в срок до 31 августа 2009 года.

Проектная документация была представлена ОАО «Концерн ПВО «Алмаз-Антей» на рассмотрение в ФГУП «Госкорпорация по ОрВД» 29 декабря 2009 года, то есть с нарушением сроков, установленных договором, и требовала доработки. Замечания направлены генеральному подрядчику 22 ноября 2010 года, но до настоящего времени полностью не устранены.

*8.2.7. Резервный фонд Президента Российской Федерации. Капитальный ремонт зданий школы и детского сада, а также приобретение мебели, оборудования и технических средств обучения*

На территории муниципального образования «Сельское поселение «Соловецкое» функционирует муниципальное образовательное учреждение «Соловецкая средняя общеобразовательная школа», которая находится в ведении муниципального образования «Приморский муниципальный район» и имеет структурное подразделение «детский сад». В 2010/2011 учебном году в Соловецкой школе обучалось 70 детей, 78 – посещали детский сад.

В образовательном учреждении 47 работников, в том числе: 22 педагога, 5 административных работников, 17 человек учебно-вспомогательного и обслуживающего персонала. Обучение детей в школе ведется в 2 смены.

Школа со структурным подразделением «детский сад» располагается в трех зданиях 1939 года постройки:

школа – кирпичное двухэтажное здание площадью 960 кв. м;

детский сад – кирпичное двухэтажное здание площадью 350 кв. м;

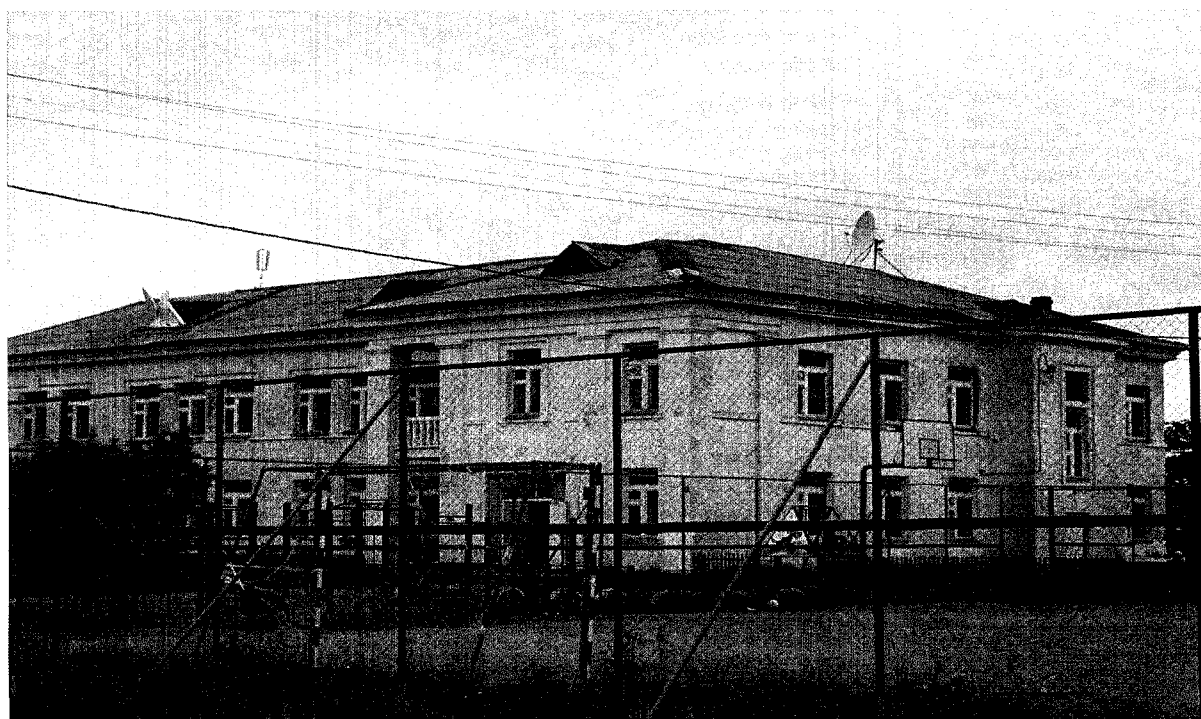
детский сад - ясли – деревянное одноэтажное здание площадью 99 кв. м.

С момента постройки реконструкция и капитальный ремонт зданий не проводились.

Материально-техническая база школы не соответствует нормативным требованиям к устройству, содержанию и организации работы учреждения. В здании школы 8 учебных кабинетов (норматив – 12 кабинетов), отсутствуют

спортивный зал, актовый зал, медицинский кабинет, библиотека с читальным залом, учебные мастерские.

Указанные объекты требуют немедленного проведения капитального ремонта.



**Фото 17. Здание школы до капитального ремонта**



**Фото 18. Здание детского сада до капитального ремонта**

1. В соответствии с распоряжением Президента Российской Федерации от 29 ноября 2010 г. № 821-рп из резервного фонда Президента Российской Федерации правительству Архангельской области выделено в 2010 году 9 170,0 тыс. рублей на капитальный ремонт зданий школы и детского сада, а также на приобретение мебели, оборудования и технических средств обучения.

Документация об открытом аукционе на право заключения муниципального контракта на выполнение работ по капитальному ремонту зданий утверждена 22 декабря 2010 года. Начальная (максимальная) цена контракта составила 6 286,4 тыс. рублей.

Победителем открытого аукциона (протокол от 31 января 2011 г. № 2010.05423МА-2/2), предложившим наиболее низкую цену контракта – 5 029,1 тыс. рублей, стало ЗАО «Корпорация промышленности севера».

В нарушение пункта 5.1 муниципального контракта подрядчик не обеспечил выполнение работ в объеме и в сроки, предусмотренные графиком производства работ, являющимся неотъемлемой частью муниципального контракта. Принятые меры по понуждению подрядчика к выполнению им контрактных обязательств положительного результата не дали. По итогам переговоров 5 июля 2011 года муниципальный контракт был расторгнут.

Новый муниципальный контракт от 14 июля 2011 г. № 11 был заключен с участником открытого аукциона - ООО «ОтделТрест», сделавшим предпоследнее предложение о цене контракта в сумме 5 343,5 тыс. рублей. Срок производства работ по данному муниципальному контракту – с 25 июля по 25 сентября 2011 года.

Капитальный ремонт зданий школы и детского сада завершен 5 октября 2011 года, то есть на 10 дней позже срока, указанного в контракте.

Таким образом, помещения школы не были своевременно подготовлены к началу нового учебного года.



**Фото 19. Здание школы после капитального ремонта**



**Фото 20. Здание детского сада после капитального ремонта**

Приобретены и завезены мебель и оборудование для детского сада и школы. Оплата произведена поставщикам в полном объеме – 2 233,9 тыс. рублей.

Образовавшийся остаток (разница между заявленной стоимостью и стоимостью заключенных муниципальных контрактов по итогам аукциона и запросов котировок) в объеме 1 592,6 тыс. рублей планируется израсходовать

на закупку мебели для столовой, оборудования для кабинетов домоводства, труда и на приобретение спортивного инвентаря.

## *2. Капитальный ремонт здания филиала «Соловецкая участковая больница»*

Материально-техническая база больницы неудовлетворительная. По документально подтвержденным фактам, больница располагается на землях монастырского кладбища, фундаментом ее являются могильные плиты. Больница арендует у комитета по управлению муниципальным имуществом муниципального образования «Сельское поселение «Соловецкое» 2/3 здания (1 218,7 кв. м.) постройки 1939 года по договору безвозмездного пользования № 15-06/09 от 15 июня 2009 г.

В структуре больницы функционирует круглосуточный стационар на 10 коек и 5 коек дневного пребывания пациентов. Амбулаторный прием ведут терапевт, врач общей практики, педиатр и хирург.

Распоряжением от 30 июня 2011 г. № 736-рм Министерства имущественных отношений Архангельской области объект недвижимого имущества «Здание госпиталя» закреплен на праве оперативного управления за государственным учреждением здравоохранения «Архангельская областная клиническая больница».

Право собственности Архангельской области и право оперативного управления ГУЗ «Архангельская областная клиническая больница» зарегистрированы 20 июля 2011 года.

В 2011 году из резервного фонда Президента Российской Федерации (распоряжение Президента Российской Федерации от 14 февраля 2011 г. № 91-рп) на капитальный ремонт 1 218,7 кв. м кровли здания Соловецкой участковой больницы с последующим косметическим ремонтом фасада здания, заменой всех инженерных коммуникаций, косметическим ремонтом палат, процедурных и вспомогательных помещений выделено 12 000,0 тыс. рублей.

На фото 21 представлен внешний вид больницы до капитального ремонта.



**Фото 21. Внешний вид участковой больницы до капитального ремонта**

По оперативной информации, поступившей в Счетную палату от правительства Архангельской области, согласно государственному контракту от 16 августа 2011 г. № 24/201 подрядной организацией ООО «Белый дом» работы выполнены на сумму 11 820,0 тыс. рублей.

На фото 21 представлен внешний вид больницы после капитального ремонта.



**Фото 22. Вид участковой больницы после капитального ремонта**

**8.2.8. Областным бюджетом Архангельской области на развитие Соловецкого архипелага предусмотрены средства на проектирование здания участковой больницы в пос. Соловецкий**

На островной территории Соловецкого архипелага постоянно проживают порядка 900 человек, в том числе около 170 детей до 18 лет. С мая по октябрь пос. Соловецкий посещают тысячи туристов и паломников.

В настоящее время население испытывает множество проблем из-за неудовлетворительного состояния участковой больницы, а высокие тарифы на транспортные услуги (авиа и морские перевозки) создают серьезные препятствия для регулярного планового посещения жителями Соловецкого архипелага больничных учреждений.

На 2011 год государственному учреждению здравоохранения «Архангельская областная клиническая больница» из областного бюджета выделены бюджетные ассигнования на разработку проектно-сметной документации на строительство здания филиала «Соловецкая участковая больница» в размере 3,0 млн. рублей.

Заключен договор о взаимодействии от 3 февраля 2011 г. № 226-0 государственного учреждения здравоохранения «Архангельская областная клиническая больница» с государственным бюджетным учреждением Архангельской области «Главное управление капитального строительства» на размещение заказа и разработку проектно-сметной документации, включая подготовку и размещение торгов (аукциона), также подготовку задания на проектно-изыскательские работы, организацию и контроль за проведением изыскательских работ и разработкой проектной документации, согласование проектно-сметной документации в установленном порядке, передачу в органы экспертизы и утверждение в согласованные сторонами сроки.

Заключен государственный контракт от 15 августа 2011 г. № 916-О с подрядчиком ООО «Производственная коммерческая фирма «РОСТ». Проектом предусмотрено строительство стационара на 10 коек, поликлиники на 40 посещений, а также отдельно стоящими зданиями морга и хозяйственного блока.

В 2012 году на строительство здания участковой больницы предусмотрено финансирование из областного бюджета в размере 70 000,0 тыс. рублей.



**8.3. Анализ качества организации управления строительством, реконструкцией и реставрацией объектов религиозного, культурного и социального назначения, воссозданию инфраструктуры Соловецкого архипелага. Анализ сроков, ресурсного и финансового обеспечения реализации мероприятий по управлению строительством, реконструкцией и реставрацией объектов религиозного, культурного и социального назначения, воссозданию инфраструктуры Соловецкого архипелага.**

**8.3.1.** При проведении анализа организации управления строительством, реконструкцией и реставрацией объектов культурного и религиозного назначения в Монастыре было установлено:

1. Все объекты культурного и религиозного назначения в совокупности представляют собой единый комплекс Спасо-Преображенского Соловецкого ставропигиального мужского монастыря Русской православной церкви.

2. Объекты культурного и религиозного назначения, расположенные на Соловецком архипелаге в прошлом принадлежали Монастырю и использовались им для удовлетворения религиозных и хозяйственных нужд. В подавляющем большинстве они представляют собой исторические памятники.

3. Монастырем используются большинство объектов культурного и религиозного назначения, расположенных на Соловецком архипелаге, как официально переданные ему Музеем, так и еще не переданные.

4. Постановлением Архангельского областного Собрания депутатов от 30 июня 2004 г. № 817 «Об изменении границы сельского населенного пункта поселка Соловецкий Соловецкого района Архангельской области» была неправомерно изменена в сторону увеличения границы населенного пункта пос. Соловецкий на 29,8 га с одновременным изъятием земель первой группы из лесного фонда Российской Федерации при отсутствии решения собственника земель – Правительства Российской Федерации.

5. Проектом охранной зоны Соловецкого монастыря, утвержденным решением Архангельского облисполкома в 1973 году, установлена охранный зона комплекса памятников архитектуры Соловецкого монастыря общей площадью 130,5 гектара и дополнительная зона регулируемой застройки общей площадью 11,4 гектара. Новое строительство в указанных зонах разрешено допускать только в границах жилого поселка при обязательном согласовании в каждом отдельном случае. Вместе с тем в охранный зоне комплекса памятников архитектуры Соловецкого монастыря осуществляется новое строительство жилых домов, гостиниц и иных строений, в том числе ведется строительство представительства правительства Архангельской области без согласования и наличия разрешительных документов на проведение этих работ.

На объектах Монастыря предстоит выполнение большого объема работ по их восстановлению, о чем свидетельствует, например, состояние внутренних стен Монастыря, фрагмент которых представлен на фото 23.



**Фото 23. Фрагмент внутренних стен Монастыря**

В период 2009 – 2011 годы ремонтно-реставрационными работами были охвачены всего 17 объектов религиозного назначения Монастыря.

В указанный период за счет средств федерального бюджета ремонтно-реставрационными работами были охвачены 9 объектов религиозного назначения Монастыря (Свято-Троицкий Зосимо-Савватиевский собор, Церковь Распятия Господня с колокольней, Церковь Святой Троицы с трапезной, колокольней и келейным корпусом, Поваренный корпус, Святительский корпус, Здание общей трапезы на погребях, Наместнический корпус, Больничные палаты (Казначейский корпус), Гостиница (келейный корпус) Голгофо-Распятского скита), из них в 2009 и 2010 годах ремонтно-реставрационные работы проводились на 3 объектах, а в 2011 году – на 8 объектах (на момент окончания контрольного мероприятия на объекте), из которых 5 составляют новые объекты, а на 3 объектах работы велись, начиная с 2009 – 2010 годов.

Оценка качества организации управления реконструкцией объектов культурного и религиозного назначения Монастыря проводилась в сферах целеполагания, архитектуры и технологии управления.

В сфере целеполагания установлено, что в Монастыре проводятся ремонтно-восстановительные работы в условиях отсутствия концепции и комплексного плана управления проектами восстановительной деятельности.

В сфере архитектуры управления установлено, что работы, планируемые и проводимые Монастырем по реконструкции объектов культурно-исторического наследия, характеризуются фрагментарностью, непоследовательностью, короткими сроками проведения работ (контракты на выполнение работ заключались сроком на 4 – 6 месяцев), орган управления восстановительной деятельности отсутствует.

В сфере технологии управления установлено отсутствие использования современных технологий проектного управления, включающие: детальное описание будущих результатов проектов, сетевые графики реализации отдельных проектов, стоимостную оценку всех работ сетевого графика и проектов в целом, плановое распределение во времени ожидаемых затрат, основные ресурсы, необходимые для выполнения отдельных работ и проектов в целом, распределение потребности в ресурсах во времени, распределение ответственности за отдельные участки работ, регламенты сбора и распределения информации о ходе реализации проектов, реестр рисков, план финансирования работ по проектам, исходя из графика работ, организацию учета и отчетности о ходе выполнения работ, организационную структуру проектов, взаимосвязь проектов восстановительной деятельности, учет изменений в проектах. Монастырем не проводится сбор учетной информации о ходе реализации проекта, контроль графиков реализации проектов, разработка рекомендаций по корректировке планов оставшихся работ, контроль за соблюдением экологических требований и требований по безопасности.

В ходе контрольного мероприятия были выявлены следующие недостатки при проведении восстановительной деятельности на объектах Монастыря:

календарные планы выполнения работ восстановительной деятельности либо вообще отсутствуют (контракт от 5 мая 2009 г. № 132-IV), либо состоят из одного пункта, повторяющего наименование государственного контракта (от 3 апреля 2009 г. № 82-IV, от 16 июля 2009 г. № 238-IV, от 28 мая 2010 г. № 103-IV);

отсутствует должный контроль со стороны Монастыря за ходом строительства, реконструкции и капитального ремонта, журналы учета выполненных работ, а также журналы технического и авторского надзоров или не ведутся, или ведутся формально и не систематически. В случае ведения журналов учета выполненных работ не заполняются разделы 4 «Сведения о строительном контроле застройщика или заказчика в процессе строительства, реконструкции, капитального ремонта объектов капитального строительства» и раздела 5 «Сведения о строительном контроле лица, осуществляющего строительство, в процессе строительства, реконструкции, капитального ремонта объектов капитального строительства»;

имеющаяся информация по проектам восстановительной деятельности не позволяет осуществлять прогноз завершения проекта в заданное время с заданным качеством при фиксированных средствах на основе анализа освоения средств и объемов работ при сравнении плановых и фактических показателей в ходе выполнения проекта;

наблюдается ежегодная смена подрядчиков работ на одних и тех же объектах вместе со сменой организаций, осуществляющих технический и авторский надзор. При проведении ремонтно-восстановительных работ на объектах Монастыря отсутствовал единый заказчик: в период 2009 – 2011 годы каждый год происходила смена заказчиков и исполнителей на одном и том же объекте. При такой организации последующий исполнитель не может обладать

всей необходимой информацией о проделанной предыдущими исполнителями работе, включая скрытые работы. Среднесрочное планирование работ по каждому объекту на несколько лет вперед невозможно, что отражается на полноте и качестве проводимых работ;

по объектам, на которых были произведены ремонтные и реставрационные работы, не велись архивы проектных решений для последующего анализа возникающих проблем и путей их решения при необходимости производства дальнейших работ на этих объектах.

Следует отметить, что Федеральный закон от 21 июля 2005 г. № 94-ФЗ «О размещении заказов на поставки товаров, выполнение работ, оказание услуг для государственных и муниципальных нужд» не содержит норм, запрещающих установление срока действия государственных (муниципальных) контрактов более одного года. Кроме того, в силу пункта 3 статьи 72 Бюджетного кодекса Российской Федерации в случае если предметами государственного (муниципального) контракта являются выполнение работ, оказание услуг, длительность производственного цикла выполнения, оказания которых превышает срок действия утвержденных лимитов бюджетных обязательств, такие государственные (муниципальные) контракты могут заключаться в пределах средств, установленных на соответствующие цели долгосрочными целевыми программами (проектами) на срок реализации указанных программ (проектов).

Комплексная оценка организации производилась по 9 направлениям:

- управление интеграцией проекта;
- управление содержанием проекта;
- управление сроками проекта;
- управление стоимостью проекта;
- управление качеством проекта;
- управление человеческими ресурсами проекта;
- управление взаимодействием в проекте;
- управление рисками проекта;
- управление контрактами.

Результаты расчетов оценок организации и перспективного планирования работ в Монастыре по направлениям, характеризующие качество управления проектами, представлены в таблице 3.

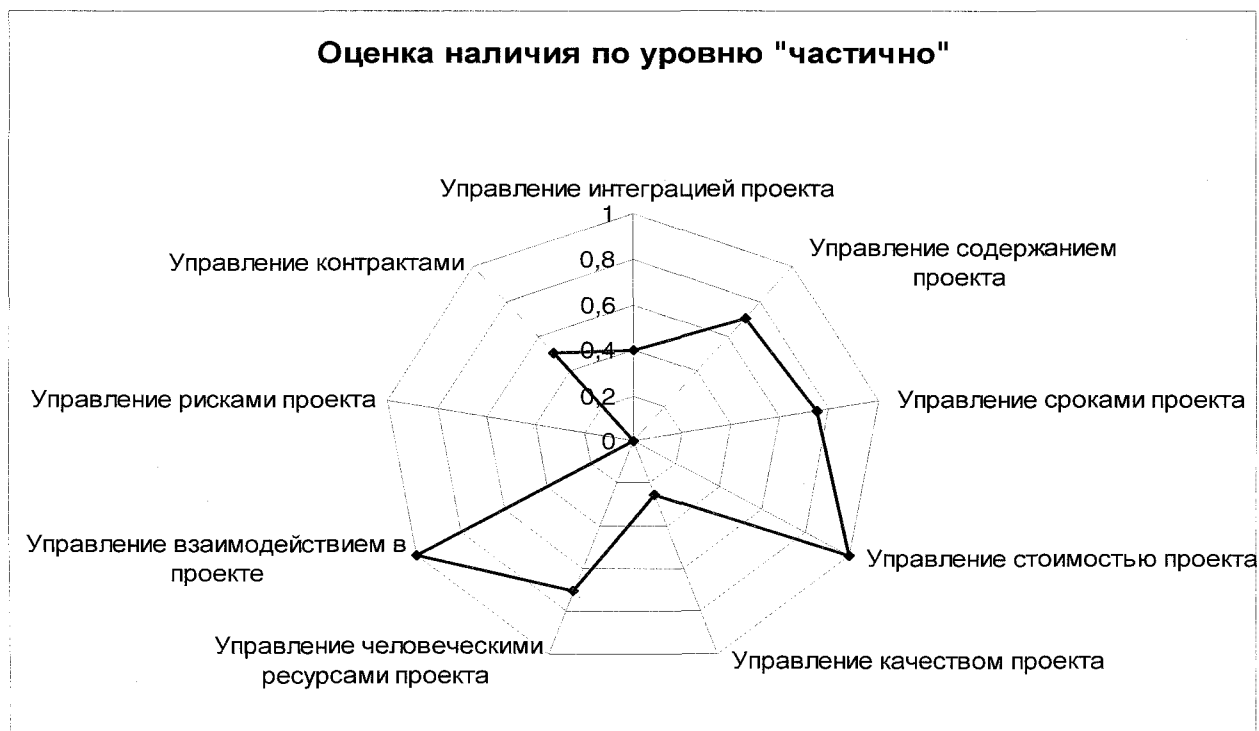
Таблица 3

Направления оценки качества проектного управления в Музее	Отметка о наличии		
	присутствует	частично	отсутствует
1. Управление интеграцией проекта (наличие стратегии, концепции, устава, измеримых целей и результатов, иерархической структуры работ, базового плана проекта со стоимостными показателями отдельных этапов проектов и сроками их начала и завершения)	0	0,4	0,6
2. Управление содержанием проекта (наличие плана управления содержанием проекта – описание содержания проекта, иерархическая структура работ; отчет об	0	0,7	0,30

исполнении – наличие регламента анализа и отработки отчетов о выполнении проекта, наличие отчетов об исполнении, соблюдение регламента по срокам и полноте представления отчетов, а также по полноте анализа и отработки отчетов об исполнении проектов, использование результатов анализа и отработки отчетов об исполнении проекта; наличие в базовом плане проекта его технического содержания; наличие изменений в техническом содержании проекта)			
3. Управление сроками проекта (наличие плана управления расписанием – определение состава работ, определение последовательности взаимосвязей работ, оценка продолжительности работ, наличие календарного плана работ, контроль выполнения календарного плана работ, управление календарным планом работ; наличие базового плана расписания; наличие отчетов об исполнении; наличие отчетности по управлению сроками проекта)	0	0,75	0,25
4. Управление стоимостью проекта (наличие плана управления стоимостью – планирование ресурсов, оценки стоимости, разработки сметы проекта, бюджета проекта; плана финансирования проекта, базового плана по управлению стоимостью и финансированием; контроль стоимости и финансирования, их корректировка; отчетов об исполнении)	0	1,0	0
5. Управление качеством проекта (наличие плана управления качеством – уточнение целей, задач, критериев оценки и ограничений при управлении качеством, определение списка объектов контроля в проекте, определение показателей оценки качества, разработка процедур управления качеством и их описание, выбор метода и средств контроля и оценки качества; базовый план по качеству; наличие организации системы контроля качества, технической поддержки контроля качества, формирование отчетов для оценки качества; проведение анализа состояния и обеспечение качества – формирование списка отклонений, определение корректирующих действий, подтверждение качества при приемке)	0	0,25	0,75
6. Управление человеческими ресурсами проекта (наличие концепции управления персоналом в проекте, определение структуры и функций команды проекта, анализ возможностей обеспечения проекта нужными специалистами, определение требований к управлению персоналом; организационное планирование – определение внешних участников проекта, определение графика потребности в персонале, планирование и распределение работников по рабочим местам (задачам) (матрица ответственности по операциям проекта), организация обучения, повышения квалификации; подбор кадров и формирование команды проекта – поиск и отбор кандидатур, прием на работу и увольнение (приказы), обучение членов команды проекта; оценка эффективности команды проекта; отчеты об исполнении; регулирование оплаты, льгот и поощрений)	0	0,7	0,3
7. Управление взаимодействием в проекте (наличие плана управления взаимодействием в проекте, планирования взаимодействия, распределение информации, отчетность по исполнению, административное завершение; отчеты об исполнении; наличие плана управления коммуникациями)	0	1,0	0
8. Управление рисками проекта (наличие плана реагирования на риски, идентификации рисков, качественного и количественного анализа рисков,	0	0	1,0

планирование реагирования на риски, мониторинг управления рисками, анализ резервов)			
9. Управление контрактами (наличие плана управления контрактами и закрытия контрактов)	0	0,5	0,5
<b>Итоговая оценка</b>	<b>0</b>	<b>5,3</b>	<b>3,7</b>
<b>Итоговая нормированная оценка</b>	<b>0 %</b>	<b>58,9 %</b>	<b>41,1 %</b>

Оценка качества проектного управления в Монастыре по частичному наличию позиций (элементов), наполняющих смысловым содержанием каждое из направлений проектного управления, представлена на рисунке 1.



**Рисунок 1**

Графическое представление оценки качества проектного управления в Монастыре по частичному отсутствию позиций (элементов), наполняющих смысловым содержанием каждое из направлений проектного управления, представлено на рисунке 2.

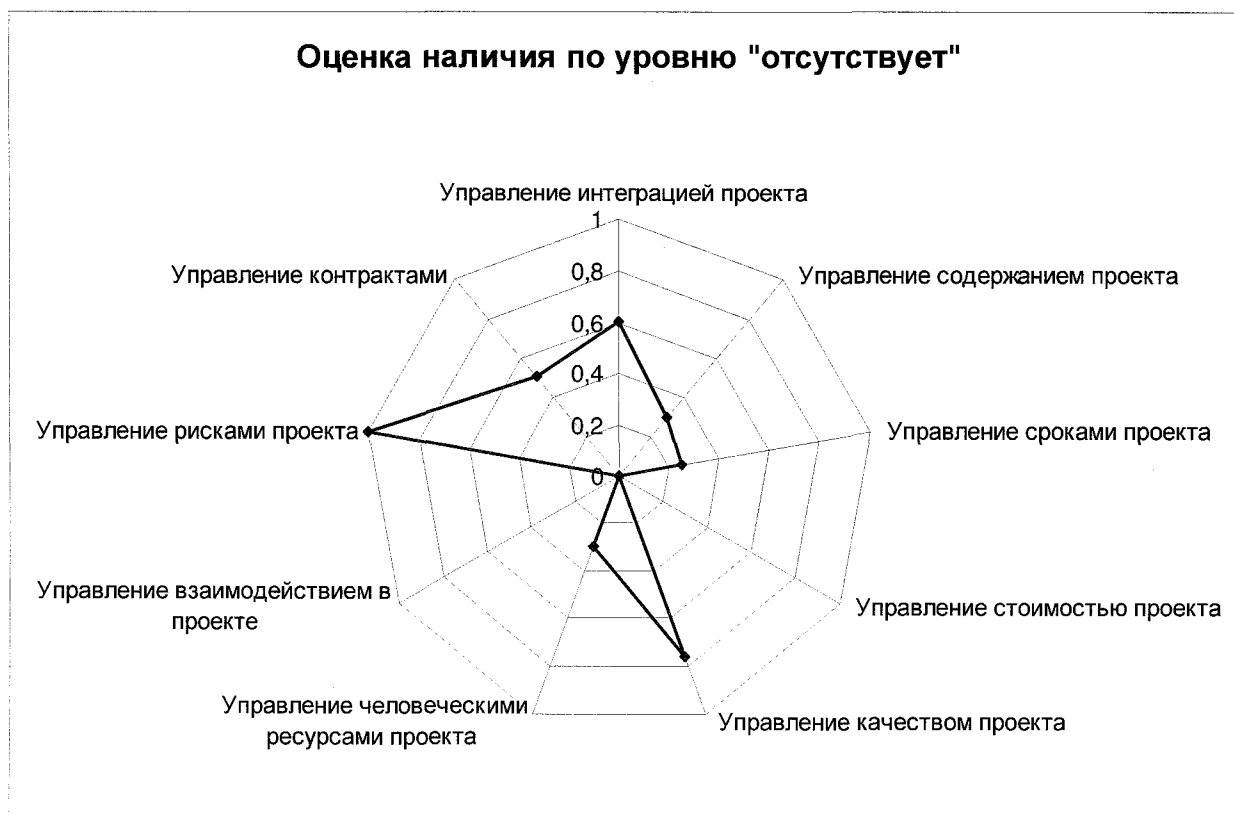


Рисунок 2

Результаты анализа и расчетов показали, что в Монастыре частично используются отдельные элементы проектного управления, однако некоторым направлениям проектного управления уделяется недостаточное внимание, а именно: управлению рисками (количественная оценка направления – 0), управлению качеством проекта (количественная оценка управления по частичному наличию элементов управления – 0,25) и управлению интеграцией проекта (количественная оценка направления по частичному наличию элементов управления 0,4).

В 2011 году на объектах религиозного назначения, находящихся в пользовании Монастыря, велись следующие ремонтно-восстановительные работы.

На фото 24 представлено состояние Келейного корпуса Свято-Троицкого скита на острове Анзер.



**Фото 24. Келейный корпус Свято-Троицкого скита, о. Анзер**

Контрактом на выполнение работ предусмотрена реставрация фундамента и подпорных стенок здания Келейного корпуса на острове Анзер. На момент проведения контрольного мероприятия компания ЗАО «Балтстрой», осуществлявшая ремонтно-восстановительные работы на данном объекте, производило доставку материалов на остров Анзер. Однако технические проекты по укреплению стен и отвода грунтовых вод от здания не завершены. Дренажные каналы заросли травой и не справляются со своей функцией по отводу воды (фото 25). Документы, подтверждающие квалификацию сотрудников ЗАО «Балтстрой» и журналы о выполнении ремонтно-восстановительных работ отсутствуют.



**Фото 25. Дренажные каналы заросли травой вокруг здания Келейного корпуса Свято-Троицкого скита на острове Анзер**



По государственному контракту от 6 мая 2010 г. № 1297-01-41/10-АЕ, заключенному Монастырем с Минкультуры России, проведены ремонтно-реставрационные работы в Церкви Святой Троицы с трапезной и келейным корпусом Монастыря. Акт приемки выполненных работ между Минкультуры России и Монастырем от 30 июля 2010 года.

ООО «Фирма ВМВ», привлеченная Монастырем по договору от 5 июня 2010 г. № 06-10/01 в качестве подрядной организации для выполнения строительных работ, осуществляла работы без проведения технического обследования несущих конструкций здания и рабочего проекта.

Монастырем не представлены документы (акт приемки выполненных работ по форме КС-2 и др.), подтверждающие выполнение предусмотренных контрактом работ ООО «Пушстройсервис», привлеченной Монастырем по договору от 10 июня 2010 г. № 25 в качестве субподрядчика на проведение археологических исследований и земляных работ.

В период 2009 – 2011 годы за счет средств федерального бюджета в рамках реализации мероприятий федеральной целевой программы «Культура России (2006 - 2011 годы)» на объектах Монастыря проводились противоаварийные и ремонтно-реставрационные работы, в том числе:

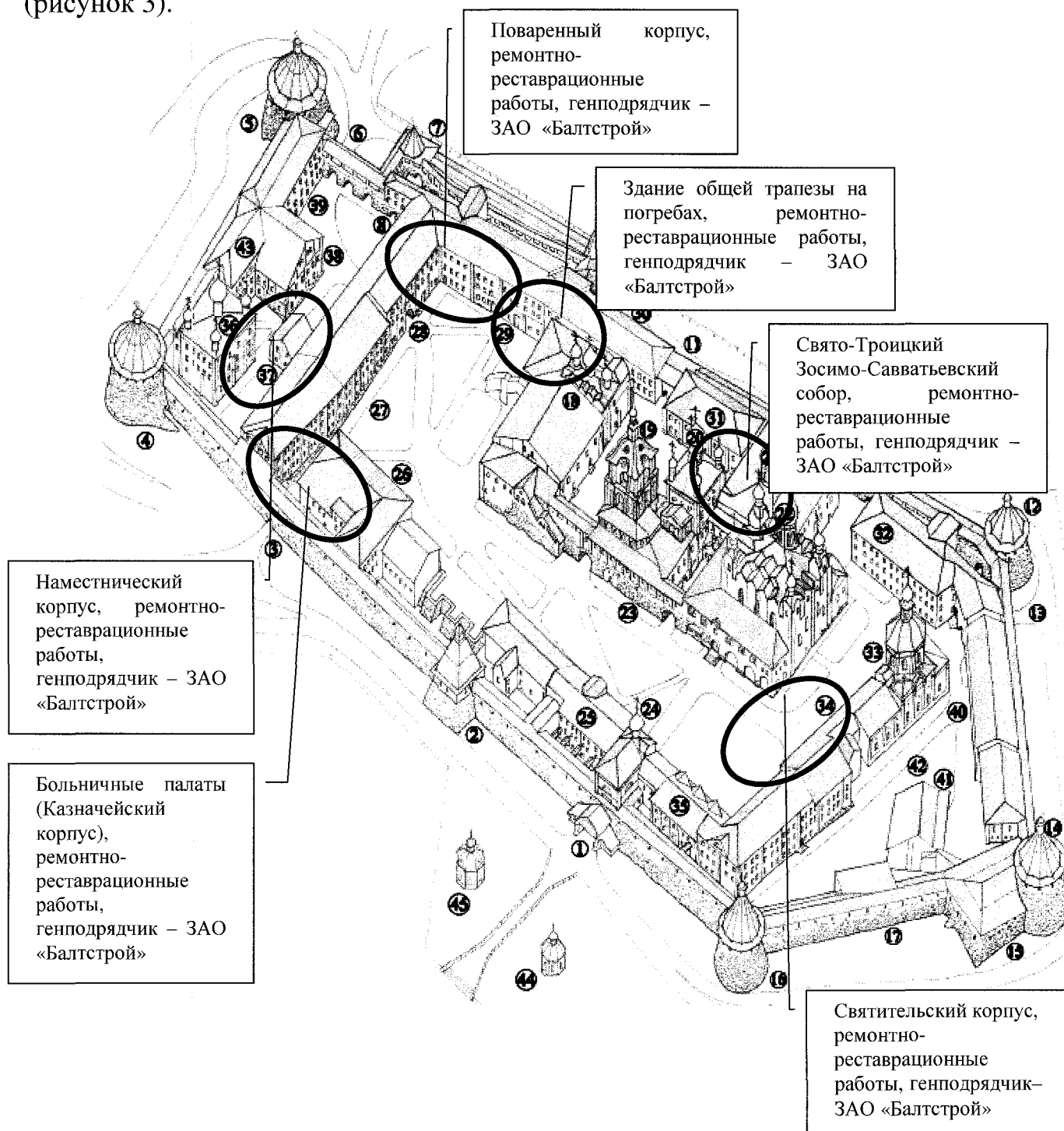
в 2009 году производились работы по воссозданию барабана, реставрации штукатурки интерьеров на Свято-Троицком Зосимо-Савватиевском соборе и по реставрации кирпичной кладки фасадов и интерьеров в Поваренном корпусе Монастыря (головной подрядчик – ООО «Институт Проектирования и Реставрации», субподрядчик – Монастырь и ООО «Палата»), а также реставрация подпорной стенки и реставрация отделки интерьеров Церкви Распятия Господня с колокольной (головной подрядчик – Монастырь, субподрядчик – ООО «Фирма ВМВ»);

в 2010 году производились работы по воссозданию главы с крестом и по реставрации внутренней штукатурной отделки Свято-Троицкого Зосимо-Савватиевского собора (головной подрядчик – Монастырь, субподрядчик – ООО «Палата» и ООО «Фирма ВМВ»), реставрации кирпичной кладки фасадов и интерьеров, смене оконных блоков 2-го и 3-го этажей в Поваренном корпусе (головной подрядчик – Монастырь, субподрядчик – ООО «Фирма ВМВ»), а также по реставрации кирпичной кладки стен и свода церкви, реставрация кирпичной кладки Келейного корпуса Церкви Святой Троицы с трапезной, колокольной и келейным корпусом (головной подрядчик – Монастырь, субподрядчик – ООО «Фирма ВМВ»).

На момент проведения контрольного мероприятия непосредственно на территории Монастыря и на территории острова Анзер проводились работы на следующих объектах: в Настоятельском корпусе (пос. Соловецкий), Поваренном корпусе (пос. Соловецкий), Здании общей трапезы на погребях (пос. Соловецкий), в Больничных палатах (Казначейский корпус, пос. Соловецкий), в Святительском корпусе (пос. Соловецкий), в Портной и Чоботной палате (пос. Соловецкий), в Свято-Троицком Зосимо-Савватиевском соборе (пос. Соловецкий), в Келейном корпусе к северу от церкви (остров

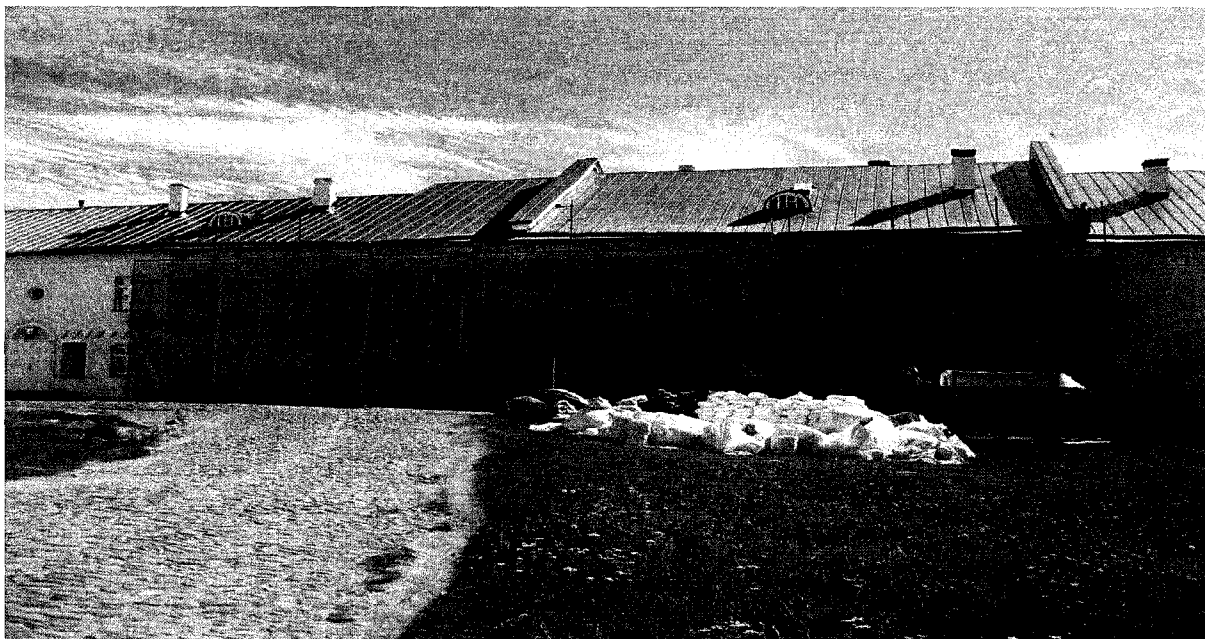
Анзер, Голгофо-Распятский скит), в Гостинице (остров Анзер, Голгофо-Распятский скит), в Церкви Воскресения Господня на склоне горы Голгофы (остров Анзер, Голгофо-Распятский скит), в Наместническом корпусе (пос. Соловецкий).

В 2011 году головным подрядчиком при проведении ремонтно-реставрационных работ на объектах Монастыря являлось ЗАО «Балтстрой» (рисунок 3).



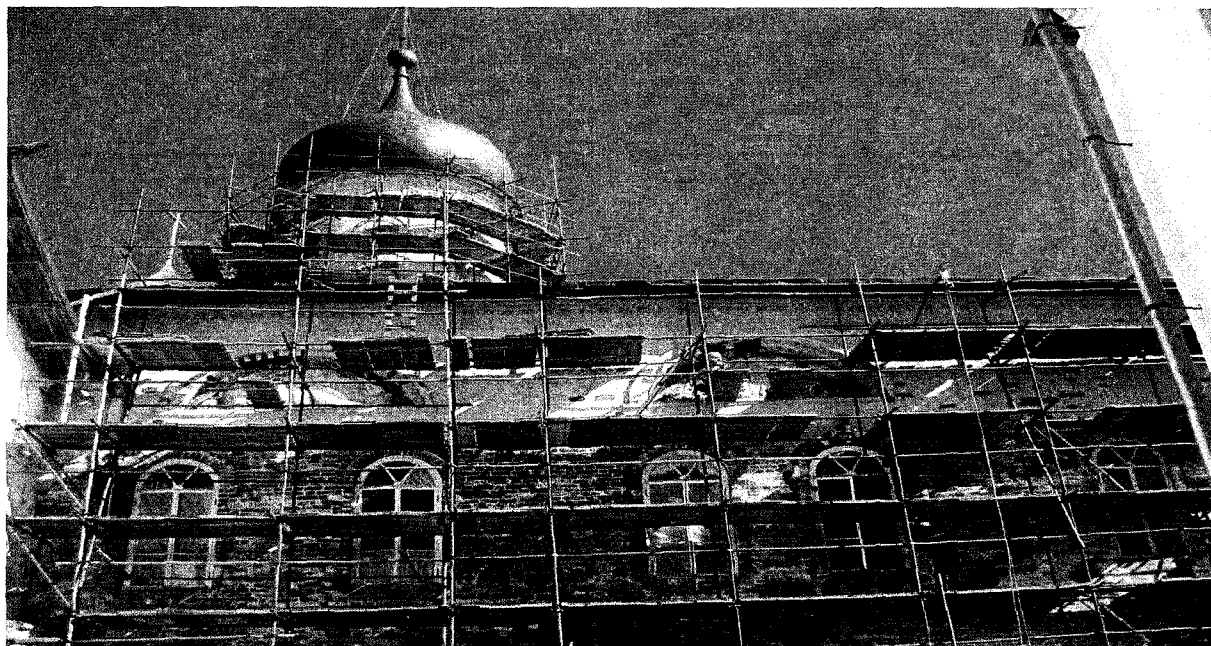
**Рисунок 3. Ремонтно-реставрационные работы на объектах Монастыря в 2011 году**

В ходе проведения контрольного мероприятия была произведена фотофиксация состояния работ на объектах Монастыря.



**Фото 26. Объект «Святительский корпус»**

Государственным контрактом на выполнение работ предусмотрена реставрация кладки фасадов здания «Святительского корпуса», реставрация штукатурной отделки и окраски интерьера 2-го этажа и лестничной клетки, воссоздание полов, смена оконных и дверных блоков. На момент проведения контрольного мероприятия на объекте выполнялись работы по вычинке кирпичной кладки северного фасада здания и на лестничных маршах. По данным ОАО «Мосстройреставрация», осуществляющего технический надзор на объекте, объем выполненных работ составил не более 10 процентов от всего объема работ, запланированных на данном объекте.



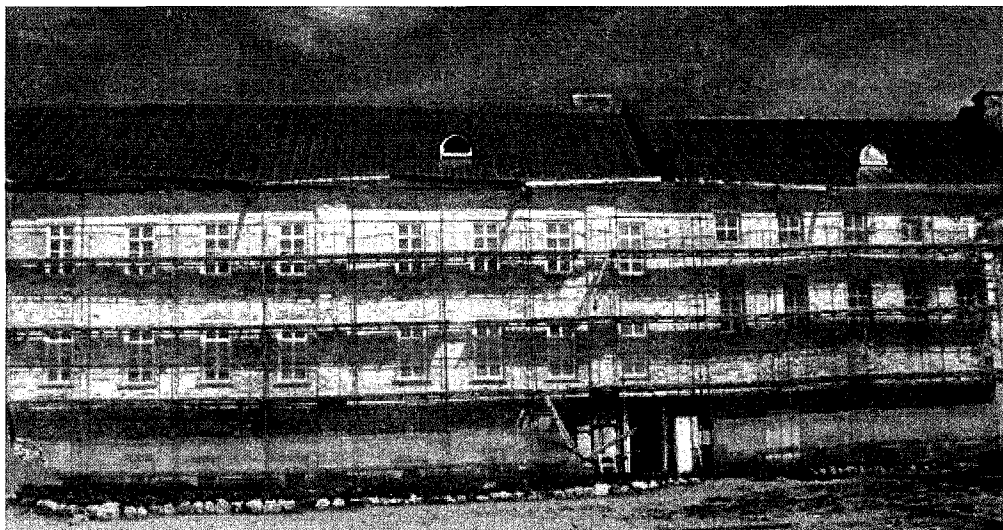
**Фото 27. Объект «Свято-Троицкий Зосимо-Савватиевский собор»**

Контрактом на выполнение работ предусмотрена реставрация северного и южного фасадов здания Свято-Троицкого Зосимо-Савватиевского собора, воссоздание полов, смена оконных блоков. На момент проведения контрольного мероприятия на объекте выполнялись работы по вычинке кирпичной кладки северного фасада здания. По данным ОАО «Мосстройреставрация», объем выполненных работ составил не более 15 процентов от всего объема работ, запланированных на данном объекте.



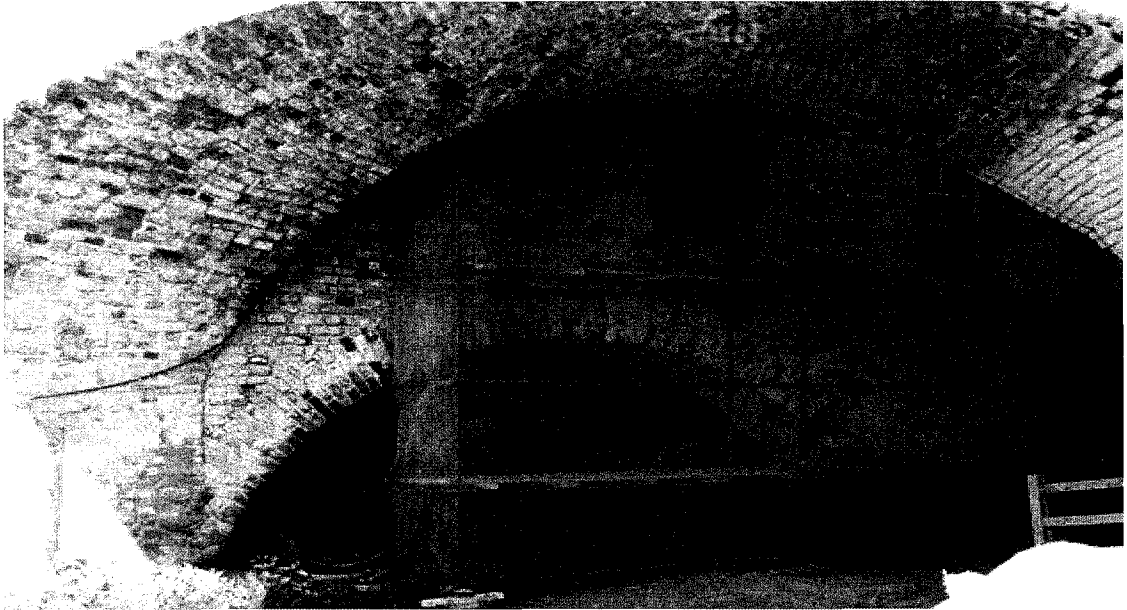
**Фото 28. Объект «Больничные палаты»**

Контрактом на выполнение работ предусмотрена реставрация кладки восточного фасада здания больничных палат, смена чердачного перекрытия, смена конструкции крыши и кровли. На момент проведения контрольного мероприятия на объекте выполнялись работы по разборке кровли и обработке деревянных конструкций здания огнезащитным составом. По данным ОАО «Мосстройреставрация», осуществляющего технический надзор на объекте, объем выполненных работ составил не более 5 процентов от всего объема работ, запланированных на данном объекте.



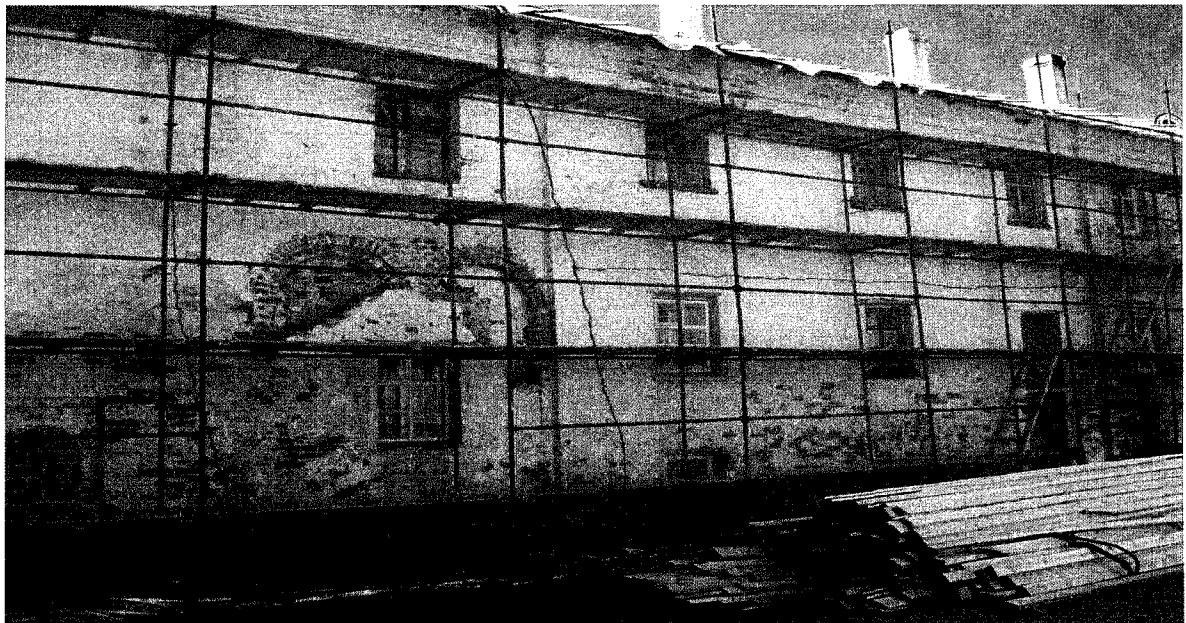
**Фото 29. Объект «Поваренный корпус»**

Контрактом на выполнение работ на объекте «Поваренный корпус» предусмотрена реставрация фасадов здания, реставрация штукатурной отделки, реставрация оконных и дверных блоков. На момент проведения контрольного мероприятия на объекте была произведена расчистка восточного фасада. По данным ОАО «Мосстройреставрация», объем выполненных работ составляет не более 5 процентов от всего объема работ, запланированных на данном объекте.



**Фото 30. Объект «Здание общей трапезы на погребях»**

Контрактом на выполнение работ на здании общей трапезной предусмотрена реставрация каменной кладки фасадов и интерьеров. На момент проведения контрольного мероприятия на объекте производились работы по демонтажу штукатурки с деревянных и каменных стен. По данным ОАО «Мосстройреставрация», осуществляющего технический надзор на объекте, объем выполненных работ составил не более 10 процентов от всего объема работ, запланированных на данном объекте.



**Фото 31. Объект «Наместнический корпус»**

Контрактом на выполнение работ предусмотрена реставрация части северного фасада здания «Наместнический корпус». На момент проведения контрольного мероприятия на объекте производились работы по расчистке фасада. По данным ОАО «Мосстройреставрация», осуществляющего технический надзор на объекте, объем выполненных работ составил не более 5 процентов от всего объема работ, запланированных на данном объекте.

Таким образом, на объектах Монастыря объем выполненных за два месяца 2011 года работ составлял от 0 до 15 процентов, что порождает риски возникновения ситуации, когда условия заключенных контрактов надлежащим образом не будут выполнены за оставшиеся пять месяцев, три из которых приходится на сезон холодов.

**8.3.2.** Сочетание исторических, духовных ценностей и природной уникальности архипелага делает его привлекательным для туризма и паломничества.

Туристический сезон на Соловецком архипелаге начинается в июне и заканчивается в сентябре - начале октября.

В настоящее время большая часть туристов на Соловецкие острова доставляется с запада водным транспортом через город Кемь (Карелия), доставка туристов с востока осуществляется легкомоторной авиацией из города Архангельска.

В период 2005 – 2010 годы количество туристов и паломников, посетивших Соловки, увеличивалось примерно с 22 тыс. человек до 29 тыс. человек. В 2009 году количество туристов и паломников достигло до 30 тыс. человек.

В федеральном государственном учреждении культуры «Соловецкий государственный историко-архитектурный и природный музей-заповедник» работает 171 человек.

Динамика изменения материально-технических ресурсов Музея представлена на рисунке 4.



**Рисунок 4**

Из графика, представленного на рисунке 4, видно, что экспозиционные площади с 2008 по 2010 год увеличивались. Площади фондохранилищ в 2010 году также увеличились по сравнению с 2009 годом.

В 2009 – 2011 годы все ремонтно-реставрационные работы на объектах историко-культурного назначения Музея проводились исключительно за счет средств федерального бюджета, этими работами были охвачены 15 объектов (Монастырский причал, Преображенская гостиница, Колокольня, Прачечный корпус, Барак УСЛОН, Монастырская гидроэлектростанция, Теплоход «Печак», Сарай завода глиняной посуды, амбар валунный, амбар сетной, погреб мясной, одностолпная палата, погреб валунный для хранения сала, мемориально-технический комплекс и Ангар для гидросамолета).

Из них в 2009 году ремонтно-реставрационные работы проводились на 7 объектах, а в 2010 году – на 12 объектах, из которых 8 составляют новые объекты, а на 4 объектах работы велись с 2009 года. В 2011 году, на момент окончания контрольного мероприятия на объекте, ремонтно-реставрационные работы на объектах Музея не производились.

При анализе организации управления строительством, реконструкцией и реставрацией объектов культурного и религиозного назначения в Музее было выявлено следующее:

1. По состоянию на 30 декабря 1999 года в реестре федерального имущества имелись данные о 239 объектах, относящихся к памятникам истории и культуры, и о 1025 объектах, относящихся к археологическим памятникам.

2. По состоянию на 1 июня 2011 года в реестр федерального имущества, по данным инвентаризации, были занесены данные о 325 объектах федерального значения, из них 235 памятников истории и культуры федерального значения, находящихся на балансе Музея.

3. Музеем совместно с Монастырем в нарушение требований совместного распоряжения от 18 мая 2001 г. № 434 Минкультуры России и № 1348-р Минимущества России «О передаче памятников истории и культуры Спасо-Преображенскому Соловецкому ставропигиальному мужскому монастырю Русской Православной Церкви» не разработана Генеральная схема функционального зонирования острова Анзер Соловецкого архипелага и Концепция сохранения и использования на острове Анзер памятников истории и культуры, не заключены соглашения о совместном использовании единого историко-культурного и природного комплекса острова Анзер.

4. Согласно Федеральному закону от 25 июня 2002 г. № 73-ФЗ «Об объектах культурного наследия (памятниках истории и культуры) народов Российской Федерации» сведения об объектах культурного наследия должны включаться в единый государственный реестр объектов культурного наследия народов Российской Федерации, ведение которого осуществляется Минкультуры России. Однако документально подтвержденных сведений о внесении объектов Музея в единый государственный реестр объектов культурного наследия (памятников истории и культуры) народов Российской Федерации не имеется.

5. В Музее имеются паспорта на 64 объекта культурного наследия, оформленные в период с 1980 по 1990 год и в 2005 году. В настоящее время Инспекцией по надзору за сохранностью памятников истории и культуры

Архангельской области приостановлена работа по оформлению паспортов объектов наследия до уточнения пообъектного списка памятников и включения их в государственный реестр объектов культурного наследия Российской Федерации.

6. Охранные обязательства оформлены Музеем на 196 памятников федерального и регионального значения. В настоящее время процесс оформления новых охранных обязательств в соответствии с действующим законодательством приостановлен до завершения работы по уточнению пообъектного списка памятников Соловецкого архипелага, проводимой Росохранкультурой.

7. На 109 объектов культурного наследия, переданных Монастырью, инспекцией по надзору за сохранностью памятников истории и культуры Архангельской области оформлены охранные обязательства, согласованные письмом Росохранкультуры от 6 августа 2010 г. № 05-5-1934 в качестве временных охранных обязательств пользователя указанными объектами до издания соответствующего акта Правительства Российской Федерации об уточнении состава вышеупомянутого объекта культурного наследия федерального значения.

8. Инспекцией по надзору за сохранностью памятников истории и культуры Архангельской области подготовлен полный уточненный перечень объектов культурного наследия (памятников истории и культуры) федерального значения «Ансамбль Соловецкого монастыря и отдельные сооружения островов архипелага» («Соловецкий историко-культурный комплекс») (всего 270 объектов культурного наследия) для издания соответствующего документа Правительства Российской Федерации. Материалы направлены в Минкультуры России в целях подготовки соответствующего акта Правительства Российской Федерации об уточнении состава вышеупомянутого объекта культурного наследия федерального значения.

9. В июне 2011 года состоялась рабочая поездка на Соловецкие острова представителей Росохранкультуры и инспекции по надзору за сохранностью памятников истории и культуры Архангельской области, в рамках которой состоялось совещание с участием представителей Спасо-Преображенского Соловецкого ставропигиального мужского монастыря и ФГУ «Соловецкий государственный историко-архитектурный и природный музей-заповедник». Был рассмотрен проект зон охраны памятников истории и культуры Соловецкого архипелага, разработанный ГУП «Санкт-Петербургский научно-исследовательский институт «Спецпроектреставрация». С учетом высказанных замечаний требуется доработка, согласование и утверждение проекта зон охраны памятников истории и культуры Соловецкого архипелага.

Оценка качества организации Музеем управления реконструкцией объектов культурного и религиозного назначения, находящихся на балансе Музея, проводилась в сферах целеполагания, архитектуры и технологии управления.



В сфере целеполагания – у Музея отсутствует комплексный план управления проектами реконструкции объектов культурного и религиозного назначения. Отсутствуют измеримые цели программных мероприятий, а также оценка степени достижения целей и необходимых для ее достижения ресурсов. Обоснование необходимых финансовых средств методами проектного управления не проводится.

В сфере архитектуры управления – Музей являлся заказчиком работ по проведению реконструкции объектов культурно-исторического наследия. Распорядителем средств федерального бюджета являлось Минкультуры России. Контракты на проведение работ заключались Музеем с победителями проводимых конкурсов.

Было установлено, что планируемые и проводимые Музеем работы по реконструкции объектов культурно-исторического наследия характеризуются фрагментарностью, непоследовательностью, короткими сроками проведения работ (контракты на выполнение работ заключались сроком на 4–6 месяцев), орган управления восстановительной деятельностью отсутствует, наблюдается ежегодная смена подрядчиков, работающих на одних и тех же объектах вместе со сменой организаций, осуществляющих технический и авторский надзор.

Сбор учетной информации о ходе реализации проекта, контроль графиков реализации проектов, разработка рекомендаций по корректировке планов оставшихся работ, ведение архивов по проектам, контроль за соблюдением экологических требований и требований по безопасности, контроль за качеством выполненных работ не осуществляется.

В сфере технологий управления не используются современные технологии проектного управления, в результате чего допущено неэффективное использование бюджетных средств.

Комплексная оценка организации проводимых Музеем мероприятий производилась по 9 направлениям, аналогично тому, как и для Монастыря.

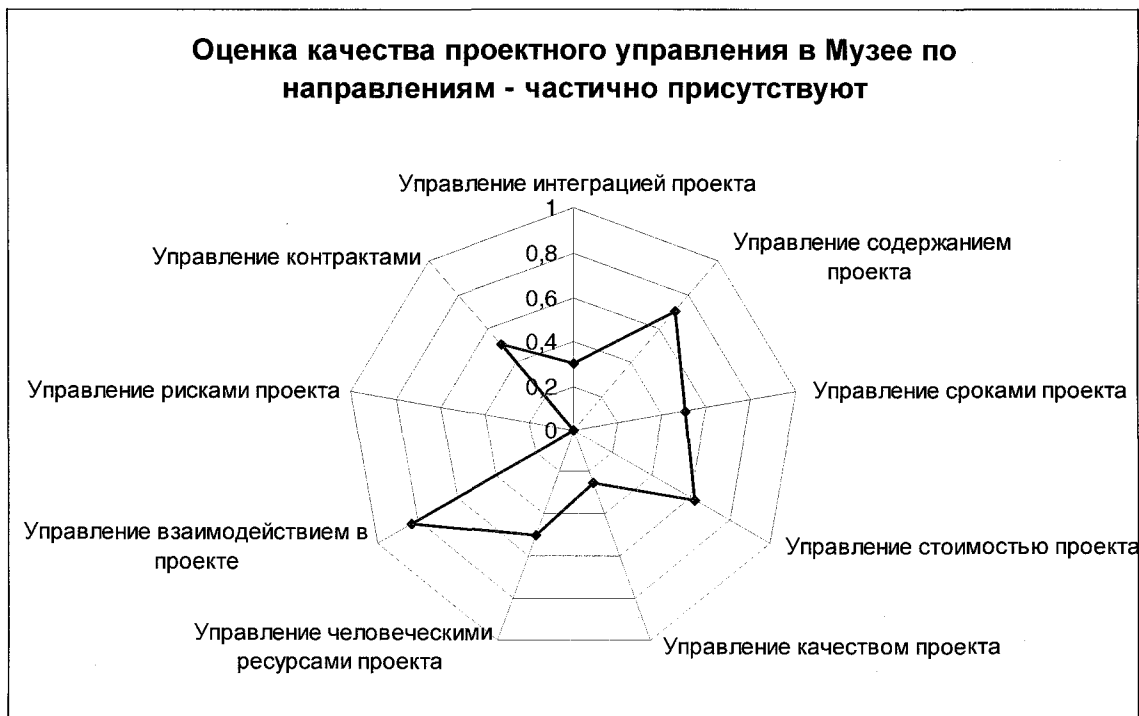
Результаты расчетов оценок организации и перспективного планирования работ в Монастыре и комплексная характеристика оценки качества проектного управления в Музее по направлениям представлены в таблице 4.

Таблица 4

Направления оценки качества проектного управления в Музее	Отметка о наличии		
	присутствует	частично	отсутствует
1. Управление интеграцией проекта	0	0,3	0,7
2. Управление содержанием проекта	0	0,7	0,30
3. Управление сроками проекта	0	0,5	0,5
4. Управление стоимостью проекта	0,13	0,62	0,25
5. Управление качеством проекта	0	0,25	0,75
6. Управление человеческими ресурсами проекта	0	0,5	0,5
7. Управление взаимодействием в проекте	0	0,83	0,17
8. Управление рисками проекта	0	0	1,0
9. Управление контрактами	0	0,5	0,5
<b>Итоговая оценка</b>	0,13	4,2	4,67
<b>Итоговая нормированная оценка</b>	1,4 %	46,7 %	51,9 %

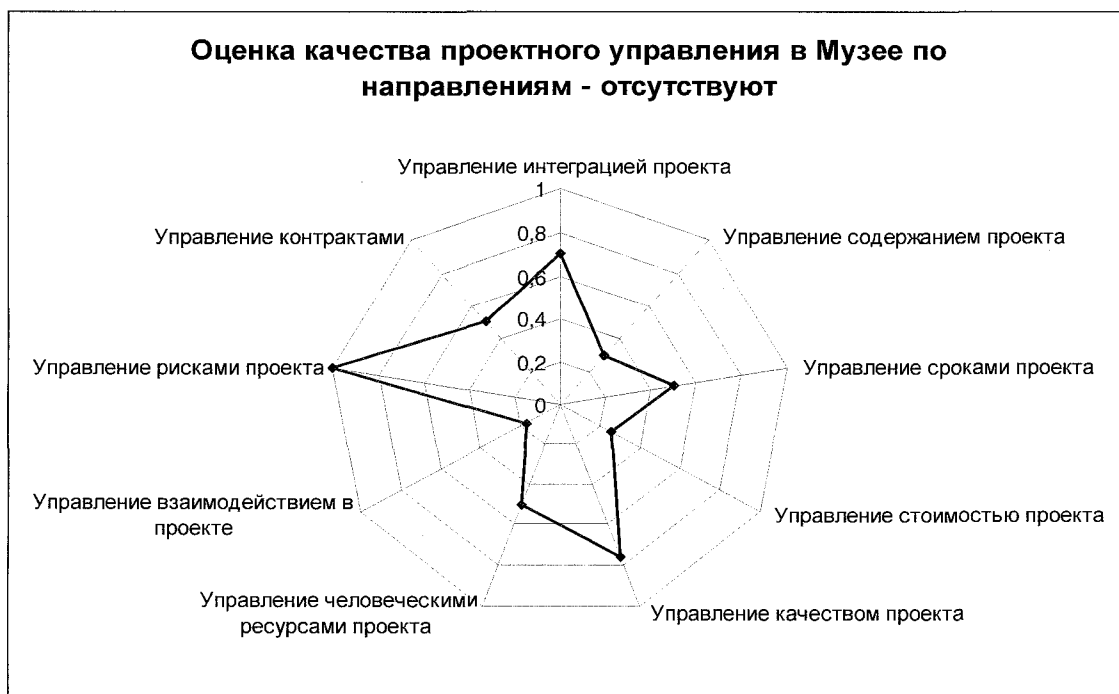
Графическое представление оценки качества проектного управления в Музее по частичному наличию позиций, наполняющих смысловым

содержанием каждое из направлений проектного управления, представлено на рисунке 5.



**Рисунок 5**

Графическое представление оценки качества проектного управления в Музее и Монастыре по частичному отсутствию элементов, наполняющих смысловым содержанием каждое из направлений проектного управления, представлено на рисунке 6.



**Рисунок 6**

Результаты анализа и расчета показали, что в Музее частично используются отдельные элементы проектного управления, однако некоторым

направлениям проектного управления уделяется недостаточное внимание, а именно: управлению рисками (количественная оценка управления – 0), управлению качеством проекта (количественная оценка управления по частичному наличию элементов управления – 0,25) и управлению интеграцией проекта (количественная оценка управления по частичному наличию элементов управления – 0,3).

Проектные мероприятия по упорядочиванию туристической деятельности Музеем не проработаны.

#### **8.4. Анализ перспективных планов и проектов, касающихся строительства, реконструкции и реставрации объектов религиозного, культурного и социального назначения, воссозданию инфраструктуры Соловецкого архипелага.**

**8.4.1.** Анализ перспективных планов и проектов проводился в сферах целеполагания, архитектуры и технологии управления.

В сфере целеполагания.

1. Распоряжением главы администрации Архангельской области от 18 августа 2008 г. № 714-р была образована рабочая группа по разработке концепции развития Соловецкого архипелага.

2. В 2008 году Русской православной церковью был разработан проект Концепции сохранения и восстановления исторического наследия Спасо-Преображенского Соловецкого монастыря до 2029 года.

3. В 2009 году Русской православной церковью был разработан проект Концепции сохранения и восстановления исторического наследия Спасо-Преображенского Соловецкого монастыря.

4. Заместителем Председателя Правительства Российской Федерации – Руководителем Аппарата Правительства Российской Федерации С.С.Собяниным 17 июня 2009 года был одобрен комплекс мер, направленных на сохранение духовного, культурного и природного наследия Соловецкого архипелага в Архангельской области, реализация которого осуществлялась в 2009 – 2010 годах.

5. Распоряжением губернатора Архангельской области от 29 января 2010 г. № 84-р утвержден состав Рабочей группы по разработке предложений для включения в проект федеральной целевой программы развития Соловецкого архипелага в количестве 17 человек. Рабочей группой сформированы предложения для включения в проект федеральной целевой программы развития Соловецкого архипелага, направленные на развитие медицинского обслуживания населения, строительство, реконструкцию, капитальный ремонт дорог, жилья, проектирование и благоустройство рекреативированной территории пос. Соловецкий, размещение полигона под твердые бытовые отходы, строительство и реконструкцию объектов коммунальной и инженерной инфраструктуры, проектирование и строительство объектов транспортной инфраструктуры, обеспечивающих доступность передвижения граждан, природоохранные мероприятия и

лесоиспользование и другие вопросы по размещению иных необходимых объектов инфраструктуры Соловецкого архипелага. Однако полномочия рабочей группы не были определены, что не позволило ей решить все вопросы проектного управления.

6. На заседании комиссии по сохранению духовного, культурного и природного наследия Соловецкого архипелага от 21 августа 2010 года одобрены предложения правительства Архангельской области по развитию инфраструктуры Соловецкого архипелага. Руководителям заинтересованных федеральных органов исполнительной власти, губернатору Архангельской области совместно с представителями РПЦ поручено рассмотреть возможность внесения дополнений в действующие федеральные целевые программы, а также в разрабатываемые проекты федеральных целевых программ с целью сохранения духовного, культурного и природного наследия Соловецкого архипелага.

7. Разработанный правительством Архангельской области проект Концепции стратегии социально-экономического развития Соловецкого архипелага до 2020 года (далее – Концепция развития Соловецкого архипелага, или Концепция) до сих пор не согласован с РПЦ, Администрацией Президента Российской Федерации и соответствующими федеральными органами государственной власти. До принятия Концепции работы по разработке долгосрочной целевой программы Архангельской области по развитию инфраструктуры Соловецкого архипелага на 2011 – 2015 годы не могут быть завершены.

В проекте Концепции отмечается, что в силу масштаба решаемых задач, объема необходимых инвестиций, усилий и средств наиболее эффективным механизмом достижения целей стратегии призвана стать специальная федеральная целевая программа с привлечением значительных финансовых средств бюджетов всех уровней, а также внебюджетных источников.

Такой подход позволит согласовать интересы основных субъектов: государства, общества, церкви, бизнеса, жителей Соловецкого архипелага. Это создаст приемлемые условия для эффективного взаимодействия и сотрудничества заинтересованных сторон на местном, региональном, федеральном и международном уровнях по решению актуальных проблем развития Соловецкого архипелага.

Монастырь представил перечень объектов, подлежащих реставрации и ремонту, с указанием вида работ и требуемых объемов финансирования на период 2012 – 2016 годы, обобщенные данные о которых приведены в таблице 5.

Таблица 5

Годы	Количество объектов, запланированных для проведения ремонтно-реставрационных работ	Требуемые объемы финансирования (тыс. рублей)
2012	35	424 650,0
2013	84	623 700,0
2014	37	681 400,0
2015	22	641 700,0

2016	27	618 000,0
<b>Итого</b>	<b>205</b>	<b>2 989 450,0</b>

Согласно представленным в таблице 5 данным, Монастырь планирует в течение 2012 – 2016 годов провести ремонтно-реставрационные работы на 205 объектах, для чего необходим объем финансирования порядка 3 млрд. рублей (в ценах 2010 года). В связи с тем что обоснования необходимости проведения ремонтно-восстановительных работ на указанных в перечне конкретных объектах и расчеты затрат на их проведение в период 2012 – 2016 годы не представлены, провести анализ перспективных планов Монастыря не представляется возможным.

Отсутствуют измеримые цели восстановительной деятельности на объектах культурного, исторического и религиозного назначения, находящихся в пользовании Монастыря на перспективу.

Планируемые Монастырем работы по реконструкции объектов культурно-исторического наследия характеризуются фрагментарностью.

Монастырем не запланированы на перспективу работы по восстановлению уникальной системы междуозерных каналов.

**8.4.2.** Представленный Музеем перечень объектов, подлежащих реставрации и ремонту, с указанием вида работ и требуемых объемов финансирования, на период 2012 – 2016 годы приведен в таблице 6.

Таблица 6  
(тыс. рублей)

№ п/п	Наименование и местонахождение объекта культуры и вид работ по заключению экспертизы	Год начала строительства	Год окончания строительства	Проектная мощность	Сметная стоимость		Объем инвестиций				
					Всего	в т.ч. строительно-монтажные работы	2012 год	2013 год	2014 год	2015 год	2016 год
1	Водохозяйственная система	2012	2025	7682,2 м <sup>2</sup>	150 000	120 000	5 000	27 000	40 000	42 000	36 000
2	Каменные пристани и причалы гавани Благополучия	2012	2014	310 м.п.	36 100	32 600	3 500	30 000	2 600	0	0
3	Набережная святого озера	2012	2014	531,9 м.п.	111 700	109 200	2 500	100 000	9 200	0	0
4	Мельничный канал	2012	2015	159,24 м.п.	58 400	38 400	15 000	10 000	16 000	17 400	0
5	Система каналов Вешняк	2012	2015	377 м.п.	17 400	15 400	2 000	5 000	6 000	4 400	0
6	Сухой водоналивной док	2012	2014	5011 м <sup>2</sup>	36 100	32 600	3 500	20 000	12 600	0	0
7	Каменная дамба между о. Б. Соловецкий и о. Б.Муксалма	2012	2013	1000 м.п.	5 500	5 000	500	5 000	0	0	0
8	Исторические дороги на Б. Соловецком острове	2012	2014	75 км	590 000	575 000	40 000	200 000	350 000	0	0
9	Строительство административного комплекса зданий Музея	2012	2014	объект	212 000	200 000	10 000	102 000	100 000	0	0
Всего:					1217200	1 128 200	82 000	499 000	536 400	63 800	36 000

Анализ данных, приведенных в таблице 6, позволяет сделать следующие выводы:

Намечается проведение работ на 8 объектах инфраструктуры Большого Соловецкого острова и одном объекте капитального строительства;

общая стоимость работ на период 2012 – 2016 годы составляет порядка 1,2 млрд. рублей, причем 39 процентов этой суммы планируется направить на реконструкцию дорог;

состав планируемых работ на 2015 – 2016 годы недостаточно проработан, их объем составляет всего 8 процентов общего объема работ;

какое-либо обоснование (расчеты) приведенных в таблице данных о необходимых объемах финансирования не представлено;

в таблице отсутствуют предложения по реконструкции и реставрации других историко-культурных памятников.

В настоящее время списки пообъектного состава объектов культурного наследия (памятников истории и культуры) федерального значения не утверждены Российской Федерацией.

**8.4.3.** На основании информации о реализации мероприятий по восстановительной деятельности на Соловецком архипелаге в 2009 – 2011 годах, предоставленной администрацией Архангельской области, был проведен аудит результатов восстановительной деятельности (performance audit) на Соловецком архипелаге в части:

проектирования, экспертизы и реконструкции систем водоснабжения в пос. Соловецкий в рамках выполнения ОДЦП «Родина Ломоносова» (пункт 5.1);

проектирования, экспертизы и модернизации систем электро- и теплоснабжения, а также очистки сточных вод в пос. Соловецкий в рамках выполнения долгосрочной целевой программы Архангельской области «Родина Ломоносова» на 2009 – 2011 годы» (пункт 5.2);

обследования, разработки и экспертизы проектно-сметной документации и реконструкции, капитального ремонта, ремонта дорог в муниципальном образовании «Сельское поселение «Соловецкое» Приморского муниципального района Архангельской области в рамках выполнения ОДЦП «Родина Ломоносова» (пункт 5.3);

проектирования здания средней школы на 120 мест в пос. Соловецкий в рамках выполнения ОДЦП «Родина Ломоносова» (пункт 5.4);

проектирования здания детского сада на 110 мест в пос. Соловецкий в рамках выполнения ОДЦП «Родина Ломоносова» (пункт 5.5);

выполнения инженерно-геологических изысканий для разработки проекта планировки территории пос. Соловецкий в рамках выполнения долгосрочной целевой программы Архангельской области «Градостроительное развитие Архангельской области на 2009 – 2011 годы» (работы выполнены в 2010 году);

выполнения инженерно-геодезических изысканий для разработки проекта планировки территории пос. Соловецкий в рамках выполнения долгосрочной целевой программы Архангельской области «Градостроительное

развитие Архангельской области на 2009 – 2011 годы» (работы выполнены в 2010 году);

выполнения кадастровых работ в отношении земельного участка под индивидуальное жилищное строительство в рамках выполнения долгосрочной целевой программы Архангельской области «Градостроительное развитие Архангельской области на 2009 – 2011 годы» (работы выполнены в 2010 году);

разработки генерального плана, совмещенного с проектом планировки территории пос. Соловецкий в рамках выполнения долгосрочной целевой программы Архангельской области «Градостроительное развитие Архангельской области на 2009 – 2011 годы» (работы выполнены частично);

изготовления планировочного макета территории пос. Соловецкий в рамках выполнения долгосрочной целевой программы Архангельской области «Градостроительное развитие Архангельской области на 2009 – 2011 годы» (работы не выполнены);

приобретения контейнеров для отдельного сбора твердых бытовых отходов на территории муниципального образования «Сельское поселение «Соловецкое» в рамках выполнения долгосрочной целевой программы Архангельской области «Охрана окружающей среды и обеспечение экологической безопасности Архангельской области на 2009 – 2011 годы»;

приобретения и монтажа оборудования компактора для муниципального образования «Сельское поселение «Соловецкое» в рамках выполнения долгосрочной целевой программы Архангельской области «Охрана окружающей среды и обеспечение экологической безопасности Архангельской области на 2009 – 2011 годы»;

приобретения и монтажа инсинератора для муниципального образования «Сельское поселение «Соловецкое» в рамках выполнения долгосрочной целевой программы Архангельской области «Охрана окружающей среды и обеспечение экологической безопасности Архангельской области на 2009 – 2011 годы»;

проведения капитального ремонта здания Соловецкой средней общеобразовательной школы и детского сада за счет финансирования из Резервного фонда Президента Российской Федерации;

приобретения мебели, оборудования и технических средств обучения для Соловецкой средней общеобразовательной школы и детского сада за счет финансирования из Резервного фонда Президента Российской Федерации;

проведения капитального ремонта здания Соловецкой участковой больницы за счет финансирования из Резервного фонда Президента Российской Федерации.

В соответствии с рекомендациями ИНТОСАИ по проведению аудита эффективности (performance audit) расчет **результативности** выполнения проектов производился по формуле:

$$E_C = (M_R / T_R) / (M_P / T_P),$$

где:

$M_R$  – фактические результаты выполнения проекта;

$T_R$  – фактическое время выполнения проекта;

$M_P$  – плановые результаты выполнения проекта;

$T_P$  – плановое время выполнения проекта.

Оценка **продуктивности** производилась по формуле:

$$E_f = E_C \times (C_P / C_R),$$

где:

$E_C$  – результативность;

$C_R$  – фактические совокупные затраты при выполнении проекта;

$C_P$  – плановые совокупные затраты при выполнении проекта.

При этом в соответствии с методикой performance audit значение результативности и продуктивности может быть больше 1 (в случае если результативность или эффективность выше ожидаемого значения).

По результатам performance audit установлено следующее (таблица 7).

Таблица 7

Проекты (мероприятия)	Исходные данные						Результативность	Продуктивность	Комментарий
	Фактические результаты выполнения проекта	Плановые результаты выполнения проекта	Фактическое время выполнения проекта	Плановое время выполнения проекта	Фактические совокупные затраты при выполнении проекта	Плановые совокупные затраты при выполнении проекта			
<i>Реализация мероприятий долгосрочной целевой программы Архангельской области «Родина Ломоносова» на 2009 - 2011 годы" по объектам муниципальной собственности коммунальной сферы</i>									
<b>Проектирование, экспертиза и реконструкция систем водоснабжения в поселке Соловецкий (пункт 5.1)</b>									
1	2	3	4	5	6	7	8	9	10
Реконструкция систем водоснабжения в пос. Соловецкий Архангельской области	1	1	194	125	13133,8	13133,8	0,64	0,64	
Разработка технического задания и сметы на корректировку проектно-сметной документации «Реконструкция сетей водоснабжения в пос. Соловецкий Архангельской области»	1	1	59	63	99,5	99,5	1,07	1,07	
Разработка технического задания и сметы на выполнение работ по инженерным изысканиям для корректировки проектно-сметной документации «Реконструкция сетей водоснабжения в пос. Соловецкий Архангельской области»	1	1	40	46	98,5	98,5	1,15	1,15	
<b>Проектирование, экспертиза и модернизация систем электро- и теплоснабжения в пос. Соловецкий (пункт 5.2)</b>									



1	2	3	4	5	6	7	8	9	10
Разработка технического задания и сметы на проектирование объекта «Реконструкция тепловых сетей в пос. Соловецкий Приморского района Архангельской области»	1	1	89	98	99	99	1,1	1,1	
Корректировка проектной документации «Строительство канализационных сетей и коллекторов, КОС в пос. Соловецкий Архангельской области»	1	1	80	87	98,5	98,5	1,09	1,09	
Корректировка сметной документации «Строительство канализационных сетей и коллекторов, КОС в пос. Соловецкий Архангельской области»	Договор в 2010 году не заключен, освоение средств запланировано в 2011 году						0	0	*
Разработка технического задания и сметы на выполнение работ по инженерным изысканиям для проектирования «Реконструкция тепловых сетей в пос. Соловецкий Приморского района Архангельской области»	Договор в 2010 году не заключен, освоение средств запланировано в 2011 году						0	0	*
Сбор исходных данных для проведения проектирования	Договор в 2010 году не заключен, освоение средств запланировано в 2011 году						0	0	*
Проведение работ по проектированию и изысканиям по результатам разработанных технических заданий и смет	В 2010 году конкурсные процедуры не проведены, муниципальные контракты не заключены. Перенос финансирования на 2011 г.						0	0	*
Разработка технического задания и сметы на выполнение работ по инженерным изысканиям для проектирования «Реконструкция тепловых сетей в пос. Соловецкий Приморского района Архангельской области»	1	1	68	103	99	99	1,51	1,51	
<b>Обследование, разработка и экспертиза проектно-сметной документации и реконструкция, капитальный ремонт, ремонт дорог в муниципальном образовании «Сельское поселение «Соловецкое» Приморского муниципального района Архангельской области (пункт 5.3)</b>									
Объездная автомобильная дорога	0,036 км	0,036 км	6	60	1382	1382	10	10	**
<b>Проектирование здания средней школы на 120 мест в пос. Соловецкий (пункт 5.4)</b>									
	Финансирование проектирования здания средней школы на 120 мест в поселке Соловецкий, предусмотренное пунктом 5.4 ОДЦП «Родина Ломоносова», было запланировано на 2011 год, однако по состоянию на 01.07.2011 не было произведено						0	0	
<b>Проектирование здания детского сада на 110 мест в пос. Соловецкий (пункт 5.5)</b>									
	Финансирование проектирования здания детского сада на 110 мест в пос. Соловецкий, предусмотренное пунктом 5.5 ОДЦП «Родина Ломоносова», было запланировано на 2011 год, однако по состоянию на 01.07.2011 не было произведено						0	0	
<i>Реализация мероприятий долгосрочной целевой программы Архангельской области «Градостроительное развитие Архангельской области на 2009 – 2011 годы»</i>									

1	2	3	4	5	6	7	8	9	10
Выполнение инженерно-геологических изысканий для разработки проекта планировки территории пос. Соловецкий	1	1	27	13	300	300	0,48	0,48	
Выполнение инженерно-геодезических изысканий для разработки проекта планировки территории пос. Соловецкий	1	1	10	12	496	496	1,2	1,2	
Кадастровые работы в отношении земельного участка под индивидуальное жилищное строительство	1	1	83	86	100	100	1,04	1,04	
Разработка генерального плана, совмещенного с проектом планировки территории пос. Соловецкий	По состоянию на дату проверки работы по контракту № 30-12/10 не выполнены						0	0	*
Изготовление планировочного макета территории пос. Соловецкий	По состоянию на дату проверки работы по контракту № 31-12/10 не выполнены						0	0	*
<b>Реализация мероприятий долгосрочной целевой программы Архангельской области «Охрана окружающей среды и обеспечение экологической безопасности Архангельской области на 2009 – 2011 годы»</b>									
Приобретение контейнеров для раздельного сбора твердых бытовых отходов на территории муниципального образования «Сельское поселение «Соловецкое»	Конкурс на закупку оборудования по состоянию на 01.07.2011 не проведен						0	0	
Приобретение и монтаж оборудования компактора для муниципального образования «Сельское поселение «Соловецкое»	Конкурс на закупку оборудования по состоянию на 01.07.2011 не проведен						0	0	
Приобретение и монтаж инсинератора для муниципального образования «Сельское поселение «Соловецкое»	Конкурс на закупку оборудования по состоянию на 01.07.2011 не проведен						0	0	
<b>Реализация мероприятий по капитальному ремонту зданий школы и детского сада, а также приобретение мебели, оборудования и технических средств обучения для Соловецкой средней общеобразовательной школы за счет финансирования из Резервного фонда Президента Российской Федерации.</b>									
Капитальный ремонт здания Соловецкой средней общеобразовательной школы и детского сада за счет финансирования из Резервного фонда Президента Российской Федерации	Расчет по формулам не проводился, так как по состоянию на 11.07.2011 ЗАО «Корпорация промышленности севера» не обеспечило выполнение работ в объеме и в сроки, предусмотренные графиком производства работ. Управление образования администрации Приморского муниципального района готовит документы для передачи дела в суд с целью принятия судебного решения о расторжении контракта. Контракт от 18 февраля 2011 г. № 5 на сумму 5 029,1 тыс. рублей на ремонт здания школы заключен Управлением образования администрации Приморского муниципального района с ЗАО «Корпорация промышленности севера», которая выиграла открытый аукцион, состоявшийся 31.01.2011 (протокол № 2010.05423МА-2/2). Сроки проведения работ по контракту – с 1 июня по 1 августа 2011 года								
Приобретение мебели, оборудования и технических средств обучения для Соловецкой средней общеобразовательной школы и детского сада за счет финансирования из Резервного фонда Президента Российской Федерации	Расчет по формулам не проводился, так как по состоянию на 10.07.2011 доставлена и произведена частичная сборка мебели в детском саду. Поставка и сборка мебели, оборудования и технических средств должна осуществляться в период с 15 мая по 15 июля 2011 г.								
Реализация мероприятий по капитальному ремонту здания Соловецкой участковой больницы за счет финансирования из Резервного фонда Президента Российской Федерации	Извещение о проведении открытого аукциона в электронной форме на право заключения госконтракта на выполнение работ по капитальному ремонту здания филиала «Соловецкая участковая больница» с начальной ценой контракта 12 000,0 тыс. рублей опубликовано 27.06.2011.								

\* Нулевые значения результативности и продуктивности получены вследствие недостаточности декомпозиции представленных проверяемой стороной данных. В представленных календарных планах работ, как правило, присутствовала одна операция. В этих условиях при незавершенности одного обобщенного события итоговый полученный результат равен нулю.

\*\* Очень высокое значение результативности и продуктивности при крайне низком качестве выполненных работ.

### **9. Замечания руководителей объектов контрольного мероприятия на результаты контрольного мероприятия:**

копия замечаний на 12 л. в 1 экз. от 2 августа 2011 г. № А-3124 к акту проверки Счетной палаты Российской Федерации от 18 июля 2011 г. № КМ-597/15-08;

заключение на замечания правительства Архангельской области от 14 сентября 2011 г. № 11-1117/15-08, утвержденное аудитором Счетной палаты Российской Федерации С.Н.Рябухиным, прилагается к настоящему отчету.

### **10. Выводы**

**10.1.** Соловецкий архипелаг представляет собой сосредоточение уникальных объектов культурного и природного наследия, включающее особо ценные природные объекты и ландшафты, комплекс памятников исторического Спасо-Преображенского Соловецкого монастыря (1429–1920 гг.), 889 археологических объектов, из которых 50 относятся к научным открытиям, комплексы памятников истории науки России XVI–XIX вв. и истории ГУЛАГа, памятные места, связанные с Великой Отечественной войной при этом государственная охрана историко-культурного и природного комплекса базируется на устаревшем ведомственном подходе.

Архипелаг не имеет охранно-правового статуса целостного объекта историко-культурного и природного наследия.

**10.2.** Не урегулированы отношения между Российской Федерацией и Русской православной церковью в сфере содержания и использования памятника истории и культуры федерального (общероссийского) значения:

Правительством Российской Федерации не утвержден Перечень объектов ансамбля Монастыря и Музея – памятников истории и культуры федерального (общероссийского) значения после проведенной в 2008 году инвентаризации, которой определен состав, техническое состояние и фактическое использование объектов федерального имущества, расположенного на территории Соловецкого архипелага;

не представлены в Минкультуры России предложения по проведению реорганизации Музея в связи с передачей им в безвозмездное пользование Монастырю 125 объектов религиозного назначения. В течение последних 10 лет указанные объекты неправомерно числятся на балансе Музея, что приводит к дополнительным расходам федерального бюджета на их содержание.

В нарушение совместного распоряжения Минкультуры России и Минимущества России от 18 мая 2001 г. № 434/1348-р Музеем и Монастырем:

не разработана схема функционального зонирования острова Анзер Соловецкого архипелага;

не разработана концепция сохранения и использования расположенных на острове памятников истории и культуры:

не заключено соглашение о совместном использовании единого историко-культурного и природного комплекса острова.

**10.3.** В нарушении пункта 6.7 Положения о Министерстве культуры Российской Федерации, утвержденного постановлением Правительства Российской Федерации от 29 мая 2008 г. № 406, Министерством не осуществлялся контроль за целевым и эффективным расходованием средств федерального бюджета.

Так, в рамках ФЦП «Культура России» Соловецким государственным историко-архитектурным и природным музеем-заповедником произведена оплата работ, которые фактически не выполнялись, на общую сумму 76 518,3 тыс. рублей, в том числе на объектах «Монастырская гидроэлектростанция» - на сумму 2 684,9 тыс. рублей, или 18 процентов общего объема работ, «Монастырский причал» - на сумму 67 308,2 тыс. рублей, или 31,5 процента, «Преображенская гостиница» - на сумму 6 525,2 тыс. рублей, или 16,7 процента соответственно.

**10.4.** Расчеты сметной стоимости реставрационно-восстановительных работ производятся по Сборнику сметных норм и единичных расценок на реставрационно-восстановительные работы по памятникам истории и культуры, утвержденному 27 лет назад приказом Министерства культуры СССР от 20 июня 1984 г. № 320 (СН-84), без разделения по видам работ на реставрационно-восстановительные и строительные (последние в несколько раз дешевле).

**10.5.** Основные объекты инженерной инфраструктуры Соловецкого архипелага (дороги, водоснабжение, канализация, электроснабжение) находятся в неудовлетворительном состоянии или отсутствуют вообще.

Восстановительная деятельность ведется при отсутствии концепции социально-экономического развития, генерального плана, схемы территориального планирования и единого распределенного центра управления проектами.

Отсутствует вертикаль ответственности за конечные результаты работы распорядителей средств федерального бюджета и областного бюджета. На объектах не контролируется качество производимых работ, выездные проверки на Соловецкий архипелаг не производились.

**10.6.** При реализации ОДЦП «Родина Ломоносова» установлены следующие нарушения:

при строительстве ТЭС в нарушение требований Федерального закона от 21 июля 1997 г. № 116-ФЗ «О промышленной безопасности опасных производственных объектов»: не разработана декларация промышленной безопасности; площадка для хранения и перевалки дизельного топлива не зарегистрирована в государственном реестре опасных производственных

объектов; резервуары для хранения нефтепродуктов находятся в недопустимой близости от лесного массива и жилых помещений;

не осуществлялось капитальное строительство очистных сооружений для сточных вод в пос. Соловецкий, предусмотренное пунктом 5.2 ОДЦП «Родина Ломоносова», в настоящее время централизованная канализация в пос. Соловецкий отсутствует;

не достигнута цель по обеспечению населения пос. Соловецкий качественной питьевой водой, средства в сумме 25 547,0 тыс. рублей потрачены неэффективно, оборудование безагрегатной очистки воды (БОВ 600), смонтированное в августе 2010 года, не используется ввиду изношенности водопроводной сети пос. Соловецкий;

в нарушение требований СанПиН 2.1.5.980-00 администрацией Архангельской области не проводились водоохраные мероприятия, не осуществлялся контроль за использованием и охраной вод и не предпринимались меры по предотвращению и ликвидации загрязнения водных объектов, что создает риски возникновения заболеваний инфекционного характера;

проведение ремонта дорог осуществлялось фрагментарно и непоследовательно, с нарушением технологий производства работ и строительных норм, что привело к неудовлетворительному качеству дорог и неэффективному расходованию бюджетных средств в сумме 20 156,8. рублей, в том числе необоснованному включению затрат в акты выполненных работ на сумму 1 378,5 тыс. рублей, или 6 процентов объема выполненных работ.

**10.7.** Организация работ по выбору головного исполнителя согласно Федеральному закону от 21 июля 2005 г. № 94-ФЗ «О размещении заказов на поставки товаров, выполнение работ, оказание услуг для государственных и муниципальных нужд» неэффективна и не способствует обеспечению качества работ восстановительной деятельности: каждый год происходит постоянная смена участников проекта, выбирается новый исполнитель на один и тот же объект. Последующий исполнитель не может обладать всей необходимой информацией о проделанной предыдущими исполнителями работе, включая скрытые работы. При этом среднесрочное планирование на несколько лет вперед невозможно и качество работ существенно снижается. Не учитываются особенности географического положения объектов при разработке условий контрактов. Сроки окончания работ по контрактам устанавливаются на период окончания навигации, что обуславливает либо внесение изменений в условия контрактов по срокам, либо удорожание работ вследствие увеличения транспортных расходов.

**10.8.** Все основные фонды муниципальных учреждений изношены, не хватает учебных помещений для школы и детского сада, их материально-техническая база не соответствует требованиям санитарно-эпидемиологических правил и нормативов, жилой фонд на 60 процентов не благоустроен и требует капитального ремонта, 30 процентов жилого фонда находится в аварийном и близком к аварийному состоянию.

## 11. Рекомендации

Для улучшения процесса управления проектами восстановительной деятельности на Соловецком архипелаге на перспективу рекомендуется следующее.

### 1. В области целеполагания:

в качестве первоочередных мер рекомендуется разработать и согласовать концепцию стратегии социально-экономического развития Соловецкого архипелага до 2020 года;

администрации Архангельской области и администрации муниципального образования «Приморский муниципальный район» Архангельской области разработать и утвердить документы территориального планирования, документацию по планировке территории, правила землепользования и застройки, указанные в разделе I долгосрочной целевой программы Архангельской области «Градостроительное развитие Архангельской области на 2009 - 2012 годы», утвержденной постановлением администрации Архангельской области от 22 сентября 2008 г. № 215-па/33;

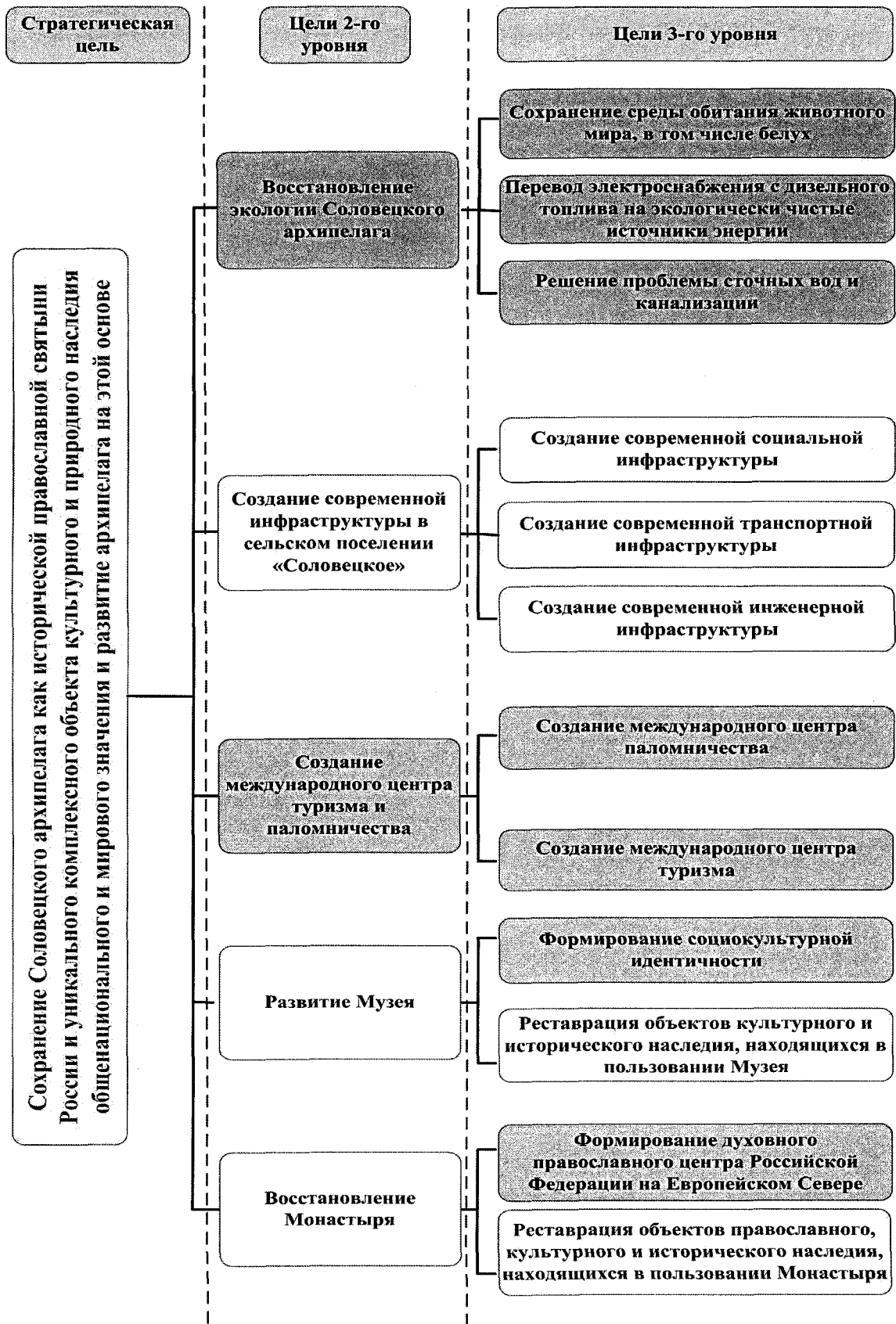
перечень объектов культурно-исторического назначения, которые должны быть закреплены за Монастырем и Музеем;

предложения по реорганизации Музея в связи с передачей значительной части культурно-исторических памятников Монастырю и сокращением объемов деятельности.

Целесообразно использовать в концепции развития Соловецкого архипелага современные технологии проектного управления, включающие в том числе стратегии программ и планов реставрации объектов культурно-исторического и природного наследия, возрождения Монастыря, развития муниципального образования, сферы гостеприимства по обслуживанию паломников и туристов; разработку генерального плана поселения, согласованного со стратегией; нормативно-правовое и информационно-аналитическое обеспечение реализации стратегии; формирование инфраструктуры поддержки реализации программ и проектов, привлечение инвестиций для этих целей; обеспечение стратегического партнерства государства, Русской православной церкви, местного самоуправления, бизнес-сообщества, общественности; государственно-общественный мониторинг реализации стратегии.

Развитие архипелага целесообразно осуществлять с учетом уникальности его природных комплексов и объектов, имеющих особую экологическую, историческую, культурную и религиозную ценность, социально-экономического развития поселения и интересов населения пос. Соловецкий, что требует межведомственного подхода и серьезных капитальных вложений.

Восстановительную деятельность на Соловецком архипелаге предлагается рассматривать в разрезе следующих основных целей (рисунок 7).



**Рисунок 7. Целеполагание восстановительной деятельности на Соловецком архипелаге**

В настоящее время на Соловецком архипелаге реализуются проекты, направленные на достижение целей, окрашенных на рисунке желтым цветом.

Для ряда представленных на рисунке целей, окрашенных в серый цвет, в настоящее время отсутствуют проекты, направленные на их достижение.

## 2. В области архитектуры управления

Решение вопросов, связанных с обеспечением развития архипелага требует межведомственного подхода и серьезных капитальных вложений. В силу масштаба решаемых задач, объема необходимых инвестиций, усилий и средств наиболее эффективным механизмом решения обозначенных вопросов предлагается разработать и утвердить комплексный проект восстановления Соловецкого архипелага на 2012–2020 годы с привлечением значительных финансовых средств бюджетов всех уровней (федерального, регионального, муниципального), а также внебюджетных источников. При этом необходимо определить на каждом уровне управления – федеральном, региональном и муниципальном – орган власти, ответственный за финансирование, управление и контроль за ходом строительно-восстановительных работ. На федеральном уровне эту функцию могло бы исполнять Министерство регионального развития Российской Федерации, которое будет отвечать за реализацию проекта в целом.

Такой подход позволит согласовать интересы основных субъектов: государства, общества, церкви, бизнеса, жителей Соловецкого архипелага и в рамках данного комплексного проекта определить перечень проектов и мероприятий, которые в совокупности позволяют достичь цели сохранения Соловецкого архипелага как исторической православной святыни России и уникального комплексного объекта культурного и природного наследия общенационального и мирового значения.

Учитывая компликативность и многофакторность задач по сохранению и развитию архипелага как целостного объекта культурного, духовного и природного наследия, только объединение усилий органов федерального, регионального и местного уровней, а также Русской православной церкви позволит эффективно решать проблемы Соловецкого архипелага с учетом их национального, регионального и международного значения.

## 3. В области технологии управления

Одним из действенных способов возрождения и эффективного развития Соловецкого архипелага должен стать комплекс мер, направленных на сохранение и приумножение историко-культурного, религиозного и природного наследия на основе принципов проектного управления.

В целях ускорения комплексного решения вопросов по сохранению и использованию памятников истории и культуры, природного ландшафта, созданию необходимых условий для туристов, экскурсантов и населения Соловецких островов предлагается:



разработать перечень первоочередных мер (проектов) по сохранению и использованию исторического и культурного наследия Соловецкого архипелага, воссозданию социальной и инженерной инфраструктуры пос. Соловецкий;

разработать генеральную схему функционального зонирования острова Анзер и концепцию сохранения и использования на острове Анзер памятников истории и культуры, а также заключить соглашения о совместном использовании единого историко-культурного и природного комплекса острова Анзер;

завершить работу по уточнению пообъектного списка памятников Соловецкого архипелага (в том числе подлежащих передаче в безвозмездное пользование Монастырю, в порядке, определенном Федеральным законом от 30 ноября 2010 г. № 327-ФЗ «О передаче религиозным организациям имущества религиозного назначения, находящегося в государственной или муниципальной собственности») и дооформить на них паспорта и охранные обязательства;

заключить соглашение о совместном использовании Музеем и Монастырем единого историко-культурного комплекса Соловецкого архипелага;

в соответствии с Федеральным законом от 25 июня 2002 г. № 73-ФЗ «Об объектах культурного наследия (памятниках истории и культуры) народов Российской Федерации» осуществить внесение объектов Музея в единый государственный реестр объектов культурного наследия (памятников истории и культуры) народов Российской Федерации;

возобновить работы по оформлению паспортов и охранных обязательств на памятники истории и культуры в соответствии с действующим законодательством;

Министерству культуры Российской Федерации разработать совместно с уполномоченными федеральными органами федеральной исполнительной власти и утвердить нормативными правовыми актами с последующей их регистрацией в Министерстве юстиции Российской Федерации:

методику расчета коэффициентов перерасчета сметной стоимости реставрационно-восстановительных работ от уровня 1984 года в текущий уровень цен на территории Российской Федерации;

методику расчета сметной стоимости работ, которая должна предусматривать, что при определении сметной стоимости работ, направленных на сохранение объектов культурного наследия, необходимо осуществлять расчет сметной стоимости отдельно для строительных работ и отдельно для реставрационно-восстановительных в связи с тем, что расценки на последние значительно превышают первые;

разработать нормативные показатели по предельному количеству туристов и паломников, которые смогут посещать Соловецкий архипелаг без ущерба для устойчивого развития территории с учетом природно-экологических, ландшафтных, духовно-культурных требований, а также с учетом ограничений, налагаемых спецификой особо охраняемой территории;

разработать комплексный план управления проектами восстановительной деятельности на Соловецком архипелаге, включающий в себя следующие элементы: детальное описание будущих результатов проектов, сетевые графики реализации отдельных проектов, стоимостную оценку всех работ сетевого графика и проекта в целом, плановое распределение во времени ожидаемых затрат, основные ресурсы, необходимые для выполнения отдельных работ и проекта в целом, распределение потребности в ресурсах во времени, распределение ответственности за отдельные участки работ, регламенты сбора и распределения информации о ходе реализации проекта, реестр рисков, план финансирования работ проекта исходя из графика работ, организацию учета и отчетности о ходе выполнения работ, организационную структуру проекта, взаимосвязь проектов, учет изменений в проектах;

в целях сохранения преемственности при проведении реставрационных и восстановительных работ на конкретном объекте и повышения ответственности исполнителя за качество работ рекомендовать заказчикам заключение с одним и тем же подрядчиком одного государственного контракта на всю продолжительность проведения работ, так как это соответствует статье 72 Бюджетного кодекса Российской Федерации.

В целях повышения реализуемости, результативности и снижения ресурсоемкости комплексного решения вопросов по сохранению Соловецкого архипелага как исторической православной святыни России и уникального комплексного объекта культурного и природного наследия общенационального и мирового значения и развитию архипелага предлагается использовать проектное управление восстановительной деятельностью на Соловецком архипелаге (управление содержанием проекта, управление сроками проекта, управление стоимостью проекта, управление качеством проекта, управление человеческими ресурсами проекта, управление взаимодействием в проекте, управление рисками проекта и управление контрактами) с использованием современных информационно-аналитических технологий проектного управления, включая:

управление и мониторинг хода исполнения портфеля проектов в целом, проектов создания (восстановления) отдельных объектов и организационных (нестроительных) мероприятий, направленных на восстановление Соловецкого архипелага Архангельской области;

комплексный анализ исполнения и прогнозирования основных характеристик проектов.

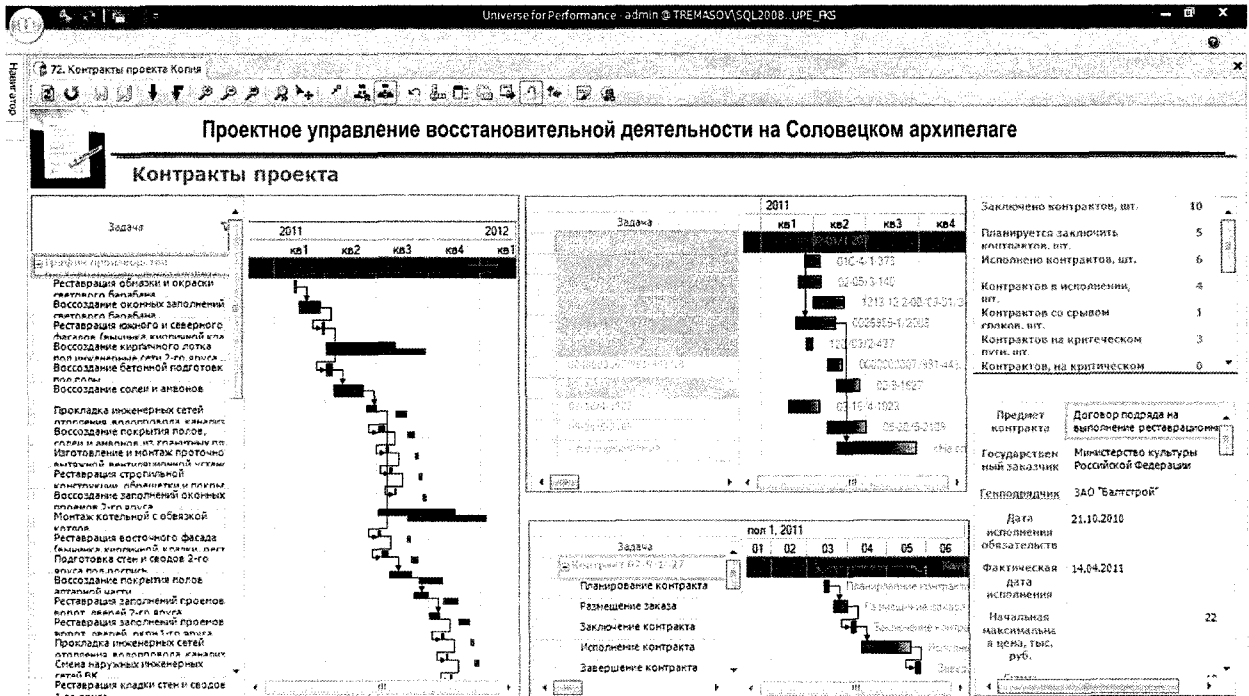
Это позволит в автоматизированном режиме осуществлять:

1. Анализ целеполагания (рисунок 8).



Рисунок 8. Пример экранной формы цифровой панели анализа целеполагания

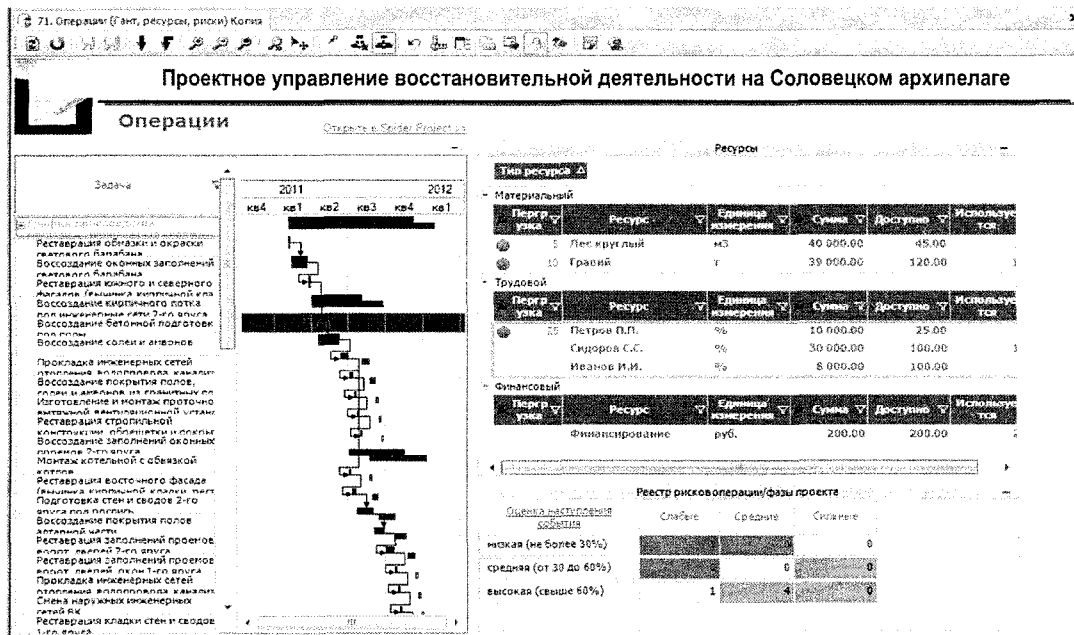
2. Управление и мониторинг контрактов по проектам восстановительной деятельности на Соловецком архипелаге Архангельской области (рисунок 9).



**Рисунок 9. Пример экранной формы цифровой панели мониторинга и анализа контрактов по проектам**

3. Управление и мониторинг проектов восстановительной деятельности на Соловецком архипелаге Архангельской области, включая:

а) мониторинг хода исполнения проектов восстановительной деятельности на Соловецком архипелаге Архангельской области (рисунок 10);



**Рисунок 10. Пример экранной формы цифровой панели мониторинга хода исполнения проектов**

б) комплексный анализ исполнения и прогнозирования основных характеристик проектов восстановительной деятельности на Соловецком архипелаге Архангельской области (рисунок 11);

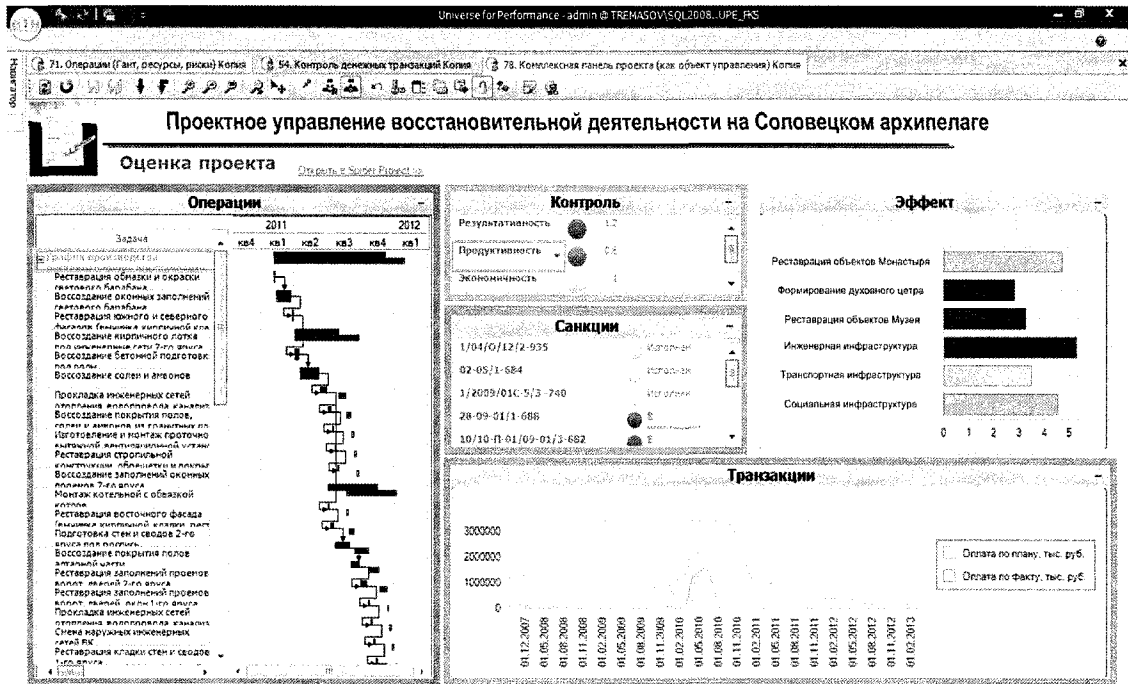


Рисунок 11. Пример экранной формы цифровой панели комплексного анализа исполнения и прогнозирования основных характеристик проектов восстановительной деятельности на Соловецком архипелаге

в) мониторинг эффектов от восстановительной деятельности на Соловецком архипелаге (рисунок 12).

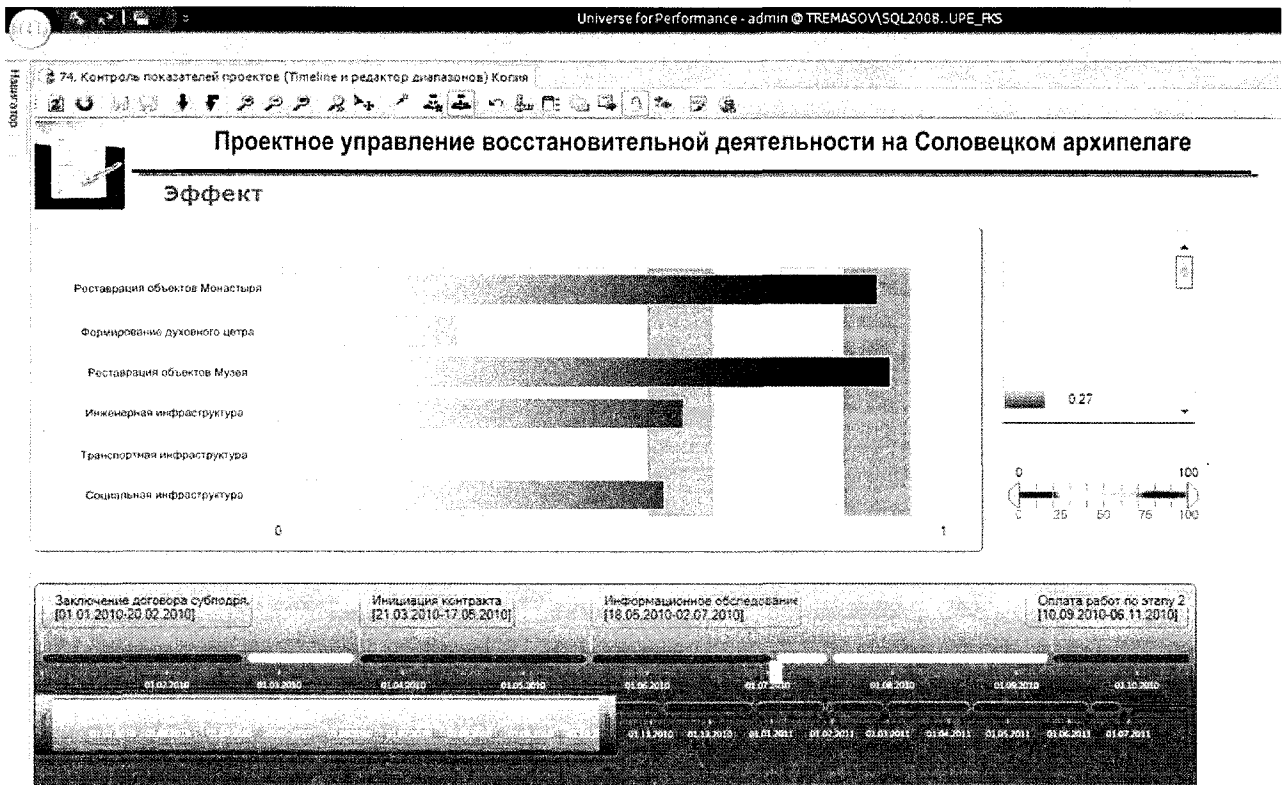


Рисунок 12. Пример экранной формы цифровой панели мониторинга эффектов

4. Управление и мониторинг транзакций проектов (рисунок 13).

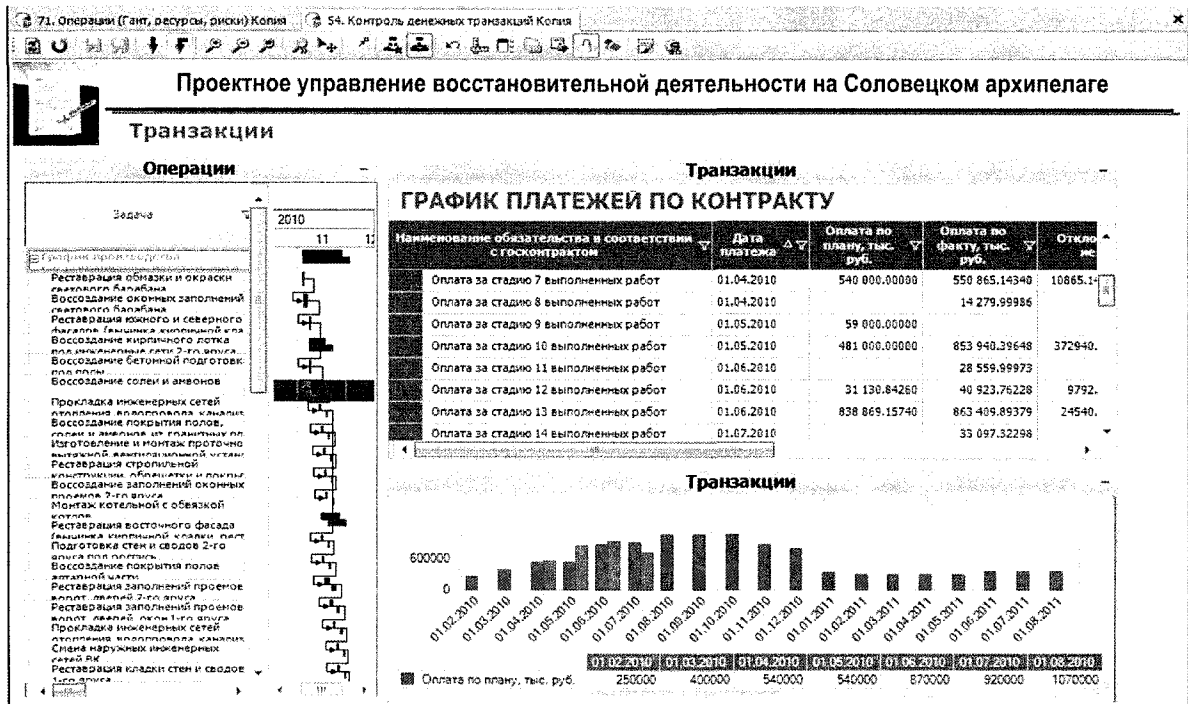


Рисунок 13. Пример цифровой панели анализа транзакций

Мониторинг хода исполнения проектов должен включать: накопление информации о проектах, хранение и оперативный поиск информации о проекте, ведение паспортов проектов (рисунок 14);

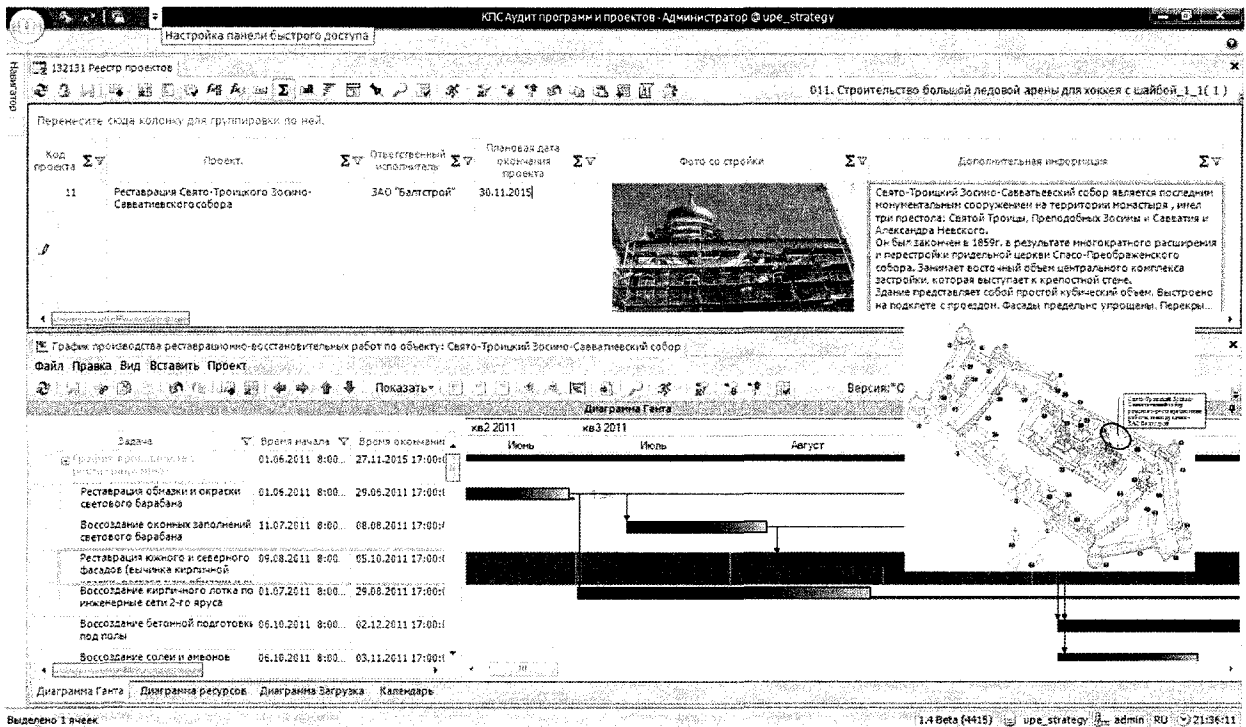


Рисунок 14. Пример экранной формы цифровой панели паспорта проекта «Реставрация Свято-Троицкого Зосимо-Савватиевского собора»

ведение архивов проектов;  
анализ матриц ответственности исполнителей проектов;

мониторинг выполнения директивных сроков и базовых сроков ключевых этапов реализации проектов;

мониторинг объемов выделенных бюджетных и внебюджетных средств на реализацию проекта и объемов освоенных средств;

мониторинг нормативного правового обеспечения реализации проектов, изменения состава исполнителей и их иерархии.

Комплексный анализ и оценка исполнения и прогнозирования основных характеристик проектов должны включать:

анализ хода исполнения проектов в виде диаграмм Гантта по операциям, нагруженным ресурсами, и диаграмм Гантта по ресурсам, нагруженным операциями, сравнение исполнения проектов с другими проектами, а также анализ трендов основных проектных показателей;

анализ характеристик проекта, состава исполнителей проекта (матрица ответственности), объемов привлекаемых финансовых и нефинансовых ресурсов, сметных стоимостей ключевых фаз проекта;

оценку расписания проектов, портфелей проектов и программ с учетом измененных начальных условий и фактической информации по исполнению отдельных операций проекта с определением основных проектных показателей (сроков и затрат всех видов ресурсов, включая финансовые) для каждой фазы и проекта в целом;

оценку основных параметров исполнения ключевых операций проекта и проекта в целом по методу освоенных объемов с использованием основных характеристик данного метода – плановой стоимости работ, фактической стоимости выполненных работ; плановой стоимости выполненных работ на дату контроля;

оценку вероятности успешного выхода на директивные временные и ресурсные показатели проекта или программы и их отдельных фаз.

При этом необходимо:

обеспечить возможность структуризации представления восстановительной деятельности на Соловецком архипелаге по отдельным объектам;

иметь представление мультипортфеля проектов, а реставрацию каждого объекта или выполнение крупного мероприятия представлять как отдельный проект.

В части организации работ по воссозданию культурно-исторического наследия Соловецкого архипелага рекомендуется:

1. Для осознания и признания всего комплекса работ по воссозданию Соловецкого архипелага как отдельного и единого проекта необходимо выделение из всего комплекса мероприятий ключевого события с назначением фиксированной даты и принятия публичных обязательств областной администрацией, Минкультуры России, Минспорттуризмом России, публично-правовыми образованиями по его осуществлению.

2. Данные публичные обязательства должны быть зафиксированы в документах максимально высокого (федерального) уровня, получить освещение

в средствах массовой информации.

3. Ключевые участники проекта восстановительной деятельности на Соловецком архипелаге должны быть определены постановлением или решением Правительства Российской Федерации, этим же нормативным правовым актом должны быть определены их полномочия, порядок взаимоотношений и сферы ответственности.

4. Принимая во внимание масштабы и специфику проекта восстановительной деятельности на Соловецком архипелаге, целесообразно решением Правительства Российской Федерации или решением публично-правового образования учредить управляющую компанию – проектно ориентированную организацию (проектный офис).

5. В администрации Архангельской области по примеру Краснодарского края возможно образование специального департамента, в компетенции которого должны находиться вопросы координации структур областной администрации, органов местного самоуправления.

6. Отдельным нормативным правовым актом в виде постановления Правительства Российской Федерации или закона Архангельской области должны быть определены иерархия ответственности субъектов проекта восстановительной деятельности на Соловецком архипелаге за отдельные результаты, порядок их взаимодействия и ресурсное обеспечение.

7. Управляющей компании проекта восстановительной деятельности на Соловецком архипелаге целесообразно открыть свой сайт в сети Интернет, где должны размещаться все публичные обязательства, связанные с проектом, его ключевые события, освящаться ход строительства и ход подготовки ключевого мероприятия.

В части ресурсного обеспечения работ по воссозданию культурно-исторического наследия Соловецкого архипелага рекомендуется:

для координации финансового обеспечения проекта все работы по подготовке и проведению ключевого мероприятия (в первую очередь, работы по капитальному строительству отдельных объектов и объектов инфраструктуры) должны быть объединены в рамках одной целевой программы субъекта Российской Федерации. Финансирование такой программы должно определяться законом субъекта Российской Федерации. При этом в рамках программы субъекта Российской Федерации должны регламентироваться порядок привлечения средств федерального и областного бюджетов, средств администрации муниципального образования и внебюджетных источников.

В части управления сроками работ по воссозданию культурно-исторического наследия Соловецкого архипелага рекомендуется:

1. Управляющая компания (проектный офис) в сфере координации работ по капитальному строительству объектов должна задавать единые шаблоны установки плановых директивных сроков выполнения отдельных этапов работ. Все проекты по созданию отдельных объектов капитального строительства должны иметь стандартный набор директивных ключевых событий.



2. В обязательном порядке среди этапов должны выделяться комплексы работ по землеотводу и предоставлению участков земли ответственному исполнителю работ, этап проектирования и экспертиз, этап строительства и этап эксплуатации. Все этапы должны делиться на отдельные виды работ, для которых устанавливается директивная дата окончания.

Использование рекомендуемых технологий проектного управления позволит реализовать перспективный проект по восстановлению культурно-исторического наследия Соловецкого архипелага с должным качеством, в рамках отведенного времени и в пределах утвержденного бюджета.

**В целях устранения отмеченных нарушений и недостатков предлагается** направить представления Счетной палаты Российской Федерации (с приложением отчета) Министру культуры Российской Федерации, директору Соловецкого государственного историко-архитектурного и природного музея-заповедника, заместителю Спасо-Преображенского Соловецкого ставропигиального мужского монастыря Русской православной церкви, губернатору Архангельской области.

Направить информационные письма (с приложением отчета) Президенту Российской Федерации, Министру регионального развития Российской Федерации, главе муниципального образования «Приморский муниципальный район», Патриарху Московскому и всея Руси.

Направить обращение Счетной палаты Российской Федерации в Генеральную прокуратуру Российской Федерации.

Направить отчет о результатах контрольного мероприятия в Совет Федерации и Государственную Думу Федерального Собрания Российской Федерации.

Председатель Счетной палаты  
Российской Федерации



С.В.Степашин