

30866

Министерство Финансовъ.

МАТЕРІАЛЫ КЪ ПЕРЕСМОТРУ РУССКО-ГЕРМАНСКАГО ТОРГОВАГО ДОГОВОРА.

С. С. АНТОНОВЪ.

~~22981~~

# ВОЗВРАТЪ ПОШЛИНЪ ВЪ РОССІИ.

Примѣненіе системы возврата таможенныхъ по-  
шлинъ за матеріалы и машины, употребляемые  
при изготовленіи вывозимыхъ за границу издѣлій.



С.-ПЕТЕРБУРГЪ.

Типографія Редакціи період. изданій Министерства Финансовъ.  
1913.





30866

Министерство Финансовъ.

МАТЕРІАЛЫ КЪ ПЕРЕСМОТРУ РУССКО-ГЕРМАНСКАГО ТОРГОВАГО ДОГОВОРА.

С. С. АНТОНОВЪ.

# ВОЗВРАТЪ ПОШЛИНЪ ВЪ РОССІИ.

Примѣненіе системы возврата таможенныхъ пошлинъ за матеріалы и машины, употребляемые при изготовленіи вывозимыхъ за границу издѣлій.



С.-ПЕТЕРБУРГЪ.

Типографія Редакціи період. изданій Министерства Финансовъ.  
1913.

39

Библиотека ИФ СССР

ИЗДАТЕЛЬСТВО ГИИЗТЕХИКОМ

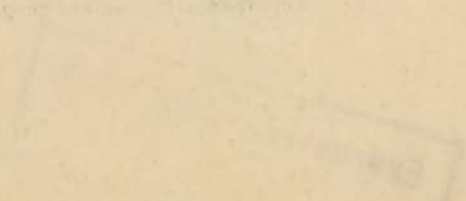
НАУЧНО-ИССЛЕДОВАТЕЛЬСКИЙ ИНСТИТУТ ТЕХНИЧЕСКОГО ОБРАЗОВАНИЯ

С. С. АНТОНОВ

# ВОЗВРАТЪ ПОШЛИНЪ ВЪ РОССІИ.

86295

Примечание: в этом издании не  
содержится сведений о  
возврате пошлин в России.





Образованная по Министерству Финансовъ комиссія по пересмотру торговыхъ договоровъ съ Германіей и другими государствами, какъ уже указывалось въ предисловіи къ первому выпуску «Матеріаловъ», поставила себѣ цѣлью опубликовать въ первую очередь тѣ матеріалы, которые носятъ справочный характеръ, а именно—монографіи, рисующія мѣропріятія по усиленію товарообмѣна между Россією и Германією. Дабы не задерживать законченныхъ работъ, рѣшено выпускать ихъ по мѣрѣ изготовленія каждой изъ нихъ, хотя бы и не въ соотвѣтствіи съ пунктами программы.

Кромѣ данной монографіи, выходящей, на-ряду съ аналогичными работами, подъ редакціей главнаго редактора періодическихъ изданій Министерства Финансовъ Е. С. Каратыгина, уже выпущено въ свѣтъ изслѣдованіе касательно германской системы ввозныхъ свидѣтельствъ. Затѣмъ въ настоящее время печатаются: 1) монографія о системѣ условнаго ввоза для переработки и возврата пошлинъ въ Германіи и 2) статистическое обслѣдованіе русско-германскаго товарообмѣна (будетъ выходить выпусками). Наконецъ, готовятся къ печати монографіи по слѣд. вопросамъ: 1) организація торговли и экспортныя учрежденія въ Россіи и въ Германіи, 2) желѣзнодорожная политика въ Россіи и Германіи, 3) банковая политика Россіи и Германіи (объ послѣднія темы— по отношенію къ товарообмѣну), 4) сложеніе акциза при вывозѣ товаровъ за границу и т. д., а равно теоретическая часть по обслѣдованію исторіи торговыхъ договоровъ и вліянія ихъ на различныя отрасли народнаго хозяйства.

Вмѣстѣ съ тѣмъ Департаментами Таможенныхъ Сборовъ и Желѣзнодорожныхъ Дѣлъ предприняты работы по обслѣдованію русско-германскаго товарообмѣна и передвиженія грузовъ во внутреннемъ и заграничномъ сообщеніи. Работы эти предполагается закончить къ концу 1913 г., и каждая изъ нихъ составитъ нѣсколько большихъ томовъ табличнаго набора.





До 1892 г. наше законодательство не знало возврата таможенных пошлин за иностранные материалы, употребляемые при выдѣлкѣ отечественныхъ произведеній, вывозимыхъ за границу, и только 3 февраля 1892 г. впервые послѣдовалъ законъ о возвратѣ пошлинъ за материалы, употребляемые на выдѣлку хлопчато-бумажныхъ издѣлій, вывозимыхъ за границу по европейской границѣ, а также въ Китай и Персію.

*Вывозъ хлопчато-бумажныхъ издѣлій.* Производство хлопчато-бумажныхъ издѣлій является въ Россіи одной изъ крупнѣйшихъ отраслей промышленности. Потребности внутренняго рынка въ ходячихъ сортахъ этихъ издѣлій полностью удовлетворяются отечественнымъ производствомъ; что же касается внѣшнихъ рынковъ, то еще въ восьмидесятихъ годахъ истекшаго столѣтія наши фабриканты начали стремиться къ отысканію заграничныхъ рынковъ для сбыта своихъ издѣлій. По таможенному тарифу 1868 г. хлопчатая бумага-сырецъ была разрѣшена къ беспошлинному привозу, а потому наша промышленность, имѣя беспошлинный матеріалъ для переработки, сначала не встрѣчала затрудненій для конкуренціи на иностранныхъ рынкахъ съ издѣліями другихъ странъ. Законъ 22 декабря 1878 г. ввелъ пошлину на хлопокъ въ размѣрѣ 40 к. золотомъ съ пуда, каковая пошлина, повышаясь затѣмъ, по закону 16 декабря 1880 г., до 44 к. съ пуда и, по закону 7 ноября 1887 г., до 1 р. 15 к. золотомъ съ пуда при сухопутномъ привозѣ, была доведена по тарифу 1891 г. при привозѣ моремъ до 1 р. 20 к. и при привозѣ сухопутномъ до 1 р. 35 к. золотомъ съ пуда. Значительное повышение пошлинъ по закону 1887 г., имѣвшее въ виду поощреніе, главнымъ образомъ, нашего хлопководства, создало затрудненія для вывоза русскихъ хлопчато-бумажныхъ товаровъ на азіатскіе рынки въ виду конкуренціи англійскихъ и нѣмецкихъ издѣлій, вырабатываемыхъ изъ неоплаченнаго пошлиною хлопка и на машинахъ собственнаго производства.



Обстоятельство это побудило представителей нѣкоторыхъ хлопчато-бумажныхъ мануфактуръ, а затѣмъ и Московское Отдѣленіе Общества для содѣйствія русской промышленности и торговлѣ обратиться въ 1887/8 г. въ Министерство Финансовъ съ ходатайствомъ объ установленіи возврата пошлинъ за хлопокъ при вывозѣ за границу хлопчато-бумажныхъ издѣлій. Для того, чтобы поддержать нашу хлопчато-бумажную промышленность въ стремленіи ея къ завоеванію иностранныхъ, главнымъ образомъ азіатскихъ, рынковъ, Министерство Финансовъ въ ноябрѣ 1891 г. вошло съ представленіемъ въ Государственный Совѣтъ объ установленіи возврата пошлинъ за матеріалы, употребленные для выдѣлки вывозимыхъ за границу хлопчато-бумажныхъ тканей и пряжи. При этомъ, Министерство Финансовъ находило правильнымъ возвратъ пошлинъ исчислять по слѣдующему расчету: а) при пошлинѣ за привозный хлопокъ въ размѣрѣ 1 р. 20 к. возвращать пошлину за хлопокъ, употребленный на вывозныя издѣлія, въ количествѣ 1 р. 30 к. золотомъ съ пуда, учитывая въ этой цифрѣ угаръ хлопка при производствѣ въ размѣрѣ около 10%, и б) сверхъ пошлинъ за хлопокъ возвращать пошлины за употребленныя при окраскѣ хлопчато-бумажныхъ издѣлій красильныя вещества для издѣлій, окрашенныхъ въ адрианопольскій красный цвѣтъ, 55 к., а для издѣлій, окрашенныхъ въ другіе цвѣта, а также для издѣлій набивныхъ, 20 к. золотомъ съ пуда. Предположенія Министерства Финансовъ по этому вопросу были одобрены Государственнымъ Совѣтомъ, и послѣдовавшимъ затѣмъ закономъ 3 февраля 1892 г. былъ впервые установленъ возвратъ пошлинъ при вывозѣ хлопчато-бумажныхъ издѣлій по европейской границѣ, а также въ Персію и Китай въ слѣдующемъ размѣрѣ: а) для пряжи и тканей суровыхъ и бѣлыхъ по 1 р. 30 к., б) для пряжи и тканей, окрашенныхъ въ адрианопольскій красный цвѣтъ, по 1 р. 85 к. и в) для пряжи и тканей, окрашенныхъ въ прочіе цвѣта, а также набивныхъ, по 1 р. 50 к. золотомъ съ пуда.

Съ послѣдующими измѣненіями таможенныхъ пошлинъ на привозный хлопокъ-сырецъ, измѣнялись и размѣры пошлинъ, подлежащихъ возврату при вывозѣ за границу хлопчато-бумажныхъ издѣлій, и, вмѣстѣ съ тѣмъ, расширялся кругъ государствъ, при вывозѣ въ которыя допускался возвратъ пошлинъ. Съ 1900 г., когда по Высочайшему указу 21 іюля 1900 г., размѣръ пошлины на хлопокъ-сырецъ былъ повышенъ до 4 р. 15 к. съ пуда (въ рубляхъ, равныхъ  $\frac{1}{15}$  имперіала) <sup>1)</sup>, возвратъ пошлинъ, производившійся при вывозѣ хлопчато-

<sup>1)</sup> Въ настоящее время по таможенному тарифу, изд. 1906 г., за хлопокъ-сырецъ взимается пошлина въ размѣрѣ 4 руб. съ пуда брутто.



бумажныхъ тканей и пряжи по всей границѣ Имперіи, опредѣлялся въ размѣрѣ: для пряжи и тканей суровыхъ и бѣленыхъ 4 р. 65 к., для пряжи и тканей, окрашенныхъ въ адрианопольскій красный цвѣтъ, 5 р. 40 к. и для крашенныхъ въ остальные цвѣта и набивныхъ 4 р. 87<sup>1</sup>/<sub>2</sub> к. съ пуда. Затѣмъ, въ 1904 г. московскими мануфактуристами и лодзинскимъ комитетомъ торговли и мануфактуръ было возбуждено предъ Министерствомъ Финансовъ ходатайство о повышеніи размѣра пошлинъ, возвращаемыхъ при вывозѣ хлопчато-бумажныхъ издѣлій за границу, и о распространеніи возврата пошлинъ, производившагося до 1904 г. лишь за хлопчато-бумажныя ткани и пряжу, также и на другія хлопчато-бумажныя издѣлія. Въ основаніе этого ходатайства приводилось указаніе, что у насъ производится возвратъ пошлинъ только за хлопокъ-сырецъ и за красящія вещества, между тѣмъ какъ, помимо пошлинъ за матеріалы, на стоимость производства у насъ хлопчато-бумажныхъ издѣлій вліяетъ также пошлина на машины и другія орудія производства. Этимъ именно и объясняется, по мнѣнію названнаго комитета, что только сравнительно небольшое количество русскихъ хлопчато-бумажныхъ издѣлій могло быть вывозимо, преимущественно дешевымъ воднымъ путемъ, въ тѣ лишь мѣстности сѣверной Персіи и сѣвернаго Китая, въ которыя привозъ англійскихъ товаровъ обходится слишкомъ дорого.

Установленіе въ 1892 г. возврата пошлинъ за матеріалы, употребленные на выдѣлку вывозныхъ хлопчато-бумажныхъ издѣлій, оказалось мѣрою вполнѣ цѣлесообразною; со времени изданія закона 3 февраля 1892 г. вывозъ бумажныхъ пряжи и тканей сталъ постепенно увеличиваться и достигъ въ 1903 г. 644 т. пудовъ, цѣнностью свыше 20 милл. рублей, противъ 51 т. пуд. хлопчато-бумажныхъ издѣлій, на сумму 7,1 милл. рублей, вывезенныхъ въ 1892 г. Такіе результаты, полученные при примѣненіи закона 1892 г., побудили Министерство Финансовъ отнестись съ надлежащимъ вниманіемъ и къ новому ходатайству промышленниковъ, тѣмъ болѣе, что наши фабриканты при производствѣ хлопчато-бумажныхъ издѣлій дѣйствительно вынуждены работать, главнымъ образомъ, на машинахъ иностраннаго происхожденія, за отсутствіемъ необходимыхъ машинъ русскаго изготовленія.

При исчисленіи, какъ путемъ техническаго подсчета, такъ и по даннымъ одной прядильни подмосковнаго раіона, было установлено, что вѣсъ прядильныхъ машинъ при производствѣ пряжи средней тонины составитъ 3,197—3,24 пуд. на веретено. Принимая годовую выпрядку одного веретена въ 1 пуд. 10 ф., было найдено, что на 1 пудъ пряжи потребна годовая работа 2,56 пуда машины, за каковой вѣсъ машины пошлина, по п. 2 ст. 167 конвенц. таможеннаго тарифа,



въ 2 р. 10 к. съ пуда, составитъ 5 р. 38 к. Но такъ какъ машины служатъ, въ среднемъ, десять лѣтъ, то было признано, что погашеніе пошлинъ на машины составитъ на 1 пудъ пряжи накладной расходъ въ 53,8 к. Что касается исчисленія пошлинъ за ткацкія машины, падающихъ на одинъ пудъ ткани, то было установлено, что при годовичномъ оборотѣ фабрики вѣсь машинъ для выработки пуда ткани опредѣляется въ 0,794 пуда, что, при пошлинѣ на указанныя машины 2 р. 10 к. съ пуда и погашеніи пошлинъ на машины въ 10 лѣтъ, составитъ 16,674 к., или, съ округленіемъ, 16,7 к. на пудъ ткани.

Путемъ такого же подсчета было установлено, что размѣръ падающей на издѣлія пошлины за машины бѣлильныя и красильныя опредѣляется, въ среднемъ, въ 15 к., изъ коихъ 10 к. относятся на машины бѣлильныя и 5 к. на машины красильныя.

На основаніи приведенныхъ данныхъ и принявъ во вниманіе, что различеніе пряжи и тканей суровыхъ и бѣленыхъ, въ виду примѣненія мерсеризаціи, представило бы при досмотрѣ затрудненія, Министерство Финансовъ нашло правильнымъ, не дѣлая различія между издѣліями бѣлеными и суровыми, исчислять возвратъ пошлинъ за хлопокъ, красильные матеріалы и машины, употребляемые для выдѣлки вывозныхъ хлопчато-бумажныхъ издѣлій, въ слѣдующемъ размѣрѣ: а) для пряжи суровой и бѣленой—по 5 р. 30 к., б) для пряжи, окрашенной въ адрианопольскій красный цвѣтъ,—6 р. 10 к., в) для пряжи, крашенной въ прочіе цвѣта и набивной—5 р. 55 к., г) для тканей суровыхъ и бѣленыхъ—5 р. 45 к., д) для тканей, окрашенныхъ въ адрианопольскій красный цвѣтъ,—6 р. 25 к. и е) для тканей, крашенныхъ въ прочіе цвѣта и набивныхъ—5 р. 75 к. съ пуда издѣлій. При этомъ Министерство Финансовъ нашло правильнымъ, въ интересахъ нашей отпускной торговли, примѣнять на равныхъ основаніяхъ съ тканями возвратъ пошлинъ и за вывозимые за границу хлопчато-бумажные салфетки, скатерти, одѣяла, тканья ленты и платки. Всѣ эти предположенія были одобрены Государственнымъ Совѣтомъ, Высочайше утверждены 7 іюня 1904 г. и вошли въ содержаніе дѣйствующей нынѣ ст. 692 уст. тамож., изд. 1910 г.

Возвратъ пошлинъ за вывезенныя за границу хлопчато-бумажныя издѣлія производится посредствомъ выдачи особыхъ зачетныхъ квитанцій, которыя принимаются въ уплату таможенныхъ пошлинъ за получаемый изъ за границы хлопокъ-сырецъ (ст. 698, п. 1 уст. тамож.). Квитанціи эти выдаются на предъявителя, и для обращенія ихъ на рынкѣ до преставленія въ таможенню никакихъ формальностей не установлено. На практикѣ обычно подобнаго рода квитанціи переходятъ черезъ много рукъ ранѣе поступленія ихъ въ уплату пошлинъ.



*Порядокъ вывоза  
хлопчато-бумаж-  
ныхъ и другихъ  
издѣлій.*

При изданіи закона 3 февраля 1892 г. о вывозѣ за границу хлопчато-бумажныхъ издѣлій съ возвратомъ пошлинъ въ текстъ этого закона было включено постановленіе, предоставляющее право Министру Финансовъ издавать подробныя правила о порядкѣ возврата пошлинъ и о надзорѣ за дѣйствительнымъ вывозомъ за границу вывозимыхъ съ возвратомъ пошлинъ издѣлій. При ближайшемъ разсмотрѣніи въ Министерствѣ Финансовъ послѣ утвержденія закона 3 февраля 1892 г. вопроса объ установленіи упомянутыхъ правилъ было обращено вниманіе на то, что для правильной организаціи вывоза хлопчато-бумажныхъ издѣлій съ возвратомъ пошлинъ необходимо принятіе нѣкоторыхъ мѣръ, которыя не могутъ быть установлены въ порядкѣ административномъ; къ числу этихъ мѣръ должно быть, между прочимъ, отнесено учрежденіе особыхъ должностей контролеровъ для досмотра вывозной мануфактуры въ мѣстахъ выдѣлки. Въ виду этого, Министерство Финансовъ въ апрѣлѣ 1892 г. вошло въ Государственный Совѣтъ съ особымъ представленіемъ объ установленіи основныхъ положеній о порядкѣ вывоза хлопчато-бумажныхъ издѣлій съ возвратомъ пошлинъ за употребленный при выдѣлкѣ ихъ хлопокъ и другіе матеріалы. Въ основаніе этого представленія были положены пожеланія, высказанныя представителями московскаго, иваново-вознесенскаго и привислинскаго фабричныхъ раіоновъ, находившихъ необходимымъ разрѣшить досмотръ товаровъ на фабрикахъ и установить таможенное клейменіе вывозныхъ товаровъ, воспользовавшихся возвратомъ пошлинъ, съ тѣмъ, чтобы при обратномъ тайномъ привозѣ этихъ товаровъ они разсматривались, какъ контрабандные.

Наиболѣе простымъ и, вмѣстѣ съ тѣмъ, вполнѣ обезпечивающимъ интересы казны способомъ производства таможенныхъ обрядностей надъ вывозимыми съ возвратомъ пошлинъ товарами представляется досмотръ издѣлій въ отпускныхъ таможняхъ. Но производство досмотра требуетъ, для удостовѣренія въ количествѣ и качествѣ товаровъ, ихъ распаковки, между тѣмъ сохраненіе въ неприкосновенномъ видѣ фабричной упаковки, произведенной при помощи соответствующихъ механическихъ приспособленій, имѣетъ весьма существенное значеніе при перевозкѣ товаровъ для сохраненія его внѣшняго вида. Въ особенности важно сохранить упаковку товарныхъ мѣстъ, предназначенныхъ для вывоза въ Азію, гдѣ перевозка производится вьючнымъ способомъ. Для вьючной перевозки необходимо строго соблюдать опредѣленный объемъ и вѣсъ товарныхъ мѣстъ и плотность укладки, что можетъ быть достигнуто наиболѣе совершенно лишь при фабричной механической упаковкѣ товаровъ и такой же задѣлкѣ товарныхъ мѣстъ. Въ отпускныхъ пограничныхъ тамож-



няхъ, расположенныхъ, въ большинствѣ случаевъ, даже внѣ торговыхъ и населенныхъ мѣстъ, не имѣется фабричныхъ приспособленій для упаковки; поэтому досмотръ товаровъ въ отпускныхъ таможенныхъ на практикѣ можетъ быть примѣняемъ лишь къ небольшимъ товарнымъ партиямъ, отправляемымъ за границу по случайнымъ торговымъ сдѣлкамъ въ пограничныхъ торговыхъ центрахъ, или же въ мѣстностяхъ, гдѣ непосредственныя сношенія нашихъ фабрикантовъ съ иностранными торговцами еще не установились. А такъ какъ въ значительномъ большинствѣ случаевъ товары отправляются по предварительнымъ заказамъ непосредственно изъ мѣстъ ихъ производства или изъ оптовыхъ складовъ, то признавалось необходимымъ установить, наравнѣ съ досмотромъ товаровъ въ отпускныхъ таможенныхъ, досмотръ отпускной мануфактуры также и на фабрикахъ и въ фабричныхъ складахъ черезъ особыхъ контролеровъ, нанимаемыхъ за счетъ заинтересованныхъ лицъ.

Въ виду приведенныхъ соображеній послѣдовалъ 10 іюня 1892 г. законъ о таможенномъ досмотрѣ въ мѣстахъ выработки и въ товарныхъ складахъ хлопчато-бумажныхъ издѣлій, вывозимыхъ за границу съ возвратомъ таможенныхъ пошлинъ за употребленные при изготовленіи ихъ матеріалы. Законъ этотъ, распространенный послѣдующими узаконеніями и на остальные вывозимые съ возвратомъ пошлины товары, вошелъ нынѣ въ содержаніе приложения къ ст. 666 устава таможенного, изд. 1910 г.

На основаніи упомянутаго приложения и изданныхъ Министерствомъ Финансовъ въ развитіе этого закона правилъ<sup>1)</sup>, въ настоящее время таможенные обрядности надъ вывозимыми съ возвратомъ пошлинъ товарами, въ зависимости отъ мѣста ихъ досмотра, должны быть раздѣлены на двѣ группы. Первая изъ нихъ касается досмотра товаровъ на фабрикахъ и въ оптовыхъ складахъ, а вторая—исполненія всѣхъ таможенныхъ обрядностей въ таможенѣ.

Фабриканты и торговцы, желающіе пользоваться разрѣшеніемъ производить досмотръ вывозимыхъ ими съ возвратомъ пошлинъ това-

<sup>1)</sup> Правила о вывозѣ хлопчато-бумажныхъ издѣлій и шерстяныхъ тканей утверждены 6 іюля 1904 г. (Собр. узак. 1904 г. № 110, ст. 1234), о льняныхъ и пеньковыхъ издѣліяхъ 22 іюля 1900 г. (Собр. узак. 1900 г. № 111, ст. 2259), о канительныхъ и мишурныхъ издѣліяхъ 30 іюня 1904 г. (Собр. узак. 1904 г. № 110, ст. 1233) и о спичкахъ 2 октября 1909 г. (Собр. узак. 1909 г. № 203, ст. 2054). Дальнѣйшія распоряженія Министерства Финансовъ объ измѣненіи и дополненіи этихъ правилъ были опубликованы или въ Собраніи узаконеній, или въ циркулярахъ по таможенному вѣдомству, печатаемыхъ въ Указателѣ правительственныхъ распоряженій по Министерству Финансовъ.



ровъ въ мѣстахъ выработки или въ товарныхъ складахъ, должны обращаться съ ходатайствомъ о томъ въ департаментъ таможенныхъ сборовъ черезъ ближайшее совѣщательное по части торговли и промышленности учрежденіе, которое вноситъ въ казну необходимую, по указанію департамента, сумму на содержаніе контролеровъ по разсчету 2.500 рублей въ годъ на каждаго, изъ каковой суммы часть, въ размѣрѣ не свыше 2.000 рублей, назначается на содержаніе контролера, а остальные деньги назначаются на покрытіе расходовъ по завѣдыванію, надзору и отчетности по данной операци.

Кромѣ того, на заинтересованныхъ фабрикантовъ и торговцевъ возлагается возмѣщеніе контролерамъ издержекъ по путевому довольствію ихъ при выѣздахъ на фабрики и склады, находящіеся внѣ постоянного мѣстожителства контролера. Внесенныя въ казну суммы на покрытіе расходовъ по таможенному контролю распредѣляются между заинтересованными заводчиками, фабрикантами и торговцами по соглашенію ихъ со сдѣлавшимъ взносъ совѣщательнымъ учрежденіемъ.

Таможенный досмотръ предназначенныхъ къ отпуску товаровъ въ мѣстахъ ихъ выработки и въ товарныхъ складахъ производится упомянутымъ выше таможеннымъ контролеромъ подъ общимъ надзоромъ мѣстныхъ чиновъ таможеннаго вѣдомства, а въ мѣстностяхъ, гдѣ нѣтъ таможенныхъ учреждений,—подъ наблюденіемъ чиновъ акцизнаго надзора. На обязанность контролера возлагается опредѣленіе количества и качества предназначенныхъ къ вывозу издѣлій и наложеніе на каждую штуку отпускного товара рядомъ съ фабричнымъ клеймомъ клейма таможеннаго.

Затѣмъ, контролеръ обязанъ неотлучно присутствовать при укупоркѣ товара и слѣдить за тѣмъ, чтобы амбалажъ былъ задѣланъ такъ, чтобы безъ нарушенія его содержимое товарныхъ мѣстъ не могло быть подмѣнено; на товарныя мѣста налагаются контролеромъ таможенныя пломбы, за цѣлостью коихъ товаръ долженъ быть доставленъ въ отпускную пограничную таможеню. Если бы пломбы или амбалажъ оказались поврежденными, то товаръ подвергается въ пограничной таможенѣ повѣрочному досмотру; если же товаръ прибылъ за цѣлостью пломбы и упаковки, то, по провѣркѣ товарныхъ мѣстъ, таможня, на основаніи сообщеннаго контролеромъ свидѣтельства о содержимомъ товарныхъ мѣстъ, выдаетъ установленную зачетную квитанцію согласно результатамъ досмотра, указаннымъ въ упомянутомъ свидѣтельствѣ.

Въ настоящее время, въ указанномъ выше порядкѣ, согласно ходатайству купечества, учреждены должности контролеровъ по вывозу товаровъ съ возвратомъ пошлинъ въ городахъ Москвѣ, Лодзи, Баку и Петровскѣ.



Но, при желаніи товарохозяина, онъ можетъ и не пользоваться услугами контролера по досмотру вывозимыхъ имъ товаровъ въ своихъ складахъ; въ этихъ случаяхъ товаръ предъявляется имъ къ досмотру въ отпускной таможенѣ, гдѣ, по удостовѣреніи чинами таможни качества и количества товара и по наложеніи на него, рядомъ съ фабричными клеймами, таможенныхъ клеймъ,—товарохозяину выдается установленная зачетная квитанція.

Съ развитіемъ въ послѣдніе годы пересылки товаровъ въ мало-вѣсныхъ международныхъ почтовыхъ посылкахъ (colis postaux), возникла необходимость организациі вывоза за границу съ возвратомъ пошлинъ канительныхъ издѣлій, пересылаемыхъ по почтѣ.

Въ удовлетвореніе этой потребности Министерствомъ Финансовъ, по соглашенію съ Главнымъ Управленіемъ Почтъ и Телеграфовъ, въ 1908 г. былъ разрѣшенъ вывозъ черезъ нѣкоторыя таможни канительныхъ издѣлій съ соблюденіемъ слѣдующаго порядка: посылки съ канительными издѣліями, если послѣднія досмотрѣны таможеннымъ контролеромъ на фабрикѣ или въ товарномъ складѣ, представляются отправителями въ почтовые учрежденія за пломбами и при свидѣтельствахъ таможеннаго контролера съ надписью на посылкахъ: «канительныя издѣлія»; эти свидѣтельства вмѣстѣ съ относящимися къ нимъ посылками предъявляются почтовыми учрежденіями въ выпускную таможню, которая, по исполненіи таможенныхъ формальностей, возвращаетъ посылки на почту для отправленія по назначенію, удерживая у себя свидѣтельства контролера для составленія зачетной квитанціи. Если же посылки, предназначенныя къ отправкѣ за границу, не были предварительно досмотрѣны таможеннымъ контролеромъ, то онѣ подаются на почту при особомъ заявленіи отправителя и предъявляются почтовымъ учрежденіемъ вмѣстѣ съ этимъ заявленіемъ въ выпускную таможню, которая, по досмотрѣ посылокъ и составленіи зачетной квитанціи, возвращаетъ посылки обратно въ почтовое учрежденіе для отправки за границу по назначенію.

*Фабричныя  
клейма на издѣ-  
ліяхъ и обрат-  
ный привозъ то-  
варовъ.*

Однимъ изъ требованій, которымъ должно удовлетворять предъявляемое къ вывозу съ возвратомъ пошлинъ издѣліе, является наличность на товарѣ клейма фабриканта или мастера, изготовившаго издѣлія (ст. 7 прил. къ ст. 666 уст. тамож., изд. 1910 г.). Требованіе это установлено по закону 10 іюня 1892 г. и основано на слѣдующихъ соображеніяхъ. Обязательное снабженіе вывозимыхъ тканей фабричнымъ клеймомъ представляетъ значительныя удобства и выгоды для нашей промышленности, такъ какъ при посредствѣ такого клейма иностранные потребители имѣютъ возможность отли-



чать русскіе товары отъ изготовленныхъ въ другихъ странахъ. Въмѣстѣ съ тѣмъ, фабричное клеймо можетъ служить при вывозѣ существеннымъ признакомъ, отличающимъ русскіе товары отъ иностранныхъ, что имѣетъ значеніе въ особенности на русско-китайской границѣ, такъ какъ китайскія ткацкія издѣлія, до отмѣны на Дальнемъ Востокѣ порто-франко, ввозились въ Россію беспошлинно, и нѣкоторыя изъ нихъ провозились транзитомъ черезъ русскія владѣнія изъ южнаго Китая въ Монголію, на каковой почвѣ легко могли создаться злоупотребленія. Такъ какъ, на основаніи дѣйствовавшихъ до 1896 г. узаконеній (ст. 160 уст. пром.), предусматривалось клейменіе товаровъ лишь на фабрикахъ, заводахъ и мануфактурахъ, причемъ имѣющимъ значеніе признавалось только клеймо, заявленное въ установленномъ порядкѣ въ департаментѣ торговли и мануфактуръ,— то требованіе фабричнаго клейма на товарѣ создавало значительное затрудненіе для отправки съ возвратомъ пошлинъ товаровъ, выработанныхъ кустарнымъ способомъ или на фабрикѣ, клеймо коей не зарегистрировано въ установленномъ порядкѣ.

26 февраля 1896 г. послѣдовало утвержденіе новаго закона о товарныхъ знакахъ. По этому закону обязательная заявка клейма въ отдѣлѣ промышленности, къ коему перешли дѣла о товарныхъ клеймахъ изъ бывшаго департамента торговли и мануфактуръ, отмѣнена, и право наложенія клеймъ на товары предоставлено всѣмъ промышленникамъ, въ томъ числѣ кустарямъ и другимъ мелкимъ производителямъ. Въ соотвѣтствіи съ этимъ въ настоящее время измѣнены въ кодификаціонномъ порядкѣ и приложенныя къ статьѣ 666 уст. тамож. правила, и въ настоящее время существовавшее раньше затрудненіе для мелкихъ производителей пользоваться возвратомъ пошлинъ при вывозѣ ихъ издѣліи за границу устранено.

Но не всегда вывезенныя за границу издѣлія находятъ тамъ сбытъ. Иногда приходится возвращать товаръ обратно въ Имперію, въ соотвѣтствіи съ каковой потребностью нашъ законъ (п. 5 ст. 474 уст. тамож.) предоставляетъ товароhozяину право при вывозѣ за границу русскихъ товаровъ, не имѣющихъ фабричныхъ клеймъ, получать отвозное свидѣтельство на право обратнаго беспошлиннаго привоза своихъ товаровъ, а въ случаѣ, если товаръ имѣетъ фабричное клеймо, русское его происхожденіе признается доказаннымъ и безъ отвознаго свидѣтельства, и такой товаръ при обратномъ его привозѣ, по общему правилу, пропускается беспошлинно. Само собою разумѣется, что такой обратный беспошлинный пропускъ въ Имперію товара, воспользовавшагося при вывозѣ его за границу возвратомъ пошлинъ, не можетъ быть допущенъ, и въ настоящее время, по общему правилу, такого рода товары при привозѣ ихъ изъ за границы



приравниваются къ иностраннымъ. Но въ изъятіе изъ этого порядка Министерствомъ Финансовъ въ 1909 и 1910 гг., по ходатайству торгующихъ, было разрѣшено русскія хлопчато-бумажныя и шерстяныя издѣлія, вывезенныя въ Маньчжурію съ возвратомъ таможенныхъ пошлинъ, въ случаѣ обратнаго привоза ихъ въ Приамурское генералъ-губернаторство, Забайкальскую область и далѣе на западъ отъ Иркутска, пропускать съ оплатою пошлиною въ размѣрѣ суммы, возвращенной при вывозѣ этихъ издѣлій за границу, при условіи если при досмотрѣ на товарѣ будутъ найдены русскія фабричныя и таможенныя клейма. При тайномъ провозѣ изъ за границы русскихъ издѣлій, вывезенныхъ съ возвратомъ пошлинъ, виновныя въ томъ лица подвергаются отвѣтственности, установленной за контрабандное водвореніе иностранныхъ товаровъ (п. 1 ст. 1045 уст. тамож.).

*Расширеніе района вывоза издѣлій и круга товаровъ.* Приведенныя выше правила о вывозѣ русскихъ хлопчато-бумажныхъ издѣлій съ возвратомъ пошлинъ за употребленные на выдѣлку ихъ матеріалы касаются экспорта ихъ за границу вообще, но первоначально, какъ указано выше, вывозъ хлопчато-бумажныхъ издѣлій, съ возвратомъ пошлинъ по закону 3 февраля 1892 г., былъ установленъ лишь для товаровъ, отправляемыхъ по европейской границѣ, а также въ Персію и Китай. Но, затѣмъ, въ ближайшемъ же времени (законъ 21 декабря 1892 г.) было признано необходимымъ правила о вывозѣ хлопчато-бумажныхъ издѣлій съ возвратомъ пошлинъ распространить и на издѣлія, вывозимыя въ Приморскую область, гдѣ въ то время существовало порто-франко. Рядомъ послѣдующихъ узаконеній кругъ государствъ, въ кои разрѣшался вывозъ товаровъ съ возвратомъ пошлинъ, постепенно расширялся и въ послѣднее время возвратъ пошлинъ за хлопчато-бумажныя издѣлія производится при вывозѣ ихъ по всѣмъ границамъ Имперіи.

Установленіе въ 1892 г. возврата пошлинъ за матеріалы, употребленные на выдѣлку вывозимыхъ за границу хлопчато-бумажныхъ издѣлій, послужило основаніемъ для купечества ходатайствовать о распространеніи этой мѣры и на другіе товары. Въ интересахъ поддержанія нашей промышленности и отпускной торговли, по ходатайству заинтересованныхъ въ томъ промышленниковъ, послѣдовалъ рядъ узаконеній о возвратѣ пошлинъ при вывозѣ за границу отечественныхъ произведеній: въ 1895 г. былъ изданъ законъ о вывозѣ канители, въ 1900 г.—о вывозѣ льняныхъ и пеньковыхъ издѣлій, въ 1904 г.—о вывозѣ мишуры и шерстяныхъ тканей и въ 1909 г.—о вывозѣ спичекъ.

Всѣ эти узаконенія разрѣшали вывозъ на льготныхъ основаніяхъ русскихъ издѣлій по всѣмъ границамъ Имперіи, а законъ 1904 г.,



сверхъ того, устанавливалъ возвратъ пошлинъ за хлопчато-бумажныя и шерстяныя издѣлія при вывозѣ ихъ въ Приамурскій край. Съ отмѣною, по закону 16 января 1909 г., порто-франко въ Приамурскомъ краѣ, была отмѣнена и льгота по возврату пошлинъ за издѣлія, вывозимыя въ Приамурье. Затѣмъ, по закону 3 іюня 1911 г., льгота эта была вновь восстановлена въ отношеніи хлопчато-бумажныхъ и шерстяныхъ издѣлій при привозѣ ихъ черезъ порты Приморской и Сахалинской областей, лежащія къ сѣверу отъ устья Амура, на томъ основаніи, что за означенными портами былъ сохраненъ при введеніи упомянутаго закона 16 января 1909 г. беспошлинный ввозъ иностранныхъ товаровъ, причемъ этотъ льготный ввозъ иностранныхъ товаровъ служилъ препятствіемъ для сбыта въ этихъ областяхъ шерстяныхъ и хлопчато-бумажныхъ издѣлій русскихъ фабрикъ.

Но такъ какъ, кромѣ указанныхъ мѣстностей Приамурскаго края, привозъ иностранныхъ товаровъ освобожденъ отъ оплаты пошлиною еще въ нѣкоторыхъ мѣстностяхъ Имперіи, а именно: на Мурманскомъ берегу (ст. 759 уст. тамож.), въ городѣ Колѣ (ст. 760 того же устава), на о. Новая Земля (законъ 3 іюня 1911 г.) и въ Сахалинской и Якутской областяхъ (ст. 938 и 941 уст. тамож.),—то закономъ 25 іюня 1912 г. было распространено дѣйствіе постановленій таможеннаго устава о вывозѣ за границу русскихъ товаровъ съ возвратомъ пошлинъ за употребленные на выдѣлку ихъ иностранные матеріалы также и на издѣлія, вывозимыя въ названныя мѣстности, причемъ льгота эта предоставлена въ полномъ объемѣ и при вывозѣ товаровъ въ мѣстности Приамурскаго генераль-губернаторства, лежащія сѣвернѣе устья рѣки Амура.

Распространяя льготный вывозъ упомянутыхъ издѣлій на тѣ мѣстности, гдѣ не дѣйствуетъ нашъ таможенный тарифъ, таможенный уставъ не предоставляетъ, однако, льготъ по возврату таможенныхъ пошлинъ при вывозѣ русскихъ товаровъ въ Финляндію, хотя при вывозѣ туда издѣлій, обложенныхъ внутри Имперіи акцизомъ, установленъ возвратъ акцизныхъ сборовъ на равныхъ основаніяхъ съ вывозомъ товаровъ за границу (ст. 509 уст. акц. сб.).

Наибольшее значеніе въ торговлѣ отпускными товарами съ возвратомъ таможенныхъ пошлинъ за употребленные на выдѣлку ихъ матеріалы имѣетъ торговля хлопчато-бумажными издѣліями, которая можетъ быть подраздѣлена на вывозъ бумажныхъ тканей и на вывозъ пряжи.

Общее количество вывезенныхъ за границу хлопчато-бумажныхъ тканей за время съ 1891 по 1911 г. выражается въ слѣдующихъ среднихъ годовыхъ цифрахъ по пятилѣтіямъ:



Въ 1891—1895 гг. было вывезено въ среднемъ за годъ на	7.134 т. р.
» 1896—1900 » » » » » » » »	11.012 » »
» 1901—1905 » » » » » » » »	19.355 » »
» 1906—1910 » » » » » » » »	23.068 » »
» 1911 г. . . . . » » » » » » » »	32.024 » »

Средняя стоимость пуда вывезенныхъ за границу хлопчато-бумажныхъ издѣлій, выразившаяся за время 1901—1905 гг. въ суммѣ 34,5 р., повысилась за періодъ времени 1906—1910 гг. до 37,8 р., а въ 1911 г. достигла до 41,3 р.

Вывозъ хлопчато-бумажныхъ тканей съ возвратомъ пошлинъ за два указанная выше послѣднія пятилѣтія выразался въ слѣдующихъ цифрахъ:

Въ 1901—1905 гг. было вывезено въ среднемъ за годъ на	15.042 т. р.
» 1906—1910 » » » » » » » »	18.753 » »

За послѣдній отчетный 1911 г. изъ общаго количества 775 т. пуд., вывезенныхъ за границу хлопчато-бумажныхъ издѣлій, стоимостью 32.024 т. руб., было вывезено съ возвратомъ пошлинъ 696 т. пуд., стоимостью 30.230 т. руб., что составляетъ свыше 89% общаго количества вывезенныхъ за этотъ годъ хлопчато-бумажныхъ тканей.

По государствамъ, въ кои направлялись наши вывозныя хлопчато-бумажныя издѣлія, вывозъ хлопчато-бумажныхъ тканей съ возвратомъ пошлинъ, по отчетнымъ даннымъ за 1902—1911 гг., выражается въ слѣдующихъ цифрахъ, въ тысячахъ пудовъ и рублей:

	Ткани суровыя и бѣленныя:		Ткани, краш. въ адрианоп. кр. цв.:		Ткани, краш. въ прочіе цвѣта и набивныя:	
	Колич.	Цѣнность.	Колич.	Цѣнность.	Колич.	Цѣнность.
Въ Персію . . . . .	61,00	1.938,0	90,00	3.720,0	119,0	4.572
» Китай . . . . .	21,00	773,0	14,00	570,0	87,0	4.003
» Афганистанъ . . .	9,80	281,0	17,00	684,0	33,0	1.533
» Турцію . . . . .	0,20	10,0	3,00	150,0	6,0	247
» Австрію . . . . .	0,08	1,6	0,04	1,1	0,7	17
» Германію . . . . .	0,08	2,8	0,01	0,3	0,4	9
» Румынію . . . . .	0,09	2,5	0,09	4,0	1,4	41

Изъ этихъ данныхъ видно, что за границей главнымъ мѣстомъ сбыта нашихъ хлопчато-бумажныхъ тканей являются Персія, Китай, Афганистанъ и, отчасти, Турція. Вывозъ въ другія государства весьма незначителенъ, а въ славянскія государства Балканскаго полуострова, по статистическимъ отчетамъ о вывозѣ хлопчато-бумажныхъ тканей



за послѣдніе годы, ежегодный вывозъ значится лишь въ нѣсколько десятковъ пудовъ.

При этомъ необходимо отмѣтить, что наша промышленность, не пользуясь возвратомъ пошлинъ при ввозѣ хлопчато-бумажныхъ издѣлій въ Финляндію, и, несмотря на развитіе въ Финляндіи мѣстнаго производства, вывозить хлопчато-бумажныхъ тканей ежегодно въ Финляндію, по даннымъ за 1902—1911 гг., въ среднемъ, 66 т. пуд., стоимостью 1.341 т. руб.

Что касается вывоза за границу бумажной пряжи, то наши обороты по этой торговлѣ могутъ быть охарактеризованы слѣдующими статистическими данными:

Въ 1891 г. было вывезено пряжи всего . . . . .	2,3 т. п. на сумму	30 т. р.
» 1901—1905 гг. было вывезено пряжи, въ среднемъ, за годъ . . . . .	17 » » » »	388 » »
» 1906—1910 гг. было вывезено пряжи, въ среднемъ, за годъ . . . . .	14 » » » »	353 » »
» 1911 г. было вывезено пряжи всего . . . . .	16 » » » »	481 » »

Статистическія данныя о вывозѣ бумажной пряжи съ возвратомъ пошлинъ, въ нашихъ обзорахъ о внѣшней торговлѣ стали распубликовываться особо лишь съ 1906 г., и, по этимъ даннымъ, за періодъ времени 1906—1911 гг., въ среднемъ, было вывезено за годъ съ возвратомъ пошлинъ:

Бумажной пряжи суровой и бѣленой . . . . .	5,99 т. пуд. цѣнностью	156 т. р.
» » краш. въ адрианоп. кр. цвѣтъ 0,6 » » »	» » » »	24 » »
» » » » другіе цвѣта и набивной . . . . .	2,3 » » » »	94 » »

Такимъ образомъ, было вывезено съ возвратомъ пошлинъ, въ среднемъ, за годъ всего 8,9 т. пуд. бумажной пряжи, цѣнностью на 274 т. руб., что изъ общаго количества вывезенной пряжи составитъ свыше 55<sup>0</sup>/<sub>0</sub>.

Среднія цѣны на вывозимую изъ Россіи пряжу изъ года въ годъ поднимаются и съ 13 руб. за пудъ въ 1891 г. поднялись въ 1901—1905 гг. до 22,8 и въ 1906—1910 гг. до 25,2 руб.

Главными странами, куда вывозится наша хлопчато-бумажная пряжа съ возвратомъ пошлинъ, были Персія, Китай и Афганистанъ, куда было вывезено въ 1906—1911 гг., въ среднемъ, за годъ:

	Въ Персію.	Въ Китай.	Въ Афганистанъ.
Бумажной пряжи суровой и бѣленой на сумму .	87 т. р.	23 т. р.	16 т. р.
» » крашен. въ адрианоп. красный цвѣтъ на сумму . . . . .	20 » »	1,8 » »	1,7 » »
Бумажной пряжи, крашеной въ другіе цвѣта и набивной на сумму . . . . .	25 » »	58 » »	21 » »



Вывоза хлопчато-бумажной пряжи съ возвратомъ пошлинъ въ другія страны, за исключеніемъ отдѣльныхъ случайныхъ отправокъ, вовсе не было, вывозъ же пряжи безъ возврата пошлинъ наблюдался въ Китай (на 43 т. руб. въ годъ), Германію (35 т. руб.), Персію (11 т. руб.), Австрію (1,7 т. руб.), Финляндію (1,5 т. руб.) и Афганистанъ (0,3 т. руб.).

*Вывозъ льняныхъ и пеньковыхъ издѣлій.* По производству льна и пеньки Россія давно опередила всѣ другія страны, такъ какъ на ея долю приходится отъ 50 до 60% общаго производства этихъ прядильныхъ матеріаловъ. Но, несмотря на успѣхи нашей льняной и пеньковой промышленности, покрывающей внутренній спросъ на издѣлія изъ льна и пеньки, отпускъ за границу льна и пеньки производится почти исключительно въ сыромъ видѣ, вывозъ же издѣлій не достигаетъ значительныхъ размѣровъ. По даннымъ таможенной статистики, за 1898 г. изъ Россіи было вывезено льна, пеньки, кудели и пакли на сумму около 67 милл. р., стоимость же вывоза издѣлій льняныхъ и пеньковыхъ составляла лишь съ небольшимъ 2 милл. руб. Въ виду этого Министерство Финансовъ въ 1900 г. признало необходимымъ принять нѣкоторыя мѣры къ поднятію нашего сбыта льняныхъ и пеньковыхъ издѣлій за границу и поручило обсудить этотъ вопросъ особому совѣщанію, учрежденному при б. департаментѣ торговли и мануфактуръ при участіи представителей заинтересованной промышленности. Въ совѣщаніи этомъ было установлено, что бѣльшая стоимость производства у насъ, противъ иностранныхъ государствъ, льняныхъ издѣлій зависитъ, главнымъ образомъ, отъ дороговизны выписываемыхъ изъ за границы, съ оплатою высокой пошлиной, машинъ для устройства льнопрядильныхъ и льноткацкихъ фабрикъ, а также употребляемыхъ въ этомъ производствѣ различныхъ химическихъ и красящихъ матеріаловъ. Совѣщаніе подробно обсудило какъ представленныя фабрикантами, такъ и произведенные специалистами расчеты оборудованія льнопрядильныхъ и льноткацкихъ фабрикъ и отношеніе таможенныхъ пошлинъ на машины и необходимые для выработки товара матеріалы къ количеству вырабатываемыхъ издѣлій и опредѣлило размѣръ возврата пошлинъ для всякаго рода льняныхъ и пеньковыхъ издѣлій.

При исчисленіи размѣра возврата пошлинъ были приняты слѣдующія основанія: средній расходъ по уплатѣ пошлинъ на пудономеръ суровой пряжи опредѣляется въ количествѣ 1 к., а, при принятіи средняго номера вывозимой за границу пряжи около 30, расходъ по уплатѣ пошлинъ на пудъ суровой пряжи ложится въ 30 к.; тотъ же размѣръ пошлинъ ложится и на нитки, а также и на бечевки,



имѣющія вѣсъ менѣе 1 лота въ 5 саженьяхъ; для тканей признано необходимымъ повысить противъ пряжи размѣръ возвращаемыхъ пошлинъ на 45 к. въ возмѣщеніе пошлинъ за ткацкія машины, а за издѣлія, подвергавшіяся бѣленію, еще на 40 к. за пошлины на машины и матеріалы по отбѣлкѣ. Кромѣ того, при вывозѣ тканей крашенныхъ, пестротканыхъ и набивныхъ было признано необходимымъ, сверхъ указанныхъ выше пошлинъ, возвращать еще 25 к. пошлинъ за красильные машины и матеріалы.

Означенныя предположенія, выработанныя въ Министерствѣ Финансовъ, были одобрены Государственнымъ Совѣтомъ, и, по закону 10 іюня 1900 г., вошедшему нынѣ въ содержаніе ст. 694 уст. тамож., изд. 1910 года, былъ установленъ при вывозѣ за границу льняныхъ и пеньковыхъ издѣлій возвратъ таможенныхъ пошлинъ за употребленные при выдѣлкѣ этихъ издѣлій иностранные матеріалы и машины въ слѣдующихъ размѣрахъ: а) для пряжи и нитокъ суровыхъ, а равно бечевокъ вѣсомъ менѣе одного лота въ пяти саженьяхъ—30 к., б) тоже—бѣленыхъ—70 к., в) для тканей суровыхъ—75 к., г) для тканей бѣленыхъ—1 р. 15 к. и д) для пряжи и тканей крашенныхъ, а равно для тканей пестротканыхъ и набивныхъ—1 р. 40 к. съ пуда издѣлій.

Возвратъ пошлинъ за означенныя издѣлія производится, согласно упомянутому закону 10 іюня 1900 г., путемъ выдачи особыхъ зачетныхъ квитанцій, принимаемыхъ въ уплату таможенныхъ пошлинъ за нѣкоторые химическіе матеріалы (ст. 105 (п. 1 и 3), 107 и 108 (п. 1) тарифа 1891 г.), красильныя вещества (ст. 125 (п. 1 и 2), 128, 129, 130, 134 и 135) и машины, пропускаемая по ст. 167 (п. 2) и прим. 1 къ этой статьѣ тарифа (ст. 698 п. 3 уст. тамож., изд. 1910 г.).

Лень, пенька, а также льняныя и пеньковыя издѣлія были уже давно предметомъ нашей вывозной торговли. Въ первомъ оффиціальномъ статистическомъ сборникѣ, носившемъ названіе «Государственная торговля 1802 г. въ разныхъ ея видахъ», уже имѣются свѣдѣнія о довольно значительномъ вывозѣ названныхъ товаровъ. Такъ, въ 1802 г. было вывезено льна на 6.928 т. руб., пеньки на 11.215 т. руб. и льняныхъ и пеньковыхъ издѣлій на 4.367 т. руб. (въ рубляхъ, равныхъ  $\frac{1}{15}$  имперіала). Противъ 1802 г. дальнѣйшее развитіе получилъ лишь вывозъ льна. Вывозъ же льняныхъ и пеньковыхъ издѣлій даже сократился.

За послѣднія 20 лѣтъ наша вывозная торговля льняными и пеньковыми тканями выражается въ слѣдующихъ среднихъ цифрахъ по пятилѣтіямъ:



Въ 1891—1895 гг. было вывезено въ среднемъ за годъ на	528 т. руб.
» 1896—1900 » » » » » » » »	877 » »
» 1901—1905 » » » » » » » »	607 » »
» 1906—1910 » » » » » » » »	976 » »

А въ послѣднемъ отчетномъ (1911) году вывозъ названныхъ тканей выразился въ количествѣ 80 т. пуд. на сумму 991 т. руб.

Изъ этого количества въ періодъ времени 1907—1911 гг. было вывезено съ возвратомъ пошлинъ, въ среднемъ, за годъ, въ тысячахъ пудовъ и рублей:

	Количество.	Цѣнность.
Ткани суровой . . . . .	18	294
» бѣленой . . . . .	0,36	6,9
» крашеной, пестротканой и набивной . . . . .	0,4	9,5

За тотъ же періодъ времени тѣхъ же тканей безъ возврата пошлинъ было вывезено, въ среднемъ, за годъ 60 т. пуд. стоимостью 554 т. руб. Такимъ образомъ, лишь только около 23% льняныхъ и пеньковыхъ тканей воспользовались возвратомъ пошлинъ за матеріалы и машины, употребленные при ихъ изготовленіи.

Льняная и пеньковая ткани вывозились въ 1906—1911 гг. съ возвратомъ пошлинъ въ сколько-нибудь значительномъ количествѣ только въ Персію, куда въ среднемъ за годъ было вывезено: ткани суровой 17 т. пуд. на сумму 285 т. руб., ткани бѣленой 0,3 т. пуд. на сумму 4,6 т. руб. и крашеной, пестротканой и набивной 0,4 т. пуд. на сумму 9 т. руб.

Безъ возврата пошлинъ тѣ же ткани вывозились въ болѣе или менѣе значительномъ количествѣ только въ Персію (на 171 т. руб. въ годъ), Великобританію (119 т. руб.) и Китай (113 т. руб.). Вывозъ этихъ тканей въ Финляндію за тотъ же періодъ времени выразился въ средней годовой цифрѣ 15 т. пуд. на сумму 107 т. руб.

Статистическихъ данныхъ о вывозѣ за границу съ возвратомъ пошлинъ льняной и пеньковой пряжи и нитокъ въ обзорахъ внѣшней торговли Россіи особо отъ общаго количества вывезенныхъ за границу этихъ товаровъ не показывается; но, если принять во вниманіе, что вообще этого товара вывозится за границу сравнительно немного (въ 1911 г. было вывезено всего на 482 т. руб.), то и возвратъ пошлинъ за часть изъ этихъ издѣлій не можетъ имѣть какого-либо серьезнаго вліянія на нашу отпускную торговлю.

*Вывозъ шерстяныхъ тканей.* Вопросъ о возвратѣ пошлинъ за матеріалы, употребленные на выдѣлку шерстяныхъ тканей, вывозимыхъ за границу, впервые былъ возбужденъ передъ Министерствомъ Финансовъ московскими фирмами въ 1904 г., причемъ хода-



тайство касалось лишь вывозимыхъ въ Персію тонкихъ шерстяныхъ тканей вѣсомъ не болѣе одного фунта въ двухъ квадратныхъ аршинахъ. При этомъ просители объясняли, что въ основаніе расчета возвращаемыхъ пошлинъ должна быть положена пошлина на шерстяную пряжу, считая по даннымъ о привозѣ этого товара изъ заграницы въ 1887—1899 гг., въ среднемъ по 14 р. 52 коп. съ пуда и, кромѣ того, разница въ стоимости производства у насъ и заграницей въ размѣрѣ 5 р. 76 к., что составитъ въ итогѣ сумму 20 р. 28 к., или съ округленіемъ 20 р. за пудъ.

По указанію просителей, обработка тонкихъ шерстяныхъ тканей сдѣлала у насъ значительные успѣхи, въ особенности производство камвольныхъ тканей, и русскій рынокъ, удовлетворяющійся въ массовомъ своемъ спросѣ тканями собственнаго производства, представляется уже недостаточнымъ для помѣщенія всѣхъ вырабатываемыхъ въ Россіи тонкихъ шерстяныхъ тканей.

86275  
Всѣ толстыя и грубыя шерстяныя ткани вырабатываются у насъ изъ шерсти туземной, которая въ значительномъ количествѣ вывозится даже за границу, и таможенное обложеніе привозимой изъ заграницы шерсти можетъ отражаться лишь на стоимости тонкихъ сортовъ, такъ какъ производство такихъ сортовъ шерсти въ Россіи оказывается недостаточнымъ. Поэтому возвратъ таможенной пошлины представлялось бы возможнымъ установить лишь для такихъ тканей, на выработку которыхъ идетъ шерсть привозная меринсовая и люстровая. Установленіе возврата пошлинъ за матеріалы, употребляемые для выдѣлки тонкихъ шерстяныхъ тканей, увеличило бы сбытъ нашихъ издѣлій въ сопредѣльныхъ съ нами азіатскихъ государствахъ, а увеличеніе сбыта, давая нашимъ фабрикантамъ возможность расширить производство, отразилось бы сокращеніемъ накладныхъ расходовъ и пониженіемъ цѣнъ на товаръ и, помимо таможеннаго покровительства, дало бы нашей шерстяной промышленности новое средство борьбы съ иностранной конкуренціей на внутреннемъ рынкѣ, въ чемъ она весьма нуждается въ виду сильнаго развитія за послѣднее время этого рода промышленности въ Германіи.

Русское овцеводство не въ состояніи дать для русской промышленности все потребное для нея количество шерсти, пригодной для выработки тонкихъ тканей, и, слѣдовательно, всякое увеличеніе производства, вызванное вывозомъ за границу шерстяныхъ издѣлій, вызоветъ соотвѣтственное увеличеніе ввоза шерсти. Но трудно думать, чтобы эта шерсть стала поступать къ намъ въ видѣ пряжи, такъ какъ таможенное обложеніе благопріятствуетъ пряденію шерсти въ Россіи и должно вызвать ввозъ къ намъ сырой шерсти для дальнѣйшей обработки у насъ.



Въ виду изложеннаго, въ основаніе разсчета для возврата пошлинъ за шерсть, употребленную для изготовленія вывозимыхъ за границу шерстяныхъ тканей, Министерство Финансовъ нашло возможнымъ принять пошлину въ размѣрѣ 3 р. съ пуда, взимаемую за привозимую изъ заграницы шерсть въ сыромъ полумытомъ видѣ. Такъ какъ вполнѣ мытая шерсть неудобна для продолжительнаго храненія, то обыкновенно привозятъ шерсть недомытую (scoured). При домывкѣ ея на фабрикахъ получается потеря въ 20%, и потому на пудъ чистаго волокна пошлина ляжетъ въ размѣрѣ 3 р. 75 к. Учитывая затѣмъ потерю шерсти при чесаніи, пряденіи и ткачествѣ, пошлина, уплаченная за шерсть, ляжетъ на шерстяную ткань въ размѣрѣ 5 р. 18 коп. на пудъ. Что касается возврата пошлинъ за машины, служащія для выдѣлки пряжи и тканей, то Министерство Финансовъ находило, что на пудъ шерстяного издѣлія пошлина за прядильныя машины ляжетъ въ суммѣ 1 р. 39 коп., за машины ткацкія—80 коп. и за машины красильныя и обдѣлочныя—20 коп. Кромѣ этого, было признано необходимымъ установить возвратъ пошлинъ за красильные и другіе матеріалы, необходимые при пряденіи и ткачествѣ, въ размѣрѣ 1 р. 88 коп. съ пуда. Такимъ образомъ, полный размѣръ подлежащихъ возврату пошлинъ за вывозимыя за границу тонкія шерстяныя ткани былъ исчисленъ въ общей суммѣ 9 р. 45 к.

Приведенный разсчетъ Министерства Финансовъ былъ одобренъ Государственнымъ Совѣтомъ, и 7 іюня 1904 г. послѣдовалъ законъ о возвратѣ пошлинъ въ размѣрѣ 9 р. 45 коп. съ пуда вывозимыхъ за границу шерстяныхъ тканей русскаго производства, имѣющихъ въ двухъ квадратныхъ аршинахъ одинъ фунтъ вѣса и менѣе. Возвратъ пошлинъ по этому закону производится посредствомъ выдачи зачетныхъ квитанцій, принимаемыхъ въ уплату таможенныхъ пошлинъ за получаемыя изъ заграницы нечесанныя и непряденныя шерсть и пушу (ст. 693 и п. 2 ст. 698 уст. тамож., изд. 1910 г.).

Шерстяныхъ тканей, кромѣ суконъ, было вывезено за границу за пятилѣтіе 1907—1911 гг. въ среднемъ за годъ 27 т. пуд. на сумму 1.017 т. руб., въ томъ числѣ въ Финляндію 18 т. пуд. на сумму 480 т. руб. Изъ приведеннаго общаго числа вывезенныхъ за границу шерстяныхъ тканей было вывезено съ возвратомъ пошлинъ, въ среднемъ, за годъ лишь 2 т. пуд., стоимостью 299 т. руб.

Безъ возврата пошлинъ вывозъ производился, главнымъ образомъ, въ Китай (на 146 т. руб. въ годъ); вывозъ въ другія государства былъ болѣе незначительный, а именно въ Персію было вывезено на 28 т. руб., въ Турцію на 18 т. руб., Австрію 16 т. руб. и Германію 4 т. руб. въ годъ. Вывозъ же шерстяныхъ тканей съ возвратомъ пошлинъ имѣлъ мѣсто, главнымъ образомъ, въ Персію (на 166 т. руб. въ годъ)



и Китай (на 118 т. руб.); наблюдался также незначительный вывозъ тканей и въ другія государства—въ Турцію (на 7 т. руб. въ годъ) Румынію (3 т. руб.), Афганистанъ (2 т. руб.) и т. д.

*Вывозъ канители и мишуры.* Производство канители и мишуры является однимъ изъ старѣйшихъ промысловъ въ Россіи. Первоначально канитель выработывалась ручнымъ способомъ, а около 1770 г. возникло въ Москвѣ также и фабричное производство этого товара. Русскія канительныя и мишурныя издѣлія издавна служили предметомъ нашего отпуска въ сосѣднія, преимущественно азіатскія, страны. По установившейся у насъ терминологіи подъ именемъ канители подразумѣваются нити изъ драгоцѣнныхъ металловъ, причемъ по роду изготовленія канитель раздѣляется на волоку, представляющую собою тянутую проволоку, и битъ или плющенку, представляющую собою плющеную проволоку; кромѣ того, бываетъ пряденая канитель, приготовленная изъ шелка или бумажной пряжи путемъ обмотки ея плющенкою. Подъ мишурою же у насъ понимаются тѣ же канительныя издѣлія, но изготовленныя изъ недрагоцѣнныхъ металловъ, съ позолотой или посеребреніемъ въ необходимыхъ случаяхъ.

Для поощренія нашего вывоза за границу канительныхъ издѣлій уже въ пробирномъ уставѣ изд. 1893 г. содержалось постановленіе о возвратѣ половины пробирной пошлины за вывезенныя за границу издѣлія изъ золота и серебра, но этого покровительства оказалось недостаточно, такъ какъ у насъ взимается довольно высокая пошлина за заграничную мѣдь и лощеную пряжу, необходимыя для выработки нѣкоторыхъ сортовъ канители, между тѣмъ какъ наши конкурренты, имѣющіе фабрики въ Нюрнбергѣ и Ліонѣ, свободны не только отъ пробирныхъ, но и отъ таможенныхъ пошлинъ. Обстоятельство это побудило московскихъ промышленниковъ ходатайствовать о возвратѣ полностью пробирной пошлины за драгоцѣнные металлы при вывозѣ золотоканительныхъ издѣлій за границу и о возвратѣ таможенной пошлины за лощенку и мѣдь, идущія на изготовленіе сказанныхъ издѣлій.

По даннымъ о вывозѣ канительныхъ издѣлій за границу съ одной изъ наиболѣе крупныхъ московскихъ фабрикъ за первую половину 1894 г. было установлено, что на одинъ пудъ издѣлій приходится 15 р. 57 к. кредитными пробирныхъ и таможенныхъ пошлинъ, уплаченныхъ за матеріалы. Поэтому Министерствомъ Финансовъ было признано возможнымъ опредѣлить размѣръ возвращаемыхъ пошлинъ при вывозѣ канительныхъ издѣлій въ среднемъ примѣрно въ 14 р. кред. Но такъ какъ установленіе одного общаго оклада возвращаемыхъ



пошлинъ могло повести къ поощренію вывоза низшихъ сортовъ товара, Министерство Финансовъ нашло необходимымъ установить разный размѣръ возврата пошлинъ для канители серебряной и золоченой, опредѣливъ таковой для канители позолоченной въ 10 рублей и для канители серебряной и посеребренной—6 р. 50 к. зол. съ пуда, что въ среднемъ при пропорціи 1 : 4 вывоза серебряной и золоченой канители и составило бы 9 р. 30 к. зол. съ пуда (около 14 р. кред.). При этомъ въ виду того, что проектируемая мѣра имѣетъ въ виду содѣйствіе развитію экспорта нашихъ золотоканительныхъ издѣлій на восточные рынки, было признано правильнымъ, согласно существующимъ на этихъ рынкахъ требованіямъ на канительный товаръ, установить возвратъ пошлинъ только за канительныя издѣлія, удовлетворяющія слѣдующему предѣльному низшему метражу: для серебряной и посеребренной волоки и бити и для волоки золоченой не меньше 1.500 метровъ и для бити золоченой и пряденаго товара не меньше 2.000 метровъ въ килограммѣ. Изложенныя предположенія Министерства Финансовъ были одобрены Государственнымъ Совѣтомъ и 29 мая 1895 года Высочайше утверждены. Постановленія этого закона, съ переложеніемъ лишь суммы возвращаемыхъ пошлинъ на рубли, равные  $\frac{1}{15}$  имперіала, вошли въ содержаніе ст. 695 и 696 уст. тамож., согласно каковымъ статьямъ возвратъ пробирныхъ и таможенныхъ пошлинъ за вывозимыя за границу канительныя издѣлія опредѣляется въ настоящее время: для канители серебряной и посеребренной по 10 р. 75 к. и для канители позолоченной по 15 р. съ пуда. Зачетныя квитанціи, выдаваемые при вывозѣ канительныхъ издѣлій, принимаются въ платежъ пробирной пошлины за драгоценные металлы, употребленные для канительныхъ издѣлій, а равно таможенной пошлины за получаемую изъ за границы лощеную бумажную пряжу и мѣдь (п. 4 ст. 698 уст. тамож.).

На-ряду съ канительными издѣліями, какъ это упомянуто выше, въ Россіи, преимущественно въ московскомъ раіонѣ, весьма развито производство издѣлій болѣе дешевыхъ, а именно металлическихъ нитей, вовсе не содержащихъ драгоценныхъ металловъ, и изготовляемой на нелощеной бумажной пряжѣ мишуры. Законъ 29 мая 1895 г., устанавливая возвратъ пошлинъ за вывозъ канительныхъ издѣлій, не имѣлъ въ виду указанныхъ выше издѣлій, между тѣмъ въ послѣдующее время выяснилась потребность распространить возвратъ пошлинъ и на эти издѣлія, о чемъ Министерство Финансовъ, по ходатайству фабрикантовъ мишурныхъ издѣлій, и вошло въ 1904 г. съ представленіемъ въ Государственный Совѣтъ. Въ этомъ представленіи размѣръ возвращаемыхъ пошлинъ для товара волоченаго и плющенаго, содержащаго одну мѣдь, былъ исчисленъ, считая 50/0 на угаръ металла при воло-



ченіи, въ 3 р. 95 к., а для товара пряденаго—въ 4 р. 20 к., считая пошлину за мѣдь и за хлопокъ, необходимый для пряжи, съ учетомъ потери матеріала при волоченіи и пряденіи. Вмѣстѣ съ тѣмъ, было признано необходимымъ, учитывая пробирную пошлину, установить возвратъ пошлинъ за мишурныя издѣлія позолоченныя въ размѣрѣ 9 р. 50 к. и посеребренныя въ размѣрѣ 6 р. съ пуда издѣлій. Предположенія эти были одобрены Государственнымъ Совѣтомъ и 19 апрѣля того же года Высочайше утверждены. Законъ этотъ вошелъ нынѣ въ содержаніе ст. 697 уст. тамож., и выдаваемые за эти издѣлія зачетныя квитанціи принимаются въ уплату таможенныхъ пошлинъ за мѣдь и другіе поименованныя въ п. 1 ст. 143 там. тарифа, металлы и металлическіе сплавы и, кромѣ того, зачетныя квитанціи, выданныя за пряденыя издѣлія,—въ уплату пошлинъ за хлопокъ-сырецъ, а квитанціи, выданныя за мишурныя издѣлія позолоченныя и посеребренныя,—въ уплату пробирной пошлины за серебро и таможенной пошлины за хлопокъ-сырецъ (ст. 698 уст. тамож.).

Наша отпускная торговля канительными издѣліями, какъ указано выше, ведетъ свое начало съ давняго времени. Уже по даннымъ «Государственной торговли 1802 г. въ разныхъ ея видахъ» значителенъ вывозъ за границу пряденаго золота на 393 т. руб. (въ рубляхъ, равныхъ  $\frac{1}{15}$  имперіала).

Статистическія данныя о вывозѣ канительныхъ издѣлій съ возвратомъ пошлинъ стали особо регистрироваться въ нашихъ обзорахъ внѣшней торговли лишь съ 1907 г., до этого же времени въ обзорахъ помѣщались только общія данныя о вывозѣ золота и серебра въ издѣліяхъ, мишуры и позументной работы.

По статистическимъ даннымъ за 1891—1905 гг. обороты нашей торговли по вывозу мишуры достигали довольно значительныхъ размѣровъ, какъ это видно изъ слѣдующихъ данныхъ по пятилѣтіямъ:

За 1891—1895 гг.	было вывезено въ среднемъ за годъ на	182 т. руб.
» 1896—1900	» » » » » » » »	309 » »
» 1901—1905	» » » » » » » »	426 » »

По статистическимъ даннымъ за 1906 г. мишурныхъ издѣлій было вывезено всего на 562 т. рублей. Издѣлія эти вывозились за указанное время, главнымъ образомъ, въ Турцію (въ 1906 г. было вывезено на 478 т. руб., или 85% всего вывоза этого товара изъ Россіи) и въ небольшихъ размѣрахъ въ Германію (41 т. руб.), Персію (17 т. руб.), Китай (9 т. руб.) и Австрію (11 т. руб.).

Съ 1907 г. статистическая регистрація вывозимыхъ за границу канительныхъ издѣлій у насъ измѣнилась, и, по отчетамъ за 1907—





1911 г., обороты по отпускной торговлѣ этимъ товаромъ выражаются въ слѣдующихъ среднихъ за данное пятилѣтіе цифрахъ:

	Количе- ство, въ пудахъ.	Цѣнность, въ рубляхъ.
Вывезено канительныхъ издѣлій безъ воз- врата пошлинъ . . . . .	766	81.518
Вывезено пряденыхъ издѣлій изъ металлич. нитей и т. п. съ возвратомъ пошлинъ . . . . .	6	544
Вывезено канительныхъ издѣлій посеребр. съ возвратомъ пошлинъ . . . . .	748	94.718
Вывезено канительныхъ издѣлій позолоч. съ возвратомъ пошлинъ . . . . .	1.135	297.696

Главнымъ рынкомъ сбыта нашихъ вывозныхъ канительныхъ издѣлій безъ возврата пошлинъ были за этотъ періодъ Турція (на 35 т. руб. въ годъ) и Персія (на 32 т. руб.), съ возвратомъ же пошлинъ наблюдался выпускъ канительныхъ издѣлій, главнымъ образомъ, въ Турцію (въ среднемъ за годъ было вывезено позолоченной канители на 270 т. руб. и посеребренной—на 81 т. руб.); вывозъ въ остальные страны выражался въ очень незначительныхъ цифрахъ, изъ коихъ наибольшими были данныя о вывозѣ съ возвратомъ пошлинъ въ Австрію (въ среднемъ за годъ 15 т. руб.) и въ Германію (12 т. руб.).

*Вывозъ спи-  
чекъ.* Последнимъ, по времени изданія, закономъ о возвратѣ пошлинъ за вывозимыя за границу издѣлія былъ законъ 17 іюня 1909 г., вошедшій нынѣ въ содержаніе ст. 697<sup>1</sup> уст. тамож., изд. 1910 г., о возвратѣ пошлинъ за матеріалы, употребленные при выдѣлкѣ вывозимыхъ за границу спичекъ.

Производство зажигательныхъ спичекъ, возрастая непрерывно въ теченіе цѣлаго ряда лѣтъ, увеличилось настолько, что привозъ изъ за границы этого матеріала сократился до минимума, ограничиваясь преимущественно спеціальными сортами спичекъ высшей цѣнности, а на внутреннемъ рынкѣ появился даже избытокъ товара. Такое развитіе, спичечнаго производства находитъ себѣ объясненіе, отчасти, въ виду дешевизны у насъ, необходимой для выдѣлки спичекъ, осины и, отчасти, въ покровительственной системѣ, которая въ отношеніи спичекъ проявляется у насъ двояко: въ установленіи таможенныхъ пошлинъ и въ повышенномъ акцизѣ за спички, привозимыя изъ за границы. По таможенному тарифу 1891 г. за спички зажигательныя всякаго рода была установлена таможенная пошлина въ размѣрѣ 2 р. 20 к. золотомъ съ пуда, каковая пошлина по тарифу



1903 г. была сохранена и на послѣдующее время съ переложениемъ ея лишь на рубли, равные  $\frac{1}{15}$  имперіала. Но сверхъ пошлыны, при привозѣ изъ заграницы спичекъ, взывается у насъ еще акцизъ (ст. 1036 и примѣч. уст. акц. сб., изд. 1901 г.), причемъ акцизъ этотъ взывается въ двойномъ размѣрѣ противъ акциза за спички внутренняго происхожденія, и въ настоящее время, по закону 13 апрѣля 1905 г., исчисляется въ размѣрѣ—со спичекъ безопасныхъ, такъ называемыхъ шведскихъ, по 1 к. съ каждаго помѣщенія, содержащаго не болѣе 75 спичекъ, и затѣмъ за каждыя 75 штукъ по 1 копѣйкѣ, а со спичекъ остальныхъ сортовъ акцизъ взывается въ двойномъ размѣрѣ. При такой системѣ акцизнаго обложенія всякое повышение акциза на спички создаетъ для спичечнаго производства внутри Имперіи дополнительное пошлынное обложеніе, увеличивающее покрытие внутреннему производству. Но повышение акциза, вмѣстѣ съ тѣмъ, имѣетъ вліяніе и на сокращеніе потребленія товара внутри Имперіи, что, между прочимъ, и наблюдалось въ 1905 г., когда было введено повышение акциза на спички. Сокращеніе внутренняго потребленія вызвало попытки поисковъ новыхъ рынковъ для избытковъ производства, что и отразилось на нашемъ экспортѣ спичекъ за границу.

Экспортъ спичекъ, достигавшій въ періодъ времени 1901—1905 гг. ежегодно въ среднемъ количества 48 тыс. пудовъ на сумму 277 тыс. рублей, повышаясь изъ года въ годъ, достигъ въ 1906 г. 112 тыс. пудовъ на сумму 892 тыс. рублей, причемъ главнымъ мѣстомъ сбыта были Китай и Персія, поглощавшіе около 91% всѣхъ вывозимыхъ изъ Россіи спичекъ. Попытки найти сбытъ спичекъ на рынкахъ Западной Европы встрѣчали сильную конкуренцію со стороны финляндскихъ, итальянскихъ и, особенно, австрійскихъ спичекъ.

Фабриканты этихъ странъ имѣютъ возможность продавать свой товаръ дешевле русскихъ, главнымъ образомъ, потому, что въ названныхъ странахъ всѣ необходимые для спичечнаго производства химическіе матеріалы вовсе не обложены или обложены небольшими ввозными пошлинами, вслѣдствіе чего производство спичекъ обходится имъ дешевле, чѣмъ въ Россіи, хотя стоимость лѣса на западно-европейскихъ рынкахъ и выше, чѣмъ у насъ; но это послѣднее обстоятельство не имѣетъ рѣшающаго значенія, такъ какъ въ спичечномъ производствѣ стоимость необходимаго на выработку спичекъ лѣса почти въ три раза менѣе стоимости химическихъ матеріаловъ. Для представленія нашимъ промышленникамъ возможности конкурировать въ торговлѣ спичками съ западно-европейскими фабрикантами оказалось необходимымъ установленіе возврата пошлинъ за химическіе матеріалы, употребленные для выдѣлки спичекъ.



При выдѣлкѣ спичекъ употребляются слѣдующіе химическіе матеріалы: бертолетова соль, парафинъ, фосфоръ аморфный, сѣрная сурьма (антимоній), гумми-арабикъ, гумми-драгантъ, бѣлила цинковыя, умбра, сѣрный цвѣтъ и мумія. Общая стоимость химическихъ матеріаловъ, въ зависимости отъ способа изготовленія зажигательныхъ массъ, на каждый ящикъ въ 1.000 коробковъ составляетъ отъ 60 до 65 копѣекъ, что, при средней стоимости ящика спичекъ на мѣстѣ его выдѣлки, безъ акциза, въ 1 р. 78 к., составитъ около трети стоимости производства. Необходимые для выдѣлки спичекъ химическіе матеріалы заграничнаго производства или выписываются изъ заграницы непосредственно заводчиками, или пріобрѣтаются ими у оптовыхъ складчиковъ, такъ какъ русскіе матеріалы рѣдко удовлетворяютъ требованіямъ производства, а если и удовлетворяютъ, то стоимость ихъ не ниже заграничныхъ. При провѣркѣ на нѣкоторыхъ фабрикахъ черезъ фабричныхъ инспекторовъ расхода химическихъ матеріаловъ съ исчисленіемъ уплаченныхъ за эти матеріалы пошлинъ, а также количества спичекъ, выработанныхъ изъ этихъ матеріаловъ, было установлено, что таможенныхъ пошлинъ за химическіе матеріалы падаетъ на каждый акцизный ящикъ въ 1.000 коробковъ отъ 24,6 к. до 25,32 к. Въ виду изложеннаго и такъ какъ русскому производителю дерево обходится дешевле, чѣмъ иностранному фабриканту, закономъ 17 іюня 1909 г. былъ установленъ возвратъ пошлинъ при вывозѣ за границу спичекъ въ размѣрѣ 20 к. за тысячу коробковъ, имѣющихъ внѣшніе размѣры не менѣе 56 × 35 × 17 м/м., т. е. размѣромъ не менѣе обычнаго коробка шведскихъ спичекъ. Возвратъ пошлинъ производится посредствомъ выдачи зачетныхъ квитанцій, которыя принимаются въ уплату пошлинъ за указанные выше химическіе матеріалы (уст. тамож., изд. 1910 г., ст. 697<sup>1</sup> и 698, п. 6).

Въ обзорахъ внѣшней торговли Россіи статистическихъ данныхъ о вывозѣ за границу спичекъ съ возвратомъ таможенныхъ пошлинъ еще не имѣется. Но надо принять во вниманіе, что, по уставу акцизному (ст. 1041), фабрикантъ, выпускающій спички своей фабрики за границу, обязанъ предъявлять предназначенный къ вывозу товаръ для освидѣтельствованія акцизному надзору, который опечатываетъ ящики и выдаетъ удостовѣреніе о количествѣ отправленныхъ спичечныхъ издѣлій. Ящики затѣмъ доставляются за цѣлостью акцизныхъ печатей въ выпускную таможду, которая, по новомъ освидѣльствованіи доставленныхъ помѣщеній, даетъ отправителю удостовѣреніе о дѣйствительномъ вывозѣ спичекъ за границу, и, только по представленіи этого удостовѣренія акцизному надзору, вопросъ о вывозѣ данной партіи спичекъ за границу считается законченнымъ. При



наличности цѣлаго ряда обрядностей какъ акцизныхъ, такъ и таможенныхъ, при вывозѣ за границу спичекъ со сложениемъ акциза (а безъ сложения акциза вывозъ спичекъ и не можетъ производиться въ сколько-нибудь значительныхъ партіяхъ) нужно придти къ заключенію, что лица, вывозящія за границу спички, почти всегда будутъ пользоваться возвратомъ не только акциза, но и таможенныхъ пошлинъ, такъ какъ для этого имъ не придется исполнять какихъ-либо особыхъ сложныхъ таможенныхъ формальностей. Обращаясь къ цифровымъ даннымъ о вывозѣ за границу спичекъ за послѣднее десятилѣтіе (1902—1911 гг.), необходимо отмѣтить, какъ это видно изъ слѣдующей таблицы, что вывозъ спичекъ за границу постоянно возрастаетъ:

Годы.	В ъ т о м ѣ ч и с л ѣ:							
	Всего вывезено изъ Россіи:		По европейск. гр.		Въ торг. съ Финлянд.		По азіатской гр.	
	Количество (пуды).	Цѣнность (рубли).	Количество.	Цѣнность.	Количество.	Цѣнность.	Количество.	Цѣнность.
1902	46.140	316.802	104	2.527	6.559	12.532	39.477	301.743
1903	40.091	285.559	1.259	3.743	1.538	2.307	37.294	279.509
1904	57.028	245.181	184	1.277	1.323	2.710	55.521	241.194
1905	67.642	310.157	2.840	9.038	1.139	2.887	63.663	298.234
1906	111.743	892.313	9.995	80.645	—	—	101.748	811.668
1907	109.559	784.471	27.825	258.316	12.389	64.778	69.345	461.377
1908	101.350	684.201	41.595	304.145	9.229	37.458	50.526	342.598
1909	171.526	874.387	66.098	278.204	—	—	105.428	596.183
1910	179.213	966.037	91.433	403.592	—	—	87.780	562.445
1911	237.806	1.223.334	96.118	302.099	—	—	141.688	921.235

Приведенныя выше цифровыя данныя о вывозѣ за границу спичекъ за 1909—1911 гг., когда уже дѣйствовалъ законъ 17 іюня 1909 г. о возвратѣ пошлинъ за вывезенныя за границу спички, свидѣтельствуютъ о значительномъ ростѣ экспорта этого товара, съ замѣтнымъ возрастаніемъ вывоза не только по азіатской границѣ, гдѣ вывозъ былъ болѣе или менѣе значителенъ и въ прежнее время, но и на рынки европейскіе.

Главнымъ заграничнымъ рынкомъ сбыта нашихъ спичекъ въ Азіи до настоящаго времени остались Китай и Персія, въ которые за періодъ времени 1909—1911 гг. было вывезено ежегодно въ среднемъ— въ Китай 14,3 т. пуд. на сумму 99,7 т. руб. и въ Персію—96,9 т. пуд. на сумму 591 т. руб.

Изъ европейскихъ государствъ наиболѣе серьезнымъ представляется вывозъ спичекъ въ Великобританію, куда до 1905 г. вывозились лишь самыя незначительныя партіи спичекъ, начиная же съ



1906 г. цифры вывоза спичекъ въ эту страну значительно поднимаются, какъ это видно изъ слѣдующихъ данныхъ:

	Количество, въ пудахъ:	Цѣнность, въ рубляхъ:
Въ 1906 г.	4.764	41.214
» 1907 »	23.175	212.131
» 1908 »	27.212	204.498
» 1909 »	—	24.213
» 1910 »	81.677	360.456
» 1911 »	72.718	223.383

Кромѣ того, необходимо отмѣтить и вывозъ спичекъ въ Германию, куда, со времени изданія закона 17 июня 1909 г. экспортъ спичекъ достигъ суммы 199 тыс. рублей въ 1909 г. и 182 тыс. рублей въ 1910 г.

*Вывозъ чаевъ.* Кромѣ вывоза товаровъ съ возвратомъ пошлинъ за употребленные при фабричной переработкѣ иностранные матеріалы, нашъ таможенный уставъ знаетъ еще освобожденіе отъ пошлинъ чая, подвергшагося въ Россіи, такъ сказать, торговой обработкѣ—развѣскѣ и обандероленію казенной бандеролью въ чайно-разсыпчныхъ помѣщеніяхъ, находящихся подъ таможеннымъ контролемъ. Въ виду поступавшихъ въ Министерство Финансовъ ходатайствъ отъ нѣкоторыхъ фирмъ, производящихъ торговлю чаемъ, о разрѣшеніи отправлять чай, рассыпаемые въ мелкія помѣщенія съ ихъ этикетками, за границу, съ возвратомъ пошлины, и такъ какъ отпускъ за границу привезеннаго изъ Китая въ Россію и развѣшеннаго русскими торговцами чая, вообще пользующагося въ иностранныхъ государствахъ высокою репутаціею, представлялся желательнымъ, — Министерство Финансовъ въ апрѣлѣ 1895 г. вошло въ Государственный Совѣтъ съ представленіемъ о разрѣшеніи обратнаго вывоза за границу выпущенныхъ изъ таможенъ чаевъ, развѣшенныхъ русскими торговцами въ мелкія помѣщенія съ наложеніемъ на послѣднія казенныхъ бандеролей, съ тѣмъ, чтобы за такіе чаи возвращалась пошлина по существовавшему тогда тарифу для иркутской таможи въ размѣрѣ 13 руб. зол. съ пуда (19 р. 50 к. въ рубляхъ, равныхъ  $\frac{1}{15}$  имперіала). Означенное предположеніе Министерства Финансовъ было Высочайше утверждено 19 мая 1895 г.

Затѣмъ въ 1899 г. Министерство Финансовъ, по ходатайству торгующихъ, вошло въ Государственный Совѣтъ съ представленіемъ о разрѣшеніи обратнаго отвоза за границу безъ предварительной оплаты пошлиною чаевъ, развѣшенныхъ и обандероленныхъ въ казен-



ныхъ разсыпочныхъ помѣщеніяхъ при таможняхъ, съ предоставленіемъ этой льготы лишь въ отношеніи чаевъ, кои доставляются въ Имперію по сухопутной границѣ нашей съ Китаемъ или морскимъ путемъ непосредственно изъ Китая, каковое предположеніе Министерства Финансовъ 2 іюня 1899 г. удостоилось Высочайшаго утвержденія.

Оба приведенные выше закона вошли нынѣ въ содержаніе примѣчанія къ ст. 594 уст. тамож., изд. 1910 г.

Такихъ чаевъ вывезено, въ фунтахъ:

	Съ возвратомъ пошлины:	Безъ оплаты по- шлиною:
Въ 1908 году . . .	1.964	817.108
» 1909 » . . .	1.210	758.011
» 1910 » . . .	1.215	916.092
» 1911 » . . .	1.034	856.632

Изъ приведенныхъ статистическихъ данныхъ видно, что операція по вывозу чаевъ безъ оплаты пошлиною приняла нынѣ довольно значительные размѣры, достигая, въ среднемъ, до 900 тысячъ фунтовъ въ годъ; развѣска же чаевъ, вывозимыхъ съ возвратомъ пошлины, за послѣдніе годы достигаетъ, въ среднемъ, всего лишь около 1.200 фунтовъ. Послѣднее объясняется тѣмъ, что, по закону, установленъ возвратъ пошлины лишь въ размѣрѣ 19 р. 50 к. съ пуда, въ каковомъ размѣрѣ взималась въ иркутской таможнѣ пошлина за чай въ прежнее время; въ настоящее же время за байховые чаи пошлина взимается въ размѣрѣ 31 р. 50 к. или 25 р. 50 к., въ зависимости отъ того, по какой границѣ чай привезенъ. Въ виду этого для купечества представляется болѣе выгоднымъ пользоваться правомъ вывоза чаевъ безъ оплаты пошлиною, производя его развѣску въ казенныхъ разсыпочныхъ помѣщеніяхъ при таможняхъ, чѣмъ получать неполный возвратъ пошлины при развѣскѣ чаевъ въ своихъ чайно-разсыпочныхъ помѣщеніяхъ.

Въ сентябрѣ 1911 г. Министерство Финансовъ внесло въ Государственную Думу законопроектъ о пересмотрѣ постановленій таможеннаго устава о привозѣ иностранныхъ товаровъ, гдѣ, между прочимъ, коснулось и вопроса о возвратѣ пошлины за вывозимые за границу чаи; по этому законопроекту предполагается существующее нынѣ ограниченіе о разрѣшеніи льготной развѣски и вывоза только чаевъ, привезенныхъ непосредственно изъ Китая, отмѣнить, распространить этотъ порядокъ на всѣ чаи, и повысить сумму пошлины, возвращаемыхъ за чаи, развѣшиваемые русскими чаоторговцами для вывоза ихъ за границу, до существующей нынѣ низшей пошлинной ставки за черные байховые чаи въ размѣрѣ 25 р. 50 к. съ пуда.



*Пересмотръ узаконеній о вывозъ товаровъ съ возвратомъ пошлинъ.* Постановленія дѣйствующаго нынѣ таможеннаго устава о вывозѣ за границу русскихъ товаровъ съ возвратомъ таможенныхъ пошлинъ за употребленные при выдѣлкѣ ихъ иностранные матеріалы и машины были изданы, какъ указано выше, одновременно, и въ настоящее время Министерство Торговли и Промышленности признало необходимымъ подвергнуть ихъ пересмотру въ соотвѣтствіи съ современными условіями нашей промышленности, которая за послѣднія двадцать лѣтъ сдѣлала значительные успѣхи въ отношеніи разнообразія и размѣровъ производства. Для этого при Министерствѣ Торговли и Промышленности было образовано особое техническое совѣщаніе изъ представителей заинтересованныхъ вѣдомствъ, а также экспертовъ и представителей промышленности и торгово-промышленныхъ учреждений. На основаніи техническихъ расчетовъ, установленныхъ названнымъ совѣщаніемъ, Министерствомъ Торговли и Промышленности разработанъ и внесенъ въ январѣ 1913 года въ законодательныя учрежденія законопроектъ о возвратѣ таможенныхъ пошлинъ при вывозѣ за границу русскихъ издѣлій и о разрѣшеніи беспошлиннаго привоза иностранныхъ продуктовъ для изготовленія отпускныхъ товаровъ.

Въ отношеніи возврата таможенныхъ пошлинъ за вывозимыя за границу отечественныя произведенія упомянутый законопроектъ, въ сравненіи съ дѣйствующимъ нынѣ закономъ, предполагаетъ установить слѣдующія измѣненія:

1) повысить ставку возврата пошлинъ за крашенныя и набивныя хлопчатобумажныя ткани, а также за нѣкоторые сорта канительныхъ и мишурныхъ издѣлій;

2) понизить размѣръ возвращаемыхъ пошлинъ за посеребренную канитель и посеребренную пряденую мишуру;

3) распространить возвратъ пошлинъ, установленный при вывозѣ хлопчатобумажной ткани крашеной и набивной, на вывозимыя за границу ткани пестротканья;

4) кромѣ существующаго нынѣ возврата таможенныхъ пошлинъ за тонкія шерстяныя ткани установить возвратъ пошлинъ также и за ткани болѣе тяжеловѣсныя;

5) установить возвратъ пошлинъ за вывозимыя за границу полшерстяныя издѣлія, исчисливъ ставку возврата пошлинъ по среднему расчету между издѣліями хлопчатобумажными и шерстяными;

6) распространить постановленіе о возвратѣ пошлинъ за хлопчатобумажныя, льняныя и пеньковыя ткани на бѣлье и предметы одѣянія, изготовленные изъ этихъ тканей;

7) сдѣлать указаніе въ законѣ, что льготою по возврату по-



шлинъ пользуются, наравнѣ съ чистобумажными тканями и тканями шерстяными и полушерстяными, также и издѣлія эти съ примѣсью другихъ волокнистыхъ матеріаловъ;

8) распространить возвратъ таможенныхъ пошлинъ за бумажныя и шерстяныя ткани на вязаныя издѣлія изъ бумаги и шерсти;

9) установить возвратъ пошлинъ на издѣлія изъ нѣкоторыхъ матеріаловъ, за кои такового возврата до сего времени не производилось, а именно: за джутовые пряжу, нитки, ткани и мѣшки, за резиновую обувь и пневматическія шины и за мѣдныя издѣлія;

10) измѣнить норму и порядокъ исчисленія возврата пошлинъ за спички, предоставивъ Министру Торговли и Промышленности, по соглашенію съ Министромъ Финансовъ, устанавливать размѣръ возврата пошлинъ за отдѣльные виды вывозимыхъ за границу коробковъ, съ соблюденіемъ лишь въ отношеніи размѣра возвращаемыхъ пошлинъ опредѣленныхъ нормъ, указанныхъ въ законѣ;

11) сохранить постановленія дѣйствующаго нынѣ закона о таможенномъ клейменіи вывозимыхъ за границу издѣлій только въ отношеніи тѣхъ товаровъ, для которыхъ это будетъ признано необходимымъ Министромъ Финансовъ.

Въ соотвѣтствіи съ изложенными выше предположеніями, Министерство Торговли и Промышленности находитъ необходимымъ измѣненіе ст. 692 и слѣд. устава таможеннаго, касающихся возврата таможенныхъ пошлинъ, а также приложенныхъ къ ст. 666 того же устава правилъ о досмотрѣ отпускныхъ товаровъ въ товарныхъ складахъ. Проектируемый Министерствомъ Торговли и Промышленности законъ по сему предмету приводится ниже въ приложеніи.

Кромѣ вопроса о вывозѣ товаровъ съ возвратомъ таможенныхъ пошлинъ, Министерство Торговли и Промышленности въ томъ же законопроектѣ, по образцу западно-европейскаго законодательства, находитъ необходимымъ предоставить нашимъ промышленникамъ возможность выполнять заграничныя заказы изъ матеріаловъ, допускаемыхъ для этой цѣли къ беспошлинному ввозу. При этомъ, въ интересахъ нашей промышленности, нуждающейся въ скорѣйшемъ, по возможности, разрѣшеніи подобнаго рода дѣлъ, законопроектъ предполагаетъ предоставить Совѣту Министровъ разрѣшать беспошлинный привозъ иностранныхъ продуктовъ, для переработки ихъ въ издѣлія или для окончательной отдѣлки на русскихъ фабрикахъ, съ обязательствомъ обратнаго вывоза ихъ въ теченіе назначеннаго Министрами Торговли и Промышленности и Финансовъ по каждому отдѣльному ходатайству срока и съ тѣмъ, чтобы ввезенные предметы не имѣли обращенія на внутреннемъ рынкѣ. Правила о порядкѣ пользованія этой льготой предполагается предоставить утверждать



Министру Финансовъ по соглашенію съ Министромъ Торговли и Промышленности. Расходы по содержанію таможенного контроля за правильностью пользованія указанной льготой предполагается возложить на промышленниковъ, согласно правиламъ и нормамъ, установленнымъ нынѣ для досмотра отпускныхъ товаровъ въ мѣстахъ ихъ выработки и въ товарныхъ складахъ (прилож. къ ст. 666 уст. тамож.), съ предоставленіемъ Министру Финансовъ, въ случаѣ надобности, требовать отъ промышленниковъ отвода жилыхъ помѣщеній для чиновъ таможенного контроля.



I. Постановленія таможеннаго устава, изд. 1910 г., касающіяся вывоза за границу товаровъ съ возвратомъ пошлинь.

651. Вывозъ за границу дозволенныхъ къ отпуску товаровъ разрѣшается: 1) товаровъ беспошлинныхъ—черезъ всѣ таможенныя учрежденія и съ особаго разрѣшенія, выдаваемого на опредѣленный срокъ Начальниками таможенныхъ округовъ по соглашенію съ Начальниками округовъ Пограничной Стражи, также и черезъ посты Пограничной Стражи въ такихъ мѣстахъ границы, гдѣ не имѣется таможенныхъ учрежденій; 2) товаровъ, обложенныхъ вывозною пошлиною,—черезъ всѣ таможенныя учрежденія, и 3) товаровъ, допускаемыхъ къ вывозу со сложеніемъ, зачетомъ или возвратомъ начисленныхъ или взысканныхъ за оныя, акцизныхъ и пробирныхъ сборовъ, а также таможенныхъ пошлинь за употребленные при ихъ изготовленіи матеріалы и машины,—черезъ тѣ таможенныя учрежденія, коимъ сіе разрѣшено особыми распоряженіями Министра Финансовъ, издаваемыми по соглашенію съ Министромъ Торговли и Промышленности и публикуемыми черезъ Правительствующій Сенатъ.

655. На указанные въ п. 3 ст. 651 товары должны быть, при отпускѣ ихъ, представляемы документы, требуемые существующими постановленіями по акцизной и пробирной частямъ, а также издаваемыми Министромъ Финансовъ, по соглашенію съ Государственнымъ Контролеромъ и съ Министромъ Торговли и Промышленности, инструкціями. Инструкціи эти публикуются черезъ Правительствующій Сенатъ во всеобщее свѣдѣніе.

666. Досмотръ указанныхъ въ пунктѣ 3 статьи 651 товаровъ производится на основаніи дѣйствующихъ по сему предмету узаконеній и особыхъ правилъ, утверждаемыхъ Министромъ Финансовъ. Досмотръ тѣхъ изъ числа упомянутыхъ товаровъ, при вывозѣ коихъ за границу производится возвратъ пробирныхъ сборовъ и таможенныхъ пошлинь за употребленные при ихъ изготовленіи матеріалы и машины, можетъ быть произведенъ въ мѣстахъ ихъ выработки или въ товарныхъ складахъ, согласно правиламъ, приложеннымъ къ сей (666) статьѣ.

668. Досмотръ товаровъ, обложенныхъ вывозною пошлиною, а также товаровъ, указанныхъ въ п. 3 ст. 651, равно какъ провѣрка товаровъ, по коимъ выдается свидѣтельство на право беспошлиннаго обратнаго ввоза ихъ изъ за границы, могутъ быть произведены, по желанію товарохозяевъ, во внутренней таможи. Перевозка въ сихъ случаяхъ товаровъ изъ внутренней таможни въ пограничныя таможенныя учрежденія совершается въ запломбированныхъ мѣстахъ или



судовыхъ трюмахъ. Такимъ же способомъ производится перевозка означенныхъ товаровъ и въ тѣхъ случаяхъ, когда они, по досмотрѣ или провѣркѣ въ таможенныхъ, доставляются въ передовыя таможенныя учрежденія.

669. Перевозка по желѣзнымъ дорогамъ въ пограничныя или передовыя таможенныя учрежденія досмотрѣнныхъ или провѣренныхъ товаровъ (ст. 668) производится подѣ отвѣтственностью подлежащихъ дорогъ по правиламъ, установленнымъ для перевозки по желѣзнымъ дорогамъ изъ одной таможни въ другую иностранныхъ товаровъ.

670. Въ случаѣ доставки указанныхъ въ ст. 668 товаровъ въ пограничныя и передовыя таможенныя учрежденія съ поврежденіемъ опломбированія или упаковки содержащихъ ихъ помѣщеній, товары эти подвергаются въ означенныхъ учрежденіяхъ вновь подробному досмотру.

692. При вывозѣ хлопчатобумажныхъ издѣлій туземнаго производства за границу производится возвратъ таможенныхъ пошлинъ, уплаченныхъ за необходимыя при производствѣ сихъ издѣлій машины и орудія и за употребленные при выдѣлкѣ оныхъ матеріалы, въ слѣд. размѣрѣ: 1) для пряжи суровой и бѣленой—по 5 р. 30 к. съ пуда; 2) для пряжи крашеной и набивной (кромѣ пряжи, окрашенной въ адрианопольскій красный цвѣтъ)—по 5 р. 55 к. съ пуда; 3) для пряжи, окрашенной въ адрианопольскій красный цвѣтъ,—по 6 р. 10 к. съ пуда; 4) для тканей, салфетокъ, скатертей, одѣялъ, тканыхъ лентъ и платковъ, хотя-бы обрубленныхъ,—суровыхъ и бѣленыхъ,—по 5 р. 45 к. съ пуда; 5) для тканей, салфетокъ, скатертей, одѣялъ, тканыхъ лентъ и платковъ, хотя-бы обрубленныхъ,—крашеныхъ и набивныхъ, кромѣ указанныхъ издѣлій, окрашенныхъ въ адрианопольскій красный цвѣтъ,—по 5 р. 75 к. съ пуда; 6) для тканей, салфетокъ, скатертей, одѣялъ, тканыхъ лентъ и платковъ, хотя-бы обрубленныхъ, окрашенныхъ въ адрианопольскій красный цвѣтъ,—по 6 р. 25 к. съ пуда.

693. При вывозѣ за границу шерстяныхъ тканей туземнаго производства, имѣющихъ въ 2 квадр. арш. 1 ф. вѣса и менѣе, производится возвратъ таможенныхъ пошлинъ, уплаченныхъ за необходимыя при производствѣ сихъ тканей машины и орудія и за употребленные при выдѣлкѣ оныхъ матеріалы,—по 9 р. 45 к. съ пуда.

694. При вывозѣ за границу льняныхъ и пеньковыхъ издѣлій производится возвратъ таможенныхъ пошлинъ за употребляемые при выдѣлкѣ этихъ издѣлій матеріалы и машины въ слѣд. размѣрахъ: 1) для пряжи и нитокъ суровыхъ, а равно бечевокъ вѣсомъ менѣе 1 лота въ 5 саж. длины—30 к. съ пуда; 2) тоже бѣленыхъ—70 к. съ пуда; 3) для тканей суровыхъ—75 к. съ пуда; 4) для тканей бѣленыхъ 1 р. 15 к. съ пуда, и 5) для пряжи и тканей крашеныхъ, а равно для тканей пестротканыхъ и набивныхъ—1 р. 40 к. съ пуда.

695. При вывозѣ канительныхъ издѣлій за границу производится возвратъ пробирной и таможенной пошлинъ, уплаченныхъ за употребленные при выдѣлкѣ этихъ издѣлій матеріалы, въ слѣд. размѣрѣ: 1) для канители серебряной и посеребренной—по 9 р. 75 к. съ пуда и 2) для канители позолоченной—по 15 р. съ пуда.

696. Изложенное въ ст. 695 правило примѣняется лишь къ слѣд. сортамъ канительныхъ издѣлій: 1) волокъ и бити серебрянымъ и по-



серебрянымъ, метража въ 1 килограммѣ отъ 1.500 метровъ и болѣе; 2) волокъ золоченой, метража въ 1 килограммѣ отъ 1.500 метровъ и болѣе; 3) бити золоченой, метража въ 1 килограммѣ отъ 2.000 метровъ и болѣе; 4) пряденому товару, на шелку или лощенкѣ, золоченому и серебряному, метража въ 1 килограммѣ отъ 2.000 метровъ и болѣе.

697. При вывозѣ за границу нитей изъ недрагоцѣнныхъ металловъ, пряденыхъ и мишурныхъ издѣлій производится возвратъ пробирной и таможенной пошлинъ, уплаченныхъ за употребленные при выдѣлкѣ этихъ издѣлій матеріалы, въ слѣд. размѣрахъ: 1) для металлическихъ нитей (волоченныхъ или плющенныхъ), изготовляемыхъ изъ недрагоцѣнныхъ металловъ, поименованныхъ въ ст. 143 Общ. Там. Тарифа по европейской торговлѣ (изд. 1902 г.), метража въ 1 килограммѣ отъ 1.500 метровъ и болѣе—по 3 р. 95 к. съ пуда; 2) для пряденыхъ издѣлій, изготовляемыхъ изъ указанныхъ въ п. 1 нитей на нелощеной бумажной пряжѣ, — по 4 р. 20 к. съ пуда; 3) для мишурныхъ издѣлій, изготовляемыхъ на нелощеной бумажной пряжѣ, позолоченныхъ—по 9 р. 50 к. и посеребрянныхъ—по 6 р. съ пуда.

697<sup>1</sup>. При вывозѣ за границу спичекъ производится возвратъ таможенныхъ пошлинъ за употребляемые при выдѣлкѣ спичекъ матеріалы, въ размѣрѣ 20 к. за 1.000 коробковъ, имѣющихъ внѣшніе размѣры не менѣе: по длинѣ 56 миллиметровъ, по ширинѣ 35 милл. и высотѣ 17 милл.

698. Возвратъ пошлинъ въ указанныхъ въ статьяхъ 692—697 и 697<sup>1</sup> случаяхъ производится посредствомъ выдачи особыхъ квитанцій, которыя принимаются въ зачетъ: 1) квитанціи, выдаваемая при вывозѣ хлопчатобумажныхъ издѣлій (ст. 692),—при уплатѣ таможенныхъ пошлинъ за получаемый изъ заграницы хлопокъ (ср. ст. 483, п. 4); 2) квитанціи, выдаваемая при вывозѣ шерстяныхъ тканей (ст. 693),—при платежѣ таможенныхъ пошлинъ за получаемыя изъ заграницы шерсть и пушу нечесаная и непряденая; 3) квитанціи, выдаваемая при вывозѣ льняныхъ и пеньковыхъ издѣлій (ст. 694),—при платежѣ таможенныхъ пошлинъ за привозимыя изъ заграницы товары, поименованные въ статьяхъ 105 (п. 1 и 3), 107, 108 (п. 1), 125 (п. 1 и 2), 128—130, 134 (п. 1 и 2), 135 и 167 (п. 2) и въ примѣчаніи 1 къ ст. 167 Общ. Там. Тарифа по европейской торговлѣ 11 іюня 1891 г. (7811) (ср. ст. 483, п. 4); 4) квитанціи, выдаваемая при вывозѣ канительныхъ издѣлій (ст. 695 и 696),—при платежѣ пробирной пошлины за драгоцѣнные металлы, употребляемые для канительныхъ издѣлій, а равно таможенной пошлины за получаемую изъ заграницы лощеную бумажную пряжу и мѣдь; 5) квитанціи, выдаваемая при вывозѣ металлическихъ нитей и издѣлій (ст. 697), — при платежѣ таможенной пошлины за получаемыя изъ заграницы мѣдь и другіе, поименованные въ пунктѣ 1 ст. 143 Общ. Там. Тарифа по европейской торговлѣ 11 іюня 1891 г. (7811) металлы и металлическіе сплавы; 6) квитанціи, выдаваемая при вывозѣ спичекъ (ст. 697<sup>1</sup>)—при уплатѣ таможенныхъ пошлинъ за получаемыя изъ заграницы нижеслѣдующіе матеріалы: бертолетовую соль, парафинъ, фосфоръ аморфный, сѣрную сурьму (антимоніи) гуми-арабикъ (камедь), гумми-драгантъ (камедь) бѣлила цинковая, умбру, сѣрный цвѣтъ, мумію (*caput mortuum*). Кромѣ того квитанціи, выдаваемая при вывозѣ указанныхъ въ п. 2 ст. 697 издѣлій принимаются въ зачетъ также и



при платежѣ таможенной пошлины за получаемую изъ заграницы хлопчатую бумагу-сырецъ, а квитанціи, выдаваемыя при вывозѣ означенныхъ въ п. 3 той же статьи издѣлій,—при платежѣ пробирной пошлины за серебро и таможенной пошлины за получаемую изъ заграницы хлопчатую бумагу сырецъ.

699. Министру Финансовъ, по соглашенію съ Министромъ Торговли и Промышленности, предоставляется издавать подробныя правила о порядкѣ возврата указанныхъ въ статьяхъ 692—697 и 697<sup>1</sup> пошлинъ, и о надзорѣ за дѣйствительнымъ вывозомъ за границу и неводвореніемъ обратно вывезенныхъ съ возвратомъ пошлинъ хлопчатобумажныхъ, шерстяныхъ, льняныхъ и пеньковыхъ издѣлій, а также спичекъ.

Приложеніе къ ст. 666 уст. тамож., изд. 1910 г.

*Правила таможеннаго досмотра въ мѣстахъ выработки или въ товарныхъ складахъ издѣлій, вывозимыхъ за границу съ возвратомъ пробирныхъ сборовъ и таможенныхъ пошлинъ за употребленные при ихъ изготовленіи матеріалы и машины.*

1. Фабриканты и торговцы, желающіе воспользоваться разрѣшеніемъ производить таможенный досмотръ въ мѣстахъ выработки или въ товарныхъ складахъ упомянутыхъ въ статьѣ 666 сего Устава издѣлій, вывозимыхъ за границу съ возвратомъ пробирныхъ сборовъ и таможенныхъ пошлинъ за употребленные при ихъ изготовленіи матеріалы и машины, обращаются съ ходатайствомъ о томъ въ Департаментъ Таможенныхъ Сборовъ чрезъ ближайшее совѣщательное по части торговли и промышленности учрежденіе, которое вноситъ въ мѣстное Казначейство, по требованію Департамента, необходимыя на покрытіе расходовъ по таможенному досмотру суммы, считая по 2.500 рублей въ годъ на cadaго изъ назначаемыхъ Департаментомъ Таможенныхъ Контролеровъ (ст. 2 сего прил.). Суммы эти вносятся за цѣлый годъ впередъ и ни въ какомъ случаѣ не возвращаются. Распредѣленіе означенныхъ суммъ между заинтересованными заводчиками, фабрикантами и торговцами предоставляется соглашенію ихъ со сдѣлавшимъ взносъ совѣщательнымъ учрежденіемъ.

2. Таможенный досмотръ предназначенныхъ къ отпуску издѣлій въ мѣстахъ ихъ выработки и товарныхъ складахъ поручается Таможеннымъ Контролерамъ подъ общимъ надзоромъ чиновъ таможеннаго вѣдомства, по выбору Директора Департамента Таможенныхъ Сборовъ, а въ мѣстностяхъ, гдѣ нѣтъ таможенныхъ учреждений,—подъ надзоромъ чиновъ акцизнаго вѣдомства, по избранію мѣстныхъ Управляющихъ Акцизными Сборами. Число Контролеровъ въ каждой мѣстности опредѣляется Директоромъ Департамента Таможенныхъ Сборовъ.

3. Таможенные Контролеры могутъ быть командированы въ мѣста выработки издѣлій и въ товарные склады, находящіяся внѣ мѣсть постояннаго ихъ пребыванія, съ разрѣшенія лица, коему будетъ поручено Директоромъ Департамента Таможенныхъ Сборовъ общее завѣдываніе таможеннымъ досмотромъ предназначенныхъ къ отпуску издѣ-



лій внѣ таможенныхъ учреждений. При такихъ командировкахъ Таможеннымъ Контролерамъ производится путевое довольствіе въ размѣрѣ, опредѣляемомъ Директоромъ Департамента Таможенныхъ Сборовъ сообразно вызываемымъ ихъ поѣздками расходамъ.

*Примѣчаніе.* Суммы, потребныя на возмѣщеніе издержекъ по путевому довольствію Таможенныхъ Контролеровъ, вносятся заинтересованными фабрикантами и торговцами въ мѣстное Казначейство чрезъ подлежащее совѣщательное по части торговли и промышленности учрежденіе.

4. Лицамъ, коимъ ввѣряется общее завѣдываніе, надзоръ и отчетность по таможенному досмотру означенныхъ въ статьѣ 1 сего приложенія издѣлій, назначается, по усмотрѣнію Директора Департамента Таможенныхъ Сборовъ, вознагражденіе изъ остатковъ отъ суммъ, указанныхъ въ статьѣ 1 сего приложенія.

5. На обязанность Таможенныхъ Контролеровъ возлагается: 1) неотлучное присутствованіе при укупоркѣ предназначенныхъ къ вывозу издѣлій, взвѣшиваніе ихъ на лицо, а также опредѣленіе ихъ качества; 2) наложеніе на каждую штуку отпускного товара, рядомъ съ товарнымъ знакомъ, таможеннаго клейма; 3) наблюденіе за наложеніемъ амбалажа такимъ способомъ, чтобы безъ нарушенія онаго содержимое товарнаго мѣста не могло быть подмѣнено; 4) наложеніе на каждое товарное мѣсто таможенныхъ пломбъ, и 5) выдача свидѣтельствъ о количествѣ, наличномъ вѣсѣ и качествѣ подлежащихъ отпуску товарныхъ мѣстъ.

6. Свидѣтельства Таможенныхъ Контролеровъ (ст. 5, п. 5 сего прил.) предъявляются въ отпускныя пограничныя таможни при вывозѣ чрезъ оныя издѣлій. Таможни, по повѣркѣ числа и вѣса товарныхъ мѣстъ и удостовѣреніи въ неповрежденности укупорки и обвязки, а также цѣлости таможенныхъ пломбъ, выдаютъ, согласно свидѣтельствамъ Таможенныхъ Контролеровъ, зачетныя въ уплатѣ таможенныхъ пошлинъ квитанціи (ст. 698 сего Уст.), приступая къ передосмотру товара лишь въ случаѣ утраты или поврежденія пломбъ или основательнаго подозрѣнія въ подлогѣ и подмѣнѣ предъявленныхъ къ вывозу товарныхъ мѣстъ.

7. Издѣлія, предъявляемая къ вывозу въ отпускныя пограничныя таможни безъ свидѣтельствъ Таможенныхъ Контролеровъ (ст. 5, п. 5 сего прил.), подвергаются таможенному досмотру на общемъ основаніи. Зачетныя квитанціи на эти издѣлія выдаются таможнями по наложеніи на каждую штуку товара рядомъ съ товарнымъ знакомъ таможеннаго клейма. На товары, не снабженные надлежащими товарными знаками (уст. пром., ст. 161<sup>1</sup>—161<sup>2</sup>, по прод. 1906 г.), зачетныя квитанціи не выдаются.

8. Министру Финансовъ, по соглашенію съ Министромъ Торговли и Промышленности, предоставляется разрѣшать всѣ могущіе встрѣтиться при примѣненіи правилъ сего приложенія вопросы и недоразумѣнія, а также издавать въ развитіе и разъясненіе сихъ правилъ обязательныя для вывозителей означенныхъ въ статьѣ 1 сего приложенія издѣлій общія инструкціи и отдѣльныя постановленія съ тѣмъ, чтобы эти инструкціи и постановленія были представляемы Правительствующему Сенату для распубликованія во всеобщее свѣдѣніе.



9. Суммы, поступающія отъ совѣщательныхъ по части торговли и промышленности учрежденій для покрытія расходовъ по производству въ мѣстахъ выработки и въ товарныхъ складахъ таможеннаго досмотра предназначенныхъ къ отпуску издѣлій и по выдачѣ путевого довольствія Таможеннымъ Контролерамъ, зачисляются на общемъ основаніи въ доходъ казны; потребныя же для указанныхъ надобностей средства отпускаются смѣтнымъ порядкомъ изъ государственнаго казначейства.

II. Высочайше утвержденный 25 июня 1912 г. законъ о распространеніи установленныхъ статьями 692—699 Устава Таможеннаго льготъ на товары, привозимые въ нѣкоторыя мѣстности сѣверныхъ и дальневосточныхъ окраинъ Россіи (собр. узак. 1912 года, № 144, ст. 1248).

Въ измѣненіе и дополненіе подлежащихъ узаконеній постановить:

1. Дѣйствіе статей 692—699 Уст. Там. (св. зак., т. VI, изд. 1910 г.) распространяется на издѣлія, привозимыя: 1) на Мурманскій ерегъ; 2) въ городъ Колу; 3) на острова Новая Земля; 4) въ Сахалинскую область, Приамурскаго генераль-губернаторства; 5) въ Якутскую область, Иркутскаго генераль-губернаторства, чрезъ порты Приморской и Камчатской областей, лежащія къ сѣверу отъ устья рѣки Амура, и 6) въ Приамурское генераль-губернаторство чрезъ порты, лежащія къ сѣверу отъ устья рѣки Амура.

2. Дѣйствіе статей 694, 697<sup>1</sup>, 698 и 699 Устава Там. (св. зак. т. VI, изд. 1910 г.) распространяется на русскія издѣлія, однородныя съ тѣми заграничными товарами, кои пропускаются изъ города Колы для собственнаго жителей Кольскаго полуострова употребленія безпошлинно, на основаніи ст. 760 того же Устава.



Согласно внесенному Министерствомъ Торговли и Промышленности на разсмотрѣніе законодательныхъ учрежденій законопроекту о возвратѣ таможенныхъ пошлинъ при вывозѣ русскихъ издѣлій и о разрѣшеніи беспошлиннаго привоза иностранныхъ продуктовъ для изготовленія отпускныхъ продуктовъ, предполагается установить въ этомъ отношеніи слѣдующій порядокъ.

I. При вывозѣ поименованныхъ въ нижеслѣдующей (II) статьѣ товаровъ за границу, а также въ тѣ мѣстности Россіи, куда однородные иностранные товары допущены къ беспошлинному привозу, производится возвратъ таможенныхъ и пробирныхъ пошлинъ, уплаченныхъ за употребленные при изготовленіи этихъ издѣлій матеріалы и машины.

II. Указанный въ статьѣ I возвратъ таможенныхъ и пробирныхъ пошлинъ производится въ слѣдующихъ размѣрахъ:

1. Для хлопчатобумажныхъ издѣлій, хотя бы и съ примѣсью другихъ волокнистыхъ матеріаловъ: а) для пряжи суровой и бѣленой— по 5 рублей 30 коп. съ пуда; б) для пряжи крашеной и набивной (кромѣ пряжи, окрашенной въ адрианопольскій красный цвѣтъ)—по 5 рублей 55 коп. съ пуда; в) для пряжи, окрашенной въ адрианопольскій красный цвѣтъ,—по 6 рублей 10 коп. съ пуда; г) для тканей и вязаныхъ матерій, для тканыхъ и вязаныхъ: салфетокъ, скатертей, одѣялъ, кушаковъ, лентъ, платковъ, бѣлья и предметовъ одѣянія, суровыхъ и бѣленыхъ,—по 5 рублей 45 коп. съ пуда; д) для тканей и вязаныхъ матерій, для тканыхъ и вязаныхъ: салфетокъ, скатертей, одѣялъ, кушаковъ, лентъ, платковъ, бѣлья и предметовъ одѣянія, крашенныхъ и набивныхъ, а равно пестротканыхъ, кромѣ указанныхъ издѣлій, окрашенныхъ въ адрианопольскій красный цвѣтъ,—по 6 рублей 10 коп. съ пуда, и е) для тканей и вязаныхъ матерій, для тканыхъ и вязаныхъ: салфетокъ, скатертей, одѣялъ, кушаковъ, лентъ, платковъ, бѣлья и предметовъ одѣянія, окрашенныхъ въ адриано-польскій красный цвѣтъ,—по 6 рублей 25 коп. съ пуда.

2. Для льняныхъ и пеньковыхъ издѣлій, хотя бы и съ примѣсью другихъ волокнистыхъ матеріаловъ: а) для пряжи и нитокъ суровыхъ, а равно бечевокъ вѣсомъ менѣе 1 лота въ 5 саженьяхъ



длины—по 30 коп. съ пуда; б) тоже бѣленыхъ—по 70 коп. съ пуда; в) для тканей, бѣлья всякаго и предметовъ одѣянія суровыхъ—по 75 коп. съ пуда; г) для тканей, бѣлья всякаго и предметовъ одѣянія бѣленыхъ—по 1 рублю 15 коп. съ пуда, и д) для пряжи и тканей, бѣлья всякаго и предметовъ одѣянія крашенныхъ, а равно для тканей, бѣлья всякаго и предметовъ одѣянія пестротканыхъ и набивныхъ—по 1 рублю 40 коп. съ пуда.

3. Для издѣлій джутовыхъ: а) для пряжи и нитокъ—по 1 рублю 45 коп. съ пуда и б) для тканей и мѣшковъ—по 1 рублю 75 коп. съ пуда.

4. Для шерстяныхъ и полушерстяныхъ тканыхъ и вязаныхъ издѣлій, хотя бы и съ примѣсью другихъ волокнистыхъ матеріаловъ: матерій, салфетокъ, скатертей, одѣяль, кушаковъ, лентъ, платковъ и бѣлья: а) для шерстяныхъ, имѣющихъ въ 2 квадратныхъ аршинахъ вѣсъ 1 фунтъ и менѣе,—по 9 рублей 45 коп. съ пуда; б) для шерстяныхъ, имѣющихъ въ 2 квадратныхъ аршинахъ вѣсъ свыше 1 фунта, но менѣе 1 фунта 25 золотниковъ,—по 7 рублей 45 коп. съ пуда; в) для шерстяныхъ, имѣющихъ въ 2 квадратныхъ аршинахъ вѣсъ 1 фунтъ 25 золотниковъ и болѣе,—по 2 рубля 10 коп. съ пуда; г) для полушерстяныхъ, имѣющихъ въ 2 квадратныхъ аршинахъ вѣсъ 1 фунтъ и менѣе,—по 7 рублей 80 коп. съ пуда, и д) для полушерстяныхъ, имѣющихъ въ 2 квадратныхъ аршинахъ вѣсъ свыше 1 фунта, но менѣе 1 фунта 25 золотниковъ,—по 6 рублей 80 коп. съ пуда.

5. Для резиновыхъ издѣлій: а) для резиновой обуви (галошъ, ботиковъ и проч.)—по 1 рублю 85 коп. съ пуда; б) для резиновыхъ пневматическихъ шинъ—по 3 рубля 35 коп. съ пуда, и в) для резиновыхъ камеръ пневматическихъ шинъ (внутреннія трубки)—по 1 рублю 25 коп. съ пуда.

6. Для мѣдныхъ издѣлій:

а) для мѣдныхъ издѣлій, указанныхъ въ п. 2 ст. 143, въ ст. 149, въ п. 2 ст. 155 и въ п. 2 ст. 156 таможеннаго тарифа по европейской торговлѣ (св. зак. т. VI, изд. 1906 г.), не литыхъ и безъ примѣси желѣза, чугуна, жести, кожи и другихъ матеріаловъ, хотя бы луженыхъ или никкелированныхъ, кромѣ издѣлій, поименованныхъ въ литерахъ б и в сего (6) пункта:  $\alpha$ ) изъ красной мѣди—по 5 рублей съ пуда и  $\beta$ ) изъ мѣдныхъ сплавовъ—по 3 рубля 30 копѣекъ съ пуда; б) для мѣдной посуды—не литой и безъ примѣси желѣза, чугуна и другихъ матеріаловъ, хотя бы луженой, никкелированной, посеребренной или золоченой, а равно съ литыми соединительными частями, литыми кнопками и ручками или съ кнопками и ручками не металлическими:  $\alpha$ ) изъ красной мѣди—по 5 рублей съ пуда и



з) изъ мѣдныхъ сплавовъ—по 3 рубля 30 копѣекъ съ пуда и в) для мѣдныхъ самоваровъ, безъ примѣси желѣза, чугуна и другихъ матеріаловъ, хотя бы луженыхъ, никкелированныхъ или посеребренныхъ, а равно съ кнопками и ручками не металлическими—по 2 рубля 85 копѣекъ съ пуда.

7. Для канительныхъ издѣлій: волоки и бити серебряныхъ и посеребренныхъ, метража въ 1 килограммѣ отъ 1.500 метровъ и болѣе; волоки золоченой, метража въ 1 килограммѣ отъ 1.500 метровъ и болѣе; бити золоченой, метража въ 1 килограммѣ отъ 2.000 метровъ и болѣе; пряденаго товара, на шелку или лощенкѣ, золоченаго, серебрянаго и посеребреннаго, метража въ 1 килограммѣ отъ 2.000 метровъ и болѣе: а) для канительныхъ издѣлій серебряныхъ и посеребренныхъ—по 9 рублей 55 копѣекъ съ пуда и б) для канительныхъ издѣлій позолоченныхъ—по 16 рублей 10 копѣекъ съ пуда.

8. Для нитей изъ недрагоцѣнныхъ металловъ, пряденыхъ и мишурныхъ издѣлій: а) для металлическихъ нитей (волоченыхъ или плющенныхъ), изготовляемыхъ изъ недрагоцѣнныхъ металловъ, поименованныхъ въ ст. 143 общаго таможеннаго тарифа по европейской торговлѣ (изд. 1906 г.), метража въ 1 килограммѣ отъ 1.500 метровъ и болѣе—по 5 рублей 25 копѣекъ съ пуда; б) для пряденыхъ издѣлій, изготовляемыхъ изъ указанныхъ въ п. а нитей на нелощеной бумажной пряжѣ,—по 5 рублей 40 копѣекъ съ пуда, и в) для мишурныхъ издѣлій, изготовляемыхъ на нелощеной бумажной пряжѣ, позолоченныхъ—по 9 рублей 90 копѣекъ и посеребренныхъ—по 5 рублей 90 копѣекъ съ пуда.

9. Для спичекъ—по разсчету  $\frac{1}{1000}$  копѣйки за каждые 16 квадратныхъ миллиметровъ площади внутренней поверхности той стороны коробки, къ которой спички обращены своими головками, съ тѣмъ, что: а) Министру Торговли и Промышленности, по соглашенію съ Министромъ Финансовъ, предоставляется устанавливать, примѣнительно къ потребностямъ вывоза, тѣ типы коробокъ спичекъ, которые пользуются возвратомъ пошлинъ, съ опредѣленіемъ для такихъ типовъ коробокъ размѣра возврата по указанному въ семъ (9) пунктѣ разсчету; б) въ случаѣ вывоза спичекъ въ коробкахъ, не предусмотрѣннаго въ распоряженіи Министровъ Торговли и Промышленности и Финансовъ (лит. «а» сего 9 пункта) образца, возвратъ пошлинъ производится по установленному въ помянутомъ распоряженіи Министровъ ближайшему низшему размѣру возврата для коробки, площадь внутренней поверхности стороны коей (къ которой спички обращены своими головками) наиболѣе подходитъ къ подобной площади коробки непредусмотрѣннаго образца, и в) о распоря-



женіяхъ, указанныхъ въ лит. «а» сего (9) пункта, Министръ Торговли и Промышленности представляетъ Правительствующему Сенату, для распубликованія во всеобщее свѣдѣніе.

III. Возвратъ пошлинъ въ указанныхъ въ статьяхъ I и II случаяхъ производится посредствомъ выдачи особыхъ квитанцій, которыя принимаются въ зачетъ, въ случаѣ вывоза издѣлій, поименованныхъ: 1) въ п. 1 ст. II,—при платежѣ таможенныхъ пошлинъ за получаемый изъ заграницы хлопокъ (ср. ст. 483, п. 4 уст. тамож., изд. 1910); 2) въ п. 2 ст. II,—при платежѣ таможенныхъ пошлинъ за привозимые изъ заграницы товары, указанные въ статьяхъ общаго таможеннаго тарифа по европейской торговлѣ (св. зак., т. VI, изд. 1906 г.): 105 (пп. 1 и 3), 107, 108 (п. 1), 124 (п. 3), 125 (пп. 1 и 2), 128—130, 134 (пп. 1 и 2), 135 и 167 (п. 1, лит. б, пп. 7 и 9); 3) въ п. 3 ст. II,—при платежѣ таможенныхъ пошлинъ за получаемую изъ заграницы джуту-сырецъ; 4) въ п. 4 ст. II,—при платежѣ таможенныхъ пошлинъ за получаемыя изъ заграницы шерсть и пушу нечесаныя и непряденыя; 5) въ п. 5 ст. II,—при платежѣ таможенныхъ пошлинъ за привозимые изъ заграницы каучукъ и гуттаперчу въ сыромъ видѣ; 6) въ п. 6 ст. II,—при платежѣ таможенныхъ пошлинъ за получаемые изъ заграницы мѣдь и ея сплавы; 7) въ п. 7 ст. II,—при платежѣ пробирныхъ пошлинъ за драгоцѣнные металлы, употребляемые для канительныхъ издѣлій, а равно таможенныхъ пошлинъ за получаемые изъ заграницы хлопокъ, лощеную бумажную пряжу, мѣдь и ея сплавы; 8) въ п. 8 ст. II,—при платежѣ таможенныхъ пошлинъ за получаемые изъ заграницы мѣдь и ея сплавы; 9) въ п. 9 ст. II,—при уплатѣ таможенныхъ пошлинъ за получаемые изъ заграницы нижеслѣдующіе матеріалы: бертолетовую соль, парафинъ, фосфоръ аморфный, сѣрную сурьму (антимоній), гумми-арабикъ (камедь), гумми-драгантъ (камедь), бѣлила цинковыя, умбру и сѣрный цвѣтъ.

IV. Министру Финансовъ, по соглашенію съ Министромъ Торговли и Промышленности, предоставляется издавать подробныя правила о порядкѣ возврата указанныхъ въ статьяхъ I, II и III пошлинъ и о надзорѣ за дѣйствительнымъ вывозомъ заграницу и неводвореніемъ обратно вывезенныхъ съ возвратомъ пошлинъ издѣлій.

V. Досмотръ въ мѣстахъ выработки или въ товарныхъ складахъ издѣлій, вывозимыхъ заграницу съ возвратомъ таможенныхъ и пробирныхъ пошлинъ за употребленные при ихъ изготовленіи матеріалы и машины, производится при соблюденіи слѣдующихъ правилъ:

1. Промышленники и торговцы, желающіе воспользоваться разрѣшеніемъ производства таможеннаго досмотра въ мѣстахъ выработки или въ товарныхъ складахъ упомянутыхъ въ статьяхъ I и II издѣлій, вывозимыхъ заграницу съ возвратомъ таможенныхъ и про-



бирныхъ пошлинъ за употребленные при ихъ изготовленіи матеріалы и машины, обращаются съ ходатайствомъ о томъ въ департаментъ таможенныхъ сборовъ чрезъ ближайшее совѣщательное по части торговли и промышленности учрежденіе, которое вноситъ въ мѣстное казначейство, по требованію департамента таможенныхъ сборовъ, необходимыя на покрытіе расходовъ по досмотру суммы, считая по 2.500 рублей въ годъ на каждого таможеннаго контролера (п. 2 сей V ст.). Суммы эти вносятся за цѣлый годъ впередъ и ни въ какомъ случаѣ не возвращаются. Распредѣленіе означенныхъ суммъ между заинтересованными промышленниками и торговцами предоставляется соглашенію ихъ со сдѣлавшимъ взносъ совѣщательнымъ учрежденіемъ.

*Примѣчаніе.* Досмотръ спичекъ въ мѣстахъ ихъ выработки производится чинами акцизнаго вѣдомства, выдающими провозные документы, причемъ ящики со спичками акцизнымъ надзоромъ обезпечиваются.

2. Досмотръ предназначенныхъ къ отпуску издѣлій въ мѣстахъ ихъ выработки и товарныхъ складахъ поручается таможеннымъ контролерамъ подъ общимъ надзоромъ чиновъ таможеннаго вѣдомства, по выбору директора департамента таможенныхъ сборовъ. Число контролеровъ въ каждой мѣстности опредѣляется Министромъ Финансовъ.

3. Таможенные контролеры могутъ быть командированы въ мѣста выработки издѣлій и въ товарные склады, находящіеся внѣ мѣсть постоянного ихъ пребыванія, съ разрѣшенія лица, коему будетъ поручено директоромъ департамента таможенныхъ сборовъ общее завѣдываніе таможеннымъ досмотромъ предназначенныхъ къ отпуску издѣлій внѣ таможенныхъ учреждений. При такихъ командировкахъ таможеннымъ контролерамъ производится путевое довольствіе въ размѣрѣ, опредѣляемомъ Министромъ Финансовъ сообразно вызываемымъ ихъ поѣздкамъ расходамъ.

*Примѣчаніе.* Суммы, потребныя на возмѣщеніе издержекъ по путевому довольствію таможенныхъ контролеровъ, вносятся заинтересованными промышленниками и торговцами въ мѣстное казначейство чрезъ подлежащее совѣщательное по части торговли и промышленности учрежденіе.

4. Лицамъ, коимъ ввѣряется общее завѣдываніе, надзоръ и отчетность по таможенному досмотру означенныхъ въ п. 1 сей V ст. издѣлій, назначается, по усмотрѣнію Министра Финансовъ, вознагражденіе, съ тѣмъ расчетомъ, чтобы общіе расходы по сему вознагражденію и содержанію таможеннымъ контролерамъ не превышали суммъ, указанныхъ въ п. 1 сей V статьи.

5. На обязанность таможенныхъ контролеровъ возлагается: а) не-



отлучное присутствованіе при укупоркѣ предназначенныхъ къ вывозу издѣлій, взвѣшиваніе ихъ, а также опредѣленіе ихъ качества; б) наложеніе въ указанныхъ въ инструкціи Министра Финансовъ (п. 8 сей V ст.) случаяхъ клеймъ на отпускной товаръ; в) наблюденіе за наложеніемъ амбалажа такимъ способомъ, чтобы безъ нарушенія онаго содержимое товарнаго мѣста не могло быть подмѣнено; г) наложеніе на каждое товарное мѣсто таможенныхъ пломбъ, и д) выдача свидѣтельствъ о числѣ мѣстъ, вѣсѣ брутто и нетто и качествахъ подлежащихъ отпуску товарныхъ мѣстъ.

6. Свидѣтельства таможенныхъ контролеровъ (п. 5 лит. д сей V ст.) и провозные документы на спички (примѣч. къ п. 1 сей V ст.) предъявляются въ отпускныя пограничныя таможни при вывозѣ чрезъ оныя издѣлій. Таможни, по повѣркѣ числа и вѣса товарныхъ мѣстъ и удостовѣреніи неповрежденности укупорки и обвязки, а также цѣлости казенныхъ пломбъ, выдаютъ, согласно вышеуказаннымъ свидѣтельствамъ или документамъ, зачетныя въ уплатѣ таможенныхъ или пробирныхъ пошлинъ квитанціи (ст. III), приступая къ передосмотру товара лишь въ случаѣ утраты или поврежденія пломбъ, или подозрѣнія въ подлогѣ и подмѣнѣ предъявленныхъ къ вывозу товарныхъ мѣстъ.

7. Издѣлія, предъявляемыя къ вывозу въ отпускныя пограничныя таможни безъ указанныхъ въ п. 6 сей V статьи свидѣтельствъ или документовъ, подвергаются таможенному досмотру на общемъ основаніи. Зачетныя квитанціи на эти издѣлія выдаются таможнями по наложеніи, въ указанныхъ въ инструкціи Министра Финансовъ (п. 8 сей V ст.) случаяхъ, таможеннаго клейма на отпускной товаръ. На товары, не снабженные надлежащими товарными знаками (уст. пром., ст. 161<sup>1</sup>—161<sup>2</sup>, по прод. 1906 г.), зачетныя квитанціи не выдаются.

8. Министру Финансовъ, по соглашенію съ Министромъ Торговли и Промышленности, предоставляется разрѣшать всѣ могущіе встрѣтиться при примѣненіи правилъ сего приложенія вопросы и недоразумѣнія, а также издавать въ развитіе и разъясненіе сихъ правилъ обязательныя для вывозителей означенныхъ въ п. 1 сей V ст. издѣлій общія инструкціи и отдѣльныя постановленія съ тѣмъ, чтобы эти инструкціи и постановленія были представляемы Правительствующему Сенату для распубликованія во всеобщее свѣдѣніе.

9. Суммы, поступающія отъ совѣщательныхъ по части торговли и промышленности учреждений для покрытія расходовъ по производству въ мѣстахъ выработки и въ товарныхъ складахъ таможеннаго досмотра предназначенныхъ къ отпуску издѣлій и по выдачѣ путевого довольствія таможеннымъ контролерамъ, зачисляются на общемъ основаніи въ доходъ казны, потребныя же для указанныхъ надобно-



стей средства отпускаются смѣтнымъ порядкомъ изъ государственнаго казначейства.

VI. Для изготовленія издѣлій, вывозимыхъ за границу, разрѣшается беспошлинный привозъ иностранныхъ продуктовъ при соблюденіи слѣдующихъ правилъ.

1. Совѣту Министровъ, по представленіямъ Министра Торговли и Промышленности, по соглашенію съ Министромъ Финансовъ, предоставляется разрѣшать беспошлинный привозъ иностранныхъ продуктовъ, для переработки ихъ въ издѣлія или для окончательной отдѣлки, подъ обязательствомъ обратнаго вывоза ихъ, въ видѣ издѣлій, въ теченіе назначаемаго Министрами, по каждому отдѣльному ходатайству, срока и съ тѣмъ, чтобы ввезенные предметы отнюдь не имѣли обращенія на внутреннемъ рынкѣ. Отъ Министра Финансовъ зависитъ требовать представленія за означенные продукты соотвѣтственнаго залога, въ видахъ обезпеченія переработки этихъ товаровъ въ издѣлія и вывоза послѣднихъ за границу (ст. 500 уст. тамож., изд. 1910 г.).

2. Министру Финансовъ, по соглашенію съ Министромъ Торговли и Промышленности, предоставляется издавать правила о порядкѣ пользованія изложенной въ предшедшемъ (1) пунктѣ льготы о надзорѣ за дѣйствительнымъ вывозомъ допущенныхъ къ беспошлинному привозу иностранныхъ продуктовъ и за неводвореніемъ обратно изготовленныхъ изъ нихъ издѣлій.

3. Расходы по содержанію таможеннаго контроля за правильностью пользованія означенною въ пунктѣ 1 льготою покрываются промышленниками, согласно правиламъ и нормамъ, указаннымъ въ статьѣ V, съ предоставленіемъ Министру Финансовъ, въ случаѣ необходимости, требовать отъ промышленниковъ отвода жилыхъ помѣщеній, съ отопленіемъ и освѣщеніемъ, для чиновъ таможеннаго контроля.



The first part of the paper is devoted to a general discussion of the problem of the origin of life. It is shown that the origin of life is a problem of the first order of importance, and that it is one of the most important problems of the present day. The author discusses the various theories of the origin of life, and shows that the most probable theory is that of the origin of life from non-living matter.

The second part of the paper is devoted to a discussion of the problem of the evolution of life. It is shown that the evolution of life is a process of continuous change, and that it is one of the most important processes of the present day. The author discusses the various theories of the evolution of life, and shows that the most probable theory is that of the evolution of life from non-living matter.

The third part of the paper is devoted to a discussion of the problem of the origin of man. It is shown that the origin of man is a problem of the first order of importance, and that it is one of the most important problems of the present day. The author discusses the various theories of the origin of man, and shows that the most probable theory is that of the origin of man from non-living matter.

The fourth part of the paper is devoted to a discussion of the problem of the evolution of man. It is shown that the evolution of man is a process of continuous change, and that it is one of the most important processes of the present day. The author discusses the various theories of the evolution of man, and shows that the most probable theory is that of the evolution of man from non-living matter.

The fifth part of the paper is devoted to a discussion of the problem of the origin of the human race. It is shown that the origin of the human race is a problem of the first order of importance, and that it is one of the most important problems of the present day. The author discusses the various theories of the origin of the human race, and shows that the most probable theory is that of the origin of the human race from non-living matter.

The sixth part of the paper is devoted to a discussion of the problem of the evolution of the human race. It is shown that the evolution of the human race is a process of continuous change, and that it is one of the most important processes of the present day. The author discusses the various theories of the evolution of the human race, and shows that the most probable theory is that of the evolution of the human race from non-living matter.

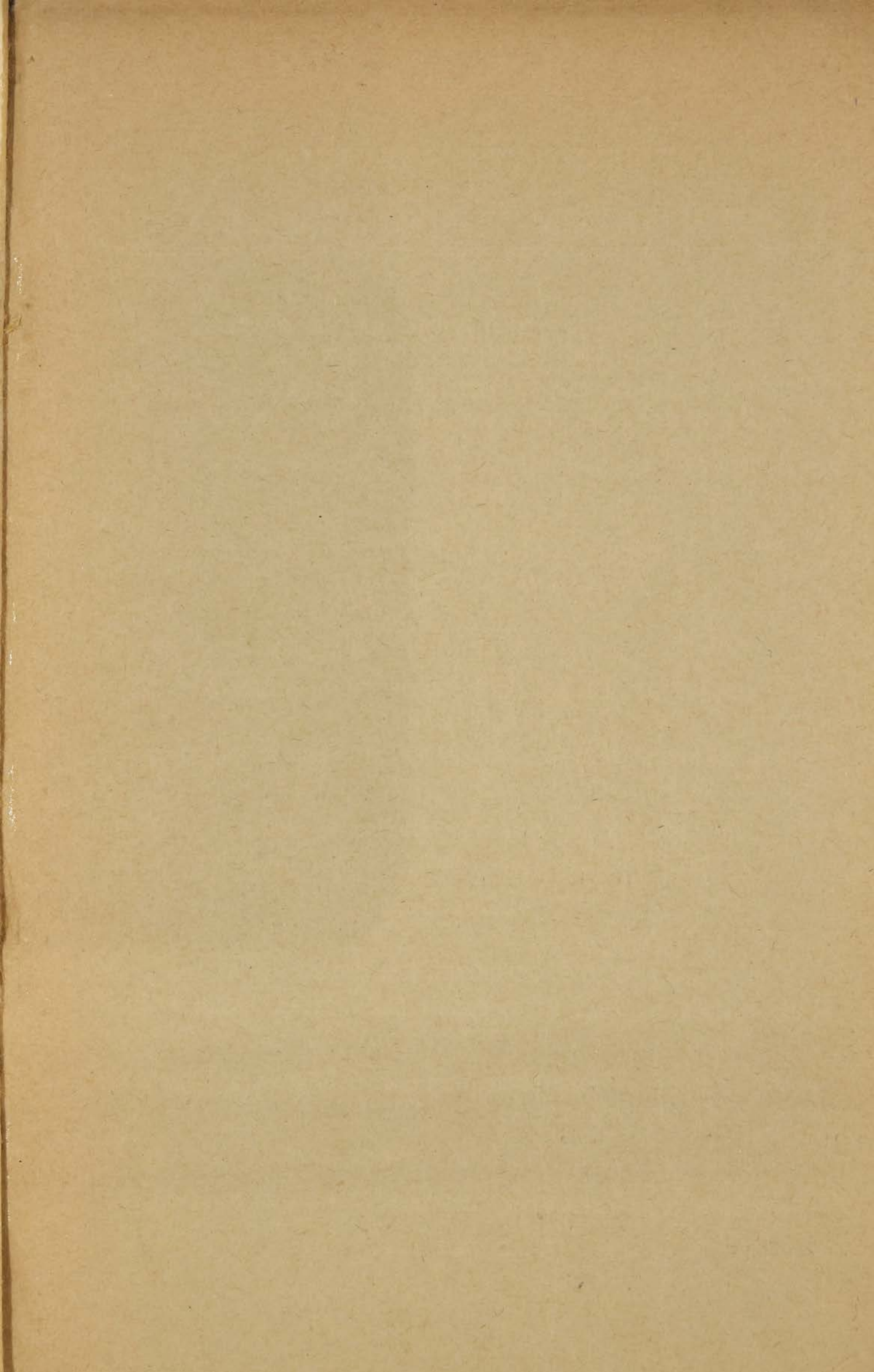
The seventh part of the paper is devoted to a discussion of the problem of the origin of the human mind. It is shown that the origin of the human mind is a problem of the first order of importance, and that it is one of the most important problems of the present day. The author discusses the various theories of the origin of the human mind, and shows that the most probable theory is that of the origin of the human mind from non-living matter.

The eighth part of the paper is devoted to a discussion of the problem of the evolution of the human mind. It is shown that the evolution of the human mind is a process of continuous change, and that it is one of the most important processes of the present day. The author discusses the various theories of the evolution of the human mind, and shows that the most probable theory is that of the evolution of the human mind from non-living matter.

The ninth part of the paper is devoted to a discussion of the problem of the origin of the human soul. It is shown that the origin of the human soul is a problem of the first order of importance, and that it is one of the most important problems of the present day. The author discusses the various theories of the origin of the human soul, and shows that the most probable theory is that of the origin of the human soul from non-living matter.

The tenth part of the paper is devoted to a discussion of the problem of the evolution of the human soul. It is shown that the evolution of the human soul is a process of continuous change, and that it is one of the most important processes of the present day. The author discusses the various theories of the evolution of the human soul, and shows that the most probable theory is that of the evolution of the human soul from non-living matter.







**МИНИСТЕРСТВО ФИНАНСОВЪ.**

**Матеріалы къ пересмотру русско-германскаго торговаго договора.**

---

---

ВЫШЛИ ИЗЪ ПЕЧАТИ И ПОСТУПИЛИ ВЪ ПРОДАЖУ  
СЛѢДУЮЩІЕ ВЫПУСКИ:

Система ввозныхъ свидѣтельствъ въ Германіи. Сост. К. К. Миллеръ. 48 стр. in 8<sup>o</sup>—50 к. безъ пересылки.

Возвратъ пошлинь въ Россіи. Сост. С. С. Антоновъ. 43 стр. in 8<sup>o</sup>—50 к. безъ пересылки.

== Продаются въ конторѣ «Торгово-Промышленной Газеты» ==

С.-Петербургъ, Галерная 24.

---

ПЕЧАТАЮТСЯ И ВЪ СКОРОМЪ ВРЕМЕНИ ПОСТУПАТЬ  
ВЪ ПРОДАЖУ:

Условный ввозъ для переработки и возвратъ пошлинь въ Германіи, К. К. Миллера.

Статистическое обслѣдованіе товарообмѣна между Россією и Германією (будетъ выходить выпусками), А. А. Ломакина.

---

ПОДГОТОВЛЯЮТСЯ КЪ ПЕЧАТИ:

Организація торговли и экспортная политика въ Россіи и Германіи.

Желѣзнодорожная экспортная политика въ Россіи и Германіи. К. Я. Загорскаго.

Банковая политика въ Россіи и Германіи, О. О. Геймана.

Синдикаты и ихъ экспортная политика, І. М. Гольдштейна.

---