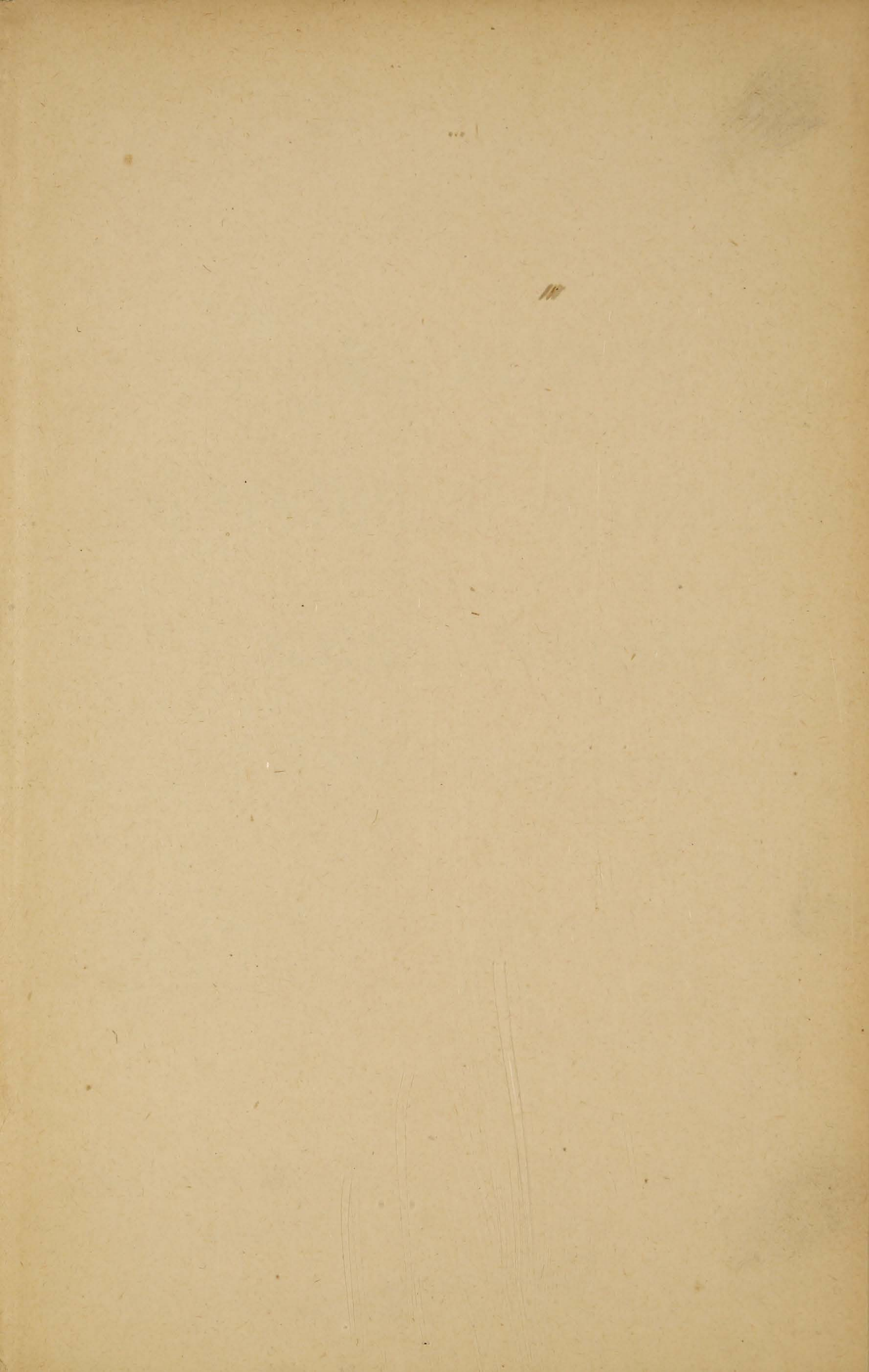
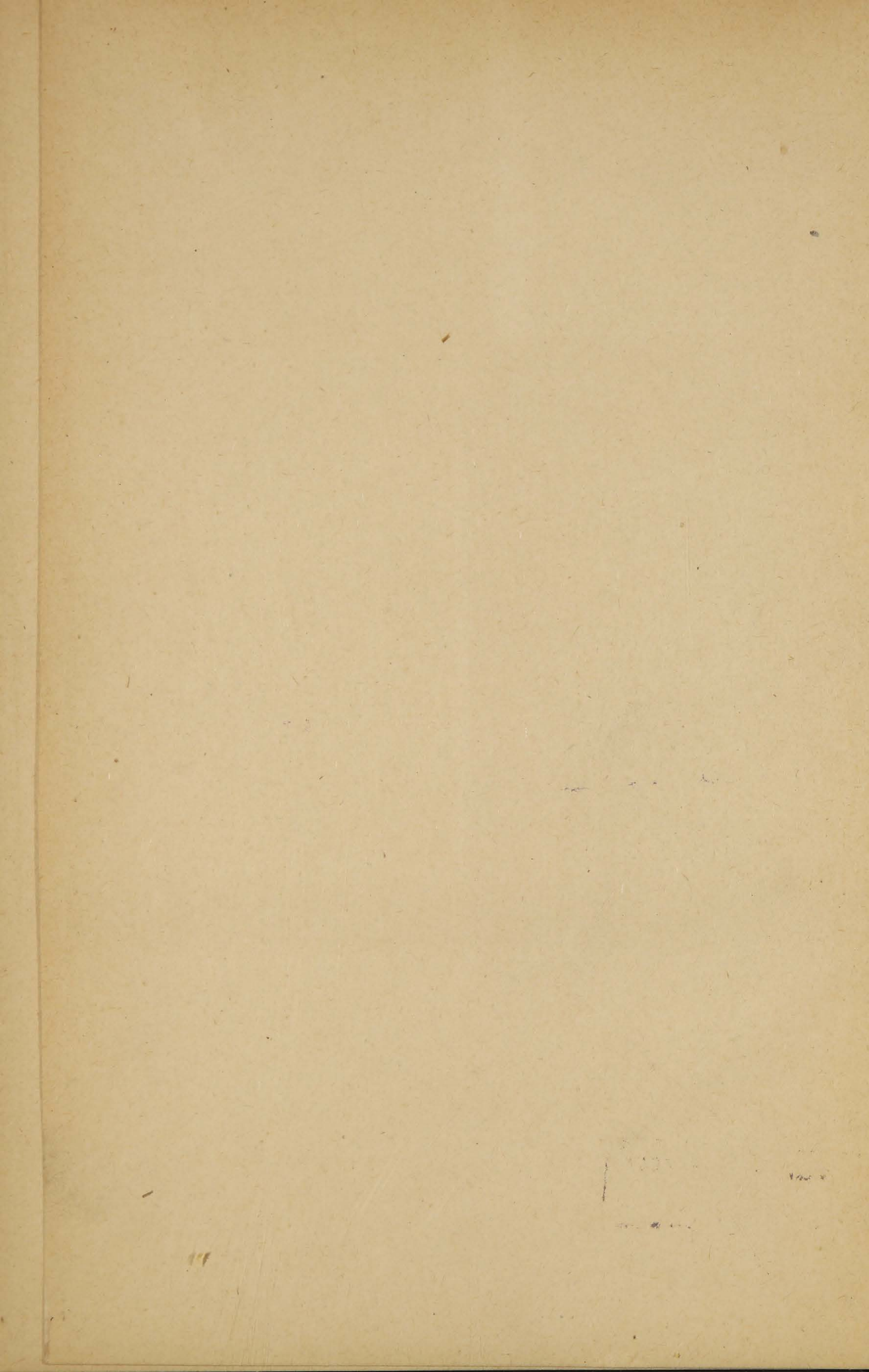


16227





16227

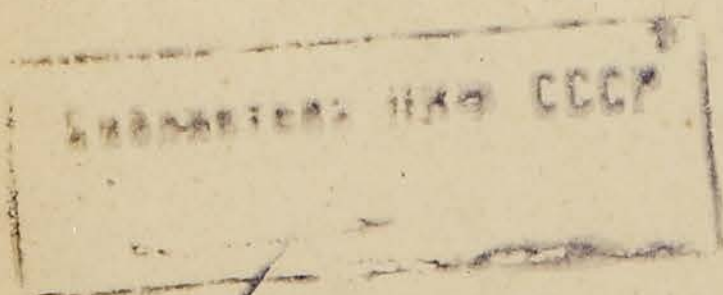


КЪ ВОПРОСУ

О СОСТОЯНІИ И НУЖДАХЪ

ЗОЛОТОПРОМЫШЛЕННОСТИ

ВЪ ОЛЕКМИНСКОМЪ КРАѢ.



С.-ПЕТЕРБУРГЪ.

Типо-Литографія А. Лейферта, Бол. Морская, 65.

1898.

14

К. Г. ВОДРОСА

О СОСТОЯНІИ И НАЖДАХ

79752

Дозволено Цензурою. С.-Петербургъ, 2 Апрѣля 1898 года.



С.-ПЕТЕРБУРГЪ

Издательство А. С. Суворина

1898



А.



1852
A

London: Printed by G. & C. Baldwin, 1852.

I.

Золотопромышленный районъ Ленскаго горнаго округа находится въ Якутской области и занимаетъ полуостровъ, образованный Леной и ея двумя главнѣйшими притоками, Витимомъ и Олекмой.

Всѣ урочища, по которымъ расположены золотые прииски, относятся къ системѣ одной изъ этихъ трехъ рѣкъ.

Округъ дѣлится въ административномъ смыслѣ на Витимскую и Олекминскую систему. Къ первой принадлежатъ всѣ рѣчки, текущія къ Витиму, ко второй—всѣ рѣчки, принадлежащія къ водной системѣ Олекмы или самой Лены.

Всѣ три названныя рѣки судоходны; но лишь Лена и Витимъ имѣютъ, пока, значеніе для края. Олекма же, къ сожалѣнію, до сихъ поръ мало привлекала вниманіе пароходовладѣльцевъ.

Съ точки зрѣнія орографіи и геологіи, Олекминскій край еще очень мало изслѣдованъ. Онъ представляетъ

собою весьма перерѣзанную и неправильную возвышенность, относящуюся, повидимому, къ отрогамъ Становаго хребта.

Изъ горныхъ породъ преобладаютъ глинистые и известковые сланцы, кварциты и, въ меньшей мѣрѣ, известняки. Во многихъ мѣстахъ породы эти прорѣзаны кварцевыми жилами, иногда весьма мощными, иногда даже показывающими присутствіе видимаго золота.

Съ 1894 года Ленское Товарищество стало изслѣдовать кварцевыя жилы въ промышленномъ смыслѣ, но до сихъ поръ эти изслѣдованія не дали положительныхъ результатовъ. Жилы, весьма мощныя на денной поверхности, очень скоро выклиниваются вглубь, и ни одна проба, взятая изъ нихъ, не обнаружила золота въ количествѣ, достаточномъ для того, чтобы оправдать обработку.

Все золото, добываемое въ Ленскомъ округѣ, происходитъ отъ розсыпей.

Розсыпи во всемъ округѣ носятъ весьма однообразный характеръ: золотосодержащій пластъ (болѣе или менѣе связный рѣчникъ) находится въ древнихъ руслахъ, обыкновенно непосредственно на почвенномъ утесѣ, и покрытъ слоемъ торфовъ или пустой породы, (песокъ, глина, иль, валуны и т. п.), мощность котораго колеблется отъ $1/2$ сажени до 15 сажень. Въ исключительныхъ случаяхъ толщина торфовъ достигаетъ 30 и даже 50 сажень. Мелкія розсыпи, однако, встрѣчаются сравнительно рѣдко, доказательствомъ чего можетъ служить то обстоятельство, что 73% всего золота, добываемаго въ Олекминской тайгѣ, добывается подземными работами, а лишь 27% — открытыми.

Въ общемъ случаѣ вся толщъ наносовъ мерзла и

зимой, и лѣтомъ. Повидимому, край не пережилъ еще послѣдствій ледниковаго періода, и наносная порода теперь только еще постепенно таетъ подъ вліяніемъ современныхъ лѣтнихъ водъ.

Вѣчная мерзлота служитъ не малой помѣхой къ производству горныхъ работъ. Обледенѣлую породу приходится добывать съ помощью динамита, что представляетъ значительный расходъ, либо путемъ оттайки пожогами, что очень замедляетъ работу.

Тамъ-же, гдѣ вѣчная мерзлота отсутствуетъ, горнопромышленнику приходится бороться съ еще болѣе тяжелымъ препятствіемъ. Талая наносная порода вообще чрезвычайно водопроницаема, и часто случается, что золотопромышленникъ бросаетъ предпринятую работу изъ-за невозможности справиться съ притокомъ воды.

Рѣдкая рѣчка въ Ленскомъ округѣ не золотоносна; но, конечно, далеко не всегда содержаніе золота въ розсыпи таково, чтобы оправдать постановку работъ. Помимо того, что при значительной глубинѣ залеганія розсыпей, при вѣчной мерзлотѣ или при трудноодолимомъ притокаѣ воды работы сами по себѣ должны обходиться весьма не дешево, всякое золотопромышленное предпріятіе въ тамошнемъ краѣ связано еще съ громадными затратами, вызванными географическими и административными мѣстными условіями; такъ какъ мѣстность признана нежилою, то золотопромышленники должны снабжать своихъ служащихъ и рабочихъ безусловно всѣмъ: они должны строить имъ дома и казармы, должны ихъ отапливать и освѣщать, содержать аптеки и больницы, школы и церкви; они должны имѣть склады и магазины со всевозможными жизненными припасами и необходимыми товарами; они

должны содержать дороги и почтовые сообщения. При подобныхъ накладныхъ расходахъ и при такихъ условіяхъ работъ только сравнительно богатая розсыпь могутъ быть разрабатываемы, а такія, которыя, въ менѣе судьбою обиженныхъ округахъ, считались бы золотымъ руномъ, въ Ленскомъ Округѣ остаются втунѣ*).

Только тѣ золотопромышленники могутъ съ надеждою на успѣхъ вести свое предпріятіе, которые имѣютъ въ своемъ распоряженіи крупные капиталы. Мелкой же промышленности нѣтъ мѣста въ Олекминской тайгѣ: пока золотопромышленникъ откроетъ благонадежное мѣсторожденіе, пока онъ его развѣдаетъ, пока запасется всѣмъ необходимымъ, пока поставитъ на пріискѣ правильныя работы, должно пройти много времени и, въ лучшемъ случаѣ, должны тратиться десятки, если не сотни, тысячъ рублей. Мелкій золотопромышленникъ, прежде чѣмъ намоетъ первый фунтъ золота, долженъ или разориться въ конецъ, или задолжаться до такой степени, что едва-ли возможно ему когда нибудь честнымъ образомъ выйти изъ долга.

*) Въ 1895 году, въ Уральскомъ округѣ, изъ общаго количества 408.931.995 пудовъ промытыхъ песковъ, только 786.400 отошли съ содержаніемъ, превышающимъ 2 золотника 10 долей. Во всей Западной Сибири, изъ общаго количества 225.962.847 пудовъ песковъ, 577.600 отошли съ содержаніемъ, превышающимъ 86 долей и ни на одномъ пріискѣ не добыто песковъ съ содержаніемъ, превышающимъ 2 золотниковъ 18 долей. Въ Усинскомъ округѣ нигдѣ содержаніе золота въ пескахъ не достигло 38 долей; въ Минусинскомъ— 83 долей; въ Ачинскомъ—57 долей; въ Сѣверно-Енисейскомъ—1 золотника 74 долей; въ Южно-Енисейскомъ—65 долей; въ Камскомъ— 66 долей; въ Красноярскомъ — 61 доли; въ Нижнеудинскомъ — 42 доли, въ Якутской-же области всѣ пески отошли въ среднемъ въ 2 зол. 31,7 долей, (См. Лоранскій — Сборникъ статистическихъ свѣдѣній о горнозаводской промышленности Россіи въ 1895 заводскомъ году).

Тѣмъ не менѣе многое можетъ быть сдѣлано къ облегченію положенія золотого промысла на далекомъ сѣверѣ, и золотопромышленники не желаютъ коснѣть въ старинной рутинѣ, не жалѣютъ ни денегъ, ни труда для улучшенія способовъ добычи и промывки и для увеличенія производительности своей работы. Но они уповаютъ и на Правительство, чтобы оно оказало имъ поддержку въ ихъ благихъ стремленіяхъ, и чѣмъ скорѣе эта поддержка будетъ явлена, — тѣмъ больше и существеннѣе она принесетъ пользы.

Цѣль настоящей записки показать, на примѣрѣ Ленскаго Товарищества, что, въ данную минуту, самыя насущныя потребности золотопромышленности въ Олекминской тайгѣ сводятся къ слѣдующему:

- 1) Присоединеніе Олекминско-Витимской системы къ Иркутской губерніи и сравненіе ея съ послѣдней относительно взимаемаго налога съ золота.
- 2) Улучшеніе порядка отвода пріисковъ и обложенія ихъ поземельною податью.
- 3) Открытіе тайги для свободнаго заселенія.
- 4) Улучшеніе путей сообщенія.
- 5) Облегченіе условій кредита и оборотовъ капиталовъ.
- 6) Учрежденіе въ тайгѣ казенной продажи питей.

II.

Краткій обзоръ дѣятельности Ленскаго Золотопромышленнаго Товарищества.

Среди золотопромышленныхъ дѣлъ Олекминской тайги Ленское Золотопромышленное Товарищество является однимъ изъ старѣйшихъ и крупнѣйшихъ.

Во время своего существованія оно прошло черезъ четыре послѣдовательныхъ фазиса:

Основано оно въ 1855 году двумя иркутскими купцами И. Баснинымъ и П. Катывцевымъ, въ видѣ Товарищества на паяхъ, и носило названіе „Ленское Золотопромышленное Товарищество Баснина и Катывцева“.

Съ переходомъ дѣла въ другія руки, названіе первоначальныхъ владѣльцевъ было опущено, и, въ 1880 г., дѣло получило наименованіе „Ленское Золотопромышленное Товарищество“.

28 Мая 1896 года преобразовано оно, подъ тѣмъ же наименованіемъ, въ акціонерное общество съ основнымъ капиталомъ въ 4.500,000 рублей золотомъ, раздѣленныхъ на 9000 акцій по 500 рублей золотомъ каждая.

20 Марта 1897 года послѣдовало разрѣшеніе Его Высокопревосходительства Господина Министра Финансовъ на выпускъ 3000 добавочныхъ акцій, по той же цѣнѣ, какъ и первоначальныя. Такимъ образомъ, капи-

талъ общества теперь составляетъ 6.000,000 руб. зол., раздѣленныхъ на 12,000 акцій.

Ленское Товарищество владѣетъ 105 пріисками, расположенными, частью, въ Олекминской, — частью, въ Витимской системѣ, за которые платитъ 90,000 руб. подесятинной подати.

Изъ числа этихъ 105 пріисковъ на 21 производятся добычныя работы, 26 развѣдуются, а 58 заняты и держатся, какъ въ виду обеспеченія будущности предпріятія достаточнымъ полемъ для работъ, такъ и для того, чтобы предоставить работающимъ пріискамъ мѣста для построекъ, канавъ, дорогъ и. т. п.

Въ Олекминской системѣ пріиски Товарищества преимущественно сгруппированы по долинамъ рѣчки Ныгри и ея притоковъ, а въ Витимскомъ — по долинамъ рѣчки Бодайбо и ея притоковъ, почему первая группа носитъ названіе Ныгринской (или первой) дистанціи, а вторая — Бодайбинской (или второй).

Ныгринскіе пріиски работаются съ 1863 года и по 1897 дали Ленскому Товариществу около 2,200 пудовъ золота (однѣ Ныгри съ ихъ притоками дали 1,937 пудовъ).

Бодайбинскіе-же — находятся во владѣніи Ленскаго Товарищества лишь съ конца 1896 года. Они были пріобрѣтены отъ В. И. Базилевскаго и представляютъ непочатое поле для эксплуатаціи. Отдѣльныя развѣдки даютъ право предполагать, что золото тянется по той части Бодайбо, которая нынѣ занята пріисками Ленскаго Товарищества на протяженіи слишкомъ 16 верстъ съ содержаніемъ, превышающимъ 3 золотника въ 100 пудахъ песковъ. Къ сожалѣнію, работы по Бодайбо весьма тяжелы. Грунтъ чрезвычайно водопроницаемъ, притокъ воды громаденъ и золотосодержащій пластъ

лежитъ подъ слоемъ торфовъ, вездѣ превышающимъ 8 сажень, толщиной-же мѣстами достигающимъ и 15 сажень. Разработка этихъ пріисковъ, обещающая богатое вознагражденіе въ будущемъ, можетъ быть обеспечена лишь цѣною предварительныхъ затратъ, достигающихъ 2 или 3 милліоновъ рублей. Мѣстами нужно вскрывать десятки тысячъ кубическихъ сажень очень трудно дающихся торфовъ; нужно углубить, съ дорого стоящимъ водоотливомъ, сравнительно глубокія шахты; нужно провести канавы и сплотки, отвести русло Бодайбо на протяженіи нѣсколькихъ верстъ, обставить пріиски жилыми и техническими постройками, устроить склады товаровъ и припасовъ, установить механическія приспособленія для пароваго и электрическаго водоотлива.

Ленское Товарищество содержало въ 1896—7 г. на своихъ пріискахъ 2270 рабочихъ и 135 служащихъ (1400 рабочихъ и 101 служ. на Ныгринской дистанціи и 870 рабоч. 34 служ. на Бодайбинской) и 800 лошадей. Кромѣ того болѣе 800 якутовъ получаютъ свое пропитаніе отъ Товарищества, доставкой на пріиски лѣса и разными вспомогательными работами.

За послѣднее время, Ленское Товарищество затрачивало ежегодно около 700,000 руб. на развѣдки и поиски. Расходъ этотъ далеко не безплоденъ. Такъ напр., въ 1896 году, открыта совершенно новая розсыпь въ верхней части долины Ныгри, въ предѣлахъ „Отбитаго“ пріиска. Въ томъ-же, 1897 году, поисковой партіей открыто весьма богатое (8 золотниковъ въ 100 п.) золото въ совершенно новой мѣстности по теченіи Жуи,*)

*) Жуя течетъ въ Чару, а Чара впадаетъ въ Олекму.

въ 70 верстахъ отъ Тихонозадонскаго прииска, центрального пункта Товарищества.

Мѣстность покрыта дѣвственнымъ лѣсомъ, вблизи богатыхъ сѣнокосныхъ мѣстъ, по пути отъ приисковъ къ Мачинской резиденціи *). Словомъ, открытіе это обѣщаетъ быть очень важнымъ приобрѣтеніемъ для Ленскаго Товарищества, если результаты детальной развѣдки оправдаютъ возлагаемыя на нихъ надежды.

Кромѣ поименованныхъ открытій, Ленское Товарищество сдѣлало въ 1897 же году еще одно важное приобрѣтеніе. По сосѣдству съ Бодайбинскими приисками оно купило отъ нѣкоего Балахнина „Феодосіевскій“ приискъ, на которомъ открыта была розсыпь съ содержаніемъ 6 зол. золота въ 100 пудахъ. На этомъ приискѣ такъ же, какъ и на „Отбитомъ“, должна открыться эксплуатація въ нынѣшнемъ году.

Больше всѣхъ другихъ дѣлъ Ленское Товарищество старалось усовершенствовать способы добычи и промывки посредствомъ примѣненія новѣйшихъ механическихъ приспособленій.

Въ 1889 г. оно попыталось примѣнить на своихъ приискахъ американскій или гидравлическій способъ промывки.

Для этой цѣли была проведена, на протяженіи 12 верстъ, водопріемная канава; было приобрѣтено слишкомъ на 60,000 **) р. приборовъ и имущества-и, въ те-

*) Резиденціи ничто иное, какъ складочные пункты на судоходныхъ рѣкахъ, гдѣ хранятся товары, привозимые лѣтомъ на пароходахъ, въ ожиданіи зимняго пути. Чѣмъ ближе приискъ къ резиденціи, тѣмъ меньше стоитъ провозъ припасовъ и матеріаловъ, тѣмъ дешевле обходятся работы.

**) Всего же на производство опытовъ было израсходовано 120,000 руб.

ченіе трехъ лѣтъ, на Павловскомъ приискѣ, произведены были разносторонніе опыты, съ цѣлью выяснить вопросъ: пригоденъ ли такой способъ промывки для Ленскихъ приисковъ и при какихъ именно условіяхъ.

Опыты производились сперва подъ руководствомъ горнаго инженера М. А. Шостака, нынѣ начальника Томскаго Горнаго Управленія, изучившаго подробно приемы золотого промысла въ Сѣверной Америкѣ, въ Австраліи и въ Новой Зеландіи и, подъ конецъ, подъ руководствомъ барона А. Г. Гинцбурга, проведеншаго продолжительное время въ Калифорніи специально съ цѣлью изучить подробности гидравлической промывки.

Не смотря на затраченные труды и деньги, результаты опытовъ остались отрицательными, и слѣдуетъ признать гидравлическій способъ промывки для Олекминской тайги непримѣнимымъ.

Причины непримѣимости слѣдующія:

1) Тогда какъ Калифорнская практика показала, что галька плохо уносится при уклонѣ, меньшемъ $\frac{5}{100}$ — $\frac{8}{100}$, — въ Олекминскомъ краѣ нигдѣ почти тальвеги долинъ не имѣютъ уклона, превышающаго $\frac{2}{100}$. Послѣ промывки пустая порода запруживаетъ долины, преграждая свободный стокъ водъ.

2) Въ Калифорніи золотопромышленники моютъ въ теченіи 9—10 мѣсяцевъ въ году и прекращаютъ работу лишь во время самыхъ знойныхъ мѣсяцевъ, когда вода въ горныхъ потокахъ почти изсякаетъ. Этимъ временемъ пользуются для производства всѣхъ подготовительныхъ работъ, какъ-то: провода канавъ, углубки зумпфовъ, перестановки и починки приборовъ и трубъ и т. п. Въ Олекминскомъ-же краѣ промывка продолжается всего 3—4 мѣсяца, и въ эти-же мѣсяцы должны быть, одновременно съ промывкой, производимы и под-

готовительныя работы, такъ какъ, зимою, послѣднія обошлись бы черезчуръ дорого.

Счастливыѣ были опыты, хотя и болѣе скромные, примѣненія на Ленскихъ пріискахъ столь распространенныхъ въ Америкѣ водоструйныхъ насосовъ и переносныхъ напорныхъ водяныхъ колесъ системы Пэлтона и Найта. Съ 1894 года Ленское Товарищество ввело электрическое освѣщеніе для ночныхъ работъ, а въ 1895 году приступило къ установленію первой электрической станціи въ Восточной Сибири. Для этой цѣли воспользовались напоромъ въ 350 футъ, образуемымъ 12-верстной канавой, проведенной когда то для нуждъ гидравлической промывки, и нынѣ передаютъ силу на всякія орудія и горнопромышленныя приспособленія на разстояніи 12 верстъ. Успѣхъ, достигнутый этимъ первымъ опытомъ, побудилъ Товарищество построить и вторую станцію на Бодайбинскихъ пріискахъ. На установку этой второй станціи ассигновано 160,000 руб. Она должна оказаться еще выгоднѣе первой, благодаря поддержкѣ Министерства Финансовъ, разрѣшившаго Ленскому Товариществу безпошлинно провести транзитомъ всѣ машины, предназначенныя для нея. По исчисленію Главноуправляющаго пріисками, горнаго инженера Л. Ф. Граумана, отъ установки этой станціи должна получиться, на каждую развитую паровую силу, экономія въ 30 копѣекъ въ часъ противъ той цѣны, въ которую обходилась равно-сильная работа до сихъ поръ.

Ленское Товарищество устанавливаетъ теперь перевозку песковъ на дальнія разстоянія на золотопромышленныя машины, съ помощью паровыхъ и электрическихъ локомотивовъ.

Кромѣ электрической силы, развиваемой съ помощью водяныхъ двигателей, Ленское Товарищество имѣетъ въ работѣ на своихъ пріискахъ для водоотлива и разныхъ механическихъ сооруженій 42 паровыхъ котла, могущихъ развить свыше 500 силъ.

Изъ этого краткаго изложенія видно, что Ленское Товарищество дѣйствительно прилагаетъ всѣ усилія къ тому, чтобы возможно усовершенствовать способы работъ. Другія-же крупныя золотопромышленныя дѣла пожалуй не менѣе усердно стараются къ достиженію той-же цѣли. Но пока золотопромышленность въ Якутской области будетъ обложена теперешними налогами, пока условія отвода площадей останутся такими же обременительными, какъ теперь, пока тайга не будетъ имѣть осѣдлаго населенія, пока пути сообщенія между нею и промышленными центрами останутся въ современномъ видѣ, ни одно золотопромышленное дѣло Олекминскаго округа не можетъ извлекать изъ своихъ пріисковъ той выгоды, которую оно неминуемо извлекало бы при болѣе благопріятныхъ условіяхъ.

III.

О налогѣ и разныхъ повинностяхъ.

Безспорно, самымъ тяжелымъ бременемъ для золото-промышленности Олекминскаго края, является нынѣ существующій десятипроцентный налогъ съ валовой добычи золота.

На самомъ дѣлѣ не 10% платитъ золотопромышленникъ казнѣ, а гораздо болѣе. Прилагается при семъ табличка расходовъ, приходящихся на каждый пудъ золота сверхъ десятипроцентнаго налога.

Отправка по почтѣ изъ Витима въ Иркутскъ	165 р.	—	к.
За раздѣленіе металловъ	140	»	—
За передѣлъ золота въ монету	42	»	31 ¹ / ₂ »
За передѣлъ серебра въ монету примѣрно *)	5	»	—
За доставку золота въ С.-Петербургъ	46	»	50
За пробы и угару	7	»	50
За сплавъ	14	»	—

*) За передѣлъ серебра въ монету полагается 60 рублей съ пуда чистаго серебра. Приходится же серебра на пудъ золота не болѣе, въ среднемъ, 3—4 фунтовъ.

Кромѣ того, золотопромышленники платятъ Правительству подесятинную подать за свои пріиски, гербовый и нотаріальный сборъ за свои торговые юридическія сдѣлки. Вообще золотопромышленникъ не освобожденъ ни отъ какой подати, ни отъ какой повинности, которыя несутъ остальные русскіе подданные; но помимо того, что ихъ промыселъ обложенъ такими налогами, какими не обложенъ ни одинъ промыселъ ни въ какомъ государствѣ, Правительство еще относитъ на счетъ золотопромышленниковъ и такіе расходы, на которые, во всякомъ другомъ мѣстѣ, оно бы ассигновало часть взимаемыхъ податей. Вездѣ въ Имперіи Правительство само, на собственные средства, строить и содержать телеграфныя линіи, — Олекминскіе-же золотопромышленники должны были содѣйствовать дѣлу проведенія телеграфной линіи въ размѣрѣ трехъ четвертей расходовъ и нынѣ содѣйствуютъ содержанію телеграфной станціи, не смотря на то, что количество телеграммъ, высылаемыхъ изъ тайги, утроилось, и станція на Бодайбо даетъ казнѣ 20,000 рублей чистой прибыли. Почтовое вѣдомство упорно отказывается удовлетворить настоятельной просьбѣ золотопромышленниковъ объ открытіи почтовой станціи по близости пріисковъ, если золотопромышленники не возьмутъ на себя большую часть расходовъ по содержанію станціи и сообщенія съ ближайшимъ жилымъ мѣстомъ. Когда Правительство назначаетъ въ тайгу чиновниковъ, то часть содержанія ихъ относитъ на счетъ золотопромышленниковъ. Они должны давать даромъ помѣщеніе горнымъ исправникамъ, окружнымъ инженерамъ, урядникамъ, отряднымъ командирамъ; наконецъ, когда въ 1897 г. были учреждены въ тайгѣ мировые суды, то золотопромышленники не только должны были имъ предоставить даро-

вое помещеніе, но они были обложены новымъ своеобразнымъ налогомъ въ 6,000 р. „въ пособіе государственному казначейству“.

Чрезмѣрные повинности не только умаляютъ доходы золотопромышленниковъ, доводя ихъ въ нѣкоторыхъ случаяхъ, какъ напр. въ 1896—7 году, до нуля, но совершенно убиваютъ мелкую золотопромышленность и создаютъ неправильность въ эксплуатаціи.

Всѣхъ налоговъ Ленское Товарищество должно платить по смѣтѣ на 1897—8 годъ — 567,000 рублей, предполагается же добыть 18,000 кубическихъ сажень песковъ.

567,000 руб. представляетъ стоимость $31,5$ пудовъ золота $= 31,5 \cdot 40 = 1260$ фунт. $= 1260 \cdot 96 = 120960$ золотниковъ $= 120960 \cdot 96 = 11612160$ долей; на каждую кубическую сажень песковъ приходится такимъ образомъ налога и податей равносильныхъ $11612160 : 18000 = 645$ долямъ золота, а на каждые сто пудовъ приходится ихъ 54 доли.

Эти числа покажутся еще болѣе поразительными, если обратить вниманіе на то обстоятельство, что во всей Западной Сибири, въ Енисейской и Иркутской губерніяхъ, изъ общаго числа 450 приисковъ, не набирается 15-ти, которые мыли-бы пески съ общимъ содержаніемъ, превышающимъ 54 доли, т. е. съ такимъ содержаніемъ, которое только хватаетъ въ Олекминской тайгѣ на уплату казенныхъ повинностей *).

Въ Иркутской губерніи, граничащей съ Олекминско-Витимской системою, налогъ съ золота взимается въ размѣрѣ 3%, и золотопромышленники Иркутской

*) См. Лоранскій—Сборн. статистич. свѣд. и т. д. за 1894 заводскій годъ.

губерніи не несутъ почти никакихъ повинностей натурой. Имъ не приходится ни предоставлять даровыхъ помѣщеній правительственнымъ чиновникамъ, ни оказывать содѣйствія Главному Управленію Почтъ и Телеграфовъ, такъ что, въ общей сложности, они платятъ казнѣ и казеннымъ учрежденіямъ 8—9% съ чистой добычи менѣе, нежели золотопромышленники Олекминской тайги; къ тому слѣдуетъ еще прибавить и то, что тогда какъ, въ Олекминскомъ округѣ, подесятинная подать взимается въ размѣрѣ 10 р. съ десятины, въ Иркутской губерніи она взимается лишь въ размѣрѣ 1 рубля.

Такая разница въ обложеніи золотого промысла въ двухъ пограничныхъ губерніяхъ представляетъ одно весьма существенное неудобство: она немало способствуетъ тайному скупу золота. Скупщикъ пріобрѣтаетъ золото въ Олекминскомъ округѣ и сдаетъ его въ Иркутской губерніи. Недобросовѣстному золотопромышленнику въ Олекминской тайгѣ выгоднѣе продавать свое золото такому скупщику, хотя бы за уменьшенную цѣну, чѣмъ сдавать его казнѣ, уплачивая при этомъ 14 или 15% стоимости его *).

Такимъ образомъ, если-бы Правительство согласилось уменьшить налогъ въ Олекминскомъ округѣ и приравнить его къ налогу, установленному для Иркутской губерніи, т. е. въ размѣрѣ 3% вмѣсто 10%, то уменьшилась-бы тайная торговля золотомъ и кромѣ того значительно увеличилась бы добыча.

*) Повинности натурой обыкновенно раскладываются непосредственно на золото. Продавая свое золото на сторону, промышленникъ, конечно, не показываетъ его по книгамъ и, такимъ образомъ, освобождается отъ повинности.

При теперешнихъ условіяхъ и при теперешнихъ налогахъ, въ Олекминской тайгѣ можно добывать пески съ содержаніемъ не ниже $2\frac{1}{2}$ золотниковъ золота на 100 пудовъ песку, при подземныхъ работахъ, и не ниже 72 долей ($\frac{3}{4}$ золотника), при открытыхъ работахъ, тогда какъ есть мѣста въ Сибири, гдѣ пріиски даютъ хорошую прибыль и при менѣе 15 долей содержанія. При томъ 75% всего золота, добываемаго въ Олекминскомъ округѣ, происходитъ отъ глубокихъ розсыпей. Доказательствомъ же того, что нельзя добывать песковъ съ содержаніемъ меньшимъ, противъ указаннаго, можетъ служить то обстоятельство, что операція 1896—7 года выразилась, для всего округа, довольно крупными убытками.

79752
Мало того, что золотоискатель въ Олекминско-Витимской системѣ долженъ задаваться цѣлью открыть такія богатая розсыпи, которыя, во всякомъ другомъ округѣ, представляли бы чрезвычайно рѣдкое исключеніе *), но и открывъ ихъ, онъ не можетъ эксплуатировать ихъ такъ же производительно, какъ онъ могъ бы это дѣлать при меньшемъ размѣрѣ налога.

Золото никогда не распределено равномерно въ розсыпи и, ближе къ кромкѣ, оно всегда бѣднѣе, чѣмъ въ срединѣ. При высокомъ налогѣ приходится оставлять въ бортахъ больше золота, чѣмъ при пониженномъ.

Понижая налогъ на $7-8\%$, Правительство предоставитъ возможность добывать пески съ соотвѣтственно

*) Въ 1895 году песковъ, содержащихъ $2\frac{1}{2}$ и болѣе золотниковъ на 100 пудовъ добывалось, внѣ Олекминскаго округа, во всей Имперіи, на 9 пріискахъ. (См. Лоранскій—Сборникъ статистическихъ свѣдѣній о горнозаводской промышленности Россіи въ 1895 заводскомъ году).

меньшимъ содержаніемъ, позволить чище обрабатывать мѣсторожденія, дать возможность пустить въ разработку такія розсыпи, которыя до сихъ поръ не оправдывали расходовъ на добычу и промывку.

Насколько облегчается возможность открывать новыя мѣсторожденія, при уменьшеніи содержанія золота въ пескахъ,—видно изъ слѣдующей таблички, относящейся къ 1894 заводскому году.

За исключеніемъ Якутской области добывалось песковъ съ содержаніемъ отъ

10 долей до 48 долей	• • •	1.157.411.000	пудовъ.
48 " " 1 золотника	• •	235.100.000	"
1 ЗОЛОТ. " 1 ¹ / ₂ "	• •	59.980.000	"
1 ¹ / ₂ " " 2 "	• •	12.472.000	"

Можно, слѣдовательно, навѣрняка, предсказать значительное увеличеніе въ добычѣ, при уменьшеніи налога. Увѣренность эта настолько сильна, что самыя крупныя золотопромышленныя дѣла Олекминско-Витимской системы готовы обязаться, еслибы уменьшеніе налога послѣдовало раньше Мая мѣсяца, въ нынѣшнемъ же 1898 году, значительно развить свои лѣтнія работы и, съ этой цѣлью, уже при весенней наемкѣ, увеличить количество своихъ рабочихъ.

IV.

Объ отводѣ площадей.

Не малымъ тормазомъ для золотого промысла является и необходимость занимать множество площадей, на которыхъ, собственно говоря, никогда не предвидится добывать золота. Ни по какимъ наружнымъ признакамъ нельзя, à priori, судить о направленіи розсыпи въ какой нибудь данной долинь. Въ общемъ случаѣ оно залегаетъ въ древнихъ руслахъ рѣчекъ, въ руслахъ, прорѣзанныхъ въ почвенномъ утесѣ, въ самомъ началѣ современной геологической эпохи, и нынѣ покрытыхъ многими саженьями наносной породы. Эти древнія русла ничего общаго не имѣютъ съ современнымъ тальвегомъ долинь и часто даже далеко уклоняются подъ увалы.

Въ виду этого, первоначальный законъ и предоставлялъ золотопромышленнику право занимать долину, во которой онъ предполагалъ присутствіе золота, во всю ширину, отъ горы до горы, и подать взималась, соотвѣтственно, не подесятинно, а посаженно, считая по протяженію долины.

Смыслъ закона былъ таковъ, что золотопромышленникъ платилъ казнѣ, собственно говоря, не за землю, а за розсыпь. За столько-то погону ея онъ платилъ такую-то сумму, а сколько бы у него, по бокамъ розсыпи, ни оказалось пустопорожняго пространства, то давалось ему даромъ.

Со временемъ, въ виду увеличенія дохода казны, порядокъ взиманія поземельной подати былъ измѣненъ, и нынѣ она взимается уже не посаженно, а подесятинно. Съ измѣненіемъ порядка взиманія подати утратился и первоначальный смыслъ закона. Нынѣ золотопромышленникъ платитъ одинаково, какъ за розсыпь самое, такъ и за пустое мѣсто. Онъ платитъ не пропорціонально протяженію розсыпи, а соразмѣрно съ поверхностью занимаемой имъ площади. Съ другой стороны, предписаніе, данное горнымъ отводчикамъ въ 1872 г. Министерствомъ Финансовъ, не позволяетъ производить отвода шире 250 сажень, если онъ занимаетъ средину долины, и 100 сажень, если онъ находится на увалѣ. Если золотопромышленникъ хочетъ обезпечить себя отъ всякихъ случайностей и не желаетъ подвергать себя опасности, чтобы розсыпь уклонялась изъ предѣловъ его владѣній, то онъ долженъ занимать не только средину долины, но и увалы ея, покрывая ихъ цѣлой системой заширотныхъ площадей. Нерѣдки случаи, что нужно три, четыре такихъ параллельныхъ отвода, чтобы занимать всю ширину долины. Очевидно, однако, что одинъ только изъ этихъ трехъ-четырехъ имѣетъ дѣйствительное значеніе въ золотопромышленномъ отношеніи, но напередъ предугадать, который именно изъ нихъ имѣетъ это значеніе,—невозможно *).

*) На сколько важно для золотопромышленника обезпечить за собою увалы долины, можно судить изъ слѣдующихъ фактовъ. Въ нижней части долины Ныгрий самое богатое золото находится подъ правымъ уваломъ; въ нижней части теченія Атыркана-Берикана розсыпь далеко уклоняется подъ лѣвый увалъ; самая богатая розсыпь, когда-нибудь разработанная Ленскимъ Товариществомъ, знаменитая „Сухоложская“ розсыпь, давшая больше 600 пудовъ золота, находилась на лѣвомъ увалѣ долины.

Бываютъ рѣдкіе случаи, когда удается, путемъ предварительной развѣдки или какими-либо случайными признаками, узнать о вѣроятномъ направленіи розсыпи и принять отводъ настолько счастливо, чтобы вся розсыпь осталась въ предѣлахъ его. Но и въ такомъ исключительно благопріятномъ случаѣ нельзя обойтись безъ заширотныхъ площадей. Онѣ нужны для возведенія жилыхъ и техническихъ построекъ, для провода водопріемныхъ и водоотводныхъ канавъ и сплотовъ, для свалки торфовъ и отбросовъ отъ промывокъ и т. п.

На основаніи первоначальнаго закона не приходилось золотопромышленнику занимать лишнихъ площадей подъ эти вспомогательныя сооруженія, такъ какъ онъ не былъ стѣсненъ шириной отводовъ. Нынѣ же не дѣлается въ условіи отвода никакой разницы, отводится ли площадь, собственно говоря, подъ пріискъ, или подъ постройки, или подъ канаву.

Ленскому Товариществу приходится, между прочимъ, держатъ три площади, шириной въ 100 сажень, изъ-за пролегающей по нимъ канавы, шириной въ 3 сажени. Много пріисковъ въ 100 и болѣе десятинь, уже отработанныхъ, не отпускаются въ казну по той причинѣ, что на нихъ находятся нужныя постройки, занимающія всего десятины двѣ-три. Въ общей-же сложности, какъ то было уже сказано на стр. 7, для того, чтобы беспрепятственно вести добычныя и развѣдочныя работы на 47 площадяхъ, оно должно платить поддесятинную подать за 105 площадей.

Такимъ образомъ, не производя никакихъ захватовъ, золотопромышленникъ, въ силу необходимости, долженъ занимать и держатъ много такихъ площадей, на которыхъ онъ никогда не надѣется добыть ни

одного золотника золота, и эти пустыя площади, безъ которыхъ производство золотого промысла невозможно, ложатся на него весьма тяжелымъ бременемъ.

Значительнымъ облегченіемъ для золотопромышленности явилось бы возвращеніе къ первоначальному принципу отвода площадей безъ ограниченія ширины, или же, если бы порядокъ отвода площадей подъ прииски остался безъ измѣненія, то изданіемъ особыхъ положеній для отвода площадей подъ вспомогательныя сооруженія.

V.

О заселеніи тайги.

Полуостровъ, образуемый Леной, Витимомъ и Олекмой, т. е. золотопромышленный районъ Ленскаго горнаго округа, признанъ мѣстностью нежилою.

Воспрещеніе селиться въ золотопромышленномъ районѣ имѣло цѣлью огражденіе интересовъ, какъ частной золотопромышленности, такъ и связанныхъ съ ними и солидарныхъ съ ними интересовъ казны. Благодаря такому мѣропріятію, мѣстныя власти имѣютъ возможность не допускать въ тайгу или удалять изъ нея всякій элементъ, въ ихъ глазахъ вредный для золотого промысла или неблагонадежный въ нравственномъ отношеніи. Золотопромышленности предоставляется тоже больше свободы дѣйствія, такъ какъ весь округъ подчиняется одному только горному уставу, не осложненному никакими земельными вопросами, ни вообще какими бы то ни было другими параллельными законами.

Въ дѣйствительности цѣль не достигается. Вредный элементъ, въ видѣ бродягъ, спиртоносовъ и скупщиковъ, находитъ возможность проникать къ пріискамъ, вопреки воспрещенію властей и пользуясь для этого именно пустынностью края. До сихъ поръ не удалось

придумать противъ нихъ никакихъ дѣйствительныхъ мѣръ. Не смотря ни на уголовную отвѣтственность, ни на казачьи кордоны, ни на неусыпную бдительность и осторожность самихъ золотопромышленниковъ, подпольная продажа спирта и торговля краденымъ золотомъ такъ же процвѣтаютъ въ краѣ, какъ и 50 лѣтъ тому назадъ, когда зарождался тамъ золотой промыселъ.

Существой въ тайгѣ осѣдлое населеніе, зло это ни въ какомъ случаѣ не было бы больше, а напротивъ, борьба съ нимъ скорѣе облегчилась бы, такъ какъ, въ такомъ случаѣ, уменьшилось бы количество безпріютнаго люда.

Что же касается до стѣсненія золотопромышленности отъ созданія въ тайгѣ новаго фактора—частнаго землевладѣнія, то, казалось бы, не трудно предотвратить осложненія, могущія возникнуть отъ него, путемъ хотя бы оставленія за казной права на нѣдры и установленія принципа обязательнаго обмѣна или выкупа мѣстностей, годныхъ для золотопромышленности. Но если-бы и не удалось устранить всѣхъ невыгодъ, вызываемыхъ образованіемъ осѣдлаго населенія, то онѣ съ лихвой окупилась бы тѣми разносторонними и важными преимуществами, которыя создались бы для золотопромышленниковъ отъ такого нововведенія.

Въ настоящее время одной изъ главнѣйшихъ причинъ дороговизны работъ является высокая стоимость фуража. Овесъ покупается въ Иркутскѣ, а сѣно въ верховьяхъ Лены или въ окрестностяхъ Вилюйска и Олекминска, на растояніи отъ 600 до 1000 верстъ отъ пріисковъ. Одинъ провозъ фуража по самой тайгѣ, отъ резиденцій или пристаней до пріисковъ, обходится Ленскому Товариществу, въ Витимской системѣ, въ 50 к.

за пудъ, а въ Олекминской системѣ, въ 90 к. Такимъ образомъ пудъ овса обходится Ленскому Товариществу около 2 руб. 80 к., а пудъ сѣна свыше 1 руб. 60 к. Каждая-же конная поденщина обходится нынѣ въ 2 р. 50 к. Въ операцію 1897—8 года предположено затратить на изготовленіе фуража круглымъ числомъ 600,000 руб. Ясно поэтому, какое значеніе могло бы имѣть созданіе правильнаго земледѣлія по близости приисковъ. По р. Жуѣ и по разнымъ другимъ рѣкамъ находится множество весьма хорошихъ сѣнокосныхъ мѣстъ: опыты произростанія овса, производимые въ небольшомъ размѣрѣ въ Витимской системѣ, дали чрезвычайно благопріятные результаты; огородничество мало по малу прививается на болѣе или менѣе долговѣчныхъ приискахъ; но безъ осѣдлаго населенія дѣло это не можетъ получить надлежащаго развитія.

Если-бы можно было довести стоимость конной поденщины до 1 р. 50 к., то расходы Ленскаго Товарищества уменьшились-бы болѣе чѣмъ на 200,000 руб., а стоимость каждой кубической сажени песковъ на 11 руб. *). Ясно, что тогда можно было бы мыть пески съ соотвѣтственно меньшимъ содержаніемъ, чѣмъ нынѣ. Для того-же, чтобы конная поденщина обошлась въ 1 р. 50 к., стоитъ только, чтобы цѣна пуда сѣна не превышала 1 рубля, а пуда овса—1 руб. 65 к. Такія цѣны обѣщаютъ будущимъ земледѣльцамъ хорошее вознагражденіе за ихъ трудъ.

*) Дѣйствительный расходъ конныхъ поденщинъ за 1896—7 г. былъ 228,000, а по смѣтѣ на 1897—8 предусмотрѣно ихъ на горныя работы 180,000, и на перевозку клады—около 20,000. По смѣтѣ на 1897—8 г. предполагается добыть 18.000 куб. саж. песковъ, такъ что, на каждую куб. саж., приходится 11 кон. под.

При настоящемъ положеніи вещей, золотопромышленники должны давать рабочимъ и служащимъ жилье отопленное, а первымъ и освѣщенное.

Расходъ на этотъ предметъ, по смѣтѣ Ленскаго Товарищества на 1897—98 г. доходитъ до 175,000 руб. При существованіи осѣдлости въ тайгѣ, эта статья расхода, если и не совершенно исчезла бы, то, по крайней мѣрѣ, значительно бы сократилась. Давать жилье рабочимъ приходилось бы тогда только на пріискахъ болѣе или менѣе отдаленныхъ отъ селеній, и то только однимъ рабочимъ, а никакъ уже не семьямъ ихъ. Нынѣ же золотопромышленникъ долженъ пріютить не только своихъ рабочихъ, но и женъ и дѣтей ихъ. Естественно, что во избѣжаніе лишняго расхода, золотопромышленники, по мѣрѣ возможности, избѣгаютъ принимать въ работу семейныхъ. Ленское Товарищество нѣсколько шире смотритъ на этотъ вопросъ, нежели то дѣлаетъ большинство остальныхъ золотопромышленныхъ дѣлъ, считая, что чѣмъ лучше рабочій обставленъ въ матеріальномъ и въ нравственномъ отношеніи, тѣмъ больше и лучшаго качества можно требовать отъ него работы. На пріискахъ Ленскаго Товарищества, на сто рабочихъ мужчинъ, приходится 32 женщины и 14 человекъ дѣтей, такъ что изъ общей суммы въ 175,000 р., затраченныхъ Товариществомъ на содержаніе жилыхъ помѣщеній — 48,000 руб. приходится на долю женщинъ и дѣтей *).

При существованіи въ тайгѣ постоянныхъ селеній эта статья расходовъ сократилась бы сама собой.

Рабочимъ, отъ учрежденія постоянныхъ селеній, можетъ быть только польза. Не нужно много распро-

*) Принимая двухъ дѣтей равносильными одному взрослому.

страняться, чтобы доказать, какое тлетворное вліяніе на нравственность ихъ долженъ имѣть нынѣшній порядокъ вещей, когда, при наилучшихъ условіяхъ, на 100 мужчинъ приходится никакъ не больше 32 женщинъ.

Въ 1898 году Ленское Товарищество должно производить слѣдующія затраты на заготовленіе припасовъ для рабочихъ и служащихъ:

На покупку муки ржаной и крупчатки . . .	144,000 р.
„ „ мяса	389,200 „
„ „ водки	140,800 „
„ „ масла	65,000 „
„ „ сахара, чаю, овощей	147,930 „
„ провозъ отъ мѣста покупки, до приисковъ, примѣрно	220,000 „
	<hr/>
	<u>1.106,930 р.</u>

Какой бы внушительной эта цифра ни показалась на первый взглядъ, она окажется далеко не преувеличенной, если вспомнить, что она представляетъ полное годовое довольствіе 3000 человекъ рабочихъ, около 1000 женщинъ, 500 дѣтей, 200 служащихъ съ ихъ семействами и нѣсколько сотъ отрядныхъ якутовъ, находящихся себѣ пропитаніе около приисковъ.

Эти 1.100,000 рублей, собственно говоря, мертвый капиталъ, такъ какъ продажей изъ амбаровъ не покрывается расходъ на содержаніе матеріальной части Товарищества и проценты на затрачиваемыя деньги.

Если не цѣликомъ, то во всякомъ случаѣ болѣе чѣмъ на половину сократился бы этотъ малопроизводи-

тельный капиталъ, если бы Правительство разрѣшило основать постоянныя селенія въ Олекминской тайгѣ.

За провозъ всякаго груза по тайгѣ, съ Мачинской резиденціи, на Ленѣ, до пріисковъ Ленскаго Товарищества, платится 1 р. за пудъ, а съ Бодайбинской, на Витимѣ, — отъ 50 коп. до 1 р. 40 коп. Всего же груза провозится нынѣ въ годъ около 300,000 пудовъ. Будь край населенъ, цѣны эти значительно бы понизились, понизилась бы стоимость и всѣхъ матеріаловъ, понизилась бы соотвѣтственно и стоимость работъ.

Золотопромышленники имѣютъ еще одну причину первостепенной важности желать образованія осѣдлаго населенія въ тайгѣ. Нынѣ рабочіе нанимаются въ Иркутскѣ черезъ служащаго, комиссіонера или подрядчика, за счетъ нанимателя провозятся въ тайгу и, по окончаніи срока контракта, за его счетъ вывозятся въ ближайшій городъ Киренскъ, отстоящій отъ пріисковъ верстъ на 800—900.

Помимо дороговизны (расходъ по этой статьѣ представляетъ для Ленскаго Товарищества 20,000 рублей въ годъ), такой порядокъ наемки представляетъ еще другое коренное неудобство. При такихъ разнородныхъ и трудныхъ работахъ, какими являются работы въ тайгѣ, легко можетъ случиться, что у золотопромышленника окажется внезапная потребность въ лишнихъ рабочихъ. Ему тогда нужно, либо отложить исполненіе важной работы, пока новый народъ дойдетъ изъ жилаго мѣста, либо снять людей съ какой нибудь смѣтной работы, для скорѣйшаго исполненія болѣе спѣшной, сверхъ-смѣтной. Но если даже золотопромышленникъ настолько предусмотрителенъ и осторо-

женъ, что ему удастся избѣжать всякихъ неожиданностей и до точности исчислить, сколько ему потребуется рабочихъ за операцію, то всетаки не въ его власти распределить работы такимъ образомъ, чтобы всегда потребность въ рабочихъ была одинакова. Передъ весной, когда зимнія развѣдочныя и подземныя работы заканчиваются, всегда требуется меньше народу, чѣмъ въ началѣ лѣта, когда промывка въ полномъ ходу на всѣхъ приискахъ; а въ началѣ лѣта требуется больше народа, чѣмъ передъ осенью, когда на нѣкоторыхъ приискахъ всѣ добытые пески промыты и еще рано приняться за зимнюю добычу. Въ виду подобныхъ неизбежныхъ колебаній Ленское Товарищество содержитъ, въ настоящее время, 400 человекъ рабочихъ, сверхъ смѣтнаго назначенія, и бывали случаи, когда, за неимѣніемъ рабочихъ рукъ, работы первостепенной важности, но не предусмотрѣнныя въ смѣтѣ, должны были быть отложены на нѣсколько мѣсяцевъ *).

Всѣ эти неудобства въ значительной мѣрѣ уменьшились бы, еслибы прииски были окружены осѣдлымъ населеніемъ.

*) Въ видѣ иллюстраціи, приводится табличка, показывающая дѣйствительную наличность рабочихъ и служащихъ на приискахъ Ленскаго Товарищества въ разные мѣсяцы операціи 1896—7 года.

Мѣсяцы.	На Ныгринской дистанціи.		На Бодайбинской дистанціи.		Во всемъ дѣлѣ.	
	Рабоч.	Служ.	Рабоч.	Служ.	Рабоч.	Служ.
Октябрь	1313	118	—	—	1313	118
Ноябрь	1185	115	—	—	1185	115
Декабрь	981	91	234	23	1215	114
Январь	1075	92	290	24	1365	116
Февраль	1049	93	299	24	1348	117
Мартъ	1091	92	487	27	1578	119
Апрѣль	1097	96	783	33	1880	129
Май	1196	96	1082	35	2278	131
Іюнь	1443	100	1308	37	2751	137
Іюль	1498	114	1394	44	2892	158
Августъ	1508	104	1322	45	2830	149
Сентябрь	1583	104	2199	45	2882	149

VI.

О путяхъ сообщенія.

До сихъ поръ, Олекминскіе золотопромышленники получаютъ потребные для жизни и для работъ товары слѣдующимъ образомъ: на пріискахъ составляются «регистры заготовленій» или вѣдомости закуповъ, имѣющихъ быть производимыми, сообразно съ вѣроятной потребностью на будущее время. Эти «регистры» осенью высылаются въ Москву или въ Петербургъ, согласно имъ производятся покупки, и товаръ отправляется съ такимъ расчетомъ, чтобы къ веснѣ былъ доставленнымъ на одну изъ пристаней на Ленѣ (Усть-Куть, Жигалово или Качугъ); весной или лѣтомъ сплавляется по Ленѣ до «резиденцій» или складочныхъ пунктовъ золотопромышленныхъ дѣлъ и тамъ снова выжидаетъ зимняго пути, для отправки на самые пріиски. Такимъ образомъ, большинство тѣхъ предметовъ, потребность въ которыхъ замѣчена была въ теченіи лѣта 1897 г., только къ веснѣ 1899 попадетъ на пріиски и можетъ быть употреблено въ дѣло.

Постройка Великаго Сибирскаго пути уже теперь оказываетъ осязательную пользу въ томъ смыслѣ, что уже не нужно производить закуповъ въ Москвѣ непременно раньше 1 Января, какъ это еще имѣло мѣсто до 1896 г.

Товары, отправляемые въ теченіи Февраля, еще могутъ по зимнему пути быть провозимы отъ Тулуни *) до Лены. Но все таки и нынѣ своевременное полученіе товаровъ на пріискахъ находится въ связи съ удачею сплава по Ленѣ. А такъ какъ высота воды въ Ленѣ очень непостоянна, и фарватеръ ея ни расчищенъ, ни даже опредѣленъ, то и сплавъ сопряженъ съ нѣкоторой опасностью. Нерѣдко случается, что паузки разбиваются о камни или садятся на мель. Если такое несчастіе произойдетъ во время весенняго сплава, то еще польза, ибо въ теченіи лѣта можно успѣть перегрузить товаръ на другое судно и довести его до мѣста назначенія. Но если случится малѣйшая задержка во время осенняго сплава, то товаръ долженъ уже ждать до слѣдующей весны для дальнѣйшей отправки. А между тѣмъ именно осенній сплавъ является особенно опаснымъ, такъ какъ осенью вообще воды въ рѣкахъ мало, и всегда грозитъ возможность наступленія раннихъ морозовъ, преграждающихъ движеніе по воднымъ путямъ.

Во время весенняго половодія пароходы поднимаются до Жигалова; но лѣтомъ они доходятъ лишь до Усть-Кута, верстъ на 250 ниже по теченію, а то и до Киренска еще на 300 вер. ниже Усть-Кута и то не безъ опасности.

Изъ сказаннаго видно, какое значеніе имѣло бы не только для золотопромышленниковъ Олекминской тайги, но и для всѣхъ прибрежныхъ жителей Лены расчистка и опредѣленіе фарватера ея по болѣе опаснымъ мѣстамъ.

*) Тулунъ — станція желѣзной дороги, ближе всѣхъ другихъ, прилегающая къ судоходной Ленѣ.

Хотя менѣе насущной важности, но также весьма выгодной для золотопромышленнаго района Ленскаго округа была бы и расчистка Витима вверхъ такъ, чтобы создался прямой путь сообщенія съ плодороднымъ Забайкальскимъ краемъ, могущимъ снабжать обездоленную тайгу дешевымъ хлѣбомъ и фуражемъ.

Когда-же Сибирская желѣзная дорога будетъ проведена, то окончательнымъ шагомъ къ соединенію тайги съ промышленными центрами непрерывными удобными и дешевыми путями сообщенія, будетъ соединеніе главной артеріи дороги съ одной изъ пристаней на Ленѣ, ниже которой фарватеръ будетъ расчищенъ и приведенъ въ надлежащій видъ.

VII.

О кредитѣ Государственнаго Банка.

Золотопромышленныя дѣла имѣютъ возможность пользоваться кредитомъ Государственнаго Банка на слѣдующихъ условіяхъ.

Государственный Банкъ открываетъ кредитъ золотопромышленнику на сумму, не превышающую $\frac{2}{3}$ стоимости золота, предположеннаго къ добычѣ по смѣтѣ.

Государственный Банкъ беретъ отъ золотопромышленника двойное обезпеченіе:

1) Все золото, имѣющее быть добытымъ лицами, получившими ссуду, перечисляется на имя Государственнаго Банка.

2) Лицо, пользующееся кредитомъ, выдаетъ Государственному Банку вексель, за двумя подписями, на всю сумму кредита. Кредитъ долженъ быть покрытъ въ цѣлости ранѣе конца той операціи, въ теченіи которой онъ открытъ.

Такой порядокъ кредита вполнѣ цѣлесообразенъ и нисколько не обременителенъ для лица, пользующагося имъ, пока это лицо частный золотопромышленникъ, владѣющій единолично пріисками или участвующій въ какомъ нибудь товариществѣ на паяхъ.

Когда же дѣло идетъ объ акціонерномъ обществѣ,

то установленный Государственнымъ Банкомъ порядокъ является крайне неудобнымъ.

Государственный Банкъ не дѣлаетъ существенной разницы между участникомъ Товарищества на паяхъ и участникомъ акціонерной компаніи и требуетъ для открытія кредита акціонерному золотопромышленному обществу, кромѣ обезпеченія золотомъ, вексель отъ Правленія, съ поручительствомъ cadaго акціонера на сумму, пропорціональную участию его въ дѣлѣ.

Неудобство такого порядка выражается, во первыхъ въ томъ, что отдѣльные акціонеры являются фактически отвѣтственными за совокупность предпріятія. А это явно противорѣчитъ самому основному понятію акціонернаго строя. Во вторыхъ въ томъ, что компанія только тогда можетъ пользоваться полностью кредита, когда всѣ акціонеры согласны давать требуемыя поручительства.

Неудобства эти могли бы быть легко устранимы, если-бы Государственный Банкъ, кромѣ вещественнаго обезпеченія золотомъ, согласился принимать векселя за подписью одного Правленія. Такой порядокъ имѣлъ бы еще то преимущество, что передъ банкомъ было бы отвѣтственно все дѣло въ лицѣ своего правленія, т. е. учрежденія постояннаго, закономъ признаннаго и дѣйствія котораго подвергаются строгому контролю со стороны правительства, а не отдѣльныя частныя лица, которыя сегодня владѣютъ акціями, а завтра могутъ продать ихъ въ чужія руки.

Весьма желательнымъ нововведеніемъ для золотого промысла Олекминской тайги было бы открытіе Отдѣленія Государственнаго Банка въ Витимѣ.

Ежегодная денежная потребность Олекминскаго округа превышаетъ 10.000.000 руб., и всѣ эти деньги пересылаются по почтѣ изъ Иркутска. Неудобство такого порядка, при которомъ ежегодно 10.000.000 руб. въ теченіи двухъ недѣль изъяты изъ какого бы то ни было полезнаго употребленія, настолько явственно, что, кажется, нѣтъ надобности много распространяться о немъ.

Дѣйствія же Витимскаго отдѣленія Государственнаго Банка не ограничились бы пересылкою денегъ на пріиски. Если 10.000.000 руб. посылается въ тайгу, то тѣ же 10.000.000 руб. вывозятся обратно изъ тайги въ жилое мѣсто, въ видѣ денежныхъ писемъ, переводовъ и разныхъ платежей. Свыше 700 пудовъ золота ежегодно высылаются изъ пріисковъ въ Иркутскъ. Наконецъ, Витимскъ самъ по себѣ имѣетъ нѣкоторую промышленную жизнь. Въ Витимскѣ держится довольно оживленная ярмарка. Въ Витимскѣ находятся складочные пункты нѣсколькихъ пароходныхъ предпріятій и черезъ Витимскъ проходятъ всѣ пароходы съ верховьевъ Лены на пріиски и въ Якутскъ.

Витимское Отдѣленіе Государственнаго Банка явилось бы не только важнымъ подспорьемъ для золотопромышленниковъ Олекминской тайги, но оказало бы животворящее вліяніе и на всю Поленскую торговлю.

УШ.

О казенной продажѣ питей.

Положеніе питейнаго дѣла въ золотопромышленныхъ округахъ во всѣхъ отношеніяхъ весьма неудовлетворительно. Законъ разрѣшаетъ золотопромышленникамъ ввозить въ тайгу спиртъ въ количествѣ 2,5 ведра на годоваго рабочаго, и продажа его строго воспрещена.

Ограниченное количество спирта, разрѣшенное къ ввозу въ тайгу, является стѣсненіемъ для добросовѣстнаго потребителя. Напр. золотопромышленникъ, по непредвидѣнному случаю, увеличиваетъ свою команду, пожаръ уничтожаетъ часть его заготовки,—и рабочіе поневолѣ остаются безъ необходимаго напитка.

Для недобросовѣстнаго-же потребителя и то-же ограниченіе является подспорьемъ къ незаконнымъ дѣйствіямъ. Рабочій, падкій къ крѣпкимъ напиткамъ и неудовлетворенный установленной порціей, охотно купитъ весьма недоброкачественный, иногда и съ вредными примѣсями, спиртъ у спиртоноса, платя неизменно высокую цѣну золотомъ, конечно, ворованнымъ у хозяина. Подпольная продажа спирта всегда сопровождается, если не разбоемъ, то, въ лучшемъ случаѣ, скупомъ золотомъ.

Много есть въ тайгѣ такихъ пріискателей, которые, подъ предлогомъ золотого промысла, занимаютъ какой-нибудь сомнительный пріискъ и скупаютъ за спиртъ золото, краденное у богатыхъ сосѣдей.

Болѣе чѣмъ сороколѣтній опытъ показалъ, что борьба противъ спиртоношества совершенно тщетна. Естественно, что никакія полицейскія мѣры не могутъ имѣть дѣйствительнаго примѣненія въ краѣ, гдѣ можно сотни верстъ пройти, не встрѣчая ни жилья, ни живой души.

Приходится искать другія мѣры для уменьшенія этого зла.

Казалось бы, самой цѣлесообразной мѣрой, было бы введеніе казенной продажи питей, притомъ съ соблюденіемъ слѣдующихъ условій:

- 1) чтобы изъ казенныхъ лавокъ отпускался спиртъ самаго лучшаго качества и по возможно низкой цѣнѣ;
- 2) чтобы безусловно никто не имѣлъ права продавать спиртъ, кромѣ казенныхъ цѣловальниковъ;
- 3) чтобы въ казенныхъ лавкахъ всегда содержался достаточный запасъ спирта;
- 4) чтобы покупка и продажа какихъ бы то ни было предметовъ на спиртъ были бы строго воспрещены;
- 5) чтобы никто не имѣлъ права давать водку рабочимъ въ видѣ поощренія за работу.

Тогда рабочему не будетъ никакой выгоды сдавать золото не въ руки хозяина, такъ какъ за деньги, полученныя законнымъ путемъ, онъ будетъ имѣть возможность купить въ казенной лавкѣ большее количество и лучшаго качества спиртъ, чѣмъ у спиртоноса или скупщика. Фиктивная золотопромышленность, нынѣ причиняющая столько вреда настоящей золотопромышленности, отживетъ свой вѣкъ. Казна же найдетъ отъ продажи питей часть тѣхъ доходовъ, которые она старается нынѣ получить, путемъ обложенія золотого промысла подавляющими его повинностями.

Заключеніе.

Въ Олекминско-Витимской системѣ золотопромышленность подвержена условіямъ, во всѣхъ отношеніяхъ болѣе тяжелымъ, нежели въ какомъ либо другомъ округѣ Имперіи.

Исключительныя климатическія и геологическія условія дѣлають эксплуатацію чрезвычайно тяжелой.

Запрещеніе основать постоянныя селенія, отсутствіе земледѣлія, удаленіе отъ промышленныхъ центровъ, неудобство путей сообщенія—въ значительной мѣрѣ удорожаютъ стоимость работъ.

Несоотвѣтственныя условія кредита и отсутствіе кредитныхъ учрежденій по близости пріисковъ затрудняютъ обороты капиталовъ, тормозятъ свободное развитіе предпріятій.

Укоренившійся скупъ золота за спиртъ часто лишаетъ золотопромышленника наживаемаго путемъ столькихъ усилій дохода.

И безъ того незавидное положеніе золотопромышленника еще усугубляется тѣми непосильными налогами и повинностями, которыми облагаетъ его казна.

Правительство имѣетъ возможность, путемъ цѣлаго ряда мѣръ, придти на помощь золотому промыслу Олекминской тайги.

Въ его власти разрѣшить свободно селиться въ тайгѣ и тѣмъ положить основаніе земледѣлію по близости пріисковъ; въ его власти расширить фарватеръ судо-

Золотые прииски Олекминско-Витимской системы находятся въ условіяхъ, во всѣхъ отношеніяхъ болѣе тяжелыхъ, нежели прииски остальныхъ горныхъ округовъ Имперіи.

Суровый климатъ, вѣчно мерзлый грунтъ, а гдѣ земля не мерзлая—обиліе подпочвенной воды, затѣмъ, залеганіе росыпей, въ общемъ, подъ весьма толстымъ слоемъ торфа или пустой породы, — все это дѣлаетъ работу чрезвычайно тяжелой. Признаніе же указанной мѣстности нежилой и отсюда отсутствіе земледѣлія, за симъ отдаленность отъ промышленныхъ центровъ и неудовлетворительное состояніе путей сообщенія, обуславливаютъ значительную дороговизну рабочихъ рукъ. И, дѣйствительно, въ то время, какъ на Уралѣ поденная плата рабочему, въ среднемъ, составляетъ около 60 коп., на Олекминскихъ приискахъ она достигаетъ 1 руб. 75 коп.; на Уралѣ конная поденщина обходится въ 50 коп., на Олекминскихъ приискахъ — въ 2 руб. 50 коп.

Въ особенности же на золотопромышленность Олекминско-Витимской системы тяжелымъ бременемъ ложатся непосильныя повинности.

Кромѣ 10% съ валовой добычи, казна взимаетъ, сверхъ того, съ каждаго пуда чистаго золота:

за раздѣленіе металловъ	140 р. — к.
за передѣлъ золота въ монету	42 „ 31 „
за передѣлъ серебра въ монету примѣрно	10 „ — „
за доставку золота въ Петербургъ	46 „ 50 „
за сплавъ	14 „ — „
за пробы	7 „ 50 „

что составляетъ нѣсколько менѣе 2⁰/₀ стоимости одного пуда золота. Такимъ образомъ, Правительство въ совокупности взимаетъ не 10, а около 12⁰/₀ съ валовой добычи.

Принимая, затѣмъ, во вниманіе, что, въ силу техническихъ условій работъ, съ одной стороны, и порядка отвода площадей подъ золотые прииски — съ другой, золотопромышленникъ вынужденъ занимать площади не только для добычи золота, но и для разныхъ специальныхъ цѣлей, какъ то: провода водоприемныхъ и водоотводныхъ канавъ, свалки торфа и т. п., окажется, что подесятичная подать, уплачиваемая золотопромышленникомъ за всѣ занимаемая имъ площади, считая въ томъ числѣ и тѣ, на которыхъ добыча золота вовсе не производится, — на каждый пудъ золота составляетъ въ среднемъ 600 руб.

Въ Олекминской тайгѣ золотые промыслы еще обложены нѣкоторою повинностью въ натурѣ, въ видѣ предоставленія дароваго помѣщенія, отопленія и освѣщенія горнымъ исправникамъ, окружнымъ инженерамъ, отряднымъ начальникамъ, мировымъ судьямъ (последнимъ производится и денежная выдача, какъ „пособіе Государственному казначейству“), въ видѣ содѣйствія Главному Управленію Почтъ и Телеграфовъ въ дѣлѣ содержанія телеграфныхъ станцій и сообщеній. Эти повинности раскладываются на пудъ золота въ раз-

мѣрѣ около 300 руб. Такимъ образомъ, въ Олекминской тайгѣ золотые промыслы уплачиваютъ казнѣ около 17% съ валовой добычи.

Обращаясь теперь къ размѣру обложенія, существующему въ сосѣдней Иркутской губерніи, мы видимъ, что налогъ на золото взимается въ размѣрѣ 3%, а золотопромышленники освобождены отъ повинности натурой. Въ общей сложности они платятъ казнѣ отъ 8 до 9% съ валовой добычи меньше, нежели золотопромышленники Олекминской тайги.

Указанная разница въ налогѣ между двумя сосѣдними губерніями, къ сожалѣнію, порождаетъ тайный скупъ золота. 8—9% разницы между налогомъ въ обѣихъ губерніяхъ и составляютъ прибыль тайныхъ золотопокупателей и золотопродавцевъ.

При теперешнихъ условіяхъ и при теперешнихъ налогахъ въ Олекминской тайгѣ можно добывать пески съ содержаніемъ вообще не ниже 2—2¹/₄ золотника золота въ 100 пуд. песковъ, тогда какъ есть мѣста въ Сибири, гдѣ пріиски даютъ хорошую прибыль и при содержаніи менѣе 15 долей.

Доказательствомъ же того, что въ Олекминско-Витимской системѣ нельзя добывать песковъ съ содержаніемъ, меньшимъ противъ указаннаго, можетъ служить то обстоятельство, что операція 1896/7 г. окончилась для всего Олекминскаго Округа довольно крупными убытками *).

*) Въ 1895 году всѣ пески, промытые въ Олекминской тайгѣ въ 2 зол. 31 д.
На Уралѣ, считая и жильное, всегда гораздо болѣе богатое розсыпнаго — „ 55¹/₂ „
Въ Томской губерніи — „ 35¹/₂ „
Въ Семипалатинской области — „ 12

Сравнивъ налогъ въ Якутской области съ налогомъ, взимаемымъ въ Иркутской губерніи, т. е. понижая первый до 3%, Правительство оказало бы золотому промыслу слѣдующее содѣйствіе:

- 1) оно уменьшило бы тайную торговлю золотомъ;
- 2) оно дало бы возможность пустить въ разработку такія розсыпи, которыя въ другихъ округахъ считались бы весьма богатыми, а въ Олекминскомъ краѣ остаются нетронутыми, какъ не оправдывающія расходовъ на добычу и промывку;
- 3) теперь золотопромышленники по неволѣ должны оставлять въ бортахъ розсыпей, за дороговизной работъ, пески, еще содержащія значительное количество золота; съ уменьшеніемъ же налога, они будутъ имѣть возможность гораздо производительнѣе вести свои работы.
- 4) Наконецъ, отъ пониженія налога, облегчатся въ значительной степени, и розыски рабочаго золота. Нынѣ золотоискатели Олекминской тайги должны задавать себѣ цѣлью найти такія богатая розсыпи, которыя въ другихъ мѣстахъ составляютъ весьма рѣдкое исключеніе*).

Насколько же увеличивается легкость открывать новыя мѣсторожденія съ низшимъ содержаніемъ золота въ пескахъ, можно судить изъ слѣдующихъ цифръ, относящихся къ 1894 заводскому году. За исключеніемъ Якутской области добывалось песковъ съ содержаніемъ:

*) Во всей Имперіи за исключеніемъ Якутской, Амурской и Приморской Областей, въ 1895 г. всего 7 присковъ работали при содержаніи, превышающимъ 2 золот. (см. Лоранскій сборникъ статистическихъ свѣдѣній о горнозаводск. промышленности Россіи въ 1895 г.).

отъ 10 долей до 48 долей въ 100 пуд.	1.157.411.000
« 48 « « 1 золот. « 100 «	235.100.000
« 1 золот. « 1 ¹ / ₂ « « 100 «	59.980.000
« 1 ¹ / ₂ « « 2 « « 100 «	12.472.310

Можно, слѣдовательно, навѣрняка предсказать значительное увеличеніе въ добычѣ при улучшеніи условій работъ.

Изъ изложеннаго явствуетъ, что уменьшеніе налога на золото въ Олекминскомъ округѣ является прочнымъ залогомъ расширенія и развитія золотого промысла. Достиженіе же въ этомъ отношеніи полнаго успѣха въ извѣстной степени зависитъ отъ пріятія Правительствомъ и нижеслѣдующихъ мѣръ: а) улучшить пути сообщенія, что повело бы къ пониженію цѣнъ за провозъ товаровъ и матеріаловъ; б) разрѣшить постоянную осѣдлость въ тайгѣ и этимъ путемъ вызвать къ жизни земледѣліе по близости пріисковъ, послѣдствіемъ чего явилось бы удешевленіе фуража; в) учредить казенную продажу питей, какъ вѣрное средство въ борьбѣ противъ спиртоношества и неизбежнаго при этомъ тайнаго скупа золота; г) учредить Отдѣленіе Государственнаго Банка по близости пріисковъ; д) поставить вообще дѣло кредита въ условія наиболѣе соотвѣтствующія потребностямъ золотого дѣла.

Указанныя сейчасъ мѣры могутъ получить осуществленіе лишь постепенно и исподволь, а потому благотворное вліяніе ихъ окажется только въ болѣе или менѣе отдаленномъ будущемъ, уменьшеніе же налога сразу оживило бы золотопромышленность Олекминскаго края, и на этомъ основаніи, представители самыхъ крупныхъ золотопромышленныхъ дѣлъ Олек-

минско-Витимской системы теперь же готовы обязаться, если бы пониженіе налога послѣдовало не позже Мая сего 1898 г., значительно развить свои лѣтнія работы и съ этой цѣлью при предстоящемъ весеннемъ наймѣ увеличить количество своихъ рабочихъ.

Магсаров

В. Промы

В.

B.

— 31 —

Существующая нынѣ подать съ золота и поземельная плата съ золотыхъ приисковъ распредѣляется по округамъ, какъ извѣстно, въ слѣдующихъ размѣрахъ:

Въ Олекминскомъ округѣ 10% съ золота натурой и 10 руб. съ десятины земли, отведенной подъ прииски; въ Амурскомъ округѣ 5% съ золота и 5 руб. съ десятины;

во всѣхъ остальныхъ округахъ, кромѣ кабинетскихъ земель въ Нерчинскомъ округѣ и другихъ забайкальскихъ мѣстностей, взимается 3% съ золота и 1 руб. съ десятины земли.

При обложеніи въ семидесятыхъ годахъ Олекминскихъ, Амурскихъ и другихъ приисковъ податью въ такихъ размѣрахъ, какъ выше указано, повидимому, руководствовались единственно только содержаніемъ въ розсыпяхъ золота, не входя въ разсмотрѣніе никакихъ другихъ условій, затрудняющихъ или облегчающихъ разработку приисковъ въ разныхъ округахъ. Изъ официальныхъ данныхъ по разработкѣ приисковъ, каковы печатные отчеты Горныхъ Ревизоровъ и документы изъ архива Иркутскаго Горнаго Управленія, опубликованныя по распоряженію бывшаго Генераль-Губернатора Восточной Сибири, Д. Г. Анучина, видно, — сколько преобладающихъ выгодъ представляетъ раз-

работка приисковъ въ другихъ округахъ, сравнительно съ Олекминскимъ. Напримѣръ, въ Амурской области, благодаря тому, что достоинство золота въ этой области гораздо выше чѣмъ въ Олекминскомъ округѣ, амурскіе золотопромышленники получаютъ изъ каждаго пуда добытаго золота отъ 150 до 200 полуимперіаловъ болѣе, чѣмъ золотопромышленники Олекминско-Витимской системы. Затѣмъ, сравнивая толщину торфовъ и золотоноснаго пласта на приискахъ въ томъ и другомъ округѣ, находимъ, что въ Амурскомъ округѣ, кромѣ Ниманскихъ приисковъ, толщина торфа относится къ толщинѣ пласта, какъ 2 : 1, а въ Олекминскомъ округѣ, какъ 6, 10, 16 и 30 къ 1. Выработка 1 куб. сажени золотоноснаго пласта обходится въ Амурскомъ округѣ до 59 р., тогда какъ въ Олекминскомъ она возрастаетъ отъ 150 до 200 р. На выработку 1 куб. сажени пласта задолжается въ Амурскомъ округѣ до 12 поденщинъ рабочихъ и до 5 поденщинъ лошадей; въ Олекминскомъ же округѣ — до 42 поденщинъ рабочихъ и до 14 поденщинъ лошадей. Заготовка припасовъ и товаровъ, въ Амурскомъ округѣ, въ рѣдкихъ случаяхъ производится на 2 года впередъ; въ Олекминскомъ же округѣ, по случаю отдаленности края и отсутствія удобныхъ путей сообщенія, капиталъ на заготовку всегда затрачивается на 2 года впередъ. Если ко всѣмъ этимъ невыгодамъ Олекминскаго округа прибавимъ еще, что семи-золотниковое содержаніе золота на приискахъ этого округа уже миновало, а разрабатываются прииски, считающіеся богатыми, съ содержаніемъ не болѣе 3—4 золотниковъ (есть много и съ долевымъ содержаніемъ), то является вопросъ — справедливо ли облагать нынѣ прииски Олекминскаго округа двойною податью сравнительно съ Амурскимъ. Результаты сравне-

нія съ другими округами, какъ мы увидимъ ниже, также говорятъ не въ пользу высокаго обложенія приисковъ Олекминскаго округа, къ тому же столь высокое обложеніе даже и не въ интересахъ Правительства: уменьшеніе добычи золота въ послѣдніе два года свидѣтельствуегь, конечно, не о развитіи въ этомъ краѣ золотого промысла, а убытки, понесенные въ 1896 и 1897 г. почти всѣми золотопромышленниками показываютъ, какъ трудно вести работы въ этомъ округѣ, при существующихъ условіяхъ, не смотря на сравнительно дешевый хлѣбъ и высокій курсъ золота. Столь высокое обложеніе приисковъ Олекминскаго округа представляется ненормальнымъ и въ томъ отношеніи, что прииски, лежащіе по другому берегу той же рѣки Витима, слѣдовательно находящіеся совершенно въ равныхъ по мѣстности условіяхъ, но причисленные къ Киренскому округу Иркутской губерніи, обложены 3% подати съ золота и 1 рублемъ съ десятины земли. Если при существовавшей дешевизнѣ хлѣба (теперь припасы значительно вздорожали по случаю неурожая) самыя крупныя компаніи терпѣли въ послѣднее время убытки, то что же будетъ, если хлѣбъ подорожаетъ? На открытіе новыхъ богатыхъ мѣсторожденій золота безъ затраты значительныхъ капиталовъ разсчитывать не мыслимо, а кто же, кромѣ крупныхъ компаній, рѣшится затрачивать капиталы на развѣдки, при настоящихъ трудныхъ условіяхъ? Кромѣ вышеозначенной подати золотопромышленники Олекминскаго округа несутъ еще громадные налоги на содержаніе канцелярій горныхъ исправниковъ, окружнаго инженера, отряднаго командира, мировыхъ судей, почтово-телеграфныхъ чиновниковъ и другіе. Такимъ образомъ, сосчитавши всѣ эти расходы и присоеди-

нивши къ нимъ монетные расходы на перечистку золота и передѣлку его въ монету, плавильные расходы и расходы на перевозку золота въ С.-Петербургъ, сумма всѣхъ налоговъ на золото опредѣлится до 22¹/₂% кредитными или 15% золотомъ съ валовой стоимости добываемаго золота. Есть ли еще какая нибудь отрасль промышленности въ Россіи такъ тяжело обложенная податями? Говорятъ также о развитіи мелкой золотопромышленности въ Олекминскомъ округѣ. Но развѣ возможна здѣсь мелкая золотопромышленность, при залеганіи золотоносныхъ розсыпей на глубинѣ отъ 20 до 40 сажень, а иногда и болѣе. Разработка столь глубокихъ розсыпей и среднимъ капиталамъ иногда бываетъ не подъ силу; не только мелкимъ золотопромышленникамъ. Если Правительство не отмѣнитъ столь высокой пошлины съ золота въ Олекминскомъ округѣ и не окажетъ помощи золотопромышленникамъ открытіемъ дешеваго кредита на самыхъ промыслахъ, то не въ далекомъ будущемъ можетъ послѣдовать закрытіе многихъ приисковъ въ Олекминскомъ округѣ. Уже теперь перестали существовать столь богатые когда то дѣла Трапезниковыхъ, Мало-Патомскаго Т-ва, компаніи Арендаторовъ и другихъ. Дѣла эти закрылись, главнымъ образомъ, за невыгодностью работъ. Съ упадкомъ золотопромышленности въ Олекминскомъ округѣ непремѣнно упадетъ и торговля въ Иркутской губерніи, что стало тотчасъ же замѣтно послѣ закрытія сказанныхъ дѣлъ. Сбавивши подать съ золота въ Олекминскомъ округѣ, казна многого не потеряетъ и, быть можетъ, даже совсѣмъ ничего не потеряетъ. Назадъ тому 4 года въ учрежденную для пересмотра золотопромышленнаго устава комисію, членъ этой комисіи, Директоръ Спб. Монетнаго Двора Д. С. С. Фоллендорфъ, подалъ записку,

изъ которой видно, что, послѣ снятія въ 1876 году пошлины съ золота, его добыто было, въ 1877 году, въ Восточной Сибири, на 400 пуд. болѣе, противъ предшествовавшаго 1876 года, и эта усиленная добыча, съ большими или меньшими колебаніями, продолжалась до 1881 года, т. е. до того года, когда снова наложена была подать на золото. Въ этотъ же годъ добыча золота въ Восточной Сибири сразу понизилась противъ предшествовавшаго года на 260 пуд., и даже по настоящее время не достигала цифры тѣхъ лѣтъ, когда не было подати, не смотря на громадныя открытія по Амуру, Зеѣ и Амгуни, сдѣланныя въ послѣднее время. О томъ, какъ тяжело отозвалось на золотопромышленности Олекминскаго округа слишкомъ высокое обложеніе его податью съ золота, упоминается даже въ отчетѣ Горнаго Ревизора Олекминской системы за 1883 годъ. Для развитія золотопромышленности правильнѣе всего было нынѣ распределить подать по округамъ, соображаясь съ трудностями условій для разработки присковъ. Въ этомъ отношеніи Олекминскій округъ состоитъ въ наихудшемъ положеніи, сравнительно съ другими округами. Можно подтвердить цифрами, что даже въ Минусинскомъ округѣ при долеомъ содержаніи, золотой промыслъ выгоднѣе, чѣмъ въ Олекминскомъ при 3 и 4 золотникахъ содержанія, такъ какъ тамъ добыча 1 куб. сажени золотоноснаго пласта, благодаря всегдашней дешевизнѣ припасовъ и населенности окрестныхъ мѣстъ, обходится только до 14 руб., тогда какъ въ Олекминскомъ она обходится, какъ выше было упомянуто, до 200 рубл. А Минусинскій округъ въ отношеніи подати съ золота состоитъ въ 3 разрядѣ. Спрашивается, какое же содержаніе золота можетъ окупить столь дорого-стоющія работы въ Олекминскомъ

округѣ? Между тѣмъ, даже изъ официальныхъ источниковъ извѣстно, что, какъ въ сѣверной, такъ и въ южной части Олекминскаго округа, находятся россыпи также съ долевымъ содержаніемъ, какъ и въ Минусинскомъ округѣ, только при гораздо большей толщинѣ торфовъ, чѣмъ въ этомъ послѣднемъ. Общее желаніе золотопромышленниковъ Олекминско-Витимской системы состоитъ въ томъ, чтобъ эта система, въ отношеніи податей съ золота, была уравнена съ пріисками Киренскаго округа, лежащими по другому берегу Витима и, слѣдовательно, находящимися въ одинаковыхъ условіяхъ съ пріисками Олекминско-Витимской системы. Оставшіяся сбереженія отъ податей нынѣ же могли бы идти или на усиленіе работъ, или на развѣдки новыхъ мѣстностей, остающихся теперь неизслѣдованными, по причинѣ убыточныхъ условій для разработки. Облегченіе кредита золотопромышленникамъ, конечно, усилить до нѣкоторой степени развитіе золотопромышленности въ Олекминскомъ округѣ, но при бездоходности промысловъ, вслѣдствіе высокихъ пошлинъ, едва ли удешевленный кредитъ и другія мѣропріятія спасутъ золотопромышленность отъ упадка въ этомъ краѣ.

