

2980

№ / + ПОЛОЖЕНІЕ

~~1165.~~

РУССКОМЪ ОТДѢЛѢ

КОПЕНГАГЕНСКОЙ

ПРОМЫШЛЕННО-ХУДОЖЕСТВЕННОЙ ВЫСТАВКИ

1888 года.



С.-Петербургъ.

1888.







2980  
~~10443~~  
+

ПОЛОЖЕНІЕ  
○  
РУССКОМЪ ОТДѢЛѢ  
КОПЕНГАГЕНСКОЙ

ПРОМЫШЛЕННО-ХУДОЖЕСТВЕННОЙ ВЫСТАВКИ

1888 ГОДА.



С.-Петербургъ.

Типографія В. Киршбаума, д. Министерства Финансовъ, на Дворц. площ.

1888.

39  
Библиотека ИКО СБЕР





1871

Печатано по распоряженію Департамента Торговли и Мануфактуръ.

7438b

1871



ПОЛОЖЕНІЕ  
О  
РУССКОМЪ ОТДѢЛѢ  
КОПЕНГАГЕНСКОЙ  
ХУДОЖЕСТВЕННО-ПРОМЫШЛЕННОЙ ВЫСТАВКИ  
1888 года.

(Утверждено Г. Министромъ Финансовъ 12 Января 1888 г.).

§ 1. На выставку допускаются произведенія, относящіяся къ русскому художественно-декоративному искусству изъ металловъ, дерева, глины и т. п., т. е. предметы ремесленного и мануфактурнаго производствъ, отличающіеся изяществомъ формъ и украшеній, при техническомъ совершенствѣ выполненія.

*Примѣчаніе.* Подробный перечень произведеній, допускаемыхъ въ русской отдѣль выставки, при семъ прилагается.

§ 2. Русскій отдѣль Копенгагенской выставки будетъ помѣщаться въ главномъ выставочномъ зданіи, рядомъ съ отдѣлами другихъ европейскихъ государствъ.

\*



§ 3. Выставка откроется 6 (18) мая 1888 года и закроется 18 (30) сентября того же года; но Королевскій Комитетъ выставки можетъ продлить ее до конца октября мѣсяца.

§ 4. Общее руководство дѣлами по устройству русскаго отдѣла на Копенгагенской выставкѣ, а также выборъ и группировка произведеній, имѣющихъ быть посланными на выставку, возложены на Высочайше учрежденную, для сей цѣли, при Министерствѣ Финансовъ, по Департаменту Торговли и Мануфактуръ, Комисію; для ближайшихъ же на мѣстѣ распоряженій по устройству сего отдѣла и для завѣдыванія онымъ назначенъ Генеральный Коммисаръ.

§ 5. Для приѣма произведеній, назначаемыхъ въ русскій отдѣлъ Копенгагенской выставки, будетъ открытъ въ С.-Петербургѣ, съ 15 будущаго февраля, сборный пунктъ.

§ 6. Правительственныя учрежденія, частныя лица и общества, желающіе послать свои произведенія на Копенгагенскую выставку, приглашаются извѣстить о томъ Высочайше учрежденную Комисію, съ подробнымъ указаніемъ предметовъ, которые предполагается пред-



ставить на выставку, и размѣровъ потребнаго для помѣщенія ихъ пространства.

§ 7. Крайнимъ срокомъ для подачи указанныхъ въ предъидущемъ параграфѣ предварительныхъ заявленій назначается 15 февраля 1888 года.

§ 8. Крайнимъ срокомъ для доставки произведеній въ С.-Петербургскій сборно-приемный пунктъ назначается 15 марта 1888 года.

§ 9. Произведенія, назначаемыя на выставку, должны быть доставлены въ С.-Петербургскій сборно-приемный пунктъ въ прочной укупоркѣ, при фактурахъ въ двухъ экземплярахъ, по приложенной при семъ формѣ. Изъ означенныхъ двухъ фактуръ одинъ экземпляръ представляется въ Высочайше учрежденную Коммисію, а другой долженъ быть вложенъ въ отправляемый на выставку ящикъ съ товаромъ.

§ 10. Съ цѣлю возможнаго сокращенія расходовъ экспонентовъ по доставкѣ своихъ произведеній, принимаются частію на счетъ казны, частію же на счетъ Датскаго Комитета выставки:



а) Общее устройство и убранство русскаго отдѣла.

б) Пересылка русскихъ выставочныхъ произведеній отъ С.-Петербурга до Либавы, по желѣзнымъ дорогамъ и отъ Либавы до Копенгагена моремъ, на пароходѣ, а также обратная ихъ доставка, по окончаніи выставки, тѣмъ же путемъ до С.-Петербурга.

в) Страхование выставочныхъ предметовъ отъ аварій во время перевозки моремъ и отъ огня во время выставки.

§ 11. На счетъ экспонентовъ относятся:

а) Доставка назначаемыхъ на выставку предметовъ до сборнаго приѣмнаго пункта въ С.-Петербургѣ и обратная, по окончаніи выставки, пересылка ихъ изъ С.-Петербурга экспонентамъ.

*Примѣчаніе.* Высочайше учрежденною Коммисіею сдѣлано сношеніе съ Правленіями желѣзныхъ дорогъ о пониженіи тарифовъ за перевозку выставочныхъ произведеній. О послѣдствіяхъ сихъ сношеній будетъ опубликовано особо.

б) Заготовленіе шкафовъ, витринъ, столовъ и т. п. помѣщеній, необходимыхъ для разстановки произведеній на выставкѣ. Рисунки высылаемыхъ на выставку шкафовъ или витринъ, должны быть, предварительно, представлены на одобреніе Высочайше учрежденной Коммисіи съ точнымъ обозначеніемъ ихъ размѣровъ.



§ 12. Доставленнымъ въ С.-Петербургскій сборно-пріемный пунктъ выставочнымъ произведеніямъ, предварительно отправки ихъ въ Копенгагенъ, Высочайше учрежденная Коммисія произведетъ осмотръ и предметы, признанные Коммисіею не соответствующими программѣ выставки, приняты не будутъ и возвращаются владѣльцамъ.

§ 13. Раскупорка и разстановка вещей, по прибытіи ихъ въ Копенгагенъ, на мѣсто выставки, производится или самими экспонентами и ихъ повѣренными, если таковые будутъ на лицо, или же попеченіемъ Генеральнаго Коммисара русскаго выставочнаго отдѣла.

§ 14. Экспоненты, или ихъ повѣренные, находящіеся въ Копенгагенѣ во время разстановки произведеній, принимаютъ на себя размѣщеніе и убранство своихъ вещей, сообразуясь, однако, съ общимъ планомъ устройства и, во всякомъ случаѣ, по ближайшимъ указаніямъ Генеральнаго Коммисара.

§ 15. Всѣмъ выставленнымъ въ русскомъ отдѣлѣ предметамъ будетъ составленъ систематическій указатель.



§ 16. Выставленные произведения не могут быть взяты съ выставки до самого ея закрытія, кромѣ случаевъ особенно уважительныхъ и не иначе, какъ съ разрѣшенія Генеральнаго Коммисара.

§ 17. Датскій выставочный Комитетъ принимаетъ на свой счетъ всѣ необходимыя мѣры для огражденія выставленныхъ произведеній отъ покражи и порчи; независимо отъ сего, Генеральнымъ Коммисаромъ русскаго отдѣла будетъ содержаться особая, въ достаточномъ числѣ, прислуга; но ни Комитетъ, ни управленіе русскимъ отдѣломъ, не принимаютъ на себя отвѣтственности за могущія послѣдовать, несмотря на сказанныя мѣры, потери.

§ 18. Воспроизведеніе, какимъ бы то ни было путемъ, выставленныхъ въ русскомъ отдѣлѣ произведеній, не можетъ быть допущено безъ согласія экспонента или Генеральнаго Коммисара.

---



Перечень предметовъ, допускаемыхъ въ русскій отдѣлъ  
Копенгагенской выставки 1888 года.

---

**I. Издѣлія изъ металловъ.**

Золотыя, серебряныя и ювелирныя издѣлія.

Бронза артистическая: статуи, барельефы, комнатныя украшенія.

Художественныя издѣлія для украшенія комнатъ, зданій и т. п. изъ чугуна, стали, желѣза, мѣди и другихъ металловъ.

Произведенія медальернаго искусства.

**II. Издѣлія изъ дерева.**

Мебель.

Паркеты и вообще столярныя работы.

Шкатулочныя издѣлія и мелкія токарныя работы.

Рѣзные и золоченыя рамы для картинъ, иконъ.

Музыкальныя инструменты (декоративная отдѣлка оныхъ).



### **III. Издѣлія изъ камней и глины.**

Скульптурныя и лѣпныя декоративныя работы.

Фарфоровыя, фаянсовыя и стеклянныя издѣлія.

Издѣлія изъ маіолики и лабратора.

Гранильныя издѣлія.

Мозаика.

### **IV. Ткани и другія издѣлія изъ волокнистыхъ веществъ.**

Бумажныя, шерстяныя, шелковыя и льняныя ткани.

Ковры.

Парчи и газеты.

Басонныя издѣлія.

Тюлевыя и кружевныя занавѣсы, гардины, а также вышивки.

Искусственныя цвѣты.

### **V. Издѣлія изъ кожи и клеенки.**

Кожи цвѣтныя и тисненыя для обивки мебели, обоеваго и переплетнаго дѣла и т. п.

Клеенки разныя.



**VI. Издѣлія изъ бумаги, рога, кости и т. п.  
матеріаловъ.**

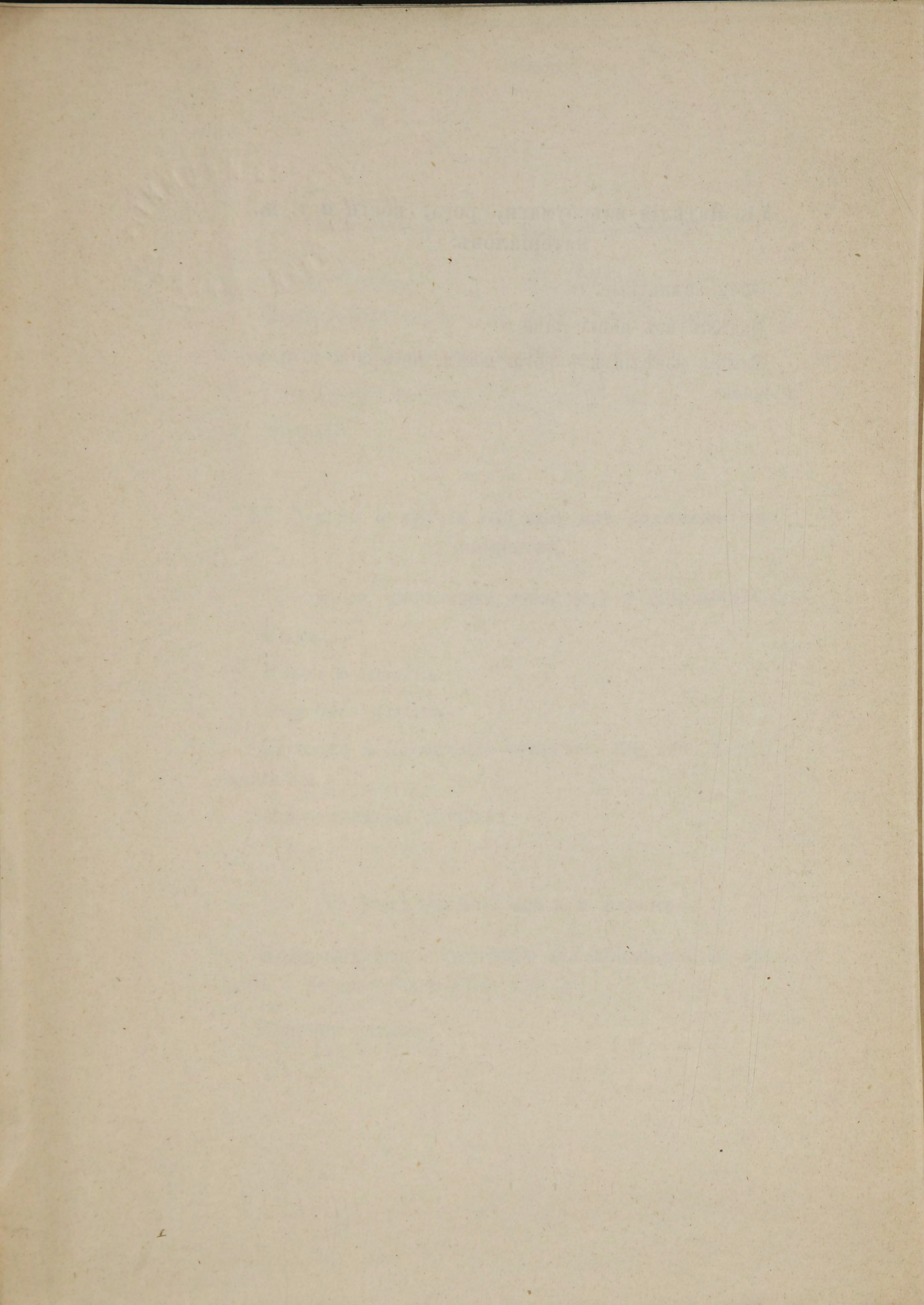
Обои комнатные.

Издѣлія изъ папье-маше.

Мелкія издѣлія изъ рога, кости, янтаря и т. п. ма-  
теріаловъ.

---







Русскій отдѣлъ  
Копенгагенской выставки  
1888 г.

## ФАКТУРА

ПРОИЗВЕДЕНІЯМЪ, ПРЕДСТАВЛЯЕМЫМЪ НА КОПЕНГАГЕН-  
СКУЮ ВЫСТАВКУ 1888 г.

№ по порядку.	Наименованіе произведеній.	Количе- ство: чис- ломъ, вѣ- сомъ или мѣрою.	Цѣна.				Примѣчаніе.
			За		Всего.		
			Рубли.	К.	Рубли.	К.	

Подпись:

Адресъ:

### Примѣчанія:

1. Въ городскихъ адресахъ должны быть обозначены: улица и домъ, а въ сельскихъ — губернія или область, уѣздъ, селеніе и ближайшая къ оному почтовая станція.

2. Въ послѣдней графѣ слѣдуетъ обозначить, противъ каждаго предмета, подлежитъ ли онъ продажѣ по фактурной цѣнѣ, или съ нѣкоторой и какой именно съ нея скидкой, или же предметъ сей продажѣ вовсе не подлежитъ, или, наконецъ, не желаетъ ли экспонентъ передать его безвозмездно въ какое либо общественное учрежденіе въ Даніи, или въ распоряженіе Высочайше учрежденной Коммисіи, на ближайшее ея усмотрѣніе.



## СВѢДѢНІЯ

къ фактурѣ.....

Свойство, мѣстонахождение и время учрежденія промышленнаго заведенія.	
Количество и цѣнность ежегоднаго производства.	
Средства фабрикаціи: машинное или ручное; указаніе рода и силы двигателя, число веретенъ, станковъ, горновъ, печей и т. п. данныхъ.	
Число занимаемыхъ рабочихъ.	
Мѣста откуда и въ какомъ количествѣ получаютъ первообразные или полуобработанные матеріалы.	
Мѣста сбыта готовыхъ издѣлій.	
Награды, какія экспонентомъ получены, съ означеніемъ времени ихъ полученія.	
Годъ учрежденія фабрики или завода.	

Подпись:















