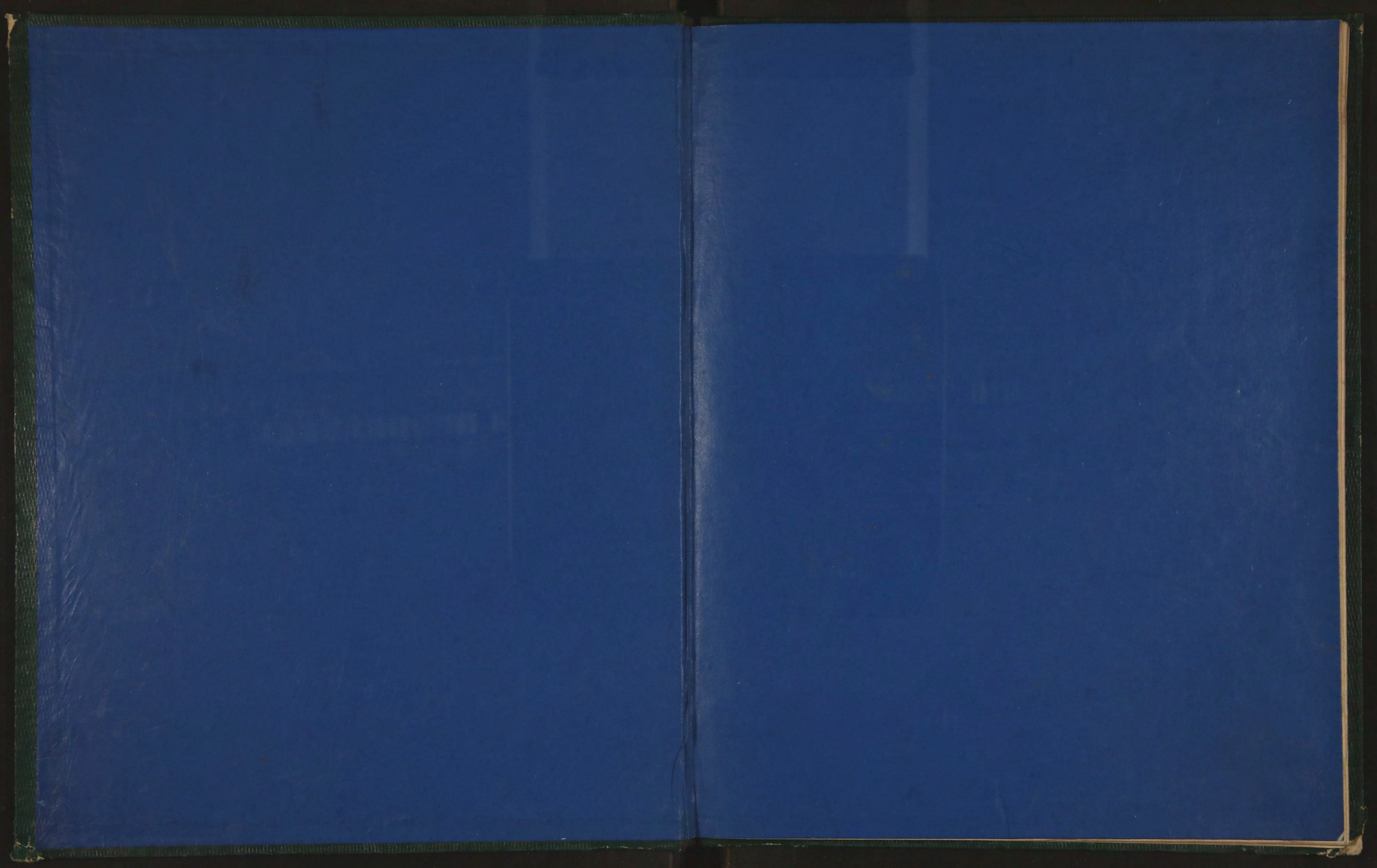
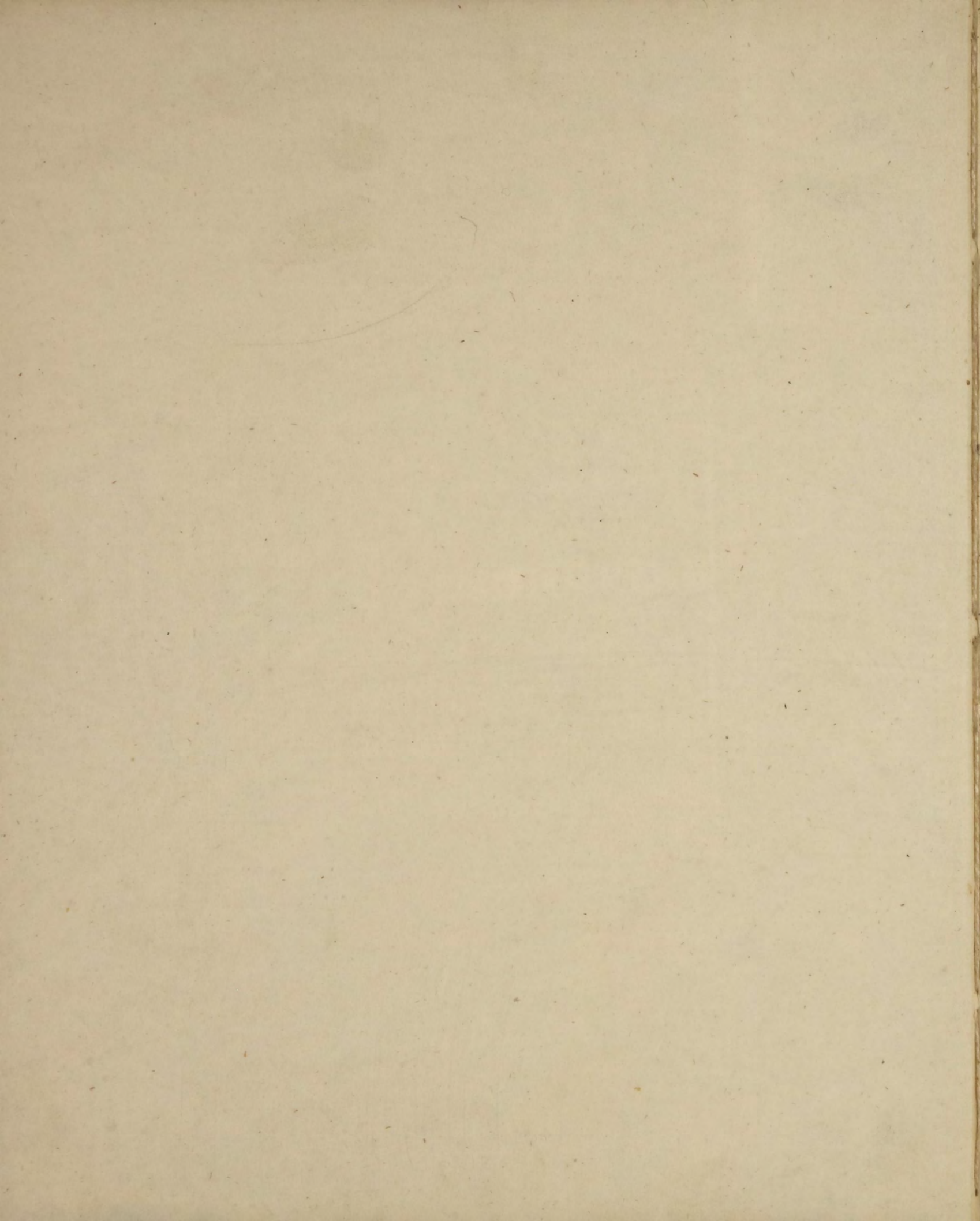


5081

















31  
5081

2958.  
ИМПЕРАТОРСКОМУ  
КАБИНЕТУ

ДОПОЛНИТЕЛЬНЫЯ СТАТЬИ

къ

ТАМОЖЕННОМУ УСТАВУ,

ВЫСОЧАЙШЕ УТВЕРЖДЕННЫЯ 28<sup>го</sup> Генваря 1831.

---

САНКТПЕТЕРБУРГЪ.

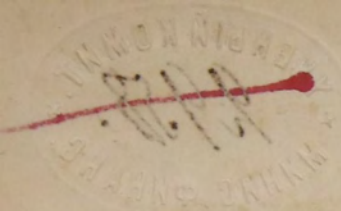
Въ Типографіи Департамента Внѣшней Торговли.

1831.

39

Библиотека НКР-СССР





TOPOGRAPHICAL CHART

TAMORHONOMA VGTAB

63581

CANNONIERE P.L.

TOPOGRAPHICAL CHART

TOPOGRAPHICAL CHART



На подлинныхъ написано собственною ЕГО ИМПЕРАТОРСКАГО  
ВЕЛИЧЕСТВА рукою:

„Бытъ по сему.“

С. Петербургъ,  
28 Января  
1831.

ДОПОЛНИТЕЛЬНЫЯ СТАТЬИ  
КЪ  
ТАМОЖЕННОМУ УСТАВУ.

---

І. О ДЕКЛАРАЦІЯХЪ.

1.

Для Таганрогскаго Порша, по мѣспному онаго положенію, прибав-  
ляется къ опредѣленному § 40<sup>мъ</sup> сроку, для подачи Декларациі 48 ча-  
самъ, 24 часа.

Таможен.  
Устава  
къ § 40.

2.

Товары, шкиперу и корабельнымъ служилеямъ *непринадлежащіе*,  
на копорые должны бытъ предспавлены коносаменшы, показывають,  
сообразно 4 пункшу § 41 въ Декларациі по прежнему, однимъ числомъ  
мѣспъ складомъ, съ означеніемъ номера и знака на каждомъ, шакже  
кому имѣють бытъ опданы или привезены ли по ордеру.

Къ 4 и 6  
пункшамъ  
§ 41 Там.  
Устава.

3.

Товарамъ, шкиперу и корабельнымъ служилеямъ *принадлежа-  
щилъ*, и для продажи привозимымъ, должно бытъ показано въ Декла-  
раціи качество и количество по шѣмъ самымъ правиламъ, копорыя  
для коносаменшовъ уснановлены; въ прошивномъ случаѣ, корабельщикъ  
подвергается взыскаію положенной на шаковыя случаи *аксиденсіи*.

*Обясненіе.* Подъ общимъ названіемъ аксиденсіи, приняномъ въ Таможен-  
номъ производствѣ, разумѣются шѣ, въ добавокъ къ пошлинѣ  
зысканія, кои въ количествѣ 10 копѣекъ съ пошлиннаго  
рубля, опредѣлены Таможеннымъ Уставомъ за разныя упу-  
щенія предписаннаго порядка.



4.

Изъ сего изъемлются Порты: Черноморскіе, Азовскіе и Дунайскіе, гдѣ дозволяется корабельщикамъ, принадлежащіе имъ и экипажу шовары показывать въ Декларации однимъ числомъ шоварныхъ мѣспъ, съ означеніемъ номеровъ и знаковъ, равно и качества шоваровъ, въ каждомъ мѣспѣ находящихся.

5.

Провизія и пошребности корабельныя, а равно вещи, собственно къ употребленію корабельщика и экипажа служащія, могутъ быть показываемы въ Декларации безъ подробнаго означенія вѣса и мѣры по формѣ, кошорая для сего издана будетъ Минисперспвомъ Финансовъ.

6.

При досмотрѣ, производимомъ по § 56 Таможеннаго Устава Членомъ Таможни и Корабельнымъ Смотрителемъ, для опечашанія разныхъ помѣщеній корабля, дозволяется корабельщику прибавлять въ Декларации своей безъ всякаго взысканія всѣ припасы, принадлежащіе къ корабельной провизіи, а равно пошребности и всѣ вещи, служащія для собственного употребленія его и экипажа, кои имъ при первоначальномъ составленіи Декларации были упущены изъ виду.

## II. О КОНОСАМЕНТАХЪ и НАКЛАДНЫХЪ.

### A. О товарахъ Турецкаго и Греческаго происхожденія.

7.

Къ §§ 43 и  
147 Там.  
Устава.

Освобожденіе отъ представленія коносаментовъ на шовары, происходящіе изъ владѣній Опшоманскихъ въ Европѣ и Азіи, на швердой землѣ и на островахъ лежащихъ, оспашаея въ своей силѣ, и имѣетъ свое дѣйствіе въ однихъ Черноморскихъ, Азовскихъ и Дунайскихъ Портахъ.

Равномѣрно оспашаея въ своей силѣ освобожденіе шоваровъ отъ представленія накладныхъ, если они привезены будупъ сухопутно, по границѣ съ Турціею.

8.

Правило о коносаменгахъ, въ предъидущей спашѣ изложенное, распространяея и на Греческія владѣнія, какъ на островахъ, такъ и на швердой землѣ лежащія, срокомъ на шесть лѣтъ, пока введупся обряды правильной шорговли во всѣхъ частяхъ сихъ владѣній.

9.

Во избѣжаніе затрудненій отъ неопредѣлительности вопроса, какіе шовары должны быть признаваемы происхожденія Турецкаго и Греческаго, Минисперспво Финансовъ обяываея немедленно издупъ особую на сей конецъ роспись, и дополнятъ оную по мѣрѣ надобности.



10.

Товары, въ сей росписи поименованные, не подлежатъ представленію коносаментовъ, если привезены будутъ не шокмо на судахъ Россійскихъ, Турецкихъ и Греческихъ, но и другихъ націй; шовары же, въ семъ росписаніи не поименованные, подлежатъ представленію коносаментовъ, не исключая и судовъ Турецкихъ, Греческихъ и Россійскихъ.

11.

Въ случаѣ, если привезены будутъ шовары, въ упомянутой росписи не заключающіеся, но о коихъ представлены будутъ несомнѣнныя доказательствва, что они Турецкаго или Греческаго происхожденія, по предоспавлению Минисперспву Финансовъ, если доказательствва признаешъ доспапочными, разрѣшаешъ выпускъ шаковыхъ шоваровъ, безъ взысканія усшановленной аксиденсіи.

12.

На шовары, о коихъ ясно опкрывается, или по укладкѣ и укупоркѣ, или по мѣсшу опсправленія, или по другимъ обспояшешствамъ, что они не супъ Турецкаго или Греческаго происхожденія, пребовашъ коносаментовъ и накладныхъ, хошя бы шаковые роды шоваровъ и включены были въ вышеозначенную роспись; въ случаѣ-же непредспавленія коносаментовъ, или недоспапковъ въ представленныхъ, взыскивашъ аксиденсіи по принадлежноспи.

13.

Товары Турецкаго и Греческаго происхожденія, на вышеизложенномъ основаніи опъ коносаментовъ освобождаемые, показывающся корабельщиками въ Декларацияхъ шѣмъ порядкомъ, копорый выше въ спашѣ 4 допущенъ для шоваровъ, привозимыхъ къ Черноморскимъ, Азовскимъ и Дунайскимъ Поршамъ, и корабельщику и экипажу принадлежашихъ.

*В. Обѣ Аксиденсіи за несообразность коносаментовъ и накладныхъ.*

14.

Аксиденсію, по 10 копѣекъ съ пошлиннаго рубля, слѣдуетъ взыскивашъ по коносаментамъ и накладнымъ за шакіе шокмо ошибки, подчиспки, поправки, пропуски или другіе несообразноспи съ правилами, копорыя заключающъ измѣненіе въ качеспвѣ или количеспвѣ шоваровъ къ ущербу пошлиннаго сбора, а пошому недолжно взыскивашъ аксиденсіи за шакіе недоспапки, копорые на сіе вліянія имѣшъ не могушъ.

Къ §§ 44,  
47, 50, 146  
и 149 Там.  
Усшава.

Прощаемые шаковые недоспапки супъ:

- а) Описки въ словахъ, не опносящіяся къ качеспву и количеспву шоваровъ, или хошя опносящіяся къ первому, но не наводящія сомнѣ-



- нія, на примѣръ: перемѣна одной, или хопя и нѣсколько буквъ, если онѣ не измѣняютъ смысла, или значенія словъ.
- б) Приписки и выноски словъ, если оными не наводятся сомнѣнія на количество и качество товаровъ, первоначально въ коносаментѣ и накладную внесенныхъ.
  - в) Поправки въ частныхъ подѣ однимъ ипсомъ суммахъ, если онѣ согласны съ неисправленнымъ ипсомъ, или въ ипсѣ, если онѣ согласны съ частными неисправленными суммами.
  - г) Означеніе вѣса извѣстными знаками (напримѣръ: фунта знакомъ  $\mathcal{F}$ ), или, если при означеніи въ поварѣ поспешеннаго вѣса, ш. е. большаго и мѣньшаго, недописаны будутъ наименованія дробнаго, и при семъ не можеть возродиться сомнѣнія. На примѣръ: показано кофе 120 центнеровъ 20, но не написано слова: фунты или не поставленъ знакъ  $\mathcal{F}$ .
  - д) Если коносаментъ подписанъ корабельщикомъ, но не имѣется особой подписи его подѣ выставленною на боку или на оборотѣ коносаментна спецификаціею (ш. е. подробнымъ исчисленіемъ качества или количества товара), и при томъ въ качествахъ и количествахъ товаровъ, въ спецификаціи подробно поименованныхъ, не будетъ разногласія съ текстомъ коносаментна.
  - е) Если поваръ, принадлежащій къ числу шѣхъ, копорые § 44<sup>мѣ</sup> и Указомъ 12 Февраля 1824 года дозволено показывать общимъ выраженіемъ, наименованъ въ коносаментѣ и накладной по частному его названію, а при досмотрѣ окажется другой поваръ, но принадлежащій къ одному съ нимъ общему роду товаровъ, копорые дозволено показывать общимъ выраженіемъ, хопя бы они обложены были различною по Тарифу пошлиною. На примѣръ: показанъ левантинъ — непрозрачное шелковое издѣліе, а окажется другое какое либо полупрозрачное, или прозрачное шелковое издѣліе; или же другое не прозрачное, на примѣръ: апласъ.

*Примѣчаніе.* Правило сіе, какъ само по себѣ разумѣется, къ объявленіямъ отнесено бытъ не можеть.

ж) Непоказаніе въ коносаментѣ фрахта.

15.

Относительно размѣра взысканія акциденціи за подчистки и поправки въ коносаментнахъ и накладныхъ въ количествахъ товаровъ, наблюдаеть слѣдующее:

- а) При подчисткѣ всѣхъ цифръ, количество товара означающихъ, взыскиваетъ акциденцію со всей пошлины, за наличный поваръ причитающейся.
- б) Если подчищена одна или нѣсколько цифръ, то взыскиваетъ акциденцію только за разность противъ высшей цифры, копорая на



подчищенномъ мѣстѣ сполнѣ могла, но не болѣе какъ за все количество наличнаго шовара.

*Примѣръ.* Въ единицахъ на подчищенномъ мѣстѣ написано: 1, слѣдуетъ взыскать за 8, въ десяткахъ написано: 3, слѣдуетъ взыскать за 60, въ сотняхъ написано: 2, слѣдуетъ взыскать за 700 и такъ далѣе.

в) Правила пунктовъ *а* и *б* соблюдать и тогда, когда количество написано складомъ, а не цифрами.

16.

Если въ Коносаменшѣ и накладной написанъ Иностранный вѣсъ или мѣра, безъ означенія той націи, или города, гдѣ таковой вѣсъ или мѣра употребляюща, а при досмотрѣ шоваръ въ количествѣ окажется сходнымъ съ вѣсомъ или мѣрою, у той націи или въ томъ городѣ вообще установленнымъ, или для нѣкоторыхъ шоваровъ въ частности обыкновенно употребляемымъ, по акциденціи не взыскивать.

17.

Не взыскивать акциденціи за непоказаніе въ Коносаменшѣ и накладной вѣса такимъ шоварамъ, съ коихъ по Тарифу хопя и определена пошлина съ вѣсу, но копорые при покупкѣ и продажѣ обыкновенно не вѣсятся, на примѣръ: спѣнные часы, инструменты Физическіе и Математическіе, дерево разное, фаянсъ и проч., но въ замѣнъ того оныя шовары должны быть показываемы въ коносаменшѣ и накладной счеptomъ. О сихъ шоварахъ Министертво Финансовъ обязано издашь роспись въ руководство Таможнямъ.

*Примѣчаніе.* Различныя росписи, о коихъ упоминается въ сихъ дополнительныхъ спискахъ, издашь вдругъ въ видѣ одного цѣлага для удобности Таможень и публики.

18.

Вышеизложенныя на счетъ акциденціи правила относить ко всѣмъ Европейскимъ Таможнямъ; прочія же постановленія объ акциденціяхъ остаются въ своей силѣ.

19.

Для о наложеніи акциденціи или освобожденіи отъ оной должны быть тщательнo разспрашиваемы въ Присутствіяхъ Таможень, копорыя каждый разъ, когда окажутся несообразности въ коносаменшахъ и накладныхъ, при представленіи оныхъ заведеннымъ порядкомъ въ Департаментъ Внѣшней Торговли, должны объяснять причины, по коимъ наложена акциденція, или коносаменшѣ и накладная освобождены отъ оной.

20.

Министръ Финансовъ уполномочивается:

а) Разрѣшать частныя сомнѣнія и недоразумѣнія, по взысканію акци-



денсіи вновь встрѣчающіяся, и о помъ давашь знашь Таможнямъ и объявляшь въ Коммерческой Газетѣ.

- б) Если по новому случаю слѣдовало бы наложить акциденцію, но въ несообразности коносаменша и накладной не усматривается дурнаго умысла, слагаешь акциденцію до *пяти тысячъ* рублей, а на высшія суммы испрашиваешь разрѣшенія Комиссера Миниспрровъ.

*С. О нѣкоторыхъ товарахъ, отъ представленія коносаментовъ вновь освобождаемыхъ.*

21.

Къ § 46  
Таможен.  
Устава.

На свѣжіе и сухіе фрукты, погруженные въ корабли проспо насыпью, не пребоваешь подробныхъ коносаментовъ, а на свѣжіе, въ поварные мѣша укладенные, не пребоваешь означенія въ коносаменшахъ вѣса, мѣры и счеша, а только названія повара и числа мѣспъ, въ коихъ онъ уложенъ, какъ шо: бочки, ящики и проч.

22.

Миниспръ Финансовъ уполномочивается разрѣшаешь приложеніе правилъ предъидущей снашпи и къ другимъ подобнымъ и насыпью погружаемымъ поварамъ, отъ предшавленія коносаментовъ не освобождаемымъ, гдѣ сіе, по усмотрѣнію его, окажется необходимымъ.

*Д. О коносаменшахъ кораблей, имѣющихъ первоначальное назначеніе не въ Россійскій Портъ.*

23.

Къ §§ 44,  
45 и 47  
Там. Уст.

Если грузъ корабля, имѣвшій первоначальное назначеніе въ Иноспраннй Портъ, по перемѣннвшимся обшпояпельсшвамъ, изъ сего Иноспраннаго опсправленъ будешъ весь или часпю въ Россійскій Портъ, и корабельщикъ, каргадоръ, хозяинъ или пріемщикъ повара докажешъ сіе корабельными докуменшами и свидѣшельсшвомъ находящагося въ шаковомъ Портѣ Россійскаго Консула, а при помъ не опкрывающагося слѣды намѣреннаго злоупотребленія, шо на шаковій грузъ довольсшвовашъя шѣми коносаменшами или другими корабельными докуменшами, копорые корабельщикъ при себѣ имѣшь будешъ, не подвергая его за несообразность оныхъ съ усшпановленными для коносаментовъ правилами, взысканію.

*Е. Относительно тары.*

24.

Къ § 50  
Там. Уст.

Если при означеніи повара, съ коего вѣсеша на шару не определено, и копорому пошому долженъ бышь показанъ одинъ вѣсъ чиспый или нешпо, сего слова, ш. е. *нетто* не написано, но вѣсъ нешпо пропшевъ коносаменша окажется при досмотрѣ вѣрнымъ, шо акциденсіи за сію ошибку не взыскиваешь.



### III. ОБЪ ОБРАТНОМЪ ОТВОЗЪ ТОВАРОВЪ.

#### А. *Дозволенныхъ товаровъ.*

25.

Если Купецъ, на имя коего *дозволенный* къ привозу поваръ оп- Къ § 108  
Тамъ Усп.  
правленъ, до прибытія корабля, въ копорый поваръ сей погруженъ, объявитъ, что находитъ для себя убыточнымъ платитъ за оный опредѣленную Тарифомъ пошлину, по досмотру же онъ дѣйствительно окажется дозволеннымъ; по, съ особаго разрѣшенія Министра Финансовъ, допускаетъ оный къ обратному отвозу на томъ основаніи, какъ въ § 108 постановлено о повахъ, объявляемыхъ корабельщиками въ деклараціяхъ къ обратному отвозу.

26.

Обратный отвозъ поваровъ, о коихъ постановлено въ предъидущей главѣ, но о коихъ не донесено до прибытія кораблей, можетъ быть допущенъ, по особому усмотрѣнію Министра Финансовъ, только тогда, когда о томъ будетъ прошено въ объявленіи, и будутъ предсавлены доказательства, что пріемщикъ о присылкѣ поваровъ не зналъ, или они по какимъ-либо особымъ происшествіямъ находились долго въ дорогѣ, или когда приведены будутъ какіе либо другіе уважительные доводы, и доказательства о томъ будутъ признаны достаточными.

27.

Когда хозяинъ, или пріемщикъ, не имѣвъ права къ обратному от- Къ § 219,  
Тамъ Усп.  
возу повара, уступаетъ оный за пошлину, тогда, если при продажѣ онаго будетъ выручено болѣе, нежели слѣдуетъ казнѣ, возвращаетъ излишество хозяину или пріемщику; а если вырученного недостаточно, то недостапка ко взысканію не полагаетъ.

#### В. *Запрещенныхъ товаровъ.*

28.

Для соглашенія правилъ Таможеннаго и Карантиннаго Уставовъ Къ § 109  
Тамож. и  
§§ 43 и 60  
Карант.  
Уставов.  
и нужнаго ихъ дополненія, въ облегченіе движенія торговли, постановляются для всѣхъ Европейскихъ Портовъ и пограничныхъ мѣстъ, гдѣ находящаяся карантинныя, слѣдующія правила:

- а) Если на корабль, или въ транспортѣ, привезены будутъ товары *запрещенные* купеческіе, шкиперскіе, пассажирскіе, мажорскіе, или извозничьи, или по незнанію, или по назначенію въ Иностранный Портъ, и корабельщикомъ, или извозчикомъ будутъ показаны въ деклараціи, то оныя дозволяютъ вывезти обратно за границу въ печеніи прехъ мѣсяцевъ, считая сей срокъ для подлежащихъ Карантинному очищенію, со дня окончанія онаго. Между тѣмъ, по надлежашемъ карантинномъ очищеніи, хранитъ таковыя товары въ Таможнѣ, за печатью Карантиннаго Начальства; если же въ



печеніи назначеннаго срока вывезены не будутъ, по подвергаться ихъ конфискаціи.

- б) Если случится, что въ числѣ поваровъ Турецкаго и Греческаго происхожденія доставлены будутъ чрезъ Караншинъ въ самую уже Таможню, по недоразумѣнію, запрещенные повары, одни, или вмѣстѣ съ дозволенными, по допуску ихъ къ обратному опшвозу на томъ же основаніи, какъ въ предъидущемъ пунктѣ (а) сказано.

29.

Къ § 109  
и 395 Та-  
мож. Усп.

Если къ купцу, безъ его вѣденія, изъ за границы опправленъ будетъ въ какой-либо Портѣ запрещенный поваръ, или ромъ въ сосудахъ запрещенныхъ, и онъ заявитъ о томъ до прихода корабля, по позволяя ему поваръ сей опвезти обратно въ при мѣсяца, но иначе, какъ по особому каждый разъ разрѣшенію Минисперспва Финансовъ, а до опшвоза хранить оныя въ пакгаузѣ Таможни подъ присмотромъ; если же въ печеніи сего срока не будутъ вывезены, по конфисковать.

#### IV. О ТОВАРАХЪ, ПРИМѢНЯЕМЫХЪ КЪ ЗАПРЕЩЕННЫМЪ СТАТЬЯМЪ ТАРИФА.

30.

Къ §§ 109  
и 395 Там.  
Успава.

Если привезенъ будетъ въ первый разъ моремъ или сухимъ путемъ поваръ ни въ Тарифѣ, ни въ примѣненіяхъ не поименованный, который признанъ будетъ подлежащимъ примѣниться къ запрещенной статьѣ Тарифа, по на томъ разъ допуститъ оный къ обратному опшвозу безъ всякаго взысканія, на томъ основаніи, какъ выше о заявленныхъ до прибытія корабля запрещенныхъ поварахъ постановлено, съ особаго однако разрѣшенія Минисперспва Финансовъ, которое въ то же время обязано о примѣненіи того повара къ запрещенной статьѣ дать знать Таможнямъ циркулярно, для объявленія Купечеству чрезъ выспавленный на Биржѣ, или въ Таможнѣ листъ, и вмѣстѣ съ тѣмъ напечатать о томъ въ Коммерческой газетѣ.

31.

Когда таковой поваръ послѣ того вновь привезенъ будетъ, тогда съ онымъ поступать какъ съ запрещеннымъ, если не будетъ доказано, что онъ опправленъ безъ вѣденія здѣшняго получателя, прежде нежели о примѣненіи онаго къ запрещенной статьѣ могло бытъ извѣстно въ мѣстѣ опшвления; по испеченіи однако года ни въ какое разбирапельство болѣе не входитъ.



## У. ОБЛЕГЧЕНІЯ ДЛЯ СУДОВЪ, ВХОДЯЩИХЪ ВО ВРЕМЯ РЕЙСА ВЪ РАЗНЫЕ ЧЕРНОМОРСКІЕ ПОРТЫ.

32.

Для кораблей и судовъ, пришедшихъ въ другой нежели предназначенный имъ Портъ, по Черному и Азовскому морямъ, равно и по Дунаю, допускающія слѣдующія изъясненія изъ общихъ Таможенныхъ правилъ:

Части II  
Тамож.  
Устава  
Главы 1-й  
къ Опдѣ-  
лен. 8-му.

- а) Если корабельщикъ или судовщикъ каботажнаго судна во время рейса, по нуждѣ или необходимости, какъ напримѣръ: по причинѣ шпурма, непріятеля, поврежденія, или недоспашка провизіи, или пароходъ по недоспашку угля зайдетъ въ другой Портъ, но не намѣренъ въ ономъ высадишь экипажа или выгрузишь поваръ, а полагаешъ опплышь при первой возможности, по довольствованіи выполненіемъ однихъ Карантинныхъ обрядовъ и подачею для Таможни крашкого реэспра о грузѣ, дозволяя корабельщику и покупку нужной провизіи, пакелажа и проч., съ наблюденіемъ Карантинныхъ предосторожностей, и, въ подлежащихъ случаяхъ, подъ Таможеннымъ надзоромъ.
- б) Сіе опносится и къ тому случаю, когда корабельщикъ или судовщикъ намѣреваетъ исправитъ какое либо поврежденіе, для коего хотя не пребуешъ выгрузки поваровъ, но должно высадишь на берегъ часть экипажа, съ вѣщими однако Карантинными и Таможенными опсорожностями.
- в) Напрошивъ если шаковый корабельщикъ, или судовщикъ намѣренъ будешъ выгрузишь поваръ или часть онаго, по аварей для просушки, или для опдачи купцу, или для продажи, по обязанъ исполнитъ всѣ правила, на счетъ подачи декларацій предписанныя, и предспавишь коносаменшы на шѣ повары, копорые опъ оныхъ не освобождены.
- г) При опплыши шаковаго корабельщика или судовщика, Таможня обязана возвратишь ему коносаменшы, по опмѣшкѣ на оныхъ выгруженнаго повара, за подписью Члена и печашью ея; буде же поваръ шакого рода, на копорый не пребуешъ коносаменша, по сдѣлашь опмѣшку на корабельномъ папшортѣ. Опмѣшки сїи Таможною того Порта, куда шаковый корабль или судно попомъ прибудешъ, принимающія законнымъ доказательствомъ въ недоспашкѣ поваровъ прошивъ коносаменшовъ, гдѣ они пребующія, и другихъ корабельныхъ докуменшовъ.
- д) Само по себѣ разумѣешъ, что корабельщикъ или судовщикъ на семъ основаніи можешъ ходишь въ разные Порты во время его рейса.



## VI. О ПАССАЖИРСКИХЪ ВЕЩАХЪ.

33.

Къ §§ 98,  
41 и 168  
Там. Усп.

По недоспапкѣ правилъ Таможеннаго Устава о вещахъ пассажировъ и для необходимаго сокращенія дѣлъ, облегченія проѣзжающихъ и отклоненія конпробанды, предписывающія къ исполненію, впредь до усмотрѣнія, прилагаемья при семъ, составленныя въ Министерствѣ Финансовъ, особенныя правила о пассажирскихъ вещахъ.

## VII. ОБЪ ОБЪЯВЛЕНІЯХЪ.

### A. О товарахъ, прилѣбно объявляемыхъ.

34.

Къ § 176  
Там. Усп.

Свѣжіе и сухіе фрукты, погруженныя въ корабли насыпью, показываютъ также въ объявленіяхъ безъ всякихъ подробностей, съ наименованіемъ одного только качества оныхъ; а свѣжіе фрукты, въ поварныхъ мѣсахъ уложенныя, также однимъ качествомъ и числомъ мѣспъ. Въ томъ и другомъ случаѣ Таможни обязаны сами приводить въ извѣстность количество паковыхъ фруктовъ.

35.

Если Министерствѣ Финансовъ, по силѣ 22<sup>ой</sup> статьи, распространить дозволеніе примѣрныхъ показаній въ коносаменахъ еще на другіе товары, то сіе само по себѣ относится и къ объявленіямъ.

36.

Упомянутыя въ 17<sup>ой</sup> статьи товары, которые при покупкѣ и продажѣ обыкновенно не вѣсятся, должны быть показываемы и въ объявленіяхъ съ весомъ; при досмотрѣ же Таможни обязаны сами приводить въ извѣстность вѣсъ оныхъ.

### B. Объ излишествахъ и недостаткахъ товаровъ, при досмотрѣ оказывающихся.

37.

Къ §§ 47,  
224 и 225  
Там. Усп.  
и къ по-  
ложенію  
Комисс.  
Мини-  
спровъ  
24 Іюня  
1824 г.

Установленный въ §§ 47<sup>мѣ</sup>, 224<sup>мѣ</sup> и 225<sup>мѣ</sup> Таможеннаго Устава и въ положеніи Комиссена Министерствъ 24 Іюня 1824 года размѣръ пяти процентовъ излишняго, или недоспающаго при досмотрѣ повара, возвысился при поварахъ, карантинному очищенію подлежащихъ, и заразу пріемлющихъ, до 10, а при прочихъ до 8 процентовъ, оставляя впрочемъ постановленія Устава въ своей силѣ.

38.

За оказывающійся излишекъ или недоспапокъ поваровъ, не превышающій по принадлежности 10 и 8 процентовъ, акциденціи не взыскивать, равно и за превышеніе, когда въ семъ случаѣ конфискуется поварь.



*С. Облегченія въ объявленіи нѣкоторыхъ товаровъ Турецкаго происхожденія.*

39.

Шелковыя, полушелковыя, бумажныя и шерстяныя издѣлія Турецкаго происхожденія, въ Тарифѣ особою спашьею, послѣ спашьи бумажныя издѣлія, помѣщенныя, могутъ объявляемы быти въ Таможняхъ не вѣсомъ и мѣрою, а шпукками, сообразно наименованіямъ, въ Тарифѣ имъ даннымъ, съ шѣмъ, чтобы пошлину взимають по оказывающимся при досмотрѣ вѣсу и мѣрѣ. За невѣрное показаніе качества шовара, подвергають оный одной акциденціи только тогда, если найденный вмѣсто показаннаго шоваръ по Тарифу обложенъ высшею пошлиною, а другаго взыскація не дѣлають, взимая впрочемъ установленную пошлину своимъ порядкомъ; опносительно же количества, если окажется излишекъ или недоспапокъ шпукъ, то поступаютъ на общемъ основаніи.

Къ §§ 223, 224, 225, 227 и 176 Там. Усп.

*Д. О жидкихъ товарахъ.*

40.

За излишекъ или недоспапокъ въ жидкихъ шоварахъ, при досмотрѣ прошивъ коносаментовъ и накладныхъ или объявленія оказывающихся, никакого взыскація не налагають, а взимають пошлину по оказавшемуся при досмотрѣ количеству мѣры и вѣса.

Къ §§ 224 и 225 Там. Усп.

41.

Напрошивъ слѣдуетъ подвергать взыскаціи излишекъ сверхъ 10 или 8 проценговъ жидкихъ шоваровъ, если шоваръ окажется въ сосудахъ не той мѣры, какъ въ коносаментѣ и накладной или въ объявленіи показано, а пошлину взимають за найденное на лицо количество. Впрочемъ §§ 97 и 102 Таможеннаго Устава, опносительно мѣръ недоспающихъ или излишнихъ, оспраиваются въ своей силѣ.

42.

Досмотръ жидкимъ шоварамъ производитъ непременно въ печеніи двухъ недѣль, считая въ Сухопушныхъ Таможняхъ со дня прихода транспорта или рѣчнаго судна, а въ Портовыхъ Таможняхъ со дня выгрузки въ Главную Таможню. На сей конецъ повѣщаютъ заблаговременно хозяевъ или уполномоченныхъ ихъ письменно, дабы явились для нахождения при досмотрѣ; если же они по повѣспкѣ Таможни не придутъ, то досмотръ чинить и безъ нихъ въ присутствіи Члена и адресователя, а гдѣ онаго нѣтъ, при двухъ Членахъ Таможни.

*Е. О несообразностяхъ показаній въ объявленіяхъ товаровъ.*

43.

Когда за несообразность въ объявленіи шовара, купецъ, по § 227, подвергается взыскаціи полупорной, или съ объявленнаго шовара пошлинъ, акциденціи взыскиваютъ уже не слѣдуетъ.

Къ § 227 Там. Усп.



44.

Взысканію акциденціи по § 227 не подлежатъ тѣ объявленія, въ которыхъ поваръ названъ наименованіемъ, въ Тарифѣ не заключающіимся, но о качествѣ коего сомнѣнія бытъ не можетъ; или же если одинъ поваръ названъ другимъ однороднымъ съ нимъ поваромъ, но оба обложены равною пошлиною.

### VIII. ПРАВИЛА О НАГРАДАХЪ.

45.

Къ § 423  
Там. Усп.

Награда опредѣляется только съ тѣхъ поваровъ, кои окончательно признаны подлежащими конфискаціи; а изъ пени, по мѣрѣ дѣйствительнаго оной взысканія.

46.

Прозящій награду, какъ само по себѣ разумѣется, не имѣетъ права оспаривать рѣшенія подлежащихъ мѣстъ, когда они приговорили поваръ къ освобожденію отъ конфискаціи, ибо самое существо награды означаетъ, что они даются по усмотрѣнію дѣла, и что отъ шаковыхъ споровъ могли бы возникать важныя неудобства для частныхъ людей и для торговли вообще.

47.

Если Высшее Правительство, по особымъ уваженіямъ признаетъ нужнымъ освободить поваръ отъ конфискаціи, или возвратитъ конфискованный уже поваръ, или же проситъ одну пеню, то домогающіеся награды равномерно не вправе сего оспаривать.

*Примѣчаніе.* Подъ словомъ пеня разумѣются взысканія, при конфискаціи шовара опредѣленные, какъ то: въ пять разъ пошлина за поваръ дозволенный, двойная продажная цѣна за запрещенный, и 10% за беспошлинный.

48.

Участники въ наградѣ не могутъ также оспаривать порядка продажи шовара или размѣра награды, каждому изъ участвующихъ въ конфискаціи опредѣленной, исключая тѣ случаи, гдѣ, по силѣ слѣдующей статьи, назначается кому либо опредѣлительная часть награды, на которую, если конфискація утверждена, имѣетъ непремѣнное право.

49.

Подавшій формальный доносъ, сообразно съ правилами въ Таможенномъ Уставѣ на сей предметъ опредѣленными (§ 430, 431, 432 и 433), имѣетъ право на полученіе не менѣе прршей части всей наградной суммы, слѣдующей отъ продажи конфискованнаго шовара и изъ дѣйствительно поступившей пени, безъ вычета на его часть чего либо на издержки, при конфискаціи бывшія.



Чиновники и служители Таможенные и Полицейские, действовавшие по должности, или по распоряжению Начальства, а равно указавшие, давшие повод к открытию конпробанды без гласного доноса, также действовавшие посторонние лица, получают награды всегда за вычетом издержек, для конфискации сделанных, а впрочем на основании следующих пунктов:

- а) Если поимка или открытие сделано Таможенным или Полицейским Чиновником или служителем, или другим лицом, или же разными шакowymi вместе, по должности, во время исправления оной, или случайно без особого поручения Начальства и без гласного по делам указавшего; по главный открыватель имеет право на получение не менее прешей части оставшейся наградной суммы, и остальное зависит награды из оной части, кои ему не гласно в знании о конпробанде действовали. Прочие участвовавшие получают награду по усмотрению Начальства.
- б) Если бы случилось, что частные люди схватили конпробанду без действия служащих, то они получают награду на семь же оснований, но строго означают пред законом, если бы кому либо сделали напрасно обиду или убыток.
- в) Если поимка или открытие конпробанды сделано по особым поручениям Высшего Таможенного Начальства, или Окружного Таможенного Начальника, или Губернского Начальства; то принявшие руководство следующие: 1) Высшие награды получают командированные главные распорядители и те, кои наиболее действовали собственно к самому открытию конпробанды, равномерно указавшие, давшие главный повод к конфискации, если шаковые были. 2) Менее значительные части награды получают те служащие и указавшие, кои послѣ вышеозначенных, наиболее к успеху действовали. 3) Еще меньшие части награды даются прочим, при действии бывшим разным лицам, и нижним служителям Военным, Таможенным и Полицейским, особо не оплотившимся. 4) Самое распределение наград, по степени заслуг, делается по усмотрению Таможенного Начальства с возможною соразмерностью. 5) Окружные начальники участвуют в наградах на вышеступановленном основании только тогда, если сами были распорядителями на месте. Прочие Таможенные и Губернские Начальства в наградах участвовать не могут.
- г) Правила предыдущего пункта относятся и к тем частям наград, кои останутся за удовлетворением, на основании 49<sup>ой</sup> статьи, кого следует, прешью или большею частью награды по формальным доносам, в Таможенном Уставе упомянутым.



д) Впрочемъ не должно почитаться открывателями по порученію Начальства шѣхъ, копорые, по открытіи уже, или явно подозрѣваемой конпробандѣ, наряжаются для выемки въ поименованный домъ, или показанное мѣсто, или на корабль, или коимъ поручены слѣдствія по открытымъ уже дѣламъ; но и они могутъ получать часть изъ свободной наградной суммы за усердное исполненіе должности, по усмотрѣнію Начальства.

51.

Если при конфискаціи были депутаты другихъ вѣдомствъ, кромѣ Таможеннаго или Полицейскаго, для заспущенія, въ случаѣ надобности, правъ частныхъ людей при конфискаціяхъ, то награды требовать не могутъ.

52.

Если Чиновникъ, опряженный для поимки конпробанды, или открытія складовъ оной, сдѣлалъ разныя поимки, то изъ издержекъ на опправление, содержаніе, развѣзды и на разныя расходы сего Чиновника произведенныхъ, распредѣлить на каждую сдѣланную имъ конфискацію соразмѣрную, по усмотрѣнію Высшаго Начальства, часть, но ни въ какомъ случаѣ не болѣе половины суммы, за повары вырученной; на пеню же, по неизвѣстности поступленія оной во все издержекъ не полагаютъ. Всѣ издержки, превышающія распредѣленную на повары часть, въ сихъ случаяхъ принимаютъ на счетъ конфискаціонной суммы, изъ копорой, какъ и по нынѣ, дѣлаютъ всѣ расходы на открытіе конпробанды и другихъ злоупотребленій и упущеній по Таможенной части, по усмотрѣнію Министра Финансовъ и безъ ограниченія суммы.

Правило о половинной суммѣ не относится къ случаямъ, гдѣ сдѣлана одна или двѣ только поимки, но и въ сихъ случаяхъ не вычитаютъ болѣе двухъ прешей за издержки; Начальству же дозволяется вычитать и менѣе, смотря по обстоятельству дѣла.

53.

Если по какой либо конфискаціи сумма наградъ малозначительна, но поимщики оказали особое усердіе и принесли особую пользу, или имѣли издержки и убытки, то Министръ Финансовъ можетъ усилить награду изъ конфискаціоннаго капитала, однако суммою на каждый случай не свыше *двухъ тысячъ пяти сотъ* рублей. Но требовать подобныхъ наградъ никто права не имѣетъ.

54.

Награды разпредѣляются когда нѣтъ спора опъ хозяевъ, пріемщиковъ, или перевозчиковъ поваровъ, въ Таможняхъ суммою до 100 руб., Окружными Начальниками суммою до 300 руб.; о прочихъ предспавляемыхъ Начальству.



55.

Награды за конфискаціи, въ черптѣ Таможень при обыкновенныхъ Таможенныхъ дѣйствіяхъ и досмотрѣхъ сдѣланныхъ, оспораются на основаніи § 403<sup>го</sup> Таможеннаго Устава. Таможенные Чиновники не могутъ однако, какъ само по себѣ разумѣется, оспаривать рѣшенія Начальства объ освобожденіи какого либо повара отъ конфискаціи, или о прощеніи пени. Въ случаѣ когда конфискація сдѣлана хотя въ черптѣ Таможенной, или близъ оной, но особыми какими либо способами или мѣрами, по примѣнянью къ симъ конфискаціямъ правила, въ предъидущихъ спашьяхъ изложенныя.

Къ § 403  
Там Уст.

56.

Сообразно съ сими правилами поступать и по всѣмъ пѣмъ конфискаціоннымъ дѣламъ, кои, до полученія оныхъ правилъ въ Таможняхъ и Департаментѣ Внѣшней Торговли, окончанія своего еще не получили.

#### IX. ОБЛЕГЧИТЕЛЬНЫЯ ПРАВИЛА ПО РѢШЕНІЯМЪ КОНФИСКАЦИОННЫХЪ ДѢЛЪ.

57.

Рѣшенія Таможень по всѣмъ конфискаціоннымъ дѣламъ, по коимъ неоспоренная оцѣночная сумма поваровъ не превышаетъ 100 рублей, приводить въ исполненіе самимъ Таможнямъ и Заспавамъ, исключая пѣ дѣла, гдѣ хозяева, или провозители повара, или поимщики, въ дозволенныхъ случаяхъ, подписали на рѣшеніе неудовольствіе.

Къ §§ 466,  
483, 484  
и 496 Там.  
Устава.

58.

Дѣла шаковыя суммою выше 100 рублей, но не превышающія 200 рублей, рѣшаются съ утвержденія Начальниковъ Округовъ. Таможнямъ: Московской, Кяхтинской и Тифлисской, кои не состоятъ въ вѣдомствѣ Окружнаго Начальства, предоставляется право рѣшать дѣла до суммы 200 рублей.

59.

О всѣхъ окончанныхъ на семъ основаніи дѣлахъ, Таможни доносятъ Департаменту Внѣшней Торговли.

60.

Всѣ дѣла суммою свыше 200 рублей, и пѣ, ниже сей суммы, по коимъ объявлено на рѣшеніе неудовольствіе, поступаютъ на утвержденіе Департамента Внѣшней Торговли прежнимъ порядкомъ.

61.

Въ слѣдствіе сихъ правилъ самая оцѣнка конфискованныхъ поваровъ, установленнымъ на по порядкомъ учиненная, утверждается до 100 рублей Таможнями и Заспавами, до 200 рублей Начальниками Округовъ и вышепоименованными шрема Таможнями, а свыше 200 рублей Департаментомъ по прежнему.

62.

Оцѣненные не свыше 100 рублей повары продаются всегда въ мѣстныхъ Таможняхъ и Заспавахъ безъ особаго разрѣшенія, а отъ 100 руб.



до 200 рублей, съ утверждениа Начальниковъ Округовъ и помянутыхъ Таможенъ. Въспѣ съ утверждениемъ самаго рѣшенія о конфискаціи, Окружнымъ Начальникамъ предоспавляется въ сихъ случаяхъ распоряжаться о перевозкѣ шоваровъ для продажи въ другое удобнѣйшее мѣсто.

63.

Продажа шоваровъ на вышеизложенномъ основаніи приводится въ дѣйствіе погда шолько, когда опъ поимщиковъ не будетъ заявлено въ Таможнѣ спора на оцѣнку; въ случаѣ же спора, продажа предоспавляется окончательному рѣшенію, на оцѣночную сумму не свѣще 100 рублей, Начальникамъ Округовъ; а свѣще, Департаменту Внѣшней Торговли.

64.

При донесеніяхъ объ окончаніи дѣлъ на оцѣночную сумму не свѣще 200 рублей Таможни объясняютъ и о спорахъ, на оцѣнку объявленныхъ, если оные были.

65.

Сіи правила о рѣшеніи конфискаціонныхъ дѣлъ опносятся и къ Азіатскимъ Таможнямъ.

66.

Въ шѣхъ случаяхъ, гдѣ Иноспранцы подлежали бы преданію суда за дачу подкупа при привозѣ коншробанды, въ уваженіе, что сіе можетъ произходить опъ невѣденія, дозволяется Окружнымъ Начальникамъ избавлять ихъ опъ сего, если оцѣнка коншробанды не превышаетъ 100 рублей. Минисперспву Финансовъ предоспавляется избавленіе сихъ людей опъ суда за подкупъ и на сумму до 500 рублей, по усмотрѣнію обшпояшельствъ.

## Х. ОБЪ ОБОРОТНЫХЪ СВИДѢТЕЛЬСТВАХЪ.

67.

Къ §§ 123,  
124 и 125  
Там Усп.

Поспановленія §§ 123<sup>го</sup>, 124<sup>го</sup> и 125<sup>го</sup> Таможеннаго Успова дополняются шѣмъ, чтообы пребуемья при опсправленіи шоваровъ въ другой Россійскій Порпъ обязательспва, во всякомъ случаѣ были взяпы безъ порукъ, и чтообы предспавленіе оборонныхъ свидѣтельствъ ограничивалось шоварами запрещенными и шакими, кои обложены значительною пошлиною. Въ слѣдствіе сего Миниспръ Финансовъ обязываетъ соспавить особую роспись симъ шоварамъ, копорую предписать къ руководспву по Таможенному вѣдомспву, выспавить на Биржахъ и напечатать въ Коммерческой Газетѣ; въ случаѣ же, гдѣ не пребуется обороннаго свидѣтельспва, не пребовать и обязательспвъ, ибо за подлогъ и безъ шого всякой опвѣщспвовать долженъ.

Подписаль: Предсѣдатель Государственнаго Совѣта Графъ В. Котубей.



# П Р А В И Л А

## О П А С С А Ж И Р С К И Х В Е Щ А Х Ъ .

### § 1.

Пассажирами называются по имуществу и тѣ вещи, кои привозятъ имѣютъ при себѣ, для собственнаго и домашняго ихъ употребленія, въ дозволенномъ количествѣ. Къ онымъ принадлежатъ и металлическія деньги, на основаніи Высочайшаго Указа 4 Октября 1830 года. Ассигнаціи, какъ извѣстно, къ привозу и отвозу запрещены, кромѣ изъ одного Россійскаго, въ другой Россійскій Портъ.

### § 2.

Правила о пассажирскихъ вещахъ относятся ко всемъ привозающимъ, кромѣ Дипломатическихъ особъ, о коихъ существуютъ особыя правила, и тѣхъ лицъ, о коихъ ниже сего постановлены особыя изъясненія. Относительно отвоза отвозающихъ изъ Россіи, Таможни наблюдаютъ только, чтобы они не имѣли при себѣ запрещенныхъ къ отвозу вещей; впрочемъ же правила о пассажирскихъ вещахъ къ нимъ не относятся.

### § 3.

Привозающіе въ Россію сухопутно, обязаны объявить о пассажирскихъ вещахъ, кои при себѣ имѣютъ, словесно, а люди купческаго званія о поваряхъ, письменно.

### § 4.

Привозающіе моремъ и на рѣкахъ, даютъ реэспрѣ мѣстамъ, при нихъ имѣющимся, съ примѣрнымъ показаніемъ что въ оныхъ находишься, шкиперу или судовщику, копорый показываетъ ихъ въ деклараціи особою спашьею. Къ сей часпи деклараціи относятся всѣ тѣ облегченія, кои въ дополнительныхъ спашьяхъ къ Таможенному Уставу заключаются.

### § 5.

Привозающіе сухопутно, обязаны указать къ досмотру всѣ особыя мѣста, въ экипажахъ ихъ находящіяся, всѣ сундуки, чемоданы, баулки и проч., объясняя какія въ оныхъ примѣрно находящіяся вещи; но впрочемъ за невѣрное показаніе въ часпности самыхъ сихъ вещей не отвѣтствуютъ.

### § 6.

Таможня, учинивъ досмотръ вещамъ привозающихъ сухопутно или моремъ съ возможнымъ сбереженіемъ, пропускаетъ тѣ, кои слѣдуютъ къ пропуску, а прочимъ, подлежащимъ или плашежу пошлинъ, или конфискаціи, соспавляетъ реэспрѣ, копорый подписываютъ привозающимъ.



§ 7.

Пріѣзжающимъ пропускаются беспошлинно, на каждую наличную персону, по мѣрѣ возраста оной, слѣдующія вещи, безъ различія позволенныхъ или запрещенныхъ:

- 1) Шубы и разные мѣховые предметы одѣянія различнаго употребленія, каждаго сорта одѣянія *въ одинаковомъ числѣ.*
- 2) Плащье и обувь ношенныя, сколько окажется на каждую наличную персону.
- 3) Бѣлье широкое, перемѣченное и бывшее въ употребленіи, также сколько окажется.
- 4) Посуды серебрянной, фаянсовой и проч. для спола, чая и кофе, спакановъ и прочаго, *одинъ дорожный сервисъ, но не болѣе полудюжины вилокъ, ложекъ, тарелокъ, стакановъ, рюмокъ, гашекъ и тому подобнаго на лицо.* Чайниковъ, кофейниковъ, молошниковъ, мисокъ и тому подобнаго, *по одной штуцкѣ на лицо,* большой споловой посуды, какъ шо: блюдо, соусниковъ и проч: *по двѣ на каждую дюжину мѣньшихъ принадлежностей.*
- 5) За серебрянныя вещи, превышающія количеспво дозволенныхъ къ беспошлинному привозу, пассажиры плащашъ на основаніи Тарифа по 3 р. сереб. съ фунпа. Сдѣланныя въ Россіи и въ употребленіи бывшія, допускаются къ привозу беспошлинно во всякомъ количеспвѣ; но если оными пополняются дозволенные количеспва, шо всѣ прочія иноспранныя при пріѣзжающихъ подлежатъ уже пошлинѣ.
- 6) Часовъ карманныхъ, шабакерокъ, шпагъ и разныхъ золопыхъ, серебрянныхъ и мешаллическихъ галанперейныхъ и другихъ предметовъ роскоши *по двѣ штуцки на лицо.* Писпосешовъ на экипажъ *одна пара,* ружей *одна штуца.* Колецъ и подобныхъ дамскихъ мѣлочныхъ вещей, сколько при нихъ окажется, въ употребленіи бывшихъ.
- 7) Пендюловъ, бронзовыхъ и разныхъ другихъ вещей, кои служатъ не для личнаго употребленія, а для меблированія и украшенія, *по одной штуцкѣ на фамилію,* а шѣхъ, кои обыкновенно бывають парами, *по одной парѣ.*
- 8) Всѣхъ непоименованныхъ вещей для собспвеннаго употребленія, *въ двойномъ числѣ.*
- 9) Съѣспныхъ припасовъ при сухопушномъ пріѣздѣ, сколько окажется, а моремъ по соображенію съ положеніемъ о шкиперской провизіи, съ шѣмъ, чшобы сухопушно не пропускашь напишковъ въ бочкахъ въ видѣ пассажирской провизіи, и вообще съ соблюденіемъ правилъ пшпейныхъ опкуповъ.
- 10) Шкашулокъ, сундуковъ, ящиковъ, баулковъ, чемодановъ и проч., въ коихъ находящя пассажирскія вещи, сколько окажется.



11) Экипажей, если ихъ болѣе одного экипажа *на каждыя два лица*, кромѣ слугъ-мущинъ *по одному*, но только сухопутно. Если бы однако случилось, что при нѣсколькихъ экипажахъ былъ одинъ, для коего оспалась только одна персона, то за симъ пропускомъ не приоспанавливаться. Моремъ хотя привозъ экипажей запрещенъ, но если будутъ привезены обратно экипажи, сдѣланные въ Россіи, то Таможнямъ дозволяется оныя пропускать безпрепятственно.

§ 8.

Оказывающіеся у проѣзжающихъ предметы, превышающіе количество дозволенныхъ пассажирскихъ вещей, раздѣляются на два рода:

- а) Излишнія пассажирскія вещи, по еспь: а) поименованныя въ предъидущемъ § въ пяти первыхъ пунктахъ, сколько бы ихъ ни оказалось, б) означенныя въ 6-мъ и 7-мъ пунктахъ, вдвое противъ положенія.
- б) Товары, п. е. всѣ не шипыя матеріи и прочія вещи, кои не могутъ быть допущены по предъидущему пункту въ видѣ излишнихъ пассажирскихъ вещей, а равно излишніе экипажи.

§ 9.

За излишнія пассажирскія вещи, сухопутно привозимыя, Таможни взыскиваютъ надлежащую пошлину по дѣйствующему Тарифу, а если они суть запрещенныя — по Тарифу 1819 года. Но Таможни сами собою не могутъ пропускать послѣдняго рода вещей болѣе какъ на 200 р. пошлины ассигнаціями.

§ 10.

Предметы, признанные поварами, подлежатъ при судоходномъ привозѣ общимъ Таможеннымъ правиламъ.

§ 11.

Правила о пассажирскихъ вещахъ, дозволенныхъ и излишнихъ по сухопутной границѣ относятся вообще къ шаковымъ только, кои находясь въ экипажахъ, п. е. каресахъ, коляскахъ, бричкахъ и шельжкахъ, въ коихъ, не принимая въ счещъ мужскихъ слугъ, въ каждомъ сидитъ внутри по крайней мѣрѣ одна персона. Напротивъ, если вещи доставлены будутъ въ особыхъ фургонахъ, фурманскихъ брикахъ, равно и въ порожнихъ экипажахъ, то счищаютъ ихъ поварами.

§ 12.

Привозимыхъ моремъ излишнихъ пассажирскихъ вещей, если они суть запрещенныя, очищаютъ на каждого пріѣзжающаго или семейства не болѣе, какъ на 100 р. ассигнаціями пошлины по Тарифу 1819 года, оспальныя назначить къ обратному опвозу; дозволенные же очищаютъ безъ ограниченія количества. Съ поварами поступаютъ на общемъ основаніи.

§ 13.

Если при одинокомъ пріѣзжающемъ моремъ или сухопутно, или при фамилии пріѣзжающихъ окажется вещей подлежащихъ взысканію пошлинъ по Тари-



фамъ, существующему, или 1819 года, не болѣе, какъ на 25 руб. ассигнаціями, по ихъ пропускахъ сухопутно и моремъ, безъ заплавы сихъ пошлинь, о чемъ однако доносишь каждый разъ Департаменту Внѣшней Торговли для свѣденія.

§ 14.

За неуказаніе помѣщеній не пайныхъ, не дѣлашь никакого взысканія съ проѣзжающихъ сухопутно, но если опыщешся не указанное пошпенное мѣспо, шо поступишь съ находящимися въ ономъ предметами на основаніи нижеслѣдующихъ правилъ:

- а) Тайныя мѣспа счишають слѣдующихъ родовъ: 1) Нерѣдко бываемыя въ шкапулахъ, карешахъ и проч. безъ особаго заказа, кои припомъ и особенно приѣзжающими не закрышы. 2) Таковыя, съ намѣреніемъ особенно закрышыя. 3) Двойныя днищи и другія пайныя помѣщенія въ сундукахъ, ящикахъ и проч. кромѣ экипажей, кои должны бышь особенно заказаны или съ намѣреніемъ выбраны. 4) Тайныя помѣщенія въ такихъ мѣспахъ экипажей, гдѣ сего вовсе ожидашь было нельзя, на примѣръ: двойныя доски въ корпусахъ карешъ, высверленныя оси, косяки и пому подобныя, набишыя шоварами подушки и бока экипажа и другія ухищренія.
- б) Объявленіе о пайныхъ мѣспахъ перваго рода можешъ бышь сдѣлано и во время досмотра; найденныя въ оныхъ вещи не конфискуюшся, а подвергаюшся только плашежу пошлины по принадлежности, если превышаюшь дозволенное количество пассажирскихъ вещей.
- в) Найденныя въ пайныхъ помѣщеніяхъ 2<sup>го</sup> и 3<sup>го</sup> рода предметы конфискуюшся, но безъ плашежа пени.
- г) Вещи, найденныя въ пайныхъ помѣщеніяхъ 4-го рода конфискуюшся, и съ ними постушаешся какъ съ шоварами со взысканіемъ пени.

Правила сіи опносяшся и къ приѣзжающимъ моремъ, по принадлежности, а съ пошпенными мѣспами въ корабляхъ, какъ не опносящимися собшвенно до пассажировъ, поступишь на существующемъ основаніи.

§ 15.

Экипажи и собшвенныя лошади приѣзжающихъ подлежають конфискаціи только тогда, если въ сихъ экипажахъ будушь опкрышы пошпенныя мѣспа чешвершаго рода. Напрошивъ фургоны, Еврейскія брики и другія повозки, главнѣйше для перевозки вещей назначенныя, а равно экипажи безъ пассажировъ съ вещами, и собшвенныя при оныхъ лошади конфискуюшся какъ по причинѣ упомянутыхъ пайныхъ помѣщеній, такъ и за провозъ коншробанды вообще, если оцѣнка оной соснавляешъ болѣе 500 рублей.

*Примѣчаніе.* Почшовыя лошади ни въ какомъ случаѣ не конфискуюшся, но наемныя подлежають общему правилу, если коншробанда сдѣлана не проѣзжающимъ, а извощикомъ или если проѣзжающіе ѣдушь съ шранспоршами шоваровъ.



§ 16.

Пассажирскими вещами не признаются такія, кои не находясь при пассажирахъ, а доставляющіяся отдѣльно, кои однако по уважительнымъ причинамъ, съ разрѣшенія Министра Финансовъ, могутъ быть пропущены беспошлинно, или съ пошлиною по усмотрѣнію обшояшельствъ. Къ предметамъ, по коимъ могутъ быть допущены облегченія сего рода, между прочимъ принадлежатъ книги, съ надлежащею однако цензурою, музыкальные инструменты, каршины хопя съ рамами, предметы искусства и рѣдкости, вещи полученные по наслѣдству, домашняя утварь лицъ, переселяющихся на постоянное жительство въ Россію, или возвращающихся изъ за границъ Россіянъ, если во всѣхъ сихъ случаяхъ *слѣдующая пошлина не превышаетъ 3.000 рублей.* У возвращающихся отъ должности Россійскихъ дипломатическихъ особъ, можетъ быть *пропущено вещей и на большію сумму.* Сюда также принадлежатъ мѣста съ пассажирскими вещами, кои по ошибкѣ или по особому случаю помѣщены на другой корабль, а не на тотъ, на коемъ прибыли прѣзжающій; но во всякомъ случаѣ повары исключаются изъ таковыхъ снисхожденій.

§ 17.

Какъ запрещенныя вещи пропускаются пассажирамъ для собственнаго употребленія, то, если будутъ открыты въ магазинахъ, лавкахъ и складахъ или въ продажѣ и разносѣ вещи запрещенныя, и позволенныя, но безъ Таможеннаго клейма, то не принимаются отговорки что они куплены у пассажировъ, а поступаютъ съ ними какъ съ контрабандою.

§ 18.

Если прѣзжающій имѣетъ при себѣ пассажирскія вещи или дозволенные повары, подлежащіе заплащѣ пошлины, за кои не желаетъ плащить оную; то допускаетъ ихъ къ отсылкѣ обратно тогда же непосредственно, или чрезъ мѣстнаго Коммисіонера, подъ присмотромъ однако Таможни. Изъ сего однако исключаются: вещи, найденныя въ тайныхъ помѣщеніяхъ 2-го 3-го, и 4-го родовъ и запрещенныя къ привозу повары, подлежащіе конфискаціи.

§ 19.

Изъ правилъ о пассажирскихъ вещахъ дѣлаются слѣдующія изъясненія:

- 1) Обоюдные подданные пользуются правомъ прѣзжающихъ только одинъ разъ въ году; а если прѣзжаютъ чаще, то могутъ привозить только тѣ вещи, кои вывели изъ Россіи. На сей конецъ снабжаютъ ихъ ежегодно особымъ отъ Окружнаго Начальника свидѣтельствомъ, на коемъ дѣлаются надписи въ Таможняхъ, чрезъ кои они прѣзжаютъ и отпѣзжаютъ, снабжая ихъ припомъ реэспрами вещей, кои вывели изъ Россіи, дабы ихъ можно было опять привезти безоспановочно.
- 2) Пограничные жители, кои по свидѣтельствамъ подлежащихъ начальствъ пропускаются въ близкія пограничныя мѣста на короткое время, могутъ



привозить только такі вещи, кои опвозили съ собою, а всѣ прочія провозимыя признаются поварами, и съ оными поспуаешся какъ съ шаковыми.

- 3) Сіе правило опносится и къ шѣмъ лицамъ, кои пропускаются по плакатнымъ паспоршамъ въ Царство Польское и изъ онаго возвращающся, но небольшое количество пассажирскихъ вещей для ношенія пропускаеть имъ безпошлинно по усмотрѣнію Таможни.
- 4) Жители пограничныхъ Губерній, опѣзжающіе въ чужіе края по заграничнымъ паспоршамъ, опносительно пассажирскихъ вещей, при возвращеніи подходящъ подъ правило объ обоюдныхъ подданныхъ.
- 5) Слугамъ при пріѣзжающихъ пропускаются безпошлинно только пассажирскія вещи для ношенія, за прочія дозволенные вещи и повары обязаны платить пошлину, если она превышаетъ 10 рублей ассигнаціями, а на 10 рублей пропускаеть безпошлинно. Къ очиспкѣ запрещенныхъ предметовъ вовсе не допускаются; но если бы у кого оказалось шаковыхъ на пошлину не болѣе 5 рублей ассигнаціями по Тарифу 1819 года, то оныя пропускаеть безденежно.
- 6) О фельд-егеряхъ и курьерахъ наблюдаеть существующіе нынѣ правила, равно какъ о дипломатическихъ курьерахъ.
- 7) Опносительно шкиперовъ и экипажей морскихъ кораблей, также иноспранныхъ судовщиковъ и рабочихъ, прибывающихъ на рѣкахъ, соблюдаеть существующія о ихъ вещахъ, провизіи, судовыхъ потребностяхъ и поваряхъ правила, не подводя оныя подъ пассажирскія вещи.
- 8) Пріѣзжающимъ иноспраннымъ фурманамъ, если опправляются далѣе въ Россію, имѣеть при себѣ, кромѣ ввозимыхъ поваровъ, только необходимыя вещи для ежедневнаго употребленія, а буде имѣють другія, неподходящія подъ правила о контрабандѣ, то оныя храниеть и даеть опвезши обратно.
- 9) Почталіонамъ и почшарямъ, прибывающимъ временно изъ за границы на станцію, не имѣеть никакихъ вещей съ собою, кромѣ обыкновеннаго на нихъ одѣянія и другихъ необходимыхъ предметовъ. Если имѣють часы, то иноспранные, должны опвезши ихъ при возвращеніи, а Россійскіе—должны они предъявляеть напередъ при выѣздѣ, и шаковые только имъ пропускаеть.
- 10) Хозяевамъ и прикащикамъ, Россійскимъ подданнымъ, кои суеть не болѣе купцовъ 3-й гильдіи, опправляющимся за границу съ поварами сухопутно или на рѣкахъ, при возвратѣ ихъ, сверхъ вещей Россійскаго происхожденія, пропускаются только пассажирскія вещи для ношенія изъ дозволенныхъ матеріаловъ, по одной запасной шпукѣ каждаго плашья, кромѣ шубъ, коихъ имѣеть одну и по поддюжинѣ разнаго сорша бѣлья для ношенія, но не болѣе двухъ разъ въ году. Но если бы у кого нашлось запрещенныхъ вещей пошлиною по



Тарифу 1819 года не болѣе какъ на три рубли ассигнаціями, по пропускамъ оныя безденежно.

*Примѣчаніе.* Купцы 1-й и 2-й гильдій подлежатъ общимъ правиламъ о проѣзжающихъ, съ соблюденіемъ въ пошребныхъ случаяхъ правилъ 4-го пункта настоящаго параграфа.

11) Извозчики Россійскіе, при возвратѣ изъ чужихъ краевъ, могутъ имѣть при себѣ только предметы крестьянскаго употребленія въ тройномъ числѣ. Буде имѣютъ повары, то они подлежатъ общимъ правиламъ. Маловажныя вещи, пошлиною не болѣе какъ на пять рублей ассигнаціями на лицо, пропускамъ и симъ людямъ безъ взысканія пошрины.

12) Лоцмана и судоработники, крючники и проч., возвращающіеся изъ за границы, могутъ привезти только иноспанные предметы крестьянскаго употребленія въ двойномъ числѣ. Собственныхъ поваровъ имѣть не могутъ, но если у кого либо изъ нихъ окажется вещи, за кои пошрина соспавила бы не болѣе двухъ рублей ассигнаціями, то оныя пропускамъ безъ плашежа.

*Примѣчаніе.* Малыя суммы, на кои въ сей статьѣ дозволяется пропускамъ вещи беспошлинно, разумѣются какъ о дозволенныхъ по дѣйствующему Тарифу, такъ и о запрещенныхъ нынѣ и очищаемыхъ по Тарифу 1819 года.

13) Прикащикамъ, извозчикамъ, лоцманамъ и судорабочимъ, подъ видомъ провизіи не имѣть при себѣ иноспанныхъ напашковъ.

14) Особыя правила, изданныя для парходовъ оспаются въ своей силѣ.

15) Пріѣзжающимъ въ разныя Черноморскіе Порты пропускамъ разныхъ пассажирскихъ мѣлочныхъ вещей Азіатскаго происхожденія, хотя запрещенныхъ, безъ взиманія пошрины до 25 руб. ассигнаціями, сверхъ вышеозначенныхъ суммъ.

## § 20.

Правила о пассажирскихъ вещахъ оспаются до всѣхъ Европейскихъ Таможенъ и Заспавъ, кои за пѣмъ въ правѣ очищать и шакіе предметы, какихъ въ прочихъ случаяхъ не могли бы пропускамъ, но собственно поваровъ при пріѣзжающихъ находящихся, очиска коихъ имъ по общимъ правиламъ не присвоена, могутъ очищать только на сумму пошрины двѣспи рублей ассигн. всего, сколько бы лицъ вмѣспѣ ни проѣхало; о прочихъ должно испрашивать разрѣшенія.

Въ случаѣ сомнѣнія Таможенныхъ мѣспѣ, при исполненіи вышеизложенныхъ правилъ, всѣ вопросы, не превышающіе пошрину 300 р. ассигнаціями, разрѣшаются Окружными Начальниками, кои о семъ доносятъ Департаменту Внѣшней Торговли для свѣденія и соображенія.



§ 21

Министру Финансовъ предоставляется давать всѣ нужныя о пассажирскихъ предметахъ частныя разрѣшенія, а равно и общія поясненія, кои по случаямъ нужны бышь могутъ, давая о томъ знать Таможнямъ, и извѣщая поколико нужно, публику.

§ 22.

Таможенные Чиновники обязаны обходиться съ прїѣзжающими учтиво и съ надлежащимъ уваженіемъ лицъ, не дѣлая ни кому лишнихъ затрудненій, неприязности или оспановки. Но какъ они при досмотрѣ прїѣзжающихъ исполняютъ свои обязанности, по и Чиновники сіи имѣютъ право на взаимное уваженіе ихъ должности со стороны прѣзжающихъ.

§ 23.

Правила сіи, переведя на употребительнѣйшіе языки, разослать въ Миссіи, выставивъ въ Таможняхъ и предъявлять пассажирамъ при самомъ прибытіи ихъ, также помѣстивъ въ Коммерческой Газетѣ.

Подписаль: Предсѣдатель Государственнаго Совѣта Графъ В. Кочубей.



ФОРМЫ И РОСПИСИ КЪ ДОПОЛНИТЕЛЬНЫМЪ СТАТЬЯМЪ ТАМОЖЕННАГО УСТАВА,  
ВЪ 28й ДЕНЬ ГЕНВАРЯ 1851го ГОДА ВЫСОЧАЙШЕ КОНФИРМОВАННЫМЪ.

## ФОРМА ДЕКЛАРАЦІИ

для корабельщиковъ, приходящихъ къ Портамъ Бѣлаго и Балтійскаго морей.

По приходу корабля N.

Декларациі N.

Я нижеподписавшійся шкиперъ N. N., подданный *такой-то* націи, управляющій *такимъ-то* судномъ (названіе судна и какой націи), прибылъ изъ *такого-то* Порта въ *такое-то* мѣсто (\*), мѣсяць и число, въ 00 дней, адресованъ *такому-то*. Судно (или корабль) величиною въ 00 ласповъ или тонновъ, идешь въ глубину 00 фушовъ, нагружено слѣдующимъ:

Знаки и номера поварныхъ мѣспъ.

*Генералу N. N.*

V. Z. . . . . No 5. Пачекъ манускрипшовъ.

*С. Петербурскому купцу N. N.*

По адресу безъ знаковъ и номеровъ. Два ящика съ книгами и купфершпахами.

*Московскому купцу H. H.*

C. П. . . . . No 121. Ящикъ шелковыхъ матерій.

C. Z. H. No 145-155. Одинадцать кипъ бумаги пряденой бѣлой.

C. B. — 53- 62

I. B. — 60- 71

P. A. No 116- 126- 129

Двадцать пять ящиковъ лимоновъ свѣжихъ.

D. — 101-103. Три оксофа вина винограднаго.

(\*) а) Если корабль за прошивнымъ въпромъ или по другимъ какимъ-либо причинамъ прибылъ въ Портъ по нуждѣ, а назначенъ идти въ другой Россійскій Портъ, то надлежитъ писать: прибывъ изъ *такого-то* Порта въ Ревель, *такого-то* мѣсяца и числа, во сколько-то дней, назначенъ идти въ С. Петербургъ, и ш. д.

б) Буде корабль, пришедшій изъ иностраннаго мѣста, заходилъ прежде въ какой-либо другой Россійскій Портъ, тогда писать такимъ образомъ: прибылъ изъ Мессины, по *такой-то* причинѣ заходилъ въ Ревель, откуда во сколько-то дней прибылъ къ Кронштадтскому Порту, мѣсяць и число, и ш. д.



|       |    |                         |             |                       |
|-------|----|-------------------------|-------------|-----------------------|
|       |    | <i>П о о р д е р у.</i> |             |                       |
| МВ. № | 7. | } . . . . .             | } Два ящика |                       |
| НВ. — | 4. |                         |             | } шерстяныхъ издѣлій. |
| —     | 8. |                         |             |                       |

На сіи шовары, грузъ корабля составляющіе, представляю столько-шо коносаменшовъ (\*)

*П а с с а ж и р ы.*

Англійскій подданный Н. Н. (званіе или состояніе).

Французскій подданный Н. Н.

Объ имуществѣ, при нихъ находящемся, представляю поданные ими списки.

*У меня и у корабельныхъ служителей находится для продажи.*

|         |                 |  |
|---------|-----------------|--|
| №№ 1.   | 40. . . . .     | } Сорокъ мѣшковъ кофе, вѣсомъ на лице семь тысячъ девятьсотъ пѣтьдесять семь фуншовъ Испанскихъ. |
| С. Р. — | 38. 59. . . . . |  |

Подпись корабельщика.

*Корабельная потребность и провизія,*

коихъ безъ дозволенія Таможни продавать и пайно сносить съ корабля не буду, а въ противномъ случаѣ подвергаюсь конфискаціи пайно снесеннаго, и денежному штрафу.

*З о л о т о и с е р е б р о.*

|                    |  |                                |
|--------------------|--|--------------------------------|
| Монеты иностранной |  | Табакерокъ                     |
| Часовъ             |  | Куришельныхъ трубокъ въ оправѣ |
|                    |  | Галантерейныхъ вещей           |

*Корабельная потребность.*

|                            |  |                            |
|----------------------------|--|----------------------------|
| Парусины и равеншуху       |  | Часовъ каюшныхъ            |
| Новыхъ парусовъ            |  | Красокъ                    |
| Новыхъ канатовъ и веревогъ |  | Смолы                      |
| Пушекъ                     |  | Вару                       |
| Ружей                      |  | Гарніусу                   |
| Масла для краски и лампъ   |  | Скипидару и шерпеншину     |
| Свѣчь                      |  | Компасовъ                  |
| Мыла                       |  | Морскихъ каршъ             |
| Досокъ                     |  | Книгъ печатныхъ            |
| Рогожъ                     |  | Инструментовъ музыкальныхъ |
| Кожъ                       |  | Трубокъ глиняныхъ          |

(\*) а) Если корабль заходилъ прежде въ другой Россійскій Портъ, гдѣ и коносаменшы представилъ, шо писалъ: на сіи шовары, грузъ корабля составляющіе, столько-шо коносаменшовъ представлено въ Н. Н. Таможнѣ.

б) Если изъ числа шоваровъ, значащихся по коносаменшамъ, часть оныхъ выгружена и осавлена въ другомъ какомъ либо Портѣ, шо обозначать сіе въ деклараціи подробно, сколько какихъ мѣшъ съ какими шоварами, гдѣ выгружено.



Донкраповъ  
Лисповъ мѣдныхъ  
Писполешовъ  
Сабель и шпагъ  
Зринельныхъ шрубъ  
Секстановъ  
Окшановъ

Зоншиковъ  
Плашья, бѣлья и обуви  
Споловаго и чайнаго бѣлья  
Медикаментовъ  
Пшицъ  
Звѣрей  
Чугуна для баласта

*Столовая и кухонная посуда.*

Разная фаянсовая, стеклянная, серебряная, мѣдная, чугунная, столовая и чайная посуда примѣрно на столько-то человекъ.

Ножей и вилокъ  
Подносовъ  
Самоваровъ

*Провизія.*

Разная съеспная и питейная провизія, служащая къ употребленію на корабль для экипажа и пассажировъ.

Черносливу  
Фруктовъ, (и какихъ именно, различая свѣжія отъ сухихъ)  
Варенья  
Кофе  
Чаю  
Сахару  
Шеколаду  
Сыру  
Горчицы

Хлѣбовъ  
Сухарей  
Солонины  
Рыбы  
Изюму  
Водки  
Ликеру  
Янверу  
Пива  
Поршеру  
Вина винограднаго  
Вина хлѣбнаго  
Сидеру  
Рому  
Цыгарокъ

*Списокъ людей, составляющихъ корабельный экипажъ.*

Штурманъ Н. Н.  
Машросы . . . . . Н. Н. } и кшо какой націи.  
Н. Н. }

И того 00 человекъ.

По сему росписанію о всемъ грузѣ, корабельной потребности и провизіи, а также о числѣ людей, на корабль находящихя, объявилъ вѣрно, карантинное свидѣтельство, апшеспашъ о поспройкѣ судна, или объ измѣреніи онаго въ Н. Н. Портѣ предавая (буде имѣеть), въ чемъ и подписуюсь.

С. Пешербургъ, Апрель      дня 1831 года.

Подпись корабельщика.



*Примѣчанія, которыя должны быть наблюдаемы при составленіи деклараціи.*

- 1) Товарамъ, шкиперу и корабельнымъ служителямъ принадлежащимъ и для продажи привозимымъ, должно быть показано въ деклараціи качество и количество по тѣмъ самымъ правиламъ, копорыя для коносаментовъ устанавлены.
- 2) Товары, назначенные къ обратному отвозу въ другой Портъ слѣдуетъ показывать отдѣльною списашею.
- 3) Если корабельщикъ претерпѣлъ бурю, или аварию, и для спасенія корабля и груза выбросилъ часть товаровъ въ море, или по какому либо случаю оставилъ часть товаровъ въ другомъ Портѣ, или же просно сомнѣвается въ цѣлости и сохраненіи оныхъ, и намѣренъ учинить, или уже учинилъ прощесить, то онъ долженъ показашь о семъ въ деклараціи особо, сколько и какихъ именно мѣсъ выброшено имъ въ море, или оставлено въ другомъ Портѣ, или почему сомнѣвается въ цѣлости товаровъ.
- 4) Изложенныя выше въ пунктахъ 1-мъ, 2-мъ и 3-мъ примѣчанія относящяся къ той части деклараціи, въ коей помѣщаются товары, грузъ корабля составляющіе.
- 5) Всѣ вещи, корабельную пошребность и провизію составляющія, поименованы въ сей формѣ только для примѣра, а писашь должно тѣ только, копорыя дѣйствительно на кораблѣ находящяся, хотя бы нѣкоторыя изъ нихъ и не были въ сей формѣ означены.
- 6) Всѣ сіи вещи могутъ быть показываемы однимъ числомъ штукъ, мѣсъ или сосудовъ, въ коихъ находящяся, напримѣръ: часовъ 2, красокъ или смолы 1 бочка или 2 боченка, хлѣбовъ 10, сухарей или солошины, рыбы и проч. 5 боченковъ или ящичковъ, изюму или черносливу 1 ящикъ и проч. и проч.; исключая однако шу провизію, копорую дозволено имѣть на кораблѣ въ опредѣленномъ только количествѣ, то есть: рому, пива, портеру, вина, кофе, сахару и чаю, коихъ дозволяется показывашь не болѣе того, сколько опредѣлено § 104-мъ Таможеннаго Устава и Положеніемъ Комитета Гг. Министровъ, Высочайше утвержденнымъ 19-го Іюля 1827 года, а превышающіе опредѣленное количество, корабельщикъ обязанъ показашь особо въ числѣ товаровъ, ему принадлежащихъ.
- 7) Платье, бѣлье и обувь корабельщика и корабельныхъ служителей, ежели уложено въ сундукахъ, ящичкахъ или мѣшкахъ, показывашь числомъ мѣсъ.
- 8) Если корабельщикъ, при составленіи деклараціи не помѣстивъ въ оной чего либо изъ корабельной провизіи и пошребностей, или изъ вещей, служащихъ для собственнаго употребленія его и экипажа, то на основаніи 6-го пункта дополнительныхъ правилъ къ Таможенному Уставу, можетъ онъ помѣстивъ все то въ деклараціи при досмотрѣ корабля по § 56-му Таможеннаго Устава.



## ФОРМА ДЕКЛАРАЦІИ

для корабельщикова, приходящихъ къ Портамъ Черноморскимъ, Азовскимъ  
и Дунайскимъ.

По приходу корабля *№*.

Декларациі *№*.

Я нижеподписавшійся шкиперъ *№. №.*, подданный *такой-то* націи, управляющій *такимъ-то* судномъ (названіе судна и какой націи) прибылъ изъ *такого-то* Порша въ *такое-то* мѣсто (\*), мѣсяць и число, въ 00 дней, адресованъ *такому-то*. Судно (или корабль) величиною въ 00 ласповъ, или тонновъ, идешь въ глубину 00 фушовъ, нагружено слѣдующимъ :

Знаки и номера повар-  
ныхъ мѣснъ.

*Генералу №. №.*

*В. Z. . . . .* № 5. Пачекъ манускриптовъ.

*Одесскому купцу №. №.*

По адресу безъ зна-  
ковъ и номеровъ. Два ящика съ книгами и купфершпихами.

*Московскому купцу №. №.*

*С. М. . . . .* № 121. Ящикъ шелковыхъ машерій.

*С. Z. M. . . .* 145-155. Одинадцать кипъ бумаги бѣлой пряденой.

*С. В. №.* 53-62.

*I. В. —* 60-71.

*P. A. —* 117-126-129.

Двадцать пять ящиковъ лимоновъ свѣжихъ.

*D. —* 101-103.

Три оксофша вина винограднаго.

(\*) а) Если корабль за прошивнымъ въпрямъ, или по другимъ какимъ либо причинамъ прибылъ въ Поршъ по нуждѣ, а назначенъ идти въ другой Россійскій Поршъ, то надлежитъ писать : прибывъ изъ *такого-то* Порша въ *Одосію* *такого-то* мѣсяца и числа, во *сколько-то* дней, назначенъ идти въ *Одессу*, и ш. д.

б) Буде корабль, пришедшій изъ *иностранныяго* мѣста, заходилъ прежде въ какой либо другой Россійскій Поршъ, тогда писать *такимъ* образомъ : прибылъ изъ *Мессины*, по *такой-то* причинѣ заходилъ въ *Одосію*, откуда во *сколько-то* дней прибылъ къ *Одесскому* Поршу, мѣсяць и число, и ш. д.



*П о о р д е р у.*

|              |             |             |                       |
|--------------|-------------|-------------|-----------------------|
| МВ. No 7.)   | } . . . . . | } Два ящика | } шерстяныхъ издѣлій. |
| Н. В. — 4.)  |             |             |                       |
| — 8. . . . . |             |             |                       |

На сіи повары представляю 00 коносаменшовъ.

*Товары Турецкаго и Греческаго произхожденія.*

*Одесскому купцу Н. Н. или по ордеру.*

|                      |   |
|----------------------|---|
| А No 1 - 10. . . . . | } Десять ящиковъ шелковыхъ и полушелковыхъ издѣлій. |
| — 7 - 14. . . . .    |   |

*П а с с а ж и р ы.*

Австрійскій подданный Н. Н. (звание и соснояніе).

Неаполишанскій подданный Н. Н.

Объ имуществѣ, при нихъ находящемся, представляются поданные ими списки.

*У меня и у корабельныхъ служителей находятся для продажи.*

|                        |                        |
|------------------------|------------------------|
| №№ 1 - 40. . . . .     | } Сорокъ мѣшковъ кофе. |
| С. Р. 38 - 52. . . . . |                        |

Подпись корабельщика.

*Корабельная потребность и провизія.*

*З о л о т о и с е р е б р о.*

|                    |              |                                |
|--------------------|--------------|--------------------------------|
| Монеты иностранной | } Табакерокъ |                                |
| Часовъ             |              | Курипельныхъ трубокъ въ оправѣ |
|                    |              | Галантерейныхъ вещей           |

*К о р а б е л ь н а я п о т р е б н о с т ь.*

|                       |                              |                           |
|-----------------------|------------------------------|---------------------------|
| Парусины и равеншуху  | } Инструментовъ музыкальныхъ |                           |
| Новыхъ парусовъ       |                              | Трубокъ глиняныхъ         |
| — канавовъ и веревокъ |                              | Зоншиковъ                 |
| Пушекъ                |                              | Плашья, бѣлья и обуви     |
| Ружей                 |                              | Споловаго и чайнаго бѣлья |
|                       |                              |                           |



|                          |                    |
|--------------------------|--------------------|
| Часовъ каюшныхъ          | Свѣчь              |
| Красокъ                  | Мыла               |
| Смолы                    | Досокъ             |
| Вару                     | Рогожъ             |
| Гарніусу                 | Кожъ               |
| Скипидару и терпеншину   | Донкрашовъ         |
| Масла для краски и лампы | Лисновъ мѣдныхъ    |
| Писполешовъ              | Морскихъ картъ     |
| Сабель и шпагъ           | Книгъ печатныхъ    |
| Зришельныхъ шрубъ        | Медикаменшовъ      |
| Секспановъ               | Пшиць              |
| Окпановъ                 | Звѣрей             |
| Компасовъ                | Чугуна для баласта |

*Столовая и кухонная посуда.*

|   |                |
|---|----------------|
| Разная фаянсовая, стеклянная, серебряная, мѣдная, чугунная, столовая и чайная посуда примѣрно на сполько-то человекъ. | Ножей и вилокъ |
|   | Подносовъ      |
|   | Самоваровъ     |

*Провизія.*

|   |  |
|---|--|
| Разная съѣстная и пищевойя провизія, служащая къ употребленію на корабль для экипажа и пассажировъ. | Яниверу  |
| Хлѣбовъ   | Пива   |
| Сухарей   | Поршеру  |
| Солонины  | Вина винограднаго                                      |
| Рыбы  | — хлѣбнаго   |
| Изюму   | Фрукшовъ (и какихъ именно, различая свѣжіе опъ сухихъ) |
| Черносливу  | Варенья  |
| Сахару  | Кофе   |
| Шеколаду  | Чаю  |
| Сыру  | Водки  |
| Горчицы   | Сидеру   |
| Ликеру  | Рому   |
|   | Цыгарокъ   |



*Списокъ людей, составляющихъ корабельный экипажъ.*

Штурманъ Н. Н.

Матросы: Н. Н. } и кто какой націи.  
Н. Н. }

И того 00 человекъ.

По сему росписанію о всемъ грузѣ, корабельной пошребности и провизіи, а также о числѣ людей, на корабль находящихся объявилъ вѣрно, ашнеспашь о постройкѣ судна или объ измѣреніи онаго въ Н. Н. Порпѣ предспавляю (буде имѣешь), въ чемъ и подписуюсь.

Одесскій карантинъ. Апрѣля            дня 1831 года.

Подпись корабельщика.

*Примѣтанія, которья должнъ быть наблюдаемы при составленіи деклараціи.*

- 1) Товары, шкиперу и корабельнымъ служилецамъ принадлежаціе и для продажи привозимые въ Порпѣ Черноморскіе, Азовскіе и Дунайскіе, могутъ бытъ показываемы въ деклараціи однимъ числомъ поварныхъ мѣспѣ, съ означеніемъ номеровъ и знаковъ, равно и качеспва поваровъ, въ каждомъ мѣспѣ находящихся.
- 2) Товары, назначенные къ обратному опвозу, или въ другой Порпѣ, слѣдуешь показывашь отдѣльною спашьею.
- 3) Если корабельщикъ прешерпѣлъ бурю или аварею, и для спасенія корабля и груза выбросилъ часпш поваровъ въ море, или по какому либо случаю оспавилъ часпш поваровъ въ другомъ Порпѣ, или же просто сомнѣвается въ цѣлоспши и сохраненіи оныхъ, и намѣренъ учинишъ, или уже учинилъ прошеспш, шо онъ долженъ показашь о семъ въ деклараціи особо, сколько и какихъ именно мѣспѣ выброшено имъ въ море, или оспавлено въ другомъ Порпѣ, или по чему сомнѣвается въ цѣлоспши шаваровъ.
- 4) Изложенныя выше въ пунктахъ 1мъ 2мъ и 3мъ примѣчанія опносятся къ шой часпши деклараціи, въ коей помѣщаются шовары, грузъ корабля соспавляющіе.
- 5) Всѣ вещи, корабельную пошребность и провизію соспавляющія, поименованы въ сей формѣ шолько для примѣра, а писашь должно шѣ шолько, которья дѣйспшвительно на корабль находяпся, хошя бы нѣкоторыя изъ нихъ и не были въ сей формѣ означены.
- 6) Всѣ сіи вещи могутъ бытъ показываемы однимъ числомъ шпукъ, мѣспѣ или сосудовъ, въ коихъ находяпся, на примѣръ: часовъ 2, красокъ или смолы 1 бочка или 2 боченка, хлѣбовъ 10, сухарей или солонины, рыбы и проч. 5 бочекъ или ящиковъ, изюму или черносливу 1 ящикъ и проч. и проч; исключая однако шу провизію, кошорую дозволено имѣшъ на корабль въ опредѣленномъ шолько количеспвѣ, шо еспш: рому, пива, поршперу, вина, кофе, сахару и чаю, коихъ дозволяется показывашь не болѣе шого, сколько опредѣлено положеніями Комишпеша Гг. Миниспровъ, Высочайше ушверженными 14 Декабря 1826 и 19 Юля 1827 годовъ; а превышающіе опредѣленное количеспво, корабельщикъ обязанъ показашь особо въ числѣ поваровъ, ему принадлежащихъ.
- 7) Плашье, бѣлье и обувь корабельщика и корабельныхъ служиледей, ежели уложены въ сундукахъ, ящикахъ или мѣшкахъ, показывашь числомъ мѣспѣ.



## Р О С П И С Ь

ПРИВОЗНЫМЪ ТОВАРАМЪ ТУРЕЦКАГО и ГРЕЧЕСКАГО ПРОИСХОЖДЕНІЯ,  
КОИ МОГУТЪ БЫТЬ ПРИВОЗИМЫ БЕЗЪ КОНОСАМЕНТОВЪ.

Анисъ.

Альва, или Айва, ш. е. квишовые вареные яблоки.

*Бумажныя матеріи съ шелкомъ сльшанныя и шелковыя издѣлія  
Турецкаго происхожденія.*

Басма, выбоика Турецкая.

Борла бѣлая или Аспаръ.

— пожь, перешканная на манеръ плашковъ, бѣлыми каймами.

— лощеная или Ахпъ.

— крашенная.

Киндякъ или Богазы, крашенная бумажная матерія и прочія того же рода Турецкія.

Кумачъ.

Кушаки бумажные, шканые полосами, Турецкаго происхожденія.

Маниджъ-Аладжа, или проспая Аладжа и Деми бумажная клѣшчатая, употребляе-  
мая Азіатцами на подушки.

Обверпки головныя бумажныя бѣлыя Турецкія.

Пашпималы бумажные или полошеницы крашенные въ концахъ съ зашканными изъ  
крашеной бумаги полосами.

Плашки чемберовые бумажные.

— пожь подь названіемъ Яникапе.

Покрывала изъ Турецкой выбоики.

Турецкія полошеница бумажныя бѣлыя.

Хасса Турецкая, бѣлая бумажная матерія не прозрачная и грубая.

Таковая же Хасса полупрозрачная и прозрачная шонкая.

Чаршавъ, бумажная клѣшчатая матерія.

Чемберъ просшой, или бумажная Турецкая серпянка.

Шамъ-Аладжа, перешканная шелкомъ сырцомъ.

*Полубумажныя матеріи съ шелкомъ.*

Гезе.

Гермесюпъ Анадолекій.

Кади-Федень, полшелковое издѣліе, употребляемое Азіатцами на подушки.

Кушния.

Пашпималь, полшелковая матерія, ш. е. полошеница или уширальники.

Пашпималь изъ одного шелка.

Чекуле, бумажная матерія, перешканная шелкомъ сырцомъ.

Чипари.

Хакирь, полшелковая матерія на подобіе Кушнии.



*Шелковыя матеріи, илиющія часть бумажной пряжи.*

Бурунджукъ, употребляемый Азіатцами на рубашки.  
Гермесюпъ Конспаннинопольскій и обьяръ безъ золота и серебра.  
Сшамбуль, шали безъ золота и серебра.

Дамхане и Чечекли шканыя изъ бумаги съ частію шелка съ зашкаными и серебрянными цвѣточками.

Кушаки шесмянные, смѣшанные съ шелкомъ и бумагою, перешканные мишурою.

— полшелковые Турецкаго происхожденія.

Незору, шелковая матерія на подобіе Пешени, перешканая золопомъ.

Пашпималы или полопенца полшелковые, перешканные мишурою.

Пашпималъ шелковый, перешканный мишурою.

Пешень шканая изъ шелка съ частію бумаги, перешканая золопомъ и серебромъ.

Плашки шелковые и бумажныя съ золотыми, серебрянными и мишурными каймами.

— бумажныя, кисейныя, набивныя съ узорами на Азіатскій манеръ.

— кисейныя съ каймами, набивныя, называемыя у Азіатцевъ Теснемель.

— Чемберовыя съ золопомъ.

— бумажныя съ мишурными каймами.

— — набивныя Турецкія.

Кисены шабашныя, сшипые изъ разныхъ бумажныхъ, полшелковыхъ и шерстяныхъ Турецкихъ матерій.

Таковыя же Турецкаго происхожденія, хотя бы не сказано было шабашныя.

Ингеръ-Шали, Турецкая шерстяная матерія, вырабатываемая изъ превосходной шерсти.

Фесы, или колпачки Турецкія.

Шали, плашки и кушаки Турецкія и Кашемирскія.

Талисы шерстяныя для Евреевъ.

Бекмесъ или вареный виноградъ.

Бичики или хлысники.

Браслешы или кольца стеклянныя.

Бумага листовая цвѣшная.

Бумага хлопчатая.

Бумага пряденая бѣлая.

— — крашеная въ Турецкій цвѣтъ (rouge d'Andrinople)

Къ Оеодосійскому и Керченскому Поршамъ и къ Одесскому Поршамъ.  
Франко.

Къ Одесскому и Оеодосійскому Поршамъ.

Къ Одесск. Поршу.

Къ Одес. и Оеод. П.

Къ Одесск. Пор. Фр.



- Къ Одес. Пор. { Варенье фруктовое въ сахарномъ или медовомъ сиропѣ.  
Фр. { — паспила.  
Винный камень.  
Вода благовонная розовая.
- Къ Одес. Пор. Фр. Вѣники справяные.  
Гарпиусъ (смола).  
Глина красильная Турецкая.  
— — Армянская.  
Горчица полевая.  
Горчишное сѣмя.  
Губа лисивенничная или шрушъ.  
— Грецкая.  
Гумми сандаракъ.  
— Копаль.  
— Драганшъ.  
Дерево пробочное не въ дѣлѣ.  
— орѣховое.  
— кипарисное.  
Доски орѣховыя и кипарисныя.  
Чешки деревянные шокарной работы.  
Желуди дубовые.  
Жемчугъ наспоящій не въ дѣлѣ.  
Живошныя: усприцы.  
— каракашицы.  
— Раки.  
Звѣри дикіе живые.  
Камни шочильные и мельничные.  
— дикіе для мощенія улицъ.  
— не драгоцѣнные безъ оправы.  
— кремни.  
Канифоль.  
Камедь.  
Клей сапожный или черышъ.  
Корольки искусственныя. } ш. с. на нипкахъ просверленныя.  
Кораллы настоящіе. }  
Колбасы бекмесные.  
Корка померанцовая сухая, и лимонная.  
Къ Одес. Пор. Фр. { Кожи выдѣланныя на Азіатскій манеръ.  
} Коженыя издѣлія на Азіатскій манеръ.  
Купоросъ синій или Турецкій.  
— зеленый.



Крапъ.  
Лошади.  
Кобылицы.  
Жеребцы.  
Осль.  
Ладонъ просной.  
— росной.  
Лавровыя ягоды.  
Лавровый лиспъ.  
Льенный поваръ.  
Лняныя нинки.  
Мешаллы: мѣдъ красная и зеленая въ шпыкахъ, плипахъ, листахъ,  
палицахъ и лому.

Къ Одес. Пор. Фр. — посуда мѣдная.  
Марморъ и порфиръ не въ дѣль.

Марморъ въ дѣль.  
Масло деревянное.  
— благовонное розовое:

Къ Одес. Пор. Фр. Маслика бѣлая и сѣрая.  
Медъ, патока и сырецъ.

Маслины и оливки.  
Мясо соленое.  
Мыло просное.  
— благовонное.

Къ Одес. Пор. Фр. Мягкая рухлядь.  
Наждакъ въ кускахъ.

Напишки: Вино виноградное Молдавское.  
Анадольское.  
Кипрское.  
Бѣломорское.  
Сирское.  
Смирнское.  
Греческое.  
Саншоринское.

Нардекъ.  
Нефпъ бѣлая.  
Орѣшки чернильные.  
Пальма или Ваѳа, упошребляемая Евреями.  
Перламущъ.  
Пшпцы живыя.



Посуда: Чашки кофейныя фаянсовыя безъ золота и серебра, безъ живописи и каймъ.

Къ Одес. Пор. Фр. — Чашки кофейныя фаянсовыя, фарфоровыя и глиняныя съ золотомъ и серебромъ и другимъ украшеніемъ, также и мепаллическія чернилицы, упопреляемыя одними только Азіатцами.

Рога буйволовыя.

Рыба приготовленная.

Икра Турецкая: бапарга.

Сафлоръ.

Скипидаръ.

Сокъ лимонный.

Съра.

Табакъ Турецкій курипельный въ лиспахъ и крошеный.

Тимонъ.

Трава Кена, упопреляемая Азіатцами для крашенія волосъ.

Трубки курипельныя глиняныя безъ оправы.

Фрукты: Изюмъ.

Коринка.

Винныя ягоды.

Кашпаны.

Сливы.

Рожки.

Финики.

Апельсины и лимоны свѣжіе и сухіе.

Орѣхи Волохскіе, Анадольскіе, кедровые и Греческіе.

Ядра миндальныя всякія, также и въ скорлупъ.

Яблоки.

Гранаты.

Груши.

Виноградъ.

Померанцы.

Персики.

Черешни.

Рябина Анадольская.

Фурдаветъ: Серебряныя пряжки или бляхи, называемыя по Гречески Пафшопи, серебряныя браслеты и ожерелья въ цѣпочкахъ, серги и кольца, одними только Азіатцами упопреляемыя.

Таковыя же шомпаковыя.



Фурдаветъ: Дудочки въ родѣ флейтъ, употребляемыя Азіатцами.

Камышъ, употребляемый Ташарами вмѣсто перьевъ.

Хлѣбъ всякій, въ Тарифѣ поименованный.

Чубуки деревянные натуральные безъ мундшшукъ.

Черепаша въ дѣлѣ и не въ дѣлѣ.

Чернила Турецкія.

Шафранъ.

Шелкъ сырецъ.

Шелкъ крашеный сученый и не сученый.

Яншаръ въ дѣлѣ.

*Аптекарскіе товары.*

Дикій ленъ.

Дивій медъ.

Корень укропный.

— солодковый.

Масло смолы жидовской.

Маіоранъ.

Масло пминное.

Шильникъ.

*Примѣчаніе.* Товары, противъ коихъ не сдѣланы опмѣшки, куда оныя исключительно дозволены, могутъ быть привозимы ко всемъ Черноморскимъ, Азовскимъ и Дунайскимъ Портамъ, къ коимъ привозъ допускается.

---

Р О С П И С Ъ

ТОВАРАМЪ, ОБЛОЖЕННЫМЪ ПО ТАРИФУ ПОШЛИНОЮ СЪ ВѢСА, НО КОТОРЫЕ  
ВЪ ТОРГОВЛѢ ОБРАЩАЮТСЯ НА СЧЕТЪ.

Агатъ въ дѣлѣ.

Алебаспръ въ дѣлѣ, какъ-шо: въ вазахъ, спашуяхъ, барельефахъ и другихъ издѣліяхъ.

Аспидъ въ разныхъ издѣліяхъ.

Бандажи Хирургическіе всякаго рода.

Бумага Александрійская рисовальная.

— ношная разграфленая, и съ узорами, для шпилья употребляемая.



Бумага всякая цвѣтная, также посеребренная и позолоченая печашная раскрашенная.

- узоры изъ крашеной бумаги, наколотые иголкою.
- графленая цвѣтная для узоровъ, и шаковая же съ оппечатанными пушью узорами.
- прозрачная для копировки.

Волосы человѣческіе въ дѣлѣ.

Вѣсы Апшкарскіе съ принадлежащими къ нимъ приборомъ и разновѣсомъ.

Гагашъ или амбра въ дѣлѣ.

Гипсъ въ дѣлѣ, какъ-шо: въ спашуяхъ, урнахъ и проч.

Гумми-ласпикъ въ дѣлѣ.

Дерево иноспранное, употребляемое въ сполярныхъ и покарныхъ работахъ, распиленное въ доски и листы.

- сполярной и покарной работы, привозимое къ Черноморскимъ и Азовскимъ Поршамъ.

Инструменты Машемашическіе, Физическіе, Гидравлическіе, Опшическіе и Хирургическіе.

- Такіе же въ гошовальняхъ, фушлярахъ и книжкахъ.
- Музыкальные, въ Тарифѣ поименованные.
- Мѣдные для переплешчиковъ, для шисненія или печашанія, также мѣдные виншвые ящики.

Каменья: Онисы, сердолики, шопазы, яшмы.

- граненные шлифованные съ рѣзбою и безъ рѣзбы.

Киспи: рисовальные, шерки и разпушки замшенныя.

- для бришья.

Книги и гравюры въ переплешахъ.

Краски всякія миніашюрныя, привозимыя въ деревянныхъ ящичкахъ.

Кристаллъ настоящій въ дѣлѣ.

Лаписъ-лазурь въ дѣлѣ.

Малахисъ въ дѣлѣ.

Марказисъ въ дѣлѣ.

Марморъ и порфиръ въ издѣліяхъ.

Мешалды: золошо и серебро листовое чистое въ книжкахъ.

- Пошалъ въ книжкахъ.
- Бришвы и карманные перочинные складные ножички.
- Ружья, писполешы и прочіе огнеспрѣльные оружія.
- Музыкальные спруны мешаллическія.

Музыкальные ноты въ переплешахъ.

Очки и лорнешы, имѣющіе бронзовые ободочки.

Пашпешы.



Посуда фаянсовая , также кольца и треугольники глиняныя.

Спекла къ карманнымъ часамъ.

— Опшическія и зажигательныя оправленныя.

Трубки зрипельныя, карманныя съ фушлярами.

Часы спѣнные , споловые , дорожныя и всякіе.

Часовой внутренній приборъ и нушры карманныхъ и споловыхъ часовъ.

Черепуха въ дѣлѣ.

Шляпы древесныя , спрушковыя , соломенныя и изъ бумажной ткани.

Яншаръ въ дѣлѣ , но не на нилкахъ.

Ясенныя и пихповыя деревья, распиленныя въ листы и дощечки.

---

## Р О С П И С Ь

РОССІЙСКИМЪ ТОВАРАМЪ, НА КОТОРЫЕ ТРЕБУЮТСЯ ОБОРОТНЫЯ СВИДѢТЕЛЬСТВА, ЕСЛИ ОНЫЕ ОТПРАВЛЕНЫ БУДУТЪ ИЗЪ ОДНОГО РОССІЙСКАГО ПОРТА ВЪ ДРУГОЙ.

а) *Товары, пошлину платящіе при отпускѣ за границу.*

Клей рыбій: осетровый, бѣлужій, севрюжій и сперляжій въ скобахъ, лиспахъ и комьяхъ.

Клей рыбій и сомовій.

Кожы не выдѣланныя: бараньи, ягнячьи, воловьи, коровьи, лошадиныя и шому подобныя.

— Зайчьи шкуры.

Ленъ не чесаный и чесаный.

Пенька чесаная и не чесаная.

Пряжа льняная.

Мягкая рухлядь: шкуры бобровыя, выдровыя, собольи и проч.

Пуша бобровая, выдровая, заячья и всякая звѣриная.

Семя льняное, очищенное и не очищенное.

— конопляное.

Слюда.

Спрут бобровая.

— Кабардинская.

Сало всякое скопское.

Лѣсный поваръ: Шпировыя деревья.

Мачповыя деревья.

Бухшпришы.



Лѣсный поваръ : Буршиллы.

Сосновыя брусья и бревна.

в) *Товары къ вывозу за границу запрещенные.*

Ассигнаціи Россійскія , Банковыя.

Бумажные обрѣзки.

Деготь.

Желуди дубовые.

Зола сырая.

— оспающаяся отъ переплавки золота и серебра.

Коженные обрѣзки.

Кора : дубовая , еловая , березовая , ильмовая и проч.

Лоскушье всякое.

Жеребцы и жеребчики.

Ослы , ослицы , верблюды и лошаки.

Мешалы : мѣдная руда и хромовая.

— желѣзная руда.

Пергаменные обрѣзки.

Тряпье всякое для дѣланія бумаги.

Финифшь въ кускахъ и шерпая.

Шелкъ сырецъ , исключая С. Пешербургскаго и Таганрогскаго Поршовъ.

Подписали: *Министръ Финансовъ, Генералъ отъ Инфантеріи Графъ Канкринъ.*

*Директоръ Дмитрій Вибиковъ.*







