

3889

БИБЛИОТЕКА  
УЧЕНАГО КОМИТЕТА ВО ФИН.

Н. А. Гурьевъ.

ТОМСКІЙ КАЛЕНДАРЬ

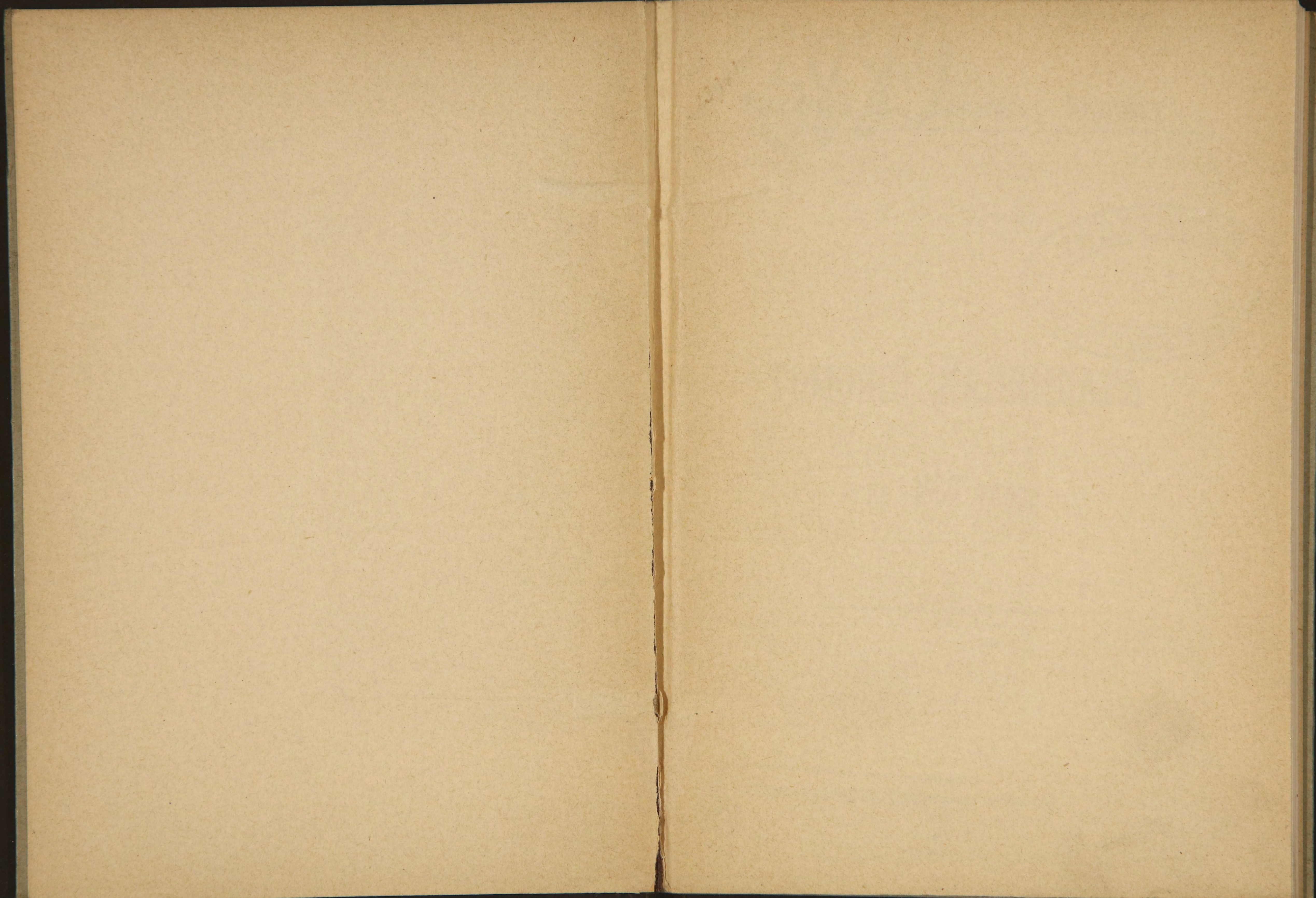
на 1896 годъ.

Г. ТОМСКЪ.

Типографія Прейсманъ и Бѣляева.

1895.







1891

LIBRARY OF THE  
MUSEUM OF COMPARATIVE ZOOLOGY  
HARVARD UNIVERSITY  
CAMBRIDGE, MASS.



13981.

3889

Приложение къ „Сибирскому Вѣстнику“.

Н. А. Гурьевъ.



ТОМСКІЙ КАЛЕНДАРЬ

НА 1896 ГОДЪ.

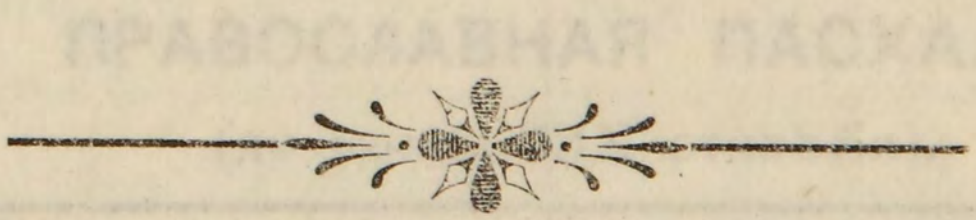


Table grid for the calendar, mostly blank with some faint text.

39

г. ТОМСКЪ.  
Техноградія, Прейсманъ и Бѣляева.  
1896 г.



1895

Примечание к "Сибирскому Вестнику".

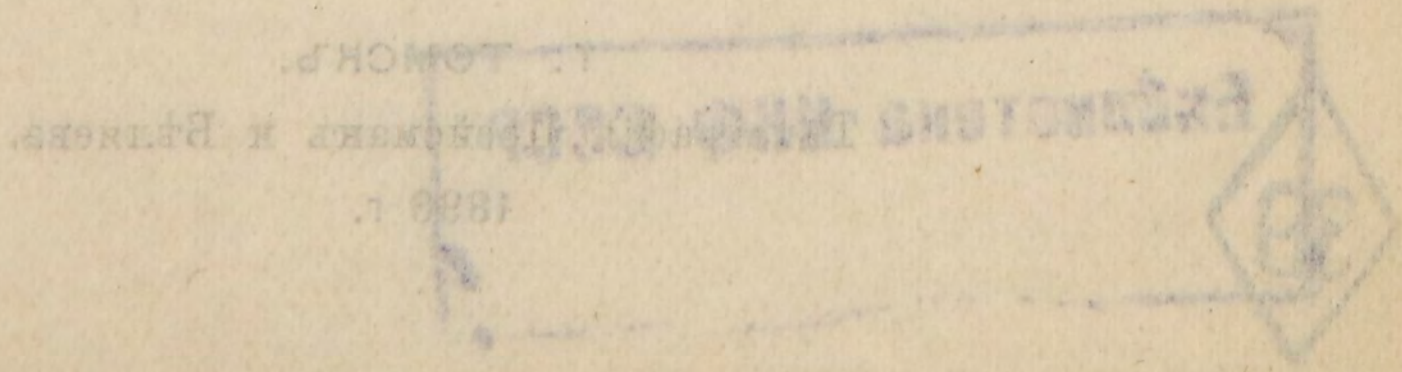


Н. А. Губерг

ТОМСКИЙ КАЛЕНДАРЬ  
63070

Дозволено цензурою. 30 декабря 1895 года.

НА 1896 ГОД





# ТОМСКІЙ КАЛЕНДАРЬ

## на 1896 годъ.

Отъ сотворенія міра . . . . .	7404.
„ Рождества Христова . . . . .	1896.
„ покоренія Сибири . . . . .	315.
„ учрежденія Томской губерніи . . . . .	92.
„ основанія г. Нарыма . . . . .	300.
„ „ г. Томска . . . . .	292.
„ „ г. Кузнецка . . . . .	278.
„ „ г. Бійска . . . . .	187.
„ „ г. Каинска . . . . .	174.
„ „ г. Барнаула (первонач. Барна- ульскій заводъ) . . . . .	158.
„ „ г. Маріинска (переименованъ изъ села Кійскаго) . . . . .	39.
„ открытія Томскаго Университета . . . . .	8.

### ПРАВОСЛАВНАЯ ПАСХАЛІЯ

(до конца XIX столѣтія).

ГОДЫ.	Мясо-соѣдъ.		Мясо-пустъ.		Сыро-пустъ.		Пасха.		Препо-ловеніе.		Везне-сеніе.		Пятиде-сятица		Петров. постъ.	
	Недѣль.	Дней.	Января.	Февраля.	Февраля.	Марта.	Марта.	Апрѣля.	Апрѣля.	Мая.	Мая.	Іюня.	Мая.	Іюня.	Недѣль.	Дней.
<b>1896</b>	5	—	28	—	4	—	24	—	17	—	2	—	12	—	5	5
1897	7	5	—	16	23	—	—	13	—	7	22	—	—	1	2	6
1898	6	4	—	8	15	—	—	5	29	—	14	—	24	—	4	—
1899	8	3	—	21	28	—	—	18	—	12	27	—	—	6	2	1
<b>1900</b>	7	2	—	13	20	—	—	9	—	3	18	—	28	—	3	3



## АСТРОНОМИЧЕСКІЙ КАЛЕНДАРЬ.

Время восхожденія и захожденія солнца въ г. Томскѣ.

Мѣсяцы.	Числа.	Восх.		Закать		Мѣсяцы.	Числа.	Восх.		Закать	
		ч.	м.	ч.	м.			ч.	м.	ч.	м.
Январь.	1	8	27	3	52	Іюль.	1	3	26	8	43
	11	8	14	4	11		11	3	44	8	27
	21	7	55	4	34		21	4	2	8	9
Февраль.	1	7	32	4	58	Августъ.	1	4	24	7	44
	11	7	7	5	21		11	4	44	7	20
	21	9	42	5	42		21	5	4	6	54
Мартъ.	1	6	21	6	00	Сентябрь.	1	5	26	6	25
	11	5	54	6	20		11	5	46	5	57
	21	5	27	6	42		21	6	6	5	31
Апрѣль.	1	4	58	7	4	Октябрь.	1	6	27	5	5
	11	4	31	7	25		11	6	49	4	40
	21	4	9	7	45		21	7	11	4	17
Май.	1	3	47	8	6	Ноябрь.	1	7	35	3	54
	11	3	30	8	24		11	7	56	3	38
	21	3	16	8	40		21	8	13	3	27
Іюнь.	1	3	9	8	51	Декабрь.	1	8	27	3	22
	11	3	9	8	55		11	8	34	3	25
	21	3	15	8	54		21	8	34	3	35

Свѣтатъ въ Томскѣ начинается:

Чис.	Январь.		Февраль.		Мартъ.		Сентябрь.		Октябрь.		Ноябрь.		Декабрь.	
	ч.	м.	ч.	м.	ч.	м.	ч.	м.	ч.	м.	ч.	м.	ч.	м.
1	6	10	5	22	4	17	3	14	4	21	5	18	6	6
11	6	5	5	00	3	44	3	31	4	47	5	47	6	10
21	5	59	4	41	2	36	4	6	5	6	5	57	6	13

Со второй половины Апрѣля по половину Августа заря во всю ночь.



Когда въ **Томскѣ 12 часовъ дня** то:

Въ Петербургѣ . . . . .	8 ч. 21 м.	утра.
„ Москвѣ . . . . .	8 „ 50	„ „
„ Тобольскѣ . . . . .	10 „ 53	„ „
„ Омскѣ . . . . .	11 „ 14	„ „
„ Красноярскѣ . . . . .	12 „ 30	„ дня.
„ Иркутскѣ . . . . .	1 „ 17	„ „
„ Читѣ . . . . .	1 „ 54	„ „
„ Якутскѣ . . . . .	2 „ 59	„ „

---

### Затменія въ 1896 году.

Изъ имѣющихъ быть въ 1896 году двухъ солнечныхъ и двухъ лунныхъ затменій въ Томскѣ будутъ видимы:

#### I. Частное затменіе луны 16 февраля:

Начало затменія въ 8 ч. 46 м. вечера. Средина затменія въ 10 ч. 16 м. ночи. Конецъ затменія въ 11 ч. 46 м. ночи. Наибольшая фаза затменія = 0,874 поперечника луны. Затменіе будетъ видимо въ западной половинѣ Великаго океана, въ Австраліи, Азіи, Европѣ, Африкѣ, въ восточной Бразиліи и восточной половинѣ Атлантическаго океана.

#### II. Частное затменіе солнца 28 Іюля:

Начало затменія вообще на землѣ въ 5 ч. 14 м. утра. Начало полнаго затменія въ 8 ч. 55 м. утра. Конецъ затменія вообще на землѣ въ 10 ч. 5 м.



утра. Въ Томскѣ затменіе будетъ видимо, какъ частное. Начнется въ 8 ч. 26 м. и окончится около 10 ч. утра. Наибольшая фаза для Томска — около половины солнечнаго поперечника. Затменіе будетъ видимо въ сѣверной и средней части восточной Европы, въ сѣверо-западной части Сѣверной Америки и въ сѣверныхъ полярныхъ странахъ.

---

## НАРОДНЫЯ ПРИМѢТЫ,

### записанныя въ Томскѣ и его округѣ.

**Январь.** Если въ этомъ мѣсяцѣ нѣтъ бурановъ, мятелей, небо ясное, то погода будетъ благопріятствовать сѣнокосу.

„Съ Аѳанасьева дня (18 ч.) коровы бокъ приирѣваетъ“, т. е. съ этого дня солнце начинаетъ грѣть. Послѣ Аѳанасьева дня начинаютъ стричь овецъ.

„Аксинья-полузимница“, т. е. съ 24 января (память св. Ксеніи) начинается вторая половина зимы.

**Мартъ.** „Евдокія (1-го) плющуха“. Снѣгъ осѣдаетъ, сплющивается. Въ этотъ день „воробей воды напьется“, т. е. снѣговой. Ясная погода въ день Евдокіи предвѣщаетъ хорошую весну.

„Василій (7-го) капельникъ“. Съ крышъ начинаетъ капать.

„Сорокъ мучениковъ“ (9-го). 40 птицъ прилетаютъ. Если съ 9-го марта идутъ холодные утренники, при ясномъ небѣ и тихой погодѣ, то нужно ожидать жаркаго лѣта, благопріятнаго для пчеловодства.



„*Дарья* (19-го) *врязно-прорубища*“. Около прорубей показывается грязь отъ навоза, который вытаялъ.

Отъ Благовѣщенія (25-го) считается 40 холодныхъ ночей и утренниковъ. Если ночь на Благовѣщеніе теплая, то весна будетъ дружная.

„*Василій* (26-го)—*выверни оглобли*“.

Апрѣль. „*Арина* (16-го) *урви берега*“.

„*Егорій* (23-го) *съ водой, такъ Никола* (9-го мая) *съ травой*“, т. е. если 23 апрѣля рѣка уже вскрылась, то 9 мая будетъ свѣжая трава.

Май. „*Еремей* (1-го)—*запрягальникъ*“. Начинаютъ пахать. Несмотря на бурную погоду, сибирскій крестьянинъ считаетъ непреложнымъ обычаемъ выѣхать на поле съ плугомъ или сохою. Въ этотъ же день—первый выгонъ коровъ на пастбище.

„*Арина* (5-го) *разсадница*“. Въ этотъ день начинаютъ садить капусту.

„*Никола* (9-го) *съ травой*“.

„*Лукерья* (13-го) *комарница*“; первое появленіе комаровъ.

Если 14-го мая, въ день св. Исидора, день будетъ ясный, безвѣтренный, то будетъ обильный урожай огурцовъ.

Послѣ 21 мая, дня памяти св. Константина и Елены, начинаютъ садить огурцы, дыни и арбузы.

„*Федосья* (29-го) *колосница*“. Рожь начинаетъ колоситься.

Юнь. 12-го „*Солнце на зиму, а мѣто на жары*“.



„*Аграфена* (23-го) *купальница*“—съ (этого дня купанье становится всеобщимъ. Въ этотъ-же день, вечеромъ, ходятъ рвать травы и рыть корни, употребляемые народомъ для излѣченія болѣзней. Сначала травы и корни раскладываются на открытомъ мѣстѣ, чтобы на нихъ пала роса и потомъ уже сушатъ. Только при этомъ условіи высушенные травы будутъ заключать въ себѣ цѣлебную силу.

**Юль.** Съ *Прокопьева* дня (8-го) должно закашивать, т. е. начинать косить.

Съ *Ильина* дня (20-го) „росы студены, травы сытны“. Съ этого дня обыкновенно прекращаютъ купаться.

**Октябрь.** „*Покровъ* (1-го) на *голь*—и *Димитрій* на *голь*“, т. е. если 1 октября нѣтъ снѣгу, то не будетъ и 26-го.

„*Димитрій* (26-го) *перевоза не проситъ*“. Рѣкоставъ.

**Декабрь.** „Со *Спиридонова* дня (12-го) солнце на лѣто, зима на морозъ“.

### Дни неприсутственные.

**Январь.** 1. Новый годъ. 6. Богоявленіе Г-не.

**Февраль.** 2. Срѣтеніе Господне. 2 и 3—Пятница и Суббота сырной седмицы.

**Мартъ.** 21—23, Четвергъ, Пятница и Суббота Страстной седмицы. 24. Пасха Христова. 25. Благовѣщеніе Пресвятыя Богородицы. 26—30. Свѣтлая Седмица.



*Апрѣль.* 23. Тезоименитство Ея Императорскаго Величества Государыни Императрицы АЛЕКСАНДРЫ ТЕОДОРОВНЫ. 27. Рожденіе Его Императорскаго Высочества Наслѣдника Цесаревича и Великаго Князя ГЕОРГІЯ АЛЕКСАНДРОВИЧА.

*Май.* 2. Вознесеніе Господне. 6. Рожденіе Его Императорскаго Величества Государя Императора НИКОЛАЯ АЛЕКСАНДРОВИЧА, Самодержца Всероссийскаго. 9. Свят. Николая Чудотворца. 12. Пятидесятница. 13. День Св. Духа. 25. Рожденіе Ея Императорскаго Величества Государыни Императрицы АЛЕКСАНДРЫ ТЕОДОРОВНЫ.

*Іюнь.* 29. Св. апп. Петра и Павла.

*Іюль.* 22. Тезоименитство Ея Императорскаго Величества Государыни Императрицы МАРИИ ТЕОДОРОВНЫ, Августѣйшей Родительницы Государя Императора.

*Августъ.* 6. Преображеніе Господне. 15. Успеніе Пресвятыя Богородицы. 29. Усѣкновеніе главы св. Іоанна Предтечи. 30 Перен. мошей Св. Благовѣрнаго В. Кн. Александра Невскаго.

*Сентябрь.* 8. Рождество Пресвятыя Богородицы. 14. Воздвиженіе Креста Господня. 26. Св. ап. Іоанна Богослова.

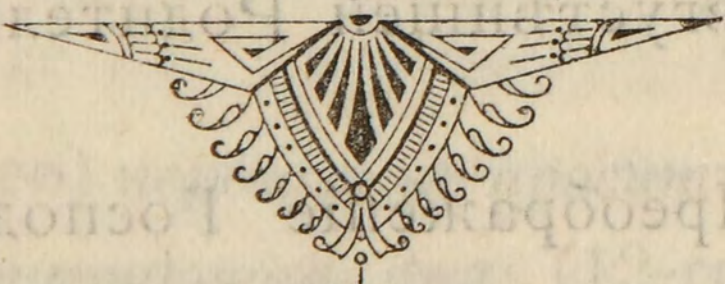
*Октябрь.* 1. Покровъ Пресвятыя Богородицы. 21. Восшествіе на престоль Его Императорскаго Величества Государя Императора НИКОЛАЯ АЛЕКСАНДРОВИЧА, Самодержца Всероссийскаго.

*Ноябрь.* 14. Рожденіе Ея Императорскаго Величества Государыни Императрицы МАРИИ ТЕОДО-



РОВНЫ, Августѣйшей Родительницы Государя Императора. 21. Введеніе во храмъ Пресвятыя Богородицы. 26. Тезоименитство Его Императорскаго Высочества Наслѣдника Цесаревича и Великаго Князя **ГЕОРГІЯ АЛЕКСАНДРОВИЧА**.

*Декабрь.* 6. Свят. Николая Чудотворца и Тезоименитство Его Императорскаго Величества Государя Императора **НИКОЛАЯ АЛЕКСАНДРОВИЧА**, Самодержца Всероссійскаго. 25—27. Рождество Христово.





№	Имя	Возраст	Состояние
1	Новый годъ. Св. Вавилія Великаго.	1	✠
2	Св. Силвестра, мр. Θεοφана, еписк. парижскаго.	2	
3	Св. прр. Мавхія, мр. Тодія.	3	
4	Св. св. 70 ап. Пр. Θεοφана.	4	
5	Мр. Θεοφана и Θεοφана (Крестинскій).	5	
6	БОГОУВАЖЕНІЕ, ГОСПОДНЕ.	6	✠
7	Нед. 33-я.	7	✠
8	Пр. Мил. Мил.	8	
9	Миръ, миръ, миръ. Св. св. 70 ап.	9	✠
10	Пр. Мил. Мил.	10	
11	Св. св. 70 ап. Пр. Θεοφана.	11	✠
12	Св. мр. Татяны.	12	
13	Св. мр. Крима.	13	
14	Нед. 34-я, о Митроѣ и Фадисѣ.	14	
15	Пр. Мил. Мил.	15	
16	Св. св. 70 ап. Пр. Θεοφана.	16	✠
17	Св. св. 70 ап. Пр. Θεοφана.	17	✠
18	Св. св. 70 ап. Пр. Θεοφана.	18	✠
19	Нед. 35-я, о Евдимиѣ еписк. Пр. Мавхія и св. св. 70 ап.	19	
20	Св. св. 70 ап. Пр. Θεοφана.	20	
21	Св. св. 70 ап. Пр. Θεοφана.	21	
22	Св. св. 70 ап. Пр. Θεοφана.	22	
23	Св. св. 70 ап. Пр. Θεοφана.	23	
24	Св. св. 70 ап. Пр. Θεοφана.	24	
25	Св. св. 70 ап. Пр. Θεοφана.	25	
26	Св. св. 70 ап. Пр. Θεοφана.	26	
27	Св. св. 70 ап. Пр. Θεοφана.	27	
28	Нед. мисопустъ (мисьянина). Пр. Фрѣмы, Огдо.	28	
29	Св. св. 70 ап. Пр. Θεοφана.	29	
30	Св. св. 70 ап. Пр. Θεοφана.	30	
31	Св. св. 70 ап. Пр. Θεοφана.	31	
32	Св. св. 70 ап. Пр. Θεοφана.	32	
33	Св. св. 70 ап. Пр. Θεοφана.	33	
34	Св. св. 70 ап. Пр. Θεοφана.	34	
35	Св. св. 70 ап. Пр. Θεοφана.	35	
36	Св. св. 70 ап. Пр. Θεοφана.	36	
37	Св. св. 70 ап. Пр. Θεοφана.	37	
38	Св. св. 70 ап. Пр. Θεοφана.	38	
39	Св. св. 70 ап. Пр. Θεοφана.	39	
40	Св. св. 70 ап. Пр. Θεοφана.	40	
41	Св. св. 70 ап. Пр. Θεοφана.	41	
42	Св. св. 70 ап. Пр. Θεοφана.	42	
43	Св. св. 70 ап. Пр. Θεοφана.	43	
44	Св. св. 70 ап. Пр. Θεοφана.	44	
45	Св. св. 70 ап. Пр. Θεοφана.	45	
46	Св. св. 70 ап. Пр. Θεοφана.	46	
47	Св. св. 70 ап. Пр. Θεοφана.	47	
48	Св. св. 70 ап. Пр. Θεοφана.	48	
49	Св. св. 70 ап. Пр. Θεοφана.	49	
50	Св. св. 70 ап. Пр. Θεοφана.	50	
51	Св. св. 70 ап. Пр. Θεοφана.	51	
52	Св. св. 70 ап. Пр. Θεοφана.	52	
53	Св. св. 70 ап. Пр. Θεοφана.	53	
54	Св. св. 70 ап. Пр. Θεοφана.	54	
55	Св. св. 70 ап. Пр. Θεοφана.	55	
56	Св. св. 70 ап. Пр. Θεοφана.	56	
57	Св. св. 70 ап. Пр. Θεοφана.	57	
58	Св. св. 70 ап. Пр. Θεοφана.	58	
59	Св. св. 70 ап. Пр. Θεοφана.	59	
60	Св. св. 70 ап. Пр. Θεοφана.	60	

# МѢСЯЦЕСЛОВЪ

## на 1896 г.

### (ВИСОКОСНЫЙ)





Праздничные знаки.	Дни недѣли.	Числа.	Январь, 31 день. ○вступ. въ зн. „Водолея“ ≈ 8 д. въ 2 ч. 37 м. попол. Отъ 1 до 31 приб. дня на 1 ч. 57 м.	Нов. стиль.
⊗	П.	1	Новый годъ. Св. Василия Великаго.	13
	В.	2	Св. Сильвестра, мч. Θεогена, еписк. парійскаго. ●	14
	С.	3	Св. прр. Малахїи, мч. Гордія.	15
	Ч.	4	Соборъ св. 70 ап. Пр. Θεоктиста.	16
	П.	5	Мч. Θεопемпта и Θεоны (Сочел. крещенскій),	17
⊗	С.	6	<b>БОГОЯВЛЕНІЕ ГОСПОДНЕ.</b> (Крещеніе).	18
⊗	В.	7	Нед. 33-я (седм. 34-я), по просвѣщеніи. Соборъ св. Іоанна Предтечи.	19
	П.	8	Прп. Григорія, Іліи, Мчц. Василиссы.	20
⊗	В.	9	Св. Филиппа, митр. моск. Св. еп. Петра.	21
	С.	10	Св. Григорія нисск., пр. Павла.	22
⊗	Ч.	11	Пр. Θεодосія Вел., Михаила клопск. ☽	23
	П.	12	Св. мчц. Татїаны, Саввы сербскаго.	24
	С.	13	Св. мч. Ермила, Петра, прп. Іакова. (Суббота по просвѣщеніи).	25
	В.	14	Нед. 34-я, о Мытарѣ и Фарисеѣ. (Сплошн. седм.) Преп. Павла, Исаїя, Саввы, Іеремїи, Сергія.	26
	П.	15	Прп. Павла ѳивейскаго и Іоанна кущника.	27
	В.	16	Покл. вериг. ап. Петра, Мч. Данакта.	28
⊗	С.	17	Пр. Антоня Великаго.	29
⊗	Ч.	18	Св. Аѳанасія и Кирилла александр. ☉	30
	П.	19	Прп. Макарія египетскаго, Св. Арсенія, архіеп.	31
⊗	С.	20	Пр. Евѳимія В., м. Евсевія.	1
	В.	21	Нед. 35-я, о Блудномъ сынѣ. Прп. Максима испов., мч. Валерїана, Евгенія.	2
	П.	22	Ап. Тимоѳея, Мч.: Анастасія, Георгія, Петра.	3
	В.	23	Свмч. Климента, св. Павлина епископ.	4
	С.	24	Пр. Ксенїи и Македонїя, мч. Вавилы, Тимоѳея.	5
⊗	Ч.	25	Св. Григорія Богосл. И. Б. М. „Утоли моя печали“ ☾	6
	П.	26	Прп. Ксенофонта, Марїи, Аркадія, Іоанна.	7
⊗	С.	27	Св. Іоанна Златоустаго. (Родительская).	8
	В.	28	Нед. мясопустъ (масляница). Прп. Ефрема, Θεодо- сія. (Заговѣнье на мясо).	9
	П.	29	Св. мч. Игнатія Богоносца, Мч.: Романа, Іакова, Луки (Начало масляницы).	10
⊗	В.	30	Соборъ 3-хъ свят.: Василия Вел., Григорія Богослова., Іоанна Златоуст. Смч. Ипполита.	11
	С.	31	Св. безсребр. Кира и Іоанна, Мч.: Аѳанасїи, Вик- тора, Никифора.	12



Праздничные знаки.	Дни недѣли.	Числа.	Февраль, 29 дней.		Нов. стиль.
			☉ вст. въ зн. „Рыбъ“ ☿ 7 д. въ 5 ч. 7 м. утра. Отъ 1—29 приб. дня 2 ч. 11 м.		
	Ч.	1	Мч. Трифона, прп. Петра, Перпетуи. ●	13	
⊕	П.	2	<b>СРѢТЕНІЕ ГОСПОДНЕ.</b>	14	
✠	С.	3	Св. прав. <i>Симеон. Богопр.</i> и <i>Анны пророцши.</i>	15	
	В.	4	<b>Нед. Сыропустъ</b> (съ понед. 1-я седм. Вел. поста) <i>Преп. Исидора, Кирилла, Николая студ. (Заговънье на Великій постъ).</i>	16	
	П.	5	Мчц. Агаѳи и Θεодуліи. И. Б. М. „Взысканіе погибшихъ“. (Начало Великаго поста).	17	
	В.	6	Св. Вукола еписк., мч.: Максима, Марѳы и Маріи.	18	
	С.	7	Прп. Парфенія и Луки.	19	
	Ч.	8	Вкм. Θεодора, прр. Захаріи.	20	
	П.	9	Св. мч. Никифора, свщм. Маркелла и Панкратія, епископа тавроменійскаго. ☽	21	
	С.	10	Св. мч. Харалампія и Порфирія, Павлы. ☽	22	
	В.	11	<b>Торжество православія</b> (съ понед. 2-я седм. В. п.) Св. мч. Власія, преп. Димитрія прилуцк.	23	
✠	П.	12	Св. Алексія, митр. моск. П. Маріи, Св. Антонія патр. И. Б. М. „Иверскія“.	24	
	В.	13	Пр. Мартиніана, Симеона, св. Зои, пр. Саввы.	25	
✠	С.	14	<i>Прп. Кирилла, Авксентія и Исаакія.</i>	26	
	Ч.	15	Ап. Онисима, прп. Евсевія и Евфросиніи.	27	
	П.	16	Св. мч.: Памфила, Павла, Даниїла. ☺	28	
✠	С.	17	Вмч. Θεодора Тирона, св. Маріамны, мчц. Мины. ☺	29	
	В.	18	<b>Нед. 2-я Вел. поста</b> (съ понед. 3-я седм. В. п.) Св. Льва, папы римск., прп. Агапита, епископ. Флавіана.	1	
✠	П.	19	<i>Апн. Архиппа и Филимона, Мч. Максима.</i>	2	
	В.	20	Св. Льва, еписк. катан. Прп. Агаѳона.	3	
	С.	21	Пр. Тимоѳея, Евстаѳія архіеп., Георгія епископа.	4	
	Ч.	22	Прп. Аѳанасія, мч. Маврикія.	5	
	П.	23	Мч. Поликарпа, прп. Іоанна, Александра. ☽	6	
✠	С.	24	1-е и 2-е обрѣтеніе честныхъ главы св. Іоанна Предтечи, п. Еразма. ☽	7	
	В.	25	<b>Нед. 3-я Вел. поста</b> (съ понед. 4-я седмица В. п.) <i>Крестопоклон. Св. Тарасія, архіеп. констант.</i>	8	
	П.	26	Св. Порфирія еписк. газск., Мч. Севастіана.	9	
	В.	27	Прп. Прокопія, Фалалея, Тита.	10	
	С.	28	Прп. Василія, Марины, Домники, М. Нестора еп.	11	
	Ч.	29	Прп. Кассіана, Іоанна, Мч. Θεоктириста, И. Б. М. „Девпетерувскія“.	12	



Праздничные знаки.	Дни недѣли.	Числа.	Мартъ, 31 день.	Нов. стиль.
			☉ вступ. въ зн. „Овна„ ☿ 8 д. въ 4 ч. 45 м. утра. Отъ 1—31 прибуд. дня на 2 ч. 24 м. Нач. весны 8 д. въ 4 ч. 45 м. утра.	
	П.	1	Пмч. Евдокии, мч.: Нестора, Антонины, Маркелла.	13
	С.	2	Св. мч. Θεодота, св. Арсенія, еписк. твер. ●	14
	В.	3	<b>Нед. 4-я Вел. поста</b> (съ понед. 5-я седм. В. п.) Св. мч.: Евтропія, Клеоника и Василиска.	15
	П.	4	Прп. Герасима, мч. Павла, св. Григорія епископа.	16
	В.	5	М. Конона, п. Марка, м. Ироиды.	17
	С.	6	42 м.: Θεодора, Константина и др. Прп. Аркадія.	18
	Ч.	7	Мч. Василія, Ефрема, Евгенія, св. Павла испов. <i>Чтеніе на утр. канона св. Андрея критскаго.</i>	19
	П.	8	Прп. Θεофилакта, Дометія, св. Θεодорита.	20
✠	С.	9	Св. 40 мучениковъ севастійскихъ: Ираклія, Клавдія, Іоанна, Александра. <i>Чтеніе на утрени акаѳиста Божіей М.</i>	21
	В.	10	<b>Нед. 5-я Вел. поста</b> (съ понед. 6-я седмица В. п.) Св. мч.: Кодрата, Викторина и Павла )	22
	П.	11	Св. Софронія патр., пр. Евѳимія, мч. Епимаха.	23
	В.	12	Пр. Θεофана, св. Григорія Двоеслова.	24
	С.	13	Св. Никифора патр.: м. Александра, Терентія.	25
	Ч.	14	Пр. Венедикта, св. Θεогноста, митр. кіевск.	26
	П.	15	Св. мч.: Александра и Никандра, Агапія, Пуплія.	27
	С.	16	<b>Воскрешеніе Лазаря.</b> Св. мч.: Савина, Трофима, Александра, Серапіона.	28
✠	В.	17	<b>Нед. Ваій. Входъ Господень во Іерусалимъ</b> (съ понед. страстн. седм.). Прп. Алексія, ч. Б., Макарія. ☺	29
	П.	18	Св. Кирилла іерус., мч. Трофима.	30
	В.	19	Мч.: Хрисанѳа и Даріи, Клавдія, Мавра.	31
	С.	20	Прп. Іоанна, Сергія, мчц.: Александры, Клавдіи.	1
	Ч.	21	Прп. Іакова, Кирилла, еписк., Ѳомы патр.	2
	П.	22	Смч. Василія, прп. Исаакія, Дросиды.	3
	С.	23	Мч. Македона, прп. Никона, мчц. Лидіи.	4
✠	В.	24	<b>П А С Х А.</b> (Святлая седмица). Мч. Артемона, Іакова, Захаріи. ☾	5
✠	П.	25	<b>БЛАГОВѢЩЕНІЕ ПР. БОГОРОДИЦЫ</b>	6
✠	В.	26	Соб. арх. Гавріила, мч.: Анны, Василія, Ларисы.	7
	С.	27	Мчц. Матроны, Самуила, пр. Іоанна.	8
	Ч.	28	Прп. Иларіона, Стефана, мч. Іоны.	9
	П.	29	Св. Евстаѳія, смч. Марка, Кирилла и прп. Іоанна.	10
	С.	30	Прп. Іоанна Лѣствичника, Зосимы.	11
	В.	31	<b>Недѣля о Ѳомѣ.</b> Св. мч. Ипатія, мч. Веніамина, св. Іоны митр. моск.	12



Праздничные знаки.	Дни недѣли.	Числа.	Апрѣль, 30 дней. ☉ вст. въ зи. „Тельца“ ☿ 7 д., въ 4 ч. 35 м. веч. Отъ 1—30 приб. дня 2 ч. 6 м.	Нов. стиль.
	П.	1	Прп. Маріи егип., Макарія, Евѳимія, мч. Геронтія. ●	13
	В.	2	Прп. Тита, мч. Поликарпа. (Родительская).	14
	С.	3	Прп. Никиты, мчц. Ѳеодосіи.	15
	Ч.	4	Прп. Іосифа пѣсноп., Георгія, Зосимы.	16
	П.	5	Мч. Ѳеодулія, п. Ѳеоны, Сумеона, Марка, Платона.	17
	С.	6	Мч. Іереміи, св. Евтихія патр., пр. Платониды.	18
	В.	7	<b>Нед. св. женъ Муроносицъ.</b> Св. Георгія, мц. Аки- лины, пр. Даниіла.	19
	П.	8	Ап.: Иродіона, Флегонта, Ермія. ☽	20
	В.	9	Прп. мч. Вадима, мч. Евсихія, Дисана.	21
	С.	10	Мм. Терентія, Максима, Александра, Ѳеодора.	22
	Ч.	11	Св. мч. Антипы, пр. Іоанна, мч. Мартиніана.	23
	П.	12	Прп. Василя, прп. Аѳанасія, мц. Минны.	24
	С.	13	Сщм. Артемона, мч. Крискента.	25
	В.	14	<b>Нед. о Разслабленномъ.</b> Св. Мартииа, мч. Антонія, Іоанна.	26
	П.	15	Ап.: Аристарха, Пуда, Трофима, мц. Анастасіи ☺	27
	В.	16	Мм.: Агапіи, Ирины, Хіоніи, Леонида.	28
	С.	17	Св. мч. Сумеона еписк., прп. Зосимы, мч. Акакія. (Преполовеніе Пятидесятицы).	29 30
	Ч.	18	Прп. Іоанна, Космы, мч. Виктора, Іоанна.	
	П.	19	Св.: Іоанна, Георгія, Трифона патр.	1
	С.	20	Св Григорія, прп. Ѳеодора Трихины, Анастасія.	2
	В.	21	<b>Нед. о Самарянинѣ.</b> Св. мч.: Ѳеодора, Іаннуарія, Діонисія, Кодрата.	3
	П.	22	Св. ап.: Климента, Луки, Нафанаила, пр. Ѳеодора. ☾ Чер. мощ. благ. кн. Гавріила.	4
☑	В.	23	Св. вмч. Георгія Побѣдон. Мч. цар. Александры, Анатоля.	5
	С.	24	Мч.: Саввы, Елизаветы, Ѳомы.	6
✠	Ч.	25	Св. ап. и евангел. Марка.	7
	П.	26	Св. мч. Василя, св. Стефана еп. пермск.	8
☑	С.	27	Преп. Стефана, св. Сумеона, сродн. Господня.	9
	В.	28	<b>Нед. о Слѣпомъ.</b> Мч. Максима, св. Кирилла, м. Іаннуарія, Евсевія.	10
✠	П.	29	Св. 9-ти мм. въ Кизикѣ: Ѳеодота, Филимона и др., преп. Мемнона.	11
✠	В.	30	Св. ап. Іакова, мч. Максима, св. мч. Василя, св. Никиты епископа. ●	12



Праздничные знаки.	Дни недѣли.	Числа	М а й, 31 день.	Нов. стидь.
			⊙ вст. въ зн. „Близнецовъ“ II 8 д. въ 4 ч. 27 м. веч. Отъ 1—31 приб. дня 1 ч. 20 м.	
⊗	С.	1	Прр. Іереміи, п. Пафнутія; смч. Макарія.	13
⊗	Ч.	2	<b>ВОЗНЕСЕНІЕ ГОСПОДНЕ.</b> Св. Аѳанасія патр.; кнз. Бориса и Глѣба.	14
	П.	3	Мч. Тимоѳея и Мавры, п. Петра еписк., Θεодосія.	15
	С.	4	Мч. Сильвана, мч. Пелагеи, Еразма.	16
⊗	В.	5	<b>Нед. святыхъ отецъ въ Никеи.</b> Вмч. Ирины.	17
⊗	П.	6	Прав. Іова многострад., мч. Діонисія.	18
⊗	В.	7	Воспомин. явившагося на небѣ знаменія св. Креста Г-ня. Мч. Акакія.	19
⊗	С.	8	Ап. и еван. Іоанна Богослова. II. Арсенія. ☽	20
⊗	Ч.	9	<i>Щерен. мощ. св. и чуд. Николая.</i> Прр. Исаи.	21
⊗	П.	10	<i>Св. ап. Симона Зилота.</i> Мч. Кипріана, Онисима.	22
⊗	С.	11	Св. Меѳодія и Константина (Кирилла), первоучит. славянскихъ. (Родительская).	23
⊗	В.	12	<b>Пятидесятница. День св. Троицы и сошествія Св. Духа.</b> Св. Епифанія еписк., Германа патр.	24
⊗	П.	13	<b>День Св. Духа.</b> Мч. Александра, Гликеріи, Георгія.	25
	В.	14	Мч. Исидора, Максима. ☺	26
	С.	15	Прп. Пахомія, Исаи, Царев. Димитрія.	27
	Ч.	16	Пр. Θεодора и Ефрема, св. Георгія еп.	28
	П.	17	Св. ап. Андроника, св. Стефана патріарха.	29
	С.	18	Мч.: Θεодота, Александры, Клавдіи, Петра.	30
	В.	19	<b>Нед. 1-я, Всѣхъ Святыхъ</b> (седм. 2-я). Свм. Патрікія, прп. Іоанна, Корнилія, Игнатія (Заловънъе на Петровъ постъ).	31
⊗	П.	20	Мч. Фалалея. Обр. мощ. св. Алексія мит. моск. (Нач. Петрова поста).	1
⊗	В.	21	Св. равноап. цц. Константина и Елены. И. Б. М. „Владимірскія“.	2
	С.	22	Мч. Василиска. ☾	3
	Ч.	23	Св. Михаила еп., пр. Евфросиніи, св. Леонтія еп.	4
	П.	24	Пр. Сумеона, Никиты, мч. Стефана, Іоанна.	5
⊗	С.	25	3-е обрѣт. гл. св. Іоанна Предт., свм. Θεерапонта еп.	6
⊗	В.	26	<b>Нед. 2-я по Пятид.</b> (седм. 3-я). <i>Апп. Карпа и Алфея.</i> Мч.: Аверкія, Елены, Георгія, П. Іоанна.	7
	П.	27	Смч. Θεерапонта, мч. Θεодоры, пр. Нила столб.	8
	В.	28	Св. Никиты еписк., Игнатія еписк. Мч. Евтихія.	9
	С.	29	Мчц. Θεодосіи. Блаж. Іоанна.	10
	Ч.	30	Прп. Исаакія далматск. ☉	11
	П.	31	Ап. Ерма, мч. Философа.	12



Праздничные знаки.	Дни недѣли.	Числа.	Ю н ь, 30 дней.	Нов. стиль.
			<p>☉ вст. въ знакъ „Рака“ ☾ 8 д. въ 12 ч. 51 м. но- чи. За юнь уб. дня 27 м. Нач. <i>лѣта</i> 8 д. въ 12 ч. 51 м. ночи.</p>	
	С.	1	Пр. Діонисія, смч. Іустина, Харитона, Валеріана.	13
	В.	2	<b>Нед. 3-я по Пятид.</b> (седм. 4-я), Смч. Іоанна, Ники- фора патр.	14
	П.	3	Св. мч.: Клавдія, Павла, Діонисія и Павлы.	15
	В.	4	Св. Митрофана патр., пр. Меѳодія и Зосимы.	16
	С.	5	Прп. Θεодора; сшм. Дороѳея, мч. Никандра, Апол- лона, Леонида.	17
	Ч.	6	Прп.: Виссаріона, Иларіона, Θεеклы. ☽	18
	П.	7	Св. мч. Θεодота, Маріи, смч. Маркелла еписк.	19
	С.	8	Вмч. Θεодора, св. Ефрема и Зосимы.	20
	В.	9	<b>Нед. 4-я по Пятид.</b> (седм. 5-я). Св. Кирилла, Алек- сандра, мч. Θεеклы.	21
	П.	10	Свв. мч. Тимоѳея и Александра.	22
✠	В.	11	<i>Ап. Варфоломея и Варнавы.</i>	23
✠	С.	12	<i>Прп., Онуфрія Вел., Петра аѳон., Іоанна, Андрея, Арсенія.</i>	24
	Ч.	13	Прп. Анны, Іоанна, мчц. Акилины, Антонины. ☺	25
	П.	14	Св. прр. Елисея, св. Меѳодія патр.	26
✠	С.	15	Мч. Модеста, прр. Амоса, св., <i>Іоны митр., москов.</i>	27
	В.	16	<b>Нед. 5-я по Пятид.</b> (седм. 6-я). Св. Тихона еп., прп. мч. Тигрія.	28
	П.	17	Св. мч.: Мануила, Савела и Исмаила.	29
	В.	18	Мч. Леонтія, Ипатія, Θεодула. И. Б. М. „Бого- любскія“.	30
✠	С.	19	<i>Ап. Іуды, брата Г—ня.</i> Прп. Іоанна, мч. Зосимы.	1
	Ч.	20	Мч.: Аѳанасія, Инны, Пинны, Риммы.	2
	П.	21	Св. мч. Терентія и Іуліана. ☾	3
	С.	22	Мч. Зины, св. мч. Евсевія, Галактіона.	4
	В.	23	<b>Нед. 6-я по Пятид.</b> (седм. 7-я). Св. мч. Агриппины. И. Б. М. „Владимірскія“.	5
✠	П.	24	<b>Рождество св. Іоанна Предтечи.</b>	6
	В.	25	Св. мчц. Февроніи, св. Давида и Евфросиніи.	7
✠	С.	26	Пр. Давида, И. Б. М. „Тихвинскія“.	8
✠	Ч.	27	Прп. Самсона Страннопріимца. <i>Воспоминаніе по- бѣды подъ Полтавою:</i>	9
	П.	28	Св. безсреб. Кира и Іоанна, пр. Сергія и Германа ( <i>Послѣдній день Петрова поста.</i> ) ☉	10
☉	С.	29	<b>Св. апост. Петра и Павла.</b> ( <i>Начало мясоѳда.</i> )	11
✠	В.	30	<b>Нед. 7-я по Пятид.</b> (седм. 8-я). <b>Соборъ XII Апост.</b>	12



Праздничные знаки.	Дни недѣли.	Числа.	Гюль, 31 день.	Нов. стиль.
			☉ вст. въ зн. „Льва“ ♄ 10 д. въ 11 ч. 46 м. утра. Отъ 1—31 уб. дня 1 ч. 51 м.	
	П.	1	Св. безсребр. Космы и Даміана, пр. Петра.	13
✙	В.	2	Полож. ризы Пресв. Богородицы. Св. Фотія митр.	14
✙	С.	3	Св. Филитта, митр. моск. Св. Анатолия патр.	15
	Ч.	4	Св. Андрея критскаго.	16
✙	П.	5	Обрѣт. мощ, пр. Серія радонеж., пр. Аѳанасія ☽	17
	С.	6	Прп. Сисоя Велик., мчц. Марѳы.	18
	В.	7	Нед. 8-я по Пятид. (седм. 9-я). Прп. Ѳомы, Акакія и Евфросиніи.	19
✙	П.	8	Вкмч. Прокопія. И. Б. М. „Казанскія“.	20
	В.	9	Св. мч. Панкратія, Кирилла и Ѳеодора епископовъ.	21
✙	С.	10	Перенесен. ризы Господней въ Москву. Пр. Антонія печер., мч. Леонтія, Данила.	22
	Ч.	11	Вкмч. Евѳиміи. св. кнг. Ольги.	23
	П.	12	Св. мч.: Прокла, Ѳеодора, Иларія, пр. Михаила. ☽	24
✙	С.	13	Арх. Гавріила, прп. Стефана, мч. Серапіона.	25
	В.	14	Нед. 9-я по Пятид. (седм. 10-я). Св. ап. Акилы, пр. Онисима, Стефана.	26
✙	П.	15	Мч. Кирика и Іулитты. Св. равноап. кн. Владиміра.	27
	В.	16	Св. мч.: Аѳиногена, Іуліи, Павла и Антіоха.	28
	С.	17	Вмчц. Марины, пр. Лазаря.	29
	Ч.	18	Св. мч. Емилиана, пр. Іоанна многострадательнаго.	30
	П.	19	Прп. Макрины, Романа, кн. рязанскаго.	31
✙	С.	20	Св. прор. Іліи. Пр. Авраамія ☾	1
	В.	21	Нед. 10-я по Пятид. (седм. 11-я), Прп. Симеона и Іоанна, прр. Іезекіиля.	2
☉	П.	22	Св. мирнонос. Маріи Магдал., смч. Фоки.	3
	В.	23	Св. мч. Трофима, Ѳеофила.	4
	С.	24	Св. мч. Христины, бл. кн. Бориса и Глѣба.	5
	Ч.	25	Успеніе св. Анны, пр. Олимпиады, п. Макарія.	6
	П.	26	Смч. Ермолая, прм. Параскевы, п. Мовсея.	7
	С.	27	Прп. Анѳисы, вкмч. Пантелеимона, бл. Николая.	8
✙	В.	28	Нед. 11-я по Пятид. (седм. 12-я). Св. ап. Прохора и Никанора, Тимона, Пармена. И. Б. М. „Смоленскія“.	9
	П.	29	Св. мч. Серафимы, Калинника.	10
	В.	30	Св. ап. Пилы, св. Іоанна воина, мч. Максима, Луки. (Заговѣнье на Успенскій постъ).	11
	С.	31	Св. Евдокима, мчц. Іулитты.	12



Праздничные знаки.	Дня недѣли.	Ч и с л а.	Августъ, 31 день.	Нов. стиль.
			⊙ вст. въ знакъ „Дѣвы“ ѿ 10 дня въ 6 ч. 27 м. веч. Отъ 1—31 уб. дня 2 ч. 18 м.	
✙	Ч.	1	Происх. древъ креста Г-ня. Св. бр. Маккавеевъ. (Начало Успенскаго Поста).	13
✙	П.	2	Первомуч. Стефана, св. бл. Василия, св. Никодима.	14
	С.	3	Пр. Фавста, Космы, преп. Исаакія и Антонія рим. )	15
	В.	4	Нед. 12-я по Пятид. (седм. 13-я). Св. 7-ми отрок. въ Ефесѣ; прмч. Евдокии.	16
	П.	5	Св. мч. Евсигнія, Понтія. прав. Нонны.	17
✙	В.	6	<b>ПРЕОБРАЖЕНІЕ ГОСПОДНЕ.</b>	18
	С.	7	Прмч. Дометія и Пимена печерск.	19
	Ч.	8	Св. Емилиана и Мирона, м. Леонида, п. Григорія.	20
✙	П.	9	Св. ап. Матѳея, св. мч. Петра, Маріи и Іоанна.	21
	С.	10	Мч.: Лаврентія, Агапита, Сикста, папы римскаго.	22
	В.	11	Нед. 13-я по Пятид. (седм. 14-я). Мч. Евпла, Тео- дора и Василия.	23
	П.	12	Мч.: Фотія, Памфила, Капитона.	24
	В.	13	Пр. Максима исповѣд. И. Б. М. „Страстныя“.	25
✙	С.	14	Прр. Михея, прп. Θεодосія печерск., Маркелла. Конецъ Успенскаго поста.	26
✙	Ч.	15	<b>УСПЕНІЕ ПРЕСВ. БОГОРОДИЦЫ.</b> (Нач. мясоѣда).	27
✙	П.	16	Перен. Нерук. образа Іисуса Христа. Мч. Діомида.	28
	С.	17	Мч.: Филиппа, Павла, Мирона и Патрокла.	29
	В.	18	Нед. 14-я по Пятид. (седм. 15-я). Мч. Флора и Лавра, св. Іоанна и Георгія, патр. константинопол.	30
	П.	19	Св. мч. Андрея страт., Θεκлы. И. Б. М. „Донскія“.	31
	В.	20	Св. прр. Самуила, мч. Мемнона, Севира.	1
	С.	21	Св. ап. Θεαδεια, мч. Вассы, пр. Авраамія, мч. Агапія.	2
	Ч.	22	Мч. Агаѳоника, св. Аѳанасія и Неофита.	3
	П.	23	Пр. Евтихія, св. мч. Иринея еп., прп. Флорентія.	4
✙	С.	24	Смч. Евтихія, св. Петра митр. моск., пр. Георгія.	5
✙	В.	25	Нед. 15-я по Пятид. (седм. 16-я). Ап. Варѳоломея и Тита, св. Минны патр.	6
✙	П.	26	Св. мч. Адриана и Наталіи. И. Б. М. „Владимірск.“	7
	В.	27	Прп. Пимена Великаго. Мц. Анѳисы.	8
	С.	28	Прп. Моусея, Мурина и Саввы, Анны кнг.	9
✙	Ч.	29	<b>Устѣннов. главы Іоанна Предт. Постъ.</b> (Поминовен. воиновъ, на брани убіенн).	10
✙	П.	30	Нер. мощ бл. кнз. Александра Невскаго, св. патр. Іоанна, Павла, кн. Даніила.	11
✙	С.	31	Полож. пояса Пр. Богородицы. Смч. Кипріана еп. св. Геннадія, патр. цареград.	12

63040



Праздничные знаки.	Дни недѣли.	Числа.	Сентябрь, 30 дней.		Нов. стиль.
			☉ вступ. въ зн. „Вѣсовъ“ $\frac{1}{2}$ 10 д. въ 3 ч. 26 м. попол. Отъ 1—30 уб. дня на 2 ч. 17 м. Начало осени 10 д. въ 3 ч. 26 м. пополудни.		
✠	В.	1	Нед. 16-я по Пятид. (седм. 17-я). Прп. Свмеона стол., прп. Марѳы, мч. Гермогена.	13	
	П.	2	Св. мч.: Маманта, Θεодота, Руффины. ☽	14	
	В.	3	Св. Анѳима, св. Василиссы, мч. Петра, Домны.	15	
	С.	4	Св. Вавилы еписк., Θεодора. И. Б. М. „Неопалимая Купины“.	16	
	Ч.	5	Прав. Захаріи и Елисаветы, мч. Раисы, Θεодора.	17	
	П.	6	Восп. чуда архистратига Михаила въ Хонѣхъ.	18	
	С.	7	Св. Іоанна архіеп., ап. Онисифора, пр. Луки, мч. Созонта. Суббота предъ Воздвиженіемъ.	19	
⊗	В.	8	Нед. 17-я по Пятид. (седм. 18-я), предъ Воздвиженіемъ. РОЖДЕСТВО ПРЕСВ. БОГОРОДИЦЫ.	20	
✠	П.	9	Свв. богоот. Іоакима и Анны. Блж. Никиты. ☺	21	
	В.	10	Мч. Минодоры, св. Пульхеріи; ап. Климента; св. Петра и Павла.	22	
	С.	11	Пр.: Θεодоры, Сергія и Германа валаамск.	23	
	Ч.	12	Св. мч.: Автонома, Іуліана, Θεодора.	24	
	П.	13	Обнов. хр. Воскр. Хр.; смч. Корнилія, Іуліана.	25	
⊗	С.	14	Воздвиженіе Креста Г-ня. Св. Іоанна Златоустаго.	26	
	В.	15	Нед. 18-я по Пятид. (седм. 19-я), по Воздвиженіи. Вм. Никиты, пр. Филоѳея, мч. Максима, Θεодота.	27	
	П.	16	Свв. вмч. Евѳиміи, м. Людмиллы, Дорофея.	28	
	В.	17	Мц.: Софіи, Вѣры, Надежды и Любви, мч. Нила, Іліи.	29	
	С.	18	Пр. Евменія, св. мц. Софіи, Ирины. ☾	30	
	Ч.	19	Мч.: Трофима, Доримедонта, Зосимы.	1	
✠	П.	20	Смч. Евстаѳія, князя Михаил, лабоярина Θεодора.	2	
✠	С.	21	Ап. Кократа, св. Димитрія ростовск., мч. Евсевія. Отданіе Воздвиженія. Суббота по Воздвиженіи.	3	
	В.	22	Нед. 19-я по Пятид. (седм. 20-я). Св. мч. Фоки, прр. Іоны, св. Петра.	4	
✠	П.	23	Зач. св. Іоанна Предтечи, мч.: Ироиды, Андрея, Іоанна, Петра.	5	
	В.	24	Первомуч. Θεеклы, пр. Никандра. ☹	6	
✠	С.	25	Прп. Сергія радонеж. чуд., пр. Евфросиніи.	7	
⊗	Ч.	26	Св. ап. и еванг. Іоанна Богослова.	8	
	П.	27	Св. мч. Каллистрата, прп. Игнатія и Савватія.	9	
	С.	28	Мч. Марка, Зосимы, п. Харитона, мч. Александра.	10	
	В.	29	Нед. 20-я по Пятид. (седм. 21-я). Пр. Кириака Θεофана.	11	
	П.	30	Св. мч. Григорія еп., св. Михаила, митр. кіевск.	12	



Праздничные знаки.	Дни недѣли.	Ч и с л а.	<p style="text-align: center;"><b>Октябрь, 31 день.</b></p> <p>☉ вст. въ зн. „Скорпіона“ ѿ 10 д. въ 12 ч. 6 м. ночи. Отъ 1—31 уб. дня 2 ч. 13 м.</p>	Нов. стидь.
⊕	В.	1	Покровъ Пресв. Богородицы. Пм. Михаила. ☽	13
	С.	2	См. Кипріана, мчц. Іустины, блаж. Андрея.	14
✝	Ч.	3	Сщмч. Діонисія ареопаг., пр. Іоанна хозевита.	15
	П.	4	Св. м. Іероодея, с. Гурія и Варсоноія каз.	16
✝	С.	5	М. Харитины, свят.: <i>Петра, Алексія, Іоны и Филиппа, митр. москов.</i>	17
	В.	6	Нед. 21-я по Пятид. (седм. 22-я). Св. ап. <i>Θомы.</i>	18
✝	П.	7	Св. мч. Сергія и Вакха.	19
	В.	8	Пр. Пелагіи, Таисіи.	20
✝	С.	9	Св. ап. <i>Іакова</i> , пр.: Андроника, Аѳанасіи и Петра. ☺	21
	Ч.	10	Св. мч. Евлампія и Евлампіи.	22
✝	П.	11	Св. ап. <i>Филиппа</i> , мц. Зинаиды.	23
	С.	12	Пр. Космы, св. мч. Прова, Андроника.	24
✝	В.	13	Нед. 22-я по Пятид. (седм. 23-я). Св. мч. Карпа, пр. Никиты испов. И. Б. М. „Иверскія“.	25
	П.	14	Мч. Назарія и Протасія. Пмч. Параскевы.	26
✝	В.	15	Пр. Евѳимія, мч. Лукіана и Савина еписк.	27
	С.	16	Мч. Логгина сотника.	28
✝	Ч.	17	Св. прр. Осіи, прав. Лазаря, препмч. Андрея. ☾	29
	П.	18	Св. ап. и еванг. <i>Луки</i> , мч. Марина, прп. Іуліана.	30
✝	С.	19	Мч. Уара, св. прр. Іоиля, прп. Іоанна, блажен. Клеопатры. <i>Димитріевская родительская.</i>	31
	В.	20	Нед. 23-я по Пятид. (седм. 24-я). Вкмч. Артемія, св. Артемія веркол.	1
✝	П.	21	Прп. Иларіона, вкмч. Зотика, Дасія.	2
	В.	22	Казанскія иконы Б. М. Мч. Александра, Анны.	3
✝	С.	23	Ап. <i>Іакова</i> , бр. Господня.	4
	Ч.	24	Мч. Арееы. И. Б. М. „Всѣхъ скорбящ. радост.“. ☉	5
✝	П.	25	Св.: Маркіана, Мартірія, Анастасія.	6
	С.	26	Прп. Аѳанасія, вкмч. <i>Димитрія солунскаго.</i>	7
✝	В.	27	Нед. 24-я по Пятид. (седм. 25-я). Мч. Нестора, Капитолины, Марка.	8
	П.	28	Мч. Терентія, Параскевы.	9
✝	В.	29	Прмчц. Анастасіи, прп. Авраамія.	10
	С.	30	Св. мч.: Зиновія, Зиновіи, Анастасіи.	11
✝	Ч.	31	Св. ап. Стахія, пр. Никодима и Мавры. ☽	12

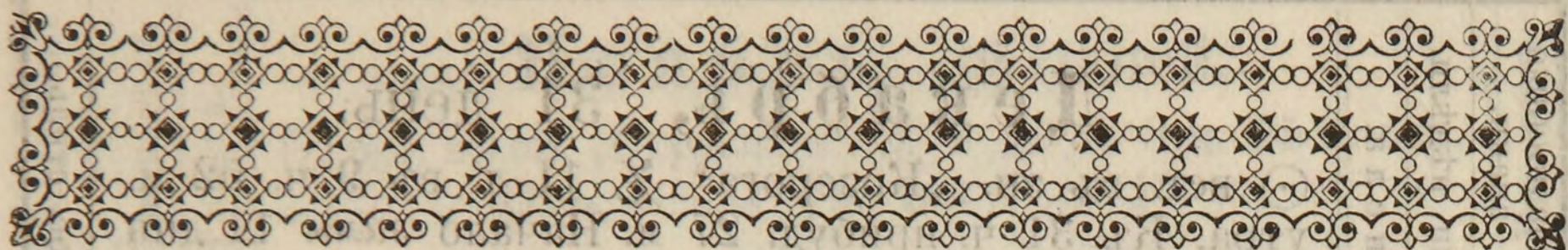


Праздничные знаки.	Дни недѣли.	Числа.	<b>Н о я б р ь, 30 дней.</b>		Нов. стиль.	
			☉ вст. въ зн. „Стрѣльца“ $\nearrow$ 9 д., въ 8 ч. 35 м. веч. Отъ 1—30 уб. дня 1 ч. 19 м.			
✠	П.	1	Св. безср. <i>Космы и Доміана</i> , смч. Іоанна еписк.		13	
	С.	2	Мч. Анемподиста, Акиндина, прп. Маркіана.		14	
	В.	3	<b>Нед. 25-я по Пятид.</b> (седм. 26-я). Мч. Акепсимы. Іосифа. Обнов. хр. Георгія въ Лиддѣ.		15	
	П.	4	Прп. Іоанникія, мч. Никандра, Еремея.		16	
	В.	5	Св. мч. Галактіона, св. Григорія и Іоны архіеп.		17	
	С.	6	Пр. Павла испов., Луки, Варлаама хутын.		18	
	Ч.	7	Мч. Іерона, прп. Лазаря, мч. Θεодора, Θεодота.		19	
✠	П.	8	<b>Соборъ архистратига Михаила.</b> ☺		20	
	С.	9	Мч.: Александра, Онисифора, Порфирія, прп. Матроны, Іоанна, Сосипатры.		21	
	В.	10	<b>Нед. 26-я по Пятид.</b> (седм. 27-я). Св. ап.: Олимпа, Родіона, Сосипатра, мч. Ореста.		22	
	П.	11	Вкмч. Мины и прп. Θεодора студ., мц. Стефаниды.		23	
	В.	12	Св. Іоанна милост., пр. Нила.		24	
✠	С.	13	Св. Іоанна Златоуст., мч. Никифора, Германа.		25	
👑	Ч.	14	Св. ап. Филиппа, св. Григорія Паламы, ц. Θεодоры. <i>Заговѣнье на Филипповъ постъ.</i>		26	
	П.	15	Св. мч.: Гурія, Симона, Авива и Димитрія. <i>Начало Рождественскаго поста (Филипповки).</i>		27	
✠	С.	16	Св. апост. и ев. <i>Матѳея</i> . Св. Фульвіана. ☾		28	
	В.	17	<b>Нед. 27-я по Пятид.</b> (седм. 28-я). Св. Григорія неокесар., пр. Никона.		29	
	П.	18	Св. мч. Платона, Романа, св. Закхея.		30	
	В.	19	Прр. Авдія, св. мч. Варлаама, Романа.		1	
	С.	20	Прп. Григорія Декапол., мч. Θεеклы, Анны.		2	
✠	Ч.	21	<b>ВВЕДЕНІЕ ВО ХРАМЪ ПРЕСВ. БОГОРОДИЦЫ.</b>		3	
	П.	22	Св. кн. Филимона, Архиппа, кн. Михаила. ●		4	
✠	С.	23	Вел. кн. <i>Александра Невск.</i> , св. Митрофана воронеж., Амфилохія, мч. Θεодора.		5	
	В.	24	<b>Нед. 28-я по Пятид.</b> (седм. 29-я). Вкмч. Екатерины, Меркурія, Августы цар.		6	
	П.	25	Сщмч. Климента папы, Петра александр.		7	
👑	В.	26	Прп. Алипіи. <i>Освящ. хр. великм. Георгія въ Кіевѣ.</i>		8	
✠	С.	27	Вмч. <i>Іакова</i> . Ик. „ <i>Знаменіе Пресв. Богород.</i> “		9	
	Ч.	28	Первомуч. Стефана,		10	
	П.	29	Св. мч. Парамона, пр. Нектарія печ., Акакія.		11	
✠	С.	30	Ап. <i>Андрея Первозваннаго</i> , св. Фрументія архіеп. ☽		12	



Праздничные знаки.	Дни нѣдѣли.	Ч и с л а.	Декабрь, 31 день. ☉ вст. въ зн. „Козерога“ ☿ 11 д. въ 9 ч. 52 м. утра. Къ 31 ч. прибуд. 27 м. Начало зимы 11 дня въ 9 ч. 52 м. утра.	Нов. стиль.
✠ ☑	В.	1	Нед. 29-я по Пятид. (седм. 30-я). Св. прр. Наума.	13
	П.	2	Прр. Аввакума, прп. Иоанна, Аѳанасія, Андрея.	14
	В.	3	Прр. Софоніи, свящм. Θεодора, пр. Саввы.	15
	С.	4	Влкм. Варвары, прп. Иоанна Дамаскина.	16
	Ч.	5	Преп. Саввы освящ., св. Гурія княз., Захаріи.	17
	П.	6	Св. Николая мурликійскаго чудотворца.	18
	С.	7	П. Нила столб. св. Амвросія медіол., пр. Павла.	19
✠	В.	8	Нед. 30-я по Пятид. (седм. 31-я). Св. ап. Сосѳена, Аполлоса, прп. Патапія. ☺	20
	П.	9	Зачат. св. Анны, матери Пр. Б.; пр. Стефана.	21
	В.	10	Мч.: Минны, Ермогена, Евграфа, прп. Θомы.	22
	С.	11	Прп. Даниила, Луки столпника, Никона печерск.	23
	Ч.	12	Св. Спиридона, Александра, еписк. іерусал.	24
	П.	13	Св. Евстратія, Евгенія, п. Арсенія.	25
	С.	14	Мч.: Левкія, Θирса, Филимона.	26
✠ ✠	В.	15	Нед. 31-я по Пятид. (седм. 32-я), св. Праотець. Мч. Елевѳерія, св. Стефана испов. ☾	27
	П.	16	Прр. Аггея, блаж. цар. Θεофаніи.	28
	В.	17	Прр. Даниила и съ нимъ 3-хъ отроковъ.	29
	С.	18	Св. мч. Севастіана, Марка, прп. Михаила.	30
	Ч.	19	Мч. Вонифатія, Прова, пр. Или, Григорія архіеп.	31
	П.	20	Свм. Игнатія Богом., Филогонія еписк.	1
	С.	21	Мч. Θемистоклея, прест. св. Петра, митр. моск. (Суббота предъ Рожд. Христовымъ).	2
✠ ☑	В.	22	Нед. 32-я по Пятид. (седм. 33-я), предъ Рожд. Хр., св. Отець. Вкмч. Анастасіи, мц. Θεодотіи. ☉	3
	П.	23	Мч. Θεодула, Зотика, пр. Павла еписк.	4
	В.	24	Пмц. Евгеніи, Клавдіи, пр. Николая. (Сочельникъ).	5
	С.	25	<b>РОЖДЕСТВО ГОСПОДА НАШЕГО ИСУСА ХРИСТА.</b> (Восп. избав. Россіи отъ нашеств. инопл. въ 1812 г.).	6
	Ч.	26	Соборъ Пр. Богородицы.	7
	П.	27	Первмч. архид. Стефана, нм. Θεодора.	8
	С.	28	Мч. Петра, ап. Никанора, мц. Агафіи, Домны. Суббота по Рождествѣ Христовѣ.	9
✠	В.	29	Нед. 33-я по Пятид. (седм. 34-я), по Рожд. Христов. 14,000 млад. въ Виѳліемѣ изб., п. Иоанна, Марка. ☽	10
	П.	30	Мц. Анисіи, прп. Θεодоры; ап. Тимона	11
	В.	31	Прп. Меланіи римлянки.	12





## Россійскій ИМПЕРАТОРСКІЙ Домъ.

Его Императорское Величество Государь Императоръ **Николай Александровичъ**, Самодержецъ Всероссійскій, родился въ 1868 году, 6 мая, (тезоименитство 6 декабря)

*Августѣйшая Родительница ГОСУДАРЯ ИМПЕРАТОРА,*

Ея Императорское Величество, Государыня Императрица **Марія Θεодоровна**, родилась въ 1847 г., 14 ноября (тезоименитство 22 юля; была въ супружествѣ съ Императоромъ **Александромъ III-мъ** (въ Бозѣ почилъ 20 октября 1894 г.).

*Августѣйшая Супруга ГОСУДАРЯ ИМПЕРАТОРА,*

Ея Императорское Величество, Государыня Императрица **Александра Θεодоровна**, родилась въ 1872 г., 25 мая (тезоименитство 23 апрѣля); въ замужествѣ съ 14 ноября 1894 г. Дочь Великаго Герцога Гессенскаго **Людвига IV** и Супруги Его Великой Герцогини **Алисы**.

Его Императорское Высочество Наслѣдникъ, Цесаревичъ и Великій Князь **Георгій Александровичъ**, род. въ 1871 г., 27 апрѣля (тез. 26 ноября).

*Августѣйшая дочь ГОСУДАРЯ ИМПЕРАТОРА,*

Ея Императорское Высочество Великая Княжна **Ольга Николаевна**, род., 1895 г., 3 ноября (тез. 11 юля).

*Августѣйшіе Братъ и Сестры ГОСУДАРЯ ИМПЕРАТОРА:*

Его Императорское Высочество, Великій Князь **Михаиль Александровичъ**, род. въ 1878 г., 22 ноября (тез. 22 ноября);

Ея Императорское Высочество, Великая Княгиня **Ксенія Александровна**, (см. далѣе);

Ея Императорское Высочество, Великая Княжна **Ольга Александровна**, род. въ 1882 г., 1 юня (тез. 11 юля).



*Августѣйшіе Дяди и Тетки ГОСУДАРЯ ИМПЕРАТОРА:*

Его Императорское Высочество, Великій Князь **Владиміръ Александровичъ**, род. въ 1847 г., 10 апрѣля (тез. 15 іюля). Супруга Его, Ея Императорское Высочество, Великая Княгиня **Марія Павловна**, род. въ 1854 г., 2 мая (тез. 22 іюля). *У нихъ дѣти:* Ихъ Императорскія Высочества: Великій Князь **Кирилль Владиміровичъ**, род. въ 1876 г., 30 сентября (тез. 11 мая); Великій Князь **Борисъ Владиміровичъ**, род. въ 1877 г., 12 ноября (тез. 2 мая); Великій Князь **Андрей Владиміровичъ**, род. въ 1879 г., 2 мая (тез. 30 ноября); Великая Княжна **Елена Владиміровна**, род. въ 1882 г. 17 января (тез. 21 мая).

Его Императорское Высочество, Великій Князь **Алекстѣй Александровичъ**, род. въ 1850 г., 2 января (тез. 20 мая).

Его Императорское Высочество, Великій Князь **Сергій Александровичъ**, род. въ 1857 г., 29 апрѣля (тез. 5 іюля). Супруга Его, Ея Императорское Высочество, Великая Княгиня **Елизавета Θεодоровна**, род. въ 1864 г., 20 октября (тез. 5 сентября).

Его Императорское Высочество, Великій Князь **Павель Александровичъ**, род. въ 1860 г., 21 сентября (тез. 29 іюня); былъ въ супружествѣ съ Ея Императорскимъ Высочествомъ, Великою Княгинею **Александрою Георгіевною** († 12 сентября 1891 г.). *У него дѣти:* Его Императорское Высочество, Великій Князь **Димитрій Павловичъ**, род. въ 1891 г., 6 сентября (тез. 21 сентября); Ея Императорское Высочество, Великая Княжна **Марія Павловна**, род. въ 1890 г. 6 апрѣля (тез. 22 іюля).

Ея Императорское Высочество, Великая Княгиня **Марія Александровна**, род. въ 1853 г., 5 октября (тез. 22 іюля); въ супружествѣ съ Его королевскимъ Высочествомъ, Принцемъ **Альфредомъ-Эрнестомъ-Альбертомъ Великобританскимъ, Герцогомъ-Саксенъ-Кобургъ-Готскимъ**.

Ея Императорское Высочество Великая Княгиня **Александра Іосифовна**, род. въ 1830 г., 26 іюня (тез. 23 апрѣля); была въ супружествѣ съ Его Императорскимъ Высочествомъ, Великимъ Княземъ **Константиномъ Николаевичемъ** († 13 января 1892 г.). *У нея дѣти:*

Его Императорско Высочество, Великій Князь **Николай Константиновичъ**, род. въ 1850 г., 2 февраля (тез. 6 декабря);

Его Императорское Высочество, Великій Князь **Константинъ Константиновичъ**, род. въ 1858 г., 10 августа (тез. 21 мая). Супруга Его, Ея Императорское Высочество, Великая Княгиня **Елизавета Маврикіевна**, род. въ 1865 г., 13 января (тез. 5 сентября). *У нихъ дѣти:* Ихъ Высочества: Князь **Іоаннь Константиновичъ**, род. въ 1886 г., 23 іюня (тез. 24 іюня); Князь **Гавріиль Константиновичъ**, род. въ 1887 г., 3 іюля (тез. 13 іюля); Князь **Константинъ Константиновичъ**, род. въ 1890 г., 20 декабря (тез., 21 мая); Князь **Олегъ Константиновичъ**, род. въ 1892 г., 15 ноября (тез.



20 сентября); Князь **Игорь Константиновичъ**, род. въ 1894 г., 29 мая (тез. 5 июня); Княжна **Татіана Константиновна**, род. въ 1890 г., 11 января (тез. 12 января);

Его Императорское Высочество Великій Князь **Димитрій Константиновичъ**, род., въ 1860 г., 1 июня (тез. 21 сентября);

Ея Королевское Величество, Королева Эллиновъ **Ольга Константиновна**, род. въ 1851 г., 22 августа (тез. 11 июля); въ супружествѣ съ Его Величествомъ, Королемъ Эллиновъ **Георгомъ I-мъ**;

Ея Императорское Высочество, Великая Княгиня **Вѣра Константиновна**, род. въ 1854 г., 4 февраля (тез. 17 сентября); была въ супружествѣ съ Его Королевскимъ Высочествомъ, Герцогомъ Вильгельмомъ-Евгениемъ Виртембергскимъ.

Ея Императорское Высочество, Великая Княгиня **Александра Петровна**, род. въ 1838 г., 21 мая (тез. 23 апрѣля); была въ супружествѣ съ Его Императорскимъ Высочествомъ, Великимъ Княземъ **Николаемъ Николаевичемъ Старшимъ** († 13 апрѣля 1891 г.).

*У нея дѣти:*

Его Императорское Высочество, Великій Князь **Николай Николаевичъ**, род. въ 1856 г., 6 ноября (тез. 27 июля);

Его Императорское Высочество, Великій Князь **Петръ Николаевичъ**, род. въ 1864 г., 10 января (тез. 29 июня). Супруга Его, Ея Императорское Высочество, Великая Княгиня **Милица Николаевна**, род. въ 1866 г., 14 июля (тез. 19 июля). *У нихъ дочь:* Ея Высочество, Княжна **Марина Петровна**, род. въ 1892 г., 28 февраля (тез. 28 февр.).

Его Императорское Высочество, Великій Князь **Михаиль Николаевичъ**, род. въ 1832 г., 13 октября (тез. 8 ноября); былъ въ супружествѣ съ Ея Императорскимъ Высочествомъ, Великою Княгинею **Ольгою Теодоровною** († 31 марта 1891 г.). *У него дѣти:*

Его Императорское Высочество, Великій Князь **Николай Михайловичъ**, род. въ 1859 г., 14 апрѣля (тез. 6 декабря);

Его Императорское Высочество, Великій Князь **Михаиль Михайловичъ**, род. въ 1861 г., 4 октября (тез. 8 ноября);

Его Императорское Высочество, Великій Князь **Георгій Михайловичъ**, род. въ 1863 г., 11 августа (тез. 26 ноября);

Его Императорское Высочество, Великій Князь **Александръ Михайловичъ**, род. въ 1866 г., 1 апрѣля (тез. 30 августа). Супруга Его, Ея Императорское Высочество, Великая Княгиня **Ксенія Александровна**, род. въ 1875 г., 25 марта (тез. 24 января). *У нихъ дочь:*

Ея Высочество Княжна **Ирина Александровна**, родилась 3 іюля 1895 г. (тез. 5 мая).

Его Императорское Высочество, Великій Князь **Сергій Михайловичъ**, род. въ 1869 г., 16 сентября (тез. 25 сентября);

Ея Императорское Высочество, Великая Княгиня **Анастасія Михайловна**, род. въ 1860 г., 16 іюля (тез. 22 декабря); въ супружествѣ съ Его Королевскимъ Высочествомъ, Великимъ Герцогомъ Мекленбургъ-Шверинскимъ **Фридрихомъ-Францемъ**.



**МѢСТНЫЙ ОТДѢЛЪ**

Въ настоящее время  
 Томской губернии  
 Томскій Александрійскій женскій монастырь—основанъ въ  
 1805 году, въ 12 отъ Томска, на возвы-  
 шенномъ правомъ берегу р. Томи, при устьѣ впа-  
 дяющей въ нее рѣчки Кирѣнскыи по мѣстопоко-  
 женію своему назывался Усть-Кирѣнскимъ. Усто-  
 янные набоги кирѣнскыи и камильковъ заставили  
 братію съ устьи Кирѣнскыи перенести въ городъ, гдѣ  
 въ 1658 году строителемъ старцемъ Ефремомъ и  
 былъ заложенъ новый сукрепляющій монастырь—  
 Монастырьскыи. Въ 1789 году, во имя Пресвятыи Богородицы. Въ  
 церквы да предѣла: во имя преп. Алексія, рудо-  
 вика Божія, и св. мучениковъ Флора и Лавра.  
 Церковь сохранявшася въ церквы монастыря старин-  
 ныя священныхъ предметовъ заступившася въ  
 мѣнѣ боковой, деревянной, пошлой, писанныи въ  
 1662 г. мѣстная икона Божіи Матери „Неоплак-  
 ныи Купины“, приложенныи въ 1653 году Том-  
 скыи служителями редовнаго Нырѣжскыи  
 въсколко болящыхъ иконъ на холмѣ перенесе-  
 ныи еще на Усть-Кирѣнскыи церквы. При Алек-  
 сандрійскомъ монастырѣ въ 1746 году была основана  
 первая въ Томскѣ школа: „Томское русское ду-  
 ховное училище“. Въ настоящее время монасты-  
 рема управляетъ настоятель архимандритъ Лавра.  
 Иоанно-Предтеченскій женскій монастырь—основанъ въ  
 1864 г. купеческою вдовою Екатериною Павловною  
 Михеевой, въ монастырѣ Евразіискій, она же была  
 и первой настоятельницей монастыря. Въ 1892 г.  
 при монастырѣ основана „Домъ Трудовой“, для  
 приюта сиротъ, оставшихся послѣ лика, погнб-



## Монастыри Томской епархіи.

**Томскій Алексѣевскій мужской монастырь**—одинъ изъ самыхъ старинныхъ въ Сибири. Онъ былъ основанъ почти одновременно съ Томскомъ, именно въ 1605 году, верстахъ въ 12 отъ Томска, на возвышенномъ правомъ берегу р. Томи, при устьѣ впадающей въ нее рѣчки Киргизки, и по мѣстоположенію своему назывался Усть-Киргизскимъ. Частовременные набѣги киргизъ и калмыковъ заставили братію съ устья Киргизки перейти въ городъ, гдѣ въ 1658 году строителемъ старцемъ Ефремомъ и былъ заложенъ нынѣ существующій монастырь. Монастырская церковь, что существуетъ нынѣ,—четвертая со времени перенесенія монастыря въ городъ; она построена усердіемъ купца Шевырина съ небольшимъ пособіемъ отъ казны и освящена въ 1789 году, во имя Пресвятыя Богородицы. Въ церкви два предѣла: во имя преп. Алексія, чело-вѣка Божія, и св. мучениковъ Флора и Лавра. Изъ сохранившихся въ церкви монастыря старинныхъ священныхъ предметовъ заслуживаютъ вниманія большой деревянный крестъ, писанный въ 1662 г., мѣстная икона Божіей Матери „Неопалимая Купины“, приложенная въ 1653 году Томскимъ служилымъ чело-вѣкомъ Ивыржинымъ и нѣсколько большихъ иконъ на холстѣ, перенесенныхъ еще изъ Усть-Киргизской церкви. При Алексѣевскомъ монастырѣ въ 1746 году была основана первая въ Томскѣ школа: „томское русское духовное училище“. Въ настоящее время монастыремъ управляетъ настоятель архимандритъ Лазарь.

**Іоанно-Предтеченскій женскій монастырь**—основанъ въ 1864 г. купеческой вдовой Екатериной Ивановной Михеевой, въ монашествѣ Евпраксіей, она же была и первой настоятельницей монастыря. Въ 1892 г. при монастырѣ основанъ „Домъ Трудолюбія“ для пріюта сиротъ, оставшихся послѣ лицъ, погиб-



шихъ въ холерную эпидемію. Въ настоящее время въ „Домъ трудолюбія“ принимаются вообще круглыя сироты женскаго пола, не имѣющія близкихъ родственниковъ, или имѣющія родителей больныхъ и бѣдныхъ, не имѣющихъ возможности дать имъ воспитаніе. Кромѣ сего въ домъ трудолюбія, въ видахъ противодѣйствія тунеядству и нищенству, могутъ быть принимаемы временно женщины для исполненія разныхъ женскихъ работъ за задѣльную плату, или бесплатно, за квартиру, пищу и одежду, причемъ онѣ пользуются необходимыми для работъ инструментами и матеріалами. Въ домъ принимаются дѣвочки отъ 2-хъ до 10—12 лѣтъ и содержатся до выхода замужъ или до 18 лѣтъ. Опредѣленіе въ домъ трудолюбія дѣтей лежитъ на обязанности приходскихъ попечительствъ; за плату дѣти принимаются по ходатайству опекуновъ или родственниковъ. Дѣти, принятыя въ домъ, состоятъ на полномъ содержаніи; достигшія школьнаго возраста обучаются въ монастырской школѣ.

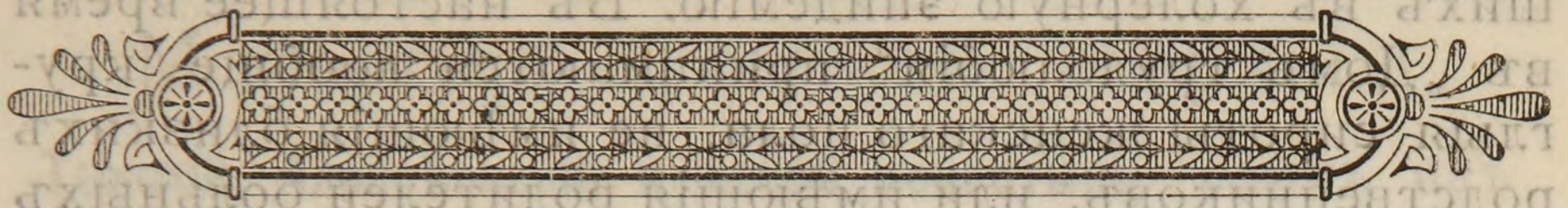
**Улалинская женская община**, находится на Алтаѣ, въ 6-ти верстахъ отъ с. Улалы. Учреждена въ 1863 г. и состоитъ изъ посвятившихъ себя на служеніе Богу дѣвицъ и вдовъ, преимущественно инородческаго-новокрещеннаго населенія. Сестры общины между прочимъ занимаются воспитаніемъ и обученіемъ дѣтей, главнымъ образомъ инородческихъ, въ приготовленіи туземокъ-язычницъ ко св. крещенію, въ уходѣ за больными въ Улалинской лечебницѣ и въ приѣмѣ странниковъ-богомольцевъ, которыхъ довольно много стекается въ общину, въ особенности въ день ея храмоваго праздника (9-го мая).

**Чулымшанскій Благовѣщенскій мужской монастырь** существуетъ на р. Чулымшанѣ, недалеко отъ Телецкаго озера, и основанъ въ концѣ 50-хъ годовъ съ миссіонерскою цѣлью.

**Мужской единовѣрческій монастырь** находится въ Бійскомъ округѣ. Основанъ въ 1863 году.

---





## Церкви гор. Томска.

**Благовѣщенскій соборъ.** Построенъ въ 1804 году. Въ главномъ алтарѣ престоль во имя Благовѣщенія Б. М. (престольный праздникъ 25 марта). Лѣвый предѣлъ—Введеніе во храмъ Б. М. (престольный праздникъ 21 ноября).

**Христорождественская церковь** (Никольская тожъ) въ настоящее время перестраивается. Богослуженіе временно совершается въ небольшомъ деревянномъ молитвенномъ домѣ, въ Уржаткѣ. Въ прошломъ столѣтіи на мѣстѣ Никольской церкви находился Рождественскій дѣвичій монастырь, получившій извѣстность потому, что въ немъ была пострижена въ инокини и содержалась невѣста Императора Петра II, княжна Екатерина Алексѣевна Долгорукая. Монастырь этотъ былъ основанъ въ 1671 году, по благословенію Тобольскаго митрополита Корнилія, Томскимъ казачьимъ головою Зиновіемъ Литосовымъ. Съ самаго основанія своего монастырь не обладалъ хорошими матеріальными средствами, а съ 1736 года, когда казна прекратила послѣднюю скудную дачу—денегъ 6 руб. и хлѣба по 2 четверти каждой монахинѣ,—инокини стали пропитываться милостыней. Ко времени прибытія сюда княжны Долгорукой, въ монастырѣ были: церковь во имя Рождества Христова, шесть келій и одна больница; все это деревянное ветхое. Населеніе обители составляли вдовый священникъ и шесть старыхъ, дряхлыхъ монахинь. Достаткомъ монастыря соотвѣтствовало и устройство келій. Это были бѣдныя, деревянные из-



бушки, въ родѣ крестьянскихъ бань, съ голыми, неотесанными стѣнами и узкими, едва пропускавшими свѣтъ, окнами. Грубой работы простой некрашеный столъ, вдоль стѣны двѣ лавки, изъ которыхъ одна, вмѣстѣ съ приставленной скамейкой, служила кроватью, составляли все внутреннее убранство. Сюда-то, по именному указу, 21 декабря 1740 года была привезена бывшая невѣста Императора Петра II княжна Екатерина Алексѣевна Долгорукая, а съ 22 декабря пострижена въ монахини въ присутствіи караульнаго при ней оберъ-офицера Петра Егорова. Одна изъ убогихъ монастырскихъ келій приняла въ свои мрачныя стѣны княжну-монахиню. Карауль за княжной постоянно былъ самый крѣпкій и строгій; въ одной съ нею кельѣ помѣщалась еще какая нибудь старуха-монахиня въ видѣ надсмотрщицы и, если вѣрить преданію, по ночамъ и въ холодную, ненастную погоду, здѣсь удѣлялось мѣсто и караульному солдату. На содержаніе политическихъ ссыльныхъ, по обыкновенію, отпускались отъ казны кое какія деньги, но княжну Екатерину Алексѣевну велѣно было „пищею и одеждою содержать по обыкновенію того монастыря, равномерно противъ прочихъ монахинь, безъ всякой отмѣны“, а такъ какъ монахини питались мірскимъ подаваніемъ, то наравнѣ съ ними пропитывалась милостыней и бывшая царская невѣста. Въ такомъ страшномъ положеніи прожила княжна-инокиня одинъ годъ и двадцать дней (съ 22 декабря 1740 до 10 января 1742 г.). Императрица Елизавета Петровна по восшествіи на престолъ вспомнила о несчастной жертвѣ Бирона и повелѣла немедленно возвратить ее изъ ссылки.

При Христорождественской церкви въ 1891 г. образовано церковно-приходское попечительство, одно изъ самыхъ дѣятельныхъ попечительствъ въ г. Томскѣ. При попечительствѣ въ 1893 году



открыть пріютъ „Ясли“ для дневнаго пребыванія въ немъ дѣтей, родители коихъ, уходя на работы, не могутъ брать съ собою дѣтей или не имѣютъ у кого оставить ихъ. На основаніи временныхъ правилъ пріюта, дѣти принимаются въ него исключительно въ будни, лѣтомъ съ 5 час. утра до 8 и выдаются обратно родителямъ съ 9 час. вечера; въ остальное время года пріютъ и выдача дѣтей сообразуются съ временемъ начала и окончанія дневныхъ работъ. За cadaго принесеннаго въ пріютъ ребенка взимается плата въ день зимой 5 и лѣтомъ до 10 коп. Уходъ за дѣтьми и питаніе ихъ производятся подъ руководствомъ и по указаніямъ врача.

Тѣмъ-же попечительствомъ 26 сентября 1893 г. открытъ „домъ убѣжища“ для бездомныхъ лицъ; здѣсь бѣдные Христорождественскаго прихода могутъ получить бесплатную квартиру и отопленіе. Живущіе въ „домѣ убѣжища“ сами готовятъ себѣ пищу изъ покупаемыхъ или приносимыхъ въ подаеніе припасовъ.

**Преображенская церковь**, построена средствами купцевъ Ярлыкова и Королева въ 1868 г., почему и носитъ названіе Ярлыковской. Главный престолъ во имя Преображенія Господня (6 августа). Придѣлы во имя св. Іувеналія, патріарха іерусалимскаго (2 іюля) и Срѣтенія Господня (2 февраля). При церкви съ 29 марта 1892 г. существуетъ церковно-приходское попечительство, не отличающееся размѣрами своей дѣятельности.

**Знаменская церковь**, построена въ 1810 году на мѣстѣ старой церкви, построенной въ срединѣ прошлаго столѣтія дворяниномъ Качаловымъ. Главный придѣлъ во имя Знаменія Б. М. (27 ноября); придѣлы: во имя св. апостоловъ Петра и Павла (29 іюня) и всѣхъ Святыхъ (празднованіе въ недѣлю всѣхъ Святыхъ). Въ этомъ послѣднемъ придѣлѣ, въ двухъ большихъ иконахъ хранится много (около 70-ти)



частиць мощей святыхъ Угодниковъ Божіихъ— предметъ благоговѣйнаго почитанія всѣхъ томичей. Въ церкви сохранилось много старинныхъ иконъ, между которыми особенно замѣчательна икона Христа Спасителя, изсѣченная на аспидномъ камнѣ. Прежде она была вынесена изъ церкви на колокольню въ числѣ другихъ старыхъ иконъ. Очевидцы рассказываютъ, что отъ нея исходилъ въ ночное время необыкновенный свѣтъ, освѣщавшій всю колокольню; вслѣдствіе этого она была снята оттуда и вновь поставлена въ церкви.

При церкви существуетъ церковно-приходское попечительство, основанное 22 октября 1892 года.

**Богоявленская церковь**, построена въ 1784 г.; церковь двухъ-этажная; въ нижнемъ этажѣ главный приделъ во имя Богоявленія Господня (6 января); лѣвый приделъ во имя Архангела Михаила (8 ноября); въ верхнемъ этажѣ—св. пророка Іліи (20 іюля). Церковь построена на мѣстѣ старой деревянной церкви, которая, какъ надо предполагать по нѣкоторымъ основаніямъ, существовала въ кон-ХVII вѣка. Около церкви было обширное кладбище, широко раскинувшееся отъ берега рѣчки Ушайки по направленію къ теперешнимъ домамъ Стахѣева и Толкачева, а оттуда примыкавшее къ Воскресенской горѣ, за зданіемъ гостинницы „Европа“. И теперь еще, при производствѣ построекъ, въ этой мѣстности находятъ гробы съ костями, а иногда съ довольно сохранившимися мумифицированными трупами. Одинъ изъ подобныхъ труповъ сохраняется въ анатомическомъ музеѣ Томскаго университета.

**Духосошествіевская церковь** построена въ 1788 г. во имя сошествія Св. Духа (праздн. въ Духовъ день). Приделы: во имя Покрова Пресвятыя Богородицы (1 октября) и Воздвиженія Креста Господня (празднованіе 13 сентября) и Успенія Б. М. (15 августа). При церкви приходское попечительство.



**Троицкая Единовѣрческая церковь**—построена въ 1844 г. во имя Св. Троицы (праздн. въ день Св. Троицы); придѣлы во имя Св. Великомученика Харлампія (10 февраля) и Св. Влчмч. Димитрія Мироточиваго (26 октября). При церкви съ 4 ноября 1892 г. существуетъ церковно-приходское попечительство.

**Вознесенская церковь**, что на Кладбищѣ, построена въ 1810 г. Празднованіе въ день Вознесенія Господня. Въ Томскомъ женскомъ монастырѣ двѣ церкви: 1) **Соборный Успенскій Храмъ**, построенный въ 1870 г. Главный престолъ во имя Успенія Б. М. (15 мая); придѣлы: Алексія, митрополита Московскаго (20 мая) и Іоанна, архіепископа Новгородскаго (3 октября и 7 сентября). 2) **Иннокентіевская церковь**—построена въ 1861 г. во имя Св. Иннокентія, 1-го епископа Иркутскаго (праздн. 9 февраля и 26 ноября). Подъ алтаремъ этой церкви погребенъ преосвященный Порфирій, управлявшій Томскою епархіею съ 1860—по 1864 г., и умершій въ 1865 г.

**Архіерейская домовая церковь**, построена въ 1885 г. преосвященнымъ Томскимъ и Семипалатинскимъ Владиміромъ во имя Воздвиженія св. Креста Господня (праздн. 14 сентября) и Покрова Пресвятыя Богородицы (1 октября).

**Церковь Арестантскаго Исправительнаго отдѣленія** во имя Св. Великаго князя Александра Невскаго построена усердіемъ Томскаго купца М. Е. Шабалина. Престольный праздникъ 30 августа и 23 ноября.

**Спасская церковь**, что при пересыльной тюрьмѣ, построена иждивеніемъ потомственнаго почетнаго гражданина Цибульскаго и освящена епископомъ Платономъ 19 января 1874 года. Церковь построена въ ознаменованіе возстановленія драгоценнаго здоровья Е. И. В. Государя Наслѣдника Цесаревича отъ тяжелой болѣзни. Престольный праздникъ 1 августа.



**Церковь Тюремнаго замка**, построена въ 1839 году во имя св. Николая Чудотворца. Престольный праздникъ 9 мая и 6 декабря.

**Церковь Владимірскаго пріюта**, во имя св. Благовѣрнаго В. К. Владиміра, устроена по почину еп. Платона, высказанному въ засѣданіи Тюремнаго Комитета 14 января 1869 г. Закладка церкви послѣдовала 15-го іюля 1869 года, а освящение 8 апрѣля 1872 г. Лѣсъ на церковь, иконостасъ и утварь пожертвованы были директоромъ Тюремнаго комитета П. В. Михайловымъ. Имъ-же пожертвованы иконы для иконостаса, весьма хорошаго письма, сработанныя въ Новосерафимовскомъ Понстаевскомъ женскомъ монастырѣ. Престольный праздникъ 15 іюля.

**Церковь Маріинской женской гимназіи**, освящена въ 1867 году во имя св. Маріи Магдалины. Престольный Праздникъ 22 іюля.

**Церковь мужскаго духовнаго училища** построена въ 1885 г. во имя преп. Стефана Савваита. Престольный праздникъ 13 іюля и 29 октября.

**Семинарская церковь**, въ честь пресв. Богородицы Живоноснаго Источника, построена въ 1856 году. Престольный праздникъ въ Пятницу Пасхальной седмицы.

**Университетская церковь** во имя Казанской иконы Божіея Матери построена въ 1887 году. Престольный праздникъ 22 октября.

**Церковь Епархіальнаго женскаго училища** построена въ 1890 г. во имя св. Сумеона Богопріимца и Анны Пророчицы. Престольный праздникъ 3 февраля.

**Клиническая церковь Императорскаго Томскаго Университета** освящена во имя св. Цѣлителя великом. Пантелеимона. Престольный праздникъ 27 іюля.

**Церковь Томскаго мѣстнаго лазарета** во имя того-же святаго, освящена въ 1894 году. Престольный праздникъ 27 іюля.



**Николаевская церковь при больницѣ Приказа Общественнаго Призрѣнія;** престольный праздникъ 6 декабря. *Молебельный домъ при переселенческихъ баракахъ;* освященъ въ 1895 г. *Часовня во имя Иверской Божіей Матери,* построена по желанію бывшаго епископа Томскаго Парфенія въ 1854 г. по точному образцу Московской Иверской часовни. Часовня устроена иждивеніемъ Томскаго купца С. П. Петрова, которымъ выписана изъ Москвы и Иверская икона Божіей Матери, составляющая предметъ благоговѣйнаго почитанія жителей г. Томска, которые съ особымъ усердіемъ принимаютъ св. икону въ свои дома для служенія молебновъ. О желаніи принять св. икону заявляется наканунѣ назначеннаго дня въ управленіе архіерейскаго дома, подъ ближайшимъ вѣдѣніемъ котораго состоитъ часовня.

Кромѣ этой часовни въ Томскѣ есть еще *три часовни*, построенныя надъ ключами: 1) У дальняго ключа, у подножія горы „Каштакъ“ на Пескахъ; въ этой часовнѣ находится старинный крестъ. Часовня весьма ветхая и давно уже требуетъ ремонта. 2) Часовня у ближняго ключа, на Пескахъ-же, по Подгорной улицѣ, и 3) часовня надъ ключами университетскаго водопровода.

Кромѣ описанныхъ церквей въ Томскѣ близится къ окончанію помѣстительный и красивый *Кафедральный соборъ*, строящійся уже болѣе 50-ти лѣтъ. Постройка его была начата, по почину Томскаго епископа Аѳанасія въ 1845 г. Но черезъ 10 лѣтъ, когда уже былъ выведенъ куполь, постройка обрушилась и работы прекратились до 1858 г.; возобновившись въ этомъ году они вновь прекратились съ 1861 г. и не начинались до 1885 г., когда особое усердіе къ дѣлу приложили епископъ Владиміръ и потом. поч. гражд. П. В. Михайловъ. Въ настоящее время соборъ почти совершенно готовъ снаружи. Подняты уже кресты и колокола. Остановка за внутренними работами, которыя, нужно думать, окончатся года черезъ два.



Соборъ строится исключительно на пожертвованія, — изъ которыхъ наиболѣе значительно пожертвованіе О. Е. Цибульской (150.000 р.) — по плану и фасаду Введенской церкви лейбъ-гвардіи Семёновскаго полка въ Петербургѣ, составленному архитекторомъ Тономъ. Архитектура храма напоминаетъ собою извѣстный московскій соборъ Христа Спасителя. Главный престолъ новаго собора будетъ освященъ во имя Св. Троицы.



## Церкви другихъ исповѣданій въ гор. Томскѣ.

**Лютеранская** кирка во имя Св. Маріи, на новой Соборной площади, рядомъ съ домомъ г. начальника губерніи.

**Католическій костелъ**, на Воскресенской горѣ. При Костелѣ (во имя Покрова Пресвятыя Богородицы) существуетъ римско-католическое благотворительное общество, дѣятельность котораго заключается: 1) въ выдачѣ нуждающимся продовольствія, отопленія и одежды натурою; 2) въ выдачѣ единовременныхъ или періодическихъ пособій; 3) въ приисканіи работы; 4) въ помѣщеніи стариковъ обоюго пола въ убѣжища, дома призрѣнія и другія благотворительныя учрежденія; 5) въ помѣщеніи дѣтей обоюго пола на средства общества въ учебныя заведенія, сиротскія дома и проч.

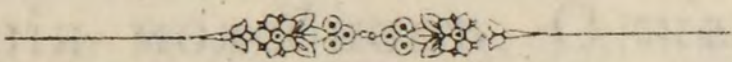
Число членовъ общества 60. Средства его едва достигаютъ 1000 р.

**Еврейскихъ синагогъ** три: 1) по Магистратской улицѣ, рядомъ съ зданіемъ Сѣнной части; 2) по Нечаевской улицѣ, и 3) по Карнаковскому переулку. Синагоги состоятъ въ вѣдѣніи еврейскаго



духовнаго правленія, которое оказываетъ также помощь бѣднымъ евреямъ и выдачею ежемѣсячныхъ и единовременныхъ пособій и проч.

**Татарская мечеть**—одна, помѣщается за Истокомъ, по Татарской улицѣ. При мечети существуетъ татарское училище, гдѣ, кромѣ дѣтей мѣстныхъ жителей, обучающихся чтенію, письму и ариѳметикѣ, изучаютъ Коранъ и взрослые, прибывающіе въ Томскъ даже изъ Тобольской губерніи, чтобы, подготовившись, ѣхать въ Уфу для выдержанія экзамена на званіе муллы.



## Кладбища въ гор. Томскѣ.



Наиболѣе старое православное кладбище существуетъ при выѣздѣ изъ города по Иркутскому тракту и расположено въ прекрасной березовой рошѣ. На кладбищѣ церковь во имя Воскресенія Христова. Въ сосѣдствѣ съ этимъ кладбищемъ расположены еще слѣдующія кладбища: Католическое, на которомъ имѣется небольшая каменная каплица; еврейское и старообрядческое.

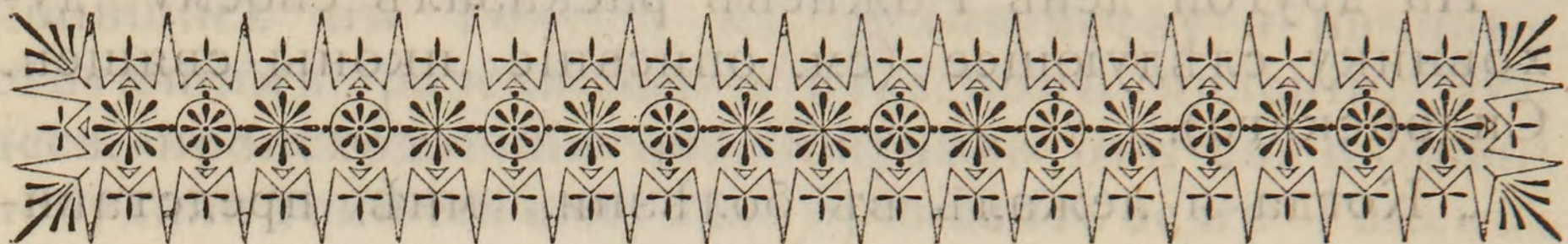
Кромѣ того православныя кладбища имѣются при Богородице-Алексѣевскомъ мужскомъ монастырѣ и въ оградѣ женскаго монастыря; въ сосѣдствѣ съ этимъ послѣднимъ расположено и лютеранское кладбище.

Въ самое послѣднее время приступлено къ устройству кладбища спеціально для переселенцевъ, около переселенческихъ баракъ на Черемошинской пристани.

Татарское кладбище расположено по Московскому тракту, вблизи Верхняго перевоза.







## КРАТКІЯ СВѢДѢНІЯ

**чудотворныхъ иконахъ и крестныхъ ходахъ въ  
гор. Томскѣ и Томской губерніи.**

8-го мая изъ села Семилужнаго приносится въ Томскъ образъ Св. Чудотворца Николая; образъ ночуетъ въ церкви Вознесенія Христова, что на кладбищѣ, гдѣ совершается, обыкновенно архіерейскимъ служеніемъ, всенощное бдѣніе.

На слѣдующій день, 9-го мая, св. икона изъ церкви Вознесенія переносится къ поздней обѣднѣ въ въ Никольскую церковь, а затѣмъ, по окончаніи здѣсь литургіи, относится въ Богородице-Алексѣевскій мужской монастырь.

**Икона св. Чудотворца Николая** явилась 7 іюля 1702 г. въ дер. Крестининой, въ домѣ вдовы Прокопьевой, томскому солдатскому сыну Григорію Рожневу. Рожневъ былъ боленъ, на его выздоровленіе уже не было никакой надежды. Но вдругъ присутствующіе у одра умирающаго пришли въ неопи- санное изумленіе, когда Рожневъ совершенно здо- ровымъ всталъ съ постели. Но еще въ большее изумленіе пришли присутствующіе, когда увидѣли образъ св. Николая, стоявшій на полкѣ, въ числѣ прочихъ иконъ. Такого образа у вдовы не было, а изъ лицъ постороннихъ ей никто его не прино- силъ. Никто не зажигалъ передъ иконами и свѣч- ки, а между тѣмъ свѣча чистаго воска горѣла передъ ними яркимъ пламенемъ.



На другой день Рожневъ расказалъ своему духовнику слѣдующее (см. описаніе иконы священ. Сидонскаго).

„Когда я лежалъ въ болѣзни, мнѣ представилось полчище нечистыхъ духовъ, искавшихъ моей гибели. Испугавшись, я обратился къ Господу и молился о заступленіи. Вдругъ отворилась въ избѣ дверь, комнату осіялъ необычайный свѣтъ, бѣсы разбѣжались и въ воздухѣ я увидѣлъ икону святого Николая. Святой образъ никто не поддерживалъ, онъ былъ несомъ силою Божіею и, пройдя черезъ комнату, сталъ съ прочими иконами на обычномъ мѣстѣ. Съ посохомъ въ рукахъ и въ архіерейской одеждѣ за образомъ шелъ старецъ, похожій на изображеннаго на иконѣ. Приблизившись къ одру, жезломъ старецъ коснулся моего сердца и я почувствовалъ исцѣленіе отъ болѣзни. Съ этимъ свѣтоноснымъ мужемъ я разговаривалъ. На мои слова, кто онъ, старецъ отвѣчалъ: „Архіепископъ Николай, Муръ Ликійскихъ Чудотворецъ, скорый христіанамъ помощникъ. Видѣнная икона моя была въ домѣ сосѣда Ильи Крестинина, но за нечестіе его и его семейства вмѣстѣ со мною отошла оттуда. Съ честію ты отнеси ее въ дер. Семилужную: я хочу, чтобы тамъ стоялъ и былъ почитаемъ мой образъ“. Затѣмъ, предсказавъ о пожарѣ въ домѣ Ильи Крестинина и скоромъ разореніи его семейства. Святитель укорилъ меня за малодушіе и послалъ въ г. Томскъ, чтобы жителей его возбуждать къ раскаянію о грѣхахъ, претя гнѣвомъ Божіимъ на ослушниковъ. Наконецъ, строго взглянувъ на меня, съ сильною угрозою онъ сказалъ „будешь-ли ты возвѣщать людямъ Мое величіе“? Въ отвѣтъ, страшно испуганный, я вскричалъ: „Господи, сотворю все это, помилуй меня“....

Св. икона тотчасъ-же была перенесена въ молитвенный домъ дер. Семилужной, а Рожневъ,



явившись въ Томскѣ къ духовенству и начальствующимъ, разсказалъ о чудесномъ явленіи. Чудеса, происходившія неоднократно отъ св. иконы, побудили томичей ежегодно приносить ее въ Томскѣ для молебныхъ пѣній, что и началось съ того-же 1702 г. На мѣстѣ первой встрѣчи былъ поставленъ крестъ, который и до нынѣ хранится въ Каѳедральномъ соборѣ.

Въ настоящее время встрѣча происходитъ у пороховаго погреба, что за пересыльной тюрьмой. При встрѣчѣ присутствуетъ обыкновенно томскій архипастырь, все городское духовенство, мѣстные войска и масса народа. Большинство православныхъ жителей ходитъ встрѣчать св. икону къ „Кресту“. Тамъ, на 9 верстѣ отъ города, по Иркутскому тракту, находится въ небольшомъ садикѣ изящная часовня, въ которой вооруженъ св. Крестъ. Часовня эта обновлена лѣтомъ 1895 г. на средства томскаго купца А. Е. Кухтерина.

21 мая около 6 ч. утра отъ городской пристани отправляется на пароходѣ духовенство на ту сторону р. Томи для встрѣчи приносимой изъ с. Богородскаго иконы Божіей матери Одигитріи. Въ Церкви Благовѣщенія, куда приносится икона, служится поздняя Литургія и молебствіе; послѣ Богослуженія св. икона переносится въ Алексѣевскій монастырь.

**Икона Божіей Матери Одигитріи.** написана въ XVII вѣкѣ. О ней существуетъ слѣдующее преданіе (См. описаніе иконы свящ. Сидонскаго). На томъ мѣстѣ, гдѣ нынѣ расположено с. Богородское былъ въ XVII стол. густой лѣсъ. Татары-охотники часто слыхали здѣсь звонъ церковныхъ колоколовъ. Въ срединѣ XVII вѣка выходцами изъ Томска на этомъ мѣстѣ былъ построенъ заселокъ, жители котораго также слыхали блговѣсть и звонъ колоколовъ, въ виду чего и рѣшили поставить у себя часовню въ честь Божіей Матери и послали одно-



го изъ своихъ односельцевъ заказать икону Божіей Матери Одигитріи въ Tobольскѣ, къ славившемуся иконописаніемъ священнику о. Василию, который съ постомъ, и молитвой и всякимъ воздержаніемъ написалъ заказной образъ. Когда его везли къ мѣсту назначенія, по р. Оби, то около Сургута поднялась сильная буря; не было никакой надежды на спасеніе. Плывшіе пали передъ св. иконой и со слезами просили Богоматерь о спасеніи ихъ. Внезапно утихъ вѣтеръ, улеглись волны и настала великая тишина. Образъ благополучно привезли въ селеніе, которое и назвали въ честь принесенной иконы Богородскимъ.

Масса знаменій и чудесъ отъ св. иконы поселили всеобщее уваженіе и благоговѣніе къ ней въ средѣ окрестнаго населенія. Съ 1702 г. по желанію томскихъ жителей св. икона ежегодно приносится въ Томскъ для молебныхъ пѣній.

На берегу св. икона встрѣчается обыкновенно крестнымъ ходомъ, при участіи епископа, всего городского духовенства и массы народа. Большую торжественность встрѣчѣ придаетъ присутствіе мѣстнаго баталіона съ хоромъ музыки.

*26 мая* ко всеношному бдѣнію приносятся въ женскій монастырь иконы: Нерукотворенный образъ Христа Спасителя и образъ Введенія во храмъ Пресвятыя Богородицы. На слѣдующее утро иконы относятся къ поздней обѣднѣ въ Алексѣевскій мужской монастырь.

**О нерукотворенномъ образѣ Христа Спасителя** существуетъ слѣдующее преданіе. Въ 1866 году жители с. Спасскаго поручили написать для своей часовни икону св. Николая одному томскому иконописцу. Послѣдній приступилъ къ работѣ и начерталъ контуръ лица св. Угодника. Но на слѣдующее утро на доскѣ оказался контуръ Нерукотвореннаго образа Христа Спасителя. Иконописецъ три раза пытался стереть контуръ и напи-



сать изображеніе св. Николая, но тщетно: вновь появлялся ликъ Христа. Въ виду такого знаменія и была написана икона Нерукотвореннаго образа.

Масса знаменій и чудесъ отъ св. иконы, а особенно прекращеніе въ Томскѣ повальной болѣзни на людяхъ и скотѣ, побудили жителей Томска ходатайствовать о дозволеніи имъ ежегодно приносить св. образъ въ городъ. Это ходатайство было удовлетворено Высокопреосвященнѣйшимъ Антоніемъ, митрополитомъ Сибирскимъ, въ 1733 г., съ каковаго времени и установленъ ежегодный крестный ходъ (см. описаніе иконы свящ. Сидонскаго). Объ явленіи Чудотворной иконы **Введенія во храмъ Пресв. Богородицы** преданіе говоритъ слѣдующее: (см. у свящ. Сидонскаго).

Въ с. Ярѣ, на томъ мѣстѣ, гдѣ въ настоящее время стоитъ церковь, росла большая черемуха, на которой однажды мѣстные крестьяне увидѣли икону Введенія во храмъ Пресв. Богородицы. Икона была крайне ветхая, почему крестьяне и спустили ее въ р. Томъ, но она тотчасъ-же оказалась на деревѣ на старомъ мѣстѣ. До трехъ разъ пускали на воду св. образъ и трижды невидимою силою онъ возвращался съ рѣки на прежнее свое мѣсто. Съ этого времени икона стала пользоваться особымъ уваженіемъ, которое возрастало съ годами, благодаря знаменіямъ и чудесамъ, исходившимъ отъ св. образа. Въ 1857 г. преосвященный томскій Порфирій разрѣшилъ приносить св. икону ежегодно въ Томскъ.

Во время пребыванія въ Томскѣ всѣ вышеописанныя св. иконы, по особому росписанію, пребываютъ въ приходскихъ церквахъ, откуда принимаются желающими для молебновъ и въ свои дома.

Вечеромъ *31 мая* всѣ эти иконы переносятся при колокольномъ звонѣ въ кладбищенскую церковь Вознесенія Христова, гдѣ соборне совершается всенощное бдѣніе. На слѣдующій день, *1 іюня*,



послѣ поздней литургіи, крестный ходъ, съ св. иконами, шествуетъ въ часовню при „Дальнемъ Ключѣ“, гдѣ служится молебствіе, затѣмъ въ Иверскую часовню, гдѣ служатъ 2-й молебенъ, и наконецъ въ Каѳедральный Соборъ. Этотъ крестный ходъ установленъ въ 1856 г.

23 іюня, послѣ литургіи въ Каѳедральномъ соборѣ, уносится обратно въ с. Богородское образъ Божіей Матери Одигитріи.

10 іюля, послѣ поздней литургии въ Каѳедральномъ соборѣ, уносится въ село Семилужное икона Св. Чудотворца Николая.

Иконы Нерукотвореннаго образа Христа Спасителя и Введенія во храмъ Пресвятыя Богородицы уносится изъ Томска, послѣ поздней литургіи въ Каѳедральный соборъ 6 августа.

Кромѣ этихъ крестныхъ ходовъ слѣдуетъ упомянуть, какъ о мѣстномъ богослуженіи, о совершающемся каждое Воскресенье, въ 4 ч. дня, акаѳистъ передъ Иверской иконой Божіей Матери въ домово́й церкви архіерейскаго дома. Послѣ этого акаѳиста многіе посѣщаютъ келію старца Ѳедора Кузьмича (въ д. наслѣдниковъ Хромова, гдѣ помѣщается Губернскій Судъ)—загадочной личности, пользовавшейся большимъ уваженіемъ при жизни и скончавшейся въ 1864 г.; здѣсь служится панихида. Многіе жители служатъ панихиды и на могилѣ старца въ мужскомъ монастырѣ.

Кромѣ вышеописанныхъ чудотворныхъ иконъ въ Томской губерніи находятся еще слѣдующія, чтимыя мѣстнымъ населеніемъ св. иконы:

Списокъ съ **Абалакской иконы Божіей Матери**, находящейся въ церкви с. Протопоповскаго, Спасской волости, въ 20 верстахъ отъ города. Каждое Воскресенье изъ Томска отправляется въ Протопопово не мало народа для служенія молебновъ.

**Икона св. Николая Чудотворца** въ часовнѣ дер. Ипатовой, Спаской волости, въ 20 вер. отъ г. Томска.



По преданію, икону эту привезъ съ собою изъ Европейской Россіи, въ 1604 г., казакъ Ипать Поповъ, который поставилъ икону въ амбаръ у себя на заимкѣ, гдѣ въ настоящее время стоитъ деревня Ипатова. Чудесныя знаменія отъ иконы издревле возродили въ народѣ почитаніе къ ней. Въ прошломъ столѣтіи для св. иконы была выстроена Томскимъ ямщикомъ Шутовымъ часовня сгорѣвшая въ 1847 г. Въ 1855 году по почину томскаго купца С. Е. Сосулина была выстроена хорошая теплая часовня, существующая и до настоящаго времени, а также устроена на икону серебряная позолоченная риза.

Съ 1855 года св. икона ежегодно 1 августа приносится въ церковь, что въ деревнѣ Степановкѣ, въ 5 верстахъ отъ гор. Томска, и остается здѣсь до 6 августа, когда уносится обратно, присоединившись къ крестному ходу, слѣдующему изъ Томска съ иконами Нерукотвореннаго Спаса и Введенія во храмъ Пресв. Богородицы.

**Икона мученицы Параскевы, нареченныя Пятницы,** въ церкви села Вознесенскаго, Каинскаго округа. Праздники въ честь иконы въ 9-ю послѣ Пасхи пятницу и 28 октября.

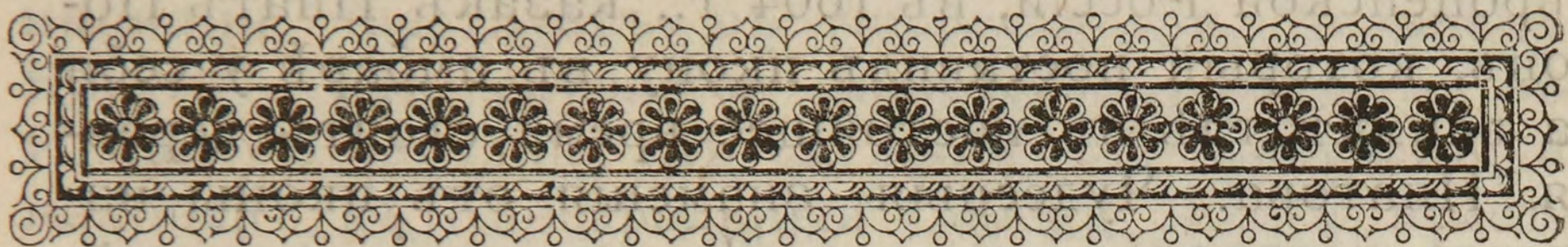
**Икона Святителя Иннокентія Иркутскаго Чудотворца,** въ селѣ Осиновыхъ-Колкахъ, Каинскаго округа. Ежегодно, 1 августа, икону приносятъ для молебствій въ г. Каинскъ. Мѣстный праздникъ 26 ноября.

**Икона Божіей Матери Млекопитательницы** въ с. Чердатскомъ, Маріинскаго округа. Праздникъ 5 марта.

**Икона Казанской Божіей Матери**—въ часовнѣ Дмитріевской волости, Маріинскаго округа. Праздники 22-го октября и 8-го іюля.

**Икона св. Пророка Іліи,** въ селѣ Ильинскомъ Кузнецкаго округа. Праздникъ—20 іюля. Ежегодно эта святая икона, въ 9-ю по Пасхѣ Пятницу приносится въ гор. Кузнецкъ.





## Томская губернія.

(Историко-статистическій очеркъ<sup>1)</sup>).

Томская губернія занимаетъ пространство въ 15572,46 кв. м. или въ 1<sup>1</sup>/<sub>2</sub> раза больше всей Франціи, равняется 6<sup>0</sup>/<sub>100</sub> всей площади Сибири и 18<sup>0</sup>/<sub>100</sub> всей площади Европейской Россіи. Въ административномъ отношеніи губернія раздѣляется на 7 округовъ: Томскій, Барнаульскій, Бійскій, Змѣиногорскій, Кузнецкій, Каинскій и Маріинскій.

Томская губернія, или по крайней мѣрѣ южная ея часть, какъ свидѣтельствуяютъ китайскія лѣтописи, а также разныя древнія вещи, находимыя въ курганахъ и могилахъ, была издревле обитаема народомъ финскаго племени, который до настоящаго времени въ преданіяхъ извѣстенъ подъ именемъ Чуди. Народъ этотъ занимался добычею золота и серебра, которое шло къ Скиѣамъ и Грекамъ, что доказывается между прочимъ, сказаніями Геродота. Не ранѣе III в. по Р. Х. въ нынѣшнемъ кузнецкомъ округѣ появились тюрскія племена, которыя начали смѣшиваться съ аборигенами финнами. Въ XIII в. по Р. Х. получаютъ всемірную извѣстность монголы. Ихъ страшное нашествіе и потомъ дальнѣйшее владычество соединило подъ одну державу туркофинскія племена Томской гу-

<sup>1)</sup> Пособіемъ при составленіи этой статьи служили: „Географическо-Статистическій Словарь Россійской Имперіи“ П. П. Семенова, „Отъ Владивостока до Уральска“ — путеводитель къ путешествію Е. И. В. Наслѣдника Цесаревича, нынѣ благополучно царствующаго Государя Императора, и пр.



берни и, вѣроятно, сильно способствовало оттѣсненію на с. з. отъ коренныхъ обиталищъ значительной части финскихъ племенъ и смѣшенію оставшихся съ тюркскими. Въ эпоху упадка золотой Орды, т. е. въ XV в., тюркскіе народы, занимавшіе въ то время большую часть нынѣшней Томской губерніи, были уже совершенно независимы и раздѣлялись на нѣсколько мелкихъ владѣній. Въ 1581 г. появились въ Сибири русскіе и начали свое поступательное движеніе на востокъ. Въ 1595 г. на Оби былъ основанъ Сургутъ. Двинувшись отсюда далѣе, русскіе встрѣтили на своемъ пути Остяковъ, принудили ихъ платить ясакъ и для поддержанія власти zaloжили въ 1596 году Нарымскій острогъ — первое поселеніе въ Томской губерніи, нынѣ заштатный городъ Нарымъ.

Далѣе русскіе казаки и промышленники направились по р. Кети, на берегахъ которой въ 1597 г. основали Кетскій острогъ, (нынѣ незначительное село). Тутъ они встрѣтили воинственный народъ *Татаръ* и, не надѣясь на свои слабыя силы, остановили наступательное движеніе. Однакоже непокорные инородцы, слыша о славѣ Русскихъ, проникнулись убѣжденіемъ, что рано или поздно имъ придется встать во враждебныя отношенія къ русскимъ, а потому инородческіе князья постепенно стали являться къ воеводамъ съ готовностью присягнуть на вѣрнопопданство Русскому Царю. Въ то время мѣстность нынѣшняго Томска была обитаема татарскимъ племенемъ Еуштицевъ. Нынѣ единственный остатокъ этого племени проживаетъ въ 4½ верстахъ отъ Томска въ селеніи Еуштинскія юрты. Въ 1604 г. князекъ ихъ Таянъ, видя, что русскіе болѣе и болѣе покоряютъ туземныя племена и что та же участь предстоитъ и его племени, счелъ за лучшее покориться добровольно болѣе сильному пришельцу. Съ этою цѣлью онъ отправился въ Москву и подалъ царю Борису Феодоровичу челобитную, въ



силу которой принялъ наше подданство самъ, со всѣмъ своимъ родомъ и со всѣмъ подвластнымъ ему племенемъ въ числѣ 400 челов. Вслѣдствіе этого казачьему головѣ Писемскому и сыну боярскому Тыркову приказано было построить тамъ городъ. Этотъ городъ, третій по времени своего основанія въ губерніи, былъ Томскъ, заложенный въ томъ-же 1604 году.

Изъ Томска воеводы завязали сношенія съ сосѣдними инородцами: Телеутами, Киргизами, Калмыками, Чатскими татарами, Умаками и Кузнецкими татарами. Почти весь XVII вѣкъ прошелъ въ борьбѣ съ означенными инородцами, которые то покорялись, то поднимали знамя возстанія и не рѣдко наносили большой вредъ русскимъ. Все это заставило воеводъ строить города и остроги, постепенно переносившіеся къ югу, внутрь страны инородцевъ. Такъ въ XVII вѣкѣ начали свое существованіе остроги Кузнецкій (нынѣ окр. городъ), Сосновскій и Уртамскій (нынѣ села), а въ началѣ XVIII в. для обузданія Калмыковъ и Киргизовъ были построены по р. Оби остроги: Чаусскій (нынѣ заштатный городъ Колывань), Берскій, Крутихинскій (нынѣ села Барнаульскаго округа) и Каинскій (нынѣ окружн. городъ).

Такимъ образомъ предѣлы Томской губерніи, достаточно огражденные отъ набѣговъ инородческихъ племенъ острогами и крѣпостями, стали быстро колонизироваться выходцами изъ разныхъ губерній Европейской Россіи.

Въ 1708 г. Императоръ Петръ I, желая дать болѣе правильное управленіе всей Имперіи, раздѣлилъ ее на 8 губерній; при этомъ была образована Сибирская губернія, первымъ начальникомъ которой былъ князь Гагаринъ, имѣвшій пребываніе въ Тобольскѣ. Въ 1719 году Сибирская губернія была раздѣлена на три провинціи и нынѣшняя площадь Томской губерніи вошла въ со-



ставъ Тобольской провинціи. Въ 1779 году образована Колыванская область съ округами: Барнаульскимъ, Томскимъ, Кузнецкимъ и Бурлинскимъ; въ 1783 г. область переименована въ губернію, съ раздѣленіемъ на округа Колыванскій, Бійскій и Красноярскій (нынѣ въ Енисейской губ.) и въ то же время учреждена Томская область, въ составъ которой вошли округа: Томскій, Нарымскій, Каинскій (нынѣ Томской губ.), Ачинскій, Туруханскій и Енисейскій (нынѣ Енисейской губ.) Въ 1797 г. Колыванская губернія упразднена и приписана къ Тобольской. Въ 1804 г. образована Томская губернія изъ округовъ: Томскаго, Каинскаго, Нарымскаго, Кузнецкаго, Бійскаго, Красноярскаго, Енисейскаго и Туруханскаго. Въ 1822 г. произошло измѣненіе въ дѣленіи на округа и Томскую губернію составили округа: Колыванскій, Томскій, Каинскій, Кузнецкій, Барнаульскій и Чарышскій, причемъ Колывань была назначена губернскимъ городомъ, Бійскъ и Нарымъ вставлены за штатомъ, а Чарышъ—село Бійскаго окр.—возведенъ на степень города. Въ 1823 г. Томскъ назначенъ губернскимъ городомъ; въ 1827 г. Чарышъ вновь обращенъ въ село, а на мѣсто его окружнымъ городомъ назначенъ Бійскъ. Въ 1856 г. упраздненъ Колыванскій округъ и г. Колывань оставленъ за штатомъ, а взаменъ образованъ Маріинскій округъ, окружнымъ городомъ котораго сдѣлано село Кійское, переименованное въ г. Маріинскъ. Въ 1894 г. изъ Бійскаго округа выдѣленъ Змѣиногогорскій округъ съ окружнымъ городомъ Змѣиногогорскомъ.

Въ 1822 г., при раздѣленіи Сибири на два главныхъ управленія—Западное и Восточное, Томская губ. причислена къ первому. Въ 1828 г. власть гражданскаго губернатора была соединена съ должностью Начальника Алтайскихъ горныхъ заводовъ; въ 1863 г. обѣ эти власти раздѣлены. По упраздненіи въ 1882 г. западнаго генераль-губернатор-



ства, Томская губернія подчинена непосредственному вѣдѣнію Министерства Внутреннихъ Дѣлъ.

Въ настоящее время, какъ уже мы сообщили выше, Томская губернія состоитъ изъ 7 округовъ: Томскаго, Барнаульскаго, Бійскаго, Змѣиногорскаго, Кузнецкаго, Каинскаго и Маріинскаго, съ населеніемъ около 1.500.000, изъ которыхъ значительная часть русскихъ (91,04%). Изъ остальнаго количества наибольшую массу населенія составляютъ аборигены страны, раздѣляющіеся по своему происхожденію на три племени: 1) финское, 2) тюркско-монгольское и 3) самоѣдское, составляющее переходъ отъ перваго племени къ второму.

Къ *финскому* племени принадлежатъ *остяки*, которые хотя и считаются христианами, но еще придерживаются язычества и имѣютъ своихъ идоловъ или боготворятъ звѣрей, напр. волка и медвѣдя. Остяки кочуютъ на сѣверѣ губерніи, въ Нарымскомъ краѣ.

Къ *тюркскому* племени, съ болѣе или менѣе значительною примѣсью финскаго и даже монгольскаго племенъ, относятся слѣдующіе инородцы: *Чулымскіе* (въ Маріинскомъ окр.) *Барабинскіе*—потомки Кучумовой орды (въ Каинскомъ окр.), *Томско-Кузнецкіе татары* (въ Томскомъ, Кузнецкомъ и отчасти въ Барнаульскомъ окр.), *Телеуты*, *Калмыки Алтайскіе* (элюты или ойраты) и *Калмыки-двоedanцы* или *Урянхайцы* (въ Бійскомъ окр.)

*Самоѣдское* племя занимаетъ почти весь Нарымскій край, за исключеніемъ водной системы рѣки Васюгана, и сѣверную часть 4 уч. Томскаго округа.

Главнѣйшимъ занятіемъ жителей томской губерніи служитъ *хлѣбопашество*, которымъ населеніе занимается почти повсемѣстно, за исключеніемъ инородцевъ сѣверныхъ частей Томскаго и Маріинскаго округовъ и Алтайскаго нагорья. Особымъ плодородіемъ отличаются: округъ Барнаульскій, степная часть Бійскаго, ю.-в. часть Томскаго, южная часть Маріинскаго, с.-з. Кузнецкаго и нѣкоторыя мѣстности Каинскаго округа.

По свѣдѣніямъ за 1893 г. подъ посѣвомъ разнаго рода хлѣбовъ находилось около 2.200.000 десятинъ, на которыхъ было



высѣяно 1.358.911 четвертей и собрано 7.079.545 четвертей. По родамъ хлѣба наибольшій урожай—самъ 6 былъ гречихи, затѣмъ 5,9—ржи, 5,6—яровой пшеницы и 5,4—ячиеня.

Въ частности, по отдѣльнымъ культурамъ, сборъ хлѣбовъ распредѣляется такъ:

Озимой пшеницы . . . . .	28561	четвертей.
Ржи . . . . .	1281308	"
Яровой пшеницы . . . . .	2558811	"
Овса . . . . .	2260240	"
Ячменя . . . . .	316029	"
Гречихи . . . . .	71763	"
Остальныхъ яровыхъ хлѣбовъ . . . . .	562832	"
Картофеля . . . . .	588311	"

Въ большинствѣ случаевъ продуктовъ земледѣлія, за удовлетвореніемъ собственныхъ нуждъ губерніи, остается еще въ достаточномъ количествѣ и для вывоза.

**Огородничество** развито главнымъ образомъ въ пригородныхъ селеніяхъ, въ остальныхъ-же мѣстностяхъ имъ занимаются лишь въ размѣрахъ, удовлетворяющихъ собственныя нужды. Сѣется всего болѣе картофель—бѣлая, красная, простая, американская, скороспѣлка. Затѣмъ преобладающими овощами являются—рѣдька, свекла, горохъ, морковь, капуста, рѣпа, подсолнечникъ и макъ.

**Табачководство** ведется сравнительно въ очень скромныхъ размѣрахъ и хотя въ Бійскомъ округѣ урожай бываетъ весьма хорошъ, но и здѣсь табакъ сѣютъ весьма мало, потому что большинство крестьянъ раскольники, которые совсѣмъ не курятъ.

**Садоводство** не существуетъ, хотя-бы оно и могло съ успѣхомъ развиваться въ южной части губерніи.

**Скотоводство** составляетъ одну изъ важнѣйшихъ отраслей сельскаго хозяйства; у обитателей-же южной и восточной полосъ Томской губерніи, калмыковъ и татаръ, оно единственное богатство. Въ сѣверной части губерніи скотоводство, за недостаткомъ средствъ къ хорошему содержанию животныхъ, незначительно. Въ общемъ развитію его не мало способствуетъ спросъ мяса на горные заводы и золотые промысла.

Въ 1893 г. въ предѣлахъ губерніи насчитывалось:

Лошадей . . . . .	1.330.989
Рогатаго скота . . . . .	1.159.370
Овецъ . . . . .	1.458.863
Свиней . . . . .	226.040

Овцеводство особенно развито въ Бійскомъ и Барнаульскомъ округахъ, гдѣ на каждый дворъ приходится около 8 головъ.

Въ Бійскомъ округѣ, въ волостяхъ Ануйской, Смоленской, Алтайской и Сростинской жители занимаются **мораловодствомъ**, особымъ оригинальнымъ промысломъ, очень выгоднымъ, но недостаточно распространеннымъ. Моралы, родъ оленя (*Cervus Elephus*) разводятся для роговъ (пантовъ), сбываемыхъ въ Китай,



гдѣ они очень цѣнятся и гдѣ изъ нихъ добываютъ особое возбуждающее вещество.

**Пчеловодство** довольно распространено, но дурной уходъ и суровый климатъ губятъ много пчелъ. Пчеловодовъ въ 1893 г. насчитывалось до 19.000, у которыхъ число колодокъ доходило до 641726. По числу пчеловодовъ первое мѣсто принадлежитъ Бійскому округу, гдѣ число ихъ достигаетъ 10.233—болѣе половины общаго числа по всей губерніи. Въ самомъ-же незначительномъ размѣрѣ пчеловодство развито въ Каинскомъ округѣ, гдѣ имъ занимается всего нѣсколько человѣкъ. Общій доходъ съ пчеловодства въ Томской губерніи достигаетъ до 900.000 рублей.

**Звѣриныя промыслы** развиты между инородцами, но въ послѣднее время они сокращаются; въ 1893 г. насчитывалось 3309 звѣролововъ.

**Рыбныя промыслы**—составляютъ важнѣйшую доходную статью инородцевъ Нарымскаго края и, вообще, сѣверныхъ частей губерніи. Впрочемъ, промыселъ этотъ весьма значителенъ еще и въ Каинскомъ округѣ. Число промышленниковъ достигаетъ 6000. На какую сумму и сколько вылавливается ими рыбы—въ точности неизвѣстно.

**Другіе промыслы.** Изъ другихъ промысловъ наиболѣе развитъ **извозный**, распространенный въ селеніяхъ, лежащихъ на почтовыхъ трактахъ. Количество занятыхъ имъ достигаетъ до 10.000 человѣкъ. Болѣе 5000 лицъ находятъ занятіе на **золотыхъ промыслахъ**. Судоходныя и сплавыя рѣки также привлекаютъ и даютъ средства къ существованію не малому числу лицъ.

**Лѣсной промыселъ**, не смотря на обиліе (особенно въ сѣверной части губерніи, а также въ горахъ Алтая и Алатау) лѣсовъ развитъ слабо. Главнымъ образомъ лѣсъ идетъ на дрова, уголь, мелкія подѣлки и домашнія постройки. **Сборъ кедровыхъ орѣховъ** довольно значителенъ; орѣхи вывозятся и за предѣлы губерніи. Въ 1893 г. этимъ промысломъ было занято 2043 семьи.

**Горное дѣло.** Начало его (если не считать добываніе рудъ древнѣйшими обитателями) положено въ царствованіе Петра I простымъ кузнецомъ Демидовымъ. Въ 1893 г. добыто:

Золота . . . . .	138 п. 4 ф. 12 з. 93 д.
Серебра . . . . .	397 „ 7 <sup>1</sup> / <sub>4</sub>
Мѣди . . . . .	12158 пудовъ
Свинца . . . . .	8687 <sup>1</sup> / <sub>2</sub> „
Желѣза и чугуна . . . . .	241172 „

Кромѣ того въ кузнецкомъ округѣ добывается каменный уголь, а изъ соляныхъ озеръ Бурлинскаго, Боровыхъ и др.— соль. Изъ Большаго-Мормышанскаго озера въ 1893 г. добыто 178600 пуд. глауберовой соли. Добываются еще гранитъ, малахитъ, мраморъ, яшма разныхъ породъ и проч.

**Заводская промышленность.** По цѣнности производства первое мѣсто занимаютъ винокуренныя заводы. Ихъ въ 1893 году было 11 съ производствомъ въ 1.169.920 руб. Затѣмъ слѣдуютъ заводы



горные, крупчатныя мельницы (сумма производства 340,745 р.) заводы кожевенные (190,445 р.) водочные, спичечные, свѣчные, мыловаренные и пиво-медоваренные.

**Торговля.** Вслѣдствіе отдаленности селеній отъ городовъ развита ярмарочная торговля и, кромѣ того, важное значеніе имѣетъ развозная и разносная, производящаяся главнымъ образомъ съ инородцами.

Бійскіе купцы ведутъ мѣновую торговлю съ монголами и китайцами въ вершинахъ рѣки Чуи, на урочищѣ Косъ-Агачъ. Оборотъ этой торговли съ каждымъ годомъ расширяется.

Всѣхъ свидѣтельствъ на право торговли въ Томской губерніи въ 1893 г. было взято 14451 и сборовъ съ нихъ поступило 211,013 руб.

На ярмаркахъ въ губерніи, главнѣйшія изъ которыхъ перечислены ниже, въ 1894 г. было привезено товаровъ на 3,654,821 руб., продано на 1,481,180 руб.

**Народное образованіе.** Учебныя заведенія Томской губерніи и число учащихъ въ нихъ поданнымъ 1893/94 года представляются въ такомъ видѣ.

	Заведеній.	число учащихъся.		
		Мужч.	Женщ.	Всего.
Университетъ . . . . .	1	339	—	339
Гимназіи . . . . .	2	357	349	706
Реальное училище . . . . .	1	149	—	149
Уѣздные училища . . . . .	3	300	—	300
Духовная семинарія . . . . .	1	173	—	173
Духовныя училища . . . . .	2	310	—	310
Епархіал. женск. учил. . . . .	1	—	250	250
Женскія прогимназіи . . . . .	3	—	252	252
Городскія и приходск. уч. . . . .	33	1940	1316	3256
Сельскія училища . . . . .	176	4829	1470	6299
Церковно-приходск. школы (1895 г.) . . . . .	147	3630	980	4610
Школы грамоты (1895 г.) . . . . .	226	2700	800	3500

Кромѣ того въ губерніи существуютъ: Барнаульское окружное училище съ приютов. классомъ (171 учащ.), еврейское училище (46 уч.) 11 горно-заводскихъ сельскихъ училища (350 учащ.), 12 казачьихъ школъ въ Бійскомъ округѣ (302 учащ.) 37 миссіонерскихъ школъ (1215 учащ.) магометанское училище (115 учащ.), ветеринарно-фельдшер-



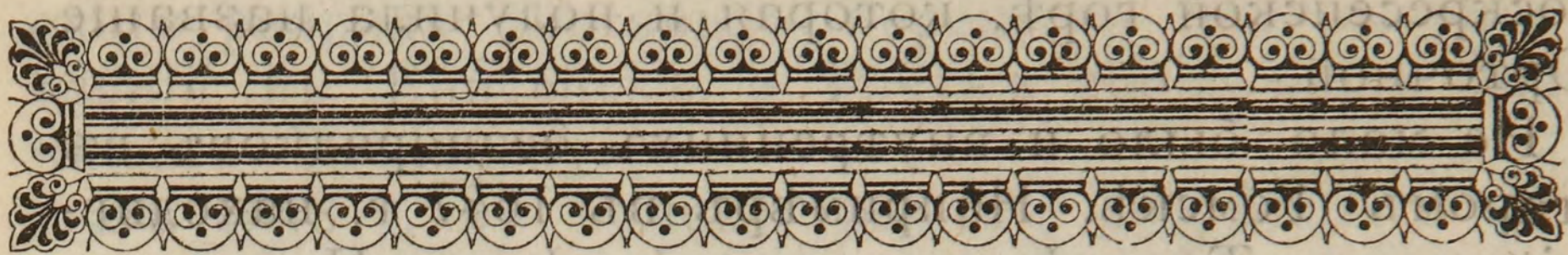
ская школа (19 уч.), повивальная школа (63 учащ.),  
ремесленное училище (65 учащ.) 11 частных на-  
чальных училищ (312 уч.) и въ пріютахъ обу-  
чалось 215 челов.

Всего въ 1893 г. въ 718 учебныхъ заведеніяхъ  
обучалось 24009 человекъ обою пола, т. е. одинъ  
учащійся приходился приблизительно на 62 жителя.

На пріудржаніе въ губерніи, гдѣ живѣли въ  
исключеніи ниже, въ 1894 г. было привезено товаровъ на 3.654.821  
руб., продано на 1.481.180 руб.  
Народное образованіе. Ученіи въ губерніи Томской  
губерніи и число учащихся въ нихъ по разнымъ  
1893 г. года представляется въ такомъ видѣ.

Всего.	Женщ.	Мужч.	
339	—	339	Университетъ
700	349	357	Томскій
149	—	149	Реальное училище
300	—	300	Уездные училища
173	—	173	Духовная семинарія
310	—	310	Духовная училища
250	250	—	Еврейская школа
252	252	—	Женскія училища
3250	1316	1940	Городскія и приходскія уч.
6299	1470	4829	Сельскія училища
4610	980	3630	Церковно-приходскія шко-
3500	800	2700	Школы грамоты (1893 г.)





## Г. Т о м с к ъ .

(Очеркъ).

Въ началѣ XVII столѣтія, занимаемомъ нѣнѣ гор. Томскомъ, обитало небольшое татарское племя Эушты, остатки котораго сохранились до сихъ поръ въ Эуштинскихъ юртахъ, расположенныхъ верстахъ въ 4 отъ города. При постоянной враждѣ между собою татарскихъ племень и стѣсненіи отъ сосѣдей—Остяковъ, Киргизъ и Калмыковъ, князь Эуштинскій Таянъ рѣшилъ покориться Бѣлому Царю, поѣхалъ въ Москву, представился царю Борису Феодоровичу Годунову и отдался подъ его высокую руку, обѣщаясь содѣйствовать покоренію сосѣднихъ инородческихъ племень. Въ 1604 году изъ Тобольска былъ посланъ сынъ боярскій Василій Тырковъ со служилыми людьми, который на р. Томи при впаденіи въ нее рѣки Ушайки и построилъ деревянную крѣпость или острогъ, который и названъ былъ Томскимъ. Въ слѣдующемъ году были назначены первые Томскіе воеводы Василій Волынскій и Михаилъ Новосильцевъ, которые начали возводить постройку городскихъ стѣнъ на Воскресенской горѣ, приблизительно на томъ мѣстѣ, гдѣ нынѣ находится Католическій Костель и Воскресенская частная управа.

Съ самаго основанія Томска и почти до конца XVIII столѣтія городу приходилось испытывать частовременные набѣги сосѣднихъ инородческихъ племень. Предполагають, что инородческія скопища, во время набѣговъ, останавливались лагеремъ,



раскидывали свои юрты, на противоположной Воскресенской горѣ, которая и получила названіе Юрточной.

Не мало было и внутреннихъ безпорядковъ въ старомъ Томскѣ. Напримѣръ въ 1647 г. находившійся въ Томскѣ въ ссылкѣ нѣкто Плещеевъ-Подрѣза взбунтовалъ народъ противъ Томскаго воеводы князя Щербакова. Бунтъ кончился поражениемъ и суровымъ наказаніемъ Подрѣзы и его сообщниковъ.

Мало по малу Томскъ началъ разрастаться какъ путемъ добровольнаго переселенія служилыхъ и торговыхъ людей, такъ и благодаря принудительному выселенію люда изъ различныхъ мѣстностей Россіи; съ возрастаніемъ народонаселенія, разрастался и городъ, перешедшій съ Воскресенской горы на нынѣшніе Пески, Уржатку и Юрточную гору. Часть туземнаго населенія, съ примѣсю Бухарцевъ поселились въ предмѣстьи Заисточномъ.

Для заселенія Юрточной горы вызваны были изъ округа всѣ мѣщане, тамъ проживавшіе, которые первые и начали застраивать эту мѣстность, причемъ первыя постройки были возведены на томъ мѣстѣ, гдѣ въ настоящее время находится почтово-телеграфная контора. Вообще устройство и разширеніе города шло тихо и не роскошно; особенно замѣтно было отсутствіе каменныхъ домовъ, начавшихъ появляться не далѣе, какъ съ 1810 г. Возведеніе ихъ быстро подвинулось съ начала сороковыхъ годовъ, съ того времени, какъ въ губерніи были открыты золотоносныя россыпи и началась разработка ихъ.

До 1629 г. Томскъ, по крайней мѣрѣ номинально, находился въ зависимости отъ Тобольска; въ 1629 году онъ былъ сдѣланъ разрядомъ или провинціальнымъ городомъ. Тогда ему подчинились остроги Сургутскій, Нарымскій, Кетскій, Кузнецкій, Енисейскій и Красноярскій. Впослѣдствіи ум-



ножившееся население въ восточной части Томскаго разряда заставило перенести центр управления въ Енисейскъ, а Томскъ снова былъ подчиненъ Тобольску.

Въ 1648 г. въ Томскѣ вмѣсто сгорѣвшаго острога построенъ новый.

Въ 1663 году построенъ Алексѣевскій Томскій Монастырь, по грамотѣ Царя Алексѣя Михайловича старцемъ Ефремомъ.

Въ 1719 г., при раздѣленіи губерній на провинціи, Томскъ сперва причисленъ къ Енисейску, а съ 1727 г. сталъ зависѣть отъ Тобольска.

Въ 1782 соду, при учрежденіи Тобольскаго намѣстничества, Томскъ сдѣланъ областнымъ городомъ и къ нему были приписаны шесть уѣздныхъ городовъ—Ачинскъ, Красноярскъ, Енисейскъ, Туруханскъ, Нарымъ и Каинскъ.

Въ 1797 г. Томскъ переименованъ уѣзднымъ, а въ 1804 сдѣланъ губернскимъ городомъ, каковымъ оставленъ и при послѣднемъ распредѣленіи Сибирскихъ губерній и областей въ 1822 г.

О жителяхъ стариннаго Томска большинство путешественниковъ отзывалось съ крайне неодобрительной стороны. Палласъ указываетъ на страшное пьянство, которое господствовало во всѣхъ слояхъ общества. Фалькъ говорилъ о томичахъ, что большая часть ихъ ведетъ развратную жизнь, вслѣдствіе чего венерическая болѣзнь здѣсь обыкновенна и многіе ею изуродованы.

Современный Томскъ расположенъ подъ  $56^{\circ} 30'$  с. ш. и  $102^{\circ} 38'$  в. д., возвышаясь на 300 съ лишнимъ футовъ надъ уровнемъ моря.

Климатъ города можно назвать умереннымъ. Средняя годовая температура равняется  $0,74^{\circ}$ . Средняя температура мѣсяцевъ: январь— $19,67$ , февраль— $16,75$ , мартъ— $10,35$ , апрѣль— $0,70$ , май— $7,61$ , іюнь— $15,33$ , іюль— $19,08$ , августъ— $15,75$ , сентябрь— $8,75$ , октябрь— $0,05$ , ноябрь— $12,02$ , декабрь— $15,84$ .



Рѣка Томь среднимъ числомъ вскрывается въ Томскѣ 20 апрѣля, покрывается льдомъ 22 октября; слѣдовательно рѣка свободна отъ льда 180 дней въ году, покрыта льдомъ 185 дней.

Площадь, занимаемая городомъ, превышаетъ 12 кв. верстъ и кромѣ того въ городскомъ владѣніи находится 9647 десятинъ земли. Стоимость всѣхъ недвижимыхъ имуществъ, принадлежащихъ гор. Томску, превышаетъ 3.000.000 руб. Въ минувшемъ году городскіе расходы составляли 261,794 рублей, а расходы 268.800 р.

Въ торговомъ отношеніи Томскъ въ ряду другихъ сибирскихъ городовъ занимаетъ одно изъ самыхъ видныхъ мѣстъ. Онъ служитъ главнымъ складочнымъ пунктомъ для товаровъ, идущихъ изъ Евроцейской Россіи въ Восточную Сибирь и обратно. Въ настоящее время Томскъ ведетъ миллионную торговлю, снабжая Сибирь привозными товарами—мануфактурными, бакалейными и др., сосредоточивая въ себѣ массу идущаго въ Европейскую Россію сырья и другихъ сибирскихъ товаровъ, привлекаемыхъ сюда удобствомъ воднаго пути на Россію.

О размѣрахъ торговли можно судить по числу лицъ, торгующихъ въ Томскѣ, которыхъ въ 1895 г. было: купцовъ 1 гильдіи—9 челов., 2-й—231, мелочныхъ торговцевъ—586 чел. торговыхъ домовъ 1-й гильдіи—8, 2-й—6.

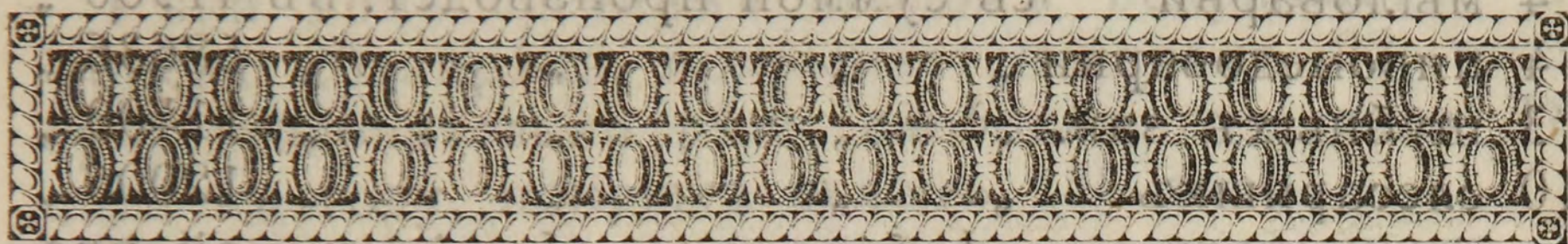
Менѣе развита въ Томскѣ фабричная и заводская промышленность. Въ мин. году, въ городѣ были слѣдующіе фабрики и заводы.

1	винокуренный съ суммой производст.	въ 65115 р.
7	кожевенныхъ	29137 "
2	канатныхъ	9730 "
49	кирпичныхъ	61866 "
3	свѣчн. восков.	87300 "
3	" сальн.	26000 "
1	лѣсопильня	14600 "









## СПРАВОЧНЫЙ ОТДѢЛЪ.

### Приемы у должностныхъ лицъ:

Томскій губернаторъ генераль-маіоръ Асинкритъ Асинкритовичъ *Ломачевскій* принимаетъ просителей по средамъ, отъ 10 до 11 час., въ помѣщеніи губернскаго управленія.

Преосвященный *Макарій*, епископъ Томскій и Барнаульскій, принимаетъ просителей ежедневно отъ 10 до 11 час. утра, а должностныхъ лицъ отъ 11 до 1 час. дня.

Томскій вице-губернаторъ Владиміръ Владиміровичъ *Философовъ* принимаетъ ежедневно отъ 10 до 12 час. утра.

Въ Губернскомъ судѣ приемы ежедневно, исключая средъ и субботъ, отъ 12 час.

Въ окружномъ судѣ приемы ежедневно отъ 11 часовъ. У губернскаго прокурора по понедѣльникамъ, вторникамъ и четвергамъ, съ 11 час.

## Условія поступленія въ учебныя заведенія г. Томска.

### Мужская гимназія.

Для поступленія въ I классъ требуется возрастъ не менѣе 10 л. и не болѣе 12 л. Прошеніе подается директору гимназіи, на простой бумагѣ, по слѣдующей формѣ:

Господину Директору Томской Губернской гимназіи.

Такого-то (чинъ или званіе, имя и фамилія).

### ПРОШЕНІЕ.

Желая опредѣлить въ Томскую Гимназію сына (племянника, воспитанника) моего (имя), родившагося (годъ, мѣсяць и число) и обучавшагося ранѣе (названіе училища, или дома) въ число учениковъ (такого-то класса), имѣю честь у сего представить слѣдующіе документы: (перечень ихъ).

(Подпись просителя)

Число, мѣсяць и годъ.

Подробное обозначеніе мѣстожительста.



При прошені прилагаются слѣдующіе документы: метрическое свидѣтельство, свидѣтельство о званіи (для дѣтей чиновн. и духовн.—послужные списки отцовъ, а для дѣтей лицъ податныхъ сословій—засвидѣтельствованная копія съ вида) и свидѣтельство объ успѣхахъ и поведеніи, если поступающій обучался въ какомъ либо учебномъ заведеніи.

Отъ поступающаго въ I классъ требуется:

*По закону Божію:*—знаніе молитвъ: „Царю Небесный“, „Отче нашъ“, „Свят. Боже“, „Тресвятая Троице“, „Спаси Господи люди Твоя“. „Вѣрую, Господи, и исповѣдую“ предъ ученіемъ и послѣ ученія—„Отъ сна возставъ“, вечерняя: „Господи Боже нашъ, еже согрѣшихъ“, предъ обѣдомъ и послѣ обѣда, „Богородице Дѣво“, „Символь Вѣры“, „Достойно есть“, 10 заповѣдей и важнѣйшія событія изъ священной исторіи Ветхаго и Новаго завѣта.

*По русскому языку:* бѣглое и правильное чтеніе и пересказъ прочитаннаго; правильное чтеніе по церковно-славянски и переводъ молитвъ и рассказовъ изъ священной исторіи; знаніе наизусть 5 басенъ или стихотвореній, общее понятіе о частяхъ рѣчи, о предложеніи, дѣленіи звуковъ и буквъ на гласныя, согласныя и полугласныя, умѣніе правильно употреблять и, і, й, э, ъ, ь, ы, а, я, знаки ? и ! и простыя буквы въ началѣ предложенія; умѣніе списывать съ книги выученное наизусть.

*По ариѳметикѣ:* умѣть писать цифры отъ 1 до 1000000, различныя единицы разныхъ порядковъ; знать 4 дѣйствія надъ цѣлыми числами и умѣть рѣшать письменно и устно легкія задачи.

### Реальное училище.

Для поступленія въ I классъ требуется имѣть къ 1 августа не менѣе 9 л. 6 м. и не болѣе 13 л. Условія поступленія тѣ же, что и въ I классъ мужской гимназіи.

### Женская гимназія.

Для поступленія въ I классъ требуется возрастъ отъ 9 до 12 лѣтъ. Прошеніе о принятіи подается въ педагогическій совѣтъ или начальницѣ гимназіи. Отъ поступающихъ въ I классъ требуется: *по Закону Божію:* знаніе молитвы Господней, Царю Небесный, Богородице Дѣво, Ангелу Хранителю, Спаси Господи люди Твоя, молитвы предъ обѣдомъ и послѣ обѣда, Символа Вѣры, 10 заповѣдей и краткихъ рассказовъ о двенадцатыхъ праздникахъ.

*По русскому языку:* умѣніе правильно читать по русски и списывать съ книги, заучиваніе небольшихъ стихотвореній.

*По ариѳметикѣ:* 4 дѣйствія надъ числами отъ 1 до 100.

### Уѣздное училище.

Поступаютъ въ I классъ прошедшіе успѣшно курсъ начальныхъ приходскихъ училищъ.



## Ремесленное училище Е. и И. Королевыхъ.

Въ училище принимаются мальчики всѣхъ сословій, въ возрастѣ отъ 12—16 лѣтъ, кончившіе курсъ въ приходскихъ училищахъ со свидѣтельствомъ, дающимъ льготу IV разр. по отбыв. воин. повинности, или сдавшіе экзаменъ въ томъ же размѣрѣ. Прошенія подаются до 10 августа инспектору, съ приложеніями метрической выписи, документовъ о званіи и свид. о привитіи оспы. Въ мастерскихъ изучаются ремесла столярное, слесарное и сапожное. Успѣшное окончаніе курса даетъ право на званіе подмастерья того или другаго ремесла.

**Въ клиникахъ ИМПЕРАТОРСКАГО Томскаго Университета пріемъ приходящихъ больныхъ производится по слѣдующимъ днямъ:**

*Внутреннія болѣзни.* Проф. А. П. Коркуновъ—по вторникамъ и субботамъ отъ 12 до 2 час.

*Носовыя и горловыя болѣзни.*—Проф. А. П. Коркуновъ—по четвергамъ отъ 5—7 час. вечера.

*Женскія болѣзни.*—Проф. И. Н. Грамматики—ежедневно отъ 9 до 11 час. утра.

*Въ акушерское отдѣленіе роженицы* принимаются во всякое время дня и ночи.

*Глазныя болѣзни*—Проф. Ѳ. А. Ерофѣевъ—понедѣльникамъ и средамъ отъ 10 до 12 час. субботамъ отъ 9—11 час.

*Кожныя и венерическія болѣзни.*—Проф. Е. С. Образцовъ—по понедѣльникамъ и средамъ отъ 1 до 2 час. и пятницамъ отъ 12 до 2 час.

*Нервныя болѣзни.*—Проф. М. Н. Поповъ—по четвергамъ отъ 12 до 2 час., по понедѣльникамъ и пятницамъ отъ 6 до 7 час. вечера.

Электрическіе сеансы въ клиникѣ нервныхъ болѣзней производится ежедневно отъ 5 до 7 час. вечера (кромѣ праздничныхъ и воскресныхъ дней).

*Хирургическія болѣзни.*—Проф. Э. Г. Салищевъ—по вторникамъ и четвергамъ отъ 11—12 час. дня и по субботахъ отъ 12 до 1 часу дня.

## Участковые врачи.

*И. И. Еланцевъ*, Милліонная улица собствен., домъ. Пріемъ съ 8 до 9 час. утра.

*Ф. Ф. Оржешко*, Милліонная улица собствен. домъ. Пріемъ съ 8 до 9 час. утра.

*Н. М. Германовъ*, Подгорная улица рядомъ съ повивальной школой, домъ Акулова. Пріемъ съ 8 до 9 ч. утра.

*И. Н. Менделѣевъ*, Солдатская улца. Пріемъ съ 8—9 час. утра.



## Родильные пріюты.

При акушерской школѣ и при 4 полицейскомъ участкѣ (Петровская ул., д. городского общества). Приѣмъ во всякое время дня и ночи.

### Пріютъ „Ясли“.

Принимаются ежедневно двѣ матери—работницъ на дневное призрѣніе съ платой: лѣтомъ по 10 коп. зимой по 5 коп. Ясли открываются въ 5 ч. утра и закрываются въ 8—9 ч. вечера.

## Городская амбулаторная лечебница.

Приѣмъ ежедневно съ 9 до 11 ч. утра.

Плата за совѣтъ и лекарство въ первый разъ 10 коп. и послѣдующіе по 5 коп.

Помѣщается на Набережной рѣки Ушайки, домъ городского общества.

## Аптеки:

*Ковнацкаго*—Магистратская ул., д. н-овъ Батурина.

*Нейландъ и К<sup>о</sup>*, Почтамтская ул., д. Пушкинова.

Приказа общества призрѣнія, Милліонная, д. Оомина.

## Маклеръ.

Томскій публичный маклеръ и нотаріусъ г. Некрасовъ проживаетъ по Еланской улицѣ въ д. Буткѣевой, № 8 (противъ арестантскихъ отдѣленій).

## Плата маклеру:

За свидѣтельство контрактовъ, договоровъ и условій	Съ рубля.
на движимыя имущества и вольный наемъ . . . . .	1/2 <sup>0</sup> /9
За свидѣтельство векселей . . . . .	1/4 <sup>0</sup> /0
За протестъ векселей . . . . .	1/2 <sup>0</sup> /0

## Почта.

Почта отходитъ изъ Томска по *Московскому* тракту по понедѣльникамъ, вторникамъ, четвергамъ и субботамъ.

По *Иркутскому*—ежедневно.

По *Линейному*—по вторникамъ и субботамъ.

Въ *Нарымъ*: зимою одинъ разъ въ двѣ недѣли по субботамъ; лѣтомъ ежедневно на пароходахъ Курбатова и Игнатова.

Приходитъ въ Томскъ:

Съ *Московского* тракта—ежедневно.

Съ *Иркутскаго*—по понедѣльникамъ, вторникамъ, четвергамъ и субботамъ.

Съ *Линейнаго*—по средамъ и воскресеньямъ.

Изъ *Нарыма*—по вторникамъ.



Почтовые ящики въ городѣ находятся:

1. У почтовой конторы.
2. У университета.
3. У магазина Макушина.
4. На Пескахъ, около окружнаго суда.
5. На Болотѣ, у дома Шебалина по Большой Болотной улицѣ.
6. Въ Солдатской слободкѣ, по Нечаевской улицѣ, домъ Подобѣда.
7. На Елани у д. Бояринцева.

Корреспонденція изъ ящиковъ вынимается три раза въ день: въ 8 часовъ утра, 12 час. дня и 6 час. вечера,

### И з в о щ и к и:

Такса въ Томскѣ:

- За 12 часовъ ѣзды днемъ или ночью съ 1-го или 2-хъ сѣдоковъ . . . . . 2 р. — к.  
 За одинъ часъ . . . . . — „ 30 „  
 За одинъ конецъ, т. е. отъ мѣста взятія до остановки — „ 20 „  
 За ѣзду съ большимъ числомъ сѣдоковъ или за городъ цѣна предоставляется взаимному соглашенію извозчика съ сѣдокомъ.

Въ высокаторжественные дни Св. Пасхи, Рождества Христова и Новый годъ извозчики получаютъ полоторную противъ таксы плату.

За свозъ пассажировъ съ Черемошинской пристани до города:

- Съ одного человѣка . . . . . 1 р. 50 к.  
 Съ двухъ . . . . . 2 „ — „  
 Съ трехъ и болѣе по обоюдному соглашенію извозчика съ пассажирами.

На ломовыхъ извозчиковъ таксы не существуетъ. Возятъ обыкновенно въ предѣлахъ города по 25—40 коп. съ воза. Съ Черемошинской пристани—1 р. 50 к.—2 р. съ воза.

Разстояніе отъ Томска до главнѣйшихъ городовъ Россіи и окружныхъ—Томской губерніи.

Плата за поч-  
Версты. тов. пересыл-  
ку съ фунта.

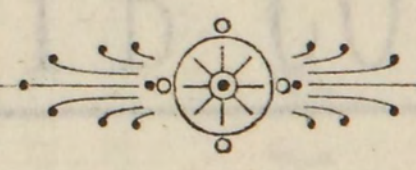
До Барнаула . . . . .	373	5
„ Бійска . . . . .	526	5
„ Варшавы . . . . .	4936	50
„ Владивостока . . . . .	5789	70
„ Екатеринбургa . . . . .	1815	30
„ Енисейска . . . . .	884	10
„ Змѣиногорска . . . . .	641	5
„ Ирбита . . . . .	1795	30
„ Казани . . . . .	2874	30
„ Каинска . . . . .	527	5
„ Кіева . . . . .	4455	50
„ Колывани . . . . .	218	5



До Красноярска . . . . .	556	10
„ Кузнецка . . . . .	523	5
„ Мариинска . . . . .	212	5
„ Москвы . . . . .	3581	40
„ Нарыма . . . . .	470	5
„ Нижняго-Новгорода . . . . .	3289	40
„ Одессы . . . . .	4798	50
„ Омска . . . . .	892	10
„ Черми . . . . .	2296	30
„ Риги . . . . .	4681	50
„ С-Петербурга . . . . .	4236	50
„ Тифлиса . . . . .	4855	50
„ Тобольска . . . . .	1494	20

Цигогородникъ и уланскій въ среднѣе учебныя заведенія  
иныхъ дѣти могутъ имѣть квартиру при школѣ, со сто-  
ломъ и репетиторомъ. Уланскій классъ и классъ женоц. Циго-  
родникъ помещается по Дуговой улицѣ, въ домѣ № 3, н-ль  
Цигогородникъ.

## ДАЮТЪ СОВѢТЫ



ПО УГОЛОВНЫМЪ И ГРАЖДАНСКИМЪ ДѢЛАМЪ,  
СОСТАВЛЯЮТЪ ПРОШЕНІЯ И ДѢЛОВЫЯ БУМАГИ,  
ПЕРЕВОДЫ СЪ ФРАНЦУЗСКАГО И ДРУ-  
ГИХЪ ЯЗЫКОВЪ.

ТОМСКЪ, — Почтамтская улица, домъ Акуло-  
ва, кв. Долгорукова.

Гг. цигогородникъ адресуютъ: Томскъ — В. Долгорукову.







## ЧАСТНАЯ ШКОЛА

# В. И. ШЕШУКОВОЙ

*существуетъ съ 1882 года.*

Приготовляетъ дѣтей въ среднія учебныя заведенія  
**ПРИНИМАЮТСЯ и БЕЗГРАМОТНЫЯ.**

**Плата за ученіе 3 руб. въ мѣсяць.**

Иногороднія и учащіяся въ средне-учебныхъ заведе-  
ніяхъ дѣти могутъ имѣть квартиру при школѣ со сто-  
ломъ и репетиторомъ. Условія лично и письменно. Шко-  
ла помѣщается по Духовской улицѣ, въ домѣ № 3. н-въ  
Щекиной.

## ДАЮТЪ СОВѢТЫ

**ПО УГОЛОВНЫМЪ и ГРАЖДАНСКИМЪ ДѢЛАМЪ.**

**СОСТАВЛЯЮТЪ ПРОШЕНІЯ и ДѢЛОВЫЯ БУМАГИ.**

**ПЕРЕВОДЫ съ французскаго и дру-  
гихъ языковъ.**

ТОМСКЪ,—Почтамтская улица, домъ Акуло-  
ва, кв. Долгорукова.

Гг. иногородніе адресуютъ: Томскъ—В. Долгорукову.



ТОРГОВАЯ

# БР. МАКАРОВЫХЪ

Въ Екатеринбургѣ, магазинъ на главной торгов. площ., въ собств. камен. корпусѣ. ОТДѢЛЕНІЯ: въ Томскѣ—магазинъ Милліонная ул., въ д. С. П. Ненашева и отдѣленіе въ Гостинномъ дворѣ, въ чайномъ ряду (съ вост. стор.)—и въ Нижне-Тагильскомъ заводѣ; въ ярмаркахъ—Ирбитской, вблизи пассажа, камен. корпусъ, Крестовской, Екатерино. кожевен. рядъ Ишимской и проч.

## ПРОДАЖА

ВАРШАВСКОЙ, С.-ПЕТЕРБУРГСКОЙ, ВѢНСКОЙ, МОСКОВСКОЙ, САРАПУЛЬСКОЙ, КУНГУРСКОЙ И ЕКАТЕРИНБУРГСКОЙ МУЖСКОЙ, ДАМСКОЙ И ДѢТСКОЙ

ОБУВИ,

ВСѢХЪ СОРТОВЪ И ФАСОНОВЪ.

ВАЛЕНАЯ ОБУВЬ.

ШАПКИ, ШЛЯПЫ, КАРТУЗЫ  
И ПРИБОРЫ ДЛЯ НИХЪ

Шарфы, перчатки, рукавички,  
КОЖАНЫЯ ПАЛЬТО И КУРТКИ.

РЕЗИНОВЫЕ ГАЛОШИ.

ДОРОЖНЫЯ ВЕЩИ, ЖЕЛѢЗНЫЯ КРОВАТИ.

ЗОНТЫ И ДРУГІЕ ТОВАРЫ.

Адресъ: для телеграммъ и писемъ въ поименованные мѣста: Братьямъ Макаровымъ.



Удостоенъ медали на Ливерпульской выставкѣ  
въ 1886 году.

МѢХОВОЙ и МОДНЫЙ МАГАЗИНЪ  
**С. М. ДУБРОВИЧЪ**  
ВЪ ТОМСКѢ.

МѢХА, ДОХИ, ШУБЫ, ШУБКИ,  
МАНТО, РОТОНДЫ, ПАЛЬТО и ДИП-  
ЛОМАТЫ.

Пріемъ въ передѣлку, чистку и окраску  
ВСЯКАГО РОДА МѢХОВЫХЪ ВЕЩЕЙ.

**СБЕРЕЖЕНІЕ МѢХОВЪ НА ЛѢТО.**

Шляпы, шапки, шапочки, уборы, на-  
колки и муфты всѣхъ сезоновъ: ПЕРЕ-  
ДѢЛКА ШЛЯПЪ по послѣднимъ Па-  
рижскимъ моделямъ.

**ФРАНЦУЗСКІЕ ЦВѢТЫ,**

вѣера, ленты, діадемы, страусовыя перья,  
морабу, амазоны и прочій **МОДНЫЙ ТО-**  
**варь.**

**ПОКУПКА НЕВЫДѢЛАННЫХЪ МѢХОВЪ.**

Иногороднія требованія исполняются **скоро и анку-**  
**ратно.**

Адресъ для телеграммъ: **Томскъ, Дубровичу.**



# П. П. КОНЕВЪ

въ Томскѣ.

## МАГАЗИНЪ

БАКАЛЕЙНЫХЪ, КОЛОНИАЛЬНЫХЪ,  
ГАСТРОНОМИЧЕСКИХЪ И ПАРФЮМЕРНЫХЪ  
ТОВАРОВЪ.

Табакъ, сигары и папиросы раз-  
ныхъ фабрикъ.

## ПОГРЕВЪ

РУССКИХЪ И ИНОСТРАННЫХЪ  
ВИНЪ.

Товары всегда имѣются въ полномъ  
выборѣ и лучшаго качества.

Магазинъ помѣщается по Почтамтской  
улицѣ, д. Вяткина



ОПТИЧЕСКІЙ И ХИРУРГИЧЕСКІЙ  
МАГАЗИНЪ  
А. Е. НЕЧАЕВА,

бывш. Ланге и К<sup>о</sup>.

Имѣются въ большомъ выборѣ  
ХИРУРГИЧЕСКІЕ ИНСТРУМЕНТЫ.

Наборы: докторскіе, фельдшерскіе, зубные, вете-  
ринарные и пр.

электрическіе аппараты съ постояннымъ  
и фарадическимъ токомъ.

ОЧКИ, ПЕНСНЭ, ЛОРНЕТЫ И БИНОКЛИ.

БАРОМЕТРЫ, РАЗЛИЧНЫЕ ТЕРМОМЕТРЫ.

Готовальни и отдѣльные чертежные инстру-  
менты въ большомъ выборѣ.

Цѣны на всѣ товары внѣ конкуренціи.

За качество товара полное ручательство.



**ЗОЛОТЫЯ**  
И  
**СЕРЕБРЯНЫЯ**  
**ВЕЩИ,**  
игольно-галантерейные,  
зеркальные, парфюмерные,  
москательные,  
мельхиоровые,  
мѣдные,  
**СКОБЯНЫЕ,**  
стальные  
И  
**МЕТАЛЛИЧЕСКІЕ**  
**ТОВАРЫ.**  
==  
**ЦЕРКОВНАЯ УТВАРЬ,**  
ПАРЧА, ГАЗЬ.

**МУЗЫКАЛЬНЫЕ ИНСТРУМЕНТЫ.**

**МАГАЗИНЪ**

**Н. И. ТЪЛЬНЫХЪ.**

въ Томскѣ и Красноярскѣ.

Адресъ для телеграммъ: Томскъ, Красноярскъ,  
Тѣльныхъ.

**ДѢТСКІЯ ИГРЫ.**

**ПИСЧАЯ БУМАГА,**  
КАНЦЕЛЯРСКІЯ  
И  
**КОНТОРСКІЯ**  
ПРИНАДЛЕЖНОСТИ.

**АНГЛІЙСКІЕ**  
ИНСТРУМЕНТЫ.

эмалированная посуда.

**НИТКИ,**  
чулочная бумага,  
шленская,  
англійская и ангорская  
**ШЕРСТЬ.**

**СВРУЯ,**  
МЕБЕЛЬ.



# МОДНЫЙ МАГАЗИНЪ

## Н. С. ЗАСЛАВСКАГО

(бывшій Кальмеера)

въ Томскѣ.

### ПОСТОЯННЫЙ ВЫБОРЪ:

сукна, драпа, трико, плюша, бархата, шелковыхъ и шерстяныхъ матерій полотняныхъ, мебельныхъ и проч.

### КОВРЫ, СКАТЕРТИ, САЛФЕТКИ

бархатные, репсовые, тюлевые и друг.

ОДѢЯЛА—шелковыя, плюшевыя, байковыя и тканевыя.

### ГОТОВОЕ ПЛАТЬЕ НОВѢЙШИХЪ ФАСОНОВЪ.

Дамскія—шубы, шубки, ротонды на мѣху и на ватѣ, шубы, пальто и всякаго рода костюмы мужскіе и дѣтскіе, плащи—студенческіе и гимназическіе, шляпы—дамскія, мужскія и дѣтскія, мѣха, шапки, муфты, боа.

### БѢЛЬЕ—МУЖСКОЕ, СТОЛОВОЕ И ДАМСКОЕ.

зонтики, перчатки, чулки, галстуки и запонки.

### ОБУВЬ—МУЖСКАЯ И ДАМСКАЯ.

полный выборъ всякихъ модныхъ товаровъ: лентъ, кружевъ, аграмантовъ, перьевъ, цвѣтовъ и проч.

### Бриллиантовья, золотья и серебряныя вещи.

часы, цѣпочки, американская клеенка, принадлежности приданаго, швейныя машины.

Гг. иногороднимъ товаръ высылается почтой и съ наложеннымъ платежомъ, по полученіи 15<sup>0</sup>/<sub>0</sub> въ задатокъ.

Адресъ для писемъ и телеграммъ: Томскъ, Н. С. Заславскому.



УРАЛЬСКАЯ ФАБРИКА

ОБОЕВЪ

И  
ПАРОВАЯ МАКАРОННАЯ ФАБРИКА

ВЪ ЕКАТЕРИНБУРГЪ:

ВОЗНЕСЕНСКИЙ ПРОСПЕКТЪ, № 45.

РАЗЛИЧНЫЕ МАКАРОНЫ.

ПОЛНЫЙ ВЫБОРЪ ОБОЕВЪ ВСѢХЪ СОРТОВЪ

КЪ НИМЪ

БОРДЮРЫ, ПАНЕЛИ, ФОНЫ, ФРИЗЫ И УГЛЫ.

Образцы и прейсъ-курантъ высылаются по требованію.

ЗАКАЗЫ ПРИНИМАЮТСЯ:

ВЪ ЕКАТЕРИНБУРГЪ при фабрикѣ, ВЪ ИРБИТ-  
СКОЙ ЯРМАРКѣ при торговлѣ: Площадная ул.,  
д. Семушина.

ВЪ ТОМСКѣ — ВЪ МАГАЗИНѣ Г. И. ЛИВЕНА.



Высочайше утвержденное  
Товарищество для уст-  
ройства мельницъ и  
торговли мельнич-  
ными машинами и  
принадлежно-  
стями.



Правленіе:

Москва,

М. Кисельный пер.,  
свой домъ.

**АНТОНА ЭРЛАНГЕРА И К<sup>о</sup>.**

**ДЛЯ ВСЕЙ СИБИРИ**

вновь открыто Отдѣ-  
леніе въ Томскѣ: Мил-  
ліонная ул., д. Вытнова.

ПРЕЙСЪ-КУРАНТЫ высылаются БЕЗПЛАТНО.



# ВАСИЛІЙ ЕВГЕНЬЕВИЧЪ ЕЛЬДЕШТЕЙНЪ.

ТОМСКЪ. Набережная р. Ушайки, д. Ө. С. Пастуховой.

**ТОРГОВЛЯ ОПТОМЪ И ВЪ РОЗНИЦУ.**

БАКАЛЕЙНЫЕ, КОЛОНИАЛЬНЫЕ, ПАРФЮ-  
МЕРНЫЕ, ГАСТРОНОМИЧЕСКІЕ, ТАБАЧ-  
НЫЕ и ПРОЧІЕ ТОВАРЫ.

РУССКІЯ и ИНОСТРАННЫЯ

**ВИНА, ЛИКЕРЫ,**

ВОДКИ РАЗНЫХЪ ФИРМЪ.

**КОМИССІОНЕРСТВО:**

складъ охотничьяго пороха, завода  
генераль-маіора Б. И. Виннеръ.

Адресъ для телеграммъ: Томскъ, Василю Ельдештейну.

ЛЕГКО-ПАССАЖИРСКОЕ

**ПАРОХОДСТВО**

МЕЖДУ

**Томскомъ и Тюменью**



(ПАРОХОДЪ „ЛЮБИМЕЦЪ“).

**ПРЕКРАСНО ОБСТАВЛЕННЫЯ:**

ОБЩІЯ и ОТДѢЛЬНЫЯ КАЮТЫ, БУФЕТЪ,  
ХОРОШАЯ КУХНЯ, ЭЛЕКТРИЧЕСКОЕ ОС-  
ВѢЩЕНІЕ.



ТОМСКЪ.

ТОМСКЪ.

БѢЛОШВЕЙНАЯ МАСТЕРСКАЯ

М. Л.

ВИЛЬКЕРА

ПРИНИМАЮТСЯ ЗАКАЗЫ

НА

МУЖСКОЕ, ДАМСКОЕ И ДѢТСКОЕ БѢЛЬЕ  
И ПРОДАЖА ЕГО.

ПРИНИМАЮТСЯ

РАЗНЫЯ ПЕРЕДѢЛКИ И ВСТАВКИ

груди, воротниковъ, манжетъ и пр.

ВСЕВОЗМОЖНАЯ ВЫШИВКА

тамбуромъ, мохомъ, гладью, шну-  
ромъ и суташемъ и

вышивка новѣйшимъ изобрѣтеніемъ.

**ЦѢНЫ УМѢРЕННЫЯ.**

ИСПОЛНЕНІЕ ДОБРОСОВѢСТНОЕ И ИЗЯЩНОЕ.

Адресъ для телеграм.: Томскъ. Бѣлошвейная Вилькеръ.



**ТАБАЧНАЯ И ПАПИРОСНАЯ  
ФАБРИКА**

НОВОРОССИЙСКАГО 1-й ГИЛЬДИИ КУПЦА

**И. П. ПРОТОРМАСЪ**

ВЪ Г. ОМСКЪ.

ПРОИЗВОДИТЪ ВСЪ СОРТА  
ИЗДѢЛІЙ

**ТАБАКУ и ПАПИРОСЪ**

ИЗЪ ЛИСТОВЫХЪ ТАБАКОВЪ СОБСТВЕННЫХЪ ПЛАНТАЦІЙ,  
НАХОДЯЩИХСЯ ВЪ ТУРЦІИ, КРЫМУ И НА КАВКАЗЪ.

**ГЛАВНЫЕ ОПТОВО-РОЗНИЧНЫЕ МАГАЗИНЫ:**

Въ г. Омскѣ, Люблинскій проспектъ, домъ Колпакова.

» » Томскѣ, Большая Почтамтская, домъ Е. И. Королева.  
(телефонъ № 105),

» » Тюмени, Царская улица, домъ Бабушкина.

Складъ листовыхъ табаконъ въ Одессѣ, Екатеринодарѣ,  
Новоросійскѣ, стан. Крымской и стан. Варениковой.

НА ЯРМАРКАХЪ:

**ИШИМСКОЙ, ИРБИТСКОЙ и ВЕРХНЕ-УДИНСКОЙ.**

Прейсъ-куранты, по требованію, фабрикою и магазинами  
высылаются бесплатно.

**Г. ТОРГОВЦАМЪ—УСТАНОВЛЕННАЯ СКИДКА.**



ФИРМА СУЩЕСТВУЕТЪ СЪ 1835 ГОДА.

МѢХОВОЙ МАГАЗИНЪ

и

ФАБРИКА МѢХОВЫХЪ ИЗДѢЛІЙ

**Я. И. ПАНФИЛОВЪ**

ВЪ ЕКАТЕРИНБУРГѢ.

**ОТДѢЛЕНІЕ ВЪ ТОМСКѢ.**

Почтамтская улица, домъ Ф. Х. Пушкинова.

Магазинъ въ ТомскѢ къ зимнему сезону снабженъ большимъ и разнообразнымъ выборомъ мѢховыхъ издѢлій. Большой выборъ мужскаго и дамскаго готоваго мѢховаго платья отъ дешевыхъ цѣнъ.

**ДОХИ НА РАЗНЫХЪ МѢХАХЪ.**

Пріемъ заказовъ на всевозможныя мѢховыя вещи. Цѣны назначены на товары крайне умеренныя. Козій пухъ, вата и шерсть собств. фабрики.

**ПРЕЙСЪ-КУРАНТЫ** высылаются *бесплатно.*

Адресъ для телеграммъ: **ТОМСКЪ—ПАНФИЛОВУ.**



КОЛОНИАЛЬНЫЙ И БАКАЛЕЙНЫЙ МАГАЗИНЫ  
МИХАИЛА ЯКОВЛЕВИЧА ЯКУШЕВА

(БЫВШІЙ Н. Г. ШИПОВА и К<sup>о</sup>).

*Томскъ, д. Самохвалова, идъ гостиница Европа.*

РУССКІЯ и ИНОСТРАННЫЯ ВИНА, ЛИКЕРЫ, ВОДКИ,  
различныхъ фирмъ по желанію покупателя.

гастрономическіе, кондитерскіе, и парфюмерные товары.

ТАБАКЪ, СИГАРЫ, ПАПИРОСЫ, ГИЛЬЗЫ

РАЗЛИЧН. ФИРМЪ.

ЧАЙ, САХАРЪ, КОФЕ, ШОКОЛАДЪ.

ТОВАРЫ СВѢЖІЕ, ЦѢНЫ УМѢРЕННЫЯ.

ПАРИКМАХЕРСКАЯ

**В. А. КАВКО.**

При парикмахерской большой выборъ парфю-  
мерныхъ товаровъ.

Г А Л С Т У Х И

ПАРИКИ И ГРИМИРОВКА

на домашнихъ спектакляхъ.

*Почтамтская ул., д. Королева.*



**ТВО М. И. ВОРОЖЦОВЪ и К<sup>о</sup>**

Въ Томскѣ и Екатеринбургѣ.

Спички фосфорныя и безопасныя  
собственныхъ фабрикъ.

Керосинъ бр. **Н О Б Е Л Ъ**.

Масла: смазочное, цилиндрическое, машин-  
ное, галлипольское и гарное.

**ЛАМПЫ** и ПРИБОРЫ ЛАМПЪ.

*Златоустовскіе*  
**СТАЛЬНЫЕ НОЖИ И ВИЛКИ**

и  
**ПРОЧІЕ ТОВАРЫ.**

Разпорядители: **Ляпуновъ** въ Томскѣ,  
**Ворожцовъ** въ Екатеринбургѣ.



КАРЕТНОЕ ЗАВЕДЕНІЕ  
**В. Г. ПАТРУШЕВА**

существуетъ съ 1873 г. въ г. ТОМСКЪ, Подгорная ул., соб. домъ

имѣются всегда въ запасѣ всевозможные  
**ГОРОДСКІЕ и ДОРОЖНЫЕ**  
**ЛѢТНИЕ и ЗИМНИЕ ЭКИПАЖИ.**

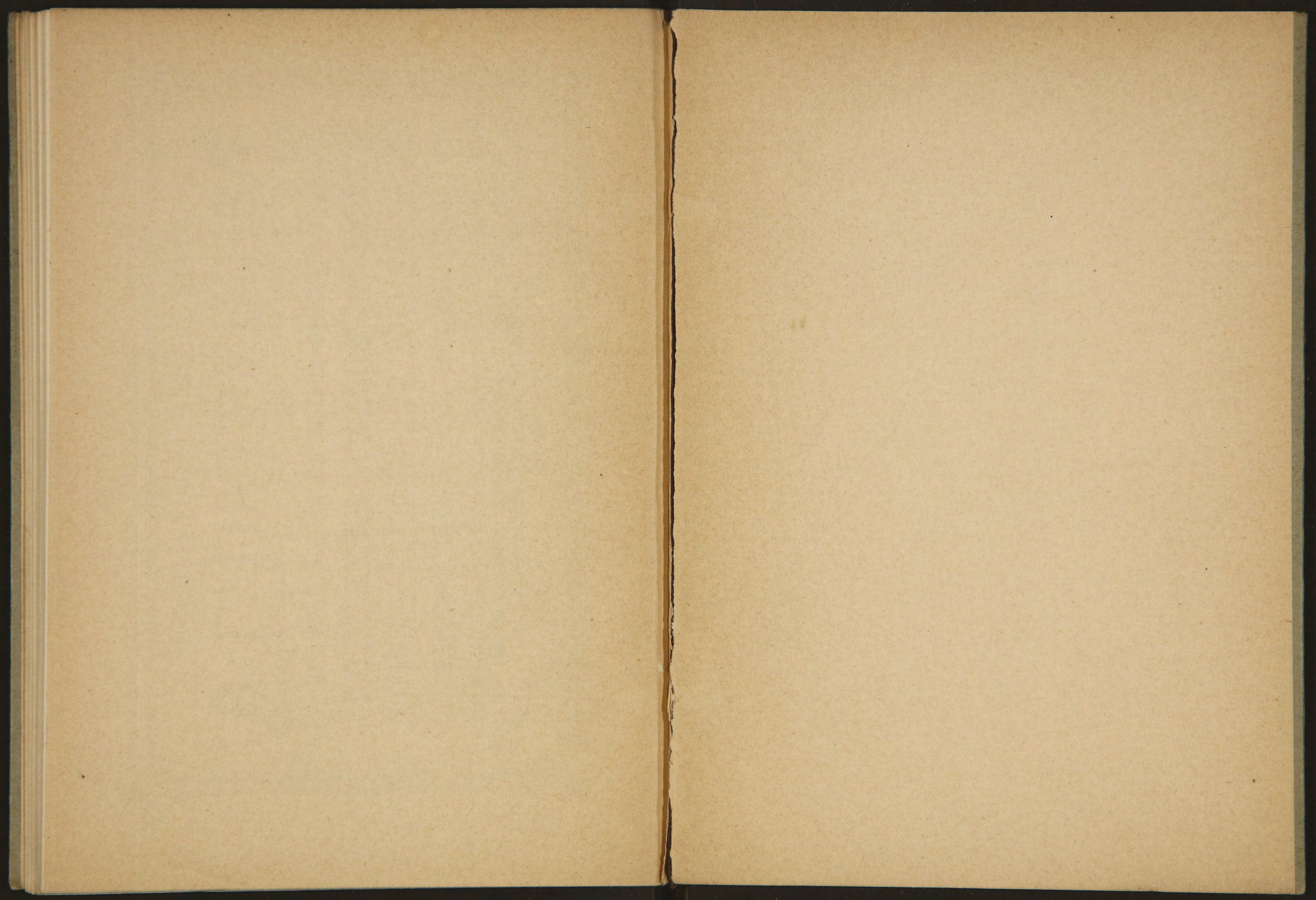
принимаются заказы по весьма умереннымъ цѣнамъ.

выполняются работы всевозможныхъ ЖЕЛѢЗНЫХЪ ИЗ-  
ДѢЛІЙ: лѣстницъ, перилъ, ставней, дверей, кроватей и проч. всякихъ ри-  
сунковъ и чертежей; дѣлаются паровые котлы разной величины и об-  
разцовъ.













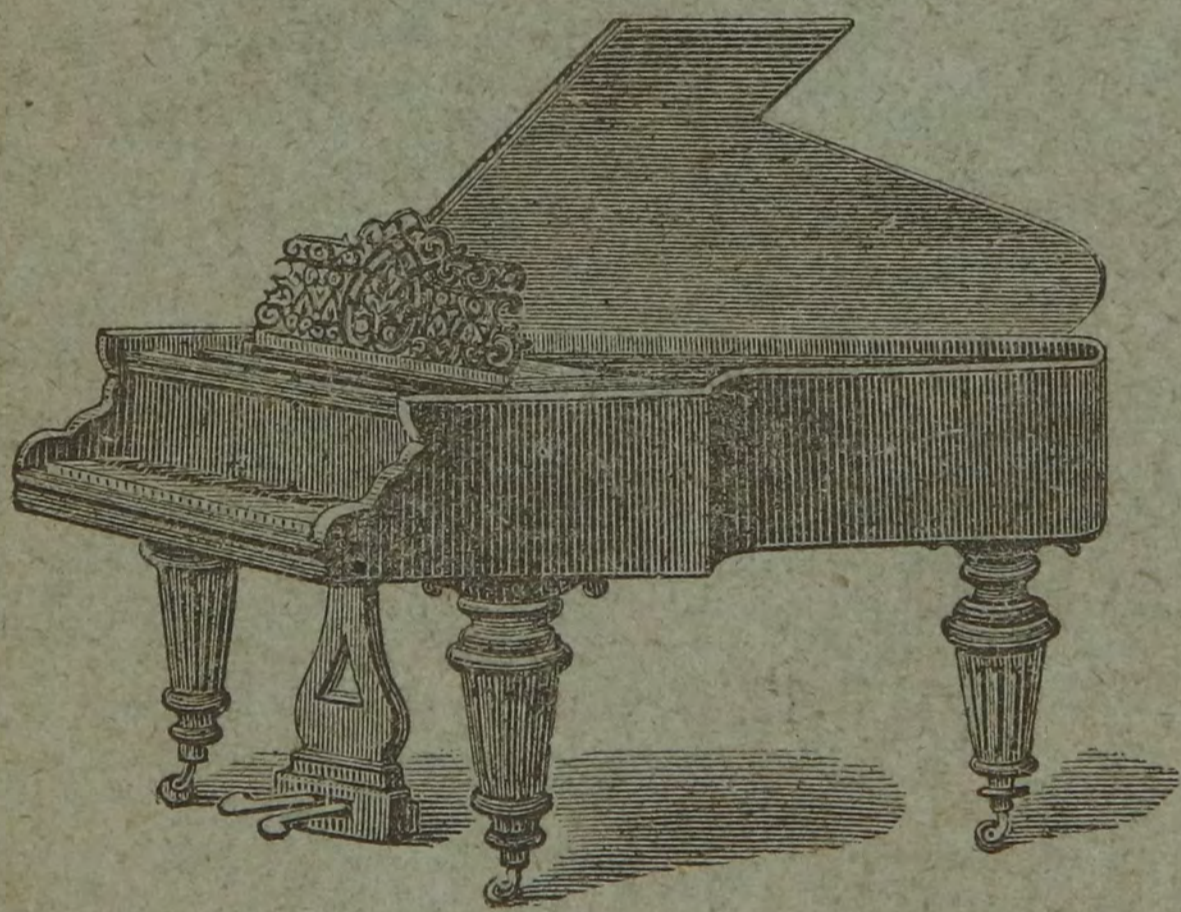
# МУЗЫКАЛЬНЫЙ МАГАЗИНЪ

Коммиссіонеръ Томскаго Отдѣ-  
ленія ИМПЕРАТОРСКАГО Рус-  
скаго Музыкальнаго Общества.

## В. Ф. ШМИДТЪ

Обширнѣйшій въ Сибири складъ роя-  
лей, піанино Шрейдера, Беккера и Мюль-  
бахъ.

Цѣны фабричныя съ добавленіемъ однихъ лишь  
провозныхъ расходовъ.



◆ БОЛЬШОЙ ВЫБОРЪ ◆  
СТРУННЫХЪ, ДУХОВЫХЪ, ГОЛОСО-  
ВЫХЪ (фисгармоніи) и механи-  
ческихъ самоиграющихъ инстру-  
ментовъ.

При магазинѣ имѣется мастерская для  
починки музыкальн. инструментовъ.

ИЛЛЮСТРИР. ПРЕЙСЪ-КУРАНТЫ высылаются бесплатно.

Принимаются заказы на производство настрой-  
ки роялей, піанино, фисгармоній и т. д.