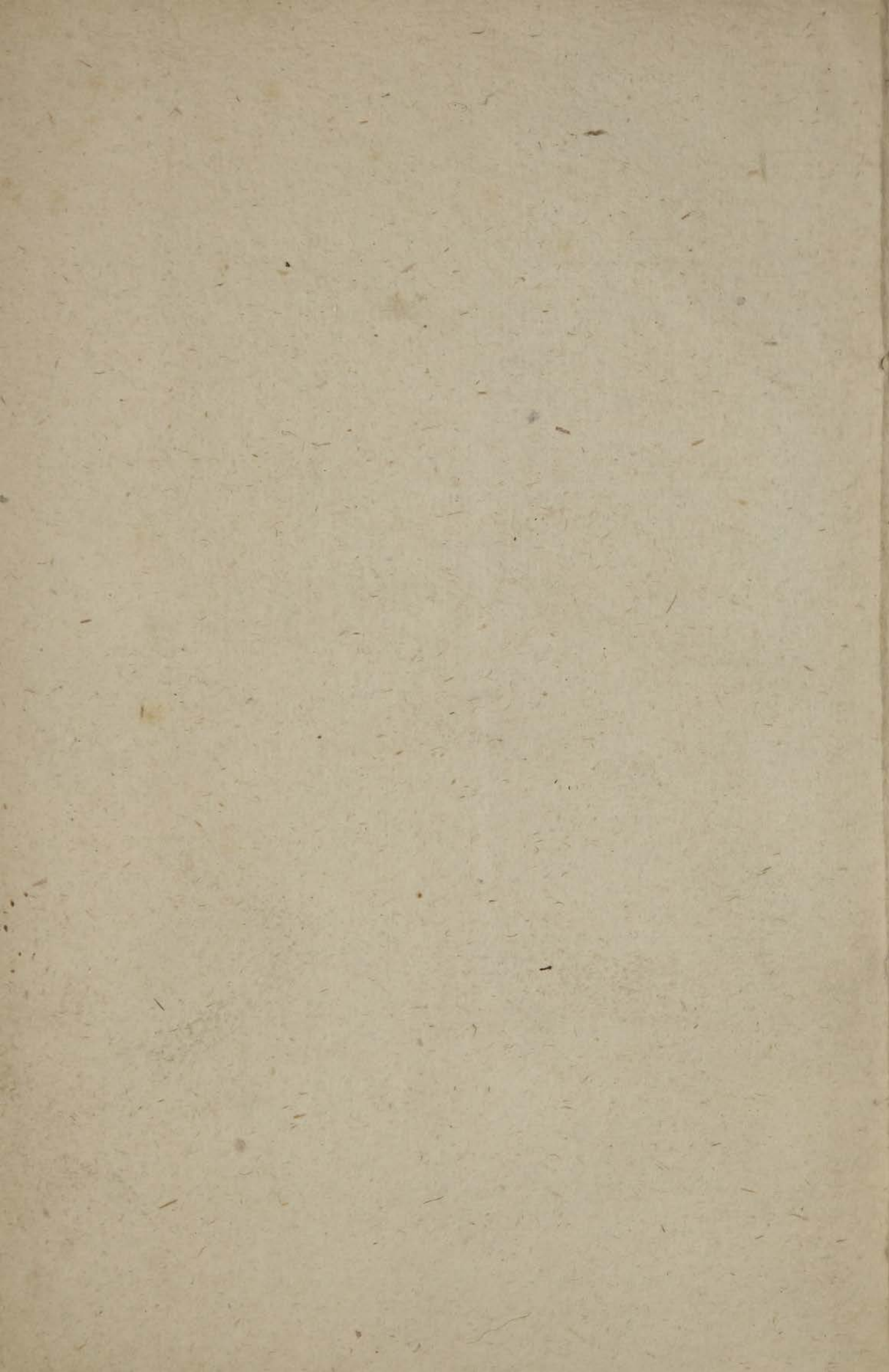


1537





1537
ВЫСОЧАЙШЕ

688.
КОНФИРМОВАННЫЕ

ДОКЛАДЫ

о снабженіи арміи сукнами, о
умноженіи и усиленіи выдѣлки
въ Государствѣ суконѣ и о об-
разованіи Главнаго Правленія
Мануфактуръ.

САНКТПЕТЕРБУРГЪ,

въ медицинской типографіи

1808 года.

Библиотека
39

2



43715

І.

О средствахъ къ опвращенію
недоспашка въ сукнахъ для ар-
міи, и при немъ правила на при-
емъ оныхъ отъ фабриканшовъ.

О селеніи кр. ошараніи
неоспашка. м. ошараніи
мн. и при селіи
сн. ошараніи

На подлинномъ
написано собщи-
венною Его Им-
ператорскаго
Величества

*Его Императорскому
Величеству*

рукою тако:

Быть по сему.

Отъ Министра Внутреннихъ Дѣлъ

Александръ и Военныхъ Сухопутныхъ Силъ

Въ С. П. Бургѣ.

Юня 26 дня 1808

года.

Д О К Л А Д Ъ.

Когда съ наступленіемъ прошлаго 1807 года попребность въ сукнахъ для обмундированія сухопутныхъ войскъ увеличилась, и Коммисаріатъ не нашелся въ возможности удовлетворить оной обыкновенными средствами; Вашему Императорскому Величеству благоугодно было Высочайшимъ Указомъ въ 18 день Генваря на имя бывшаго Министра Внутреннихъ Дѣлъ даннымъ, повелѣшь: все недоспающее количество суконъ для арміи росписать на вольныя фабрики соразмѣрно ихъ заведеніямъ и съ прибавкою прошивъ цѣнъ, нынѣ Коммисаріатомъ вольнымъ фабрикантамъ плапимыхъ, по 10 копѣекъ на каждый аршинъ.

Въ разчетъ сего росписанія не вошла никакая часть морскаго Департа-

менша. Всѣ морскія команды по распоряженію Адмиралшайсхъ Коллегіи до сего времени снабжаемы были сукномъ посредствомъ вольныхъ подрядовъ и такимъ образомъ въ виду при семъ случаѣ были надобности одного сухопутнаго Коммисаріаша.

Въ слѣдствіе сего принятъ былъ за основаніе введенный съ давнихъ лѣтъ въ Россіи расчетъ *), что каждый сукон-

*) Указомъ 752 года Марша 17 велѣно покупашь къ каждому суконному спану по 42 мужеска пола души, изъ кошорыхъ упошребляшъ въ работахъ прешью часть, ш. е. 14 человекъ, а двѣ прешы въ земледѣліи. Изъ 14 человекъ, полагая 12 при каждомъ спанѣ для шканья суровья, а два человекъ для другихъ работъ по суконному производству, выходилъ, что они въ годъ могутъ выработашь совсѣмъ ошдѣланнаго сукна 1008 аршинъ: пропорція сія принята была и въ 771 году, ибо и тогда на обязанныя фабрики росписано съ каждаго дѣйствующаго спана сукна по 1000 аршинъ, карзеи по $232\frac{1}{2}$ аршина. По нынѣшнему постановленію, чтобъ росписывашь на обязанныя фабрики сукна не по спанамъ, а по душамъ, выходилъ, принимая въ расчетъ при одномъ

ный спань можешъ въ годъ выработашъ 1000 аршинъ, и пошому все количество недоспающаго сукна, по увѣдомленію бывшаго Министра Военныхъ Сухопушныхъ Силъ, въ Февралѣ мѣсяцѣ въ 998.725 аршинахъ состоящее, розписано было къ поставкѣ на 1808 годъ на всѣ шѣ Великороссійскія и Малороссійскія вольныя суконныя фабрики, кои по вѣдомостямъ за 1805 годъ, опъ Начальниковъ Губерній Министршву Внутреннихъ Дѣлъ доставленнымъ, показаны были дѣйствующими *). На каждый спань причлося къ выдѣлкѣ по 918 аршинъ 12 вершковъ.

Розписаніе сіе поднесено было на Высочайшее Вашего Императорскаго Величества утвержденіе, и пошомъ доспанѣ 12 человекъ, что съ безземельными крестьянами каждый спань долженъ сработашъ въ годъ 960 аршинъ, а съ крестьянами имѣющими землю 480 аршинъ.

*) Вѣдомости о фабрикахъ за 1805 годъ пошому взяшы были во основаніе при ономъ розписаніи, что за 1806 годъ тогда еще не были присланы; ибо они обыкновенно получающся по испеченіи года чрезъ два и шри мѣсяца.

павлено къ Министру Военныхъ Сухопущныхъ Силъ, для учиненія зависящихъ ошъ Коммисаріашскаго Депаршамента распоряженій, а списки съ онаго, какъ равно и съ помянушаго Высочайшаго Указа, разосланы были ко всѣмъ шѣмъ Гражданскимъ Губернашорамъ, гдѣ находяшя вольныя суконныя фабрики, съ подтвержденіемъ со стороны Министра Внутреннихъ Дѣлъ, чшобъ они упошребили всевозможныя мѣры къ удовлетворенію шoliko насшояшельной надобности, и пришомъ посшавили въ виду владѣльцамъ фабрикъ, чшо одни необыкновенныя обшояшельсшва, въ коихъ мы шогда находились, и увѣренность въ усердіи ихъ, могли рѣшитъ Правительсшво на сію мѣру.

Послѣд-
ствія сего
распоряже-
нія.

На предписанія сіи получены были ошъ владѣльцовъ фабрикъ посредсшвомъ Гражданскихъ Губернашоровъ въ разныя времена разные опшывы. Изъ нихъ шолько 17 взялись пригошовитъ росписанное на фабрики ихъ количесшво суконъ, а прочіе предшавляли предшоявшія имъ въ шомъ запрудненія: одни объявили,

что на фабрикахъ ихъ дѣлаются только суровыя сукна; другіе, что фабрики ихъ до полученія еще предписанія о возложенной на нихъ обязанности, частію въ дѣйствіи своемъ остановились; а частію и вовсе уничтожены; притомъ, что фабрики свои отдали въ другія руки по контрактамъ на немалое время; четвертые, что они прежде росписанія вступили въ обязательство съ Коммисаріатомъ и Адмиралтействомъ. (О послѣднемъ семъ обстоятельстве при составленіи росписанія Министерству Внутреннихъ Дѣлъ не могло быть извѣстно, такъ какъ оно обязано только имѣть свѣденія о состояніи фабрикъ, а подряды на поставку суконъ зависятъ отъ Коммисаріата и Адмиралтейства - Коллегіи). Открылось также и то, что нѣкоторые владельцы фабрикъ вызывались выставить не все количество, на нихъ назначенное, а сколько возможность позволишь выработать: Генералъ же Лейпенакъ Князь Боряпинскій опоздался, что росписанныхъ на фабрики его въ Рязанской и Костромской Губерніяхъ состоящихъ, всего 86.499

аршинъ 2 вершка въ 1807 году въ Коммисаріатъ онъ не можетъ пославить, какъ пошому, что нѣкоторыя изъ его фабрикъ на 1807 и 1808 годы до полученія еще росписанія отданы по контракту купцу Тугаринову, и что хотя бы и контрактъ сей былъ уничтоженъ, то уже пошеряно время къ закупкѣ шерсти и прочихъ матеріаловъ, да и кресьяне его, отпускаемые въ лѣшніе мѣсяцы на полевая работы, естли бы употреблены были на дѣланіе суконъ, остануся безъ пропитанія; такъ и пошому, что и самъ онъ на сей же годъ обязался пославить въ Коммисаріатское вѣдомство разныхъ цвѣтовъ суконъ 30.000 аршинъ, а за шѣмъ и находить возможнымъ выславить росписанное на фабрики его количество не въ печеніи 1807, а въ 1808 году, да и то не все, а токмо 68.000 аршинъ, каковую пославку онъ исполнилъ и обѣщался.

Всѣ оныя опзывы, не подавашіе надежды, чтобъ Коммисаріатъ достапно могъ снабженъ бытъ пошребнымъ для войскъ количествомъ суконъ по мѣ-

рѣ полученія ихъ, препровождаемы были каждый разъ на разсмотрѣніе и для соображенія ошъ Министра Внутреннихъ Дѣлъ къ Министру Военныхъ Сухопутныхъ Силъ, дабы сей послѣдній могъ имѣть въ виду, сколько именно и какого сукна, ошдѣланнаго и не ошдѣланнаго можно почисать вѣрнымъ къ высшавкѣ на положенный срокъ, и сколько за шѣмъ по вшпрѣшившимся разнымъ неудобствамъ ошпанешся невысшавленнымъ.

Министръ Военныхъ Сухопутныхъ Силъ, сдѣлавъ по нѣкоторымъ изъ оныхъ ошзывовъ ошъ себя разрѣшенія и сношенія съ Гражданскими Губернапорами, досшавилъ не прежде, какъ 15 Ноября къ Министру Внутреннихъ Дѣлъ о шомъ увѣдомленіе, препроводивъ къ нему прилагаемую у сего подъ лишерою А вѣдомость, съ означеніемъ, какіе ошъ кого получены ошзывы, какія по онымъ сдѣланы разрѣшенія и сколько пошому ошжидаетсѣ къ посшавкѣ суконъ, сообщивъ при шомъ и Высочайшее Ваше Императорскаго Величества повелѣніе, чшобъ къ ско-

рѣйшей выспавкѣ суконь сдѣланы были
нужныя побужденія.

Новое под-
твержде-
ніе вла-
дѣльцамъ
вольныхъ
фабрикъ
пригошо-
вить все
сукно по
рописа-
нію.

Со стороны бывшего Министра Вну-
треннихъ Дѣлъ учинены были погдаже
всѣмъ Гражданскимъ Губернапорамъ, до
кого сіе относилось, вновь подтвержде-
нія о употребленіи всѣхъ зависящихъ
ошь нихъ мѣръ, дабы подлежащее по ро-
списанію съ вольныхъ фабрикъ количе-
ство суконь, во исполненіе Высочайшей
воли, сколько можно поспѣшнѣе, было
ими пригошовлено и опдано въ Комми-
саріашъ.

Но когда и въ послѣдствіи сего под-
твержденія и при насоящемъ Мини-
спрѣ Внутреннихъ Дѣлъ ошь нѣкошо-
рыхъ содержашелей вольныхъ фабрикъ
спали входиль предспавленія: ошь од-
нихъ, что фабрики ихъ опданы на арен-
ду въ содержаніе купцамъ, изъ коихъ нѣ-
копорые обязались на посспавку суконь
въ Адмиралшейство; ошь другихъ, что
при фабрикахъ ихъ нѣшъ ни красилень,
на валяльныхъ мѣльницъ, и что пошому
рописанныхъ на ихъ фабрики суконь въ
Коммисаріашское вѣдомство пригошо-

вишь не могушь; шо сдѣланы слѣдующія распоряженія:

1. Передача фабрикъ въ содержаніе постороннимъ людямъ не снимаетъ обязанности поставки суконъ въ Коммисаріатъ, и оную исполнишь должны шѣ, кто фабрику въ содержаніи своемъ имѣетъ, разочпясь въ издержкахъ съ хозяевами фабрикъ.

2. Относительно неимѣнія при фабрикахъ красильныхъ и валяльныхъ мельницъ; поелику обязанность сія возложена по необходимости и въ слѣдствіе Высочайшаго повелѣнія, шо и должно надѣяться, что окрашеніе и опдѣлку сукна хозяева постараются исполнишь на другихъ фабрикахъ, и что бы по недоставкѣ шерсть въ сукнѣ Начальники Губерній имѣли неослабное наблюденіе, дабы рописанное вообще съ фабрикъ сукно въ Коммисаріатское вѣдомство выставлено было непременно въ положенное время; ибо всякая могущая послѣдовать въ сукнѣ недоставка, останешся уже на ихъ отвѣстности; и

3. Не могушь изъязы бышь ошъ сей обязанности и заключившіе послѣ сдѣланнаго на фабрикахъ ихъ по Высочайшему повелѣнію росписанія конспракшы, на посшавку суконъ въ Адмиралшейское вѣдомство, копорую они конечно исполняшъ, опасаясь взысканія съ нихъ суконъ покупкою на ихъ счепъ по силѣ конспракша и общихъ законныхъ посшановленій. О семъ послѣднемъ обспояшельспвѣ Миниспръ Внупреннихъ Дѣлъ имѣль щастіе предспавляшъ въ свое время Вашему Императорскому Величеству, и получилъ Высочайшее повелѣніе, дашъ знашъ о томъ Миниспру Морскихъ Силъ, дабы заранѣе могли бышь взяшы всѣ мѣры предспорожности, чшобъ обязавшіесе посшавкою сукна во флотъ, конспракшы свои выполнили.

Соображеніе, сколько за тѣмъ сукна приготовлено бышь можель.

Соображая прежніе и нынѣшніе опзывы вольныхъ фабриканшовъ полагашъ можно, какъ изъ прилагаемой у сего вѣдомости подъ литерою В явспвуешъ, что изъ всего росписаннаго количесшва сукна посшупишъ:

Совсѣмъ опдѣланнаго шемнозеленаго	166.815	арш:	12	вер:
Свѣшлозеленаго	78.690	- -	12	- -
Чернаго	21.117	- -	7	- -
Бѣлаго	121.299	- -	13	- -
Сѣраго	298.125	- -	9	- -
Не совсѣмъ опдѣланнаго, но вале-наго	2.760	- -	7	- -
Въ суровѣ	69.933	- -	4	- -

А всего 758.743 аршина.

Въ счешъ сего количества въ Комисаріатъ поступило и принято по нынѣ 267.000 арш. за шѣмъ къ поставкѣ ожидается 491.743 аршина.

При сихъ обстоятельствахъ по недоспажку въ сукнахъ и наспоющему положенію фабрикъ, необходимо должно было, для приведенія сей части въ нѣкоторый порядокъ, установленные мундирные сроки во всѣхъ полкахъ Кавалеріи, Инфантеріи, Артиллеріи и гарнизонныхъ продолжитъ еще на одинъ годъ, а для инвалидовъ ротъ и командъ, также и для воспитанниковъ военносиротскаго

Настоящее положеніе Комисаріата въ разсужденіи потребностей въ сукнахъ.

опдѣленія, назначить оппускачь на поспроеніе мундировъ деньги. Опъ распоряженія сего, пропорція поспребнаго количества суконъ къ будущему 1809 году ограничилась 1.800.000 аршинъ вмѣсто 2.250.000 кои на сей 1808 годъ спребовались, и не выспавленныя съ вольныхъ фабрикъ по росписанію прошлаго 1807 года сукна 491.743 аршина опшались для обращенія на шопъ же 1809 годъ.

Пріемля въ соображеніе снабженіе Коммисаріаша сукнами на будущій 1809 годъ, все недоспающее на шекуцій 1808 годъ количество до 484.000 аршинъ по сіе время изчисленное, должно уже опшаваться на собспвенномъ и единспвенномъ попеченіи Коммисаріаша. Коммисаріашъ хопя за поступленіемъ въ его вѣдомство слѣдующаго съ обязанныхъ фабрикъ на настояцій годъ числа суконъ, и свержъ шого за шѣми особенными мѣрами, кои на всякой случай къ замѣну мотущаго опшаваться въ посшавкѣ съ оныхъ недоспашка, Военнымъ Миниспромъ пріемлюшся, получишь количество суконъ, для удовлешворенія надобностей

его въ нынѣшнемъ году пошребное; но нельзя при семъ упустить изъ виду того, что какъ поставка суконъ съ фабрикъ продолжается въ теченіи всего года, а не къ одному извѣстному сроку; но не взирая на поступленіе въ Коммисаріашское вѣдомство всей за 1808 годъ пропорціи, полки нынѣшній годъ получили ихъ немогутъ, и должны будутъ оспашься въ прежнихъ мундирахъ.

Что касается до пропорціи, на 1809 годъ пошребной, которая, какъ выше сказано, составляетъ 1.800.000 аршинъ; но въ сіе число должно поступить назначенныхъ по росписанію Экспедиціи Государственнаго Хозяйства 936.298 аршинъ 4 вершка съ фабрикъ обязанныхъ, 40.000 съ казенной Иркутской фабрики и 133.000 съ вольныхъ фабрикъ по объявленнымъ ими желаніямъ; что составитъ вообще 1.109.298 аршинъ 4 вершка; слѣдовательно недостатку на 1809 годъ будетъ еще до 700.000 аршинъ, и по въ такомъ случаѣ, если фабриканы исправно поставяшъ все ожидаемое отъ нихъ сукно, какъ по росписанію Экспедиціи Государ-

спвеннаго Хозяйсва, такъ и по собственному ихъ желанію. Но какъ по имѣющимся о нѣкопорыхъ фабрикахъ свѣденіямъ, не можно надѣяться, чшобъ обязанныя фабрики всю пропорцію 936.298 аршинъ сполна выспавили; шо по самой необходимости, и чшобъ Военный Миниспръ могъ на-вѣрное счисашь, какое именно количесшво суконъ поступишъ въ его распоряженіе, принимается здѣсь въ разчисленіе, чшо опъ обязанныхъ фабриканшовъ поступишъ только 800.000 аршинъ, шо еспъ 136.298 аршинъ менѣе ихъ обязанности. По сему всего недоспашка на 1809 годъ будешъ 836.298 аршинъ.

Недоспашокъ сей имѣешъ пополнись: во перьвыхъ количесшвомъ до 500.000 аршинъ опъ вольныхъ фабриканшовъ по росписанію прошлаго 1807 года на основаніи опзывовъ ихъ въ спспавку ожидаемыхъ, какъ изъ прилагаемой вѣдомосши подъ лишерою В явспвуешъ. Само по себѣ разумѣешся, чшо въ число сего ожидаемаго на 1809 годъ сукна должно бышъ включено все шо количесшво,

копорое послѣ приѣма вышеозначенныхъ 267.000 аршинъ, въ наполненіи недоимки 491.743 аршинъ съ вольныхъ фабрикъ по росписанію 1807 года могло поступить въ Коммисаріашское вѣдомство. Оспальныя же 336.298 аршинъ, при предполагаемомъ разрѣшеніи принимають и суровыя сукна и опдѣлываютъ ихъ потомъ со стороны Коммисаріаша, неминуемо также поступають; а шѣмъ самимъ и удовлетворится вся пошребность Коммисаріаша на будущій 1809 годъ.

При семъ равнымъ образомъ надлежитъ принять во уваженіе то самое обстоятельство, копорое выше объяснено, относительно поставки суконъ на 1808 годъ: то есть, что сукна сіи въ печеніи сего года поставляются въ Коммисаріашское вѣдомство, и что по тому хотя Коммисаріашъ за 1809 годъ будетъ ими снабженъ въ полной мѣрѣ по росписанію; но полки и въ семъ году не будутъ имѣть способа получить ихъ въ свое время; а сукно поступить можетъ только въ началѣ будущаго 1810 года, то есть въ определенное время по-

спушишь въ полки по количеству сукна, которое отъ 1808 года съ обязанныхъ фабрикъ въ Коммисаріатѣ должно будешь оспашься, а недоспашокъ пополнишь шѣмъ сукномъ, которое по особенному распоряженію Военнаго Министра можешь бышь куплено въ запасъ для всякихъ непредвидимыхъ случаевъ.

Независимо отъ сего, чшобъ дѣйствительно Министръ Военныхъ Сухопушныхъ Силъ былъ обезпечень въ вѣрномъ поступленіи всего потребнаго ему на 1809 годъ количества суконъ 1.800.000 аршинъ, слѣдующія мѣры признаюшся необходимыми:

1. Всѣмъ шѣмъ владѣльцамъ вольныхъ фабрикъ, кои въ число 500.000 аршинъ еще не выспавили всего количества росписаннаго на ихъ фабрики сукна, назначишь послѣдній срокъ 1 Ноября сего года, и возложишь на Министра Внутреннихъ Дѣлъ подтвердишь о семъ имъ чрезъ Гражданскихъ Губернашоровъ, съ шѣмъ, чшобъ они употребили все попеченіе о выспавкѣ положеннаго на фабрику каждаго количества сукна, еспьли не

всего по росписанію опдѣланнаго и окрашеннаго, по часпію и суровьемъ.

2. Дабы между шѣмъ вообще всѣхъ владѣльцовъ вольныхъ фабрикъ побудишь и поощришь къ непремѣнному исполненію положенной на нихъ обязанности, и къ принятію на себя оной и впредь добровольно, полагаешся: шѣмъ изъ владѣльцовъ фабрикъ, кои исправно и безопговорочно выспавили уже положенное количество суконъ сполна, изъявишь Монаршее благоволеніе по приличію соспоянія и званія каждаго, какъ по: почешнѣйшимъ изъ помѣщиковъ объявишь благоволеніе на письмѣ, другимъ дашь чины или подарки, а купцамъ медали.

3. Опъ шѣхъ фабрикъ, кои не могутъ поспавить совсѣмъ опдѣланныхъ суконъ, принимаешь по нижеозначеннымъ цѣнамъ и суровья, и опдѣлываешь ихъ со стороны Коммисаріата.

4. Во уваженіе возвысившихся цѣнъ на жизненныя припасы, на шерспъ и прочіе машеріалы внуспри Государспва пріобрѣшаемыя, а паче на иностранныя краски; уравниаешь вольныхъ фабриканшовъ

въ цѣнахъ за сукна, кои они уже посшавили и впредь по сдѣланному въ 1807 году росписанію посшавяшъ или же по даннымъ подпискамъ къ шому обязались, съ цѣнами, во чшо на Павловской казенной фабрикѣ они нынѣ обходяшся, и именно: за крашеныя сукна плашишъ имъ по 1 рублю 40 копѣекъ за каждый аршинъ, за бѣлое для паншалоновъ по 1 рублю 20 копѣекъ, за сѣрое и бѣлое съ сѣрымъ волосомъ по 1 рублю 15 копѣекъ, за каразею крашеную и не крашеную по 45 копѣекъ; а за суровыя сукна по 30 рублей за половинку; сошканную въ бердо 900 зубовъ, и мѣры 40 аршинъ имѣющую, чшо и сошпавишъ 75 копѣекъ за каждый аршинъ; за валеное же шаковое сукно прибавляшъ къ упомянушой цѣнѣ 30 руб: сверхъ шото еще по 2 рубли за каждую половинку. За половинки же, кои будупъ мѣрою длиннѣе или короче вышеозначенной порціи, плашишъ по числу аршинъ, сколько въ нихъ окажется, по означенной цѣнѣ. И какъ нѣкопорые содержатели фабрикъ до сего времени всю посшавку свою уже кончили, и плашежъ по назначенной

въ 1807 году цѣнѣ получили, по въ уваженіе сего усердія и чшобъ исправность ихъ въ убышокъ имъ не обратилась, додашь имъ по, чшо по опредѣляемымъ нынѣ цѣнамъ слѣдовашь будешъ.

5. За сими оказываемыми владѣльцамъ фабрикъ выгодами и ободреніями, буде еще посшуняшь опъ нихъ опзывы о запрудненіяхъ вспрѣчаемыхъ ими въ высшавкѣ положеннаго количесшва суконъ, предосшавишь Минисшру Внутреннихъ Дѣлъ разсмашривашь оныя со всею почностію и разрѣшашь по мѣрѣ ихъ основательности. Впрочемъ опзывы, уважипельныхъ причинъ въ себѣ не заключающіе, не шолько не будупъ пріемлемы; но напрошивъ шого опъ Минисшра Внутреннихъ Дѣлъ употреблены будупъ всевозможныя зависящія опъ него мѣры, чшобъ каждый всенепремѣнно выполнилъ свою обязанность.

6. При сихъ распоряженіяхъ о бездоимочномъ досшавленіи въ Коммисаріатъ съ вольныхъ фабрикъ всего на нихъ росписаннаго количесшва сукна на обмундированіе арміи, какъ между тѣмъ извѣ-

сно, что нѣкоторыя владѣльцы вольныхъ фабрикъ завели на нихъ дѣланіе суконъ вышшаго разбора; то не только такого производства нигдѣ не спѣснѣшь; но напрошивъ того вмѣнишь въ обязанность Начальниковъ Губерній сію полезную вѣшвь промышленности всѣми возможными средствами поощряшь и покровительствовашь, ограничиваясь однимъ только наблюдениемъ, чтобы съ каждой изъ сихъ фабрикъ было выпавлено по количеству сукна, которое на армию съ нихъ причисляется по росписанію.

Въ семъ состояшь распоряженія, кои признаются необходимыми къ снабженію сухопутнаго Коммисаріата нужнымъ количествомъ сукна на обмундированіе армии въ нынѣшнемъ и въ будущемъ 1809 годахъ. Всѣ сіи распоряженія не распространяются на флоты. По свѣдѣніямъ отъ Министра Морскихъ Силъ доставленнымъ, Адмиралтействомъ имѣеть въ запасѣ сукна по 1810 годъ. Слѣдственно обмундированіе всѣхъ вообще морскихъ командъ по сіе время должно осваиваться на собственномъ его по-

печеніи, и снабженіе флошовъ сукномъ наравнѣ съ сухопупными войсками, по общему расчешу съ вольныхъ и обязанныхъ фабрикъ, также начнешся шолько съ насупленіемъ 1810 года.

По распорядку сему къ опвращенію на предбудущее время недоспашка въ сукнахъ, при нынѣшнемъ числѣ войскъ по возобновленіи положеннаго двугодичнаго срока для носки мундировъ опяшь оказашься имѣющаго; (поелику шогда вся пошребносшь одного сухопупнаго Комисаріаша должна соспавляшь 2.250.000 аршинъ), шѣмъ болѣе нужно благовременно помышляшь и о другихъ, сверьхъ здѣсь предложенныхъ мѣрахъ, чшо къ общему росписанію присоединишся и надобносшь Морскаго Депаршаменша. Миниспръ Внутреннихъ Дѣлъ будешъ имѣшь щаспіе предспавишь на Высочайшее Вашего Императорскаго Величества благоусмопрѣніе виды свои къ опвращенію упомянушаго недоспашка. Виды сіи всѣ къ шому клоняшся, чшобъ различными способами умножишь и усилишь въ Государсшвѣ выдѣлку для арміи су-

конъ, дабы такимъ образомъ на всегда уже избѣгнушь росписанія посшавки оныхъ на вольныя фабрики.

Но поелику на приведеніе въ исполненіе всѣхъ сихъ предположеній, есшлы они удоспоятсѧ Высочайшаго ушверженія, при всемъ попеченіи Правительсшва, пошребуетсѧ по меньшей мѣрѣ до пяти лѣшъ, шо необходимо нужно изыскашь средсшва, какія шолько внушри Государсшва представитсѧ могутъ, для обезпеченія между шѣмъ арміи и флотовъ въ обмундированіи.

По изчисленію Минисшра Военныхъ Сухопушныхъ Силъ полная годовая пошребность въ сукнахъ для арміи сосшавляетсѧ, какъ выше сказано — 2.250.000 аршинъ; по изчисленію Минисшра Морскихъ Силъ, въ полную годовую пропорцію суконъ для всѣхъ вообще морскаго вѣдомсшва командъ пошребно 359.907 аршинъ 3 вершка, за исключеніемъ же 102 арш: 1 верш:, цвѣшнаго сукна на ворошники, кошорое досшавляетсѧ будешъ изъ Павловской фабрики, и 180.507 аршинъ 1 вершка овечьяго, кошорое на

фабрикахъ не выдѣлывается, и попому должно, какъ и прежде, оспашься на собспвенномъ попеченіи Минисперсшва Морскихъ Силъ, полная годовая поспребносшь для всѣхъ вообще морскаго вѣдомсшва командъ соспавишь 179.298 аршинъ 1 вершокъ, всего для арміи и флосовъ 2.429.298 аршинъ 1 вершокъ.

Съ обязанныхъ фабрикъ посспавляешся какъ по росписанію ежегодно дѣлаемому, шакъ и изъ недоимки прежнихъ лѣшъ всего 962.755 аршинъ, слѣдовапельно для наполненія всей годовой поспребности недосспавашъ будешъ 1.466.543 аршина. Количесшво сіе въ нынѣшнемъ положеніи суконныхъ нашихъ мануфакшуръ не иначе бышь можешъ приобрѣшено, какъ съ сущесшвующихъ по нынѣ вольныхъ и обязанныхъ фабрикъ.

Дабы содержашелей шѣхъ и другихъ фабрикъ посспавишь въ возмощности выспавишь все оное количесшво суконъ, слѣдующія распоряженія признаюшся необходими:

1. Вышеозначенныя прибавочныя цѣны на сукна, по росписанію 1807 года съ Распоряженія признаваемыя

необходи- вольныхъ фабрикъ поспавляемыя, рас-
 мо нужны- проспранить и на будущее время на всѣ
 ми для оп- вольныя фабрики, вызвавъ владѣльцовъ
 вращенія или содержащихъ оныхъ вновь къ шако-
 недоспаш- вой же поспавкѣ по добровольному со-
 ка въ сук- глашенію и условіямъ съ мѣспомъ, на ко-
 нахъ въ на- шорое управленіе по продовольствію су-
 споящее кнми войскъ возложено будетъ, или же
 время. съ Гражданскими Губернашорами. И хо-
 шя не можетъ бытъ сомнѣнія въ томъ,
 что споль ощушительныя выгоды,
 сею прибавкою цѣнъ даруемыя, не поощ-
 рили каждаго къ добровольному приня-
 шію на себя сей обязанности; но въ слу-
 чаѣ отрицательства и за симъ содержа-
 шелей шаковыхъ фабрикъ опъ поспавки
 для арміи суконъ, съ одной спороны по
 уваженію пожертвованія; Правитель-
 ствомъ собственнo въ ихъ пользу чини-
 маго, а съ другой по необходимой надоб-
 ности, въ коей оно еще находится, по-
 спавку суконъ на всѣ въ дѣйствіи нахо-
 дящіяся вольныя фабрики, пока вышеупо-
 мянушыя предположенія Министромъ
 Внутреннихъ Дѣлъ приведены будутъ въ

дѣйствіе, росписать по числу становъ на нихъ соспоящихъ.

2. За симъ пріемля въ уваженіе, что изъ полученныхъ въ прошломъ году опъ содержателей вольныхъ фабрикъ опзывовъ о невозможности выполнишь возложенную на нихъ обязанность, между прочимъ опкрылось, что нѣкоторыя помѣщики успроили фабрики свои единспвенно для дѣланія однихъ суровыхъ суконъ, что при нихъ нѣтъ заведеній ни для валянія, ни для крашенія, и прочей опдѣлки, и что на сихъ ихъ фабрикахъ по условіямъ съ купцами заключеннымъ, крѣпосные ихъ люди работаютъ въ пользу арендаторовъ суровыя сукна изъ шерсти опъ нихъ доставляемой, кои попомъ опдѣлывающся тѣми арендаторами на другихъ собспвенныхъ ихъ или наемныхъ заведеніяхъ; по насшоащему умноженію цѣнъ опъ казны, съ коими и самыя выгодныя вольныя цѣны едвали могутъ сравнишься, вызвашъ арендаторовъ сихъ на поставку выдѣлываемыхъ ими суконъ равнымъ образомъ въ казну; а въ случаѣ оприцашельства ихъ опъ споспѣ-

шесствованія къ удовлетворенію сей коронной потребности, обязашь ихъ къ сему на шомъ самомъ основаніи, какъ объяснено въ предъидущей спашьѣ.

Фабрикъ шаковыхъ, выдѣлывающихъ одни суровыя сукна, считаешся по нынѣ имѣющимся свѣденіямъ, какъ изъ прилагаемой у сего подѣ липерою С вѣдомости явствуешь 23. Они на 529 спанахъ сдѣлашь могушь въ годъ суровыя болѣе 20.000 половинокъ, изъ коихъ по опдѣлкѣ выходитшь должно до 600.000 аршинъ сукна.

Но буде арендашоры сихъ фабрикъ по какимъ либо обспояшельспвамъ не могли бы спспавляшь всего количества суконъ совсѣмъ окрашенныхъ и опдѣланныхъ, въ шакомъ случаѣ принимашь опъ нихъ и суровыя, и пришомъ возложитшь на Губернашоровъ шѣхъ Губерній, гдѣ сіи фабрики находяшся, заключашь и самимъ имъ съ владѣльцами оныхъ шакія же условія, какія съ часшными людьми на выдѣлку суровыхъ суконъ они по нынѣ заключали, снабдѣвая фабрики ихъ шерстью, или прешными подѣ обыковен-

ный залогъ впередъ деньгами по усшановленной цѣнѣ. Приобрѣшаемое симъ способомъ суровье должно пошомъ опдаваемо бышь въ Коммисаріашъ и опдѣльвашься подъ его вѣдомствомъ.

Сверьхъ показанныхъ выше сего 23 вольныхъ фабрикъ занимающихся выдѣлкою однихъ суровыхъ суконъ, по полученнымъ свѣденіямъ, находипся еще 7, довольно значущихъ, помѣщичьихъ, на коихъ 200 спановъ. Владѣльцы сихъ фабрикъ приняли на себя въ прошломъ году выполнишь всю возложенную на нихъ поставку. Какъ по примѣру сему заключаешь должно, что заведенія сіи находящя въ полномъ успройствѣ и содержащели оныхъ шеперь, при умноженіи цѣнъ, шѣмъ охошнѣе и шѣмъ съ большою для себя выгодною всшупяшь въ шаковыя же съ казною обязанностію; шо вызвашь ихъ шакже къ поставкѣ вырабошываемыхъ на ихъ фабрикахъ солдатскихъ суконъ въ казну. Съ пособіемъ сихъ 7 фабрикъ, вся выдѣлка на вольныхъ фабрикахъ суконъ можешь проспирашься до 800.000 аршинъ въ годъ.

3. Извѣстно, что нѣкоторыя частныя фабриканты и арендаторы, при семъ крашеніи и опдѣлкѣ суконъ, производящъ ихъ въ худшую прошивъ солдатскихъ доброшу съ шѣмъ намѣреніемъ, чшобъ какъ сукна солдатскія по Указу 9 Сентября 1797 года всѣ должны бышъ въ казну пославляемы, посредствомъ сего умышеннаго пониженія достоинства оныхъ обратишь ихъ на вольную продажу. Въ отвращеніе такого подлога полагаешя поручишь всѣмъ Гражданскимъ Губернаторамъ, гдѣ суконныя фабрики находяшя, имѣшь спрогій за фабрикантами надзоръ, дабы подобныхъ злоупотребленій впредь не было, и чшобъ сукно въ суровѣ не иначе пригошовляемо было, какъ въ бердо счесомъ въ 900 зубовъ. При опредѣляемыхъ нынѣ цѣнахъ, они съ выгодою таковыя сукна вырабошывашь могутъ. Если же кто и за симъ будешъ дѣлашь съ намѣреніемъ сукно хуже солдатскихъ для продажи, и не соблюдетъ, въ прошивность вышеписаннаго положенія назначеннаго числа въ бердѣ зубовъ; у таковыхъ конфисковатъ сукна въ поль-

ву Приказовъ Общественнаго Призрѣнія, отъ которыхъ Коммисаріашъ, принимая сіе сукно въ пополненіе недоспашка по условленной съ Приказами цѣнѣ, будешъ по хозяйственному распоряженію назначать его въ употребленіе. Сею мѣрою пресечешся помянутый подлогъ и количество суконъ солдатскихъ, на вольныхъ фабрикахъ вырабатываемыхъ, нарочито для казны приумножисся.

4. По затрудненіямъ, въ которыхъ Правительсво теперь находится, наполнишь всю пропорцію надобнаго для войскъ сукна, запрещеніе 1797 года на продажу суконъ, для обмундированія войскъ нужныхъ, не только подтвердишь для всѣхъ фабриканшовъ обязанныхъ и вольныхъ, но и для купцовъ и лавочниковъ, гдѣ сукно доселѣ продавалось, или продавашся можешъ, исключая подряды или покупки для инвалидовъ ротъ и командъ и для воспитаниковъ Военно-сиротскаго отдѣленія, о коихъ въ предупрежденіе всякихъ недоразумѣній Министру Внутреннихъ Дѣлъ должны бытъ каждый разъ доставляемы свѣденія. Къ

сему запрещенію продажи суконъ вольнымъ продавцамъ присовокупить что при конфискованіи проданнаго сукна въ пользу Приказа Общественнаго Призрѣнія, продавецъ и покупатель подвергнутъ себя штрафу каждый за первый разъ по 30 копѣекъ съ аршина, за 2 разъ по 1 рублю, а кто и 3 разъ на то же попустился, тотъ преданъ будетъ суду. Симъ способомъ обращены для войскъ также немалое количество суконъ, которое частныя фабрики по нынѣ выдѣлывали, а лавочники продавали.

5. Подтвержденіе воспрещенія на основаніи Указа 1797 года обращать въ вольную продажу сукна, на обмундированіе арміи нужныя, во всей силѣ дѣйствуетъ со дня Высочайшаго утвержденія доклада сего. И чтобъ сія мѣра была исполнена въ точности, и съ одной стороны опклонено было всякое сомнѣніе на фабриканшовъ, продавцовъ и лавочниковъ, а съ другой сему вкрадывающемуся упущенію положена была однажды навсегда преграда, испребовать посредствомъ объявленій отъ Полиціи свѣденія отъ

фабриканшовъ, продавцовъ и лавочниковъ о количествѣ сукна, сколько именно онаго у нихъ находится на фабрикахъ, красильняхъ и лавкахъ. Сукна всякаго цѣна къ употребленію на обмундированіе арміи способныя, кои при сихъ объявленіяхъ на фабрикахъ, сверхъ числа, копорымъ они къ поставкѣ обязаны, на красильняхъ и лавкахъ оказавшяся, должны бытъ обращены въ вѣдомство Коммиссаріаша, съ заплашою въ то же время насчетъ его денегъ, сообразно установленнымъ симъ докладомъ цѣнамъ по распоряженію Гражданскихъ Губернаторовъ, кои имѣющъ заимствовать нужную для сего платежа сумму изъ Казенныхъ Палатъ до возвращенія оной опъ Коммиссаріаша. А дабы извѣстно было, какой именно доброшты и опдѣлки сукна шаковыя всякаго цѣна должны бытъ принимаемы для обращенія въ Коммиссаріашъ, Гражданскимъ Губернаторамъ доставлены будутъ опъ онаго образцы, по сличеніи съ коими суконъ въ доброшѣ и опдѣлкѣ за нихъ по означеннымъ цѣнамъ платимы бытъ должны. За сукна, приведенія

къ степени доброшы солдапскихъ еще пребующія, должно при семъ бытъ плашимо хозяевамъ фабрикъ и красиленъ за исключеніемъ по расчешу шого, во чшо таковое исправленіе ихъ обойдется, или же въ случаѣ несогласія ихъ на сіе положеніе, самимъ хозяевамъ предоспавлено будешъ привешъ оныя въ сію степень доброшы и получишь уже шогда сполна нынѣ опредѣляемую цѣну. За сукна же таковой доброшы, въ лавкахъ находящіяся и способными для арміи найденныя, шакъ какъ въ лавкахъ они не могутъ бытъ приведены въ казенную доброшу, цѣны должны бытъ поспановлены изъ купеческихъ книгъ Магиспрашами, по коимъ равнымъ образомъ опъ Гражданскихъ Губернашоровъ и плаша хозяевамъ на счешъ Коммисаріаша сдѣлана будешъ. Сукна къ упошребленію на обмундированіе арміи неспособными при семъ признанныя, означены будупъ особыми шшемпелями въ доказашельсшво дозволенія обрашашъ ихъ на вольную продажу. Свионецъ на сіи шшемпели долженъ бытъ опъ фабрикъ и лавокъ, а шшемпели опъ Ком-

мисаріаша. Въ случаѣ несправедливаго по сей спашьѣ показанія фабриканшами, продавцами и лавочниками о количествѣ сукна, у нихъ находящагося, при первомъ опкрытіи ушайки, все шаковое сукно, имъ принадлежащее, будетъ въ казну у нихъ опобрано безъ всякой плапы. Оп- правленіе сукна, по сей спашьѣ въ Ком- мисаріашское вѣдомство поступитъ дол- женствующаго, въ ближайшія Коммисіи, для приема всѣхъ вообще суконъ назнача- емыя, какъ по ниже въ 14 спашьѣ пока- зано, должно бытъ возложено на Граж- данскихъ Губернашоровъ, кои нужны на издержки при семъ доспавленіи деньги, заимствуя также изъ Казенныхъ Палашъ, будутъ немедленно требовать возвра- щенія оныхъ опъ Коммисаріаша, на счетъ коего доспавленіе сіе должно чинишься.

6. Для вѣрнѣйшаго еще однакожъ доспавленія цѣли, чшобъ всѣ сіи сукна могли бытъ дѣйствительно обращены для обмундированія войскъ, нужно бу- детъ *вопервыхъ*, запрешитъ, чшобъ всѣ сукна разбора солдатскаго и даже ниже онаго, но изъ шерспи дѣлаемыя, при о-

крашеніи не были обрацаемы въ другую краску, кромѣ зеленой; а кто не будешь имѣшь на сіе способовъ, шопъ долженъ оставлять сукна свои въ суровѣ, или выдѣлывать бѣлыя и сѣрыя для поставки въ казну; въ прошивномъ случаѣ за ослушаніе и нарушеніе мѣръ приеваемыхъ Правительствомъ въ споль важной его надобности, не только сукно будешь безъ поворота конфисковано, но и самыя фабрики секвестрованы. *Вовторыхъ*, наблюдение за фабриками, чшобъ они все прописанное здѣсь исполняли, предославимъ самимъ фабрикантамъ съ шѣмъ, чшобъ они одинъ за другимъ надсматривали, и ешьли кто изъ нихъ опкроешъ непозволенную выдѣлку, или продажу суконъ; шо изъ конфискованнаго числа прешью часъ отдавать шому, кто таковое опкрытие сдѣлаешъ, а оспальное въ пользу Приказа Общественнаго Призрѣнія. Сіе самое разпространишь на купцовъ и лавочниковъ, съ обязательствомъ ихъ въ исполненіи сего подписками, шакъ какъ вольная продажа суконъ нынѣ производился.

7. На Гражданскихъ Губернашоровъ шѣхъ Губерній, кои изобилуюшъ шерстью, возложитъ дѣлашъ помѣщикамъ и всякаго другаго соспоянїя людямъ внушенїя о умноженїи подобныхъ заведенїй; къ чему прибавляемая нынѣ цѣна какъ на сукна опдѣланная, такъ и суровье достаточнo ихъ поощритъ можешъ; а еспьли кому на распроспраненїе шѣхъ заведенїй или на учрежденїе оныхъ вновь, понадобится со спороны казны какое либо пособїе, о шомъ предспавляшъ сюда немедлѣнно.

8. Для бездоимочнаго полученїя съ обязанныхъ фабрикъ всего росписываемаго на нихъ количесшва суконъ и для побужденїя ихъ еще и сверхъ шого къ вырабошкѣ, необходимо должно по возвышенїю цѣнъ на шерсть и прочїе фабричные припасы, какъ выше сказано, сдѣлашъ и имъ прибавку въ цѣнахъ за сукна, начиная съ 1808 года. Въ слѣдствїе сего Миниспръ Военныхъ Сухопушныхъ Силъ изспребуешъ опъ Государспвеннаго Казначея сїю прибавочную сумму какъ по сей, такъ и по предъидущей о вольныхъ

фабрикакъ 5 спашьѣ, и на нынѣшній годъ непродолжительно удовлетворить сими деньгами вольныхъ и обязанныхъ фабриканшовъ. Но по уваженію того, что содержатели обязанныхъ фабрикъ имѣють при нихъ одни данныхъ ошъ казны, а другіе покупныхъ креспьянъ, копорымъ заработную плату производящъ они гораздо менѣе шой, по какой вольные нанимають работниковъ, безъобидно для нихъ будешъ, ешъли за поставку съ фабрикъ ихъ положеннаго количества аршинъ, плашишь прошивъ вольныхъ за сукна перваго класса 15 копѣекъ, а вшораго 5 копѣекъ менѣе за аршинъ; за каразею же прошивъ вольныхъ менѣе: 1 класса 5 копѣекъ, а вшораго 3 копѣйки на аршинъ; шо ешъ: 1 класса фабриканшамъ за сукна крашеня 1 рубль 25 копѣекъ, за бѣлыя паншалонныя 1 рубль 5 копѣекъ, за бѣлыя съ сѣрымъ волосомъ и сѣрыя 1 рубль, за каразею 40 копѣекъ; фабриканшамъ 2 класса: за сукна крашеня 1 рубль 35 копѣекъ, за бѣлыя паншалонныя 1 руб. 15 копѣекъ, за бѣлыя съ сѣрымъ волосомъ и сѣрыя 1 рубль 10 копѣекъ, за каразею

42 копѣйки, а за поставляемыя съ шѣхъ обязанныхъ фабрикъ излишнія прошиву положеннаго на нихъ по обязанности количества, сукна и каразею, платишь имъ по цѣнамъ назначаемымъ вольнымъ фабриканшамъ.

9. Изъ опышовъ прежнихъ лѣшъ извѣстно, что обязанные фабриканшы выспавляли сверхъ обязанности своей болѣе 400.000 аршинъ въ годъ по объявленнымъ опъ нихъ на то желаніямъ. При опредѣляемой нынѣ прибавкѣ въ цѣнахъ, нѣшъ сомнѣнія, что они и болѣе сего количества выспавяшъ; ибо спановъ на то у нихъ доспапочно, а работниковъ они могутъ нанимать вольныхъ при выдности плашежа предназначаемаго. Поэтому и полагаешся, буде они по учиненнымъ вызовамъ на добровольную поставку сверхъ обязанности до 470.000 аршинъ не объявляшъ желанія, росписашъ сіе количество на ихъ фабрики, соразмѣрно соспоянію каждой.

Симъ средствомъ и поставкою съ вольныхъ фабрикъ конечно не шолько пополншся все недоспающее количество

въ годовую пошребность для арміи и флопа, сверхъ поставляемыхъ по обязанности суконъ, но будешъ еще оныхъ въ излишесствѣ.

10. При дѣланіи обязаннымъ фабриканшамъ надбавки цѣнъ за всѣ какъ по обязанности, такъ и сверхъ оной, поставляемыя ими сукна, для надежнѣйшаго обезпеченія, что они все возлагаемое на нихъ количество суконъ выспавяшъ непременно, полагаешся также необходимымъ подтвердитъ всѣмъ имъ, что буде кто не исполнишъ впредь въ полной мѣрѣ возложенной на фабрику его обязанности, съ шѣмъ неминуемо поступлено будешъ на основаніи Указовъ 1797 и 1798 годовъ. Нужно также запрешитъ всѣмъ имъ дѣланіе суконъ кромѣ солдатскихъ, и за симъ поручитъ Гражданскимъ Губернашорамъ имѣшъ повсемѣстно строгій надзоръ.

11. Запрещеніе дѣлашъ на обязанныхъ фабрикахъ иныя сукна, какъ только солдатскія, не разпространяешся однакожъ на дѣланіе суконъ изъ верховъ соспригаемыхъ съ шерспи. Верхи сіи хошя и

обращаются на каразею, но по количеству ея, для армии нужному, не всё на оную употребляются, а поступают и въ сукна. Чшобъ опшрашишь при семь опшь фабриканшовъ и малѣйшее спѣсненіе или же лишеніе какихъ либо выгодъ, дѣланіе изъ соспригаемыхъ съ шерсти верховъ суконъ на всѣхъ вообще фабрикахъ и на будущее время для вольной продажи позволишь, съ шѣмъ однако же почнымъ со спороны Гражданскихъ Губернаторовъ наблюдениемъ, чшобъ производство сихъ суконъ не было поводомъ къ неполной выспавкѣ съ фабрикъ солдатскаго сукна, бездоимочное коего въ сухопутный и морской Коммисаріаты доставленіе, лежишь на особенномъ попеченіи ихъ и опчешѣ. Впрочемъ какъ дѣланіе суконъ для вольной продажи и лучшей прошивъ армейскихъ доброшы изъ верховъ съ шерсти не возпрещается; выдѣлка же ихъ большею часшю производится Московскими фабриканшами и содержателями фабрикъ и красилень, одними въ большемъ, а другими въ меньшемъ количествѣ, равно какъ и подмосковными крестьяна-

ми, число спановъ у коихъ Правительству неизвѣстно; но чтобы всѣ они обращаясь къ дѣланію однихъ шаковыхъ суконъ, Коммисаріату не нужныхъ, не могли избѣгнутьъ общей съ другими обязанности поставлять сукна въ казну, представивъ самимъ фабрикантамъ и содержателямъ фабрикъ и красильнень, между собою разпредѣливъ уравнительно, сколько кому надлежитъ поставить сукна для войскъ ежегодно, а за шѣмъ уже пользоваться по произволению выдѣлкою для вольной продажи.

12. Для облегченія всѣхъ фабрикантовъ какъ вольныхъ, такъ и обязанныхъ въ поставкѣ на будущее время для арміи суконъ, признается нужнымъ постановить и новыя правила на пріемъ и набракъ оныхъ, дабы отвратить всѣ неудобства и затрудненія по сей часъ понынѣ встречаемыя и шѣмъ вѣще обезпечиться въ обмундированіи войскъ. Правила сіи на Высочайшее Вашего Императорскаго Величества воззрѣніе при семъ представляются.

13. Время пріема суконъ отъ всѣхъ вообще фабрикъ, обязанныхъ и вольныхъ,

впредь опредѣляется съ 1 Генваря по 1 Ноября каждаго года, шакъ, чшобъ годовая съ каждой фабрики поспавка сукна, начиная съ 1 Генваря по 1 Ноября вся оканчивалась. Въ печеніи двухъ оспальныхъ мѣсяцовъ года Ноября и Декабря, сукна не должны бытъ принимаемы, дабы Минисперсшво Внутреннихъ Дѣлъ и Сухопушныхъ и Морскихъ силъ имѣли время, первое окончишь всѣ годовые сроки, а послѣдніе опправиль сукно по полкамъ и командамъ.

14. Мѣста приема въ Коммисаріашское вѣдомсшво суконъ окрашенныхъ и опдѣланныхъ и суровыхъ, вообще съ вольныхъ и обязанныхъ фабрикъ назначающія слѣдующія: Москва, Воронежъ, Кіевъ, Крюковъ и Казань, куда изъ сихъ мѣстъ по удобности сами фабриканшы доставлять ихъ пожелающъ. Сукна въ мѣстахъ сихъ принимающія Коммисаріашскими Чиновниками обще съ Гражданскимъ по назначенію Гражданскихъ Губернашоровъ. Гражданскіе Губернашоры въ случаѣ затрудненій или споровъ между приемщиками и опдашчиками, для разрѣшенія ихъ,

обязаны будущъ сверхъ того отпра-
 влять ошъ себя на мѣсто приема довѣрен-
 ныхъ Чиновниковъ, а по мѣрѣ надобности
 и сами разрѣшаютъ оныя личнымъ при-
 судствіемъ, упошребляя для сего во вся-
 комъ случаѣ опытныхъ браковщиковъ изъ
 купечества, сукномъ торгующаго, по вы-
 бору обществъ, на удостовѣреніи коихъ
 о годности или негодности сукна, они и
 должны преимущественно основываться;
 браковщики же ошъ купечества избран-
 ные, ошвѣщиваютъ за шо своею соб-
 ственностію и капиталами. О количе-
 ствѣ принятаго сукна Коммисаріатскіе
 чиновники немедленно доносятъ будущъ
 Гражданскимъ Губернаторамъ, а сіи по-
 слѣдніе представятъ о семъ полный от-
 четъ Министру Внутреннихъ Дѣлъ, рав-
 но какъ и всѣ по сему предмету нужныя
 свѣденія по распоряженію и по правиламъ,
 коими они ошъ него снабжены будущъ.
 Вѣдомости же о приѣмѣ суконъ, ошъ Гра-
 жданскихъ Губернаторовъ, Министру
 Внутреннихъ Дѣлъ представляемыя, дол-
 жны бытъ подписаны обще и Коммисарі-
 атскими Чиновниками, дабы отчетъ при-

няшаго сукна былъ вѣренъ съ счешами Коммисаріаша. Впрочемъ пріемъ суконъ, какъ выше сказано, оканчивается каждый годъ 1 Ноября, и въ теченіи Ноября и Декабря они уже не принимаются.

Упомянутыя мѣста пріема, назначаются для поставки суконъ въ вѣдомство Сухопупнаго Коммисаріаша. Что принадлежитъ до суконъ на обмундированіе флотовъ по потребныхъ, то съ обращеніемъ снабженія ихъ оными на фабрики наравнѣ съ Сухопупными войсками, полагается удобнѣйшимъ, по взаимнымъ Минисшровъ Внушреннихъ Дѣлъ и Морскихъ Силъ сношеніямъ, ежегодно назначать фабрики, съ коихъ поставка суконъ на флотъ, по соображенію разстояній, должна будеть производиться. По ограниченному количеству ежегодной для флотовъ пропорціи распоряженіе сіе не можетъ имѣть никакого неудобства.

15. На Гражданскихъ Губернашоровъ пѣхъ Губерній, гдѣ состоятъ суконныя фабрики вольныя или обязанныя, должно возложить все попеченіе о исправной поставкѣ суконъ и наблюденіе всего въ до-

кладѣ семь изъясненнаго, подѣ точною ихъ отвѣтственностію; для чего и полагается поручить имъ не только вызовы желающихъ на вольную поставку суконъ и суровья, но и наблюдение за дѣйствительною поставкою въ свое время всего подлежащаго числа аршинъ съ вольныхъ и обязанныхъ фабрикъ, а для дѣланія суровья по заключеннымъ контрактамъ и закупку шерсти, шакожъ и выдачу прешныхъ денегъ впередъ, а прочихъ по законнымъ срокамъ; словомъ, они яко мѣстные Начальники и хозяева ввѣренныхъ имъ Губерній, должны завѣдывать все производство по поставкѣ суконъ для войскъ, и быть въ отвѣтственности за всякую въ томъ остановку или неисправность. А какъ по сей обязанности имъ нужно будетъ имѣть и особое при семь писмоводство, то предназначается каждому на содержание канцелярскихъ служителей позволить употреблять въ годъ, смотря по числу фабрикъ, въ каждой Губерніи имѣющихся, отъ 600 до 1000 рублей на счетъ общихъ Государственныхъ доходовъ.

16. Возлагая такимъ образомъ на Гражданскихъ Губернаторовъ всеобщее попеченіе по пригошовленію и посшавкѣ для войскъ суконъ, не представляющаго удобнымъ по неопредѣлишельной подчиненности Губернаторовъ Министру Военныхъ Сухопутныхъ Силъ, занимающагося ему впредь и главнымъ по сей часши управленіемъ; но по ближайшей зависимости Губернаторовъ отъ Министра Внутреннихъ Дѣлъ признается полезнѣйшимъ обратишь оное въ его вѣденіе. Для сего полагаешся при Департаментѣ Внутреннихъ Дѣлъ учредить по обширности сего дѣла особое по сей часши управленіе, копорое будешъ не только занимающагося всѣми распоряженіями по пригошовленію и посшавкѣ суконъ съ существующихъ нынѣ фабрикъ, но и приведеніемъ въ исполненіе разныхъ предположеній о учрежденіи вновь суконныхъ фабрикъ и о умноженіи вообще въ Государствѣ выдѣлки суконъ. Министръ Внутреннихъ Дѣлъ представляешъ себѣ поднесшь на Высочайшее усмотрѣніе особый докладъ о образованіи сего управленія.

17. По учрежденіи подъ начальствомъ Министра Внутреннихъ Дѣлъ особеннаго по продовольствію сукнами войскъ управленія и по опредѣленіи при Гражданскихъ Губернашорахъ особыхъ для сего производсва Чиновниковъ, Министръ Военныхъ Сухопутныхъ Силъ имѣеть съ наступленіемъ будущаго года, опустить въ распоряженіе Министра Внутреннихъ Дѣлъ и всю на годовую пропорцію опдѣланныхъ и окрашенныхъ, равно какъ и суровыхъ суконъ и каразеи слѣдующую сумму.

Въ семь соспояшь распоряженія, кои по совокупному соображенію всѣхъ способовъ и обспояпельсвѣ мы признаемъ удобнѣйшими и необходимыми къ удовлетворенію надобности, неоднократно доселѣ Правительсво въ шодикія запруденія посшавлявшей. Съ досповѣрностію полагаеть должно, что съ одной стороны опредѣлишельностьъ предназначаемыхъ мѣръ, а съ другой шѣ пособія, покровительсво и пользы, кои при усиленіи средствъ къ вѣрному снабженію арміи и флошовъ сукнами, дарованы будущъ

содержащеламъ фабрикъ по Всемилоспи-
вѣйшему о собспвенныхъ выгодахъ ихъ по-
печенію, обезпечашъ войска Вашего Им-
ператорскаго Величества въ сей пер-
вой пошребности. О успѣхѣ споль дѣй-
спвишельныхъ способовъ не можно имѣшь
сомнѣніа, и еспли чшо сильно осшано-
вишь сей полный успѣхъ, шо одноразвѣ по
полишическимъ обспояшельспвамъ воз-
вышеніе цѣнъ, и особенно на иносшран-
ныа краски, или же и самое по сей причинѣ
лишеніе средствъ приобрѣташь оныа.

Еспли бы цѣны на иносшранныа кра-
ски, нынѣ на крашеніе армейскихъ суконъ
упошребляемыа, возвысились по обспо-
яшельспвамъ до такой спепени, чшо и
вышеозначенныа новыа цѣшпы на сукна
были бы для фабриканшовъ признаны не-
выгодными, или еспли бы и совсѣмъ
не было возможности получашь сіи ино-
сшранныа краски; въ такомъ случаѣ Ми-
нисшперсшво Военное о перемѣнѣ ли су-
щесшвующихъ нынѣ полковыхъ цѣшшовъ,
или о другихъ какихъ либо средспвахъ
обязано будешъ испросишь особенныхъ
Высочайшихъ повелѣній.

Естьли бы равнымъ образомъ количество имѣющихъ поступать на Павловскую фабрику суровыхъ суконъ превзошло предположенія доклада сего, и слѣдственно возможность опдѣлать и окрасить всѣ оныя на фабрикѣ сей или на вольныхъ въ Москвѣ и на красильняхъ, уменьшился; или естьли послѣдующъ особенныя назначенія докладомъ симъ не предполагаемая, и опъ того самаго способа къ исполненію ихъ затруднялся; въ такихъ случаяхъ Военное Министерствво представивъ о семъ Вашему Императорскому Величеству и испросивъ Высочайшее соизволеніе, вступишь въ сношенія съ Министерствомъ Внутреннихъ Дѣлъ для изысканія независимо опъ насъ посящаго положенія, другихъ возможныхъ къ тому средствъ по ихъ усмотрѣнію.

Наконецъ, какъ весь расчетъ снабженія сукнами арміи и флотовъ въ семъ докладѣ основанъ на разчисленіи по количеству нынѣ существующихъ войскъ; то естьли бы въ послѣдствіи войска противъ насъ посящаго числа умножены были, а купно съ шѣмъ увеличилась бы и надо-

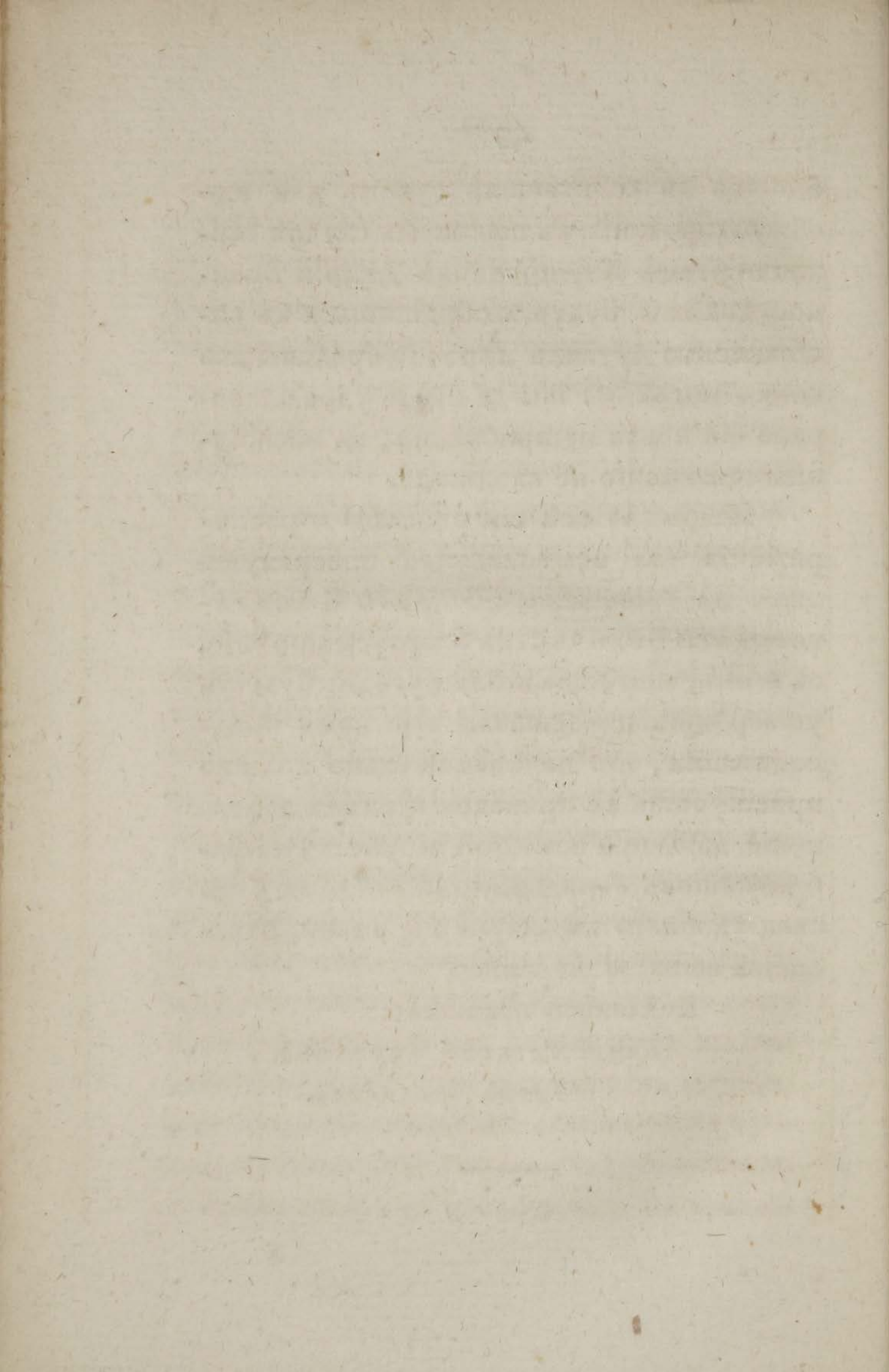
бносшь въ количесшвѣ суконъ для ихъ обмундированія; въ шаковомъ случаѣ Министерсшва Внутреннихъ Дѣлъ и Военное должны будущъ обрашшсь къ соображенію другихъ мѣръ, посредсшвомъ коихъ могла бы тогда бышь удовлетшворена сія новая пошребность, въ насшоящее положеніе не входящая.

Изложивъ всѣ сіи способы и распоряженія мы осмѣливаемся повергнушь оныя на Высочайшее Вашего Императорскаго Величества благоусмошрѣніе, съ шѣмъ, что есшли благоугодно будешъ ушвердишь предсшавляемыя нами предположенія, то неукоснишельно должно присшупишь къ приведенію ихъ въ исполненіе, дабы при возложеніи новыхъ на фабриканшовъ нарядовъ, они могли не упускающая удобнаго къ закупкѣ времени, запашись вешнею шерсшью.

Подлинной подписали:

Князь Алексѣй Куракинъ.

Графъ Арактеевъ.



В Ъ Д О М О С Т Ъ

ОБЪ ОТЗЫВАХЪ ВОЛЬНЫХЪ СУКОННЫХЪ ФАБРИКЪ ПО СЛУЧАЮ РОСПИСАННОЙ НА НИХЪ ПОСТАВКИ ВЪ КОММИСАРИАТСКОЕ ВЪДОМСТВО СУКОНЪ, СЪ ПОКАЗАНИЕМЪ ВЪ КАКИХЪ ГУБЕРНІЯХЪ ФАБРИКИ СИИ СОСТОЯТЬ, И СКОЛЬКО НАЗНАЧЕНО СЪ НИХЪ СУКОНЪ.

Въ какихъ Губерніяхъ со-спояшъ.	Отзвывы фабрикантовъ.	По росписа-нію съ фабрикъ ихъ на-значено.	
	<i>Вызвались пригото-вить полное назна-ченное по росписанію тисло.</i>		
		ар. вер.	
Москов-ской.	Купцы Жуковъ . .	9.201 - 15	
	- - - - Бородинъ .	3.281 - 6	
	Тишудярный Совѣш-никъ Калининъ . .	7.361 - 4	
Калужск. Малорос-сійско-Чернигов-ской.	Маіоръ Выродовъ .	21.164 - 5	
	Графъ Разумовскій .	13.802 - 14	
Нижего-родской.	- - - Безбородко .	2.760 - 7	
	Коллежскій Совѣш-никъ Кречешниковъ	1.840 - 3	
Казанской.	Наслѣдники Дѣйш-вительнаго Спаш-скаго Совѣшника Са-харова	31.286 - 10	

Въ какихъ Губерніяхъ состоятъ.	ОТЗЫВЫ ФАБРИКАНТОВЪ.	По росписанію съ фабрикихъ назначено.	
Пензенской.	Коллежскій Совѣшникъ Агаревъ . . . Коллежскій Совѣшникъ Маршыновъ . Генераль-Маіоръ Мерлинъ	ар. вер. 4.600 - 15 2.760 - 7 18.403 - 15	
Саратовск.	Надворная Совѣшница Ушакова	7.361 - 4	
Рязанской.	Коммерціи Совѣшникъ Тулиновъ . .	11.022 - 1	
Екатеринославской.	Князя Александра Александровича Прозоровскаго управляющій	20.244 - 2	
	И того .	160.090 - 12	
Симбирской.	Генераль-Лейтенантъ Загряжской съ Пензенской и Тамбовской фабрикъ, что можешъ поставишь въ печеніи сего года 18.684 аршина . . Княженъ Голицыныхъ, что въ состояніи поставишь только 40.000 ар. *)	30.366 - 3 73.616 - 8	*) Представлено Г. Министру Военныхъ Сухопутныхъ Силъ и прошено о сдѣланіи опношенія куда слѣдуетъ о поужденіи фабрику о пригосовленіи всего назначеннаго количества.

Въ какихъ Губерніяхъ состояшѣ.	ОТЗЫВЫ ФАВРИКАНТОВЪ.	По росписанію съ фабрикъ ихъ назначено.	
	<p>Наслѣдники Бригадира Озерова просяшѣ замѣнить ошданные въ Петербургскую Коммисію въ Февраль мѣсяцъ сего года 1.472 арш. а за шѣмъ ошпальное поспавяшѣ 1.288 аршинъ.</p> <hr/> <p>И того 59.972 арш.</p> <p><i>Хотя также и вызвались пригото-вить и поспавить, но сколько позво-литъ возможность.</i></p>	<p>ар. вер.</p> <p>2.760 - 7</p> <hr/> <p>106.743 - 2</p>	<p>У Бригадирши Озеровой дѣйствительно Петербургскою Коммисіею сукно куплено, но оно должно бышѣ пригото-вленное въ прош-ломъ году до послѣдованія Высочайшаго повелѣнія о семъ росписа-ніи.</p>
<p>Москов-ской.</p> <p>Калуж-ской.</p> <p>Курской.</p> <p>Воронеж-ской.</p>	<p>Поруччикъ Новиковъ</p> <p>Князь Голицынъ .</p> <p>Гишудярный Совѣш-никъ Калининъ . .</p> <p>Князь Юсуповъ . .</p> <p>Купецъ Савасшья-новъ</p>	<p>9.201 - 15</p> <p>3.680 - 8</p> <p>45.089 - 15</p> <p>47.850 - 7</p> <p>46.010 - 1</p>	
	<p>И того .</p>	<p>арш.</p> <p>151.332</p>	

Въ какихъ Губерніяхъ состоятъ.	Отзвывы фабри- кантовъ.	По росписа- нію съ фаб- рикахъ ихъ на- значено.	
	<i>По неизбѣннѣю при фаб- рикахъ валушенъ и красиленъ пригото- вляются только су- ровья.</i>		По надобно- сти для при- готовленія на Павловской казенной су- конной фаб- рикѣ суконъ, для погоновъ, воропниковъ и обшлаговъ, предписано Директору ка- зенныхъ фаб- рикѣ в класса Серебрякову принимать съ объявленныхъ фабрикъ и су- ровыми, а о объявленіи о томъ фабри- кантамъ о- ныхъ фабрикѣ сообщено Гг. Гражданскимъ Губернамо- рамъ, въ ко- ихъ Губерні- яхъ они состо- ятъ.
Москов- ской. { Курской. Пензен- ской. Слободско- Украинск.	Княженъ Сибирскихъ Князь Шаховской . Купецъ Лошкинъ . Маіоръ Хлюшинъ . Дѣйствительный Тайный Совѣтникъ Шепелевъ	ар. вер. 4.600 - 15 5.521 - 3 6.440 - 7 3.680 - 8 20.244	
Смоленск.	Оберъ-Провіаншмей- стеръ Олонкинъ мо- жетъ приготовами только 15.000 ар- шинъ	9.201 - 15 20.244	
Владимир- ской.	И того . Княгиня Долгоруко- ва, что мужъ ея о- бязался поставитъ въ Коммисаріатъ чернаго сукна 39.000 аршинъ	69.933 - 4 16.562 - 9	Гг. Генералъ отъ Инфанте- ріи Князь Дол- горуковъ и Кн. Боряшинской дѣйствитель- но по желанію поставляющъ въ Москов-

Въ какихъ Губерніяхъ состоятъ.	ОТЗЫВЫ ФАБРИ- КАНТОВЪ.	По росписа- нію съ фаб- рикѣ ихъ на- значено.	
Рязанской.	Князь Боряшинской, что онъ въ печеніи нынѣшняго года о- бязался поставишь въ Коммисаріатъ 30.000 арш. въ про- чемъ фабрика его состоишь въ арен- дѣ и болѣе поста- вишь не можешь, а въ будущемъ году поставишь 50.000 арш. по тѣмъ цѣ- намъ, какія состо- ятъ будущъ съ вы- дачею шрешныхъ де- негъ, болѣе же вы- ставишь не можешь	ар. вер. 65.334 - 13	скую Комми- сію каждой по 30.000 аршинѣ первой одного чернаго, а второ- рой чернаго 18.000 съ про- шлаго года, а другихъ цѣвѣ- повъ 12.000 ар. обязался по- ставишь въ нынѣшнемъ году. *) По отзыву доставленно- му отъ Г. Ми- ниспра Воен- ныхъ Сухо- путныхъ Силъ при предло- женіи отъ 20 Апрѣля, гдѣ онъ Князь Бо- ряшинской объявлялъ въ поставку въ будущемъ го- ду съ обоихъ его фабрикъ 68000 ар. пред- писано Мос- ковской Ком- мисіи, что она на сию постав- ку шрешныя деньги съ за- коннымъ обез- печеніемъ вы- дать можешь.
Костром- ской.	Онъ же Князь Боря- шинской въ буду- щемъ году поста- вишь 18.000 съ вы- дачею шрешныхъ де- негъ *)	21.164 - 5	

Въ какихъ Губерніяхъ сосшояшъ.	Отзвывы Фаври- кантовъ.	По росписа- нію съ фаб- рикъ ихъ на- значено.	
Москов- ской.	Купецъ Часовниковъ обязался сего года въ Апрѣлѣ мѣсяцѣ спавишъ въ Адми- ралшейшво	ар. вер. 16.503 - 3	По шаково- му же опзыву послѣдовавшѣ- му по фабрикѣ Княгини Щер- башовой пред- ставлено къ Г. Миниспру Во- енныхъ Сухо- пушныхъ Силъ и прошено его Часовникова къ посшавкѣ со всѣхъ фаб- рикъ въ Ком- мисаріашъ сук- на понудишъ.
Москов- ской.	Князь Василій Хо- ванскій объявилъ шолько еще жела- ніе производишъ по- спавку въ Адмирал- шейшво	45.089 - 2	
	<i>Отданы на аренду кулцу Тугаринову.</i>		
Москов- ской.	Князь Пешръ Хован- скій	32.206 - 13	
	<i>Кулцу Часовникову.</i>		
Москов- ской.	Князь Григорій Щер- башовъ	27.605 - 14	
	<i>Приготовляются шокмо суровыя, а отдѣльваются Ча- совниковымъ въ Мо- сквѣ.</i>		

Въ какихъ Губерніяхъ сосстояшѣ.	Отзѣвы фабри- кантовъ.	По росписа- нію съ фаб- рикъ ихъ на- значено.	
Владимирс.	Помѣщика Окулова	ар. вер. 9.201-15	
Нижего- родской.	Оберъ - Провіанш- мейстера Окулова	14.722-12	
Рязанской.	Егожъ Окулова . . .	9.201-15	
Смоленской.	Княги. Щербашовой Генеральши Львовой купцу Бобылеву, на кошорой и приго- шворяюща сукна, только ея людьми, а изъ матеріаловъ купца Бобылева .	9.201-15	
	Коллежскій Ассе- соръ Масловъ, по сдѣланному условію опшдающа купцу Бобылеву /	18.403-15	
Москов- ской.		6.440	
Орловской.	Князь Григорій Алек- сѣевичъ Щербашовъ, купцу Лавреншію Осипову, кошорый поспавляешъ въ Коммисаріашъ . . .	29.445-9	Купецъ Осиповъ по обяза- тельству ея въ Московской Коммисіи въ прошломъ году поспавляешъ въ Коммисарі- ашское вѣдом- ство чернаго и бѣлаго сукна 30.000 арш.
Нижего- родской.	Графини Толстой купцу Бородину, кошорой пригош- вляшъ и поспав- ляшъ въ Коммиса- ріашъ не опшекаеш-		

Въ какихъ Губерніяхъ соснояшъ.	Отзѣвы Фаври- кантовъ.	По росписа- нію съ фаб- рикъ ихъ на- значено.
Москов- ской.	ся, но съ заплашою ему за цвѣшныя до 1 рублю 35 копѣекъ а за бѣлыя по 1 руб- лю 15 копѣекъ . . .	ар. вер. 53.371 - 8
Москов- ской.	Купецъ Тугариновъ, что по неимѣнію при фабрикѣ поко- евъ пряжа шерсти производится воль- ными людьми по до- мамъ и ошъ шого сукна вырабошыва- юща не прошивъ образцовъ, по коимъ поспавляюща въ Коммисаріашъ . . .	23.004 - 11
Курской.	Князь Лобановъ-Рос- шовскій, что на фа- брикѣ его произво- дятся работа шок- мо Шпанскихъ су- конъ и шо времен- но, да и къ ошдѣл- кѣ суконъ никакихъ принадлежностей не имѣется	3.680 - 8
Курской.	Принцесса Боряшин- ская за сторѣніемъ	

Въ какихъ Губерніяхъ состоятъ.	Отзѣвы Фабрикантовъ.	По росписанію съ Фабрикъ ихъ назначено.
Рязанской.	<p>Фабрики въ 1806 году никакого производства нѣтъ . .</p> <p>Надворный Совѣтникъ Мѣщаниновъ, что фабрика его принадлежитъ къ обязанной, состоящей въ городѣ Коломнѣ и округѣ онаго, съ которой сукна и поставляющіяся по обязанности, а болѣе нисколько приготошить неможеть</p>	<p>ар. вер. 4.600 - 15</p> <p>2.760 - 7</p>
Слободско-Украинск.	<p><i>Что фабрики уничтожены:</i></p> <p>Генераль-Маіоръ Коновницынъ</p> <p>Надворный Совѣтникъ Марковъ</p> <p><i>Не получено ни какихъ отзѣвовъ:</i></p>	<p>3.680 - 8</p> <p>5.521 - 3</p>
Вологодской.	Маіора Князя Григорія Щербатова . .	26.684 - 9

Въ какихъ Губерніяхъ состояшѣ.	ОТЗЫВЫ ФАБРИ- КАНТОВЪ.	По росписа- нію съ фаб- рикѣ ихъ на- значено.	
Воронеж- ской.	Надворнаго Совѣш- ника Медвецкаго .	ар. вер. 4.021 - 5	
Тверской.	Генераль - Поруччи- цы Волковой . . .	24.845	
	Князя Андрея Ива- новича Вяземскаго	36.808 - 3	

Изъ значущихся здѣсь фабриканшовъ тѣ, которые вызвались
вырабатывать и поспавлять сукна, поспавлено только съ фаб-
рикѣ Графовъ Разумовскаго и Безбородко, наслѣдниковъ Саха-
рова, Князей Юсупова и Прозоровскаго, Каммергера Маслова и
Маіора Выродова, купца Саваспьянова и по по небольшому
числу.

0 1 2 3 4 5 6 7 8 9 10 11 12 13 14 15 16 17 18 19 20 21 22 23 24 25 26 27 28 29 30 31 32 33 34 35 36 37 38 39 40 41 42 43 44 45 46 47 48 49 50 51 52 53 54 55 56 57 58 59 60 61 62 63 64 65 66 67 68 69 70 71 72 73 74 75 76 77 78 79 80 81 82 83 84 85 86 87 88 89 90 91 92 93 94 95 96 97 98 99 100

№ п/п	Имя	Фамилия
1	Иван	Иванов
2	Петр	Петров
3	Александр	Александров
4	Сергей	Сергеев
5	Михаил	Михайлов
6	Андрей	Андреев
7	Владимир	Владимиров
8	Антон	Антонин
9	Кирилл	Кириллов
10	Дмитрий	Дмитриев
11	Игорь	Игорьев
12	Виктор	Викторов
13	Константин	Константинов
14	Лев	Левин
15	Марк	Марков
16	Аркадий	Аркадьев
17	Август	Августин
18	Александр	Александров
19	Александр	Александров
20	Александр	Александров
21	Александр	Александров
22	Александр	Александров
23	Александр	Александров
24	Александр	Александров
25	Александр	Александров
26	Александр	Александров
27	Александр	Александров
28	Александр	Александров
29	Александр	Александров
30	Александр	Александров
31	Александр	Александров
32	Александр	Александров
33	Александр	Александров
34	Александр	Александров
35	Александр	Александров
36	Александр	Александров
37	Александр	Александров
38	Александр	Александров
39	Александр	Александров
40	Александр	Александров
41	Александр	Александров
42	Александр	Александров
43	Александр	Александров
44	Александр	Александров
45	Александр	Александров
46	Александр	Александров
47	Александр	Александров
48	Александр	Александров
49	Александр	Александров
50	Александр	Александров
51	Александр	Александров
52	Александр	Александров
53	Александр	Александров
54	Александр	Александров
55	Александр	Александров
56	Александр	Александров
57	Александр	Александров
58	Александр	Александров
59	Александр	Александров
60	Александр	Александров
61	Александр	Александров
62	Александр	Александров
63	Александр	Александров
64	Александр	Александров
65	Александр	Александров
66	Александр	Александров
67	Александр	Александров
68	Александр	Александров
69	Александр	Александров
70	Александр	Александров
71	Александр	Александров
72	Александр	Александров
73	Александр	Александров
74	Александр	Александров
75	Александр	Александров
76	Александр	Александров
77	Александр	Александров
78	Александр	Александров
79	Александр	Александров
80	Александр	Александров
81	Александр	Александров
82	Александр	Александров
83	Александр	Александров
84	Александр	Александров
85	Александр	Александров
86	Александр	Александров
87	Александр	Александров
88	Александр	Александров
89	Александр	Александров
90	Александр	Александров
91	Александр	Александров
92	Александр	Александров
93	Александр	Александров
94	Александр	Александров
95	Александр	Александров
96	Александр	Александров
97	Александр	Александров
98	Александр	Александров
99	Александр	Александров
100	Александр	Александров

сь
6-
а-
и
му

В Ъ Д О М О С Т Ъ

СКОЛЬКО ПО РОСПИСАНІЮ СЪ ВОЛЬНЫХЪ ФАБРИКЪ ОЖИДАЕТСЯ СУКОНЪ
ПО 15 ГЕНВАРЯ 1808 ГОДА.

	Темнозеле- наго.		Свѣшлوزه- ленаго.		Чернаго.		Бѣлаго.		Сѣраго.		Всего.		
	Аршины.	Вер.	Аршины.	Вер.	Аршины.	Вер.	Аршины.	Вер.	Аршины.	Вер.	Аршины.	Вер.	
1. Съ шѣхъ, кои вызвались поспавишь все количесшво и кошорымъ вновь подшвер- ждено о непремѣнной по- спавкѣ	101.067	8	45.130	3	8.984	5	65.146	—	173.832	15	394.160	15	
2. Съ шѣхъ, кошорые ошо- звались посспавишь сколько успѣюшь	52.943	14	23.405	7	4.659	4	34.044	7	90.151	6	205.204	6	
3. Съ фабрикъ Гг. Гене- ралъ-Лейшенаншовъ Загряж- скаго и Князя Боряшинска- го, кошорые обѣщаюшь по- спавишь шолько	12.804	6	10.155	2	7.473	14	22.109	6	34.141	4	86.684	—	
<i>И того . .</i>	166.815	12	78.690	12	21.117	7	121.299	13	298.125	9	686.049	5	
4. Съ шѣхъ, кои вызвались посспавишь валенаго сукна											2.760	7	
5. Съ шѣхъ, кои посспавляюшь суровьемъ; кошорое по распоряженію бывшаго Министра Воен- ныхъ Сухопушныхъ Силъ ошдѣлывашься будешь на казенной Павловской фабрикѣ											69.933	4	
											<i>Всего</i>	758.743	—

Подлинную подписалъ

Князь Алексѣй Куракинъ.

В Ъ Д О М О С Т Ъ

ФАБРИКАМЪ, СОДЕРЖАТЕЛИ КОИХЪ ОТОЗВАЛИСЬ
НЕИМЪНІЕМЪ ВАЛЯЛЕНЪ И КРАСИЛЕНЪ, И ЧТО
ФАБРИКИ ИХЪ ОТДАНЫ ВЪ АРЕНДУ ЧАСТНЫМЪ
ЛЮДЯМЪ.

№	ИМЕНА СОДЕРЖАТЕЛЕЙ.	Число при фабрикахъ спановъ.
Московской Губерніи:		
1	Князь Пешръ Хованскій	35
2 Василій Хованскій	31
3 Григорій Щербашовъ	30
4	Коллежскій Ассесоръ Масловъ	7
5	Поруччикъ Новиковъ	10
6	Княжны Сибирскіе	5
7	Князь Шаховскій	6
Рязанской Губерніи:		
8	Князь Баряшинскій	71
9	Оберъ Провіаншмейстеръ Окуловъ	10
Пензенской Губерніи:		
10	Дѣйствительный Т. С. Шепелевъ	22
Орловской Губерніи:		
11	Князь Григорій Щербашовъ	32
Смоленской Губерніи:		
12	Княгиня Щербашова	10
13	Генеральша Львова	20
14	Оберъ Провіаншмейстеръ Олонкинъ	22

№	ИМЕНА СОДЕРЖАТЕЛЕЙ.	Число при фабрикахъ спановъ.
Владимирской Губерніи:		
15	Княгиня Долгорукова	18
16	Помѣщица Окулова	10
Тверской Губерніи:		
17	Генераль-Порупчица Волкова	27
18	Князь Андрей Ивановичъ Вяземскій	40
Костромской Губерніи:		
19	Князь Баряшинскій	23
Вологодской Губерніи:		
20	Маіоръ Князь Щербашовъ	29
Нижегородской Губерніи.		
21	Графиня Толстая	58
Вятской Губерніи:		
22	Наслѣдники Бригадира Озерова	3
Словодско-Украинской:		
23	Князь Голицинъ	10
Итого . . .		529

Подлинную подписалъ:

Князь Алексѣй Куракинъ.

На подлинныхъ написано собственною Его Императорскаго Величества рукою шако:

Быть по сему.

Въ Санктпетербургѣ
Юня 26 дня 1808 года.

АЛЕКСАНДРЪ.

П Р А В И Л А

ДЛЯ ПРИЕМА ОТЪ ФАБРИКАНТОВЪ НА АРМИЮ И НА ФЛОТЬ СУКОНЪ И КАРАЗЕИ, И ДЛЯ ОТПРАВЛЕНІЯ ОНЫХЪ ВЪ ПОЛКИ, ПО ПРИНЯТИИ ВЪ КОММИСАРИАТСКОЕ ВЪДОМСТВО, ПОСТАНОВЛЯЕМЫЯ.

1

Цвѣшы суконъ, съ вольныхъ и обя- О цвѣтахъ
занныхъ фабрикъ на обмундированіе ар- суконъ съ
міи и флошовъ поступашь имѣющихъ, вольныхъ и
опредѣляющся и должны бышь принима- обязанныхъ
емы шолько слѣдующія: а) шемнозеле- фабрикъ.
ный; б) бѣлый; с) черный; d) сѣрый.

2

По зашрудненіямъ въ коихъ фабри- О прочихъ
каншы находяшся въ дѣланіи разноцвѣш- цвѣтахъ.
ныхъ суконъ на ворошники, обшлага для
мундировъ и прочее, и особенно по шому
неудобству, что въ крашеніи ихъ про-
шивъ образцовъ они по различію клима-

па и воды, вліяніе вообще и въ особенно-
сти на цвѣшы яркія и нѣжныя имѣющихъ;
подвергающа убыткамъ; всѣ разноцвѣ-
шныя сукна на ворошники, обшлага и
прочее, въ опвращеніе упомянутыхъ пре-
пяшпвій, имѣющъ впрעדъ, какъ и по ны-
нѣ, бышъ заготовляемы, сходно съ суще-
спвующими нынѣ образцами, на казенной
Павловской фабрикѣ.

За симъ общія правила для приема
съ обязанныхъ и вольныхъ фабрикъ су-
конъ чепырехъ главныхъ цвѣшовъ; *тем-
нозеленаго, бѣлаго, тернаго и сѣраго*, поста-
новляюща слѣдующія:

3.

О утверж-
деніи обра-
зцовыхъ въ
добротѣ и
обработкѣ
полови-
нокъ.

Какъ шерспъ на дѣланіе армейскихъ
суконъ употребляемая, покупается въ
разныхъ Губерніяхъ: Пензенской, Казан-
ской, Симбирской, Воронежской, Тамбов-
ской, Полтавской, Черниговской, Екаше-
ринославской и въ Донскихъ спаницахъ;
какъ она по различію въ сихъ мѣспяхъ
климата и овечьихъ породъ еспъ и раз-
личной доброты, а слѣдспвенно и фаб-
риканшы обязанные и вольные получа-
ющъ на фабрики свои шерспъ не одина-

каго разбора и качества; какъ наконецъ на самыхъ фабрикахъ сукна не вездѣ съ одинаковымъ искусствомъ выдѣлывающа, но въ иныхъ мѣстахъ при прочности ихъ, по нѣкоторой грубости въ шерсти или по несовершенству опдѣлки, съ образцами не сходствуютъ; по въ предупрежденіе всѣхъ при семъ затрудненій, на будущее время полагается шемнозенаго и сѣраго цвѣта утвердить шаковой доброшы и опдѣлки половинки, кои бы прошивъ существующихъ образцовъ шерстью были нѣсколько грубѣе съ посредственною опдѣлкою. Половинки сіи хранишь въ Коммисаріатской Экспедиціи и въ Адмиралтействъ-Коллегіи. Суконъ доброшою ниже сихъ половинокъ, нигдѣ уже не принимаютъ.

4.

Коммисіи, гдѣ происходитъ будетъ приемъ суконъ отъ фабриканшовъ и именно: въ Москвѣ, Воронежѣ, Кіевѣ, Крюковѣ и Казани, снабдить таковыми же цѣлыми, прошивъ утвержденныхъ и въ Коммисаріатской Экспедиціи и Адмиралтействъ Коллегіи хранишься имѣющихъ,

О разсылкѣ образцовъ въ добротѣ, въ мѣста приема суконъ отъ фабриканшовъ.

половинками упомянутыхъ двухъ цвѣшовъ на шопъ конецъ, дабы въ случаѣ споровъ между пріемщиками и опдапчиками, бракуемая половинки, шакъ какъ образцы малой мѣры опъ всегдашняго употребленія могутъ легко измѣняться, могли шѣмъ удобнѣе бышь въ доброшѣ сличаемы съ сими образцовыми цѣлыми половинками. По симъ образцовымъ шемнозеленаго и сѣраго цвѣшовъ половинкамъ, сличашь въ доброшѣ и опдѣлкѣ и всѣ предспавляемыя къ пріему сукна оспальныхъ двухъ цвѣшовъ бѣлаго и чернаго. Ежегодно же въ каждую изъ сихъ Комисій посылашь сходныя съ ушвержденными образцовыми половинками опрѣзки обоихъ цвѣшовъ, каждой по пяти аршинъ моченаго и немоченаго сукна, по коимъ и долженъ чинишь въ печеніи года пріемъ суконъ опъ фабриканшовъ.

5.

О наблюде-
ніи цвѣ-
шовъ при
пріемѣ.

Пріемъ опъ фабриканшовъ всѣхъ чешырехъ цвѣшовъ суконъ въ цвѣшахъ, производишь прошивъ существующихъ Высочайше апробованныхъ образцовъ: по еспь, наблюдая, чтобъ шемнозеленое бы-

ло не шемнѣе шемнаго и не свѣплѣе свѣ-
плаго. Бѣлое съ желпизною и съ сѣрымъ
волосомъ къ приему по существующимъ
образцамъ удоспоивается. Сѣрое черное
также не иначе, какъ прошивъ имѣющих-
ся образцовъ принимаемо будешъ. Всѣхъ
цвѣшовъ сукна, доброшою и опдѣлкою
ниже упомянутыхъ образцовыхъ опрѣз-
ковъ или половинокъ, какъ выше сказано,
должны бытъ опвергаемы.

6.

Предспавляемая опъ фабриканшовъ О сукнахъ
половинки, кои пряжею прошивъ означен- шонѣе или
ныхъ образцовыхъ опрѣзковъ нѣсколько толще пря-
шонѣе или шолще окажущся, или изъ ко- жею про-
ихъ въ пласпахъ и одной половинки бу- шивъ оп-
душъ опшѣнки опъ пресу, но копорыя рѣзковъ.
доброшою и опработкою съ образцовы-
ми опрѣзками будущъ сходспвовашь, къ
приему удоспоивашь.

7.

Сверьхъ сего сличенія предспавляе- О пробѣ
мыхъ суконъ въ доброшѣ и цвѣшѣ съ об- суконъ моч-
разцами на основаніи послановленія въ кою.
Инспрукціи браковщиковъ, означеннаго
сукна опъ вольныхъ и обязанныхъ фабри-

каншовъ принимаемыя, пробовашъ также и мочкою, шакъ какъ средство сіе естъ надежнѣйшее къ удостовѣренію въ доброшѣ и опдѣлкѣ сукна.

8.

О образѣ
пріема су-
конь съ по-
роками.

Сукна къ опдачѣ опъ фабриканшовъ предспавленныя кои окажутся мѣспами съ недовалками, шишками, пеплиссыя съ прожогами, или изрѣдка съ пяпнами въ цвѣсахъ сходно съ сущесствующимъ постановленіемъ, принимаешъ съ учешомъ того количества аршинъ, сколько мѣрою сукна будешъ въ шаковыхъ негодныхъ мѣсплахъ. На клеймахъ же спавитъ число аршинъ за исключеніемъ уже шѣхъ мѣспъ, по сей спашѣ негодными найденныхъ.

9.

О приня-
тіи суконь
и каразей
разной ши-
роты въ
сгибахъ или
пластахъ.

Какъ каждая сложенная половинка и мѣешъ опъ 18 до 20 пластовъ или сгибовъ, и какъ они бвваюшъ не одинаковой широты; по въ пріемѣ опъ фабриканшовъ суконь и каразей на мѣру въ широтѣ поступашъ слѣдующимъ образомъ: 1) естли будешъ въ половинкѣ по ровному числу пластовъ разныхъ широтъ, напри- мѣръ: въ 1 аршинъ 15 вершковъ, въ 1 ар-

шинъ 14 вершковъ и въ 1 аршинъ 13 вершковъ; по шаковыя половинки принимають по средней широтѣ, по еспь въ 1 аршинъ 14 вершковъ; 2) еспьли въ половинкѣ окажется пласовъ въ 1 аршинъ 15 вершковъ три часпи, а чешвершая въ 1 аршинъ 14 вершковъ, по шаковую принимають въ 1 аршинъ 15 вершковъ, а когда узкихъ пласовъ будешъ болѣе чешвершой часпи; по принимають половинку по меньшей широтѣ, по еспь въ 1 аршинъ 14 вершковъ, подобнымъ образомъ поступаютъ и при другихъ широшахъ; 3) каразею принимають всякой широты, приводя въ указную мѣру для счеша и плашы денегъ.

10.

Къ принятымъ опъ фабриканшовъ О клейменіи приня-
сукнамъ класъ свинцовые шшемпели на ^{ніи приня-}ныхъ су-
обоихъ концахъ, на одномъ прикладывая ^{ныхъ су-}конъ.
печать принимающей Коммисіи, а на дру-
гомъ Но и мѣру, приводя оную въ указную
широту, дробныхъ же не писать, и все
сіе по порядку вписывать въ книгу, какъ
ниже въ обрядѣ означено. При опправле-
ніи принятыхъ и заклеяменныхъ симъ об-
разомъ суконъ въ другія Коммисіи, или

при оппускахъ въ полки, приѣмщики должны принимашь ихъ по мѣрѣ, означенной на шшемпеляхъ. На сочиненной по таковой опдачѣ приѣмщику суконъ фактурѣ, онъ долженъ росписашься, и фактура опсылаешься въ то мѣсто, куда сукна должны бышь доставлены. Приѣмщикъ опвѣшшвуешь за одну шолько цѣлосшь и сохраненіе приняшаго имъ для доставленія числа половинокъ. Половинки, или же вообще сукна и каразея, при приѣмѣ въ Коммисіяхъ шшемпелями означенныя, не подвержены уже никакому ни опъ кого браку. Въ случаѣ ешъли въ дорогѣ сукно будешь подмочено и опъ шого въ мѣрѣ произойдешь усадка; полки должны штакое подмоченное сукно принимашь за показанную на шшемпеляхъ мѣру, шакъ какъ мочисшь оно уже не нужно.

II.

О донесеніяхъ по доставленіи суконъ въ полки Военному начальству.

По доставленіи приѣмщикомъ суконъ въ полки, ешъли по разбору и усмошрѣнію Шефа окажешься изъ числа привезеннаго нѣкоторое количество, на примѣръ: десятая часть или и болѣе, непрочногъ носкѣ, то Шефъ полковой годное упо-

шребляя въ шитые мундировъ, изъ того кошорое онъ неспособнымъ находить, двѣ или три половинки представлять долженъ немедленно съ нарочнымъ Военному Министру на разрѣшеніе. Если же таковаго негоднаго сукна, по доставленіи въ полкъ окажется гораздо менѣе десятой части, тогда Шефу представлять о семъ такимъ же образомъ на разрѣшеніе Корпуснаго Начальника.

12.

Въ случаѣ споровъ при отдачѣ суконъ между пріемщиками и фабриканшами, сукна забракованныя разсмапривать всѣмъ той Коммисаріанской Коммисіи или Коммисіонерства, гдѣ они принимаются, присутствующимъ обще съ Гражданскимъ по назначенію Гражданскаго Губернатора для сего отправляемымъ Чиновникомъ, или же въ случаѣ надобности въ присутствіи и самаго Губернатора. Если найдено будетъ, что бракуемая пріемщикомъ сукна къ образцамъ цѣнами, доброю и опдѣлкою подходятъ; то половинки таковыя Присудствующимъ обще съ Гражданскимъ Чиновникомъ запе-

О разрѣшеніи споровъ между пріемщиками и фабриканшами.

чашывають каждого цвѣта по одной половинкѣ, прикладывая къ нимъ сверхъ того ерлыки за своимъ подписаніемъ. По симъ запечашаннымъ половинкамъ пріемщикъ долженъ всѣ прочія забракованныя пере-свидѣтельствовать и принявъ по правиламъ, въ предъидущихъ спашьяхъ означеннымъ, естли они съ запечашанными половинками сходными окажутся. Буде же забракованныя сукна въ присудствіи найдутся съ образцами не сходны, то отдавать ихъ обратно фабриканту для исправленія.

13.

О предо-
старленіи
Фабрикан-
тамъ пред-
ставлять
за брако-
ванныя
сукна Ми-
нисстерст-
ву.

Буде фабрикантъ и за симъ разрѣ-
шеніемъ Коммисіи обще съ Гражданскимъ
Чиновникомъ, забракованныя ими сукна
его, почищать будутъ годными, и съ об-
разцами сходствующими: то въ шаковомъ
случаѣ предоспавляется ему предспа-
вить образцы шаковыхъ забракованныхъ
у него суконъ на совокупное разрѣшеніе
Министровъ: Внутреннихъ Дѣлъ, Воен-
ныхъ Сухопушныхъ и Военныхъ Морскихъ
Силъ, съ присовокупленіемъ къ тому, за
подписаніемъ всѣхъ присудствующихъ въ

Коммисіи обще съ Гражданскимъ Чиновникомъ объявленія причинъ, по коимъ именно сіе сукно его не могло ими бысть принято.

14.

Какъ изъ прежнихъ приемовъ видно, что сукна не рѣдко забраковываются за шѣмъ, что они въ тканье рѣдки, недовольны и за другими пороками, кои при хорошемъ со стороны хозяевъ наблюдении за производствомъ на фабрикахъ работъ, бысть не можеть, что независимо отъ ожиданий Правительсва, что фабриканты для собственной пользы своей не осваивать исправлять въ изделияхъ всѣ сіи недостатки; принявъ за правило, что шѣ фабриканты, кои наилучшею опдѣлкою во всѣхъ качествахъ солдатское сукно съ фабрикъ своихъ спавить будущъ, получаютъ по одобренію Начальсва и по личному удословленію въ шаковомъ опличномъ на фабрикахъ ихъ производствѣ, награжденія или опличія, званію каждаго изъ нихъ соотвѣтственные.

15.

Въ случаѣ невысавки или медлѣнности въ посавкѣ отъ кого либо въ

О отно-
шеніяхъ
Адмирал-

пейства и срокъ суконъ и каразеи, Военныхъ и Мор-
 Коммисарі-скихъ Силъ Миниспры имѣюшъ опно-
 ашской Эк-спедиціи къ сипсья непосредсвенно къ Миниспру
 Начальни-Внушреннихъ Дѣль.
 камъ Гу-берній.

16.

Обрядъ для приема суконъ въ Коммиса-
 ріатской въ домство полагається слѣ-
 дующій:

а) Къ 1 Генваря Военный Миниспръ
 опсправляешъ изъ Санкшпешербурга въ
 каждое вышеозначенное мѣсто одного
 чиновника съ Бухгалшеромъ и нужнымъ
 числомъ помощниковъ и вахшеровъ съ
 шнуровыми за печашью уже тошовыми
 печашными для номерациі книгами, кои
 подписаны Генераль - Кригсъ - Коммиса-
 ромъ.

Число сихъ книгъ должно бышь по
 главнымъ соршамъ суконъ, ш: е: для шем-
 нозеленаго, бѣлаго, сѣраго, чернаго, и для
 каразеи.

б) Сей чиновникъ по прибышій въ
 назначенное мѣсто являешся къ Граждан-
 скому Губернашору и въ Коммисію, опъ
 коей получаешъ магазейны для храненія

суконь, а опъ Губернашора шоварища съ Гражданской спороны.

с) Губернашоръ обязанъ дашь имъ аршинъ за печашью и подписью своею, кошорый приѣмщикамъ не упошребляшь, а хранишь у себя для повѣрки въ случаѣ споровъ фабриканшовъ въ разсужденіи мѣры.

д) Дабы фабриканшы не были припѣснены въ нескоромъ и продолжишельномъ приѣмѣ суконь, полагаешся правиломъ принимаешь сукна и каразею съ 1 Генваря по 1 Марша 150 половинокъ, а съ 1 Марша по 1 Ноября 250 половинокъ въ каждый день. Больше количество половинокъ принимаешь позволишельно, но мѣнѣе запрещаешся. Приѣмъ полагаешся во всѣ праздники, кромѣ воскресныхъ дней.

е) Дабы приѣмщики не могли приѣмъ суконь или каразеи опъ фабриканшовъ, начинаешь по своему произволу, Коммисія имѣешь особую книгу, а фабриканшь приѣхавшій являешся въ присудствіе и объявляешъ словесно, что онъ прибыль къ здачѣ суконь. Коммисія въ шопъ же часъ въ присудствіи вносишь его имя въ

книгу, означа Но, число и мѣсяць, и даешъ ему въ то же время билешъ, въ коемъ означенъ Но, съ коимъ онъ являешся къ приѣмщикамъ, и сіи уже принимающъ ошъ нихъ по спаршинспву Но, а фабриканшъ подписываешъ въ книгѣ, что онъ билешъ получилъ въ шощъ же день, въ которой его шребоваль.

ѳ) По приѣмѣ сукна и каразеи, на каждой половинкѣ спавишся, какъ выше объяснено, свинцовой шшемпель, на коемъ означено, годъ, мѣспо приѣма и Но. Свинець для онаго долженъ бышъ со спороны опдашчика суконъ.

г) Подъ онымъ Но вносишъ всѣ половинки въ книгу, съ означеніемъ наспоющей мѣры каждой половинки приводя оныя въ указную широщу.

н) По окончаніи приѣма ошъ фабриканша суконъ и каразеи, и по внесеніи въ книгу, приѣмщики подписывающся подъ номерациею, означа, что сіе количество сукна начашо приѣмомъ шакого числа, и окончано шакого, а подъ нимъ подписываешся и фабриканшъ, что служишъ и роспискою въ приѣмѣ слѣдующаго билеша.

і) Послѣ онаго пріемщики выдають фабриканшу печатный билетъ, кошорый привезенъ пріемщикомъ будетъ вмѣстѣ съ книгою изъ Санктпетербурга, гдѣ означено число половинокъ и мѣра принятаго сукна и каразеи за подписью пріемщиковъ; съ онымъ билетомъ фабриканшъ являешся въ Коммисію, кошорая должна въ шой же день послать одного Члена своего съ шѣмъ билетомъ къ пріемщику, для повѣрки принятаго сукна и каразеи счетомъ въ половинкахъ.

к) Оной Членъ шолько считаешъ половинки суконъ и повѣряешъ въ книгѣ у пріемщиковъ, всѣ ли оныя числомъ вѣрно внесены, сдѣлана ли фабриканшомъ и пріемщиками надпись въ книгахъ, и пошомъ подписываешъ что свидѣтельствоваль такой-шо Членъ такого-шо числа; что самое учинишъ и въ шой книгѣ, кошорая у нихъ въ Коммисіи, и прошиву имени фабриканша списывають съ шого билета число половинокъ и мѣру, и надписавъ на оборотѣ всѣ члены присудствующіе, что они сей билетъ въ книгу занесли, выдають ему оный обратно для получения де-

негъ. Симъ оканчивается и вся надобность фабриканша до Коммисаріашскаго вѣдомства.

1) Послѣ чего и является уже онъ съ билешомъ къ Гражданскому вѣдомству для полученія денегъ. Коммисія же дѣлая опредѣленіе о запискѣ шѣхъ приняшихъ суконъ въ приходъ по цвѣшамъ, каждый сортъ особо на одной споронѣ, а другая остаешся бѣлая для разходу, рапортуешъ по первой почтѣ Коммисаріашской Экспедиціи о числѣ приняшаго, увѣдомляя и Гражданское Начальство; болѣе же ни какихъ письменныхъ производствъ не чинишь въ Коммисіяхъ по приему суконъ и каразеи, и все нынѣ существующее при приѣмѣ прекрашишь съ 1 числа Генваря 1809 года.

т) Гражданскій Губернашоръ, получа ошъ фабриканша означенный билешъ безъ всякаго обряда, а полько записывая въ разходную книгу, выдаешъ ему по билешу деньги съ роспискою ошъ фабриканша и доносишь Миниспру Внутреннихъ Дѣлъ о количествѣ приняшаго сукна.

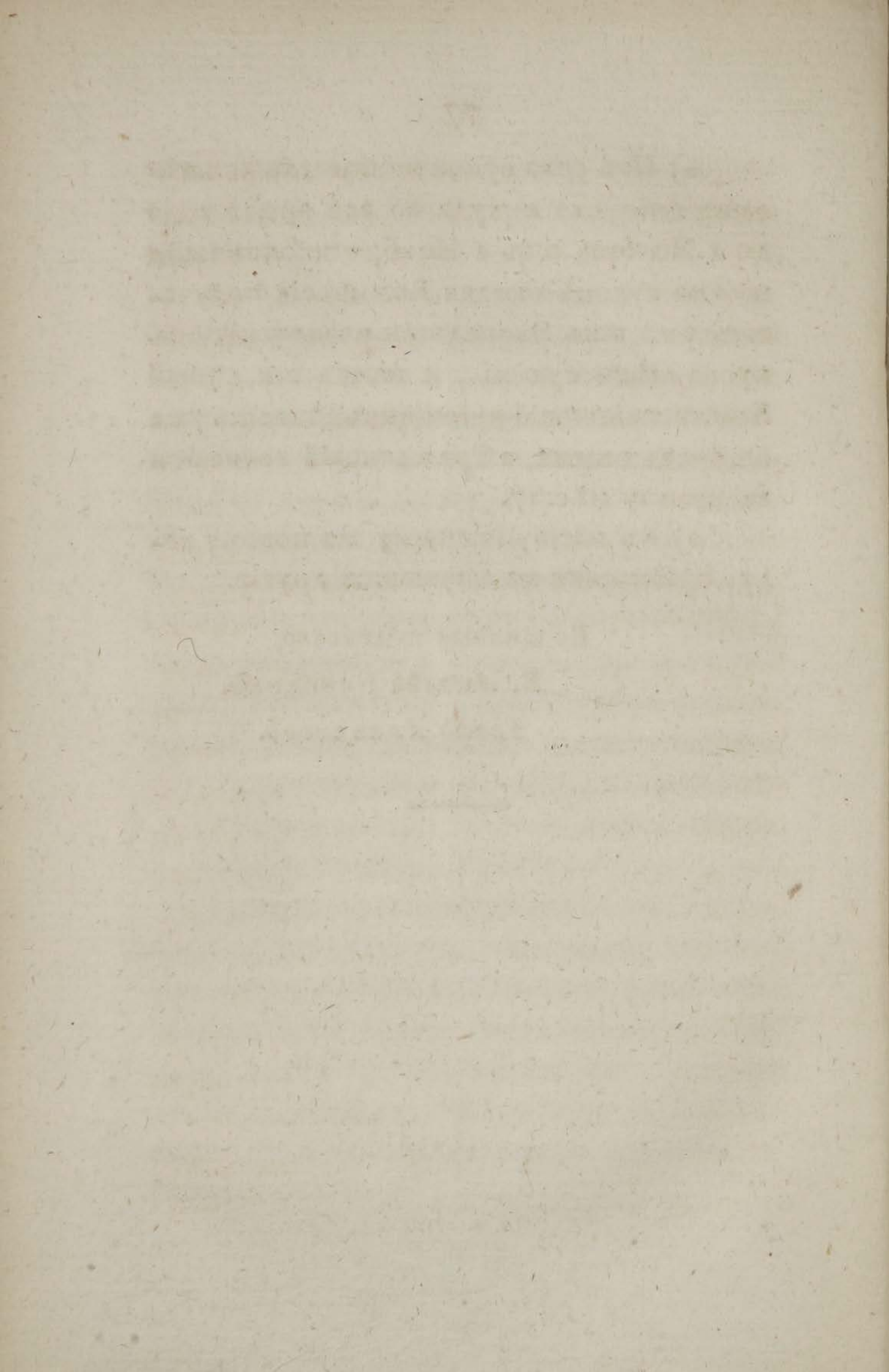
п) Изъ сего сукна не полагаешся дѣлашь оппуска никауда во все время года до 1 Ноября, а съ 1 Ноября по окончаніи приема суконъ каждая Коммиссія получаешъ уже опъ Экспедиціи назначеніе оппуска шѣхъ суконъ, и опъ же самый Коммисаріашскій приемщикъ дѣлаешъ уже оппускъ онымъ, а Гражданскій являешся къ своему мѣсту.

о) Къ наступающему же новому году, приемщики назначаюшся другіе.

Подлинныя подписали:

К. Алексѣй Куракинъ.

Графъ Арактеевъ.



II.

О умноженіи и усиленіи выдѣлки
въ Государствѣ суконѣ.

Его Императорскому

Величеству

Отъ Министра Внутреннихъ

Дѣлъ

ДОКЛАДЪ.

На подлинномъ
написано собщи-
венною Его Им-
ператорскаго
Величества
рукою тако:

Быть по сему.

АЛЕКСАНДРЪ

Въ С. П. Бургѣ.

Юня 30 дня 1808

года.

Съ самаго вспупленія моего въ Вы-
сочайше ввѣренное мнѣ Минисперсво,
обращилъ я все вниманіе мое на недоспа-
шокъ суконъ для обмундированія войскъ
попробныхъ, собиралъ всѣ нужныя по
предмѣшу сему свѣдѣнія и соображалъ
оныя для изысканія средствъ, къ опвра-
щенію недоспашка сего въ наспоющее и
на будущее время, и къ избѣжанію необ-
ходимости налагать поставку суконъ на
фабрики вольныя.

О средствахъ къ опвращенію недо-
спашка онаго въ наспоющее время имѣлъ
я щасшіе вмѣстѣ съ Миниспромъ Воен-
ныхъ Сухопутныхъ силъ поднесъ Ва-
шему Императорскому Величеству
всеподданнѣйшій Докладъ, удостоенный

Высочайшаго ушверженія въ 26 день Юня сего года. Нынѣ же осмѣливаюсь предспавишь на Высочайшее Вашего Императорскаго Величества благоусмотрѣніе разные виды о умноженіи и усиленіи выдѣлки на будущее время въ Государствѣ суконѣ, извлеченные изъ сдѣланных мною изысканій и соображеній. Естли виды сіи удостоятся Высочайшаго ушверженія, то я полагаю, что приведеніемъ оныхъ въ исполненіе и съ уничтоженіемъ спѣсняемаго запрещенія вольной продажи солдатскихъ суконѣ, не только войски на будущее время могутъ совершенно обезпечены бытъ въ обмундированіи, но сверхъ годовой для нихъ пошребности возможно будешъ имѣть всегда нужный запасъ суконѣ, а вольныя фабрики обрашяшся въ свободное по правиламъ промышленности положеніе.

По всѣмъ симъ изысканіямъ и соображеніямъ слѣдующіе способы къ распро-
спраненію въ Государствѣ суконнаго
производства предспавляющся, по мо-
ему мнѣнію, удобнѣйшими и надежнѣй-
шими:

1. Усилишь и распросширайшь выдѣлку солдатскихъ суконъ на существующихъ уже въ Польскихъ Губерніяхъ заведеніяхъ для шерстяныхъ издѣлій, и умножишь, сколько возможно, число оныхъ, къ чему находишься шамъ наиболѣе средствъ.

2. Въ прочихъ Губерніяхъ, гдѣ существуютъ суконныя наши фабрики, спарашься наиболѣе о усиленіи суровья, которое пошомъ можешъ опдѣлывашься, какъ на существующихъ уже въ Москвѣ и другихъ мѣстахъ частныхъ, такъ и на предполагаемыхъ еще вновь учредишь со стороны казны въ двухъ разныхъ пунктахъ заведеніяхъ, подъ надзоромъ Губернаторовъ.

3. Усилишь выдѣлку суконъ на обязанныхъ фабрикахъ посредствомъ заведенія на оныхъ прядильныхъ и чесальныхъ машинъ.

4. Купцамъ и другаго званія людямъ, неимѣющимъ права покупашь кресшьянъ, дашь на шо позволеніе для учрежденія суконныхъ фабрикъ, съ поспановленіемъ особыхъ на шо правилъ. И

5. Учредить на свободныхъ земляхъ Новороссійскаго края и въ шѣхъ городахъ, гдѣ удобность позволишь выдѣлку суконь, посредствомъ вызова шудана сей предметъ иностранныхъ фабричныхъ мастеровъ, которыхъ по всѣмъ соображеніямъ настоящихъ обстоятельствъ, получишь будешь можно весьма значущее количество.

Сими способами я полагаю, выдѣлка солдатскихъ суконь повсемѣстно приумножена будешь значнымъ образомъ и съ меньшими издержками, нежели во что бы заведеніе вновь полныхъ обширныхъ фабрикъ опъ казны спашь могло; ибо нѣшь сомнѣнія, что разпространеніе въ Польскихъ Губерніяхъ суконныхъ мануфактуръ, а въ прочихъ усиленіе выдѣлки суровья или заведеніе и цѣлыхъ вновь фабрикъ, примуть на себя частные люди съ нѣкоторыми токмо опъ казны пособіями. Пособіи сіи могутъ состоять: въ денежной ссудѣ, въ дачѣ земель и въ доставленіи машинъ и работниковъ.

Предлагаемая мною здѣсь средства къ усиленію выдѣлки солдатскихъ въ Го-

сударствѣ суконь основаны на слѣдующихъ соображеніяхъ:

Первое, въ Польскихъ Губерніяхъ существующъ уже суконныя Мануфактуры. Изъ собранныхъ свѣденій извѣстно, что въ разныхъ мѣстахъ находилась тамъ 26 фабрикъ, имѣющихъ 98 станковъ въ дѣйствіи, какъ то изъ прилагаемой у сего подъ литерою А вѣдомости видно. Разпространеніе сихъ заведеній можетъ быть весьма удобно. Шерсти тамъ не только достаточна, но и во многихъ мѣстахъ она улучшена Шленскою породою овецъ. Самое уважительное затрудненіе, которое къ разпространенію въ семь краѣ фабрикъ представляется, можетъ состоять въ опысканіи работниковъ или въ доставленіи опы Правительства ими пособія частнымъ людямъ, кои или вновь завести, или существующія нынѣ фабрики разширить пожелаютъ. Но къ опроверженію препятствія сего Евреи предлагаютъ весьма удобные способы. Переселеніе всѣхъ ихъ вообще изъ деревень и шинковъ должно начаться въ теченіе наступающаго года. Въ три года всѣ они должны

частію бытъ переведены въ города и мѣстечки, а частію поступишь въ хлѣбопашцы по собственному ихъ выбору. Великое число ихъ издавна единственно продажею вина по деревнямъ и корчмамъ пропитаніе снискивающее, безъ привычки и склонности къ земледѣлію съ одной стороны, а съ другой не имѣя по бѣдности средствъ къ построенію себѣ жилищъ и къ прокормленію себя съ семействами и въ городахъ и мѣстечкахъ, охотно обращаясь на фабрики, гдѣ вѣрная работа доставишь имъ пошчасъ вѣрное пропитаніе. — Нельзя сомнѣваться, чшобъ Евреи въ великомъ числѣ сами не изъявили желанія поступишь въ работу на фабрикахъ; но въ случаѣ несогласія ихъ мѣстныя Начальства будущъ обязаны побудишь ихъ искать на оныхъ пристанища. Ибо, какъ изъ дѣль о Евреяхъ извѣстно, многіе изъ нихъ, чшобъ исполнить положеніе о переселеніи, въ нищету прѣбуютъ отъ Правительства пособій, которое не имѣетъ способовъ переселить въ споль крапкое время не сполько всѣхъ шѣхъ, кои впредъ на по

изъявляшъ желаніе, но и шѣхъ однихъ, кои донынѣ о помъ просили. Всѣхъ шаковыхъ должно будешъ по нуждѣ или оставишъ въ корчмахъ и селеніяхъ, или дашъ имъ къ пропитанію средспва. Работы на фабрикахъ сушъ единспвенный къ тому способъ. Комишешамъ о переселеніи Евреевъ, во всѣхъ Польскихъ Губерніяхъ учрежденнымъ, можешъ бышъ сіе поставлено въ виду и въ главную обязанность.

Впрочемъ Евреи доспапочнѣйшіе могушъ, а вѣрояшно и заведушъ сами фабрики. Изданнымъ въ 1804 году положеніемъ предспавлены шѣмъ изъ нихъ, кои поступашъ въ званіе фабриканшовъ, денежныя ссуды и разныя преимущеспва. Помѣщикамъ, кои посредспвомъ Евреевъ заведушъ на земляхъ своихъ суконныя и другія полезнѣйшія фабрики, шѣмъ же положеніемъ обѣщаны шакже денежныя вспоможенія, нужно шолько шеперь опуститишъ капиталъ для произвожденія оныхъ ссудъ, а желающіе заводитишъ фабрики, какъ изъ помѣщиковъ, шакъ и изъ Евреевъ безъ сомнѣнія опыщутся, коль скоро сія мѣра учинишъ извѣспною.

Сверьхъ Евреевъ, могущихъ поступишь въ работники на фабрикахъ, всѣ кто вновь завесъ или разпроспранишь ихъ пожелаешъ, могушь найши и другое къ сему пособіе опъ шакъ называемой въ Польскихъ Губерніяхъ Чиншевой шляхты. Сей классъ людей весьма многочисленъ. Всѣ почти они въ шаккой бѣдноспи, чшо знапная часъ ихъ живушь опъ одного можно сказашь, подаянія. Нѣкопоруе поселясь цѣлыми селеніями, сушь земледѣльцы и во многихъ мѣспахъ зависяшь опъ власпи помѣщиковъ; другіе же безъ всякой осѣдлости и безъ приспанища скипающся съ мѣспа на мѣспо и опъ одного помѣщика переходяшь къ другому, не имѣя вѣрнаго къ пропишанію средства. Не лъзя сомнѣвашся, чшобъ хошя нѣкопоруое число сихъ людей не предпочли работами на фабрикахъ обезпечить свое прокормленіе; а со временемъ и поспавишь себя симъ самымъ въ возмозность имѣть свой спанъ и ни опъ кого не зависѣшь.

Касашельно денежныхъ по вышеупомянушымъ предположеніямъ ссудъ, мож-

но бы поспановишь слѣдующія правила:

- 1) еспьли кпо изъ содержащелей суще-
спвующихъ уже нынѣ въ Польскихъ Гу-
берніяхъ суконныхъ заведеній пожелаешъ
разпроспранишь оныя, то на каждый
спанъ вновь прибавляемый, опредѣлишь
ему по 300 рублей въ ссуду. 2) Еспьли
кпо пожелаешъ учредишь вновь сукон-
ную фабрику; то для выдѣлки одного су-
ровья назначишь по 1000 рублей на каж-
дый спанъ, а желающимъ выработывать
сукна съ полною опдѣлкою по 3000 руб-
лей на каждый спанъ. 3) Выданная ссуда
должна возвращена бышь въ положенное
по условіямъ время, а въ обезпеченіе ея
опъ помѣщиковъ брашь въ залогъ ихъ
имѣнія, а опъ Евреевъ поручишельспво
опъ цѣлаго ихъ общеспва или кагала. 4)
Всякъ получившій опъ казны ссуду, обя-
занъ будетъ спавишь ежегодно для
войскъ, доколѣ ссуды сей не уплашишь,
извѣспное число аршинъ сукна, то еспь,
съ каждаго спана, на коемъ производиш-
ся работа во весь годъ, по 800 аршинъ
совсѣмъ опдѣланнаго сукна, или 1200 ар-
шинъ суровьемъ. 5) Помѣщики, у коихъ

фабричные лѣшомъ занимаешься будущъ земледѣліемъ, а зимою только фабричнымъ дѣломъ, обязаны будущъ спавишь сукна, или суровья, половину только прошивъ показаннаго количества. 6) До полного возврата ссуды, какъ шѣ, такъ и другіе получають будущъ плату за поставляемые ими сукна, равную съ прочими обязанными фабрикантами; по взносѣ же выданной имъ ссуды, поступая въ положеніе вольныхъ фабрикъ и по добровольнымъ условіямъ уже будущъ обязываться на поставку. По всѣмъ симъ уваженіямъ и со всѣми здѣсь предполагаемыми пособіями заключають должно, что не только существующія нынѣ въ Польскихъ Губерніяхъ суконныя заведенія могутъ быть удобно расширены, но и новыя будущъ основаны.

Второе. Въ Великороссійскихъ Губерніяхъ, изобилующихъ шерстью, какъ по: Курской, Орловской, Воронежской, Тамбовской, Пензенской, Саратовской, Симбирской, Казанской, Нижегородской и Рязанской находящаяся уже издавна заведенныя суконныя фабрики, опъ коихъ жела-

ющіе могутъ заимствоватьъ нужныя въ
семь дѣлѣ знанія. Таковая работа можетъ
производиться зимою по деревнямъ безъ
всякаго разстройства сельскаго хозяй-
ства, и будетъ сообразна упражненію
крестьянъ въ сіе время года обыкновен-
но занимающихся выработкою для себя
суконъ на одѣяніе. Вся попребность при
заведеніи выдѣлки солдатскаго суровья
можетъ состоять въ томъ только, чтобы
построены были особыя ткацкія свѣшлицы,
для установленія въ нихъ становъ,
потому, что на широкое сукно станы
должны быть гораздо болѣе, нежели обы-
кновенныя крестьянскіе, и они во мно-
гихъ мѣстахъ въ деревенскихъ избахъ по-
мѣститься не могутъ; но если бы для
сего кому понадобились денежныя ошъ
казны ссуды, то оныя также должны
быть выдаваемы. Таковыя свѣшлицы въ
прочемъ находясь уже у многихъ помѣ-
щиковъ, кои занимающа выдѣлкою су-
ровья; примѣру ихъ и другіе послѣдуютъ
когда къ тому ободрены будутъ; казен-
ныя крестьяне уповашельно равнымъ об-
разомъ къ сему приступятъ, находя въ

помъ очевидныя для себя выгоды. Сверхъ сего могутъ предпріять сіе и купцы по условіямъ съ помѣщиками и казенными крещьянами. Условія таковыя существуютъ уже и нынѣ между нѣкоторыми помѣщиками и купцами, обязывающимися спавить сукно въ Коммисаріатъ или Адмиралтейство.

Подобнымъ образомъ съ денежною опъ казны ссудою по условіямъ можно учредить и разпространить дѣланіе суровья и между сельскими жишелями въ Малороссіи, Слободско-Украинской Губерніи и въ Новороссійскомъ краю; поелику и въ сихъ мѣстахъ шерсть находится въ избыткѣ. Сверхъ того могутъ заведены бытъ въ Малороссійскихъ и Новороссійскихъ, равно какъ въ Аспраханской и Кавказской Губерніяхъ, посредствомъ Евреевъ на основаніи изданнаго объ нихъ въ 1804 году положенія и полныя суконныя фабрики; поелику имъ во всѣхъ оныхъ мѣстахъ селишься дозволено.

Склоненіе разнаго соспоянія людей къ принятію на себя вышеупомянутой выдѣлки суровья, надзоръ за производ-

спвомъ всего дѣла сего, возложивъ на Начальниковъ Губерній, и шѣмъ изъ оныхъ, кои наиболѣе въ томъ успѣюшъ, можно сіе пославивъ въ особенную заслугу, дающую имъ право на полученіе отъ Монаршихъ щедротъ приличной награды: ибо мѣспныя въ подобныхъ случаяхъ внушенія дѣйствуюшъ болѣе, нежели вызовы Правительсшва.

Вырабошанное во всѣхъ вышеозначенныхъ Губерніяхъ суровье опдѣлывающаеся можешъ частію на имѣющихся уже тамъ фабрикахъ частныхъ людей по заключеннымъ съ хозяевами оныхъ условіямъ; а частію на особыхъ казенныхъ заведеніяхъ, кои вновь для сего успроишъ предполагается. Одно изъ нихъ должно бышъ въ Черниговской, а другое въ Пензенской Губерніяхъ. Заведенія сіи должны заключаешъ въ себѣ: магазейны для складки привозимаго изъ разныхъ Губерній суровья, сукновальныя мельницы, спригальни, красильни, сушильни, прессы и все, что къ совершенной опдѣлкѣ суконъ пошребно. Успроеніе всего онаго въ удобнѣйшихъ къ тому мѣсптахъ предполагается.

ся возложись на Губернашоровъ. Пошребныежь къ шому маспера должны бышь вольнонаемные, а работники или шакже вольные, или изъ приписныхъ Евреевъ, коихъ не шрудно будешъ набрашь изъ шѣхъ, кошорые, какъ вышесказано, за пошупленіемъ другихъ въ предписанныя званія, неминуемо останушся, по испеченіи назначеннаго имъ срока, праздношашающимися и безъ надлежащаго пропишанія. Обширносшь двухъ шаковыхъ заведеній въ показанныхъ Губерніяхъ должна бышь соразмѣрна съ количесшвомъ суровья, кошорое на нихъ опдѣлывашься будешъ, почему и нельзя опредѣлишь шеперь оную.

Дабы Губернашоры шѣхъ Губерній, гдѣ заведенія оныя для опдѣлки учредяшся, извѣсны были, изъ какихъ именно Губерній суровье къ нимъ доспавляшсья имѣешъ, шо предполагаетсь всѣ шѣ Губерніи, гдѣ суровье выдѣлывашься будешъ, росписашь помѣшпоположенію ихъ, куда выдѣлываемое въ нихъ суровье для опдѣлки пошупишь должно, какъ шо: въ Москву спавишсья будешъ суровье для

опдѣлки на частныхъ шамъ заведеніяхъ, изъ Губерній Нижегородской и Рязанской, буде на существующихъ въ сихъ Губерніяхъ фабрикахъ не найдется къ шому удобности; изъ Новороссійскаго края, Слободской - Украинской, Полтавской, Черниговской, Орловской, Курской и Воронежской Губерній спавишься будешъ оно на учреждаемое въ Черниговской Губерніи заведеніе, а на учреждаемое въ Пензенской Губерніи заведеніе, обратишься оно изъ Губерній: Пензенской, Саратовской, Тамбовской, шакожь Симбирской и Казанской, буде въ шѣхъ самыхъ Губерніяхъ не найдется возможности опдѣлывать все пригошворяемое количество онаго на имѣющихся шамъ уже частныхъ фабрикахъ.

Во что учрежденіе двухъ предполагаемыхъ вновь заведеній въ Черниговской и Пензенской Губерніяхъ для опдѣлки суровья казнѣ спашъ можешъ, шеперь предварительнo опредѣлишь невозможно, по неизвѣстности, сколько суровья онаго въ назначенныхъ къ шому Губерніяхъ выдѣлывашься будешъ. Изъ взяшой же

опшъ Миниспра Удѣловъ справки, во что предназначено въ 1800 году Удѣльнымъ Департаментомъ учредилъ въ Московской Губерніи Депо со всѣми заведеніями для опдѣлки 1.114.400 аршинъ суровья въ удѣльныхъ имѣніяхъ выработаннаго, спашъ долженствовало, оказалось, что на всѣ нужныя къ тому спроенія назначено было 156.638 рублей 65 копѣекъ, на сооруженія сукновалень, на инструменшы и прочія вещи 153.363 рубля 80 копѣекъ, а всего 309.992 рубля 45 копѣекъ, деньги сіи, или сколько по разчисленію будешъ пошребно, Главное Правленіе Мануфактуръ по испрошеніи Высочайшаго на то повелѣнія, получишъ опшъ Государственнаго Казначея.

Условія о ссудѣ для учрежденія новыхъ фабрикъ, для разпроспраненія существующихъ, для успроенія свѣшлицъ и заведенія вновь спановъ, на дѣланіе суровья должны особымъ бышъ дѣломъ Главнаго Правленія Мануфактуръ лично съ хозяевами оныхъ, или посредствомъ Губернашоровъ шѣхъ Губерній, гдѣ или фа-

брики уже сущесствуюшъ, или вновь заводиться будушъ.

Образцы суконъ совсѣмъ опдѣланныхъ и образцы суровья, съ ушверженія Миниспровъ Военныхъ Сухопупныхъ и Морскихъ Силь, должны бышъ повсемѣстно Главнымъ Правленіемъ Мануфакшуръ разосланы. Образцы сіи должны служишъ къ тому, чшобъ фабриканшы и фабричные маспера по онымъ выдѣлывали сукна, а Губернашоры бы ихъ принимали.

Совсѣмъ опдѣланное сукно должно бышъ шириною 1 аршинъ 14 вершковъ, а мѣрою въ каждой половинкѣ опъ 28 до 30 аршинъ. Суровье шкашья должно въ 900 е бердо и мѣрою въ 40 аршинъ.

Цѣна, кошорая за опдѣланное и за суровое сукно плашишья будешъ желающимъ спавишъ оное, должна бышъ двоякая; не получившимъ никакого опъ казны пособія предоспавляются добровольныя о шомъ условія; для шѣхъ же, кои получили денежную опъ казны ссуду, доколѣ оную не выплашьяшъ, полагаешья держашья послѣдне сдѣланнаго и удоспо-

еннаго Высочайшаго Вашего Императорскаго Величества утверждения, въ подтвержденномъ въ 26 день Іюня сего года докладѣ положенія, въ разсужденіи суконь, выдѣлываемыхъ на обязанныхъ фабрикахъ; а за суровье будетъ плашиться по той цѣнѣ, какъ тамъ вообще объ ономъ сказано.

Но что сподобитъ будетъ отдѣлка суровья отъ фабрикантовъ и разнаго состоянія людей въ казну поступитъ имѣющаго, съ точностію теперь опредѣлить нельзя, по тому, что цѣны на матеріалы для отдѣлки суконь нужныя не бывающъ постоянны, однакожь можно быть увѣрену, что предложенными средствами сукна вообще дешевле обойдутся, нежели по чему вольные поставщики ихъ спавяшъ.

Если мѣры, сею спавьею предназначенныя, приведены будутъ въ дѣйствіе, то выдѣлка суроваго сукна въ Великороссійскихъ Губерніяхъ шерстью изобилующихъ, безъ всякаго сомнѣнія будетъ значно усилена, и тогда все количество сукна, какъ изъ Польскихъ мануфактуръ,

такъ и изъ Великороссійскихъ Губерній, ошъ выдѣлки суровья между сельскими жишелями по всѣмъ симъ предположеніямъ, посшупишь имѣющіе, обращаься будешъ для замѣна налагаемой посшавки суконъ на вольныя фабрики.

Третіе. Для усиленія суконнаго дѣла на обязанныхъ фабрикахъ, представляешся удобнѣйшимъ введеніе на оныхъ прядильныхъ машинъ. Симъ средспвомъ раздѣлишся работа суконнаго дѣла, по ешъ; пряденіе шерспи ошъ шканья, чрезъ чшо и выигрыватьшя будешъ весьма много шруда и остающіеся ошъ пряденія работники могутъ обращены бышъ къ шканью и другимъ по фабрикамъ работамъ.

Извѣшно, чшо на обязанныхъ нашихъ фабрикахъ, на коихъ для выдѣлки положеннаго на нихъ количесшва сукна 962.755 аршинъ считаешся 1.035 становъ, для чесанія и пряденія шерспи, у дѣланія для сего инспрументовъ и для надзора за сими работами находишся около 8.000 человекъ. Совведеніемъ прядильныхъ машинъ, едвали четшвертая частъ

людей сихъ занята будешъ помянушою работою, и пошому оспающіеся за шѣмъ могушь обращены бышь для шканья суконь, чрезъ что содержатели обязанныхъ фабрикъ въ состояніи будушь умножишь выдѣлку и поспавку оныхъ въ казну значнымъ образомъ.

Для доспиженія сей цѣли казна должна будешъ успроишь опъ себя одну шаковую прядильную, равно какъ и кардовую, на Александровской Мануфактурѣ для чесанія шерспи изобрѣшенную машину, и на нѣкоторое время содержатъ при нихъ искуснаго маспера, копорой бы могъ преподавашь наспавленія, какъ въ сооруженіи подобныхъ машинъ, такъ и въ пряденіи и чесаніи на оныхъ шерспи. Машины сіи опъ казны удобно могушь бышь успроены на одной изъ Московскихъ суконныхъ обязанныхъ фабрикъ съ согласія содержателя. Коль скоро они будушь успроены и масперъ опыщешся, то со всѣхъ прочихъ обязанныхъ суконныхъ фабрикъ по выбору содержателей, должны бышь въ Москву къ нему присланы по два человекъ масперовыхъ для на-

ученія спроишь сіи машины и на нихъ дѣйствовашь. Способные изъ шаковыхъ масперовыхъ могутъ въ семь успѣшь въ короткое время; ибо прядильныя для шерсти машины гораздо простѣе тѣхъ, на коихъ прядешся хлопчатая бумага. Когда же сіи для наученія въ Москву присланные масперовые по доспашочнымъ успѣхамъ возвращаются на фабрики, по содержатели обязаны приступитъ немедленно къ построению на нихъ сихъ машинъ для пряденія и чесанія шерсти. Сомнѣнія нѣтъ, чшобъ каждый содержатель не удостовѣрился пошчасъ въ важныхъ пользахъ, отъ сего пособія посредствомъ уменьшенія числа работниковъ произойти долженствующихъ, и чшобъ пошму не обрашилъ попеченія о умноженіи машинъ сихъ на фабрикѣ по мѣрѣ надобности, ибо введеніемъ ихъ выдѣлка суконъ на каждой фабрикѣ можетъ бытъ доведена до сугубаго прошивъ настоящаго количества.

Чшобъ имѣть совершенную увѣренность въ порядочномъ усшроеніи и дѣйствіи машинъ сихъ на фабрикахъ, казнѣ

нужно будетъ сдѣлать еще одно мало-значущее пожертвованіе, отправишь мастера, въ Москвѣ находишься имѣющаго, по всѣмъ шѣмъ фабрикамъ, на коихъ учившимися у него мастеровыми будутъ сооружены прядильныя и чесальныя машины, для исправленія въ оныхъ могущихъ бытъ недоспашковъ.

Но сверхъ доспавленія фабрикантамъ обязаннымъ способовъ къ умноженію выдѣлки сукна посредствомъ упомянутыхъ машинъ, нужны будутъ нѣкошорымъ изъ оныхъ для распроспраненія своихъ заведеній и денежныя ссуды, кои имъ и выдаваемы бытъ могутъ по особымъ условіямъ, соразмѣрно обширности существующихъ уже у нихъ заведеній и предполагаемаго ими умноженія выдѣлки сукна, смотря по числу спановъ, какое они прибавитъ вознамѣряшся. Особое сверхъ того вспоможеніе должно будетъ дѣлать денежною ссудою на заведеніе вышеписанныхъ машинъ и выдачею впередъ половиннаго числа денегъ за все количество сукна въ поставку по росписанію назначенное.

Четвертое. Дозволеніе купцамъ и другаго званія людямъ не имѣющимъ права на приобрѣшеніе деревень покупатьъ крестьянъ для заведенія вновь суконныхъ фабрикъ, особенно полагаю споспѣшесвующимъ средствомъ къ размноженію вообще выдѣлки въ Государствѣ солдашскихъ суконъ; по неимѣнію еще въ Россіи вольныхъ масперовыхъ фабричныхъ въ достаточномъ количествѣ, учрежденіе вновь фабрикъ и заводовъ вообще сопряжено съ великими затрудненіями. Нѣкоторыя изъ оныхъ хотя и дѣйствуютъ вольнонаемными людьми, но фабрики сіи большею частію суть такого рода, которыя приносятъ хозяевамъ болѣе другихъ прибыли, и по тому они и рабочимъ людямъ могутъ производить достаточную плату, и шѣмъ пріохочиваютъ ихъ наниматься на ихъ заведенія. Къ сему роду фабрикъ принадлежатъ наипаче шелковыя и бумажныя. Но фабрики суконныя, работающія простыя толстыя сукна, доставляя весьма умѣренную прибыль, не позволяють производить масперовымъ и рабочимъ людямъ такой платы, копо-

рая бы доставляла возможность опыскивать за оную вольнонаемныхъ.

Въ семъ уваженіи признается необходимо нужнымъ, всѣмъ желающимъ заводить вновь шаковыя фабрики, дозволишь покупать къ онымъ креспьянъ. Но дабы предупредить въ семъ случаѣ всякое могущее бытъ злоупотребленіе и не спѣснить участь креспьянъ, нужно постановишь особыя на покупку сію правила.

Главные черты сихъ правилъ могутъ состоятъ въ слѣдующемъ:

1. Каждая шаковая покупка креспьянъ къ фабрикамъ должна бытъ съ Высочайшаго соизволенія. Для сего всякъ желающій купишь креспьянъ къ фабрикѣ, предъявляетъ о томъ мѣстному Губернскому Начальству; сіе предсавляетъ Министру Внутреннихъ Дѣлъ, а сей послѣдній испрашиваетъ Высочайшихъ повелѣній.

2. Креспьяне сіи ни покупщику не должны бытъ крѣпки, ни принадлежатъ навсегда къ фабрикѣ; но принадлежность ихъ къ фабрикамъ будетъ временная, на

извѣстное число и ни въ какомъ случаѣ не далѣе двадцаши лѣтъ.

3. Какъ по сему ограниченію извѣстнымъ срокомъ принадлежности къ фабрикѣ покупаемыхъ крестьянъ, покупки сіи не иначе могутъ производиться, какъ на особенныхъ условіяхъ покупателя съ самими крестьянами; по положеніе, условія сіи заключающее, должно быть покупщикомъ предъявляемо мѣстному Губернскому Начальству, которое по разсмотрѣніи онаго препровождаетъ его къ Министру Внутреннихъ Дѣлъ на дальнѣйшее соображеніе. Въ семъ положеніи условій должны быть опредѣлены работы крестьянъ на фабрикѣ, сообразно обязанностямъ фабрикама: срокъ до коего они должны ими производиться и послѣ котораго принадлежность ихъ къ фабрикѣ уже прекращается, образъ возврата оныхъ покупщику денегъ, еслии побудетъ условлено съ означеніемъ, за что именно крестьяне долгъ на себя принимаютъ плашежъ Государственныхъ подапей и проч. Министръ Внутреннихъ Дѣлъ разсматриваетъ сіе положеніе и приведши

всѣ спашы онаго въ надлежащую извѣстность, предсавляешъ на Высочайшее ушверженіе.

4. Есшлы креспьяне сіи бывъ цѣлымъ имѣніемъ куплены, оспанушя на положеніи хлѣбопашцевъ; по разстояніе жишельствъ ихъ отъ фабрикъ должно бышъ опдалено не болѣе, какъ отъ 5 до 8 верспъ, дабы большая опдаленность не запрудняла и полевыхъ и фабричныхъ работъ, кои креспьяне сіи производитъ будущъ обязаны.

5. Есшлы креспьяне будущъ покупаемы на сводъ и во всемъ на содержаніи фабриканша, то на его иждивеніи они должны бышъ водворены и получашъ отъ него одежду и прокормленіе, что все и должно бышъ опредѣлишельно ограничено.

6. По изпеченіи срочнаго времени креспьяне сіи не принадлежатъ уже ни покупщику, ни фабрикѣ, но оспаются свободны. Имъ предсавляешя право заводитъ свои спаны и фабрики, или нанимашя по добровольнымъ уже условіямъ у прежнихъ хозяевъ или и у другихъ

фабрикантовъ. Они по протекствіи срока сей принадлежности къ фабрикамъ поступаютъ въ званіе свободныхъ масперовыхъ.

7. По окончаніи сего срочнаго времени и полученіи крестьянами сими такимъ образомъ свободы, масперовые изъ нихъ, дѣломъ фабричнымъ занимающіеся, изъемятся лично отъ рекрутской въ напурѣ повинности, а платятъ за шо деньгами по законной цѣнѣ; шѣ же изъ числа купленныхъ къ фабрикамъ крестьянъ, кои ни какому фабричному масперству не обучились, даютъ за себя рекрутъ въ напурѣ на общемъ основаніи. До истеченія помянутаго срока рекрутская повинность въ отношеніи къ симъ крестьянамъ исполняется, какъ вообще съ обязанныхъ фабрикъ.

Въ семъ соспоятъ главныя спашьи правилъ, на коихъ покупка крестьянъ къ фабрикамъ можетъ бытъ производима. Они въ послѣдствіи могутъ бытъ приведены въ большую и подробнѣйшую извѣстность. Хотя же купцы и всѣ вообще на владѣніе крестьянъ права неимѣ-

ющіе, не могутъ не найши въ семь собственннхъ для себя выгодъ по оборотамъ своихъ капиталовъ, но чшобъ независимо отъ шго преподашь имъ отъ Правительсва къ сему поощреніе, могутъ бышь опредѣлены имъ приличныя за шо награды. Награды сіи состоятъ могутъ:

а) Въ пожалованіи въ званіе Коммерціи Совѣтника, нѣкопорыхъ особое опличіе при семь оказавшихъ, и съ грамотами на ихъ имя за Высочайшимъ подписаніемъ.

б) Въ знакахъ опличія, въ воздаяніе Гражданскихъ добродѣтелей опредѣленныхъ.

с) Въ Грамотахъ на паргаминѣ за Высочайшимъ подписаніемъ.

Въ послѣдствіи могутъ бышь сдѣланы самыя ограниченія, за чшо имянно, какое изъ сихъ или и другихъ награжденіе можетъ бышь опредѣляемо.

Сверхъ шой пользы, копорую принесть можетъ сіе позволеніе покупашъ къ фабрикамъ крестьянъ умноженіемъ количесва сукна для обмундированія войскъ, оно предспавляетъ и шу суще-

спвенную выгоду, что посредствомъ сего нечувствительно возникнетъ у насъ классъ свободныхъ мастеровыхъ людей, коихъ разпространеніе сколько желательнo, сколько полезно.

Пятое. Нѣтъ сомнѣнія, что при настоящемъ положеніи вещей въ иностранныхъ земляхъ, многія суконныя фабрики и фабричныя мастеровыя лишася въ опечесствѣ своемъ способоу промышленности, охотно согласяшся вышши въ Россію. Но по моему мнѣнію не надлежитъ ихъ вызывать и принимать на ихъ правилахъ, на коихъ были вызываемы и принимаемы по нынѣ иностранныя колониспы, ш. е. съ обѣщаніемъ и выдачею имъ значущихъ денежныхъ ссудъ; поелику изъ опышовъ извѣстно, что ссуды сіи рѣдко сполна въ казну опять возвращаются и запрудняютъ въ послѣдствіи какъ ихъ самихъ, такъ и Правительствo. И для того признаю я нужнымъ постановити особое положеніе на вызовъ и принятіе иностранныхъ суконныхъ мастеровъ, для водворенія ихъ на пустопорожихъ земляхъ Новороссій-

скаго края и въ тѣхъ городахъ, гдѣ удобность дозволишь. Правила сіи могушь соспояшь въ слѣдующемъ:

1. Возложишь на Миссіи наши въ тѣхъ мѣстахъ, откуда болѣе выходцевъ суконныхъ масперовъ ожидашь можно, приглашеніе и пріемъ оныхъ.

2. Поручишь имъ при пріемѣ ихъ наблюдашь, чшобъ большая часть была семейныхъ, такъ чшобъ каждое семейство могло бышь достапочно для дѣйствія по крайней мѣрѣ хошя одного суконнаго спана, и ошъ него бы содержать себя могло.

3. При каждомъ пріемѣ удостовѣришься напередъ въ искусствѣ и поведеніи принимаемаго суконнаго маспероваго, дабы не могли бышь приняты неспособные или развратные люди.

4. По принятіи суконныхъ масперовыхъ, Миссіи наши выдадутъ имъ необходимыя пушевыя и кормовыя деньги до границы, распорядя вѣрный и безоспаповочный ихъ приходъ къ назначенному для пріему на границѣ пункту. Ошъ границы до мѣста ихъ поселенія должны они

получить пухевыя и кормовыя деньги отъ Гражданскихъ Губернашоровъ по общему положенію о колониспахъ.

5. По прибытіи ихъ на мѣсто гдѣ водвориться пожелаютъ, должны имъ съ начала отведены бытъ безденежно кварширы въ городахъ отъ Губернашоровъ, а въ Новороссійскомъ краѣ отъ шамошней Опекунской Каншоры между поселенными уже шамъ колониспахми.

6. По отведеніи имъ кварширъ, Начальства, у коихъ они будутъ въ зависимости, примутъ пошчасъ мѣры къ снабденію каждаго семейства суконнымъ снамомъ и другими инструменпахми для чесанія и пряденія шерсти и выдѣлки суровья нужными, и попомъ доставяшъ имъ и шерсть сырую не мышую, кошорую уже они сами обрабошываать должны.

7. По приходѣ ихъ на мѣсто, пока они снабдятся всѣмъ шухъ сказаннымъ, продолжается имъ выдача кормовыхъ денегъ еще шесть мѣсяцовъ. По испеченіи же сего времени они должны уже кормиться и содержать себя отъ работъ

рукъ своихъ; ибо выработываемое ими суровье будешь приниматься опъ нихъ пошчасъ по выдѣлкѣ въ казну съ заплашою имъ задѣльныхъ денегъ, что по установленной за каждую половинку цѣнѣ слѣдовашь будешь, за исключеніемъ во что казнѣ шерсть обошлася.

8. Буде пожелаюшь сами шерстью себя снабжашъ, въ помъ имъ не препяшшвовашъ, и плаша шогда за сукна будешь уже полная по установленной цѣнѣ.

9. А дабы казна могла бышь удосшовѣрена въ количествѣ суровья, кошорое каждое семейство въ годъ выработывашъ и чшобъ побудишь и самыхъ мастеровъ болѣе къ прилѣжанію и приобрѣшенію чрезъ то себѣ безнужнаго пропишанія, полагаешся пошпановишь, чшобъ на каждомъ шпану въ мѣсяць выработывано было не менѣе 60 аршинъ суровья, или полшоры половинки, а въ годъ 720 аршинъ или 18 половинокъ.

10. По усмошрѣнни способностей и шрудолюбія каждаго семейства суконныхъ мастеровыхъ, какъ въ городахъ,

такъ и на земляхъ Новороссійскаго края, должны имъ выспроены бышь опъ казны дома, въ Новороссійскомъ краѣ въ сущесшвующихъ уже шамъ иностранныхъ колоніяхъ, буде шо окажется удобнымъ, или близъ оныхъ на особыхъ для сего избираемыхъ земляхъ, кои должны въ себѣ заключашь одну шолько удобносшь къ заведенію огородовъ и нѣсколько сѣнокосныхъ мѣсшъ. Ибо хлѣбопашесшвомъ занимаешья суконнымъ масперовымъ не предполагашся.

11. Всѣ пушевыя и кормовыя деньги на иностранныхъ оныхъ масперовыхъ издержанныя не должны бышь съ нихъ взыскиваемы; но за шо они ошпанушся въ обязанности выдѣлывашь сукна суровьемъ для одной казны на вышесказанномъ основаніи.

12. За дома, кои по времени для нихъ будушь выспроены, равно какъ и за снапы и прочіе инспруменшы, кои имъ опъ казны дадушся, они не должны шакже дѣлашь казнѣ никакой уплашы, ибо оныя ошпанушся на всегда казенною собсшвенностію.

13. Впрочемъ относительно правъ и преимуществъ, коими выходящiе въ Россiю иностранные суконные масперовые вообще пользовались имѣють; по имъ должны предоставлены бытъ тѣ же самыя, коими пользуются прочiе колонисты въ Новороссiйскомъ краѣ.

14. Сверхъ городскихъ и земскихъ повинностей, кои по испеченiи то льготныхъ льготъ, всѣмъ колонистамъ шамъ предоставленныхъ, нести обязаны будутъ, они опъ всякой иной подащи должны освобождены бытъ, такъ какъ они работашъ будутъ единственна на счетъ казны.

15. Если бы кто изъ сихъ вышедшихъ въ Россiю иностранныхъ масперовыхъ, пожелалъ бытъ уволеннымъ опъ обязанности спавишь на вышеозначенномъ основанiи сукно въ казну; таково-му сего не возбраняшь, но съ тѣмъ, что въ такомъ случаѣ онъ долженъ возвратишь всѣ на него издержанныя опъ казны деньги. По уплатѣ сихъ денегъ и увольненiи опъ оной обязанности, онъ вспукаетъ въ положенiе вольныхъ фа-

бриканшовъ, по добровольнымъ условіямъ сукно поставляющихъ.

Сверхъ всѣхъ вышепоказанныхъ и здѣсь въ подробности объясненныхъ средствъ къ умноженію выдѣлки солдатскихъ суконъ служить могущихъ, представляя еще слѣдующіе способы къ умноженію выдѣлки солдатскаго сукна:

1. Выдача прешныхъ или половинныхъ денегъ въ передъ всѣмъ вольнымъ фабрикантамъ, обязывающимся по добровольнымъ условіямъ поставкою въ казну суконъ или суровья.

2. Заведеніе суконныхъ фабрикъ дворянами и другими частными людьми на большое или малое число становъ, на дѣланіе одного суровья или и съ полною отдѣлкою суконъ по всѣмъ вообще Губерніямъ; для чего всѣмъ таковымъ желающимъ фабрики заводятъ денежныя ссуды выдавать на основаніи томъ, какъ выше о разпространеніи въ Польскихъ Губерніяхъ суконныхъ мануфактуръ сказано.

3. Дѣлать пособія со стороны казенной и шѣмъ, кои пожелаютъ заводитъ

въ Губерніяхъ, изобилующихъ шерстью, вольныя прядильни машинами. Каковымъ средствомъ выработка суровья по селеніямъ получишь болѣе успѣшности, и всѣ вольныя суконныя фабриканты имѣя способъ получають готовую пряжу на мѣсто сырой шерсти, почувствуя большее чрезъ то облегченіе себѣ и усиляя у себя выдѣлку суконъ.

4. Не бесполезно также будетъ для умноженія пряденія шерсти и выдѣлки сукна, обратишь вниманіе и на оспроги, по примѣру тому, какъ сіе дѣлается въ Америкѣ, гдѣ приговорами судебныхъ мѣстъ опредѣляются люди за преступленія къ разнымъ работамъ на извѣстное время. Также и въ рабочихъ домахъ въ Губернскихъ городахъ по Высочайшему о Губерніяхъ Учрежденію бышь должнствующихъ, гдѣ можно бы было учредить оное пряденіе и дѣланіе суровья подъ вѣдомствомъ Приказа Общественнаго Призрѣнія; ибо въ домахъ сихъ по примѣру чужестранныхъ сего рода заведеній, удобно бы было успроишь также машины для пряденія шерсти. Можно

учредишь шупъ и выработку суровья, назначая по обширности спроеній въ каждомъ рабочемъ домѣ нѣсколько спановъ. Примѣры подобныхъ распоряженій видны въ Указахъ 1718 Іюня 20 и 722 Сеншября 20, копорыми повелѣно колодниковъ и нищихъ женска пола опсылашь въ шпингаузъ и на прядильные дворы.

Выработанныя на семь основаніи подъ вѣдомствомъ Приказовъ Общественнаго Призрѣнія сукна съ удобностію обращены бышь могушь для обмундированія шпашныхъ Губернскихъ командъ и на другія хозяйственныя по Губерніямъ надобности, для коихъ по нынѣ сукна покупающся на вольныхъ фабрикахъ, копорыя шогда могушь послупишь на армию и флотъ. Нужно шолько будешъ нѣкопорымъ Приказамъ сдѣлашь въ семь случаѣ денежныя вспоможенія, и наконецъ

5. Дабы поощришь разнаго соспоянія людей къ принятію на себя выполненія всѣхъ вышеизъясненныхъ средствъ, могущихъ служишь къ размноженію вы-

дѣлки въ Государствѣ солдатскихъ суконъ, полезно бы было кромѣ ссуды денежной и другихъ пособій опъ казны назначить и преміи шѣмъ, кои исполняютъ въ точности предпріятія свои. О награжденіи по сей части чиновныхъ людей и дворянъ сообразно Имянному Высочайшему Указу 1807 года Генваря въ 18 день на имя предмѣшника моего данному, должно бытъ предспавляемо каждый разъ на собственное Вашего Императорскаго Величества благоусмотрѣніе. Въ разсужденіи же заводчиковъ изъ купцовъ и другаго соспоянія людей, преміи сіи расположены бытъ могутъ слѣдующимъ образомъ: учредившему фабрику на 25 становъ для дѣланія суроваго сукна и поставляющаго онаго 30.000 аршинъ въ казну, назначается золошая медаль для ношенія на алой леншѣ, а кто учредитъ 50 суконныхъ становъ и поставитъ 60.000 аршинъ суроваго сукна, тому полагается золошая медаль, также для ношенія на Владимирской леншѣ. А кто учредитъ 100 становъ и поставитъ будетъ суроваго сукна 120.000 аршинъ, тому назна-

чаешся золошая медаль бриліаншами украшенная на голубой леншѣ.

Всѣ сіи предположенія о умноженіи и усиленіи выдѣлки въ Государствѣ солдатскихъ суконъ повергаю на Высочайшее Вашего Императорскаго Величества благоусмотрѣніе съ шѣмъ, что ешъли благоугодно будешъ ушвердишь оныя, то на приведеніе ихъ въ исполненіе необходимо назначишь нынѣ же особый денежный капиталъ изъ милліона рублей состоящій, подъ названіемъ: *капиталъ для умноженія выдѣлки солдатскихъ суконъ*. Издержка сія для казны обременительною ни какъ не будешъ, ибо составляетъ одну только временную ссуду поспешенно къ возвращенію опредѣленную.

По назначеніи шаковаго денежнаго снабженія не премину я присупитъ безъ пошери времени къ составленію примѣрныхъ условій, на копорыхъ кресстьянъ къ фабрикамъ покупашъ будешъ можно, и копорые всякому объявившему желаніе дозволеніемъ симъ воспользовашъ, каждый разъ будешъ объявляемы. Неукоснительно также займусь всѣми шѣми рас-

пораженіями, кои для приведенія всѣхъ вышеозначенныхъ предположеній въ исполненіе, могутъ предсавишься нужными, и о успѣхахъ по онымъ доносишь буду Вашему Величеству.

Подлинный подписалъ.

Князь Алексѣй Куракинъ.

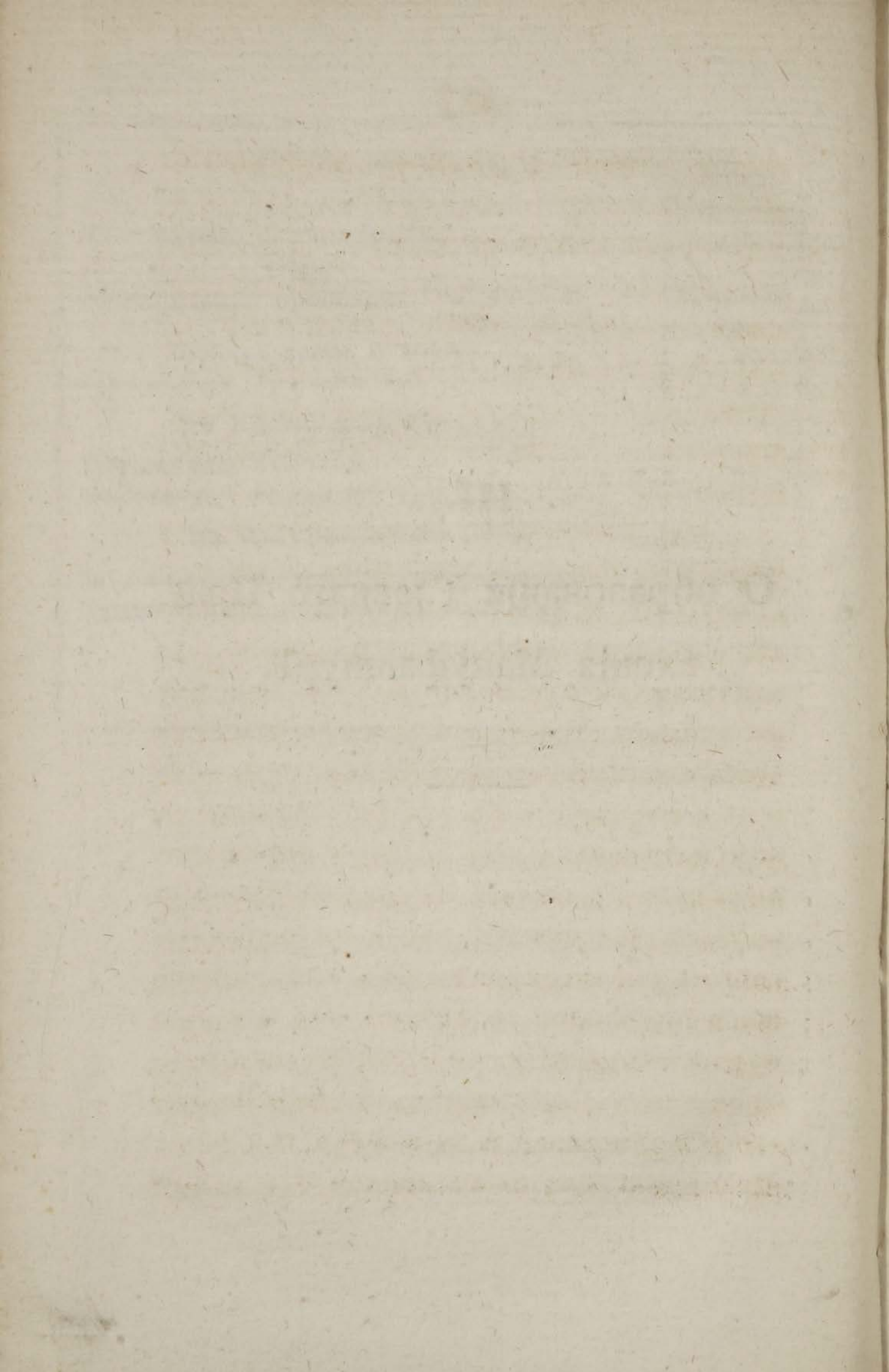
В Ъ Д О М О С Т Ъ
ФАБРИКАМЪ ШЕРСТЯНЫХЪ ИЗДѢЛІЙ, СУЩЕ-
СТВУЮЩИМЪ ВЪ ПОЛЬСКИХЪ ГУБЕРНІЯХЪ, ПО
СВѢДѢНІЯМЪ ЗА 1806 ГОДЪ.

	Число шпановъ.
Въ Волынской Губерніи:	
Иностранца Ивана Васса	2
Князя Чаршорыжскаго	14
Мѣщанина Юдки Шавеліовича	3
Въ Лишовско-Гродненской Губерніи:	
<i>Иностранца</i> Гошлиба Гейслера	1
. Данилы Гейслера	2
. Эрнста Гейслера	1
Еврея Невеха Мееровича Пинеса	1
. Лейбы Хаймовича Левина	1
. Гецеля Лейбовича	6
. Габріела Баграфа шрикошова	5
Маршала Пусловскаго, выдѣлываетъ 4550 аршинъ сукна	не показана.
Въ Минской Губерніи:	
Дѣйствительнаго Статскаго Совѣтника Берновича	3
Подшаросты Бушримовича	3
Въ Подольской Губерніи:	
Графа Петра Ивановича Салшыкова	10
Помѣщика Урузскаго	1
Шляхшича Шафировича	1
Иностранца Гейнсдорфа	1

	Число спановъ.
Иностранца Лаушенборга	6
. Тима	4
Еврея Давида Арановича	не показано.
. . . . Заянчковскаго и Меера	2
Генеральши Трешьяковой	4
Въ Витевской Губерніи:	
Иезуитской Коллегіи	4
Полковника Апухшина	10
Въ Кіевской Губерніи:	
Иностранца Вишшиха двѣ фабрики . . .	7
Купца Юкиша и Капеля въ 1805 году . .	6
Итого . . .	
	98

III.

О образованіи Главнаго Пра-
вленія Мануфактуръ.



Его Императорскому
Величеству

Отъ Министра Внутреннихъ

Дѣлъ

Д О К Л А Д Ъ.

На подлинномъ
написано собщи-
венною Его Им-
ператорскаго
Величества
рукою тако:

Быть по сему.

АЛЕКСАНДРЪ
ВЪ С. П. БУРГѢ.
Юня 27 дня 1808
года.

Въ Высочайше подтвержденномъ
Вашимъ Императорскимъ Величе-
ствомъ въ 26 день Юня сего года докла-
дѣ, отъ меня и Министра Военныхъ Су-
хопутныхъ Силъ поднесенномъ, изложе-
ны причины, по коимъ признаешь за у-
добнѣе и болѣе соотвѣтственно приня-
тымъ мѣрамъ къ обезпеченію войскъ въ
обмундированіи, чѣмъ всѣ распоряженія
и главное управленіе по пригопвленію и
по поставкѣ суконъ, были въ зависимо-
сти и единственно завѣдываніи Мини-
стра Внутреннихъ Дѣлъ, и что для сего
нужно учредить особое по сей части у-
правленіе подъ названіемъ: *Главное Правле-
ніе Мануфактуръ*. А на какомъ основаніи
Правленію сему бытъ предполагается, и

какимъ образомъ оно производить будешь дѣла, предославиль я себѣ поднесъ Вашему Императорскому Величеству особый докладъ.

Въ слѣдствіе чего, осмѣливаюсь нынѣ повергнуть на Высочайшее Вашего Императорскаго Величества благоусмотрѣніе правила, признаваемые мною для образованія означеннаго Правленія нужными:

1. Учреждаемое Главное Правленіе Мануфактуръ, завися непосредственно отъ Министра Внутреннихъ Дѣлъ и поступая во всемъ по его распоряженіямъ, должно имѣть шѣжъ почти самыя обязанности, кои предъ симъ бывшая Мануфактуръ Коллегія имѣла, какъ по:

а) Завѣдывать всѣ вообще въ Государствѣ фабрики и заводы (кроме принадлежащихъ къ вѣдомству другихъ Министерствъ и Высочайшаго Кабинета) стараться о ихъ усовершенствованіи и о умноженіи шѣхъ изъ оныхъ, кои болѣе нужны и общепользны.

б) Пещись о приговореніи и своевременной выставкѣ всего по потребна-

го для арміи и флота количества суконъ.

с) Имѣшь особенное попеченіе о умноженіи и усиленіи въ Государствѣ выдѣлки суконъ на обмундированіе войскъ пошребныхъ.

d) Производишь плашежъ за поспавляемыя на армію и флотъ сукна изъ суммъ, копорыя на то въ распоряженіе онаго Правленія будутъ оппускаемы, и назначашъ выдачу ссуды фабриканшамъ вообще, и особенно для усиленія суконнаго производсва, изъ капишаловъ для сего опредѣленныхъ, и веспи всѣмъ онымъ суммамъ вѣрный щепъ.

2. По чепыремъ симъ предметамъ соспавляющимъ обязанность Главнаго Правленія Мануфакшуръ, оно имѣетъ соспояшь изъ чепырехъ опдѣленій: *первое отдѣленіе* будетъ завѣдывать всѣ фабрики и заводы вообще и содѣйствовать успѣхамъ оныхъ. *Второе* будетъ единсшвенно занимашся поспавкою суконъ съ обязанныхъ и вольныхъ фабрикъ. *Третье* имѣшь будетъ попеченіе о умноженіи и усиленіи выдѣлки въ Государствѣ

суконъ; а *Четвертое* заключаешь будешь въ себѣ всю часть Коншрольную.

3. Въ каждомъ ошдѣленіи полагаешся одинъ Совѣшникъ въ видѣ Экспедишора, Сшолоначальникъ съ помощникомъ и пошребнымъ числомъ писцовъ; да сверьхъ шого въ 1 и 4 назначается бышь и Бухгалшеру съ помощникомъ.

4. Для управленія всѣми дѣлами по Главному Правленію Мануфакшуръ, и для надзора за порядкомъ и исправнымъ печеніемъ оныхъ полагаешся бышь въ ономъ Правленіи особому Управляющему, при немъ Секрешарь, Архиваріусъ и Экзекушоръ; а для нужныхъ посылковъ для осмотра фабрикъ, 4 Инспекшора.

5. По сущесшву предметовъ сосшавляющихъ обязанности Главнаго Правленія Мануфакшуръ, оно для успѣшнѣйшаго печенія дѣлъ должно имѣшь право сношиться со всѣми мѣсшами и лицами, до кого будешь имѣшь надобности не посредствомъ Минисшра, но само собою, ошъ имени своего, и принимашь ошъ нихъ ошзывы шакже на свое имя.

6. Всѣ дѣйствія Правленія по пригошовленію и по посшавкѣ суконъ, шакожъ по умноженію выдѣлки оныхъ въ Государствѣ и по всѣмъ вообще предметамъ по часпи Мануфакшуръ, должны производиться чрезъ Гражданскихъ Губернашоровъ, а попому сіи должны бышъ посшавлены въ обязанность исполняшъ всѣ шребованія онаго безъ оплагашельства и въ шочности; Миниспръ же Внутреннихъ Дѣлъ долженъ имѣшъ за симъ спрогій надзоръ.

7. Вызовы желающихъ на посшавку суконъ или суровья Главное Правленіе Мануфакшуръ чинишъ имѣешъ чрезъ Гражданскихъ Губернашоровъ, кои по сдѣланіи въ свое время надлежащихъ о помъ публикъ, отберушъ ошъ всѣхъ объявившихъ желаніе на посшавку оную письменные опзывы и препроводяшъ оные въ означенное Правленіе, кошорое еспшли ушвердишъ содержащіяся въ нихъ условия, шо самые шѣ опзывы служишъ будушъ вмѣсто коншракшовъ, такъ какъ сіе предъ симъ въ бывшей Мануфакшуръ Коллегіи было.

8. Производство дѣлъ въ Главномъ Правленіи Мануфактуръ должно бысть на слѣдующемъ основаніи:

а) Всѣ пакеты получаемые на имя Правленія должны бысть распечатаны Управляющимъ или старшимъ Совѣшникомъ и по опмѣшкѣ на нихъ, когда получены, отдаются въ Регистратуру для записки крапкимъ образомъ во входящую книгу, а потомъ по всѣмъ онымъ безъ изъясненія пошчасъ докладываются чрезъ Секретаря Управляющаго присудствію, и по выслушаніи и по надписаніи на каждой какое исполненіе по общему разсужденію Правленія сдѣлать надлежитъ, за подписомъ одного изъ присудствующихъ, возвращаются Секретарю. Секретарь внеся во входящую книгу данныя резолюціи отдаетъ оныя съ роспискою въ Регистратурѣ для исполненія въ по отдѣленіе, въ которое они по содержанію своему принадлежатъ.

б) Изъ всѣхъ вступившихъ въ каждый день бумагъ, по которымъ докладывано было, по обработкѣ ихъ въ отдѣленіи составляющагося долженъ Секретаремъ Упра-

вляющаго ежедневный журналъ, въ который вносились должны выслушанныя бумаги не буквально, а только содержание оныхъ съ состоявшимися на нихъ резолюціями и съ означеніемъ мѣсяца, числа и номера каждой бумаги по входящей книгѣ, равно какъ и съ опмѣшкою когда по оной куда писано, дабы видѣть было можно какъ полученіе бумаги, такъ и исполненіе по онымъ. Форма журналамъ симъ прилагается у сего.

с) Журналы оные скрѣпляются по листамъ Секретаремъ и подписываются всѣми присутствующими.

д) По всѣмъ дѣламъ пребывающимъ неукоснительнаго исполненія должны составляться на столѣ присутствующихъ прежде возвращенія бумагъ въ Регистратуру журналы и по онымъ въ тотъ же день изготовлены быть исходящія; по тѣмъ же дѣламъ, которыя не пребываютъ никакой поспѣшности, исполненіе дѣлается имѣть и въ слѣдующіе дни.

е) Исходящія бумаги должны подписываться Управляющимъ и Совѣтникомъ того отдѣленія, въ которомъ онѣ произ-

водились, такожь Секретаремъ и Сполоначальникомъ загошовлявшимъ оныя.

f) Всѣ исходящія бумаги, заносящя крапкимъ образомъ съ номеромъ въ исходящую книгу при Региспратурѣ заведенную.

g) На денежныя выдачи или на ассигнованія сихъ выдачь, должны дѣлаться всякій разъ особыя Миниспру Внутреннихъ Дѣлъ предспавленія, подписываемыя всѣми Присудспвующими Правленія и скрѣпляемы Секретаремъ, копорыя приводящя въ исполненіе по изъявленіи Миниспромъ на шо согласія.

h) Главное Правленіе Мануфактуръ производитъ и опсправляетъ всѣ дѣла само собою, на кои имѣетъ ясныя посшановленія, служащія ему руководспвомъ. Но буде въ чемъ вспрѣшитъ сомнѣніе или затрудненіе или шакое случитъя обшпояшельсшво, на копорое нѣшъ посшановленія, о всѣхъ шаковыхъ дѣлахъ и случаяхъ должно оно предспавлять Миниспру Внутреннихъ Дѣлъ на разрѣшеніе посредспвомъ записокъ, на коихъ онъ опимѣчаетъ резолюціи свои.

і) Сверхъ того Министръ Внутреннихъ Дѣлъ долженъ получашь отъ Правленія онаго еженедѣльно краткія меморіи, о всѣхъ рѣшенныхъ дѣлахъ, и вѣдомости объ оспавшихся въ нерѣшеніи и по какимъ причинамъ, дабы могъ видѣть печеніе оныхъ и нѣтъ ли въ чемъ оспановки или упущенія; равнымъ образомъ Правленіе ежемѣсячно представляшъ ему должно по особой формѣ свѣдѣнія, о количествѣ выдѣланнаго сукна, о приѣмѣ онаго воинскими чиновниками и о заплашѣ за оное денегъ; а о количествѣ оспающагося сукна къ поступленію, означашъ, съ кого именно, какого соршу и по какому положенію въ пославку оно ожидается.

Въ семь соспояшъ правила, на коихъ полагаю я образовашъ помянутое Правленіе Мануфакшуръ. Предспавляя оныя на Высочайшее Вашего Императорскаго Величества ушвержденіе, купно съ Спашомъ онаго Правленія, долгомъ себѣ посспавляю припомъ донесши, что съ учрежденіемъ особаго Правленія Мануфакшуръ, сущесшвующее въ 1 Экс-

недиціи Министерства Внутреннихъ Дѣлъ опдѣленіе Мануфактуръ имѣеть бытъ упразднено; ибо означенное Правленіе замѣнишь во всѣхъ частяхъ оное, и положенная по спашу 1803 года на опдѣленіе оное сумма 17.150 рублей, можеть обращена бытъ на учреждаемое вновь Правленіе Мануфактуръ; но какъ изъ означенной суммы за несостояніемъ полного комплекта чиновъ 3600 рублей обращены уже въ числѣ прочей оспашочной опъ 1 Экспедиціи суммы на содержаніе 2 Экспедиціи, то дѣйствительно только обращено бытъ можеть на содержаніе вновь учрежденнаго Правленія Мануфактуръ 13.550 рублей, и за тѣмъ нужно будеть въ добавокъ оппускать ежегодно изъ Государственнаго Казначейства 26.522 рубли.

Подлинный подписалъ

Князь Алексѣй Куракинъ.

На подлинномъ написано собственною Его Импера-
торскаго Величества рукою шако:

Быть по сему. **АЛЕКСАНДРЪ.**

Въ Санктпетербургѣ
Юня 27 дня 1808 года.

С Т А Т Ъ

УЧРЕЖДАЕМОМУ ПОДЪ ВѢДОМСТВОМЪ МИНИ-
СТРА Внутреннихъ Дѣлъ Главному Прав-
ленію Мануфактуръ.

	Число людей	Имъ окладнаго въ годъ жалованья.	
		Одному	Всѣмъ.
		Р у б л и.	
Управляющій	1	<i>Жалованье получа- етъ по чину.</i>	
Ему на споль	3.000
При немъ Секретарь	1	1.000	1.000
Архивариусъ	1	750	750
Экзекуторъ	1	750	750
Совѣтниковъ	4	2.000	8.000
Инспекторовъ для посылки по фабрикамъ	4	1.000	4.000
Столоначальниковъ	4	1.000	4.000
Помощниковъ Столоначаль- никовъ	4	750	3.000
Бухгалтеровъ	2	1.500	3.000
Помощниковъ ихъ	2	1.000	2.000
Переводчикъ	1	1.000	1.000
Регистраторъ	1	400	400

	Число людей	Имъ окладнаго въ годъ жалованья.	
		Одному	Всѣмъ.
		Р у б л и.	
На писцовъ и канцелярской расходъ	6.000
Примъч. Число писцовъ не назначается, а должны они опредѣляться по мѣрѣ надобности въ нихъ, жалованье же имъ производиться будетъ по трудамъ и способностямъ.			
Курьеровъ	2		
Имъ на жалованье, на мундиръ и на наемъ лошадей	872
Спорожей	3	100	300
На посылку Инспекторовъ для осмошра фабрикъ	2.000
Итого .	30	.	40.072

Подлинный подписалъ

Князь Алексѣй Куракинъ.

ФОРМА ЖУРНАЛАМЪ
Главнаго Правленія Мануфактуръ.

1808 года Маія 20 дня.

Полученіе вумагъ.		Содержаніе и резолюція.	Исполненіе.
Мѣсяцъ и число.	Номеръ.		Мѣсяцъ, число и номеръ.
По входящей.			По исходящей.
Маія 20	6	<p>1. Ошношеніе Государственнѣй Военной Коллеги съ прѣбованіемъ скорѣйшей выспавки суконъ:</p> <p><i>Разсуждено:</i> писать ко всѣмъ Губернапорамъ, гдѣ находящяся суконныя фабрики, долженствующія спавишь на армію сукно, по обязанности и по добровольнымъ условіямъ, о понужденіи содержащелей оныхъ къ неукоснительной выспавкѣ слѣдующаго съ нихъ количества суконъ.</p>	Маія 20 подъ №.

Подлинную подписалъ:

Князь Алексѣй Куракинъ.

