

A. 1688.

С. 1688

Изъ „Трудовъ Комитета Шелководства Московскаго Общества Сельскаго Хозяйства“ вып. X.

В. И. Граціановъ.



НѢКОТОРЫЯ ДАННЫЯ

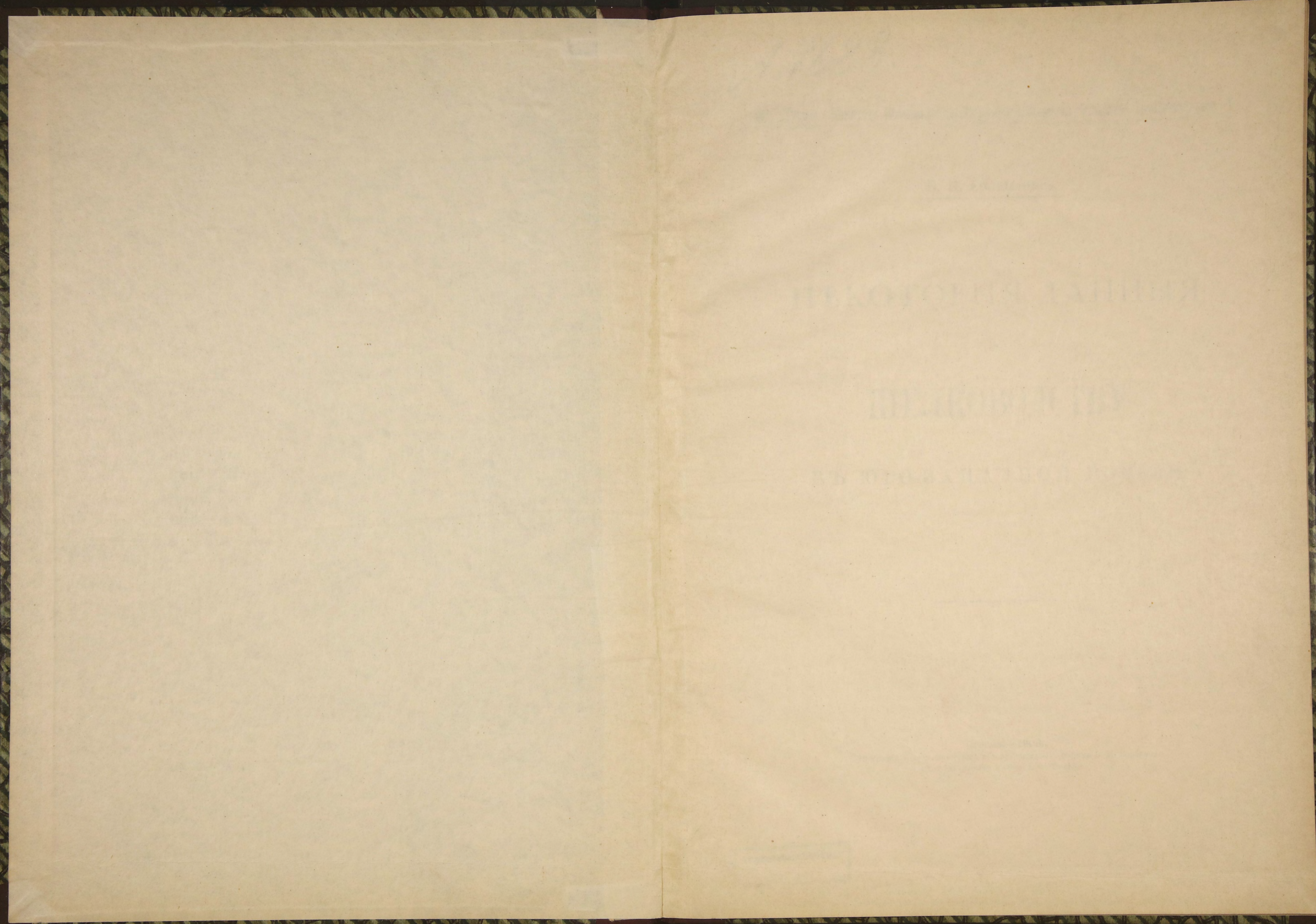
ПО

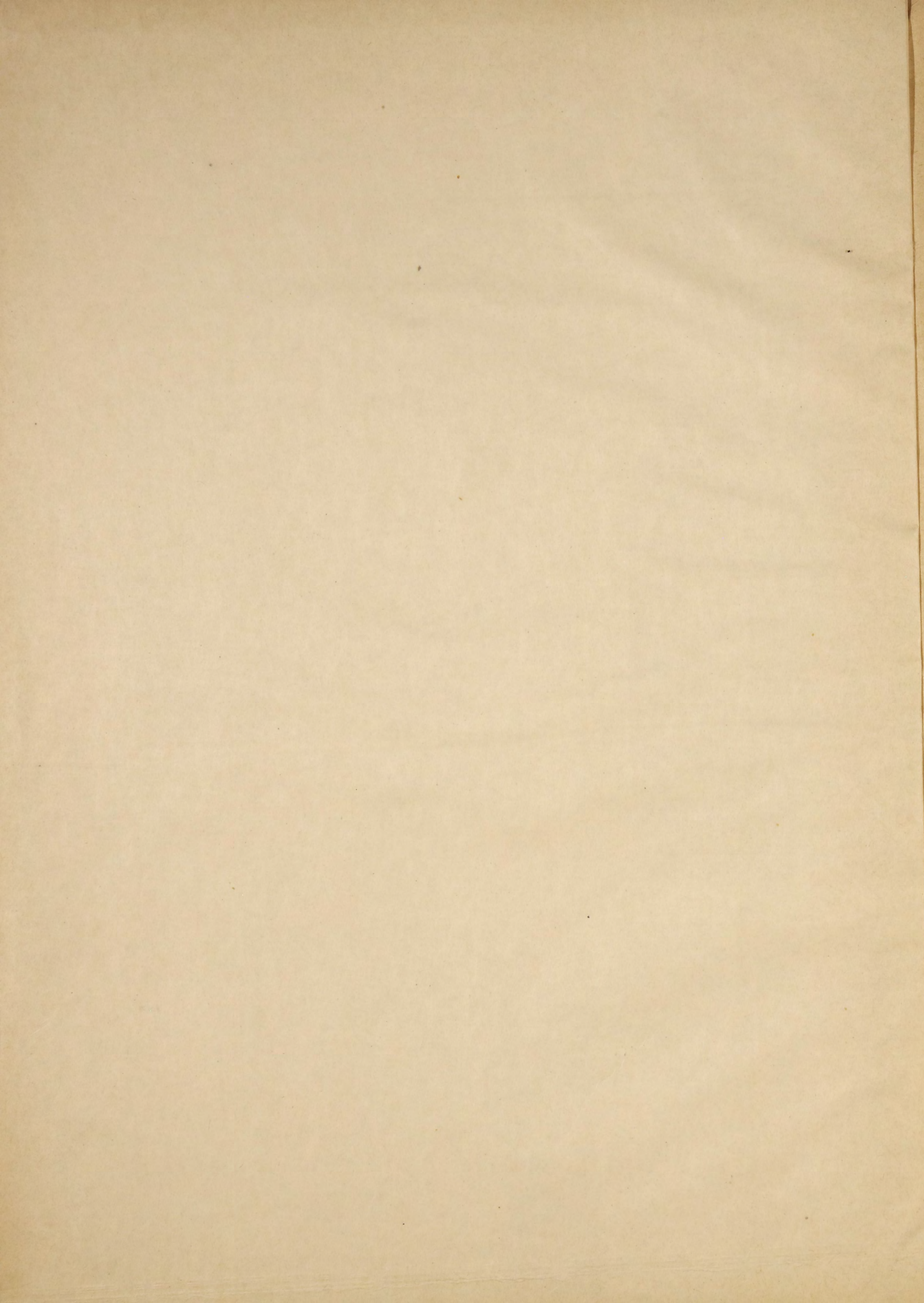
ШЕЛКОВОДСТВУ

ВЪ ЮГО-ЗАПАДНОЙ РОССІИ.

Москва—1908.

Типографія О-ва распростран. полезн. книгъ. Преемникъ В. И. Вороновъ.
Моховая, противъ Манежа, д. кн. Гагарина.





A. 1688.

Изъ „Трудовъ Комитета Шелководства Московскаго Общества Сельскаго Хозяйства“ вып. X.

В. И. Граціановъ.

~~200/11~~
242

НѢКОТОРЫЯ ДАННЫЯ

ПО

ШЕЛКОВОДСТВУ

ВЪ ЮГО-ЗАПАДНОЙ РОССІИ.

Москва—1908.

Типографія О-ва распростран. полезн. книгъ. Преемникъ В. И. Вороновъ.
Моховая, противъ Манежа, д. кн. Гагарина.

Библиотека НИИ СЭСР

2

ИЗДАТЕЛЬСТВО МОСКОВСКОГО УНИВЕРСИТЕТА

В. М. Гусев

МАТЕМАТИКА

ТЕОРИЯ

43579

ИЗДАТЕЛЬСТВО МОСКОВСКОГО УНИВЕРСИТЕТА

МОСКВА

ИЗДАТЕЛЬСТВО МОСКОВСКОГО УНИВЕРСИТЕТА

Нѣкоторыя данныя по шелководству въ юго-западной Россіи.

Предварительный Отчетъ Комитету Шелководства Московскаго Общества Сельскаго Хозяйства о командировкѣ въ маѣ—іюнѣ 1906 г. въ Бессарабскую, Подольскую и Волынскую губ. для изученія шелководства.

Признавая, что при наличности сравнительно весьма небольшого контингента ученыхъ силъ въ Россіи представителямъ теоретической науки необходимо присматриваться къ практическимъ ея примѣненіямъ, я уже давно интересовался многими сторонами прикладной зоологіи и, между прочимъ, шелководствомъ. Познакомиться съ этимъ дѣломъ en grand, въ его, такъ сказать, самобытныхъ условіяхъ, было моимъ горячимъ желаніемъ. По этому я съ особеннымъ удовольствіемъ принялъ предложеніе Комитета Шелководства отправиться въ маѣ—іюнѣ 1906 года въ Бессарабскую, Подольскую и Волынскую губ. для ознакомленія съ современнымъ состояніемъ шелководства въ этихъ губерніяхъ.

Мнѣ очень жаль, что Комитетъ поставилъ условіемъ командированія посѣщеніе всѣхъ трехъ губерній. Результаты командировки были бы интереснѣе и значительнѣе, если бы я ограничился только Бессарабскою губерніей, шелководство которой, несомнѣнно, растетъ, и которая представляетъ значеніе самостоятельнаго шелководнаго района. Губерніи Подольская и Волынская, почти не имѣющія шелководства, отняли у меня, къ сожалѣнію, много времени, котораго въ моемъ распоряженіи было совсѣмъ мало, такъ какъ вслѣдствіе служебныхъ обязанностей я могъ выѣхать изъ Москвы только въ половинѣ мая.

Не имѣя никакихъ руководящихъ нитей для производства изслѣдованія въ Подольской и Волынской губ., я обращался во всѣ тѣ правительственныя учрежденія, которыя могли бы дать мнѣ какія-либо свѣдѣнія по интересовавшему меня дѣлу.

I. Волынская губернія въ шелководственномъ отношеніи.

Въ Житомирѣ въ губернской управѣ по дѣламъ земскаго хозяйства членъ этой управы, г-нъ Вирскій, могъ сообщить мнѣ только, что не имѣется рѣшительно никакихъ свѣдѣній о шелководствѣ въ Волынской губерніи. Обращеніе мое въ губернской статистической ко-

митетъ тоже не дало чего-нибудь положительнаго. Завѣдующій комитетомъ сообщилъ лишь категорически, что шелководства въ Волынской губерніи совершенно нѣтъ; при этомъ на меня смотрѣли съ такимъ видомъ, какъ будто я спрашивалъ о чемъ-то совершенно несообразномъ.

Точно также никакихъ свѣдѣній о шелководствѣ въ губерніи не имѣлось и въ Волынскомъ управленіи земледѣлія и государственныхъ имуществъ. Г. начальникъ управленія сообщилъ мнѣ, что онъ, извѣздивъ губернію, какъ онъ самъ говоритъ, вдоль и поперекъ, нигдѣ не видалъ и ничего не слышалъ о шелководствѣ. По его словамъ, шелководство, какъ отрасль хозяйства, даже въ ничтожныхъ размѣрахъ не существуетъ въ Волынской губерніи.

Мало чего-либо положительнаго о шелководствѣ въ Волынской губ. могъ мнѣ сообщить и г-нъ директоръ начальныхъ училищъ въ губерніи, д. ст. сов. Михайль Ѳедотовичъ Борышкевичъ. Къ нему меня направили въ Житомирѣ какъ къ мѣстному старожилу, прекрасно знающему Волынскую губернію. Не смотря на то, что онъ чувствовалъ себя больнымъ и лишь съ трудомъ могъ разговаривать, онъ былъ такъ любезенъ, что посвятилъ нѣсколько минутъ бесѣдѣ со мной.

Вотъ, что приблизительно сообщилъ мнѣ г-нъ Борышкевичъ. Онъ можетъ говорить только о подвѣдомственныхъ ему учителяхъ, на которыхъ въ такихъ случаяхъ часто возлагаютъ преувеличенныя надежды. Что же касается широкой массы населенія, то онъ считаетъ себя не освѣдомленнымъ, можетъ лишь сообщить, что во время его многочисленныхъ поѣздокъ, сначала въ качествѣ инспектора, а потомъ и директора начальныхъ училищъ Волынской губерніи, ему совершенно не удавалось встрѣтить примѣра червекормленія у мѣстныхъ крестьянъ. Мѣстное учебное начальство неоднократно обращало вниманіе на желательность развитія какихъ-либо сельско-хозяйственныхъ подсобныхъ промысловъ среди мѣстныхъ народныхъ учителей, какъ, напр.: садоводство, пчеловодство и т. п. Оно охотно

шло навстрѣчу всѣмъ попыткамъ въ этомъ родѣ, само предпринимало нѣкоторыя мѣры, но результатовъ этого не видно. Причины этого явленія онъ видитъ въ томъ, что мѣстные учителя не обнаруживали склонности къ сельско-хозяйственнымъ занятіямъ, главнымъ образомъ, по мнѣнію г-на Б о р ы ш к е в и ч а, вслѣдствіе того, что весьма большой процентъ учителей въ Волынской губ. — люди молодые, не семейные; имѣя каникулы въ 4—5 лѣтнихъ мѣсяцевъ, они, въ силу побужденій личнаго и экономическаго свойства, стремятся на лѣтніе мѣсяцы уѣхать куда-нибудь, напр., къ роднымъ и т. п. Это обстоятельство удерживаетъ многихъ энергичныхъ и достаточно подготовленныхъ учителей отъ какихъ-либо хозяйственныхъ предпріятій.

Относительно шелководства, собственно, г. Б о р ы ш к е в и ч у былъ извѣстенъ лишь одинъ случай, когда сельскій учитель занимался въ теченіе нѣсколькихъ лѣтъ шелководствомъ. Это, именно, г. Ю р к е в и ч ъ, учитель села Холоневъ, Владимірскаго уѣзда. Онъ много разъ выкармливалъ червей на коконы. Къ сожалѣнію, этотъ единственный извѣстный г. Б о р ы ш к е в и ч у шелководъ, достигшій хорошихъ результатовъ въ выкармкѣ, повидимому, не зналъ, куда можно сбывать коконы. Вѣроятно, по этой причинѣ онъ постоянно жаловался, что его трудъ не вознаграждается, что получаетъ онъ такіе жалкіе гроши, ради которыхъ не стоитъ трудиться.

Таковы тѣ свѣдѣнія, которыя я могъ получить о шелководствѣ въ Волынской губерніи. Очевидно, здѣсь эта отрасль промышленности совершенно не существуетъ. Въ шелководной литературѣ мы совсѣмъ не встрѣчаемъ указанія на шелководство въ Волынской губ.

У мѣстнаго населенія, насколько мнѣ пришлось въ этомъ убѣдиться изъ разспросовъ и бесѣдъ, нѣтъ никакого понятія и не сохранилось никакого воспоминанія о шелководствѣ.

Какъ въ самомъ Житомирѣ, такъ и по всему югу Волынской губ., въ небольшихъ количествахъ шелковица встрѣчается и живетъ превосходно. Вообще вся южная часть Волынской губ., т. е. уѣзды Кременецкій, Старо-Константиновскій, Заславскій, отчасти Новоградволынский и Житомирскій могутъ представлять вполне благопріятныя условія для успѣшнаго роста шелковицы, стало быть, и для развитія шелководства. Сѣверная же, гораздо большая часть Волынской губ. представляетъ постепенный переходъ отъ степного юга къ лѣсистому сѣверу, при чемъ вся сѣверная и особенно сѣверо-восточная часть представляетъ типичное Полѣсье. Поэтому къ юго-западному району въ шелководственномъ отношеніи можно причислить только южную часть губерніи. Вся же сѣверная часть, по характеру сходная болѣе съ сѣверными и среднерусскими губерніями, едва ли заслуживаетъ вниманія съ точки зрѣнія развитія шелководства. Тамъ уже условія роста шелковицы, конечно, не такъ благопріятны, какъ въ южной части.

Южная часть Волынской губ. могла бы производить большое количество шелка, если бы можно было приучить мѣстное населеніе къ шелководству. Къ сожалѣнію, до сихъ поръ обстоятельства складывались крайне неблагопріятно.

Даже школы съ ихъ учителями, эти естественные проводники многихъ полезныхъ мѣропріятій, здѣсь не играютъ никакой роли въ распространеніи шелководства. Въ послѣднее время мѣстное Управление Земледѣлія и Государственныхъ Имуществъ обратило вниманіе на эту сторону хозяйства и предприняло мѣру, которая можетъ быть будетъ нѣсколько содѣйствовать развитію юга Волынской губ. въ шелководственномъ отношеніи.

Въ недавно устроенныхъ низшихъ сельскохозяйственныхъ школахъ въ Кременецкомъ уѣздѣ, Бѣлокриницкой¹⁾ и Ледуховской, въ первой—лѣтъ 5—6, во второй—3—4 года тому назадъ, были насажены обширныя шелковицныя плантаціи для того, чтобы, по достиженіи ими достаточнаго возраста, можно было производить выкармки съ цѣлью обученія учениковъ школъ и демонстрированія населенію. Вѣроятно, нынѣшнимъ лѣтомъ была уже произведена выкармка, по крайней мѣрѣ, въ Бѣлокриницкой школѣ; къ сожалѣнію, мнѣ не извѣстны ея результаты.

Во всякомъ случаѣ эти попытки, насколько онѣ ни почтенны, едва ли могутъ дать сколько-нибудь осязательный результатъ въ дѣлѣ развитія шелководства въ краѣ, по крайней мѣрѣ, въ непродолжительномъ времени; непосредственное вліяніе ихъ, конечно, ничтожно. Ихъ могутъ увидѣть лишь немногіе изъ ближайшихъ жителей. Значеніе ихъ, конечно, будетъ въ томъ, что наученные шелководству ученики школъ въ своей практической дѣятельности при удобныхъ случаяхъ будутъ останавливать свое вниманіе на этой отрасли хозяйства.

Начинать здѣсь приходится ab ovo. Трудно сказать, привьется ли здѣсь когда-нибудь шелководство? Несомнѣнно, настоящими пионерами этого дѣла могли бы явиться здѣсь священники и учителя—интеллигентныя лица, стоящія близко къ народу.

Только тогда, когда шелководство будетъ знакома, обыденная вещь, народъ можетъ взяться за это дѣло. Когда онъ увидитъ наглядно, что кормить червя довольно просто и прибыльно, онъ самъ возьмется за это дѣло.

Но дѣло это усложняется еще тѣмъ, что шелковицныхъ деревьевъ здѣсь весьма мало, что прежде всего требуется насадить шелковицныя деревья, которыя могли бы питать кустарное шелковожденіе.

Здѣсь, какъ всегда, представляется роковая альтернатива. Съ одной стороны, зачѣмъ насаждать шелковицныя

¹⁾ Бѣлокриницкая школа, несомнѣнно, замѣчательнѣйшее учрежденіе въ подобномъ родѣ. Ея имѣніе (завѣщано А. С. В о р о н и н ы м ъ) имѣетъ 4¹/₂ тысячи десятинъ земли; изъ нихъ 3 тысячи десятинъ заняты лѣсомъ.

деревья, расходовать на это средства, обращать землю въ мертвый капиталъ, который еще неизвѣстно, когда дастъ процентъ—если нѣтъ лицъ, занимающихся выкормкой червя? Съ другой стороны, если находятся лица, желающія заняться червекормленіемъ, они часто встрѣчаютъ препятствіе въ отсутствіи шелковичныхъ деревьевъ; чтобы осуществить свое намѣреніе, эти лица должны сначала развести себѣ шелковичныхъ деревьевъ и подождать года 3—4, прежде чѣмъ можно будетъ пользоваться съ нихъ листомъ.

А за это время нерѣдко ослабѣваютъ самыя горячія стремленія. За 4 года ожиданія всякій успѣетъ заняться какимъ-нибудь другимъ дѣломъ, результаты котораго сейчасъ же будутъ на лицо, и забудетъ о своихъ шелководныхъ *ria desideria*.

Такимъ образомъ, первый шагъ, съ котораго приходится выступать въ дѣлѣ развитія шелководства въ Волынской губ., это—пропагандированіе и искусственное насажденіе шелковичныхъ деревьевъ, которыя въ южной части Волынской губ. могутъ расти превосходно. При отсутствіи шелковицы никакія дальнѣйшія мѣры невозможны.

При отсутствіи въ Волынской губ. кустарной обработки шелка нѣтъ естественныхъ побудительныхъ причинъ къ развитію червекормленія. Изъ этого ясно, что послѣднее можетъ развиваться только при условіи обеспеченнаго сбыта.

Организація сбыта, такимъ образомъ, неизбѣжно должна явиться основною задачею того правительственнаго или общественнаго учрежденія, которое взяло бы на себя заботу о введеніи шелководства, которое, конечно, если бы привилось, могло бы значительно поднять матеріальное благосостояніе мѣстныхъ крестьянъ. Вообще сбытъ—одно изъ главнѣйшихъ условій развитія русскаго шелководства, и о немъ рѣчь еще будетъ далѣе.

Такимъ образомъ, изъ вышеизложенныхъ обстоятельствъ можно вывести только то заключеніе, что хотя и представляются нѣкоторые шансы для успѣшнаго развитія шелководства въ Волынской губ., но это возможно только въ томъ случаѣ, когда какое-нибудь правительственное или общественное учрежденіе возьмется за это дѣло систематически, по строго обдуманной программѣ. При этомъ слѣдуетъ сказать, что для возможнаго успѣха дѣла необходимо, чтобы такого рода учрежденіе располагало значительными средствами, отпущенными специально на это дѣло. Въ такомъ случаѣ возможно развитіе шелководства, даже несмотря на его почти совершенное отсутствіе.

Каковы же мѣры, которыя могутъ быть предложены для насажденія шелководства въ губерніи? Конечно, и здѣсь онѣ не отличаются отъ обычныхъ мѣропріятій такого рода.

Первою мѣрою является устройство въ возможно большемъ числѣ пунктовъ шелковичныхъ плантацій для экс-

плоатаціи при выкормкахъ и шелковичныхъ питомниковъ для распространенія шелковицы въ населеніи. Далѣе, необходимо организовать возможно большее число публичныхъ выкормокъ, порученныхъ опытнымъ и образованнымъ шелководамъ-инструкторамъ, а также одновременно съ выкормками, чтеній и бесѣдъ по шелководству. Бесплатно раздавать грену, что поручить также упомянутымъ инструкторамъ.

Организовать скупку коконовъ, и если будетъ необходимо, устроить центральныя сушильни коконовъ. Цѣна коконовъ при скупкѣ должна быть нормальная, съ тѣмъ, чтобы вполнѣ и даже съ небольшимъ избыткомъ были оправданы расходы по этому предпріятію. Это необходимо, чтобы не пріучать населеніе къ излишне высокимъ цѣнамъ, такъ какъ нѣсколько болѣе высокія цѣны, хотя и могутъ вызвать усиленныя занятія шелководеніемъ, но при переходѣ скупныхъ цѣнъ на нормальныя, что неизбѣжно должно произойти черезъ нѣкоторое время, можетъ произойти сильное охлажденіе къ промыслу.

Конечно, всѣ эти мѣры требуютъ значительныхъ расходовъ, при чемъ слѣдуетъ сказать, что отъ данной программы нельзя отступать нисколько и проводить ее съ большою рѣшительностью, потому что иначе будутъ совершенно напрасно потраченными тѣ средства, которыя будутъ израсходованы на частичное осуществленіе этого дѣла.

II. Подольская губернія.

Въ правительственныхъ и общественныхъ учрежденіяхъ г. Каменецъ-Подольска не существуетъ никакихъ данныхъ о распространеніи шелководства въ Подольской губ., потому что оно до сихъ поръ никакого хозяйственнаго значенія не имѣло. Въ самомъ городѣ, въ его окрестностяхъ и во многихъ мѣстахъ въ губерніи сохранилось и до сихъ поръ отъ времени военныхъ поселеній нѣкоторое количество тутовыхъ насаженій, преимущественно небольшими группами или отдѣльными деревьями. Число ихъ во всякомъ случаѣ подсчитать нѣтъ никакой возможности.

Всѣ мои старанія найти какой-либо источникъ, который познакомилъ бы меня съ дѣйствительнымъ состояніемъ шелководства въ Подольской губ., были тщетны. Членъ управы по дѣламъ мѣстнаго земскаго хозяйства, г. Завойко, могъ сообщить мнѣ слишкомъ мало по этому дѣлу. Онъ указалъ только на одинъ извѣстный ему случай червекормленія въ губерніи. Это, именно, учитель, г. Кономагскій, въ м. Грановѣ Гайсинскаго уѣзда; при чемъ червекормленіе велось въ весьма скромныхъ размѣрахъ, и результаты его не были извѣстны. Зато г. Завойко сообщилъ, что управа по дѣламъ земскаго хозяйства имѣетъ въ виду обратить вниманіе на развитіе шелководства какъ подсобнаго промысла.

Такое желаніе управы заслуживаетъ полного сочувствія, потому что вся Подольская губ. можетъ быть шелководнымъ раіономъ. Прекрасный климатъ этой губерніи, позволяющій здѣсь расти лучшимъ фруктовымъ деревьямъ и винограду, конечно, вполне благоприятенъ и для роста шелковицы. Шелковица растетъ здѣсь превосходно. Другое весьма благоприятное обстоятельство здѣсь то, что по мѣстнымъ условіямъ какъ разъ въ періодъ червекормленія здѣсь бываетъ мѣсячный (или даже большій) перерывъ въ полевыхъ работахъ, освобождающій изобиліе рабочихъ рукъ, находящихъ прекрасное примѣненіе въ занятіяхъ шелководствомъ. Наконецъ, существуетъ и еще одно благоприятное для развитія шелководства условіе. У русиновъ или буковинцевъ, частью населяющихъ южную часть Подольской губерніи и примыкающую сѣв. часть Бессарабской, сильно развито кустарное тканье; между прочимъ, тканье бумаги съ шелкомъ, для чего ими покупается сырецъ втридорога или изъ Галиціи, или изъ Бессарабіи черезъ посредство скупщиковъ-евреевъ. Дорого обходящійся шелкъ расходуется весьма экономно и въ бумажную ткань вплетается часто только нѣсколько шелковыхъ нитей.

Такимъ образомъ, несомнѣнно, на югѣ Подольской губерніи существуетъ свой мѣстный маленькій рынокъ для сбыта шелка-сырца. А и такой небольшой спросъ можетъ имѣть важное значеніе при началѣ дѣла. Несомнѣнно, при развитіи мѣстнаго шелководства цѣны будутъ ниже существующихъ, но зато возрастетъ спросъ.

Встрѣчающіяся повсюду, въ особенности въ южной части губерніи шелковичныя деревья свидѣтельствуютъ о томъ, что шелководство существовало въ Подольской губерніи въ значительныхъ размѣрахъ. Возникновеніе его здѣсь связано съ періодомъ дѣятельности военныхъ поселеній, начало которой относится къ 1829 году.

Шелкопоощрительныя мѣры, предпринимавшіяся администраціей военныхъ поселеній, внушали мѣстному населенію столь глубокое отвращеніе къ шелководству, что оно, въ лучшемъ случаѣ, лишь только ослабѣлъ тяжелый гнетъ военной организаціи, забрасывало и забывало навѣки все шелководное дѣло; въ другихъ случаяхъ дѣло доходило до того, что срубались и даже выдирались съ корнями всѣ шелковичныя насажденія, которыя могли при иныхъ условіяхъ явиться залогомъ матеріальнаго благосостоянія.

Съ упраздненіемъ военныхъ поселеній въ 1884 году чрезвычайно быстро ликвидировалось и все здѣшнее шелководство, о которомъ въ настоящее время уже почти не сохранилось и воспоминанія.

Въ имѣніи князя Витгенштейна, въ с. Каменкѣ, нѣкогда были широкія предположенія относительно промышленнаго шелководства. Былъ разведенъ на 18 десятинахъ шелковичный паркъ, были устроены нѣсколько специальныхъ зданій - черводенъ, съ цѣлью производства огромныхъ выкормокъ. Но, какъ въ большинствѣ

случаевъ бываетъ съ промышленнымъ шелководствомъ, оно совершенно не оправдало возлагавшейся на него надежды, и въ настоящее время въ Каменкѣ шелководства совсѣмъ нѣтъ. Каменка теперь представляетъ виноградный курортъ, и его пациенты отчасти помѣщаются въ прежнихъ черводеняхъ, приспособленныхъ къ новой цѣли.

Другое мѣсто въ Подольской губерніи, гдѣ долгое время велось шелководство,—гор. Могилевъ на Днѣстрѣ и его ближайшая округа. Въ то время, когда изъ Турціи пріѣзжали скупщики и платили хорошія деньги за коконы, здѣсь шелководный промыселъ достигъ значительныхъ размѣровъ, преимущественно у мѣстныхъ евреевъ. Но когда турки перестали появляться съ этой цѣлью въ русскихъ предѣлахъ, шелководство здѣсь должно было пережить кризисъ. Къ этому прибавилась еще большая убыль при червекормленіи отъ плохой грены, измельчаніе коконовъ и т. п., что, удороживъ производство, сильно уменьшило его выгоду. Сбытъ могилевскіе евреи находили только среди ткачей-буковинцевъ, которымъ и продавался шелкъ, проходившій неоднократно черезъ руки торговцевъ и комиссіонеровъ. Все это настолько ослабило интересъ къ червекормленію, что число занимающихся шелководствомъ здѣсь сильно уменьшилось; тутовыя насажденія также пришли въ упадокъ. Въ настоящее время очень немногіе въ Могилевѣ занимаются шелководствомъ, хотя нѣкоторый прогрессъ здѣсь все-таки можно видѣть хотя бы въ томъ, что мѣстные шелководы предпочтительно употребляютъ гарантированную грену¹⁾, выписываемую съ Кавказской шелководной станціи, съемники и т. п., что, конечно, весьма хорошо отзывается на продуктивности червекормленія.

Несмотря на относительное богатство Подольской губерніи въ сельскохозяйственномъ отношеніи, несмотря на присутствіе здѣсь такихъ полевыхъ культуръ, какъ свекловица, табакъ, кукуруза, рапсъ озимый, дающія огромные урожаи, крестьянское населеніе мѣстнаго края, вѣроятно, вслѣдствіе ничтожной величины надѣловъ далеко не можетъ похвалиться своимъ благосостояніемъ.

Въ виду этого и въ виду перечисленныхъ выше благоприятныхъ обстоятельствъ весьма желательно содѣйствовать развитію шелководства въ Подольской губ.

Въ остальномъ по отношенію къ мѣрамъ для развитія шелководства въ Подольской губ. мы можемъ сказать то же, что сказано выше для Волынской губ. (См. стр. 3).

При этомъ еще слѣдуетъ замѣтить, что гораздо больше шансовъ на развитіе шелководства именно въ Подольской губ., потому что она лежитъ въ тѣсномъ сосѣдствѣ

¹⁾ Въ 1895 году, по свѣдѣніямъ одесскаго Комитета Шелководства, было выслано въ Могилевъ 12 зол. целлюлярной грены, но оживлено было, вѣроятно, болѣе. Труды Комит. Шелков. Имп. Общ. С. Х. Южн. Россіи 1896—7, 1898, с. 6.

сь юго-западнымъ, уже сформированнымъ, шелководственнымъ райономъ Бессарабіи и Тираспольскаго уѣзда Херсонской губ.

Уѣзды Балтскій, Ольгопольскій, Ямпольскій и Могилевскій, несомнѣнно, могутъ скорѣе всего развитъ шелководство.

III. Шелководство Бессарабской губерніи.

Бессарабская губернія въ смыслѣ изученія шелководства представляетъ весьма значительный интересъ уже потому, что здѣсь этотъ промыселъ, несмотря на массу неблагоприятныхъ обстоятельствъ, сохранился и въ послѣднее время проявляетъ ясно выраженную тенденцію къ развитію. Поэтому шелководство Бессарабіи заслуживаетъ самаго серьезнаго нашего вниманія.

Командированные Комитетомъ Шелководства въ 1887 году въ Бессарабскую губернію для изученія мѣстнаго шелководства А. Н. Корчагинъ и Ѳ. Ѳ. Каврайскій представили весьма подробный и обстоятельный докладъ о результатахъ своей командировки¹⁾.

Но съ тѣхъ поръ прошло до настоящаго времени 20 лѣтъ, и, конечно, за это время многое должно было перемѣниться въ положеніи дѣла.

Задачей моего изслѣдованія и было выясненіе той перемѣны въ ту или другую сторону, которую уже а priori можно было здѣсь ожидать. Судя по имѣвшимся свѣдѣніямъ, опубликованнымъ Комитетомъ Шелководства Императорскаго Общества Сельскаго Хозяйства Южной Россіи, подъ редакціей В. А. Бертенсона, можно было заключить, что перемѣна положенія замѣчается къ лучшему.

Въ чемъ заключается перемѣна, что здѣсь имѣется въ настоящее время, чего можно ожидать, и что слѣдуетъ дѣлать по развитію мѣстнаго шелководства въ ближайшемъ будущемъ? Вотъ вопросы, на которые необходимо отвѣтить.

Въ Кишиневѣ я пользовался радушнымъ гостепріимствомъ и широкимъ содѣйствіемъ г. бессарабскаго губернатора А. Н. Харузина; любезно сообщали мнѣ свѣдѣнія также г. предсѣдатель Губернской Земской Управы баронъ А. Ф. Стуртъ и учительница О. Т.

¹⁾ О состояніи Шелководства въ Бессарабской губ. Докладъ Комитету Шелководства А. Н. Корчагина и Ѳ. Ѳ. Каврайскаго. Труды Комитета Шелководства Импер. Моск. Общ. Сельск. Хоз., вып. V, 1890, стр. 103.

На годъ ранѣе, въ 1886 году, Министерствомъ Земледѣлія и Государственныхъ Имуществъ былъ командированъ для изученія шелководства въ южно-русскихъ губерніяхъ и между прочимъ и въ Бессарабіи Н. Н. Шавровъ, но печатный отчетъ объ этой командировкѣ появился только черезъ 4 года послѣ отчетовъ Корчагина и Каврайскаго (Н. Н. Шавровъ, Шелководство въ южно-русс. губ. Труды Кавказск. Шелководств. стан. Т. VII, в. II, стр. 65).

Кирѣева, прекрасно знающая мѣстное шелководство; ей я особенно признателенъ за нѣкоторыя рекомендаціи и за доставленіе мнѣ свѣдѣній и образцовъ кустарныхъ шелковыхъ тканей. И тѣми и другими я пользовался для настоящаго отчета. Немало цѣнныхъ указаній по бессарабскому шелководству я получилъ отъ В. А. Бертенсона, которому принадлежитъ первенствующая роль въ дѣлѣ развитія мѣстнаго шелководства.

1. Шелковица.

Первый вопросъ, касающійся шелководства, конечно, вопросъ о шелковицѣ. Въ 1887 году Корчагинъ и Каврайскій писали: «Безъ сомнѣнія, нужда въ тутовомъ деревѣ — самое большое мѣсто бессарабскаго шелководства. Казенное лѣсничество въ настоящее время не оказываетъ никакой помощи и не дѣлаетъ тутовыхъ насажденій». Въ настоящее время при многихъ лѣсничествахъ Юго-Западной Россіи существуютъ около 15 шелковичныхъ питомниковъ, которые за весьма недорогую плату высылаютъ саженцы и сѣянцы шелковицы, при чемъ народныя школы, церкви и сельскія общества имѣютъ право бесплатнаго полученія на сумму до 10 р., а съ разрѣшенія Управленій Земледѣлія и Государственныхъ Имуществъ и на большую сумму.

Несомнѣнно, эта мѣра представляетъ крупный шагъ впередъ въ дѣлѣ упорядоченія и развитія шелководства въ Южной Россіи.

Однако, несмотря на эту благодѣтельную мѣру, мы не можемъ сказать, чтобы здѣсь не существовало нужды въ тутовомъ деревѣ. И въ настоящее время, несмотря на то, что число деревьевъ въ шелководственныхъ районахъ Бессарабіи увеличилось въ нѣсколько разъ, все-таки оно далеко не удовлетворяетъ потребности мѣстнаго промысла. Всякій годъ во время выкормки то тутъ, то тамъ не хватаетъ листа, отчего и погибаютъ иногда цѣлыя выкормки.

Когда проѣзжаешь по различнымъ мѣстностямъ Бессарабіи, вездѣ встрѣчается шелковица (преимущественно бѣлая); получается впечатлѣніе, что ея много. Въ послѣднее время, благодаря правительственному почину, возникъ цѣлый рядъ шелковичныхъ плантацій специально въ цѣляхъ содѣйствія шелководству; изъ нихъ въ наилучшемъ состояніи въ настоящее время находится плантація въ с. Чадырь Лунгѣ, которая не только удовлетворяетъ потребности мѣстнаго населенія въ шелковичномъ листѣ, но и отпускаетъ извѣстное количество посадочнаго матеріала мѣстнымъ шелководамъ и общественнымъ учрежденіямъ¹⁾.

¹⁾ В. А. Бертенсонъ. Очеркъ мѣропріятій по развитію шелководства на Югѣ Россіи въ 1905 году. Труды Комит. Шелководства Импер. Общ. Сельск. Хоз. Южн. Росс., вып. VI, 1907, стр. 34.

Къ сожалѣнію, другія шелковичныя плантаціи не могутъ сравниться съ блестящимъ положеніемъ чадырлунгской плантаціи. Болградская плантація, находящаяся въ завѣдываніи Болградскаго непремѣннаго земскаго комитета, невелика, но находится въ полномъ порядкѣ и способна обслуживать интересы мѣстнаго шелководства; однако, въ послѣднее время плантація подвергалась нераціональной подрѣзкѣ, почему продуктивность ея сильно уменьшилась.

Подрѣзаны деревья были такъ высоко, что снимать листь было очень трудно; деревья портились, потому что вмѣстѣ съ листьями сламывались довольно крупныя вѣтви, пропадавшія зря, и вмѣстѣ съ тѣмъ съ каждаго дерева получалось совершенно ничтожное количество листа.

По сообщенію В. А. Бертенсона въ послѣднее время «рѣшено было подвергнуть подрѣзкѣ до основанія кроны, чтобы вызвать развитіе правильныхъ полштамбовыхъ деревьевъ».

Въ послѣднее время Болградскій непремѣнный земскій комитетъ рѣшилъ не раздавать листь бесплатно, а выдавать его по весьма дешевой цѣнѣ съ тѣмъ, чтобы вырученныя деньги шли непосредственно на уходъ за плантаціей и на ея улучшеніе ¹⁾. Во всякомъ случаѣ эта плантація въ дальнѣйшемъ можетъ оказать значительныя услуги мѣстному промыслу.

Но въ Болградѣ имѣется и еще шелковичная плантація, образовавшаяся по частной инициативѣ и благодаря личному труду гг. Николаевыхъ въ Болградѣ. Плантація занимаетъ площадь въ двѣ десятины. Лѣтомъ 1906 года плантація молодыхъ деревьевъ, подрѣзка которыхъ еще не начиналась, производила вполне благопріятное впечатлѣніе и носила на себѣ ясныя слѣды заботливаго ухода. Она была еще далеко не готова къ сбору листа, но въ будущемъ обѣщала весьма хорошіе результаты. Она насаждена на землѣ, отведенной для этой цѣли Болградскимъ непремѣннымъ земскимъ комитетомъ и поэтому считается его собственностью; что же касается способовъ и условій ея эксплуатаціи, то пока объ этомъ не можетъ еще быть рѣчи: какъ уже сказано, плантація была еще слишкомъ молода.

Но въ гораздо худшемъ положеніи находится шелковичная плантація въ Комратѣ. Мнѣ пришлось посѣтить ее 1 или 2 іюня, когда червекормленіе уже приходило къ концу; черви были въ четвертомъ или въ пятомъ возрастѣ, или уже завивали коконы. Немало было уже и совершенно готовыхъ коконовъ. Въ это время Комратская тутовая плантація имѣла, поистинѣ, жалкій видъ; часто посаженныя тощія и слабыя, низкорослыя деревья торчали, какъ остовы на пожарищѣ, съ оголенными сучь-

ями, съ обломанными вѣтвями. Плантація производитъ впечатлѣніе близкой къ гибели; конечно, въ такомъ видѣ она лишь въ весьма слабой степени способна выполнять свое назначеніе.

Причину такого упадка Комратской шелковичной плантаціи слѣдуетъ видѣть въ отсутствіи какого-нибудь надзора и ухода; до плантаціи, повидимому, нѣтъ никому дѣла; участокъ земли, находящійся недалеко отъ села и обнесенный рвомъ, является достояніемъ, которымъ безъ всякаго контроля распоряжается, кто вздумаетъ. Даже формально не имѣется никакого лица, которому была бы поручена плантація. Вслѣдствіе этого происходитъ то, что листь срывается неправильно, неравномѣрно, иногда деревья оголяются совершенно; ежегодно оголяемыя деревья, конечно, слабѣютъ, останавливаются въ ростѣ и часто совершенно погибаютъ. А къ этому присоединяются и другія неблагопріятныя обстоятельства. Начиная собирать листь съ молодыхъ, еще не окрѣпшихъ деревьевъ; деревья не подрѣзаются, крона развивается слабая, дающая гораздо меньше листа, чѣмъ это возможно при другихъ условіяхъ.

Несомнѣнно, что для поддержанія плантаціи въ порядкѣ необходимо при плантаціи имѣть лицо, завѣдующее ею и отвѣтственное за нее, въ распоряженіи котораго долженъ быть сторожъ, по крайней мѣрѣ, въ періодъ червекормленія и работы по подрѣзкѣ. Конечно, лицо это должно быть знакомо съ культурой шелковицы и съ условіями раціональной эксплуатаціи деревьевъ.

Недалеко отъ Измаила, въ с. Бабелѣ (молдаванскомъ) весной 1905 года учрежденъ питомникъ шелковицы, который долженъ для окрестныхъ шелководовъ, преимущественно, Измаильскаго и Аккерманскаго уѣздовъ, отпускать ежегодно по тридцати тысячъ шелковичныхъ саженцевъ и по 500 облагоустроенныхъ плодовыхъ ¹⁾. Это учрежденіе, если оно будетъ правильно функционировать, конечно, можетъ оказать огромную услугу шелководству крайняго юга Бессарабской губ., такъ какъ пользованіе далекими питомниками для мѣстныхъ жителей сопряжено съ значительными расходами, которые и останавливаютъ ихъ желанія дѣлать шелковичныя насажденія.

Весною 1895 года для устройства питомника при Гассань-Аспагскомъ одноклассномъ училищѣ Измаильскаго уѣзда на пространствѣ полдесятины были высажены 7000 штукъ шелковичныхъ саженцевъ, которые и раздавались; начиная съ весны 1896 года, мѣстнымъ жителямъ, мѣстному коммунальному управленію, отдѣльнымъ училищамъ ²⁾.

¹⁾ Протоколъ частнаго совѣщанія о нужд. шелков. въ южн. уѣздахъ Бессарабской губ. 4 сентября 1905 г. на Тарутинской Сельскохоз. Выст. Труды Комитета Шелков. Имп. Общ. Сельск. Хоз. Южн. Россіи, в. VI, 1907 г., стр. 93.

²⁾ Д. Баланъ. Шелковичный питомникъ и садъ при Гассань Аспагскомъ одноклассн. училищѣ. Труды Ком. Шелк. Имп. Общ. Сельск. Хоз. Южной Россіи за 1898—1900 гг., 1901, стр. 54—55.

¹⁾ Требованіе листа было такъ значительно, что при минимальной цѣнѣ было выручено болѣе 100 руб. „Труды Ком. Шелк. Южн. Россіи“, вып. V, 1905, с. 53.

Такимъ образомъ, мы видимъ, что по сравненію съ тѣмъ, что имѣлось во время первой командировки К о р ч а г и н а и К а в р а й с к а г о, положеніе улучшилось весьма значительно, число деревьевъ увеличилось сильно, и, однако, мы и въ настоящее время можемъ сказать, что шелковицы здѣсь недостаточно, и что этотъ недостатокъ—одно изъ двухъ самыхъ большихъ мѣстъ здѣшняго шелководства. Одновременно увеличивается количество деревьевъ и число шелководовъ, разрастается промыселъ, оживляется значительно большее количество грены. И того листа, котораго хватило бы на мѣстное шелководство 20 лѣтъ тому назадъ съ избыткомъ, теперь далеко не хватаетъ. А отсутствіе листа ставитъ препятствіе къ дальнѣйшему развитію промысла. Такъ, на примѣръ, въ селѣ Парканахъ развитіе шелководнаго промысла остановилось пока на нѣкоторой постоянной точкѣ, потому что наличное количество деревьевъ не позволяетъ выкармливать болѣе 150 золотниковъ грены, и то съ очень большимъ трудомъ. Священникъ этого села, о. Ф е д о р ъ Д ѣ л о в ъ, возбудилъ ходатайство передъ Управленіемъ Земледѣлія и Государственныхъ Имуществъ объ отводѣ парканскому обществу двухъ десятинъ земли, которую онъ на свой счетъ хотѣлъ засадить шелковицей, чтобы дать возможность развиваться здѣшнему промыслу¹⁾. Удалось ли ему осуществить это доброе начинаніе или нѣтъ,—къ сожалѣнію, мы не знаемъ.

Нельзя не отмѣтить, что у мѣстныхъ жителей нерѣдко встрѣчается довольно странное отношеніе къ шелковицѣ. Они знаютъ не хотятъ ея цѣлый годъ, пока не наступаетъ время кормить червей. Тогда начинается горячка. Часто при началѣ выкормки совершенно не соображаютъ, хватитъ ли наличнаго листа на оживляемую грену; бываетъ такъ, что листъ уже весь выходитъ, когда червь еще только что слинялъ третій разъ. Начинается выпрашиваніе листа у сосѣдей, которые не кормятъ; обыкновенно, даромъ не даютъ, потому что въ настоящихъ шелководныхъ районахъ уже создались нѣкоторыя постоянныя цѣны, которыя колеблются отъ 8 до 10 коп. за око²⁾—цѣна весьма высокая³⁾. Въ окрестностяхъ Болграда и въ Измаилѣ покупается листъ цѣлымъ деревомъ, причемъ за взрослое хорошее дерево платится по два рубля. Такая ненормально высокая цѣна⁴⁾, часто

¹⁾ Израсходованныя деньги онъ могъ бы вернуть, удерживая при скупкѣ коконовъ (см. далѣе) съ cadaго фунта на содержаніе плантаціи по десять коп.

²⁾ Мѣстная вѣсовая мѣра, равняющаяся тремъ фунтамъ.

³⁾ Въ другихъ мѣстахъ цѣна рѣдко бываетъ ниже 3-хъ—4-хъ коп. за фунтъ.

⁴⁾ Если бы такія цѣны существовали постоянно и нормально, тогда десятина земли, засаженной шелковицей, давала бы до 500 руб. дохода. Насколько дѣйствительно высока эта цѣна, можно видѣть изъ сравненія съ условіями, существующими въ Донской области. Б. М. Ж и т к о в ъ пишетъ, что „цѣна на листъ въ концѣ выкормокъ 1902 года доходила до 40 коп. за пудъ готоваго, собран-

создаваемая экстренностью потребности, указываетъ только на ту остроту нужды въ шелковицѣ, которую переживаетъ мѣстное шелководство. Нерѣдки случаи, когда цѣлыя выкормки погибали вслѣдствіе того, что количество листа не было принято во вниманіе, потому что легкомысленно понадѣялись, что «авось» хватитъ листа. Даже опытные шелководы забываютъ, какъ много лишняго листа потребуетъ всякая самая незначительная прибавка грены. Въ прошломъ году листа хватило, значить,—хватитъ и въ этомъ году, разсуждаетъ шелководъ и нѣсколько увеличиваетъ количество грены. И роковой результатъ такого легкомыслія неумолимо даетъ себя знать. Нужно достаточно опыта, чтобы во время сознанія, что выкормка невозможна, и нужно немало выдержки, чтобы сумѣть во время часть червей отдѣлать, подарить другимъ шелководамъ или совсѣмъ уничтожить, въ томъ расчетѣ, что лучше выкормить половину, чѣмъ ничего не выкормить.

За листомъ иногда приходится ѣздить за нѣсколько верстъ, что тоже не можетъ не сказаться на правильности кормленія. Кормъ задается не такъ часто, какъ это было бы желательно, листъ дается иногда уже высохшимъ, не свѣжимъ и т. п.—все это сказывается на количествѣ и качествѣ коконовъ.

Въ связи съ этой острой нуждой въ шелковичномъ листѣ, создавшей столь высокія цѣны, здѣсь повсемѣстно въ періодъ червекормленія практикуется кража листа, которая совершается обыкновенно ночью. Такое положеніе дѣла вызываетъ со стороны владѣльцевъ деревьевъ предохранительныя мѣры, которыя, какъ это уже было не разъ описываемо, состоятъ въ опрыскиваніи шелковицъ, предназначенныхъ для сбора листа, въ особенности плодовыхъ, обыкновенно довольно крѣпкимъ растворомъ соли. Въ результатѣ этого бываетъ то, что черви, которыхъ накормятъ соленымъ листомъ, погибаютъ, вся выкормка пропадаетъ, и дальнѣйшія покушенія на кражу листа прекращаются.

Своеобразно то, что за двадцать лѣтъ, которыя прошли со времени командировки К о р ч а г и н а и К а в р а й с к а г о, описавшихъ этотъ способъ предохраненія отъ кражи листа, шелководы не сумѣли приспособиться къ обстоятельствамъ, не сумѣли обсадить себя шелковицей

наго листа“. (Ж и т к о в ъ, О шелков. въ ю.-в. Россіи. Изв. Комит. Шелк. Моск. Общ. Сельск. Хоз., т. I, в. 10, стр. 13). За то же говоритъ и сравненіе съ условіями продажи листа, существующими на Кавказѣ. Такъ, напр., въ 1894 году въ Кутаисской и Тифлисской губ. наиболѣе обычная цѣна тутоваго листа колебалась между 20 и 40 коп. за 1 п., хотя въ видѣ исключенія въ отдѣльныхъ мѣстностяхъ мы и видимъ весьма высокія цѣны, доходившія до 1 р. за 1 п. въ сел. Бахви Озургетскаго уѣзда и даже до 2 руб. въ сел. Неграмъ Эриванской губ. (Обзоръ состоян. тутоводства, шелководства и пр. на Кавказѣ въ 1894 г. Труды Кавказск. Шелководств. Ст., т. VIII, 1896, стр. 36).

и попрежнему жестоко платятся за попытки воспользоваться листомъ съ чужихъ деревьевъ. А вѣдь, несомнѣнно, такія условія существовали здѣсь задолго до времени посѣщенія названныхъ авторовъ.

Такая инертность, отсутствіе прогресса, неспособность выбираться изъ неблагопріятнаго положенія—характерная черта мѣстныхъ, да, вѣроятно, и не только здѣшнихъ промысловъ.

Иногда, хотя и въ довольно рѣдкихъ случаяхъ, напр., въ городѣ Измаилѣ, совершаются кражи другого рода: выкрадываются изъ садовъ цѣлыя шелковичныя деревья—родъ кражи, вообще встрѣчающійся здѣсь, хотя чаще ея предметомъ бывають плодовые и виноградныя деревья и кусты.

Такимъ образомъ, совершенно ясно, что шелковицы въ Бессарабіи далеко не достаточно, тогда какъ для успѣха промысла и возможности его дальнѣйшаго развитія необходимо избытокъ шелковицы, постоянная наличность свободныхъ неиспользованныхъ деревьевъ.

Только въ такомъ случаѣ промыселъ способенъ непрерывно развиваться. Такъ, напр., въ с. Парканахъ, гдѣ въ 1906 году было роздано 150 золотниковъ грены и гдѣ имѣется около трехъ тысячъ деревьевъ, желающихъ выкармливать червей было такъ много, что можно было бы еще раздать почти столько же грены, если бы были еще деревья. То же и въ другихъ мѣстностяхъ.

Шелковица прекрасно растетъ въ Бессарабской губ. почти вездѣ; это крайне неприхотливое дерево безъ труда принимается даже на плохой почвѣ. Такимъ образомъ, въ климатическихъ условіяхъ препятствій къ повсемѣстному распространенію шелковичныхъ деревьевъ не существуетъ. Сравнительно рѣдко приходится слышать (между прочимъ, въ Комратѣ) жалобы на то, что шелковица сохнетъ, гибнетъ отъ сухости¹⁾. Въ данномъ случаѣ, конечно, еще вопросъ, гибнетъ ли дѣйствительно шелковица отъ сухости или отъ какихъ-нибудь другихъ причинъ, напр., болѣзней. Иногда, конечно, при неблагопріятной, слишкомъ пористой подпочвѣ, вѣроятно, гибнетъ шелковица и отъ недостатка влаги.

Здѣшніе жители да и сами шелководы въ большинствѣ случаевъ заняты также плодоводствомъ и виноградарствомъ; этимъ занятіямъ они посвящаютъ свои труды: сажаютъ, прививаютъ, окапываютъ и т. п. Что же касается шелковицы, то это «Божье дерево» само должно расти; разводятъ тутовые деревья мало, а ухаживать за ними и не думаютъ. Я уже сказалъ, что о нихъ вспоминають лишь тогда, когда наступаетъ періодъ червекормленія—и дорого за это платятся. Правда, когда мѣстный интеллигентный дѣятель, въ большинствѣ случаевъ учитель, разводитъ шелковичную плантацію, то

крестьяне сознають благотѣльное значеніе ея и иногда заимствуются саженцами, которые, такимъ образомъ, и увеличиваются въ числѣ, къ сожалѣнію, лишь весьма медленно. Между тѣмъ все говоритъ за разведеніе шелковицы. Даже мѣста для себя она не требуетъ, такъ какъ ее можно сажать въ качествѣ живой изгороди. Шелковица почти также неприхотлива и вынослива, какъ и акація; между тѣмъ мы здѣсь акацію видимъ повсюду: ею окружены дома, сады, виноградники; ею обсажены улицы многихъ здѣшнихъ сель. Правда, въ этой безлѣсной странѣ акація даетъ древесину, идущую на изготовленіе виноградныхъ кольевъ,—тѣмъ она и дорога здѣсь. Но вѣдь почти такое же количество кольевъ и топлива можетъ давать и шелковица, если ее правильно эксплуатировать и имѣть въ достаточномъ количествѣ. Что виноградные колья изъ шелковицы вполне достигаютъ своего назначенія, можно видѣть уже изъ того, что мѣстами практикуется такое употребленіе ея, а иногда, напр., въ Донской области¹⁾ шелковица разводится специально для виноградныхъ кольевъ. Кромѣ всего этого шелковица даетъ дорогой листъ и ягоды, имѣющія извѣстную цѣнность на здѣшнемъ рынкѣ.

Какъ же достигнуть того, чтобы шелковица дѣйствительно изобилвала въ здѣшнихъ шелководственныхъ районахъ? При массѣ благопріятныхъ обстоятельствъ сильно тормозитъ это дѣло безпечное отношеніе къ нему со стороны массъ. При нуждѣ въ посадочномъ матеріалѣ для изгороди, палисадника и т. п. обыватель беретъ то, что у него находится подъ руками, и обыкновенно сажаетъ, излюбленную акацію. Для успѣха шелковичныхъ насажденій необходимо, чтобы посадочный матеріалъ шелковицы находился постоянно подъ руками. Только въ такомъ случаѣ будутъ сажать вездѣ шелковицу.

Даже предоставленная въ настоящее время возможность бесплатно выписывать саженцы шелковицы изъ казенныхъ питомниковъ содѣйствуетъ разведенію шелковицы сравнительно въ слабой степени, преимущественно въ районахъ, ближайшихъ къ такимъ питомникамъ. Расходы по пересылкѣ саженцевъ останавливаютъ отъ ихъ выписки часто не потому, что они велики, а потому, что они вообще существуютъ. Но и бесплатный провозъ по желѣзной дорогѣ все-таки не будетъ способствовать распространенію шелковицы въ желательномъ размѣрѣ. Наилучшимъ средствомъ для этого, конечно, явилось бы учрежденіе возможно большаго числа шелковичныхъ питомниковъ въ центрахъ шелководственныхъ районовъ, подобно организованному въ с. Бабелѣ, съ бесплатною раздачей посадочнаго матеріала. Совершенно другое положеніе, конечно, было бы, если бы была воз-

¹⁾ Такія погибающія деревья я видѣлъ на дворѣ Комратской профессиональной школы, гдѣ уходъ за ними, повидимому, былъ недостаточный.

¹⁾ Б. М. Житковъ. О шелководствѣ въ Юго-Восточной Россіи. Извѣст. Комит. Шелков., т. I., в. 10, 1893, стр. 13.

возможность организовать правильный сбытъ коконовъ и шелководство приняло бы характеръ настоящей промышленности. Тогда, конечно, разведение шелковицы явилось бы отвѣтомъ на возрастающую потребность въ продуктахъ шелководства. Пока же этого не имѣется, всякій даже незначительный шагъ впередъ въ дѣлѣ развитія шелководственного промысла можетъ быть обусловленъ только наличностью свободныхъ шелковицныхъ деревьевъ, на что и слѣдуетъ обратить прежде всего вниманіе тѣхъ учреждений и лицъ, коимъ важно и дорого развитіе шелководства на югѣ Россіи, въ частности и въ Бессарабіи.

Интересно, что среди бессарабскихъ шелководовъ мы встрѣтили нѣкоторый интересъ къ выкормкѣ червей скорцонеромъ. Одинъ изъ шелководовъ с. Комрата собирался на слѣдующій годъ (1907) засѣять нѣкоторую часть земли скорцонеромъ, чтобы произвести выкормки. Конечно, интересъ здѣсь можетъ быть только теоретическій, потому что на практикѣ, какъ бы успѣшно ни прошла скорцонерная выкормка, скорцонеръ и никакой другой травянистый суррогатъ не можетъ выдержать конкуренціи съ шелковицей, уже потому, что для культуры шелковицы почти не требуется ни значительной площади земли, ни труда, тогда какъ скорцонеръ, какъ полевая или огородная культура, требуетъ много труда и значительной площади земли, на которую должна поступать рента, уменьшающая и безъ того небольшую доходность шелководства.

Но и ранѣе интересъ къ скорцонеру былъ не чуждъ бессарабскимъ шелководамъ. Интересный примѣръ этого представляетъ приводимое Б. М. Житковымъ¹⁾ сообщеніе Над. Вл. Бѣльской изъ Хотинскаго уѣзда въ Московскій Комитетъ Шелководства о маленькой скорцонерной выкормкѣ, имѣвшей также совершенно теоретическій интересъ. Интересно, что выкормка, несмотря на многія неблагоприятныя условія, дала удовлетворительные результаты, такъ какъ на $\frac{1}{4}$ золотника грены получилось $5\frac{1}{2}$ ф. сырыхъ коконовъ.

2. Грена.

Другое крайне важное для продуктивности шелководства условіе, заключающееся въ доброкачественности грены, за двадцать лѣтъ, конечно, испытало значительный прогрессъ. Въ настоящее время, благодаря трудамъ, главнымъ образомъ, Одесскаго Комитета Шелководства и въ особенности его бывшаго секретаря и о. старшаго спеціалиста по шелководству для юга Россіи В. А. Бертенсона, организовано снабженіе мѣстныхъ шелководовъ здоровой греной.

¹⁾ Б. М. Житковъ. „О выкормкѣ шелковицныхъ червей скорцонеромъ по сообщеніямъ корреспондентовъ Комитета Шелководства.“ Труды Комит. Шелков. Московск. Общ. Сельск. Хоз., в. VIII, 1907, стр. 2.

Въ статьѣ В. А. Бертенсона: «Краткій очеркъ состоянія шелководства въ Россіи и мѣръ къ его развитію»¹⁾ приводится сравнительная таблица количества гарантированной грены, распространенной въ южнорусскихъ шелководственныхъ районахъ за 12 лѣтъ: 1894—1905 годъ. До 1902 года эти количества колебались между двумя и четырьмя тысячами золотниковъ. Съ 1902 года количество грены значительно увеличилось и въ 1905 году оно дошло до 5714 золотниковъ.

Первоначально грена, которую распространялъ Одесскій Комитетъ Шелководства, получалась съ Кавказской шелководственной станціи, приготовлялась Уманскимъ и Харьковскимъ земледѣльческими училищами и выписывалась изъ-за границы. «Затѣмъ,—пишетъ въ упомянутомъ отчетѣ В. А. Бертенсонъ,—признано было неудобнымъ получать грену съ Кавказской шелководственной станціи»²⁾. Почтенный авторъ умалчиваетъ о характерѣ этого неудобства, но, судя по отзывамъ, которые мнѣ приходилось неоднократно слышать въ Бессарабіи, кавказская грена не всегда оказывалась вполне доброкачественной³⁾, вслѣдствіе чего, вѣроятно, и пришлось прекратить пользованіе кавказской греной, усиливъ производство грены въ Умани и Харьковѣ и увеличивъ выписку изъ-за границы⁴⁾. Въ 1905 году было выписано изъ-за границы, преимущественно отъ Франческони, Варезе и Монцини, 1674 золотника. Остальные 4040 золотниковъ были приготовлены въ Умани и Харьковѣ, приблизительно по 1500 золотниковъ, и около 1000 зол. въ Измайлскомъ шелководственномъ пунктѣ. Измайлскій шелководственный пунктъ, находящійся при приходскомъ училищѣ г. Измаила и состоящій въ завѣдываніи учителя этого училища, И. В. Розенфельда, по порученію Одесскаго Комитета Шелководства на ассигнованныя Департаментомъ Земледѣлія въ размѣрѣ 500 руб. средства приготовляетъ около 1000 золотниковъ весьма доброкачественной грены спеціально для нуждъ южныхъ шелководственныхъ районовъ Бессарабіи. Въ 1906 году грены, повидимому, было получено нѣсколько менѣе⁵⁾. Мнѣ удалось посѣтить это интересное

¹⁾ Труды Комитета Шелков. Импер. Общ. Сельск. Хоз. южной Россіи за 1904—1905 г., в. VI, 1907 г. с. 47.

²⁾ В. А. Бертенсонъ, I. с.

³⁾ На что въ другомъ мѣстѣ В. А. Бертенсонъ указываетъ, что „грену, полученную изъ Кавказск. шелк. ст., многіе были недовольны“. Труды Ком. Шелк. Импер. Общ. Сельск. Хоз. южн. Россіи, 1896—1897, 1898, р. 9.

⁴⁾ Слѣдуетъ замѣтить, что недовольство греной, выписываемой съ Кавказской шелководственной станціи, встрѣчается не только въ Бессарабіи. Подобный же случай описанъ у П. Е. Самсонова: „Очеркъ сѣв.-вост. части Черноморск. побережья по отношенію къ шелководству.“ Изв. Ком. Шелк., т. I, в. 10, 1903, с. 28.

⁵⁾ Какъ сообщилъ мнѣ самъ И. В. Розенфельдъ въ Измаилѣ. Въ 1904 году, по даннымъ В. А. Бертенсона, было приготовлено грены 1314 зол. Труды Ком. Шелк. Импер. Общ. Сельск. Хоз. южн. Россіи, в. VI, 1907 г., с. 31.

учрежденіе,—единственное мѣсто въ Бессарабіи, гдѣ производится гренажъ въ сколько-нибудь порядочныхъ размѣрахъ. Все здѣсь производитъ вполне благопріятное впечатлѣніе. Пустые классы даютъ много простора, чистое, свѣтлое помѣщеніе вполне соответствуетъ своему назначенію. Когда я посѣтилъ его, тамъ въ большой свѣтлой комнатѣ еще висѣли низанки съ коконами, изъ коихъ только начали выходить бабочки. Были заготовлены марлевые мѣшечки; черезъ нѣсколько дней долженъ былъ начаться массовый выходъ бабочекъ и самая горячая работа гренера. Попутно слѣдуетъ замѣтить, что шелководственный пунктъ въ г. Измаилѣ отвѣчаетъ и другимъ потребностямъ мѣстнаго шелководства: онъ отпускаетъ различные приборы, какъ-то: кормовыя этажерки, коконники, пробойники, сѣмники, бумагу для сѣмниковъ и т. п.

Изъ общаго количества розданной Комитетомъ грены около двухъ третей приходится на Бессарабію.

Двѣнадцатилѣтняя ¹⁾ практика усиленнаго распространенія здоровой, гарантированной грены, преимущественно итальянской породы высокаго достоинства, имѣетъ свои результаты на лицо. Въ настоящее время уже трудно встрѣтить то, что Корчагинъ и Каврайскій называли мѣстной породой, и что еще недавно довольно часто встрѣчалось въ Бессарабіи. Изъ этой грены коконы получались слабые, нерѣдко пятнанные, неправильной формы.

Трудно, конечно, сказать, существуетъ ли своя, мѣстная порода червей, но намъ не приходилось ни видѣть ея, ни слышать о ней. Я старался напасть на ея слѣды но мнѣ нигдѣ не удалось встрѣтить выкормку грены мѣстной породы. Это не значитъ, конечно, что выкармливаются исключительно грена, доставленная Комитетомъ. Нѣтъ; количество выкармливаемого червя далеко не соответствуетъ тому количеству грены, которое доставляется Комитетомъ Шелководства. Въроятно, на выкормку идетъ грены въ полтора—два раза больше, при чемъ вся эта грена получается домашнимъ способомъ. Почти каждый шелководъ, получивъ коконы, оставляетъ нѣсколько паръ на грену, которую на слѣдующій годъ оживляетъ. Учсть количество получаемой такимъ образомъ грены нѣтъ никакой возможности. Одно несомнѣнно, что ея получаютъ очень значительныя количества. Я нарочно приходилъ къ шелководамъ, которые не имѣли комитетской грены, и смотрѣлъ ихъ коконы. Коконы были превосходны, совсѣмъ безъ брака, но сравнительно мелки. Зато форма ихъ была совершенно безукоризненна. Несомнѣнно, порода была итальянская, обязанная своимъ происхожде-

¹⁾ Мы считаемъ періодъ наиболѣе интенсивной дѣятельности Одесск. Ком. Шелководства. Первые же попытки къ распространенію грены начались болѣе 20 лѣтъ тому назадъ, съ самаго возникновенія Комитета Шелководства при Императорск. Обществѣ Сельск. Хоз. южн. Росіи, съ 1885 г.

ніемъ здѣсь комитетской гренѣ. Такимъ образомъ, улучшенная порода привилась здѣсь настолько, что старую мѣстную породу совершенно вытѣснила. Насколько распространено здѣсь приготовленіе грены, можно видѣть уже изъ того, что въ нѣкоторыхъ мѣстахъ больше оживляютъ своей грены, чѣмъ комитетской. Такъ, учитель въ с. Авдармѣ, г. Дмитровъ, сообщилъ мнѣ, что всего въ селѣ роздано комитетской грены 50 золотниковъ, а оживлено грены болѣе 100 золотниковъ. Болѣе половины своей грены. Слѣдуетъ сказать, что шелководы здѣшняго района давно и хорошо поняли, насколько лучше комитетская грена, чѣмъ грена мѣстной породы. Зато въ нѣкоторыхъ мѣстахъ, гдѣ уже привыкли къ постояннымъ раздачамъ комитетской грены, многіе шелководы оставили обычай запасать свою грену. На этой почвѣ иногда возникаетъ курьезный родъ торговли греной. Шелководъ, получившій комитетскую грену отъ учителя, священника или инструктора по шелководству, продаетъ ее за сходную цѣну, «уступаетъ». Конечно, это дѣлается келейно, втихомолку ¹⁾.

Интересно то, что, несмотря на большое количество домашней грены, здѣсь все-таки совсѣмъ нѣтъ болѣзней; о пембриѣ здѣсь ничего не слышно, точно также, повидимому, неизвѣстна и мускардина. Единственная болѣзнь, которая болѣе или менѣе часто встрѣчается здѣсь, это—желтуха. Да и о ней можно сказать, что она сравнительно рѣдкая гостья, при чемъ никогда не бываетъ въ эпидемической формѣ; развивается же обыкновенно на почвѣ нераціональнаго кормленія, отъ сырого слишкомъ сочнаго листа и т. п.

Но въ здѣшнемъ районѣ, повидимому, весьма благопріятномъ для гренажа, нѣтъ ни одного гренернаго заведенія, ни одного шелковода, производящаго значительное количество грены для продажи. Это вполне понятно, потому что потребности мѣстнаго, далеко не интенсивнаго шелководства удовлетворяются, благодаря поощрительнымъ мѣрамъ.

То обстоятельство, что правительству грена, приготовляемая въ малыхъ количествахъ, обходится сравнительно недорого (въ среднемъ по 50 коп. за золотникъ), при чемъ гренеръ получаетъ значительную выгоду ²⁾ отъ этой операціи, показываетъ, что и гренажъ здѣсь могъ бы прекрасно развиваться, если бы былъ спросъ на грену.

¹⁾ Свою домашнюю грену тоже продаютъ въ случаѣ излишка или ненадобности.

²⁾ Дѣло организовано такимъ образомъ: гренеру дается подрядъ на приготовленіе 1000 золотниковъ целлюлярной грены, за что уплачивается 500 руб. Въ виду того, что И. В. Розенфельдтъ пользуется исключительно трудомъ своей семьи и личнымъ, этотъ гренажъ даетъ ему довольно хорошій заработокъ, который былъ бы еще значительнѣе, если бы была возможность болѣе рационально утилизировать получаемые при гренажѣ отбросы, которые очень дешево цѣнятся.

3. Выкормка.

Что касается условий выкормки червя, то здѣсь въ значительной мѣрѣ пришлось бы повторять то же самое, что было уже обстоятельно описано Корчагинымъ и Каврайскимъ. Не такъ-то скоро искореняется то, что вошло въ обычай. Здѣсь шелководство — старинное, исконное дѣло¹⁾. Къ нему привыкаютъ, сживаются съ нимъ съ самаго рожденія. Проѣзжая по селамъ, гдѣ существуетъ промыселъ, въ первыхъ числахъ іюня, вы чувствуете, что находитесь въ шелководномъ районѣ. Много шелка, изобилія, богатства вы не найдете, но вы увидите всюду признаки шелководства, конечно, не говоря о шелковицѣ: здѣсь прямо на улицѣ сушатся мотки размотаннаго шелка, груды коконовъ; въ другомъ мѣстѣ вы видите размотку коконовъ, оживленные разговоры о шелкѣ, разспросы, сочувствіе, довольство, досаду; живое участіе въ этомъ часто принимаютъ и тѣ, у кого своей выкормки не было. Говорятъ теперь всѣ, теперь говорить можно: уже теперь никто не «сглазить» червя, потому что у всѣхъ выкормки кончились, червь уже всходитъ на коконники, завиваетъ коконы, а въ лучшихъ случаяхъ уже коконы готовы или даже разматываются. Во время самой выкормки шелководы относятся суевѣрно къ червю; стараются его не тревожить, т.-е. не только не показывать червя, но и не говорить о немъ. Таковы условия мѣстнаго обычая, вліяющія въ общемъ неблагоприятно на мѣстное шелководное хозяйство. Пользующаяся всеобщимъ уваженіемъ учительница Комратской профессиональной школы Марія Игнатьевна Мандржитская рассказывала мнѣ, что мѣстныя шелководы, обращаясь къ ней за совѣтомъ по уходу за червемъ, не любятъ, когда она, съ самыми благими намѣреніями помочь дѣлу, приходитъ взглянуть на выкормку въ случаѣ недоумѣнія, вызваннаго вопросомъ шелководы. Для успокоенія шелководовъ, встревоженныхъ посѣщеніемъ, М. И. при всякомъ посѣщеніи выкормокъ принуждена была нѣсколько разъ плюнуть. Въ настоящее время она настолько къ этому привыкла, что исполняетъ этотъ обрядъ, какъ должное, иногда даже тамъ, гдѣ этого совсѣмъ не требовалось бы. Это очень характерный курьезъ, показывающій, насколько мало измѣнились обычай мѣстныхъ шелководовъ со времени перваго описанія.

Въ цитированной выше статьѣ В. А. Бертенсонъ²⁾ пишетъ: «Въ значительной мѣрѣ ослабляются суевѣрія и предрасудки, тѣсно связанные съ шелководствомъ». Несомнѣнно, такое ослабленіе подъ вліяніемъ хотя бы школъ съ учителями-шелководами, подъ вліяніемъ инструкторовъ шелководства, должно происходить,

¹⁾ Я разумѣю настоящіе шелководные районы Бендерскаго, Измаильскаго и Аккерманскаго уѣздовъ.

²⁾ Труды Ком. Шелков. Импер. Общ. Сельск. Хоз. Южн. Россіи, в. VI, 1907, с. 49.

но совершается этотъ процессъ крайне медленно и, вѣроятно, очень много лѣтъ еще мы будемъ свидѣтелями подобныхъ суевѣрій.

Если случится какое-нибудь несчастіе съ выкормкой, напр., болѣзнь, происшедшая вслѣдствіе или простуды, или неправильнаго кормленія, духоты и грязи, и если незадолго передъ тѣмъ здѣсь была какая-нибудь шелководка, то репутація этой послѣдней потеряна, если не навсегда, то во всякомъ случаѣ на долгое время. Не только ей не будутъ показывать выкормку, съ ней даже разговаривать не будутъ въ это время, какъ съ человѣкомъ, могущимъ однимъ словомъ или взглядомъ уничтожить плоды значительныхъ трудовъ.

Въ томъ же мѣстѣ, говоря о замѣтномъ улучшеніи шелководства южной Россіи, В. А. Бертенсонъ говоритъ: «повсемѣстно распространяются самодѣльные деревянные этажерки и рамы для кормленія червей; примѣняются бумажные съемники, раздававшіеся въ громадномъ количествѣ всѣмъ поселянамъ, изъявлявшимъ согласіе вести выкормку улучшеннымъ образомъ»¹⁾.

Въ этомъ, конечно, нельзя не видѣть прогресса шелководнаго промысла, но нельзя и не признать, что этотъ прогрессъ не слишкомъ великъ.

Въ общемъ, en masse, условия промысла сохранились въ томъ же видѣ, какъ это было и двадцать лѣтъ тому назадъ. Выкормки ведутся попрежнему преимущественно въ лѣтнихъ кухняхъ, маленькихъ мазанкахъ — кладовыхъ, полутемныхъ, низенькихъ помѣщеніяхъ съ однимъ маленькимъ окномъ и часто съ землянымъ поломъ. Даже у интеллигентныхъ лицъ, какъ, напр., у г-на Стефанова въ Комратѣ, выкормка производилась въ такомъ же помѣщеніи²⁾ по той простой причинѣ, что другого помѣщенія, которое бы могло служить для этой цѣли, совсѣмъ не имѣется.

Черви выкармливаются на лежанкахъ, на столахъ, на доскахъ, наложенныхъ на козла, специально для этой цѣли, и очень рѣдко имѣются кормовыя этажерки. Введеніе этого прекраснаго приспособленія, практичность котораго, казалось бы, такъ очевидна, есть все-таки еще дѣло будущаго.

Часто помѣщеніе бываетъ слишкомъ тѣсно для выкормки, кромѣ того, гигіеническія требованія вообще плохо соблюдаются: въ помѣщеніяхъ часто бываетъ крайне спертый воздухъ и грязь. вмѣсто того, чтобы заботиться о регулярномъ очищеніи воздуха, здѣсь, главнымъ образомъ, заботятся о томъ, чтобы чей-нибудь злой глазъ не заглянулъ въ червоводню. Смѣна постилки далеко не считается необходимостью; нерѣдко слышится, что тревожить червя не годится, что онъ самъ собой лучше. Правда, благодаря дѣятельности одесскаго Комитета Шелководства и въ особенности благодаря энер-

¹⁾ Бертенсонъ, I. с.

²⁾ Правда, здѣсь оно хорошо вентилировалось, благодаря открытой двери и окну.

гичной дѣятельности и. д. старшаго спеціалиста по шелководству для юга Россіи В. А. Бертенсона, въ среду шелководовъ стали проникать въ большихъ количествахъ сѣмники, которые частью присылаются въ готовомъ видѣ, частью приготавливаются на мѣстѣ изъ закупленной Комитетомъ бумаги.

Крайняя простота и остроуміе этого идеально-простого приспособленія импонируетъ простому уму практика-шелковода, и онъ съ удовольствіемъ начинаетъ примѣнять сѣмники, съ помощью которыхъ при смѣнѣ постилки тревожить червя почти не приходится. Но, къ сожалѣнію, и это благодѣтельное приспособленіе распространено далеко не въ томъ размѣрѣ, какъ это было бы желательно. Слишкомъ часто встрѣчается отсутствіе сѣмниковъ; при перемѣнѣ постилки червей берутъ руками, переносятъ на другое мѣсто, затѣмъ руками же сметають грязь и опять такимъ же образомъ помѣщаютъ червей назадъ; все это требуетъ значительнаго времени и неблагоприятно дѣйствуетъ на здоровье червя.

Мѣстами очень рѣдко встрѣчаются и даврилевскіе коконники; но имъ придается мало значенія. И дѣйствительно, коконы прекрасно развиваются на тѣхъ традиціонныхъ вѣничкахъ—коконникахъ, которые были описаны еще Корчагинымъ и Каврайскимъ, и которые приготавливаются изъ различныхъ растений, смотря по мѣстности, но главнымъ образомъ изъ бурьянной травы, т. н. «сурѣпы» или «перекати-поле». Эти коконники въ большинствѣ случаевъ дѣлаются довольно цѣлесообразно, такъ что коконъ получается правильный, хотя иногда и приходится видѣть неправильную форму, которую можно въ значительной степени отнести на счетъ нераціональнаго устройства коконника. Когда создастся для здѣшнихъ коконовъ постоянный рынокъ, который будетъ предъявлять строгія требованія для товара высшей цѣны, когда для высшей оцѣнки коконовъ потребуются правильность формы, тогда мѣстные шелководы, можетъ быть, поймутъ, какое значеніе имѣютъ въ этомъ случаѣ правильные коконники и будутъ вводить ихъ у себя. Пока же при собственной размоткѣ на грену они имѣютъ полное основаніе быть довольными тѣми коконами, которые у нихъ получаютъ, если вообще выкормка протекла удовлетворительно. Практика выработала и здѣсь нѣкоторыя мѣры, являющіяся довольно обычными къ предохраненію коконовъ отъ порчи. Такъ, матеріалъ для коконниковъ заготавливается уже задолго, чтобы ко времени завивки коконовъ онъ успѣлъ вполне высохнуть, такъ какъ здѣсь хорошо знаютъ, что недостаточно высушенные коконники могутъ оказать дурное вліяніе на цвѣтъ и на качество кокона.

Мы не будемъ говорить ни о времени, ни о техникахъ выкормки: и то, и другое было уже достаточно описано. Вообще можно сказать, что новый коятингентъ шелководовъ, въ особенности изъ учениковъ школъ, гдѣ сами учителя занимаются шелководствомъ, легко воспринима-

етъ новыя вѣянія въ шелководствѣ, старые же шелководы наиболѣе консервативны и привержены традиціонному шаблону.

4. Значеніе мѣстныхъ учителей и мѣропріятія Одесскаго Комитета Шелководства.

Очень благопріятно для дѣла, что многіе сельскіе учителя стали заниматься шелководствомъ. Вообще здѣшніе учителя, насколько мнѣ пришлось познакомиться, производятъ отрадное впечатлѣніе, какъ своими личными качествами, такъ и экономическимъ положеніемъ: они достаточно интеллигентны, экономически довольно хорошо обставлены и пользуются большимъ уваженіемъ у населенія. Чистенькій уютный домикъ въ нѣсколько комнатъ, съ хорошимъ убранствомъ,—обычное условіе жизни здѣшняго учителя. А при домѣ садъ съ фруктовыми деревьями и виноградниками. У нихъ можно встрѣтить свое вино, свои фрукты, а теперь у многихъ и свой шелкъ¹⁾.

Интеллигентные дѣятели, по собственному почину принимающіеся за это дѣло, относятся къ нему съ любовью и интересомъ, вводятъ всевозможныя улучшенія и наилучшимъ образомъ содѣйствуютъ распространенію правильнаго рациональнаго шелководства. Несомнѣнно, въ значительной мѣрѣ успѣхъ правительственныхъ начинаній и Одесскаго Комитета шелководства былъ бы сомнителенъ, если бы на помощь заботамъ общества и правительства не пришли мѣстные интеллигентные дѣятели (хотя и при воздѣйствіи земскихъ управъ и т. п.), именно учителя и учительницы, имѣвшіе большое вліяніе на улучшеніе и распространеніе червекормленія на югѣ Россіи. Конечно, весьма удобно распространять шелководство съ помощью учителей и школъ, но при этомъ слѣдуетъ имѣть въ виду, что на народныхъ учителей, обремененныхъ собственнымъ нелегкимъ трудомъ, невозможно всегда рассчитывать навѣрняка такъ же, какъ нельзя примѣнять къ поощренію ихъ въ этомъ направленіи какихъ-либо насильственныхъ мѣръ черезъ посредство учебнаго начальства, такъ какъ отъ такого рода веденія дѣла шелководство ничего не выиграетъ, а учебное дѣло значительно проиграетъ²⁾.

Правительство и Комитетъ уже давно сознали важность народныхъ учителей въ дѣлѣ развитія рациональ-

¹⁾ Описываю свои впечатлѣнія, относящіяся только къ южной Бессарабіи.

²⁾ Въ числѣ мѣръ, предложенныхъ В. А. Бертенсономъ для развитія и распространенія шелководства въ Бессарабскомъ округѣ, указано слѣдующее: „если не во всѣхъ, то въ большинствѣ народныхъ школъ должна быть производима ежегодно выкормка шелковичныхъ червей, по возможности рациональнымъ образомъ“ (В. А. Бертенсонъ, Шелководство въ Херсонской, Бессарабской и Таврической губерніяхъ, и мѣры къ его развитію. Извл. изъ отч. Деп. Зем. „Труды Комит. Шелков. Имп. Общ. Сельск. Хоз. Южн. Россіи“ 1894, с. 32).

наго шелководства. Ежегодно нѣсколько учителей командированы для изученія шелководства въ Уманское и Харьковское земледѣльческія училища, гдѣ въ періодъ выкормокъ происходятъ шелководственные курсы. Преніе годы учителя командировались для изученія шелководства на шелководственную станцію въ Тифлисъ, но послѣднее время это было признано излишнею роскошью, такъ какъ въ виду дальности разстоянія требовало значительныхъ расходовъ и слѣдовательно большого командировочнаго пособія, а для цѣлей, преслѣдуемыхъ Комитетомъ Шелководства, вполне достаточно той подготовки, которую учителя, обыкновенно практически уже знакомые съ шелководствомъ, получаютъ на шестинедѣльныхъ курсахъ въ Умани и Харьковѣ; командировка же сюда требуетъ, конечно, гораздо меньшихъ расходовъ. Въ исключительныхъ случаяхъ и сейчасъ практикуется командировка въ Тифлисъ.

Наличность интеллигентныхъ работниковъ, интересующихся шелководствомъ, позволила создать въ Бессарабской губ. цѣлую сеть образцовыхъ и улучшенныхъ выкормокъ, такъ сказать, миниатюрныхъ выставокъ червекормленія, сыгравшихъ въ дѣлѣ развитія и распространенія шелководства въ Бессарабскомъ районѣ весьма видную роль.

Развитіе этихъ выкормокъ началось постепенно и въ 1900 году уже достигло слѣд. цифръ:

Въ Измаильск. у.	9 образцов. выкорм.	64 улучш.
„ Бендерск. „	9 „ „	29 „
„ Аккерм. „	4 „ „	„
Итого	22 „ „	93 „

Въ 1901 г.

Въ Измаильск. у.	9 образцов. выкорм.	145 улучш.
„ Бендерск. „	10 „ „	238 „
„ Аккерм. „	9 „ „	1 „
Итого	28 „ „	384.

Въ 1902 г.

Въ Измаильск. у.	32 образцов. выкорм.	415 улучш.
„ Бендерск. „	25 „ „	550 „
„ Аккерманск. „	12 „ „	50
„ Кишеневск. „	1 „ „	„
„ Оргѣвск. „	1 „ „	„
Итого	71 „ „	1015.

Въ 1903 г.

Въ Измаильск. у.	46 образцов. выкорм.	351 улучш.
„ Бендерск. „	18 „ „	426 „
„ Аккерманск. „	16 „ „	107 „
„ Кишеневск. „	2 „ „	„
„ Оргѣвск. „	2 „ „	„
„ Бѣлецкій „	1 „ „	„
„ Хотинскій „	1 „ „	„
Итого	86 „ „	884 „

Въ 1904 г.

Въ Измаильск. у.	50 образцов. выкорм.	475 улучш.
„ Бендерск. „	22 „ „	486 „
„ Аккерманск. „	17 „ „	125 „
„ Кишеневск. „	2 „ „	„
„ Оргѣвск. „	2 „ „	4 „
„ Бѣлецк. „	1 „ „	„
Итого	94 „ „	1090 „

Изъ этихъ цифръ¹⁾ мы видимъ вполне наглядно, какъ сильно развилась дѣятельность Комитета Шелководства, опирающаяся на безвозмездную или почти безвозмездную работу мѣстныхъ народныхъ учителей. Изъ этихъ выкормокъ „образцовыя“ производились учителями, получившими специальную подготовку на Тифлисской шелководственной станціи, въ Уманскомъ или въ Харьковскомъ земледѣльческихъ училищахъ, или слушали курсы въ Байрамчской учительской семинаріи. Улучшенные крестьянскія выкормки производились подъ наблюденіемъ учителей самими крестьянами, причемъ имъ сообщались и демонстрировались условія правильного червекормленія и выдавались всѣ необходимыя принадлежности рациональнаго шелководства.

Кромѣ того, при Байрамчской учительской семинаріи читался ученикамъ III кл. спеціальныи курсъ практическаго шелководства и устраивались соотвѣтствующія практическія занятія, заключавшіяся въ ознакомленіи съ приемами червекормленія. Вмѣстѣ съ тѣмъ эти курсы являлись доступными и для учителей мѣстнаго края, желающихъ познакомиться съ шелководствомъ.

Болградскій непремѣнный земскій комитетъ организовалъ публичныя выкормки въ Болградѣ.

Комратская профессиональная школа ежегодно производитъ публичныя выкормки червей, которыя собираютъ многочисленную публику. Село Комратъ является естественнымъ центромъ южной части Бендерскаго уѣзда; сюда въ базарные дни собирается населеніе съ весьма значительной территоріи (на нѣсколько десятковъ верстъ въ округѣ). Польза публичныхъ образцовыхъ выкормокъ именно здѣсь несомнѣнна.

Къ сожалѣнію, и здѣсь, и въ Бѣлградѣ да и нигдѣ въ другомъ мѣстѣ этого шелководственнаго района не существуетъ даже миниатюрной спеціальной червоводни. Выкормки приходится производить, гдѣ случится, чаще всего въ свободныхъ въ это время классныхъ комнатахъ училищъ.

Комратская школа возникла на частныя и земскія средства. Между прочимъ, Г. Цанко, пожертвовавшій на нее нѣкоторыя средства, обѣщалъ выстроить при школѣ червоводню, но, къ сожалѣнію, до сихъ поръ

¹⁾ Всѣ эти цифры заимствованы изъ „Трудовъ Комит. Шелков. Имп. Общ. Сельск. Хоз. Южн. Россіи“, в. V, 1905 с. 41, 51, 56, 63 и в. VI, 1907, с. 29.

это не осуществляется, а, между тѣмъ, это необходимо для всей мѣстной округи. Комратская профессиональная школа естественнымъ образомъ стала „шелководственнымъ пунктомъ“ и играетъ важную роль въ распространѣніи свѣдѣній по рациональному шелководству.

Необходимо было бы здѣсь построить червоводню, если бы не оказалось частныхъ средствъ, на счетъ земства или правительства, такъ какъ это дѣло для мѣстнаго района существенно важное. То же слѣдуетъ сдѣлать и въ Болградѣ, крупномъ центрѣ шелководнаго района Измаильскаго уѣзда, причемъ для этой цѣли можно было бы приспособить одно изъ пустующихъ каменныхъ зданій, принадлежащихъ Болградскому непремѣнному земскому комитету. Такую червоводню можно было бы соединить съ небольшимъ музеемъ—выставкой, которая знакомила бы мѣстныхъ шелководовъ съ основными чертами теоріи и практики рациональнаго шелководства.

5. Размотка коконовъ.

Интересно, что очень часто, вѣроятно, въ большинствѣ случаевъ коконы совсѣмъ не замариваются, а разматываются живыми, такъ какъ размотка производится черезъ нѣсколько дней послѣ завивки кокона. Разматываютъ здѣсь на самодѣльныхъ станкахъ, приводимыхъ въ движеніе ногой, скрипучихъ и развивающихъ сильное треніе. Размотка производится, обыкновенно, на воздухѣ подъ навѣсомъ. Далекое не всѣ сами разматываютъ, потому что не всѣ умѣютъ, и не у всѣхъ есть станки. Станки К у к и н а рѣдко встрѣчаются, вслѣдствіе ихъ сравнительной дороговизны. Въ послѣднее время мѣстный учитель г. Гагаузъ сконструировалъ хорошій шелкомотальный станокъ, поразительный по своей дешевизнѣ¹⁾. Къ сожалѣнію, намъ не пришлось познакомиться съ его устройствомъ. Мѣстный же станокъ очень грубъ и требуетъ большого напряженія и снаровки для полученія ровной нити.

6. Кустарное шелкоткачество.

Большинство бессарабскихъ женщинъ (болгарки, гагаузки и буковинки, рѣже молдаванки) довольно интенсивно занимаются тканьемъ матерій, преимущественно изъ шерсти, изъ которой приготавливаются сукна весьма недурного качества, ковры, дорожки и т. п. предметы, служащіе для домашняго обихода. Въ тканьи онѣ достигли высокой степени совершенства. Кромѣ шерстяныхъ тканей, которыя можно видѣть здѣсь на всѣхъ поселенахъ, и которыя ткуются исключительно изъ мѣстной шерсти

¹⁾ Въ статьѣ В. А. Бертенсона указывается цѣна этого станка въ 7 р. („Труды Комит. Шелков.“ Одесса, в. VI, 1907, с. 39), но въ публикаціи о продажѣ станка (тотъ же выпускъ, с. 116) эта цѣна опредѣляется въ 14 и 15 р. (для одной или для двухъ нитей).

превосходнаго качества, тканье производится и изъ покупной бумаги, а также изъ нитокъ, которыя здѣсь прядуть изъ хлопчатобумажной ваты. Ткани эти, идущія на собственное домашнее употребленіе и лишь изрѣдка продаваемые на мѣстныхъ базарахъ, здѣсь цѣнятся очень высоко. Нерѣдко въ бумажныя ткани присоединяютъ шелковыя нити; въ особенности любятъ здѣсь дѣлать шелковые концы у полотенецъ, при чемъ обыкновенно на общей бумажной основѣ полотенца по концамъ затыкаютъ шелкъ. Нельзя сказать, чтобы при этомъ получалось что-нибудь особенно красивое, но мѣстному населенію такія ткани очень нравятся. Стремленіе украсить свои работы шелкомъ присуще не только тѣмъ районамъ, въ которыхъ развита добыча шелка, но и значительно далѣе; такъ, буковинцы, живущіе въ сѣверозападной части Бессарабской губерніи (Хотинскій уѣздъ), умѣютъ прекрасно ткать, при чемъ имъ свойственны весьма оригинальные узоры, покупаютъ спеціально для этого размотанный шелкъ, платя весьма большую цѣну—по 10—12 коп. за драмъ¹⁾. Покупаютъ буковинцы размотанный сырецъ у наѣзжихъ евреевъ; нельзя сказать съ точностью, какого происхожденія этотъ шелкъ, привозится ли онъ изъ Румыніи, или же скупаются евреями въ болѣе южныхъ частяхъ Бессарабіи, гдѣ шелкъ можно иногда скупать по три-четыре рубля за фунтъ. Тамъ, гдѣ шелка больше, гдѣ онъ добывается, ткуютъ уже настоящія шелковыя ткани, при чемъ интересно то, что сравнительно рѣдко можно встрѣтить чисто шелковую ткань; въ большинствѣ случаевъ вы видите ткань, вытканную шелкомъ на бумажной основѣ, или же полотенеце имѣетъ каймы или клѣтки бумажныя, будучи само шелковымъ. Такой способъ тканья происходитъ отъ слѣдующихъ причинъ: 1—мѣстные ткачи не всегда умѣютъ дѣлать шелковую основу, 2—они не располагаютъ достаточнымъ количествомъ сырца и 3—въ силу, можетъ быть, сложившейся необходимости, изобрѣтая способы комбинировать шелкъ съ шерстью или бумагой, они приобрѣли вкусъ къ такимъ смѣшаннымъ тканямъ, которыя имъ часто нравятся больше, чѣмъ чисто шелковыя.

Такъ какъ шелкъ-сырецъ окраскѣ не подвергается, то онъ одноцвѣтенъ и, конечно, вотканныя въ извѣстномъ порядкѣ бумажныя нити даютъ ткани нѣкоторый рисунокъ, разнообразяютъ ее. Въ послѣднее время здѣсь появились ткани, повидимому, совершенно неизвѣстныя во время изслѣдованія Корчагина и Каврайскаго, именно—ткани изъ крученаго шелка. Но намъ нигдѣ не пришлось встрѣтить здѣсь настоящихъ шелкокрутильныхъ станковъ. Крутятъ мѣстные кустари весьма примитивнымъ ручнымъ способомъ изъ толстыхъ (иногда въ сто коконовъ) ни-

¹⁾ Точно установить вѣсовой эквивалентъ драма мнѣ не удалось; по словамъ однихъ—въ фунтѣ 150 драмъ, по другимъ источникамъ—155, по третьимъ—въ одномъ око (око—три фунта) содержится 500 драмъ.

тей; ткани, получаемыя изъ такого крученого шелка, весьма грубы, напоминаютъ нѣсколько дерюгу, хотя имъ нельзя отказать въ своеобразной красотѣ или, во всякомъ случаѣ, въ оригинальности. Очевидно, здѣсь особенно важное значеніе получаетъ личное искусство и практика. При извѣстной сноровкѣ даже и грубые техническіе приемы даютъ возможность получить ткани высокаго качества. Такъ, приставъ 4 стана Измаильскаго уѣзда г. Савицкій (с. Хаджи-Абдулы), у котораго въ домѣ производится выкормка червя, показывалъ мнѣ кителя, сшитые, какъ онъ говоритъ, изъ собственнаго шелка. Полученные отъ выкормки коконы онъ отдаетъ женщинамъ въ своемъ селѣ, которыя разматываютъ коконы, крутятъ и ткутъ матерію согласно его указаніямъ. Дѣйствительно, ткань очень хороша и безусловно оригинальна. Она очень плотна, достаточно ровна и, какъ говоритъ г. Савицкій, крайне прочна.

Такія ткани здѣсь начинаютъ мало-по-малу распространяться подъ вліяніемъ мѣстной интеллигенціи, учителей, священниковъ и пр. Дѣйствительно, безъ этого вліянія такая выработка, можетъ быть, не привилась бы. Дѣло въ томъ, что мѣстные люди, страстно любящіе шелкъ и, какъ уже мы видѣли, платящіе за шелкъ огромныя деньги, повидимому, совсѣмъ не любятъ рядиться въ шелковыя ткани: утиральники, салфетки, занавѣски, коврики, — вотъ предметы, наичаще приготавливаемые изъ шелка.

7. Значеніе мѣстныхъ профессиональныхъ школъ.

Несомнѣнно, нѣкоторую роль въ дѣлѣ улучшенія шелкоткацкой техники оказали мѣстныя профессиональныя школы, возникшія по частной инициативѣ, и главнымъ образомъ, на частныя средства. Изъ нихъ первая по времени, учрежденная г-жей Казациной въ м. Единцахъ — женская профессиональная школа, въ которой обучались преимущественно техникѣ обработки шерсти, что имѣетъ особенно важное значеніе здѣсь, въ Хотинскомъ уѣздѣ, гдѣ шерсти очень много. Другая сторона дѣятельности школы, которой руководила сама С. В. Казина, заключалась въ улучшеніи шелкоткачества. Но здѣсь, повидимому, было встрѣчено препятствіе, которое заключалось, вѣроятно, въ отсутствіи шелка. Хотинскій уѣздъ и теперь производитъ мало коконовъ (ничтожное количество), но въ то время тамъ совсѣмъ не существовало шелководства. Приходилось добывать шелкъ на сторонѣ, пользуясь услугами комиссіонеровъ-евреевъ, покупавшихъ шелкъ преимущественно въ Могилевѣ, Подольск. губ. Это требовало значительнаго расхода и, кромѣ того, конечно, шелкъ могилевской размотки не могъ удовлетворять повышенныхъ требованій профессиональной школы. При школѣ были организованы выкормки червя. Но на выкормки здѣсь смотрѣли только какъ на цѣль для по-

лученія шелка; кормленіе велось нераціонально; не признавались здѣсь даже такія элементарныя улучшенія, какъ, напр., съемники.

Сразу было оживлено 15 золотниковъ грены; и здѣсь повторилось то же, что бываетъ часто при крупныхъ выкормкахъ; оживляютъ грену, не рассчитавъ кормовую силу, и черви, дошедшіе до 3-го или 4-го возраста, принуждены бываютъ погибнуть. Такъ и въ Единецкой школѣ, гдѣ листъ приходилось привозить издалека, черви погибли съ голоду. Такимъ образомъ, шелководство не привилось въ Единецкой школѣ, повидимому, вслѣдствіе отсутствія знающаго руководителя, и эта школа, оказавшая, несомнѣнно, большое вліяніе на улучшеніе тканья шерсти, въ дѣлѣ обработки шелка принуждена была ограничиться попытками, которыя, конечно, все-таки могли оказать нѣкоторое вліяніе на способъ обработки шелка.

Другая профессиональная школа въ Комратѣ также главное вниманіе обращаетъ на технику обработки шерсти, но вмѣстѣ съ тѣмъ занимается и обработкой шелка. Здѣсь ежегодно производится выкормка, затѣмъ размотка коконовъ на станкѣ Н. С. Кукина; затѣмъ тканье, крученіе, выварка и т. п. Все это оказываетъ несомнѣнное вліяніе, въ особенности потому, что с. Комратъ естественный центръ южной части Бендерскаго уѣзда, торговый пунктъ съ громаднымъ базаромъ и вмѣстѣ съ тѣмъ является центромъ значительнаго шелководственнаго района.

Руководительница профессиональнаго отдѣленія Комратской школы М. И. Мандржицкая, весьма преданная своему дѣлу и обладающая изящнымъ вкусомъ, вноситъ много освѣжающаго и облагораживающаго въ рукодѣлія и въ тканье мѣстныхъ кустарей. Между прочимъ, тканье ковровъ здѣсь достигло высокой степени совершенства.

Въ школѣ производятся учебныя и образцовыя работы; мастерская школы открыта для посѣтителей, желающихъ познакомиться съ улучшенными способами обработки шерсти и шелка.

8. Экономическія условія мѣстнаго кустарнаго шелкоткачества.

Благодаря исконному овцеводству въ Бессарабіи, мѣстные жители уже издавна занимаются кустарной обработкой шерсти и ткачествомъ. Отсюда естественный при развитіи шелководства переходъ къ шелкоткачеству, что мы и наблюдаемъ вездѣ, гдѣ только развито въ достаточной мѣрѣ шелководство. Червекормленіе никогда не замирало совершенно въ Бессарабіи, даже въ тѣ долгіе періоды, когда спросъ извнѣ равнялся нулю. Все шло исключительно на удовлетвореніе мѣстныхъ потребностей. Здѣсь существовалъ, какъ и существуетъ до сихъ поръ, чисто мѣстный районный рынокъ, экономическое значеніе коего опредѣлить крайне трудно. Здѣсь на базарахъ можно видѣть въ періодъ червекормленія

продающіеся коконы; продаютъ иногда начатую выкормку, продаютъ грену, иногда оживленную; чаще всего продаютъ размотанный шелкъ (грежу); все это находятъ здѣсь покупатели, дающихъ хорошую цѣну.

Насколько велики иногда цѣны на здѣшній грубо размотанный шелкъ, показываютъ нѣкоторыя данныя. Въ сѣверной Бессарабіи, населенной буковинцами, цѣна на шелкъ у наѣзжихъ евреевъ доходитъ до 10 коп. за драмъ. Принимая въ фунтѣ minimum 150 драмъ, мы получаемъ стоимость грежи въ 15 руб. за фунтъ, что, конечно, превышаетъ далеко существующія въ настоящее время цѣны на лучшіе сорта французской и итальянской грежи. Въ южной части Бендерскаго уѣзда также нерѣдки цѣны на грежу въ 7-8 коп. за драмъ, хотя, съ другой стороны, опускаются до 3-4 коп. за драмъ, что уже даетъ на фунтъ цѣну 4 р. 50 к.—5 р. Но въ Бендерахъ, гдѣ существуетъ довольно значительная торговля грежей, обыкновенно цѣна грежи 3-4 руб. за фунтъ, что находится въ согласіи съ приводимымъ В. А. Бертенсономъ указаніемъ, что Единецкая школа покупаетъ грубо-размотанный шелкъ у могилевскихъ евреевъ по 4 р. 50—5 р. за фунтъ¹⁾.

Если мы даже изъ высшихъ цѣнъ исключимъ извѣстный процентъ за продажу въ розницу, и то цѣна получится весьма значительная. Но низшія цѣны, конечно, весьма низки. Такое колебанье цѣнъ обуславливается исключительными свойствами мѣстнаго рынка, на которомъ могутъ отразиться весьма различныя вліянія, его неопредѣленностью и случайнымъ характеромъ купли-продажи. Шелководы кормятъ червя, не рассчитывая на сбытъ, но зато, если появляется спросъ, то они могутъ не стѣсняться въ цѣнѣ, потому что нѣтъ крайней нужды продавать. Но, съ другой стороны, бываютъ, повидимому, и періоды, когда усиливается предложеніе такъ значительно, что при отсутствіи спроса обуславливаетъ сильное пониженіе цѣнъ.

Къ сожалѣнію, не имѣется никакихъ статистическихъ свѣдѣній о торговлѣ шелкомъ въ Бессарабіи, и мы даже приблизительно не можемъ сказать, каковы ея размѣры, и, слѣдовательно, значеніе для мѣстнаго района.

Какъ бы ни былъ малъ и неопредѣленъ этотъ мѣстный рынокъ, все-таки онъ имѣетъ нѣкоторое экономическое значеніе. Нельзя согласиться поэтому съ г. Литвиновымъ - Фалинскимъ, который въ своемъ извѣстномъ очеркѣ шелковой промышленности въ Россіи говоритъ: «Все наше южно-русское шелководство поддерживается фабрикой В. Сапожникова, имѣющей единственное въ Россіи шелкомотальное отдѣленіе»²⁾.

¹⁾ В. А. Бертенсонъ. По югу Россіи, в. II, 1896, с. 32 и Тр. Ком. Шелк. Южн. Россіи. 1898, с. 30.

²⁾ В. П. Литвиновъ - Фалинскій. Шелковая промышленность въ Россіи. Мин. Финанс. Отд. Промышл. СЛБ., 1902.

9. Количество добываемыхъ въ Бессарабіи коконовъ.

Нельзя согласиться съ только что цитированнымъ авторомъ и въ томъ, что общее количество добываемаго на югѣ Россіи шелка равняется 200 пудамъ¹⁾. Даже по отношенію къ году выхода работы г. Литвинова-Фалинскаго это едва ли можетъ считаться правильнымъ. Въ виду отсутствія какихъ-либо статистическихъ свѣдѣній о количествѣ добываемаго шелка, это, конечно, трудно выяснитъ совершенно опредѣленно, но слишкомъ ясна все-таки недостаточность цифры сбора коконовъ, указываемой г. Литвиновымъ - Фалинскимъ. Даже въ 1902 году эта сумма превышала въ нѣсколько разъ то, что указываетъ цитируемый авторъ.

Изъ данныхъ, приводимыхъ В. А. Бертенсономъ²⁾, мы видимъ, что въ 1902 году было бесплатно роздано целлюлярной грены 4886 золотниковъ. Принимая по 5 фунтовъ сухихъ коконовъ съ золотника грены, мы получаемъ 608 пудовъ сухихъ коконовъ; а можемъ ли мы ограничиться только бесплатно розданной греной? Конечно, нѣтъ. Вѣдь мы видѣли, что нерѣдко выкармливаютъ червя въ гораздо большемъ количествѣ, чѣмъ выдается грены, такъ какъ шелководы оставляютъ себѣ обыкновенно нѣсколько паръ коконовъ на грену. Иногда, какъ это указано выше, выкармливаютъ собственной грены не меньше и даже больше, чѣмъ правительственной. Исходя изъ цифры 1905 года—5714 золотник.³⁾, мы можемъ, принимая минимальный урожай въ 5 фун. сухихъ коконовъ на золотникъ, получить общій урожай изъ правительственной грены въ 714 пудовъ, что вмѣстѣ съ учетомъ результатовъ выкормки мѣстной грены дало бы общее количество не менѣе 1000 пудовъ сухихъ коконовъ на сумму до 60.000 руб.

Это и немудрено, потому что существуютъ отдѣльныя села, которыя легко доставляютъ десятки пудовъ сухихъ коконовъ, что показываетъ примѣръ хотя бы села Парканъ, Тираспольскаго уѣзда, гдѣ было роздано въ 1905 году 100—150 зол. грены и откуда было доставлено 17 пуд. сухихъ коконовъ, при чемъ, какъ мнѣ сообщилъ организаторъ доставки коконовъ на фабрику Сапожниковыхъ, мѣстный священникъ о. Ѳ. Дѣловъ, не менѣе третьей части разматывается на мѣстѣ.

Мы взяли для вычисленія минимальныя отношенія, но если мы примемъ тотъ же способъ вычисленія, какой примѣняетъ В. А. Бертенсонъ для вычисленія об-

¹⁾ Въ 1896 г. тотъ же авторъ опредѣлялъ количество коконовъ, добываемыхъ въ южно-русскихъ шелководственныхъ районахъ всего въ 20 пудовъ. (Труды Кавк. Шелков. ст. т. XII, в. I, стр. 69), а всего въ Россіи онъ считалъ въ это время добычу коконовъ въ 18,600 пудовъ.

²⁾ „Труды Ком. Шелк. Имп. Общ. С. Х. Южн. Россіи“, в. VI, 1907, с. 47.

³⁾ Тамъ же.

щого итога южно-русского шелководства за 1895 год¹⁾, то мы увидимъ гораздо болѣе высокую сумму. Въ этомъ году было въ южно-русскихъ шелководственныхъ районахъ оживлено целлюлярной грены 2500 золотник. ²⁾.

В. А. Бертенсонъ считаетъ возможнымъ принять, что столько же грены было въ этомъ году оживлено помимо правительственной и комитетской раздачи, итога 5000 золотн. Далѣе онъ вычисляетъ среднее количество сухихъ коконовъ, получаемыхъ съ 1 золотника грены въ 8 фунтовъ. Общее количество коконовъ, полученныхъ въ южно-русскомъ шелководственномъ районѣ въ этомъ году, онъ вычисляетъ въ 1000 пудовъ.

Если приложить тѣ же множители къ даннымъ 1905 года, то мы получимъ $5714 \times 2 = 11428$ зол. грены; вычисляя по 8 фунтовъ сухихъ коконовъ съ каждого золотника грены, получимъ 91.424 фунта, или 2285,6 пуда; принимая среднюю изъ существующихъ цѣнъ на коконы и учитывая то обстоятельство, что южно-русскіе коконы, въ особенности бессарабскіе въ общемъ даютъ довольно высокую норму, мы можемъ считать стоимость фунта сухихъ коконовъ въ среднемъ 1 р. 50 к. Такимъ образомъ, общая стоимость получаемыхъ въ южно-русскомъ шелководственномъ районѣ коконовъ выразится суммою въ 137.136 руб.

Однако, на фабрику Сапожниковыхъ въ Москвѣ прислано въ 1905 году несравненно меньшее количество коконовъ.

Конечно, приведенная сумма стоимости коконовъ включаетъ въ себя и стоимость транспорта и вообще представляетъ изъ себя отвлеченіе, которое реализовалось бы въ случаѣ, если бы всѣ полученные коконы были куплены фабрикой Сапожниковыхъ.

10. Экономическое значеніе мѣстнаго шелководства.

Изъ приведенныхъ данныхъ, конечно, легко видѣть, что, несмотря на отсутствіе спроса извнѣ, шелководство здѣсь ведется въ довольно значительныхъ размѣрахъ. Трудолюбивые и расчетливые болгары выказываютъ большую охоту къ шелководному промыслу, въ особенности, когда оно даетъ имъ опредѣленный доходъ. Въ селѣ Парканахъ ³⁾ свящ. о. О. Дѣловъ сумѣлъ очень удачно

¹⁾ В. А. Бертенсонъ. Матеріалы по состоянію шелководства на югѣ Россіи въ 1895 году. Труды Комит. Шелк. Имп. Общ. С. Хоз. Южн. Россіи, в. II (1896—7), 1898, с. 2.

²⁾ Въ цитированной выше таблицѣ В. А. Бертенсонъ количество грены, розданной Комитетомъ Шелководства, считаетъ въ 3027 золотник. „Труды“ etc., в. VII, 1907, с. 47.

³⁾ Село Парканы, Тираспольскаго уѣзда, Херсонской губ., но по положенію своему оно примыкаетъ къ Бендерскому шелководному району. Только мостъ черезъ Днѣстръ отдѣляетъ Парканы отъ Бендеръ.

организовать дѣло скупки коконовъ для отправки на фабрику Сапожниковыхъ, при чемъ доходъ для крестьянъ былъ сравнительно невеликъ, такъ какъ каждая семья могла выкармливать только 1 зол. правительственной грены и за фунтъ сухихъ коконовъ безъ сортировки платилось по 1 рублю. Несмотря на такой небольшой доходъ, охотниковъ на него оказалось много, и очень быстро червекормленіе въ Парканахъ разрослось; оно увеличилось бы и еще болѣе, если бы не встрѣтило препятствія въ недостаткѣ шелковичныхъ деревьевъ ¹⁾. Очень многія крестьянки просили грены, и приходилось имъ отказывать, чтобы не погубить съ голода всѣ выкормки.

И однако, несмотря на это, мы видимъ, что при всей заманчивости для болгаръ получить за коконы чистыя деньги, они не менѣе трети всѣхъ коконовъ оставляютъ у себя для своихъ домашнихъ потребностей, разматываютъ сами и ткуютъ изъ нихъ ткани; остальной же размотанный шелкъ, если окажется излишекъ, продается въ Бендерахъ. Такимъ образомъ мы видимъ, что потребность въ шелкѣ здѣсь велика, такъ какъ только въ одномъ селѣ (Парканахъ) при наличности организованнаго сбыта ежегодно остается шелка на нѣсколько сотъ рублей (300—400 руб.). Въ другихъ же мѣстахъ Бессарабіи почти весь продуктъ шелководства разматывается на мѣстѣ ²⁾.

Такъ или иначе, является шелкъ товаромъ, или удовлетворяетъ натуральнымъ потребностямъ мѣстнаго населенія, въ немъ можно видѣть одинъ изъ источниковъ народнаго благосостоянія; не давая денегъ, шелководство даетъ мѣстному населенію ткани, за каковыя при ихъ отсутствіи пришлось бы платить деньги.

Такимъ образомъ и при отсутствіи спроса извнѣ, въ предѣлахъ Бессарабскаго района шелководственный промыселъ имѣетъ свой *raison d'être*, и способенъ поддерживать въ той или иной степени.

Прошло уже много лѣтъ съ тѣхъ поръ, какъ здѣсь заговорили о необходимости правильно организованнаго сбыта южно-русскихъ коконовъ. Несмотря на это «возъ и нынѣ тамъ». Сбытъ не организованъ, и мы даже не можемъ сказать, когда и какъ онъ организуется, когда и какъ откроется нашъ внутренній рынокъ для шелка русскаго происхожденія. Между тѣмъ, несмотря на такое медленное движеніе этого дѣла, мы видимъ, что благодаря нѣкоторымъ улучшеніямъ, введеннымъ въ самую постановку червекормленія, благодаря притоку гарантированной грены, промыселъ весьма значительно разросся и воочію доказываетъ, какое важное значеніе онъ можетъ имѣть въ нашихъ южныхъ губерніяхъ.

¹⁾ См. выше въ главѣ о шелковицѣ (стр. 7).

²⁾ Подобныя же условія существуютъ и въ Таврической губ., въ особенности въ болгарскихъ селеніяхъ.

11. Меліоративныя підприємці кустарнаго шелкоткачества.

Огромная масса коконовъ размагывается на мѣстахъ, служить для приготовленія тканей, обыкновенно невысокаго качества. На это и уходитъ вся сила этого дѣла. При невозможности изъ ничего создать дѣло сбыта коконовъ, естественно обратиться къ выработкѣ наиболее выгодныхъ способовъ утилизаціи продуктовъ шелководства на мѣстѣ.

Разъ существуетъ кустарное производство тканей въ южно-русскомъ районѣ, несомнѣнно, такъ или иначе, слѣдуетъ содѣйствовать наиболее успѣшному его веденію. Въ докладѣ своемъ съѣзду шелководовъ на Кіевской сельско-хозяйственной выставкѣ 25 іюля 1897 г. В. А. Бертенсонъ высказалъ пожеланія, которые явились до известной степени отраженіемъ существовавшего у многихъ интересующихся шелководствомъ лицъ мнѣнія, что для сохраненія значенія за южно-русскимъ шелководствомъ ¹⁾ необходимо «улучшить практикующуюся кое-гдѣ кустарную переработку шелка и развить ее въ тѣхъ мѣстахъ, гдѣ она еще не распространена».

Вторая половина этого положенія можетъ возбудить весьма значительныя сомнѣнія: введеніе кустарной обработки шелка тамъ, гдѣ ея не существуетъ, дѣло, которое встрѣтитъ слишкомъ много затрудненій при его практическомъ осуществленіи. Мы не будемъ уже говорить о томъ, чтобы шелководство мѣстнаго края могло отнять у шелковыхъ мануфактуръ часть ихъ выгодъ, — дѣло идетъ только о томъ, чтобы продукты шелководства могли такъ или иначе находить себѣ примѣненіе, при развитіи коего могъ бы развиваться и самъ шелководственный промыселъ.

Излишнее увлеченіе этой стороной дѣла нашло себѣ сильнаго противника въ лицѣ инженера-технолога В. П. Литвинова-Фалинскаго, который, однако, несомнѣнно, впалъ въ противоположную крайность. «Намъ кажется, — пишетъ онъ²⁾, — что подобныя пожеланія покоятся на нѣкоторомъ недоразумѣніи»... и далѣе: «для осуществленія предлагаемаго плана нашему населенію пришлось бы не только обучиться приѣмамъ размотки шелка, его крученія и выдѣлки тканей, не только произвести затраты для цѣлей этой довольно сложной обработки шелка,

¹⁾ Мотивировка В. А. Бертенсона нѣсколько иная, по нашему мнѣнію, покоится на ложномъ основаніи: «для того, чтобы предоставить, по возможности, всѣ или главнѣйшія выгоды отъ шелководства производителямъ коконовъ, необходимо организовать на мѣстѣ добычи коконовъ обращеніе ихъ въ тѣ или другія ткани или издѣлія». В. А. Бертенсонъ. „О нужд. шелк. въ юго-зап. кр. и о мѣрахъ къ его развитію“. Тр. Ком. Шелк. Южн-Росс., в. II, 1898, с. 39.

²⁾ В. П. Литвиновъ-Фалинскій, „Шелковая промышленность въ Россіи“, 1902, с. 15.

но и создать потребности въ населеніи въ тѣхъ издѣліяхъ, которыя будутъ и хуже и дороже фабричныхъ».

Но и мнѣніе г. Литвинова-Фалинскаго, по видимому, также является продуктомъ нѣкотораго недоразумѣнія, происходящаго оттого, что г. Литвиновъ-Фалинскій слишкомъ теоретически относится къ разбираемому имъ вопросу. Мы не будемъ подробно останавливаться на критикѣ положеній цитируемаго автора, укажемъ лишь на то, что кустарные промыслы развиваются и при менѣе благоприятныхъ условіяхъ, чѣмъ это имѣется въ Бессарабіи, при чемъ ихъ продукты могутъ до известной степени конкурировать съ фабричными, что, какъ уже сказано, въ Бессарабіи имѣется нѣкотораго значенія мѣстный рынокъ, и что создать потребность, лучше сказать, спросъ на кустарныя шелковыя издѣлія не только не представляется чѣмъ-нибудь неисполнимымъ, но уже фактически, хотя въ нѣкоторой мѣрѣ, осуществленнымъ, такъ какъ спросъ уже существуетъ.

Мнѣ во время моей поѣздки по Бессарабіи неоднократно приходилось слышать самыя хорошіе отзывы о качествахъ и въ особенности о прочности мѣстныхъ шелковыхъ тканей. Порою слышалось прямо восхищеніе: «да развѣ можетъ съ этимъ сравниться какая-нибудь фабричная ткань?» — говорило мнѣ.

Какъ безпристрастный наблюдатель, я, конечно, не могъ не видѣть въ этихъ восхваленіяхъ нѣкотораго мѣстнаго патріотизма, заставлявшаго нѣсколько преувеличивать достоинства мѣстныхъ продуктовъ, но это преувеличеніе не такъ значительно; во всякомъ случаѣ никто не будетъ восторгаться плохими продуктами.

Съ другой стороны, и возраженіе г. Литвинова-Фалинскаго о трудности привить улучшенные приемы обработки шелка, вообще говоря, всегда приложимое, здѣсь можетъ быть оговорено въ томъ смыслѣ, что трудность эта совсѣмъ уже не такъ велика. Это можно видѣть хотя бы изъ того, что въ Бессарабіи приемы обработки шелка уже испытали несомнѣнное улучшеніе въ нѣкоторыхъ мѣстахъ въ особенности подъ вліяніемъ профессиональныхъ школъ Единецкой и Комратской. Здѣсь мы вполне присоединяемся къ мнѣнію В. А. Бертенсона, что «достаточно поставить правильно обученіе шелкоткачеству въ нѣсколькихъ профессиональныхъ школахъ и отпускать мастерамъ и мастерицамъ, выходящимъ изъ нихъ, на льготныхъ условіяхъ станки и разные другіе предметы кустарнаго производства тканей, чтобы развить въ населеніи любовь къ *улучшеннымъ* приѣмамъ производства» ¹⁾.

Такимъ образомъ, не дожидаясь того времени, когда мѣстное шелководство превратится въ коконоводство, чего для даннаго района нельзя ожидать во всякомъ

¹⁾ (Курсивъ нашъ). В. А. Бертенсонъ. „Шелковая промышленность въ Россіи“. Труды Комит. Шелков. Имп. Общ. Сельск. Хоз. Южн. Россіи, вып. V, 1905, с. 36.

случаѣ, вполнѣ, мы должны отвѣтить на слѣдующую дилемму: что лучше: оставить ли кустарную обработку шелка въ настоящемъ положеніи, или поднять его на возможную высоту? Намъ кажется, твѣтъ очевиденъ самъ собою.

Конечно, другое дѣло, если рѣчь идетъ о насажденіи новаго промысла кустарной обработки шелка тамъ, гдѣ ея нѣтъ. Противъ этого можно возразить многое. Но развитіе существующей кустарной обработки и улучшеніе ея, конечно, желательно. Само собою разумѣется, нельзя видѣть въ развитіи кустарнаго промысла панацею отъ всѣхъ золъ мѣстнаго шелководства. Мѣра эта, несомнѣнно, палліативнаго характера, и отъ нея нельзя ожидать значительнаго подъема шелководнаго промысла на югѣ Россіи и въ частности въ Бессарабіи.

Между тѣмъ, при извѣстныхъ условіяхъ промыселъ здѣсь можетъ развиваться весьма широко, и одна Бессарабская губернія можетъ поставлять на рынокъ десятки тысячъ пудовъ коконовъ.

12. Организациа сбыта.

Уже много говорилось и писалось о тѣхъ мѣрахъ, которыя должны оживить и поднять на высоту южно-русское и въ частности Бессарабское шелководство. Всѣ голоса сходились въ одномъ, что для успѣшнаго развитія промысла необходимъ обезпеченный сбытъ продуктовъ шелководства, первымъ и основнымъ продуктомъ коего являются коконы. Стоитъ только поставить дѣло такъ, чтобы коконы мѣстнаго происхожденія постоянно покупались за опредѣленную цѣну, болѣе или менѣе вознаграждающую издержки и трудъ производства, и шелководство, конечно, будетъ расти и развиваться и пріобрѣтаетъ для мѣстнаго края то экономическое значеніе, какое оно уже пріобрѣло въ другихъ странахъ.

Былъ періодъ въ исторіи нашего шелководства, когда внутренній рынокъ былъ совершенно закрытъ для производителя коконовъ. Благодаря отсутствію филатурныхъ фабрикъ въ районахъ шелкоткацкой промышленности, коконы въ Москвѣ и Варшавѣ не имѣли никакой цѣны; филатурныя же фабрики, существовавшія на Кавказѣ и въ Туркестанѣ, не могли потреблять и тѣхъ коконовъ, которые имѣлись въ этихъ районахъ.

Однако, дѣло измѣнилось, когда при московской фабрикѣ Сапожниковыхъ, специально для поощренія южно-русскаго коконоводства, было учреждено филатурное отдѣленіе, открывшее сбытъ для русскихъ коконовъ. Казалось бы, можно было ожидать, что сразу массы коконовъ потекутъ на этотъ вновь открывшійся рынокъ.

На дѣлѣ мы видимъ не то. Лишь въ очень небольшихъ количествахъ стали поступать на фабрику коконы изъ южно-русскихъ шелководственныхъ районовъ и лишь весьма медленно эти количества увеличивались.

Тогда, видя неуспѣхъ дѣла при открывшейся возмож-

ности сравнительно выгоднаго сбыта, стали говорить объ отсутствіи организаціи сбыта. Сбытъ не только долженъ былъ открыться, но и долженъ быть поставленнымъ въ особыя условія, которыя, очевидно, требовали какихъ-то нейтральныхъ посредниковъ, организаторовъ. Причина этого недоразумѣнія заключалась въ томъ, что съ одной стороны фабриканты совсѣмъ не искали коконовъ, съ другой стороны и не было въ странѣ такого количества коконовъ, которое настойчиво искало бы спроса извнѣ, такъ какъ не существовало и достаточно интенсивнаго промысла.

За все время существованія филатурнаго отдѣленія при фабрикѣ Сапожниковыхъ не было сдѣлано ни одной попытки послать въ южно-русскіе шелководственные районы своего агента для скупки коконовъ, хотя бы на пробу и для ознакомленія шелководственнаго района съ требованіями, предъявляемыми фабрикой.

Отчего происходило такое равнодушіе къ русскому шелку со стороны русскихъ фабрикантовъ? — Вопросъ этотъ г. Литвиновъ-Фалинскій разрѣшаетъ въ томъ смыслѣ, что, благодаря отсутствію сколько-нибудь значительныхъ таможенныхъ пошлинъ на ввозимый въ Россію шелкъ-сырецъ¹⁾, всегда къ услугамъ русскихъ фабрикантовъ было неограниченное количество иностраннаго сырца превосходнаго качества по цѣнамъ, ниже которыхъ не могъ бы быть и худшій продуктъ отечественнаго происхожденія. Вслѣдствіе этого русскіе фабриканты слишкомъ мало интересовались русскимъ шелководствомъ, результатомъ чего и является отсутствіе филатурныхъ фабрикъ въ центрахъ русской шелковой промышленности.

Какъ естественный выводъ изъ этого, у г. Литвинова-Фалинскаго является проектъ увеличенія пошлинъ до того размѣра, при коемъ русскій шелкъ былъ бы болѣе дешевъ *ceteris paribus*, чѣмъ заграничный.

Превосходная заграничная размотка и гарантія качествъ шелка, испытаннаго въ одной изъ заграничныхъ шелкоиспытательныхъ станцій, оставляетъ далеко за собою аналогичный товаръ русскаго производства. Вслѣдствіе отсутствія въ Россіи шелкоиспытательныхъ станцій къ русскому шелку-сырцу нельзя отнести съ тѣмъ довѣріемъ, съ какимъ принимается испытанный на станціяхъ заграничный шелкъ.

Даже при введеніи пошлины на заграничный шелкъ-сырецъ далеко не сразу русскій шелкъ станетъ вытѣснять съ нашихъ рынковъ иностранный, и возможно, что первою и сильною реакціей на повышеніе пошлины явится сильное вздорожаніе шелковыхъ товаровъ русскаго производства. Слишкомъ много благопріятныхъ условій требуется для того, чтобы застарѣлая привычка къ иностранному шелку, основанная не только на выгодѣ, но

¹⁾ Существующая въ настоящее время ввозная пошлина въ размѣрѣ 3 руб. на пудъ сырца, конечно, не можетъ играть замѣтной роли.

и на довѣрїи, уступила мѣсто новымъ условїямъ, практичность которыхъ еще не доказана.

Наиболѣе практичною въ этомъ случаѣ мѣрою оказалось бы открытіе при всѣхъ крупныхъ шелкоткацкихъ фабрикахъ собственныхъ филатурныхъ отдѣленій, которыя могли бы готовить грену тѣхъ качествъ, какія именно требуются для даннаго производства.

Мнѣ кажется, уже изъ этого положенія вопроса съ несомнѣнностью вытекаетъ, что введеніе высокой пошлины на иностранный шелкъ можетъ быть допустимо только при наличности шелкоиспытательныхъ станцій. А учрежденіе шелкоиспытательныхъ станцій хотя бы въ двухъ шелкопромышленныхъ центрахъ (Москвѣ и Варшавѣ), при отсутствїи филатурныхъ фабрикъ и, стало быть, матеріала для дѣятельности, можетъ превратиться въ бесплодную, но очень дорогую затѣю. И при наличности такихъ станцій долгое время русскіе фабриканты будутъ покупать заграничный сырецъ, платя за него пошлину. Быстрое поднятіе цѣнъ на всѣ шелковые товары неизбѣжно приведетъ къ спекуляціямъ, результаты коихъ учестъ совершенно невозможно¹⁾.

Но трудно предвидѣть, какъ повернется дѣло въ зависимости отъ этой мѣры, трудно сказать, что въ большей степени она вызоветъ—возрожденіе и развитіе коководства въ шелководственныхъ районахъ Россїи, или же сокращеніе шелкоткацкаго производства, при вздорожанїи русскихъ шелковыхъ матерій, отчасти вслѣдствіе замѣны ихъ иностранными, отчасти вслѣдствіе предѣла покупательныхъ силъ населенія; результатомъ такого положенія могъ бы быть, хотя и въ слабой степени, шелкопромышленный кризисъ.

Предоставляя рѣшать вторую часть диллеммы специалистамъ, относительно первой мы можемъ сказать, что, конечно, начнутся поиски русскаго шелка сейчасъ же вслѣдъ за введеніемъ высокихъ пошлинъ, но что спросъ на коконы возрастетъ значительно только въ томъ случаѣ, если качество сырца будетъ вполне достаточно, за что, конечно, ручаться заранѣе нельзя.

Что касается въ частности Бессарабіи, то, какъ я уже говорилъ, при возможности организовать отправку на фабрику Сапожниковыхъ, это дѣло привилось здѣсь слабо. Причина этого заключается въ томъ, что, во-первыхъ, занимаются червекормленіемъ здѣсь преимущественно болгары и гагаузы, наиболѣе зажиточные эле-

менты мѣстнаго населенія, добывающіе коконы часто не ради выгоды, а для собственныхъ нуждъ. Выкармливая по привычкѣ, многіе заранѣе не рѣшаютъ, какое направленіе получатъ ихъ коконы. Если подвернется покупатель, дающій хорошую цѣну, то шелководъ, въ особенности болгаринъ, не прочь продать свои коконы или размотанный шелкъ, но на это заранѣе не рассчитываютъ. Во всякомъ случаѣ коконы свои они цѣнятъ высоко. Изъ отчета комратскаго учителя и шелководы, г. Болфосова¹⁾, можно видѣть, что шелководы нашли для себя невыгоднымъ продавать сырые коконы по 40 коп. за фунтъ, несмотря на то, что цѣна эта нормальна и даже высока. Принимая, что изъ 3½ ф. сырыхъ коконовъ выйдетъ 1 ф. сухихъ, мы получаемъ 1 р. 40 коп. за фунтъ сухихъ коконовъ на кругъ на мѣстѣ. Эта цѣна слишкомъ высока и допустима только во время поощрительныхъ мѣропрїятій въ цѣляхъ развитія шелководства²⁾. То обстоятельство, что шелководы не соглашались на эту цѣну, свидѣтельствуетъ лишь о томъ, что они не рассчитывали на продажу коконовъ, и что для нихъ не вполне ясно въсовое отличіе просушенныхъ коконовъ отъ сырыхъ³⁾, что и немудрено, такъ какъ, какъ уже выше указано, въ большинствѣ случаевъ здѣсь разматываютъ коконы не только не просушенными, но даже и не заморенными.

Не тѣ шелководы важны для развитія промысла, которые ради собственныхъ потребностей добываютъ коконы, но тѣ, которые легко реагируютъ на возникающій сбытъ и начинаютъ выкармливать червя изъ чисто денежныхъ расчетовъ.

Какъ уже сказано, для того, чтобы сбытъ коконовъ здѣсь существовалъ, необходимо его организовать. Самая организациія сбыта—вещь далеко нелегкая. Изъ выше цитированнаго отчета г. Болфосова видно, какъ неудачно окончилась субсидированная Бендерской земской управой скупка коконовъ въ с. Комратѣ. Въмѣсто 5 пудовъ коконовъ, за которые были выплачены г. Болфосовымъ деньги, при отправкѣ оказалось только два пуда, отчего, несмотря на крайнюю дешевизну (80 коп. за 1 фунтъ сухихъ коконовъ) при покупкѣ, фунтъ коконовъ при отправкѣ обошелся въ 2 рубля.

Зато гораздо болѣе удачнымъ въ своемъ дѣлѣ оказался другой организаторъ скупки коконовъ въ здѣшнемъ рай-

¹⁾ „Труды“ Комит. Шелков. Импер. Общ. Сельск. Хоз. Южн. Россїи, в. II, 1896, с. 75.

²⁾ Г. Болфосовъ произвелъ скупку коконовъ въ с. Комратѣ по порученію предсѣдателя Бендерской земской управы Ф. М. Ржондковскаго.

³⁾ Можетъ быть, они, соглашаясь продавать просушенные въ теченіе 2-хъ недѣль на солнцѣ коконы по 80 коп. за фунтъ, хотѣли перехитрить г. Болфосова, что, по видимому, имъ и удалось, такъ какъ г. Болфосовъ жалуется на слишкомъ большую усушку скупленныхъ коконовъ.

¹⁾ По проекту г. Литвинова-Фалинскаго пошлина должна быть повышена до 30 руб. съ пуда, причемъ, во избѣжаніе возможной спекуляціи на шелкъ при повышенїи, онъ совѣтуетъ вводить ее въ три прїема: сначала повысить пошлину съ 3 до 10 руб., черезъ два года до 20 р. и еще черезъ 3 года до 30 руб. Но и при первомъ повышенїи спекуляція на шелкъ возникнетъ вслѣдствіе, такъ сказать, хаотическаго состоянїя русскаго сырцоваго рынка.

онъ, это—о. Дѣловъ, о дѣятельности котораго въ этомъ направленіи мы уже говорили.

При раздачѣ грены онъ уже говоритъ тѣ условія, на которыхъ онъ будетъ принимать коконы. Такъ какъ онъ человекъ занятой, то онъ не можетъ посвящать этому дѣлу много времени; вслѣдствіе этого онъ принимаетъ коконы только вполне высушенные, готовые къ отправкѣ; для приѣма коконовъ отъ крестьянъ онъ назначаетъ обыкновенно въ первыхъ числахъ сентября (не ранѣе) два дня; ни раньше, ни послѣ коконы имъ не принимаются. Принесенные коконы подвергаются чисто внѣшнему, бѣглому осмотру, при чемъ никакой сортировки не производится, не отсортировываются даже двойники и худые, которыхъ въ настоящее время попадаетъ лишь небольшое количество. По взвѣшиваніи коконовъ о. Дѣловъ выплачиваетъ по 1 рублю за фунтъ. Затѣмъ коконы, по минованіи назначенныхъ двухъ дней, зашиваются въ мѣшки и черезъ станцію Бендеры отправляются въ Москву. Несомнѣнно, эта операція о. Дѣлова даетъ весьма хорошій заработокъ и содѣйствуетъ развитію промысла¹⁾.

Къ сожалѣнію, такіе опытные и авторитетные организаторы, какъ о. Ѳ. Дѣловъ, священствующій въ Парканахъ уже 30 лѣтъ, очень рѣдки. Даже и такой опытный и знающій свою паству организаторъ иногда становится жертвою обмана. Такъ, имъ была обнаружена быстрая потеря въ вѣсѣ нѣсколькихъ фунтовъ коконовъ, что произошло вслѣдствіе того, что женщины, продающія коконы, передъ тѣмъ, какъ нести къ о. Дѣлову, клали ихъ на ночь въ погребъ. Вслѣдствіе известной гигроскопичности шелка, коконы вбирали въ себя влагу и становились значительно тяжелѣе.

Примѣръ о. Дѣлова показываетъ, что при умѣлой организаціи дѣла можно съ выгодой для себя заняться скупкой коконовъ для отправки ихъ на фабрику Сапожниковыхъ и тѣмъ содѣйствовать развитію промысла.

Наилучшимъ средствомъ для организаціи этого дѣла

¹⁾ Въ 1905 году отъ о. Ѳ. Дѣлова на фабрику А. и В. Сапожниковыхъ поступило коконовъ 1-го сорта по 1 р. 60 к. за 1 ф.—11 пуд. на сумму 704 р. 2-го сорта по 1 р. 35 к. 3 п. 10 ф.—на сумму 175 р. 50 к. и 3 сорта 2 пуд. 24 ф. на сумму 114 р. 40 к., 11 ф. двойниковъ по 20 к. на сумму 2 р. 20 к. и 1 ф. 72 зол. худыхъ по 12 к. за ф.—на сумму 21 к. Всего было прислано 17 п. 6 ф. 72 зол. на сумму 996 р. 31 коп., т. е. въ среднемъ по 1 р. 45 к. за фунтъ (съ весьма малымъ приближеніемъ). Заплатилъ о. Дѣловъ за коконы за 686 ф. 72 зол.—686 руб. 75 коп. Осталось у него на расходы по упаковкѣ и пересылкѣ и въ вознагражденіе за трудъ 319 руб. 56 коп. Это показываетъ, насколько выгодно можетъ быть при извѣстныхъ условіяхъ занятіе скупкой коконовъ.

было бы скупка коконовъ самою фирмою Сапожниковыхъ на мѣстѣ черезъ своихъ агентовъ, живущихъ въ Бессарабіи и хорошо знающихъ мѣстныя условія. Тѣ же агенты, въ случаѣ развитія червекормленія, при такой организаціи дѣла, могли бы раздавать и грены въ кредитъ съ обязательствомъ за каждый золотникъ грены представить хотя бы фунтъ или полтора сырыхъ коконовъ или полфунта сухихъ. Вопросъ о томъ, въ какомъ видѣ лучше приобрѣтать у населенія коконы,—вопросъ чисто мѣстный; въ одномъ случаѣ лучше покупать просушенные, въ другомъ—сырые, при чемъ въ послѣднемъ потребуются приспособленія для просушки коконовъ.

Но наилучшимъ въ цѣляхъ развитія шелководства въ Бессарабіи это было бы учрежденіе въ одномъ изъ южныхъ районовъ ея шелкомотальни, при чемъ желательнo, чтобы шелкомотальни были устроены здѣсь какими-либо изъ московскихъ или польскихъ шелкопромышленныхъ фирмъ, въ качествѣ филатурнаго отдѣленія фабрики. Несомнѣнно, такое предпріятіе имѣло бы успѣхъ. Мысль объ учрежденіи паровой шелкомотальни въ Бессарабіи не нова, но до сихъ поръ не осуществлена за отсутствіемъ предпринимателей, которые соглашались бы вложить капиталъ въ предпріятіе, доходность котораго не была вполне ясна. Помимо невыясненности цѣны бессарабскихъ коконовъ здѣсь играетъ роль также и отсутствіе увѣренности въ достаточно выгодномъ сбытѣ грежи. Последнее условіе неприменимо къ филатурной фабрикѣ крупной шелкоткацкой мануфактуры, потому что ей нечего заботиться о сбытѣ грежи, которую она будетъ готовить для своего производства. Что же касается перваго, т. е. цѣны коконовъ, то мы видимъ, что сухіе коконы прекраснаго качества продаются по 1 рублю за фунтъ. Въ виду отсутствія конкуренціи, дѣло это оказалось бы весьма выгоднымъ и вполне вѣрнымъ.

Одновременно, конечно, неослабно должны продолжаться всѣ тѣ правительственныя мѣропріятія, которыя до сихъ поръ предпринимались въ цѣляхъ содѣйствія шелководству и которыя, несомнѣнно, сильно способствовали его поднятію и развитію въ Бессарабіи.

Если мы примемъ выше приведенную сумму добычи шелка въ южнорусскихъ шелководственныхъ районахъ въ 2000 пудовъ сухихъ коконовъ, то на долю Бессарабіи придется изъ этой суммы не менѣе $\frac{2}{3}$, т. е. 1300—1400 пудовъ сухихъ коконовъ, что совсѣмъ уже не такъ мало для того, чтобы стоило здѣсь организовать филатурное дѣло, и что показываетъ, насколько бессарабское шелководство развилось за послѣднее время. На Тарутинской сельскохозяйственной выставкѣ 1905 года шелководный отдѣлъ обращалъ особое вниманіе, какъ количествомъ, такъ и качествомъ экспонатовъ.

В. Граціановъ.

Объясненіе рисунковъ.

№ 1. Распространенная въ Бессарабской губ. ткань, такъ назыв. «чечунча» (преимущественно въ Бендерскомъ и Измаильскомъ уѣздахъ).

Основа—шелкъ-сырецъ, утокъ изъ вывареннаго шелка.

Нити основы—толстыя, смотанныя въ 40—60 коконовъ, расположены не всегда на равныхъ интервалахъ; утокъ по 4 нити слабо крученый домашнимъ образомъ; нити различной толщины. Крайніе 12 рядовъ основы—двойные и даже тройные для образованія кромки. Мѣстами, впрочемъ, и въ серединѣ попадаются двойныя нити основы, что придаетъ ткани нѣкоторую исчерченность. Ткань довольно красивая и прочная.

№ 2. Ткань изъ Бендерскаго уѣзда Бессарабской губ. (С. Кирсовъ).

Основа и утокъ изъ крученаго шелка. Основа трехцвѣтная: темнофіолетовыя, свѣтлофіолетовыя и бѣлыя нити; послѣднія некрашенныя. Утокъ исключительно бѣлый, некрашеный.

Рисунокъ простой, но со вкусомъ, основа прокрашена превосходно. Нити основы въ такомъ чередованіи: 18 бѣлыхъ, 4 темнофіолетовыхъ, 4 бѣлыхъ, 4 свѣтлофіолетовыхъ, 4 бѣлыхъ, 4 темнофіолетовыхъ и т. д.

Переплетъ рогожкой, плотный. Ткань тяжелая, съ прекраснымъ блескомъ, очень красивая.

Ширина матеріи 1 арш.

№ 3. Ткань, такъ назыв. «саржа». Бендерскаго уѣзда. Основа—шелкъ-сырецъ; утокъ—черная шерсть мѣстнаго производства. Косой переплетъ. Ткань весьма своеобразная. Мѣстами утокъ идетъ въ два ряда и правильность ткани нарушается.

№ 4. Шелковая «саржа» Бендерск. уѣзда.

Основа—шелкъ-сырецъ; утокъ—крученый, вываренный, бѣлый (толстыя нити), синій, слабо-крученый кремъ, зеленый и красный, слабо-крученый вываренный шелкъ, далѣе слѣдуетъ сырецъ. Разница въ характерѣ

различныхъ полосъ ткани зависитъ отъ толщины утка; самыя толстыя нити—бѣлыя, самыя тонкія и наиболѣе часто расположенныя въ полосѣ—цвѣта кремъ; синяя, красная и зеленая полосы имѣютъ утокъ одинаковой толщины. Ткань, хотя и красивая и имѣетъ прекрасный блескъ, но очень несовершенная и непрочная. Отъ слабого давленія руки, нити утка расходятся, образуя просвѣты.

№ 5. Ткань, сходная съ изображенной на рис. 2 изъ Бендерскаго уѣзда. Основа—крученый и вываренный шелкъ, утокъ—хорошо крученый, вываренный и мѣстами окрашенный шелкъ.

Ткань съ рисункомъ и рубцами, красивая, съ прекраснымъ блескомъ.

Ширина ткани $\frac{3}{4}$ арш.

№ 6. Ткань, напоминающая фабричный атласъ изъ Бендерскаго уѣзда (малораспростр.). Основа и утокъ—некрученый шелкъ-сырецъ.

Переплетъ атласный.

Ткань въ кускѣ выварена и окрашена въ ярко красный цвѣтъ.

№ 7. Одна изъ наиболѣе обыкновенныхъ въ Бессарабіи тканей.

Основа—бумажная, «бомбакъ»; утокъ—шелкъ-сырецъ. Для образованія рисунка, какъ въ основѣ, такъ и въ уткѣ, вплетены толстыя бумажныя нити черезъ равные интервалы въ такомъ порядкѣ: 4 нити, 2 нити, 4 нити черезъ 4 нити основы или утка.

Ткань очень рѣдкая, едва ли подходящая къ нашимъ вкусамъ, но въ Бессарабіи часто встрѣчается.

№ 8. Шелкъ, крученый на ручномъ веретенѣ въ Бендерск. уѣз. Бессарабск. губ.

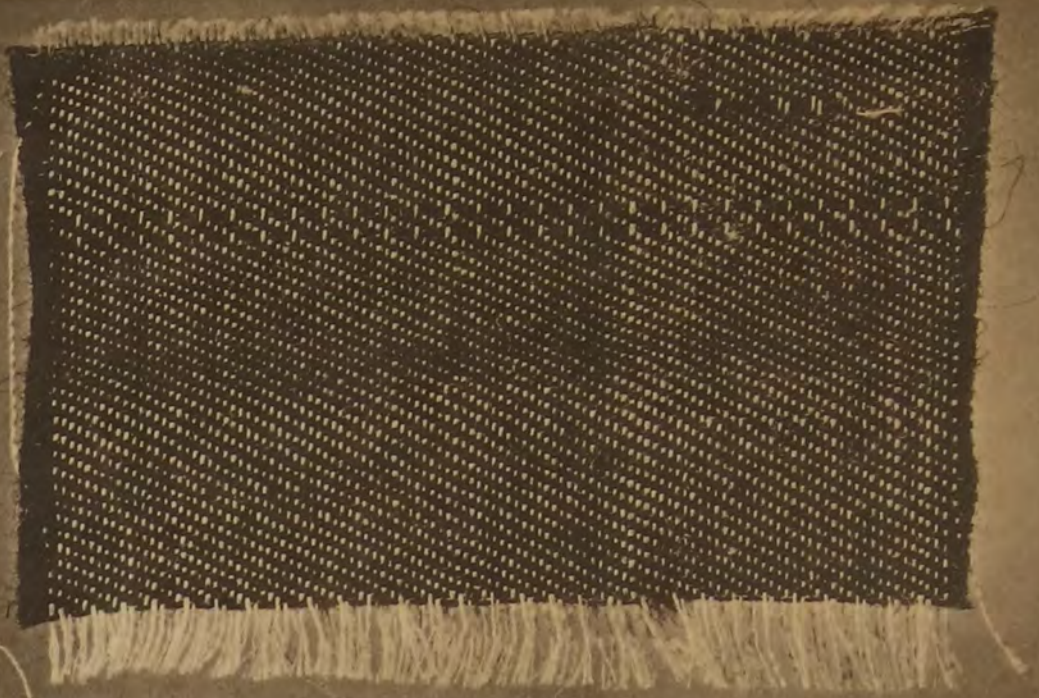
№ 9. Образецъ грубой размотки шелка, размотаннаго на мѣстномъ станкѣ въ Болградѣ, приблизительно въ 50 коконовъ.



№ 1.



№ 2.



№ 3.



№ 4.



№ 5.



№ 7.



№ 6.



№ 9.



