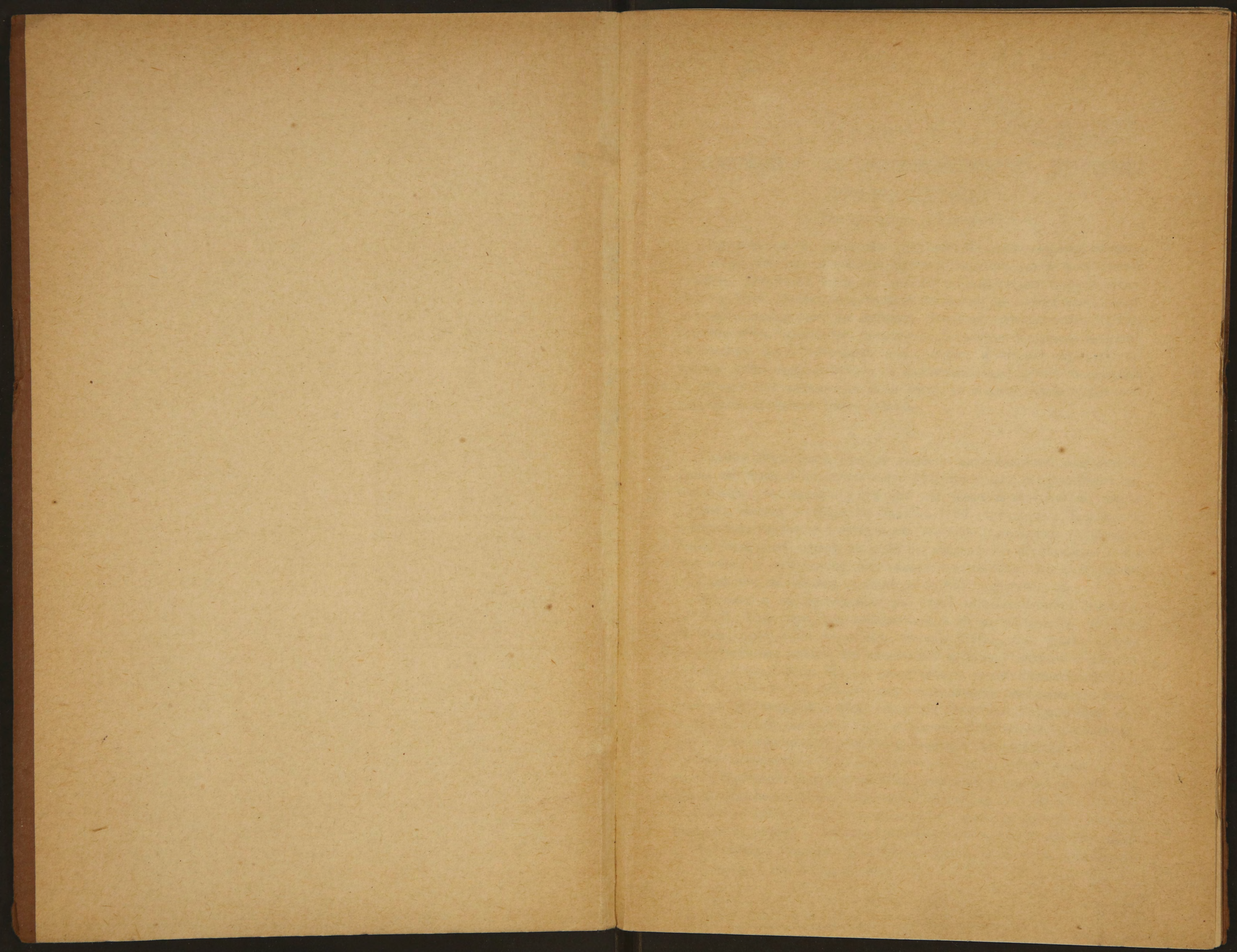


13090.





7

13090

Нов. Сл.



Гурвич И.

Развивается ли капитализмъ въ русскомъ землевладѣніи?

(Отвѣтъ моимъ критикамъ).

Появившаяся въ прошломъ году въ русскомъ переводѣ книжка моя «Экономическое положеніе русской деревни», какъ и слѣдовало ожидать, встрѣчена была въ русской печати весьма недружелюбно. Если бы дѣло ограничилось личными нападками по адресу автора и переводчика, можно было бы избавить читателей отъ полемики. Но возраженія моихъ критиковъ затрогиваютъ весьма серьезные вопросы, на которые, какъ признаютъ мои критики, я первый—худо ли, хорошо ли—попытался отвѣтить съ извѣстной точки зрѣнія съ цифрами въ рукахъ. Это обязываетъ меня стать на защиту моихъ цифръ отъ направленной противъ нихъ атаки.

60577

I.

Главное возраженіе, которое дѣлаютъ мои оппоненты, состоитъ въ томъ, что выводы по нѣсколькимъ уѣздамъ нельзя распространять на всю Россію. На самомъ дѣлѣ мои источники включаютъ не менѣе уѣздовъ, нежели обследовано было въ 1880 году, когда г. В. В. сталъ писать свои статьи о капитализмѣ. «Судьбы капитализма въ Россіи» вышли отдѣльной книгой въ 1882 г., когда всего обследованы были три губерніи: Московская, Тамбовская и Рязанская. Это не мѣшаетъ этой книгѣ и по сейчасъ оставаться библіей народничества.

Не могъ я воспользоваться для своей англійской книги сводками гг. В. В., Карышева, Благовѣщенскаго и др. по той простой причинѣ, что она сдана была въ печать лѣтомъ 1892 г., т.-е. ранѣе выхода этихъ сводныхъ работъ. Но если бы онѣ и были у меня во время подъ руками, я предпочелъ бы для своей работы сырой статистическій матеріаль земскихъ сборниковъ своднымъ даннымъ, освѣщеннымъ сквозь призму экономической школы, возрѣній которой я не раздѣляю. Конечно, я могъ озаглавить свое сочиненіе: «Экономическое положеніе деревни въ нѣкоторыхъ уѣздахъ Рязанской и Воронежской губ.». Тогда главное возраженіе моихъ противниковъ пало бы само собой. Но что такого особеннаго случилось въ Раненбургскомъ и Данковскомъ уѣздахъ, что бы выдѣлило ихъ изъ всей массы средне-русскихъ уѣздовъ? Удѣльные войны прекратились уже давно, и оба вышеозначенные уѣзда наслаждаются миромъ и спокойствіемъ наравнѣ съ сосѣдними Рязскимъ и Скопинскимъ уѣздами. Нашествіе галловъ и съ ними двенадцати

39

Библиотека ИИФ СССР

языкъ, кажется, Раненбургскаго и Данковскаго уѣздовъ не коснулось. Посылались, правда, военныя команды въ эти уѣзды при введеніи уставныхъ грамотъ; но, слышно, тоже бывало и въ другихъ уѣздахъ. Законы царя Вахтанга, литовскій статутъ, кодексъ Наполеона и римское право на Данковскій и Раненбургскій уѣзды не распространяются, а управляются они на основаніи общихъ дѣйствующихъ въ имперіи законовъ. Словомъ, уѣзды какъ уѣзды и, если можно такъ выразиться, «особыхъ примѣтъ не имѣютъ». Гдѣ же научное основаніе для выдѣленія этихъ двухъ уѣздовъ въ соціально-экономическомъ отношеніи изъ всей массы уѣздовъ средней черноземной полосы? Развѣ недостаточность надѣловъ, аренда внѣнадѣльной и надѣльной земли, сторонніе заработки, отхожіе промыслы, семейные раздѣлы, безлошадность, безхозяйность и т. п.—явленія, исключительно свойственныя Данковскому и Раненбургскому уѣздамъ и совершенно неслыханныя въ остальной Россіи? И если между этими явленіями существуетъ причинная связь, то почему же она будетъ иная въ Данковскомъ и Раненбургскомъ уѣздахъ, чѣмъ въ остальной Россіи?

По мѣрѣ выхода земскихъ статистическихъ сборниковъ самыя характерныя цифры приводились въ журнальныхъ и газетныхъ обзорѣніяхъ, вполне доступныхъ и читателю неспеціалисту. Кто внимательно слѣдилъ за экономическимъ отдѣломъ русскихъ журналовъ, знаетъ, и не издавши сотенъ томовъ земской статистики, что указанная выше явленія деревенской экономіи, повторяются съ числовыми колебаніями во всей Россіи. Эти числовыя колебанія выражаютъ лишь различную степень экономической эволюціи. Чтобы не быть голословнымъ, приведу подлинныя цифры, выбранныя мною по 38 уѣздамъ ¹⁾. Таблицы охватываютъ около четверти района, обслѣдованнаго земской статистикой къ началу 90-хъ годовъ, какъ видно изъ слѣдующей таблички:

Губерній. Уѣздовъ. Общинъ. Дворовъ. Душъ обоого пола.

Весь районъ земско-статистическаго изслѣдованія	25	148	50.429	3.309.020	19.693.191
Вошло въ прилагаемыя таблицы. .	6	38	14.117	915.323	5.756.664

Въ мою задачу входило лишь изученіе средней земледѣльческой полосы, вслѣдствіе чего имѣвшіяся въ моемъ распоряженіи данныя по губерніямъ Петербургской, Московской, Вятской, Новгородской, Полтавской и Таврической не включены въ таблицы. Но если выключить изъ района земско-статистическаго изслѣдованія промышленную и сѣверную земледѣльческую полосы, то окажется, что прилагаемыя таблицы обнимаютъ весьма значительную часть средней земледѣльческой полосы.

Въ слѣдующей таблицѣ (I) представлены сравнительныя данныя о численности средней семьи и распредѣленіе дворовъ по рабочимъ силамъ:

¹⁾ Таблицы эти должны были войти въ приложеніе къ переводу моей книги (см. стр. VIII), но дошли по назначенію уже тогда, когда вся книга была отпечатана.

Таблица I.

ГУБЕРНІИ И УѢЗДЫ.	НАСЕЛЕНІЕ.					Распределение по рабочимъ силамъ.			
	Душъ обоого пола на 1 семью.			Раб. на 1 семью.		Безъ работ.	Съ 1 работ.	Съ 2 работ.	Съ 3 и бол. р.
	По X ревизи.	По земск. переп.	Убыль	По X ревизи.	По земск. переп.				
Смоленская губ.									
Вяземскій уѣздъ	8,6	5,9	2,7	2,0	1,5	—	—	—	—
Сычевскій »	8,2	5,6	2,6	1,9	1,4	11	51	27	11
Гжатскій »	7,0	5,0	2,0	1,6	1,3	13	54	23	10
Юхновскій »	8,2	6,1	2,1	1,9	1,4	10	48	28	14
Дорогобужскій »	9,3	6,6	2,7	2,2	1,6	7	50	29	14
Духовщинскій »	9,7	6,5	3,2	2,3	1,5	6	52	29	13
Орловская губ.									
Болховскій уѣздъ	—	6,4	—	—	1,6	7	50	29	14
Карачевскій »	—	6,3	—	—	1,6	6	50	29	15
Кромской »	—	6,2	—	—	1,5	7	49	29	15
Дмитровскій »	—	6,6	—	—	1,7	—	—	—	—
Рязанская губ.									
Раненбургскій уѣздъ	9,7	6,4	3,3	2,2	1,5	7	—	—	—
Данковскій »	9,7	6,4	3,3	2,2	1,5	6	—	—	—
Скопинскій »	10,2	6,9	3,3	2,4	1,6	5	—	—	—
Рязанскій »	8,1	6,3	1,8	2,0	1,5	—	—	—	—
Воронежская губ.									
Нижнедѣвицкій уѣздъ	11,4	7,8	3,6	2,7	1,9	4	44	32	20
Коротоякскій »	10,3	7,3	3,0	2,4	1,8	5	46	31	18
Задонскій »	10,4	6,8	3,6	2,5	1,7	5	51	30	14
Богучарскій »	10,0	6,6	3,4	2,3	1,5	5	50	30	15
Землянскій »	10,9	7,1	3,8	2,6	1,7	5	50	29	16
Валуйскій »	9,4	6,6	2,8	2,2	1,7	5	50	31	14
Новохоперскій »	9,8	7,0	2,8	2,3	1,7	6	47	30	17
Бобровскій »	9,5	6,8	2,7	2,2	1,6	7	52	27	14
Бирючинскій »	9,5	6,9	2,6	2,3	1,6	8	48	29	15
Павловскій »	7,9	7,0	0,9	1,9	1,7	6	50	28	16
Острогожскій »	8,1	6,7	1,4	1,9	1,6	6	53	29	14
Воронежскій »	—	6,7	—	—	1,6	6	50	28	16
Тамбовская губ.									
Моршанскій уѣздъ	8,6	6,9	1,7	2,1	1,7	—	—	—	—
Борисоглѣбскій »	9,6	6,9	2,7	2,0	1,6	—	—	—	—
Саратовская губ.									
Саратовскій уѣздъ	8,0	5,4	2,6	1,8	1,3	10	—	—	—
Царицынскій »	8,0	5,7	2,3	2,0	1,3	7	—	—	—
Петровскій »	8,8	5,5	3,3	2,0	1,4	7	—	—	—
Аткарскій »	8,5	5,7	2,8	2,0	1,1	8	—	—	—
Хвалынскій »	8,1	5,9	2,2	1,9	1,3	—	—	—	—
Балашовскій »	8,4	6,5	1,9	2,0	1,6	5	47	31	17
Кузнецкій »	7,4	5,9	1,5	1,8	1,4	8	50	33	9

Наличный составъ средней семьи колеблется въ предѣлахъ между 5,0 и 7,8 душъ обоого пола. Въ уѣздахъ, доставившихъ мнѣ матеріалъ для выводовъ о семейныхъ раздѣлахъ, средняя численность семьи колеблется между 6,4 и 7,8 душъ обоого пола. Мы видимъ такимъ образомъ, что въ дѣйствительности прослѣженные нами явленія

распаденія сложной семьи выражены гораздо рѣзче, чѣмъ показано въ моей книгѣ. Убыль средней семьи въ пореформенную эпоху колеблется между 0,9 и 3,8 душъ обоого пола. Въ уѣздахъ, изслѣдованныхъ въ моей книгѣ, та же цифра колеблется между 3,0 и 3,6. Это значитъ, что въ избранныхъ мною уѣздахъ вліяніе семейныхъ раздѣловъ сказалось рѣзче, нежели въ другихъ мѣстностяхъ. Но это произошло потому, что въ другихъ мѣстностяхъ процессъ разложенія патриархальной семьи начался гораздо раньше, еще до X ревизіи. Такъ средняя ревизская семья колеблется между 7,0 и 11,4 душъ обоого пола, т.-е. въ нѣкоторыхъ случаяхъ патриархальная семья успѣла уже въ дореформенную эпоху дойти до той ступени разложенія, на какой мы застали ее въ Нижнедѣвицкомъ и Коротоякскомъ уѣздахъ. То же подтверждаютъ и данныя графы о числѣ взрослыхъ рабочихъ на среднюю семью. Цифра тутъ колеблется между 1,1 и 1,9 на одну семью; въ книгѣ же колебанія показаны въ предѣлахъ отъ 1,5 до 1,9. Въ эпоху X ревизіи эта цифра колебалась между 1,6 и 2,7 на семью, въ книгѣ же она движется въ предѣлахъ между 2,2 и 2,7, т.-е. снова повторяется тотъ же выводъ, что избранный мною для изученія районъ въ эпоху освобожденія сохранялъ еще болѣе патриархальный отпечатокъ, чѣмъ другія мѣстности средней земледѣльческой полосы. Наиболѣе многочисленной въ настоящее время является группа одиночекъ, включающая въ себя около половины всѣхъ домохозяевъ (отъ 44 до 55%). «Сильные» дворы стараго закала съ тремя и болѣе взрослыми рабочими составляютъ уже повсюду весьма незначительное меньшинство: отъ 9 до 20%. Максимумъ число такихъ дворовъ достигаетъ въ Нижнедѣвицкомъ и Коротоякскомъ уѣздахъ—тѣхъ именно, на которыхъ построены всѣ выводы. Средняя группа съ 2 взрослыми рабочими на семью заключаетъ въ себѣ отъ $\frac{1}{6}$ до $\frac{1}{3}$ всѣхъ дворовъ (отъ 17 до 33%); и тутъ также оказывается, что эта переходная группа въ уѣздахъ Нижнедѣвицкомъ и Коротоякскомъ удержалась прочнѣе, чѣмъ во всей остальной средней полосѣ. По семи уѣздамъ у насъ имѣются комбинаціонныя данныя для классификаціи семей, какъ по рабочимъ силамъ, такъ и по числу ѣдоковъ. Цифры эти даютъ возможность на основаніи средней численности семьи опредѣлить съ нѣкоторою степенью приближенія ея рабочую силу. Въ книгу вошли данныя только по двумъ уѣздамъ Воронежской губ. (стр. 105). Въ слѣдующей табличкѣ эти цифры сопоставлены съ цифрами по Саратовской губ.; выводъ получается тотъ же, что и прежде:

У ѣ з д ы.	Ѣ до ков ъ на одну семью.			
	Безъ рабоч.	Съ 1 раб.	Съ 2 раб.	Съ 3 и болѣе раб.
Коротоякскій	3,2	5,4	7,8	12,2
Нижнедѣвицкій	3,9	5,7	8,1	12,3
Вольскій	2,2	4,8	6,8	11,4
Кузнецкій	2,6	4,5	6,6	11,8
Камышинскій	3,0	4,2	7,8	11,5
Балашовскій	2,7	4,9	6,9	11,1
Сердобскій	2,7	4,8	8,0	10,8

Посмотримъ теперь, какъ группируется крестьянство по размѣрамъ скотоводства (табл. II):

ТАБЛИЦА II.

ГУБЕРНІИ И УѢЗДЫ.	Головъ крупнаго скота на 1 дворъ.	% дворовъ безъ всякаго скота.	Распредѣленіе по рабоч. скоту въ %.				
			Безъ рабочаго скота.	Слабыя хозяйства.		Съ 2-мя лошадейми.	Съ 3-мя и болѣе лошадейми.
				Съ 1 лошадью.	Тѣхъ и другихъ.		
Смоленская губ.							
1. Вяземскій уѣздъ.....	3,5	5	10	36	46	37	17
2. Сычевскій »	3,2	25	29	29	58	30	12
3. Гжатскій »	2,2	31	38	35	73	21	6
4. Юхновскій »	3,1	15	24	38	62	27	11
5. Дорогобужскій уѣздъ....	4,6	10	14	23	37	34	29
6. Духовщинскій »	4,7	9	22	24	46	29	25
Орловская губ.							
7. Болховскій уѣздъ	3,2	17	25	33	58	26	16
8. Карачевскій »	3,6	17	23	33	56	27	17
9. Кромскій »	2,9	18	31	37	68	23	9
10. Дмитровскій »	2,7	—	—	—	—	—	—
Рязанская губ.							
11. Рязанскій уѣздъ.....	2,6	25	35	27	62	20	18
12. Данковскій »	2,7	25	34	25	59	20	21
13. Скопинскій »	2,9	26	33	27	60	22	18
14. Рязанскій »	2,2	24	39	34	73	17	10
Воронежская губ.							
15. Нижнедѣвицкій уѣздъ ..	4,9	6	13	32	45	31	24
16. Коротоякскій » ..	5,3	6	13	31	46	32	24
17. Задонскій » ..	3,2	12	25	40	65	24	11
18. Богучарскій » ..	5,0	12	23	34	57	21	22
19. Землянскій » ..	3,9	9	21	36	57	27	16
20. Валуйскій » ..	4,5	9	23	34	57	23	20
21. Новохоперскій » ..	5,4	8	20	29	49	24	27
22. Бобровскій » ..	4,5	12	29	29	58	21	21
23. Бирючинскій » ..	3,7	15	28	36	64	20	16
24. Павловскій » ..	3,8	10	31	33	64	18	18
25. Острогожскій » ..	4,4	14	26	31	57	22	21
26. Воронежскій » ..	4,6	12	23	21	44	23	33
Тамбовская губ.							
27. Моршанскій у.	3,6	10	22	28	50	25	25
28. Борисоглѣбовскій у.	5,1	10	18	28	46	25	29
Саратовская губ.							
29. Саратовскій уѣздъ.....	3,2	23	31	28	59	21	20
30. Царицынскій »	5,7	10	28	28	56	9	35
31. Петровскій »	3,5	10	18	28	46	26	18
32. Аткарскій »	4,4	15	22	20	42	20	28
33. Хвалынскій »	3,5	8	20	—	—	—	—
34. Балашовскій »	5,1	13	23	—	—	—	—
35. Кузнецкій »	3,0	14	27	—	—	—	—
36. Вольскій »	3,5	12	25	—	—	—	—
37. Камышинскій »	5,7	12	25	—	—	—	—
38. Сердобскій »	4,4	10	24	—	—	—	—
Среднее по таблицѣ.	—	14	24	—	—	—	—

Вполнѣ разорившихся дворовъ безъ всякаго скота насчитывается уже свыше 125,000, т.-е. около 800,000 душъ обоого пола только въ 37 уѣздахъ; средній процентъ по таблицѣ достигаетъ 14%. Колебанія по отдѣльнымъ уѣздамъ чрезвычайно рѣзки: отъ 5% въ Вяземскомъ и до 31% въ Гжатскомъ. Безлошадныхъ хозяйствъ въ таблицу занесено свыше 215,000, т.-е. около 1.300,000 душъ обоого пола. Это даетъ нѣкоторое понятіе о ростѣ деревенскаго пролетаріата въ Россіи. Средній процентъ по таблицѣ 24% съ отклоненіями, простирающимися отъ 10 до 39%. Уѣзды, разобранные въ моей книгѣ, представляютъ и образцы деревенскаго разоренія на всѣхъ его ступеняхъ; Нижнедѣвицкій и Коротоякскій уѣзды приближаются къ минимуму (6% безъ всякаго скота и 13% безлошадныхъ въ томъ и другомъ уѣздахъ); Раненбургскій и Данковскій близко подходятъ къ максимуму (25% безъ всякаго скота въ обоихъ, 35% безлошадныхъ въ первомъ и 34% во второмъ уѣздѣ); середину занимаетъ Задонскій (12% безъ всякаго скота, 25% безлошадныхъ). Группа однолошадныхъ представляетъ неменьшія колебанія (отъ 21% до 40%). Тѣ и другіе въ совокупности включаютъ отъ 37% до 73% всего наличнаго населенія, при чемъ въ 21 уѣздѣ эти двѣ слабосильныя группы составляютъ болѣе половины всего населенія, а въ 10 свыше трехъ восьмыхъ. Разобранные въ книгѣ уѣзды принадлежатъ къ той и другой категоріи. То же самое слѣдуетъ сказать и о двухъ остальныхъ группахъ.

Классификація по обработкѣ надѣла представляетъ такія же цифровыя колебанія, какъ видно изъ таблицы III:

Группа вполнѣ самостоятельныхъ хозяевъ, лично обрабатывающихъ весь надѣлъ, падаетъ отъ 93% до 43%; и тутъ цифры моей книги занимаютъ середину. Ублюдочная разновидность деревенскихъ пролетаріевъ, обрабатывающихъ свои надѣлы наемнымъ трудомъ, включаетъ отъ 7 до 25% всѣхъ дворовъ. Наконецъ, группа заправскихъ пролетаріевъ, сдающихъ весь надѣлъ, варьируетъ въ предѣлахъ между 3% и 22%. Также точно и пропорція хозяйствъ, сдающихъ либо часть надѣла, либо весь надѣлъ, т.-е. активно содѣйствующихъ замѣнѣ общиннаго землепользованія краткосрочною арендою, колеблется отъ 15 до 43%; въ изслѣдованныхъ нами уѣздахъ предѣлы эти—16% и 25%; въ 6 уѣздахъ общинные порядки оказываются гораздо сильнѣе подточеными, чѣмъ показано въ книгѣ. То же и съ пространствомъ надѣльной земли, фактически ускользающей изъ-подъ контроля общины путемъ сдачи въ аренду: минимумъ—6%, максимумъ—27%; въ изслѣдованныхъ уѣздахъ 7% и 10%.

Въ заключеніе обзора этихъ таблицъ нужно сказать, что количественныя уклоненія отъ средней цифры въ ту и другую сторону весьма рѣзки, но основные факторы русскаго земледѣльческаго хозяйства въ 30 слишкомъ уѣздахъ средней земледѣльческой полосы тѣ же, какъ и въ тѣхъ нѣсколькихъ уѣздахъ, на изученіи которыхъ построены мои

Таблица III.

ГУБЕРНІИ И УѢЗДЫ.	Распределеніе по обработкѣ земли въ 0/0 ко всему населенію.							Отнош. над. арен. ко всему над. въ 0/0.
	Обрабатывающихъ своимъ инвентаремъ.		Обраб. наймомъ.			Сдающ. весь над. и беззем.	Всего сдающихъ над. цѣлк. или часть.	
	Весь надѣль.	Часть.	Весь.	Часть.	Итого.			
Смоленская губ.								
1. Вяземскій уѣздъ...	89	5	—	—	—	6	—	—
2. Сычевскій » ...	71	10	—	—	—	15	28	—
3. Гжатскій » ...	57	14	—	—	—	20	43	—
4. Юхновскій » ...	69	17	—	—	—	11	30	—
5. Дорогобужскій » ...	63	28	—	—	—	8	36	—
6. Духовщинскій » ...	78	12	—	—	—	8	20	—
Орловская губ.								
7. Болховскій уѣздъ...	71	4	13	5	18	7	—	—
8. Карачевскій » ...	73	5	11	4	15	7	—	—
9. Кромской » ...	68	3	18	6	24	5	—	—
10. Дмитровскій » ...	—	—	—	—	—	—	—	20
Рязанская губ.								
11. Рязанскій уѣздъ...	60	7	14	7	21	12	25	10
12. Данковскій » ...	62	7	13	7	20	11	24	7
13. Скопинскій » ...	63	5	19	6	25	7	19	7
14. Рязанскій » ...	69	—	—	—	23	11	—	—
Воронежская губ.								
15. Нижнедѣвицкій уѣздъ...	74	13	6	4	10	3	25	7
16. Коротоякскій » ...	78	8	6	2	8	6	16	8
17. Задонскій » ...	67	8	12	5	17	8	20	9
18. Богучарскій » ...	43	26	13	10	23	8	15	6
19. Землянскій » ...	70	10	9	6	15	5	20	9
20. Валуйскій » ...	63	12	10	4	14	11	20	13
21. Навохоперскій » ...	75	5	9	2	11	9	20	13
22. Бобровскій » ...	62	6	12	5	17	15	26	13
23. Бирючинскій » ...	67	5	12	3	15	13	21	11
24. Павловскій » ...	65	5	12	3	15	15	18	8
25. Острогожскій » ...	50	14	—	—	24	12	—	10
26. Воронежскій » ...	71	9	7	—	7	13	26	10
Тамбовская губ.								
27. Моршанскій уѣздъ...	87	—	—	—	—	10	—	—
28. Бирисоглѣбскій » ...	93	—	—	—	—	6	—	—
Саратовская губ.								
29. Саратовскій уѣздъ...	74	—	—	—	—	19	—	7
30. Царицынскій » ...	71	—	—	—	—	22	—	7
31. Петровскій » ...	77	—	—	—	—	8	—	27
32. Аткарскій » ...	80	—	—	—	—	9	—	8

выводы. Пользуясь сравнительнымъ методомъ, мы въ правѣ заключить, что и связь между этими факторами въ 30 слишкомъ уѣздахъ та же, какая выведена мною изъ данныхъ по нѣсколькимъ уѣздамъ. Разница будетъ лишь въ томъ, что процессъ разложенія общины и развитія индивидуалистическаго хозяйства, который мы изучали въ зачаточной формѣ, мѣстами подвинулся гораздо дальше впередъ. Конечно, иной Ѳома невѣрующій и тутъ возразить: «что прока въ 38 уѣздахъ,—вонъ у г. Благовѣщенскаго ихъ уже болѣе сотни набралось. Пода-

вайте намъ еще сотню уѣздовъ!» На это предложеніе я отвѣчу другимъ: пусть мои оппоненты укажутъ мнѣ на основаніи данныхъ г. Благовѣщенскаго, въ чемъ мои выводы погрѣшаютъ противъ дѣйствительности. До тѣхъ поръ, пока этого не сдѣлано, я имѣю научное основаніе довѣрять своимъ выводамъ, основаннымъ теперь на данныхъ, обнимающихъ свыше 900.000 дворовъ. Въ математикѣ, самой строгой изъ всѣхъ наукъ, многія положенія доказываются слѣдующимъ образомъ: если положеніе, вѣрное для n случаевъ, вѣрно и для $n+1$ случаевъ, то оно вѣрно для всѣхъ случаевъ. Если выводы, сдѣланные по 2 уѣздамъ, оказываются приложимыми къ 38-ми, то нѣтъ основанія сомнѣваться въ ихъ всеобщности. Дальнѣйшее нагроможденіе цифръ будетъ лишь роскошью, орнаментальной работой.

II.

Разсмотримъ теперь по порядку тѣ немногія возраженія по существу, какія встрѣчаются въ рецензіяхъ на мою книжку.

1. Рецензентъ «Міра Божія», сопоставляя мой выводъ объ исчезновеніи общинной аренды съ данными «сводки г. Карышева, вовсе не отрицающаго факта упадка общинныхъ арендъ», утверждаетъ, «что о такомъ вытѣсненіи пока можетъ быть рѣчь только для малоарендныхъ районовъ, а что въ мѣстностяхъ, гдѣ предложеніе земли велико,—и общинная аренда достигаетъ значительнаго развитія; такъ, по уѣздамъ Самарской губ. общинами снимается отъ 33,6 до 53,9% всей арендуемой земли». Слѣдуютъ ссылки на сравнительно многоземельныя губерніи, и между прочимъ на Борисоглѣбскій уѣздъ, гдѣ будто бы общинами снимается 68,8% всей арендуемой земли. Справляемся съ статистическимъ сборникомъ по Борисоглѣбскому уѣзду и читаемъ: «Для крестьянъ было бы выгоднѣе арендовать цѣлымъ обществомъ или, по крайней мѣрѣ, большими компаніями крупные участки на долгіе сроки: въ этомъ случаѣ арендные цѣны почти вдвое ниже, чѣмъ при подесятинной съемкѣ земли. Между тѣмъ общественныя аренды, если не принимать въ расчетъ «расходовъ» для скота, составляютъ незначительный процентъ въ массѣ арендуемой крестьянами Борисоглѣбскаго уѣзда земли... Причина, препятствующая крестьянскимъ обществамъ арендовать земли въ цѣломъ своемъ составѣ, заключается въ развивающейся все болѣе и болѣе розни между отдѣльными домохозяевами, входящими въ составъ общества, а самая эта рознь является результатомъ имущественной неравномѣрности отдѣльныхъ дворовъ, проявляющейся все съ большею силою, благодаря особенно несоотвѣтствію размѣра надѣла съ составомъ и потребностями семьи: дворы съ малымъ надѣломъ при большой семьѣ истощаются настолько, что теряютъ кредитъ даже въ своемъ обществѣ, такъ какъ другіе дворы, съ большимъ надѣломъ, болѣе состоятельные, не рискуютъ заводить съ первыми общаго дѣла» (стр. 65—66).

Слова эти принадлежатъ не кому иному, какъ покойному В. И. Орлову, и вполнѣ совпадаютъ съ моими выводами (стр. 78 моей книжки). Ошибся ли рецензентъ «М. Б.», или г. Карышевъ, не знаю, да и неважно. Неоспоримо однако, что и въ виду столь поразительныхъ цифръ общинной аренды для степной и южной полосъ (отъ 33 до 68%) г. Карышевъ «не отрицаетъ факта упадка общинныхъ арендъ». Разница, стало быть, только количественная. Выходить, что съ этой оговоркой г. Карышевъ и рецензентъ «М. Б.» готовы принять мои выводы, что и требовалось доказать. (См. стр. VІІІ моего предисловія).

2. Побивши меня ссылкой на г. Карышева, г. рецензентъ затѣмъ заставляеть меня самого себя высѣчь:

«На стр. 51 г. Гурвичъ, приводя три бюджета изъ «Борисоглѣбскаго Сборника», заключаетъ, что «даже наиболѣе благопріятно обставленныя группы русскаго крестьянства едва ли могутъ существовать, хотя бы кое-какъ, *хозяйствомъ на своихъ надѣлахъ*»; а на стр. 125 тотъ же г. Гурвичъ, но уже по воронежскимъ даннымъ, разбиваетъ крестьянство на три группы, при чемъ къ первой относить «тѣхъ, у которыхъ дохода отъ хозяйства достаточно для покрытія всѣхъ расходовъ двора, такъ что не представляется нужды *въ работѣ по найму*».

Гдѣ же тутъ противорѣчіе? Развѣ невозможность существовать *хозяйствомъ на своихъ надѣлахъ* непременно влечетъ за собою необходимость *работать по найму*? Есть вѣдь еще и самостоятельное хозяйство на арендной землѣ. Мнимое противорѣчіе, открытое рецензентомъ, исчезло бы, если бы онъ привелъ и заключительную фразу первой выдержки: «Отсюда—экономическая зависимость крестьянина *во всѣхъ ея проявленіяхъ*».

3. Далѣе слѣдуетъ списокъ «скороспѣлыхъ и размахистыхъ выводовъ», изъ которыхъ рецензентъ останавливается на нижеслѣдующемъ:

«На стр. 88 г. Гурвичъ констатируетъ, что у нѣкоторой группы крестьянъ «сторонними заработками покрывается лишь дефицитъ земледѣльческаго хозяйства», и отсюда заключаетъ, что «заработная плата, взятая отдѣльно, должна стоять ниже уровня, необходимаго для удовлетворенія обычнаго размѣра жизненныхъ потребностей». Намъ кажется, что изъ подспорнаго характера какого-либо занятія вытекаетъ лишь возможность, а никакъ не необходимость ненормально низкаго уровня заработной платы».

О томъ, чтобы эта возможность превратилась въ необходимость, заботится свободная конкуренція. Это азбука ученія о заработной платѣ.

4. Въ чемъ заключается размахистость выводовъ на стр. 40, понять не могу. Проанализируемъ ее фразу за фразой:

«Неравенство въ земельномъ обеспеченіи двухъ главныхъ разря-

довъ крестьянъ (б. помѣщичьихъ и б. государственныхъ) объясняется вліяніемъ помѣщичьихъ интересовъ на реформу 1861 г.»

Это ли скороспѣлый выводъ?

«Дѣло въ томъ, что значительныя пространства земли отрѣзаны были отъ прежнихъ крестьянскихъ владѣній и поступили въ абсолютную собственность господъ.»

Или это тоже приложимо только къ Раненбургскому и Данковскому уѣздамъ?

«Нечего говорить, что при подобныхъ условіяхъ свободный крестьянинъ долженъ былъ опуститься ниже уровня крѣпостного.»

Станетъ ли мой критикъ отрицать это?

«Рядомъ съ бывшими крѣпостными, даже государственные крестьяне кажутся «высшимъ классомъ».

Или и это явленіе мѣстное? Опускаемъ слѣдующее предложеніе, которое трактуетъ только о «нашемъ районѣ», и идемъ дальше:

«Недостатокъ земли принуждалъ крестьянина распахивать все, что только можно распахать, не оставляя, можно сказать, никакихъ угодіей для скотоводства.»

Что и это, быть можетъ, «скороспѣлый и размашистый выводъ»? Вотъ вамъ и вся стр. 40; угадайте, гдѣ же «скороспѣлый и размашистый» выводъ.

5. Мой рецензентъ далѣе находитъ «размашистымъ» слѣдующее безобидное положеніе:

«Когда отношеніе аренды къ заработной платѣ изъ 3:1 измѣняется въ 5:1, то становится, наконецъ, сомнительнымъ, къ какому разряду—арендаторовъ или же наемныхъ рабочихъ—слѣдуетъ отнести крестьянина, который за одну данную ему для пользованія десятину земли принужденъ обрабатывать на землевладѣльца цѣлыхъ пять десятинъ. Такъ земельная аренда вырождается въ наемный трудъ». Всякія возраженія по этому пункту совершенно излишни.

6. Рецензентъ далѣе считаетъ «скороспѣлымъ» положеніе, что стремленіе къ раздѣламъ «развивается по мѣрѣ того, какъ возрастаетъ значеніе стороннихъ заработковъ въ домашнемъ хозяйствѣ» (стр. 107). Въ этомъ я чистосердечно признаю себя виновнымъ и въ качествѣ зачинщиковъ, подстрекателей и пособниковъ оговариваю Глѣба Успенскаго, г-жу Ефименко и А. Н. Энгельгардта (стр. 103).

7. Наконецъ, послѣдній «скороспѣлый выводъ» отмѣченъ на стр. 139. Очевидно, рецензентъ не оспариваетъ, что «процентныя отношенія даютъ иногда ложное представленіе объ явленіяхъ, внѣ соотношенія съ абсолютными числами и т. д.» Едва ли онъ также имѣетъ что-нибудь противъ того положенія, что «середину между двумя крайностями, т.-е. между самостоятельными хозяевами и наемными работниками-пролетаріями, занимаетъ переходный классъ—крестьяне, кото-

рые въ одно и то же время являются и хозяевами, и наемными работниками».

Не считаетъ онъ, вѣроятно, «размашистымъ» и тотъ выводъ, что «такъ какъ земля здѣсь обрабатывается трудомъ ея владѣльца, то земледѣльцу полагается держать скотъ». Остается, очевидно, только одинъ выводъ, съ которымъ рецензентъ не согласенъ, а именно:

«Такъ какъ на среднюю деревню изъ 63 дворовъ приходится максимумъ въ 5 и минимумъ въ 1 пролетаріатскую семью, то отсюда, мнѣ кажется, слѣдуетъ, что о развитіи пролетаріатскаго классоваго духа (Proletarisches Klassenbewusstsein) въ русской современной деревнѣ не можетъ быть и рѣчи».

Думаетъ ли рецензентъ, что духъ извѣстнаго класса возможенъ и тамъ, гдѣ самый классъ еще не успѣлъ обрисоваться, какъ совершенно обособленная социальная группа?

III.

На вопросѣ о возникновеніи классовъ въ деревнѣ останавливается подробнѣе обозрѣватель «Самарской Газеты» г. Н. Р—въ, повидимому, земскій статистикъ. Критикъ находитъ группировку по бюджетамъ шаткою. Поэтому-то я и воспользовался ими только, какъ вспомогательнымъ средствомъ для открытія болѣе устойчивыхъ основаній классификаціи. Въ результатѣ получается группа дворовъ, характеризующаяся слѣдующими отнюдь не шаткими признаками: 1) ни одинъ изъ членовъ семьи не занимается наемнымъ трудомъ; 2) источникомъ существованія семьи служитъ исключительно земледѣліе; 3) размѣръ землевладѣнія выше средняго (болѣе 15 дес. на дворъ); 4) живой инвентарь состоитъ минимумъ изъ двухъ лошадей. Таковы отличительные признаки первой подгруппы 1 класса.

Пусть цифры бюджетовъ мнимыя; но, какъ мнимыя величины въ математикѣ, эти мнимые бюджеты позволяютъ выяснитъ съ полною объективностью основанія классификаціи, которая безъ нихъ была бы совершенно произвольно и механически приурочена къ арифметической цифрѣ лошадей или земли, и т. п.

Г. Р—въ находитъ, что Коротоякскій уѣздъ выбранъ мною неудачно въ виду того, что процентъ безлошадныхъ дворовъ этого уѣзда значительно ниже, чѣмъ во всѣхъ уѣздахъ той-же и сосѣднихъ губерній. Во-первыхъ, выборъ обусловленъ былъ тѣмъ, что этотъ уѣздъ единственный, въ которомъ классификація проведена по четыремъ признакамъ: 1) по землѣ; 2) скоту; 3) рабочимъ силамъ и 4) промысламъ. Такой детальной классификаціи по другому уѣзду, сколько мнѣ извѣстно, пока въ земско-статистической литературѣ нѣтъ. Во-вторыхъ, именно незначительность процента безлошадныхъ въ Коротоякскомъ уѣздѣ и должна бы служить лучшимъ оправданіемъ моего выбора: если бъ я избралъ уѣздъ, въ которомъ безлошадныхъ вдвое или втрое больше,

меня обвинили бы въ тенденціозности; теперь же ясно, что въ другихъ уѣздахъ тѣ же экономическія тенденціи должны были проявиться гораздо рѣзче. Трудности классификаціи русскаго крестьянства мнѣ хорошо извѣстны, какъ показываетъ слѣдующая выдержка:

«Разглядѣть классовыя различія бываетъ, разумѣется, очень легко, когда классы уже достигли извѣстной степени зрѣлости. Въ эмбриональный же періодъ истинная тенденція совершающейся эволюціи маскируется множествомъ переходныхъ формъ, соединяющихъ въ себѣ отличительныя черты противоположныхъ общественныхъ классовъ». (Стр. 123).

Но, тѣмъ не менѣе, тенденціи экономического развитія можно прослѣдить уже и въ такомъ мало подвинувшемся по пути разложенія устоевъ уѣздѣ, какъ Коротоякскій.

Г. Р—въ находитъ, что я очень невнимательно отнесся къ разряду безземельныхъ, [которыхъ онъ отождествляетъ съ «чистыми пролетаріями». Сошлюсь на стр. 110—111, гдѣ очень подробно выясненъ семейный составъ безземельныхъ и указано ихъ происхожденіе. Приведу небольшую выдержку:

«Можно предположить, что безземельность находится въ связи, главнымъ образомъ, со старостью, вдовствомъ, сиротствомъ и убожествомъ (слѣпотой, хромотой и т. д.). Но послѣдствія подобныхъ, такъ сказать, біологическихъ явленій разнятся въ зависимости отъ социальныхъ условій эпохи. Патріархальная семья не разрушалась вслѣдствіе смерти одного изъ своихъ членовъ мужскаго пола Лишь послѣ распадѣнія патріархальнаго двора, слабые и безпомощные начали фигурировать въ качествѣ особой группы деревенскаго населенія».

Отсюда понятно, почему, изучая *рабочій* пролетаріатъ деревни, я совершенно опускаю безземельныхъ.

Что сказать на упрекъ, что «г. Гурвичъ ни словомъ не заикнулся объ исторіи «чистаго пролетарія», онъ даже ни словомъ не познакомилъ насъ съ семейнымъ составомъ двора «чистаго пролетарія». Вся моя книга служитъ отвѣтомъ на этотъ упрекъ. Глава о семейныхъ раздѣлахъ, въ которой г. Р—въ проглядѣлъ безземельныхъ, посвящена также и исторіи возникновенія пролетаріата. На стр. 112 даны двѣ комбинаціонныя таблицы, въ которыхъ дворы распределены по числу взрослыхъ работниковъ и количеству лошадей, а на стр. 116 дана таблица безхозяйныхъ (чистыхъ пролетаріевъ) съ распределеніемъ ихъ по рабочимъ силамъ. Приводимъ эту таблицу единственно для того, чтобы показать, что, разбирая книгу, лучше прочесть ее цѣликомъ:

ДВОРЫ.	Не обработыв. своего надѣла.	
	Коротоякскій у.	Нижнедѣв. у.
	%	%
Съ 3 и болѣе работниками.	2	2
Съ 2 работниками.	12	14
Съ 1 работникомъ.	62	67
Безъ работниковъ	24	17
	100	100

Оказывается, что безработія семьи («келейницы», «сироты», «николаевскіе солдаты» и проч.) составляютъ лишь отъ одной шестой до одной четверти всѣхъ безхозяйныхъ.

Горе нашихъ экономистовъ-народниковъ въ томъ, что они разсматриваютъ только статику, а не динамику явленій. Только этимъ объясняется замѣчаніе г. Р—ва, будто я стараюсь «стусеывать свой пролетаріатъ», сведя его на нѣтъ. Если бъ у меня явилась подобная фантазія, то развитіе экономическихъ отношеній позаботилось бы о томъ, чтобы пролетаріатъ не стусевался. Въ 80-хъ годахъ, къ которымъ относится весь статистическій матеріалъ, пролетаріатъ въ деревнѣ еще не успѣлъ сплотиться въ компактную массу, не смотря на то, что въ общемъ его, быть можетъ, насчитывалось нѣсколько милліоновъ. Но большой процентъ этого пролетаріата, стусевывающагося въ деревнѣ, уходитъ въ города и концентрируется тамъ въ большихъ массахъ. Въ этомъ огромное социальное значеніе этого явленія. (См. гл. VII).

IV.

Перехожу къ «нижегородскому критику», г. Плотникову.

Полемизировать съ нимъ я не буду, ибо полемика въ данномъ случаѣ уподобилась бы діалогу между Марьей Алексѣевной и извозчиками въ знаменитомъ романѣ («А ну-ка, барыня, давай въ перегонку ругаться!»). Одного замѣчанія, однако, я не могу обойти молчаніемъ. Нижегородскій критикъ выискалъ въ Сборникѣ по Острогожскому у. замѣчаніе обозрѣвателя, что община тамъ «крѣпко и широко поддерживается народными обычаями» и что «крестьяне даже не могутъ представить себѣ, чтобы общинное землевладѣніе могло быть замѣнено иною формою владѣнія и пользованія». На этомъ основаніи нижегородскій критикъ торжественно уличаетъ меня въ умысленномъ сокрытіи Острогожскаго у. отъ глазъ публики, не взирая на то, что изданія воронежскаго бюро, по моему же признанію, шедевръ русской статистики. Ясно: данныя не ко двору пришлись, ну и спряталъ шедевръ подъ сукно. Что можно признавать заслуги литературнаго произведенія, не соглашаясь съ его выводами, этого нижегородскій критикъ не допускаетъ. На самомъ дѣлѣ я Острогожскаго уѣзда не пряталъ и, какъ сейчасъ увидитъ читатель, прятать его не представляется надобности.

Неустойчивость общины выводится мною изъ расчлененія ея на разнородныя группы съ противоположными интересами; распространеніе аренды надѣльной земли ведетъ къ концентраціи послѣдней въ рукахъ немногочисленныхъ сильныхъ дворовъ на ряду съ фактическимъ обезземеленіемъ слабыхъ; надѣльная земля фактически ускользаетъ изъ-подъ контроля общины и становится объектомъ частныхъ сдѣлокъ. Посмотримъ, какъ эти явленія выражаются въ цифрахъ по Острогожскому уѣзду.

Всего по уѣзду арендуется крестьянами у своихъ однообщественниковъ 29.616,6 дес. (т. II, вып. 1, стр. 263, гр. 27, 32, 35 и 38), что составляетъ по отношенію къ 375.945,2 дес. всей надѣльной земли елишкомъ 7%, т.-е. ровно столько же, сколько въ *разобранныхъ мною уѣздахъ*: Данковскомъ Рязанской губ. и Нижнедѣвицкомъ той же Воронежской губ.

Хозяйствъ, совсѣмъ не обрабатывающихъ земли, т.-е. сдающихъ весь надѣль цѣликомъ, насчитывается 3.993 (стр. 222, гр. 57), что по отношенію къ общему числу (гр. 1) составляетъ 11,9%; въ Раненбургскомъ и Данковскомъ уѣздахъ—12 и 11% (стр. 154), т.-е. опять ровно столько же. Хозяева, снимающіе надѣльную пашню своихъ однообщественниковъ, составляютъ 14% всѣхъ наличныхъ домохозяевъ, (стр. 263, гр. 26, и стр. 222, гр. 1). Сложивши обѣ группы, находимъ, что группа общинниковъ, индифферентныхъ къ передѣлу или же прямо враждебныхъ ему, составляетъ въ Острогожскомъ у. 25% всего населенія общины. Достаточно еще $8\frac{1}{3}\%$, чтобы воспрепятствовать передѣлу. Нужно еще принять въ соображеніе, что въ сборникѣ по Острогожскому уѣзду не показана группа сдающихъ часть надѣла и что, кромѣ съемщиковъ надѣльной пашни, имѣются еще съемщики надѣльнаго сѣнокоса (169 хозяевъ или 0,5%), съемщики «особняковъ», т.-е. участковъ, отобранныхъ общиной отъ маломощныхъ семей и сдаваемыхъ ею въ аренду (947 или 3%), и съемщики изъ части (773 или 3%); многіе, изъ внесенныхъ въ эти рубрики, вѣроятно, арендуютъ и надѣльную пашню, но, разумѣется, не всѣ. Оказывается, такимъ образомъ, что набрать $8\frac{1}{3}\%$ противниковъ передѣла совсѣмъ не такъ трудно. Посмотримъ, что по этому поводу говорится на цитируемой моимъ критикомъ страницѣ 150-й сборника:

«Изученіе статистическихъ данныхъ относительно коренныхъ передѣловъ показываетъ, что число хозяевъ, у которыхъ количество земли вслѣдствіе передѣла увеличивается, никогда не достигаетъ $\frac{2}{3}$; требуемая же закономъ $\frac{2}{3}$ хозяевъ, согласныхъ на передѣль, образуются при содѣйствіи хозяевъ изъ нейтральной группы и въ особенности изъ числа тѣхъ хозяевъ, у которыхъ количество земли уменьшается».

Такихъ хозяевъ, подававшихъ голосъ за передѣль, повидимому, противъ своихъ собственныхъ интересовъ, оказалось 1.134, т.-е. 16% (стр. 128). Мы можемъ преклоняться предъ безкорыстіемъ и самоотреченіемъ этихъ Пименовъ, но въ душу невольно закрадывается сомнѣніе: что же это за безсребренники такіе, которымъ все равно, если у нихъ и отымутъ часть земли при передѣлѣ? И намъ представляется простительною неувѣренность наша въ прочности и устойчивости порядковъ, опирающихся на поддержку цѣлаго разряда лицъ, которые не только ничуть не заинтересованы въ нихъ, но интересы которыхъ враждебны этимъ порядкамъ. Если они разъ присоединились

къ большинству сторонниковъ передѣла, то не могутъ ли они въ другой разъ такъ же легко дать перевѣсъ противникамъ передѣла? Изъ того же сборника мы узнаемъ, что большинство хозяевъ, у которыхъ земли послѣ передѣла уменьшилось, было все же противъ передѣла (стр. 128), и далѣе, что были среди противниковъ передѣла и такіе, у которыхъ земли послѣ передѣла стало больше. Одна изъ причинъ кажущейся аномаліи заключалась въ томъ, что многіе изъ такихъ хозяевъ «сняли у односельцевъ въ аренду душевые надѣлы до новаго передѣла по низкимъ цѣнамъ» (стр. 130).

Нужно ли мнѣ было на подобіе страуса прятать голову въ песокъ при видѣ Острогожскаго уѣзда, когда онъ представляетъ столь яркое подтвержденіе моихъ выводовъ? Что община еще удержалась формально, это наблюдается во всей средней Россіи, а въ томъ числѣ и въ изслѣдованныхъ мною «двухъ» уѣздахъ (см. стр. 151, 155 и др.). Но я утверждаю, что отъ общины осталась одна только форма, которая уже болѣе не соотвѣтствуетъ содержанію деревенской жизни. А этого увѣреніями въ совершенномъ почтеніи мужика къ общиннымъ традиціямъ не опровергнешь.

V.

Попытаемся теперь отбиться отъ легкихъ стрѣлъ г. Южакова («Рус. Бог.», декабрь, 1896). Что г. Южаковъ видѣлъ мою книжку и даже просмотрѣлъ главу о крупномъ землевладѣніи, въ этомъ я не сомнѣваюсь. Несомнѣнно также, что онъ прочиталъ рецензію въ «Мірѣ Божіемъ», которая, по его словамъ, избавила его отъ «скучной и не-пріятной обязанности разбирать мой трудъ» и, кажется, даже и отъ труда прочитать разбираемую имъ книжку. Въ пользу послѣдняго предположенія говоритъ слѣдующее обстоятельство. Рецензентъ «Міра Божьяго» сообщаетъ о происхожденіи моей книжки слѣдующій апокрифъ:

«Любопытна исторія этой книги. Г. Гурвичъ, съ десять лѣтъ тому назадъ, написалъ рефератъ на основаніи работъ рязанскаго статистика г. Григорьева. Этотъ рефератъ былъ имъ читанъ тогда же въ одномъ изъ ученыхъ обществъ въ Москвѣ. Затѣмъ, уже въ Америкѣ, г. Гурвичъ перевелъ его на англійскій языкъ и издалъ отдѣльной книгой. Нынѣ его снова перевели на русскій».

Редакція «Міра Божьяго», очевидно, сдѣлалась жертвой чьей-то мистификаціи. Гдѣ это слыхано, чтобы въ какомъ бы то ни было, даже и ученомъ обществѣ, читанъ былъ рефератъ слишкомъ въ 200 печатныхъ страницъ? На самомъ дѣлѣ, во-первыхъ, реферата на основаніи работъ г. Григорьева я никогда не писалъ и, стало быть, ни въ какомъ ученомъ обществѣ никогда не читалъ. Во-вторыхъ, книга, переведенная теперь на русскій языкъ, была написана и появилась впервые на англійскомъ языкѣ, а не на русскомъ. Единственный рефератъ

мой, читанный въ московскомъ ученomъ обществѣ, посвященъ былъ переселенію крестьянъ въ Сибирь ¹⁾ и съ работами г. Григорьева не имѣлъ ничего общаго. Рефератъ этотъ былъ напечатанъ въ «Юрид. Вѣстникѣ» (1887 г., январь) и впоследствии вошелъ въ мою книгу «Переселеніе крестьянъ въ Сибирь», изданную въ Москвѣ въ 1886 г. Сравнивши эту книгу съ переводомъ моей англійской книги, не трудно убѣдиться, что это двѣ совершенно различныя работы. Рецензентъ «Міра Божьяго», очевидно, второпяхъ пробѣжалъ предисловіе и перепуталъ. Но какъ же это могло случиться, что г. Южаковъ и рецензентъ «Міра Божьяго» напутали буквально одно и то же?

Познакомившись съ моей книжкой, главнымъ образомъ, по рецензій «М. Б.», г. Южаковъ уличаетъ меня въ подтасовкѣ фактовъ, съ цѣлью во что бы то ни стало доказать, что въ русскомъ земледѣліи развивается капитализмъ. Уликою противъ меня служитъ «контръ-таблица», составленная самимъ г. Южаковымъ на основаніи моихъ таблицъ и долженствующая показать, какъ ловко г. Южаковъ передергивалъ бы мои цифры, если бъ онъ задался цѣлью на основаніи ихъ доказать превосходство дворянскаго владѣнія. «Воображаю, — говоритъ г. Южаковъ, — что бы мы нашли, если бъ заглянули въ источники». Слава Богу, значитъ г. Южаковъ въ источники не заглядывалъ. Г. Южаковъ категорически заявляетъ, что русское крупное хозяйство «не являетъ примѣра всесторонняго культурнаго прогресса... какія бы таблицы ни составляли г. Гурвичъ съ товарищами». Сказалъ бы, что таблицы, приведенныя въ моей книгѣ, недоказательны, ну, попробовали бы мы привести другія, по другимъ источникамъ. Но разъ постановлено: таблицъ въ видѣ письменнаго доказательства отъ «Гурвича съ товарищи» не принимать, а русскую деревню, перефразируя знаменитый указъ, «считать дѣвицей», — какъ тутъ прикажете защищаться?

Попробуемъ однако, — не для г. Южакова, а для читателей «Новаго Слова», — разобраться въ нашихъ таблицахъ. Матерьяломъ для нихъ послужили данныя объ имѣніяхъ, превышающихъ по своимъ размѣрамъ 50 дес. По г. Южакову, надо было включить сюда и имѣнія низшихъ размѣровъ; такъ какъ въ послѣдней категоріи дворянскихъ имѣній гораздо больше, чѣмъ купеческихъ, то средній размѣръ дворянскаго имѣнія понизился бы и, быть можетъ, сравнялся бы со среднимъ размѣромъ купеческаго имѣнія, такъ что между обоими разрядами не видно было бы никакой разницы. Я предпочелъ однако классификацію воронежскаго статистическаго бюро потому, что имѣнія пространствомъ менѣе 50 дес. находятся подъ мелкой культурой и для задачи изученія крупнаго хозяйства не годятся.

¹⁾ См. отчетъ о засѣданіи статистическаго отдѣленія московскаго юридическаго общества отъ 29 января 1886 г. въ «Рус. Вѣд.», ноября 25 того же года.

Изученіе крупнаго хозяйства независимо отъ сословнаго происхожденія землевладѣльцевъ показываетъ, что 60% частновладѣльческой земли обрабатывается самими владѣльцами и лишь 40% сдается въ аренду. Раздѣляя всѣ имѣнія по способу эксплуатаціи, находимъ, что въ 190 имѣніяхъ со среднею площадью въ 577 дес. имѣется своя запашка, и лишь въ 64 имѣніяхъ со среднею площадью въ 244 дес. (т.-е. слишкомъ вдвое мельче) вся земля сдается въ аренду. Отношеніе общей площади такихъ имѣній ко всей территоріи частнаго владѣнія по уѣзду не превышаетъ 12%. Съ другой стороны, въ имѣніяхъ со своей запашкой обрабатывается владѣльцами 71% всей площади, подъ мелкой же крестьянской арендой находится лишь 29%. Далѣе оказывается, что въ 91% частновладѣльческихъ имѣній земля удобряется, и что имѣнія безъ удобренія земли слишкомъ втрое мельче первыхъ (215 и 686 дес.). Распредѣляя имѣнія по посѣву пшеницы, опять находимъ, что средній размѣръ имѣнія съ посѣвомъ пшеницы слишкомъ вдвое превышаетъ средній размѣръ имѣнія безъ посѣва пшеницы, при чемъ и общая территорія имѣній перваго разряда слишкомъ вдвое превышаетъ общую территорію имѣній втораго разряда. То же повторяется и по вопросу о рабочемъ скотѣ: имѣнія безъ рабочаго скота слишкомъ вдвое мельче имѣній съ владѣльческимъ скотомъ, и пространство первыхъ составляетъ лишь 12% въ общей территоріи крупнаго хозяйства. По вопросу о плугахъ то же самое: имѣній съ плугами 67%, средній размѣръ 873 дес.; безъ плуговъ 33%, средній размѣръ 481 дес.

Не показываетъ ли все это, что хозяйство въ болѣе крупныхъ имѣніяхъ идетъ успешнѣе, чемъ въ мелкихъ? Если этотъ фактъ поставить въ связь съ переходомъ болѣе мелкихъ дворянскихъ имѣній въ недворянскія руки, то невольно напрашивается выводъ, что мелкія дворянскія имѣнія оказываются малоуспѣшными по недостатку капиталовъ. Чтобы провѣрить это апріорное заключеніе, мною составлено семь таблицъ, въ которыхъ проведено сравненіе между владѣніями дворянскимъ и «капиталистическимъ». Г. Южаковъ объявляетъ дѣленіе это «куръезнымъ». Посмотримъ. Прежде всего, трехчленное дѣленіе земледѣльческаго продукта предполагаетъ особый классъ землевладѣльцевъ-рантьееровъ въ отличіе отъ класса капиталистовъ; «куръезное» дѣленіе, стало быть, установлено не мною, а политической экономіей¹⁾. Далѣе смыслъ этого дѣленія объясняется слѣдующимъ образомъ:

«Подъ «собственностью капиталистическаго класса» разумѣются всѣ имѣнія, принадлежащія купцамъ, каковы бы ни были ихъ размѣры, а равно всякое имѣніе свыше 50 дес., каково бы ни было юридическое положеніе его владѣльца (купецъ, мѣщанинъ или крестьянинъ). Всѣ

¹⁾ Такъ какъ г. Южаковъ нажаловался на насъ господину учителю, то въ свое оправданіе могу сослаться на 52-ю главу недавно вышедшаго въ русскомъ переводѣ III-го тома.

имѣнія ниже этого размѣра, исключая принадлежащихъ дворянамъ и купцамъ, отнесены къ разряду мелкой собственности. Идея этой классификаціи заключается въ томъ, чтобы отдѣлить исторически сложившуюся земельную собственность дворянства отъ землевладѣнія съ коммерческими цѣлями, а равно и отъ крестьянскаго, относительно котораго возможно предположеніе, что земля обрабатывается личнымъ трудомъ ея владѣльца» (стр. 191).

Г. Южаковъ находитъ страннымъ, что въ рубрикѣ капиталистическаго землевладѣнія оказываются хозяйства, сдающія всю землю въ аренду. Онъ былъ бы правъ, если бы рѣчь шла о капиталистическомъ *хозяйствѣ*. Но, говоря о *собственности* на землю, въ какой разрядъ вы отнесете землю, приобретаемую купцами хотя бы и для спекулятивныхъ цѣлей?

Въ разрядъ «некапиталистическій» вошли дворянскія имѣнія съ крупнымъ хозяйствомъ и батраками. Я совершенно согласенъ съ г. Южаковымъ, что это «куръезный анализъ», но развѣ не видитъ г. Южаковъ, надъ кѣмъ онъ смѣется? Вѣдь это народники, и въ томъ числѣ самъ г. Южаковъ, утверждаютъ, что «капитализаціи земледѣльческихъ промысловъ въ сколько-нибудь значительномъ масштабѣ въ нашей экономической жизни доселѣ не проявлялось», т.-е. иными словами, что крупныя дворянскія имѣнія съ крупнымъ хозяйствомъ и батраками въ счетъ капиталистическихъ хозяйствъ не идутъ,—это де только барскія затѣи. Вотъ этотъ-то народнический аргументъ и заставилъ меня принести дворянскія имѣнія въ жертву школѣ г. В. В., выдѣливъ ихъ въ особую группу, которую г. Южаковъ назвалъ «некапиталистической». Себѣ же я оставляю только купеческія имѣнія «съ положительными признаками» капиталистическаго развитія. Г. Южаковъ какъ будто недоумѣваетъ, «какіе признаки г. Гурвичъ считаетъ отрицательными и какіе положительными». Отвѣтъ на это даетъ сама таблица. Въ рубрику отрицательныхъ показаній, говорящихъ противъ развитія капитализма въ земледѣліи, отнесены: 1) раздача всей земли въ аренду крестьянамъ мелкими участками; 2) обработка частновладѣльческой земли крестьянами-домохозяевами и крестьянской сохой; 3) отсутствіе удобренія и т. д., т.-е. то именно, что приводится народниками въ доказательство немощи капитализма въ русскомъ земледѣліи. Признаки положительные, очевидно, являются противоположностью признакамъ отрицательнымъ; таковы: 1) веденіе крупнаго хозяйства; 2) примѣненіе труда батраковъ (пролетаріевъ); 3) собственный живой инвентарь, и т. д.

Любопытно прослѣдить на основаніи этихъ признаковъ, что дѣлаютъ купцы съ приобретаемыми ими имѣніями. Раздаютъ ихъ въ аренду мужикамъ, тѣмъ дополняя картину торжества крестьянской культуры надъ помѣщичьей, которую нѣкогда рисовалъ г. Южаковъ въ «Отеч. Запискахъ»? Оказывается вотъ что:

1) Распредѣляя отдѣльно дворянскія и недворянскія имѣнія по системѣ эксплуатаціи, находимъ, что дворянскихъ имѣній, гдѣ земля сдается исключительно въ аренду крестьянамъ, 51 со среднею площадью въ 273 дес.; недворянскихъ имѣній съ крупнымъ хозяйствомъ 67 со среднею площадью въ 281 дес. Здѣсь «купеческое» землевладѣніе сопоставлено съ *мелкимъ* же дворянскимъ землевладѣніемъ; выходитъ, что при приблизительно *одинаковыхъ* размѣрахъ владѣнія въ имѣніяхъ, составляющихъ «собственность капиталистическаго класса», заводится крупное хозяйство, тогда какъ въ имѣніяхъ дворянскихъ вся земля раздается мужикамъ.

2) Тоже въ отношеніи посѣва пшеницы: въ недворянскихъ имѣніяхъ пшеница сѣется при среднемъ размѣрѣ въ 478 дес., въ дворянскихъ отсутствуетъ при среднемъ размѣрѣ въ 501 дес.

3) Въ недворянскихъ имѣніяхъ заводятся рабочія лошади при 326 дес. на среднее имѣніе, въ дворянскихъ при тѣхъ же размѣрахъ рабочія лошади отсутствуютъ.

Въ моей книжкѣ сравненіе проведено дальше, но мы удовольствуемся этимъ.

Отсюда вытекаетъ не только то, что «купеческія имѣнія вообще мельче дворянскихъ», какъ умозаключаетъ г. Южаковъ, но также и то, что имѣнія съ положительными признаками капиталистическаго развитія вообще крупнѣе имѣній, гдѣ признаки эти отсутствуютъ, и что въ купеческихъ имѣніяхъ признаки эти обнаруживаются уже тамъ, гдѣ дворяне - землевладѣльцы продолжаютъ вести хозяйство по старинѣ. Вспомнимъ теперь, что вѣдь и эти купеческія имѣнія раньше принадлежали дворянамъ, которые вынуждены были ихъ сбыть; нѣтъ основанія полагать, чтобы способы веденія хозяйства въ этихъ *проплеванныхъ* стояли выше, чѣмъ въ другихъ имѣніяхъ одинаковаго размѣра. Но вотъ эти оскудѣвшія барскія помѣстья перешли въ купеческія руки, и тамъ, гдѣ прежде земля раздавалась въ аренду мужикамъ, она теперь пошла подъ купеческую запашку; гдѣ прежде неудобренную пашню ковыряла соха «крестьянина - собственника», влекомая его же клячею, теперь засѣвается пшеница по удобренной землѣ, вспаханной батракомъ на хозяйскихъ лошадяхъ, хозяйскимъ плугомъ. Не значитъ ли это, что переходъ дворянскихъ земель въ купеческія руки есть шагъ впередъ по пути капиталистическаго прогресса? Ничего не значитъ, полагаетъ г. Южаковъ:

«Капиталистическое сельское хозяйство для своего возникновенія и опредѣленія должно обладать капиталами, агрономическими знаніями и контингентомъ опытныхъ постоянныхъ рабочихъ пролетаріевъ. 35 лѣтъ тому назадъ, въ эпоху освобожденія, ни одного изъ этихъ условій на лицо не было въ Россіи. Время ихъ постепенно создавало, и теперь и концентрація капитала достаточно подвинулась, и бездомнаго (если не безземельнаго формально) люда появилось не мало, есть и агрономы.

Всего этого недостаточно для всеобщаго преобразованія хозяйственнаго строя русской деревни, но уже довольно для возникновенія тамъ, гдѣ условія благопріятствуютъ, капиталистическихъ хозяйствъ. Они и возникаютъ и должны возникать, —но въ нихъ затруднительно видѣть даже хотя бы только первыхъ прилетѣвшихъ грачей приближающейся капиталистической весны». (Стр. 113).

Итакъ, съ Божьею помощью, оказывается, что за послѣдніе 35 лѣтъ въ Россіи появились всѣ необходимыя условія для возникновенія капиталистическихъ хозяйствъ, возникли и должны возникать и самыя капиталистическія хозяйства, но г. Южакову «затруднительно» въ этомъ «видѣть даже хотя бы только первыхъ прилетѣвшихъ грачей приближающейся капиталистической весны», а потому «всего этого недостаточно для всеобщаго преобразованія хозяйственнаго строя русской деревни». Что тутъ прикажете, дѣлать? Если бы даже удалось «Гурвичу съ товарищи» убѣдить самого г. Южакова, что капиталистическія хозяйства возникаютъ и должны возникать, то все же резолюція одна выйдетъ: «оставить безъ послѣдствій».

Далѣе читаемъ:

«Народное хозяйство приходитъ постепенно въ упадокъ, капиталистическій процессъ, вторгшись въ русскую экономическую жизнь, накладываетъ свою тяжелую руку и на деревню; предъ этимъ властнымъ наступленіемъ мало-по-малу отступаютъ прежнія формы экономического быта; община, большая семья, кустарные и домашніе промыслы, натуральное хозяйство,—все подвергается этимъ ударамъ, все слабѣетъ, все медленно готовится къ вымиранію и все рано или поздно и обречено на вымираніе, *если мы не сумѣемъ найти въ своей умственной и нравственной культурѣ, въ своихъ организованныхъ общественныхъ силахъ, въ своихъ руководящихъ классахъ достаточно разума и совѣсти, знанія и патриотизма, чтобы спасти наше отечество отъ горестныхъ путей западно-европейскаго экономическаго развитія*».

«Только въ строкахъ, отмѣченныхъ курсивомъ, гг. Струве, Гурвичъ, Санинъ и другіе ихъ единомышленники могутъ быть несогласны съ нами, но въ этомъ они несогласны и съ тѣмъ, учениками кого они себя величаютъ». (Стр. 106—107).

Но поскольку «гг. Струве, Гурвичъ и Санинъ» согласны съ г. Южаковымъ, постольку же и обратно г. Южаковъ согласенъ съ «гг. Струве Гурвичемъ и Санинымъ». Выходитъ, стало-быть, что г. Южаковъ не только съ «подтасованными» фактами, но какъ будто даже и съ выводами «гг. Струве, Гурвича, Санина и ихъ единомышленниковъ» согласенъ; но г. Южаковъ питаетъ еще надежду, что, по выраженію Щедрина, «авось намъ и фаланстеры дадутъ,—были же у насъ военныя поселенія». Вотъ и вся разница.

И. Гурвичъ.

