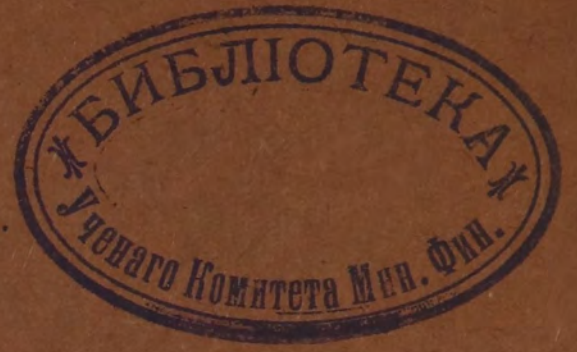
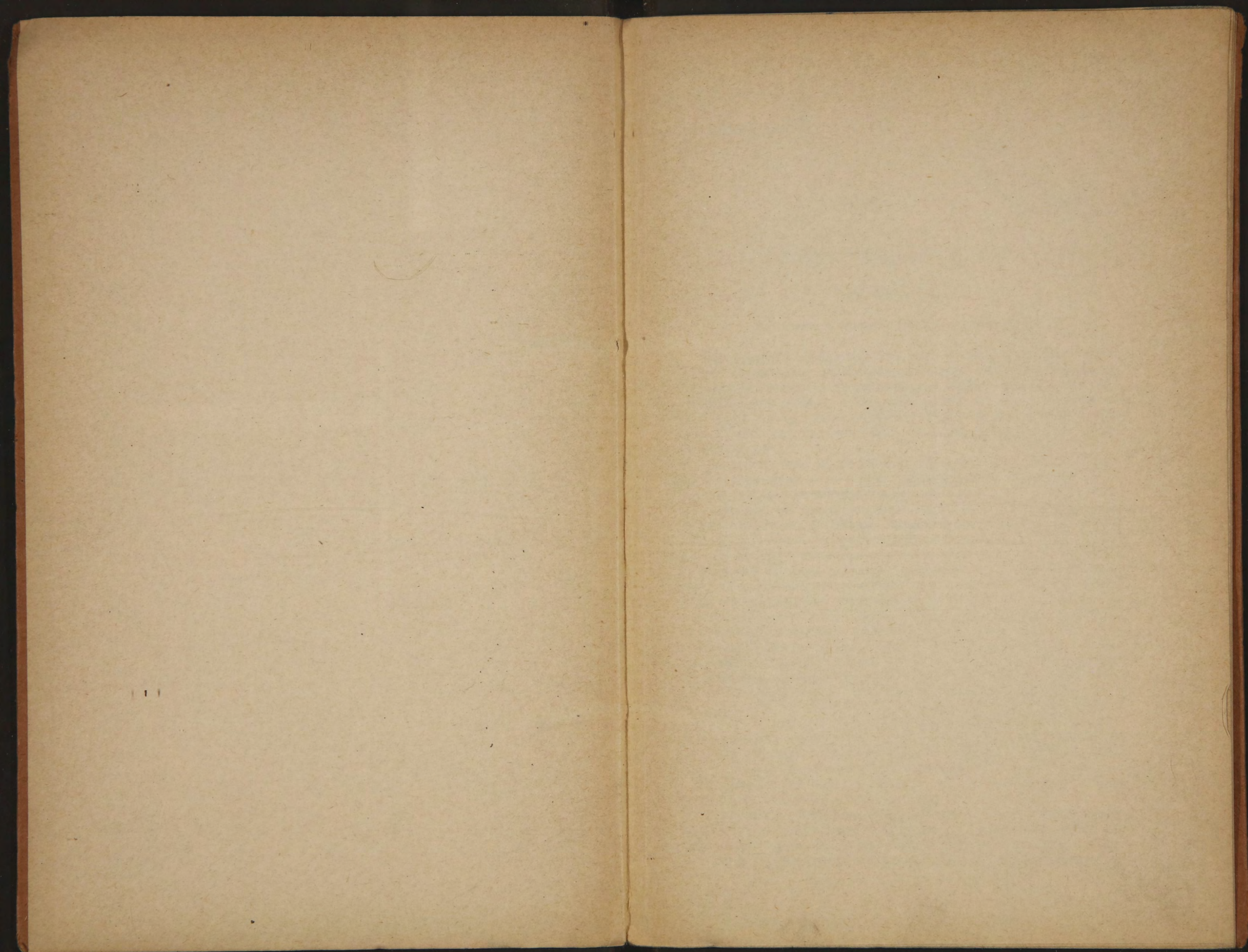


3.721.





3721



73191

Значеніе свеклосахарной промышленности для сельскаго населенія и сельскаго хозяйства.

(По поводу нормировки сахарнаго производства).

Закономъ отъ 20 ноября 1895 года, правительство наше установило обязательное ограниченіе количества сахара, поступающаго на внутренній рынокъ (нормировку) съ цѣлью поднять цѣнность сахара внутри имперіи и избавить заводы отъ претерпѣваемыхъ ими, будто бы, убытковъ. Мѣру эту слѣдуетъ признать крайне ошибочной, какъ съ принципіальной точки зрѣнія, такъ и съ чисто экономической.

Начать съ того, могла ли быть рѣчь объ убыточности сахарнаго производства, если у насъ каждый годъ возникали все новые заводы, а иные старые увеличивали размѣры своего производства; въ сложности же количество добываемаго сахара изъ года въ годъ быстро увеличивалось? Можно ли считать убыточнымъ производство сахара, если акціи сахарозаводныхъ компаній, во владѣніи и въ арендѣ которыхъ находится половина всѣхъ заводовъ, удвоились и утроились въ цѣнѣ противъ первоначальной ихъ цѣнности и притомъ сравнительно въ короткое время? Можно ли считать убыточнымъ производство, столь излюбленное *евреями*, въ рукахъ которыхъ находятся почти сполна всѣ такъ называемые «компанейскіе заводы» и которые опутали своими сѣтями большинство владѣльческихъ заводовъ? Если иные заводы, дѣйствительно, даютъ мало дохода, то лишь потому, что владѣльцы ихъ,—помѣщики, или малосостоятельные спекулянты,—попали въ еврейскія или просто въ ростовщическія руки, или, наконецъ, совсѣмъ неспособны вести дѣло. Но вѣдь это не правило, а исключенія, и подобныя явленія бывають во всѣхъ отрасляхъ промышленности, особенно сельскохозяйственной, покупающей все по дорогой цѣнѣ и продающей по дешевой. Человѣкъ, неспособный вести свои операціи или не имѣющій къ тому достаточныхъ матеріальныхъ средствъ, рано или поздно вынужденъ бываетъ уступить свое мѣсто другому, болѣе способному или болѣе состоятельному.

Нѣмецкіе и австрійскіе сахарозаводчики также подняли жалобный вопль о своемъ будто бы критическомъ положеніи, хотя, конечно, они получаютъ не такіе забористые проценты, какъ наши. Но это все—крокодиловы слезы, это плачь по лихвеннымъ процен-

тамъ,—плачь о томъ, что сосѣди узнали, гдѣ раки зимуютъ, и съ каждымъ годомъ уменьшаютъ монополію на ловлю раковъ. Иначе, какъ же объяснить неудержимый ростъ свеклосахарной промышленности въ Германіи, Австріи, Бельгіи, Франціи и у насъ въ Россіи, вопреки отчаянному крику объ ея убыточности? Производство пшеницы безспорно убыточно, и вотъ въ Англіи ее издавна стали замѣнять лугами и пастбищами, а въ Бельгіи, Германіи, Австріи и Франціи—посѣвами свекловицы и иными культурными растеніями. Словомъ, невыгодность производства пшеницы наглядно подтверждается сокращеніемъ ея посѣвовъ; расширение же сахарнаго производства очевидно указываетъ на его выгоду.

Выгодность свеклосахарнаго производства въ западной Европѣ нагляднѣе всего доказывается примѣромъ Германіи. Производство хлѣбовъ тамъ поощряется огромной ввозной пошлиной, между тѣмъ какъ производство свекловицы, собственно говоря, затрудняется внутренними налогами на сахаръ; вывозная же премія тамъ пока незначительна (10 коп. кредитн. на пудъ сахара); при всемъ томъ производство свекловицы въ Германіи ежегодно увеличивается, а производство хлѣбовъ или уменьшается, или же вовсе не прогрессируетъ. У насъ же, наоборотъ, производство хлѣбовъ затрудняется обезцѣненіемъ ихъ посредствомъ заграничныхъ ввозныхъ пошлинъ, между тѣмъ какъ сбытъ нашего сахара находится не въ худшихъ условіяхъ, чѣмъ и въ Германіи. Еще интереснѣе примѣръ Бельгіи. Тамъ вывозныхъ премій на сахаръ нѣтъ, между тѣмъ производство сахара достигло чрезвычайныхъ размѣровъ. Можетъ быть, поэтому только и сельско-хозяйственный кризисъ тамъ далеко не такъ чувствителенъ, какъ въ другихъ странахъ. Конечно, перепроизводство возможно и въ свеклосахарной промышленности, но до этого еще не близко, а покуда сахарозаводчики чувствительно плачутъ по прежнимъ барышамъ и выпрашиваютъ у правительствъ вывозныхъ премій и нормировки. При дѣйствительномъ кризисѣ, преміи были бы вполне уместны, но мы сказали уже, что быстрый ростъ свеклосахарнаго производства указываетъ вовсе не на кризисъ, а на особенную выгоду его.

Это явленіе безспорное и мы должны прежде всего признать его, а затѣмъ уже постараться понять, что не такъ-то легко. Но тѣмъ не менѣе, кто строитъ новый сахарный заводъ, тотъ, очевидно, долженъ внимательно взвѣшивать всѣ шансы своего предпріятія. И шансы эти выясняются очень просто. Представимъ себѣ помещика, владѣющаго имѣніемъ въ мѣстности, способной производить свеклу, вблизи желѣзной дороги, отъ котораго существующіе сахарные заводы удалены болѣе чѣмъ на 30 верстъ. Имѣніе заключаетъ въ себѣ не менѣе 4,000 десят. пахатной земли и 1—2 тысяч. дес. лѣса, а владѣлецъ располагаетъ свободнымъ капиталомъ въ 200—300,000 рублей. Ему есть полный расчетъ выстроить сахарный заводъ, хотя бы сахаръ продавался по 1 р. 60 коп. — 1 р. 70 коп. пудъ, т. е. по цѣнѣ своего производства; ибо хотя онъ на сахарѣ ничего не заработаетъ, зато сельско-хозяйственная доходность его имѣнія чрезвычайно выиграетъ. Главной статьей его дохода будетъ уже не озимая пшеница, дающая 50—60 руб. валоваго дохода, а

свекла, дающая 130 руб. вал. дохода, а это огромная разница. Далѣе, пшеница и другой хлѣбъ, при свеклосахарной культурѣ, даютъ гораздо большіе урожаи, чѣмъ при отсутствіи ея; это тоже много значить. Свеклосахарные отбросы—жомъ и патока—доставляютъ хорошій и выгодный кормъ для скота; а это тоже важная статья дохода. Лишнюю часть этихъ отбросовъ хозяинъ продаетъ скотопромышленникамъ, которые не въ зачетъ оставляютъ въ его имѣніи немалую толику навоза, которымъ онъ неукоснительно пользуется для увеличенія своихъ урожаевъ. Лѣса его, въ видѣ дровъ, съ выгодой потребляются на заводѣ и приобрѣтаютъ большую цѣнность. Если же имѣніе и средства одного помѣщика недостаточны для устройства сахарнаго завода, то нѣсколько такихъ помѣщиковъ могутъ составить товарищество и такимъ образомъ устроить заводъ также съ большой выгодой для себя. Для такихъ помѣщиковъ составляетъ огромную разницу: получить ли въ своемъ сѣвооборотѣ съ десятины яровой пшеницы 60 пудовъ зерна на 30 руб. и соломы на 5 рублей, или же 100 берковцевъ свеклы на 130 рублей, да 800 пуд. жому на 10 руб., да патоки 45 пудовъ на 9 рублей, да прибавку на навозѣ, на увеличеніи урожаевъ озимой пшеницы, овса и другихъ хлѣбовъ. Для плодородія владѣльческихъ земель имѣетъ также большое значеніе то обстоятельство, что минеральныя и азотистыя части свеклы, въ видѣ жома и патоки, скармливаемыхъ дома скоту, возвращаются съ навозомъ обратно въ почву, а вывозимый сахаръ, какъ продуктъ солнечной теплоты, почвѣ не нуженъ; между тѣмъ какъ при вывозѣ зерновыхъ хлѣбовъ теряются для почвы драгоцѣнныя минеральныя и азотистыя части, что ведетъ ее къ постепенному истощенію.

Эти выгоды для хозяевъ-землевладѣльцевъ такъ очевидны, что, при недостаткѣ собственныхъ средствъ, для нихъ является большимъ соблазномъ обременить себя долгами ради осуществленія постройки завода (можно указать и примѣры). Последнее же обстоятельство и приводитъ иногда заводы къ кризису, а кризисы способствуютъ переходу такихъ заводовъ въ жидовскія руки.

Итакъ, для землевладѣльцевъ въ извѣстномъ положеніи есть полный расчетъ устраивать сахарные заводы даже въ томъ случаѣ, еслибы самый сахаръ, какъ фабрикатъ, и не давалъ имъ очевидныхъ выгодъ, а лишь окупалъ бы издержки своего производства, выгоды же они получали бы только косвенныя—на возможности культивировать свеклу взамѣнъ значительной части хлѣбовъ, на возможности кормить свой скотъ питательнымъ и удобоваримымъ жомомъ и патокой вмѣсто жесткой соломы, которую вмѣсто того можно употреблять на подстилку, и пр. Но до сего времени сахаровареніе у насъ еще настолько выгодно, что даетъ большіе барыши даже безземельнымъ заводамъ, которые мало получаютъ отъ него косвенныхъ выгодъ.

До казенной нормировки, въ періодъ 1893/4 года, заводы изъ трехъ пудовъ производимаго сахара вывозили одинъ, по условленной нормировкѣ, за границу и получали за него среднимъ числомъ 1 руб. 92 коп., а два пуда продавали внутри по 3 руб. 7 коп. (за вычетомъ акциза)—итого выручали за 3 пуда 8 руб. 6 коп.,

или среднимъ числомъ по 2 рубля 68 коп. за пудъ ¹⁾). При такихъ цѣнахъ, по выводамъ для 39 заводовъ, принадлежащихъ 36 товариществамъ, прибыль на основной капиталъ составляла 17,4⁰/₀, на всѣ капиталы (основной, оборотный и запасный)—10⁰/₀, на 1 пудъ сахара 44¹/₂ коп. Въ отдѣльности же по заводамъ прибыль составляла отъ 2¹/₂⁰/₀ до 40¹/₂⁰/₀ на основной капиталъ или отъ 7 до 87,6 коп. на каждый пудъ производимаго сахара ²⁾).

Но всѣ эти цифры еще не даютъ вполне яснаго представленія о доходности свеклосахарнаго производства. Итоги свеклосахарной бухгалтеріи, насколько они подлежатъ опубликованію, почти всегда направлены къ тому, чтобы затемнить и скрыть истинные результаты. Такъ, получается, положимъ, прибыль въ 30—50⁰/₀ на основной капиталъ. Прибыль такихъ размѣровъ, извлеченная изъ потребителей при помощи заговора и стачки, конечно, предосудительна,—и вотъ *размѣры ея маскируются отчисленіемъ доброй доли въ запасный капиталъ, въ оборотный, затѣмъ—на вознагражденіе членовъ правленія* (Шлемы Юсковича, Ицки Шлемовича и директора-распорядителя Берки Пейсаховича); наконецъ—«на погашеніе» и т. д. И все это какъ будто не для себя! Переложивъ такимъ образомъ изъ правой руки въ лѣвую около одной трети прибыли и уменьшивъ ее до размѣровъ, не столь рѣзко бросающихся въ глаза, вычисляютъ ее въ дивидендъ пайщикамъ. Но какъ этотъ дивидендъ, хотя бы и въ средней цифрѣ 17,4⁰/₀ на основной капиталъ, все таки для заговорщиковъ весьма зазоренъ, то и разбавляется его крѣпость причисленіемъ къ основному капиталу разныхъ другихъ фиктивныхъ или заштатныхъ капиталовъ, каковы: запасный, оборотный, погашенія и т. п. Объяснимъ точнѣе. Можно ли запасный капиталъ причислять къ издержкамъ производства, если онъ лежитъ себѣ спокойно въ видѣ процентныхъ бумагъ и приноситъ свой собственный доходъ (проценты); если онъ, наконецъ, образовался изъ прибылей прежнихъ годовъ и, слѣдовательно, составляетъ статью прихода, а не расхода? Можно ли ставить въ счетъ долю погашенія, если одновременно не списывается со счета соразмѣрная часть основнаго капитала, если ремонтъ зданій, ремонтъ и покупка машинъ своимъ порядкомъ ставятся въ счетъ расхода? Можно ли считать расходы оборотнаго капитала, если онъ дается сахарозаводчикамъ заимобразно безъ всякихъ процентовъ, въ видѣ акцизныхъ суммъ, которыя оставляются на поддержаніи у сахарозаводчиковъ почти круглый годъ ³⁾? Слѣдова-

¹⁾ «Ежегодникъ по сах. промышленности Росс. имп. за 1893,4 годъ», сост. инж.-техн. М. А. Толпыгинымъ, изданіе кievск. отд. импер. Русс. технич. общества, 1895 г., т. II, стр. 617.

²⁾ Тамъ же, т. II, стр. 617.

³⁾ Акцизъ за сахаръ, выработанный въ сентябрѣ - декабрѣ, положимъ, 1895 года, уплачивается въ казну спустя 10—12 мѣсяцевъ послѣ того, въ три срока, а именно въ июль, сентябрѣ и декабрѣ 1896 года. Сахарозаводчики же, продавъ сахаръ во время производства (въ сентябрѣ—декабрѣ) получаютъ за него плату съ акцизомъ, которымъ и пользуются *безпроцентно* въ теченіе 10—12 мѣсяцевъ. Акцизная сумма очень велика—1 р. 75 коп. на каждый пудъ

тельно, процентъ прибыли въ сахарозаводскомъ производствѣ слѣдуетъ исчислять только на основной капиталъ, и составлялъ онъ въ періодъ 1893/4 года, по даннымъ «Ежегодника», 17,4⁰/₀; если же для правильности разсчета прибавить сюда еще 10⁰/₀, отчисляемыхъ, для отвода глазъ, въ запасный капиталъ, на погашеніе, въ оборотный капиталъ, на вознагражденіе членовъ правленія, на содержаніе ихъ конюшенъ и т. д.,—то чистая прибыль составитъ не меньше 27⁰/₀ на основной капиталъ, или 70 коп. на каждый пудъ сахара.

Въ періодъ 1894/5 гг. заводы также изъ трехъ пудовъ производимаго сахара вывозили за границу одинъ и получали за него около 1 руб. 30 коп., а два пуда продавали въ Россіи по 2 р. 75 к.; всего же выручали за три пуда 6 руб. 80 коп., или по 2 руб. 27 коп. на пудъ.

Издержки производства 1 пуда сахарнаго песку въ этомъ періодѣ можно опредѣлить не свыше 1 руб. 90 коп., принимая во вниманіе качество свеклы и нѣкоторый прогрессъ въ технику, а также опубликованные уже отчеты нѣкоторыхъ товариществъ за этотъ періодъ ¹⁾. Слѣдовательно, сахарозаводчики, въ періодъ 1894/5 года, получили барыша на каждомъ пудѣ сахара не меньше 37 коп. и 14,3⁰/₀ на основной капиталъ.

Что касается издержекъ производства одного пуда сахарнаго песку, то объ этомъ вопросѣ можно, конечно, спорить. Поэтому-то мы и приняли цифру въ 2 руб., выведенную въ «Ежегодникѣ» на 1893/4 годъ на основаніи официальныхъ отчетовъ 39 компанейскихъ, по большей части безземельныхъ, заводовъ. Издержки же производства для владѣльческихъ заводовъ можно считать нѣсколько ниже сравнительно съ первыми, такъ какъ они и свеклой, и дровами лучше обеспечены, и выгоднѣе могутъ утилизировать въ собственныхъ экономіяхъ свеклосахарные отбросы. Но нужно принять во вниманіе, что сахарозаводчики, въ частномъ, не «политичномъ» разговорѣ, опредѣляютъ эти издержки даже для безземельныхъ заводовъ всего въ 1 р. 60 коп.—1 р. 70 коп. на 1 пудъ, по крайней мѣрѣ, для значительнаго большинства ихъ. Итакъ, даже въ періодъ 1894/5 года, когда паденіе цѣны на сахаръ за границей значительно поубавило барыши сахарозаводчиковъ, барыши эти все таки составляли не меньше 37 коп. на каждый пудъ производимаго сахара, а въ періодъ 1893/4 года они, безъ сомнѣнія, были еще больше. Къ этому прибавьте косвенныя выгоды для заводчиковъ-помѣщиковъ отъ увеличенія производительности и доходности ихъ имѣній и лѣсовъ, которые можно цѣнить никакъ не меньше половины вышеисчисленныхъ фабрично-комерческихъ выгодъ.

сахара и болѣе чѣмъ достаточна на оборотныя средства сахарозаводчиковъ, которые на каждый пудъ сахара затрачиваютъ не болѣе 1 р. 75 коп. (сумма акциза) и притомъ не сразу, а въ теченіе цѣлаго года.

¹⁾ Спичинецкое товарищество выдало пайщикамъ, въ дивидендъ за 1894/5 годъ, 21⁰/₀ на основной капиталъ, Левашовско-Войтовецкое—20⁰/₀, Кальницкое—15⁰/₀, и это послѣ разнаго рода «отчисленій» въ запасныя капиталы, на погашеніе построекъ и машинъ, въ резервные капиталы и т. д., и послѣ выдачи крупныхъ наградъ членамъ правленія и директорамъ.

Конечно, есть заводы, которые въ прошломъ году не получили прибыли или получили ее очень мало, но иначе и быть не можетъ: во всякой конкуренціи будутъ отсталые, также какъ и передовые, но жизнь и будущее всегда принадлежатъ передовымъ, а не отсталымъ. Во всякомъ случаѣ, если въ кампанію 1894/5 года, не смотря на большія потери на вывозимомъ за границу сахарѣ, сахарозаводныя компаніи выдали въ дивидендъ пайщикамъ среднимъ числомъ по 10—25%, то очевидно, что до критическаго положенія свеклосахарной промышленности у насъ еще далеко, тѣмъ болѣе что шансы для удешевленія производства сахара у насъ довольно значительны, ибо мы только что начали у себя подборъ сахарной свекловицы и лишь недавно убѣдились, что у насъ можетъ родиться болѣе сахаристая свекла, нежели въ западной Европѣ. Въ техническомъ отношеніи, также ничто намъ не мѣшаетъ сравняться съ нѣмцами, которые довели издержки производства сахара до 1 р. 40 коп. за пудъ и того менѣе. Но сахарозаводчики у насъ издавна привыкли получать баснословные барыши—по 1 рублю и болѣе на пудъ производимаго сахара. Когда же на эту Колхиду набросились жидаы, то прежнее соотношеніе между количествомъ сахара и дорогой цѣной на него было нарушено, поэтому цѣны на сахаръ и барыши сахарозаводчиковъ естественно стали понижаться. Тогда сахарозаводчики составили *стачку*, т. е. прибѣгли къ такъ называемой нормировкѣ,—или искусственному ограниченію выпуска сахара на внутренній рынокъ, для удержанія желательнаго для нихъ уровня цѣны на этомъ рынкѣ,—обязываясь излишекъ сахара вывозить за границу по какой бы то ни было цѣнѣ, хотя бы и убыточной. Такимъ образомъ, при помощи своей условленной нормировки, сахарозаводчики лишались барыша на небольшой части вывозимаго за границу сахара, но зато на сахарѣ, продаваемомъ на внутреннемъ рынкѣ, продолжали брать прежніе монопольные барыши. Каковы эти барыши и какіе поборы на потребителей были налагаемы сахарозаводчиками ради этихъ барышей, можно судить хотя бы по даннымъ 1893/4 года. Изъ производства сахара 1893/4 года, на внутреннее потребленіе пошло 23¹/₂ мил. пудовъ и вывезено за границу около 12 мил. пудовъ. Первый продавался среднимъ числомъ, безъ акциза, по 3 руб. 7 коп., а второй по 1 руб. 92 коп. Считая стоимость производства одного пуда сахарнаго песку примѣрно въ 1 руб. 87 коп., увидимъ, что на 23¹/₂ мил. пудовъ внутренняго потребленія они получили барыша по 1 руб. 20 коп. на каждомъ пудѣ, а на 12-ти милліонахъ вывознаго сахара—по 5 коп. на каждомъ пудѣ. Если допустить, что 30 коп. барыша на пудѣ сахарнаго песку, выпущеннаго на внутренній рынокъ, вмѣстѣ съ 5 коп. на пудѣ вывозимаго за границу,—или, что то же, 22 коп. на пудѣ всего производимаго сахара,—вполнѣ достаточно вознаграждаютъ предпріятіе, составляя 8¹/₂% на основній капиталъ, то окажется, что сахарозаводчикамъ, посредствомъ нормировки, удалось выжать съ потребителей въ 1894 году лишнихъ **21.150,000 рублей** (по 90 коп. на каждомъ пудѣ сахара).

Договорная нормировка долгонько дѣйствовала съ успѣхомъ; но не прекращающійся наплывъ новыхъ конкурентовъ, и особенно

пониженіе цѣнъ на сахаръ за границей въ прошломъ году, снова поколебали у насъ устои сахарной монополіи—и баснословнымъ барышамъ снова стала угрожать опасность. Частному синдикату сахарозаводчиковъ стало уже трудно контролировать своихъ сочленовъ, изъ которыхъ иные (а можетъ быть и многіе) стали надувать синдикатъ и выпускать на внутренній рынокъ ббльшее количество сахара, чѣмъ условлено. Кромѣ того, синдикатъ сахарозаводчиковъ, какъ частное учрежденіе съ неблаговидными цѣлями, возбуждалъ противъ себя общественное мнѣніе. Сахарозаводчики воспользовались удобной минутой своего будто бы критическаго положенія и выхлопотали у правительства *законную нормировку*, которая, безъ всякаго сомнѣнія, будетъ много дѣйствительнѣе частной. Во-первыхъ, она охраняется не синдикатомъ и не честнымъ словомъ, а правительственными чиновниками, и, въ такомъ случаѣ, ни одинъ пудъ сахара, сверхъ опредѣленной нормы, не попадетъ на внутренній рынокъ; во-вторыхъ, закономъ дозволено поднять цѣну сахарнаго песку до 4 руб. 75 коп. и 5 руб. за пудъ, т. е. на 50—75 коп. дороже, чѣмъ продавали осенью 1895 года, и на одинъ рубль выше, чѣмъ въ 1894 году; въ-третьихъ, наконецъ, нормировка освящена закономъ (!). По ироніи судьбы, вышло такъ, что едва былъ обнародованъ законъ отъ 20 ноября о казенной нормировкѣ, какъ цѣны на сахаръ за границей, послѣ временнаго паденія, стали подниматься и цѣна сахара, подлежащаго вывозу за границу въ юго-западномъ краѣ, стояла въ февралѣ около 1 руб. 60 коп.—1 руб. 70 коп., т. е. достигла того размѣра, при которомъ вывозъ нашего сахара за границу становится почти безубыточнымъ. Такимъ образомъ, при помощи казенной нормировки, въ текущемъ году налогъ на русскихъ потребителей сахара въ пользу сахарозаводчиковъ увеличился еще на 12—15 милліоновъ рублей, вдобавокъ къ прежнимъ 23 милліонамъ и составитъ общую сумму въ **33—36 милліоновъ рублей**. Еслибы правительство наложило столь тяжелый налогъ на потребителей сахара ради увеличенія *государственныхъ доходовъ*, можно бы, скрѣпя сердце, успокоиться; но если налогъ установленъ для сахарозаводчиковъ, которыхъ состоянія на нашей памяти удвоились, учетверились и удесятерились, то слѣдуетъ уже вопіять, ибо правительство могло быть введено въ заблужденіе сахарозаводчиками только благодаря нашей обывательской неспособности—вывести все на чистую воду. Вѣдь и нѣмецкіе сахарозаводчики, одновременно съ нашими, добивались у своего правительства увеличенія вывозныхъ премій и даже казенной нормировки, а все таки не добились, потому что нѣмцы лучше насъ понимаютъ значеніе свеклосахарной промышленности и лучше насъ умѣютъ сосчитать барыши сахарозаводчиковъ...

Однако жъ, переложеніе многихъ милліоновъ рублей изъ кармановъ бѣдныхъ потребителей сахара въ карманы богатыхъ сахарозаводчиковъ, по преимуществу израильскаго племени, составляетъ только одну изъ бѣдъ, къ которымъ ведетъ насъ казенная нормировка внутренняго потребленія сахара. Другая бѣда—и притомъ поважнѣе первой—ожидается впереди. Дѣло въ томъ, что на первое время казенная нормировка примѣнена къ производству, раз-

мѣры котораго обусловлены были заранѣе обстоятельствами, существовавшими при вольномъ синдикатѣ и договорной нормировкѣ сахарозаводчиковъ. Размѣры этого производства на осень 1895 года исчислены въ 40 мил. пудовъ сахара, чтó, по сравненію съ производствомъ прежнихъ годовъ (1894 г.—36 мил. пуд. и 1891—28 мил. пуд.), составляетъ значительный и непрерывный прогрессъ. Такимъ образомъ, премія въ 33 мил. рублей (21+12) въ настоящемъ году распределяется на 40 мил. пудовъ сахара, т. е. переборъ съ внутреннихъ потребителей 25¹/₂ милліоновъ рублей долженъ будетъ покрыть недоборъ сахарозаводчиковъ по вывозу за границу 12 мил. пудовъ сахара и убытковъ по мертвому капиталу, заключающемуся въ неприкосновенномъ запасѣ сахара (2¹/₂ милліона пудовъ). Недоборъ этотъ составилъ бы 7.200,000 руб., еслибы сахарозаводчики на вывозимомъ за границу сахарѣ теряли по 60 коп. съ пуда, и около 3.600,000 руб., еслибы они теряли при этомъ только по 30 коп. съ пуда. Незачѣмъ имъ терять эти милліоны, когда *при казенной нормировкѣ* они имѣютъ полную возможность удержать ихъ при себѣ если не сполна, то замѣнивъ ихъ пустяками — какими нибудь тысячами? Для этого имъ стоитъ только сократить свое производство до казенной нормы, и къ вывозу за границу ничего не останется или останется ничтожное количество. При синдикатѣ они не могли этого сдѣлать, ибо вольная нормировка не охранялась чиновниками, — не всѣ заводы и участвовали въ синдикатѣ, — а потому заводы имѣли тогда возможность надувать другъ друга и выпускать тайкомъ на внутренній рынокъ больше, чѣмъ условлено по договору. Другое дѣло — казенная нормировка. Здѣсь не надуешь и не выпустишь больше, чѣмъ дозволено. Для этого, однако жъ, заводчики должны войти въ соглашеніе, чтобы сокращеніе производства послѣдовало *всеобщее*, на основаніи размѣра производства въ предъидущій періодъ, т. е., чтобы сокращеніе послѣдовало исключительно на счетъ запаса, подлежащаго вывозу за границу. Еслибы такого соглашенія не послѣдовало, то тѣ заводы, которые не ограничили бы своего производства, получили бы болѣе выгоды сравнительно съ тѣми, которые бы его ограничили. Положимъ, что на предстоящій періодъ сахароваренія 1896 года сокращеніе будетъ не полное, ибо заводчики не успѣютъ войти въ надлежащее соглашеніе по недостатку времени, хотя уже и теперь вездѣ говорятъ и пишутъ о сокращеніи заказовъ свеклы и о пониженіи цѣны на нее; но на періодъ сахароваренія 1897 года заводчики успѣютъ обсудить свое положеніе и результаты сокращенія до ничтожной величины запаса, подлежащаго вывозу за границу, и по здравой логикѣ должны будутъ войти въ соглашеніе, о чемъ уже теперь ведутся переговоры. Выгоды отъ этого сокращенія послѣдуютъ не только прямыя — сбереженіе миліоновъ рублей за упраздненіемъ вывоза сахара за границу — но и косвенныя: сокращеніе оборотнаго капитала на одну треть, а для большихъ заводовъ даже на 40—48%; сокращеніе свекловичныхъ плантацій, чтó для безземельныхъ заводовъ удешевитъ свеклу; сокращеніе періода производства съ трехъ мѣсяцевъ на два, а для большихъ заводовъ даже на полтора, чтó удешевитъ ремонтъ машинъ; огра-

ниченіе періода производства болѣе теплыми и потому болѣе удобными для того мѣсяцами.

Это-то сокращеніе производства сахара составляетъ вторую бѣду, къ которой неукоснительно должна будетъ привести насъ казенная нормировка сахара въ ближайшемъ будущемъ, если только она протянется подольше.

Посмотримъ теперь, каковы могутъ быть послѣдствія сокращенія сахарнаго производства съ 40 милліоновъ пудовъ, въ періодъ 1895—96 года, до размѣровъ внутренняго потребленія, сильно стѣсненнаго искусственно поднятой цѣной на сахаръ и опредѣленнаго министерствомъ финансовъ на текущій періодъ въ 25^{1/2} мил. пудовъ. Положимъ даже, что на ближайшіе два періода эта норма будетъ нѣсколько повышена и заводчики произвели бы сахара даже до 30 милліоновъ пудовъ,—вмѣсто 45 милліоновъ, какъ получилось бы по прежнему ходу дѣлъ, безъ казенной нормировки. Вѣдь это значитъ сократить посѣвы съ 360,000 дес. (для 45 мил. пуд. сах.) до 240,000, а 120,000 дес. свеклы замѣнить пшеницей и выбросить ее на переполненный хлѣбами рынокъ еще до 10 мил. пудовъ. Это значитъ сократить контингентъ рабочихъ, занятыхъ въ свеклосахарной промышленности, на одну треть. Значитъ, заводъ, работавшій прежде среднимъ числомъ 90 дней въ періодъ, будетъ работать только 60 дней. Такимъ образомъ, одна треть представляемаго заводами капитала будетъ лежать втунѣ, безъ всякой полезной дѣятельности, будетъ изображать собой мертвый капиталъ, а потери отъ этого будутъ возмѣщаться на обывателяхъ, посредствомъ искусственнаго поднятія цѣнъ на сахаръ, и на рабочихъ, посредствомъ искусственнаго пониженія заработной платы, основаннаго на искусственномъ ограниченіи спроса. Въ западной Европѣ иначе смотрятъ на этотъ вопросъ. Тамъ не думаютъ приступать къ ограниченію производства сахара, но поддерживаютъ его вывозными преміями. Это—небольшая пошлина на населеніе для поддержанія отечественнаго производства, имѣющая совершенно то же значеніе, что и ввозная пошлина на иностранные фабрикаты или продукты. Установленіе вывозныхъ премій на сахаръ въ Европѣ показываетъ, что тамъ понимаютъ значеніе свеклосахарной промышленности въ народной экономіи вообще и въ сельско-хозяйственной въ частности. Мы же установили *большую* пошлину на населеніе для сокращенія на одну треть уже существующаго отечественнаго производства сахара, не говоря уже о пріостановкѣ дальнѣйшаго прогресса въ производствѣ сахара, который до сего времени естественнымъ ходомъ проявлялся ежегодно, въ значительныхъ размѣрахъ, на пользу населенія, что безспорно указываетъ *на выгодность* у насъ этого предпріятія, а не на убыточность. До сего времени синдикаты, посредствомъ уговора между собой, или стачки, брали съ отечественнаго населенія по лишнему рублю или по полтинѣ съ пуда сахара, чтобы возмѣстить убытки по вывозу излишняго сахара за границу по дешевой цѣнѣ, т. е. они сами, безъ содѣйствія правительства (какъ за границей) собирали съ населенія въ свою пользу вывозную премію; и хотя эта премія была слишкомъ велика по сравненію съ вывозными преміями въ Европѣ,

но зато они развивали отечественное производство сахара и довели его до 40 миллионъ пудовъ. Этимъ они поддерживали заработки нашего деревенскаго мужика, хозяйство землевладѣльца, желѣзнодорожное движеніе, торговлю. Теперь правительство наложило вдвое бѣльшую пошлину на потребителей ради того, чтобы все это разрушить, сократить на одну треть, ибо никакого нѣтъ сомнѣнія, что, при нормировкѣ, производство сахара и ограничится только нормой, такъ какъ производство его свыше нормы будетъ доставлять менѣе выгоды, чѣмъ производство *только* до этого размѣра. Еслибы у насъ имѣли полное представленіе о томъ, какое значеніе имѣетъ въ народно-хозяйственной жизни свеклосахарное производство вообще, а у насъ въ Россіи въ частности, то не ограничивали бы его, а напротивъ принимали бы всѣ мѣры къ его увеличенію, до сложенія казеннаго акциза включительно.

Извѣстно, что огромному большинству нашего сельскаго населенія, въ теченіе 8—9 мѣсяцевъ въ году, не къ чему приложить рукъ; что даже въ весеннее и лѣтнее время, пока не поспѣетъ жатва, оно свободно на три четверти и въ это время ежегодно передвигается по образу пѣшаго хожденія изъ высшихъ широтъ въ низшія на заработки, гдѣ, проработавъ 2—3 мѣсяца, тѣмъ же порядкомъ возвращается назадъ, употребивъ на переходы почти половину того времени, которое приходится работать въ отходѣ. Вотъ почему рабочія руки у насъ сравнительно съ западной Европой очень дешевы, особенно весной и зимой, — мѣстами даже нищенски дешевы, оплачиваясь такой мизерной платой, которая въ западной Европѣ немыслима. Возьмемъ Бельгію. Тамъ населеніе неимоверно густое, но оно все занято, занято круглый годъ, и производитъ такое количество цѣнностей, которое даже при тѣснотѣ даетъ ему возможность *благоденствовать сравнительно съ нашимъ мужикомъ*. Возьмемъ, съ другой стороны, нашу волынскую губернію, бѣлорусскія и польскія губерніи, гдѣ рабочій нанимается въ экономію на годъ за 18—20 рублей на своей одеждѣ, или поденно ходитъ на работу на своихъ харчахъ по 10—20 коп. въ день; или хотя бы наши великорусскія черноземныя губерніи, гдѣ за *семь рублей* мужикъ обязывается помѣщику *обработать одну десятину*, т. е. вспахать дважды, посѣять, заскородить, снять урожай и свезти его въ гумно хозяина.

Вспомнимъ проекты нашихъ черноземныхъ земствъ — выселить излишекъ населенія, въ количествѣ около одной трети, въ Сибирь и другія малонаселенныя губерніи. Это изъ мѣстностей-то гдѣ населеніе не превышаетъ 2—2¹/₂ тыс. на квадр. милю, въ далекую Сибирь, въ которую и безъ того, ежегодно, издавна переселяются многіе десятки тысячъ людей, что не мѣшаетъ ей оставаться по прежнему пустою.

Вотъ при такихъ-то обстоятельствахъ развитіе свеклосахарной промышленности, которая на девять десятыхъ *есть промышленность сельско-хозяйственная*, какъ нельзя болѣе цѣлесообразно для занятія рукъ нашего мужика. Притомъ же, предѣлы этого развитія у насъ далеко не скоро могутъ быть достигнуты.

Въ настоящее время, русскій подданный потребляетъ сахара въ

десять разъ меньше, чѣмъ англичанинъ, слѣдовательно, даже для удовлетворенія внутренняго потребленія, нашей сахарной промышленности предстоитъ обширная сфера для развитія, а независимо отъ того, мы можемъ снабжать своимъ сахаромъ и другія страны, сахару не производящія, успѣшно конкурируя въ этомъ отношеніи со средней Европой, такъ какъ при отличномъ качествѣ свеклы заработная плата у насъ и рента земли настолько низки сравнительно съ Европой, что предоставляютъ намъ важные шансы для успѣшной конкуренціи съ ней по части производства сахара, даже большіе чѣмъ по производству хлѣба.

Свеклосахарная промышленность, при всей своей интенсивности, не стѣсняетъ у насъ прочихъ отраслей сельскаго хозяйства: въ самое горячее для полеводства время, въ жнитво и въ молотьбу — отъ конца іюня и до 5—10 сентября—свекла никакого ухода за собою не требуетъ. Свекла занимаетъ массы рабочихъ на поляхъ въ то время, когда они болѣе или менѣе свободны отъ занятія другими отраслями хозяйства, именно отъ весенняго сѣва до жатвы (пѣлка и прорывка) и вторично—съ начала сентября до начала ноября (копка и возка). Время отъ весенняго посѣва и до жатвы у насъ, какъ извѣстно, безработное: гдѣ нѣтъ свеклы, тамъ дѣвки и парни не вездѣ находятъ работу по 10 — 15 коп., а гдѣ есть свекла—тамъ они получаютъ работу по 25—40 коп. и потому-то на пѣлку свеклы рабочіе сходятся за 50—100 верстъ. Кончатся жнитво, молотьба, посѣвъ озимаго—и въ районахъ чисто хлѣбныхъ, съ половины сентября, большинству населенія опять нечего дѣлать вплоть до жатвы будущаго года¹⁾; гдѣ же есть свекла и сахарные заводы, тамъ во всю осень кипитъ работа надъ выкопкой и свозкой ея и продолжается мѣсяца два, причемъ крестьянскій скотъ и копателей, и возчиковъ пользуется даровымъ и обильнымъ кормомъ отъ свекольныхъ отбросовъ (гичекъ и листьевъ). Въ то время, съ 5 — 10 сентября, начинается работа на заводахъ, требующая въ теченіе 3—4 мѣсяцевъ также много рукъ. Кромѣ того, въ зимніе мѣсяцы идетъ заготовка и возка дровъ или каменнаго угля на заводы, возка извести въ заводы и сахару оттуда, а съ весны—вывозка и раструска навоза, — работа, занимающая также много рукъ (а гдѣ нѣтъ свеклы, тамъ въ черноземной полосѣ рѣдко кто утилизируетъ навозъ). Такимъ образомъ, въ свеклосахарномъ районѣ народъ занятъ и имѣетъ хорошіе заработки почти круглый годъ, и не только простые рабочіе, но и многіе полуинтеллигентные — экономы, надсмотрщики, конторщики, техники, механики, всякіе мастеровые.

Но свеклосахарная промышленность не только даетъ заработки простому народу и разночинному пролетарію,—она дѣлаетъ сельское хозяйство рациональнымъ и въ высшей степени производительнымъ (интенсивнымъ). Для успѣшнаго роста свеклы, землю необходимо удобрять и глубоко вспахивать (до 6—8 вершковъ); а то и другое

¹⁾ Осенью рабочія руки дороже, нежели весною, но не потому, что въ нихъ нѣтъ недостатка, а потому, что осенью мужикъ богатъ по своему и не прочь погулять и полѣниться, да и свадьбы къ тому же мѣшаютъ.

обстоятельство чрезвычайно увеличивают урожай не только самой свеклы, но и хлѣбовъ, за нею слѣдующихъ. Сравните, сколько производитъ десятина въ чисто-хлѣбномъ и скотоводственномъ хозяйствѣ, и сколько въ свеклосахарномъ. Въ первомъ случаѣ, въ черноземной полосѣ, десятина степнаго сѣнокоса даетъ (среднимъ числомъ) 50 пудовъ сѣна, или 8—10 рублей валоваго дохода; десятина изъ-подъ выпаса—столько же; десятина ржи—50 пудовъ зерна и 100 пуд. соломы, или около 24 рублей валоваго дохода; десятина овса—50 пудовъ зерна и 75 пудовъ соломы, или около 26 рублей валоваго дохода. Въ среднемъ же выводѣ десятина даетъ не болѣе 17 рублей валоваго дохода, въ томъ числѣ около 5 рублей чистаго. Въ свеклосахарномъ хозяйствѣ, въ общепринятомъ сѣвооборотѣ, по навозному пару сѣютъ озимую пшеницу, которая родитъ среднимъ числомъ съ десятины около 110 пудовъ зерна и 220 пудовъ соломы (не забываютъ — навозная паровая десятина), или, — считая пудъ пшеницы по 65 коп., — около 82 рублей валоваго дохода; десятина свеклы (100 берковцевъ по 1 руб. 30 коп.)—на 130 рублей; десятина ячменя (вслѣдъ за свеклой) 120 пуд. зерна и 160 пуд. соломы, или 64 рубля валоваго дохода; десятина овса на зерно или овсяно-ячно-виковою смѣси на сѣно — около 200 пудовъ, или на 40 рублей валоваго дохода. Итого, 4 десятины въ пятипольномъ сѣвооборотѣ дадутъ около 316 рублей валоваго дохода, или около 63 рублей на каждую изъ 5 десятинъ ¹⁾, въ томъ числѣ чистаго около 10 рублей на десятину. Итакъ, въ первомъ случаѣ, полевая десятина даетъ валоваго дохода около 17 рублей, изъ нихъ хозяину 5 рублей и рабочимъ 12 рублей; во второмъ случаѣ, та же десятина даетъ валоваго дохода около 63 рублей, въ томъ числѣ хозяину 10 рублей и рабочимъ 53 рубля—разница огромная, и надъ этими данными стоитъ подумать.

Далѣе, свеклосахарные заводы полезны для сельскаго хозяина и для крестьянина своими отбросами, составляющими хорошій кормъ для скота, каковы жомъ и патока. Жомъ сѣдается рогатымъ скотомъ самъ по себѣ, а патокой сдобривается солома, которая затѣмъ съ удовольствіемъ поѣдается какъ рогатымъ скотомъ, такъ и лошадьми; при помощи патоки солома утилизируется гораздо выгоднѣе, нежели въ чисто-хлѣбномъ хозяйствѣ. Жомъ и патока съ соломой въ нѣкоторой степени замѣняютъ собой сѣно, котораго въ свеклосахарныхъ районахъ требуется гораздо меньше, нежели вдали отъ нихъ. Гдѣ нѣтъ сахарныхъ заводовъ, тамъ и рабочій, и гулящій скотъ, какъ въ экономіяхъ, такъ и у крестьянъ, цѣлую зиму пробаивается соломой и полдвой, съ добавкой сѣна только во время случайной работы. Кромѣ того, жомъ и патока, съ добавкой по нѣскольку фунтовъ на голову сѣна и ячной дерти въ день, съ успѣхомъ служатъ для откорма рогатаго скота на убой, и въ свекло-

¹⁾ Въ свеклосахарномъ районѣ, на паровой землѣ не пасутъ и дохода этимъ путемъ изъ нея не извлекаютъ, а съ конца апрѣля унавоживаютъ и съ начала мая пашутъ на паръ; точно также и степныхъ (естественныхъ) сѣнокосовъ не держатъ — это невыгодно и для производительности земли вредно, такъ какъ подъ сѣнокосами и толками земля сильно иссушается.

сахарныхъ районахъ откормъ скота составляетъ выдающуюся промышленность, которою занимаются какъ гуртовщики, такъ и экономіи, какъ мелкіе промышленники, выкармливающіе 10—20 штукъ скота, такъ и крестьяне, выкармливающіе всего 1—2 штуки. Прибавьте къ этому, что сахарные заводы потребляютъ дрова и поддерживаютъ у смежныхъ землевладѣльцевъ цѣнность лѣса, потребляютъ уголь и поддерживаютъ добычу послѣдняго.

Только чрезвычайной сельско-хозяйственной производительностью свеклосахарныхъ районовъ можно объяснить, что Одесса и Николаевъ,—портовый районъ которыхъ гораздо меньше портового района всѣхъ азовскихъ и крымскихъ портовъ,—отпускаютъ за границу хлѣба и масличныхъ сѣмянъ гораздо больше, чѣмъ послѣдніе, хотя много хлѣба изъ свеклосахарнаго района отправляется также и на сѣверо-западъ—въ Германію, Австрію и Польшу.

Сравните двѣ губерніи—киевскую и полтавскую,—рядомъ лежащія, равной величины, равно населенныя и равно плодородныя. Но въ первой свеклосахарная промышленность очень развита, а во второй ея почти нѣтъ. Каково хозяйство и урожаи въ одной губерніи и въ другой, какова заработная плата въ теченіе круглаго года въ той и въ другой? Киевская губернія, не смотря на густоту своего населенія, привлекаетъ еще множество рабочихъ изъ полтавской, черниговской и моголевской губерній; полтавская наоборотъ—разсылаетъ своихъ рабочихъ въ киевскую и въ новороссійскія губерніи, на Донъ, на Кубань, и того дальше. Киевская губернія, въ трехлѣтіе 1879—1881 года, доставила государственныхъ доходовъ по 3.600 т. руб. въ годъ (8 р. 66 коп. на душу), а полтавская *вдвое меньше*—1.700 т. руб. (по 4 р. 37 коп. на душу ¹⁾).

Таково значеніе свеклосахарной промышленности для общей народной экономіи. Ее какъ бы самъ Богъ послалъ для поддержки милліоновъ бѣднаго сельскаго люда. Отсюда слѣдуетъ, что свеклосахарная промышленность не только не должна встрѣчать какихъ либо искусственныхъ препятствій для своего развитія со стороны государственныхъ налоговъ и всякихъ нормировокъ, но должна бы еще заслуживать и всевозможнаго поощренія со стороны правительства,—болѣе чѣмъ всякая другая промышленность.

Возьмемъ для сравненія хотя бы хлопчатобумажную промышленность, которая много лѣтъ и такъ усердно нами покровительствуется. Тамъ главную роль играетъ капиталъ, которымъ мы и не богаты; здѣсь—руки, многіе милліоны которыхъ намъ некуда приложить, не только зимой, но даже весной и осенью. Хлопчатобумажная промышленность поощряетъ иностранное земледѣліе, свеклосахарная—отечественное. Хлопчатобумажная промышленность доставляетъ заработокъ большею частью иностраннымъ капиталистамъ; свеклосахарная промышленность доставляетъ *насущенный заработокъ* нашему сельскому населенію. Хлопчатобумажной промышленностью у насъ воспользовались на половину нѣмцы и нѣмец-

¹⁾ «О географическомъ распредѣленіи госуд. дох. и расх. въ Россіи» Н. П. Яснопольскаго. Кіевъ, 1890 г., стр. 59 и 65.

кіе жиды, перенеся свои заведенія на небольшое разстояніе черезъ границу—въ Лодзь, Сосновицы и иные пункты, и изображаютъ изъ себя ничто иное, какъ заграничныя нѣмецкія дачи; въ свеклосахарной же промышленности нѣмцамъ почти ничего не достается у насъ, и бѣльшая часть издержекъ ея производства поступаетъ въ руки сельскаго населенія.

Конечно, свеклосахарная промышленность не вездѣ у насъ можетъ процвѣтать. Но тѣмъ не менѣе область успѣшнаго примѣненія ея весьма велика, простираясь на сѣверо-востокъ до предѣловъ саратовской и пензенской губерній и имѣя довольно шансовъ дойти со временемъ до самой Волги. Довольно того, что даже въ моршанскомъ уѣздѣ тамбовской губерніи свекла даетъ хорошіе выходы сахара.

Конечно, введеніе культуры свеклы въ новыхъ мѣстахъ должно происходить ошущью и съ большою предусмотрительностью. Не только слѣдуетъ сообразоваться съ качествомъ почвы, которой требуетъ свекла, и особенностями климата, но и принимать во вниманіе неспособность рабочихъ обходиться съ ней при полкѣ и прорывкѣ въ теченіе первыхъ лѣтъ новой для нихъ культуры и неопытность самихъ плантаторовъ. Слѣдуетъ помнить, что культура свеклы—такая наука, что ея не усвоить въ одинъ годъ; для этого, пожалуй, и 10 лѣтъ немного. Вотъ почему всякій заводъ, возникающій въ мѣстности, гдѣ культура свеклы прежде не практиковалась, долженъ разсчитывать на слабые доходы въ первые годы своего существованія, а, можетъ быть, и на убытки. Въ этомъ періодѣ заводы обыкновенно испытываютъ недостатокъ свеклы и дороговизну ея, а плантаторы нерѣдко терпятъ значительные убытки и разоряются. Такимъ заводамъ-піонерамъ вполне умѣстно было бы со стороны правительства оказывать какое либо покровительство въ теченіе первыхъ 5—6 лѣтъ.

До сего времени свеклосахарная промышленность у насъ быстро развивалась и имѣла явную тенденцію развиваться и далѣе, что весьма естественно, ибо она стремится извлечь изъ десятины земли вмѣсто 60 пудовъ хлѣба, стоящаго 30 рублей, 150 пудовъ сахара, стоящаго 300 рублей, да патоки и жома на 20 рублей. Значитъ, развитіе ея было равнозначуще развитію народнаго богатства; если же она сократится, то вмѣстѣ съ тѣмъ сократится и народное богатство. Вотъ къ чему ведетъ насъ казенная нормировка!

Если ужъ покровительствовать сахарозаводчикамъ, то вовсе не путемъ ограниченія свеклосахарнаго производства, не путемъ нормировки, а посредствомъ вывозныхъ премій, по примѣру Германіи, Австріи и Франціи. Вывозныя преміи тамъ хотя ложатся нѣкоторымъ бременемъ на казну, но зато не препятствуютъ, а содѣйствуютъ прогрессу свеклосахарной промышленности. Неудобство ихъ для нашихъ сахарозаводчиковъ заключается лишь въ томъ, что вывозная премія выдается отъ казны, а казенныя деньги вездѣ строго считаются. Стало быть, на вывозной преміи не особенно разжирѣешь. Такъ напримѣръ, германская казна платитъ сахарозаводчикамъ за вывозъ каждаго пуда сахара всего по 10 коп. кредитныхъ, австрійская по 15 коп. и только французская по 40 коп. Послѣд-

ною премію можно считать уже довольно чувствительной для казны и для населенія, ибо вывозныя преміи соразмѣрно удорожаютъ сахаръ на внутреннемъ рынкѣ. Понятное дѣло, что не только скромныя преміи Германіи и Австріи, но даже премія столь большихъ размѣровъ, какъ французская, не могли бы насытить разыгравшихся апетитовъ нашихъ сахарозаводчиковъ: чтобы ихъ сколько нибудь насытить, пришлось бы назначить вывозную премію въ одинъ рубль на каждый пудъ. На это они не могли рассчитывать, ибо это—величина опредѣленная и для всѣхъ очевидная. Другое дѣло нормировка: она доставляетъ заводчикамъ премію не менѣе одного рубля на каждомъ пудѣ производимаго сахара, но эта премія получается косвенно съ потребителей и представляется въ полномъ свѣтѣ и красѣ только самимъ сахарозаводчикамъ, а для потребителей она является, напротивъ, въ туманномъ и неуловимомъ образѣ, благодаря чему заводчики могутъ имъ смѣло возражать: «это все химеры; а не будь нормировки, мы бы понесли убытки». Конечно, никакой бѣды не было бы въ томъ, еслибы сахарозаводчики въ иной годъ и въ самомъ дѣлѣ потерпѣли убытки или же не получили бы вождельннаго ростовщическаго барыша:—вѣдь барышей этихъ они и такъ довольно набрали и изъ нихъ, судя по отчетамъ, образовали и запасныя капиталы, и резервныя, и погасительныя; стало быть, имѣютъ что и про черный день. Наши сельскіе хозяева не получаютъ барышей не одинъ годъ, а два-три, даже пять лѣтъ подъ рядъ; вмѣсто запасныхъ капиталовъ они имѣютъ лишь долги; они безспорно бѣдствуютъ и разоряются,—и все это для нихъ позволительно!.. А для сахарозаводчиковъ—нѣтъ. Они еще ни разу не окунулись въ кризисъ и, при одной лишь перспективѣ его, загордились стѣной, воздвигнутой на развалинахъ сельскаго хозяйства. Да, жаль бѣдныхъ сельскихъ хозяевъ, и не потому жаль, что они не получаютъ доходовъ на своемъ хозяйствѣ, а потому, что при такомъ всеобщемъ бѣдствіи они обязаны еще доводить до нормы барыши сахарозаводчиковъ, желѣзозаводчиковъ, машиностроителей и т. д.! Жаль и бѣдныхъ, полуголодныхъ кустарей—сапожниковъ, ювелировъ, замочниковъ и иныхъ,—сплошь и рядомъ страдающихъ отъ перепроизводства своихъ издѣлій и также обязанныхъ «доводить до нормы»... барыши сахарозаводчиковъ. Бѣдняжки не имѣютъ даже понятія о нормировкѣ своего производства или о вывозныхъ преміяхъ на свои издѣлія.

Но довольно о нормировкѣ. Обратимся къ другому искусственно созданному и важному препятствію, которое встрѣчаетъ у насъ въ своемъ развитіи свеклосахарная промышленность,—къ акцизу. Акцизъ на сахаръ взимается у насъ въ размѣрѣ 1 р. 75 к. съ пуда—суммы, при нашей бѣдности, весьма чувствительной. Нѣмцы богаче насъ, а сахарный акцизъ у нихъ не превышаетъ $\frac{2}{3}$ нашего налога; англичане и вовсе не облагаютъ сахара никакимъ налогомъ. Если принять стоимость производства у насъ сахара въ 1 р. 75 к. за пудъ, то выходитъ, что акцизъ у насъ удваиваетъ его стоимость, а при помощи нормировки цѣна его почти утраивается. Судите сами, насколько этимъ путемъ ограничивается у насъ потребление сахара, а слѣдовательно его производство и, въ свою очередь, на-

родное богатство. Въ настоящее время, при акцизѣ и нормировкѣ, потребление сахара рассчитано у насъ въ Россіи въ $25\frac{1}{2}$ милліоновъ пудовъ, причемъ, благодаря акцизу, съ потребителей взыскивается лишнихъ 49 милліоновъ рублей (44 милліона акциза, да около 5 мил. процентовъ и посредническихъ барышей). Допустимъ, что еслибы не было акциза (и нормировки, конечно), то потребление сахара было бы вдвое больше, т. е. вмѣсто $25\frac{1}{2}$ —51 мил. пудовъ¹⁾. Для производства лишнихъ $25\frac{1}{2}$ мил. пудовъ потребовалось бы засѣять свекловицей лишнія 200,000 дес. земли, которыя произвели бы цѣнность въ видѣ сахара на 51 мил. рублей (считая по 2 р. пудъ) и въ видѣ свеклосахарныхъ отбросовъ на $4\frac{1}{2}$ мил. рублей, всего на $55\frac{1}{2}$ мил. рублей взамѣнъ 10 мил. пудовъ хлѣба, которые они производятъ теперь, стоимостью на 5 мил. рублей. Слѣдовательно, акцизъ на сахаръ упраздняетъ народную производительность или богатство на $50\frac{1}{2}$ мил. рублей и обходится онъ народу не въ 44 милліона, какъ получаетъ казна, а въ $99\frac{1}{2}$ милліоновъ рублей ($49+50\frac{1}{2}$). Никакого нѣтъ сомнѣнія, что такого рода налогъ въ высшей степени не рационаленъ. Нераціональность его станетъ еще болѣе понятной, если мы возьмемъ въ соображеніе, что сахарный акцизъ, уменьшая народный бюджетъ примѣрно на 100 мил. рублей, въ свою очередь угнетаетъ ростъ другихъ видовъ государственныхъ доходовъ, которые вслѣдствіе того поступаютъ въ меньшемъ размѣрѣ, чѣмъ еслибы акциза на сахаръ не было; иначе сказать, съ упраздненіемъ акциза на сахаръ и удвоеніемъ размѣровъ производства сахара увеличилось бы народное благосостояніе, которое въ свою очередь обусловило бы увеличеніе государственныхъ доходовъ другихъ видовъ: питейнаго, таможеннаго, желѣзнодорожнаго, почтово-телеграфнаго, разныхъ пошлинъ и проч. И этимъ косвеннымъ путемъ сахарный акцизъ возвратился бы въ казну если не сполна, то большею частью. Значитъ, народъ лишается заработка въ $50\frac{1}{2}$ мил. рублей въ годъ, ради того только, чтобы *выбить* изъ него лишнихъ 10—15 мил. руб. налога въ видѣ сахарнаго акциза!

Слѣдуетъ твердо помнить, что у насъ еще нѣтъ *перепроизводства сахара*, такъ какъ русскій подданный потребляетъ его *въ десять разъ меньше, чѣмъ англичанинъ*; у насъ есть лишь *перепроизводство сахарныхъ монополистовъ*; если же освободить сахаръ отъ акциза и упразднить привилегію сахаразаводчиковъ по взысканію произвольной дани съ потребителей,—то свеклосахарному производству представится у насъ почти неизмѣримое поле для развитія.

Разумѣется, акцизъ на сахаръ, по финансовымъ причинамъ, не можетъ быть сложенъ сразу, а лишь постепенно, въ теченіе 4—5 лѣтъ, уменьшая его ежегодно на 40—50 коп. Точно также и нормировку пришлось бы замѣнить вывозными преміями, размѣръ которыхъ не превосходилъ бы разницы между стоимостью сахара въ заводахъ для экспорта и стоимостью его производства.

Я. Демченко.

¹⁾ 51 мил. пудовъ сахарнаго песку, безъ акциза и нормировки, стоили бы, считая по 2 р. пудъ, на 20 милліоновъ рублей дешевле, чѣмъ $25\frac{1}{2}$ милліоновъ пудовъ при настоящихъ обстоятельствахъ, т. е. при акцизѣ и нормировкѣ.

