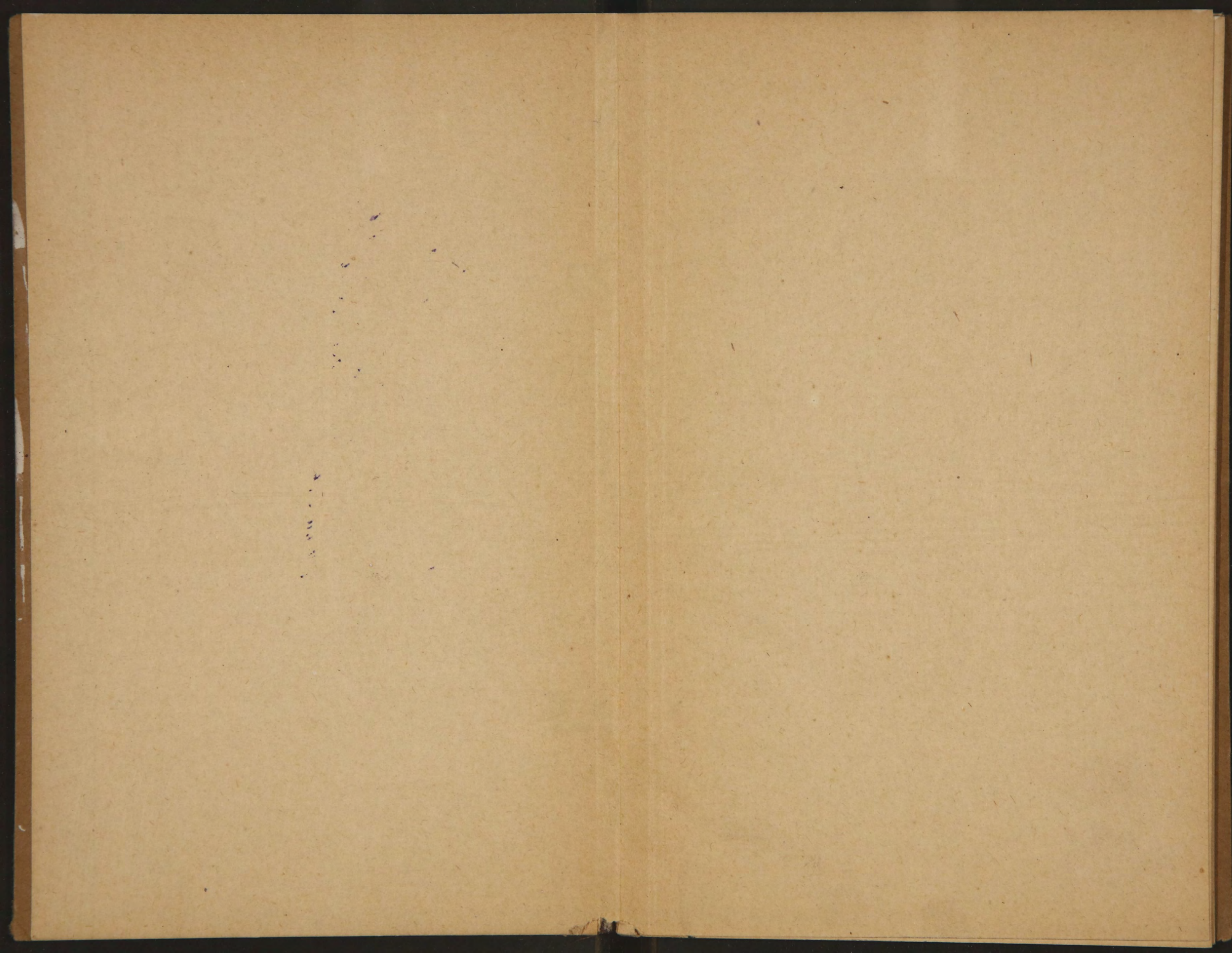


17600.







f





71056

## Доходность казенных лѣсовъ, состоящихъ въ вѣдѣніи Лѣсного Департамента.

Въ теченіе 1898 г. отъ эксплуатаціи казенныхъ лѣсныхъ пространствъ поступило дохода въ государственное казначейство 42.139 т. р.; сумма эта превышаетъ поступленіе предыдущаго года болѣе чѣмъ на 3,8 милл. руб., или на 10<sup>0</sup>/. При этомъ необходимо имѣть въ виду, что законъ 26 февраля 1896 г., давшій значительную льготу крестьянамъ предоставленіемъ имъ покупки лѣсныхъ матеріаловъ съ отсрочкою платежей, а также правила инструкціи объ отсрочкѣ уплаты тѣхъ же платежей для лѣсопромышленниковъ — получили наиболѣе широкое примѣненіе въ 1898 г., какъ это видно изъ того, что за купленный въ 1896 г. казенный лѣсъ была отсрочена уплата денегъ на слѣдующій годъ въ размѣрѣ 4.106 т. р., въ 1897 г. въ размѣрѣ 6.593 т. р., а въ 1898 г. отсроченная сумма достигла уже 12.987 т. р., т. е. на 6.394 т. р., увеличилась, сравнительно съ предыдущимъ годомъ. Слѣдовательно, для того, чтобы судить объ увеличеніи хозяйственной дѣятельности лѣсныхъ чиновъ и возрастаніи доходности казенныхъ лѣсовъ въ теченіе отчетнаго года, нужно принять во вниманіе не только сумму, дѣйствительно поступившую въ государственное казначейство, но и ту, на которую отпущенъ лѣсъ съ отсрочкою уплаты въ слѣдующемъ году. При такихъ условіяхъ, оказывается, что въ продолженіе минувшаго 1898 г. продано и отпущено казеннаго лѣса на 55,126 т. р., болѣе предыдущаго года (44.886 т. р.) на 10.240 т. р.

Обсуждая размѣръ отпуска лѣснаго матеріала и степень поступленія лѣснаго дохода въ 1898 г., нельзя оставить безъ вниманія экономическія особенности этого года, заключающіяся въ значительномъ недородѣ хлѣбовъ на обширномъ пространствѣ Россіи и тѣмъ мѣропріятія, которыя были, съ Высочайшаго соизволенія, предприняты Министерствомъ Земледѣлія и Государственныхъ Имуществъ, по лѣсному управленію, для облегченія затруднительнаго хозяйственнаго положенія населенія пострадавшихъ отъ неурожая губерній.





Такъ, нуждающимся крестьянамъ и другимъ сельскимъ обывателямъ въ неурожайныхъ мѣстностяхъ, — въ губерніяхъ Вятской, Казанской, Пензенской, Пермской, Самарской, Сибирской, Тульской и Уфимской, — предоставлено бесплатное пользованіе въ казенныхъ лѣсныхъ дачахъ, въ теченіе осени и зимы, дровами и хворостомъ изъ валежнаго лѣса, съ тѣмъ, чтобы отпускаемый безденежно лѣсъ былъ употребляемъ на домашнія надобности обывателей, а не на продажу. Мѣра эта, въ значительной степени облегчившая положеніе населенія несомнѣнно отразилась уменьшеніемъ количества лѣса, проданнаго въ истекшемъ году въ вышепоименованныхъ губерніяхъ, такъ какъ крестьяне, не имѣя въ достаточномъ количествѣ собственнаго лѣса, обыкновенно покупаютъ его изъ казенныхъ дачъ на топливо и домашнія потребности.

Кромѣ того, говоря о доходности казенныхъ лѣсовъ, нельзя не упомянуть о бесплатныхъ и льготныхъ отпускахъ, ежегодно производимыхъ изъ казенныхъ дачъ: духовенству, церквамъ, монастырямъ, крестьянамъ, мѣщанамъ, нижнимъ воинскимъ чинамъ, погорѣльцамъ, переселенцамъ, на сельскія училища и церковно-приходскія школы, на земскія дорожныя сооруженія и проч. Стоимость древесныхъ матеріаловъ, отпущенныхъ на вышеуказанныя потребности, составляла въ 1896 г. — 2.458,841 р., при чемъ за матеріаль этотъ, по льготнымъ цѣнамъ, получено лишь 225,695 р.; въ 1897 г. отпущено на 3.005,975 р., получено только 374,882 р.; въ 1898 г. отпущено на 3.304,504 р., а выручено всего лишь 470,760 р.

Такимъ образомъ, потери казны по бесплатнымъ и льготнымъ отпускамъ и, слѣдовательно, уменьшеніе доходности отъ казенныхъ лѣсовъ, вслѣдствіе этихъ отпусковъ, достигли за послѣдніе годы значительныхъ размѣровъ:

въ 1896 г. до . . . . .	2.233,146 р.
» 1897 » » . . . . .	2.631,093 »
» 1898 » » . . . . .	2.833,744 »

Имѣя въ виду стремленіе бесплатныхъ и льготныхъ отпусковъ къ возрастанію, какъ это видно изъ приведенныхъ данныхъ, и признавая указанные отпуска необходимыми, — справедливымъ представляется причислять стоимость ихъ къ общей суммѣ полученныхъ отъ казенныхъ лѣсовъ доходовъ, чтобы показать государственное и общественное значеніе казенныхъ лѣсовъ, а также и степень труда лѣсныхъ чиновъ, если измѣрять ее суммою доходовъ, отъ лѣсныхъ пространствъ полученной.

При такихъ условіяхъ, стоимость лѣсныхъ матеріаловъ, проданныхъ и отпущенныхъ изъ казенныхъ дачъ, съ отсрочкою уплаты за купленный лѣсъ, а также по льготнымъ цѣнамъ



и бесплатно, опредѣлится, за послѣдніе три года, въ слѣдующихъ суммахъ:

въ 1896 г. . . . .	40,632 т. р.
» 1897 » . . . . .	47,517 » »
» 1898 » . . . . .	58,431 » »

Для болѣе близкаго ознакомленія съ размѣромъ потерь казны, вслѣдствіе бесплатныхъ и льготныхъ отпусковъ лѣсныхъ матеріаловъ изъ казенныхъ дачъ, надлежитъ обратиться къ имѣющимся даннымъ по группамъ губерній, находящихся въ болѣе или менѣе одинаковыхъ лѣсохозяйственныхъ условіяхъ:

	Стоимость безденежно отпущен- наго лѣса.	Стоимость лѣса отпу- щеннаго по льготнымъ цѣнамъ.	Получено за лѣсъ, отпущен- ный по льготнымъ цѣнамъ.	Сумма по- терь казны по бесплат- нымъ и льготнымъ отпускамъ.	
	Р	у	б	л	и.
I. Центральныя и про- мышленныя губерніи . . . . .	109,196	34,684	22,678	121,202	
II. Сѣверо-западнаыя, пріозерныя, литовскія и прибалтійскія губерніи . . . . .	176,614	140,469	82,211	234,872	
III. Сѣверныя губерніи . . . . .	97,943	536,858	45,326	589,475	
IV. Сѣверо-восточныя, верхневолжскія и при- камскія . . . . .	384,495	413,961	124,570	673,886	
V. Восточныя и средне- волжскія губерніи . . . . .	115,741	33,781	24,341	125,181	
VI. Югозападнаыя и пол- лѣсскія губерніи . . . . .	71,541	33,619	21,268	83,892	
VII. Земледѣльческія и малолѣсныя губерніи . . . . .	64,660	76,129	45,115	95,674	
VIII. Степныя южныя губерніи . . . . .	27,889	3,201	1,373	29,714	
IX. Привислинскія гу- берніи . . . . .	122,783	105,767	62,305	166,245	
X. Кавказскія губер- ніи и области . . . . .	339,977	56,995	6,921	390,051	
XI. Сибирскія и сред- неазиатскія губерніи и области . . . . .	308,854	49,347	34,652	323,549	
	1.819,693	1.484,811	470,760	2.833,744	

Для выясненія неравномѣрности бесплатныхъ и льготныхъ отпусковъ по разнымъ губерніямъ и вліянія ихъ на поступленіе лѣсныхъ доходовъ, достаточно сопоставить сумму потерь казны по этимъ отпускамъ съ дѣйствительнымъ поступленіемъ лѣсныхъ доходовъ.



Г р у п п ы.	Стоимость по- терь казны по бесплатнымъ и льготнымъ отпускамъ.	Поступило лѣсныхъ доходовъ.	Потери казны по бесплат- нымъ и льгот- нымъ отпу- скамъ состав. % дохода.
I. . . . .	121,202	5.195,078	2,3
II. . . . .	234,872	8.106,538	2,9
III. . . . .	589,475	4.170,153	14,1
IV. . . . .	673,886	7.373,036	9,1
V. . . . .	125,181	1.986,153	6,3
VI. . . . .	83,892	5.188.072	1,6
VII. . . . .	95,674	2.442,134	3,9
VIII. . . . .	29,717	745,274	3,9
IX. . . . .	166,245	4.576,944	3,6
X. . . . .	390,051	774,975	50,3
XI. . . . .	323,549	1.580,939	20,4
	2.833,744	42.139,296	6,7

Приведенныя данныя показываютъ, что наибольшій процентъ потерь казны по бесплатнымъ и льготнымъ отпускамъ приходится на кавказскія, сибирскія и сѣверныя губерніи, т. е. такія мѣстности, гдѣ сравнительно съ количествомъ имѣющагося тамъ запаса, требованіе на лѣсной матеріаль со стороны лѣсной промышленности невелико. Что касается губерній поволжскихъ (груп. 4 и 5), то значительность даровыхъ отпусковъ тамъ, въ теченіе прошлаго 1898 года, объясняется предоставленнымъ, вслѣдствіе неурожая, правомъ сельскому населенію пользоваться дровами и хворостомъ изъ валежнаго лѣса; такимъ образомъ, отпуска истекшаго года значительно превысили обычный размѣръ таковыхъ въ губерніяхъ, пострадавшихъ отъ неурожая.

Постоянный и быстрый ростъ лѣсныхъ доходовъ не подлежитъ сомнѣнію и составляетъ, въ настоящее время, настолько прочно установившееся явленіе, благодаря постоянно возрастающему требованію мѣстныхъ и заграничныхъ рынковъ, что не подвергается уже замѣтнымъ колебаніямъ, въ зависимости отъ временныхъ и случайныхъ экономическихъ условій, какъ это было раньше, лучшимъ доказательствомъ чего служить прошлый годъ, весьма неблагоприятный въ отношеніи урожая хлѣбовъ на значительномъ пространствѣ Имперіи.

Для того, чтобы выяснитъ прогрессивность возрастанія лѣснаго дохода, съ одной стороны, и сравнительную незначительность затратъ на веденіе лѣснаго дѣла съ другой — необходимо сопоставитъ цифровыя данныя за нѣсколько послѣднихъ лѣтъ, взаимное соотношеніе которыхъ устанавливаетъ совершенно опредѣленно, что при быстромъ возрастаніи до-



ходовъ послѣдняго времени, весьма медленно возвышаются расходы на казенное лѣсное управленіе.

	Лѣсной до- ходъ въ тысячахъ рублей.	Процентъ возраста- нія, сравни- тельно съ предыду- щимъ пя- тилѣтіемъ.	Расходы по лѣсному управленію въ тыся- чахъ рубл.	Процентъ возраста- нія расхода, сравни- тельно съ предыду- щимъ пя- тилѣтіемъ.	Процент- ное отно- шеніе рас- хода къ доходу.
Съ 1888 по 1892 г..	89,134	32,4	30,003	5,9	33,6
Съ 1893 по 1897 г.	150,876	69,2	36,465	21,5	24,1
Въ среднемъ за послѣднія пять лѣтъ.. . . . .	30,175	13,8	7,293	4,3	24,1
Въ 1898 г.. . . . .	42,139	39,6	8,325	14,1	19,7

Слѣдовательно, ежегодное возрастаніе дохода отъ казенныхъ лѣсовъ въ теченіе послѣднихъ пятилѣтій, въ среднемъ, выразилось 13,8%, а увеличеніе расхода за то же время, въ среднемъ, лишь 4,3%; доходъ же 1898 г. возвысился, сравнительно съ среднимъ возрастаніемъ пяти предыдущихъ лѣтъ, на 39,1% при увеличеніи расхода на 14,1%, при этомъ, какъ видно изъ приведенныхъ данныхъ, расходы по управленію, въ среднемъ, за пять лѣтъ, съ 1893 по 1897 г., поглощали 24,1%, а въ 1898 г. они составили всего лишь 19,7%, что, конечно, нельзя не признать весьма умѣреннымъ, какъ по сравненію съ предыдущими годами—въ пятилѣтіе съ 1893 по 1897 г.—расходы составляли 33,6% дохода, а съ 1883 г. по 1887 г.—46,0%.—такъ и вообще въ виду хозяйственнаго характера казеннаго лѣснаго дѣла, требующаго значительныхъ затратъ исключительно только на сохраненіе имущества, помимо разнообразныхъ, производящихся въ настоящее время, лѣсоустроительныхъ, культурныхъ и эксплуатационныхъ расходовъ, безъ которыхъ невозможно было бы полученіе теперешнихъ доходовъ и приведеніе лѣсовъ въ то состояніе, въ которомъ они находятся.

Успѣхи казеннаго лѣснаго хозяйства за послѣднее время, значительное расширеніе площади эксплуатаціи, приобрѣтеніе новыхъ заграничныхъ потребительныхъ рынковъ привели къ тому, что лѣсной доходъ, съ каждымъ годомъ прогрессивно увеличиваясь, приобрѣтаетъ все большее значеніе среди доходовъ государственныхъ.

Увеличеніе финансоваго значенія казеннаго лѣснаго хозяйства видно изъ того, что еще въ 1887 году доходъ отъ продажи казеннаго лѣса занималъ въ ряду другихъ доходовъ государственныхъ, по размѣру своему, 16-е мѣсто, а въ 1896 году, т. е. черезъ восемь лѣтъ, не смотря на увеличеніе за это время общаго доходнаго бюджета на 66,8%, занялъ



10-е мѣсто, при возрастаніи, въ размѣрѣ, сравнительно съ 1887 г., на 149,3%. Доходъ-же 1897 года, сравнительно съ предыдущимъ, еще возвысился на 12,1% и занялъ уже, судя по послѣднему отчету государственнаго контроля, 8-е мѣсто въ ряду другихъ доходовъ государственнаго бюджета.

Чтобы выяснитъ, насколько быстро и повсемѣстно развивается эксплуатація казеннаго лѣса, достаточно прослѣдить поступленіе лѣсныхъ доходовъ за послѣднія пять лѣтъ по группамъ губерній.

Г р у п п ы.	Лѣсной доходъ въ тыс. руб., поступившій въ Государственное Казначейство					Процентъ возрастанія дохода 1898 г., сравнительно съ доходомъ 1894 г.
	1894 г.	1895 г.	1896 г.	1897 г.	1898 г.	
I. . . . .	3,394	3,857	4,470	4,889	5,195	53,1
II. . . . .	4,243	4,595	5,987	7,248	8,107	91,1
III. . . . .	3,329	3,582	3,800	3,652	4,170	25,2
IV. . . . .	5,046	6,208	6,964	7,054	7,373	46,1
V. . . . .	1,240	1,359	1,490	1,934	1,986	60,1
VI. . . . .	2,752	3,010	3,995	4,777	5,188	88,5
VII. . . . .	1,464	1,720	1,843	2,175	2,442	56,8
VIII. . . . .	504	475	586	618	745	47,8
IX. . . . .	3,014	3,033	3,325	3,812	4,577	51,8
X. . . . .	517	443	705	750	775	49,9
XI. . . . .	873	935	1,127	1,379	1,581	81,1
	26,442	29,405	34,292	38,293	42,139	59,3

Изъ приведенныхъ данныхъ усматривается, что, за послѣдніе четыре года, поступленіе лѣсного дохода возросло на 59,3% (а за пять предшествовавшихъ лѣтъ, если сравнить съ поступленіемъ 1893 г. (22.444,000)—на 87,5%), причемъ, самое значительное возвышеніе оказалось за этотъ періодъ по губерніямъ сѣверо-западнымъ, юго-западнымъ, восточнымъ, средневожскимъ и сибирскимъ. Если принять во вниманіе степень лѣсистойности этихъ губерній и характеръ ихъ лѣсной торговли, который опредѣляется, по преимуществу, отпускомъ матеріала въ менѣе лѣсистыя мѣстности нашего отечества, гдѣ чувствуется недостатокъ въ мѣстномъ лѣсѣ, и за границу, то будетъ совершенно понятно то экономическое значеніе казеннаго лѣсного хозяйства, которое нельзя не признать въ высокой степени благопріятнымъ.

Что касается весьма интересныхъ, въ отношеніи лѣсной торговли, сѣверныхъ губерній, то хотя процентъ возвышенія дохода за четыре года, по сравненію съ другими губерніями, здѣсь не отличается величиною—достигаетъ лишь 25,2%, но



въ абсолютной цифрѣ размѣръ возрастанія выразился за это время 805 тысячами. Если при этомъ замѣтить, что лѣсной матеріаль изъ сѣверныхъ губерній идетъ, главнымъ образомъ, въ другія страны и что спросъ на мѣстное потребленіе почти отсутствуетъ, то указанное возвышеніе доходовъ по Архангельской и Вологодской губерніямъ должно быть признано весьма значительнымъ и имѣющимъ важное значеніе для казны.

Для болѣе подробнаго выясненія возрастанія лѣсного дохода послѣднихъ лѣтъ, необходимо указать, что доходъ, поступающій по смѣтѣ Лѣсного Департамента, слагается изъ разныхъ поступленій: а) собственно лѣсного дохода (§ 22); б) отъ лѣсныхъ оброчныхъ статей и промысловъ (§ 21), в) дохода отъ продажи недвижимыхъ имуществъ (§ 27) и г) разныхъ мелкихъ случайныхъ доходовъ (§ 35). Чтобы показать взаимное соотношеніе этихъ разнохарактерныхъ поступленій, надлежитъ привести, за послѣднія пять лѣтъ, поступленіе всѣхъ остальныхъ доходовъ, кромѣ собственно лѣсного (§ 22) — отъ продажи лѣса и лѣсныхъ матеріаловъ.

	Въ тысячахъ рублей.
Въ 1894 г. . . . .	1,394
» 1895 » . . . . .	1,114
» 1896 » . . . . .	1,092
» 1897 » . . . . .	1,159
» 1898 » . . . . .	1,206

Такимъ образомъ, изъ изложеннаго оказывается, что наблюдаемое въ теченіе послѣднихъ лѣтъ возрастаніе должно быть отнесено всецѣло и исключительно на счетъ собственнаго лѣсного дохода, получаемаго отъ продажи лѣса и лѣсныхъ матеріаловъ, такъ какъ всѣ остальные доходы за указанные пять лѣтъ не возвышались.

Достойно особеннаго вниманія то обстоятельство, что при указанной огромной стоимости ежегодныхъ отпусковъ за послѣднее время, размѣръ ихъ ни въ одной губерніи не достигъ полнаго смѣтнаго назначенія и что не смотря на значительное увеличеніе эксплуатаціи, отпускается изъ казенныхъ лѣсовъ гораздо меньше того, что предназначено по планамъ хозяйства и, слѣдовательно, не продается всего того, что могло бы быть продано въ интересахъ насажденій и своевременнаго использованія матеріала.

Для того, чтобы подробно выяснитъ это важное въ лѣсохозяйственномъ отношеніи явленіе, необходимо привести слѣдующую таблицу по группамъ губерній, находящихся въ болѣе или менѣе одинаковыхъ условіяхъ относительно лѣсного



хозяйства, и показать количество древесной массы, предназначенной въ продажу по планамъ хозяйства и состоянію насажденій, и тотъ остатокъ, который по тѣмъ или другимъ причинамъ остался непроданнымъ въ 1898 году.

Г р у п п ы.	Количество кубическихъ саженъ древесной массы, назначенной въ продажу.	Осталось кубическихъ саженъ древесной массы не проданныхъ и не отпущенныхъ изъ дачь.	Остатокъ составляетъ процентъ назначеннаго количества.
I. . . . .	835,277	231,860	27,7
II. . . . .	1.025,348	173,131	16,8
III. . . . .	4.971,149	4.261,238	85,7
IV. . . . .	3.279,282	1.583,083	48,2
V. . . . .	554,588	230,257	41,5
VI. . . . .	637,402	131,321	20,6
VII. . . . .	293,506	73,509	25,0
VIII. . . . .	78,077	5,232	6,7
IX. . . . .	264,997	16,202	6,1
X. . . . .	1.296,056	1.004,574	77,5
XI. . . . .	1.053,945	739,858	70,1
	14.289,627	8.450,265	59,1

Значительность общаго по Имперіи остатка и различіе размѣра его, по группамъ губерній, указываетъ на необходимость выясненія тѣхъ причинъ, которыя служатъ къ тому основаніемъ, а потому болѣе или менѣе подробная характеристика, если не каждой губерніи, то хоть отдѣльныхъ группъ, въ отношеніи эксплуатаціи лѣса и сбыта лѣсныхъ матеріаловъ, представляетъ серьезный интересъ.

Первая, указанная въ приведенной таблицѣ, группа, состоящая изъ 10 центральныхъ промышленныхъ губерній — Ярославской, Тверской, Орловской, Тамбовской, Смоленской, Владимірской, Рязанской, Калужской, Московской и Тульской— въ общемъ, достаточно обезпечена мѣстнымъ лѣсомъ, такъ какъ, въ среднемъ, приходится на одного жителя 0,62 десятины лѣсного пространства, причемъ, изъ общаго количества лѣса 11.002,000 десятинь 1.697,000, или 15,4%, принадлежатъ казнѣ.

Остатокъ непроданнаго лѣсного матеріала по этой группѣ, выраженный процентомъ назначенія по губерніямъ и лѣсничествамъ, представляетъ большія колебанія, что видно изъ слѣдующихъ данныхъ.



Губерніи.	Верхняя цифра означаетъ средній процентъ остатка кубическихъ саженъ древесной массы, назначенной въ продажу по планамъ хозяйства, а двѣ нижнія — наименьшій и наибольшій остатокъ въ процентахъ же къ смѣтному назначенію по лѣсничествамъ.	Приходится десятинъ лѣса на одну квадратную версту по территоріи губерніи.
Ярославская . . .	$\frac{32,9}{12,0-50,7}$	35
Тверская . . . .	$\frac{17,4}{0-34,5}$	30
Орловская . . . .	$\frac{45,9}{0-84,4}$	20
Тамбовская . . .	$\frac{45,8}{6,3-80,1}$	16
Смоленская . . .	$\frac{14,4}{10,0-42,3}$	36
Владимірская . .	$\frac{13,2}{0-30,9}$	36
Рязанская . . . .	$\frac{14,8}{0-50,1}$	20
Калужская . . .	$\frac{35,4}{2,2-70,6}$	32
Московская . . .	$\frac{14,6}{0-93,6}$	40
Тульская . . . .	$\frac{39,2}{0-54,5}$	10

Изъ приведенныхъ данныхъ оказывается, что средній процентъ остатковъ по группѣ центральныхъ губерній представляетъ значительное колебаніе—отъ 13,2%, по Владимірской губерніи, до 45,9%, по Орловской,—причемъ колебаніе по лѣсничествамъ этихъ двухъ губерній еще большее, такъ какъ изъ 18 лѣсничествъ Владимірской губерніи въ двухъ было продано все смѣтное назначеніе, въ 16 же остальныхъ—остатокъ колебался отъ 0,6% до 30,8%; по Орловской же губерніи изъ 14 лѣсничествъ только въ одномъ продано все смѣтное назначеніе и процентъ остатка по остальнымъ лѣсничествамъ разнится отъ 6,2% до 84,4%.

Относительно поименованныхъ центральныхъ губерній необходимо отмѣтить, что онѣ находятся въ весьма благоприятныхъ условіяхъ, влѣдствіе близости рынковъ сбыта, развитія желѣзнодорожныхъ путей и многихъ сплавныхъ рѣкъ самаго разнообразнаго направленія, какъ на примѣръ Ока, Десна, Волга, Клязьма, Молога, Цна, Шексна, Угра, Днѣпръ, Жиздра, Тверца и многія другія. Но не смотря на удобства путей сообщенія, большинство лѣсного матеріала потребляется въ пре-



дѣлахъ этихъ же губерній, благодаря развитію фабрично-заводской промышленности, желѣзнымъ дорогамъ, а главнымъ образомъ — требованіямъ Москвы, куда направляется болѣе цѣнный лѣсной матеріалъ.

За предѣлы названныхъ губерній отпускается сравнительно небольшая часть изъ Калужской губерній по Деснѣ и Днѣпру въ Черниговъ, Кіевъ и Екатеринославъ; изъ Орловской губерній — по тѣмъ же рѣкамъ въ Черниговъ, Кіевъ, Кременчугъ, Екатеринославъ и Херсонъ и по желѣзной дорогѣ въ Курскъ, Бѣлгородъ, Харьковъ и другіе южные города. Изъ Тверской губерній наиболѣе цѣнный лѣсъ, хотя и не въ большомъ количествѣ, по рѣкамъ Волгѣ и Мологѣ направляется на сѣверъ и достигаетъ даже Петербурга.

Вторая группа, состоящая изъ сѣверо-западныхъ, приозерныхъ, литовскихъ и прибалтійскихъ губерній, должна быть признана не только достаточно лѣсистую, но и способною къ значительному отпуску лѣса въ другія мѣстности, такъ какъ. въ среднемъ, на одного жителя приходится 1,55 дес. лѣсного пространства, причемъ изъ общаго количества лѣса этихъ губерній—21.251,000 десятинъ—6.671,000 десятинъ, или 31,3%, принадлежатъ казнѣ.

Остатокъ непроданнаго количества лѣсныхъ матеріаловъ по отдѣльнымъ губерніямъ и лѣсничествамъ представляетъ отклоненіе отъ приведеннаго средняго по всей группѣ процента, какъ видно изъ слѣдующей таблицы.

Губерніи.	Верхняя цифра означаетъ средній процентъ остатка кубическихъ сажень древесной массы, назначенной въ продажу по планамъ хозяйства, а двѣ нижнія — наименьшій и наибольшій остатокъ въ процентахъ же къ смѣтному назначенію по лѣсничествамъ.	Приходится десятинъ лѣса на одну квадратную версту по территоріи губерній.
Олонецкая. . .	21,7 0—96,4	71
Новгородская .	24,6 0—88,5	44
Псковская. . .	51,2 0—98,4	31
С.-Петербургск.	16,3 3,5—74,2	43
Лифляндская. .	12,7 3,1—28,0	24
Эстляндская. .	73,3 73,3	22
Витебская. . .	22,4 0—63,4	32



Губерніи.	Верхняя цифра означаетъ средній процентъ остатка кубическихъ саженьъ древесной массы, назначенной въ продажу по планамъ хозяйства, а двѣ нижнія — наименьшій и наибольшій остатокъ въ процентахъ же къ смѣтному назначенію по лѣсничествамъ.	Приходится десятинь лѣса на одну квадратную версту по территоріи губерніи.
Ковенская . . .	$\frac{25,6}{3,7-53,6}$	21
Виленская . . .	$\frac{17,0}{1,3-31,9}$	25
Курляндская . .	$\frac{17,5}{0-48,5}$	34
Гродненская . .	$\frac{18,4}{0-85,5}$	25

Изъ приведенныхъ данныхъ видно, что остатокъ по губерніямъ также различенъ и колеблется отъ 12,7 по Лифляндской до 51,2 по Псковской, причемъ въ первой губерніи остатокъ только въ 3-хъ лѣсничествахъ менѣе 10% назначенія, а по одному лѣсничеству достигаетъ 28%; по второй губерніи, колебаніе остатка весьма значительно: по одному лѣсничеству продано все назначеніе, остатокъ же въ остальныхъ — разнится отъ 7,9% до 98,4%.

Не смотря на значительность остатка по многимъ лѣсничествамъ, въ общемъ, нельзя не указать на благопріятныя экономическія условія губерній этой группы, заключающіяся въ обиліи сплавныхъ рѣкъ и желѣзнодорожныхъ путей и, благодаря этому, въ возможности сбывать мѣстный лѣсъ на многіе не только русскіе, но и заграничные рынки.

Помимо такого огромнаго потребительнаго рынка, какъ Петербургъ съ его фабриками, заводами и желѣзными дорогами, для всѣхъ сѣверо-западныхъ, приозерныхъ, литовскихъ и прибалтійскихъ губерній, въ виду сплавныхъ рѣкъ и сравнительной близости къ морю, открытъ доступъ къ заграничному торгу.

Если прослѣдить движеніе и направленіе лѣснаго товара изъ этихъ мѣстъ къ рынкамъ сбыта, то окажется, что изъ губерній: Виленской, Гродненской и Курляндской наиболѣе цѣнный матеріалъ, по рѣкамъ Нѣману, Вилии, Западной Двинѣ и по желѣзнымъ дорогамъ идетъ за границу, главнымъ образомъ, въ Кенигсбергъ, Мемель, Данцигъ, а также въ Англію и Бельгію.

Изъ Олонецкой губерній, кромѣ Кронштадтскаго порта, черезъ который лѣсъ направляется въ Англію и Францію, идетъ значительное количество Онегой въ Бѣлое море и въ Архангельскій портъ для заграничнаго торга.

Такъ какъ при избыткѣ лѣса и при отсутствіи достаточнаго спроса на мѣстное потребленіе, значительное поднятіе



лѣсного дохода возможно только при условіи развитія отпускной торговли, поименованныя же губерніи имѣютъ въ лѣсо-торговомъ отношеніи тяготѣніе къ портамъ Балтійскаго моря, по которому лѣсной матеріалъ направляется въ другія государства, то интересно прослѣдить за послѣдніе годы по отчетамъ Департамента Таможенныхъ Сборовъ, — сколько отправлено лѣсныхъ разнаго рода матеріаловъ, такъ какъ развитіе отпуска изъ портовъ Балтійскаго моря указываетъ на расширеніе лѣсной торговли, главнымъ образомъ, въ сѣверо-западныхъ, приозерныхъ, литовскихъ и прибалтійскихъ губерніяхъ, гдѣ казенный лѣсъ составляетъ 31,3% общей лѣсной площади, и, слѣдовательно, казна является, по долгу, ей принадлежащей изъ общаго пространства, особенно заинтересованной отпускной лѣсною торговлею названныхъ губерній.

Изъ портовъ Балтійскаго моря вывезено лѣса за границу на сумму:

Въ 1893 г. . . . .	20.198 т. р.
» 1894 » . . . . .	21.954 » »
» 1895 » . . . . .	22,307 » »
» 1896 » . . . . .	23,613 » »
» 1897 » . . . . .	28,105 » »

Губерніи крайняго сѣвера, Архангельская и Вологодская, отличаются изобиліемъ лѣса, такъ какъ въ среднемъ приходится 36,9 десятины на одного жителя.

Изъ всего количества лѣсного пространства этихъ губерній 93,6% принадлежатъ казнѣ, что составляетъ 58.899,000 десятинъ удобной лѣсной почвы, а потому казна въ этихъ губерніяхъ является почти монопольнымъ владѣльцемъ, причемъ только казенныхъ лѣсовъ приходится на одного жителя по Архангельской губерніи 89,4 дес. и по Вологодской—20,6 дес. При такихъ условіяхъ, конечно, мѣстнаго требованія на лѣсъ не существуетъ и не можетъ быть правильной эксплуатаціи лѣсныхъ богатствъ, за недостаткомъ надлежащаго развитія лѣсной промышленности, а потому остатокъ непроданнаго изъ смѣтной пропорціи лѣсного матеріала составляетъ по названнымъ губерніямъ свыше 80%.

Губерніи.	Верхняя цифра означаетъ средній процентъ остатка кубическихъ сажень древесной массы, назначенной въ продажу по планамъ хозяйства, а двѣ нижнія — наименьшій и наибольшій остатокъ въ процентахъ же къ смѣтному назначенію по лѣсничествамъ.	Приходится десятинъ лѣса на одну квадратную версту по территоріи губерній.		
	Архангельская.		<table border="0" style="margin-left: auto; margin-right: auto;"> <tr><td style="text-align: center;">87,4</td></tr> <tr><td style="text-align: center;">28,0—95,3</td></tr> </table>	87,4
87,4				
28,0—95,3				
Вологодская.	<table border="0" style="margin-left: auto; margin-right: auto;"> <tr><td style="text-align: center;">82,9</td></tr> <tr><td style="text-align: center;">0—93,7</td></tr> </table>	82,9	0—93,7	87
82,9				
0—93,7				



Эксплоатація лѣсовъ Архангельской губерніи, какъ отчасти Вологодской, влѣдствіе экономическихъ условій и географическаго положенія, направляется, главнымъ образомъ, на отпускную торговлю черезъ Бѣлое море, причемъ, какъ видно изъ обзора внѣшней торговли Россіи, Бѣломорскіе порта завоевываютъ себѣ въ лѣсной торговлѣ такіе значительные рынки, которые, при дальнѣйшемъ развитіи, могутъ обезпечить огромный сбытъ, какъ напр. Великобританія, Бельгія, Франція.

Отпускъ лѣсныхъ матеріаловъ изъ Бѣлаго моря за послѣднія пять лѣтъ возросъ на 114, 4%, что видно изъ слѣдующаго:

въ 1893 г. отпущено на сумму . . .	3,505 т. р.
» 1894 » » » . . .	6,048 » »
» 1895 » » » » . . .	6,037 » »
» 1896 » » » » . . .	7,609 » »
» 1897 » » » » . . .	7,518 » »

Кромѣ того, благодаря большому количеству и значительному протяженію сплавныхъ рѣкъ, въ названныхъ сѣверныхъ губерніяхъ лѣсной матеріаль, по мѣрѣ развитія экономическихъ условій обслѣдованія, изученія и устройства лѣсовъ, начинаетъ уже перевозиться на большія пространства во внутреннюю Россію. Въ настоящее время изъ нѣкоторыхъ мѣстностей Вологодской губерніи лѣсъ идетъ въ Петербургъ, Москву и на Волгу, составляя въ послѣдніе годы замѣтный товаръ въ Козьмодемьянскѣ, Казани и Нижнемъ-Новгородѣ, причемъ въ небольшомъ количествѣ Вологодскій лѣсной матеріаль проникаетъ въ низовья Волги до Царицына и даже до Астрахани. Съ другой стороны, по рѣкамъ Сухонѣ и Сѣверной Двинѣ лѣсъ идетъ на крайній сѣверъ для заграничнаго торгова въ Архангельскій портъ и по рѣкѣ Онегѣ въ Онежскій портъ.

Сѣверовосточныя, верхневолжскія и прикамскія губерніи—Пермская, Костромская, Вятская, Уфимская, Казанская и Нижегородская, въ общемъ, довольно лѣсисты и приходится тамъ на одного жителя, въ среднемъ, 3,14 десят. всего лѣсного пространства.

Благодаря количеству лѣса, превышающему мѣстныя потребности, и тому, что губерніи эти располагаютъ въ предѣлахъ своихъ многими сплавными рѣками, имѣющими огромное протяженіе и весьма различное направленіе,—эксплоатація лѣсовъ этого края ведется преимущественно въ расчетъ на снабженіе лѣснымъ товаромъ отдаленныхъ мѣстностей, въ особенности же южныхъ губерній. Изъ общаго лѣсного про-



странства 42.520 т. десятинь—16.215 т., или 38,1%, принадлежатъ казнѣ.

Изъ числа предназначеннаго къ продажѣ количества лѣса осталось непроданныхъ по этимъ губерніямъ 57,4%; различіе же остатка по губерніямъ и лѣсничествамъ видно изъ ниже слѣдующихъ данныхъ.

Губерніи.	Верхняя цифра означаетъ средній процентъ остатка кубическихъ сажень древесной массы, назначенной въ продажу по планамъ хозяйства, а двѣ нижнія—наименьшій и наибольшій остатокъ въ процентахъ же къ смѣтному назначенію по лѣсничествамъ.	Приходится десятинь лѣса на одну квадратную версту по территоріи губерніи.
Пермская . . . .	$\frac{83,4}{0-99,9}$	74
Костромская . . . .	$\frac{51,0}{0-87,5}$	59
Вятская . . . . .	$\frac{48,6}{0-98,3}$	60
Уфимская . . . . .	$\frac{61,1}{7,5-100}$	46
Казанская . . . . .	$\frac{48,1}{8,0-82,5}$	35
Нижегородская.	$\frac{29,9}{11,8-61,1}$	37

Изложенное указываетъ, что остатокъ изъ смѣтнаго назначенія разнится отъ 29,9%, по Нижегородской, до 83,4%, по Пермской губерніи; по лѣсничествамъ же оказывается еще большее колебаніе: по Нижегородской—отъ 11,8% до 61,1%, а по Пермской—отъ 0 до 99,9%.

Лѣсной матеріалъ поименованныхъ губерній имѣетъ широкое распространеніе: онъ проходитъ не только до Батума, Баку, Закаспійскаго края, но даже, за послѣдніе годы, въ Египеть. Кромѣ того, изъ Вятской губерніи часть лѣса направляется въ Архангельскъ, а изъ Казанской губерніи—какъ въ средне-азіатскія губерніи, такъ въ Москву и частію во Францію.

Если принять во вниманіе количество казеннаго лѣса въ этихъ губерніяхъ и благопріятныя условія для широкаго распространенія его, съ одной стороны, и значительность остатковъ изъ смѣтнаго назначенія—съ другой, то выдающееся значеніе лѣсовъ этихъ губерній, при дальнѣйшихъ развитіи лѣснаго дѣла, не можетъ подлежать сомнѣнію.

Успѣхи казеннаго лѣснаго хозяйства въ этомъ краѣ, за послѣдніе годы, видны изъ возрастанія дохода.



Лѣсной доходъ въ тысячахъ рублей.

	Поступило въ Государственное Казначейство.	Отсрочено плате- жей за купленный лѣсъ.	Итого.
Въ 1894 г. . .	5,046	—	5,046
» 1895 » . .	6,208	—	6,208
» 1896 » . .	6,964	1,056	8,020
» 1897 » . .	7,054	1,718	8,772
» 1898 » . .	7,373	2,436	9,809

Восточныя и средневожскія губерніи менѣе лѣсисты, чѣмъ предыдущія:—на одного жителя приходится тамъ лишь 0,7 дес. и, хотя лежатъ на большомъ водномъ пути, ведутъ незначительную отпускную торговлю лѣснымъ матеріаломъ. Изъ общаго количества лѣса губерній этой группы—6,927 т. десятинъ—1127 т., или 16,2%, принадлежатъ казнѣ.

Изъ предназначеннаго, по состоянію насажденій, количества кубическихъ сажень древесной массы осталось непроданныхъ 41,5% общаго, по всѣмъ названнымъ губерніямъ, количества; въ частности же, остатокъ представляется въ слѣдующемъ видѣ:

Губерніи.	Верхняя цифра означаетъ средній процентъ остатка кубическихъ сажень древесной массы, назначенной въ продажу по планамъ хозяйства, а двѣ нижнія — наименьшій и наибольшій остатокъ въ процентахъ же къ смѣтному назначенію по лѣсничествамъ.	Приходится десятинъ лѣса на одну квадратную версту по территоріи губерніи.
Оренбургская . . .	47,2 6,3—100	16
Симбирская . . .	61,2 38,3—69,9	33
Самарская . . .	47,8 6,2—100	8,2
Пензенская . . .	37,2 0—88,7	22
Саратовская . . .	12,1 3,7—28,4	13

Въ приведенной группѣ восточныхъ и средневожскихъ губерній наибольшій остатокъ по Симбирской губерніи—61,2%, а наименьшій по Саратовской—12,1%; по лѣсничествамъ же этихъ губерній колебаніе отъ 38,3% до 69,9%, по Симбирской, и отъ 3,7% до 28,4%, по Саратовской губерніи.

Изъ названныхъ губерній Пензенская, Самарская и Оренбургская почти вовсе не отпускаютъ лѣса изъ предѣловъ своихъ; что же касается Саратовской, то она, кромѣ удовлетворенія мѣстныхъ потребностей, отпускаетъ болѣе или менѣе значительное количество въ среднюю Россію: Орель, Воронежъ, Козловъ, а также на югъ: въ Ростовъ на Дону, Пятигорскъ, Петровскъ и другія города. Изъ Симбирской губерніи лѣсной матеріалъ въ небольшомъ количествѣ идетъ въ



Москву и южные города и селенія Поволжья, а частію во Францію и Германію.

Югозападные и полѣсскія губерніи—Могилевская, Минская, Волынская, Кіевская и Подольская—заключаютъ въ себѣ лѣсного пространства 7.782 т. десятинь, изъ которыхъ 1.379 т. или 17,7%, принадлежитъ казнѣ. Такъ какъ на одного жителя въ губерніяхъ этихъ приходится 0,57 десятины общаго лѣснаго пространства, то названныя губерніи должны быть признаны въ общемъ достаточно обезпеченными лѣсомъ и, за удовлетвореніемъ мѣстныхъ потребностей, которыя, вообще, вслѣдствіе отсутствія большихъ потребительныхъ рынковъ, не велики, — значительное количество лѣснаго матеріала отправляется, по Днѣпру, Березинѣ, Сожѣ, Припети и другимъ рѣкамъ, въ Екатеринославъ, Кременчугъ, Николаевъ, Херсонъ, а частью и по желѣзнымъ дорогамъ, къ портамъ Чернаго моря.

Значительная, затѣмъ, часть наиболѣе цѣннаго лѣса—черезъ Ригу и рѣкою Нѣманомъ — идетъ въ Германію, преимущественно въ Мемель, Данцигъ, Лейпцигъ и Кенигсбергъ, а частью въ Лондонъ, при чемъ, изъ Минской и Могилевской губерній, хотя и не въ большомъ количествѣ, лѣсной матеріалъ доходитъ до Петербурга.

Благодаря привозному лѣсу изъ этихъ губерній и недостаточному развитію эксплуатаціи лѣсовъ Кавказа, Херсонъ ведетъ обширную лѣсную торговлю и снабжаетъ лѣснымъ матеріаломъ прибрежные города Чернаго моря, до Батума включительно.

Такое широкое распространеніе лѣснаго товара этихъ губерній объясняется обиліемъ, протяженіемъ и удобствомъ сплавныхъ рѣкъ, каналовъ, а также и количествомъ желѣзныхъ дорогъ. Но въ то же время, изъ предназначеннаго къ продажѣ лѣса осталось непроданнымъ въ казенныхъ дачахъ довольно много, какъ это видно изъ слѣдующихъ данныхъ.

Губерніи.	Верхняя цифра означаетъ средній процентъ остатка кубическихъ сажень древесной массы, назначенной въ продажу по планамъ хозяйства, а двѣ нижнія — наименьшій и наибольшій остатокъ въ процентахъ же къ смѣтному назначенію по лѣсничествамъ.	Приходится десятинь лѣса на одну квадратную версту по территоріи губерніи.
Могилевская . . . . .	13,1 — 1,7—47,0	36
Минская . . . . .	18,8 — 0 - 98,5	36
Волынская . . . . .	15,8 — 0—99,6	30
Кіевская . . . . .	32,5 — 0—89,8	20
Подольская . . . . .	34,7 — 1,5—91,5	15



Такимъ образомъ, оказывается, что изъ числа юго-запад-ныхъ и полѣсскихъ губерній большій остатокъ, 34,7%, по Подольской губерніи, а меньшій, 13,1%, по Могилевской, при чемъ, между Подольскими лѣсничествами есть такія, гдѣ остатокъ достигаетъ 91,5%, при колебаніи отъ 1,5%, а между Могилевскимъ разница—отъ 1,7% до 47,0%.

Земледѣльческія малолѣсныя губерніи — Черниговская, Воронежская, Курская, Полтавская и Харьковская—заключаютъ въ себѣ общаго лѣснаго пространства 2,464 т. десятинь, изъ которыхъ на одного жителя приходится 0,19 десятины. Посему губерніи эти должны быть признаны малолѣсными, и населеніе ихъ нуждается въ привозномъ лѣсѣ, особенно въ качествѣ строительнаго матеріала.

Изъ общаго количества лѣса, находящагося въ этихъ губерніяхъ, 13,7% или 339 т. десятинь, принадлежатъ казнѣ, но не смотря на незначительную лѣсистость и нужду населенія въ привозѣ лѣсныхъ матеріаловъ изъ другихъ мѣстъ.— въ лѣсничествахъ этихъ губерній, остатокъ непроданнаго лѣса выражается болѣе или менѣе высокимъ процентомъ. сравнительно съ количествомъ назначеннаго къ продажѣ; средній-же остатокъ по всѣмъ названнымъ губерніямъ составляетъ 25,0% количества, назначеннаго въ продажу по состоянію насажденій.

Губерніи.	Верхняя цифра означаетъ средній процентъ остатка кубическихъ сажень древесной массы, назначенной въ продажу по планамъ хозяйства, а двѣ нижнія — наименьшій и наибольшій остатокъ въ процентахъ же къ смѣтному назначенію по лѣсничествамъ.	Приходится десятинь лѣса на одну квадратную версту по территоріи губерніи.
-----------	---	--

Черниговская .	45,4 — 6,1—88,9	17,0
Воронежская. .	15,3 — 0—66,3	8,8
Курская. . . .	45,7 — 15,9—62,7	9,9
Полтавская . .	7,2 — 5,8—12,5	5,7
Харьковская.	7,2 — 0—8,0	11,0

Такимъ образомъ, среди земледѣльческихъ малолѣсныхъ губерній самый мѣньшій остатокъ, по Харьковской губерніи,— 7,2% и самый большій, по Курской, 45,7%; по лѣсничествамъ же Харьковской губерніи колебаніе отъ 0—8,0%, а по Курской отъ 15,9% до 62,7%.

Хотя земледѣльческія губерніи, вообще говоря, болѣе нуждаются въ привозномъ лѣсѣ, чѣмъ способны его отпустить, тѣмъ не менѣе изъ нѣкоторыхъ мѣстностей Воронеж-



ской, Черниговской, Курской и даже Полтавской губерній вывозится лѣсъ на югъ: въ Екатеринославскую, Херсонскую губ. и область Войска-Донскаго, и въ весьма незначительномъ количествѣ даже въ Москву. Эти же губерніи получаютъ лѣсной матеріаль изъ другихъ, болѣе лѣсистыхъ мѣстъ, въ количествѣ значительно большемъ ихъ отпуска и потому отпускная торговля этихъ губерній не имѣетъ особаго значенія.

Степныя губерніи еще менѣе лѣсисты, чѣмъ предыдущій раіонъ; онѣ служатъ по преимуществу потребительными пунктами для лѣсныхъ губерній, при чемъ Астраханская и незначительная часть Екатеринославской губерніи, черезъ Ростовъ на Дону, питаются волжскимъ лѣсомъ, губерніи-же: Херсонская, Бессарабская, Таврическая и большая часть Екатеринославской—получаютъ лѣсъ, главнымъ образомъ, изъ юго-западныхъ и полѣсскихъ губерній. Несмотря на то, что лѣсное хозяйство въ степныхъ губерніяхъ направлено не столько на эксплуатацію лѣса и получение дохода, сколько, въ виду скудости лѣсной растительности, на искусственное разведеніе тамъ лѣсонасажденій, всетаки нѣкоторая продажа казеннаго лѣса и тамъ производится, при чемъ точно также, какъ въ другихъ мѣстностяхъ, не продается всего того, что могло бы быть продано безъ вреда для лѣсныхъ дачъ и ихъ истощенія.

Губерніи.	Верхняя цифра означаетъ средній процентъ остатка кубическихъ сажень древесной массы, назначенной въ продажу по планамъ хозяйства, а двѣ нижнія — наименьшій и наибольшій остатокъ въ процентахъ же къ смѣтному назначенію по лѣсничествамъ.	Приходится десятинь лѣса на одну квадратную версту по территоріи губерніи.
Астраханская . . . . .	$\frac{51,8}{0-91,6}$	0,33
Таврическая . . . . .	$\frac{31,3}{5,2-78,8}$	6,0
Бессарабская . . . . .	$\frac{21,2}{6,9-39,8}$	6,8
Екатеринославская . . . . .	$\frac{4,9}{0-10,0}$	1,9
Херсонская . . . . .	$\frac{21,1}{0-44,5}$	2,0

По степнымъ южнымъ губерніямъ остатокъ непроданнаго изъ казенныхъ дачъ матеріала, въ среднемъ, составляетъ 6,7%, при чемъ наименьшій остатокъ, по Екатеринославской губерніи,—4,9%, а наибольшій, по Астраханской,—51,8%, при колебаніи по лѣсничествамъ отъ 0—91,6%, по Астраханской, и отъ 0—10,0%, по Екатеринославской губерніи.



Лѣсной матеріалъ названныхъ губерній идетъ на удовлетвореніе мѣстныхъ потребностей и за предѣлы района. Этихъ губерній не выходитъ; перемѣщается же внутри ихъ съ помощію Днѣпра, Днѣстра и Сѣвернаго Донца, а также желѣзныхъ дорогъ. Изъ всего количества лѣсного пространства этихъ губерній 890 т. десятинъ, принадлежатъ казнѣ 169 т. десятинъ, или 18,9%, а на одного жителя приходится здѣсь 0,09 дес. всего лѣсного пространства.

Губерніи Привислинскаго края, благодаря густотѣ населенія, не изобилуютъ лѣсомъ, такъ какъ на одного жителя, въ среднемъ, приходится 0,26 дес., при чемъ изъ общаго лѣсного пространства—2,484 тыс. десятинъ—принадлежатъ казнѣ 743 тысячи, что составляетъ 29,3%.

Губерніи.	Верхняя цифра означаетъ средній процентъ остатка кубическихъ сажень древесной массы, назначенной въ продажу по планамъ хозяйства, а двѣ нижнія — наименьшій и наибольшій остатокъ въ процентахъ же къ смѣтному назначенію по лѣсничествамъ.	Приходится десятинъ лѣса на одну квадратную версту по территоріи губерніи.
Сувалкская . . .	11,3 — 0—63,4	25
Ломжинская . . .	16,6 — 6—29,1	22
Радомская . . .	11,3 — 0—40,3	29
Кѣлецкая . . . .	18,3 — 0—54,5	24
Плоцкая . . . . .	6,6 — 0—15,3	17
Сѣдлецкая . . . .	10,9 — 2,3—37,2	21
Варшавская . . .	5,9 — 0—36,7	19
Люблинская . . .	5,9 — 0—13,2	26
Калишская . . . .	2,4 — 0—9,6	17
Петроковская . .	4,4 — 0—30,8	22

По губерніямъ привислинскимъ средній остатокъ непроданнаго лѣса составляетъ 6,1% смѣтнаго назначенія, но размѣръ остатка разнится по губерніямъ, при чемъ по Калишской губерніи онъ составляетъ 2,4%, а по Кѣлецкой достигаетъ 18,3%; по лѣсничествамъ-же остатокъ колеблется отъ



0 до 9,6%, по Калишской губерніи, и отъ 0 до 54, 5%, по Кѣлецкой губерніи.

Благодаря географическому положенію, обилію желѣзныхъ дорогъ и сплавныхъ рѣкъ, изъ всѣхъ губерній Привислинскаго края, за удовлетвореніемъ мѣстныхъ потребностей, лѣсной матеріаль идетъ за границу, преимущественно въ Германію.

Что касается Кавказскихъ губерній и областей, то онѣ представляютъ крайнее разнообразіе экономическихъ условій и степеней лѣсности, а потому процентъ остатка колеблется отъ 3,6%, по Ставропольской губерніи, до 99,6%, по Черноморской губерніи, при среднемъ остаткѣ по всѣмъ губерніямъ и областямъ 77,5% (по Закавказскому и Батумскому округамъ свѣдѣній не имѣется).

Если-же привести остатокъ по губерніямъ и указать предѣлы колебанія его по лѣсничествамъ, то свѣдѣнія представятся въ слѣдующемъ видѣ:

Губерніи.	Верхняя цифра означаетъ средній процентъ остатка кубическихъ сажень древесной массы, назначенной въ продажу по планамъ хозяйства, а двѣ нижнія — наименьшій и наибольшій остатокъ въ процентахъ же къ смѣтному назначенію по лѣсничествамъ.	Приходится десятиль лѣса на одну квадратную версту по территоріи губерніи.
Черноморская . . . . .	$\frac{99,6}{99,6-99,9}$	58
Кутаисская . . . . .	$\frac{98,8}{0-100}$	—
Кубанская обл. . . . .	$\frac{90,6}{87,6-93,1}$	21
Терская обл. . . . .	$\frac{46,9}{0-53,1}$	7,4
Дагестанская обл. . . . .	$\frac{48,8}{0-91,8}$	11
Бакинская . . . . .	$\frac{65,4}{52,6-100}$	13
Елисаветпольская . . . . .	$\frac{84,4}{0-99,1}$	22
Тифлисская . . . . .	$\frac{76,2}{0-96,0}$	31
Эриванская . . . . .	$\frac{81,9}{63,9-93,0}$	3,4
Карсская обл. . . . .	$\frac{62,4}{0-97,8}$	8,4
Ставропольская губ.,	$\frac{3,6}{3,6}$	0,3



При очевидной неравномерности использования лесных богатств Кавказского края, величиной остатка обращает на себя внимание Черноморская губерния, где больше, чем в других местностях, причина отсутствия эксплуатации леса объясняется естественными препятствиями, потому что наиболее ценные насаждения расположены в неприступных горах. Благодаря гористости и неравенству распределения населения происходит то, что в одном лесничестве не остается ничего, в другом, рядом лежащем, нет никакого спроса и лес гибнет на корень. Поэтому, несмотря на значительное, сравнительно с густотой населения, количество леса в Кавказском крае вообще,—во многих местностях там чувствуется большой недостаток лесных материалов, которые достигают таких высоких цен, что привоз их из северных поволжских губерний представляется выгодным. При этом необходимо отметить, что во всех тех случаях, когда частновладельческой или общественной лес по положению своему доступен, — он уже истреблен, или истребляется в такой мере, что необходимо правительственное охранение его, в видах особой важности лесной растительности в Кавказском крае.

Из Сибирских и Средне-Азиатских губерний сведений о количестве предназначенного к отпуску леса не имеется по Семиреченской области, по Туркестанскому и Приамурскому краям; по остальным же губерниям и областям, хотя указывается сметное назначение отпуска и непроданный остаток, но, в виду огромных размеров лесничеств и нестройства сибирских лесов, — как назначение отпуска, так и остаток не имеют того значения, как в устроенных и обследованных лесах Европейской России. Означенное в отчетах лесничих количество леса, предназначенного к отпуску, не указывает, что именно это количество, по состоянию насаждений, должно быть использовано, а только лишь на то, что это количество самим лесничим было предположено в продажу, по соображению с служебными силами и средствами лесничества. Поэтому, как отпуск, так и остаток по Сибирским и Средне-Азиатским губерниям не служат выразителями напряженности лесоторгового рынка, с одной стороны, и размера неиспользованных лесных запасов — с другой.

Оговорившись, таким образом, относительно особого значения сметных отпусков и остатков по Сибирским и Средне-Азиатским губерниям, надлежит привести имеющиеся данные.



Губерніи.	Верхняя цифра означает средній процентъ остатка кубическихъ сажень древесной массы, назначенной въ продажу по планамъ хозяйства, а двѣ нижнія — наименьшій и наибольшій остатокъ въ процентахъ же къ смѣтному назначенію по лѣсничествамъ.	Приходится десятинь лѣса на одну квадратную версту по территоріи губерніи.
Енисейская . . . . .	$\frac{32,8}{0-50,6}$	—
Иркутская . . . . .	$\frac{47,4}{0-72,6}$	—
Томская . . . . .	$\frac{91,6}{66,0-94,7}$	—
Тобольская . . . . .	$\frac{52,0}{0-88,7}$	—
Семипалатинская . . . . .	$\frac{78,6}{0-98,7}$	—
Акмолинская . . . . .	$\frac{89,7}{0-93,3}$	—
Тургайская . . . . .	$\frac{85,3}{14,9-99,9}$	—

Оживленіе и развитіе лѣсохозяйственной дѣятельности въ большинствѣ казенныхъ лѣсничествъ Сибирскихъ губерній и постоянный довольно быстрый ростъ лѣсныхъ доходовъ по этимъ губерніямъ, въ связи съ имѣющимися тамъ огромными лѣсными богатствами, указываютъ на важное значеніе казеннаго лѣсного хозяйства въ Азіатскихъ владѣніяхъ Россіи.

Изъ приведенной краткой характеристики каждой группы губерній обнаруживается, что болѣе или менѣе значительный остатокъ отъ смѣтнаго назначенія, весьма разнообразный по отдѣльнымъ губерніямъ и лѣсничествамъ одной и той же губерніи,—явленіе общее для всѣхъ мѣстностей Имперіи и оно не находится, какъ видно, въ прямой, непосредственной зависимости: отъ лѣсистости, требованій рынковъ, положенія лѣсничества и удобствъ путей сообщенія. По этому надо придти къ заключенію, что существованіе остатковъ обусловливается сложными и различными причинами.

Чтобы приблизиться къ выясненію главныхъ и наиболѣе распространенныхъ причинъ значительности остатковъ, надлежитъ обратиться къ средней, по каждой группѣ, величинѣ лѣсничествъ и къ суммѣ вырученныхъ доходовъ въ разныхъ мѣстностяхъ по лѣсничествамъ.



Группы.	Верхняя цифра означает среднюю величину лѣсничества, по группѣ (считая одну удобную лѣсную площадь) а нижняя — наименьшую и наибольшую среднюю величину, по губерніямъ въ десятинахъ <sup>1)</sup> .		Верхняя цифра означаетъ средній по группѣ, доходъ на лѣсничество а нижняя—наименьшій и наибольшій средній доходъ по губерніямъ на лѣсничество.	
			Въ рубляхъ.	
I. . . . .	14,062		59,697	
	5,524—28,584		37,559—78,720	
II. . . . .	36,463		65,452	
	2,010—138,780		2,030—100,397	
III. . . . .	795,942		65,092	
	713,994—887,257		59,188—71,671	
IV. . . . .	91,155		59,836	
	25,709—244,362		24,329—89,462	
V. . . . .	19,359		47,160	
	14,107—31,887		24,944—63,617	
VI. . . . .	16,072		87,377	
	5,526—24,667		58,041—104,426	
VII. . . . .	6,869		64,649	
	2,154—8,607		29,293—73,642	
VIII. . . . .	6,763		22,105	
	1,475—24,470		6,818—48,158	
IX. . . . .	11,613		102,508	
	6,885—16,558		53,950—162,589	
X. . . . .	42,375		15,479	
	3,339—196,365		6,068—32,487	
XI. . . . .	457,160		26,788	
	39,631—743,194		7,110—31,129	

Несмотря на то, что въ приведенныхъ среднихъ цифрахъ сгладилась уже рѣзкая разница, все же различіе въ пространствѣ лѣсничествъ и въ количествѣ хозяйственной дѣятельности лѣсничихъ, выраженной въ отпускѣ лѣсныхъ матеріаловъ, слишкомъ велико.

Въ районѣ центральныхъ, промышленныхъ губерній самый меньшій размѣръ лѣсничествъ въ среднемъ 5.524 дес., въ Тульской губерніи, а большій, 28.584 дес., въ Ярославской, которая, по средней доходности лѣсничествъ—37.559 р., стоитъ ниже всѣхъ губерній данной группы; наивысшая же доходность лѣсничества—въ среднемъ 78.720 р.,—по Владимірской губерніи; но отдѣльныя лѣсничества—доходностью своею значительно превышаютъ приведенныя данныя. Такъ на примѣръ въ

<sup>1)</sup> Въ таблицѣ указана только удобная лѣсная площадь, а не общая площадь дачъ, состоящихъ въ непосредственномъ завѣдываніи лѣсничихъ.



1898 г. поступило въ государственное казначейство: по Козловскому лѣсничеству (Тамбовской губ.) 158.727 р., Романовскому (той же губ.) 101.057 руб., Покровскому (Владимірской губ.) 102.655 р., Рожновскому (Рязанская губ.) 117.261 р. и пр.

По группѣ сѣверозападныхъ, приозерныхъ, литовскихъ и прибалтійскихъ губерній самый меньшій средній размѣръ лѣсничества въ Псковской губ.—8107 дес. (если не считать Эстляндской губ., гдѣ на всю губернію одно лѣсничество въ 2010 дес.), а большій—138.780 дес. въ Олонецкой губерніи, которая, въ то же время, занимаетъ первое мѣсто по средней доходности лѣсничества—100.397 р. По отдѣльнымъ же лѣсничествамъ названныхъ губерній поступленіе лѣсныхъ доходовъ значительно отклоняется отъ среднихъ данныхъ и достигаетъ: 236.035 р. по Водлозерскому, 151.379 р. по Колодозерскому, 108.909 р. по Пудожскому лѣсничествамъ, Олонецкой губерніи, 170.048 р. по Карабищенскому, Новгородской, 142.693 р. по Ковенскому и 102.261 р. по Ново-Александровскому, Ковенской; 127.764 р. по Городнянскому, Гродненской, 122.653 р., по Тауэркальнскому, Курляндской губ.

По двумъ сѣвернымъ губерніямъ колебанія ни въ среднемъ размѣрѣ лѣсничества, ни въ средней доходности не представляются значительными, но по отдѣльнымъ лѣсничествамъ, какъ въ томъ, такъ и въ другомъ отношеніяхъ, отклоненіе отъ средней величины огромно.

Пространство лѣсничества по Архангельской губ. разнится отъ 216.280 до 8.463.232 дес.; по Вологодской губерніи отъ 29.522 до 4.833.690 дес., а доходность лѣсничества по Архангельской губ. отъ 439 р. до 282.364 руб. и по Вологодской губ. отъ 1.439 р. до 157.100 руб.

Не можетъ быть никакого сомнѣнія, что, при указанныхъ размѣрахъ лѣсничества, правильное лѣсное хозяйство и отпуски лѣса, при условіяхъ достаточно гарантирующихъ интересы казны, рѣшительно невозможны и, слѣдовательно, въ тѣхъ мѣстностяхъ этихъ губерній, гдѣ открылся уже спросъ на лѣсной матеріалъ, необходимо увеличеніе лѣсныхъ чиновъ и дѣленіе лѣсничества до размѣровъ, при которыхъ возможно веденіе хозяйства.

Въ губерніяхъ сѣверовосточныхъ, верхневолжскихъ и прикамскихъ самый меньшій средній размѣръ лѣсничества—25,709 дес.—приходится на Уфимскую губернію, а самый большій—244,362 дес.—на Пермскую; по доходности же лѣсничества первое мѣсто занимаетъ Нижегородская губернія (89,462 р.), а послѣднее—Уфимская (24,329 р.). Отдѣльныя лѣсничества, какъ напримѣръ: Коротненское (101,252 руб.), Кокшайское (96,867 р.), Ардинское (153,253 р.), Мадарское (124.480 р.), Липшинское (102,367 р.), Казанской губ., и Халхальское (111,453 р.) и Юринское (115,652 р.), Нижегородской



губ., даютъ значительный лѣсной доходъ, иногда вдвое превышающій среднюю норму по этой группѣ губерній.

Восточныя и средневожскія губерніи не представляютъ значительныхъ уклоненій отъ среднихъ данныхъ, какъ по размѣру, такъ и доходности лѣсничествъ. Въ первомъ случаѣ—колебаніе отъ 14,107 дес.—по Саратовской и до 31,887 дес.—по Симбирской,—а во второмъ—отъ 24,944 р.—по Оренбургской—до 63,617 р.—по Саратовской. Въ отношеніи размѣра доходности по лѣсничествамъ, самую большую разницу даетъ Самарская губернія—отъ 6,675 р. (Бугульминское) до 117,634 р. (Колтубанское).

По югозападнымъ и полѣскимъ губерніямъ наименьшій средній размѣръ лѣсничествъ—5.526 дес., по Подольской губерніи, а большій—24,667 дес.—по Минской губ.; относительно же доходности лѣсничествъ первое мѣсто среди названныхъ губерній занимаетъ Волынская, гдѣ средній доходъ лѣсничества 104,426 р., при колебаніи отъ 18,221 р. (Заславское лѣсничество) до 304,831 р. (Житомирское).

По земледѣльческимъ и малолѣснымъ губерніямъ, при среднемъ размѣрѣ лѣсничествъ въ 6,869 дес., большія лѣсничества (8,607 дес.), по Черниговской губ., а меньшія (2,154 д.) по Полтавской, при чемъ въ такомъ же отношеніи и средняя доходность лѣсничествъ, т. е. большая — по Черниговской (73,642 р.) и меньшая по Полтавской (29,293 р.); но по отдѣльнымъ лѣсничествамъ губерній этихъ доходность значительно превышаетъ среднюю, такъ напримѣръ: по Черниговской губ.—Броварское лѣсничество—140,798 р., по Воронежской—Теллермановское—129,948 р., Воронцовско-Слободское—118,685 р., Шиповское—175,201 р. по Харьковской губ.—Чугуево-Бабчинское—223,682 р.

Степныя, южныя губерніи, какъ и надо было ожидать, не отличаются ни размѣромъ, ни доходностью лѣсничествъ, но представляютъ, однако, значительныя колебанія въ среднемъ размѣрѣ, отъ 1,475 дес.—по Екатеринославской губерніи—до 24,470 дес.—по Астраханской, и въ доходности—отъ 6,818 р. по послѣдней губерніи—до 48,158 р. по Херсонской.

Группа десяти Привислинскихъ губерній, находящихся, приблизительно, въ одинаковыхъ хозяйственныхъ условіяхъ, даетъ въ среднемъ, наименьшее, сравнительно съ другими губерніями, колебаніе, какъ въ пространствѣ лѣсничествъ, такъ и въ доходности ихъ, но, тѣмъ не менѣе, средняя стоимость отпуска лѣсныхъ матеріаловъ изъ лѣсничествъ разнится отъ 53,950 р., по Плоцкой губ.—до 162,589 р.—по Радомской губ.,—представляя еще большее колебаніе по отдѣльнымъ лѣсничествамъ.

По Кавказскимъ губерніямъ и областямъ наименьшій средній размѣръ лѣсничествъ по Ставропольской губерніи (3,339 дес.) и наибольшій—по Черноморской губ. (196,363 дес.).



Средняя же стоимость отпуска лѣсныхъ матеріаловъ изъ лѣсничествъ — высшая по Терской области (32,487 р.) и низшая — по Дагестанской области (6,063 р.); по отдѣльнымъ лѣсничествамъ уклоненіе отъ приведенныхъ среднихъ данныхъ значительно, но самая большая доходность въ отчетномъ году изъ всѣхъ Кавказскихъ лѣсничествъ по Ставропольскому — 43,036 р.

Лѣсничества Сибирскихъ и Средне-Азіатскихъ губерній, имѣющія въ среднемъ 457,160 дес., даютъ пока ничтожный доходъ, размѣръ котораго колеблется отъ 7,110 р. — по Акмолинской области, до 31,129 р. — по Тобольской губерніи, при чемъ доходность отдѣльныхъ лѣсничествъ послѣдней губерніи доходитъ до 47,532 р., а по Енисейской губерніи — до 50,108 р.

При всемъ разнообразіи хозяйственныхъ условій отдѣльныхъ группъ губерній и сложности причинъ, вліяющихъ на настроеніе лѣсного рынка, нельзя упускать изъ виду, что между стоимостью отпущеннаго лѣсного матеріала и размѣромъ лѣсничества, существуетъ непосредственная связь и зависимость, какъ видно изъ слѣдующей таблицы:

Г р у п п ы.	Средній размѣръ лѣсничества.	Средняя доходность десятины удобной лѣсной площади.
I . . . . .	14,062	4 р. 24 к.
II . . . . .	36,463	1 » 79 »
III . . . . .	795,942	— » 8 »
IV . . . . .	91,155	— » 65 »
V . . . . .	19,359	2 » 43 »
VI . . . . .	16,072	5 » 43 »
VII . . . . .	6,869	9 » 41 »
VIII . . . . .	6,763	3 » 26 »
IX . . . . .	11,613	8 » 82 »
X . . . . .	42,375	— » 36 »

Сибирскія и Средне-Азіатскія губерніи не приведены потому, что не имѣется свѣдѣній о количествѣ принадлежащаго казнѣ лѣса въ Иркутской губерніи, Туркестанскомъ и Приамурскомъ краяхъ. Обращаясь, затѣмъ, къ среднимъ, по группамъ губерній, размѣрамъ лѣсничествъ и доходности съ десятины лѣса, необходимо замѣтить, по отношенію VIII и X группъ, что онѣ находятся въ исключительныхъ условіяхъ и не должны быть принимаемы въ счетъ при выводѣ указаннаго соотношенія между размѣромъ лѣсничества и подесятинной доходностью, такъ какъ хозяйство степныхъ южныхъ губерній, вообще малолѣсистыхъ, направлено не столько на эксплуатацію лѣса и полученіе дохода, сколько, въ виду степнаго характера мѣстности, на искусственное разведеніе тамъ лѣсонасажденій, а казенное лѣсное хозяйство въ Кавказскомъ краѣ, въ виду неопредѣленности правовыхъ отношеній и существованія весьма обширныхъ бесплатныхъ отпусковъ



лѣсныхъ матеріаловъ мѣстному населенію, нельзя считать установленнымъ.

Если, такимъ образомъ, изъ приведенной таблицы исключить VIII и X группы, по приведеннымъ соображеніямъ, то окажется, что размѣръ лѣсничества и подесятинная доходность находятся въ обратномъ отношеніи, т. е. чѣмъ болѣе лѣсничество, тѣмъ доходъ меньше и наоборотъ, чѣмъ меньше лѣсничество, тѣмъ доховъ съ десятины меньше.

Итакъ, изъ приведенныхъ данныхъ, какъ и постоянныхъ указаній мѣстныхъ лѣсныхъ чиновъ, оказывается, что одною изъ главныхъ причинъ того, что остатки значительны, служить величина лѣсничества, превышающая, въ большинствѣ мѣстностей, всякую возможность правильнаго хозяйственнаго отношенія къ дѣлу. Между тѣмъ, остатокъ непроданной древесной массы составляетъ весьма большую цѣнность, которую можно, не смотря на разнообразіе сортиментовъ и различіе цѣнъ, приблизительно вычислить слѣдующимъ образомъ.

Если по отношенію каждой изъ приведенныхъ группъ губерній привести сумму, поступившую въ 1898 году за проданный лѣсъ, и раздѣлить ее на количество кубическихъ сажень древесной массы дѣйствительно отпущенныхъ по этимъ губерніямъ, то получится средняя величина, соотвѣтствующая стоимости за кубическую сажень; если, затѣмъ, эту величину умножить на число кубическихъ сажень, оставшихся непроданными по тѣмъ же губерніямъ, то получится приблизительная общая стоимость остатка. Вычисленія, произведенныя указаннымъ способомъ, дали возможность составить нижеслѣдующую таблицу, которая указываетъ на огромную цѣнность и важность въ хозяйственныхъ отношеніи непроданныхъ остатковъ.

	Отпущено кубическихъ саженъ древес- ной массы.	На сумму рублей.	Въ среднемъ приходится за кубическую саженъ рублей.
I. Центральныя и промышленныя губерніи. . . . .	603,417	5.195,078	8,61
II. Сѣверо-западнаыя губ. . . . .	852,217	8.106,538	9,51
III. Сѣверныя губерніи . . . . .	709,911	4.170,153	5,87
IV. Сѣверо-восточныя губ. . . . .	1.696,199	7.373,036	4,34
V. Восточныя и средневожжскія губ. . . . .	324,331	1.986,153	6,12
VI. Юго-западнаыя, полѣсскія губерніи. . . . .	506,081	5.188,072	10,25
VII. Земледѣльческія, малолѣсныя губерніи. . . . .	219,997	2.442,134	11,10
VIII. Степныя южныя губерніи . . . . .	72,845	745,274	10,23
IX. Привислинскія губерніи . . . . .	248,795	4.576,944	18,39
X. Кавказскія губерніи. . . . .	291,482	774,975	2,65
XI. Сибирскія и Средне-Азіатскія губерніи . . . . .	314,087	1.580,939	5,03
	5.839,362	42.139,296	7,21



Выведенную среднюю величину на кубическую сажень отпущенной древесной массы нельзя принимать стоимостью сажени, потому что для настоящего вывода взята сумма, поступившая, въ теченіе 1898 года, въ государственное казначейство, но сумма эта не вполне соотвѣствуетъ продажамъ и отпускамъ лѣсныхъ матеріаловъ въ названномъ году, такъ какъ изъ изложеннаго усматривается, что кромѣ бесплатныхъ и льготныхъ отпусковъ лѣса на значительную сумму, производятся огромные отпуска съ отсрочкою уплаты слѣдующихъ за купленный лѣсъ денегъ въ слѣдующемъ году и, въ тоже время, въ данномъ году поступаютъ суммы за проданный раньше лѣсной матеріаль. Такимъ образомъ, приведенный расчетъ,—сколько приходится, въ среднемъ, по каждой группѣ губерній на кубическую сажень древесной массы изъ поступившихъ въ государственное казначейство въ прошломъ 1898 г. денегъ,—не служа указателемъ существующихъ цѣнъ, даетъ лишь возможность, хотя весьма приблизительно, указать стоимость остатка непроданныхъ лѣсныхъ матеріаловъ, которые, по состоянію насажденій, могли бы быть проданы не только безъ истощенія дачъ, но даже съ пользою для растущаго лѣса. Съ этою цѣлью надлежитъ перейти къ слѣдующимъ даннымъ.

Г р у п п ы.	Осталось непроданныхъ кубическихъ сажень.	Приблизительная стоимость остатка.
I . . . . .	231,860	1.996,315
II . . . . .	173,131	1.646,476
III . . . . .	4.261,238	25.013,467
IV . . . . .	1.583,083	6.870,581
V . . . . .	230,257	1.409,173
VI . . . . .	131,321	1.346,040
VII . . . . .	73,509	815,950
VIII . . . . .	5,232	53,524
IX . . . . .	16,202	297,955
X . . . . .	1.004,574	2.662,122
XI . . . . .	739,858	3.721,486
	8.450,265	45.833,089

Изъ приведеннаго обнаруживается, что, не считая тѣхъ мѣстностей съ обширнымъ запасомъ лѣсныхъ насажденій, гдѣ казенные лѣса еще не приведены въ извѣстность и гдѣ плановъ относительно количества отпуска лѣсныхъ матеріаловъ не составляется,—какъ область Семирѣченская, Туркестанскій и Приамурскій края,—стоимость общаго по Имперіи остатка древесной массы опредѣляется, приблизительно, въ 45,833 т. р. и что самый значительный, какъ по размѣрамъ, такъ и по стоимости, остатокъ непроданнаго количества лѣсныхъ матеріаловъ оказывается по сѣвернымъ, сѣверовосточнымъ, кавказскимъ и сибирскимъ губерніямъ, т. е. по тѣмъ, гдѣ раз-



мѣръ лѣсничествъ особенно великъ и гдѣ, несмотря на сравнительно низкія цѣны, средній доходъ лѣсничествъ выше многихъ другихъ мѣстностей. Это обстоятельство служитъ указателемъ на то, что причиной остатковъ, въ извѣстной долѣ, нужно признать невозможность, со стороны лѣсничаго, отпускать больше древеснаго матеріала, за недостаткомъ времени и силъ. Размѣры лѣсничествъ по большинству группъ губерній, какъ видно изъ вышеприведенныхъ данныхъ, являются краснорѣчивымъ и безспорнымъ доказательствомъ, что какъ бы требованіе на лѣсъ ни было велико, произвести полный отпускъ изъ лѣсничества, протяженіе котораго измѣряется сотнями и тысячами квадратныхъ верстъ, рѣшительно невозможно.

Если же принять во вниманіе, что требованіе на лѣсной матеріалъ, какъ у насъ, такъ и за границей, постоянно возрастаетъ, что казна является самымъ крупнымъ собственникомъ, что запасы ея не поглощаются текущей потребностью, и что кромѣ другихъ причинъ, въ извѣстной долѣ, остатокъ непроданнаго количества древесныхъ запасовъ происходитъ отъ недостатка времени и силъ у лѣсныхъ чиновъ, то усиленіе административныхъ силъ въ казенныхъ лѣсничествахъ, по крайней мѣрѣ въ тѣхъ мѣстностяхъ, которыя отличаются оживленіемъ лѣсной торговли, представляется необходимымъ и вполне выгоднымъ въ интересахъ увеличенія казенныхъ доходовъ и упорядоченія лѣснаго хозяйства. При этомъ, твердо установившаяся доходность казенныхъ лѣсовъ служитъ достаточнымъ ручательствомъ, что увеличеніе затратъ на лѣсное дѣло является лишь ассигнованіемъ оборотныхъ средствъ, которыя немедленно возвращаются въ видѣ значительно возросшихъ доходовъ.

Ежегодно увеличивающійся вывозъ русскаго лѣса за границу, при томъ преимущественно изъ наиболѣе лѣсистыхъ мѣстностей, гдѣ лѣсной матеріалъ имѣется съ избыткомъ и ненуженъ для потребностей мѣстнаго населенія,—служитъ такимъ благопріятнымъ экономическимъ явленіемъ, которое не можетъ не вызвать къ себѣ особаго вниманія не только со стороны лѣснаго, но и финансоваго управленія.

Не воспользоваться этимъ явленіемъ, не содѣйствовать всѣми средствами къ развитію и удовлетворенію возрастающаго спроса въ другія страны—значило бы повредить не одному лѣсному дѣлу, но и государственными финансамъ.

Для характеристики нашего вывоза лѣсныхъ матеріаловъ въ другія страны <sup>1)</sup>, пользуясь данными изданнаго Департаментомъ Таможенныхъ Сборовъ „Обзора внѣшней торговли Россіи“, надлежитъ указать, что отпускъ названныхъ матеріа-

---

<sup>1)</sup> Какъ казеннаго, такъ и частнаго лѣса.



ловъ производится по слѣдующимъ границамъ и въ слѣдующемъ, по каждой изъ нихъ, размѣръ, въ рубляхъ стоимости:

Границы.	1893 г.	1894 г.	1895 г.	1896 г.	1897 г.
	Въ тысячахъ рублей.				
Бѣломорская . . . . .	3,504	6,047	6,037	7,609	7,518
Балтійская . . . . .	20,198	21,954	22,307	23,613	28,105
Русско-Прусская . . . . .	13,974	8,551	9,832	13,152	16,821
Русско-Австрійская . . . . .	877	441	493	803	535
Русско-Румынская . . . . .	0,4	0,8	0,4	0,5	0,43
Черноморская . . . . .	1,380	1,765	1,047	1,009	1,270
Азовская . . . . .	11	0	0,4	9	0,12
Финляндская . . . . .	19	22	32	65	52
Азіатская . . . . .	491	418	439	503	539

Странами, получающими наши лѣсные материалы, являются слѣдующія:

Страны.	1894 г.	1895 г.	1896 г.	1897 г.
	На сумму въ тысячахъ рублей.			
Австрія . . . . .	440	494	815	558
Болгарія . . . . .	—	—	0,6	2
Бельгія . . . . .	2,139	1,957	1,605	2,866
Великобританія . . . . .	19,716	18,688	20,480	21,948
Германія . . . . .	9,569	11,347	15,522	19,334
Голландія . . . . .	3,510	3,352	3,886	5,595
Греція . . . . .	50	29	27	0,4
Данія . . . . .	87	214	157	112
Египеть . . . . .	110	17	1	12
Испанія . . . . .	73	—	—	9,8
Италія . . . . .	15	2	22	25
Китай . . . . .	3	6	8	12
Норвегія . . . . .	71	155	73	136
Персія . . . . .	18	39	30	43
Португалія . . . . .	1	99	9	30
Румынія . . . . .	0,9	0,6	1	1
Сербія . . . . .	—	0,1	—	—
Сѣверо-Амер. шт.	10	—	—	—
Турція . . . . .	171	130	122	116
Франція . . . . .	3,146	3,442	3,642	3,700
Швейцарія . . . . .	1	—	—	—
Швеція . . . . .	33	151	121	229
Проч. государства	7	29	172	53
Финляндія . . . . .	22	32	64	52
	39,200	40,190	46,765	54,839

Остановливаясь на вывозѣ нашего русскаго лѣса за границу, прежде всего нельзя не отмѣтить ежегоднаго и значительнаго увеличенія его, такъ какъ въ 1898 году вывозъ достигъ уже 57.427 т. р., превысивъ стоимость вывоза предыдущаго года болѣе, чѣмъ на 2,5 милліона, или на 4,7%. Границами, черезъ которыя ведется наиболѣе значительная от-



правка лѣса въ другія страны, служатъ Бѣломорская, Балтійская и Прусско-Русская, а въ числѣ государствъ, потребляющихъ нашъ лѣсъ, занимаютъ первое мѣсто Великобританія и Германія, куда въ 1897 году отправлено лѣсныхъ матеріаловъ на 41.282 т. р., что составляетъ 75,2% всего нашего заграничнаго отпуска лѣсныхъ матеріаловъ; при этомъ, если сравнить размѣръ отпуска 1894 года съ 1897 годомъ, то окажется, что стоимость отправленнаго лѣса возросла въ Великобританію на 11.3% и въ Германію на 102,0%.

По сортамъ лѣсныхъ матеріаловъ заграничный отпускъ подраздѣляется слѣдующимъ образомъ:

Матеріалы.	1894 г.	1895 г.	1896 г.	1897 г.	1898 г.
	Въ тысячахъ рублей.				
Досокъ . . . . .	25,535	25,977	29,491	29,530	28,976
Бревень . . . . .	6,682	6,379	7,235	10,940	12,562
Брусевъ . . . . .	2,446	2,838	3,571	5,960	6,354
Столбовъ . . . . .	475	517	662	537	670
Жердей . . . . .	322	247	227	356	448
Фашинъ . . . . .	2	5	10	12	19
Драниць . . . . .	37	26	27	94	43
Дровъ . . . . .	565	655	588	746	781
Хвороста . . . . .	20	7	5	6	4
Губки древесной . . . . .	2	2	3	7	4
Деревъ орѣховыхъ . . . . .	193	198	216	223	165
Деревъ пальмовыхъ . . . . .	80	50	154	78	56
Прочихъ подѣлочныхъ матеріаловъ . . . . .	2,839	3,287	4,547	6,310	7,345

Изъ приведеннаго перечня сортиментовъ лѣсныхъ матеріаловъ, отправляемыхъ за границу, усматривается, что первое мѣсто, по стоимости, занимаютъ доски, распиловка и обработка которыхъ даетъ значительный заработокъ мѣстному населенію, а потому обстоятельство это должно быть признано весьма благоприятнымъ въ экономической жизни страны.

Возрастающій вывозъ лѣсныхъ матеріаловъ за границу даетъ полную надежду, что доходъ отъ казенныхъ лѣсовъ, въ настоящее время далеко еще не соотвѣтствующій площади лѣснаго пространства, принадлежащаго казнѣ и находящагося въ различныхъ экономическихъ условіяхъ,—еще долго будетъ увеличиваться при соотвѣтственномъ развитіи казеннаго лѣснаго хозяйства.

Приведенное уже выше сравненіе дохода отъ эксплуатаціи казенныхъ лѣсовъ въ 1898 г. съ доходомъ предыдущаго года указываетъ, что, если принять во вниманіе поступившія въ государственное казначейство суммы лѣснаго дохода и отсроченныя уплатой до слѣдующаго года, то въ 1897 году слѣдовало къ поступленію 44.886 т. р., изъ которыхъ 6.593 т. р. отсрочены уплатою, а въ 1898 г. должно было поступить 55.126 т. р., изъ которыхъ отсрочено 12.987 т. р.



Если же прослѣдить финансовыя результаты двухъ предшествовавшихъ лѣтъ и степень примѣненія закона объ отсрочкахъ платежа за купленный лѣсъ, по группамъ однородныхъ въ лѣсохозяйственномъ отношеніи губерній, то получится слѣдующее:

Группы.	1 8 9 7 г о д ь.					
	Поступило.	% возрастанія сравнительно съ предыдущимъ годомъ.	Отсрочено.	% возрастанія сравнительно съ предыдущимъ годомъ.	Всего.	% возрастанія сравнительно съ предыдущимъ годомъ.
I. . . . .	4,899	9,5	1,387	87,9	6,286	20,6
II. . . . .	7,243	20,9	1,415	29,9	8,658	22,3
III. . . . .	3,652	3,8	91	172,0	3,743	—1,6
IV. . . . .	7,054	1,3	1,718	62,6	8,772	9,3
V. . . . .	1,934	29,8	439	90,0	2,373	37,8
VI. . . . .	4,777	16,3	447	329,0	5,224	27,4
VII. . . . .	2,175	18,0	406	82,1	2,581	24,9
VIII. . . . .	618	22,7	—	—	618	—11,4
IX. . . . .	3,812	14,6	645	24,5	4,457	15,9
X. . . . .	750	6,3	23	14,8	773	5,6
XI. . . . .	1,379	22,3	21	200,0	1,400	23,4
	38,293	11,6	6.593	60,5	44,886	16,8

1 8 9 8 г о д ь.						
I. . . . .	5,195	6,0	1,834	32,2	7,029	11,8
II. . . . .	8,107	11,9	3,555	88,6	11,662	34,7
III. . . . .	4,170	14,1	45	— 50,5	4,215	12,6
IV. . . . .	7,373	4,5	2,436	41,4	9,809	11,8
V. . . . .	1,986	2,6	600	36,6	2,586	8,9
VI. . . . .	5,188	8,6	2,138	378,3	7,326	40,2
VII. . . . .	2,442	12,2	585	44,1	3,027	17,2
VIII. . . . .	745	20,5	46	—	791	27,9
IX. . . . .	4,577	20,0	1,658	157,1	6,235	39,8
X. . . . .	775	3,3	34	47,8	809	4,6
XI. . . . .	1,581	14,6	56	166,6	1,637	16,9
	42,139	7,4	12,987	96,9	55,126	22,8

Приведенный въ предыдущей таблицѣ процентъ указываетъ возрастаніе въ 1898 году поступленій и отсрочекъ, сравнительно съ 1897 г. Изъ высокаго процента по многимъ группамъ видно, до какой степени получили широкое примѣненіе отсрочки, и значительность самой отсроченной суммы свидѣтельствуетъ о величинѣ льготы, предоставленной крестьянскому населенію и другимъ покупателямъ при уплатѣ денегъ за купленный у казны лѣсъ.

Если же принять во вниманіе постоянную нужду въ лѣсномъ матеріалѣ для большинства нашего сельскаго населенія, доказательствомъ чего служитъ внѣшній видъ сель, малочи-



сленность хозяйственных и жилых построекъ сельскихъ обывателей, а также чрезвычайная скученность крестьянскаго населенія въ его жилищахъ, то не можетъ быть сомнѣнія въ томъ, что причиной остатковъ непроданныхъ изъ казенныхъ дачъ лѣсныхъ матеріаловъ не служить переполненіе рынка, такъ какъ даже мѣстная потребность въ лѣсѣ далеко не удовлетворяется.

Неравномѣрное распредѣленіе лѣсныхъ насажденій—богатство ихъ на сѣверѣ и бѣдность на югѣ Россіи—требуетъ значительнаго перемѣщенія матеріаловъ съ мѣста ихъ произрастанія на рынки сбыта, и хотя естественныя условія нельзя не признать весьма благопріятными, потому что обиліе сплавныхъ рѣкъ даетъ возможность размѣщать лѣсной товаръ на обширныхъ пространствахъ, но дѣло это находится всецѣло въ рукахъ частныхъ предпринимателей, не отличающихся особой энергіей въ отысканіи и развитіи новыхъ рынковъ и дѣйствующихъ исключительно въ цѣляхъ своихъ личныхъ выгодъ. Между тѣмъ, результатъ лѣсоторговой дѣятельности непосредственно отражается на эксплуатаціи казенныхъ лѣсовъ, съ одной стороны, и на снабженіи мѣстнаго населенія необходимымъ для него строительнымъ матеріаломъ и топливомъ,—съ другой.

Располагая большими средствами и силами, казенное лѣсное управленіе само могло бы, и при томъ съ большей правильностью и систематичностью, раздѣлывать, а равно перемѣщать лѣсные матеріалы изъ болѣе лѣсистыхъ въ менѣе лѣсистыя мѣстности, имѣя въ виду, главнымъ образомъ, удовлетвореніе насущныхъ потребностей населенія и содѣйствуя не только выполненію хозяйственныхъ плановъ въ казенныхъ лѣсахъ, но и экономическихъ цѣлей страны.

Опытъ хозяйственной разработки лѣсныхъ матеріаловъ въ казенныхъ лѣсахъ, подъ руководствомъ и распоряженіемъ мѣстной лѣсной администраціи, показалъ, что покупная стоимость лѣса на корнѣ составляетъ около 50% того, что требуется для заготовки матеріала и доставленія его на рынокъ. Поэтому, при стоимости отпуска изъ казенныхъ лѣсовъ въ теченіе 1898 г., считая въ томъ числѣ бесплатные и льготные отпуска,—свыше 58 милліоновъ руб., заработокъ мѣстнаго населенія по разработкѣ, перевозкѣ и сплаву лѣсныхъ матеріаловъ, въ общей сложности, составилъ болѣе ста милліоновъ руб.

Такимъ образомъ, изъ изложеннаго явствуетъ, что значеніе развитія казеннаго лѣснаго дѣла не исчерпывается только увеличеніемъ доходовъ государственнаго казначейства, но имѣетъ огромное экономическое вліяніе на увеличеніе заработковъ для рабочаго населенія, и это заслуживаетъ особенно серьезнаго вниманія, въ виду все чаще и чаще по-



вторяющейся необходимости оказывать правительственную помощь населенію въ году неурожаяевъ.

Хозяйственная разработка лѣса въ казенныхъ дачахъ на средства, отпущенныя Министерствомъ Внутреннихъ Дѣлъ въ распоряженіе лѣсного вѣдомства, для воспособленія, путемъ предоставленія заработка, пострадавшему отъ неурожая 1898 года населенію, служить лучшимъ доказательствомъ,— насколько широкое распространеніе этого дѣла могло бы служить могучимъ средствомъ для поддержанія и улучшенія хозяйственнаго положенія сельскаго населенія.

---

Отд. от. изъ №№ 34, 35 и 36 „Извѣстій М-ва З. и Г. И.“, за 1899 г.









