

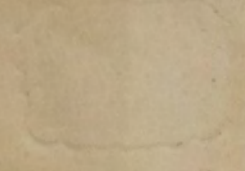
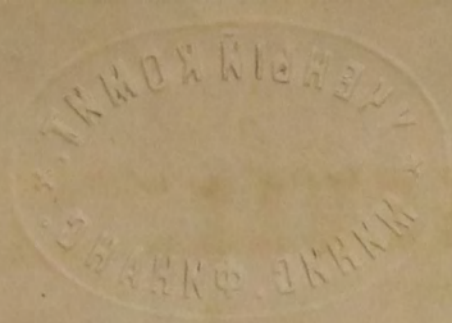
Скандинавский  
A. 82

УЧЕБНИК  
~~3335~~  
УЧЕБНИК

Библиотека НКФ СССР

39





Calendario de los dias de la semana

1881

1881

1881

1881

1881

1881

1881

1881

1881

1881

1881

1881

1881

1881

1881

1881

1881

1881

1881

1881

1881

1881



**ПОЛОЖЕНІЕ**

**Объ улучшеніи быта помѣщичьихъ крестьянъ**

**ЕКАТЕРИНОСЛАВСКОЙ ГУБЕРНІИ.**



ИЗДАНИЕ

САНКТ-ПЕТЕРБУРГ

ИЗДАТЕЛЬСТВО



# ПОЛОЖЕНІЕ,

87963

## Объ улучшеніи быта помѣщичьихъ крестьянъ Екатеринославской Губерніи.

### Глава I.

*О поступленіи помѣщичьихъ крестьянъ изъ крѣпостнаго  
состоянія въ срочно-обязанные.*

#### Отдѣленіе I.

*О прекращеніи личнаго крѣпостнаго права.*

##### § 1.

Согласно желанію дворянъ Екатеринославской губерніи улучшить бытъ своихъ крестьянъ, прекращается на нихъ, по соизволенію ГОСУДАРЯ ИМПЕРАТОРА, личное крѣпостное право помѣщиковъ.

#### Отдѣленіе II.

*О присвоеніи помѣщичьимъ крестьянамъ правъ личныхъ  
и по имуществу.*

#### Раздѣлъ I.

*О правахъ личныхъ.*

##### § 2.

Продажа, дареніе, полученіе по наслѣдству, раздѣлу, на указную супругамъ часть и вообще всякое отчужденіе крестьянъ и дворовыхъ людей, отмѣняются, равно какъ и совершеніе крѣпостныхъ на нихъ актовъ.

(Въ отмѣну 205 ст. IX тома.)

##### § 3.

Помѣщичьи крестьяне, могутъ безъ согласія помѣщика, вступать въ браки; но крестьянскія вдовы и дѣвки, при выходѣ замужъ въ другое селеніе, обязаны испросить на то дозволеніе общества, въ которомъ состоятъ записанными.

(Въ отмѣну ст. 1038 том. IX.)

##### § 4.

Крестьяне противу ихъ воли, немогутъ быть:

а.) Обращаемы помѣщиками въ дворовые люди, а также для личной себѣ, или кому другому услуги.

(Въ отмѣну ст. 1047, 1048 том. IX.)

б.) Отдаваемы въ работы на постороннія фабрики, заводы и ремесленныя заведенія, съ полученіемъ за то платы помѣщикомъ.

в.) Употребляемы въ работы на помѣщичьихъ фабрикахъ, заводахъ и ремесленныхъ заведеніяхъ въ тѣхъ имѣніяхъ, гдѣ исполненіе крестьянами повинностей, въ пользу помѣщика, установлено платою (оброкомъ) а не работою,



## § 5.

Помѣщичьи крестьяне могутъ приносить жалобы и вчинать иски на помѣщика, по дѣламъ возродившимся послѣ введенія сего положенія въ дѣйствіе.

(Въ отмѣну 175 ст. X ч. 11.)

## § 6.

Крестьяне подъ ручательствомъ общества въ исполненіи за нихъ повинностей въ отношеніи къ помѣщику могутъ:

а.) Заниматься извозничествомъ или чумакованіемъ.

б.) Производить закупку и продажу по уѣзду и по городамъ, на торгахъ и рынкахъ: дровъ, плиты и другихъ тому подобныхъ матеріаловъ, а также жизненныхъ всякаго рода припасовъ.

в.) Открывать въ селеніяхъ и городахъ временныя лавки.

## § 7.

Помѣщичьи крестьяне въ селеніяхъ, гдѣ водворены, могутъ, съ дозволенія помѣщика:

а.) Устраивать и содержать постоянныя лавки, лабазы и другія торговыя заведенія, а также харчевни, и постоянныя дворы.

б.) Заниматься содержаніемъ рѣчныхъ судовъ для перевозки грузовъ и людей.

в.) Имѣть домашнія заведенія и малыя фабрики, т. е. дѣйствующія наемными работниками до 16 человѣкъ, или 32 мальчиковъ.

г.) Устраивать кирпичные заводы, фабрики химическихъ составовъ, кожевныя, клеевыя и другія.

и д.) Записываться въ цехи и имѣть въ городахъ постоянныя мастерскія.

*Примѣчаніе:* Дозволеніе помѣщика не требуется на содержаніе становъ всякаго рода, на коихъ выработывается крестьянское сукно, холстъ и пестрядь.

## § 8.

Помѣщичьи крестьяне могутъ вступать въ обязательства съ частными лицами, какъ по приобрѣтенію и передачѣ частной своей собственности, такъ и по прочимъ договорамъ, но неимѣютъ права на заключеніе договоровъ въ нарушеніе обязательствъ ихъ къ помѣщику.

*Примѣчаніе:* Сельскіе въ помѣщичьихъ имѣніяхъ Начальники, пока состоятъ въ должностяхъ, не могутъ входить съ крестьянами тѣхъ самыхъ селеній въ обязательства по содержанію крестьянскихъ или общественныхъ статей, равно по исправленію крестьянами повинностей въ пользу помѣщика.

## § 9.

Помѣщичьи крестьяне могутъ вступать въ подряды и поставки съ казною, по предметамъ ихъ промышленности, но не иначе какъ за поручительствомъ своего общества.



*Примѣчаніе:* Сюда относится содержаніе крестьянами почтовыхъ и земскихъ станцій въ мѣстахъ ихъ поселенія.

### § 10.

Помѣщичьи крестьяне съ дозволенія общества могутъ брать торговыя крестьянскія свидѣтельства 4 родовъ для соотвѣтственной по онымъ торговли.

## Раздѣлъ II.

*О правахъ по имуществу.*

### § 11.

Помѣщики предоставляютъ своимъ крестьянамъ право полной собственности на все движимое ихъ имущество. (Въ отмѣну св. зак. т. IX о сост. ст. 1030 пункта 4.).

### § 12.

Помѣщичьимъ крестьянамъ дозволяется пріобрѣтать въ собственность:

а.) Дома въ городахъ, и строить оныя съ соблюденіемъ правилъ для сего установленныхъ (ст. 657 т. IX.)

б.) Ненаселенныя земли (на основаніи ст. 653 том. IX о сост.), но воспрещается пріобрѣтать земли населенныя помѣщичьими крестьянами, равно брать тѣ земли въ залогъ, или подъ какимъ либо предлогомъ въ пользованіе.

*Примѣчаніе:* На семъ основаніи за помѣщичьими крестьянами утверждается, какъ полная ихъ собственность, земли и дома, кои пріобрѣтены ими по купчимъ крѣпостямъ, не на ихъ имя совершеннымъ (Примѣч. къ ст. 655 и прилож. къ ст. 1138 том. IX зак. о сост.)

## Отдѣленіе III.

*О наименованіи помѣщичьихъ крестьянъ срочно-обязанными.*

### § 13.

Помѣщичьи крестьяне съ прекращеніемъ крѣпостной зависимости и дарованіемъ имъ личныхъ и по имуществу правъ, получаютъ наименованіе «срочно-обязанныхъ крестьянъ.»

## Глава II.

*О сущности срочно-обязаннаго положенія крестьянъ.*

## Отдѣленіе I.

*Объ оставленіи крестьянъ временно-крѣпкими землѣ.*

### § 14.

Сущность срочно-обязаннаго положенія помѣщичьихъ крестьянъ, состоитъ въ слѣдующемъ:

а.) Они обязаны оставаться крѣпкими землѣ, на которой водворены.

б.) Они обязаны принять въ свое пользованіе землю, которая помѣщикомъ отведена обществу ихъ, въ опредѣленномъ по акту объ имѣніи количествѣ, и не вправе отъ оной отказаться.



в.) Они обязаны за пользование сею землею, отбывать опредѣленные въ пользу помѣщика повинности (Глав. IV От. II.)

г.) Обязаны сами за себя платить подати, казенныя и общественныя сборы, и выполнять всѣ къ Правительству и обществу повинности, подѣ отвѣтственностию личною и своимъ имуществомъ.

(Въ отмѣну ст. 1123 том. IX.)

д.) Могутъ (на правилахъ изложенныхъ въ главѣ IV) пріобрѣтать въ собственность усадебныя осѣдлости, находящіяся въ ихъ пользованіи.

г.) Пользуются правами сельскимъ ихъ обществамъ предоставленными.

## Отдѣленіе II.

*О воспрещеніи перехода цѣлыми Обществами или Селеніями.*

### § 15.

Крестьяне до истеченія срока обязанному ихъ положенію, и до представленія отъ Правительства права на переходъ въ другія мѣстности, не могутъ по собственному своему произволу, оставлять постоянное мѣсто своего жительства, ни однимъ лицомъ, ни отдѣльными семьями, ни цѣлыми обществами, хуторами деревнями или селеніями.

### § 16.

Помѣщику при составленіи акта объ имѣніи, предоставляется право крестьянъ поразнымъ случаямъ и обстоятельствамъ, находящимся не на тѣхъ мѣстахъ, гдѣ значатся приписанными по ревизіи, водворить по принадлежности, или оставить на мѣстахъ ихъ жительства и перечислить.

## Отдѣленіе III.

*О дозволеніи перехода въ другія сословія отдѣльно лицу, или семейству.*

### § 17.

Отдѣльнымъ семействамъ, а также одному или нѣсколькимъ членамъ семействъ, до разрѣшенія Правительствомъ перехода въ другія мѣстности и званія, дозволяется съ разрѣшенія общества, выходить изъ срочно-обязаннаго положенія, при выполненіи нижеслѣдующихъ условій:

Во 1-хъ чтобы увольняющееся семейство или лицо мужскаго пола не состояло:

- а.) Подѣ слѣдствіемъ или судомъ.
- б.) На рекрутской очереди.

Во 2-хъ чтобы оставляемое увольняющимся семейство, имѣло средства, по числу остающихся работниковъ, воздѣлывать землю.

Въ 3-хъ чтобы повинности въ пользу помѣщика были за увольняемаго, обеспечены обществомъ.



Въ 4-хъ, чтобы увольняющійся уплатилъ за прошедшее время мѣстныя казенныя и мірскія повинности.

§ 18.

При исполненіи вышесказанныхъ условій, общество постановляетъ свой письменный приговоръ на увольненіе и по утвержденіи его помѣщикомъ, выдается въ замѣнъ увольнительное свидѣтельство.

*Примѣчаніе:* Свидѣтельства пишутся на простой бумагѣ и бесплатно являются въ присутственныхъ мѣстахъ, которыя будутъ учреждены по уѣздамъ.

§ 19.

Увольненный крестьянинъ, до приписки къ новому сословію, можетъ оставаться на прежнемъ мѣстѣ жительства, для окончанія своихъ дѣлъ, не долѣе 6 мѣсяцевъ, подъ надзоромъ сельскаго начальства.

§ 20.

Выходящій изъ общества, лишается безъ всякаго вознагражденія отъ общества и помѣщика, права пользоваться усадьбою и имѣть участіе въ землѣ, отведенной обществу въ пользованіе.

§ 21.

Увольняемый сохраняетъ право собственности на принадлежащія ему постройки, но когда онѣ находятся на общественной или владѣльческой землѣ, то обязанъ перенести ихъ въ теченіе одного года, или уступить одному изъ членовъ общества.

## Отдѣленіе IV.

*О срокѣ для обязаннаго положенія крестьянъ.*

§ 22.

Срокъ для обязаннаго состоянія крестьянъ, не зависимо отъ выкупа усадьбъ, полагается 12 лѣтній, со времени введенія положенія въ дѣйствіе.

## Глава III.

*О поземельныхъ правахъ помѣщиковъ.*

### Отдѣленіе I.

*О неприкосновенности правъ помѣщиковъ на всю землю.*

§ 23.

Помѣщикъ сохраняетъ право исключительной, неприкосновенной собственности на всю землю, по законному укрѣпленію въ его владѣніи состоящую.

(На основ. ст. 420 и 513 Том. X. Ч. I)

§ 24.

Означенное право помѣщика распространяется:

- а.) На всѣ дѣса, терновники, и лозники на его землѣ произрастающіе
- б.) На всѣ произведенія земли ему принадлежащей.
- в.) На все, что заключается въ нѣдрахъ ея.
- г.) На воды, въ предѣлахъ ея находящіяся.
- д.) На всѣ ея принадлежности.

(Ст. 217, 218, Том. IX и ст. 424 Том. X).



*Примѣчаніе:* Береговымъ правомъ помѣщикъ пользуется на основаніи Ст. 426 и 429 Том. X. Ч. I Св. Зак. (изд. 1857 г.).

#### § 25.

Помѣщику по полному владѣнію землями его, принадлежитъ въ границахъ ихъ, кромѣ отведенной крестьянамъ въ пользованіе, исключительное право:

1., На винокурение, по особымъ для того правиламъ (Ст. 207 Том. IX Зак. о Сост.).

2., На устройство всякаго названія питейныхъ заведеній, на основаніи тѣхъ же правилъ (тамъ же и 516 Ст. Том. V Уст. о Пит. Сборѣ).

3., На учрежденіе мѣстечекъ, ярмарокъ, базаровъ, постоянныхъ дворовъ и харчевень (Ст. 219 Том. IX).

4., На устройство пристаней, верфей, плотинъ, шлюзовъ, прудовъ, водяныхъ мельницъ и другихъ водоудѣйствующихъ учрежденій, также мостовъ и переправъ, хотябы одинъ берегъ находился въ пользованіи крестьянъ, равно всякаго рода фабрикъ, заводовъ и вообще всѣхъ экономическихъ и ремесленныхъ заведеній, (Ст. 295 Том. XI Уст. Торг. и ст. 205 Том. IX о Сост.).

и 5., На производство охоты на звѣрей и птицъ, и на рыбныя ловли (Ст. 535, Том. XII Уст. о Сельск. Хоз.).

#### § 26.

По означенному праву помѣщикъ можетъ всѣми законными способами отчуждать и закладывать въ кредитныя установленія и частнымъ лицамъ населенное срочно-обязанными крестьянами имѣніе, какъ въ цѣломъ его составѣ, такъ равно и отдѣльно земли въ пользованіе крестьянъ отведенныя, и въ его распоряженіи состоящія (на основ. II пункт. ВЫСОЧАЙШАГО рескрипта Новоросс. и Бессарабск. Генер. Губернатору 5 Апрѣля 1858 г.)

#### § 27.

Помѣщику сохраняется право на отчужденіе или продажу населеннаго имѣнія въ цѣломъ его составѣ (т. е. всею землею), или отдѣльнаго изъ общей дачи поселка, съ отведенною въ пользованіе крестьянъ того поселка землею, только: 1-е лицамъ, принадлежащимъ къ потомственному Россійскому Дворянству (208 и 228 ст. IX Том. о Сост.) и 2-е самому обществу крестьянъ, тою землею пользующихся. (653 Ст. IX Том.)

#### § 28.

Не заселенную землю, остающуюся за надѣленіемъ срочно-обязанныхъ крестьянъ въ распоряженіи помѣщика, имѣетъ онъ право отчуждать по своему усмотрѣнію лицамъ всѣхъ состояній.

#### § 29.

При продажѣ крестьянамъ земель въ пользованіе имъ отведенныхъ, могутъ быть удержаны помѣщикомъ за собою особыя угодья, хотябы и въ чертѣ тѣхъ земель состоящія, или выговариваемо право на пользованіе



тѣми угодьями. То и другое зависитъ отъ взаимнаго соглашенія продавца съ покупателями; но условія о сѣмъ, должны быть включены въ крѣпостные акты, совершаемыя на продажу тѣхъ земель.

## Отдѣленіе II.

*О хозяйственномъ устройствѣ имѣнія по усмотрѣнію помѣщика.*

### § 30.

До пріобрѣтенія крестьянскимъ обществомъ въ мірскую свою собственность мѣстности цѣлымъ поселеніемъ занятой, въ границахъ его обозначенныхъ, помѣщикъ имѣетъ право, однажды въ теченіи срочно-обязаннаго положенія крестьянъ переселить ихъ цѣлымъ селеніемъ изъ мѣста настоящаго водворенія на другое, съ утвержденія Уѣздныхъ Присутствій, кои наблюдаютъ при сѣмъ:

а.) чтобы переселеніе произведено было на счетъ самаго помѣщика, при пособіи со стороны общества крестьянъ работою.

б.) чтобы переселеніе производимо было на мѣстность имѣющую необходимыя къ жительству удобства, т. е. возможность имѣть воду и огороды.

в.) чтобы пространство земли подъ селеніе назначаемое, было неменѣе того, какое опредѣлено актомъ, при введеніи въ дѣйствіе сего положенія.

г.) чтобы переселеніе производимо было, если возможно, къ землѣ, отведенной крестьянамъ въ пользованіе.

### § 31.

Въ томъ же селеніи, помѣщикъ имѣетъ право однажды перенести на свой счетъ, крестьянскія усадьбы на другое, равное по пространству и удобству мѣсто, когда найдетъ нужнымъ:

а.) Очистить отъ крестьянскихъ усадебъ берега пруда и рѣки въ предѣлахъ его земли находящіяся.

б.) Отдѣлить или округлить свою усадьбу и мѣстности къ оной прилегающія, отъ черты поселенія.

в.) Учредить на мѣстѣ занятомъ крестьянскими усадьбами, фабрику или заводъ, а также удалить тѣ усадьбы отъ существующихъ уже таковыхъ устройствъ, мельницъ, гумнъ и т. п.

г.) Соединить крестьянскія усадьбы, разбросанныя и разъединенныя на большомъ пространствѣ.

### § 32.

Владѣльцу крестьянскихъ усадебъ находящихся на чужой землѣ, вмѣняется въ обязанность перенести ихъ на свою землю на свой счетъ.

### § 33.

Недоумѣнія срочно-обязанныхъ крестьянъ и притязанія ихъ къ помѣщику, могутъ возникнуть при переселеніи цѣлыхъ селеній, рѣшаются Уѣзднымъ Присутствіемъ, съ правомъ жалобы для обѣихъ сторонъ.



## § 34.

Несчитается переселеніемъ крестьянъ личное семейство ихъ перемѣщеніе, по усмотренію помѣщика:

а.) изъ хуторовъ въ селенія и обратно на той же дачѣ.

б.) отъ хозяйственныхъ учрежденій владѣльца, какъ-то отъ чебарень, мельницъ, винокуренъ и другихъ заводовъ, скотскихъ и птичьихъ дворовъ, сторожевыхъ и лѣсничихъ избъ, отъ шинковъ, заѣзжихъ и постоянныхъ дворовъ, въ селеніе или хуторъ на той же дачѣ.

в.) изъ двора или помѣщеній, занимаемыхъ дворовыми людьми, въ деревню или хуторъ на той же дачѣ.

## § 35.

Имѣнія населенныя срочно-обязанными крестьянами, сохраняютъ опредѣленные закономъ два вида ихъ: родовыхъ и благопріобрѣтенныхъ, и потому могутъ быть раздѣляемы.

## § 36.

При раздѣлѣ такихъ имѣній, сверхъ указанныхъ закономъ правилъ, должны быть соблюдаемы слѣдующія условія:

1., Въ отношеніи поземельнаго раздѣла тѣже правила, какія симъ положеніемъ постановлены для продажи отдѣльной части имѣнія, населенной срочно-обязанными крестьянами.

2., Въ отношеніи мѣстности занимаемой усадебною осѣдлостію срочно-обязанныхъ крестьянъ, съ опредѣленнымъ къ ней пространствомъ, что она можетъ быть раздѣляема: а.) когда непріобрѣтена еще обществомъ крестьянъ въ мірскую собственность, или не заключено о томъ условіе; и б.) когда раздѣленіе оной на нѣсколько участковъ возможно безъ разстройства поселенія, т. е. крестьянскихъ усадебъ.

3., Въ отношеніи повинностей срочно-обязанныхъ крестьянъ къ помѣщику, получающему свою часть изъ земли, крестьянамъ въ пользованіе отведенной, что бы повинности крестьянъ были раздѣляемы соотвѣтственно количеству земли отходящей къ наследнику.

## Глава IV.

*Объ усадебномъ устройствѣ крестьянъ.*

### Отдѣленіе I.

*О значеніи усадебъ.*

## § 37.

Усадебную осѣдлость составляютъ:

а.) Жилыя и хозяйственныя строенія.

б.) Земля состоящая подъ сими строеніями.

в.) Частныя угодья, находящіяся въ одной съ усадбою окружной чертѣ, т. е. земля подъ дворомъ, токомъ, огородомъ, вербнякомъ, дозою и т. п.

*Примѣчаніе:* Объ общихъ угодьяхъ поселенія смотр. § 45.



## § 38.

Опредѣленіе пространства земли, какое должно быть занято: а) каждою усадьбою порознь, и б) всеми вмѣстѣ, зависитъ отъ помѣщика (Глава X объ исполненіи полож.) съ тѣмъ однакоже, чтобы пространство подъ каждою усадьбою (т. е. земля, подъ строеніемъ, дворомъ, огородомъ и прочими угодьями:) содержало въ себѣ не менѣе 600 квадратныхъ сажень, если оно до введенія сего положенія въ дѣйствіе не было менѣе.

## Отдѣленіе II.

*О правѣ крестьянъ на усадьбы.*

### § 39.

Для обезпеченія срочно-обязаннымъ крестьянамъ прочной осѣдлости на земляхъ помѣщичьихъ, каждому сельскому обществу сихъ крестьянъ предоставляется право:

а) потомственно на время срочно-обязаннаго положенія пользоваться усадьбами.

и б.) приобрѣтать тѣ усадьбы въ собственность покупкою.

### § 40.

Правила, на которыхъ крестьяне допускаются къ потомственному пользованію усадьбами, и къ покупкѣ ихъ, зависятъ отъ оцѣнки.

## Отдѣленіе III.

*Объ оцѣнкѣ усадьбъ.*

### § 41.

Оцѣнка опредѣляется двоякая:

1., частная усадьбамъ, состоящая въ отнесеніи усадебныхъ земель и строеній, къ опредѣленнымъ для нихъ по разрядамъ цѣнамъ;

и 2., общая состоящая изъ цѣны, какъ пространствамъ усадьбами занятымъ, такъ и остальной землѣ, въ черту поселенія отводимой.

### § 42.

Земли занимаемая усадьбами, раздѣляются на три разряда, изъ коихъ относятся:

*Къ первому:*

- а.) въ торговыхъ мѣстахъ.
- б.) въ предмѣстьи городовъ.
- в.) подгороднія и у портовъ на разстояніи не далѣе 10 верстъ.
- г.) У моря на томъ же разстояніи.
- д.) У судоходныхъ рѣкъ.
- е.) Дѣйствительно заключающія въ себѣ уголь, плиту и прочія ископаемая богатства.

*Ко второму:*

- а.) Степныя у прудовъ, мѣлкихъ рѣкъ, водянныхъ балокъ и поемныхъ луговъ.
- б.) У транспортныхъ дорогъ. Тѣ и другія съ огородною землею, въ чертѣ самыхъ усадьбъ.



*Къ третьему:*

Неимѣющія въ своей чертѣ огородной земли, и когда онѣ не представляютъ удобства усадебъ, первыхъ двухъ разрядовъ.

§ 43.

Цѣна землямъ, занимаемымъ усадьбами, опредѣляется слѣдующая: за земли перваго разряда по 20 к. за земли втораго разряда по 15 к. и за земли третьяго разряда по 10 к. серебромъ за квадратную сажень.

*Примѣчаніе:* Тѣ изъ усадебъ перваго разряда, при которыхъ нѣтъ огородовъ, или же земли способной для нихъ, цѣнятся тремя копейками дешевле на квадратную сажень, противу выше установленной для нихъ цѣны, равно и усадебъ втораго разряда, если неимѣютъ огородной земли, уменьшаются въ цѣнности также тремя коп. за квадратную сажень безъ перевода ихъ въ третій разрядъ.

§ 44.

Цѣны строенію, усадьбу составляющему т. е. одной избѣ, опредѣляются слѣдующія:

- а.) Низшая по тридцати рублей.
- б.) Средняя по шестидесяти рублей.
- в.) Высшая по девяносто рублей за избу.

*Примѣчаніе:* Прочія усадебныя постройки, не подлежатъ оцѣнкѣ.

§ 45.

При оцѣнкѣ цѣлаго поселенія, въ оную входятъ, сверхъ цѣны усадьбамъ и цѣнность пространствъ, находящихся подъ улицами, переулками, площадями, а также земля, отведенная въ черту поселенія, и порожнія усадебныя мѣста. При семъ принимается въ соображеніе, что съ выдѣломъ изъ владѣнія помѣщика мѣстности, занимаемой селеніемъ, могутъ быть уменьшены или вовсе уничтожены выгоды и удобства земли, остающейся у помѣщика (ст. 584 Том. X Гражд. Зак. изд. 1857 г. и 6 п. отнош. М. В. Д. С.-Петербур. Военн. Генер. Губерн. 5 Декабря 1857 года за № 41.)

§ 46.

Распредѣленіе крестьянскихъ усадебъ по назначеннымъ въ § 44, для нихъ цѣнамъ, и оцѣнку всему пространству земли, въ черту поселенія назначенному, равно какъ угодьямъ къ нему отходящимъ, производитъ самъ помѣщикъ.

§ 47.

Крестьяне могутъ возражать: 1., въ отношеніи усадебъ, только противу того, что избы не подходятъ подъ назначенный имъ владѣльцемъ какой либо изъ трехъ разрядовъ, 2., въ отношеніи всего пространства земли и угодій въ черту поселенія отводимыхъ, противу назначенной помѣщикомъ цѣны. По заявленіи о семъ отъ крестьянъ уѣздной оцѣночной Коммисіи, сія послѣдняя



обязана опредѣлить разряды, подъ которые дѣйстви- тельно усадьбы подходятъ, а относительно цѣны, на- значенной за мѣстность поселенія, постановить свое заключеніе и представить въ Комитетъ.

§ 48.

На опредѣленную Коммисіею сумму за мѣстность цѣ- лаго поселенія, помѣщикъ имѣетъ право представить въ Комитетъ свои объясненія и соображенія.

§ 49.

Опредѣленіе Губернскаго Комитета обязательно для помѣщика и для крестьянъ.

§ 50.

Оцѣночная Коммисія составляется по каждому уѣзду, подъ предѣдательствомъ уѣзднаго Предводителя Дво- рянства изъ двухъ мѣстныхъ владѣльцовъ населенныхъ имѣній, по выбору уѣзднаго Дворянства и двухъ представителей крестьянскаго сословія, избираемыхъ обществомъ цѣнимаго поселенія изъ сосѣднихъ деревень.

§ 51.

Оцѣночныя Коммисіи обязываются произвести оцѣнки, въ теченіи 6 мѣсяцевъ, со времени когда приступлено будетъ ко введенію сего положенія въ исполненіе.

## Отдѣленіе IV.

*О приобрѣтеніи крестьянами усадьбъ въ собственность.*

§ 52.

Отдѣльное (т. е. порознь) приобрѣтеніе крестьянами усадьбъ, недопускается, но каждое отдѣльное общество крестьянъ (село, деревня, хуторъ), можетъ приобрѣсти въ мірскую свою собственность все поселеніе, въ цѣломъ его составѣ.

§ 53.

Когда общество крестьянъ пожелаетъ приобрѣсти въ свою собственность, по утвержденной Комитетомъ оцѣн- къ, мѣстность всего селенія, въ означенныхъ ей помѣ- щикомъ границахъ, то обязано заключить о томъ съ помѣщикомъ крѣпостное условіе, а до заключенія онаго, платить съ оцѣнки поселенія процентъ, за пользованіе усадьбами.

§ 54.

Отъ соглашенія помѣщика съ обществомъ крестьянъ зависитъ постановленіе: объ одновременномъ (разомъ) платежѣ за поселеніе, или о разсрочкахъ онаго (посте- пенно) и на какое время, хотя бы то и далѣе срока обязанному положенію крестьянъ, а также съ платежемъ и какихъ процентовъ.

*Примѣчаніе:* Процентъ съ суммы разсрочиваемой при покупкѣ крестьянами поселенія, не можетъ превышать дозволеннаго законами для ссудъ, между частными ли- цами, именно 6<sup>0</sup>/<sub>6</sub>.



## § 55.

При покупкѣ крестьянами всѣхъ ихъ усадебныхъ осѣдлостей, т. е. цѣлаго поселенія, отъ согласія помѣщика съ ними зависитъ замѣнъ причитающагося платежа выполненіемъ натуральныхъ повинностей, по добровольному соглашенію.

## § 56.

Послѣ покупки поселенія обществомъ, и по удовлетвореніи помѣщика деньгами или повинностями, крестьяне принимаютъ отъ міра занимаемая ими усадьбы въ частную свою собственность.

## § 57.

Право крестьянъ на распоряженіе принятыми ими отъ міра усадьбами, какъ собственностію, ограничивается тѣмъ, что крестьянинъ можетъ продать свою усадьбу только члену своего общества, неимѣющему усадьбы, а когда такого небудетъ, то помѣщику при согласіи его.

## § 58.

Хотя съ пріобрѣтеніемъ крестьянами въ мірскую свою собственность всей мѣстности, поселеніемъ занятой, общество получаетъ и право пользоваться водами, въ тѣхъ границахъ находящимися; но когда на водахъ тѣхъ существуютъ оброчныя статьи помѣщика или особыя промыслы, приносящіе помѣщику доходъ, оцѣнка коего (т. е. приведеніе дохода въ капиталъ, проценты съ котораго равнялись бы доходу:) отняла бы у крестьянъ возможность къ пріобрѣтенію цѣлаго селенія, то помѣщикъ можетъ сохранить за собою исключительное право на пользованіе тѣми статьями, или промыслами и не вводитъ ихъ въ оцѣнку.

## Отдѣленіе V.

*Объ условіяхъ для потомственного пользованія усадьбами.*

## § 59.

Если общество крестьянъ не изъявитъ желанія на пріобрѣтеніе въ мірскую свою собственность мѣстности занятой поселеніемъ, въ границахъ обозначенныхъ ей помѣщикомъ, то оно имѣетъ право на потомственное пользованіе усадьбами, съ обязанностію ежегодно платить помѣщику, по частной оцѣнкѣ усадьбъ, утвержденной Комитетомъ, процентъ съ оцѣночной суммы. Платежъ сей производится деньгами, или замѣняется исполненіемъ повинностей по добровольному соглашенію. Принятіе того или другаго способа платы, зависитъ отъ обоюднаго соглашенія помѣщика съ міромъ; но процентъ, который крестьяне обязаны уплачивать помѣщику, и способъ его замѣняющій, должны быть опредѣлены и включены въ актъ объ имѣніи.

*Примѣчаніе:* Назначеніе на время срочно-обязаннаго положенія крестьянъ процента за пользованіе усадьбами съ оцѣночной ихъ суммы, не можетъ превышать 4<sup>0</sup>/<sub>0</sub>.



§ 60.

При платежѣ обществомъ крестьянъ помѣщику опредѣленныхъ актомъ объ имѣніи процентовъ, за пользованіе усадьбами, общество сохраняетъ за собою право на покупку всей мѣстности селенія, въ границахъ помѣщикомъ означенныхъ, или по соглашенію его съ обществомъ измѣненныхъ.

§ 61.

Слѣдующіе помѣщику съ крестьянъ проценты, за пользованіе усадьбами, съ общей по оцѣнкѣ ихъ суммы, уплачиваются не порознь каждымъ крестьяниномъ, но цѣлымъ обществомъ въ одинъ, или нѣсколько въ году сроковъ, смотря потому, какъ будетъ опредѣлено въ актѣ; общество же по своимъ расчетамъ, можетъ разлагать эту сумму на усадьбы и не поровну, а порознь, по стоимости ихъ.

§ 62.

При сдачѣ усадьбъ въ пользованіе крестьянамъ, каждой изъ нихъ порознь должна быть сдѣлана подробная опись (инвентарь) за подписью помѣщика.

§ 63.

Крестьянинъ получившій усадьбу обязанъ: 1-е поддерживать оную на свой счетъ, не имѣя права требовать для сего пособія отъ помѣщика, и 2-е въ случаѣ оставленія мѣста своего жительства, сдать усадьбу помѣщику по той описи въ соответственномъ видѣ.

§ 64.

Принятія крестьянами усадьбы могутъ быть ими съ дозволенія помѣщика раздробляемы между членами семейства и между членами того же общества, въ томъ только случаѣ, когда пространство усадьбы содержитъ въ себѣ болѣе 600 квадратныхъ сажень, и отдѣляемая часть представляетъ всѣ удобства для новой усадьбы.

§ 65.

Въ случаѣ истребленія усадьбъ огнемъ, бурей или наводненіемъ, общество обязано на свой счетъ возвести оныя въ прежнемъ видѣ; если же общество, не имѣя къ тому собственныхъ средствъ, позаимствуетъ ихъ у помѣщика, то обязано согласиться съ нимъ о мѣрѣ вознагражденія его деньгами или работою.

§ 66.

Возведеніе крестьянскихъ избъ, вмѣсто пришедшихъ въ ветхость, или вмѣсто истребленныхъ, какъ въ предъ-идущемъ § объяснено разными случаями, возбраняется, когда усадьбы, по акту объ имѣніи предназначены къ переноскѣ на другую мѣстность.

§ 67.

Замѣщеніе опустѣвшихъ или упраздненныхъ усадьбъ, зависитъ отъ мірскаго приговора, по утверженіи его помѣщикомъ.



§ 68.

При порученіи усадьбъ крестьянскимъ семействамъ, воспрещается помѣщикамъ помѣщать въ избы разныя семейства, которыя неимѣютъ между собою родства, хотябы и состояли записанными по X. народной переписи подъ однимъ №. Выходящія въ этомъ случаѣ изъ усадьбъ семейства, пользуются на общемъ основаніи правомъ полученія въ надѣль особаго участка въ 600 квадратныхъ саж. для новой усадьбы.

§ 69.

Если въ одной усадебной чертѣ находятся двѣ отдѣльныя избы, или два отдѣльныя жилья (т. е. двойныя избы) подъ одною кровлею, то въ такихъ избахъ могутъ быть помѣщены семейства и несостоящія между собою въ родствѣ, съ правомъ общаго пользованія ими огородомъ, до полученія отъ владѣльца отдѣльной усадьбы.

§ 70.

Крестьяне пользующіеся усадьбою, могутъ въ границахъ усадьбъ возводить постройки, къ хозяйству относящіяся, какъ то: клуны, амбары, сараи и т. п. не иначе, какъ съ дозволенія помѣщика, но присемъ положительно воспрещается постройка въ усадьбахъ мельницъ, кузницъ, овиновъ, бань, сушиленъ, и т. п. устройствъ представляющихъ легкую возможность къ причинамъ пожара, и истребленію онымъ всего поселенія. Для такихъ заведеній предоставляется помѣщику отводить по условію съ крестьяниномъ, желающимъ оныя устроить, отдаленное отъ поселенія мѣсто.

§ 71.

Какъ съ правомъ потомственнаго пользованія крестьянами усадьбами за платежъ вышесказанныхъ процентовъ съ частной ихъ оцѣнки, такъ и съ пріобрѣтеніемъ обществомъ крестьянъ въ мірскую свою собственность усадьбъ цѣлаго поселенія, каждый срочно-обязанный крестьянинъ: во 1-хъ, получаетъ право на обязательное ( § 14 Гл. 11 ) участіе въ пользованіи землею, отведенною селенію для хлѣбопашества, во 2-хъ, принимаетъ на себя обязанность исправно отбывать за пользованіе усадьбою (когда усадьбы некуплены міромъ) и участкомъ пахатной земли, какой по мірской разверсткѣ достанется, опредѣленные въ пользу помѣщика повинности, въ 3-хъ подчиняется мѣстному мірскому управленію.

§ 72.

За излишнее подъ усадьбою пространство земли, которое неможетъ быть отдѣлено отъ нея, опредѣляется особое, по частной оцѣнкѣ вознагражденіе въ пользу помѣщика, которое не должно превышать по саженой цѣны, опредѣленной за усадебныя земли по разрядамъ ихъ.



## Глава V.

*О надѣленіи крестьянъ землею въ пользованіе.*

### Отдѣленіе I.

*О надѣлѣ крестьянъ землею.*

#### § 73.

Для обезпеченія быта помѣщичьихъ срочно-обязанныхъ крестьянъ, и для выполненія ими повинностей къ Правительству и помѣщику, владѣльцы населенныхъ имѣній предоставляютъ обществу водворенныхъ на нихъ крестьянъ въ пользованіе, на время срочно-обязаннаго ихъ состоянія, надлежащее, по мѣстнымъ удобствамъ количество пахатной, сѣнокосной, и пастбищной (т. е. выгонной и толочной) земли.

#### § 74.

Надѣленіе крестьянъ землею въ пользованіе, пока они будутъ оставлены Правительствомъ крѣпкими землѣ, устанавливается по числу наличныхъ душъ муж. пола, показанныхъ по X. ревизіи, за исключеніемъ: а) бѣглыхъ, хотя бы они воротились въ теченіи времени, отъ составленія до утвержденія акта объ имѣніи; б) отданныхъ въ рекруты, или въ распоряженіе Правительства, и в) выпущенныхъ на волю, до введенія сего положенія въ дѣйствіе.

#### § 75.

Удобными для хлѣбопашества землями считаются всѣ тѣ, которые могутъ быть обрабатываемы и засѣваемы какимъ либо родомъ хлѣба, способными для сѣнокосенія признаются удобныя для хлѣбопашества, а годными для пастбища и выгона, всякія земли, кромѣ тѣхъ, гдѣ не произрастаетъ никакой травы.

#### § 76.

Неудобными для хлѣбопашества считаются земли: а) сыпучаго песку, болотистыя и каменистыя, на коихъ не возможно производить оранки или пахоты; б) ритвины и водомоины большихъ размѣровъ, и в) пространство, опредѣленное закономъ для большихъ и проселочныхъ дорогъ, на планѣ означенныхъ.

*Примѣчанія:* 1., Солонцеватыя земли (солончаки) не считаются не удобными, такъ какъ они способны для сѣнокосенія и пастбища скота.

2., При отводѣ крестьянамъ въ пользованіе луговыхъ земель, каждая десятина ихъ считается за двѣ.

#### § 77.

Земля неудобная въ натурѣ для хлѣбопашества, сѣнокосенія и пастбища, не должна быть вводимая въ число причитающейся въ надѣлѣ крестьянамъ.



Какъ при потомственномъ крестьянами пользованіи усадьбами, во время срочно-обязаннаго положенія, такъ и при покупкѣ ихъ міромъ, не входятъ въ надѣль:

1., Лѣса, лѣсные срубы, байраки, терновники, лозники, вербовья насажденія, земли, содержащія ископаемыя богатства, пруды, рыбныя ловли, и болотистыя мѣста, на коихъ произрастаетъ очереть (тростникъ).

2., Земли, состоящія подъ каждою усадьбою, въ опредѣленномъ для нее пространствѣ.

3., Порожня изъ подъ усадьбъ мѣста, находящіяся внутри поселенія.

4., Улицы, площади, и прочія незаселенныя мѣста.  
и 5., Пространство, отведенное помѣщикомъ въ черту поселенія.

## § 79.

Пространство земли, въ черту поселенія отведенное, не составляетъ собственно выгона; подъ симъ послѣднимъ разумѣется земля прилегающая къ внѣшней сторонѣ поселенія, если она для выгона и пастьбы скота будетъ помѣщикомъ по акту опредѣлена въ обозначенныхъ ей границахъ.

## § 80.

Земля для выгона или пастьбы скота, при селеніи отведенная, входитъ въ число надѣла крестьянъ, какъ при потомственномъ пользованіи ими усадьбами, такъ и при покупкѣ оныхъ міромъ, если только она не оставляется помѣщикомъ въ общемъ съ крестьянами владѣніи.

## § 81.

Равномѣрно и пространство отведенное въ черту поселенія, можетъ быть помѣщикомъ введено по акту въ надѣль крестьянамъ, какъ выгонная, или пастьбищная земля, коль скоро при потомственномъ ими пользованіи усадьбами, не представляется возможности къ надѣленію крестьянъ пастьбищною землею.

## § 82.

Земли, въ пользованіе крестьянамъ слѣдующія, помѣщикъ можетъ отводить, какъ въ тѣхъ мѣстахъ, гдѣ до введенія сего положенія въ дѣйствіе дозволялось производить имъ хлѣбопашество, сѣнокошеніе и пастьбу скота, такъ и въ другихъ, по своему усмотрѣнію, наблюдая, чтобы оныя, при возможности были отводимы въ одномъ участкѣ.

## § 83.

Поземельный надѣль, однажды по акту объ имѣніи опредѣленный, ни въ какомъ случаѣ не увеличивается, хотя бы народонаселеніе, по X. ревизіи показанное, увеличилось въ теченіи времени срочно-обязаннаго состоянія крестьянъ,



*Примѣчаніе:* Увеличеніе поземельнаго надѣла въ послѣдствіи, по мѣрѣ приращенія населенія, зависитъ отъ обоюдныхъ условій помѣщика съ крестьянами, но не обязательно для помѣщика.

## Отдѣленіе II.

*О размѣрѣ для надѣла крестьянъ землею въ пользованіе.*

### § 84.

Населенныя въ губерніи имѣнія дѣлятся на три разряда, по мѣрѣ того, сколько на каждую ревизскую муж. пола душу крестьянъ поселенія, причитается десятинъ изъ всего количества удобной земли, владѣльцу принадлежащей.

Посему считаются имѣніями:

1., *Малоземельными*, въ коихъ менѣе  $4\frac{1}{2}$  десятинъ на душу.

2., *Среднеземельными*, въ коихъ отъ  $4\frac{1}{2}$  до 9 десятинъ на душу.

3., *Многоземельными*, гдѣ болѣе 9 десятинъ на душу.

### § 85.

На основаніи принятаго раздѣленія имѣній, допускается въ Екатеринославской губерніи двойкій размѣръ, для надѣленія помѣщичьихъ крестьянъ землею въ пользованіе:

1., *Общій* (достаточный) для имѣній каждаго уѣзда отдѣльно.

и 2., *Исключительный* (уменьшенный) для имѣній по каждому уѣзду отдѣльно, въ которыхъ по малоземелью помѣщика, крестьяне не могутъ быть надѣлены по общему для уѣзда размѣру.

### § 86.

Общимъ размѣромъ признается предоставленіе крестьянамъ въ пользованіе въ уѣздахъ: Екатеринославскомъ, Верхнеднепровскомъ, Новомосковскомъ Павлоградскомъ, Бахмутскомъ, Славяносербскомъ и Александровскомъ по три, а въ Ростовскомъ по двѣ десятины на каждую наличную муж. пола душу крестьянъ по X ревизіи.

### § 87.

Исключительнымъ размѣромъ признается надѣленіе крестьянъ землею въ пользованіе, въ семи уѣздахъ не менѣе полуторы, и въ Ростовскомъ не менѣе одной десятины на каждую наличную муж. пола душу крестьянъ по X ревизіи.

### § 88.

Общему по уѣздамъ надѣлу подлежатъ всѣ тѣ имѣнія, въ которыхъ причитается удобной земли: по упомянутымъ семи уѣздамъ не менѣе девяти, а по Ростовскому не менѣе шести десятинъ на каждую наличную муж. пола душу крестьянъ по X ревизіи.



Подъ исключительный надѣль допускаются имѣнія, въ которыхъ причитается въ семи уѣздахъ не менѣе  $4\frac{1}{2}$  а въ Ростовскомъ не менѣе 3-хъ десятиныхъ на каждую наличную муж. пола душу крестьянъ по X ревизіи.

## § 90.

Въ имѣніяхъ, подходящихъ подъ исключительный надѣль, помѣщикъ изъ всего количества владѣемой имъ удобной земли назначаетъ одну третью часть оной для надѣленія крестьянъ; впрочемъ помѣщикъ воленъ часть сію увеличить по возможности къ надѣленію крестьянъ по общему размѣру.

## § 91.

Крайнею мѣрою для исключительнаго надѣла землею крестьянъ въ пользованіе слѣдуетъ считать: въ уѣздахъ: Екатеринославскомъ, Верхнеднепровскомъ, Новомосковскомъ, Павлоградскомъ, Бахмутскомъ, Славяносербскомъ, и Александровскомъ до полуторы десятины, а въ Ростовскомъ уѣздѣ до одной десятины на каждую ревизскую муж. пола душу крестьянъ,

## § 92.

Если при исключительномъ надѣлѣ крестьянъ землею, будетъ на нихъ причитаться въ семи уѣздахъ земли менѣе полуторы, а въ Ростовскомъ уѣздѣ менѣе одной десятины на душу, то помѣщикъ отдѣляетъ, по своему усмотрѣнію, излишнее число семей, безъраздробленія, и въ отношеніи сихъ крестьянъ постановляются слѣдующія правила:

а.) Въ первый годъ, по составленіи акта объ имѣніи, предоставляется владѣльцамъ таковыхъ малоземельныхъ имѣній, по соглашенію съ многоземельными помѣщиками переселить на ихъ земли крестьянъ тѣхъ, на срочно-обязанномъ положеніи.

б.) Когда переселенія сего не послѣдуетъ, то на второй годъ предоставляется самымъ тѣмъ крестьянамъ войти съ многоземельными владѣльцами въ добровольное соглашеніе, о переходѣ на ихъ землю.

в.) Если сего перехода не послѣдуетъ, то на третій годъ помѣщикъ предоставляетъ крестьянъ въ распоряженіе правительства, для перевода на казенныя земли.

г.) Переселеніе въ первомъ случаѣ производятъ: или тотъ помѣщикъ, отъ котораго люди переведены, или тотъ который принимаетъ ихъ на свою землю, во второмъ крестьяне переселяются на свой счетъ, а въ третьемъ, оное зависитъ отъ распоряженія Правительства.

д.) Переселеніе крестьянъ допускается не иначе, какъ по представленіи ими прежнему помѣщику удостовѣренія о состоявшемся формальномъ условіи на принятіе ихъ другимъ владѣльцемъ на свою землю.

е.) До переселенія крестьянъ, помѣщикъ предоставляетъ имъ во временное пользованіе землю, за установленныя симъ положеніемъ повинности.



§ 93.

Надѣленіе крестьянъ землею производится изъ тѣхъ дачъ, на которыхъ поселеніе находится; земли же, составляющія особыя дачи, хотя бы смѣжныя съ заселенною, могутъ быть вводимы въ надѣлъ только по желанію самаго помѣщика.

§ 94.

Когда всѣ крестьяне не могутъ быть надѣлены землею изъ той дачи, на которой водворены, и даже, при желаніи помѣщика, изъ другихъ смѣжныхъ съ оною, то отъ помѣщика зависитъ надѣленіе остальныхъ крестьянъ изъ своихъ дачъ и не смѣжныхъ, съ переселеніемъ ихъ на свой счетъ.

### Отдѣленіе III.

*О правахъ крестьянскаго общества на пользованіе отведенною ему землею.*

§ 95.

Земля, предоставляемая въ пользованіе міра срочно-обязанныхъ крестьянъ, хотя и составляетъ законную собственность помѣщика, должна однакоже постоянно оставаться въ распоряженіи общества крестьянъ, пока будутъ выполняемы ими повинности, слѣдующія за ту землю, въ пользу владѣльца; въ противномъ случаѣ возвращается въ его распоряженіе.

§ 96.

Земля, отведенная крестьянамъ, ни въ какомъ случаѣ не подлежитъ безъ согласія владѣльца выкупу со стороны крестьянъ, и потому они не могутъ ни подъ какимъ предлогомъ ни усвоивать ее въ свою собственность ни передавать другимъ лицамъ права на пользованіе ею: условія, въ нарушеніе сего заключенныя, считаются не дѣйствительными.

§ 97.

Пространство земли, помѣщикомъ по акту объ имѣніи назначенное крестьянамъ въ пользованіе, должно быть частными средствами измѣрено и обозначено видимыми знаками, какъ то: плуговою бороздою, ямами, столбами, рвомъ и т. п. при бытности свидѣтелей изъ крестьянъ, отъ общества избранныхъ.

§ 98.

Если крестьяне пожелаютъ сдѣлать повѣрку, или обмежеваніе землѣ, отведенной въ ихъ пользованіе, то могутъ произвести это на свой счетъ чрезъ землемѣра.

*Примѣчаніе:* обмежеваніе сей земли, допускается единственно для повѣрки и нарѣзки, но плановъ на оную не выдается.

§ 99.

Съ отводомъ крестьянамъ земли, помѣщикъ сохраняетъ за собою право проводить чрезъ крестьянскіе поля дороги и канавы, замѣняя отходящее количество земли другимъ равнымъ.



## § 100.

Всѣ затрудненія, могущія встрѣтиться между помѣщикомъ и крестьянами, при отводѣ земли въ ихъ пользованіе, разбираются и рѣшаются членомъ Комитета при повѣркѣ акта объ имѣніи.

## § 101.

Пользованіе крестьянъ землею ограничивается употребленіемъ оной для хлѣбопашества, сѣнокошенія и пастьбы скота.

*Примѣчаніе:* Подъ симъ ограниченіемъ разумѣется, что крестьяне не могутъ на оной землѣ пользоваться предметами вотчинныхъ правъ владѣльца (Гл. III) и богатствами, въ недрахъ земли заключающимися, добычаніе и разработка коихъ, на основаніи Гражданскихъ законовъ принадлежитъ одному владѣльцу.

## Отдѣленіе IV.

*О правѣ возведенія крестьянами хозяйственныхъ строеній на землѣ, отведенной имъ въ пользованіе.*

## § 102.

На землѣ отведенной крестьянамъ въ пользованіе, дозволяется имъ съ согласія помѣщика и общества устраивать не капитальныя, а удобныя къ перенесенію жилия строенія, хозяйственныя заведенія, а также землянки.

## Отдѣленіе V.

*О случаяхъ перемѣны земель, крестьянамъ въ пользованіе назначенныхъ.*

## § 103.

Помѣщикъ, на основаніи полного по закону права собственности на землю и угодья оной, можетъ въ видахъ хозяйственнаго устройства своего имѣнія, и по утвержденіи акта объ ономъ, обмѣнить отведенную крестьянамъ въ пользованіе землю всю или часть оной, но не иначе, какъ по соглашенію съ міромъ, и съ утвержденія тѣхъ особыхъ по Уѣздамъ Присутствій, кои будутъ учреждены на основаніи сего положенія.

## § 104.

При разности въ качествѣ земель, въ замѣнъ назначенныхъ, помѣщикъ, въ уравненіе выгодъ, можетъ увеличить пространство ихъ, также по соглашенію съ обществомъ.

## § 105.

Безъ согласія общества помѣщикъ можетъ перемѣнить крестьянскую землю на другую въ равномъ количествѣ и качествѣ въ слѣдующихъ случаяхъ:

1., Когда въ недрахъ той земли откроются ископаемыя вещества.

2., Когда встрѣтится надобность въ устройствѣ на той землѣ хозяйственныхъ или фабричныхъ заведеній, а другаго удобнѣйшаго для того мѣста на его дачѣ не окажется.



3., Когда отъ устройства помѣщикомъ на своей землѣ плотины, крестьянскія хлѣбныя поля, могутъ подвергаться затопленію.

4., Когда помѣщикъ, вновь пріобрѣтя смѣжныя къ имѣнію своему земли, признаетъ полезнымъ перевести на оныя крестьянскія поля, для уничтоженія чрезполосности и для округленія дачи.

#### § 106.

Во всѣхъ означенныхъ случаяхъ о перемѣнѣ земель, первоначально крестьянамъ по акту отведенныхъ, долженъ быть составленъ особый дополнительный актъ, утвержденный Уѣзднымъ Присутвіемъ.

### Глава VI.

*О повинностяхъ срочно-обязанныхъ крестьянъ.*

#### § 107.

На срочно-обязанныхъ крестьянахъ лежатъ двоякаго рода повинности:

I., Денежныя, и

II., Натуральныя.

#### § 108.

Тѣ и другія раздѣляются:

I., На повинности въ отношеніи къ Правительству, или казенныя.

II., На повинности въ отношеніи къ землевладѣльцу, или помѣщику.

III., На повинности въ отношеніи къ обществу, или мірскія.

### Отдѣленіе I.

*О повинностяхъ казенныхъ.*

#### § 109.

Къ денежнымъ казеннымъ повинностямъ относятся: Государственная подушная подать и сборы на земскія повинности.

#### § 110.

Къ натуральнымъ казеннымъ повинностямъ принадлежатъ: поставка рекрутъ, подводъ, проводниковъ, препровожденіе арестантовъ, содержаніе сельской почты и разсылка бумагъ отправляемыхъ Правительственными мѣстами и лицами, исправленіе дорогъ, мостовъ, гатей и бичевниковъ, содержаніе карауловъ и воинскаго поста (Ст. 182 — 186, IV Т. Свод. Зак. о Повин. изд. 1857 г.), а равно истребленіе саранчи, сусликовъ, и вообще всѣ общія и частныя повинности, отъ Правительства налагаемыя.

### Отдѣленіе II.

*О способъ раскладки повинностей казенныхъ.*

#### § 111.

Отъ платежа податей, и отъ исполненія повинностей, ни кто изъ крестьянъ не можетъ уклоняться.



§ 112.

Раскладка казенныхъ податей, а также повинностей денежныхъ и натуральныхъ, производится по мірскимъ приговорамъ Сельскаго Общества, отъ котораго зависитъ опредѣленіе удобнѣйшаго способа взысканія ихъ по душамъ или работникамъ, сообразно распредѣленію между ними усадебныхъ и поземельныхъ угодій.

§ 113.

Подати и повинности за умершихъ, увѣчныхъ, несостоятельныхъ, и по разнымъ случаямъ убылыхъ, но изъ оклада не исключенныхъ, разлагаются по мірскому приговору на однихъ наличныхъ крестьянъ.

§ 114.

Сельскіе Начальники и Церковные Старосты, освобождаются, позанимаемымъ ими должностямъ, отъ натуральныхъ повинностей, уплачивая одни денежные сборы, по общей раскладкѣ.

### Отдѣленіе III.

*О порядкѣ взиманія повинностей казенныхъ.*

§ 115.

Сборъ податей производится чрезъ особаго сборщика, избираемаго обществомъ.

§ 116.

Сроки для взноса податей въ Уѣздныя Казначейства опредѣляются за первую половину года къ 1 Юля, а за вторую къ 1 Января.

§ 117.

Собранныя деньги представляются сборщикомъ въ Сельскую Расправу, а отъ оной вносятся въ мѣстное Уѣздное Казначейство уполномоченнымъ отъ общества крестьяниномъ, который обязанъ полученную имъ квитанцію, доставить въ расправу.

§ 118.

Рекрутская повинность въ семействахъ срочно-обязанныхъ крестьянъ, отправляется по очередному порядку, на основаніи правилъ, постановленныхъ въ уставѣ рекрутскомъ (Свод. Зак. Т. IV изд. 1857 г.)

§ 119.

Каждое имѣніе, населенное срочно-обязанными крестьянами, отправляетъ рекрутскую повинность само за себя, натурою или деньгами.

§ 120.

Натурою ставятъ рекрутъ все имѣнія, въ которыхъ по объявленіи набора, числится болѣе 21 ревизской муж. пола души, а деньгами выполняютъ тѣ, въ которыхъ по объявленіи набора, окажется не болѣе 21 ревизскихъ м. п. души (Т. IV, Ст. 9 и 15).

§ 121.

Имѣнія, выполняющія рекрутскую повинность деньгами, имѣютъ право отправлять оную и натурою, на основаніи правилъ, уст. рекрут. Т. IV, Ст. 9 и 402.



§ 122.

Исчисленіе рекрутъ натурою и деньгами въ тѣхъ и другихъ имѣніяхъ, производится порядкомъ, установленнымъ въ уставѣ рекрутскомъ.

§ 123.

Очередные рекрутскіе списки составляются однимъ изъ Сельскихъ Начальниковъ по выбору общества; самое же назначеніе очередей, производится обществомъ по мірскимъ приговорамъ, съ утвержденія помѣщика.

§ 124.

Всѣ жалобы и недоразумѣнія, по назначенію очередей, разсматриваются и рѣшаются окончательно помѣщикомъ (2 пункт. VI отд. отн. М. В. Д. къ С. П. Бургск. Воен. Генер. Губ. 5 Декабря 1857 г. № 41).

§ 125.

Къ разряду семействъ, состоящихъ на первой очереди, преимущественно принадлежатъ люди: а., порочные и вредные, неоднократно подвергавшіеся наказаніямъ по мірскимъ приговорамъ, бывшіе подъ судомъ, и по суду не оправданные; б., одиночки (бобыли), не имѣющіе осѣдлости, когда на попеченіи ихъ вѣтъ престарѣлыхъ, малолѣтнихъ или увѣчныхъ родныхъ, или когда они несостоятъ по найму на службѣ у помѣщика, который могъ бы свидѣтельствовать о хорошемъ ихъ поведеніи и способности сдѣлаться хозяевами, и в., всѣ незанимающіеся по нерадѣнію хозяйствомъ, или другими дозволенными промыслами и ремеслами.

§ 126.

Правило, постановленное въ уставѣ рекрутскомъ о наймѣ мѣщанами и Государственными крестьянами вмѣсто себя, другихъ лицъ, изъ одного и того же сословія, и вообще другихъ свободныхъ людей, распространяется равномерно и на срочно-обязанныхъ крестьянъ.

§ 127.

Въ наемщики за рекрутъ изъ срочно-обязанныхъ крестьянъ могутъ поступать:

- 1., Дворовые люди, при согласіи на то помѣщика.
- 2., Члены крестьянскихъ семействъ, не состоящіе на первыхъ двухъ очередяхъ, съ утвержденія помѣщика.
- и 3., Люди другихъ свободныхъ званій, коимъ это закономъ дозволено.

§ 128.

Люди бывшіе подъ судомъ, и по судебному опредѣленію наказанные, или въ подозрѣніи оставленные, наемщиками въ рекруты поступать не могутъ.

§ 129.

Срочно-обязанные крестьяне могутъ пріобрѣтать въ свою собственность зачетныя квитанціи, полученныя помѣщиками на людей, отданныхъ въ рекруты, до X народной переписи, и представлять оныя къ зачету за свои семейства, на основаніи общихъ правилъ о



зачетъ рекрутскихъ квитанцій и контръ-квитанцій, за натуральныхъ рекрутъ. За тѣмъ все зачетныя рекрутскія квитанціи, выданныя помѣщикамъ на крестьянъ, отданныхъ въ рекруты послѣ X. народной переписи, принадлежать тому обществу, изъ котораго рекрутъ поступилъ, и оно въ правѣ представлять ихъ къ зачету, по своему назначенію.

#### § 130.

Семейство и лицо, очереди рекрутской подлежащее, ни подъ какимъ предлогомъ не можетъ быть освобождено отъ поставки рекрутъ, и всякія въ нарушеніе сего дѣйствія Сельскихъ Начальствъ, строго воспрещаются.

#### § 131.

Подводная и постоянная повинности отправляются по мѣрѣ надобности, на основаніи существующихъ на этотъ предметъ постановленій, подъ наблюденіемъ Сельской Расправы, которая должна вести строгій порядокъ въ отправленіи сихъ повинностей по очереди.

#### § 132.

Дорожнія повинности отбываются на точномъ основаніи правилъ, изложенныхъ въ уставѣ о Земскихъ повинностяхъ; (Т. IV Свод. Зак. Гл. III.)

#### § 133.

Къ исполненію денежныхъ и натуральныхъ повинностей, сельское общество вообще не иначе приступаетъ, какъ по полученіи о томъ надлежащаго распоряженія отъ непосредственнаго своего Начальства.

### Отдѣленіе IV.

*Объ обезпеченіи исправнаго выполненія повинностей казенныхъ.*

#### § 134.

Исправное отбываніе казенныхъ податей и повинностей, обезпечивается круговымъ ручательствомъ членовъ сельскаго общества.

#### § 135.

Срочно-обязанные крестьяне освобождаются отъ платежа пени за несвоевременный взносъ податей, на равнѣ съ государственными крестьянами (Т. V, Уст. о Под. ст. 523.)

#### § 136.

Общество, отвѣтствуя за несвоевременное поступленіе податей и отправленіе всѣхъ повинностей, лежащихъ на немъ, обязано побуждать мѣрами изложенными въ ст. 616 и 626 V Т. Свод. Зак. о Подат. неисправныхъ къ исполненію ихъ обязанностей, а прочихъ своихъ членовъ охранять отъ незаконныхъ требованій, и не установленныхъ сборовъ, принося въ такихъ случаяхъ, чрезъ посредство помѣщика, жалобы мѣстному Начальству.



§ 137.

За неисправное поступленіе податей, и за такое же отправленіе повинностей, общество подвергается опредѣленнымъ законами мѣрамъ понужденія и взыска- нія чрезъ полицейскія власти.

§ 138.

Помѣщики, предоставивъ крестьянамъ личныя права состоянія, освобождаются отъ всякой отвѣтственности за неисправное отбываніе ими повинностей, въ отно- шеніи къ Правительству, но обязаны сами уплачивать подати за дворовыхъ людей, пока сіи послѣдніе нахо- дятся въ службѣ имъ, равно какъ и поземельные сборы за землю, оставшуюся въ помѣщичьемъ распоряженіи.

## Отдѣленіе V.

*О повинностяхъ крестьянъ за пользованіе помѣщичьею землею.*

§ 139.

Срочно-обязанные крестьяне должны, за предостав- ляемую имъ въ пользованіе землю, исполнять въ воз- награжденіе помѣщика ежегодныя повинности въ раз- мѣрѣ, симъ положеніемъ опредѣленномъ.

§ 140.

Повинности сіи могутъ быть:

- а.) *Натуральныя*,—когда отбываются работою.
- б.) *Денежныя*,—когда работа замѣняется платежемъ оброка.
- в.) *Смѣшанныя*,—когда состоятъ изъ работъ и оброка.

*Примѣчаніе:* Оброкъ можетъ быть назначаемъ день- гами или произведеніями.

§ 141.

Отъ помѣщика зависитъ сохранить существовавшій до введенія сего положенія, способъ отбыванія повин- ностей крестьянами, или по соглашенію съ ними, установить другой изъ вышесказанныхъ; но какой именно, о томъ должно быть опредѣлительно сказано въ актѣ объ имѣніи.

§ 142.

Крестьяне, при надѣлѣ ихъ землею по общему и исключительному размѣру, должны, въ теченіе срочно- обязаннаго ихъ состоянія отбывать: въ первые четыре года по два дня въ недѣлю, или по сто четыре дня въ годъ; во вторые четыре года по полтора дня въ недѣлю, или по семидесяти осьми дней въ годъ, рабочими мужескаго отъ 12 до 55, и женскаго пола отъ 12 до 50 лѣтъ, безъ включенія въ расчетъ, за время съ 1 Ноября, по 1 Марта,—дѣвочекъ отъ 12 до 16 лѣтъ; а въ ос- тальные четыре года платить помѣщику поземельный оброкъ (ренту) въ десять процентовъ съ оцѣнки земли, по уѣздамъ, именно: въ Екатеринославскомъ, Верхне- днѣпровскомъ, Новомосковскомъ, Павлоградскомъ и



Александровскомъ по четыре руб. пятидесяти коп. въ Бахмутскомъ по пяти руб. въ Славяносербскомъ по пяти руб. пятидесяти коп. и въ Ростовскомъ по восьми руб. сереб. съ каждой десятины, въ пользованіе крестьянъ отведенной.

#### § 143.

Когда изъ всей помѣщичьей земли причитается на ревизскую муж. пола душу по  $4\frac{1}{2}$  десятины, и изъ сего количества предоставится крестьянамъ въ пользованіе въ имѣніяхъ по семи уѣздамъ по двѣ съ четвертью десятины, на наличную ревизскую муж. пола душу въ надѣль, а въ Ростовскомъ уѣздѣ изъ трехъдесятичной пропорціи на душу, по одной десятинѣ съ половиною, то въ такихъ имѣніяхъ повинности сравниваются съ тѣми, какія опредѣлены за общій надѣль землею, по § 142.

#### § 144.

Въ имѣніяхъ, находящихся по границамъ малоземельныхъ губерній (Полтавской и Харьковской); а также въ 20 верстахъ отъ губернскихъ и уѣздныхъ городовъ, или при судоходной рѣкѣ, при надѣлѣ крестьянъ землею, въ семи уѣздахъ по двѣ съ четвертью, а въ Ростовскомъ по полторы десятины, повинности также сравниваются съ опредѣленными за три десятины.

#### § 145.

Когда въ другихъ малоземельныхъ имѣніяхъ, изъ одной трети помѣщичьей земли надѣль крестьянъ не составитъ: въ семи уѣздахъ трехъ десятинъ и дойдетъ до одной съ половиною, а въ Ростовскомъ двухъ и дойдетъ до одной десятины, то повинность рассчитывается по примѣненію къ повинностямъ по общему надѣлу.

#### § 146.

Число рабочихъ дней, какое съ крестьянъ обоого пола причитаться будетъ, за отводимое поселенію въ пользованіе количество земли, вносится въ актъ объ имѣніи, и должно быть отбываемо міромъ.

*Примѣчаніе:* При исчисленіи рабочихъ исключаются подверженные тѣлеснымъ, или умственнымъ неизлѣчимымъ недугамъ.

#### § 147.

Для опредѣленія въ поселеніи числа рабочихъ, вносимаго въ актъ, оныя исчисляются съ подраздѣленіемъ ихъ: а., на полныхъ муж. пола рабочихъ тяглыхъ, обязанныхъ являться на работу съ рабочимъ скотомъ, и потребными для назначенной работы принадлежностями; б., на полныхъ муж. пола рабочихъ пѣшихъ, кои должны исполнять работы однимъ своимъ лицомъ, также съ соотвѣтственными оной принадлежностями; в., на женщинъ, и г., полурабочихъ обоого пола, отъ 12 до 16 лѣтъ.

*Примѣчаніе:* крестьяне должны выходить на работу съ собственными харчами и продовольствіемъ для рабочаго скота, когда нѣтъ подножнаго корму.



§ 148.

Полнымъ рабочимъ считается, крестьянинъ отъ 18 до 55 лѣтъ, рабочими женщина и дѣвка отъ 16 до 50 лѣтъ, и полурабочими мальчикъ отъ 12 до 18, и дѣвочка отъ 12 до 16 лѣтъ.

§ 149.

Рабочій день считается отъ восхожденія до захожденія солнца, за исключеніемъ времени, потребнаго для отдыха, принятія пищи и кормленія скота.

*Примѣчаніе:* Если работы производятся по урочному положенію, то работникъ, кончившій свой урокъ, прежде захожденія солнца, отпускается съ работы, съ зачетомъ ему полного рабочаго дня; въ противномъ случаѣ работникъ обязанъ кончить урокъ на своихъ дняхъ.

§ 150.

Число рабочихъ дней, какое, съ крестьянъ обоого пола причитаться будетъ, за отводимое поселенію въ пользованіе количество земли, вносится въ актъ объ имѣніи, и должно быть отбываемо міромъ.

§ 151.

Тяглый рабочій незамѣняется пѣшимъ, пѣшій незамѣняется женщиною, а равно полурабочимъ, безъ согласія на то помѣщика.

§ 152.

Помѣщику предоставляется назначеніе на каждый день для сельскихъ своихъ работъ необходимаго, по его усмотрѣнію числа рабочихъ тяглыхъ и пѣшихъ, женщинъ и полурабочихъ обоого пола, которые и засчитываются въ число дней, слѣдующихъ съ общества крестьянъ.

§ 153.

Помѣщикъ можетъ требовать въ теченіи каждой недѣли не болѣе того числа рабочихъ, какое будетъ причитаться по расчету изъ всего числа рабочихъ поселенія.

§ 154.

Рабочіе дни должны быть крестьянами отработываемы еженедѣльно, и помѣщикъ не можетъ переносить ихъ на другую недѣлю, исключая тѣхъ повинностей, кои для исполненія своего, требуютъ болѣе продолжительнаго времени, какъ то: при посылкахъ и перевозкѣ разныхъ грузовъ, удержаніи плотинъ, и т. п.

§ 155.

Выставляемые міромъ работники производятъ работы двоякимъ образомъ:

1., По урокамъ, опредѣленнымъ въ урочномъ положеніи, или

2., Гуртомъ, подъ надзоромъ лицъ, назначаемыхъ отъ помѣщика.



## § 156.

Помѣщикъ, посылая крестьянскія воловья или лошадиныя подводы за предѣлы своего имѣнія съ разною кладью, или за оною, засчитываетъ крестьянскіе дни въ слѣдующую съ міра повинность.

*Примѣчаніе:* При таковыхъ посылкахъ на крестьянъ возлагается нагрузка и выгрузка кладей.

## § 157.

Разстояніе для такихъ отправленій ограничивается четырьмя въ оба пути днями, въ которые крестьяне обязаны содержать себя и собственный скотъ на свой счетъ.

## § 158.

При перемѣнѣ во время составленія акта объ имѣніи, способа отбыванія повинностей работою, оброкъ устанавливается по обоюдному соглашенію помѣщика съ крестьянами, размѣръ онаго, и сроки для взноса, должны быть включаемы въ актъ.

## § 159.

Помѣщикъ имѣетъ право при составленіи акта объ имѣніи, установить, по обоюдному согласію съ крестьянами, отбываніе ими смѣшанной повинности, т. е. состоящей изъ работъ и оброка. Определеніе таковой повинности также включается въ актъ.

## Отдѣленіе VI.

*О повинностяхъ крестьянъ за пользованіе усадьбами.*

## § 160.

Повинность за пользованіе усадьбами отбывается деньгами или работою.

## § 161.

Причитающійся за сіе со всего поселенія ежегодный платежъ, вносится въ актъ объ имѣніи, при особой описи, въ которой означается оцѣнка каждой усадьбы порознь. Одна изъ такихъ описей хранится въ Сельской Расправѣ, а другая у помѣщика.

## § 162.

Общество отвѣчаетъ за исправный ежегодный платежъ сей суммы въ сроки, какіе по соглашенію помѣщика съ міромъ назначены будутъ въ актѣ.

## § 163.

Платежъ сей по соглашенію помѣщика съ обществомъ, можетъ быть замѣненъ отбываніемъ работъ, и въ такомъ случаѣ заключается особое условіе, въ которомъ должны быть означены: 1., число рабочихъ дней съ рабочимъ скотомъ и пѣшихъ по возрастамъ; 2., цѣна и время таковымъ работамъ за день; 3., мѣры общественной отвѣтственности, на случай неотработки определенной суммы.



## § 164.

Платежъ установленныхъ актомъ объ имѣннн процентовъ, производится обществомъ, до пріобрѣтенія усадьбъ въ мірскую собственность, а въ противномъ случаѣ, до истеченія обязанному состоянію крестьянъ срока послѣ коего, мѣра вознагражденія помѣщика зависитъ уже отъ соглашенія его съ крестьянами.

## § 165.

Когда общество крестьянъ пожелаетъ пріобрѣсти въ мірскую свою собственность всю мѣстность крестьянскаго поселенія, въ границахъ ей помѣщикомъ обозначенныхъ, за сумму, опредѣленную въ актѣ объ имѣннн, или за иную, какая по соглашенію помѣщика съ крестьянами установлена будетъ, то о таковой продажѣ совершается особое условіе.

## § 166.

Условіе сіе пишется на простой бумагѣ; въ ономъ означаются сроки для платежа, или какъ сказано въ § 162 для отработки условленной суммы и утверждается Губернскимъ Комитетомъ.

## § 167.

Срокъ для исполненія такихъ условій можетъ быть по обоюдному соглашенію назначаемъ и далѣе, чѣмъ на время срочно-обязаннаго состоянія крестьянъ; но до окончательнаго исполненія сихъ условій, крестьяне, не бывъ полными владѣльцами усадьбъ, подчиняются въ отношеніи ихъ тѣмъ же правиламъ, какія постановлены на время потомственнаго пользованія усадьбами.

## Отдѣленіе VII.

*Объ обезпеченіи исполненія крестьянами повинностей вообще къ помѣщику.*

## § 168.

Исправное исполненіе срочно-обязанными крестьянами повинностей въ пользу помѣщика, (т. е. работъ или платежа оброка за землю, а также платежа за усадьбы,) обезпечивается круговою отвѣтственностію сельскаго общества и мѣрами взысканія, о коихъ сказано ниже.

## § 169.

Избранные сельскимъ обществомъ старшины, а въ многолюдныхъ селеніяхъ и другіе, въ помощь имъ назначаемыя начальствующія лица, обязаны наблюдать, чтобы опредѣленное съ имѣннн число рабочихъ было вполнѣ и своевременно отражаемо на помѣщичьи работы, и чтобы опредѣленный оброкъ былъ вносимъ крестьянами въ назначенные для того сроки, равно какъ и платежъ за пользованіе усадьбами.

## § 170.

Въ замѣнъ крестьянъ, неявившихся на работы, Сельскіе Начальники обязаны не далѣе слѣдующаго, или назначаемаго помѣщикомъ дня, высылать то число работниковъ, и тогоже возраста, какое противу перваго назначенія помѣщика не доставало.



§ 171.

Тѣже сельскіе Начальники смотрятъ, чтобы тяглые крестьяне постоянно содержали рабочій скотъ, а также земледѣльческія орудія, съ принадлежностями къ нимъ, въ исправномъ видѣ.

§ 172.

Крестьяне не имѣютъ права отказываться отъ исполненія въ пользу помѣщика всякаго рода работъ и занятій, ихъ быту свойственныхъ и обычаемъ утвержденныхъ.

§ 173.

Невозбраняется крестьянамъ для исполненія своихъ повинностей работою, ставить вмѣсто себя наемныхъ работниковъ способныхъ и благонадежныхъ.

§ 174.

Если мѣсто, гдѣ должны производиться работы, отстоятъ отъ поселенія далѣе 4 верстъ, то въ такихъ случаяхъ для прохода каждаго 4 верстъ назначается по часу времени.

§ 175.

При употребленіи крестьянъ на всѣ работы, (кроме провоза произведеній), запрещается помѣщику задерживать ихъ на мѣстахъ работы долѣе 2 дней, (195 п. Уст. объ Управ. Каз. Инвент. имѣн. Т. VIII).

§ 176.

Крестьянъ неисправныхъ въ отбываніи помѣщичьихъ, казенныхъ или мірскихъ повинностей, натуральныхъ или денежныхъ, общество имѣетъ право:

1., Подвергать взысканію денежныхъ штрафовъ: въ 1-й разъ цѣны рабочаго дня, во 2-й вдвое, и въ 3-й вчетверо; штрафные деньги обращаются въ мірской капиталъ.

2., Отдавать помѣщику, или кому либо изъ крестьянъ въ работу на дни, свободные отъ исполненія повинностей къ помѣщику, за назначенную отъ міра плату, впредь до отработки подлежащихъ дней, или до уплаты недоимки; причемъ должны быть обезпечены пріютъ и пропитаніе семейства отдаваемого въ работу.

3., При неудовлетворительности сей мѣры приступать къ продажѣ гулевого скота, овецъ и дворовой птицы, принадлежащихъ такому крестьянину.

4., При безуспѣшности сего лишать крестьянина участка земли, которымъ онъ, по мірской разверсткѣ пользовался, и отдавать оный въ оброчное содержаніе крестьянамъ тогоже поселенія, съ торговъ на мірской сходкѣ.

§ 177.

Если крестьянъ, желающихъ взять въ оброчное содержаніе тотъ участокъ не окажется, тогда оный обращается въ полное распоряженіе помѣщика.



§ 178.

Участокъ, обращенный въ распоряженіе помѣщика, прирѣзывается къ межѣ дачи его, со сложениемъ съ общества соответствующихъ повинностей.

§ 179.

Вообще всѣ поземельные участки, за которые общество, при значительномъ уменьшеніи рабочихъ своихъ силъ, не въ состояніи будетъ отбывать надлежащихъ повинностей, со сложениемъ сихъ послѣднихъ, прирѣзываются къ дачѣ помѣщика.

§ 180.

Возвращеніе поземельнаго участка помѣщику, въ имѣніяхъ, гдѣ крестьяне надѣлены землею по исключительному (*уменьшенному*) размѣру, недопускается до тѣхъ поръ, пока на каждую душу поселенія не будетъ причитаться земли по общему размѣру для надѣла.

§ 181.

Крестьянина, лишеннаго поземельнаго участка, общество зачисляетъ на первую рекрутскую очередь, а когда онъ признается по своему поведенію вреднымъ для общества, то немедленно сдаетъ въ рекруты съ зачетомъ; при негодности же въ оныя, передаетъ въ распоряженіе Правительства.

§ 182.

Распоряженія общества о всѣхъ крестьянахъ, не исправно отбывающихъ повинности, приводятся въ исполненіе, по утвержденіи мірскихъ приговоровъ.

§ 183.

Сельскіе Начальники, за послабленіе крестьянамъ, въ исполненіи повинностей помѣщичьихъ, казенныхъ или мірскихъ, приговариваются мѣстнымъ Уѣзднымъ Присутствіемъ ко взысканіямъ, удвоеннымъ противу налагаемыхъ по § 176 на крестьянъ.

§ 184.

Тоже Присутствіе назначаетъ взысканія, слѣдующія съ крестьянъ или Сельскихъ Начальниковъ помѣщику въ вознагражденіе за убытки, превышающія мѣры взысканій, мірскими приговорами опредѣленныя.

§ 185.

Въ случаѣ явнаго, а тѣмъ болѣе общаго ослушанія крестьянъ, и противудѣйствія распоряженіямъ Сельскаго Управленія, помѣщика или вотчиннаго Начальника, мѣстныя полицейскія власти, подъ руководствомъ Уѣзднаго Предводителя (на основаніи 955. Ст. IX Т. Свод. Зак.) немедленно возстановляютъ должное повиновеніе, а съ виновными поступаютъ по всей строгости законовъ.



## Отдѣленіе VIII.

*О повинностяхъ общественныхъ.*

### § 186.

Общественныя повинности суть двухъ родовъ: натуральныя и денежныя. Къ первымъ относятся: общественныя запашки, постройка и содержаніе запасныхъ магазиновъ, сборъ хлѣба, засыпка и сбереженіе онаго, исправленіе мостовъ, гатей и плотинъ на дорогахъ въ предѣлахъ земли, отведенной крестьянамъ въ пользованіе, прекращеніе пожаровъ въ помѣщичьей усадьбѣ, поселеніи и на поляхъ какъ дачи помѣщика, такъ и на сосѣднихъ съ нею; назначеніе сторожей къ владѣльческой усадьбѣ и вообще къ хозяйственнымъ учрежденіямъ и церквямъ, истребленіе саранчи и оврашковъ на всей дачѣ владѣльца, отправленіе общественныхъ должностей и вообще исполненіе обязанностей, какія на общество срочно-обязанныхъ крестьянъ будутъ возложены сельскимъ уставомъ. Ко вторымъ принадлежатъ сборы на жалованье должностнымъ по сельскому управленію лицамъ и на канцелярскіе припасы, на содержаніе сельскихъ школъ, учителей, лекарей, фельдшеровъ, повивальныхъ бабокъ, сельской аптеки, Священно и церковно служительскихъ помѣщеній, для призрѣнія сиротъ, престарѣлыхъ и увѣчныхъ, и вообще на мірскія надобности.

### § 187.

Назначеніе, раскладка и самое исполненіе натуральныхъ и денежныхъ общественныхъ повинностей производится по мірскимъ приговорамъ, съ утвержденія помѣщика, или его вотчиннаго управленія, и по предписаніямъ Начальства.

### § 188.

Для обезпеченія продовольствія срочно-обязанныхъ крестьянъ на случай неурожая, предоставляется обществу избирать по своему усмотрѣнію удобнѣйшій для сего способъ составленія запасовъ хлѣба, отобраніемъ ли съ хлѣбныхъ полей 10-й части урожая озимаго и яроваго хлѣбовъ, или посредствомъ общественной запашки.

### § 189.

Размѣръ общественной запашки, способъ храненія хлѣба въ стогахъ и ссуда онаго въ необходимыхъ случаяхъ, производится по примѣненію правилъ, постановленныхъ въ уставѣ о обезпеченіи народнаго продовольствія.

### § 190.

Учрежденіе, содержаніе и управленіе училищъ зависятъ отъ соглашенія помѣщика съ обществомъ, но главный надзоръ за ними возлагается на Начальство по учебной части.



§ 191.

Учрежденіе и содержаніе больницъ и богадѣленъ, а также попеченіе о бѣдныхъ, престарѣлыхъ и калѣкахъ предоставляются соглашенію общества съ помѣщикомъ, которому присвоится званіе Попечителя, какъ сихъ заведеній, такъ и училищъ.

Отдѣленіе IX.

*Объ исполненіи крестьянами хозяйственныхъ должностей и употребленіи ихъ въ разныя ремесла.*

§ 192.

Крестьяне, обученные на попеченіи или на издержкахъ помѣщика, разнымъ ремесламъ и отправленію хозяйственныхъ должностей, могутъ быть оставляемы имъ при сихъ занятіяхъ; назначеніе же къ онимъ другимъ крестьянъ, зависитъ отъ соглашенія съ ними помѣщика.

§ 193.

При постоянномъ отправленіи крестьянами сказанныхъ должностей, или такомъ же занятіи ремеслами, помѣщикъ обязанъ:

1., Слагать съ общества крестьянъ подлежащія за тѣхъ людей въ свою пользу повинности.

2., Производить симъ людямъ провіантское довольствіе въ нижеопредѣленномъ размѣрѣ, (Гл. VII, § 227.) или платить за сей паекъ по мѣстнымъ цѣнамъ.

3., Выдавать имъ денежное вознагражденіе за крестьянскіе дни, на помѣщика отбываемые, т. е. за исключеніемъ 104 дней въ году, за остальные дни по расчету, согласно § 232-му.

4., Тоже провіантское содержаніе давать и семействамъ сихъ людей, когда въ онихъ нѣтъ совершеннолѣтнихъ работниковъ, которые могли бы отбывать на общемъ съ прочими крестьянами основаніи повинности за поземельный участокъ, и въ такомъ случаѣ содержаніе сіе зачитать въ денежное вознагражденіе, слѣдующее служащему.

§ 194.

Всѣ таковыя крестьяне могутъ быть обращаемы къ отбыванію общихъ повинностей, по усмотрѣнію помѣщика, по срокъ обязанной службы ихъ не можетъ продолжаться далѣе срочно-обязаннаго состоянія.

§ 195.

Въ случаѣ нерадѣнія сихъ крестьянъ въ исполненіи возлагаемыхъ на нихъ помѣщикомъ обязанностей, или порочнаго и вреднаго поведенія, съ ними поступается на основаніи § 258, Гл. VIII.



## Глава VII.

*Объ устройствѣ дворовыхъ людей.*

### Отдѣленіе I.

*О названіи дворовыхъ людей и раздѣленіи ихъ на разряды.*

#### § 196.

Дворовыми людьми считаются всѣ тѣ, которые показаны таковыми по X-й ревизіи, и значатся приписанными:

- а., Къ населеннымъ имѣніямъ.
- б., Къ домамъ и капиталамъ.

#### § 197.

Со введеніемъ сего Положенія въ дѣйствіе, всѣ дворовые люди принимаютъ названіе: «срочно-обязанныхъ дворовыхъ людей».

#### § 198.

Срочно-обязанные дворовые люди раздѣляются на разряды:

а.) *Мужескаго пола:*

1., на обученныхъ въ спеціальныхъ заведеніяхъ, выпущенныхъ съ аттестатами.

2., на обученныхъ разнымъ искусствамъ и ремесламъ, и вообще составляющихъ домашнюю прислугу.

3., на приспособленныхъ къ разнымъ хозяйственнымъ должностямъ.

4., на чернорабочихъ, состоящихъ при помѣщичьемъ хозяйствѣ.

б., *Женскаго пола.*

1., на обученныхъ разнымъ мастерствамъ и рукодѣліямъ.

2., на комнатную прислугу.

3., на чернорабочихъ дворовыхъ.

### Отдѣленіе II.

*О обязанностяхъ дворовыхъ людей и преимуществяхъ, съ ними сопряженныхъ.*

#### § 199.

По срочно-обязанному состоянію, дворовые люди, обязываясь въ отношеніи къ владѣльцу исполнять дворовые службы и прочія работы, получаютъ личныя и по имуществу права, съ нижеизложенными ограниченіями, противу предоставленныхъ крестьянамъ.

#### § 200.

Мужчины изъ срочно-обязанныхъ дворовыхъ людей могутъ вступать въ бракъ съ лицами всѣхъ состояній, предупредя владѣльца о намѣреніи своемъ за одинъ мѣсяць, и принимая на свое попеченіе жену и дѣтей ея, буде имѣются, а также рожденныхъ въ послѣдствіи отъ ихъ брака.



§ 201.

Срочно обязанныя дворовыя женщины и дѣвки съ 16 лѣтъ до 21 года, могутъ выходить въ замужество за дворовыхъ людей и крестьянъ своего владѣльца безъ его согласія; а за дворовыхъ людей и крестьянъ другаго владѣльца, равно людей свободныхъ состояній и безъ согласія владѣльца, но съ вознагражденіемъ его суммою, соотвѣтствующею всему тому жалованью, которое причиталось бы имъ за недослуженное число лѣтъ срочно-обязаннаго ихъ состоянія.

§ 202.

По достиженію дворовыми женщинами и дѣвками 21 года, предоставляется имъ право выходить по своему усмотрѣнію за лицъ всѣхъ состояній, безъ всякаго вознагражденія и согласія владѣльца, но предваривъ его объ этомъ за три мѣсяца.

§ 203.

Срочно-обязанные дворовые люди, при безъ уклонномъ личномъ исполненіи служебныхъ обязанностей къ владѣльцу, имѣютъ право пріобрѣтать и строить дома въ городахъ и казенныхъ селеніяхъ, на общемъ для прочихъ состояній основаніи, а въ селеніи владѣльческомъ съ согласія міра, только тогда, когда мѣстность онаго пріобрѣтена крестьянами въ свою собственность.

§ 204.

Дворовые люди, находясь въ срочно-обязанномъ состояніи, не подлежатъ, при выполненіи своихъ обязанностей, надѣлу землею въ пользованіе, а потому безъ дозволенія помѣщика не могутъ заниматься ни хлѣбопашествомъ, ни содержаніемъ скота.

*Примѣчаніе:* Семейству двороваго человѣка предоставляется содержать одну собственную корову съ телкомъ на землѣ владѣльца.

§ 205.

Всѣ дворовые люди должны оставаться, на нижеозначенный срокъ въ обязанной службѣ и работѣ какъ владѣльцамъ имѣній, домовъ или капиталовъ, къ которымъ приписаны, такъ равно и членамъ семействъ сихъ владѣльцевъ.

§ 206.

Дворовые люди обязаны безприкословно исполнять всякаго рода постоянныя и временныя занятія, службу и работы по назначенію владѣльца и слѣдовать за ними или членами его семейства, куда надобность укажетъ; при семъ владѣльцы наблюдаютъ:

а.) чтобы женщины въ послѣднее время беременности, и послѣ родовъ въ теченіи 6 недѣль, освобождались отъ выполненія всякихъ обязанностей.

б.) чтобы дѣти обоюго пола до 12 лѣтъ, не употреблялись въ работы, безъ согласія ихъ родителей.



в., чтобы вообще женщины, дѣвки и дѣти обоего пола назначались на работы, свойственныя ихъ полу и возрасту.

#### § 207.

Дворовые люди, приписанные къ населеннымъ помѣщичьимъ имѣніямъ, обязаны отбывать рекрутскую повинность.

#### § 208.

Дворовые люди, владѣльца одного или нѣсколькихъ имѣній, находящихся въ одной губерніи, составляютъ, для отбыванія рекрутской повинности, отдѣльный участокъ, когда ревизское число ихъ не менѣе 21 души.

#### § 209.

Назначеніе и отдача изъ такого участка въ рекруты зависитъ отъ помѣщика; когда же въ такомъ участкѣ нѣтъ человека, годнаго въ рекруты, то владѣлецъ обязанъ, (согласно 15 пунк. 9 Ст. IV Т. Уст. Рек.) вносить рекрутскія деньги въ Уѣздное Казначейство, на счетъ ихъ жалованья.

#### § 210.

Зачетныя рекрутскія квитанціи, за дворовыхъ людей, отдаваемыхъ въ рекруты, поступаютъ со введенія сего положенія въ дѣйствіе въ пользу того рекрутскаго участка, къ которому принадлежалъ отданный въ рекруты.

#### § 211.

Обязанная служба дворовыхъ людей прекращается:

- 1., перечисленіемъ, по силѣ сего положенія, въ общество срочно-обязанныхъ крестьянъ, съ надѣленіемъ землею, тѣхъ изъ нихъ, кои, до введенія сего положенія въ дѣйствіе, занимались хлѣбопашествомъ для себя и помѣщика, и не состояли въ числѣ спеціально-обученныхъ, въ домашней прислугѣ, въ должностяхъ при хозяйствѣ и не суть мастеровые. Всѣ таковыя люди надѣляются землею наравнѣ съ крестьянами и за тѣ же повинности.

- 2., переводомъ по волѣ владѣльца въ срочно-обязанные крестьяне съ женою, не женатыми сыновьями и незамужними дочерьми, съ помѣщеніемъ ихъ на убылыя усадьбы, а въ случаѣ не имѣнія таковыхъ, съ надѣленіемъ вновь усадьбами, и причитающимся, по принятому для поселенія размѣру, количествомъ земли. Въ первомъ и во второмъ случаяхъ люди сіи обязываются отбывать на помѣщика повинности на равнѣ съ прочими крестьянами.

- 3., увольненіемъ изъ срочно-обязаннаго состоянія до истеченія срока оному, для приписки въ другія сословія:

- а.) Дворовые люди обоего пола имѣютъ право, при согласіи владѣльца, получить увольненіе, когда внесутъ ему сумму равную всему тому жалованью, которое причиталось бы имъ за остальные годы обязаннаго ихъ положенія, предупредивъ о томъ владѣльца за 3 мѣсяца.



б.) съ увольняемымъ на семь оснований отпускаются безвозмездно его жена и дѣти ихъ до 12 лѣтъ.

4., истеченіемъ общаго срока обязанному ихъ состоянію.

#### § 212.

Дѣти, кои по введеніи сего положенія въ дѣйствіе, родятся отъ срочно-обязанныхъ дворовыхъ людей, свободны отъ обязанной службы.

#### § 213.

Для увольненія дворовыхъ людей составляется помѣщикомъ общій о нихъ имянной списокъ, на которомъ противу каждаго изъ нихъ обоюга пола выставляется владѣльцемъ: во 1-хъ, свѣдѣніе объ ихъ занятіяхъ, и 2-хъ, сумма, какая составитъ изъ производимаго желающимъ уволниться ежегоднаго жалованья за все время недослуженнаго ими срочно-обязаннаго положенія, которую увольняющійся обязанъ уплатить владѣльцу сполна, или при согласіи его по частямъ въ опредѣленный срокъ.

#### § 214.

Увольняемому отъ обязанной службы дворовому человеку одинокому или съ семействомъ, вдовѣ съ дѣтьми и дѣвкамъ, владѣлецъ выдаетъ увольнительное свидѣтельство, съ означеніемъ въ немъ:

- 1., лѣтъ и особыхъ примѣтъ;
- 2., поведенія и права;
- 3., должности или ремесла, какія исполнялъ;
- 4., что увольняемой исполнилъ свои обязанности.

#### § 215.

Увольнительныя для дворовыхъ людей свидѣтельства пишутся на простой бумагѣ, и подпись владѣльца удостоверяется мѣстнымъ уѣзднымъ Присутствіемъ. Подлинное свидѣтельство отдается увольняемому, а засвидѣтельствованная съ онаго копія владѣльцу.

#### § 216.

Въ теченіе перваго полугодія съ полученія свидѣтельства, уволенный обязанъ представить оное въ подлежащее мѣсто, которое и причисляетъ его въ избранное имъ сословіе, а владѣлецъ долженъ представить копію съ увольнительнаго свидѣтельства въ Казенную Палату той губерніи, по которой увольняемый записанъ по ревизіи, и внести за уволеннаго подати по 1-е Января, для немедленнаго на основаніи ст. 1076 Свод. Зак. Т. IX. (изд. 1857 года.) распоряженія, о сложеніи съ того времени съ владѣльца податей и повинностей за уволеннаго.

#### § 217.

Уволенные дворовые люди могутъ приписываться къ сельскимъ обществамъ тѣхъ селеній, при коихъ жили, или записаны были по ревизіи.



Увольненные дворовые люди по припискѣ къ обществамъ срочно-обязанныхъ крестьянъ, могутъ входить съ владѣльцемъ имѣнія въ добровольное соглашеніе объ арендованіи у него земли, и въ такомъ случаѣ обязаны:

1., участвовать во всѣхъ общественныхъ натуральныхъ повинностяхъ и денежныхъ сборахъ, но отъ общества не облагаются повинностями въ пользу помѣщика.

2., подчиняются вотчинному управленію владѣльца имѣнія и Сельской Расправѣ;

3., участвовать въ мірскихъ сходахъ;

4., именоваться: «Дворовыми людьми, приписанными къ обществамъ срочно-обязанныхъ крестьянъ.»

### Отдѣленіе III.

*О правахъ и обязанностяхъ владѣльца въ отношеніи дворовыхъ людей.*

#### § 219.

Право на обязанную службу и работу дворовыхъ дюдей, приписанныхъ къ населеннымъ имѣніямъ, домамъ и капиталамъ, можетъ переходить только къ потомственнымъ дворянамъ, по наследованію тѣми имѣніями или домами и капиталами.

#### § 220.

Владѣлецъ имѣнія, дома или капитала, къ которымъ приписаны дворовые люди, можетъ перемѣщать ихъ изъ одного помѣщенія въ другое.

#### § 221.

Дворовыхъ людей, хотя бы они, до введенія въ дѣйствіе сего положенія имѣли усадебныя осѣдлости и пользовались землею, помѣщикъ можетъ переселять изъ одного мѣста на другое, и изъ одного имѣнія въ другое, съ надлежащимъ, въ послѣднемъ случаѣ, перечисленіемъ.

#### § 222.

Съ совершенно-лѣтнихъ дворовыхъ людей, отпускаемыхъ на оброкъ по паспорту, владѣльцы могутъ требовать ежегодно платежа оброка, по взаимному соглашенію.

#### § 223.

Дворовые люди, за неисправный платежъ оброка, обращаются на личную службу или работу въ пользу владѣльца, и неуплаченные ими оброчные деньги удерживаются изъ жалованья, помѣщикомъ имъ назначеннаго.

#### § 224.

Владѣльцы населенныхъ имѣній, домовъ или капиталовъ, къ коимъ приписаны дворовые люди, имѣютъ право за себя и членовъ семейства, а также за лицъ, составляющихъ вотчинное управленіе и прислугу, подвергать сихъ людей:



а.) За маловажныя вины состоящія въ уклоненіи или нерадивомъ исполненіи возложенныхъ на нихъ обязанностей по службѣ и работѣ:

1., перемѣщенію съ высшаго оклада жалованья на низшій;

2., смѣщенію съ одной должности на другую, или употребленію на экономическія работы;

3., наказанію домашними мѣрами, какъ-то: аресту съ содержаніемъ на хлѣбѣ и водѣ отъ однихъ сутокъ до трехъ, и другимъ исправительнымъ наказаніямъ, закономъ установленнымъ, чрезъ полицейскія власти и сельскую расправу.

б.) За утрату, порчу и причиненныя небрежностію убытки:

4., вычету изъ жалованья, по мѣрѣ причиненнаго убытка.

в.) За неуваженіе, непосиновеніе и нетрезвое поведеніе:

5., наказаніямъ-въ городахъ: чрезъ градскія полиціи, а въ деревняхъ чрезъ Сельскія Расправы, которыя опредѣляютъ мѣру наказанія.

г.) За грубость, нахальство, умышленное причиненіе вреда, буйства и т. п.

6., содержанію въ смиренныхъ и рабочихъ домахъ, въ арестантскихъ ротахъ и другихъ исправительныхъ заведеніяхъ, а также отдачѣ въ рекруты и удаленію на всегда отъ себя, предоставляя ихъ въ распоряженіе правительства на томъ основаніи, какъ постановлено о крестьянахъ въ Главѣ IX. § 285.

(по 2 пунк. V Отд. Прав изложен. въ отношеніи М. В. Д. къ С-ПБ. В. Г. Г. 5 Декабря 1857 года № 41.)

#### § 225.

Дворовые люди, должны быть, со введенія сего положенія въ дѣйствіе, снабжены отъ владѣльца расчетною и кондуктною книжкою, и такая же книжка должна содержаться общая, или о каждомъ лицѣ порознь, у владѣльца. Въ книжкѣ сей должно быть означено:

1., опредѣленное жалованье и содержаніе провизіею или деньгами, одеждою и обувью, съ означеніемъ срока имъ.

2., исправляемая должность, занятіе или работа и перемѣны оныхъ.

3., вычеты и наказанія.

4., поведеніе и нравъ.

Примѣчаніе: Книжка сія, за подписомъ владѣльца, вручается увольняемому.

#### § 226.

Владѣлецъ населеннато имѣнія, дома или капитала, къ которымъ приписаны дворовые люди, состоящіе въ службѣ, или работѣ ему, обязанъ давать имъ и семействамъ ихъ:

а.) Продовольствіе пищею;

б.) Одежду и обувь, сообразно временамъ года, занятіямъ или работамъ;



- в.) Помѣщеніе;
- г.) Отопленіе;
- д.) Уплачивать казенныя подати;
- е.) Лечить больныхъ;
- ж.) Призрѣвать увѣчныхъ и престарѣлыхъ.

§ 227.

Продовольствіе можетъ быть по усмотрѣнію владѣльца:  
1., *Общее* для всѣхъ дворовыхъ вмѣстѣ (застольное).  
и 2.) *Особое* (отсыпное).

Первое состоитъ въ предоставленіи завтрака, обѣда и ужина съ печенымъ хлѣбомъ; второе въ отпускѣ провизіи.

Провизія полагается для обоого пола.

	Взрос- лому.	Малолѣт- нему.
1., Муки ржаной, а при неурожаѣ ячной на половину . . . . .	2 пуп.	до 8 лѣтъ 30 фун. до 12 1 пудъ.
2., Пшеница или крупъ гречневыхъ и ячныхъ . . . . .	12 ф.	8 фун.
3., Соли . . . . .	1½ ф.	1 фун.
4., Сала ежемѣсячно въ скоромные дни . . . . .	1½ ф.	1 фун.
5., Масла постнаго ежемѣсячно въ постные дни . . . . .	¼ ф.	⅓ фун.

6., Приварка т. е. свекловицы, капусты и бураковъ свѣжихъ и квашенныхъ, въ потребномъ количествѣ.

§ 228.

Одежда и обувь для комнатныхъ слугъ зависитъ отъ усмотрѣнія владѣльца; но во всякомъ случаѣ они должны быть снабжены сверхъ оной и тою, которая требуется для слугъ дворовыхъ и должности занимающихъ.

Дворовые и должностные должны быть снабжены.

	Число.	Цѣна.
<b>а.) Мужчины:</b>		
1., рубахами на одинъ годъ . . . . .	3.	1 р. 50 к.
2., исподними на одинъ годъ . . . . .	2.	— 90 к.
3., сирякомъ на два года . . . . .	1.	2 р. 50 к.
4., шубою или полушубкомъ изъ простыхъ овецъ на 3 года . . . . .	1.	5 р. —
изъ испанскихъ на два года . . . . .	1.	3 р. —
5., парами сапогъ на 1 годъ . . . . .	2.	3 р. —
6., башмаками или черевиками . . . . .	1.	— 50 к.
7., подошвами для исправленія . . . . .	2 парн.	— 20 к.
8., шапкою на два года . . . . .	1.	— 40 к.
9., кожанными рукавицами съ варишками на 1 годъ . . . . .	1.	— 35 к.
10., исподними изъ овчинъ (голицъ) . . . . .	1.	— 50 к.
		17 р. 85 к.
<b>б.) Женщины:</b>		
1., юбками изъ пестряци на 1 годъ . . . . .	2.	1 р. 40 к.
2., свиткою суконною на 2 года . . . . .	1.	1 р. 50 к.
3., рубахами на 1 годъ . . . . .	3.	2 р. —
4., черевиками и сапогами на 1 годъ . . . . .	1.	1 р. 90 к.
5., платками на 1 годъ . . . . .	2.	— 70 к.
6., шубою на 4 года . . . . .	1.	5 р. —
		12 р. 90 к.



*Примѣчаніе:* Одежда и провизія, опредѣленныя дворовымъ людямъ, могутъ быть замѣняемы, по усмотрѣнію помѣщика деньгами, по вышеозначеннымъ цѣнамъ.

§ 229.

Помѣщеніе можетъ быть общее и отдѣльное. То и другое допускается для семейныхъ людей по усмотрѣнію и способамъ владѣльца.

§ 230.

Подъ отопленіемъ разумѣется снабженіе дворовыхъ людей нынѣ употребляемыми въ каждой мѣстности горючими матеріалами (топливомъ.)

§ 231.

За время болѣзни двороваго человѣка, причитающееся ему жалованье удерживается; но владѣлецъ обязывается лѣчить его на свой счетъ.

§ 232.

Сверхъ сего владѣлецъ обязанъ производить дворовымъ людямъ, за службу и работу, ежегодное жалованье, для котораго меньшимъ размѣромъ принимается:

*Мужескому полу:*

Для перваго разряда *шестьдесятъ руб.*

Для втораго — — *двадцать четыре руб.*

Для третьяго — — *пятнадцать руб.*

Для четвертаго — *девять руб.* въ годъ каждому.

*Женскому полу:*

Для перваго разряда *девять руб.*

Для втораго — — *шесть руб.*

Для третьяго — — *три руб.* въ годъ каждой.

По всемъ означеннымъ разрядамъ несовершеннолѣтнимъ мужескаго пола отъ 12 до 18 лѣтъ, и женскаго отъ 12 до 16 лѣтъ, означенное жалованье производится въ половину.

§ 233.

На содержаніе отъ владѣльца не имѣютъ права:

1., Семейства и дѣти дворовыхъ людей, состоящихъ на оброкѣ;

2., Жены и дѣти дворовыхъ людей, вступившихъ въ бракъ, безъ предваренія владѣльца (§ 202) и не вступившія къ нему на службу.

§ 234.

Право на полученіе вышеизъясненнаго содержанія можетъ быть, по соглашенію дворовыхъ людей съ владѣльцемъ, замѣняемо вполне, или уменьшаемо дозволеніемъ:

1., Содержать разнаго рода скотину на корму владѣльца;

2., Пользоваться его землею, для хлѣбопашества, сѣнокошенія или огородничества;

3., Употреблять въ свою пользу условное число дней въ недѣлю, въ мѣсяцъ или годъ.



§ 235.

Срочно-обязанные дворовые люди обоого пола по старости, болѣзни или увѣчью сдѣлавшіеся неспособными къ отправленію своихъ обязанностей, равно какъ и всѣ круглыя сироты до 12 лѣтняго возраста, если они не могутъ быть помѣщены у родственниковъ ихъ, призрѣваются помѣщикомъ, а именно: онъ обязанъ за таковыхъ людей уплачивать казенныя подати, снабжать ихъ пищею, одеждою помѣщеніемъ и отопленіемъ, приспособляя ихъ, безъ производства жалованья, къ занятіямъ, свойственнымъ ихъ силамъ и возрасту.

§ 236.

Срокъ обязанному положенію дворовыхъ людей назначается девятилѣтній, со введенія сего положенія въ дѣйствіе.

## Глава VIII.

*О сельскихъ обществахъ.*

### Отдѣленіе I.

*О составѣ обществъ.*

§ 237.

Каждое помѣщичье населенное имѣніе, заключающее въ себѣ 50 ревизскихъ муж. пол. душъ, составляетъ сельское общество.

§ 238.

Имѣнія, въ коихъ менѣе 50 ревизскихъ муж. пол. душъ, соединяются, смотря по удобству въ сообщеніи, въ отдѣльное сельское общество, или причисляются къ сосѣднимъ большимъ селеніямъ, по соглашенію о томъ владѣльца.

§ 239.

По мѣстнымъ уважительнымъ причинамъ, удостовѣреннымъ уѣздными Предводителями Дворянства, можетъ быть допускаемо образованіе обществъ въ поселеніяхъ, содержащихъ въ себѣ не менѣе 21 ревизской муж. пол. души.

§ 240.

Поселенія, содержащія въ себѣ менѣе 21 ревизской муж. пол. души не могутъ составлять обществъ, но соединяются въ одно, или причисляются къ ближайшему обществу.

§ 241.

Главнымъ основаніемъ къ соединенію нѣсколькихъ поселеній въ одно общество, и къ допущенію обществъ въ 21 душу, должно служить разстояніе поселеній между собою, и удобство взаимнаго сообщенія.

§ 242.

Распредѣленіе поселеній на общества производится въ уѣздѣ Предводителемъ Дворянства, при содѣйствіи самыхъ владѣльцевъ, и свѣдѣніе о нихъ передается въ уѣздное Присутствіе.



§ 243.

Измѣненія въ установленномъ распредѣленіи поселеній на общества допускаются не иначе, какъ по представленію помѣщиковъ уѣздному Предводителю Дворянства.

## Отдѣленіе II.

*Объ управленіи общества.*

§ 244.

Внутреннее управленіе хозяйственными, полицейскими и судебно-полицейскими дѣлами сельскаго общества возлагается: во 1-хъ на общественный мірской сходъ, и во 2-хъ на сельскую расправу, съ должностными при ней лицами.

## Отдѣленіе III.

*О мірскомъ сходѣ.*

§ 245.

Общественный мірской сходъ образуется изъ наличныхъ домохозяевъ одного или нѣсколькихъ поселеній, составляющихъ одно общество, состоитъ подъ начальствомъ старосты, и созывается имъ съ разрѣшенія помѣщика.

§ 246.

Крестьяне, подвергавшіеся тѣлеснымъ наказаніямъ по общественнымъ, мірскимъ, полицейскимъ или судебнымъ приговорамъ, не могутъ участвовать въ мірскихъ сходахъ: первые въ продолженіи полугода, вторые-года, послѣдніе-двухъ лѣтъ; на болѣе продолжительное время отстраняются отъ мірскихъ сходовъ, по особымъ мірскимъ приговорамъ крестьяне, оставленные по суду въ подозрѣніи, или учинившіе важные проступки; лишенные по суду особыхъ правъ состоянія, во все не допускаются къ участию въ мірскихъ сходахъ.

§ 247.

Сужденію общественнаго мірскаго схода подлежатъ слѣдующіе предметы:

1., избраніе въ должности и повѣрка дѣйствій должностныхъ крестьянъ, а также опредѣленіе имъ жалованья.

2., исключеніе изъ общества членовъ, устраненіе ихъ отъ сходовъ, и ручательство за крестьянъ по разнымъ обязательствамъ.

3., разверстка земли, крестьянамъ отведенной въ пользованіе, если общество состоитъ изъ одного поселенія, въ противномъ случаѣ разверстка производится по приговорамъ отдѣльныхъ сельскихъ сходовъ.

4., раскладка, на томъ же основаніи податей, и вообще казенныхъ и общественныхъ денежныхъ сборовъ, а также казенныхъ, помѣщичьихъ и общественныхъ натуральныхъ повинностей; опредѣленіе для нихъ очередей, и свидѣтельствованіе людей временно и совершенно исключаемыхъ изъ числа работниковъ.



5., составленіе, для отбыванія рекрутскихъ повинностей, семейныхъ и очередныхъ списковъ, и освидѣтельствованіе годности и не годности къ службѣ, внесенныхъ въ тѣ списки крестьянъ.

6., отдача въ рекруты безъ очереди и предоставленіе въ распоряженіе правительства крестьянъ развратнаго поведенія и вредныхъ для общества.

7., распоряженіе объ устройствѣ хлѣбныхъ запасныхъ магазиновъ, о пополненіи ихъ хлѣбомъ, храненіи его и производствѣ хлѣбныхъ ссудъ.

8., назначеніе опекуновъ малолѣтнимъ.

9., рѣшеніе спорныхъ дѣлъ между крестьянами одного общества, по распредѣленію полей и подвижному имуществу принадлежащему къ домашнему хозяйству, а также вообще по искамъ, не превышающимъ цѣнности 25 руб. сер. окончательно, при обоюдномъ же согласіи и выше сей цѣны.

10., выдача довѣренностей по дѣламъ.

11., попеченіе о лѣченіи больныхъ, и содержаніе для того лѣкарей или фельдшеровъ и лѣкарствъ.

12., попеченіе о распространеніи грамотности.

*Примѣчаніе:* Крестьяне могутъ обращаться къ разбирательству и рѣшенію мірскаго схода по дѣламъ, и превышающимъ своею цѣнностію 25 руб. сереб. но въ такомъ случаѣ, при неудовольствіи на рѣшеніе мірскаго схода, не лишаются права начать дѣло въ надлежащемъ судебномъ мѣстѣ.

#### § 248.

Въ сельскихъ обществахъ, состоящихъ изъ нѣсколькихъ имѣній различныхъ владѣльцевъ, крестьяне каждаго поселенія могутъ имѣть отдѣльные сельскіе свои сходы, по распредѣленію между собою отведенной имъ въ пользованіе земли, и по исполненію повинностей въ отношеніи помѣщика.

#### § 249.

Сельскіе сходы, сами по себѣ (непосредственно) не налагаютъ ни какихъ мѣръ взысканія; но въ потребныхъ случаяхъ представляютъ о томъ мірскому сходу всего своего общества, или сельской расправѣ своей.

#### § 250.

Жалобы крестьянъ на распоряженія сельскихъ сходовъ разсматриваются въ сельской расправѣ.

#### § 251.

Поселенія, имѣющія сельскіе сходы, подчиняются въ порядкѣ судебномъ и полицейскомъ, а равно и по отправленію казенныхъ повинностей, общественному управленію.

#### § 252.

Приговоры общественнаго мірскаго схода не требуютъ ни какихъ особенныхъ формъ, и въ большей части случаевъ должны быть словесные.



Приговоры общественного мірскаго схода: по выбору и увольненію должностныхъ лицъ, по распредѣленію и отправленію крестьянами разныхъ повинностей, по опредѣленію штрафовъ и исправительныхъ наказаній, по употребленію общественныхъ капиталовъ, по ссудамъ хлѣба изъ сельскаго запаснаго магазина, по увольненію членовъ изъ общества въ другія сословія, по назначенію крестьянъ въ рекруты, какъ въ очередь при наборѣ, такъ и внѣ очереди, для удаленія изъ общества и передачи ихъ въ распоряженіе Правительства, а также вообще по всѣмъ общественнаго благоустройства предметамъ, подлежатъ утвержденію Вотчиннаго Начальника, должны быть письменные и вносятся въ заведенную для того шнуровую книгу.

## § 254.

Вотчинный Начальникъ можетъ, если признаетъ нужнымъ, или получить жалобу отъ крестьянъ на мірскіе и сельской расправы словесные приговоры, требовать по такимъ случаямъ составленія письменныхъ приговоровъ и представленія ему на разсмотрѣніе; если же означеннаго требованія со стороны помѣщика не будетъ, то словесные приговоры приводятся въ исполненіе, безъ его утвержденія.

## § 255.

Вотчинный Начальникъ, при несогласіи своемъ утвердить мірскій, или сельской расправы приговоръ, доводитъ о томъ до свѣдѣнія мѣстнаго Уѣзднаго Присутствія, которому и общество съ своей стороны можетъ подать объясненіе.

## Отдѣленіе IV.

*О Сельской Расправѣ.*

## § 256.

Сельская Расправа состоитъ изъ мірскаго старосты, который есть Начальникъ Расправы, и двухъ старшинъ или добросовѣстныхъ.

## § 257.

Сельская Расправа не имѣетъ постояннаго присутствія, и собирается по мѣрѣ надобности.

## § 258.

Къ обязанностямъ сельской расправы относятся:

1., рѣшеніе всѣхъ общественныхъ дѣлъ, нетерпящихъ отлагательства, хотя бы дѣла сіи подлежали сужденію мірскаго схода, и распоряженіе по всѣмъ отъ правительства требованіямъ, кои должны быть немедленно исполнены; 2., наблюденіе за точнымъ исполненіемъ всѣхъ обязанностей общества, или части его въ отношеніи къ владѣльцу земли; 3., наблюденіе за исполненіемъ правилъ о содержаніи членами общества бѣглыхъ, бродягъ и безпаспортныхъ людей, недопущеніе самовольныхъ отлучекъ, разысканіе и поимка бѣглыхъ; 4., наложеніе взысканій на крестьянъ, неис-



правныхъ въ отбываніи повинностей, 5., опредѣленіе, по маловажнымъ полицейскимъ проступкамъ крестьянъ, и за неисполненіе ими повинностей исправительныхъ наказаній, непривышающихъ 20 ударовъ розгами, и наложеніемъ денежнаго штрафа до 3 руб. сереб. и 6 дней общественной работы; 6., распоряженіе о приведеніи въ исполненіе исправительныхъ наказаній, какъ по мірскимъ приговорамъ, такъ и по требованію помѣщика, относительно дворовыхъ людей.

*Примѣчаніе:* о распоряженіяхъ по 1 пункту сего §, Сельская Расправа представляетъ отчетъ міру при первомъ сходѣ.

#### § 259.

Сельская Расправа наблюдаетъ.

а.) чтобы срочно-обязанные крестьяне не производили воровства и расхищенія изъ имущества принадлежащаго владѣльцу, въ чемъ бы оное ни состояло, и гдѣ бы оное ни находилось.

б.) воздерживались отъ пьянства, разврата, ссоръ, дракъ и вообще отъ всякихъ беспорядковъ.

в.) чтобы въ поселеніяхъ улицы и площади содержимы были въ чистотѣ и опрятности.

г.) чтобы къ предупрежденію пожаровъ, были своевременно принимаемы и исполняемы всѣ возможные мѣры.

д.) чтобы для сохраненія тишины и спокойствія, назначаемы были ночные сторожа.

Вообще же Расправа заботится о соблюденіи всѣхъ правилъ, относящихся къ благоустройству имѣнія, изложенныхъ въ XIV Т. Свод. Зак. (:изд. 1857 г.)

#### § 260.

Въ Сельской Расправѣ ведутся слѣдующія книги входящимъ и исходящимъ бумагамъ, приходорасходная денежная, приходорасходная хлѣбная, для записки приговоровъ, и штрафовъ, и прочія относительно учета повинностей.

#### § 261.

Въ помощь Сельской Расправѣ, по усмотрѣнію вотчиннаго Начальника, могутъ быть избираемы слѣдующія должностныя лица:

- 1., Помощники старостъ.
- 2., Сотскіе.
- 3., Десятскіе.
- 4., Сборщикъ податей.
- 5., Смотритель хлѣбнаго запаснаго магазина, и
- 6., Сельской писарь.

#### § 262.

Такой составъ должностныхъ лицъ можетъ быть допускаемъ только въ обществахъ многочленныхъ, когда каждое изъ нихъ состоитъ изъ одного поселенія, въ обществахъ же, составленныхъ изъ нѣсколькихъ посе-



лений, необходимы только: староста, добросовѣстные и писарь. Съ сими должностями можетъ быть соединяемо исполненіе прочихъ,

#### § 263.

Въ многолюдныхъ обществахъ въ первыя шесть должностей избираются крестьяне тогоже общества и поселенія, гдѣ учреждается расправа, а въ сельскіе писаря можетъ быть допускаемо и стороннѣе лицо по найму; въ малолюдныхъ же обществахъ одного поселенія, равно какъ и въ обществахъ, состоящихъ изъ нѣсколькихъ поселеній, должностные лица могутъ быть избираемы по одному въ каждомъ селеніи, для исполненія обязанностей, лежащихъ на всѣхъ означенныхъ должностныхъ лицахъ.

#### § 264.

Крестьяне избранные обществомъ въ Сельскіе должности, утверждаются въ нихъ, а въ случаѣ неблагонадежности и смѣняются, Уѣзднымъ Присутствіемъ, по представленію Вотчиннаго Начальника, или вотчиннаго его Управленія, или самаго общества.

#### § 265.

Всѣ означенныя должностныя лица, избираются на три года и получаютъ отъ общества жалованье, по опредѣленію міра; сверхъ сего старосты и старшины, на время ихъ службы, изъемяются отъ тѣлеснаго наказанія, и отъ личнаго исполненія натуральныхъ повинностей, въ отношеніи къ помѣщику и обществу.

#### § 266.

Сельскіе Начальники обязаны производить нарядъ крестьянъ для исправленія повинностей помѣщичьихъ по акту объ имѣніи, общественныхъ и казенныхъ по мірскимъ приговорамъ и распоряженіямъ Сельской расправы, въ установленномъ порядкѣ, и по предписаніямъ Начальства.

#### § 267.

При уклоненіи крестьянъ отъ исполненія слѣдующихъ съ нихъ повинностей, или неисправномъ оныхъ отбываніи, сельскіе начальники представляютъ виновныхъ въ сельскую Расправу, для поступленія съ ними по предоставленнымъ ей правамъ.

#### § 268.

Сельскіе Начальники обязаны дѣйствовать по указаніямъ вотчиннаго начальника или управленія во всѣхъ полицейскихъ распоряженіяхъ, и за неисполненіе законныхъ ихъ требованій, подлежатъ отвѣтственности предъ Уѣзднымъ Присутствіемъ. Посему во всѣхъ чрезвычайныхъ случаяхъ, требующихъ не отложной и общей помощи, какъ то: при пожарахъ, наводненіяхъ, буйствѣ, насиліи, дракахъ и т. п. сельскіе начальники должны, по требованію вотчиннаго начальства, или Земской Полиціи, а также и по собственному усмотрѣ-



нію, немедленно лично являться съ крестьянами для поданія потребной въ сихъ случаяхъ помощи, и для возстановленія порядка и благочинія.

#### § 269.

Старшины или добросовѣстные не подлежатъ начальству сельскихъ старостъ а представляютъ собою независимыхъ судей, для рѣшенія по совѣсти представляемыхъ къ ихъ обсужденію случаевъ и предметовъ, но сотскіе, десятскіе и прочіе должностные лица, подчиняются старостѣ и исполняютъ всѣ законныя его требованія.

#### § 270.

Сборщикъ податей и вообще денежныхъ сборовъ, обязанъ заботиться о безъ-доимочномъ взысканіи денегъ подлежащихъ по мірской раскладкѣ съ крестьянъ, и отмѣчать полученіе оныхъ чрезъ писаря въ приходо-расходной книгѣ, и въ книжкахъ выдаваемыхъ отъ Сельской расправы, главѣ каждого семейства.

#### § 271.

Сборщикъ хранитъ получаемыя съ крестьянъ деньги въ томъ мѣстѣ и тѣмъ порядкомъ, какъ о томъ будетъ опредѣлено мірскимъ приговоромъ.

#### § 272.

Смотритель сельскаго запаснаго магазина снабжается отъ сельской расправы раскладкою на подлежащій сборъ хлѣба, и принявъ оный въ магазинъ, обязанъ сохранять въ надлежащемъ видѣ, ежегодно буде возможно перемѣнять его на другой, свѣжій; выдавать крестьянамъ въ ссуду не иначе, какъ по мірскому приговору, вести по книгѣ приходъ и расходъ оному.

#### § 273.

Сельской писарь обязанъ вести писмоводство и счетоводство, но распорядительной власти не имѣетъ.

#### § 274.

Сельскія общества и сельская расправа подчиняются мѣстной Земской Полиціи въ исполненіи законовъ, судебныхъ приговоровъ и распоряженій правительттва.

### Глава IX.

*О правахъ и отношеніяхъ помѣщика къ обществу срочно-обязанныхъ крестьянъ.*

#### Отдѣленіе I.

*О присвоеніи помѣщику званія начальника общества.*

#### § 275.

Помѣщику, по вотчинному праву, присволяется званіе начальника общества срочно-обязанныхъ крестьянъ, водворенныхъ на его землѣ.

#### § 276.

Крестьяне обязаны оказывать помѣщику, или довѣренному отъ него управляющему, уваженіе и непрекословное повиновеніе, въ исполненіи законныхъ ихъ требованій.



Помѣщику, по званію начальника общества, подчиняются, для исполненія полицейскихъ обязанностей всѣ должностные крестьяне, избранные сельскимъ обществомъ.

## Отдѣленіе II.

*О правахъ помѣщика, по сельскому благоустройству и порядку.*

### § 278.

Помѣщикъ имѣеть право требовать, чтобы въ поселеніи не возводилось строеній въ противность правилъ, опредѣленныхъ положеніемъ, чтобы въ селеніи сохранялась надлежащая чистота, чтобы скирды крестьянскаго хлѣба были не въ очень близкомъ разстояніи отъ жилыхъ строеній, чтобы къ предупрежденію и прекращенію пожаровъ были у общества крестьянъ необходимыя по мѣрѣ возможности орудія, какъ то: ведра, бочки на колесахъ и саняхъ, кручья, рюда и т. п. чтобы ни гдѣ и ни въ чемъ ненарушались тишина и благочиніе, чтобы, нравственность и правила религіи, сохранялись твердо, и чтобы вообще соблюдались порядокъ и благоустройство.

### § 279.

Въ случаѣ нарушенія сего, помѣщикъ требуетъ отъ сельской расправы немедленнаго исправленія безпорядка, а равно взысканія съ виновныхъ, или представленія ихъ подлежащимъ присутственнымъ мѣстамъ для поступленія по существующимъ постановленіямъ.

## Отдѣленіе III.

*О правахъ помѣщика, по внутреннему управленію обществомъ.*

### § 280.

Мірскіе сходы, предметы ихъ разсужденій, приговоры, а также распоряженія сельской расправы и ея приговоры, подчиняются вотчинному начальнику, въ той мѣрѣ, какъ означено въ § 253 Главы VIII.

### § 281.

Вотчинный начальникъ можетъ, по усмотрѣнію своему, предлагать отъ себя мірскимъ сходамъ и сельской расправѣ къ обсужденію предметы, подлежащія ихъ разрѣшенію, на основаніи § 247 VIII Главы положенія.

### § 282.

При утвержденіи мірскихъ приговоровъ и распоряженій сельской расправы, вотчинный начальникъ руководствуется постановленіями, изложенными въ Главѣ VIII, наблюдая, чтобы мірскіе сходы и сельская расправа, ни въ какомъ отношеніи не привышали предоставленной имъ положеніемъ власти.



За исключеніемъ проступковъ и преступленій, подлежащихъ судебному разсмотрѣнію, помѣщикъ имѣетъ право предавать разбирательству сельской расправы подвѣдомыхъ ему крестьянъ и дворовыхъ людей: 1., за проступки учиненные противъ его самага или членовъ его семейства и лицъ находящихся въ его домѣ, 2., за проступки учиненные состоящими въ его вѣдомствѣ крестьянами или дворовыми людьми противу крестьянъ и дворовыхъ людей того же общества; 3., за проступки ихъ противу лицъ другихъ вѣдомствъ, если обиженные изъявляютъ согласіе на разбирательство сельскою расправою.

(1052-1056 ст. IX Т. Св. Зак. о сост. изд. 1857 года.)

## § 284.

Вотчинному начальнику предоставляется право за проступки, относящіяся къ его личности и собственности, или противу его семейства, отсылать виновныхъ крестьянъ и дворовыхъ людей, не предавая суду расправы, въ присутственное мѣсто, вѣдомству котораго будетъ принадлежать сужденіе тѣхъ поступковъ. Въ подобныхъ случаяхъ сельская расправа должна подвергать тѣхъ крестьянъ немедленному арестованію и отправлять въ земскую или градскую полицію по подсудимости.

## § 285.

Помѣщики могутъ съ утвержденія уѣздныхъ Присутствій заключать крестьянъ за нерадивое и порочное поведеніе, за побѣгъ и продерзостные проступки въ смиренныя и рабочіе дома, въ арестанскія роты гражданскаго вѣдомства и другія исправительныя заведенія, а также отдавать въ рекруты и навсегда удалять изъ своего имѣнія, предоставляя ихъ на сей конецъ въ распоряженіе правительства для переселенія въ другія отдаленныя губерніи (согласно цир. М. В. Д. С. П. В. Ген. Губерн.)

## § 286.

По представленію вотчиннаго начальника о неисполненіи мірскими сходами и сельскими расправами ихъ обязанностей, правительственныя мѣста и лица немедленно распоряжаются объ удовлетвореніи законныхъ его требованій.

## § 287.

Въ случаѣ общаго нарушенія спокойствія и должнаго порядка, вотчинный начальникъ обращается къ судѣйствію правительственныхъ мѣстъ и лицъ.

## § 288.

Помѣщику предоставляется право населенныя имѣнія свои передавать въ управленіе лицамъ всѣхъ состояній; но право вотчиннаго начальства, равно отдача населенныхъ имѣній въ арендное содержаніе, могутъ быть предоставляемы только потомственнымъ Дворянамъ, съ заявленіемъ о томъ уѣздному Присутствію.



Въ случаѣ передачи хозяйственнаго управленія имѣніемъ лицу, не изъ потомственнаго Дворянства, право вотчиннаго начальства не переходитъ къ нему; но по праву управленія, онъ можетъ виновныхъ крестьянъ, смотря по проступкамъ и преступленіямъ, отсылать въ сельскую расправу или уѣздное присутственное мѣсто, для поступленія съ ними по законамъ. Равнымъ образомъ лицу, не изъ потомственныхъ дворянъ, завѣдывающему имѣніемъ, предоставляется право пріостанавливать исполненіе мірскихъ приговоровъ, или распоряженій сельской расправы, по дѣламъ направленнымъ къ чьему либо вреду, или къ нарушенію общественнаго порядка и представлять о томъ на разсмотрѣніе уѣзднаго Присутствія.

## § 290.

Обязанности вотчиннаго начальника въ имѣніяхъ разно-помѣстныхъ, соединенныхъ для составленія одного сельскаго общества, возлагаются по выбору помѣщиковъ тѣхъ имѣній на одного изъ нихъ.

## § 291.

Избраніе вотчинныхъ начальниковъ для имѣній разнопомѣстныхъ и кандидатовъ имъ, производится чрезъ каждые три года, во время уѣздныхъ собраній, предварительныхъ Губернскимъ.

## § 292.

Въ случаѣ присоединенія мѣлкопомѣстнаго имѣнія къ другому, составляющему общество, право вотчиннаго начальника, принадлежитъ владѣльцу послѣдняго.

## § 293.

При отсутствіи вотчиннаго начальника, безъ передачи правъ другому лицу, постановленія мірскихъ сходовъ и распоряженія сельской расправы, приводятся въ исполненіе на основаніи Главы VIII.

## § 294.

Помѣщикъ можетъ принимать на свои работы изъ срочно-обязанныхъ крестьянъ, поселенныхъ на земляхъ другихъ владѣльцевъ, тѣхъ только крестьянъ, которые имѣютъ отъ своего начальства письменные виды.

## Отдѣленіе IV.

*О правахъ по разбору взаимныхъ жалобъ и споровъ между крестьянами.*

## § 295.

Всѣ жалобы и споры между крестьянами могутъ быть по просьбѣ ихъ, разбираемы и рѣшаемы помѣщикомъ.

## § 296.

При безъ успѣшности въ примиреніи, равно и при отсутствіи помѣщика или его довѣреннаго, спорящіеся крестьяне обращаются къ разбирательству и сужденію сельской Расправы, или подлежащаго Присутственнаго мѣста.



## Отдѣленіе V.

*О правахъ по отправленію крестьянами повинностей.*

### § 297.

Вотчинный начальникъ, наблюдая за правильнымъ распредѣленіемъ между крестьянами всякаго рода повинностей, заботится о прекращеніи несправедливостей, а тѣмъ болѣе злоупотребленій со стороны сельскаго начальства и крестьянъ.

### § 298.

Вотчинному начальнику по представленію общества или сельской Расправы, предоставляется ходатайство объ облегченіи сельскаго общества въ отправленіи натуральныхъ повинностей, въ случаѣ отяготительной или неуравнительной раскладки оныхъ, сравнительно съ другими обществами.

## Отдѣленіе VI.

*О правахъ по надзору за правильнымъ употребленіемъ общественныхъ капиталовъ.*

### § 299.

Вотчинный начальникъ имѣетъ право слѣдить за правильностію употребленія общественныхъ, какъ денежныхъ, такъ и вещественныхъ капиталовъ, имѣя въ виду, чтобы израсходованіе оныхъ, достигало надлежащей цѣли.

### § 300.

Пособіе крестьянамъ нуждающимся, престарѣлымъ, увѣчнымъ и вообще страдающимъ разными недугами, допускается только по мірскимъ приговорамъ утвержденнымъ вотчиннымъ начальникомъ.

## Глава X.

*О порядкѣ и способѣ исполненія положенія.*

### § 301.

По полученіи Губернскимъ Комитетомъ въ потребномъ числѣ экземпляровъ **ВЫСОЧАЙШЕ** утвержденного положенія, оныя чрезъ Уѣздныхъ Предводителей Дворянства рассылаются въ каждое имѣніе въ двухъ экземплярахъ одинъ для помѣщика, а другой для передачи отъ него сельской Расправѣ, по введеніи положенія въ дѣйствіе.

*Примѣчаніе:* потребное для губерніи число экземпляровъ положенія, означено въ приложеніи къ оному.

### § 302.

На основаніи сего положенія, помѣщикъ приступаетъ къ составленію распорядительнаго о своемъ имѣніи акта, опредѣляющаго отношенія его къ крестьянамъ, по каждому изъ предметовъ, нижеозначенныхъ въ §§ отъ 303 до 316 включительно.



### § 303.

Въ актѣ означается въ отношеніи владѣнія вообще:

- 1., названіе села, деревни, хутора и тому подобнаго поселенія.

- 2., чинъ, имя, отчество и прозваніе владѣльца.

- 3., мѣстность, гдѣ имѣніе находится, т. е. уѣздъ, станъ, при каждой рѣкѣ, урочищѣ (балкѣ) и т. п.

### § 304.

Въ отношеніи земли въ особенности вписывается:

- 1., число десятинъ всей земли помѣщика въ означенномъ имѣніи, и сколько въ ней содержится:

- a.) удобной.

- b.) лѣсной.

- и в.) неудобной въ натурѣ.

- 2., число десятинъ земли, предоставляемой крестьянамъ въ пользованіе по общему или исключительному размѣрамъ.

- 3., означеніе сколько въ томъ числѣ: пахатной, сѣнокосной и луговой.

- 4., означеніе мѣстности, въ которой земля отводится крестьянамъ.

*Примѣчаніе:* общее количество земли показывается и подтверждается планами, купчими крѣпостями, раздѣльными и другими актами, а также дѣйствительнымъ владѣніемъ.

### § 305.

Въ отношеніи поселенія показываются:

- 1., число душъ въ имѣніи мужскаго пола по X-й ревизіи.

- 2., число ревизскихъ душъ женскаго пола.

- 3., сколько изъ сего поселенія выходитъ рабочихъ:

- a.) мужчинъ тяглыхъ,

у нихъ { воловъ паръ,  
          { лошадей,

- b.) мужчинъ пѣшихъ;

- в.) женщинъ и дѣвокъ;

- г.) полурабочихъ каждаго пола отдѣльно;

- д.) стариковъ и старухъ;

- е.) неизлечимо больныхъ и колѣчныхъ.

*Примѣчаніе:* 1., рабочіе исчисляются по лѣтамъ, опредѣленнымъ симъ положеніемъ. 2., больные свидѣльствуются при повѣркѣ акта.

### § 306.

*Касательно повинностей крестьянъ опредѣляется:* число дней, подлежащихъ къ отбыванію:

- a.) съ мужчинъ тяглыхъ;

- b.) съ мужчинъ пѣшихъ;

- в.) съ женщинъ и дѣвокъ;

- г.) съ полурабочихъ обоого пола.

### § 307.

*Относительно крестьянскихъ усадьбъ прописывается:*

- a.) число усадьбъ, съ означеніемъ хозяевъ, коимъ они предоставлены;



б.) пространство земли, подъ каждую усадьбу владѣльцемъ опредѣленное.

в.) раздѣленіе земли, подъ усадьбами находящейся, на установленные разряды.

г.) стоимость земли, подъ каждою усадьбою находящейся, по цѣнамъ, опредѣленнымъ для каждаго разряда усадебной земли.

д.) стоимость усадебнаго строенія, т. е. избы каждаго хозяина по цѣнѣ того разряда, къ коему она отнесена;

е.) итогъ стоимости земли и избы каждой усадьбы;

ж.) общій итогъ стоимости всѣхъ усадебъ по землѣ и избамъ.

*Примѣчаніе:* Означеніе усадебной земли производится по измѣреніи при хозяинѣ усадьбы.

#### § 308.

Въ слѣдствіе сего повинность за пользованіе усадьбами опредѣляется:

1., означеніемъ процента, который крестьяне обязаны ежегодно уплачивать, за пользованіе усадьбами.

а.) означеніемъ суммы, составляющей сей процентъ съ цѣнности усадебной земли и избы каждаго хозяина.

б.) означеніемъ цѣны всѣхъ крестьянскихъ усадебъ, общей процентной суммы, которую крестьяне обязаны ежегодно уплачивать помѣщику.

2., сроки для ежегоднаго платежа сей процентной суммы.

#### § 309.

При семъ владѣлецъ имѣнія объясняетъ въ актѣ намѣреніе и причины переселенія, если оное находитъ необходимымъ, съ означеніемъ числа избъ, къ мѣ заняты, мѣста, времени и срока для переселенія, а равно и другихъ условій, сверхъ предписанныхъ положеніемъ.

#### § 310.

Если владѣлецъ предоставляетъ крестьянамъ въ пользованіе мѣстные промыслы, выгоды или угоды, то объясняетъ условія, по особому соглашенію съ крестьянами принятыя.

#### § 311.

Въ условіяхъ, для пріобрѣтенія крестьянами усадебъ въ собственность, излагается:

1., опредѣленіе пространства и границъ мѣстности, по селенію отведенной. Такое опредѣленіе означается сколько возможно точно.

2., означеніе мѣстъ, оставляемыхъ въ поселеніи помѣщикомъ за собою, положеніе ихъ и пространство или границы.

3., цѣна пространству, поселеніемъ занимаемому.

4., общій итогъ суммы, состоящей: во 1-хъ изъ цѣны усадебъ и земли, ими занятой, и во 2-хъ изъ цѣны пространству земли, въ черту поселенія отходящему.

#### § 312.

По оброку съ крестьянъ назначается:

а.) размѣръ онаго; и

б.) срокъ платежа.



### § 313.

При допущеніи повинности смѣшанной означается:

- а.) размѣръ оброка и срокъ для платежа онаго.
- б.) работныя повинности крестьянъ.
- в.) взываніе съ нихъ сельскихъ произведеній, съ подробнымъ опредѣленіемъ ихъ мѣрою, счетомъ или вѣсомъ и цѣны имъ.

### § 314.

О дворовыхъ людяхъ составляется списокъ семейнымъ и одинокимъ, съ означеніемъ въ немъ:

- 1., ихъ занятій.
- 2., назначаемаго имъ жалованья и содержанія.
- 3., замѣнъ онаго другими условіями.
- 4., суммы, подлежащей къ уплатѣ владѣльцу каждымъ дворовымъ, за увольненіе отъ обязанной службы.
- 5., размѣръ оброка и срокъ для внесенія онаго.

### § 315.

По обезпеченію исполненія крестьянами повинностей, а дворовыми людьми службы работъ или оброка въ пользу помѣщика, излагаются разныя мѣры къ исправному исполненію повинностей первыми и послѣдними.

### § 316.

Касательно составленія сельскаго общества, при представленіи акта изъясняются:

- 1., можетъ ли общество быть составлено изъ единственнаго владѣнія.
- 2., присоединяется ли поселеніе, для общественнаго управленія къ другому, и какому именно;
- 3., образуется ли общество изъ нѣсколькихъ, и чьихъ именно поселеній.
- 4., число народонаселенія въ первомъ и второмъ случаѣ.
- 5., согласіе на то владѣльцевъ, на письмѣ изъявленное.

### § 317.

Если всѣ или нѣкоторыя изъ условій, слѣдующихъ къ помѣщенію въ актѣ, основаны будутъ на добровольномъ обоюдномъ соглашеніи помѣщика съ крестьянами, то объ этомъ должно быть объяснено въ актѣ.

### § 318.

Всѣ недоразумѣнія и затрудненія, кои можетъ встрѣтить владѣлецъ въ составленіи акта, разрѣшаются губернскимъ Комитетомъ. Въ случаяхъ особенной важности, Комитетъ представляетъ заключенія свои на утвержденіе высшаго Начальства.

### § 319.

Актъ объ имѣніи долженъ быть составленъ владѣльцемъ, по прилагаемой формѣ, въ теченіи 6 мѣсяцовъ, со дня полученія изъ губернскаго Комитета **ВЫСОЧАЙШЕ** утвержденного положенія. Наблюденіе за непремѣннымъ исполненіемъ сего, возлагается на губернский Комитетъ по крестьянскому дѣлу.



§ 320.

Владѣлецъ по составленіи и по подписаніи акта, представляетъ его въ Губернскій Комитетъ.

§ 321.

Комитетъ, предварительно утвержденія акта, производитъ повѣрку оному на мѣстѣ, чрезъ одного изъ членовъ своихъ, или кандидатовъ въ оныя, или приглашается къ тому мѣстный Уѣздный Предводитель Дворянства, а въ случаѣ надобности ускорить повѣрку, оная можетъ быть возлагаема на опытныхъ мѣстныхъ помѣщиковъ, по выбору Уѣзднаго Дворянства.

§ 322.

Назначенное, или избранное для этой повѣрки лице, сообразивъ, соотвѣтствуетъ ли актъ **ВЫСОЧАЙШЕ** утвержденному положенію, и удостовѣрившись въ дѣйствительности согласія крестьянъ на особыя условія, если таковыя заключены съ ними помѣщикомъ, представляетъ повѣренный актъ, съ мнѣніемъ своимъ, на разсмотрѣніе и утвержденіе Губернскаго Комитета.

§ 323.

Владѣлецъ или уполномоченное отъ него лице, можетъ присутствовать въ комитетѣ, при обсужденіи акта для представленія надлежащихъ объясненій.

§ 324.

Утвержденный Комитетомъ актъ объ имѣніи, долженъ служить на время срочно-обязаннаго положенія крестьянъ основаніемъ къ управленію имѣніемъ и къ разрѣшенію всѣхъ, могущихъ въ послѣдствіи возникнуть недоразумѣній между владѣльцами и крестьянами, водворенными на его землѣ.

§ 325.

Актъ, утвержденный Губернскимъ Комитетомъ, отсылается въ двухъ экземплярахъ къ Уѣздному Предводителю Дворянства, который передаетъ ихъ владѣльцу.

§ 326.

Объявленіе сего положенія должно быть произведено во всѣхъ имѣніяхъ, единовременно по всей Губерніи.

§ 327.

Владѣлецъ, въ означенное комитетомъ время, созываетъ крестьянъ, и объявляетъ имъ полученный актъ.

§ 328.

Въ слѣдствіе сего объявленія, срочно-обязанные крестьяне должны немедленно избрать, на мірской сходкѣ, лица, даженствующія составить сельскую расправу, и занять прочія должности, по усмотрѣнію надобности, (:согласно §§ 256 и 261, главы VIII:) затѣмъ владѣлецъ передаетъ актъ Расправѣ.

§ 329.

Съ учрежденія сельской расправы, поселеніе вступаетъ въ права, предоставленныя обществу срочно-обязанныхъ крестьянъ, положеніемъ опредѣленныя.



Мѣстная Полиція, или Уѣздное Присутствіе, по извѣщенію помѣщика, или сельской расправы, о возникшихъ въ поселеніи безпорядкахъ, обязаны немедленно оказывать всевозможное содѣйствіе къ водворенію общественнаго спокойствія, а также къ повиновенію владѣльцу и сельскимъ властямъ.

## § 331.

Крайнимъ срокомъ, для приведенія въ дѣйствіе всего вышеозначеннаго по губерніи, назначается одинъ годъ, со дня разсылки къ помѣщикамъ положенія.

## § 332.

Законный порядокъ, нынѣ существующій въ каждомъ помѣщицкѣмъ имѣніи, долженъ въ точности сохраниться Крестьянами, до объявленія имъ акта и до поступленія по оному въ срочно-обязанное состояніе; а потому, всякое до того нарушеніе ими сказаннаго порядка, а тѣмъ болѣе неповиновеніе законной помѣщичьей власти, должны быть преслѣдуемы начальствомъ, съ опреданіемъ виновныхъ суду.

Подлинный проектъ подписали: Предсѣдатель Комитета, исправляющій должность Губернскаго Предводителя Дворянства, Надворный Совѣтникъ *Глѣбъ Исгаевъ*. Членъ Комитета Екатеринославскаго уѣзда, уѣздный Предводитель Дворянства, подполковникъ и кавалеръ *Илья Миклашевскій*. Членъ Комитета Екатеринославскаго уѣзда, Надворный Совѣтникъ и кавалеръ *Александръ Захаринъ*. - Членъ Комитета Верхнеднепровскаго уѣзда, уѣздный Предводитель Дворянства, подполковникъ и кавалеръ *Яковъ Даниленко*. - Членъ Комитета Верхнеднепровскаго уѣзда, Коллежскій Секретарь *Александръ Польш*. - Членъ Комитета Новомосковскаго уѣзда, уѣздный Предводитель Дворянства, Коллежскій Совѣтникъ *Андрей Миклашевскій*. - Членъ Комитета Новомосковскаго уѣзда, Коллежскій Совѣтникъ *Степанъ Евецкій*. - Членъ Комитета Павлоградскаго уѣзда, Дѣйствительный Статскій Совѣтникъ и кавалеръ *Любимъ Коростовцовъ*. - Членъ Комитета Павлоградскаго уѣзда, Коллежскій Ассесоръ *Андрей Письменный*. - Членъ Комитета Бахмутскаго уѣзда, уѣздный Предводитель Дворянства, ротмистръ и кавалеръ *Баронъ Адамъ Фитингофъ*. Членъ Комитета Бахмутскаго уѣзда, Штабъ-Ротмистръ *Александръ Плещевъ*. - Членъ Комитета Славяносербскаго уѣзда, уѣздный Предводитель Дворянства, Гвардіи Штабсъ Капитанъ и кавалеръ *Михаилъ Сомовъ*. - Членъ Комитета Славяносербскаго уѣзда, Титулярный Совѣтникъ и кавалеръ *Иванъ Голубъ*. - Членъ Комитета Ростовскаго уѣзда, Капитанъ Лейтенантъ и кавалеръ *Константинъ Ивановъ*. - Членъ Комитета Ростовскаго уѣзда, Коллежскій Ассесоръ *Федоръ Мизринъ*. - Членъ Комитета Александровскаго уѣзда, Гвардіи Капитанъ



**Графъ Александръ Капкринъ.**-Членъ Комитета Александровскаго уѣзда, **Надворный Совѣтникъ Константинъ Маркъ.**- Членъ отъ Правительства, помѣщикъ **Капитанъ-Лейтенантъ Глбъ Коростовцовъ.**-Членъ отъ Правительства, помѣщикъ **Коллежскій Ассесоръ Николай Павловъ.**



