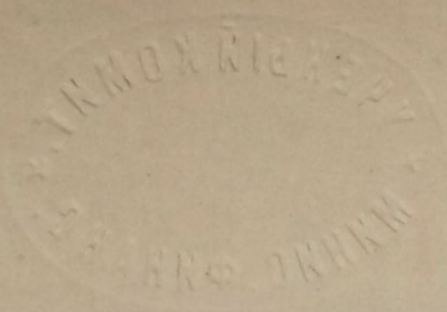


А-82

ПОЛОЖЕНІЕ

ОБЪ УЛУЧШЕНИИ И УСТРОЙСТВѢ БЫТА ПОМѢЩИЧЬИХЪ КРЕСТЬЯНЪ
ВОЛОГОДСКОЙ ГУБЕРНІИ.

Проектъ Членовъ Вологодскаго Губернскаго Ко-
митета Гг. Эндоурова, Левашова и Орлова.



THE NEDERLANDSCH-INDIË

DE KONINKRIJK DER NEDERLANDEN

DE KONINKRIJK DER NEDERLANDEN
DE KONINKRIJK DER NEDERLANDEN
DE KONINKRIJK DER NEDERLANDEN

DE KONINKRIJK DER NEDERLANDEN
DE KONINKRIJK DER NEDERLANDEN
DE KONINKRIJK DER NEDERLANDEN

DE KONINKRIJK DER NEDERLANDEN
DE KONINKRIJK DER NEDERLANDEN
DE KONINKRIJK DER NEDERLANDEN

DE KONINKRIJK DER NEDERLANDEN
DE KONINKRIJK DER NEDERLANDEN
DE KONINKRIJK DER NEDERLANDEN

DE KONINKRIJK DER NEDERLANDEN
DE KONINKRIJK DER NEDERLANDEN
DE KONINKRIJK DER NEDERLANDEN

DE KONINKRIJK DER NEDERLANDEN
DE KONINKRIJK DER NEDERLANDEN
DE KONINKRIJK DER NEDERLANDEN

ПОЛОЖЕНІЕ

88359

ОБЪ УЛУЧШЕНИИ И УСТРОЙСТВѢ БЫТА ПОМѢЩИЧЬИХЪ КРЕСТЬЯНЪ

ВОЛОГОДСКОЙ ГУБЕРНІИ.

ГЛАВА I.

*О переходѣ крестьянъ изъ крѣпостнаго состоянія въ срочно-обязанные.**Прекращеніе личнаго крѣпостнаго права на дѣль и во всѣхъ актахъ.*

§ 1. Крѣпостное право собственности дворянства Вологодской губерніи на лицо крестьянъ и дворовыхъ людей его прекращается на дѣль и во всѣхъ актахъ; какъ равно прекращается и право приобрѣтенія и отчужденія крѣпостныхъ людей безъ земли или съ землею, на которой они имѣютъ осѣдлость, (въ отм. ст. 1068, 1069 и 1085 Т. IX Св. Зак. изд. 1857 года.)

§ 2. Вслѣдствіе сего отмѣняются слѣдующія права помѣщиковъ:

а., Право отдавать крѣпостныхъ людей въ служеніе и работу. (въ отм. 1048 ст. IX Т. изд. 1857 г.)

б., Право переселять крѣпостныхъ людей безъ ихъ согласія изъ одного имѣнія въ другое. (въ отм. 1060 ст. IX Т. изд. 1857 г.)

с., Право самопроизвольно переводить дворовыхъ въ крестьяне и крестьянъ въ дворовые и употреблять сихъ послѣднихъ, безъ ихъ согласія на личныя услуги. (въ отм. 1047 и 1048 ст. IX Т. изд. 1857 г.)

д., Право самопроизвольно и безъ надлежащаго судебнаго разсмотрѣнія наказывать и отдавать крестьянъ и дворовыхъ людей для исправленія въ рабочіе и смирительные дома и въ арестантскія роты. (въ отм. 1052 ст. IX Т. изд. 1857 г., см. ниже § 228).

е., Право самопроизвольно отдавать крестьянъ и дворовыхъ людей въ рекруты въ зачетъ или безъ зачета, равно удалять ихъ изъ имѣнія безъ утвержденія Уѣздныхъ Присутствій. (въ отм. ст. 1055 и 1056 IX Т. изд. 1857 г., см. ниже Гл. IX).

Дарованіе имъ правъ личныхъ и по имуществу, присвоенныхъ другимъ податнымъ сословіямъ въ государствѣ.

§ 3. Помѣщичьи крестьяне и дворовые люди пользуются личными правами вообще природнымъ Россійскимъ обывателямъ предоставленными. (Св. Зак. Гражд. Т. IX ст. 652 изд. 1857 г.)

Исчисленіе сихъ правъ по Св. Законамъ.

§ 4. Сверхъ сего имъ даруются лично и по имуществу разныя права свободныхъ сельскихъ обывателей, а именно:

а., Права личныя семейственныя, а равно по наследствію, заступанію, опеку и попечительству—въ предѣлахъ законами изложенныхъ въ X Т. Св. Зак. Гражд. изд. 1857 г. часть I. кн. I, въ разд. 1, 2, 3 и кн. 3, раз. 1, гл. 5 и разд. 2 для лицъ свободнаго состоянія.

Примѣчаніе 1. По спеку, попечительству и наследствію имъ дозволяется въ видѣ извѣстнаго руководствоваться и мѣстными своими обычаями.

Примѣчаніе 2. Выморочная собственность движимая и недвижимая срочно-обязанныхъ крестьянъ поступаетъ во владѣніе общества, въ которомъ они состояли.

б., Право вступать въ бракъ безъ согласія помѣщика (ст. 1032 и въ отм. 1038 Т. IX изд. 1857 г.)

с., Право вступать въ духовное званіе безъ согласія помѣщика (въ отм. 251 ст. IX Т. изд. 1857 г.)

д., Право вступать въ военную службу безъ согласія помѣщика (въ отм. 1039 ст. IX Т. изд. 1857 г.)

е., Права лично приобрѣтать, владѣть, закладывать движимую и недвижимую собственность безъ согласія помѣщиковъ и на основаніи общихъ всеѣмъ податнымъ сословіямъ законовъ (въ отм. 1138 ст. IX Т. изд. 1857 г.)

Примѣчаніе 3. Если окажутся у кого либо изъ срочно-обязанныхъ крестьянъ земли, дома и другія недвижимыя имущества, приобрѣтенныя ими на собственныя средства въ бытность ихъ крѣпостными и съ совершеніемъ купчихъ на имя помѣщиковъ, послѣ распубликованія Высочайшаго указа отъ 3 Марта 1848 г., то имущества сіи утверждаются за крестьянами и крѣпостные на оныя акты выдаются имъ на гербовой бумагѣ низшаго достоинства, безъ взиманія пошлинъ, порядкомъ установленнымъ въ примѣчаніи къ вышеприведенной 1138 ст. IX Т. Св. Зак. На земли же, приобрѣтенныя крестьянами до распубликованія выше упомянутаго Высочайшаго указа 3 Марта 1848 года, права иска крестьяне не имѣютъ. (въ отм. 655 ст. IX Т. Св. Зак. изд. 1857 г.)

ф., Право учреждать безъ согласія помѣщиковъ фабрики и заводы на собственныхъ земляхъ по силѣ общихъ на сей предметъ узаконеній (въ отм. 1140 ст. IX Т. изд. 1857 г.), а на земляхъ усадебнаго и полеваго надѣла, какъ сказано въ гл. III, IV и V сего положенія.

г., Право лично производить торговлю на общемъ законномъ основаніи и безъ дозволенныхъ видовъ и отвѣтственности помѣщика,—а также вступать временно въ цѣхъ по увольнительнымъ видамъ отъ общества. (въ отм. 1141 ст. IX Т. изд. 1857 г.)

н., Право лично входить въ денежные займы и другія обязательства и брать въ долгъ товары, безъ отвѣтственности за нихъ помѣщиковъ. (въ отм. 1144 ст. IX Т. изд. 1857 г.)

і., Право лично брать съ торговъ станціи и подряды безъ согласія и ручательства помѣщиковъ. (въ отм. ст. 1142 IX Т. изд. 1857 г.)

к., Право отвѣтствовать за себя по всеѣмъ взысканіямъ, на основаніи общихъ законовъ о свободныхъ сельскихъ обывателяхъ. (въ отм. 1119 ст. IX Т. изд. 1857 г.)

л., Право лично или чрезъ повѣренныхъ обращаться къ властямъ и всеѣмъ Присутственнымъ мѣстамъ, по всеѣмъ дѣламъ на равнѣ со всеѣми лицами свободного состоянія. (въ отм. 1119 ст. IX Т. изд. 1857 г.)

м., Право свидѣтельствовать по всеѣмъ дѣламъ, а равно и быть повѣренными. (въ отм. 221 ст. XV Т. II части изд. 1857 г.)

п., Право иска и жалобъ на владѣльца и вообще на сельскія власти съ соблюденіемъ порядка, который будетъ установленъ. (въ отм. 45 ст. п. 2 XV Т. ч. II и ст. 1033 и 1039 IX Т. изд. 1857 г.)

§ 5. За всеѣмъ вышесказаннымъ наименованіе владѣльческихъ людей *крѣпостными* окончательно отмѣняется и они подъ особымъ названіемъ *срочно-обязанныхъ*, причисляются къ разряду сельскихъ

Наименованіе помѣщичихъ крестьянъ срочно-обязанными.

обывателей, водворенныхъ на земляхъ владѣльческихъ, и помѣщенныхъ въ 617 ст. IX Т. Св. Зак. Гражд. (изд. 1857 г.); всѣ обязанности ихъ предъ Правительствомъ, за кои по нынѣ отвѣтствовали помѣщики возлагаются на отвѣтственность самихъ срочно-обязанныхъ крестьянъ, и въ замѣнъ прежней полной зависимости отъ помѣщика, они поступаютъ въ административномъ и хозяйственномъ отношеніяхъ подъ особое законное завѣдываніе, основанія и предѣлы котораго опредѣляются въ нижеслѣдующихъ главахъ (въ отм. ст. 1050, 1051 и 1052 IX Т. изд. 1857 г.)

Примѣчаніе. Ср. об. Дворовые люди, приписанные къ домамъ и капиталамъ, составляютъ особую категорію, о коей ниже см. Гл. VII.

Г Л А В А II.

Сущность срочно-обязаннаго положенія.

Оставленіе крестьянъ временно-крѣпкими къ землѣ.

§ 6. Срочно обязанные крестьяне, на все время переходнаго состоянія, остаются крѣпкими къ землѣ, на которой водворены.

§ 7. Срочно-обязанные крестьяне распределяются на сельскія общества (см. Гл. VIII) на все время переходнаго состоянія, связанныя съ помѣщикомъ условіемъ или актомъ (см. Гл. X) по силѣ общихъ о контрактахъ и договорахъ узаконеній, и на основаніи правилъ круговаго ручательства (см. Гл. VI).

Отправленіе всѣхъ установленныхъ повинностей къ помѣщику.

§ 8. Срочно-обязанные крестьяне обязаны неуклонно отправлять всѣ установленныя повинности къ помѣщику, которыя имѣютъ быть опредѣлены при составленіи акта, на основаніи настоящаго положенія.

Воспрещеніе до времени перехода цѣлыми обществами или селеніями.

§ 9. На все время переходнаго состоянія срочно-обязаннымъ крестьянамъ переходъ цѣлыми обществами или селеніями воспрещается.

Дозволеніе перехода въ другія сословія отдѣльно лицу или семейству.

§ 10. Переходъ на другія мѣста или въ другія сословія отдѣльно лицу или семейству, срочно-обязаннымъ крестьянамъ дозволяется, но подлежитъ по силѣ §§ 7 и 8 нижеслѣдующимъ ограниченіямъ:

а., Разрѣшенію помѣщика.

б., Согласію общества, къ которому переходящій приписанъ.

в., Согласію кредитнаго установленія, въ которомъ имѣніе заложено, буде не послѣдуетъ измѣненій въ основаніяхъ кредитныхъ узаконеній.

§ 11. Случай, при какихъ помѣщикъ не имѣетъ права отказать срочно-обязанному крестьянину въ разрѣшеніи на выходъ въ другое сословіе или на другое мѣсто жительства, суть:

а., Если крестьянинъ состоитъ за тягломъ, т. е. не получилъ отъ міра надѣла землю по нормальному числу тяглы и не держитъ ни какой особой оброчной помѣщичьей статьи.

б., Если онъ не состоитъ въ личномъ услуженіи или въ должности у помѣщика по договору, или сдалъ окончательно должность прежде имъ занимаемую и отчеты къ ней относящіяся.

в., Если онъ, будучи членомъ общества, на оброчномъ положеніи находящагося, и состоя въ тяглы, выполнилъ свои обязанности предъ помѣщикомъ за все переходное время, т. е. уплатилъ ему оброкъ впередъ за все срочно-обязанное время; или же если общество или кто либо изъ членовъ онаго приметъ на себя пользованіе поземельной долей выбывающаго и уплату повинностей на ней лежащихъ, на общемъ основаніи круговаго ручательства.

d., Если имѣніе состоитъ на запискѣ и кто либо изъ членовъ общества или все общество, къ которому переходящій принадлежитъ, изъявятъ согласіе принять его долю поземельныхъ угодій, съ обязанностями на ней лежащими, на общемъ всему обществу основаніи круговаго ручательства.

§ 12. Если окажется нѣсколько лицъ, имѣющихъ право и желающихъ принять на себя обязанности выходящаго, то выборъ между ними принадлежитъ помѣщику.

§ 13. Если переходящій представитъ другое постороннее лицо, желающее поступить въ общество на его мѣсто и принять на себя выполненіе обязанностей на немъ лежащихъ, то на приписку сего послѣдняго требуется согласіе какъ помѣщика, такъ и общества.

§ 14. Если общество не пожелаетъ принять на себя ручательства въ выполненіи поступающимъ членомъ актовыхъ обязанностей, то помѣщикъ имѣетъ право поставить его на тягло и приписать къ обществу на собственной отвѣтственности; но въ такомъ случаѣ начало круговой поруки міра не можетъ имѣть законнаго примѣненія.

§ 15. Къ обществамъ срочно обязательныхъ крестьянъ, для пользованія поземельными и вообще мѣстными ихъ правами, имѣютъ право приписываться лица всѣхъ сословій, (ст. 618, 619 и 629 Св. Зак. Т. IX изд. 1857 г.), съ соблюденіемъ правилъ на случай перехода или переселенія постановленныхъ для каждаго состоянія въ собственности. (ст. 630-637. Св. Зак. Т. IX изд. 1857 г.). Поступая въ общество срочно-обязанныхъ крестьянъ, они не теряютъ личныхъ правъ своего первоначальнаго состоянія, но обязуются только выполнять акты обязанности общества, въ которое поступаютъ, передъ помѣщикомъ, какъ равно и казенныя повинности. Приписавшіеся изъ мѣщанъ или изъ разныхъ разрядовъ сельскихъ обывателей обязаны нести рекрутскую повинность на равнѣ съ прочими членами общества. На принятіе переходящихъ въ общество, какъ выражено въ § 13 и 14, вообще требуется согласіе помѣщика и общества.

§ 16. Случаи, при какихъ общества имѣютъ право отказать срочно-обязанному крестьянину въ разрѣшеніи на выходъ въ другое сословіе, суть:

a., Если на немъ лежатъ недоуки предъ казною, помѣщикомъ или міромъ.

b., Если онъ состоитъ на первыхъ двухъ рекрутскихъ очередяхъ.

Примѣчаніе. Это препятствіе можетъ быть отстранено, если выбывающій представитъ за себя рекрутскую квитанцію, или наѣмщика.

c., Если онъ состоитъ подъ судомъ или подъ слѣдствіемъ.

d., Если онъ оставляетъ за собою безъ призрѣнія престарѣлыхъ, или увѣчныхъ родителей, родственниковъ или малолѣтнихъ сиротъ, до того числившихся при его пожиткѣ или тяглѣ.

Примѣчаніе. Въ семъ случаѣ онъ обязанъ обезпечить ихъ существованіе по приговору міра. Жена и малолѣтнія дѣти слѣдуютъ при переселеніи за мужемъ и отцемъ. Дѣти несовершеннолѣтнія обоего пола, выше 17 лѣтъ отъ роду, могутъ, по собственному желанію и по согласію съ начальникомъ семейства, быть оставлены въ прежнемъ обществѣ. Состоящіе въ тяглѣ особо отъ отца семейства, а

равно и совершеннолѣтнія не иначе могутъ слѣдовать за родителями, какъ по особому приговору міра.

е., Если онъ состоитъ въ какой либо должности по выбору общества, а если же состоялъ, то еще не сдалъ оную и неокончилъ расчетовъ относительно имущества мірскаго, ему ввѣреннаго.

Примѣчаніе. Частные долги, кромѣ долговыхъ статей помѣщику или міру не могутъ служить препятствіемъ къ переходу.

§ 17. Срочно-обязанные крестьяне, удовлетворившіе условіямъ и ограниченіямъ, выраженнымъ въ §§ 10, 11 и 16, имѣютъ право на переходъ, но обязываются внести одновременно за себя и семейство свое въ пользу мірскаго капитала: при переходѣ въ купеческое сословіе 40 руб. сер., а въ мѣщанское 15 руб. сер. (на основ. Высочайшаго указа на имя Мин. Императ. Двора отъ 20 Іюня 1858 года).

Примѣчаніе. Переходящіе въ другое крестьянское общество выкупа не вносятъ.

§ 18. Отдѣльный отъ семейства переходъ несовершенно-лѣтнихъ воспрещается.

§ 19. Вдовы и дѣвки имѣютъ право свободнаго перехода, или же вступленія въ бракъ съ лицами другихъ сословій или обществъ, если представляютъ отъ общества удостовѣрительное свидѣтельство въ томъ, что на нихъ не лежитъ ни обязанностей, ни взысканій, какъ въ отношеніи къ обществу, такъ и къ помѣщику.

§ 20. Срочно-обязанные крестьяне имѣютъ право отлучаться отъ своей оеѣдности, но не иначе, какъ снабдивъ себя узаконеннымъ видомъ на отлучку; къ праву временной отлучки вообще примѣняются правила, постановленныя для перехода, §§ 11, 12, 13, 14 и 16-мъ. Не могутъ отлучиться безъ особаго на то согласія Начальника общества.

а, Штрафованные со внесеніемъ въ мірскую штрафную книгу (см. Гл. VIII).

б, Недопмочные.

Примѣчаніе. Препятствія въ семь пунктѣ означенныя могутъ быть отстранены по приговору міра, если общество приметъ на себя выполненіе актовыхъ обязанностей отлучающихся, или если отлучающійся поставитъ за себя работника.

в., Крестьяне, состоящіе въ личномъ услуженіи у помѣщика по договору или въ должностяхъ по имѣнію.

§ 21. Состоящіе въ должностяхъ отъ общества при мірскомъ правленіи крестьяне, не могутъ отлучаться безъ разрѣшенія общества.

§ 22. Состоящіе на рекрутской очереди крестьяне не имѣютъ права отлучаться, когда объявленъ Высочайшій Манифестъ о рекрутскомъ наборѣ.

§ 23. За сими ограниченіями всея затыгальные крестьяне, обою пола, имѣютъ безусловное право на временную отлучку.

§ 24. Увольнительные акты на переходъ, удостовѣрительныя свидѣтельства и увольнительные виды на отлучку выдаются непременно за печатью общества и за подписомъ помѣщика. Во всехъ актахъ, свидѣтельствахъ и т. под. къ имени срочно-обязаннаго крестьянина приевокупляется чинъ и фамилія помѣщика и названіе селенія и общества, къ которому онъ принадлежитъ. Если увольняемый во временную отлучку состоитъ на первыхъ двухъ рекрутскихъ

Крайній срокъ, назначенный для срочно-обязаннаго положенія (переходнаго состоянія) не зависящій отъ выкупа усадебъ.

очередяхъ, то о семъ должно быть упомянуто въ его билетѣ или паспортѣ.

§ 25. Крайній срокъ для срочно-обязаннаго положенія, не зависимо отъ выкупа усадебъ, назначается 12-ть лѣтъ со дня приведенія въ исполненіе настоящаго положенія по всей губерніи, о коемъ имѣеть быть объявлено въ свое время.

Г Л А В А III.

Поземельныя права помѣщиковъ.

Неприкосновенность правъ собственности помѣщиковъ на всю землю.

26. Помѣщикамъ Вологодской губерніи, согласно съ Высочайшимъ рескриптомъ 3 Мая 1858 года, на имя Начальника Губерніи, сохраняется право неприкосновенной собственности на всѣ земли, въ чертѣ ихъ населенныхъ или не населенныхъ владѣній заключающихся.

Хозяйственное устройство по усмотрѣнію.

§ 27. Помѣщики имѣютъ право устраивать свое хозяйство по усмотрѣнію и извлекать всестороннія выгоды изъ своихъ земель, но безъ стѣсненія правъ крестьянскихъ обществъ въ пользованіи землями ихъ надѣла (объ измѣненіяхъ въ надѣлѣ см. Гл. IV и V) и съ соблюденіемъ, въ отношеніи крестьянскихъ повинностей и работъ, правилъ постановляемыхъ настоящимъ положеніемъ (см. Гл. VI отд. II.)

§ 28. Съ землевладѣніемъ помѣщиковъ сопряжено вотчинное право надъ водворенными на его земляхъ сельскими обществами (см. Гл. IX.)

§ 29. Къ вотчиннымъ правамъ помѣщика на всемъ пространствѣ его имѣнія причисляются.

а., Исключительное право устраивать на законномъ основаніи и дозволить устройство питейныхъ домовъ, харчевень и вообще всѣхъ заведеній, сопряженныхъ съ продажей питей.

б., Исключительное право на устройство ярмарокъ, базаровъ и прочихъ торговъ на улицахъ и площадяхъ селеній.

в., Право устраивать и дозволить устройство пристаней, мостовъ, перевозовъ, гатей, плотинъ и водяныхъ мельницъ (цильныхъ, мукомольныхъ и т. п.)

г., Право устраивать на законномъ основаніи и дозволить устройство фабрикъ и промышленныхъ заведеній.

Примѣчаніе. Сюда не относятся ремесленныя и вообще домашнія промысловыя заведенія, входящія въ составъ усадебной крестьянской осѣдлости. Подобныя заведенія должны оставаться свободными отъ контроля помѣщика, пока не нарушаютъ условій общественной безопасности и здоровья.

д., Право отдавать срочно—обязанныя населенныя имѣнія въ арендное содержаніе лицамъ всѣхъ сословій.

Право продажи.

§ 30. Населенное имѣніе въ полномъ составѣ, или часть онаго, можетъ быть продаваемо, завѣщываемо, даримо и словомъ сказать отчуждаемо всѣми закономъ дозволенными способами, но только потомственнымъ дворянамъ и безъ раздробленія селеній.

§ 31. При отчужденіи селеній отдѣльно отъ имѣнія, въ составъ отчуждаемыхъ земель непременно должны войти всѣ земли, поступившія въ надѣлъ этихъ селеній.

§ 32. Покупатель, пріобрѣтая населенное имѣніе, или часть онаго, вступаетъ во всѣ актовыя права и обязанности прежняго владѣльца.

§ 33. При отчужденіи имѣній, продажей, даре-

ніемъ, или по духовнымъ завѣщаніямъ можетъ быть, по желанію владѣльца, заключаемо условіе, или по-становляемо о прекращеніи поземельнаго (вотчиннаго) права помѣщика, и о перечисленіи крестьянъ въ сословіе сельскихъ обывателей, водворенныхъ на собственныхъ земляхъ.

Примѣчаніе. При отчужденіи населенныхъ имѣній и при переходѣ оныхъ по наслѣдству, или дареніемъ въ другія руки,—отдѣльныя селенія и земли къ нимъ приписанныя въ пользованіе крестьянъ, не дробятся, но общая сумма повинностей на этихъ земляхъ лежащая можетъ быть раздробляема на доли, пропорціонально правамъ новыхъ вотчинниковъ.

§ 34. Продажа земель крестьянамъ, водвореннымъ на помѣщичьихъ земляхъ, производится на правилахъ изложенныхъ—усадебныхъ земель въ Гл. IV,—полевыхъ угодій въ Гл. V настоящаго положенія.

§ 35. При продажѣ крестьянамъ земель или при надѣлѣ ихъ таковыми, помѣщикъ имѣетъ право удержать за собою все или нѣкоторыя мѣстныя промысловыя выгоды, или оброчныя статьи, о чемъ должно быть пояснено при составленіи актовъ.

§ 36. Все земли, входящія въ составъ имѣнія помѣщика, не исключая и тѣхъ, которыя поступили въ надѣлъ крестьянъ, (кромѣ выкупленныхъ усадебъ) могутъ быть закладываемы помѣщикомъ, какъ въ кредитныхъ установленіяхъ, такъ и частнымъ лицамъ.

§ 37. Залогъ земли въ кредитныхъ учрежденіяхъ отдѣльно отъ крестьянской производится на общихъ правилахъ объ оцѣнкѣ, но земля, находящаяся въ пользованіи крестьянъ, принимается въ залогъ по оцѣнкѣ, исчисляемой на основаніи актоваго дохода съ оной.

Примѣчаніе. Въ случаѣ выкупа тягловыхъ участковъ изъ заложеннаго имѣнія, выкупной капиталъ поступаетъ на погашеніе долга.

§ 38. Все земли, входящія въ составъ имѣнія помѣщика, не исключая и тѣхъ, которыя поступили въ надѣлъ крестьянамъ, могутъ быть представляемы залогомъ по торгамъ и подрядамъ, какъ казеннымъ, такъ и частнымъ и по оцѣнкѣ въ § 37 определенной.

§ 39. Исключительное право собственности помѣщика распространяется:

1., На все минералы и богатства, заключающіяся въ недрахъ его земли: каменоломни, торфяныя болота и т. д.

Примѣчаніе. Для разработки ископаемыхъ богатствъ помѣщику можетъ быть возвращена земля, отведенная въ пользованіе крестьянъ, порядкомъ, определеннымъ въ §§ 41 по 47 и 97 и 98, но на возвращеніе выкупленныхъ уже усадебъ и земель онъ права не имѣетъ, иначе какъ по добровольному соглашенію съ крестьянами.

2., На все лѣса, растущіе въ его дачахъ.

3., На воды во всехъ его земляхъ и рыбныя ихъ ловли.

Примѣчаніе. Крестьяне сохраняютъ право водопоя, мытья бѣлья, выпуска на воду птицы и ловли удочками рыбы въ рѣкахъ и озерахъ, но не въ прудахъ и садкахъ.

4., Право охоты вездѣ, кромѣ выкупленныхъ усадебъ и земель.

Право залога.

Право помѣщика на минеральныя богатства, лѣса и воды во всехъ вообще земляхъ его имѣнія, кромѣ выкупленныхъ усадебъ.

Г Л А В А IV.

Усадебное устройство крестьянъ.

Въ чемъ заключается усадьба:

- 1) Усадебныя строенія.
- 2) Усадебныя земли.

§ 40. Усадебную осѣдность крестьянъ составляютъ земли, находящіяся въ чертѣ селеній, со всѣми воздвигнутыми на нихъ жилыми хозяйственными, торговыми и ремесленными строениями, также огуменники, сады, конопляники и огороды, прилегающіе къ селеніямъ.

Примѣчаніе. Поземельныя участки подъ крестьянскими фабричными строениями, буде таковыя выйдутъ изъ ниже определенной въ § 48 нормы надѣла усадебной осѣдности, могутъ не иначе поступить въ надѣлъ, какъ съ согласія помѣщика. Въ противномъ случаѣ они составляютъ особыя оброчныя его статьи и подлежатъ выкупу только по взаимному соглашенію.

§ 41. Участки, знятыя въ крестьянскихъ селеніяхъ господскими строениями всякаго рода и наименованія, въ надѣлъ крестьянъ не входятъ и составляютъ неотъемлемую собственность помѣщика.

§ 42. Для огражденія господскихъ строеній отъ огня, а также если помѣщикъ пожелаетъ расширить свою усадьбу, то можетъ при составленіи акта прирѣзать себѣ земли изъ близъ-лежащихъ крестьянскихъ участковъ, въ замѣнъ которыхъ долженъ дать такое же количество полевой земли, прилегающей къ селенію,—о чемъ и должно быть упомянуто въ актѣ.

§ 43. Равномѣрно, для соблюденія обоюдныхъ хозяйственныхъ выгодъ, помѣщикъ по взаимному съ крестьянами соглашенію, можетъ отвести удобныя подъ ихъ осѣдность земли въ другихъ мѣстахъ имѣнія,—о чемъ также должно быть подробно упомянуто при составленіи акта.

§ 44. Когда селенія срочно-обязанныхъ крестьянъ етѣсняють хозяйственное устройство помѣщика, то онъ имѣетъ право, но не иначе, какъ съ разрѣшенія Уѣзднаго Присутствія переселить крестьянъ на другія мѣста въ имѣніи и безъ ихъ согласія.

§ 45. Въ случаѣ подобнаго переселенія крестьянъ по приговору Уѣзднаго Присутствія, или въ случаѣ нарѣзки помѣщикомъ въ свое пользованіе усадебныхъ крестьянскихъ участковъ, какъ сказано въ § 42,—крестьянскія постройки на отбираемыхъ помѣщикомъ земляхъ находящіяся, онъ обязанъ или перенести на свой счетъ, или же дать вспомошествованіе по 30 руб. сер. на каждый переселяемый повытокъ, а удобную для поселенія землю въ вышеопредѣленномъ (§ 48) 600 саженомъ на повыткъ размѣрѣ, нарѣзать подъ ихъ осѣдность безвозмездно.

§ 46. Если на прирѣзываемой по силѣ § 42 помѣщикомъ усадебной землѣ, или же на прежней осѣдности, переселяемыхъ въ силу § 44 обществъ или селеній, находятся огороды и конопляники, то помѣщикъ обязанъ сдѣлать за нихъ крестьянамъ вознагражденіе по обоюдному согласію, или предоставить имъ пользованіе таковыми на прежнемъ мѣстѣ въ теченіи трехъ лѣтъ.

§ 47. Когда для хозяйственнаго устройства крестьянъ помѣщикъ согласится перенести собственныя хозяйственныя или жилыя постройки на другія мѣста, то въ такомъ случаѣ перевозка этихъ строеній должна быть произведена крестьянами безвозмездно, но не далѣе 15 верстнаго разстоянія отъ прежняго мѣста.

§ 48. Размѣръ усадебныхъ участковъ срочно-обязанныхъ крестьянъ опредѣляется въ общей сложности

не менѣе 600 квад. саж. на каждое тягло или по-вытокъ, по нормальному количеству таковыхъ въ каждомъ обществѣ опредѣленному при составленіи актовъ. Всѣ пустопорожніе участки, остающіеся въ чертѣ селеній сверхъ надѣла по 600 кв. саж. на повытокъ, составляютъ неотъемлемую собственность помѣщика.

Примѣчаніе. Въ общемъ количествѣ надѣла заключаются и участки, состоящіе подъ кельями и строеніями бобылей и затыгольныхъ крестьянъ (см. примѣч. къ § 59.)

Оцѣнка усадьбы.

§ 49. Цѣнность усадебныхъ земель опредѣляется въ хлѣбопашенныхъ имѣніяхъ 20 коп. за квадрат. сажень.

§ 50. Въ промышленныхъ имѣніяхъ оцѣнка усадебныхъ земель по усмотрѣнію Комитета можетъ при составленіи акта быть увеличиваема до 50 коп. за квадрат. сажень.

§ 51. Помѣщикъ имѣетъ право на ^{подобное} увеличеніе оцѣнки:

а., Когда усадебная осѣдлость крестьянъ пользуется исключительными мѣстными выгодами, какъ-то: базаромъ, близостію городовъ и торговыхъ мѣстъ, пристаней, большихъ, торговыхъ или почтовыхъ трактовъ, судоходныхъ рѣкъ и тому подобнаго.

б., Когда въ нихъ развита какая либо общая мѣстная промышленность, ремесленная или фабричная дѣятельность.

§ 52. При составленіи акта должно быть пояснено: какія именно существуютъ для имѣнія мѣстныя выгоды, предоставляемыя помѣщикомъ въ пользованіе крестьянъ, или какая въ нихъ развита промышленность, дающія право на увеличеніе оцѣнки усадебъ.

§ 53. Помѣщикъ имѣетъ право исключить въ свою пользу изъ надѣла усадебными осѣдлостями нѣкоторыя мѣстныя промысловыя статьи, упомянутыя въ § 51, какъ-то: базары, пристани, питейные дома, плотины, склады и т. п. и оставить ихъ въ своемъ пользованіи. Въ такомъ случаѣ онѣ не должны быть приняты въ расчетъ при увеличеніи цѣнности усадебъ.

Право крестьянъ на пріобрѣтеніе усадебъ въ собственность чрезъ выкупъ.

§ 54. Срочно-обязанные крестьяне имѣютъ право пріобрѣтать въ свое владѣніе посредствомъ выкупа усадебныя земли съ огуменниками, огородами, садами и конопляниками, по выше приведенной оцѣнкѣ и въ размѣрѣ опредѣленномъ въ § 48.

§ 55. Всѣ крестьянскія строенія всякаго рода и наименованія, домашній скотъ и вообще все движимое имущество крестьянъ предоставляются въ личную собственность каждаго домохозяина безвозмездно.

§ 56. Хлѣбные запасные магазины и всѣ общественныя постройки предоставляются обществу тоже безвозмездно, и содержаніе ихъ въ непразности должно лежать на отвѣтственности общества.

Примѣчаніе. Если общественныя строенія находятся на помѣщичьихъ земляхъ, то помѣщикъ имѣетъ право требовать, чтобы таковыя постройки были снесены обществомъ на земли крестьянскаго надѣла.

§ 57. Выкупленныя усадебныя доли поступаютъ въ собственность крестьянъ, личную или общественную, смотря по тому, къ кому онѣ выкуплены, обществомъ или отдѣльными членами онаго (см. §§ 64 и 65). На пріобрѣтенныя осѣдлости помѣщикъ выдаетъ узаконенныя акты, на гербовой бумагѣ низшаго достоинства и безъ взиманія пошлинъ.

Право крестьянъ на пользованіе ими до выкупа.

§ 58. Невыкупленными усадьбами крестьяне пользуются наслѣдственно, но безъ права отчужденія ихъ въ постороннія руки.

§ 59. Съ правомъ пользованія какъ равно и владѣнія усадебною осѣдлостію для срочно обязанныхъ крестьянъ не раздѣльны: 1, Право пользованія къ ней приписанными полевыми угодіями и 2, непрѣмѣнная обязанность исполнять на нихъ лежащія казенныя и помѣщичьи актовыя повинности.

Примѣчаніе. Изъ сего правила исключаются существующія въ нѣкоторыхъ имѣніяхъ кельи и усадьбы бобылей и затыгольныхъ крестьянъ, т. е. не получившихъ за старостію лѣтъ или по малоземелію надѣла, полевою землею. Количество такихъ участковъ должно быть обозначено при составленіи акта, и при немъ ^{нельзя} оставляется право надѣла полевою землею отъ общества по мѣрѣ освобожденія позытковъ.

§ 60. Срочно-обязанный крестьянинъ на усадебной осѣдлости, въ его пользованіи находящейся имѣеть право возводить постройки всякаго рода и наименованія, дозволенныя закономъ и согласныя съ правилами сельскаго благоустройства.

§ 61. Въ случаѣ выbytія срочно-обязаннаго крестьянина изъ состава общества, невыкупленный усадебный участокъ, находившійся въ его пользованіи, поступаетъ въ общество, если таковое приметъ на себя исполненіе повинностей мірскихъ, съ этимъ участкомъ сопряженныхъ. Въ противномъ случаѣ онъ возвращается помѣщику какъ его собственность. Строеіе же съ освобождающагося участка должно быть выбывающимъ, въ годичный срокъ, свезено или продано: помѣщику или обществу, или которому либо изъ членовъ онаго; если же въ постороннія руки, то не иначе какъ на свозъ и въ тотъ же годичный срокъ.

Выкупъ усадебъ по утвержденной оцѣнкѣ вѣдругъ или постепенно, деньгами или работою.

§ 62. Выкупъ усадебныхъ осѣдлостей долженъ быть произведенъ по оцѣнкѣ единовременнымъ денежнымъ взносомъ, но помѣщику предоставляется право разсрочить уплату по своему усмотрѣнію, или же договориться съ крестьянами объ уплатѣ произведеніями или работою.

Удобнѣйшіе способы для выкупа усадебъ.

§ 63. Выкупъ совершается или цѣлымъ селеніемъ для осѣдлости всего селенія, или отдѣльнымъ лицомъ, каждаго относительно своей усадьбы.

§ 64. Выкупъ цѣлымъ селеніемъ или обществомъ совершается на основаніи правилъ для оцѣнки усадебъ, изложенныхъ выше.

§ 65. Выкупъ отдѣльнымъ лицомъ совершается не иначе, какъ по обоюдному согласію съ помѣщикомъ.

Пользованіе потомственно усадьбою, съ платежемъ опредѣленныхъ процентовъ съ оцѣночной суммы и съ сохраненіемъ за крестьянами права выкупа, доколѣ они будутъ оставаться въ составѣ общества.

§ 66. Срочно-обязанные крестьяне за право пользованія невыкупленною усадьбою, доколѣ они будутъ оставаться въ составѣ общества, платятъ помѣщику впредь до выкупа ежегодно съ оцѣночной суммы по 3 процента. (См. Гл. VI Отд. II.)

Право продажи или передачи крестьянами усадебъ только членамъ сельскаго общества или помѣщику съ согласія общества.

§ 67. Усадебные участки выкупленные цѣлымъ міромъ, въ постороннія руки не отчуждаются и за выbytіемъ члена общества могутъ быть перепроданы только въ то же общество или помѣщику.

§ 68. Усадебные участки, выкупленные отдѣльнымъ лицомъ, составляютъ на общемъ основаніи частную собственность покупателя. Но въ случаѣ перепродажи оныхъ, новый покупатель, на равнѣ съ прочими членами общества, подчиняется всеѣмъ мѣстнымъ обычаямъ и порядкамъ онаго.

§ 69. Выморочные усадебные участки, какъ въ томъ, такъ и въ другомъ случаѣ составляютъ принадлежность міра, (см. § 4 I Гл.) если только

общество принимает на себя долю повинностей, лежащую на опустѣвшемъ попяткѣ. Въ противномъ случаѣ помѣщикъ имѣетъ право принять участокъ въ свое распоряженіе.

Г Л А В А V.

Надѣлъ, въ пользованіе крестьянъ землею пахатною и другими угодьями.

Основаніе надѣла по душамъ, тягламъ или работникамъ.

Наименьшій размѣръ надѣла въ имѣніяхъ малоземельныхъ, среднеземельныхъ и многоземельныхъ.

Какія имѣнія по мѣстнымъ обстоятельствамъ признаются малоземельными и какія многоземельными.

Опредѣленіе правъ крестьянскаго общества и членовъ его на пользованіе

§ 70. Общій надѣлъ срочно-обязанныхъ крестьянъ полевыми угодьями производится по числу душъ мужеска пола 10-й ревизіи.

§ 71. Въ составъ надѣла крестьянъ полевыми угодьями, входятъ пашенныя, сѣнокосныя и выгонныя земли.

§ 72. Лѣсныя дачи строеваго и дровянаго лѣса, въ общій надѣлъ не входятъ и право пользованія для срочно-обязанныхъ крестьянъ такими угодьями, въ имѣніяхъ, гдѣ онѣ существуютъ, подлежатъ обоюдному соглашенію крестьянъ съ помѣщикомъ. (см. § 39 п. 2)

§ 73. Количество отводимыхъ въ пользованіе крестьянъ полевыхъ угодій зависитъ преимущественно отъ взаимнаго соглашенія помѣщиковъ съ крестьянами.

§ 74. Гдѣ такового соглашенія не послѣдуетъ, то надѣленіе полевыми угодьями производится по разрядамъ, для чего помѣщичьи имѣнія раздѣляются на три разряда: многоземельныхъ, среднеземельныхъ и малоземельныхъ.

§ 75. Многоземельными имѣніями считаются тѣ, въ которыхъ причитается на каждую ревизскую душу по 6 десят. и болѣе; среднеземельными тѣ, въ которыхъ отъ 4 до 6 десят. на ревизскую душу и малоземельными тѣ, въ которыхъ менѣе 4 дес. на ревизскую душу.

Примѣчаніе. Въ этомъ расчетѣ принимаются только пахатныя, сѣнокосныя и выгонныя земли. Лѣсныя же дачи, какъ сказано въ § 72 и отдѣльно отмежеванныя пустоши, какъ не входящія такъ сказать въ хозяйственный составъ имѣнія сюда не включаются.

§ 76. На семъ основаніи, въ случаѣ, выраженномъ въ § 74, надѣленіе крестьянъ полевыми угодьями производится въ имѣніяхъ: 1-го разряда не менѣе 4-хъ десятинъ на каждую ревизскую душу; 2-го разряда не менѣе 3-хъ десятинъ; 3-го разряда все количество удобной земли въ настоящее время находящейся въ крестьянскомъ пользованіи поступаетъ непременно въ ихъ надѣлъ.

Примѣчаніе 1. Помѣщикъ можетъ, не стѣсняясь указаннымъ въ семъ § размѣромъ увеличить оный, но не иначе какъ по обоюдному согласію его съ крестьянами.

Примѣчаніе 2. Тамъ, гдѣ крестьянскія полевые угодья не приведены въ извѣстность, дозволяется помѣщику при составленіи акта, впредь до правильнаго измѣренія земель опредѣлить количество оныхъ по принятымъ мѣстнымъ обычаямъ: пашню количествомъ посѣва, покосы—количествомъ накашиваемаго сѣна и выгонъ—числомъ скота. Независимо отъ этого число десятинъ должно быть подробно обозначено въ актѣ.

§ 77. Земли надѣляются, какъ сказано въ § 70 по числу душъ общества или селенія, по сему и условію на пользованіе ими заключается съ цѣлымъ обществомъ или селеніемъ. Раздѣленіе же полевыхъ угодій между членами общества производится мѣромъ по нормальному числу тяголъ или попятковъ, или

подъ другими мѣстными наименованіями существующихъ долей поземельнаго пользованія, коихъ число должно быть опредѣлено при составленіи акта (см. § 143 VI гл.)

§ 78. Крестьянское общество или селеніе, ни подъ какимъ предлогомъ не вправе отказаться отъ принятія въ вышеуказанномъ (§ 76) размѣрѣ помѣщичьей земли, съ обязательствомъ отбывать за оную опредѣленные повинности. Помѣщикъ же не вправе отказаться въ таковомъ же надѣлѣ земель по числу мужеска пола членовъ общества, приписанныхъ къ оному по 10 й ревизіи.

§ 79. При отводѣ земель, назначаемыхъ въ пользованіе крестьянъ, должно быть соблюдаемо непремѣнное условіе, чтобы земли эти отводились, по возможности, къ однимъ мѣстамъ, съ соблюденіемъ хозяйственныхъ выгодъ помѣщика и крестьянъ и чтобъ преимущественно отводились крестьянамъ тѣ пашни и сѣнокосы, которыми они пользовались до составленія акта.

§ 80. Если для выполненія условій, поясненныхъ въ § 79, потребуется отрѣзать часть пахатной, или сѣнокосной земли, находящейся въ настоящее время въ пользованіи крестьянъ и замѣнить ее другою, хотя и удобною, но не распаханною и не расчищенною подъ сѣнокосъ, то въ такомъ случаѣ должно быть сдѣлано соразмѣрное облегченіе въ повинностяхъ крестьянъ, на опредѣленное число лѣтъ.

§ 81. Крестьяне обязаны, отданныя въ ихъ пользованіе пахатныя земли, удобрять и обрабатывать надлежащимъ образомъ, сѣнокосы же не дпускать зарастать лѣсомъ.

§ 82. Крестьяне имѣютъ право на добываніе всѣхъ ископаемыхъ предметовъ, находящихся на поверхности отведенной имъ земли, если они не составляютъ особой промысловой статьи, выговоренной помѣщикомъ при составленіи акта въ свое исключительное распоряженіе (см. § 95). Но всѣ минеральныя богатства, заключающіяся въ нѣдрахъ земли, принадлежатъ одному только помѣщику (см. § 39).

§ 83. Повытокъ члена, —выбывшаго изъ общества по какимъ бы то нибыло причинамъ, поступаетъ въ общество, если оно пожелаетъ принять его со всѣми обязанностями на немъ лежащими; въ противномъ случаѣ онъ возвращается помѣщику.

§ 84. Огражденіе всѣхъ земель отъ потравы скотомъ, заборами или частоколами, ни для кого не обязательно; но стада, какъ господскія такъ и крестьянскія, должны выгоняться на пастьбу не иначе, какъ подъ присмотромъ пастуховъ; а за потраву полей, луговъ и другихъ угодій отвѣчаютъ тѣ, чей скотъ произвелъ потраву (673 и 684 ст. X Т. I ч. Св. Зак. изд. 1857 г.)

Примѣчаніе. Устройство живыхъ изгородей можетъ быть устанавливаемо въ каждомъ обществѣ, по соглашенію помѣщика съ крестьянами.

§ 85. Присвоеніе крестьянами отведенной въ ихъ пользованіе земли, безъ приобрѣтенія оной законнымъ порядкомъ, а равно и отчужденіе ими участка таковой земли какимъ бы то нибыло образомъ, или отдачи его въ кортому признаются не дѣйствительными и всякая подобная сдѣлка считается не законною.

§ 86. Земли, отведенныя въ пользованіе крестьянъ, ни по какимъ долговымъ обязательствамъ крестьянъ не подлежатъ отвѣтственности.

§ 87. Продажа полевыхъ угодій крестьянскаго надѣла, не обязательна для помѣщика.

§ 88. Продажа полевыхъ угодій крестьянскаго надѣла можетъ быть произведена по обоюдному согласію,—или цѣлому обществу, или одному селенію онаго, или же отдѣльному члену того общества.

§ 89. Земли, проданныя цѣлому обществу или селенію составляютъ собственность того общества или селенія.

§ 90. Земли, проданныя отдѣльнымъ лицамъ, составляютъ, на общемъ основаніи, личную собственность каждаго.

§ 91. При продажѣ земель цѣлому обществу, въ составъ оной могутъ входить всѣ земли, поступившія въ надѣлъ общества.

§ 92. При продажѣ земли крестьянскаго надѣла отдѣльному члену общества, въ составъ продажи можетъ поступить изъ общаго надѣла только то количество, которое причитается на его долю.

§ 93. Полевая земля крестьянскаго надѣла должны постоянно оставаться между членами общества въ томъ количествѣ и видѣ, въ какомъ поступили въ надѣлъ при составленіи акта, (см. § 77) а потому всякій новый передѣлъ и раздробленіе полевыхъ угодій, безъ особеннаго на то разрѣшенія помѣщика запрещаются.

§ 94. Позытокъ находящійся въ пользованіи крестьянскаго семейства не дробится по наслѣдству, но переходитъ въ полномъ своемъ составѣ къ одному изъ членовъ семьи того же общества, который и принимаетъ на себя всѣ обязанности, лежащія на этомъ участкѣ.

§ 95. При надѣленіи крестьянъ полевыми угодьями, помѣщикъ, по силѣ §§ 29 и 39-го сего положенія, имѣетъ право предоставить въ свое распоряженіе всѣ, или нѣкоторыя мѣстныя промысловыя выгоды, какъ-то: устройство водяныхъ мельницъ, пристаней и складовъ на протекающихъ рѣкахъ, и т. п., добычаніе торфа и вообще ископаемыхъ матеріаловъ, находящихся на поверхности земли, (когда они составляютъ особенный мѣстный промыселъ), о чемъ и должно быть упомянуто при составленіи акта. Само собой разумѣется, что въ такомъ случаѣ предметы эти не могутъ уже быть приняты въ расчетъ для возвышенія цѣнности полевыхъ угодій.

§ 96. Крестьяне имѣютъ право, въ границахъ опредѣляемыхъ § 29 сего положенія, возводить на отведенныхъ въ ихъ пользованіе полевыхъ участкахъ всякаго рода хозяйственныя и промысловыя строенія. Но помѣщикъ имѣетъ право не дозволить устройства заведеній, не согласныхъ съ существующими о сельскомъ благоустройствѣ постановленіями и могущихъ произвести пожары, или заразу, какъ то сказано въ примѣчаніи къ пунк. г. того же § положенія. Застроенныя же полевая земля ни въ какомъ случаѣ не могутъ быть причислены къ усадебнымъ землямъ, подлежащимъ выкупу.

§ 97. Обмѣнъ нарѣзанныхъ полевыхъ угодій между помѣщикомъ и крестьянами производится по обоюдному согласію общества и помѣщика.

§ 98. Случаи, при которыхъ крестьяне не имѣютъ права отказать помѣщику въ обмѣнѣ полевыхъ угодій, суть слѣдующіе:

а., Когда откроются на земляхъ крестьянскаго надѣла минеральныя богатства.

б., Когда встрѣтится необходимость провести по крестьянскимъ полямъ дороги, или канавы для осушенія болотъ.

Право возведенія хозяйственныхъ строеній съ согласія общества и помѣщика.

Случаи перемѣны нарѣзанныхъ крестьянамъ земель и правила для сего постановляемыя.

в., Для приведенія къ однимъ мѣстамъ упраздненныхъ повытковъ, поступившихъ къ помѣщику послѣ выбывшихъ членовъ общества, и

г. Когда помѣщику встрѣтится надобность, запрудить текучую воду, и тѣмъ залита будетъ часть крестьянской земли.

§ 99. Увеличеніе поземельнаго надѣла въ послѣдствіи, по мѣрѣ приращенія населенія, зависитъ отъ обоюдныхъ условій помѣщика съ крестьянами, но не обязательно для помѣщика.

Г Л А В А VI.

Повинности крестьянъ.

Раздѣленіе повинностей на двѣ категоріи, казенныя и помѣщичьи.

§ 100. Всѣ повинности срочно-обязанныхъ крестьянъ раздѣляются на двѣ категоріи: на повинности предъ казною и повинности къ помѣщику, которыя они обязаны отправлять безпрекословно.

Отдѣленіе 1.

Казенныя повинности.

§ 101. Казенныя повинности суть: 1, денежная и 2-я, натуральная.

§ 102. Къ первымъ принадлежатъ:—1, Подушный окладъ. 2, Денежные земскіе сборы: а, Государственные или общіе, б, Губернскіе или мѣстные (Св. Зак. Гражд. Т. IV Уст. Зем. Пов. ст. (5, 8, 12 и 13). 3, Рекрутскіе сборы (204 и 213 ст. Рекрут. Уст.)

103. Ко вторымъ принадлежатъ: 1, Государственная рекрутская повинность 2. Губернскія общія Земскія Повинности (Св. Зак. Т. IV Уст. Зем. Пов. ст. 186).

Способъ раскладки ихъ по душамъ, тягламъ, работникамъ или поземельнымъ участкамъ.

§ 104. Денежная и натуральная повинности, кромѣ рекрутской, раскладываются міромъ на тягла или повытки, или по какому либо другому мѣстному способу раскладки.

Порядокъ озиманія.

§ 105. Денежная повинность отправляется міромъ по числу ревизскихъ душъ крестьянскаго общества и по принятому мѣстному способу раскладки съ 1-го Января по 1-е Марта и съ 1-го Сентября по 1-е Ноября мѣсяцевъ каждаго года и вносится въ мѣстные Уѣздныя Казначейства не позже 15-го Марта и 15-го Ноября.

§ 106. Квитанціи въ платежѣ денежныхъ повинностей хранятся при дѣлахъ крестьянскаго мірскаго общества.

§ 107. Натуральныя повинности, кромѣ рекрутской, лежащія на крестьянскомъ обществѣ отправляются тягловыми крестьянами по мѣрѣ надобности и требованія.

Примѣчаніе. Должностные крестьяне при сельской расправѣ, какъ-то: старосты, бурмистры и ихъ помощники отъ исполненія натуральныхъ казенныхъ повинностей избавляются на все время нахождения ихъ въ должности.

§ 108. Рекрутская повинность отправляется натуральная-очередными семействами, сообразно съ правилами, о коихъ ниже §§ 110—117, а денежная порядкомъ, опредѣленнымъ въ § 105 и въ опредѣленные Высочайшими Манифестами сроки.

Примѣчаніе. Зачетныя рекрутскія квитанціи за сданныхъ по приговорамъ общества въ рекруты

(ст. § 217 п. 2.) срочно-обязанныхъ крестьянъ, суть собственность общества.

§ 109. Для правильнаго исполненія рекрутской повинности сельское управленіе и міръ обязываются составить очередные семейные списки, утвержденные помѣщикомъ, въ коихъ должны быть внесены всея лица мужеска пола семьи. Подъ № 1 ставится семья самая многочисленная по числу взрослыхъ мужеска пола душъ и т. д. до самой малочисленной съ означеніемъ по послѣдней ревизіи возраста членовъ семейства и года, когда была онымъ исполнена очередь.

Примѣчаніе. Должностные крестьяне, при сельской расправѣ состоящіе, какъ то: старосты, бурмистры и ихъ помощники, во все время ихъ нахождения въ должности освобождаются лично отъ исполненія рекрутской повинности натурою.

§ 110. На основаніи Т. IV Св. Зак. Уст. Рек. ст. 9, лит. а, (изд. 1857 г.) стоимость рекрута опредѣляется въ 300 руб. сер.

§ 111. Поставка рекрута натурою обязательна для очередныхъ семействъ, въ коихъ числится болѣе одного взрослога мужеска пола члена (см. § 115).

Примѣчаніе. Срочно-обязаннымъ крестьянамъ и дворовымъ людямъ, за исключеніемъ отдаваемыхъ въ рекруты по приговору за дурное поведеніе предоставляется право нанимать за себя въ рекруты людей всеяхъ сословій. Принадлежащій къ срочно-обязанному сословію, по смыслу §§ 10, 11 и 16 положенія, не иначе можетъ наниматься въ рекруты, какъ съ разрѣшенія своего общества, утвержденного помѣщикомъ.

§ 112. Одночники ставятъ рекрута только въ случаяхъ, опредѣленныхъ ниже въ гл. VIII, или когда кромѣ одиночниковъ въ обществѣ другихъ годныхъ въ рекруты членовъ, или болѣе многочисленныхъ семействъ не состоитъ, но участвуютъ въ денежныхъ сборахъ для рекрутской повинности на равнѣ съ прочими членами общества.

§ 113. Строжайше воспрещается принимать окупъ отъ исполненія рекрутской повинности, кромѣ случая, опредѣленнаго въ слѣдующемъ §. Сельскія власти или общество, допустившіе подобный окупъ, подвергаются строжайшему взысканію по законамъ, какъ за лихоимство.

§ 114. Когда въ очередномъ семействѣ ни одинъ изъ членовъ не окажется годнымъ для службы, то оно обкладывается при каждомъ наборѣ въ пользу мірскаго капитала и независимо отъ всея прочихъ сборовъ и повинностей окупомъ, на основаніи § 110, т. е. что цифра окупа его опредѣляется по числу рекрутскихъ долей въ семействѣ состоящихъ и по правиламъ, принятымъ для мелкопомѣстныхъ имѣній.

§ 115. Въ расчетъ количества повинныхъ рекрутству душъ общество принимаетъ работниковъ отъ 18 до 50 лѣтъ отъ роду. По сему срочно-обязанный крестьянинъ считается одинокимъ, пока въ семействѣ его дѣти мужеска пола не достигли указаго возраста; равнобрно считается одинокимъ сынъ престарѣлаго отца, имѣющаго болѣе 55 лѣтъ отъ роду.

§ 116. Очередные списки повѣряются на мірскомъ сходѣ каждые три года сельскими начальниками и помѣщикомъ по его желанію.

§ 117. Семействами считаются только нераздѣлившіяся семьи, живущія съ обща, не смотря на то держатъ ли они отъ міра по одному или болѣе повытковъ.

§ 118. Члены общества, не надѣленные отъ міра землею и занимающіеся торговлею, промыслами, или лично кортомящіе землю у помѣщика или на сторонѣ, подлежатъ натуральной рекрутской повинности наравнѣ съ прочими.

§ 119. Надзоръ за исправностію и порядкомъ въ отправленіи казенныхъ повинностей, возлагается на прямую отвѣтственность членовъ сельской расправы.

Обезпеченіе исправнаго выполненія круговою отвѣтственностію сельскаго общества.

§ 120. Исправное отправленіе повинностей, кромѣ того, обезпечивается круговою отвѣтственностію всѣхъ членовъ общества и мѣрами взысканія съ неисправныхъ.

§ 121. Мѣра и способы взысканій за неисправность въ отправленіи повинностей, какъ равно и правомѣрность сельскаго общества въ отношеніи къ симъ взысканіямъ опредѣляются ниже (Гл. VIII.)

О Т Д Ъ Л Е Н І Е II.

Повинности срочно-обязанныхъ крестьянъ къ помѣщику.

§ 122. Повинности срочно-обязанныхъ крестьянъ къ помѣщику раздѣляются по способу ихъ отправленія на три рода:

а., Повинность денежная, или *оброкъ*. б, Повинность натуральная, или *поденная работа*. в, Повинность смѣшанная, или *оброкъ и поденная работа*.

§ 123. Размѣръ повинностей срочно-обязанныхъ крестьянъ къ помѣщику опредѣляется преимущественно по добровольному ихъ соглашенію съ помѣщикомъ.

Примѣчаніе. Въ семъ случаѣ при составленіи акта должно быть опредѣлено: какая доля оныхъ причитается за право пользованія не выкупленными усадебными землями, и какая за право пользованія полевыми угодьями.

Размѣръ ихъ, основанный на цѣнности усадебъ, поземельныхъ угодій и промышленныхъ выгодъ мѣстности.

§ 124. Гдѣ добровольнаго соглашенія не послѣдуетъ, то годовой размѣръ повинностей срочно-обязанныхъ крестьянъ къ помѣщику опредѣляется при составленіи акта, согласно съ положеніемъ, при чемъ должны быть приняты въ соображеніе, какъ непосредственная цѣнность усадебъ и поземельныхъ угодій, такъ и стоимость промышленныхъ выгодъ мѣстности. Ни подъ какимъ видомъ не допускается, чтобъ актовыя повинности, превышали повинности при крѣпостномъ состояніи существовавшія.

Примѣчаніе. Изъ сего правила допускается исключеніе: 1, при добровольномъ соглашеніи помѣщика съ крестьянами. 2, Когда помѣщикъ представитъ доказательства, что повинности крестьянъ были опредѣлены не соразмѣрно малыя, вслѣдствіе упущеній, сдѣланныхъ ими въ его отсутствіи или по его несовершеннолѣтію.

§ 125. Равномѣрно не допускается, чтобъ имѣніе на оброкъ состоявшее было при составленіи акта переведено на натуральную повинность. Опредѣленіе смѣшанной повинности допускается по добровольному соглашенію крестьянъ съ помѣщикомъ и съ соблюденіемъ правилъ, о коихъ ниже (§§ 134—141). Опредѣленіе денежной повинности для имѣній на барщинѣ или на смѣшанной повинности состоявшихъ, во всякомъ случаѣ дозволяется сообразно съ правилами, выраженными въ слѣдующихъ §§.

§ 126. Для возможно-правильнаго опредѣленія цѣнности угодій, поступающихъ въ крестьянскій надѣль, они должны при составленіи акта быть раздѣляемы по ихъ достоинству на 3 сорта: къ *первому* принадлежатъ земли пашенныя, прилегающія къ селеніямъ и чистые между ними покосы, пожни и

поемные луга, ко второму-сѣнокосы озерные и отхожія пахатныя земли, къ третьему-земли выгонныя и отхожіе покосы по суходолу.

§ 127. Кромѣ того помѣщичьи имѣнія распредѣляются на три разряда: къ первому-принадлежатъ расположенныя на судоходныхъ рѣкахъ и не далѣе 15 верстъ отъ губернскаго города находящіяся; ко второму- расположенныя на большихъ почтовыхъ трактахъ, на сплавныхъ рѣкахъ, и имѣнія, состоящія не далѣе 10 верстъ отъ уѣздныхъ городовъ, промышленныхъ центровъ и базарныхъ мѣстъ; къ третьему-все не подходящія подъ выше-указанныя условія быта.

Повинность денежная.

§ 128. Правила для оцѣнки усадебныхъ осѣдлостей опредѣлены выше въ § 49 по § 53 включительно. За не выкупленныя усадьбы срочно-обязанные крестьяне платятъ помѣщику оброку по 3% съ оцѣночной суммы.

§ 129. За пользованіе угодьями срочно-обязанные крестьяне въ имѣніяхъ оброчныхъ платятъ помѣщику оброка по 6% съ оцѣнки этихъ угодій, сообразно съ таблицей при семь подъ лит. А прилагаемой, и порядкомъ опредѣленнымъ ниже (см. §§ 145 и 146.)

Повинность натуральная.

§ 130. Въ имѣніяхъ, гдѣ существуетъ господская запашка, повинности срочно-обязанныхъ крестьянъ, включая въ то число и % за пользованіе не выкупленною осѣдлостію, могутъ по желанію помѣщика, быть опредѣлены поденной работой (барщиной) на его поляхъ и по его хозяйству. Размѣръ этихъ работъ опредѣляется по количеству земель крестьянскаго надѣла.

§ 131. Въ имѣніяхъ многоземельныхъ помѣщикъ имѣетъ право въ теченіи года требовать для своихъ работъ отъ общества срочно-обязанныхъ крестьянъ, на его земляхъ водворенныхъ, въ общей сложности третію долю работниковъ и работницъ, къ тому обществу приписанныхъ, считая по одному работнику и по одной работницѣ на повытокъ или на каждая $2\frac{1}{4}$ души мужеска пола по 10 ревизіи, что составитъ за исключеніемъ Воскресныхъ дней, двенадцатыхъ и храмовыхъ праздниковъ, по 100 рабочихъ мужескихъ и 100 рабочихъ женскихъ дней съ каждаго повытка въ годъ, или по два рабочихъ дня съ повытка въ недѣлю.

Примѣчаніе. Во время лѣтнихъ полевыхъ работъ допускается до восьми поголовныхъ сгонныхъ дней, всѣхъ тягловыхъ работниковъ обоого пола—до 4-хъ для уборки сѣна и столько же для уборки жатвы, но не иначе какъ съ зачетомъ оныхъ въ счетъ зимнихъ рабочихъ дней.

§ 132. Въ среднеземельныхъ имѣніяхъ размѣръ натуральной повинности опредѣляется двумя рабочими днями съ повытка въ недѣлю, съ 15-го Апрѣля по 15-е Октября, и однимъ рабочимъ днемъ въ недѣлю съ 15-го Октября по 15-е Апрѣля, что составитъ въ общей сложности по 78 мужескихъ и столько же женскихъ рабочихъ дней съ повытка въ теченіи года. Равномѣрно допускается во время полевыхъ работъ до шести поголовныхъ сгонныхъ рабочихъ дней—до 3-хъ для уборки сѣна и столько же для уборки съ полей жатвы, также съ зачетомъ оныхъ въ счетъ зимнихъ работъ.

§ 133. Въ малоземельныхъ имѣніяхъ натуральная повинность можетъ быть при составленіи акта опредѣлена въ томъ же размѣрѣ, какъ и въ среднеземельныхъ, ежели дознано будетъ при поворѣкѣ онаго, что она не отяготительна для крестьянъ.

Повинность смѣшанная.

янтъ, и съ той разницей, что въ оныхъ сгонные дни не допускаются.

§ 134. Помѣщикамъ предоставляется право при составленіи актовъ для имѣній на запашкѣ состоящихъ, преимущественно по добровольному съ крестьянами соглашенію, опредѣлять повинность частію деньгами, частію трудомъ.

§ 135. Для сего смѣшанная повинность первоначально опредѣляется деньгами, или оброкомъ, смотря по разряду имѣнія и по сорту земель наръзанныхъ въ пользованіе крестьянъ; но помѣщику предоставляется взимать оную работою, стоимость которой опредѣляется поденной или урочной договорной таксой.

§ 136. За каждую исполненную работу, или за каждый отбытый на работѣ день, крестьяне получаютъ уплату по договорной таксѣ, ярлыкомъ или маркою, за печатью или за клеймомъ помѣщика.

§ 137. Ярлыки или марки поступаютъ обратно къ помѣщику въ уплату актоваго оброка.

§ 138. Если къ сроку платежа оброка, ярлыковъ или марокъ заработано крестьяниномъ болѣе чѣмъ на сумму оброка, которымъ онъ обязанъ, то помѣщикъ долженъ уплатить за излишніе немедленно деньгами.

§ 139. Если къ сроку платежа оброка, ярлыковъ или марокъ заработано крестьянами менѣе чѣмъ на сумму оброка, то недостающую сумму они должны бездомочно внести деньгами.

§ 140. Помѣщику при смѣшанной повинности по добровольному соглашенію предоставляется право по его усмотрѣнію требовать отъ общества, ежедневно до $\frac{1}{2}$ рабочихъ рукъ къ оному приписанныхъ, считая по 1 работнику и по 1 работницѣ на повытокъ, или на каждыя $2\frac{1}{4}$ души муж. пола по 10-й ревизіи, но съ непремѣннымъ соблюденіемъ правилъ, выраженныхъ въ §§ 136—138.

§ 141. Въ случаяхъ, когда добровольнаго соглашенія на счетъ урочной таксы не послѣдуетъ, то помѣщику предоставляется, смотря по надобностямъ своего хозяйства опредѣлить при составленіи акта число повытковъ, которые онъ желаетъ обложить работою, сообразно съ разрядами и количествомъ земель ихъ надѣла. Назначеніе же повытковъ для исполненія повинностей натурою зависитъ отъ общества, съ соблюденіемъ правила, выраженнаго ниже въ § 147. При чемъ дозволяется обществу очереди работникамъ измѣнять по своему усмотрѣнію.

§ 142. За сими повинностями взиманіе всякихъ поборовъ и повинностей домашними продуктами или издѣліями съ срочно-обязанныхъ крестьянъ воспрещается. Но помѣщикамъ дозволяется по соглашенію съ крестьянами, опредѣлять оброкъ земледѣльческими или промысловыми произведеніями, какъ-то: зерномъ, сѣномъ, смолой и т. п.

Порядокъ отправленія повинностей.

§ 143. При составленіи акта, должно быть съ точностію опредѣлено нормальное количество повытковъ или поземельныхъ долей, обложенныхъ которымъ либо изъ вышеопредѣленныхъ родовъ повинности, а равно и количество и качество полевыхъ угодій и усадебныхъ участковъ на общество и на каждое селеніе онаго причитающихся. За симъ опредѣленіемъ количество повытковъ и долей въ обществѣ состоящихъ, должно оставаться неизмѣннымъ.

§ 144. По мѣрѣ выкупа осѣдлостей, буде таковой состоится, количество годовыхъ повинностей уменьшается: въ имѣніяхъ на оброкъ или на смѣшанной по-

винности состоящихъ, по расчету процентовъ; въ здѣльныхъ же, количествомъ обязательныхъ рабочихъ дней, принимая каждый вообще въ 25 коп. сер.

§ 145. Всѣ расчеты срочно-обязанныхъ крестьянъ съ помѣщикомъ въ отношеніи къ актовымъ ихъ повинностямъ производятся отъ общества чрезъ его выборныхъ начальниковъ (см. Гл. VIII).

§ 146. Денежная повинность и заработныя марки или ярлыки вносятся отъ общества по расчету актомъ опредѣленнаго нормальнаго количества тяголъ или повытковъ. Сроки для вноса оброка опредѣляются, непременно при составленіи акта, по взаимному соглашенію крестьянъ съ помѣщикомъ.

§ 147. Нарядъ рабочихъ при повинности натуральной и смѣшанной производится отъ міра по требованію помѣщика. Для сего долженъ быть составляемъ, утвержденный помѣщикомъ очередной списокъ тягламъ или повыткамъ.

§ 148. Дозволяется срочно-обязаннымъ крестьянамъ между собою мѣняться очередями, нанимать другъ друга для отправленія натуральной повинности, а равно и посылать за себя на работу батраковъ, или наемщиковъ, постоянно у нихъ живущихъ.

§ 149. Равномѣрно дозволяется срочно-обязаннымъ крестьянамъ при натуральной повинности, съ каждаго трехъ повытковъ нанимать или ставить изъ среды себя на работы помѣщика по одному постоянному работнику и по одной постоянной работницѣ съ орудіями и лошадыю по требованію помѣщика.

Примѣчаніе. За неисправность батраковъ или наемщиковъ отвѣчаютъ нанимающіе.

§ 150. При отправленіи натуральной повинности помѣщикъ имѣетъ право не принять на работу крестьянина, явившагося несвоевременно, или не соединяющаго въ себѣ условій исправнаго работника, а общество обязано замѣнить его другимъ не позже слѣдующаго дня.

§ 151. Срочно-обязанные крестьяне въ имѣніяхъ, до составленія актовъ, состоявшихъ на барщину, отъ выполненія натуральной повинности по урочному положенію ни въ какомъ случаѣ отказаться не могутъ, какъ равно и отъ исполненія земледѣльческихъ работъ усовершенствованными способами и инструментами. Въ семъ послѣднемъ случаѣ учетъ работамъ производится поденно, а не по урокамъ.

§ 152. Общество можетъ наряжать на работы къ помѣщику срочно-обязанныхъ крестьянъ мужеска пола отъ 18-ти до 52 лѣтъ, а женскаго отъ 16-ти до 42-хъ лѣтъ отъ роду. Пользованіе невыкупленною осѣдлостію остается за ними до конца жизни. Поземельная же доля, къ ней приписанная, передается въ ихъ родъ, или въ распоряженіе общества по мѣрѣ поступленія ихъ на льготу за старостію лѣтъ.

§ 153. Очередь заболѣвшихъ работниковъ должна быть выполняема отъ міра, если не послѣдуетъ разрѣшенія помѣщика на освобожденіе заболѣвшихъ, временно, отъ исполненія повинностей.

§ 154. Для правильнаго учета натуральной и смѣшанной повинности опредѣляется общее для всей губерніи урочное положеніе, (прил. къ гл. VI лит. Б.)

§ 155. Рабочій день опредѣляется числомъ часовъ—лѣтній по 12, а зимній по 8-ми часовъ. Работы начинаются: лѣтомъ въ 5-ть часовъ, а зимою въ 6 часовъ по полуночи; на обѣдъ опредѣляется лѣтомъ 3, а зимою 2 часа времени.

156. Если срочно-обязанный крестьянинъ не выпол-

Опредѣленіе и введеніе урочныхъ работъ.

нить своего урока по положенію, то обязанъ или докончить работу внѣ поденнаго расчета, или же общество обязано пополнить расчетъ представленіемъ дополнительнаго работника не позже слѣдующаго дня.

§ 157. Подводная повинность, съ зачетомъ оной въ число рабочихъ дней по положенію, обязательна для срочно-обязанныхъ крестьянъ на разстояніи 80-ти верстъ отъ усадьбы помѣщика, а гдѣ оной нѣтъ, то отъ мѣста ихъ осѣдлости.

Примѣчаніе. Во время полевыхъ работъ крестьянскія подводы не могутъ быть посылаемы далѣе 30 верстъ. Во время же распутицы, на дорогахъ не шоссейныхъ, подводы требуются отъ общества не иначе какъ на необходимыя ближайшія поѣздки.

§ 158. Если усадьба помѣщика находится въ имѣніи оброчномъ, то подводная повинность можетъ быть по его желанію опредѣлена въ актѣ, съ зачетомъ въ оброкъ каждой подводѣ за каждыя 20 верстъ съ оборотомъ по 25 коп.

§ 159. Въ имѣніи, гдѣ существуетъ натуральная повинность, каждыя 20 верстъ съ оборотомъ засчитываются подводчику за 1 день работы. Кладъ не должна превышать 20 пудовъ вѣсу.

§ 160. Надзоръ за правильнымъ исполненіемъ актовыхъ обязанностей срочно-обязанныхъ крестьянъ, кромѣ лицъ на то опредѣляемыхъ отъ помѣщика, возлагается на членовъ сельской расправы.

§ 161. Исправное отправленіе повинностей къ помѣщику, кромѣ того, обеспечивается круговою отвѣтственностію всѣхъ домохозяевъ общества и мѣрами взысканія съ неисправныхъ.

§ 162. Если крестьянское семейство, пользующееся повыткомъ или поземельной долей, не явится на работу, или не заплатитъ оброка помѣщику въ свое время, то натуральная или денежная повинности за неисправное семейство выполняются сельскимъ обществомъ.

§ 163. Сельское общество, исполнившее повинность къ помѣщику за не исправное семейство подвергается оное взысканію, соотвѣтствующему недоимкѣ.

Примѣчаніе 1. Крестьяне, не явившіеся на работу по болѣзни или по другимъ уважительнымъ причинамъ, отъ нихъ независимымъ, освобождаются отъ личной отвѣтственности по усмотрѣнію общества или помѣщика.

Примѣчаніе 2. Беременные женщины обществомъ отъ работъ освобождаются.

§ 164. Въ имѣніяхъ, гдѣ опредѣлена повинность смѣшанная, помѣщикъ имѣетъ право неисправныхъ плательщиковъ обращать на повинность натурою; въ имѣніяхъ же оброчныхъ, въ томъ только случаѣ, если его запашка отстоитъ отъ осѣдлости недоимщика не далѣе 15 верстъ.

§ 165. Мѣра и способы взысканія, какъ равно и правомѣрность сельскаго общества въ отношеніи къ взысканіямъ опредѣляются ниже. (Гл. VIII.)

§ 166. Служба срочно-обязанныхъ крестьянъ, обученныхъ попеченіемъ помѣщиковъ ремесламъ или для разныхъ должностей по имѣнію, отправляется на общемъ положеніи съ тою разницею, что въ вознагражденіе за попеченіе помѣщика о ихъ воспитаніи, они обязаны ему тремя днями службы въ недѣлю.

Примѣчаніе. Если помѣщикъ пожелаетъ воспользоваться ихъ службою вполнѣ, (т. е. 6 дней въ недѣлю) то можетъ или опредѣлить имъ содержаніе по обоюдному соглашенію, или же поземель-

Обеспеченіе исправности отправленія повинностей круговою отвѣтственностію сельскаго общества и мѣрами взысканія съ неисправныхъ.

Служба крестьянъ обученныхъ попеченіемъ помѣщиковъ для разныхъ ремеселъ и хозяйственныхъ должностей.

Степень вознагражденія ихъ за излишніе рабочіе дни и срокъ ихъ службы.

ные ихъ участки воздѣлывать миромъ, на равнѣ съ полями господскими и съ зачетомъ работъ въ число господскихъ рабочихъ дней. Сверхъ сего помѣщикъ обязанъ опредѣлить имъ жалованье на равнѣ съ дворовыми людьми.

§ 167. Для охраненія помѣщичьихъ лѣсовъ, за круговою отвѣтственностію и по выбору общества назначаются сторожа или полѣсовщики изъ числа крестьянъ того общества, по одному на каждыя 2000 десятинъ лѣсу. Каждый таковой полѣсовщикъ пользуется своимъ повыткомъ бесплатно.

Примѣчаніе 1. Независимо отъ сего помѣщикъ можетъ содержать особыхъ полѣсовщиковъ по найму.

Примѣчаніе 2. Въ дачахъ не имѣющихъ 2000 десятинъ, полѣсовщиковъ отъ общества назначается одинъ.

Г Л А В А VII.

Устройство дворовыхъ людей.

Порядокъ обязательной службы дворовыхъ людей приписанныхъ къ домамъ и капиталамъ и къ населеннымъ имѣніямъ.

§ 168. Крѣпостные дворовые люди по 10-й ревизіи, приписанные къ домамъ, капиталамъ и населеннымъ имѣніямъ, а равно числящіеся неимѣющими осѣдлости получаютъ названіе срочно-обязанныхъ дворовыхъ людей.

§ 169. Срочно-обязанные дворовые люди пользуются всеми личными правами и преимуществами, вообще срочно-обязанному сословію даруемыми (см. Гл. 1.)

§ 170. Дворовые люди, приписанные къ населеннымъ имѣніямъ подраздѣляются: а, на составляющихъ домашнюю прислугу, и б, находящихся при хозяйствѣ помѣщика въ разныхъ должностяхъ.

§ 171. Срочно-обязанные дворовые люди въ случаѣ смерти владѣльца обязываются службою его наследникамъ до окончанія срочно-обязаннаго періода.

Примѣчаніе. Правило это должно соблюдаться и при переходѣ имѣнія къ другому владѣльцу.

§ 172. Помѣщикъ при продажѣ имѣнія, можетъ сохранить себѣ право на обязательную службу дворовыхъ людей, но въ такомъ случаѣ обязанъ перечислять ихъ къ другому своему населенному имѣнію, или же въ обезпеченіе исправнаго платежа податей, исполнить правила, указанные въ приложеніи къ 1679 ст. IX Т. Св. Зак. Гражд. изд. 1857 г. §§ 30 по 33.

§ 173. Срочно-обязанные дворовые люди обязаны оказывать полное повиновеніе помѣщику и исполнять въ точности какъ настоящее положеніе, такъ и существующія узаконенія (ст. 1027, 1031 Т. IX изд. 1857 г.)

§ 174. Срочно-обязанные дворовые люди не подчиняются сельскому начальству, если на то не послѣдуетъ особаго распоряженія помѣщика.

§ 175. Дозволяется срочно-обязаннымъ дворовымъ людямъ, по силѣ § 169 вступать въ бракъ на основаніи законовъ существующихъ для всѣхъ свободныхъ сословій, не испрашивая на то разрѣшенія помѣщика; но въ семъ случаѣ, содержаніе ихъ семействъ и платежъ за послѣднія податей и повинностей лежатъ на ихъ обязанности.

§ 176. Дворовый человекъ, вступающій въ бракъ, въ такомъ только случаѣ долженъ имѣть на то разрѣшеніе помѣщика, когда пожелаетъ, чтобы его жена и семейство поступили въ услуженіе къ тому помѣщику и получали отъ него жалованье и содержаніе, на время срочно-обязаннаго періода.

§ 177. Срочно-обязанные дворовыя вдовы и дѣвки при выходѣ въ замужество безъ согласія помѣщика, за лица не причисленныя къ его имѣнію, обязаны взнести то количество оброку, которое для нихъ узаконено, за все остальные годы срочно-обязаннаго періода.

§ 178. Срочно-обязанные дворовые люди въ случаѣ отлучки по своимъ дѣламъ или для заработокъ отъ мѣста, къ которому приписаны, или отъ лица помѣщика, которому обязаны службою, должны быть снабжены узаконеннымъ видомъ на основаніи общихъ правилъ. Виды на отлучку выдаются по письменнымъ удостовѣреніямъ помѣщика.

§ 179. Срочно-обязанные дворовые люди, отпущенные по паспортамъ платятъ оброкъ по обоюдному согласію съ помѣщикомъ; но если такового не послѣдуетъ, то мужчина отъ 20 до 40 лѣтъ обязанъ платить 25 руб.; отъ 40 до 55 лѣтъ 12 руб.; женщина и совершеннолѣтняя дѣвка до 50-лѣтняго возраста по 6 руб. въ годъ. Несовершеннолѣтніе при родителяхъ, а равно и жены при мужьяхъ оброкомъ не окладываются.

§ 180. Помѣщикъ не имѣетъ права отказать въ паспортѣ: а, сыну для свиданія съ больными родителями; мужу съ женою, а родителямъ съ больными дѣтьми. б, Дворовому человеку, имѣющему личную недвижимую собственность, или торговые и ремесленные обороты, пріобрѣтенную или предпринятые имъ въ бытность его крѣпостнымъ съ разрѣшенія помѣщика, или же по виду на отлучку полученному имъ отъ помѣщика во время срочно-обязаннаго періода.

§ 181. Тѣ дворовые люди, которые за неисправный платежъ оброка будутъ обращены по желанію помѣщика къ обязательной службѣ, не имѣютъ права на полученіе отъ помѣщика жалованья.

§ 182. Дворовый, поступающій къ кому либо по найму въ услуженіе, обязанъ имѣть, кромѣ паспорта, свидѣтельство о поведеніи съ обозначеніемъ въ ономъ у кого, сколько времени служилъ и какъ исправлялъ свою должность.

§ 183. Помѣщикамъ предоставляется право во все время срочно-обязаннаго состоянія, отсылать нерадивыхъ и порочныхъ дворовыхъ людей въ распоряженіе Правительства для исправительнаго наказанія. Равномѣрно помѣщикъ имѣетъ право представлять дворовыхъ людей Начальству, отъ усмотрѣнія коего зависитъ отдача тѣхъ людей въ военную службу въ зачетъ и безъ зачета, или удаленіе ихъ въ другія губерніи.

§ 184. Срочно-обязанные дворовые люди въ дѣлахъ полицейскихъ и уголовныхъ могутъ прибѣгать къ защитѣ своего помѣщика, который имѣетъ право ходатайствовать за нихъ безъ особой на то довѣренности.

§ 185. Воспрещается крестьянскимъ обществамъ отдавать въ рекруты дворовыхъ людей безъ согласія помѣщика.

§ 186. Въ случаѣ сдачи помѣщикомъ въ рекруты двороваго человѣка, рекрутская квитанція поступаетъ въ пользу крестьянскаго общества того помѣстья, къ которому былъ причисленъ поступившій въ рекруты, по чему расходъ при сдачѣ его въ рекруты падаетъ на общество.

§ 187. Мѣрское общество со времени получения рекрутской квитанціи за двороваго человѣка обязывается платить за него и его семейство казенныя повинности впредь до ревизіи.

Жалованье и содержаніе дворовыхъ людей.

§ 188. Помѣщикъ находящимся при его хозяйствѣ или домѣ дворовымъ платитъ годовое жалованье: мужицкѣ отъ 18 лѣтъ не менѣе 6 руб., а женскѣ и совершенно-лѣтней дѣвкѣ не менѣе 3 рублей. Сверхъ сего онъ обязанъ давать имъ необходимую зимнюю и лѣтнюю одежду, обувь и бѣлье, если не пожелаетъ опредѣлить имъ ремонтъ на оныя деньгами по взаимному соглашенію. Равномѣрно помѣщикъ обязанъ: 1-е, находящимся въ услуженіи при домѣ его давать достаточную и здоровую пищу на застольной; 2-е, состоящимъ въ должностяхъ по его хозяйству отпускать, сообразно съ вообще принятымъ размѣромъ, провіантъ натурою, каждаго мѣсячно или по третямъ года, а именно: ржаной муки въ количествѣ двухъ пудовъ и двухъ гарнцовъ крупъ на человѣка въ мѣсяцъ; женщинамъ одною третью менѣе, несовершеннолѣтнимъ до 15 лѣтъ въ половану противъ взрослыхъ.

Способы и правила перехода въ свободныя сословія.

§ 189. Помѣщикъ за всѣхъ дворовыхъ людей, находящихся въ его услуженіи, платитъ Государственныя подати. На оброкѣ состоящіе срочно-обязанные дворовые люди обязаны оплачивать подати сами, ежегодно при полученіи паспорта или вида.

§ 190. Срочно-обязанное положеніе двороваго человѣка прекращается: а, по волѣ помѣщика, б, когда онъ внесетъ въ окупъ своихъ обязанностей помѣщику слѣдующій по силѣ § 179 оброкъ за всѣ остающіяся отъ времени увольненія годы срочно-обязаннаго періода: в, по желанію увольняемаго, и безъ окупа, когда онъ достигнуетъ—мужчина 60, а женщина 55 лѣтняго возраста.

Примѣчаніе. При увольненіи въ свободное состояніе семейства не раздробляются. Окупъ вносимый отцемъ семейства отвѣчаетъ за его жену и дѣтей, не достигшихъ 18 лѣтняго возраста. Окупъ вносимый сыномъ отвѣчаетъ за его родителей, если имъ болѣе—отцу 55, а матери 50 лѣтъ отъ роду.

§ 191. Запрещается отказываться отъ полученія увольнительнаго акта отъ помѣщика: а, дворовымъ людямъ мужскаго пола до 55 лѣтъ, а женскаго до 50 лѣтъ, если они неoderжимы бозѣзнію или увѣчьемъ, препятствующими снискивать пропитаніе, и б, цѣлому семейству дворовыхъ людей, хотя бы нѣкоторые изъ его членовъ имѣли болѣе вышеозначенныхъ лѣтъ и были одержимы болѣзнями, когда на 4 души обоого пола будетъ одинъ работникъ отъ 20 до 40 лѣтъ отъ роду.

§ 192. Помѣщики освобождаются отъ платежа податей за увольняемыхъ отъ обязательной службы дворовыхъ людей, не ожидая новой ревизіи, съ слѣдующей за увольненіемъ половины года (ст. 1176 Т. IX Св. Зак. изд. 1857 г.)

§ 193. Увольнительный актъ выдается дворовымъ за подписью помѣщика и свидѣтельствуется въ надлежащемъ присутственномъ мѣстѣ.

§ 194. Перечисленіе уволеннаго отъ обязательной службы двороваго человѣка въ другія сословія

производится немедленно, распоряженіемъ тѣхъ присутственныхъ мѣстъ, которыя свидѣтельствовали актъ увольненія.

195. Увольнительный актъ для двороваго человѣка пишется на гербовой бумагѣ низшаго достоинства, а все производство о перечисленіи увольняемаго къ другому сословію пишется на простой бумагѣ и изымается отъ пошлинъ.

196. Владѣлецъ, по выдачѣ свидѣтельства на увольненіе двороваго человѣка, предъявляетъ о томъ въ мѣстную Казенную Палату, которая на основаніи § 192 дѣлаетъ распоряженіе объ освобожденіи помѣщика отъ уплаты податей и рекрутской за него повинности.

Причисленіе дворовыхъ по возможности къ сельскимъ обществамъ съ надѣленіемъ въ такомъ случаѣ землю.

§ 197. Причисленіе дворовыхъ людей къ сельскимъ обществамъ срочно-обязанныхъ крестьянъ можетъ быть производимо съ согласія причисляемыхъ, какъ при совершеніи акта на имѣніе, такъ и во все время переходнаго состоянія. При чемъ соблюдаются ниже-слѣдующія условія:

а., Причисляя дворовыхъ людей къ сельскому обществу при составленіи акта, помѣщикъ обязанъ надѣлить его на равнѣ съ прочими членами общества земляными угодьями, и общество въ такомъ случаѣ должно принять его въ свой составъ безпрекословно.

б., Когда помѣщикъ уже по совершеніи акта, пожелаетъ водворить двороваго въ крестьяне, но не имѣетъ возможности дать ему усадебнаго участка и отвести въ постоянное его пользованіе опредѣляемое симъ положеніемъ количество пахатной и сѣнокосвой земли въ томъ размѣрѣ, какой назначенъ для срочно-обязанныхъ крестьянъ, тогда на принятіе водворяемаго въ крестьяне необходимо согласіе общества. Въ обоихъ сихъ случаяхъ дворовые избавляются въ теченіи 3 хъ лѣтъ отъ платы, назначенной за пользованіе усадебною землею и полевымъ участкомъ.

в., Когда помѣщикъ на свой счетъ устроить для водвореннаго необходимое крестьянское хозяйство и дать ему изъ своихъ земель участокъ равный прочимъ домохозяевамъ крестьянамъ, то обществу дѣлается обязательнымъ принять его въ свой составъ, а дворовый въ такомъ случаѣ лишается права пользоваться льготнымъ 3-хъ годичнымъ временемъ и вступаетъ прямо въ обязательство къ помѣщику и обществу на равнѣ съ прочими членами онаго. Вообще дворовые, поступивъ въ составъ крестьянскаго общества исполняютъ и все обязанности членовъ того общества.

Призрѣніе стариковъ, вдовъ и сиротъ изъ дворовыхъ людей вообще.

§ 198. Призрѣніе стариковъ, вдовъ и сиротъ дворовыхъ людей: мужчинъ старѣе 60, а женщинъ старѣе 55 лѣтъ, а равно и увѣчныхъ, возлагается на помѣщика, который обязанъ кормить и прилично содержать ихъ, сообразно своимъ средствамъ, до конца ихъ жизни. За таковое содержаніе они обязаны отправлять разныя послуги, возлагаемыя на нихъ помѣщикомъ, по мѣрѣ ихъ силъ и способностей.

§ 199. Остающіеся на попеченіи помѣщика срочно-обязанные дворовые люди состоятъ въ полномъ его распоряженіи, и въ случаѣ слѣданныхъ ими какихъ либо предосудительныхъ поступковъ, подлежатъ законнымъ исправительнымъ наказаніямъ.

§ 200. Сиротъ обоюго пола, достигшихъ такого возраста, когда они могутъ поступить для обученія какому либо ремеслу, помѣщику предоставляется отдавать въ ученіе къ добросовѣстнымъ мастерамъ, по контрактамъ или условіямъ, на сроки, до выучки.

§ 201. Равнымъ образомъ не совершеннолѣтнихъ отъ семействъ помѣщикъ можетъ отдавать въ ученье при согласіи на то ихъ родителей.

§ 202. Малолѣтніе дворовые люди, отданные владѣльцами на воспитаніе крестьянамъ должны быть, при совершеніи акта на имѣніе, обращены въ крестьяне съ надѣломъ ихъ по числу наличныхъ мужеска пола душъ пахатною и сѣнокосною землею, на равнѣ съ крестьянами того общества.

Г Л А В А VIII.

Образованіе сельскихъ обществъ.

Наименьшій составъ общества, опредѣляемый числомъ душъ или усадебъ.

Общества въ селахъ и деревняхъ единственнаго владѣнія.

§ 203. Срочно-обязанные крестьяне распредѣляются на сельскія общества, состоящія подъ управленіемъ помѣщиковъ и выборныхъ мірскихъ властей.

§ 204. Наименьшій основной составъ обществъ опредѣляется въ 100 ревизскихъ мужеска пола душъ или въ 25 дворовъ.

§ 205. Селенія срочно-обязанныхъ крестьянъ единственнаго владѣнія, имѣющія въ § 204 опредѣленный числительный составъ, образуютъ сельское общество; при чемъ должно быть соблюдаемо, чтобъ разстояніе деревень и поселеній срочно-обязанныхъ крестьянъ отъ центра т. е. мѣста пребыванія общественнаго управленія, не превышало 25 верстъ.

Примѣчаніе. Разныя селенія одного помѣщика состоящія въ одномъ уѣздѣ, хотя бы онѣ были и далѣе 25 верстнаго разстоянія одно отъ другаго, могутъ быть соединены въ одно общество, но не иначе какъ съ согласія крестьянъ.

§ 206. Въ большихъ имѣніяхъ общества могутъ доходить до 2000 душъ мужеска пола и болѣе, но владѣльцамъ предоставляется распредѣлять такія имѣнія по усмотрѣнію на нѣсколько отдѣльныхъ обществъ, съ соблюденіемъ правила, выраженнаго въ § 204.

Общества въ селахъ и деревняхъ разнопомѣстнаго владѣнія.

§ 207. Въ селеніяхъ разнопомѣстныхъ крестьяне должны оставаться въ составѣ обществъ тѣхъ имѣній, въ которыхъ числятся въ настоящее время, при непремѣнномъ соблюденіи, относительно разстояній и числительности населенія, правилъ выраженныхъ въ §§ 204 и 205.

Соединеніе мелкопомѣстныхъ населеній въ одно общество или причисленіе ихъ къ большимъ населеніямъ.

§ 208. Села и деревни срочно-обязанныхъ крестьянъ малопомѣстнаго владѣнія, т. е. недостигающія выше въ § 204 опредѣленной нормы населенія, соединяются въ одно сборное общество, наблюдая при томъ, чтобы селенія были въ смежности, или въ недалнемъ одно отъ другаго разстояніи. По желанію владѣльцевъ, они могутъ причисляться къ обществамъ близъ лежащихъ большихъ имѣній, т. е. имѣющихъ 100 и болѣе мужеска пола душъ населенія.

Примѣчаніе 1. Въ сборныхъ обществахъ, составленныхъ изъ имѣній малопомѣстныхъ, помѣщики избираютъ изъ среды себя Начальника сельскаго общества на 3 года. При чемъ право хозяйственнаго распоряженія по усмотрѣнію, остается за каждымъ изъ помѣщиковъ, а право полицейскаго надзора и разбирательства предоставляется начальнику общества и сельской расправѣ. Для сего владѣніе cadaго помѣщика, въ обществѣ сборномъ, образуетъ отдѣльный участокъ онаго, состоящій подъ надзоромъ своего участковаго старшины (см. §§ 212, 218 и 235).

Примѣчаніе 2. Когда малопомѣстное населеніе вошло въ составъ общества большаго имѣнія, то начальникомъ въ такомъ сборномъ обществѣ остает-

Распределение поземельныхъ угодій между членами общества.

Разверстка казенныхъ и господскихъ повинностей.

Общественное управленіе, составъ его и предметы занятій.

ся владѣлецъ большаго владѣнія. (О правахъ Начал. Общества см. гл. IX.)

§ 209. Распределение поземельныхъ угодій между членами общества, въ имѣніяхъ единственнаго владѣнія принадлежитъ сельскому сходу (см. ниже § 217).

§ 210. Въ обществахъ разнопомѣтнаго владѣнія поземельныя угодія, распределяются на сходы домохозяевъ каждаго участка.

§ 211. Распределение казенныхъ повинностей между членами общества, какъ въ обществахъ единственнаго владѣнія, такъ и въ сборныхъ, производится на сельскомъ сходѣ всего общества, и за круговымъ ручательствомъ всѣхъ членовъ онаго.

§ 212. Распределение господскихъ повинностей въ обществахъ сборныхъ производится на сходѣ домохозяевъ каждаго участка, при чемъ обязанность круговаго ручательства не распространяется на прочіе участки общества. (см. § 218.)

§ 213. Порядокъ разверстки казенныхъ и господскихъ повинностей между членами общества подробно опредѣляется, въ гл. VI.

§ 214. Въ каждомъ сельскомъ обществѣ учреждается *сельскій общественный сходъ*, коего составъ и предметы вѣдомства подробно опредѣляются ниже. (Св. Зак. IX Т. ст. 667, изд. 1857 г.)

§ 215. Сельскій общественный сходъ составляется изъ *отборныхъ крестьянъ*, которые избираются въ это званіе всѣми домохозяевами каждаго селенія по одному съ пяти повытковъ, срокомъ на одинъ годъ.

Примѣчаніе. Отъ сельскаго схода устраниются: а., крестьяне, подвергшіеся наказанію и записанные въ штрафную книгу. б., Неисправные исполнители повинностей предъ Правительствомъ и землевладѣльцемъ; и в., избличенные расправой въ безчестности, не трезвости и развратной жизни.

§ 216. Отборные крестьяне приглашаются на мірской сходъ старостой, и не иначе какъ съ разрѣшенія помѣщика.

Примѣчаніе. Безъ наряда мірскаго старосты съ дозволенія помѣщика, ни кто не можетъ соби- рать общественнаго схода;—нарушившій сіе правило предоставляется въ распоряженіе Земской Полиціи для поступленія по законамъ.

§ 217. Сужденію сельскаго схода подлежатъ: а., распределение поземельныхъ угодій между членами общества или между селеніями, вошедшими въ составъ онаго; б., разверстка казенныхъ и господскихъ повинностей, какъ денежныхъ такъ и натуральныхъ; в., выборъ должностныхъ лицъ въ сельскую общественную расправу; г., вопросы о предоставленіи въ распоряженіе Правительства и объ отдачѣ безъ очереди въ зачетъ, или безъ зачета въ рекруты людей порочныхъ и неисправимыхъ въ поведеніи; д., вопросы объ отдачѣ въ работы несостоятельныхъ въ исполненіи повинностей крестьянъ, за коихъ, въ силу круговаго ручательства, общество подверглось взысканію; е., вопросы о семейныхъ раздѣлахъ, з., о переходѣ усадебныхъ осѣдлостей изъ однихъ рукъ въ другія; к., о принятіи крестьянъ въ общество и разрѣшеніе о выходѣ изъ онаго; і., объ устройствѣ участи малолѣтнихъ сиротъ и учрежденію опеки надъ ними; к., сборъ въ запасныя магазейны хлѣба и выдача онаго нуждающимся; л., учетъ, сборъ и расходъ мірскихъ денегъ и назначеніе жалованья членамъ сельской расправы и должностнымъ лицамъ при обществѣ.

Полицейское устройство въ обществахъ.

§ 218. Въ сборныхъ обществахъ разнопомѣстнаго владѣнія, а равно и въ большихъ, имѣніяхъ, состоящихъ изъ нѣсколькихъ отдѣльныхъ поселеній, долженъ быть учреждаемъ изъ домохозяевъ, для распредѣленія угодій и господскихъ повинностей между ними, *сельскій участковый сходъ*, подъ надзоромъ участковаго старшины.

§ 219. Приговоры общества утверждаются помѣщикомъ. Въ случаѣ не согласія сего послѣдняго на приговоръ міра, оныя предоставляются по желанію общества на разрѣшеніе Уѣзднаго Присутствія.

§ 220. Полицейское завѣдываніе отдѣльнымъ крестьянскимъ обществомъ ввѣряется *общественному старостѣ* или *бурмистру* и *сельской расправе* подъ руководствомъ, надзоромъ и повѣркою начальника общества, т. е. помѣщика.

§ 221. *Сельская расправа* избирается крестьянами на общественномъ сходѣ и состоитъ изъ *мірскаго старосты* или *бурмистра* и двухъ его *помощниковъ*.

Примѣчаніе. При расправѣ состоятъ: *Казначей* и *Смотритель* сельскихъ запасныхъ хлѣбныхъ магазиновъ, назначаемые въ эти должности по выборамъ; *сельскій писарь* и *сторожъ* по найму отъ расправы и на счетъ общества.

§ 222. Какъ въ мірскіе старосты, или бурмистры, такъ и въ его помощники, общество избираетъ по три кандидата, изъ коихъ назначеніе, по одному въ каждую должность, на три года, предоставляется утвержденію помѣщика.

Примѣчаніе. Въ помощники могутъ быть избираемы *сельскіе* и *участковые старшины*.

§ 223. Дѣйствія сельской расправы состоятъ подъ надзоромъ помѣщика, какъ начальника общества; подъ непосредственнымъ начальствомъ его находится и мірской староста или бурмистръ.

§ 224. Къ *обязанностямъ старосты* или бурмистра относится: а., охраненіе тишины и порядка въ селеніяхъ; б., наблюденіе за своевременнымъ взносомъ податей и за исполненіемъ повинностей предъ Правительствомъ и помѣщикомъ, а равно и за правдивнымъ поведеніемъ крестьянъ, в., наблюденіе за точнымъ исполненіемъ крестьянами приговоровъ общественнаго схода и нѣкоторыхъ особыхъ общественныхъ обязанностей, какъ-то: по содержанію въ исправности общественныхъ строеній и соблюденію предохранительныхъ отъ пожара правилъ; помощи во время пожаровъ и наводненій, по содержанію ночныхъ карауловъ у церкви, господскихъ и другихъ строеній, у плотинъ въ случаѣ прорыва, по устройству мостовъ и гатей на дорогахъ, пролегающихъ по землямъ крестьянскаго надѣла, и т. п. надобностямъ общественнаго благоустройства.

§ 225. *Сельская расправа* не имѣетъ постоянного присутствія, а собирается въ случаѣ надобности подъ предѣдательствомъ бурмистра.

§ 226. Вѣдѣнію расправы подлежатъ: а, всѣ маловажныя полицейскія нарушенія; б, примиреніе крестьянъ въ спорахъ и отклоненіе ихъ отъ неосповательныхъ тяжбъ; в, разсмотрѣніе жалобъ, приносимыхъ на крестьянъ какъ членами одного съ ними общества, такъ и посторонними людьми, а равно разборъ семейныхъ споровъ и несогласій; г, огражденіе собственности крестьянъ отъ всякаго постороннаго посягательства; д, разсмотрѣніе проступковъ крестьянъ и наказаніе виновныхъ; е, штрафованіе виновныхъ за не исправное исполненіе повинностей

какъ передъ Правительствомъ, такъ и помѣщикомъ; ж, окончательное разрѣшеніе всѣхъ денежныхъ недочѣтовъ и исковъ до 25 руб. сер.

§ 227. При неисправности члена общества въ платежѣ повинностей, сельской расправѣ предоставляется не только воспретить всякій безъ ея позволенія сбытъ хлѣба и скота, принадлежащаго не исправному плательщику, но и распоряжаться безъ согласія виновнаго, продажею того и другаго на рынкахъ, наблюдая однако, чтобы такая продажа не была раззорительна для его хозяйства. Не подлежатъ продажѣ или конфискаціи: жилия строения, земледѣльческія орудія и необходимыя одежда и домашняя утварь.

§ 228. Мѣра наказаній, которыя сельская расправа имѣетъ право налагать на крестьянъ порочнаго поведенія, буйныхъ и неаачительныхъ въ исполненіи ихъ обязанностей, суть: *арестъ*, съ содержаніемъ на хлѣбѣ и водѣ на 6 дней; *общественная работа* на 6 дней; *денежный штрафъ* до 5 руб. и *тѣлесное наказаніе*—въ размѣрѣ, опредѣленномъ Св. Зак. Гражд. Т. IX ст. 1,052, изд. 1857 г.

§ 229. Производство дѣлъ въ расправѣ словесное; но приговоры оной должны быть вносимы въ особую на то заведенную книгу. Кромѣ сего имѣется при оной особая книга для записки штрафованныхъ оною крестьянъ, съ отмѣткою какому именно штрафу они подвергались. Всѣ мѣры наказаній могутъ быть опредѣляемы 2-мя степенями: 1, со внесеніемъ въ мірскую штрафную книгу и 2, безъ онаго.

§ 230. Всѣ рѣшенія расправы утверждаются помѣщикомъ, въ качествѣ начальника общества. Утвержденные помѣщикомъ рѣшенія, въ выше опредѣленныхъ размѣрахъ, получаютъ законную силу.

§ 231. Мірской староста или бурмистръ приводитъ утвержденное помѣщикомъ рѣшеніе расправы въ исполненіе въ присутствіи его помощниковъ.

Примѣчаніе. Мелкопомѣстные владѣльцы имѣютъ право протестовать противъ неправильныхъ рѣшеній расправы въ Уѣздное Присутствіе.

§ 232. *Казначей* есть сборщикъ денежныхъ казенныхъ и господскихъ повинностей и отвѣтственный хранитель мірскихъ суммъ. Подъ его непосредственнымъ надзоромъ состоитъ веденіе мірской приходо-расходной книги и храненіе всѣхъ письменныхъ документовъ и дѣлъ, принадлежащихъ обществу.

§ 233. *Смотритель сельскихъ хлѣбныхъ магазиновъ* есть и сборщикъ запаснаго хлѣба для оныхъ.

Примѣчаніе. Разрѣшается обществу, по усмотрѣнію, для сихъ послѣднихъ двухъ должностей назначать помощниковъ.

§ 234. Въ большихъ обществахъ ежегодно избираются *сельскіе старшины* по одному на каждую отдѣльную деревню, если въ ней не менѣе 5 дворовъ.

§ 235. Въ сборныхъ обществахъ равномерно избираются для каждаго участка (см. § 208 прим. 1) по одному *участковому старшину*.

§ 236. Сельскій старшина есть блюститель порядка въ селеніи, нарядчикъ и конечный исполнитель всѣхъ распоряженій старосты и сельской расправы.

Примѣчаніе. Мелкія, одно отъ другаго вблизи лежащія, селенія могутъ избирать одного старшину на нѣсколько селеній.

237. Участковый старшина въ сборныхъ обществахъ имѣетъ тѣ же обязанности, какъ и сельскій

и кромѣ того по хозяйственнымъ распоряженіямъ помѣщика своего участка, обязанъ наблюдать за точнымъ исполненіемъ актовыхъ обязанностей крестьянъ.

§ 238. Развитие и мѣстное примѣненіе вышеизложенныхъ началъ сельскаго устройства предоставляется помѣщикамъ, какъ начальникамъ сельскихъ обществъ, и должно быть опредѣлено въ актѣ.

Г Л А В А IX.

Права и отношенія помѣщико въ.

Присвоеніе помѣщику званія Начальника общества.

§ 239. Помѣщикъ есть начальникъ крестьянскихъ обществъ, поселенныхъ на его земляхъ.

§ 240. Права начальника общества переходятъ на лице, которому за своимъ отсутствіемъ онъ передаетъ управленіе своимъ имѣніемъ по законной довѣренности. Если помѣщикъ ни кого не уполномочитъ вмѣсто себя таковою довѣренностію, то крестьяне остаются при мірскомъ управленіи и расправѣ.

Примѣчаніе. Управленіе имѣніемъ не можетъ быть довѣрено: а, людямъ всѣхъ сословій, кои бывъ преданы суду за преступленія, подвергающія лишенію правъ состояній, или отдачѣ въ солдаты, или ссылкѣ въ Сибирь и публичныя работы, оставлены въ подозрѣніи, или освобождены отъ наказанія Всемилоостивѣйшимъ Манифестомъ, или же остались не оправданными за прекращеніемъ дѣлъ по силѣ упомянутаго Манифеста, доколѣ они не оправдаются по суду; б, лишеннымъ, по суду нѣкоторыхъ лично и по состоянію присвоенныхъ правъ и преимуществъ, хотя бы они и не были лишены всѣхъ правъ состоянія; в, людямъ, подвергшимся по суду за уголовныя преступленія тѣлеснымъ наказаніямъ, хотя бы они и не были исключены изъ городскихъ и сельскихъ обществъ, въ коихъ до суда находились; г, выключеннымъ изъ службы за преступленія по оной и за дурное поведеніе; д, лицамъ, состоящимъ подъ надзоромъ Полиціи, а также и тѣмъ, коимъ за противузаконныя поступки, хожденіе по дѣламъ запрещено.

§ 241. Въ малопомѣстныхъ, и сборныхъ, обществахъ начальникъ общества избирается владѣльцами изъ числа помѣщиковъ, имѣющихъ постоянное пребываніе въ ономъ. Въ случаѣ долговременной отлучки избирается новый.

§ 242. Въ сборныхъ обществахъ, въ коихъ право Полицейскаго Начальства принадлежитъ владѣльцу большаго имѣнія, Начальникъ можетъ передавать свои права только лицамъ потомственнаго дворянскаго достоинства. Въ противномъ случаѣ право Полицейскаго надзора и разбирательства въ обществахъ переходитъ на другаго владѣльца того же общества по выбору.

Права и отношенія помѣщика къ обществу.

§ 243. Начальникъ общества имѣетъ право защищать крестьянъ предъ судомъ во всѣхъ дѣлахъ, безъ особой на то довѣренности, ограждать ихъ отъ всякихъ притѣсненій, присутствовать въ качествѣ депутата при слѣдствіяхъ до крестьянъ касающихся, что впрочемъ для него необязательно.

§ 244. Крестьяне обязаны оказывать Начальнику общества полное повиновеніе, въ предѣлахъ, постановленныхъ настоящимъ положеніемъ.

По сельскому благоустройству и порядку.

§ 245. Начальникъ общества, за грубость, безчинство, или ослушаніе ему или его семейству мо-

жетъ безъ участія расправы представлять крестьянина для исправительнаго наказанія въ Уѣздное Присутствіе.

§ 246. Начальникъ общества имѣетъ право безъ согласія общества, удалить крестьянина изъ имѣнія, представляя его въ Уѣздное Присутствіе, отъ усмотрѣнія коего зависитъ отдача крестьянина въ рекруты въ зачетъ или безъ зачета, или переселеніе его въ другія губерніи въ слѣдующихъ случаяхъ: 1., если кто изъ крестьянъ по приговору судебныхъ мѣстъ два раза былъ наказанъ розгами при Полиціи; 2., кто допустилъ накопленіе на себя казенной, или помѣщичьей недоимки не менѣе двухъ годоваго оклада, и за всѣми принятыми мѣрами не заплатилъ той недоимки, не по несчастію, а по нерадѣнію и распутству; 3., кто два раза пойманъ былъ въ бродяжничествѣ и возвращенъ Полиціею въ общество; 4., кто два раза пойманъ былъ въ кражѣ господскаго лѣса и 5., кто нанесъ помѣщику или его семейству публичное оскорбленіе.

§ 247. Во всѣхъ несчастныхъ случаяхъ, угрожающихъ опасностію и требующихъ неотлагательной и общей помощи, особенно же при лѣсныхъ и другихъ пожарахъ и пзводкахъ въ помѣщичьемъ имѣніи, Начальникъ общества имѣетъ право требовать немедленнаго пособія отъ всѣхъ лицъ въ обществѣ пребывающихъ.

§ 248. Начальникъ общества имѣетъ право наблюденія за правильнымъ устройствомъ селеній, за правильнымъ пользованіемъ и владѣніемъ крестьянами землею, за соблюденіемъ тишины и спокойствія въ обществѣ, за прекращеніемъ пьянства, буянства и распутства, препровождая нарушителей общественнаго спокойствія въ сельскую расправу для наложенія на нихъ взысканій или наказанія опредѣленнаго закономъ. Въ случаѣ преступленій помѣщикъ передаетъ виновныхъ въ распоряженіе Земской Полиціи, и вообще имѣетъ право арестовать не покорныхъ или буйныхъ впредь до судебнаго разсмотрѣнія на три дня.

§ 249. Начальникъ общества имѣетъ право наблюденія за посторонними людьми всякаго званія, временно или постоянно проживающими для собственной надобности въ обществѣ; и таковыхъ за развратное, пьяное или буйное поведеніе, а равно не снабженныхъ узаконенными видами, или высылать изъ общества, или представлять на распоряженіе Земской Полиціи; а равно содержать ихъ подъ арестомъ, но не долѣе трѣхъ дней.

§ 250. Начальникъ общества утверждаетъ въ должностяхъ избранныя сельскимъ обществомъ лица. (см. § 222 VIII главы).

§ 251. Начальникъ общества утверждаетъ приговоры мірскаго схода, по раздѣлу семействъ, по назначенію въ рекруты или на поселеніе крестьянъ дурнаго поведенія, а также по принятію новыхъ членовъ въ крестьянское общество и по увольненію изъ онаго. Безъ утвержденія начальника общества приговоры по симъ предметамъ не дѣйствительны.

§ 252. Начальникъ общества разрѣшаетъ и самъ назначаетъ мірской сходъ, когда признаетъ нужнымъ. (См. § 216 VIII главы).

§ 253. Начальникъ общества въ случаѣ неблагонадежности старосты и другихъ должностныхъ лицъ, или злоупотребленія ими власти, имѣетъ право удалить ихъ отъ должностей и требовать выбора новыхъ лицъ.

По внутреннему управленію.

По разбору взаимныхъ жалобъ и споровъ между крестьянами.

По отправленію крестьянами повинностей.

По надзору за правильнымъ употребленіемъ общественныхъ капиталовъ, денежныхъ и вещественныхъ.

§ 254. Начальникъ общества назначаетъ въ разныя хозяйственныя должности членовъ сельскаго общества по обоюдному съ ними согласію и безъ участія міра.

§ 255. Начальникъ общества утверждаетъ приговоры сельской расправы, имѣя право по маловажнымъ полицейскимъ нарушеніямъ, или уменьшить определенное сельскою расправою наказаніе или во все оное отмѣнить и помиловать виновнаго. Равномѣрно предоставляется ему право, прекращать тяжбы между крестьянами миролюбивымъ соглашеніемъ, или же отсылать тяжущихся къ разбирательству въ сельскую расправу, или къ подлежащему судебному мѣсту;—присутствовать, если найдетъ нужнымъ, при разбирательствахъ сельской расправы, и ежели найдетъ приговоръ не правильнымъ, не утверждать оный и представлять съ своимъ заключеніемъ въ высшее Присутствіе.

§ 256. Начальникъ общества имѣетъ право наблюдать за правильною и уравнительною раскладкою всѣхъ вообще повинностей, и въ случаѣ не справедливой раскладки представляеть о томъ на усмотрѣніе Уѣзднаго Присутствія.

§ 257. Начальникъ общества имѣетъ право требовать на свое разсмотрѣніе приговоры міра о назначенныхъ очередныхъ рекрутахъ, а также повѣрять очередные рекрутскіе списки, и въ случаѣ замѣченной неправильности, остановивъ исполненіе приговора, представляеть о томъ на обещудженіе Уѣзднаго Присутствія.

§ 258. Начальникъ общества имѣетъ право требовать немедленной раскладки на общество и взысканія всякаго рода недоимокъ съ неплательщиковъ,—брать сихъ послѣднихъ къ себѣ въ заработки по соглашенію съ общественнымъ сходомъ, и наблюдать чрезъ сельскихъ старшинъ о правильномъ и успѣшномъ отправленіи обязанныхъ работъ по его усадьбѣ.

§ 259. Начальникъ общества при всякомъ замѣченномъ, или доведенномъ до его свѣдѣнія безпорядкѣ или злоупотребленіи относительно мірскихъ суммъ, принимаетъ мѣры къ возстановленію должнаго порядка. Посему имѣетъ право повѣрять мірскія приходо-расходныя книги, всѣ письменныя дѣла и сохранность суммъ и документовъ, хранящихся при сельской расправѣ.

Г Л А В А Х.

Порядокъ и способы исполненія новаго положенія.

Порядокъ исполненія по каждому импнію.

§ 260. Положеніе объ улучшеніи быта помѣщичьихъ крестьянъ Вологодской губерніи, по вослѣдованіи на оное Высочайшаго утвержденія приводится въ исполненіе порядкомъ ниже сего определеннымъ.

§ 261. По обнародованіи Высочайшаго утвержденнаго положенія, постановленія заключающіеся въ главахъ I, II, VII, VIII и IX, вступаютъ въ законную силу, согласно сему:

а., Помѣщичьи крестьяне и дворовые люди немедленно получаютъ всѣ дарованныя имъ личныя и по имуществу права.

б., На основаніи постановленій гл. VIII, крестьяне всѣхъ помѣщичьихъ имѣній распределяются помѣщиками на сельскія общества, при содѣйствіи Начальника Губерніи, Губернскаго и Уѣздныхъ Предводителей Дворянства.

с., Немедленно по утвержденіи установленнаго распределенія крестьянъ на сельскія общества, вводится въ оныхъ учреждаемое мірское управленіе.

Обязанность каждого помѣщика составить для своего имѣнія письменный актъ, опредѣляющій подробности перехода изъ крепостнаго состоянія въ срочно-обязанные, на точномъ основаніи Положенія, для каждой губерніи Высочайше утвержденнаго.

Составленіе для подобныхъ актовъ общей формы.

Подпись сего акта помѣщикомъ.

262. Для устройства поземельныхъ отношеній между помѣщиками и крестьянами, каждый помѣщикъ обязанъ составить для своего имѣнія актъ, на точномъ основаніи Высочайше утвержденнаго положенія.

§ 263. Акты для имѣній единственнаго владѣнія составляются по общей формѣ, при семъ подъ лит. В. прилагаемой, и подписываются исключительно помѣщиками.

264. Актъ для обществъ сборныхъ составляется за общимъ подписомъ помѣщиковъ, коихъ имѣнія вошли въ составъ одного общества.

Примѣчаніе. Къ акту для сборнаго имѣнія присоединяются отъ каждого помѣщика особое *поземельно-оброчное* или *поземельно-урочное* положеніе, опредѣляющее количество и качество угодій, предоставляемыхъ помѣщиками въ пользованіе крестьянъ его участка, а равно и повинности къ нему крестьянъ онаго (см. приложение подъ лит. Г.)

265. Отсутствующіе помѣщики имѣютъ право поручить составленіе, подпись и введеніе актовъ въ ихъ имѣніяхъ лицамъ, снабженнымъ отъ нихъ особой на то довѣренностію. (см. примѣч. къ § 240.)

§ 266. Когда все или нѣкоторыя изъ условій, заключающихся въ актѣ основаны будутъ на добровольномъ обоюдномъ соглашеніи помѣщика съ крестьянами, то къ акту должны быть приложены особыя подписки крестьянъ о такомъ согласіи.

267. Крайній срокъ для составленія помѣщиками актовъ и для представленія оныхъ на утвержденіе Комитета, со дня публикаціи Высочайше утвержденнаго положенія въ вѣдомостяхъ, назначается 8 мѣсяцевъ. Для имѣній, для которыхъ акты не будутъ къ означенному сроку составлены помѣщиками, таковыя имѣютъ быть составлены Уѣздными Предводителями дворянства, и выдаются за подписомъ депутатовъ того уѣзда, въ которомъ расположено имѣніе.

§ 268. Помѣщикъ, по составленіи акта для своего имѣнія, препровождаетъ оный въ двухъ экземплярахъ или чрезъ Уѣзднаго Предводителя дворянства, или же прямо въ Губернскій Комитетъ, который отряжаетъ для повѣрки этого акта на мѣстѣ одного изъ членовъ или кандидатовъ своихъ.

269. Отряженное къ таковой повѣркѣ лицо, сообразивъ, соотвѣтствуетъ ли актъ основаніямъ Высочайше утвержденнаго положенія и мѣстнымъ обстоятельствамъ имѣнія, и удостовѣрившись, въ случаѣ приложенія къ оному подписки крестьянъ на основаніи § 7 сей главы, въ дѣйствительномъ согласіи крестьянъ, представляетъ повѣренный такимъ образомъ актъ, при имѣніи своемъ, Губернскому дворянскому Комитету на разсмотрѣніе и утвержденіе.

270. Помѣщикъ, буде пожелаетъ, можетъ быть допущенъ къ присутствію въ Комитетъ, во время предварительнаго обсужденія составленнаго имъ акта, для представленія по оному своихъ объясненій, или прислать для сего особеннаго повѣреннаго.

§ 271. Подробный порядокъ повѣрки и утвержденія составленныхъ помѣщиками актовъ для ихъ имѣній на выше означенныхъ основаніяхъ имѣетъ быть опредѣленъ Комитетомъ въ началѣ втораго періода его занятій.

§ 272. Утвержденный Комитетомъ актъ долженъ служить на будущее время основаніемъ къ разрѣшенію всѣхъ могущихъ возникнуть недоумѣній между

Повѣрка, на мѣстѣ, сдѣланнаго помѣщикомъ акта, Членомъ Губернскаго Комитета.

Разсмотрѣніе и утвержденіе сего акта Губернскимъ Комитетомъ.

Объявленіе его и приведеніе въ исполненіе самимъ помѣщикомъ.

Содѣйствіе въ необходимыхъ случаяхъ мѣстной Полиціи и Уѣздныхъ Присутствій.

Крайній срокъ для приведенія въ дѣйствіе всего вышеозначеннаго по всей губерніи.

Строгое сохраненіе существующаго порядка по каждому имѣнію до перехода его въ срочно-обязанное положеніе.

помѣщикомъ и водворенными на его земляхъ крестьянами.

§ 273. Актъ, утвержденный Дворянскимъ Губернскимъ Комитетомъ, и засвидѣтельствованный Предѣтелемъ онаго, сообщается въ двухъ экземплярахъ чрезъ Уѣзднаго Предводителя Дворянства помѣщику, который въ присутствіи Уѣзднаго Предводителя объявляетъ оный крестьянамъ и вручаетъ имъ одинъ изъ экземпляровъ акта, сообщенныхъ Комитетомъ.

Примѣчаніе. При семъ, по усмотрѣнію Уѣзднаго Присутствія, можетъ быть командированъ для содѣйствія Уѣздному Предводителю Дворянства и помѣщику, одинъ изъ членовъ Уѣзднаго Присутствія, или изъ членовъ Земской Полиціи.

§ 274. Объявленный крестьянамъ актъ приводится въ исполненіе самимъ уже помѣщикомъ, который, въ случаѣ надобности, равномерно можетъ обращаться къ содѣйствію мѣстной Полиціи, или Уѣзднаго Присутствія. Крайній срокъ для приведенія помѣщикомъ въ дѣйствіе акта и самаго положенія въ его имѣніи, назначается 6 мѣсяцевъ со дня утвержденія Комитетомъ самаго акта.

§ 275. Крайній срокъ для приведенія Комитетомъ въ дѣйствіе всего вышеозначеннаго по всей губерніи назначается со дня обнародованія положенія *два года*.

§ 276. Начальнику Губерніи предоставляется, въ видахъ успѣшнаго и быстраго окончанія дѣла, и по усмотрѣнію въ томъ необходимости, ходатайствовать чрезъ Господина Министра Внутреннихъ Дѣлъ объ увеличеніи числа присутствующихъ Членовъ и Кандидатовъ Комитета.

§ 277. До утвержденія акта и окончательнаго перехода имѣнія въ срочно-обязанное положеніе, повинности крестьянъ остаются при существующемъ нынѣ въ каждомъ имѣніи порядкѣ.

Депутатъ Вологодскаго уѣзда *Эндоуровъ*.

Членъ отъ Правительства *Николай Орловъ*.

Членъ отъ Правительства *Константинъ Левашовъ*.

Въручено: Присутствіемъ Комитетомъ Дворянства

ПРИЛОЖЕНІЕ КЪ ГЛАВ. VI.

Лит. А.

ОЦѢНКА КРЕСТЬЯНСКИХЪ УГОДІЙ.

MEMORIE R. P. TAB. VI.

Tab. A.

MEMORIE R. P. TAB. VI.

1. ОЦѢНКА КРЕСТЬЯНСКИХЪ УГОДІЙ. (1)

СОРТЫ ЗЕМЕЛЬ.	Разряды имѣній.		
	1-й. Недалѣе 15 верстѣ отъ гу- бернскаго города и на судоходныхъ рѣкахъ.	2-й. Недалѣе 10 верстѣ отъ уѣзд- наго города, ба- зара и на сплав- ныхъ рѣкахъ.	3-й. Всѣ прочія имѣнія.
1-й Сортъ: Пашни принадлежащія къ селеніямъ, пожни, чистые луга между пахотою и поемные луга.	60 рублей За	55 рублей д е с я	50 рублей т и н у.
2-й Сортъ: Озерные сѣнокосы и отхожія пахатныя земли.	40 рублей З а	35 рублей д е с я	30 рублей т и н у.
3-й Сортъ: Отхожіе сѣнокосы по суходолу и выгоны.	15 рублей З а	10 рублей д е с я	5 рублей т и н у.

Средне—пропорціональная стоимость десятины населенныхъ земель 33¹/₃

2. ПРИМѢРНЫЙ РАСЧЕТЪ ОБРОКА НА ПОВЫТОКЪ:

Оброку по 6% съ десятины по оцѣнкѣ.

3. ПРИМѢРНОЕ ЧИСЛО ДЕСЯТИНЪ ПО СОРТАМЪ:

	1-го сорта.	2-го сорта.	3-го сорта.	Итого.
1. Повытокъ многоземельный	3 десят.	3 десят.	3 десят.	9 десят.
— — среднеземельный	3 — —	2 — —	2 ¹ / ₂ — —	7 ¹ / ₂ — —
— — малоземельный	4 — —	— — —	1 — —	5 — —

а. МНОГОЗЕМЕЛЬНЫЕ:

1-й Р а з р я д ъ.

1-й сортъ	3 десят.	по 60 руб.	180 руб.	6%	— —	10 руб.	80 коп.
2-й —	3 —	— 40 —	120 —	6%	— —	7 —	20 —
3-й —	3 —	— 15 —	45 —	6%	— —	2 —	70 —
Съ усадьбы въ 600 квадр.		сажень по 20 к. за					
		каждую —		3%	— —	3 —	60 —
Итого въ годъ оброку						— —	24 руб. 30 коп.

2-й Р а з р я д ъ:

1-й сортъ	3 десят.	55 —	165 —	6%	—	9 —	90 —
2-й —	3 —	— 35 —	105 —	6%	—	6 —	30 —
3-й —	3 —	— 10 —	30 —	6%	—	1 —	80 —
		За усадьбу оо		3%	—	3 —	60 —
Итого оброку						—	21 — 60 —

(1) Означенная раздѣлка основана на существующихъ въ настоящее время продажныхъ цѣнахъ на земли.

THE UNIVERSITY OF CHICAGO

Department of Chemistry
Chicago, Illinois

Received of _____
the sum of _____

for _____

3-й Р а з р я д ъ.

1-й сортъ	3	десят.	по	50	руб.	150	руб.	6%	—	9	руб.	—	коп.			
2-й	—	3	—	—	30	—	90	—	6%	—	5	—	40			
3-й	—	3	—	—	5	—	15	—	6%	—	—	—	90			
										За усадьбу по	3%	—	3	—	60	—
											Итого оброку	—	18	—	90	—

Средне—пропорціональная цифра оброка, съ повытка среднеземельнаго 21 — 60 —

б. СРЕДНЕЗЕМЕЛЬНЫЕ:

1-й Р а з р я д ъ.

1-й сортъ	3	десят.	по	60	руб.	180	руб.	по 6%	—	10	руб.	80	коп.					
2-й	—	2	—	—	40	—	80	—	6%	—	4	—	80					
3-й	—	2 ¹ / ₂	—	—	15	—	37 ¹ / ₂	—	6%	—	2	—	25					
										За усадьбу по	—	—	3%	—	3	—	60	—
											Итого въ годъ оброку	—	21	—	45	—		

2-й Р а з р я д ъ.

1-й сортъ	3	десят.	по	55	руб.	165	руб.	по 6%	—	9	руб.	90	коп.			
2-й	—	2	—	—	35	—	70	—	6%	—	4	—	20			
3-й	—	2 ¹ / ₂	—	—	10	—	25	—	6%	—	1	—	50			
										За усадьбу	3%	—	3	—	60	—
											Итого оброку	—	19	—	20	—

3-й Р а з р я д ъ.

1-й сортъ	3	десят.	по	50	руб.	150	руб.	6%	9	руб.	—	коп.					
2-й	—	2	—	—	30	—	60	—	6%	3	—	60					
3-й	—	2 ¹ / ₂	—	—	5	—	12 ¹ / ₂	—	6%	—	—	75					
										За усадьбу по	—	—	3%	3	—	60	—
											Итого оброку	—	16	—	95	—	

Средне—пропорціональная цифра оброка, съ повытка среднеземельнаго 19 — 20 —

в. МАЛОЗЕМЕЛЬНЫЕ:

1-й Р а з р я д ъ.

1-й сортъ	4	десят.	по	60	руб.	—	240	руб.	по 6%	—	14	руб.	40	коп.				
3-й	—	1	—	—	15	руб.	—	15	—	3%	—	—	—	90				
										За усадьбу	—	—	3%	—	3	—	60	—
											Итого въ годъ оброку	18	—	90	—			

2-й Р а з р я д ъ.

1-й сортъ	4	десят.	по	55	руб.	—	220	руб.	по 6%	—	13	руб.	20	коп.				
3-й	—	1	—	—	10	—	—	10	—	6%	—	—	—	60				
										За усадьбу	—	—	3%	—	3	—	60	—
											Итого оброку	—	17	—	40	—		

3-й Р а з р я д ъ.

1-й сортъ	4	десят.	по	50	руб.	—	200	руб.	по 6%	—	12	руб.	—	коп.				
3-й	—	1	—	—	5	—	—	5	—	6%	—	—	—	30				
										За усадьбу по	—	—	3%	—	3	—	60	—
											Итого оброку	—	15	—	90	—		

Средне—пропорціональная цифра оброка съ повытка или тягла малоземельнаго, приимая 4-хъ десятинный надѣлъ земли 1-го сорта 17 — 40 —

А средне—пропорціональный оброкъ вообще по всѣмъ разрядамъ 19 — 40 —

Общее примѣчаніе. Количество надѣла земель по сортамъ, принятое въ сей таблицѣ, есть средне-приблизительное. При высшей оцѣнкѣ усадебныхъ осѣдлостей денежная повинность можетъ увеличиться, но не болѣе какъ на 5 руб. 40 коп. съ тягла.

И. Эндоуровъ.

Н. Орловъ.

К. Левашовъ.

Возвращено: Правительству Пензенской губернии

ПРИЛОЖЕНИЕ КЪ ГЛАВ. VI.

Лит. Б.

У р о ч н о е п о л о ж е н и е .

УРОЧНОЕ ПОЛОЖЕНІЕ. I, Что обязанъ выполнить въ годъ 1 повытокъ.	Повытокъ 1 работника съ 1 работ- ницей.	Число рабо- чихъ дней.		Примѣчаніе.
		Пѣ- шихъ.	Кон- ныхъ.	
<i>а. Лѣтніе работы:</i>				
1, На обработку одной десятины подъ яровой посѣвъ вспахать, заборонить и посѣять	1	$\frac{1}{4}$	5	Пѣшіе дни обоз
2, На обработку одной десятины подъ паръ	1	—	3	
3, На заборонованіе	1	—	1	начаютъ работу
4, На вывозку на одну десятину навоза	1	2	8	
5, На запашку навоза и разбѣвку на десятину	1	3	4	
6, На заборонованіе	1	—	1	
7, На обработку и уборку 4-хъ десятинь сѣннаго покоса	1	25	4	мужскую или
8, На обработку подъ посѣвъ одной десятины озимаго	1	$\frac{1}{4}$	3	
9, На сжатіе одной десятины озимаго и одной яроваго	1	16	—	женскую.
10, На уборку съ полей въ огуменникъ съ двухъ десятинь	1	2	6	
<i>б. Зимнія работы:</i>				
11, На обмолотъ хлѣба съ 2 десятинь и уборку въ амбаръ	1	40	1	На конные по-
12, На перевозку сѣна съ покосовъ и соломы на дворъ	1	—	25	
13, На вырубку дровъ и перевозку въ усадьбу	1	—	4	лагается одинъ
14, На перевозку хлѣба въ мѣста продажи, подводъ	1	—	9	
15, На разныя мелкія работы по хозяйству и усадьбѣ помѣщика, какъ то: плотничныя для поправки строеній, женскія на скотныхъ дворахъ для приготовленія корму и т. под.	1	$35\frac{1}{2}$	2	работникъ съ ло- шадью.
	200 дней въ годъ.	124	76 въ	
		въ г.	годъ.	

II, РАЗМѢРЪ ПОДЕННЫХЪ УРОЧНЫХЪ РАБОТЪ.

Помѣщикъ имѣетъ право требовать отъ работника въ день одной изъ слѣдующихъ работъ:

- а, Одинъ работникъ съ одной лошадыю долженъ вспахать первой пашни $\frac{1}{3}$ десятины.
- б, Второй пашни и подъ сѣмена полдесятины
- в, Одинъ работникъ или работница на одной лошади должны заборонить одну десятину пашни, не оставляя комьевъ
- г, Съ одною лошадыю одинъ человекъ обязанъ наложить, вывести и свалить въ поле на удобряемое мѣсто навоза десять возовъ, 20 пудоваго вѣсу, при разстояніи полуторы версты. Сообразно чему опредѣлить возку и на прочихъ разстояніяхъ.
- д, Свести и скласть въ скирды или въ сараи 500 сноповъ ржи и 700 овса.
- е, Свести и смѣтать въ стоги или сложить въ сѣновалы 60 пудъ сѣна.
- ж, Скосить овса или ржи работнику $\frac{1}{3}$ десятины.
- з, Для скошенія травы на покосахъ пустошныхъ полагается на каждую десятину въ день по два работника, или по три работницы; на покосахъ полевыхъ, поженныхъ и клевера 3 работника или 4 работницы.
- и, Разсѣять на 4 десятинахъ рожь, овесъ, или вообще посѣвныя сѣмена.
- і, Для зжатія хлѣба съ одной десятины въ день полагается озимовой ржи или пшеницы 8 человекъ, овса или яровой пшеницы 8; тамъ гдѣ поля не разбиты на десятины, то одинъ человекъ долженъ сжать, связать и поставить въ суслоны 120 сноповъ ржи или овса, ячменя и пшеницы 100 сноповъ.
- к, Связать скошенной ржи или овса съ одной десятины 3 человекъ.
- л, Разбить навозъ на одной десятинь 3 человекъ.
- м, Работникъ съ работницею обязанъ въ день 120 сноповъ посадить на овинъ изъ скирдъ или сараевъ, высушить, высадить изъ овина, обмолотить, вывѣять зерно, подсѣять, перемѣрить, и свезти въ абмаръ съ уборкою соломы, мяквы и колоса на опредѣленные мѣста.
- н, Если при исполненіи хозяйственныхъ работъ потребуются какія либо подвозки, то каждый работникъ съ лошадыю обязанъ въ теченіи дня сдѣлать до 15 верстъ съ кладью и до 15 верстъ порожнемъ,—кладь не должна превышать 20 пуд. Подводная повинность виѣ имѣнія опредѣлена въ положеніи.
- о, Рабочій день опредѣляется: 12 рабочихъ часовъ лѣтомъ и 8 зимою.

И. Эндюровъ.

Н. Орловъ.

К. Левашовъ.

Въруч.: Правитель Вишугинскій Огаревъ

ОБЗОРЪ ОСНОВАНІЙ ПРИНЯТЫХЪ ПРИ СОСТАВЛЕНІИ ПРОЕКТА Г.Г. ЭНДОУРОВА,
ОРЛОВА И ЛЕВАШОВА.

По I и II главамъ.

По §§ 1 — 5.

Вообще §§ первой главы не требуютъ особыхъ поясненій. Болѣе подробное указаніе на статьи Св. Зак. оказалось не удобнымъ потому, что отмѣна основаній влечетъ за собою и отмѣну всѣхъ узаконеній изъ оныхъ проистекающихъ.

По § 2, пункты д. и е.

Отмѣна статей 1052, 1055 и 1056-й не полная; размѣръ тѣлеснаго наказанія определеннаго въ первой изъ нихъ сохраненъ; но право налагать оное предоставлено сельскому суду или Раеправѣ, о чемъ изложено въ Гл. VIII. Помѣщику же, коего власти и вліянію составители вездѣ старались придать характеръ благодѣтельный и милующій, предоставлено только право уменьшать или отмѣнять наказаніе.— Препрежне безъ отчѣтное право владѣльца, ссылатъ или отдавать крестьянъ въ рекруты и въ смирительные дома, и т. п., ограничено утвержденіемъ уѣздныхъ Присутствій, или тѣхъ судебныхъ инстанцій, коимъ поручено будетъ соблюденіе новыхъ законныхъ отношеній землевладѣльцевъ къ населенію ихъ имѣній,—и въ коихъ предполагалось составителями, въ видахъ болѣе быстраго производства дѣлъ, непремѣнное учрежденіе судопроизводства изустнаго.—Такимъ образомъ, для всѣхъ дѣлъ уголовного характера, помѣщикъ является какъ бы первой судебной инстанціей, рѣшенія которой, хотя и подлежатъ строгому контролю закона,—но вмѣстѣ съ тѣмъ сохраняютъ необходимую долю прежней вотчинно-судной его власти. (см. Гл. IX).

По §§ 7-му, 9-му и 10-му.

Вообще для всего проекта, какъ и въ особенности для параграфовъ II главы, основаніемъ служить § 7, изъ коего проистекаютъ всѣ прочіе. Въ немъ заключаются два начала: 1.) уничтоженное крѣпостное право собственности на лицо и произволъ владѣльцевъ замѣняются *договорнымъ* правомъ помѣщика на повинности, за предоставляемые имъ въ крестьянское пользованіе угодія—правомъ несовмѣстнымъ съ безусловнымъ переселеніемъ и 2.) личныя крѣпостныя отношенія къ владѣльцамъ, замѣняются учрежденіемъ обществъ и круговой порукой, т. е. взаимной зависимостью каждаго поселенина отъ прочихъ его общинниковъ,—что безспорно есть лучшее обезпеченіе какъ законныхъ доходовъ землевладѣльца, такъ и исправности крестьянъ въ отиравленіи казенныхъ повинностей.

Основы эти согласуются съ духомъ Правительственныхъ указаній, и совершенно гармонируютъ съ обычаемъ народа и съ степенью его гражданской и умственной развитости. Кромѣ того, онѣ въ полномъ смыслѣ слова, могутъ быть названы основами *переходными* къ болѣе совершенной степени гражданственности. Не полагая общиннаго устройства конечной цѣлію гражданского развитія, невозможно однако не признать въ немъ дѣйствительнѣйшаго средства противъ развитія безпріютнаго пролетаріата и бродяжничества, и не признать въ немъ такого начала народной жизни, въ которомъ труженикъ земледѣлецъ долженъ находить убѣжище отъ совершенной, безпомощной бѣдности и неудачъ промышленныхъ, а также необходимую, для обезпеченія порядка, степень законной зависимости, безъ коей вне-

запное ослабленіе власти и надзора помѣщика могло бы породить анархію. Наконецъ, оно совершенно совмѣстно съ развитіемъ участковаго хозяйства и землевладѣнія, такъ же, какъ и всякой другой отрасли личной промышленности общинниковъ.

По §§ 13 — 15.

§§ 13, 14 и 15, помѣщены собственно съ цѣлю доставить, съ одной стороны страждущему отъ безземелія, бѣдному населенію городовъ, возможность приписываться въ сельское сословіе; съ другой же—доставить помѣщикамъ нѣкоторое средство къ увеличенію числа рабочихъ рукъ въ ихъ имѣніяхъ; или же путѣмъ добровольныхъ соглашеній, постепенно переводить свои хозяйства къ арендаторской системѣ.

По § 17-му.

§ 17 заимствованъ изъ удѣльныхъ постановленій, въ видахъ скорѣйшаго приращенія мірскихъ капиталовъ.

Примѣчаніе.

Вообще I и II глава проекта меньшинства рѣзко отличаются отъ проекта принятаго Комитетомъ. Въ семь послѣднемъ, §§ 6 и 9 сохраняютъ въ полной силѣ произволъ владѣльцевъ въ отношеніи къ лицу крестьянъ и дворовыхъ людей, и въ § 4 оговариваются, сколько нибудь положительно, только права срочно-обязанныхъ крестьянъ на пріобрѣтеніе собственности. Касательно правъ личныхъ, ссылка на одну 652 статью, какъ намъ кажется, указываетъ на права столь общіе и неопредѣлительныя, что она въ примѣненіи ничего неозначаетъ, или означаетъ слишкомъ много.

По III ГЛАВѢ.

По § 30-му.

Право пріобрѣтенія населенныхъ имѣній ограничивается лицами потомственнаго дворянскаго достоинства. Не изъ приверженности, къ этому, уже отживающему, исключительному праву дворянскаго сословія, мы удержали его въ нашемъ проектѣ,—а собственно въ томъ убѣжденіи, что вліяніе и судная власть помѣщика надъ срочно-обязаннымъ населеніемъ его имѣній хотя и ослаблены, но еще сопряжены и должны въ преобладающей степени остаться сопряженными съ землевладѣніемъ на всё время переходнаго состоянія;—и что въ такомъ случаѣ весьма сомнительно, чтобъ это вліяніе и власть, какъ для благосостоянія крестьянъ, такъ и для сохраненія законнаго порядка, могли бы безвредно быть передаваемы, продажею и куплею земель, лицамъ того разряда, къ которому часто принадлежатъ наши капиталисты не дворяне, или выслужившіеся до личного дворянства. Какой сословный контроль, какія общественныя условія, какой трепетъ передъ судомъ общественнаго мнѣнія, могутъ ограничить любостыжаніе, какого нибудь разбогатѣвшаго разночинца? А такихъ много, и мы не давно еще видѣли въ печати, что надежда сдѣлаться владѣльцами населенныхъ имѣній не мало льститъ ихъ воображенію. Осуществленіе подобныхъ надеждъ во время переходнаго состоянія, представляется намъ, не только угрозой для крестьянскаго благосостоянія, но, смѣло можно сказать, опасностію явной для полнаго успѣха предстоящей великой реформы.

По § 33-му.

Въ примѣчаніи къ сему § при отчужденіи населеннаго имѣнія не допускается дробленіе селеній для того, чтобы не разстроивать ихъ хозяйственнаго и административнаго устройства.

По § 35-му.

По §§ 37 и 38-му.

Примѣчаніе.

На § 48.

На §§ 49 и 50.

На § 59.

Предоставленіе помѣщику права выдѣлять въ свое пользованіе нѣкоторыя мѣстныя промысловыя выгоды, принято съ тою цѣлю, дабы не возвышалась чрезмерно цѣнность угодій крестьянскаго надѣла.

Необходимость измѣненій въ правилахъ и въ основаніяхъ банковской оцѣнки и правилъ для залоговъ населенныхъ имѣній, есть непремѣнное послѣдствіе реформы и крайне необходимо для помѣщиковъ, лишенныхъ нынѣ денежныхъ средствъ для перевода ихъ хозяйствъ отъ крѣпостнаго къ вольно-наёмному и усовершенствованному труду. §§ 37 и 38 содержатъ только указаніе на это измѣненіе, собственно потому, что составители не полагали себя въ правѣ развивать обще Государственнаго вопроса имъ формально не предложеннаго, — и кромѣ того лишены необходимыхъ для сего спеціальныхъ данныхъ и познаній.

Касательно сей главы мы умалчиваемъ о проэктѣ Комитета, коего III глава содержитъ нѣкоторыя статьи, по мнѣнію нашему, полезныя. Въ числѣ таковыхъ можно указать на §§ 15, 16, 18 и 21. Но основанія и цѣль § 12, напр., или сообразность § 20 съ общимъ значеніемъ нашего дѣла, для насъ остались совершенно неясными.

По IV главѣ.

Въ § 32 проэкта большинства размѣръ усадебнаго надѣла опредѣленъ въ 500 кв. саж. *на каждую усадьбу или дворъ*. Но такъ какъ въ одномъ дворѣ часто числится нѣсколько тягловъ, а въ другихъ по одному, то во избѣжаніе неуравнительности какъ въ надѣлѣ, такъ и въ цифрѣ выкупа усадебной осѣдлости нами принято *надѣлъ тягловой*, совершенно удовлетворяющій мѣстнымъ потребностямъ. *О нормальномъ количествѣ тягола*, объяснено ниже въ обзорѣ VI главы.

Совершенно отчѣтливая оцѣнка усадебныхъ земель, взятыхъ отдѣльно отъ полевыхъ угодій, невозможна, во первыхъ потому, что цѣна на оную ни когда не существовало; а во вторыхъ — что усадьба составляетъ необходимую долю одного самостоятельнаго цѣлага, которое въ хозяйственномъ быту помѣщиковъ, такъ какъ и въ быту и понятіяхъ крестьянъ, имѣетъ свое особое названіе, — *тягло* или *повытокъ*.

Для помѣщика какъ для крестьянина, каждая доля повытка въ отдѣлѣ отъ другой теряетъ свою цѣнность. — Справедливость требуетъ, чтобъ при выкупѣ одной изъ нихъ, она цѣнилась выше дѣйствительной ея стоимости. Приложение лит. А., поясняетъ нашу мысль. Въ ономъ доходъ владѣльца опредѣленъ, *въ итогахъ*, съ тягла, — часть коего отнесена на усадебныя, а часть на полевыя земли. — Стоимость усадьбы для имѣній земледѣльческихъ приблизительно принята въ $\frac{1}{4}$ часть стоимости всего тягла. Для имѣній же промысловыхъ, отношеніе стоимости усадебнаго участка къ полевому, можетъ доходить, смотря по промысловымъ выгодамъ мѣстности, даже до $\frac{1}{2}$ стоимости цѣлага повытка.

Обязанность исполнять актовыя повинности сопряженная съ правомъ владѣнія усадьбою, — есть сущность срочно-обязаннаго состоянія. Она обезпечиваетъ производительность земель въ хлѣбородныхъ имѣніяхъ и правильное отправленіе казѣнныхъ и господскихъ повинностей.

Сей параграфъ помѣщенъ единственно во исполненіе буквы указаній программы. —

Но мы долгомъ считаемъ выразить наше глубокое убѣжденіе, что случаи выкупа усадебныхъ осѣдлостей собственными средствами крестьянъ и безъ особаго содѣйствія со стороны Правительства, составляютъ весьма рѣдкое исключеніе, и то только для отдѣльныхъ лицъ нѣкоторыхъ имѣній. — Что же касается до выкупа работой или произведеніями, то кромѣ непомѣрной тягости подобнаго способа для крестьянъ, смѣло можно сказать, что для помѣщика онъ не представитъ, въ сущности, ни какого вознагражденія.

Помѣщику предоставляется право принять въ свое распоряженіе выморочный усадебный участокъ отъ котораго общество отказалось, дабы избѣгнуть образованія, среди селеній и помѣщичьихъ владѣній, мелкихъ черезполосныхъ участковъ, по закону подлежащихъ, какъ выморочные, поступать въ исключительное распоряженіе казны. Неудобства и стѣсненія могутъ произойти какъ для владѣльцевъ, такъ и для крестьянъ отъ подобныхъ случаевъ, очевидны.

§§ 28, 29 и 31-й проекта большинства; § 32, въ которомъ усадебный надѣлъ опредѣленъ по 500 квадр. сажень на каждый дворъ, а не на тягло; §§ 34, 36 и 38; примѣчаніе къ § 27 и §§ 41 и 45; — принятое Комитетомъ правило, что крестьянскія строенія всякаго разбора, подлежатъ выкупу независимо отъ земли, оцѣненной по смыслу § 32 въ 20, а § 45 въ 40 к. за квадр. сажень; — невозможность основать на какихъ либо положительныхъ данныхъ справедливость подобныхъ правилъ оцѣнки, — все эти обстоятельства вполне объясняютъ причины, по которымъ меньшинство не почло возможнымъ согласиться съ проектомъ Комитета. Достаточно переложить эти §§ на цифры, чтобъ убѣдиться, что въ примѣненіи къ практикѣ, они создаютъ возможность доводить оцѣнку осѣдлостей до совершенно неудобопримѣнимыхъ размѣровъ.

Но невозможно избѣгнуть подробнаго объясненія, на счетъ § 66 проекта меньшинства, и § 44 проекта большинства, ибо они тѣсно связаны съ сохраненіемъ справедливаго интереса, какъ помѣщиковъ такъ и крестьянъ. — Въ первомъ изъ нихъ, во исполненіе буквы программы, за право пользованія усадьбою опредѣленъ съ оцѣночной суммы годовой платежъ въ 3%, который въ Гл. VI, согласованъ съ общей цифрой оброка. Во второмъ же, т. е. въ § 44 проекта большинства, право пользованія усадьбою предоставляется крестьянамъ *безвозмездно*.

Эта послѣдняя статья (принятая Комитетомъ, послѣ мнѣнія отъ 3 Апрѣля, поданаго меньшинствомъ вообще противъ системы повинностей и оцѣнокъ Комитетскаго проекта,) сколько намъ кажется находится въ совершенномъ и весьма для обохъ сторонъ не выгодномъ противорѣчій, съ прочими §§ главы; — кромѣ того ею нарушается общая связь указанной Правительствомъ теоріи.

Дѣйствительно, — послѣ выкупа усадебъ — сумма повинностей каждаго тягла по всей справедливости должна уменьшиться пропорціонально проценту опредѣленному помѣщику за усадьбу. Но если % за усадьбу не взимался, и вся повинность отнесена на угоды, то при выкупѣ осѣдлости не будетъ основанія для сего уменьшенія; а если выкупъ будетъ произведенъ съ помощію ссуды отъ Правительства или Кредитныхъ Учрежденій — то тягость повинностей, на тягла лежащихъ, увеличится платою годоваго въ казну процента за ссуду.

Съ другой стороны, эта статья, для имѣній мало-земельныхъ—промысловыхъ, гдѣ большая часть стоимости имѣнія и доходовъ находится въ прямой зависимости отъ усадебъ, а не отъ полевой земли, лишаетъ помѣщика законнаго основанія для полученія дохода. Какимъ образомъ, наконецъ, оправдать высокую оцѣнку осѣдлостей, когда весь доходъ съ имѣнія отнесенъ на полевые угодья? и какимъ образомъ согласовать указанія программы, съ такою точностію опредѣляющей необходимость прямой зависимости дохода помѣщика *отъ количества и качества всѣхъ земель* крестьянскаго надѣла, съ уничтоженіемъ ‰ за усадьбы?

Въ заключеніе долгомъ считаемъ указать на §§ 30 и 40-й, проекта большинства, какъ на статьи, по мнѣнію нашему необходимыя. Изъ нихъ § 40 не требуетъ объясненія, а § 30 имѣетъ основаніемъ, кромѣ закона, то, что во многихъ имѣніяхъ крестьяне имѣютъ промыслы, для которыхъ дозволялось имъ изъ господскихъ лѣсовъ возводить строенія на земляхъ не входящихъ въ ихъ полевой надѣлъ, какъ то: смоляные, петашные заводы и т. под.

О пожарныхъ случаяхъ въ проектѣ меньшинства не упомянуто, потому что предполагено всѣ усадебныя постройки уступить крестьянамъ безвозмездно. (см. § 55.)

П о V Г л а в ѣ .

По § 76.

Въ семь § опредѣленная норма полевого надѣла, какъ проистекающая изъ хозяйственныхъ условій всего края, требуетъ нѣкоторыхъ объясненій. Къ сожалѣнію они могутъ быть только наглядны, ибо въ дѣлахъ Комитета нѣтъ свѣдѣній положительныхъ и удовлетворяющихъ требованіямъ статистической точности, а почти повсемѣстное отсутствіе хозяйственнаго межеванія въ имѣніяхъ, весьма затрудняетъ доставленіе самыхъ необходимыхъ топографическихъ данныхъ.

Уѣзды Вологодскій, Грязовецкій и Кадниковскій, въ которыхъ—за не многими исключеніями расположены помѣщичьи имѣнія губерніи, суть такъ сказать, средоточіе водораздѣленія всей западной части края.—Отсюда начинается водяное сообщеніе съ системами сѣверной Двины, Маріинской и Волжской, связанныхъ между собою Кубенскимъ озеромъ, и рѣками Сухоной и Порозовицей. Сухона есть главная артерія края, и вмѣстѣ со сплавленными ея притоками какъ и съ сѣверовосточными притоками Кубенскаго озера, есть одна изъ главныхъ причинъ вообще цвѣтущаго состоянія промысловъ. Сему способствуютъ въ значительной степени и сухопутные торговые тракты: Архангельскій, по Кадниковскому и Вологодскому, С.-Петербургскій по Вологодскому, Московскій и Рыбинскій по Вологодскому и Грязовецкому уѣздамъ, и Кирилло-Бѣлозерскій—торговый, по западному берегу Кубенскаго озера, служащій также торговымъ путемъ сообщенія съ западной частію Архангельскаго поморья.

Имѣя столь выгодное топографическое положеніе, большая часть помѣщичьихъ селеній сихъ уѣздовъ расположены по берегамъ или вблизи судоходныхъ и сплавныхъ рѣкъ и на большихъ трактахъ, или вблизи оныхъ. И потому независимо отъ хлѣбопашества, народонаселеніе ихъ имѣетъ, болѣе или мѣнѣе, характеръ промышленный. Оно въ особенности

густо по берегамъ Кубенскаго озера и около Губернскаго города.

Главное однако занятіе крестьянъ есть хлѣбопашество.

Отпускныя произведенія суть: рожь, овесъ, ячмень, ленъ, льняное сѣмя, кожа, коровье и льняное масло, сальныя свѣчи, яйца, овчины, холстъ, разныя мяса и дичь. Большая часть жителей богатаго лѣсами Кадниковскаго уѣзда, особенно по рѣкамъ Уфтюгъ и Кубенъ,—нѣкоторая часть Вологодскаго и Грязовецкаго, занимаются лѣсопромышленностію, а именно: гонкою дегтя и смолы, выдѣлываніемъ голландской сажи и поташу, постройкою судовъ и сплавомъ лѣса въ Вологду и Архангельскъ.

По берегамъ Кубенскаго озера и рѣкъ Сухоны и Кубены поселяне занимаются рыбною ловлею, которая даетъ имъ значительный доходъ.

Сверхъ того каждая почти мѣстность имѣетъ свой ремесленный характеръ; такъ наприм. цѣлая волость (Богтюгская и Боровецкая) занимается плотничествомъ, другая (Сямская) землекопаніемъ; есть цѣлыя волости каменщиковъ и печниковъ, сапожниковъ, извозчиковъ, судопромышленниковъ и т. далѣе.—Кубенскія волости, по западному берегу озера, преимущественно торговыя и хлѣбопашенныя.

Почва хотя и требуетъ удобренія, но вообще хлѣбородна. Въ нѣкоторыхъ мѣстахъ урожай бываетъ самъ десять и болѣе, и нигдѣ не менѣе какъ самъ пять, такъ что среднею цифрою всего урожая можно принять самъ семь.

Сѣнныя покосы, по берегамъ рѣкъ и озеръ, имѣютъ большую цѣнность. Заливныя пожни по берегамъ окольной Сухоны, Пучкаса и озеръ прилегающихъ къ этимъ рѣкамъ, нерѣдко продаются за 100 и 120 руб. десятина.—Поля, хотя и по трехпольной системѣ, воздѣланы весьма тщательно. Скотоводство вообще процвѣтаетъ. Многіе изъ крестьянъ занимаются извозомъ. Народъ предприимчивъ, трудолюбивъ, и смѣливъ на всякаго рода промыслы, и смѣло можно сказать, что въ помѣщичьихъ имѣніяхъ сихъ уѣздовъ бѣдность между крестьянами составляетъ исключеніе.—При такихъ условіяхъ, невозможно не причислить описанной нами мѣстности, къ числу тѣхъ непочатыхъ угловъ Россіи, коимъ предстоящее прекращеніе крѣпостнаго права, пророчитъ цвѣтущую промышленную будущность; особенно, если вниманіе Правительства обращено будетъ на усовершенствованіе системы искусственныхъ сухопутныхъ и водяныхъ сообщеній.—Нельзя при этомъ не желать, чтобъ забота Правительства въ отношеніи застрахованія сельскихъ построекъ и скота увѣнчалась успѣхомъ. Мѣры въ отношеніи этого суть рѣшительная необходимость.

Большая часть имѣній Кадниковскаго и Грязовецкаго уѣздовъ можетъ быть причислена къ разряду многоземельныхъ. Въ основаніе цифръ надѣла определенныхъ въ положеніи, преимущественно принять въ соображеніе нынѣ существующій надѣлъ.—Необходимо однако упомянуть, что не смотря на значительность его для имѣній многоземельныхъ—(по 4 десят. на душу—то есть отъ 9 до 10 десят. на тягло)—народъ не останется доволенъ утверженіемъ этого надѣла потому, что во многихъ имѣніяхъ терпимъ былъ по нынѣ обычай пользоваться землею сверхъ надѣла, въ захватъ, т. е. безъ счета, по лѣснымъ выжигамъ, и поростямъ; или столь же

безъ отчетно заниматься промыслами въ помѣщичьихъ лѣсахъ. Это одно изъ главныхъ неудобствъ новаго порядка,—неудобствъ тѣмъ болѣе неизбежныхъ, что съ уничтоженіемъ крѣпостной зависимости крестьянъ, помѣщики естественно пожелаютъ оградить остальныя части своей собственности отъ безъ отчетнаго истребленія; и нельзя не сознаться, что подобное огражденіе столь же законно, сколько оно не обходимо въ видахъ даже общей Государственной пользы.

Эта статья помѣщена въ видахъ сохраненія лѣсовъ.

§ 87., и заключеніе къ § 96-му помѣщены съ цѣлю противодѣйствовать существующему у многихъ крестьянъ понятію, что уничтоженіе крѣпостной зависимости сопряжено съ непремѣннымъ, въ ихъ пользу, отчужденіемъ отъ помѣщиковъ и полевыхъ угодій.

Приняты на основаніи отношенія Г. Министра Внутреннихъ Дѣлъ на имя С.-Петербургскаго Военнаго Генералъ-Губернатора, отъ 5-го Декабря 1857 года ст. П. п. 9 за № 41-мъ.

По § 84.

По §§ 87 и 96.

По §§ 93 и 94.

П о В И Г Л А В Ъ .

§§ Перваго отдѣленія главы не требуютъ особыхъ объясненій.

По §§ 126, 127, 128 и 129 и приложенія лит. А.

Итоги примѣрнаго расчета оброчныхъ платежей, помѣщеннаго въ приложеніи къ § 129, сходятся, и даже не много ниже въ настоящее время существующей денежной повинности во всѣхъ имѣніяхъ, гдѣ крестьяне оною не отягощены. По расчету выведенному изъ свода доставленныхъ помѣщиками Вологодскаго уѣзда свѣдѣній, средняя цифра оброка составляетъ—21 руб. 38½ коп. сер. съ тягла. Высшая цифра показанная въ томъ же сводѣ 35 руб. съ тягла. (*)

Въ проектѣ же меньшинства, высшая возможная цифра оброка для имѣній многоземельныхъ подгородныхъ, или на пристаняхъ судоходныхъ рѣкъ расположенныхъ, не превышаетъ 29 руб. 60 коп. съ тягла, что при уничтоженіи (см. § 142) всѣхъ косвенныхъ поборовъ, существующихъ во многихъ мѣстностяхъ, составитъ весьма существенное облегченіе; наименьшая же цифра оброка въ проектѣ—15 руб. 90 коп. съ тягла. Необходимо однако замѣтить, что эти цифры, основаны на довольно-щедромъ примѣрномъ надѣлѣ десятинами 1-го сорта.

Весь механизмъ таксаціи земель, изложенный §§ 126, 127 и въ приложеніи лит. А., соображенъ съ тройкой цѣлю:

1.) Во первыхъ, чтобъ создать въ будущемъ для помѣщиковъ ощутительное побужденіе къ надѣленію крестьянъ землями лучшаго качества.

2.) Во вторыхъ—столь-же ощутительное побужденіе къ скорѣйшему обмежеванію и оцѣнкѣ земель, отъ болѣе или менѣе правильной таксаціи которыхъ, должно по прошествіи срочна-обязаннаго времени зависѣть и увеличеніе владѣльческихъ доходовъ.

(*) Для этого расчета взяты въ основаніе, не на выборъ, а подъ рядъ стоящіе въ сводѣ 242 имѣнія, въ коихъ числится 19,629 душъ, или 8,574 тягла, изъ нихъ 6,963 тягла на оброкъ, остальные на издѣльи. Оброку получается съ 6,963 тяголь 148,921 руб. сер.

3.) Въ третьихъ, наконецъ, чтобъ въ случаѣ скорого осуществленія выкупа, необходимаго для крестьянъ количества земли, возможно бы было чѣмъ нибудь приблизительно вѣрнымъ, замѣнить отсутствіе всякаго хозяйственнаго межеванія въ Вологодской губерніи, гдѣ земли самимъ владѣльцамъ извѣстны только наглядно, или по старымъ планамъ спеціальнаго межеванія.

Разцѣнка и разсортировка угодій, основаны на практическомъ соображеніи общаго характера промысловъ и дѣйствительнаго дохода владѣльцевъ, а также и на официальныхъ свѣдѣніяхъ Губернскаго Правленія объ имѣніяхъ при ономъ продаваемыхъ съ публичнаго торга.

Прогрессія стоимости усадебныхъ осѣдлостей по разрядамъ, въ приложеніи не выведена.

Точныя цифры оной м. быть опредѣляемы только на мѣстахъ, при составленіи актовъ, или же, (что было бы гораздо удобнѣе) утвержденіемъ, отъ Правительства, нормальной прогрессіи разрядовъ, коихъ число м. б. увеличено по усмотрѣнію, на основаніи данныхъ, для составителей проэкта, собственно, недоступныхъ. При чемъ необходимо замѣтить, что при соображеніи о выкупѣ повытка въ *цѣломъ его составѣ*, предположенная въ Гл. IV оцѣнка усадебныхъ осѣдлостей отдѣльно отъ тягла, по 20 и до 50 коп. за кв сажень (см. § § 49 и 50),—для полученія справедливой цифры стоимости повытка, должна быть принята въ половину, т. е. по 10 и до 25 коп. за кв. сажень.

По §§ 130, 131 и 135, по 140 и приложенію лит. Б.

Опредѣленіе повинности натуральной, или барщины, принято въ проэктѣ во исполненіе указаній программы, и въ томъ предположеніи, что можетъ быть найдено будетъ на первое время необходимымъ сохранить этотъ остатокъ крѣпостнаго права.

Какъ въ видахъ сохраненія производительности помѣщичьихъ запашекъ, такъ и для удовлетворенія справедливыхъ ожиданій народа; а также, дабы остаться вѣрнымъ переходному свойству срочно-обязаннаго состоянія,—составителямъ проэкта казалось бы возможнымъ вовсе отмѣнивъ барщину, замѣнить ее хозяйственнымъ механизмомъ, въ коемъ обязательный трудъ былъ бы вознаграждаемъ денежно.

Для сего подъ названіемъ, *повинность смѣшная*, въ §§ 135—140, помѣщено краткое соображеніе о пріготовительномъ и переходномъ порядкѣ, по коему, безъ особой сложности въ узаконеніяхъ, могли бы сами собою уравновѣситься права помѣщика на трудъ крестьянъ, съ правами сихъ послѣднихъ на пользованіе землею.

Но въ соображеніи этомъ,—есть одинъ, и весьма важный недостатокъ: предполагается (§ 135) устанавливать заработную таксу *по договору*,—между тѣмъ какъ, весьма часто заключеніе договора будетъ невозможно, безъ посредничества Правительства.

Въ случаѣ узаконенія подобнаго механизма, весьма желательно для избѣжанія споровъ и столкновенія интересовъ, чтобъ опредѣленіе заработной таксы было сдѣлано свѣше, какъ свѣше опредѣлена будетъ и самая норма повинностей.—Нѣтъ сомнѣнія, что въ такомъ случаѣ всѣ, безпрекословно, подчинятся утвержденной Правительствомъ таксѣ, и весьма скоро найдутъ въ ней много выгодъ и удобствъ всякаго рода, которые въ полнѣ вознаграждаютъ, какъ владѣльцевъ, такъ и крестьянъ.

Но на какихъ приблизительныхъ данныхъ опредѣлить стоимость работника, когда наемный трудъ для земледѣльской промышленности до селѣ составляетъ исключеніе, и не прошелъ чрезъ повѣрку конкуренціи? Если принять, въ основаніе оцѣнки рабочаго дня, цифру повинности денежной, то получимъ результатъ на столько не выгодный для крестьянъ, на сколько натуральная повинность для помѣщика цѣннѣе денежной. Это всего лучше поясняется примѣромъ:

Въ приложеніи подъ лит. Б. возможный, безъ отягощенія крестьянъ, годовой трудъ одного тягла, удовлетворяющій главнымъ потребностямъ земледѣлія, рассчитанъ на 200 рабочихъ дней конныхъ и пѣшихъ, мужскихъ и женскихъ, что составитъ въ пользу помѣщика $\frac{1}{3}$ долю годовой работы тягла (*). На этомъ основаніи (въ § 149 проекта) и дозволено крестьянамъ съ каждаго 3-хъ повытковъ ставить на работы помѣщика по одному постоянному работнику и по одной работницѣ.

И такъ, сумма обязательныхъ работъ трехъ тяголь равняется суммѣ работъ одного постоянного работника и одной постоянной работницы.—По сему, если принять въ основаніе цифру нормальнаго средняго оброка одного тягла т. е. 20 руб.,—стоимость труда годовыхъ работника и работницы оцѣняется въ 60 руб. сер.

Въ дѣйствительности же, наемная плата батраку, на хозяйскихъ харчахъ, не менѣе 45 руб., а батрачкѣ 15-ти руб. за лѣто:—И если принять, стоимость 6 мѣсяцевъ зимнихъ работъ, по степени

(*) Замѣтимъ, что это начало, т. е. предоставленіе въ пользу помѣщика $\frac{1}{3}$, принято въ проектѣ и относительно денежной повинности, что видно изъ нижеслѣдующаго расчета средняго годоваго дохода крестьянъ съ повытка въ 5 десятинъ. Какъ въ приложеніи лит. А., такъ и въ семъ расчетѣ, цифры средне-пропорціональнаго оброка сходятся.

Доходъ съ наименьшаго повытка, (5 десятинъ) при самомъ умѣренномъ урожаѣ, и какой можно положить съ него оброкъ, предоставляя $\frac{2}{3}$ крестьянину $\frac{1}{3}$ въ оброкъ.

	Въ приплодѣ.		Цѣнность дохода на день-ги.		Оброкъ съ трети дохода.	
	Четвер.	Четв.	Рубли.	Коп.	Рубли.	Коп.
Съ одной четверти посѣва ржи, считая самъ шестая урожая, въ приплодѣ	5	—	17	50		
Съ трехъ четвертей посѣва овса, считая самъ третья въ приплодѣ	6	—	12	—		
До 180 пудъ сѣна по 10 коп.	—	—	18	—		
Солома въ расчетъ не входитъ			47	50	16	—
За выгонъ, (считая по 75 коп. съ головы,) за 3 головы крупнаго скота	—	—	—	—	2	25
Мелкая скотина въ расчетъ не входитъ						
Наименьшей цѣны усадебный участокъ 120 руб., считая по 3%	—	—	—	—	3	60
Съ таковаго повытка слѣдуетъ оброку	—	—	—	—	21	85

Примѣчаніе. На этомъ приблизительномъ расчетѣ годовой оброкъ съ повытка малоземельнаго круглымъ числомъ можетъ быть опредѣленъ въ 20 руб. сер. Что дѣйствительно и есть средняя цифра безъобиднаго оброка по губерніи,—для имѣній средней руки.

ихъ производительности, въ половину противъ дѣт-
ныхъ, — то приходимъ къ результату, что натураль-
ная повинность для помѣщика на $\frac{1}{3}$ цѣннѣе денеж-
ной. — При семъ не принимается въ расчетъ харче-
вое содержаніе батраковъ, которое м. б. отнесено
на пополненіе разницы существующей между достоин-
ствомъ труда обязательнаго и вольнонаемнаго.

На всѣхъ вышеизложенныхъ соображеніяхъ, при-
ходимъ къ слѣдующему выводу:

1.) Для опредѣленія смѣшанной повинности основ-
ное оброчное положеніе устанавливается въ актахъ
соображаясь съ разрядами имѣній, и съ сортомъ зе-
мель крестьянскаго надѣла. (§ 135 проекта).

2.) Для установленія заработной таксы, средняя
цифра нормальнаго оброка по губерніи, съ прибав-
леніемъ къ ней одной ея трети, раздѣляется
на высшее число обязательныхъ при натуральной
повинности, рабочихъ дней, что и дастъ среднюю
цифру стоимости рабочаго дня, безъ различія кон-
ныхъ и пѣшихъ, мужскихъ и женскихъ дней. Напр.
если средняя цифра оброка по губерніи 20 руб., то
съ прибавленіемъ $\frac{1}{3}$ выйдетъ 30 р., которые раз-
дѣливъ на 200, получимъ приблизительную среднюю
стоимость поденнаго обязательнаго труда, въ 15 коп.
сер., которая и можетъ быть принята въ основаніе
для раздѣлки работъ по урочному положенію. Счи-
тая пятнадцать копѣекъ за каждый рабочій день,
30-ти рублевый оброкъ зарабатывается въ 200
дней; 25 рублевый въ 166 дней съ дробью; 20
рублевый въ 133 дня съ дробью; а 15 рублевый
во 100 дней.

Созданіе подобнаго механизма представляетъ мно-
го практическихъ удобствъ и выгодъ, изъ коихъ
главныя состоятъ въ томъ, что онъ приучилъ бы,
какъ помѣщиковъ такъ и крестьянъ, къ болѣе пра-
вильному учету работъ и болѣе правильной оцѣнкѣ
самихъ произведеній, убѣдилъ бы крестьянъ, что
обязательный трудъ ихъ получаетъ должное вознагра-
жденіе, и самыя хозяйства помѣщиковъ привелъ
бы нечувствительно къ тѣмъ правильнымъ размѣ-
рамъ, изъ коихъ они вышли въ слѣдствіе безъотчет-
ности крѣпостнаго труда, и привычки къ произволу,
которую эта безъотчетность порождаетъ. — Наконецъ,
нельзя не сознаться, что порядокъ этотъ, съ точки
зрѣнія необходимой Правительственной опеки надъ
крестьянами, для разрѣшенія взаимныхъ жалобъ и
недоразумѣній, въ высшей степени можетъ облегчить
и упростить всякое Административное или судебное
разбирательство.

По § 143-му.

При составленіи акта въ каждомъ имѣніи должно
быть опредѣлено нормальное число попятковъ,
долженствующее оставаться не измѣннымъ. Эта
одна изъ основныхъ статей проекта, отъ примѣненія
которой можно ожидать слѣдующее:

1-е, Ограничится частый передѣлъ и дробленіе
полей. (отношеніе Г. Министра Внутреннихъ Дѣлъ
С.-Петербургскому Военному Генералъ-Губернатору
отъ 5-го Декабря 1857 г. за № 41 ст. II п. 9.)

2-е, Установится въ обществахъ особый разрядъ
домохозяевъ, завѣдывающихъ попятками.

3-е, Значеніе домохозяина, какъ землевладѣльца,
сольется съ властію главы семейства, чѣмъ уси-
лится необходимый въ сельскомъ быту патріархаль-
ный элементъ, и положится нѣкоторая преграда
раздробленію семействъ.

По § 154-му.

По § 167-му.

Примѣчаніе.

и 4-е, Упростится порядокъ въ исполненіи высшихъ Административныхъ распоряженій.

Поденное урочное положеніе, принятое меньшинствомъ, во всемъ сходится съ тѣмъ, которое постановлено Комитетомъ. Но нельзя незамѣтить, что примѣненное къ расчету обязательной годовой работы одного тягла, оно даетъ итогъ въ 200 дней, между тѣмъ какъ въ постановленіи большинства, на ту же массу работъ, требуется 248 дней, что при строгихъ требованіяхъ по урочному положенію, для крестьянъ несравненно тягостнѣе прежнихъ 300 дней барщины.

Лѣсокрадство—есть одно изъ главныхъ золъ, съ которымъ борьба бываетъ часто не по силамъ землевладѣльцу.—Обязательное примѣненіе круговой поруки къ его искорененію, очевидно можетъ быть полезно вообще для Государства.

На § § 104 и 105 проекта большинства замѣтки помѣщены выше. Цифра оброка, въ немъ сохраненная послѣ отмены % за усадьбы, умѣренна, и, можно сказать, для нѣкоторыхъ, не многихъ впрочемъ, мѣстностей, даже весьма незначительна,—особенно если взять въ соображеніе, что, по силѣ § 105, всѣ косвенные сборы до селѣ существовавшіе въ имѣніяхъ, уничтожаются. Это впрочемъ не ослабляетъ возраженій противъ неопредѣлительности въ повинностяхъ, проистекающей изъ смысла §§ 28 и 31 проекта большинства.

§ § 122 и 123 совершенно сравниваютъ положеніе срочно-обязанныхъ крестьянъ, обученныхъ ремесламъ или для должностей по хозяйству помѣщика, съ положеніемъ дворовыхъ, и даже тяжелѣе сего послѣдняго тѣмъ, что опредѣляемое вознагражденіе за службу, поступаетъ не на руки, какъ у дворовыхъ, а въ счетъ выкупа осеѣлости.—

Въ заключеніе мы должны упомянуть о § 85 проекта большинства, какъ о статьѣ, по мнѣнію нашему весьма правильной и необходимой.

По VII ГЛАВѢ.

По § § 173, 177, 179 и 183; 190-го пр. и 198-му.

Дворовые находятся въ исключительномъ положеніи. Внезапное распушеніе значительнаго числа людей, (до 8000 человекъ обою пола по Вологодской губерніи), не имѣющихъ ни осеѣлости, ни имущества, можетъ образовать классъ пролетаріевъ, самый вредный для Государства. Кромѣ того, одна только треть дворовыхъ находится въ дѣйствительной службѣ у помѣщиковъ, которые не мало отягощены содержаніемъ остальныхъ двухъ третей, по большей части старыхъ, малыхъ и немощныхъ.—Справедливость и общественная безопасность требуютъ, чтобъ этотъ классъ людей, на нѣкоторое время и до нѣкоторой степени находился въ прямой зависимости отъ владѣльцевъ; а переходъ дворовыхъ въ свободное состояніе долженъ быть постепенный, безъ чувствительныхъ потерь для той и другой стороны. Если обязать помѣщика безвозмездно отпускать на волю или на заработки всѣхъ годныхъ для службѣ, то чѣмъ будетъ онъ вознагражденъ за содержаніе остальныхъ, не приносящихъ ему ни какой пользы? На этомъ основаніи оброкъ и цифра выкупа отходящихъ рассчитаны приблизительно такъ, чтобъ они покрывали расходы по одержанію остающихся.

По § 188-му.

Примѣчаніе.

Харчевое содержаніе и жалованье дворовыхъ людей приспособлены къ довольствію нижнихъ чиновъ Арміи—первое къ усиленному, и второе къ ординарному окладамъ.

Вообще §§ сей главы въ проэктѣ меньшинства тождественны съ проэктомъ большинства, Не сходятся съ симъ послѣднимъ: § § 177, 179, 180, 188, 189, 190 и 197-й.

§ 160 проэкта большинства можетъ увеличить число дворовыхъ, тогда какъ все усилія должны клониться къ постепенному уничтоженію сего класса людей.

По VIII ГЛАВѢ.

По § 204-му.

Наименьшій составъ сельскихъ обществъ опредѣленъ въ 100 душъ или 25 дворовъ, на томъ основаніи, что въ малочисленныхъ обществахъ (отъ 21 и выше душъ м. п.), весьма затруднительно будетъ устройство какого либо судебного управленія. Содержаніе членовъ расправы и неминуемые расходы по управленію, (какъ то: наемъ писаря, помѣщеніе и т. под.) составляютъ большую тягость для крестьянъ и кромѣ того не изъ кого будетъ избирать присутствующихъ въ расправѣ лицъ, коихъ число должно быть одинаково для всехъ обществъ вообще,—безъ различія числительнаго состава оныхъ.

Кромѣ того, увеличеніе нормальнаго состава обществъ представляетъ еще и то преимущество, что оно отстраняетъ необходимость въ учрежденіи волостныхъ управленій, составляющихъ въ сельскомъ быту инстанцію, по мнѣнію составителей, совершенно излишнюю, усложняющую ходъ дѣлъ, и содержаніе должностныхъ лицъ которой, значительно увеличиваетъ расходы, лежащіе на отвѣтственности обществъ.

По § 228-му.

Право налагать тѣлесное наказаніе въ томъ размѣрѣ, какой по существующимъ узаконеніямъ предоставленъ былъ помѣщику, переведено на сельскую расправу, съ тѣмъ, чтобъ усилить значеніе мѣстной судебно-полицейской власти.

Если, какъ предположено въ постановленіяхъ Комитета, и въ другихъ указаніяхъ, уменьшить этотъ размѣръ—то мѣстная судебная власть лишена будетъ возможности безотлагательно укрощать нарушителей порядка.—Если же, какъ сказано въ проэктѣ большинства (§ 190), предоставитъ помѣщику право тѣлеснаго наказанія по мимо приговора расправы, хотя и въ самыхъ уменьшенныхъ размѣрахъ, то изъ этого можетъ произойти произволь, не имѣющій мѣста при новомъ порядкѣ, и кромѣ того не совмѣстный съ достоинствомъ власти помѣщика. (*)

По § 238-му.

Сей § помѣщенъ съ тою цѣлію, чтобъ доставить возможность мѣстнымъ обычаямъ опредѣлиться и войти, при составленіи общаго сельскаго устава, въ законъ, если они благодѣтельны для населенія.

(*) Составители считаютъ себя обязанными здѣсь указать на пропускъ, вкравшійся при написаніи проэкта меньшинства и относящійся до § 228-го.—Предполагалось ими прибавить къ оному слѣдующее примѣчаніе: Члены сельской расправы, т. е. Старосты, бурмистры и ихъ помощники, а также и старшины въ селеніяхъ и участкахъ, не подлежатъ тѣлесному наказанію иначе, какъ по приговору уезднаго Присутствія.

Примѣчаніе.

Помѣщенное въ 1-й главѣ, сего проекта (§ 4 пу. п.) указаніе на право иска и жалобъ на владѣльца и вообще на дѣйствія сельскихъ властей, требовало бы особаго развитія. Но такъ какъ этотъ предметъ относится собственно до общаго сельскаго устава, то въ проектѣ онъ не включенъ.

По IX и X главамъ.

Последнія двѣ главы проекта кажется не требуютъ особыхъ поясненій. Въ опредѣленіи правъ и обязанностей помѣщика, составители старались вездѣ придать его власти характеръ милующій и попечительный, предоставляя все вопросы, касающіеся до личныхъ его интересовъ, разсмотрѣнію подлежащихъ судебныхъ мѣстъ.

§ 261-й X главы, упущенъ изъ виду въ проектѣ большинства;—хотя самый смыслъ возложеннаго на Комитеты труда и требуетъ, если не ошибаемся, немедленнаго введенія въ законную силу постановленій по I, II, VII, VIII и IX главамъ положенія.

Въ заключеніи сего обзора нельзя пройти молчаніемъ § 214-й проекта большинства, въ коемъ, крайнимъ срокомъ для приведенія въ дѣйствіе положенія, опредѣляется 5-ть лѣтъ со времени открытія Комитета для втораго періода его зянятій. Въ случаѣ узаконенія подобной отсрочки въ дарованіи крестьянамъ всехъ благодѣяній новаго порядка, едва ли можно ручаться за спокойствіе губерніи.

Депутатъ Вологодскаго уѣзда *И. Эндоуровъ.*

Членъ отъ Правительства *Н. Орловъ.*

Членъ отъ Правительства *К. Левашовъ.*

Въ приложеніи: Правитель Вятской Губерніи

На оборотъ.

СООБРАЖЕНІЕ

О ВЫКУПЪ ЗЕМЕЛЬ.

На основаніи проекта Г.г. Эндоурова, Левашова и Орлова.

Принятая меньшинствомъ классификація полевыхъ угодій, въ примѣненіи къ выкупу земель крестьянскаго надѣла, полагая по 2 дес. на каждую ревизскую душу, т. е. по 1 десят. 1-го и 2-го сорта, и усадебной земли по положенію, — даетъ слѣдующіе выводы:

СОРТЫ ЗЕМЕЛЬ И КОЛИЧЕСТВО ДЕСЯТИНЪ.	1-го разряда.	2-го разряда.	3-го разряда.
Перваго сорта—одна десятина	60 руб. с.	55 р.	50 р.
Второго сорта—одна десятина	40 р.	35 р.	30 р.
Усадебной земли по $266\frac{2}{3}$ кв. саж. на душу, считая ее по 10 коп. сер. за саж., т. е. въ $\frac{1}{2}$ цѣны опредѣленной для выкупа ея отдѣльно отъ полевой	$26\text{ р. }66\frac{2}{3}$	$26\text{—}66\frac{2}{3}$	$26\text{—}66\frac{2}{3}$
Итого полной стоимости всей земли на одну ревизскую душу.	$126\text{ р. }66\frac{2}{3}$	$115\text{—}66\frac{2}{3}$	$106\text{—}66\frac{2}{3}$

Средняя цифра стоимости земли на каждую ревизскую душу вмѣстѣ съ усадебною осѣдлостію 117 р. с. (1).

При промысловыхъ выгодахъ цѣнность усадебной осѣдлости, соразмѣрно возвышается до 25 коп. за кв. саж., но случаевъ высшей оцѣнки оныхъ по губерніи не очень много.

Приложивъ этотъ расчетъ къ числу муж. пола душъ помѣщичьихъ крестьянъ губерніи, получаемъ слѣдующій результатъ:

По свѣдѣніямъ Вологодской Казенной Палаты числится по 10 ревизіи крестьянъ 99,202 (2) души.

Поземельнаго надѣла по двѣ десят. на душу— на сумму . 11.607,751 руб. сер.

На случай соразмѣрнаго промысловымъ выгодамъ возвышенія цѣнности усадебныхъ осѣдлостей, примѣрно, до 1.000,000 руб. сер.

Итого капитала потребнаго для выкупа 12.607,751 руб. с.

На каждое тягло причитается $2\frac{1}{4}$ души муж. пол., а всего на 99,203 души 44,090 тяголь—а круглымъ числомъ — 44,000 тягль.

Средняго годоваго оброку, на основаніи выведенныхъ въ обзорѣ данныхъ, по 20 руб. съ тягла — 880,000 руб.

(1) Ежели въ мѣстностяхъ земледѣльческихъ и многоземельныхъ прибавить на душу еще по одной, и даже по двѣ десятины третьяго сорта, то возвышеніе стоимости выкупа выйдетъ весьма незначительное, а между тѣмъ крестьяне будутъ въ полнѣ удовлетворены угодьями.

(2) Сверхъ того числится дворовыхъ м. п. 5,685 д., которые, въ отношеніи къ помѣщику, находятся въ исключительномъ положеніи и въ расчетъ не приняты. Случай ихъ водворенія будутъ весьма рѣдки, ибо, чтобъ поселить ихъ, обстроить и снабдить всемъ для хозяйства необходимымъ, надо употребить значительный капиталъ, который конечно помѣщики не захотятъ пожертвовать безъ всякой пользы какъ для ихъ самихъ, такъ и для дворовыхъ людей, вообще не привычныхъ къ полевымъ работамъ.

Что составляет 7% съ предполагаемаго выкупнаго капитала,—изъ коихъ 5% — 630,337 руб. составляютъ ежегодную ренту помѣщиковъ со стоимости выкупленныхъ имѣній; а 2%— 249,663 — остаются на созданіе фонда для погашенія и на покрытіе недоимокъ, расходовъ и т. под.

Вышеприведенный расчетъ имѣетъ цѣлю показать дѣйствительную состоятельность крестьянъ на случай выкупа ихъ угодій подъ гарантіей и руководствомъ Правительства. Для помѣщиковъ же, главный интересъ дѣла болѣе въ обезпеченіи капитала и въ возможности одновременнаго полученія онаго—по тиражу или другому способу, который будетъ принятъ Правительствомъ,—чѣмъ собственно въ цифрѣ дохода. Само собою разумѣется, что здѣсь предполагаются такого рода гарантіи, которыя облегчали бы продажу сертификатовъ или облигацій помѣщичьихъ и не допускали бы и возможности дисконта съ нарицательной ихъ стоимости.

Иванъ Эндоуровъ.

Николай Орловъ.

Константинъ Левашовъ.

Въручилъ: Предвѣстникъ Восточнаго Сибиряка

Изложеніе улучшеній по устройству быта помѣщичьихъ крестьянъ Вологодской губерніи, предполагаемыхъ по проекту Г.г. Эндоурова, Орлова и Левашова.

А.) Улучшенія нравственныя.

- 1.) Прекращеніе личнаго крѣпостнаго права на дѣлѣ и во всѣхъ актахъ.
- 2.) Предоставленіе помѣщичьимъ крестьянамъ лично и по имуществу всѣхъ правъ и преимуществъ, присвоенныхъ прочимъ свободнымъ податнымъ сословіямъ въ государствѣ, кромѣ безусловнаго права переселенія.
- 3.) Свобода браковъ.
- 4.) Разрѣшеніе перехода въ другія сословія отдѣльно лицу или семейству, съ соблюденіемъ нѣкоторыхъ условій передъ обществомъ и помѣщикомъ.
- 5.) Равноправіе предъ закономъ со всеми другими сословіями.
- 6.) Самоуправленіе посредствомъ лицъ, избранныхъ изъ среды сельскаго общества.
- 7.) Устраненіе помѣщичьяго произвола и полновластія, какъ въ отношеніи къ цѣлому обществу, такъ и относительно каждой личности.

Б.) Улучшенія матеріальныя.

- 1.) Предоставленіе крестьянамъ права пріобрѣтать ихъ усадебныя земли.
- 2.) Безвозмездное предоставленіе крестьянамъ въ собственность всѣхъ строеній, въ чертѣ усадебныхъ земель находящихся.
- 3.) Предоставленіе достаточнаго количества полевыхъ угодій въ безповоротное пользованіе крестьянъ, за уменьшенныя повинности.
- 4.) Барщина, для которой крестьяне по существующему закону должны были работать на помѣщика три дня въ недѣлю, сокращена, при высшемъ надѣлѣ землею, до двухъ дней въ недѣлю.
- 5.) Кромѣ сего предполагается система обязательнаго труда, по правильной таксаціи онаго, согласованной съ оброчнымъ положеніемъ и стоимостью уменьшенной барщины.
- 6.) Работа крестьянъ затыгольныхъ, т. е. взрослыхъ мальчиковъ, дѣвокъ, вдовъ и безземельныхъ, которой до нынѣ помѣщики пользовались, уступлена крестьянамъ во все.
- 7.) Вообще всѣ крестьянскія работы опредѣлены съ точностію по урочному положенію.
- 8.) Всѣ мелкія сборы: баранами, курами, холстомъ, пряжею, грибами, ягодами и проч, отмѣнены во все.

9.) Въ содержаніи дворовыхъ людей опредѣленъ однообразный порядокъ, съ назначеніемъ окладовъ на равнѣ съ нижними чинами Арміи.

10.) Оброкъ этихъ людей ограниченъ для мужчинъ не свыше 25 р., а для женщинъ не свыше 6 руб. сер. въ годъ.

11.) Призрѣніе престарѣлыхъ, увѣчныхъ и сиротъ дворовыхъ людей отнесено на счетъ помѣщика.

12.) По окончаніи срочно-обязаннаго періода всѣмъ дворовымъ людямъ предоставляется полная свобода безъ всякаго вознагражденія помѣщику, а въ теченіи періода, посредствомъ выкупа, ежегодно по расчету уменьшающагося.

Иванъ Эндоуровъ.

Николай Орловъ.

Константинъ Левашовъ.

Въручивъ: Правителю Восточной Палаты

ПРИЛОЖЕНІЕ КЪ ГЛ. X.

Лит. В. и Г.

ФОРМА АКТА.

ФОРМА АКТА.

Лѣта (такого-то мѣсяца, числа) я нижеподписавшійся, (чинъ, имя, отчество, фамилія) принимая въ руководство Высочайше утвержденное положеніе объ улучшеніи и устройствѣ быта помѣщичьихъ крестьянъ Вологодской губерніи, — составилъ настоящій актъ для имѣнія моего (такого-то), состоящаго въ Вологодской губерніи N уѣзда въ деревняхъ и селеніяхъ N N, при коихъ числится по 10-й народной переписи «00» муж. пола и «00» жен. пола душъ, а повытковъ «00». Въ слѣдствіе чего:

I.

Отказываюсь за себя и наслѣдниковъ моихъ отъ крѣпостныхъ правъ собственности на лицо и личное имущество крестьянъ и дворовыхъ людей къ вышепоименованнымъ селеніямъ и деревнямъ моимъ приписанныхъ. — При каковомъ увольненіи ихъ изъ крѣпостной отъ меня зависимости, они переходятъ въ срочно-обязанное ко мнѣ положеніе, и я предоставляю имъ постоянное въ имѣніи моемъ водвореніе на нижеизложенныхъ условіяхъ.

II.

1.) Въ обезпеченіе прочной осѣдлости крестьянъ, предоставляю имъ въ общее потомственное пользованіе, (если нѣсколько обществъ, или участковъ, то прибавляются слова: *каждаго общества или участка*) занимаемая ими нынѣ осѣдлости; а именно: въ деревнѣ (такой-то) усадебной земли (столько-то, и т. далье писать по деревнямъ и селеніямъ). А на каждый повытокъ, общимъ счетомъ, квадратныхъ саженой «00».

2.) Воздвигнутыя въ чертѣ сихъ усадебныхъ земель крестьянскія строенія всякаго наименованія, за исключеніями, о коихъ ниже, предоставляю въ личную собственность *каждаго домохозяина* безвозмездно; а общественныя строенія (исчислить) въ собственность общества (или обществъ).

(Къ сему въ случаѣ надобности прибавляется):
Примѣчаніе. Крестьянъ (такихъ-то) деревни N N переселяю на новое мѣсто жительства (означить мѣсто) на нижеслѣдующихъ условіяхъ (означить какія именно, на основаніи правилъ изложенныхъ въ §§ 42, 43, 44, 45 и 46 положенія).

3.) Въмѣстѣ съ пользованіемъ отведенными усадьбами предоставляю крестьянскому обществу (такого-то или такихъ то поселеній) пользованіе существующими при (такомъ-то или такихъ-то) селеніяхъ мѣстными промысловыми выгодами и угодыями (означить какіе именно, на основаніи §§ 51 и 52-го положенія).

4.) Въ свое собственное и исключительное пользованіе предоставляю (означить что именно, на основаніи §§ 39 и 53-го положенія.)

5.) Крестьянскому обществу (или обществамъ или участкамъ) селенія (такого-то или такихъ-то) позволяю выкупить въ собственность, отведенную въ пользованіе крестьянъ усадебную землю по цѣнѣ, установленной по моему съ крестьянами согласію (или по цѣнѣ утвержденной Дворянскимъ Губернскимъ Комитетомъ) а именно: за землю «00» рублей; за (такіе-то) мѣстныя промысловыя выгоды и угодія «00» руб. сер.

(Здѣсь помѣщается: крестьянамъ «такимъ-то» позволяю на основаніи § 65 положенія пріобрѣсть ихъ усадебныя земли отдѣльными участками по особому съ ними условію.)

III.

Независимо отъ земель, состоящихъ подъ усадьбами, я надѣляю крестьянское общество имѣнія NN (или крестьянскія общества, или участки селенія NN) согласно § 76 положенія по числу «00» ревизскихъ муж. пола душъ, за опредѣленные ниже сего повинности слѣдующими землями:

1) Земли перваго сорта: пахотной «00» десятинъ; (съ означеніемъ пространства, по селеніямъ или участкамъ по измѣренію, а въ случаѣ невозможности, по количеству посѣва или произведеній.)

Втораго сорта: пахотной «00» десят., сѣнокосной «00» десят. (и такъ далѣе смотря по разряду имѣнія, на основаніи §§ 75 и 76-го положенія.)

2.) (Показать, какія изъ вышеозначенныхъ земель отводятся изъ числа участковъ, состоявшихъ до селъ въ крестьянскомъ пользованіи, и какія въ другихъ мѣстахъ имѣнія, при возможно—точномъ означеніи границъ.)

3.) (Въ случаѣ отвода или предоставленія вмѣстѣ съ землею, какихъ либо промысловыхъ выгодъ означить ихъ въ особыхъ пунктахъ.)

IV.

За предоставленныя крестьянамъ въ пользованіе земли, угодья и осѣдлости, они обязаны отбывать слѣдующія повинности:

1.) (Опредѣлить: на какого рода повинности состоитъ имѣніе: Денежной, натуральной или смѣшанной.)

2.) (Денежную: опредѣлять какъ сказано въ приложеніи Лит. А. и соображаясь съ § 146-мъ сего положенія.)

3.) (Натуральную: соображаясь съ §§ 131, 132 и 133-мъ положенія.)

4.) (Смѣшанную: по желанію владѣльца, на основаніи §§ 135—140-й, —или сообразно § 141. Въ первомъ случаѣ съ подробнымъ обозначеніемъ договорной заработной таксы,

по урокамъ и поденно; при чемъ должно имѣть въ виду § 146. Означить такимъ образомъ весь селенія общества. Установленное урочное положеніе должно быть приложено къ Акту за подписомъ владѣльца.)

V.

За сими повинностями, отказываюсь, за себя и наследниковъ моихъ, отъ всѣхъ косвенныхъ сборовъ продуктами, издѣліями, живностію и проч., какіе были взимаемы (§ 142 положенія) или могли быть взимаемы съ крестьянъ.

VI.

По мѣрѣ выкупа усадебныхъ земель, количество оброка (или обязательныхъ рабочихъ дней) уменьшается (какъ сказано въ § 144-мъ положенія). Полный выкупъ уменьшаетъ оброкъ съ общества на «00» руб.; съ попятка на «00» руб. (При натуральной повинности на «00» рабочихъ дней лѣтнихъ и «00» зимнихъ.)

VII.

Надзоръ за правильнымъ исполненіемъ обязанностей срочно-обязанныхъ крестьянъ, кромѣ лицъ на то определенныхъ отъ меня, возлагается на членовъ сельской Расправы.—За исправное отправленіе повинностей, кромѣ того, крестьяне отвѣтствуютъ круговою порукою всѣхъ домохозяевъ.

VIII.

1.) Съ правомъ пользованія моею землею для крестьянъ нераздѣльна и непрѣмная обязанность исполнять на нихъ лежащія казенныя и помѣщичьи повинности.

(Примѣчаніе. Изъ сего правила исключаются существующія въ обществѣ кельи и усадьбы бобылей и затыгольныхъ крестьянъ, а именно (такіе-то) при коихъ оставляется право получить надѣлъ полевою землею отъ общества, по мѣрѣ освобожденія попятковъ.

2.) Все расчеты крестьянъ со мною въ отношеніи къ ихъ общимъ повинностямъ, дѣлаются отъ общества чрезъ его выборныхъ Начальниковъ. Сроки для вноса оброка определяются (такіе-то). (Нарядъ рабочихъ производится отъ міра по моимъ требованіямъ. Дозволяется крестьянамъ между собою мѣняться очередями, нанимать другъ друга для отправленія работъ, а равно и посылать за себя на работу батраковъ, или наемщиковъ, постоянно у нихъ живущихъ. Равномѣрно дозволяется съ каждаго трехъ попятковъ нанимать или ставить изъ среды себя на работы мои по одному постоянному работнику и по одной постоянной работницѣ съ орудіями и лошадыю, по требованію. За неисправность батраковъ или наемщиковъ отвѣчаютъ нанимающіе. (*).

3.) Крестьяне, отъ выполненія натуральной повинности по урочному положенію ни въ какомъ случаѣ отказаться не могутъ, какъ равно и отъ исполненія земледѣльческихъ работъ усовершенствованными способами и орудіями.

(*) Отъ словъ: *нарядъ рабочихъ*, все что слѣдуетъ до конца VIII статьи вносится только въ Акты для имѣній, обложенныхъ натуральною или смѣшанною повинностію.

4.) Общество может наряжать на работы крестьянъ муж. пола отъ 18 до 52-хъ лѣтъ, а женскаго отъ 16 до 42 лѣтъ отъ роду. Беременные женщины обществомъ отъ работъ освобождаются.

5.) Подводная повинность, съ зачетомъ оной въ число рабочихъ дней по положенію, обязательна для крестьянъ на разстояніи 80-ти верстъ отъ усадьбы. Каждая 20 верстъ съ оборотомъ засчитываются подводчику за 1 день работы. Во время распутицы и полевыхъ работъ подводы наряжаются не далѣе какъ на 30 верстъ.

6.) Если крестьянское семейство, пользующееся повыткомъ или поземельной долей, неявится на работу, или не заплатитъ оброка въ свое время, то повинности за неисправное семейство выполняются обществомъ.—Общество неисправное семейство подвергаетъ взысканію, соотвѣтствующему недопмкѣ. Крестьяне неявившіеся на работу по болѣзни или по другимъ уважительнымъ причинамъ, отъ нихъ независающимъ, освобождаются отъ личной ответственности по усмотрѣнію общества или помѣщика.)

IX. (*).

Изъ числа дворовыхъ людей, къ имѣнію приписанныхъ, надѣляю землей (такихъ-то) на равнѣ съ прочими домохозяевами общества (при семъ упоминается на основаніи § 197 пун. б. и в. снабжается ли или нѣтъ водворяемый дворовый человекъ крестьянскимъ хозяйствомъ, и землю, и опредѣляются буде нужно сроки льготы ему даруемой.)

X.

Крестьяне должны находиться въ полномъ моемъ повиновеніи какъ начальника общества, а равно и у своихъ выборныхъ начальниковъ и у сельской Расправы въ предѣлахъ опредѣленныхъ въ Высочайше утвержденномъ положеніи.

XI.

Крестьяне имѣютъ право пріобрѣтать всякую личную движимую собственность, на равнѣ со всѣми людьми свободнаго податнаго состоянія.

XII.

Актъ сей обязываюсь хранить свято и ненарушимо и обязываю къ тому своихъ наследниковъ, а равно и всѣхъ, къ коимъ имѣніе сіе законнымъ образомъ во владѣніе дойти можетъ.

Подлинный Актъ имѣть мнѣ у себя, а засвидѣтельствовавшую съ онаго копію, хранить при мірскомъ Управленіи крестьянскаго общества.

Въ удостовѣрѣніе всего вышеизложеннаго подписуюсь съ приложеніемъ герба моего печати. Помѣщикъ (чинъ, или званіе, имя, отчество и фамилія.)

Иванъ Эндоуровъ.

Николай Орловъ.

Константинъ Левашовъ.

(*) *Примѣчаніе:* Въ Актахъ для имѣній сборныхъ, статья II пун. 3 и 4-й, и статьи IV, V, VI и IX исключаются, въ замѣнъ коихъ помѣщается нижеслѣдующее:

IV.

За предоставленныя нами крестьянамъ въ пользованіе земли, угодыя и промысловыя выгоды, они обязуются отправлять по своимъ участкамъ въ пользу нашу, повинности, для опредѣленія коихъ каждый изъ насъ прилагаетъ при семъ особое положеніе.

Форма дополнительных положений, для участков сборных обществ.

Въ дополненіе къ Акту, выданному мѣстными помѣщиками сборному крестьянскому обществу N N, я нижеподписавшійся, владѣлецъ участка N N, прилагаю сіе поземельно-оброчное (или поземельно-урочное, смотря по тому на оброкъ или на натуральной повинности состоитъ участокъ) положеніе.

I.

Крестьянамъ общества N N, участка N N, на земляхъ мнѣ принадлежащихъ водвореннымъ, какъ то значится въ Актѣ, выданномъ отъ « » года « » мѣсяца « » дня, за общимъ подписомъ помѣщиковъ того общества, предоставляю (и т. д. какъ значится въ п. 3 и 4-мъ II ст. формы Акта.)

II.

За предоставленныя въ пользованіе крестьянъ моего участка земли, всего въ количествѣ: 1-го сорта 00, 2-го сорта 00 (и т. д. соображаясь съ формою Акта, и обозначая одно общее число десятинъ) они обязаны отбывать мнѣ слѣдующія повинности (и т. д. какъ въ ст. IV формы Акта, п. 1-й, и изъ слѣдующихъ 3-хъ пунктовъ, по усмотрѣнію).

III.

(Какъ въ формѣ Акта ст. V).

IV.

(Какъ въ формѣ Акта ст. VI).

V.

(Какъ въ формѣ Акта ст. IX).

П. Эндоуровъ.

Н. Орловъ.

К. Левашовъ.

Взятно: Мравитиисъ Кемцелмаји Огаруф

Report of the Board of Directors of the Bank of Montreal for the year ending 31st December 1911.

The Board of Directors of the Bank of Montreal have the honor to acknowledge the receipt of the Report of the Board of Directors of the Bank of Montreal for the year ending 31st December 1911, and to state that the same has been read and approved.

The Board of Directors of the Bank of Montreal have the honor to acknowledge the receipt of the Report of the Board of Directors of the Bank of Montreal for the year ending 31st December 1911, and to state that the same has been read and approved.

The Board of Directors of the Bank of Montreal have the honor to acknowledge the receipt of the Report of the Board of Directors of the Bank of Montreal for the year ending 31st December 1911, and to state that the same has been read and approved.

III

(List of names of directors)

IV

(List of names of directors)

V

(List of names of directors)

VI

VII

VIII