

Кашкин

A-82

УЧЕБНЫЙ КОМПЛ.  
~~3337~~  
ИЗДАНИЕ ОБЪЕДИН.

## ПРИЛОЖЕНИЯ

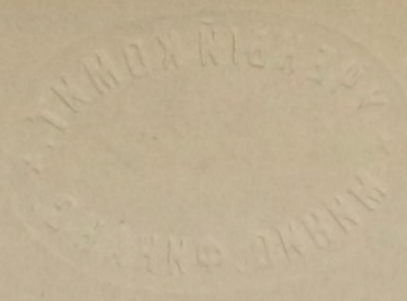
КЪ ВЫКУПНОМУ И СРОЧНО-ОБЯЗАННОМУ ПОЛОЖЕНИЯМЪ

объ улучшеніи быта помѣщичьихъ крестьянъ  
Калужской губерніи.

Проектъ меньшинства пяти членовъ: Кашкина, Муромцова, Племянникова, Князя  
Оболенскаго и Свистунова.

ИЗДАТЕЛЬСТВО ИРОСЪ СОВЕТ





ИЗДАТЕЛЬСТВО

ЛЕНИНГРАДСКО-САНКТ-ПЕТЕРБУРГСКОЕ

УЧЕБНО-МЕТОДИЧЕСКОЕ ПЕДАГОГИЧЕСКОЕ  
ИЗДАТЕЛЬСТВО

Ленинградское отделение  
Издательство «Лань»



88367

Приложеніе А. Предположенія о Губернскихъ и Уѣздныхъ Присутствіяхъ, завѣдывающихъ хозяйствомъ губерніи.

Приложеніе Б. Основанія оцѣнки предоставляемыхъ крестьянамъ въ собственность, посредствомъ выкупа, поземельныхъ угодій.

Приложеніе В. Форма акта.



1870  
The following is a list of the names of the persons who have been admitted to the office of the Secretary of the Board of Education since the last meeting of the Board on the 1st of January 1870.

1. Mr. J. H. ...  
2. Mr. ...  
3. Mr. ...  
4. Mr. ...  
5. Mr. ...



## ПРИЛОЖЕНІЕ А.

**Къ проекту меньшинства пяти членовъ: Кашкина, Мурошова, Племянникова, Князя Оболенскаго и Свистунова.**

*Предположенія о Губернскихъ и Уездныхъ Присутствіяхъ заведывающихъ хозяйствомъ губерній.*

### § 191.

Для заведыванія въ губерніи земскими повинностями и вообще хозяйственными дѣлами губерніи учреждаются:

- 1) Общее Присутствіе Губернскаго Комитета о земскихъ повинностяхъ.
- 2) Постоянное Присутствіе Губернскаго Комитета о земскихъ повинностяхъ.
- 3) Уездные Хозяйственные Комитеты.

### § 192.

Общее Присутствіе составляется изъ депутатовъ отъ дворянъ—землевладельцевъ, купцовъ, мѣщанъ и крестьянъ, которые избираются въ каждомъ уездѣ по одному отъ каждаго сословія на три года.

*Примѣчаніе.* Въ тѣхъ уездныхъ городахъ, гдѣ по малому числу капиталовъ купцы тяготились бы выборомъ особыхъ депутатовъ, имъ предоставляется присоединяться для выборовъ къ мѣщанамъ.

### § 193.

Губернскій Предводитель, избираемый изъ мѣстныхъ дворянъ—землевладельцевъ, есть Предсѣдатель Общаго Присутствія.



## § 194.

Общее Присутствіе на губернскомъ създѣ избираетъ изъ среды себя 8 членовъ, которые составляютъ Постоянное Присутствіе. Выборы происходятъ слѣдующимъ образомъ: депутаты каждаго сословія избираютъ изъ среды себя двухъ членовъ въ Постоянное Присутствіе, потомъ Общее Присутствіе одного изъ двухъ депутатовъ, избранныхъ отъ дворянъ, избираетъ въ Предсѣдателя Постояннаго Присутствія.

*Примѣчаніе.* Ко всѣмъ этимъ депутатамъ избирается по одному кандидату.

## § 195.

Всѣ дѣла въ Присутствіяхъ Общемъ и Постоянномъ рѣшаются большинствомъ голосовъ. При равенствѣ голосъ Предсѣдателя даетъ перевѣсъ.

## § 196.

Всѣ дѣйствія Постояннаго Присутствія публикуются ежемѣсячно въ губернскихъ вѣдомостяхъ.

## § 197.

Члены Постояннаго Присутствія получаютъ годовое содержаніе.

## § 198.

При Постоянномъ Присутствіи находятся безъ права голоса лица спеціальныя: техники инженернаго вѣдомства и архитекторы. Число ихъ определяется по мѣстнымъ надобностямъ. Они приглашаются Присутствіемъ на тѣхъ же основаніяхъ, какъ лица инженернаго вѣдомства, служащіе при главномъ обществѣ желѣзныхъ дорогъ, получаютъ жалованье изъ земскихъ суммъ и исполняютъ обязанности, возлагаемыя на нихъ Присутствіемъ по составленію проектовъ и смѣтъ на всѣ сооруженія, производимыя на суммы земства, и по наблюденію за производствомъ работъ.

*Примѣчаніе.* Строительная и Дорожная Комисіи, а равно и Комисія Народнаго Продо-



вольствія, упраздняются; для построекъ же казенныхъ, равно и для наблюденія за частными постройками въ городахъ, могъ бы находиться Губернскій Архитекторъ при Губернскомъ Правленіи.

§ 199.

Канцелярія Постояннаго Присутствія составляется по найму изъ такого числа лицъ, какое признано будетъ нужнымъ по мѣстнымъ обстоятельствамъ.

§ 200.

Всѣ дѣла, касающіяся денежныхъ земскихъ повинностей, поступають въ вѣденіе Постояннаго Присутствія, какъ-то:

а) Составленіе условій по подрядамъ и поставкамъ, назначеніе торговъ и утверженіе договоровъ.

б) Наблюденіе за всѣми сооружеиіями, производимыми на суммы земства, чрезъ сношеніе съ Уѣздными Хозяйственными Комитетами.

в) Разрѣшеніе отпуска суммъ.

г) Повѣрка расходовъ, производимыхъ Уѣздными Хозяйственными Комитетами на ремонты, не превышающіе на одинъ предметъ 150 руб. сер., изъ особой экстренной суммы, порученной въ завѣдываніе каждаго изъ Уѣздныхъ Хозяйственныхъ Комитетовъ.

д) Наблюденіе за цѣлостью продовольственныхъ капиталовъ и опредѣленіе въ нужныхъ случаяхъ пособій, по представленіямъ Уѣздныхъ Хозяйственныхъ Комитетовъ.

е) Составленіе смѣтъ на сооружеиія, на суммы земства производимыя, посредствомъ командируемыхъ архитекторовъ или инженеровъ—техниковъ, при участіи того изъ Уѣздныхъ Хозяйственныхъ Комитетовъ, или отдельныхъ его членовъ, въ уѣздѣ котораго производится сооружеиіе.

*Примѣчаніе.* Составленіе смѣтъ по предметамъ, не требующимъ техническихъ познаній, можетъ быть производимо Уѣзднымъ Хозяй-



ственнымъ Комитетомъ безъ командированія техниковъ.

ж.) Собираніе и повѣрка свѣдѣній, необходимыхъ для правильнаго составленія смѣтъ и раскладокъ.

з.) Составленіе раскладокъ денежныхъ повинностей.

### § 201.

Общее Присутствіе собирается одинъ разъ въ три года. Предметъ его занятій составляютъ:

а.) Разсмотрѣніе отчетовъ Постояннаго Присутствія за истекшее трехъ-лѣтіе и повѣрка дѣйствій его.

б.) Разсмотрѣніе предложеній, возникающихъ какъ со стороны Правительства, такъ и со стороны Постояннаго Присутствія, а также Уѣздныхъ Хозяйственныхъ Комитетовъ, касательно хозяйства губерніи; утвержденіе или отклоненіе этихъ предложеній.

в.) Разсмотрѣніе и утвержденіе смѣтъ и раскладокъ, представляемыхъ Постояннымъ Присутствіемъ.

г.) Представленіе чрезъ Губернатора Правительству предложеній о нуждахъ и пользахъ общественныхъ.

*Примѣчаніе.* При составленіи раскладки губернскихъ повинностей исключается изъ общей суммы нынѣ взимаемый 10%-ный сборъ съ торговыхъ свидѣтельствъ, и остальная затѣмъ сумма распределяется между городскимъ и сельскимъ населеніемъ по числу душъ. Означенный 10%-ный сборъ можетъ быть измѣняемъ соразмѣрно съ измѣненіемъ суммъ, необходимыхъ для покрытія губернскихъ повинностей.

### § 202.

Дѣйствія Общаго Присутствія публикуются чрезъ губерскія вѣдомости.

### § 203.

Члены Общаго Присутствія, на время собранія его, получаютъ суточное содержаніе.



## § 204.

Общее Присутствие, кроме обыкновенныхъ собраній, можетъ быть созываемо въ чрезвычайныхъ случаяхъ Губернаторомъ для сообщенія предложеній отъ Правительства.

## § 205.

Губернаторъ дѣлаетъ какъ Общему, такъ и Постоянному Присутствію письменныя предложенія касательно тѣхъ предметовъ общихъ государственныхъ потребностей, которыя зависятъ отъ распоряженія Присутствій; но постановленія Присутствій Губернаторомъ не утверждаются, какъ постановленія мѣстъ самостоятельныхъ.

## § 206.

Касательно отправленія натуральныхъ повинностей, Губернаторъ дѣлаетъ предложенія Уѣзднымъ Хозяйственнымъ Комитетамъ.

## § 207.

Уѣздные Хозяйственные Комитеты состоятъ въ каждомъ уѣздномъ городѣ подъ предсѣдательствомъ Уѣзднаго Предводителя, избираемаго изъ мѣстныхъ дворянъ—землевладѣльцевъ, изъ двухъ депутатовъ отъ дворянъ—землевладѣльцевъ, градскаго головы, одного депутата отъ мѣщанъ и двухъ отъ крестьянъ.

*Примѣчаніе.* Пока не произойдетъ соединеніе вѣдомствъ, одинъ изъ крестьянскихъ депутатовъ избирается крестьянами государственными, а другой крестьянами, выходящими изъ крѣпостнаго состоянія.

## § 208.

При каждомъ изъ Уѣздныхъ Хозяйственныхъ Комитетовъ канцелярія должна быть по найму.

## § 209.

На обязанности cadaго изъ Уѣздныхъ Комитетовъ лежитъ раскладка на мѣсть всѣхъ натуральныхъ повинностей (рекрутской, дорожной, подводной, квартирной и проч.), ко-



торья будутъ падать на уѣздъ ихъ, и также раскладка между сельскими обществами денежныхъ повинностей.

### § 210.

Всѣ Уѣздные Комитеты, нынѣ подѣ председательствомъ Уѣзднаго Предводителя дворянства состоящіе (о народномъ здравіи, оспенный, тюремный, народнаго продовольствія), упраздняются, и обязанности ихъ входятъ въ кругъ дѣйствій Уѣзднаго Хозяйственнаго Комитета.

### § 211.

Въ вѣденіе Уѣздныхъ Комитетовъ поступаютъ Опеки и Сиротскіе Суды.

*Примѣчаніе.* Дѣла по опекамъ дворянскимъ подлежатъ исключительно вѣденію Уѣзднаго Предводителя и двухъ членовъ Уѣзднаго Хозяйственнаго Комитета, избранныхъ отъ дворянъ.

### § 212.

Уѣздные Хозяйственные Комитеты наблюдаютъ за цѣлостью продовольственныхъ запасовъ и разрѣшаютъ въ нужныхъ случаяхъ выдачу пособій, также составляютъ свѣденія о цѣнахъ на хлѣбъ и фуражъ въ своихъ уѣздахъ. Они также представляютъ Постоянному Присутствію о случаяхъ, гдѣ необходима выдача денежныхъ пособій изъ продовольственнаго капитала.

*Примѣчаніе.* Попечители хлѣбныхъ магазиновъ упраздняются.

### § 213.

Уѣздные Хозяйственные Комитеты, по предложеніямъ Постояннаго Присутствія, свидѣтельствуютъ возводимыя въ предѣлахъ ихъ уѣздовъ на суммы земства сооруженія.

### § 214.

Уѣздные Комитеты составляютъ смѣты на сооруженія, не требующія техническихъ познаній, и присутствуютъ или въ полномъ составѣ, или по усмотрѣнію чрезъ командире-



мыхъ членовъ, при осмотрѣ работъ, нужномъ для составленія смѣтъ техниками.

§ 215.

Уѣздные Комитеты расходуютъ изъ экстренныхъ суммъ на ремонты, не превышающіе на одинъ предметъ 150 руб. серебромъ.

§ 216.

Уѣздные Комитеты утверждаютъ мѣры взысканія, предлагаемыя сельскими обществами противъ неисправныхъ плательщиковъ, а также входятъ въ разсмотрѣніе жалобъ на опредѣленія мірскихъ сходокъ, и по своему усмотрѣнію могутъ измѣнять эти опредѣленія.

§ 217.

Одинъ изъ членовъ Уѣзднаго Комитета, по назначенію Присутствія, долженъ содѣйствовать сборщикамъ податей при сдачѣ ими денежныхъ сборовъ въ Казначейство и при полученіи паспортовъ.

§ 218.

На Уѣздные Комитеты возлагается обязанность изыскивать средства для устройства сельскихъ и приходскихъ училищъ и для распространенія грамотности, а также для устройства больницъ и богадѣленъ. Для совѣщанія по этимъ предметамъ могутъ быть приглашаемы безъ права голоса Штатные Смотрители или Учителя Уѣздныхъ Училищъ, а также Уѣздные или Городовые Врачи.

§ 219.

Уѣздные Комитеты должны имѣть попеченіе объ улучшеніи сельскаго хозяйства и построекъ.

§ 220.

Уѣздные Комитеты имѣютъ право представлять предложенія о замѣнѣ натуральныхъ повинностей денежными.

§ 221.

Засѣданія Губернскихъ Присутствій и Уѣздныхъ Комитетовъ должны происходить гласно.



## § 222.

Частнымъ лицамъ изъ всѣхъ сословій предоставляется право подавать для обсуждения въ Губернскія Присутствія и въ Уѣздныя Комитеты письменныя мнѣнія о тѣхъ предметахъ, которые входятъ въ кругъ ихъ занятій.

## § 223.

При переложении земскихъ повинностей съ душъ на земли, дворянскія земли должны участвовать только въ губернскихъ земскихъ повинностяхъ, сверхъ частныхъ, относящихся до нуждъ дворянскаго сословія.

Также при этомъ переложении было бы справедливо, чтобы повинности эти были переложены исключительно на земли пахатныя и заливныя луга, ибо доходъ съ этихъ земель можетъ считаться болѣе равномернымъ, тогда какъ доходъ съ прочихъ земель слишкомъ неуравнителенъ и исчисленіе его требовало бы подробнаго кадастра.

Подлинное подписали: Членъ Калужскаго Комитета отъ Козельскаго уѣзда Николай Кашкинъ.

Членъ Комитета отъ Медынскаго уѣзда Аркадій Муромцовъ.

Членъ Комитета отъ Лихвинскаго уѣзда Аркадій Племянниковъ.

Членъ Комитета отъ Правительства Князь Андрей Оболенской.

Членъ Комитета отъ Лихвинскаго уѣзда Петръ Свистуновъ.

Скрѣпилъ: Дѣлопроизводитель Комитета Николай Серно-Соловьевичъ.



## **ПРИЛОЖЕНИЕ В.**

*Къ проекту меньшинства пяти членовъ: Кашкина, Муролцова, Племянникова, Князя Оболенскаго и Свистунова.*

*Основанія оцѣнки предоставляемыхъ крестьянамъ въ собственность, посредствомъ выкупа, поземельныхъ угодій.*

Основаніемъ для оцѣнки средней стоимости отходящей отъ помѣщика поземельной собственности принимается средняя по губерніи доходность земель усадебной, пахатной и сѣнокосной, т. е. средніе урожаи и среднія цѣны произведеній этихъ земель. Но при повѣркѣ въ каждомъ имѣніи составленнаго помѣщикомъ акта допускается повышеніе и пониженіе выведенной средней цифры сообразно мѣстнымъ обстоятельствамъ.

Для опредѣленія доходности земель полевыхъ принимаются въ расчетъ хлѣба болѣе употребительные: изъ озимыхъ рожь, изъ яровыхъ овесъ; хотя въ яровомъ полѣ сѣются хлѣба и болѣе цѣнные: ячмень, пшеница, горохъ, ленъ и другіе, но такъ какъ они высѣваются въ небольшомъ размѣрѣ, то излишнія выгоды отъ нихъ и не принимаются въ расчетъ.

Для опредѣленія доходности усадебныхъ земель принимается въ расчетъ конопля, какъ растеніе болѣе употребительное на огородныхъ земляхъ въ нашей губерніи; овощи же слишкомъ разнообразны, и доходъ съ нихъ было бы очень трудно исчислить по малой продажѣ ихъ на рынкахъ. Вся усадебная земля въ чертѣ селенія находящаяся цѣнится одинаково, на томъ основаніи что она одинаковаго качества; а подъ строеніями находящаяся земля цѣнится сверхъ того и потому, что самыя строенія предоставляются крестьянамъ даромъ.

Усадебная земля опредѣляется въ 300 квадратныхъ сажень на душу на томъ основаніи,



что въ имѣніяхъ Калужской губерніи существуетъ приблизительно этотъ размѣръ.

Хотя доходность усадебныхъ земель значительно превышаетъ доходность полевыхъ, но большій или меньшій размѣръ состоящихъ нынѣ во владѣніи крестьянъ усадебныхъ земель не принимается въ расчетъ при общей оцѣнкѣ всего поземельнаго участка, по тѣмъ соображеніямъ, что гдѣ усадебной земли больше, тамъ на нее употребляется болѣе удобренія на счетъ полевыхъ земель, которыя отъ этого дѣлаются скуднѣе, потому что въ Калужской губерніи безъ удобренія земли повсемѣстно непроизводительны; слѣдовательно и на оборотъ: гдѣ огороды и конопляники удобряются меньше, полевая земля получаетъ болѣе удобренія и потому дѣлается болѣе производительною.

Въ собственность крестьянъ поступаютъ только сѣнокосныя и луговыя земли, которыя, при отмежеваніи крестьянскихъ поземельныхъ участковъ, придутся въ ихъ дачѣ; если же таковыхъ не окажется, то во избѣжаніе чрезполосности онѣ замѣняются пахатною землею.

При опредѣленіи цифръ урожаевъ разныхъ хлѣбовъ и цѣнъ на нихъ, мы руководствовались мнѣніемъ мѣстныхъ хозяевъ—помѣщиковъ и крестьянъ, и своими соображеніями.

Для исчисленія издержекъ на производство работъ и вывода чистаго дохода съ полевыхъ земель мы не могли принять существующія въ нѣкоторыхъ мѣстностяхъ наемныя цѣны работниковъ, потому что эти цѣны слишкомъ случайны и произвольны, по несуществованію еще у насъ, при крѣпостномъ трудѣ, правильнаго предложенія и требованія на трудъ вольнонаемный; но избѣгая произвола при рѣшеніи столь важнаго вопроса, изъ существующихъ способовъ избрали принятый Правительствомъ для удѣльнаго вѣдомства: «Полный доходъ съ земли дѣлится между удѣломъ (владѣльцемъ) и крестьянами (арендаторами) на 5 частей, изъ которыхъ  $\frac{1}{5}$  часть предоставляется крестьянамъ какъ процентъ съ капитала, употребленнаго на обзаведеніе хозяйствомъ, покупку рабочаго скота и уплату общественныхъ повинностей, составляющихъ лично ихъ расходъ; другія  $\frac{2}{5}$  части предо-



ставляются имъ же какъ плата за трудъ, которымъ они могли бы быть обеспечены въ содержаніи своихъ семействъ. Остальныя  $\frac{2}{5}$  части составляютъ собственно поземельный сборъ или окладъ съ крестьянъ за землю, которою они пользуются». (ст. 115 Уст. удѣл. изд. 1843 года).

Этотъ способъ мы признали болѣе справедливымъ, потому что уступаемая крестьянамъ въ собственность земли доведены до болѣе производительности ихъ собственными трудами и средствами, а также потому, что для полученія чистой прибыли съ пахатныхъ земель въ нашей губерніи владѣльцы барщинныхъ имѣній болѣею частию предоставляютъ въ пользованіе крестьянъ пахатныя земли въ количествѣ болѣе того, которое крестьяне обрабатываютъ для помѣщика.

Оцѣнка усадебной земли, составляющей лучшую часть имѣній Калужской губерніи, должна бы быть произведена на другихъ основаніяхъ нежели оцѣнка земель полевыхъ. Очевидно, что отчисленіе на издержки производства трехъ пятыхъ всего валоваго дохода съ усадебной земли слишкомъ значительно, и не соотвѣтствуетъ высокой степени производительности этой земли, улучшенной на счетъ всѣхъ полевыхъ земель имѣнія и въ ущербъ плодородію пахатныхъ земель. Но принимая въ соображеніе, что по выкупному проекту для крестьянъ дѣлается обязательнымъ пріобрѣсть въ собственность усадебную землю нераздѣльно съ полевыми угодьями, а помѣщикамъ предоставляется особенное удобство въ полученіи единовременнаго вознагражденія за всѣ отчуждаемыя ими земли, мы нашли возможнымъ произвести оцѣнку усадебной земли на тѣхъ же основаніяхъ какъ и оцѣнку полевыхъ земель, не допуская изъ нея ни въ какомъ случаѣ вывода отдѣльной стоимости усадебной осѣдлости, которая при отдѣльномъ отчужденіи подлежала бы много высшей оцѣнкѣ.

Въ слѣдствіе этихъ соображеній оцѣнка усадебныхъ, пахатныхъ и сѣнокосныхъ земель выводится подробнымъ исчисленіемъ получаемого съ нихъ валоваго дохода, изъ котораго на издержки производства отчисляется три пятыхъ; остальныя двѣ пятыхъ, пред-



ставляющія чистый доходъ, капитализируются для вывода стоимости угодій на 8<sup>0</sup>/<sub>0</sub>.

Капитализацію чистаго дохода съ земли въ 8<sup>0</sup>/<sub>0</sub> мы приняли на томъ основаніи, что до сихъ поръ населенныя имѣнія покупались по расчету изъ осьми процентовъ, изъ которыхъ хозяевами помѣщиками принято съ опыта опредѣлять 2<sup>0</sup>/<sub>0</sub> въ вознагражденіе за собственный трудъ при управленіи имѣніемъ, а равно и на страховой процентъ на непредвидимые несчастные случаи отъ пожаровъ, падежа, града и т. п.; а 6<sup>0</sup>/<sub>0</sub> считались чистой прибылью.

Уплата 6<sup>0</sup>/<sub>0</sub> съ выведенной на этихъ основаніяхъ средней цифры стоимости поземельнаго душеваго участка, при обязательномъ надѣлѣ въ 2<sup>1</sup>/<sub>8</sub> десятины, т. е. со ста двадцати рублей серебромъ, хотя и значительно ниже существующихъ въ нашей губерніи оброковъ, но это различіе объясняется тѣмъ, что въ большей части оброчныхъ имѣній крестьяне пользуются большимъ количествомъ угодій.

Одна средняя цифра поземельнаго надѣла и стоимости душеваго участка выводилась на томъ основаніи, что распредѣленіе имѣній по разрядамъ въ Комитетъ привело бы къ весьма невѣрнымъ результатамъ, по несуществованію у насъ правильнаго кадастра. Но принимая въ соображеніе разнообразныя обстоятельства, увеличивающія или уменьшающія цѣнность Калужскихъ населенныхъ имѣній, какъ-то: разнокачественность грунта, мѣстныхъ удобствъ, промысловыя выгоды и т. п., которыя могутъ быть опредѣлены только на мѣстѣ, и сознавая что одна цифра вознагражденія для всѣхъ владѣльцевъ не удовлетворяетъ требованіямъ справедливости въ отношеніи какъ ихъ самихъ, такъ и крестьянъ, — мы считаемъ возможнымъ достигнуть безобиднаго разрѣшенія этого вопроса для обѣихъ сторонъ допустивъ повышеніе или пониженіе средней цифры 120 руб. сер. на <sup>1</sup>/<sub>6</sub> часть, т. е. на 20 рублей, по соображеніямъ на мѣстѣ Комисіи, повѣряющей въ каждомъ имѣніи составленный помѣщикомъ актъ.

Оцѣнка средней доходности усадебныхъ, полевыхъ и сѣнокосныхъ земель выводится по слѣдующимъ расчетамъ:



## § 1.

Изъ двухъ десятиныхъ трехъ сотъ сажень, составляющихъ душевой участокъ, триста сажень опредѣляется на усадебную землю, одна десятина и тысяча девятьсотъ двадцать сажень подъ пашню, и четыреста восемьдесятъ сажень подъ сѣнокосъ. При трехпольной системѣ хозяйства, исключительно господствующей у крестьянъ Калужской губернии, въ каждомъ клину душеваго участка полагается тысяча четыреста сорокъ квадратныхъ сажень, т. е. три пятыхъ десятины.

## I. Усадебная земля.

## § 2.

Принимая посѣвъ конопли на казенную десятину въ двѣнадцать мѣрь, и полагая что на десятиныхъ становится тысяча восемьсотъ сноповъ, которые даютъ умолоту десять четвертей, чистаго урожая съ десятины конопли приходится *шестьдесятъ восемь мѣрь*.

При этомъ полагается, что съ десятины, т. е. изъ тысячи восьмисотъ сноповъ, выйдеть *восемнадцать пудовъ* пеньки, *шесть пудовъ* поскони и *три пуда* пакли.

## § 3.

Средняя по Калужской губернии цѣна коноплянаго сѣмени принимается въ три руб. сер. за четверть; пеньки въ одинъ руб. тридцать пять коп. за пудъ; поскони въ одинъ руб. пять коп. за пудъ, и пакли въ пятьдесятъ коп. за пудъ.

## § 4.

На основаніи вышеприведенныхъ урожаевъ и цѣнъ сумма валоваго дохода съ десятины усадебной земли выводится въ пятьдесятъ семь рублей шестьдесятъ копѣекъ серебромъ, по слѣдующему расчету:

№.	Оцѣняемый валовой доходъ съ десятины конопляника.	Цѣны		Сум.	
		Р.	К.	Р.	К.
1.	Сѣмени коноплянаго 8 четв. 4 мѣры.....	3	—	25	50
2.	Пеньки 18 пуд.....	1	35	24	30
3.	Поскони 6 пуд.....	1	5	6	30
4.	Пакли 3 пуда.....	—	50	1	50
	Итого.....	—	—	57	60



## § 5.

Валовой доходъ съ душеваго участка усадебной земли, т. е. съ трехсотъ сажень или одной осьмой десятины, полагается по вышеприведенному расчету въ семь рублей двадцать копѣекъ серебромъ.

## § 6.

Изъ выведенной суммы валоваго дохода съ душеваго участка усадебной земли отчисливъ три пятыхъ на издержки производства, и капитализируя остальные двѣ пятыхъ, т. е. два рубля восемьдесятъ восемь копѣекъ на восемь процентовъ, получаемъ цифру тридцать шесть рублей серебромъ, составляющую цѣнность душеваго участка усадебной земли въ триста сажень или одну осьмую часть десятины.

## II. Полевья угодья.

## § 7.

Принимая крестьянскій посѣвъ ржи на казенную десятину въ 10 мѣрь, ужинъ съ десятины въ десять копень, и умолоть изъ копны въ 4 мѣры, урожай ржи приходится самъ-четверть, т. е., за вычетомъ употребленныхъ сѣмянъ, съ десятины чистаго урожая приходится тридцать мѣрь ржи, а съ трехъ пятыхъ десятины восемнадцать мѣрь, т. е. *два четверти два мѣры*.

При этомъ, полагая изъ копны по 1 пуду мякины и колоса, съ десятины получается десять пудовъ, а съ трехъ пятыхъ *шесть пудовъ* ржаной мякины и колоса.

*Примѣчаніе.* Ржаная солома въ расчетъ не принимается, на томъ основаніи, что она возвращается на то же поле въ видѣ удобрения для поддержанія плодородія почвы.

## § 8.

Принимая крестьянскій посѣвъ овса на казенную десятину въ двадцать мѣрь, ужинъ съ десятины въ девять копень и умолоть изъ копны въ семь мѣрь, урожай овса приходится самъ-третей (за исключеніемъ дробей); т. е., за вычетомъ употребленныхъ сѣмянъ, съ десятины чистаго урожая приходится сорокъ мѣрь овса, а съ трехъ пятыхъ десятины двадцать четыре мѣры, т. е. *три четверти*.

При этомъ, полагая изъ копны по 1 пуду мякины и колоса, съ десятины получается де-



вять копенъ овсяной соломы и девять пудовъ овсяной мякины и колоса, а съ трехъ пятыхъ десятины пять и двѣ пятыхъ копенъ овсяной соломы и пять и двѣ пятыхъ пуда овсяной мякины и колоса.

## § 9.

Съ десятины урожай сѣна полагается въ восемьдесятъ пудовъ, а съ четырехсотъ восьмидесяти сажень, или съ одной пятой десятины, шестнадцать пудовъ.

## § 10.

Въ Калужской губерніи, въ общей сложности, принимаются слѣдующія среднія цѣны:

№.		Серебр.	
		Руб.	Коп.
1.	На рожь за четверть.....	3	35
2.	На ржаную мякину и колось за пудъ.....	—	7
3.	На овесъ за четверть.....	1	75
4.	На овсяную солому, полагая въ копнѣ 6 п. по 5 к., за копну..	—	30
5.	На овсяную мякину и колось за пудъ.....	—	10
6.	На сѣно за пудъ.....	—	10

## § 11.

На основаніи выше опредѣленныхъ урожаевъ и цѣнъ, сумма валоваго дохода съ душеваго двухъ-десятиннаго участка полевыхъ угодій выходитъ въ шестнадцать рублей девяносто шесть и три четверти коп. серебромъ, по слѣдующему расчету:

№.	Распределение угодій.	Количество земли.	Оцѣняемый валовой доходъ.	Цѣны.		Частныя суммы.		Общіе итоги.	
				Р.	К.	Р.	Коп.	Р.	Коп.
1.	Озимый клинъ.	Дес. $\frac{3}{5}$	1) Ржи 2 четверт. 2 мѣры....	3	35	7	$53\frac{3}{4}$	7	$95\frac{3}{4}$
			1) Мякины и колоса 6 пуд....	—	7	—	42		
2.	Яровой клинъ.	$\frac{3}{5}$	1) Овса 3 четверти .....	1	75	5	25	7	41
			2) Овсяной соломы $5\frac{2}{5}$ коп....	—	30	1	62		
			3) Мякины и колоса $5\frac{2}{5}$ пуд..	—	10	—	54		
3.	Паровой клинъ.	$\frac{3}{5}$	-----	-----	-----	-----	-----	-----	-----
4.	Покось.	$\frac{1}{5}$	Сѣна 16 пудовъ.	—	10	1	60	1	60
Итого .....		2	-----	-----	-----	-----	-----	16	$96\frac{3}{4}$



## § 12.

Изъ выведенной суммы валоваго дохода отчисливъ три пятыхъ на издержки производства, и капитализируя остальные двѣ пятыхъ, т. е. шесть рублей семьдесятъ восемь и семь десятыхъ копѣекъ на восемь процентовъ, получаемъ цифру восемьдесятъ четыре рубля восемьдесятъ три и три четверти коп. серебр., составляющую цѣнность двухъ-десятинаго душеваго участка полевыхъ угодій.

## § 13.

Соединивъ цѣнность душеваго участка полевыхъ угодій съ цѣнностью душеваго участка усадебной земли, совокупная стоимость нераздѣльно предоставляемыхъ на ревизскую душу поземельныхъ угодій въ количествѣ двухъ десятинъ трехъ сотъ квадратныхъ сажень опредѣляется (84 р. 83<sup>3</sup>/<sub>4</sub> коп. сер. + 36 руб. сер.) въ сто двадцать руб. восемьдесятъ три и три четверти коп. сер., или круглымъ числомъ въ *сто двадцать рублей серебромъ.*

Подлинное подписали: Членъ Калужскаго Комитета отъ Козельскаго уѣзда Николай Кашкинъ.

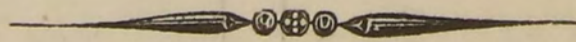
Членъ Комитета отъ Медынскаго уѣзда Аркадій Муромцовъ.

Членъ Комитета отъ Лихвинскаго уѣзда Аркадій Племянниковъ.

Членъ Комитета отъ Правительства Князь Андрей Оболенской.

Членъ Комитета отъ Лихвинскаго уѣзда Петръ Свистуновъ.

Скрѣпилъ: Дѣлопроизводитель Комитета Николай Серно-Соловьевичъ.





## ПРИЛОЖЕНИЕ В.

*Къ проекту меньшинства пяти членовъ: Кашкина, Муролцова, Племянникова, Князя Оболенскаго и Свистунова.*

### ФОРМА АКТА.

Актъ о переходѣ изъ крѣпостнаго состоянія въ свободное крестьянъ Калужской губерніи N N уѣзда помѣщика (чинъ, имя и фамилія) села, сельца, или деревни N N.

1.) Крестьяне села (сельца или деревни) N N со времени вступленія сего акта въ законную силу освобождаются отъ крѣпостной зависимости и получаютъ все права, присвоенныя имъ на основаніи Высочайше утвержденнаго положенія о новомъ устройствѣ быта помѣщичьихъ крестьянъ.

2.) Въ селѣ N N состоитъ по 10-й народной переписи крестьянъ (и дворовыхъ), обзаведенныхъ хозяйствомъ, 00 душъ мужскаго пола; крестьянъ (и дворовыхъ), не обзаведенныхъ хозяйствомъ, 00 душъ мужскаго пола, изъ которыхъ 00 душъ изъявили желаніе принять землю; сверхъ того переселяется (или перечисляется) изъ такихъ-то селеній 00 душъ крестьянъ (и дворовыхъ) мужскаго пола; а потому надѣлъ землею производится на 00 душъ крестьянъ (и дворовыхъ) мужскаго пола.

3.) Въ селѣ N N крестьянинъ N N (или крестьяне N N, или общество села N N) имѣетъ собственную землю, пріобрѣтенную на имя помѣщика, въ дачѣ N N въ количествѣ 00 десятинъ 00 сажень. (Или: крестьяне и дворовые села N N собственной земли, купленной на имя помѣщика, не имѣютъ).

4.) Крестьяне остаются на прежнихъ мѣстахъ жительства. (Или: такіе-то крестьянскіе дворы (имена домохозяевъ) должны быть перенесены на такія-то мѣста, и получаютъ отъ помѣщика за убытки переселенія по 00 рублей на такіе-то дворы).



5.) Крестьяне села N N приобретают въ собственность цѣлымъ обществомъ усадебныя свои земли въ количествѣ 00 десятинъ 00 сажень, и полевую землю въ количествѣ 00 десятинъ 00 сажень.

6.) Среди отводимыхъ крестьянамъ земель остаются въ полной собственности помѣщика такія-то строения съ такимъ-то количествомъ земли (или: не остается никакой части въ собственности помѣщика).

7.) Помѣщикъ сохраняетъ право собственности на такія-то воды, находящіяся среди отводимыхъ крестьянамъ земель; но крестьянамъ предоставляется право бесплатнаго пользованія водою для домашняго ихъ обихода. (Или: помѣщикъ не оставляетъ за собой права собственности на воды, находящіяся среди земель отводимыхъ крестьянамъ).

8.) Крестьяне не обзаведенные хозяйствомъ (такіе-то) и дворовые (такіе-то) приобретаютъ въ собственность въ общинное владѣніе съ прочими крестьянами полевую землю въ количествѣ 00 десятинъ 00 сажень.

9.) Крестьяне села N N за отведенную имъ землю обязаны внести помѣщику единовременно 00 рублей 00 копѣекъ (или: обязаны вносить ежегодно въ такіе-то сроки въ Уѣздное Казначейство шесть процентовъ съ означенной суммы, т. е. 00 рублей 00 копѣекъ).

10.) Крестьяне не обзаведенные хозяйствомъ и дворовые села N N за отведенную имъ землю обязаны внести помѣщику единовременно съ прочими крестьянами 00 рублей 00 копѣекъ (или: обязаны вносить ежегодно въ одни сроки съ прочими крестьянами въ Уѣздное Казначейство шесть процентовъ съ означенной суммы, т. е. 00 рублей 00 копѣекъ).

За тѣмъ слѣдуютъ условія относительно дворовыхъ людей и крестьянъ не обзаведенныхъ хозяйствомъ, получающихъ свободу безъ земли; также условія, заключенныя по добровольному соглашенію помѣщика съ крестьянами. При семъ прилагается полюбов-



ная сказка на отводимыя крестьянамъ земли съ означеніемъ границъ. Годъ, мѣсяцъ и число. Актъ сей составлялъ такой-то. Подпись составлявшаго.

Подлинное подписали: Членъ Калужскаго Комитета отъ Козельскаго уѣзда Николай Кашкинъ.

Членъ Комитета отъ Медынскаго уѣзда Аркадій Муромцовъ.

Членъ Комитета отъ Лихвинскаго уѣзда Аркадій Племянниковъ.

Членъ Комитета отъ Правительства Князь Андрей Оболенской.

Членъ Комитета отъ Лихвинскаго уѣзда Петръ Свистуновъ.

Скрѣпилъ: Дѣлопроизводитель Комитета Николай Серно-Соловьевичъ.





наименование предмета  
владельца  
содержание

Иванов Иван Иванович  
Иванов Иван Иванович  
Иванов Иван Иванович

Иванов Иван Иванович  
Иванов Иван Иванович  
Иванов Иван Иванович

Иванов Иван Иванович  
Иванов Иван Иванович  
Иванов Иван Иванович

Иванов Иван Иванович  
Иванов Иван Иванович  
Иванов Иван Иванович

Иванов Иван Иванович  
Иванов Иван Иванович  
Иванов Иван Иванович

Иванов Иван Иванович  
Иванов Иван Иванович  
Иванов Иван Иванович

Иванов Иван Иванович  
Иванов Иван Иванович  
Иванов Иван Иванович

Иванов Иван Иванович  
Иванов Иван Иванович  
Иванов Иван Иванович