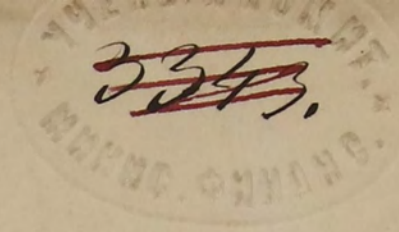


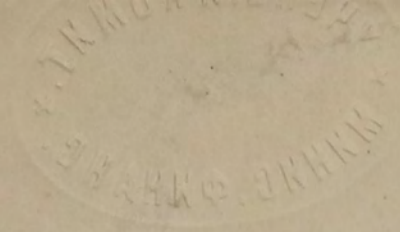
Моск. кн.

A82



Милости

Московского Воспнаго Генераль-Губернатора  
на прозвтъ положенія ооъ улучшеніи сѣта посель-  
щійсяи крестьянъ Московской губерніи. -



## Милости

Московского Высшего Генерала  
Губернатора на проект положе-  
ния об улучшении быта помещи-  
чьих крестьян Московской  
Губернии.

88445

Главы I, II и III.

Первые три главы поло-  
жения, содержащая развитие и  
определение силных и помест-  
ному праву, предоставивших  
сроки-обязательных крестьянам,  
по милости моему, удовлетво-  
рительны, достигают цели  
прекращения крепостной зави-  
симости и согласны с Высо-  
чайше одобренного программного  
дела замятия Комитета. —

Только статьи 19 и 21 сего  
глава, а именно, требуют  
улучшения. Ко второму пунк-  
ту 19 статьи, в которой по-  
становлено, что все угодья  
и земли, не поступившие в  
наделы крестьянские, остаются  
в распоряжении помещика на

права въ полной и неограничен-  
ной собственности, полезно при-  
сокупить: съ сохранениемъ до-  
накоже, въ случаѣ отчужденія  
стѣхъ отъ насъ отъ помѣсть  
въ другія руки, силы статей  
1107<sup>2</sup> Св. Зак. 12 т. о сост. и  
1396<sup>2</sup> 12 т. изд. 1857 года, по  
которымъ продажа земли отъ  
населеннаго имѣнія дозволяет-  
ся только тогда, когда за от-  
чужденіемъ ея остается при по-  
селеніи въ общей сложности не  
менше  $4\frac{1}{2}$  десятины на душу.

Статья 21 предоставляетъ  
помѣщику въ предѣлахъ его имѣ-  
нія право выкупа въ теченіе десяти  
лѣтъ проданныхъ крестьянами  
усадьбъ и другихъ земельныхъ  
удѣловъ, которыми они управ-  
ляютъ продавать. Значитъ кре-  
стьянская разрешается продажа  
усадьбъ въ постороннія руки,  
это положительно противорѣчитъ  
Высочайшей программѣ и  
статья 44<sup>2</sup> положенія, по ко-  
торой они могутъ перекрывать  
ишь, съ согласіемъ общества, только

исключать того же общества,  
или помешку. Подобное право  
выкупа единственно именем  
общества, представляется мен-  
ду только явным несправедливо-  
сти. — Относительно прошлых  
неуспешных поземельных уго-  
вий, которые крестьяне, на ос-  
новании положений, в права бу-  
дущих продавцов, свободны зам-  
нить, что такое как приобре-  
тение оных в собственность,  
в пределах имени, возмозр-  
но будет только на основа-  
нии частных законов, между  
помещиками и крестьянами,  
и при том с обеих сторон  
совершенно добровольных, то и  
предлагаемое статьею 21<sup>ю</sup>  
право помещика на обратный  
выкуп, послужит единствен-  
но къ обоюдному стеснению, —  
иная продава- помешку по-  
купщиков на продаваемые им  
участки, или вынуждая покуп-  
щика — крестьянина писать про-  
ности по вымышленной, выво-  
шенной цыфре, какъ это бывает

4.

ныню при отчужденіи родовыхъ  
имѣній въ постороннія руки.  
По этимъ соображеніямъ, я  
полагаю статью 21 во всеисключи-  
тель, какъ безпоместную и не  
согласную съ послѣдующими по-  
становленіями Комитета объ  
усадьбахъ и помещичьихъ удоб-  
лахъ.

Глава IV.  
Объ усадьбахъ.

Статья 24 опредѣляетъ ко-  
личество усадебной земли на  
дворѣ 840 кв. саж. Во извѣжаніе  
недоразумимый слѣдуетъ сказан-  
не менѣе 840 кв. саж.

Во статья 28<sup>а</sup> допускается  
выкупъ усадебъ по добровольному  
соглашенію крестьянъ съ пом-  
щиками. Но такое соглашеніе  
возможно только при помѣст-  
ной помѣщичьей обязательной  
для него нормальной оулькѣ  
усадебъ, и когда эта оулькѣ,  
утвержденная Комитетомъ въ  
актѣ на имѣніе съносится  
извѣстному крестьянамъ. - Иначе  
всякое соглашеніе не осуществи-  
мо, да и нѣтъ повода предла-  
гать, чтобы помѣщику

могло быть избрано столько  
какую либо уступку крестья-  
нам и даже безосмысленно от-  
дать имъ усадьбы въ собствен-  
ность. Постановление о добро-  
вольной передаче, не имая  
твердаго основанія, скорее мо-  
жетъ послужить къ проволоч-  
камъ при составленіи акта  
и къ взаимнымъ недоумениямъ.  
Вотъ почему я предлагаю старую  
эту вещь пересмотреть. —

Въ статье 29<sup>2</sup> излагается  
способъ уплаты крестьянскихъ  
успенныхъ строгий на выкупъ.  
Существующіе нынѣ законы не  
признаютъ за помещикомъ  
крестьянство, безъ всякаго помы-  
слика, никакаго рода личной со-  
бственности. Все принадлежитъ  
помещику. На основаніи сего  
Помещикъ предоставляет по-  
мещику уплату на выкупъ кре-  
стьянскихъ строгий безусловно.  
Но это правило было необходимо  
въ смыслъ охраненія за дворян-  
ствомъ крайняго права, но  
теперь, въ виду предстоящихъ

4.

преобразованиям, которые пока-  
зались меною несправедливости, —  
особенно в Московской губернии,  
где значительная часть засадеб-  
ныхъ строений возведена советни-  
ческими средствами крестьянъ и  
весьма малая часть съ пособи-  
емъ отъ помещиковъ. При та-  
комъ порядкѣ вещей, и призн-  
ана необходимыми въ редакціи  
сей статьи, послѣ словъ: огульная  
засадебныхъ строений, прибавить:  
возведенныхъ средствами поме-  
щика, или при его пособіи!

Статья 30 определяетъ че-  
тыре разряда, на которые Ко-  
митетъ раздѣлитъ все имѣніе  
Московской губернии. Признавая  
раздѣленіе имѣній на разряды,  
въ губерніи преимущественно про-  
мышленной, за способъ наиболее  
удобный и правильный къ право-  
му устройству будущихъ  
отношеній помещиковъ съ крестья-  
нами, необходимо однако наблю-  
сти, чтобы съ этими или про-  
мышленные признаки разрядовъ  
были возможно точны и определенны



А на нахожу лучше вь разрядовъ  
промышленномъ и торговомъ.  
Къ каждому изъ нихъ, между прочимъ,  
отнесена мануфактурная  
и фабричная промышленность, съ  
неопредѣлительнымъ указаніемъ  
на степень развитія оной между  
крестьянами, отчего при состав-  
леніи акта на шитье, неслѣ-  
дуетъ со стороны помещика до-  
могательство помилостивить выно-  
сить вь разрядъ высшій, а со сто-  
роны крестьянъ незначное усо-  
шеніе останется вь разрядѣ низ-  
шемъ, — ибо отъ того зависитъ  
возвышеніе или пониженіе по-  
винностей. По сему я нахо-  
жу болѣе правильнымъ и спра-  
ведливымъ отнести все сіи ману-  
фактурныя привилегіи селеній къ  
разряду промышленному, оста-  
вить за торговымъ пунктами 1, 3 и  
4, съ именованіемъ указанія на  
станціи оневозможныхъ дорогъ и  
съ исключеніемъ близости боль-  
шихъ фабрикъ, пункты 5 и 6,  
авъ коихъ въ послѣднемъ, вели-  
ко разстояніе отъ 12 до 25<sup>ми</sup>

вероятъ, правильно положить:  
• отъ заставъ Москвы до 12 верстъ  
какъ шильный листъ подвородныхъ.  
Разстояние же отъ Серпухова и  
Коломенъ удержывать. Это касает-  
ся до четвертаго разряда шильный,  
названнаго высшимъ, по которому  
на основаніи принятаго  
оному) какъ-то особыхъ неопре-  
дѣленныхъ Комитетомъ выводовъ,  
и по уваженію выгодами вытекаю-  
щихъ отъ Москвы разстоянія, дается  
владѣльцу право на временную  
выскаки съ крестьянъ повинности,  
безъ всякаго соображенія на дѣ-  
ствительнаго быта, и способовъ  
заработка, то я положительна  
нахожу разрядъ этотъ совершен-  
но излишнимъ. На основаніи выше-  
сказаннаго, я полагаю всѣ шиль-  
ныя Московской губерніи разбить  
на три разряда, присвоить каждо-  
му возможно точныя и опредѣлен-  
ныя свойства. Сообразно сему  
редакція 30 статьи должна  
быть слѣдующая:

По разліченію промышленныхъ  
выгодъ и шильныхъ удобствъ, всѣ

7.

земли с Московской губернии разоб-  
ляются на три разряда: 1) торги  
выш / вышней / куда принадле-  
жатъ имения, въ которыхъ нахо-  
дятся одна или более изъ сле-  
дующихъ вещей: 1, большие торго-  
вые сараи, ярмарки или обменны-  
ые базары; 2, постоянные дворы  
на шоссевыхъ, торговыхъ и прогон-  
ныхъ дорогахъ, если не менше  
третьей части усадебъ заимать  
таковыми дворами; 3, пристани  
на судободныхъ рѣкахъ, береговыхъ  
угодья для постоянныхъ торго-  
выхъ складовъ, лесныхъ мате-  
риаловъ, выгрузка и погрузка  
дровъ, 4, состоящая въ польвован-  
ии крестьянъ рыбныхъ ловли,  
и заливные суда, если последние  
даютъ дохода въ годъ не менше  
20 руб. съ десяти, 5, расстояние  
отъ заставъ Москвы до 12 верстъ,  
а по направлению желѣзныхъ до-  
рогъ до вторыхъ станцій отъ нихъ,  
если такыя не ниже 2 класса  
и когда имения во все отъ нихъ  
стороны не далее двухъ верстъ.  
Къ сему же разряду принадлежатъ

4.

шляху, отстоящую не далее  
15<sup>ми</sup> верст от городов Колом-  
ны и Серпухова.

б.) Промышленный г. средний г.  
Есть между крестьянами значитель-  
но развита мануфактурная про-  
мышленность, доставляющая вы-  
годный и обширный сбыт произведе-  
ний без отливки из селений. Есть  
не менее одной третьей части  
табачных рабочих людей в сто-  
лице селении занимается фабрич-  
ными и ткацкими работами  
и другими ремеслами, хотя бы  
и в отдаленных; лесовыми промысла-  
ми г. не отличающаяся сюда обыкновен-  
ных повсеместно жилищных промы-  
слов г.; есть крестьяне поучающие  
особым образом от садов и огоро-  
дов и есть жилищная иже распро-  
странены на большие торговые  
и шоссейные дороги.

в.) Земледельческий г. высший г.  
к которому относятся все те  
шляхи, где занятие крестьян  
состоит преимущественно в зем-  
лепашестве.

Статья 31 должна быть за

г.

пункт и дозволен такъ; въ торго-  
вую ф. высшая / разрядъ квадрат  
ная сажень усадебной земли оубо-  
ляется въ 40 кв, въ промышленной  
ф. сажень / въ 30 кв, и въ земле-  
дельской ф. сажень / въ 20 кв.  
середина.

Статья 32 представляет  
помещику право при составлении  
акта возмездно отчужденную по  
разрядамъ оубоку, какъ бы въ воз-  
мездное за потерю промышленной  
выгодъ съ отчужденіемъ усадеб.-  
Такое право иметъ съ одной  
стороны видъ некотораго произво-  
ла и притязательности, а съ  
другой оно уже потому не состо-  
ятельно, что послѣдствіемъ отчуж-  
денія усадебъ въ пользу или въ  
средъ помещика, не могутъ  
оказаться, какъ по истеченіи сро-  
но-обладанія времени, и слѣдо-  
вательно при составленіи акта  
нельзя выводить о томъ ника-  
кихъ предположеній. Я полагаю  
по сему статью эту исключить.

Въ статья 34 необходимо  
присовокупить примѣчаніе!

f.

если призываемая в таком  
случае земля будет не усадебная,  
и полевая, или какая либо дру-  
гая, удобная, то плата за нее  
должна быть по особому по ми-  
нскому - оуказу против опре-  
деленной усадебной. Не справедли-  
во было бы облагать крестьян  
братъ по возвышенной цене зем-  
лю, которую они прежде не  
владели и в которой сельдова-  
телям не имела надобности.

Статья 40<sup>я</sup> может пода-  
вать повод къ недоразумениям.  
Во изложение сего я нахожу  
нужным изложить реакцию  
той следующей образом:  
Если крестьянское общество счи-  
тает за собою неуплативши  
пошлину повинности и посыл-  
шил в том формально заявить  
при составлении акта, то обще-  
ство обязано предварительно огло-  
сить сн недоимки, и т.д.

Статья 50 и примечание  
къ ней я полагаю, в изложении  
противоречив, и можеть следую-  
щим образом: крестьянские

семейства въ дѣлѣхъ могутъ  
заниматься свободно и безъ всяка-  
го стѣсненія тѣми домашни-  
ми промыслами, кои имъ доз-  
волены, на основаніи Св. Зак. т. 21.  
Уст. Торг. ст. 353, 354 и 355,  
изд. 1857 года, а равно торгов-  
лей въ разныя опредѣленные  
законы. Заведеніе же для  
пробавки сорагивъ напикове  
открывать безъ разрѣшенія по-  
лиціи - воспрещается.

Статьи 52, 53, 54 и 55 со-  
держатъ постановленія о пере-  
сеніи крестьянскихъ усадебъ на  
другое мѣсто, съ единственными  
условіями для полиціи выла-  
зать на каждаго дворъ по 35 р. ср.  
Нѣтъ сомнѣнія, что перенесеніе  
крестьянскихъ усадебъ во многихъ  
мѣстахъ будетъ необходимо;  
но въ такихъ случаяхъ всѣмъ  
болѣе затрудненія окажутся  
на сторонѣ крестьянъ, которые  
безъ льготъ и суровыхъ  
посредій не въ состояніи будутъ  
управляться. Во многихъ  
мѣстахъ Московской губерніи

крестьяне имеют сады и ка-  
менные дома, не редко при шоссе  
и на большой дороге, и их пере-  
нести не возможно. - При сообра-  
жении всего этого, я нахожу не-  
обходимым к вышеозначенным  
статьям присоединить еще сле-  
дующия дополительныя:

1.) Если от переселения слугам  
нужна удобств и выгоды усадебъ  
имеются, то ильные переис-  
ключаются въ соответствующим но-  
вымъ условиямъ поселенія разрядъ.

2.) Сверхъ 35 р. на каждый  
дворъ, помѣщикъ предоставляетъ  
крестьянамъ на перенесеніе усадебъ  
слотный слѣзокъ, или восемь  
слотныхъ рабочихъ тѣловыхъ  
дней, весной или осенью, по слову  
усмотрѣннѣ.

3.) Если въ предѣлахъ усадебъ  
крестьяне имеютъ сады и  
огороды или каменные строения,  
то прежде с. сады и огороды  
остаются въ пользованіи крестья-  
намъ въ теченіе трехъ лѣтъ, а  
строения уступаются помѣщику  
по особой оцѣнкѣ.

f.



## Глава V.

Статья 65. Собразно за-  
мѣнамъ мѣръ, на ст. 30,  
редакція ст. 65<sup>я</sup> слѣдуетъ из-  
мѣнить слѣдующимъ образомъ:  
«По качеству земли и мѣст-  
нымъ условіямъ, — мѣры дѣ-  
лятся на три разряда: торго-  
вой р. высшей р., промышленной  
р. средней р. и земледѣльческой р. ни-  
жней р., о чемъ подробно изложено  
въ 30 ст. сего положенія.

Статья 66. Этой статьей  
предоставляется въ пользованіе  
крестьянъ на каждое тѣло въ  
имѣніяхъ среднерусскихъ и  
многоземельныхъ, принадлежащихъ:  
а) къ разряду земледѣльческому  
и промышленному по 4 дес., б) къ  
разряду торговому по  $3\frac{1}{3}$  дес.,  
и в) къ разряду высшему по  
 $2\frac{1}{2}$  дес. удобной земли. А нахо-  
жу, что такое количество на-  
значенной въ пользованіе крестья-  
намъ посевной угодій — недоста-  
точно, и это тѣмъ болѣе, что  
Комитетъ не постановилъ, что  
бы въ числѣ своей угодій находи-  
лась часть покоса, безъ котораго

г.

крестьянского хозяйства быть  
никогда не может. Это особен-  
но важно в Московской губер-  
нии, где скудная производи-  
тельность земли не окупает стои-  
мость труда земледельца, разве  
при удобрении, а последнее воз-  
можно только при средствах  
к содержанию скота. Сверх того  
неоспоримо, что каково бы ни было  
хозяйственное устройство или  
барщинное или оброчное, крестьян-  
ство-земледельцев и крестьянство-  
промышленников, без рабочего ско-  
та и упряжки, существовать не  
могут. Следующий надель уго-  
дий, по моему мнению, будет  
по возможности правильнее и  
справедливее: В имениях сред-  
неземельных и многоземельных,  
принадлежащих: а) кь разря-  
дамъ торговому р. высшему; и  
просвещенному р. среднему; по  
4 дес. и б) кь разряду земледель-  
ческому р. низшему; по 5 дес. на  
тамо съ тѣмъ, чтобы въ числѣ  
отдѣлимаго въ пользованіи крестья-  
намъ угодій находилась одна

четвертая часть покоса.

Надель разряда земледель-  
ческаго определена мною въ 5 дес,  
на то на томъ основаніи,  
это средство крестьянъ таковыя  
имѣній ограничиваются только  
подземельного производительности.

Статья 67 подлежитъ исклю-  
ченію, если предполагаемый мною  
размѣръ надѣла крестьянъ  
удовольствіи будетъ принятъ.

Статья 69 я предлагаю осно-  
вательно изложить такъ:  
Помѣщики въ имѣніяхъ само-  
земельныхъ могутъ отдавать  
въ пользованіе крестьянъ ком-  
плексы угодій въ вѣст. назнача-  
емое, если крестьяне согласны  
будутъ принять такой надѣль,  
въ обязанности отбывать соот-  
вѣтственные тому повинности.

Статья 80 разъясняетъ въ  
определенныхъ случаяхъ общинамъ  
посевная угодій безъ согласія об-  
щества, при чемъ вынуждено изъ  
виду, что при этомъ необходи-  
мы, если не одинаковость,  
то по крайней мѣрѣ однородность

обыкновенная угодий, т. е. если отъ крестьянъ отходитъ пашина, то предоставляется быши земля, раздѣлочная также надъ пашино. Къ попомнению сего, посылъ слова: удобными — необходимо присвокупить и однородными. —

## Глава VI

О повинностяхъ.

Въ статье 90 постановлено, что помѣщичья платитъ повинности за всякъ своихъ дворовыхъ людей, находящихся у него въ услуженіи, и освобождается отъ такого платежа только при увольненіи сихъ людей отъ обязательной службы. Но въ числѣ дворовыхъ почти всегда есть такіе, которые по старости, или по неспособности, не исполняютъ никакой должности, ни при помѣщикѣ лично, ни при хозяйствѣ. Между тѣмъ они также состоятъ на счету по окладнымъ книгамъ. Кто же за нихъ будетъ обязанъ платить подати? Обязанность эту не могутъ они нести сами и нельзя возлагать на крестьянские

общества. По сему, во избежа-  
ние недоразумений, исключив  
из сего статьи слова: находя-  
щихся у него во услужении, слю-  
дует, по моему мнению, из-  
ложить ее так: Полнучикъ  
платитъ казеннымъ повинностямъ  
за себя и своихъ строго-обязан-  
ныхъ дворскихъ людей; но въ  
случае увольненія или отъ обя-  
зательной службы и т. д.

Статья 94 воспрещаетъ  
мирскому обществу отдавать  
въ рекруты, безъ дозволенія по-  
лнучика, находящихся у него  
во услужении должностныхъ пра-  
вилъ или лицъ, во все время не-  
полненія ими обязанностей, по-  
томъ сии лица и состоятъ на  
очереди. Это постановление  
можетъ очень легко подать по-  
водъ къ злоупотребленіямъ: пра-  
вительственнаго рекрутскаго набора  
могутъ быть учреждены но-  
выя хозяйственныя обязаннос-  
ти, сверхъ находящихся при  
гильдии, на которыхъ, во избежа-  
ній взносъ, охотно поступаютъ

Л.

способные къ военной службе  
крестьяне изъ богатыхъ и серед-  
ныхъ семействъ и тѣмъ отку-  
пятся отъ рекрутства. Не должи-  
но выпускать изъ виду, что сель-  
скія не всегда управляются са-  
мыми помѣщиками. Предупре-  
женіе злоупотребленій важно во  
всѣхъ, а тѣмъ болѣе въ повин-  
ности рекрутской, отъ которой  
во многихъ имѣніяхъ предоста-  
влено всегда право откупаться  
за носомъ опредѣленной суммой.  
Нельзя, конечно, не съзнать ко-  
личество въ пользу должност-  
ныхъ лицъ, необходимыхъ помѣ-  
щику, въ его хозяйствахъ; но  
въ огражденіе общества отъ  
внѣшнородственныхъ случаевъ, слѣ-  
дуетъ присовокупить въ форму  
примѣчанія къ ст. 94, эта льгота  
сія не распространяется на тѣ  
должностныя лица при имѣніи,  
которыя поступаютъ въ должность  
по объявленіи о предстоящемъ  
рекрутскомъ наборѣ.

Статья 95. Здѣсь, по словъ  
словъ: „ все рекрутскія

квотации," следует придо-  
вить: а квотации за крестья-  
нью бывшая в Опашенин.

Въ статье 103 выражение  
по четыремъ разрядамъ, согласо-  
но вышеупомянутымъ землеман-  
нымъ мочамъ, следуетъ заменить:  
по тремъ разрядамъ.

Статья 104. Редакция этой  
статьи, согласно темъ же за-  
мечаниямъ, должна быть следу-  
ющею: за пользование усадьба-  
ми крестьяне въ вышнемъ: а)  
торгового / высшего / разряда  
платятъ въ годъ 2% съ трехъ сотъ  
тридцати шести рублей; б) про-  
мышленнаго / среднего / разряда  
по 2% съ двухъ сотъ пятидесяти  
двухъ рублей и в) земледельческаго  
/ низшаго / по 2% съ ста шести-  
десяти восьми рублей ср. Приме-  
чание къ сей статье должно ос-  
таться безъ изменения до слѣ-  
дующихъ строкъ: кроме техъ  
усадьбъ, которыя будутъ оу-  
чены выше на основаніи ст. 32.

Строки сии, какъ и ст. 32, на  
которыя дается ссылка,

повиноватъ искинотину.

Статья 109. По этой статье  
въ среднеземельныхъ и многоземель-  
ныхъ имѣнияхъ крестьяне обя-  
зываются отдавать помѣщику,  
на каждое тягло, въ годъ 64  
слѣтнихъ и 16 зимнихъ по-  
ловныхъ рабочихъ дней; а въ  
первомъ къ ней примѣломъ  
постановлено: слѣтніе дни счи-  
татъ съ 15<sup>го</sup> Апрѣля по 15<sup>го</sup> Ок-  
тября; зимніе въ остальное  
время года. До сего помѣщику  
могло требоваться тридневное  
барщину, которая по общепри-  
нятому вѣдому составу рас-  
чету составляетъ 140 рабочихъ  
дней въ году. Но для того, что  
бы пользоваться такою бар-  
щиной, помѣщикъ надѣлялъ  
крестьянъ количествомъ земли  
по возможности не ограничен-  
нымъ и достаточнымъ для  
поддержанія крестьянскаго хо-  
зяйства, и сверхъ того, будучи  
ублаженъ законами нелицъ о  
благосостояніи своихъ крестьянъ  
и итѣтствовать своимъ



считается за исправный взнос  
каждый год по обязанности, он же ни-  
когда не пользовался в пользу  
всего количества такой  
барщины; предоставляла крестья-  
нам большую часть рабо-  
ты своей земли для про-  
мыслов на стороне. Все  
это хорошо известно крестья-  
нам и они конечно по-  
считают, больше нежели кто  
нибудь, это постановленные  
Комитетом 64 летние дни  
не составляют для них ни-  
какого затруднения по нынешне-  
существующим соображениям: 1) бы-  
вшая законная трехдневная  
барщина составляла от 15<sup>го</sup>  
Апреля по 15<sup>го</sup> Октября - 70  
дней, следовательно из нее  
удобно только 6 дней. 2)  
Так как эти 6 дней мо-  
гут и будут отнесены к  
осенним дням, предше-  
ствующим окончательной уборке  
пшеницы, то они ни сколько не  
нарушают трехдневного  
этого расчета во все время

пашенной работы и не будут  
крестьянами замечены, пото-  
му что ни один не обладает  
обязанности или труда. В убав-  
ленные из теперешних зем-  
ных 54 дня, останутся в  
почти крестьянина теми  
же рабочими днями, кото-  
рыми он и прежде свободно  
пользовался, - стало быть и в  
этом он не увидит пере-  
ны к лучшему. Между  
тем, для человека, котора-  
го средства к жизни зави-  
сят исключительно от тру-  
да и деятельности, возмож-  
ность жить в своем раско-  
рженном больше времени со-  
ставляет главное условие к  
улучшению его быта. При  
убеждении в справедливости  
таких соображений, а поа-  
галю, не имея принятым  
Комитетом 80 рабочих дней  
в году, постановит из них  
считать по два в неделю  
52 дня, и зимних 28 дней.  
В таком случае редакция

сеи статьи воина Битъ  
свѣдущая: въ среднерусскихъ  
и многорусскихъ губернияхъ  
вставъ трехъ разрядовъ,  
крестьяне обязаны, за пользо-  
зование земельными удоб-  
нами, отдавать помѣщику,  
на каждое тягло, въ годъ  
52 копѣекъ и 28 зимнихъ  
тягловыхъ рабочихъ дней.

Примѣчаніе 2<sup>е</sup> къ статье  
109 статьи, при предложенномъ  
выше употребленіи относителъ  
но разрядовъ шестой и седь-  
мстас рабочихъ дней, подле-  
житъ исключенію.

Въ статье 110<sup>е</sup> соотносит-  
ственно предложенному число  
рабочихъ дней, вместо  
20 копѣекъ и 16 зимнихъ,  
дуетъ считать: а за тягло  
8 копѣекъ и 28 зимнихъ.

Статья 112 предоставляет  
это помѣщику право назначать  
оброкъ рожью, не по согласію  
на то крестьянъ, а по своему  
усмотрѣнію. Крестьяне Москов-  
ской губерніи съ весьма малымъ

исключением не продовольствуют  
ся круглый год своим хлебом,  
а покупают его в течение по-  
лугода и больше. Нельзя найти  
благовидного и справедливого ос-  
нования требовать платы по-  
вышности таким произведением,  
которое платящим самим приоб-  
ретают за деньги, и такое  
требование тем же менее мо-  
жет быть оправдано во мнест-  
ности, где постоянная зара-  
ботки способствуют крестьян-  
нину) Добывать деньги и слоб-  
довативно облагать денеж-  
ные платежи. Кроме всеобщей  
совершенной невозможности  
и отсутствия возможности в  
таком виде, допущение этого  
права подвергает крестьян  
неполному возмещению обро-  
ка. Это можно объяснить бли-  
жайшим примером минув-  
шего года: рожь не продавалась  
дешевле 4 р. 50 к. за четверть 9<sup>ти</sup>  
пудового веса и по качеству  
зерна она была высшего сорта  
в пудов ее четверти. Следовательно

А.

вместо пяти четвертей де-  
вятнадцатого вѣса, какъ по-  
становлено Комитетомъ, крест-  
ническому тагу пришло бы  
вместо 5 четвертей и 5 чет-  
вериковъ, за которые свободно  
бы ему заплатитъ 24 р. 30 к.  
вместо 20 руб. опредѣленнымъ  
положениемъ. А какъ рознь  
многихъ угодъ и семянъ Мос-  
ковской губернии приобрета-  
ются только въ Москвѣ; то  
положениемъ провоза 5 четвертей  
и 5 четв. не выше одного  
рубля, получимъ оборокъ въ  
25 руб. сер. Уганы на хлѣбѣ  
въ прошломъ году были обык-  
новенныя; но они могутъ  
быть гораздо выше. По сему  
соображеніямъ, вѣрность ко-  
торыхъ не подлежитъ сомнѣ-  
нію, и нахожу, что пла-  
тежь оборока рознично въ Мос-  
ковской губернии, какъ не жи-  
городной, допустить не воз-  
можно и полагаю постанов-  
ленію о томъ исполнить.

Статья 113. Пришлавъ

Г.

въ основаніи вышепоказанныхъ  
нѣ о предъидущей статьѣ По-  
ложенія и сообразная поддержа-  
ніе слѣдующей за нею статьи  
113, опредѣляющей оборотъ деви-  
сами, въ имѣніяхъ среднеземель-  
ныхъ и многоземельныхъ, не  
льзя не убедиться, что Копи-  
тетъ въ этомъ случаѣ выска-  
завъ наипротивъ придетъ при-  
нятой имъ общей для всѣхъ  
имѣній нормы оборота видовъ  
правильнаго вывода изъ преж-  
нихъ своихъ постановленій.  
Для того 80 рабочихъ Дней  
помощею числа 25, дол-  
женствующее выразитъ утѣ-  
ность рабочего Дня, и получе-  
на означенная цифра 20, ко-  
торая, будучи обращена въ  
рубли, составила одинъ и  
тотъ же оборотъ для всѣхъ  
имѣній. Размѣръ такого оборо-  
та не преуменьшенъ; но его основаніе  
не верно. Во первыхъ ни  
въ какомъ уѣздѣ Московской  
Губерніи полнаго рабочего Дня  
нельзя считать въ 25 р; всегда

онъ освобоится отъ 40 до 50 к.  
сер. и то при наливѣ на устья  
году, или на все время по се-  
вой работѣ. Во вторыхъ  
отъ прусскаго возмаченія  
этой цифры доходъ съ Деся-  
тины вышелъ такъ же про-  
извольнымъ; онъ показалъ Ко-  
митетомъ не действитель-  
ной производительности под-  
вы, а въ обратномъ поддержа-  
нн къ количеству податка  
крестьянъ удобными; отъ  
его вышло, что чѣмъ мень-  
ше податка, тѣмъ больше  
доходъ съ Десятины. А по-  
лагая, что вопросъ былъ бы  
решенъ вполне удовлетвори-  
тельно, если бы Комитетъ,  
не увлекаясь искусственно-  
сти расчетовъ въ такомъ  
общественномъ дѣлѣ, при-  
нялъ въ основаніе средняго  
цифру или существующихъ  
оброковъ, которая безъ сомнѣ-  
нн, составила бы также 20 р.  
съ тогда. Эта норма, при  
равенствѣ податка въ торговомъ

А.

и просимыи разрѣшая  
и при увеличеніи оного одного  
десятинаго въ имѣніяхъ земле-  
владческихъ, бывшии справедли-  
вого нормого высшаго денеж-  
наго оброка. На сие основа-  
ніи, редація 113 статьи дол-  
жна быть сльдующая: Сли-  
зашинаго сомашенія в ком-  
гестыя оброка не посылуется,  
то крестьяне въ среднеземель-  
ныхъ и многоземельныхъ имѣ-  
ніяхъ, обрѣзаны платитъ еже-  
годно въ тѣла по двадцати  
рублей серебромъ во всея  
трехъ разрѣшая. За тѣмъ  
примѣчаніе къ этой статьѣ  
оказывається такимъ.

Статья 114. На основаніи  
предыдущихъ предположеній,  
статья эта должна быть  
измѣнена въ сльдующемъ видѣ:  
Поземности сльшанныя от-  
правляются крестьянами въ  
раздѣрѣая, назначенныя предъ-  
идущими статьями, т. е:  
за число тѣхъ дней, въ которые  
избавляются отъ работъ,



крестьяне обязаны получить  
помощь денег по расходу.  
Помощь обязана в таком слу  
чае назначить в акте, сколько  
берет работою и сколько обро  
комъ.

Применение к сии статьи  
остается без изменения.

Статья №. Вслухе словъ.  
во всякъ имуществъ разрѣдана счи  
дуютъ на предполагаемыхъ мно  
основанияхъ, сказать: во всякъ  
тудѣ разрѣдана.

Статья 120. Количество зем  
ли, бывшее до сего времени въ  
пользовании крестьянъ, могло  
или превышать половину всей  
удобной земли имѣній, за исклю  
чениемъ леса, или быть мен  
ше пообшири.

Во обоихъ случаяхъ, надлеж  
опредѣляемъ Положеніемъ по  
разрѣданъ, если приходится  
на тѣло или больше или меньше  
назначеннаго по статьѣ въ рас  
судка; если она была больше, то  
помощь необходимо оставить  
прежнимъ надлеж и полагать

повышенность меньше, если она была  
меньше, то для надрезания в  
таком случае соответствующих  
повышенностей постановлены пра-  
вила в ст. 118 и 119. По сути я  
полагаю статью 120 исключить.

Статья 121. Эта статья,  
по указанному в своем начале  
основанию, о способах опреде-  
ления, измерения и о размерах  
оброка, подлежит исключению,  
кроме применения к ней, ко-  
торое может быть обращено  
в статью.

Статья 122 возлагает на  
крестьян устройство и ремонт  
мостов и сатей, для обществен-  
ных потребностей. Для таких  
работ на участках больших  
дворов, содержащихся натураль-  
ными повышениями, требуется  
нередко значительное количество  
лесного материала. Крестьяне  
в своем пользовании леса имеют  
небудут; следовательно, кроме  
работ, на них налагается обя-  
занность покупать материал и  
сверх того содержать на свой счет

весь шестой на сельские доро-  
жки, по валам помпущинской  
промежной, ибо и они на-  
значены для общественной пользы  
ности. Таким образом, на  
крестьян обращается повинность,  
которая прежде могла на по-  
мощник; это тем не менее  
не с существующим. Отсюда, что  
и помещик пользуется наравле-  
н со всеми выгодами такого об-  
щественного благоустройства. По  
этому я полагаю присовокупить  
к сей статье: нужнейшее  
для работ материалы отпус-  
кается помещику в продол-  
жение всего срока оброчного  
времени.

Въ статье 129 говорится  
о даче пайка крестьянам, но  
не определяется его размера.  
Следует добавить: въ томъ  
размере, какой назначенъ  
для дворовых людей.

Статья 137 допускает право  
помещика в случае не плат-  
ки крестьянским общественным  
оброка за полевой, обращать

в свое распоряжение все земли  
и угодья, отведенныя въ поль-  
зование того общества, संबо-  
рательно и усвоены, до выкупа  
ихъ. Мера эта противна  
Высочайшему рескрипту; ибо  
земли даются крестьянамъ, для  
обеспеченія ихъ быта и от-  
правленія повинностей, не  
только предъ помещиками, но  
и предъ правительствомъ. Впро-  
чемъ статья сія прямо при-  
водитъ къ обсужденію вопроса  
объ обеспеченіи помещиковъ въ  
полученіи повинностей, на хресть-  
янъ возлагаемыхъ. При сущес-  
твованіи крепостного права,  
правительство обязывало власть  
помещика надъ крестьянами  
и дворовыми людьми, и  
власть предоставленную ему  
власти, требовало, чтобы въ  
свое очередь помещики обеспе-  
чивали не только въ отношеніи  
къ себѣ, но и къ правительству  
платежа повинностей. Вносимъ  
статью, когда съ уничтоженіемъ  
крепостного состоянія, отпадетъ

г.

отъ помѣщика власть крѣ-  
постнаго права, и когда помѣ-  
щику уступитъ некоторую  
часть своей помѣшанной соб-  
ственности на извѣстныхъ усло-  
віяхъ, — то справедливость и  
строгая послѣдовательность  
требуютъ, чтобы Правительство  
въ свою очередь обезпечило  
платежи и повинности крестъ-  
ьянъ, какъ относительно себя,  
такъ и относительно помѣщи-  
ковъ. Безъ этого обезпеченія  
послѣдствія новаго устройства  
могутъ быть сивельны, особенно  
во Длн дворянства. Большия  
части имѣній заложены въ  
кредитныя установленія. —  
Не платежи оброковъ, или не-  
исполненіе крестьянами повин-  
ностей, съдѣлаютъ невозмож-  
нымъ одну съдѣлающую по  
займамъ платежей и помѣ-  
щики лишатся имѣній без-  
вильно, не имѣя возможности  
оградить себя отъ раззоренія.  
По силѣ уваженій, полагаю  
отбросить изъ статьи 137 слова:

ими все отведенныя крестьян-  
ства въ пользование земли и  
удобно обратитъ въ свое пользо-  
вание, - я полагаю, что про-  
вительство обязано непрерывно  
принять меры къ предупредѣ-  
нію бѣдственныхъ послѣдствій,  
могущихъ произойти отъ невы-  
полненія крестьянами своихъ  
обязанностей къ помещикамъ.

### Глава VII О дворовыхъ.

Постановленія Комитета  
«Дворовыхъ людей», конечно, дол-  
жны носить отпечатокъ основ-  
наго положенія и въ личной за-  
висимости съ одной и личной  
права съ другой стороны. Вза-  
имная обязательная личная услу-  
га есть уже некоторымъ обра-  
зомъ крепость, и какъ крестьяне  
въ теченіи срока-обязаннаго вре-  
мени, остаются крепкими по-  
мещицкѣй земли, такъ и дворо-  
вые въ теченіи того же време-  
ни остаются какъ бы прикре-  
пленными къ лицу помещика;  
для нихъ срокно-обязанный пе-  
рѣдъ есть только смягченное  
крепостное состояніе. Впрочемъ

Л.

дворовымъ предоставлена возможность въ продолженіе сего времени выходить изъ среды - обременнаго состоянія посредствомъ взноса определенной суммы, а по истеченіи онаго изъ ожидается полное освобожденіе.

Замышленія на эту главу я ограничиваю слѣдующими соображеніями:

Статья 164 воспрещаетъ крестьянскому обществу отдавать въ рекруты дворовыхъ людей, безъ согласія помещика. А какъ рекрутскія дома считаются по числу ревизскихъ душъ, числящихся при имѣніи, со всякого гетманъ и дворовыхъ, то несправедливо, избавляя дворовыхъ отъ рекрутскихъ сборовъ, оставлять ихъ на счетѣ для рекрутскихъ домовъ и чрезъ то возлагать отправление за нихъ этой повинности на крестьянское общество. Слѣдовало бы ходатайствовать, чтобы Высочайшая Палата, при новомъ положеніи великаго оленя рекрутскихъ домовъ по числу

4.

однимъ преставленъ каждому шмъ  
нш, исключивъ исключиася при  
нш дворовыхъ.

Но статья 167 помѣщая снад-  
жаетъ дворовыхъ людей, нахлбда-  
щихся при домашней прислугѣ,  
или при его хорействѣ, отъ него  
леннымъ содержаниемъ, но нш  
не сказано о преставленъ или  
твѣ, которые не нахлбдаются  
при должностяхъ. Во извѣжаніи  
несоразумнымъ, справедливѣ от-  
нести эту статью ко всемъ  
вообще дворовымъ, безъ всякаго  
ограниченія, — также какъ и

Статья 168, которая мож-  
дественна съ статьею 90, и за-  
тѣмъ слова: нахлбдающихся у  
него въ услуженіи — исключитъ.

Приложение къ статье 167  
заключаетъ въ себѣ помѣщеніи  
о содержаніи дворовыхъ людей.  
Сознавая что оно довольно скуд-  
но, но вѣдьствѣ съ тѣмъ, — иш  
въ виду, что оно выражаетъ  
только наименьшую норму,  
и что не богатому помѣщику  
трудно дать больше, не полагая

1



возможны и другие положения, но если будет составлен от-  
пускающий положение союзники  
вспомогательный свободный, без  
исключения, как и налагающий  
при возможности, так и не  
должен быть.

### Глава VII.

#### Создание селских обществ

Для устройства Сельского  
Управления необходимо иметь  
в виду, чтобы Сельское обще-  
ство представляло составлено, но  
взаимности, самостоятель-  
ную единицу, как в админис-  
тративном, так и в юриди-  
ческом отношении; чтобы  
оно во внутренних своих  
делах своим делом менее  
повергалось произволу как  
властителя, так и других ка-  
ких либо чиновников, и чтобы  
возможно было избывать при  
разборе для селских инстан-  
ций, призывающих только не  
нужную и скорее вредную прова-  
локу. Условия эти отчасти  
достигнуты в Положении о строи-  
тельстве образования Сельских

общество въ волости и подчинен-  
на оныхъ особый окружный  
и волостнымъ Наказнымъ, ко-  
торые хотя бы и были избирае-  
мы изъ помещиковъ, но въ слож-  
ности явились бы не меншимъ  
зломъ, какъ и всякіе другіе.  
Это мнение Комитета явни-  
то развилко.

Статья 183. Не менее полез-  
нымъ считая предоставленную  
каждому и лично возможность  
составить изъ себя отдельное  
общество; но при соединении не-  
сколькихъ мелкопоместныхъ селъ  
въ одно общество, или съ  
присоединеніемъ ихъ къ другимъ,  
быть населеннымъ поместнымъ  
р. какъ это выражено въ ст. 183,  
можетъ произойти большое за-  
мѣшательство, если существующія  
отношенія Сельскаго Общес-  
тва будутъ служить въ его  
отношеніи административ-  
нымъ. На крестьянскіе общес-  
тва возложена круговая ответ-  
ственность въ томъ отноше-  
ніи каждый изъ его членовъ

уступившихся побуждений.  
Такое ругательство естественно  
для ума одного человека или одного семейства,  
но оно не возможно в обществе,  
составленном из разных  
людей, поселившихся на землях  
разных владельцев, ибо предполо-  
жиме каждому из них стремле-  
ние бы в таком случае за-  
щитности, отбивавшаяся в  
пользу постороннего помещика.  
Еще менее возможно такое  
взаимное ругательство разных  
соединенных милостей при совокуп-  
ных удобствах, который на основании пово-  
ления должен быть предоставлен убо-  
гим обществу. Помогая неодо-  
димости, на основании вышеуказан-  
ного, присовокупить к ст. 183 при-  
ложения, что при таком соединении  
несколько милостей в одно общество,  
следует разуметь Общество сель-  
ского управления одна только в  
административной отношении,  
хозяйственное же устройство каж-  
дого из соединенных милостей и от-  
ветственность кругового управления,

при выкупе усадьбы и отпращивании  
новобранцев, обрывается ответственность  
и крестьяне поименно, во все  
такие они поселены.

Статья III. Для поименности и во  
исполнение подоразумления, а поимен-  
ности к сему статье следующие во  
поименности: Приговоры составляются  
по большинству голосов и в случае  
равенства оных переносится решение  
на сторону, на которой голосов  
старости. Сладка поименности  
законною, когда на ней присутствуют  
не менее двух третей крестьян  
— имевших право голоса.

Сверх того, можно бы приговоры  
иметь в приимовании: 1, это для  
мирской сладки предмете обсуждения  
предлагается сточности, по  
сладкостельно одним за другим; и  
2, в приговорах мирской сладки  
не могут участвовать те лица,  
которые по рассматриваемому об  
стоятельству подлежат ответу  
или отсуду.

## Глава IX

Права и отношения помещи-  
чества.

При установлении прав и от-  
ношений помещица, как и когда-  
ника общественно-обязанности

преступный, а потому и убыток все  
то, что могло бы подать повод  
к такой управлению и созданию  
к отдельным и общим соот-  
ношениям помощи с крестьян-  
скими. В достижении цели  
одно из необходимых усло-  
вий состоит в подчинении помощи  
цели в совокупности всего общества  
и в устранении от отдельной  
силы одного. Это только удоб-  
но может быть достигнуто, это  
общество в своей совокупности яв-  
ляется ответственное во всем  
обязанности перед правительством  
и помещиком, как выданный  
лицом, а Сельской Расправы пре-  
оставлено решение в том, не  
подлежащих разбирательству об-  
ществу присутствующих лиц. По  
силе всех распоряжения и требования  
помощника, как и владельца об-  
щества и как выданный лицом,  
имеющего право на определенную  
повиновение, должны быть обра-  
щены к должностным лицам  
и к сельскому старосте, на обязаннос-  
ти коего, по ст. 199, лежит

постановное за истиной наблюдает.

Статья 2<sup>94</sup> предоставляет полиц-  
шину право, в случае замеченных в селъ  
беспорядков относительно широким  
сущим, принимать меры к их ук-  
рашению. Неосторожно, что добросовест-  
ное наблюдение констатируется, особенно  
при нападках нового Положения, необходи-  
мо и весьма полезно; но при селъ сего  
дуютъ Сдѣлать некоторыя указания  
на тѣ меры, в которыхъ въ статьѣ  
такого упоминается, потому что не-  
удовольственное право вмешательства мо-  
жетъ подать поводъ къ произволу  
и недоразумѣніямъ, которыхъ вся-  
чески надобно избѣгать. Полагая  
полезнымъ къ этой статьѣ присоеди-  
нить: Въ подобныя случаи,  
полицшисъ поставляетъ замѣчавше-  
го на видъ (Сельскому) обществу, и  
если найдетъ нужнымъ, свѣдѣетъ  
виновнаго въ томъ старосту или  
другое должностное лице. Буде же  
общество (по недостатку своихъ допуститъ  
претензіи неправильности, то полиц-  
шисъ доводитъ о томъ до Сельскаго  
и мѣстнаго Уезднаго Присут-  
ствія.

## Глава X.

Порядокъ и способъ исполне-  
нія новаго положенія.

Статья 226 назначаетъ шести-  
мѣсячный срокъ на составленіе ак-  
та, считая его со дня получения  
помещицкой окружной новаго  
положенія и не исключая въ этотъ  
срокъ зимнихъ мѣсяцевъ съ 1<sup>го</sup> Новаб-  
ря по 1<sup>ю</sup> Мая. Такая неопредѣ-  
ленность во времени, съ котораго  
помещицы положительнѣе должны  
считать себя обязанными составить  
актъ, не должна быть допущена,  
какъ въ видахъ устранения поводовъ  
къ намереннымъ проволкамъ, такъ  
и во избежаніе весьма возможныхъ  
недоразумѣній, особенно, если зимніе  
вышлагаемые гуръ срока мѣсяцы отъ  
Ноября до Мая, войдутъ въ сообра-  
женіе. Сверхъ того, нельзя не при-  
нять въ уваженіе, что поместич-  
ный срокъ не можетъ быть одинако-  
во доступенъ всѣмъ, какъ живущимъ  
въ губерніи, такъ и отсутствующимъ,  
нерѣдко въ отдаленныхъ краяхъ  
Имперіи, или вне границъ. Было  
бы справедливо, сверхъ повзвѣній  
помещицовой гуръ указныхъ пред-  
водителей, объявить въ видимость  
объявить столицѣ и въ губернскихъ

объ обязанности составлять акты на шипы, определенныя сроки со дня последней публикации въ Государственныя столы: шестимесячный для проживающих внутри губернии, девяти-месячный - для проживающих в других местах Империи и abroad - для проживающих за границею.

Къ статье 230 следует приложить, второе примечание: Члены Комитета и кандидаты не могут посылать актов на шипы свои шипы и по шипы ближайших родственников. Обязанность эта должна лежать на ближайшем къ шипу членом или кандидатом.

Статья 234 налагает крайний срок для составления, посылки и приведения актов въ исполнение - 5 летъ. При обсуждении сей статьи Комитетъ руководствовался ближайшими соображениями, но во всяком случае обстоятельство это такъ важно, что нельзя не обратить на него вниманія Крайне важно,



отъ котораго единственно зависитъ  
иысканіе средствъ и пособій къ ско-  
рѣйшему и успѣвнѣйшему приа-  
денію въ исполненіе окончательнаго  
утвержденнаго о крестьянахъ Поло-  
женія.

Статья 235. Относительно поста-  
новленій этой статьи о вѣнствѣ и  
платежѣ оброковъ, и ссылаюсь на ска-  
занное мною по одобренію статьи  
40<sup>й</sup> Положенія въ усадьбахъ.

Во тѣхъ статьяхъ Положенія, со-  
ставляющихъ много безъ разбора, и  
и признаю соответствующими Выс-  
сочайше указаннымъ наводкамъ и  
не препятствующими достиженію  
улучшенія быта помѣщичьихъ кре-  
стьянъ Московской губерніи, на весь  
періодъ срочно-обязаннаго состоянія.

Подлинное подписано:

Московский военный Генералъ Губернаторъ, Гене-  
ралъ Александръ Графъ Васревскій.

---

Аутографировано

Въ Школе Гвардейскихъ Подпоручиковъ и Кавалерійскихъ Студентовъ.





