

A-82

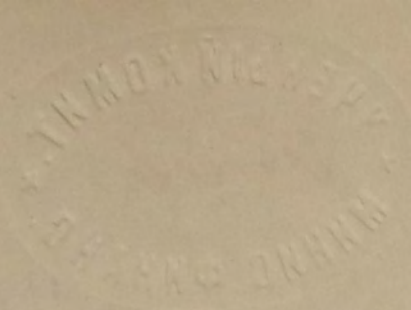
~~3334~~

КОПИЯ.

ОБЗОРЪ

основаній, принятыхъ общею Коммиссіею по устройству быта Помѣщичьихъ крестьянъ Губерній Кіевской, Подольской и Волынской, при составленіи Проекта Положенія.

КОПИЯ



Печатано по распоряженію Начальства.

ОБЗОРЪ ОСНОВАНІЙ, ПРИНЯТЫХЪ ОБЩЕЮ КОММИССІЕЮ ПО УСТРОЙСТВУ БЫТА ПОМЪЩИЧЬИХЪ КРЕСТЬЯНЪ ГУБЕРНІЙ КІЕВСКОЙ, ПОДОЛЬСКОЙ И ВОЛЫНСКОЙ, ПРИ СОСТАВЛЕНІИ ПРОЕКТА ПОЛОЖЕНІЯ.

При развитіи и примѣненіи началъ Высочайшаго Рескрипта, общая Коммиссія, руководствуясь указаніями составленной въ Главномъ Комитетѣ программы, нашла, подлежащими обсужденію, слѣдующіе главные вопросы:

1) Освобожденіе крестьянъ и дворовыхъ людей отъ личной крѣпостной зависимости и распространеніе на нихъ правъ, прочимъ свободнымъ податнымъ сословіямъ въ Государствѣ присвоенныхъ, съ ограниченіями, проистекающими изъ срочно-обязаннаго состоянія. Определеніе этихъ личныхъ правъ составляетъ содержаніе главъ I, II и VII.

2) Определеніе поземельныхъ отношеній: сохраненіе за Помѣщиками правъ собственности на всю землю и обеспеченіе быта крестьянъ, предоставленіемъ имъ усадебныхъ осѣдлостей на выкупъ, а поземельныхъ участковъ въ пользованіе за чиншъ или работу. Поземельныя права Помѣщика и экономическое устройство срочно-обязанныхъ крестьянъ, содержатся въ главахъ III, IV, V и VI.

3) Положеніе главныхъ началъ для внутренняго устройства и управленія крестьянъ и определеніе степени вліянія на оное Помѣщика относится къ главамъ VIII и IX и наконецъ.

4) Порядокъ и способы исполненія новаго о крестьянахъ Положенія составляетъ предметъ главы X.

Общая Коммиссія, по соображеніи представленныхъ на ея обсужденіе Проектовъ Положеній, составленныхъ Губернскими Комитетами Кіевскимъ, Подольскимъ и Волынскимъ, составила одно общее для трехъ губерній Положеніе, въ которомъ постановила:

I. Въ отношеніи личныхъ правъ крестьянъ.

По главъ I-й. Общая Коммиссія, отъ имени Дворянства Кіевской, Подольской и Волынской губерній, отказалась на вѣчныя времена и безвозмездно отъ принадлежащаго владѣльцамъ крѣпостнаго права на крестьянъ и дворовыхъ людей, приписанныхъ къ землямъ, домамъ, заводамъ и

капиталамъ. На освобожденныхъ, вслѣдствіе сего, людей распространены права, присвоенныя прочимъ податнымъ сословіямъ въ Государствѣ и сдѣлано исчисленіе соотвѣствующихъ статей Свода Законовъ, опредѣляющихъ эти права. вмѣстѣ съ тѣмъ, въ видахъ возможно спокойнаго установленія новыхъ отношеній между Помѣщиками и крестьянами, положено не допускать взаимныхъ между ними исковъ, по спорамъ и претензіямъ, за прежнее время, проистекающимъ изъ крѣпостнаго состоянія.

Крестьянамъ и дворовымъ людямъ, открытъ путь къ просвѣщенію, предоставленіемъ имъ права образовываться въ публичныхъ и частныхъ учебныхъ заведеніяхъ.

Крестьяне между прочимъ получаютъ право пріобрѣтать собственность движимую и недвижимую и право обязываться по договорамъ. Изъ примѣненія этихъ правъ можетъ проистекать отвѣтственность по имуществу; для охраненія крестьянъ въ первыхъ потребностяхъ жизни, а также въ видахъ поддержанія земледѣлія, предметы, необходимые въ крестьянскомъ домашнемъ быту и хозяйствѣ изъяты отъ продажи при взысканіяхъ.

По главѣ II-й. При опредѣленіи сущности срочно-обязаннаго положенія (переходнаго періода), согласно постановленію Правительства, — признавшаго полезнымъ оставить еще на нѣкоторое время крестьянъ крѣпкими землѣ, — воспрещенъ имъ переходъ цѣлыми обществами или селеніями въ другія мѣстности, но вмѣстѣ съ тѣмъ допущенъ переходъ отдѣльныхъ лицъ или семействъ, въ другія свободныя сословія, съ согласія общества и Начальника его. Въ примѣненіи сего общаго правила указаны слѣдующіе случаи, въ коихъ ни общество, ни его Начальникъ, не могутъ отказать въ согласіи на переходъ отдѣльныхъ лицъ или семействъ въ другія сословія: а) Если срочно-обязанный крестьянинъ, по образованію своему, пріобрѣлъ права общими законами воспитанію присвоенныя. б) Если имѣетъ вѣрное обеспечение своего существованія въ ремеслѣ, мастерствѣ или торговлѣ. в) Если пріобрѣтетъ въ предѣлахъ своей губерніи поземельную собственность, которая представляетъ вѣрнѣйшее ручательство порядка и труда, обеспечения матеріальнаго быта крестьянина, усовершенствованія и развитія его въ гражданскомъ и нравственномъ отношеніяхъ. При опредѣленіи этихъ случаевъ, Коммиссія имѣла въ виду не столько огражденіе интересовъ Помѣщиковъ, сколько предотвращеніе перехода въ другія мѣстности крестьянъ, не имѣющихъ достаточныхъ средствъ къ самостоятельному существованію. Но право перехода ограничено предѣлами своихъ губерній, въ видахъ предупрежденія преждевременнаго передвиженія сельскаго населенія въ сосѣднія степныя губерніи.

Крестьяне, для обеспечения ихъ быта, получаютъ право на выкупъ усадебныхъ осѣдлостей, на пользованіе ими впредь до выкупа и надѣляются поземельными участками. Но какъ, въ первое время своего освобожденія, крестьяне могли бы не оцѣнить значенія и благодарности предоставляемыхъ имъ обеспечительныхъ средствъ; притомъ, какъ самое прикрѣпленіе ихъ на нѣкоторое время къ землѣ, по волѣ Правительства, очевидно направлено къ удержанію ихъ въ предѣлахъ земледѣльческихъ занятій и побужденія къ труду, свойственному ихъ призванію,—то Коммиссія нашла необходимымъ и сообразнымъ съ этою цѣлю сдѣлать содержаніе поземельныхъ участковъ, на переходный періодъ, обязательнымъ для тѣхъ крестьянъ, кои не пожелаютъ перейти въ другія сословія.— Съ другой стороны Коммиссія нашла справедливымъ, чтобы крестьяне, воспользовавшіеся правомъ выхода и обратившіеся къ занятіямъ другаго рода, не имѣли уже права на преимущества, предоставляемыя въ особенности лицамъ, посвящающимъ себя земледѣлію.— Потому Коммиссія опредѣлила: что при выходѣ крестьянина изъ своего общества, онъ обязанъ передать усадьбу и участокъ другому члену того же общества.

При опредѣленіи общаго срока переходнаго періода, Коммиссія имѣла въ виду, что въ теченіи онаго—должно: а) постепеннымъ введеніемъ новаго порядка, предохранить Помѣщичьи хозяйства отъ разстройства и упадка; б). развивая личную свободу крестьянъ, подъ ближайшимъ руководствомъ образованной власти, приучить ихъ къ полезному употребленію и развитію освобожденнаго труда; в) сдѣлать хозяйственное устройство имѣній, вызванное реформою, и г) положить основаніе общественнымъ для крестьянъ учрежденіямъ, дать имъ время привыкнуть къ самостоятельности. По затруднительности приведенія всего этого въ исполненіе безъ надлежащей постепенности, опредѣленъ Коммиссіею 9-ти лѣтній срокъ для переходнаго періода.

Наконецъ, находя, что лучшимъ средствомъ поощренія земледѣльца къ трудолюбію, можетъ послужить прекращеніе той зависимости, въ которую онъ поставленъ въ теченіи переходнаго періода и что пріобрѣтеніе крестьяниномъ поземельной собственности служитъ лучшимъ ручательствомъ его будущности и основаніемъ для его гражданской самостоятельности, Коммиссія положила:— что переходное состояніе и всѣ обязанности къ Помѣщику, изъ срочно-обязаннаго положенія происходящія, прекращаются для крестьянина, пріобрѣтшаго въ собственность поземельный участокъ, не ниже нормальнаго размѣра.

По главѣ VII-й. Состояніе дворовыхъ людей,

основанное исключительно на личной зависимости представляет самое прямое выражение крѣпостнаго права. Коммиссія убѣждена, что отношенія Помѣщиковъ и крестьянъ должны имѣть въ будущемъ значеніе исключительно поземельное, и что между тѣмъ: а) оставленіе дворовыхъ людей на переходный періодъ въ настоящемъ ихъ значеніи, продолжило бы существованіе крѣпостнаго права, и б) наконецъ, что ограниченіе свободы крѣпостныхъ людей, состоявшихъ въ дворовой прислугѣ Помѣщиковъ, не можетъ имѣть того характера общей пользы, которая служитъ объясненіемъ необходимости прислуги экономической для земледѣлія; при томъ роды обязанностей дворовой прислуги и справедливое имъ вознагражденіе, соразмѣрное ихъ услугамъ и способностямъ, не могутъ быть съ точностью опредѣлены закономъ. Коммиссія, признавая необходимость возможно скорого уничтоженія личной крѣпостной зависимости, — немогла однакожъ не обратить вниманіе на положеніе владѣльцевъ, могущихъ лишиться вдругъ всѣхъ слугъ и встрѣтить большое затрудненіе въ замѣненіи ихъ другими. Потому положила: для обязательной службы дворовыхъ людей, а равно и домашней прислуги изъ крестьянъ, опредѣлить годичный срокъ, со времени обнародованія новаго положенія.

За тѣмъ Коммиссія признала необходимымъ, прирѣніе дряхлыхъ, увѣчныхъ и малолѣтнихъ сиротъ изъ дворовыхъ, возложить на ближайшихъ ихъ родственниковъ и на бывшихъ владѣльцевъ, а за недостаточностью ихъ, — на Уѣздныхъ Предводителей Дворянства.

При обсужденіи вопроса объ устройствѣ дворовыхъ людей, Коммиссія не могла упустить изъ виду, что за выходомъ, по истеченіи года, дворовыхъ людей не только изъ крѣпостнаго, но и изъ срочно-обязаннаго состоянія, изъ нихъ образуется новый классъ вольно-наемныхъ слугъ, и что затѣмъ несомнѣнно окажется необходимость въ опредѣленіи какихъ либо правилъ о порядкѣ заключенія договоровъ между господами и слугами.

Составленіе таковыхъ правилъ, относящихся уже не къ срочно-обязаннымъ крестьянамъ, или дворовымъ, а къ лицамъ совершенно свободнымъ, не входитъ, въ настоящее время, въ кругъ прямыхъ обязанностей Коммиссіи. Тѣмъ не менѣе Коммиссія признала полезнымъ изыскать и представить на благоусмотрѣніе Правительства слѣдующія общія предположенія по сему важному предмету: а) Обязательные, для обѣихъ сторонъ, договоры о наймѣ въ услуженіе должны быть письменные. Заключенные такимъ образомъ договоры не могутъ быть уничтожены раньше срока, безъ уважительныхъ причинъ; за мѣсяць до истеченія срока, обѣ стороны должны предупредить другъ

друга: желаютъ ли онѣ возобновить условіе на дальнѣйшее время. б) Если хозяинъ отпустить слугу, или работника раньше срока, или безъ предувѣдомленія его за мѣсяць впередъ и притомъ безъ уважительныхъ причинъ,—то онѣ, по жалобѣ слуги, принуждается къ уплатѣ ему вознагражденія. Если же работникъ самовольно, или безъ предувѣдомленія, оставитъ хозяина,—то онѣ можетъ быть, по жалобѣ хозяина, задержанъ, подвергнутъ взысканію, и высланъ къ нему обратно. в) Уважительными причинами къ нарушенію условія признаются: со стороны хозяина: — лѣность, пьянство, дурное поведение работника, причиненіе имъ отъ неосторожности и оплошности вреда и т. п. Со стороны работника: недостаточность выдаваемой ему пищи, дурное обращеніе съ нимъ хозяина, невыдача ему въ срокъ жалованья и т. п. г) Всѣ наемные слуги и работники получаютъ изъ Городской, или Сельской Полиціи, того мѣста, гдѣ они проживаютъ, особую книжку, въ которой всѣ хозяева, у коихъ они служатъ, обязаны, отпуская ихъ, сдѣлать добросовѣстную отмѣтку о ихъ поведеніи. Въ тѣхъ же книжкахъ должны быть отмѣчаемы всѣ штрафы и взысканія, коимъ подвергаются слуги и работники. Болѣе полные матеріалы по сему предмету могли бы быть собраны Губернскими Комитетами во 2-мъ періодѣ ихъ занятій.

II. При опредѣленіи поземельныхъ отношеній.

По главѣ III-й. Согласно Высочайшему рескрипту сохранено Помѣщикамъ неприкосновенное право собственности на всѣ земли и угодія, входящія въ составъ ихъ населенныхъ имѣній, а также исчислены, по точному смыслу узаконеній (Т. X разд. II. Книги 2), всѣ принадлежности и послѣдствія полного права собственности, служащаго Помѣщикамъ.

Затѣмъ, исчислены права, на основаніи дѣйствующихъ общихъ законовъ и особенныхъ для сего края привилегій, служащія исключительно Помѣщикамъ, на всемъ пространствѣ ихъ имѣній.

Всѣ тѣ права, сопряженныя, по закону, съ владѣніемъ населенными имѣніями, кои могутъ, по существу своему, быть отдѣлены отъ права поземельной собственности, владѣлецъ вправѣ, при продажѣ земли, по добровольнымъ условіямъ, передать покупщику или оставить за собою; но при продажѣ земли, по обязательной оцѣнкѣ, нѣтъ основанія предоставлять покупщикамъ такія права, которыя не введены были въ оцѣнку и составляютъ источникъ особаго дохода, независимо отъ поземельной ренты. Потому таковыя права сохранены за Помѣщиками, кои, при вызываемой настоящимъ преобразованіемъ уступкѣ части своей

земельной собственности и при постановлении на нее цѣны, имѣли въ виду оставленіе за собою правъ на всеиъ пространствѣ своихъ имѣній и таковыхъ не уступаютъ.

Равнымъ образомъ, на основаніи дѣйствующихъ законовъ Имперіи, исключительное право приобрѣтенія населенныхъ имѣній сохранено за Дворянствомъ, съ предоставленіемъ Помѣщикамъ права продажи ненаселенныхъ земель лицамъ всѣхъ сословій въ томъ числѣ и срочно-обязаннымъ крестьянамъ.

Въ настоящемъ хозяйственномъ устройствѣ Помѣщичьихъ имѣній, при существованіи крѣпостнаго права, крестьянскіе поземельные участки рѣдко были отдѣляемы отъ Помѣщичьихъ запашекъ, среди коихъ находятся почти вездѣ и Церковныя земли; при такомъ смѣшеніи и лѣса находятся въ неудовлетворительномъ состояніи, хотя и охраняемы властію Помѣщика. Нынѣ, съ измѣненіемъ отношеній крестьянъ къ Помѣщикамъ и съ уничтоженіемъ барщиннаго капитала, необходимо введеніе улучшеннаго хозяйственнаго устройства, требующаго яснаго разграниченія крестьянскихъ хозяйствъ отъ Помѣщичьихъ запашекъ; притомъ, въ видахъ поддержанія и улучшенія мѣстнаго хозяйства и для установленія въ будущемъ спокойныхъ отношеній между Помѣщиками и крестьянами, Коммиссія признала необходимымъ, предоставить Помѣщикамъ право отдѣленія (сепарата) земель, подъ ихъ запашками состоящихъ, а также лѣсовъ и прочихъ угодій, отъ земель предоставляемыхъ въ пользованіе крестьянъ и отъ церковныхъ.

Для охраненія лѣсовъ, Коммиссія нашла необходимымъ: нарушенія лѣсной Помѣщичьей собственности подчинить, охраняющимъ этотъ родъ собственности указаніямъ Уложенія о наказаніяхъ.

Существовавшая донынѣ система займовъ Кредитными Установленіями, основана была главнымъ образомъ на числѣ душъ, закладываемыхъ имѣній, а потому настоящее освобожденіе крестьянъ можетъ показаться ослабленіемъ залоговъ; однакожь, принявъ во вниманіе, что оно совершается Помѣщиками въ видахъ общей Государственной пользы и что требованіе Кредитными Установленіями внезапнаго возврата ссудъ, отпущенныхъ по числу душъ, поставило бы Помѣщиковъ въ безвыходное положеніе, между тѣмъ какъ займы эти совершенно достаточно обезпечены остающеюся въ полной собственности Помѣщиковъ землею,— Коммиссія нашла справедливымъ: распространить на заложенные Кредитнымъ Установленіямъ Помѣщичьи имѣнія, правила 4 пункта приложенія къ ст. 299, Уст. Кред. т. XI, на основаніи коего, при обращеніи крестьянъ въ обязанные, предо-

ставляется владѣльцамъ просить Банкъ объ оставленіи займа въ прежнемъ положеніи.

Полное право собственности Помѣщиковъ на землю ихъ имѣній ограничено на основаніи Высочайшаго Рескрипта, въ видахъ обеспечения крестьянъ, отдачею имъ ихъ усадебныхъ осѣдлостей на выкупъ и надѣленіемъ въ постоянное пользованіе необходимаго для обеспечения ихъ быта количества земли, съ тѣмъ, что увеличеніе опредѣленнаго, при введеніи настоящаго Положенія, количества земли, ни подъ какимъ видомъ не можетъ быть для Помѣщиковъ обязательнымъ.

Наконецъ, признавая ненарушимость пріобрѣтенной крестьянами, еще въ крѣпостномъ состояніи, поземельной собственности, Коммиссія признала такую неприкосновенною (хотя бы крестьянскія земли и находились съ Помѣщичьими въ чрезполосности), коль скоро права крестьянъ на эти земли основаны на формальныхъ актахъ, или утверждены подписью настоящаго вотчинника.

По главѣ IV-й. О усадебномъ устройствѣ крестьянъ.—Коммиссія опредѣлила существо права пріобрѣтенной усадебной собственности, которое истекаетъ прямо изъ самой цѣли уступки крестьянамъ ихъ усадебныхъ осѣдлостей.—Цѣль эта, по мнѣнію Коммиссіи, чисто земледѣльческая. Отвращеніе земледѣльческаго населенія отъ подвижности и бродячества; удержаніе на мѣстѣ производительныхъ силъ каждой мѣстности, не силою, а выгодами; направленіе дѣятельности освобожденнаго труда къ земледѣлю—главному источнику богатства здѣшняго края,—составляютъ главную цѣль тѣхъ уступокъ и облегченій, которыя Коммиссія, отъ имени Помѣщиковъ землевладѣльцевъ, сочла себя вправѣ сдѣлать крестьянамъ земледѣльцамъ. На этомъ основаніи право учрежденія фабрикъ и значительныхъ заводовъ на выкупленныхъ усадьбахъ и вообще право производства промысловъ несомѣстныхъ съ земледѣліемъ и несвойственныхъ крестьянскому быту, исключены изъ права усадебной крестьянской собственности. Кромѣ того крестьяне, съ покупкою усадебъ, по обязательной оцѣнкѣ, не пріобрѣтаютъ и другихъ, не вошедшихъ въ оцѣнку эту, особыхъ правъ, принадлежащихъ, по закону, Помѣщикамъ, на всемъ пространствѣ ихъ имѣній. Усадебныя осѣдлости отдаются на выкупъ преимущественно крестьянамъ—хозяевамъ, содержащимъ полевыя угодія, съ тѣмъ, что разъ опредѣленная на усадебную осѣдлость цѣна, остается неизмѣнною для тѣхъ, кои пріобрѣтаютъ усадьбы съ обязанностію всегдашняго содержанія поземельныхъ утастковъ.

Выкупъ крестьянами усадебныхъ осѣдлостей, допущенъ не міромъ, а крестьянскими семействами отдѣльно, по тому а) что при совершенномъ от-

существовании у здѣшнихъ крестьянъ понятій о мірскомъ устройствѣ, только на пути отдѣльнаго пріобрѣтенія они могутъ сдѣлаться дѣйствительными собственниками усадебъ — и б) что при существующемъ разнообразіи усадебъ, отдаваемыхъ на выкупъ, пріобрѣтеніе ихъ въ собственность міромъ было бы затруднительно и несправедливо.

Право пріобрѣтенія усадебной осѣдлости посредствомъ выкупа и то по пониженной цѣнѣ, на первое время преобразования, то есть на переходный періодъ, распространено вообще и на крестьянъ, не занимающихся непосредственно хлѣбопашествомъ, для того, чтобы дать имъ воспользоваться благодѣяніями преобразования; но не воспользовавшіеся онымъ до истеченія переходнаго періода, сохраняя свое право на выкупъ, обязаны уплатить дѣйствительную стоимость своихъ осѣдлостей въ качествѣ лицъ, не имѣющихъ уже права на льготы, единственно въ видахъ земледѣлія установленныхъ.

Въ отношеніи же права крестьянъ, поступившихъ въ военную службу, на пользованіе усадьбами и на пріобрѣтеніе оныхъ выкупомъ, Комиссія приняла въ соображеніе: а) что усадебная осѣдлость уступается крестьянамъ въ видахъ исключительно земледѣльческихъ и что за симъ предоставленіе права на пользованіе и выкупъ усадебъ лицамъ, оставившимъ общество для другихъ занятій, противоположно цѣлямъ преобразования; б) что подчиненіе лица, освобожденнаго, по состоянію своему, отъ всѣхъ повинностей и подвѣдомственнаго другой власти, всѣмъ обязанностямъ общественнаго быта и общественнаго управленія, можетъ, въ примѣненіи, повести къ затрудненіямъ и даже можетъ показаться военнымъ чинамъ обиднымъ и существо ихъ преимуществъ противнымъ; в) но что права, пріобрѣтенныя до поступленія на службу, по самой справедливости должны быть сохранены ненарушимо. Потому Комиссія постановила: крестьянъ, вступающихъ въ военную службу, по пользованію и выкупу усадебъ, подчинить правиламъ, определеннымъ относительно увольняемыхъ изъ обществъ срочно-обязанныхъ крестьянъ, допуская лишь исключеніе изъ сего правила въ пользу отставныхъ солдатъ, выкупившихъ, кромѣ усадебъ, поземельные участки.

Усадьбы предоставлены на выкупъ въ настоящемъ ихъ объемѣ (*statu quo*) съ проведеніемъ только при размежеваніи прямыхъ по возможности между ними линій; это оставленіе существующаго пространства усадебъ, къ коимъ крестьяне особенно привязаны, допущено какъ для спокойнаго введенія реформы, такъ и по причинѣ затруднительности регуляціи оныхъ; впрочемъ, если бы крестьянинъ самъ не пожелалъ выкупить всей усадь-

бы, въ пользованіи его находящейся, по излишней обширности ея, то предоставлено ему право отказаться отъ части ея, превышающей одну десятину, съ тѣмъ, чтобы отрѣзываемая часть была не менѣ 600 квадрат. сажень. Къ нѣкоторымъ усадьбамъ, имѣющимъ полныя составныя части, прилегаютъ иногда: а) допускаемая до того въ видѣ временныхъ дачь, займища на обсохшихъ прудовыхъ днахъ (Stawidła) и въ опушкахъ лѣсовъ; б) такъ называемыя левады; в) такъ называемыя въ лѣсныхъ мѣстахъ губерній помѣрки, и г) выгонныя пустопорожнія мѣста въ общей окружной межѣ поселенія находящіяся. Всѣ сіи пространства земли, не входящія въ составъ усадебныхъ осѣдлостей, по точному смыслу соображеній Г. Министра, Комиссія признала неподлежащими выкупу.

При установленіи цѣны усадебныхъ осѣдлостей, Комиссія, въ видахъ облегченія крестьянамъ выкупа усадебъ и преуспѣянія реформы, не ввела въ оцѣнку, ни состоящихъ на нихъ жилыхъ и хозяйственныхъ крестьянскихъ строеній и доходовъ съ разведенныхъ на усадьбахъ фруктовыхъ садовъ, ни высшей стоимости усадебъ въ посадахъ и мѣстечкахъ (на общемъ Положеніи состоящихъ), ни промысловыхъ выгодъ, ни другихъ обстоятельствъ, имѣющихъ вліяніе на возвышеніе цѣны усадебной осѣдлости, а оцѣнила одну усадебную землю. Въ основаніе оцѣнки не принятъ доходъ отъ огородныхъ земель значительно возвышающихъ стоимость усадебной земли, а цѣна оной опредѣлена повсемѣстно въ 102 руб. сереб. за десятину, или по $4\frac{1}{4}$ коп. сер. за квадрат. сажень, приблизительно къ стоимости пахатной земли перваго разряда.—При чемъ принято въ соображеніе и то, что права, служащія Помѣщикамъ на всемъ пространствѣ ихъ имѣній, исключаются изъ продажи и остаются, въ цѣломъ ихъ составѣ и послѣдствіяхъ, за Помѣщиками.

При постановленіи оцѣнки усадебнымъ осѣдлостямъ, Комиссія не могла упустить изъ виду, что въ губерніяхъ Волынской, Подольской и Киевской, существуютъ мѣстечки частнаго владѣнія, достигшія значительнаго торговаго развитія. Жительствующіе въ нихъ крестьяне, состоя донинѣ на крѣпостномъ правѣ, принадлежатъ дѣйствительно къ двумъ разрядамъ; одни состоятъ въ разрядѣ пѣшихъ и тяглыхъ хозяевъ и исполняютъ натуральныя повинности по инвентарному положенію; другіе, надѣленные усадьбами и сравнительно меньшими поземельными участками, не состоя на инвентарномъ Положеніи, несутъ нѣкоторыя повинности въ натурѣ и платятъ денежный чиншъ, на основаніи особенныхъ, жалованныхъ прежними владѣльцами сихъ имѣній, формальныхъ документовъ. Не занимаясь исключительно земледѣліемъ,

крестьяне этого рода не пользуются отведенными имъ участками непосредственно, а передают оныя, чаще всего, въ другія постороннія руки, а сами занимаются торговлею, извозами, и другими мѣщанскими промыслами. Есть мѣстечки частнаго владѣнія, въ которыхъ получаемый отъ послѣдняго разряда крестьянъ доходъ составляетъ единственный доходъ Помѣщика, а потому, подвергать усадьбы этихъ имѣній выкупу, по пониженной, въ видахъ земледѣльческихъ, цѣнѣ, для предоставленія оныхъ народонаселенію, занимающемуся промыслами, чуждыми земледѣлію, было бы разорительно для Помѣщиковъ и несообразно съ общимъ направленіемъ настоящаго преобразованія.

Съ другой стороны Коммиссія имѣла въ виду то, что хотя существованіе этого разряда крестьянъ и документовъ, послужившихъ основаніемъ ихъ устройства, не подлежитъ сомнѣнію, однакожь таковыя не имѣются при дѣлахъ Коммиссіи и сія не можетъ составить, по выкупу усадебъ въ такихъ имѣніяхъ, основательнаго постановленія. Потому Коммиссія полагала бы поручить Комитетамъ во 2-мъ періодъ ихъ занятій, собрать, посредствомъ членовъ, положительныя данныя о формальныхъ документахъ, относящихся къ установленію упомянутаго разряда крестьянъ, о несомыхъ ими повинностяхъ и разсмотрѣвъ таковыя свѣдѣнія, составить особыя предположенія о выкупѣ усадебъ въ такихъ мѣстечкахъ и представить на утвержденіе Правительства; до утвержденія же особыхъ правилъ по сему предмету, оставить повинности крестьянъ упомянутыхъ мѣстечекъ на прежнемъ основаніи.

Принимая въ соображеніе незначительность оцѣночной суммы за усадебную осѣдлость и во избѣжаніе растраты капитала и мелочныхъ, затруднительныхъ для Помѣщиковъ расчѣтовъ, которые произошли бы въ случаѣ взноса крестьянами выкупной суммы по частямъ, а также съ цѣлю развитія въ крестьянахъ здравыхъ понятій о собственности и о способѣ пріобрѣтенія ея,—Коммиссія положила: производить выкупъ единовременнымъ взносомъ деньгами всей слѣдующей за каждую усадьбу посаженной суммы. Крестьянинъ, пользующійся усадьбою, до выкупа оной обязанъ ежегодно платить по 5% процентовъ съ цѣны усадебной земли, а за безвозмездное пользованіе застройками, обязанъ содержать оныя въ исправности.

Обращая вниманіе на постоянное назначеніе нѣкоторыхъ усадебныхъ осѣдлостей, устроенныхъ вотчинниками исключительно въ видахъ собственнаго хозяйства, для домашней, экономической заводской или фабричной прислуги, пользованіе которыми присвоено было не лицамъ, а должностямъ, Коммиссія подвергла таковыя исключенію отъ выкупа

но нежелая однакожь людей этихъ, пользовавшихся известною отдѣльностью домашняго быта, лишать таковой, опредѣлила въ пользу ихъ право на получение по 600 квад. саж. на выкупъ подъ усадьбу.— Съ другой стороны, имѣя въ виду, что въ настоящемъ устройствѣ Помѣщичьихъ имѣній, существовали въ селеніяхъ, а часто даже внѣ черты оныхъ, усадьбы, съ коими сопряжена была обязанность дозора нѣкоторыхъ оброчныхъ статей Помѣщичьяго хозяйства, и что при новомъ устройствѣ потребность постояннаго и бдительнаго дозора еще болѣе будетъ чувствительна, а самая возможность онаго должна быть навсегда обеспечена Помѣщикамъ, Коммиссія признала необходимымъ оставить эти усадьбы Помѣщику съ обязанностью замѣнить таковыя другими, — съ вознагражденіемъ крестьянъ по добровольнымъ соглашеніямъ, а въ случаѣ несогласія, по приговору Мирowychъ Судей; всѣ же случаи замѣны усадебъ, подлежатъ разсмотрѣнію и утвержденію на мѣстѣ Регуляціонными Коммиссіями.

Съ вопросомъ о собственности усадебъ тѣсно связанъ вопросъ о наслѣдствѣ въ усадебной осѣдлости. Въ этомъ отношеніи Коммиссія нашла: а) что порядокъ наслѣдованія крестьянами долженъ бы быть подробно опредѣленъ Сельскимъ Уставомъ, а Комитеты, во второмъ періодѣ своихъ занятій, должны бы обратить на этотъ предметъ свое вниманіе и представить по оному необходимые матеріалы;—б) что въ отношеніи наслѣдства, крестьяне здѣшняго края руководствуются обычаемъ, удовлетворявшимъ до настоящаго времени и требованіямъ справедливости и разнообразности случаевъ и что внезапное подчиненіе ихъ новымъ по этому предмету постановленіямъ, противнымъ обычаю, могло бы показаться имъ стѣснительнымъ и надѣль вовсе неудобноисполнимымъ. — Поэтому Коммиссія положила: до изданія Сельскаго Устава, руководствоваться въ этомъ отношеніи обычнымъ правомъ.—Собраніе же свѣдѣній о существующихъ обычаяхъ о наслѣдованіи, въ видѣ матеріаловъ къ сельскому уставу, имѣть въ виду Комитетамъ, во второмъ періодѣ изъ занятій.

Вмѣстѣ съ симъ во избѣжаніе чрезмѣрнаго дробленія усадебъ, а также накопленія оныхъ въ однѣхъ рукахъ, положены Коммиссіею правила для предупрежденія того и другаго случая.

Въ отношеніи распространенія общихъ правилъ объ усадебномъ устройствѣ, на крестьянъ имѣній ленныхъ, поіезуитскихъ и конфискованныхъ, Коммиссія нашла: а) Имѣнія поіезуитскія, ленныя и конфискованныя, по существу и пространству правъ настоящихъ владѣльцевъ и обязанностей крестьянъ сихъ имѣній, подходятъ подъ общее Положеніе объ устройствѣ быта Помѣщичьихъ кре-

стьянъ,—а по тому положила: распространить на нихъ всѣ права личныя и общественныя, предоставляемыя Положеніемъ крестьянамъ Помѣщичьихъ имѣній вообще, съ распространеніемъ на нихъ и права на пользованіе и выкупъ усадебъ. б) Имѣнія поіезуитскія, на основаніи пункта 4., приложения 1 ст 1 части 1 том. VIII Свода Законовъ, составляютъ полную и неотъемлемую собственность владѣльцевъ, обязанныхъ только взносомъ въ казну ежегоднаго процента; за полученіемъ владѣльцами въ собственное распоряженіе цѣны усадебныхъ крестьянскихъ осѣдлостей, нынѣ отдаваемыхъ на выкупъ, имѣнія эти не менѣе того могли бы быть совершенно вѣрнымъ обезпеченіемъ для казны въ исправномъ взносѣ опредѣленныхъ шести процентовъ, отъ оцѣночной суммы имѣнія. По возбужденному однакожъ въ этомъ отношеніи сомнѣнію, на основаніи представленныхъ Членомъ сей Коммиссіи отъ Министерства Государственныхъ Имуществъ свѣденій о поіезуитскихъ имѣніяхъ, Коммиссія пришла къ тому заключенію, что было бы несправедливо, въ случаѣ недостаточности обезпеченія, представляемаго поіезуитскими имѣніями, удерживать слѣдующій владѣльцамъ за усадьбы капиталъ и обязывать владѣльцевъ поіезуитскихъ имѣній довольствоваться тремя процентами отъ суммы за усадьбы, взыскивая съ нихъ въ тоже время 6⁰/₁₀₀, съ оцѣночной суммы всего имѣнія.

Потому Коммиссія полагала бы справедливымъ, по непредвидѣнности и чрезвычайности настоящаго случая сдѣлать постановленіе, по коему бы казна получала выкупныя за усадьбы деньги, а владѣльцу, сообразно съ вырученною такимъ образомъ казною суммою, уменьшалось бы количество поіезуитскаго процента. Проценты же, за пользованіе усадьбами взносимые, должны поступать, безъ всякаго ограниченія, въ распоряженіе владѣльцевъ поіезуитскихъ имѣній. — в) Имѣнія ленныя и конфискованныя, на пожизненномъ правѣ состоящія, составляютъ собственность казны, предоставленную отдѣльнымъ лицамъ, или родамъ на неопредѣленное время въ пользованіе, съ возвратомъ оной въ опредѣленныхъ случаяхъ въ казну въ полномъ составѣ. Потому общая Коммиссія признала справедливымъ, дабы не лишать владѣльцевъ подобныхъ имѣній, даже и части законно слѣдующаго имъ дохода, предоставить имъ право получать, слѣдующія за усадьбы деньги, съ обезпеченіемъ взысканія таковыхъ денегъ (въ случаѣ возврата въ казну леннаго или конфискованнаго имѣнія) другимъ свободнымъ имѣніемъ, а только, за недостаткомъ таковаго обезпеченія, капиталы вырученные изъ продажи усадебъ, должны быть представляемы въ мѣстныя Палаты Государственныхъ Имуществъ, для взноса въ Кредитное Уста-

новленіе; выручаемые же отъ сихъ денегъ проценты, а равно проценты за пользованіе усадьбами, должны быть получаемы владѣльцами ленныхъ имѣній.

Наконецъ въ отношеніи допускаемыхъ нынѣ нѣкоторыхъ пользованій, невходящихъ въ составъ надѣла, въ особенности же пасѣчискъ и бортей, Коммиссія нашла, что немедленное, по обнародованіи новаго Положенія, устраненіе крестьянъ отъ пользованія отводимыми имъ донинѣ пасѣчисками, могло бы имъ на первыхъ порахъ показаться стѣснительнымъ. Но что съ другой стороны, предоставленіе имъ этого права на прежнемъ основаніи, на неопредѣленное время, оказывается для Помѣщиковъ обременительнымъ, ограничивая ихъ право собственности за предѣлами необходимаго обеспечения крестьянъ, кромѣ того послужило бы препятствіемъ къ введенію сепарата и противилось бы видамъ улучшеннаго и правильнаго лѣсоводства. Допущеніе крестьянъ къ постояннымъ вѣздамъ въ лѣсныя угодія, особенно же право образованія новыхъ бортей, не можетъ происходить безъ поврежденій лѣсовъ и дѣйствительнаго ущерба для Помѣщиковъ, и скорѣе послужитъ поводомъ къ неудовольствіямъ и спорамъ, нежели къ обеспеченію крестьянъ. Цѣль эта гораздо вѣрнѣе и легче можетъ быть достигнута добровольными соглашеніями, тѣмъ болѣе, что существующія нынѣ крестьянскія пасѣки, могутъ быть, во всякое время и безъ всякаго для крестьянъ ущерба, переведены на ихъ усадьбы въ сады; существующія же нынѣ борти, какъ приносящія Помѣщикамъ обычный доходъ, котораго лишиться они не пожелаютъ, будутъ вѣроятно предоставляемы крестьянамъ, согласно прежнему обычаю, по добровольнымъ условіямъ, выгоднымъ для обѣихъ сторонъ; между тѣмъ какъ обязательное пользованіе лишило бы Помѣщиковъ всякой возможности охраненія лѣсовъ отъ поврежденія, неблагонамѣренными пользователями причиняемаго. Посему Коммиссія положила: предоставить на прежнемъ основаніи крестьянамъ, находящимся въ ихъ пользованіи пасѣчиска, со времени обнародованія новаго Положенія, до введенія нормальныхъ надѣловъ и повинностей; послѣ чего пользованіе таковыми угодіями можетъ происходить инаиначе, какъ по добровольнымъ соглашеніямъ.

ПО ГЛАВѢ V-й.—О НАДѢЛЕНИИ КРЕСТЬЯНЪ ЗЕМЛЕЮ.

I. [Въ отношеніи системы надѣла.

1-е До введенія въ здѣшнемъ краѣ дѣйствующаго нынѣ инвентарнаго Положенія, система надѣленія крестьянъ землею и другими угодіями, въ эпохѣ неограниченнаго права собственности

Помѣщика, установилась въ естественномъ развитіи своемъ, соразмѣрно повинностямъ личнымъ, натуральнымъ и денежнымъ, существовавшимъ въ каждомъ имѣніи.—По недостатку оборотнаго капитала для веденія хозяйствъ своихъ, въ прежнее время, Помѣщики искали въ поземельныхъ надѣлахъ вѣрнѣйшаго средства, для поощренія крестьянъ къ приобрѣтенію главнаго оборотнаго земледѣльческаго капитала—рабочаго скота, и такимъ естественнымъ образомъ развилась и упрочилась неизбѣжная связь между крестьянскими поземельными надѣлами и рабочими силами въ каждомъ хозяйствѣ; по мѣрѣ увеличенія количества скота въ хозяйствѣ, увеличивался и поземельный надѣлъ онаго и сообразныя съ онымъ повинности; отсюда различіе разрядовъ хозяевъ пѣшихъ и тяглыхъ и подраздѣленіе послѣднихъ, по количеству обязательнаго рабочаго скота, на одиночныхъ, паровыхъ, четверныхъ и плуговыхъ. Плугъ, состоящій изъ 6 воловъ, служилъ практическимъ выраженіемъ самаго высшаго обязательнаго оборотнаго капитала крестьянина.— Общее основаніе въ отправленіи повинностей для всѣхъ разрядовъ хозяйствъ, заключалось въ томъ, что при приблизительно одинаковомъ количествѣ рабочихъ дней, паровой отработывалъ оныя съ парю рабочаго скота, четверной съ двумя парами, плуговой съ тремя, а пѣшій безъ рабочаго скота (пѣшо), такъ какъ четверной и плуговой, имѣли соразмѣрно большій надѣлъ противъ тяглаго (пароваго).

Кромѣ общихъ повинностей, существовали еще по мѣстнымъ обычаямъ извѣстные денежные платежи и дани, произведеніями въ натурѣ, дополняющіе обязательныя работы, за пользование землею и за предоставляемая иногда, въ пользованіе нѣкоторыхъ крестьянъ, различныя левады, хутора, пасѣчиска, помѣрки и другія угодія и выгоды. Такимъ образомъ установившееся разнообразіе въ повинностяхъ крестьянъ и въ соотвѣтственныхъ онымъ поземельныхъ надѣлахъ и угодіяхъ, выразилось въ экономическомъ для cadaго имѣнія инвентарѣ.

Въ 1847 году, сдѣланъ обязательнымъ для Помѣщичьихъ имѣній Кіевской, Подольской и Волынской Губерній одинъ общій инвентарь, который, вопреки экономической связи, существовавшей между надѣлами земли и соразмѣрными съ оными повинностями, установилъ съ одной стороны во всѣхъ имѣніяхъ единообразную повинность трехдневную съ тяглаго, двухдневную съ пѣшаго и по одному дню женскому въ недѣлю съ cadaго хозяйства, признавъ тяглымъ хозяина, работающаго парю воловъ,— а съ другой стороны сохранилъ существовавшіе, до введенія инвентаря, надѣлы. Такимъ образомъ инвентарь, разрушивъ соразмѣр-

ность повинностей съ надѣлами, съ тѣмъ вмѣстѣ уничтожилъ дани и денежные платежи, входившіе тоже въ составъ повинностей, отбываемыхъ за поземельные надѣлы и угодія.—Къ сему слѣдуетъ присовокупить: что инвентарное положеніе основано на свѣденіяхъ не всегда вѣрныхъ, по случаю поспѣшности въ собираніи оныхъ и недостатка средствъ къ точному опредѣленію размѣра существовавшихъ по обычаю надѣловъ, съ переложеніемъ оныхъ на мало употребительную въ краѣ десятичную мѣру.—Различіе надѣловъ, утвержденное инвентарями, вовсе безъ соображенія съ качествомъ и производительностью почвы,—оказывалось иногда обиднымъ, или для Помѣщика, или для крестьянъ, потому что часто случалось, что въ той же мѣстности, при одинаковомъ качествѣ земли, иные Помѣщики, за большіе надѣлы, получали такія же повинности, какія въ сосѣднихъ имѣніяхъ обязаны были нести крестьяне, за надѣлы несравненно меньшіе.—Отъ этого очень часто возникали споры и неудовольствія, требовавшіе безпрестаннаго вмѣшательства земской Полиціи и ослабившіе въ народѣ довѣріе къ мѣрамъ, принимаемымъ къ устройству крестьянскаго быта. Соразмѣрность повинностей съ пространствомъ и качествомъ поземельнаго надѣла составляетъ, конечно, необходимое условіе рациональныхъ и справедливыхъ поземельныхъ отношеній. Но, при извѣстныхъ обстоятельствахъ, соразмѣреніе повинностей съ существующими весьма разнообразными надѣлами, принесло бы существенной пользы, а напротивъ того обременило бы въ нѣкоторыхъ случаяхъ крестьянъ, пользующихся значительными участками, — которыхъ они, при недостаткѣ оборотнаго капитала, не могутъ обработать съ надлежащимъ успѣхомъ, ибо крестьянамъ въ подобныхъ случаяхъ пришлось бы нести повинности за излишнюю для нихъ землю и терпѣть убытки отъ плохой обработки большаго количества земли, тогда какъ крестьяне эти получили бы большія выгоды отъ тщательной обработки меньшаго количества земли, причемъ они платили бы меньшія повинности и имѣли бы сверхъ того свободное время для прибыльныхъ заработковъ по найму, — что вмѣстѣ съ тѣмъ послужило бы къ развитію между крестьянами свободного труда и къ поддержанію Помѣщичьихъ хозяйствъ, для коихъ, при отмѣнѣ барщины, будутъ необходимы наемные работники.

Изъ всего выше изложеннаго слѣдуетъ, что при невозможности соразмѣрить повинности съ существующими инвентарными надѣлами, оказывается необходимымъ изыскать общую, рациональную, сообразную съ качествомъ почвы норму поземельнаго надѣла, которая вполнѣ соотвѣтствовала

бы указанной Высочайшимъ Рескриптомъ цѣли: обезпечить бытъ Помѣщичьихъ крестьянъ.

2-е Для опредѣленія правъ крестьянскаго общества и членовъ его на пользованіе отведенною имъ землею, представляется обсужденію вопросъ объ общинномъ владѣніи оною. Отъ степени удобопримѣнимости этого начала къ новой организаціи въ здѣшной мѣстности, зависитъ опредѣленіе правъ общества на пользованіе землею. Община и общинное владѣніе въ здѣшнемъ краѣ не существуютъ; въ семейномъ быту крестьянъ, въ отношеніяхъ къ Помѣщику и въ общественныхъ отношеніяхъ, рѣзко проявляется индивидуальность. Порабощенія личности въ пользу общества, ни въ семейномъ быту, ни въ административныхъ и экономическихъ отношеніяхъ крестьянина къ Помѣщику, не существуетъ; по сему крестьяне не знаютъ ни передѣла земель, ни круговаго другъ за друга ручательства, ни другихъ условій общиннаго устройства, основаннаго на порабощеніи свободы, личности и труда въ пользу общества. Въ общинѣ заключается преимущественно два элемента: административный и экономическій, первый состоитъ въ учрежденіи внутренняго управленія, а второй выражается въ общинномъ пользованіи землею и въ круговой порукѣ всѣхъ членовъ общины. Въ здѣшнемъ краѣ, входящія въ кругъ дѣйствій Помѣщика административная, полицейская и судебныя власти, при уничтоженіи крѣпостной зависимости, должны быть переданы преимущественно самимъ крестьянамъ и могутъ образоваться на началахъ болѣе или менѣе единообразныхъ въ цѣлой Имперіи. Экономическія отношенія крестьянъ между собою и къ Помѣщику имѣютъ характеръ индивидуальности, съ личною только отвѣтственностію. Нынѣ, съ освобожденіемъ крестьянъ, слѣдуетъ, образовавшееся въ нихъ, вслѣдствіе исторической мѣстной необходимости, стремленіе къ индивидуальной свободѣ, предоставить естественнымъ условіямъ дальнѣйшаго развитія. Если общинныя начала не развились въ періодъ крѣпостнаго права, то тѣмъ труднѣе привить ихъ къ настоящей реформѣ, стремящейся къ освобожденію труда и къ поземельной собственности, которая служитъ послѣднимъ выраженіемъ индивидуальной свободы. Съ предоставленіемъ права выкупа усадебъ отдѣльнымъ семействамъ, слѣдуетъ и нормальные участки, согласно существующему искони обычаю, отдать въ постоянное пользованіе отдѣльныхъ крестьянскихъ хозяйствъ.

Однимъ изъ необходимыхъ послѣдствій общиннаго владѣнія суть передѣлы и дробленіе поземельныхъ участковъ; въ здѣшнемъ краѣ они не существуютъ и даже неизвѣстны крестьянамъ; независимо отъ сего, они вредны для развитія и

улучшенія хозяйства по причинѣ частаго перехода земли изъ однѣхъ рукъ въ другія, а дробленіе поземельной собственности можетъ быть даже опасно въ будущемъ. Посему, съ измѣненіемъ отношеній крестьянъ къ Помѣщику, необходимо ввести въ здѣшнемъ краѣ, общее всѣхъ и cadaго участіе, въ дѣлѣ общественаго управленія; но введеніе общиннаго владѣнія и хозяйства, чуждаго народнымъ обычаямъ и характеру, останавливающаго реформу, едва ли возможно; а потому, въ основаніе пользованія землею и обеспеченія исполненія за нее повинностей къ Помѣщику, Коммиссія положила индивидуальное право и индивидуальную отвѣтственность крестьянъ, не примѣняя къ сему мірскаго устройства и круговаго ручательства.

На семъ основаніи, при отсутствіи въ здѣшнемъ краѣ понятій объ общинномъ пользованіи землею и о тяглѣ, при отвращеніи здѣшняго народонаселенія къ совокупнымъ пользованіямъ, передѣламъ земли и вообще по всѣмъ условіямъ общиннаго быта, при нераціональности надѣла на души, а также раздѣленія на пѣшихъ и тяглыхъ, существовавшаго до нынѣ только по хозяйственнымъ видамъ самого Помѣщика, Коммиссія нашла необходимымъ, установить новую систему рациональнаго надѣленія крестьянъ землею, а въ основаніе самаго надѣла положить отдѣльное крестьянское семейство, нынѣ образующее хозяйство и исполняющее обязательныя поземельныя повинности, съ надѣленіемъ cadaго семейства единообразнымъ, рациональнымъ нормальнымъ поземельнымъ участкомъ, соответственнымъ почти единообразнымъ потребностямъ cadaго семейства.

3-е Необходимымъ условіемъ рациональнаго надѣла крестьянъ землею и справедливаго установленія повинностей за оный, есть классификація земель. — Коммиссія, признавая необходимость классификаціи, имѣла въ виду двѣ предположенныя Комитетами системы. Кіевскій Комитетъ, въ основаніе 4 классной своей классификаціи, полагаетъ внутреннія свойства почвы cadaго класса и по онымъ опредѣляетъ среднюю производительность земли при хорошей обработкѣ. — Волынскій Комитетъ, имѣя въ виду какъ-можно болѣе вѣрную и точную соразмѣрность надѣловъ съ повинностями, устанавливаетъ свои 6 классовъ на постепенномъ пониженіи cadaго класса однимъ только зерпомъ, начиная съ 8 до 3 четвертей ржи и полагаетъ, на основаніи мѣстныхъ показаній и экономическихъ книгъ о среднемъ урожаѣ, совершить классификацію земель. — Подольскій же Комитетъ, основываясь на почти единообразномъ качествѣ и производительности земли своей губерніи, представляющей дѣйствительно меньшее разнообразіе почвы, нежели

двѣ другія Губерніи, предположилъ не дѣлать никакой классификаціи земель.

При обсужденіи и разрѣшеніи сего вопроса, Коммиссія немогла упустить изъ виду, что въ настоящемъ положеніи дѣла, при обширности края, при необходимости возможно скорого введенія и установленія преобразования, при недостаткѣ спеціально для этой цѣли приспособленныхъ лицъ, производство подробнаго кадастра, совершенно невозможно, — но что съ другой стороны, произведеніе простой, какъ можно болѣе не сложной и удобопонятной классификаціи земель, не только справедливо и полезно, но и благотворно подѣйствуетъ на умы сельскаго народонаселенія, приводя ихъ къ ясному понятію о соразмѣрности повинностей, не только съ пространствомъ, но и съ производительностью надѣла и положитъ первое прочное основаніе рациональному устройству поземельныхъ отношеній въ будущемъ. — Потому, полагая классификацію земель необходимымъ условіемъ настоящаго преобразования, Коммиссія, признавая предположенія Волынскаго Комитета по этому предмету болѣе затруднительными и даже иногда неудобноисполнимыми въ практикѣ, опредѣлила: въ основаніе классификаціи земель положить видимыя и удобопонятныя свойства почвы, а степень естественной производительности каждаго класса земли опредѣлить уржаемъ, получаемымъ отъ оной, въ средней сложности, при хорошей обработкѣ, но безъ унавоженія, или искусственнаго удобренія.

При разрѣшеніи вопроса о числѣ классовъ, Коммиссія нашла, что Кіевскій Комитетъ, основываясь на несомнѣнномъ достоинствѣ значительнаго пространства земель своей губерніи, производящихъ отличную пшеницу въ изобиліи, призналъ необходимымъ опредѣлить первый классъ высшихъ пшеничныхъ земель, полагая производительность онаго (безъ унавоженія), весьма умѣренно въ сравненіи съ дѣйствительностью, въ 7 зернъ, за вычетомъ семянъ. Классы же 2, 3 и 4 установлены для земель производящихъ рожь, съ опредѣленіемъ ихъ производительности въ 8, 6 и $3\frac{1}{4}$ зернъ ржи за вычетомъ семянъ.

Коммиссія, не отвергая существованія пшеничныхъ грунтовъ въ большей части Кіевской, во всей почти Подольской, и во многихъ уѣздахъ Волынской губерніи, но обращая вниманіе на цѣль земельныхъ надѣловъ, отводимыхъ для обезпеченія потребностей крестьянъ, засѣвающихъ поля свои преимущественно рожью и желая сдѣлать классификацію земель какъ можно болѣе простою и удобопонятною для крестьянъ, а также соображаясь съ указанными Г. Главнымъ Начальникомъ края правилами классификаціи для казенныхъ имѣній, — положила: раздѣлить всѣ пахатныя земли Кіевской,

Подольской и Волынской губерніи, только на три разряда, а именно: на земли высшей, посредственной и низшей доброты, съ указаніемъ тѣхъ родовъ почвъ, которыя, за непроизводительностью своею, не должны быть отводимы крестьянамъ въ нормальный надѣлъ.

Земли сѣнокосныя, по естественнымъ кормовымъ свойствамъ травъ, раздѣлены тоже на три разряда, съ тѣмъ что мѣста болотныя, на коихъ до сего времени не собиралось сѣно, не должны быть отводимы крестьянамъ въ нормальные участки.

II. Въ отношеніи величины крестьянскаго надѣла—нормы

Коммиссія, на основаніи соображеній изложенныхъ выше, пришла къ заключенію, что размѣръ надѣляемыхъ крестьянамъ нормальныхъ участковъ долженъ быть достаточенъ, для обеспечения ихъ быта, согласно указанной Высочайшимъ Рескриптомъ цѣли, но не долженъ обременять крестьянъ излишнимъ количествомъ земли, которое, поглащая собою весь ихъ трудъ, мѣшало бы свободному развитію онаго и повело бы, при отмѣнѣ барщины, къ разстройству Помѣщичьихъ хозяйствъ и, вслѣдствіе сего, къ уменьшенію производительности всей страны.

Неудобство слишкомъ значительныхъ и несообразныхъ съ средствами крестьянъ надѣловъ, подкрѣпляется еще и тѣмъ, что климатъ и торговое положеніе страны отнюдь не благопріятствуютъ образованію второстепенныхъ хозяйствъ. И дѣйствительно: кто не имѣетъ средствъ поддержать свое хозяйство въ продолженіи зимняго полугодія, потребляя лѣтніе запасы, кто не умѣетъ накапливать продукты и выжидать, даже нѣсколько лѣтъ, прибыльной продажи и по высокимъ цѣнамъ, кто не найдетъ средствъ переработать суровье, кто не можетъ прокормить цѣлаго стада скота и овецъ, тотъ не можетъ ожидать въ здѣшней мѣстности извлеченія большой пользы отъ плодородія земли. Большая культура съ обильными пахатными полями, съ обширными пастбищами, лугами, вотъ необходимое условіе для нашей страны, если она желаетъ выдержать соперничество на европейскихъ рынкахъ, съ странами туго населенными, въ которыхъ раздробленная производительность, подкрѣпленная значительнымъ основнымъ и обращающимся капиталомъ, при пособіи сложныхъ орудій, искусственныхъ удобреній и проч. постепенно совершенствуется и идетъ впередъ. Все благосостояніе здѣшняго края основано на большихъ и среднихъ хозяйствахъ—эти хозяйства продовольствуютъ войска, снабжаютъ хлѣбомъ менѣе плодородныя губерніи, или мѣста пораженныя голодомъ и эти же хозяйства производятъ обмѣнъ произведеній съ Иностранными державами. Въ главѣ этихъ

хозяйствъ самое образованное сословіе Государства и для этихъ хозяйствъ опасна отдача крестьянамъ земли въ размѣрѣ нынѣшняго пользованія, а именно потому, что если бы Помѣщикъ и имѣлъ средства платить, то не найдетъ рабочихъ, даже и за возвышенную плату, пока крестьяне не обработаютъ своихъ участковъ, а въ особенности, пока не соберутъ плодовъ съ своихъ полей; жатва и сѣнокосъ должны быть одновременно совершены и на крестьянскихъ участкахъ и на владѣльческихъ земляхъ; всякое промедленіе влечетъ за собою потерю по крайней мѣрѣ половины плодовъ. Лучшее доказательство вреда системы образованія большихъ крестьянскихъ участковъ представляютъ конфискованныя имѣнія, въ которыхъ роздана крестьянамъ значительная часть фольварковыхъ полей. Не говоря уже о томъ, что казна должна была довольствоваться самимъ малымъ оброкомъ, который составляетъ только ничтожную часть того дохода, который былъ извлекаемъ съ имѣній прежними владѣльцами; но при недостаткѣ хозяйскихъ запасовъ, земля обрабатывается худо и жалкіе плоды не вознаграждаютъ трудовъ и издержекъ. Первое случайное бѣдствіе совершенно разстроиваетъ это непрочное хозяйство.

Все это должно служить предостереженіемъ, чтобы приступая къ отдачѣ земель въ собственность крестьянамъ, непремѣнно уменьшить слишкомъ значительные инвентарные крестьянскіе участки.

Огородъ и участокъ земли, который данъ крестьянину на его дворъ, совершенно достаточны для прокормленія семейства и должны поставить его въ положеніе довольно независимое, для свободныхъ заработковъ. Но крестьянинъ, имѣя такъ сказать, необходимое и обладая своимъ собственнымъ, хотя и не большимъ земледѣльческимъ станкомъ а, кромѣ того, имѣя много свободного времени, найдетъ въ своемъ трудѣ, болѣе вѣрный источникъ содержанія, нежели въ землѣ; для крестьянина земля не можетъ быть предметомъ прибыльнаго производства, пока онъ не достигнетъ нѣкоторой степени зажиточности; съ достиженіемъ этого состоянія, онъ самъ лучше всего рѣшитъ сколько ему нужно земли и легко её пріобрѣтетъ путемъ найма, или покупки. Между тѣмъ навязывать впередъ, каждому хозяину, большее пространство земли и требовать соразмѣрнаго оброка или повинностей, отнюдь не будетъ благодѣяніемъ, а напротивъ препоною къ достиженію свободы и собственности. Весьма замѣчательно, что даже въ настоящее время, въ тѣхъ имѣніяхъ, въ которыхъ, при введеніи инвентарей, надѣлъ крестьянамъ былъ скудный, тамъ возникла необходимость и охота къ заработкамъ и быть крестьянъ замѣтно подвергся улучшенію, сравнительно съ

имѣніями, въ которыхъ послѣдовалъ щедрый надѣлъ землею. Не желаніе отнять у крестьянъ землю и не бережливость съ цѣлю умножить собственныя выгоды, но глубокое изслѣдованіе будущаго устройства земледѣльческихъ отношеній въ нашихъ губерніяхъ, ведетъ насъ къ сознанію того основнаго начала, что хорошо понятыя выгоды страны, совсѣмъ того не требуютъ, чтобы сохранить надѣлъ земель опредѣленный инвентарными описями. По всѣмъ изложеннымъ выше соображеніямъ Комиссія положила: надѣлить крестьянъ землею въ такомъ размѣрѣ, дабы нормальный участокъ былъ достаточенъ для обеспеченія быта крестьянъ и для выполненія ими повинностей, но чтобы съ другой стороны размѣры этой нормы соответствовали обыкновеннымъ средствамъ крестьянина, а также не поглащали бы совершенно, освобожденнаго труда его.

При опредѣленіи самаго пространства нормы, соответствующей выше изложеннымъ началамъ, Комиссія приняла въ основаніе:

а) Что составленный Волынскимъ Комитетомъ расчетъ потребностямъ крестьянскаго семейства доказываетъ: что трехъ-десятинный надѣлъ земли пахатной перваго класса, при одной десятинѣ сѣнокоса, всего четыре десятины земли лучшей производительности, совершенно полно и вѣрно обеспечиваютъ потребности крестьянскаго хозяйства и содержаніе необходимаго рабочаго скота.

б) Что и прочіе Комитеты признали четырехдесятинную норму для перваго класса совершенно удовлетворительною, ибо Кіевскій Комитетъ постановилъ ее также для земель 1 класса, а Подольскій Комитетъ, хотя и не назначившій положительной нормы, однако же, какъ мѣру сравненія надѣла съ повинностями, призналъ семи морговой надѣлъ (почти четырехъ-десятинный) преобладающимъ въ своей Губерніи.

в) Кромѣ того изъ статистическихъ свѣдѣній по Губерніямъ видно, что нынѣшній средній крестьянскій пѣшій надѣлъ, впрочемъ независимо отъ качества земли, есть отъ 3 до 5 десятинъ и надѣлъ таковой, при обязательномъ повсемѣстномъ трудѣ, совершенно былъ удовлетворителенъ.

Такимъ образомъ вѣковъ опытъ, раціональный расчетъ и постановленія всѣхъ трехъ Комитетовъ, положительно доказываютъ достаточность четырехъ-десятиннаго надѣла въ земляхъ 1 класса, каковой общая Комиссія положила сдѣлать для перваго класса земель надѣломъ обязательнымъ.— Соображая пространство этого надѣла съ хозяйственнымъ значеніемъ угодій, долженствующихъ доставить обеспеченіе крестьянскимъ хозяйствамъ, Комиссія нашла: что въ земляхъ пахатныхъ 1 класса, не только не требующихъ, но даже не при-

нимающихъ удобренія, при настоящей производительности своей и производящихъ всѣ роды хлѣба и травъ съ успѣхомъ, не настоятъ особенной надобности въ сѣнокосахъ. Напротивъ того въ земляхъ 2 класса, принимающихъ съ успѣхомъ удобреніе и третьяго класса нуждающихся въ удобреніи, Коммиссія находитъ необходимымъ обеспечить такое отводомъ сѣнокосовъ.—При второмъ классѣ земель пахатныхъ Коммиссія положила отвести по 1, а при земляхъ 3 класса по $1\frac{1}{2}$ десятины сѣнокосовъ 1 класса, или соотвѣтствующаго по расчету производительности количества сѣнокосовъ 2 и 3 классовъ.—Однако же, при примѣненіи размѣровъ указаннаго надѣла поземельныхъ угодій, въ разныхъ мѣстностяхъ трехъ Губерній, легко можетъ оказаться затрудненіе въ надѣленіи крестьянъ точною нормою въ пахатныхъ поляхъ 1 и 2 классовъ.—Потому Коммиссія нашла необходимымъ и справедливымъ дозволить вотчинникамъ по усмотрѣнію замѣнять въ каждомъ нормальномъ надѣлѣ полъ-десятины земли пахатной, сѣнокосами: въ замѣнъ полу-десятины земли 1 класса, въ размѣрѣ 1600 квадратныхъ сажень; а въ замѣнъ полу-десятины пахатной земли 2 класса, полъ же десятины сѣнокосной перваго класса, но съ тѣмъ, чтобы такая замѣна занесена была въ актъ и оставалась неизмѣнною уже.— На основаніи всѣхъ сихъ соображеній и постановленій Коммиссіи, составлена таблица надѣловъ для разныхъ классовъ земли Губерній Кіевской, Волынской и Подольской.

	I. РАЗРЯДЪ.				II. РАЗРЯДЪ.				III. РАЗРЯДЪ.			
	Пахатной.		Сѣнокосн.		Пахатной.		Сѣнокосн.		Пахатной.		Сѣнокосн.	
	Дес.	Саж.	Дес.	Саж.	Дес.	Саж.	Дес.	Саж.	Дес.	Саж.	Дес.	Саж.
Надѣль.	4	—	—	—	5	—	1	—	7	—	1	1200
или	3	1200	—	1600	4	1200	1	1200	—	—	—	—

При примѣненіи означенной нормы къ настоящему надѣлу крестьянъ землю, могутъ возникнуть два случая:

а) Общій итогъ земли, въ настоящее время въ пользованіе крестьянъ отведенной, можетъ оказаться недостаточнымъ для надѣленія всѣхъ, указанною нормою по разряду земли; въ этомъ отношеніи Коммиссія,—имѣя въ виду исключи-

тельные мѣстности, въ которыхъ почти всегда фабричныя и другія промысловыя выгоды, даютъ крестьянамъ возможность легкихъ заработковъ, такъ что при этихъ средствахъ приложенія труда, хозяйственный бытъ ихъ вполне обеспеченъ,—положила: оставить въ этихъ мѣстностяхъ въ пользованіи крестьянъ, при введеніи новаго Положенія, то самое количество земли, которымъ нынѣ пользуются, надѣливъ таковою по ровну, каждое до того существовавшее хозяйство.

б) Если находящееся въ настоящемъ пользованіи крестьянъ количество земли, превышаетъ сумму отводимыхъ, сообразно разряду земли, нормальныхъ участковъ, то таковой излишекъ долженъ возвратиться въ полное распоряженіе Помѣщиковъ.

При этомъ Коммиссія, по соображеніи предположеній Кіевскаго, Подольскаго и Волинскаго Губернскихъ Комитетовъ съ замѣчаніями Г. Генералъ-Губернатора Князя Васильчикова, пришла къ слѣдующему заключенію: Во 1-хъ, обязательное для Помѣщиковъ оставленіе въ пользованіи крестьянъ таковой земли на дальнѣйшее время, совершенно противно цѣли введенія нормальныхъ участковъ и неудобопримѣнимо, по тѣмъ самымъ соображеніямъ, какія изложены выше, при разсмотрѣннн вопроса о необходимости установленія общей нормы для размѣра крестьянскихъ надѣловъ. Во 2-хъ, съ другой стороны, имѣя въ виду а) что внезапное ограниченіе нормальнымъ размѣромъ поземельныхъ участковъ, тѣхъ зажиточныхъ и трудолюбивыхъ крестьянъ, кои до сего времени владѣли болѣе значительными участками, могло бы разстроить ихъ хозяйство — и б) что бывшіе донинѣ на барщинномъ положеніи и не получающіе до истеченія переходнаго періода, полной самостоятельности, съ правомъ перехода въ другія мѣстности, хозяева, еще недостаточно развиты для заключенія правильныхъ арендныхъ договоровъ на пользованіе землею, сверхъ нормальныхъ участковъ,—Коммиссія по большинству голосовъ опредѣлила: дозволить крестьянамъ нанимать таковыя земли за опредѣленные положеніемъ повинности. Въ 3-хъ, касательно срока въ продолженіи котораго такое преимущество должно быть крестьянамъ предоставлено,—нѣкоторые Члены Коммиссіи встрѣтили недоумѣніе въ отношеніи значенія, которое слѣдуетъ придать употребленному по сему предмету, въ предложеніи Г. Генералъ-Губернатора, выраженію: „на дальнѣйшее время“ вслѣдствіе чего Его Сіятельство, по докладу о семъ Предсѣдателя Коммиссіи, изволилъ лично объяснить, что выраженіе это не слѣдуетъ понимать въ такомъ смыслѣ, который бы распространялъ право крестьянъ на пользованіе добавочными участками за предѣлы переходнаго періода.

За симъ Коммиссія,—имѣя въ виду, что по минованіи переходнаго періода крестьяне, пользуясь уже правомъ выхода въ другія мѣстности и приобрѣвъ всѣ права свободныхъ сословій, съ достаточнымъ притомъ понятіемъ о благодѣяніи труда, могутъ и охотно пожелаютъ, заключать условія о наймѣ земли по взаимному добровольному съ Помѣщикомъ договору,—постановила: изъ оставшаго за выдѣломъ нормальныхъ участковъ количества земли, состоявшей донинѣ вслѣдствіе различныхъ надѣловъ, въ пользованіи крестьянъ, предоставить срочно-обязаннымъ крестьянамъ, сверхъ надѣленныхъ имъ нормальныхъ участковъ, сообразно средствамъ и желанію каждаго, нанять у Помѣщика болѣе или менѣе земли, до окончанія переходнаго срока, за опредѣленные положеніемъ повинности. При чемъ усмотрѣнію Помѣщика предоставлено требовать таковыя повинности деньгами или работою. По минованіи же означеннаго срока или въ случаѣ оставленія крестьяниномъ нанятой имъ земли, отданныя такимъ образомъ въ наемъ земли, должны возвратиться въ полное распоряженіе Помѣщика.

Перемѣны надѣленныхъ крестьянамъ поземельныхъ участковъ, Коммиссія допустила преимущественно въ видахъ сепарата, при составленіи акта, съ разрѣшенія Комитетовъ независимо отъ согласія крестьянъ; по введеніи же новой организации, допущенъ частный замѣнъ въ случаяхъ Положеніемъ опредѣленныхъ, съ разрѣшенія мѣстныхъ Присутствій, прочіе затѣмъ случаи замѣна отнесены къ взаимному соглашенію крестьянъ и Помѣщиковъ. Для охраненія же крестьянъ отъ потерь, въ случаѣ замѣна удобреннаго участка неудобреннымъ, Коммиссія опредѣлила основанія соотвѣтственнаго вознагражденія.

Основанія, коими руководствовалась Коммиссія при опредѣленіи валоваго дохода съ нормальныхъ участковъ и ренты слѣдующей Помѣщику, въ каждомъ классѣ, изложены въ приложеніи къ V главѣ Положенія подъ лит. А.

По главѣ VI-й. Изложены повинности, коимъ срочно-обязанные крестьяне подлежатъ въ отношеніи къ Государству, къ своимъ обществамъ и къ Помѣщику въ качествѣ свободныхъ сельскихъ обывателей, водворенныхъ на Помѣщичьихъ земляхъ:

А) Коммиссія, исчисливъ (въ отдѣленіи 1-мъ VI гл.) какъ денежныя, такъ и натуральныя казенныя повинности и разграничивъ лежащія на самыхъ крестьянахъ, отъ исполняемыхъ средствами Помѣщиковъ, нашла справедливымъ: денежною повинностью, основанною на подушной системѣ, обложить способныхъ работниковъ; натуральною повинностью, по существующему обычаю, за ис-

ключеніемъ рекрутской; облагать исключительно крестьянъ домохозяевъ, придерживаясь при раскладкѣ преимущественно очереди и поземельныхъ надѣловъ; для исполненія рекрутской повинности принята жеребьевая система съ тѣмъ, чтобы рѣзко отдѣлены были отъ общей Государственной повинности случаи отдачи въ рекруты за преступленія и пороки.

Отвѣтственность за исправное отбываніе казенныхъ повинностей, Коммиссія возложила на крестьянскія общества съ тѣмъ, чтобы въ случаѣ недоимскъ, каждый Членъ отвѣчалъ предъ обществомъ лично и по имуществу, на точномъ основаніи законовъ для сего установленныхъ.

Б) Коммиссія исчислила главнѣйшія денежные, натуральныя и общественныя повинности, исполняемыя для пользы общества и по изъятіи изъ нихъ тѣхъ, кои относятся къ исключительной пользѣ самаго Помѣщика, опредѣлила, для порядка раскладки и взыванія оныхъ, принять правила, постановленныя для казенныхъ повинностей, подвергая выполненію общественныхъ повинностей, наравнѣ со всѣми срочно-обязанными крестьянами, и тѣхъ изъ нихъ, кои пріобрѣли въ собственность усадьбы и нормальные участки, доколѣ они остаются въ составѣ своихъ Сельскихъ Обществъ.

В) Главнымъ видомъ повинностей срочно-обязанныхъ крестьянъ къ Помѣщику, за предоставляемая въ ихъ пользованіе усадьбы и нормальные надѣлы, Коммиссія признала денежный чиншъ, который дозволено крестьянамъ замѣнять, по усмотрѣнію своему, работами натурою. Денежный чиншъ за пользованіе усадьбою составляетъ 5% отъ оцѣночной суммы земли подъ усадьбою находящейся. Для опредѣленія на переходное время размѣра слѣдующаго съ крестьянъ, за пользованіе нормальными участками денежнаго чинша, Коммиссія, какъ видно изъ приложеннаго къ Положенію подъ лит. Б. расчета, приняла въ основаніе постоянную ренту во ржи, выведенную по расчету, приложенному къ главѣ V. и принявъ самыя низшія изъ существовавшихъ въ послѣднемъ десятилѣтіи цѣны на рожь въ разныхъ мѣстностяхъ Кіевской, Подольской и Волынской губерній, а именно 1 руб. 90 коп. за четверть въ земляхъ 1 разряда; 2 руб. 20 коп. въ земляхъ 2 разряда; 2 руб. 50 коп. сер. за четверть въ земляхъ 3 разряда, опредѣлила повсемѣстно чиншъ съ нормального участка въ 16 руб. сер., съ тѣмъ что по истеченіи переходнаго періода и впредь чрезъ каждые 12 лѣтъ, размѣръ денежнаго чинша будетъ опредѣленъ переоцѣнкою постоянной ренты, по цѣнамъ на рожь за истекшее 12-ти лѣтіе, съ исключеніемъ самаго лучшаго и самаго худшаго года. — Для установленія справедливой для cadaго уѣзда

переоцѣнки, подаются ежегодно сельскими Прав-
лениями Общества, съ засвидѣтельствомъ На-
чальниковъ ихъ, справочныя цѣны, а самая пере-
оцѣнка производится для каждаго уѣзда особою
Коммиссіею изъ Помѣщиковъ и крестьянъ и утвер-
ждается Правительствомъ

Относительно способа уплаты крестьянами
чинша, слѣдующаго за пользованіе усадьбами, Ком-
миссія постановила: требовать такового къ 15 Юня,
а въ уплату долга, остающагося на крестьянахъ,
неуплатившихъ сполна въ срокъ слѣдующей съ
нихъ за усадьбы суммы, обращать деньги, причи-
тающіяся крестьянамъ за отправляемые ими лѣтніе
вспомогательные дни.

Чиншъ съ нормальныхъ участковъ положено
требовать съ крестьянъ, въ два срока: къ 1 Марта
и 1 Октября—но, разсрочивая въ видахъ облегченія
уплату чинша на два срока, Коммиссія приняла
во вниманіе, что Помѣщикамъ, для соображенія о
нужныхъ имъ на весь годъ наемныхъ работникахъ,
необходимо съ весны знать, сколько крестьянъ
будетъ, въ продолженіи года, уплачивать чиншъ,
и сколько исполнять повинности натурою и что
переходы, въ теченіи экономическаго года, съ чинша
на работы и съ работъ на чиншъ, повели бы къ
крайнему въ хозяйствѣ помѣшателству, а потому
Коммиссія положила правиломъ, что крестьянинъ,
неуплатившій къ 1 Марта, слѣдующей съ него въ
этотъ срокъ части чинша, обязанъ исполнять по-
винности натурою въ теченіе цѣлаго года.

Предоставляя крестьянамъ на выборъ платить
чиншъ или отбывать повинности натурою и при-
нимая послѣднія, какъ вспомогательное средство,
Коммиссія должна была опредѣлить цѣну и коли-
чество обязательной работы.

Изъ представленнаго у сего подъ лит. Б.
расчета видно, что съ нормальнаго участка слѣдуетъ
88 дней урочной работы, по стоимости рабочаго
дня въ 18½ коп. сер., но для облегченія кре-
стьянъ на переходное время и для установленія
оцѣнки обязательнаго рабочаго дня примѣнительно
къ существующей во многихъ мѣстностяхъ здѣшняго
края вольнонаемной платѣ, Коммиссія возвысила
среднюю оцѣнку рабочаго дня до 20½ коп. сер.
и по этому расчету опредѣлила размѣръ повинностей,
слѣдующихъ въ замѣнъ чинша съ нормальнаго
участка, въ 78 мужескихъ пѣшихъ рабочихъ дней
въ годъ.

Въ отношеніи уроковъ, назначаемыхъ кре-
стьянамъ, отбывающимъ натуральную повинность,
Коммиссія, по разсмотрѣнію инвентарныхъ уроковъ,
нашла нѣкоторые изъ нихъ слишкомъ тяжелыми,
нѣкоторые недостаточными, а иные совершенно
непрактичными и по тому назначила уроки, по со-
ображенію съ опытомъ и мѣстными обычаями. За

всѣмъ тѣмъ разнѣръ уроковъ въ общей сложности уменьшенъ въ сравненіи съ инвентарнымъ

Постановленное въ инвентаряхъ правило о назначеніи впередъ на цѣлый годъ, въ какіе дни недѣли крестьяне обязаны исполнять работы, оказалось совершенно неудобопримѣнимымъ, потому что Помѣщику никакъ невозможно заранѣе опредѣлить, безъ соображенія съ погодою и съ ходомъ произрастанія хлѣбовъ, когда именно и сколько ему потребуется рабочихъ дней. Сверхъ того, при столь значительномъ уменьшеніи повинностей, отбываніе въ лѣтнее время двухъ дней въ недѣлю съ двора, въ которомъ находится въ сложности не менѣе трехъ способныхъ работниковъ, ни въ какомъ случаѣ не можетъ быть для крестьянъ обременительно. Потому Коммиссія постановила: распределеніе и назначеніе работъ сдѣлать зависящимъ отъ усмотрѣнія экономическаго управленія.

Коммиссія, находя справедливымъ предоставить крестьянину право исполнять повинности съ нормальнаго участка деньгами или работою по усмотрѣнію, нашла также справедливымъ предоставить Помѣщику право требовать за добавочную землю чинша, или работы въ замѣнъ онаго, сообразно потребностямъ его хозяйства, но вмѣстѣ съ тѣмъ, повинности слѣдующія съ крестьянъ, кои пожелаютъ сверхъ нормальнаго надѣла, нанять добавочные участки земли, Коммиссія положила распределить такимъ образомъ, чтобы даже при двойномъ противу нормальнаго надѣла, крестьянамъ не приходилось исполнять болѣе двухъ пѣшихъ рабочихъ дней и одного дня съ паромъ рабочаго скота (тяглаго) въ недѣлю въ лѣтнее время и не болѣе одного тяглаго и одного пѣшаго дня въ недѣлю въ зимнее время.

При обсужденіи и установленіи нормальныхъ повинностей крестьянъ, Коммиссія нашла въ необходимости обсудить вопросъ о повинностяхъ придаточныхъ, опредѣленныхъ проектами всѣхъ трехъ Комитетовъ, подъ наименованіемъ вспомогательныхъ дней и экономической прислуги.

Соглашаясь съ необходимостью той и другой повинности, признавая ихъ существенными для охраненія Помѣщичьихъ хозяйствъ отъ разоренія и для поддержанія производительности края, Комитеты отличаются только другъ отъ друга въ опредѣленіи количества сихъ повинностей. И такъ относительно вспомогательныхъ дней, Волинскій Комитетъ положилъ удержать 12 дней съ каждаго способнаго работника, Кіевскій и Подольскій Комитеты—только по 8 дней; относительно экономической прислуги, Кіевскій Комитетъ положилъ по 15, Волинскій по 12, Подольскій только по 10 обою пола служителей со 100 душъ мужскаго и столькихъ же душъ женскаго пола. Вмѣстѣ

съ тѣмъ всѣ три Комитеты признали, что подобное необходимое ограниченіе крестьянъ возможно и справедливо только при назначеніи вознагражденія, соотвѣтствующаго дѣйствительной стоимости поденнаго и служебнаго земледѣльческаго труда, цѣнность котораго установилась въ разныхъ мѣстностяхъ края различно, смотря по мѣстнымъ обстоятельствамъ.

По тщательномъ обсужденіи сего вопроса, Комиссія пришла къ заключенію, что установленіе этого рода повинностей непротивурѣчитъ значенію и цѣли переходнаго періода, который, по существу своему, есть время отношеній смѣшанныхъ, время взаимныхъ ограниченій обоихъ классовъ земледѣльческаго сословія, для общей пользы и благосостоянія Государства, время, въ теченіи котораго, постепенно, безъ потрясенія въ Помѣщичьихъ хозяйствахъ, должны установиться будущія свободныя поземельныя отношенія. И потому—какъ съ одной стороны, въ видахъ облегченія крестьянскихъ хозяйствъ отъ внезапнаго стѣсненія въ тѣхъ мѣстностяхъ, гдѣ крестьяне привыкли пользоваться бѣльшимъ количествомъ земли, противу дѣйствительной потребности ихъ, выраженной нормальнымъ надѣломъ, Комиссія рѣшилась, съ ограниченіемъ Помѣщиковъ, предоставить крестьянамъ, на все переходное время, нанимать, на опредѣленныхъ Положеніемъ условіяхъ, ту землю, которая, находясь за предѣлами указанной Высочайшимъ Рескриптомъ нормы, является единственно станкомъ промышленнаго свободного земледѣльческаго труда,—такъ, съ другой стороны, для охраненія Помѣщичьихъ хозяйствъ, лишующихся внезапно значительной части своего барщиннаго капитала и для поддержанія производительности и хлѣбной торговли края, слѣдуетъ, по мнѣнію Комиссіи, обеспечить большія хозяйства, хотя отчасти, въ двухъ главныхъ земледѣльческихъ потребностяхъ: въ уходѣ за скотомъ и въ уборкѣ хлѣба. Первой изъ этихъ потребностей соотвѣтствуетъ экономическая прислуга, второй—вспомогательные дни. Конечно, что опредѣляемое здѣсь количество экономической прислуги и вспомогательныхъ дней далеко не будутъ соотвѣтствовать дѣйствительнымъ потребностямъ Помѣщичьихъ хозяйствъ, въ настоящемъ ихъ разиѣрѣ; но, по крайнѣй мѣрѣ, оно дастъ возможность устроиться Помѣщикамъ, которые иначе, несмотря на всевозможныя усилія свои, не были бы въ состояніи обезпечить себя вольнонаемнымъ трудомъ, прикрѣпленнымъ еще на переходное время къ землѣ. По всѣмъ симъ соображеніямъ, общая Комиссія положила: что пока передвиженіе народонаселенія и вмѣстѣ съ тѣмъ, приобрѣтеніе свободного труда въ обширныхъ разиѣрахъ не сдѣлается возмож-

нымъ, т. е. пока продолжится переходный періодъ, — до тѣхъ поръ и придаточныя повинности экономической прислуги и вспомогательныхъ дней должны быть удержаны — но, за окончаніемъ переходнаго періода, подобныя требованія, какъ противныя основному началу преобразованія, — допущены быть не могутъ. Желая, однакожь, сдѣлать отправленіе придаточныхъ повинностей какъ можно менѣе стѣснительнымъ и сколь можно справедливымъ въ отношеніи крестьянъ, — Комиссія руководствовалась слѣдующими началами: а) При установленіи количества ихъ, ограничилась, по возможности, дѣйствительною потребностью, доказанною и опытомъ и опредѣленіями Комитетовъ. На этомъ основаніи положено: опредѣлить maximum экономической прислуги въ 5 взрослыхъ, 3 несовершеннолѣтнихъ и двѣ женскихъ со 100 ревизскихъ обоого пола душъ, и число вспомогательныхъ дней, съ каждаго способа работника обоого пола, ограничить 8-ю днями. б) Въ отношеніи вознагражденія слѣдующаго крестьянамъ за придаточныя повинности, Комиссія убѣждена, что опредѣляя таковыя по необходимости, въ видѣ обязательнаго найма, — равно необходимо и справедливо, предоставить крестьянамъ право, цѣнить принадлежащій имъ трудъ; потому опредѣленіе стоимости этого труда отнесено къ соглашенію на мѣстѣ между крестьянами и Помѣщикомъ, при посредствѣ Мирowych Судей, съ назначеніемъ для соображенія послѣднихъ minimum вознагражденія. в) Касательно срока, въ который и на который должны быть заключаемы подобныя соглашенія, принимая во вниманіе, что въ началѣ весны, какъ въ началѣ экономического года, составляются соображенія на хозяйственный періодъ, что цѣна вольнонаемному земледѣльческому труду не должна подлежать большой измѣнчивости, по самому свойству дѣла, къ которому примѣняется сей трудъ; что назначеніе частыхъ сроковъ для соглашеній, въ предположеніи пріучить крестьянъ къ добровольнымъ условіямъ, — не только не можетъ быть полезно, но даже окажется вреднымъ потому, что при переговорахъ съ цѣлыми обществами, невозможно устранить нѣкотораго волненія массы, чего, болѣе всего, избѣгать бы должно; а, кромѣ того, это повело бы къ крайней подвижности въ цѣнахъ труда, столь опасной для всякой промышленности, а особенно для земледѣльческой, и притомъ въ краѣ, гдѣ цѣны сельскимъ произведеніямъ устанавливаются вѣншимъ спросомъ, а не внутреннимъ потребленіемъ; наконецъ, принявъ въ уваженіе, что 3 года составляютъ обыкновенный хозяйственный періодъ при преобладающей системѣ трехъ полянаго хозяйства, — Комиссія положила: назначить срокомъ составленія соглашеній, о вознагражденіи экономической прислуги и за вспомо-

гательные, дни, начало весны; срокъ же для дѣйствія такихъ договоровъ, опредѣлить трехлѣтній.

Коммиссія, при обсужденіи указаннаго въ предложеніи Г. Главнаго Начальника края вопроса, относительно существующаго нынѣ, въ нѣкоторыхъ имѣніяхъ, пользованія крестьянами топливомъ изъ Помѣщичьихъ лѣсовъ, тамъ, гдѣ оно донынѣ допускаемо было Помѣщиками, — нашла: что лѣса составляютъ исключительную, неприкосновенную собственность Помѣщиковъ, потому — не могутъ быть подчинены никакимъ, ограничивающимъ этотъ родъ собственности, совмѣстнымъ пользованіямъ, противнымъ рациональному лѣсному хозяйству; что допущеніе крестьянъ въ нѣкоторыхъ мѣстахъ къ пользованію лѣсами могло быть терпимо потому, что въ рукахъ Помѣщика были средства охраненія отъ нарушенія и истребленія столь драгоценной собственности; со введеніемъ же новыхъ отношеній, открытіе крестьянамъ права вѣзда въ Помѣщичьи лѣса неменуемо повело бы къ истребленію оныхъ и было бы источникомъ споровъ, а часто даже и беспорядковъ, нарушающихъ общественное спокойствіе. Кромѣ того — пользованіе топливомъ не есть и не можетъ быть мѣрою всеобщаго обезпеченія, поелику лѣса распределены различно и есть цѣлыя мѣстности, лишенные лѣса, гдѣ топятъ соломою. Что же касается означенія цѣны на топливо, то такая не можетъ быть опредѣлена положительно и единообразно, и должна быть отнесена къ добровольнымъ соглашеніямъ, тѣмъ болѣе, что гдѣ дѣйствительно лѣса обильны, тамъ топливо будетъ приобретаемо крестьянами на болѣе выгодныхъ, добровольныхъ условіяхъ, чѣмъ опредѣленные по приблизительной средней оцѣнкѣ. А потому Коммиссія положила: до введенія нормальныхъ надѣловъ, пока удерживаются прежнія повинности и въ особенности строительные дни, допустить пользованіе лѣсомъ на прежнемъ основаніи и едѣлатъ о томъ постановленіе въ X главѣ Положенія, при опредѣленіи способа введенія онаго.

Значительное облегченіе повинностей, сокращеніе уроковъ и возвышеніе платы за сельскія работы — должно повести къ улучшенію быта крестьянъ и поощрить ихъ къ акуратному и добросовѣстному исполненію повинностей предъ Правительствомъ и Помѣщикомъ, для чего однако необходимо, дабы съ устраненіемъ непосредственной Помѣщичьей власти и пока крестьянскій трудъ не сдѣлается совершенно свободнымъ, принимаемы были дѣйствительныя мѣры противу беспечныхъ и перадивыхъ; а потому Коммиссія, указавъ на случаи понужденія крестьянъ къ исправной уплатѣ чинша или отбыванію работъ и возложивъ на обязанность Сельскаго Правленія наблюденіе по сему

важному предмету, въ главѣ VIII настоящаго Положенія опредѣлила болѣе подробныя мѣры взыскапія недоимокъ.

По сравненіи устанавливаемыхъ настоящимъ Положеніемъ повинностей съ прежними, Коммиссія убѣдилась, что выведенная ею норма крестьянскихъ повинностей, основанная на рациональномъ расчетѣ и на дѣйствительномъ, справедливомъ доходѣ съ отводимой въ пользованіе крестьянъ земли, равно какъ самый способъ отбыванія оныхъ не могутъ быть для крестьянъ обременительны, а напротивъ того итогъ опредѣленныхъ Положеніемъ повинностей значительно облегченъ, въ сравненіи съ инвентарными повинностями. Существующія же донынѣ инвентарныя повинности были уже значительно легче повинностей, допускаемыхъ въ другихъ мѣстахъ Имперіи, гдѣ Помѣщику дозволялось требовать по три дни съ души всякую недѣлю въ теченіи цѣлаго года. Болѣе значительнаго уменьшенія повинностей допустить невозможно, безъ крайняго стѣсненія Помѣщиковъ и лишенія ихъ части слѣдующаго имъ, по всей справедливости, дохода.

III. Въ отношеніи общественнаго устройства и управленія.

По главѣ VIII-й Образованіе Сельскихъ Обществъ срочно-обязанныхъ крестьянъ, и учрежденіе органовъ внутренняго управленія Коммиссія установила на слѣдующихъ главныхъ основаніяхъ: 1) крестьяне каждаго селенія, имѣющаго не менѣе 25 дворовъ, составляютъ отдѣльное общество; въ противномъ случаѣ соединяются между собою, или присоединяются къ большимъ селеніямъ, для образованія общества. Симвъ обществамъ признаны права пріобрѣтенія собственности, завѣдыванія своими дѣлами и вообще преимуществъ, присвоенныя обществамъ свободныхъ податныхъ сословій въ Государствѣ; 2) при опредѣленіи организаціи внутренняго управленія, Коммиссія имѣла въ виду установить оный на началахъ простыхъ и необременительныхъ для крестьянъ.

Составъ онаго слѣдующій:

- а) Сельскіе сходы большой и малый.
- б) Сельское Правленіе съ состоящими при ономъ должностными лицами.
- и в) Словесные Суды.

Всѣ эти власти дѣйствуютъ подъ ближайшимъ наблюденіемъ и руководствомъ Начальника общества:

- а) Сельскіе сходы, составляемые изъ крестьянъ домохозяевъ, созываются Начальникомъ общества всякіе 3 года, для выслушанія отчета объ

управленіи и дѣлахъ общества и выбора должностныхъ лицъ; въ случаѣ открытія вакансій въ продолженіи 3-хъ лѣтъ, созываются чрезвычайные сходы для выбора должностныхъ на оныя лицъ.

б) Какъ дѣла и интересы общества, могутъ требовать болѣе частыхъ сужденій, а собраніе для сей цѣли сходовъ могло бы быть сопряжено съ затрудненіями и отвлекало бы крестьянъ отъ земледѣльческихъ занятій, то большіе сходы выбираютъ изъ среди себя выборныхъ для составленія малыхъ сходовъ, созываемыхъ по крайней мѣрѣ два раза въ годъ Начальникомъ Общества, для разрѣшенія дѣлъ общественнаго интереса, какъ то: составленія раскладки повинностей, составленія смѣты и раскладки расходовъ общества, повѣрки расходовъ, увольненія и принатія членовъ общества и прочее.

в) Власть исполнительная, полицейская и исправительная Сельскаго Общества, сосредоточена въ Сельскомъ Правленіи, подъ начальствомъ Начальника Общества; оно состоитъ изъ сельскаго старшины и его помощника.

г) При Сельскомъ Правленіи состоятъ и ему подчиняются: смотритель сельскаго запаснаго магазина, правящій должность казначея, съ сборщиками, десятскіе, для исполненія приказаній старшины и его помощника и сельскій писарь для веденія необходимаго письмоводства, независящій отъ выбора общества, неучаствующій въ сужденіи дѣлъ его, а опредѣляемый Начальникомъ Общества и получающій жалованье отъ вотчинника.

Наконецъ д) для разбора споровъ и тяжбъ между членами общества и для отвѣтовъ ихъ по искамъ стороннихъ лицъ, установлены Словесные Суды, составляемые изъ 3 добросовѣстныхъ, по выбору общества, рѣшающихъ дѣла по совѣсти.— учрежденіе мѣстнаго Словеснаго Суда для крестьянъ, Коммиссія признала полезнымъ преимущественно по ихъ безграмотности, по роду дѣлъ и по необходимости изслѣдованія и разбора ихъ на мѣстѣ, безъ отвлеченія крестьянъ отъ ихъ занятій; по сему положила: дать сему учрежденію законное значеніе первой степени Суда для крестьянъ по дѣламъ объ опекахъ, о наслѣдствѣ и завѣщаніяхъ и по дѣламъ спорнымъ, съ правомъ рѣшать окончательно дѣла, не превышающія 15 р. сер. съ переносомъ апелляціи къ Мировому Суду. Для охраненія личности крестьянъ, Коммиссія предоставила сельскому старшинѣ примѣнять мѣры исправительнаго взысканія, не иначе какъ при участіи двухъ выборныхъ.— Мѣры Гражданскаго взысканія поручены Сельскому Правленію.— Вообще при опредѣленіи мѣръ взысканія и ихъ постепенности, Коммиссія старалась не столько о наказаніи, сколько о направленіи на путь строгаго исполненія обязап-

ностей; о чемъ къ несчастію наше сельское пародонаселеніе не имѣетъ еще надлежащаго понятія.

Положивъ главныя основанія общественной организаціи, Коммиссія отнесла къ сельскому уставу составленіе Положеній о сельскихъ магазинахъ, объ образованіи и употребленіи общественныхъ капиталовъ, о сельскихъ школахъ, богоугодныхъ заведеніяхъ и о прочихъ предметахъ внутренняго управленія общества.

По главѣ IX-й. Участіе Помѣщиковъ въ общественномъ управленіи проявляется въ присвоеніи имъ званія Начальника Общества. Въ каждомъ имѣніи, образующемъ отдѣльное общество, Помѣщикъ получаетъ званіе Начальника; Помѣщики мелкопомѣстныхъ имѣній, соединяемыхъ для составленія общества, избираютъ изъ среди себя Начальника, или въ случаѣ ихъ разногласія, его назначаетъ мѣстный Предводитель Дворянства;—а Помѣщицы передаютъ права и обязанности сего званія своимъ уполномоченнымъ съ соблюденіемъ указанныхъ условій. а) Начальнику Общества, во внутреннемъ управленіи Сельскаго Общества, предоставлено право дѣятельнаго покровительства и надзора за порядкомъ, справедливостью и правильнымъ теченіемъ дѣлъ Общества; б) какъ Начальнику вотчинной Полиціи, ему предоставленъ ближайшій и непосредственный надзоръ за Сельскимъ Правленіемъ во всѣхъ отрасляхъ его дѣятельности; в) въ отношеніи мірскихъ сходовъ и выборныхъ, Начальникъ Общества утверждаетъ выборы должностныхъ лицъ, съ правомъ удаленія ихъ отъ должностей (за исключеніемъ старшины и его помощника, коихъ удаленіе зависитъ отъ разрѣшенія Уѣзднаго Присутствія); утверждаетъ приговоры сходовъ и выборныхъ и вообще имѣетъ наблюденіе за справедливостью въ раскладкѣ повинностей, расходахъ денегъ и во всѣхъ дѣйствіяхъ сходовъ и выборныхъ; Помѣщику, какъ вотчиннику, хотя бы онъ и не былъ Начальникомъ общества, предоставлено, по отношенію къ крестьянамъ, водвореннымъ на его земляхъ, право: ходатайствовать въ дѣлахъ крестьянъ, если они и онъ того пожелаютъ, право принятія въ общество новыхъ членовъ, требованія отъ Сельскаго Правленія понужденія нерадивыхъ крестьянъ къ исполненію повинностей Помѣщику—сверхъ того предоставлено право хозяйственнаго устройства въ имѣніи по его усмотрѣнію—а также право отдавать въ аренду населенныя имѣнія другимъ лицамъ Дворянскаго сословія, потому что, послѣ отмѣны прежнихъ отношеній Помѣщика къ крестьянамъ, послѣ уничтоженія крѣпостной зависимости, послѣ введенія общественнаго устройства и чиншеваго положенія въ Помѣщичьихъ имѣніяхъ, удержаніе существовавшаго по сему предмету запрещенія было бы

только лишнимъ ограниченіемъ права собственности Помѣщиковъ и стѣсненіемъ многочисленнаго класса арендаторовъ, въ особенности въ здѣшнемъ краѣ, готовыхъ примѣнить полезный трудъ свой и капиталы къ земледѣльской промышленности, ибо вообще арендаторы, обладая значительными матеріальными средствами, представляютъ въ нравственномъ отношеніи, еще болѣе вѣрное ручательство въ благонамѣренности дѣйствій своихъ по управленію населенными имѣніями, чѣмъ управляющіе и повѣренные, которымъ Помѣщики большихъ имѣній, часто были бы вынуждены передавать вотчинныя права свои.

IV. Порядокъ и способы исполненія новаго Положенія.

По главѣ X-й. Введеніе въ дѣйствіе новаго Положенія должно имѣть послѣдствіемъ: съ одной стороны, уничтоженіе личнаго крѣпостнаго права и введеніе самостоятельнаго сельскаго общественнаго устройства и управленія, а съ другой—установленіе между Помѣщиками и крестьянами правильныхъ поземельныхъ отношеній, посредствомъ опредѣленія справедливой и соразмѣрной съ поземельнымъ надѣломъ нормы крестьянскихъ повинностей. Но какъ уже выше (при обзорѣ по главѣ V) доказано неудобство примѣненія новой нормы повинностей къ существующему надѣлу, и какъ во всякомъ случаѣ соразмѣреніе повинностей съ надѣломъ требуетъ предварительной классификаціи земель и неминуемо должно занять довольно продолжительное время, то оказывается необходимость, не ожидая окончательнаго введенія нормальныхъ повинностей, предоставить крестьянамъ личныя и общественныя права, а вмѣстѣ съ тѣмъ и опредѣлить поземельныя отношенія ихъ къ Помѣщикамъ въ пространство времени, со дня обнародованія Положенія, до установленія нормальныхъ надѣловъ и повинностей.

1) Принимая во вниманіе, что существующіе въ здѣшнемъ краѣ инвентарныя повинности нынѣ уже гораздо легче допускаемой до сего времени, въ другихъ губерніяхъ Россіи, трехъ-дневной барщины, Коммиссія признала справедливымъ, до введенія нормальныхъ надѣловъ и повинностей, оставить безъ всякаго измѣненія, какъ существующій надѣлъ, съ предоставленными крестьянамъ особыми выгодами, такъ и опредѣленную по инвентарямъ обыкновенную мужескую и женскую барщину. Повсемѣстное уменьшеніе этихъ повинностей, при оставленіи существующаго вовсе несообразнаго съ ними надѣла, не имѣло бы справедливаго основанія, ибо въ имѣніяхъ, гдѣ надѣлъ

слишкомъ великъ, уменьшеніе повинностей представило бы ничѣмъ неоправдываемое стѣсненіе Помѣщика, тогда какъ въ другихъ имѣніяхъ и облегченныя повинности все еще были бы тяжелы въ сравненіи съ поземельнымъ надѣломъ.

Такое даровое, произвольное облегченіе ослабило бы въ крестьянахъ понятіе о справедливости соразмѣренія повинностей съ поземельнымъ надѣломъ.—Но съ другой стороны, желая по возможности немедленно улучшить Положеніе крестьянъ, не только предоставленіемъ имъ личныхъ правъ, но и въ матеріальномъ отношеніи, Коммиссія признала справедливымъ: немедленно ввести въ дѣйствіе всѣ тѣ постановленныя новыми правилами облегченія въ повинностяхъ крестьянъ, которыя могутъ быть приведены въ исполненіе независимо отъ измѣненія надѣла.— На этомъ основаніи, по обнародованіи Положенія, уменьшается число сгонныхъ дней; къ опредѣленію цѣны за оныя, а также и за домашнюю прислугу, примѣняются указанныя положеніемъ правила, по коимъ цѣна эта должна значительно возвыситься; вводится новое урочное Положеніе; домашняя прислуга изъ крестьянъ и дворовые люди, черезъ годъ, освобождаются отъ обязательной службы; отменяется почной караулъ у Помѣщичьихъ строеній и т. д. Все это, на первый разъ, достаточно заставитъ крестьянъ почувствовать, что быть ихъ во всѣхъ отношеніяхъ улучшился. Облегченіе же въ поземельныхъ повинностяхъ и право замѣнять работы чиншемъ, крестьяне должны получать лишь при введеніи нормальныхъ надѣловъ.

2) Самое производство классификаціи земель посредствомъ регуляціонныхъ Коммиссій изъ представителей отъ Помѣщиковъ и крестьянъ и способъ составленія, утвержденія и объявленія крестьянамъ акта, Коммиссія опредѣлила съ возможною въ настоящее время подробностью, предоставляя Комитетамъ, по утвержденіи Положенія, начертать болѣе подробныя правила для дѣйствія Регуляціонныхъ Коммиссій и представить таковыя на утвержденіе Главнаго Начальника края. При этомъ Коммиссія нашлась вынужденною продолжить нѣсколько окончательный срокъ введенія нормальныхъ надѣловъ и повинностей, между прочимъ потому, что при недостаткѣ въ здѣшнемъ краѣ землемѣровъ, совершенно невозможно окончить наръзку земли въ кратчайшій срокъ.— Вмѣстѣ съ тѣмъ Коммиссія признала необходимымъ обратить на обстоятельство это вниманіе высшаго Правительства, и ходатайствовать о принятіи мѣръ для увеличенія въ краѣ числа частныхъ землемѣровъ и о назначеніи, для размежеванія полей, въ помощь частнымъ землемѣрамъ, какъ уѣздныхъ землемѣровъ, такъ и топографовъ военнаго вѣдомства.

3) Имѣя въ виду, что цѣль предоставленія крестьянамъ права, въ теченіе переходнаго времени нанимать на опредѣленныхъ условіяхъ добавочныя, сверхъ нормальныхъ участковъ, земли, заключается въ огражденіи интересовъ всѣхъ тѣхъ крестьянъ, кои, имѣя рабочей скотъ, и пользуясь до сего времени болѣе значительными противъ пѣшихъ хозяевъ участками земли, были бы поставлены въ затруднительное положеніе, если бы они должны были вдругъ ограничиться пользованіемъ однимъ нормальнымъ участкомъ,—Коммиссія постановила, что въ тѣхъ имѣніяхъ, гдѣ всей бывшей въ пользованіи крестьянъ земли оказалось бы недостаточно, для надѣленія оною каждого крестьянина, согласно его желанію, тамъ преимущество отдается хозяевамъ, имѣющимъ рабочей скотъ и болѣе значительныя средства къ успѣшному воздѣлыванію земли; при чемъ слѣдуетъ имѣть въ виду, чтобы при распредѣленіи добавочной земли, между всѣми означенными хозяевами, соблюсти уравниательность.

Наконецъ 4) въ отношеніи нарѣзки нормальныхъ участковъ Коммиссія положила, что въ тѣхъ имѣніяхъ, гдѣ при введеніи нормальнаго надѣла, не дѣлается сепарата и гдѣ за симъ нарѣзка нормальныхъ участковъ производится на поляхъ нынѣ въ пользованіи крестьянъ состоящихъ, тамъ въ тѣхъ же мѣстахъ должна быть отведена на переходное время и добавочная земля. Правило это основано на томъ, что замѣны находящихся въ пользованіи крестьянъ полей, другими, допускается лишь въ случаѣ сепарата и при томъ съ соблюденіемъ указанныхъ на то правилъ, ограждающихъ крестьянъ отъ ущерба.

Подлинный подписали:

Предсѣдатель Коммиссіи Октавіанъ Ярошинскій.

Членъ отъ Кіевской губерніи Феликсъ Шостаковский.

Членъ отъ Кіевской губерніи Фаддѣй Бобровскій.

Членъ отъ Подольской губерніи Феликсъ Собанскій.

Членъ отъ Подольской губерніи Людовикъ Бернатовичъ при особомъ мнѣніи.

Членъ отъ Правительства по Подольской губерніи Генрихъ Липковскій.

Членъ отъ Волынской губерніи при особомъ мнѣніи у сего приложенномъ Сигизмундъ Прушинскій.

Членъ отъ Правительства по Волынской губерніи Казимиръ Хонскій.

Членъ отъ Министерства Внутреннихъ дѣлъ Павелъ Шульцъ.

ОСОБОЕ МНѢНІЕ ЧЛЕНОВЪ ОБЩЕЙ КОММИССИИ ОТЪ
ВОЛЫНСКОЙ ГУБЕРНІИ ПРУШИНСКАГО И ОТЪ ПО-
ДОЛЬСКОЙ БЕРНАТОВИЧА — КЪ ОБЗОРУ.

1-е) Въ основаніяхъ, принятыхъ Коммиссіею для оцѣнки усадебной земли и для опредѣленія повинностей за полевые надѣлы, не обращено на различіе мѣстностей того вниманія, котораго важность предмета вполне заслуживаетъ. Усадебная земля во всѣхъ трехъ губерніяхъ оцѣнена однообразно, сходно принятой Кіевскимъ Комитетомъ цифрѣ, а именно 102 рубля серебромъ за десятину, противу чего, мы должны были изъявить несогласіе въ особомъ мнѣніи къ IV главѣ § 64.

2-е) Хотя принятые три класса почвы и три разныя цѣны на рожь, по видимому, могутъ быть примѣнены къ разнымъ мѣстностямъ, но третій столь же важный элементъ, имѣющій несомнѣнное вліяніе на справедливое назначеніе чинша или повинностей, т. е. цѣна единицы труда (пѣшаго рабочаго дня) принята Коммиссіею вопреки существованію дѣла, однообразно во всѣхъ трехъ губерніяхъ. Выводы изъ такового предположенія, очевидно должны быть ошибочны и вредны или Помѣщику или крестьянамъ. По сему уваженію, мы были вынуждены изложить въ особомъ мнѣніи къ §§ 156 и 157 обиду, которой бы подверглись Помѣщики Волынской и Подольской губерніи, ежели бы цѣна рабочаго пѣшаго дня, принятая Кіевскимъ Комитетомъ въ 20 коп. серебромъ, примѣнена была по Волынской и Подольской губерніямъ. Всѣми раціональными расчетами и въ практикѣ существующими цѣнами найма опровергаемая принятая Коммиссіею стоимость 1 десятины усадебной земли, равно, какъ и уменьшеніе нынѣ справедливо существующихъ повинностей въ губерніяхъ Подольской и Волынской почти $\frac{1}{4}$ и $\frac{1}{3}$ часть оныхъ, какъ проистекающее отъ произвольно назначенной цѣны пѣшаго рабочаго дня, мы считаемъ слишкомъ несправедливою мѣрою для землевладѣльцевъ и явнымъ ущербомъ ихъ правъ собственности.

3-е) Принятая система обязательнаго найма крестьянамъ добавочныхъ участковъ земли, сверхъ нормальныхъ опредѣленныхъ Коммиссіею для обеспеченія крестьянскаго быта, рѣшительно устраняетъ возможность добровольныхъ сдѣлокъ между Помѣщикомъ и крестьянами, препятствуетъ развитію свободнаго труда и стремится къ упроченію

новаго принужденнаго труда въ обширнѣйшихъ чѣмъ прежде, размѣрахъ. Съ другой стороны разрушаетъ всякое большое хозяйство, которое одно у насъ можетъ успѣшно спасать страны, пораженныя неурожаемъ и угрожаемая голодомъ; снабжать запасами своими сосредоточенныя войска и двигать хлѣбную, почти единственную, виѣшнюю торговлю нашего края. Мнѣнія наши о томъ изложены по § 98 главы V.

4-е) Предоставленіе произволу крестьянъ избирать чиншъ, или натуральную повинность, ведетъ за собою невозможность устройства Помѣщичьихъ хозяйствъ и примѣненія къ онымъ какой либо постоянной рациональной системы, для общества же крестьянъ, не представляетъ никакой хозяйственной пользы. И такъ мѣра эта приведетъ дѣйствительное разореніе большихъ хозяйствъ и не обеспечитъ крестьянамъ соответствующихъ выгодъ, что уже было обстоятельнѣе доказано въ особомъ мнѣніи въ главѣ VI по § 156.

5-е) Назначеніе лѣтнихъ вспомогательныхъ дней и экономической прислуги для Помѣщиковъ, неможно считать мѣрою, указывающею на личную крѣпостную зависимость человѣка, она прямо вытекаетъ изъ поземельнаго устройства и лежащихъ на землѣ обязанностей, коихъ исполненіе принимаетъ на себя всякій приобрѣтающій или нанимающій землю; обязательное же надѣленіе крестьянъ землею, за соразмѣрное вознагражденіе землевладѣльцевъ и взаимно соразмѣрное вознагражденіе крестьянъ за прислугу и вспомогательные дни, не составляетъ для нихъ никакой лишней повинности; одно и другое неизбежно нужно въ видахъ обоюдной пользы и огражденія общаго интереса. О томъ, подано особое мнѣніе къ § 173 главы VI.

Вообще мы противны всѣмъ тѣмъ параграфамъ Положенія, которые хоть и клонятся къ облегченію быта крестьянъ Волынской и Подольской губерніи, но кои по причинѣ устраненія соображеній съ мѣстностію лишаютъ Дворянство справедливаго вознагражденія за ихъ землю. Польза крестьянъ на такихъ началахъ основанная не оправдываетъ отяготительныхъ мѣръ для Помѣщиковъ. Мы противны тѣмъ постановленіямъ Комиссіи, которыя бесполезны для крестьянъ и несоответственны духу настоящаго преобразованія, подвергая интересы большаго хозяйства разрушенію, богатство края—крайней опасности.

Подлинное подписали :

Членъ Сигизмундъ Прушинскій

Членъ Людовикъ Бернатовичъ.

