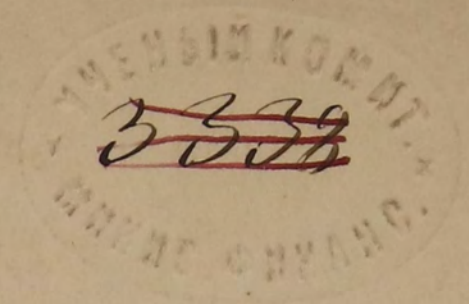


№ 37  
ГОБ. П. П.

Л. С. М. У. В. С. М. П.

А-82



С О С Т А В Л Е Н І Я

ЧЛЕНОВЪ КІЕВСКАГО КОМИТЕТА.







15

МНѢНІЕ ЧЛЕНА ОТЪ ЛИПОВЕЦКАГО УѢЗДА СЫ-  
РОЧИНСКАГО, КЪ ЖУРНАЛУ 2-го ОКТЯБРЯ 1858  
ГОДА.

28442

1-е) Что оставленіе усадебъ въ границахъ настоящимъ пользованіемъ опредѣленныхъ, не только значительно затруднить, но сдѣлаетъ пріобрѣтеніе таковыхъ крестьянами, посредствомъ выкупа, почти невозможнымъ, по причинѣ обширности ихъ, простирающейся особенно въ нѣкоторыхъ мѣстностяхъ, до нѣсколькихъ десятинъ, а слѣдовательно тѣмъ самымъ препятствуетъ осуществленію Высочайшей Воли.

2-е) Что усадьбы такой обширности почти всегда запущены травами и кустарниками, худо обработаны, и не приносятъ почти никакого дохода крестьянину владѣющему ими, а потому земля, находящаяся подъ такими обширными усадьбами остается безплодною, частью по врожденной крестьянамъ лѣни, а частью по невозможности обработки ими большихъ пространствъ.

3-е) Потому, онъ предлагаетъ для открытія крестьянамъ дѣйствительной возможности къ пріобрѣтенію усадебъ, опредѣлить самую большую нормою крестьянской усадьбы одну десятину—пространство совершенно достаточное, для крестьянскаго огорода и сада, оставляя всѣ недоходящіе до этой нормы усадьбы въ границахъ и величинѣ настоящимъ пользованіемъ обозначенныхъ.

4-е) Что почти всѣ имѣнія наши, а въ особенности лѣсныя, не имѣютъ постоянныхъ границъ по большей части ровомъ, или ворьемъ чаще всего испорченными, обозначенныхъ; потому для предотвращенія неудовольствій, споровъ и процессовъ онъ предлагаетъ принять основаніемъ разграниченія сельской усадьбы отъ полей и лѣсовъ межевые планы, долженствующіе находиться у вотчинниковъ. Кромѣ того онъ замѣчаетъ, что какъ ни сомнительнымъ и не вѣрнымъ оказывается предлагаемая имъ мѣра, все таки по его мнѣнію практичнѣе пользованія (używalność), котораго дѣйствительное значеніе опредѣлить и отыскать бы слѣдовало.











THE HISTORY OF THE  
CITY OF BOSTON  
FROM 1630 TO 1800

The history of the city of Boston from 1630 to 1800 is a story of growth and struggle. It begins with the arrival of the first settlers in 1630, who found a desolate landscape. Over the years, the city expanded its borders, facing numerous challenges, including wars and economic hardships. The city's role in the American Revolution is a pivotal moment in its history. By 1800, Boston had become a major center of commerce and industry, reflecting the progress of the young nation.



МНѢНІЕ ЧЛЕНА ОТЪ РАДОМЫСЛЬСКАГО УѢЗДА  
КИСЛОВСКАГО, КЪ ЖУРНАЛУ 2-го ОКТЯБРЯ 1858  
ГОДА.

Въ засѣданіи Губернскаго Комитета, большинствомъ голосовъ рѣшено: оставить въ пользованіи крестьянъ усадебныя земли въ настоящемъ ихъ составѣ. Несоглашаясь съ этой мѣрою, совершенно-неудобною къ обеспеченію быта крестьянъ Радомысльскаго уѣзда, потому что: 1.) Въ Радомысльскомъ уѣздѣ нѣтъ видимыхъ границъ, опредѣляющихъ разграниченіе усадебной земли отъ полей и 2.) Почти во всѣхъ имѣніяхъ отведены подъ усадебную осѣдлость — единственныя удобныя и плодороднѣйшія земли, надѣлъ ихъ и настоящее пользованіе крестьянъ — допущено въ различныхъ видахъ, — одни крестьяне имѣютъ подъ усадебною осѣдлостью достаточное количество земли, и даже съ излишкомъ противу прочихъ, чрезъ произвольное занятіе владѣльческихъ или бѣднѣйшихъ поселянъ, — а другіе совершенно неудовлетворительно, — что для нихъ, при новомъ положеніи, будетъ ощутительнымъ и стѣсняющимъ въ хозяйственномъ отношеніи; почему, признавая необходимымъ опредѣлить норму усадебной земли, полагаю достаточнымъ ограничить максимумъ оной одною десятиною земли подъ каждую усадьбу, во вниманіе того, что по мѣстоположенію лѣсному и прибрежному судоходныхъ рѣкъ, крестьяне дорожатъ одною лишь усадьбою для пріюта семействъ своихъ, и пользуясь значительными заработками по лѣсной промышленности и вообще по судоходству, которыми вполне обеспечиваютъ свое благосостояніе, пренебрегаютъ впрочемъ самымъ земледѣліемъ, болѣе еще отъ того, что по случаю повсемѣстной песчаной почвой полевой земли и низменности положенія требуется усиленнаго труда, для извлеченія выгодъ съ хлѣбопашества. По этимъ причинамъ полевая земля, сами собою, безъ усадебной осѣдлости не составляютъ цѣнности, а напротивъ цѣна послѣднихъ составляетъ стоимость всего имѣнія. Если бы же допустить оставленіе за крестьянами усадебныхъ земель въ настоящемъ составѣ, то какъ многіе крестьяне пользуются излишнею усадебною землею, произвольно ими занятою и Помѣщикъ, не имѣя возможности производить хозяйства вольнымъ трудомъ, — стѣсненъ будетъ въ поселеніи вольноживущихъ собственно отъ недостатка усадебныхъ земель; по сему неминуемымъ послѣдствіемъ сего можетъ быть совершенный упадокъ хлѣбопашества, сопровождающій голодъ въ обитаемой странѣ. Обстоятельства сіи считаю долгомъ повергнуть на усмотрѣніе Губернскаго Комитета.











KLING STERN / 10. KRIEGSJAHR 1941  
CLARA WILHELM / 10. KRIEGSJAHR 1941  
1941. JAHRE

Die deutsche Regierung hat sich verpflichtet, die Rechte der Juden zu schützen und ihnen gleiche Behandlung zu verschaffen. In der Vergangenheit sind die Juden in Deutschland und in den besetzten Gebieten oft Opfer von Verfolgung und Gewalt geworden. Die deutsche Regierung hat sich verpflichtet, diese Verbrechen zu beenden und die Juden zu schützen. In der Vergangenheit sind die Juden in Deutschland und in den besetzten Gebieten oft Opfer von Verfolgung und Gewalt geworden. Die deutsche Regierung hat sich verpflichtet, diese Verbrechen zu beenden und die Juden zu schützen. In der Vergangenheit sind die Juden in Deutschland und in den besetzten Gebieten oft Opfer von Verfolgung und Gewalt geworden. Die deutsche Regierung hat sich verpflichtet, diese Verbrechen zu beenden und die Juden zu schützen.



МНѢНІЕ ЧЛЕНА ОТЪ КІЕВСКАГО УѢЗДА РОЗЕ-  
СЛАВА РЫЛЬСКАГО, КЪ ЖУРНАЛУ 2 ОКТЯБРЯ  
1858 ГОДА.

Предоставленіе крестьянамъ къ выкупу усадебныхъ осѣдлостей, безъ назначенія извѣстной нормы надѣла, считаю мѣрою несоотвѣтственною многимъ мѣстностямъ, мѣрою—которая повлечетъ за собою безконечныя неудовольствія между Помѣщи оми и крестьянами; ибо во многихъ мѣстахъ, а въ особенности лѣсныхъ имѣній, въ чертѣ самыхъ селеній, есть значительное количество вакантныхъ полей, занимаемыхъ подъ посѣвы владѣльца, или предназначенныхъ въ запасъ, для постройки новыхъ крестьянскихъ жилищъ или для дворовой прислуги и наконецъ левады, служившія за выпасъ владѣльческаго скота. Угодія эти, иногда предоставлялись въ пользованіе крестьянъ за особенную плату деньгами, или работу въ натурѣ—или за личныя заслуги нѣкоторыхъ лицъ, но во всякомъ случаѣ безъ права потомственного владѣнія.—Выраженіе же въ журналѣ, что все находящееся въ чертѣ селенія, а прилегающее къ усадьбамъ и бывшее въ пользованіи крестьянъ, входитъ въ составъ усадебъ къ выкупу предназначасмыхъ, отнимаетъ всякую возможность справедливаго и надлежащаго устройства, не смотря даже на ограниченія, допускаемая въ этомъ предметѣ журналомъ.

Ежели предполагаемое по смыслу настоящаго журнала устройство признается необходимымъ, для избѣжанія неудовольствій со стороны крестьянъ въ первыя минуты сей организаціи, то сколько же должны мы быть осмотрительны на будущее время? Первыя минуты пройдутъ незамѣтно, будущность же должна нами созидаться не для насъ однихъ.—Состоятельнѣйшимъ изъ насъ послѣдствія этихъ неудобствъ или вовсе не будутъ чувствительны или очень мало.—Но намъ должно заботиться объ обеспеченіи семействъ бѣднѣйшихъ нашихъ собратій, которые могли бы всего лишиться;—я не исключаю отъ этого сочувствія и крестьянъ нашихъ, но не желаю благосостоянія одного сословія, на счетъ совершеннаго упадка другаго.

Добросовѣстное и осмотрительное опредѣленіе извѣстной нормы для крестьянскихъ усадебъ могло бы согласить взаимные интересы и устранить всѣ тяжбы, которыхъ мы теперь, не въ состояніи даже и предвидѣть.

Такъ понимая мысль вышепрописаннаго журнала, я не согласенъ съ мнѣніемъ большинства голосовъ Гг. членовъ Комитета.















МНѢНІЕ ЧЛЕНОВЪ МОЩЕНСКАГО, СТРАШИН-  
СКАГО, КИСЛОВСКАГО, ГАНСКАГО, ЗАЛЕСКАГО,  
ВАСЮТИНСКАГО, ТРИПОЛЬСКАГО, БУТОВИЧА И  
КАЛЕНСКАГО, КЪ ЖУРНАЛУ 3-го ОКТЯБРЯ 1858  
ГОДА.

Усадебная оцѣдность, искони составляла одну изъ главнѣйшей заботливости Помѣщиковъ землѣвладѣльцевъ; строенія на оной столѣтіемъ приводились въ устройство, такъ какъ посредствомъ усадебнаго устройства пріобрѣтались работники не только изъ до нынѣ подвластнаго намъ крестьянскаго сословія, но и изъ сословія вольнаго состоянія. Значительные первоначальные капиталы были употреблены для основанія жилищъ на усадьбахъ, что подтверждается многими статистическими свѣдѣніями, представленными въ Комитетъ, но не подвергшимися еще разсмотрѣнію. Нѣтъ сомнѣнія, что крестьяне, способствовали работою своею, въ построеніи избъ и прочихъ застроекъ, но трудъ ихъ, въ этомъ отношеніи, не можетъ быть поставленъ въ уровень съ издержками, которыя понесли Помѣщики въ лѣсныхъ и другихъ матеріалахъ, на предметъ построекъ опредѣляемыхъ, притомъ крестьяне всегда продолжали получать отъ Помѣщиковъ пособіе на поддержку строеній. Помѣщикъ въ лицѣ крестьянина оказывалъ всякое пособіе, отпускалъ матеріалъ для поддержки усадьбы собственно ему, Помѣщику, принадлежащей, такъ какъ нераздѣльны были въ этомъ отношеніи интересы обоихъ сословій, Помѣщиковъ и ихъ крестьянъ.

Кромѣ причинъ, изложенныхъ нѣкоторыми изъ насъ Членами Комитета, въ особо поданныхъ мнѣніяхъ, въ которыхъ выразили уже свое желаніе, чтобы въ этомъ отношеніи была произведена соотвѣтственная и справедливая оцѣнка усадебныхъ строеній, нельзя не признать слѣдующее: къ числу обязанности Комитета на основаніи Высочайшей программы, усадебныя земли и усадебныя строенія не могутъ не подлежать одинаково оцѣнкѣ, а даръ общей Дворянской принадлежности въ этомъ отношеніи, за исключеніемъ тѣхъ Гг. Депутатовъ, которые получили отъ своихъ уѣздовъ на то уполномочіе, исключительно принадлежитъ собственно Дворянству въ общемъ его составѣ, а отнюдь не относится къ правамъ и обязанностямъ Гг. Членовъ Комитета. При томъ подобные вопросы должны разрѣшаться въ полномъ составѣ Гг. Членовъ Комитета, замѣняя отсутствующихъ членовъ Гг. Кандидатами.



Если бы и допустить, что мѣра эта необходима къ облегченію крестьянъ, то и въ этомъ случаѣ не будетъ достигнута мѣра справедливости, ибо могутъ воспользоваться тѣ крестьяне, которые менѣе всего будутъ имѣть право, какъ то: разнаго рода крестьяне не принадлежащіе собственно къ земледѣльческому классу, а къ ремесленному и промышленному, а равно и тѣ, которыхъ стоимость строеній гораздо можетъ превышать стоимость и всей усадебной земли, въ ихъ пользованіи состоящей, число таковыхъ, и даже владѣющихъ строеніями съ землею подъ оными безъ владѣнія огородами, значительно. Собственно же земледѣльцы, классъ самый трудолюбивый и болѣе всего способствовавшій къ воздѣлыванію усадебной осыдлости и огородовъ, при выкупѣ сихъ послѣднихъ, и при большѣмъ ихъ пространствѣ,—менѣе другихъ воспользуются предполагаемымъ облегченіемъ. При томъ, если мѣра эта послѣдуетъ отъ Комитета, то крестьяне не поймутъ, что она основана на неприужденной волѣ Помѣщиковъ, что неминуемо породитъ въ нихъ мысль о правѣ и на землю подъ строеніями находящуюся, ибо неразлучны будутъ въ этомъ отношеніи понятія ихъ о нераздѣльности двухъ до нынѣ соединенныхъ собственности, то есть: строеній и земель—подъ оными находящихся.

Почему, на основаніи Высочайше утвержденной программы полагаемъ: произвести надлежащую оцѣнку всѣхъ вообще строеній, въ пользованіи крестьянъ находящихся, посредствомъ добросовѣстныхъ присяжныхъ оцѣнщиковъ со стороны крестьянъ, равно и отъ Помѣщиковъ, принимая въ соображеніе стоимость собственныхъ расходовъ Помѣщиковъ и матеріаловъ, на возведеніе строеній употребленныхъ, а равно и издержекъ собственно къ крестьянамъ относящихся.







THE HISTORY OF THE UNITED STATES

BY JOHN F. JOHNSON

The history of the United States is a story of growth and progress. It is a story of a people who have built a great nation from a small colony. It is a story of a people who have fought for freedom and justice. It is a story of a people who have made a great contribution to the world.



МНѢНІЕ ЧЛЕНА РОЗЕСЛАВА РЫЛЬСКАГО, КЪ  
ЖУРНАЛУ 3-го ОКТЯБРЯ 1858 ГОДА.

За болѣзнію не находясь въ засѣданіи Комитета бывшемъ 3-го Октября, при разрѣшеніи вопроса, слѣдуетъ ли при опредѣленіи стоимости усадебъ оцѣнивать крестьянскія застройки или только земли подъ оными? я немогъ тогда объявить моего мнѣнія, по сему предмету, — но послѣ прочета журнала 3-го Октября, не раздѣляя опредѣленія большинства голосовъ, я имѣю честь симъ объявить, что остаюсь при моемъ прежнемъ мнѣніи, выраженномъ въ поданномъ мною 23 Сентября проектѣ во 2-мъ и 3-мъ пунктахъ.

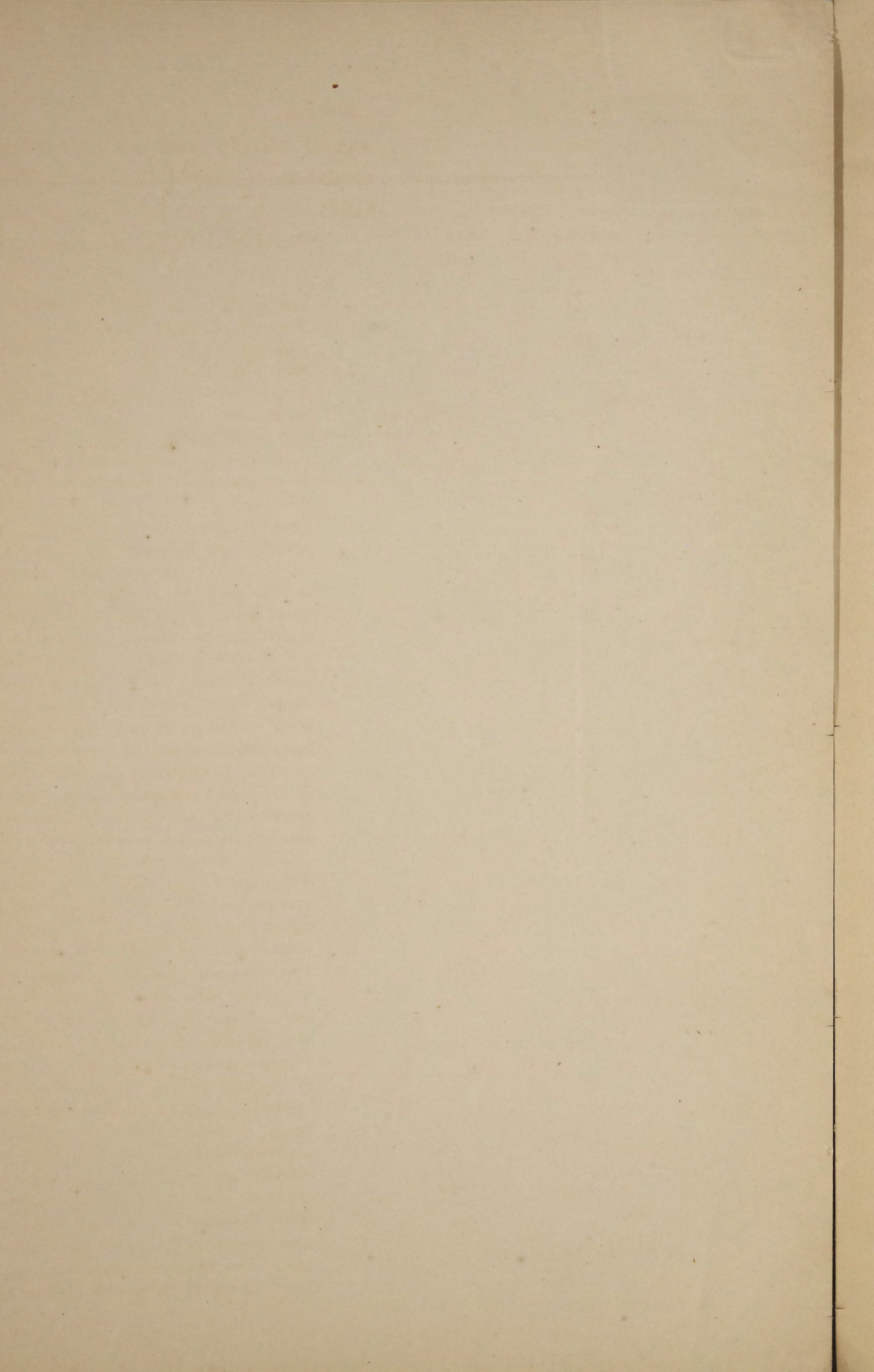














ОСОБОЕ МНѢНІЕ ЧЛЕНОВЪ КОТЮЖИНСКАГО,  
МОЩЕНСКАГО, ФЛЮРКОВСКАГО, ТРИПОЛЬСКАГО,  
МАЦЕВИЧА И ВАСЮТИНСКАГО, КЪ ЖУРНАЛУ  
КОМИТЕТА 3 ОКТЯБРЯ 1858 ГОДА.

Въ журналѣ, составленномъ 3-го числа, по вопросу, допустить ли выкупъ крестьянскихъ усадебъ міромъ, или отдѣльно семействами? Комитетъ большинствомъ 19 голосовъ предпочелъ допустить только крестьянъ къ приобрѣтенію усадебной осѣдлости семействами отдѣльно, а тѣмъ самымъ отвергнувъ безусловно первое предложеніе, основываясь на видахъ, изложенныхъ въ семъ же журналѣ. Не раздѣляя мнѣнія большинства голосовъ, какъ потому уже, что приобрѣтеніе усадебной осѣдлости міромъ не рѣшаетъ еще окончательно вопроса о правѣ личнаго или общиннаго владѣнія собственностью, ибо, не касаясь вовсе формы поземельнаго владѣнія, не говоритъ опредѣлительно, въ какой формѣ владѣнія крестьянамъ лучше пользоваться этою собственностью: въ формѣ личнаго, или въ формѣ общиннаго, а также укрѣпленіе закономъ той, или другой формы владѣнія собственностью, тѣсно связано съ понятіемъ о собственности вообще, во вторыхъ — съ понятіемъ о поземельной собственности въ особенности, и въ третьихъ, съ началомъ закона о наслѣдствахъ, къ IV главѣ не относящихся, такъ и потому, что, предпочитая личное владѣніе собственностью, оно можетъ быть полное и наслѣдственное, а управленіе крестьянскою волостью можетъ быть мірское общественное. Такъ какъ всѣ повинности должны отправляться сообразно поземельному владѣнію (кромѣ рекрутской), то нѣтъ сомнѣнія, что и собственность личная будетъ въ нѣкоторой зависимости отъ общественнаго управленія. — Наконецъ въ крестьянскихъ обществахъ есть много вопросовъ, которые въ своемъ рѣшеніи должны подлежать мірскому или выборному началу, а посему образованіе сихъ обществъ не только необходимо, но оно, быть можетъ, во многомъ обеспечиваетъ счастливый исходъ настоящаго преобразованія. — Что же касается способа, какимъ именно лучше доставить крестьянамъ приобрѣтеніе ихъ усадебной осѣдлости, то несомнѣнно, что при образованіи сельскихъ обществъ, дарованіе таковымъ правъ, обеспечивающихъ всевозможныя сдѣлки всѣхъ членовъ управляемой волости взаимною другъ за друга отвѣтственностью (круговой порукой), составляетъ единое обеспеченіе строгаго исполненія

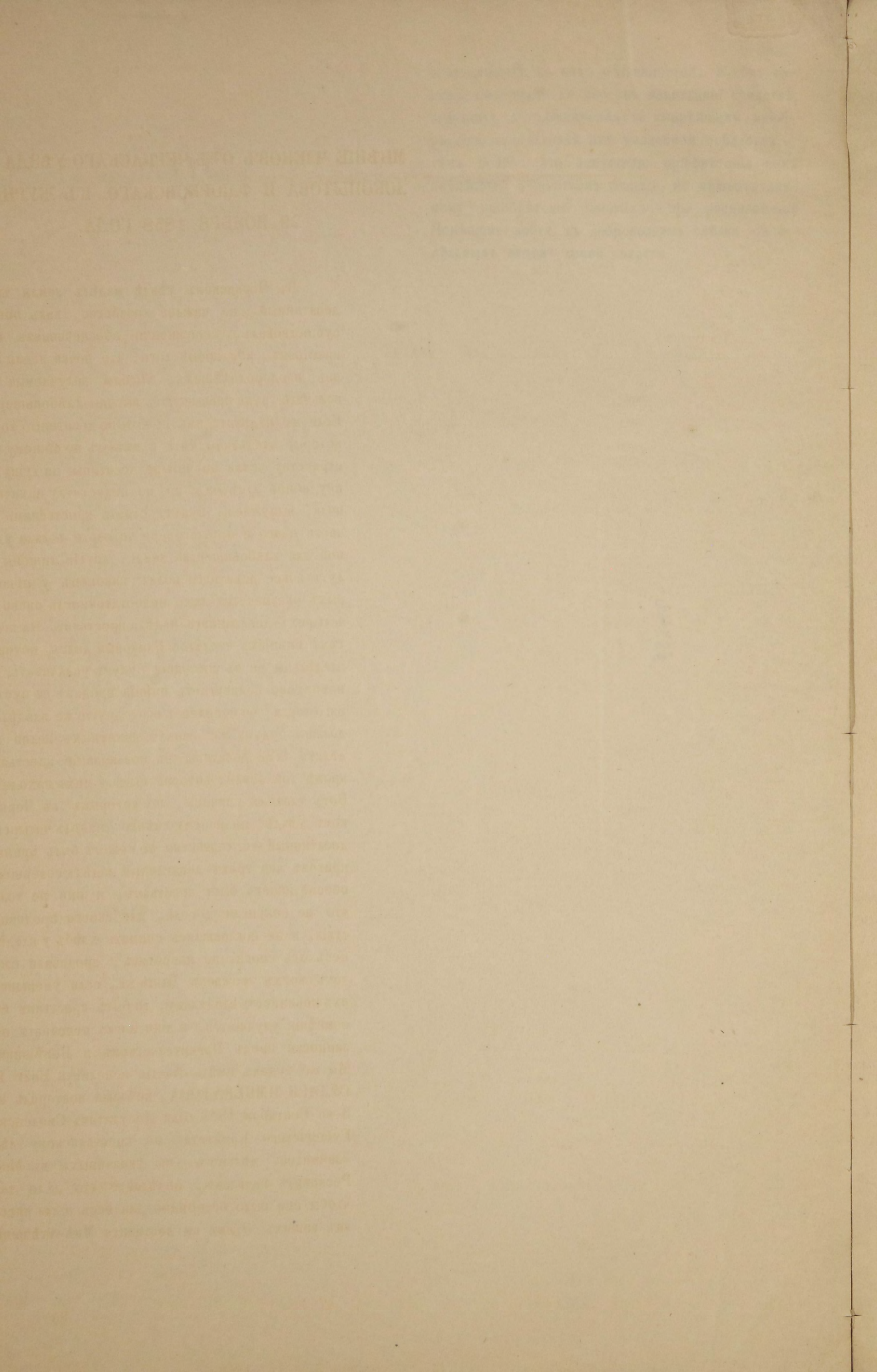


возложенныхъ на нихъ обязанностей, а тѣмъ са-  
мымъ облегчаетъ во многомъ изысканіе средствъ,  
ведущихъ къ неминуемому и скорѣйшему приоб-  
рѣтенію крестьянами ихъ усадебной осѣдлости,—  
тѣмъ болѣе, что допущеніе приобрѣтенія сихъ  
осѣдлостей обществомъ отнюдь не мѣшаетъ лич-  
ному приобрѣтенію таковыхъ, при расположеніи  
Помѣщика войти въ добровольныя сдѣлки съ от-  
дѣльнымъ лицомъ своей волости.











МНѢНІЕ ЧЛЕНОВЪ ОТЪ ЧЕРКАСКАГО УѢЗДА БѢ-  
ЛОКОПЫТОВА И ФЛОРКОВСКАГО, КЪ ЖУРНАЛУ  
29 НОЯБРЯ 1858 ГОДА.

Въ Черкасскомъ уѣздѣ надѣлъ земли трех-  
десятиный, на каждое хозяйство, какъ понынѣ  
существовалъ, совершенно обеспечиваетъ быть  
крестьянъ, ибо кромѣ того, что почва земли одна  
изъ плодороднѣйшихъ, выгоды получаемыя отъ  
вольнаго труда превышаютъ выгоды хлѣбопашества.  
Если же надѣлить имъ по четыре десятины, то нѣ-  
которые владѣльцы хотя и имѣютъ по общему про-  
странству земли по четыре десятины на душу, съ  
неудобной и лѣсомъ, но, по недостатку пахатнаго  
поля, вынуждены будутъ отдать крестьянамъ три  
части онаго и остаться при четверти только удоб-  
ной для хлѣбопашества земли; другіе лишены бу-  
дутъ вовсе пахатнаго поля; наконецъ у нѣкото-  
рыхъ оказывается даже недостаточность онаго для  
четырехъ-десятиннаго надѣла крестьянъ. На всѣхъ  
тѣхъ имѣніяхъ числится Банковый долгъ, котораго  
владѣльцы не въ состояніи будутъ уплачивать, что  
неминуемо подвергнетъ имѣнія продажѣ съ публич-  
наго торга, не пополнивъ его; другіе же владѣльцы  
должны будутъ изъ своихъ пахатныхъ полей вы-  
дѣлить 4722 десятины въ пользованіе крестьянъ,  
кромѣ той земли, которая нынѣ у нихъ находится.  
Вотъ главныя причины, по которымъ въ Черкас-  
скомъ уѣздѣ, по нашему мнѣнію, надѣлъ четырехъ-  
десятиный на хозяйство не можетъ быть принятъ,  
притомъ что трехъ-десятиный надѣлъ совершенно  
обеспечиваетъ быть крестьянъ, и они не только  
что не покупали доселѣ, для своего продоволь-  
ствія, и не соглашались снимать хлѣбъ у владѣль-  
цевъ отъ снопа, но напротивъ, продавали избы-  
токъ своихъ урожаевъ. Нынѣ же, если уменьшится  
ихъ повинность владѣльцу, то быть крестьянъ безъ  
сомнѣнія улучшится, и они легко исполнятъ обя-  
занности предъ Правительствомъ и Помѣщиками.  
Мы же будемъ имѣть счастье исполнить Волю ГО-  
СУДАРЯ ИМПЕРАТОРА, который повторилъ еще  
3-го Сентября 1858 года Депутатамъ Смоленскаго  
Губернскаго Комитета, по крестьянскому дѣлу:  
»займитесь дѣльно и, на указанныхъ въ Моемъ  
Рескриптѣ началахъ, обдѣляйте это дѣло такъ,  
чтобы оно было безобидно для васъ и для крестья-  
нъ вашихъ. Этимъ вы доставите Мнѣ утѣшеніе«.

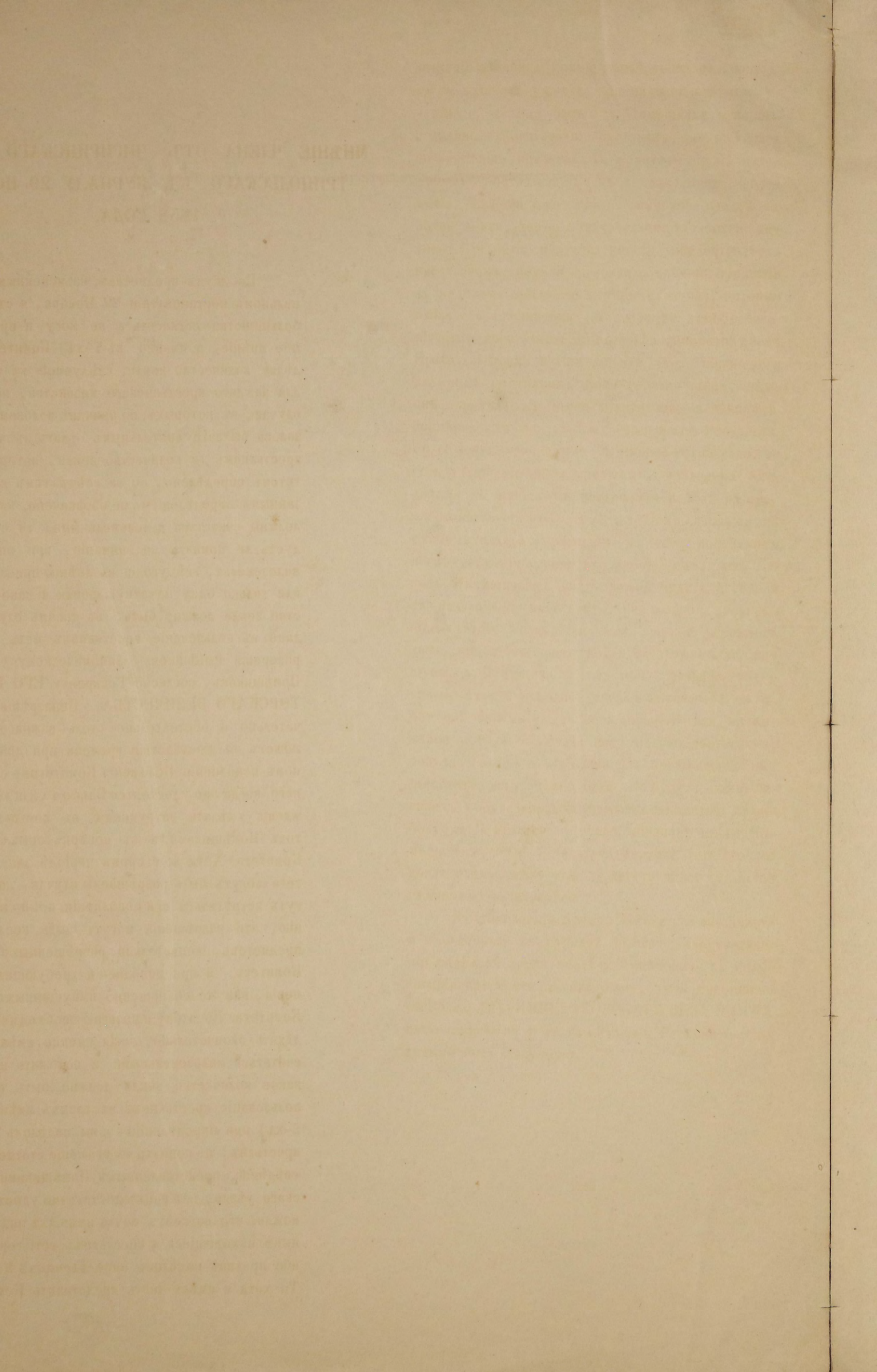














МНѢНІЕ ЧЛЕНА ОТЪ ЧИГИРИНСКАГО УѢЗДА  
ТРИПОЛЬСКАГО, КЪ ЖУРНАЛУ 29 НОЯБРЯ  
1858 ГОДА.

По двумъ предметамъ, изъясненнымъ въ журнальномъ постановленіи 29 Ноября, я съ мнѣніемъ большинства согласиться не могу и представляю мое мнѣніе, а именно: въ 1-хъ) Комитетъ, опредѣляя количество земли, слѣдуемой къ надѣленію для каждаго крестьянскаго хозяйства, предвидѣль случаи, въ которыхъ, по причинѣ малоземелія, оказалось бы затруднительнымъ отдать въ пользованіе крестьянамъ то количество земли, которое Комитетомъ опредѣлено, но за всѣмъ тѣмъ выше сказаннымъ опредѣленіемъ не обозначено, какія имѣнія должны считаться малоземельными, то есть, слѣдуетъ ли принять во вниманіе, при опредѣленіи малоземелья, всѣ угодія къ имѣнію принадлежащія, или только одну пахатную землю и какое количество земли должно быть, въ такомъ случаѣ, отдано въ пользованіе крестьянамъ безъ нанесенія разоренія нынѣшнему экономическому устройству Помѣщиковъ, согласно Рескрипту ЕГО ИМПЕРАТОРСКАГО ВЕЛИЧЕСТВА. Неразрѣшеніе окончательно и обстоятельно столь важнаго вопроса можетъ въ послѣдствіи времени при дѣйствительномъ исполненіи Положенія Комитетомъ составленнаго, когда оно удостоится Высочайшаго утвержденія сдѣлать затрудненіе въ составленіи актовъ Помѣщиками и въ повѣркѣ оныхъ Членами Комитета. Хотя во второмъ періодѣ занятій Комитета могутъ быть разрѣшаемы случаи, которые могутъ встрѣтиться при исполненіи, но, по моему мнѣнію, эти разрѣшенія могутъ быть послѣдствіемъ предметовъ окончательно разрѣшенныхъ нынѣ въ Комитетѣ, а при исполненіи требующихъ объясненія, или же совершенно выпущенныхъ изъ виду Комитета. По этому я полагаю необходимымъ опредѣлить окончательно, какія именно имѣнія должны считаться малоземельными и положить правиломъ, какое количество земли должно быть отдано въ пользованіе крестьянамъ въ такихъ имѣніяхъ. Во 2-хъ) при опредѣленіи нормы надѣловъ земли для крестьянъ, не принято въ уваженіе статистическихъ свѣдѣній, представленныхъ Помѣщиками Чигиринскаго уѣзда, изъ коихъ достаточно удостовѣриться можно, что во всѣхъ почти имѣніяхъ надѣлы земли, нынѣ находящіяся у крестьянъ, есть гораздо меньшіе противъ надѣловъ опредѣленныхъ Комитетомъ. То хотя я имѣлъ честь представить Комитету ис-



численіе въ моемъ мнѣніи включенномъ въ журналъ, какое количество земли, при надѣленіи новыми участками, должно быть изъ Помѣщичьихъ лановъ отдѣлено въ пользованіе крестьянъ, но еще разъ почтеннѣйше представляю Комитету кромѣ изложенныхъ обстоятельствъ въ моемъ мнѣніи: положеніе Чигиринскаго уѣзда, высокое плодородіе почвы земли, легкіе и значительные заработки, которые развитіе промышленности предоставляютъ крестьянамъ; обычай съ давнихъ временъ принятый въ надѣлахъ земли нынѣ существующихъ, которые оказались совершенно достаточными для обеспеченія быта крестьянъ и выполненія повинностей предъ Правительствомъ и Помѣщиками, хотя повинности для сихъ послѣднихъ были гораздо выше, чѣмъ онѣ опредѣляются нынѣ Комитетомъ—и наконецъ, примѣняясь къ словамъ Высочайшаго Рескрипта, въ которомъ изображено: что новое устройство, то есть улучшеніе быта крестьянъ, приведено быть должно въ исполненіе постепенно и безъ разоренія экономическаго устройства Помѣщиковъ нынѣ существующаго — разореніе же сихъ послѣднихъ послѣдуетъ неминуемо въ случаѣ, ежели изъ лановъ Помѣщичьихъ часть земли будетъ отведена въ пользованіе крестьянъ, не только одною убылью этого количества земли, но и угрожаетъ даже лишеніемъ возможности воздѣлывать остающуюся у Помѣщика землю, ибо крестьяне, получившіе вдругъ прибавку сверхъ количества, которое они привыкли для себя обрабатывать, и которое доселѣ было для нихъ весьма достаточно, получая говорю этотъ излишекъ, превышающій существенно ихъ потребности, не будутъ имѣть никакихъ побудительныхъ причинъ наниматься на работу къ Помѣщику и такимъ образомъ много Помѣщичьей земли оставаться можетъ безъ всякаго воздѣлыванія, чѣмъ нынѣ существующее хозяйство неминуемо разстроится.

Въ дополненіе прежде сего мною сказаннаго и изложеннаго въ журналъ полагаю, что увеличеніе надѣловъ земли противу нынѣшняго въ пользованіи крестьянъ находящихся, есть несогласно съ Волею ЕГО ИМПЕРАТОРСКАГО ВЕЛИЧЕСТВА изъясненною въ Высочайшемъ Рескриптѣ и не должно быть допущено.











**МНѢНІЕ ЧЛЕНОВЪ: ГОЛОВИНСКАГО, МОДЗЕЛЕВ-  
СКАГО, БЪРЖИНСКАГО, ТРИПОЛЬСКАГО И КО-  
ТЮЖИНСКАГО, КЪ ЖУРНАЛУ 29 НОЯБРЯ  
1858 ГОДА.**

Въ теченіи разсужденій по предмету мѣстностей, мы объявили то убѣжденіе наше, что все существо крестьянскаго вопроса состоитъ въ разрѣшеніи двухъ вопросовъ:

1-й) О соотвѣтственномъ надѣленіи ихъ землею и 2-й) о соотвѣтственной и справедливой оцѣнкѣ таковой. Касательно надѣла крестьянъ, мы были противны преувеличенной нормѣ. При оцѣнкѣ же земли какъ пахатной, такъ и усадебной, мы приняли основаніемъ, что для справедливаго и безошибочнаго опредѣленія стоимости ея, слѣдуетъ имѣть въ виду не только качество почвы, производительность ея и самое качество произведеній, но необходимо обратить вниманіе и на мѣстоположеніе ея, и что упущеніе изъ виду того или другаго равно поведетъ къ неосновательному отысканію настоящей стоимости земли; послѣдствіемъ такой односторонности бываетъ или слишкомъ низкая оцѣнка пахатной земли, при которой уменьшается стоимость производительнаго верстата въ пользу бездѣйствія и лѣности освобождаемаго класса, и разоряетъ при семъ Помѣщика уменьшеніемъ значительнымъ состоянія его, или напротивъ, слишкомъ высокая оцѣнка, которой послѣдствіемъ будетъ обложеніе крестьянъ обременяющими обязанностями и затрудненіе ихъ въ выкупъ нормальныхъ участковъ и тѣмъ самымъ продолженіе настоящихъ отношеній, а не улучшеніе ихъ быта, и согласно видамъ Высочайшаго Рескрипта принявъ во вниманіе, что въ Кіевской губерніи качество почвы различно и что Комитетъ подвѣлъ оную подъ 4 разряда, находимъ, что цѣнность ея, смотря по болѣе или менѣе выгодному положенію, близъ рѣкъ, городовъ или заводовъ, очень измѣнчива, а посему логически необходимо выразить отношеніе положенія имѣній въ деньгахъ, приближаясь по возможности къ нарицательной цѣнности земли, тѣмъ болѣе, что выгоды мѣстоположенія не составляютъ исключенія, и обнимаютъ почти половину имѣній Кіевской губерніи. Въ мѣстностяхъ этихъ, цѣна рабочаго дня возвышается и понижается съ цѣною на хлѣбъ; между тѣмъ Комитетъ, большинствомъ голосовъ, положилъ обратитъ вниманіе, на мѣстоположеніе, при опредѣ-



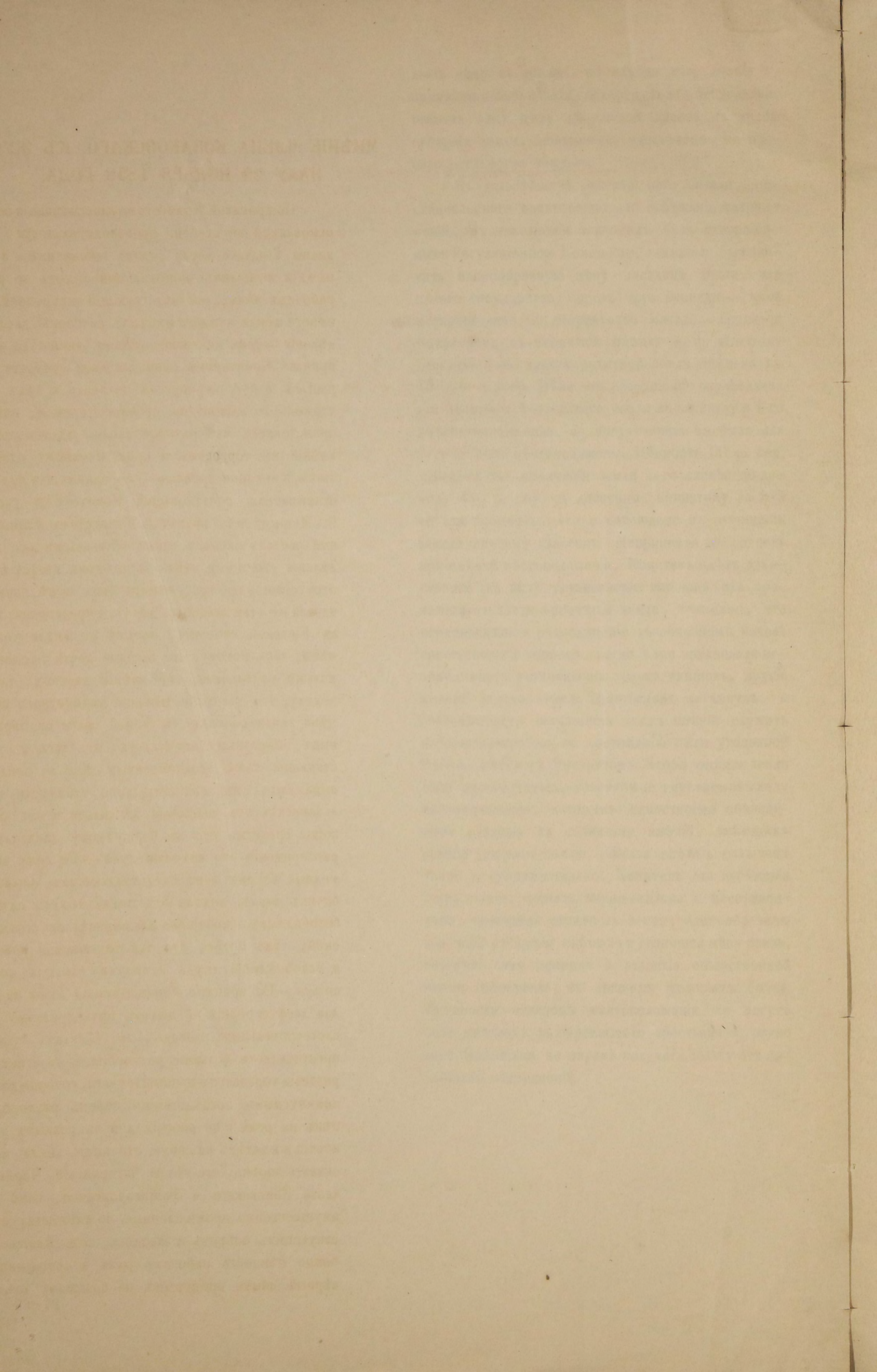
леніи цѣны на землю, но находя затрудненія в примѣненіи сего начала, отвергнувъ его безусловно, означая одну цѣну на каждый классъ въ цѣлой губерніи земли, основываясь единственно на производительности cadaго.

Въ дальнѣйшемъ развитіи сего начала, постановленнаго единственно для избѣжанія затрудненій, въ исполненіи могущихъ быть отвращенными Регуляціонною Коммисією, слѣдовало бы означить единообразную цѣну десятинѣ земли, для цѣлаго государства, послѣ того очевидно, какъ несправедливо и непрактично начало, принятое Комитетомъ въ основаніе оцѣнки и по которому десятина 1-го класса пахатной земли оцѣнена въ 90 руб. серебр. Цѣна эта совершенно справедлива для десятины 1-го класса земли по качеству и 1-го по мѣстоположенію, но преувеличена бы была для 2-го и 3-го мѣстоположенія. Цѣнность 90 р. сер. выведена изъ продукціи земли 1-го класса по доходу  $4\frac{1}{2}$  р. сер. съ десятины, принятому за 5-й со ста процентъ, что и соблюдено въ отношеніи земель другихъ классовъ. Непринимая въ расчетъ при оцѣнкѣ мѣстоположенія, Комитетъ имѣлъ единственно въ виду установленіе чиншовъ отъ производительности продукціи земли, очевидно, что первоначальное разъединеніе въ основномъ началѣ крестьянскаго вопроса, когда одни признавали необходимость установленія только чиншовъ, другіе желали отдачи земель крестьянамъ на выкупъ, и невозможность соглашенія этихъ мнѣній служить первою преградою къ достиженію цѣли указанной Высочайшимъ Рескриптомъ; чтобы оцѣнка земли была справедливою, невозможно упустить изъ виду мѣстоположенія, которымъ единственно объясняются различія въ стоимости имѣній, имѣющихъ равной доброты землю. Желая сдѣлать слишкомъ точно и фундаментально, Комитетъ для избѣжанія затрудненій, сдѣлалъ нераціонально и несправедливо, уравнивая стоимость земли, единообразною для всей губерніи оцѣнкою и возвышая цѣну земли, которую сама природа и развитіе общественной жизни поставили въ низшихъ условіяхъ бытѣ. Трудности означенія мѣстоположенія не могутъ быть поводомъ къ обремененію крестьянина, равно какъ Помѣщики не вправѣ получать пользу отъ подобныхъ затрудненій.











## МНѢНІЕ ЧЛЕНА КОЗАКОВСКАГО, КЪ ЖУРНАЛУ 29 НОЯБРЯ 1858 ГОДА.

По принятой Комитетомъ классификаціи земель, основанной на степени производительности, признаны 4 класса земли (одинъ пшеничный и 3 ржаные) и исчисленъ рациональный доходъ во ржи и рабочихъ дняхъ, соотвѣтствующій внутренней стоимости земли каждаго изъ сихъ классовъ; для опредѣленія затѣмъ денежнаго оброка (чинша) съ земли, принята Комитетомъ одна для всей губерніи цѣна ржи въ 2 руб. серебр. за четверть и тѣмъ уничтожено то вліяніе на стоимость земли, которое проистекаетъ изъ разнообразнаго мѣстоположенія имѣній въ торговомъ и промышленномъ отношеніяхъ, и которое признано уже однимъ изъ предшествовавшихъ постановленій Комитета и указано Г. Министромъ: принятый Комитетомъ рациональный расчетъ служитъ также основаніемъ для опредѣленія стоимости земли въ каждомъ классѣ и, при отсутствіи кадастра, можетъ быть нынѣ признанъ едвали не единственнымъ для сего средствомъ; земля въ Кіевской губерніи, донинѣ не имѣла ходячей цѣны, какъ потому, что не была почти продаваема малыми отдѣльными отъ имѣній частями, такъ и потому, что при существованіи крѣпостнаго права, цѣна земли состояла въ тѣсной связи съ барщиннымъ оборотнымъ капиталомъ; отъ того и существующія нынѣ вольнонаемныя цѣны за земли не выражаютъ еще дѣйствительной стоимости оной, а зависятъ отъ положенія владѣльца и отъ отношенія средствъ его къ барщинному капиталу, въ распоряженіи его находящемуся.— По сему выраженный во ржи и въ представляющихъ оной рабочихъ дняхъ, доходъ отъ земли можетъ служить безобиднымъ основаніемъ для опредѣленія стоимости оной, тѣмъ болѣе, что она по введеніи реформы и освобожденіи труда неминуемо должна возвыситься.— Но принятіе единообразной цѣны на рожь для всей губерніи не можетъ быть признано удовлетворительнымъ потому, что Кіевская губернія представляетъ большое разнообразіе въ отношеніи развитія торговаго и промышленнаго, которое имѣетъ неминуемымъ послѣдствіемъ своимъ разнообразіе цѣнъ на рожь и на рабочіе дни въ разныхъ мѣстностяхъ и затѣмъ на самую стоимость земли; можно сказать вообще, что уѣзды Чигиринскій, Черкасскій, часть Каневского и Звенигородскаго, какъ преимущественно промышленные, по множеству существующихъ фабрикъ и заводовъ, возвышаютъ особенно цѣнность рабочихъ рукъ и обеспечиваютъ вѣрный сбытъ продуктовъ по большому стеченію



рабочаго класса и по громадности оборотнаго капитала, находящагося тамъ въ непрерывномъ движеніи; затѣмъ Днѣпръ и судоходныя рѣки, г. Кіевъ и большіе торговые тракты представляютъ преимущественно вліяніе на цѣны хлѣба и продуктовъ земледѣльческихъ. — Несомнѣннымъ послѣдствіемъ сего разнообразія есть различіе цѣнъ на рожь и рабочіе дни, выражающее различныя мѣстности и устанавливающее для каждой изъ нихъ соотвѣтствующее измѣненіе въ стоимости земли, которое очевидно при покупкахъ и продажахъ имѣній и при отдачѣ оныхъ въ наемъ крестьянамъ, или другимъ сословіямъ, занимающимся земледѣліемъ; въ сихъ случаяхъ разнообразіе цѣнъ въ различныхъ мѣстностяхъ, при одинаковомъ качествѣ почвы земли, представляетъ довольно рѣзкія разницы въ цифрахъ. Выраженный въ деньгахъ чиншъ, основанный на единообразной цѣнѣ на рожь, при такомъ разнообразіи мѣстностей, не облегчитъ всѣмъ крестьянамъ въ одинаковой мѣрѣ уплаты деньгами, слѣдующаго за надѣленную имъ землю дохода; несмотря на затрудненія, встрѣченныя нынѣ въ точномъ опредѣленіи надлежащей въ семъ отношеніи уравнительности, слѣдовало бы затѣмъ дополнить настоящую организацію; при введеніи оной вѣроятно только зажиточнѣйшіе крестьяне будутъ уплачивать деньгами весь слѣдующій съ нихъ чиншъ, а большая часть неприготовленная будетъ отработывать повинности въ натурѣ по урочному положенію; посему неуравнительность эта nebude такъ чувствительна въ первое время по введеніи организаціи, для усовершенствованія коей въ дальнѣйшемъ развитіи слѣдовало бы въ уѣздныхъ Присутствіяхъ устанавливать для каждой мѣстности сообразныя съ оною цѣны на рожь, и соотвѣтственныя измѣненія въ денежныхъ чиншахъ; это кажется справедливымъ и необходимымъ преимущественно въ случаѣ если нѣсколько продолжится срокъ переходнаго періода, въ теченіи коего развитіе свободнаго труда, стремящееся постепенно къ добровольнымъ договорамъ, будетъ вызывать къ жизни всѣ мѣстныя экономическія условія и выражать оныя въ соотвѣтственныхъ цифрахъ.











## МНѢНІЕ ЧЛЕНА КОМИТЕТА, БУТОВИЧА, КЪ ЖУРНАЛУ 29 НОЯБРЯ 1858 ГОДА.

Въ ходѣ всѣхъ нашихъ дѣйствій и развитіи соображеній, мы должны имѣть одно важное, постоянное, незыблемое основаніе: существующее законодательство.—Какъ бы ни распространились сіи дѣйствія, какъ бы далеко не двинулись сіи соображенія, все таки дѣйствующій законъ есть точка исхода, въ духѣ сего закона проявляющемъ духъ и общія потребности всей страны, лежитъ единственное мѣрило возможному и невозможному, заключается главнѣйшій залогъ успѣха дальнѣйшихъ улучшеній и упроченій, впередъ и смѣло сказать можно: что всякое предначертаніе, несогласное съ симъ духомъ, будетъ или причиною разстройствъ или поводомъ къ неисполненію соображеннаго.

Невходя въ сущность журнала, я обращаюсь къ расчетамъ и его цифрамъ, которыя должны опредѣлять стоимость земель, принадлежащихъ Помѣщикамъ, и цѣнность крестьянскаго труда. Опредѣленіе этихъ взаимныхъ матеріальныхъ выгодъ служить главною цѣлью дѣйствій Комитета.

Законъ опредѣляетъ для сортировки и оцѣнки земель правила, принятыя для казенныхъ имѣній западныхъ губерній; въ нихъ заключается, раздѣленіе земель на разряды, сортировка земель и нормы, въ то время выведенныя, для оцѣнки ихъ; они суть слѣдующіе:

### РАЗДѢЛЕНІЕ ЗЕМЛИ НА РАЗРЯДЫ.

1) Всѣ земли, удобныя для хлѣбопашества, сѣнокошенія и пастбищъ, раздѣляются на разряды по степени плодородія почвы, а именно:

*Усадебная:* на хорошія и посредственныя.

*Пахатныя:* на хорошія, посредственныя и худыя. Сверхъ того, допускается четвертый разрядъ, въ видѣ изъятія изъ общихъ правилъ, для совершенно тощей земли.

*Сѣнокосныя и пастбищныя:* на нагорныя, луговыя и болотныя, съ подраздѣленіемъ первыхъ двухъ сортовъ на три, а послѣдняго на два разряда.

### СОРТИРОВКА ЗЕМЕЛЬ.

2) Для сортировки земель принимаются въ основаніе экономическіе реестры и показанія добросовѣстныхъ крестьянъ-хозяевъ и экономіи, о среднемъ урожаѣ произведеній въ прошлыхъ годахъ; наружныя же признаки качества почвы, въ отношеніи ея производительности, служатъ для повѣрки сихъ показаній съ мѣстностью.



3) По наружнымъ признакамъ, земли сортируются слѣдующимъ образомъ:

а) Пашни и огороды:

*Хорошими* считаются земли, на которыхъ успѣшно родится пшеница, рожь и ячмень, доставляя при среднемъ урожаѣ не менѣе 5 зеренъ.—Почва сихъ земель, при ровномъ или покатома мѣстоположеніи, бываетъ: черноземъ чистый или смѣшанный отчасти съ глиною и пескомъ;—глина рыхлая съ мергелемъ;—глина твердая, жирная, съ незначительною примѣсью чернозема и песку, которой обработка затруднительна, но урожай въ благоприятные годы обильный.

*Такія земли относятся къ разряду 1-го и 2-го класса определенныхъ Комитетомъ.*

*Посредственными* признаются земли, на которыхъ удовлетворительно родится рожь и овесъ, доставляя при среднемъ урожаѣ не менѣе  $3\frac{1}{2}$  зеренъ. Почва сихъ земель по большей части: сѣропесчаная легкая, песчано-каменистая, песчано-иловатая и суглинистая удобренная. Мѣстоположеніе полей жилистое или низменное, отчасти требующее осушки.

*Посредственныя должны составлять 2-й классъ, или относиться къ третьему классу, принятому Комитетомъ.*

*Къ разряду худыхъ* причисляются земли, имѣющія весьма мало органическихъ частей и производительной силы, на которыхъ рожь и овесъ даютъ при среднемъ урожаѣ не болѣе  $2\frac{1}{2}$  зеренъ. Почва сихъ земель различна, т. е. суглинистая, съ весьма незначительною примѣсью песку и чернозема торфянаго свойства, сырохолодная, или, такъ называемая, подзолистая;—чисто-песчаная и хрящеватая, съ малою примѣсью глины. Положеніе такихъ земель по большей части гористое или низменное.

*Разрядъ худыхъ долженъ составлять третій или относиться къ четвертому Комитетскому классу.*

Въ четвертый разрядъ, т. е. неплодородныхъ, обращаются совершенно песчаная, торфяная и прочаго сорта земли, на которыхъ производится хлѣбопашество перелогамъ, или которыя требуютъ особыхъ издержекъ на расчистку порослей, осушку или усиленное удобреніе.

*Сей разрядъ не входитъ у насъ въ надѣлъ крестьянскихъ пашень.*

б) Сѣнокосы:

*Къ первому разряду* принадлежатъ сѣнокосы: 1) нагорные, лежащіе ниже пахатныхъ полей и получающіе удобреніе отъ стока плодотворныхъ частей съ сихъ полей; 2) нагорные, лежащіе на осушенныхъ равнинахъ, которыя, имѣя почву черноземистую или сѣропесчаную на подпочвѣ глинистой или иловатой, успѣшно производятъ клеверъ, ти-



мофееву траву и прочія ароматическія и питательныя зелья; 3) луговые поемные, расположенные на берегу рѣкъ и ручьевъ и подвергающіеся весенному отъ нихъ наводненію.

*Ко второму разряду* относятся сѣнокосы: 1) нагорные, имѣющіе одинаковое положеніе съ пахатными полями, при хорошей однако же почвѣ; 2) луговые, подвергающіеся частому наводненію, и которые, по положенію свосму, могутъ быть достаточно осушены; 3) луговые, имѣющіе землю торфяную.

*Въ третій разрядъ* поступаютъ сѣнокосы, доставляющіе малое количество сѣна, какъ то: 1) нагорные сухіе, на суглинистой или песчаной почвѣ; 2) лѣсные, 3) луговые, неочищенные отъ кочекъ и порослей; 4) луговые, засоренные иломъ, а также слишкомъ песчаные или влажные.

*Въ четвертый разрядъ* поставляются болотные сѣнокосы, съ которыхъ получается достаточное количество сѣна, но кислаго и малопитательнаго.

*Пятаго разряда* считаются сѣнокосы болотные, доставляющіе сѣно такой же доброты, какъ и сѣнокосы четвертаго разряда, но въ маломъ количествѣ, по случаю чрезвычайной мокроты, неочистки отъ кочекъ и пророслей, или худой почвы земли.

#### Нормы для оцѣнки земли.

4) Для оцѣнки земли опредѣляются положительныя нормы средняго посѣва и урожая по плодородію почвы и среднихъ цѣнъ на произведенія, примѣняясь къ различной мѣстности въ отношеніи сбыта сихъ произведеній.

*Здѣсь слѣдуетъ сообразно мѣстнымъ свѣдѣніямъ обозначить нормы.* Большую, среднюю и меньшую, посѣва на десятицѣ, урожая ржи и сборъ сѣна на десятицѣ, цѣны за четверть ржи и за пудъ сѣна.

*Конечно нормы, принятыя при изданіи правилъ подлежатъ измѣненію.*

5) Избраніе высшей, средней и низшей нормы посѣва и урожая изъ опредѣленныхъ для каждаго разряда почвы, предоставляется мѣстному ближайшему соображенію съ образомъ хозяйства и степенью плодородія почвы.

6) Доходъ съ яровыхъ полей слѣдуетъ опредѣлять согласно Ст. 161 положенія о люстраціи, т. е. на равнѣ съ озимыми и отнюдь не ниже  $\frac{1}{3}$  части, принимая при семъ въ соображеніе роды посѣваемаго по свойству почвы хлѣба, урожай онаго и выгоды, получаемыя отъ разведенія льна, пеньки и проч.

Изъ всего вышеизложеннаго явствуетъ: 1) Что правила люстраціонныя для сортировки земель



принимаютъ въ основаніе экономическія реестры и показанія добросовѣстныхъ крестьянъ и экономіи, между тѣмъ какъ Комитетъ не основывался на представленныхъ статистикахъ, которыя однако не могутъ не служить основаніемъ для сортировки земель по опредѣленію средняго урожая на произведенія. Для приведенія въ извѣстность средняго урожая принимаются въ основаніе послѣднія двѣнадцать лѣтъ: изъ нихъ исключаются цѣны двухъ годовъ: одного, въ который цѣна на произведенія была самая высшая, и одного, въ который цѣна существовала самая низкая, и здѣсь основаніемъ должны бы служить мѣстные показанія, т. е. статистики или существующія справочныя цѣны.

2) Хорошими считаются земли, на которыхъ успѣшно родится пшеница, рожь и ячмень, доставляя при среднемъ урожаѣ не менѣе 5 зеренъ; тѣмъ болѣе имѣютъ достоинства тѣ земли, производительность коихъ выше сей цифры. Комитетъ причисляетъ ко второму разряду тѣ земли, урожай которыхъ даетъ восемь, десять и болѣе зеренъ, если эта почва земли включена во второй разрядъ или классъ по тому только, что въ первомъ классѣ отдано преимущество пшеницѣ, производительность коей опредѣляется седьмымъ зерномъ урожая, то въ настоящемъ случаѣ, гдѣ дѣло идетъ о обеспеченіи быта крестьянъ, о прокормленіи ихъ семействъ, рожь служитъ болѣе вѣрнымъ ручательствомъ къ обеспеченію ихъ продовольствія, во первыхъ: потому что урожай ржи оказывается обильнѣе пшеницы, а во вторыхъ, что рожь не подвергается тѣмъ атмосферическимъ случайностямъ и неурожаямъ, коимъ подвергается пшеница. Правительство, имѣя въ виду, какъ мы усматриваемъ, урожай пшеницы, принимаетъ однако въ основаніе рожь, какъ главный жизненный продуктъ, обеспечивающій существованіе всего народонаселенія Государства, а потому второй классъ неправильно составляетъ отдѣльный классъ отъ перваго; тѣмъ болѣе неправильно во второмъ классѣ полагается нормальный надѣлъ земли, свыше четырехъ десятиныхъ принятыхъ за норму для перваго класса. Или слѣдуетъ надѣлъ земли во второмъ классѣ оставить въ размѣрѣ четырехъ десятиныхъ, какъ это первоначально принято было Комитетомъ, или въ первомъ классѣ добавить земли свыше четырехъ десятиныхъ, какъ это нынѣ допущено и измѣнено для втораго класса.

3) Доходъ отъ тяглыхъ пахатныхъ полей, состоящихъ подъ яровыми посѣвами, полагается на равнѣ съ доходомъ, получаемымъ отъ пахатныхъ полей одной съ ними степени, находящимися подъ озимыми посѣвами; но если яровыя поля, по мѣстнымъ соображеніямъ, не даютъ равнаго дохода съ озимыми, вообще, или въ особенности отъ значительнаго посѣва пшеницы на озимыхъ по-



ляхъ, то оцѣнка дохода отъ яровыхъ уменьшается противъ дохода отъ озимыхъ полей четвертою или третьею долею, но не болѣе.

Какъ Комитетъ на земляхъ втораго класса, не принимаетъ въ расчетъ посѣва пшеницы, а доходъ съ яровыхъ полей, при разведеніи льна, проса и проч., превышаетъ часто озимый доходъ, то и слѣдовало бы доходъ съ яровыхъ полей сего класса опредѣлить наравнѣ съ озимыми.

4) Въ распредѣленіи сѣнокосовъ, по ихъ качеству, встрѣчается тоже несообразность: въ Кіевскомъ уѣздѣ преимущество отдается двумъ сортамъ сѣна, береговому и называемому дубровнымъ, сей послѣдній весьма немногочисленный, произрастаетъ по преимуществу въ березовыхъ рощахъ и въ тѣхъ дубовыхъ, гдѣ деревья растутъ не густо и пространства между ними обширнѣе, на десятину болѣе трехъ фуръ не полагается, вѣсомъ же по тридцати, а всего девяносто пудовъ, въ продажѣ по 20 к. сер. за пудъ. Надѣлъ его полагаю подлежащимъ исключенію, и во всякомъ случаѣ высокимъ. Цѣны вообще въ Кіевскомъ уѣздѣ возвышеннѣе; ниже 8 коп. сер. пудъ сѣна низшаго качества не бываетъ, средняго качества продается отъ 10 до 15 и высшаго отъ 15 до 20. Послѣднее оптовой продажѣ не подлежитъ, оно большею частью употребляется весною на кормъ домашняго скота, за тѣмъ остатки сбываются на мѣстѣ преимущественно земледѣльцамъ.

5) Скудность земли равно и непроизводительность оной въ нѣкоторой части Кіевского уѣзда, вознаграждается удобствомъ мѣстности и постояннымъ сбытомъ произведеній, къ чему способствуютъ судоходная рѣка Днѣпръ и близость губернскаго города Кіева. Отвергать мѣстность для извѣстной уравнительности, и тѣмъ лишить многихъ дворянъ возможности получить настоящую стоимость ихъ имѣній и доходовъ, считаю мѣрою крайне несправедливою.

Со времени изданія Люстраціонныхъ правилъ, цѣны на продукты и работу значительно повысились, воздѣлываніе земли улучшилось, производительность усилилась, весьма неестественно, что условныя единовременно цифры и нормы должны подвергнуться измѣненію и повышенію. Въ этомъ случаѣ факты сами за себя говорятъ.

Посему полагаю справедливымъ слитіе двухъ первыхъ классовъ въ одинъ классъ, съ опредѣленіемъ одной нормы поземельнаго надѣла въ количествѣ 4-хъ десятинъ, какъ это первоначально и было признано Комитетомъ. Примѣняясь къ существующимъ узаконеніямъ и свѣдѣніямъ представленнымъ по уѣзду, принимая за норму посѣвъ на десятинѣ одной четверти ржи, по урожаю самъ 8 а за отчисленіемъ сѣмянъ чистаго урожая семъ зе-



ренъ, составить 7-мъ четвертей, полагая четверть ржи не менѣе 2 рубли - - - - 14 р.  
Съ яроваго поля наравнѣ съ озимымъ 14 р.

Итого - 28 р.

По раздѣленіи на три смѣны, съ устраненіемъ дробей, причитается съ одной десятины валоваго дохода - - 9 р. 33 к.  
Исключивъ изъ сего на обработку  $\frac{2}{5}$  части - - - - - 6 р. 22 к.

Опредѣлится поземельнаго оброка - 3 р. 11 к.

Прибавляя доходъ соломы, которая Правительствомъ принята была въ соображеніе и предоставлялась въ вознагражденіе за удобриваніе земель общественной запашки, при томъ болѣею частью солома, кромѣ продукта, составляющаго кормъ для скота предоставляет матеріалъ для отопленія и даже замѣняетъ строительный матеріалъ для покрытія кровлей, а потому цѣну ея отъ десятины, полагая по дознаннымъ опытамъ не менѣе 4-хъ руб. доходъ съ одной десятины опредѣлится по слѣдующему расчету:

Получается съ десятины ржи какъ показано выше - - - - - 14 р.

Къ тому прибавивъ за солому, коей по дознаннымъ опытамъ полагается 4 воза, по 1 рублю за возъ- - - - - 4 р.

Составится - 18 р.

Съ яроваго поля наравнѣ съ озимымъ- - 18 р.

Итого - 36 р.

По раздѣленіи на три смѣны, причтется съ одной десятины валоваго дохода - - - 12 р.  
Исключивъ изъ сего на обработку  $\frac{2}{3}$  части 8 р.

Опредѣлится поземельнаго оброка - 4 р.

За тѣмъ количество земель долженствующихъ надѣлиться въ предполагаемомъ 3 и 4 классахъ, приблизительно полагаю, вмѣсто 4-хъ десятинъ, въ 3-мъ классѣ пахатной  $4\frac{3}{4}$  десятины и сѣнокосной отъ 1-й до 2-хъ десятинъ, а въ четвертомъ классѣ пахатной 8 десятинъ и сѣнокосной отъ  $1\frac{1}{2}$  до 3 десятинъ.

Вообще же на основаніи § 21 лит. б. Инструкции для повѣрочной люстраціи, надѣлъ земель не долженъ превышать средства крестьянъ къ удобренію и обработкѣ полей, ибо высшій противъ ихъ средствъ надѣлъ, былъ бы противенъ общей пользѣ, ожидаемой отъ земледѣлія и отяготителенъ для тѣхъ же крестьянъ.

Обращаясь къ землѣ 1-го класса, на которыхъ въ 4 части принять посевъ пшеницы, доходъ отъ таковой опредѣлится по слѣдующему расчету:

На  $\frac{3}{4}$  частяхъ десятины высѣвается ржи 6 четвериковъ, чистый урожай



7 зерень, составить 5 четвертей 2 четверика, по 2 руб. за четверть — 10 р. 50 к.  
 На  $\frac{1}{4}$  части десятины высѣва пшеницы 2 четверика, чистый урожай 7 зерень, составить 1 четверть 6 четвериковъ, по 3 р. 50 к. за четверть — — — — — 6 р. 12 $\frac{1}{2}$  к.  
 Съ яроваго поля на равнѣ съ озимымъ, обѣменнымъ одною только рожью, какъ показано во 2 классѣ 14 р.

Всего — 30 р. 62 $\frac{1}{2}$  к.

По раздѣленіи на три смѣны, съ устраненіемъ дробей, причитается съ 1-й десятины валоваго дохода — 10 р. 20 к.  
 Исключивъ изъ сего на обработку  $\frac{2}{3}$  части — — — — — 6 р. 80 к.

Опредѣлится поземельнаго оброка 3 р. 40 к.  
 Со включеніемъ дохода отъ соломы получается съ десятины ржи и пшеницы, какъ показано выше, на — 16 р. 62 $\frac{1}{2}$  к.  
 Къ тому прибавивъ за три воза ржаной соломы 3 руб. и за 1 возъ пшеничной 1 р. 25 коп. — — — — — 4 р. 25 к.

Составится — 20 р. 87 $\frac{1}{2}$  к.

Съ яроваго поля на равнѣ съ озимымъ обѣменнымъ одною только рожью — — — — — 18 р.

Итого — 38 р. 87 $\frac{1}{2}$  к.

По раздѣленіи на три смѣны, съ прибавленіемъ  $\frac{1}{6}$  коп. для округленія счета причитается съ одной десятины валоваго дохода — — — 12 р. 96 к.  
 Исключивъ изъ сего на обработку  $\frac{2}{3}$  части — — — — — 8 р. 64 к.

Опредѣлится поземельнаго оброка — 4 р. 32 к.

Оцѣнку эту, по мнѣнію моему, слѣдовало бы принять въ такомъ только случаѣ, если бы крестьянамъ было предоставлено право прибрѣтенія земель покупкою, а отнюдь не вводить при обложеніи ихъ чиншомъ.

Соотвѣтственно опредѣленному оброку по 4 р. серебр. съ десятины первыхъ 2-хъ классовъ, я полагалъ бы назначить 20 рабочихъ дней съ десятины или 8 дней съ крестьянскаго участка, предоставивъ Помѣщикамъ, преимущественно на время переходнаго періода, пользоваться работою, какъ болѣе обеспечивающею земледѣліе и средства къ выплату Помѣщиками процентовъ Кредитнымъ установленіямъ, долги которыхъ, обременяютъ всѣ почти имѣнія, переводъ же на оброки предоставить взаимному соглашенію. Таковое же количество рабочихъ дней съ крестьянскаго участка назначить въ 3 и 4 классахъ.







ОСОБОЕ МНѢНІЕ ПРЕДСѢДАТЕЛЯ КОМИТЕТА  
ЯРОШИНСКАГО И ЧЛЕНОВЪ: ЛИПКОВСКАГО И  
ШОСТАКОВСКАГО, КЪ ЖУРНАЛУ 29-го НОЯБРЯ  
1858 ГОДА.

Признавая, что опредѣленные большинствомъ Комитета нормальные надѣлы земли на хозяйство, соразмѣрно плодородію оной, могутъ обеспечить продовольствіе крестьянскихъ семействъ, и предоставить имъ возможность выполнять ихъ повинности; но принимая во вниманіе, что въ Кіевской губерніи существуютъ нынѣ различные надѣлы земли на хозяйство, во многихъ мѣстностяхъ выше нормальнаго, Комитетомъ опредѣленнаго; предоставляя зажиточнѣйшимъ и трудолюбивымъ хозяевамъ средства содержанія въ достаточномъ количествѣ скота, необходимаго къ земледѣлію, удобренію полей, извозамъ, и проч.; и что единовременное, внезапное ограниченіе нормальнымъ надѣломъ земли хозяевъ, состоящихъ до того на барщинномъ положеніи, и тѣмъ самымъ непривыкшихъ къ добровольнымъ условіямъ, стѣсняя вдругъ и разстроивая ихъ хозяйства, можетъ возбудить неудовольствіе земледѣльческаго класса; во избѣжаніе этихъ послѣдствій, и для поощренія крестьянъ къ постепенному развитію, въ періодѣ срочно-обязаннаго состоянія, добровольнаго земледѣльческаго труда, сообразно средствамъ и желанію каждаго, полагаемъ: Изъ остальнаго за надѣленіемъ нормальныхъ участковъ количества земли, состоящаго нынѣ, слѣдствіемъ различныхъ надѣловъ, въ пользованіи крестьянъ, а присоединеннаго, какъ собственность Помѣщика къ экономическимъ дачамъ, при введеніи новаго устройства, дозволить зажиточнѣйшимъ, многочисленнѣйшимъ, а также трудолюбивымъ семействомъ (буде пожелаютъ) нанимать у Помѣщика, въ теченіи срочно-обязаннаго состоянія, добавочные участки, за утвержденную Правительствомъ плату, *чиншъ*, съ одной десятины нормальнаго надѣла.—По минованіи же этого періода, нанятые добавочные участки присоединить безусловно къ экономическимъ дачамъ, какъ отнынѣ крестьяне, *пользуясь уже правомъ выхода въ другія мѣстности, и пріобрѣвъ всѣ права свободныхъ сословій*, съ достаточнымъ притомъ понятіемъ о благодѣяніи труда, могутъ и охотно пожелаютъ, заключать условія о наемъ земли, по взаимному, добровольному съ Помѣщикомъ договору.

Что же касается тѣхъ исключительныхъ мѣстностей Кіевской губерніи, въ которыхъ крестьяне



пользуются нынѣ меньшимъ количествомъ земли, въ общемъ составѣ оной, противу нормальнаго надѣла, Комитетомъ опредѣленнаго, но фабричныя, или другія промысловыя выгоды предоставляютъ имъ возможность легкихъ заработковъ такъ, что при этихъ средствахъ приложенія труда, хозяйственный бытъ крестьянъ вполне обеспеченъ, — полагаемъ возможнымъ, оставить въ этихъ мѣстностяхъ въ пользованіи крестьянъ, при введеніи новаго положенія, то самое количество земли, которымъ нынѣ пользуются, надѣливъ таковою поровну каждое до того существовавшее хозяйство.

Обращаясь къ цифрамъ поземельнаго оброка (*чинша*), и соотвѣтствующей оному оцѣнкѣ земли, основанной на производительности оной, выраженной въ количествѣ рабочихъ дней, находимъ: во 1-хъ, что какъ земля двухъ первыхъ классовъ представляетъ, по своему плодородію, одинаковыя выгоды для крестьянъ, надѣленныхъ оною единственно въ цѣли обеспечения ихъ продовольствія, а преимущество пшеничной почвы 1-го класса не принесетъ имъ существенной пользы, ибо крестьяне, какъ на опытѣ дознано, сѣютъ вездѣ рожь, а только въ незначительномъ количествѣ пшеницу, то и не слѣдовало бы дѣлать различіе въ нормальномъ надѣлѣ землю двухъ первыхъ классовъ, и затѣмъ опредѣлить одинаковый съ обоихъ чиншъ. Во 2-хъ, хотя земля Кіевской губерніи отличается вообще плодородіемъ и производительность двухъ первыхъ классовъ, выраженная въ 8 зернахъ ржи, дѣйствительна, но, по мнѣнію нашему, слѣдуетъ, при исчисленіи чинша, обратить вниманіе на то, что обработка крестьянскихъ участковъ, при недостаточныхъ къ тому средствахъ у крестьянъ, не производится еще съ желаемымъ успѣхомъ, и что за симъ получаемый изъ оныхъ урожай не можетъ равняться производительности экономическихъ дачъ. — Въ 3-хъ, что, примѣняясь къ существующему обычаю, не слѣдуетъ вводить въ расчетъ уплаты за толоку.

По всѣмъ вышеизложеннымъ соображеніямъ и дабы платежъ чинша сдѣлать доступнымъ для крестьянъ, а тѣмъ самымъ дать имъ возможность (при возвышенной оцѣнкѣ рабочихъ дней) воспользоваться на дѣлѣ благотѣльнымъ вліяніемъ реформы, полагаемъ: принятый постановленіемъ Комитета расчетъ, для исчисленія чинша, замѣнить слѣдующимъ, основаннымъ на одинаковой производительности во ржи земли 2-хъ 1-хъ классовъ:

Доходъ съ шестидесятиннаго участка, изъ котораго двѣ десятины предназначаются подъ озимый посѣвъ, двѣ подъ яровый, и двѣ подъ толоку:

Десятина земли 2-хъ 1-хъ классовъ производитъ во ржи, за исключеніемъ сѣмянъ, 7 зеренъ затѣмъ получается съ двухъ десятинъ 14 четвер-



тей, или въ деньгахъ: - - -	28 руб.
За солому съ двухъ десятинь -	5 руб. 25 к.
<b>Итого -</b>	<b>33 руб. 25 к.</b>

Десятина подъ посѣвъ ячменя производитъ 6 четвертей или даетъ

дохода въ деньгахъ - - - -	9 руб. —
За солому - - - - -	4 руб. 50 к.
<b>Итого -</b>	<b>13 руб. 50 к.</b>

Десятина подъ посѣвъ овса производитъ 10 четвертей или дохода

въ деньгахъ - - - - -	10 руб. —
За солому - - - - -	3 руб. 50 к.
<b>Итого -</b>	<b>13 руб. 50 к.</b>

За двѣ десятины толоки — уплаты не взымается. Затѣмъ получается валоваго дохода съ шестидесятинаго участка - - - - - 60 руб. 25 к.

Стоимость обработки двухъ десятинь подъ озимый посѣвъ и уборки съ оныхъ хлѣба:

Для вспаханія двухъ десятинь 4 плуга, каждый по три пары во- ловъ - - - - -	3 руб. 60 к.
Для двойнаго раленія 8 раль -	2 руб. 40 к.
Бороньба два раза по двѣ бороны	1 руб. 20 к.
Сѣвецъ - - - - -	„ — 10 к.
Уборка хлѣба съ двухъ десятинь	4 руб. 40 к.
Уборка, свозка и складка - -	1 руб. 15 к.
Обмолоть 20 копъ по 20 ко- пѣекъ - - - - -	4 руб. *)
<b>Итого -</b>	<b>16 руб. 85 к.</b>

Обработка и уборка съ двухъ десятинь яроваго посѣва:

Вспаханіе 2-хъ десятинь - -	3 руб. 60 к.
Бороньба - - - - -	1 руб. 20 к.
Сѣвецъ - - - - -	„ — 10 к.
Скосить 4 дня - - - - -	1 руб. „ —
На связку 8 дней - - - - -	2 руб. „ —
Уборка, свозка и складка - -	„ — 50 к.
Обмолоть - - - - -	2 руб. 40 к.
<b>Итого -</b>	<b>10 руб. 80 к.</b>

Всего расхода на обработку 4-хъ десятинь, уборку, свозку и обмолоть съ оныхъ хлѣба - -	27 руб. 65 к.
Валоваго дохода съ 6-ти де- сятинъ - - - - -	60 руб. 25 к.
Расходъ - - - - -	27 руб. 65 к.

Остается въ доходѣ - 32 руб. 60 к.  
Затѣмъ съ одной десятины - 5 руб. 43 к.

\*) Какъ обмолоть хлѣба производится преимущественно въ зимнее время, то и оцѣнка рабочаго дня определена, среднимъ числомъ, въ 20 копѣекъ.



Отчисливъ третью часть въ пользу чиншовника - - - - 1 руб. 81 к.

Получается чистаго дохода - 3 руб. 62 к.  
Нормальный надѣлъ земли 2-хъ 1 классовъ 4 десятины.

Доходъ, *чиншъ* съ одной десятины 3 руб. 62 к. или въ замѣнъ онаго работою 16 пѣшихъ дней, а съ 4-хъ десятинь 14 руб. 48 коп. *чинша*, или въ замѣнъ работою 64 пѣшихъ дней. — Нормальный надѣлъ земли 3-го класса, соразмѣрный плодородію оной:

Пахатной 5 десятинь 500 саженой,  
Сѣнокосной луговой 1 десятина.  
Доходъ, или *чиншъ*, съ одной десятины пахатной - - - - 2 руб. 8 к.  
Съ десятины сѣнокосной - - 3 ру. 62 к.  
Съ 5 десятинь и 500 саженой пахатной - - - - 10 ру. 86 к.  
а съ десятины сѣнокосной - - 3 ру. 62 к.  
Итого - 14 руб. 48 к.

Чинша, или, въ замѣнъ работою 64 пѣшихъ дней. Нормальный надѣлъ земли 4-го класса, соразмѣрный плодородію оной:

Пахатной 8 десятинь 267 саженой,  
Сѣнокосной луговой 1½ десятины.  
Доходъ, или *чиншъ* съ одной десятины пахатной - - - - 1 р. 11½ к.  
Съ десятины сѣнокосной - - 3 руб. 62 к.  
Съ 8 десятинь и 267 саженой пахатной - - - - 9 руб. 5 к.  
Съ 1½ десятины сѣнокосной луговой - - - - 5 руб. 43 к.  
Итого - 14 руб. 48 к.

Чинша, или въ замѣнъ онаго работою 64 пѣшихъ дней.

Сообразивъ исчисленный по классамъ земли чиншъ съ оцѣнкою рабочаго дня, онъ не можетъ быть для крестьянъ въ уплатѣ обременительнымъ.

Соотвѣтственная доходу, *чиншу*, цѣна земли слѣдующая:

Одной десятины двухъ первыхъ классовъ земли - - - 72 руб. 40 к.  
Одной десятины третьяго класса 41 руб. 60 к.  
— — четвертаго класса - 22 руб. 30 к.



ОСОБОЕ МНѢНІЕ ЧЛЕНОВЪ ОТЪ КАНЕВСКАГО  
УЪЗДА ЗИНОВІЯ ГОЛОВИНСКАГО И ЛЬВА МОДЗЕ-  
ЛЕВСКАГО КЪ ЖУРНАЛУ 18-го ДЕКАБРЯ 1858  
ГОДА по Ст. 10-й.

Комитетъ, опредѣливъ нормальный надѣлъ земли для крестьянъ, возложилъ на нихъ обязанность содержать надѣленные имъ нормальные участки. — Эта принудительная мѣра, не существовавшая до нынѣ въ практикѣ, вѣроятно не будетъ исполняема и въ будущности; вмѣсто развитія въ крестьянахъ охоты къ земледѣлю, принужденіе можетъ уничтожить оную, ибо заставляя кого насильно получать извѣстную вещь, отымается съ тѣмъ вмѣстѣ у него добровольное стремленіе владѣть оною. — Означенная мѣра представляется неблаговидною и потому, что доходы изъ надѣленной крестьянамъ земли, какъ будто слишкомъ высокія, будутъ получаемы понудительными средствами и тѣмъ самымъ будетъ наводимо подозрѣніе, на рациональное исчисленіе сего дохода, основанное впрочемъ на истинѣ и неподверженное сомнѣнію. — Кромѣ сихъ обстоятельствъ, противныхъ постановленію Комитета означенная мѣра противурѣчитъ мысли о приобрѣтеніи крестьянами отданной въ обязательное ихъ пользованіе земли, ибо, опредѣливъ нормальный надѣлъ и назначивъ цѣну земли, принять принужденіе за основное правило, не значило ли бы, возродить въ понятіяхъ крестьянъ убѣжденія, о односторонности этой мѣры и отсутствіи справедливости къ крайнему ихъ неудовольствію. По всѣмъ симъ уваженіямъ, не можемъ согласиться на принудительныя мѣры, какъ въ настоящемъ случаѣ, такъ и во всѣхъ вопросахъ экономической организациі крестьянъ, ибо признаемъ оныя несогласными съ обычаями, противными мысли поземельной собственности крестьянъ и самой справедливости.















ОСОБОЕ МНѢНІЕ ПРЕДСѢДАТЕЛЯ КОМИТЕТА,  
КІЕВСКАГО ГУБЕРНСКАГО ПРРЕДВОДИТЕЛЯ ДВО-  
РЯНСТВА, КЪ ЖУРНАЛУ 21 ДЕКАБРЯ 1858 ГОДА.

Признавая полезнымъ, въ видахъ уничтоженія чрезполосности и предупрежденія споровъ, предоставленіе вотчиннику права выкупа у крестьянъ левадъ, хуторовъ, садовъ и другихъ угодій, состоящихъ въ ихъ владѣніи по письменнымъ документамъ, внѣ черты селенія, полагаю: что не слѣдовало бы, при введеніи реформы, приводить мѣры этой въ исполненіе, способомъ указаннымъ въ постановленіи Комитета; а предоставить опредѣленіе выкупной цѣны за таковыя угодія, самому крестьянину владѣльцу, ибо, если право собственности можетъ, съ измѣненіемъ существовавшихъ до того взаимныхъ отношеній, подлежать нѣкоторымъ ограниченіямъ; то не должно въ сущности и въ понятіяхъ народа терять естественной силы. Затѣмъ, только въ случаѣ вымогательства крестьянина несоразмѣрнаго дѣйствительной стоимости принадлежащихъ ему угодій, выкупъ оныхъ можетъ совершиться способомъ, опредѣленнымъ постановленіемъ Комитета.















**МНѢНІЕ ЧЛЕНОВЪ ОТЪ РАДОМЫСЛЬСКАГО УѢЗДА ГОРВАТА И КИСЛОВСКАГО, КЪ ЖУРНАЛУ 8-го ДЕКАБРЯ 1858 ГОДА.**

Извѣстіе объ оцѣнкѣ Комитетомъ усадебной земли, гораздо ниже настоящей ея цѣнности, т. е. въ 102 руб. сер., дойдя до свѣдѣнія Помѣщиковъ Радомысльскаго уѣзда, чрезвычайно ихъ поразило, ибо въ таковой оцѣнкѣ они, не безъ основанія, усматриваютъ не улучшеніе быта крестьянъ, а совершенное разстройство своего собственнаго экономическаго быта; потому они поручили намъ отъ имени всего уѣзда представить Комитету объясненіе ихъ исключительнаго мѣстоположенія.— Положеніе Радомысльскаго уѣзда, по вопросу объ оцѣнкѣ усадебной земли, совершенно исключительное. Въ Радомысльскомъ уѣздѣ усадебная земля составляетъ самую лучшую и плодородную часть всѣхъ имѣній; всѣ усадьбы такъ устроены, чтобы соединить для живущихъ въ оныхъ всевозможныя удобства жизни и потому построены на землѣ самаго лучшаго качества и въ самомъ хорошемъ мѣстоположеніи. Усадьбы въ Радомысльскомъ уѣздѣ имѣютъ гораздо высшую стоимость, чѣмъ въ цѣлой губерніи, потому, что во всѣхъ прочихъ уѣздахъ Кіевской губерніи, легко безъ всякихъ затрудненій обратить пахатную землю въ усадебную, а изъ усадебной сдѣлать пахатную.— Радомысльскій же уѣздъ въ этомъ отношеніи, никакъ не можетъ равняться съ прочими уѣздами и составляетъ исключительную особенность; усадебная земля, чтобы сдѣлаться настоящею усадебною, должна удабриваться вѣками, сверхъ того усадьбы здѣсь, большею частью расположены при рѣкахъ, ставахъ, озерахъ и болотахъ и въ этой-то мѣстности усадебная земля плодороднѣе всякой черноземной самаго лучшаго качества.— Въ имѣніяхъ Радомысльскаго уѣзда усадебной земли, кромѣ находящейся нынѣ подъ усадьбами, почти не возможно отыскать, между тѣмъ какъ въ прочихъ болѣе плодородныхъ уѣздахъ губерніи, каждый почти кусокъ пахатной земли можетъ быть обращенъ немедленно въ усадебную. Кромѣ того въ промышленномъ отношеніи является тоже исключительность; мѣстоположеніе Радомысльскаго уѣзда, чрезъ который протекаютъ 4 болѣе или менѣе судоходныя рѣки: Днѣпръ, Припеть, Тетеревъ и Ушь, должно обратить особое вниманіе. Здѣсь торговая промышленность привязана неминусемо къ усадебной осѣлости; сплавы по рѣкамъ и различныя фабричныя и лѣс-



ныя издѣлія, представляя крестьянамъ огромныя легкіе денежныя заработки, отвлекаютъ ихъ совершенно отъ земледѣлія. Народонаселеніе, въ сравненіи съ количествомъ земли не велико; послѣ переходнаго срока и послѣ пріобрѣтенія крестьянами усадебъ, въ Радомыльскомъ уѣздѣ, навѣрное сказать можно, не всѣ крестьяне, имѣющіе свои усадьбы, будутъ брать у Помѣщика пахатную землю, ибо многіе изъ нихъ предпочтутъ легкій и огромнѣйшій заработокъ денежный, земледѣльческимъ своимъ занятіямъ и слѣдствіемъ неминуемымъ будетъ то, что у Помѣщиковъ останется много необработанной и пустопорожней пахатной и сѣнокосной земли. При такомъ счастливомъ мѣстоположеніи, при прекрасныхъ сѣнокосныхъ и даже очень не дурныхъ пахатныхъ земляхъ, чрезвычайно легко было бы Помѣщикамъ привлечь къ себѣ множество другихъ свободныхъ жителей и даже крестьянъ изъ другихъ губерній на жительство, но, не имѣя усадебной земли, (ибо та, которая находится, Помѣщики обязаны продать) они лишатся всѣхъ этихъ выгодъ и часть ихъ земли останется совершенно пустою; земледѣліе и у Помѣщика и у крестьянъ упадетъ, ибо для земледѣльческой продукціи необходимо нанимать и платить простому работнику отъ 50 до 60 руб. сер. за полъ-года, на всемъ готовомъ содержаніи (неговоря о большемъ числѣ крестьянъ, отлично знающихъ по рѣкамъ сплавную промышленность и зарабатывающихъ въ полугодичный срокъ отъ 100 до 200 руб. сер.) а между тѣмъ на сплавы и лѣсные промыслы съ охотою эти деньги предлагаются.— Вотъ почему усадебная земля Радомыльскаго уѣзда имѣетъ такое огромное значеніе, ибо Помѣщикъ, продавая оную, лишается уже навсегда лучшей части своего имѣнія, лишается того, чего болѣе у него уже нѣтъ въ цѣломъ имѣніи, ибо, какъ выше пояснено, усадебная земля удабривается вѣками, какъ между тѣмъ въ прочихъ уѣздахъ губерній, Помѣщикъ продаетъ только часть небольшую своей плодородной земли, и въ случаѣ нужды, можетъ поселять жителей, сколько ему угодно, ибо немедленно обратитъ можно пахатную въ усадебную землю. Вотъ почему мы основываемся на вышеизложенномъ, ясномъ доказательствѣ и, по просьбѣ всего Дворянства Радомыльскаго уѣзда, имѣемъ честь изъяснить, что усадебная земля Радомыльскаго уѣзда не можетъ быть оцѣнена наравнѣ съ усадебною землею прочихъ уѣздовъ Кіевской губерніи и что, при огромномъ пожертвованіи, въ видахъ улучшенія быта крестьянъ, она не можетъ быть оцѣнена дешевле, какъ въ 180 руб. серебр. за десятину. При томъ имѣемъ честь покорнѣйше просить Комитетъ, 1-е) Низначить нынѣ особенную Комисію, для удостовѣренія въ справедливости ихъ



представленія и для удовлетворенія просьбы всего  
Дворянства Радомысльскаго уѣзда, и 2-е) обра-  
тить вниманіе на слѣдующее обстоятельство: что  
усадебная земля въ мѣстечкѣ не можетъ быть добро-  
совѣстно и справедливо оцѣнена наравнѣ съ усадеб-  
ною землею въ деревнѣ, ибо жительство и усадьбы  
въ мѣстечкѣ, представляютъ гораздо больше вы-  
годъ матеріальныхъ и лёгкихъ заработковъ денеж-  
ныхъ. Въ Радомысльскомъ уѣздѣ, находится нѣ-  
сколько мѣстечекъ фабричныхъ и торговыхъ, со-  
стоящихся въ самыхъ выгодныхъ мѣстностяхъ, въ  
которыхъ усадебная земля должна быть гораздо  
выше оцѣнена, чѣмъ въ селеніяхъ уѣзда, а также  
большая часть усадебъ въ прибрежныхъ деревняхъ  
представляетъ тѣ же промышленныя выгоды для  
крестьянъ, какъ и въ мѣстечкахъ; вотъ почему мы  
просимъ Комитетъ обратить вниманіе на обстоя-  
тельства эти, исключительно сему уѣзду принадлежа-  
щія, дабы таковою жертвою, превышающею воз-  
можныя средства Дворянъ Радомысльскаго уѣзда,  
не разорить въ конецъ весь экономическій бытъ ихъ.

Подписали: Александръ Горватъ и Лука Кисловской.







МНѢНІЕ ЧЛЕНОВЪ ТРИПОЛЬСКАГО, ГОРВАТА, КИСЛОВСКАГО, ГУДИМЪ-ЛЕВКОВИЧА, СТРАШИНСКАГО, ЛЮЦЕНКО, ВАСЮТИНСКАГО, ФЛЮРКОВСКАГО, МАЦЕВИЧА, ПОНОВСКАГО, БУТОВИЧА, ЗАЛЕСКАГО, КАЛЕНСКАГО И МОЩЕНСКАГО, КЪ ЖУРНАЛУ 8-ГО ДЕКАБРЯ 1858 ГОДА.

По вопросу, сдѣланному Г. Предсѣдателемъ: какимъ образомъ слѣдуетъ произвести выкупъ усадебныхъ осѣдлостей, т. е. отдѣльно ли семействами, или посредствомъ общества, было уже разсужденіе Комитета и журнальнымъ постановленіемъ 3-го Октября сказано: допустить выкупъ семействами отдѣльно. Соглашаясь на это предположеніе, я былъ того убѣжденія, что подъ симъ выраженіемъ давалось только право каждому хозяйству имѣть собственность личную, а не общественную; устранялся выкупъ общественный, но что онъ долженъ быть произведенъ всѣми семействами вмѣстѣ и въ одно время, но никакъ семействами въ рознь.— Это мое мнѣніе я имѣлъ честь объявить словесно тогдаже въ Комитетѣ; послѣдняя эта мѣра невыразимо затруднительна и неудобна какъ для владѣльцевъ, такъ и для самыхъ крестьянъ, ибо, крестьяне пользуясь выгодными для нихъ условіями, предоставленными Комитетомъ выкупать натурально изъ среды усадебъ самыя лучшія, менѣе же хорошія останутся навсегда невыкупленными, отъ этого произойдетъ въ каждомъ владѣніи пестрота и чрезполосность, а что совершенно будетъ нераціонально. Рядомъ съ тѣмъ невыкупленныя усадьбы съ строеніями, оставаясь въ пользованіи крестьянъ, не пожелавшихъ ихъ выкупить, не будутъ имѣть должнаго попеченія и надзора, строенія обветшаютъ, а земля заустѣетъ. Тогда чиншовый доходъ отъ оныхъ, или значительно уменьшится, или вовсе въ цифрѣ своей подвергнется измѣненію, въ очевидный убытокъ владѣльца. Да и владѣлецъ не будетъ имѣть средствъ отвратить сіе зло. При томъ произойдутъ взаимные споры и процессы, а что болѣе, родится поводъ къ злоупотребленіямъ со стороны крестьянъ, при весняныхъ огорожахъ, захватомъ земель изъ невыкупленныхъ усадебъ; для чего владѣлецъ долженъ, или учредить постоянный надзоръ, не могущій конечно принести желаемого результата, или ежегодно повѣрять границы, влекущія за собою безнужные расходы и затрудненія.— Поэтому я полагаю, что для отвращенія подобныхъ безпорядковъ и упрощенія самаго того выкупа, необходимо постановить или вновь пра-



вило, или даже измѣнить журналъ Комитета, чтобы выкупъ усадебныхъ осѣдлостей былъ допущенъ не иначе какъ цѣлою деревнею, или селеніями и въ одно время непременно. Я полагалъ бы возможнымъ допустить выкупъ этотъ даже цѣлыми обществами, что также было бы полезнѣе, для обѣихъ сторонъ, чѣмъ выкупъ отдѣльный.— Въ семъ послѣднемъ случаѣ, нужно образовать общества, которыя, при хорошей и прочной ихъ организаціи самымъ Комитетомъ, не только не были бы вредны, но напротивъ, при настоящей реформѣ, принесли бы существенную пользу. Такое предположеніе не есть новымъ; Комитетъ журналомъ 3-го Октября, возлагая содержаніе въ исправности крестьянскихъ строеній на сельскія Управленія, тѣмъ самымъ призналъ уже необходимость ихъ существованія; безъ предварительнаго же образованія обществъ, по силѣ нынѣ существующихъ узаконеній, не можетъ существовать и Управленіе.

Мы видимъ сельскія Управленія въ казенныхъ имѣніяхъ и видимъ ихъ весьма полезными и необходимыми. Управленія: сельское, общинное и мірское, есть одно и то же. Логика доказываетъ, что общество или община значитъ тотъ же міръ, образующійся изъ членовъ семействъ, а ихъ управленіе есть власть Административная; поэтому, если мы разъ уже рѣшились принять сельское Управленіе и при дѣйствіяхъ Комитета сталкиваемся на всякомъ шагу съ словомъ „общество“, то я не вижу отрицательныхъ причинъ, почему не образовать сельскія общества, которыми бы завѣдывало то Управленіе. Этотъ предметъ какъ весьма важный, я прошу покорно Комитетъ принять въ ближайшее свое соображеніе и постановить положительно, отвергаетъ ли онъ его, или принимаетъ. Подписаль: Депутатъ Трипольскій: Съ симъ мнѣніемъ согласились Члены: Горватъ, Кисловскій, Гудимъ — Левковичъ, Страшинскій, Люценко, Васютинскій, Валерій Флорковскій, Густавъ Мацевичъ, Поповскій, Бутовичъ, Залескій, Каленскій и Мощенскій.











МНѢНІЕ ПРЕДСѢДАТЕЛЯ КОМИТЕТА, КІЕВСКАГО  
ГУБЕРНСКАГО ПРЕДВОДИТЕЛЯ ДВОРЯНСТВА  
ЯРОШИНСКАГО, КЪ ЖУРНАЛУ 8-го ДЕКАБРЯ  
1858 ГОДА.

Раздѣляя мнѣніе большинства, относительно необходимости исключенія изъ продажи тѣхъ изъ крестьянскихъ усадебъ, кои пояснены въ опредѣленіи Комитета, и замѣны таковыхъ вновь отведенными, полагаю: что при исполненіи этой мѣры, въ видахъ хозяйственнаго вотчиннаго устройства, слѣдовало бы обратить вниманіе и на то; что крестьяне, пользующіеся нынѣ усадьбами исключенію подлежащими, отправляли до того всѣ повинности, на равнѣ съ прочими хозяевами, а если, при устройствѣ новыхъ отношеній, переселеніе ихъ оказалось необходимымъ, то и справедливо, дабы въ слѣдствіе таковой случайности, совершенно отъ нихъ независимой, и во всякомъ случаѣ для нихъ стѣснительной, они воспользовались бы въ большемъ размѣрѣ льготами, предоставленными всѣмъ хозяевамъ вотчины, при выкупѣ ими усадебъ. Затѣмъ по мнѣнію моему, не слѣдовало бы требовать уплаты определенной Комитетомъ за вновь отведенную усадебную землю, а назначить таковую ниже посаженной цѣны, именно *три* коп. сер. за квадратную сажень, и сверхъ того, какъ усадебны, исключенію подлежащія, предоставляютъ въ разныхъ мѣстностяхъ различныя выгоды крестьянамъ, поселившимся на оныхъ, то, для справедливаго вознагражденія ихъ за понесенные убытки, слѣдовало бы предоставить опредѣленіе такового взаимному условію вотчинника съ крестьяниномъ; въ случаѣ вымогательства, носоразмѣрнаго выгодамъ оставленной имъ усадебны, избранные Помѣщикомъ и крестьяниномъ посредники, опредѣляли бы окончательно степень вознагражденія.



ИЗДАНИЕ ПЕРВОЕ ДАТОВАНО КОМПЕТЕНТНЫМИ  
УЧЕБНЫМИ ЗАВЕДАВАТЕЛЯМИ  
ВРОЦЛАВСКОГО УНИВЕРСИТЕТА 2-го КЛАССА

1858 г.

ГЛАВА ПЕРВАЯ. ОБЩИЕ СВЕДЕНИЯ.  
1. Понятие философии. 2. Место философии в науках.  
3. Предмет философии. 4. Метод философии. 5. История философии.  
6. Философия и религия. 7. Философия и искусство. 8. Философия и жизнь.  
9. Философия и государство. 10. Философия и общество. 11. Философия и мораль.  
12. Философия и право. 13. Философия и экономика. 14. Философия и политика.  
15. Философия и социология. 16. Философия и психология. 17. Философия и педагогика.  
18. Философия и медицина. 19. Философия и естественные науки. 20. Философия и гуманитарные науки.  
21. Философия и философия. 22. Философия и философия. 23. Философия и философия.  
24. Философия и философия. 25. Философия и философия. 26. Философия и философия.  
27. Философия и философия. 28. Философия и философия. 29. Философия и философия.  
30. Философия и философия. 31. Философия и философия. 32. Философия и философия.  
33. Философия и философия. 34. Философия и философия. 35. Философия и философия.  
36. Философия и философия. 37. Философия и философия. 38. Философия и философия.  
39. Философия и философия. 40. Философия и философия. 41. Философия и философия.  
42. Философия и философия. 43. Философия и философия. 44. Философия и философия.  
45. Философия и философия. 46. Философия и философия. 47. Философия и философия.  
48. Философия и философия. 49. Философия и философия. 50. Философия и философия.  
51. Философия и философия. 52. Философия и философия. 53. Философия и философия.  
54. Философия и философия. 55. Философия и философия. 56. Философия и философия.  
57. Философия и философия. 58. Философия и философия. 59. Философия и философия.  
60. Философия и философия. 61. Философия и философия. 62. Философия и философия.  
63. Философия и философия. 64. Философия и философия. 65. Философия и философия.  
66. Философия и философия. 67. Философия и философия. 68. Философия и философия.  
69. Философия и философия. 70. Философия и философия. 71. Философия и философия.  
72. Философия и философия. 73. Философия и философия. 74. Философия и философия.  
75. Философия и философия. 76. Философия и философия. 77. Философия и философия.  
78. Философия и философия. 79. Философия и философия. 80. Философия и философия.  
81. Философия и философия. 82. Философия и философия. 83. Философия и философия.  
84. Философия и философия. 85. Философия и философия. 86. Философия и философия.  
87. Философия и философия. 88. Философия и философия. 89. Философия и философия.  
90. Философия и философия. 91. Философия и философия. 92. Философия и философия.  
93. Философия и философия. 94. Философия и философия. 95. Философия и философия.  
96. Философия и философия. 97. Философия и философия. 98. Философия и философия.  
99. Философия и философия. 100. Философия и философия.







THE UNIVERSITY OF CHICAGO  
LIBRARY



МНѢНІЕ ЧЛЕНА ОТЪ РАДОМЫСЛЬСКАГО УѢЗДА  
ГОРВАТА, КЪ ЖУРНАЛУ 5 ФЕВРАЛЯ 1859 ГОДА.

Совершенно соглашаясь съ мнѣніемъ Комитета вообще, я долгомъ считаю изъяснить мое личное убѣжденіе касательно § 58, главы VI. Въ программѣ Высочайше намъ присланной, по которой мы должны руководствоваться въ нашихъ дѣйствіяхъ, находимъ статью о крѣпостныхъ людяхъ, обученныхъ разнымъ ремесламъ иждивеніемъ Помѣщика и видимъ въ этомъ пунктѣ, желаніе Августѣйшаго нашего МОНАРХА, чтобы Помѣщики были справедливо вознаграждены. Въ этомъ однакожь вознагражденіи, нужно какъ мнѣ кажется быть строго справедливымъ и не допустить злоупотребленій, потому Комитетъ долженъ былъ заняться опредѣленіемъ: 1) когда Помѣщикъ можетъ требовать вознагражденіе? 2) какого размѣра можетъ быть это вознагражденіе? при томъ Комитету слѣдовало опредѣлить, что Помѣщикъ не вправѣ требовать вознагражденія отъ людей, давно уже обученныхъ и которые успѣли отслужить ему, и отъ людей, которыхъ обученіе ремесламъ ничего ему не стоило. Комитету угодно было не входя во всѣ эти подробности освободить всѣхъ вообще крѣпостныхъ людей, обученныхъ какимъ бы то ни было ремесламъ, отъ всякаго Помѣщику вознагражденія, но имѣлъ-ли Комитетъ на то право? это еще возрость. Въ моемъ убѣжденіи я только могу дарить то, что мнѣ лично принадлежитъ, и потому всѣ Члены Комитета чрезвычайно основательно бы сдѣлали, освободивъ лично своихъ собственныхъ крѣпостныхъ людей, обученныхъ ихъ иждивеніемъ различнымъ ремесламъ, отъ всякаго вознагражденія и пригласивъ остальныхъ Помѣщиковъ губерніи послѣдовать за ихъ хорошимъ примѣромъ. Такое благородное стремленіе я вполне понимаю, ибо оно основано на справедливости, но дарить что нибудь намъ не принадлежащее, для какихъ бы то ни было цѣлей, я не нахожу себя вправѣ, тѣмъ болѣе, если оно не основано на Высочайшей волѣ. Вотъ почему сочувствуя вполне благороднымъ мыслямъ Комитета и вмѣстѣ съ тѣмъ, увольняя моихъ собственныхъ крѣпостныхъ людей, обученныхъ моимъ иждивеніемъ отъ всякаго для меня вознагражденія, я не могу согласиться въ этомъ для прочихъ Помѣщиковъ Радомысльскаго уѣзда, не имѣя прежде на то ихъ согласія, ибо они очень основательно могли бы меня упрекнуть въ противузаконности.











MISSIE ALPHONSE KAPLANOVS, M.D.  
CITY OF BOSTON, MASS.  
ESTABLISHED 1888

25 1/2 N. STATE ST. BOSTON, MASS.  
ALL INFORMATION CONTAINED  
HEREIN IS UNCLASSIFIED  
DATE 10/15/01 BY 60322 UCBAW/STP

The purpose of this report is to  
provide a summary of the  
information received from the  
various sources and to  
present a clear and concise  
statement of the facts as  
they appear. It is not  
intended to be a final  
report, but rather a  
preliminary one, and  
it is subject to change  
as more information  
is received. The  
information presented  
herein is based on the  
best available data  
at the time of the  
report. It is not  
intended to be a  
final report, but  
rather a preliminary  
one, and it is  
subject to change  
as more information  
is received.



**МНѢНІЕ ЧЛЕНОВЪ КОЗАКОВСКАГО, МОДЗЕЛЕВ-  
СКАГО, ГОЛОВИНСКАГО И БЪРЖИНСКАГО, КЪ  
ЖУРНАЛУ 5 ФЕВРАЛЯ 1859 ГОДА по §§ 53,  
54 и 60 ГЛАВЫ VI-й.**

Въ §§ 53 и 54 главы VI, Комитетъ назна-  
чилъ съ срочно-обязанныхъ крестьянъ по 8 вспо-  
могательныхъ лѣтнихъ дней съ рабочей души въ  
хозяйствѣ, съ уплатою по 25 к. сер. за каждый  
день.

Для развитія земледѣльческаго труда указаны  
дониѣ въ организациі нашей два главные на-  
правленія: урочные рабочіе дни, слѣдующіе отъ  
крестьянъ, неуплатившихъ чинша за обязательный  
нормальный надѣлъ и основанное на добровольныхъ  
условіяхъ вознагражденіе за землю, отпускаемую  
крестьянамъ, за предѣлами нормальныхъ надѣловъ,  
или добровольная поденная работа; въ томъ и дру-  
гомъ случаѣ, взаимныя отношенія крестьянъ и По-  
мѣщиковъ имѣютъ характеръ чисто экономической  
и основываются на поземельномъ началѣ, безъ вся-  
кой примѣси личной зависимости; взявшій землю  
крестьянинъ нравственно убѣжденъ въ необходи-  
мости заплатить за оную владѣльцу, трудомъ или  
деньгами, цѣну, поставленную Правительствомъ,  
или добровольно условленную и въ этомъ то убѣж-  
деніи лежитъ ручательство исполненія повинности  
крестьянина. Но вспомогательные дни, не осно-  
ванные на семъ началѣ, представляютъ элементъ  
личной зависимости и служатъ несомнѣннымъ вы-  
раженіемъ крѣпостнаго права, а потому несогласны  
съ духомъ нашей организациі, стремящейся пре-  
имущественно къ освобожденію и развитію свобод-  
наго труда и не представляютъ вѣрнаго нравствен-  
наго ручательства въ исполненіи.

Вникнувъ въ потребности Помѣщичьихъ хо-  
зяйствъ, послѣ уничтоженія барщиннаго капитала,  
окажется несомнѣннымъ, что слѣдующіе за нор-  
мальные надѣлы урочные дни отъ неуплатившихъ  
чинша далеко недостаточны, для поддержанія хо-  
зяйствъ Помѣщичьихъ, въ настоящемъ размѣрѣ  
оныхъ; но недостатокъ этотъ долженъ быть по-  
полняемъ свободнымъ трудомъ, служащимъ вознагра-  
жденіемъ за взятую на добровольныхъ услови-  
яхъ у Помѣщика землю и другія выгоды. При со-  
храненіи установленныхъ нормальныхъ надѣловъ,  
Помѣщикъ будетъ условливаться съ крестьянами о  
лѣтнихъ дняхъ, необходимыхъ для его хозяйства  
и съ помощью ихъ поддержитъ оное, не останав-



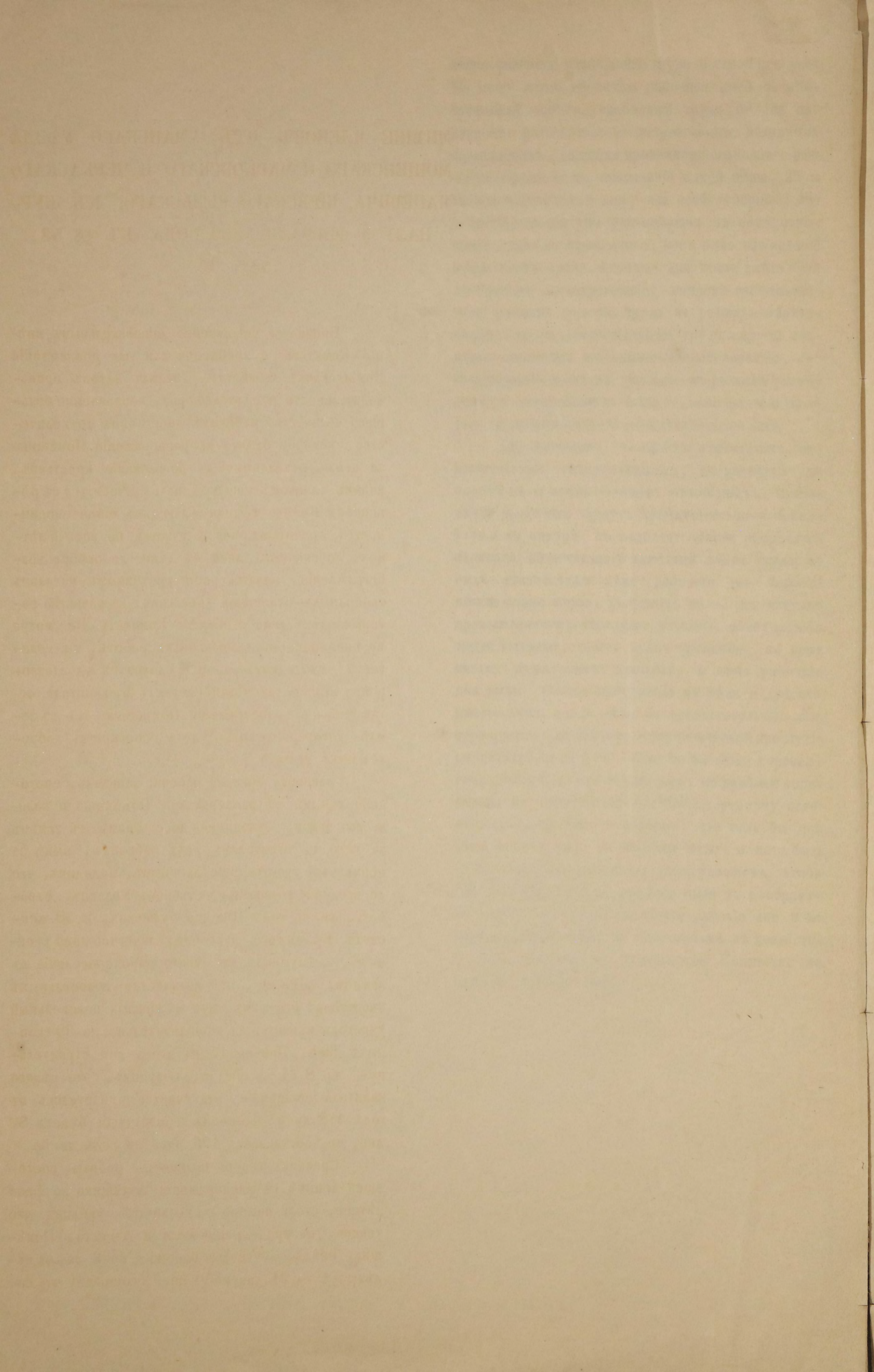
ливая развитія свободного труда и самой реформы. По сему возлѣ урочныхъ рабочихъ дней за обязательный надѣлъ, свободный трудъ будетъ постепенно развиваться по добровольнымъ взаимнымъ соглашениямъ, со всѣми признаками свободного развитія. Кромѣ сего, назначеніе одной цѣны, 25 к. за вспомогательные дни, для всей губерніи, при существующемъ уже разнообразіи въ сѣмъ отношеніи, едва ли справедливо; какъ одно изъ явленій крѣпостнаго права, сгонные дни могли имѣть единообразное вознагражденіе, вопреки экономическому развитію условій труда въ разныхъ мѣстностяхъ, но съ освобожденіемъ труда едва ли возможно отвергать это экономическое развитіе, существующее нынѣ въ губерніи въ рѣзкихъ размѣрахъ и останавливать оное единообразною цифрою вознагражденія за вспомогательные дни.

Дѣйствительно, въ однѣхъ мѣстностяхъ, исключительно земледѣльческихъ, не развитыхъ въ торговомъ и промышленномъ отношеніяхъ, повинности крестьянъ будутъ преимущественно исполняемы въ натурѣ, по недостаточности оборотнаго капитала, облегчающаго выгодный сбытъ труда; въ сихъ мѣстностяхъ цѣна рабочаго дня бываетъ обыкновенно низка, напротивъ того, въ мѣстахъ промышленнаго и торговаго развитія, конкуренція труда сильнѣе, сбытъ онаго выгоднѣе, по сему чиншъ уплачивается деньгами, а цѣна рабочаго дня выше. Общее примѣненіе къ тѣмъ и другимъ мѣстностямъ одной цѣны на вспомогательные дни, какъ равно и на жалованье экономической прислугѣ, опредѣленное въ § 60, едва ли бы было справедливо. По всѣмъ симъ уваженіямъ, не признаю справедливымъ введеніе въ настоящую реформу вспомогательныхъ дней и полагаю, что если бы они были утверждены, то введеніе оныхъ можетъ быть сдѣлано единственно подъ тѣмъ условіемъ, чтобы при введеніи актовъ, приняты были въ соображеніе окрестныя цѣны на лѣтніе рабочіе дни и на годовое жалованье, по должностямъ въ хозяйствѣ и представляемы на утвержденіе Комитета, по каждому имѣнію особо.











МНѢНІЕ ЧЛЕНОВЪ ОТЪ УМАНСКАГО УѢЗДА  
МОЩЕНСКАГО И ЧАРНОВСКАГО И ЧЕРКАСКАГО  
МАЦЕВИЧА, КІЕВСКАГО РЫЛЬСКАГО, КЪ ЖУР-  
НАЛУ 5 ФЕВРАЛЯ 1859 ГОДА, КЪ §§ 53,  
54 и 39.

Признавая совершенно основательнымъ мнѣніе Комитета о необходимости для поддержанія Помѣщичьихъ хозяйствъ, а вслѣдъ затѣмъ производительности и богатства края, несравненно большаго количества рабочихъ дней, чѣмъ то количество, которое будетъ въ распоряженіи Помѣщика за земли, отведенныя въ пользованіе крестьянъ, видимъ однакожь невозможность согласиться съ рѣшеніемъ Комитета, опредѣляющимъ свыше повинностей, причитающихся за участки по восьми лѣтнихъ добавочныхъ дней съ души за особое вознагражденіе, полагая оное противнымъ началамъ свободныхъ отношеній крестьянъ, къ развитію которыхъ такъ ясно стремится Комитетъ. Не смотря на необходимость добавочныхъ работъ, мы полагаемъ, что единственное средство къ удовлетворенію этой потребности состоитъ въ капиталѣ, остающемся въ распоряженіи Помѣщика, т. е. въ землѣ, которая служить будетъ основаніемъ добровольныхъ условій.

Сравнивая прежній рабочій капиталъ, состоящій донинѣ въ распоряженіи Помѣщика и количество земли, отводимое крестьянамъ въ замѣнъ за него съ капиталомъ дней рабочихъ, нынѣ за нормальные участки опредѣленнымъ, находимъ, что до введенія реформы крестьянинъ-хозяинъ, отработывалъ въ годъ 102 дня мужескихъ и 50 женскихъ. Кромѣ того, переводя количество дней сгонныхъ, слѣдуемыхъ съ цѣлаго народонаселенія въ каждомъ помѣстіи, на количество поземельныхъ участковъ, получимъ, что на каждый поземельный участокъ причиталось приблизительно по 30 сгонныхъ дней. Прибавимъ къ этому дни строительные, по 8 съ хозяйства, получимъ, что цѣлаго капитала барщиннаго съ участка причиталось въ годъ 188 дней. Нынѣ же причитаться будетъ 82 дня, что составляетъ 106 дней въ годъ менѣе.

Сравнивъ теперь количество работы, состоящей донинѣ въ распоряженіи Помѣщика во время лѣтнее, столь важное въ хозяйствѣ, увидимъ, что теперь, въ продолженіи Іюля и Августа, Помѣщикъ имѣлъ съ участка барщины по 3 дня въ недѣлю, т. е. 24 дня и 30 дней сгонныхъ, что со-



ставляет 54 дня. На будущее же время будет имѣть по 2 дня въ недѣлю, что составитъ 16 дней, поэтому не достанетъ 38 дней, т. е. болѣе чѣмъ два раза то количество, которое нынѣ причитается.

Обративъ теперь вниманіе на положеніе хозяйства въ краѣ нашемъ, лишенныхъ такъ значительнаго капитала рабочихъ силъ и признавая необходимость удовлетворить по возможности потребности этой, не перевершая основаній, руководившихъ до того постановленіями Комитета, мы полагаемъ бы опредѣлить вмѣсто чистаго чинша, назначеннаго за поземельные участки, отработывать въ продолженіи 8-ми лѣтнихъ недѣль, по три дня съ хозяйства, что составитъ 24 дня, которые считая по 0,25 руб. сер. Крестьянинъ уплатилъ бы работою 6 руб. осталось бы уплатить деньгами 12 руб. чинша, который то чиншь, если крестьянинъ пожелалъ бы отдать работою, отработывалъ бы отъ 1-го Октября по 1-е Мая по одному дню, съ 1-го Мая по 1-е Юля по два дня, съ 1-го Юля по 1-е Сентября по 3 дня, а съ 1-го Сентября по 1-е Октября, по два дня въ недѣлю. Такимъ образомъ, вмѣсто 54 дней, нынѣ, въ продолженіи двухъ лѣтнихъ мѣсяцевъ, состоящихъ въ распоряженіи Помѣщика, останется 24 дня, а не достанетъ тридцати дней.

Для удовлетворенія недостающихъ 100 дней въ годъ (изъ коихъ 30 въ лѣтнее время, столь необходимы для хозяйства) Помѣщики должны будутъ прибѣгать къ отдачѣ въ наемъ земли. А подобныя отношенія крестьянъ и Помѣщиковъ, основанныя на истинныхъ взаимныхъ потребностяхъ, будутъ способствовать развитію добровольныхъ условій самаго вѣрнаго основанія каждаго образованнаго общества, къ которому и настоящее преобразование окончательно должно достигнуть.











## МНѢНІЕ ПРЕДСѢДАТЕЛЯ КОМИТЕТА, ГУБЕРНСКАГО ПРЕДВОДИТЕЛЯ ДВОРЯНСТВА, КЪ ЖУРНАЛУ 5-го ФЕВРАЛЯ 1859 ГОДА.

Постановленіемъ въ 1-й главѣ сего Положенія изложеннымъ, Комитетъ уничтожилъ личную зависимость (крѣпостное состояніе) крестьянъ; въ послѣдующихъ II, III и IV главахъ, развилъ на сихъ началахъ понятія свои о новомъ преобразованіи, а въ V главѣ, опредѣливъ обязанности крестьянъ за предоставляемая имъ на выкупъ усадьбы и за пользованіе нормальнымъ надѣломъ земли, указалъ въ главѣ VI способъ взысканія слѣдующихъ отъ крестьянъ платежей и повинностей; эти постановленія Комитета ясно опредѣлили будущія отношенія между владѣльцемъ земли и крестьянами, основывая таковыя съ одной стороны на рациональныхъ началахъ собственности, а съ другой стороны, на началахъ возмездія за пользованіе таковою—платежемъ, или трудомъ. Параграфомъ 53 главы VI Комитетъ предоставляетъ владѣльцу, на время переходнаго состоянія, право, сверхъ обязанностей, присвоенныхъ къ усадьбамъ и нормальному надѣлу, требовать по восьми сгонныхъ дней съ каждаго способнаго работника обоего пола, за уплатою по 25 к. сер. за день (согласно § 54), основывая это постановленіе свое на необходимости владѣльцу сгонныхъ дней, во время уборки съ полей хлѣбовъ. Не опровергая необходимости въ этомъ, я желалъ бы найти другое основаніе, дающее намъ право требовать отъ крестьянъ этой добавочной повинности; но не нахожу его ни въ справедливости, ни въ духѣ реформы. Безъ сомнѣнія однимъ изъ главныхъ условій осуществленія реформы будетъ внушеніе крестьянамъ убѣжденія, что, при точномъ выполненіи лежащихъ на нихъ повинностей за пользованіе усадьбою и нормальнымъ надѣломъ земли, они будутъ имѣть полное право располагать своимъ трудомъ и что никто стѣснять ихъ въ этомъ не можетъ. Дабы внушить крестьянамъ это убѣжденіе и тѣмъ самымъ поощрить ихъ къ развитію свободнаго труда и добровольныхъ договоровъ, не довольно установить для сей цѣли законъ, но, издавъ оный, должно выполнить, ибо нарушеніе такового требованіемъ сгонныхъ дней, единственно на основаніи необходимости, хотя бы и за значительное вознагражденіе, поселить въ понятіяхъ крестьянъ самое опредѣлительное выраженіе личной ихъ зависимости, *рабства*. По § 59 общество крестьянъ, обязано до-



ставить владѣльцу извѣстное число экономической прислуги, за вознагражденіе, опредѣленное § 60. Признавая въ этомъ необходимость, цѣлью поддержанія нынѣ существующаго и вновь-устанавливающагося хозяйства въ первыхъ годахъ преобразованія, не распространяя этой мѣры на все переходное время, я полагаю бы справедливымъ: опредѣлить этому классу людей, который и доселѣ, въ каждой мѣстности, обращаемъ былъ въ прислугу, вознагражденіе за такую сообразно существующимъ добровольнымъ цѣнамъ въ каждой мѣстности, которыя могутъ быть только опредѣлены съ точностію при составленіи актовъ, предоставленныхъ на утвержденіе Комитета.

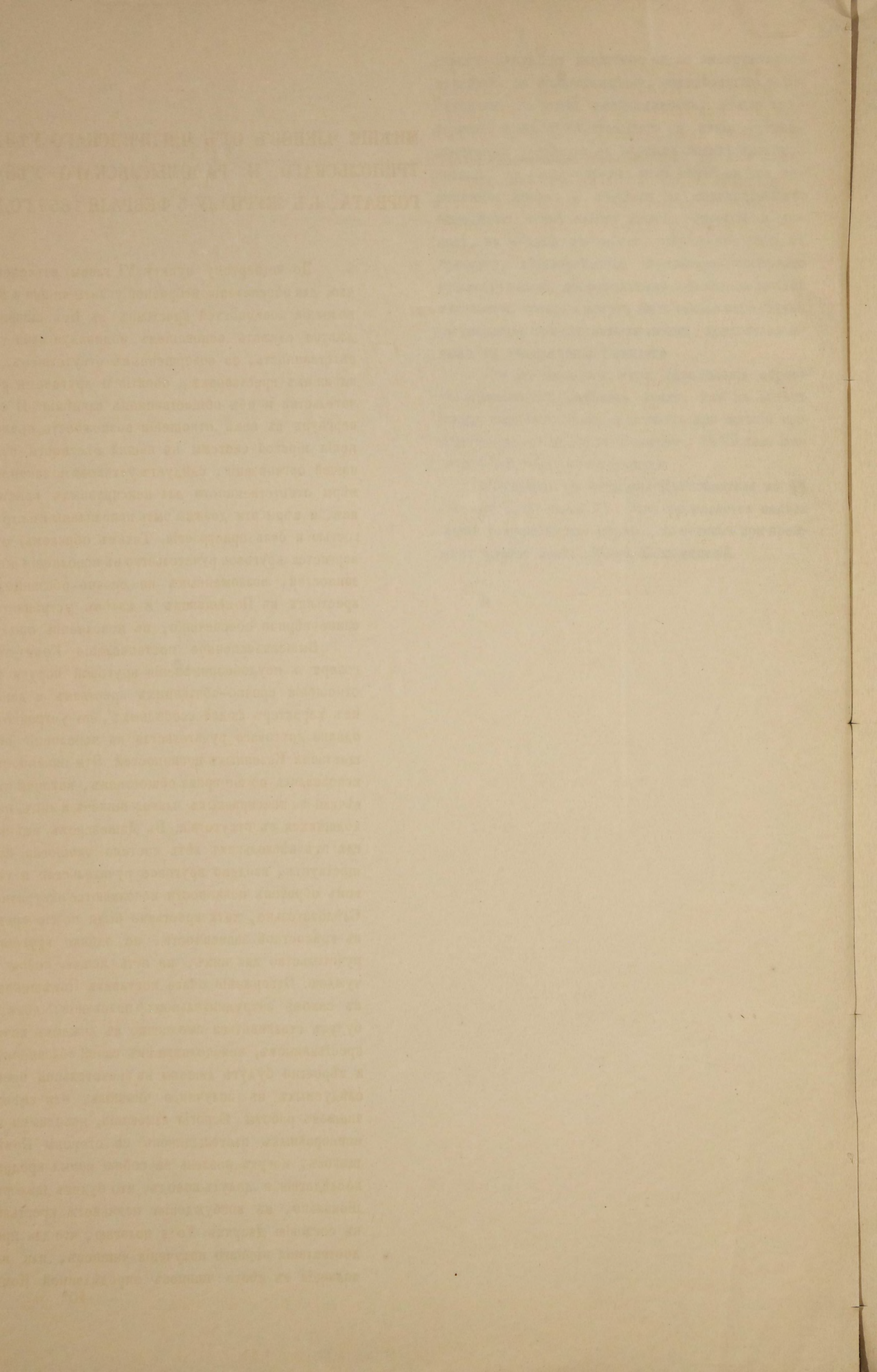
Что же касается мѣры опредѣленія оброка съ нормальныхъ надѣловъ земли, или въ замѣнъ онаго рабочихъ дней, я остаюсь при мнѣніи приобщенномъ къ журналу Комитета, въ 29 день Ноября 1858 года состоявшемуся.

Согласенъ съ мнѣніемъ Предсѣдателя по §§ 53, 54 и 60 главы VI. Что же касается надѣла земли и опредѣленія оброка, то остаюсь при прежнемъ мнѣніи моемъ. Членъ Котюжинскій.











МНѢНІЕ ЧЛЕНОВЪ ОТЪ ЧИГИРИНСКАГО УѢЗДА  
ТРИПОЛЬСКАГО И РАДОМЫСЛЬСКАГО УѢЗДА  
ГОРВАТА, КЪ ЖУРНАЛУ 5 ФЕВРАЛЯ 1859 ГОДА.

По четвертому пункту VI главы изъяснено, что, для обеспечения исправной уплаты чинша и исполнения повинностей крестьянъ къ Помѣщикамъ, должна служить основаніемъ индивидуальная отвѣтственность, за совершеннымъ отсутвіемъ, въ здѣшнихъ крестьянахъ, понятія о круговомъ ручательствѣ и объ общественномъ владѣніи. И отвергнувъ въ семъ отношеніи возможность примѣненія мірской системы къ нашей мѣстности и къ нашей организациі, слѣдуетъ установить законныя мѣры отвѣтственности для неисправныхъ крестьянъ, и мѣры эти должны быть исполняемы съ строгостью и безъ пристрастія. Такимъ образомъ, отвергается круговое ручательство въ исполненіи обязанностей, возложенныхъ на срочно-обязанныхъ крестьянъ къ Помѣщикамъ и затѣмъ устраняется самое вѣрное обеспечение, въ исполненіи оныхъ.

Вышеизъясненное постановленіе Комитета, говоря о неудобопримѣненіи круговой поруки въ отношеніи срочно-обязанныхъ крестьянъ и давая имъ характеръ людей свободныхъ, не устраняетъ однако круговаго ручательства въ исполненіи обществами Казенныхъ повинностей. Эти повинности исполнялись по сіе время обществомъ, которое отвѣчало за неисправныхъ плательщиковъ и лицъ, находящихся въ отсутствіи. Въ Дашевскомъ имѣніи, гдѣ отъ нѣсколькихъ лѣтъ система чиншовая существуетъ, введено круговое ручательство и такимъ образомъ повинности исполняются аккуратно. Слѣдовательно, хотя крестьяне были по сіе время въ крѣпостной зависимости, но однако круговое ручательство для нихъ, не есть вещью новою и чуждою. Отверженіе онаго поставитъ Помѣщиковъ въ самомъ затруднительномъ положеніи: должны будутъ сталкиваться ежедневно съ каждымъ почти крестьяниномъ, неисполнившимъ своей обязанности и вѣроятно будутъ лишены въ значительной части слѣдуемыхъ къ полученію чиншовъ, или вмѣсто чиншовъ работы. Строгія взысканія, наводимыя на неисправныхъ плательщиковъ со стороны Помѣщиковъ, могутъ повлечь за собою самыя вредныя послѣдствія и дадутъ поводъ, что будетъ даже рационально, къ возбужденію ненависти крестьянъ къ сословію Дворянъ. То я полагаю, что для предоставленія вѣрнаго полученія чиншовъ, или исполненія въ мѣсто чиншовъ опредѣленной Коми-



тетомъ работы въ пользу Помѣщика, не слѣдуетъ отвергать круговаго ручательства, какъ самой вѣрной гарантіи, а напротивъ полагаю полезнымъ для Помѣщиковъ и для крестьянъ, дабы чинши или работа взыскиваемы были наравнѣ съ казенными повинностями, безъ участія Помѣщиковъ, съ общества посредствомъ общественнаго управления, котораго представителемъ будетъ Сельское Управленіе.











## МНѢНІЕ ЧЛЕНА ОТЪ ЧЕРКАСКАГО УЪЗДА ФЛЮР- КОВСКАГО О ГЛАВАХЪ IV, V И VI И МАТЕРІАЛЫ КЪ СОСТАВЛЕНІЮ ГЛАВЫ VIII.

До окончательнаго обсуждения главы VI въ прошломъ Декабрѣ мѣсяцѣ, Комитету угодно было предоставить мнѣ составленіе матеріаловъ главы VIII; съ открытіемъ засѣданій, я имѣлъ честь ихъ представить усмотрѣнію Г.г. Членовъ Комитета. Многіе параграфы, которые, по моему убѣжденію, должны бы принадлежать къ главѣ VIII, одобрены Комитетомъ и внесены въ предшествующія главы, нѣкоторые входятъ въ составъ нынѣ принятой главы VIII, другіе же совершенно отвергнуты. Неменѣе того важность, въ моемъ убѣжденіи, общаго труда и окончательный взглядъ мой на дѣло преобразования, мысль совершеннаго освобожденія нашихъ крестьянъ, съ предоставленіемъ имъ обширнаго поля, при достиженіи цѣли, то есть выкупа,—развитія добровольныхъ условій и вольнаго труда; первая внесена въ Комитетъ Дворянствомъ Черкаскаго уѣзда проектомъ, удостоеннымъ вниманія Высшаго Правительства, неоднократно выраженная мною, при постепенномъ составленіи Журналовъ Общаго Положенія, составляетъ для меня немаловажную причину просить Редакціонную Коммисію о пріобщеніи къ журналу моихъ матеріаловъ къ главѣ VIII и мнѣнія въ отношеніи главъ IV, V и VI.

Приступая къ составленію матеріаловъ къ главѣ VIII о образованіи сельскихъ обществъ, я старался обозначить со всевозможною точностью его значеніе, отношеніе членовъ селенія къ Помѣщику, какъ вотчинному Начальнику, предоставляя сему послѣднему право вмѣшательства въ жизненные вопросы внутренняго благоустройства, дабы крестьяне наши, вступая въ новую для нихъ общественную дѣятельность, встрѣчали въ Помѣщикѣ вѣрнаго защитника ихъ правъ и дѣятельной пользы.

Я не только не думалъ о пресѣченіи отношеній вотчинника къ бывшимъ его крестьянамъ, но напротивъ того, принимая въ основаніе, указанные намъ Высочайшею Волею начала, старался укрѣпить патріархальную власть Помѣщика, сроднившуюся вѣковымъ существованіемъ съ обычаями и духомъ нашего края, ограждая ее отъ злоупотребленій въ тѣхъ случаяхъ, гдѣ бы таковыя могли имѣть мѣсто.

Я опредѣлительно обозначилъ обязанности Членовъ Сельскаго Управленія, разбиралъ со всевозможною справедливостью лежащія обязанности на нашихъ крестьянахъ, какъ членовъ одного селенія; но предоставляя имъ всевозможныя права на



пути нравственной и общественной дѣятельности, я оставилъ имъ и ту отвѣтственность, которая сопряжена съ личнымъ правомъ члена свободнаго состоянія; я обратилъ особенное вниманіе на мѣры для утвержденія между крестьянами правилъ нравственности, развитія грамотности, призрѣнія больныхъ и лишенныхъ средствъ, по непредвидимымъ случаямъ, для пропитанія. Ибо стремленіе къ общему благу (какъ говоритъ авторъ распространенія знаній въ Россіи) развивается въ народѣ, посредствомъ вкорененія въ немъ христіанскихъ истинъ, чрезъ распространеніе благихъ нравственныхъ убѣжденій, основанныхъ на здоровомъ опытѣ.

Не буду говорить, какъ еще мало знаніе разлито у насъ въ народѣ, сравнительная таблица, средне-просвѣщенной въ Германіи, Баваріи съ Россіею, достаточнымъ будетъ служить доказательствомъ. Въ Баваріи на 4<sup>1/2</sup> милліона жителей, есть 7213 учебныхъ заведеній и 416,590 учащихся, въ Россіи же на 62,500,000 есть 5216 учебныхъ заведеній и 289,232 учащихся; однимъ словомъ все то, что можетъ развить въ нихъ дружественное расположеніе къ намъ, я не упустилъ изъ виду, ибо думаю, Господа, что непремѣннымъ желаніемъ нашимъ и цѣлью реформы есть развитіе въ нихъ чувства самостоятельности и всего добраго, которыя проявляются въ нравственной жизни безукоризненнаго челоуѣка къ какому бы обществу онъ не принадлежалъ.

Крестьяне наши, когда прійдутъ къ сознанію долга, съ признательностью обратятся къ Помѣщику, какъ справедливому безкорыстному ихъ защитнику и доброе ихъ расположеніе, я увѣренъ, замѣнитъ тѣ чувства подозрѣнія, которыя нынѣ такъ часто проявляются.

Въ составѣ и послѣдовательности главы VIII я по возможности придерживался къ программѣ, составленной въ Главномъ Комитетѣ, которая, по Высочайшему повелѣнію, должна быть принята въ руководство Дворянскими Комитетами. Я раздѣлилъ главу VIII на 5 главныхъ отдѣленій, а каждое изъ нихъ составлялъ по параграфамъ; отдѣленія сіи суть слѣдующія:

1. Образованіе Сельскихъ Обществъ.
2. Распредѣленіе поземельныхъ угодій между членами общества.
3. Разверстка казенныхъ и господскихъ повинностей.
4. Полицейское устройство въ обществѣ.
5. Общественное управленіе, составъ его, и предметы занятій.

При организаціи общиннаго управленія, Полицейскую власть, согласно указаніямъ Г. Министра Внутреннихъ Дѣлъ, я предоставилъ Помѣщику; но должна ли она быть, какъ безапелляціонный Судъ



его, или въ нѣкоторыхъ случаяхъ общинное управление будетъ поставлено въ независимость отъ Помѣщика и разбирательство споровъ будетъ предоставлено Присутствію (какъ это установлено на- примѣръ въ Валахіи), я оставилъ обсужденію большинства Комитета.

Въ опредѣленіи разверстки казенныхъ и господскихъ повинностей, бездоимочное исполненіе всѣхъ крестьянскихъ обязанностей, я обеспечилъ круговымъ ручательствомъ всѣхъ членовъ общества, ибо при постепенности реформы, оно по моему убѣжденію возможно и необходимо; при томъ слѣдуя указаніямъ программы, какъ я имѣлъ честь объяснить Комитету, я долженъ былъ обратить вниманіе на образованіе сельскихъ обществъ, но устройство оныхъ, отвергнутое Комитетомъ, принято мною, въ этомъ случаѣ, только, какъ названіе отдѣльнаго класса народа и не имѣетъ того значенія, какое ему даютъ въ губерніяхъ издавна свыкшимися съ его организацію (община съ мірскою землею) или существовавшее на Западѣ, съ совокувнымъ и нераздѣльнымъ пользованіемъ угодіями разнаго рода, подъ названіемъ: *gemeine Nutzungen*, *Gemeinheiten mit allgemeinen Lande herschen*; *communautés*, *communautés avec de terres communales*.

Наконецъ я оставилъ для поддержанія Помѣщичьихъ хозяйствъ, нынѣ существующіе лѣтніе дни; обязательные повинности, какъ извѣстно существуютъ въ Пруссіи подъ именемъ: *Frohne*, *Scharwerk* и проч. въ при-Балтійскомъ же краѣ они означены въ фермерныхъ таблицахъ (*Wackenbücher*).

#### *Отдѣленіе 1-е. Образованіе сельскихъ обществъ.*

§ 1. Живущіе въ Помѣщичьихъ имѣніяхъ срочно-обязанные крестьяне образуютъ общества и избираютъ изъ среды себя нѣсколько членовъ для управленія ими подъ вѣденіемъ вотчинника или лица, снабженнаго отъ него законною довѣренностью.

§ 2. Каждое имѣніе, заключающее въ себѣ 100 и болѣе душъ, составляетъ отдѣльное сельское общество.

§ 3. Съ разрѣшенія уѣзднаго Предводителя Дворянства, имѣніе, заключающее въ себѣ и менѣе 100 душъ, по особымъ уважительнымъ мѣстнымъ причинамъ, можетъ составить отдѣльное сельское общество.

§ 4. Имѣніе, принадлежащее нѣсколькимъ мелкимъ владѣльцамъ, можетъ соединиться съ ихъ согласія, въ одно сельское управленіе и состоять подъ вѣденіемъ одного изъ вотчинниковъ; въ случаѣ же несогласія Предводитель Дворянства назначаетъ Начальника общества, по собственному усмотрѣнію, придерживаясь § 2-го сего Положенія; но въ дѣ-



дахъ личныхъ податей и исполненія обязанностей къ владѣльцамъ за угодія могутъ имѣть, каждое отдѣльно, свои мирскіе сходы, необходимые для раскладки повинностей, частныхъ нуждъ селенія и ихъ внутренняго хозяйства.

§ 5. Имѣнія обширныя могутъ составлять, по усмотрѣнію владѣльца для облегченія по управленію сельскаго хозяйства, нѣскольکو отдѣльныхъ сельскихъ управленій, но одно изъ нихъ, въ мѣстѣ пребыванія владѣльца или главноуправляющаго его имѣніями, составляетъ Главное Центральное Сельское Управление.

*Примѣчаніе:* Помѣщику предоставляется право отказаться отъ вотчиннаго Начальства, по продажѣ земель входящихъ въ крестьянскій надѣлъ.

#### *Отдѣленіе 2-е. Распредѣленіе поземельныхъ угодій между членами общества.*

§ 1. Каждое семейство, составляющее отдѣльный хозяйственный номеръ, обязано взять не менѣе одного крестьянскаго участка, согласно съ V главою о надѣлѣ земли.

§ 2. Первоначальное распредѣленіе крестьянскихъ участковъ, между членами общества и потомъ замѣщеніе вакантныхъ, составляется на мирскихъ сходахъ, подъ наблюденіемъ сельскаго управленія и съ утвержденія Помѣщика того имѣнія.

§ 3. Сельское Управление рѣшаетъ всѣ возникшіе споры между крестьянами въ отношеніи поземельныхъ угодій, участковъ и строеній, состоящихъ въ крестьянскихъ надѣлахъ, по частнымъ ихъ жалобамъ на мирскіе сходы; а вмѣстѣ съ тѣмъ и по денежнымъ искамъ, не превышающимъ 100 руб. серебр. въ случаѣ же неудовольствія крестьянъ на рѣшеніе Сельскаго Управленія, они въ правѣ перенести дѣло, въ надлежащее Присутственное мѣсто.

#### *Отдѣленіе 3-е. Разверстка казенныхъ и господскихъ повинностей.*

§ 1. Раскладка всѣхъ казенныхъ, Помѣщичьихъ и общественныхъ повинностей, составляется на мирскихъ сходахъ, подъ надзоромъ Сельскаго Управленія, которое должно имѣть неослабное наблюденіе, дабы таковая состоялась со всевозможною справедливостью и точностью и чтобы податные списки содержались въ исправности.

§ 2. Сельское Управление назначаетъ, на каждыя 15 дворовъ, надежныхъ сборщиковъ, которые вносятъ собранные деньги подъ росписку онаго для отсылки по принадлежности, или хранения ихъ въ кассѣ.

§ 3. Бездоимочный взносъ податей и исправное исполненіе всѣхъ повинностей обеспечи-



вается круговымъ ручательствомъ всѣхъ Членовъ сельскаго общества.

*Примѣчаніе.* Въ мелкопомѣстныхъ имѣніяхъ, составляющихъ одно общество, каждый членъ отвѣчаетъ только за повинности, лежащія на крестьянахъ своего владѣльца.

§ 4. Ни въ какомъ случаѣ отвѣтственность, за податныя и другія казенныя недоимки, не можетъ быть возлагаема на Помѣщика.

§ 5. Помѣщикъ платитъ податной окладъ за людей, состоящихъ въ домашней дворовой его прислугѣ, изъ назначеннаго имъ Комитетомъ жалованья.

§ 6. Каждый крестьянинъ, на которомъ лежитъ какая нибудь недоимка, считается должникомъ общества.

§ 7. Сельское Управленіе въ правѣ неисправныхъ плательщиковъ, которые не внесутъ полностью всѣхъ слѣдуемыхъ съ нихъ платежей, отдавать на работы вотчиннику, или кому другому, смотря по необходимости на годъ, на мѣсяцъ и подневно.

§ 8. Для избѣжанія чрезмѣрнаго накопленія денежныхъ и натуральныхъ недоимокъ, Сельское Управленіе можетъ принять поудительныя мѣры взысканія, а равно подвергнуть виновнаго лишенію правъ недвижимой собственности, посредствомъ продажи съ публичнаго торга, гридерживаясь въ этомъ отношеніи къ главѣ IV о усадебномъ устройствѣ крестьянъ.

§ 9. Сельское Управленіе, подъ наблюденіемъ вотчинника, составляетъ списокъ очередной рекрутской повинности.

§ 10. Каждое способное лицѣ общества, отъ 18-ти до 35-ти лѣтъ, состоитъ на очереди.

§ 11. Отправленіе рекрутской повинности опредѣляется жребіемъ.

§ 12. Вотчинникъ наблюдаетъ, дабы въ очередь не входили одинокія дѣти семейства, составляющія единственную его podporу; для сего очередные списки представляются на его утвержденіе.

§ 13. Лица, исполняющія общественныя должности, освобождаются отъ рекрутской повинности, но входятъ въ очередь по увольненіи отъ оныхъ.

§ 14. Равно освобождаются отъ рекрутской повинности, по усмотрѣнію владѣльца, лица, состоящія въ его домашней дворовой прислугѣ, а также должностные при его хозяйствѣ.

§ 15. Назначеніе въ прислугу Помѣщику, а равно и жалованье оной означено въ главѣ VI.

§ 16. Сельское Управленіе, по требованію владѣльца, назначаетъ людей на работу и ведетъ счетъ отбываемыхъ дней, также наблюдаетъ за исправнымъ выполненіемъ этихъ работъ.



Отдѣленіе 4-е. Полицейское устройство въ обществахъ.

§ 1. Полицейское устройство обществъ и вотчинное наблюдение составляютъ одно и то же и сосредоточены въ лицѣ вотчинника, который распоряжается, по сей части, при содѣйствіи Сельскаго Управленія, а потому ему подчиняются сотскіе и десятскіе селенія.

§ 2. Члены Сельскаго Управленія составляютъ и сельскую расправу (Вотчинную Полицію), она исполняетъ немедленно всѣ распоряженія Правительства, а вмѣстѣ съ тѣмъ и повинности, не терпящія отлагательства, она выдаетъ крестьянамъ свидѣтельства на временныя отлучки подъ личною отвѣтственностью, дабы отъ сего не могло произойти неисправности въ отбываніи казенныхъ, Помѣщичьихъ и общественныхъ повинностей.

§ 3. Сельская расправа не въ правѣ выдавать виды на отлучку тѣмъ изъ крестьянъ, которые подлежатъ частнымъ и казеннымъ наказаніямъ, штрафу и взысканіямъ.

§ 4. Она непрерывно слѣдитъ за нравственностью крестьянъ, предъупреждаетъ и прекращаетъ пьянство, воровство и буянство, подвергая виновныхъ взысканію Сельскаго Управленія; притомъ слѣдитъ, дабы содержатели питейныхъ заведеній не выдавали имъ подъ залогъ утвари, посуды и проч. горячаго вина.

§ 5. Она слѣдитъ, дабы новыя постройки, производились безъ тѣсноты, дабы огни не были разводимы на открытомъ воздухѣ, а въ случаѣ несчастія, дабы хозяева являлись съ топорами, крюками и вѣдрами, равно остерегаетъ спасаемое имущество подъ собственною отвѣтственностью отъ разхищенія.

§ 6. Вотчинная Полиція обязана подчиняться во всѣхъ непредвидимыхъ случаяхъ какого либо преступленія, а равно во время эпидемическихъ болѣзней, прививанія оспы, пожара и проч. существующимъ на сей предметъ узаконеніямъ.

§ 7. Всѣ члены крестьянскаго семейства, которые, при введеніи новаго Положенія, окажутся быть въ бѣгахъ болѣе двухъ лѣтъ, лишаются всѣхъ правъ, предоставленныхъ имъ, какъ членамъ Общества и могутъ быть, по приговору и утверженію Помѣщика, отдаваемы въ рекруты или въ распоряженіе Правительства.

§ 8. Мѣры за нарушение правъ собственности, на всемъ пространствѣ Помѣщичьихъ земель, а равно за порубки лѣсовъ, ловлю рыбы и другія неправильныя и незаконныя дѣйствія суть слѣдующія:

*Примѣчаніе.* Въ видахъ охраненія лѣсовъ, слѣдовало бы за порубки подвергать виновныхъ взысканіямъ, опредѣленнымъ въ Лѣсномъ Уставѣ за порубъ казеннаго лѣса.



§ 9. Крестьянинъ подчиняется денежному штрафу, мѣстными оцѣнщиками опредѣленному, смотря по качеству и количеству причиненнаго вреда. Онъ можетъ быть приговоренъ къ тѣлесному наказанію, Сельскимъ Управленіемъ и мірскимъ сходомъ опредѣленному.

§ 10. Если бы мѣры эти были недостаточны, то Помѣщикъ въ правѣ представить его въ распоряженіе Правительства или рекруты; но каждое подобное постановленіе не приводится въ дѣйствіе, безъ подтвержденія мѣстныхъ Предводителя Дворянства и уѣзднаго Присутствія.

§ 11. Крестьянинъ, заслужившій на исключеніе изъ Общества, теряетъ безвозвратно всѣ права предоставленныя ему, какъ члену Общества.

*Примѣчаніе.* Въ случаяхъ, гдѣ бы Сельское Управленіе затруднялось въ опредѣленіи взысканія, оно имѣетъ руководствоваться Уложеніемъ о наказаніяхъ, въ XV т. Свод. Зак. изложенныхъ и дѣйствующимъ нынѣ уставомъ въ имѣніяхъ казенныхъ.

*Отдѣленіе 5-е. Общественное Управленіе, составъ его и предметы занятій.*

§ 1. Общественное Управленіе, имѣя власть распорядительную, исполнительную и полицейскую, находится въ непосредственной зависимости вотчинника.

§ 2. Сельское Управленіе непрерывно наблюдаетъ подъ строгою отвѣтственностью за порядкомъ, спокойствіемъ и благочиніемъ въ селеніи и производитъ нарядъ крестьянъ для исправленія казенныхъ, помѣщичьихъ и общественныхъ повинностей, по установленной мірскимъ сходомъ очереди, завѣдываетъ общественнымъ имуществомъ, т. е. запаснымъ магазиномъ, сельскою кассою и проч., наблюдаетъ и приводитъ въ дѣйствіе мѣры взысканія, мірскимъ сходомъ опредѣленныя, т. е. штрафы и проч., а равно имѣетъ право, по приговору своему, подвергать тѣлесному наказанію крестьянъ того Общества, не превышающему 50 ударовъ.

*Примѣчаніе.* а) Каждое отдѣльное Общество, должно имѣть свой магазинъ, содержаніе въ исправности котораго, какъ и всѣхъ общественныхъ строеній, состоигъ подъ круговою его отвѣтственностью; б) каждое Сельское Управленіе, руководимое вотчинникомъ, обязано распространять грамотность между членами Общества и учреждать школы и больницы по возможности, по одной на каждыя 300 душъ.

§ 3. Сельское Управленіе печется, дабы доведенные непредвидимыми несчастными случаями до нищеты крестьяне, а также всѣ дряхлые, увѣчные и малолѣтніе сироты были содержимы на счетъ общественный; для сего прямою его обязанностью есть устраивать по возможности больницы



съ особеннымъ отдѣленіемъ, подъ названіемъ Богодѣльни для ихъ призрѣнія, а равно строго наблюдать за исправнымъ содержаніемъ всѣхъ общественныхъ построекъ, а также назначать въ потребныхъ случаяхъ Опекѣ и Попечительства.

*Примѣчаніе:* На Сельское Управление возлагается исправленіе дорогъ, гатей или плотинъ и мостовъ въ селеніяхъ; матеріалы для этого даетъ Помѣщикъ тамъ, гдѣ предметы сіи составляютъ общее пользованіе.

§ 4. Сельское Управление имѣетъ печать съ изображеніемъ герба уѣзда и надписью: печать *такого-то* Сельскаго Общества.

§ 5. Участвовать въ мірскихъ сходахъ и быть избираемымъ въ Члены Сельскаго Управленія можетъ каждый изъ членовъ Общества, который несетъ повинности на немъ лежащія; притомъ при назначеніи въ Члены, должны быть избираемы и кандидаты, которые въ случаѣ смерти, болѣзни или другой причины, занимаютъ упраздненное мѣсто; избранные такимъ образомъ Члены утверждаются вотчинникомъ.

§ 6. Выборы въ Члены Управленія, производятся на три года, они должны возобновляться за мѣсяць до истеченія срока, дабы Члены Сельскаго Управленія могли приготовиться къ сдачѣ отчетовъ по Сельскому Общественному Управленію.

§ 7. Сельское Управление составляютъ избранные на мірскихъ сходахъ: Старшина и, смотря по количеству душъ въ Обществѣ, одинъ, два и три добросовѣстныхъ сборщиковъ и Смотритель Сельскаго запаснаго магазина.

§ 8. Старшина есть главный исполнитель опредѣленій Сельскаго Управленія и распоряженій вотчинника, онъ, какъ Старшій Членъ Управленія, наблюдаетъ за исправнымъ исполненіемъ обязанностей выборнаго и магазиннаго Смотрителя, которые въ засѣданіи Управленія имѣютъ свои особенные голоса, онъ представляетъ Присутствію тѣхъ изъ крестьянъ, которые не исполняютъ лежащихъ на нихъ повинностей и распоряжается деньгами, выданными подъ его росписку казначеемъ, согласно главѣ VI.

§ 9. Выборные исполняютъ возложенныя на нихъ порученія Старшиною и вотчинникомъ въ Полицейскомъ отношеніи и при исполненіи денежныхъ и другихъ повинностей съ отмѣткою по книжкамъ крестьянскимъ и книгамъ Управленія, кѣмъ и сколько именно несено и исполнено.

*Примѣчаніе:* Одинъ изъ выборныхъ (сборщиковъ) носитъ названіе Казначея, онъ сохраняетъ общественные деньги и прихода-расходную книгу въ Сельскомъ Управленіи гл. VI.

§ 10. Смотритель запаснаго магазина имѣетъ надзоръ за исправнымъ взносомъ хлѣба, по рас-



кладкѣ, сообразно величинѣ и качеству отдаваемыхъ въ пользованіе крестьянъ земельныхъ участковъ и за цѣлостью и прочностью магазина, онъ записываетъ въ шнуровую книгу всѣ выдачи въ ссуду хлѣба, съ разрѣшенія Сельскаго Управленія, и недоимки лежащія на крестьянахъ; ключи магазина хранятся одинъ у него, а другой у Старшины, онъ смотритъ, чтобы возвратъ ссуды производился (по примѣру Остзейскихъ губерній) съ небольшою присыпью, для обращенія дохода отъ сего на содержаніе бѣдныхъ сиротъ и немогущихъ, по непредвидимымъ случаямъ, исполнять трудныя работы.

§ 11. Члены Сельскаго Управленія, во время исполненія должности, освобождаются съ ихъ семействами отъ тѣлеснаго наказанія, а равно отъ казенныхъ и общественныхъ повинностей (кромя податей), которыя несетъ за нихъ Общество; но не освобождаются отъ обязанностей, лежащихъ на нихъ въ отношеніи къ владѣльцу за поземельные участки, равно могутъ пользоваться жалованьемъ за службу, по усмотрѣнію мірскаго схода.

§ 12. Утвержденіе въ званіи Членовъ Сельскаго Управленія зависитъ отъ мѣстнаго уѣзднаго Предводителя Дворянства, по представленію вотчинника.

§ 13. Члены Сельскаго Управленія, во всѣхъ случаяхъ нарушенія власти, нерадѣнія и расточительности, подлежатъ строгимъ взысканіямъ, мірскимъ приговоромъ опредѣленнымъ, а равно общимъ, на сей предметъ узаконеніямъ.

§ 14. Сельское Управленіе подлежитъ отвѣтственности и смѣнѣ Членовъ, въ случаѣ неисполненія законныхъ требованій вотчинника.

§ 13. Сельское Управленіе строго наблюдаетъ, дабы всѣ повинности крестьянинъ исполнялъ съ точностью и безотлагательностью и подвергаетъ виновнаго, въ случаѣ необходимости, отвѣтственности по законамъ.

§ 16. Во всѣхъ чрезвычайныхъ случаяхъ, требующихъ немедленной и общей помощи, какъ то: при пожарахъ, наводненіяхъ и проч. Сельское Управленіе, на требованіе вотчинника или сосѣдняго Управленія, предпринимаетъ всѣ возможныя мѣры и высылаетъ крестьянъ для поданія помощи.

§ 17. Для помѣщенія Сельскаго Управленія и расправы въ мѣстахъ, гдѣ общественные дома не существуютъ, возлагается на крестьянъ построить таковыя собственными общими средствами, а также нести расходы на отопленіе, освѣщеніе и поддержаніе сихъ построекъ; притомъ платить жалованье Членамъ Сельскаго Управленія и писарю, и вообще нести всѣ расходы на Канцелярію назначенныя, по раскладкамъ мірскаго схода. Необходимая для мѣстныхъ надобностей и посылокъ прислуга опредѣляется мірскимъ сходомъ по очереди.



§ 18. Міркіе сходы допускаются лишь по самым уважительнымъ причинамъ, по распоряженію Сельскаго Управленія и разрѣшенію вотчинника, или довѣреннаго отъ него лица.

§ 19. Мірскому сходу предоставляется право, три раза въ годѣ, назначить отъ себя трехъ добросовѣстныхъ людей для повѣрки, все ли исполняется и записывается въ точности Членами Сельскаго Управленія.

§ 20. Въ случаѣ неисправности въ исполненіи обязанностей Членами Общественнаго Управленія, или частныхъ жалобъ на нихъ крестьянъ, мірскій сходъ имѣетъ право приносить жалобы вотчиннику и мѣстному Уѣздному Предводителю Дворянства; но назначеніе новыхъ выборовъ, или замѣнъ другими Членами, зависитъ отъ согласія на то мѣстнаго Предводителя Дворянства.

§ 21. Сельское Управленіе вмѣстѣ съ мірскимъ сходомъ въ правѣ, если бы крестьянинъ, не смотря на всѣ мѣры взысканія, уклонялся отъ исполненія лежащихъ на немъ повинностей, а равно былъ бы дурнаго поведенія или опороченъ судебнымъ рѣшеніемъ, сдѣлать приговоръ и, какъ вреднаго члена, устранивъ отъ мірскаго схода, или удалить изъ Общества, отдавая его въ распоряженіе Правительства или въ рекруты въ зачетъ или безъ зачета. Само собою разумѣется, что, въ продолженіи переходнаго состоянія, подобные приговоры должны утверждаться Помѣщикомъ.

§ 22. Мірскіе капиталы образуются, вслѣдствіе подушной раскладки, дѣлаемой Сельскимъ Управленіемъ, долговыхъ обязательствъ и изъ процента отъ ссудъ, выдаваемыхъ съ разрѣшенія Сельскаго Управленія, нуждающимся членамъ Общества; они хранятся въ Сельскомъ Управленіи, подъ ключами, находящимися у Сельскаго Старшины и одного изъ добросовѣстныхъ выборныхъ.

*Примѣчаніе.* Въ мірской капиталъ могутъ быть обращаемы: а) штрафы по разнымъ случаямъ съ крестьянъ; б) остатки отъ мѣстныхъ статей расхода; в) излишки отъ сбора по раскладкамъ, на благотворительныя и иныя учрежденія; г) прибыль по обороту запаснаго магазина; д) выморочныя наслѣдства, отказы и тому подобныя.

§ 23. Приращеніе мірскихъ капиталовъ, допускается изъ денежныхъ штрафовъ, по завѣщанію имущества, добровольными припошеніями и вообще всѣми средствами, дозволенными общими законами.

*Примѣчаніе.* Для поддержанія Помѣщичьихъ хозяйствъ, согласно съ Высочайшимъ Рескриптомъ, сохраняются лѣтніе дни, въ количествѣ опредѣленномъ Комитетомъ, назначенная плата за оныя обращается въ мірской капиталъ.

§ 24. Выдача ссудъ допускается по предварительно составленнымъ мірскимъ сходомъ смѣ-



тамъ и спискамъ Сельскаго Управленія не свыше одной четвертой части всего запаса; при необходимости ссуды выше сей пропорціи, разрѣшеніе должно зависѣть отъ Губернской власти, усмотрѣнію которой будутъ подлежать и всѣ мѣры чрезвычайныхъ обстоятельствъ неурожая.

§ 25. Сельскимъ сходамъ предоставляется, съ разрѣшенія Начальника Губерніи, по представительству Уѣзднаго Предводителя Дворянства, продавать часть хлѣба изъ магазина съ приобрѣтеніемъ въ замѣнъ онаго, въ удобное время новаго, дабы выгоды отъ сего, при подвижности цѣнъ на хлѣбъ, обращать на увеличеніе капиталовъ.

*Примѣчаніе.* а) Вопросы, какой хлѣбъ можетъ быть въ зернѣ и скирдахъ; б) Въ какіе сроки производится освѣженіе магазиновъ; и в) сроки ревизіи магазиновъ, я предоставляю усмотрѣнію Комитета.

§ 26. Всѣ члены крестьянскаго Общества имѣютъ право пользоваться пособіями изъ общей кассы и магазина, за поручительствомъ 3-хъ домохозяевъ и уплатою законныхъ процентовъ, мірскіе капиталы преимущественно назначены, для образованія больницъ, богодѣлень, школъ и содержаніе врача или по крайней мѣрѣ фельдшера.

§ 27. Въ канцеляріи Общественнаго Управленія должны находиться слѣдующіе настольные книги, за скрѣпою вотчинника и Членовъ Сельскаго Управленія: а) книга съ подробною описью всѣхъ угодій, состоящихъ въ пользованіи и владѣніи крестьянъ, съ копіею письменнаго акта, согласно главѣ X, о порядкѣ и способѣ исполненія новаго Положенія; б) книга въ коей должны быть вносимы всѣ повинности, какъ денежныя, такъ и натуральныя, казенныя, общественныя и Помѣщичьи, лежащія на крестьянахъ съ подробными графами, для отмѣтокъ исполненія оныхъ; в) приходо-расходная книга общественной кассы, съ подробнымъ объясненіемъ, кѣмъ именно и когда внесено или взято и какое количество денегъ или хлѣба съ исчисленіемъ приращенія капитала; г) книга, для записыванія приговоровъ мірскаго схода и управленія, штрафовъ, приказовъ вотчинника и предписаній Высшаго Начальства, внесенія договоровъ и духовныхъ завѣщаній съ отмѣткою исполненія; д) магазинную книгу, для записыванія хлѣба въ зернѣ и на общественномъ току, съ означеніемъ времени выдачи въ ссуду и пополненія оной.

§ 28. На время переходнаго состоянія, подлежатъ разсмотрѣнію и утвержденію вотчинника или довѣреннаго отъ него лица, слѣдующія опредѣленія мірскаго схода и Сельскаго Управленія: 1) удаленіе крестьянъ изъ Общества; 2) виды, выдаваемые на отлучку и 3) списки назначенныхъ въ рекруты.



§ 29. Всѣ приговоры мірскіе и Сельскаго Управленія, въ случаѣ неоспариванія со стороны вотчинника, приводятся немедленно въ исполненіе; въ противномъ же случаѣ, они рѣшаются мѣстными присутствіями, для сего, приговоры сіи, должны быть по возможности письменные и представляемые на разсмотрѣніе.

§ 30. Всѣ договоры, а равно духовныя завѣщанія, постановленія сходовъ и управленія, пишутся на простой бумагѣ и за пересылку ихъ на почтѣ вѣсовыхъ не взимается.

Представляя матеріалы главы VIII усмотрѣнію Комитета, я долгомъ считаю изяснить причины, которыя заставили меня, при рѣшеніи столь важныхъ вопросовъ будущаго Положенія нашего края и отношеній нашихъ къ бывшимъ нашимъ крестьянамъ, не раздѣлять, во многихъ случаяхъ, мнѣній большинства Гг. Членовъ.—Въ опредѣленіи главы II о срокѣ переходнаго состоянія, Комитетъ призналъ необходимымъ ограничить оный 9 лѣтнимъ терминомъ.—При обсужденіи главы IV о усадебномъ устройствѣ крестьянъ, вопросы: 1-й, Предоставить ли крестьянамъ право выкупа усадебъ, или признать выкупъ для нихъ обязательнымъ? 2-й, Допустить ли выкупъ усадебъ крестьянскими обществами (міромъ) или отдѣльно хозяйствами? рѣшены были Комитетомъ, первый 15 голосами противу 7, что выкупъ необязателенъ и второй 19-ю противу 3-хъ отдѣльными хозяйствами.—При разрѣшеніи главы V-й о надѣлѣ крестьянъ пахатною землею, Комитетъ опредѣлилъ, повсемѣстно надѣлать одинаковою нормою, въ каждомъ изъ разрядовъ земли, по ея производительности; такимъ образомъ крестьянскіе участки (нормы) должны паходиться въ обязательномъ, т. е. принужденномъ пользованіи cadaго крестьянскаго номера, за опредѣленную Комитетомъ плату. Кратчайшее назначеніе срока переходнаго состоянія весьма важно по моему убѣжденію, потому, что оно, съ одной стороны разрѣшая главный вопросъ будущаго положенія нашихъ крестьянъ, ведетъ насъ постепенно къ великой цѣли реформы, т. е. къ окончательному выкупу и развитію вольнаго труда, не обязательный же выкупъ усадебъ и отдѣльно хозяйствами, неотвѣчая указаннымъ началамъ, въ Высочайшемъ Рескриптѣ, въ коемъ, въ видахъ предотвращенія вредной подвижности и бродяжества въ сельскомъ населеніи, крестьянамъ оставлена ихъ усадебная осѣдность, выкупаемая ими міромъ или отдѣльно, имѣетъ и ту невыгоду, что, при неединовременномъ взносѣ (міромъ) слѣдуемыхъ денегъ, Помѣщикъ останется съ худыми и невыкупленными усадьбами, а раздробленный взносъ, если и послѣдуетъ съ помощью понудительныхъ мѣръ, лишитъ его средствъ выгоднаго употребленія капи-



тала; неговорю уже, какъ несправедливо по моему убѣжденію, заставлятъ крестьянина хозяина брать надѣленный ему участокъ земли тогда, когда онъ не беретъ его добровольно и не имѣетъ возможности обрабатывать его своими средствами.—Въ обсужденіи главы VI, я остался при мнѣніи моемъ, внесенномъ въ журналъ отъ 29 Ноября, въ отношеніи круговаго ручательства, столь необходимаго при постепенности реформы, и еще болѣе нужнаго, по достиженіи окончательной цѣли оной, то есть, выкупа.—Круговое ручательство нынѣ существуетъ во всѣхъ казенныхъ имѣніяхъ, оно играетъ важную роль въ условіи, заключенномъ Графомъ Потоцкимъ съ его крестьянами, и я не вижу достаточной причины, по которой Комитетъ не принялъ этого вѣрнаго обеспеченія исполненія повинностей казенныхъ, общественныхъ и Помѣщичьихъ, составляющихъ подпору каждаго образующагося общества, и если я внесъ въ главу VIII лѣтніе дни, одобренные большинствомъ и приобщенные къ главѣ VI, такъ это потому, что при принятой Комитетомъ организаціи, оно необходимо для поддержанія Помѣщичьихъ хозяйствъ.











