

**Урочное положеніе для производства поденныхъ работъ въ помѣщичьихъ имѣніяхъ.**

**Пашня.**

§ 1.

Десятина въ урочномъ положеніи принята казенная.

§ 2.

Поднять десятину нови, исключая каменистаго грунта, воловьимъ 4-хъ парнымъ и коннымъ 3 хъ парнымъ плугомъ.

плуговъ	- - -	2.
рабочихъ	- - -	6.

§ 3.

Поднять десятину нови слабаго грунта обыкновенными одноконными сохами

сохъ	- - -	6.
рабочихъ	- - -	6.

*Примѣчаніе:* Глубина бороздъ пашни должна доходить, при употребленіи воловьего плуга до 3, коннаго до  $2\frac{1}{2}$  и обыкновенныхъ сохъ до 2 вершковъ. Число бороздъ въ сажени опредѣляется для воловьего плуга въ 6, для коннаго 8, и сохи 10 съ тѣмъ, чтобы не было цѣлизны.

§ 4.

Для перелома (оборота) пашни и подъема залежи подъ паръ или весенній сѣвъ на десятину 3-хъ парныхъ воловьихъ или 2-хъ парныхъ конныхъ

плуговъ	- - -	2.
рабочихъ	- - -	4.

§ 5.

Поднять во второй разъ ту же пашню обыкновенными одноконными сохами

сохъ	- - -	4.
рабочихъ	- - -	4.

§ 6.

Вспахать одну десятину мягкой земли 2-хъ парными плугами, воловьими или конными,

плуговъ	- - -	2.
рабочихъ	- - -	4.

§ 7.

Вспахать одну десятину мягкой земли одноконными сохами

сохъ	- - -	2.
рабочихъ	- - -	2.

*Примѣчаніе:* При пашнѣ сохами, гдѣ не употребляются бороны, крестьянинъ долженъ выѣзжать на работу съ 2 лошадьми и работать на одной лошади до обѣда, а на другой послѣ обѣда.

§ 8.

Посѣять и заборонить одну десятину нови желѣзными парными воловьими или одноконными боронами

боронъ - - -	8.
рабочихъ - - -	4.

§ 9.

Посѣять и заборонить одну десятину мягкой распаханной земли желѣзными боронами

боронъ - - -	2.
рабочихъ - - -	1.

§ 10.

Очистить одну десятину отъ сорныхъ травъ, предъ посѣвомъ озимаго, одноконными желѣзными боронами, съ относкою сорныхъ травъ на межи.

боронъ - - -	4.
рабочихъ - - -	2.
работницъ - - -	1.

*Примѣчаніе 1:* Каждая борона должна пройти 3 раза.

*Примѣчаніе 2:* Тамъ гдѣ пахнется и боронится въ одно время, рабочій на одной лошади пахнетъ, а на другой боронитъ.

*П о л о т ь е*

§ 11.

Выполотить одну десятину, обильную травами, яроваго хлѣба - - - - работницъ - - - - 6.

§ 12.

Выполотить одну десятину обыкновеннаго полотья - - - - работницъ . - - - 4.

*Ж и т в о х л ь б а.*

§ 13.

Сжать хлѣбъ съ одной десятины озимаго на 4, а яроваго на 3 вершка отъ земли, связать въ снопы, до аршина въ окружности, и скласть въ бабки, копны или скирды.

а, при хорошемъ урожаѣ и стоячемъ хлѣбѣ, жнецовъ или жницъ - - -	8.
б, при среднемъ или обыкновенномъ урожаѣ жнецовъ или жницъ - - -	6.
с, при маломъ урожаѣ, жнецовъ или жницъ - - - - -	4.

§ 14.

При полеглыхъ хлѣбахъ прибавлять противу § 13 на каждую десятину жнецовъ или жницъ - - 1.

*К о с ь б а х л ь б а.*

§ 15.

Скосить хлѣбъ съ одной десятины яроваго, связать въ снопы, до  $1\frac{1}{4}$  аршина въ окружности, скласть въ бабки, копны или скирды.

а, при хорошемъ урожаѣ, косцовъ - - - - -	2.
работницъ - - - - -	4.

б, при среднемъ урожаѣ, косцовъ - - - - -	2.
работницъ - - - - -	3.
с, при маломъ урожаѣ косцовъ - - - - -	2.
работницъ - - - - -	2.

§ 16.

Скосить и сгрести въ кучи гречиху съ одной десятины

косцовъ - - - - -	2.
работницъ - - - - -	2.

§ 17.

Убрать горохъ съ десятины - - - - -	косцовъ - - - - -	4.
	работницъ - - - - -	5.

*Сънокошение.*

§ 18.

Скосить съ одной десятины травы:

а, степной ковыльной - - - - -	косцовъ - - - - -	2 <sup>1</sup> / <sub>2</sub>
б, луговой - - - - -	косцовъ - - - - -	2.

*Примѣчаніе:* Гдѣ косить женщины, тамъ урокъ для нихъ уменьшается на <sup>1</sup>/<sub>3</sub> противъ мужскаго.

§ 19.

Убрать сѣно и сметать въ стогъ, окружностью до 10 сажений,

а, когда на десятинаѣ отъ 60 до 80 копенъ,	конныхъ работниковъ - - -	2.
	работницъ - - -	4.
б. отъ 40 до 60 копенъ, - - - - -	конныхъ работниковъ - - -	2.
	работницъ - - -	3.

*Уборка льна и конопли.*

§ 20.

Убрать покосы, до 1000 вязанокъ съ десятины, работницъ - - - - -	10.
--	-----

§ 21.

Убрать ленъ или коноплю, до 2000 вязанокъ съ одной десятины,

работницъ для конопли. -	12.
работницъ для льна - -	14.

§ 22.

Вывести и разслать покосы или ленъ на лугу съ одной десятины хорошаго урожая,

конныхъ рабочихъ - - -	1.
работницъ - - -	5.

§ 23.

Отвести конопля къ пруду или рѣкѣ и погрузить въ воду на 2000 вязанокъ,

конныхъ рабочихъ - - - 2.  
работницъ - - - 12.

§ 24.

Выгрузить изъ воды и скласть въ крестцы 2000 вязанокъ,

работниковъ - - 2.  
работницъ - - - 10.

§ 25.

Намать и вытрепать 1 пудъ, или расчесать трепаннаго 20 фун., льна или пеньки, работницъ.

1.

§ 26.

Выпрясть одну тальку, въ 40 пасьмъ,

изъ покони работницъ - 2.  
— льна работницъ - 3.

§ 27.

Выткать 6 аршинъ обыкновеннаго крестьянскаго холста изъ покони, шириною 8 вершковъ,

работницъ - - - 1.  
3.

Изъ льна, той же ширивы, работницъ - - -

*Перевозка сноповъ..*

§ 28.

Приготовить поддонки для хлѣбныхъ кладей длиною 6, а шириною 2 сажени, на 10 поддонковъ

рабочихъ - - - 2.  
лошадей - - - 1.

§ 29.

Перевести снопы на гумно, скласть въ скирды, очистить вокругъ скирда зерновой хлѣбъ и отвести его въ молотильный сарай, на каждаго рабочаго съ двумя телегами до 1 версты на

1400 сноповъ	- - - - -	!	- - - - -	- - - - -	- - - - -	- - - - -	- - - - -	- - - - -	- - - - -	1.
Отъ 1 до 3 версты	- - - - -	- - - - -	- - - - -	- - - - -	на 1200	- - - - -	- - - - -	- - - - -	- - - - -	1.
— 3 — 5 —	- - - - -	- - - - -	- - - - -	- - - - -	800	- - - - -	- - - - -	- - - - -	- - - - -	1.
— 5 — 7 —	- - - - -	- - - - -	- - - - -	- - - - -	600	- - - - -	- - - - -	- - - - -	- - - - -	1.
— 7 — 9 —	- - - - -	- - - - -	- - - - -	- - - - -	400	- - - - -	- - - - -	- - - - -	- - - - -	1.

Для покрытія верха соломю на каждые 2 скирда

коннаго рабочаго - - - 1.  
работницъ - - - 2.

*Примѣчаніе:* При кошеномъ хлѣбѣ урочъ убавляется на 1/4 часть.

*Перевозка сѣна.*

§ 30.

Перевести сѣно на двухъ подводахъ , на разстояніи:

Отъ 1	до 3	версть 6	возовъ	-	-	-	-	-	-	-	1.
— 3	— 5	— 4	—	-	-	-	-	-	-	-	1.
— 5	— 10	— 2	—	-	-	-	-	-	-	-	1.

*Молотьба.*

§ 31.

Высушить, обмолотить и вывѣять зерно съ подѣвкой на грохота или пропускомъ чрезъ сортировку, отвести въ магазинъ зерно, убрать солому въ ометъ, а мякину и колось въ сарай.

a, на 1000 сноповъ	пшеницы	} полагають.
b, — 1200 —	ржаного	
c, — 1500 —	ярового	

конныхъ работниковъ	- - -	2.
пѣшихъ работниковъ	- - -	1.
работяцъ	- - -	15.

*Рубка и перевозка дровъ.*

§ 32.

Одинъ рабочій долженъ вырубить и вывести, на разстояніи 5 версть,  $\frac{1}{3}$  кубической сажени дровъ.

Вырубить, расколоть полѣнья и склать въ сажени, на кубическую сажень.

*Изъ стоячаго лѣса:*

a, дровъ аршинныхъ	—	—	—	рабочихъ	- - - . . .	3.
b, — $1\frac{1}{2}$ аршинныхъ	—	—	—	рабочихъ	- - - - -	$2\frac{1}{2}$
c, — и 3 аршинныхъ	—	—	—	рабочихъ	- - - - -	2.
	изъ валежника	—	—	рабочихъ	- - - - -	2.

§ 33.

Вывести 1 кубическую сажень дровъ, полагая въ оной сырыхъ 9, а сухихъ 6 возовъ, на разстояніи  $\frac{1}{2}$  версты

1	.	.	.	.	.	.	1.
2	.	.	.	.	.	.	2.
3	.	.	.	.	.	.	3.
9	.	.	.	.	.	.	4.
							9.

*Примѣчаніе:* При назначеніи работника съ 2 подводами валагать, вмѣсто одной кубической сажени,  $1\frac{3}{4}$ .

*Перевозка тяжестей.*

§ 34.

Перевести грузъ въ чертъ имѣнія отъ 18 до 20 пудовъ.

в, на разстояніи въ оба конца до 30 верстъ рабочаго съ 1 подводю - - - - -	1.
б, .. . . . 20 — рабочаго съ 2 подводами - - - - -	1.

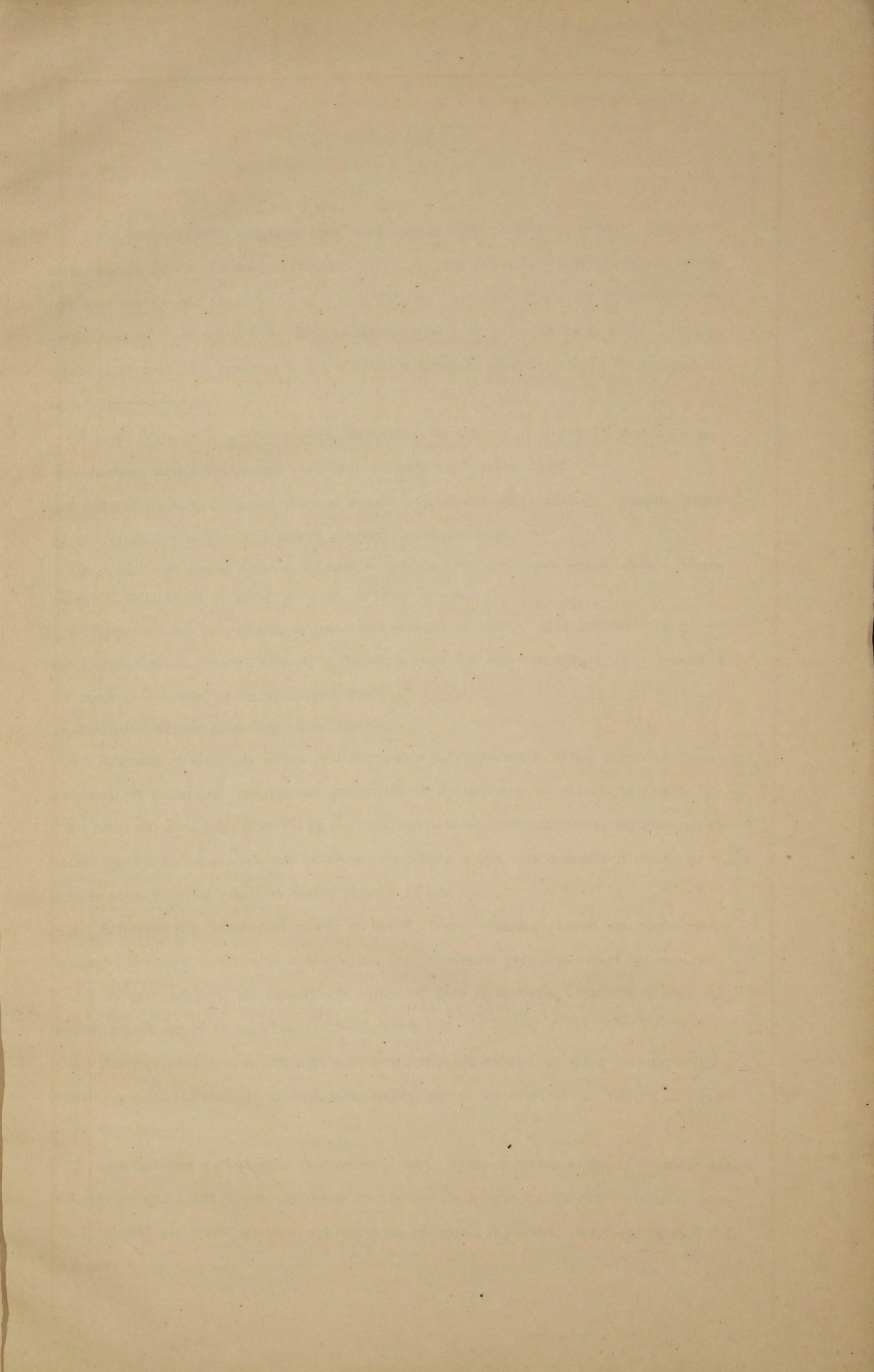
§ 35.

Для перевозки разной тяжести за черту имѣнія назначать на каждую одноконную подволу по 20 пудовъ, а на двуконную отъ 25 до 30 пудовъ.

§ 36.

Одноконнымъ подводамъ съ грузомъ въ сутки слѣдовать 30 верстъ, а порожнякомъ 50 верстъ, подводамъ двуконныхъ съ грузомъ въ сутки слѣдовать 40 верстъ, порожнякомъ 60 верстъ и парнымъ воловьимъ подводамъ, съ грузомъ до 30 пудовъ, слѣдовать 20, порожнякомъ 25 верстъ въ сутки.

*Примѣчаніе:* По дурной дорогѣ, гористой мѣстности и въ ненастное время убавлять урокъ перевозки отъ  $\frac{1}{3}$  до  $\frac{1}{2}$ .







## ФОРМА АКТА.

(: Годъ, мѣсяцъ и число совершенія акта, чинъ, имя, отчество и фамилія помѣщика :) на точномъ основаніи Высочайше утвержденнаго въ . . (: время утвержденія :) положенія объ устройствѣ быта помѣщичьихъ крестьянъ Оренбургской губерніи, совершилъ сей актъ, для недвижимаго моего имѣнія, состоящаго № уѣзда (: въ № селѣ или деревняхъ:) при коемъ значится по X народной переписи крестьянъ 000 мужескаго и 000 женскаго и дворовыхъ людей 00 муж. и 00 женскаго пола, — въ нижеслѣдующемъ:

1.) Всѣхъ крестьянъ и дворовыхъ людей, записанныхъ за мною по 10 народной переписи при вышеупомянутомъ имѣніи освобождаю отъ личной крѣпостной зависимости вѣчно.

2.) Предоставляю крестьянскому обществу выкупить занимаемыя онымъ нынѣ 00 усадебъ мѣрою 00 дес. за столько то руб. а до выкупа пользоваться ими бесплатно.

*Примѣчаніе:* (: Въ имѣніяхъ, гдѣ должно быть совершено переселеніе или будетъ сдѣланъ промѣнъ, объяснить согласно положенія гл. IV §§ 35, 46, 47, 48, 49, 50, 51, 52, 53, 54, 55, 56 и 57.

3.) Сверхъ усадебъ предоставляю въ пользованіе общества на каждую душу мужескаго пола 10 народной переписи по 0 десят. пахатной и луговой, а всего 000 дес. пахатной 00, 00 луговой и 00 выгонной (гдѣ есть) по такимъ то урочищамъ.

*Примѣчаніе:* (Въ имѣніяхъ, гдѣ земли спорныя, объяснить:)

4.) Крестьяне за круговымъ своимъ ручательствомъ и отвѣтственностію дѣлаго общества обязаны исполнять всѣ повинности, опредѣляемыя положеніемъ къ Правительству, къ обществу и ко мнѣ.

5.) Всѣхъ дворовыхъ людей ( гл. VII §§ 166 и 167) имѣнія моего, причисляя къ сельскому обществу, надѣляю наравнѣ съ крестьянами того имѣнія полевою землею и (гдѣ есть возможность) даю по  $\frac{1}{2}$  дес. на дворъ усадебной земли, съ платою за оную 15 руб.

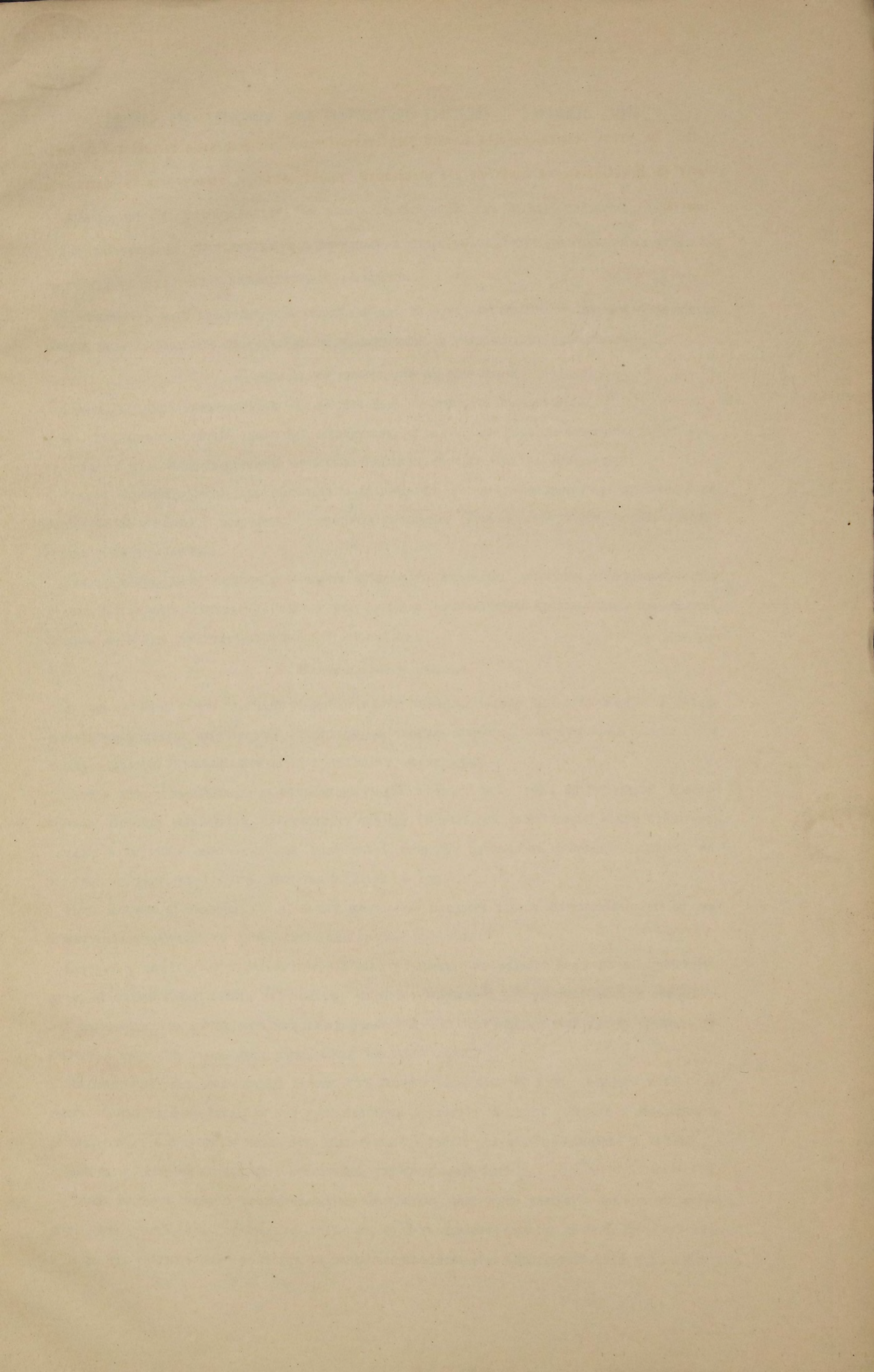
6.) Для исполненія повинностей ко мнѣ въ имѣніи моемъ принимаю неизмѣнное число тягъ столько то мужескихъ и столько то женскихъ, изъ нихъ обученныхъ ремесламъ такимъ то столько то.

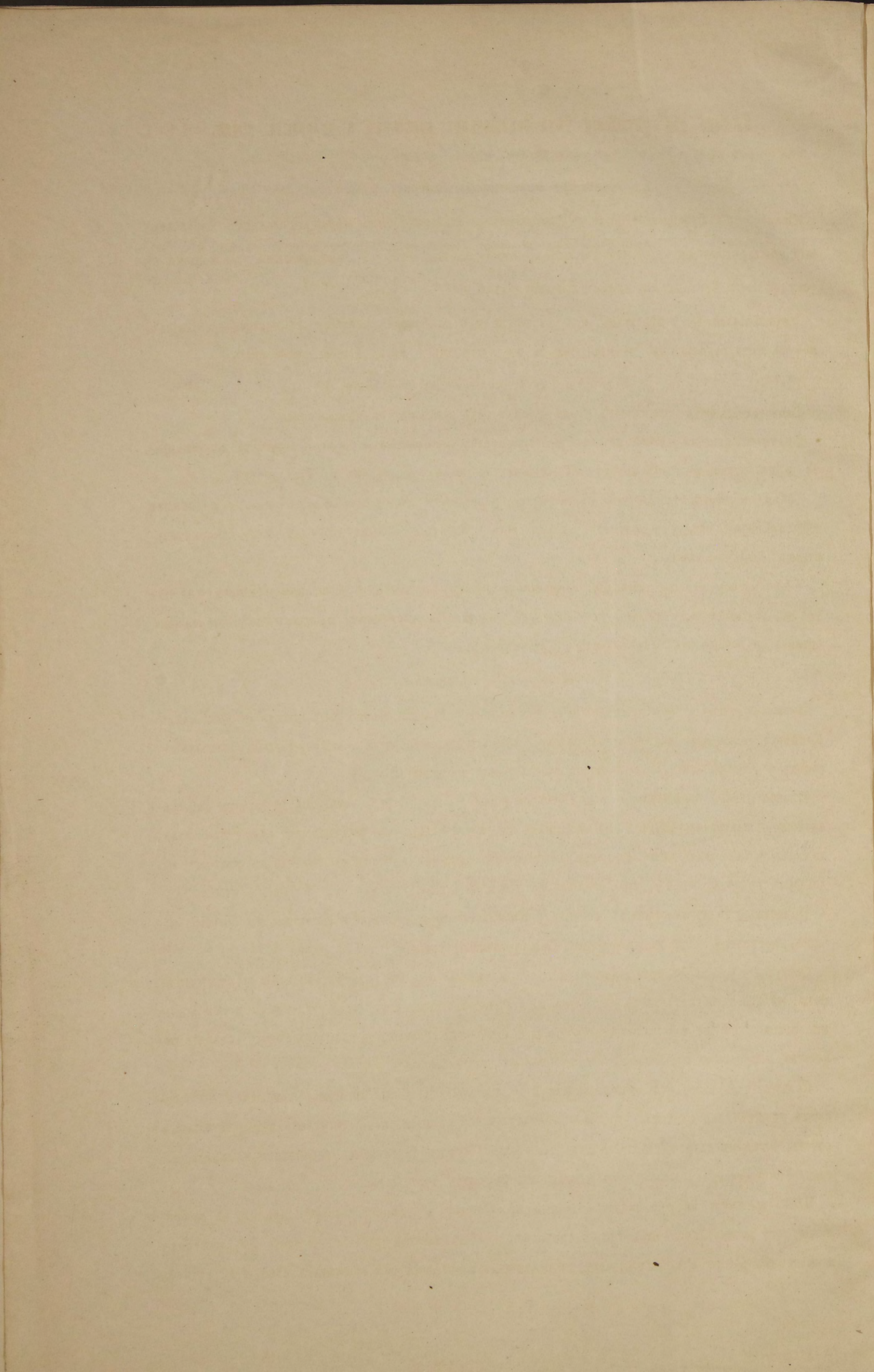
7.) Въ тѣхъ имѣніяхъ, гдѣ можетъ быть отпускаемъ лѣсъ на отопленіе, объяснить согласно правламъ, опредѣленнымъ въ гл. VI §§ 157, 158, 159 и 160

8.) Для управленія административными и хозяйственными дѣлами міра во время переходнаго состоянія, предоставляю обществу избирать должностныхъ лицъ по правиламъ въ гл. VIII и IX положенія изъясненнымъ.

9) Для призрѣнія и обезпеченія престарѣлыхъ, вдовъ, сиротъ и увѣчныхъ, отвожу обществу еще 00 дес. пахатной земли. Кроме сего отвода для такового же призрѣнія дворовыхъ составлять запасный капиталъ изъ суммъ, вносимыхъ при выдачѣ имъ паспортовъ въ разиѣрѣ, опредѣленномъ въ § 173 положенія.

10.) За тѣмъ слагая съ себя всякаго рода отвѣтственность за исполненіе повинностей въ отношеніи къ Правительству и попеченіе объ отдѣльныхъ членахъ общества, отношу это къ обязанности общества.





## Записка объ улучшеніи быта помѣщичьихъ крестьянъ и дворовыхъ людей.

Оренбургскій Губернскій Комитетъ, сообразивъ составленный имъ проектъ положенія, опредѣляющій новыя отношенія крестьянъ къ ихъ прежнимъ владѣльцамъ, съ дѣйствующими узаконеніями по сему предмету, приходитъ къ нижеслѣдующему заключенію:

Улучшеніе въ бытъ крестьянъ, при устройствѣ ихъ на предложенныхъ въ проектѣ основаніяхъ, можетъ быть подраздѣлено на улучшеніе въ нравственномъ и матеріальномъ отношеніяхъ.

### *Улучшеніе въ нравственномъ отношеніи.*

Самостоятельность крѣпостныхъ людей до сихъ поръ закономъ не признавалась.

Съ уничтоженіемъ личной крѣпостной зависимости, освобожденное сословіе вступаетъ во все права, присвоенныя закономъ прочимъ свободнымъ сельскимъ обывателямъ въ Государствѣ.

Такимъ образомъ гражданская дѣятельность крѣпостныхъ людей освобождается отъ произвольныхъ стѣснительныхъ вліяній и получаетъ возможность развиваться отнынѣ свободно, подъ покровительствомъ общихъ законовъ.

Такое преобразование неминуемо вызоветъ крѣпостныхъ людей изъ усыпленія и безпечности, породитъ дѣятельность, скрѣпитъ семейныя узы, нерѣдко составлявшіяся произвольнымъ назначеніемъ браковъ, и вообще увеличитъ народное благосостояніе.

### *Матеріальное улучшеніе.*

Затѣмъ улучшеніе быта крестьянъ въ матеріальномъ отношеніи должно быть слѣдствіемъ, по мнѣнію Комитета, принятыхъ постановленій по тремъ существеннымъ вопросамъ: выкупу усадебъ, поземельному надѣлу и размѣру отправляемыхъ за то крестьянами повинностей.

Низкая цѣна, назначенная за полдесятины усадебъ, въ 60 руб. сер., представляетъ крестьянскому обществу возможность пріобрѣсти, въ теченіи 10 лѣтъ, въ собственность самыя производительныя и выгодныя мѣста изъ всей помѣщичьей дачи при ничтожномъ ежегодномъ платежѣ, падающемъ на душу, въ 1<sup>1</sup>/<sub>2</sub> руб. (полагая во дворѣ 4 души).

Привязанность крестьянина къ его мѣсту жительства придаетъ такому постановленію особое значеніе, преимущественно въ хлѣбородной Оренбургской губерніи.

Оставленіе крестьянъ при пользованіи полевыми угодьями, въ размѣрѣ близкомъ къ существующему, не только обезпечиваетъ ихъ бытъ и исправное отправленіе государственныхъ и помѣщичьихъ повинностей, но доставляетъ имъ даже довольство и не ставитъ ихъ въ необходимость измѣнять хозяйство и привычки пользованія, сложившіяся десятками лѣтъ.

Назначеніе за такое пользованіе, вмѣсто 3-хъ дневной барщины, 90 муж. конныхъ и 80 женскихъ пѣшихъ дней съ тягла, отмена существовавшихъ разныхъ мелкихъ сборовъ и затыгольныхъ работъ, наконецъ сокращеніе числа лѣтъ обязательной тягловой службы, несомнѣнно и видимо доставляетъ крестьянину возможность существенно улучшить свой бытъ.

Чтобы выразить цифрою предоставляемая крестьянину облегченія, слѣдуетъ принять въ соображеніе, что крестьянинъ отбывалъ до сихъ поръ, по 3-хъ дневному расчету, не менѣе 24 мужскихъ и женскихъ рабочихъ дней въ мѣсяцъ, за исключеніемъ праздниковъ и табельныхъ дней, что составитъ

144 мужскихъ и столько же женскихъ дней въ году съ тягла; вычитая изъ того числа мужскихъ дней 5%, а женскихъ 15%, на болѣзни и разныя случайности, препятствующія ему выходить на работу, получимъ, что крестьянинъ земледѣльческаго имѣнія отиралялъ барщину въ теченіи 137, а крестьянка 123 дней въ году. Отбывая вмѣсто того 90 мужскихъ и 80 женскихъ дней, въ пользу крестьянина остается 47 мужскихъ и 43 женскихъ дней, по принятой Комитетомъ оцѣнкѣ въ 28 коп. мужской и 10 коп. женской день, на сумму 17 руб. 46 коп.

Отъ прекращенія мелкихъ сборовъ крестьянинъ пріобрѣтетъ никакъ не менѣе 2 руб.; а отъ уничтоженія работъ затыгольныхъ, старше и моложе опредѣленнаго для тягла возраста, полагая на четыре тягла одного такого работника, каждое тягло, въ составѣ общества, получить облегченіе въ 34 муж. и 30 жен. рабочихъ дней, на сумму 7 руб 76 коп. (оцѣнивая рабочий день затыгольныхъ мужской въ 15 к., а женскій въ 10 коп.). А потому общая сумма, выражающая выгоды крестьянина отъ уменьшенія его повинности, опредѣлится въ 27 руб. 22 коп. на тягло.

Сознавая выгоды, пріостекающія для крестьянъ отъ дѣйствія предложенныхъ постановленій, Комитетъ въ тоже время не могъ не обратить вниманія, что съ предоставленіемъ крестьянамъ значительнаго облегченія въ повинностяхъ и оброкѣ, на нихъ вмѣстѣ съ тѣмъ переходятъ и нѣкоторыя обязанности, лежавшія доселѣ на помѣщикахъ, какъ то: вспомоствованіе послѣ пожаровъ, падежей, во время неурожая, призрѣніе престарѣлыхъ и неспособныхъ членовъ общества и т. п.

Для удовлетворенія этимъ потребностямъ, не столь впрочемъ настоятельнымъ въ Оренбургской губерніи, по причинѣ плодородія почвы и изобилія лѣса, крестьянское общество вынуждено будетъ составить особый запасный капиталъ и употребить нѣсколько изъ предоставляемыхъ каждому тяглу льготныхъ дней на обработку земли, отведенной владѣльцемъ бесплатно для этой цѣли.

Если предположить, что на составленіе общественнаго капитала и расходы по мірскому управленію каждое тягло будетъ обложено сборомъ въ 3 рубля и что кромѣ того каждому тяглу, круглымъ числомъ, придется уплачивать отъ 2 руб. 50 до 3 р. 75 коп. за топливо, крестьянинъ всетаки пріобрѣтетъ, съ достовѣрностію можно сказать, отъ 20 до 22 руб. на тягло чистой выгоды отъ предоставляемыхъ ему льготъ.

Не входя въ дальнѣйшее разсмотрѣніе всѣхъ постановленій, клонящихся къ улучшенію быта помѣщичьихъ крестьянъ, развитыхъ болѣе подробно въ представленной объяснительной запискѣ, Комитетъ не можетъ не выразить убѣжденія, что устройству дворовыхъ людей положено также прочное основаніе.

Получая полевою землю, наравнѣ съ крестьянами, и усадебную по низшей цѣнѣ, дворовые люди будутъ имѣть право избирать, по собственному усмотрѣнію, занятія и образъ жизни и вмѣстѣ возможность немедленно и существенно улучшить свой бытъ.

Въ заключеніе Комитетъ считаетъ обязанностію своею заявить, что, за всѣми здѣланными со стороны владѣльцевъ уступками, окончательное достиженіе предложенной цѣли, состоящей въ улучшеніи быта крѣпостныхъ людей, будетъ зависѣть отъ большей или меньшей удовлетворительности мѣръ къ поддержанію нравственности въ крестьянскомъ обществѣ.







## Записка объ устройствѣ быта крестьянъ и дворовыхъ людей въ имѣніяхъ мелкопомѣстныхъ.

Высочайше утвержденнымъ, 29 Марта минувшаго года, журналомъ Главнаго Комитета по крестьянскому дѣлу, всѣмъ Губернскимъ Комитетамъ вѣнено въ обязанность обратить особенное вниманіе на положеніе тѣхъ имѣній мелкопомѣстныхъ владѣльцевъ, въ коихъ существованіе крестьянъ не обезпечивается достаточно ни количествомъ земли, ни промысловыми выгодами и, въ свое время, представить соображенія касательно устройства такихъ мелкопомѣстныхъ имѣній.

Въ исполненіе сего Высочайшаго повелѣнія Оренбургскій Губернскій Комитетъ считаетъ обязанностію представить во вниманіе Правительства слѣдующее:

Въ Оренбургской губерніи мелкопомѣстныхъ владѣльцевъ, по представленнымъ помѣщиками по 1 Юня 1859 г. свѣдѣніямъ, находится всего семь; въ нихъ крестьянъ 46 и дворовыхъ 26, всего же 72 души, а земли въ общей сложности 198 дес., такъ, что на душу причитается нѣсколько менѣе  $2\frac{3}{4}$  десятинъ.

Такое количество земли, далеко не соотвѣтствующее нормальному размѣру надѣла, опредѣленнаго Комитетомъ для другихъ имѣній, если бы и было предоставлено въ полномъ составѣ крестьянамъ, но обезпечить быта ихъ, какъ земледѣльцевъ. Съ другой стороны отчужденіе отъ помѣщика всей его собственности, представляется крайне несправедливымъ и раззорительнымъ.

При такомъ положеніи дѣла единственнымъ исходомъ въ настоящемъ вопросѣ есть выкупъ крестьянъ мелкопомѣстныхъ имѣній при содѣйствіи Правительства на основаніи правилъ, изложенныхъ въ 232 и 234 ст. IX т. зак. о сост., оставляя такимъ образомъ помѣщиковъ собственниками ихъ земель.

Такая мѣра возможна для Правительства по малому числу крестьянъ, состоящихъ въ этой категоріи и по незначительности капитала потребнаго для этой цѣли; вмѣстѣ съ тѣмъ мѣра эта справедлива, какъ исключеніе въ пользу бѣднѣйшихъ изъ владѣльцевъ, стѣсненныхъ въ своихъ средствахъ существованія и безъ чего они подверглись бы конечному раззоренію.







Свѣдѣніе о мелкопомѣстныхъ имѣніяхъ, имѣющихъ земли менѣе 4 дес. на душу, извлеченное въ Комитетъ изъ выборки, составленной Членомъ отъ Правительства А. Д. Дашковымъ изъ уѣздныхъ сводовъ.

	Число душъ.			Всей во- обще зем- ли.	Причи- тается на душу.	За исклю- ченіемъ $\frac{1}{3}$ приходится на душу.
	Крестьянъ.	Дворовыхъ.	Итого.			
<b>У ѣ з д о в ъ:</b>						
<i>Уфимскаго,</i>						
Манжосъ, при селѣ Березовкѣ - - -	5	11	16	$37\frac{1}{2}$	$2\frac{1}{4}$	$1\frac{1}{2}$
Ветошниковыхъ, дер. Начапкина - - -	7	—	7	25	$3\frac{1}{2}$	$2\frac{1}{3}$
Шведовой, дер. Начапкина - - - - -	5	2	7	$18\frac{1}{2}$	$2\frac{1}{2}$	$1\frac{3}{4}$
<i>Оренбургскаго,</i>						
Шубиной, хуторъ Чавышевъ - - -	5	8	13	44	$3\frac{1}{2}$	$2\frac{1}{4}$
<i>Мензелинскаго,</i>						
Шкапскаго, сельцо Федотово - - -	6	5	11	22	2	$1\frac{1}{4}$
<i>Стерлитамацкаго,</i>						
Демоне, сельцо Новоселье - - - - -	3	—	3	10	$3\frac{1}{3}$	$2\frac{1}{3}$
Беркель, сельцо Новоселье - - - - -	15	—	15	41	$2\frac{3}{4}$	$1\frac{3}{4}$









## Предположеніе Оренбургскаго Комитета о предоставленіи крестьянамъ земли въ собствен- ность, посредствомъ выкупа.

Оренбургскій Комитетъ по крестьянскому дѣлу, исполняя возложенный на него трудъ по состав-  
нію проекта положенія на Высочайше указанныхъ основаніяхъ, не могъ не придти, въ теченіе сво-  
ихъ занятій, къ убѣжденію, что устройство будущихъ отношеній владѣльца къ поселенному на его  
землѣ крестьянскому обществу, на началахъ обязательнаго труда, представитъ неисчислимыя затрудне-  
нія въ своемъ примѣненіи, не вполне удовлетворитъ ожиданія народа, не смотря на всѣ сдѣланныя со сторо-  
ны дворянства уступки, и можетъ породить непріязненныя и опасныя столкновенія между двумя сословіями.

Безполезно было бы входить въ подробное указаніе встрѣченныхъ затрудненій при соглашеніи вза-  
имныхъ интересовъ и выгодъ, понятій о правѣ собственности и обязательномъ отводѣ земли, личной  
свободѣ и принудительномъ трудѣ; они обнаруживаются сами собой при сличеніи противоположныхъ  
началъ и условій, долженствовавшихъ получить свое осуществленіе въ проектѣ положенія.

Сознавая все несовершенство составляемаго положенія, Комитетъ, въ самомъ началѣ своихъ засѣда-  
ній, выразилъ мысль, что только предоставленіемъ крестьянамъ права выкупа не однихъ усадебъ, но и  
полевыхъ угодій достигнется благотворная цѣль уничтоженія крѣпостныхъ отношеній, упрочится  
благосостояніе 22 милліоновъ людей, получающихъ нынѣ права гражданства, и осуществятся великія  
послѣдствія, по справедливости ожидаемыя отъ настоящаго преобразованія.

Предоставляя крестьянамъ право выкупа земли и ограничивая такимъ образомъ добровольно свои  
вотчинныя права, еще недавно подтвержденныя, во всей полнотѣ ихъ, Державною властію, Оренбург-  
скій Комитетъ желалъ явить новыя доказательства: всегдашней готовности Дворянства содѣйствовать  
благимъ предначертаніямъ Правительства и сочувствія къ сословію, съ которымъ Дворянство такъ  
тѣсно связано столько вѣковъ.

Не входя въ обсужденіе мѣръ для приведенія въ исполненіе выкупной операціи, по недостатку свѣ-  
дѣній о финансовыхъ средствахъ Государства, Комитету предстояло, для начертанія проекта выкупа,  
предварительно разрѣшить два существенные вопроса, а именно: 1, *Какое количество земли*  
*предоставитъ къ выкупу и 2, что принять за основаніе для опредѣленія выкупной суммы.*

При разрѣшеніи перваго вопроса представляются слѣдующія общія соображенія: предоставленіе въ  
выкупъ возможно меньшаго количества поземельныхъ угодій отстраняло бы до известной мѣры не-  
выгоды, истекающія для обѣихъ сторонъ отъ всякой обязательной сдѣлки и дѣлало бы самый  
выкупъ менѣе затруднительнымъ, какъ для крестьянъ, такъ и для Правительства; но съ другой сто-  
роны, крестьянннъ Губерніи, по преимуществу земледѣльческой, какова Оренбургская, имѣетъ по-  
ребность въ большомъ количествѣ земли; на обработываніе ея обращенъ весь его трудъ. Уменьшеніе

существующаго размѣра поземельнаго надѣла, нарушило бы крестьянское хозяйство, и могло бы породить неудовольствіе въ народѣ и государственнѣй вредъ въ экономическомъ отношеніи, вынуждая Оренбургскаго земледѣльческаго крестьянина отстать отъ его природнаго занятія—хлѣбопашества. По вѣсьмъ этимъ причинамъ Комитетъ принялъ за основаніе: *предоставить крестьянскому обществу къ выкупу полевыхъ угодья въ размѣрѣ, по возможности, близкомъ къ существующему нынѣ надѣлу.*

Опредѣленіе этого размѣра представлялось самымъ правильнымъ и удобнымъ основать на среднемъ выводѣ изъ свѣдѣній, представленныхъ Комитету о крестьянскомъ надѣлѣ въ различныхъ уѣздахъ Губерніи.

Средній выводъ по уѣзду выражаетъ мѣстныя условія и потребность крестьянскаго хозяйства, экономическое его устройство и вмѣстѣ большую или меньшую многоземельность края, состоящую въ связи съ цѣнностью земли.

Опредѣлявъ такимъ образомъ нормальный надѣлъ для выкупа, различный для каждаго уѣзда, оставалось назначить выкупную сумму и согласиться въ самомъ способѣ ея опредѣленія.

Назначеніе однообразной для всей Губерніи выкупной суммы признавалось необходимымъ, сколько для отстраненія неравенства въ платежѣ поземельной повинности между крестьянами, столько и для того, чтобы въ многонаселенныхъ и малоземельныхъ уѣздахъ, по причинѣ меньшаго надѣла, пало болѣе выкупной суммы на десятину и тѣмъ выразило бы ея высшую стоимость противъ земли многоземельныхъ и малонаселенныхъ уѣздовъ.

Для опредѣленія размѣра выкупной суммы невозможно было принять въ основаніе существовавшіе въ послѣдніе годы продажныя цѣны на земли потому, что цѣнность земель въ Оренбургской губерніи возрастаетъ чрезвычайно быстро, и самыя цѣны показывались произвольно въ купчихъ крѣпостяхъ и зависятъ вообще отъ различныхъ случайныхъ причинъ, которые не должны входить въ расчетъ въ настоящемъ случаѣ, и наконецъ потому, что отводимая крестьянамъ земля составитъ центръ дачи, слѣдовательно выгоднѣйшія и лучшія ея мѣста; оцѣнка по доходу, получаемому съ земли, представляетъ также важныя затрудненія по невозможности собрать вѣрныя свѣдѣнія о среднемъ урожаѣ и среднихъ цѣнахъ на хлѣбъ; наконецъ еще менѣе можетъ служить основаніемъ оцѣнки поземельная наемная плата, не существующая, можно сказать, въ Оренбургской губерніи, или существующая, какъ исключеніе, при повсемѣстномъ крѣпостномъ правѣ и обильномъ надѣлѣ помѣщичьихъ и казенныхъ крестьянъ.

Такимъ образомъ, единственнымъ способомъ для опредѣленія размѣра выкупной суммы представляется капитализація крестьянскаго оброка, вычисленнаго въ проектѣ положенія въ 22 руб. сер. съ тягла, по оцѣнкѣ уменьшенной крестьянской натуральной повинности съ 3-хъ дневной на 170 рабочихъ дней съ тягла.

Капитализируя этотъ оброкъ изъ 6%, получимъ сумму 366 р. 66 к., выражающую стоимость

тяглового участка; прибавляя къ этой суммѣ 30 р. сер., падающіе на каждое тягло (предполагая во-  
дворѣ 2 тягла) за  $\frac{1}{4}$  дес. усадебной земли,—получимъ 396 руб. 66 к. выкупной суммы за поле-  
вую и усадебную землю съ тягла, или 158 р. 66 к. съ души, а отводя еще  $\frac{1}{4}$  десят. на душу  
выгонной земли, для округленія цифры, полная выкупная сумма за душевой надѣлъ опредѣлится въ  
160 р. сер.

Ежегодный взносъ, падающій на ревизскую душу по 6‰-му расчету въ 9 р. 60 к. или 24 руб.  
сер. на тягло, не можетъ быть отяготителемъ для крестьянъ, ибо онъ ниже средняго оброка, пла-  
тимаго крестьяниномъ въ большинствѣ имѣній, кромѣ другихъ поборовъ натурою, лежащихъ на немъ  
нынѣ.—

Не касаясь вопроса о нравственномъ улучшеніи въ состояніи человѣка, получающаго съ личною  
свободою и права собственника, нельзя не сознать, что и въ матеріальномъ отношеніи положеніе  
крестьянина должно значительно улучшиться при предоставленіи права выкупа на означенныхъ усло-  
віяхъ. Не трудно придти къ этому убѣжденію, если принять въ соображеніе:

1) Что назначаемая нынѣ постоянная рента и цѣнность земли въ скоромъ времени далеко не бу-  
детъ соответствовать дѣйствительной наемной платѣ и стоимости земли, по причинѣ быстрого воз-  
растанія цѣвъ на земли Оренбургской губерніи, даже при медленномъ заселеніи ея. Возышеніе это  
должно быть еще быстрѣе съ уничтоженіемъ общаго прикрѣпленія въ Россіи и ожидаемаго отъ того  
переселенія изъ внутреннихъ губерній въ Оренбургскій хлѣбородный край.

и 2.) Что при постоянномъ стремленіи денежнаго курса къ упадку, а цѣнности труда и земледѣль-  
ческихъ произведеній къ возвышенію,—стремленію, которое должно еще усилиться съ одной стороны  
отъ выпуска огромнаго капитала, въ какомъ бы ни было видѣ, необходимаго для производства выкупа,—  
а съ другой отъ упадка хлѣбной производительности помѣщичьихъ имѣній,—крестьянинъ безъ сомнѣнія  
получить возможность уплачивать предназначаемый оброкъ съ половины тѣхъ угодій, которыя отве-  
дуются ему нынѣ.

Сознавая выгоды, проистекающія для крестьянскаго общества, какъ покупателя, отъ дѣйствія поиме-  
нованныхъ причинъ, Комитетъ не могъ не отдать себѣ отчета, что тѣже причины и въ той же мѣрѣ  
будутъ дѣйствовать обратно—къ ущербу владѣльца, какъ продавца своей собственности, по цѣвѣ, опре-  
дѣляемой задолго до окончательнаго расчета и при иныхъ обстоятельствахъ.

Привнося такимъ образомъ значительныя жертвы на пользу и благо отечества, Комитетъ, какъ  
представитель дворянскихъ интересовъ, считаетъ правомъ своимъ выразить предъ Правительствомъ:

1.) что только прочное ручательство въ исправномъ взносѣ выкупной суммы, представляющей капи-  
тализацію значительно-умевьшенной, противъ существующей нынѣ, поземельной повинности, можетъ  
предохранить дворянство отъ конечнаго упадка и раззоренія; 2.) что самый платежъ выкупной по-  
винности, для прекращенія всякихъ обязательныхъ отношеній между двумя сословіями, долженъ быть  
производимъ крестьянскимъ обществомъ Правительству, на равнѣ съ государственными податями и 3.)

что уплата выкупной суммы должна быть произведена не по частямъ, а одновременно по каждому имѣнію, съ выдачею до окончательнаго выкупа по 5% съ оцѣночной суммы.

По всѣмъ вышеизложеннымъ соображеніямъ, Комитетъ предположилъ представить крестьянамъ право выкупа на слѣдующихъ основаніяхъ:

1.) Каждому крестьянскому обществу, съ приписанными къ оному дворовыми людьми, для упроченія его благосостоянія и прочной осѣдлости, предоставляется въ выкупъ на каждую муж. пола душу по X народной переписи земли:

Полевой: въ Оренбургскомъ уездѣ — 5 д. казенной мѣры

— — Белобеевскомъ — — — 4 $\frac{1}{2}$

— — Стерлитамацкомъ — — — 4 $\frac{1}{4}$

— — Бирскомъ, Троицкомъ и Челябинскомъ — — — — 4

— — Уфимскомъ — — — — 3 $\frac{3}{4}$

— — Мензелинскомъ — — — — 3 $\frac{1}{2}$

и во всѣхъ уѣздахъ усадебной по  $\frac{1}{10}$  и выгонной по  $\frac{1}{4}$  десят. на душу.

*Примѣчаніе:* Въ число выгонной можетъ быть включаема земля, состоящая среди крестьянскаго поселенія и не удобная полевая, находящаяся среди участка, отведеннаго крестьянамъ къ выкупу.

2.) При недостаткѣ въ имѣніи полевыхъ угодій, въ означенномъ выше размѣрѣ, полевая земля замѣняется лѣсною.

3.) Лѣсные колки и кустарники, которые окажутся среди полеваго участка, отведеннаго въ выкупъ, могутъ также поступать, по желанію владѣльца, въ замѣнъ полевыхъ угодій.

4.) Опредѣленіе: за какое именно количество полевой или выгонной земли поступаетъ десятина лѣсу или кустарника, зависитъ отъ полюбовнаго соглашенія; при недостиженіи же его разрѣшается третейскимъ судомъ.

5.) Для владѣльца не можетъ быть обязательенъ отводъ крестьянскому обществу въ выкупъ болѣе двухъ третей всей принадлежащей ему земли.

6.) Для удобства пользованія и избѣжанія чрезполосности отводимая крестьянамъ земля должна состоять, по возможности, въ одной окружной межѣ.

7.) При невозможности достигнуть этой цѣли, оставаясь на прежнихъ мѣстахъ жительства, владѣльцу предоставляется: переносить крестьянскіе строенія на новое, вполне удобное, мѣсто среди предназначаемаго къ выкупу участка, съ пособіемъ на каждый дворъ по 15 р. сер., или перенести собственное строеніе, съ помощью отъ крестьянскаго общества въ подвозѣ лѣса и другихъ матеріаловъ, составившихъ господскую усадьбу.

8.) Формальное отмежеваніе земли предоставляемой въ выкупъ, производится по распоряженію Правительства безденежно, но до производства онаго можетъ быть, по взаимному согласію помѣщика

и крестьянского общества, произведено размежеваніе частнымъ образомъ, по живымъ урочищамъ, и тогда полюбовная объ этомъ сказка должна быть представлена въ Уѣздное Присутствіе.

9.) За отведенную крестьянскому обществу землю: полевую, усадебную и выгонную въ размѣрѣ, опредѣленномъ въ 1-мъ пунктѣ сего положенія, назначается однообразная для всей Губерніи норма выкупной суммы—въ 160 р. сереб. за душевой участокъ.

10.) Полная выкупная сумма, по означенному въ предъидущемъ пунктѣ расчету, въ видѣ облигацій или другихъ знаковъ, выдается немедленно вотчиннику.

11.) Выданныя облигація, равныя цѣвностію тяглового участка, получаютъ курсъ по нарицательной ихъ цѣвнѣ, на равнѣ съ другими государственными бумагами и принимаются наравнѣ съ ними залогами по казеннымъ торгамъ и поставкамъ.

12.) Крестьянское общество вноситъ въ Уѣздное Казначейство 6% съ полной оцѣвочной суммы, въ которыхъ 1% поступаетъ на погашеніе долга въ 37-ми лѣтній срокъ, а 5% въ уплату ренты за пользованіе землею, впредь до составленія полного выкупного капитала.

13.) Уѣздное Казначейство выдаетъ предъявителю облигаціи, по истеченіи каждаго полугодія, причитающіеся на оную проценты по 5% расчету съ нарицательной ея цѣвны.

14.) Выкупная сумма соразмѣрно уменьшается въ тѣхъ имѣніяхъ, которыя не могутъ отвести къ выкупу количества земли, опредѣленного въ 1-мъ пунктѣ сего положенія.

15.) Владѣльцу не возбраняется впрочемъ вступать въ добровольныя соглашенія съ крестьянскимъ обществомъ о предоставленія полевыхъ угодій для выкупа въ вышемъ размѣрѣ и на другихъ условіяхъ, но съ тѣмъ, чтобы срокъ уплаты выкупной суммы или прекращенія другихъ принимаемыхъ обществомъ обязательствъ не превосходилъ общаго срока, назначаемого настоящимъ положеніемъ.

16.) До утвержденія сего положенія и отмежеванія формальнымъ или частнымъ образомъ земли, отведенной для выкупа, крестьянское общество обязывается исполнять все повинности за пользованіе оною, опредѣленныя въ проектѣ положенія на Высочайше указанныхъ началахъ.

17.) Съ введеніемъ въ дѣйствіе настоящаго положенія прекращаются все отношенія крестьянъ къ владѣльцу, какъ собственнику земли и начальнику поселеннаго на ней общества.









## Объяснительная записка къ проекту положенія объ устройствѣ быта помѣщичьихъ крестьянъ и дворовыхъ людей Оренбургской губерніи.

Призванный довѣріемъ Правительства къ участию въ разрѣшеніи современнаго Государственнаго вопроса по устройству быта крѣпостныхъ людей, Оренбургскій Комитетъ, сознавая всю важность возложенной на него обязанности, постоянно стремился, возможными уступками правъ своихъ, облегчить Правительству великое дѣло освобожденія крѣпостнаго сословія.

Комитетъ считаетъ себя въ правѣ сказать, что не трудно убѣдиться въ этомъ стремленіи, при разсмотрѣніи принятыхъ постановленій.

Комитету надлежало пересмотрѣть дѣйствующія законоположенія, опредѣляющія крѣпостныя отношенія.

Крѣпостное право, какъ оно нынѣ существуетъ, проявляется въ трехъ главныхъ видахъ:

а.) въ правѣ помѣщика на личность крѣпостнаго человѣка;

б.) въ правѣ владѣльца на землю, занимаемую крѣпостными людьми, а въ слѣдствіе того на трудъ ихъ,

и в.) въ правѣ суда и расправы, влекущемъ за собою отвѣтственность владѣльца предъ Правительствомъ и накладывающимъ нѣкоторыя обязанности, въ отношеніи крестьянскаго общества и отдѣльных его членовъ.

### *а.) Право помѣщика на личность крестьянина.*

Слѣдуя Высочайше утвержденной программѣ, Комитету предстояло прежде всего разсмотрѣть первую часть этихъ правъ. Сознывая, что крѣпостное право, вызванное въ свое время государственною потребностью, не соответствуетъ современнымъ понятіямъ о правахъ человѣка, Комитетъ поспѣшилъ первыми двумя главами проекта положенія, возстановить человѣческое достоинство крѣпостныхъ людей, предоставивъ имъ права, лично и по имуществу, присвоенныя другимъ свободнымъ сельскимъ сословіямъ въ Государствѣ:

На этомъ основаніи отмѣнены: право купли и продажи человѣка, право воспрещать браки и т. п. права, истекавшія изъ личной зависимости крѣпостныхъ людей.

Только въ видахъ Государственнаго благоустройства и сохраненія постепенности въ измѣненіи трехвѣковаго порядка вещей, права срочно-обязанныхъ ограничены воспрещеніемъ перехода въ другія мѣстности цѣлыми обществами, предоставляя впрочемъ возможность отдѣльнымъ членамъ приписываться къ другимъ сословіямъ, при уплатѣ лежащихъ на нихъ повинностей, въ отношеніи помѣщика и самаго общества.

### *б.) Поземельныя права помѣщика и обязанности общества, поселеннаго на его землѣ.*

Въ III главѣ положенія разграничены права владѣльца на земли, отведенныя въ пользованіе крестьянъ, и земли, состоящія въ его исключительномъ распоряженіи.

При разсмотрѣніи предметовъ, входящихъ въ составъ IV, V и VI главъ положенія, представляются къ разрѣшенію три существенные вопроса, опредѣляющіе будущее положеніе обоихъ сословій, а именно: выкупъ усадебъ, поземельный надѣлъ крестьянъ и размѣръ повинностей.

Обширность и разнообразіе Губерніи, невозможность выкаутъ въ потребности каждаго селенія, необходимость поддержать помѣщичьи хозяйства и предоставить въ тоже время крестьянамъ возможность существенно улучшить свой бытъ, наконецъ запутанность отношеній, водворенныхъ крѣпостнымъ правомъ, вотъ затрудненія, встрѣченныя Комитетомъ для правильнаго разрѣшенія этихъ вопросовъ.

#### *Выкупъ усадебъ.*

Желая облегчить, сколь возможно, крестьянскому обществу выкупъ его осѣлости и вмѣстѣ упростить расчеты, хотя и въ ущербъ интересамъ владѣльца, Комитетъ отказался отъ права вводить въ оцѣнку промысловыя выгоды и мѣстныя удобства поселенія, принявъ за основаніе этой оцѣнки только отчужденіе отъ владѣльца лучшихъ и производительнѣйшихъ частей его дачи, каковы усадебныя мѣста. Комитетъ призналъ, что промысловыхъ имѣній, въ тѣсномъ смыслѣ этого слова, въ Оренбургской губерніи не существуетъ; что Оренбургскій крестьянинъ отбывалъ свою повинность не столько за право владѣльца на его личность, сколько за предоставленіе ему въ пользованіе земли, щедро окупающей его трудъ, а потому нашелъ возможнымъ, при оставленіи за собственникомъ права землевладѣнія, не вводить въ расчетъ, при выкупѣ усадебъ, подразумѣваемаго выкупа личныхъ правъ крестьянина.

На этомъ основаніи принята однообразная и самая умѣренная норма выкупной суммы за усадебъ, едва равняющаяся во многихъ мѣстностяхъ цѣности однихъ крестьянскихъ строеній, возведенныхъ, по большей части, изъ строительнаго матеріала и съ пособіемъ помѣщика. Исключеніе изъ общаго правила, объ оцѣнкѣ признавалось необходимымъ сдѣлать только въ пользу тѣхъ имѣній, гдѣ поселенія занимаютъ единственно-удобныя для того мѣста, и въ пользу немногихъ владѣльцевъ пристаней, въ томъ соображеніи, что нѣсколько саженой берега, удобнаго для причаливанія судовъ, составляютъ всю цѣнность пристани и слѣд. съ отчужденіемъ такихъ мѣстъ помѣщикамъ понесетъ существенныя потери. Право возвышать плату за усадебныя мѣста на пристаняхъ постановлено впрочемъ въ извѣстные предѣлы и кромѣ того крестьяне ограждены предоставленіемъ права, при назначеніи не соответствующей выгодамъ мѣстности оцѣнки, просить отвода другихъ удобныхъ мѣстъ для заселенія, съ переносомъ строеній на счетъ владѣльца.

Для удобства пользованія полевыми угодьями и избѣжанія чрезполосности въ усадебной землѣ, предоставлено помѣщику переносить крестьянское строеніе, съ денежнымъ на то пособіемъ владѣльца, или перенести свое собственное, съ помощію отъ крестьянскаго общества въ подвозѣ матеріала и лѣса, составлявшаго господскую усадьбу.

Чтобы сдѣлать крестьянамъ пріобрѣтеніе усадебъ возможнымъ и менѣе обременительнымъ, размѣръ усадебной земли, подлежащей обязательному выкупу, опредѣленъ въ  $\frac{1}{2}$  десятины на каждый дворъ; но,

чтобы въ то же время сохранить существующій обычай пользованія усадебными землями, предоставлено крестьянамъ просить отвода этой земли и въ высшемъ размѣрѣ, за уменьшенную при томъ плату, 2 коп. сер. за каждую квадратную сажень излишней земли.

Пользованіе усадьбами до выкупа предоставлено безденежно, съ возложеніемъ на общество только нѣкоторыхъ земскихъ и общественныхъ обязанностей, какъ то: исправленіе дорогъ, мостовъ въ дачѣ, охраненіе строеній и помощь для запрудки плотинъ при мельницахъ, близость которыхъ еще болѣе необходима для крестьянъ, чѣмъ для помѣщика.

#### *Надѣль крестьянъ.*

Второй важный вопросъ, представлявшій не менѣе затрудненія при разрѣшеніи своемъ, состоялъ въ опредѣленіи нормы поземельнаго крестьянскаго надѣла.

Оставленіе крестьянъ при существующемъ пользованіи представлялось самымъ удовлетворительнымъ для крестьянъ разрѣшеніемъ этого вопроса. При изобиліи земель въ Оренбургскихъ имѣніяхъ, недостаткѣ наемщиковъ на земли и ничтожности наемной платы, помѣщичій крестьянинъ не могъ не пользоваться въ каждомъ имѣніи всѣмъ тѣмъ количествомъ земли, какое по размѣру дачи возможно было ему предоставить; но безусловное оставленіе крестьянъ при прежнемъ пользованіи невозможно потому, что въ многихъ имѣніяхъ нѣтъ опредѣлительнаго раздѣла въ полевыхъ крестьянскихъ и помѣщичьихъ угодьяхъ и что въ нѣкоторыхъ хозяйствахъ крестьяне пользуются безпорядочно и несоразмѣрно-большими участками земли, а потому необходимо было постановить границы пользованія, какъ для разрѣшенія могущихъ возникнуть споровъ, такъ и для огражденія правъ помѣщика.

Между тѣмъ Комитетъ, убѣждаясь все болѣе и болѣе въ необходимости предоставленія крестьянамъ права приобрѣтенія въ собственность полевыхъ участковъ, и имѣя въ виду, что для избѣжанія двухъ передѣловъ, необходимо назначить такой надѣль для пользованія, который могъ бы быть предоставленъ и въ выкупъ, опредѣлилъ, по причинамъ, изложеннымъ въ краткомъ обзорѣ основаній къ предположенію о выкупѣ, назначить въ каждомъ уѣздѣ особый надѣль, размѣръ котораго основанъ на среднемъ выводѣ изъ представленныхъ въ Комитетъ свѣденій о существующемъ нынѣ поземельномъ крестьянскомъ надѣлѣ.

Для обезпеченія крестьянъ въ топливѣ, составляющемъ, при Оренбургской суровой зимѣ, такую же почти потребность, какъ и полевая угодья, Комитетъ сдѣлалъ обязательнымъ для владѣльца отпускъ дровъ, по 5-ти куб. сажень на избу, въ тѣхъ имѣніяхъ, гдѣ крестьяне пользовались до сихъ поръ топливомъ изъ господскихъ дачъ.

#### *Размѣръ повинностей крестьянъ.*

При разрѣшеніи этого вопроса необходимо было назначить такую норму повинности, которая представляла бы возможность крестьянину существенно улучшить свой бытъ, не разоряя въ то же время помѣщика.

Предположивъ оставить крестьянское общество при пользованіи землею въ размѣрѣ, близкомъ къ существующему, Комитетъ опредѣлилъ вмѣстѣ съ тѣмъ уменьшить прежнюю трехдневную повинность за это пользованіе на 90 мужскихъ конныхъ и 80 женскихъ пѣшихъ дней въ году съ тягла и вмѣстѣ значительно убавить число лѣтъ обязательной тягловой службы и уничтожить всѣ затагольные работы и мелкіе сборы.

Такимъ образомъ крестьянское общество не можетъ не почувствовать предоставленныхъ ему льготъ и возможности улучшить свой бытъ.

Надѣль назначенъ по душамъ, какъ существующій обычай въ большинствѣ имѣній.

Число работниковъ и работницъ опредѣляется одинъ разъ на все переходное время и не измѣняется вполнѣдствіи прибылью народонаселенія, что составляетъ новое облегченіе для крестьянъ.

Чтобы не нарушить вдругъ постепенности въ переходѣ къ новому устройству помѣщичьихъ хозяйствъ, но и немедленно приступить къ этому устройству на началахъ свободнаго труда, предоставлено одной десятой части полнаго числа тяголь выходить на оброкъ такъ, что къ концу переходнаго срока всѣ имѣнія будутъ состоять на оброчномъ положеніи.

Размѣръ оброка основанъ на умѣренной оцѣнкѣ уменьшеннаго числа рабочихъ дней, полагая среднимъ числомъ за зимній и лѣтній день: мужской 28 коп., а женскій 10 коп. Полученная по этому исчисленію сумма въ 33 руб. 20 коп., хотя далеко не составляетъ дѣйствительнаго дохода помѣщика, получаемого имъ отъ работы тягловаго работника, уменьшена еще на  $\frac{1}{3}$  и оброкъ опредѣленъ въ 22 руб. въ томъ соображеніи, что уплата трудомъ легче, нежели деньгами, для крестьянина, по прилавъ малаго развитія промышленности въ Губерніи, и что уменьшенная, противъ натуральной, денежная повинность поощритъ крестьянъ къ выходу на оброкъ.

Двуконная работа удержана, какъ мѣстный укоренившійся обычай, существовавшій въ большей части имѣній Оренбургской губерніи.

Для огражденія крестьянъ, прикрѣпленныхъ среди владѣній помѣщика и вынужденныхъ обращаться къ нему за топливомъ, по недостатку или отдаленію другихъ лѣсовъ, Комитетъ установилъ опредѣленную плату за каждую изъ предоставленныхъ крестьянамъ 5-ти куб. сажень дровъ на дворъ, съ правомъ замѣнять денежную плату подвозкою, для потребностей владѣльца, равнаго количества дровъ.

#### *в.) Право суда и расправы помѣщика надъ крѣпостными людьми.*

Естественнымъ послѣдствіемъ ураздненія крѣпостной зависимости есть отмѣна права произвольно облагать крѣпостныхъ людей повинностями и налагать на нихъ мѣры взыскація, безъ судебного или полицейскаго разбирательства. Отмѣна этого права, измѣняя отношенія помѣщика къ крестьянскому обществу и отдѣльнымъ членамъ его, прекращаетъ и отвѣтственность помѣщика, предъ Правительствомъ, за благосостояніе крѣпостныхъ людей и исправное отбываніе ими Государственныхъ повинностей.

Слагаемая, на этомъ основаніи, отвѣтственность и обязанности помѣщика естественно переходятъ на крестьянское общество, которое получаетъ право суда и расправы надъ отдѣльными членами всоими.

Возникающія отъ того новыя отношенія между двумя сословіями и отвѣтственность крестьянскаго общества опредѣляются VIII, IX и частію VI главами проекта положенія.

#### *Отвѣтственность общества и мѣры обезпеченія.*

Отвѣтственность общества въ исправномъ выполненіи возложенныхъ на него, въ отношеніи Правительства и помѣщика, обязанностей не можетъ быть обезпечена иначе, какъ круговымъ ручательствомъ всего общества за членовъ своихъ.

Чтобы придать такому поручительству характеръ должной строгости, необходимой въ особенности при маломъ развитіи въ крестьянахъ понятій о правѣ, долгѣ и обязанности, и вмѣстѣ, чтобы замѣнить тѣлесное наказаніе другими мѣрами взысканія, болѣе сообразными съ достоинствомъ человѣка, Комитетъ призналъ необходимымъ установить, по крайней мѣрѣ на переходное время, строгую мѣру взысканія, состоящую въ отдачѣ, по жребію, въ рекруты членовъ общества, оказавшагося, за всѣми побужденіями, неисправнымъ въ отпращиваніи своихъ денежныхъ повинностей, и продажей рекрутскихъ, квитавцій удовлетворять помѣщика.

Такая мѣра, при всей кажущейся чрезвѣрной строгости своей, необходима для поддержанія нравственности общества, при быстромъ переходѣ отъ безусловнаго повиновенія помѣщичьей власти къ возраждающейся самостоятельности. Мѣра эта, вмѣстѣ съ тѣмъ, возможна и справедлива при внутреннемъ порядкѣ и устройствѣ крестьянскихъ общинъ.

Необходимость временно сохранить барщинную работу, для поддержанія производительности помѣщичьихъ хозяйствъ, но вмѣстѣ невозможность обращаться каждый разъ къ мѣстнымъ властямъ съ жалобою на неисправность крестьянъ, состоящихъ на пашнѣ, вывудили постановить, что замѣченный три раза въ небрежномъ исполненіи своей обязанности издѣльный крестьянинъ, послѣ надлежащаго удостовѣренія мѣстнымъ присутствіемъ справедливости жалобы помѣщика, отсылается въ міръ, съ обязанностию вносить за неисправнаго возвышенный на три рубли оброкъ. Невыгодъ, проистекающая для помѣщика отъ уменьшенія числа крестьянъ на издѣліи, хотя и при возвышеніи оброка, служитъ ручательствомъ въ томъ, что мѣра эта будетъ приниматься только въ отношеніи тѣхъ, которые дѣйствительно окажутся нерадивыми, и на оборотъ обязанность взять на свою отвѣтственность неисправнаго вынуждаетъ общество къ бдительному наблюденію, чрезъ выбранныхъ старостъ, за добросовѣстнымъ исполненіемъ обязанностей въ отношеніи помѣщика.

#### *Устройство дворовыхъ людей.*

Если отмѣна права помѣщика подвергать произвольно наказаніямъ крѣпостныхъ людей могла быть замѣнена довольно удовлетворительно, въ отношеніи крестьянъ, урочнымъ положеніемъ, опредѣляющимъ

количество и качество обязательной работы, правомъ сдавать нерадивыхъ на пашаѣ въ мѣръ, наконецъ круговымъ ручательствомъ общества, то на оборотъ, при личной обязательной службѣ дворовыхъ, невозможно ни точное опредѣленіе ихъ обязанностей, ни круговое поручительство общества, ни опредѣленіе степени виновности, ускользающей отъ всякаго формальнаго, полицейскаго или судебного разбирательства.

По этимъ причинамъ дворовые должны или остаться въ полной крѣпостной зависимости, или получить немедленно право выхода на оброкъ.

Согласившись въ необходимости предоставить дворовымъ немедленно право выхода на оброкъ, оставалось опредѣлить самый размѣръ оброка.

Дворовые, обученные ремеслу или искусству попеченіемъ и съ значительными издержками помѣщика, естественно могутъ и должны вносить возвышенный оброкъ, вознаграждающій прежняго владѣльца за употребленный капиталъ. Напротивъ другая часть дворовыхъ, оторванная отъ земледѣлія, вопреки ихъ волѣ, весьма часто не имѣетъ ни личныхъ свойствъ, ни способностей для снисканія себѣ средства пропитанія въ этомъ родѣ службы.

Разграниченіе этихъ способностей и личныхъ свойствъ представляется крайне затруднительнымъ, если не невозможнымъ.

Для естественнаго разрѣшенія этого вопроса, предоставляя каждому, сообразно своимъ наклонностямъ и способностямъ, остаться дворовымъ или обратиться къ земледѣлію, Комитетъ опредѣлилъ всѣхъ дворовыхъ надѣлить землею, наравнѣ съ крестьянами, предоставить имъ усадебную землю по низшей цѣнѣ и сравнить ихъ въ правахъ, лично и по имуществу, съ крестьянскимъ сословіемъ, но съ тѣмъ, чтобы они повинности свои въ отношеніи помѣщика отправляли не натурою, а денежнымъ оброкомъ.

Оброкъ назначенъ трехъ размѣровъ: одинъ для тѣхъ, которые обращаются къ земледѣлію, — ниже крестьянскаго, на томъ основаніи, что дворовый долженъ обзавестись хозяйствомъ и при томъ, какъ не привычный къ земледѣльству, не можетъ, въ первое время въ особенности, взвлекать выгоды наравнѣ съ крестьянами; второй оброкъ назначенъ нѣсколько выше крестьянскаго для тѣхъ, которые получаютъ паспортъ для снисканія себѣ средствъ пропитанія, сообразно своему состоянію, представляющему болѣе выгодъ, нежели сельскія занятія, и наконецъ третій, высшій, для обученныхъ ремеслу и искусству.

Надѣленіемъ землею дворовыхъ удовлетворяется общее начало справедливости, состоящее въ томъ, чтобы отбываемая повинность основана была на предоставленіи въ пользованіе земли, наконецъ этою мѣрою достигнется цѣль Правительства и настоятельно чувствуемая потребность: уменьшить число дворовыхъ, возвратитъ имъ прочную осѣдность и тѣмъ предотвратитъ пролетаріатство.

Для призрѣнія престарѣлыхъ и сиротъ, Комитетъ предположилъ составить особый капиталъ изъ оброка съ дворовыхъ женскаго и несовершеннолѣтнихъ мужскаго пола и назначилъ обществу 2%.

со всего количества отводимых угодій, а за тѣмъ считалъ себя въ правѣ сложить съ помѣщика дальнѣйшее о нихъ попеченіе.

Въ поощреніе дворовымъ оставаться на службѣ у прежнихъ владѣльцевъ предположено освободить ихъ отъ взноса суммы на составленіе означеннаго капитала, отъ общественныхъ повинностей и отъ назначенія въ рекруты обществомъ, безъ согласія помѣщика.

Устанавливая такимъ образомъ отношенія дворовыхъ людей къ помѣщику, Комитетъ не могъ не обратить вниманія на то, что немедленное право выхода на оброкъ и облегчительныя правила для тѣхъ, которые обращаются къ земледѣлію, по плодородію почвы въ Оренбургской губерніи, можетъ произвести слишкомъ сильный отливъ двороваго сословія къ сельскимъ занятіямъ и поставить домашнія хозяйства въ затруднительное положеніе, оставляя ихъ безъ прилуги, а потому устройство дворовыхъ на этихъ основаніяхъ, если мѣра эта не будетъ распространена на цѣлую Россію, представитъ неудобства, при введеніи въ одной Оренбургской губерніи.

#### *Составъ, судъ и расправа сельскихъ обществъ.*

Огромныя пространства, раздѣляющія нерѣдко селенія Оренбургской губерніи, не представляли возможности установить какую либо норму, опредѣляющую величину общества, а потому Комитетъ принялъ за основаніе, что каждое селеніе можетъ составлять отдѣльное общество. Исключеніе изъ этого общаго правила допущено въ тѣхъ случаяхъ, когда на соединеніе нѣсколькихъ селеній въ одно общество послѣдуетъ взаимное желаніе и согласіе помѣщика и крестьянъ, и когда селеніе состоитъ изъ разнопомѣстныхъ владѣній.

Въ этомъ послѣднемъ случаѣ разнопомѣстное селеніе можетъ быть соединено въ одно общество или раздѣлено на нѣсколько, по мѣстнымъ удобствамъ, удостовѣреннымъ членомъ Комитета при повѣркѣ актовъ.

При возложеніи на общество круговаго поручительства и многоразличныхъ обязанностей, необходимо было установить, сообразный съ потребностью и обычаями, самостоятельный, народный судъ.

Учрежденіе постоянныхъ на три года добросовѣстныхъ, писарей и другихъ офіціальныхъ лицъ, по примѣру вѣдомства Государств. Имуществъ, кромѣ чрезмѣрнаго увеличенія расходовъ, имѣло бы важныя неудобства, въ особенности при ограниченномъ составѣ сельскихъ обществъ, предназначаемыхъ въ Оренбургскоѣ губерніи.

Добросовѣстный, хотя и избранный обществомъ, но безъ права смѣнять его ранѣе трехъ лѣтъ, ничѣмъ не вынуждается къ правосудію. Родственники добросовѣстныхъ также обезпечены на этотъ срокъ въ безнаказанности своихъ дѣйствій.

Напротивъ судьи, призываемые по очереди, изъ числа выбранныхъ міромъ старшихъ домохозяевъ, для сужденій по дѣламъ сельскаго суда, становясь то судьями, то, въ случаѣ совершенія какаго нибудь проступка, отвѣтчиками предъ тѣми, надъ которыми были судьями, вынуждены къ большей справедливости.

Переменные очередные судьи, не отрываясь от своих обычных занятий, не должны быть вознаграждаемы от общества, что значительно сокращает общественные расходы.

Для вразумления важности обязанностей выбранных для суждения въ сельскомъ судѣ, предположено приводить ихъ къ присягѣ.

Для большаго обезпеченія въ правильности рѣшеній, непремѣнное число судей сельскаго суда увеличивается, по избранію тяжущихся, еще двумя, при разбирательствѣ частныхъ жалобъ и споровъ между крестьянами.

По дѣламъ, касающимся до общихъ нуждъ и пользы всего общества, каждый домохозяинъ долженъ имѣть право голоса; напротивъ по дѣламъ переданнымъ изъ сельскаго суда, по жалобамъ на неправильность рѣшенія ихъ, участіе сельскаго схода, для большаго порядка, ограничивается избраніемъ новыхъ судей для пересмотра дѣла, изъ которыхъ одна часть можетъ быть отведена петцомъ, а другая отвѣтчикомъ, и которые, для большей справедливости, обязаны судить дѣло гласно, въ присутствіи всего міра.

Власть мірскаго старосты усилена постояннымъ участіемъ его въ сужденіяхъ сельскаго суда, но ограничена правомъ схода смѣнять его, при обнаружившейся неблагонадежности, и запрещеніемъ подвергать наказаніямъ членовъ общества иначе, какъ по приговорамъ сельскаго суда. Для вознагражденія старосты за многотрудныя обязанности, ему предоставляемы значительныя льготы.

Приговоры схода и суда предположено постановлять преимущественно изустно, что даетъ возможность обществу не имѣть постоянныхъ писарей, составляющихъ корень зла и злоупотребленій тамъ, гдѣ они получаютъ офиціальное значеніе и не могутъ быть произвольно смѣняемы обществомъ.

#### *Отношенія помѣщика къ обществу.*

Съ сложеніемъ всякой отвѣтственности владѣльца, предъ Правительствомъ, за общество и отдѣльныхъ его членовъ, при обезпеченіи исполненія повинностей, круговымъ отвѣтственнымъ ручательствомъ общества, власть помѣщика надъ нимъ должна была принять характеръ болѣе попечительный, наблюдательный, нежели полицейскій.

На этомъ основаніи помѣщику предоставлено входить въ дѣла внутренняго управленія общества, только въ случаѣ принесенія жалобы отъ членовъ его, и утверждать приговоры только по дѣламъ особой важности и по относящимся до его правъ, какъ вотчинника.

#### *Сроки для составленія актовъ и введенія положенія.*

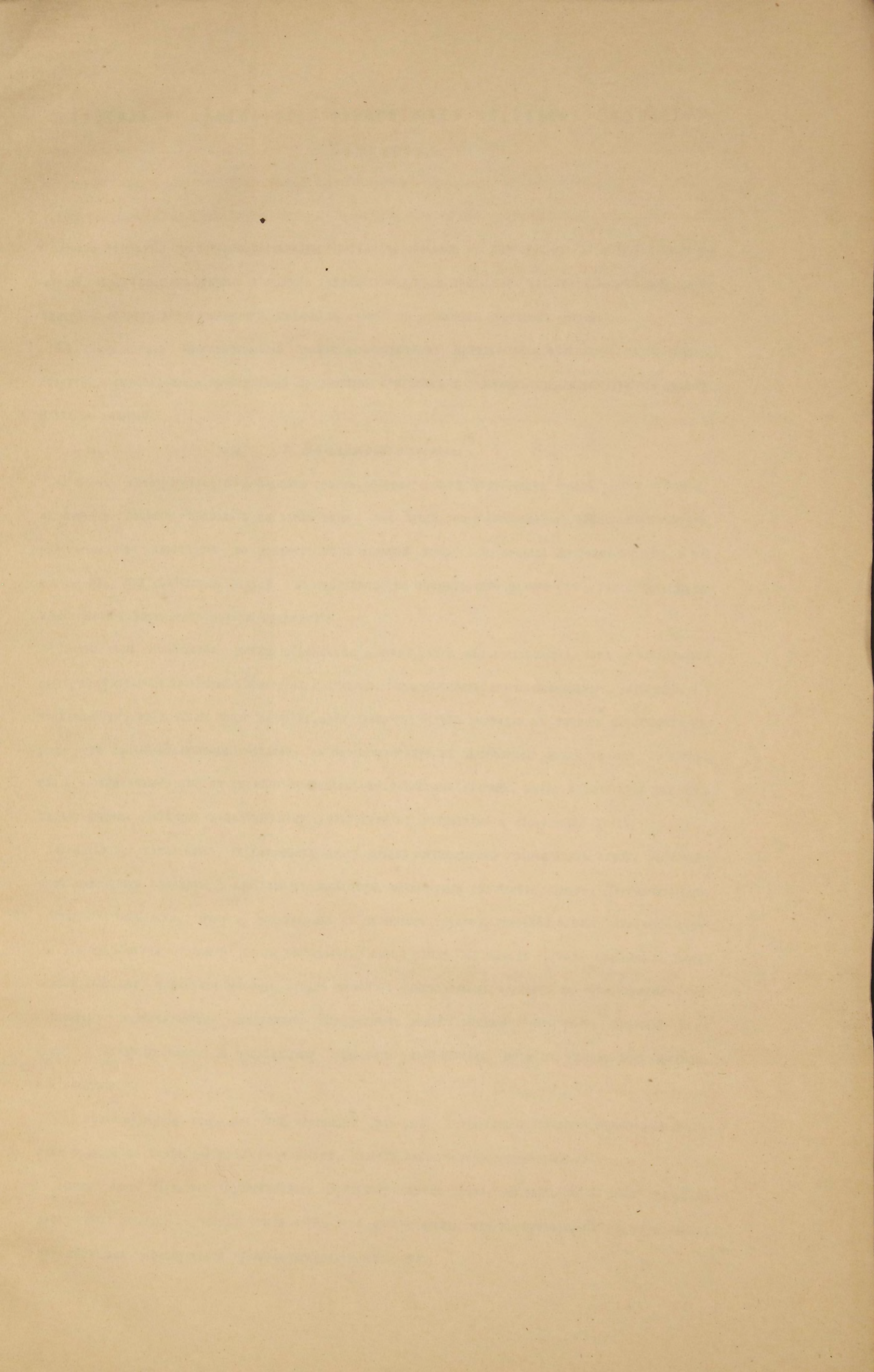
При начертаніи правилъ для приведенія въ исполненіе положенія о новомъ устройствѣ крестьянъ, Комитетъ предполагалъ, что обнародованіе Высочайше утвержденнаго положенія послѣдуетъ въ началѣ года, а потому опредѣлялъ, что первые мѣсяцы, до начала весны, назначаются на созваніе Коми-



тота и разныя предварительныя работы; лѣтніе за тѣмъ мѣсяцы на составленіе актовъ, требующихъ измѣренія полей и земель, а осенніе и зимніе на разсмотрѣніе актовъ, которые такимъ образомъ могутъ быть введены въ имѣніяхъ въ теченіи слѣдующаго лѣта.

Въ заключеніе Комитетъ долгомъ считаетъ выразить предъ Правительствомъ, что мысль о предстоящемъ преобразованіи породила тягосныя отношенія между двумя сословіями и что дворянство съ нетерпѣніемъ ожидаетъ скорѣйшаго перехода къ новому, болѣе опредѣлительному, порядку вещей.







## Записка о предметахъ, обратившихъ особенное вниманіе Комитета.

Новое положеніе, въ которое поставлены будутъ два сословія, съ приведеніемъ въ дѣйствіе постановленій, опредѣляющихъ будущія отношенія землевладѣльцевъ и крестьянъ, настоятельно требуетъ пересмотра и другихъ законоположеній, имѣющихъ связь съ прежнимъ порядкомъ вещей.

Къ числу такихъ законоположеній, крайне недостаточныхъ, принадлежатъ правила: о поземельномъ кредитѣ, о преслѣдованіи преступленій по лѣснымъ порубкамъ и о мѣрахъ къ распространенію грамотности въ народѣ.

### *I. Поземельный кредитъ.*

Общарныя пространства плодородныхъ земель, принадлежащія помѣщикамъ Оренбургской губерніи, съ перваго взгляда приводятъ къ заключенію, что здѣсь, съ уничтоженіемъ обязательнаго труда, многоземельные владѣльцы не понесутъ тѣхъ лишеній, какъ въ губерніяхъ малоземельныхъ, и что доходы ихъ, при свободномъ трудѣ, не оскудѣютъ; но внимательное разсмотрѣніе настоящаго положенія имѣній указываетъ другую будущность.

Почти все помѣщичьи имѣнія обременены долгами, какъ наследственными, такъ и сдѣланными нынѣ, для улучшенія хозяйствъ и водворенія крестьянъ, переселенныхъ изъ малоземельныхъ губерній. Съ уничтоженіемъ крѣпостнаго права на трудъ, хотя владѣльцы будутъ получать въ теченіи переходнаго періода отъ срочно-обязанныхъ поселенцевъ, за предоставленную въ пользованіе землю, доходъ; но доходъ столь ограниченный, что, за уплатою процентовъ по казеннымъ долгамъ, почти не останется средствъ къ содержанію семействъ и необходимому, современному воспитанію и образованію дѣтей.

Крестьяне, надѣленные за умѣренную плату вполне достаточнымъ количествомъ земли, не встрѣтятъ надобности нанимать у владѣльцевъ свободную, оставшуюся отъ надѣла, землю. Для поддержанія земледѣлія, необходимо будетъ воздѣлывать ее наемнымъ трудомъ, употребляя на то наличныя деньги. Но какъ самая большая часть помѣщиковъ, кромѣ земли, не имѣетъ другихъ свободныхъ капиталовъ, то они неминуемо должны будутъ избытокъ своихъ земель оставить не обработаннымъ, въ слѣдствіе чего значительныя пространства плодородныхъ полей надолго обратятся въ мертвый капиталъ, не только къ явному и неизбежному разоренію помѣщиковъ, но и въ ущербъ государственной экономіи.

Для предотвращенія этого зла, при настоящей реформѣ, необходимо немедленное развитіе поземельнаго кредита съ болѣе доступными условіями, нежели какія теперь существуютъ.

Донынѣ одни Приказы Общественнаго Призрѣнія имѣли право выдавать ссуды подъ залогъ не заселенныхъ земель, но условія этихъ ссудъ такъ стѣнительны, что въ продолженіи 20 лѣтъ только три помѣщика Оренбургской губерніи воспользовались ими.

Въ 1839 году былъ открытъ въ нашей Губерніи кредитъ на не заселенныя земли (ст. 234, 236 и 237 XIII. Т. св. зак. уст. Прик. Общ. Приз.). По правиламъ тогда изданнымъ и вошедшимъ въ сводъ законовъ, оцѣнка закладываемой земли предоставлялась одному почти произволу трехъ сосѣднихъ владѣльцевъ. Но какъ этотъ, ничѣмъ не ограниченный, произволъ не представлялъ достаточной гарантіи для кредитныхъ установленій, то Г. Министръ Внутреннихъ Дѣлъ, циркуляромъ отъ 24 Декабря 1842 года предписалъ, чтобы назначаемыя для описанія и оцѣнки земель лица были избираемы съ строгою разборчивостію, по надлежащемъ удостовѣреніи въ нравственныхъ качествахъ и въ томъ, что имѣнія ихъ свободны отъ запрещенія, дабы, при несостоятельности заемщика, ссуда могла быть обезпечена имѣніями цѣновщиковъ. Слѣдовательно, во время залога оцѣненной ими земли, собственныя ихъ имѣнія состояли какъ бы подъ запрещеніемъ. Это условіе такъ тяжело, что при немъ не только трудно, но и нѣтъ никакой возможности найти поручителей, которые бы согласились за чужой интересъ подвергнуть секвестру свою собственность, и потому то нѣтъ возможности воспользоваться правомъ получить изъ Приказа ссуду подъ залогъ не заселенныхъ земель.

Хотя лѣса, по общимъ межевымъ законамъ, причислены къ удобнымъ землямъ, но циркулярнымъ предписаніемъ Г. Министра Внутреннихъ Дѣлъ, отъ 3 Декабря 1855 года, приемъ въ залогъ лѣсныхъ дачъ былъ воспрещенъ на основаніи того, что дачи эти не могутъ служить столь же вѣрнымъ обезпеченіемъ, какъ пахатныя и луговыя земли; потому что они болѣе подвержены естественнымъ и случайнымъ истребленіямъ отъ пожара, бури, порубки, по дурному присмотру и т. п.; по истребленіи лѣса оставшаяся изъ подъ него земля, заключааясь въ почвѣ песчаной или болотистой, не имѣетъ почти никакой цѣнности.—Основаніе это совершенно справедливо относительно хвойныхъ лѣсовъ: по истребленіи ихъ дѣйствительно остается неплодородное пространство песчаной земли, на которой лѣсъ возобновляется чрезвычайно медленно, даже при пособіи искусственныхъ средствъ.

Эта основательная причина недовѣрія въ прочное обезпеченіе ссудъ лѣсами не можетъ быть отнесена къ мѣстностямъ помѣщичьихъ дачъ Оренбургской губерніи. Здѣсь, за весьма немногими исключеніями, произрастаютъ породы лиственныхъ лѣсовъ на почвѣ тучной и плодородной такъ, что во многихъ дачахъ лучшія пахатныя мѣста находятся на лѣсныхъ чищобахъ, стало быть стоимость ихъ заключается сколько въ цѣнности произрастающаго лѣса, столько и въ плодородіи почвы. Къ тому Оренбургская губернія не имѣетъ такого чрезмѣрнаго изобилія въ лѣсѣ, какъ напр. Губерніи: Вологодская, Пермская, Вятская и другія, гдѣ покрыты лѣсами цѣлыя уѣзды, безъ всякихъ почти средствъ выгоднаго сбыта, почему лѣсныя земли стоятъ тамъ гораздо менѣе полевыхъ. Здѣсь же напротивъ дачи, имѣющія соразмѣрное съ открытыми полями количество лѣса, цѣнятся, по справедливости, несравненно дороже степныхъ мѣстностей, слѣдовательно представляютъ собою для кредитныхъ установленій болѣе полное и прочное обезпеченіе.

Съ вниманіемъ разсмотрѣвъ все стороны настоящаго вопроса и обсудивъ ихъ, примѣняясь къ существующимъ законамъ, Комитетъ пришелъ къ тому убѣжденію, что при предстоящемъ измѣненіи отно-

шею крестьянъ къ владѣльцамъ, не только полезно, но и необходимо въ хлѣбородной и многоземельной Оренбургской губерніи, для поддержанія земледѣлія и хозяйствъ помѣщичьихъ, развитіе поземельнаго кредита на слѣдующихъ основаніяхъ:

1-е, Всѣ свободныя отъ запрещенія помѣщичьи земли, за исключеніемъ занятыхъ крестьянскими усадьбами, принимать въ залогъ подъ ссуды во всѣ кредитныя установленія.

2-е, Для опредѣленія количества ссуды сдѣлать предварительно, одновременно и поуздно, оцѣнку помѣщичьихъ земель, принимая въ основаніе этой оцѣнки капитализацію изъ 10% среднего годового дохода полевой пахатной десятины.

3-е, Описаніе закладываемой земли, которое заемщикъ, для составленія свидѣтельства, представляетъ въ Гражданскую Палату, должно производиться тремя заслуживающими довѣрія помѣщиками одного съ заемщикомъ уѣзда. Лица эти должны объяснить въ описаніи, что закладываемая земля не имѣетъ особенныхъ неудобствъ, которыя бы ставили цѣну ея ниже опредѣленной для уѣзда цѣны, что удостовѣряетъ и уѣздный Предводитель Дворянства.

4-е, По соблюденіи всѣхъ формальностей, кредитное установленіе выдаетъ въ ссуду, по количеству закладываемой земли, одну третью часть ея стоимости, по опредѣленной для уѣзда цѣнѣ.

*Примѣчаніе:* Съ уничтоженіемъ крѣпостнаго права и съ прекращеніемъ, по указу 16 Апрѣля текущаго года, ссудъ подъ населенныя имѣнія, обезпеченіе сдѣланныхъ прежде займовъ должно перейти съ людей на землю. Оренбургская губернія, по правиламъ о размѣрѣ ссудъ подъ населенныя имѣнія, причислена къ первому разряду (118 ст. XIII т. св. зак. учреж. Общ. Призр.). Подъ залогъ имѣній этого разряда выдавалось въ ссуду на каждую ревизскую мужескаго пола душу, при 4 дес. земли, по 70 рублей; слѣдов., съ переводомъ этого долга на землю, каждая десятина окредитовывается въ 17 руб. 50 коп. По сдѣланному же Комитетомъ расчету, чрезъ капитализацію изъ 10% среднего годового дохода, цѣна земли поуздно опредѣлена отъ 20 до 33 руб. за десятину, слѣдственно ссуда будетъ отъ 6 руб. 66 коп. до 11 руб.—гораздо менѣе донинѣ выдаваемой.

5-е, Земли занятыя лѣсами не исключаются изъ общаго количества десятинъ закладываемой дачи и принимаются въ залогъ по одной цѣнѣ съ полевыми землями.

6-е, Срокъ займа долженъ быть опредѣленъ тотъ же, что и нынѣ существуетъ для залога населенныхъ имѣній, съ ежегодною уплатою процентовъ и капитала, по обще—принятому въ кредитныхъ установленіяхъ расчету.

## II. Мѣры къ охраненію лѣсовъ.

Обращая соотвѣтственное важности предмета вниманіе на значеніе лѣсовъ въ здѣшнемъ суровомъ климатѣ и на крайнюю, жизненную въ нихъ потребность, Комитетъ нашелъ необходимымъ рассмотреть и предложить мѣры, которыя могли бы, сколь возможно, предотвратить быстрое, насильственное лѣсоистребленіе, разорительное для владѣльцевъ и весьма вредное для экономическихъ расчетовъ Государства.

Лѣса въ помѣщичьихъ имѣніяхъ Оренбургской губерніи, при хозяйственномъ управленіи и бдительномъ надзорѣ, вообще сохранены несравненно лучше лѣсовъ, принадлежащихъ селеніямъ другихъ сословій.

Жители этих селений, чрезъ неправильное и небережливое пользованіе, истребили свои лѣса до того, что въ настоящее время не могутъ имѣть изъ нихъ не только строевыхъ матеріаловъ, но даже въ иныхъ мѣстахъ и необходимаго топлива. Нуждаясь и въ томъ и въ другомъ, они прибѣгаютъ къ самовольному пользованію изъ чужихъ сосѣднихъ дачъ. А какъ помѣщичья земли, большею частію, разбросаны между селеніями другихъ вѣдомствъ, то и подвержены болѣе или менѣе ихъ хищничеству. Многія слѣдственные дѣла о самовольныхъ порубкахъ, произведенныхъ съ насиліемъ и даже убійствами, служатъ тому доказательствомъ.

По сложности порядка слѣдствій, особенно при депутатствѣ отъ разныхъ вѣдомствъ, дѣла эти, по большей части, остаются на продолжительное время не оконченными и преступленіе не наказаннымъ.

Медленное преслѣдованіе похитителей неминуемо порождаетъ какъ въ нихъ самихъ, такъ и въ сосѣдяхъ ихъ, смѣлость въ новымъ вторженіямъ въ чужія дачи и до того ослабило въ глазахъ поселянъ, особенно инородцевъ, важность сего преступленія, что оно, по мнѣнію ихъ, даже не считается кражею, но необходимыми обычными промысломъ. Нынѣ для охраненія своей собственности помѣщичья имѣютъ еще средства: они содержатъ многолюдную лѣсную стражу изъ крѣпостныхъ людей; съ уничтоженіемъ крѣпостнаго права охраненіе это тѣмъ болѣе будетъ затруднительно, что для найма и содержанія достаточнаго числа полѣсовщиковъ потребуется значительный расходъ денегъ, а бывшіе помѣщичьи крестьяне, сдѣлавшись самостоятельными ихъ сосѣдями, обратятся сами изъ охранителей въ хищниковъ.

Предусматривая столь стѣснительное будущее положеніе дворянъ—землевладѣльцевъ и желая возможнаго сохраненія лѣсовъ, Комитетъ въ проектѣ положенія предоставилъ обществу освобожденныхъ отъ крѣпостной зависимости крестьянъ избирать изъ среды своей, во время переходнаго періода, полѣсовщиковъ, которые должны получать отъ помѣщиковъ опредѣленную плату и оберегать ихъ лѣса, за ручательствомъ и отвѣтственностію своихъ избирателей.

Мѣра эта хотя необходимая и полезная, но вмѣстѣ съ тѣмъ односторонняя: избранные полѣсовщики, составляя частную наемную стражу лѣсовладѣльцевъ, не въ силахъ будутъ отражать насильственные вторженія постороннихъ хищниковъ, потому что по мѣрѣ увеличенія числа стражей увеличивается и число нападающихъ. Чтобы обуздать дерзость сихъ послѣднихъ слѣдуетъ придать лѣсной стражѣ, болѣе серьезный и строгій видъ.

По сему Комитетъ полагаетъ необходимымъ:

1-е. Должность полѣсовщиковъ сдѣлать официальной и по избраніи ихъ приводить къ присягѣ. Для видимости дать имъ наружный знакъ, какой имѣютъ сотскіе земской полиціи, также и право преслѣдовать хищниковъ и, въ случаѣ надобности, дѣлать въ селеніяхъ всѣхъ вѣдомствъ обыски, приглашая къ тому свидѣтелей. За недобросовѣстное исполненіе возложенной на полѣсовщиковъ обязанности подвергать ихъ строгой законной отвѣтственности.

2-е. По сильному распространенію въ Оренбургской губерніи конокрадства было уже признано Правительствомъ нужнымъ назначеніе особыхъ слѣдственныхъ Приставовъ. А какъ лѣсоистребленіе



есть болѣе общее и важное зло, то для преслѣдованія и предупрежденія его еще болѣе необходимы такіе же Слѣдственные Пристава по лѣсокрадству. Чиновникамъ этимъ должны быть подчинены всѣ полѣсовщики частныхъ владѣльческихъ дачъ. На нихъ слѣдуетъ возложить обязанность, для немедленнаго преслѣдованія похитителей, производить о лѣсныхъ порубкахъ слѣдствія, безъ участія Земской Полиціи. Становые Пристава могутъ быть приглашаемы къ этимъ слѣдствіямъ въ такомъ только случаѣ, если Приставъ по лѣсокрадству находится въ другомъ мѣстѣ и не можетъ прибыть немедленно.

3-е. Чтобы заставить поселянъ видѣть въ похищеніи лѣса преступленіе, строго преслѣдуемое закономъ, и для побужденія ихъ къ взаимному другъ за другомъ надзору, необходимо, въ случаѣ открытія у кого либо въ селеніи краденаго лѣса, взыскивать двойной за него штрафъ, по казенной таксѣ, одну половину съ виновнаго, а другую со всего селенія, какого бы оно вѣдомства не было. Часть взысканнаго штрафа должна идти на удовлетвореніе владѣльца дачи, изъ которой похищенъ лѣсъ, другая же часть въ пользу Пристава и полѣсовщиковъ, открывшихъ преступленіе. Эта мѣра будетъ справедливымъ вознагражденіемъ и поощреніемъ лѣсной стражѣ къ болѣе бдительному исполненію ея обязанностей.

### *III. О распространеніи грамотности между крестьянами.*

Какъ общее образованіе или грамотность было всегда и вездѣ прочнымъ основаніемъ государственнаго прогресса и благоденствія, то и при настоящей реформѣ оно является насущною потребностію 20 милліоновъ людей, вступающихъ, изъ подъ крѣпостной опеки, въ право гражданской свободы.

По сему для достиженія этой важной цѣли, т. е. общей народной грамотности, Комитетъ считаетъ необходимымъ слѣдующія предположенія:

1. Въ каждомъ приходѣ, безъ исключенія, учредить приходскія школы. Онѣ, вмѣстѣ съ Церковью, суть необходимая принадлежность прихода.
2. Учителя, хотя и могутъ быть избираемы изъ Священно—церковнослужителей, подъ наблюденіемъ Священниковъ, и соединять выгоды и обязанности служенія церкви и обученія дѣтей, но не могутъ быть командиремы для исполненія требъ, но должны оставаться постоянно при училищѣ; другой причетникъ остается въ полномъ распоряженіи Священника.
3. Первоначальное помѣщеніе училища можетъ быть въ наемной квартирѣ или отводомъ.
4. При училищѣ долженъ быть особый сторожъ. Онъ содержится на счетъ прихода.
5. Священникъ есть вмѣстѣ съ тѣмъ законный смотритель училища и законоучитель; онъ отвѣтствуетъ за благосостояніе училища предъ лицомъ Епархіальнаго Архіерея или Директора училищъ, какъ благоугодно будетъ утвердить Правительству.
6. Для успѣшнѣйшаго хода дѣла, одинъ изъ приходскихъ помѣщиковъ избирается въ почетные блюстители училища. Онъ наблюдаетъ и аттестуетъ рачительность и усердіе учителей и смотрителя тому, кому порученъ будетъ главный надзоръ за народнымъ образованіемъ.
7. Такъ какъ первоначальное образованіе всѣхъ прихожанъ обязательно, по возможности, для всѣхъ

жителей прихода, то по прошествии Пасхи и до Покрова почетный блюститель и Священник разсматривают списки прихожанъ; мальчики и дѣвочки всѣхъ вѣдомствъ прихода, отъ 10 до 12 лѣтъ, должны быть къ 1-му Октября призваны въ училище и продолжаютъ ученіе до страстной недѣли. Въ страстную недѣлю они говѣютъ и распускаются по домамъ на все лѣто до 1-го Октября. Дѣти могутъ оставаться въ училищѣ по способности, но не далѣе 15 лѣтъ.

8. Священникъ обязанъ безвозмездно во второмъ или высшемъ классѣ обучать дѣтей краткому катихизису, краткой священной исторіи и главнымъ молитвамъ.

9. Учитель обучаетъ правильному чтенію и письму, первымъ четыремъ правиламъ ариметики и церковному пѣнію; дальнѣйшее улучшеніе преподаванія будетъ зависеть отъ благоусмотрѣнія и средствъ.

10. Крестьянинъ, привозящій дѣтей своихъ въ училище, обязанъ устроить ихъ на жительство у одного изъ мѣстныхъ жителей села, чрезъ полюбовное соглашеніе, и давать имъ обыкновенное содержаніе и одежду.

*Примѣчаніе.* Не возбраняется отдѣльнымъ деревнямъ строить на церковной землѣ особыя избы для содержанія и жительства дѣтей своего селенія, избирая для нихъ изъ среды своей скромную пожилую женщину въ надзирательницы и стряпки.

11. Не отдавшіе дѣтей своихъ въ училище побуждаются къ этому: помѣщикамъ начальникомъ общества, прочимъ вѣдомствъ чрезъ свое начальство.

12. Для содержанія училища необходимо установить сборъ со всѣхъ прихожанъ, къ какому бы вѣдомству они не принадлежали, по 25 к. съ души на три года, а послѣ 3-хъ лѣтъ по 10 коп. Одна треть этого сбора поступаетъ на жалованье учителя, другая треть на первоначальное обзаведеніе и закупку достаточнаго количества учебныхъ пособій и сельской библіотеки, которая постоянно остается въ завѣдываніи и подъ отвѣтственностію учителя; третья же часть отсылается въ кредитныя учрежденія для постройки постоянного дома училища.

*Примѣчаніе:* Списокъ учебныхъ пособій и книгъ для библіотеки составляется учителемъ и блюстителемъ и утверждается тою властію, какую благоудно будетъ Правительству установить для главнаго надзора за народнымъ образованіемъ.

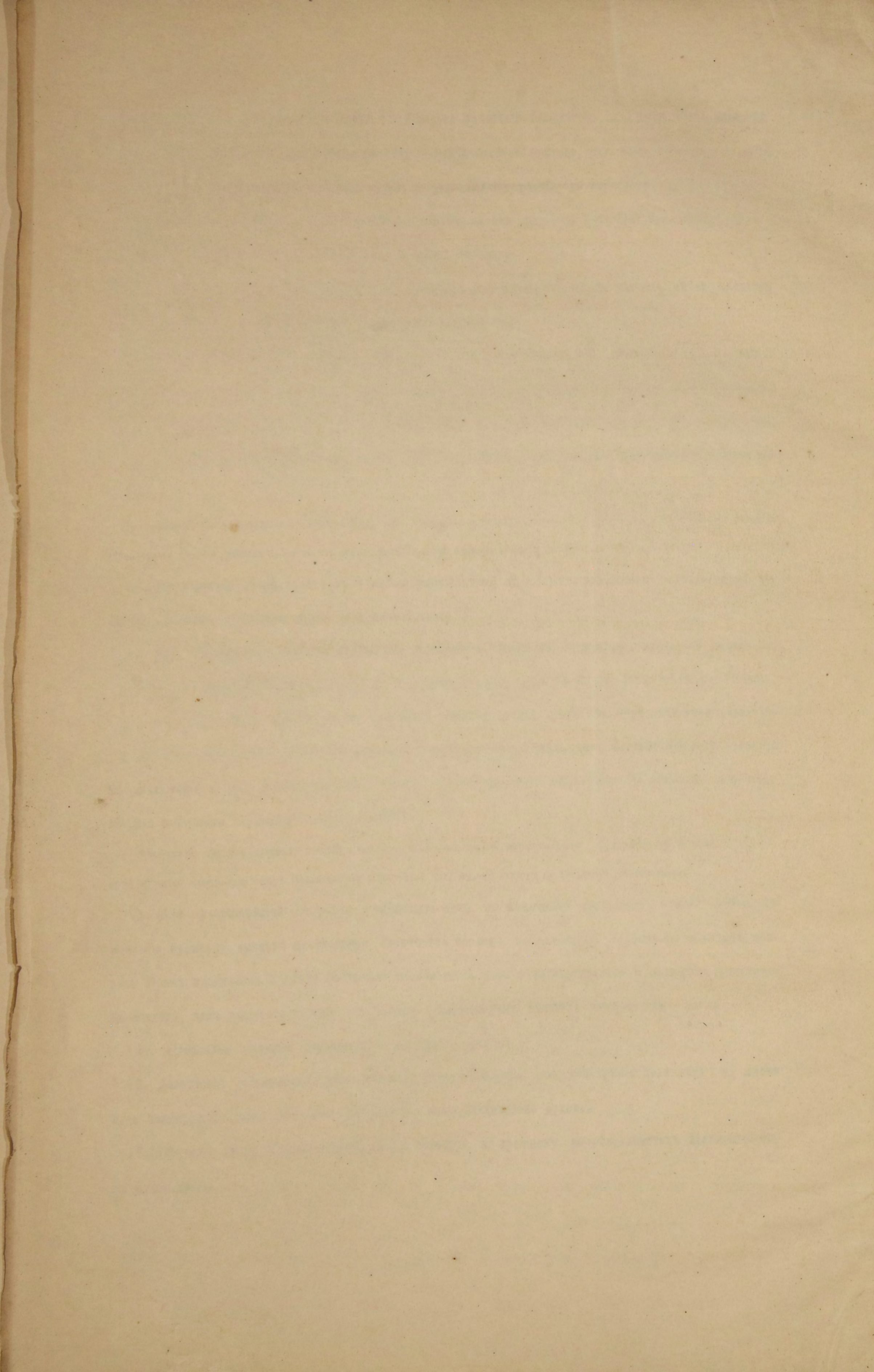
13. Для успѣшнѣйшей обстройки училищнаго дома, по накопленіи достаточной суммы, прихожане обязаны купить и вывести необходимое количество бревенъ, по раскладкѣ, соразмѣрно величинѣ прихода. Наемъ плотниковъ и самая постройка производится подъ отвѣтственностію и надзоромъ почетнаго блюстителя, какъ опытнаго хозяина, по одному утвержденному вышнимъ начальствомъ плану.

14. Отопленіе училища производится на счетъ прихода.

15. Дальнѣйшее усовершенствованіе училища будетъ зависеть отъ усмотрѣнія хода дѣла на мѣстѣ подъ непосредственнымъ вліяніемъ начальства, какъ установлено будетъ.

16. Обученіе дѣтей Магометанскаго закона остается, по прежнему, на обязанностяхъ Магометанскаго Духовенства.





## **ОБЩІЙ СВОДЪ**

СВѢДѢНІЙ О НАСТОЯЩЕМЪ ПОЛОЖЕНІИ ДВОРЯНСКИХЪ ИМѢНІЙ, СОБРАННЫХЪ  
ЧЛЕНАМИ ДВОРЯНСКАГО ГУБЕРНСКАГО КОМИТЕТА ПО УСТРОЙСТВУ БЫТА ПО-  
МѢЩИЧЬИХЪ КРЕСТЬЯНЪ ВЪ 1859 ГОДУ.

ВЪ ОРЕНБУРГСКОЙ ГУБЕРНІИ.

# ОБЩІЙ СВОДЪ

СВѢДЕНІЙ О НАСТОЯЩЕМЪ ПОЛОЖЕНІИ ДВОРЯНСКИХЪ ИМѢНІЙ ВЪ ГУБЕРНІИ, СОБРАННЫХЪ ЧЛЕНАМИ ДВОРЯНСКАГО ГУБЕРНСКАГО КОМИТЕТА ПО УСТРОЙСТВУ БЫТА ПОМѢЩИЧЬИХЪ КРЕСТЬЯНЪ.

НАЗВАНІЕ УѢЗДОВЪ.	Число душъ крѣпостныхъ.				Обыкновенный поземельный надѣлъ.				Отпускъ крестья- намъ лѣ- са тамъ, гдѣ онъ дѣлается.	Цѣнность земельныхъ угодій по среднимъ вы- водамъ изъ собранныхъ свѣденій.					Обыкновенный размѣръ повинностей.		Примѣчаніе.	
	Дворовыхъ.	Крестья- нъ.		ВСЕГО.	На дворъ.	Не тягло.		* На душу всѣхъ вооб- ще угодій, съ выгона- ми, лѣснымъ зарослями, гдѣ онъ есть, и т. п.		Продажная цѣна за десятину.			Наемная плата за де- сятину.		При барщинной работѣ: лѣ- томъ и зимой, для мужчинъ и женщинъ, для цѣшихъ и кон- ныхъ работъ.	При оброчномъ положеніи раз- мѣръ оброка деньгами, съ объ- ясненіемъ добавочныхъ повинно- стей натурой, гдѣ онъ есть.		
		Исклѣнныхъ.	Оброчныхъ.			Уса- дебной земли.	Паш- ни.			Сѣно- коса.	Засе- лен- ныхъ земель.	Не засе- лен- ныхъ.	Лѣса при от- дѣль- ной прода- жѣ.	Огород- ной зе- мли или коноц- ляни- ковъ.				Паш- ни.
Уфимскій - - -	1527	12823	397	14747	$\frac{3}{4}$	$7\frac{3}{8}$	$2\frac{1}{2}$	$4\frac{1}{4}$	Отпускается по мѣрѣ надобности безъ учета	35—54	Не по	каза	но.	$2-61\frac{1}{4}$	$2-19\frac{3}{4}$	3 дни	32 р. $72\frac{1}{2}$ к.	Продажная цѣна за десятину заселенныхъ земель показана въ общей сложности изъ цѣнъ усадебной, пахатной, сѣнокосной и лѣсной; цѣна же наемной пла- ты выведена по числу показан- ній.
Мензелинскій - -	1101	12124	912	14137	1942 с.	$7\frac{1}{2}$ д. 1496 с.	1 д. 1541 с.	3 д. 1246 с.		62—72 $\frac{1}{4}$	Не по	каза	но.	5—54	3—81	3 —	24 — 75 —	
Белебеевскій - -	491	7731	525	8747	1337 с.	8 д. 1672 с.	2 д. 1806 с.	4 д. 1058 с.		38—77 $\frac{1}{2}$	Не по	каза	но.	$2-22\frac{3}{4}$	$1-47\frac{1}{4}$	3 —	24 — 55 $\frac{3}{4}$ —	
Стерлитамакскій -	546	7567	346	8459	$\frac{5}{6}$	7	$4\frac{2}{7}$	$4\frac{3}{4}$		36—22	Не по	каза	но.	2—6	1—40	3 —	28 — 50 —	
Оренбургскій - -	655	7169	575	8399	отъ $\frac{3}{4}$ до 1	10	$2\frac{1}{2}$	5		26—52	Не по	каза	но.	2—	1—60	3 —	35 — 71 $\frac{3}{4}$ —	
Бирскій - - -	286	2016	1213	3515	1	$6\frac{1}{2}$	$4\frac{1}{7}$	$4\frac{1}{3}$		36—23	Не по	каза	но.	$2-70\frac{1}{2}$	$2-21\frac{1}{4}$	3 —	21 — 50 —	
Троицкій - - -	18	284	1142	1444	$\frac{1}{2}$	$5\frac{1}{11}$	$1\frac{1}{4}$	$2\frac{1}{4}$		24—39	Не по	каза	но.	1—70	1—33	3 —	17 — 80 —	
Челябинскій - -	57	263	37	357	$\frac{1}{2}$	$8\frac{1}{4}$	$1\frac{3}{4}$	$4\frac{1}{2}$		31—5	Не по	каза	но.	$1-42\frac{1}{2}$	1—78	3 —	Не показано.	
<b>Итого - -</b>	<b>4681</b>	<b>49977</b>	<b>5147</b>	<b>59805</b>	$\frac{5}{6}$	$7\frac{1}{2}$	$2\frac{1}{2}$	$4\frac{1}{8}$	—	36—43	—	—	—	$2-53\frac{1}{4}$	$1-97\frac{1}{2}$	3 —	23—19 $\frac{1}{4}$	

\* Полагая по  $2\frac{1}{2}$  души на тягло и по 4 на дворъ. Въ тѣхъ же уѣздахъ, гдѣ не существуетъ общиннаго владѣнія, показать обыкновенный надѣлъ по домохозяевамъ.

Подлинный подписали:

Предсѣдатель, Губернскій Предводитель Дворянства:  
*И. Дурасовъ.*

Членъ отъ Правительства:  
*А. Дашковъ.*

Члены отъ Предводительствъ:  
Уфимскаго—*Г. Рязанцевъ.*  
*И. Блударовъ.*  
Оренбургскаго—*П. Евдокимовъ.*  
*И. Тимашевъ.*  
Мензелинскаго—*П. Сергеевъ.*  
*М. Останковъ.*  
Стерлитамакскаго—*Я. Карташевскій.*  
*И. Бондаревскій.*  
Бирскаго—*Д. Брудинскій.*  
*А. Топорницъ.*  
Белебеевскаго—*А. Тевкелевъ.*  
*А. Померанцевъ.*

Въ Уфимскомъ, Челябинскомъ и Троицкомъ уѣздахъ въ крестьянскій надѣлъ на душу включено  $\frac{1}{2}$  десят. выгоной и  $\frac{1}{4}$  десят. лѣсной земли, которыя въ свѣденіяхъ не показаны.

Въ Троицкомъ уѣздѣ средній оброкъ низокъ потому, что въ двухъ многочисленныхъ оброчныхъ имѣніяхъ Мордвиновой крестьянскій надѣлъ земли чрезвычайно малъ.

Въ Бирскомъ уѣздѣ разность показаній въ уѣздномъ сводѣ и программахъ произошла отъ того, что въ программахъ показанъ оброкъ гдѣ съ душъ, гдѣ съ тяголъ.

Въ Мензелинскомъ и Бирскомъ уѣздахъ разница средняго вывода оброка противъ уѣзднаго свода произошла въ слѣдствіе того, что въ последнемъ были приняты въ расчетъ все имѣнія, тогда какъ въ настоящемъ исключены тѣ имѣнія, которыя пользуются льготами по разнымъ случаямъ, какъ на- примѣръ имѣнія: Киселева, Мусиной-Пушкиной и другія, въ Бирскомъ Струкова, Зеленцова.