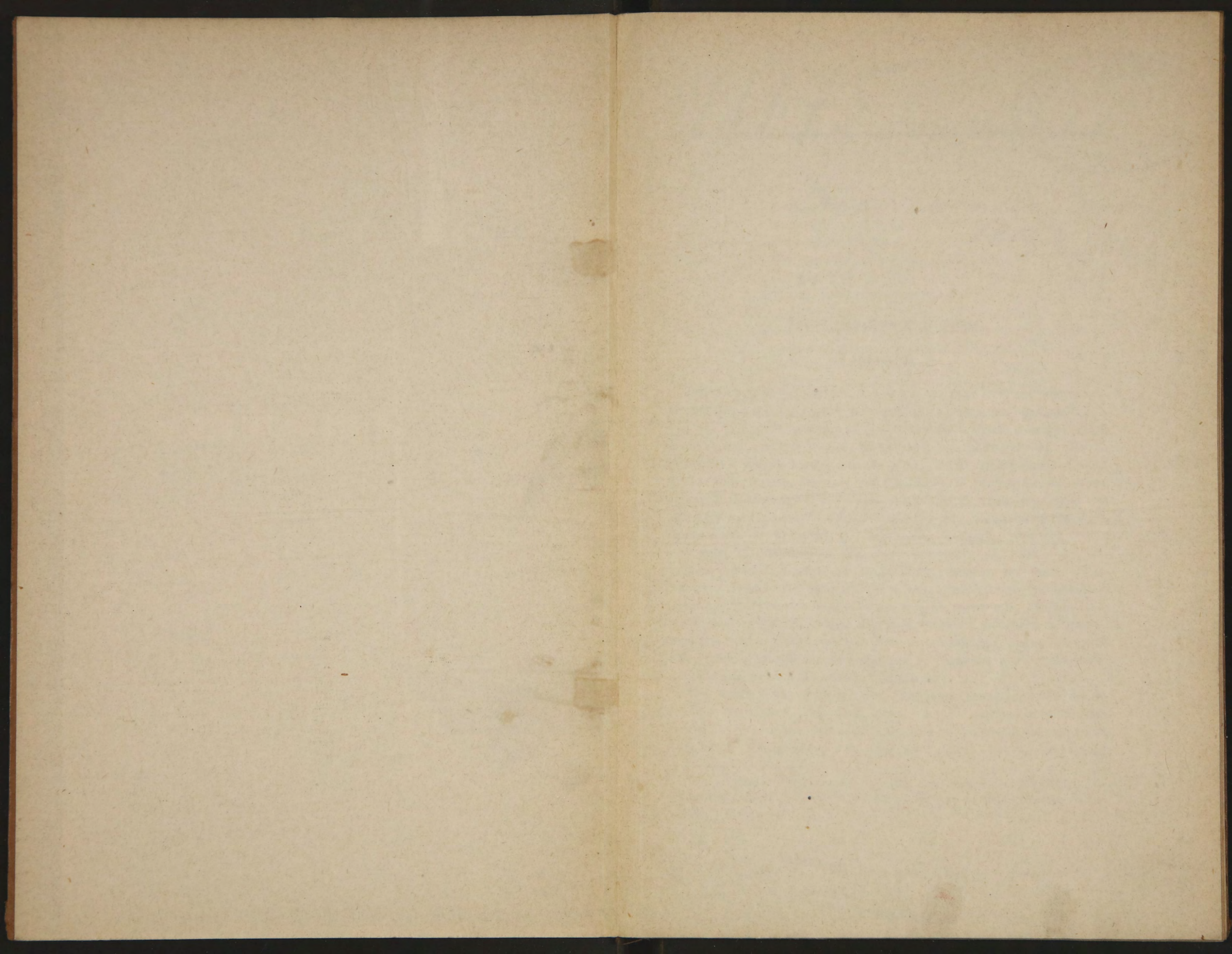


21175.



21175

Сурини



Журн. слан. нар. просв.
1903, V, VI, X

83594

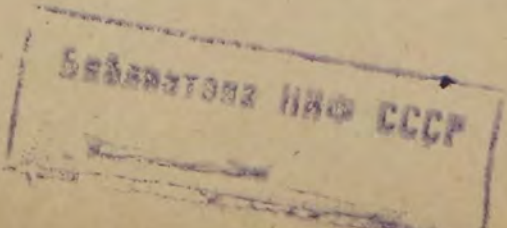
ГЕОГРАФИЧЕСКІЕ ОЧЕРКИ.

Австралія.

Успѣхи географіи растутъ, благодаря трудамъ путешественниковъ, съ поразительной быстротой, и стоитъ лишь вспомнить прежнія карты Африки, Австраліи, сравнить ихъ съ нынѣшними, чтобы увидѣть, какой колоссальный успѣхъ сдѣлала географія этихъ континентовъ. Послѣ крупныхъ открытій теперь настала пора болѣе тщательныхъ, но и весьма интересныхъ поэтому изслѣдованій, и работники на этомъ поприщѣ продолжаютъ неутомимо дѣлать свое дѣло изъ года въ годъ. Въ предлагаемыхъ очеркахъ заключается обзорѣніе различныхъ изслѣдованій и открытій по Австраліи, Африкѣ, Америкѣ, Азіи и полярнымъ странамъ за 1901 годъ и отчасти за 1902 годъ, насколько конецъ различныхъ экспедицій перешелъ въ этотъ годъ. Говоря о различныхъ экспедиціяхъ и изслѣдованіяхъ географическаго характера, я позволяю себѣ указывать и на различныя явленія экономической жизни, насколько они представляютъ интересъ съ географической точки зрѣнія. Матеріаломъ по составленію этихъ очерковъ мнѣ служили отчеты о путешествіяхъ и различнаго рода свѣдѣнія, помѣщаемыя въ географическихъ журналахъ ¹⁾.

Изъ числа всѣхъ континентовъ Австралія представляется наименѣе изслѣдованной. До сихъ поръ еще въ нашемъ представленіи Австралія есть страна парадоксовъ. Лебеди въ Австраліи черные, пчелы не жалятъ, какъ у насъ, а муравьи даютъ медъ, курицы не высижи-

¹⁾ Главнѣйшіе географическіе журналы суть: Petermann's Mitteilungen, Geographische Zeitschrift, Geographical Journal, Le Tour du Monde, Annales de Géographie.



вають яиць, а напротивъ того находятся млекопитающіе, которые кладутъ яица. Страненъ для нашего глаза также и растительный міръ: такъ находили тамъ вишни (*Echacarpus*), у которыхъ зерно находится не внутри, а снаружи; груши (*Xylomelum piriforme*) на деревьяхъ растутъ тонкимъ концомъ внизъ, а толстымъ прикрѣплены къ вѣткѣ, а нѣкоторыя деревья вмѣсто листьевъ сбрасываютъ ежегодно свою кору и т. д. Подобныя же странности существуютъ и въ физико-географическомъ отношеніи, какъ на примѣръ въ орошеніи, обуславливавшія собою крайнюю сухость климата и недостатокъ текучей воды. Отъ этого зависятъ крайняя рѣдкость населенія, пустыни внутри материка, наконецъ трудность путешествія по Австраліи.

Недостатокъ воды, какъ извѣстно, свойственъ всей Австраліи, и именно это обстоятельство всегда служило значительнымъ препятствіемъ въ дѣлѣ изслѣдованія страны и было причиною гибели многихъ отважныхъ путешественниковъ. Въ 1901 году пришлось на себѣ испытать всѣ трудности путешествія внутри Австраліи экспедиціи Гилля, который отправился изъ золотыхъ пріисковъ въ *Кульгарди* къ горамъ *Варбюортонъ* въ поискахъ за золотомъ. Мѣстность эта, однако, оказалась совершенно непригодною для жилья, потому что въ теченіе двухъ лѣтъ здѣсь не выпало ни капли дождя. Въ виду такой страшной засухи, конечно, продолжать далѣе изысканія не представлялось возможности, и Гилль принужденъ былъ возвратиться обратно, не добившись почти никакого результата. Профессоръ Грегори, путешествовавшій вокругъ озера Эйри, также испытывалъ большія неудобства отъ недостатка воды. По его словамъ, мѣстность вокругъ этого озера представляетъ собою солончаковую пустыню, гдѣ даже такія степныя животныя, какъ кролики, страшно страдаютъ отъ засухи. Подобныя неудачи по изслѣдованію материка, зависящія отъ страшной сухости, не представляютъ собою рѣдкаго явленія, и уже давно извѣстно, что Австралійскій континентъ, исключая тропической части, лежащей къ западу, сильно страдаетъ отъ недостатка воды. Рѣки Австраліи заполняются лишь по временамъ послѣ дождей, а въ остальное время теченіе рѣки обозначается отдѣльными водоемами вдоль по руслу. Даже самыя растенія успѣли приспособиться къ такому отсутствію, или вѣрнѣе, малому количеству влаги, располагая свои листья такимъ образомъ, чтобы пластинка—широкая часть листа шла не параллельно землѣ, а перпендикулярно. Благодаря такому расположенію испареніе посредствомъ листьевъ идетъ слабѣе, и дерево почти не даетъ тѣни. Самъ листъ одѣтъ толстой

кожицей, опять-таки предохраняющей дерево отъ излишней траты влаги. Всѣ эти факты извѣстны уже давно, но сравнительно мало обращали вниманіе на то обстоятельство, что нѣкоторыя деревья выработали себѣ систему корней, идущихъ глубоко подъ землю. Подобное сильное развитіе и подземныхъ частей растенія указываетъ несомнѣнно, что потребную для него воду дереву приходится добывать изъ значительной глубины. Поэтому весьма интересна съ этой точки зрѣнія работа Кука, астронома и метеоролога въ Западной Австраліи. Онъ положилъ въ основу своей работы наблюденія съ 1876 года по 1899 годъ. Часть его работы посвящена температурѣ, при чемъ онъ выводитъ для города Перта среднюю годовую температуру въ 18° Цельзія при максимумѣ 47° и минимумѣ 0°. Въ той части своей работы, которая относится къ осадкамъ, онъ даетъ нѣсколько весьма интересныхъ сообщеній и приходитъ къ очень важнымъ, хотя и нѣсколько неожиданнымъ выводамъ. Изъ его работы видно, что на юго-западномъ берегу Австраліи выпадаетъ значительное количество дождя, а именно въ Пертѣ—1013 миллиметровъ, а въ тропической части этой провинціи дожди весьма обильны и часты. Страшную сухость и недостатокъ текучей воды, по его мнѣнію, надо объяснять не столько малымъ количествомъ осадковъ, сколько почвенными условіями. Конечно, такой недостатокъ воды сильно задерживаетъ заселеніе этихъ областей и для того, чтобы пособить бѣдѣ, необходимо произвести было въ широкомъ размѣрѣ изысканія подземныхъ источниковъ. Какъ на примѣръ подобныхъ подземныхъ водохранилищъ можно указать на открытое въ области Кюкль цѣлое озеро, находящееся на глубинѣ 5 сажень и которое такимъ образомъ представляетъ громадный резервуаръ прѣсной воды. Подобная находка несомнѣнно должна служить указаніемъ, что и въ Западной Австраліи также, какъ и въ Восточной, необходимо прибѣгнуть къ рытью артезіанскихъ колодцевъ.

Правительство Австраліи уже давно озабочено было изысканіемъ средствъ орошенія Восточной Австраліи особенно послѣ страшныхъ засухъ 1897 и 1898 года, когда масса скота погибла отъ недостатка воды. Заложенные тогда буровыя скважины показали, что мѣстность въ Восточной Австраліи вполне пригодна для рытья артезіанскихъ колодцевъ, т. е. что дѣйствительно вода скопляется подъ землею. Кстати при этомъ напомнить, что вообще энергія правительства въ смыслѣ улучшенія непригодныхъ для культуры мѣстностей заслуживаетъ большого вниманія, и помимо доставленія воды рытьемъ колодцевъ предпринимаются также и другія оросительныя работы. Напримѣръ,

въ цѣляхъ борьбы съ засухой и для орошенія сухихъ мѣстъ правительствомъ Австраліи была устроена цѣлая сѣть запрудъ и искусственныхъ отводныхъ каналовъ на рѣкахъ Авонъ Виммера, Лоддонъ и Гульбурнъ. Результатомъ подобныхъ сооруженій явилась весьма большая площадь полей пригодныхъ для культуры, а главнымъ образомъ для пастбы скота и доставленія необходимой для питья воды. Скотоводство для Австраліи представляется однимъ изъ главнѣйшихъ источниковъ богатства, и для возможно большаго распространенія и улучшенія этого дѣла тратятъ громадные средства для такихъ экспедицій, какъ экспедиція Карнеджи внутрь страны, ставя имъ задачей отысканіе удобныхъ дорогъ для прогона скота, изъ области Кимберлея къ золотымъ рудникамъ на югѣ, или вообще вводя въ задачи экспедиціи различныя сельско-хозяйственныя цѣли, разыскиваніе удобныхъ пастбищъ и т. п. Въ то же время не жалѣютъ денегъ для устройства оросительныхъ работъ, такъ въ концѣ 1898 года было ассигновано около 10 милліоновъ рублей на эти работы. Результаты этихъ работъ сказались въ томъ обстоятельстве, что искусственно орошенныя земли увеличились почти втрое своимъ пространствомъ.

Въ Н. Ю. Валлисѣ инженеръ, завѣдывавшій ранѣе огромными оросительными работами въ Индіи, предложилъ устраивать орошеніе мѣстности изъ близъ лежащихъ рѣкъ. Большимъ успѣхомъ пользуются артезіанскіе колодцы, закладываемые въ разныхъ мѣстахъ, какъ правительствомъ, такъ и частными лицами. Главнымъ образомъ подобные колодцы закладываются для питья скоту, но нѣкоторые изъ нихъ въ рѣдкихъ, впрочемъ, случаяхъ оказались настолько обильны водою, что явилась возможность брать воду и для орошенія полей. Такъ, на примѣръ, артезіанскій колодезь къ сѣверу отъ Буркэ на Дарлингѣ доставляетъ ежедневно около 7 милліоновъ литровъ, и при такомъ количествѣ явилась возможность оросить около 256 гектаровъ. Всего со стороны правительства Н. Ю. Валлиса вырыто 71 артезіанскій колодець, изъ которыхъ 48 доставляютъ чистую воду. Изъ нѣкоторыхъ вырытыхъ артезіанскихъ колодцевъ (около 54) вода бьетъ наружу, изъ другихъ добываютъ воду посредствомъ машинъ. Всѣ вмѣстѣ правительственные колодцы доставляютъ ежедневно около 105 милліоновъ литровъ. Къ этому надо еще прибавить 106 частныхъ колодцевъ, доставляющихъ ежедневно 168 милліоновъ литровъ.

Въ Квэнслендѣ благодаря усердной работѣ частныхъ лицъ и правительства заложено громадное количество буровыхъ скважинъ, и благодаря этому скотоводство раздвинулось до крайнихъ предѣловъ про-

винціи. Главная часть добываемой воды идетъ, впрочемъ, какъ и въ вышеупомянутыхъ провинціяхъ, не для орошенія полей, а для питья скоту. Жаркій климатъ этой провинціи позволяетъ добываемую воду обращать для культуры плантацій съ сахарнымъ тростникомъ. Въ Южной Австраліи подобныя буренія почвы оказались не такъ благоприятны, колодцы доставляютъ по большей части прѣсносоленую воду. Точно также оказалось недостигающимъ цѣли и предложенное сэромъ Томасомъ Эльдеръ выпаживаніе большихъ бороздъ—мульдъ, назначенныхъ для собиранія и задерживанія воды во время тропическихъ ливней.

Начиная съ 1885 года работы велись неустанно, и обнародованные въ 1901 году результаты показываютъ, что въ одномъ Квинслэндѣ имѣется около 839 буровыхъ скважинъ, изъ которыхъ 515 источниковъ даютъ въ общемъ ежедневно около 322 милліоновъ галлоновъ воды. Самая глубокая скважина проходитъ на глубину 1.538 метровъ; вода нѣкоторыхъ артезіанскихъ колодцевъ отличается высокой т°, достигая до 71,1° Цельзія. Самый обильный источникъ, такъ называемый Кунгула, доставляетъ ежедневно около 270 милліоновъ галлоновъ. Вся эта выносимая на поверхность земли вода идетъ, впрочемъ, почти исключительно для питья скота, а не для орошенія. Ислѣдованія показываютъ, что еще большее количество воды уносится подземными источниками, и такимъ образомъ вода въ Австраліи относится также къ подземнымъ ископаемымъ богатствамъ, не менѣе, конечно, важнымъ, чѣмъ золото и серебро или каменный уголь.

Новыя залежи каменнаго угля въ 1901 году были найдены въ окрестностяхъ Сиднея, что, конечно, еще болѣе повышаетъ значеніе этой весьма важной гавани. Большое значеніе имѣетъ близость находженія этихъ залежей отъ берега, такъ что посредствомъ особыхъ машинъ каменный уголь прямо нагружается на корабли.

Въ 1901 году 8 мая по новому стилю произошло весьма важное событіе для Австраліи, да и для всѣхъ вообще англійскихъ колоній. Событіе это состоитъ въ томъ, что этого числа въ первый разъ герцогомъ Корнваллійскимъ открытъ парламентъ новаго „Австралійскаго союза“ (Commonwealth of Australia). Во главѣ австралійскаго союза поставленъ верховный англійскій чиновникъ генераль-губернаторъ. Дѣлами всего союза управляетъ парламентъ, распадающійся на верхнюю и нижнюю палаты. Каждая изъ семи провинцій, составляющихъ австралійскую конфедерацію, посылаетъ въ верх-

нюю палату шесть членовъ, а число депутатовъ нижней палаты опредѣляется сообразно величинѣ населенія. Какъ извѣстно, не всѣ колоніи одинаково стремились къ этому объединенію, и на сторонѣ не особенно желавшихъ подобной федераціи стояли преимущественно провинціи съ земледѣльческимъ населеніемъ. Напротивъ, тѣ части Австраліи, гдѣ населеніе занято добываніемъ золота или разведеніемъ овецъ, горячо ратовали за самостоятельную федерацію австралійскихъ штатовъ. Насколько это будетъ полезно для Австраліи, намъ покажетъ будущее, а пока еще этотъ материкъ нуждается въ энергичныхъ изслѣдователяхъ, которыхъ не такъ много выпало на 1901 годъ.

Предпринятая профессоромъ Бальдвиномъ Спенсеромъ экспедиція въ теченіе 1901 года была доведена до конца. Характеръ эта экспедиція носила этнографическій, и главной цѣлью ея было познакомиться съ различными обычаями и вѣрованіями туземцевъ Центральной и Сѣверной Австраліи, а въ особенности поближе изучить различныя письма и рисунки тамошнихъ обитателей, пока еще не успѣли совсѣмъ исчезнуть всѣ туземныя племена. Высадившись въ конечномъ пунктѣ Ооднатта, экспедиція профессора Спенсера направилась къ озеру Эйри и дальше къ Мак-Дональдовымъ горамъ. Достигнувъ станціи Барровъ, профессоръ Спенсеръ посвятилъ много времени на изученіе живущихъ тамъ племенъ, а затѣмъ отправился къ станціи Теннанъ (подъ $19^{\circ} 30'$ южн. шир.), откуда по рѣкѣ Руперъ достигъ залива Карпентарія. Здѣсь экспедицію приняли на бортъ парохода и доставили въ Квинслэндъ. Кромѣ изысканій чисто этнографическаго характера, экспедиція Спенсера дала много новыхъ данныхъ для картографіи пройденнаго пути, такъ какъ попутно были изслѣдованы такіе районы, которые еще ни разу не посѣщались европейцами.

Экспедиція Александра Макдональда, отправленная въ Западную Австралію для отыскиванія золота, оказалась весьма неуспѣшною въ этомъ отношеніи, но за то въ смыслѣ географическихъ изысканій удалось сдѣлать весьма многое. Такъ подъ 125° восточной долготы отъ Гринича и 22° южной широты экспедиція нашла цѣлую горную цѣпь, до сихъ поръ еще не нанесенную ни на одну изъ картъ. Почва въ этой части Западной Австраліи состоитъ изъ камня и крупнаго песку, мѣстами попадаются подвижные пески и даже дюны. Въ общемъ, характеръ мѣстности весьма пустынный, а подъ $24^{\circ} 25'$ южной ширины и 124° восточной долготы отъ Гринича почва покрыта большимъ слоемъ соли и напоминаетъ собою дно озера. Весьма обстоятельное описаніе Западной Австраліи даетъ намъ путешественница Май Ви-

віень, при чемъ она не только касается золотыхъ приисковъ, но также и земледѣлія, скотоводства и лѣсного хозяйства.

Экспедиція на острова въ Торресовомъ проливѣ подъ начальствомъ Гаддона пробыла тамъ продолжительное время, дѣлая антропологическія изысканія, собирая различныя сказанія о герояхъ, священные камни съ высѣченными на нихъ изреченіями, легендами и т. п. Для собиранія напѣвовъ Гаддономъ былъ примѣненъ фонографъ. Торресовъ проливъ усердно еще съ 1872 года посѣщается искателями жемчуга, и потому тамошніе островитяне далеко не представляютъ чистаго не смѣшаннаго типа. При посѣщеніи, однако, нѣкоторыхъ группъ острововъ, какъ о. Муррея, Меръ, Гаддонъ нашель племена, сохранившія въ чистотѣ свои нравы, обычаи, языкъ, такъ что явилась возможность выяснитъ особенности языка этихъ островитянъ, и въ особенности ихъ способы словообразованія. Гаддонъ раздѣляетъ народы, населяющіе острова Торрессова пролива, на два племени, при чемъ приблизительной демаркаціонной линіей принимаетъ островъ Муррей. Эти два племени отличаются черепнымъ указателемъ, а именно обитающіе къ востоку отъ этихъ острововъ брахицефалы, а къ западу долихоцефалы. Языкъ и обычаи этихъ двухъ племенъ весьма различны, при чемъ племена къ западу отъ острова Муррея интеллигентнѣе. Записавъ здѣсь наблюденія надъ временемъ наступленія зрѣлости, а также собравъ нѣсколько данныхъ о тотэмизмѣ, экспедиція Гаддона посѣтила южный берегъ Новой Гвинеи, маленькій островъ Юлэ съ его лѣсами въ видѣ парка. Въ портѣ Моресбай (Moresby) Гаддонъ на ряду съ антропометрическими работами обратилъ особое вниманіе на гончарное искусство. Антропометрическія изысканія указали на существованіе различія между береговымъ мезоцефальнымъ населеніемъ и горнымъ брахицефальнымъ племенемъ; къ первому берегу примѣшано весьма много иноземной крови. Экспедиція Гаддона посѣтила и маленькій островокъ Киваи. Изъ различныхъ собранныхъ данныхъ весьма важное значеніе для исторіи роста городовъ и вообще населенныхъ мѣстъ имѣетъ наблюденіе экспедиціи надъ устройствомъ тамошнихъ деревень. Именно все мѣстечко *Иза* состоитъ изъ 16 домовъ, но за то дома эти имѣютъ большое протяженіе, и каждый домъ есть мѣстообитаніе отдѣльнаго клана, имѣющаго свой тотэмъ. Такимъ образомъ мы видимъ здѣсь одну изъ своеобразныхъ формъ поселенія, въ которомъ нагляднымъ образомъ выразилось разростаніе и въ то же время несмѣшиваемость отдѣльныхъ клановъ. Въ въ 1901 году обнародованы подробные результаты этой

весьма интересной съ антропологической точки зрѣнія экспедиціи въ сочиненіи „Reports of the Cambridge Antropological Expedition to Torres Straits“.

Особенно интересны различныя изысканія относительно того, какъ туземцы различаютъ и узнаютъ цвѣта. Изысканія эти производились какъ въ фізіологическомъ, такъ и въ філологическомъ отношеніи. Оказалось, на примѣръ, что существуетъ различіе и притомъ немалое въ способности воспріятія голубого цвѣта въ сравненіи съ европейцами, а именно туземцы этого племени весьма плохо отличаютъ его. Весьма интересно было бы далѣе прослѣдить этотъ вопросъ и поставить его въ извѣстное соотвѣтствіе съ тѣмъ фактомъ, что и древніе греки временъ Гомера тоже, какъ кажется, неясно отдѣляли голубой цвѣтъ неба отъ темнаго чернаго цвѣта. Значительный недостатокъ въ словахъ для различныхъ понятій красокъ и цвѣтовъ у племенъ Торрессова пролива въ другихъ случаяхъ Гаддонъ объясняетъ просто недостаточнымъ словопроизводствомъ.

На островѣ Новая Гвинея различнаго рода лингвистическія и этнографическія изслѣдованія велись весьма энергично; на основаніи ихъ П. В. Шмидтъ позволяетъ себѣ всѣ нарѣчія, по крайней мѣрѣ нѣмецкой части этого острова, подраздѣлить на двѣ группы. Одна изъ этихъ группъ заключаетъ языки всѣхъ племенъ, населяющихъ ближайшіе къ Новой Гвинее острова, частью живущихъ на берегу самой Новой Гвинее. Принадлежатъ эти языки къ меланезійской группѣ. Напротивъ того, племена, населяющія внутреннія мѣстности, а также частью живущія и по берегу, говорятъ на нарѣчіяхъ, принадлежащихъ къ группѣ папуасскихъ языковъ. Въ Нидерландскихъ владѣніяхъ на островѣ Новая Гвинея можно отмѣтить экспедицію Крѣзона, предпринятую по порученію голландскаго правительства для наказанія тамошнихъ туземцевъ за грабежи, учиненные ими въ британскихъ владѣніяхъ. Туземцы этого острова отличаются весьма непокорнымъ характеромъ и своими нападеніями и жестокостями причиняютъ много хлопотъ и непріятностей различнымъ экспедиціямъ, посѣщающимъ этотъ островъ. Въ началѣ 1902 года на этомъ островѣ было совершено нападеніе на французскую экспедицію, снаряженную газетою „La Patrie“ для изслѣдованія маленькихъ острововъ вблизи Борнео, Селебеса и Новой Гвинее. Во главѣ этой экспедиціи былъ поставленъ баронъ Вильяръ, а въ числѣ участниковъ были графъ Сенъ-Реми, Гагенбекъ, де-Бри и д-ръ Руйэ. Къ несчастью, экспедиція эта высадилась на южномъ берегу острова Новой Гвинее недалеко отъ того мѣста, гдѣ была не-

задолго передъ тѣмъ совершена расправа Крѣзона съ тамошнимъ населеніемъ. Озлобленные туземцы воспользовались случаемъ отмстить бѣлымъ и сначала встрѣтили ихъ весьма дружелюбно и, тѣмъ усыпивъ ихъ бдительность, ночью затѣмъ напали на часть экспедиціи, находившуюся на берегу и большую часть ея перебили. Только д-ръ Руйѣ, но и то тяжело раненый, былъ спасенъ.

Подобная же печальная участь постигла молодого нѣмецкаго этнографа Бруно Менке, который на собственные средства предпринялъ поѣздку съ этнологическою цѣлью въ нѣмецкія владѣнія въ Тихомъ океанѣ. На первомъ же островѣ Маттіасъ, гдѣ онъ высадился, на него измѣннически напали туземцы и убили его. Дѣло это произошло такимъ образомъ: Бруно Менке купилъ у принца монакскаго яхту „Алису“ и, приспособивъ ее для изслѣдованій глубинъ моря, переименовалъ въ „Эбергардта“. Взявъ себѣ въ помощники Вальтера Каро и врача Гейнрота, Менке направился къ берегамъ Новой Гвинеи и Новой Помераніи, гдѣ онъ со своими спутниками набралъ весьма много богатаго естественно-историческаго матеріала. Высадившись затѣмъ на берегу острова св. Матвѣя, участники экспедиціи завели мѣновую торговлю, и въ такихъ дружественныхъ отношеніяхъ прошло около двухъ недѣль, пока „Эбергардтъ“ не отплылъ отъ острова къ главному городу Гербертхѣхе для пополненія запасовъ угля и провизіи. На берегу остались Менке, Каро, д-ръ Гейнротъ и команда изъ цвѣтныхъ людей, размѣстившаяся лагеремъ на берегу острова. Совершенно неожиданно на нихъ напали островитяне въ количествѣ 60—80 человѣкъ въ то время, какъ въ лагерь занимались чисткой оружія, и оно было все разобрано на части. Поэтому туземцы легко проникли въ лагерь и здѣсь умертвили одного изъ членовъ экспедиціи Каро и ранили Менке четырьмя ударами копья. Слыша крики въ лагерь, д-ръ Гейнротъ, въ это время находившійся внѣ лагеря, поспѣшилъ скорѣе вернуться и, имѣя въ рукахъ заряженное ружье, произвелъ выстрѣлъ и убилъ одного изъ нападавшихъ, за что въ свою очередь получилъ ударъ копьемъ. Къ счастью, въ это время команда цвѣтныхъ людей, взятая изъ Гербертхѣхе, успѣла собрать части ружей и открыла огонь противъ нападающихъ. Выстрѣлы оказались настолько удачными, что по истеченіи короткаго времени въ рядахъ нападающихъ оказалось 15—20 убитыхъ, но и среди лагерной команды тоже было убито шесть человѣкъ ударами копій. Толпа нападавшихъ, однако, не выдержала выстрѣловъ оборонявшихся и разсѣялась. Тотчасъ же собравъ людей, д-ръ Гейнротъ распорядился перенести

раненаго Менке на сосѣдній островъ, гдѣ черезъ 2 дня онъ и скончался отъ полученныхъ ранъ. Когда вернулся корабль „Эбергардтъ“, то немедленно была снаряжена команда, и хотя обшарили весь островъ, но не нашли никакихъ слѣдовъ ни убитыхъ, ни лагеря, ни коллекцій.

Конечно, германское правительство не могло оставить безнаказаннымъ подобное преступленіе, и спустя три мѣсяца былъ снаряженъ военный корабль „Корморантъ“, капитанъ котораго, по прибытіи на этотъ островъ, произвелъ изслѣдованіе этого дѣла, и восемьдесятъ туземцевъ были подвергнуты смертной казни.

Острова Маттіасъ находятся, какъ извѣстно, недалеко отъ острововъ Адмиралтейства и представляютъ собою цѣлую группу острововъ, а не одинъ большой, какъ помѣчалось до сихъ поръ на картахъ. Эта группа состоитъ изъ цѣлаго ряда мелкихъ окружающихъ одинъ большой, и вся эта система острововъ приходится по точному измѣренію на 20 морскихъ миль сѣвернѣе, нежели обозначено. Жители этихъ острововъ ходятъ вполнѣ нагіе, отличаются высокимъ ростомъ и красивымъ тѣлосложеніемъ, хорошо убираютъ свои волосы; изъ оружія у нихъ имѣются только деревянные копья, которыя они охотно обмѣнивали на различные предметы.

Подобныя нападенія на европейцевъ, къ сожалѣнію, часто случаются на островахъ Тихаго океана, имѣютъ свою причину въ различнаго рода карательныхъ экспедиціяхъ, при чемъ со стороны туземцевъ несомнѣнно несутъ наказаніе зачастую люди совершенно невиновные. Такъ напомнимъ, что еще два года тому назадъ губернаторомъ Бенингсеномъ былъ предпринятъ рядъ карательныхъ экспедицій на Ново-Мекленбургскихъ островахъ, при чемъ бомбами съ военного корабля прямо сжигались всѣ прибрежныя деревни. Подобный способъ объяснялся имъ въ свое время тѣмъ обстоятельствомъ, что при прибытіи германскаго судна всѣ жители бѣжали внутрь острова, гдѣ преслѣдовать ихъ не представлялось возможности. Несомнѣнно, однако, что подобное огульное наказаніе возбуждаетъ ожесточеніе въ туземцахъ и заставляеть ихъ въ свою очередь при первомъ удобномъ случаѣ мстить всякому европейцу. Тому же губернатору Бенингсену пришлось испытать это, когда онъ на военномъ кораблѣ прибылъ къ одному изъ острововъ Адмиралтейства. Этотъ островъ на картахъ, хотя и обозначенъ, но не носитъ еще никакого имени, и сами туземцы не присвоили ему никакого названія. Населеніе этого острова—рослые мужчины (женщинъ и дѣтей не позволяли смотрѣть)—оказалось еще на весьма низкой ступени развитія. Они очень робки, за-

стѣнчивы, живутъ въ свайныхъ постройкахъ, ходятъ нагіе, нося лишь поясъ изъ раковинъ вокругъ бедеръ. Оружіе ихъ также весьма примитивно, копья снабжены лишь кремневыми наконечниками, луки и стрѣлы, повидимому, отсутствуютъ въ ихъ вооруженіи. Неправильной формы татуировка, совершаемая посредствомъ выжиганія, служитъ единственно для украшенія. Такъ какъ на одномъ изъ маленькихъ острововъ, лежащихъ къ востоку отъ группы Адмиралтейства, было найдено оружіе, принадлежавшее, повидимому, убитымъ бѣлымъ купцамъ, то военный германскій корабль отплылъ къ этимъ островамъ и послалъ къ тамошнему населенію толмача для переговоровъ. Однако, бѣдному переводчику не удалось возвратиться обратно: по всей вѣроятности, враждебно настроенное населеніе острова, и притомъ пребывающее еще въ такомъ дикомъ состояніи, убило посланнаго. Такъ какъ все населеніе ушло въ глубь самого острова, покинувъ совершенно свои жилища, то, не желая предпринимать рискованныхъ экспедицій въ неизвѣстной мѣстности, германскій губернаторъ ограничился уничтоженіемъ деревень на берегу и сжегъ всѣ ихъ хижины.

Всѣ эти карательныя поѣздки совершались на военномъ кораблѣ „Möwe“, который и остался тамъ стаціонеромъ. Въ 1901 году ему однако выпала лучшая работа, а именно различнаго рода топографическія работы и изслѣдованія на глубинѣ моря. Результатомъ этихъ изысканій, которыя ведутся въ теченіе многихъ уже лѣтъ, является большая карта нѣмецкихъ Тихоокеанскихъ владѣній въ большомъ масштабѣ.

Изученіе острововъ Тихаго океана, находящихся во владѣніи Германіи, идетъ впередъ, и въ этомъ дѣлѣ, конечно, помимо специально ученыхъ экспедицій оказываютъ не малую помощь различнаго рода миссіонеры. Такъ между прочимъ миссіонеры на островѣ Буганвилѣ (Соломоновы острова) съумѣли завязать мирныя отношенія съ туземнымъ населеніемъ и благодаря этому имъ удалось проникнуть глубоко, внутрь страны: Познакомившись такимъ образомъ съ этою страню поближе, они получили возможность опровергнуть существовавшее съ давнихъ временъ сказаніе о карликовомъ народѣ, якобы обитающемъ тамъ. Напротивъ того ихъ изысканія обнаружили, что живущее тамъ племя также крѣпко въ физическомъ отношеніи, какъ и береговые жители.

Въ Нѣмецкихъ колоніяхъ въ Тихомъ океанѣ, какъ то на островахъ Самоа, Н. Гвинея, Каролинскіе и Маріанскіе острова, а также и на островахъ Палау постепенно вводится упроченное положеніе, при чемъ

германское правительство не упускает случая показать туземцамъ твердость правленія. Такъ на островахъ Самоа въ школахъ декретомъ губернатора отъ 15-го іюня 1901 года изгнано употребленіе и обученіе иному языку, кромѣ нѣмецкаго и самоанскаго нарѣчія. Главная цѣль, которая, впрочемъ, преслѣдовалась здѣсь, заключается не столько въ германизации самоанцевъ, сколько въ предупрежденіи распространенія англійскаго вліянія. Богатые острова Самоа обѣщаютъ давать со временемъ значительный доходъ для германскаго правительства и теперь, т.-е. съ 1901 года, обложеніе подушною податью (Kopfsteuer) дало за полгода сумму около 21 тысячи рублей, при чемъ размѣръ этой подати колебался около 2 рублей. Жители этихъ острововъ извѣстны своимъ красивымъ тѣлосложеніемъ и привѣтливымъ открытымъ характеромъ.

На одномъ изъ перешедшихъ въ германское владычество Каролинскихъ острововъ Куссайэ находится въ настоящее время не болѣе 500 жителей на пространствѣ 112 кв. километровъ. Раньше населеніе этого острова было гораздо многочисленнѣе, но благодаря наѣздамъ иностранныхъ промышленниковъ и въ особенности американскихъ китолововъ на островѣ распространился сифилисъ, и результаты этой болѣзни были прямо ужасны. Теперешнее населеніе этого острова стоитъ на довольно высокой ступени культурнаго развитія, почти всѣ они христіане, чѣмъ обязаны энергичной дѣятельности американской миссіи. Большая часть населенія умѣетъ читать и писать, живетъ въ прекрасно и прочно устроенныхъ жилищахъ, носитъ чистыя одежды по европейскому образцу. Женщины и дѣвушки весьма искусно заплетаютъ свои длинные черные волосы на головѣ, убирая ихъ цвѣтами. Все населеніе довольно хорошо говоритъ по англійски, собственный ихъ языкъ подходитъ къ малайскому. Фонъ Бенингсенъ обращаетъ вниманіе на интересныя постройки, найденныя имъ въ гавани Лилэ на островкѣ того же имени. Постройки эти изъ громадныхъ глыбъ базальта безъ всякаго связующаго матеріала тянутся на большомъ протяженіи. Англійскій изслѣдователь Христіанъ высказывалъ мнѣніе, что эти постройки представляютъ собою остатки строеній возведенныхъ, какъ и въ Металоніи на островѣ Понакѣ, въ то время, когда населеніе этихъ острововъ было значительно многочисленнѣе. Фонъ Бенингсенъ думаетъ, впрочемъ, что эти постройки представляютъ собою не что иное, какъ остатки торговыхъ факторій и пакгаузовъ мореходовъ съ Филиппинскихъ острововъ или съ острововъ Зунда. Воздѣлываютъ туземцы здѣсь таро, кокосовыя пальмы, бананы, са-

харный тростникъ; въ качествѣ домашнихъ животныхъ, у нихъ находятся свиньи, рогатый скотъ, утки, куры, собаки. Они получаютъ европейскіе товары, обмѣнивая ихъ на копру (ежегодная добыча до 40 тоннъ), на разную живность, фрукты, изъ которыхъ особенно славится туземный и въ высокой степени ароматичный ананасъ. Оружіе у этихъ мирныхъ жителей находится въ весьма маломъ количествѣ, но за то туземцы очень искусны въ приготовленіи шляпъ изъ банановыхъ листьевъ и изъ листьевъ пандануса, а также умѣютъ изъ этого матеріала готовить на особеннаго устройства прялки весьма нѣжную матерію.

Другой большой островъ *Понакэ* (347 квад. кил.) съ городомъ того же имени во время испанскаго владычества представлялъ мѣсто управленія краемъ. Поэтому самый городъ Понакэ, бывшее мѣсто пребыванія испанскаго губернатора, обнесенъ толстою каменною стѣною съ вооруженнымъ фортомъ и заключаетъ въ себѣ нѣсколько купеческихъ домовъ различныхъ національностей, гостиницы, миссіи монаховъ французскаго ордена. По передачѣ этого острова во владѣніе нѣмцевъ, этотъ городъ сохранилъ свое значеніе главнаго административнаго центра. Окрестное населеніе производитъ впечатлѣніе рослой крѣпкой расы. Число ихъ доходитъ до 4000 человекъ. Большая часть изъ нихъ христіане и, благодаря американской миссіи изъ Бостона, протестанты, одна треть населенія христіане католики, а незначительное число еще язычники.

На островахъ *Палау*, гдѣ число жителей страшно понизилось подъ вліяніемъ свирѣпствовавшего тамъ сифилиса (съ 10 т. на 4 тысячи), теперь, какъ сообщаютъ, открыты богатѣйшіе залежи каменнаго угля новѣйшихъ формацій, а также бураго угля. Поверхностный осмотръ этихъ залежей показалъ, что слой этого ископаемаго топлива долженъ съ большою мощностью тянуться вглубь острововъ и, если это дѣйствительно оправдается при болѣе тщательномъ изслѣдованіи, то острова Палау имѣютъ весьма блестящую будущность и пріобрѣтаютъ громадное значеніе для германскаго флота. Относительно растительности этихъ острововъ, равно какъ и Каролинскихъ сообщаетъ много интереснаго Фолькенъ ¹⁾. Характеръ растительности на этомъ архипелагѣ весьма различенъ, смотря по геологическому строенію мѣстности. Роскошною и весьма разнообразною растительностью обладаютъ острова вулканическаго происхожденія. Напротивъ

¹⁾ Botanisches Jahrbuch. Band XXXI.

того низкіе коралловые острова по своей флорѣ мало отличаются отъ Маршалскихъ острововъ. Острова Палау имѣютъ весьма красивый видъ со своими возвышенностями, покрытыми плотною, но не высокою растительностью. Высокія деревья встрѣчаются рѣдко. *Зенфтъ*, тамошній начальникъ края сообщаетъ, что большой островъ Бабельтаобъ внутри представляется почти неплодороднымъ, а напротивъ того островъ Корроръ весьма пригоденъ для культуры какао, кофе, индиго. Число жителей къ концу 1901 года на этихъ островахъ достигало до 3748 душъ.

Зенфтъ въ 1901 году снова посѣтилъ различные острова Каролинскаго архипелага, при чемъ нашелъ, что населеніе этихъ острововъ имѣетъ хорошо упитанный и бодрый видъ. Къ германскимъ же владѣніямъ присоединены также находящіеся вблизи Каролинскихъ два маленькихъ островка, а именно островъ Тоби и Гелленъ.

„*Deutsches Colonialblatt*“ сообщаетъ о дальнихъ морскихъ плаваніяхъ туземцевъ Каролинскаго архипелага, которые продѣлываютъ по 2000 миль на своихъ судахъ. Съ раннихъ лѣтъ они приучаются ориентироваться по звѣздамъ, такъ что ихъ единственной заботой является снабженіе необходимымъ провіантомъ.

Островъ *Янъ* изъ числа новыхъ германскихъ приобрѣтеній обладаетъ прекрасною гаванью и на немъ также сохранились еще въ прочномъ видѣ постройки, воздвигнутыя испанцами. Испанское правительство держало на этомъ островѣ гарнизонъ въ 200 человекъ, что при восьмитысячномъ, миролюбивомъ населеніи острова представлялось вполне достаточнымъ. Самый главный предметъ вывоза составляетъ копра (около 800 тоннъ), потомъ идетъ черепаха и раковины жемчужныя. На этомъ островѣ найдены слѣды залежей каменнаго угля и золота, но надо еще точнѣе обследовать, заслуживаютъ ли эти мѣстонахожденія разработки? Часто случающіеся бури и ураганы въ этихъ мѣстахъ уничтожили процвѣтавшія прежде здѣсь плантаціи кокосовыхъ пальмъ.

На островѣ Сайнанъ, одномъ изъ Маріанскихъ острововъ, перешедшихъ теперь во владѣнія нѣмцевъ, былъ поднятъ нѣмецкій флагъ: этотъ островъ прежде служилъ мѣстомъ пребыванія испанскаго губернатора и гарнизона изъ 200 солдатъ. Населеніе этого острова равняется 1,600 душамъ и весьма быстро увеличивается благодаря значительному проценту рождаемости и кромѣ того переселенію изъ Гуама (острова изъ группы Маріанскихъ), который американцы удер-

жали за собой. Населеніе какъ острова Сайнанъ, такъ и острова Тиніанъ, состоитъ на половину изъ коренныхъ обитателей, маленькаго роста, слабаго тѣлосложенія и довольно лѣнивыхъ по своей природѣ; къ нимъ же можно причислить и многочисленныхъ метисовъ, потомковъ отъ брака испанцевъ съ Хамарросами (названіе коренныхъ обитателей страны). Другая половина населенія этихъ острововъ состоитъ изъ переселенцевъ съ острововъ *Палау* и съ острова *Рукъ*. Послѣдніе, весьма выгодно отличаясь отъ кореннаго слабосильнаго племени, живутъ отдѣльно со своими вождями, говорятъ только по испански. Климатъ этихъ острововъ весьма благопріятный: на открытомъ воздухѣ произрастаютъ какао, кофе, апельсины, сахарный тростникъ, табакъ; всѣ эти растенія встрѣчаются въ дикомъ видѣ. Очевидно, что этимъ новымъ владѣніямъ Германіи предстоитъ сдѣлаться одной изъ доходнѣйшихъ колоній; пока только населеніе какъ на Сайнанѣ, такъ и на островѣ Тиніанѣ, очень немногочисленное. Считавшіяся прежде тысячами племена, занимавшіяся обработкою земли, исчезли теперь въ виду продолжительныхъ войнъ, и на мѣстѣ прежде обработанной земли и плантацій теперь бродятъ стада одичавшихъ животныхъ.

Всѣ эти владѣнія, попавшія теперь въ руки германскаго народа, несомнѣнно, вступаютъ въ новый фазисъ своего существованія, а нѣмецкой культурѣ предстоитъ высокая задача въ дѣлѣ изслѣдованія этихъ острововъ въ географическомъ, этнографическомъ и антропологическомъ отношеніяхъ и какъ на весьма значительный шагъ въ этомъ отношеніи можно указать на трудъ Кремера по собиранію различныхъ этнографическихъ данныхъ по быту туземцевъ острововъ Самоа ¹⁾. Тѣмъ болѣе значенія имѣетъ это сочиненіе, что это прекрасное племя, несомнѣнно, если не вымретъ само, то потеряетъ подъ нахлынувшей волной цивилизаціи свои особенности.

Съ другой стороны мало симпатичнымъ является стремленіе нѣмецкаго правительства германизировать Полинезію, при чемъ особенно тщательно истребляются прежнія названія, замѣняясь „Новыми“ Лауенбургамъ, Мекленбургамъ и т. п. Интересны между прочимъ мотивы замѣны названія одной бухты *Бланшъ* на Новой Помераніи (на Газельемъ полуостровѣ). Германскому правительству непріятно звучало французское названіе въ нѣмецкой землѣ, и оно перевело это названіе въ „Вейсъ“. Очевидно, что подобныя замѣны могутъ создать много

¹⁾ Die Samoainseln. Stuttgart. 1901.

затрудненій при торговыхъ сношеніяхъ, и наиболѣе благоразумные возстають противъ такого поголовнаго изгнанія испанскихъ, голландскихъ именъ и замѣны ихъ германскими.

Капитанъ Саксегардъ открылъ между Каролинскими и Филиппинскими островами подъ $2^{\circ} 4'$ сѣверной широты и $135^{\circ} 35'$ восточной долготы новый островъ, который не значится ни на одной изъ картъ. Островъ этотъ получилъ названіе по имени открывшаго его и присоединенъ къ американскимъ владѣніямъ. Относительно извѣстнаго островка Питкайрнъ, сообщаетъ нѣсколько весьма интересныхъ подробностей д-ръ Рудольфъ Германъ. Браки, заключаемые между близкими родственниками, ведутъ населеніе острова къ быстрому вырожденію и къ страшной порчѣ его въ моральномъ и умственномъ отношеніи. Очень важны поэтому изслѣдованія Германа въ обширномъ антропологическомъ смыслѣ, такъ какъ на этомъ примѣрѣ можно прослѣдить, что благодаря отсутствію притока свѣжей крови извнѣ интеллектъ жителей постепенно понижается и доходитъ почти до идиотизма. При этомъ съ антропологической точки зрѣнія весьма интересны два момента, а именно постоянное уменьшеніе населенія и преобладаемость рожденія дѣвочекъ.

Французское правительство въ 1901 году окончательно присоединило къ своимъ владѣніямъ острова Тубуаи (острова Австраль), долгое время считавшіеся подъ французскимъ протекторатомъ. Точно также присоединены къ Франціи островъ Риматара съ сосѣдними островками.

Нѣсколько нелишенныхъ интереса подробностей относительно острова Эспирито Санто (изъ группы Ново-Гебридскихъ) сообщаетъ намъ тамошній французскій губернаторъ. Островъ этотъ весьма гористый пространствомъ до 5.786 кв. километровъ, весьма плодороденъ и въ особенности пригоденъ подъ культуру какао и кофе. Жителей на немъ считается до 5.000 душъ.

Островъ *Фалконъ*, маленькій, пустынный, появившійся среди океана въ группѣ Тонга благодаря изверженію въ 1885 году и снова исчезнувшій въ 1898 году, въ 1901 году появился снова и представляетъ собою большую опасность для проходящихъ кораблей.

На островахъ *Новой Помераніи* найдены настоящіе гейзеры, до сихъ поръ извѣстные лишь въ Н. Зеландіи, Исландіи и Сѣверной Америкѣ, и одинъ изъ нихъ названъ Робертъ-Коховскимъ гейзеромъ. Они представляютъ собою, очевидно, остатки прежде сильной вулканической дѣятельности. Периодичность такого гейзера выражается одной минутой. Послѣ минуты покоя выбрасывается съ шумомъ большая масса

воды на высоту до 10 метровъ. Незначительность этой высоты объясняется тѣмъ, что струя воды въ гейзерѣ ударяется о согнутыя подь прямымъ угломъ стѣнки трубъ гейзеровыхъ, отчего и теряется часть силы.

По состоявшемуся соглашенію съ туземными князьками нѣкоторые изъ острововъ Куковаго архипелага (а именно острова: Атинъ, Мангайя, Раротонга, Айтутаки, Митіеро, Манки) вошли въ составъ управленія Новой Зеландіи. Взамѣнъ уступленныхъ правъ мѣстные вожди получили въ собственность земли и нѣкоторыя преимущества. Кромѣ острововъ Куковаго архипелага этимъ путемъ англичане присоединили къ своимъ владѣніямъ острова Савалей, Манухики и Токелау, такъ что теперь англичане соприкасаются съ владѣніями французовъ у Маркизскихъ острововъ.

А. Сутугинъ.

(Продолженіе слѣдуетъ).

М. С. ВОРОНИНЪ.

(Некрологъ).

23-го февраля, въ 4-мъ часу происходили похороны ординарнаго академика Академіи Наукъ по ботаникѣ и одного изъ наиболѣе ревностныхъ членовъ С.-Петербургскаго общества естествоиспытателей, М. С. Воронина. Кончина его послѣдовала въ 10¹/₂ часовъ вечера 20-го февраля, послѣ десятидневныхъ тяжкихъ страданій. Мы похоронили одного изъ лучшихъ русскихъ людей. Кромѣ беззавѣтной преданности наукѣ, доставившей ему всесвѣтную извѣстность по избранной имъ специальности, Михаилъ Степановичъ неудержимо привлекалъ къ себѣ всякаго, кто имѣлъ случай узнать его симпатичную личность. Характеръ его, обусловившій отношеніе его къ окружающимъ людямъ, можно обрисовать совершенно ясно слѣдующими словами: ему вовсе не были извѣстны слѣдующія три, присущія большинству людей черты: тщеславіе, самолюбіе и людская злоба; въ замѣнъ того онъ лучше весьма многихъ умѣлъ не только прощать, но и забывать нанесенныя ему обиды. Когда случалось видѣть его въ негодованіи, то и въ этихъ случаяхъ гнѣвъ его обрушивался на дурной поступокъ, а не на лицо, его совершившее. Въ каждомъ видѣлъ онъ живого человѣка, а не только необходимый для жизни аксессуаръ, какъ это слишкомъ многіе дѣлаютъ: всякому онъ былъ готовъ всегда помочь; оказывая зачастую матеріальную помощь, онъ дѣлалъ ее еще болѣе цѣнной тѣмъ, что принималъ искреннее участіе въ томъ, кому онъ помогалъ.

Михаилъ Степановичъ оставался до конца жизни человѣкомъ чрезвычайно скромнымъ; онъ былъ въ то же время человѣкъ религіозный, но не любилъ объ этомъ говорить и тщательно избѣгалъ

- 57) Дѣйствіе сѣроводорода на соли.
- 58) Приготовление двууглекислой сѣры.
- 59) Бѣленіе съ помощью двууглекислой сѣры.
- 60) Приготовление сѣрной кислоты.
- 61) Горѣніе фосфора.
- 62) Мышьякъ.
- 63) Реакціи мышьяковой кислоты.
- 64) Полученіе сурьмы.
- 65) Поташъ изъ древесной золы.
- 66) Калий на водѣ.
- 67) Приготовление углекислаго калия.
- 68) Азотнокалиева соль.
- 69) Зажигаемость калия и натрія.
- 70) Летучесть хлористаго нашатыря.
- 71) Разложеніе известковой воды.
- 72) Французскій пластырь изъ гипса.
- 73) Дѣйствіе цинка и желѣза на мѣдный купоросъ.
- 74) Горѣніе магнія.
- 75) Дѣйствіе ѣдкаго натра на мѣдный купоросъ.
- 76 и 77) Анализъ серебрянной монеты.
- 78) Полученіе серебра.
- 79) Дѣйствіе мѣдной уксусо-кислой соли на цинкъ.
- 80) Хромистый и двухромистый калий.
- 81) Приготовление барія и хромистаго свинца.
- 82) Дѣйствіе воды на свинець.
- 83) Мѣдь и ртуть.
- 84) Алюминій и ѣдкій натръ.
- 85) Карбонатъ алюминія и поташа.
- 86) Алюминій въ соляной кислотѣ и растворѣ ѣдкаго натра.
- 87) Разлагающая сила воды.
- 88) Составъ хлористо-водороднаго газа.
- 89) Примѣры закона кратныхъ отношеній.
- 90) Составъ окиси азота.
- 91) Плотность водорода.
- 92) Удѣльный вѣсъ углекислаго газа.
- 93) Удѣльный вѣсъ паровъ алкоголя.
- 94) Атомный вѣсъ цинка.
- 95) Скрытая теплота растворовъ.
- 96) Опредѣленіе веществъ по характернымъ свойствамъ.
- 97) Пять неизвѣстныхъ веществъ: соль, хлористый калий, хлористый кальцій, нашатырь, хлористый барій, данныя для анализа.
- 98) Даны растворы сѣрной кислоты, сѣрноокислаго натра, поташа, амміака, цинка, кальція. Прибавить немного соляной кислоты и растворъ барія. Къ хлоридамъ тѣхъ же металловъ прибавить соответствующіе реактивы.

275

ГЕОГРАФИЧЕСКІЕ ОЧЕРКИ ¹⁾.

Африка.

Въ теченіе пятидесяти лѣтъ уже рѣка Бахеръ-ель-Гебель около Ладо (подъ 5° ширины, почти до 7° сѣверной широты) загромождена такъ называемыми сеттами, т.-е. растительными зарослями. Благодаря слабому теченію, по берегамъ рѣки вырастаетъ настоящій маленькій лѣсъ изъ папируса и другихъ растений; кромѣ того по берегамъ образуются многочисленные рукава и маленькія болота, въ свою очередь заростающія этимъ папирусомъ. Мощность растительности настолько велика, что задерживаетъ теченіе рѣки и вода должна искать себѣ боковые выходы; поэтому образуются новые рукава, въ свою очередь опять заростающіе. Такимъ образомъ произошелъ рукавъ Бахеръ-ель-Сарафъ, который уклонился отъ Бахеръ-ель-Гебеля вправо, и мѣсто впаденія въ Ниль было нѣсколько выше Собата. Прошло, однако, немного времени, и Бахеръ-ель-Сарафъ началъ испытывать такую же участь: на протяженіи 30 километровъ водяныя растенія мѣшаютъ правильному движенію по этой рѣкѣ, и не только такія маленькія рѣки, какъ выше поименованныя, покрываются столь могучей растительностью, но даже притокъ Нила Бахеръ-ель-Газаль (Газелья рѣка) не избѣгъ подобной же судьбы. Устье его такъ заросло настоящимъ лѣсомъ изъ папируса, что рѣка для стока воды должна была образовать другой рукавъ (Бахеръ-ель-Лолле), который тоже впадаетъ въ Ниль нѣсколько выше Собата. Могучая растительность

¹⁾ Продолженіе. См. майскую книжку *Журнала Министерства Народнаго Просвѣщенія* за 1903 годъ.

такъ запруживаетъ теченіе рѣки, быстро и сильно разростаясь подъ жгучимъ африканскимъ солнцемъ, что зачастую теченіе рѣки представляетъ собою ничто иное, какъ рядъ нѣсколькихъ озеръ, связанныхъ болотистыми пространствами. Такую картину, на примѣръ, представляетъ собою Бахеръ-ель-Газаль недалеко отъ устья, гдѣ онъ на протяженіи двухъ сотъ километровъ тянется рядомъ озеръ и болотъ, среди которыхъ невозможно подмѣтить никакого теченія. Помимо того, что такая растительность, загромаждая рѣку, препятствуетъ движенію судовъ, подобное заростаніе рѣки имѣетъ еще и другое важное значеніе для этой безводной пустынной мѣстности. Дѣло въ томъ, что громадная масса воды уходитъ въ эти побочныя озера и болотца и такимъ образомъ непроизводительно теряется вмѣсто того, чтобы идти на орошеніе полей въ Египтѣ или вообще на поднятіе уровня воды въ рѣкѣ Нилѣ. Насколько велика эта потеря, видно изъ вычисленій профессора Швейнфурта, который полагаетъ, что рѣка Нилъ теряетъ такимъ образомъ ежегодно около 18 милліоновъ кубическихъ метровъ воды, что по Гарстину составляетъ половину всего количества воды, попадающей въ Нилъ изъ озеръ. Англо-египетское правительство, озабочиваясь различными приспособленіями для судоходства по рѣкѣ Нилу, обратило вниманіе и на это обстоятельство, и по порученію правительства инженеръ Вилькукъ составилъ планъ предстоящихъ работъ. По этому плану между Ладомъ и Шамбахомъ (6° сѣверной широты) строятся дамбы, которыя заграживаютъ побочныя рукава, усиливая теченіе по главной рѣкѣ. Ниже Шамбаха Вилькукъ отдѣляетъ дамбой Бахеръ-ель-Гебель, такъ что вся масса воды должна течь по Бахеръ-ель-Сарафу. Берега послѣдняго въ свою очередь также будутъ укрѣплены дамбою, съ сохраненіемъ ширины рѣки въ 500 метровъ. Къ выполненію этого плана майоръ Пикъ приступилъ уже въ декабрѣ 1899 года, и работы къ концу 1901 года подвинулись на разстояніи 40 километровъ. Несмотря на то, что древняя страна Египетъ населена давно, изучена она еще весьма слабо, и поэтому съ географической точки зрѣнія съ удовольствіемъ можно привѣтствовать работу профессора д-ра Швейнфурта, который въ первый разъ описываетъ ливійское плато между Фаршутомъ и Комбо и сопровождаетъ это описаніе картой. По его описанію видно, что мергель, песчаникъ и известнякъ, изъ которыхъ состоитъ плато, принадлежатъ къ нижнему эоцену и мѣловому періоду. Докторъ Швейнфуртъ обнаружилъ также и свои работы въ ливійской пустынѣ къ востоку отъ Египта, а Эберхардъ

Фраасъ опубликовалъ книгу „Географическій профиль отъ Нила до Краснаго моря“. Авторъ вышеназваннаго сочиненія считаетъ за однородное образованіе песчаникъ восточной пустыни съ таковымъ пустыни ливійской, а что касается ихъ происхожденія, то въ этомъ отношеніи Фраасъ вполне присоединяется къ ученію Вальтера о эолическомъ образованіи этой породы. Англичане, занятые благоустройствомъ Египта, въ настоящее время весьма озабочены выборомъ направленія желѣзнодорожной линіи, которая должна связать рѣку Ниль съ Краснымъ моремъ. Проектированы двѣ линіи, а именно отъ Бербера на Нилѣ къ гавани Суакимъ — на Красномъ морѣ, а другая отъ Хартума на Абу-Харрасъ-Кассала, а оттуда соединяется съ итальянской желѣзнодорожной вѣтвью на Массову.

Въ 1901 году закончила свое путешествіе по Абиссиніи и полуострову Сомали экспедиція барона Эрлангера и Неймана. Экспедиція эта въ общей сложности продолжалась около двухъ лѣтъ и дала очень много интересныхъ результатовъ для географіи страны. Кромѣ чисто географическаго матеріала участники экспедиціи собрали много данныхъ по зоологіи и этнографіи племенъ Галла и Сомали, а частью и совершенно еще неизвѣстныхъ племенъ.

Баронъ Карлъ фонъ Эрлангеръ и профессоръ Оскаръ Нейманъ предприняли свое путешествіе въ восточную Африку въ концѣ 1899 года. Въ составъ этой экспедиціи вошли слѣдующія лица: докторъ Элленбекъ, картографъ Юганъ Гольтермюллеръ и препараторъ Гильдертъ. 17-го декабря 1899 г. они выступили въ экспедицію изъ Адена и послѣ 14-ти дневнаго пути прибыли въ султанство Лахода въ 40 километрахъ къ сѣверу отъ Адена и уже оттуда предприняли свое путешествіе внутрь страны.

Вплоть до Дабаба тянется береговая равнина, животный міръ которой вполне схожъ съ таковымъ въ Аравіи.

Далѣе внутрь страны мѣстность становится все возвышеннѣе, подымаясь террасами, а животный міръ пріобрѣтаетъ тропическій характеръ. Въ Хараръ они прибыли 6-го марта и, получивъ весьма милостивое разрѣшеніе негуса Менелика продолжать путь внутрь страны, отправились по новой малоизвѣстной дорогѣ черезъ страну племени Арусси-Галла. Оставивъ Хараръ 22-го мая 1900 г., они по истеченіи мѣсяца достигли Шейхуссейна. Съ этимъ важнымъ мѣстомъ насъ уже познакомилъ въ свое время Дональдсонъ Смитъ. Здѣсь экспедиція пробыла цѣлыхъ три недѣли, въ теченіе которыхъ

сдѣлали нѣсколько экскурсій по окрестностямъ и въ горы Гара-Дай и Абу-эль-Кассимъ (3000 м. высоты).

При дальнѣйшемъ своемъ слѣдованіи на западъ экспедиція шла высокими равнинами Джидда, обитаемыми храбрымъ горнымъ племенемъ по имени Арусси. Отъ этого мѣста путь экспедиціи лежалъ мимо 5-ти озеръ Адди, а затѣмъ слѣдоваль спускъ къ Гавашу, вода въ которомъ настолько поднялась, что потребовалось два дня на переправу. Поэтому они прибыли къ Аддисъ-Аббебу 14-го августа.

Здѣсь у Менелика они провели нѣсколько недѣль, не оставаясь, впрочемъ, все время на одномъ и томъ же мѣстѣ, а совершая экскурсіи въ разныя стороны. Такъ проф. Нейманъ ѣздилъ къ западу на Голубой Ниль. Отдохнувъ послѣ возвращенія, экспедиція 14-го ноября двинулась далѣе на югъ и поднялась на гору Секуала. На вершинѣ этой горы, несомнѣнно, вулканическаго происхожденія находится озеро, представляющее собой ничто иное, какъ заполненный водой кратеръ потухшаго вулкана. Среди мѣстнаго населенія, очевидно, еще живетъ смутное чувство благоговѣнія къ этой горѣ, такъ какъ это озеро они считаютъ чудодѣйственнымъ и купаютъ тамъ своихъ больныхъ проказою. Отсюда путешественники перешли по верхнему Гавашу къ озеру *Суан* или *Дембель*. Въ этой мѣстности встрѣчалось много озеръ, изъ нихъ озеро Абассе лежитъ въ глубокой котловинѣ; на восточномъ и южномъ берегу этого озера бьютъ горячіе источники.

Перейдя эту мѣстность, путешественники вступили въ Абарашъ (выше 3.000 метр.), гдѣ были весьма радушно встрѣчены и оставались тамъ съ 17 до 23 декабря. Отсюда начался спускъ экспедиціи къ озеру Абайя, лежащему на вышинѣ 1.300 — 1.400 метровъ.

Отъ этого озера путь экспедиціи сталъ опять подыматься вверхъ, и по истеченіи нѣкотораго времени они достигли Бурги; обитатели этой мѣстности умѣютъ выдѣлывать шерстяныя издѣлія. Находясь здѣсь, экспедиція посѣтила могилу принца Русполи, убитаго во время охоты на слоновъ, а затѣмъ повернула въ сѣверо-восточномъ направленіи и 21-го января 1901 года прибыла снова въ Абарашъ.

Пройдя пятнадцатидневымъ маршемъ по плоскогорію, причемъ было точно установлено мѣсто находженія источниковъ Ганалэ и Веби Шебели, экспедиція Эрлангера вернулась обратно къ Гиниру, гдѣ и остановилась въ ожиданіи каравана изъ Харрара. Соединившись съ нимъ, Эрлангеръ намѣревался посѣтить озеро Рудольфа и, дойдя до пункта Доло, гдѣ Дана, соединяясь съ Ганалэ, образуетъ Джубу, направился въ этомъ направленіи къ юго-западу на Эль-Уаль. Здѣсь,

однако, дальнѣйшій путь оказался прегражденнымъ по случаю высокой воды, такъ что пришлось вернуться чрезъ Бардера обратно къ берегу, до котораго благополучно Эрлангеръ и достигъ 20-го іюня, несмотря на вспыхнувшее въ Огаденѣ возстаніе.

О. Нейманъ при озерѣ Абайѣ отдѣлился отъ своихъ спутниковъ и направился къ западу на Фашоду чрезъ Каффу. Во время пути у Неймана пали всѣ вьючныя животныя, такъ что ему пришлось прибѣгнуть къ услугамъ носильщиковъ. Изъ Гофа (Гадалъ) онъ направился къ сѣверу на Мало, потомъ на Кошу и Андерадже, главный городъ Каффы. Хотя послѣдній городъ отстоитъ отъ Гадала по прямой линіи всего на 115 километровъ, Нейману пришлось потратить на этотъ переходъ около 4 недѣль. Въ іюнѣ 1901 года онъ прибылъ въ Фашоду, а лѣтомъ 1901 года возвратился въ Берлинъ.

На этомъ Сомалійскомъ полуостровѣ сталкиваются интересы Англии, Франціи и Италіи, такъ какъ тамъ остаются большія пространства, не подѣленные еще между названными государствами или во всякомъ случаѣ не точно разграниченныя. Къ интересамъ названныхъ государствъ враждебно, конечно, относится царь царей негусъ Менеликъ, между прочимъ всячески старавшійся мѣшать лорду Кромерсу въ его работахъ по проведенію границы. Въ виду такого значенія этого полуострова не удивительно, что онъ представляетъ большой интересъ для европейскихъ правительствъ и что эти государства охотно снаряжаютъ различнаго рода экспедиціи для изслѣдованія его и, быть можетъ, захвата. Кромѣ экспедиціи Эрлангера, мы находимъ и англичанъ и французовъ, путешествующихъ по Сомали. Гюгъ Ле-Ру своимъ путешествіемъ на западъ Абиссиніи (въ провинцію Валлега) точно установилъ мѣсто впаденія Дидессы въ Голубой Ниль, а именно, судя по его изслѣдованію, мѣсто это находится не подъ $10^{\circ} 30'$ сѣверной широты, а нѣсколькими минутами южнѣе. Принимая во вниманіе, что мѣсто впаденія Дидессы въ Голубой Ниль въ то же время представляетъ собою наиболѣе южную точку той дуги, которую дѣлаетъ Голубой Ниль на югъ, слѣдуетъ на картахъ и самую дугу отводить далѣе къ югу. Въ концѣ 1901 года отправилась въ Абиссинію французская экспедиція Дюшенъ-Фурне специально для изученія въ геологическомъ отношеніи напластованій въ окрестностяхъ Таджуры. Не лишено большого интереса сообщеніе маіора Аустина, принимавшаго участіе въ пограничной комиссіи между Абиссиніей и англійскими владѣніями и именно въ мѣстности между Собатомъ и озеромъ Рудольфа. Аустинъ, равно какъ и спутникъ его Брайтъ, утверждаютъ,

что озеро Рудольфа подвергается постепенному высыханію. Среди пройденнаго пути въ этой экспедиціи обращаетъ на себя вниманіе путь между Нассеромъ и озеромъ Рудольфа, нанесенный ими на карту. Несомнѣнно, впрочемъ, что работы по проведенію границы дали много картографическихъ данныхъ и сильно способствовали составленію и выпуску $1/250.000$ карты Африки, издаваемой въ настоящее время англійскимъ военнымъ министерствомъ.

Высыханіе озера Рудольфа подтверждаетъ также и другой путешественникъ австріецъ графъ Эдуардъ Викенбургъ. Онъ раньше много лѣтъ путешествовалъ по полуострову Сомали, а въ 1901 году занялся изученіемъ мѣстности около озера Рудольфа къ юго-западу, до него остававшейся совершенно неизвѣстной. Къ югу отъ этого озера находятся горы, перейдя которыя Викенбургъ попалъ въ равнину, становившуюся все суше и все менѣе плодородной, пока она наконецъ не перешла окончательно въ пустыню. Далѣе, переваливъ чрезъ горную цѣпь Гури высотой до 2.200 метровъ, Викенбургъ и его спутники очутились въ горной странѣ, поднимающейся надъ уровнемъ моря не менѣе чѣмъ на 1.800 метровъ и носящей тоже пустынный характеръ. Въ такомъ духѣ тянется мѣстность дальше на востокъ до Джубы. Графъ Викенбургъ между тѣмъ направился прямо на югъ, прошелъ чрезъ область племени Рандилэ къ горамъ Марзаби, гдѣ открылъ существованіе трехъ кратеровъ и затѣмъ достигъ Гуазо-Нъиро, который впадаетъ въ болото Лоріанъ. Далѣе Викенбургъ направился на югъ къ рѣкѣ Тана и по ея теченію отъ Каракора до Кетени и потомъ по берегу до Ламу. Отсюда Викенбургъ намѣревался пуститься въ обратный путь на Ладю или Фашоду для того, чтобы изслѣдовать мѣстность между озеромъ Рудольфа и Ниломъ, но это ему не удалось сдѣлать.

Французская экспедиція подъ начальствомъ виконта дю Бургъ де Богаса изслѣдовала страну Арусси-Галласовъ. 2-го іюня 1901 года они оставили Харраръ и направились на югъ въ страну Джибути-Сомали, а затѣмъ къ западу въ область Арусси-Галласовъ, которые обитаютъ въ холмистой странѣ вышиною до 3.000 метровъ.

Между итальянской колоніей Эритрея и французскими владѣніями на сомалійскомъ берегу въ настоящее время идетъ разграничительная работа. Пограничная линія начинается у мыса Дювейрахъ и затѣмъ тянется на юго-западъ такимъ образомъ, что деревня Рахейта и гавань Ассабъ остаются на итальянской территоріи.

Земля Сомали, какъ извѣстно, состоитъ подъ протекторатомъ Ан-

гліи и Италіи, приче́мъ сфера влія́нія Англіи простирается на мѣстность, лежащую между Танга и Кисмайю вблизи устья Джуба, а Италіи принадлежитъ часть, лежащая къ сѣверу. Однако, и тому и другому государству приходится постоянно считаться съ различными возстаніями непокойныхъ племенъ, а между ними въ особенности непокорно племя огаденъ на Джубѣ. Большихъ трудовъ стоило англійскому комиссару Эннеру привести ихъ въ повиновеніе и водворить въ этихъ владѣніяхъ миръ и порядокъ, но когда онъ въ концѣ 1900 года отправился съ небольшимъ отрядомъ изъ Кигмайи, то усмиренные имъ огаденцы измѣннически напали на него и убили, какъ самого Эннера, такъ и большую часть его отряда, изъ котораго только 8 человекъ спаслись и нашли себѣ убѣжище въ ближайшемъ англійскомъ фортѣ. Естественно, британское правительство не могло остаться равнодушнымъ къ подобному факту, а потому въ январѣ 1901 года была снаряжена военная экспедиція, которая въ февралѣ заняла главный городъ огаденцевъ Аф-Маду, гдѣ и былъ захваченъ ихъ султанъ. Вскорѣ, однако, потери въ битвахъ съ туземцами, а въ особенности истребленіе непріателемъ всего скота, заставили потребовать подкрѣпленій, и 2-го мая полковникъ Свайлу выступилъ для преслѣдованія инсургентовъ, которыхъ онъ успѣшно и оттѣснилъ къ итальянскимъ владѣніямъ, и, не имѣя возможности продолжать преслѣдованіе далѣе, вернулся назадъ въ Бокстеть.

Джонстонъ, назначенный управителемъ въ британскія восточно-африканскія владѣнія, посвятилъ много времени на изученіе горы Рувензори, открытой еще Стэнли, а также живущихъ тамъ до сихъ поръ мало извѣстныхъ карликовыхъ народовъ. Среди этихъ послѣднихъ Джонстонъ различаетъ два типа, одинъ съ темной черной кожей и такими же волосами, а другой съ красновато-желтой окраской кожи и темными съ рыжеватымъ отливомъ волосами. Изслѣдовать самую гору Рувензори и взойти на самый верхъ Джонстону не удалось, и хотя онъ искалъ дороги со всѣхъ сторонъ, но былъ принужденъ вернуться обратно съ высоты 4.520 метровъ. При всемъ томъ Джонстонъ полагаетъ, что высота этой горы не менѣе 6.100 метровъ. Наиболѣе низко спускающійся языкъ глетчера доходитъ до 4.020 метровъ, а вѣчные снѣга начинаются на высотѣ 4.100 метровъ. Послѣ Джонстона поднимался на эту гору въ августѣ 1901 года Вильде, тоже не достигшій вершины, а лишь высоты 4.580 метровъ. Вильде считаетъ, что высота горы не меньше 6.000 метровъ. Если эти изслѣдованія подтвердятся со временемъ болѣе точнымъ образомъ, то при-

дется признать *Руvenzори* за самую высокую гору въ Африкѣ, такъ какъ считавшаяся до сихъ поръ наиболѣе высокой вершина Килиманджаро достигаетъ всего лишь высоты 6.000 метровъ (6.010 по изслѣдованію проф. Ганса Мейера).

Ледники Килиманджаро хорошо изслѣдовалъ и снялъ много фотографическихъ снимковъ д-ръ Карль Улихъ; онъ прошелъ также степи, лежащія между Килиманджаро и горами Меру, а также сдѣлалъ попытку восхожденія на эти горы, причемъ достигъ высоты 4700 метровъ, и лишь отвѣсная скала помѣшала ему взобраться на самую вершину, находящуюся на 30 метровъ выше. Гора Килиманджаро находится, какъ извѣстно, въ Германскихъ Восточно-Африканскихъ владѣніяхъ, а нѣмцы старательно занимаются изученіемъ своихъ владѣній и въ этомъ отношеніи могутъ похвалиться достигнутыми результатами. Такъ эти колоніи имѣютъ сочиненія по геологій, карты (1:2000000); въ настоящее время ботаникъ Буссе предпринялъ изученіе Восточно-Африканскихъ владѣній въ ботаническомъ отношеніи. Въ смыслѣ климата эта германская колонія изучена такъ хорошо въ періодъ съ 1895 по 1899 годъ д-ромъ Улихомъ и Гансомъ Мауперомъ (см. *Deutsche überseeische Beobachtungen*, „Mitteilungen von Forschungsreisenden aus den Deutschen Schutzgebieten“ и „Archiv der Deutschen Seewarte“), что извѣстный метеорологъ Юлій Ганнъ могъ сказать, что мы ни одну экваторіальную область не знаемъ такъ хорошо, какъ Восточную Африку.

За то въ экономическомъ отношеніи германскія владѣнія въ Африкѣ не оправдали возлагавшихся на нихъ надеждъ и до сихъ поръ.

Нѣмецкія колоніи въ Восточной Африкѣ продолжаютъ приносить убытокъ германскому правительству, такъ что пришлось отказаться отъ мысли построить центральную желѣзную дорогу отъ берега океана къ озеру Танганійка. Нельзя было, однако, не обратить должнаго вниманія на ту опасность для развитія торговли, которую представляетъ собою англійская желѣзная дорога въ сосѣднихъ владѣніяхъ, только что оконченная своей постройкой. Въ виду этого, отказавшись отъ мысли строить большую дорогу, германское правительство поощряетъ всякія частныя попытки къ устройству желѣзныхъ дорогъ въ своихъ Восточно-Африканскихъ владѣніяхъ и даже гарантируетъ на основной капиталъ 3%. Вновь назначенному губернатору графу Гетцену предстоитъ именно эта задача—способствовать устройству дороги отъ Даръ-есъ-Саламъ до Мрогоро (на разстояніи 230 километровъ), для чего уже образовалась акціонерная компанія съ 24 милліо-

нами марокъ. Графу Гетцену предстоитъ много поработать, если онъ поставитъ серьезнымъ своимъ намѣреніемъ оживленіе промышленности и финансовое улучшеніе Восточно-Африканскихъ владѣній. Пока изъ смѣты на 1902 г. видно, что германскому правительству придется доплатить 6.415.000 марокъ, чтобы окупить издержки по содержанію различныхъ правительственныхъ учрежденій. Весь расходъ по странѣ доходитъ до 9.601.000 марокъ, причемъ собственныхъ поступленій съ самихъ колоній имѣется всего лишь около 3.200.000 марокъ.

Первоначальные захваты или включенія въ сферы интересовъ какой-либо державы, конечно, не сопровождаются никакими точными опредѣленіями границъ, да и даже позднѣе, когда владѣніе уже находится въ чьихъ-либо прочныхъ рукахъ, все-таки опредѣленіе границъ производится, такъ сказать, „на глазъ“, т.-е. по теченіямъ рѣкъ отдѣльными вершинами и т. п. Какъ примѣръ могущаго возникнуть курьезнаго недоразумѣнія, можно привести случай опредѣленія границъ между англійскими и германскими владѣніями въ Восточной Африкѣ. Вулканъ Уфумбиро, находящійся приблизительно подъ $1\frac{1}{2}^{\circ}$ южн. широты, былъ признанъ пограничной горой, но находящейся въ германскихъ владѣніяхъ. Теперь возникъ вопросъ, которая изъ горъ носить это имя, такъ какъ имя Уфумбиро оказывается ничѣмъ инымъ, какъ названіемъ цѣлой мѣстности, а вулканъ, который долженъ находиться въ германскихъ владѣніяхъ, носить названіе Кирунга и такихъ вулкановъ числомъ шесть! Дѣло въ томъ, что Кирунга не есть собственное имя, а обозначаетъ „гору дымящую къ облакамъ“, и этимъ именемъ туземцы обозначаютъ какъ и самый вулканъ, такъ и побочные кратеры, появляющіеся при изверженіи. Последнее путешествіе фонъ-Беринга дало возможность ознакомиться въ настоящее время поподробнѣе съ этою мѣстностью, и, по словамъ Беринга, наиболѣе значительной горой въ этой мѣстности надо признать Кирунга-ка-Кариссимби. Въ путешествіи Беринга обращаетъ на себя вниманіе его встрѣча съ карликовымъ народомъ Ватва, представляющимъ собою людоедовъ.

Весьма важное значеніе для Африканскихъ британскихъ колоній имѣетъ проведеніе желѣзной дороги въ Угандоѣ, каковое предпріятіе ведется англичанами съ рѣдкой энергіей. Начатая три года тому назадъ къ 1 ноября 1900 года, эта желѣзнодорожная линія протянулась уже на разстояніи 717 километровъ, а къ маю 1901 года длина рельсоваго пути достигала 786 километровъ. Отъ высотъ Килуйя дорога идетъ къ озеру Накуро и къ горамъ Мау, гдѣ наивысшая

точка подъема достигаетъ величины 2539 метровъ. Отсюда дорога круто спускается къ рѣкѣ Кедова или Нѣандо далѣе къ берегу озера Викторія къ Портъ Флоренсъ, до какового пункта эта желѣзная дорога и была благополучно доведена въ декабрѣ 1901 года. Конечный пунктъ на Индѣйскомъ океанѣ представляетъ городъ Момбасса. Въ 1902 году предполагалось открытіе правильнаго движенія по всей этой линіи на протяженіи 936 километровъ отъ Колендини или Мамбасса до озера. Общая стоимость этой желѣзной дороги не превысила 55 милліоновъ рублей и, по словамъ сэра Гарри Джонстона, губернатора Уганды, должна окупиться въ теченіе немногихъ лѣтъ, такъ какъ страна, по которой проходитъ желѣзная дорога, весьма богата различными торговыми продуктами. На самомъ озерѣ Викторія совершается въ настоящее время правильное пароходство, а телеграфъ доходитъ до Энтеббе.

Уганда до сихъ поръ была страной въ финансовомъ отношеніи весьма мало выгодной для англичанъ; послѣдніе были сильно озабочены поднятіемъ ея промышленности. Главные предметы вывоза суть каучукъ, кофе. Населеніе страны, числомъ до 4 милліоновъ, расположенное вокругъ горы Ельгона и на западной сторонѣ озера, носитъ у англичанъ названіе „японцевъ среди чернокожихъ“.

Д-ръ Фюлленборнъ обнаружилъ весьма богатую коллекцію картинъ, изображающихъ бытъ и антропологическія особенности народовъ, обитающихъ около озера Ньясса. Располагаютъ они свои деревни на большихъ гранитныхъ скалахъ, сообщеніе съ которыми поддерживается только посредствомъ лѣстницъ. Убирая лѣстницы, обитатели такихъ воздушныхъ жилищъ дѣлаютъ себя недоступными для нападенія сосѣднихъ племенъ. Весьма своеобразными представляются жилища племени Ваваней въ сѣверной части горы Ливингстона; хижины этого племени совершенно плоскія и для защиты отъ холода покрыты чѣмъ-то въ родѣ дерна, такъ что издали напоминаютъ земляныя кучи. Судя по ихъ сказаніямъ и различнымъ легендамъ, племена эти пришли съ востока. Въ физическомъ отношеніи это крѣпко развитое племя, весьма легко переносящее крайности температуры и превосходящее въ этомъ отношеніи европейцевъ. Въ духовномъ отношеніи они тоже довольно развиты. При ближайшемъ разсмотрѣніи разныхъ антропологическихъ особенностей безспорно выясняется, что собственно объ одномъ племени здѣсь нельзя говорить; напротивъ мѣстность около озера Ньясса, въ особенности въ Унгони, является мѣстомъ интенсивнаго смѣшенія разныхъ негрскихъ племенъ.

Изслѣдованія д-ра Петерса въ области рѣки Замбези, направленные главнымъ образомъ для отысканія минеральныхъ богатствъ, дали весьма богатые результаты по отношенію къ добычѣ золота. Такъ благодаря его изысканіямъ найдены золотыя россыпи, весьма пригодныя для разработки, въ долинахъ Иніамкара и Мудца. Съ научной точки зрѣнія въ высокой степени любопытны различныя находки археологическаго характера, которыя удалось найти д-ру Петерсу и благодаря которымъ онъ высказываетъ предположеніе, что сказочная страна золота, Офиръ, должна была находиться или въ долинѣ Замбези или южнѣе. Во всякомъ случаѣ эти мѣста были хорошо извѣстны древнимъ египтянамъ, какъ это видно напр. по найденной женской фигурѣ съ гіероглифическими надписями, относящейся къ 5000 году до Р. Х. Д-ръ Петерсъ полагаетъ что древняя египетская страна *Пунтъ*, куда посылала экспедицію египетская царица *Гатъ Шенсутъ* (1516—1481 до Р. Хр.), находилась именно между Замбези и Заби; только этимъ предположеніемъ объясняется то сообщеніе, которое дошло до насъ объ этой экспедиціи, а именно, что она между разными другими предметами добычи привезла съ собою въ Египетъ жираффовъ. Съ этимъ также согласуется и находка мѣдныхъ копей, причемъ видны слѣды древней разработки. Въ египетскихъ надписяхъ о походѣ въ страну *Пунтъ* мы читаемъ также, что экспедиція эта привезла въ собой много мѣди. Собственно именемъ „пунтъ“ обозначаютъ древнихъ семитовъ, какъ объясняетъ д-ръ Глазеръ, извѣстный своими путешествіями въ южной Аравіи и лингвистическими изслѣдованіями. Со своего первоначальнаго мѣста обитанія, а именно съ береговъ персидскаго залива, пуны раздѣлились на двѣ вѣтви и двинулись въ Африку. Одна вѣтвь распространилась по сѣверному берегу Средиземнаго моря, а именно въ Финикіи и затѣмъ Карфагенѣ, а другая часть первоначальнаго племени пуновъ пошла на югъ и чрезъ островъ Сокотра въ Среднюю Африку. Слѣдами пребыванія пуновъ на Сокотрѣ служатъ развалины, а найденныя въ землѣ Машона развалины по своему типу вполне отвѣчаютъ таковымъ же на Сокотрѣ, такъ что и съ этой стороны наши знанія согласуются съ новыми находками. Къ изслѣдованіямъ д-ра Петерса можно присоединить археологическія изысканія Неаля и Джонсона въ Родезіи (въ странѣ Белингвовъ). Среди разныхъ остатковъ старины было найдено много предметовъ изъ чистаго золота, а изображеніе ибиса и разныя другія находки древне-египетскаго характера указывали на несомнѣнное вліяніе здѣсь древняго Египта.

Западно-африканскія владѣнія Германіи, также какъ и владѣнія въ Восточной Африкѣ, не представляютъ собою доходной статьи, и кромѣ того они, какъ извѣстно, страдаютъ еще большимъ безводіемъ. Наблюденія, производившіяся на тамошнихъ метеорологическихъ станціяхъ, показали, что количество осадковъ убываетъ съ сѣвера на югъ, а именно съ 578 миллиметровъ на сѣверѣ (Гроотфонтейнъ) до 100 миллиметровъ и ниже по направленію къ югу. Въ Инарадѣ наблюденія показываютъ количество осадковъ ниже 80 миллиметровъ. Такой недостатокъ воды очень озабочиваетъ германское правительство, и оно усиленно занято отысканіемъ различныхъ способовъ и возможности какъ-нибудь оросить эту безводную пустыню.

Еще въ 1900 году была отправлена экспедиція изъ Капштадта подъ руководствомъ Гольта для закладыванія буровыхъ скважинъ; экспедиція эта была снабжена всѣми необходимыми инструментами и машинами, но пока еще нѣтъ никакихъ свѣдѣній объ ея дѣятельности. Заслуживаетъ вниманія также вновь возникшее „Общество овцеводства въ Западной Африкѣ“, такъ какъ по климату и растительности эта мѣстность (у Кубуба къ востоку отъ бухты Людерица) ни къ чему другому не пригодна. Надо только пожелать, чтобы на этотъ разъ предпріятіе увѣнчалось успѣхомъ, а не имѣло такого печальнаго конца, который испыталъ въ началѣ девяностыхъ годовъ нѣкій Германъ, занявшійся тамъ разведеніемъ овецъ. Въ то время страна не была еще вполне усмирена, и вся колонія этого предпринимателя была уничтожена возставшими племенами. Желѣзная дорога въ западно-африканскихъ колоніяхъ въ теченіе 1901 года подвинулась дальше вглубь страны на 95 километровъ (отъ Карибибы до Каменуесы), и теперь до Виндоэка, т. е. конечной станціи, осталось не болѣе 100 верстъ. Вся дорога будетъ протяженіемъ около 400 верстъ.

Д-ръ Гартманъ въ 1901 г. занимался изслѣдованіемъ сѣверной части берега между мысомъ Фріо и Кунене, при чемъ оказалось, что устье этой послѣдней должно быть обозначено иначе, чѣмъ на современныхъ картахъ; да и самое теченіе этой рѣки имѣетъ другое направленіе, отличное отъ изображаемаго на картѣ. Въ среднемъ своемъ теченіи она имѣетъ направленіе параллельно берегу и только въ нижнемъ своемъ теченіи поворачиваетъ къ западу. Изъ рѣкъ только Кунене не пересыхаетъ, тогда какъ другія рѣки обозначаются лишь высохшими руслами. Строеніе берега по Гартману представляется въ слѣдующемъ видѣ: прежде всего тянется широкой плоскій

берегъ на 4 километра вглубь страны, мѣстами прерываемый холмами; за этими холмами возвышаются береговья террасы шириною отъ 15—20 километровъ, такъ называемыя „намибы“. Далѣе, вглубь материка, находится горная страна, состоящая изъ массивовъ и стовыхъ горъ, которыя можно разсматривать какъ остатки прежнихъ болѣе древнихъ береговыхъ террасъ. За этими террасами идетъ южно-африканское плоскогоріе.

Единственной германской колоніей въ Африкѣ, оплачивающей свое содержаніе, является Камерунъ, каковое названіе, кстати сказать, употребляется теперь для обозначенія всей страны, а самый городъ Камерунъ для отличія получилъ названіе *Дуала*. Особенное вниманіе нѣмцевъ въ этой колоніи обращено на укрѣпленіе своей позиціи и на расширеніе своихъ владѣній по рѣкѣ Бенуэ и къ озеру Чадъ въ виду того, что около этого озера происходятъ дѣятельные захваты какъ французами, такъ и англичанами. Въ октябрѣ 1901 г. съ этою цѣлью былъ отправленъ отрядъ подъ начальствомъ лейтенанта фонъ Бюлова. Губернаторъ Камеруна фонъ Путкаммеръ съ своей стороны предпринимаетъ многочисленныя путешествія частью для изслѣдованія находящейся въ его управленіи страны, а частью для заключенія новыхъ союзовъ и распространенія сферы германскихъ интересовъ.

Управитель юго-восточнаго округа въ Камерунѣ лейтенантъ баронъ фонъ Штейнъ также весьма энергично изслѣдуетъ свою провинцію. Въ первыхъ мѣсяцахъ 1901 года онъ предпринялъ поѣздку на западъ въ Банганду, въ мѣстность совершенно не заселенную, пустынную, но богатую, однако, особымъ видомъ растенія, дающаго гумми. Въ апрѣлѣ мѣсяцѣ имъ основана новая станція въ Юкудума съ сооруженіемъ построекъ для гарнизона. Весьма характерны, между прочимъ, эти постройки для германской культуры, а именно сооружены казармы для 30 солдатъ, домъ для 30 рабочихъ, отдѣльный домъ для двухъ унтеръ-офицеровъ изъ негровъ, гауптвахта, тюрьма, амбаръ и помѣщеніе для столовой. Можно представить себѣ, насколько гармонируютъ эти строенія, вѣроятно, имѣющія равныя промежутки и вытянутыя по прямымъ линіямъ, съ африканскою природою и тропическимъ лѣсомъ, чрезъ который пришлось барону фонъ Штейну возвращаться на обратномъ пути, причемъ путь чрезъ этотъ лѣсъ занялъ у него 11 дней.

Въ настоящее время идетъ работа по установленію пограничной линіи между германскими владѣніями съ одной стороны и государствомъ Конго съ другой, причемъ со стороны нѣмцевъ участвуетъ

докторъ Кандтъ, обнаруживавшій недавно карту озера Киву въ масштабѣ 1:285.000.

Государство Конго, находящееся въ центральной Африкѣ, въ значительной степени обязано своимъ существованіемъ бельгійскому королю Леопольду II и его интересу къ географическимъ знаніямъ. Еще въ 1876 г. имъ было основано общество для изученія внутреннихъ частей Африки, причемъ изученіе этого материка должно было вестись съ восточнаго берега. Замѣчательныя открытія Стенли видоизмѣнили однако первоначальный планъ, и король поручилъ при послѣдующихъ путешествіяхъ Стенли основывать различные форты и станціи по лѣвому берегу р. Конго, Въ началѣ восьмидесятыхъ годовъ это общество изученія Конго превращается постепенно въ интернаціональную ассоціацію Конго, а въ 1885 году было признано независимымъ государствомъ, поставленнымъ подъ покровительство бельгійскаго короля Леопольда II. Съ тѣхъ поръ Леопольдъ II много милліоновъ франковъ собственныхъ денегъ истратилъ на это государство и въ завѣщаніи своемъ, составленномъ въ 1899 г., подарилъ Бельгійи это королевство. Несмотря, однако, на помощь короля изъ его личныхъ средствъ въ размѣрѣ 1 милліона франковъ ежегодно, финансовыя дѣла въ государствѣ Конго шли настолько плохо, что въ 1890 году пришлось заключить новый заемъ. Условія этого займа были таковы, что Бельгійа обязалась выдать Конго 25 милліоновъ франковъ, каковая сумма и была выплачена до 1900 года, а по истеченіи этого срока государство Конго поступаетъ въ непосредственное владѣніе Бельгійи, если только государство не пожелаетъ продлить заемъ еще на 10 лѣтъ уже съ обязательствомъ его выплатить. Между тѣмъ денежныя дѣла государства Конго стали быстро улучшаться, такъ что въ 1892 году оно получило подъ залогъ своихъ земель 5.000.000 франковъ въ Антверпенѣ. Затѣмъ бельгійское правительство рѣшило продолжить этотъ заемъ до 1911 г., причемъ заемъ этотъ изъ безпроцентнаго обратился въ $3\frac{1}{2}\%$. Въ февралѣ 1901 года бельгійское государство занималось обсужденіемъ вопроса о присоединеніи государства Конго къ бельгійскимъ владѣніямъ, и рѣшеніе было таково: бельгійское правительство сохранило за собою на будущее время право произнесенія окончательнаго постановленія, но зато должно было отказаться отъ полученія процентовъ на потраченныя деньги для государства Конго. Леопольдъ II далъ со своей стороны торжественное обѣщаніе, что Конго ни при его жизни, ни послѣ его смерти не перейдетъ во власть другого государства, кромѣ Бельгійи.

Положеніе финансовыхъ дѣлъ государства Конго въ настоящее время находится сравнительно въ хорошемъ состояніи: доходъ 1900 г. достигалъ 24 милліоновъ франковъ при государственныхъ расходахъ въ 27 милліоновъ франковъ. Телеграфная линія въ этомъ государствѣ достигаетъ уже значительной длины 1641 километра, а одинъ изъ главныхъ видовъ промышленности, каучуковыя плантаціи, заключаетъ въ себѣ около 3-хъ милліоновъ деревьевъ. Изъ 226 милліоновъ гектаровъ земли 116 милліоновъ находятся во владѣніи частныхъ лицъ. Ввозъ въ 1901 г. достигалъ суммы 31 милліона франковъ. Въ октябрѣ 1901 г. состоялось рѣшеніе построить желѣзную дорогу отъ Стэнливилля на Верхнемъ Конго, ниже извѣстныхъ Конгскихъ водопадовъ, къ области Великихъ Африканскихъ озеръ.

Бельгійское правительство думаетъ, что постройкой этой желѣзной дороги оно сильно оживитъ страну и направитъ товары по этому пути къ устью рѣки Конго, хотя при этомъ нельзя не вспомнить, что предположенная желѣзнодорожная линія въ нѣмецкихъ владѣніяхъ въ Восточной Африкѣ несомнѣнно представитъ болѣе краткій путь для движенія товаровъ. Какъ извѣстно, разстояніе отъ Леопольдвилля до озеръ составитъ не менѣе 1000 километровъ и затѣмъ рѣчнымъ путемъ около 1500 километровъ, тогда какъ путь черезъ нѣмецкія владѣнія требуетъ постройки желѣзной дороги на протяженіи 1200 километровъ, для того чтобы связать страну озеръ съ океаномъ.

Предполагаемая къ постройкѣ Бельгійскимъ правительствомъ желѣзная дорога пойдетъ двумя путями, изъ которыхъ одинъ направится къ сѣверному берегу озера Альберта, а другой отъ мѣстечка Ньянгве на рѣкѣ Конго по направленію къ Альбертвиллю на озерѣ Танганійка.

Изслѣдованія научнаго характера велись въ государствѣ Конго съ большою энергіей, и изъ числа разныхъ экспедицій на первомъ мѣстѣ надо поставить экспедицію капитана Лемайра въ Катангу. Имъ установлены истоки рѣки Конго, а именно за истокъ этой великой рѣки, прорѣзающей всю среднюю Африку, Лемайръ предлагаетъ принять Кулешу. Золота экспедиція Лемайра не нашла, но за то найдено въ большомъ количествѣ желѣзо и мѣдь. Многочисленныя пещеры обратили на себя особенное вниманіе Лемайра, какъ первобытныя жилища, но, изслѣдовавъ ихъ тщательно, Лемайръ пришелъ къ тому выводу, что пещеры эти служили временнымъ мѣстопробываніемъ, а что о какихъ-нибудь пещерныхъ обитателяхъ не можетъ быть и рѣчи. Астро-

номическія, гипсометрическія и магнетическія наблюденія этой экспедиціи уже обнародованы въ „Publications de l'Etat indépendant du Congo“. Другая экспедиція въ государствѣ Конго была отправлена въ наименѣе извѣстныя мѣста между озеромъ Ньянгле и водопадами Стенли подъ руководствомъ бельгійскихъ офицеровъ Силье и Сифферъ. Отправившись изъ Кабамбарры, главнаго города Маньемы, экспедиція перешла чрезъ Луаму, а затѣмъ перевалила чрезъ горы, служащія водораздѣломъ между Танганійкой и бассейномъ рѣки Конго. Направившись далѣе на сѣверъ сначала по берегу Танганійки, а затѣмъ къ озеру Киву, и перейдя затѣмъ горы, служащія водораздѣломъ между обоими озерами, путешественники переправились чрезъ притокъ Конго Лова и вступили въ центральный африканскій дѣвственный лѣсъ и наконецъ прибыли въ Авакуби на Арувимѣ (притокъ Конго). На основаніи трудовъ вышеупомянутыхъ экспедицій, а также и другихъ, *Вотерсъ* prepares въ настоящее время къ изданію новую карту нижняго теченія Ламами, равно какъ и рѣки Конго до 3° с. широты. Точно также новыми весьма интересными подробностями отличается карта нижняго теченія рѣки Конго (1:000.000), выходящая въ Брюсселѣ.

Относительно озера Танганійка, въ виду нѣкоторыхъ формъ, сохранившихъ характеръ морской фауны, а также геологическихъ работъ Борндхарра, Корне и т. п., въ настоящее время Штромеромъ возбужденъ вопросъ, не принадлежитъ ли озеро Танганійка къ такъ называемымъ реликтовымъ озерамъ.

Во французскомъ Конго заняты изслѣдованіемъ притоковъ рѣки Убанги, впадающей въ Конго. Путешествія двухъ французовъ Повэла и Буржо и ихъ изслѣдованія привели къ установленію того факта, что рѣчная система Лобаи (притокъ Убани) значительно болѣе развита, чѣмъ до сихъ поръ обозначалось на картахъ, такъ какъ рѣки Бали, Бере, Лока и Моденгуэ, которыя обыкновенно на картахъ значатся притоками Ибенги, на самомъ дѣлѣ впадаютъ въ Лобаи. Подобную же весьма важную поправку дѣлаютъ путешественники Гюйо (тамошній военный врачъ) и Бернардь (колоніальный чиновникъ) относительно водораздѣла между Конго и Шари. По ихъ словамъ *Вамъ*, который раньше считали притокомъ Убанги, на самомъ дѣлѣ принадлежитъ къ бассейну Шари.

Экспедиція французскаго офицера *д'Олонъ* внутрь лѣсовъ Экваторіальной Африки дала много интересныхъ результатовъ и намѣтила много новыхъ задачъ для послѣдующаго разрѣшенія. Весьма спра-

ведливо поэтому во Франціи привѣтствуютъ появленіе описанія его путешествія (d'Ollonne, de la Côte d'Ivoire au Sudan et à la Guinée. 1901).

Начавъ свое путешествіе со Слоноваго берега, онъ вскорѣ вступилъ въ громадныя, тянущіеся на сотни верстъ безъ перерыва тропическіе дѣвственные лѣса, населенныя дикими отважными племенами, ревниво оберегающими свою свободу и къ тому же еще предпочитающими человѣческое мясо всякой другой пищѣ. Чѣмъ больше углублялся въ лѣсъ д'Оллонъ со своею командою, тѣмъ менѣе и менѣе становилось обаяніе европейца вообще и француза въ частности. Хотя эти владѣнія номинально считаются находящимися во владѣніи французовъ, но даже о существованіи такого народа, какъ оказалось, племена, обитающія въ лѣсу, и не слыхали. Д'Оллою и его спутникамъ приходилось поэтому зачастую прокладывать себѣ путь съ оружіемъ въ рукахъ, но, къ счастью для нихъ, они не потеряли ни одного человѣка. Точно также никто изъ участниковъ не нашелъ смерти отъ лихорадки, что они и приписываютъ удивительному отсутствію москитовъ въ этихъ сырыхъ лѣсахъ. Фактъ этотъ между прочимъ въ высокой степени важенъ и интересенъ для защитниковъ теоріи распространенія лихорадки посредствомъ комаровъ. Количество осадковъ въ этихъ лѣсахъ весьма значительно, и наиболѣе сухіе мѣсяцы—съ ноября по февраль. Изъ числа географическихъ результатовъ, добытыхъ экспедиціей д'Оллоны, обращаетъ вниманіе тотъ фактъ, что всѣ истоки береговыхъ рѣчекъ отодвигаются далѣе на сѣверъ; въ сѣверной части лѣсовъ были открыты довольно высокія горы отъ 2—3 тысячъ метровъ. Такимъ образомъ, хотя смутно, но опять выплываетъ на свѣтъ возможность существованія Конгскихъ горъ, которыя такъ безжалостно были уничтожены на новѣйшихъ картахъ. Необходимо, впрочемъ, добавить, что вновь открытыя д'Оллономъ горы не представляютъ собою горной цѣпи, а скорѣе рядъ отдѣльныхъ маленькихъ массивовъ, столь свойственныхъ Африкѣ. На отдѣльныхъ маленькихъ столовыхъ горахъ помѣщаются деревни, такъ что эти горы служатъ великолѣпными естественными укрѣпленіями. Относительно племенъ, населяющихъ эти лѣса, экспедиція д'Оллоны не можетъ сказать много новаго, и въ этомъ отношеніи остается еще богатое поле для изслѣдователей. Одно только д'Оллоны утверждаетъ съ увѣренностью, что о какихъ-нибудь совершенно новыхъ племенахъ не можетъ быть и рѣчи, а всѣ встрѣчавшіеся ему народцы можно отнести къ племени мандинго. Почти всѣ они людоѣды, въ

общемъ богато одаренные духовными способностями, и, что особенно поразило д'Оллоя, не только умѣютъ быстро ориентироваться въ лѣсу, но даже набрасывали ему карту ближайшихъ мѣстъ, гораздо лучше, чѣмъ это сдѣлалъ бы французскій крестьянинъ. Для своего вооруженія они употребляютъ отравленные стрѣлы и копья, какъ свидѣтельствуешь объ этомъ фанъ *Кассель*, участникъ другой экспедиціи въ восточномъ французскомъ Суданѣ. Интересны нѣкоторыя параллели, указывающія на значительное вліяніе древняго Египта на культуру племенъ, населяющихъ французскій Суданъ.

Изъ-за земель вокругъ озера Чадъ въ настоящее время происходитъ соперничество между Франціей и Англійей. Какъ извѣстно, послѣ смерти султана Рабаха тронъ въ государствѣ Борну сталъ предметомъ спора между сыномъ Рабаха—Фаделлалахомъ и султаномъ Абу Шинду изъ семейства султана Омара. Это семейство Омара было изгнано Рабахомъ изъ Борну въ 1893 году. Фаделлалахъ для восстановленія своихъ правъ искалъ помощи у англичанъ, и послѣдніе прислали къ нему на помощь майора Мак-Клинтокъ съ 50 солдатами, который и былъ принятъ съ большими почестями: въ честь его былъ устроенъ большой парадъ изъ туземныхъ войскъ. Англійскій посланный рассказываетъ, что этотъ негрскій король имѣлъ войско свыше 2.000 человекъ, хорошо выученныхъ и принимавшихъ участіе въ нѣсколькихъ войнахъ. Фаделлалахъ выразилъ готовность подчиниться Англии и признать ея верховное главенство, каковое предложеніе майоръ Клинтонъ долженъ былъ передать верховному комиссару сэру Лугарду. Французы, однако, помѣшали выполнению этого плана, такъ какъ комендантъ Робильо предпринялъ военную экспедицію, изгналъ Фаделлалаха, и 23-го августа 1901 года этотъ послѣдній былъ убитъ въ стычкѣ, а два брата его и вожди съ 1.500 жителями сдались французамъ.

Собственно самъ Рабахъ представлялъ собою типъ весьма мудраго правителя, такъ что много изъ его постановленій и учрежденій были переняты французами, и несомнѣнно время его царствованія было наиболѣе цвѣтущимъ временемъ для Борну. Рабахъ старался привлекать иностранныхъ купцовъ, и городъ Дикоа во время его управленія былъ большимъ городомъ; сами французы признаютъ, что личность Рабаха была симпатичнѣе, чѣмъ вновь возведенный французами претендентъ.

Успѣшнѣе пошло дѣло у англичанъ съ городомъ Юла. Этотъ городъ расположенъ на рѣкѣ Бенуэ и находится подъ верховнымъ вла-

дычествомъ англичанъ, но за послѣднее время тамошній эмиръ Зуберу началъ проявлять значительную самостоятельность, прогналъ англійскихъ купцовъ и началъ вести торговлю невольниками.

Англійскій губернаторъ послалъ тогда ему письмо съ требованіемъ прекратить эту торговлю, но письмо это Зуберу вернулъ обратно даже нераспечатаннымъ. Для приведенія его въ покорность рѣшено было снарядить военную экспедицію, и 26-го августа 1901 года въ Локоджѣ (при впаденіи Бенуэ въ Нигеръ) былъ сформированъ отрядъ подъ начальствомъ полковника Морланда изъ 360 человекъ, 12 офицеровъ при 2 орудіяхъ 75 мил. калибра и 4 орудіяхъ Максима. У эмира, впрочемъ, тоже имѣлись пушки, оставленныя у него извѣстнымъ французскимъ путешественникомъ Мизономъ. 2-го сентября 1901 года этотъ отрядъ стоялъ уже предъ Іолой, въ которой считается до 30 тысячъ жителей, много построекъ, но изъ нихъ ни одна не была укрѣплена, кромѣ дворца эмира. Этотъ дворецъ и окружавшія его постройки послѣ непродолжительной стычки были взяты, а самъ эмиръ ускакалъ. Наиболѣе упорное сопротивленіе оказала за стѣнами дворца личная стража эмира, набранная изъ остатковъ воинства Фаделлалаха въ количествѣ 300 человекъ. Изъ англійскаго отряда выбыло 42 человека, а также раненъ былъ стрѣлою самъ Морландъ. Послѣ водворенія спокойствія, на мѣсто бѣжавшаго эмира былъ выбранъ его братъ Бобу Амаду, а въ подкрѣпленіе ему оставленъ въ Іолѣ значительный англійскій отрядъ.

Колоніи французовъ на Слоновомъ берегу постепенно улучшаются въ экономическомъ отношеніи. Такъ, тамъ имѣются около 713 километровъ широкихъ (5—10 метровъ) дорогъ и вдоль всего берега тянется телеграфная линія. Вышедшее въ прошломъ году сочиненіе Гобэ даетъ намъ указанія относительно торговли, и, по его словамъ, наивысшее мѣсто по цѣнности занимаетъ каучукъ. Тамъ произведены были удачныя опыты съ разведеніемъ кофейнаго дерева. Кромѣ вышеупомянутаго берегового телеграфа, линія идетъ отъ Грандъ-Бассама вверхъ до Коноэ на 200 километровъ. О самой странѣ и ея богатствахъ Гобэ отзывается весьма благопріятно, но за то даетъ весьма печальную этнографическую картину „королевства Санви“, находящагося при Ассини и гдѣ онъ занималъ постъ окружнаго начальника. Французскія власти не могутъ тамъ помѣшать процвѣтающему рабству и уничтожить обычай убивать рабовъ при смерти царя или особенно знатныхъ лицъ. Гобэ видитъ возможность искорененія этого обычая лишь въ уничтоженіи рабства.

Относительно французской колоніи Сенегамбіи имѣются нѣсколько скудныхъ извѣстій, что тамъ сильно развивается производство каучука, а опыты съ разведеніемъ хлопчатника оказались весьма неудачными. Телеграфная сѣть достигла въ 1901 году значительнаго развитія, а именно протяженіе ея равняется 2.190 километровъ.

Среди самостоятельныхъ африканскихъ государствъ, доживающихъ свои послѣдніе дни, обращаетъ на себя вниманіе королевство Марокко. Внутреннія неурядицы и слабость правительства съ одной стороны и естественныя богатства страны съ другой—привлекають усиленное вниманіе европейцевъ, а потому мы видимъ большое число экспедицій, выпавшихъ на долю этого султанства.

Д-ръ Вейсбергеръ, придворный врачъ великаго визиря въ Марокко, продолжалъ свои путешествія по этому государству. Направившись по Умь-эръ-Рбіа, онъ изслѣдовалъ область дюнь (Сахель) и затѣмъ достигъ до мѣстности Мешра и другой дорогой вернулся обратно въ Каза Бланку. Извѣстный путешественникъ по Африкѣ проф. Фишеръ продолжилъ по порученію Гамбургскаго географическаго общества свои работы по изслѣдованію Марокко. Отправившись со своими спутниками, докторомъ Вейсгерберомъ и приватъ-доцентомъ Капфмейеромъ, докторъ Фишеръ не могъ, однако, добиться большихъ результатовъ, такъ какъ этому мѣшала отвратительная погода: температура опускалась до 3° и все время шли сильные дожди при сильномъ вѣтрѣ. Отдохнувъ нѣсколько въ Сафи, Фишеръ направился въ провинцію Абда и Дукала съ намѣреніемъ изслѣдовать мало извѣстное нижнее теченіе рѣки Умь-эръ-Рбіа. Достигнувъ, однако, большихъ развалинъ Буланау, путешественники нашли настолько разлившійся потокъ, что ни о какой переправѣ не могло быть и рѣчи. Поэтому пришлось направиться вдоль рѣки отъ Буланау до Мхейла, причемъ въ нижнемъ своемъ теченіи рѣка проходитъ по глубокимъ и крайне извилистымъ каньонамъ. Неблагопріятная погода все время сильно мѣшала путешественникамъ, а въ особенности сѣверный холодный вѣтеръ, отъ котораго члены экспедиціи сильно страдали. 14 апрѣля экспедиція Фишера вернулась обратно въ Казабланка, и такъ какъ выполненію дальнѣйшихъ плановъ мѣшали волненія въ странѣ, то Фишеръ вернулся въ Европу.

Два мѣсяца послѣ Фишера посѣтилъ Марокко по порученію Парижскаго географическаго общества французъ Дуттэ. Онъ прослѣдовалъ по берегу изъ Могадора до Рабата, а изъ этого пункта

предпринялъ три поѣздки въ глубь страны, причемъ собралъ много фотографій и близко ознакомился съ жизнью нѣкоторыхъ племенъ.

Въ области Марокко въ дѣлѣ изслѣдованія принималъ большое участіе французскій путешественникъ де Сегончая, который въ теченіе 1900—1901 годовъ прошелъ около 3000 километровъ внутри Марокко и въ области Атласскихъ горъ. Въ этихъ горахъ, между прочимъ, по его словамъ, надо считать самую высокою вершиною Джебель Айяхи, поднимающуюся на высоту 4.500 метровъ.

По словамъ графа Гетцена, положеніе дѣлъ въ государствѣ Марокко представляется весьма мало утѣшительнымъ и несомнѣнно, что это государство прекратило бы свое существованіе, если бы между европейскими державами могло произойти соглашеніе и они перестали бы мѣшать другъ другу. Изумляетъ графа Гетцена мусульманская фаталистическая покорность судьбѣ и существующему порядку. Какъ и во всѣхъ мусульманскихъ странахъ, въ Марокко царитъ сплошной произволь, чиновники, получающіе мѣста посредствомъ взятокъ, страшно грабятъ народъ, дорогъ для внутреннихъ сношеній почти совсѣмъ не существуетъ, мосты имѣются лишь въ тѣхъ мѣстахъ, гдѣ случается проѣзжать султану и его двору, внѣшняя торговля находится въ зачаточномъ состояніи.

Въ городахъ ремесленники живутъ по разнымъ кварталамъ, такъ, на примѣръ, въ одной части живутъ сапожники, въ другой сѣдельные мастера, пользующіеся между прочимъ большимъ значеніемъ, такъ какъ путешествіе въ этой странѣ возможно лишь верхомъ. Самымъ большимъ городомъ является Фецъ, насчитывающій до 300 тысячъ жителей, и весьма интересно, что въ этомъ городѣ сохранилась канализація, устроенная еще въ тѣ времена, когда объ этомъ не было помину ни въ одномъ европейскомъ городѣ. Весьма много о внутренней жизни городовъ и марокканцевъ даетъ сообщеніе графа Іоахима фонъ Пфейля, сдѣланное имъ въ Іенскомъ географическомъ обществѣ. По естественнымъ богатствамъ страна эта стоитъ весьма высоко, въ горахъ находится громадное количество свинца, и добычаніе его не представляетъ большого труда. Большіе залежи золота и серебра обращаютъ на эту страну жадные глаза европейскихъ государствъ, и вѣроятно это вопросъ времени, когда Марокко будетъ подѣлено между Англійей, Франціей, Испаніей и Германіей.

Бывшей въ Алжирѣ въ 1900 году выставкѣ обязаны мы цѣлымъ рядомъ цѣнныхъ монографій посвященныхъ географическому и этнографическому обзору. Специально населенію Алжира посвящена книга

Мерсье „La question indigène en Algérie au commencement du XX-e siècle. Paris. Challamel, 1901“.

Въ Триполитаніи путешествовалъ по малоизвѣстнымъ мѣстностямъ французъ Матьюсію. Эти мѣстности со времени Барта не были посѣщаемы никѣмъ изъ европейцевъ. Матьюсію посѣтилъ берегъ отъ Суара до Лебды, а также и ту мѣстность, которая идетъ вглубь страны. Береговая равнина поднимается мѣстами на высоту почти до 350 метровъ и поросла травами и тамарисками. Далѣе вглубь страны равнина поднимается круче и образуетъ много ущелій. Въ этой мѣстности страна представляетъ собою пустыню и поднимается на 750 метровъ, простираясь на 75 километровъ къ югу. Отдѣльныя обработанныя мѣста въ Триполи суть часть берега, лежащая къ западу отъ главнаго города, холмы Лебда и нѣсколько долинъ въ горахъ Гаріана и Иффра.

Англійскій путешественникъ Додсонъ, который главнымъ образомъ имѣлъ въ виду естественно-историческія цѣли, посѣтилъ городъ Мурзукъ, изслѣдовалъ Черныя горы и проникъ къ югу до 25 градуса сѣверной широты. Ему удалось открыть много развалинъ и различныхъ слѣдовъ, свидѣтельствующихъ о нѣкогда бывшей здѣсь весьма значительной цивилизаціи.

Вопросу объ интереснѣйшемъ проектѣ желѣзной дороги чрезъ пустыню Сахару посвящена между прочимъ книга *М. Гонорэ*, *La Transsaharien et la pénétration française en Afrique*. Дорога эта, несомнѣнно, имѣетъ весьма важное значеніе для соединенія средиземноморскихъ береговыхъ колоній съ французскими владѣніями на Нигерѣ, но врядъ ли можно рассчитывать на большую доходность этого рельсоваго пути.

Островъ Мадагаскаръ изслѣдовалъ въ его южной части французскій путешественникъ Грандидье. Онъ прошелъ отъ форта Дофинъ черезъ мысъ св. Маріи къ Туллеару, самой южной гавани на западномъ побережьѣ острова. Вся эта мѣстность представляетъ собою известняковое плато высотой отъ 120—150 метровъ и въ виду, того, что пропускаетъ воды источниковъ, бѣдна текучими водами. Рѣки теряются въ почвѣ, не доходя до океана, и только во время дождей нѣкоторыя достигаютъ моря. Вслѣдствіе такого недостатка воды и населеніе этой части острова очень рѣдко; оно по своему происхожденію принадлежитъ къ индо-меланезійской расѣ.

Генераль Галльени, назначенный управителемъ острова Мадагаскара, рѣшилъ перенести столицу изъ Тананаривы въ Таматаву на во-

сточномъ берегу острова. Въ настоящее время на островѣ Мадагаскарѣ учреждается французскимъ правительствомъ особая академія, состоящая изъ 30 членовъ, труды которыхъ будутъ направлены къ изученію острова во всѣхъ направленіяхъ, въ особенности предполагается обратить усиленное вниманіе на этнографію страны, изученіе языка, фольклора, а также изслѣдовать островъ по отношенію къ его геологіи, фаунѣ и флорѣ. Членами академіи могутъ быть не только французы, но и европейцы другихъ странъ; въ числѣ членовъ въ настоящее время насчитываютъ даже трехъ говасовъ, получившихъ, конечно, европейское образованіе.

Тристанъ д'Акунья, заброшенный посреди Атлантическаго океана островокъ между Южной Африкой и Америкой, въ прежнее время посѣщался китобойными судами, но въ настоящее время, когда китовъ стало меньше, онъ является однимъ изъ наиболѣе уединенныхъ пунктовъ земного шара. Разъ въ годъ заходитъ туда англійскій корабль, привозитъ почту и забираетъ съ собой письма отъ всего населенія, состоящаго изъ 63 человекъ и владѣющаго 500—600 штуками рогатаго скота, овцами, такъ что мяса, масла, молока, картофеля на этомъ островѣ большой достатокъ, а напротивъ того сильная нужда въ мукѣ, чаѣ, кофе и табакѣ.

А. Сутугинъ.

(Продолженіе слѣдуетъ).

СОВРЕМЕННАЯ ЛѢТОПИСЬ.

ГЕОГРАФИЧЕСКІЕ ОЧЕРКИ ¹⁾).

Америка.

Въ Вюртембергѣ въ библиотекѣ замка Вольфеггъ была найдена профессоромъ Иосифомъ Фишеромъ старинная карта Америки, которую давно уже утеряли и самое существованіе которой подвергали сомнѣнію. Время составленія этой карты относятъ къ 1507 году, и трудъ созданія ея принадлежитъ швабскому типографу Мартину Вальдземюллеру. Карта эта большихъ размѣровъ, состоитъ изъ 24 листовъ *in folio* и весьма интересна въ томъ отношеніи, что на ней впервые появляется названіе Америки. Тамъ же профессору Фишеру посчастливилось найти еще одну карту, относящуюся къ 1516 году, а именно *Carta Marina*, при чемъ на этой картѣ имя Америки уже исчезло, а мѣсто внутри Сѣверо-Американскаго материка занято надписью: „Terra de Cuba, Asie partis“,—легко объяснимая ошибка, которая впрочемъ въ дальнѣйшихъ изданіяхъ карты быстро исчезаетъ. Имя Америки, однако, больше не появляется, такъ какъ Вальдземюллеръ узналъ, что открылъ Новый Свѣтъ Колумбъ, а не Америго Веспуччи. Не желая по этому воздавать незаслуженной чести, онъ рѣшилъ изгнать изъ своихъ картъ это имя. Ошибка, однако, оказалась настолько распространеннейшей, что исправить ее, какъ мы знаемъ, не пришлось.

Весьма интересна и важна также для реабилитаціи Колумба работа

¹⁾ Окончаніе. См. іюньскую книжку *Журнала Министерства Народнаго Просвѣщенія* за 1903 годъ.

Виньо, секретаря при парижскомъ посольствѣ Сѣверо-Американскихъ Соединенныхъ Штатовъ. Работа эта опровергаетъ одно изъ существующихъ мнѣній, что на открытіе Америки Колумбъ былъ натолкнутъ письмомъ и картой Тосканелли, а также заманчивой перспективой получить большіе барыши отъ торговли пряностями. Конечно, по существу дѣла это вполне безразлично, но для выясненія личности знаменитаго мореплавателя весьма интересно знать, руководилъ ли имъ духъ наживы, или напротивъ у него была жажда чисто научныхъ открытій. Работой своей Виньо опровергаетъ предположеніе о корыстолюбивой жадности Колумба и удостовѣряетъ, что среди бумагъ, несомнѣнно принадлежавшихъ великому человѣку, подарившему міру цѣлый материкъ, нѣтъ ничего такого, на чемъ бы можно было утвердить подобное предположеніе. Виньо идетъ еще далѣе и предполагаетъ, что и самое письмо Тосканелли надо признать апокрифическимъ.

Теперь уже, конечно, сдѣлалось вполне извѣстнымъ фактомъ, что собственно Америка была извѣстна еще до Колумба смѣлымъ мореходцамъ норманнамъ—норвежцамъ. Объ этомъ свидѣлствуютъ старинныя „руны“ на камняхъ, долгое время остававшіяся неразгаданными, пока въ настоящее время въ Христианіи не удалось найти ключа къ этимъ письменамъ. Очень неполная надпись въ виду разрушенія камня представляетъ, однако, громадный интересъ, такъ какъ въ ней упоминается имя Винландъ. Съ этимъ же именемъ какъ разъ связаны норвежскія саги о поѣздкахъ неустрашимыхъ норвежцевъ далеко на Западъ по Атлантическому океану. Создатели этихъ рунообразныхъ письменъ, по всей вѣроятности, спутники, если только и не сами участники экспедиціи Лейвра Эриксона.

Самой высокой горой въ Сѣверной Америкѣ надо считать недавно измѣренную гору Макъ-Кинлей, названную такъ въ честь бывшаго президента Сѣверо-Американскихъ Штатовъ. Гора эта достигаетъ высоты 6245 метровъ надъ уровнемъ моря и лежитъ подъ 63° 5' сѣверной широты и 151° западной долготы и была открыта однимъ изъ золотоискателей, толпами нахлынувшихъ въ послѣднее время въ Аляску. Впрочемъ, открытіе этой горы надо понимать весьма условно, такъ какъ даже сами американцы признаютъ, что еще въ тѣ времена, когда русскіе владѣли Аляской эта гора была извѣстна и носила названіе „Большая“. Американцамъ, слѣдовательно, принадлежитъ честь обследованія этой горы и ея измѣреніе. Мѣстное названіе горы у туземцевъ было „Тралейка“.

Открытіе золота въ Аляскѣ привлекло туда весьма много народа.

и вообще перевернуло совершенно тихую жизнь этой полярной окраины. Въ виду увеличившагося числа жителей, необходимости сношеній съ отдаленными мѣстами стоянокъ лагерей золотопромышленниковъ, а главнымъ образомъ въ виду необходимости перевозки намытаго золота, пришлось сильно позаботиться заведеніемъ необходимыхъ вьючныхъ животныхъ. Въ такомъ холодномъ климатѣ, какъ въ Аляскѣ, приспособленіе вьючныхъ животныхъ представляетъ не мало труда. Пробовали для этой цѣли собакъ, но онѣ оказались мало пригодными для перевозки тяжестей, хотя, быть можетъ, это и объясняется тѣмъ обстоятельствомъ, что партія собакъ была неудачно подобрана. На сѣверѣ у эскимосовъ, вѣдь, какъ извѣстно, собаки служатъ единственными представителями вьючныхъ животныхъ. Послѣ неудачнаго опыта съ собаками напали на мысль приспособить оленей, и этотъ опытъ далъ блестящіе результаты, такъ что къ концу прошлаго года число этихъ животныхъ въ Аляскѣ превышало двѣ тысячи. Впрочемъ, олени употребляются не только для перевозки, но и въ пищу. Вмѣстѣ съ оленями въ Аляску перевезли и пастуховъ лапландцевъ и часть ихъ поселили вдоль рѣки Юкона для поддержанія почтовыхъ сношеній. Вмѣстѣ съ такимъ улучшеніемъ культурности страны замѣчаются и обратныя явленія весьма грустнаго характера. Имѣя, главнымъ образомъ, въ виду добычу золота, нахлынувшій людъ нисколько не заботится о правильной эксплуатаціи природныхъ богатствъ. Здѣсь можно найти даже примѣры прямо хищническаго образа дѣйствій, весьма предосудительнаго для представителей цивилизованной націи. Такъ на вновь открытыхъ розсыняхъ золотоискатели уничтожили всю растительность огнемъ, чтобы освободить почву для развѣдокъ, уничтожили почти совсѣмъ полярную лисицу, охота за которой составляла главный источникъ жизни эскимоса.*

Несомнѣнно, что, благодаря стараніямъ отыскать золото, сильно подвинулось впередъ и дѣло географическаго изслѣдованія Канады, хотя и до сихъ поръ находятся въ Канадѣ многочисленныя области мало или почти вовсе не изслѣдованныя. При подсчетѣ всѣхъ этихъ не изслѣдованныхъ на картѣ областей оказавается, что ихъ общая поверхность простирается до $3\frac{1}{2}$ милліоновъ квадратныхъ километровъ и составляетъ такимъ образомъ около трети всей страны, при чемъ есть и такія еще мѣста въ арктической полосѣ, у которыхъ даже и береговая линія не вполне извѣстна. Конечно, эта *terra incognita* не представляетъ собою сплошнаго пространства, а разбивается на отдѣльные куски разной величины отъ 25,000 до 460,000 квад-

ратныхъ километровъ. Точно также еще и полуостровъ Лабрадоръ ждетъ своего изслѣдователя. Подобное явленіе весьма просто объясняется, конечно, малымъ населеніемъ этой страны и отсутствіемъ дорогъ, связывающихъ жителей съ культурными центрами. Не даромъ приписываютъ столь важное значеніе обмѣну мыслей, произведеній и, наконецъ, просто соревнованію отдѣльныхъ людскихъ группъ. Безъ ви́шняго импульса, который дается отъ сравненій съ подобными себѣ, безъ притока свѣжихъ мыслей и бодрящаго элемента, человѣкъ останавливается въ своемъ развитіи, или даже подъ вліяніемъ неблагоприятныхъ факторовъ регрессируетъ. Весьма поучительный, но и печальный въ то же время примѣръ подобнаго отступленія представляютъ собою горные жители восточнаго Кентукки. Лишенное удобныхъ путей сообщенія населеніе этой мѣстности, состоящее изъ англичанъ, шотландцевъ и ирландцевъ, живетъ исключительно въ своемъ кругу, результатомъ чего являются браки между близкими родственниками. Подобные браки способствуютъ вырожденію, а присоединяющееся сюда пьянство среди мужскаго населенія и обремененіе непосильною работою женщинъ приводитъ изслѣдователей этой мѣстности къ весьма печальнымъ предсказаніямъ. Даже и теперь по своему суевѣрію, по нѣкоторымъ обычаямъ, какъ, на примѣръ, кровавой мести и даже по оборотамъ языка и рѣчи, обитатели этой горной мѣстности, по словамъ мѣстныхъ изслѣдователей, какъ бы ушли на 300 лѣтъ назадъ.

Дѣло изслѣдованія Канады и сѣверныхъ областей есть дѣло не только будущаго, но и настоящаго. Американцы, идущіе столь мощными шагами въ своемъ развитіи, и здѣсь также проявляютъ свою дѣятельность. Мѣстные канадскіе ученые, равно какъ и ученые изъ Сѣверо-Американскихъ Штатовъ обнаруживаютъ весьма большой интересъ къ изслѣдованію Канады. Въ настоящее время имѣются почтенныя работы Била о Большомъ Медвѣжьемъ озерѣ. Работы его между прочимъ показываютъ, что уровень этого озера постоянно понижается. Видъ этого озера на картахъ представленъ еще по Джоноу Франклину, что уже само по себѣ свидѣтельствуеетъ о томъ, какъ мало извѣстно объ этомъ большомъ озерѣ. Еще нѣсколько свѣдѣній объ немъ дали Симпсонъ и Ричардсонъ, посѣтившіе эти мѣста во время поисковъ за Джономъ Франклиномъ. Выйдя въ началѣ апрѣля съ Невольничьяго озера, Биль въ началѣ іюля достигъ Большаго Медвѣжьяго озера, гдѣ ледъ еще держался на поверхности воды. Осмотрѣвъ подробно берега всего озера, Биль въ началѣ сентября вернулся

обратно къ Невольничьему озеру. Пониженіе уровня весьма сильно: такъ на сѣверныхъ и восточныхъ берегахъ Биль констатировалъ отступаніе воды на $2\frac{1}{2}$ километра, и какъ, слѣдовательно, должна была измѣниться конфигурація озера! Построенныя еще Ричардсономъ дома въ „фортѣ Конфиденсъ“ сохранились по настоящее время, такъ какъ они были построены и скрѣплены безъ всякихъ желѣзныхъ частей, а потому не представляли для эскимосовъ никакой цѣнности и интереса. Къ югу отъ этого форта расположилась эскимосская деревня, обитатели которой при видѣ Били пустились въ бѣгство, оставляя свои жилища. Войдя туда и осмотрѣвъ находившіеся тамъ предметы, Биль вывелъ заключеніе, что эти эскимосы никогда не имѣли сношеній съ бѣлыми. Животная жизнь весьма богата и медвѣдей, по имени которыхъ названо само озеро, путешественники наши встрѣтили достаточное количество.

Относительно Большого Соленого озера часто высказывается сравненіе съ Мертвымъ моремъ, хотя противъ этого ложнаго мнѣнія сильно возстаетъ въ своей работѣ профессоръ геологіи Утахскаго университета Тельмэджъ (Talmage). Онъ посвятилъ свыше десяти лѣтъ на изученіе этого озера и въ прошломъ году выпустилъ монографію, посвященную этой мѣстности ¹⁾. Такъ относительно животной жизни въ этомъ озерѣ Тельмэджъ утверждаетъ, что хотя тамъ мало встрѣчается видовъ рыбы, но по количеству особей это весьма богатое рыбой озеро. Уровень его подверженъ колебанію въ зависимости отъ осадковъ, и теперь идетъ пониженіе уровня, начиная съ 1873 года, когда уровень былъ наивысшій (наименьшій по наблюденіямъ въ 1850 году).

Весьма интересныя данныя можно извлечь изъ ежегоднаго отчета издаваемаго въ Оттавѣ (Annual Report for the year 1900—1901. Printed by Order of Parliament). Изъ него мы видимъ, что усилія правительства, направленные къ тому, чтобы увеличить населеніе страны путемъ иммиграціи, увѣнчиваются полнымъ успѣхомъ.

Такъ въ 1897	году	переселенцы	достигали	цифры	200,016
”	”	1898	”	”	30,748
”	”	1899	”	”	44,506
”	”	1900	”	”	44,697
”	”	1901	”	”	49,149

¹⁾ Talmage, The Great Salt Lake Present and Past.

Главный контингентъ переселенцевъ идетъ изъ Англіи и Сѣверо-Американскихъ Соединенныхъ Штатовъ—29% и, конечно, весьма мало русскихъ, кромѣ 1897 года, когда въ Америку выселилось 7,350 душъ. Соответственно увеличенію населенія, понятно, также весьма успѣшно идетъ и отчужденіе и продажа земель, такъ въ 1901 году приобрѣтено въ собственность около 1 милліона акровъ (то-есть около 90 тысячъ десятинъ).

Записки инженера Иордана, вышедшія въ прошломъ году, содержатъ нѣсколько новыхъ данныхъ о физической географіи Британской Колумбіи. Обычное описаніе этой береговой страны, какъ мѣстности весьма влажной, Иорданъ считаетъ справедливымъ лишь относительно береговой полосы, богатой лѣсной растительностью (сосны и кедры). Далѣе въ глубь страны идетъ горная равнина и, наконецъ, рядъ горныхъ хребтовъ большею частью параллельныхъ между собою. Эта горная зона шириною до 200 километровъ, благодаря отдаленности отъ океана обладаетъ на столько сухою атмосферою, что несмотря на большую высоту (до 4,000 метровъ) въ горахъ нѣтъ ледниковъ.

Докторъ Эмиль Декертъ, изучая строеніе сѣверо-американскихъ горъ, обратилъ между прочимъ вниманіе на усиленное разрушеніе отдѣльныхъ вершинъ, пониженіе ихъ и превращеніе такимъ образомъ всего хребта въ остроконечный гребень. Явленіе это, существующее вездѣ, здѣсь въ Скалистыхъ горахъ вслѣдствіе самаго состава горъ совершается особенно сильно.

Министерство земледѣлія Соединенныхъ Штатовъ въ 1901 году снарядило экспедицію подъ руководствомъ доктора Пребля для изслѣдованія Канадскихъ озеръ. Озабочиваясь также постепеннымъ вымираніемъ прежнихъ хозяевъ этой страны—краснокожихъ индѣйцевъ, ученые стараются по крайней мѣрѣ, если не удастся сохранить самихъ представителей вымирающей расы, то сбережь умственный и нравственный обликъ этого народа. Съ этою цѣлью старательно собираются различные этнографическія матеріалы, относящіеся къ краснокожему племени. Изъ числа такихъ изслѣдователей по богатству матеріала касательно религіозныхъ воззрѣній, обычаевъ, танцевъ и т. п. заслуживаютъ упоминанія доктора Дорсай и Кулинъ (Culin). Стремленіе изучить и сохранить характерныя черты индѣйскаго племени такъ велико, что въ Колорадо образовался особый союзъ для охраненія индѣйцевъ племени Утэ, во владѣніи которыхъ находится много весьма интересныхъ построекъ, отъ вторженія различныхъ любителей и скуп-

щиковъ рѣдкостей, а равно и къ принятію мѣръ къ сохраненію этихъ построекъ отъ дѣйствія непогоды, вѣтра и т. п.

Докторъ Виллстонъ въ Канзасѣ открылъ цѣлый рядъ построекъ племени Пуэбли. Такая удаленность, на разстояніи нѣсколькихъ сотъ километровъ, отъ ихъ кореннаго мѣстонахожденія въ Аризонѣ и Новой Мексикѣ объясняется, впрочемъ, старинными испанскими преданіями о томъ, какъ часть этого племени бѣжала на востокъ и тамъ устроила себѣ укрѣпленные жилища.

Докторъ Ги (Mc. Gee) занимался изслѣдованіемъ вымирающаго племени Сэри, живущаго въ Калифорніи. Не имѣя никакихъ сношеній съ другими болѣе цивилизованными народами, племя Сэри и въ настоящее время осталось на первобытной стадіи развитія. Къ сожалѣнію, какъ упомянуто, племя это быстро идетъ къ уничтоженію, такъ что теперь всего осталось 375 представителей, изъ числа коихъ мужчинъ 75 человѣкъ.

Весьма большое вниманіе обращено въ настоящее время правительствомъ Сѣверо-Американскихъ Штатовъ на сохраненіе ихъ лѣсныхъ богатствъ. Пока лѣсовъ было много, а населенія было мало, лѣсное хозяйство велось совершенно неправильнымъ образомъ, исключительно хищническимъ способомъ. Уже въ 1896 году президентъ Кливлендъ озабоченный исчезновеніемъ лѣсовъ издалъ законъ, по которому извѣстные участки становились неприкосновенными для сплошной вырубki. Подобные весьма значительные лѣса находятся въ штатахъ Калифорнія, Вашингтонъ, Аризона, Монтана и Идахо. Въ прошломъ году занялись изслѣдованіемъ этихъ лѣсовъ, и результаты этихъ изслѣдованій показали, что въ этихъ мѣстахъ много деревьевъ было истреблено лѣсными пожарами. Такъ въ штатѣ Вашингтонъ, какъ показали изслѣдованія, въ общемъ пожарами истреблено лѣсу на пространствѣ 3614 кв. миль. Причины пожаровъ комиссія, изслѣдовавшая эти лѣса, видитъ въ неосторожномъ обращеніи съ огнемъ охотниковъ, въ оставленіи костровъ послѣ лагерныхъ стоянокъ и въ другихъ случайныхъ обстоятельствахъ. Въ штатѣ Вашингтонъ изъ года въ годъ свирѣпствуютъ лѣсные пожары, и дымъ отъ горящаго лѣса разносится далеко по всей мѣстности. Точно также губитъ лѣса еще и малое количество осадковъ, въ особенности на восточной сторонѣ Каскадныхъ горъ. Вообще по замѣчанію изслѣдовавшей комиссії Каскадныя горы раздѣляютъ лѣса этого штата на двѣ половины, а именно на восточную и на западную. На восточной половинѣ лѣса не такіе густые и, какъ замѣчено, тамъ, гдѣ количество осадковъ опускается

ниже 500 миллиметровъ, сильно затрудненъ ростъ деревьевъ. Результатомъ работъ этихъ явилось охраненіе новыхъ лѣсныхъ участковъ на пространствѣ около 11 тысячъ квадратныхъ миль въ штатахъ Утахъ, Монтана и Аризона. Новое проведеніе границы между Техасомъ и Новой Мексикой обнаружило невѣрность прежнихъ геодезическихъ измѣреній, при чемъ граница отодвинулась теперь на 3—4 километра къ западу. Конечно, это пока приведетъ лишь къ исправленію картъ, но въ случаѣ открытія на этихъ земляхъ какихъ-нибудь минеральныхъ богатствъ можетъ повести къ неприятымъ осложненіямъ.

Изъ числа геодезическихъ работъ большаго вниманія заслуживаетъ измѣреніе дуги паралельнаго круга надъ 39° сѣверной широты, сдѣланное въ послѣдніе годы. Измѣрено около 4224 километровъ, начиная отъ мыса Майя на Атлантическомъ океанѣ и кончая Пунта Арена у Великаго океана, такъ что такимъ образомъ пройдено $48\frac{3}{4}$ градусовъ долготы. Параллельно съ этимъ измѣрена и дуга меридіана на протяженіи отъ Новаго Орлеана до Калэ въ Менѣ.

Сѣверо-Американское правительство обращаетъ теперь весьма большое вниманіе на состояніе рѣки Миссисипи, да оно и естественно, такъ какъ для экономической жизни страны эта рѣка имѣетъ весьма важное значеніе, охватывая своимъ бассейномъ почти половину Соединенныхъ Штатовъ. Въ числѣ мѣръ, способствующихъ судоходству, заслуживаетъ особенное вниманіе обращеніе озера Итаска (въ штатѣ Миннезота) въ резервуаръ-водохранилище для рѣки. Пароходство по рѣкѣ начинается приблизительно около 548 миль отъ истоковъ. Ниже по слияніи съ Огіо вода въ рѣкѣ принимаетъ мутный видъ и несетъ съ собою массу ила, который во время разлива остается на берегу. Разливы здѣсь достигаютъ значительныхъ размѣровъ. Такъ наблюденія при С. Луи показали, что наибольшая разница между высокой и низкой водой достигаетъ 37 футовъ. Для уничтоженія размывовъ правительствомъ штатовъ обращено вниманіе на укрѣпленіе береговъ и на расчищеніе фарватера, при чемъ для этой послѣдней цѣли устроены землечерпательныя машины, выбирающія въ часъ 4000 куб. ярдовъ. Рѣка Миссисипи, какъ извѣстно, проявляетъ большую созидательную энергію, отлагая въ устьѣ своемъ мощные осадки—дельту, которая все болѣе и болѣе выдвигается въ море. Вычислено, что ежегодныя отложенія равняются 362 милліонамъ тоннъ, т. е. если бы потребовалось обыкновеннымъ человѣческимъ путемъ перевезти весь этотъ грузъ на баркахъ по той же Миссисипи на протяженіи 1500 англійскихъ миль, то пришлось бы за это заплатить около 2380 мил-

ліоновъ рублей. За то благодаря такимъ мощнымъ отложеніямъ и ростъ дельты идетъ весьма быстро, и по новѣйшимъ даннымъ Новый Орлеанъ отстоитъ на 110 англійскихъ миль отъ устья.

Вообще сѣверо-американское правительство озабочено рѣками своей обширной страны, и весьма кстати предложилъ свои услуги американскому правительству извѣстный Георгъ Шаффей, много потрудившійся въ Австраліи надъ ирригаціонными сооруженіями. У Соединенныхъ Штатовъ на юго-западѣ имѣются обширныя пустынные пространства на границѣ съ Мехикой совершенно безводныя, и вотъ Георгъ Шаффей образовалъ компанію, вошелъ въ соглашеніе съ Мехиканскимъ правительствомъ и составилъ грандіозный проектъ орошенія посредствомъ устройства отводныхъ каналовъ рѣкъ Колорадо, Аризона и ихъ притоковъ. Въ теченіе немногихъ лѣтъ орошено свыше 500.000 акровъ, и отвоеванныя такимъ образомъ у пустыни пространства предполагается обратить подъ пастбища, а частью подъ плантаціи финиковыхъ пальмъ.

Въ Сѣверо-Американскихъ Соединенныхъ Штатахъ въ настоящее время составленъ проектъ, и уже приводится въ исполненіе грандіозное предпріятіе, а именно постройка такихъ кораблей, которые могли бы обслуживать хлѣбные районы, расположенные вблизи Великихъ Канадскихъ озеръ, и затѣмъ по каналу выходить прямо въ открытое море для слѣдованія въ Европу. Такіе корабли съ нагрузкой въ 3200 тоннъ и съ осадкой въ 25 футъ строятся съ такимъ расчетомъ, чтобы могли пройти по шлюзамъ канала. Скорость ихъ въ океанѣ предполагается пятнадцать узловъ въ часъ, и первый корабль подъ именемъ „Мунксгевенъ“ уже совершилъ свое первое плаваніе съ грузомъ въ Ливерпуль.

Въ концѣ 1901 года, а именно 11 ноября, въ Вашингтонѣ состоялось утвержденіе покупки у Голландіи Сѣверо-Американскими Штатами Вестъ-Индскихъ острововъ Св. Креста, Св. Томы и С. Джонъ. Жители этихъ острововъ объявлены американскими гражданами, а покупная цѣна объявлена въ 4 милліона долларовъ. Овладевъ Кубою, американцы принимаютъ мѣры къ возможно лучшему благоустройству острова, а съ этою цѣлью свое главное вниманіе обратили на устройство дорогъ на этомъ островѣ. Въ настоящее время окончена и открыта для движенія желѣзная дорога, прорѣзывающая островъ въ поперечномъ направленіи отъ С. Яго къ Гаваннѣ, и несомнѣнно, что эта дорога дастъ большой толчекъ промышленному движенію страны.

Какъ извѣстно, въ Сѣверо-Американскихъ Соединенныхъ Штатахъ

дѣло постройки и эксплуатаціи желѣзныхъ дорогъ получило весьма сильное развитіе. Не безынтересно поэтому сопоставить нѣсколько цифръ, касающихся рельсовыхъ путей въ этой странѣ. Желѣзныя дороги въ Соединенныхъ Штатахъ достигаютъ громадной цифры 320 тысячъ километровъ, и общая стоимость ихъ равна 50 миллиардамъ. Управленіе этими желѣзными дорогами сосредоточено въ рукахъ 2049 компаній.¹⁾ Соотвѣтственно длинѣ дорогъ и передвиженіе достигаетъ колоссальныхъ размѣровъ, а именно пассажировъ за послѣдній годъ перевезено около 550 милліоновъ человѣкъ, товаровъ же 975 милліоновъ тоннъ. Весьма внушительны также цифры подвижнаго состава; такъ на всѣхъ желѣзныхъ дорогахъ находится 38 тысячъ локомотивовъ съ 150000 вагонами при 950 тысячахъ служащихъ.

Эмиграція въ Соединенные Штаты въ 1901 году достигла до 619.068 человѣкъ, и такого громаднаго переселенческаго движенія, какъ видно по справкамъ, уже давно не было, да и немногіе только годы имѣли столь высокія цифры. Число переселенцевъ еще больше возрастетъ, если мы къ этому присоединимъ число переселенцевъ въ Канаду. Такая усиленная эмиграція объясняется тѣмъ тяжелымъ экономическимъ кризисомъ, который переживаетъ теперь Европа, тогда какъ Америка напротивъ того испытываетъ сильный подъемъ промышленнаго развитія. На первомъ мѣстѣ въ числѣ переселенцевъ стоятъ итальянцы, затѣмъ переселенцы изъ Австріи и затѣмъ Россіи (Финляндія). Изъ Россіи и Финляндіи вмѣстѣ въ 1901/1902 году выселилось въ Америку 107.347 человѣкъ, больше чѣмъ въ 1900/1901 году на 22.090.

Общее населеніе къ концу 1901 года равнялось 84.233.069 душъ, при чемъ изъ этого числа на Филиппинскіе острова надо отнести 6.961.000, Пуэрта Рико 953.000, на Гавайи 154.000 и на Аляску 63.590 душъ. Не безынтересно бросить взглядъ на быстрый ростъ Сѣверо-Американскихъ Штатовъ: предлагаемая табличка даетъ свѣдѣнія о числѣ жителей и пространствѣ за столѣтній періодъ.

Ростъ американскихъ штатовъ:

	Квадр. мили
1790 первый годъ, когда произведено было счисленіе населенія	827.441
1800 " " " " "	827.844
1810 " " " " "	1.999.775

¹⁾ Впрочемъ эти компаніи въ свою очередь сосредоточены въ нѣсколько „трестовъ“, при чемъ во главѣ находится трестъ Моргана, того самаго, который соединяетъ теперь въ своихъ рукахъ трансатлантическія линіи.

1850	"	"	"	"	2.980.959
1860 до 1900	"	"	"	"	3.025.600

Населеніе:

Плотность на англійскую милю.

1790	3.929.214	4.9
1800	5.508.483	6.6
1810	7.239.881	3.7
1840	17.069.453	8.4
1850	23.191.876	7.9
1860	31.443.321	10.8
1870	38.558.371	13.3
1880	50.155.783	17.3
1890	62.62.2802	21.2
1900	76.303.387	25.6

Весьма интересны статистическія данныя, обнародованныя статистическимъ департаментомъ въ Соединенныхъ Штатахъ. Цифры эти показываютъ колоссальнѣйшій ростъ промышленности Соединенныхъ Штатовъ, достигшій въ 1900 году слѣдующихъ размѣровъ: вывозъ 7656 милліоновъ франковъ, а ввозъ 4229 милліоновъ франковъ. Въ особенности растетъ торговля желѣзомъ; такъ еще въ 1895 году вывозъ достигалъ 166 милліоновъ франковъ, а въ 1900 году эта цифра возросла до 675 милліоновъ франковъ. По количеству золота, добываемаго на всемъ земномъ шарѣ Соединенные Штаты занимаютъ третье мѣсто, а четвертое Россія. Вотъ порядокъ, въ какомъ слѣдуютъ крупнѣйшія мѣста добычи золота:

Австралія	402	милліона	франковъ
Южная Африка (Трансв.)	379	"	"
Соединенные Штаты	376	"	"
Россія	125	"	"
Канада	105	"	"

Общее количество добычи золота ежегодно около 1 миллиарда франковъ, что составляетъ примѣрно по одному франку на человѣка на всемъ земномъ шарѣ.

Весьма важное открытіе удалось сдѣлать въ Мехикѣ относительно утерянныхъ прежнихъ Тайанскихъ золотыхъ розсышей. Мѣстопробываніе ихъ было утеряно за время индѣйскаго возстанія, и теперешнія находки вливаютъ много свѣта въ наши знанія о древнихъ ацтекахъ.

Раскопки эти имѣли мѣсто при земляныхъ работахъ, производимыхъ Галле де ласъ Эскаллерихасъ. При производствѣ этихъ работъ неожиданно натолкнулись на древнія стѣны, и такъ какъ было извѣстно, что на этомъ мѣстѣ въ древней Мехикѣ находился храмъ мексиканскаго бога войны Гутцилинохтеля, то земляныя работы стали вести осторожнымъ образомъ подъ наблюдениемъ и руководствомъ приглашенныхъ археологовъ.

Подобная тщательная работа увѣнчалась множествомъ интересныхъ найденныхъ предметовъ. Открыты были двѣ фигуры бога Ихекатля, прекрасно сохранившіяся, несмотря на то, что онѣ много столѣтій пролежали въ землѣ, при чемъ сохранились не только самыя фигуры, но даже ихъ окраска и украшенія на этихъ фигурахъ, сдѣланныя изъ золота. Далѣе были найдены золотыя серьги, много амулетовъ, топовъ, нѣсколько каменныхъ изображеній различныхъ божествъ, ножей, различныхъ пестро окрашенныхъ сосудовъ. Генеральный инспекторъ памятниковъ и древностей въ Мехикѣ м-ръ Батресъ сообщаетъ, что изъ 78 храмовъ, окружавшихъ, какъ рассказываетъ Сахабунъ, главный храмъ, въ настоящее время открыты два. Одинъ изъ такихъ храмовъ былъ посвященъ богинѣ смерти Тоояниквѣ. Тамъ было найдено множество искусно сдѣланныхъ изъ глины сосудовъ. Изъ остальныхъ найденныхъ изображеній обращаетъ на себя вниманіе изображение бога пяти цвѣтовъ — Макуиль рохль. Кромѣ различныхъ предметовъ при этихъ раскопкахъ найдено еще также много морскихъ раковинъ и череповъ по большей части дѣтскихъ, при чемъ различныя поврежденія указываютъ на то, что это были жертвы, приносимыя въ честь мексиканскихъ боговъ.

Вышедшая въ прошломъ году въ Балтиморѣ книга Report of the Nicaragua Canal Commission 1897—1899 даетъ интересныя географическія свѣдѣнія относительно предполагаемаго прорытія Панамскаго перешейка. Главное вниманіе отчета обращено, конечно, на различныя техническія подробности, но много также есть цѣнныхъ данныхъ по топографіи, гидрографіи, геологіи и климату этой страны. Ранѣе, въ началѣ третичной эпохи существовало, какъ извѣстно, соединеніе океановъ Атлантическаго и Великаго на мѣстѣ нынѣшняго Панамскаго перешейка, и только въ срединѣ третичной эпохи образовалось то поднятіе земной коры, которое обусловило собой соединеніе Сѣверной и Южной Америки, а въ концѣ третичной эпохи въ плейстоценъ послѣдовало вторичное поднятіе на 90 метровъ. Съ водораздѣльнаго хребта стекали двѣ рѣки—одна на западъ, а дру-

тая на востокъ, и вотъ, между прочимъ, долиной этой рѣки съ западнаго склона и намѣреваются воспользоваться при устройствѣ Никарагуаскаго канала. Съ одной стороны опусканіе берега, а съ другой различныя вулканическія изверженія имѣли своимъ послѣдствіемъ то, что заливъ, находившійся на мѣстѣ нынѣшняго озера Никарагуа и соединявшійся съ открытымъ океаномъ, въ концѣ концовъ совершенно отдѣлился отъ Великаго океана и даже получилъ отдѣльный стокъ въ Атлантическій океанъ въ видѣ рѣки С.-Джонъ. Отдѣлившись отъ океана и превратившись въ озеро Никарагуа, водный бассейнъ этотъ сталъ опрѣсняться, но, насколько все эти процессы, рассказанные здѣсь въ нѣсколькихъ строчкахъ, совершались медленно, видно изъ того факта, что акулы, жившія въ соленой водѣ залива, успѣли путемъ, очевидно, цѣлаго ряда поколѣній приноровиться къ прѣсной водѣ и остались такимъ образомъ обитателями этого озера. Послѣдующая вулканическая дѣятельность и сильное вывѣтриваніе отъ пассатовъ сильно видоизмѣнили берега озера Никарагуа, пока не привели его въ тотъ видъ, въ какомъ мы его встрѣчаемъ теперь. По вычисленіямъ комиссіи поверхность озера равняется 7.705 квадр. километрамъ при длиннѣ въ 162,86 километровъ и наибольшей ширинѣ въ 72, 58 километра.

Это озеро по изслѣдованіямъ Гельпрена (Heilprn) постепенно высыхаетъ, что наблюдается уже въ теченіе нѣсколькихъ десятковъ лѣтъ. По его вычисленіямъ ежегодное пониженіе уровня достигаетъ до 0,304 метра.

Мѣстности, лежація вблизи озера Никарагуа, пользуются хорошимъ климатомъ, какъ свидѣтельствуется объ этомъ Секондъ, изучавшій рѣки Сан-Хуанъ и Фріо, впадающія въ озеро Никарагуа. Рѣка Фріо весьма удобна для плаванія, почва по берегамъ плодородная, дожди умѣренные, но колонизація идетъ весьма медленно и неуспѣшно. Путешествіе Секонда въ Коста-Рика имѣло главною цѣлью отысканіе золота. Географическое значеніе его экспедиціи заключается въ исправленіи невѣрныхъ картографическихъ данныхъ, а также въ нанесеніи новыхъ не значившихся рѣкъ.

Англичанинъ Причардъ (Prichard) даетъ весьма печальную картину извѣстной негрской республики Гаити. Среди правительственной власти царствуютъ произволъ и хищенія, такъ что даже сложилась мѣстная поговорка, что „казенное хищеніе совсѣмъ не преступленіе“. Обычная форма правленія есть грубый, военный деспотизмъ; культурное состояніе страны въ отчаянномъ положеніи:

дороги въ первобытномъ видѣ, мосты въ такомъ состояніи, что ихъ лучше объѣзжать, и вообще вся страна быстро регрессируетъ. Хотя государственной религіей и считается католическая, но на самомъ дѣлѣ она замѣнилась грубѣйшимъ суевѣріемъ; среди населенія встрѣчаются даже случаи каннибализма. Понятное дѣло, что при такихъ условіяхъ число бѣлыхъ постоянно уменьшается и тогда какъ въ XIX столѣтіи ихъ считалось до 46 тысячъ, теперь ихъ едва насчитываютъ до 500 человѣкъ, и они не имѣютъ собственности и не принимаютъ никакого участія въ государственныхъ дѣлахъ. Несмотря на такое печальное состояніе страны нѣмецкіе капиталисты собираются построить желѣзную дорогу и уже имѣютъ концессию на линію, которая прорѣжетъ наиболѣе плодоносную долину къ востоку отъ главнаго города Портъ-о-Прэнсъ. Дорога имѣетъ 43,5 кил. длины, и интересны условія, выработанныя нѣмцами. Стоимость версты до 20 тысячъ рублей, гарантируется 6% дохода, при чемъ въ гарантію всѣхъ процентовъ примѣрно около 60 тысячъ рублей идутъ таможенные пошлины, дающія среднимъ числомъ около 80 тысячъ рублей, такъ что условія правильности поступленія процентовъ вполне гарантированы.

Насколько Сѣверная Америка и въ особенности Сѣверо-Американскіе Соединенные Штаты представляютъ собою примѣръ мощнаго развитія страны въ настоящемъ, настолько Южная Америка представляется въ дѣлѣ развитія страной будущаго. Богато одаренный материкъ, раскинувшійся своею большею шириною подъ экваторомъ и тропиками, онъ еще полонъ той прелести таинственности, которую представляютъ мало изслѣдованныя страны. Конечно, въ общихъ чертахъ географія Южной Америки вполне извѣстна, но болѣе подробное изслѣдованіе мѣста, а въ особенности изслѣдованіе величія и мощи природы представляютъ еще обширное поле для благороднаго соревнованія изслѣдователей. Въ Южной Америкѣ еще возможны такія открытія, которыя развѣнчиваютъ явленія природы, прежде стоявшія на первомъ мѣстѣ. Такъ мы всѣ привыкли считать за величайшій водопадъ Ніагару, но оказывается, что Южная Америка имѣетъ свои водопады, пока еще мало извѣстные, но которые сравниваются по своей славѣ съ Ніагарой, если даже не превзойдутъ ее. Такъ на рѣкѣ Игуацу, притокѣ Параны, находится водопадъ, падающій съ высоты 60 метровъ, тогда какъ высота Ніагарскаго водопада всего 48 метровъ, при чемъ и по массѣ воды этотъ южно-американскій водопадъ больше чѣмъ вдвое превышаетъ Ніагару. Бускалони, совершившій экспедицію

вверхъ по теченію Амазонки по порученію Бразильскаго правительства, собралъ весьма интересныя антропологическія, этнографическія и ботаническія коллекціи. При своихъ изслѣдованіяхъ Бускалони обратилъ вниманіе на образованіе такъ называемыхъ *sapros'ovъ* и считаетъ ихъ ни за что иное, какъ за остатки прежняго русла рѣкъ, т. е. наши „старшчы“. Какъ извѣстно, *sapros'ами* называютъ нѣчто въ родѣ нашихъ поёмныхъ луговъ, но при мощной рѣкѣ они имѣютъ и болѣе величавый видъ и громадныя размѣры. Этыхъ луговъ хватило бы для прокормленія безчисленныхъ стадъ, но среди этой поражающей своимъ великолѣпіемъ природы нѣтъ еще человѣческаго генія, и страна продолжаетъ оставаться въ своемъ нетронутомъ хаотическомъ видѣ. Попрежнему надвигаются въ низовьяхъ рѣки къ самымъ берегамъ вплотную къ водѣ громадныя дѣвственныя лѣса, попрежнему образуются „*cachoeiras*“—такіе быстрые каскады, что единственное спасеніе состоитъ въ томъ, чтобы втащить баркасы въ лѣсъ. Попрежнему пустыни и безлюдны эти берега, и населеніе все также находится на весьма невысокой стадіи развитія.

Карта Южной Америки постепенно улучшается, несмотря на большія трудности въ дѣлѣ изслѣдованія страны и составленія картъ, хотя, къ сожалѣнію, во внутреннихъ своихъ частяхъ остается, все-таки, еще мало извѣстною страной, и даже прибрежныя части, какъ напримѣръ, Суринамъ, еще мало изслѣдованы. Въ 1901 году въ этой мѣстности А. Бакуисъ проѣхалъ въ первый разъ рѣку, извѣстную лишь до пороговъ Ралейя, и далъ свое имя этой рѣкѣ; выше этихъ пороговъ страна оставалась совершенно неизвѣстною, и Бакуисъ впервые дошелъ до источниковъ этой рѣки. Ему удалось видѣть цѣлый рядъ холмовъ, часть которыхъ, по всей вѣроятности, представляетъ продолженіе горъ Тумукъ-Хумакъ. По предложенію профессора фонъ-деръ Штейненъ еще въ 1900 году была организована экспедиція подъ руководствомъ доктора М. Шмидта, снаряженная въ Альтонѣ въ Центральную Бразилію. Въ мартѣ 1901 года экспедиція эта пришла въ Шингу и въ апрѣлѣ была въ Паранатингу, и тамъ докторъ Шмидтъ занимался различными этнографическими изысканіями.

Археологическія изслѣдованія, сдѣланныя въ Колумбіи, показываютъ, что населеніе этой страны до открытія Америки стояло на довольно высокой степени развитія. Объ этомъ свидѣтельствуютъ въ особенности два золотыхъ шлема, выставленные профессоромъ Бесслеромъ въ Берлинскомъ музеѣ. Точно также на маленькомъ островкѣ Ла Плата

въ Эквадорѣ подь 1° 20' южной широты Г. А. Дорсай нашель остатки древней культуры двухъ эпохъ.

Самый островокъ Ла Плата лежитъ въ 48 километрахъ отъ берега Эквадора и представляетъ плато, возвышающееся на 300 метровъ надъ уровнемъ моря. Съ этого плато къ бухтѣ, лежащей на сѣверной сторонѣ острова, стекають двѣ рѣки, сносящія много намывнаго матеріала. Въ почвѣ этой бухты были найдены различныя подѣлки изъ камня, представлявшія собой по разслѣдованіи ничто иное, какъ орудія обитавшаго здѣсь населенія, вымытыя и снесенныя внизъ съ плато острова. Найденныя орудія и предметы показываютъ, что здѣсь мы имѣемъ дѣло съ представителями двухъ культурныхъ эпохъ. Къ первой болѣе древней эпохѣ относятся такъ называемые кухонныя отбросы на плоскогоріи острова вмѣстѣ съ различными предметами изъ камня и человѣческими фигурами, сдѣланными изъ глины. Къ болѣе позднему періоду относятся могилы съ находимыми тамъ скелетами, сосудами изъ глины и различными фигурами изъ золота и серебра.

Судя по найденнымъ драгоценнымъ украшеніямъ изъ золота и серебра, можно съ увѣренностью предположить, что мы имѣемъ здѣсь дѣло съ могилами перуанскихъ инковъ. Въ слоѣ этой почвы лежали предметы, сдѣланные изъ камня, и такъ какъ почва, въ которой находится могила, очевидно, должна была образоваться ранѣе самой могилы, то понятно и предметы, находимые въ этой почвѣ, должны относиться къ болѣе раннему періоду. На это указываетъ и самый характеръ предметовъ изъ камня и рисунокъ, сдѣланный на нихъ. На самомъ плато рядомъ съ предметами болѣе ранней культуры найдено много череповъ странной уродливой формы, что указываетъ на характерный для перуанцевъ обычай измѣнять форму головы особыми повязками. Такъ какъ всѣ эти предметы носятъ собственно религіозный характеръ, и съ другой стороны совсѣмъ не найдено предметовъ повседневной жизни, то можно предположить, что островъ этотъ служилъ не для обитанія, а лишь мѣстомъ совершенія религіозныхъ обрядовъ и погребенія. Можно даже по характеру и стилю найденныхъ предметовъ могилы въ долину отнести къ періоду вторженія перуанскихъ инковъ.

Тщательное изученіе вулкановъ Южной Америки, въ особенности въ Эквадорѣ, дало возможность предложить новое объясненіе причинъ вулканической дѣятельности на землѣ. Какъ извѣстно, изверженія на земной поверхности объясняютъ или вѣрнѣе сказать ставятъ въ не-

посредственную зависимость съ огненно-жидкимъ содержимымъ въ центрѣ земли. А. Штюбель, однако, на основаніи изысканій утверждаетъ, что мѣсто возникновенія вулканическихъ силъ совсѣмъ не требуется относить на такую значительную глубину, а напротивъ того они могутъ находиться сравнительно неглубоко подъ земной корой. Весьма интересны сопоставленія и выводы, которые дѣлаеть Вильгеймъ Рейсъ на основаніи своихъ изслѣдованій вулканическихъ явленій въ Южной Америкѣ. (Ecuador 1870—1874. Die vulkanischen Gebirge der Ostkordilleren von Pamba-Marca bis zum Antisana). Изслѣдуя вулканы въ геологическомъ отношеніи, Рейсъ пришелъ къ тому выводу, что наиболѣе древнія изверженія и слѣды вулканической дѣятельности проявлялись въ дилювіальную эпоху, т. е. въ весьма недавнее время съ геологической точки зрѣнія, съ другой стороны онъ полагаетъ, что для образованія вулкановъ Эквадора потребно было не менѣе $1\frac{1}{2}$ милліоновъ лѣтъ. При этомъ онъ принимаетъ, что въ столѣтіе изъ шестидесяти по приблизительной цифрѣ дѣйствующихъ вулкановъ только четыре или пять дѣйствовали съ одинаковой силой.

Морено (Moreno), состоящій нынѣ директоромъ Лаплатскаго музея, который онъ же и основалъ, обнародовалъ нѣсколько интересныхъ работъ относительно населенія Южной Америки. Морено полагаетъ, что въ настоящее время въ Южной Америкѣ существуетъ три типа. Одни—брахицефалы, жители горныхъ странъ и плоскогорій Андъ. Народы этого типа достигли въ свое время высокой культуры, въ противоположность жителямъ равнинъ, долихоцефаламъ, которые были и остались номадами. Третій типъ суть народы тупикараибы, пришедшіе съ сѣвера (изысканія Морено касаются главнымъ образомъ Аргентины, такъ что берега Караибскаго моря являются сѣверомъ). Къ этимъ племенамъ присоединяются еще полинезийцы. Такимъ образомъ Морено предполагаетъ, что Южная Америка не заселилась съ Сѣверной Америки, напротивъ того склоняется скорѣе въ сторону той гипотезы, что населеніе Южной Америки перешло въ Сѣверную, указывая на палеонтологическія данныя, по которымъ видно, что млекопитающія шли изъ Пампы въ Мексику и Соединенные Штаты.

Докторъ Вейкиманъ посѣтилъ индѣйское племя гуаяки, живущее на Парагваѣ, и занимался тамъ изысканіями этнографическаго характера. Племя это интересно въ томъ отношеніи, что его можно разсматривать по росту какъ пигмеевъ, и кромѣ того, по своему куль-

турному и умственному развитію, это племя находится на весьма низкой ступени развитія.

Къ сожалѣнію, географическія изслѣдованія даже еще и въ нашъ вѣкъ требуютъ человѣческихъ жертвъ. Такъ въ іюнѣ мѣсяцѣ вблизи Куско (Чили) два французскихъ путешественника-изслѣдователя Берсо и Лемоніэ, подверглись нападенію бродячей шайки индѣйцевъ въ долинѣ Конвентіонъ и были убиты вмѣстѣ со своими слугами. Подобную же участь испыталъ и Эм. Ибаретта, который много положилъ труда на изслѣдованіе Пилькомайо. Возвращаясь обратно къ Буэносъ-Айресъ, Эм. Ибаретта былъ настигнутъ толпою индѣйцевъ въ Гранъ-Чако и убитъ вмѣстѣ со своими спутниками. Списокъ путешественниковъ, погибшихъ во время своихъ изслѣдованій, надо, кажется, пополнить еще именами Боджіани и Сирветомъ.

Засѣдавшій въ Монтевидео латино-американскій конгрессъ между прочимъ постановилъ заняться изысканіемъ по проекту соединенія трехъ великихъ рѣкъ Южной Америки каналомъ и предложилъ заняться этимъ дѣломъ правительствамъ Аргентинской республики, Бразиліи и Боливіи; стоимость этого грандіознаго предпріятія исчислена въ 500 милліоновъ франковъ.

Въ 1901 году наконецъ закончился споръ о пограничной чертѣ между Чили и Аргентиной. Несмотря на воинственный задоръ обѣихъ республикъ, дѣло удалось уладить безъ кровопролитія, а именно, третейскимъ судомъ, хотя по нѣкоторымъ признакамъ надо полагать, что этотъ миръ не особенно проченъ. По крайней мѣрѣ различныя приготовленія въ обоихъ государствахъ говорятъ за то, что они подготавливаются къ вооруженному столкновенію, и только печальное положеніе финансовъ обоихъ государствъ немного сдерживаетъ воинственный пылъ. Чилійская республика совершила въ финансовомъ отношеніи весьма неблагоприятный шагъ, а именно продажу селитряныхъ залежей въ руки иностранныхъ компаній, преимущественно англійскихъ.

Работы чилійской пограничной комиссіи пришли въ настоящее время къ концу, и за всю семилѣтнюю работу снято на планъ около 19.000 квадратныхъ километровъ. Точно также боливіанское правительство занято въ настоящее время топографическими работами и точнымъ проведеніемъ границы между Боливіей, Парагваемъ и Бразиліей. Работы послѣдней комиссіи, т.-е. по границѣ между Боливіей и Бразиліей, въ особенности затруднительны и стоили нѣсколькихъ человѣческихъ жизней. Этой комиссіей опредѣлены истоки рѣки Я'вари

подъ $7^{\circ} — 6'$ южной широты и $73^{\circ} — 47'$ западной долготы отъ Гринича.

Журналъ Королевскаго Географическаго Общества въ августѣ 1901 года выпустилъ новую карту сѣверозападной части Боливіи (1:200.000), въ основу которой положены съемки Пандо и его со-трудниковъ, работавшихъ въ этой части Боливіи съ 1892 до 1898 года. Вновь выпущенная карта заключаетъ въ себѣ область, лежащую къ сѣверозападу отъ Ріо Бени (Мадейра), и на ней впервые обозна-чены рѣки между Мадре-де-Діосъ (Инамбари) и Ріо Акири, которая сливается съ Ріо Пурусъ. Точно также на этой картѣ есть нѣкоторыя измѣненія въ области Андъ. Въ Боливіи весьма заняты вопросомъ о соединеніи желѣзныхъ дорогъ этой республики съ рельсовыми путями Аргентины. Дѣло въ томъ, что, лишившись послѣ войны съ Чили сво-ихъ гаваней, Боливія въ настоящее время сильно страдаетъ отъ та-рифныхъ ставокъ на одинъ изъ главныхъ предметовъ своего вывоза, а именно каучукъ. Теперь эта промышленность обратила на себя особое вниманіе боливіанскаго правительства, и имъ производятся тщательныя гидрографическія изслѣдованія въ области Madre de Dios, мѣстности наиболѣе богатой этимъ цѣннымъ продуктомъ.

Впрочемъ, кромѣ каучука большое богатство Боливіи заключается въ металлахъ, въ производствѣ какао и кофе, а съ проведеніемъ сѣти желѣзныхъ дорогъ явится возможность и болѣе обширнаго скотовод-ства. Такимъ образомъ Боливію ожидаетъ въ будущемъ богатство, если только она отдастся дѣлу мирнаго культурнаго развитія и не будетъ вовлечена въ обычные для Южно-Американскихъ республикъ междоусобныя распри и особенно различные пограничные споры.

Аргентинская республика выступаетъ серьезной производительницей хлѣба на всемірномъ рынкѣ, и ея дѣятельность въ этомъ направленіи сильно развивается, какъ это видно изъ слѣдующей таблицы вывоза въ 1890 году и въ 1900 году.

Въ 1890 г.	пшеница	318.000	тоннъ	20	милліоновъ	рублей
„	„	маисъ	707.000	„	28	„
Въ 1900 г.	пшеница	1.928	„	98	„	„
„	„	маисъ	713	„	24	„

(Z. f. Sg. XXIII, 300).

Въ Патагоніи произведено было изслѣдованіе рѣки Санта Круцъ, при чемъ оказалось, что глубина рѣки настолько благоприятна, что

можно на ней открыть пароходное сообщеніе. Важность этихъ изысканій заключается въ томъ, что благодаря такому водному пути устанавливается удобное сообщеніе прямо до горъ Андъ.

Изученіемъ строенія, состава, а также вопроса о происхожденіи Южныхъ Кордильеръ занимался Р. Ганталь главнымъ образомъ въ Чилійскихъ и Аргентинскихъ Андахъ. Ему удалось установить своими изслѣдованіями, что Анды не представляютъ собою горизонтальнаго поднятія подобно Альпамъ, а что мѣловые слои подняты благодаря такъ называемымъ лакколлитамъ, здѣсь получившимъ особенно мощное развитіе. Собственно *лакколлитами*, какъ извѣстно, называются излившіяся въ какія-нибудь осадочные слои массы трахита, при чемъ послѣдствіемъ такого изверженія явилось поднятіе этихъ слоевъ. Такое изверженіе внутри земныхъ слоевъ похоже, какъ будто расплавленная масса изнутри земли пыталась подняться и вылиться наружу, устройвъ настоящее изверженіе и поднявъ мѣсто въ видѣ горы-вулкана, но силы оказалось мало, чтобы прорвать толщу насѣвшихъ осадковъ; поэтому дѣйствіе подземной силы ограничилось тѣмъ, что она изогнула и выдвинула вверхъ въ видѣ горы осадочные слои, а образовавшуюся пустоту залила расплавленной массой. Все это происходило въ давнія геологическія времена, и съ тѣхъ поръ надъ вновь выдвинутой горой неустанно работали разрушительныя силы природы, постоянно стремящіяся сгладить и уничтожить всякія горы и выдающіяся части на земной поверхности и напротивъ того заполнить пустоты и такимъ образомъ получить совершенно ровную поверхность. Вывѣтриваясь или размываясь, уносясь сбѣгающими потоками, осадочныя породы могутъ въ концѣ концовъ совершенно исчезнуть, а вершину этой горы займутъ слои изверженной породы. Дальнѣйшее разрушеніе осадочныхъ породъ, лежащихъ на склонахъ такого лакколита, пойдетъ быстрѣе, чѣмъ разрушеніе центральной массивной горной породы, и легко можетъ оказаться, что гора состоитъ изъ одной такой породы. Необходимо, слѣдовательно, тщательное геологическое изслѣдованіе, и вотъ, примѣняя такой методъ, д-ръ Ганталь нашель, что Фицъ-Рой (3.300 метр.) и Серро-Пайнъ (3.000 метр.), считавшіеся прежде вулканами, суть ничто иное, какъ такія громадныя лакколлитовыя образованія.

Наблюдая также особыя характерныя фигуры, вырисовывающіяся на фонѣ снѣжныхъ вершинъ и напоминающія по формѣ человѣческія фигуры, д-ръ Г. Ганталь говоритъ, что фигуры эти состоятъ изъ льда, а не изъ снѣга. Подобное явленіе наблюдается на высотѣ отъ

3.500 до 5.000 метровъ на восточной сторонѣ Кордильеръ и происходитъ отъ особеннаго способа лучеиспусканія при охлажденіи этихъ горъ.

Экспедиція, снаряженная лондонской „Daily Express“ въ южную часть Патагоніи, дала весьма много интересныхъ результатовъ. Путешествіе это было сопряжено съ большими трудностями, такъ какъ эта часть Патагоніи покрыта громадными лѣсами и исполинскими ледниками, спускающимися съ Патагонскихъ Андъ. Проникнуть въ эту мало изслѣдованную страну можно было только по рѣкамъ, и большую службу сослужилъ при этомъ паровой баркасъ, находившійся въ распоряженіи экспедиціи. Открытъ былъ новый видъ пумы, собраны значительныя зоологическія, геологическія и ботаническія коллекціи. Въ срединѣ Патагонскихъ Андъ открыто новое озеро. Весьма интересный народъ въ антропологическомъ отношеніи представляютъ собою Техуэльи, знаменитый охотничій народъ Патагоніи. Лондонскій „Daily Express“ надѣется въ самомъ непродолжительномъ времени снарядить новую экспедицію въ эту страну.

За послѣднее время карта западной части Патагоніи въ значительной степени измѣнилась, въ особенности благодаря трудамъ и изслѣдованіямъ Фишера, Крюгера, Штанге и Стеффена. Благодаря имъ въ настоящее время можно составить ясное понятіе объ оро- и гидрографическихъ условіяхъ этой страны. Главная масса Патагонскихъ Андъ распадается на большое число отдѣльныхъ массивовъ и короткихъ горныхъ цѣпей, простирающихся перпендикулярно по направленію оси материка. Наибольшія вершины находятся между 46 и 48° южной широты, а между ними по долинамъ протекаютъ еще до сихъ поръ неизслѣдованныя Ріо Эсплорадеросъ и Ріо Бакеръ.

На самомъ югѣ Америки, подъ 55° южной широты, лежитъ Пунта Аренасъ, самый южный городъ на всемъ свѣтѣ. Возникъ онъ еще въ 1843 году, когда чилійское правительство устроило тамъ колонию для преступниковъ, хотя строго говоря теперешній Пунта Аренасъ находится немного сѣвернѣе, чѣмъ первоначальный. Дѣло въ томъ, что преступники въ первоначальной колоніи однажды возмутились и, убивъ губернатора, стали сами хозяйничать, пока присланный военный чилійскій корабль не усмирилъ мятежа, при чемъ мятежники были перевѣшаны на реяхъ. Новое поселеніе тогда помѣстили нѣсколько сѣвернѣе на мѣстѣ нынѣшняго Пунта Аренасъ. Съ 1877 года начался ростъ города, благодаря различнымъ минеральнымъ богатствамъ, и въ особенности потому, что растущая въ окрестностяхъ города трава оказалась весьма пригодною пищею для овецъ.

Климатъ этого города довольно здоровый, колебанія температуры незначительны, средняя t° равна 4° , снѣгъ не остается больше чѣмъ нѣсколько дней и почти нѣтъ смѣнъ года. Въ настоящее время въ Пунта-Аренасъ имѣется электрическое освѣщеніе, телефонъ и для развлечения обывателей построенъ театръ.

Изученіе американскихъ острововъ Барбадоса и Тринидада съ геологической точки зрѣнія привело къ тому выводу, что первый, т.-е. Барбадосъ, находится на томъ же плато, на которомъ высятся и прочіе Антильскіе острова и между прочимъ заслужившая столь печальную извѣстность въ наши дни Мартиника. Напротивъ того, островъ Тринидадъ принадлежитъ по своему строенію къ американскому континенту, и при его образованіи вулканическія силы не принимали никакого участія.

П.
А. Суругинъ.

