

М 160.

О Л А Я П

ВОЕННО-СТАТИСТИЧЕСКОЕ

ОБОЗРѢНІЕ

РОССІЙСКОЙ ИМПЕРІИ.

Издаваемое по **ВЫСОЧАЙШЕМУ** повелѣнію  
при 1-мъ Отдѣленіи

ДЕПАРТАМЕНТА ГЕНЕРАЛЬНАГО ШТАБА

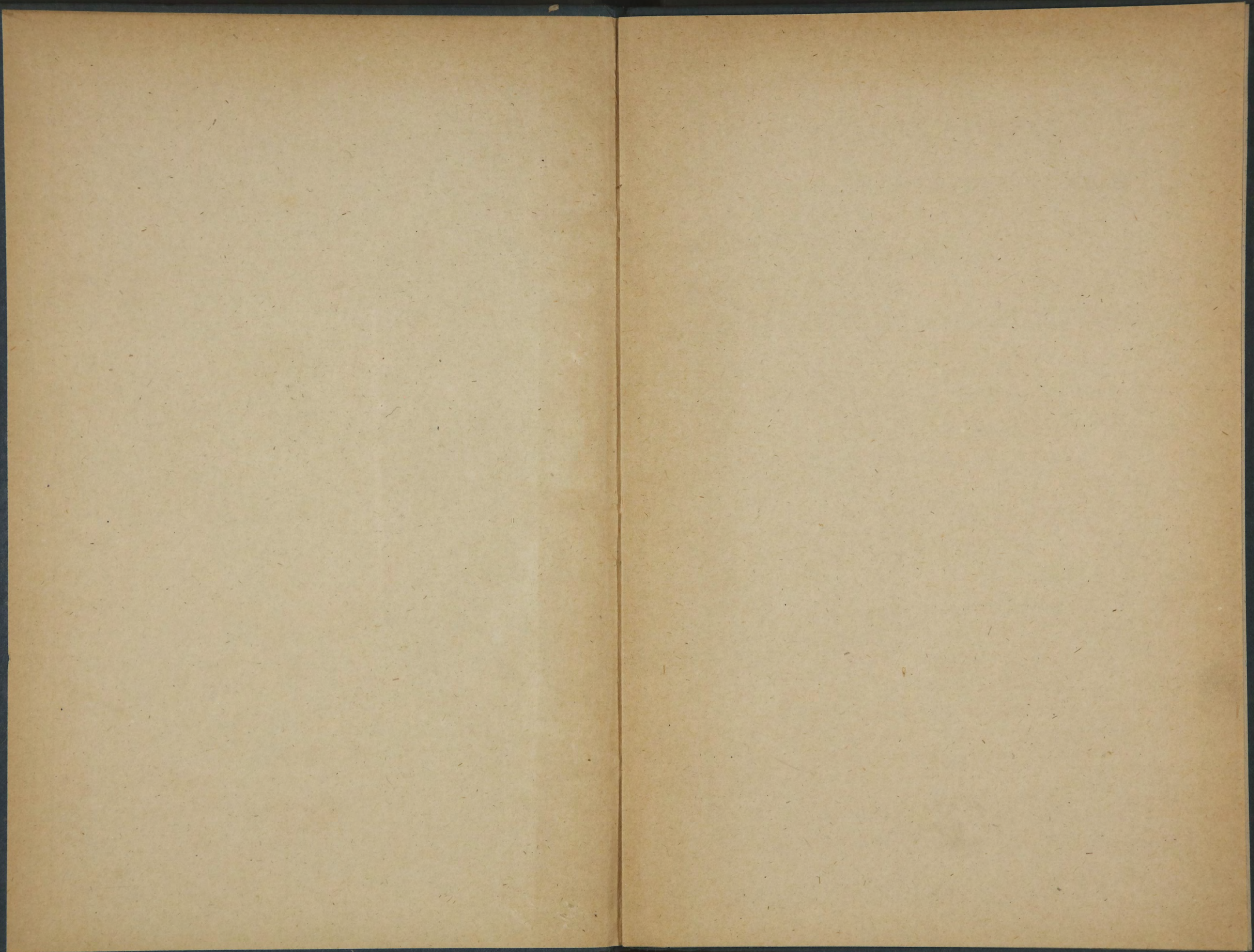
ТОМЪ I.

ЧАСТЬ 4.

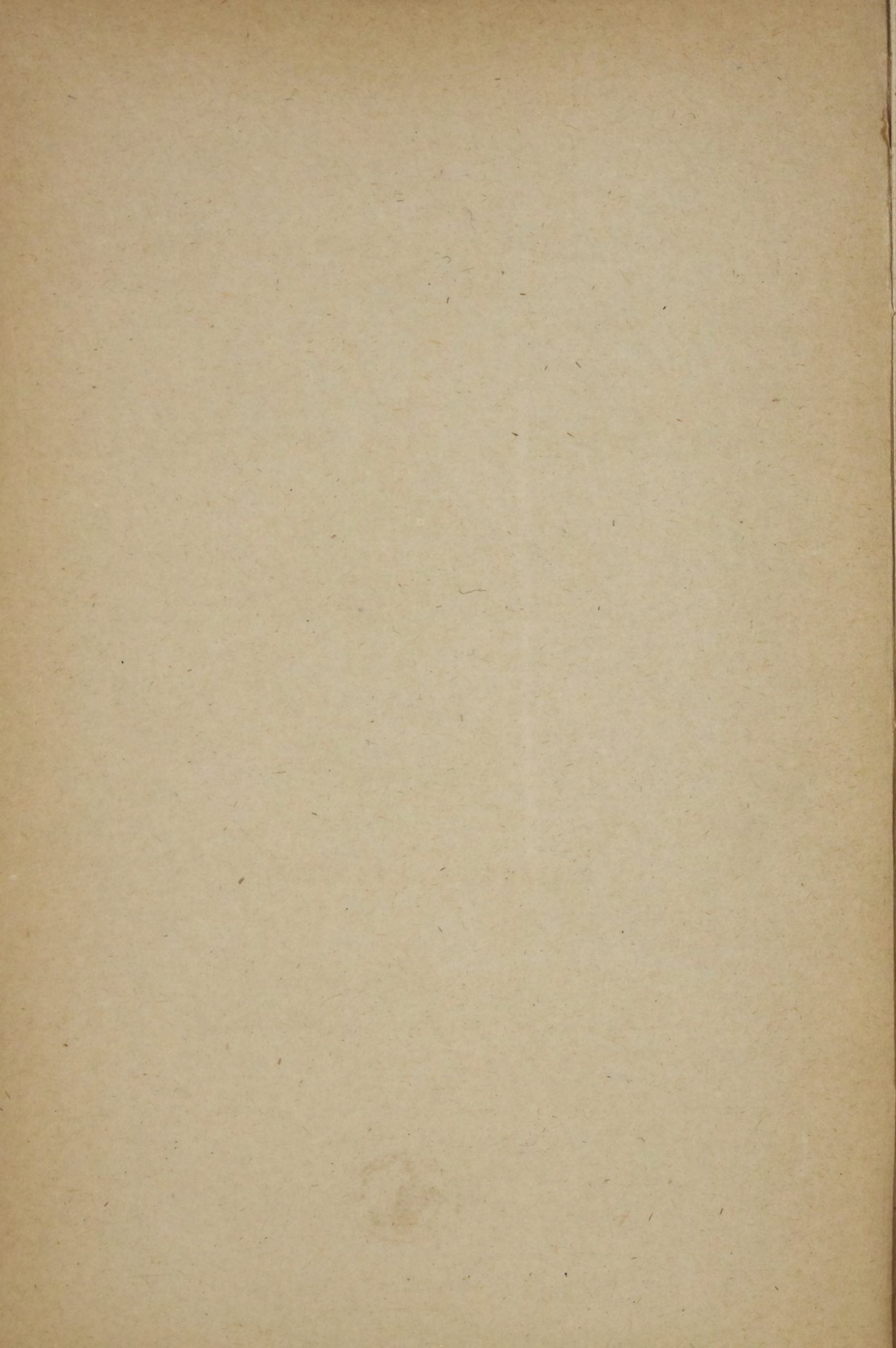
ТАВАСТГУССКАЯ ГУБЕРНІЯ.

1851 ГОДА.











11160

~~11160~~

**ВОЕННО-СТАТИСТИЧЕСКОЕ**  
**ОБОЗРѢНІЕ**  
**РОССІЙСКОЙ ИМПЕРІИ.**

Издаваемое по ВѢСОЧАЙШЕМУ повелѣнію

ПРИ 1-мъ ОТДѢЛЕНІИ

ДЕПАРТАМЕНТА ГЕНЕРАЛЬНАГО ШТАБА.

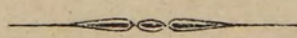
11160

ТОМЪ I.

ЧАСТЬ 4.

—

**ТАВАСТГУССКАЯ ГУБЕРНІЯ.**



**САНКТПЕТЕРБУРГЪ.**

Въ типографіи Департамента Генеральнаго Штаба.

—

**1851.**



11160



K

БОЛШОЕ-ЛАННО-ПЕКОНО

ОБЩЕСТВО

ПОДСИЛОНОН ИММЕРИЯ

УСТАВНОЕ ЗАКОНОВОДСТВО

ИЛИ ИХ ОТНОШЕНИЯ

К ПРАВОСУДИЮ И ЗАКОННОСТИ

72361

ТАБЛИЦА ИМЕН

ИМЕНА

ТАБЛИЦА ИМЕН

1881





**ВОЕННО-СТАТИСТИЧЕСКОЕ**

**ОБОЗРѢНІЕ**

**ТАВАСТГУССКОЙ  
ГУБЕРНИИ.**

---

*По рекогносцировкамъ и матеріаламъ, собраннымъ на мѣстѣ, составлялъ  
Генеральнаго Штаба Полковникъ Баронъ Любекеръ.*







# О Г Л А В Л Е Н І Е

## ВОЕННО-СТАТИСТИЧЕСКАГО ОБОЗРѢНІЯ ТАВАСТГУССКОЙ ГУБЕРНІИ.

### СВѢДѢНІЯ ОБЩІЯ.

	Стр.
<b>I. Общій взглядъ на губернію въ военно-статистическомъ отношеніи . . . . .</b>	<b>1.</b>
Географическое ея положеніе . . . . .	—
<b>II. Мѣстность . . . . .</b>	<b>2.</b>
Границы . . . . .	—
Управленіе губернію . . . . .	—
Раздѣленіе губерніи . . . . .	—
Пространство . . . . .	<b>3.</b>
Взглядъ на поверхность губерніи и на почву ея. . . . .	—
Неровности мѣстности . . . . .	—
Гидрографическій обзоръ губерніи . . . . .	<b>5.</b>
Рѣки . . . . .	<b>6.</b>
Естественная система водъ . . . . .	<b>7.</b>
Озера . . . . .	<b>9.</b>
Болота . . . . .	<b>18.</b>
Пути сообщенія. . . . .	—
Сухопутныя . . . . .	—
Почтовые дороги . . . . .	<b>20.</b>
Военныя и торговыя дороги . . . . .	<b>21.</b>
Постоянныя зимнія дороги . . . . .	—
Водяные пути сообщенія. . . . .	<b>22.</b>
Естественныя произведенія . . . . .	—
Климатъ . . . . .	<b>24.</b>
<b>III. Жители . . . . .</b>	<b>25.</b>
Племена, нравы и очерки быта. . . . .	—
Жители по сословіямъ . . . . .	<b>26.</b>
Жители по званіямъ . . . . .	—
Движеніе народонаселенія. . . . .	—
Размѣщеніе жителей . . . . .	<b>27.</b>
<b>IV. Промышленность . . . . .</b>	<b>28.</b>
Сельское хозяйство, промыслы и ремесла . . . . .	<b>29.</b>
Огородничество и садоводство . . . . .	<b>33.</b>
Луговое хозяйство . . . . .	—
Скотоводство . . . . .	<b>34.</b>
Лѣсоводство . . . . .	<b>36.</b>
Рыбная ловля. . . . .	—
Звѣриная ловля и птицеводство . . . . .	<b>37.</b>
Число ремесленниковъ и общее направленіе ремесленной дѣятельности . . . . .	—
Фабрики и заводы . . . . .	—
Торговля . . . . .	<b>38.</b>
<b>V. Образованность. . . . .</b>	<b>39.</b>
Учебныя гражданскія заведенія. . . . .	—
Благотворительныя заведенія. . . . .	<b>40.</b>
Общественныя больницы . . . . .	—
Описаніе городовъ. . . . .	<b>42.</b>



## СВѢДѢНІЯ СПЕЦІАЛЬНЫЯ.

I. По предметамъ Департамента Генеральнаго Штаба . . . . .	43.
Историческій взглядъ на мѣру постоя въ губерніи . . . . .	—
Дѣйствительное расположеніе войскъ въ губерніи . . . . .	—
Алфавитный списокъ мѣстъ, удобныхъ къ помѣщенію различныхъ шта- бовъ, ротныхъ и эскадронныхъ дворовъ . . . . .	—
Лагерныя мѣста . . . . .	46.
О постоянныхъ гарнизонахъ и военныхъ учрежденіяхъ . . . . .	—
О караулахъ и постахъ . . . . .	—
II. По предметамъ Провіантскаго Департамента . . . . .	47.
III. По предметамъ Коммиссаріатскаго Департамента . . . . .	48.

---



# ВОЕННО-СТАТИСТИЧЕСКОЕ

## ОБОЗРѢНІЕ

# ТАВАСТГУССКОЙ ГУБЕРНІИ.

## СВѢДѢНІЯ ОБЩІЯ.

### I. ОБЩІЙ ВЗГЛЯДЪ НА ГУБЕРНІЮ, ВЪ ВОЕННО-СТАТИСТИЧЕСКОМЪ ОТНОШЕНІИ.

#### 1) Географическое ея положеніе.

Тавастгусская губернія состоитъ изъ прежней Тавастляндіи. Она находится между  $60^{\circ} 31'$  и  $62^{\circ} 17'$  сѣверной широты; и  $40^{\circ} 53'$  и  $43^{\circ} 58'$  восточной долготы.

Въ Тавастгусской губерніи пѣхота можетъ вездѣ удобно квартировать; а уѣздъ Нижне-Сяксъ-Мяки, гдѣ находятся самыя лучшія луговыя пространства губерніи, удобенъ и для расположенія артиллеріи и кавалеріи.

Тавастгусская губернія не представляетъ, какъ и вообще вся Финляндія, почти никакихъ средствъ для снабженія войскъ, ни по провіантской ни по комиссаріатской частямъ: при хорошемъ урожаѣ, сборъ хлѣба соотвѣтствуетъ только потребности жителей; значительныхъ суконныхъ и полотняныхъ фабрикъ нѣтъ въ губерніи отъ того, что овцеводство находится здѣсь на весьма низкой степени и сборъ



пеньки едва достаточенъ для домашняго употребленія жителей, а излишество льна сбывается въ сосѣднихъ губерніяхъ для домашняго употребленія тамошнихъ жителей, которые, въ особенности въ Абоско-Біернеборгской губерніи, имѣютъ въ немъ недостатокъ.

## II. МѢСТНОСТЬ.

### 1) Границы.

Тавастгусская губернія граничитъ къ западу съ Абоскою, къ сѣверу съ Вазаскою, къ востоку съ ст. Михельскою, а къ югу съ Ньюландскою, губерніями.

### 2) Управленіе губерніею.

Управленіе Тавастгусскою губерніею основано на общихъ въ Финляніи существующихъ правахъ. Земскою полиціею управляетъ въ уѣздѣ коронный фогдъ (krono-fogd) и зависящіе отъ него чиновники земской исполнительной полиціи именуются ленсманами (Lennsman). Для каждаго кирхшпиля назначается обыкновенно одинъ ленсманъ. Фогды и ленсмана имѣютъ право, по собственному произволу, избирать свое мѣстопробываніе лишь бы оно не было внѣ предѣловъ ихъ округа.

### 3) Раздѣленіе губерніи.

Тавастгусская губернія раздѣляется на пять уѣздовъ. Каждый уѣздъ на кирхшпили или приходы, изъ которыхъ нѣкоторые, по обширности своей, подраздѣляются еще на капелланства.

У ѣ з д ы.	Кирхшпили.	Капелланства.
Верхне-Голлола . . . . .	Падасіюки . . . . .	Кухмойсь. Керкело.
	Голлола . . . . .	Асикала.
	Ориматила . . . . .	Настола.
Нижне-Голлола . . . . .	Воно . . . . .	Ренго. Тавастгусское.
	Іанакала . . . . .	Гаусь-ярви.
	Лоппись.	
	Хаухо . . . . .	Тулойсь.
		Луспійойсь.
	Лампись . . . . .	Коскись.



Верхне Сяксь-Мяки . . .	Хаттула . . . . .	Тюрвенде.
	Пелькене.	
	Сахалаксь.	
	Ленгельмяки . . .	Куоревеси.
	Ямсе . . . . .	Карпилаксь.
Нижне Сяксь-Мяки . . .	Калвола.	
	Саксь-Мяки.	
	Аккась.	
	Урдіала.	
	Пунгалайтіо.	
	Таммела . . . . .	Хумпила.
		Бертула.
		Юккись.
	Соммеро . . . . .	Соммарнесь.
Сатакунда . . . . .	Лемпеле.	
	Кангасала . . . . .	Кухмалаксь.
	Оривеси . . . . .	Ереярви.
	Мессюбу . . . . .	Тейско.

#### 4) Пространство.

По новѣйшему исчисленію, поверхность Тавастгусской губерніи занимаетъ 343 географическія квадратныя мили, или 16,807 квад. верстѣ, или 1,747,928 десятинѣ. Таблица пространства приложена подъ № 1.

#### 5) Взглядъ на поверхность губерніи и на почву ея.

Тавастгусская губернія состоитъ большею частію изъ гранитныхъ массъ, перепоясанныхъ многочисленными озерами и болотами. Въ-ковья твердыни эти отъ части покрыты пескомъ, глиной и черноземомъ.

#### Неровности мѣстности.

При положеніи равнинъ отъ 300 до 400 футовъ надъ поверхностью моря, возвышенности нигдѣ не поднимаются выше 800 футовъ.

Въ сѣверной части губерніи, въ уѣздахъ: Сатакунда, Верхне-Сяксь-Мяки и Верхне-Голлала, мѣстоположеніе вообще гористое. Горы этихъ уѣздовъ, частью стоятъ отдѣльно, а частью составляютъ откосы той отрасли мансельскаго хребта, которая проле-



гаеть между озерами Кеуруселькя и Раутавеси, и потомъ постепенно понижаясь, проходитъ чрезъ всю Тавастландію до границъ Нюландской губерніи. Эта цѣпь горъ раздѣляетъ водныя системы въ восточной и средней частяхъ губерніи. Горы сіи вообще покрыты лѣсомъ, круты и въ нѣкоторыхъ мѣстахъ скалисты.

Южная и юго-западныя части губерніи, въ сравненіи съ сѣвѣрною частью, менѣе гористы.

Здѣсь между городами встрѣчаются довольно обширныя равнины, въ особенности въ Нижне-Сяксь-Мякскомъ уѣздѣ, гдѣ луговыя пространства и обработанныя поля занимаютъ въ нѣкоторыхъ мѣстахъ отъ 3-хъ до 4-хъ верстъ. Отъ вышеописанной горной отрасли маисельскаго хребта отдѣляется при деревнѣ Сайрахала (кирхшпиля Голлола) вѣтвь, которая, пролегая по направленію къ югу, чрезъ капелланство Керкеля, поворачиваетъ потомъ на западъ, проходитъ мимо Гаусьярвской кирки, и отдѣливъ тамъ одну отрасль къ югу, а другую къ сѣверу-западу, пролегаетъ, примѣтно понижаясь, до границы кирхшпиля Лопписъ, гдѣ отдѣливъ опять незначительную отрасль къ сѣверо-западу, сохраняетъ прежнее свое направленіе до границъ Абоской губерніи.

Средняя часть губерніи вообще волнообразна; между холмами встрѣчаются узкія долины, низменныя луговыя пространства, болотистыя мѣста и безчисленное множество различной величины озеръ и водныхъ протоковъ.

Замѣчательнѣйшія изъ отдѣльныхъ возвышеній суть:

Гаттель Мала въ 4-хъ верстахъ отъ города Тавастгусса, къ югу, возлѣ большой дороги въ Гельсингфорсъ.

Въ уѣздѣ Сатакунда, *Кангасальскій хребетъ*, начинается близъ почтовой дороги, идущей отъ г. Тавастгуса въ Таммерфорсъ, пролегаетъ чрезъ кирхшилъ Пялькяня, и далѣе отдѣляетъ Лянгельмя-Веськія воды отъ озера Ройни. Замѣчательнѣйшія мѣста на этомъ хребтѣ суть: 1) возвышеніе Кіехала, имѣющее 26 сажень высоты; и 2) гора Гіертемеклачій, имѣющая 30-ть сажень высоты; мѣсто сіе покрыто кустарникомъ и мелкимъ сосновымъ лѣсомъ; весь же хребетъ состоитъ изъ крупнаго песку, покрытаго тонкимъ землянымъ слоемъ.

Изъ безчисленнаго множества отдѣльныхъ возвышенностей, носящихъ названіе горъ, замѣтимъ: 1) *Лепокалье*, на границѣ кирхшпиля Канчасало и Лямпяля; 2) *Коккоуворури* въ кирхшпилѣ Биркола по дорогѣ между деревнями Сорккола и Рухала. Какъ самая высокая точка въ губерніи, замѣчательна; 3) *гора Каккомьякк*, находя-



щаяся въ сѣверной части Лоппискаго кирхшпиля, между деревнями Лопписъ и Топпинъ. Наконецъ, въ кирхшпилѣ Хаухо; 4) *Вярмасъ вуори*, близъ границы Пялькянскаго кирхшпиля; чрезъ нее проложена дорога отъ г. Тавастгусса въ г. Таммерфорсъ.

## б) Гидрографическій обзоръ Тавастгусской губерніи.

*Общій взглядъ на губернію въ гидрографическомъ отношеніи.* Воды Тавастгусской губерніи, способствуя путямъ сообщенія и торговлѣ, весьма полезны для развитія промышленности. Въ военномъ отношеніи онѣ не представляютъ ни какихъ затрудненій къ передвиженію войскъ и доставкѣ провіанта изъ магазиновъ къ мѣстамъ ихъ расположенія.

Чтобы составить общее понятіе о топографическомъ характерѣ губерніи, вообразимъ себѣ возвышенную плоскость отъ 300 до 400 футовъ надъ поверхностію моря, постепенно въ видѣ террасъ склоняющуюся къ ботническому и финскому заливамъ; по этимъ то уступамъ лежитъ въ гранитныхъ берегахъ, множество озеръ разнообразныхъ величинъ и формъ, уровень водъ которыхъ весьма различенъ; озера эти имѣютъ видъ весьма продолговатый и большею частію растянуты по направленію отъ сѣверо-запада къ юго-востоку, всѣ они соединяются между собою, составляя неразрывное цѣлое. Озера эти должны быть приняты въ военныя соображенія, ибо доставка припасовъ для дѣйствующихъ войскъ и атаки позицій, прикрытыхъ озерами, требуютъ имѣть на нихъ въ готовности достаточное количество судовъ.

*Воды.* Въ Тавастгусской губерніи сосредоточивается водная система всей средней Финляндіи и потому называется также Тавастандскою. Она состоитъ изъ нижеслѣдующихъ озеръ, служащихъ ей главнѣйшими бассейнами.

1) *Озеро Пейене*, находящееся на восточной границѣ губерніи, имѣетъ 110 верстъ длины и отъ 25 до 26 верстъ ширины. Самые значительные изъ своихъ притоковъ получаетъ оно съ горъ, находящихся въ принадлежащей къ Вазаской губерніи части Тавастландіи. Эти притоки чрезъ озера Гоаповеси и Лаппавеси, еще въ Вазаской губерніи, съ сѣверной стороны вливаются въ озеро Пейене, которое потомъ принявъ въ себя съ сѣверо-восточной стороны Пудловѣсовскія озера, а съ южной соединившись чрезъ Вегшескій протокъ съ озеромъ Вемярви, изливается рѣкою или порогомъ Калькискомъ



въ озеро Руотсамейкъ, откуда вытекаетъ рѣка Юренге, впадающая въ озеро Коиновеси. Всего можно считать 35 значительныхъ озеръ, принадлежащихъ къ означенной системѣ, изъ которыхъ нѣкоторые имѣютъ прямое сообщеніе съ Пейене. Озеро сіе судоходно для мелкихъ судовъ, отъ нынѣ строящагося города Ювескюля до деревни Аньяньпельдо (въ Асиккалскомъ капелланствѣ) кирхшпиля Голлала.

*Примѣчаніе.* Чрезъ очищеніе пороговъ, вода ежегодно стала уменьшаться въ озерѣ Пейене и плаваніе по немъ дѣлается годъ отъ году опаснѣе; не менѣе важное обстоятельство составляетъ замѣтное уменьшеніе рыболовства, въ особенности въ озерахъ: Пейене и Ленгельмявеси.

Судоходными озерами въ этой системѣ можно назвать только Пейене и озера, составляющія западную границу съ Абосскою губернію, выше и ниже города Таммерфорса.

2) Въ средней части губерніи водная система, имѣющая направленіе отъ сѣверо-востока къ юго-западу, состоитъ изъ озеръ Колвіонсялки, Лянгельмявеси, Роине, Каллавеси, Ваваявеси, Сорвансельки Сави-Сельки и Пюхе-Ярви, которыя всѣ имѣютъ непосредственное сообщеніе между собою.

Во всей этой водной системѣ, для плаванія мелкихъ судовъ, удобно только озеро Ройнесельки, и лодки поднимающія до 150 пудовъ груза могутъ проходить какъ выше, такъ и ниже города Тавастгусса.

3) Въ сѣверозападной части губерніи, водная система, составляющая вмѣстѣ съ тѣмъ границу съ Абосскою губерніею и называемая Неси-Ярвскою, состоитъ изъ озеръ: Кіоре или Руовеси, Паловеси, Ванговеси, Неси-Ярви, Пюхе-Ярви, Сависельки, Сорванъ-Сельки, Аніяпсельки, Тоутонъ-Сельки и Лапсъ-Ярви. Эти озера, находясь всѣ въ связи между собою, посредствомъ проливовъ, имѣющихъ отъ 130 до 200 сажень въ ширину, составляютъ въ сложности около 100 верстъ длины.

Плаваніе по симъ озерамъ довольно свободно для мелкихъ судовъ отъ кирки Руовеси (Абоской губерніи) до г. Таммерфорса, но далѣе употребляются только лодки, поднимающія не болѣе 100 пудовъ груза.

а) Рѣки.

Тавастгусская губернія не орошается ни одною значительною рѣкою; но она прорѣзана безчисленными рѣчками и ручьями, которые, протекая по всѣмъ направленіямъ, изливаютъ воды свои въ озера,



принадлежація вышеписаннымъ водянымъ системамъ; рѣчки эти большею частію не имѣютъ даже названія.

### Естественная система водъ.

1) Къ Пейенской системѣ водъ причисляются нижеслѣдующія рѣчки, впадающія въ это озеро съ западной стороны.

Рѣчка Мурамъ.

— Хармойгъ.

— Арракоски.

— Макоски.

— Вягше.

— Калькисъ.

2) Къ второй или Ленгельмякской системѣ.

Рѣчка Харвіала.

Р. Воно . . . . — Туренги.

— Катума.

Озеро Гаусъ-ярви рѣчка Хікіе.

— Кейняля } — Тервакоски.

— Леппякоски.

Рѣчка Ленгельпохія.

— Лавно.

— Вякшіе.

— Кароіо-Салда.

— Векхіюки.

— Леппегалькасъ.

— Гаюнекоски.

— Куккола или Вуольюки.

Замѣчательнѣйшія протоки, составляющіе соединеніе между озерами суть:

Пороги Роокоя.

— Ляхтяомяки.

— Вуольтѣ.

Рѣчки Альветуля, Коля и Вигавоси.

Пороги Куйтома.

— Валькіюкоски.

— Херраланъ 150 саж. въ ширину и 16 фут. въ глубину.

— Коекениска.

— Кускола 70 саж. въ ширину и 3 фута въ глубину.

— Гахкаланъ Вуоль 133 саж. въ шир. и отъ 2 до 3 футовъ въ глубину.



Рѣка Лембойская отъ 75 до 500 саж. въ ширину и отъ 14 до 20 футовъ въ глубину.

3) Къ третьей или Неси-ярвской системѣ принадлежатъ ниже-слѣдующія водные протоки:

Стрѣльнины Меланень

— Муроле.

Протоки, соединяющіе озера въ сей системѣ суть:

Пороги Таммерфорскіе.

— Вахакоскіе.

— Кіересмоскій проливъ 166 сажень ширины и отъ 12 до 15 футовъ глубины.

— Кавандо Каниль.

— Неппеля-Вуоль 166 сажень ширины, отъ 15 до 18 футовъ глубины.

— Рыкальскій проливъ.

— — Каналь 2 версты длины и 7 фут. глубины.

Въ Нижнемъ Сяксь-Мякскомъ уѣздѣ замѣчательнъ такъ называемый Пютке-Ярвскій водный путь. Онъ начинается отъ озеръ Мушта-Ярви, Сяркъ-Ярви, Веси-Ярви, Натпламимъ и Секи-Ярви, которыя передаютъ воду въ озеро Пайнію-Ярви, отсюда чрезъ рѣчку Паликайсъ въ Хирсъ-Ярви и чрезъ рѣчки Ламписъ въ Кирко-Ярви, далѣе чрезъ Раутила въ Пютке-Ярвское озеро, откуда наконецъ не большая рѣчка отводитъ всю эту массу водъ въ Абосскую губернію. Сей водный путь, имѣя прямое направленіе отъ востока къ западу, составляетъ всего протяженія до 35 верстъ.

Въ сей же части губерніи имѣются еще рѣчки:

Портась.

Мюнлекюля.

Большая рѣчка.

Въ сей послѣдней рѣчкѣ образуются:

Кухала и Віерома, стремнины.

Рѣчка Ренхю-іоки.

— Коіо.

Изъ всѣхъ изчисленныхъ рѣчекъ, Лембойскій проливъ, Хахкалайсъ-Вуоль, и Кіеримо отъ части судоходны для мелкихъ судовъ.

Кайвандоскій каналъ обложенъ съ обѣихъ сторонъ камнями и, составляя соединеніе между озерами Аніани и Сорвансельки, способствуетъ плаванію мелкихъ судовъ по сему пространству.

Проливъ Неппиля-Вуоля, имѣетъ въ ширину 16 сажень, онъ судоходенъ и доставляетъ открытое и свободное плаваніе до озера Хутаисъ-Ярви и далѣе до устья Рыкольскаго шлюза.



*Рька Ломбой*, соединяющая озера Кортельки и Ахтіала Ярви, имѣетъ въ началѣ своемъ, при деревнѣ Пеуроясь 500 сажень, и при устьѣ близъ селенія Лембойсь не болѣе 75 сажень ширины, глубина бываетъ отъ 14 до 20 футовъ. Рька сія судоходна для мелкихъ судовъ. Берега открытые и высокіе, вообще глинистаго свойства равно какъ и дно рьки; теченіе ея медленное, но она нигдѣ не переходима въ бродъ.

Озера.

Замѣчательнѣйшія изъ нихъ означены въ слѣдующей таблицѣ.

Кирхшпили. Названіе озеръ.	Длина въ верстахъ.	Ширина въ верстахъ.	Примѣчаніе.
<i>Въ Верхнемъ-Голловскомъ уездѣ.</i>			
Ямсѣ . . . . . Пейене . . . . .	110	25	Въ сѣверной части берега круты имѣстами скалисты; въ кирхшпилѣ Падасъ-Токскомъ они отлоги, покрыты отчасти луговыми пространствами съ болотами, а въ южной песчаны и каменисты, по всюду же лѣсисты. Глубина отъ 7 до 50 футовъ; оно имѣетъ много острововъ.
Поддасъ-токи.			Озеро Пейене судоходно для мелкихъ судовъ, но имѣетъ весьма много подводныхъ камней. Въ проливѣ Пулкаскомъ проходъ судовъ весьма труденъ.
Голлола.			
Голлола . . . . . Веси-Ярви . . . . .	22 <sup>3</sup> / <sub>4</sub>	12 <sup>1</sup> / <sub>2</sub>	Озеро сіе образуется изъ 2 рукавовъ; одинъ беретъ свое начало близъ деревни Локшисъ другой же у церкви Голлола, гдѣ онъ



называется Похя-Веси-Ярви, оба сіи рукава образуютъ Кутаіокскій полуостровъ; озеро передаетъ воду въ Пейене чрезъ речку Вягши.

Западный берегъ вообще высокъ и покрытъ лѣсомъ, юго-западный, южный и восточные берега отлоги, состоятъ изъ значительныхъ луговыхъ пространствъ и обработанныхъ полей. Грунтъ дна глинистый, глубина отъ 15 до 21 фута.

**Питкѣ-Поянъ-Ярви.** . . . . .

17 $\frac{1}{2}$

$\frac{3}{4}$

Составляется изъ соединенія двухъ рукавовъ, длиною отъ 5 до 6 вер.; на самомъ широкомъ мѣстѣ имѣетъ оно 2 вер. Изъ сего озера отводится вода узкимъ протокомъ въ озеро Рускосельнъ-Ярви. Берега его со стороны хребта высоки, далѣе къ востоку понижаются; по всюду лѣсисты и песчаны; грунтъ дна глинистый и каменистый, глубина его до 3-хъ сажень.

**Рускосельнъ-**

**Ярви . . . . .**

3 $\frac{1}{2}$  2

Лежитъ также у восточной подошвы сказанной отрасли Мансельскаго хребта. Свойства береговъ и дна его одинаковое съ вышеописаннымъ озеромъ. Изъ него передается вода въ озеро Гамась-Ярви.



Надасвіюкского Аттилянъ-Ярви.	10	1 1/2	Восточный берегъ его примыкаетъ къ западной подошвѣ вышесказаннаго хребта и состоитъ наиболѣе изъ высокихъ и лѣсистыхъ бугровъ; мѣстами скалистый; грунтъ dna его песчанъ и каменистъ, глубина доходитъ до 4-хъ сажень.
Кооко-Сяльки.	8	4	Эти озера лежатъ на вершинѣ отрасли Мансельскаго хребта и сливаются воду въ обѣ стороны горнаго рубежа а именно: Кооко Сяльки къ востоку въ озеро Пейене, а къ западу въ озеро Вяхя-Ярви; Вяси-Тако же чрезъ Аракоскіи въ Пейне и къ сѣверо-западу, посредствомъ 5 верстнаго водянаго протока въ озеро Вяхя-Ярви. Берега этихъ озеръ лѣсисты и песчаны, берега Вяхя-Ярви болѣе болотисты. Глубина первыхъ не превышаетъ 1 1/2 саж., а въ Вяхя-Ярви доходитъ до 4 сажень.
Вяси-Тако-Ярви.	8	2	
Вяхя-Ярви . . .	7 1/2	4 1/2	

Въ Нижнемъ Голловскомъ уездѣ.

Лампискальскаго Нуро-Ярви .	5	2 1/2	Оба озера соединены между собою посредствомъ рѣчки Параскоськи. Берега ихъ отчасти болотисты и вообще покрыты лѣсомъ. Грунтъ глинистаго свой-
Куохи-Ярви.			







Тервала. . . . .	7	1 <sup>1</sup> / <sub>4</sub>	соединенныя между собою узкими проходами, вливають воду посредствомъ рѣки Яманьки въ озеро Пейене. Всѣ онѣ судоходны для большихъ лодокъ, которыя однакожь въ тѣсныхъ мѣстахъ должны быть отчасти выгружаемы.
Кангарасъ Веси	3 <sup>3</sup> / <sub>4</sub>	1 <sup>1</sup> / <sub>4</sub>	
Лягельмякск. Куоре Веси. .	20	2	Грунтъ глинистый и твердъ, глубина доходить до 30 футовъ; оно рыболовно и повсюду судоходно.
Кяртунъ Сяльки	7 <sup>1</sup> / <sub>2</sub>	1 <sup>1</sup> / <sub>8</sub>	Берега сухіе и высокіе, западный повсюду покрытъ лѣсомъ. Выпускаетъ воду посредствомъ ручья Юенсускаго въ озеро Куоровеси. Грунтъ дна каменный, глубина 1 сажень.
Лянгельмяк-Эхве-Ярви . . .	6 <sup>1</sup> / <sub>2</sub>	1 <sup>1</sup> / <sub>4</sub>	Грунтъ дна песчаный, также глинистый и вязкій, глубина озера 1 <sup>1</sup> / <sub>2</sub> сажени.
Лянгельмякск-Лянгельмя-Вего и отчасти въ сикаменскомъ.	45	4	Ширина озера весьма различна; въ самомъ широкомъ мѣстѣ, отъ Кухмалайской церкви до деревни Вавскалаксъ, Оривескаго прихода, имѣетъ оно 17 вер. ширины, а между деревнями Ветяюкюлла и Коппала (гдѣ переѣздъ на паромѣ) ширина его не болѣе 200 сажень. Грунтъ
Кирхо-Ярви. . . . .	3 <sup>1</sup> / <sub>2</sub>	1 <sup>1</sup> / <sub>3</sub>	



			дна глинистый и песчаный, глубина $3\frac{3}{2}$ сажени. Подводныхъ камней весьма много, но не меньше того, озеро судоходно для большихъ лодокъ. Глубина его 21 сажень.
			Черезъ проливъ Коппала имѣется переѣздъ на паромѣ, поднимающемъ 20 человекъ.
Лянгельмяк-	Исо-Лейкне. . .	6	$2\frac{1}{8}$ Берега этихъ озеръ боло-
скаго. . . . .	Еря-Ярви. . .	7	сты и лѣсисты. Грунтъ
	Кухма Ярви. .	5	$1\frac{3}{4}$ дна вязкій. Глубина бы-
	Паюланъ Ярви	5	$2\frac{1}{4}$ ваетъ между 2 и 3 са-
			женъ. Изъ озера Ери-Ярв-
			скаго выходитъ проливъ
			Уйкерла 32 сажени ши-
			риною, чрезъ который
			имѣется, переѣздъ на пло-
			ту.
Пялькинѣ. . .	Пялькенѣ-Веси	17	Берега довольно лѣсисты
	Также называ-	5	и высоки, глинистаго и
	емое Пяльке-	и	песчаного свойства, состо-
	ненъ Сельки и	7	ятъ мѣстами изъ луговыхъ
	часть Юенсель-		пространствъ, въ особен-
	скаго озера. .		ности на юго-восточномъ
			берегу. Грунтъ дна гли-
			нистый и отчасти песча-
Малла-Веси. .	Пивдала и	15	Южный и западный бе-
	часть Хаухонъ-	6	рега покрыты значитель-
	Селькекского и	$\frac{1}{2}$	нымъ лѣсомъ; вообще они
	Роинскаго озе-		высоки и скалисты.
	ровъ.		Грунтъ дна вязкій. Глу-
			бина въ рѣдкихъ мѣстахъ
			превышаетъ 3 сажени.
			Воду же передаетъ оно



Гаттула. . . . .	Ваная Веси. . . . .	20	10	Озеро сіе получаетъ воду чрезъ Шерсундъ изъ рѣки Воно, а равно и изъ озера Вуодонъ-Сельки. Берега его состоятъ изъ открытыхъ полей и луговъ, глинистаго свойства. Грунтъ дна вязкій, мѣстами песчаный, глубина отъ 3 до 5 сажень. Всѣ эти озера судоходны для большихъ лодокъ, поднимающихъ отъ 8 до 100 человѣкъ.
Лехю-Ярви. . . . .		2½	2½	Берега перваго изъ этихъ озеръ открыты и глинисты, прочія находятся въ лѣсу и имѣютъ болотистые берега.
Така-Ярви. . . . .		4	2	
Ренго-Ярви. . . . .		7½	¾	Грунтъ дна во всѣхъ болотистъ, глубина не превышаетъ 4 сажень.
<i>Нижняго Сяксьмякского.</i>				
Урдіала. . . . .	Менось. . . . .	3	½	Всѣ эти озера окружены по большей части пахатными полями и луговыми пространствами. Южный и восточный берега Рутояр-скаго озера каменисты и покрыты лѣсомъ. Глубина ихъ отъ одной до 5 сажень.
	Рута Ярви. . . . .	5	5	
	Карта-Ярви . . . . .	3½	½	
	Ванга-Ярви . . . . .	3	½	
	Яланди-Ярви . . . . .	3	2	
Таммелла. . . . .	Леесь-Ярви . . . . .	8	1	Берега этихъ озеръ глинисты и песчаны, покрыты мѣстами лѣсомъ, болотами и луговыми пространствами. Глубина
	Сарись-Ярви . . . . .	7	1½	
	или			
	Куйва-Ярви. . . . .			
	Кайка-Ярви . . . . .	5½	½	



## Озера.

Пюхе-Ярви . . .	7 $\frac{1}{2}$	4	ихъ не превышаетъ 28 футовъ.
Соммеро . . . Ойна-Ярви . . .	3 $\frac{1}{2}$	1 $\frac{1}{4}$	Имѣютъ теченіе отъ востока къ западу; берега ихъ открыты, состоятъ наиболѣе изъ пахотныхъ полей и луговыхъ пространствъ, исключая береговъ озера Пайно Ярви, которые каменисты и лѣсисты; глубину имѣютъ онѣ отъ 5 до 25 футовъ.
Пайно-Ярви . . .	7	2	
Хурсъ-Ярви . . .	6	1	
Кирко-Ярви . . .	2 $\frac{1}{2}$	1	
Пишки-Ярви . . .	9	3 $\frac{3}{4}$	

## Сатакундскаго ульзда.

Кирко-Ярви . . .	4 $\frac{1}{2}$	1 $\frac{1}{3}$	Глубина отъ 10 до 20 футовъ.
Тоутонень . . .	16	5 $\frac{1}{2}$	
Лемпеля . . . Гулайсъ-Ярви . . .	5 $\frac{1}{2}$	1	Южный берегъ перваго состоитъ изъ болотъ, сѣверный изъ пахотныхъ мѣстъ; оно судоходно, имѣетъ въ глубину отъ 15 до 18 футовъ. Ковивисто Ярви, какъ и прочія всѣ озера, окружено, по большей части, лугами и отчасти лѣсомъ. Глубина всѣхъ этихъ озеръ отъ 3 футовъ до 10, а мѣстами 20 футовъ. Соединившись на границѣ Вазаской губерніи съ озеромъ Кейранень-Селькена, течетъ къ западу на 15 верстъ и соединяется съ озеромъ Тамминемисельскимъ, которое соединившись съ озеромъ Кесемяксь-Селькѣ, на границѣ Абоской губерніи, поворачиваетъ прямо на
Рдоведень-Сялькѣ . . .	10	2 $\frac{1}{2}$	
Пало-Веси . . .	13	4 $\frac{1}{2}$	
Ванго-Веси . . .	15	3	
Нязи-Ярви . . .	25	5	
Мехѣ-Ярви . . .	2 $\frac{1}{2}$	1	
Кависто-Ярви . . .	2	1 $\frac{1}{4}$	
Терда-Ярви . . .	1	1	
Сексь-Ярви . . .	1 $\frac{3}{4}$	3 $\frac{3}{4}$	
Руовесискаго . Меланень . . .	15	1 $\frac{1}{2}$	
Тамминемисельки . . .	11	3	



югъ и составляетъ уже описанную Несіярвскую систему водъ. Судоходны для большихъ лодокъ; лѣсъ сплавляется почти отъ Меланенъ до города Таммерфорса. Быстрота теченія небольшая.

Кангасало . . . Веси-Ярви . . . 17<sup>1</sup>/<sub>2</sub> 3

Съ запада и востока берега высоки, покрыты лѣсомъ, исключая въ населенныхъ мѣстахъ, гдѣ имѣются поля и луговья пространства; оно судоходно для большихъ лодокъ, вмѣщающихъ отъ 40 до 50 человѣкъ; глубина не превышаетъ 3 сажень.

Ройне-Веси . . . 12 6

Съ сѣвера и востока берега состоятъ изъ Кангасальскаго хребта, который покрытъ рѣдкимъ сосновымъ лѣсомъ. Западный берегъ также лѣсистый и мѣстами болотистый. Глубина не превышаетъ 4 саж. Судоходно для большихъ лодокъ, вмѣщающихъ отъ 50 до 60 человѣкъ.

*Примѣчаніе.* Кромѣ вышеозначенныхъ водъ, имѣются почти во всѣхъ уѣздахъ источники минеральной воды, большею частью желѣзнаго свойства; замѣчательнѣйшія изъ нихъ находятся:

- 1) Въ Сатакундскомъ уѣздѣ въ кирхшилѣ Кангасала.
- 2) Въ уѣздѣ Нижне Галлола, въ капеланствѣ Гаухочаускомъ.
- 3) Въ уѣздѣ Верхне Галлола въ кирхшилѣ Галлола и въ капеланствѣ Асикальмскомъ онаго же кирхшила.

22367



## Б о л о т а .

Въ Тавастгусской губерніи находится весьма много болотъ, но онѣ не составляютъ большихъ и сплошныхъ пространствъ, а встрѣчаются отдѣльно, вообще вблизи отъ озеръ.

Замѣчательнѣйшее по своей обширности есть болото Секаневе, находящееся въ сѣверной и сѣверо-западной части губерніи; оно начинается близъ деревни Кеккойсь (Оривейскаго кирхшпиля), пролегаетъ по сѣверо-восточному направленію 18 верстъ и оканчивается въ Куоревскомъ капелланствѣ. Ширина его отъ 3-хъ до 4-хъ верстъ, берега покрыты крупнымъ строевымъ лѣсомъ, оно не проходимо.

Менѣе значительныя болота суть:

*Въ уездѣ Нижн. Голлола.*

1) Ріакка, близъ деревни Хакки (Янакальскаго кирхшпиля). 2) Туемисто или Лезасу, моховое болото  $1\frac{1}{2}$  версты отъ деревни Туркаута. 3) Роймансу, простирающееся отъ западнаго берега рѣки Воно, до почтовой дороги № 2. 4) Мустасуо около дороги изъ г. Тавастгусса въ Экнесъ. 5) Безлѣсное моховое болото, простирающееся на 3 версты между дер. Курру и Рыдась-Ярви, шириною 2 версты.

*Нижняго Сяксьмякскаго уезда.*

Въ кирхшпилѣ Таммела: 1) Роумансуо и 2) Турро. Въ капелланствѣ Соммороскомъ: 1) Наарунсуо и 2) Лахансу, которыя вмѣстѣ составляютъ протяженіе на 7 вер., ширина ихъ не превышаетъ 2 вер.

*Верхняго Сяксьмякскаго уезда.*

Въ кирхшпилѣ Ямсескомъ: 1) Нюлькеменсу и 2) Вихавози на берегу Ере-ярвскаго озера.

## 7) Пути сообщенія.

*Сухопутныя.*

Въ Тавастгусской губерніи, гдѣ мѣстоположеніе весьма скалисто, часто возвышаются огромныя скалы гранита, окруженныя остроко-



нечными меньшими скалами, вѣроятно отдѣлившимися въ слѣдствіе сильныхъ морозовъ. Почтовые дороги хотя извиваются тамъ около горъ, но все таки они поднимаются иногда подъ угломъ 15 или болѣе градусовъ. Грунтъ, по которому идутъ дороги, болшею частію глинисто песчаный. Весьма рѣдко случается, чтобы дороги и мосты портились отъ разлитія озеръ, рѣкъ и ручьевъ, близъ дорогъ лежащихъ.

Иногда случается зимою, во время сильныхъ мятелей, что дороги въ тѣхъ мѣстахъ, гдѣ по обѣимъ сторонамъ идутъ заборы или плетни, такъ заносятся снѣгомъ, что до очищенія ихъ поселянами сообщенія почти прекращаются на день или болѣе. Въ городахъ мѣщане, и по деревнямъ поселяне обязаны содержать дороги натурою. Большія почтовые дороги имѣютъ ширину отъ 3 до 4, а малыя почтовые дороги—отъ 2 до 3 сажень.

*Содержаніе почтовыхъ станцій.* Въ городахъ мѣщане, а по деревнямъ поселяне, по очереди выставляютъ лошадей на почтовые станціи, а именно: для каждой станціи на большія почтовые дороги отъ 5 до 10, а на малыя почтовые дороги отъ 2 до 5 лошадей. (\*) Сверхъ сего, для каждой станціи назначены еще отъ 4 до 8, такъ называемыхъ резервныхъ лошадей, которыхъ, по требованію станціоннаго смотрителя (гастгевера), обязаны выставлять ближайшія селенія къ почтовымъ станціямъ, когда на оныхъ бывають въ разгонѣ почтовые лошади. Поселяне употребляютъ повозку на двухъ колесахъ, запряженную въ одну лошадь; такія же повозки въ употребленіи и на почтовыхъ станціяхъ.

За обывательскую одноконную подводку платится  $1\frac{1}{2}$  коп. сер. за вер. Плата провоза тяжестей условная.

Въ 1850 году послѣдовало повелѣніе платить считая съ 1 іюля по нов. стилю 1850 года, за вер. и почтовую лошадь: отъ всѣхъ городовъ до первой станціи по 5 коп., а по деревнямъ по  $2\frac{1}{2}$  коп.; также за обывательскую одноконную подводку по  $2\frac{1}{2}$  коп. сер. за версту.

*Дороги въ военномъ отношеніи.* Совокупность озеръ Тавастгусской губерніи придаетъ ей особый характеръ, содѣлывая ее странною весьма пересѣченною, такъ что на огромныхъ протяженіяхъ, доро-

---

(\*) Почтовые дороги между губернскими городами называются большими, а всѣ прочія почтовые дороги называются малыми.



ги тянутся по узкому между озерному дефиле, не представляя возможности развернуться даже небольшому отряду.

Вообще Финляндскія почтовыя дороги весьма хороши и содержатся въ удивительномъ порядкѣ; много этому способствуетъ то что онѣ проложены по гранитному грунту, и что щебенка, необходимая для поправки дороги, приготовленіе которой сопряжено съ такими огромными расходами въ другихъ частяхъ государства, въ Финляндіи лежитъ по сторонамъ, готовая, въ огромныхъ кучахъ (особый родъ гранита, отъ продолжительнаго вліянія атмосферы превращается въ мелкій кварцъ). Финляндскія дороги, проходя по мѣстности пересѣченной (по густымъ лѣсамъ, или между озеръ), образуютъ непрерывный рядъ дефиле, сверхъ того, они затруднительны для движенія, по причинѣ неровности мѣстоположенія, малолюдности края, и нигдѣ войско, порчею дорогъ не имѣетъ столько средствъ къ задержанію движенія противника, какъ въ Финляндіи, гдѣ сообщенія весьма часто прерываются озерами и слѣдуютъ по гатямъ, или длиннымъ мостамъ, или же соединяются паромами. Проселочныя дороги такъ худы, что ихъ скорѣе можно назвать тропинками. Сообщенія производятся большею частію въ челнахъ по озерамъ.

Главнѣйшіе пути, по которымъ производится сообщеніе внутри и внѣ губерніи, удобныя для слѣдованія войскъ и перевозки тяжестей во всякое время года, суть слѣдующія почтовыя, военныя и торговыя дороги.

#### Почтовыя дороги.

1) Большая почтовая дорога изъ г. С. Петербурга въ г. Або чрезъ города Тавастгуссъ и Таммерфорсъ.

2) Большая почтовая отъ г. Гельсингфорса въ г. Тавастгуссъ, гдѣ соединяется съ дорогою № 1.

3) Большая почтовая отъ г. Або чрезъ киршпили: Соммеро, часть Таммела и капеланство Ренго въ г. Тавастгуссъ.

4) Малая почтовая отъ г. Экнеса, чрезъ кирхшили: Лопискій и Янакальскій въ г. Тавастгуссъ; эта дорога соединяется съ дорогою № 2 въ 6<sup>1</sup>/<sub>2</sub> вер. отъ деревни Туренгй.

5) Малая почтовая отъ г. Гельсингфорса въ г. Ювескюля и далѣе въ г. г. Куопіо и Гамбле Карблю.

6) Малая почтовая дорога отъ г. Гельсингфорса чрезъ г. Гейнала въ Куопіо, которая соединяясь въ капеланствѣ Кяркеля съ дорогою



№ 1, отходить отъ оной при деревнѣ Лахтисъ въ г. Гейнола. Эти двѣ дороги соединяются поперечною дорогою, пролегающею отъ деревни Хяркеля до почтовой станціи Курхила (на дорогѣ № 5).

7) Малая почтовая отъ г. г. Тавастгуса и Таммерфорса въ г. Вазу, отходить отъ дороги № 1 при киркѣ Конгосала и отъ селенія Мессебю слѣдуетъ по лѣвому берегу озера Нессіярвскаго до села Руовеси.

8) Отъ большой почтовой № 1, при мызѣ Вягше, отходить малая почтовая, ведущая въ Леншпогія и селенія Ямсѣ, гдѣ выходитъ на малую почтовую № 5-го.

9) Малая почтовая отъ г. Тавастгусса чрезъ Капелланство Гаусь-Ярви въ г. Борго.

10) Малая почтовая, отходящая отъ почтовой № 1, при селеніи Нюбо, и выходящая на дорогу № 6-го при селеніи Херкеля.

#### Военныя и торговыя дороги.

11) Отъ г. Тавастгусса чрезъ капелланство Туулойсь, дер. Люпійойсь, Ленгипохія до села Куоревеси, (переходитъ малую почтовую № 8 при Ленгипохія).

12) Продолженіе малой почтовой № 4 отъ г. Тавастгусса чрезъ Лампскій кирхшпиль и д. Аутойсь-Бю къ Падасъ-Шакской киркѣ, гдѣ она выходитъ на дорогу № 5.

13) Отъ г. Таммерфорса чрезъ кирхшпиля: Лемпела, Аккась, Урдіала, Гумпила, Юккисъ и Самеро въ г. Экнесъ.

14) Отъ г. Тавастгусса чрезъ станцію Нихаттула, деревнѣ Кольнса въ с. Аккась, гдѣ соединяется съ дорогою № 13-го,

15) Отъ села Ассикала, чрезъ проливъ Пулокила, къ киркѣ Сюсьменской (С-тъ Михельской губерніи) и дерев. Нурамойсь.

16) Отъ большой почтовой № 1-го, при станціи Сыкала, отдѣляется дорога, ведущая чрезъ селенія: Силашаки, Витселѣ и Кухмаляксь къ селенію Поіяна на дорогу № 11.

17) Новая дорога отъ станціи Гивинга (Нюландской губерніи, кирхшпиля Нурмеярвскаго) чрезъ дер.: Гивола, Корме и Лаунайсь, гдѣ она выходитъ на дорогу № 4.

#### Постоянныя зимнія дороги.

1) Отъ г. Тавастгусса въ г. Гельсингфорсь, рѣкою Воно, чрезъ селенія Неменѣя и Гарвія; его пересѣкаетъ большой почтовый путь



№ 2, идетъ чрезъ мызу Хитисъ, селенія Рейкеля и Кирнеля и выходитъ наконецъ близъ станціи Гавинги на большую почтовую № 2.

2) Отъ станціи Міерола чрезъ озеро Вакнавеси, мимо Сяксьмякской кирки и далѣе чрезъ озеро Малавеси до Конгасальской кирки и въ г. Таммерфорсъ.

3) Отъ г. Таммерфорса по Несіярвскому озеру до села Руовеси.

4) Отъ с. Аккасъ чрезъ озера Малаевеси, Пелькенъ-Веси къ селамъ Лянгельмяки и Куоровеси и далѣе въ Вазаскую губернію.

5) Отъ с. Хаухо чрезъ Луопіовское озеро къ селу Падасьеки, гдѣ выходитъ на дорогу № 5.

6) Отъ с. Руовеси до села Куоровеси; идетъ вдоль озера Тамминіе-Мсельки.

### Водяные пути сообщенія.

*Искусственная система водъ.* Въ предѣлахъ Тавастгусской губерніи, искусственныхъ водныхъ сообщеній не имѣется. Вѣдомствомъ путей сообщенія были въ Финляндіи произведены нѣкоторыя работы, имѣвшія цѣлью достиженіе удобной водяной коммуникаціи и осушеніе болотъ, чрезъ пониженіе поверхности воды въ озерахъ. Замѣчательнѣйшія изъ сихъ работъ суть: а) Кайвандаскій каналъ, соединяющій озера: Ленгельмявеси и Ройне, имѣетъ въ ширину 30 сажень, а въ глубину 2 сажени; б) Кайванухскій каналъ (въ кирхшпилѣ Лемпельскомъ), соединяющій озера Аніянь и Сорванъ - Сельки съ озеромъ Пюхейарскимъ, имѣетъ въ ширину 15 сажень и въ глубину 7 сажень; и в) Рыкало каналъ; симъ послѣднихъ занято было шведское правительство, которое посредствомъ онаго намѣревалось открыть для торговыхъ судовъ и большихъ лодокъ сообщеніе между городами Тавастгуссомъ и Таммерфорссомъ. Каналъ сей, имѣющій глубины 7 футъ, наполненъ водою только на 2 фута.

### 8) Естественныя произведенія.

*По царству прозябаемому.* 1) Обыкновенные роды зерноваго хлѣба, засѣваемого въ Тавастгусской губерніи, суть: рожь, ячмень, овесъ и небольшое количество пшеницы. 2) Разнаго рода огородныя растенія и овощи, вообще свойственныя холодному климату, изъ нихъ примѣчательнѣйшія картофель: это растеніе составляетъ въ губерніи важнѣйшій предметъ пропитанія. Рѣпа, брюква и капуста разведены въ великомъ множествѣ. Полевой горохъ, хмѣль, ленъ, пень-



ка и табакъ. 3) Грибы и кормовыя травы. 4) Изъ обыкновенныхъ родовъ лиственнаго лѣсу растутъ: береза, осина, ольха, ива, верба, рябина, черемуха. Изъ краснаго или хвойнаго произрастаютъ: сосна, ель, пихта и можжевельникъ. 5) Плодоносныя деревья съ трудомъ могутъ произрастать и вообще разведены въ небольшомъ количествѣ. Недостатокъ ихъ замѣняется ягодами. Изъ дикихъ ягодъ въ большемъ количествѣ произрастаютъ: земляника, малина, клубника, черника и проч.; на болотистыхъ мѣстахъ родится клюква, а на низменныхъ морошка (*Rubus chamaemorus*) по фински (*Sucumiugami*) и ароматическая сѣверная малина-мамура (*Rubus arcticus*) по фински (*maamiugami*).

По царству животному: 1) домашній скотъ: быки, коровы, бараны, овцы, козы, свиньи, лошади; 2) изъ хищныхъ и другихъ звѣрей водятся: медвѣди, волки, рыси, обыкновенныя лисицы, росомахи, барсуки, выдры, зайцы, кролики, горностаи, бѣлки и векши. Отъ нихъ получаютъ хорошія мѣха, частію даже и для заграничнаго вывоза. Въ прежнія времена, въ озерахъ водились бобры, нынѣ они считаются за рѣдкость, еще рѣже попадаются чернобурья лисицы, лоси и проч.; 3) изъ домашнихъ птицъ: обыкновенная курица водится повсемѣстно; другія же какъ то: гуси, утки, индейки мало водятся въ деревняхъ: ихъ держатъ болѣе въ городахъ; 4) изъ дикихъ птицъ, доставляющихъ весьма прибыльную охоту, заслуживаютъ быть упомянутыми: глухари, тетерева, бѣлыя курапатки и рябчики. По водамъ живутъ многіе роды дикихъ гусей и утокъ и множество другихъ водяныхъ птицъ. 5) Рыбы, особый родъ салакушки, называемый муйкоръ (*mujkor*), щуки, карпы, караси, плотва, лещи, окуни, судаки, ерши, треска, налимы, угри, миноги и проч. 6) насѣкомыя: пчелы и проч. 7) пресмыкающіяся: пѣвицы и разнаго рода змѣи, изъ коихъ большая часть ядовитыя.

Въ прежнія времена въ рѣкахъ и озерахъ водились мѣстами жемчужныя раковины, но отъ частаго лова, количество ихъ весьма уменьшилось. Впрочемъ цѣнность ихъ была незначительна.

По царству ископаемому. Главнѣйшую породу камней составляетъ гранитъ. Твердость его, допускающая красивую полировку, даетъ ему цѣну въ украшеніи великолѣпнѣйшихъ зданій. Извѣстковый камень, также шиферъ, глина кирпичная и для гончарнаго издѣлія находятся вездѣ. Жерновые и точильные камни также имѣются во многихъ мѣстахъ, равно какъ и красильныя земли, особенно красная. Металлы: желѣзо.



## 9) Климатъ.

Суровая и продолжительная зима, короткое и жаркое лѣто, быстрый переходъ отъ одного къ другому т. е. время весны и осени, продолжающихся лишь по нѣскольку недѣль, составляютъ общій характеръ сѣвернаго климата. Чѣмъ ближе къ сѣверу, тѣмъ ощутительнѣе дѣлаются выставленные нами отличительныя черты. Впрочемъ въ позднѣйшія времена начали въ семъ отношеніи замѣчать во всей Финляндіи чувствительную перемѣну. Зима вообще наступала позже нежели во времена древнѣйшія и бывала обыкновенно теплѣе; осень на противъ сдѣлалась продолжительнѣе. Это вѣроятно послѣдовало отъ большаго обработыванія страны, высушки многихъ болотъ и уменьшенія лѣсовъ. Продолженіе зимы должно положить 5 мѣсяцевъ.

Въ Тавастгусской губерніи ячмень колосится къ жатвѣ на 14 и 16 недѣль послѣ посѣва. Весна начинается въ исходѣ апрѣля, лѣто въ началѣ іюня, осень въ началѣ октября, а зима въ ноябрѣ и декабрѣ.

Произрастенія начинаютъ показываться въ исходѣ мая, цвѣтутъ въ іюлѣ и созрѣваютъ въ августѣ.

Градъ случается рѣдко, и оказываетъ незначительное вліяніе на страну.

Снѣга покрываютъ землю въ продолженіи 5 мѣсяцевъ; озера рѣки и болота крѣпко замерзаютъ.

Воздухъ и климатъ въ губерніи вообще считаются здоровыми. Холера была только въ нѣкоторыхъ южныхъ мѣстахъ; прочія же эпидемическія болѣзни какъ то: нервныя лихорадки и кровавыя поносы, посѣщавшія иногда губернію, должны быть приписаны столько же недостатку въ средствахъ пропитанія и употребленію нездоровой пищи (къ которой принужденъ былъ прибѣгнуть бѣдный народъ), сколько и вреднымъ испареніямъ отъ многихъ болотъ въ губерніи находящихся.

Самыми благопріятными для здоровья считаются отдѣльныя лѣсистыя пространства, гдѣ, по исчисленію, изъ 50 человѣкъ ежегодно умираетъ одинъ. Вообще въ населенныхъ странахъ между поселянами умираетъ одинъ изъ 35 или 40 человѣкъ. О здоровости климата въ губерніи, можно нѣкоторымъ образомъ судить по достиженію людьми глубокой старости, хотя къ тому могутъ способствовать и нѣкоторыя другія причины. При послѣднемъ всеобщемъ исчисленіи народа оказалось, что въ Тавастгусской губерніи изъ числа 10,669 человѣкъ одинъ достигалъ до 90 лѣтъ или болѣе.

Ночные заморозы нерѣдко случаются въ продолженіи лѣтнихъ жаровъ, особенно въ низменныхъ и болотистыхъ мѣстахъ.



## III. ЖИТЕЛИ.

(По спискамъ за 1849 годъ.)

## Общее число.

Мужескаго пола . . . . .	69,413
Женскаго — . . . . .	72,372
<hr/>	
Всего. . . . .	141,785 человекъ.

## ПЛЕМЕНА, НРАВЫ И ОЧЕРКИ БЫТА.

Древнѣйшія обитатели Финляндіи были Лоппы (Лапари или Лапландцы), блуждавшіе съ своими оленями номады. Они принуждены были мало по малу занимать внутреннія страны, будучи тѣснимы, переселившимися сюда, большею частію съ востока, и въ свою очередь, вѣроятно гонимыми отъ идущихъ на сѣверъ Славянъ, племенами финскими. Эти племена сначала выбирали для своихъ поселеній приморскія и лежащія по берегамъ рѣкъ пространства. Постепенное распространеніе земледѣлія лишило номадовъ луговыхъ пространствъ, и плугъ, пріобрѣталъ Финнамъ болѣе земли, отнимая ее у Лапшовъ, особенно, когда послѣдніе не хотѣли оставлять своего прежняго образа жизни и наравнѣ съ первыми приниматься за земледѣліе. Такимъ образомъ, Лаппы оттѣснены были наконецъ за 68 градусъ сѣверной широты. Въ концѣ XIII столѣтія Лаппы заселяли еще Тавастландію.

Финны или Финляндцы, составляютъ въ Финляндіи самый многочисленный народъ, который по главнымъ нарѣчіямъ языка, раздѣляется на два поколѣнія: Тавастландцевъ, (именуемыхъ у древнихъ Руссовъ Емью, или Ямью) и Кареловъ. Въ историческомъ отношеніи, Финской народъ можно раздѣлить на четыре поколѣнія: 1) на собственно Финновъ (Suomalaiset) у Руссовъ Сумъ; 2) Тавастляндцевъ; 3) Кареловъ и 4) Квеновъ.

Тавастляндцы въ Тавастгусской губерніи живущіе, состоятъ въ близкомъ сродствѣ собственно съ Финнами, населяющими Абоско-Біернеборгскую губернію. Впрочемъ племена, нравы и очерки быта Финновъ, подробно изложены въ военно статистическомъ обзорѣніи Абоско-Біернеборгской губерніи.

Шведскимъ языкомъ говорятъ всѣ значительныхъ сословіи люди; изъ коихъ самое малое число шведскаго происхожденія. Этотъ языкъ есть офиціальныи во всей странѣ и употребляется въ пра-



вительственныхъ мѣстахъ и въ училищахъ. Въ позднѣйшія времена стали переселяться сюда Русскіе, особенно съ 1809 г. со времени присоединенія Финляндіи къ Россіи. Число ихъ весьма не значительно; они живутъ только въ городахъ какъ купцы.

### Жители по сословіямъ.

Жители Финляндіи раздѣляются на четыре класса или сословія: на дворянъ, духовенство, мѣщанъ и земледѣльцевъ.

1) *Дворянство*. Каждому старшему члену старшей линіи дворянской фамиліи предоставлено право посѣщать общій сеймъ Финляндіи.

2) *Духовенство* имѣетъ право представлять правительству выбранныхъ имъ въ епископы кандидатовъ; а изъ своего сословія посылать на сеймъ депутатовъ, по одному изъ cadaго пробства. Епископы, по своему сану, имѣютъ право присутствовать на сеймѣ.

3) *Сословіе мѣщанъ* населяетъ города. Мѣщане cadaго города имѣютъ право посылать на сеймъ своихъ депутатовъ.

4) *Земледѣльцы* раздѣляются: на коронныхъ, помѣщичьихъ и податныхъ или самостоятельныхъ (krono, Frätse, och Skallef).

Земледѣльцы коронные и податные составляютъ четвертое сословіе на сеймахъ и имѣютъ право избирать изъ среды своей депутатовъ, по одному изъ cadaго уѣзда.

Дворянство и духовенство освобождены отъ многихъ повинностей, которыми обложены сословія мѣщанъ и земледѣльцевъ, между прочимъ онѣ освобождены отъ воинскаго постоя.

Всѣ прочіе жители, какъ на примѣръ: военные и гражданскіе служащіе и отставные чиновники, коль скоро онѣ не принадлежатъ къ сословію дворянъ, рабочій классъ людей и бобыли, неимѣющіе отдѣльныхъ земель или геймановъ, такъ называемые торпары, поденьщики и батраки и всѣ живущіе въ прислугѣ у другихъ и проч. не причисляются ни къ которому изъ четырехъ сословій или классовъ, и потому на сеймахъ не имѣютъ своихъ представителей.

### Жители по званіямъ.

(Смотри таблицу подъ № 2.)

### Движеніе народонаселенія.

Народонаселеніе умножилось въ продолженіе послѣднихъ десяти лѣтъ (съ 1840 по 1850 годъ) на 4,979 человекъ.



Города и уѣзды.	Число рождающихся.			Число умирающихъ.			Число браковъ.
	Муж.	Жен.	Всего.	Муж.	Жен.	Всего.	
Въ г. Тавастгуссѣ .	44	31	75	76	47	123	27
— уѣздахъ .	2,317	2,222	4,539	1,332	1,244	2,576	1,143
Итого .	2,361	2,253	4,614	1,408	1,291	2,699	1,170

## РАЗМѢЩЕНІЕ ЖИТЕЛЕЙ.

## Городскихъ.

Названіе города.	Число домовъ.						Церкви.	
	Обществ.		Частныя.		Несущ. построй.	Свободн. отъ постр.	Камен.	Деревян.
	Кам.	Дер.	Кам.	Дер.				
Тавастгуссѣ .	5	3	»	125	103	22	1	»

*Сельскихъ.* Дома и строенія по деревнямъ не имѣютъ ни правильности, ни красоты, но за то расположены выгоднымъ для хозяйства образомъ. Дворы большею частію разбросаны отъ того, что каждый земледѣлецъ, по возможности, старается строить свой домъ на срединѣ воздѣланнаго имъ поля (нашни), по этому самому встрѣчается не большое число деревень, имѣющихъ значительное число дворовъ.

Есть однако жъ нѣкоторыя деревни, имѣющія до 20 и болѣе дворовъ; обыкновенно селенія расположены вдоль по дорогѣ. Величина избъ большею частію отъ 60 до 100 квадратныхъ аршинъ.

Вездѣ по селеніямъ есть колодцы, наполненные чистою и здоровою водою.

У ѣ з д ы.	Число дворовъ.
1) Верхне Голлола . . . . .	2,203.
2) Нижне Голлола . . . . .	1,802.
3) Верхне Сяксъ-Мяки . . . . .	1,221.
4) Нижне Сяксъ-Мяки . . . . .	1,326.
5) Сатакунда . . . . .	999.
Всего . . . . .	7,551.

На квадратную версту приходится жителей:

Мужескаго пола . . . . .	4.
Женскаго — . . . . .	4.
Всего . . . . .	8.

(\*) Въ 1845 году, изъ родившихся было незаконнорожденныхъ въ г. Тавастгуссѣ 16, а въ уѣздахъ 491, всего 507 человѣкъ.



На каждую мужскую душу приходится  $24\frac{1}{4}$  десятинъ земли.

Число дворовъ, удобныхъ для расположенія войскъ по квартирамъ 4,358.

Число дворовъ, которые по отдаленности своей отъ мѣстъ, признанныхъ удобными для расположенія войскъ, по квартирамъ, не могутъ войти въ составъ общаго квартирнаго расписанія Тавастгусской губерніи 3,193; а всего въ губерніи 7,551 дворъ.

Число дворовъ, освобожденныхъ отъ воинскаго постоя, часто измѣняется, но обыкновенно бываетъ около 841.

Освобождены отъ воинскаго постоя, въ городахъ: дома дворянства и духовенства; въ уездахъ: собственныя дворянскія имѣнія называемыя Säteri, казенныя, милиціонныя боштели, боштели духовенства, имѣнія немдемановъ или членовъ лагманскаго и герадскаго суда, имѣнія церковныхъ старшинъ, имѣнія тюремщиковъ и почтовые станціи или гастгеберы.

Число жителей по вѣроисповѣданію показано въ таблицѣ подъ № 2.

#### IV. ПРОМЫШЛЕННОСТЬ.

Промышленность находится здѣсь еще на весьма низкой степені, но вообще въ народѣ замѣтна склонность къ трудолюбію и достиженію лучшихъ успѣховъ и усовершенствованій по этой части. Доказательствомъ можетъ служить то, что въ послѣднія времена испрошены были у правительства многія привилегіи на заведеніе мануфактуръ. Причины, препятствующія успѣхамъ промышленности, суть: неимѣніе достаточныхъ капиталовъ, беспошлимый ввозъ русскихъ мануфактурныхъ произведеній, равно какъ малая пошлина на произведенія, ввозимыя изъ Швеціи.

Преимущественнымъ исключеніемъ изъ ограниченной здѣшней промышленности, можетъ быть обработываніе произведеній лѣсныхъ, доставляющихъ жителямъ важнѣйшій источникъ доходовъ.

Для улучшенія сельскаго хозяйства, въ Тавастгусской губерніи, на казенной дачѣ Мустіала (кирхшпиля Тамсла, уѣзда Нижне-Сяксъ-Мяки) учрежденъ земледѣльческій институтъ, или фармъ, состоящій изъ агрономической школы и кореннаго завода мягкорунныхъ овецъ. Въ школѣ, учащимся обоюга пола преподаются наставленія въ хлѣбопашествѣ и луговодствѣ, въ воспитываніи скота и въ лучшемъ приготовленіи льну. Заводъ имѣетъ предметомъ улучшеніе овцеводства



Нынѣ въ институтѣ находится: директоръ одинъ, учащихся 3 и учащихся 35.

Поземельныя повинности Тавастгусской губерніи составляютъ ежегодно около 167,906 рублей серебромъ.

### С Е Л Ъ С К О Е   Х О З Я Й С Т В О ,   П Р О М Ы С Л Ы   И   Р Е М Е С Л А .

*Земледѣліе.* Земледѣліе съ древнихъ временъ было главнымъ способомъ пропитанія Финновъ. Почва земли Тавастгусской губерніи, въ отношеніи къ хлѣбопашеству, весьма различна. Главный родъ почвы во всѣхъ 5 уѣздахъ есть вообще глина съ пескомъ, а въ восточной части губерніи встрѣчаются каменистыя мѣста.

Земля въ Тавастгусской губерніи большею частью годна для посѣва ржи и ячменя, въ нѣкоторыхъ же мѣстахъ на югѣ, собираютъ въ незначительномъ количествѣ пшеницу. Такъ какъ почва въ Финляндіи первоначально мало была способна къ правильному хлѣбопашеству; то Финны съ тѣхъ самыхъ временъ, какъ они сдѣлались исторически извѣстными, начали употреблять особый способъ обработыванія полей—плель и пережегу (*Sredjande das Röhden*). Этотъ способъ состоитъ въ томъ, что на лѣсистомъ мѣстѣ, годномъ для посѣва, вырубается и сожигается весь лѣсъ; земля удобренная оставшеюся отъ пережоги золою, вспахивается между оставшимися пнями и засѣвается рожью, ячменемъ и проч. Если она окажется особенно плодородною, то послѣ первой жатвы сѣютъ на ней овесъ, и наконецъ гречиху, а потомъ оставляютъ ее на отдыхъ и на зарастаніе опять лѣсомъ. Но какъ такого рода земледѣліе особенно вредно потому, что чрезъ мѣру истощенная земля долгое время не можетъ произращать никакого новаго лѣсу, на мѣсто истребленнаго пережогою, и отъ того лѣса, столь важный для Финляндіи продуктъ, чрезъ это уменьшаются, то правительство старалось по возможности ограничить сей способъ обработыванія, и только въ такихъ странахъ, гдѣ неровная и каменистая почва, затрудняетъ введеніе правильнаго хлѣбопашества, какъ въ восточныхъ странахъ Финляндіи, обычай пережигать земли остался господствующимъ.

Но въ Тавастгусской губерніи, причисляющейся къ странамъ Финляндіи, имѣющимъ плодороднѣйшую почву и потому болѣе способнымъ къ обработыванію, нынѣ вездѣ введено правильное хлѣбопашество. Многія мѣста въ губерніи покрыты обширными пахотными полями, которыхъ узкія, не много выюкляя гряды, раздѣлены меж-



ду собою совершенно прямыми бороздами для отвращенія вредной сырости; трава, растающая въ канавкахъ, счищается ежегодно и перемѣшивается съ землею, образовавшеюся при вспахиваніи. Здѣсь нѣтъ на поляхъ того множества камней, которое встрѣчается въ восточныхъ губерніяхъ Финляндіи, т. е. въ Саволакскѣ и Карелии; и плодородный грунтъ здѣсь состоитъ большею частію изъ глины съ пескомъ.

Другой здѣшній способъ воздѣлыванія полей состоитъ въ осушиваніи болотъ, мало по мало превращаемыхъ въ обработанную землю. Чрезъ это не только увеличивается самое хлѣбопашество и число луговъ, но и климатъ значительно улучшается.

Истинное несчастіе для хлѣбопашца составляютъ ночные заморозы, нерѣдко случающіеся здѣсь въ продолженіе лѣтнихъ жаровъ, особенно въ низменныхъ и болотистыхъ мѣстахъ. Эти ночные заморозы часто истребляютъ въ нѣсколько часовъ зрѣющія къ жатвѣ хлѣба, и, за годовой трудъ, заставляютъ терпѣть неурожай и бѣдность. Этому злу также надѣются помочь посредствомъ высушенія болотъ.

Кромѣ обыкновеннаго зерноваго хлѣба, какъ то: ржи, ячменя, овса и въ небольшомъ количествѣ пшеницы, сѣютъ: табакъ, картофель, горохъ и другія огородныя овощи. Пенька разводится въ маломъ количествѣ, но ленъ въ количествѣ довольно значительномъ, и остатокъ его отъ домашняго употребленія сбывается въ сосѣднихъ губерніяхъ.

Количества посѣва на десятину обыкновенно бываетъ: ржи  $1\frac{1}{2}$  четверти, ячменя 1 четверть 7 четвериковъ, овса 2 четверти 1 четверикъ.

Въ недавно минувшіе годы неурожая, когда при всей экономіи, хлѣбныя запасы какъ въ частныхъ, такъ и въ общественныхъ магазинахъ были истощены, привезено было сюда большое количество хлѣба изъ иностранныхъ земель и изъ Россіи.

*Среднія цѣны:*

Четверть пшеницы . . . . .	7 руб. « коп. сереб.
— ржи . . . . .	5 — 40 — —
— ячменя . . . . .	3 — 50 — —
— овса . . . . .	2 — 20 — —
— полеваго гороху . . . . .	4 — 50 — —
Ведро горячаго вина (водки) . . . . .	1 — 50 — —



## Плата работнику земледельцу.

Въ годъ (съ пищею) . . . . .	20	руб.	«	коп.	сер.
— лѣто ( безъ пищи) . . . . .	25	—	«	—	—
— день . . . . .	«	—	26	—	—
Работника съ лошадыю въ день . . . . .	«	—	52	—	—

## П о с ѣ в ѣ.

У ѣ з д ы.	Льна.	Коно-
	Ч е т в е р т е й.	п л я.
Верхне-Голлола . . . . .	190	95
Нижне-Голлола . . . . .	570	190
Верхне Сяксъ-Мяки . . . . .	200	100
Нижне Сяксъ-Мяки . . . . .	160	155
Сатакунда . . . . .	225	110
Итого.		1,345 650

Урожай, среднимъ числомъ бываетъ: отъ посѣва четверти льнянаго сѣмени 15 пудовъ, а отъ четверти коноплянаго сѣмени 20 пудовъ.

Конопля употребляются на мѣстѣ, а небольшое количество льна сбывается въ сыромъ видѣ, въ городахъ сосѣднихъ губерній, во время ярмарокъ.

## Среднія цѣны:

Пудъ льна на мѣстѣ . . . . .	2	руб.	«	коп.	сер.
— — въ городахъ . . . . .	2	—	22 <sup>1</sup> / <sub>2</sub>	—	—
— конопля на мѣстѣ . . . . .	1	—	80	—	—
— — въ городахъ . . . . .					

Средній доходъ съ десятины пахотной земли, составляетъ 36 руб., а принимая въ расчетъ трудъ и матеріалы для посѣва и обработки, 18 руб. серебромъ. Смотри таблицу подъ № 3.

На винокурение употребляется около 30,000 четвертей зерноваго хлѣба, изъ котораго выкуривается ежегодно 120,000 ведръ горячаго вина.

Винокурение производится только два раза въ годъ и каждый разъ по 6-ти недѣль, въ теченіи которыхъ каждый владѣлецъ выкуриваетъ вино, въ количествѣ соразмѣрномъ пространству своей земли.



Картофеля собирается ежегодно до 300,000 четвертей, гороху до 40,000.

Внутренняго запаснаго продовольствія хлѣба въ Тавастгусской губерніи, въ 24 приходскихъ запасныхъ магазинахъ состояло на лицо по 1 августа 1849 года, для раздачи заимообразно крестьянамъ, въ случаѣ надобности, слѣдующее количество.

	У ѣ з д ы .		Бочекъ.	
	Ржи.	Ячменя.		
Верхне-Голлола. . . . .	1,401	635		
Нижне-Голлола. . . . .	1,892	948		
Верхне Сякъс-Мяки. . . . .	1,210	558		
Нижне Сякъс-Мяки. . . . .	3,642	1,302		
Сатакунда. . . . .	850	330		
	<hr/>			
Всего. . . . .	8,995	3,773		

При этихъ магазинахъ неимѣется никакихъ денегъ.

Тавастгусскій запасный магазинъ финляндскаго гражданскаго вѣдомства заключаль по 1 августа 1849 года наличнаго хлѣба: ржи 19,740; ячменя 3,467 и овса 1,992 бочекъ.

Все это количество хлѣба, при обыкновенныхъ урожаяхъ, бываетъ достаточно для необходимаго продовольствія жителей; однакожь иногда случается въ бѣднѣйшей части губерніи, что поселянинъ не ѣсть хлѣба, изъ одной муки испеченнаго, а примѣшиваетъ въ него мелко истолченную солому, исландскій мохъ, сосновую кору, или что либо другое, могущее сколько нибудь замѣнить хлѣбныя растенія.

По новѣйшему исчисленію, поверхность губерніи занимаетъ 1,747,928 десятинъ.

Вотъ какимъ образомъ подраздѣляется это пространство:

Подъ городомъ Тавастгуссомъ. . . . .	35 дес.
Поля занимають. . . . .	37,000
Луга. . . . .	112,000
Кустарники и выгоны. . . . .	408,298
Лѣса. . . . .	816,595
Рѣки, болота и озера. . . . .	374,000
	<hr/>
Всего. . . . .	1,747,928

Отсюда видно, что поверхность занимаемая полями, относится къ пространству губерніи какъ 1 къ 47.

Народонаселеніе губерніи простирается нынѣ до 141,785 человѣкъ



обоего пола. Слѣдовательно на cadaго жителя приходится около  $\frac{1}{5}$  десятины пахотной земли.

Губернія платитъ ежегодно около 167,960 руб. сереб. поземельной подати, т. е. средняя подать съ десятины составляетъ около  $9\frac{1}{2}$  коп. серебромъ.

Числа, которыя будутъ приведены ниже, изображаютъ произведе- нія обыкновеннаго года. Въ урожайные годы они увеличиваются, въ дурные—уменьшаются.

Все количество зерновыхъ хлѣбовъ, производимыхъ Тавастгусскою губерніею, простирается до 321,580 четвертей, а за исключеніемъ сѣ- мянь до 261,213 четвертей.

Количество зерновыхъ хлѣбовъ, употребляемыхъ въ пищу, соб- ственно людьми какъ то: пшеницы и ржи доходитъ до 163,824 че- четвертей; ячменя и овса 97,389 четвертей.

Изъ 261,213 остающихся четвертей, на прокормленіе cadaго жителя и на кормъ домашнихъ его животныхъ, приходится по 1 четверти 6 четвериковъ. Изъ хлѣбовъ, употребляемыхъ въ пищу че- ловѣкомъ, на долю cadaго жителя оставляется не болѣе 1 четвер- ти и 1 четверика.

Въ обыкновенные годы, цѣнность хлѣбовъ, употребляемыхъ въ пищу, не превосходила 1,164,000 руб. сереб., т. е. на cadaго жи- теля 7 руб. 87 коп.

Зерновыя хлѣба, составлявшіе прежде главную пищу жителей, теперь становятся менѣе необходимы, именно съ тѣхъ поръ, какъ стали сѣять картофель, бобы, горохъ и болѣе занимаются огоро- дами.

#### *Огородничество и садоводство.*

Садоводство встрѣчаетъ великія препятствія со стороны климата. Значительной величины огороды для поваренной зелени разведены только около города Тавастгусса. Въ сельскомъ быту огородныя ра- стенія воспитываются единственно помѣщиками и другими сельски- ми хозяевами благородныхъ сословій. Сады плодоносныхъ деревьевъ находятся въ нѣкоторыхъ мѣстахъ, болѣе всего въ южныхъ стра- нахъ губерніи, гдѣ разведены яблони, вишни, крыжовникъ и смо- родина.

#### *Луговое хозяйство.*

Обширныхъ луговъ и пастбищъ въ Тавастгусской губерніи весьма немного. Вообще, за удовлетвореніемъ домашнихъ потребностей, ос-



татка въ сѣнѣ вовсе не имѣется. Самыя лучшія луговыя пространства находятся въ слѣдующихъ мѣстахъ: въ Нижне-Сякъмякскомъ уездѣ, въ киршпиляхъ: Соммеро, Таммела, въ особенности же въ приходѣ Вессилакскомъ и Буркала; въ уездѣ Верхне-Сякъмякскомъ: въ капелланствѣ Кухмалайскомъ и въ Сахалайскомъ и Пялькенскомъ киршпиляхъ. Въ уездѣ Нижне-Голлола наиболѣе въ Лапискомъ, Янакальскомъ, Вооноскомъ, Лампискомъ и Гаухо киршпиляхъ. Въ нѣкоторыхъ мѣстахъ, близъ озера Шейене, имѣется весьма много болотистаго сѣна.

Луга предоставляются большею частію попеченію самой природы; искусственное воздѣлываніе ихъ и засѣваніе испытываемо было немногими владѣльцами обширнѣйшихъ помѣстьевъ.

Луга относятся къ пахотной землѣ почти какъ 3: 1 и ко всему пространству губерніи какъ 1: 15 $\frac{1}{2}$ .

Время сѣнокоса обыкновенно бываетъ въ исходѣ іюля по новому стилю.

	У р о ж а й.		
	У ѣ з д ы.	С ѣ н а п у д ѣ.	
		Лугов.	Лѣсн. Болот.
1) Верне-Голлола . . . . .	681,000	12,000	97,000
2) Нижне-Голлола . . . . .	772,000	18,000	60,000
3) Верхне-Сякъ-Мяки . . . . .	598,000	15,000	71,000
4) Нижне-Сякъ-Мяки . . . . .	882,000	20,000	61,000
5) Сатакунда . . . . .	431,000	31,000	140,000
Итого . . . . .	3,364,000	96,000	429,000

Все количество сѣна, собираемаго въ губерніи, составляетъ 3,789,000 пудовъ, а съ десятины 33 пуда.

Средняя его цѣна 20 коп. серебр. за пудъ. Средній доходъ съ луговой десятины 6 руб. 60 коп. сер.

#### Скотоводство.

Послѣ хлѣбопашества, скотоводство и само по себѣ и какъ вспомогательное средство перваго, составляетъ главнѣйшую отрасль пропитанія жителей Тавастгусской губерніи. Важнѣйшій предметъ скотоводства состоитъ въ разведеніи скота. И хотя Финскій скотъ обыкновенно бываетъ малоросль, что должно приписать не весьма рачительному объ немъ попеченію и частому недостатку въ кормѣ, однакожь онъ доставляетъ не только необходимое продовольствіе жителямъ всей страны, но и избытокъ для заграничнаго торгу. Ов-



цеводство находится на весьма низкой степени: оно доставляет земледѣльцу для домашняго употребленія грубую шерсть; въ позднѣйшія времена, нѣкоторые изъ помѣщиковъ усугубили стараніе къ улучшенію овцеводства иноземными породами овецъ, и тѣмъ доставили для тонкихъ суконъ не много шерсти, хотя она ни какъ не можетъ еще равняться съ иностранною.

Финскія лошади вообще малорослы, обыкновенно не выше  $2\frac{1}{4}$  шведскихъ локтей, но стройны, сильны и легки на бѣгу. Для большаго споспѣшествованія успѣхамъ скотоводства, не только разрѣшенъ безпошлинный вывозъ масла, сыру, говяжьяго и свиного мяса, рогатаго скота, овецъ и свиней, но еще назначены преміи, для лучшаго качества таковыхъ произведеній. Для улучшенія породъ лошадей назначены ежегодныя денежныя выдачи. Скотоводство терпитъ часто великій вредъ отъ хищныхъ звѣрей. Не смотря на то, что въ каждомъ приходѣ стараются уменьшать сіе зло, назначеніемъ особыхъ звѣриныхъ охотъ, и что охота составляетъ не мало-важный промыселъ поселанина, преимущественно въ странахъ сѣверныхъ, гдѣ весьма часто охотникъ отправляется одинъ на медвѣдя и убиваетъ его, хищные звѣри еще мало истреблены.

Въ послѣднія времена стали назначать преміи за cadaго убитаго хищнаго звѣря.

У ѣ з д ы.	Ч и с л о с к о т а.		
	Лошад.	Рогат.	Мелкаго.
1) Верхне-Голлола . . . . .	6,021	15,199	12,809
2) Нижне-Голлола . . . . .	4,560	13,930	27,740
3) Верхне-Сяксь-Мяки . . . . .	3,828	14,213	15,340
4) Нижне-Сяксь-Мяки . . . . .	4,719	11,784	19,640
5) Сатакунда . . . . .	2,520	7,300	14,100
Итого . . . . .	21,648	62,426	89,629

На каждый дворъ приходится, среднимъ числомъ.

Лошадей . . . . .	3
Рогатаго скота . . . . .	8
Овецъ . . . . .	10
Свиней . . . . .	3

Собственно такъ называемыхъ конскихъ и овчарныхъ заводовъ нѣтъ въ Тавастгусской губерніи.

Среднія цѣны произведеній, на мѣстѣ.

Быки . . . . .	10 руб. 60 коп. сер.
Коровы . . . . .	5 — 60 — —



Овцы . . . . .	«	руб.	90	коп.	сер.
Свиньи . . . . .	2	—	80	—	—
Лошади . . . . .	35	—	«	—	—
Пудъ масла коровьяго . . . . .	3	—	70	—	—
— сала . . . . .	4	—	25	—	—
— шерсти . . . . .	7	—	60	—	—
— мяса . . . . .	1	—	20	—	—

### Лѣсоводство.

Произведенія лѣсоводства, составляя важнѣйшій предметъ торговли, получаютъ болѣе изъ внутреннихъ и сѣверныхъ странъ губерніи.

Пространство, занимаемое лѣсами, составляетъ въ общей сложности не много менѣе половины всей поверхности губерніи.

Лѣса большею частію предоставляются попеченію самой природы. Такъ какъ во многихъ мѣстахъ лѣса еще не распределены на имѣнія, то невозможно иначе означить количество частныхъ и казенныхъ лѣсовъ, какъ въ общей сложности.

Обработываніе лѣсныхъ произведеній составляетъ важный источникъ доходовъ для обывателей. Пильныя мельницы доставляютъ большое количество досокъ. Также добывается поташъ, деготь и смола.

Кромѣ того, готовится множество толстыхъ или планковыхъ досокъ и стропильныхъ брусевъ.

### Среднія цѣны на мѣсть:

Сажень дровъ сосновыхъ . . . . .	1	руб.	50	коп.	сер.
— — березовыхъ . . . . .	1	—	90	—	—
Бочка дегтю . . . . .	1	—	70	—	—
Стропильнаго бревна длиною					
4 <sup>1</sup> / <sub>2</sub> саж. . . . .	«	—	25	—	—
Дюжина обыкновен. досокъ «	«	—	80	—	—
— балокъ и брусевъ	2	—	80	—	—
— планковыхъ досокъ	2	—	80	—	—

### Рыбная ловля.

Воды Тавастгусской губерніи изобилуютъ рыбою и рыбная ловля составляетъ важную часть пропитанія жителей.



*Звѣриная ловля и птицеводство.*

Охота составляетъ значительный промыселъ поселянина, въ особенности въ странахъ болѣе лѣсистыхъ, гдѣ стрѣляютъ медвѣдей, волковъ, рысей, лисицъ и проч. Изъ дикихъ птицъ болѣе всего глухарей, тетеревъ, бѣлыхъ куропатокъ и рябчиковъ. Звѣриныя шкуры и дичь сбываются въ городахъ.

*Среднія цѣны.*

За медвѣжью шкуру . отъ 6 до 7 руб сес.  
 — волчью шкуру . . — 2 — 3 — —  
 — лисью шкуру . . — 1½ до 2 р. сер.

*Число ремесленниковъ и общее направленіе ремесленной дѣятельности.*

Въ силу существующихъ въ Финляндіи постановленій, никакая отрасль торговли, ремеслъ и промышленности никогда не можетъ быть предоставлена одному лицу, въ видѣ исключительной привилегіи или монополіи, но совершенно свободная соревновательность должна одушевлять народную промышленность и торговлю. Въ классѣ ремесленниковъ существуютъ цѣхи, но отдѣльное ихъ составленіе противузаконно.

Число ремесленниковъ . { Въ г. Тавастгуссѣ 257  
 — уѣздахъ . 1,970

**Ф А Б Р И К И И З А В О Д Ы .**

Большая часть фабричныхъ и мануфактурныхъ заведеній не значительна по ихъ производимости. Такъ на примѣръ, привилегіи на заведеніе суконныхъ мануфактуръ выданы были большею частію бѣднымъ ткачамъ и красильщикамъ, которые не имѣя капиталовъ, должны довольствоваться единственно собственноручнымъ произведеніемъ дѣла и обработкою, за извѣстную плату, доставляемой частными лицами, шерсти для домашняго употребленія, не будучи даже въ состояніи произвести что либо для продажи. Фабрикація желѣза во времена соединенія Финляндіи съ Швеціею, откуда оно легко могло получаться, была на самой низкой степени. Только стараніями нынѣшняго правительства и имъ оказываемыми пособіями, производство желѣза начало подниматься. Кирпичные заводы находятся вездѣ въ большомъ количествѣ.

*Среднія цѣны, на мѣстѣ.*

Пудъ желѣза . . . . . 1 руб коп. сер.  
 — крицы . . . . . « — 50 — —



Число находящихся въ губерніи мельницъ достаточно для снабженія ея мукою.

Въ Тавастгусской губерніи находится только одинъ желѣзный заводъ, въ селеніи Юккисъ, кирхшпиля Таммела; Онъ выдѣлываетъ до 9,000 пуд. желѣза, на сумму до 9,000 руб. сер.

Число фабрикъ.

Кирхшпили.	Въ какихъ селеніяхъ.	Механическая мастер.	Суконная.	Табачная.	Стеклянная	Цѣнность производимаго. Серебромъ. Руб. Коп.	Число раб-ботниковъ.
Кангавала . . . .	Векше . . . . .	1	»	»	»	2,500 «	27
Ламписъ . . . .	Курьяла . . . . .	»	1	»	»	1,400 »	10
Хаухо . . . . .	Юттила . . . . .	»	1	»	»	4,275 »	16
Урдіала . . . .	Нотше . . . . .	»	»	»	1	3,000 »	16
Таммела . . . .	Юккисъ . . . . .	»	1	»	»	39,500 »	118
Всего . . . . .		1	3	»	1	50,675 »	190

Торговля.

Тавастгусская губернія производитъ весьма незначительную внутреннюю и заграничную торговлю.

Ввозъ хлѣба, по причинѣ частаго неурожая, нерѣдко дѣлается необходимымъ.

*Внутренняя торговля.* Предметами внутренней торговли служатъ преимущественно произведенія земледѣлія и скотоводства, также крестьянское сукно, полотно, рыба и проч.

Главнѣйшими торговыми пунктами для внутренней торговли, въ особенности во время ярмарокъ, служатъ города. Ярмарки бывають въ Тавастгуссѣ два раза въ годъ, въ январѣ и сентябрѣ. Въ деревнѣ Аніанпельдо (кирхшпиля Голлола) одинъ разъ въ годъ въ октябрѣ.

*Внѣшняя торговля.* Главнѣйшіе предметы привоза суть: соль, желѣзо, желѣзныя и стальныя издѣлія, мѣдь и другіе металлы и металлическія издѣлія; рыба, преимущественно сельди и треска; краски, табакъ, вина, аракъ, ромъ, плоды и пряности, сахаръ, кофе, чай, шелковыя, льняныя и бумажныя матеріи, фаянсъ, стеклянныя вещи, аптекарскіе товары, сургучъ и проч.



**Вывозъ.** Предметами вывоза изъ губерніи служатъ преимущественно произведенія лѣсовъ и скотоводства. Важнѣйшія произведенія для заграничной торговли суть: разнаго рода доски, балки, брусья, бревна, поташъ, деготь, смола, дрова, береста, деревянная посуда и проч.

Изъ произведеній скотоводства: рогатый скотъ, овцы, свиньи, говяжье, баранье и свиное мясо, масло коровье, сыръ, сало, выдѣланныя и сырыя кожи. Болѣе всего вывозятся планковыя доски и масло коровье.

## У. ОБРАЗОВАНИЕ.

Ходъ и степень просвѣщенія Финновъ, вообще, описаны подробно въ военно-статистическомъ описаніи Абоско-Біернеборгской губерніи.

Всѣ нынѣ находящіяся въ губерніи учебныя заведенія для общественнаго образованія, состоятъ подъ управленіемъ абоскаго епископства и соборнаго капитула съ г. Або.

### УЧЕБНЫЯ ГРАЖДАНСКІЯ ЗАВЕДЕНІЯ.

(по спискамъ за 1849 годъ).

Города и кирхшпили.		Число учите- лей.	Число уча- щихся.
Въ Тавастгуссѣ.	Высшее элементарное училище . . . . .	8	107
	Низшее элементарное училище . . . . .	1	24
	Воскресная школа . . . . .	1	15
Такъ называемыя Альманскія школы:			
Въ кирхшпилѣ	Мессубою . . . . .	1	29
—	Биркала . . . . .	1	39
—	Кангасала . . . . .	1	35
Всего.		13	249

И такъ, въ 6-ти учебныхъ заведеніяхъ было учащихся 249. Полагая народонаселеніе губерніи до 141,785 человѣкъ, найдемъ въ числѣ 569 человѣкъ одного учащагося. Впрочемъ, по числу учениковъ, находящихся въ общественныхъ учебныхъ заведеніяхъ, никакъ нельзя навѣрное заключить объ общемъ числѣ учащихся во всей губерніи, по той причинѣ, что многіе изъ жителей Тавастгусской губерніи обучаются въ Абоской и Вазаской гимназіяхъ, а также въ частныхъ институтахъ и школахъ.



Учебнымъ языкомъ въ училищахъ принятъ шведскій. Господствующая вѣра, т. е. лютеранское евангелическое исповѣданіе, имѣетъ большое вліяніе на народное просвѣщеніе, постановляя, что бы безъ исключенія каждый исповѣдатель ея, достигшій совершеннолѣтія, умѣлъ свободно читать книги, наизустъ зналъ катихизисъ и имѣлъ ясныя понятія о вѣрѣ и ея догматахъ. Безъ исполненія этихъ условій никто, изъ какого бы класса народа не былъ, не можетъ быть допущенъ ко св. причастію, ни пріобрѣсть гражданскаго права въ должности и порученности, зависящихъ отъ выбора и довѣренности, гражданскихъ обществъ, ни даже вступить въ законный бракъ. Пасторъ, капелланы и ихъ адъюнкты, всѣ вмѣстѣ, объѣзжая разъ въ годъ приходъ, дѣлаютъ тогда испытаніе (Läsörhör) народу.

Впрочемъ, духовенство имѣетъ полезное вліяніе на народъ, служа его наставниками, не только въ дѣлахъ религіозныхъ, но и въ домашнемъ его быту.

#### Благотворительныя заведенія.

По существующимъ въ Финляндіи узаконеніямъ, каждый кирхшилль, или приходъ, обязанъ имѣть попеченіе о призрѣніи своихъ больныхъ, и надзоръ за ними порученъ приходскому пастору.

Касательно попеченія о здоровьѣ, губернія раздѣлена на округа, изъ которыхъ каждый ввѣренъ надзору провинціального лекаря.

#### Общественныя больницы.

Губернскій лазаретъ въ г. Тавастгуссѣ.

#### Духовное управленіе.

Тавастгусская губернія, въ духовномъ отношеніи, состоитъ подъ вѣдомствомъ абоскаго епископа и соборнаго капитула въ г. Або.

Тавастгусская губернія раздѣлена на четыре пробства и на 24 главные прихода (пасторства).

Пасторъ обыкновенно имѣетъ при себѣ адъюнкта, который служитъ ему помощникомъ. Духовенству назначены отъ казны земли, или помѣстья, называемыя жильемъ (Prästbol).

Сверхъ того оно получаетъ содержаніе натурою непосредственно отъ приходовъ; только адъюнкты содержатся на жалованьѣ своихъ главныхъ пасторовъ.

Монархъ есть глава церкви. Епископы и пасторы большей части



приходовъ, въ особенности обширнѣйшихъ, избираются и утверждаются имъ изъ числа трехъ представленныхъ кандидатовъ. Пасторы остальныхъ приходовъ, всѣ капелланы, а приходскіе адъюнкты избираются прихожанами.

Христіане всѣхъ исповѣданій и сектъ имѣютъ полную свободу въ отправленіи своихъ обрядовъ и могутъ быть финляндскими согражданами, хотя господствующею вѣрою считается лютеранско-евангелическая и исповѣдующіе ее пользуются всѣми правами гражданскими.

Съ 1741 года, реформаты, касательно правъ гражданства, сравнены совершенно съ лютеранами, а съ 1828 года, равно и всѣ Финскіе граждане греко-россійскаго исповѣданія, получили право вступить въ финляндскую службу.

Впрочемъ, не смотря на совершенную вѣротерпимость, здѣсь существуетъ постановленіе, въ силу котораго гражданинъ, рожденный и воспитанный въ господствующей религіи, когда перемѣняетъ ее на другую, изгоняется изъ отечества и лишается правъ гражданскихъ и наслѣдства.

Дѣти, родившіяся отъ родителей разнаго исповѣданія, крестятся въ вѣру, исповѣдуемую отцемъ.

Число церквей лютеранскихъ . . .	}	каменныхъ . . . 11.
		деревянныхъ 20.
		<hr/> Всего . . . 31.

Кромѣ того есть одна греко-россійская церковь въ г. Тавастгуссѣ.

## VI. СУДЕБНАЯ ЧАСТЬ.

Судебная часть губерніи основана на общихъ, въ Финляндіи существующихъ правилахъ, описанныхъ въ военно-статистическомъ обзорѣніи Абоско-Біернеборгской губерніи.

Тавастгусская губернія, по судебной части, состоитъ подъ вѣдомствомъ Абоскаго гофгерихта.

Изъ вѣдомостей о числѣ лицъ, осужденныхъ за тяжкія преступленія (въ 1846, 1847 и 1848 годахъ) видно, что большее число осужденныхъ преступниковъ было за воровство. Вообще приходится, среднимъ числомъ, въ годъ на 2,081 человекъ, одинъ преступникъ.



## ОПИСАНІЕ ГОРОДОВЪ.

Губернскій городъ Тавастгуссъ (по фински Хеменлинна) лежитъ въ кирхшпилѣ Воно. Лежащая при городѣ, древняя, разрушающаяся крѣпость, называемая Тавастгускимъ замкомъ (Tavastborg, или Кроноборгъ) построена была въ 1250 году, при шведскомъ королѣ Эрикѣ XI Биргеръ-Ярломъ, завоевавшимъ Тавастландію, гдѣ вмѣстѣ съ господствомъ Шведовъ утверждена была христіанская вѣра. Вѣроятно и городъ основанъ былъ въ тоже время.

Въ 1831 году, выгорѣла большая часть города, но послѣ того онъ былъ вновь выстроенъ по новому плану и значительно распространенъ.

Теперь въ немъ находятся слѣдующія общественныя зданія:

*Каменные:* Церковь, замокъ, провіантскій магазинъ, домъ губернскаго правленія и домъ для храненія пожарныхъ инструментовъ.

*Деревянные:* Домъ общественнаго собранія и два провіантскіе магазина.

Городъ имѣетъ 4 пожарныя трубы.

*Училища:* Высшее и низшее элементарныя и, такъ называемая, воскресная школа.

Въ городѣ находятся, кромѣ губернскаго правленія, магистратъ, почтовая контора, губернскій лазаретъ, аптека, провинціальный медикъ, лазаретный лекаръ, 6 купцовъ и 4 торгующихъ мѣщанина; 10 лавокъ, 257 ремесленниковъ, 1 трактиръ, 125 домовъ.

Народонаселеніе простирается, по спискамъ за 1849 годъ, до 2,462 человекъ.

Пасторъ кирхшпиля Воно есть и пасторъ города. Городъ имѣетъ одного капеллана.

Около 43 бѣдныхъ содержатся на иживеніи города; на нихъ ежегодно издерживается около 325 руб. серебромъ.

Городскіе доходы составляютъ 6,065, расходы 5,291, а казенныя подати съ города 700 руб. серебромъ.

Ярмарки бываютъ въ генварѣ и сентябрѣ.

Въ военномъ отношеніи, городъ Тавастгуссъ замѣчателенъ по многимъ сообщеніямъ въ немъ соединяющимся, а именно: изъ Выборга, Гельсингфорса, Або, Вазы, Біернеборга, Борго, Экнеса. Тавастгуссъ соединяется черезъ Лапо съ Нью-Карлебю, черезъ Линдулаксъ съ Гамле-Карлебю, черезъ Гейнола и С-тъ Михель съ Куопіо и т. д.



## СВѢДѢНІЯ СПЕЦІАЛЬНЫЯ.

### I. ПО ПРЕДМЕТАМЪ ДЕПАРТАМЕНТА ГЕНЕРАЛЬНАГО ШТАБА.

Историческій взглядъ на мѣру постоя въ губерніи.

Когда Финляндія соединена была со Швеціею, тогда въ Тавастгусской губерніи, расположены были слѣдующія войска:

Тавастгусскій пѣхотный полкъ. . . . .	1,025 челов.
Часть Нюландскаго драгунскаго полка. . . . .	500 —
Резервный отрядъ. . . . .	1,012 —
<b>Итого . . . . .</b>	<b>2,537 челов.</b>

Дѣйствительное расположеніе войскъ въ губерніи.

Нынѣ расположены въ Тавастгусской губерніи:

Финляндскаго линейнаго № 7 баталіона:

Двѣ роты въ г. Тавастгуссѣ. . . . .	431 челов.
— — въ ближайшихъ къ г. Тавастгуссу деревняхъ . . . . .	429
Казачій отрядъ. . . . .	21 ) въ Тава-
Тавастгусская инвалидная команда . . . . .	195 ) стгуссѣ.
<b>Всего . . . . .</b>	<b>1,076 челов.</b>

### АЛФАВИТНЫЙ СПИСОКЪ

Мѣстамъ, удобнымъ къ помѣщенію пѣхотныхъ, кавалерійскихъ и артиллерійскихъ штабовъ, ротныхъ и эскадронныхъ дворовъ въ Тавастгусской губерніи.

Какого уѣзда.	Названіе мѣсть.	Число дворовъ.	Велич. района въ верстахъ.	Сколько въ ономъ дерев.	Всего число дворовъ.	Примѣчанія.
Ниж. Голлола. . .	Дивизионная квартира. г. Тавастгуссѣ. (съ кр. Кроненбургъ )	140	11	20	136	Строеній для постояннаго квартированія генераловъ, штабъ и оберъ-офицеровъ не имѣется, но по мѣрѣ надобности таковыя отво-



						дятся городскимъ правленіемъ. Въ крѣпости имѣется двухъ этажный деревянный домъ съ 25 покоями и двумя кухнями. Въ домѣ семь помѣщается одинъ оберъ-офицеръ, 103 человекъ нижнихъ чиновъ Тавастгусской инвалидной команды и 25 больныхъ. Въ пекарнѣ помѣщается 23 человекъ; караульня же имѣеть 3 покод.	
	<i>Полковые штабы.</i>						
Верх. Голлола . . .	с. Асикала . . . . .	33	12	12	208	Для пѣхоты.	
Нижв-Сякъмянскаго . . . . .	Мыза и желѣзный заводъ Юккисъ . . .	3	12½	23	125	На мызѣ можно съ удобностію помѣстить одного штабъ-офицера. Кузница, сарай для цейхгауза, конюшни для 35 лошадей и два сарая.	
Сатакунда . . . . .	Леймбось . . . . .	11	12½	44	136	} Для артиллеріи.	
Верхне-Сякъмянскаго . . . . .	Онкола . . . . .	12	12½	15	104		
<i>Баталіонные штабы :</i>							
Сатакунда . . . . .	Село Биркола . . .	11	7½	15	46		
Нижне-Голлола . . .	Гаусь-Ярви-Кюркоби . . . . .	13	12	17	168	} Для пѣхоты.	
—	Мыза Гамельгардъ . . .	1	12½	22	195		
Верхне-Голлола . . .	Юккойсь . . . . .	20	12	9	132		
—	д. Лахти . . . . .	46	11¼	11	175		
Нижне-Голлола . . .	Міерола . . . . .	13	11	24	200	} Для артиллеріи.	
—	Село Мурина . . . . .	14	10	11	130		
Сатакунда . . . . .	— Оривеси . . . . .	12	12½	25	142	Для пѣхоты.	
Верхне-Голлола . . .	Мыза Сюйвила . . .	1	12	13	200	На мызѣ удобная квартира для одного штабъ-офицера и 3 оберъ-офицеровъ.	
<i>Ротные дворы.</i>							
Сатакунда . . . . .	Айсътайполь . . . . .	17	12	20	112	} Для артиллеріи.	
Ниж.-Сякъмянск.	Село Бертула . . . . .	8	7	8	37		
—	Мыза Векше . . . . .	1	10	17	19		— пѣхоты.



Ниж.-Сякъмяк-скаго . . . . .	Село Гумпила . . .	12	10	6	47	Для пѣхоты. — артиллеріи.
Верхн.-Сякъмяк-скаго . . . . .	Мыза-Ганоніели . .	2	5	9	63	
Нижне-Голлола .	Ильмыша . . . . .	24	8	10	83	
Нижне-Сякъмяк-скаго . . . . .	Юенспу . . . . .	17	12 $\frac{1}{2}$	20	126	Для пѣхоты.
Нижне-Голлола .	Хаухо . . . . .	14	10	21	151	
Верхне —	Село Коскисъ . . .	10	10	19	162	
Нижне —	Лописъ-Коркобію .	24	11	9	136	
Верхне-Сякъмяк-скаго . . . . .	Лупіойсь . . . . .	11	12	13	94	Въ крайности можно расположить пѣхоту.
	дер. Лянгельпохія	9	12 $\frac{1}{2}$	12	54	
Сатуканда . . . . .	Месебію . . . . .	20	12	15	100	
Верхне-Голлола .	Мыза и деревня Пюханіями . . . .	5	12 $\frac{1}{2}$	9	96	Удобны только для пѣхоты; на мызѣ имѣется квартира для одного оберъ-офицера.
Нижне-Сякъмяк-скаго . . . . .	Паликайсь . . . . .	1	10	10	71	На мызѣ имѣется квартира для одного оберъ-офицера.
Верхне-Сякъмяк-скаго . . . . .	Патала . . . . .	11	8	9	50	Въ Ямсескомъ кирхшпилѣ деревни вообще разбросаны и потому только въ крайности можно расположить пѣхоту въ 9 деревняхъ, лежащихъ по обимъ берегамъ рѣки Ялься.
Нижне-Голлола .	Село и мыза Сайрлана . . . . .	2	10	11	136	Для пѣхоты.
Верхне —	Пяэля . . . . .	35	8	6	144	
Нижне-Сякъмяк-скаго . . . . .	Таммеда . . . . .	6	12	11	80	
Сякъмяк-скаго . . . . .	Село Тоіяло при киркѣ Аккасъ . . .	16	8	8	56	
	Урдіала . . . . .	30	12 $\frac{1}{2}$	6	89	Для артиллеріи.
Нижне-Гоголла .	Мыза Хитисъ . . . .	1	12	21	92	На мызѣ имѣется квартира для одного обер.-офицера.
Верхне —	Юнниля . . . . .	51	12	4	150	Деревни Карпилак-скаго капелланства также разбросаны, какъ и въ Яльсяскомъ кирхшпилѣ и потому мало удобны для расположенія войскъ по квартирамъ.
Верхне-Сякъмяк-скаго . . . . .	Юанелаксъ . . . . .	26	12	6	46	
Итого . . . . .					4358	дворовъ.



Въ селеніяхъ, которыя по отдаленности отъ мѣстъ, признанныхъ удобными для штабовъ, ротныхъ и эскадронныхъ дворовъ, не вошли въ составъ сего списка считается . . 3,193 двора.

А всего въ Тавастгусской губерніи . . 7,551 дворъ.

### О лагерьныхъ мѣстахъ.

Въ Тавастгусской губерніи имѣется весьма немного мѣстъ, удобныхъ для лагернаго расположенія большаго числа войскъ.

Въ случаѣ надобности, можно имѣть въ виду слѣдующія мѣста:

1) По дорогѣ № 1, отъ г. Тавастгусса въ г. Таммерфорсъ, въ 5 вер. отъ перваго города, равнина, называемая Пароля или Лоулайсъ, имѣющая въ длину около 3 вер., а въ ширину  $1\frac{2}{3}$  вер. Простираясь по обѣимъ сторонамъ упомянутой дороги, равнина сія примыкаетъ на юго-западъ къ небольшимъ озерамъ: Гирвиламмѣ и Паскеламмѣ. Грунтъ земли песчаный.

2) Другая равнина песчанаго свойства находится по дорогѣ № 2 въ 2 вер. отъ г. Тавастгусса; она имѣетъ въ длину и въ ширину по 370 саж. и удобна для лагернаго расположенія небольшаго числа войскъ.

3) Равнина удобная для сбора войскъ находится по лѣвой сторонѣ дороги, между дер. Весивейхмасъ и Уроярви (уѣзда Верхне-Голлола), но по близости къ сему мѣсту, не имѣется достаточно дроваго лѣса. Окрестности ея удобны для маневровъ.

### О постоянныхъ гарнизонахъ и военныхъ учрежденіяхъ.

Въ губернскомъ городѣ постоянно располагается Тавастгусская инвалидная команда, а въ уничтоженной крѣпости Кронеборгѣ полагается плацъ маіоръ въ чинѣ полковника, или подполковника.

### О караулахъ и постахъ.

Въ Тавастгусской губерніи содержатся караулы только въ г. Тавастгуссѣ и въ упраздненной крѣпости Кронеборгской, по нижеслѣдующей вѣдомости.



	Число карауловъ.		Сколько на опые ежедневно вы- ходитъ людей.					Отъ какихъ войскъ содержатся караулы.
	Число карауловъ.	Число постовъ.	Оберъ-оф.	Унтеръ-оф.	Музыкант.	Ефрейтор.	Рядовыхъ.	
Въ г. Тавастгуссѣ. .	1	2	»	1	1	1	5	Всеѣ отъ тавастгусской ивалидной команды, съ коей очередуется, чрезъ сутки, рота отъ одного изъ финляндскихъ ли- нейныхъ баталіоновъ, обыкновенно распола- гаемыхъ на зимнихъ квартирахъ въ городѣ и окрестностяхъ онаго.
Въ уничтоженной крѣ- пости Кроненбургской.	1	22	1	3	1	1	64	
Итого .	2	24	1	4	2	2	69.	

## II. ПО ПРЕДМЕТАМЪ ПРОВІАНТСКАГО ДЕПАРТАМЕНТА.

Войска, расположенныя въ Тавастгусской губерніи, пользуются провіантомъ и фуражемъ отъ финляндскаго провіантскаго комиссіонерства, распоряженіемъ котораго провіантскій магазинъ устроенъ въ г. Тавастгуссѣ.

### Вѣдомость.

О количествѣ провіанта, находящагося въ магазинѣ Тавастгусской губерніи, съ показаніемъ и годовой въ каждомъ мѣстѣ потребности.

1846 г. налич-	Годавая по-
Тавастгусской наго къ 1 фев.	Требность.
губерніи. Муки.	Крупъ. Муки.
	Крупъ.
	Ч е т в е р т е й.
Въ Тавастгусскомъ	3,910 86 5,844 547.

По расчетамъ о стоимости войскъ въ Тавастгусской губерніи, могутъ быть приняты въ соображеніе слѣдующія цѣны на провіантъ и фуражъ.



Среднія цѣны за десять лѣтъ.										Стоимость въ годъ.			
За четверть.					За пудъ.					Лошадн.			
Муки.		Крупъ.		Овса.		Сѣна.		Соломы.		Чело- вѣка.		Лошадн.	
Руб.	Коп.	Руб.	Коп.	Руб.	Коп.	Руб.	Коп.	Руб.	Коп.	Руб.	Коп.	Руб.	Коп.
5	40	7	80	2	20	«	20	«	10	18	«	53	«
Цѣны 1849 года.													
6	1/2	8	50 3/4	3	10	«	25 1/2	«	10 1/2				

### III. ПО ПРЕДМЕТАМЪ КОММИСАРИАТСКАГО ДЕПАРТАМЕНТА.

Войска, располагающіяся въ Тавастгусской губерніи, получаютъ слѣдующія имъ срочныя вещи, по распоряженію военнаго министерства комисаріатскаго департамента, отъ с. петербургской комисаріатской комисіи.

Военныхъ госпиталей въ губерніи не имѣется, а въ случаѣ болѣзни воинскихъ чиновъ, они отправляются въ гельсингфорскій военный госпиталь, или пользуются при полковыхъ и баталіонныхъ лазаретахъ.

К о н е ц ъ .



## ТАБЛИЦА

## ПРОСТРАНСТВА ВЪ ДЕСЯТИНАХЪ.

Подъ городами.		Поуѣздамъ.						
Названіе города.	Подъ городомъ число десятинъ.	Полей.	Луговъ.	Выгонъ, дорогъ и кустовъ.	Лѣса.		Болотъ и воды.	Всего.
					Строева- го.	Дровяна- го.		
Тавастгуссъ . . .	35	37,000	112,000	408,298	816,595	374,000	1,747,928	







## Т А Б Л И Ц А

Ж и т е л е й п о з в а н і я м ъ (по спискамъ за 1849 годъ.)

Города и уѣзды.	Л ю т е р а н с к о й в ѣ р ы .																				В с е г о .		
	Дворянъ потомств.		Духовенства.		Чиновниковъ.		Отставн. офицр.		Отст. нижн. чиновъ.		Купцовъ и мѣщанъ.		Рабочаго класса въ городахъ.		Помѣщиковъ.		Крестьянъ земледѣльцевъ.		Всѣхъ прочихъ жителей въ уѣздахъ.			Греко-Россійск. вѣроисповѣданія.	
	Муж.	Жен.	Муж.	Жен.	Муж.	Жен.	Муж.	Жен.	Муж.	Жен.	Муж.	Жен.	Муж.	Жен.	Муж.	Жен.	Муж.	Жен.	Муж.	Жен.		Муж.	Жен.
Въ г. Тавастгуссѣ.	22	47	6	13	45	47	2	4	3	2	54	52	949	1215	—	—	—	—	—	—	1	—	2,462
Въ уѣздахъ.																							
Верхне-Голлола . .	12	22	13	31	11	7	6	5	128	235	—	—	—	—	8	30	4,139	4,427	10,815	11,005	—	—	30,894
Нижне-Голлола . .	21	38	36	53	29	30	23	29	35	45	—	—	—	—	42	63	8,015	8,010	7,145	7,504	—	—	31,118
Верхне-Сяксь-Мяки.	11	16	25	37	14	22	1	9	54	48	—	—	—	—	6	11	8,928	9,154	3,055	3,136	—	—	24,527
Нижне-Сяксь-Мяки.	24	34	43	66	11	17	13	12	142	148	—	—	—	—	35	57	5,959	6,289	9,182	9,597	—	—	31,629
Сатакунда . . . . .	14	27	30	40	25	22	9	13	28	35	—	—	—	—	35	28	2,443	2,192	7,766	8,448	—	—	21,155
<b>В с е г о .</b>	<b>104</b>	<b>184</b>	<b>153</b>	<b>240</b>	<b>135</b>	<b>145</b>	<b>54</b>	<b>72</b>	<b>390</b>	<b>513</b>	<b>54</b>	<b>52</b>	<b>949</b>	<b>1215</b>	<b>126</b>	<b>189</b>	<b>29,484</b>	<b>30,072</b>	<b>37,963</b>	<b>39,690</b>	<b>1</b>	<b>—</b>	<b>141,785</b>



В с е л о . . . . .	104	184	123	510	132	142	24	15	300	213	24	25	310	1512	150	180	50	184	30	015	31	003	30	000	1	—	141	182		
Сызганчи . . . . .	14	51	30	40	32	33	3	13	38	32	—	—	—	—	32	50	5	413	5	133	1	100	8	142	—	—	51	122		
Цимне-Сикер-Дикн . . . . .	34	34	43	00	11	11	13	15	145	148	—	—	—	—	32	22	2	020	2	580	—	0	135	0	201	—	—	31	050	
Вербне-Сикер-Дикн . . . . .	11	10	32	31	11	33	1	0	24	18	—	—	—	—	6	11	8	038	0	121	—	3	022	3	130	—	—	54	251	
Цимне-Лоттолы . . . . .	51	38	30	23	50	30	33	50	32	42	—	—	—	—	15	03	2	012	2	010	—	1	142	1	201	—	—	31	118	
Вербне-Лоттолы . . . . .	15	53	13	31	11	1	0	2	153	532	—	—	—	—	8	30	4	130	4	151	—	10	812	11	002	—	—	30	804	
Всего . . . . .	55	41	0	13	42	41	5	4	3	3	3	3	24	25	010	1312	—	—	—	—	—	—	—	—	—	—	—	3	105	
Всего . . . . .	Жен.	Жен.	Жен.	Жен.	Жен.	Жен.	Жен.	Жен.	Жен.	Жен.	Жен.	Жен.	Жен.	Жен.	Жен.	Жен.	Жен.	Жен.	Жен.	Жен.	Жен.	Жен.	Жен.	Жен.	Жен.	Жен.	Жен.	Жен.	Жен.	
Всего . . . . .	Муж.	Муж.	Муж.	Муж.	Муж.	Муж.	Муж.	Муж.	Муж.	Муж.	Муж.	Муж.	Муж.	Муж.	Муж.	Муж.	Муж.	Муж.	Муж.	Муж.	Муж.	Муж.	Муж.	Муж.	Муж.	Муж.	Муж.	Муж.	Муж.	
Всего . . . . .	Жен.	Жен.	Жен.	Жен.	Жен.	Жен.	Жен.	Жен.	Жен.	Жен.	Жен.	Жен.	Жен.	Жен.	Жен.	Жен.	Жен.	Жен.	Жен.	Жен.	Жен.	Жен.	Жен.	Жен.	Жен.	Жен.	Жен.	Жен.	Жен.	
Всего . . . . .	Муж.	Муж.	Муж.	Муж.	Муж.	Муж.	Муж.	Муж.	Муж.	Муж.	Муж.	Муж.	Муж.	Муж.	Муж.	Муж.	Муж.	Муж.	Муж.	Муж.	Муж.	Муж.	Муж.	Муж.	Муж.	Муж.	Муж.	Муж.	Муж.	Муж.

Ж и д е т е и п о с о з н а н и я (по сословию за 1810 год)

Ч л о в е к о в ы е



## Т А Б Л И Ц А

## П о с ѣ в а и у р о ж а я.

Название уѣздовъ.	Среднимъ числомъ въ годъ.							
	П о с ѣ в ѣ.				У р о ж а й.			
	Ч е т в е р т е й.							
	Ржи.	Пшен.	Ячмен.	Овса.	Ржи.	Пшен.	Ячмен.	Овса.
1) Верхне-Голлола . . . . .	7,625	»	3,715	3,609	45,286	»	18,577	18,046
2) Нижне-Голлола . . . . .	6,718	22	2,370	2,744	31,940	96	9,005	11,193
3) Верхне-Сяксъ-Мяки. . . . .	5,038	20	2,245	1,097	28,004	129	8,203	4,913
4) Нижне-Сяксъ-Мяки. . . . .	9,820	245	2,946	3,928	58,920	1,227	17,676	23,568
5) Сатакунда . . . . .	5,539	9	1,846	831	33,230	37	7,385	4,154
И т о г о . . . . .	34,740	296	13,122	12,209	197,380	1,489	61,846	61,774







