

Смоленск

А-82

УЧЕБНО-МЕТОДИЧЕСКИЙ ЦЕНТР  
~~0558~~  
СМОЛЕНСКОГО ГОСУДАРСТВЕННОГО УНИВЕРСИТЕТА

О Б Щ И Й

Сводъ свѣдѣній о помѣщичьихъ имѣніяхъ Смоленской Губерніи.

Библиотека ИИО ССР

39



У ъ з д ъ.	Число душ мужского пола по 10 ревизии.			Барщина.	Оброкъ.		Смѣшанная повинность.				Число крепостныхъ дворовъ.	Изъ того числа въ крестьянскомъ пользованіи.										Долгъ кредитному установленію по 1 Января 1858 г.		Къ 1 Января 1858 года.					Всего прихода.		Мірскіе капиталы и запасы.		Число фабричныхъ и ремесленниковъ.							
	Дворовыхъ.	Крестьянъ.	Бобылей.		Число голъ.	Размѣръ съ тягла.	Число голъ.	Оброкъ съ тягла.	Работа съ тягла на деньги.	Натягло прихода душъ мужского пола.		Сельскохозяйственной земли владѣльческой.	Пашоты.	Луговъ.	Выгоны.	Неудобной.	Итого.	Приходится на душу.	Собственно въ крестьянской землѣ.	Приходится на душу.	Всего.	Рубл.	Р.	К.	Руб.	Руб.	Долговъ помѣщику.		Денегъ.	Четверти.										
				Довь.							Хлѣбомъ четвертей.																Руб.	К.			Руб.	К.								
Бѣльскій . . . . .	3342	37448	—	10537	4328	21	75	935	—	—	—	—	(1.) 2,37	8470	636000	6350	62575	48600	—	9000	126525	3	1656	936	1500000	37	52	21800	57000	117000	50800	15100	(3.) 12	20	—	—	—	—	—	—
Вяземскій . . . . .	1465	25565	—	5854	3656	30	—	857	25	—	5	—	2,40	5800	212000	4888	45100	19950	3810	1935	75983	2	2328	—	1418000	55	48	3422	29000	34000	—	—	2	61	—	—	—	600	850	
Гжатскій . . . . .	890	37028	—	5513	11588	26	—	1487 1/2	20	—	6	—	2	10202	265700	7446	89500	48000	105	4500	149551	4	72	8800	2390000	61	25	400	7600	112000	30000	15000	7	49	12150	9300	11300	2450	3340	
Дорогобужскій . . . . .	1624	21897	63	7740	800	30	—	—	—	—	—	—	2,57	4130	252000	2225	25200	9156	880	1976	39737	1	1920	—	951000	40	47	9425	41904	30000	72000	23000	4	95	—	—	—	450	640	
Духовицскій . . . . .	2522	20275	9	8274	427	20	—	43	18	—	2	—	2,32	3881	211000	3850	38500	17400	1600	1800	63150	3	265	10	915000	42	94	21000	95000	45000	21000	10000	13	58	100	70	85	180	140	
Ельнинскій . . . . .	2067	36095	70	12652	3174	25	50	296	15	—	10	—	2,24	7180	350000	6900	75000	36000	800	3300	122000	3	888	7	1750000	45	77	13500	80000	110000	31600	10300	9	32	—	—	—	—	—	426
Краснинскій . . . . .	1771	19186	10	9230	27	30	—	—	—	—	—	—	2,07	3692	189600	4170	43800	13442	1567	1500	64479	3	864	65	1014000	47	—	8100	71000	32000	21000	6600	10	98	3600	500	850	400	160	
Порѣвскій . . . . .	1319	15117	—	4610	1366	25	—	69	20	—	5	—	2,5	3116	262000	—	—	—	—	—	59500	3	2232	—	540000	35	55	29000	131000	107000	19000	9500	24	31	—	—	—	70	—	
Рославльскій . . . . .	3184	39243	—	7958	1119	21	50	509	—	—	—	—	4,1	8100	458000	6470	56500	15600	500	1000	80070	2	240	—	1540000	39	24	15000	28000	61600	17000	5000	4	71	—	—	—	100	200	
Смоленскій . . . . .	2661	20872	—	9015	272	21	21	—	—	—	—	—	2,24	3737	230700	2983	33700	12500	—	—	49183	2	840	—	1160000	50	50	16000	65000	34000	20000	3900	9	95	—	—	—	—	—	
Сычевскій . . . . .	728	27081	345	4578	5133	22	20	2356	—	—	1	95	2,27	6500	190000	4400	72200	28000	350	4300	109250	3	1900	1744	1540000	56	29	2500	22600	129000	28500	19000	11	50	2900	4700	4300	900	2700	
Юхновскій . . . . .	1870	37223	—	5696	12968	25	—	398	—	—	—	—	1,95	8734	321875	7548	113000	21000	850	5100	147498	3	2304	1739	1480000	40	—	4600	19300	—	11900	4200	2	22	7500	4000	7000	650	7200	
	23623	360653	497	91657	44758	24	84	6950 1/2	—	—	—	—	2,42	73542	3581875	57230	655375	269948	10462	34411	1086926	3	33	13301	14050000	55	50	148047	647404	811600	315800	122100	9	6	26550	18570	23535	5800	15656	

*Примѣчаніе.* Всего имѣній въ Губерніи значится 5263; селѣніи доставлено о 4063 имѣніяхъ, которыя одни и приняты въ расчетъ при составленіи сей вѣдомости, въ слѣдствіе чего итога для всего уѣзда выведены пропорціонально числу душъ по 10 ревизіи.

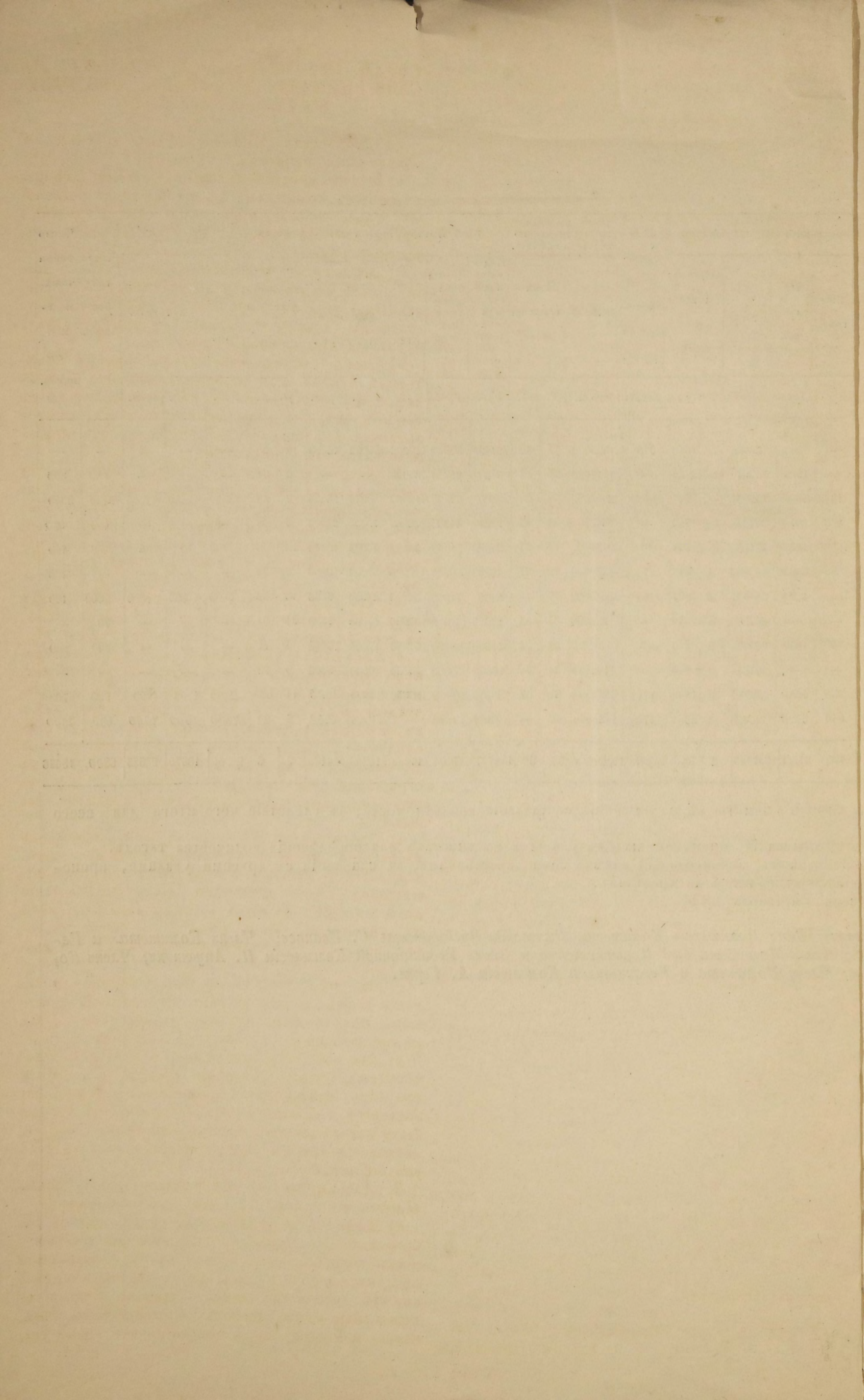
(1.) Цыфры этой графы нельзя считать совершенно вѣрными въ слѣдствіе разнообразныхъ основаній, принимаемыхъ въ разныхъ мѣстностяхъ для опредѣленія количества тяголъ.

(2.) Въ нѣкоторыхъ малоземельныхъ уѣздахъ, какъ то: въ Гжатскомъ, Сычевскомъ и Юхновскомъ, значительный надѣлъ земли крестьянамъ, въ сравненіи съ другими уѣздами, происходитъ отъ того, что въ первыхъ болѣе значительная часть всей помѣщичьей земли находится въ пользованіи крестьянъ.

(3.) Для этого вывода цѣна ржи принималась въ 4 руб., а ярового въ 2 руб. 50 коп. сереб. четверть.

Подлинный подписали: Предсѣдатель Комитета Губернскій Предводитель Н. Криштофовичъ; Вице-Президентъ Комитета, Сычевскій Предводитель С. Ивановъ; Членъ Комитета и Редакціонной Комиссіи В. Пенскій; Членъ Комитета и Редакціонной Комиссіи П. Нѣловъ; Членъ Комитета отъ Правительства и Членъ Редакціонной Комиссіи Н. Алухтинъ; Членъ Комитета и Редакціонной Комиссіи Духовицскій Предводитель Дворянства Н. Потемкинъ; Членъ Комитета и Редакціонной Комиссіи А. Герцъ.







1.  
СВОДЪ ПРЕДМЕТОВЪ, ОБРАТИВШИХЪ НА  
СЕБЯ ВНИМАНИЕ ДВОРЯНСТВА, ПРИ УБЪЗД-  
НЫХЪ СОВѢЩАНІЯХЪ.

1. Дворянство Бѣльскаго уѣзда признало необходимыми слѣдующія мѣры:

а) Выкупъ крестьянъ Правительствомъ, съ опредѣленнымъ количествомъ земли, а для мелкопомѣстныхъ—выселеніе крестьянъ ихъ на казенныя земли, съ вознагражденіемъ владѣльцевъ за крѣпостной трудъ.

б) До выкупа, сохраненіе за помѣщикомъ права полной собственности на всю землю и предоставленіе усадебъ и огорода въ пользованіе крестьянамъ, доколѣ послѣдніе будутъ исполнять принятыя ими на себя обязанности.

в) Чтобы опредѣленные Губернскимъ Комитетомъ повинности срочно-обязанныхъ крестьянъ были обязательны для владѣльца только въ томъ случаѣ, когда не послѣдуетъ между нимъ и крестьянами добровольнаго соглашенія, утвержденнаго законнымъ договоромъ.

2. Дворянство Гжатскаго уѣзда, признавая ту особенность своей мѣстности, что крестьяне, занимаясь промыслами, не дорожатъ пахатною землею, хотя между тѣмъ живутъ достаточно и исполняютъ повинности къ помѣщику исправно, почему и малоземельныя имѣнія цѣнились дорого, — полагало:

а) Что въ Гжатскомъ уѣздѣ, болѣе нежели гдѣ либо, необходимо вознагражденіе помѣщиковъ, за освобождаемую ими личность крестьянъ.

б) Какъ ВЫСОЧАЙШИМЪ рескриптомъ сохранено помѣщикамъ право собственности на всю ихъ землю, то подѣ оставляемою крестьянамъ усадебною осѣдлостью, которую они приобрѣтаютъ въ свою собственность посредствомъ выкупа, не слѣдуетъ ли разумѣть одно строеніе и имущество? Разумѣніе же при семъ и земли, состоящей подѣ строеніями, влекло бы къ противорѣчію и нарушало бы права собственности помѣщика на всю землю.

в) Предоставленіе въ пользованіе крестьянъ извѣстнаго количества земли, за которое они, или платятъ оброкъ, или отбываютъ работу помѣщику, — есть временное, до воспослѣдованія дозволенія имъ на выходъ изъ имѣнія, а ни какъ не вѣчное пользованіе, которое бы также противорѣчило праву собственности помѣщика на всю землю.

г) Что предоставленіе помѣщику Вотчинной Полиціи должно понимать такъ, что помѣщикъ можетъ, по собственному усмотрѣнію, принять или не принять на себя таковую власть. Наконецъ

д) Для общественной пользы и спокойствія необходимо, чтобы уѣздныя управленія состояли изъ лицъ, избираемыхъ отъ сословій дворянскаго, торговаго и сельскаго. Отъ Правительства должно быть назначено одно бюстительное лице, наблюдающее за законностью теченія дѣлъ и за злоупотребленіями.

3. Дворянство Дорогобужскаго уѣзда, основываясь на правѣ законной собственности—

а) Ни за какую цѣну не можетъ согласиться добровольно уступить крестьянамъ въ собственность землю, находящуюся въ ихъ пользованіи при настоящихъ условіяхъ, соглашаясь однако все это количество оставить имъ во всегдашнее пользованіе на опредѣленныхъ условіяхъ, съ тѣмъ, чтобы помѣщику было предоставлено право уда-



лять съ своей земли всякаго неблагонадежнаго и развратнаго крестьянина, по согласію съ сельскимъ обществомъ.

б) Считаетъ необходимымъ, чтобы сверхъ общаго вознагражденія за личность, дворовые люди отслужили помѣщику или внесли сумму, равную расходамъ помѣщика на образованіе и обученіе сихъ людей;—чтобы помѣщикъ имѣлъ право поселить на землю всякаго двороваго, прежде истеченія срока обязательной службы, снабдивъ необходимымъ хозяйственнымъ обзаведеніемъ; престарѣлыхъ же и увѣчныхъ помѣщикъ обезпечиваетъ содержаніемъ во всю ихъ жизнь.

в) Проситъ, чтобы съ прекращеніемъ крѣпостнаго права, Правительство обезпечило законными штрафами уплату крестьянами денежныхъ и хлѣбныхъ долговъ помѣщикамъ.

г) Принять на себя полицейскій надзоръ за освобожденными крестьянами, Дворянство считаетъ невозможнымъ, и проситъ для себя также свободы отъ отвѣтственности въ уплатѣ крестьянами податей, въ продовольствованіи ихъ и обсѣмененіи полей во время неурожаевъ. Наконецъ

д) Проситъ, чтобы долгъ помѣщиковъ кредитному установленію былъ разложенъ на владѣльцевъ и крестьянъ, при общей цифрѣ долга въ 60 руб. сереб. на перваго 18-ть а на послѣднихъ по 42 руб. за душу; въ тѣхъ же имѣніяхъ, гдѣ получены и надбавочные, т. е. долгъ въ 70 руб. на душу—на владѣльца 21 руб., а на крестьянъ по 49 руб. на душу; потому что, при залогѣ имѣнія, ревизскія души закладывались съ надѣломъ четырехъ десятинъ земли, а земля принималась въ залогъ по 4 руб. 50 коп. сереб. за десятину.

#### 4. Дворянство Духовщинскаго уѣзда:

а) Назначеніе цѣны земли, строевой и прочаго предоставило избраннымъ отъ этаго уѣзда Членамъ Комитета.

б) Не назначая количества душъ, мелкопомѣстными имѣніями опредѣляло считать тѣ, въ которыхъ, за надѣломъ крестьянъ землею, у владѣльца не останется третьей части удобной земли; вознагражденіе сихъ владѣльцевъ опредѣлять, не по числу душъ или десятинъ земли, а по соображенію съ доходомъ, который получался владѣльцемъ.

в) Крѣпостное право нынѣ же отвергается, а срочно-обязанное состояніе продолжается только до исполненія каждымъ лицомъ условій увольненія, которыя опредѣлитъ Комитетъ. Усадьбы пріобрѣтаются крестьянами по добровольному соглашенію въ цѣнѣ.

г) Дворовыхъ людей желаетъ увольнять изъ срочно-обязаннаго состоянія постепенно, въ продолженіи 12 лѣтъ, смотря по лѣтамъ и знавіямъ ремесла, или же и немедленно по выкупѣ отъ срочно-обязательной службы.

д) Необходимыми и главнѣйшими условіями улучшенія быта помѣщичьихъ крестьянъ Дворянство полагаетъ: уничтоженіе виннаго откупа и введеніе вольнаго винокуренія; также образованіе Духовенства, коснѣющаго въ крайнемъ невѣжествѣ и препятствующаго развитію крестьянъ. Наконецъ

е) Дворянство желаетъ оставленія за нимъ исключительнаго права владѣнія дворянскими землями, безъ перехода оныхъ къ лицамъ другихъ сословій.

#### 5. Дворянство Ельвинскаго уѣзда полагало просить Губернскій Комитетъ:

а) Объ исходатайствованіи за крестьянъ въ



пользу помѣщиковъ денежнаго вознагражденія, или же о дозволениі крестьянамъ остаться при пользованіи настоящею ихъ осплостью, съ отбываніемъ, за поземельныя угодья, работы изъ половины или съ платою условленнаго оброка.

б) Чтобы изъ имѣній, заложённыхъ въ кредитныхъ установленіяхъ, выходъ крестьянъ въ другія мѣста, былъ дозволенъ не иначе, какъ по уплатѣ означеннаго долга, или когда отдѣльный крестьянинъ внесетъ причитающуюся н него часть сего долга.

в) Дозволить выходъ крестьянъ изъ Смоленской Губерніи не болѣе двадцатой части всего населенія.

г) Чтобы вообще выходъ изъ одной мѣстности въ другую, дозволенъ былъ не иначе, какъ по уплатѣ самими крестьянами или Правительствомъ за каждую душу по 90 руб. серебромъ.

д) Въ случаѣ выкупа всѣхъ крестьянъ съ землею, Дворянство Ельнинскаго уѣзда назначаетъ имъ цѣну, при четырехъ десятинахъ земли, по 200 руб. сереб. за душу.

е) Чтобы въ малоземельныхъ имѣніяхъ, гдѣ будетъ невозможно надѣлить крестьянъ означеннымъ количествомъ земли, предоставлено было помѣщику, оставивъ себѣ половину всей земли, другую раздѣлить между крестьянами по четыре десятины на душу и получить означенную плату за приходящееся по количеству земли число душъ; за остальныхъ же крестьянъ, которые будутъ подлежать переселенію на порожнія казенныя земли, вознаградить помѣщика по 90 руб. сереб. за душу.

ж) Чтобы затѣмъ исправленіе дорогъ, мостовъ и прочаго оставалось всегда на отвѣтственности однихъ крестьянъ.

з) Наконецъ, чтобы помѣщики избавлены были отъ всякой отвѣтственности за крестьянъ по платежу податей, исполненію повинностей, содержанію хлѣбныхъ магазиновъ, а полицейскій надзоръ чтобы вовсе не касался помѣщика.

6. Дворянство Рославльскаго уѣзда, для улучшенія быта помѣщичьихъ крестьянъ въ своемъ уездѣ, признаетъ необходимыми слѣдующія мѣры:

а) Чтобы крестьянинъ былъ поставленъ въ безусловную независимость отъ владѣльца и на оборотъ.

б) Чтобы крестьянинъ получилъ во владѣніе землю усадебную, полевую и луговую съ выгонами, гдѣ оныя есть.

в) вмѣстѣ съ тѣмъ, помѣщикъ долженъ получить вознагражденіе за отходящую отъ него собственность въ половинномъ размѣрѣ, полагая полную цѣнность четырехъ десятинъ земли 143 руб. 60 коп. личнаго труда 185 руб. на душу.

г) Чтобы дворовые люди были надѣлены землею въ томъ же количествѣ и разсматривались какъ крестьяне.

7. Дворянство Юхновекаго уѣзда полагало:

а) Отдать крестьянамъ въ безвозмездное пользованіе усадебныя ихъ заведенія и земли, до тѣхъ поръ, пока они, при доброй нравственности, будутъ исполнять возложенныя на нихъ обязанности.

б) Продажа усадебной земли въ собственность крестьянъ совершенно разстроила бы хозяйство помѣщика и уничтожила цѣнность прочей земли, почему и признана невозможною.

в) Что отдать въ пользованіе крестьянъ всѣ тѣ земли, какими они понынѣ пользовались, непредставить затрудненія; но это не даетъ еще руча-



4.

тельства къ улучшенію крестьянскаго быта и къ исправному ими выполненію повинностей. Наконецъ

г) Что необходимо обезпечить уплату долговъ Опекунскому Совѣту, которые весьма часто дѣлались для продовольствія крестьянъ въ неурожайные годы, согласно предписанію о томъ самаго Правительства, и въ уплатѣ которыхъ крестьяне повидимому уже не будутъ принимать участія.

Прочіе уѣзды предоставили учрежденіе будущаго порядка усмотрѣнію избранныхъ ими Членовъ въ Губернскій Дворянскій Комитетъ по крестьянскому дѣлу. вмѣстѣ съ тѣмъ, дворяне всѣхъ уѣздовъ обращаютъ особенное вниманіе на постоннно увеличивающійся вредъ для Губерніи отъ конокрадства и, въ связи съ нимъ, отъ кочующаго сословія цыганъ, отъ корчемства виномъ и отъ лѣсокрадства.

1. Цыгане, хотя и съ давняго времени приписаны къ казеннымъ и къ помѣщичьимъ имѣніямъ и городамъ для водворенія, но никогда не имѣли и не имѣютъ до сего времени твердой въ нихъ осѣлости и вовсе не занимаютъ хлѣбопашествомъ и торговлею. Въ холодное время, прозябая въ кое-какихъ лачугахъ или въ наемныхъ квартирахъ, съ открытіемъ весны, они отправляются въ разныя стороны на кочеванье и вмѣстѣ на промыселъ, т. е. на воровство и мѣну или перепродажу краденыхъ лошадей, рогатаго скота и вещей. Существованіе цыганъ въ Смоленской Губерніи есть одинъ изъ главнѣйшихъ источниковъ того страшнаго конокрадства, отъ котораго страдаютъ всѣ сословія, въ особенности же крестьяне, и которое дошло до того, что крестьянинъ не желаетъ улучшить породу своихъ лошадей, не желаетъ завести себѣ добраго коня, увѣренный, что не въ состояніи будетъ уберечь его отъ хитраго хищничества цыганъ.

Посему выражено мнѣніе, что весьма было бы благотѣльно выселить цыганъ за Волгу, на привольныя луговныя мѣста, гдѣбы они могли заниматься разведеніемъ лошадей собственныхъ, и не были бы столь вредны для земледѣльческаго сословія.

2. Конокрадство вообще, при посредствѣ цыганъ и безъ нихъ, съ помощію образовавшихся повсюду шайкъ конокрадовъ, съ каждымъ годомъ все болѣе и болѣе развивается. Этѣ шайки имѣютъ свои притоны преимущественно въ тѣхъ мѣстахъ, гдѣ сходятся границы нѣсколькихъ уѣздовъ или лѣсныхъ дачъ нѣсколькихъ владѣльцевъ, а также въ городахъ, гдѣ полиція не славится особенною бдительностью. Онѣ всюду имѣютъ своихъ агентовъ, между мѣщанами, отставными и отпускными солдатами, и между крестьянами; а въ числѣ лицъ полицейскаго вѣдомства, они нерѣдко находятъ себѣ покровителей. Въ лѣтнее время, крестьяне часто бываютъ до того напуганы конокрадствомъ, что во время полевыхъ работъ, неимѣютъ отдохновенія, ни днемъ, ни ночью, потому что, при малѣйшей оплошности, у нихъ уведатъ лошадей съ поля и даже со двора. Особенно опаснымъ для нихъ бываетъ время окрестныхъ конныхъ ярмарокъ, когда хищники разсыпаются по ближнимъ и отдаленнымъ селеніямъ и перепродаютъ краденыхъ лошадей барышникамъ, отгоняющимъ ихъ на другія отдаленныя ярмарки.—Крестьяне, потерявшіе лошадей, оставляютъ работы, отправляются въ станъ или въ городъ для подачи явки, потомъ цѣлые дни



бродятъ по слухамъ, изъ селенія въ селенію, или ѣдутъ вдаль, теряя дорогое время и послѣднія деньги.—Другіе, купившіе на ярмаркѣ лошадей, оказавшихся крадеными, остаются безъ денегъ и безъ лошадей. Нерѣдко случается, что обознанная крестьяниномъ лошадь, отдана или принята Полиціею на такія поруки, изъ которыхъ крестьянину нѣтъ никакой возможности выручить ее, доказавъ ея принадлежность и признаки; или въ которыхъ, оцѣненная за ничто и объявленная павшею, она продается безвозвратно, а крестьянинъ вынужденъ получить за нее ничтожную плату. Извѣстные въ окрестности конокрады попадаютъ въ руки Полиціи и правосудія по десяти разъ и снова возвращаются въ свои селенія, къ своему промыслу. Ожесточеніе крестьянъ, при поимкѣ такихъ безнаказанныхъ конокрадовъ, доходитъ иногда до того, что они своимъ деревенскимъ судомъ ломаютъ имъ ноги или выкалываютъ глаза. Для прекращенія этого пагубнаго для земледѣлія воровства, необходимыми мѣрами можно полагать: 1) самый строгій и быстрый судъ, на мѣстѣ, и удвоенныя наказанія конокрадамъ; 2) строгое взысканіе съ лицъ полицейскаго вѣдомства за потачку конокрадамъ и за злоупотребленія, касающіяся краденыхъ лошадей;—3) оцѣнку каждой украденной лошади высокою цѣною и отдачу ея, не въ частныя поруки, а на общественныя мѣстныя работы, подъ надзоръ подрядчиковъ; 4) нумерное клейменіе лошадей волостнымъ клеймомъ, съ выдачею на каждую лошадь свидѣтельства, означающаго принадлежность и признаки лошади, засвидѣтельствованіе надписью, при продажѣ клейменной лошади, другому лицу и т. п.

3. Корчемство виномъ, въ уѣздахъ, прилегающихъ въ привилегированнымъ Губерніямъ, именно: въ Рославльскомъ, Краснинскомъ и Порѣчскомъ, служитъ причиною безчисленныхъ преступленій, несчастій, раззореній и смертоубійствъ, совершающихся въ этихъ и ближайшихъ къ нимъ уѣздахъ; даже во внутреннихъ уѣздахъ, откупщики, рассчитывая на соблазнъ для крестьянъ, по временамъ понижаютъ въ сосѣднихъ другому откупу уѣздахъ, цѣну вина на треть, искусно разглашаютъ объ этомъ и увлекаютъ такую дешевизною крестьянина проѣхать иногда 40 и болѣе верстъ за ведромъ вина, для собственнаго употребленія. При возвратномъ слѣдованіи, такой крестьянинъ неминуемо захваченъ, и, если его средства недостаточны, чтобы откупиться отъ обвиненія въ корчемствѣ, то онъ подвергается тюремному заключенію, гніетъ въ острогѣ или идетъ въ ссылку, а семейство его и все хозяйство раззоряются и нерѣдко погибаютъ. Въ большей или меньшей мѣрѣ ежегодно подвергаются такой участи тысячи народа, а присутственныя мѣста обременяются тысячами излишнихъ дѣлъ. Это пагубное дѣйствіе винно-откупной системы, происходящее отъ мѣстныхъ обстоятельствъ Губерніи заставляетъ желать, для улучшенія быта крестьянъ и для общаго благосостоянія Государства, чтобы откупная система на вино была измѣнена въ возможно скорѣйшемъ времени, съ принятіемъ одной общей системы для всѣхъ Губерній.

4. Лѣсокравство и въ настоящее время, когда большая часть крестьянъ получаетъ пособіе лѣсомъ отъ помѣщиковъ, сдѣлало сбереженіе лѣсовъ почти невозможнымъ; если же противъ него не будутъ приняты рѣшительныя и строгія мѣры, при предстоящемъ преобразованіи быта крестья-



лянь, то лѣса неминуемо будутъ истреблены окончательно. И теперь, часто крестьяне ближайшихъ и даже отдаленныхъ деревень, прѣзжаютъ въ глухое время или въ темную ночь большими партиями въ лѣсную дачу и, не смотря на сопротивление безсильныхъ стражей, которымъ угрожаютъ побоями и даже смертію, пилать, наваливаютъ лѣсъ и везутъ его прямо на городскіе рынки, или предварительно прячутъ по разнымъ селеніямъ. Кромѣ того, каждый лѣсъ непременно терпитъ отъ порчи рубкою, обдираніемъ лыкъ и лубевъ, сдираніемъ коры и бересты, откалываніемъ разохъ и особенно отъ лѣсныхъ пожаровъ, вслѣдствіе неосторожностей пастуховъ и собственныхъ невѣжественныхъ расчетовъ крестьянъ. Быстрый судъ и строгія наказанія, при устройствѣ лѣсной стражи, лицамъ которой были бы предоставлены всѣ необходимыя права и средства, составляютъ самыя главныя условія въ сохраненію еще удѣлѣвшихъ лѣсовъ.

Подлинный подписали: Предсѣдатель Комитета Губернскій Предводитель Н. Криштафовичъ; Вице-Президентъ Комитета, Сычевскій Предводитель С. Ивановъ; Членъ Комитета и Редакціонной Комиссіи В. Пенскій; Членъ Комитета и Редакціонной Комиссіи П. Ньеловъ; Членъ Комитета отъ Правительства и Членъ Редакціонной Комиссіи Н. Апухтинъ; Членъ Комитета и Редакціонной Комиссіи Духовщинскій Предводитель Дворянства Н. Потемкинъ; Членъ Комитета и Редакціонной Комиссіи А. Геръ.



## ОБЗОРЪ ОСНОВАНІЙ, ПРИНЯТЫХЪ СМОЛЕНСКИМЪ КОМИТЕТОМЪ ПРИ СОСТАВЛЕНІИ ПОЛОЖЕНІЯ.

Первою мѣрою для улучшенія быта крестьянъ полагается совершенное уничтоженіе крѣпостнаго состоянія и дарованіе крестьянамъ всѣхъ личныхъ и имущественныхъ правъ, принадлежащихъ свободнымъ сословіямъ. Впрочемъ, съ полнымъ уничтоженіемъ крѣпостнаго состоянія несовмѣстно прикрѣпленіе крестьянъ къ землѣ; поэтому, при дѣйствіи срочно-обязаннаго положенія, и до дарованія крестьянамъ права перехода, освобожденіе крестьянъ неполное.

Праву перехода крестьянъ соотвѣтствуетъ право помѣщиковъ вступать въ добровольныя соглашенія о наймѣ земли крестьянами и о свободномъ наймѣ работниковъ для сельско-хозяйственныхъ заведеній. При полномъ освобожденіи крестьянъ, помѣщикъ долженъ имѣть право поселять крестьянъ на свои земли, на основаніи свободныхъ договоровъ и удалять изъ имѣнія по минованіи срока заключенныхъ условій. Удаленіе крестьянъ должно бы быть основано на тѣхъ же правилахъ, какъ и удаленіе всѣхъ прочихъ лицъ. Но такъ какъ крестьяне остаются временно-крѣпкими землѣ, то помѣщикамъ не предоставлено право удаленія крестьянъ съ своей земли. Помѣщикъ и крестьяне оставлены во взаимно-обязательныхъ отношеніяхъ другъ къ другу.

Дѣйствующія узаконенія не признаютъ имущество, состоящее во владѣніи крестьянъ, собственностью ихъ; оно не вполне принадлежитъ имъ, и по той причинѣ, что помѣщики часто обзаводили крестьянъ лошадьми и рогатымъ скотомъ, снабжали хлѣбомъ, предоставляли разныя льготы бѣднымъ крестьянамъ, для доставленія имъ возможности пріобрѣсти имущество, потребное для крестьянскаго хозяйства и для работъ на помѣщичьей зашашѣ. Но проектъ положенія предоставляетъ крестьянамъ все находящееся у нихъ движимое имущество, какъ потому, что трудно было бы опредѣлить, что принадлежитъ и что не принадлежитъ крестьянамъ, такъ и потому что, безъ этого имущества, многіе крестьяне были бы лишены средствъ къ обработкѣ полей и къ улучшенію своего быта.

Состоящіе на крестьянахъ недоимки и долги помѣщику и употребленныя для прокормленія крестьянъ, ссуды изъ продовольственнаго капитала оставлены на отвѣтственности крестьянъ. Комитетъ не рѣшился взять на себя отмѣну недоимокъ и долговъ съ крестьянъ, потому что сами помѣщики Смоленской Губерніи обременены долгами. Къ тому же опытомъ дознано, что сложеніе недоимокъ и отмѣна долговъ пріучаютъ къ невыполненію повинностей и обязательствъ. При составленіи правилъ для приведенія въ дѣйствіе срочно-обязаннаго положенія, долженъ быть опредѣленъ порядокъ призванія и взысканія крестьянскихъ долговъ.

Такъ какъ въ главѣ VIII Комитетъ счелъ невозможнымъ предоставить помѣщикамъ административную и полицейскую власть надъ крестьянами, поселенными въ помѣщичьихъ имѣніяхъ, то невозможно было сохранить отвѣтственность помѣщиковъ за крестьянъ по всякимъ взысканіямъ и по исполненію денежныхъ и натуральныхъ повинностей. Помѣщикъ не будетъ имѣть средствъ понужденія. Къ тому же такая отвѣтственность



была бы не совмѣстна съ пріобрѣтеніемъ личныхъ правъ крестьянами. Свободный человекъ имѣетъ право распоряжаться своими дѣйствіями, но вмѣстѣ съ тѣмъ, онъ самъ отвѣтствуетъ за всѣ свои дѣйствія. Помѣщикъ же по утратѣ крепостныхъ правъ, не обязанъ и не имѣетъ возможности принять на себя отвѣтственность за крестьянъ.

Не смотря на прикрѣпленіе крестьянскихъ обществъ къ землѣ помѣщика, отдѣльнымъ крестьянамъ предоставлено право выхода въ другія мѣста или въ другія сословія, съ соблюденіемъ опредѣленныхъ условій, обеспечивающихъ исполненіе обязанностей въ отношеніи къ обществу и повинностей въ отношеніи къ Государству и къ землевладѣльцу. Одновременный выходъ цѣлыхъ крестьянскихъ обществъ могъ бы произвести замѣшательство въ распредѣленіи рабочихъ силъ и въ сельско-хозяйственномъ производствѣ; многія земли пришли бы въ запустѣніе, безъ всякой постепенности и съ большими потерями для землевладѣльцевъ. Но переходъ отдѣльныхъ крестьянъ не можетъ и въ настоящее время имѣть такіа вредныя послѣдствія для поземельной собственности и для мѣстнаго сельскаго хозяйства, а потому онъ допущенъ, чтобы открыть отдѣльнымъ лицамъ путь къ совершенному освобожденію отъ обязанностей въ отношеніи къ общинѣ и отъ недобровольныхъ отношеній къ землевладѣльцу.

Вслѣдствіе временнаго прикрѣпленія крестьянъ къ землѣ, необходимо было признать право крестьянъ на пользованіе землею, на которой они поселены помѣщикомъ. Но отдѣльные крестьяне имѣютъ право выхода на опредѣленныхъ условіяхъ; а потому вмѣстѣ съ выходомъ, они теряютъ право участія въ пользованіи землею, которая была предоставлена цѣлымъ деревенскимъ обществамъ, а не отдѣльнымъ крестьянамъ.

Общинное владѣніе землею оставлено, какъ неизбежное зло, но вмѣстѣ съ тѣмъ, нельзя не дать права освобождаться отъ общиннаго владѣнія тѣмъ крестьянамъ, которые видятъ въ томъ пользу и имѣютъ необходимыя для того средства. Съ этою цѣлью предлагается: 1) дозволить отдѣльнымъ крестьянамъ заключать съ землевладѣльцами добровольные договоры о наймѣ участка деревенской земли, отводимаго къ одному мѣсту, на краю дачи; 2) дать помѣщикамъ право выдѣлять отдѣльнымъ крестьянамъ тягловые участки и подраздѣлять всю землю, отведенную въ пользованіе крестьянъ, на отдѣльные тягловые участки; и 3) предоставить деревенскимъ обществамъ дѣлать постановленія о пользованіи земельными угодьями, въ порядкѣ общиннаго и черезполоснаго владѣнія съ передѣлами или постояннаго, личнаго и отдѣльнаго пользованія. Первая мѣра должна постепенно пріучить крестьянъ къ отношеніямъ, основаннымъ на добровольныхъ соглашеніяхъ, и привести къ улучшенію хозяйства и быта крестьянъ; вторая мѣра дастъ средства къ развитію отдѣльнаго владѣнія, о которомъ имѣетъ право заботиться помѣщикъ, какъ собственникъ земли, заинтересованный въ улучшеніи хозяйства; третья мѣра призываетъ самихъ крестьянъ къ разрѣшенію вопроса о возможности обойтись безъ общиннаго владѣнія.

Наконецъ, какъ одно изъ побужденій для отдѣльныхъ крестьянъ къ выходу изъ общиннаго владѣнія, въ проектѣ положенія предлагается освободить отъ круговой отвѣтственности въ пла-



тежъ повинностей помѣщику тѣхъ крестьянъ, которые примутъ отдѣльные участки земли въ постоянное личное пользованіе. Такъ какъ въ началѣ только самые исправные крестьяне рѣшались выдѣляться отдѣльными тягловыми участками, то круговая порука за нихъ не такъ нужна; съ другой стороны, было бы несправедливо обязывать круговую ответственностію тѣхъ крестьянъ, которые не участвуютъ въ общинномъ владѣніи, которыхъ участки не подлежатъ передѣламъ и состоятъ въ пользованіи одного лица, а не всего общества. Во время дѣйствія срочно-обязаннаго положенія, круговая ответственность необходима для обеспечения исправнаго исполненія повинностей, но она весьма тягостна для крестьянъ.

Срокъ для переходнаго состоянія не могъ быть опредѣленъ Комитетомъ, потому что прекращеніе срочно-обязаннаго положенія зависитъ отъ накопленія матеріальныхъ средствъ и отъ исполненія многихъ условій, на которыя нельзя вѣрно рассчитывать въ данное время. Желательно, чтобъ окончательное устройство крестьянъ и полное освобожденіе ихъ пришли какъ можно скорѣе; но, еслибы Комитетъ опредѣлилъ какое нибудь число лѣтъ, то это было бы простое исполненіе формальности, требуемой программой, и противорѣчило бы прочимъ основаніямъ, принятымъ при составленіи положенія. Для отдѣльныхъ крестьянъ немедленно открывается возможность выхода изъ обязательныхъ отношеній къ землевладѣльцамъ; такъ и цѣлыя общества могутъ воспользоваться правами, предоставленными отдѣльнымъ лицамъ, если исполнять всѣ требуемыя условія или вступать въ добровольныя соглашенія съ помѣщикомъ о землѣ, состоящей въ ихъ пользованіи.

Право собственности помѣщика на землю, надѣленную срочно-обязаннымъ крестьянамъ, ограничено правомъ пользованія послѣднихъ, которое необходимо для обеспечения быта крестьянъ, не имѣющихъ возможности воспользоваться правомъ перехода.

Крестьянамъ не предоставлены ископаемыя произведенія, лѣса и воды, заключающіеся въ имѣніи помѣщика. Всѣ эти оброчныя статьи помѣщичьихъ имѣній никогда не отдавались и не могли отдаваться въ пользованіе крестьянъ, а оставались всегда въ полномъ распоряженіи и неограниченной собственности помѣщиковъ. Предоставленіе ихъ крестьянамъ, бесполезно возвысило бы повинности крестьянъ, между тѣмъ какъ послѣдніе не имѣли бы возможности пользоваться ими, какъ по недостатку капиталовъ, такъ и потому, что устройство промышленнаго заведенія, приводимаго въ движеніе водою, и распоряженіе лѣсами общаго владѣнія не могутъ быть выгодны для общества, тогда какъ отдѣльный собственникъ извлекаетъ изъ нихъ значительныя выгоды. Если бы часть лѣсовъ была предоставлена въ пользованіе крестьянъ, то она неминуемо подверглась бы скорому и безрасчетному вынужденію.

Добываніе ископаемыхъ произведеній могло бы повести къ порчѣ земельныхъ угодій помѣщика; къ тому же нѣтъ возможности правильно оцѣнить его, для опредѣленія слѣдующей за то платы помѣщику.

Землевладѣльцамъ предоставлены нѣкоторыя исключительныя права на земляхъ, состоящихъ въ крестьянскомъ пользованіи, исчисленныя въ ст.



38 положенія. Этѣ права оставлены помѣщикамъ на томъ основаніи, что хотя земля надѣлена въ пользованіе срочно-обязанныхъ крестьянъ, однако она не перестаетъ быть собственностью помѣщика и можетъ со временемъ возвратиться въ его полное и непосредственное распоряженіе.

Лицамъ всѣхъ сословіи предоставляется право брать въ арендное содержаніе и покупать въ собственность населенныя имѣнія, такъ какъ, по устраненіи прежнихъ вѣдѣстныхъ правъ, нѣтъ никакой причины оставлять дворянскому сословію исключительное право владѣнія землею, предоставленную въ пользованіе крестьянъ на опредѣленныхъ условіяхъ.

Землевладѣльцамъ дается право обратнаго выкупа земель, выкупленныхъ и перепроданныхъ крестьянами. Выкупъ усадебъ предоставленъ крестьянамъ для обеспеченія ихъ быта; но онъ весьма отяготителенъ для помѣщиковъ, которые добровольно не продали бы ихъ и за гораздо высшую цѣну. Помѣщики прикупаютъ за высокія цѣны и худыя земли, если онѣ нужны для округленія и для удобствъ имѣнія. Поэтому, если для обеспеченія крестьянъ, дано имъ право выкупать земли, совершенно необходимыя для помѣщика, то помѣщикамъ должно быть предоставлено право выкупать обратно этѣ земли, какъ скоро онѣ не нужны для обеспеченія крестьянъ. Помѣщики согласятся платить самыя высокія цѣны, чтобы обратно пріобрѣсти необходимыя для нихъ земли и не допустить постороннихъ лицъ въ среду своихъ угодій и хозяйства.

Въ имѣніяхъ, заложенныхъ въ кредитныя учрежденія, распредѣленіе соразмѣрной части долга на земли, надѣленные крестьянамъ, желательно, для доставленія послѣднимъ средства купить всѣ деревенскія земли, при пособіи перевода долга. До покупки земли крестьянами, весь долгъ по прежнему остается на помѣщикѣ, но обеспечивается въ соразмѣрной части, отдѣльною землею, и притомъ самыми дорогими изъ всѣхъ угодій помѣщика, такъ какъ населенная часть земель имѣетъ самую высокую цѣнность въ имѣніи.

Усадьбы крестьянъ оставлены въ существующемъ размѣрѣ, потому что всякое измѣненіе въ пространствѣ усадебъ весьма затруднительно и тягостно для крестьянъ.

Плата за усадьбы опредѣлена въ 6% съ ихъ оцѣнки, такъ какъ это наименьшій доходъ, получавшійся съ помѣщичьихъ имѣній; возвышеніе же дохода съ усадебъ, сверхъ наименьшаго дохода помѣщика, было бы не согласно съ цѣлю улучшенія быта крестьянъ, указанною Комитету.

Усадьбы оцѣнены въ 15 коп. сереб. за квадратную сажень по наименьшему доходу, принесимому огородною землею; но неприняты въ расчетъ неудобства и потери помѣщика въ остальной его поземельной собственности, вслѣдствіе отдѣльной продажи усадебъ.

Оцѣнка усадебъ дѣлается только на первое десятилѣтіе, по истеченіи котораго требуется переоцѣнка невыкупленныхъ усадебъ, для опредѣленія выкупной платы и повинностей на слѣдующія десять лѣтъ. Съ теченіемъ времени измѣняется цѣнность, какъ всѣхъ имуществъ, такъ и самыхъ денегъ. Десятилѣтній періодъ считается достаточнымъ для неизмѣннаго опредѣленія цѣнности имуществъ и дохода съ нихъ.

На крестьянскія общества возложена обязанность принять имѣствѣ съ усадьбами, и прочія



принадлежація къ нимъ угодья. Усадьбы составляютъ одно цѣлое съ землями, на которыхъ находится запашка и прочее хозяйство. Безъ усадебъ, остальные земли не могли бы приносить никакого дохода.

Хотѣ право помѣщиковъ на переселеніе крестьянъ ограничено, однако не было возможности совершенно отмѣнить его при опредѣленіи постоянного надѣла крестьянъ землею на срочно-обязанное время. Во многихъ случаяхъ нельзя избѣгать переселеній, особенно когда, при малой разработанности земель, деревни разбросаны на обширномъ пространствѣ и крестьяне не могутъ пользоваться всею землею. Если же опредѣлить границы крестьянскаго пользованія, отрѣзавъ часть земли въ полное распоряженіе помѣщика, то у послѣдняго останется множество отдѣльных мелкихъ участковъ пустошной земли, изъ которой нельзя будетъ извлекать никакой пользы, потому что они разбросаны въ разныхъ мѣстахъ и неизбежно подвергнутся опустошеніямъ со стороны ближайшихъ крестьянъ. Ни запашка, ни лѣсоводство на такихъ участкахъ невозможны. При малоцѣнности земли, такія пространства оставались впустѣ и постепенно разрабатывались приселеніемъ другихъ крестьянъ. Но для будущаго времени нельзя оставить ихъ въ прежнемъ положеніи, потому что, съ возвышеніемъ цѣнности земли, для помѣщика было бы весьма тяжело владѣть разбросанными отдѣльными пустошами, которыя могли бы составить значительный и доходный земельный участокъ, если бы были соединены въ одно мѣсто. При крѣпостномъ правѣ всѣ такія земли постепенно заселились бы выселеніемъ крестьянъ изъ малоземельныхъ деревень того же имѣнія или приобрѣтеніемъ права переселенія крестьянъ изъ другихъ имѣній. Точно также переселеніе неизбежно при черезполосности земель состоящихъ въ пользованіи крестьянъ, съ землями непосредственнаго владѣнія помѣщика. Временное право переселенія, въ томъ размѣрѣ и при тѣхъ условіяхъ, какія постановлены въ положеніи, есть слѣдствіе необходимости и измѣненія отношеній крестьянъ къ землевладѣльцамъ. Къ тому же, въ такомъ переселеніи не допускается произволь помѣщика, который долженъ сдѣлать столько пожертвованій и издержекъ при переселеніи крестьянъ, что никакъ не согласится на то безъ крайней необходимости.

Крестьянамъ предоставлено право выкупа усадебъ за положенную цѣну. Впрочемъ, ни помѣщики, ни крестьяне, не считаютъ полезнымъ отдѣленіе усадебъ отъ полевой и прочей земли, составляющей одно цѣлое съ усадьбами.

Наименьшій размѣръ усадебъ принять въ 240 квадр. саж. на душу, какъ онъ существуетъ въ большей части мѣстностей Смоленской Губерніи; наибольшій размѣръ, до 480 квад. саж. на душу, является въ тѣхъ мѣстахъ, гдѣ есть пространные конопляники.

Обязанность принять, за опредѣленные повинности, полевая и другія угодья оставляется на крестьянахъ и послѣ выкупа усадебъ, потому что продажа усадебъ недобровольная и кромѣ крестьянъ, купившихъ усадьбы, не кому нанимать прочія земли, на которыхъ хозяйство не возможно по отдѣленіи усадебъ. Крестьяне же, купившіе усадьбы, въ промышленныхъ мѣстностяхъ откажутся отъ прочихъ угодій, потому что всѣ средства къ жизни и всѣ доходы они получаютъ не



отъ земли, а отъ промысловъ. Въ такихъ мѣстахъ, помѣщикъ могъ бы лишиться всего дохода отъ земель, бывшихъ въ надѣлѣ крестьянъ.

Выкупъ усадьбъ допущенъ только для цѣлаго деревенскаго общества, а не отдѣльными усадьбами каждаго семейства, потому что, если продажа всей усадьбыной земли цѣлой деревни неудобна для помѣщиковъ, то продажа отдѣльныхъ усадьбъ еще болѣе взрѣжетъ поземельную собственность помѣщика на мелкія части и перепутаетъ ее съ землями другихъ собственниковъ.

Обязательная продажа усадьбъ допускается только на деньги; работы могутъ быть ненужными помѣщику; если же онѣ нужны, то добровольное соглашеніе опредѣлитъ цѣнность ихъ въ зачетъ платы за усадьбы. Уплата денегъ требуется разомъ на томъ основаніи, что постепенныя и разсроченныя уплаты привели бы къ затруднительнымъ и запутаннымъ расчетамъ; сверхъ того, неудобства обязательной продажи для помѣщиковъ могутъ, въ нѣкоторой степени, вознаградиться одновременнымъ полученіемъ значительной суммы, которая употребилась бы на устройство дѣлъ помѣщика.

Открытіе кредита считается необходимымъ для пособія крестьянамъ въ покупкѣ усадьбъ, за которыя сами крестьяне, въ большей части случаевъ, не въ состояніи заплатить. Къ тому же, годовая плата за усадьбы положена въ 6% съ ихъ стоимости; а занявъ деньги изъ кредитнаго учрежденія и уплачивая въ оное тѣже 6%, крестьяне, въ извѣстное число лѣтъ, погасятъ этотъ долгъ и сдѣлаются собственниками усадьбъ, безъ увеличенія цифры годовыхъ платежей за усадьбы.

До выкупа усадьбыной земли, строенія остаются собственностью помѣщика, потому что въ случаѣ выхода крестьянъ до выкупа усадьбъ, помѣщикъ не нашелъ бы другихъ наемщиковъ для своихъ земель, если нѣтъ готовыхъ усадьбныхъ строеній.

При выходѣ цѣлаго деревенскаго общества постановлено, чтобы оно было обязано оставить въ собственности помѣщика выкупленныя усадьбы за ту цѣну, которая была уплачена ему при выкупѣ. Для устройства быта крестьянъ допущена недобровольная продажа усадьбъ: если же онѣ ненужны крестьянамъ, то справедливость требуетъ, чтобы онѣ возвратились къ собственнику. Иначе выкупъ сдѣлался бы бесполезною несправедливостью.

Общимъ правиломъ для опредѣленія надѣла полевыхъ и другихъ угодій крестьянамъ принято сохраненіе существующаго размѣра, къ которому приравнено все хозяйство крестьянъ и сообразно съ которымъ подготовленъ потребный оборотный капиталъ.

Наибольшій надѣлъ принять въ 4 десят. на душу, потому что этотъ размѣръ достаточно обеспечиваетъ потребности крестьянъ, не превышаетъ ихъ средства къ выполненію повинностей за землю и соотвѣтствуетъ количеству рабочихъ силъ крестьянскихъ семействъ.

Въ малоземельныхъ мѣстностяхъ допущенъ надѣлъ въ 2 десятины на душу, такъ какъ въ такихъ мѣстахъ развиты промыслы, обеспечивающіе крестьянъ и препятствующіе имъ обрабатывать землю въ большемъ количествѣ. Въ промышленныхъ мѣстностяхъ земледѣліе составляетъ занятіе женщинъ и малоспособныхъ мужчинъ.

Земли, занятыя лѣсами и находящіяся среди у-



годій крестьянскаго пользованія, по вырубкѣ лѣса, поступаютъ въ счетъ деревенскаго надѣла, потому что во владѣніи помѣщика, онѣ остались бы совершенно непроизводительными, между тѣмъ какъ могутъ приносить значительный доходъ крестьянамъ и поступить въ разработку.

Отдѣльные пустошные покосы по помѣщичьимъ лѣсамъ не оставляются въ пользованіи крестьянъ, потому что количество такихъ разбросанныхъ лужавъ было не ограничено, крестьяне разчищали ихъ часто безъ вѣдома помѣщика на удобныхъ мѣстахъ. Вслѣдствіе этого, такіа пустошки разбросавы по всѣмъ лѣсамъ и представляютъ случай къ кражѣ и порчѣ лѣса.

Въ малоземельныхъ имѣніяхъ, помѣщикамъ предоставлено право удержать въ своемъ непосредственномъ владѣніи до третьей части всей земли, ибо иначе землевладѣльцы могли бы остаться вовсе безъ земли, если требовать надѣла крестьянъ до 2 десят. на душу. Это могло бы раззорить помѣщиковъ, особенно въ случаѣ несправности крестьянъ въ исполненіи повинностей за надѣленную имъ землю.

На крестьянъ возложена обязанность непременно обрабатывать и удобрять состоящія въ ихъ пользованіи земли, потому что, безъ этого условія, онѣ могли бы въ скоромъ времени быть истощены и возвращены въ такомъ видѣ помѣщику.

Поземельное обеспеченіе, вносимое при выходѣ крестьянъ на имя деревенскаго общества, основано на разности въ цѣнности населенной и ненаселенной земли. При покупкѣ имѣній, помѣщики платили деньги за населенную землю. Выходомъ крестьянъ, земля могла бы постепенно сдѣлаться ненаселенною и тогда потеряла бы до двухъ третей своей цѣнности. Но обеспеченіе опредѣлено въ одну треть цѣнности земли съ тою цѣлью, чтобы менѣе затруднить выходъ крестьянъ. Вносимое обеспеченіе принадлежитъ деревенскому обществу; помѣщику же оно поступаетъ только въ томъ случаѣ, когда крестьяне откажутся отъ земли, оставленной вышедшими крестьянами. Нельзя опредѣлить никакой нормы надѣла, до которой крестьяне могли бы выходить безъ взноса обеспечения, потому что есть мѣстности, гдѣ крестьянамъ нужно самое незначительное количество земли, такъ что они всегда могутъ отказаться отъ участковъ выходящихъ крестьянъ. Къ тому же, несправедливо было бы допустить выходъ одного крестьянина безъ взноса поземельнаго обеспечения, а съ другаго требовать оное.

Для распространенія отдѣльнаго владѣнія и мелкой собственности, помѣщикамъ предоставляется право продавать отдѣльнымъ крестьянамъ ихъ тягловые участки, съ отводомъ ихъ въ одно мѣсто на краю дачи.

Цѣна населенной земли положена, за 1-ую десятину надѣла на душу 80 руб., за 2 ю 40 руб., за 3 ю 20 руб. и за 4 ю 10 руб. сер. По этому расчету цѣнность земельныхъ угодій приходится: въ селеніяхъ съ 1-ю дес. на душу, въ 80 руб. за десятину; при 2-хъ десят. на душу въ 60 руб.; при 3 хъ десят. на душу въ  $46\frac{2}{3}$  руб. и при 4-хъ десят. на душу въ  $37\frac{1}{2}$  руб. сер. за каждую десятину. По собраннымъ свѣдѣніямъ, средняя цѣна населенной земли выше 50 руб. за десятину, принятая же оцѣнка земель соответствуетъ продажной цѣнѣ населенныхъ имѣній. Въ малоземельныхъ имѣніяхъ земли вообще лучше



удобрена и болѣе разработана, да и нужнѣе для мѣстныхъ жителей, а потому цѣнится гораздо дороже, чѣмъ въ мѣстахъ съ большимъ надѣломъ земли. Превнїя повинности крестьянъ, опредѣлявшїя цѣнность имѣній при покупкѣ ихъ помѣщиками, не соразмѣрялись съ количествомъ земли, надѣленной крестьянамъ, а потому, если бы принять общую оцѣнку земель, безъ различїя по количеству ея, приходящемуся на душу, то въ малоземельныхъ имѣнїяхъ потери помѣщиковъ были бы гораздо значительнѣе, чѣмъ въ малоземельныхъ; часто онѣ простирались бы свыше половины всего дохода, по размѣру котораго платились деньги при покупкѣ имѣній. Первая десятина на душу цѣнится дорого, слѣдующїя же дешевле, а четвертая десятина даже ниже цѣнности незаселенной земли въ восточныхъ уѣздахъ Смоленской Губернїи. Это различїе основано на томъ, что при одной десятинѣ на душу, вся земля разработана, хорошо удобрена и хлѣбородїемъ близко подходитъ къ усадебной землѣ; при 4-хъ же десятинахъ, часть земли всегда за поляная, неудобренная, выпаханная и часто заросшая кустарниками. Къ тому же, надѣлъ отъ 3-хъ до 4-хъ десятинъ на душу встрѣчается только въ многоземельныхъ мѣстностяхъ, гдѣ цѣнность земли низкая.

Повинности, возлагаемыя на крестьянъ за предоставляемую въ ихъ пользованїе земли, должны бы быть различны, сообразно съ различїемъ качества земли и мѣстныхъ условїй. Но въ проектѣ положенїя принята одна общая норма повинностей, по невозможности опредѣлить разнообразныя повинности безъ самаго точнаго кадастра или безъ добровольныхъ соглашенїй о наймѣ земли. Добровольныя же соглашенїя не могутъ имѣть мѣста безъ права выхода для крестьянъ и безъ права неограниченнаго распоряженїя всѣми своими землями для помѣщика.

При опредѣленїи порядка уплаты казенныхъ повинностей, приняты самыя строгія и быстрыя мѣры взысканїй. При такихъ мѣрахъ случаи неуплаты въ срокъ будутъ весьма рѣдко; строгія мѣры взысканїя почти никогда не придется приводить въ исполненїе. Всякое послабленїе въ этомъ случаѣ подало бы поводъ къ задержкѣ уплатъ, въ надеждѣ сложенїя недоимокъ. Пени положены только за первый мѣсяцъ просрочки, потому что болѣе одного мѣсяца просрочки недопускается. По принятой системѣ, казначейства всегда получаютъ всѣ уплаты изъ волостныхъ кассъ своевременно, а потому и пеня за мѣсяцъ просрочки должна поступать въ пользу волостныхъ кассъ.

Отправленїе рекрутской повинности принято на основанїи общей очереди для цѣлой волости, а не для каждаго отдѣльнаго имѣнїя. Последнїй порядокъ, болѣе сложный и затруднительный могъ быть только при существованїи вѣрнопостаго права.

Помѣщикамъ не оставлено право представленїя беспорядочныхъ крестьянъ въ рекруты, такъ какъ это право могло бы развить непрїязненныя отношенїя крестьянъ къ землевладѣльцамъ, которые какъ собственники одной земли, не могутъ имѣть произвольнаго права распоряжаться судьбою крестьянъ, поселенныхъ на ихъ землѣ. Отъ исполненїя крестьянами рекрутской и другихъ казенныхъ повинностей, помѣщики совершенно отстранены.

Общественные волостные сборы разложены на



всѣхъ жителей волости, безъ всякаго различія въ сословіяхъ, такъ какъ всѣ жители должны пользоваться защитою волостныхъ учреждений. Общественныя запашки сочтены неудобными, потому что, для устройства ихъ, нѣтъ необходимыхъ капиталовъ, самое же хозяйство не можетъ успѣшно идти безъ хозяина. Общественною запашкою крестьяне точно также тяготеютъ, какъ барщиною; обработка общественной запашки всегда плохая, и полевые работы на ней неудобны. Сборы съ отдѣльныхъ хозяевъ доставятъ волостному обществу болѣе вѣрныя средства, безъ всякой потребности въ обратномъ капиталѣ и въ надзорѣ особыхъ распорядителей.

Оброкъ крестьянъ за земельныя угодья опредѣленъ въ 6% съ принятой оцѣнки населенной земли. Натуральныя повинности въ отдѣльныхъ имѣніяхъ опредѣлены соразмѣрно съ оброкомъ, считая каждый рабочій тягловой день зимній и лѣтній, круглымъ числомъ въ 24 коп. сереб. для постоянныхъ годовыхъ работниковъ. Эта цѣна, достаточная при годовомъ наймѣ. При такой цѣнѣ приходятся за высшій надѣлъ земли (4 хъ десят. на душу)  $37\frac{1}{2}$  дней съ души, что составитъ съ тягла  $93\frac{5}{8}$  дн., тогда какъ прежде требовалось 140 дней и при меньшемъ надѣлѣ земли.

Относительно дворовыхъ людей, считается необходимымъ полное и немедленное освобожденіе ихъ. Обязательная служба дворовыхъ людей невозможна, потому что домашнія отношенія помѣщиковъ и слугъ не могутъ подчиниться обязательному регулированію. Какія бы ни были составлены правила для обязательной службы, исполненія ихъ ожидать невозможно; онѣ были бы непріятны для помѣщиковъ и тягостны для дворовыхъ людей, которые ожидаютъ полной свободы и не имѣютъ земельного надѣла, за который можно бы обязать ихъ службою. Поэтому Комитетъ призналъ неизбѣжнымъ немедленное освобожденіе дворовыхъ людей, подъ условіемъ уплаты помѣщику по 60 руб. сереб. за каждую ревизскую мужескаго пола душу дворовыхъ людей, по сказкамъ 10 й ревизіи, безъ всякаго раздробленія на семейства и съ производствомъ полной и одновременной уплаты за все число дворовыхъ людей, числящихся во владѣніи каждаго помѣщика. Эта плата можетъ быть принята на счетъ Правительства безвозвратно или выдана въ видѣ ссуды дворовымъ людямъ получающимъ свободу. Въ послѣднемъ случаѣ, долгъ могъ бы быть возвращенъ дворовыми людьми въ опредѣленное число лѣтъ. Принятіе такого долга было бы выгоднѣе для дворовыхъ людей, нежели 12-ти лѣтняя обязательная служба, ибо въ продолженіи этого срока, они получили бы жалованья годаздо болѣе суммы долга. Для облегченія разрѣшенія вопроса о дворовыхъ людяхъ, цифра вознагражденія помѣщикамъ принята самая низкая и далеко несоразмѣрная съ потерями помѣщиковъ. Положительные законы даютъ помѣщикамъ право на вознагражденіе въ 100 руб. сер. (ст. 1188 т. IX св. зак.) Уплата предполагается одновременно съ приведеніемъ въ исполненіе положенія; служба же дворовыхъ людей оставляется только до времени объявленія положенія.

Для дворовыхъ людей, остающихся въ услуженіи у бывшихъ своихъ помѣщиковъ, послѣ приписки къ городскому или сельскому обществу, предполагается освобожденіе отъ казенныхъ повин-



ностей на десять лѣтъ. И прежде, по увольненіи отъ помѣщиковъ, дворовые люди исключались изъ числа ревизскихъ душъ помѣщика, не приписываясь никуда до новой ревизіи, следовательно они не несли никакихъ повинностей. Для помѣщиковъ необходимо, чтобъ на первое время было какое нибудь поощреніе дворовымъ людямъ оставаться на прежнихъ мѣстахъ; иначе, сельскіе хозяева въ первые года могли бы остаться вовсе безъ наемныхъ людей, которыхъ трудно замѣнить въ деревнѣ. При льготѣ отъ повинностей, дворовые люди останутся за условную плату, у прежнихъ своихъ помѣщиковъ; привычки и занятія ихъ не измѣнились бы разомъ. Впослѣдствіи, они постепенно осмотрѣлись бы и могли бы обдуманно избрать родъ жизни и занятій. Эта мѣра была бы полезна и въ томъ отношеніи, что предотвратила бы бродяжничество и слишкомъ быстрое увеличеніе городского населенія.

Нѣтъ возможности принудительно перевести всѣхъ дворовыхъ людей на землю и приучить къ земледѣлю. Большая часть ихъ имѣетъ не тѣ привычки и не тотъ родъ занятій, они не будутъ имѣть достаточныхъ средствъ для поселенія; на помощь же помѣщиковъ при этомъ трудно рассчитывать. Къ тому же, если дворовые люди не имѣютъ склонности и привычки къ земледѣльческому занятію, то все хозяйственное заведеніе ихъ было бы устроено плохо, обработка земли производилась бы незначительно и не было бы возможности къ исполненію повинностей за получаемые участки земли. Поэтому Комитетъ допустилъ переходъ дворовыхъ людей въ крестьянское сословіе, только въ случаѣ собственнаго ихъ согласія.

Правила, предложенныя для дворовыхъ людей, распространены и на тѣхъ крестьянъ, которые не имѣютъ хозяйственнаго обзаведенія, а живутъ на положеніи дворовыхъ людей, потому что многіе дворовые люди записаны по ревизіи въ числѣ крестьянъ. Тѣ же неудобства къ поселенію представляются, для тѣхъ дворовыхъ людей, которые по ревизіи числятся крестьянами.

Касательно устройства сельскихъ обществъ, признано необходимымъ, чтобы каждая деревня могла составить отдѣльное деревенское общество, потому что въ разныхъ деревняхъ поземельныя отношенія представляются совершенно различныя, также какъ могутъ быть совершенныя несходства въ условіяхъ быта. Тамъ гдѣ такихъ различій не представляется, крестьянамъ отдѣльныхъ деревень предоставлено право соединяться въ одно сельское общество, по собственному желанію.

Размѣръ волостныхъ обществъ, въ которыя соединяются отдѣльныя деревенскія общества, принять отъ 2000 до 5000 жителей мужскаго пола. Такой размѣръ считается необходимымъ для того, чтобы общественные расходы не были слишкомъ отяготительны для жителей и чтобы были средства для устройства необходимыхъ общественныхъ учрежденій. Къ тому же, Попечителемъ каждой волости предполагается избирать кого нибудь изъ мѣстныхъ помѣщиковъ; поэтому необходимо, чтобъ волостей было не слишкомъ много, дабы была возможность найти для каждой волости людей способныхъ.

Волостныхъ Попечителей предполагается избирать изъ мѣстныхъ помѣщиковъ, которые извѣстны жителямъ и потому скорѣе могутъ внушить



къ себѣ довѣріе. Считается необходимымъ избирать ихъ изъ лицъ дворянскаго сословія, какъ потому что послѣдніе образованнѣе и способнѣе завѣдывать общественными дѣлами, такъ и потому, что Попечителямъ поручаются въ волости интересы не однихъ крестьянъ, но и жителей прочихъ сословій.

Размѣръ помѣщичьяго имѣнія не принять единицею для составленія деревенскаго или волостнаго общества по той причинѣ, что такая единица не представитъ никакихъ удобствъ по администраціи. Общества были бы слишкомъ разнообразнаго размѣра и должны бы часто подраздѣляться или соединяться съ другими обществами, сообразно съ переходомъ поземельной собственности отъ одного лица къ другому.

Опредѣленіе размѣра волостныхъ обществъ по приходамъ не принято послѣдующимъ причинамъ: 1) въ большемъ числѣ случаевъ эта единица слишкомъ мелкая, чтобы общество имѣло достаточныя административныя средства; 2) она представила бы слишкомъ разнообразныя размѣры, потому что есть приходы въ нѣсколько тысячъ душъ, и другіе только во 100 душъ; 3) иногда въ приходѣ помѣщичьихъ крестьянъ не болѣе 30—50, а остальные прихожане изъ крестьянъ Государственныхъ Имуществъ, которымъ можетъ не быть дозволено войти въ общій составъ обществъ; 4) приходская церковь часто не въ центральномъ селеніи прихода, и въ однихъ мѣстностяхъ встрѣчаются приходскія церкви на растояніи 1-й, двухъ или 3-хъ верстъ одна отъ другой, а въ другихъ мѣстахъ есть деревни, отстоящія отъ приходской церкви верстъ на 20 и болѣе, потому что церкви строились, не вслѣдствіе потребностей административныхъ, а по желанію и по мѣрѣ средствъ помѣщиковъ; 5) по этимъ причинамъ опредѣленіе размѣра волости приходомъ представляетъ такую же произвольную административную единицу, какъ и опредѣленіе по размѣру помѣщичьихъ имѣній; 6) во многихъ деревняхъ перемѣшаны прихожане разныхъ церквей. Часто всѣ крестьяне нѣсколькихъ смежныхъ деревень подѣлены на два или на три прихода, такъ что въ каждой деревнѣ есть прихожане двухъ или трехъ церквей; 7) иногда церковь отдѣлена рѣкою отъ приходскихъ деревень, такъ что въ весеннее время нѣтъ никакого сообщенія съ нею, что представитъ не мало затрудненій по администраціи приходскаго общества.

Вотчинная Полиція отстранена отъ помѣщиковъ, потому что она показала бы стѣснительною для крестьянъ, имѣющихъ частыя столкновенія интересовъ съ землевладѣльцами; она была бы отяготительна и для помѣщиковъ, которые, при новомъ порядкѣ вещей, не имѣли бы средствъ, ни времени для занятій по этой части, а потому такая полиція была бы слишкомъ несправна и неудовлетворительна.

По предположенію Комитета, волостныхъ полицейскихъ чиновниковъ назначаетъ уѣздное полицейское управленіе изъ мѣстныхъ жителей, получившихъ одобреніе общества. Всѣ члены волости имѣли бы болѣе довѣрія къ такимъ лицамъ, которыхъ потребуется значительное число, а потому трудно было бы избѣгнуть ошибокъ, если не требовать одобренія общества. Уѣздное же управленіе могло бы избирать лицъ волостнаго полицейскаго вѣдомства изъ многихъ кандидатовъ одобренныхъ обществомъ, а потому такое из-



бравіе было бы равнозначительно прямому назначенію, но только съ самою законною рекомендаціею.

Устройство сельской и волостной полиціи принято довольно сложное, потому что, до настоящаго времени, она была слишкомъ недостаточна по малочисленному составу своему. Лѣснымъ сторожамъ дается официальный судебно полицейскій характеръ. По привычкѣ крестьянъ къ кражѣ лѣса, безъ этой мѣры обойтись нельзя. И въ настоящее время воровство въ лѣсахъ сильно развито; владѣльцы лѣсовъ опасаются еще большаго развитія такого вреднаго промысла въ будущемъ времени.

Согласно съ предположеніями Правительства, сельская судебная власть предоставлена Мирнымъ Судьямъ. Для привлеченія способныхъ людей къ исправленію этой должности, не вознаграждаемой денежныхъ окладами, предполагается, чтобы на будущее время, должности административныя и судебныя замѣщались лицами, прослужившими не менѣе трехъ лѣтъ въ званіи Мирныхъ Судей. Это единственное средство привлечь на такую полезную дѣятельность людей способныхъ и заставить ихъ не уклоняться отъ оной. вмѣстѣ съ тѣмъ лица, исправлявшія должность Мирнаго Судьи ознакомятся на практикѣ съ ближайшими интересами общественными и сдѣлаются способными къ дальнѣйшей государственной дѣятельности. Опытъ другихъ народовъ доказалъ пользу корпораціи Мирныхъ Судей, которые одни могутъ удовлетворительно производить сельскій судъ.

По отмѣнѣ крѣпостнаго права, всякая личная зависимость крестьянъ отъ помѣщиковъ должна прекратиться. Слѣдовательно все управленіе крестьянъ должно быть основано на новыхъ началахъ, которыя бы не напоминали прежнихъ владѣльческихъ отношеній и не привели бы къ столкновеніямъ землевладѣльцевъ съ крестьянами. Прежняя административная власть помѣщика была основана на правѣ владѣльца; но, какъ скоро онъ дѣлается собственникомъ одной земли, нѣтъ никакой возможности оставаться ему начальникомъ крестьянскаго общества. Сельское управленіе должно быть составлено преимущественно изъ лицъ мѣстнаго дворянскаго сословія, которымъ близки мѣстные интересы и знакомы мѣстныя условія;—по своему положенію и знанію дѣлъ, они внушатъ къ себѣ болѣе довѣрія, чѣмъ всякое постороннее лице; но власть ихъ должна быть основана на общественномъ довѣрїи и избранїи, а не на правѣ на имущество.

Для приведенія въ исполненіе положенія, долженъ быть составленъ отдѣльный актъ помѣщика съ крестьянами cadaго селенія, потому что каждой деревнѣ отводятся особыя земельныя угодья и въ каждой есть свои мѣстныя особенности. Одно деревенское общество тотчасъ же приступитъ къ покупкѣ земли, другое вовсе не пожелаетъ купить ее; одно перейдетъ на оброкъ, другое останется на натуральныхъ повинностяхъ. Каждое деревенское общество отдѣльно принимаетъ круговую отвѣтственность за своихъ членовъ, слѣдовательно нѣтъ возможности составить одинъ актъ съ крестьянами многихъ деревенскихъ обществъ.

Окончательный срокъ для приведенія въ исполненіе срочно-обязаннаго положенія предположенъ къ 1-му Января 1862 года по слѣдующимъ соображеніямъ: **ВЫСОЧАЙШЕ** утвержденное поло-



женіе ожидается къ 1-му Января 1860 года, послѣ чего два зимнихъ мѣсяца необходимы для занятій Комитета по составленію формы актовъ и подробныхъ правилъ для повѣрки оныхъ. Въ Мартъ и Апрѣль того же года должны быть открыты Уѣзныя Комиссіи для раздѣленія уѣздовъ на волости; съ 1-го Мая по 1-е Ноября 1860 года, Члены Комитета будутъ заниматься открытіемъ волостныхъ обществъ и повѣркою актовъ, которые въ одно лѣсто не могутъ быть всѣ повѣрены, и даже не всѣ будутъ представлены. Зимой съ 1860 г. на 1861 г. Губернскій Комитетъ собирается для просмотра и утвержденія повѣренныхъ актовъ. Лѣто 1861 года должно быть употреблено на повѣрку остальныхъ актовъ, на исправленіе тѣхъ, которые Комитетъ признаетъ неудовлетворительными, и на составленіе актовъ по тѣмъ имѣніямъ, которыя вовсе не представляютъ ихъ въ положенный срокъ. Если бы этѣ занятія могли кончиться и прежде 1-го Ноября 1861 года, то все таки гораздо удобнѣе ввести новый порядокъ вещей съ начала года (1862 г.), когда всѣ счета за истекшій годъ покончены и когда начинаются новыя повинности и новыя счета съ крестьянами. Къ тому же, многіе акты, неутвержденные Комитетомъ, должны быть просмотрѣны и утверждены въ Ноябрь и Декабрь 1861 года.

Къ 1-му Января 1862 года всѣ акты могутъ быть готовы къ объявленію крестьянамъ, если будутъ даны средства, указанная въ главѣ X проекта, и если будетъ увеличено число кандидатовъ въ Члены Комитета для пособія Членамъ въ повѣркѣ актовъ.

Подлинный подписали: Предсѣдатель Комитета Губернскій Предводитель Н. Криштафовичъ; Вице-Президентъ Комитета, Сычевскій Предводитель С. Ивановъ; Членъ Комитета и Редакціонной Комиссіи В. Пенскій; Членъ Комитета и Редакціонной Комиссіи П. Ньеловъ; Членъ Комитета отъ Правительства и Членъ Редакціонной Комиссіи Н. Апухтинъ; Членъ Комитета и Редакціонной Комиссіи Духовщинскій Предводитель Дворянства Н. Потемкинъ; Членъ Комитета и Редакціонной Комиссіи А. Гертъ.



## СООБРАЖЕНІЕ КАСАТЕЛЬНО БЫТА КРЕСТЬЯНЪ МЕЛКОПОМѢСТНЫХЪ ИМѢНІЙ.

Мелкопомѣстными владѣльцами считаются:

1) Тѣ, у которыхъ всѣ крестьяне не имѣютъ осѣлости, а состоятъ на положеніи дворовыхъ людей; 2) владѣльцы, за которыми числится не болѣе 20 ревизскихъ мужескаго пола душъ, имѣющихъ крестьянскую осѣлость, и если при томъ, у помѣщика всей удобной земли приходится менѣе 3-хъ десятинъ на душу.

Затруднительность положенія мелкопомѣстныхъ владѣльцевъ состоитъ въ томъ, что средства ихъ весьма ограничены и потому они не могутъ дать осѣлости крестьянамъ, состоявшимъ на положеніи дворовыхъ людей.

При недостаточности или при малой разработанности земли, весьма трудно размежеваться съ крестьянами и тѣмъ мелкопомѣстнымъ владѣльцамъ, у которыхъ крестьяне имѣютъ осѣлость. Усадьбы и поля крестьянъ перемѣшаны съ помѣщичьими; для выселенія крестьянъ, болшею частью, не найдется у владѣльца, ни удобнаго мѣста, ни средствъ.

Весьма часто такіе владѣльцы живутъ цѣлыми селеніями, въ которыхъ трудно, не только отдѣлить угоды крестьянъ отъ владѣльческихъ, но и размежевать самихъ владѣльцевъ одного отъ другаго.

Въ главѣ VII положенія назначено вознагражденіе мелкопомѣстнымъ владѣльцамъ, которыхъ крестьяне не имѣютъ осѣлости. При этомъ желательно, чтобы было предоставлено владѣльцамъ право отказаться отъ этаго вознагражденія, если они предпочтутъ удержать у себя крестьянъ и дать имъ осѣлость на общемъ основаніи.

Для тѣхъ же мелкопомѣстныхъ владѣльцевъ, у которыхъ крестьяне имѣютъ осѣлость, могутъ быть постановлены слѣдующія правила:

1. Если помѣщикъ пожелаетъ оставить крестьянъ поселенными на его землѣ, то онъ подчиняется общимъ правиламъ, изложеннымъ въ главахъ IV, V и VI положенія.

2. Если помѣщикъ сочтетъ необходимымъ отпустить всѣхъ крестьянъ или нѣкоторыя крестьянскія семейства, то вся земля, бывшая въ пользованіи увольняемыхъ крестьянъ, остается полною собственностью помѣщика, въ вознагражденіе же за потерю права на трудъ, ему выдается вознагражденіе въ 120 руб. сереб. за каждую ревизскую мужескаго пола душу выходящихъ крестьянъ.

3. Въ послѣднемъ случаѣ, крестьянамъ предоставляется въ полную собственность все движимое имущество бывшее въ ихъ владѣніи, и дозволяется имъ приписаться въ избранное ими городское или сельское общество.

4. Въ случаѣ приписки къ помѣщичьему имѣнію, крестьянинъ, отпущенный отъ мелкопомѣстнаго владѣльца добровольно договаривается съ землевладѣльцемъ, къ которому поступаетъ, какъ



объ устройствѣ усадьбы такъ и о повинностяхъ за землю.

5. Въ случаѣ приписки въ селенію Государственныхъ Имуществъ, крестьянинъ мелкопомѣстнаго владѣльца получаетъ отъ Правительства опредѣленное пособіе для устройства усадьбы.

Подлинный подписалъ: Предсѣдатель Комитета Губернскій Предводитель Н. Криштафовичъ; Вице-Президентъ Комитета, Сычевскій Предводитель С. Ивановъ; Членъ Комитета и Редакціонной Комиссіи В. Пенскій; Членъ Комитета и Редакціонной Комиссіи П. Нѣловъ; Членъ Комитета отъ Правительства и Членъ Редакціонной Комиссіи Н. Апухтинъ; Членъ Комитета и Редакціонной Комиссіи Духовщинскій Предводитель Дворянства Н. Потемкинъ; Членъ Комитета и Редакціонной Комиссіи А. Гернъ.



**ЗАПИСКА, ВЪ ЧЕМЪ ИМЕННО БУДЕТЬ СО-  
СТОЯТЬ ПРЕДЛОЖЕННОЕ СМОЛЕНСКИМЪ  
КОМИТЕТОМЪ УЛУЧШЕНІЕ НАСТОЯЩАГО  
БЫТА ПОМѢЩИЧЬИХЪ КРЕСТЬЯНЪ.**

Проектъ положенія Смоленскаго Комитета представляетъ слѣдующія улучшенія въ бытѣ помѣщичьихъ крестьянъ:

1. Прекращеніе крѣпостной зависимости.
2. Дарованіе крестьянамъ личныхъ и имущественныхъ правъ.
3. Предоставленіе въ полную собственность крестьянъ всей владѣемой ими движимости.
4. Безпрепятственный переходъ въ другія общества и сословія, при соблюденіи определенныхъ условій.
5. Усадьбы предоставлены въ постоянное пользованіе крестьянъ за плату въ 6% съ оцѣнки усадебной земли, равняющуюся наименьшему доходу съ огородной земли.
6. За пользованіе усадьбами допущена денежная плата, въ замѣнъ натуральныхъ повинностей.
7. Крестьянамъ предоставлены въ собственность всѣ деревенскія строенія, за исключеніемъ жилыхъ и хозяйственныхъ, составляющихъ необходимую принадлежность обыкновенной крестьянской усадьбы.
8. Ограничены права помѣщика на переселеніе крестьянъ, при отводѣ имъ земли въ постоянное пользованіе.
9. Недобровольныя переселенія послѣ отвода земли въ пользованіе крестьянъ совершенно прекращены.
10. Крестьянамъ предоставлено право покупать усадьбы, отдѣльно отъ прочихъ угодій за цѣну, опредѣляемую капитализаціею дохода изъ 6%, безъ принятія въ расчетъ происходящихъ отъ того потерь помѣщика въ цѣнности остальной его поземельной собственности.
11. Шахотныя, луговныя и выгонныя земли предоставлены крестьянамъ въ существующемъ размѣрѣ и на прежнихъ мѣстахъ; послѣдующія измѣненія въ поземельномъ надѣлѣ допущены только по добровольному соглашенію съ крестьянами.
12. Крестьянамъ предоставлена возможность принимать въ личное пользованіе или покупать въ собственность отдѣльные участки деревенской земли, освобождаясь притомъ отъ круговой отвѣтственности за прочихъ членовъ деревенскаго общества.
13. Крестьянамъ облегчено приобрѣтеніе надѣленныхъ имъ угодій, за цѣну, опредѣляемую капитализаціею оброка изъ 6%.
14. Переводъ крестьянъ съ оброка на натуральныя повинности воспрещается.
15. Крестьянамъ издѣльныхъ имѣній предоставлено право постепеннаго перехода отъ натуральныхъ повинностей къ денежнымъ, въ уѣздахъ: Вяземскомъ, Гжатскомъ, Сычевскомъ, Порѣчскомъ и Бѣльскомъ.
16. Размѣръ денежныхъ и натуральныхъ повинностей уменьшенъ противъ прежняго и приведенъ въ соразмѣрность съ количествомъ земли надѣленной крестьянамъ.

Примѣчаніе. За участокъ земли, отъ  $1\frac{1}{2}$  до 4 десятинъ на душу прежде платилось оброка отъ 10 до 15 рублей серебромъ, сверхъ особыхъ выговариваемыхъ работъ и сборовъ; рабочихъ же тягловыхъ дней полагалось до 70 въ годъ. По настоящему положенію, оброкъ за тотъ



же участки опредѣленъ, соразмѣрно съ количествомъ земли, отъ 8 до 11 р. 16 коп. серебромъ; число же рабочихъ тяговыхъ дней положено отъ 34 до 46, (въ томъ числѣ и работы за усадьбы).

17. Для всѣхъ работъ назначено урочное положеніе, которое защищаетъ крестьянъ отъ излишней требовательности землевладѣльцевъ.

18. Крестьянамъ дана личная свобода отъ натуральныхъ повинностей, предоставленіемъ права поставлять за себя постороннихъ наемныхъ работниковъ и работницъ.

19. По опредѣленіи количества постоянныхъ работниковъ, поставляемыхъ на помѣщичьи работы, всѣ затяглые люди остаются въ помощь своимъ семействамъ, между тѣмъ какъ прежде они нѣрѣдко требовались на барщину.

20. Всякіе сборы сельскихъ произведеній отменены.

21. Число сгоновъ значительно уменьшено, и они допущены только въ зачетъ дней, слѣдуемыхъ помѣщику.

22. Дальнія поставки помѣщичьяго хлѣба и другихъ произведеній не допускаются.

23. Обязательная служба дворовыхъ людей немедленно прекращается, замѣняясь незначительнымъ выкупомъ, не свыше трехъ—годичнаго оброка, платившагося дворовыми людьми, отпускаемыми въ заработки.

24. Дворовымъ людямъ предоставлено право дворяться въ селеніяхъ бывшихъ своихъ помѣщиковъ.

25. Крестьянамъ дается право участія въ выборѣ лицъ сельскаго и волостнаго управленія.

26. Волостнымъ Собраніямъ, въ которыхъ крестьяне имѣютъ своихъ уполномоченныхъ, предоставлено дѣлать опредѣленія по всѣмъ дѣламъ волости.

27. Всякій произволъ помѣщиковъ отстраненъ назначеніемъ независимаго отъ нихъ сельскаго управленія и таковой же полиціи.

Подлинную подписали: Предсѣдатель Комитета Губернскій Предводитель Н. Криштафовичъ; Вице-Президентъ Комитета, Сычевскій Предводитель С. Ивановъ; Членъ Комитета и Редакціонной Комиссіи В. Пенскій; Членъ Комитета и Редакціонной Комиссіи П. Нѣловъ; Членъ Комитета отъ Правительства и Членъ Редакціонной Комиссіи Н. Апухтинъ; Членъ Комитета и Редакціонной Комиссіи Духовщинскій Предводитель Дворянства Н. Потемкинъ; Членъ Комитета и Редакціонной Комиссіи А. Геръ.



1. ...  
 2. ...  
 3. ...  
 4. ...  
 5. ...  
 6. ...  
 7. ...  
 8. ...  
 9. ...  
 10. ...  
 11. ...  
 12. ...  
 13. ...  
 14. ...  
 15. ...  
 16. ...  
 17. ...  
 18. ...  
 19. ...  
 20. ...  
 21. ...  
 22. ...  
 23. ...  
 24. ...  
 25. ...  
 26. ...  
 27. ...  
 28. ...  
 29. ...  
 30. ...  
 31. ...  
 32. ...  
 33. ...  
 34. ...  
 35. ...  
 36. ...  
 37. ...  
 38. ...  
 39. ...  
 40. ...  
 41. ...  
 42. ...  
 43. ...  
 44. ...  
 45. ...  
 46. ...  
 47. ...  
 48. ...  
 49. ...  
 50. ...