

А. 941
24

941
24



~~941
24~~

ОБЗОРЪ

Нижегородской губерніи

за 1900 годъ.

Нижній-Новгородъ.
Типографія Губернскаго Правленія.
1901.

А. 911
24.



~~24987~~

Д 9 М

К

80543

~~24984~~

ОГЛАВЛЕНИЕ.

I. Естественныя и производительныя силы губерніи и экономическая дѣятельность ея населенія.

	Стран.
Земледѣліе	1—3
Обеспеченіе народнаго продовольствія	3 - 4
Цѣны на сельско-хозяйственныя продукты	—
Цѣны на рабочія руки	—5
Промышленность городского и сельскаго населенія	5—6
Промышленность фабрично-заводская	—7
Судоходство	—
Ярмарочная торговля	11
Народонаселеніе	12

II. Подати и повинности.

Государственный поземельный налогъ	15
Выкупные платежи	—
Городскіе доходы и расходы	—
Губернскіе и уѣздные земскіе сборы	16
Дворянскіе сборы	—
Акцизные сборы	—
Натуральныя повинности	17

III. Общественное благоустройство и благочиніе.

Казенныя и общественныя зданія	21
Дороги и мосты	—
Почта и телеграфъ	22
Народная нравственность	25
Расколь	—
Арестанты и тюремныя помѣщенія	—
Пожары	27

IV. Народное здравіе и общественное призрѣніе.

Медицинскій персоналъ	29
Организація врачебной помощи	—
Свѣдѣнія о числѣ больныхъ	30
Родовспомогательныя заведенія	—
Аптеки	31
Оспопрививаніе	—
Судебно-медицинскія и врачебно-полицейскія изслѣдованія	32
Заразныя заболѣванія	—
Насильственныя и случайныя смерти	33
Богадѣльни	34
Дѣтскіе пріюты	—

V. Народное образованіе.

Стран.

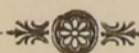
Свѣдѣнія о народномъ образованіи 35—43

VI. Свѣдѣнія о положеніи крестьянскаго дѣла въ Нижегородской губерніи . . . 44

Т А Б Л И Ц Ы:

Вѣдомость о землевладѣніи.

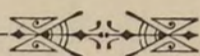
- » О посѣвѣ и урожаѣ хлѣбовъ.
- » О состояніи обществ. продовольств. капиталовъ.
- » О фабрикахъ и заводахъ.
- » О движеніи народонаселенія.
- » О податяхъ и недоимкахъ.
- » О распредѣленіи недоимокъ.
- » О поступленіи уѣзднаго земскаго сбора.
- » О поступленіи губернскаго земскаго сбора.
- » О числѣ и родѣ преступленій
- » О числѣ арестантовъ, содержавшихся подъ стражею
- » О пожарахъ.
- » Объ устройствѣ пожарной части въ городахъ.
- » О насильственныхъ и случайныхъ смертяхъ.
- » О числѣ учебныхъ заведеній
- » О числѣ селскихъ обществъ и крестьянъ всѣхъ наименованій по поземельному ихъ устройству—Лит. А. Б. В. и Г.



ОБЗОРЪ

НИЖЕГОРОДСКОЙ ГУБЕРНИИ

за 1900 годъ.



I. Естественныя и производительныя силы губерніи и экономическая дѣятельность ея населенія.

а) Земледѣліе.

Особенностью зимы 1899—1900 г. было отсутствіе рѣзкихъ колебаній температуры: вся зима выстояла „равной“, безъ сильныхъ морозовъ, но и безъ значительныхъ оттепелей. Крѣпкій снѣгъ, уставившій зимній путь, выпалъ въ началѣ ноября. Обиліемъ снѣга зима не отличалась снѣжный покровъ, вообще говоря, былъ не глубокъ, но обстоятельство это, благодаря ровной погодѣ, не имѣло вреднаго вліянія на озимые посѣвы. Весна оказалась „позднею“, снѣгъ и санный путь продержались почти до 20-хъ чиселъ марта, а начавшееся затѣмъ таяніе снѣга шло довольно медленно; лишь въ первыхъ числахъ апрѣля проглянули теплые дни и вызвали половодье; затѣмъ съ 1/2 апрѣля и почти до конца его уставилась пасмурная дождливая погода, съ заморозками и даже снѣгомъ; но въ концѣ апрѣля погода переѣнилась на теплую и ведреную, а въ началѣ мая прошли теплые дожди, весьма благопріятствовавшіе росту хлѣбовъ; съ іюня началась жаркая и сухая погода, въ особенности въ юго-восточной части губерніи, гдѣ довольно продолжительное время стояла засуха. Съ наступленіемъ іюля уставилась дождливая погода съ небольшими перерывами (въ первой половинѣ августа), послѣ коего началось продолжительное ненастье, сильно затормозившее уборку яровыхъ хлѣбовъ. Въ общемъ весна и лѣто отличались обиліемъ влаги: обстоятельство это въ значительной степени благопріятствовало произрастанію хлѣбовъ и травъ, и 1900-й годъ въ сельско-хозяйственномъ отношеніи былъ довольно благопріятнымъ.

Озимые всходы, по стаяніи снѣга, повсемѣстно въ губерніи оказались въ хорошемъ состояніи; выморозковъ и вымочекъ почти *не было* и къ перепашкѣ прибѣгать не приходилось; исключеніе составляли лишь нѣкоторыя мѣстности въ Арзамасскомъ (25 дес.) и въ Лукояновскомъ (до 1945^{1/2} дес.) уѣздахъ, гдѣ озимые посѣвы осенью 1899 года были повреждены червемъ, причинившимъ убытокъ населенію въ 24967 рублей; часть поврежденныхъ червемъ озимей въ Лукояновскомъ уѣздѣ—весной 1900 г. была перепахана и засѣяна яровымъ.

Первоначальный ростъ озимыхъ былъ задержанъ апрѣльскими холодами и дождями, но наступившіе въ концѣ апрѣля и началѣ мая теплые дни быстро поправили оробѣвшую зелень и вызвали въ ней живой и густой ростъ. Въ дальнѣйшемъ условія роста и созрѣванія хлѣбовъ были довольно благопріятны и урожай ржи по губерніи получился вполнѣ удовлетворительный.

Ростъ *яровыхъ* хлѣбовъ въ началѣ также радовалъ; во холода въ концѣ іюля и началѣ августа и отчасти туманы повредили наливу яровыхъ, въ особенности гречи и гороха, что имѣло мѣсто, напр. въ Арзам уѣздѣ; въ другихъ уѣздахъ напр. Сергачскомъ, Княгининскомъ и Лукояновскомъ, росту и созрѣванію яровыхъ много повредили жары и бездождіе въ концѣ іюня и началѣ іюля; урожай яровыхъ получился лишь *средній*; а греча и отчасти горохъ (въ уѣздахъ Арзамасскомъ, Лукояновскомъ и Сергачскомъ) дали урожай даже ниже средняго; въ Лукояновскомъ уѣздѣ съ гречи собрали только сѣмена; кромѣ того здѣсь же на низкихъ мѣстахъ плохо уродились просо и конопля; мѣстами даже пропали; въ Семеновскомъ уѣздѣ плохо уродились ленъ и ярица.

Сравнивая въ общемъ выводѣ по губерніи урожай „самъ“ важнѣйшихъ хлѣбовъ въ 1900 году съ данными за послѣднее пятилѣтіе, находимъ слѣдующее:

	1895	1896	1897	1898	1899	1900 г.
Урожай „самъ“ —						
Ржи	4 ³ / ₄	4 ⁷ / ₈	2,9	4,1	5,9	6,5
Яров. пшен.	3	3 ¹ / ₂	4,0	3,2	4,4	3,5
Овса	3 ¹ / ₂	3 ¹ / ₂	2,9	1,7	4,4	3,3
Ячменя	2	3 ³ / ₄	3,6	1,6	5,3	4,3
Гречи	3	3	—	1,2	4,0	2,7
Остальн. хлѣбов.	6	6	2,9	2,2	4,4	3,9
Картофеля	3 ¹ / ₂	6	5,3	3,4	5,4	4,4

Изъ приведенной таблички можно видѣть, что въ 1900 г урожай *озимыхъ* хлѣбовъ былъ выше прошлогодняго и лучшимъ за все 5-лѣтіе; урожай же „яровыхъ“ получился нѣсколько ниже урожая 1899 г., но выше, чѣмъ въ остальные годы послѣдняго 5-лѣтія.

Благодаря сравнительно хорошему урожаю хлѣбовъ въ 1900 году, получилось нѣкоторое улучшеніе въ крестьянскомъ хозяйствѣ и общемъ экономическомъ положеніи населенія. Показателемъ этого могутъ отчасти служить данныя о положеніи скотоводства и хлѣбозапасныхъ магазиновъ.

Численность домашняго скота *въ губерніи* по сравненію съ 1899 г., *увеличилась* на 34,679 головъ, при чемъ изъ этой цифры на *уязды* приходится 32348 головъ; въ частности увеличилось: лошадей на 2617 головъ, рогатаго скота 13,415 головъ, овецъ на 15563 и свиней на 2927 гол. Общая же численность скота въ губерніи за 1900 г. выразилась въ цифрѣ 1.036,762 (противъ 1.002.083 — за 1899 г.), въ томъ числѣ въ *уяздахъ* 1.021,055 головъ. Наибольшее увеличеніе скота отмѣчается въ земледѣльческихъ уѣздахъ губерніи — Сергачскомъ (+11 543 гол) и Лукояновскомъ (+14,035 гол.).

Обеспеченіе народнаго продовольствія.

Для обеспеченія продовольственныхъ и сѣменныхъ нуждъ населенія служатъ общественные хлѣбозапасные магазины и общественные продовольственные капиталы. Въ неурожайные годы, при недостаточности мѣстныхъ продовольственныхъ средствъ, населеніе пользуется ссудами изъ губернскаго и въ чрезвычайныхъ случаяхъ — изъ общаго по Имперіи продовольственнаго капитала.

Урожай озимыхъ хлѣбовъ въ 1900 г. былъ настолько удовлетворителенъ, что населеніе губерніи кромѣ позаимствованій въ отдѣльныхъ случаяхъ изъ мѣстныхъ общественныхъ запасовъ, натур. и денежныхъ, ни къ какимъ другимъ ссудамъ не обращалось. Исключеніе составляютъ лишь два селенія Ардатскаго уѣзда — Нучи и Липелей (пострадавшія отъ пожара), которымъ выдана ссуда изъ губернскаго продовольственнаго капитала въ суммѣ 992 р. 81 коп.

О состояніи *общественныхъ* хлѣбозапасныхъ магазиновъ и продовольственныхъ капиталовъ можно судить по слѣдующимъ даннымъ: На 1 е января 1900 г. состояло на лицо *въ магазинахъ*: озимого хлѣба — 229 531 четв., ярового — 111.387 четв. 3 м; въ теченіе гола поступило хлѣба въ уплату ссудъ и недоимокъ 170,738 ч. 6 м. озимого, 94,681 ч. 1 м. ярового; вновь выдано въ ссуду и исключено 108,651 ч. 6 м. озимого и 93,464 ч. 5 м. ярового. *Къ 1-му января 1901 г.* состояло на лицо: 291,640 ч. 7 мѣръ озимого и 112,846 ч. 1 м. ярового.

Общественныхъ продовольственныхъ *капиталовъ* къ 1 му января 1900 г. состояло въ наличности — 255 420 р. 10 коп.; въ теченіе 1900 г. поступило въ уплату ссудъ — 36.048 р 33 коп; выдано въ ссуду — 641 р 33 коп.; на *лицо* къ 1 му января 1901 г. состоитъ 300,560 р. 64 к.

Положеніе мѣстныхъ продовольственныхъ средствъ въ 1900 г. *по уяздамъ* характеризуется слѣдующими % отношеніями итоговъ *наличности* къ общей суммѣ, взятыхъ въ параллель съ данными за 1899 г.

У ъ з д ъ:	о/о наличнаго хлѣба къ полному количеству его, долженствовавшему находиться въ магазинахъ.				о/о денежной наличности къ общей суммѣ продовольственнаго капитала.	
	1899 г.	1900 г.	1899 г.	1900 г.	1899 г.	1900 г.
	Озимый хлѣбъ.		Яровой хлѣбъ.			
Нижегородскій	89,71	92,37	94,74	96,1	53,43	54,4
Ардатовскій	16,36	16,2	38,33	20,8	—	20,0
Арзамасскій	43,92	61,8	35,6	10,7	—	—
Балахнинскій	82,51	88,7	89,83	91,9	19,05	20,1
Васильскій	91,36	90,4	90,44	93,2	6,62	16,5
Горбатовскій	23,68	23,3	75,89	52,6	37,02	41,7
Княгининскій	25,9	54,9	23,36	42,3	69,31	69,0
Лукояновскій	17,13	46,9	12,24	23,2	5,91	7,0
Макарьевскій	84,81	87,4	73,92	76,8	22,11	27,8
Семеновскій	49,59	51,7	65,97	62,3	9,25	27,1
Сергачскій	50,25	80,5	64,47	62,3	43,35	19,1
По губерніи	49,72	62,9	51,36	51,8	29,05	27,3

Цѣны на сельско-хозяйственные продукты.

Цѣны на хлѣбные продукты стояли слѣдующія: рожь въ зернѣ четверть 2 р. 40 к — 5 р. 58 к.; мука ржавая пудъ отъ 31 до 85 коп.; пшеничная — пудъ 95 до 2 р. 40 коп.; печеный хлѣбъ ржаной отъ 1 1/2 до 3 коп. фунтъ; пшеничный отъ 3 до 6 к за фунтъ; наиболѣе высокія цѣны стояли — въ январѣ, февралѣ и мартѣ (рожь отъ 3 р. 60 к. до 5 р. 58 к. за четв.). Наиболѣе низкая въ лѣтніе — июль, августъ (четверть ржи продавалась отъ 2 руб. 40 к. до 5 р. 20 коп.). Въ отдѣльности по уѣздамъ существующія цѣны на хлѣбные продукты даютъ значительныя колебанія въ зависимости отъ характера уѣзда; въ промышленныхъ уѣздахъ, гдѣ населеніе большую или значительную часть года потребляетъ покупной хлѣбъ, цѣны выше, въ земледѣльческихъ уѣздахъ, наоборотъ, ниже.

Для характеристики 1900 г. въ сельско-хозяйственномъ отношеніи можно привести слѣдующія сравнительныя данныя за 6 лѣтъ (съ 1895 г. по 1900 г.) по наиболѣе земледѣльческому уѣзду — Сергачскому:

Продукты.	В ъ к о п ѣ й к а х ъ з а п у д ѣ .											
	1895 г.		1896 г.		1897 г.		1898 г.		1899 г.		1900 г.	
	1-я полов.	2-я полов.	1-я полов.	2-я полов.	1-я полов.	2-я полов.	1-я полов.	2-я полов.	1-я полов.	2-я полов.	1-я полов.	2-я полов.
Рожь	40	35	30	27	40	61	57	68	86	50	40	36
Мука	50	39	38	32	46	66	65	73	93	58	50	40
Крупа { гречн.	120	90	95	80	80	112	112	200	200	100	98	125
	100	75	85	72	75	95	95	100	140	78	76	97
Горохъ	60	35	45	38	45	80	71	100	120	60	55	71
Овесъ	50	30	40	25	36	45	61	75	90	32	31	38
Пшеница	80	70	80	65	—	—	—	100	—	60	63	80
Ячмень	45	35	40	35	45	—	—	—	—	—	145	50
Сѣмя { льнян.	—	70	—	70	—	100	—	—	—	95	140	—
	—	68	—	5	—	90	—	—	—	80	94	103
Чечевица	40	25	30	27	36	70	65	90	100	35	38	40
Картофель	20	10	15	8	15	15	25	25	42	15	10	10
Сѣно	20	10	33	15	25	30	31	40	40	20	15	18

Цѣны на рабочія руки.

Цѣны на рабочія руки стояли въ 1900 г. слѣдующія: во время *посѣва*: а) *поденная* на хозяйскомъ содержаніи: работнику съ лошадыю отъ 70 к. до 1 р. 15 к.; пѣшему работнику 30—60 к.; работницѣ отъ 19—30 к.; *на своемъ* содержаніи: работнику съ лошадыю 1 р.—1 р. 75 к.; пѣшему 40—75 к.; работницѣ 27—45 к.; *подесятинная*: на хозяйскомъ содержаніи 2 р. 25 к. до 3 р. 20 к.; на своемъ—3 р. 12 к.—4 р. 50 к.; в) *помѣсячная*: на хозяйскомъ содержаніи: работнику 5 р.—7 р. 50 к.; работницѣ 2 р. 50 к.—3 р. 50 к.; на своемъ содержаніи: работнику отъ 8 р. до 10 р. 17 коп.; работницѣ отъ 4 р. 50 к. до 5 р.

Во время *сѣнокоса*: *поденная* на хозяйскихъ харчахъ: работнику съ лошадыю отъ 80 к. до 1 р. 75 к.; пѣшему отъ 40 к. до 80 коп.; работницѣ—23 к.—45 к.; *подесятинная*: на хозяйскомъ содержаніи 3 р. 50 к. до 6 р. (въ Семен. у.) на своемъ—отъ 3 р. 50 к.—7 р. 50 к. (въ Семен. у.); *помѣсячная* плата на хозяйскомъ содержаніи: работнику 5 р. до 10 р.; работницѣ отъ 2 р. 25 к. до 6 р.; на своемъ содержаніи—работнику отъ 10 р. 50 к. до 14 руб.; работницѣ отъ 5 р. до 11 р.

Въ теченіи отчетнаго года дѣйствовало въ губерніи 7 *винокуренныхъ* заводовъ, на которыхъ переработано хлѣбныхъ припасовъ и картофеля 1.110,502,5 пуд., болѣе чѣмъ въ предыдущемъ году на 501,249,0 пудовъ.

Изъ этого количества выкурено спирта, по показанію контрольныхъ снарядовъ, 610,696.2 ведра въ 40⁰ болѣе предшествовавшаго года на 255,268,9 ведра.

Изъ каждаго пуда припасовъ получено спирта:

Изъ хлѣбныхъ	43,99.
„ зеленого солода	29,32.
„ картофеля	13,89.

Употреблено припасовъ:

Муки ржаной	99,457,5.
„ овсяной	37,324.
Солоду сухого	24,307.
„ зеленого	79,323.
Ржи въ зернѣ	102,147.
Картофеля	767,944.

Итого всѣхъ вообще . . . 1.110,502,5.

Побочныя отрасли земледѣлія, какъ-то: *садоводство и огородничество* остаются въ довольно слабой степени развитія; промышленной цѣли онѣ не преслѣдуютъ, за весьма немногими исключеніями (въ отдѣльныхъ селеніяхъ Васильскаго, Горбатовскаго, Нижегородскаго и Арзамасскаго уѣздовъ).

Для поддержанія въ населеніи большаго интереса къ нимъ и вообще для поднятія культуры земледѣлія губернскія и уѣздныя земства стремятся провести въ жизнь соотвѣтствующія практически полезныя мѣропріятія. Помимо учрежденія специальныхъ сельско-хозяйственныхъ школъ (въ Лукояновскомъ и Нижегородскомъ уѣздахъ), съ образцовыми при нихъ хозяйствами, земство открыло въ разныхъ пунктахъ губерніи склады земледѣльческихъ машинъ и орудій, посѣвныхъ сѣмянъ и удобрительныхъ туковъ для продажи ихъ населенію на льготныхъ условіяхъ или для показательныхъ цѣлей; въ послѣднемъ случаѣ орудія и машины выдаются на льготныхъ прокатныхъ условіяхъ. Кромѣ того, мѣстами учреждены агрономическіе пункты и показательныя поля (участки), подъ наблюденіемъ особыхъ районныхъ агрономовъ.

Съ развитіемъ указанныхъ выше агрономическихъ мѣропріятія, среди крестьянскаго населенія сталъ замѣтно возрастать спросъ на сельско-хозяйственные орудія и сѣмена а вмѣстѣ съ тѣмъ возрастать интересъ къ сельскому хозяйству и заботы о его улучшеніи.

Промышленность городского и сельскаго населенія.

Отхожіе и кустарные промыслы, какъ уже отмѣчалось въ предыдущихъ „Обзорахъ“, имѣютъ весьма широкое распространеніе въ губерніи, обуслови-

ваемое главнымъ образомъ малоземельемъ и малопродуктивностью почвы. Самымъ распространеннымъ *изъ отхожихъ* промысловъ является *волжскій*—служеніе на пароходахъ и баржахъ въ качествѣ капитановъ, лоцмановъ, машинистовъ, водоливовъ, матросовъ, грузчиковъ и пр.; къ этому промыслу тяготѣетъ преимущественно населеніе прирѣчного района; но въ числѣ волжскихъ грузчиковъ весьма много рабочихъ изъ уѣздовъ Княгининскаго и Сергачскаго; затѣмъ, значительное число лицъ изъ разныхъ уѣздовъ уходитъ на плотничныя, кирпичныя и штукатурныя работы; наконецъ, многіе уходятъ въ низовыя губерніи (въ урожайныя годы) на земледѣльческія работы.

Разнообразныя мѣстные ручныя или кустарныя промыслы можно свести къ тремъ главнѣйшимъ отраслямъ: обработкѣ *дерева, металла и кожи*.

Изъ древообрабатывающихъ промысловъ самое видное мѣсто занимаетъ *ложкарный*, сосредоточенный въ Семеновскомъ уѣздѣ (въ нѣсколькихъ волостяхъ); въ его районѣ многіе заняты также изготовленіемъ *коробовъ* для упаковки ложкарнаго товара, и *токарный* (точеная деревянная посуда и игрушки).

Широкое распространеніе въ губерніи имѣетъ также *рогожный* промыселъ и плетеніе лаптей.

Въ отчетномъ году въ *ложкарномъ* промыслѣ было замѣтно паденіе цѣнъ на издѣлія; обычныя цѣны 3—5 руб. за тысячу бѣлыхъ ложекъ понизились копѣекъ на 50 на 1000.

Главный центръ важнѣйшей отрасли *металлическаго* производства—выдѣлка перочинныхъ ножей и замковъ—Горбатовскій уѣздъ: село Павлово и Ворсма и ближайшія къ нимъ селенія. Другой районъ металлическаго производства—это Красная Рамень, обнимающая собою три волости Семеновскаго уѣзда; центромъ его здѣсь является Бѣлкино-Межуйковская волость. Ручное производство гвоздей, не могущее конкурировать съ механическимъ, все болѣе и замѣтнѣе падаетъ; заработокъ кустаря достигаетъ всего лишь 1 р. 50 коп. въ недѣлю; благодаря этому многіе совершенно бросаютъ этотъ промыселъ и уходятъ на сторонніе заработки.

Кромѣ конкуренціи машиннаго производства гвозди, на пониженіе цѣнъ вліяетъ также вздорожаніе угля и полная зависимость кустарей отъ скупщиковъ, за отсутствіемъ помимо ихъ сбыта издѣлій.

Обработкой *кожи* занимаются многія селенія Васильскаго уѣзда (Спасская и Юринская волости), с. Богородское Горбатовскаго уѣзда и Катунская—Балахнинскаго уѣзда. Въ Княгининскомъ уѣздѣ выдѣлкою кожи, наряду съ скорняжнымъ промысломъ, въ значительныхъ размѣрахъ занято с. Б.-Мурашкино.

Кромѣ этихъ трехъ главнѣйшихъ отраслей, въ губерніи значительно развиты и многія другія, какъ напр. обработка пеньки, главнымъ образомъ веревочное производство, сапожно-валяльный промыселъ, разныя отрасли плотничнаго и столярнаго дѣла.

Лѣснымъ промысломъ—рубкой и сплавомъ лѣса заняты многія селенія Семеновскаго и Макарьевскаго уѣздовъ, расположенныя по близости р.р. Керженца и Ветлуги.

Въ нѣкоторыхъ селеніяхъ Балахнинскаго уѣзда, расположенныхъ по Волгѣ и Окѣ, занимаются судостроеніемъ

Въ виду громаднаго значенія кустарной промышленности въ бюджетѣ населенія, мѣстное губернское и уѣздныя земства, при содѣйствіи правительства, стремятся къ правильной организаціи помощи кустарямъ, къ поддержанію кустарной промышленности.

Въ настоящее время, для содѣйствія кустарнымъ промысламъ въ Нижегородской губерніи существуютъ слѣдующія земскія учрежденія: складъ желѣза въ с. Павловѣ, образцовая замочная мастерская тамъ-же, личильное заведеніе въ Тумботинѣ, корзиночная мастерская въ с. Черновскомъ (Сергачскаго уѣзда), скорняжная мастерская въ с. Б.-Мурашкинѣ (Княгининскаго уѣзда), рогожная мастерская въ с. Антипинѣ, образцовый заводъ сухой перегонки дерева въ Макарьевскомъ уѣздѣ, оконно-рамный складъ въ с. Владимірскомъ и земскій складъ-музей кустарныхъ издѣлій въ Н.-Новгородѣ.

Промышленность фабрично-
заводская.

Общая сумма производительности *фабрикъ и заводовъ* въ Нижегородской губернии въ 1900 году по городамъ и уѣздамъ распределяется слѣдующимъ образомъ:

Города.	Число фабрикъ.	Число рабочихъ.	Сумма производства	У ѣ з д ы.	Число фабрикъ.	Число рабочихъ.	Сумма производства
г. Н.-Новгородъ	63	3183	9752241	Нижегородскій.	4	304	162824
Ардатовъ . .	1	14	7000	Ардатовскій .	18	14075	9609142
Арзамасъ . .	29	581	414675	Арзамасскій .	3	70	48000
Балахна . .	3	37	17585	Балахнинскій .	108	14005	17847134
Василь . . .	—	—	—	Васильскій . .	55	827	626365
Горбатовъ . .	—	—	—	Горбатовскій .	133	4424	2324332
Княгининъ .	—	—	—	Княгининскій .	17	213	150350
Лукояновъ .	1	7	3521	Лукояновскій .	18	332	350499
Макарьевъ .	1	13	3200	Макарьевскій .	31	562	380804
Семеновъ . .	1	25	29000	Семеновскій .	28	727	2021409
Сергачъ . .	2	8	19530	—	—	—	—
Итого въ городахъ	101	3868	10246752	Итого въ уѣздахъ	414	35539	33520859
				Всего въ губернии . .	515	39407	43767611

По роду производства фабрики и заводы Нижегородской губернии дѣлятся на слѣдующія группы:

1) Обдѣлывающіе животные продукты 254 зав. съ 2998 рабочими и суммой производства 2271407 руб.

2) Обдѣлывающіе растительные продукты 110 зав. съ 5870 рабочими и суммой производства въ 17094823 руб.

3) Обдѣлывающіе ископаемые предметы 100 зав. съ 17871 рабоч. и суммой производства въ 11492384 руб.

4) Фабрики и заводы смѣшаннаго производства 51 зав. съ 12668 рабочими и суммой производства въ 12908997 рублей.

По суммѣ производства первое мѣсто занимаютъ мукомольные заводы (12758106 руб.), чугунно-плавильные и желѣзо-дѣлательные (послѣдніе преимущественно сосредоточены въ Ардатовскомъ уѣздѣ), работавшіе на 8554754 р., и судостроительные съ общей суммой производства въ 9324841 руб., при чемъ почти вся эта сумма (9059383 руб.) падаетъ на *Сормовскій заводъ* въ Балахнинскомъ уѣздѣ.

Судоходство.

Въ отчетномъ 1900 г. рѣка Волга у Нижняго очистилась отъ льда 15 апрѣля; разливъ былъ выше средняго.

Весенняя прибыль началась съ 23 марта при горизонтѣ—68; первая полвижка льда 5 апрѣля при горизонтѣ—162; рѣка вполне очистилась отъ льда 15 апрѣля; разливъ достигъ максимума 22 апрѣля при горизонтѣ 480.

Осенній ледоходъ начался у Н.-Новгорода 29 октября, а окончательно р. Волга покрылась льдомъ 16 ноября 1900 г.

Судоходная система и рѣки.	Наименование пристаней	Грузилось и отправлено				Перегруз. и отправлено.			Пришло и разгрузилось.				Мимо прошло			Рѣки.		Случаи происш.			Примѣч.
		число.		Количество владъ въ пу-дахъ.	Цѣнность владъ.	Судовъ.	Колич. владъ въ пудахъ.	Цѣнность владъ.	число.		Количество владъ въ пу-дахъ.	Цѣнность владъ.	число.		Вскрылись.	Покрылись.	Повреждено.	Сгорѣло.	Потонуло.	1/2% сбора на улуч-шеніе Ладожскаго ка-нала.	
		Судовъ.	Плотовъ.						Судовъ.	Плотовъ.			Судовъ.	Плотовъ.							
Р. Люнда.	Усть-люндовская . . .	3	2	384900	38338	—	—	—	—	—	—	—	—	—	—	—	—	—	—	—	—
Итого по Нижегородской губерніи.	—	10609	150	54460914	23409591	10	30500	2510	8957	929	82776950	39043255	88	3	—	—	—	—	—	1057	80

Примѣчаніе. Суда, проходившія по рр Волгѣ и Окѣ въ навигацію 1900 года, преимущественно были нагружены: пшеницей, рожью, овсомъ, крупной гречневой, пшеномъ русскимъ, мукой пшеничной и ржаной, горохомъ, отрубями, виномъ хлѣбнымъ и винограднымъ, чаемъ, сахаромъ, фруктами, рыбой разной, сельдями, солью пермскою, москательными и аптекарскими товарами, хлопкомъ бумажнымъ, шерстью, кожею невыдѣланною, мѣховымъ товаромъ, чугуномъ, желѣзомъ, чугунами, желѣзными и стальными издѣльями, бумажнымъ товаромъ, керосиномъ, нефтью натуральною, нефтяными остатками, лѣсными и строительными матеріалами, щепнымъ товаромъ, мочаломъ, лубомъ и другими товарами. Кроме того, у пристаней р. Оки, выше молитовскаго, затона, въ предѣлахъ района 4 дистанціи Рязанскаго отдѣленія Московскаго Округа Путей Сообщенія (приста-ни: Горбатовская, Передѣльновская, Рѣшетихинская, Жельнинская, Чернорѣ-ченская, Хабаровская, Дуденевская, Доскинская, Новинская).

	Ч и с л о .				Колич. владъ.	Общая цѣнность.
	Плотовъ.	Лодокъ.	Судовъ.	Паро-ходовъ.		
Грузилось . . .	—	—	886	273	2.233.316	645.239
Разгружено . .	340	—	974	257	5.817 690	1.408.025

Примѣчаніе. 1) На означенныхъ пристаняхъ р. Оки грузились преимущественно слѣдующіе товары: пеньковыя веревки, смольныя и бѣлыя бичевы, пакля, уды рыболовныя, бѣлый кирпичъ фарфоровая, стеклянная и глиняная посуда, щепной товаръ, кожевенные обрѣзки, хомутины, кожи, шорный, мездра, цементъ, мука пшеничная, древесные угли, сырой и молотый алебастръ и др.

2) Разгружались: мука пшеничная и аржаная, овесъ, пшеница, просо, отруби, пшено, соль, рыба; смола, пенька, корье, деготь, овчина, кожа невыдѣланная, поташъ, шадрикъ, бутовый камень, каменный и земляной уголь, цементный камень, сырой алебастръ, древесный уголь, дрова и въ плотахъ строевой и дровяной лѣсъ.

По свѣдѣніямъ Нижегородской рѣчной полиціи, судовъ, пострадавшихъ отъ ледохода, было 27 и пострадавшихъ отъ столкновенія въ навигацію 1900 года—124.

	Пароходовъ.	Судовъ груженыхъ.	Судовъ порожныхъ.	Всего.
Въ 18 ⁹⁹ / ₁₀₀₀ г. зимовало . . .	147	159	305	611
Съ открытія навигаціи по 29 октября прошло мимо . . .				до 12000
Наибольшее количество судовъ, находившихся на стоянкахъ въ Нижегородскомъ портѣ	93	551	567	1211

Погружено въ Нижегородск. портѣ.		Выгружено въ Нижегородск. портѣ.	
Хлѣбнаго товара	924 342	Хлѣбнаго товара	4.218.185
Рыбы	204.380	Рыбы	272.115
Нефти	14.108.200	Нефти	61.748.360
Соли	2.882.975	Соли	11.112.500
Мочала	327.115	Мочала	847.200
Луба	14.700	Луба	301.350
Желѣза	1.517.224	Желѣза	7.415.700
Лѣса и лѣсныхъ матеріал.	1.216.600	Лѣса и лѣсныхъ матеріал.	4.330.500
Разнаго товара	4.882.416	Разнаго товара	5.240.100
Итого	24.861.352 п.	Итого	91.155.510 п.
	1.266.600 шт.		4.330 500 шт.

Съ 5 іюля по 12 Октября прошло судовъ въ разводную часть плашкоутнаго моста: *къверху*: 1019 гружен. и 1705 порожн., всего—2724; *кънизу*: 1421 гружен. и 1575 порожн., всего—2996.

Переправа черезъ р. Волгу на пароходахъ Финляндскаго Общества прекращена 15 Ноября, а черезъ р. Оку—17 Ноября.

Ярмарочная торговля.

По отчету ярмарочнаго биржевого комитета, ярмарка 1900 г. была выше средней и, во всякомъ случаѣ, лучше ярмарки предыдущаго года (которая, какъ извѣстно, была одной изъ удачныхъ).

Наиболѣе крупной особенностью истекшей ярмарки является плохая закупка въ ней товара Сибирью.

Это зависило отъ двухъ причинъ: первая изъ нихъ—тѣ затрудненія, которыя возникли въ доставкѣ товаровъ по желѣзной дорогѣ подъ вліяніемъ усиленнаго движенія въ Сибирь войскъ и казенныхъ грузовъ; другой причиной явились плохіе виды на урожай въ нѣкоторыхъ областяхъ Западной Сибири. Усиленная перевозка войскъ имѣла своимъ послѣдствіемъ, что желѣзныя дороги Пермь—Тюменская, Сибирская и Самаро-Златоустовская сложили съ себя отвѣтственность за срочную доставку частныхъ грузовъ, а по временамъ и совершенно прекращали пріемъ послѣднихъ. Вслѣдъ за желѣзными дорогами и камскія пароходныя общества, за исключеніемъ одного, перестали принимать частные грузы на срочную доставку.

Правда, къ половинѣ Августа пріемъ этихъ грузовъ сталъ производиться беспрепятственно, но отправлять товары было уже рискованно, такъ какъ они могли не поспѣть на мѣста до окончанія навигаціи. Къ тому же часть сибирскихъ покупателей, не рассчитывая, вслѣдствіе происшедшихъ въ доставкѣ затрудненій, получить товаръ во время,—вовсе не пріѣхала на ярмарку.

Хорошій исходъ ярмарки 1900 г. обусловливался главнымъ образомъ тѣмъ, что виды на урожай хлѣбовъ и травъ въ Поволжьѣ, въ Донской области и на Кавказѣ были весьма благопріятны, а потому эти районы запасались въ ярмаркѣ товаромъ очень бойко. Весьма хорошо закупаютъ также Пермско-Вятскій край и Уралъ. Напротивъ того, нельзя не отмѣтить, что спросъ со стороны Персіи былъ въ этой ярмаркѣ, какъ и въ предшествующія, очень слабымъ; выяснитъ съ опредѣленностью причины плохой закупки за послѣдніе годы Персіею ярмарочныхъ товаровъ довольно затруднительно.

Отличительной чертой ярмарки 1900 г. являются—весьма высокія цѣны на цѣлый рядъ важнѣйшихъ ярмарочныхъ товаровъ. Причины высокихъ цѣнъ весьма разнообразны. Такъ, напр., сырыя и выдѣланныя яловыя кожи, равно какъ нѣкоторые сорта овчины и овчинныхъ полушубковъ, вздорожали вслѣдствіе усиленнаго спроса на эти товары для нуждъ военнаго вѣдомства; рыба поднялась въ цѣнѣ въ силу меньшаго улова сравнительно съ предыдущимъ годомъ; мѣдныя издѣлія вслѣдствіе вздорожанія мѣди и т. д.

Послѣдовавшее при самомъ началѣ ярмарки повышеніе правительствомъ таможенныхъ пошлинъ и акцизовъ на нѣкоторые товары явилось факторомъ, въ общемъ весьма благопріятнымъ для ярмарочной торговли. Повышеніе это создало здѣсь твердое настроеніе рынка, такъ какъ предвидя въ ближайшемъ будущемъ вздорожаніе этихъ товаровъ, покупатели охотно запасались ими въ ярмаркѣ. Это обстоятельство дало возможность продавцамъ поднять цѣны и учестъ такимъ образомъ въ свою пользу (цѣликомъ или отчасти) возвышенія пошлины и акциза, а такъ какъ товары, поступившіе въ продажу на ярмаркѣ,

были оплачены въ большинствѣ случаевъ еще по прежней пошлинѣ, то повышение это оказалось для ярмарочныхъ продавцовъ крайне выгоднымъ.

Народонаселеніе.

Народонаселенія въ Нижегородской губерніи въ 1900 году было: въ городахъ—67470 м. п. и 64066 ж. п.; въ уѣздахъ—770447 м. и 833653 ж. п.; всего въ губерніи 837917 м. п. и 897719 ж. п., а обоего пола—1735636 чел.

I. По сословіямъ.

1. Дворянъ:

Потомственныхъ	2011 м п.	2190 ж. п.
Личныхъ	3192 „	3513 „

II. Духовенства:

Православнаго бѣлаго	4261 „	5400 „
„ монашествующаго	291 „	5173 „
Единоувѣрческаго бѣлаго	62 „	67 „
„ монашествующаго	12 „	283 „
Римско-католическаго	1 „	— „
Протестантскаго	1 „	— „
Магометанскаго	192 „	286 „
Еврейскаго	1 „	— „

III. Городскихъ сословіи:

Почетныхъ гражданъ:

Потомственныхъ	1678 „	1773 „
Личныхъ	2071 „	1914 „
Купцовъ	1344 „	1507 „
Мѣщанъ	24871 „	27091 „
Цѣховыхъ	2780 „	2883 „

IV. Сельскихъ сословіи:

Крестьянъ всѣхъ наименованій	721001 „	746973 „
Колонистовъ	42 „	44 „

V. Военныхъ сословіи:

Регулярныхъ войскъ и семействъ ихъ женск. пола	3245 „	12802 „
Уволенныхъ въ запасъ нижнихъ чиновъ и ихъ семействъ женск. пола	44482 „	55359 „
Отставныхъ нижнихъ чиновъ и ихъ се- мействъ женск. пола	25322 „	29310 „
VI. Иностранныхъ подданныхъ	200 „	201 „
VII. Лицъ, не принадлежащихъ къ выше- означеннымъ разрядамъ	957 „	950 „
Итого	837917 „	897719 „

II. По вѣроисповѣданію:

Православнаго	767661 „	817867 „
Единоувѣрческаго	4480 „	7571 „
Раскольническаго	39992 „	45650 „
Армяно-григоріанскаго	2 „	1 „
Римско-католическаго	935 „	439 „
Протестантскаго	444 „	424 „
Еврейскаго	1396 „	1310 „
Караимовъ	9 „	4 „
Магометанскаго	20998 „	24453 „

III. По инородческимъ племенамъ:

Татарь	20685 „	23448 „
Мордвы	35544 „	37782 „
Черемисъ	3666 „	3956 „
Цыганъ	217 „	225 „

Народонаселение Нижегородской губернии, сравнительно съ числомъ его въ 1899 г. увеличилось на 18347 м. п. и 15742 ж. п. а всего на 34089 человекъ.

Въ 1900 году было выдано на отлучку жителей въ другія губерніи книжекъ, паспортовъ и билетовъ: безсрочныхъ—736, 5 ти— годовыхъ—1674, 2, 3 и 4 хъ годовыхъ 1391, годовыхъ—153030; полугодовыхъ—19570 и 1, 2, 3 хъ мѣсячныхъ—14311, итого—190712.

Во время исчисления населенія находилось въ отлучкѣ жителей—69291 м. п. и 30764 ж. п., итого 100055 чел.

Временно проживающихъ изъ другихъ губерній было: 44586 м. п. и 23878 ж. п. итого 68463 человекъ.

Движеніе народонаселенія въ 1900 г. по мѣсяцамъ.

М ѣ с я ц ы:	Число родивш.		Число умерш.		Прибыль и убыль.		Браки.
	м. п.	ж. п.	м. п.	ж. п.	м. п.	ж. п.	
Январь	3725	3454	2567	2386	+1158	+1068	3915
Февраль	3612	3484	2553	2439	+1059	+1045	1832
Мартъ	3670	3524	2523	2469	+1147	+1055	49
Апрѣль	3020	3001	2493	2845	+ 527	+ 656	897
Май	3136	2906	2159	2047	+ 977	+ 859	979
Іюнь	4138	3855	2478	2269	+1660	+1586	345
Іюль	5092	4511	3658	3228	+1434	+1283	548
Августъ	4231	4245	5372	4901	- 1141	- 656	128
Сентябрь	3997	3704	2343	2349	+1654	+1355	501
Октябрь	4524	4365	2204	2079	+2320	+2286	3167
Ноябрь	4109	3995	2706	2535	+1403	+1460	2966
Декабрь	3144	3040	2810	2725	+ 334	+ 315	34
Всего	46398	44084	33866	31772	+12532	+12312	15363
					+ 24874		

Въ числѣ родившихся было: двойней—1199 случаевъ (1210 м. и 1187 ж.); тройней 11 случаевъ (15 м. и 17 ж.), подкидышей 55 (31 м. и 24 ж.).

Въ числѣ умершихъ было: мертворожденных—233 (141 м. 92 ж.), скоропостижно умершихъ—53 (41 м. 12 ж.); найдено мертвыхъ—29 (21 м. 8 ж.); неизвѣстныхъ лѣтъ—35 (23 м. 12. ж.).

Въ возрастѣ свыше 100 лѣтъ умерло: отъ 100 до 101- 20 м. и 16 ж.; отъ 101 до 102—6 м. и 6. ж.; отъ 104 до 105 —1 муж.

П о д а т и и п о в и н н о с т и .

а) Государственный поземельный налог.

Государственного поземельного налога въ отчетномъ году слѣдовало поступить:

Недоимокъ 21.574 р. 43 к.
Оклада 116.197 р. 85 к.

Къ тому причислено:

Недоимокъ 1.381 р. 02 к.
Оклада 6 р. 17 к.

Изъ того исключено:

Недоимокъ 690 р 35 к.
Оклада 3.450 р. 67 к.

Взыскано:

Недоимокъ 12.808 р. 65 к.
Оклада 103.768 р. 81 к.

Къ 1-му Января 1901 г. осталось недовзысканныхъ:

Недоимокъ 9.456 р. 45 к.
Оклада 8.984 р. 54 к.

б) Выкупные платежи.

Выкупныхъ платежей слѣдовало поступить:

Недоимокъ 1940.000 р. 49 к.
Оклада 2288.659 р. 64 к.

Къ тому причислено:

Недоимокъ 71.388 р. 8 к.
Оклада 1.158 р. 86 к.

Изъ того исключено:

Недоимокъ 725.599 р. 91 к.
Оклада 247.774 р. 66 к.

Взыскано:

Недоимокъ 77.852 р. 77 к.
Оклада 1992.731 р. 39 к.

Осталось недовзысканныхъ къ 1 му Января 1901 г.

Недоимокъ 1207.935 р. 89 к.
Оклада 49.312 р. 45 к.

в) Городскіе доходы и расходы.

Общая сумма городскихъ доходовъ въ 1900 г. выразилась въ цифрѣ—
1342616 р. 11¹/₂ к. а расходовъ—1237125 р. 48 к.; въ отдѣльности по
городамъ сумма доходовъ и расходовъ распредѣляется въ слѣдующемъ
видѣ:

	Доходъ.	Расходъ.
Н.-Новгородъ	1142068 р. 53 к	1059091 р. 71 к.
Арзамасъ	71783 р. —	71481 р. 38 к.
Ардатовъ	15378 р. 20 к.	15520 р. 36 к.
Балахна	20037 р. 51 ¹ / ₂ к	19392 р. 79 к.
Василь	26922 р. 03 к.	26528 р. 03 к.

	Доходъ.	Расходъ.
Горбатовъ	17504 р. 93 к.	13485 р. 07 к.
Княгининъ	6429 р. 96 к.	6856 р. 81 к.
Лукояновъ	9879 р. 19 к.	7751 р. 03 к.
Макарьевъ	5166 р. 12 к.	5166 р. 12 к.
Семеновъ	21062 р. 94 к.	19458 р. 36 к.
Сергачъ	6383 р. 70 к.	5877 р. 85 к.

Итого 1342616 р. 11¹/₂ к. 1237125 р. 48 к.

г) Губернскіе и уѣздные земскіе сборы.

Въ теченіе 1900 г. *губернскаго земскаго сбора* поступило: 460710 р. 43³/₄ к. оклада и 138042 р. 70¹/₂ к. недоимокъ, а всего 598753 р. 14¹/₄ к.; осталось въ недоборѣ къ 1-му Января 1901 г.—171457 р. 14¹/₂ к. оклада и 560854 р. 78¹/₂ к. недоимокъ, а всего 732312 р. 93 к.

Уѣзднаго земскаго сбора въ отчетномъ году поступило: 1034135 р. 73 к. оклада и 198984 р. 42¹/₂ к. недоимокъ, а всего —1233120 р. 15¹/₂ к.; осталось въ недоборѣ на 1-е января 1901 г.—265433 р. 69¹/₂ к., оклада и 587758 р. 20¹/₂ к. недоимокъ, всего —853191 р. 90 к.

д) Дворянскіе сборы.

Сборъ на содержаніе дворянскихъ учреждений въ 1900 году производился, по постановленію Общаго Собранія Дворянства 17 Декабря 1899 г., съ принадлежащихъ потомственнымъ дворянамъ, какъ записаннымъ, такъ и незаписаннымъ въ дворянскую родословную книгу Нижегородской губерніи, земель и иныхъ недвижимыхъ имуществъ какъ-то жилыхъ домовъ, фабричн. заведеній и торговыхъ помѣщеній и вообще всякаго рода зданій и сооружений въ суммѣ 43274 р. 81 коп., изъ коихъ подлежало раскладкѣ 37274 р. 81 к., а остальные отнесены на счетъ недоимокъ прежнихъ лѣтъ.

На содержаніе губернскихъ дворянскихъ учреждений, дворянскаго дома, жалованья 2-мъ членамъ Симбирскаго Отдѣленія Государственнаго Дворянскаго Земельнаго Банка и на непредвидѣнные надобности въ распоряженіе Г. Губернскаго Предводителя Дворянства 26.873 р. 58 к.

На содержаніе 11 канцелярій Г.г. Уѣздныхъ Предводителей Дворянства 4.914 р. 29 к.

На содержаніе 11 канцелярій Дворянскихъ Опековъ 4.471 р. 46 к.

На разъѣзды г.г. засѣдателей Дворянскихъ Опековъ 6.600 р. — к.

На выписку Сенатскихъ и Губернскихъ Вѣдомостей 315 р. 48 к.

На уплату страховыхъ денегъ за пересылку по почтѣ суммъ 100 р. — к.

Итого . 43.274 р. 81 к.

е) Акцизные сборы.

Общая сумма *акцизныхъ* доходовъ въ 1900 г. выразилась въ 6802532 р. 77 к., болѣе противъ 1899 г. на 695501 р. 76 к.

Въ томъ числѣ поступило:

І. Питейнаго дохода:

Акциза съ	вина и спирта	по заводамъ	винокур.	988.131 р. 35 к.
			спиртоочист.	1.362.940 р. 70 к.
			водочнымъ	614.327 р. 57 к.
			по оптовымъ складамъ	1.795.404 р. 61 к.
		водочныхъ издѣлій		6.815 р. 46 к.
	пива		89.026 р. 75 к.	
	меда		59 р. 40 к.	
	дрожжей		933 р. 74 к.	
Патентнаго сбора	съ заводовъ и завед. для выдѣлки и продажи питей и дрожжей		286.820 р. 91 к.	
	дополнительнаго съ оптовыхъ складовъ, спиртоочистительныхъ и водочныхъ заводовъ		8.975 р. — к.	
	по судебнымъ приговорамъ и админ. постановленіямъ		458 р. — к.	

Взысканій за нарушенія постановленій	{ питей	4.810 р. 16 к.
объ акцизѣ съ	{ дрожжей	— р. — к.
Разнаго рода поступленій за казенное имущество		13 р. 10 к.
Случайныхъ поступленій		4 р. 86 к.
		Итого 5 158.721 р. 62 к.

II. Табачнаго дохода.

Акцизу съ табаку		54 р. 7 к.	
{ Съ фабрикъ и заведеній для приготовления и продажи табаку.	{ основнаго дополнит. { 50%	20.568 р. — к.	
		10.227 р. 75 к.	
	{ По судебнымъ приговорамъ и административнымъ поста- новленіямъ.	{ основнаго дополнит. { 50%	3.092 р. 94 к.
			137 р. — к.
{ дополнит. { 15% { 15%	68 р. 50 к.		
	21 р. 8 к.		
Взысканій за нарушеніе постановленій объ акцизѣ съ табаку		678 р. 15 к.	
		Итого 34.847 р. 49 к.	

III. Нефтянаго дохода.

Акциза съ освѣтительныхъ нефтяныхъ маселъ	1.595.624 р. 68 к.
Сбора за сдачу освѣтительныхъ нефтяныхъ маселъ подѣ охрану акцизнаго надзора	2.700 р. — к.
Итого. 1.598.324 р. 68 к.	

IV. Спичечнаго дохода.

Акциза со спичекъ	10.488 р. 98 к.
Патентнаго сбора	150 р. — к.
Итого 10.638 р. 98 к.	

80543

ж) *Натуральная повинности.*

Отправление *натуральных* повинностей, по постановленію нижегородскаго губернскаго земскаго собранія, отнесено къ обязанностямъ уѣздныхъ земствъ, которыми большая часть повинностей съ натуральной переложена на денежную. Натурою жители отправляютъ слѣдующія повинности: поставку подводъ для передвиженія воинскихъ партій, а въ уѣздахъ Арзамасскомъ, Васильскомъ, Горбатовскомъ, Лукояновскомъ, Нижегородскомъ и Семеновскомъ — отпускъ подводъ лицамъ, имѣющимъ право на бесплатное взиманіе оныхъ, исправленіе проселочныхъ, а въ нѣкоторыхъ уѣздахъ (Нижегородскомъ и Горбатовскомъ) и грунтовыхъ дорогъ.

1) На содержаніе всѣхъ почтовыхъ станцій Нижегородской губерніи израсходовано въ 1900 году—41.960 руб. 40 к.; 2) на наемъ помѣщеній для войскъ, ихъ управленій, штатовъ и заведеній, а также и временно квартирующихъ израсходовано 71.485 руб. 76 коп. и на разныя другія надобности какъ-то: заготовленіе дровъ на варку пищи и хлѣбопеченія, отопленіе казарменныхъ помѣщеній и освѣщеніе ихъ 14.813 руб. 51 коп.; 3) на лагерныя потребности 3.674 руб. 64 коп.; 4) выдано квартирныхъ денегъ генераламъ, штабъ-и оберъ-офицерамъ мѣстныхъ войскъ: а) по уѣздамъ Нижегородской губерніи 3.414 руб. 60 коп., б) въ Н.-Новгородѣ по 3 разряду на основаніи **ВЫСОЧАЙШЕ** утвержденнаго мнѣнія Государственнаго Совѣта 30 марта 1898 г. — 47.177 руб. 61 коп. и доплачено городской управой разницы отъ 3-го до 2-го разряда 10.010 руб. 5 коп.; 5) въ 1900 году были расположены слѣдующія войска, ихъ управленія, штабы и заведенія, постоянно квартирующие: а) мѣстныя конвойныя команды, резервные баталіоны: Окскій, Кремлевскій и Клязминскій, управленіе 60-й пѣхотной резервной бригады, 1-я запасная Артиллерійская бригада въ трехбатареинномъ составѣ и запасная конно-артиллерійская батарея, склады неприкосновеннаго запаса оружія и вещей резервныхъ баталіоновъ на двѣ пѣшихъ дружины Государственнаго ополченія и 1/4 конной сотни того-же ополченія, цейхгауза для храненія вещей 5%о

запаса, одиннадцать управлений уѣздныхъ воинскихъ начальниковъ, Губернское Жандармское Управление, двѣ канцеляріи помощниковъ начальника того управления въ Нижегородско-Макарьевскомъ и Горбатовскомъ уѣздахъ, жандармскіе нижніе чины дополнительнаго штата въ уѣздахъ: Ардатовскомъ, Горбатовскомъ и Балахнинскомъ и въ Н.-Новгородѣ управление Коменданта станцій Нижегородско-Московской, Муромской желѣзной дороги и Начальниковъ отдѣленій Московскаго Жандармскаго Полицейскаго Управления желѣзныхъ дорогъ, б) временно-квартирующіе въ Нижегородской губерніи: запасные нижніе чины, новобранцы и ратники Государственнаго ополченія 1-го разряда и в) командированный въ лагерные сборы Краснинскій резервный баталіонъ, и 5) въ 1900 году никакихъ важныхъ упущеній въ почтовой гоньбѣ не было.

Призывъ къ отбыванію воинской повинности въ отчетномъ году былъ оконченъ 6 ноября 1900 г.

По разверсткѣ назначено было къ приему	3803 ч.
Для пополненія назначеннаго числа новобранцевъ состояло	14329 „

Въ томъ числѣ:

1. По призывнымъ спискамъ	13264 „
2. По дополнительнымъ спискамъ	853 „

Въ числѣ внесенныхъ въ призывные списки имѣвшихъ право на льготы по семейному положенію было	7192 „
--	--------

Въ томъ числѣ:

I разряда	3610 „
II разряда	2952 „
III разряда	630 „

Освобождено отъ жребія по заявленному желанію исполнить воинскую повинность въ качествѣ вольноопредѣляющихся	18 „
Совсѣмъ освобождено отъ воинской повинности по 79 ст. уст. о воин. пов.	12 „
Принято въ войска	3801 „

Въ числѣ внесенныхъ въ призывные списки оказалось:

а) По вѣроисповѣданіямъ:

1. Христіанъ	12956 „
2. Евреевъ	19 „
3. Магометанъ	533 „

б) По сословіямъ:

1. Внесенныхъ въ ревизскія сказки, а равно и приписанныхъ къ обществамъ послѣ ревизіи (ст. 94 уст.)	13264 „
2. Изъятыхъ отъ внесенія въ 10 ревизіонную перепись, а также вышедшихъ изъ податнаго состоянія послѣ ревизіи (ст. 95 уст.)	244 „

Въ числѣ принятыхъ находилось:

Имѣвшихъ право на сокращенный срокъ службы:

1. По 1-му пункту 56 ст. уст.	4 „
2. По 2-му „ „ „ „	51 „
3. По 3-му „ „ „ „	598 „
Грамотныхъ „ „ „ „	1610 „

По сословіямъ:

1. Внесенныхъ въ ревиз. сказ., а равно приписанныхъ къ обществамъ послѣ ревизіи . . .	3748 ч.
2. Изъятыхъ отъ внесенія въ 10 народную перепись, а также вышедшихъ изъ податнаго состоянія послѣ ревизіи	53 „

По происхожденію:

Русскихъ	3516 ч.
Мордвы	136 „
Евреевъ	2 „
Татарь	145 „
Цыгань	2 „

По вѣроисповѣданіямъ:

Православныхъ и единовѣрцевъ	3521 „
Раскольниковъ	133 „
Прочихъ христіанъ	2 „
Евреевъ	2 „
Магометанъ	145 „

По заполненіи контингента при освидѣтельствovanіи (ст. 154 уст.) прочихъ призывавшихся:

Зачислено въ ратники ополченія 1-го разряда христіанъ	4039
евреевъ	1
магометанъ	160
„ „ „ „ 2-го разряда христіанъ	3742
магометанъ	151

Признаны негодными:

Христіанъ	151
Магометанъ	9

Не явились къ освидѣтельствovanію:

Христіанъ	193
Магометанъ	12
Евреевъ	1

III. Общественное благоустройство и благочиніе.

а) Казенныя и общественныя зданія.

Въ вѣдѣніи Нижегородскаго Губернскаго Правленія, на основаніи Уст. Стр., состояли въ отчетномъ году слѣдующія казенныя зданія: въ Н.-Новгородѣ - губернаторскій домъ каменный и при немъ два каменныхъ флигеля и деревянный домикъ въ саду, каменный корпусъ губернскихъ присутственныхъ мѣстъ и типографіи, каменное зданіе главной гауптвахты, два каменныхъ корпуса тюремныхъ замковъ и два деревянныхъ барака при 1 корпусѣ тюрьмы для пересыльныхъ арестантовъ; въ уѣздахъ каменный тюремный замокъ въ г. Арзамасѣ, каменный тюремный замокъ въ г. Ардатовѣ, каменный тюремный замокъ въ г. Василѣ, каменный тюремный замокъ въ г. Балахнѣ, деревянный тюремный замокъ въ г. Семеновѣ, деревянный тюремный замокъ въ г. Сергачѣ, каменный корпусъ присутственныхъ мѣстъ въ г. Балахнѣ и каменный же корпусъ присутственныхъ мѣстъ въ г. Сергачѣ.

Въ отчетномъ году израсходовано на ремонтъ губернаторскаго дома съ флигелями 1086 р. 71 к., на ремонтъ корпуса губернскихъ присутственныхъ мѣстъ и типографіи 2340 р., на ремонтъ зданія присутственныхъ мѣстъ въ г. Балахнѣ 83 р. 66 к., на ремонтъ тюремныхъ зданій:

1-го корпуса Нижегородской тюрьмы	985 р. 47 к.
2-го корпуса Нижегородской тюрьмы	1369 р. 39 "
Ардатовской тюрьмы	60 р. — "
Арзамасской "	200 р. — "
Балахнинской "	199 р. 41 "
Васильской "	250 р. 02 "
Лукояновской "	70 р. — "
Лысковской "	124 р. 60 "
Семеновской "	68 р. 87 "
Сергачской "	50 р. — "

Разсмотрѣно и утверждено проектовъ на постройку церквей и молитвенныхъ зданій 26, фабрикъ и заводовъ 12, общественныхъ и казенныхъ 12, на установку паровыхъ и керосиновыхъ двигателей 7, керосиновыхъ резервуаровъ 4, плановъ на расположеніе строеній въ селахъ и деревняхъ 8, на измѣненіе городскихъ плановъ 3, на устройство электрическаго освѣщенія 16. Кромѣ того, утверждено проектовъ на ремонтъ и расширеніе церковныхъ зданій 14, фабричныхъ и заводскихъ 14 и общественныхъ 1.

б) Дороги и мосты.

Изъ мостовыхъ сооруженій въ губерніи особенно обращаютъ на себя вниманіе сложной конструкціи мосты черезъ р. Керженецъ, близъ села Быдрея, въ Семеновскомъ уѣздѣ, черезъ р. Кудьму въ Нижегородскомъ уѣздѣ и черезъ р. Рудню въ Лукояновскомъ уѣздѣ.

Плата за провозъ черезъ рѣчки по таксамъ, утвержденнымъ Правительствомъ, взимается: въ гг. Н.-Новгородѣ, Балахнѣ и с. Городцѣ черезъ р. Волгу; въ Н.-Новгородѣ, Горбатовѣ и селеніяхъ Подъяблонскомъ, Павловѣ и Лисенкахъ черезъ Оку.

Остальныя переправы содержатся земствами, которыми платы за перевозъ не взимается.

По Нижегородской губернии существуетъ:

в) Почта и телеграфъ.

Почтово телеграфныхъ конторъ	19
„ „ „ отделеній	18
Почтовыхъ отделеній	20
Вспомогательныхъ телеграфныхъ отделеній	1
Временное ярмарочное почт.-телегр. отделение	1
<hr/>	
Всего учреждений	59

Учрежденія эти помѣщаются:

Въ казенныхъ почтово-телеграфнаго вѣдомства зданіяхъ	2
„ наемныхъ помѣщеніяхъ	48
„ помѣщеніяхъ, предоставляемыхъ бесплатно землевладѣльцами, земствомъ, сельскими обществами и Ярмарочнымъ Комитетомъ	9

Въ составѣ учреждений состоитъ:

Чиновниковъ	266
Нижнихъ служителей	202

Штатъ временнаго ярмарочнаго почтово-телеграфнаго отдѣленія формируется чинами, командированными изъ учреждений Нижегородскаго и другихъ округовъ.

Дѣятельность учреждений составляетъ два отдѣла: почтовый и телеграфный.

По почтовому отдѣлу.

Перевозка по трактамъ или подвозка къ станціямъ ж. д. и пароходнымъ пристанямъ почтъ по нормальнымъ кондиціямъ и по особымъ соглашеніямъ плату или бесплатно для чего существуетъ:

конныхъ почтовыхъ станцій, содержимыхъ:

По системѣ вольныхъ почтъ	22
„ нормальнымъ кондиціямъ	18
„ особымъ соглашеніямъ	24

на станціяхъ, содержимыхъ по системѣ вольныхъ почтъ:

Имѣется:	{	писарей	22
		старость	7
		ямщиковъ {	неопредѣленное количество
		лошадей {	
Выпущено въ гонъ лошадей {	{	подъ почты	36232
		„ проѣзжающихъ	19446

по нормальнымъ кондиціямъ:

Имѣется:	{	писарей	18
		старость	1
		ямщиковъ	55
		лошадей	122
Выпущено въ гонъ лошадей:	{	подъ почты	18258
		„ проѣзжающихъ	8838

по особымъ соглашеніямъ.

Имѣется:	{	ямщиковъ	24
		лошадей	46
Выпущено въ гонъ лошадей	подъ почты	9135	

К о р р е с п о н д е н ц і я .

Для опусканія корреспонденціи имѣется почтовыхъ ящиковъ:

а) въ учрежденіяхъ и внѣ ихъ въ тѣхъ городахъ и селахъ, гдѣ эти учрежденія существуютъ	161
б) на неприемныхъ почтовыхъ станціяхъ и въ попутныхъ по тракту слѣдованія почтъ селеніяхъ	9
в) на пароходныхъ пристаняхъ	26
г) въ волостныхъ правленіяхъ	39

Отправлено:

		Внутреннихъ.		Международныхъ		
		Число.	Цѣнность.	Число.	Цѣнность.	
Денежныхъ и цѣнныхъ пакетовъ:	частныхъ {	открытыхъ .	143524	2817437	1475	128323
		закрытыхъ .	307	56525	—	—
	казенныхъ безъ платежа вѣсовыхъ	12959	834679	—	—	
		цѣнныхъ закрытыхъ, безъ платежа вѣсовыхъ и страховыхъ	7299	32561156	—	—
Переводовъ:		254798	8607374	—	—	
Посылокъ цѣнныхъ		28803	386012	256	4 161	
частныхъ		29	34395	—	—	
Узловъ казенныхъ {	безъ платежа вѣсовыхъ	16	28933	—	—	
	безъ платежа вѣсов. и страховыхъ	1627	8730154	—	—	
Посылокъ безъ цѣны частныхъ		7380	—	64	—	
Въ числѣ этой корреспонденціи было съ наложеннымъ платежомъ		7688	151498	—	—	
Простыхъ писемъ: {	закрытыхъ	—	—	33992	—	
	открытыхъ	—	—	9349	—	
Бандерольныхъ отправленій		—	—	17748	—	
Заказныхъ отправленій		—	—	7384	—	
Абонементныхъ періодическ изданій		1056333	—	—	—	
Эстафетъ		2	—	—	—	
Переходящей корреспонденціи		—	46740743	—	—	
П о л у ч е н о :						
Денежныхъ и цѣнныхъ пакетовъ		186705	40488173	143	49530	
Посылокъ цѣнныхъ и узловъ		38383	6886818	361	38828	
Посылокъ безъ цѣны {	частныхъ	8863	—	—	—	
	казенныхъ	13571	—	—	—	
Заказныхъ отправленій		363438	—	14484	—	
Въ числѣ этой корреспонденціи было съ наложеннымъ платежомъ		19154	159940	—	—	
Простыхъ {	закрытыхъ {	платныхъ	1947221	—	59139	—
		безплатныхъ	887113	—	—	—
	открытыхъ {	платныхъ	345848	—	17605	—
		безплатныхъ	9981	—	—	—
Бандерольныхъ отправленій		331003	—	50818	—	
Абонементныхъ періодическихъ изданій		2263685	—	—	—	
Переводовъ		121806	5718147	—	—	

М ѣ с т н а я .

		М ѣ с т н а я .	
		Число.	Цѣнность.
Денежныхъ и цѣнныхъ пакетовъ частн. и казен.		437	5186
Посылокъ {	цѣнныхъ	6	55
	безъ цѣны	8	—
Переводовъ		1	4
Заказныхъ отправленій		10608	—
Простыхъ закрытыхъ {	платныхъ	115277	—
	безплатныхъ	42988	—
Писемъ открытыхъ {	платныхъ	1578	—
	безплатныхъ	966	—
Бандерольныхъ отправленій		67943	—

По телеграфному отдѣлу:

Телеграфныхъ линій	1058 ^{1/2}
” проводовъ	2304
Аппаратовъ: { Морзе	77
{ Юза	8
Элементовъ: { Мейдингера	2633
{ Лекланше	”

За исключеніемъ телеграфныхъ линій Московско-Нижегородской дороги и Нижній-Новгородъ—Казань, находящихся въ вѣдѣніи Московскаго и Казанскаго Почтово-Телеграфныхъ округовъ.

Телеграфная корреспонденція	внутр.	международ.
исходящихъ { платныхъ	26034	4239
{ бесплатныхъ	17125	174
Телеграммъ { входящихъ { платныхъ	274085	4239
{ бесплатныхъ	27848	174
2) Принято и передано проходящихъ телеграммъ	1119939	
Мѣстныхъ телеграммъ { платныхъ	1834	
{ бесплатныхъ	508	

Д о х о д ь.

Сборовъ: { почтовыхъ	309077 р.
{ телеграфныхъ	256756 р.
{ 5 и 10 ⁰ /о съ кантрагента телефонной сѣти отъ совокупной передачи депешъ по телеграфу и телефону	7428 р.
{ за передачу депешъ съ правительств. ст. Н.-Новгородъ на телеграфъ ж. д и обратно	3130 р.
Итого	576391 р.

Р а с х о д ь.

На содержаніе: { чиновниковъ	128920 р
{ нижнихъ служителей	36371 ”
” наемъ помѣщеній на отопленіе и освѣщеніе	31953 ”
” содержаніе баттарей и аппаратовъ	1758 ”
” упаковочные канцелярскіе и другіе хозяйственныя расходы	16553 ”
” содержаніе и ремонтъ телеграфныхъ линій	5410 ”
” устройство новыхъ телеграфныхъ линій	1023 ”
Итого	221988 ”

Нѣкоторыя учрежденія существуютъ при участіи частныхъ лицъ, Земства и обществъ, каковое участіе выражается въ слѣдующемъ.

Отпускаются бесплатно помѣщеніе съ отопленіемъ и освѣщеніемъ для 7 учреждений.

Тоже безъ отопленія и освѣщенія для 2 учреждений.

Приплачивается для найма помѣщенія къ 1 учрежденію 121 р.

Отпускается на канцелярскіе расходы для 7 учреждений 397 р.

И по 5 учрежденіямъ перевозка почтъ производится земствомъ бесплатно.

Открыты почтовые станціи въ волостныхъ правленіяхъ:

а) продажа знаковъ оплаты корреспонденціи 5

б) тоже съ приѣмомъ и выдачей простой корреспонденціи 39

Затѣмъ въ Нижнепт-Новгородѣ существуетъ телефонная сѣть эксплуатируемая Товариществомъ на 20-лѣтній срокъ, по 1906 годъ, съ платою казнѣ 5⁰/о съ правительственнаго абонента и 10⁰/о съ частнаго.

Протяженіе { телефонной линіи	51 в.	
{ телефонныхъ проводовъ	995 в. 250 с.	
Число абонентовъ: { частныхъ { годовыхъ	353	
	{ ярмарочныхъ	47
	{ правительственныхъ { годовыхъ	108
		{ ярмарочныхъ
{ служебныхъ	4	

Плата въ годъ.	{	Правительственнаго абонента	125
		частнаго	150
Кромѣ того существуетъ частныхъ телефонныхъ линій въ губерніи на фабрикахъ и заводахъ для личнаго владѣльцевъ ихъ пользованія			17

Народная нравственность.

Изъ свѣдѣній, доставленныхъ Прокуроромъ Окружнаго Суда, видно, что болѣе крупныхъ преступленій, подсудныхъ Окружному Суду, въ отчетномъ году было совершено 548 число осужденныхъ по тѣмъ же преступленіямъ было 625 муж. и 60 жен., всего 685 самое большее количество было кражъ 183

Смертоубійствъ въ отчетномъ году было совершено 35, число осужденныхъ за смертоубійство было 42 (м. 38 и 4 ж.).

б) Р а с к о л ь .

Численность раскольниковъ, по свѣдѣніямъ Нижегородской Духовной Консисторіи, къ 1-му января 1901 года выразилась въ цифрѣ 79904 чел. об. п. (37735 муж. и 42169 жен.).

По городамъ и уѣздамъ они распредѣляются слѣдующимъ образомъ:

	м. п.	ж. п.
г. Н.-Новгородъ	15	15
его уѣздъ	4081	4609
Ардатовъ	21	29
его уѣздъ	1669	1944
Арзамасскій уѣздъ	2691	2968
Балахна	1	2
его уѣздъ	4982	5262
Василь	—	3
его уѣздъ	3390	4108
Горбатовъ	9	15
его уѣздъ	3587	4273
Княгининскій уѣздъ	2175	2650
Лукояновскій уѣздъ	1445	1706
Макарьевскій уѣздъ	1821	2195
Семеновъ	81	95
его уѣздъ	11226	11717
Сергачь	7	5
его уѣздъ	534	573
<hr/>		
Итого въ городахъ	134	164
„ въ уѣздахъ	37601	42005
Всего въ губерніи	37735	42169

Наиболѣе распространенъ расколъ въ уѣздахъ: Семеновскомъ, Балахнинскомъ, Нижегородскомъ и Горбатовскомъ.

Въ теченіе 1900 года присоединилось къ православію изъ раскола поповщинской секты—36 м. и 42 ж.; безпоповщинской—127 м. и 81 ж.; спаса согласія—9 м. и 16 ж.; всего—172 м. и 139 ж.

Совратилось въ расколъ: въ поповщинскую секту 1 м. и въ безпоповщинскую 3 ж.

е) Арестанты и тюремныя помѣщенія.

По свѣдѣніямъ, доставленнымъ Прокуроромъ Окружнаго Суда, къ 1-му Января 1900 г. арестантовъ во всѣхъ мѣстахъ заключенія было—995 чел., въ отчетномъ году поступило—27709, въ теченіе года выбыло 27671 и такимъ образомъ къ 1-му Января 1901 г. осталось—1033 чел.

Въ томъ числѣ:

а) въ тюрьмахъ	737
б) на гауптвахтѣ	—
в) при сѣздахъ	117
в) при Полицейскихъ Управленіяхъ, станovýchъ квартирахъ и волостныхъ правленіяхъ	143
д) въ исправительной колоніи малолѣтнихъ	35

Тюремные замки въ гг. Н.-Новгородѣ, Арзамасѣ, Ардатовѣ, Балахнѣ, Василѣ, Лукояновѣ и с. Лысковѣ, Макарьевскаго уѣзда, каменные, а въ Семеновѣ и Сергачѣ—деревянные.

Арестанты въ Нижегородскомъ, Ардатовскомъ и Васильскомъ замкахъ размѣщаются по категоріямъ, въ остальныхъ же, вслѣдствіе тѣсноты при значительномъ накопленіи арестантовъ, размѣщеніе производится по мѣрѣ возможности, но во всякомъ случаѣ мужчины содержатся совершенно отдѣльно отъ женщинъ, а малолѣтніе отъ взрослыхъ. Одеждою, бѣльемъ, обувью и постельными принадлежностями арестанты въ отчетномъ году снабжены были въ достаточномъ количествѣ на счетъ казны, больничными же вещами — на средства Комитета и отдѣленій. Матеріалы для одежды, бѣлья и обуви поставляются подрядчикомъ, изготовляются же вещи самими арестантами.

При всѣхъ тюремныхъ замкахъ имѣются необходимыя хозяйственныя службы.

Продовольствіе арестантовъ производится хозяйственнымъ способомъ чрезъ экономовъ, избранныхъ изъ директоровъ, по составленному Губернскимъ Комитетомъ росписанію. Для больныхъ арестантовъ пища назначается врачами. Арестанты привилегированнаго сословія и чиновники XIV кл. получаютъ кормовыя деньги на руки и отъ себя на артельныхъ началахъ готовятъ пищу на тюремныхъ кухняхъ. Попеченіемъ Губернскаго Комитета и отдѣленій устроены при тюрьмахъ церкви: въ г. Н.-Новгородѣ при обоихъ корпусахъ, Арзамасѣ, Ардатовѣ, Балахнѣ, Василѣ и Семеновѣ, при Сергачской и Макарьевской тюрьмахъ устроены часовни, а при Лысковской (Макарьевской) тюрьмѣ въ отчетномъ году была закончена постройкой новая каменная церковь выстроенная на средства благотворителей.

Богослуженія отправляются въ высокаторжественные, праздничные и воскресные дни. Во время великаго поста служба отправляется ежедневно и арестанты православнаго вѣроисповѣданія говѣютъ и причащаются св. Таинъ. Кромѣ проповѣданія слова Божія съ церковныхъ кафедръ во всѣхъ тюрьмахъ арестанты снабжаются книгами Св. Писанія и пользуются имѣющимися при 9 тюрьмахъ бібліотеками изъ духовно — нравственныхъ и историческихъ книгъ. Для чтенія арестантовъ нижегородскихъ тюремныхъ замковъ Тюремнымъ Комитетомъ выписываются на экономическія средства: „Русскій Паломникъ“ „Воскресенье“ и „Сельскій Вѣстникъ.“

Съ 1898 г. при губернскихъ тюрьмахъ „Обществомъ распространенія начальнаго образованія“ ведутся воскресныя чтенія съ туманными картинами. Выбираются для чтенія житія святыхъ и др. духовныя книги. Свѣтскія книги читаются съ разрѣшенія прокурорскаго надзора. Такія же чтенія открыты въ концѣ 1899 г., попеченіемъ директоровъ уѣздныхъ отдѣленій и при непосредственномъ участіи ихъ въ тюрьмахъ: Ардатовской, Васильской, Лукояновской и Семеновской.

Въ Н.-Новгородѣ при 2-мъ корпусѣ замка имѣется содержимая на средства Комитета больница на 30 кроватей мужскихъ и 10 женскихъ. При уѣздныхъ замкахъ для больныхъ арестантовъ отдѣляется по нѣсколько камеръ, смотря по размѣрамъ зданій и количеству больныхъ.

Въ случаѣ же опасныхъ заболѣваній арестанты отправляются въ городскія и земскія больницы. Медикаменты получаютъ изъ земскихъ и вольныхъ аптекъ.

При замкахъ: Арзамасскомъ, Балахнинскомъ, Васильскомъ, Лукояновскомъ, Лысковскомъ, Семеновскомъ и Сергачскомъ устроены огороды, овощи съ которыхъ идутъ на продовольствіе арестантовъ.

Въ Н.-Новгородѣ пересыльные арестанты, по прибытіи партій и при отправленіи ея, свидѣтельствуются тюремнымъ врачомъ, оказавшіеся при этомъ больные отправляются въ тюремную и земскую больницы. Въ уѣздныхъ городахъ пересыльные арестанты имѣютъ помѣщеніе въ тюремныхъ замкахъ.

Малолѣтнія дѣти арестантовъ, поступившія въ замки, содержатся при родителяхъ.

Несовершеннолѣтніе арестанты содержатся отдѣльно отъ взрослыхъ и во время пребыванія ихъ въ тюрьмахъ обучаются грамотѣ въ тюремныхъ школахъ.

Въ 1900 г. въ губернскихъ и уѣздныхъ тюрьмахъ арестанты круглый годъ были заняты обязательными хозяйственными по тюрьмѣ работами, а главнымъ образомъ платными, кромѣ тюремъ Балахнинской и Горбатовской.

Платныя работы за отчетный годъ довольно успѣшно шли, помимо губернскихъ, еще въ Ардатовской и Семеновской тюрьмахъ.

Въ тюрьмахъ Арзамасской, Васильской, Лукояновской, Лысковской и Сергачской, гдѣ платныя работы носятъ случайный характеръ, заработокъ отъ нихъ самый незначительный; въ Балахнинской, Горбатовской и Княгининской тюрьмахъ платныхъ работъ совсѣмъ не было.

Наружныя работы какъ въ губернскихъ, такъ и уѣздныхъ тюрьмахъ заключались въ переноскѣ тяжестей, чисткѣ площадей, улицъ, садовъ а въ ардатовской еще и плотничныхъ работахъ. Кромѣ того, въ Семеновской тюрьмѣ лѣтомъ арестанты постоянно бываютъ заняты выдѣлкой кирпича на тюремномъ заводѣ, существующемъ съ 1896 г.

Заводъ построенъ на суммы, ассигнованныя главнымъ тюремнымъ управленіемъ.

Наружныя работы во 2 губернской тюрьмѣ преобладаютъ надъ внутренними, а въ 1-й тюрьмѣ — наоборотъ: внутреннія работы развиты сильнѣе наружныхъ.

Въ мастерскихъ губернскихъ тюремъ занимаютъ главнымъ образомъ клееніемъ бумажныхъ пакетовъ для торговцевъ; затѣмъ идутъ: сапожное, портняжное, столярное, слесарное, токарное, ткацкое и др. виды работъ. Въ Ардатовской тюрьмѣ развиты столярныя и картонажныя работы и въ Семеновской — сапожное, плетеніе лаптей шорное, столярное и др. ремесла.

ж) П о ж а р ы.

Въ 1900 году въ Нижегородской губерніи было 1221 пожаръ, истребившихъ 3542 строенія и причинившихъ убытку на 1298093 р. Наибольшее число пожаровъ падаетъ на лѣтніе и осенніе мѣсяцы, именно:

<i>весной</i>	было 249 пож.,	сгорѣло стр.	832,	пон. убытку	258939 р.
<i>лѣтомъ</i>	„ 376 „	„ „	1800 „	„ „	606103 „
<i>осенью</i>	„ 367 „	„ „	676 „	„ „	290037 „
<i>зимой</i>	„ 229 „	„ „	234 „	„ „	143014 „
Итого	„ 1221 „	„ „	„ 3542 „	„ „	1298093 „

По сравненію съ 1899 г. пожаровъ было болѣе на 41, число сгорѣвшихъ строеній менѣе на 265, сумма убытка менѣе на 154336 рублей.

IV. Народное здравіе и общественное призрѣніе.

а) Медицинскій персоналъ.
I. В р а ч и:

Врачей въ 1900 году въ Нижегородской губерніи состояло 148.

И з ъ н и х ъ:

членовъ Врачебнаго Отдѣленія	2
уѣздныхъ врачей	11
городовыхъ „	4
земскихъ „	65
городскихъ „	12
санитарныхъ „	2
желѣзнодорожныхъ врачей	4

П р и ч а с т н ы х ъ в л а д ѣ н і я х ъ

заводахъ и фабрикахъ	8
вольнопрактикующихъ	39

II. Женщины врачи:

Женщинъ врачей было	2
-------------------------------	---

III. Фармацевты и аптекарскіе ученики.

Фармацевтовъ	61
Аптекарскихъ учениковъ	24

IV. Фельдшера, фельдшерницы и повивальныя бабки.

Фельдшеровъ	205
Фельдшерницъ	36
Повивальныхъ бабокъ	111

К р о м ѣ т о г о:

дантистовъ	11
изъ учениковъ	6
оспопрививателей	1
массажистокъ	5

б) Организациа врачебной помощи заболѣвающимъ:

Заботы объ оказаніи врачебной помощи заболѣвающему населенію губерніи лежатъ на обязанности земскихъ и городскихъ общественныхъ учреждений, на средства которыхъ и содержатся по городамъ и уѣздамъ больницы, фельдшерскіе пункты, врачи и низшій медицинскій персоналъ.

Въ отчетномъ 1900 году поименованными учрежденіями содержалось 38 больницъ съ 1445 кроватями, 3 лечебницы и 46 фельдшерскихъ пунктовъ. Всѣхъ-же больницъ и пріемныхъ покоевъ въ Нижегородской губерніи за 1900 годъ состояло 78 съ 2232 кроватями. Изъ этого числа подвѣдомственныхъ Министерству Внутреннихъ Дѣлъ больницъ 63 съ 1762 кроватями.

Изъ указаннаго количества больницъ, пріемныхъ покоевъ и кроватей находилось:

	Число больницъ и пріемныхъ покоевъ.	Число кроватей.
Въ Н. Новгородѣ	14	1249
„ Нижегородскомъ уѣздѣ	4	71
„ Ардатовѣ	2	70
„ Ардатовскомъ уѣздѣ	6	115
„ Арзамасѣ	5	96
„ Арзамасскомъ уѣздѣ	3	60
„ Балахнѣ	2	40
„ Балахнинскомъ уѣздѣ	6	121
„ Василѣ	2	26
„ Васильскомъ уѣздѣ	2	5

	Число больниц и приемных покоевъ.	Число кроватей.
Въ Горбатовѣ	2	40
„ Горбатовскомъ уѣздѣ	3	6
„ Княгининѣ	1	50
„ Княгининскомъ уѣздѣ	1	12
„ Лукояновѣ	2	44
„ Лукояновскомъ уѣздѣ	4	41
„ Макарьевскомъ уѣздѣ	6	86
„ Семеновѣ	3	35
„ Семеновскомъ уѣздѣ	6	14
„ Сергачѣ	2	25
„ Сергачскомъ уѣздѣ	2	26
Итого	78	2232

По принадлежности всѣ больницы и приемные покои распределяются слѣдующимъ образомъ:

	Число больниц и приемных покоевъ.	Число кроватей.
Земскихъ	39	1239
Городскихъ	3	170
Ярмарочнаго Биржевого Комитета	2	85
Тюремныхъ	10	78
Фабричныхъ и заводскихъ	11	186
Военныхъ	2	350
Вѣдомства учреждений Импер. Маріи	1	12
Дворянства	1	22
Духовнаго и другихъ	8	86
Частныхъ лицъ	1	4
Итого	78	2232

в) Свѣдѣнія о числѣ больныхъ.

Общее число больныхъ, обращавшихся за врачебной помощью, зарегистрировано 900191 человекъ, изъ которыхъ умерло 4293 человека.

Наибольшее число больныхъ приходится на болѣзни кожи и клѣтчатки, заразные, органовъ дыханія, органовъ пищеваренія и нервной системы.

Умершихъ же болѣе было отъ болѣзней заразныхъ и дыхательныхъ органовъ.

Изъ указаннаго общаго числа больныхъ во всѣхъ больницахъ пользовалось 24213 человекъ. Въ больницахъ-же Министерства Внутреннихъ Дѣлъ лѣчилося 23252, умерло изъ нихъ 1223 и осталось къ 1901 году 1151, въ томъ числѣ:

	Пользовано:	Умерло:	Осталось:
Въ губернскихъ больницахъ	7723	523	41
„ уѣздныхъ	13459	548	633
„ тюремныхъ	486	88	19
„ домахъ умалишенныхъ	1584	64	458
Итого	23252	1223	1151

г) Родовспомогательныя заведенія.

Родовспомогательныхъ заведеній было въ 1900 году одно, а именно, родовспомогательное заведеніе, содержимое Городскимъ Общественнымъ Управленіемъ; дѣятельность его выразилась въ слѣдующемъ:

Къ 1-му января 1900 года осталось въ заведеніи:

1) беременныхъ	—
2) родильницъ	17
3) новорожденныхъ	13

Вновь поступило за 1900 годъ беременныхъ 1196

Изъ упомянутаго числа беременныхъ разрѣшилось:

1) въ нормальный срокъ	1015
2) преждевременно	167
3) выписано неразрѣшившимися	12

Всего 1194

Изъ условій, не благопріятствующихъ развитію оспопрививанія, слѣдуетъ отмѣтить враждебное отношеніе къ предохранительному оспопрививанію раскольническаго населенія, которое и до сихъ поръ еще видитъ въ прививкѣ оспы „печать антихриста“ и считаетъ прививку за грѣхъ.

ж) Судебно-медицинскія и
врачебно-полицейскія изслѣ-
дованія.

Въ теченіе 1900 года врачами Нижегородской губерніи, по требованію судебныхъ и административныхъ властей, было произведено 374 вскрытія мертвыхъ тѣлъ, а именно:

1) По поводу насильственной смерти	230
2) Смерти отъ болѣзненныхъ причинъ	144
а) Осмотрѣно живыхъ людей	1808
б) „ предметовъ и вещей	152

Изъ общаго числа случайной смерти приходится:

На самоубійства	15
„ смертоубійства	63
„ дѣтоубійства	2
„ смерть младенцевъ, оставленныхъ безъ помощи	3
„ смерть неумышленную и случайную	59
Отъ болѣзненныхъ причинъ	66
„ сомнительныхъ	4

Осмотры живыхъ людей, производимыхъ для опредѣленія:

Беременности	11
Послѣродового состоянія	8
Раствленія и изнасилованія	32
Мужеложства	3
Ранъ	689
Другихъ поврежденій	779
Состоянія умственныхъ способностей	105
Состоянія здоровья	181
Итого	1808

Независимо отъ сего городскими и уѣздными врачами производились періодическіе медико-полицейскіе осмотры населенныхъ мѣстностей, а также съѣстныхъ продуктовъ, какъ въ мѣстахъ храненія и потребленія ихъ, такъ равно и въ мѣстахъ продажи.

Кромѣ того врачи слѣдили за улучшеніемъ санитарнаго состоянія населенныхъ мѣстностей, какъ-то: за чисткою улицъ, дворовъ, площадей, помойныхъ ямъ и т. п., устраняя тѣмъ часть такихъ недостатковъ, которые могли бы способствовать развитію среди населенія тѣхъ или другихъ заразныхъ заболѣваній.

з) Заразныя заболѣванія.

Всѣхъ больныхъ заразными болѣзнями, обратившихся ко врачебной помощи, зарегистрировано 25418, изъ коихъ умерло 1918.

Распространенность же нѣкоторыхъ наиболѣе важныхъ изъ заразныхъ болѣзней характеризуется нижеслѣдующимъ числомъ пунктовъ, въ которыхъ наблюдались эти болѣзни, и числомъ больныхъ.

Оспа существовала въ 397 пунктахъ и дала 3306 заболѣваній и 264 умершихъ. Наибольшее число оспенныхъ больныхъ зарегистрировано въ уѣздахъ: Нижегородскомъ 882, Макарьевскомъ 504 и Сергачскомъ 417.

Скарлатина наблюдалась въ 616 пунктахъ, въ которыхъ было больныхъ 6116 человекъ и умерло 977 человекъ.

По количеству заболѣваній первое мѣсто занимаетъ Лукояновскій уѣздъ, вмѣстѣ съ городомъ (1178), Балахнинскій (893) и Нижегородскій (646).

Дефтеритъ наблюдался въ 261 пунктѣ въ количествѣ 1805 заболѣваній, изъ коихъ умерло 120 человекъ.

Болѣе всего пострадали слѣдующіе уѣзды: Лукояновскій (426) и Сергачскій (459).

Крупъ наблюдался въ 89 пунктахъ; всѣхъ больныхъ было 354 человѣка, изъ коихъ умерло 55 человѣкъ.

Наибольшее число заболѣваній было въ уѣздахъ: Арзамасскомъ (91) и Нижегородскомъ (77).

Корь и краснуха наблюдались въ 201 пунктѣ въ количествѣ 2714 человѣкъ, изъ коихъ умерло 148 человѣкъ.

Больше всего пострадали слѣдующіе уѣзды: Нижегородскій (628), Макарьевскій (549) и Лукояновскій (512).

Коклюшъ существовалъ въ 518 пунктахъ и далъ 6378 заболѣваній, изъ коихъ въ 98 случаяхъ со смертнымъ исходомъ.

Наибольшее число больныхъ было въ Нижегородскомъ уѣздѣ (1693) и Арзамасскомъ (1561).

Тифы отъ всѣхъ четырехъ формъ тифа зарегистрировано въ 378 пунктахъ больныхъ 2740 человѣкъ, которые по каждой формѣ тифа распределяются слѣдующимъ образомъ:

	СЕЛЕНІЯ.	ЗАБОЛѢЛО.	УМЕРЛО.
Отъ сыпного	75	356	38
„ брюшного	137	902	72
„ возвратнаго	15	659	18
„ неопредѣленнаго	151	823	29
<hr/>			
Итого	378 пунктовъ.	2740 чел.	157 чел.

Наибольшее число тифозныхъ заболѣваній было въ Нижегородскомъ уѣздѣ (902) и Ардатовскомъ (637).

Кровавый поносъ наблюдался въ 319 пунктахъ въ количествѣ 210 человѣкъ, изъ коихъ умерло 15 человѣкъ.

Наибольшее число больныхъ приходится на Семеновскій уѣздъ (61) и городъ Н.-Новгородъ (33).

Сибирская язва наблюдалась въ 15 пунктахъ въ количествѣ 137 человѣкъ, изъ коихъ умерло 17 человѣкъ.

Наибольшее число заболѣваній было въ Васильскомъ уѣздѣ (30) и Княгининскомъ (26).

Кромѣ описанныхъ заразныхъ болѣзней въ отчетномъ году наблюдались еще слѣдующія болѣзни, которыя тоже относятся къ группѣ прилипчивыхъ болѣзненныхъ формъ, отъ которыхъ зарегистрировано:

	БОЛЬНЫХЪ.	УМЕРШИХЪ.
Гриппъ (инфлюэнца)	24478	71
Сифились	11703	1
Венерическія болѣзни	4686	2
Заушница	1197	18
Рожа	1500	27
Гнойный конъюнктивитъ	810	1
Септицемія родильницъ	67	17
Крупозная пневмонія	2342	216
Бугорчатка	3516	704

Относительно большаго сравнительно съ другими заразными болѣзнями, числа больныхъ сифилисомъ и венерическими болѣзнями можно сказать, что борьба съ этими болѣзненными формами, весьма сильно распространенными среди населенія не только въ Нижегородской губерніи, но и во всей Россіи, является крайне затруднительной вслѣдствіе небрежнаго отношенія къ болѣзни со стороны самихъ больныхъ, которые обращаются къ врачебной помощи только въ крайнемъ случаѣ.

и) Насильственные и случайныя смерти.

Въ отчетномъ 1900 году жертвъ насильственной и случайной смерти было 1141, болѣе, чѣмъ въ предшествовавшемъ году на 91, при чемъ разница для отдѣльныхъ видовъ насильственныхъ и случайныхъ смертей выразилась въ слѣдующихъ цифрахъ:

	1899 г.	1900 г.	Болѣе (+). Менѣе (-).
Дѣтоубійство	11	12	+ 1
Смертоубійство	42	56	+ 14
Самоубійство	35	43	+ 8

1899 г. 1900 г. Болѣе (+). Менѣе (—).

Скоропостижно умершіе:

отъ болѣзней	291	340	+	49
„ пьянства	173	164	—	9
„ неизвѣстн. причинъ	26	39	+	13
Найдено мертвыхъ тѣлъ	42	47	+	5
Убито молніей	15	14	—	1
Задавлено и упало съ высоты	56	75	+	19
Сгорѣло и убито на пожарахъ	44	23	—	21
Умерло отъ угара	22	22		”
Замерзло	34	42	+	8
Укушено звѣрями	2	”	—	2
Утонуло	182	153	—	29
Отъ другихъ случайностей	75	111	+	36
Итого	1050	1141	+	91

Въ общей цифрѣ умершихъ насильственнымъ и случайнымъ образомъ было мужчинъ 877 чел., т. е. 77%, и женщинъ 264, или 23%.

і) Богадѣльни.

Для призрѣнія лицъ престарѣлыхъ и неимѣющихъ средствъ къ жизни имѣются въ Нижегородской губерніи богадѣльни: въ г. Н.-Новгородѣ—5, въ г. Арлатовѣ и Арзамасѣ по 1, въ г. Балахнѣ 2 и въ с. Выѣздной-Слободѣ, Арзамасскаго уѣзда, 1, въ с. Павловѣ, Горбатовскаго уѣзда и въ с. Городцѣ, Балахнинскаго уѣзда, по 1-й.

Изъ находящихся въ Н.-Новгородѣ 5 богадѣленъ *два городскія*: Николаевско-Мининская съ Александровскимъ и Рукавишниковскимъ отдѣленіями для лицъ обоого пола и Александровская женская; одна *земская* для лицъ обоого пола, одна *дворянская* и одна женская для лицъ *духовнаго* званія.

к) Дѣтскіе пріюты.

Въ г. Н.-Новгородѣ находится *пять* дѣтскихъ пріютовъ, изъ коихъ два (Александровскій для мальчиковъ и Маріинскій для дѣвочекъ) состоятъ въ вѣдѣніи *Губернскаго Попечительства* дѣтскихъ пріютовъ. Одинъ, имени графини О. В. Кутайсовой, въ вѣдѣніи *города*, два въ вѣдѣніи епархіальнаго вѣдомства для сиротъ исключительно *духовнаго* званія и одинъ въ вѣдѣніи мѣстнаго Общества вспомошествованія бѣднымъ. Кроме того, въ г. Балахнѣ находится дѣтскій пріютъ, состоящій въ вѣдѣніи Балахнинскаго Уѣзднаго Попечительства дѣтскихъ пріютовъ. Организациа школьнаго дѣла и ручного труда оставались въ томъ-же видѣ и объемѣ, какъ и въ предшествовавшемъ году.

За учебною частью въ Александровскомъ и Маріинскомъ пріютахъ и ремесленномъ училищѣ при Александровскомъ пріютѣ наблюдаетъ членъ Губернскаго попечительства, мѣстный директоръ народныхъ училищъ.

Воспитательная часть лежитъ на смотрительницахъ, въ помощь которымъ имѣются помощницы и учительницы учебныхъ предметовъ и рукодѣлія.

При Маріинскомъ пріютѣ существуютъ швейная мастерская и съ 20 сентября 1899 г.—бѣлошвейная мастерская; въ 1-й обучалось въ 1900 г.—19 воспит. и во 2-й—12 воспит. подъ руководствомъ опытныхъ мастерицъ.

Въ 1900 г. въ Александровскомъ пріютѣ призрѣвалось 39 восп. живущихъ и 18 проходящихъ, въ ремесленномъ училищѣ при этомъ пріютѣ—29 воспит., въ Маріинскомъ—107 живущихъ и 36 проходящихъ воспитанницъ.

Стоимость содержанія каждаго воспитанника обошла за годъ: въ 1-мъ пріютѣ—48 р. (для живущ.) и 19 (для приход.); въ ремесленномъ—82 руб., во 2-мъ пріютѣ—45 р. (живущ.) и 18 руб. (приход.).

Сумма денежныхъ поступленій въ 1900 г. простиралась до 57.824 руб. 60 коп.

V. О народномъ образованіи.

Общее число учебныхъ заведеній Нижегородской губерніи въ 1900 году было 1301, а учащихся въ нихъ— 65757 чел. об. пола (48183 м. и 17574 дѣв.).

По отдѣльнымъ вѣдомствамъ учебныя заведенія распредѣляются слѣдующимъ образомъ:

	Число уч. заведеній.	Учащихся		Всего.
		м. п.	ж. п.	
1) Учебныхъ заведеній Мин. Нар. Просв. (среднихъ и низшихъ)	670	31336	12379	43715
2) Духовно-учебнаго вѣдомства	611	15696	4697	20393
3) Вѣд. учр. Императрицы Маріи	1	—	208	208
4) Военно-учебнаго вѣдомства.	1	345	—	345
5) Вѣдомства Мин. Путей Сообщенія	1	152	—	152
6) Другихъ вѣдомствъ и частныхъ	17	654	290	944
	<u>1301</u>	<u>48183</u>	<u>17574</u>	<u>65757</u>

Изъ общаго количества учебныхъ заведеній (1301) состояло:

Въ губ. гор. Н.-Новгородѣ	70	съ 9773	уч. об. п.	(5930 м. и 3843 д.)
Въ уѣздныхъ и заштатн. гор.	50	„ 3752	„ „ „	(2371 м. и 1381 д.)
Въ уѣздахъ	1181	„ 52232	„ „ „	(39882 м. и 12350 д.)

По курсу учебныхъ предметовъ учебныя заведенія Нижегородской губерніи распадаются на 3 группы:

Средне-учебныя	11	съ 3844	уч. об. п.	(2113 м. и 1731 д.)
Профессиональныя	6	„ 566	„ м. п.	
Низшія	1284	„ 61347	„ „ „	(45504 „ „ 15843 д.)

Всѣ средне-учебныя заведенія сосредоточены въ главномъ центрѣ губерніи - Н.-Новгородѣ, а именно:

Духовная семинарія	1,	въ ней учащихся	393	м. п.
Александровскій двор. институтъ 1	„	„	270	„ „
Аракчеевскій кадетскій корпусъ 1	„	„	345	„ „
Губернская гимназія	1	„	493	„ „
Реальное училище	1	„	516	„ „
Механико-техническое училище 1	„	„	96	„ „
Маріинскій женскій институтъ 1	„	„	208	ж. п.
Маріинская женская гимназія . 1	„	„	640	„ „
2 Нижегород. женская гимназія 1	„	„	415	„ „
Частная женская гимназія . . 1	„	„	90	„ „
Епархіальное женское училище 1	„	„	378	„ „
Итого	11	„ „ „	3844	(2113 и 1731)

Низшія учебныя заведенія распадаются на слѣдующія группы:

1) Училища, состоящія въ исключительномъ вѣдѣніи дирекціи народныхъ училищъ (такъ-наз. „министерскія“) 68	съ 5283	уч. м. п.	и 1339	ж.
2) Училища, состоящія въ совмѣстномъ вѣдѣніи дирекціи и Училищнаго Совѣта (земскія)	594	съ 24063	м. и 9615	д.
3) Церк.-приходск. школы 410	„ 12360	„ „	3814	„
4) Школъ грамоты	207	„ 3587	„ „	982
Всего	1211	„ 40010	„ „	15850

Отсюда видно, что въ общей цифрѣ учащихся, исчисляемой въ 55860 ч. об. пола, мальчики составляютъ 71,7⁰/₀, а дѣвочки лишь 28,3, т. е. дѣвочекъ учится въ 2¹/₂ раза менѣе, чѣмъ мальчиковъ.

Важнѣйшей причиной столь незначительнаго числа учащихся дѣвочекъ служитъ предубѣжденный взглядъ простаго народа на образованіе дѣвочекъ, для которыхъ грамота считается „дѣломъ лишнимъ“.

Между тѣмъ извѣстно, какую огромную роль играетъ женщина, — мать въ семейномъ быту, въ особенности среди крестьянскаго населенія; чтобы это вліяніе благотворно сказывалось на воспитаніи дѣтей, на ихъ нравственномъ складѣ, необходимо, чтобы будущія матери хотя элементарно, насколько это позволяетъ школа, были подготовлены къ своей роли.

Къ 1-му января 1901 года въ Нижегородской губерніи состоитъ всѣхъ училищъ въ исключительномъ вѣдѣніи дирекціи и училищныхъ совѣтовъ 662, а именно:

А. Училищъ, состоящихъ въ исключительномъ вѣдѣніи дирекціи . 68

Въ томъ числѣ:

1) Уѣздныхъ по уставу 1828 г.		
2) Городскихъ по Положенію 1872 г.:		
а) 2-хъ классныхъ	5	} 12
б) 3-хъ классныхъ	4	
в) 4-хъ классныхъ	3	
3) Женскихъ городскихъ 2-хъ классныхъ		3
4) Сельскихъ Министерства Народнаго Просвѣщенія:		
а) 2-хъ классныхъ мужскихъ	28	} 30
аа) 2-хъ классныхъ женскихъ	2	
б) Одноклассныхъ:		
аа) русскихъ	11	} 23
бб) мордовскихъ	9	
вв) татарскихъ	3	
Б. Училищъ, состоящихъ въ совмѣстномъ вѣдѣніи дирекціи и училищныхъ совѣтовъ		594

Въ томъ числѣ:

1) Приходскихъ въ городахъ и посадахъ:		
а) мужскихъ	7	} 8
б) женскихъ	1	
в) обоюго пола	—	
2) Начальныхъ въ городахъ и посадахъ:		
а) мужскихъ	19	} 46
б) женскихъ	17	
в) обоюго пола	10	
3) Приходскихъ въ селахъ и деревняхъ:		
а) мужскихъ	5	} 7
б) женскихъ	—	
в) обоюго пола	2	
4) Начальныхъ въ селахъ, усадьбахъ и деревняхъ:		
а) мужскихъ	21	} 533
б) женскихъ	34	
в) обоюго пола	478	

Въ отчетномъ году училищъ всѣхъ категорій открыто 34, считая въ томъ числѣ и училища, перечисленные изъ одного разряда въ другой, а именно:

а) 2-хъ классныхъ городскихъ по Положенію 1872 г.	1
б) 2-хъ классныхъ женскихъ въ городѣ	1

в) 2-хъ власныхъ сельскихъ Министерства Нар. Просвѣщенія мужскихъ	2
г) Одноклассныхъ сельскихъ Министерства Нар. Просвѣщенія	3
д) Приходскихъ женскихъ въ городахъ и посадахъ	—
е) Начальныхъ въ городахъ и посадахъ:	
а) мужскихъ	—
б) женскихъ	1
в) обоюго пола	—
ж) Начальныхъ въ селахъ, усадьбахъ и деревняхъ:	
а) мужскихъ	—
б) женскихъ	1
в) обоюго пола	25

Объ открытыхъ училищахъ:

а) 2-хъ классное городское по Положенію 1872 г. преобразовано въ г. Ардатовѣ изъ бывшаго уѣзднаго училища, съ разрѣшенія г. Министра Народнаго Просвѣщенія, съ учрежденіемъ при немъ должности учительскаго помощника и съ отнесеніемъ расхода по 2640 р., требуемаго по штату на содержаніе самого училища, такъ и упомянутой должности, на 2050 руб., отпускаемые изъ казны на содержаніе Ардатовскаго уѣзднаго училища, на 300 руб., ассигнуемые ежегодно на сіе по постановленію очереднаго Ардатовскаго земскаго собранія, и на 290 руб. изъ средствъ городского общества. На ремонтъ училищнаго зданія, кромѣ вышеуказанныхъ суммъ изъ средствъ Министерства Народнаго Просвѣщенія, ассигновано къ отпуску въ 1901 году 2500 руб.

б) Сельскія 2-хъ классныя мужскія Министерства Народнаго Просвѣщенія училища открыты:

въ Лукояновскомъ уѣздѣ:

1) Починковское преобразовано съ 1-го іюля 1900 года изъ мужского начальнаго училища съ ежегодной субсидіей въ 550 р. отъ Лукояновскаго земства, въ 350 р. отъ Починковскаго общества и въ 1000 р. отъ казны, при чемъ земство уступило Министерству училищное зданіе, которое, благодаря ассигнованію казны (1000 р.), мѣстнаго общества и частнымъ пожертвованіямъ, расширено и приспособлено подъ 2-хъ классное училище настолько, что имѣетъ даже комнату для ночлежнаго приюта.

Въ Нижегородскомъ уѣздѣ:

2) Печерское преобразовано въ 2 хъ классное изъ Кошелевскаго начальнаго сельскаго училища обоюго пола на средства сельскаго общества, уѣзднаго земства и попечителя училища купца Крюкова съ пособіемъ отъ Министерства Народнаго Просвѣщенія 1000 руб. ежегодно. Училище открыто съ 1-го сентября. Помѣщеніе этого училища еще не вполне готово: стѣны новаго и главнаго корпуса выведены и предстоящимъ лѣтомъ зданіе будетъ вполне готово.

в) Сельскія одноклассныя Министерства Народнаго Просвѣщенія училища открыты:

въ Ардатовскомъ уѣздѣ:

1) Каркалейское — въ д. Каркалей и сосѣдней д. Александровкѣ на совмѣстныя средства Министерства Народнаго Просвѣщенія и уѣзднаго земства; отъ Министерства Народнаго Просвѣщенія ассигновано 226 р. и уѣзднаго земства 240 руб. ежегодно. Хозяйственные расходы приняты сельскими обществами.

Въ Княгининскомъ уѣздѣ:

2) Анненковское — на совмѣстныя средства Министерства Народнаго Просвѣщенія — ежегодно 226 руб. и земства — ежегодно 310 руб. и одновременно — 156 руб. 20 к., отъ сельскаго общества одновременно 300 руб. на постройку зданія и отъ мѣстной землевладѣлицы на тотъ же предметъ 1200 руб.

Въ Сергачскомъ:

3) Паново-Леонтьевское на средства Министерства Народнаго Просвѣщенія, ежегодно 500 р. и единовременно 500 р. на постройку зданія; остальные расходы по постройкѣ зданія принялъ на себя мѣстный уроженецъ докторъ И. А. Милотворскій; крестьяне подъ училище отвели 1 десятину земли.

г) Начальныя училища въ городахъ и посадахъ:

1) г. Нижнемъ-Новгородѣ Александровское 2-е переведено изъ разряда училищъ обоюга пола въ разрядъ женскихъ.

е) Начальныя въ селахъ и деревняхъ открыты:

Въ Ардатовскомъ уѣздѣ:

1) Оедотовское, въ с. Оедотовѣ,

2) Яковлевское, въ д. Яковлевѣ, въ собственныхъ помѣщеніяхъ, съ содержаніемъ отъ земства 300 р. ежегодно; содержаніе хозяйственной части принято на себя обществами мѣстныхъ селеній.

Въ Арзамасскомъ:

1) Скорятинское, въ с. Скорятинѣ и

2) Костылихинское, въ д. Костылихѣ, въ собственныхъ помѣщеніяхъ съ содержаніемъ преподавателей отъ земства, а хозяйственной части отъ мѣстныхъ обществъ.

Въ Балахнинскомъ:

1) Чернорѣцкое женское, въ выселкахъ с. Чернаго,

2) Коновалихинское, въ д. Коновалихѣ, Кирюшинской волости,

3) Мостовихинской, въ д. Мостовихѣ, Пурехской волости, съ содержаніемъ отъ земства по 360 р. ежегодно каждому. Чернорѣцкое училище пока открыто въ наемномъ помѣщеніи, а для послѣднихъ двухъ земствомъ построены собственныя зданія стоимостью до 2000 р. каждое.

Въ Васильскомъ:

1) Русско-Моклоковское, въ с. Русскомъ Моклоковѣ, обоюга пола, въ собственномъ помѣщеніи, съ содержаніемъ отъ земства—250 руб. ежегодно.

Въ Горбатовскомъ:

1) Низковское, въ д. Низковѣ, Избылецкой волости,

2) Шуклинское, въ д. Шуклинѣ, Чмутовской волости,

3) Залѣское, въ д. Залѣсѣ, Лѣсуновской волости, съ ежегоднымъ содержаніемъ отъ земства по 336 р. въ годъ, открыты въ собственныхъ помѣщеніяхъ.

Въ Княгининскомъ:

1) Кеньшевское, въ с. Кеньшевѣ, Кочуновской волости,

2) Шпилевское, въ с. Шпилевѣ, Танайковской волости, оба въ собственныхъ помѣщеніяхъ, постройка коихъ обошлась земству по 1656 р. 20 коп. каждая; на ежегодное содержаніе каждому училищу земствомъ назначено по 400 руб.

Въ Лукояновскомъ:

1) Верякушское, въ д. Верякушѣ, Темяшевской волости, открыто въ собственномъ удобномъ помѣщеніи съ содержаніемъ отъ земства 250 руб. въ годъ.

Въ Макарьевскомъ:

1) Звягинское, въ д. Звягинѣ, Богородской волости,

2) Кромкинское, въ д. Кромкѣ, Марьинской волости,

3) Юркинское, въ д. Юркинѣ, той же волости, открыты въ собственныхъ помѣщеніяхъ съ содержаніемъ отъ земства по 318 руб. въ годъ.

Въ Нижегородскомъ:

- 1) Сартаковское, въ д. Сартаковѣ, Доскинской волости,
- 2) Берсенихинское, въ д. Берсенихѣ, Сарлейской волости,
- 3) Столбищинское, въ д. Столбищахъ, Кстовской волости,
- 4) Надеждинское, въ д. Надеждиной, Арманихинской волости; Столбищинское и Сартаковское открыты въ собственныхъ зданіяхъ, а остальные въ наемныхъ; на содержаніе каждаго училища земствомъ ассигновано по 300 руб. въ годъ.

Въ Семеновскомъ:

- 1) Анисимовское, въ д. Анисимовѣ, Хохломской волости,
- 2) Елфимовское, въ д. Елфимовѣ, Чистопольской волости,
- 3) Зубовское, въ д. Зубовѣ, Чистопольской волости,
- 4) Чамринское, въ д. Чамрѣ, Шалдежской волости; открыты всѣ 4 въ частныхъ помѣщеніяхъ съ содержаніемъ отъ земства по 300р. въ годъ на каждое.

Въ Сергачскомъ:

- 1) Кошкаровское въ с. Кошкаровѣ, Еделевской волости, открыто въ собственномъ помѣщеніи съ содержаніемъ отъ земства 300 руб. въ годъ.
Всѣ 26 вышеперечисленныхъ училищъ, кромѣ одного Чернорѣдкаго женскаго, открыты для дѣтей обоюго пола.

Въ отчетномъ году **числятся закрытыми** всего 6 училищъ, изъ коихъ собственно закрыто одно Дубровское начальное, Семеновскаго уѣзда, по неимѣнію учащихся, а остальные переведены изъ низшаго разряда въ высшій, именно:

- 1) Ардатовское уѣздное училище преобразовано въ 2-хъ-классное городское, по Положенію 1872 г;
- 2) Горбатовское одноклассное женское приходское преобразовано въ 2-хъ-классное приходское;
- 3) Александровское начальное городское въ Н.-Новгородѣ изъ разряда училищъ обоюго пола переведено въ разрядъ женскихъ.
- 4) Починковское начальное мужское сельское преобразовано въ 2-хъ-классное сельское Министерства Народнаго Просвѣщенія.
- 5) Кошелевское начальное сельское, Нижегородскаго уѣзда, преобразовано въ 2-хъ-классное Печерское Министерства Народнаго Просвѣщенія.

О ремесленныхъ классахъ.

Ремесленные классы существуютъ при 10 училищахъ Нижегородской губерніи: 1) Горбатовскомъ 4-хъ-классномъ въ началѣ настоящаго учебнаго года, вслѣдствіе преобразованія ремесленнаго класса въ ремесленную школу, открытъ классъ ручного труда съ ассигновкою отъ казны на его содержаніе по 300 руб. въ годъ; 2) Балахнинскомъ 3-хъ-классномъ городскомъ училищѣ; 3) Воскресенскомъ 2-хъ-классномъ сельскомъ Министерства Народнаго Просвѣщенія, Макарьевскаго уѣзда; 4) Ворсменскомъ 2-хъ-классномъ училищѣ, Горбатовскаго уѣзда; 5) Сергіевскомъ городскомъ начальномъ, 6) Мухомовскомъ, 7) Ишинскомъ, 8) Борцовскомъ и 9) Арманихинскомъ сельскихъ начальныхъ Нижегородскаго уѣзда и 10) Тархановскомъ начальномъ Сергачскаго уѣзда.

При Балахнинскомъ 3-хъ-классномъ городскомъ училищѣ ремесленный классъ открытъ 30 мая 1890 г.; помѣщается въ собственномъ домѣ, на дворѣ городского училища. Введены столярное и токарное мастерства. Содержится на средства казны, ассигнуемое въ размѣрѣ 750 руб.; но въ возвратъ этой суммы поступаетъ 300 руб. отъ Балахнинскаго земства и 150 р. отъ Балахнинскаго городского общества, а остальные 300 руб. отпускаются казною безвозмездно.

Средства содержанія ремесленнаго при Воскресенскомъ 2-хъ-классномъ училищѣ: а) 250 руб. отъ Макарьевскаго земства и б) деньги, выручаемыя отъ продажи ученическихъ издѣлій. Имѣетъ собственное отдѣльное отъ училища и удобное помѣщеніе. Обученіе производится столярному и токарному ремесламъ.

При Ворсменскомъ 2-хъ-классномъ сельскомъ училищѣ Министерства Народнаго Просвѣщенія открытъ ремесленный классъ по ножевому производству, съ отпускомъ на его содержаніе 330 руб. въ годъ отъ Министерства Народнаго Просвѣщенія.

При Сергіевскомъ начальномъ городскомъ училищѣ существуетъ классъ ручного труда по дереву и металлу съ ежегоднымъ пособіемъ отъ города въ размѣрѣ 680 руб. и отъ попечителя училища одновременно до 800 р.

При Мухоѣдовскомъ и Ишинскомъ училищахъ существуютъ классы по столярному ремеслу, съ пособіемъ отъ земства первому 125 руб. въ годъ и второму 75 руб., а при Борцовскомъ и Арманихинскомъ училищахъ открыты въ отчетномъ году классы сапожнаго ремесла съ пособіемъ отъ земства по 150 руб. каждому.

При Тархановскомъ училищѣ, Сергачскаго уѣзда, классы открыты попечителемъ сего училища княземъ Ѡ. М. Урусовымъ. Дѣти обучаются сапожному мастерству въ отдѣльной отъ училища мастерской, нанимаемой за 4 руб. въ мѣсяцъ, и столярному и слесарному ремесламъ въ мастерскихъ при экономіи князя Урусова.

Классы рукодѣлья.

Рукодѣлью обучаются ученицы въ 16 городскихъ начальныхъ училищахъ Н.-Новгорода и 11 сельскихъ—въ Нижегородскомъ уѣздѣ.

Въ городскихъ училищахъ рукодѣлью обучаютъ особыя учительницы-мастерицы, въ сельскихъ—учительницы общеобразовательныхъ предметовъ. На содержаніе всѣхъ рукодѣльныхъ классовъ Нижегородское уѣздное земство ассигнуетъ 210 руб. въ годъ, а городское общество Н.-Новгорода до 2250 руб.

Въ Ардатовскомъ женскомъ, въ г. Ардатовѣ, и Выксунскомъ женскомъ, Ардатовскаго уѣзда; въ этихъ училищахъ рукодѣліе преподается учительницами тѣхъ же училищъ за особую плату, выдаваемую изъ суммъ Ардатовскаго земства по назначенію Училищнаго Совѣта.

Въ 3-хъ начальныхъ училищахъ г. Арзамаса и 1 женскаго—Арзамасскаго уѣзда обученіе съ успѣхомъ ведутъ учительницы общеобразовательныхъ предметовъ бесплатно.

Въ 18 начальныхъ училищахъ г. Балахны и Балахнинскаго уѣзда обученіемъ рукодѣлію занимаются безвозмездно учительницы тѣхъ училищъ. Средства для пріобрѣтенія матеріаловъ получаютъ отъ частныхъ пожертвованій.

Въ Васильскомъ женскомъ училищѣ рукодѣліе преподаетъ особая учительница, съ платою 60 руб. въ годъ отъ городского общества.

Въ женскомъ училищѣ г. Горбатова и сельскихъ Горбатовскаго уѣзда обученіемъ рукодѣлія занимаются учительницы общеобразовательныхъ предметовъ и особаго вознагражденія за свой трудъ не получаютъ, кромѣ Ворсменскаго училища, гдѣ имѣется особая учительница, получающая 25 р. въ годъ отъ попечителя училища, г. Ѡворскаго.

Въ Княгининскомъ уѣздѣ классы рукодѣлія существовали при Княгининскомъ женскомъ и 6 начальныхъ училищахъ въ уѣздѣ на средства, отпускаемыя уѣзднымъ земствомъ—125 руб. и на пожертвованія попечителей отъ 10 до 15 руб. на училище.

Въ Макарьевскомъ уѣздѣ классы рукодѣлія были при 7 училищахъ. Преподавательницами состояли учительницы общеобразовательныхъ предметовъ. Въ 3 женскихъ училищахъ, гдѣ рукодѣліе обязательно, земство учительницамъ выдаетъ по 25 руб. въ годъ, а въ сельскихъ обоюго пола, гдѣ рукодѣліе не обязательно, выдаетъ по 10 руб.

Въ Сергачскомъ уѣздѣ рукодѣліе преподается въ Сергачскомъ женскомъ училищѣ и въ 3-хъ училищахъ въ уѣздѣ. При первомъ изъ нихъ классъ рукодѣлія содержится на 200 руб. въ годъ, отпускаемыхъ земствомъ и имѣется особая учительница рукодѣлія, а въ остальныхъ—на средства учредителя училищъ, мѣстнаго землевладѣльца. В. А. Пашкова. Особенно хорошо поставлено рукодѣліе въ Ветошкинскомъ училищѣ, содержимомъ г. Пашковымъ. За представленныя работы училища по рукодѣлію на бывшую въ г. Нижнемъ-Новгородѣ Всероссийскую выставку Ветошкинское училище удостоено диплома 3-й степени. Такимъ образомъ рукодѣліе преподавалось въ 81 училищѣ Нижегородской губерніи. Ученицы обучаются главнымъ образомъ кройкѣ и шитью, а въ нѣкоторыхъ училищахъ, кромѣ того, вязанью крючкомъ и на спицахъ.

Классы садоводства и огородничества.

Классы садоводства и огородничества открыты при Александровском Княгининском 3-хъ классномъ городскомъ училищѣ, на содержаніе каковыхъ и на первоначальное обзаведеніе ихъ необходимымъ инвентаремъ, а также на устройство сада и огорода въ текущемъ году поступило отъ Нижегородскаго губернскаго земства 258 руб. 34 к., отъ Княгининскаго уѣзднаго земства 616 руб., отъ городского общества 258 руб. 66 к. и отъ почетнаго смотрителя С. М. Прутченко 300 руб. всего 1433 руб.

Для разведенія училищнаго сада и огорода мѣстнымъ земствомъ и городскимъ обществомъ пожертвовано училищу 1 д. 600 кв. с. земли. Преподаваніе садоводства и огородничества ведется учителемъ-инспекторомъ Залипаевымъ, коимъ получено необходимое для этого познаніе на курсахъ Россійскаго Общества любителей садоводства при Студенецкой, близъ Москвы, школѣ садоводства. Руководительство практическими работами поручено садоводу-специалисту.

Школьные сады имѣются также при 8 сельскихъ училищахъ Княгининскаго уѣзда: Больше-Мурашкинскомъ и Ичалковскомъ 2-хъ-классныхъ училищахъ и при начальныхъ: Бакалскомъ, Больше Кемарскомъ, Кетросскомъ, Крутецкомъ, Ревезенскомъ и Уваровскомъ. Необходимые участки земли для садовъ и огородовъ отведены мѣстнымъ обществомъ; на устройство-же ихъ земство отпускаетъ ежегодно по 100 руб.

Устройство садовъ при начальныхъ школахъ имѣетъ цѣлью практическое ознакомленіе какъ учащихся, такъ и взрослога населенія съ элементарными правилами садоводства и огородничества. Преподавателями садоводства и огородничества состоятъ учителя помянутыхъ училищъ, они знакомятся съ приемами садоводства и огородничества чрезъ командированіе на средства земства на курсы садоводства при Казанскомъ земледѣльческомъ училищѣ.

Воскресныя школы.

При нѣкоторыхъ училищахъ Семеновскаго уѣзда существуютъ воскресныя школы для взрослыхъ: 1) При Елисеѣвскомъ, 2) Липовскомъ, 3) Кондратьевскомъ, 4) Сухо-Безводинскомъ, 5) Семеновскомъ 3-хъ классномъ городскомъ — для мужчинъ и 6) при Богоявленскомъ училищѣ — для женщинъ, всего 6 школъ. За обученіе въ этихъ школахъ земствомъ учителямъ и учительницамъ, кромѣ Семеновской воскресной школы, выдается по 20 руб. добавочнаго жалованья. Всѣ воскресныя школы, за исключеніемъ Липовской, существуютъ въ мѣстахъ ложкарнаго производства, гдѣ по условіямъ производства далеко не всѣ мальчики обучаются въ школѣ земской, начиная работать съ 8 лѣтъ. Общихъ квартиръ съ пищевымъ довольствіемъ для учащихся въ отчетномъ году имѣлось 4 — въ Балахнинскомъ уѣздѣ при училищахъ: Митрофановскомъ, Богомоловскомъ, Бѣло-Раменскомъ и Новинскомъ. Изъ нихъ первое — Митрофановское содержится на спеціальныя средства, —⁰/_о съ капитала въ 30,000 руб., пожертвованнаго учредителемъ училища И. А. Ноздринскимъ. Въ ней постоянно живетъ до 30 учащихся. Остальныя три содержатся на счетъ земства, отпускающаго на каждую изъ нихъ по 25 руб. въ годъ.

Ночлежныя пріюты.

Ночлежныя пріюты для учащихся имѣются:

1) Въ Ардатовскомъ уѣздѣ, при Николаевскомъ училищѣ, гдѣ есть двѣ отдѣльныя комнаты, для учениковъ, приходящихъ изъ деревень.

2) Въ Васильскомъ уѣздѣ — при трехъ училищахъ: Кокинскомъ, Воскресенскомъ и Антоновскомъ, въ которыхъ хотя особыхъ помѣщеній для дѣтей, остающихся на ночлегъ не имѣется, но сдѣланы нѣкоторыя приспособленія въ классныхъ помѣщеніяхъ; при чемъ въ Воскресенскомъ училищѣ дѣти получаютъ, благодаря старанію попечительницы княгини В. М. Чегодаевой, горячіи кушанья.

3) Въ Балахнинскомъ — при 12 училищахъ: Катунскомъ 2-хъ-классномъ, Вязовскомъ, Зарубинскомъ, Новинскомъ, Смольковскомъ, Николс-Погостинскомъ, Богомоловскомъ, Подшибалкинскомъ, Бѣло-Раменскомъ, Михайловскомъ, Бриляковскомъ, Цотеряхинскомъ. Помѣщенія этихъ пріютовъ довольно удобны и учащіеся пользуются ими для ночлега во время зимнихъ мятелей и вьюговъ.

4) Въ Княгининскомъ уѣздѣ при 2-хъ училищахъ—Домашнинскомъ и Ивановскомъ. Приюты эти удобны и выстроены на счетъ уѣзднаго земства; продовольствіе же въ нихъ живущихъ учениковъ относится на счетъ родителей.

5) Въ Макарьевскомъ уѣздѣ при 9-ти училищахъ: Воскресенскомъ 2-хъ-классномъ, Глуховскомъ, Безходарновскомъ, Кузнецовскомъ, Чихтенскомъ, Богородскомъ, Жуковско-Затонскомъ, Абросимовскомъ и Воздвиженскомъ. Большинство приютовъ удобны. Особыхъ спеціальныхъ средствъ для содержанія приютовъ не имѣется,--ученики содержатся въ нихъ на свои средства.

6) Въ Нижегородскомъ—при 2-хъ училищахъ: Дальне-Константиновскомъ 2-хъ-классномъ! Министерства Народнаго Просвѣщенія и Щербинскомъ. Помѣщенія того и другого просторны. Дѣти содержатся на средства родителей. Кромѣ того, на приютъ въ Дальне-Константиновскомъ училищѣ земствомъ ассигновано 100 рублей.

7) Въ Семеновскомъ—при 4-хъ училищахъ: Хохломскомъ, Зоренковскомъ, Ежовскомъ и Сухо-Безводинскомъ.

Приютскія помѣщенія удобны и содержатся на средства земства, на приварокъ ежегодно выдается каждому училищу по 25 руб.

Въ остальныхъ уѣздахъ ночлежныхъ приютовъ для учащихся въ училищахъ нѣтъ.

О школьныхъ помѣщеніяхъ.

Изъ числа 608 собственныхъ училищныхъ помѣщеній признаются неудобными 48, а изъ числа 54 наемныхъ почти всѣ страдают тѣми или другими недостатками. Неудобства помѣщеній замѣчаются въ томъ, что они или тѣсны по количеству учащихся, или низки и не имѣютъ надлежащаго освѣщенія, нѣкоторыя холодны.

Всѣ 68 училищъ, находящихся въ исключительномъ вѣдѣніи дирекціи, кромѣ 2-хъ-класснаго женскаго Троицкаго училища въ Н.-Новгородѣ и Паново-Леонтьевскаго одно-класснаго, имѣютъ свои собственные зданія, спеціально для нихъ построенныя или купленныя.

Изъ 594 училищъ, состоящихъ въ совмѣстномъ вѣдѣніи дирекціи и училищныхъ совѣтовъ, 542 имѣютъ свои собственные помѣщенія, а 52 наемныя.

Число преподавателей.

Къ 1-му января 1901 года во всѣхъ 662 училищахъ Нижегородской губерніи состоитъ преподавателей 1550

Въ томъ числѣ:

а) законоучителей	634
б) учителей	430
в) учительницъ	486

Изъ общаго числа учителей:

а) окончившихъ курсъ въ высшихъ учебныхъ заведеніяхъ	—
б) имѣющихъ званіе городского учителя по Положенію 1872 г.	32
в) имѣющихъ званіе учителя уѣзднаго училища по уставу 1828 г.	2
г) окончившихъ курсъ въ духовныхъ семинаріяхъ	24
д) окончившихъ курсъ:	
аа) въ гимназіяхъ	1
бб) въ реальныхъ училищахъ	1
вв) другихъ среднихъ учебныхъ заведеній	1
л) окончившихъ курсъ въ учительскихъ семинаріяхъ	186
ж) неокончившихъ курса, но получившихъ званіе учителя по экзамену	176
з) неимѣющихъ права на преподаваніе	7

Изъ общаго числа учительницъ:

а) имѣющихъ званіе домашнихъ наставницъ и учительницъ	316
б) окончившихъ курсъ въ епархіальныхъ училищахъ	196
в) окончившихъ курсъ въ учительскихъ семинаріяхъ и школахъ	10
г) окончившихъ курсъ въ гимназіяхъ и другихъ среднихъ учебныхъ заведеніяхъ	120
д) окончившихъ курсъ въ прогимназіяхъ и неокончившихъ курса въ гимназіяхъ, но получившихъ званіе учительницы путемъ шести-мѣсячнаго исполненія учительскихъ помощницъ	85
е) неокончившихъ курса, но получившихъ званіе учительницы по экзамену	69
ж) не имѣющихъ права на преподаваніе	6

Неимѣющихъ права на преподаваніе 7 лицъ въ числѣ учителей и 6 лицъ въ числѣ учительницъ допущены въ нѣкоторыя училища для практическихъ занятій съ учащимися, подъ наблюденіемъ опытныхъ преподавателей, съ цѣлью подготовленія ихъ къ учительской дѣятельности въ начальныхъ школахъ, и недостигшихъ возраста, при которомъ они могли бы быть допущены къ держанію экзамена на учительское званіе.

С В Ъ Д Ъ Н І Я

о положеніи крестьянскаго дѣла

въ Нижегородской губерніи

за 1900 годъ.

Положеніе крестьянскаго дѣла въ отчетномъ году представляется въ слѣдующемъ видѣ:

Къ 1 Января 1900 года въ Нижегородской губерніи крестьянъ-собственниковъ состояло:

а) изъ бывшихъ государственныхъ 125886 душъ, б) изъ бывшихъ удѣльныхъ 29405 душъ, в) изъ бывшихъ временно-обязанныхъ 320899 душъ, въ томъ числѣ прекратили обязательныя отношенія: 1) выкупившіе свои надѣлы безъ содѣйствія правительства и получившіе ихъ въ даръ полностью или въ размѣрѣ четверти высшаго надѣла, по 135 сдѣлкамъ 127 селеній, въ которыхъ по 10 народной переписи значится 16433 души, съ количествомъ земли 16252 десят. 4 кв. саж., 2) съ содѣйствіемъ правительства по 2149 сдѣлкамъ и требованіямъ 3190 селеній, въ числѣ 303435 душъ, съ землею въ количествѣ 1015969 десят. 714 саж., за каковую землю выкупной ссуды отъ правительства разрѣшено 32802577 руб. 65 коп., и 3) крестьяне мелкопомѣстныхъ имѣній, переданные въ казну по 103 сдѣлкамъ, 104 селенія, въ числѣ 1031 души, въ надѣлъ которыхъ поступило земли 3415 десят. 344¹/₄ саж. и вознагражденія за нее выдано 124496 руб. 32¹/₂ коп.

Въ 1900 году выкупныхъ сдѣлокъ въ Губернское Присутствіе не поступало и Департаментомъ Окладныхъ Сборовъ утверждено не было.

Къ 1901 году осталось въ депозитѣ Губернскаго Присутствія не выданныхъ выкупныхъ ссудъ, разрѣшенныхъ до 1900 года, 9165 руб. 8 коп.

Къ 1901 году осталось непредставленныхъ Земскими Начальниками сдѣлокъ: по Ардатовскому уѣзду - 5 (по Выксунскимъ горнымъ заводамъ).

Не разрѣшено еще выкупныхъ ссудъ по двумъ сдѣлкамъ по Васильскому уѣзду за неокончаніемъ дѣла объ измѣненіи назначеннаго крестьянамъ уставными грамотами оброка.

Затѣмъ къ 1901 году осталось невыкупленныхъ земельныхъ надѣловъ по уѣздамъ:

Ардатовскому	на 9215 душъ
Васильскому	„ 220 „

Безземельныхъ крестьянъ, приписанныхъ къ волостямъ Нижегородской губерніи, къ 1 Января 1901 года состояло 1414 душъ, въ томъ числѣ:

въ Ардатовскомъ уѣздѣ	77
„ Арзамасскомъ	54
„ Горбатовскомъ	37
„ Балахнинскомъ	94
„ Васильскомъ	159
„ Княгининскомъ	211
„ Лукояновскомъ	95
„ Макарьевскомъ	36
„ Нижегородскомъ	92
„ Семеновскомъ	329
„ Сергачскомъ	167

Въ теченіе 1900 года на предметъ выкупа усадебныхъ участковъ и полевыхъ угодій въ личную собственность крестьянами Нижегородской губерніи сдѣлано досрочныхъ взносовъ выкупныхъ платежей—четыре, которые Губернскимъ Присутствіемъ утверждены.

Въ 1900 году Губернскимъ Присутствіемъ выдано четыре данныхъ на выкупленные отдѣльными крестьянами усадебныя и полевыя земли, всего въ количествѣ 16 дес. 967 кв. саж.



ВѢДОМОСТЬ

о землевладѣніи въ уѣздахъ Нижегородской губерніи

за 1900 годъ.

КОМУ ПРИНАДЛЕЖИТЬ ЗЕМЛЯ.	ВЪ УѢЗДАХЪ НИЖЕГОРОДСКОЙ ГУБЕРНІИ											
	Нижегород- скомъ.	Ардатов- скомъ.	Арзамас- скомъ.	Балахнин- скомъ.	Васильскомъ.	Горбатов- скомъ.	Бнягинин- скомъ.	Лукоянов- скомъ.	Макарьев- скомъ.	Семенов- скомъ.	Сергачскомъ	Итого.
Казнѣ	347/1995	71937/1680	35533/500	37585/190	11907/1145	8908/960	252/2113	78965/913	311067/2380	196615/1515*)	5108/935	758229,2326
Удѣлу	—	41178/1752	5033/1944	22924/1200	12402,984	—	1329/1176	13623/816	9927/336	4521/1944	1883,1680	112824/2232
Частнымъ компаніямъ, обществамъ и др. учре- жденіямъ	1592/1760	124950/1800	10298/1837	550/720	11833	694/1200	4210/672	7919	233/69	5647/1	16043/1860	183973/319
Потомственнымъ дворянамъ	75037/2160	66211/600	33777/2005	56847/1152	85725	96973 1200	53267/1314	90396	86752/28	41924'88	67197/611	754109/1988
Недворянскаго происхожденія (разн. сосл.)	6593/1760	35283	31207/1772	50435/2088	17415	—	9168/1464	32110	44486/81	48702/16	11631/2134	287033/2115
Состоящей въ пользованіи крестьянъ (невыкуплен- ной)	200479/1200	—	184498/690	133924/960	—	—	151244/480	—	171400/66	—	—	841546/996
Въ общинномъ владѣніи	24898/480	160074/600	—	17072/2218	147098	146290/1800**	—	308897	65353/95	246675/41	167986/392	1284345/826
Въ личной собственности	8476/480	28112	21226/2038	19441/570	11634	43228/2100	39765/192	—	—	12991/6	24287/515	209192/1101
Городу	2760/1200	1567/600	2788	6781/1224	3782	263	—	88	4609/4	1339/71	—	23978/699
ИТОГО	320186/1435	529344/2232	324364/1186	345563/722	301796/2129	296359/60	259238/241	531998/1729	693828/659	558415/1282	294138/927	4455234/602

*) Въ томъ числѣ владѣній общинъ казны съ частными лицами 40527 дес. 1920 саж.

***) Въ томъ числѣ—сверхнадѣльных—15722 дес. 1200 саж.

ВЪДОМОСТЬ

о посѣвѣ и урожаѣ хлѣбовъ и сѣна въ Нижегородской губерніи

за 1900 годъ.

У ъ з д ы.	Я Ч М Е Н Ь.				Г Р Е Ч И Х А.				П Р О С О.				
	Посѣвная пло- щадь 1900 г. въ десят.	Посѣяно.	Собрано.	Урожай „Самъ“	Посѣвная пло- щадь 1900 г. въ десят.	Посѣяно.	Собрано.	Урожай „Самъ“	Посѣвная пло- щадь 1900 г. въ десят.	Посѣяно.	Собрано.	Урожай „Самъ“	
Нижегородскій	{ кр. надѣльн. владѣльч. .	2267	21763	109950	5,0	3266	29394	82303	2,8	539	1078	20213	18,7
		163	1483	8590	5,8	338	2738	10985	4,0	25	40	745	18,6
	Въ уѣздѣ . .	2430	23246	118540	5,1	9604	32132	93288	2,9	564	1118	20958	18,7
Ардатовскій	{ кр. надѣльн. владѣльч. .	1449	15649	47237	3,0	6566	57781	190414	3,3	1465	2930	73690	25,2
		512	5069	21914	4,3	1383	10647	22958	2,2	372	714	18191	24,4
	Въ уѣздѣ . .	1961	20718	69151	3,3	7949	68428	213372	3,1	1887	3674	91881	25,0
Арзамасскій	{ кр. надѣльн. владѣльч. .	1373	10847	47094	4,3	8079	50898	167235	3,3	2130	3408	80514	23,6
		238	1761	6521	3,7	838	5363	16676	3,1	217	326	9483	29,1
	Въ уѣздѣ . .	1611	12608	53615	4,3	8917	56261	183911	3,3	2347	3734	89997	24,1
Балахнинскій	{ кр. надѣльн. владѣльч. .	—	—	—	—	891	7128	33056	4,6	—	—	—	—
		—	—	—	—	72	540	1814	3,4	—	—	—	—
	Въ уѣздѣ . .	—	—	—	—	963	7668	34870	4,5	—	—	—	—
Васильскій	{ кр. надѣльн. владѣльч. .	2091	23210	88658	3,8	831	6565	18448	2,8	1155	2310	39155	16,9
		169	1453	9160	6,3	331	2251	6587	2,9	156	390	6817	17,5
	Въ уѣздѣ . .	2260	24663	97818	4,0	1162	8816	25035	2,8	1311	2700	45972	17,0
Горбатовскій	{ кр. надѣльн. владѣльч. .	757	6813	31718	4,7	5341	42728	152219	3,6	78	195	2785	14,3
		302	2713	13560	4,9	1000	7700	28900	3,8	15	29	453	15,6
	Въ уѣздѣ . .	1059	9526	45278	4,7	6341	50428	181119	3,6	93	224	3238	14,3
Княгининскій	{ кр. надѣльн. владѣльч. .	99	871	4425	5,1	1948	15000	50258	3,4	1978	2967	98900	33,3
		125	988	6350	6,1	821	6158	34154	5,5	461	599	17702	29,6
	Въ уѣздѣ . .	224	1859	10775	5,7	2769	21158	24412	4,0	2439	3566	116602	32,7
Лукояновскій	{ кр. надѣльн. владѣльч. .	17	128	791	6,2	11765	127062	164710	1,3	6029	15073	143490	9,5
		30	219	1455	0,6	1413	10598	21619	2,0	488	1122	9858	2,8
	Въ уѣздѣ . .	47	347	2246	6,5	13178	137660	186329	1,3	6517	16195	153348	9,5
Макарьевскій	{ кр. надѣльн. владѣльч. .	35	280	1120	4,0	1004	7329	20281	2,8	485	1164	16830	14,5
		2	21	99	4,7	50	410	1595	3,9	23	48	948	19,8
	Въ уѣздѣ . .	37	301	1219	4,0	1054	7739	21876	2,8	508	1212	17778	14,7
Семеновскій	{ кр. надѣльн. владѣльч. .	1	8	60	7,5	1498	11235	39697	3,5	—	—	—	—
		—	—	—	—	51	332	1413	4,3	—	—	—	—
	Въ уѣздѣ . .	1	8	60	7,5	1549	11567	41110	3,6	—	—	—	—
Сергачскій	{ кр. надѣльн. владѣльч. .	831	7230	31578	4,4	5915	40814	114751	2,8	3017	5431	133653	24,6
		108	702	4007	5,7	1666	11162	29322	2,6	564	790	20981	26,6
	Въ уѣздѣ . .	939	7932	35585	4,5	7581	51976	144073	2,8	3581	6221	154634	24,9
Въ губерніи		10569	101208	434287	4,3	55067	453833	1209393	2,7	19197	38644	694408	18,0
кр. надѣльн. . . .		8920	86799	362631	4,2	47104	395984	1033372	2,6	16876	34556	609230	17,6
владѣльч.		1649	14409	71656	5,0	2963	57899	176023	3,0	2321	4088	85178	20,9

У ъ з д ы.	Г О Р О Х Ъ.				Ч Е Ч Е В И Ц А.				К А Р Т О Ф Е Л Ъ.				
	Посѣвная пло- щадь въ 1900 г. въ десят.	Посѣяно.	Собрано.	Урожай „Самъ“	Посѣвная пло- щадь 1900 г. въ десят.	Посѣяно.	Собрано.	Урожай „Самъ“	Посѣвная пло- щадь 1900 г. въ десят.	Посѣяно.	Собрано.	Урожай „Самъ“	
		1346	12383	60978	4,9	2193	20614	60083	2,9	3464	288244	1224524	4,2
		99	911	5356	5,9	468	4212	18954	4,5	219	21287	104455	4,9
		1445	13294	66330	5,0	2661	24826	79042	3,2	3683	309531	1328979	4,3
		1405	12083	52828	4,4	4560	40584	128136	3,2	4760	464576	2159136	4,6
		650	5720	30680	5,4	1699	14272	59975	4,2	719	63416	303706	4,8
		2055	17803	83508	4,7	6259	54856	188111	3,4	5479	527992	2462842	4,6
		1703	13965	56540	4,0	6310	58052	205075	3,5	4140	381708	2150730	5,6
		215	1935	7826	4,0	945	8600	34385	4,0	571	55444	308283	5,6
		1918	15900	64366	4,0	7255	66652	239460	3,6	4711	437152	2459013	5,6
		136	1388	5671	4,1	—	—	—	—	2297	290709	1249150	4,3
		66	495	2429	4,9	—	—	—	—	45	3087	19323	6,3
		202	1883	8100	4,3	—	—	—	—	3042	293796	1268473	4,3
		1555	12907	38720	3,0	1562	14527	42955	3,0	900	72000	284940	4,0
		373	3171	13204	4,2	259	2227	9816	4,4	144	12096	53856	4,4
		1928	16078	51924	3,2	1821	26754	52771	3,2	1044	84096	338796	4,4
		633	6077	23674	3,9	196	2215	8546	3,9	2270	177514	989720	5,6
		43	413	2305	5,6	40	492	1904	3,9	163	13350	52828	4,0
		676	6490	25979	4,0	236	2707	10450	3,9	2433	190864	1042548	5,5
		1757	15286	59210	3,9	5266	48447	132177	2,7	969	84207	411341	4,9
		621	5527	25772	4,7	1626	13983	49268	3,5	99	9712	43600	4,5
		2378	20813	84982	4,1	6892	62431	181445	2,9	1068	93919	454971	4,8
		4151	32733	143626	4,5	13402	115257	412782	3,6	4202	413897	1545075	3,7
		1116	9151	48809	5,3	1297	11093	39872	3,7	1361	122218	529293	4,3
		5267	41884	192435	4,6	14699	126350	452654	3,6	5563	536115	2074368	3,9
		1112	9341	39810	4,3	152	1322	10610	8,0	2991	184246	708867	3,8
		105	903	5576	6,2	29	255	2538	10,0	75	4628	24930	5,4
		1217	10244	45386	4,4	181	1577	13148	8,3	3066	188874	733797	3,9
		127	353	6744	7,1	—	—	—	—	3170	302418	1010596	3,3
		—	—	—	—	—	—	—	—	44	4105	13768	3,4
		127	353	6744	7,1	—	—	—	—	3214	306523	1024364	3,3
		2862	22037	70691	3,2	4029	34247	98116	2,9	2042	167648	788008	4,7
		1137	8641	32291	3,7	829	7378	25202	3,4	216	17712	77220	4,4
		3999	30678	102982	3,3	4858	41625	123318	3,0	2258	185360	865228	4,7
		21212	175420	732736	4,2	44862	397778	1340399	3,4	35561	3154222	14053349	4,4
		16787	138553	558488	4,0	37670	335265	1098485	3,3	31905	2827167	12522087	4,4
		4425	36867	174248	4,7	7192	62515	241914	3,9	3656	327055	1531262	4,7

Приложеніе къ отчету Нижегородскаго Губернатора.

къ ВѢДОМОСТИ № 2-й.

ВѢДОМОСТЬ

о состояніи общественныхъ продовольственныхъ капиталовъ по
уѣздамъ Нижегородской губерніи

за 1900 годъ.

У ъ з д ы.	Число душъ, замѣняющихъ вполнѣ или частію хлѣб- ные запасы общественнымъ продовольственнымъ капи- таломъ.	Полная сумма, назначенная ко взносу крестья- нами, взаменъ хлѣбныхъ запас- совъ.		Къ 1-му января 1900 года				В ъ т е ч е н і е 1900 г о д а								Къ 1-му января 1901 года								
		РУБ.	К.	Состояло на лицо.		Находилось въ ссудахъ и не- доборѣ.		Поступило въ уплату ссудъ:		Поступило ‰‰ на наличные суммы.	В ы д а н о:				На лицо.		Въ долгахъ и недоборѣ.		ИТОГО.					
				РУБ.	К.	РУБ.	К.	РУБ.	К.		Съ крестьянъ.	Отъ Губернскаго Земства.	Въ ссуду.	На расходъ при покупкѣ ‰‰ бумагъ.	РУБ.	К.	РУБ.	К.	РУБ.	К.	РУБ.	К.		
		РУБ.	К.	РУБ.	К.	РУБ.	К.	РУБ.	К.	РУБ.	К.	РУБ.	К.	РУБ.	К.	РУБ.	К.	РУБ.	К.	РУБ.	К.			
Нижегородскій	5212	32804	03	35197	99	30657	41	21	20	—	—	1453	52	—	—	—	—	36672	71	30657	41	67330	12	
Ардатовскій *)	23703	9440	27	929	3	9444	27	1120	86	—	—	26	25	—	—	—	—	2076	14	8319	41	10395	55	
Арзамасскій	—	—	—	—	—	—	—	—	—	—	—	—	—	—	—	—	—	—	—	—	—	—	—	
Балахнинскій	10163	55744	50	27707	43	117676	60	894	35	—	—	1261	63	288	—	—	—	29575	41	**)	117070	25	146645	66
Васильскій	12190	53570	82	5938	73	77919	57	6111	86	—	—	111	72	—	—	—	—	13885	32	70 84	70	83970	02	
Горбатовскій	14945	131964	84	60770	96	106346	38	7938	19	—	—	1628	65	—	—	—	—	79337	80	98408	19	168745	99	
Княгининскій	3408	21972	12	27524	72	13040	63 ^{3/4}	150	—	—	—	1087	91	—	—	—	—	28762	63	***)	12890	63 ^{3/4}	41653	26 ^{3/4}
Лукояновскій	730	2227	17	2350	2	31661	30	41	9	—	—	—	—	—	—	—	—	2391	11	31661	30	34052	41	
Макарьевскій	12405	47160	99 ^{1/2}	2129	10	74533	72	4795	51	—	—	1104	23	—	—	—	—	27028	84	****)	69738	21	96767	5
Семеновскій	5331	—	—	5240	83	42964	53	7982	08	—	—	287	13	—	—	—	—	23510	4	34982	45	48492	49	
Сергачскій	10034	58347	11	68531	29	327343	68	5270	18	—	—	2873	50	353	—	—	—	76321	64	322426	83	398748	47	
И т о г о	98121	413231	85^{1/2}	255420	10	831584	9^{3/4}	36048	33	—	—	9734	54	641	33	—	—	300561	64	796239	38^{3/4}	1096801	2^{3/4}	

*) Общественный продовольственный капиталъ по Ардатовскому уѣзду, по закону 3 июля 1900 г., опре-
 **) Въ томъ числѣ за сельскими обществами Балахнинскаго уѣзда 4318 р. 84 к. и за Губернскимъ Зем-
 ***) Изъ суммы, находившейся въ долгахъ и недоборѣ (83643 р. 30 к.) къ 1-му янв. 1900 г., вычтено
 ***) Въ томъ числѣ въ долгу за сельскими обществами Княгининскаго уѣзда 12035 р. 71^{1/4} к. и за Губе-

дѣленъ съ 23703 душъ при окладѣ въ 9440 р. 27 к., каковая сумма показана недоимкой на 1-е янв. 1900 г.
 ствомъ 112751 р. 41 к.
 5723 р. 73 к., вслѣдствіе замѣны капитала натуральными запасами отъ 539 душъ
 рнскимъ Земствомъ 854 р. 92 к.

Date	Description
1880	...
1881	...
1882	...
1883	...
1884	...
1885	...
1886	...
1887	...
1888	...
1889	...
1890	...
1891	...
1892	...
1893	...
1894	...
1895	...
1896	...
1897	...
1898	...
1899	...
1900	...
1901	...
1902	...
1903	...
1904	...
1905	...
1906	...
1907	...
1908	...
1909	...
1910	...

Приложеніе къ отчету Нижегородскаго Губернатора.

КЪ ВѢДОМОСТИ № 2-й.

ВѢДОМОСТЬ

о движеніи общественныхъ хлѣбныхъ запасовъ по сельскимъ магази-
намъ Нижегородской губерніи

за 1900 годъ.

(засыпаннымъ по нормѣ).

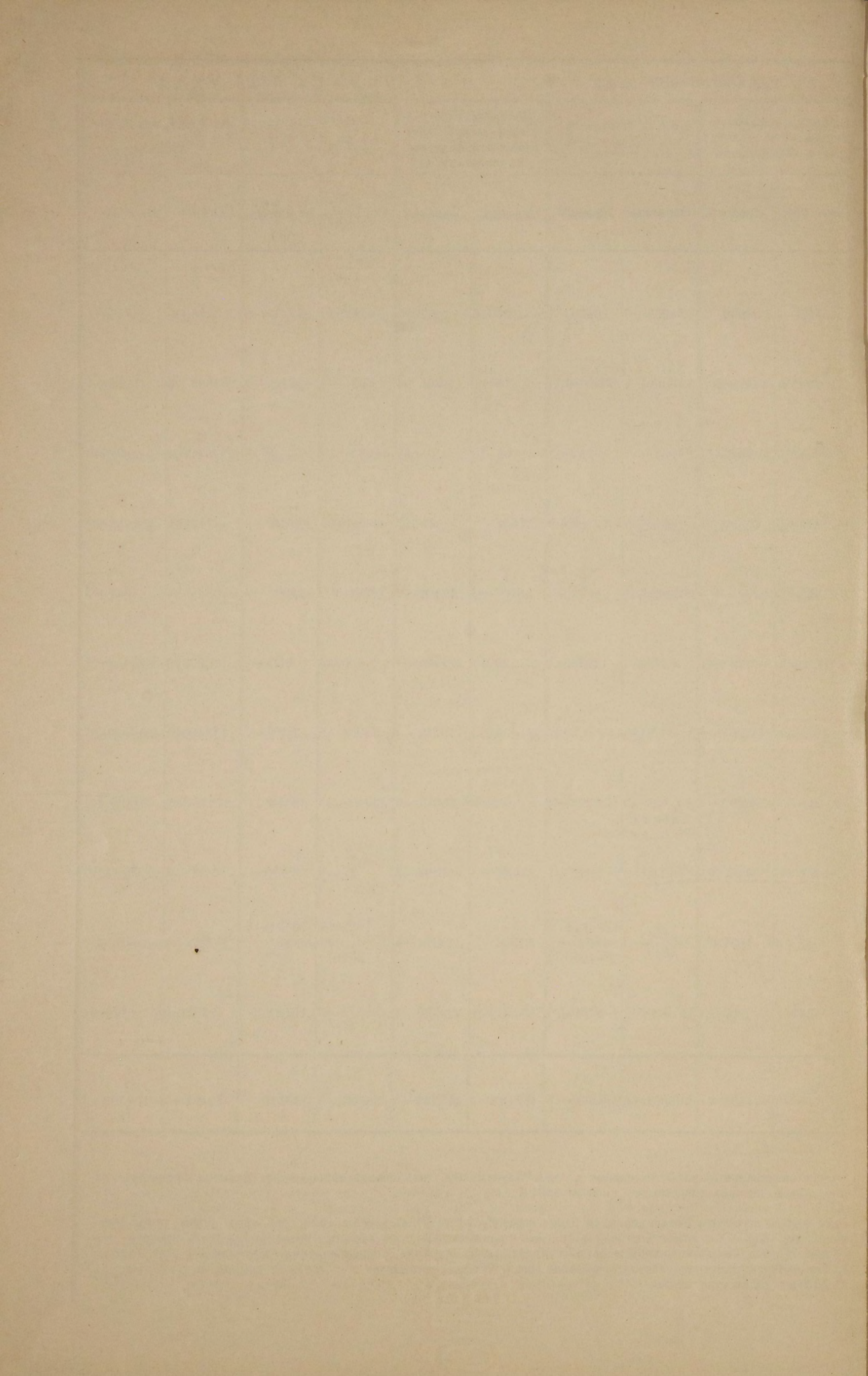
У ѳ з д ѳ.	Число душъ, содержащихъ хлѣбные запасы въ натурѣ.		К ѳ 1 Января 1900 года					
			Полное количество хлѣба, долженствовавшего находиться въ магазинахъ.		Н а л и ц о.		Въ ссудахъ и недоимкахъ.	
	К ѳ 1 Января 1900 года.	К ѳ 1 Января 1901 года.	Озимого.	Ярового.	Озимого.	Ярового.	Озимого.	Ярового.
Нижегородскій . . .	46356	46356	46356	22005—4	41589—5	20849—5	4766—3	1155—3
Ардатовскій	42611	42611	42611	21305—4	6972—1/2	8167—7	35638—7	13137 4 3/4
Арзамасскій	50901	51120	50901	25560	22358-5 3/4	9062—6	28542—2	16387-5 1/2
Балахнискій	33010	33010	33010	16505	27784—4	13719—6	5888—7	1552—2
Васильскій	35339	35339	38907—4	12102—4	35546—4	10833—2	3361	1144—1/2
Горбатовскій	28896	29011 *)	29011	14505—4	6843—5	10961—7	22052—3	3486—1
Княгининскій	39465	39465	39465	19732—4	10222	4611—6	29243	15120—6
Лукояновскій	70929	71109 **)	71109	35554—4	12151	4329—6	58778	31041 5 5
Макарьевскій	35289	Озимого: 29802 Ярового: 26086	30946—4	11898—4	27286—6	9773—1	3659—6	2125—2 1/2
Семеповскій	33412	33412	33412	16706	14511—1/3 въ деньг. 2060—2/3	9587 1435	16840—4	5683—7
Сергачскій	48289	48651	48651	24325—4	24265—4	9490—5	24385—4	14834 6-4
Итого .	460353	459886	464380	220202	229531	111387—3	233156—4	105669—6

*) Въ 1900 г. дер. Хабарское Дуденевской вол. въ колич. 114 д. съ продовольственнаго капитала перечисленъ на натуральные хлѣбные запасы; такимъ образомъ къ 1-му Января 1901 г. число душъ, содержащихъ хлѣбные запасы, увеличилось на 29011 душъ.
**) По с. Печамъ Лукоян. у., Шутиловской вол., 180 четв. озим. и 183 четв. яров. хлѣба замѣнены деньгами.
***) Прим. 1) Изъ числа 35289 ревиз. душъ по Макарьевскому у. 5487 душъ замѣнили хлѣбные запасы деньгами, а 30802 душъ хлѣбные запасы на денежные, увеличилось на 2646; въ томъ числѣ сему уменьшилось, какъ число душъ, содержащихъ хлѣбные запасы въ натурѣ, такъ и озимого на 1343 четв. и ярового на 1323 четв.; 3) въ некоторыхъ сельскими обществами яровой хлѣба, подлежащаго храненію въ магазинахъ, показано на 1144 четв. 4 чк. болѣе, а ярового

Въ теченіе 1900 года				К ѳ 1 Января 1901 года					
Поступило хлѣба въ магазины въ уплату ссудъ и недоимокъ.		Вновь выдано въ ссуду.		Полное количество хлѣба, долженствовавшего находиться въ магазинахъ.		Н а л и ц о.		Въ ссудахъ и недоимкахъ.	
Озимого.	Ярового.	Озимого.	Ярового.	Озимого.	Ярового.	Озимого.	Ярового.	Озимого.	Ярового.
36896—3	20994 5	35666—6	20594—7	46356	22005	42819	21249—3	3536—6	755—5
5509—2 3/4	4367—5 3/4	4560—1 1/4	8095—7 3/4	42611	21305—4	7921—2	4439—5	34689—6	16865—6
16135—1/2	2944—4	6868—3/4	9260—2	51120	25560	31625-5 1/2	2747	19494 2 1/2	22813
9802—3	12450—1	7688—6	12120—3	33684—4	15272	29898—2	14049—4	3786—1	1222—4
21061—3	9199—4 1/2	21406—1/2	8872—2	38907—4	12102—4	35201-6 1/2	11285—4	8705—5 1/2	817—3
6300	7742—1	6478—5	11078—3	29011	14505—4	6665	7625—5	22346	6879—7
17625—5	7007—7	6193	3282	39465	10732—4	21654—5	8337—5	17810—3	11394—7
21421-6-6	5289—4	184—5 исключено 77 м. 4 м.	1308—4	70929	35371—4	33310-5-6	8310-4-7	37618-2-2	27060-7-1
12153—6	7161—1	12294—9	7815—1	30946—4	11898—4	27146	9119—1	3800—4	2779—2 1/2
8388—3	9571—6	6679—3	8627—3	31351—5	15271—1	16220 1/3 въ деньгахъ: 2060 2/3	10531—3 1435	15131-4-1	4739-4-8
15444—7	7951—4	532	2290-7-4	48651	24325—4	39178—3	15151-2-4	9472—5	9174—4
170738—6	94681—1	108651—6	93345—5	463123—1	217349—5	291640—7	112846—1	171401—7	104502—6

лено на натуральные хлѣбные запасы; а въ с. Окуловѣ 99 душъ перечислены съ натуральныхъ запасовъ на денежныя запасы натурою выражаться цифрою 29011.

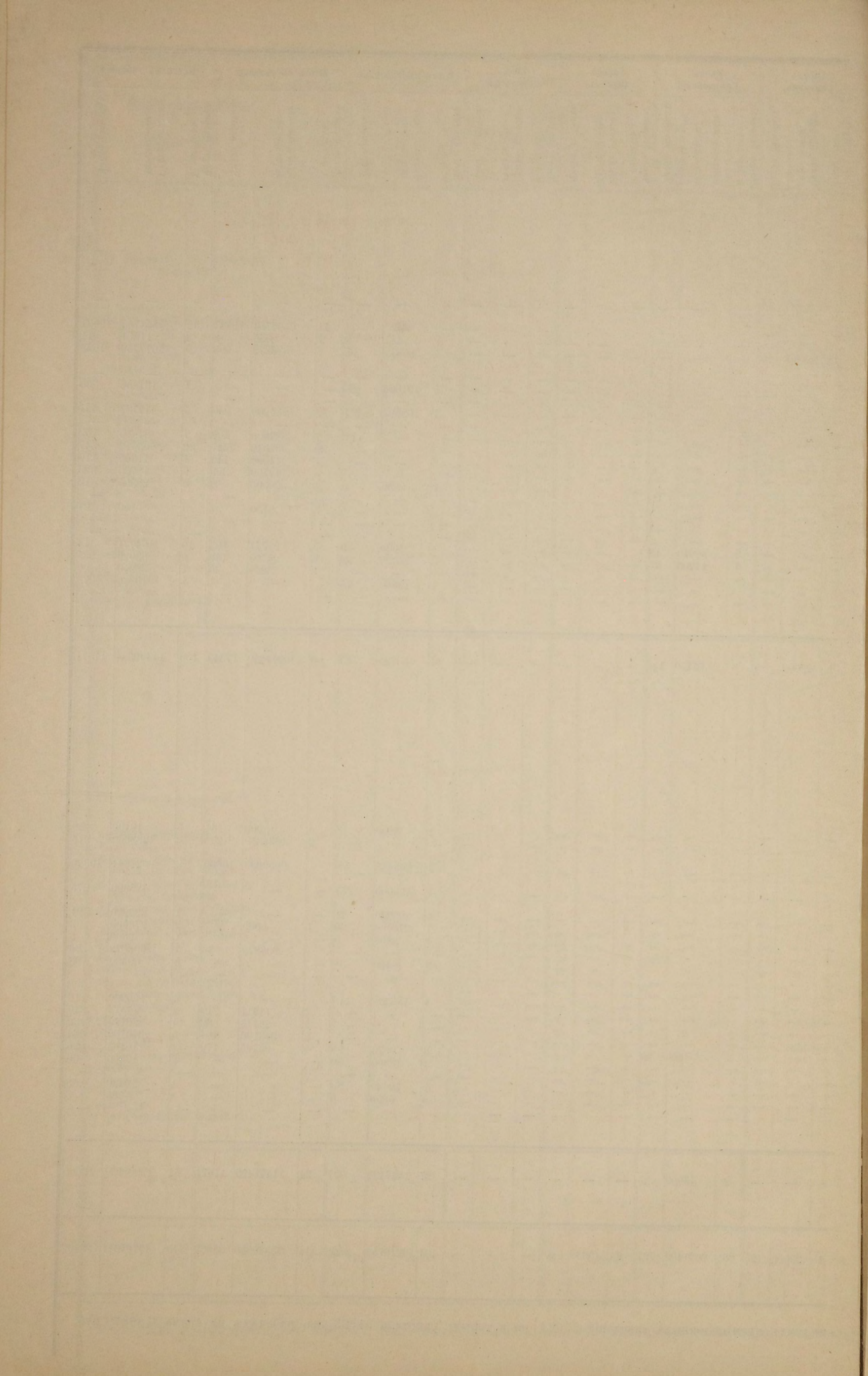
гами и 3716 душъ замѣнили деньгами одинъ яровой хлѣбъ; 2) въ теченіе 1900 года число ревиз. душъ, перечисленъ на 1343 д. по замѣнѣ вмѣстѣ озимого и ярового хлѣба и на 1303 д. по замѣнѣ одного ярового; количество подлежащаго храненію въ магазинахъ хлѣба, а равно и общая недоимка по уѣзду на 1 Января 1900 г.: хлѣбъ замѣненъ озимымъ, почему, сообразно числу душъ, содержащихъ хлѣбные запасы въ натурѣ, озимого на это же количество менѣе.



ВѢДОМОСТЬ

о фабрикахъ и заводахъ въ Нижегородской губерніи

за 1900 годъ.



В Ъ Д О М О С Т Ъ

о движеніи народонаселенія въ Нижегородской губерніи
въ 1900 году.

Наименованіе городовъ и уѣздовъ.	1 9 0 0 г.											
	Наличность населенія.			Число родившихся.			Число умершихъ.			Прибыль.	Убыль.	Бракотъ.
	Муж.	Жен.	ВСЕГО.	Муж.	Жен.	ВСЕГО.	Муж.	Жен.	ВСЕГО.			
Нижній-Новгородъ	46250	40187	86437	1674	1520	3194	1928	1404	3332	—	138	596
Его уѣздъ	71483	81870	153353	4021	3920	7941	2995	2962	5957	1984	—	1272
Ардатовъ	1461	1823	3284	61	74	135	58	64	122	13	—	20
Его уѣздъ	74197	81345	155542	4443	4197	8640	2815	2564	5379	3261	—	1413
Арзамасъ	4647	5458	10105	177	158	335	169	187	356	—	21	59
Его уѣздъ	70221	77437	147658	4344	3988	8332	2938	2799	5737	2595	—	1336
Балахна	1916	2187	4103	90	80	170	88	72	160	10	—	41
Его уѣздъ	77052	70583	147635	3893	3784	7677	2885	2691	5576	2101	—	1033
Василь	1817	1813	3630	59	61	120	71	40	112	8	—	19
Его уѣздъ	65506	71983	137489	3448	3472	6920	2397	2397	4794	2126	—	1407
Горбатовъ	1532	1751	3283	46	37	83	36	40	76	7	—	17
Его уѣздъ	68420	74535	142955	3646	3467	7113	2437	2323	4760	2353	—	1243
Княгининъ	931	998	1929	23	17	40	23	18	41	—	1	11
Его уѣздъ	56654	64453	121107	2218	3032	6250	2768	2629	5397	853	—	1031
Лукояновъ	985	1158	2143	92	93	185	75	44	119	66	—	18
Его уѣздъ	100890	107473	208363	6095	5713	11808	4133	3908	8041	3767	—	1921
Макарьевъ	656	881	1537	33	38	71	38	33	71	—	—	19
Его уѣздъ	56655	60826	117481	3159	3094	6253	2357	2394	4751	1502	—	1064
Семеновъ	1846	2227	4073	64	66	130	56	47	103	27	—	26
Его уѣздъ	53843	53042	111885	2758	2624	5382	2049	1936	3985	1377	—	783
Сергачъ	895	885	1780	14	18	32	9	10	19	13	—	5
Его уѣздъ	80060	89804	169864	5060	4631	9691	3541	3210	6751	2940	—	2029
Итого въ городахъ	62936	59368	122304	2333	2162	4495	2551	1959	4510	—	15	831
" " уѣздахъ	774981	838351	1613332	44065	41922	85987	31315	29813	61128	24859	—	14532
Всего въ губерніи	837917	897719	1735636	46398	44084	90482	33866	31772	65638	24844	—	15363

ВЪДОМОСТЬ

о податяхъ и недоимкахъ по Нижегородской губерніи

за 1900 годъ.

(Лит. А и Б).

Наименование сборовъ.	Слѣдовало вступить.				Вновь причислено.				Исключено.				Взыскано.				Осталось къ 1-му января 1901 года.					
	Недоимокъ.		Оклада.		Недоимокъ.		Оклада.		Недоимокъ.		Оклада.		Недоимокъ.		Оклада.		Недоимокъ.		Оклада.		ВСЕГО.	
	Рубли.	Коп.	Рубли.	Коп.	Рубли.	Коп.	Рубли.	Коп.	Рубли.	Коп.	Рубли.	Коп.	Рубли.	Коп.	Рубли.	Коп.	Рубли.	Коп.	Рубли.	Коп.	Рубли.	Коп.
1. Подати и окладные платежи.																						
1) Оброчной подати:																						
Съ бывшихъ государственныхъ крестьянъ всѣхъ наименованій	—	—	—	—	—	—	—	—	—	—	—	—	—	—	—	—	—	—	—	—	—	—
а) По владѣннымъ записямъ	—	—	—	—	—	—	—	—	—	—	—	—	—	—	—	—	—	—	—	—	—	—
б) Съ тѣхъ-же крестьянъ лѣснаго налога, включеннаго во владѣнныя записи	—	—	—	—	—	—	—	—	—	—	—	—	—	—	—	—	—	—	—	—	—	—
Итого	—	—	—	—	—	—	—	—	—	—	—	—	—	—	—	—	—	—	—	—	—	—
2) Подушной подати.																						
А Съ сельскихъ сословій, состоящихъ на общихъ окладахъ:																						
1) Съ бывшихъ государственныхъ крестьянъ всѣхъ наименованій	—	—	—	—	—	—	—	—	—	—	—	—	—	—	—	—	—	—	—	—	—	—
2) Съ крестьянъ временно-обязанныхъ и собственниковъ (бывшихъ помѣщичьихъ)	—	—	—	—	—	—	—	—	—	—	—	—	—	—	—	—	—	—	—	—	—	—
3) Съ крестьянъ собственниковъ (бывшихъ удѣльнаго и другихъ вѣдомствъ)	—	—	—	—	—	—	—	—	—	—	—	—	—	—	—	—	—	—	—	—	—	—
Итого	—	—	—	—	—	—	—	—	—	—	—	—	—	—	—	—	—	—	—	—	—	—
3) Государственный поземельный налогъ.																						
1) Съ земель, вошедшихъ въ составъ крестьянскихъ надѣловъ	2777	20	76907	74	10	30	3	30	—	—	488	92	172	39	76411	55	2615	11	60	57	2675	68
Въ счетъ будущихъ платежей	—	—	—	—	—	—	—	—	—	—	—	—	—	—	26	10	—	—	—	—	—	—
2) Съ земель частныхъ владѣльцевъ, какъ-то: помѣщиковъ, купцовъ, разночинцевъ и другихъ лицъ	17073	5	37200	84	—	—	2	87	687	16	3010	97	10729	65	25622	23	5656	24	8570	51	14226	75
Въ счетъ будущихъ платежей	—	—	—	—	—	—	—	—	—	—	—	—	—	—	116	34	—	—	—	—	—	—
За другія губерніи	—	—	—	—	—	—	—	—	—	—	—	—	—	—	38	46	—	—	—	—	—	—
Пени за несвоевременный взносъ налога частными землевладѣльцами	1688	38	—	—	1370	72	—	—	3	19	—	—	1872	16	—	—	1183	75	—	—	1183	75
За другія губерніи	—	—	—	—	—	—	—	—	—	—	—	—	—	27	—	—	—	—	—	—	—	—
3) Съ земель, оставшихся за надѣломъ крестьянъ въ вѣдѣніи Департамента Удѣловъ	—	—	1721	3	—	—	—	—	—	—	—	78	—	—	1394	82	—	—	325	43	325	43
Въ счетъ будущихъ платежей	—	—	—	—	—	—	—	—	—	—	—	—	—	—	—	—	—	—	—	—	—	—
За другія губерніи	—	—	—	—	—	—	—	—	—	—	—	—	—	—	1772	74	—	—	—	—	—	—
4) Съ земель, принадлежащихъ городамъ, посадамъ и мѣстечкамъ	35	80	368	24	—	—	—	—	—	—	—	—	34	45	340	21	1	35	28	3	29	38
Итого	21574	43	116197	85	1381	2	6	17	690	35	3450	67	12808	65	103768	81	9456	45	8984	54	18440	99
Въ счетъ будущихъ платежей	—	—	—	—	—	—	—	—	—	—	—	—	—	—	142	44	—	—	—	—	—	—
За другія губерніи	—	—	—	—	—	—	—	—	—	—	—	—	—	27	1811	20	—	—	—	—	—	—
4) Выкупные платежи за земли:																						
а) По выкупу бывшими государственными крестьянами надѣловъ на основаніи особыхъ правилъ	20471	72	15816	92	1577	5	—	—	3742	30	1268	38	24	70	13801	47	18281	77	747	7	19028	84
б) По выкупу бывшими государственными крестьянами надѣловъ на основаніи Высочайше утвержденнаго 12 іюня 1886 г. мѣнія Государственнаго Совѣта	634682	93	728600	93	27491	45	1113	66	68637	5	98177	93	32797	43	619476	71	460739	90	12059	95	472799	85
Въ счетъ будущихъ платежей	—	—	—	—	—	—	—	—	—	—	—	—	—	—	2135	52	—	—	—	—	—	—

Наименованіе сборовъ.	Слѣдовало вступить.				Вновь причислено.			
	Недоимокъ.		Оклада.		Недоимокъ.		Оклада.	
	Рубли	Коп.	Рубли.	Коп.	Рубли.	Коп.	Рубли.	Коп.
в) Съ крестьянъ собственниковъ (бывшихъ удѣльнаго вѣдомства)	69168	97	104796	11	3168	15	—	—
Въ счетъ будущихъ платежей	—	—	—	—	—	—	—	—
г) Съ крестьянъ собственниковъ (бывшихъ помѣщичьихъ)	1215676	87	1439445	68	39151	43	45	20
Въ счетъ будущихъ платежей	—	—	—	—	—	—	—	—
Итого . . .	1940000	49	2288659	64	71388	8	1158	86
Въ счетъ будущихъ платежей	—	—	—	—	—	—	—	—
5) Особыхъ взносов:								
а) Съ бывшихъ государственныхъ крестьянъ, на основаніи ст. 4 пункт. д. и ст. 13 Высочайшаго указа 24 ноября 1866 г.	—	—	—	—	—	—	—	—
б) Съ бывшихъ удѣльныхъ, на основаніи 115, 165 и 173 ст. Положенія о выкупѣ	—	—	—	—	—	—	—	—
в) Съ крестьянъ, бывшихъ помѣщичьихъ, на основаніи 115, 165 и 175 ст. по положенія о выкупѣ	—	—	—	—	—	—	—	—
Итого . . .	—	—	—	—	—	—	—	—
6) Платежи помѣщиковъ по долгамъ ихъ выкупной операціи.								
Съ помѣщиковъ въ возвратъ оброковъ, выданныхъ имъ впредь до разрѣшенія выкупныхъ ссудъ по ихъ имѣніямъ	—	—	—	—	—	—	—	—
7) Налогъ съ недвижимыхъ имуществъ.								
Въ городахъ, посадахъ и мѣстечкахъ	4542	7	91000	—	—	—	—	—
Въ счетъ будущихъ платежей	—	—	—	—	—	—	—	—
Дополнительный налогъ на квартирную повинность	—	—	—	—	—	—	—	—
Пени за неуплату въ срокъ налога: основнаго	—	—	—	—	590	86	—	—
Государствен. квартирн. налогъ	4629	97	32340	—	99	—	—	—
Въ счетъ будущихъ платежей	—	—	—	—	—	—	—	—
За другія губерніи	—	—	—	—	—	—	—	—
Пени	—	—	—	—	689	52	—	—
За другія губерніи	—	—	—	—	—	—	—	—
Дополнительнаго	—	—	—	—	—	—	—	—
Итого . . .	9172	—	123340	—	1379	38	—	—
Въ счетъ будущихъ платежей	—	—	—	—	—	—	—	—
За другія губерніи	—	—	—	—	—	—	—	—
Итого съ 1 по 8 ст.	1970746	92	2528197	49	74148	48	1165	3
Въ счетъ будущихъ платежей	—	—	—	—	—	—	—	—
За другія губерніи	—	—	—	—	—	—	—	—
Особыхъ взносов	—	—	—	—	—	—	—	—
8) Крѣпостныя пошлины	—	—	—	—	150020	64	—	—
9) Пошлины съ имущества, переходящихъ безмездными способами	59973	2	—	—	61720	31	—	—

Исключено.				Взыскано.				Осталось къ 1-му января 1901 года.					
Недоимокъ.		Оклада.		Недоимокъ.		Оклада.		Недоимокъ.		Оклада.		В СѢ Г О.	
Рубли.	Коп.	Рубли.	Коп.	Рубли.	Коп.	Рубли.	Коп.	Рубли.	Коп.	Рубли.	Коп.	Рубли.	Коп.
24642	64	6869	88	1867	—	95323	—	45827	48	2603	23	48430	71
—	—	—	—	—	—	163	69	—	—	—	—	—	—
528577	92	141458	47	43163	64	1264130	12	683086	74	33902	20	716988	94
—	—	—	—	—	—	5124	16	—	—	—	—	—	—
725599	91	247774	66	77852	77	1992731	39	1207935	89	49312	45	1257248	34
—	—	—	—	—	—	7623	37	—	—	—	—	—	—
—	—	—	—	—	—	1872	—	—	—	—	—	—	—
—	—	—	—	—	—	80	17	—	—	—	—	—	—
—	—	—	—	—	—	4825	80	—	—	—	—	—	—
—	—	—	—	—	—	6777	97	—	—	—	—	—	—
—	—	—	—	—	—	—	—	—	—	—	—	—	—
—	—	1	1	1111	68	88447	66	3430	39	2551	33	5981	72
—	—	—	—	—	—	—	—	—	—	—	—	—	—
—	—	—	—	—	—	—	—	—	—	—	—	—	—
—	—	—	—	590	89	—	—	—	—	—	—	—	—
1273	21	528	87	2478	5	30815	7	977	67	996	6	1973	73
—	—	—	—	—	—	171	22	—	—	—	—	—	—
—	—	—	—	—	—	303	31	—	—	—	—	—	—
87	5	—	—	602	47	—	—	—	—	—	—	—	—
—	—	—	—	6	13	—	—	—	—	—	—	—	—
—	—	—	—	—	—	—	—	—	—	—	—	—	—
1360	26	529	88	4783	6	119262	73	4408	6	3547	39	7955	45
—	—	—	—	—	—	171	22	—	—	—	—	—	—
—	—	—	—	6	13	303	31	—	—	—	—	—	—
727650	52	251755	21	95444	48	2215762	93	1221800	40	61844	38	1284644	78
—	—	—	—	—	—	7937	3	—	—	—	—	—	—
—	—	—	—	6	40	2114	51	—	—	—	—	—	—
—	—	—	—	—	—	6777	97	—	—	—	—	—	—
—	—	—	—	150020	64	—	—	—	—	—	—	—	—
7338	82	—	—	58153	31	—	—	56201	20	—	—	56201	20

Наименованіе сборовъ.	Слѣдовало вступить.				Вновь причислено.				Исключено.				Взыскано.				Осталось къ 1-му января 1901 года.					
	Недоимокъ.		Оклада.		Недоимокъ.		Оклада.		Недоимокъ.		Оклада.		Недоимокъ.		Оклада.		Недоимокъ.		Оклада.		ВСЕГО.	
	Рубли.	Коп.	Рубли.	Коп.	Рубли.	Коп.	Рубли.	Коп.	Рубли.	Коп.	Рубли.	Коп.	Рубли.	Коп.	Рубли.	Коп.	Рубли.	Коп.	Рубли.	Коп.	Рубли.	Коп.
IV. Въ томъ числѣ взысканій на отвѣтственности Губернскаго Начальства.																						
По вѣдомству.																						
II. Отдѣленія Собственной ЕГО ИМПЕТОРСКАГО ВЕЛИЧЕСТВА Канцеляріи	—	—	—	—	—	—	—	—	—	—	—	—	—	—	—	—	—	—	—	—	—	—
По Военному Министерству	—	—	—	—	4780	91	—	—	—	—	4780	91	—	—	—	—	—	—	—	—	—	—
Министерства Финансовъ.																						
Вѣдомства Особенной Канцеляріи по Кредитной части	459398	96	202753	33	23072	37	115	61	91884	35	34426	84	41646	30	42470	39	348940	68	125971	71	474912	39
Департамента Государственнаго Казначейства	373845	59	—	—	25420	—	—	—	1225	76	—	—	47082	4	—	—	350957	79	—	—	350957	79
Горнаго Департамента	67679	61	52959	13	656996	67	—	—	2475	7	25131	81	656308	28	26044	41	65892	93	1782	91	67675	84
Департамента Неокладныхъ сборовъ	8258	4	—	—	6783773	26	—	—	1859	44	—	—	6780961	67	—	—	9210	19	—	—	9210	19
Департамента Окладныхъ сборовъ	2	—	—	—	673	50	—	—	—	—	—	—	541	65	—	—	133	85	—	—	133	85
Департамента Таможеннаго	—	—	—	—	7444	16	—	—	—	—	—	—	7444	16	—	—	—	—	—	—	—	—
Департамента Торговли и Мануфактуръ	156596	95	216389	—	631889	96	—	—	25160	81	7400	55	684544	20	131197	9	78781	90	77791	36	156573	26
Министерства Государственныхъ Имуществъ	45330	79	24190	3	1429629	9	293	30	37080	85	4320	22	1437879	3	20163	11	—	—	—	—	—	—
Внутреннихъ Дѣлъ	2556	54	46577	55	328845	70	—	—	483	70	3160	—	329688	22	42189	55	1230	32	1228	—	2458	32
Почтъ и Телеграфовъ	2408	75	300	—	576188	12	—	—	311	12	300	—	576188	12	—	—	2097	63	—	—	2097	63
Министерства Народнаго Просвѣщенія	59161	60	28048	55	178	75	—	—	—	—	1811	57	976	40	18355	26	58363	95	7881	72	66245	67
Путей Сообщенія	1582	17	—	—	8200	26	—	—	—	—	—	—	8186	56	—	—	1595	87	—	—	1595	87
Юстиціи	11204	48	—	—	33058	7	—	—	9436	58	—	—	24078	46	—	—	10747	51	—	—	10747	51
Государственнаго Контроля	—	—	—	—	45	12	—	—	—	—	—	—	45	12	—	—	—	—	—	—	—	—
Государственнаго Коннозаводства	—	—	—	—	19141	82	—	—	—	—	—	—	19141	82	—	—	—	—	—	—	—	—
Итого	1188025	48	571217	59	10529337	76	408	91	169917	68	76550	99	10619492	94	280419	81	927952	62	214655	70	1142608	32

Вѣдомость о распредѣленіи недоимокъ по

городамъ и уѣздамъ Нижегородской губерніи.

ГОРОДА и УѢЗДЫ	Н е д								о и м о к ъ											
	По оброчнымъ податямъ.		По подушной подати.		По податамъ другихъ наименованій, тѣсная подать и окладной сборъ съ мѣщанъ.		Квартирный налогъ.		По земскимъ сборамъ (государственный по- земельный налогъ).		По выкупнымъ платежамъ.		По налогу съ недвижимыхъ имуществъ.		По разсрочкѣ недоимокъ.		По разнымъ взысканіямъ.		В С Е Г О	
	Рубли.	Коп.	Рубли.	Коп.	Рубли.	Коп.	Рубли.	Коп.	Рубли.	Коп.	Рубли.	Коп.	Рубли.	Коп.	Рубли.	Коп.	Рубли.	Коп.	Рубли.	Коп.
Нижній-Новгородъ	—	—	—	—	—	—	1945	92	—	30	—	—	1298	62	—	—	} 492924	5	939210	60
Нижегородскій уѣздъ	—	—	—	—	—	—	—	—	1422	8	38237	21	—	—	403382	42				
Ардатовъ	—	—	—	—	—	—	—	—	3	6	—	—	883	51	—	—	} 73901	48	982814	38
Ардатовскій уѣздъ	—	—	—	—	—	—	—	—	5327	40	208058	3	—	—	694640	90				
Арзамасъ	—	—	—	—	—	—	—	—	—	—	—	—	280	32	—	—	} 127271	39	1854111	54
Арзамасскій уѣздъ	—	—	—	—	—	—	—	—	3422	62	129449	48	—	—	1593687	73				
Балахна	—	—	—	—	—	—	—	—	1	31	—	—	3481	20	—	—	} 27442	58	43399	56
Балахнинскій уѣздъ	—	—	—	—	—	—	—	—	1129	82	10286	15	—	—	1058	50				
Василь	—	—	—	—	—	—	6	—	—	—	—	—	—	—	—	—	} 35608	78	306432	97
Васильскій уѣздъ	—	—	—	—	—	—	—	—	231	29	52760	22	—	—	217826	68				
Горбатовъ	—	—	—	—	—	—	1	6	—	—	—	—	—	—	—	—	} 35105	55	237707	4
Горбатовскій уѣздъ	—	—	—	—	—	—	—	—	368	34	14106	26	—	—	188125	83				
Княгининъ	—	—	—	—	—	—	2	—	—	—	—	—	—	—	—	—	} 51890	31	967912	46
Княгининскій уѣздъ	—	—	—	—	—	—	—	—	1337	28	108393	21	—	—	806289	66				
Лукояновъ	—	—	—	—	—	—	17	75	—	—	—	—	27	95	—	—	} 105720	21	2279125	47
Лукояновскій уѣздъ	—	—	—	—	—	—	—	—	2103	65	471836	81	—	—	1699410	10				
Макарьевъ	—	—	—	—	—	—	—	—	24	71	—	—	—	—	—	—	} 88875	38	845415	12
Макарьевскій уѣздъ	—	—	—	—	—	—	—	—	946	36	22045	13	—	—	733523	54				
Семеновъ	—	—	—	—	—	—	—	—	—	—	—	—	—	—	—	—	} 34615	86	204874	58
Семеновскій уѣздъ	—	—	—	—	—	—	—	—	382	34	28232	42	—	—	141643	96				
Сергачъ	—	—	—	—	—	—	1	—	—	—	—	—	10	12	—	—	} 69252	73	1533590	48
Сергачскій уѣздъ	—	—	—	—	—	—	—	—	1740	43	173843	42	—	—	1288742	78				
Итого по городамъ	—	—	—	—	—	—	1973	73	29	38	—	—	5981	72	—	—	} 1142608	32	10194594	20
» » уѣздамъ	—	—	—	—	—	—	—	—	18411	61	1257248	34	—	—	7768341	10				

ВѢДОМОСТЬ

о поступленіи уѣзднаго земскаго сбора

въ Нижегородской губерніи

за 1900 годъ.

У ъ з д ы.	СЛѢДОВАЛО ПОСТУПИТЬ:				ВНОВЬ ПРИЧИСЛЕНС:				И С К Л Ю Ч Е Н О:				В З Ы С К А Н О:				ОСТАЛОСЬ КЪ 1-му ЯНВАРЯ 1901 ГОДА:					
	Оклада.		Недоимокъ.		Оклада.		Недоимокъ.		Оклада.		Недоимокъ.		Оклада.		Недоимокъ.		Оклада.		Недоимокъ.		В С Е Г О.	
	Рубли.	К.	Рубли.	К.	Рубли.	К.	Рубли.	К.	Рубли.	К.	Рубли.	К.	Рубли.	К.	Рубли.	К.	Рубли.	К.	Рубли.	К.	Рубли.	К.
Нижегородскій	183749	67	58150	55	8	48	—	—	155	12	100	06	159705	—	23745	12	28136	40	35305	37	63441	77
Ардатовскій	127483	94	170762	72	372	77	—	—	670	81	349	42	92546	40	24177	95	36684	88	146235	35	182920	23
Арзамасскій	88680	57	107019	19	1034	30	—	—	1065	89	—	—	50725	39	24616	27	37923	59	82402	92	120326	51
Балахнинскій	147804	19	49053	48	26589	—	74	34	3894	58	3417	28	125524	38	23592	90	45014	23	22117	64	67131	87
Васильскій	70358	96	45538	72	—	—	—	—	—	—	—	—	63094	21	20542	21	8704	10	24996	51	33700	61
Горбатовскій	78703	92	41562	22	1238	69	86	72	1711	18	1691	50	79510	08	15530	71	11113	81	24426	73	35540	54
Княгининскій	89020	65	50661	49	208	94	—	23	253	62	40	12	71904	82	14054	51	17071	15	36567	9	53638	24
Лукояновскій	160833	39	107945	24 ^{1/2}	48	—	—	—	2829	10 ^{1/2}	18	80 ^{1/2}	132570	27	6761	65 ^{1/2}	25482	1 ^{1/2}	101164	78 ^{1/2}	126646	80
Макарьевскій	107219	—	53283	86	803	96	138	11	157	78	99	22	90233	03	17112	91	20835	52	36209	84	57045	36
Семеновскій	84391	32	37224	22	763	6	п е н и 1100	41	2482	27	325	13	73931	26	12182	34	8740	85	25817	16	34558	1
Сергачскій	12078	48	68292	66	—	—	—	—	350	—	—	—	94390	89	15777	85	25727	15	52514	81	78241	96
И Т О Г О	1150324	09	789494	35^{1/2}	31067	20	1399	81	13570	35^{1/2}	6041	53^{1/2}	1034135	73	198984	42^{1/2}	265433	69^{1/2}	587758	20^{1/2}	353191	90

ВѢДОМОСТЬ

о поступленіи губернскаго земскаго сбора

по уѣздамъ Нижегородской губерніи

за 1900 годъ.

У ъ з д ы.	СЛѢДОВАЛО ПОСТУПИТЬ:				ВНОВЬ ПРИЧИСЛЕНО:				ИСКЛЮЧЕНО:				ВЗЫСКАНО:				ОСТАЛОСЬ КЪ 1-МУ ЯНВАРЯ 1901 ГОДА:					
	Оклада.		Недоимокъ.		Оклада.		Недоимокъ.		Оклада.		Недоимокъ.		Оклада.		Недоимокъ.		Оклада.		Недоимокъ.		ВСЕГО.	
	Рубли.	К.	Рубли.	К.	Рубли.	К.	Рубли.	К.	Рубли.	К.	Рубли.	К.	Рубли.	К.	Рубли.	К.	Рубли.	К.	Рубли.	К.	Рубли.	К.
Нижегородскій	128124	11	68940	33	10	36	—	—	190	08	108	37	86063	88	29059	91	41880	51	39772	05	81652	56
Ардатовскій	63905	83	93713	28	197	41	—	—	338	29	64	74	48537	89	13714	8	17438	40	79934	46	97372	86
Арзамасскій	49522	79	109327	11	—	—	—	—	—	—	—	—	20740	31	23387	59	28782	48	85939	52	114722	—
Балахнинскій	66618	86	33381	88	890	01	191	74	888	06	2206	88	46031	70	16295	10	20589	11	15071	64	35660	75
Васильскій	43468	77	44348	62	—	—	—	—	—	—	—	—	35454	78	10971	62	8373	30	33377	—	41750	30
Горбатовскій	35297	32	15826	69 ¹ / ₄	—	—	—	—	—	—	—	—	29422	55	5947	14	5874	77	9879	55 ¹ / ₄	15754	32 ¹ / ₄
Княгининскій	45860	53	39751	68 ³ / ₄	43	32	—	19	99	8	22	26 ³ / ₄	36728	62	7071	76	9076	15	32657	85	41734	—
Лукояновскій	67657	82	140542	62 ³ / ₄	—	—	—	—	521	57 ³ / ₄	394	18	53095	49 ³ / ₄	4268	26 ¹ / ₂	14040	74 ¹ / ₂	135880	18 ¹ / ₄	149920	92 ³ / ₄
Макарьевскій	36907	83	23664	60	—	—	—	—	12	18	—	—	30027	34	6163	98	7417	23	17600	62	25017	85
Семеновскій	35839	60	25204	50	343	36	577	14	820	49	173	51	30807	4	7264	47	4555	43	18343	66	22899	9
Сергачскій	59028	78	106397	04	—	—	—	—	1999	04	—	—	43800	83	13998	79	13430	02	92398	25	205828	27
И Т О Г О	632232	24	701098	36³/₄	1484	46	769	07	4868	79³/₄	2989	91³/₄	460710	43³/₄	138042	70¹/₂	171458	14¹/₂	560854	78¹/₂	732312	93

ВѢДОМОСТЬ

О числѣ и родѣ преступленій въ Нижегородской губерніи.

(съ приложеніемъ о количествѣ арестантовъ)

за 1900 годъ.

(По свидѣніямъ Прокурора Окружнаго Суда).

СВѢДѢНІЯ

О числѣ лицъ, содержащихся подъ стражею въ 1900 году.

Въ какихъ мѣстахъ заключенія содержались.	Къ 1 января 1900 года оста- валось.		Въ 1900 году прибыло.		Въ 1900 году убыло.		Осталось къ 1 января 1901 г.	
	МУЖ.	ЖЕН.	МУЖ.	ЖЕН.	МУЖ.	ЖЕН.	МУЖ.	ЖЕН.
а) На гауптвахтѣ	—	—	—	—	—	—	—	—
б) Въ исправительной колоніи малолѣтнихъ	34	—	13	—	12	—	35	—
в) При полицейскихъ управленіяхъ, стано- выхъ квартирахъ и волостныхъ прав- леніяхъ	151	12	14592	1149	14612	1148	131	12
г) При сѣздахъ	90	21	4496	862	4485	867	101	16
д) Въ тюрьмахъ	615	72	6132	465	6075	472	672	65
	890	105	25233	2476	25184	2487	939	94

ВЪДОМОСТЬ

о пожарахъ въ Нижегородской губерніи

за 1900 годъ.

ГОРОДА и УЪЗДЫ.	ВЪ ЗИМНИЕ МЪСЯЦЫ.			ВЪ ВЕСЕННИЕ МЪСЯЦЫ.			ВЪ ЛЪТНИЕ МЪСЯЦЫ.			ВЪ ОСЕННИЕ МЪСЯЦЫ.			ВСЕГО ВЪ ГОДУ.			ПРИЧИНЫ ПОЖАРА.				
	Число пожаровъ.	Число сгорѣвшихъ дворовъ.	СУММА УБЫТКОВЪ.	Число пожаровъ.	Число сгорѣвшихъ дворовъ.	СУММА УБЫТКОВЪ.	Число пожаровъ.	Число сгорѣвшихъ дворовъ.	СУММА УБЫТКОВЪ.	Число пожаровъ.	Число сгорѣвшихъ дворовъ.	СУММА УБЫТКОВЪ.	Число пожаровъ.	Число сгорѣвшихъ дворовъ.	СУММА УБЫТКОВЪ.	Отъ молнии.	Отъ дурного устройства печей и трубъ.	Отъ неосторожности.	Отъ пожара.	Отъ другихъ причинъ.
Нижній-Новгородъ	22	4	48782 р.	11	3	19586 р.	20	4	67528 р.	20	4	64940 р.	73	15	200836 р.	—	20	37	5	11
Нижегородскій уѣздъ	15	17	19400	30	70	16445	51	257	103824	37	28	16442	133	372	166111	2	13	91	8	19
Ардатовъ	1	1	300	—	—	—	—	—	—	—	—	—	1	1	300	—	—	1	—	—
Ардатовскій уѣздъ	10	14	3244	12	31	22800	24	206	83440	16	88	28606	62	339	138090	2	8	37	6	9
Арзамасъ	—	—	—	—	—	—	1	1	200	—	—	—	1	1	200	—	—	—	1	—
Арзамасскій уѣздъ	16	25	4408	20	63	7233	18	36	6417	19	51	6349	37	175	24407	—	15	44	8	6
Балахна	1	1	10	—	—	—	1	2	1200	—	—	—	2	3	1210	—	1	1	—	—
Балахнинскій уѣздъ	5	5	20310	11	27	5064	13	17	19045	13	25	44736	42	74	99155	—	5	26	5	6
Василь	—	—	—	1	1	75	—	—	—	—	—	—	1	1	75	—	—	1	—	—
Васильскій уѣздъ	17	17	9698	19	70	9709	49	169	74144	41	24	6923	126	280	100474	3	26	54	13	30
Горбатовъ	—	—	—	—	—	—	—	—	—	1	1	150	1	1	150	—	—	—	1	—
Горбатовскій уѣздъ	9	17	1703	13	73	7452	29	178	19450	18	76	10521	69	344	39126	9	8	5	23	24
Княгининъ	—	—	—	—	—	—	—	—	—	—	—	—	—	—	—	—	—	—	—	—
Княгининскій уѣздъ	27	31	8601	31	157	48998	41	108	20686	51	88	15322	150	384	93607	2	20	106	14	8
Лукояновъ	—	—	—	1	1	1150	—	—	—	1	1	350	2	2	1500	—	—	2	—	—
Лукояновскій уѣздъ	42	58	8219	37	151	23906	51	349	48342	50	151	23965	180	709	104432	4	48	91	10	27
Макарьевъ	—	—	—	—	—	—	1	98	32388	1	—	10	2	98	32398	—	—	2	—	—
Макарьевскій уѣздъ	7	6	2760	13	31	14315	11	19	4818	17	39	23078	48	95	44971	—	4	17	10	17
Семеновъ	—	—	—	—	—	—	—	—	—	—	—	—	—	—	—	—	—	—	—	—
Семеновскій уѣздъ	13	9	4667	10	48	29311	18	93	44310	13	20	10953	54	170	89241	—	4	35	4	11
Сергачъ	1	1	900	7	6	17780	4	5	10715	1	1	30	13	13	29425	—	3	7	1	2
Сергачскій уѣздъ	43	28	10012	33	100	35115	44	258	49596	68	79	27662	188	465	142385	1	42	100	35	10
Итого въ городахъ	25	7	49992	20	11	38591	27	110	112031	24	7	65480	96	135	266094	—	24	51	8	13
„ „ уѣздахъ	204	227	93022	229	821	220348	349	1690	494072	343	669	224557	1125	3407	1031999	23	193	606	136	167
В С Е Г О по губерни	229	234	143014	249	832	258939	376	1800	606103	367	67	290037	1221	3542	1298093	23	217	657	144	180

ОБЪ УСТРОЙСТВЪ

пожарной части въ городахъ Нижегородской губерніи

за 1900 годъ.

Въ городахъ.	Брандмейстеровъ.	Рабочихъ.	ЛОШАДЕЙ СЪ УПРЯЖЬЮ			Трубы.	Рукавовъ.	ДРОГЪ.		Бочекъ.	Чановъ.	Ухватовъ.	Ведеръ.	Лѣстницъ.	Багровъ.	Топоровъ.	ЧТО СТОИТЬ СОДЕРЖАНІЕ ВЪ ГОДЪ.	
			Общественныхъ.	Содержимыхъ по найму.	Поставляемыхъ по наряду.			Лѣтнихъ.	Зимнихъ.								Руб.	К.
Въ Н.-Новгородѣ	4	160	89	—	—	12	124	4	4	52	12	2	16	12	40	50	46286	09
„ Ардатовѣ	—	6	4	—	—	6	16	8	8	8	7	3	18	4	14	8	1300	—
„ Арзамасѣ	1	11	14	—	—	8	40	23	12	19	14	15	40	10	98	53	3336	18
„ Балахнѣ	1	9	4	—	—	7	14	26	25	22	—	—	20	2	18	15	2313	14
„ Василѣ *	1	29	6	6	—	6	12	16	16	12	3	—	20	4	17	22	3964	69
„ Горбатовѣ	—	7	6	—	—	5	8	9	7	6	21	4	19	4	16	12	941	49
„ Княгининѣ	—	5	7	—	—	11	9	4	7	12	46	3	15	4	8	7	1332	66
„ Лукояновѣ	—	3	3	8	—	3	5	6	7	12	5	—	4	2	18	8	1022	91
„ Макарьевѣ	1	2	2	—	—	5	5	6	6	4	2	3	37	1	14	12	593	76
„ Семеновѣ	1	6	5	—	—	12	22	20	22	10	1	4	25	7	17	11	2340	—
„ Сергачѣ	—	4	4	—	—	3	3	7	6	7	10	1	10	1	10	3	749	73
Итого	9	242	144	14	—	78	258	129	120	164	121	35	204	52	270	201	64180	29

* Вместе съ пригорной слободой Хмѣлевкой.

ВѢДОМОСТЬ

О насильственныхъ и случайныхъ смертяхъ въ Нижегородской губерніи

за 1900 годъ.

ЛИЦА, УМЕРШИЯ НАСИЛЬСТ

ВЕННЫМЪ И СЛУЧАЙНЫМЪ ОБРАЗОМЪ

ГОРОДА И УЪЗДЫ.

ГОРОДА И УЪЗДЫ.	Число случаевъ смертоубійства.		ЖЕРТВЫ СМЕРТОУБИЙСТВА						СКОРОПОСТИЖНО УМЕРШІЕ.								ЖЕРТВЫ СЛУЧАЙНОЙ СМЕРТИ.														Всего умерло отъ насиль и случайностей.											
	Дѣтубійство поворочден-ныхъ.	Смертоубійство.	Итого.	Дѣтубійство.		Смертоубійство.		Итого.	Самоубійство.		Отъ болѣзней.		Отъ пьянства.		Отъ неизвѣстныхъ причинъ.		Итого.	Найденныя жертвы гѣла.	Убито молніей.		Задавлено и уцало съ высоты.		Сгорѣло и убито на пожарахъ.		Умерло отъ угара.		Замерзло.		Укушено до смерти звѣрями.		Утонудо.		Умерло отъ другихъ случайностей.		Всего умерло.		М.	Ж.				
				М.	Ж.	М.	Ж.		М.	Ж.	М.	Ж.	М.	Ж.	М.	Ж.			М.	Ж.	М.	Ж.	М.	Ж.	М.	Ж.	М.	Ж.	М.	Ж.	М.	Ж.	М.	Ж.	М.	Ж.						
				М.	Ж.	М.	Ж.		М.	Ж.	М.	Ж.	М.	Ж.	М.	Ж.			М.	Ж.	М.	Ж.	М.	Ж.	М.	Ж.	М.	Ж.	М.	Ж.	М.	Ж.	М.	Ж.	М.	Ж.			М.	Ж.		
Нижній-Новгородъ . . .	—	2	2	—	—	2	—	2	—	8	3	45	15	21	6	5	3	71	24	1	1	—	—	4	—	—	—	3	—	1	—	—	—	5	1	7	4	20	5	102	33	
Нижегородскій уѣздъ . . .	—	4	4	—	—	4	—	4	—	5	1	21	7	18	—	—	—	39	7	2	—	—	1	1	—	—	4	1	6	—	—	—	14	4	3	4	28	10	78	18		
Ардатовъ	—	1	1	—	—	1	—	1	—	—	—	3	1	—	—	—	—	3	1	1	1	—	—	—	—	—	—	—	—	—	—	—	—	—	—	—	—	5	2			
Ардатовскій уѣздъ . . .	—	1	1	—	—	1	—	1	—	5	2	32	11	20	1	—	1	52	13	3	—	3	1	11	1	5	2	3	—	3	—	—	7	2	3	1	35	7	96	22		
Арзамасъ	—	—	—	—	—	—	—	—	—	—	—	4	1	—	1	—	—	4	2	1	—	—	—	—	1	—	—	—	—	—	—	2	1	—	—	3	2	8	4			
Арзамасскій уѣздъ . . .	1	—	1	1	—	—	1	—	—	22	1	8	—	1	—	—	—	31	1	3	—	2	1	1	1	1	1	—	—	—	—	5	8	5	3	17	14	52	15			
Балахна	—	—	—	—	—	—	—	—	—	—	—	4	—	—	—	—	—	4	—	—	—	—	—	1	—	—	—	—	—	—	—	1	1	—	—	2	2	6	2			
Балахнинскій уѣздъ . . .	—	8	8	—	—	5	3	5	3	—	—	16	12	17	—	6	1	39	13	2	1	1	7	3	1	1	1	—	3	—	—	15	5	16	8	44	18	90	35			
Василь	—	—	—	—	—	—	—	—	—	—	—	4	—	1	—	—	—	5	—	—	—	—	—	1	—	—	—	—	—	—	5	—	2	—	8	1	13	1				
Васильскій уѣздъ	—	2	2	—	—	—	—	2	—	1	—	16	6	1	—	—	—	17	6	1	—	—	5	2	2	1	1	—	2	1	—	—	14	1	9	1	33	6	52	14		
Горбатовъ	—	—	—	—	—	—	—	—	—	—	—	—	—	—	—	—	—	—	—	—	—	—	—	—	—	—	—	—	—	—	—	—	—	—	—	—	—	—	—	—		
Горбатовскій уѣздъ . . .	—	4	4	—	—	4	1	4	1	4	—	6	5	13	—	4	—	23	5	2	1	—	1	1	1	—	5	—	—	—	—	5	3	4	1	17	5	50	12			
Княгининъ	—	—	—	—	—	—	—	—	—	—	—	—	—	—	—	—	—	—	—	—	—	—	—	—	—	—	—	—	—	—	—	—	—	—	—	—	—	—	—	—	—	
Княгининскій уѣздъ . . .	2	5	7	2	—	4	1	6	1	4	—	19	—	—	—	—	—	19	—	—	—	—	—	—	—	—	—	—	—	—	—	—	6	1	20	—	35	1	64	2		
Лукояновъ	—	—	—	—	—	—	—	—	—	—	—	1	1	1	—	—	—	2	1	—	—	—	—	—	—	—	—	—	—	—	—	—	—	—	—	—	—	—	—	—	—	—
Лукояновскій уѣздъ . . .	1	2	3	1	—	2	—	3	—	2	1	16	7	22	3	6	1	44	11	—	—	—	—	—	—	—	—	—	—	—	—	—	8	4	5	1	31	6	82	20		
Макарьевъ	—	—	—	—	—	—	—	—	—	—	—	—	—	—	—	—	—	—	—	—	—	—	—	—	—	—	—	—	—	—	—	—	—	—	—	—	—	—	—	—	—	
Макарьевскій уѣздъ . . .	1	13	14	1	4	10	6	11	10	2	2	14	11	4	4	5	3	23	18	6	1	—	12	—	—	1	—	2	—	—	—	9	4	2	1	25	6	67	37			
Семеновъ	—	—	—	—	—	—	—	—	—	—	—	—	—	—	—	—	—	—	—	—	—	—	—	—	—	—	—	—	—	—	—	—	—	—	—	—	—	—	—	—	—	
Семеновскій уѣздъ	1	5	6	—	1	5	—	5	1	2	1	9	8	8	—	—	1	17	9	5	1	—	3	1	—	2	—	1	2	2	—	—	8	5	1	—	14	11	43	23		
Сергачъ	—	—	—	—	—	—	—	—	—	—	—	1	—	1	—	—	—	3	—	—	—	—	—	—	—	—	—	—	—	—	—	—	—	—	—	—	—	—	—	—	—	—
Сергачскій уѣздъ	2	5	7	—	2	3	2	3	4	—	—	12	9	13	—	1	—	26	9	9	1	—	5	—	—	1	1	—	5	1	—	—	5	3	2	—	18	5	56	18		
Итого въ городахъ	—	3	3	—	—	3	—	3	—	8	3	62	18	25	7	6	3	93	28	3	2	—	—	7	1	—	3	3	—	2	—	—	—	14	3	14	7	40	14	147	47	
„ „ уѣздахъ	8	49	57	5	7	38	15	43	22	25	7	183	77	124	8	23	7	320	92	35	7	12	2	57	10	11	9	16	3	35	5	—	—	96	40	70	20	297	89	730	217	
Всего по губерніи	8	52	60	5	7	41	15	46	22	33	10	245	95	149	15	29	10	423	120	38	9	12	2	64	11	11	12	19	3	37	5	—	—	110	43	84	27	337	103	877	264	

ВѢДОМОСТЬ

о числѣ учебныхъ заведеній и учащихся въ Нижегородской губерніи
за 1900 годъ.

Названіе учебныхъ заведеній.	Въ губернскомъ городѣ.			Въ уѣздныхъ и заштатн. городахъ.			Въ уѣздахъ.			Всего въ губерніи.			Обоего пола.
	Число учебн. заведеній.	Число учащихся.		Число учебн. заведеній.	Число учащихся.		Число учебн. заведеній.	Число учащихся.		Число учебн. заведеній.	Число учащихся.		
		м. п.	ж. п.		м. п.	ж. п.		м. п.	ж. п.		м. п.	ж. п.	
Духовная семинарія	1	393	—	—	—	—	—	—	—	1	393	—	393
Александровскій институтъ	1	270	—	—	—	—	—	—	—	1	270	—	270
Графа Аракчеева кадетскій корпусъ	1	345	—	—	—	—	—	—	—	1	345	—	345
Губернская гимназія	1	493	—	—	—	—	—	—	—	1	493	—	493
Реальное училище	1	516	—	—	—	—	—	—	—	1	516	—	516
Механико-технич. училище	1	96	—	—	—	—	—	—	—	1	96	—	96
Маріинскій женскій институтъ	1	—	208	—	—	—	—	—	—	1	—	208	208
Маріинская женская гимназія	1	—	640	—	—	—	—	—	—	1	—	640	640
2-я Нижегород. женск. гимназія	1	—	415	—	—	—	—	—	—	1	—	415	415
Частная женская гимназія	1	—	90	—	—	—	—	—	—	1	—	90	90
Епархіальное женск. училище	1	—	378	—	—	—	—	—	—	1	—	378	378
Екатеринославская Арзамасская женская прогимназія	—	—	—	1	—	280	—	—	—	1	—	280	280
Духовныя училища	1	207	—	1	164	—	2	250	—	4	621	—	621
Уѣздныя и Городскія училища (2, 3 и 4-хъ классныя)	2	592	—	10	987	—	—	—	—	12	1579	—	1579
Рѣчное училище	1	152	—	—	—	—	—	—	—	1	152	—	152
Ремесленныя училища	4	360	—	—	—	—	—	—	—	4	360	—	360
Коммерческое училище	1	44	—	—	—	—	—	—	—	1	44	—	44
Женскихъ 2-хъ классныхъ приходскихъ	1	—	211	2	—	237	—	—	—	3	—	448	448
Сельскихъ М. Н. П. 2 хъ классныхъ	—	—	—	—	—	—	30	3157	753	30	3157	753	3910
Одноклас. {	русскихъ	—	—	—	—	—	7	414	15	7	414	15	429
	мордовскихъ	—	—	—	—	—	13	559	123	13	559	123	682
	татарскихъ	—	—	—	—	—	3	114	—	3	114	—	114
Приходскихъ въ городахъ	2	210	—	6	396	29	—	—	—	8	606	29	635
Начальныхъ въ городахъ: {	мужскихъ	10	1163	—	9	569	—	—	—	19	1732	—	1732
	женскихъ	8	—	1014	9	—	650	—	—	17	—	1664	1664
	обоего пола	9	518	404	1	36	22	—	—	10	554	426	980
Приходскихъ въ селахъ: {	мужскихъ	—	—	—	—	—	5	350	—	5	350	—	350
	обоего пола	—	—	—	—	—	2	79	35	2	79	35	114
Начальныхъ въ селахъ: {	мужскихъ	—	—	—	—	—	21	1537	—	21	1537	—	1537
	женскихъ	—	—	—	—	—	34	—	2035	34	—	2035	2035
	обоего пола	—	—	—	—	—	478	19205	5426	478	19205	5426	24631
Школъ частныхъ лицъ	11	324	268	—	—	—	—	—	—	11	324	268	592
Церковно-приходскихъ школъ	9	247	215	10	218	141	379	10630	2981	398	11095	3337	14432
Школъ грамоты	—	—	—	1	1	22	207	3587	982	208	3588	1004	4592
Итого	70	5930	3843	50	2371	1381	1181	39882	12350	1301	48183	17574	65757

ВѢДОМОСТЬ

о числѣ сельскихъ обществъ и крестьянъ всѣхъ наименованій
по поземельному ихъ устройству въ Нижегородской губерніи

за 1900 годъ.

НАЗВАНІЕ УѢЗДОВЪ.	Какое количество сельскихъ обществъ и крестьянъ перешло въ разрядъ собственниковъ		Количество крестьянъ и сельскихъ обществъ за надѣлы которыхъ выкупныя ссуды еще не разрѣшены		Какое количество обществъ и крестьянъ осталось при общинномъ пользованіи.		Какое число обществъ и крестьянъ подѣлило свои земли въ подворное владѣніе.		Какое количество земли находится въ общинной собственности крестьянъ.		Какое количество земли находится въ подворномъ владѣніи крестьянъ.		Какое число крестьянъ отъ залосъ отъ земельного надѣла.	Какое количество сельскихъ обществъ и крестьянъ перешло на другія земли.	
	Обществъ.	Душъ.	Обществъ.	Душъ.	Обществъ.	Душъ.	Обществъ.	Душъ.	Десят.	Саж.	Десят.	Саж.	Душъ.	Обществъ.	Душъ.
Нижегородскій	426	46915	—	—	422	46223	4	192	128462	1445	7780	694	108	—	1
Ардатовскій	295	48041	5	9215	295	48041	—	—	91927	373	4720	2095 ^{1/2}	89	—	3
Арзамасскій	289	44144	—	—	285	43571	4	573	117277	650	4843	657	42	—	—
Балахнинскій	211	38614	—	—	211	38614	—	—	67607	981	1596	723 ^{1/2}	75	—	1
Васильскій	228	39037	2	220	226	38285	2	812	93030	1513	2647	2035	107	—	1
Горбатовскій	385	42564	—	—	385	42564	—	—	80622	786	6059	687	64	—	—
Княгининскій	334	37309	—	—	334	37309	—	—	95402	1935	8243	2002	151	—	—
Лукояновскій	253	64729	—	—	251	64682	2	47	89944	1526	998	2338	86	—	33
Макарьевскій	344	37622	—	—	344	37622	—	—	99801	507	11314	1172	78	—	—
Семеновскій	110	20144	—	—	110	30144	—	—	39528	1330	1208	683	48	—	1
Сергачскій	266	47031	—	—	217	36951	49	10540	46646	818	28975	674	116	—	16
Итого	3141	476170	7	9435	3080	464006	61	12164	950246	2264	85388	1768	964	—	57

В Ъ Д О М О С Т Ъ

сдѣлкамъ о приобрѣтеніи крестьянами земли безъ содѣйствія
отъ Правительства

за 1900 годъ.

	Число сдѣлокъ.	Число селеній.	Число душъ.	КОЛИЧЕСТВО ЗЕМЛИ.	
				Десят.	Саж.
Утверждено къ 1 января 1900 года	135	127	16433	16252	4
Въ 1900 году утверждено не было	—	—	—	—	—
И т о г о	135	127	16433	16252	4

В Ъ Д О М О С Т Ъ

о числѣ утвержденныхъ сдѣлокъ и требованій по выкупу бывшими временно-обязанными крестьянами съ содѣйствіемъ отъ Правительства

за 1900 годъ.

	Число сдѣлокъ.	Число селеній.	Число душъ.	КОЛИЧЕСТВО ВЫКУП- ЛЕННОЙ ЗЕМЛИ.		КОЛИЧЕСТВО ВЫКУП- НОЙ ССУДЫ.	
				Десят.	Саж.	Руб.	Коп.
Утверждено къ 1 января 1900 года	2149	3190	303435	1015969	714	32802577	65
Въ 1900 году утверждено не было	—	—	—	—	—	—	—
Итого	2149	3190	303435	1015969	714	32802577	65

В Ъ Д О М О С Т Ъ

ИМѢНІЯМЪ МЕЛКОПОМѢСТНЫХЪ ВЛАДѢЛЬЦЕВЪ, ОБРАЩЕННЫМЪ ВЪ
КАЗЕННОЕ ВЪДОМСТВО.

за 1900 годъ.

	Число сдѣлокъ.	Число селеній.	Число душъ.	КОЛИЧЕСТВО ЗЕМЛИ.		Количество разрѣшен- наго вознагражденія.	
				Десят.	Саж.	Руб.	Коп.
Утверждено къ 1 января 1900 года	103	104	1031	3415	344 ¹ / ₄	124496	32 ¹ / ₂
Въ 1900 году утверждено не было	—	—	—	—	—	—	—
И т о г о	103	104	1031	3415	344 ¹ / ₄	124496	32 ¹ / ₂

