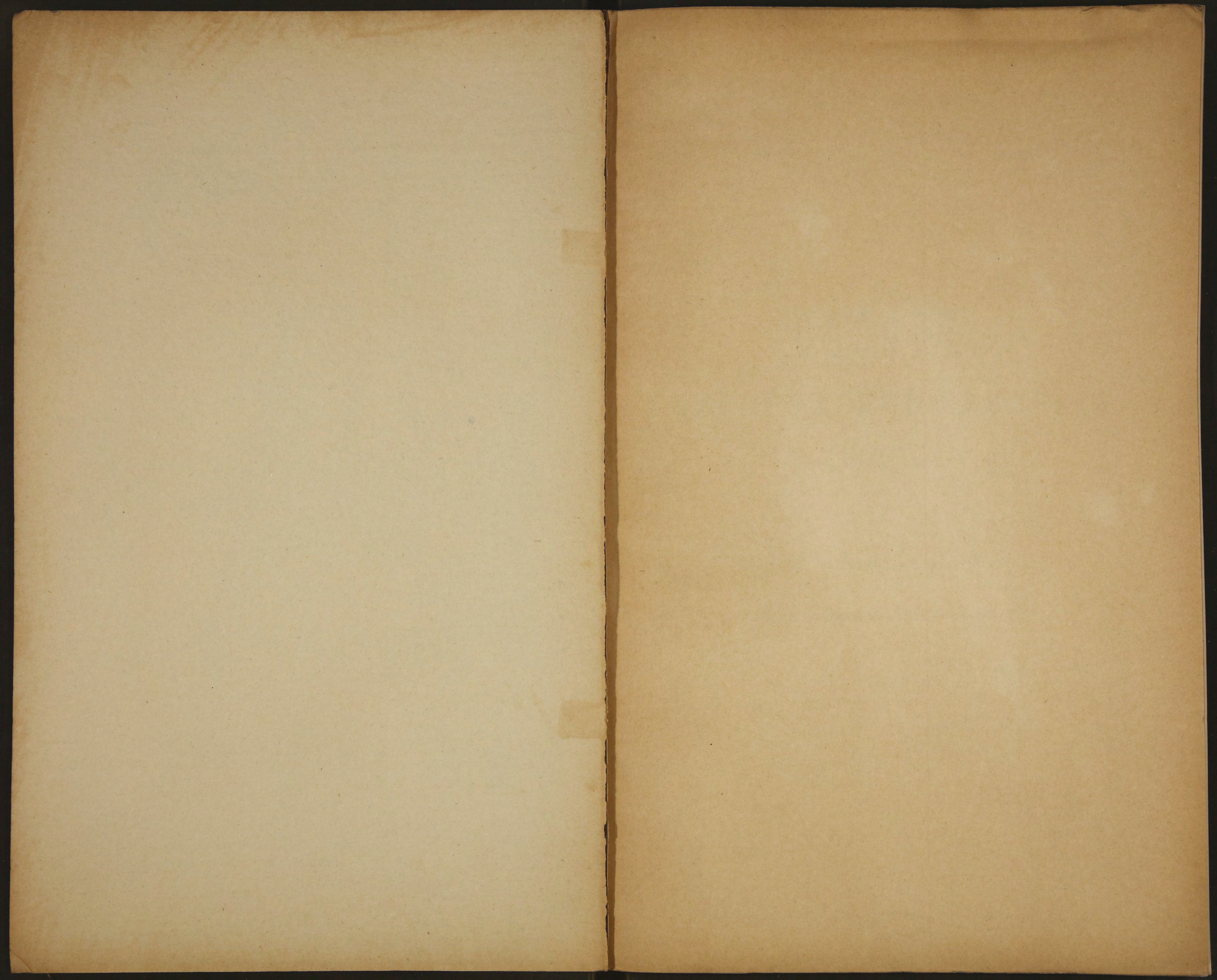


A. 911

25

Обзоръ  
Новгородской губ.  
за 1886г.





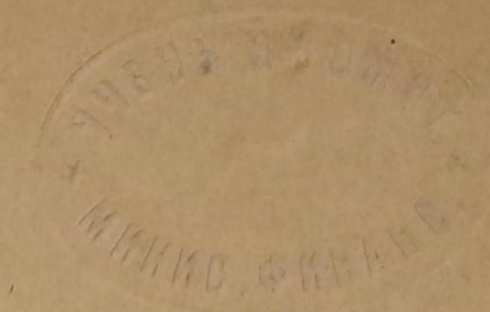






5.11.87

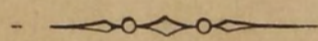
~~92110~~  
~~4781118888400~~ +  
8911



# ОБЗОРЪ

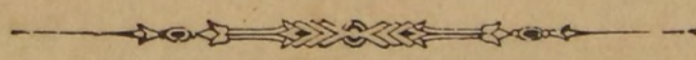
## НОВГОРОДСКОЙ ГУБЕРНИИ

ЗА 1886 ГОДЪ.



ПРИЛОЖЕНІЕ КЪ ВСЕПОДДАННѢЙШЕМУ ОТЧЕТУ

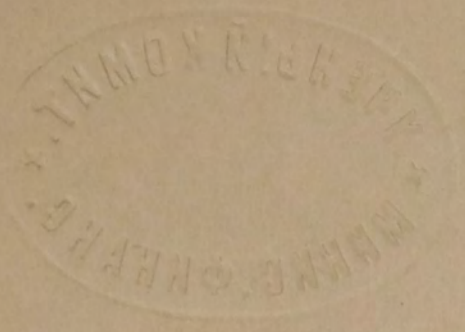
Новгородскаго Губернатора.



39

Библиотека ИВФ СССР





K

OLYMPIA

80532



# ОГЛАВЛЕНІЕ.

## I. Естественныя и производительныя силы губерніи и экономическая дѣятельность ея населенія.

	Стр.
Земледѣліе . . . . .	1
Обеспеченіе народнаго продовольствія. . . . .	6
Промыслы городского и сельскаго населенія. . . . .	10
Промышленность заводская и фабричная . . . . .	11
Торговля . . . . .	12
Движеніе населенія . . . . .	14

## II. Подати и повинности.

Окладные сборы . . . . .	14
Земскіе сборы. . . . .	15
Частный сборъ съ дворянскихъ имѣній. . . . .	17
Городскіе доходы и расходы . . . . .	18
Выкупные платежи. . . . .	--
Акцизные сборы . . . . .	19
Отправленіе натуральныхъ повинностей. . . . .	22

## III. Общественное благоустройство и благочиніе.

Базенныя и общественныя зданія . . . . .	26
Дороги, мосты и перевозки . . . . .	27
Почты и телеграфы . . . . .	28
Народная нравственность. . . . .	29
Расколъ . . . . .	31
Арестанты, тюрьмы и этапы. . . . .	—
Пожары . . . . .	34
Различныя происшествія и народныя бѣдствія . . . . .	35

## IV. Народное и общественное призрѣніе.

Врачи и фельдшера. . . . .	37
Больницы и домъ умалишенныхъ . . . . .	40
Эпидеміи . . . . .	44
Эпизоотіи . . . . .	46
Насильственныя смерти . . . . .	—
Богадѣльни . . . . .	—



## V. Народное образование.

	Стр.
Учебныя заведенія . . . . .	49
Народное образование . . . . .	—
Музеи и библіотеки . . . . .	52
VI. О ходѣ крестьянскаго дѣла . . . . .	53

## П Р И Л О Ж Е Н І Я.

(В Ъ Д О М О С Т И):

№ 1. О посѣвѣ и урожаѣ хлѣба.

№ 2. О фабрикахъ и заводахъ.

№ 3. О движеніи населенія.

№ 4 л. а) и б). О поступленіи сборовъ и распредѣленіи недоимокъ по городамъ и уѣздамъ.  
 Приложение къ пункту в) II отдѣла всеподданнѣйшаго отчета—о доходахъ и расходахъ городовъ и посадовъ.

Приложение къ пункту ж) II отдѣла всеподданнѣйшаго отчета—о выполненіи призыва по отправленію общей воинской повинности.

№ 5. О числѣ и родѣ преступленій.

Приложение къ вѣдомости № 5—о количествѣ арестантовъ въ мѣстахъ заключенія.

№ 6. О пожарахъ.

Приложение къ вѣдомости № 6—объ устройствѣ пожарной части въ городахъ и посадахъ.

№ 7. О насильственныхъ и случайныхъ смертяхъ.

№ 8. О числѣ учебныхъ заведеній и учащихся.



# ОБЗОРЪ

## НОВГОРОДСКОЙ ГУБЕРНІИ

за 1886 годъ.

### I. Естественныя и производительныя силы губерніи и экономическая дѣятельность ея населенія.

#### а) Земледѣліе.

(Приложеніе— вѣдомость № 1).

Земледѣліе составляетъ главнѣйшее занятіе населенія Новгородской губерніи, имъ занимаются всѣ сословія не исключая и мѣщанскаго въ городахъ.

Изъ общей площади удобной земли, числящейся по экспликаціямъ генеральнаго и спеціального межеванія 9195858 дес., въ 1886 году по свѣденіямъ земскихъ управъ состояло подъ усадьбами, пашнями и покосами 2389992 дес., остальная же удобная земля числится почти исключительно подъ лѣсами.

Между уѣздами количество пахотной и сѣнокосной земли распадается слѣдующимъ образомъ:

У ѣ з д ы .	Общее количество удобной земли въ десятинахъ по экспликаціямъ генеральнаго и спеціального межеванія.	По свѣденіямъ земскихъ управъ состоитъ подъ усадьбами, пашнями и покосами десятинь: *)						И Т О Г О .
		Участокъ владѣльцевъ.	У крестьянскихъ обществъ.	У городовъ.	Принадлежащихъ церквамъ и монастырямъ.	Принадлежащихъ казѣ.	Принадлежащихъ удѣламъ.	
Новгородскій . . . .	746880	60045	213660	977	15695	3691	2022	296090
Старорусскій . . . .	726495	105859	363053	4134	3990	141779	535	619350
Демянскій . . . . .	389423	37149	159422	925	1826	1103	36	200461
Крестецкій . . . . .	697951	29333	118403	662	3612	402	1166	153578
Валдайскій . . . . .	527067	47485	118507	600	6719	579	338	174228
Боровичскій . . . . .	868387	56290	156738	499	6840	70	43	220480
Тихвинскій . . . . .	1360009	30337	84718	2093	929	187	4	118268
Устюжнскій . . . . .	920418	37431	95397	553	4734	1424	280	139819
Череповскій . . . . .	691163	33004	148726	355	4971	174	—	187230
Кирилловскій . . . .	1666639	7783	158422	1031	5031	294	1874	174435
Бѣлозерскій . . . . .	1101426	25367	65993	1105	13024	522	42	106053
<b>Итого . . . . .</b>	<b>9195858</b>	<b>470083</b>	<b>1683039</b>	<b>12934</b>	<b>67371</b>	<b>150225</b>	<b>6340</b>	<b>2389992</b>

\*) Въ Старорусскомъ уѣздѣ вмѣстѣ съ лѣсами.



Вслѣдствіе благопріятныхъ условій погоды, какъ во время посѣва, такъ и дальнѣйшаго роста хлѣбовъ, урожай ржи въ 1886 году былъ весьма удовлетворителенъ и сравнительно съ тремя предшествовавшими годами наивысшій. Урожай конечно не вездѣ одинаковый, но площади мѣстныхъ неурожаевъ весьма не велики и въ общемъ не имѣли значенія. Что же касается до причинъ мѣстныхъ неурожаевъ, то онѣ весьма разнообразны. Такъ въ Демянскомъ, Валдайскомъ и Боровичскомъ уѣздахъ рожь пострадала отъ заморозковъ, бывшихъ среди лѣта; въ Новгородскомъ, Старорусскомъ и Устюжнскомъ уѣздахъ—отъ заглушенія сорными травами, а въ Старорусскомъ уѣздѣ сверхъ того озимь была попорчена червемъ.

Урожай яровыхъ хлѣбовъ, составляющихъ главный сѣвъ земледѣльческаго населенія губерніи, также можно признать удовлетворительнымъ, въ особенности по сравненію съ предъидущими годами и если урожай 1886 года не достигъ вполнѣ благопріятныхъ результатовъ, то отчасти благодаря весеннему бездождію, а главнымъ образомъ, вслѣдствіе дурныхъ сѣмянъ, такъ какъ предшествовавшіе неурожаи не дали населенію сѣмянъ вполнѣ доброкачественныхъ.

Урожай травъ въ отчетномъ году былъ не совсѣмъ хорошъ, въ особенности по сравненію съ предъидущимъ годомъ. Причиной этому вѣроятно очень сухое лѣто.

Изъ озимыхъ хлѣбовъ въ Новгородской губерніи сѣется исключительно рожь; изъ яровыхъ—овесъ и, въ незначительномъ количествѣ, ячмень, гречиха, пшеница и горохъ. Изъ корнеплодовъ—разводится картофель.

Количество посѣва и сбора означенныхъ злаковъ за послѣдніе три года было слѣдующее:

П О У Ъ З Д А М Ъ.	Посѣяно четвертей.			Снято четвертей.		
	Въ 1884 г.	Въ 1885 г.	Въ 1886 г.	Въ 1884 г.	Въ 1885 г.	Въ 1886 г.
Новгородскому: ржи . . . . .	29571	28786	29432	111093	123352	156637
овса . . . . .	63438	62239	69521	163381	179217	261890
прочихъ яров. хлѣб.	4642	4079		10651	10206	
картофеля . . . .	24429	26101	36059	118966	149398	128431
Старорусскому: ржи . . . . .	62397	74798	59726	162239	176730	207214
овса . . . . .	117425	148359	129558	197974	303698	367427
прочихъ яров. хлѣб.	7250	16869		12368	30371	
картофеля . . . .	39625	48733	40101	140964	241692	155444
Демянскому: ржи . . . . .	21665	20981	20223	74453	62947	96140
овса . . . . .	47202	36636	44114	115175	47974	127153
прочихъ яров хлѣб.	2769	3751		6329	6765	
картофеля . . . .	11433	12568	12433	58249	39584	56208
Крестецкому: ржи . . . . .	21453	21950	21436	60232	70256	82623
овса . . . . .	51886	50943	54052	99509	97440	133289
прочихъ яров. хлѣб.	2801	2687		3087	5585	
картофеля . . . .	8758	10100	11259	35501	37192	38860



П О У Ъ З Д А М Ъ.	Посѣяно четвертей.			Снято четвертей.		
	Въ 1884 г.	Въ 1885 г.	Въ 1886 г.	Въ 1884 г.	Въ 1885 г.	Въ 1886 г.
Валдайскому: ржи . . . . .	15825	16432	15056	29632	36927	46982
овса . . . . .	26668	26208	31586	36953	38853	72915
прочихъ яров. хлѣб.	4871	4897		7208	8128	
картофеля . . . .	10286	11217	10786	33000	29134	38597
Боровичскому: ржи . . . . .	27525	28791	28518	83928	87751	101754
овса . . . . .	77958	65580	80739	126114	140310	176652
прочихъ яров. хлѣб.	6200	5903		9533	12240	
картофеля . . . .	14435	14449	14200	51961	42975	60425
Тихвинскому: ржи . . . . .	14704	13621	15875	48562	50915	67551
овса . . . . .	32733	28333	35507	75475	55679	85379
прочихъ яров. хлѣб.	2361	2085		7282	5313	
картофеля . . . .	11496	10309	9577	46777	20731	56298
Устюжнскому: ржи . . . . .	15090	15074	15112	53924	60351	90672
овса . . . . .	32635	30272	37195	66965	62681	124140
прочихъ яров. хлѣб.	3778	3954		6693	11415	
картофеля . . . .	8198	9123	7905	23369	16425	43113
Череповецкому: ржи . . . . .	20330	20830	20410	81710	103580	143411
овса . . . . .	53590	54740	58736	160490	135740	183267
прочихъ яров. хлѣб.	5720	5350		13750	16930	
картофеля . . . .	18050	17840	17100	73720	47070	98812
Кирилловскому: ржи . . . . .	26014	19514	19887	68213	75530	93307
овса . . . . .	47527	49606	40297	140375	136573	102046
прочихъ яров. хлѣб.	8080	5449		17517	19314	
картофеля . . . .	7928	8106	7281	28312	26199	24996
Бѣлозерскому: ржи . . . . .	13509	11748	13070	72326	49269	71112
овса . . . . .	28339	23793	32969	88709	61447	112542
прочихъ яров. хлѣб.	4053	2872		8232	8040	
картофеля . . . .	4390	5791	7786	26978	13181	38047
Всего въ губерніи: ржи . . . . .	268083	272525	258745	846312	897608	1157403
овса . . . . .	579401	578409	614274	1271120	1259612	1746700
прочихъ яров. хлѣб.	51525	57896		102552	134307	
картофеля . . . .	159028	174337	174487	640797	663581	739231

Изъ сравненія посѣвовъ и урожаевъ за два послѣдніе года оказывается слѣдующее:

Ржи было посѣяно въ 1886 году болѣе въ уѣздахъ: Новгородскомъ, Тихвинскомъ, Кирилловскомъ и Бѣлозерскомъ, а въ остальныхъ 7 уѣздахъ губерніи менѣе, при чемъ въ общемъ послѣдовало уменьшеніе на 13785 четвертей, изъ коихъ по одному Старорусскому уѣзду посѣвъ уменьшился на 15072 четверти, причиной чему предшествовавшіе неурожай и недостатокъ сѣмянъ. Несмотря однако на уменьшеніе посѣва, урожай былъ



на столько благопріятенъ повсемѣстно, что общее количество собранной ржи превысило сборъ 1885 года на 259795 четвертей.

Такое же явленіе замѣчается и относительно яровыхъ хлѣбовъ. Посѣвъ сравнительно съ 1885 годомъ увеличился во всѣхъ уѣздахъ, за исключеніемъ трехъ: Старорусскаго, Череповецкаго и Кирилловскаго, но такъ какъ одинъ Старорусскій уѣздъ сократилъ свой посѣвъ на 35671 четв., то въ общемъ по губерніи было высѣяно менѣе на 22269 четв.; но тѣмъ не менѣе урожай не только покрылъ этотъ недостатокъ посѣва, а далъ еще излишекъ, по сравненіи съ предъидущимъ годомъ въ 351075 четв.

Урожай картофеля былъ не совсѣмъ удовлетворителенъ въ южныхъ уѣздахъ губерніи и нѣсколько лучше въ сѣверныхъ уѣздахъ; но въ общемъ же, онъ хотя и выше урожая предшествовавшихъ 2-хъ лѣтъ, но все таки малъ.

Слѣдующая таблица показываетъ сравнительный урожай озимыхъ и яровыхъ хлѣбовъ и картофеля за 3 послѣдніе года.

		1884 г	1885 г.	1886 г.
По Новгородскому уѣзду:	ржи самъ . . . . .	3,8	4,3	5,3
	яровыхъ хлѣбовъ самъ . . . . .	2,6	2,7	3,6
	картофеля самъ. . . . .	4,8	5,7	3,5
„ Старорусскому „	ржи самъ . . . . .	2,6	2,3	3,5
	яровыхъ хлѣбовъ самъ . . . . .	1,7	2,0	2,8
	картофеля самъ. . . . .	3,6	4,9	3,9
„ Демянскому „	ржи самъ . . . . .	3,5	3,0	4,7
	яровыхъ хлѣбовъ самъ . . . . .	2,4	1,3	2,8
	картофеля самъ. . . . .	5,1	3,1	4,5
„ Крестецкому „	ржи самъ . . . . .	2,8	3,2	4,0
	яровыхъ хлѣбовъ самъ . . . . .	1,9	1,9	2,6
	картофеля самъ. . . . .	4,0	3,6	3,4
„ Валдайскому „	ржи самъ . . . . .	1,2	2,2	3,1
	яровыхъ хлѣбовъ самъ . . . . .	1,4	1,5	2,3
	картофеля самъ. . . . .	3,2	2,6	3,5
„ Боровичскому „	ржи самъ . . . . .	3,0	3,0	3,6
	яровыхъ хлѣбовъ самъ . . . . .	1,6	2,1	2,1
	картофеля самъ. . . . .	3,6	3,0	5,0
„ Тихвинскому „	ржи самъ . . . . .	3,3	3,7	4,2
	яровыхъ хлѣбовъ самъ . . . . .	2,3	2,0	2,7
	картофеля самъ. . . . .	4,0	2,0	5,9
„ Устюжнскому „	ржи самъ . . . . .	3,5	4,0	6,0
	яровыхъ хлѣбовъ самъ . . . . .	2,1	2,1	3,3
	картофеля самъ. . . . .	3,2	1,8	5,4
„ Череповецкому „	ржи самъ . . . . .	4,0	5,0	7,0
	яровыхъ хлѣбовъ самъ . . . . .	3,0	2,5	3,1
	картофеля самъ. . . . .	4,1	2,7	5,8



			1884 г.	1885 г.	1886 г.
По Кирилловскому	„	ржи самъ . . . . .	2,6	3,9	4,7
		яровыхъ хлѣбовъ самъ . . .	3,0	2,8	2,5
		картофеля самъ. . . . .	3,5	3,2	3,4
„ Бѣлозерскому	„	ржи самъ . . . . .	5,3	4,2	5,4
		яровыхъ хлѣбовъ самъ . . .	3,1	2,6	3,4
		картофеля самъ. . . . .	6,1	2,3	4,9
<b>По губерніи:</b>					
		ржи самъ . . . . .	3,1	3,3	4,5
		яровыхъ хлѣбовъ самъ . . .	2,2	2,2	2,8
		картофеля самъ. . . . .	4,0	3,8	4,2

Изъ данныхъ представляемыхъ этой таблицей видно, что урожай ржи во всѣхъ уѣздахъ былъ въ 1886 году значительно болѣе урожая 1885 года; урожай овса въ 4 уѣздахъ былъ также выше урожая 1885 года, въ одномъ уѣздѣ (Боровичскомъ) онъ остался безъ переменъ и только въ одномъ Кирилловскомъ уѣздѣ былъ нѣсколько менѣе. Что же касается картофеля, то въ уѣздахъ: Новгородскомъ, Старорусскомъ и Крестецкомъ, урожай его въ 1886 году былъ ниже урожая 1885 года, въ остальныхъ же уѣздахъ онъ былъ выше, въ особенности въ Устюжнскомъ уѣздѣ, гдѣ сравнительно съ урожаемъ 1885 года втрое болѣе.

Къ числу яровыхъ посѣвовъ слѣдуетъ причислить еще посѣвы льна, главнымъ образомъ, въ Старорусскомъ уѣздѣ и въ нѣкоторыхъ волостяхъ Новгородскаго и Демянскаго уѣздовъ, пограничныхъ съ Псковской губерніей, гдѣ эта отрасль сельскаго хозяйства довольно распространена. Что же касается до остальныхъ уѣздовъ, и въ особенности уѣздовъ сѣверныхъ, то хотя тамъ также производятся посѣвы льна, но исключительно для домашняго употребленія, составляя всего одинъ или 1<sup>1</sup>/<sub>2</sub> пуда на дворъ.

Въ послѣдніе 3 года посѣвъ и сборъ льна былъ слѣдующій:

Въ 1884 году	посѣяно	17395 четв.	Собрано	27385 четв.	Урожай самъ	1,6
„ 1885	„	14332	„	26733	„	1,9
„ 1886	„	13089	„	21277	„	1,6

Такимъ образомъ, въ 1886 году какъ посѣвъ, такъ сборъ и урожай льна были нѣсколько менѣе 1885 года.

Среднія цѣны на рабочаго (рабочій день) съ лошадыю и безъ лошади видны изъ слѣдующей таблицы:



П О У Ъ З Д А М Ъ.	Зимнія.		Весеннія.		Лѣтнія.		Осеннія.	
	Рабочему.	Рабочему съ лошадыю.	Рабочему.	Рабочему съ лошадыю.	Рабочему.	Рабочему съ лошадыю.	Рабочему.	Рабочему съ лошадыю.
	коп.	р. к.	коп.	р. к.	коп.	р. к.	коп.	р. к.
Новгородскому . . . . .	—	—	—	—	60	2 16	52	2 50
Старорусскому . . . . .	90	3 —	90	3 —	90	3 —	90	3 —
Демянскому . . . . .	47	— 88	58	1 6	64	1 10	45	— 78
Крестецкому . . . . .	50	1 30	50	1 30	50	1 30	50	1 33
Валдайскому . . . . .	70	1 20	70	1 20	70	1 20	70	1 20
Боровичскому . . . . .	50	1 50	62	1 80	65	1 80	50	1 50
Тихвинскому . . . . .	75	1 47	90	1 50	90	1 53	77	1 46
Устюжнскому . . . . .	52	1 2	46	1 12	55	1 13	45	1 30
Кирилловскому . . . . .	50	1 10	63	1 20	90	1 80	73	1 33
Бѣлозерскому . . . . .	60	1 50	75	1 50	75	1 50	52	1 50

Сравненіе этихъ цѣнъ съ прошлогодними показываетъ по 8 уѣздамъ увеличеніе рабочей платы, въ особенности въ Новгородскомъ и Старорусскомъ и нѣкоторое уменьшеніе въ Устюжнскомъ и Кирилловскомъ уѣздахъ.

Садоводство въ губерніи вообще не развито, а съ промышленными цѣлями существуетъ только въ 3-хъ волостяхъ Новгородскаго уѣзда, въ 2 хъ волостяхъ Старорусскаго уѣзда и въ 2-хъ селеніяхъ Шегринской волости Боровичскаго уѣзда. Въ Новгородскомъ уѣздѣ разводятся исключительно ягоды; въ Старорусскомъ вишни и яблоки, а въ Боровичскомъ только яблоки.

Огородничество, какъ промыселъ, въ губерніи не существуетъ и служитъ только для личнаго употребленія жителей въ мѣрѣ потребности.

### б) Обеспеченіе народнаго продовольствія.

Цѣны на куль муки за послѣдніе два года были слѣдующія.

П О У Ъ З Д А М Ъ.	За 1885 годъ.				За 1886 годъ.			
	Апр.	Сент.	Окт.	Дек.	Апр.	Сент.	Окт.	Дек.
	р. к.	р. к.	р. к.	р. к.	р. к.	р. к.	р. к.	р. к.
Новгородскому . . . . .	10 —	9 50	9 —	8 50	— —	7 50	7 50	7 50
Старорусскому . . . . .	9 40	8 75	8 25	8 25	8 40	7 20	7 30	7 15
Демянскому . . . . .	9 47	9 40	9 47	9 35	9 55	6 65	6 65	6 25
Крестецкому . . . . .	10 —	10 —	9 50	9 50	9 50	7 60	7 —	7 —
Валдайскому . . . . .	12 —	12 —	12 —	10 —	10 —	9 —	9 —	9 —
Боровичскому . . . . .	8 80	7 80	7 60	7 20	7 70	6 40	6 60	6 60
Тихвинскому . . . . .	— —	9 25	9 25	8 50	8 20	7 —	7 30	7 50
Устюжнскому . . . . .	9 —	8 90	8 90	8 25	8 25	6 60	6 60	6 65
Череповецкому . . . . .	9 —	6 75	6 50	7 —	7 80	5 80	5 90	6 12
Кирилловскому . . . . .	10 —	9 —	9 —	9 —	9 —	7 50	7 50	7 25
Бѣлозерскому . . . . .	9 50	7 75	7 75	7 75	7 —	6 20	6 20	6 —



Сравненіе этихъ цѣнъ показываетъ, что въ нихъ замѣчается постоянное паденіе, причемъ противъ 1884 года онѣ упали на 30<sup>0</sup>/. Паденіе это съ одной стороны зависѣло отъ благопріятныхъ видовъ на урожай въ 1886 году, а съ другой стороны и отъ общаго состоянія хлѣбнаго рынка, такъ какъ Новгородская губернія потребляетъ большее количество хлѣба чѣмъ производитъ его, и ежегодный недостатокъ въ хлѣбѣ восполняетъ покупкою.

Вслѣдствіе благопріятнаго урожая, населеніе въ 1886 году обошлось безъ ссудъ на свое продовольствіе; на обрѣженіе же полей хотя и были выданы ссуды, но въ незначительномъ количествѣ, такъ какъ, помимо своихъ общественныхъ продовольственныхъ средствъ и капиталовъ, было выдано только 22264 руб. 50 коп. а именно: изъ губернскаго продовольственнаго капитала: Новгородскому уѣзду 10052 руб. 25 коп., Демянскому—5659 руб. 25 коп., Тихвинскому—128 руб. и Крестецкому—96 руб., а всего 15935 руб. 50 коп. и изъ общаго по Имперіи продовольственнаго капитала Валдайскому уѣзду 6329 руб. изъ числа непрошенныхъ губернскимъ земствомъ 26795 руб.

Въ хлѣбозапасныхъ магазинахъ къ 1887 году состояло въ наличности и числилось въ недоимкахъ слѣдующее количество хлѣба:

П О У Ъ З Д А М Ъ.	На лицо четвертей.		Въ ссудахъ и недоимкахъ четвертей.	
	Озимаго.	Яроваго.	Озимаго.	Яроваго.
Новгородскому . . . . .	6856	10748	38159	25352
Старорусскому . . . . .	410	3477	39662	42090
Демянскому . . . . .	1561	2836	17829	7291
Крестецкому . . . . .	474	840	31609	16868
Валдайскому . . . . .	2402	3971	17491	6779
Боровичскому . . . . .	7577	10763	29032	7542
Тихвинскому . . . . .	961	658	22690	11167
Устюжнскому . . . . .	1738	2332	23114	10094
Череповецкому . . . . .	40	46	37793	18871
Кирилловскому . . . . .	2187	3086	36843	22044
Бѣлозерскому . . . . .	1156	1317	15402	7012
<b>Итого . . . . .</b>	<b>25362</b>	<b>40074</b>	<b>309624</b>	<b>175110</b>

Сравнивъ эти цифры съ предъидущимъ годомъ видно, что наличность зерна въ магазинахъ увеличилась на 16235 четвертей, а количество недоимокъ и ссудъ уменьшилось на 54200 четвертей. Такой относительно благопріятный результатъ объясняется съ одной стороны удовлетворительностью урожая, который далъ возможность собрать съ крестьянъ часть ссудъ и недоимокъ, а съ другой стороны особыми мѣрами, принятыми для понужденія крестьянъ къ засынкѣ хлѣбныхъ запасныхъ магазиновъ и образованію натуральныхъ запасовъ, тамъ гдѣ ихъ не было. Въ ряду этихъ мѣръ первое вниманіе было обращено на устройство, ремонтъ или наемъ помѣщеній подъ хлѣбозапасные магазины, и затѣмъ было установлено строгое наблюденіе за засыпкою хлѣба при ближайшемъ надзорѣ волостныхъ старшинъ. Тѣмъ не менѣе, натуральный зерновой запасъ и въ настоящее время



составляетъ всего около 8% озимаго и 22% ярового хлѣба который бы долженъ содер- жаться по числу душъ приписанныхъ къ магазинамъ.

Что касается до денежныхъ запасовъ, взамѣнъ натуральныхъ, согласно закона отъ 21 Мая 1874 года, то мѣра эта не вездѣ встрѣчаетъ должное сочувствіе, и въ то время какъ въ Крестецкомъ уѣздѣ осуществилась почти въ полной мѣрѣ, въ Старорусскомъ и Кирилловскомъ уѣздахъ совершенно не привилась, въ Боровичскомъ уѣздѣ введена только въ одномъ селеніи, а въ Валдайскомъ—хотя значительная часть населенія (9410 душъ) и изъявила желаніе перейти отъ натуральныхъ запасовъ къ денежнымъ, но денежные взносы почти не поступаютъ; наконецъ въ Устюжнскомъ уѣздѣ принята смѣшанная си- стема запасовъ, такъ какъ на ряду съ хлѣбозапасными магазинами установленъ 10 ти копѣечный денежный сборъ съ души; но и тутъ сборъ поступаетъ плохо и крестьяне многихъ обществъ отказываются отъ платежа его.

Состояніе общественныхъ продовольственныхъ капиталовъ къ 1887 году было слѣ- дующее:

П О У Ъ З Д А М Ъ.	Участвуетъ число душъ.	Состоить къ 1887 году.			Въ		Увеличилось		
		°/о°/о бумага- ми.	Наличными деньгами.		ссудахъ		капитала.		
			рубл.	к.	рубл.	к.	рубл.	к.	
Новгородскому . . . . .	3086	2400	2208	93	1005	95	+	2506	06
Демянскому . . . . .	5501	1800	141	28	954	6	+	412	36
Крестецкому . . . . .	27345	37400	43718	88	9723	90	+	6843	51
Валдайскому . . . . .	9410	900	3278	17	—	—	+	949	63
Боровичскому . . . . .	—	—	266	40	—	—	+	133	20
Тихвинскому . . . . .	2446	21	68	—	97	30	+	83	98
Устюжнскому . . . . .	12912	1200	1112	59	—	—	+	56	67
Череповецкому . . . . .	2769	2228	156	17	1173	77	+	136	17
Бѣлозерскому . . . . .	4198	4050	336	70	—	—	+	619	55
<b>И т о г о . . . . .</b>	<b>67667</b>	<b>49999</b>	<b>51287</b>	<b>12</b>	<b>12954</b>	<b>98</b>	<b>+</b>	<b>11741</b>	<b>13</b>

Сверхъ того, въ силу Высочайше утвержденного 22 Ноября 1883 года мѣнія Го- сударственного Совѣта, въ тѣхъ сельскихъ обществахъ Новгородскаго и Старорусскаго уѣздовъ, которые входили въ составъ бывшихъ округовъ пахатныхъ солдатъ, образуется особый продовольственный капиталъ изъ °/о съ капитала, составившагося изъ остатковъ при распредѣленіи капиталовъ поселанъ бывшихъ округовъ. Проценты эти составляютъ ежегодно по Новгородскому уѣзду (вмѣстѣ съ Грузинскимъ имѣніемъ) 12974 руб. 20 коп. на 13597 ревизскихъ душъ и по Старорусскому уѣзду 54085 руб 42 коп. на 47594 ревизскихъ души.



Мѣщанскаго продовольственнаго капитала къ 1-му Января 1887 года числилось:

ПО ГОРОДАМЪ И ПОСАДАМЪ.	Состоитъ на- личными и % бумагами къ 1887 г.		Въ ссудахъ.		Капиталь увеличился.	
	рубл.	коп.	рубл.	коп.	рубл.	коп.
По г. Новгороду . . . . .	3317	78	—	—	+ 182	63
„ „ Старой Руссѣ . . . . .	3551	11	—	—	+ 544	12
„ „ Демянску . . . . .	541	78	—	—	+ 68	29
„ „ Крестцамъ . . . . .	385	91	—	—	—	—
„ „ Валдаю . . . . .	1380	92	—	—	—	—
„ „ Тихвину . . . . .	1792	62	—	—	+ 92	42
„ „ Устюжнѣ . . . . .	2189	28	—	—	+ 94	60
„ „ Череповцу . . . . .	1019	53	43	10	+ 49	53
„ „ Кириллову . . . . .	662	41	2	—	—	—
„ „ Бѣлозерску . . . . .	1806	12	—	—	+ 98	64
По Опеченскому посаду . . . . .	659	16	—	—	+ 31	38
„ Крохинскому посаду . . . . .	560	88	—	—	+ 99	61
<b>Итого . . . . .</b>	<b>17867</b>	<b>50</b>	<b>45</b>	<b>10</b>	<b>+1261</b>	<b>16</b>

Сверхъ того у мѣщанъ гор. Крестецъ имѣется еще сѣмянной овесъ въ количествѣ 300 четвертей, прибрѣтенный на средства продовольственнаго капитала въ 1869 году. Овесъ этотъ ежегодно раздается въ ссуду для посѣва и затѣмъ возвращается тотчасъ же по снятіи урожая въ съ нѣкоторымъ излишкомъ.

Продовольственный капиталъ мѣщанъ гор. Боровичъ въ количествѣ 1651 р. 94<sup>1</sup>/<sub>2</sub> к. обращенъ въ основной капиталъ городского общественаго банка.

Губернскаго продовольственнаго капитала къ 1-му Января 1886 г. состояло:

Наличными деньгами и % бумагами . . . . .	21491 р. 18 к.
Въ ссудахъ за крестьянами на продовольствіе и на обѣменіе полей . . . . .	168691 » 56 <sup>1</sup> / <sub>2</sub> »
Въ долгахъ по займамъ для выдачи пособій семействамъ нижнихъ чиновъ . . . . .	62724 » 37 »
<b>Итого . . . . .</b>	<b>252907 р. 11<sup>1</sup>/<sub>2</sub> к.</b>

Къ 1 му Января 1887 года состоитъ:

Наличными деньгами и % бумагами, изъ которыхъ часть въ долгу за капиталомъ обязательнаго страхованія . . . . .	31793 р. 28 <sup>1</sup> / <sub>2</sub> к.
Въ ссудахъ за крестьянами . . . . .	158271 » 42 »
Въ долгахъ по займамъ для выдачи пособій семействамъ нижнихъ чиновъ . . . . .	62724 » 37 »
<b>Итого . . . . .</b>	<b>252789 р. 07<sup>1</sup>/<sub>2</sub> к.</b>



Такимъ образомъ въ теченіи 1886 г. наличность капитала увеличилась на 10302 р. 10<sup>1</sup>/<sub>2</sub> к. а долгъ по ссудѣ уменьшился на 10420 р. 14<sup>1</sup>/<sub>2</sub> к.

Въ общій по Имперіи продовольственный капиталъ долгъ земства въ теченіи отчетнаго года уменьшился на 19712 руб. 75 коп. и представляется въ слѣдующемъ видѣ:

Въ 1880 году получено въ ссуду . . . . .	350000 р. — к.
Въ 1885 году получено вновь . . . . .	100000 » — »
Въ 1886 году получено вновь . . . . .	26795 » — »
Итого . . . . .	476795 р. — к.

Въ то число уплачено Губернскою Земскою Управою:

Въ 1882 году . . . . .	45000 р. — к.
» 1883 » . . . . .	113891 » 06 »
» 1884 » . . . . .	15629 » 75 »
» 1885 » . . . . .	77047 » 74 »
» 1886 » . . . . .	46507 » 75 »
Итого. . . . .	298076 р. 30 к.

Осталось въ недоимкѣ за земствомъ къ 1 Января 1887 года. . . 178718 р. 70 к.

### в) Промыслы городского и сельскаго населенія.

Главный промыселъ сельскаго населенія губерніи составляетъ хлѣбопашество; но при скудости почвы и суровости климата, земледѣліе само по себѣ не обезпечиваетъ населенія и не даетъ ему средствъ для уплаты податей. Вслѣдствіе сего, отхожіе промыслы и заработки являются прямою необходимостью.

Въ прежнее время такимъ промысломъ представлялись лѣсные заготовки, которыя давали населенію хорошій заработокъ; въ настоящее время также наиболѣе существенный заработокъ даютъ лѣсные заготовки; но къ сожалѣнію, съ вырубкою лѣсовъ заработокъ этотъ годъ отъ году все болѣе и болѣе падаетъ. Затѣмъ въ уѣздахъ Новгородскомъ, Бѣлозерскомъ и частію въ Старорусскомъ и Кирилловскомъ жители занимаются рыболовствомъ, въ Новгородскомъ, Старорусскомъ и Крестецкомъ выкормкою свиней и домашней птицы, а также выпойкою телятъ на Петербургскій рынокъ; въ Боровичскомъ, Устюжнскомъ, Тихвинскомъ, Череповскомъ, Кирилловскомъ и Бѣлозерскомъ проводкою судовъ по водянымъ системамъ и пр. Кустарные промыслы развиты вообще весьма слабо и изъ нихъ заслуживаютъ нѣкотораго вниманія только выдѣлка деревянной посуды въ Демянскомъ уѣздѣ; выдѣлка гончарныхъ издѣлій въ Боровичскомъ и Тихвинскомъ уѣздахъ; расковка гвоздей въ Череповецкомъ и Устюжнскомъ уѣздахъ и войлочно-валяльное производство въ Череповецкомъ уѣздѣ.

Тѣмъ не менѣе, всѣ эти промыслы настолько незначительны и такъ мало обезпечиваютъ работниковъ, что они охотно предпочитаютъ имъ фабричный трудъ, а какъ въ Новгородской губерніи вообще фабричная и заводская промышленность развиты слабо, то замѣчается годъ отъ году увеличивающееся число отлучекъ съ родины на сторонніе заработки, и главнымъ образомъ въ С.-Петербургъ, чему не мало способствуетъ и удобство сообщеній.



Городское населеніе также какихъ-либо особыхъ промысловъ не имѣетъ и мѣщанство въ уѣздныхъ городахъ въ громадномъ большинствѣ занимается также хлѣбопашествомъ.

### г) Промышленность заводская и фабричная.

(Приложеніе—вѣдомость № 2).

Число фабрикъ и заводовъ въ губерніи въ 1886 году было 998 изъ которыхъ 3 не дѣйствовали, сумма производства ихъ 4000794 руб.; число рабочихъ 7189.

Сравнительно съ 1885 годомъ число фабричныхъ и промышленныхъ заведеній увеличилось на 39, но сумма производительности и число рабочихъ уменьшились: первая на 416176 а второе на 262.

Это объясняется съ одной стороны увеличеніемъ мелкихъ промышленныхъ заведеній—кожевенныхъ, гончарныхъ и т. п., не имѣющихъ собственно говоря, значенія въ смыслѣ фабрично-заводской промышленности, а съ другой стороны сокращеніемъ производствъ на водочныхъ (на 340785 руб.) и желѣзо-дѣлательныхъ (на 50370 р.) заводахъ, на мѣшечной фабрикѣ (на 98000 руб.), а также на сыроварняхъ и маслобойняхъ (на 29000). Последнее обстоятельство стояло въ прямой зависимости отъ бывшаго въ 1885 году неурожая, прямымъ послѣдствіемъ котораго было уменьшеніе скота.

Изъ общей суммы фабричной и заводской промышленности приходится на города и посады 859460 руб. и на уѣзды 3141334 руб.

Изъ городовъ по числу фабричныхъ заведеній первое мѣсто принадлежитъ Боровичамъ, а по суммѣ производительности Новгороду (ок. 71%) въ городѣ же Демянскѣ и Крехинскомъ посадѣ нѣтъ никакихъ фабричныхъ и промышленныхъ заведеній, а въ г. Кирилловѣ хотя и есть одинъ заводъ (винокуренный); но уже два года онъ стоитъ въ бездѣйствіи.

Изъ числа уѣздовъ, фабричная и заводская промышленность наиболѣе развита въ Череповецкомъ уѣздѣ, а по суммѣ производства въ Новгородскомъ уѣздѣ (ок. 25%).

По размѣрамъ производства и устройству своему обращаютъ на себя вниманіе: крупчатные заводы комерціи совѣтника Полежаева на р. Шолѣ Бѣлозерскаго уѣзда (сумма производ. 51060 р.); пиво-медоваренный заводъ „Богемія“ въ г. Новгородѣ (сумма произв. 58700 р.); винокуренный заводъ кн. Васильчикова въ имѣніи его Выбитье, Старорусскаго уѣзда (сумма произв. 100280 руб.); водочные заводы купц. Смѣтанина и Стальнова въ г. Новгородѣ (сумма произв. 526949 руб.); писчебумажныя фабрики Знаменская близъ г. Новгорода (сумма произв. 200000 р.) и Кошелевская г. Марквартъ въ Боровичскомъ уѣздѣ (сумма произв. 50000 р.); лѣсопильные заводы Брандта и Волкова въ Череповецкомъ уѣздѣ, Громова и Неворотина въ Кирилловскомъ уѣздѣ и Полежаева въ Бѣлозерскомъ уѣздѣ (сумма произв. 478566 р.); мѣшечный близъ ст. Окуловки Николаев. жел. дор. (сумма произв. 198100 р.); проволочный и желѣзодѣлательный бр. Балашевыхъ въ Бѣлозерскомъ уѣздѣ (сумма произв. 77401 р.); фаянсовыхъ и фарфоровыхъ издѣлій Кузнецова близъ ст. Волховъ Никол. жел. дор. (сумма произв. 260000 руб.); стеклянныхъ ламповыхъ принадлежностей бр. Курженковыхъ въ Маловишерскомъ посадѣ (сумма произв. 102300 р.); стекольные заводы Мальцева въ Новгородскомъ, Пушкина въ Крестецкомъ и Бакунина въ Устюжнскомъ уѣздахъ и рядъ (15) спичечныхъ фабрикъ близъ с. Грузино Новгородскаго уѣзда (сумма произв. 170000 р.).



Изъ числа фабрикъ и заводовъ въ губерніи, одинъ принадлежитъ казнѣ—это Никольскій рыбопроизводный заводъ, состоящій въ вѣдѣніи Министерства Государственныхъ Имуществъ. Цѣль его: а) содѣйствіе частнымъ лицамъ въ рыбопроизведеніи цѣнныхъ породъ рыбъ, путемъ продажи искусственно оплодотворенной икры и рыбешекъ; б) изученіе условій жизни рыбъ и рыболовства и в) распространеніе въ обществѣ знаній рациональнаго рыбнаго хозяйства.

На заводѣ разводятся сига, форель, таймень и лососи, при чемъ въ отчетномъ году было разослано частнымъ лицамъ 18500 рыбешекъ въ губерніи Псковскую, С.-Петербургскую, Московскую, Могилевскую, Пензенскую и Саратовскую и выпущено бесплатно въ Псковское озеро 5000 лососей, въ Гатчинскіе пруды 5000 форелей и въ пруды Измайловской военной богадѣльни въ Москвѣ 15000 сеговъ.

Съ научною же и хозяйственною цѣлью производились изслѣдованія сравнительной выгоды лова крупныхъ и мелкихъ рыбъ одной и той-же породы (окуней и плотвы), издано сочиненіе „Бесѣды о прудовомъ хозяйствѣ“ и производятся постоянныя сношенія съ разными лицами интересующимися рыболовствомъ числомъ до 200 человекъ.

#### д) Т о р г о в л я .

Въ 1886 году выдано документовъ на право торговли и промысловъ 10834 годовыхъ и 928 полугодовыхъ, за которые поступило въ казну сборовъ 230875 рублей 20 копѣекъ.

Количество выданныхъ документовъ за три послѣдніе года представляетъ слѣдующая таблица:

	Въ 1884 году.		Въ 1885 году.		Въ 1886 году.	
	Годовыхъ.	<sup>1</sup> / <sub>2</sub> годовыхъ.	Годовыхъ.	<sup>1</sup> / <sub>2</sub> годовыхъ.	Годовыхъ.	<sup>1</sup> / <sub>2</sub> годовыхъ.
<b>Свидѣтельствъ:</b>						
Купеческихъ: 1-й гильдіи . . . . .	20	1	19	—	24	—
2-й гильдіи . . . . .	1237	40	1252	48	1377	52
На мелочн. торгъ: съ полною пошлиною .	2811	207	3103	260	3407	304
съ половинною пошл. .	292	30	—	—	—	—
На развозный торгъ . . . . .	169	39	169	46	198	41
На разносный торгъ . . . . .	347	59	278	61	252	53
На мѣщанскіе промыслы . . . . .	255	15	—	—	—	—
Промысловыхъ . . . . .	—	—	285	28	347	39
Прикащичьихъ: 1-го класса . . . . .	465	38	423	38	479	40
2-го класса . . . . .	1631	129	1408	163	1386	188
Паспортныхъ членамъ купеческихъ семействъ 1-й гильдіи . . . . .	4	—	4	1	6	—
2-й гильдіи . . . . .	322	2	316	—	322	1
<b>И т о г о . . . . .</b>	<b>7227</b>	<b>558</b>	<b>6937</b>	<b>644</b>	<b>7798</b>	<b>727</b>



	Въ 1884 году.		Въ 1885 году.		Въ 1886 году.	
	Годо- выхъ.	1/2 годо- выхъ.	Годо- выхъ.	1/2 годо- выхъ.	Годо- выхъ.	1/2 годо- выхъ.
<b>Б и л е т о в ь.</b>						
1-й гильдіи . . . . .	56	5	59	3	62	3
2-й гильдіи . . . . .	1769	67	2021	95	1903	77
Мелочного торго. . . . .	3088	277	811	122	716	121
<b>И т о г о.</b> . . . .	<b>4913</b>	<b>349</b>	<b>2891</b>	<b>220</b>	<b>2681</b>	<b>201</b>
<b>Я р м о р о ч н ы х ь.</b>						
Билетовъ: 1-й гильдіи . . . . .	—	—	2	—	—	—
2-й гильдіи . . . . .	—	—	54	—	73	—
мелочного торго . . . . .	—	—	144	—	186	—
Свидѣтельствъ прикащичьихъ . . . . .	—	—	145	—	96	—
<b>И т о г о.</b> . . . .	<b>—</b>	<b>—</b>	<b>345</b>	<b>—</b>	<b>355</b>	<b>—</b>
<b>Всего въ губерніи.</b> . . . .	<b>12140</b>	<b>907</b>	<b>10173</b>	<b>864</b>	<b>10834</b>	<b>928</b>
Сумма поступившихъ въ казну торго- выхъ пошлинъ и сборовъ . . . . .	158867 р. 50 к.		200534 р. 74 к.		230875 р. 28 к.	

Такимъ образомъ, сравнительно съ 1885 годомъ количество выбранныхъ документовъ увеличилось на 725, а сборъ за нихъ увеличился на 30340 р. 54 к., что въ свою очередь указываетъ на нѣкоторое увеличеніе торговой дѣятельности.

Въ этой послѣдней несомнѣнную пользу оказываютъ городскіе общественные банки и общества взаимнаго поземельнаго кредита; обороты которыхъ въ 1886 г. были слѣдующіе:

	По прихо- ду съ ос- таткомъ.	По расхо- ду.	Получено чистой прибыли.	Капиталы банка къ 1887 году.	
				Основной.	Запасный.
Городскихъ общественныхъ банковъ:					
	Р	У	Б	Л	И.
Новгородскаго . . . . .	2263315	2226287	+ 3039	91927	24645
Старорусскаго . . . . .	878491	858319	+ 4238	77300	20500
Боровичскаго . . . . .	379545	348223	—	30688	12271
Тихвинскаго . . . . .	276053	256969	+ 2250	84762	—
Череповецкаго . . . . .	903978	893964	—	67654	10166
Кирилловскаго . . . . .	128532	114408	+ 352	13823	70
Бѣлозерскаго . . . . .	595383	569859	+ 4317	34950	11400
<b>Обществъ взаимнаго кредита уѣздныхъ земствъ:</b>					
Новгородскаго . . . . .	С в ѣ д е н і й н е п м ѣ т с я.				
Крестецкаго . . . . .	407768	397683	+ 2021	—	5586
Валдайскаго . . . . .	32905	32656	+ 294	—	760
Череповецкаго . . . . .	593825	585498	+ 936	—	5706



**е) Движеніе населенія.**

(Приложеніе—вѣдомость № 3).

Жителей въ Новгородской губерніи въ 1886 году считалось: муж. пола 598365 душъ и женскаго пола 625993, а всего 1224358 душъ обоого пола: изъ нихъ городского населенія 93917 душъ и сельскаго 1130441 душа обоого пола.

Браковъ было заключено 9520, изъ нихъ 566 въ городахъ и посадахъ и 8954 въ уѣздахъ. Сравнительно съ 1885 годомъ болѣе на 1355.

Число родившихся было: муж. пола 27544 и жен. пола 25208; а всего 52752. Болѣе 1885 года на 2328 и составляло 4,7% всего населенія губерніи.

Число умершихъ было: муж. пола 20182 и жен. пола 18322, а всего 38504. Сравнительно съ 1885 годомъ число умершихъ было менѣе на 6304 чел. и составляло 3,4% всего населенія губерніи.

Естественный приростъ населенія за 1886 годъ составилъ 14248 душъ обоого пола, что почти втрое превысило цифру избытка рожденій надъ смертностью въ 1885 году.

**II. Подати и повинности.**

**а) Окладные сборы.**

(Приложеніе—вѣдомость № 4).

Отъ 1885 г. перешло недоимокъ и назначено къ поступленію оклада въ 1886 году:

Недоимокъ . . . . .	351731 р. 27 к.	
Оклада . . . . .	869283 „ 90 „	
	<hr/>	1221015 р. 17 к.

Въ 1886 году вновь причислено:

Недоимокъ . . . . .	46168 р. 38 к.	
Оклада . . . . .	3859 „ 65 „	
	<hr/>	50028 р. 03 к.

Въ 1886 году исключено:

Недоимокъ . . . . .	6306 р. 03 к.	
Оклада . . . . .	3419 „ 22 „	
	<hr/>	9725 р. 25 к.

Въ 1886 году взыскано:

Недоимокъ . . . . .	80041 р. 62 к.	
Оклада . . . . .	818920 „ 19 „	
	<hr/>	898961 р. 81 к.



Осталось къ 1887 году не взысканныхъ:

Недоимокъ . . . . .	311552 р. — к.	
Оклада . . . . .	50804 « 14 »	
	<hr/>	362356 р. 14 к.

Въ числѣ недоимки состоитъ:

За городскими обывателями . . . . .	10555 р. 48 к.	
„ крестьянами. . . . .	332437 „ 98 „	
„ землевладѣльцами (государственный поземель- ный налогъ) . . . . .	19362 „ 68 „	
	<hr/>	362356 р. 14 к.

Недоимка за крестьянами распредѣляется слѣдующимъ образомъ:

За бывшими государственными крестьянами всѣхъ наименованій. . . . .	295687 р. — к.	
„ крестьянами собственниками, бывшими помѣ- щичьими . . . . .	16739 „ 15 „	
„ крестьянами собственниками, бывшими удѣль- наго и другихъ вѣдомствъ . . . . .	19556 „ 98 „	
„ крестьянами собственниками, бывшими ко- лонистами. . . . .	454 „ 85 „	
	<hr/>	332437 р. 98 к.

### б) Земскіе сборы.

(Губернскій и уездные).

Къ 1886 году оставалось недоимокъ . . . . .	934434 р. 80 к.	
На 1886 годъ назначено оклада . . . . .	967664 „ 89 „	
	<hr/>	1902099 р. 69 к.

Въ 1886 году начислено:

Недоимокъ . . . . .	1956 р. 38 к.	
Оклада . . . . .	628 „ 07 „	
	<hr/>	2584 р. 45 к.

Въ 1886 году исключено:

Недоимокъ . . . . .	23912 р. 42 к.	
Оклада . . . . .	2862 „ 40 „	
	<hr/>	26774 р. 82 к.

Въ 1886 году поступило:

Недоимокъ . . . . .	283156 р. 35 к.	
Оклада . . . . .	643349 „ 17 „	
	<hr/>	926505 р. 52 к.

Противъ 1886 года болѣе на 41890 руб. 90 коп.



Въ 1887 году осталось не взысканныхъ:

Недоимокъ . . . . .	629322 р. 41 к.	
Оклада . . . . .	322081 „ 39 „	
		951403 р. 80 к.

Окладъ на 1886 годъ 967664 руб. 89 коп. распадается между уѣздами слѣдующимъ образомъ:

Новгородскій . . . . .	111932 р. 84 к.
Старорусскій . . . . .	120927 „ 96 „
Демянскій . . . . .	55972 „ 58 „
Крестецкій . . . . .	82204 „ 81 „
Валдайскій . . . . .	67501 „ 84 „
Боровичскій . . . . .	90670 „ 02 „
Тихвинскій . . . . .	84450 „ 29 „
Устюжнскій . . . . .	88994 „ 63 „
Череповецкій . . . . .	107318 „ 14 „
Кирилловскій . . . . .	91509 „ 51 „
Бѣлозерскій . . . . .	66182 „ 27 „
Итого . . . . .	967664 р. 89 к.

Сумма эта исчислена со слѣдующихъ предметовъ обложенія:

Съ торговыхъ документовъ . . . . .	66286 р. 57 к.
„ земель (поземельный) . . . . .	817997 „ 36 „
„ фабричныхъ и заводскихъ помѣщеній . . . . .	29618 „ 40 „
„ торговыхъ помѣщеній не вошедшихъ въ составъ недвижимыхъ имуществъ . . . . .	12305 „ 86 „
„ городскихъ недвижимыхъ имуществъ . . . . .	26909 „ 46 „
„ недвижимыхъ имуществъ въ уѣздахъ . . . . .	12316 „ 27 „
„ рыбныхъ ловель . . . . .	3230 „ 97 „
Итого . . . . .	967664 р. 89 к.

Основаніемъ для раскладокъ сборовъ служитъ цѣнность и доходность имуществъ.

Въ видахъ понужденія къ исправному взносу податей во всѣхъ уѣздныхъ земствахъ, кромѣ Боровичскаго, установлена пеня за несвоевременный платежъ окладовъ.

Въ 1886 году оставалось наложенной, но неуплаченной пени . . . . . 58540 р. 60 к.

Въ 1886 году:

Вновь начислено пени . . . . .	45124 „ 53 „
Исключено . . . . .	1518 „ 03 „
Взыскано . . . . .	18918 „ 24 „
Осталось не взысканной пени . . . . .	83228 „ 86 „

Въ числѣ доходовъ земствъ заключаются также судебныя пошлины съ дѣлъ производящихся въ судебно-мировыхъ учрежденіяхъ и сборъ съ лицъ получающихъ свидѣтельство на право веденія дѣлъ въ этихъ учрежденіяхъ.



Въ 1886 году сборовъ этихъ поступило:

П о у ѣ з д а м ъ:	Пошлинъ съ дѣль.	Пошлинъ за свидѣтельства.
Новгородскому . . . . .	2177 р. 99 к.	100 р.
Старорусскому . . . . .	1532 „ 71 „	80 „
Демянскому . . . . .	1051 „ 37 „	80 „
Крестецкому . . . . .	770 „ 34 „	80 „
Валдайскому . . . . .	784 „ 65 „	80 „
Боровичскому . . . . .	1314 „ 81 „	80 „
Тихвинскому . . . . .	431 „ 93 „	100 „
Устюжнскому . . . . .	691 „ 75 „	80 „
Череповецкому . . . . .	2422 „ 90 „	40 „
Кирилловскому . . . . .	683 „ 11 „	20 „
Бѣлозерскому . . . . .	678 „ 08 „	40 „
<b>И т о г о . . . . .</b>	<b>12539 р. 64 к.</b>	<b>780 р.</b>

20532

Для удовлетворенія губернскихъ потребностей, въ суммы губернскаго земства отчисляется съ каждаго уѣзда опредѣленный % со всѣхъ суммъ поступающихъ въ кассы уѣздныхъ земствъ.

Таковыхъ поступленій исчислено было на 1886 годъ . . . . .	126735 р.
Въ дѣйствительности поступило . . . . .	123858 »

Осталось въ недоборѣ . . . . . 2877 р.  
или . . . . . 2,25%.

Этотъ успѣхъ объясняется тѣмъ обстоятельствомъ, что съ 1 Мая 1884 года перечисленіе суммъ въ депозиты губернскаго земства дѣлается прямо уѣздными казначействами изъ каждой суммы поступленія; при бывшемъ же порядкѣ постоянно накаплились въ губернскомъ земскомъ сборѣ недоимки, которыя и въ настоящее время составляютъ слишкомъ 400000 руб

*Частный сборъ съ дворянскихъ имѣній.*

Сборъ этотъ опредѣленъ въ размѣрѣ  $\frac{1}{3}\%$  съ цѣнности дворянскихъ имѣній и имущества, при чемъ цѣнность десятины земли принята въ 3 рубля.

Въ 1886 году слѣдовало поступить:

Недоимокъ . . . . .	59867 р. 01 $\frac{1}{2}$ к.	
Оклада . . . . .	24698 „ 31 „	
		84565 р. 32 $\frac{1}{2}$ к.

Въ 1886 году поступило:

Недоимокъ . . . . .	11268 р. 19 $\frac{3}{4}$ к.	
Оклада . . . . .	7195 „ 12 $\frac{1}{2}$ „	
		18463 р. 32 $\frac{1}{4}$ к.



Къ 1887 году осталось неуплаченныхъ:

Недоимокъ . . . . .	48598 р. 81 <sup>3</sup> / <sub>4</sub> к.	
Оклада . . . . .	17503 » 18 <sup>1</sup> / <sub>2</sub> »	
		<u>66102 р. <sup>1</sup>/<sub>4</sub> к.</u>

**в) Городскіе доходы и расходы.**

(Приложеніе—вѣдомость).

По смѣтамъ на 1886 годъ по городамъ и посадамъ исчислено было:

Доходовъ . . . . .	309025 р. 83 к.
Расходовъ . . . . .	307099 р. 90 к.

По сравненію съ 1885 годомъ предполагено было доходовъ менѣе на 15564 р. 98 к. и расходовъ менѣе на 17202 р. 61 к.

Въ 1886 году въ дѣйствительности поступило доходовъ 338980 р. 12<sup>1</sup>/<sub>2</sub> к.; произведено расходовъ 338205 р. 78<sup>1</sup>/<sub>4</sub> к.

Такимъ образомъ противъ смѣты поступило доходовъ болѣе на 29954 р. 29<sup>1</sup>/<sub>2</sub> к. но за то и расходовъ произведено болѣе противъ смѣты на 31105 р. 88<sup>1</sup>/<sub>4</sub> к., тѣмъ не менѣе общая сумма приходовъ превысила сумму расходовъ на 774 р. 34<sup>1</sup>/<sub>4</sub> к.

Недоимокъ по городскимъ сборамъ къ 1 Января 1887 года числится 44933 р. 79<sup>1</sup>/<sub>4</sub> к., при чемъ въ теченіи 1886 года недоимки уменьшились на 4592 р. 15 к.

**г) Выкупные платежи.**

Въ 1886 году надлежало поступить:

Недоимокъ . . . . .	445364 р. 17 к.	
Оклада . . . . .	800869 » 50 »	
		<u>1246233 р. 67 к.</u>

Въ 1886 году:

Вновь начислено:

Недоимокъ . . . . .	100354 р. 05 к.	
Оклада . . . . .	17002 » 31 »	
		<u>117356 р. 36 к.</u>

Исключено:

Недоимокъ . . . . .	38142 р. 28 к.	
Оклада . . . . .	42305 » 91 »	
		<u>80448 р. 19 к.</u>

Взыскано:

Недоимокъ . . . . .	140024 р. 64 к.	
Оклада . . . . .	655015 » 78 »	
		<u>795040 р. 42 к.</u>



Осталось не взысканных къ 1887 году:

Недоимокъ . . . . .	367551 р. 30 к.	
Оклада . . . . .	120550 » 12 »	
		488101 р. 42 к.

Недоимка между крестьянами разныхъ наименованій распадается такъ:

За бывшими удѣльными крестьянами . . . . .	16788 р. 32 к.
» бывшими помѣщичьими, перешедшими на добровольный выкупъ. . . . .	458742 » 21 »
» бывшими помѣщичьими, переведенными на обязательный выкупъ съ 1 Января 1883 года . . . . .	12570 » 89 »
<b>Итого.</b> . . . . .	<b>488101 р. 42 к.</b>

Поступленіе выкупныхъ платежей въ теченіи 1886 года было значительно болѣе предшествовавшихъ 3-хъ лѣтъ и составляло около 28<sup>0</sup>/<sub>0</sub> недоимокъ и около 85<sup>0</sup>/<sub>0</sub> оклада, или 62<sup>0</sup>/<sub>0</sub> общей суммы недоимокъ и оклада, тогда какъ въ 1883 году всего было vybrano 31<sup>0</sup>/<sub>0</sub>, въ 1884 году 56<sup>0</sup>/<sub>0</sub> и въ 1885 году 54<sup>0</sup>/<sub>0</sub>.

**д) Акцизные сборы.**

Въ 1886 году акцизныхъ доходовъ поступило въ губерніи 1996524 руб. 45 коп. при чемъ, сравнительно съ 1885 годомъ, доходовъ поступило болѣе на 45577 р. 66 к.

	Сумма поступившаго дохода.		Противъ 1885 года.			
			Б о л ѣ е.		М е н ѣ е.	
	Рубли.	Коп.	Рубли.	Коп.	Рубли.	Коп.
<b>1. Акциза съ вина:</b>						
По винокурнымъ заводамъ . . . . .	379392	13	—	—	42883	14
» оптовымъ складамъ. . . . .	1381128	59	32329	22	—	—
» водочнымъ заводамъ . . . . .	7210	—	—	—	1540	—
<b>2. Акциза съ пиво-медоваренія . . . . .</b>	<b>13434</b>	<b>95</b>	<b>3279</b>	<b>25</b>	<b>—</b>	<b>—</b>
<b>3. Патентнаго сбора и акциза съ трактирныхъ заведеній въ уѣздѣ состоящихъ . . . . .</b>	<b>188568</b>	<b>94</b>	<b>49344</b>	<b>4</b>	<b>—</b>	<b>—</b>
<b>4. Взысканій за нарушеніе уставовъ:</b>						
питейнаго . . . . .	5220	25	1058	2	—	—
табачнаго . . . . .	254	7	124	7	—	—
<b>5. Случайныхъ поступленій . . . . .</b>	<b>1365</b>	<b>2</b>	<b>1285</b>	<b>70</b>	<b>—</b>	<b>—</b>
<b>6. За выданныя свидѣтельства на разнаго рода табачныя заведенія. . . . .</b>	<b>19950</b>	<b>50</b>	<b>2570</b>	<b>50</b>	<b>—</b>	<b>—</b>
<b>Итого.</b> . . . . .	<b>1996524</b>	<b>45</b>	<b>90000</b>	<b>80</b>	<b>44423</b>	<b>14</b>
			+ 45577 р. 66 к.			

Цифровыя данныя этой таблицы указываютъ на нѣкоторое уменьшеніе поступления акциза съ вина и спирта и увеличеніе по всѣмъ остальнымъ предметамъ сбора и глав-



нымъ образомъ, патентнаго и акцизнаго съ трактирныхъ заведеній въ уѣздѣ (на 49344 р. 4 к.), чѣмъ и объясняется общая цифра увеличенія акцизныхъ сборовъ въ губерніи.

Всѣхъ винокуренныхъ заводовъ въ губерніи 15, изъ коихъ дѣйствовавшихъ въ отчетномъ 1886 году 12; а именно: въ Устюжскомъ, Череповецкомъ и Кирилловскомъ уѣздахъ по два завода; а въ Старорусскомъ, Демянскомъ, Крестецкомъ, Валдайскомъ, Боровичскомъ и Бѣлозерскомъ по одному.

На заводахъ этихъ было выкурено вина 177592 ведра и сравнительно съ 1885 годомъ менѣе на 37928 ведръ.

Къ 1886 году оставалось на заводахъ вина 89057 ведеръ, вновь выкурено 177592 ведра; продано въ теченіи года 232235 ведръ и осталось къ 1887 году на заводахъ 34414 ведръ.

Винокурение производилось главнымъ образомъ изъ хлѣбныхъ припасовъ а частію изъ картофеля.

Всего на винокурение употреблено:

Муки пшеничной . . . . .	6718	пуд.
„ ржаной . . . . .	83954 <sup>1</sup> / <sub>2</sub>	„
„ овсяной . . . . .	3524	„
„ ячменной . . . . .	180	„
Пшеницы въ зернѣ . . . . .	1007	„
Ржи . . . . .	38240	„
Солоду сухого . . . . .	14913	„
„ зеленого . . . . .	15125 <sup>1</sup> / <sub>2</sub>	„
Картофеля . . . . .	48471	„

Мѣстная выкурка вина, въ сравненіи съ общимъ расходомъ по губерніи составляетъ всего <sup>1</sup>/<sub>3</sub> часть; остальные <sup>2</sup>/<sub>3</sub> привозятся изъ разныхъ губерній.

Вообще винокуренная промышленность въ губерніи развита слабо и замѣтнаго вліянія на сельское хозяйство не имѣетъ.

Водочныхъ заводовъ въ 1886 году было всего два (оба въ г. Новгородѣ). На нихъ въ отчетномъ году было приготовлено разныхъ водочныхъ издѣлій 7210 ведръ (менѣе 1885 года на 1540 ведръ).

Пиво-медоваренныхъ заводовъ 4. Акциза на нихъ въ отчетномъ году было получено 13434 руб. 95 коп. и хотя цифра эта болѣе цифры 1885 года на 3279 руб. 25 коп., тѣмъ не менѣе, пивовареніе въ губерніи не развито и развиваться не можетъ благодаря близости Петербурга, откуда оно получается и лучшаго качества и по болѣе дешевой пѣнѣ.

Всѣхъ заведеній разнаго рода для раздробительной продажи питей въ 1886 г. было 1516; при чемъ сравнительно съ 1885 годомъ менѣе на 76, а именно:

	Всего въ губерніи.	Противъ 1885 года.	
		Болѣе.	Менѣе.
Оптовыхъ складовъ вина и спирта . . . . .	47	—	12
„ „ пива . . . . .	6	6	—
Ренсковыхъ погребовъ съ продажей распивочно и на выносъ . . . . .	—	—	36
„ „ съ продажей на выносъ . . . . .	187	29	—



	Всего въ губерніи.	Противъ 1885 года.	
		Болѣе.	Менѣе.
Трактирныхъ заведеній . . . . .	245	20	—
Буфетовъ . . . . .	55	1	—
Портерныхъ и пивныхъ лавокъ . . . . .	152	63	—
Питейныхъ домовъ . . . . .	—	—	967
Ведерныхъ лавокъ . . . . .	8	8	—
Винныхъ лавокъ . . . . .	656	656	—
Постоялыхъ дворовъ . . . . .	149	146	—
Временныхъ выставокъ . . . . .	11	10	—
<b>Итого . . . . .</b>	<b>1516</b>	<b>939</b>	<b>1015</b>
		— 76.	

Изъ числа оптовыхъ складовъ 28 были для склада вина и спирта съ разсрочкою платежа акциза, 19 съ оплаченнымъ акцизомъ и 6 для продажи пива.

Съ разсрочкою акциза поступило въ склады въ 1886 году слѣдующее количество вина:

- а) съ заводовъ Новгородской губерніи . . . . . 74893 ведра.
  - и б) съ заводовъ и складовъ другихъ губерній . . . 318917 ведръ.
- Итого . . . . . 393810 ведръ.

Сравнительно съ 1885 годомъ болѣе на 28023 ведра; при чемъ къ 1887 г. осталось въ складахъ 37617 ведръ.

Въ склады съ оплаченнымъ акцизомъ поступило въ 1886 году 195657 ведръ, изъ которыхъ осталось къ 1887 году 5288 ведръ. Сравнительно съ 1885 годомъ въ склады эти поступило вина менѣе на 965 ведръ.

Въ теченіи 1886 года было продано въ губерніи вина и водокъ:

- Съ винокуренныхъ заводовъ . . . . . 200537 ведръ.
- Изъ всѣхъ оптовыхъ складовъ . . . . . 510534 ведра.
- Водочныхъ издѣлій, . . . . . 7525 ведръ.

Что сравнительно съ 1885 годомъ показываетъ уменьшеніе продажи вина на 53187 ведръ.

Цѣны на вино были слѣдующія: въ оптовой продажѣ за ведро отъ 4 руб. 60 к. до 5 руб. 60 коп.; а въ розробительной продажѣ—отъ 5 руб. 60 коп. до 7 руб. 50 коп. за ведро.

Случаевъ нарушенія питейнаго устава обнаружено 541 (болѣе 1885 года на 50).

Эти нарушенія по роду ихъ распредѣляются слѣдующимъ образомъ:

- Безпатентныя торговли виномъ . . . . . 345 (б. 133).
- Торговли низко-пробнымъ виномъ . . . . . 94 (м. 83).
- Несоблюденіе правилъ, установленныхъ для выдѣлки и продажи водочныхъ издѣлій . . . . . 23 (м. 37).



Торговля въ недозволенное время и подъ залогъ вещей; неправильное открытіе заведеній и пр. . . . .	76 (б. 44).
Неправильное веденіе отчетности по винокуренымъ заводамъ и опто- вымъ складамъ . . . . .	3 (м. 7).
Итого . . . . .	541.

Табачныхъ фабрикъ въ губерніи нѣтъ и развитіе этой отрасли промышленности не предвидится, такъ какъ въ губерніи табаководствомъ совсѣмъ не занимаются, а при удобствѣ сообщеній со столицами, по желѣзнымъ дорогамъ всѣ табачныя издѣлія получаютъ оттуда по сравнительно дешевой цѣнѣ.

Такимъ образомъ, всѣ табачныя торговли въ губерніи ограничиваются перепродажею привозныхъ табачныхъ издѣлій.

Въ 1886 году мѣстъ для продажи табачныхъ издѣлій было слѣдующее количество:

	По годовымъ патентамъ.	По полугодовымъ патентамъ.
1. Табачныхъ лавокъ и магазиновъ для торговли табачными издѣліями иностраннаго и туземнаго приготовленія . . . . .	2	—
2. Табачныхъ лавочекъ и магазиновъ для торговли табачными издѣліями туземнаго приготовленія . . . . .	2353	97
3. Питейныхъ и другихъ заведеній, въ коихъ дозволена раскурочная продажа, производившихъ торговлю табачными издѣліями туземнаго приготовленія . . . . .	1122	124
4. Лицъ производившихъ по патенту разносную торговлю табачными издѣліями . . . . .	16	4
<b>Всего . . . . .</b>	<b>3493</b>	<b>225</b>
Сравнительно съ 1885 годомъ . . . . .	+ 314	

Случаевъ нарушенія табачнаго устава въ 1886 году было обнаружено 31 (болѣе 1885 года на 12).

### ж) Отправленіе натуральной повинности.

**Подводная повинность.** Обывательскія станціи въ уѣздахъ содержатся на уѣздный земскій сборъ.

Подводная повинность на счетъ земскихъ сборовъ отбывается въ слѣдующихъ случаяхъ:

- а) для разъѣздовъ по дѣламъ службы полицейскихъ чиновъ и судебныхъ слѣдователей безъ платежа прогоновъ, а прочихъ должностныхъ лицъ за прогоны;
- б) для перевозки земской почты внутри уѣздовъ между волостями;
- в) для перевозки больныхъ арестантовъ и конвойныхъ, кромѣ Крестецкаго и Валдайскаго уѣздовъ;



и г) для проходящихъ войскъ и потребностей военного вѣдомства, за исключеніемъ уѣздовъ Демянскаго и Кирилловскаго.

Число обывательскихъ станцій и расходъ по содержанію ихъ въ 1886 году видны изъ слѣдующей таблицы:

П О У Ъ З Д А М Ъ.	Число станцій.	Число лошадей.	Расходъ на содержаніе въ рубляхъ.
Новгородскому . . . . .	34	118	21985
Старорусскому . . . . .	25	112	22769
Демянскому . . . . .	20	97	10480
Крестецкому . . . . .	22	112	14900
Валдайскому . . . . .	15	72	11381
Боровичскому . . . . .	24	135	16493
Тихвинскому . . . . .	47	243	24242
Устюжнскому . . . . .	30	134	14137
Череповецкому . . . . .	20	119	12886
Кирилловскому . . . . .	33	129	16155
Бѣлозерскому . . . . .	34	109	12454
<b>Итого . . . . .</b>	<b>304</b>	<b>1380</b>	<b>177882</b>

Сравнительно съ 1885 годомъ число станцій увеличилось одной число лошадей уменьшилось на 22, а расходъ по содержанію станцій увеличился на 805 руб.

Натуральная подводная повинность сохранилась лишь:

а) въ Крестецкомъ и Валдайскомъ уѣздахъ перевозка больныхъ арестантовъ и канвойныхъ;

и б) въ Демянскомъ и Кирилловскомъ уѣздахъ выставка подводъ для потребностей военного вѣдомства.

**Дорожная повинность.** Натуральная дорожная повинность въ губерніи существуетъ слѣдующая:

а) исправленіе вообще всѣхъ проселочныхъ дорогъ, за исключеніемъ весьма немногихъ, признанныхъ особенно важными и содержаніе которыхъ приняло на себя земство.

б) исправленіе земскихъ дорогъ, мостовъ длиною до 3 саж. и трубъ въ Старорусскомъ уѣздѣ, при чемъ земство даетъ для покупки лѣсныхъ матеріаловъ отъ 30—50 р. на волость.

в) въ Демянскомъ уѣздѣ содержаніе и исправленіе всѣхъ дорогъ въ уѣздѣ т. е. не только проселочныхъ, но и почтовыхъ и торговыхъ; при чемъ на обязанности крестьянъ лежитъ починка полотна дорогъ, а на обязанности землевладѣльцевъ мостовыхъ на нихъ сооруженій. Расходъ въ отчетномъ году на дорожную повинность по Демянскому уѣзду оцѣнивается для крестьянскаго населенія въ 8211 руб. 25 коп. и землевладѣльцевъ въ 1200 руб.

и г) исправленіе этапнаго тракта въ Валдайскомъ уѣздѣ на протяженіи 9 верстъ по пути отъ Крестецъ въ Демянскъ.



**Квартирная повинность.** Военская квартирная повинность по Новгородской губерніи въ 1886 году отправлялась двумя способами: а) наймомъ по распоряженію Губернскаго Распорядительнаго Комитета и б) отводомъ или наймомъ помѣщеній городскими и сельскими общественными управленіями и частію распоряженіемъ самихъ военныхъ Начальниковъ.

а) по найму Губернскаго Распорядительнаго Комитета, въ г. Новгородѣ, въ частномъ домѣ, помѣщалась Канцелярія 85 пѣхотнаго Выборгскаго полка, съ 20 нижними чинами и хозяйственными заведеніями.

и б) въ городскихъ казармахъ и общественныхъ зданіяхъ, или помѣщеніяхъ нанятыхъ распоряженіями городскихъ и сельскихъ общественныхъ управленій, а также нѣкоторыхъ Начальниковъ военныхъ частей, были расквартированы: въ Новгородѣ: Управление Начальника 2 мѣстной Бригады и 12 писарей при ономъ (по 1 Іюня до перевода въ г. Архангельскѣ), Управление Губернскаго Жандармскаго Начальника, 2 писаря при ономъ и 7 жандармскихъ унтеръ-офицеровъ дополнительнаго штата, 11 нижнихъ чиновъ Новгородскаго продовольственнаго магазина и 15 нижнихъ чиновъ караульныхъ при ономъ, Канцелярія Начальника Новгородскаго Отдѣленія С.-Петербургскаго Жандармскаго Полицейскаго Управленія желѣзныхъ дорогъ; въ Новгородскомъ уѣздѣ, въ с. Бронницахъ—8 человекъ нижнихъ чиновъ Новобоженскаго продовольственнаго магазина; въ Старой Руссѣ—нижніе чины 4 роты 2 резервнаго пѣхотнаго кадроваго баталіона, управление уѣзднаго воинскаго начальника, канцелярія 86 пѣхотнаго Вильманстрандскаго полка, 455 человекъ нижнихъ чиновъ того же полка, 7 человекъ нижнихъ чиновъ Старорусскаго продовольственнаго магазина и съ 1 Октября канцелярія и нижніе чины Старорусской конвойной команды; въ г.г. Демянскѣ, Крестцахъ и Валдаѣ—нижніе чины 1, 2 и 3 роты 2 резервнаго пѣхотнаго кадроваго баталіона, управления уѣздныхъ военныхъ начальниковъ и вновь сформированныя съ 1 Октября конвойныя команды; въ г.г. Боровичахъ, Тихвинѣ, Устюжнѣ, Череповцѣ, Кирилловѣ и Бѣлозерскѣ—нижніе чины мѣстныхъ и конвойныхъ командъ, управления уѣздныхъ военныхъ начальниковъ и сверхъ того въ г. Череповцѣ канцелярія помощника губернскаго жандармскаго начальника. Изъ нихъ распоряженіями начальниковъ военныхъ частей размѣщены были управленія: начальника 2 мѣстной бригады, губернскаго жандармскаго начальника и канцелярія начальника Новгородскаго отдѣленія С.-Петербургскаго жандармскаго полицейскаго управленія желѣзныхъ дорогъ въ г. Новгородѣ и канцелярія помощника губернскаго жандармскаго начальника въ г. Череповцѣ.

Затѣмъ общественными управленіями были отведены помѣщенія: въ г.г. Демянскѣ, Крестцахъ и Валдаѣ—для складовъ оружія и вещей упраздненныхъ мѣстныхъ командъ, предназначенныхъ для формированія, въ военное время, временныхъ мѣстныхъ командъ, въ г. Боровичахъ—для склада вещей и аммуниціи для четырехъ ротъ Дружины и  $\frac{1}{4}$  конной сотни Государственнаго ополченія, въ г. Череповцѣ—для двухъ жандармскихъ унтеръ-офицеровъ дополнительнаго штата, состоящихъ при помощникѣ губернскаго жандармскаго начальника и въ Череповецкомъ уѣздѣ въ селеніяхъ Коротневѣ и Слудинкахъ—для четырехъ такихъ же унтеръ-офицеровъ.

За наемъ и отводъ помѣщеній для всѣхъ вышеозначенныхъ чиновъ, управленій и заведеній, а также на поставку дровъ для проходящихъ военныхъ командъ, холста на постельники и подушки и соломы на набивку тюфяковъ и подушекъ для нижнихъ чиновъ, расположенныхъ въ городскихъ казармахъ и въ принадлежащихъ городамъ зданіяхъ, израсходовано: по г. Новгороду—3029 руб. 8 коп.; по Новгородскому уѣзду—545 руб.



83 коп.; по г. Старой Руссѣ—4470 руб. 27 коп.; по г. Демянску—1192 руб. 34 к.; по г. Крестцамъ—1131 руб. 77 коп.; по Крестецкому уѣзду—48 руб. 71 коп.; по г. Валдаю—1134 руб. 14 коп.; по г. Боровичамъ—1299 руб. 62 коп.; по г. Тихвину—775 руб. 61 коп.; по г. Устюжнѣ—759 руб.; по г. Череновцу—991 руб. 23 коп.; по Череновецкому уѣзду—72 руб.; по г. Кириллову—851 руб. 67 к. и по г. Бѣлозерску—845 руб. 47 коп., а всего 17146 руб. 74 коп.

Независимо отъ сего путемъ натуральной квартирной повинности въ 1886 году были отводимы въ Боровичскомъ уѣздѣ квартиры для проходящихъ воинскихъ командъ и въ Кирилловскомъ уѣздѣ для новобранцевъ.

**Воинская повинность.** Призывъ къ исполненію воинской повинности въ 1886 году начался 1 Ноября и окончился 3 Декабря.

По росписанію и разверсткѣ слѣдовало принять на службу 3124 человекъ.

Вынутаю жеребья по призывнымъ спискамъ подлежало 11081 человекъ, изъ нихъ имѣвшихъ право на льготы по семейному положенію I разряда 3175, II разряда 2190 и III разряда 501, а остальныхъ безъ права на льготу.

Изъ числа призывныхъ, подлежавшихъ по вынутаю номеру осмотру и въ случаѣ годности приему на службу, не явилось въ призывные пункты 63.

Принято на службу 3123, т. е. меньше чемъ слѣдовало на 1 человекъ, причиной чему недоборъ 1 еврея въ Боровичскомъ уѣздѣ въ силу закона 3 Февраля 1876 года, которымъ установлена замѣна лица оказавшагося негоднымъ для службы, лицомъ того же вѣроисповѣданія.

Въ числѣ принятыхъ на службу было льготныхъ II разряда 1 (въ Демянскомъ уѣздѣ, еврей) и III разряда 24.

Въ запасъ зачислено 24 новобранца (учителя народныхъ школъ).

Права на жребій, за уклоненіе отъ воинской повинности было лишено 5 чел.

Въ числѣ принятыхъ заключалось:

а) по способности къ службѣ:

строевой . . . . .	3071
нестроевой. . . . .	52
	—3123

б) по образованію:

окончившихъ курсъ въ учебныхъ заведеніяхъ:		
I разряда . . . . .	2	
II разряда . . . . .	4	
III разряда . . . . .	46	
Имѣющихъ свидѣтельства о знаніи курса учебныхъ заведеній		
IV разряда . . . . .	206	
умѣющихъ читать и писать или только читать . . . . .	1049	(33,6%)
безграмотныхъ . . . . .	1816	(58,1%)
	—3123	

в) по сословіямъ:

дворянъ потомственныхъ и личныхъ . . . . .	12	(0,4%)
почетныхъ гражданъ. . . . .	29	



прочихъ лицъ, изъятыхъ отъ внесенія въ 10-ю народную перепись, а также вышедшихъ послѣ ревизіи изъ податного состоянія . . . . .	18	
мѣщанъ и цѣховыхъ . . . . .	161	
крестьянъ . . . . .	2895	(92,7 <sup>0</sup> /o)
прочихъ лицъ не внесенныхъ въ ревизскія сказки, а равно приписанныхъ къ обществамъ послѣ ревизіи . . . . .	8	
	—	3123

г) по происхожденію:

русскихъ . . . . .	3094	(99 <sup>0</sup> /o)
нѣмцевъ . . . . .	16	
латышей и эстовъ . . . . .	5	
евреевъ . . . . .	9	
	—	3123

д) по вѣроисповѣданію:

православныхъ и единовѣрцевъ . . . . .	3089	(98,9 <sup>0</sup> /o)
раскольниковъ разныхъ сектъ . . . . .	4	
лютеранъ . . . . .	21	
евреевъ . . . . .	9	
	—	3123

е) по семейному положенію:

холостыхъ . . . . .	2942	(94 <sup>0</sup> /o)
женатыхъ . . . . .	181	
	—	3123

На расходы по призыву и приему на службу и на содержаніе уѣздныхъ присутствій въ 1886 году израсходовано:

изъ суммъ казны . . . . .	5970 р. 92 <sup>1</sup> / <sub>2</sub> к.
изъ земскихъ сборовъ . . . . .	9969 „ 3 „
И т о г о . . . . .	15939 р. 95 <sup>1</sup> / <sub>2</sub> к.

Сравнительно съ 1885 годомъ менѣе на 558 руб. 39 коп.

### III. Общественное благоустройство и благочиніе.

#### а) Казенныя и общественныя зданія.

**Казенныя зданія.** Въ 1886 году новыхъ казенныхъ зданій возводимо не было; на ремонтъ же существующихъ были произведены слѣдующіе расходы:

въ казенномъ губернаторскомъ домѣ . . . . .	1316 р 25 к.
въ корпусѣ губернскихъ присутственныхъ мѣстъ . . . . .	1488 „ 48 „



въ Старорусскомъ путевомъ дворцѣ . . . . .	110 р. — к.
въ зданіяхъ полицейскихъ управленій: Крестецкомъ, Валдайскомъ, Тихвинскомъ, Устюжнскомъ и Бѣлозерскомъ. . . . .	1412 „ 68 „
на поддержаніе крѣпостной стѣны (кремль) въ г. Новгородѣ . . .	1000 „ — „
на содержаніе памятника 1000 лѣтія Россіи въ г. Новгородѣ. . .	1028 „ 14 „
въ губернскомъ тюремномъ замкѣ . . . . .	1531 „ — „
въ 10 уѣздныхъ тюрьмахъ и въ Чудовской пересыльной . . . . .	4366 „ 74 „
А всего произведено работъ изъ кредита отпущеннаго по смѣтѣ Министерства Внутреннихъ Дѣлъ на . . . . .	12253 „ 29 „
Болѣе 1885 года на . . . . .	62 „ 90 „

**Земскія зданія.** На счетъ земскихъ сборовъ въ 1886 году сооружены слѣдующія зданія: а) Кирилловскимъ земствомъ приступлено къ постройкѣ въ г. Кирилловѣ дома для пріемнаго покоя, аптеки и арестантскаго отдѣленія, на что ассигновано 4750 руб. 20 коп. и б) Бѣлозерскимъ земствомъ построено при Судской больницѣ заразное отдѣленіе, стоимостью въ 1600 руб.

**Городскія зданія.** Въ теченіи 1886 года: а) въ г. Старой Руссѣ воздвигнуто новое каменное зданіе городской думы съ пожарной на немъ каланчею и помѣщеніемъ для пожарнаго обоза и лошадей и б) въ г. Устюжнѣ построено деревянное зданіе для пожарной команды.

### б) Дороги, мосты и переправы.

Шоссейныхъ дорогъ въ губерніи всего 471 вер. 485<sup>1</sup>/<sub>2</sub> саж. Изъ нихъ 429 верствъ 332<sup>1</sup>/<sub>2</sub> саж. состоятъ въ вѣденіи Министерства Путей Сообщенія, но подлежатъ передачѣ въ земство; 32 вер. 202 саж., между бывшими штабами военныхъ поселеній, находятся въ вѣдѣніи строительнаго отдѣленія Губернскаго Правленія и 9 вер. 451 саж. С. Петербурго—Московского шоссе въ городахъ Новгородѣ, Крестцахъ и Валдаѣ, въ силу закона 5 Апрѣля 1883 года передано изъ Министерства Путей Сообщенія въ вѣдѣніе городовъ.

Въ теченіи 1886 года никакихъ новыхъ сооруженій по шоссе дѣлаемо не было, на обыкновенный же ремонтъ полотна шоссе, мостовыхъ сооруженій, трубъ, казармъ и сторожевыхъ будокъ; а также на капитальный ремонтъ моста черезъ р. Волховъ въ г. Новгородѣ и на содержаніе перевозовъ черезъ р. Болховъ въ Грузино, Селищенскихъ казармахъ и Собачьихъ горбахъ, черезъ р. Шелонь въ Шимскѣ, черезъ р. Мшагу въ Медвѣдѣ и черезъ р. Мсту въ Бронницахъ израсходовано: изъ суммъ Министерства Путей Сообщенія 123501 руб. 42 коп., и изъ суммъ Министерства Внутреннихъ Дѣлъ 6000 рублей. Всего 129501 руб. 42 коп.

Рядомъ съ шоссе, идущимъ отъ ст. Чудово, черезъ Новгородъ и Шимскъ до г. Старой Руссы и отъ Повгорода до Хотилова, пролегаетъ скотогонный трактъ на протяженіи 259<sup>1</sup>/<sub>2</sub> вер., который въ настоящее время утратилъ почти всякое значеніе. На содержаніе его въ 1886 году израсходовано изъ суммъ Министерства Путей Сообщенія 454 р. 10 коп. исключительно на поддержку мостовыхъ сооруженій по тракту къ Хотилову.

Въ вѣдѣніи земства состоятъ всѣ грунтовыя почтовыя дороги, а въ нѣкоторыхъ уѣздахъ еще такъ называемыя торговыя, этапныя и даже проселочныя, имѣющія особенное



значеніе. Дороги эти содержатся на счетъ суммъ земскихъ сборовъ за исключеніемъ Демянскаго уѣзда, въ которомъ содержаніе полотна дорогъ отнесено къ натуральнымъ повинностямъ крестьянскаго населенія. Изъ общаго числа расходовъ, на счетъ суммъ губернскаго земства содержатся только тѣ перевозки и мостовыя сооруженія, которыя находятся на почтовыхъ трактахъ, и при томъ на такихъ рѣкахъ, которыя вслѣдствіи быстроты теченія, сильнаго ледохода или высокаго подъема весеннихъ водъ, требуютъ при постройкѣ на нихъ мостовыхъ сооруженій значительныхъ расходовъ при болѣе сложной и цѣнной конструкціи.

Протяженіе всѣхъ дорогъ, содержимыхъ на счетъ земскихъ суммъ, составляетъ 4017 верстъ, на которыхъ находится 6639 мостовъ и трубъ и 56 перевозовъ.

На содержаніе этихъ дорогъ въ 1886 году израсходовано 94285 руб. 81 коп. въ числѣ которыхъ отнесено на счетъ губернскаго земства 26499 руб. 9 коп.—Сравнительно съ 1885 годомъ на содержаніе дорогъ въ 1886 году израсходовано болѣе на 8927 р. 35 копѣекъ.

Не смотря однако на ежегодное увеличеніе расходовъ по содержанію дорогъ, улучшенія въ нихъ не замѣчается, такъ какъ большинство дорогъ, пролегая по глинистымъ и болотистымъ мѣстамъ, требуетъ большихъ расходовъ на свой ремонтъ, послѣ весеннихъ разливовъ и осеннихъ дождей.

Между уѣздами расходъ на содержаніе дорогъ распадается слѣдующимъ образомъ:

Новгородскій . . . . .	231 вер.	17758 р. 74 к.
Старорусскій . . . . .	145 „	7570 „ — „
Демянскій . . . . .	814 „	8211 „ 25 „
Крестецкій . . . . .	355 „	5756 „ 10 „
Валдайскій . . . . .	68 „	1372 „ — „
Боровичскій . . . . .	356 „	4560 „ 40 „
Тихвинскій . . . . .	999 „	8575 „ 85 „
Устюжнскій . . . . .	317 „	2497 „ — „
Череповецкій . . . . .	187 „	2370 „ 81 „
Кирилловскій . . . . .	338 „	6370 „ 56 „
Бѣлозерскій . . . . .	207 „	2744 „ 01 „
Итого. . . . .		4017 вер. 67686 р. 72 к.

### в) Почты и телеграфы.

**Почтовые станціи.** Съ 1 Февраля 1868 года всѣ почтовые станціи въ губерніи, въ количествѣ 78 съ 674 лошадьми на нихъ, находятся въ хозяйственномъ завѣдываніи губернскаго земства.

На содержаніе станцій въ 1886 году было получено:

а) отъ казны:

платы: за содержаніе станцій . . . . .	121853 р. 25 к.
за возку почтъ и эстафеть . . . . .	12112 „ 08 „
————— 133965 р. 33 к.	



б) отъ содержателей почтовыхъ станцій:

въ возвратъ удержанныхъ казною $1\frac{1}{2}$ к. прогоновъ . . . . .	10304 р. 67 к.	
„ штрафныхъ за промедленіе почтъ и эстафетъ . . . . .	625 „ 92 „	
штрафныхъ наложенныхъ управою . . . . .	5 „ — „	
		10935 р. 59 к.
Итого . . . . .		144900 р. 92 к.

Израсходовано земствомъ:

на содержаніе почтовыхъ станцій . . . . .	107247 р. 38 к.
на расходы по управленію . . . . .	5150 „ 04 „
	112397 р. 42 к.

Остатокъ 32503 руб. 50 коп. (болѣе 1885 г. на 54 руб 35 коп.) причисленъ къ фонду на народное образованіе.

**Почтово-телеграфныя учрежденія.** Въ теченіи 1886 года: а) вновь открыты почтовые отдѣленія на станціяхъ Николаевской желѣзной дороги—Волховской, Торбинской и Боровенской; б) открыты телеграфныя дѣйствія въ почтовыхъ учрежденіяхъ—Любанскомъ, Окуловскомъ и Бронницкомъ; в) телеграфныя станціи въ г.г. Крестцахъ, Валдаѣ, Устюжнѣ, Череповцѣ и Кирилловѣ и на прист. Ниловицы соединены съ почтовыми учрежденіями; г) почтовая станція въ Шимскѣ (Новгородск. уѣзда) преобразована въ почтовое отдѣленіе и д) соединенныя почтово телеграфныя учрежденія преобразованы: въ почтово-телеграфныя конторы—въ г.г. Старой Руссѣ, Дмянскѣ, Крестцахъ, Боровичахъ, Тихвинѣ, Череповцѣ, Кирилловѣ и Бѣлозерскѣ и на ст. Любань (Новг. уѣзда) и Окуловкѣ (Крест. уѣзда), и въ почтово-телеграфныя отдѣленія—на ст.: Медвѣдѣ (Новгор. уѣзда), Соминѣ (Уст. уѣзда), Большой Дорѣ (Череп. уѣзда) и Ниловицахъ (Кирил. уѣзда).

Затѣмъ несоединенныхъ учрежденій въ Новгородской губерніи болѣе нѣтъ.

Въ теченіи 1886 года почтово-телеграфными учрежденіями въ губерніи было получено:

дохода съ почтовой корреспонденціи . . . . .	155648 р. 60 к.
болѣе 1885 года на 16983 р. 60 к.	
дохода съ телеграфной корреспонденціи . . . . .	42971 „ — „
болѣе 1885 года на 8864 р. 85 к.	
простыхъ оплаченныхъ писемъ . . . . .	1297238
болѣе 1885 года на 297356.	
Получено и отправлено страховой корреспонденціи на сумму . . . . .	51730437 р. — „
болѣе 1885 года на 19045436 р.	
обмѣнено телеграммъ . . . . .	251990
болѣе 1885 года на 15434.	

### г) Народная нравственность.

(Приложеніе—вѣдомость № 5).

Общее число преступленій, разсмотрѣнныхъ двумя окружными судами въ губерніи (Новгородскимъ и Череповецкимъ), въ теченіи отчетнаго 1886 года было 520, а число



осужденныхъ 713. —Сравнительно съ 1885 годомъ—число преступленій было менѣе на 142, а число осужденныхъ болѣе на 17 и исключительно женщинъ.

Въ частности, наибольшее число преступленій падаетъ на кражу (142), нанесеніе ранъ и увѣчья (111), неуваженіе къ властямъ (65) и смертоубійства (40).

Въ преступленіяхъ обвинено:	муж.	жен.
дворянъ потомственныхъ . . . . .	3	1
личныхъ . . . . .	6	1
почетныхъ гражданъ и купцовъ . . . . .	8	—
мѣщанъ . . . . .	46	12
крестьянъ . . . . .	495	55
лицъ военнаго сословія . . . . .	61	—
другихъ сословій . . . . .	23	2
И т о г о . . . . .	642	71

Сравнительно съ 1885 годомъ, число осужденныхъ уменьшилось: личныхъ дворянъ на 9 чел., почетныхъ гражданъ и купцовъ на 2 чел., мѣщанъ на 8 чел.; а увеличилось—крестьянъ на 23 чел., военныхъ на 10 чел. и лицъ другихъ сословій на 3 чел.

Возрастъ осужденныхъ слѣдующій:	муж.	жен.
ниже 17 лѣтъ . . . . .	12	—
отъ 17 до 20 лѣтъ . . . . .	57	12
„ 21 „ 30 „ . . . . .	234	24
„ 31 „ 40 „ . . . . .	154	13
„ 41 „ 50 „ . . . . .	100	10
„ 51 „ 60 „ . . . . .	62	6
свыше 60 лѣтъ . . . . .	23	6
И т о г о . . . . .	642	71

Сравнительно съ 1885 годомъ, число преступниковъ уменьшилось: въ возрастахъ 17—20 лѣтъ (на 19), 21—30 лѣтъ (на 18) и 31—40 лѣтъ (на 2); въ остальныхъ же возрастахъ увеличилось, а именно: до 17 лѣтъ на 5 человекъ, отъ 41—50 лѣтъ на 19 чел., отъ 51—60 лѣтъ на 21 чел. и свыше 60 лѣтъ на 11 чел.

Наибольшее число преступниковъ въ возрастѣ отъ 21—30 лѣтъ (36,2<sup>0</sup>/о), что впрочемъ составляетъ ежегодное явленіе.

Число проступковъ рассмотренныхъ въ 1886 году судебно-мировыми учрежденіями было 21446, а число осужденныхъ 20678 —Сравнительно съ 1885 годомъ и число проступковъ и число осужденныхъ увеличилось,—первыхъ на 1596, а вторыхъ на 1656.—Въ частности, сравнительно съ 1885 годомъ, число проступковъ уменьшилось только противъ благочинія порядка и спокойствія (на 188), противъ правъ семейныхъ (на 27) и противъ самовольнаго пользованія чужимъ имуществомъ (на 43); остальные же всѣ увеличились и въ особенности по нарушеніямъ уставовъ казенныхъ управленій (на 443), противъ общественнаго благоустройства, народнаго здравія и личной безопасности (на 386), противъ порядка управленія (на 335), по кражамъ, мошенничествамъ и обманамъ (на 298) и по оскорбленіямъ чести, угрозамъ и насиліямъ (на 270).

Наибольшее число проступковъ, какъ впрочемъ и во всѣ предъидущія года, заключалось въ похищеніи и поврежденіи чужого лѣса.—Такихъ проступковъ въ теченіи 1886 года совершено было 12233, что составляетъ около 57<sup>0</sup>/о всего числа проступковъ разсматривавшихся мировыми судьями.



Осужденные, по сословіямъ распредѣляются слѣдующимъ образомъ:

	муж.	жен.
дворянъ потомственныхъ . . . . .	72	10
личныхъ . . . . .	59	16
почетныхъ гражданъ и купцовъ . . . . .	297	57
мѣщанъ . . . . .	1314	321
крестьянъ . . . . .	16747	785
лицъ военнаго сословія . . . . .	755	85
другихъ сословій . . . . .	118	42
И т о г о . . . . .	19362	1316

Сравнительно съ 1885 годомъ нѣкоторое уменьшеніе числа осужденныхъ представляютъ только личные дворяне (на 3 чел.) и военные (на 37); въ остальныхъ же сословіяхъ число осужденныхъ увеличилось; а именно: дворянъ потомственныхъ на 29, почетныхъ гражданъ и купцовъ на 171, мѣщанъ на 360, крестьянъ на 1113 и разночинцевъ на 23.

#### д) Р а с к о л ъ .

Общее число раскольниковъ въ губерніи, по свѣденіямъ епархіальнымъ, въ 1886 г было 23923 человекъ, изъ нихъ 10483 муж. и 13440 женщ.; при чемъ сравнительно съ 1885 годомъ число раскольниковъ увеличилось на 614 человекъ.

Раскольники эти принадлежатъ къ слѣдующимъ сектамъ:

	муж.	жен.
пріемлющихъ священство . . . . .	334	446
Безпоповцевъ:		
признающихъ бракъ . . . . .	8788	11086
не признающихъ брака . . . . .	1361	1908
И т о г о . . . . .	10483	13440

Въ отношеніяхъ раскольниковъ къ властямъ, а равно и къ православному населенію никакихъ враждебныхъ настроеній не замѣчается.

#### е) Арестанты, тюрьмы и этапы.

**Арестанты.** Въ теченіи 1886 года содержалось арестантовъ:

въ тюремныхъ замкахъ . . . . .	5998 чел.
въ помѣщеніяхъ для арестуемыхъ по приговорамъ мировыхъ судей . . . . .	3313 „
при полиціяхъ и станovýchъ квартирахъ . . . . .	10814 „
И т о г о . . . . .	20125 чел.

Изъ нихъ въ теченіи года выбыло . . . . . 19036 „  
Осталось въ заключеніи къ 1887 году . . . . . 1089 „

Сравнительно съ 1885 годомъ общее число арестантовъ въ 1886 году было болѣе на 3445 человекъ.



**Тюрьмы.** Всѣхъ тюремныхъ замковъ въ губерніи 11, при чемъ поддерживаемыя ремонтомъ они находятся въ удовлетворительномъ состояніи, за исключеніемъ Старорусской тюрьмы, которая пришла въ совершенную ветхость.—Взамѣнъ ея Главнымъ Тюремнымъ Управленіемъ выстроено новое зданіе, но въ 1886 году арестанты туда еще не могли быть переведены.

Одежда и обувь для мѣстныхъ арестантовъ всѣхъ тюремъ губерніи въ 1886 году заготовлялась на средства казны, въ г. Новгородѣ, съ общихъ торговъ черезъ подрядъ, на что израсходовано непосредственно губернскимъ правленіемъ—6521 р. 25 к. Сверхъ того черезъ Губернскій Тюремный Комитетъ хозяйственнымъ способомъ заготовлено было на сумму 742 руб. 60 к. и уѣздными тюремными отдѣленіями: Старорусскимъ—40 р., Крестецкимъ—25 р. и Боровичскимъ—20 р., а всего 7348 р. 85 к.

Одежда и обувь для ссыльныхъ и пересыльныхъ арестантовъ заготовлялась губернскимъ правленіемъ особо.

При каждой тюрьмѣ устроена церковь, въ нихъ совершается для арестантовъ Богослуженіе по воскреснымъ и праздничнымъ днямъ. При Новгородской тюрьмѣ содержится на средства Тюремнаго Комитета особый церковный причтъ, состоящій изъ Священника и псаломщика, первому изъ нихъ положено содержаніе 700 руб., а послѣднему 300 руб. въ годъ. При уѣздныхъ же тюрьмахъ нѣтъ штатныхъ священниковъ, а Богослуженіе и духовныя требы отправляются въ нихъ мѣстными городскими священниками, преимущественно отъ соборовъ, за незначительное вознагражденіе, частью отъ Губернскаго Тюремнаго Комитета и частью отъ городовъ и земства.—Такого вознагражденія въ 1886 году было отпущено изъ суммъ Тюремнаго Комитета въ распоряженіе тюремныхъ отдѣленій: Боровичскаго, Демянскаго, Бѣлозерскаго и Кирилловскаго—125 руб.

Для устраненія праздности между арестантами и въ видахъ нравственнаго ихъ исправленія, они обучались грамотѣ и Закону Божію, а гдѣ это почему либо устроить было невозможно, тамъ было обращено особенное вниманіе на духовно-нравственныя бесѣды священниковъ и чтеніе духовно-нравственныхъ книгъ изъ тюремныхъ библіотекъ. Постоянныя школы для обученія арестантовъ въ 1886 году, существовали при тюрьмахъ: Новгородской, Демянской, Тихвинской и Череповецкой.

Затѣмъ, арестанты занимались разными хозяйственными работами и обработкою своихъ огородовъ, а также разными ремеслами и рукодѣліями, какъ-то: сапожнымъ, столярнымъ, токарнымъ и портняжнымъ мастерствами, клееніемъ папирсныхъ гильзъ, плетеніемъ соломенныхъ шляпъ, лаптей изъ лыкъ и ковровъ изъ мочалъ, дѣланіемъ коробокъ, плотничествомъ, пилкою дровъ, а въ нѣкоторыхъ городахъ очисткою площадей и улицъ, по контрактамъ съ городскими управами, и принимали участіе въ ремонтныхъ работахъ производившихся въ тюрьмахъ за счетъ казны. Женщины арестантки занимались мытьемъ бѣлья и половъ, вязаніемъ чулокъ, платковъ и шарфовъ изъ шерсти, прядѣніемъ льна и шитьемъ бѣлья.

Согласно Высочайше утвержденному 6 Января 1886 года мнѣнію Государственнаго Совѣта и циркуляру г. Министра Внутреннихъ Дѣлъ отъ 25-го Апрѣля того же года за № 13, о введеніи по тюрьмамъ принудительныхъ арестантскихъ работъ, мѣстнымъ начальствомъ и учрежденіями общества попечительнаго о тюрьмахъ, было приложено возможное стараніе объ усиленіи арестантскаго труда, при чемъ въ Новгородѣ и Старой Руссѣ нашлась возможность тюремныхъ арестантовъ выпускать на вольныя городскія ра-



боты по требованіямъ частныхъ лицъ и по контрактамъ заключеннымъ съ городскими управленіями.

Въ 1886 году арестантами было заработано всего 1951 руб. 81 коп.

Огороды имѣются при всѣхъ тюремныхъ замкахъ; съ нихъ собрано было въ 1886 году овощей на 738 руб. 95 коп., изъ которыхъ было продано на 111 руб. 22 коп., а остальные пошли въ пищу самимъ арестантамъ.

На продовольствіе арестантовъ было получено изъ казны: кормовыхъ денегъ 20798 руб. 55 коп. и поступило разныхъ пожертвованій отъ частныхъ лицъ на сумму 1763 р. 59 коп., прикладывая къ которымъ цѣнность овощей собранныхъ съ арестантскихъ огородовъ, получится общая цифра поступившая на продовольствіе арестантовъ въ 1886 г. и составляющая 23189 руб. 87 коп.

Для больныхъ арестантовъ при Новгородской и Череповецкой тюрьмахъ устроены самостоятельныя больницы, содержимыя на средства мѣстныхъ учрежденій попечительнаго о тюрьмахъ общества. Изъ нихъ Череповецкая больница за содержаніе больныхъ арестантовъ, получала плату по табели, утвержденной Министерствомъ Внутреннихъ Дѣлъ, для больницъ приказовъ общественнаго призрѣнія и земства, а именно, по 82<sup>1</sup>/<sub>4</sub> коп. въ сутки на человѣка, Туремный же Комитетъ получалъ на больныхъ плату по общей кормовой арестантской табели.

Изъ Старорусской тюрьмы больные арестанты отправлялись для леченія—мужчины въ лазаретъ 86 пѣхотнаго Вильманстрандскаго полка, а женщины въ городскую больницу. Больные изъ Боровичской тюрьмы передавались въ земскую больницу. Во всѣхъ же прочихъ тюрьмахъ больные арестанты, оставаясь въ тюремныхъ зданіяхъ, лечились и продовольствовались мѣстными земскими управами, которыя получали плату по табели больницъ приказовъ общественнаго призрѣнія и земства.

Въ 1886 году на леченіе арестантовъ, погребеніе умершихъ и медикаменты, было отпущено изъ казны всего 7824 руб. 21<sup>3</sup>/<sub>4</sub> коп.

Отъ всѣхъ вообще казенныхъ суммъ, отпущенныхъ на продовольствіе и леченіе арестантовъ въ 1886 году, отчислено въ экономическіе капиталы уѣздныхъ тюремныхъ отдѣленій:

Валдайскаго . . . . .	7 р. 14 к.
Череповецкаго . . . . .	1224 „ 37 „
Кирилловскаго. . . . .	126 „ 91 „
И т о г о . . . . .	1358 р. 42 к.

Остальными отдѣленіями, а равно и Тюремнымъ Комитетомъ экономіи отъ казенныхъ суммъ не получено.

Къ 1887 году состояло на лицо экономическихъ капиталовъ:

По Губернскому Комитету . . . . .	28184 к. 76 к.
Уѣзднымъ Отдѣленіемъ:	
Старорусскому. . . . .	766 „ 08 „
Демянскому . . . . .	1934 „ 60 „
Крестецкому . . . . .	1019 „ 18 <sup>1</sup> / <sub>2</sub> „
Валдайскому . . . . .	1190 „ 61 „
Боровичскому . . . . .	206 „ 34 „
Тихвинскому . . . . .	1641 „ 46 „



Устюжнскому . . . . .	1250 р. 50 к.
Череповецкому . . . . .	2043 „ 27 „
Кирилловскому . . . . .	150 „ 97 „
Бѣлозерскому . . . . .	28 „ 30 „

И т о г о . . . 38416 р. 07<sup>1</sup>/<sub>2</sub> к.

**Помѣщенія для арестуемыхъ по приговорамъ мировыхъ судей.** Помѣщеній этихъ въ 1886 году было въ губерніи 20, содержались они на счетъ уѣздныхъ земскихъ суммъ и были устроены въ наемныхъ домахъ за исключеніемъ городовъ: Тихвина, Устюжны и Череповца, гдѣ для нихъ построены особые дома.

Содержаніе ихъ въ теченіи 1886 года обошлось въ 9652 руб., что сравнительно съ 1885 годомъ представляетъ увеличеніе на 1299 руб. 81 коп.

Штрафныхъ денегъ по судебнымъ приговорамъ на устройство мѣстъ заключенія въ 1886 году поступило 6560 руб. 58 коп. изъ которыхъ 10<sup>0</sup>/<sub>0</sub> отчислено на устройство колоніи малолѣтнихъ преступниковъ.

Къ 1887 году состоитъ капиталовъ:

Въ распоряженіи уѣздныхъ земствъ на устройство мѣстъ заключенія .	20689 р. 53 к.
и въ распоряженіи губернскаго земства на устройство колоніи малолѣтнихъ преступниковъ <sup>0</sup> / <sub>0</sub> бумагами . . . . .	9550 р. — к.
денегами . . . . .	2121 „ 98 „
	————— 11671 р. 98 к.

Выдающихся проступковъ арестованными во время содержанія ихъ подъ стражею не было, исключая двухъ случаевъ побѣга;—одинъ изъ Демянскаго, а другой изъ Соминскаго (Устюжн. уѣзда) арестныхъ помѣщеній.

**Этапныя начлежныя помѣщенія.** Всѣхъ этапныхъ помѣщеній на счетъ казны въ 1886 году содержалось 22, на наемъ которыхъ израсходовано 1267 р. 18 к.

**ж) П о ж а р ы .**

(Приложеніе—вѣдомость № 6).

Всѣхъ пожаровъ въ 1886 году было 866; при чемъ сгорѣло 2403 двора и причинено убытковъ на 731584 руб. Сравнительно съ 1885 годомъ, число пожаровъ хотя и было болѣе на 63, но они были менѣе опустошительны, такъ такъ количество сгорѣвшихъ домовъ менѣе на 160, а сумма пожарныхъ убытковъ менѣе на 65966 руб.

Изъ общаго числа пожаровъ—въ городахъ и посадахъ было 36 (болѣе 1885 года на 6) и въ селахъ и деревняхъ 830 (болѣе 1885 года на 57).

Большинство пожаровъ произошло отъ неосторожнаго обращенія съ огнемъ—283, затѣмъ отъ дурного устройства печей и трубъ—145, отъ поджога—68, и отъ молніи—44; въ остальныхъ случаяхъ 326 причина пожара осталась не выясненной.

Наиболѣе значительные пожары, обращающіе на себя вниманіе были: 3 пожара въ г. Крестцахъ, отъ которыхъ сгорѣло 11 домовъ и заявлено убытковъ на 96499 руб.; пожаръ въ дер. Взвадѣ Старорусскаго уѣзда—убытокъ 42435 руб.; въ дер. Большихъ



Свѣтицахъ Боровичскаго уѣзда, сгорѣло 165 дворовъ—убытокъ 20009 руб.; въ дер. Финево Череповецкаго уѣзда сгорѣло 53 двора; въ дер. Малашкинѣ Устюжнаго уѣзда сгорѣло 33 двора и въ дер. Прямиковѣ Череповецкаго уѣзда сгорѣло 23 двора.

На возмѣщеніе пожарныхъ убытковъ въ деревняхъ выдано было изъ земскаго страховаго капитала, 171038 руб. 16 коп. по обязательному страхованію и 39443 р. 79 к. по добровольному страхованію, а всего 210481 руб. 95 коп.; сравнительно съ 1885 годомъ менѣе на 55940 руб. 76 коп.

Между уѣздами сумма страховаго вознагражденія распредѣляется слѣдующимъ образомъ:

	По обязательному страхованію.	По добровольному страхованію.
Новгородскій . . . . .	31850 р. 31 к.	3625 р. — к.
Старорусскій . . . . .	76267 „ 07 „	10309 „ 95 „
Демянскій . . . . .	6463 „ 58 „	1042 „ 50 „
Крестецкій . . . . .	11179 „ 76 „	14246 „ 23 „
Валдайскій. . . . .	9161 „ 32 „	2407 „ 33 „
Боровичскій . . . . .	15536 „ 88 „	282 „ 38 „
Тихвинскій . . . . .	2920 „ — „	2011 „ 42 „
Устюжнскій . . . . .	5296 „ 14 „	366 „ 32 „
Череповецкій . . . . .	7647 „ 10 „	3907 „ 66 „
Кирилловскій . . . . .	1745 „ — „	— „ — „
Бѣлозерскій . . . . .	2971 „ — „	1245 „ — „
Итого. . . . .	171038 р. 16 к.	39443 р. 79 к.

Такимъ образомъ, какъ и въ 1885 году наибольшая сумма вознагражденій была выдана Старорусскому (44,6%) и Новгородскому (18,6%) уѣздамъ; а наименьшая Кирилловскому (1%), Бѣлозерскому (1,7%) и Тихвинскому (1,7%) уѣздамъ.

Согласно обязательныхъ постановленій, изданныхъ губернскимъ земствомъ, въ каждомъ селеніи имѣются обыкновенныя противупожарныя принадлежности, т. е. бочки съ водой, багры, топоры и т. п.; но они приносятъ самую незначительную пользу при быстромъ распространеніи огня, благодаря массѣ горючаго матеріала (деревянные дома, соломенные крыши и т. п.) и скученности построекъ.

Пожарная часть въ городахъ: Новгородѣ, Старой Руссѣ, Череповцѣ и Мало-вишерскомъ посадѣ устроена довольно удовлетворительно, въ остальныхъ же городахъ и посадахъ она не приведена еще въ должное благоустройство, по ограниченности городскихъ средствъ.

Вольныхъ пожарныхъ обществъ существуетъ въ губерніи одно на ст. Бологое Николаевской желѣзной дороги.

### з) Различныя происшествія и народныя бѣдствія.

Помимо пожаровъ сельское населеніе губерніи понесло еще убытки отъ градобитій и заморозковъ, отъ эпизоотій и отъ истребленія скота хищными звѣрями; поврежденіе же хлѣбныхъ злаковъ червемъ хотя и имѣло мѣсто въ сѣверо-западныхъ уѣздахъ губерніи (Устюжнскомъ, Кирилловскомъ и Бѣлозерскомъ); но было совершенно ничтожно и не имѣло никакого вліянія.



**Градобитіа.** Отъ градобитіа въ 1886 году пострадало 58 селеній съ населеніемъ въ 4773 души, при чемъ градомъ выбито 2421 четверть озимаго и яроваго хлѣба на сумму 34076 руб. Наиболѣе пострадалъ отъ градобитіа Боровичскій уѣздъ, сумма убытковъ въ которомъ составляетъ 74% общей суммы убытковъ населенія отъ градобитіа. Сравнительно съ 1885 годомъ убытокъ отъ градобитіа былъ меньше на 41277 руб.; но такъ какъ, помимо градобитіа, населеніе понесло еще убытокъ отъ несвоевременныхъ заморозковъ на сумму до 94150 руб., то общая сумма убытковъ отъ града и мороза составила цифру 128226 руб., которая превышаетъ цифру 1885 года на 52873 руб. Отъ заморозковъ наиболѣе пострадали Тихвинскій (ок. 50000 р.) и Боровичскій уѣзды (20368 р.) и сверхъ того Валдайскій и Демянскій уѣзды.

Количество выбитаго градомъ хлѣба и убытокъ отъ сего за два послѣдніе года, показывается слѣдующая таблица:

	Количество хлѣба выбитаго градомъ въ четвертяхъ.				На сумму въ рубляхъ.	
	О з и м а г о.		Я р о в а г о.		Въ 1885 г.	Въ 1886 г.
	Въ 1885 г.	Въ 1886 г.	Въ 1885 г.	Въ 1886 г.		
<b>П О У Ѣ З Д А М Ъ.</b>						
Новгородскому . . . . .	896	237	2300	—	39255	2036
Старорусскому . . . . .	—	—	—	—	—	—
Демянскому . . . . .	173	—	—	—	2000	—
Крестецкому . . . . .	146	266	35	37	2134	2180
Валдайскому . . . . .	109	—	115	—	2800	—
Боровичскому . . . . .	266	515	656	803	11101	25282
Тихвинскому . . . . .	126	242	248	321	4216	4578
Устюжнскому . . . . .	647	—	—	—	5462	—
Череповецкому . . . . .	112	—	392	—	8385	—
Кирилловскому . . . . .	—	—	—	—	—	—
Бѣлозерскому . . . . .	—	—	—	—	—	—
<b>И т о г о . . . . .</b>	<b>2475</b>	<b>1260</b>	<b>3746</b>	<b>1161</b>	<b>75353</b>	<b>34076</b>

**Истребленіе скота.** Въ теченіи 1886 года истреблено хищными звѣрями разнаго домашняго скота 13252 головы, на сумму 80452 руб. Сравнительно съ 1885 годомъ число головъ скота менѣе на 199, а сумма убытковъ менѣе на 3818 руб.

По уѣздамъ за два послѣдніе года, количество истребленнаго скота и убытокъ отъ того населенію представляется въ слѣдующей таблицѣ:



Истреблено скота.						
Въ 1885 году.		Въ 1886 году.		На сумму въ рубляхъ.		
Крупнаго.	Мелкаго.	Крупнаго.	Мелкаго.	Въ 1885 г.	Въ 1886 г.	
П О У Ъ З Д А М Ъ:						
Новгородскому . . . . .	280	667	263	512	8762	7342
Старорусскому . . . . .	512	1200	557	1179	9091	11507
Демянскому . . . . .	332	1380	251	1226	11826	9131
Крестецкому . . . . .	88	286	149	190	3977	3563
Валдайскому . . . . .	138	1248	567	1323	5702	8125
Боровичскому . . . . .	271	1220	405	803	8555	5432
Тихвинскому . . . . .	116	321	114	300	3911	3378
Устюжнскому . . . . .	317	1023	348	975	8969	7973
Череповецкому . . . . .	462	2324	418	1953	13017	11753
Кирилловскому . . . . .	247	267	265	377	4909	5339
Бѣлозерскому . . . . .	193	559	274	803	5551	6909
<b>Итого . . . . .</b>	<b>2956</b>	<b>10495</b>	<b>3611</b>	<b>9641</b>	<b>84270</b>	<b>80452</b>

На пополненіе понесенныхъ населеніемъ убытковъ было выдано вознагражденія губернскимъ земствомъ 949 руб. 50 коп.

#### IV. Народное здравіе и общественное призрѣніе.

##### а) Врачи и фельдшера.

Въ 1886 году всѣхъ врачей въ губерніи, за исключеніемъ военного вѣдомства, состояло 72; изъ нихъ:

Состоящихъ на Государственной службѣ:

при врачебномъ отдѣленіи губернскаго правленія . . . . .	2
городовыхъ врачей . . . . .	5
уѣздныхъ врачей . . . . .	11
при Старорусскихъ минеральныхъ водахъ . . . . .	1
	—
	19

Земскихъ врачей . . . . . 40

Изъ нихъ 2 при Колмовскихъ богоугодныхъ заведеніяхъ и 1 при губернской земской управѣ санитарнымъ врачомъ.

Врачей главнаго общества Россійскихъ желѣзныхъ дорогъ . . . . .	2
Вольнопрактикующихъ и отставныхъ . . . . .	11

**Всего . . . . . 72**

Ветеринарныхъ Врачей . . . . .	11
Лекарскихъ учениковъ . . . . .	17
Повивальныхъ бабокъ . . . . .	12



Служащихъ по земству:

фельдшеровъ медицинскихъ . . . . .	102
ветеринарныхъ . . . . .	15
фельдшерицъ . . . . .	21
повивальныхъ бабокъ . . . . .	6
повитухъ . . . . .	73
оспопрививателей . . . . .	71

**Аптеки.** Аптекъ съ правомъ вольной продажи было 20 и сверхъ того одна сельская аптека въ Опеченскомъ посадѣ.

Аптеки находятся въ городахъ:	Число аптекъ.	Сумма аптечнаго оборота въ рубляхъ.
Новгородъ . . . . .	2	18078 р. 39 к.
Старой Руссѣ . . . . .	2	12751 « 33 «
Крестцахъ . . . . .	1	1297 « 28 «
Валдаѣ . . . . .	1	883 « 31 «
Боровичахъ . . . . .	2	7873 « 39 «
Тихвинѣ . . . . .	1	2591 « 29 «
Череповцѣ . . . . .	1	5578 « 76 «
Кирилловѣ . . . . .	1	2986 « 91 «
Бѣлозерскѣ . . . . .	1	2598 « — «
	<hr/>	
	12	54638 р. 66 к.

На станціяхъ желѣзныхъ дорогъ:

въ Любанѣ . . . . .	1	2045 р. 68 к.
„ Чудовѣ . . . . .	1	2360 « 87 «
„ Малой Вишерѣ . . . . .	1	2769 « 85 «
„ Окуловкѣ . . . . .	1	1710 » 45 «
„ Бологое . . . . .	1	3080 « 70 «
	<hr/>	
	5	11967 р. 55 к.
Въ с. Медвѣдѣ Новгородскаго уѣзда . . . . .	1	1473 « 46 «

З е м с к і я :

Въ г. Демянскѣ . . . . .	1	944 р. 61 к.
„ Устюжнѣ . . . . .	1	920 « — «
	<hr/>	
	2	1864 р. 61 к.
Сельская въ Опеченскомъ посадѣ . . . . .	1	481 « 63 «
	<hr/>	
В с е г о . . . . .	21	70425 р. 91 к.

**Организація земской врачебной части.** Для подачи врачебной помощи населенію, уѣзды раздѣлены на врачебные и фельдшерскіе участки, съ назначеніемъ амбулаторныхъ пунктовъ и устройствомъ больницъ. Всего въ губерніи въ 1886 году было врачебныхъ участковъ 35, фельдшерскихъ 56 и амбулаторныхъ пунктовъ въ 9 уѣздахъ 123, а отъ двухъ уѣздовъ (Кирилловскаго и Бѣлозерскаго) свѣденій не имѣется.



Земскій врачебный персоналъ по уѣздно въ 1886 году былъ слѣдующій:

	Врачей.		Фельдшеровъ и фельдшерицъ.		Акушеровъ.	Повитухъ.	Оспопрививателей.
	Медицинскихъ.	Ветеринарныхъ.	Медицинскихъ.	Ветеринарныхъ.			
Въ Новгородскомъ уѣздѣ . . . . .	4	1	21	3	2	3	20
„ Старорусскомъ „ . . . . .	4	1	13	1	—	9	8
„ Демянскомъ „ . . . . .	2	1	10	1	—	4	5
„ Крестецкомъ „ . . . . .	3	1	14	1	2	9	9
„ Валдайскомъ „ . . . . .	3	1	4	2	1	16	1
„ Боровичскомъ „ . . . . .	6	—	7	1	—	8	15
„ Тихвинскомъ „ . . . . .	2	—	10	1	—	4	—
„ Устюжнскомъ „ . . . . .	4	1	12	2	—	12	3
„ Череповецкомъ „ . . . . .	4	1	8	1	—	6	4
« Кирилловскомъ „ . . . . .	2	1	14	1	—	1	6
„ Бѣлозерскомъ „ . . . . .	3	—	6	1	1	1	—
Въ учрежденіяхъ губернскаго земства . . . . .	3	—	4	—	—	—	—
<b>Итого . . . . .</b>	<b>40</b>	<b>8</b>	<b>123</b>	<b>15</b>	<b>6</b>	<b>73</b>	<b>71</b>

Сверхъ того, изъ числа уѣздныхъ врачей 2 занимаютъ также мѣста и земскихъ врачей (въ Новгородскомъ и Демянскомъ уѣздахъ) и еще служатъ: 4 врача женщины (1 въ Валдайскомъ и 3 въ Кирилловскомъ уѣздахъ); 1 аптекарскій ученикъ; 3 провизора и 1 помощникъ провизора.

Сравнительно съ 1885 годомъ земскій медицинскій персоналъ увеличился на 3 врача и уменьшился на 4 врача женщины, 5 фельдшеровъ, 3 повитухи и 11 оспопрививателей; при чемъ уменьшеніе фельдшеровъ объясняется сокращеніемъ фельдшерскихъ участковъ въ Старорусскомъ уѣздѣ и образованіемъ взамѣнъ того 4-хъ врачебныхъ участковъ, а уменьшеніе числа оспопрививателей совершается ежегодно вслѣдствіе того, что бывшіе волостные оспопрививатели постепенно замѣняются земскими, на нѣсколько волостей, а въ другихъ уѣздахъ это дѣло поручается фельдшерамъ. За то въ Тихвинскомъ уѣздѣ бывшіе 3 врачебныхъ участка закрыты и земство снова возвратилось исключительно къ фельдшерской помощи, оставивъ лишь двухъ врачей, одного при больницѣ, а другого для разъѣздовъ по всему уѣзду.

Земскихъ больницъ содержалось въ городахъ 10 на 343 кровати и въ уѣздахъ 19 на 214 кроватей. Приемныхъ покоевъ было 8 на 57 кроватей и 10 люлекъ, и амбулаторій въ 9 уѣздахъ 123. Сравнительно съ 1885 годомъ число больницъ въ уѣздахъ увеличилось на одну, а приемныхъ покоевъ на 5; въ частности—открыты новыя больницы въ Крестецкомъ уѣздѣ на ст. Веребьи, въ Демянскомъ уѣздѣ въ с. Лужно и въ Шольской мѣстности Бѣлозерскаго уѣзда, а закрыты двѣ больницы (Киснемская и Петропавловская) въ Кирилловскомъ уѣздѣ; приемные же покои открыты вновь: 3 въ Старорусскомъ уѣздѣ по одному въ каждомъ изъ врачебныхъ участковъ и 2 въ Кирилловскомъ уѣздѣ вмѣсто упраздненныхъ больницъ.



Лечение больныхъ своего уѣзда въ больницахъ: Старорусскаго, Крестецкаго, Устюжнскаго, Череповецкаго и Кирилловскаго уѣздовъ производится бесплатно; въ Новгородскомъ уѣздѣ взымалось по 7 руб. 50 коп. въ мѣсяць, въ Демянскомъ, Валдайскомъ и Бѣлозерскомъ уѣздахъ по 4 руб. 50 коп. въ мѣсяць и въ Боровичскомъ и Тихвинскомъ уѣздахъ по 4 руб. За лекарство съ приходящихъ (амбулаторныхъ) больныхъ платы въ большинствѣ уѣздовъ не взымается никакой; въ Демянскомъ уѣздѣ бѣднымъ больнымъ лекарства отпускаются даромъ, а состоятельнымъ со скидкой 50% съ аптекарской таксы; въ Молвотицкой больницѣ (Демянскаго уѣзда) взымается по 35 коп. за каждый рецептъ; въ Боровичскомъ уѣздѣ берется 5 коп. за врачебный совѣтъ, за исключеніемъ дѣтей до 10-ти лѣтнаго возраста, всѣхъ учащихся и больныхъ волчаной, ракомъ и сифилисомъ, и въ Бѣлозерскомъ уѣздѣ лекарство отпускается съ платою по 10 коп. за рецептъ, а состоятельнымъ лицамъ по 20 коп.; въ Судской же больницѣ (Бѣлозерскаго уѣзда) плата замѣнена добровольными пожертвованіями въ особую заведенную на этотъ предметъ кружку.

Содержаніе медицинской части въ 1886 году обошлось земству въ 223225 рублей (сравнительно съ 1885 годомъ болѣе на 1959 руб.); при чемъ по уѣздно расходъ этотъ распадается слѣдующимъ образомъ:

	Расходъ на городскія больницы.	Расходъ въ уѣздахъ.	Итого.
Новгородскій . . . . .	11500 р.	11726 р.	23226 р.
Старорусскій . . . . .	— „	20330 „	20330 „
Демянскій . . . . .	4086 „	6752 „	10838 „
Крестецкій . . . . .	6863 „	13937 „	20800 „
Валдайскій . . . . .	7022 „	8642 „	15664 „
Боровичскій . . . . .	8736 „	15664 „	24400 „
Тихвинскій . . . . .	7565 „	5885 „	13450 „
Устюжнскій . . . . .	10100 „	14372 „	24472 „
Череповецкій . . . . .	13793 „	16473 „	30266 „
Кирилловскій . . . . .	12702 „	10274 „	22976 „
Бѣлозерскій . . . . .	8019 „	8784 „	16803 „
Итого . . . . .	90386 р.	132839 р.	223225 р.

**б) Больницы и домъ умалишенныхъ.**

Всѣхъ больницъ въ губерніи въ 1886 году было 44. Изъ нихъ 15 въ городахъ и 29 въ селеніяхъ, а также на фабрикахъ и заводахъ:

Изъ общаго числа больницъ, 29 содержалось земствомъ, а изъ остальныхъ 15-ти одна на 28 кроватей въ г. Новгородѣ при городской богадѣльнѣ и одна въ г. Старой Руссѣ на 35 кроватей содержались на счетъ городскихъ суммъ; двѣ находились при тюремныхъ замкахъ въ г.г. Новгородѣ и Череповцѣ; одна бесплатная дѣтская на 10 кроватей въ г. Новгородѣ содержалась при Екатерининской Общинѣ сестеръ милосердія и 10 на 67 кроватей при фабрикахъ и заводахъ содержались заводовладѣльцами и фабрикантами на свой счетъ.



Между городами и уѣздами больницы распределены слѣдующимъ образомъ:

	Въ горо- дахъ.		Въ селеніяхъ.			
	Число больницъ.	Число кроватьей.	Земскихъ.		При фабрикахъ и заводахъ.	
			Число больницъ.	Число кроватьей.	Число больницъ.	Число кроватьей.
Въ г. Новгородѣ и уѣздѣ . . . . .	2	73	2	38	1	4
« Старой Руссѣ « . . . . .	1	35	—	—	—	—
« Демянскѣ « . . . . .	1	20	2	12	—	—
« Крестцахъ « . . . . .	1	40	1	40	3	12
« Валдаѣ « . . . . .	1	26	2	14	—	—
« Боровичахъ « . . . . .	1	46	4	40	—	—
« Тихвинѣ « . . . . .	1	46	—	—	—	—
« Устюжяѣ « . . . . .	1	50	2	22	3	12
« Череповцѣ « . . . . .	1	25	3	26	—	—
« Кирилловѣ « . . . . .	1	25	1	10	1	25
« Бѣлозерскѣ « . . . . .	1	20	2	12	2	14
При тюремныхъ замкахъ:						
Въ г. Новгородѣ . . . . .	1	37	—	—	—	—
« Череповцѣ. . . . .	1	5	—	—	—	—
Дѣтская:						
Въ г. Новгородѣ . . . . .	1	10	—	—	—	—
<b>Итого . . . . .</b>	<b>15</b>	<b>458</b>	<b>19</b>	<b>214</b>	<b>10</b>	<b>67</b>

Сверхъ того имѣются еще временныя кровати въ больницахъ: Демянской, Устюжн-ской и Кирилловской по 5, Валдайской—6, Крестецкой—10 и Боровичской—23, а всего 54.

**Больные.** Число больныхъ (кромѣ эпидемическихъ), пользовавшихся въ теченіи 1886 года больничнымъ леченіемъ и амбулаторнымъ способомъ, было слѣдующее:

	Въ городахъ.		Въ уѣздахъ.		Итого.
	Въ больни- цахъ.	Въ амбулато- ріяхъ.	Въ больницахъ и пріемныхъ покояхъ.	Въ амбулатор. и фельдшерск. и врачебныхъ пунктахъ.	
Новгородскому . . . . .	646	5158	1041	26860	33705
Старорусскому . . . . .	448	—	174	33032	33654
Демянскому . . . . .	191	1877	129	7009	9206
Крестецкому . . . . .	774	4741	778	13006	19299
Валдайскому . . . . .	477	3208	329	6733	10747
Боровичскому . . . . .	648	7198	516	12116	20478

ПО УѢЗДАМЪ:



П О У Ъ З Д А М Ъ:

	Въ городахъ.		Въ уѣздахъ.		Итого.
	Въ больницъ.	Въ амбулаторіяхъ.	Въ больницахъ и пріемныхъ покояхъ.	Въ амбулатор. и фельдшерск. и врачебныхъ пунктахъ.	
Тихвинскому . . . . .	517	6006	—	16623	23146
Устюжнскому . . . . .	608	4947	157	26255	31967
Череповецкому . . . . .	551	10378	473	24907	36309
Кирилловскому . . . . .	403	7150	346	31400	39299
Бѣлозерскому . . . . .	322	5010	135	14929	20396
<b>Итого . . . . .</b>	<b>5585</b>	<b>55673</b>	<b>4078</b>	<b>212870</b>	<b>278206</b>

Число больныхъ венерическою болѣзною, пользовавшихся въ 1886 году было слѣдующее:

Въ Новгородскомъ уѣздѣ . . . . .	689
« Демянскомъ . . . . .	100
« Крестецкомъ . . . . .	1159
« Валдайскомъ . . . . .	723
« Боровичскомъ . . . . .	769
« Тихвинскомъ . . . . .	228
« Устюжнскомъ . . . . .	177
« Череповецкомъ . . . . .	1369
« Кирилловскомъ . . . . .	281
« Бѣлозерскомъ . . . . .	570
<b>Итого . . . . .</b>	<b>6065</b>

**Оспопрививаніе.** Оспопрививаніе производится въ однихъ уѣздахъ исключительно телячьимъ детритомъ (Демянскій, Валдайскій, Боровичскій и Тихвинскій уѣзды); а въ другихъ и детритомъ и гуманизированной лимфою.

Общее число вакцинированныхъ въ 1886 году было 33722 и ревакцинировано исключительно въ Новгородскомъ уѣздѣ, вслѣдствіе начавшейся было оспенной эпидеміи, 552. Изъ числа вакцинированныхъ, оспа привита съ успѣхомъ 32849 человекъ и безъ успѣха 873; что, сравнительно съ 1885 годомъ, представляетъ нѣкоторое уменьшеніе оспопрививанія (съ успѣхомъ на 7097).

По уѣздамъ оспопрививаніе было произведено въ слѣдующемъ размѣрѣ:

	Съ успѣхомъ.	Безъ успѣха.
Въ Новгородскомъ уѣздѣ . . . . .	5127	387
« Старорусскомъ . . . . .	6033	—
« Демянскомъ . . . . .	4916	361
« Крестецкомъ . . . . .	2207	—
« Валдайскомъ . . . . .	2419	—
« Боровичскомъ . . . . .	2062	—



	Съ успѣхомъ.	Безъ успѣха.
Въ Тихвинскомъ уѣздѣ . . . . .	2025	—
« Устюжнскомъ « . . . . .	2836	91
« Череповецкомъ « . . . . .	2333	—
« Кирилловскомъ « . . . . .	2088	—
« Бѣлозерскомъ « . . . . .	803	34
Итого . . . . .	32849	873

**Домъ умалишенныхъ.** Больница душевно-больныхъ въ губерніи одна, она состоитъ въ вѣдѣніи губернскаго земства и помѣщается въ с. Колмовѣ въ 3-хъ верстахъ отъ г. Новгорода.

Штатное число кроватей въ ней въ отчетномъ 1886 году, снова увеличено съ 135 на 175.

Въ теченіи 1886 года, больныхъ было:

	муж.	жен.	Итого.
Къ 1886 году оставалось . . . . .	108	50	158
Въ 1886 году прибыло . . . . .	65	28	93
Въ 1886 году убыло . . . . .	63	24	87
Къ 1887 году осталось . . . . .	110	54	164

Такимъ образомъ, въ теченіи 1886 года, число больныхъ увеличилось на 6, а противъ новаго штата менѣе на 11.

Колмовская больница душевно-больныхъ была передана въ земство изъ приказа общественнаго призрѣнія съ штатомъ въ 24 кровати, и въ теченіи 20 лѣтъ штатъ, постепенно увеличиваясь, дошелъ уже до 175 мѣстъ, и всетаки въ скоромъ времени предвидится недостатокъ, въ особенности въ женскомъ отдѣленіи. Въ виду этого, губернское земство возбудило ходатайство о постройкѣ новаго зданія для больныхъ женщинъ на половинныхъ издержкахъ съ Министерствомъ Внутреннихъ Дѣлъ.

Изъ числа выбывшихъ въ 1886 году:

	муж.	жен.	Итог .
Отдано на попеченіе родственниковъ . . . . .	18	4	22
Выздоровѣло . . . . .	28	8	36
Умерло . . . . .	17	10	27
Переведено въ богадѣльню . . . . .	—	2	2
Итого . . . . .	63	24	87

Содержаніе и леченіе больныхъ крестьянъ и мѣщанъ Новгородской губерніи и вообще бѣдныхъ всѣхъ сословій, а также доставка больныхъ въ больницу и обратно и отправка на родину производятся на счетъ суммъ губернскаго земства. Въ теченіи 1886 г. израсходовано на содержаніе колмовской больницы 44536 руб., что сравнительно съ 1885 годомъ представляетъ увеличеніе на 359 руб.

Число дней проведенныхъ больными въ больницѣ было 60070.

Въ ряду врачебныхъ мѣръ практикуются между прочимъ и полевая работы, которыя имѣютъ на больныхъ весьма благотворное вліяніе.



**Старорусскія минеральныя воды.** Минеральныя воды принадлежатъ казнѣ и находятся въ арендномъ содержаніи на 24 года съ 1868 года у врача Рохеля.

По составу своему источники эти принадлежатъ къ бромно-іодо-солено-щелочнымъ и потому съ успѣхомъ употребляются въ золотушныхъ, ревматическихъ и сифилитическихъ болѣзняхъ.

Для безплатнаго пользованія больныхъ,—согласно контракта съ г. Рохель, ежегодно выдается Губернаторомъ до 400 билетовъ преимущественно лицамъ недостаточнымъ.

Сезонъ 1886 года открылся 1 Юня и закрылся 20 Августа т. е. продолжался 80 дней. Въ теченіи этого времени было 29 дней съ дождемъ и 10 грозъ. Средняя температура дня была въ Юнѣ 16,3° R. въ Юлѣ 16,4° R и въ Августѣ 13° R.

Въ сезонъ 1886 года пользовалось больныхъ минеральными водами и грязями 2258 человекъ. Сравнительно съ предшествовавшимъ сезономъ менѣе на 16 человекъ.

Изъ числа больныхъ 467 было нижнихъ чиновъ, почти исключительно изъ войскъ Петербургскаго военнаго округа и 179 лицъ разныхъ сословій.

Изъ числа послѣднихъ было:

взрослыхъ . . . . .	1144	(540 м, 604 ж.)
дѣтей, . . . . .	647	(306 м. 341 д.)
	<hr/>	
	1791	

Изъ нихъ:

выздоровѣло . . . . .	1040	т. е. 58,06%
получило облегченіе . . . . .	662	„ „ 36,96%
не получило облегченія. . . . .	89	„ „ 4,96%
	<hr/>	
	1791	

Изъ 467 нижнихъ чиновъ:

выздоровѣло . . . . .	120	т. е. 25,69%
получило облегченіе . . . . .	222	„ „ 47,53%
не получило облегченія. . . . .	122	„ „ 26,10%
умерло . . . . .	3	„ „ 0,64%
	<hr/>	
	467	

### в) Э п и д е м і и.

Въ теченіи 1886 года въ губерніи наблюдались появленія слѣдующихъ эпидемическихъ болѣзней:

Натуральная оспа—во всѣхъ уѣздахъ губерніи. Заболѣло 2440 человекъ, умерло 342 (14%).

Корь—въ уѣздахъ: Новгородскомъ, Череповецкомъ, Кирилловскомъ, Бѣлозерскомъ и незначительная въ Боровичскомъ и Тихвинскомъ. Заболѣло 2503, умерло 131 (5,2%).

Кровавый поносъ—въ уѣздахъ: Демянскомъ, Боровичскомъ, Тихвинскомъ, Устюжнскомъ, Череповецкомъ, Кирилловскомъ и Бѣлозерскомъ. Заболѣло 430, умерло 10 (2,6%).

Коклюшъ—въ уѣздахъ: Старорусскомъ, Демянскомъ, Боровичскомъ, Тихвинскомъ, Череповецкомъ, Кирилловскомъ и Бѣлозерскомъ. Заболѣло 2001, умерло 13 (0,6%).

Скарлатина—въ уѣздахъ: Новгородскомъ, Старорусскомъ, Крестецкомъ, Боровичскомъ, Череповецкомъ, Кирилловскомъ и Бѣлозерскомъ. Заболѣло 1095, умерло 162 (15%).

Брюшной тифъ—во всѣхъ уѣздахъ губерніи. Заболѣло 778, умерло 40 (5,1%).



Тифозная горячка—въ уѣздахъ: Демянскомъ, Валдайскомъ, Тихвинскомъ и Устюжнскомъ. Заболѣло 345, умерло 6 (1,7%).

Сыпной тифъ—въ уѣздахъ: Новгородскомъ, Демянскомъ, Крестецкомъ, Устюжнскомъ, Череповецкомъ, Кирилловскомъ и Бѣлозерскомъ. Заболѣло 220, умерло 17 (8%).

Дифтеритъ—въ уѣздахъ: Валдайскомъ, Череповецкомъ и Бѣлозерскомъ и незначи- тельно въ Крестецкомъ, Боровичскомъ и Устюжнскомъ. Заболѣло 69, умерло 15 (21,7%).

Возвратная горячка—въ уѣздахъ: Старорусскомъ, Валдайскомъ, Боровичскомъ и Тихвинскомъ. Заболѣло 51, умерло 2 (4%).

Крупъ—въ Устюжнскомъ уѣздѣ и единичные случаи въ Новгородскомъ и Череповецкомъ. Заболѣло 9, умерло 3 (33,3%).

Вѣтряная оспа—въ уѣздахъ: Новгородскомъ, Устюжнскомъ и Бѣлозерскомъ и въ незначительной степени въ Крестецкомъ, Валдайскомъ, Тихвинскомъ и Кирилловскомъ уѣздахъ. Заболѣло 113 и всѣ выздоровѣли.

Эпидемическая заушница—въ уѣздахъ: Демянскомъ, Валдайскомъ, Боровичскомъ, Тихвинскомъ, Устюжнскомъ и Кирилловскомъ. Заболѣло 126 и за исключеніемъ 9 случаевъ, исходъ которыхъ неизвѣстенъ, всѣ окончились выздоровленіемъ.

Гриппъ—въ уѣздахъ Новгородскомъ и Бѣлозерскомъ. Заболѣло 199, умерло 2 (1%).

Сибирская язва—было два случая въ Новгородскомъ уѣздѣ и по одному въ Демянскомъ и Тихвинскомъ уѣздахъ. Изъ нихъ послѣдній имѣлъ смертельный исходъ.

Такимъ образомъ, общее число эпидемическихъ заболѣваній было 10383, изъ которыхъ 744 или 7,2% окончились смертію. Сравнительно съ 1885 годомъ число заболѣваній было болѣе на 85; а число смертныхъ случаевъ и % смертности менѣе, первое на 293 а второй на 2,9.

По степени смертности наибольшій % падаетъ на крупъ, а по количеству смертей на натуральную оспу, которая была и болѣе распространена, составляя 23,5% общаго числа больныхъ.

Въ борьбѣ съ эпидеміею принимало участіе также и губернское земство, на средства котораго заготовлялся детритъ на уѣзды: Новгородскій, Старорусскій, Боровичскій и Устюжнскій; было произведено экстерное оспопрививаніе въ уѣздахъ Новгородскомъ и Валдайскомъ; былъ нанятъ особый фельдшеръ въ Череповецкомъ уѣздѣ по случаю эпидеміи кори и скарлатины; въ дер. Ижицахъ Валдайскаго уѣзда была открыта лечебница для дифтеритныхъ больныхъ, а въ с. Киснемѣ Кирилловскаго уѣзда была открыта временная больничка для больныхъ сыпнымъ тифомъ.

Сверхъ того, въ качествѣ общей мѣры для предупрежденія эпидемій и охраненія народнаго здравія, производились санитарные осмотры мѣстностей, болѣе опасныхъ въ отношеніи развитія эпидемій; а состоящимъ при Губернской Земской Управѣ санитарнымъ врачомъ было закончено изслѣдованіе причинъ развитія перемежающейся лихорадки въ Трасовской и Ракомской волостяхъ Новгородскаго уѣзда, было организовано экстрное оспопрививаніе въ Новгородскомъ уѣздѣ и провѣренъ на мѣстахъ санитарный осмотръ особо приглашенныхъ для этой цѣли врачей.

Въ теченіи 1886 года на народное здравіе губернскимъ земствомъ было израсходовано:

На содержаніе санитарнаго отдѣленія при Губернской Земской Управѣ . . . . .	3864 р. 82 к.
» мѣры противъ развитія эпидемій . . . . .	1426 » 65 »
» производство санитарныхъ осмотровъ . . . . .	2230 » 61 »

Всего . . . . . 7522 р. 08 к.



### г) Эпизоотіи.

Изъ эпизоотическихъ болѣзней въ 1886 году въ губерніи существовали сибирская язва на лошадяхъ и коровахъ и кожный сапъ на лошадяхъ.

Сибирская язва проявлялась во всѣхъ уѣздахъ губерніи, всего въ 38 волостяхъ и 110 селеніяхъ; при чемъ заболѣло 404 лошади и 355 коровъ, изъ коихъ пало 305 лошадей (75,5%) и 301 корова (84,8%). Сравнительно съ 1885 годомъ количество заболѣвшаго скота было менѣе на 508 лошадей и на 159 коровъ а % смертности лошадей понизился на 9,7% а коровъ увеличился на 0,7%.

Кожный сапъ наблюдался въ 42 случаяхъ (менѣе 1885 года на 20). Вслѣдствіе заразительности, устойчивости и способности укореняться, случаи проявленій этой болѣзни требуютъ самыхъ энергическихъ мѣръ и съ этою цѣлю принято убиваніе зараженныхъ кожнымъ сапомъ лошадей съ выдачею владѣльцамъ ихъ вознагражденія изъ суммъ губернскаго земства. Такого вознагражденія въ 1886 году было выдано 889 руб.

Съ цѣлю предупрежденія эпизоотій, весною 1886 года было произведено обеззараживаніе могилъ животныхъ павшихъ въ 1885 году, а для борьбы съ эпизоотіями были командированы отъ Министерства Внутреннихъ Дѣлъ 7 ветеринарныхъ врачей въ помощь 10 ветеринарамъ, служащимъ въ губерніи изъ которыхъ 2 состоятъ на государственной службѣ, 7 содержатся на средства губернскаго земства и 1 на счетъ Крестецкаго уѣзднаго земства.

### д) Насильственные смерти.

(Приложеніе—вѣдомость № 7).

Число случаевъ насильственныхъ смертей за три послѣдніе года было слѣдующее:

	Въ 1884 г.	Въ 1885 г.	Въ 1886 г.
Дѣтоубійство . . . . .	8	7	9
Смертоубійство . . . . .	46	38	44
Самоубійство . . . . .	47	49	23

Такимъ образомъ, сравнительно съ 1885 годомъ, число убійствъ было болѣе на 8, а самоубійствъ больше чѣмъ вдвое менѣе, именно на 26.

Жертвами этихъ преступленій было: новорожденныхъ 6 мальчиковъ и 5 дѣвочекъ, убито 48 мужчинъ и 6 женщинъ и лишило себя жизни 20 мужчинъ и 3 женщины, а всего 74 лица муж. пола и 14 жен. или 88 душъ обоого пола.

### е) Богадѣльни.

Всѣхъ заведеній общественнаго призрѣнія содержалось въ губерніи въ 1886 году 22; изъ нихъ 11 богадѣлень, при одной изъ которыхъ состоитъ воспитательное отдѣленіе, а при двухъ сиротскія отдѣленія; 1 инвалидный домъ, 2 сиропитательныхъ дома, 1 дѣтскій пріютъ съ ночлежнымъ при немъ отдѣленіемъ; 1 ремесленный пріютъ и 2 пристанища.

Ниже приводится подробное перечисленіе этихъ заведеній съ указаніемъ числа призрѣвавшихся и суммъ израсходованныхъ на ихъ содержаніе:



Наименованіе заведеній и въ чемъ вѣдѣніи состоятъ.	Число призрѣ- вавшихся въ 1886 году.		На содержа- ніе въ 1886 году израсхо- довано.	
	муж. п.	жен. п.	рубли.	коп.
<b>Въ вѣдѣніи губернскаго земства:</b>				
Колмовская <i>богадѣльня</i> (временно въ г. Новгородѣ). . . . .	16	18	} 5320	—
При ней <i>воспитательное отдѣленіе</i> . . . . .	8	8		
Суворовскій <i>инвалидный домъ</i> въ с. Каменкѣ Борович- скаго уѣзда . . . . .	32	—	2450	—
<b>Въ вѣдѣніи Городскихъ Управъ:</b>				
Въ г. Новгородѣ.				
Городская общественная <i>богадѣльня</i> . . . . .	20	21	2514	9
При ней Петровское <i>сиротское отдѣленіе</i> . . . . .	8	—	845	35
Таировская женская <i>богадѣльня</i> . . . . .	—	25	} 4459	66
При ней <i>сиротское отдѣленіе</i> . . . . .	—	32		
Въ г. Старой Руссѣ.				
Городская <i>богадѣльня</i> . . . . .	41	35	} 11176	13
<i>Сиропитательный домъ</i> . . . . .	32	39		
<i>Ремесленный пріютъ</i> . . . . .	18	—	3236	26
Въ г. Крестцахъ.				
Городская <i>богадѣльня</i> . . . . .	Свѣдѣн.	нѣтъ.	30	—
Въ г. Валдаѣ.				
Городская <i>богадѣльня</i> . . . . .	2	9	223	65
Въ г. Боровичахъ.				
Городская <i>богадѣльня</i> . . . . .	7	18	1365	94
Въ г. Тихвинѣ.				
Городская <i>богадѣльня</i> . . . . .	30	—	1270	31
<i>Богадѣльня</i> при большомъ мужскомъ монастырѣ . . . . .	57	—	1399	72
<i>Сиропитательный домъ</i> . . . . .	61	—	855	74
Въ г. Устюжнѣ.				
Общественная <i>богадѣльня</i> . . . . .	—	16	916	43
Въ г. Кирилловѣ.				
Городская <i>богадѣльня</i> . . . . .	1	15	578	35



Наименованіе заведеній и въ чемъ вѣдѣніи состоятъ.	Число призрѣ- вавшихся въ 1886 году.		На содержа- ніе въ 1886 году израсхо- довано.	
	муж. п.	жен. п.	рубли.	коп.
<b>Въ вѣдѣніи губернскаго попечительства дѣтскихъ пріютовъ.</b>				
Николаевскій <i>дѣтскій пріютъ</i> . . . . .	20	30	} 3556	3
При немъ Александровское <i>ночлежное отдѣленіе</i> . . . . .	—	11		
<b>Въ вѣдѣніи попечительнаго о бѣдныхъ общества.</b>				
<i>Прістаннице</i> для призрѣнія дѣтей . . . . .	24	16	} 2457	21
<i>Прістаннице</i> для призрѣнія престарѣлыхъ . . . . .	6	22		
И т о г о . . . . .		698	42654	87

Сверхъ того, въ г. Новгородѣ при Таировскомъ заведеніи съ 1882 года въ память въ Бозе почившаго Государя Императора Александра II содержится бесплатная швейная мастерская, въ которой въ 1886 году обучалось 14 дѣвочекъ.

Колмовская богадѣльня открытая въ 1775 году и воспитательное при ней отдѣленіе содержатся на  $\frac{0}{100}$  съ капитала, переданнаго въ губернское земство изъ бывшаго приказа общественнаго призрѣнія въ количествѣ 220000 р. Съ 1882 г. обязанности по призрѣнію, постановленіемъ губернскаго земскаго собранія, отнесены на счетъ уѣздныхъ земствъ и потому пріемъ въ Колмовскую богадѣльню прекращень и поступають туда только бродяги, отправляемые на попеченіе земства по опредѣленіямъ суда или лица переводимыя изъ больницы душевно-больныхъ. Такихъ лицъ въ 1886 году поступило въ богадѣльню 1 мужчина (по опредѣленію суда) и 2 женщины (изъ душевно-больныхъ).

Суворовскій Инвалидный домъ содержится на счетъ особаго капитала собраннаго по подпискѣ по всей Имперіи въ память Генералиссимуса Святлѣйшаго князя Италійскаго, графа Алекс. Вас. Суворова—Рымникскаго, котораго къ 1-му Января 1887 года состоитъ 67290 руб. 82 коп. Домъ этотъ открытъ въ 1879 году въ селѣ Каменкѣ Боровичскаго уѣзда, принадлежавшемъ покойному знаманитому полководцу.

Городскія богадѣльни съ сиротскими при нихъ отдѣленіями, а также сиропитательные дома содержатся: частію на счетъ городскихъ доходовъ; а частію на  $\frac{0}{100}$  съ капиталовъ пожертвованныхъ разными благотворителями. А именно: въ распоряженіи Новгородскаго городского общества имѣется капиталъ купчихи Таировой; въ Старой Руссѣ имѣется капиталъ въ 3000 руб. пожертвованный купцомъ П. М. Поповымъ, и въ г. Тихвинѣ капиталы купца С. Ф. Чаплина въ 16000 руб. и купца Е. Д. Сибѣтова - 1000 руб.

Дѣтскій пріютъ въ г. Новгородѣ, наименованный Николаевскимъ въ честь Его Императорскаго Высочества Государя Великаго князя Николая Николаевича старшаго, на 50



дѣтей, открытъ 27 Юля 1860 года, а ночлежное при немъ отдѣленіе на 10 кроватей— 6 Декабря 1866 года; оно наименовано впоследствии Александровскимъ въ память 25 ти лѣтняго царствованія Государя Императора Александра II. Съ 1885 года въ пріютѣ этомъ открытъ ремесленный классъ, въ которомъ дѣти шьютъ себѣ платье и обувь, а также обучаются рукодѣльямъ. Къ 1 Января 1887 года пріютъ имѣлъ своего капитала 31252 руб. 9 коп.

Новгородское попечительное о бѣдныхъ общество существуетъ съ 1871 года.—Дѣятельность его заключается: въ призрѣніи сиротъ и дѣтей бѣдныхъ родителей и престарѣлыхъ; а также въ оказаніи единовременныхъ денежныхъ пособій въ видѣ пенсіи бѣднѣйшимъ жителямъ Новгорода, неимѣющимъ средствъ къ существованію. Общество имѣетъ два пристанища; изъ нихъ дѣтское—помѣщается въ собственномъ домѣ общества, а для престарѣлыхъ въ бывшей Воеводской башнѣ Новгородскаго Кремля.—Къ 1 Января 1887 г. Общество о бѣдныхъ имѣло капиталъ въ 17383 руб. 3 коп.

## V. Народное образованіе.

### а) Учебныя заведенія.

(Приложеніе—вѣдомость № 8).

Въ 1886 году всѣхъ учебныхъ заведеній въ губерніи было 612 съ 32483 учащимися (25453 мальчика и 7030 дѣвочекъ). Сравнительно съ 1885 годомъ, какъ число школъ, такъ и учащихся въ нихъ нѣсколько уменьшилось (на 391), при чемъ уменьшеніе это послѣдовало исключительно въ числѣ учащихся въ низшихъ школахъ.

Изъ общаго числа учебныхъ заведеній: 14 съ 1956 учащимися находятся въ губернскомъ городѣ, 43 съ 4569 учащимися въ уѣздныхъ городахъ и посадахъ и 555 съ 25958 учащимися въ селахъ и деревняхъ.

Число учащихся въ городахъ составляетъ 25,1% числа учащагося сельскаго населенія. Относительно же общаго числа жителей, число учащихся въ городахъ составляетъ 6,9%, а въ селахъ и деревняхъ 2,2%.—Вообще же въ губерніи на 1000 душъ мужскаго пола приходится 42,5 учащихся и на 1000 душъ женскаго пола 11,2.

### б) Народное образованіе.

Число учащихся за послѣднее пятилѣтіе было слѣдующее: въ 1882 году—28276, въ 1883 году—28769, въ 1884 году—29791, въ 1885 году—32874 и въ 1886 году—32483.

Число лицъ окончившихъ въ 1886 году курсъ начальныхъ училищъ, съ правомъ на льготу по отбыванію воинской повинности, было 2304, изъ нихъ 196—III разряда и 2108—IV разряда. Сравнительно съ 1885 годомъ, менѣе на 179 человекъ.

Ремесленное образованіе въ сельскихъ школахъ постепенно расширяется и въ 1886 году открытъ еще одинъ ремесленный классъ при Никандровскомъ одноклассномъ учили-



щѣ Боровичскаго уѣзда. Къ 1 Января 1887 года всѣхъ ремесленныхъ классовъ было 39, изъ нихъ: 3 при городскихъ, 1 при уѣздномъ, 32 при образцовыхъ и 3 при земскихъ училищахъ. Всѣхъ учащихя ремесламъ было 431.—Дѣти обучались: сапожному, портняжному, столярному, токарному и переплетному мастерствамъ, при чемъ въ содержаніи ремесленныхъ классовъ участвовали: казна, земство и общества.

Въ теченіи 1886 года расходъ губернскаго земства на народное образованіе составлялъ 41486 рублей.—Изъ нихъ:

а) Выдано въ пособіе учебнымъ заведеніямъ:

Новгородской женской гимназіи . . . . .	3035 р.
Череповецкой женской гимназіи . . . . .	1680 „
Новгородскому реальному училищу . . . . .	2000 „
Череповецкому реальному училищу . . . . .	1400 „
Череповецкой учительской семинаріи . . . . .	8000 „
Тремъ 2-хъ класснымъ училищамъ Министерства Народна- го Просвѣщенія. . . . .	600 „
Пяти второразряднымъ училищамъ . . . . .	1875 „
Школѣ имени О. М. Достоевскаго въ г. Старой Руссѣ . .	100 „
	<hr/>
	18690 р.

б) Содержаніе Александровской учительской школы . . . . . 18320 р.

в) Разные расходы:

Содержаніе 2-хъ степендіатовъ въ учительскихъ семинаріяхъ .	240 р.
Преміи за подготовку кандидатовъ въ семинарію . . . . .	300 „
Добавочное содержаніе учителямъ при Александровской семи- наріи. . . . .	3540 „
Содержаніе стипендіатовъ при двухъклассныхъ и второразряд- ныхъ училищахъ для поступленія въ семинарію . . . . .	396 „
	<hr/>
	4476 р.

Итого. . . . . 41486 р.

Изъ суммъ уѣздныхъ земствъ израсходовано 159748 руб.; а именно:

	На начальныя школы.	На средне-учебныя заведенія, городскія училища и прогимназіи.
Новгородскаго . . . . .	10734 р.	1910 р.
Старорусскаго . . . . .	13000 „	620 „
Демянскаго . . . . .	9856 „	— „
Крестецкаго. . . . .	12145 „	2063 „
Валдайскаго . . . . .	11295 „	336 „
Боровичскаго . . . . .	9664 „	500 „
Тихвинскаго . . . . .	10145 „	750 „
Устюжнскаго . . . . .	12338 „	6440 „
Череповецкаго . . . . .	28773 „	1400 „



Кирилловскаго . . . . .	14387 р.	300 р.
Бѣлозерскаго . . . . .	12997 „	155 „
Итого . . . . .	145274 р.	14474 р.

О расходѣ сельскихъ обществъ на народное образованіе полныхъ свѣдѣній не имѣется. Изъ полученныхъ свѣдѣній видно, что на это дѣло тратится сельскими обществами:

Въ Демянскомъ уѣздѣ . . . . .	1439 р. 40 к.
„ Валдайскомъ „ . . . . .	4884 „ — „
„ Тихвинскомъ „ . . . . .	170 „ 90 „
„ Устюжнскомъ „ . . . . .	268 „ — „
„ Бѣлозерскомъ „ . . . . .	1722 „ 85 „
Итого . . . . .	8485 р. 15 к.

Сверхъ того, каждому изъ образцовыхъ училищъ выдѣлено сельскими обществами по десятинѣ земли, а нѣкоторымъ и болѣе. На этихъ участкахъ учителя разводятъ сады, устраиваютъ огороды или производятъ посѣвы, при чемъ собираемые продукты идутъ частію въ пользу учителей, а частію въ пищу учениковъ ночлежниковъ.

Плата за ученіе въ сельскихъ начальныхъ училищахъ взимается только въ уѣздахъ Боровичскомъ и Крестецкомъ. Въ первомъ изъ нихъ по 1 руб. 50 коп. съ ученика, а во второмъ съ питомцевъ воспитательнаго дома по 7 руб. и съ дѣтей, родители которыхъ не имѣютъ недвижной собственности въ уѣздѣ по 6 руб., въ томъ случаѣ если училище имѣетъ болѣе 30 учениковъ, и по 10 руб. если менѣе.—Въ теченіи 1886 года платы за ученіе поступило:

Въ Крестецкомъ уѣздѣ . . . . .	688 р. 40 к.
„ Боровичскомъ „ . . . . .	691 „ 75 „
Итого . . . . .	1380 р. 15 к.

Города и посады участвуютъ въ дѣлѣ народного образованія, содержаніемъ городскихъ и приходскихъ училищъ, пособіями разнымъ учебнымъ заведеніямъ и содержаніемъ стипендіатовъ.—Въ теченіи 1886 года изъ городскихъ доходовъ было израсходовано на дѣло народного образованія 42186 р. 91 к., а именно:

г. Новгородомъ . . . . .	4454 р. 78 к.
„ Старой Руссой . . . . .	10486 „ 60 „
„ Демянскомъ . . . . .	595 „ — „
„ Крестцами . . . . .	1123 „ — „
„ Валдаемъ . . . . .	303 „ 70 „
„ Боровичами . . . . .	5235 „ 84 „
„ Тихвиномъ . . . . .	4030 „ 74 „
„ Устюжной . . . . .	2283 „ 98 „
„ Череповцемъ . . . . .	6675 „ 67 „
„ Кирилловымъ . . . . .	2201 „ 47 „
„ Бѣлозерскомъ . . . . .	2305 „ 10 „
Маловишерскимъ посадомъ . . . . .	1552 „ 54 „
Опеченскимъ посадомъ . . . . .	512 „ 68 „
Крохинскимъ посадомъ . . . . .	425 „ 86 „
Итого . . . . .	42186 р. 91 к.



Дворянство участвуетъ въ дѣлѣ образованія пособіями и стипендіями изъ суммъ дворянскаго сбора на воспитаніе дѣтей бѣдныхъ дворянъ. Духовенство участвуетъ образованіемъ церковно-приходскихъ школъ и преподаваніемъ закона Божія въ учебныхъ заведеніяхъ,—во многихъ случаяхъ безвозмездно.

Съ цѣлю содѣйствія религіозно-нравственному просвѣщенію народа, при Новгородской Святительской каѳедрѣ 23 Марта 1886 года открыто братство во имя св. Софіи—Премудрости Божіей. Однимъ изъ главныхъ средствъ осуществленія задачи братства поставлено открытіе церковно-приходскихъ школъ и содѣйствіе къ ихъ процвѣтанію. За первый же годъ своего существованія общество считаетъ уже 1014 членовъ и имѣло въ приходѣ 20826 руб. 88 коп., изъ которыхъ, въ силу устава, 9953 руб. 6 к. отчислены въ неприкосновенный капиталъ. Расходъ братства въ 1886 году составлялъ сумму въ 1554 руб. 80 коп.

Имѣются также свѣдѣнія и о пожертвованіяхъ частныхъ лицъ на дѣло народнаго образованія, по содержанию начальныхъ школъ: въ Крестецкомъ уѣздѣ 100 руб., въ Валдайскомъ уѣздѣ 2500 руб., въ Боровичскомъ уѣздѣ 25 руб., въ Устюжнскомъ уѣздѣ 352 руб. 50 коп. и въ Бѣлозерскомъ уѣздѣ 735 руб.,—а всего 3712 руб. 50 коп.

### в) Музеи и библіотеки.

Публичныхъ музеевъ въ губерніи имѣется только одинъ въ г. Новгородѣ, при Губернскомъ Статистическомъ Комитетѣ. Музей этотъ помѣщается въ одной изъ башенъ Новгородскаго Кремля и заключаетъ въ себѣ предметы какъ древности, такъ и фабрично-заводской промышленности, естественныхъ произведеній края и кустарныхъ промысловъ. Музей состоитъ подъ Августѣйшимъ покровительствомъ Великихъ князей Владиміра, Сергѣя и Павла Александровичей.

Всѣхъ предметовъ въ музей 1638; изъ нихъ:

Предметовъ древняго вооруженія . . . . .	134
Церковныхъ вещей . . . . .	238
Монетъ, медалей и жетоновъ . . . . .	601
Образцовъ мѣстной фабрично-заводской промышленности . . .	402
Образцовъ естественныхъ произведеній края . . . . .	263
Итого . . . . .	1638

Публичныхъ библіотекъ въ губерніи 11.—Изъ нихъ въ Новгородѣ одна при Статистическомъ Комитетѣ (временно закрыта), въ Демянскѣ, Крестцахъ, Валдаѣ, Боровичахъ и Череповцѣ при уѣздныхъ земскихъ управахъ; въ г.г. Тихвинѣ, Череповцѣ, Кирилловѣ и Бѣлозерскѣ—городскія общественныя и одна частнаго лица въ г. Тихвинѣ г-жи Бутузовой.



## VI. О ходѣ крестьянскаго дѣла.

Движеніе выкупной операціи въ 1886 году представляется въ слѣдующемъ видѣ:

Къ 1 Января 1886 года оставалось выкупныхъ дѣлъ по обязательному выкупу, въ силу закона 28 Декабря 1881 года:

Не разрѣшенныхъ главнымъ выкупнымъ учрежденіемъ . . . . .	109
Не рассмотрѣнныхъ губернскимъ присутствіемъ. . . . .	85
	— 194

Въ 1886 году:

Поступило въ губернское присутствіе . . . . .	94
Представлено въ главное выкупное учрежденіе . . . . .	111
Разрѣшено главнымъ выкупнымъ учрежденіемъ . . . . .	140

Къ 1887 году осталось не разрѣшенныхъ дѣлъ:

За главнымъ выкупнымъ учрежденіемъ . . . . .	80
За губернскимъ присутствіемъ. . . . .	68
	— 148

По разрѣшеннымъ въ 1886 году 140 выкупнымъ актамъ—159 сельскихъ обществъ, въ количествѣ 2265 душъ, приобрѣло въ собственность земли 13270 дес. 229 саж., за выданную отъ правительства ссуду въ 217649 руб. 11 коп.

Изъ ссуды этой по 133 разрѣшеннымъ дѣламъ поступило въ де-

позитъ губернскаго присутствія . . . . .	203231 р. 86 к.
Оставалось въ депозитѣ отъ 1885 года . . . . .	267270 „ 63 <sup>1</sup> / <sub>4</sub> „

Итого . . . . . 470502 р. 49<sup>1</sup>/<sub>4</sub> к.

Изъ нихъ въ 1886 году выдано . . . . . 241824 „ 79 „

Затѣмъ къ 1 Января осталось не выданныхъ ссудъ . . . 228677 р. 70<sup>1</sup>/<sub>4</sub> к.

Дѣлъ объ обращеніи въ казенное вѣдомство, имѣній мелкопомѣстныхъ владѣльцевъ къ 1 Января 1886 года оставалось:

Не разрѣшенныхъ Министерствомъ Внутреннихъ Дѣлъ . . . . .	85
Не рассмотрѣнныхъ губернскимъ присутствіемъ . . . . .	31
	— 116

Въ теченіи 1886 года:

Поступило въ губернское присутствіе . . . . .	29
Рассмотрѣно присутствіемъ и представлено въ Министерство . . . . .	58
Разрѣшено Министерствомъ . . . . .	73

Затѣмъ къ 1 Января 1887 года осталось не разрѣшенныхъ дѣлъ:

За Министерствомъ Внутреннихъ Дѣлъ . . . . .	70
За губернскимъ присутствіемъ. . . . .	2

— 72



По разрѣшеннымъ дѣламъ обращено въ казенное вѣдомство 165 ревизскихъ душъ съ землею въ количествѣ 917 дес. 2201 саж., за вознагражденіе, назначенное владѣльцамъ въ суммѣ 17497 руб. 95 коп.

Къ 1 Января 1886 года состояло въ депозитѣ губернскаго присутствія не выданнаго вознагражденія мелкимъ владѣльцамъ . . . . .	7840 р. 81 к.
Въ 1886 году поступило . . . . .	30106 „ 26 „
„ „ „ выдано . . . . .	21049 „ 32 „
Къ 1 Января 1887 года осталось не выданныхъ въ депозитѣ губернскаго присутствія . . . . .	16897 „ 75 „

Причиной не выдачи денегъ служить главнымъ образомъ, не снятіе владѣльцами запрещеній, числящихся на имѣніяхъ (ст. 77 пол. о вык.), не представленіе документовъ на владѣніе ими и наконецъ, неизвѣстность мѣстожителъства лицъ коимъ подлежитъ выдача выкупныхъ денегъ.

Съ 1885 года въ г. Новгородѣ открыто для Новгородской губерніи отдѣленіе Крестьянскаго Поземельнаго Банка, для покупки земель крестьянами.

Въ теченіи 1886 года, при посредствѣ Крестьянскаго Банка приобрѣтено крестьянами

Въ Новгородскомъ уѣздѣ . . . . .	4560 дес.	1913 саж.
„ Старорусскомъ „ . . . . .	5443 „	1720 <sup>1</sup> / <sub>2</sub> „
„ Демянскомъ „ . . . . .	928 „	1946 „
„ Крестецкомъ „ . . . . .	2734 „	491 „
„ Валдайскомъ „ . . . . .	3102 „	1506 „
„ Боровичскомъ „ . . . . .	2260 „	1400 „
„ Тихвинскомъ „ . . . . .	4289 „	626 „
„ Устюжнскомъ „ . . . . .	685 „	219 „
„ Череповецкомъ „ . . . . .	157 „	1070 „
„ Кирилловскомъ „ . . . . .	600 „	— „
„ Бѣлозерскомъ „ . . . . .	— „	— „
Итого . . . . .	24762 дес.	1291 <sup>1</sup> / <sub>2</sub> саж.

Земли эти приобрѣтены 5783 крестьянами за 251370 руб. 49 коп., изъ которыхъ 199714 руб. выданы банкомъ.

До покупки крестьянами, земли эти принадлежали:

Дворянамъ . . . . .	18231 дес.	1266 саж.
Купцамъ и мѣщанамъ . . . . .	5675 „	1107 <sup>1</sup> / <sub>2</sub> „
Крестьянамъ . . . . .	606 „	2388 „
Иностраннымъ подданнымъ . . . . .	240 „	1330 „
Итого . . . . .	24762 дес.	1291 <sup>1</sup> / <sub>2</sub> саж.

Срочныхъ платежей въ 1886 году съ крестьянъ слѣдовало поступить и поступило 13833 р. 55 к., при чемъ, за несвоевременный взносъ, начислено пени всего 1 р. 22 к.

