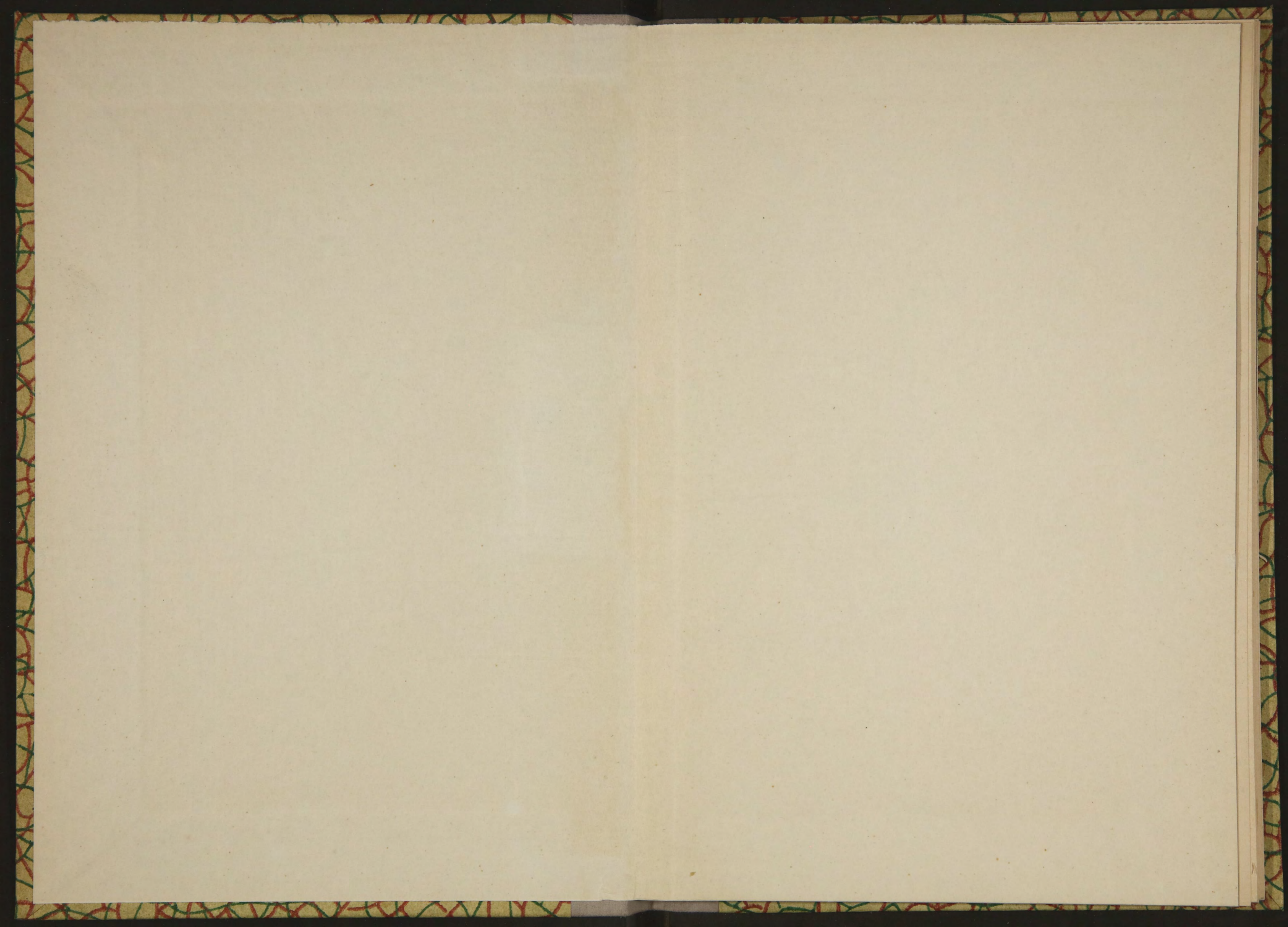


A-911

27

1913







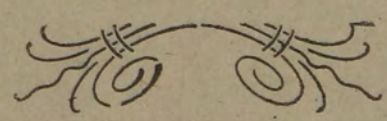
Д. 911 / 27

Учен. Комитет

38964



ОБЗОРЪ ОЛОНЕЦКОЙ ГУБЕРНИИ за 1913 годъ.



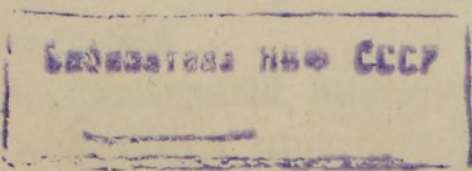
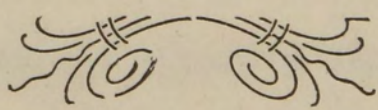
г. Петрозаводскъ.
ОЛОНЕЦКАЯ ГУБЕРНСКАЯ ТИПОГРАФІЯ.
1914 г.

A. 911

~~38964~~



ОБЗОРЪ ОЛОНЕЦКОЙ ГУБЕРНІИ за 1913 годъ.



г. Петрозаводскъ.
ОЛОНЕЦКАЯ ГУБЕРНСКАЯ ТИПОГРАФІЯ.
1914 г.

Печатано съ разрѣшенія г. Олонецкаго Губернатора.

80570

1. Естественныя производительныя силы губерніи и экономическая дѣятельность населенія.

	Стр.
Географическое положеніе и административное дѣленіе губерніи	1
Земледѣліе	—
Обеспеченіе народнаго продовольствія	5
Промыслы населенія	6
Торговля	9
Фабричная и заводская промышленность	11
Движеніе населенія	12

II. Подати и повинности.

Окладные сборы	13
Городскіе доходы и расходы	18
Акцизные сборы	19
Натуральные повинности	22
Воинская повинность	23

III. Общественное благоустройство и благочиніе.

Общественныя зданія	25
Дороги и дорожныя сооруженія	27
Почты и телеграфы	28
Народная нравственность	30
Арестанты и мѣста заключенія	—
Расколь	32
Пожары	33

IV. Народное здравіе и общественное призрѣніе.

Медицинскій персоналъ	34
Больницы и аптеки	36
Заболѣваемость населенія	—
Эпидеміи	—
Ветеринарный надзоръ и эпизоотіи	38
Богадѣльни, пріюты и другія благотворительныя учрежденія	41
V. Народное проевѣщеніе и образованіе	42
VI. Землеустройство въ Олонецкой губерніи	43

Вѣдомости.

- № 1. О посѣвѣ и урожаѣ хлѣбовъ.
 - № 2. О количествѣ площади сѣнокосовъ и собраннаго сѣна.
 - № 3. О сборѣ льна и конопля.
 - № 4. О скотоводствѣ
 - № 5. О продовольственныхъ средствахъ.
 - № 6. О состояніи и движеніи долговъ въ губернской продовольственный капиталъ и продовольственный капиталъ, образованный по закону 11 іюня 1838 года.
 - № 7. О промыслахъ населенія.
 - № 8. О числѣ облагаемыхъ государственнымъ промысловымъ налогомъ торговыхъ и промышленныхъ заведеній и промысловъ по городамъ и уѣздамъ губерніи.
 - № 9. О числѣ выданныхъ торговыхъ и промышленныхъ документовъ по городамъ и уѣздамъ губерніи.
 - № 10. О ярмаркахъ и торжкахъ.
 - № 11. О фабрикахъ и заводахъ.
 - № 12. О движеніи населенія губерніи.
 - № 13. О числѣ жителей по сословіямъ въ губерніи.
 - № 14. О числѣ жителей по вѣроисповѣданіямъ.
 - № 15. О насильственныхъ и случайныхъ смертяхъ.
 - № 16. О поступленіи сборовъ.
 - № 17. О распредѣленіи недоимокъ по городамъ и уѣздамъ губ.
 - № 18. О гор. доходахъ, расходахъ, недоимкахъ и капиталахъ.
Приложеніе къ вѣдомости № 18: а) о доходахъ, дѣйствительно поступившихъ по городамъ губерніи.
б) о расходахъ, дѣйствительно произведенныхъ по городамъ губерніи.
 - № 19. О числѣ и родѣ преступленій и о числѣ подсудимыхъ (уголовныхъ).
 - № 20. О пожарахъ.
Приложеніе къ вѣдомости № 20—о состояніи пожарной части по городамъ губерніи.
 - № 21. О числѣ учебныхъ заведеній и учащихся.
 - № 22. О расходахъ на народное образованіе.
-

О В З О Р Ъ

Олонецкой губерніи

за 1913 годъ.

Естественныя производительныя силы губерніи и экономическая дѣятельность населенія.

А. Географическое положеніе и административное дѣленіе губерніи.

Олонецкая губернія расположена между 60° 21' и 65° 15' сѣверной широты и 29° 42' и 41° 57' восточной долготы и заключаетъ въ своихъ границахъ пространство, исчисляемое въ 112,322,0 кв. верстъ, не считая значительныхъ водныхъ пространствъ. Эта громадная площадь губерніи съ населеніемъ въ 451,998 душъ обоого пола раздѣлена въ административномъ отношеніи на 7 уѣздовъ, а именно:

1. Повѣнецкій уѣздъ	35,238,3	кв. в.
2. Каргопольскій »	19,207,3	» »
3. Пудожскій »	18,149,0	» »
4. Петрозаводскій »	13,123,6	» »
5. Вытегорскій »	10,026,5	» »
6. Лодейнопольскій уѣздъ	8,463,8	» »
7. Олонецкій »	8,113,5	» »

Итого по губерніи . . 112,322,0 кв. в.

Б. Земледѣліе.

По сравненію съ общей площадью земельныхъ угодій, отведенныхъ крестьянамъ въ надѣлъ, крестьянское населеніе Олонецкой губерніи занимается земледѣліемъ въ весьма огра-

ниченыхъ размѣрахъ, а именно изъ 606,000 дес. пахотной земли, въ дѣйствительности обрабатывается около 150,000 дес., т. е. $\frac{1}{4}$ всего числящагося подъ пашнями пространства. Объясняется это, отчасти, малой продуктивностью веденія сельскаго хозяйства на сѣверѣ и выгодностью отхожихъ промысловъ по эксплуатаціи лѣсовъ, дающихъ населенію болѣе выгодный и легкій заработокъ.

По качеству почва Олон. губ. для земледѣльца мало пригодна по отсутствію почти чернозема и преобладанію песку, камня и глины. Способы веденія земледѣльческаго хозяйства въ Олонецкой губ. самые примитивные и улучшенія въ этой области весьма слабо проявляются. Для обработки земли употребляются преимущественно соха, борона-суковатка и пр. орудія мѣстнаго производства. Нѣкоторые лишь болѣе зажиточные крестьяне имѣютъ плуги и желѣзныя бороны. Вообще, населеніе губерніи мало воспріимчиво къ примѣненію новѣйшихъ орудій воздѣлыванія почвы, а объясняется это отчасти бѣдностью большинства населенія, отчасти же тѣмъ, что по убѣжденію крестьянъ новѣйшія орудія обработки земли не пригодны для мѣстной песчаной, каменистой и болотистой почвы.

Система веденія сельскаго хозяйства Олонецкой губерніи трехпольная и отчасти подсѣчная. На подсѣкахъ сѣютъ рожь, овесъ, ячмень, коноплю, картофель и рѣпу.

Пользуются подсѣками только два года; по истеченіи же двухъ лѣтъ участки эти забрасываются до того времени пока не зарастутъ вновь молодымъ лѣсомъ и не сдѣлаются пригодными для подсѣкъ.

Трехъ-польная система полеводства состоитъ въ томъ, что изъ трехъ полей въ 1-й годъ одно предназначается подъ яровые хлѣба, другое подъ паръ, а третье подъ озимые; на 2-й годъ яровой хлѣбъ сѣется на озимое поле, рожь на паровое, а яровое поле запускается подъ паръ.

Состояніе погоды въ продолженіи 1913 года для сельскаго хозяйства было вполне благопріятно.

Зима отчетнаго года была малоснѣжная, съ умѣренными морозами, неимѣвшими вредныхъ послѣдствій на озимые посѣвы. Поля очистились отъ снѣга къ 15 апрѣля, но качества посѣвовъ опредѣлились лишь къ 1-му іюня, послѣ выпаденія

благоприятныхъ дождей, благодаря которымъ, какъ озимые, такъ и яровые посѣвы пошли въ ростъ и въ результатѣ оказались въ большинствѣ удовлетворительными и въ нѣкоторыхъ уѣздахъ хорошими. Пересѣвъ озимыхъ посѣвовъ яровыми былъ самый незначительный. Къ посѣву *яровыхъ* хлѣбовъ было приступлено въ первыхъ числахъ мая, какъ и въ предшествовавшемъ году. Сравнительно съ 1912 годомъ цѣны на рабочія руки хотя и повысились, но особенно рѣзкой разницы не представляли.

Размѣры поденной платы обуславливаются временемъ года: низкія зимой, онѣ повышаются весной и лѣтомъ во время производства полевыхъ работъ.

Результаты урожая хлѣбовъ и травъ въ 1913 году были слѣдующіе:

Озимая рожь. Подъ озимой рожью въ 1913 г. находилось 58,263 десятины, посѣяно было 522,827 п. и собрано 2.830,919 п., такъ что урожай опредѣлился въ самъ 5,4, наилучшій урожай оказался въ Повѣнецкомъ уѣздѣ—самъ 6,1, наихудшій въ Вытегорскомъ уѣздѣ—самъ 4,9.

Овесь. Подъ овсомъ въ отчетномъ году находилось 56,261 дес., посѣяно было 681,087 пуд., собрано 2,950,114 пуд., такимъ образомъ средній по губерніи урожай овса опредѣлился въ самъ 4,3; наилучшій урожай былъ въ Лодейнопольскомъ уѣздѣ—самъ 4,7, наихудшій въ Щудожскомъ уѣздѣ—самъ 3,9.

Ячмень. Подъ ячменемъ находилось 15,801 дес., посѣяно 154,928 пуд., снято 895,529 пудовъ. Урожай по губерніи опредѣлился въ самъ 5,7. Наилучшій урожай оказался въ Лодейнопольскомъ уѣздѣ—самъ 7, наихудшій въ Петрозаводскомъ уѣздѣ—самъ 4,2.

Горохъ. Подъ горохомъ находилось 793 дес., посѣяно было 7,296 пуд., собрано 30,402 пуд. Урожай по губерніи опредѣлился въ самъ 4,2. Наилучшій урожай оказался въ Вытегорскомъ уѣздѣ—самъ 7,4, наихудшій въ Олонецкомъ уѣздѣ—самъ 3,6.

Ленъ. Ленъ сѣется въ губерніи въ незначительномъ количествѣ, всего 1,913 дес., съ которыхъ собрано: сѣмянъ 38,213 п. и волокна 40,071 пудовъ.

Конопля занимаетъ еще меньшую площадь въ 495 дес., съ которыхъ собрано: сѣмянъ 9789 пуд. и волокна 9418 пуд.

Картофель. Подъ картофелемъ въ 1913 г. находилось 6614 дес., посѣяно на этой площади было 513,185 пуд. и собрано 2,724.203 пуд. Средній по губерніи урожай опредѣлился въ самъ 5,3; наилучшій урожай оказался въ Вытегорскомъ уѣздѣ—самъ 5,9, наихудшій въ Каргопольскомъ уѣздѣ—4,6.

Сѣно. Площадь сѣнокоса—заливные луга 35868 дес. и незаливные 259,049 дес., а всего 294,917 дес.—дала 21,283,960 пуд. сѣна, причемъ съ десятины заливныхъ луговъ въ среднемъ получено 80,4 пудовъ и незаливныхъ 71,4 пудовъ.

Такимъ образомъ, изъ приведенныхъ данныхъ видно, что средняя урожайность главнѣйшихъ хлѣбовъ въ 1913 г. по Олонецкой губерніи выразилась въ слѣдующихъ цифрахъ: рожь дала самъ—5,4, овесъ—4,3, ячмень—5,7 и картофель—5,3. По сравненію съ 1912 г. урожай хлѣбовъ и травъ въ 1913 г. оказался много лучше.

Какъ и въ предшествовавшіе годы, мѣропріятія земствъ, по улучшенію сельскаго хозяйства въ губерніи выражались, главнымъ образомъ, въ распространеніи на мѣстахъ среди сельскаго населенія, при посредствѣ агрономовъ и спеціально подготовленныхъ сельско-хозяйственныхъ старостъ, сельско-хозяйственныхъ знаній, въ продажѣ на льготныхъ условіяхъ изъ земскихъ складовъ усовершенствованныхъ орудій, сѣмянъ хлѣбовъ и травъ, въ устройствѣ показательныхъ полей, осушкѣ болотъ и т. п.

Развитіе животноводства въ Олонецкой губерніи въ значительной степени задерживается неблагоприятными климатическими условіями сѣвера, требующими громадныхъ запасовъ кормовыхъ средствъ во время длительной зимы.

Скотъ въ губерніи преимущественно мелкой мѣстной породы и содержится исключительно для потребностей сельскаго хозяйства.

Общее количество скота въ губерніи простирается до 371040 головъ, преимущественно коровъ и лошадей.

Въ цѣляхъ улучшенія скотоводства земствами Олонецкой

губерніи выдавались безпроцентныя ссуды на приобрѣтеніе племенныхъ животныхъ и на совмѣстныя средства казны и земства устраивались случайныя пункты.

Болѣе подробныя свѣдѣнія объ урожаѣ хлѣбовъ и травъ въ 1913 году и о числѣ скота, содержамаго населеніемъ Олонецкой губерніи, подробно изложены въ прилагаемыхъ къ обзору вѣдомостяхъ.

В. Обеспеченіе народнаго продовольствія.

Сборъ хлѣбовъ мѣстнаго урожая обеспечиваетъ населеніе губерніи въ большинствѣ на полъ-года, а вторую половину года населеніе Олонецкой губерніи пользуется привознымъ хлѣбомъ, закупаемымъ мѣстными торговцами въ С.-Петербургѣ и Рыбинскѣ. Вслѣдствіе чего обеспеченіе народнаго продовольствія и цѣны на хлѣбъ находятся въ прямой зависимости отъ урожая хлѣба въ другихъ губерніяхъ. Среднія продажныя цѣны на хлѣбъ въ отчетномъ году существовали слѣдующія:

У ъ з д ы.	Мука.				Овесъ.				Ячмень.			
	Куль.				Въ четвертяхъ.							
	отъ		до		отъ		до		отъ		до	
	р.	к.	р.	к.	р.	к.	р.	к.	р.	к.	р.	к.
Петрозаводскій	12	50	15	--	6	—	7	—	9	50	10	—
Олонецкій	11	—	14	50	6	—	7	75	7	50	9	—
Лодейнопольскій	11	—	13	—	6	—	6	75	11	—	12	50
Вытегорскій	11	—	14	—	6	75	8	—	12	—	12	—
Каргопольскій	10	—	13	--	6	—	7	50	9	—	10	—
Пудожскій	12	—	14	—	6	—	7	20	8	50	10	50
Повѣнецкій	11	—	12	50	5	50	7	20	9	50	12	—

Но несмотря на сравнительно съ 1912 годомъ высокія цѣны на хлѣбъ, благодаря хорошимъ заработкамъ на разнаго рода промыслахъ, въ особенности лѣсныхъ, населеніе губерніи провело годъ безъ нужды.

Кромѣ запасовъ хлѣба у мѣстныхъ торговцевъ, для удовлетворенія продовольственныхъ и сѣменныхъ нуждъ населенія губерніи на случай неурожая и вообще недостатка хлѣбовъ имѣются продовольственные запасы хлѣба въ зернѣ и продовольственные капиталы: губернскій, земскій и сословный мѣщанскій, подробно указанные въ прилагаемыхъ къ обзору вѣдомостяхъ.

Г. Промыслы населенія.

Слабая производительность земледѣльческаго труда направляетъ рабочія силы населенія Олонецкой губерніи къ пріисканію средствъ къ жизни внѣ сельскаго хозяйства—въ разнаго рода заработкахъ, какъ мѣстныхъ такъ и отхожихъ.

Изобиліе естественныхъ богатствъ губерніи даетъ населенію вѣрный, ежегодно увеличивающійся, заработокъ и, главнымъ образомъ, въ лѣсныхъ заготовкахъ, которыя вызываютъ большой спросъ на рабочія руки.

По различнымъ категоріямъ владѣльцевъ лѣсная площадь Олонецкой губерніи (по свѣдѣніямъ оцѣночнаго статистическаго бюро Олонецкаго губернскаго земства) распредѣляется слѣдующимъ образомъ:

У ъ з д ы.	П л о щ а д ь.			
	В ѣ т ы с ы а ч а х ѣ д е с ы а т и в ѣ			
	лѣсовъ казен.	лѣс. частновл.	лѣс. крест.	В с е г о.
Петрозаводскій .	453,6	27,0	427,9	908,5,
Олонецкій . . .	304,5	10,8	252,0	567,3,
Лодейнопольскій	271,4	160,0	215,5	646,3,
Вытегорскій . .	147,5	322,2	253,7	723,4,
Каргопольскій .	533,1	8,7	536,5	1078,3,
Пудожскій . . .	812,6	4,4	385,1	1202,1,
Повѣнецкій . .	1895,4	26,1	319,8	2241,3,
Всего по губерніи	4418,1.	559,2.	2390,5.	7367,8.

Изъ приведенныхъ данныхъ видно, что главнымъ владѣльцемъ лѣсовъ губерніи является казна, затѣмъ крестьяне и уже третье мѣсто занимаютъ частныя лица.

Лѣсныя операціи по заготовкѣ и продажѣ лѣса въ теченіи 1913 года выразились въ слѣдующихъ размѣрахъ: Олонецкимъ Управленіемъ Земледѣлія и Государственныхъ Имуществъ заготовлено изъ сухостойнаго и валежнаго лѣса разной мѣры и разныхъ породъ для Морского и Инженернаго вѣдомствъ и для другихъ казенныхъ учрежденій г. С. Петербурга, а также и для нуждъ мѣстнаго населенія въ количествѣ 17,894,06 куб. саж. и для приспособленій сплава было заготовлено 105,77 куб. саж. прислужнаго лѣса; всего же заготовлено матеріаловъ, по заготовительной цѣнѣ, на 414,071 руб. 56 коп.

Въ виду усилившагося, въ сравненіи съ предыдущимъ годомъ, спроса на лѣсные матеріалы, заготовка лѣса въ операціонномъ году дала вполне благопріятные результаты.

При веденіи казною въ 1913 году хозяйственныхъ заготовокъ въ лѣсничествахъ Олонецкой губерніи, заработокъ мѣстнаго населенія достигъ свыше 300,000 рублей.

Сверхъ того (по свѣдѣніямъ полиціи) заготовлено въ казенныхъ и частновладѣльческихъ дачахъ 3,524,455 шт. бревенъ и 426,054 куб. саж. дровъ разной мѣры и породы, а именно:

У ъ з д ы .	К О Л И Ч Е С Т В О .	
	Бревень штукъ.	Дровъ куб. саж.
Петрозаводскій	524801	39215
Олонецкій	197508	223328
Лодейнопольскій	618603	78752
Вытегерскій	727719	35632
Каргопольскій	408010	5237
Пудожскій	247820	29698
Повѣнецкій	799994	14192
Всего по губерніи	3,524,455.	426,054.

Въ то же время тѣмъ же Управленіемъ Земледѣлія и Государственныхъ Имуществъ изъ предъявленнаго къ торгамъ въ 1913 г. лѣса изъ казенныхъ дачъ Олонецкой губерніи продано разныхъ породъ и размѣровъ — бревенъ и дровъ на сумму 3,012,881 р. 02 к. и хозяйственнымъ способомъ на 100,236 руб., а всего изъ казенныхъ дачъ съ торговъ и хозяйственнымъ способомъ продано лѣса на 3,113,117 р. 2 коп.

Въ теченіи 1913 г. изъ казенныхъ дачъ Олонецкой губ. отпущено бесплатно и на льготныхъ условіяхъ лѣса:

Церквамъ и монастырямъ — бесплатно 193,05 к. с. на сумму по таксѣ 1274 р. 67 к. льготно — 136,67 к. с. на сумму 330 руб. 06 коп.

2) Погорѣльцамъ — 3,29 к. с. на сумму 13 р. 69 к.

3) На постройку сельскихъ училищъ и церковно-приходскихъ школъ отпущено бесплатно — 315,53 к. с. на сумму по таксѣ 2360 р. 40 к., льготно — 73 к. с. на сумму 177 р. 21 к.

4) На земскія дорожныя сооруженія — бесплатно 572,88 к. с.

на сумму по таксѣ 6082 р. 73 к., льготно—81,90 к. с. на сумму 703 р. 88 к.

и 5) Крестьянамъ отпущено на льготныхъ условіяхъ 711,86 к. с. на сумму 1882 р. 54 к.

Кромѣ того продано съ торговъ и хозяйственнымъ способомъ изъ крестьянскихъ лѣсныхъ и подсѣчно-земельныхъ надѣловъ:

у ъ з д ы.	Бревень штукъ.	Дровъ куб. саж.	На сумму рублей и ксп.
Петрозаводскій .	169257	14974	455,835 р. 87 к.
Олонецкій . . .	—	700	2359 »
Лодейнопольскій	50966	7263	128,926 » 36 к.
Вытегорскій . .	72849	9993	193,262 » 53 »
Каргопольскій .	9297	60	10,404 » 57 »
Пудожскій . . .	88922	1642	240,496 » 71 »
Повѣнецкій . . .	226947	—	493,206 » 78 »
<hr/>			
Всего	618,238	34,632	1,524,491 р. 82 к.

Вырученныя отъ продажи крестьянскаго лѣса деньги поступали въ уплату окладныхъ сборовъ, недоимокъ, продовольственныхъ долговъ и зачислялись въ мірскіе и волостные капиталы.

По сравненію съ 1912 годомъ заработокъ населенія отъ лѣсныхъ промысловъ замѣтно увеличился. Такому увеличенію заработка способствовали: усиленная разработка лѣсныхъ богатствъ края и увеличеніе числа лѣсопромышленниковъ, что, въ свою очередь, вызвало усиленный спросъ на рабочія руки, а въ зависимости отъ этого, повысилась и заработная плата.

Цѣны за вырубку, вывозку и сплавъ лѣсныхъ матеріаловъ были слѣдующія: бревна отъ 30 к. до 1 р. за каждое, дрова отъ 3 р. 50 к. до 6 р. 50 к. за куб. сажень и жерди отъ 6 до 12 к. за штуку.

Кромѣ этого главнаго заработка на лѣсныхъ промыслахъ немалымъ подспорьемъ въ крестьянскомъ хозяйствѣ являются: работы на судоходныхъ путяхъ, рыболовство, охота, кустарные и отхожіе промыслы, результаты коихъ подробно указаны въ прилагаемой къ обзору вѣдомости.

Д. Торговля.

По свѣдѣніямъ Олонецкой Казенной Палаты, въ теченіи 1913 года торговыхъ документовъ на всякаго рода торговья предпріятія выдано было 6162 годовыхъ и 337 полугодовыхъ. Изъ нихъ въ Петрозаводскомъ уѣздѣ годовыхъ 1313 и полугодовыхъ 71, Олонецкомъ 601 годовыхъ и 48 полугодовыхъ, Лодейнопольскомъ—1041 годовыхъ и 46 полугодовыхъ, Вытегорскомъ—1198 годовыхъ и 34 полугодовыхъ, Каргопольскомъ—974 годовыхъ и 77 полугодовыхъ, Пудожскомъ 475 годовыхъ и 25 полугодовыхъ и Повѣнецкомъ 560 годовыхъ и 36 полугодовыхъ.

Общее число облагаемыхъ государственнымъ промысловымъ налогомъ торговыхъ и промышленныхъ заведеній достигаетъ 2110, изъ нихъ въ городахъ 448 и уѣздахъ 1662 и промышленныхъ предпріятій—646,—въ городахъ 68 и уѣздахъ 578.

За выданные въ 1913 году торговые документы пошлинъ, взысканій и штрафовъ въ казну поступило 93,593 р. 29 коп., т. е. болѣе чѣмъ въ 1912 г. на 5296 р. 18 коп., каковое увеличеніе объясняется обычнымъ возникновеніемъ въ губерніи въ теченіи операціоннаго года новыхъ предпріятій и переходомъ нѣкоторыхъ изъ нихъ изъ низшаго разряда въ высшій.

По уѣздамъ сумма поступленій промыслового налога распредѣляется слѣдующимъ образомъ:

Петрозаводскій уѣздъ	21918	р.	60	к.
Олонецкій »	7705	»	51	»
Лодейнопольскій »	17029	»	55	»
Вытегорскій »	17994	»	3	»
Каргопольскій »	13540	»	50	»
Пудожскій »	7355	»	70	»
Повѣнецкій »	8049	»	40	»
<hr/>				
Итого	93,593	р.	29	к.

Главнымъ предметомъ ввоза въ губернію являются хлѣбные грузы, затѣмъ мануфактурные, колоніальные, бакалейные и галантерейные товары. Изъ губерніи же вывозится лѣсъ въ

разныхъ видахъ, затѣмъ продукты горнозаводской, фабричной и заводской промышленности, кустарныя издѣлія, рыба, дичь и пушной товаръ.

Передвиженіе товаровъ въ губернію и за предѣлы ея производится почти исключительно во время навигаціи. Главнымъ путемъ торговаго движенія въ Олонецкой губерніи является Маріинская система, обслуживающая почти все уѣзды.

Навигація на Маріинской системѣ въ предѣлахъ Олонецкой губерніи въ 1913 году открылась 24 апрѣля и закрылась 15 Ноября.

По даннымъ Вытегорскаго Округа Путей сообщенія въ навигацію 1913 года на главныхъ пристаняхъ Маріинской системы судовъ съ разнымъ товаромъ и гонокъ съ лѣсомъ грузилось:

	Судовъ.	Гонокъ.	На сумму.
Константиновская . . .	692	108	845,556 р.
Вытегорская . . .	223	690	448,404 » 20 к.
Мегорская . . .	93	147	134,731 »
Вознесенская . . .	615	708	1,039,265 »
Подпорожская . . .	171	84	164,601 »
Сермакская . . .	568	230	467,200 » 30 к.
Всего . . .	2362.	1967.	3,099,757 р. 50 к.

Какъ видно изъ приведенныхъ данныхъ болѣе значительнымъ числомъ грузившихся судовъ и гонокъ отличается Вознесенская пристань, гдѣ производится перегрузка товара, идущаго по воднымъ путямъ въ разные уѣзды губерніи.

Число устраиваемыхъ въ губерніи мѣстныхъ ярмарокъ съ каждымъ годомъ уменьшается, въ зависимости отъ чего падаютъ и ярмарочные обороты. Вообще за послѣдніе годы ярмарки не отличаются многолюдностью, какъ въ прежніе годы и постепенно теряютъ свое значеніе.

Большинство ярмарокъ, имѣющихъ значеніе торжковъ, не отличаются значительными оборотами. Наиболѣе значительной ярмаркой по привозу и сбыту товаровъ была Шунгская, въ с. Шуньгѣ, Повѣнецкаго уѣзда, на которую привезено товаровъ на сумму 162,064 р. 50 к. и продано на 137,374 р. 50 к.

Итоги торговых оборотовъ на ярмаркахъ и торжкахъ въ 1913 году подробно указаны въ прилагаемой къ обзору вѣдомости.

Е. Фабричная и заводская промышленность.

Слабое развитіе фабрично-заводской промышленности въ Олонецкой губерніи далеко не соотвѣтствуетъ естественнымъ богатствамъ края, что обусловливается, главнымъ образомъ, малонаселенностью губерніи, отсутствіемъ желѣзно-дорожныхъ путей сообщенія и недостаткомъ предпримчивости. Обиліе лѣсовъ и значительныя залежи разныхъ породъ рудъ послужили къ устройству значительнаго числа лѣсопильныхъ и чугуно-плавильныхъ заводовъ. Другіе же заводы, какъ то: кожевенные, мѣховые, кирпичные и пр. отличаются незначительными оборотами и относятся скорѣй къ разряду предпріятій кустарнаго типа.

Общая сумма производительности при наличности 43 фабрикъ и заводовъ за 1913 г. выразилась въ 3.846,747 рублей.

По сравненію съ 1912 годомъ производительность фабрикъ и заводовъ въ Олонецкой губерніи за отчетный годъ нѣсколько понизилась. Объясняется это отчасти маловодьемъ, препятствовавшимъ примѣненію въ полной мѣрѣ вододѣйствующихъ поставовъ въ заведеніяхъ, отчасти значительно повышающимися съ каждымъ годомъ цѣнами на рабочія руки.

Предметы издѣлій фабрично-заводской промышленности сбыта на мѣстныхъ рынкахъ не имѣютъ, а отправляются въ Петербургъ и на рынки другихъ губерній. Значительно понизилась сумма производительности Куйтежскаго желѣзо-дѣлательнаго завода наслѣдниковъ Куттуевыхъ въ Олонецкомъ уѣздѣ, на которомъ работы производились въ теченіи полугода и картонной фабрики Тейфеля того же уѣзда, вслѣдствіе уменьшенія выдѣланнаго числа пудовъ картона.

Болѣе подробныя свѣдѣнія о числѣ фабрикъ и заводовъ Олонецкой губерніи и ихъ производительности, указаны въ прилагаемой къ обзору вѣдомости.

Ж. Движеніе населенія.

Число жителей Олонецкой губерніи на 1 января 1914 г. достигло 451,998 чел. обоого пола, въ томъ числѣ въ городахъ 35,273 и уѣздахъ 416,725.

подавляющее число населенія по сословіямъ составляютъ крестьяне — въ уѣздахъ и мѣщане въ городахъ. Мѣстное дворянство имѣется лишь въ двухъ уѣздахъ — Лодейнопольскомъ и Вытегорскомъ.

Все населеніе губерніи по сословіямъ распредѣляется слѣдующимъ образомъ: сельскихъ сословій (крестьянъ) — 399,636 душъ обоого пола, городскихъ сословій (мѣщанъ) 21950, военныхъ и ихъ семей 17,177, духовенства — 4882, дворянъ — 4557, инородцевъ 2649, иностранныхъ подданныхъ 48 и лицъ, не принадлежащихъ къ вышеозначеннымъ разрядамъ 1109 человекъ.

За небольшимъ числомъ карель и чуди жители Олонецкой губерніи составляютъ великорусское населеніе, православнаго вѣроисповѣданія (444,826 чел.). Иновѣрцевъ, іудеевъ, католиковъ, лютеранъ и пр. въ губерніи весьма незначительное число, а именно: единовѣрцевъ — 2200 человекъ, раскольниковъ — 2124, католиковъ 216, лютеранъ 1664, іудеевъ 736 и магометанъ 232 человекъ. Число родившихся по губерніи за 1913 г. опредѣлилось въ 10503 душъ мужского и 10091 душъ женскаго пола, а всего въ 20594 человекъ. Въ теченіи 1913 года въ Олонецкой губерніи умерло 16586 человекъ — 8922 мужского и 7934 женскаго пола. Такимъ образомъ, естественный приростъ населенія Олонецкой губерніи за годъ выразился въ 3738 душъ обоого пола. Браковъ въ отчетномъ году заключено 4200.

Кромѣ того иновѣрческаго исповѣданія: родилось — 44, умерло 71 чел. обоого пола и браковъ заключено по всей губерніи 5.

По свѣдѣніямъ Олонецкой Казенной Палаты въ теченіи 1913 года перечислено изъ Олонецкой въ другія губерніи 40 человекъ, въ томъ числѣ 22 мужч. и 18 женщинъ. Въ то же время изъ другихъ губерній въ Олонецкую перечислено 30 семей, въ коихъ числится 49 мужч. и 44 женщины.

Перечисленные семейства распределяются по уездамъ: Петрозаводскому, Олонецкому и Вытегорскому по 6 семей на каждый, Лодейнопольскому и Повѣнецкому—по 2 семьи, Пудожскому—3 и Каргопольскому 5 семей.

Кромѣ того, причислено къ крестьянамъ на основаніи п. 22, прил. къ ст. 205 Уст. о предупр. и пресѣч. прест. лицъ, удаленныхъ изъ другихъ губерній и областей за порочное поведеніе по приговорамъ сельскихъ обществъ, въ уезды: Петрозаводскій 15 мужч., Олонецкій 29 мужч. и 1 женщ., Лодейнопольскій 16 мужч., Вытегорскій 9 мужч. и 1 женщ., Каргопольскій 7 мужч., Пудожскій 9 мужч. и 1 женщ. и Повѣнецкій 7 мужч. и 1 женщ., а всего 96 человекъ обоого пола.

Лицъ умершихъ насильственнымъ или случайнымъ образомъ въ 1913 году было 369 мужч. и 75 женщ. по всей губерніи.

Изъ случайныхъ смертей первое мѣсто занимаютъ утонувшіе (87 муж. и 20 ж.), что объясняется обиліемъ водныхъ пространствъ въ губерніи.

Лицъ, покончившихъ жизнь самоубійствомъ, было 31 человекъ—27 мужчинъ и 4 женщины.

Случаевъ смертоубійствъ въ 1913 г. по всей губерніи зарегистрировано 34.

Болѣе подробныя свѣдѣнія о движеніи населенія Олонецкой губерніи за 1913 г. приведены въ прилагаемыхъ къ обзору таблицахъ.

II. Подати и повинности.

А. Окладные сборы.

Хорошіе заработки и удовлетворительный урожай 1913 г. повели къ исправному платежу населеніемъ Олонецкой губерніи окладныхъ сборовъ и таковыя поступали вполнѣ успѣшно.

По даннымъ Олонецкой Казенной Палаты поступления окладныхъ сборовъ представляется въ слѣдующемъ видѣ:

	Слѣдовало къ поступленію.		Вновь причислено.		Исключено.		Взыскано.		Осталось къ 1 января 1914 года.		
1. По государственному казначейству:											
Недоимокъ	30464	6	59	81	28613	71	1677	93	232	23	
Оклада	—	—	17217	33	149	—	11294	2	5774	31	
2. Выкупныхъ платежей:											
Недоимокъ	87521	43 ¹ / ₄	6	10	86583	14 ¹ / ₄	944	39	—	—	
Оклада	—	—	23108	61 ³ / ₄	22279	71 ³ / ₄	828	90	—	—	
3. Разныхъ взысканій по вѣдомствамъ министерствъ:											
Недоимокъ	94524	9 ³ / ₄	52433	77	15764	35 ³ / ₄	76067	69	55125	82	
Оклада	—	—	241328	15 ³ / ₄	5526	8	196348	9	39453	98 ³ / ₄	
Всего { Недоимокъ	212509	58	52499	68	130961	21	78690	1	55358	5	
Оклада	—	—	281654	10 ¹ / ₄	27954	79 ³ / ₄	208471	1	45228	29 ³ / ₄	

Движеніе губернскаго и уѣзнаго земскихъ сборовъ, по свѣдѣніямъ губернской земской управы, выражается въ слѣдующихъ цифрахъ.

	Подлежало поступленію.				Взыскано.				Осталось къ 1 января 1914 г.					
	Недоимокъ.		Оклада.		Недоимокъ.		Оклада.		Недоимокъ.		Оклада.		Всего.	
I. Губернскій земскій сборъ	110824	37	599383	17	56323	51	502814	59	54500	86	96568	58	151069	44
II. Уѣздные земскіе сборы	228550	19 ¹ / ₄	1297485	63	121635	37	1151351	62	106914	82 ¹ / ₄	146134	1	253048	83 ¹ / ₄
Всего по губерніи губернскаго и уѣздныхъ земскихъ сборовъ	339374	56 ¹ / ₄	1896868	80	177958	88	1654166	21	161415	68 ¹ / ₄	242702	59	404118	27 ¹ / ₄

Губернскій и уѣздные земскіе сборы между городами распредѣляются слѣдующимъ образомъ:

Города и уѣзды.	Оклада и недоимокъ губернскаго сбора.			Оклада и недоимокъ уѣздныхъ сборовъ.			Всего губернскаго и уѣздныхъ сборовъ.	
	Съ недви-жимыхъ иму-ществъ.	Съ зе-мель и лѣсовъ.	Итого.	Съ недви-жимыхъ иму-ществъ.	Съ зе-мель и лѣсовъ.	Итого.		
Г. Петрозаводскъ	1675 29	1287 96	2963 25	5521 63	4602 54	10124 17	13087	42
его уѣздъ	3549 89	10701 05	14250 94	286 99	26426 83	26713 82	40964	76
Г. Олонецъ	674 21	— —	674 21	949 05	29 45	978 50	1652	71
его уѣздъ	4017 99	3828 62	7846 61	5028 20	23808 63 ¹ / ₄	28836 83 ¹ / ₄	36683	44 ¹ / ₄
Г. Лодейное-поле	652 11	85 62	737 73	379 66	245 63	625 99	1363	02
его уѣздъ	3605 82	6756 45	10362 27	2982 08	29204 02	32186 10	42548	37
Г. Вытегра	1143 64	156 87	1300 51	2153 50	361 06	2514 56	3815	07
его уѣздъ	6868 93	4559 95	11428 88	16072 84	16643 88	32716 72	44145	60
Г. Каргополь	50 63	— —	50 63	217 98	— —	217 98	268	61
его уѣздъ	1120 17	5400 01	6520 18	2944 43	43914 43	46858 86	53379	04
Г. Пудожъ	11 98	— —	11 98	29 22	— —	29 22	41	20
его уѣздъ	54 98	12956 01	13010 99	63 64	38579 21	38642 85	51653	84
Г. Повѣнецъ	98 17	1000 —	1098 17	189 31	1725 52	1914 83	3013	—
его уѣздъ	606 39	80206 70	80813 09	1167 70	29521 40	30689 10	111502	19
По городамъ	4306 03	2530 45	6836 48	9440 35	6964 20	16404 55	23241	03
По уѣздамъ	19824 17	124408 79	144232 96	28545 88	208098 40 ¹ / ₄	236644 28	380877	24 ¹ / ₄
ВСЕГО	24130 20	126939 24	151069 44	37986 23	215062 60¹/₄	253048 83¹/₄	404118	27¹/₄

Окладовъ казенныхъ и земскихъ сборовъ съ надѣльныхъ земель сельскихъ обществъ по Олонецкой губерніи за 1913 г. поступило:

Название уѣздовъ.	Наименованіе сборовъ.	Слѣдова- ло посту- пить въ 1913 г. окладовъ.		Поступи- ло и ис- ключено окладовъ.		Осталось въ недо- имкѣ на 1 января 1914 г.	
		Руб.	К.	Руб.	К.	Руб.	К.
Петрозаводскій	Казенныхъ	2800	15	1949	35	850	80
	Земскихъ	79955	12	77911	39	2043	73
	Итого	82755	27	79860	74	2894	53
Олонецкій	Казенныхъ	1291	30	994	7	297	23
	Земскихъ	49030	62	45235	11	3795	51
	Итого	50321	92	46229	18	4092	74
Лодейнопольскій	Казенныхъ	1595	54	1197	3	398	51
	Земскихъ	54568	40	52048	7	2520	33
	Итого	56163	94	53245	10	2918	84
Вытегорскій	Казенныхъ	1637	49	1410	87	226	62
	Земскихъ	61492	69	60290	87	1201	82
	Итого	63130	18	61701	74	1428	44
Каргопольскій	Казенныхъ	3444	36	1751	20	1693	16
	Земскихъ	142670	18	135140	83	7529	35
	Итого	146114	54	136892	3	9222	51
Пудожскій	Казенныхъ	2216	23	633	98	1582	25
	Земскихъ	60751	92	47012	39	13739	53
	Итого	62968	15	47646	37	15321	78
Повѣнецкій	Казенныхъ	1270	20	795	94	474	26
	Земскихъ	35115	55	33237	83	1877	72
	Итого	36385	75	34033	77	2351	98
Всего по губерніи	Казенныхъ	14255	27	8732	44	5522	83
	Земскихъ	483584	48	450876	49	32707	99
	Итого	497839	75	459608	93	38230	82

Въ то же время, съ тѣхъ же надѣльныхъ земель поступи-
ло недоимокъ казенныхъ и земскихъ сборовъ:

Название уѣздовъ.	Наименова- ние сборовъ.	Недоимокъ не подлежа- щихъ взыскан. въ 1913 г.	Слѣдовало поступить въ 1913 г.						Поступило и исклю- чено въ 1913 году.	Осталось недоимокъ на 1 янва- ря 1914 г.		
			Срочныхъ недоимокъ.		Разсрочен- ныхъ не- доимокъ.		Всего.					
Р у б л и и к о п ѣ й к и.												
Петрозаводскій	Казенныхъ	1205 97	51694	53	7046	32	58740	85	58740	85	—	—
	Земскихъ	555 10	28667	22	927	41	29594	63	5546	97	24047	66
	Итого .	1761 7	80361	75	7973	73	88335	48	64287	82	24047	66
Олонецкій . .	Казенныхъ	— —	5361	85 ^{3/4}	1432	42 ^{1/4}	6794	28	6794	28	—	—
	Земскихъ	— —	13834	77 ^{1/4}	—	—	13834	77 ^{1/4}	3709	45 ^{1/4}	10125	32
	Итого .	— —	19196	63	1432	42 ^{1/4}	20629	5 ^{1/4}	10503	73 ^{1/4}	10125	32
Лодейнопольск.	Казенныхъ	— —	5266	25	991	84	6258	9	6258	9	—	—
	Земскихъ	— —	16025	71	9	18	16034	89	7600	44	8434	45
	Итого .	— —	21291	96	1001	2	22292	98	13858	53	8434	45
Вытегорскій .	Казенныхъ	— —	9948	21 ^{1/2}	4585	21 ^{1/2}	14533	43	14533	43	—	—
	Земскихъ	— —	10313	29	—	—	10313	29	1975	25	8338	4
	Итого .	— —	20261	50 ^{1/2}	4585	21 ^{1/2}	24846	72	16508	68	8338	4
Каргопольскій .	Казенныхъ	10 71	26975	94	7651	35	34627	29	34627	29	—	—
	Земскихъ	2 8	25943	56	24	41	25967	97	12423	33	13544	64
	Итого .	12 79	52919	50	7675	76	60595	26	47050	62	13544	64
Пудожскій . .	Казенныхъ	2 16	8964	82	1121	46	10086	28	10086	28	—	—
	Земскихъ	54 —	45341	27	—	—	45341	27	27737	59	17603	68
	Итого .	56 16	54306	9	1121	46	55427	55	37823	87	17603	68
Повѣнецкій .	Казенныхъ	4 75	9081	70	455	12	9536	82	9536	82	—	—
	Земскихъ	11 59	9051	15	—	—	9051	15	3765	67	5285	48
	Итого .	16 34	18132	85	455	12	18587	97	13302	49	5285	48
Всего по губер.	Казенныхъ	1223 43	117293	31 ^{1/4}	23283	72 ^{3/4}	140577	4	140577	4	—	—
	Земскихъ	622 93	149176	97 ^{1/4}	961	—	150137	97 ^{1/4}	62758	70 ^{1/4}	87379	27
	Итого .	1846 36	266470	28 ^{1/2}	24244	72 ^{3/4}	290715	1 ^{1/4}	203335	74 ^{1/4}	87379	27

Изъ приведенныхъ выше данныхъ видно, что въ отчетномъ 1913 году окладныхъ сборовъ съ надѣльныхъ земель поступило на 11,765 р. 79^{3/4} коп. менѣе, чѣмъ въ 1912 году, но благодаря исключенію со счетовъ казначействъ 138,043 р. 50 к. изъ суммъ 138,646 р. 52 к., сложенныхъ въ силу Высочайшаго манифеста 21 февраля 1913 г., и уменьшенію оклада 1913 г. сравнительно съ окладомъ 1912 года на 2431 р. 32 к. (въ томъ числѣ земскихъ уменьшено на 2815 р. 67 к., а казенныхъ увеличено на 384 р. 35 к., недоимочность крестьянскаго насе-

ленія по сравненію съ 1912 годомъ понизилась на 166,321 р. 68¹/₄ коп.

Б. Городскіе доходы и расходы.

Сумма доходовъ, дѣйствительно поступившихъ по городамъ Олонецкой губерніи за 1913 годъ, достигаетъ 188,579 р. 81 к. Въ отдѣльности по городамъ городскіе доходы распредѣляются слѣдующимъ образомъ:

По г. Петрозаводску	70358 р. 32 к.
» » Олонцу	43422 „ 97 „
» » Лодейному-полю	6573 „ — „
» » Вытегрѣ	26892 „ 39 „
» » Каргополю	15800 „ 47 „
» » Пудожу	7420 „ 23 „
» » Повѣнцу	18112 „ 43 „
	<hr/>
Всего по губерніи	188,579 р. 81 к.

Изъ поступившихъ въ теченіи 1913 года городами произведены расходы:

По г. Петрозаводску въ суммѣ	72612 р. 37 к.
» » Олонцу	33393 „ 92 „
» » Лодейному-полю	6744 „ 62 „
» » Вытегрѣ	25582 „ 50 „
» » Каргополю	15043 „ 32 „
» » Пудожу	7406 „ 50 „
» » Повѣнцу	17590 „ 58 „
	<hr/>
Всего по губерніи	178373 р. 81 „

Изъ общей суммы смѣтныхъ назначеній 1913 г. по губерніи—184606 р. 98 к. къ 1 января 1914 года невыполненныхъ расходовъ осталось 76324 р. 45 к.

Сумма городскихъ недоимокъ по губерніи достигаетъ 45118 р. 91 к.

Сравнительно значительной суммой запасного капитала обладаетъ одинъ лишь г. Повѣнецъ, которая къ 1 января 1914 г. достигла 247,202 р. 52 коп.

В. Акцизные сборы.

Винокуренныхъ заводовъ въ районѣ Олонецкой губерніи не имѣется, равно нѣтъ и спиртоочистительныхъ заводовъ, а потому спиртъ, потребный на приготовленіе питей для мѣстнаго населенія, привозится въ ректификованномъ видѣ изъ другихъ губерній. Всего спирта для надобностей казенной винной операціи въ 1913 году поступило 10641786° или 266044,65 вед. по расчету на 40°; спиртъ этотъ размѣщенъ въ 3 казенныхъ винныхъ складахъ Олонецкой губерніи въ слѣдующемъ количествѣ: въ Петрозаводскій казенный винный складъ 120911,875 ведеръ, въ Вытегорскій—69161,35 ведеръ и Каргопольскій 75971,425 ведеръ и кромѣ того поступило изъ С.-Петербургской губерніи готоваго столоваго и обыкновеннаго вина въ Петрозаводскій казенный винный складъ 837 ведеръ, въ Вытегорскій 33 ведра, въ Каргопольскій 81 ведро и въ Лодейнопольскій казенный винный запасный магазинъ 55698,0125 ведеръ.

Пивоваренныхъ заводовъ въ отчетномъ году было 3: въ г. Петрозаводскѣ, товарищества «Олонія», въ г. Каргополѣ Сѣркава и вновь построенный заводъ О. Я. Буйвицъ, начавшій пивовареніе въ декабрь 1913 года. На этихъ заводахъ выварено 65832,5 ведеръ пива. Пиво идетъ для удовлетворенія мѣстнаго спроса и за предѣлы губерніи не вывозится.

Въ 1913 году, какъ и въ прошломъ году, дѣйствовала одна спичечная фабрика товарищества „Огонекъ“, на которой выработано 2899 ящиковъ 94 пачки безопасныхъ (шведскихъ) спичекъ.

Табачныхъ фабрикъ и гильзовыхъ заведеній въ Олонецкой губерніи нѣтъ. Заведеній въ которыхъ производилась продажа табачныхъ издѣлій, въ 1913 г. было 1179 и лицъ, производившихъ по патентамъ разносную и развозную торговлю табакомъ, 5.

Случаевъ нарушенія Уставовъ объ Акцизныхъ Сборахъ обнаружено 570, изъ нихъ: питейнаго 562, табачнаго 6, спичечнаго 1 и гильзоваго 1.

Мѣстъ питейной торговли въ Олонецкой губерніи въ 1913 году существовало:

Названіе городовъ и уѣздовъ.	Число заведеній.										
	Казенные вин- ные склады.	Каз вин. лавки.				Оптовые скла- ды пива и меда.	Ренсковые погреба.	Трактирная заведенія.	Пивныя лавки.	Буфеты.	Буфеты на благотворител. вечерахъ.
		3.	4.	5.	6.						
Въ г. Петрозаводскѣ—	1	—	3	—	—	3	1	14	2	3	
уѣздѣ . . .	—	—	1	16	—	—	—	13	—	—	
» Лодейномъ полѣ	1 *)	—	1	—	—	1	—	3	1	—	
уѣздѣ . . .	—	—	1	9	1	4	—	7	—	—	
» Повѣнецѣ . . .	—	—	1	—	—	2	—	1	1	—	
уѣздѣ . . .	—	—	1	6	—	—	—	2	—	—	
» Олонцѣ	—	—	1	—	—	2	—	2	1	—	
уѣздѣ	—	—	2	5	—	3	—	3	—	—	
» Вытегрѣ	1	—	1	—	2	3	—	13	2	1	
уѣздѣ	—	—	—	8	—	—	—	19	2	—	
» Каргополѣ . . .	1	—	1	—	—	2	—	3	4	—	
уѣздѣ	—	—	1	14	—	4	1	6	1	—	
» Пудожѣ	—	—	1	—	1	1	—	2	1	—	
уѣздѣ	—	—	—	5	1	—	—	5	—	—	
Всего	4	—	6	10	63	5	25	2	93	15	4

*) Казенный запасный
винный магазинъ.

Количество вина, потребленнаго населеніемъ Олонецкой губерніи въ 1913 году, обрисовывается слѣдующею вѣдомостью:

Названіе городовъ и уѣздовъ.	Продано вина въ вед- рахъ въ 40 градусовъ.
Въ городѣ Петрозаводскѣ	21.549,795.
уѣздѣ	31.138,105.
» » Лодейное Поле	6.373,216875.
уѣздѣ	34.527,58875.
» » Повѣнецѣ	3.906,803125.
уѣздѣ	16.617,2975.
» » Олонцѣ	8.421,4525.
уѣздѣ	24.423,263125.
» » Вытегрѣ	9.804,81125.
уѣздѣ	25.640,534375.
» » Каргополѣ	7.736,911875.
уѣздѣ	35.817,5925.
» » Пудожѣ	5.811,75625.
уѣздѣ	9.324,33125.
Всего	241.093,459375.

Акцизныхъ доходовъ по Олонецкой губерніи за 1913 годъ поступило:

№№	ПРЕДМЕТЪ ДОХОДОВЪ.	Сумма.	
1	Доходъ отъ казенной винной операціи:		
	а) отъ продажи питей и посуды	2104021 55	— —
	б) » » денатурированнаго спирта и посуды	6371 05	— —
	в) разныхъ поступленій	491 33	— —
2	Акцизы съ спирта и вина:		
3	» » пива	— —	18939 25
4	» » меда	— —	— —
5	» » табака	— —	— —
6	» » папиросныхъ гильзъ и разръзанной папиросной бумаги	— —	— 50
7	» » спичекъ	— —	19320 —
8	» » нефти	— —	28 80
	Патентный сборъ:		
	а) съ заводовъ и заведеній для выдѣлки и продажи питей	3653 50	— —
	б) съ заводовъ и заведеній для выдѣлки и продажи табака	9238 50	— —
	в) съ спичечныхъ фабрикъ	50 —	— —
	г) съ гильзовыхъ фабрикъ и заведеній	— —	12942 —
9	Сборъ съ нефтепромышленниковъ за сдачу нефтяныхъ продуктовъ подъ охрану авд. надзора	— —	600 —
	Штрафа за нарушеніе акцизныхъ уставовъ:		
	а) питейнаго	130 74	— —
	б) табачнаго	15 —	— —
	в) спичечнаго	— —	— —
	г) гильзоваго	16 78	162 52
	Всего	— —	2162877 —

Дѣятельность мѣстныхъ Комитетовъ Попечительства о народной трезвости въ 1913 году продолжалась въ прежнемъ направленіи. Устраивались народныя гулянья и народныя чтенія съ туманными картинами, давались танцевальныя вечера и содержались библіотеки-читальни и чайныя.

Г. Натуральные повинности.

Население Олонецкой губернии отправляет слѣдующія повинности натурой: *подводную, дорожную и квартирную.*

Въ отчетномъ году въ отправленіи натуральныхъ повинностей существенныхъ измѣненій не произошло.

За переложениемъ *дорожной* натуральной повинности въ Вытегорскомъ, Лодейнопольскомъ и Каргопольскомъ уѣздахъ въ денежный сборъ и принятиемъ отправленія ихъ на общія земскія средства, на обязанности крестьянскаго населенія въ этихъ трехъ и остальныхъ уѣздахъ остаются еще *квартирная* и *подводная* повинности, отправляемыя натурою.

Въ теченіи 1913 года крестьянами проложено и исправлено проселочныхъ дорогъ:

У ѣ з д ы.	Протяженіе дорогъ въ верстахъ.	Приблизит. стоимость натуральной повинности въ рубляхъ.	Денежный расходъ посредствомъ сбора съ сельскихъ обществъ въ замѣнъ натуральныхъ работъ.
Петрозаводскій	1203	15232	
Олонецкій	510	4051	
Лодейнопольскій	554.5	5061	31 р. 46 к.
Вытегорскій	490	11712	
Каргопольскій	455	8109	1547 р.
Пудожскій	451	4054	
Повѣнецкій	205	1539	
И т о г о	3868.5 в.	49758 р.	1578 р. 46 к.

Изъ приведенныхъ данныхъ видно, что въ 1913 г. силами крестьянъ проложено и исправлено проселочныхъ дорогъ на протяженіи 3868,5 верстъ и что общій расходъ при переводѣ труда и матеріаловъ на деньги выразился въ суммѣ 49,758 р.

Въ дѣлѣ отбыванія натурою *подводной* повинности население губ. въ значительной степени облегчено учрежденіемъ повсемѣстно станцій губернскаго и уѣздныхъ земствъ, благодаря чему изъ общей годовой стоимости 319,397 р. 54 к. на долю крестьянъ приходится 28268 р. 36 к.

Во что обошлась *подводная* повинность по губернии показывают слѣдующія цифры:

У ъ з д ы.	Число станцій.		И з р а с х о д о в а н о.									
	Уѣзднаго земства.	Сельскихъ обществъ.	Губерн. земств.		Уѣздным. земств.		Сельск. общест-вами.		Пособіе отъ земствъ сельскимъ обществъ.		Стоимость натуральной повинности.	
			Руб.	К.	Руб.	К.	Руб.	К.	Руб.	К.		
Петрозаводскій	1	98	19663	25	24675	42	6790	96	—	—	—	—
Олонецкій . . .	8	—	8765	—	10236	64	—	—	4000	—	—	—
Лодейвопольскій	11	76	7442	—	7626	—	—	—	6668	30	—	—
Вытегорскій . .	15	44	14586	—	15760	—	17510	—	3830	—	—	—
Каргопольскій .	62	—	13389	—	54634	90	—	—	—	—	—	—
Пудожскій . . .	31	—	9474	—	34790	—	—	—	2000	—	—	—
Повѣнецкій . . .	66	116	5925	—	47762	71	—	—	—	—	3868	36
Итого . . .	194	334	79244	25	195485	67	24300	96	16498	30	3868	36

Квартирная повинность нисколько не обременяетъ население. Должностныя лица рѣдко прибѣгаютъ къ отводу квартиръ натурою, останавливаясь преимущественно на станціяхъ, почему *квартирная* повинность, за отсутствіемъ въ губернии войскъ и передвиженія воинскихъ частей, сводится главнымъ образомъ къ отводу помѣщеній проходящимъ запаснымъ нижнимъ чинамъ, новобранцамъ, ратникамъ ополченія въ городахъ и для воинскихъ присутствій при приѣмѣ новобранцевъ.

Д. Воинская повинность.

Исполненіе воинской повинности населеніемъ Олонецкой губернии въ призывъ 1913 года дало слѣдующіе результаты.

При окончательной провѣркѣ призывныхъ списковъ оказалось:

- а) внесенныхъ въ общіе призывные списки 4762
- б) дополнительные списки *а* и *б* 381

В с е г о 5143
изъ нихъ евреевъ 5

Приему въ войска подлежало:

I. Изъ группы лицъ всѣхъ вѣроисповѣданій, кромѣ іудейскаго:

а) всѣ оказавшіеся годными къ службѣ, числящіеся въ дополнительныхъ спискахъ А и Б,

в) изъ общаго числа безльготныхъ 47, 5%.

II. Изъ лицъ іудейскаго вѣроисповѣданія всѣ оказавшіеся годными къ службѣ, независимо отъ льготъ.

Кромѣ того 15 февраля дополнительному приему изъ числа запасныхъ жеребьевыхъ подлежало 17%.

Итоги призыва.

Всего принято и внесено въ приемную роспись:

а) вольноопредѣляющимися въ періодъ съ 15 по 30 іюня	6
б) по жеребью въ призывѣ	1328
в) по жеребью въ періодъ съ окончанія дѣйствій по призыву по 15 февраля слѣдующаго за отчетнымъ года	92
г) охотниками въ призывѣ	3
Итого	1429
Въ томъ числѣ на нестроевую службѣ	35

Принятые распредѣлялись:

а) по образованію:

1) имѣющихъ высшее образованіе	2
2) окончившихъ курсъ среднихъ учебныхъ заведеній	10
3) окончившихъ курсъ низшихъ учебныхъ заведеній	69
4) окончившихъ курсъ начальныхъ училищъ	547
5) умѣющихъ читать и писать	584
6) умѣющихъ только читать	24
7) неграмотныхъ	193

б) По народностямъ:

1) великороссовъ	1144
2) цыганъ	1
3) евреевъ	1
4) кареловъ	282
5) прочихъ финскихъ племенъ	1

в) По вѣроисповѣданіямъ:

1) православныхъ	1424
2) старообрядцевъ — поповцевъ	1
3) протестантовъ	1
4) іудеевъ	3

г) По мѣсту жительства до призыва:

1) городскихъ обывателей	49
2) сельскихъ обывателей	1380

д) Мѣрою роста:

1) въ 2 арш. 2 ¹ / ₂ верш.	30
2) » » 3 » включительно	152
3) » » 4 »	363
4) » » 5 »	407
5) » » 6 »	290
6) » » 7 »	141
7) » » 8 »	39
8) » » 9 »	5
9) неподвергавшихся измѣренію	2

Въ числѣ принятыхъ было:

а) женатыхъ, имѣющихъ дѣтей	67
б) женатыхъ, бездѣтныхъ	128
в) холостыхъ	1216
г) вдовцовъ бездѣтныхъ	1
д) одиночекъ	17

III. Общественное благоустройство и благочиніе.

А. Общественныя зданія.

Въ теченіе отчетнаго 1913 года на обычный ремонтъ существующихъ и постройку новыхъ казенныхъ зданій, состоящихъ въ вѣдѣніи строительнаго отдѣленія, израсходовано:

Наименованіе вѣдомствъ, коими были произведены расходы.	На постройку новыхъ зданій.	На ремонтъ существующихъ.	Всего.
Министерство торговли и промышленности	152147 79	10678 45	162826 24
» внутреннихъ дѣлъ	— —	5449 —	5449 —
» юстиціи	9944 21	1400 —	11344 21
Вѣдомство православнаго исповѣданія	4707 63	3765 37	8473 —
Министерство путей сообщенія	2283 66	8139 30	10422 96
» народнаго просвѣщенія	— —	683 32	683 32
Главное управл. земл. и землед.	3851 —	1503 —	5354 —
Итого	172934 29	31618 44	204552 73

По примѣру прежнихъ лѣтъ болѣе крупныя затраты были произведены по Министерству Торговли и Промышленности по Олонецкому Горному Правленію въ суммѣ 152,147 р. 79 к. на приобрѣтеніе и установку новыхъ токарныхъ станковъ и 10678 р. 45 к. на капитальный ремонтъ казенныхъ зданій, а всего 162,826 р. 24 к.

За то же время произведено расходовъ земствами Олонецкой губерніи на строительную часть на сумму въ 68876 р. 3 коп., а именно:

Земствами.	На по- стройку новыхъ зданій.	На ре- монтъ су- ществую- щихъ.	Всего.
Олонецкимъ губернскимъ	— —	10383 69	10383 69
У ѣ з д н ы м и:			
Петрозаводскимъ	5040 —	1143 —	6183 —
Олонецкимъ	11683 56	3011 9	14694 65
Лодейнопольскимъ	— —	680 70	680 70
Вытегорскимъ	5685 56	1577 22	7262 78
Каргопольскимъ	— —	— —	— —
Пудожскимъ	— —	3825 —	3825 —
Повѣнецкимъ	22867 36	2978 85	25846 21
И т о г о	45276 48	23599 55	68876 3

Большая часть расходовъ земствъ какъ губернскаго, такъ и уѣздныхъ по постройкѣ и ремонту земскихъ зданій падаетъ на зданія больничныя, затѣмъ помѣщенія управъ и школьныя зданія. Сравнительно крупныхъ расходовъ на постройку новыхъ зданій и ремонтъ существующихъ земствами не производилось.

Расходъ городскихъ управъ въ дѣлѣ строительства выразился въ общей суммѣ 8236 р. 53 к., а именно: по г. Петрозаводску—3105 р. 98 к., по Олонцу—2561 р. 70 к., Лодейному полю—67 р. 9 к., Вытегрѣ—1239 р. 45 к., Каргополю—659 р. 45 к., по г. Пудожу—361 р. 61 к. и по г. Повѣнцу—241 р. 25 коп.

Такимъ образомъ изъ приведенныхъ данныхъ видно, что общій расходъ на постройку новыхъ и ремонтъ существующихъ зданій всѣхъ вѣдомствъ, земствъ и городовъ Олонецкой губерніи выразился въ суммѣ 281,665 р. 29 коп.

Въ продолженіи 1913 года Строительнымъ Отдѣленіемъ Губернскаго Правленія составлено и утверждено присланныхъ проектовъ на постройку зданій и разныхъ сооружений: на устройство фабрикъ, заводовъ и мельницъ 6, на устройство церквей и церковныхъ зданій 10, на постройку зданій для училищъ 2, утверждено проектовъ на устройство деревень 16, на постройку разныхъ казенныхъ, общественныхъ и земскихъ зданій 7, разсмотрѣно выкопировокъ изъ Высочайше утвержденныхъ плановъ городовъ Олонецкой губерніи 1, составлено, повѣрено и утверждено смѣтъ на разнаго рода сооруженія въ губерніи 34.

Б. Дороги и дорожныя сооруженія.

Дорожное дѣло въ Олонецкой губерніи относится къ обязанности земства, которое производитъ нужные расходы на устройство дорожныхъ сооружений, новыхъ дорогъ и ремонтъ существующихъ за счетъ губернскаго и уѣздныхъ земскихъ сборовъ, а также изъ спеціального *дорожнаго капитала*, образованнаго по закону 1 іюня 1895 года.

Земскіе сборы, какъ и въ прежніе годы расходовались на содержаніе дорожнаго полотна на почтовыхъ и земскихъ трактахъ, на устройство и ремонтъ дорожныхъ сооружений на этихъ трактахъ — трубъ, мостовъ и проч. и на содержаніе рѣчныхъ перевозовъ, а спеціально *дорожный капиталъ* расходовался, исключительно, на устройство новыхъ дорогъ и капитальное улучшеніе существующихъ. Стоимость дорогъ и дорожныхъ сооружений изъ *земскаго сбора* за 1913 годъ по всей губерніи выразилась въ слѣдующихъ цифрахъ: Олонецкимъ губернскимъ земствомъ израсходовано 10,548 р. 86 к., уѣздными земствами: Петрозаводскимъ 798 р., Олонецкимъ 7706 р., Лодейнопольскимъ 6424 р., Вытегорскимъ 9074 р., Каргопольскимъ 44307 р. 69 к., Пудожскимъ 12942 р. 79 к. и Повѣнецкимъ 20370 р. 77 к.

Кромѣ того, изъ *земскихъ сборовъ* Олонецкимъ губернскимъ земствомъ выдано пособій уѣзднымъ земствамъ на содержаніе перевозовъ 6875 р. 90 к., а всего изъ земскихъ сборовъ на устройство и ремонтъ дорожныхъ сооружений израсходовано 119,048 р. 1 коп.

Въ теченіи того же 1913 года изъ *дорожнаго* капитала на устройство новыхъ дорогъ израсходовано: губернскимъ земствомъ 18937 р. 30 к., и Уѣздными земствами: Петрозаводскимъ 12,346 р. 12 к., Олонецкимъ 4056 р. 36 к., Лодейнопольскимъ 9058 р. 72 коп., Вытегорскимъ 11597 р. 29 коп., Каргопольскимъ 11417 р. 52 коп. Пудожскимъ 5608 р. 46 коп. и Повѣнецкимъ 4804 р. 9 коп., а всего изъ дорожнаго капитала на проведеніе новыхъ дорогъ затрачено 77,825 р. 86 коп.

Разстояніе вновь проложенныхъ и улучшенныхъ дорогъ равняется 494 в. 359 саж.

Помимо главнаго расхода изъ земскихъ средствъ по содержанию дорогъ и дорожныхъ сооружений, въ 1913 году производились исправленія дорогъ и отчасти пролагались новыя по владѣніямъ казны—лѣсного и горнаго вѣдомствъ и частныхъ лицъ.

Такъ, на примѣръ, на устройство и ремонтъ дорогъ, пролегающихъ по казеннымъ дачамъ губерніи Олонецкимъ Управленіемъ Земледѣлія и Государственныхъ Имуществъ израсходовано 20,379 руб. Горнымъ вѣдомствомъ за годъ произведены работы по улучшенію дорогъ на земляхъ горнаго вѣдомства на протяженіи 31 в. 100 саж. съ затратою на этотъ предметъ 300 рублей. И, наконецъ, въ дачахъ частныхъ владѣльцевъ Лодейнопольскаго и Вытегорскаго уѣздовъ на ремонтъ дорогъ на разстояніи въ 195,5 верстъ владѣльцами земель израсходовано 2601 рубль.

На исправленіе дорожнаго полотна въ городахъ изъ общихъ городскихъ средствъ произведена затрата въ незначительной суммѣ, всего 820 руб. 16 коп. по всей губерніи.

В. Почты и телеграфы.

Къ 1 Января 1913 года въ Олонецкой губерніи состояло 39 почтово-телеграфныхъ и почтовыхъ учрежденій. а именно: 9 почтово-телеграфныхъ конторъ: 1 третьяго, 1 четвертаго, 2 пятаго и 5 шестого класса, 16 почтово-телеграфныхъ и 14 почтовыхъ отдѣленій.

Кромѣ перечисленныхъ учрежденій въ Олонецкой губерніи существовало 32 почтовыхъ пункта упрощеннаго типа: 29 при волостныхъ правленіяхъ и 3 при желѣзно-дорожныхъ станціяхъ, съ приѣмомъ и выдачею всякаго рода почтовыхъ отправленій, на основаніи закона 24 января 1900 года.

Въ теченіи 1913 года 2 почтовыхъ отдѣленія Кузнецовское и Ошевенское преобразованы въ почтово-телеграфныя отдѣленія и вновь открыты 4 почтовыхъ пункта упрощеннаго типа при волостныхъ правленіяхъ: Коткозерскомъ и Мятусовскомъ Олонецкаго уѣзда, Кондушскомъ и Тудозерскомъ Вытегорскаго уѣзда, а также Костинское почтовое отдѣленіе, Каргопольскаго уѣзда.

Движеніе почтовыхъ отправленій и телеграфной корреспонденціи за 1913 годъ представляется въ слѣдующемъ видѣ:

А. Почтовые отправленія.

I. Получено изъ Имперіи . . .	3.599,713	шт.
» изъ-за границы . . .	45,324	»
II. Отправлено внутри Имперіи . . .	505,886	»
» за границу . . .	13,683	»
III. Мѣстные отправленія . . .	115,338	»

Б. Телеграфная корреспонденція.

I. Внутренняя корреспонденція	458,210	»
II. Международная	564	»

Всего за годъ 4.738,718 шт.

Съ объявленною цѣнностью въ рубляхъ на 54.296,336 руб.

Въ то же время произведено расхода: на содержаніе личнаго состава учрежденій п.-т. вѣдомства въ Олонецкой губерніи и хозяйственныя потребности послѣднихъ 17265 р., на вознагражденіе лицъ, завѣдывающихъ почтовыми операціями въ волостныхъ правленіяхъ и станціяхъ Олонецкой губерніи, на канцелярскіе расходы въ сихъ почтовыхъ пунктахъ и на перевозку почтъ ихъ 7115 руб. и на содержаніе конныхъ почтовыхъ станцій и на уплату прогоновъ за возку почтъ по почтовымъ, земскимъ трактамъ и проселочнымъ дорогамъ 106236 руб. 46 коп., а всего 230616 руб. 46 коп.

Г. Народная нравственность.

Улучшенія народной нравственности за отчетный годъ не только не послѣдовало, а наоборотъ, уровень ея съ каждымъ годомъ понижается, чему много способствуетъ нахождение въ губерніи поднадзорныхъ разныхъ категорій.

Не мало также способствуютъ паденію нравственности не-вѣжество, пьянство и отхожіе заработки, развращающе дѣйствующіе въ особенности на молодежь, болѣе склонную къ распущенности вообще.

Религіозное настроеніе народа замѣтно слабѣетъ, въ особенности среди молодежи.

Забастовокъ рабочихъ по сплаву, сплотки бревень, выкатки дровъ и бревень на берегъ не было, равно не было отдельныхъ случаевъ самоуправныхъ дѣйствій.

По свѣдѣніямъ Петрозаводскаго Окружного Суда, нравственная сторона населенія въ отношеніи преступности обрисовывается слѣдующими данными:

Въ отчетномъ году въ Олонецкой губерніи было совершено 249 преступленій, подсудныхъ общимъ судебнымъ учрежденіямъ

Изъ числа привлеченныхъ къ суду—310 м. и 15 женщ., осуждено обвинительными приговорами 233 м. и 13 женщ. и оправдано 77 м. и 2 женщ.

Большая часть преступленій совершена въ возрастъ отъ 21 до 50 лѣтъ, а именно 232 м. и 10 женщ.

Преобладающій составъ осужденныхъ (245 м. и 15 женщ.) принадлежитъ крестьянскому сословію, какъ преобладающему по численности губерніи.

Подробныя данныя о числѣ и родѣ преступленій изложены въ прилагаемой къ обзору вѣдомости.

Д. Арестанты и мѣста заключенія.

Движеніе арестантскаго населенія въ тюрьмахъ и тюрем-

ныхъ отдѣленіяхъ въ отчетномъ году представляется въ слѣдующемъ видѣ:

Названіе мѣстъ заключенія.	Къ 1 января 1913 г. оставалось.		Въ 1913 г. поступи-ло.		Изъ нихъ выбыло.		Осталось къ 1 января 1914 года.	
	м.	ж.	м.	ж.	м.	ж.	м.	ж.
Въ г. Петрозаводскѣ:								
При тюрьмѣ: слѣдственныхъ	23	3	63	2	63	4	23	1
пересыльныхъ	—	—	291	17	291	17	—	—
срочныхъ	80	22	157	33	168	28	69	27
Въ уѣздныхъ тюрьмахъ:								
Слѣдственныхъ	116	2	181	15	210	9	87	8
Пересыльныхъ	48	23	779	73	779	82	48	14
Срочныхъ	50	23	245	86	245	77	50	32
Итого при тюрьмахъ .	317	73	1716	226	1756	217	277	82
Кромѣ того арестованн. содер-жащихся въ арестантскихъ помѣщеніяхъ гг. Пудожа и Повѣнца въ теченіи года .	—	—	—	—	—	—	234	31

Такимъ образомъ изъ приведенныхъ данныхъ видно, что всѣхъ перебивавшихъ въ теченіи года въ тюрьмахъ арестантовъ было 2332 человекъ, изъ нихъ 2033 мужч. и 299 женщ. Изъ общаго числа всѣхъ арестантовъ пересыльныхъ 1160 человекъ, что объясняется постояннымъ слѣдованіемъ пересыльныхъ изъ С.-Петербурга въ Олонецкую губернію.

Случаевъ побѣга изъ тюрьмы и другихъ мѣстъ заключенія арестантовъ за 1913 годъ былъ 1.

Срочные арестанты, кромѣ тюремныхъ хозяйственныхъ работъ, находились на частныхъ работахъ и въ продолженіи года ими заработано 7032 руб. 7 коп., изъ которыхъ зачислено въ доходъ казны 1830 р. 62 коп. Изъ остающихся 2284 руб. 82 коп. выдано арестантамъ за произведенныя хозяйственныя работы 441 руб. 45 коп., израсходовано на ремонтъ инструментовъ и прочіе мелочныя расходы по производству работъ 514 р. 69 коп., остальная сумма, за выдачею $\frac{1}{3}$ части вознагражденія завѣдывающимъ работами и надзору переведена на главное казначейство. Общая сумма заработка по сравненію съ 1912 годомъ уменьшилась на 1420 р. 48 к.

Кромѣ того на открытомъ въ 1911 году съ 1 мая при

Петрозаводской тюрьмѣ кирпичномъ заводѣ ежедневно работало отъ 16 до 25 человекъ. Кирпичъ продавался 18—20 руб. тысяча; чистой прибыли получено 334 р. 30 коп.

Въ 1912 году при той же тюрьмѣ открытъ ассенизаціонный обозъ, на которомъ ежедневно работало отъ 7 до 10 человекъ арестантовъ. Вывозъ бочки нечистотъ обходился отъ 80 коп. до 1 рубля.

Отъ обоза чистой прибыли получено 899 руб. 76 коп.

Е. Р а с к о л ъ.

Проявленіе раскола въ губерніи по прежнему весьма слабо и существуетъ преимущественно два толка: безпоповщинскій и приемлющихъ австрійскую іерархію.

Всѣхъ раскольниковъ въ отчетномъ году въ Олонецкой губерніи числилось 890 мужчинъ и 1234 женщ. означенныхъ толковъ.

Всѣ раскольники проживаютъ исключительно въ уѣздахъ, а главнымъ образомъ въ Каргопольскомъ уѣздѣ 568 муж. и 759 ж. Раскольники (старообрядцы) Каргопольскаго уѣзда составляютъ двѣ старообрядческія общины Панфиловскую и Волосовско-Усачевскую. Эти общины имѣютъ установленныя закономъ метрическія книги о родившихся, умершихъ и бракосочетавшихся, а также имѣются старообрядческія кладбища на отведенныхъ земляхъ. Записей о всѣхъ не существуетъ, многіе изъ нихъ скрываются, а потому и число ихъ указано приблизительно.

Особыхъ раскольническихъ молитвенныхъ домовъ и часовень не имѣется, а молитвословіе совершается въ домахъ расколоучителей, для чего отводятся отдѣльныя комнаты—молельни.

Случаи перехода православныхъ въ расколъ, а равно и изъ раскола въ православіе хотя и бываютъ, но довольно рѣдко.

Вообще съ каждымъ годомъ число послѣдователей раскола замѣтно уменьшается, такъ какъ дѣти раскольниковъ, за неимѣніемъ своихъ школъ, обучаются въ русскихъ школахъ и воспитываются въ духѣ православной церкви.

Враждебнаго отношенія къ правительственнымъ властямъ и православному населенію сектанты не проявляли, равно не зарегистрировано случаевъ пропаганды ереси среди мѣстнаго населенія.

Ж. П о ж а р ы.

Въ отношеніи убытковъ, понесенныхъ населеніемъ отъ пожаровъ отчетный годъ, по сравненію съ 1912 годомъ, былъ болѣе благополучнымъ.

Несмотря на то, что всѣхъ пожаровъ по губерніи за 1913 годъ зарегистрировано 227 случаевъ (болѣе 1912 г. на 33), общая сумма убытковъ, причиненныхъ пожарами достигаетъ 215,307 р. 55 коп., т. е. менѣе противъ 1912 года на 25,247 р. 15 к.

Изъ 227 случаевъ пожара было истребившихъ зданія 160 и повредившихъ ихъ 67 случаевъ. При чемъ на сгорѣвшія зданія падаетъ 206,339 руб. 90 к. и поврежденныя 8967 руб. 65 коп. убытка.

Во время пожаровъ сгорѣло 5 человѣкъ и ушиблено до смерти 102 головы скота. Преобладающей по численности (121 изъ 227) причиной пожаровъ является неосторожное обращеніе съ огнемъ.

Всего въ 1913 году сгорѣло 279 и повреждено пожаромъ 67 зданій.

Въ лѣтнее время случались незначительные пожары лѣса. Возникали они вслѣдствіе неосторожнаго обращенія съ огнемъ въ жаркое сухое время года, но благодаря своевременно—принятымъ мѣрамъ лѣсные пожары не получали большого распространенія.

Въ противопожарныхъ мѣропріятіяхъ наибольшая забота принадлежитъ губернскому земству, для котораго уѣздныя земства являются лишь помощниками. Мѣропріятія земствъ въ противопожарномъ отношеніи за 1913 годъ выразились въ распланированіи селеній, наблюденіи за точнымъ исполненіемъ противопожарныхъ постановленій, пропагандѣ глиносо-ломенныхъ крышъ, льготной продажѣ сельскому населенію ке-

рамыковъхъ дымовыхъ трубъ и, наконецъ, снабженіи населенія по удешевленнымъ цѣнамъ огнетушительнымъ инвентаремъ.

Кромѣ того, въ цѣляхъ предупрежденія пожаровъ и своевременнаго принятія мѣръ къ тушенію ихъ въ селеніяхъ установлены ночные караулы.

Надзоръ за пожарной частью въ селеніяхъ губерніи организованъ въ лицѣ уѣздныхъ страховыхъ агентовъ подъ общимъ контролемъ страхового инспектора губернскаго земства.

Источникомъ, изъ котораго оказывается матеріальная помощь пострадавшему отъ пожаровъ населенію, служитъ, главнымъ образомъ, капиталъ взаимнаго губернскаго страхованія.

Въ 1913 году на страхъ губернскаго земства состояло: по окладному страхованію 232061 строеніе въ суммѣ 4,532,875 рублей, по дополнительному 8773¹/₃ строенія въ суммѣ 2.066,963 руб. 75 коп. и добровольному 509 строеній на 1.021,041 рубль.

Дѣятельность городскихъ общественныхъ управленій въ противопожарномъ дѣлѣ проявляется лишь въ содержаніи въ городахъ пожарныхъ обозовъ, состояніе которыхъ въ виду ограниченныхъ средствъ, находится не на должной высотѣ.

Расходъ городскихъ управленій во всѣхъ семи городахъ губерніи достигаетъ скромной цифры 20,234 руб. 13 коп.

IV. Народное здравіе и общественное призрѣніе.

А. Медицинскій персоналъ.

Медицинскій персоналъ въ губерніи въ отчетномъ году состоялъ изъ 383 лицъ, состоявшихъ главнымъ образомъ на службѣ земства, въ томъ числѣ врачей мужчинъ 51, врачей женщинъ 5, фельдшеровъ 182, фельдшерицъ-акушеровъ 11, акушеровъ и повивальныхъ бабокъ 107, зубныхъ врачей 4, дантистовъ 1, и фармацевтовъ 22.

По городамъ и уѣздамъ медицинскій персоналъ распре-
дѣлялся:

	Врачей.		Фельдше- ровъ.		Акушеровъ и повивал. бабокъ.	Зубныхъ врачей.	Дантис- товъ.	Фармацев- товъ.
	м.	ж.	м.	ж.				
Въ г. Петрозаводскѣ . . .	12	2	13	4	7	1	1	6
его уѣздѣ . . .	3	1	34	—	16	—	—	—
» Олонцѣ	3	—	3	—	2	—	—	2
его уѣздѣ . . .	3	—	13	—	6	—	—	—
» Лодейномъ Полѣ . . .	4	—	4	1	1	1	—	2
его уѣздѣ . . .	3	—	14	1	9	—	—	1
» Вытегрѣ	4	—	4	1	2	1	—	4
его уѣздѣ . . .	2	—	18	1	17	—	—	—
» Каргополѣ	3	1	4	—	3	—	—	4
его уѣздѣ . . .	3	1	28	—	17	—	—	—
» Пудожѣ	3	—	2	1	1	—	—	2
его уѣздѣ . . .	2	—	20	1	14	—	—	—
» Повѣнцѣ	3	—	1	—	1	1	—	1
его уѣздѣ . . .	3	—	24	1	11	—	—	—
Всего	51	5	182	11	107	4	1	22

Сравнивая наличность медицинскаго персонала настоящаго года съ минувшимъ, видно, что таковая увеличилась на 25 челов., а именно: врачей мужчинъ и женщинъ на 7 человекъ, фельдшеровъ и фельдшерицъ на 9 чел., акушеровъ и повивальныхъ бабокъ на 7 ч., зубныхъ врачей на 1 ч. и фармацевтовъ 1 ч.

При губернской земской больницѣ въ г. Петрозаводскѣ имѣется „Община сестеръ милосердія“, въ которой сестры обучаются уходу за больными (при губернской больницѣ) и въ случаѣ надобности командируются въ уѣзды, въ уѣздныя земскія больницы и на эпидеміи.

Кромѣ сестеръ милосердія въ губернской больницѣ практикуются также и ученики и ученицы фельдшерско-акушерской школы Олонецкаго губернскаго земства.

Б. Больницы и аптеки.

Больницъ, пріемныхъ покоевъ и эвакуаціонныхъ пунктовъ, состоящихъ всецѣло въ вѣдѣніи земствъ, за исключеніемъ Александровской заводской больницы, содержимой на средства казны, для рабочихъ означеннаго завода, въ отчетномъ году функционировало 53, при наличности 875 постоянныхъ и 14 запасныхъ кроватей.

Аптекъ въ 1913 году существовало: двѣ нормальныя частныя въ г. Петрозаводскѣ и с. Вознесенѣ, 5 нормальныхъ земскихъ аптекъ въ уѣздныхъ городахъ, больничныя аптеки горнаго вѣдомства и губернскаго и уѣзднаго земствъ въ г. Петрозаводскѣ и одинъ аптечный складъ уѣзднаго земства въ г. Олонцѣ. Отпускъ лекарствъ крестьянскому населенію производился изъ большинства аптекъ бесплатно и лишь въ нѣкоторыхъ земствахъ взимается плата въ размѣрѣ 2 коп. съ рецепта.

В. Заболѣваемость населенія.

Всѣхъ больныхъ, обращавшихся къ медицинскому персоналу за помощью, въ теченіи 1913 года, зарегистрировано 493373 чел., въ томъ числѣ въ больницахъ, лечебницахъ, домахъ умалишенныхъ, пріемныхъ покояхъ, съ постоянными кроватями 14333 человекъ, въ амбулаторіяхъ 404,409 чел., въ частной практикѣ 45018 чел. и не входящихъ въ предшествовавшія рубрики 29613 человекъ, изъ нихъ пользовано врачами 173,984 ч. и прочимъ медицинскимъ персоналомъ 319,389 чел.

Движеніе больныхъ въ лечебныхъ заведеніяхъ выражается слѣдующими цифрами:

Оставалось къ 1 января 1913 . . .	678 ч.
Въ отчетномъ году прибыло . . .	13655 »
» » » умерло . . .	607 »
Къ 1 Января 1914 г. осталось . . .	734 »

Г. Эпидеміи.

Изъ заразныхъ болѣзней, наблюдавшихся въ 1913 году въ Олонецкой губерніи, приняли эпидемическій характеръ и

потребовали принятія экстренныхъ мѣръ въ борьбѣ съ ихъ распространеніемъ *брюшной тифъ* въ Каргопольскомъ и Петрозаводскомъ уѣздахъ, *сыпной тифъ* и *цынга* въ Пудожскомъ уѣздѣ, *скарлатина* и *дизентерія* въ Каргопольскомъ уѣздѣ.

Больныхъ брюшнымъ тифомъ зарегистрировано по всей губерніи 712 чел., сыпнымъ тифомъ 45 чел., цынгою 246, скарлатиною 185 чел. и дизентеріей 223 человека.

Изъ числа заболѣвшихъ заразными болѣзнями пользовано въ больницахъ: брюшно-тифо-заразныхъ больныхъ 320, изъ нихъ умерло 28, больныхъ сыпнымъ тифомъ 27, умерло 4, скарлатиною 60, изъ нихъ умерло 9, цынготныхъ больныхъ 100, умерло 3 и больныхъ дизентеріей 9, умерло 1.

Для локализаціи эпидемій были принимаемы слѣдующія мѣры: изоляціи больныхъ въ ближайшія больницы, открытіе въ мѣстахъ эпидеміи временныхъ больничекъ или изоляціонныхъ барачковъ, дезинфекція зараженныхъ помѣщеній, бѣлья, платья и постельныхъ принадлежностей больныхъ. Во избѣжаніе распространенія эпидемическихъ заболѣваній среди учащихся временно закрывались школы, а именно: въ Каргопольскомъ уѣздѣ Полуборская и Лепшинская вслѣдствіе появленія скарлатины; Денисовская, Ольгская 1-я, Ольгская 2-я и Лекшмозерская вслѣдствіе появленія брюшного тифа; Рудниковская, Климовская, Зехновская, Нименская, Надпорожская и Красновская вслѣдствіе появленія кори; въ Пудожскомъ уѣздѣ Филимоновская и Кривецкая изъ-за скарлатины и въ Вытегорскомъ уѣздѣ 2 школы тоже вслѣдствіе появленія кори. Больные цынгою въ тяжелой формѣ отправлялись на излеченіе въ больницы; нѣкоторымъ изъ нихъ на мѣстахъ была оказываема матеріальная помощь на улучшеніе питанія.

Распространенію эпидеміи вообще не мало способствовали отхожіе промыслы, ярмарки и частые мѣстные праздники, а распространенію брюшного тифа также употребленіе недоброкачественной питьевой воды.

Въ отчетномъ году для прививокъ предохранительной оспы населенію употреблялся детритъ, получаемый изъ телятниковъ Олонецкаго Губернскаго Земства, Беклеманова, и Живописцева; сдѣлано прививокъ по губерніи 9676, изъ нихъ удачныхъ

7265, неудачныхъ 1562 и съ неизвѣстнымъ исходомъ 849; ревакцинацій 1190.

На борьбу съ эпидеміями израсходовано земствами, городами, частными обществами и лицами 2948 р. 29 к.

Расходы на медицинскую часть по губерніи въ 1913 году произведены въ суммѣ 645,511 руб. 84 к. на слѣдующія надобности:

1. Содержаніе лечебныхъ заведеній, безъ расходовъ на медицинскій и фармацевтичeskій персоналъ и бесплатную выдачу лекарствъ	230460 р. 40 к.
2. Содержаніе врачей	101,539 » 39 »
3. » фельдшеровъ и акушерскаго персонала	128,921 » 20 »
4. Содержаніе фармацевтическаго персонала	21,168 » 32 »
5. Бесплатная выдача лекарствъ	91,350 » 90 »
6. Расходы на оспопрививаніе	1,032 » 73 »
7. » » борьбу съ эпидеміями	2,948 » 29 »
8. Содержаніе санитарныхъ бюро	1,042 » — »
9. Оздоровленіе населенныхъ мѣстъ	843 » 68 »
10. Прочіе расходы	40,222 » 67 »
11. На постройку и ремонтъ больничныхъ зданій	25,982 » 26 »
<hr/>	
Всего по губерніи 645,511 » 84 »	

Д. Ветеринарный надзоръ и эпизоотіи.

Ветеринарно-санитарное состояніе губерніи въ отчетномъ году оставалось въ прежнихъ условіяхъ. родъ и степень повально заразныхъ болѣзней наблюдались тѣ же, и только сибирская язва проявлялась слабѣе и не имѣла большого распространенія.

Ветеринарный персоналъ губерніи въ 1913 г. состоялъ изъ 11 ветеринарныхъ врачей и 40 ветеринарныхъ фельдшеровъ, а именно: Губернскаго Ветеринарнаго Инспектора, 2 пунк-

товыхъ ветеринарныхъ врачей, 8 земскихъ ветеринарныхъ врачей, 38 участковыхъ и 2 пунктовыхъ ветеринарныхъ фельдшеровъ.

Городскихъ, военныхъ, государственнаго коннозаводства и др. вѣдомствъ и вольнопрактикующихъ въ губерніи не было.

Земскіе ветеринарные врачи распредѣлялись по одному на уѣздъ и одинъ при губернской земской управѣ. Въ отчетномъ году въ теченіи всего года не были замѣщены вакантныя должности земскихъ ветеринарныхъ врачей въ Лодейнопольскомъ и Пудоожскомъ уѣздахъ, а въ Повѣнецкомъ уѣздѣ состоялъ земскій ветеринарный врачъ съ 5 февраля по 8 марта и съ 1 іюня по 1 октября; остальное время года должность ветеринарнаго врача была не замѣщена.

Низшій земскій ветеринарный персоналъ распредѣлялся по участкамъ: въ Петрозаводскомъ уѣздѣ 6, Олонецкомъ 3, Лодейнопольскомъ 4, Вытегорскомъ 5, Каргопольскомъ 8, Пудоожскомъ 4 и Повѣнецкомъ 8.

Обязанности ветеринарнаго персонала, за исключеніемъ губернскаго ветеринарнаго инспектора, на которомъ лежало общее административное наблюденіе въ губерніи и руководство, состояли въ принятіи мѣръ къ предупрежденію и прекращенію повальныхъ болѣзней на домашнихъ животныхъ, въ леченіи спорадическихъ болѣзней, въ надзорѣ за всѣми мѣстами скопленія и продажи животныхъ, наблюденіи за состояніемъ здоровья промышленнаго скота и взиманіе съ него 0/0 сбора.

Ветеринарная организація въ губерніи существуетъ смѣшанная— губернская и уѣздная. Губернское земство ассигнуетъ суммы на содержаніе ветеринарныхъ врачей, на борьбу съ сапомъ и прочими эпизоотіями, а уѣздныя земства на содержаніе ветеринарно-фельдшерскаго персонала и на ветеринарно-врачебное дѣло. Пунктовые ветеринарные врачи въ г.г. Петрозаводскѣ и Вытегрѣ завѣдывали городскими скотобойнями. Кромѣ того, Вытегорскій пунктовый ветеринарный врачъ во время навигаціи завѣдывалъ мѣропріятіями противъ сибирской язвы на тягловыхъ лошадяхъ на Маріинской водной системѣ; въ помощь къ нему были приглашены три студента Юрьевскаго Ветеринарнаго Института.

Уѣздные земскіе ветеринарные врачи въ г.г. Олонцѣ, Каргополѣ и Повѣнцѣ завѣдывали городскими скотобойнями, а въ г.г. Лодейномъ-полѣ и Пудождѣ, за отсутствіемъ уѣздныхъ земскихъ ветеринарныхъ врачей, скотобойни оставались безъ ветеринарнаго надзора.

Въ отчетномъ 1913 году были зарегистрированы слѣдующія повально-заразительныя болѣзни: сибирская язва, бѣшенство, эпизоотическій лимфангоитъ, мытъ, инфлюенца, чесотка; злокачественная катарральная горячка крупнаго рогатаго скота, кровавая моча и чума собакъ. Всѣхъ неблагополучныхъ пунктовъ по заболѣваніямъ было 443, въ нихъ заболѣло 806, изъ которыхъ упало 132 и убито 86 головъ по всей губерніи.

Наиболѣе пострадавшими уѣздами въ 1913 г. отъ эпизоотій по количеству заболѣваемости и смертности были: Петрозаводскій, Лодейнопольскій и Вытегорскій.

Процентное отношеніе заболѣвшихъ, павшихъ и убитыхъ къ общему количеству cadaго рода домашнихъ животныхъ выражается: для лошадей заболѣвшихъ, 0,60, павшихъ и убитыхъ 0,02, для крупнаго рогатаго скота заболѣвшихъ 0,18, павшихъ и убитыхъ 0,06.

Изъ приведенныхъ цифровыхъ данныхъ видно, что по заболѣваемости первое мѣсто занимаютъ лошади, а по смертности крупный рогатый скотъ. Сравнивая процентъ заболѣваемости и смертности съ предыдущимъ годомъ, видно, что въ отчетномъ году процентъ заболѣваемости противъ прошлаго года какъ лошадей, такъ и крупнаго рогатаго скота увеличился, а смертность уменьшилась, каковое явленіе объясняется слабымъ проявленіемъ мыта и кровавой мочи. Мѣры къ прекращенію болѣзней, за отсутствіемъ хорошихъ пастбищъ и невозможности, за неимѣніемъ средствъ, оздоровленія имѣющихся лѣсныхъ выгоновъ, принимались палліативныя. Рекомендовалось избѣгать малярійныхъ пастбищъ. Лѣченіе состояло въ примѣненіи глауберовой соли, искусственной карлсбадской соли, салициловокислаго натра, соляной кислоты и въ особенности уксусно-кислаго свинца. Остальныя болѣзни заразнаго характера, какъ то: инфлюенца, злокачественная катарральная горячка крупнаго рогатаго скота и чума собакъ наблюдались въ видѣ спорадическихъ случаевъ и большого распространенія не имѣли.

Существенныхъ измѣненій въ размѣрахъ расходования на ветеринарную часть какъ со стороны правительства, такъ и общественныхъ учрежденій въ отчетномъ году не было.

Въ 1913 году израсходовано: Министерствомъ Внутреннихъ Дѣлъ 7328 р. 96 к., губернскимъ земствомъ 7601 руб., уѣздными земствами 22434 р. 58 к., городскими управленіями 1838 р. 71 коп., а всего 39203 руб. 25 коп.

Е. Богадѣльни, пріюты и другія благотворительныя учрежденія.

По примѣру прежнихъ лѣтъ, въ дѣлѣ благотворительности принимали живое участіе: земства, города и частныя лица, стремясь общими силами къ поддержанію существующихъ въ губерніи пріютовъ богадѣленъ и благотворительныхъ обществъ.

Всѣхъ богадѣленъ въ губерніи существуетъ 10, изъ нихъ въ Петрозаводскомъ, Каргопольскомъ и Повѣнецкомъ по 2, и Олонецкомъ, Лодейнопольскомъ, Вытегорскомъ и Пудожскомъ по 1 богадѣльни. Въ нихъ призрѣвалось 75 мужчинъ и 175 женщинъ. Общій расходъ по содержанію ихъ выразился въ суммѣ 26,238 р. 18 коп.

Пріютовъ въ губерніи числится 6, а именно: въ г. *Петрозаводскѣ*—3: Николаевскій дѣтскій пріютъ для призрѣнія 83 дѣвочекъ, пріютъ имени Протасьевыхъ для 42 мальчиковъ и «Ясли» для 9 мальч. и 10 дѣвочекъ; въ г. *Вытебѣ*—пріютъ имени Матвѣевой для дѣтей обоего пола и въ г. *Пудожѣ*—«Ольгинскій» дѣтскій пріютъ для призрѣнія 20 мал. и 16 дѣв.

При этомъ—пріюты г. Петрозаводска находятся въ вѣдѣніи учрежденій Императрицы Маріи, Вытегорскій содержится на частныя средства и «Ольгинскій» пріютъ субсидируется учрежденіями Императрицы Александры Ѳеодоровны. Всего въ пріютахъ въ 1913 году призрѣвалось до 220 дѣтей обоего пола. Расходъ по содержанію пріютовъ за годъ достигаетъ суммы 39,994 руб. 81 коп.

Кромѣ перечисленныхъ пріютовъ въ 1913 году открытъ въ г. *Повѣнцѣ* пріютъ-богадѣльня для призрѣнія дѣтей эпилептиковъ, слабоумныхъ и калѣкъ. Пріютъ рассчитанъ на 25 дѣтей, построенъ потомственными почетными гражданами Крыловыми на собственныя средства и находится въ вѣдѣніи со-

стоящаго подъ Августѣйшимъ Ея Императорскаго Величества Государыни Императрицы Александры Θεодоровны покровительствомъ братства во имя Царицы Небесной. Совѣтъ братства находится въ г. С.-Петербургѣ, а потому свѣдѣній о расходахъ за отчетный годъ не имѣется.

Для оказанія матеріальной помощи бѣднѣйшему населенію губерніи организовано 14 благотворительныхъ обществъ, содержимыхъ почти исключительно на частныя средства. Въ теченіи года изъ суммъ благотворительныхъ обществъ матеріальная помощь была оказана свыше 1000 лицамъ обоюга пола въ размѣрѣ около 10,000 рублей.

Такимъ образомъ, расходъ по содержанию богадѣленъ, приютовъ и благотворительныхъ обществъ за 1913 годъ опредѣляется суммою около 76000 р. по всей губерніи.

У. Народное просвѣщеніе и образованіе.

Въ отчетномъ 1913 году всѣхъ учебныхъ заведеній средняго и низшаго типа въ Олонецкой губерніи числилось 845. Изъ нихъ среднихъ учебныхъ заведеній 8, а именно: въ г. Петрозаводскѣ—мужская и женская гимназіи, духовная и учительская семинаріи и епархіальное женское училище, въ г. Вытегрѣ—женская гимназія и реальное училище и въ г. Каргополѣ—женская прогимназія; изъ учебныхъ заведеній спеціальнаго и профессиональнаго характера: низшее техническое училище судовыхъ машинистовъ и фельдшерско-акушерская школа—въ г. Петрозаводскѣ, лѣсная Лоянская школа, Важинская ремесленная школа, Повѣнецкая ремесленная земская школа и Петрозаводская школа корзиноплетенія; высшихъ начальныхъ училищъ—7, приходскихъ—10, образцовыхъ (министерскихъ)—54, земскихъ—414, церковно-приходскихъ школъ (второклассныхъ)—5, одноклассныхъ и двухклассныхъ церковно-приходскихъ—325, евангелическо-лютеранскихъ—2, и разныхъ др. низшихъ школъ—14.

Численность учащихся между училищами распредѣляется слѣдующимъ образомъ: въ теченіи года въ среднихъ учебныхъ заведеніяхъ обучалось 1805 чел., въ спеціальныхъ и профессиональныхъ 231 чел., въ министерскихъ школахъ 4802 чел., земскихъ 11783 чел., церковно-приходскихъ 8423 чел. и разныхъ

низшихъ школахъ 1102 чел., а всего въ 1913 году обучалось 28146 человекъ обоого пола.

Въ 1913 году согласно плана всеобщаго обученія открыто 9 земскихъ одноклассныхъ училищъ, а именно: въ Петрозаводскомъ уѣздѣ 2 и въ Пудожскомъ 7.

Въ тоже время закрыто Видлицкое частное училище при заводѣ въ Олонецкомъ уѣздѣ. Кромѣ того преобразовано 4 одноклассныхъ училища въ двухклассныя: 2 министерскихъ: Десятинское, Вытегорскаго уѣзда и Уствольское, Каргопольскаго уѣзда и 2 земскихъ: Угмойльское Петрозаводскаго уѣзда и Виницкое Лодейнопольскаго уѣзда.

Расходъ по народному образованію за 1913 годъ выразился въ общей суммѣ 1178258 р. 60 коп. по всей губерніи, изъ которыхъ на долю казны падаетъ 635130 руб. 68 коп., земства 330857 руб. 16 коп., Святѣйшаго Синода 57560 руб. 99 коп. и другіе источники 154709 руб. 77 коп.

Главнымъ видомъ внѣшкольнаго образованія, какъ и прежде, являлись народныя чтенія, народныя бібліотеки, книжные склады при училищахъ, отчасти школьные музеи и воскресные и вечерніе курсы для взрослыхъ. Лекторами на чтеніяхъ выступали законоучителя, учителя, учительницы начальныхъ училищъ и др. лица какъ то: инспектора народныхъ училищъ, земскіе фельдшера и агрономическій персоналъ земства.

Чтенія устраивались, какъ при пособіи волшебнаго фонаря, такъ и безъ него.

VI. Землеустройство въ Олонецкой губерніи.

Землеустроительныя работы въ Олонецкой губерніи, возникнувъ въ 1908 г., производятся въ теченіи 6 лѣтъ, изъ коихъ 4 года таковыя находились въ вѣдѣніи крестьянскихъ учрежденій, удовлетворившихъ за этотъ промежутокъ времени единоличныхъ ходатайствъ 23% и группового 20%, давъ въ конечномъ результатѣ площадь устроенныхъ земель единоличнаго владѣнія 5025 дес. и группового — 24061 дес.

Принимая во вниманіе, что крестьянскія учрежденія могли удѣлять дѣлу землеустройства лишь свободное время отъ многочисленныхъ прямыхъ своихъ обязанностей, не распола-

гая къ тому же достаточными техническими силами, вышеуказанные результаты четырехлѣтней дѣятельности должны быть признаны болѣе, чѣмъ достаточными. Нѣкоторымъ минусомъ дѣятельности крестьянскихъ учреждений по землеустройству было то обстоятельство, что они очень широко отступали отъ основныхъ требованій землеустроительной техники; но принимая во вниманіе, что по правовымъ условіямъ землеустроительной дѣятельности крестьянскихъ учреждений того времени, насажденіе землеустройства въ громадномъ большинствѣ случаевъ возможно было лишь только въ добровольномъ порядкѣ и что главной задачей землеустройства крестьянскихъ учреждений было пробить брешь въ закоснѣломъ черезполосномъ землевладѣніи мѣстнаго крестьянства, вышеотмѣченная отрицательная сторона дѣятельности крестьянскихъ учреждений по землеустройству можетъ быть отчасти объяснена условіями времени. Съ 1912 г. производство землеустроительныхъ работъ переходитъ въ вѣдѣніе землеустроительныхъ учреждений, каковыя дѣйствуя на основаніи Высочайше утвержденнаго 29 мая 1911 г. положенія о землеустройствѣ, въ полной мѣрѣ осуществляли широкую возможность къ насажденію улучшенныхъ формъ землевладѣнія.

Въ первый годъ своей дѣятельности Землеустроительныя учрежденія удовлетворили ходатайства о единоличномъ землеустройствѣ на площади 12731 дес., принадлежащихъ 156 домохозяевамъ и группового 40638 дес.—1265 домохозяевамъ. Отмѣченная выше интенсивность въ дѣятельности Землеустроительныхъ учреждений на первыхъ порахъ, какъ мы увидимъ ниже, на будущее время еще болѣе повысилась, не смотря на то, что самое направленіе этой дѣятельности рѣзко измѣнилось въ сторону стремленія не за возможно большимъ количествомъ дѣлъ, а за возможно высокимъ ихъ качествомъ; если въ 1912 г. Землеустроительныя комиссіи заботились, что-бы районы ихъ дѣятельности были возможно больше, чтобы этимъ путемъ ознакомить населеніе на практикѣ съ задачами, цѣлесообразностью и способами осуществленія землеустройства, то уже въ 1913 г. Землеустроительныя комиссіи считали указанную цѣль достигнутой и сосредоточили свое вниманіе, глав-

нымъ образомъ, на томъ, что-бы выполняемая ими землеустроительныя работы были возможно совершеннѣе.

Сообразно съ послѣдняго рода положеніемъ въ полевой періодъ 1913 г. въ 1 часть плана работъ была включена площадь 251533 дес. для 3281 домохозяина. Для осуществленія вышешоименованной работы въ натурѣ, таковая была распредѣлена между 20 землеустроителями: изъ числа непремѣнныхъ членовъ—7, земскихъ начальниковъ—5 и землемѣровъ—8, подъ руководствомъ коихъ и были распредѣлены техническія силы губерніи. Являясь отвѣтственными лицами за дѣло землеустройства въ уѣздахъ, непремѣннымъ членамъ въ теченіи всего полевого періода пришлось почти непрерывно переѣзжать съ одной работы на другую, такъ какъ бдительный надзоръ и постоянное руководство непремѣнныхъ членовъ уѣздныхъ комиссій за дѣйствіями землеустроителей изъ числа земскихъ начальниковъ и землемѣровъ являлись настоятельно необходимыми. Надзоръ этотъ и руководство настолько много отнимали труда и времени у непремѣнныхъ членовъ уѣздныхъ комиссій, что послѣдніе едва справлялись со своими обязанностями по канцеляріи и очень мало имѣли возможности удѣлять времени на подготовку дѣлъ для полевого періода будущаго года, что въ связи съ циркулярнымъ распоряженіемъ губернской комиссіи объ обязательномъ завершеніи подготовки дѣлъ въ теченіи лѣта, вызвало весьма напряженную работу со стороны непремѣнныхъ членовъ уѣздныхъ комиссій, такъ какъ съ одной стороны они должны были сосредоточиваться на исполненіи дѣлъ по плану работъ, съ другой заниматься подготовкой болѣе сложныхъ дѣлъ, поручать коковыя земскимъ начальникамъ либо землемѣрамъ. Такое положеніе дѣла вызвало необходимость по нѣкоторымъ уѣздамъ назначить непремѣннымъ членамъ постоянныхъ помощниковъ, на что со стороны главнаго управленія землеустройства и земледѣлія было получено принципиальное согласіе.

Тяжелыя условія работы въ Олонецкой губерніи лишаютъ возможности привлечь на службу въ мѣстныя землеустроительныя комиссіи хорошихъ техниковъ и удержать таковыхъ на службѣ въ Олонецкой губерніи невозможно, благодаря чему контингентъ землемѣрныхъ чиновъ постоянно мѣняется и ни-

когда не достигаетъ штатнаго числа. Въ силу необходимости на время полевого періода приходится приглашать на должности землемѣровъ и ихъ помощниковъ студентовъ высшихъ спеціальныхъ учебныхъ заведеній, что въ силу многочисленныхъ причинъ является весьма нежелательнымъ. Но даже и приглашеніе на должность землемѣровъ студентовъ, не дало возможности въ полевой періодъ 1913 г. довести число землемѣрныхъ техникумовъ до количества, требуемаго планомъ работъ, а именно: 39 землемѣровъ, 48 помощниковъ, при 4 ревизорахъ. Въ дѣйствительности же въ полевой періодъ работало 25 землемѣровъ, 38 помощниковъ. Не смотря, однако, на такой недостатокъ техническихъ силъ, изъ числа включенныхъ въ 1 часть плана работъ дѣлъ оказалось возможнымъ закончить на площади 119316 дес. Вышеуказанная площадь исполненныхъ землеустроительныхъ работъ по роду дѣлъ распредѣляется слѣдующимъ образомъ: на единоличное землеустройство приходится 20756 дес. и на групповое 98560 дес. Результаты эти должны быть признаны вполне достаточными, если принять во вниманіе, что производство землемѣрныхъ работъ при одинаковомъ напряженіи труда землемѣровъ по сравненію съ большинствомъ другихъ мѣстностей Европейской Россіи въ Олонецкой губерніи не можетъ не идти болѣе медленнымъ темпомъ, такъ какъ въ громадномъ большинствѣ случаевъ проложеніе межъ, граничныхъ линій и т. п. сопряжено съ прорубкой просѣкъ.

Одновременно съ исполненіемъ 1 части плана работъ шла подготовка сложныхъ дѣлъ при содѣйствіи землемѣровъ по 2 части плана, и изъ всѣхъ 11 дѣлъ послѣдняго рода подготовка закончена по 10. Кромѣ того уѣздными комиссіями было поручено для подготовки въ пор. ст. 22 наказа за время съ 1-го февраля 1913 г. по 1-е января 1914 г. 345 дѣлъ, завершеніе коихъ подготовкой распредѣлилось слѣдующимъ образомъ: 82,6% на долю непремѣнныхъ членовъ, 13,1% — земскихъ начальниковъ и 4,3% на долю землемѣровъ.

Введеніе въ дѣйствіе Положенія о Землеустройствѣ 29 мая 1911 г. предъявило высокія требованія какъ съ формальной, такъ и съ технической стороны къ производству землеустроительныхъ дѣлъ, но вмѣстѣ съ тѣмъ, по сравненію съ

прежнимъ порядкомъ работъ, открыло широкую возможность къ насажденію всякаго рода улучшенныхъ формъ землевладѣнія. Для Олонецкой губерніи новый законъ далъ особенно благоприятные результаты для уничтоженія сильно развитой здѣсь однопланности селеній, каковое уничтоженіе, являясь переходной ступенью къ единоличнымъ хозяйствамъ, пробуждаетъ у населенія интересъ къ обработкѣ земли, которая по своимъ природнымъ высокимъ качествамъ можетъ дать при мало мальски интенсивномъ хозяйствѣ весьма большую матеріальную выгоду.

Сознаніе выгоды улучшенныхъ формъ землевладѣнія у населенія Олонецкой губерніи почти повсемѣстно созрѣло, доказательствомъ чему служитъ неослабное поступленіе новыхъ ходатайствъ о землеустройствѣ.

Переходя къ вопросу, какія реальныя послѣдствія въ хозяйствѣ крестьянъ замѣчаются въ результатъ землеустройства необходимо прежде всего констатировать, что лишь послѣ землеустройства мѣстные крестьяне начинаютъ понимать, какое неисчерпаемое богатство представляютъ ихъ надѣльныя земли. Съ уничтоженіемъ чрезполосности, населеніе начинаетъ заботиться о расширеніи культурной площади земли, забрасываютъ отхожіе промыслы и сосредоточиваютъ весь свой трудъ на обработкѣ земли. Вслѣдъ за землеустройствомъ населеніемъ предъявляются широкія требованія объ агрономической помощи и объ оказаніи на первыхъ порахъ матеріальной поддержки. И въ томъ и въ другомъ отношеніи Землеустроительныя учрежденія стараются быть, насколько позволяютъ наличныя силы и средства, на высотѣ своего призванія по насажденію прочныхъ и жизнеспособныхъ единоличныхъ хозяйствъ. Исходя изъ этого принципа, Землеустроительныя учрежденія и послѣ исполненія своей прямой задачи — по собранію въ цѣльныя хозяйственныя единицы раздробленныхъ на мелкія полосы крестьянскихъ земель, не оставляютъ землеустроенное населеніе на произволъ судьбы, а продолжаютъ и дальше заботиться о ихъ преуспѣяніи. Дѣйствуя самостоятельно въ этомъ направленіи, Землеустроительными учрежденіями въ 1913 г. была оказана помощь единоличнымъ владѣльцамъ въ

суммѣ 9555 руб., считая въ числѣ таковыхъ безвозвратныя пособія, что дало въ среднемъ на одно хозяйство около 100 руб.

Начало агрономической помощи единоличнымъ владѣльцамъ было положено въ 1912 г., когда въ распоряженіе губернскаго земства, были отпущены департаментомъ земледѣлія средства на содержаніе агрономическаго персонала въ районахъ землеустройства. Но такъ какъ средства эти земствомъ въ 1912 г. использованы въ интересахъ единоличныхъ владѣльцевъ не были, то уже въ 1913 г. агрономическимъ совѣщаніемъ при губернской комиссіи былъ предъявленъ рядъ требованій, касающихся планомѣрной работы въ районахъ землеустройства. Вслѣдствіе признанія земствомъ указанныхъ требованій неспріемлемыми, въ 1913 г. агрономическая помощь единоличнымъ владѣльцамъ была сосредоточена въ вѣдѣніи правительственной организаціи. Въ цѣляхъ распространенія сельскохозяйственныхъ знаній въ районахъ землеустройства въ 1913 г. было устроено 14 чтеній, бесѣдъ и двое курсовъ по скотоводству, молочному хозяйству и кормодобыванію.

Одновременно съ распространеніемъ сельскохозяйственныхъ знаній среди землеустроеннаго населенія, въ 1913 году были организованы показательные участки, показательные сѣвообороты и хозяйства. Кромѣ того было устроено 4 прокатно-зерноочистительныхъ пункта въ селеніяхъ: Пограничные-Кондуши, Реболы, Анхимовское и Черепаховское. Агрономическая помощь не могла еще получить широкаго развитія въ 1913 г. по тремъ причинамъ: во 1-хъ, смѣта расходовъ на таковую помощь въ 1913 г. была утверждена въ іюль мѣсяцѣ, во 2-хъ, въ связи съ послѣднимъ обстоятельствомъ, должности районныхъ агрономовъ были замѣщены только въ началѣ полевого періода и, въ 3-хъ, вслѣдствіи невыясненности до конца года вопроса о передачѣ агрономической помощи единоличнымъ владѣльцамъ въ вѣдѣніе земства. Всѣ перечисленныя причины, препятствовавшія широкому развитію агрономической помощи въ 1913 г., на будущій годъ будутъ устранены, такъ какъ съ 1-го января 1914 г. въ губерніи вводится правительственная агрономическая организація.

ВЪДОМОСТЬ

о посѣвѣ и урожаѣ хлѣба въ Олонецкой
губерніи

за 1913 годъ.

НАИМЕНОВАНИЕ УЪЗДОВЪ.	П о с ѣ я н о п у д о					С н я т о п у д о в ь.								
	Озимой ржи.	Яровой ржи.	Яровой пшеницы.	Овса	Ячменя	Гороха.	Картофеля.	Озимой ржи.	Яровой ржи.	Яровой пшеницы.	Овса.	Ячменя.	Гороха.	Картофеля.
ПЕТРОЗАВОДСКІЙ.														
На земляхъ владѣльческихъ	1021	30	10	1020	22	—	1146	7470	180	75	4683	1112	—	6900
Крестьянскихъ обществъ	80730	—	—	115013	1291	9	64266	470340	—	—	531250	54418	35	344253
Городскихъ и другихъ	1350	320	—	1500	36	—	4500	4050	1280	—	6000	1280	—	18000
Итого	83101	350	10	117533	1350	9	69912	481860	1460	75	541933	56810	35	369153
ОЛОНЕЦКІЙ.														
На земляхъ владѣльческихъ	1071	—	—	1459	4	—	1836	5879	—	—	6451	250	—	10344
Крестьянскихъ обществъ	64869	—	—	91986	949	81	59252	351261	—	—	401986	52048	288	308233
Городскихъ и другихъ	1152	—	—	1356	18	—	765	6912	—	—	6810	1104	—	3825
Итого	67092	—	—	94801	972	81	61853	364052	—	—	415247	53402	288	322402
ЛОДЕЙНОПОЛЬСКІЙ.														
На земляхъ владѣльческихъ	2901	298	—	2784	428	20	3640	16789	2080	—	12720	3080	52	19970
Крестьянскихъ обществъ	58888	703	9	78199	11799	554	100284	354714	3207	52	368957	82183	2222	569496
Городскихъ и другихъ	675	160	—	660	120	—	1980	4050	800	—	2640	840	—	9900
Итого	62464	1161	9	81643	12347	574	105904	375553	6087	52	384317	86103	2274	599366
ВЫТЕГОРСКІЙ.														
На земляхъ владѣльческихъ	3329	22	—	3488	39	—	7166	17685	75	—	16096	2399	—	38754
Крестьянскихъ обществъ	89764	100	—	97295	1318	420	56787	441096	488	—	408639	88970	3116	335399
Городскихъ и другихъ	711	—	—	1488	7	—	81	5040	—	—	5442	504	—	648
Итого	93804	122	—	102271	1364	420	64034	463821	563	—	430177	91873	3116	374801
КАРГОПОЛЬСКІЙ.														
На земляхъ владѣльческихъ	2341	157	—	2552	65	8	836	15462	507	—	11308	4477	8	4476
Крестьянскихъ обществъ	127314	—	1340	199976	7078	4960	98490	651376	—	8563	823834	422565	20765	455605
Городскихъ и другихъ	1188	—	—	2406	30	—	432	12600	—	—	11988	7216	—	4617
Итого	130843	157	1340	204934	7174	4968	99758	679438	507	8563	847130	434258	20773	464698
ПУДОЖСКІЙ.														
На земляхъ владѣльческихъ	915	—	—	1313	13	—	1134	6448	—	—	5660	747	—	5184
Крестьянскихъ обществъ	56448	—	7040	57346	2134	1244	75058	289723	—	35200	222351	116078	3916	384770
Городскихъ и другихъ	1710	—	—	1230	8	—	1170	9405	—	—	4308	352	—	9360
Итого	59073	—	7040	59889	2156	1244	77362	305576	—	35200	232319	117177	3916	399314
ПОВЪНЕЦКІЙ.														
На земляхъ владѣльческихъ	202	—	—	246	2	—	240	1003	—	—	1275	107	—	1256
Крестьянскихъ обществъ	26104	—	—	19590	122	—	32952	158464	—	—	96816	54863	—	182863
Городскихъ и другихъ	144	—	—	180	1	—	1170	1152	—	—	900	936	—	10350
Итого	26450	—	—	20016	124	—	34362	160619	—	—	98991	55906	—	194469
ВСЕГО	522827	1790	8399	681087	15499	7296	513185	2830919	8617	43890	2950114	895529	30402	2724203

ВѢДОМОСТЬ

№ 2.

О количествѣ площади сѣнокосовъ и собраннаго сѣна
въ Олонецкой губерніи
за 1913-й годъ.

У ъ з д ы.	Съ заливныхъ.		Съ незаливныхъ.		В с е г о.	
	Деся- тинъ.	Пудовъ.	Деся- тинъ.	Пудовъ.	Деся- тинъ.	Пудовъ.
Петрозаводскій.	3164	269740	50745	5180312	53909	5450052
Олонецкій . . .	1333	79646	27270	2662977	28603	2742623
Лодейнопольскій	2257	241576	20844	1638444	23101	1880020
Вытегорскій . .	7076	576446	33799	2065463	40875	2641909
Каргопольскій .	8771	853040	82791	4759485	91562	5612525
Пудожскій . .	5526	311243	24594	1204790	30120	1516033
Повѣнецкій . .	7741	551932	19606	988866	26747	1540798
Итого . .	35868	2883623	259049	18500337	294917	21383960

ВѢДОМОСТЬ

№ 3.

О СВОРѢ ЛЬНА И КОНОПЛЯ

въ Олонецкой губерніи

за 1913-й годъ.

УѢЗДЫ.	Л е н ъ.			К о н о п л я.		
	Посѣвн. площад. въ дес.	Сѣмени.	Волокна.	Посѣвн. площад. въдесят.	Сѣмени.	Волокна.
Петроза- водскій .	248	3475	3966	52	910	1300
Олонецкій	244	3953	6393	122	1720	1647
Лодейно- польскій .	299	11791	7917	52	1109	1244
Вытегор- скій	313	6564	4015	—	—	—
Каргополь- скій	429	6692	8580	147	2087	3940
Пудожскій	303	4606	8060	63	1638	756
Повѣнец- кій	77	1132	1140	59	2325	531
Итого .	1913	38213	40071	495	9789	9418

ВѢДОМОСТЬ О СКОТОВОДСТВѢ въ Олонецкой губерніи

№ 4.

за 1913 годъ.

НАИМЕНОВАНИЕ СКОТА.	Олонецкая губернія						Олонецкая губернія												
	Петрозаводскъ.	Уездъ.	Олонецъ.	Уездъ.	Лодейное Поле.	Уездъ.	Вытегра.	Уездъ.	Каргополь.	Уездъ.	Пудожъ.	Уездъ.	Повенецъ.	Уездъ.	Итого въ городахъ.	Итого въ уездахъ.	Всего въ губерніи.		
Лошадей	631	14888	139	9266	179	9580	179	11658	127	18307	310	9057	135	5599	1700	78355	80055		
Рогатаго скота	1574	31037	165	26906	172	26228	241	21457	168	32726	515	16715	245	9756	3080	164825	167905		
Овецъ простыхъ	213	18987	100	15526	2	10603	6	19930	—	32072	180	11503	10	9396	511	118017	118528		
Свиней	128	484	55	2637	8	480	9	195	23	263	15	114	35	44	273	4217	4490		
Козъ	31	—	2	—	1	—	2	5	6	12	3	—	—	—	45	17	62		
Итого	2577	65396	461	54335	362	46891	437	53245	324	83380	1023	37389	425	24795	5609	365431	371040		

ВѢДОМОСТЬ

о продовольственныхъ средствахъ по Олонец- кой губерніи

за 1913 годъ.

НАИМЕНОВАНИЕ КАПИТАЛОВЪ.	Къ 1-му января 1914 года осталось.				ВСЕГО.	
	Н а л и ц о.		В ъ с с у д а х ъ.			
	Денегъ.	Хлѣба.	Денегъ.	Хлѣба.		
	Р у б л и и к о п ѣ й к и.					
I. Губернскаго присутствія.						
Губернскій продовольственный	81067—77	—	201037—59	—	282105 р. 36 к.	
Образов. по зак. 11 июня 1838 г.	160318—63	15678п 32ф.	32661—83	47940—97	240921р. 43к. 15678п 32ф.	
Итого	241386—40	15678п 32ф.	233699—42	47940—97	523026р. 79к. 15678п 32ф.	
II. Губернск. земства	34392—78	—	—	—	34392р. 78к.	
III. Уѣздн. земствъ:						
Петрозаводскаго	—	—	—	—	—	
Олонецкаго	2469	—	28	—	2497	
Лодейнопольскаго	Н е	б ы л о.	—	—	—	
Вытегерскаго	1532	—	240	—	1772	
Карго- польскаго	{ склада зернохранил.	11868	415 р.	12981	—	25264
		508	—	40926	—	41434

НАИМЕНОВАНИЕ КАПИТАЛОВЪ.	Къ 1-му января 1914 года осталось.				ВСЕГО.
	Н а л и ц о.		В ъ с с у д а х ъ.		
	Денегъ.	Хлѣба.	Денегъ.	Хлѣба.	
Р у б л и и к о п ѣ й к и.					
Пудожскаго . . .	324	1411	—	за вахтеромъ 1223	2958
Перечислено на обороты сел.-хоз. складовъ	—	—	16706	—	16706
Перечислено въ уѣздный сборъ . . .	—	—	1548	—	1548
Повѣнецкаго . . .	36	151201	—	—	151237
Итого . . .	16737	153027	72429	1223	243416
IV. Сословныхъ учре- жденій.					
М ѣ щ а н ь:					
Петрозаводска . . .	3003—72	—	—	—	3003—72
Олонца	5485— 1	—	—	—	5485— 1
Лодейнаго-поля . . .	474—41	—	—	—	474 · 41
Вытегры	1201—50	—	—	—	1201—50
Каргополя	775— 5	—	—	—	775— 5
Пудожа	256—79	—	127—90	—	384—69
Повѣнца	562—99	—	—	—	562—99
Итого . . .	11759—47	—	127—90	—	11887—37
Всесословнаго про- довольственнаго ка- питала по гор. Кар- гополю	1409—68	735—20	—	—	2144—88

НАИМЕНОВАНИЕ КАПИТАЛОВЪ.	Къ 1-му января 1914 года осталось.				ВСЕГО.
	Н а л и ц о.		В ъ с с у д а х ъ.		
	Денегъ.	Хлѣба.	Денегъ.	Хлѣба.	
Р у б л и и к о п ѣ й к и.					
Крестьянъ.					
Петрозаводскаго у.	69059—61	—	—	—	69059 р. 61 к.
Олонецкаго . . .	42545—14	—	—	—	42545 р. 14 к.
Лодейнопольскаго	46536—27	—	273—45	—	46809 р. 72 к.
Вытегорскаго . . .	116607—92	26908 п. 20 ф.	5140—16	—	121748 р. 8 к.
					26908 п. 20 ф.
Каргопольскаго .	34992—87	50985 п. 16 ф.	16428—66	113 п. 35 ф.	51421 р. 53 к.
					51098 п. 51 ф.
Пудожскаго . . .	66020—20	7103 п. 1 ф.	12967—22	—	78987 р. 42 к.
					7103 п. 1 ф.
Повѣнецкаго . . .	29430—97	—	852—29	—	30283 р. 26 к.
Итого . . .	405192—98	84996—37	35661—78	113 п. 35 ф.	440854 р. 76 к.
				Хлѣба	85110 п. 32 ф.

ВЪДОМОСТЬ

о состояніи и движеніи долговъ въ губернской продовольственный капиталъ и продовольственный капиталъ, образованный по закону 11 іюня 1838 г.

за 1913 годъ.

В Ъ Д О
о промыслахъ
въ Олонецкой
за 1913

Промыслы. Уѣзды	Лѣсныя заготовки.		Сплавъ лѣса.		Охота.		Рыболовство.		Извозъ.		Тяга судовъ.		Лоцманство.		Шкиперство и проч. зан. судов, въ качествѣ матр. штурв. и т. п.	
	Число раб- бочихъ.	Заработано.	Число ра- бочихъ.	Заработано.	Число ра- бочихъ.	Заработано.	Число ра- бочихъ.	Заработано.	Число ра- бочихъ.	Заработано.	Число ра- бочихъ.	Заработано.	Число ра- бочихъ.	Заработано.	Число ра- бочихъ.	Заработано.
Петрозаводскій	4344	150965	1862	31344	1493	19490	1751	62363	2055	11950	—	—	73	13665	91	8650
Олонецкій . .	3039	68275	1721	22827	834	4961	1212	21711	650	6490	—	—	159	37480	534	31920
Лодейнопольск.	7777	135695	4915	34480	1888	13476	954	26299	415	5980	560	2200	259	73604	960	41675
Вытегорскій .	4946	165455	2170	36070	789	10633	800	35250	367	5940	6884	326351	20	460	293	18809
Каргопольскій	2039	40700	1407	15630	1272	12934	1027	16670	721	10868	—	—	15	200	4	780
Пудожскій .	2373	114125	1120	23500	1269	12421	1387	25245	550	11710	—	—	—	—	—	—
Повѣнецкій .	3402	164516	1771	33560	1065	11490	885	9805	1271	19985	—	—	—	—	54	4960
Итого .	27920	839731	14966	197411	8610	86405	7906	197343	6029	72923	7444	328551	526	125409	1936	106794

МОСТЬ
населенія
губерніи
годъ.

Нагрузка и выгруз- касудовъ.	Судостро- еніе.	Мѣстные промыслы.								Отхожіе промыслы		Разные другіе про мыслы.		В С Е Г О.			
		Добыва- ніе иско- паемыхъ.		Работы для горн. заводовъ.		Плотни- чество.		Кустар- ные про мыслы.		Число ра- бочихъ.	Заработано.	Число ра- бочихъ.	Заработано.	Число ра- бочихъ.	Заработано.		
		Число ра- бочихъ.	Заработано.	Число ра- бочихъ.	Заработано.	Число ра- бочихъ.	Заработано.	Число ра- бочихъ.	Заработано.								
525	17950	—	—	33	560	—	—	91	5910	706	28172	985	63310	2651	53765	16660	468094
584	7260	25	400	—	—	—	—	—	—	587	12870	562	11744	1563	36540	11470	262478
785	22500	—	—	3	300	—	—	—	—	1292	36691	402	9850	1637	31441	21847	434191
448	5660	260	18300	—	—	—	—	405	8575	426	16996	2820	85959	677	19020	21395	753478
10	450	48	845	—	—	—	—	312	6145	881	32119	1641	19640	2133	34735	11510	192716
230	3680	—	—	—	—	—	—	12	600	367	12387	60	3610	1370	10825	8738	218103
257	7090	—	—	—	—	—	—	198	12225	222	7533	293	10080	99	4750	9487	285994
2839	64590	333	19545	36	860	—	—	1108	33455	4481	106768	6763	204190	10130	191076	104107	2615054

№ по пор.	Наименованіе заведеній и промысловъ.	г. Петро- заводскѣ.	Петраза- волскій уѣздъ.	г. Оло- нецъ.	Олонекскій уѣздъ.	г. Лодей- ное-поле.	Всего въ губерніи.	
							По го- родамъ.	По уѣздамъ.
27	Торговля канцелярск. принадлежн.	1	—	—	—	—	1	—
28	Торговья бани	1	—	—	—	—	1	—
29	Ломбарды	—	—	—	—	—	1	—
	Итого	177	275	31	182	24	448	1662
Промышленныя предпріятія:								
А. Ремесленныя заведенія:								
1	Слесарныя мастерскія	3	—	—	—	—	4	—
2	Портняжныя	5	—	—	—	—	7	—
3	Типографіи	2	—	—	—	—	3	—
4	Бѣличьи мастерскія	—	—	—	—	—	7	3
5	Пекарни	5	11	—	11	—	17	45
6	Столярныя мастерскія	—	—	—	—	—	1	—
7	Парикмахерскія	1	—	—	—	—	1	—
Б. Заводы и фабрики:								
1	Лѣсопильные	1	2	—	—	—	3	11
2	Пивоваренныя	1	—	—	—	—	2	—
3	Кожевенныя	—	2	—	5	—	1	7
4	По выдѣлкѣ ягодныхъ экстрактовъ	—	—	—	—	—	1	—
5	Красочныя	—	—	—	—	—	—	1
6	Картонныя фабрики	—	—	—	1	—	—	3
7	Спичечныя	1	—	—	—	—	1	—
8	Кирпичныя заводы	2	—	—	—	—	2	—
9	Смолокуренныя	—	—	—	—	—	—	1
В. Разныя торгов. и промышленныя предпріятія.								
1	Лѣсныя заготовки	—	112	—	44	—	—	496
2	Мукомольныя мельницы	1	—	—	6	—	2	7
3	Пароходныя конторы	1	—	—	—	—	1	2
4	Конторы по завѣдыванію торговыми и про- мышленными предпріятіями	—	—	—	—	—	—	2
5	Паровыя суда	11	—	—	—	—	2	—
6	Содержан. рабочихъ артелей	1	—	—	—	—	1	—
7	Добыча ископаемыхъ	—	—	—	—	—	1	—
	Итого	35	127	—	67	—	68	578

Лодейно- польскій уѣздъ.	г. Вытегра	Вытегор- скій уѣздъ.	г. Карго- поль.	Карго- польскій уѣздъ.	г. Пудожъ.	Пудожскій уѣздъ.	г. Повѣ- нецъ.	Повѣнец- скій уѣздъ.	Всего въ губерніи.	
									По го- родамъ.	По уѣздамъ.
—	—	—	—	—	—	—	—	—	1	—
—	—	—	—	—	—	—	—	—	1	—
—	1	—	—	—	—	—	—	—	1	—
253	86	290	74	365	28	144	28	153	448	1662
—	1	—	—	—	—	—	—	—	4	—
—	1	—	—	—	—	—	1	—	7	—
—	1	—	—	—	—	—	—	—	3	—
—	1	—	7	3	—	—	—	—	7	3
7	5	3	3	10	—	—	4	3	17	45
—	1	—	—	—	—	—	—	—	1	—
—	—	—	—	—	—	—	—	—	1	—
1	1	4	—	1	—	1	1	2	3	11
—	—	—	1	—	—	—	—	—	2	—
—	1	—	—	—	—	—	—	—	1	7
—	—	—	1	—	—	—	—	—	1	—
—	—	1	—	—	—	—	—	—	—	1
—	—	2	—	—	—	—	—	—	—	3
—	—	—	—	—	—	—	—	—	1	—
—	—	—	—	—	—	—	—	—	2	—
—	—	1	—	—	—	—	—	—	—	1
120	—	135	—	19	—	33	—	33	—	496
—	1	1	—	—	—	—	—	—	2	7
2	—	—	—	—	—	—	—	—	1	2
—	—	2	—	—	—	—	—	—	—	2
—	—	—	—	—	—	—	2	—	13	—
—	—	—	—	—	—	—	—	—	1	—
—	1	—	—	—	—	—	—	—	1	—
130	13	149	12	33	—	34	8	38	68	578

ВЪДО

о числѣ выданныхъ торговыхъ и промышленныхъ доку

Наименованіе промысловыхъ свидѣтельствъ.	Петрозаводскій.		Олонецкій.	
	Годовыхъ.	Полугодовыхъ.	Годовыхъ.	Полугодовыхъ.
1 разряда.				
1) Для торговыхъ предпріятій.				
1) На торговля заведенія	1	—	—	—
2) На складочныя помѣщенія	—	—	—	—
2 разряда.				
1) На торговля заведенія	110	3	47	3
2) На складочныя помѣщенія	7	—	14	—
3 разряда.				
1) На торговля заведенія	329	17	158	11
2) На складочныя помѣщенія	3	—	—	1
4 разряда	95	5	41	4
5 разряда.				
1) На развозный торгъ	18	4	14	2
2) На разносный торгъ	19	8	9	3
2) Для промышленныхъ предпріятій.				
3 разряда				
3 разряда	1	—	—	—
4 »	12	—	3	—
5 »	42	2	21	1
6 »	61	7	37	9
7 »	41	6	15	2
8 »	35	3	20	3
3) Для паровыхъ судовъ	15	—	4	—
4) Для личныхъ промысловыхъ занятій.				
4 разряда.				
Для инспекторовъ, агентовъ и прочихъ торговыхъ посредниковъ	—	—	—	—
5 разряда.				
Для приказчиковъ 1 класса	131	13	50	6

МОСТЪ

ментовъ на 1913 годъ по уѣздамъ Олонецкой губерніи.

Лодейнопольскій.		Вытегорскій		Каргопольскій.		Пудожскій.		Повѣнецкій		В С Е Г О.	
Годовыхъ.	Полугодовыхъ.	Годовыхъ.	Полугодовыхъ.	Годовыхъ.	Полугодовыхъ.	Годовыхъ.	Полугодовыхъ.	Годовыхъ.	Полугодовыхъ.	Годовыхъ.	Полугодовыхъ.
1	—	—	—	—	—	1	—	—	—	3	—
3	—	—	—	—	—	3	—	—	—	6	—
81	4	101	4	63	3	33	2	30	1	465	20
16	1	30	—	19	—	11	—	17	—	114	1
242	22	279	18	246	10	129	3	153	9	1536	90
3	—	2	—	—	—	1	—	1	1	10	2
51	5	97	3	199	25	44	—	68	3	595	45
23	4	12	—	14	12	5	4	10	3	96	29
11	1	9	1	16	18	3	10	11	2	78	43
1	—	—	—	2	—	—	—	—	—	4	—
3	—	11	—	16	—	9	—	14	1	68	1
38	1	35	—	20	1	13	—	19	2	188	7
77	1	70	3	20	2	32	2	25	6	322	30
18	—	9	1	2	—	24	1	4	—	113	10
13	2	20	—	12	—	3	—	10	—	113	8
56	—	35	—	2	—	1	—	2	—	115	—
1	—	1	—	—	—	—	—	—	—	2	—
121	4	153	1	63	5	49	3	43	7	610	39

Наименованіе промысловыхъ свидѣтельствъ.	Петрозаводскій.		Олонецкій.	
	Годовыхъ.	Полугодовыхъ.	Годовыхъ.	Полугодовыхъ.
7 разряда.				
Для приказчиковъ 2 класса	102	3	27	3
5) Со словныя купеческія свидѣтельства.				
1 гильдіи	—	—	—	—
2 гильдіи	9	—	2	—
6) Безплатныхъ промысловыхъ свидѣтельствъ и билетовъ.				
1) На складочныя помѣщенія при торговыхъ заведеніяхъ:				
1 разряда	1	—	—	—
2 разряда	141	—	70	—
3 разряда	111	—	56	—
4 разряда	—	—	—	—
2) Оставнымъ нижнимъ чинамъ и семействамъ церковно-служителей (п. 45 ст. 371 уст. о прямыхъ налогахъ)	9	—	—	—
3) На складочныя помѣщенія при промышленныхъ предприятияхъ (п. 36 ст. 371 и 420 устава о прямыхъ налогахъ)	19	—	13	—
4) Бесплатныя билеты на подряды и поставки	1	—	—	—
Итого	1313	71	601	48

Лодейнопольскій.		Вытегорскій.		Каргопольскій.		Пудожскій.		Повѣнецкій.		В С Е Г О.	
Годовыхъ.	Полугодовыхъ.	Годовыхъ.	Полугодовыхъ.	Годовыхъ.	Полугодовыхъ.	Годовыхъ.	Полугодовыхъ.	Годовыхъ.	Полугодовыхъ.	Годовыхъ.	Полугодовыхъ.
64	1	126	3	60	1	16	—	26	1	421	12
—	—	1	—	—	—	1	—	—	—	2	—
3	—	14	—	7	—	4	—	2	—	41	—
6	—	—	—	—	—	3	—	—	—	10	—
132	—	138	—	106	—	49	—	58	—	694	—
61	—	39	—	80	—	35	—	48	—	430	—
—	—	—	—	—	—	1	—	—	—	1	—
1	—	1	—	—	—	—	—	1	—	12	—
15	—	11	—	27	—	5	—	18	—	108	—
—	—	4	—	—	—	—	—	—	—	5	—
1041	46	1198	34	974	77	475	25	560	36	6162	337

В Ъ Д О М О С Т Ъ о ярмаркахъ и торжкахъ

въ Олонецкой губерніи

за 1913 годъ.

№.№.	Название и мѣсто- нахождение.	Время от- крытія.	Привезено.	Продано.	Въ томъ числѣ лошадей.			
					Пригнаю.	На сумму.	Продано.	На сумму.
					Рубл.	Рубли.	Гол.	Рубли.
А. ГОРОДСКІЯ:								
Г. Петрозаводскъ.								
1	Сборная	2—4 марта	4565	4165	—	—	—	—
2	Петровская	28-30 іюня	1795	1700	—	—	—	—
	Итого	2 ярмарки.	6360	5865	—	—	—	—
г. Олоонецъ.								
3	Крещенская	6—9 янв.	18290	13720	280	—	—	4700
4	Рождество-Богородицк.	8—15 сент.	135335	91281	—	75000	—	44000
	Итого	2 ярмарки.	153625	105001	280	75000	—	48700
г. Лодейное-поле.								
5	Введенская	21-28 нояб.	2863	1968	—	—	—	—
г. Вытегра.								
6	Срѣтенская	2-12 февр.	537	155	—	—	—	—
7	Повровская	1—15 окт.	13440	9623	130	3600	120	2400
	Итого	2 ярмарки.	13977	9778	130	3600	120	2400

№№.	Названіе и мѣсто- нахожденіе.	Время от- крытія.	Принезено.	Продано.	Въ томъ числѣ лошадей.				
					Пригнано.	На сумму.	Продано.	На сумму.	
					Гол.	Рубли.	Гол.	Рубли.	
			Р у б л и.						
	г. Каргополь.								
8	Евдокіевская	4—14 мар.	64340	32233	—	—	—	—	
	г. Пудожь.								
9	Троицкая	2—7 іюня	13380	3375	—	—	—	—	
10	Никольская	6—13 дек.	31863	4812	—	700	4	160	
	Итого	2 ярмарки.	45243	8187	—	700	4	160	
	Всего по городамъ		10 ярмар.	286408	163022	410	79300	124	51260
	Б. СЕЛЬСКІЯ:								
	Петрозаводскій уѣздъ.								
1	Торжокъ въ сел. Ве- ликой губѣ	19 марта	17250	7535	—	—	—	—	
2	Рождество-Богородиц- кая въ Острѣчинахъ	8-10 сент.	19670	4275	—	—	—	—	
3	Тоже въ Кондопогѣ		9260	2375	—	—	—	—	
4	Георгіевскій торжокъ въ с. Шелтозерѣ	23-25 апр.	3130	2400	—	—	—	—	
5	Тоже—тамъ-же	26-30 нояб.	8560	1658	—	—	—	—	
6	Спасовскій—тамъ-же	6 августа	1690	728	—	—	—	—	
	Итого	6 ярмар.	59560	18971	—	—	—	—	
	Олонецкій уѣздъ.								
7	Алекс.-Св. Троицкая	1—4 іюня 29 авг.—	171488	115723	300	36000	200	26400	
8	Тамъ-же	1 сентября	109604	62929	245	38000	175	29825	
9	Никитинская въ сел. Важинахъ	15-22 сент.	55730	30180	—	—	—	—	
	Итого	3 ярмарки.	336822	208832	545	74000	375	56225	

№ №.	Название и мѣсто- нахождение.	Время от- крытія.	Привезено.	Продано.	Въ томъ числѣ лошадей.			
					Пригнано.	На сумму.	Продано.	На сумму.
			Р у б л и.					
Лодейнопольскій уѣздъ.								
10	Афанасьевская въ с. Оштѣ	18-24 февр.	24425	10290	—	—	—	—
11	Сборная въ с. Оштѣ .	5-11 марта	13925	4950	—	—	—	—
12	Пятницкая въ Сермакскомъ погостѣ .	28-31 окт.	1400	655	—	—	—	—
13	Средокрестная въ с. Оштѣ	19-24 мар.	7515	2480	—	—	—	—
Итого . .		4 ярмарки.	47265	18375	—	—	—	—
Каргопольскій уѣздъ.								
14	Афанасьевская въ Вохтомскомъ погостѣ .	18-25 янв.	45030	12575	—	3000	—	2000
15	Афанасьевскій торж. въ Устьмошск. пог.		60310	13275	—	—	—	—
16	Алексѣевская въ Троицкомъ погостѣ . .	17-24 мар.	178305	127285	—	56200	—	54000
17	Григорьевскій въ Ошевенскомъ погостѣ .	12-14 мар.	5438	1617	—	—	—	—
18	Богословскій въ Устьмошскомъ погостѣ .	26-29 сент.	20276	10648	—	—	—	—
19	Покровскій въ с. Коневѣ	1—4 окт.	34770	9975	—	—	—	—
20	Благовѣщенскій въ Мошинскомъ пог. .	25-29 мар.	18430	6730	—	—	—	—
21	Михайловскій въ Воозерскомъ погостѣ .	8-10 нояб.	1500	1100	—	—	—	—
22	Благовѣщен. въ Устьмошскомъ погостѣ .	25-27 мар.	67640	19665	—	—	—	—
23	Евдокіевскій торжокъ въ с. Александровѣ, Александровск. в. .	3-5 марта.	4780	2010	—	—	—	—
Итого . .		10 ярмар.	436479	204880	—	59200	—	56000

№ №.	Название и мѣсто- нахождение.	Время от- крытія.	Привезено.	Продано.	Въ томъ числѣ лошадей.			
					Пригнано.	На сумм.	Продано.	На сумм.
					Гол.	Рубли.	Гол.	Рубли.
	Пудожскій уѣздъ.							
24	Крещенская въ Кено- зернскомъ погостѣ	6—9 янв.	4490	1900	—	—	—	—
25	Благовѣщенск., тамъ же	25-28 мар.	4900	1590	—	—	—	—
26	Рождество-Богород. въ Нигиж.-Преч. пог. .	8-15 сент.	7100	1432	—	—	—	—
27	Покровская въ Корбо- зерскомъ погостѣ .	1—4 окт.	8500	2225	—	—	—	—
28	Георгиевская въ Ни- гиж.-Георг. пог. . .	26-30 нояб.	3260	965	—	—	—	—
	Итого . .	5 ярмарокъ	28250	8112	—	—	—	—
	Повѣнецкій уѣздъ.							
29	Крещенская въ Шунг- скомъ погостѣ . . .	6—18 янв.	162064	137374	—	—	—	—
30	Благовѣщ., тамъ же .	23-30 мар.	30070	16830	—	—	—	20000
	Итого . .	2 ярмарки	192134	154204	—	—	—	20000
	Всего по уѣздамъ	30 ярмар.	1100510	613374	545	133200	375	132225
	Всего по губерніи	40 ярмар.	1386918	776396	955	212500	499	183485

ВѢДОМОСТЬ

о фабрикахъ и заводахъ (съ производствомъ свыше 1000 р.)
въ Олонецкой губерніи
за 1913 годъ.

Родъ фабрикъ и заводовъ.	Г. Петрозаводскъ.		Петрозаводскій уѣздъ.		Олонецкій уѣздъ.		Лодейнопол. уѣздъ.		Г. Вытегра.		Вытегорскій уѣздъ.		Г. Каргополь. Каргопольскій уѣздъ.		Пудожскій уѣздъ.		Г. Повѣнецъ.		Повѣнецкій уѣздъ.		Всего по губерніи.								
	Число.	Сумма	Число	Сумма	Число.	Сумма	Число.	Сумма	Число.	Сумма	Число.	Сумма	Число.	Сумма	Число.	Сумма	Число.	Сумма	Число.	Сумма	Число.	Сумма	Число						
		производительн. руб.																						рабочихъ.	производительн. руб.	рабочихъ.	производительн. руб.	рабочихъ.	производительн. руб.
А. Казенные заводы.																													
Снарядно-литейный	1	1250362	1204	—	—	—	—	—	—	—	—	—	—	—	—	—	—	—	—	—	—	—	—	—	1	1250362	1204		
Восково-свѣчной В. П. И.	1	51168	3	—	—	—	—	—	—	—	—	—	—	—	—	—	—	—	—	—	—	—	—	—	—	1	51168	3	
Б. Частные заводы																													
<i>I. Обдѣл. растит. продукты:</i>																													
Лѣсопильные	1	52000	23	3 861547	564	—	—	—	1 150000	137	1 15317	22	4 650186	463	—	—	1 115000	49	1 19500	65	1 3050	13	2 161444	78	15	2028044	1414		
Древесно-массные (картон.)	—	—	—	—	—	1	28296	37	—	—	—	—	2 59204	153	—	—	—	—	—	—	—	—	—	—	—	3	87500	190	
Муколотельные	1	3000	5	—	—	—	—	—	—	—	—	—	1 90000	7	—	—	—	—	—	—	—	—	—	—	—	2	93000	12	
Для выдѣлки ягодныхъ экстрактовъ	—	—	—	—	—	—	—	—	—	—	—	—	—	—	1	16006	12	—	—	—	—	—	—	—	—	1	16006	12	
Пивоваренные	1	58280	22	—	—	—	—	—	—	—	—	—	—	—	1	27905	16	—	—	—	—	—	—	—	—	2	86185	38	
<i>II. Обдѣл. животн. продукты.</i>																													
Мѣховые (бѣличьи)	—	—	—	—	—	—	—	—	—	—	—	—	—	—	4	36496	121	3	31305	55	—	—	—	—	—	—	7	67801	176
Кожевенные	2	50000	8	—	—	—	—	—	—	—	1	3600	2	—	—	—	—	—	—	—	—	—	—	—	—	3	53600	10	
<i>III. Обдѣл. ископ. продукты:</i>																													
Чугунно-плавильные	—	—	—	—	—	—	—	—	—	—	—	—	—	—	—	—	—	—	—	—	—	—	1	20000	25	1	20000	25	
Красочные (охра)	—	—	—	—	—	—	—	—	—	—	—	—	1	30000	13	—	—	—	—	—	—	—	—	—	—	—	1	30000	13
Кирпичные	1	6600	16	1 5000	14	—	—	—	—	—	—	—	1 1320	19	—	—	—	—	—	—	—	—	—	—	—	3	12920	49	
Желѣзо-ковательные	—	—	—	—	—	1	11920	26	—	—	—	—	—	—	—	—	—	—	—	—	—	—	—	—	—	—	1	11920	26
<i>IV. Смѣшан. производствъ:</i>																													
Пароходн. ремонтн. мастер.	1	16534	51	—	—	—	—	—	—	—	—	—	—	—	—	—	—	—	—	—	—	—	—	—	—	—	1	16534	51
Спичечныя фабрики	1	21707	39	—	—	—	—	—	—	—	—	—	—	—	—	—	—	—	—	—	—	—	—	—	—	—	1	21707	39
Итого	10	1509651	1371	4 866547	578	2	40216	63	1 150000	137	2 18917	24	9 830710	655	6 70407	149	4 146305	104	1 19500	65	1 3050	13	3 181444	103	43	3846747	3262		

ВЪДОМОСТЬ
о движеніи населенія въ Олонецкой губерніи
за 1913 годъ.

ГОРОДА И УЪЗДЫ.	Число браковъ.	Ч и с л о			р о д и в ш и х с я.						Число умершихъ.			Прибыль и убыль.
		Законно-рожденныхъ.			Незаконно-рожденныхъ.			В С Е Г О.						
		М. п.	Ж. п.	Об. п.	М. п.	Ж. п.	Об. п.	М. п.	Ж. п.	Об. п.	М. п.	Ж. п.	Об. п.	
Г. Петрозаводскъ	150	339	314	653	23	11	34	362	325	687	333	218	551	+ 136
Уѣздъ	795	1862	1838	3700	14	6	20	1876	1844	3720	1548	1402	2950	+ 770
Г. Олонецъ	2	4	4	8	—	—	—	4	4	8	3	1	4	+ 4
Уѣздъ	504	1132	1064	2196	14	5	19	1146	1069	2215	904	807	1711	+ 504
Г. Лодейное-поле	6	18	14	32	2	2	4	20	16	36	11	8	19	+ 17
Уѣздъ	539	1327	1306	2633	10	9	19	1337	1315	2652	1176	1034	2210	+ 442
Г. Вытегра	35	92	82	174	4	9	13	96	91	187	125	81	206	— 19
Уѣздъ	647	1465	1443	2908	11	16	27	1476	1459	2935	1216	1066	2282	+ 653
Г. Каргополь	21	76	49	125	2	1	3	78	50	128	97	80	177	— 49
Уѣздъ	836	2226	2155	4381	27	22	49	2253	2177	4430	1873	1737	3610	+ 820
Г. Пудожъ	6	39	27	66	—	1	1	39	28	67	32	22	54	+ 13
Уѣздъ	354	1039	986	2025	4	6	10	1043	992	2035	951	878	1829	+ 206
Г. Повѣнецъ	8	36	31	67	3	3	6	39	34	73	30	30	60	+ 13
Уѣздъ	297	721	679	1400	13	8	21	734	687	1421	623	570	1193	+ 228
Итого въ городахъ	228	604	521	1125	34	27	61	638	548	1186	631	440	1071	+ 115
уѣздахъ	3972	9772	9471	19243	93	72	165	9865	9543	19408	8291	7494	15785	+ 3623
Всего въ губерніи *)	4200	10376	9992	20368	127	99	226	10503	10091	20594	8922	7934	16856	+ 3738

*) Кромѣ того иновѣрческаго исповѣданія: родилось 44, умерло 71 обоюго пола и браковъ заключено по всей губерніи 5.

ВЪДОМОСТЪ

о числѣ жителей по сословіямъ въ Олонецкой губерніи

за 1913 годъ.

Наименованіе сословія.	Губернскій г. Петрозаводскій.												Уѣздъ Петрозаводскій.												Уѣздный г. Олонецъ.												Уѣздъ Олонецкій.												Уѣздный г. Лодейное-поле.												Уѣздъ Лодейнопольскій.											
	Мужчины и женщины.																																																																							
I. Дворянъ.																																																																								
Потомственныхъ	213	378	18	22	20	18	4	5	36	28	527	615	50	45	47	50	54	63	7	7	24	20	3	4	12	15	7	4	409	567	673	707	1082	1274																																						
Личныхъ	225	790	3	3	44	48	6	13	78	84	11	7	83	132	7	7	53	61	7	7	56	52	3	1	19	19	10	12	918	1186	47	50	965	1236																																						
II. Духовенства.																																																																								
Православнаго блага	390	360	360	404	9	5	157	166	6	6	206	280	37	42	235	282	45	49	276	317	10	15	137	150	5	8	156	147	502	485	1527	1746	2029	2231																																						
Монашествующаго	9	—	53	68	—	—	220	3	—	—	—	—	—	—	—	—	—	29	163	—	—	4	—	—	—	—	9	—	—	306	234	315	234																																							
Единоѣрческаго	—	—	—	—	—	—	—	—	—	—	—	—	—	—	7	4	—	—	9	13	—	—	—	—	—	8	21	—	—	24	38	24	38																																							
Иновѣрческаго	1	—	—	—	—	—	—	—	—	—	—	—	—	—	—	—	—	—	—	—	—	—	—	—	—	—	1	—	—	—	1	—	—																																							
III. Городскихъ сословія.																																																																								
Потомственныхъ почетн. гражданъ	25	45	3	2	2	3	—	2	9	12	14	13	45	70	24	25	43	55	3	6	3	4	9	13	—	8	11	127	139	61	72	188	261																																							
Личныхъ почетныхъ гражданъ	45	50	4	3	21	30	20	20	4	6	11	12	123	148	17	18	27	19	12	7	17	15	9	11	—	18	16	237	268	91	87	328	355																																							
Купцовъ	25	20	—	—	8	8	1	1	1	2	1	—	17	22	—	—	24	20	—	—	5	15	2	2	5	—	—	85	92	4	3	89	95																																							
Мѣщанъ	4340	5887	41	50	904	1024	79	100	573	622	109	131	1286	1393	173	186	548	599	21	28	830	894	3	—	331	417	14	30	8812	10836	445	525	9257	11361																																						
Отставн. мастер, каз. заводовъ	—	—	10	—	—	—	—	—	—	—	1	—	—	—	3	2	—	—	—	—	—	—	—	—	—	—	—	—	—	14	2	14	2																																							
IV. Сельскихъ сословія.																																																																								
Крестьянъ государственныхъ	2283	2229	36394	40283	84	115	20513	21320	—	—	19323	21297	402	639	19972	22184	418	401	42229	47330	34	41	19000	20758	305	360	14558	16290	3526	3785	171989	189457	175515	193242																																						
Бывшихъ удѣльныхъ	—	—	149	167	—	—	—	—	—	—	—	—	—	—	1978	2350	—	—	—	—	—	—	—	—	—	—	—	—	—	—	—	—	—	—																																						
Бывшихъ помѣщичьихъ	—	—	146	156	—	—	—	—	5	9	4325	4611	—	—	2804	3379	—	—	28	35	—	—	—	—	—	5	9	7393	8181	7308	8190	—	—																																							
Крестьянъ собственниковъ	—	—	399	460	—	—	843	785	113	92	518	552	—	—	1689	1980	6	12	449	49	—	—	182	187	—	886	259	119	104	4966	4272	5085	4378																																							
Обѣльныхъ вотчинниковъ	—	—	—	—	—	—	—	—	—	—	—	—	—	—	203	189	—	—	—	—	—	—	—	—	—	28	25	—	—	231	214	231	214																																							
Обѣльныхъ крестьянъ	—	—	394	437	—	—	—	—	—	—	—	—	—	—	—	—	—	—	—	—	—	—	—	—	—	—	—	—	394	437	394	437																																								
V. Военныхъ.																																																																								
Служащихъ	287	—	215	221	83	2	68	5	110	—	—	—	91	—	—	—	109	4	190	—	63	—	—	—	65	—	7	—	808	6	390	226	1198	232																																						
Отпускныхъ	—	—	1538	528	29	—	1115	263	34	—	1318	—	103	—	1441	—	64	64	2095	570	26	—	1030	—	24	5	580	—	280	69	9117	1361	9397	1430																																						
Отставныхъ	233	—	796	422	3	—	60	37	—	—	489	—	30	—	1005	—	—	5	1012	217	8	—	284	—	5	7	182	125	279	12	3828	801	4107	813																																						
VI. Иностранныхъ подданныхъ																																																																								
Итого	16	9	—	—	—	—	—	—	—	—	8	—	4	2	2	—	2	1	1	1	2	—	—	—	—	—	—	24	12	11	1	35	13																																							
VII. Иностранцевъ.																																																																								
Финляндцевъ	178	212	214	238	5	4	233	220	—	—	132	12	106	111	99	101	—	—	—	—	—	—	11	14	8	5	48	28	297	332	737	722	1034	1054																																						
Прочихъ	—	—	1	—	—	—	14	7	—	—	36	4	208	167	7	4	16	11	—	—	—	—	—	—	6	4	34	4	230	182	92	57	322	239																																						
VIII. Лицъ, не принадлежащихъ къ вышеозначеннымъ разрядамъ																																																																								
Итого	—	—	61	79	10	12	86	38	47	27	32	4	199	132	40	37	14	19	40	31	7	2	9	8	2	—	66	65	279	192	334	304	613	496																																						
Итого	8630	9989	40799	43543	1222	1269	23449	22985	1016	888	27121	2772	2784	2903	29758	30798	1423	1383	46318	48781	1085	1058	20686	21143	787	845	16610	17037	16947	18326	204711	212014	221658	230340																																						

У ъ д о

о числѣ жителей по вѣроисповѣда
за 1913

Какихъ вѣроисповѣданій.	Губернскій городъ Петрозавод.		Его уѣздъ.		Уѣздный городъ Олонецъ.		Его уѣздъ.		Уѣздный городъ Лодейное-поле.		Его уѣздъ.		Уѣздный городъ Вытегра.		Его уѣздъ.	
	м.	ж.	м.	ж.	м.	ж.	м.	ж.	м.	ж.	м.	ж.	м.	ж.	м.	ж.
1. Православнаго .	8321	9609	40498	43125	1207	1257	23194	22784	965	844	26361	27443	2466	2719	29576	30614
2. Едино-вѣрцевъ .	—	—	5	8	—	—	—	—	—	—	—	—	—	—	5	9
3. Раскольниковъ .	—	—	91	174	—	—	16	16	—	—	123	152	—	—	63	81
4. Римско-Католическаго . .	62	55	—	—	3	3	—	—	16	13	2	—	16	10	3	—
5. Лютеранскаго	117	124	204	236	5	4	195	181	13	10	102	90	106	14	73	66
6. Караимскаго . .	—	—	—	—	—	—	—	—	—	—	—	—	—	—	—	—
7. Еврейскаго . .	130	192	1	—	1	1	1	—	7	3	17	18	192	157	—	—
8. Магометанскаго	—	—	—	—	6	4	13	7	13	18	16	24	4	3	38	28
Итого . .	8630	9980	40799	43543	1222	1269	23419	22985	1016	888	27121	27727	2784	2903	29758	30798

М о с т ь

ніямъ въ Олонецкой губерніи
годъ.

Уѣздный городъ Каргополь		Его уѣздъ.		Уѣздный городъ Пудожъ.		Его уѣздъ.		Уѣздный городъ Повънецъ.		Его уѣздъ.		Итого въ городахъ.		Итого въ уѣздахъ.		Всего въ губерніи.	
м.	ж.	м.	ж.	м.	ж.	м.	ж.	м.	ж.	м.	ж.	м.	ж.	м.	ж.	м.	ж.
1409	1371	45272	47435	1077	1057	20657	21121	774	836	15931	16406	16219	17693	20198	203925	218 208	2266 18
—	—	470	586	—	—	—	—	—	—	563	554	—	—	1043	1157	1043	1157
—	—	568	759	—	—	4	8	—	—	25	44	—	—	890	1234	890	1234
7	7	3	—	4	1	4	—	2	2	3	—	110	91	15	—	125	91
4	2	—	1	—	—	11	14	6	4	53	29	251	158	638	617	889	775
—	—	—	—	—	—	—	—	—	—	—	—	—	—	—	—	—	—
1	2	1	—	—	—	2	—	3	3	4	—	334	358	26	18	360	376
2	1	4	—	4	—	8	—	2	—	31	4	33	26	110	63	143	89
1423	1383	46318	48781	1085	1058	20686	21143	787	845	16610	17037	16947	18326	204711	212014	221658	230340

ВЪДОМОСТЬ

о поступлении сборовъ въ Олонецкой губ.

за 1913 годъ.

РОДЫ ПОДАТЕЙ.	Слѣдовало поступить.		Вновь причислено.				
	Недоимокъ.	Оклада.	Недоимокъ.	Оклада.			
	Рубли и копѣйки.						
I.							
ОКЛАДНЫЕ ПЛАТЕЖИ.							
1. Государственный поземельный налогъ:							
а) Съ надѣльныхъ земель сельскихъ обществъ	29891	94	—	—	5 85	14380	58
б) Съ земель частныхъ владѣльцевъ	529	62	—	—	—	2836	75
в) Пени за неплатежъ въ срокъ сего налога	42	50	—	—	53 96	—	—
Итого	30464	6	—	—	59 81	17217	33
2. Выкупныхъ платежей за земли:							
а) Съ крестьянъ собственниковъ бывшихъ помѣщичьихъ	347	90	—	—	—	241	23
б) Съ крестьянъ собственниковъ бывшихъ удѣльныхъ	2215	73	—	—	—	1977	14
в) Съ государственныхъ крестьянъ	84957	80 ^{1/4}	—	—	6 10	20890	24 ^{3/4}
Итого	87521	43 ^{1/4}	—	—	6 10	23108	61 ^{3/4}
3. Съ недвижимыхъ имуществъ:							
а) Налога	1918	96	—	—	—	19025	92
б) Пени за неплатежъ онаго	—	—	—	—	211 96	—	—
в) Штрафа за нарушеніе положенія о семь налогѣ	—	—	—	—	75	—	—
Итого	1918	96	—	—	212 65	19025	92

Исключено.		Взыскано.		Осталось къ 1 января 1914 года.									
Недоимокъ.	Оклада.	Недоимокъ.	Оклада.	Недоимокъ.	Оклада.	ВСЕГО.							
Рубли и копѣйки.													
8508	61	142	95	1389	18	8714	80	—	—	5522	83	5522	83
100	16	6	5	224	62	2579	22	204	84	251	48	456	32
4	94	—	—	64	13	—	—	27	39	—	—	27	39
8613	71	149	—	1677	93	11294	2	232	23	5774	31	6006	54
341	46	102	73	6	44	138	50	—	—	—	—	—	—
2135	73	1545	96	80	—	431	18	—	—	—	—	—	—
34105	95 ^{1/4}	20631	2 ^{3/4}	857	95	259	22	—	—	—	—	—	—
6583	14 ^{1/4}	22279	71 ^{3/4}	944	39	828	90	—	—	—	—	—	—
1	75	34	17	1917	21	16707	—	—	—	2284	75	2284	75
—	78	—	—	211	12	—	—	—	—	—	—	—	—
—	—	—	—	—	75	—	—	—	—	—	—	—	—
2	53	84	17	2129	8	16707	—	—	—	2284	75	2284	75

РОДЫ ПОДАТЕЙ.	Слѣдовало поступить.		Вновь причисле		Итого	
	Недоимокъ.	Оклада.	Недоимокъ.	Оклад.	Недоимокъ.	Оклад.
	Р у б л и и к о п ѣ й к и.					
4. Государственного квартирного налога	348	75	—	—	348	75
Пени за неплатежъ	—	—	—	—	—	—
Штрафъ за нарушеніе Пол. о квартирномъ налогѣ	—	—	—	—	—	—
Итого	348	75	—	—	348	75
Всего казенныхъ сборовъ .	120253	20 ¹ / ₄	—	—	120253	20 ¹ / ₄
5. Земскихъ сборовъ.						
а) Губернскаго земскаго сбора.						
а) съ торговыхъ документовъ	—	—	—	—	—	—
б) Съ недвиж. имущ. { въ городахъ	6748	04	15358	03	22106	07
» уѣздахъ	259	48	1589	10	1848	58
в) Съ земель и лѣсовъ	78902	25	558563	83	637465	08
г) Съ помѣщеній заводскихъ, фабричныхъ и торгово-промышленныхъ	18417	80	24078	96	42495	76
д) Пени за неплатежъ	3967	13	—	—	3967	13
Итого	108294	70	599589	92	708273	62
б) Уѣзднаго земскаго сбора:						
а) Съ торговыхъ документовъ	—	—	6911	64	6911	64
б) Съ недвиж. имущ. { въ городахъ	44257	76	42994	20	87251	96
» уѣздахъ	18277	99	37409	69	55686	68
в) Съ земель и лѣсовъ	196175	93	1114538	40	1310713	86
г) Пени за неплатежъ	14673	15	—	—	14673	15
Итого	273384	83	1201853	93	1475237	81
Всего губернскаго и уѣзднаго земскихъ сборовъ	381679	53	1801443	85	1882914	63
Всего текущихъ платежей .	501932	73 ¹ / ₄	1801443	85	2311364	58 ¹ / ₄

РОДЫ ПОДАТЕЙ.	Исключено.		Взыскано.		Осталось къ 1 января 1914 года.		
	Недоимокъ.	Оклада.	Недоимокъ.	Оклада.	Недоимокъ.	Оклада.	ВСЕГО.
	Р у б л и и к о п ѣ й к и.						
4. Государственного квартирного налога	37	50	95	25	280	75	6267
Пени за неплатежъ	5	13	—	—	118	92	—
Штрафъ за нарушеніе Пол. о квартирномъ налогѣ	—	—	—	—	21	25	—
Итого	42	63	95	25	420	92	6267
Всего казенныхъ сборовъ .	115242	1 ¹ / ₄	22558	13 ³ / ₄	5172	32	35096
5. Земскихъ сборовъ.							
а) Губернскаго земскаго сбора.							
а) съ торговыхъ документовъ	—	—	—	—	—	—	—
б) Съ недвиж. имущ. { въ городахъ	28	76	25	12	5405	87	14177
» уѣздахъ	16	94	132	91	109	99	1309
в) Съ земель и лѣсовъ	96	46	49	30	42356	89	469769
г) Съ помѣщеній заводскихъ, фабричныхъ и торгово-промышленныхъ	283	35	199	63	7474	76	17558
д) Пени за неплатежъ	1186	02	—	—	976	—	4436
Итого	1611	53	406	96	56323	51	502814
б) Уѣзднаго земскаго сбора:							
а) Съ торговыхъ документовъ	—	—	347	19	—	—	9374
б) Съ недвиж. имущ. { въ городахъ	24855	21	203	31	16689	06	39253
» уѣздахъ	95	51	251	34	7352	70	35884
в) Съ земель и лѣсовъ	23260	95 ³ / ₄	1823	81	95793	10	1066454
г) Пени за неплатежъ	3946	11	—	—	1800	51	384
Итого	52157	78 ³ / ₄	2625	65	121635	37	1151351
Всего губернскаго и уѣзднаго земскихъ сборовъ	53769	31 ³ / ₄	3032	61	177958	88	1654166
Всего текущихъ платежей .	169011	33	25590	74 ³ / ₄	183131	20	1689263

РОДЫ ПОДАТЕЙ.	Слѣдовало поступить.		Вновь причислено.			
	Недоимокъ.	Оклада.	Недоимокъ.	Оклада.		
	Р у б л и и к о п ѣ й к и.					
ДРУГИХЪ РАЗНЫХЪ ВЗЫСКАНИЙ ПО ВѢДОМСТВАМЪ.						
Министерства Финансовъ.						
Департамента Государственнаго Казначейства	48964	29	—	—	25721	57 ¹ / ₂
Департамента Окладныхъ Сборовъ	16578	31	—	—	51459	81
Министерства Торговли и промышленности	—	—	—	—	3	33
Особой Канцеляріи по Кредитной части	10372	42	—	—	599	43
Министерства Внутреннихъ Дѣлъ, по общей части	566	22	—	—	30	96
Главнаго Управленія Почтъ и Телеграфовъ	—	—	—	—	59	76
Минист. Юстиціи { по общей части	7081	27 ¹ / ₂	—	—	5398	43 ¹ / ₂
{ » тюремн. части	671	20 ¹ / ₄	—	—	793	9 ³ / ₄
Министерства Народнаго Просвѣщенія	10290	38	—	—	340	24
Итого	94524	9 ³ / ₄	—	—	52433	77
А всего разныхъ взысканій	476203	62 ³ / ₄	1801443	85	63898	12

Исключено.		Взыскано.		Осталось въ 1 января 1914 года.		
Недоимокъ.	Оклада.	Недоимокъ.	Оклада.	Недоимокъ.	Оклада.	ВСЕГО.
Р у б л и и к о п ѣ й к и.						
1711	94	1271	57 ¹ / ₂	8582	77	11116
5363	78	331	95	58192	94	127173
—	—	—	—	3	33	856
—	—	—	—	7334	24	36544
—	—	904	5	315	20	7494
—	—	—	—	—	—	59
5446	48 ¹ / ₂	2516	30 ¹ / ₂	73	99	668
669	59 ¹ / ₄	502	20	1	61	25
2472	56	—	—	1563	61	12408
15764	35 ³ / ₄	5526	8	76067	69	196348
69533	67 ¹ / ₂	8558	69	254026	57	1850514

38669	58	13333	65	52003	23
4481	40	10991	56	15472	96
—	—	—	—	—	—
3637	61	5007	56	8645	17
281	98	687	52	969	50
—	—	—	—	—	—
1460	80	3213	72	3674	52
—	—	265	8 ³ / ₄	265	8 ³ / ₄
6594	45	6947	55	13542	—
55125	82	39453	98 ³ / ₄	94579	80 ³ / ₄
216541	50 ¹ / ₄	282156	57 ³ / ₄	498698	8

ВѢДОМОСТЬ

№ 17.

о распредѣленіи недвижимокъ по городамъ и уѣздамъ въ Олонецкой губерніи
за 1913 годъ.

	Н Е Д О И М О К Ъ.															
	По государственному поземельному налогу.		По выкуп		нымъ платежамъ.				По налогу съ недвижим. имущества.		По государственному квартирному налогу.		По разнымъ взыска-ніямъ.		ВСЕГО.	
			Съ бывшихъ помѣщичьихъ крестьянъ.	Съ бывшихъ удѣльныхъ крестьянъ.	Съ бывшихъ государственныхъ крестьянъ.											
Рубли и копѣйки.		Р у б л и и к о п ѣ й к и.														
Г. Петрозаводскъ	101	19	—	—	—	—	—	—	1309	24	239	25	45199	96	46849	64
Уѣздъ	850	75	—	—	—	—	—	—	—	—	—	—	5145	11	5995	86
Г. Олоонецъ	—	—	—	—	—	—	—	—	94	82	—	—	4016	49	4111	31
Уѣздъ	295	22	—	—	—	—	—	—	—	—	—	—	1065	14	1360	36
Г. Лодейное-Поле	85	65	—	—	—	—	—	—	247	71	—	—	8750	5	9083	41
Уѣздъ	398	63	—	—	—	—	—	—	—	—	—	—	6524	51	6923	14
Г. Вытегра	296	87	—	—	—	—	—	—	385	2	20	50	2569	60 ^{1/4}	3271	99 ^{1/4}
Уѣздъ	211	94	—	—	—	—	—	—	—	—	—	—	2942	71 ^{1/2}	3154	65 ^{1/2}
Г. Каргополь	—	—	—	—	—	—	—	—	133	31	—	—	3786	16	3919	47
Уѣздъ	1681	90	—	—	—	—	—	—	—	—	—	—	2225	65	3907	55
Г. Пудоожъ	—	—	—	—	—	—	—	—	—	—	—	—	274	33	274	33
Уѣздъ	1607	52	—	—	—	—	—	—	—	—	—	—	2105	52	3713	4
Г. Повенецъ	—	—	—	—	—	—	—	—	114	65	8	—	9152	87	9275	52
Уѣздъ	476	87	—	—	—	—	—	—	—	—	—	—	821	70	1298	57
Итого	6006	54	—	—	—	—	—	—	2284	75	267	75	94579	80 ^{3/4}	103138	84 ^{3/4}

ВѢДОМОСТЬ

№ 18.

о городскихъ доходахъ, расходахъ, капиталахъ и недоимкахъ
въ Олонецкой губерніи
за 1913-й годъ.

Г О Р О Д А.	РАСХОДЫ.				ДОХОДЫ.				Сумма невыполненныхъ расходовъ.	Сумма городскихъ недоимокъ.	Сумма запасныхъ капиталовъ.			
	Назначено по смѣтѣ.		Израсходовано.		Назначено по смѣтѣ.		Поступило.							
	Рубли и копѣйки.		Рубли и копѣйки.		Рубли и копѣйки.		Рубли и копѣйки.							
Петрозаводскъ	83874	73	72612	37	83874	73	70358	32	47473	60	30246	35	—	—
Олонецъ	22926	15	33393	92	22926	15	43422	97	1825	56	2040	42	41800	—
Лодейное-Поле	12136	29	6744	62	12136	29	6573	—	4631	16	1489	64	3502	53
Вытегра	24937	36	25582	50	24937	36	26892	39	17296	58	7299	15	487	80
Каргополь	14971	21	15043	32	14971	21	15800	47	3876	20	2951	82	304	41
Пудожъ	7468	40	7406	50	7468	40	7420	23	699	50	—	—	312	57
Повѣнецъ	18295	84	17590	58	18292	84	18112	43	521	85	1091	53	247202	52
И Т О Г О	184609	98	178373	81	184606	98	188579	81	76324	45	45118	91	293609	83

ВЪДОМОСТЬ

о доходахъ, дѣйствительно поступившихъ по городамъ Олонецкой губерніи

за 1913

Приложение а) къ № 18.

шихъ по городамъ Олонецкой губерніи

годъ.

ГОРОДА.	Д о х о д ы о б ы к н о в е н н ы е.														Д о х о д ы ч р е з ы ч а н н ы е.							И Т О Г О.	В С Е Г О Д О Х О Д А.				
	Съ городскихъ недви- жимыхъ имуществъ и обочныхъ статей.	За проходъ и проѣздъ по городскимъ сооруж. и за стоянку судовъ.	Одвочнаго сбора съ недвижимыхъ иму- ществъ.	Съ документовъ на право производства торговли и промысл.	Съ трактирн. заведен., постоял. двор. и стѣст- ныхъ лавокъ.	Съ извознаго и пере- вознаго промысловъ.	Съ лошадей и экипажей содержимыхъ частными людьми.	Съ собакъ.	Съ застѣл. протек- стовъ и представленія ко взыск. разн. актовъ.	За клейменіе мѣръ и вѣсовъ.	Съ аукціон. продажъ движимаго имущества.	Съ привозимыхъ въ го- родъ и отвозимыхъ изъ него товаровъ.	Мелочные и слу- чайные.	И Т О Г О.	Изъ недвижимокъ.	Изъ городскихъ ка- питаловъ.	Прибылей изъ город- скихъ банковъ.	Отъ казн.	Ветеринарно-санитар- ный сборъ.	Изъ мѣстныхъ зем- скихъ сборовъ.	Изъ другихъ источ- никовъ.			И Т О Г О.	В С Е Г О Д О Х О Д А.		
Р у б л и и к о п ѣ й к и.														Р у б л и и к о п ѣ й к и.													
Петрозаводскъ	32766	55570	—	916382	128544	342126	130270	54110	12010	12999	—	—	—	65759	81875	5577680	578777	—	—	210463	531250	137662	—	—	—	1458152	7035832
Олонецъ . . .	25729	13	—	37098	16960	110	—	—	—	1515	—	—	—	7826	26473	12	80452	142810	—	—	116540	—	—	—	1355183	1694985	4342297
Лодейное-поле	3486	36	—	96760	14550	220	—	—	1350	5	—	7118	—	8441	499355	68769	4941	—	—	55660	—	28575	—	—	157945	6573	
Вытегра . . .	8282	8	—	534149	48390	1285	—	11850	3150	—	18631	—	—	—	—	15758	3	—	—	342281	197384	—	—	573771	1113436	2689239	
Каргополь . .	5375	84	25381	359075	6436	490	—	57	1950	52	11845	160	—	498	2835	1112836	20244	1661	—	89437	93036	—	—	80673	467211	1580047	
Пудожъ . . .	3459	60	—	78965	146	29520	—	—	—	—	1335	—	—	—	21	472480	—	—	—	119725	—	1300	—	19818	269543	742023	
Повѣнецъ . .	4197	67	—	154434	12560	121	—	—	—	—	927	—	—	—	15994	615782	140569	916672	—	80479	2911	—	—	54830	1195461	1811243	
Итого . . .	83296	735823	81	2176863	299910	594246	147820	60560	17710	54370	16029	25	—	115559	119071	12501248	1070971	1066084	552744	1190475	23369	158575	2084275	6356733	18860268		

Наемъ
ночн. ст.

Остатокъ
отъ 1912 г.

Взыскан

ВЪДО О РАСХОДАХЪ, ДѢЙСТВИТЕЛЬНО ПРОИЗВЕДЕН ЗА 1913

РАСХОДЫ

ГОРОДА.

Содержаніе городского общественнаго управ- ленія.	Содержаніе городскихъ общественныхъ зданій и памятниковъ.	Уплата суммъ по город- скимъ займамъ и обя- зательствамъ.	Выдача пособій раз- нымъ лицамъ.	Содержаніе благотвори- тельныхъ заведеній.	Содержаніе учебныхъ заведеній.	Пособій казнѣ.	Отправленіе воинскаго постоя и другихъ воин- скихъ потребностей.	Содержаніе городского врача и другихъ меди- цинскихъ служителей.	Содержаніе чиновъ го- родской полиціи.	Содержаніе пожарной команды.	Квартирные деньги чи- намъ полиціи и пожар- ной командѣ.
---	---	---	-------------------------------------	---	-----------------------------------	----------------	--	--	---	---------------------------------	--

Р у б л и а к о п ѣ й к и.

Петрозаводскъ	11342 91	19232 66	10434 16	1475 26	754 90	456 49	326 25	2199 65	1833 41	—	—	2673 11	1758 03
Олонецъ . . .	2689 77	—	—	—	—	448 16	1208 52	1075 65	—	—	1260	—	100
Лодейное-Поле	1839 78	1382 44	200 50	48 86	—	—	602 9	17 10	—	—	1365 71	—	165 21
Вытегра . . .	5555	1034 98	1022 79	302 90	24 66	3222 86	236 90	1511 1	764 12	2237 96	—	—	449 44
Каргополь . .	3546 68	322 94	809 10	225 92	—	957 1	108 41	1150 56	120	—	—	1598 74	100
Пудожъ . . .	2134 8	36	103 85	95	—	130	87 61	976 75	16	—	1260	665	109 97
Повънецъ . .	3357 64	1017 24	908 87	200	—	235	1331 80	631 90	727 37	377 22	1350	—	316
Итого . . .	30465 86	23026 26	13479 27	2347 94	1014 56	6546 32	3198 68	7658 9	3110 75	7473 67	4936 85	2998 65	

МОСТЬ НЫХЪ ВЪ ГОРОДАХЪ ОЛОНЕЦКОЙ ГУБЕРНІИ ГОДЪ.

ТЕКУЩІЕ

Вещественное доволь- ствіе городской поли- цейской командѣ.	Вещественное доволь- ствіе городской пожар- ной командѣ.	Содержаніе обществен- ной пожарной командѣ.	Содержаніе помѣщеній для городскихъ обще- ственныхъ управленій.	Устройство и наемъ по- мѣщеній для гор. полиціи, управл. съ отопленіемъ и освѣщеніемъ.	Устройство и наемъ по- мѣщеній для пожар. ко- манд. съ отопл. и освѣщ.	Содержаніе и устрой- ство мостовыхъ.	Освѣщеніе города.
---	--	--	---	---	--	---	-------------------

Р у б л и а к о п ѣ й к и.

8007 33	4856 03	—	179	673 50	577 18	2346 48	763 66	69890 1	422 46	2194 90	2617 36	72507 37
—	—	—	1218 47	300	—	182 85	1230 43	9713 85	1242 98	22437 09	23680 07	33393 92
15	—	150	201	—	—	—	72	6059 69	—	684 94	684 94	6744 63
—	—	2615 50	626 50	—	—	539 11	1768 67	21912 40	364 70	3305 40	3670 10	25582 50
1500	—	—	—	76 33	109 66	113 5	604 74	11340 14	747 70	2985 48	3733 18	15073
—	—	—	280 25	—	—	13	565 4	6472 55	—	933 95	933 95	7406 50
150	—	1640	295 50	—	157 44	204 10	1182 11	14082 19	100	1425 58	1525 58	17589 58
							Итого	16064				
9672 33	4856 03	5623 97	1882 25	749 83	844 28	3398 59	6186 65	141452 64	2877 84	33967 31	36845 18	178297 82

Расходы на пред- меты, относящіеся къ пользамъ горо- да, но невошедшіе въ предыд. графы:			Всего
По строитель- ной части.	По другимъ го- родскимъ на- добностямъ.	Итого.	расхода.

ВЪДОМОСТЬ

о пожарахъ въ Олонецкой губерніи

за 1913 годъ.

Города и уѣзды.	Общее число пожаровъ.	Въ томъ числѣ.		Сгорѣло зданій.		Повреждено зданій.						При пожарахъ сгорѣло и ушиблено до смерти.		Причины пожаровъ.								
		Истребл. зданія.	Повредив. зданія.	Церквей и часовень.	Казенныхъ.	Общественныхъ.	Частныхъ.	На сумму.		Церквей и часовень.	Казенныхъ.	Общественныхъ.	Частныхъ.	На сумму.		Людей.	Скота.	Отъ молніи.	Дурное устр. трубъ и печей.	Неосторожность.	Поджогъ.	Другія причины.
								Руб.	К.					Руб.	К.							
Г. Петрозаводскъ	21	5	16	—	—	—	5	19050	—	1	3	—	12	4192	75	—	1	1	1	4	2	13
Уѣздъ	19	17	2	2	—	—	47	61601	50	1	—	—	1	1000	—	1	28	1	4	12	—	2
Г. Олонецъ	4	2	2	—	—	—	2	475	—	—	2	—	—	210	—	—	—	1	1	2	—	—
Уѣздъ	24	20	4	—	1	—	49	33450	—	—	—	—	4	168	—	1	1	—	3	15	3	3
Г. Лодейное-Поле	—	—	—	—	—	—	—	—	—	—	—	—	—	—	—	—	—	—	—	—	—	—
Уѣздъ	15	15	—	—	—	—	1	23	20255	50	—	—	—	—	—	—	—	2	4	9	—	—
Г. Вытегра	9	2	7	—	—	—	2	2470	—	—	1	—	6	1283	60	—	1	—	3	3	2	1
Уѣздъ	23	20	3	—	—	—	35	19850	—	1	—	—	2	530	—	26	3	2	12	3	3	
Г. Каргополь	3	1	2	—	—	—	2	20	—	—	—	—	2	35	—	—	—	—	2	—	—	1
Уѣздъ	71	50	21	1	—	—	1	72	37701	40	1	—	20	752	—	2	40	—	12	44	14	1
Г. Пудожъ	1	1	—	—	—	—	1	130	—	—	—	—	—	—	—	—	—	—	1	—	—	—
Уѣздъ	25	16	9	—	—	—	24	5480	—	—	—	—	9	278	—	1	5	—	5	14	2	4
Г. Повѣнецъ	1	1	—	—	—	—	1	150	—	—	—	—	—	—	—	—	—	—	—	1	—	—
Уѣздъ	11	10	1	—	—	—	10	5706	50	—	1	—	—	518	30	—	—	—	5	5	—	1
Итого въ городахъ	39	12	27	—	—	—	13	22295	—	1	1	—	20	4721	35	—	2	2	8	10	4	15
» уѣздахъ	188	148	40	3	1	—	2	260184044	90	3	6	—	36	3246	30	5	100	6	35	111	22	14
Всего въ губерніи	227	160	67	3	1	—	2	273206339	90	4	7	—	56	8967	65	5	102	8	43	121	26	29

ВѢДОМОСТЬ
о состояніи пожарной части по городамъ
Олонецкой губерніи
за 1913 годъ.

Города.	Брандмейстеровъ.		Рабочихъ.		Лошадей съ упряжью.		Трубъ.	Къ нимъ рукавовъ.		Дрогъ.		Ведеръ.	Лѣстницъ.	Багровъ.	Топоровъ.	Лопатъ.	Гидропультовъ.	Что стоитъ со- держаніе.		
	Принадлежащ. городу.	Содержим. по найму.	Подставныхъ.	Лѣтнихъ.	Зимнихъ.	Бочекъ.		Щитовъ.	Ушатовъ.	Руб.	К.									
Петрозаводскъ	1	17	13	—	—	7	20	13	13	11	1	2	24	5	9	12	20	—	8653	70
Олоонецъ . .	1	4	—	4	—	7	16	10	10	4	—	7	10	4	11	5	2	—	1000	—
Лодейное-поле	—	2	2	—	—	7	8	11	11	7	2	2	20	5	8	5	—	—	1050	95
Вытегра . .	1	16	6	—	20	5	5	8	8	9	2	2	20	6	8	6	12	—	5000	—
Карговожь .	1	4	4	—	—	7	10	17	18	18	6	5	40	4	17	9	20	1	1677	48
Пудожъ . .	—	6	4	—	—	5	10	17	18	12	2	—	8	—	7	12	6	1	2150	—
Повънецъ .	1	4	—	4	—	5	8	11	11	6	2	—	12	2	30	12	6	—	702	—
Итого .	5	53	29	8	20	43	77	87	89	67	15	18	134	26	90	61	66	2	20234	13

ВѢДОМОСТЬ

о числѣ учебныхъ заведеній и учащихся
въ Олонецкой губерніи

за 1913 годъ.

Названіе учебныхъ заведеній.	Въ губерн. городѣ.			Въ уѣздн. город.			Въ уѣздахъ.			Всего въ губерніи.			
	Число учеб. заведеній.	Число учащихъся.		Число учеб. заведеній.	Число учащихъся.		Число учеб. заведеній.	Число учащихъся.		Число учеб. заведеній.	Число учащихъся.		
		М. п.	Ж. п.		М. п.	Ж. п.		М. п.	Ж. п.		М. п.	Ж. п.	Обоихъ половъ.
Губернская мужская гимназія	1	302	—	—	—	—	—	—	—	1	302	—	302
Маріинская женская гимназія	1	—	311	—	—	—	—	—	—	1	—	311	311
Николаевская „ „ въ г. Вытегрѣ	—	—	—	1	—	321	—	—	—	1	—	321	321
Реальное училище въ г. Вытегрѣ	—	—	—	1	136	—	—	—	—	1	136	—	136
Духовная православная семинарія	1	214	—	—	—	—	—	—	—	1	214	—	214
Учительская семинарія	1	124	—	—	—	—	—	—	—	1	124	—	124
Женская прогимназія въ г. Каргополь	—	—	—	1	—	83	—	—	—	1	—	83	83
Низшее техническое училище судовыхъ машинистовъ	1	76	—	—	—	—	—	—	—	1	76	—	76
Лоянская лѣсная низшая школа	—	—	—	—	—	—	1	20	—	1	20	—	20
Духовныя мужскія училища	1	148	—	1	94	—	—	—	—	2	242	—	242
Епархіальное женское училище	1	—	314	—	—	—	—	—	—	1	—	314	314
Фельдшерско-акушерская школа	1	43	14	—	—	—	—	—	—	1	43	14	57
Вышнія начальныя училища	1	112	—	6	492	—	—	—	—	7	604	—	604
Приходскія училища мужскія и женскія	3	280	250	7	408	29	—	—	—	10	688	279	967
Образцовыя училища двухклассныя и одноклассныя	—	—	—	—	—	—	54	2438	793	54	2438	793	3231
Земскія училища (мужскія и женскія)	—	—	—	—	—	—	414	7858	3925	414	7858	3925	11783
Образцовыя школы: при духовной семинаріи	1	19	—	—	—	—	—	—	—	1	19	—	19
„ „ „ епархіальномъ женскомъ училищѣ	1	20	24	—	—	—	—	—	—	1	20	24	44
Церковно-приходскія школы второклассныя	—	—	—	—	—	—	5	157	44	5	157	44	201
Церковно-приходскія школы двухклассныя и одноклассныя (мужскія и женскія)	—	—	—	—	—	—	325	4958	3267	325	4958	3267	8225
Образцовое училище при учительской семинаріи	1	58	12	—	—	—	—	—	—	1	58	12	70
Важинская ремесленная школа	—	—	—	—	—	—	1	27	—	1	27	—	27
Школа при Николаевскомъ дѣтскомъ пріютѣ	1	—	35	—	—	—	—	—	—	1	—	35	35
„ „ пріютѣ мальчиковъ	1	42	—	—	—	—	—	—	—	1	42	—	42
Евангелическо-лютеранскія школы	1	9	8	1	11	10	—	—	—	2	20	18	38
Разныя низшія школы	—	—	—	—	—	—	7	143	471	7	143	471	614
Повѣнецкая ремесленная школа	—	—	—	1	34	8	—	—	—	1	34	8	42
Петрозаводская земская школа корзиноплетенія	1	9	—	—	—	—	—	—	—	1	9	—	9
Итого	19	1456	968	19	1175	451	807	15601	8500	845	18232	9919	28151

ВЪДОМОСТЪ

о расходахъ на народное образование въ Олонецкой губернии
за 1911 годъ.

Названіе учебныхъ заведеній.	Число учебныхъ заведеній.	Отъ казны.		Платы за ученіе.		Отъ земства.	Отъ родовъ.		Отъ сельскихъ обществъ.	Отъ попечителей и частныхъ лицъ.	Изъ Святейшаго Синода.		Церковной и духовенства.		Изъ другихъ источниковъ.		ИТОГО.							
		Руб.	К.	Руб.	К.		Руб.	К.			Руб.	К.	Руб.	К.	Руб.	К.	Руб.	К.	Руб.	К.	Руб.	К.		
																							Руб.	К.
Губернская мужская гимназія	1	40280	60	12344	5	—	—	—	—	—	—	—	—	—	—	—	1460	75	54085	85				
Реальное училище въ г. Вытегрѣ	1	24764	95	3571	5	3000	—	1000	—	—	—	—	—	—	—	—	—	—	32336	54				
Маринская женская гимназія	1	3000	—	15121	1	2560	—	—	—	—	—	—	—	—	—	—	1517	12	22198	31				
Вытегорская Николаевская гимназія	1	2350	—	7858	5	2400	—	1400	—	1223	18	—	—	—	—	—	27	69	15259	37				
Каргопольская женская прогимназія	1	1000	—	1190	—	2100	—	500	—	—	—	—	—	—	—	—	—	—	4790	—				
Петрозаводская учительская семинарія	1	20111	80	—	—	6000	—	—	—	—	—	—	—	—	—	—	—	—	26111	80				
Духовная православная семинарія	1	43212	16	421	—	305	—	—	—	258	50	—	—	478	—	15220	52	—	59895	18				
Епархіальное женское училище	1	—	—	173	—	828	—	—	—	—	—	—	17685	25	20964	66	—	—	39650	91				
Духовныя училища мужскія	2	12672	47	250	—	150	—	—	—	50	—	14431	63	17874	46	8471	54	—	53900	10				
Вышшія начальныя училища	7	84707	96	1866	4	2876	68	953	18	348	52	—	—	—	—	954	28	—	91707	6				
Приходскія училища	10	15107	98	—	—	2840	—	2379	86	126	23	—	—	—	—	57	83	—	20511	90				
Образцовыя »	54	53994	78	—	—	31524	12	—	—	339	50	2026	83	—	—	832	28	—	88717	51				
Земскія училища (двухклассныя и одноклассныя)	414	154201	82	—	—	223340	93	—	—	828	14	—	—	—	—	750	—	—	379120	89				
Церковно-приходскія школы—второклассныя	5	17206	66	150	20	1703	30	—	—	815	—	90	—	125	—	2668	90	—	22759	26				
» » » двухклассн. и одноклассн.	825	128898	96	—	—	33131	73	100	—	761	50	1182	86	43039	36	2948	68	1189	45	211252	54			
Образцовыя училища: при Духовной семинаріи	1	1000	—	—	—	—	—	—	—	—	—	—	—	—	—	—	—	—	19	—	1019	—		
» » при Учительской »	1	об	щ	ая	сь	се	м	и	н	аріе	й	—	—	—	—	—	—	—	—	—	—	560	—	
» » при Епархіальн. женск. учил.	1	500	—	—	—	60	—	—	—	—	—	—	—	—	—	—	—	—	—	—	—	—		
Низшее техническое училище судов. машинистовъ	1	15510	—	640	—	2000	—	—	—	—	—	—	—	—	—	—	—	—	571	38	18721	38		
Важичская ремесленная школа	1	5883	40	30	—	500	—	—	—	—	—	—	—	—	—	—	—	—	364	76	6778	16		
Лоянская низшая лѣсная »	1	3405	—	930	—	—	—	—	—	—	—	—	—	—	—	—	—	—	—	—	—	4335	—	
Фельдшерско-акушерская »	1	—	—	—	—	10033	—	—	—	—	—	—	—	—	—	—	—	—	—	—	—	10033	—	
Финско-лютеранскія школы	2	—	—	—	—	—	—	—	—	—	—	—	—	—	—	—	—	—	—	—	—	—	775	—
Разныя низшія школы	9 *)	5462	14	—	—	3520	20	450	—	391	—	—	—	—	—	—	—	—	72	50	9895	84		
Повѣнецкая ремесленная школа	1	1860	—	—	—	—	—	—	—	—	—	—	—	—	—	—	—	—	—	—	—	—	1860	—
Петрозав. земская школа корзиноплетенія	1	—	—	—	—	1984	—	—	—	—	—	—	—	—	—	—	—	—	—	—	—	—	1984	—
Итого	845	635130	68	44546	4	330857	16	6783	4	1101	—	7250	26	57560	99	39111	39	55917	66	1178258	60			

*) Въ томъ числѣ двѣ школы при пріютахъ—Николаевскомъ дѣтскомъ и пріютъ мальчиковъ въ г. Петрозаводскѣ, которыя содержатся на общія средства съ пріютами.

