

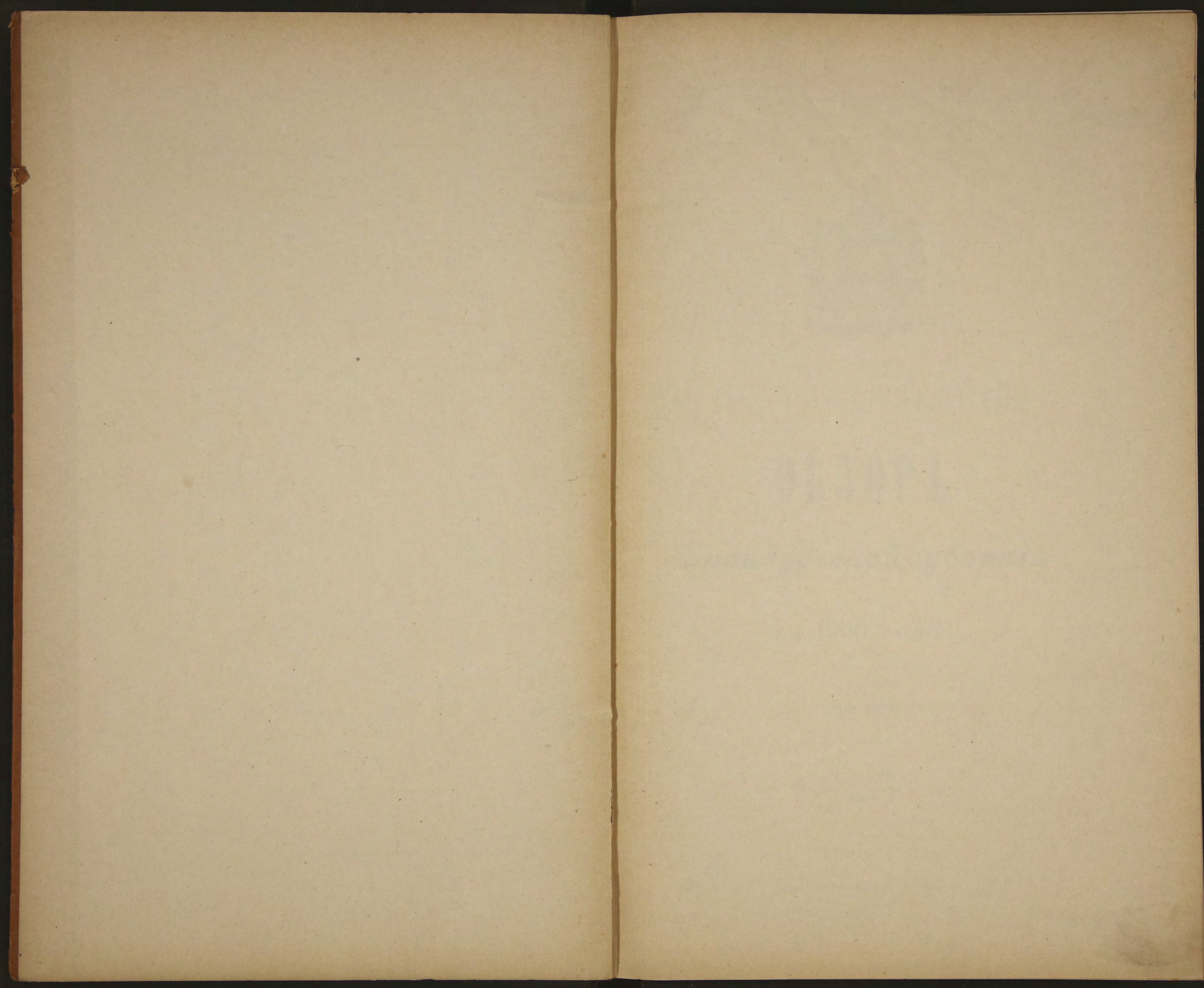
А. 911.

28

Оренбургская

губ. за

1900г.





А. 911

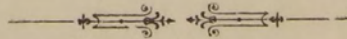


СТАТИСТИЧЕСКІЙ

**ОБЗОРЪ**

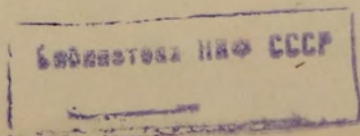
*Оренбургской губерніи*

за 1900 годъ.



ОРЕНБУРГЪ.  
Типо-литографія Губернскаго Правленія.  
1901.

39





Handwritten marks and scribbles in the top right corner, including a small 'K'.



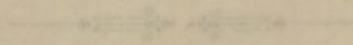
СТАТНСТНРЕСКІЙ

ОПРАВА

8055b

Венгурскою губерніи

в 1800 году



ОПРАВЛЕНІЕ  
1801

Литературный отдел

38



## О Г Л А В Л Е Н І Е .

### Естественныя и производительныя силы губерніи и экономическая дѣятельность ея населенія.

	Стр.
Земледѣліе и обезпеченіе народнаго продовольствія . . . . .	1.
Скотоводство . . . . .	3.
Частный золотой и горный промыселъ . . . . .	4.
Дѣятельность Оренбургск. Лѣсоохранительнаго Комитета . . . . .	14.
Фабрично-заводская промышленность . . . . .	15.
Торговля . . . . .	—
<b>Подати и повинности.</b>	
Окладные сборы . . . . .	19.
Выкупные платежи . . . . .	21.
Земскіе сборы . . . . .	—
Акцизные сборы . . . . .	23.
<b>Натуральныя повинности.</b>	
Квартирная . . . . .	26.
Дорожная . . . . .	27.
Подводная . . . . .	—
Караульная . . . . .	28.
Полицейская . . . . .	—
Воинская . . . . .	—
<b>Общественное благоустройство и благочиніе.</b>	
Почты и телеграфы . . . . .	32.
Расколь . . . . .	—
Пожары . . . . .	34.
Народное здравіе . . . . .	35.
Ветеринарная часть . . . . .	37.
Дѣятельность межевой комиссіи . . . . .	39.



II

**В ѣ д о м о с т и .**

- 1) О состояніи сельскихъ хлѣбныхъ магазиновъ.
- 2) } О скотоводствѣ.
- 3) }
- 4) О распредѣленіи жителей по вѣроисповѣданіямъ.
- 5) О распредѣленіи жителей по сословіямъ.
- 6) О числѣ ремесленниковъ въ городахъ.
- 7) О числѣ промышленныхъ заведеній.
- 8) О числѣ торговыхъ документовъ.
- 9) О податяхъ и недоимкахъ земскихъ сборовъ.
- 10) О податяхъ и недоимкахъ государственныхъ сборовъ.
- 11) О распредѣленіи недоимокъ по городамъ и уѣздамъ.
- 12) О распредѣленіи недоимокъ земскихъ сборовъ.
- 13) О доходахъ и расходахъ въ городахъ.
- 14) О состояніи общественныхъ продовольственныхъ капиталовъ.
- 15) О числѣ церквей и другихъ богослужебныхъ зданій.
- 16) О числѣ учебныхъ заведеній.
- 17) О числѣ зданій въ городахъ.
- 18) О движеніи почтово-телеграфной корреспонденціи.
- 19) О пожарахъ.
- 20) О числѣ пожарныхъ частей и пожарнаго обоза.
- 21) О насильственныхъ и случайныхъ смертяхъ.
- 22) О числѣ и родѣ преступленій.
- 23) О числѣ арестантовъ.





## Естественныя и производительныя силы губерній и экономическая дѣятельность ея населенія.

### ЗЕМЛЕДѢЛІЕ И ОБЕЗПЕЧЕНІЕ НАРОДНАГО ПРОДОВОЛЬСТВІЯ.

Осенью 1899 г. и весною 1900 года было засѣяно населеніемъ Оренбургской губерніи, за исключеніемъ войсковыхъ обывателей, слѣдующее количество хлѣба:

	В Ъ У Ъ З Д А Х Ъ.					Итого по губерніи.
	Оренбург-скомъ.	Орскомъ.	Верхне-уральск.	Троиц-комъ.	Челябин-скомъ.	
Ржи.						
дес.	30736	545	1743 <sup>1/2</sup>	375	12038 <sup>1/2</sup>	45438 <sup>1/4</sup>
пуд.	245888	4360	13948	3000	96310	363506
Пшеницы						
дес.	459839	42953	11370	13610	187534	715306
пуд.	4138551	386577	102330	108880	1875340	6611678
Овса.						
дес.	63259	22279 <sup>1/8</sup>	10427	8921	138310 <sup>1/2</sup>	243196 <sup>5/8</sup>
пуд.	347924 <sup>1/2</sup>	178233	156405	89210	1659726	2431498 <sup>1/2</sup>
Ячменя.						
дес.	9239	4127	2537	564	7141 <sup>1/2</sup>	23608 <sup>1/2</sup>
пуд.	83151	33016	25370	5640	71415	218592
Гречи.						
дес.	3928	28	28	18	311	4313
пуд.	31434	168	210	90	2488	34390
Полбы.						
дес.	4736	344 <sup>1/2</sup>	29	—	24	5133 <sup>1/2</sup>
пуд.	37888	2756	261	—	192	41097
Проса.						
дес.	19388	1521	—	72	3495 <sup>1/2</sup>	24476 <sup>1/2</sup>
пуд.	155104	3042	—	72	5359 <sup>3/4</sup>	163577 <sup>3/4</sup>
Гороху.						
дес.	4409	487 <sup>1/2</sup>	40	114	3634 <sup>1/2</sup>	8685
пуд.	39681	2925	220	912	29076	72814
Ярицы.						
дес.	49	—	—	646	3126 <sup>3/4</sup>	3821 <sup>3/4</sup>
пуд.	392	—	—	5168	25014	30574
Всего посѣяно хлѣбовъ . . .						9967727 <sup>1/4</sup>



Собрано по урожаю 1900 г. во всѣхъ уѣздахъ, за исключеніемъ казаковъ Оренбургскаго войска.

	В Ъ У Ъ З Д А Х Ъ.					Итого по губерніи.
	Оренбург.	Орскомъ.	Верхне-урал.	Троицк.	Челябинск.	
Ржи пуд.	737664	22166	119899	15716	132370	1027815
Пшениц. „	24831306	2367810	553432	918368	8501989	37172900
Овса „	2435471 <sup>1/2</sup>	1115422	858085	613338	2987642	8009958 <sup>1/2</sup>
Ячменя „	1074519	213198	117246	36048	208893	1649904
Гречи „	157070	1198	1738	952	3543	164501
Полбы „	151552	29214	5836	—	472	187094
Проса „	7754200	220986	—	3200	88030 <sup>1/2</sup>	80664 6 <sup>1/4</sup>
Гороху „	396810	30735	3907	11706	85741	528899
Ярицы „	3920	—	—	45851	79026	128797

Всего собрано пудовъ . . . 56936285

На земляхъ казаковъ Оренбургскаго войска, находящихся въ предѣлахъ Оренбургской губерніи, было засѣяно и собрано слѣдующее количество хлѣба:

В Ъ У Ъ З Д А Х Ъ.	П о с ѣ я н о.		С о б р а н о.	
	Озимаго.	Яроваго.	Озимаго.	Яроваго.
Оренбургск. { десят. пудовъ	2047 15212	93480 <sup>1/2</sup> 722053	— 79704	— 6078430
Орскомъ. { десят. пудовъ	33 264	30456 228420	— 816	— 1203432
Верхнеурал. { десят. пудовъ	326 2806	87324 <sup>1/4</sup> 731882	— 9753	— 3232202
Троицкомъ. { десят. пудовъ	1425 11014	121382 <sup>3/4</sup> 1121988	— 37160	— 5629963
Челябинскомъ { десят. пудовъ	1591 <sup>1/2</sup> 12392	106023 <sup>3/4</sup> 1038892	— 25516	— 4389795
Всего пудовъ . . .	41688	3843235	152949	20533822
		3884923		20686771

Съ присоединеніемъ хлѣба, посѣяннаго на землѣ казаковъ, всего было собрано въ Оренбургской губерніи 77923056 пудовъ.

Изъ посѣяннаго хлѣба погибло отъ разныхъ причинъ въ уѣздахъ:

Оренбургскомъ	622	десят.	на сумму	9877	р.	50	к.
Орскомъ	16986	»	»	328062	»	20	»
Троицкомъ	200	»	»	4000	»	—	»
Челябинскомъ	5002	»	»	15423	»	—	»

и Верхнеуральск. 25600 » » », но убытки не выяснены.

При сравненіи урожая 1900 года съ урожаемъ прежнихъ пяти лѣтъ оказывается:

	1895.	1896.	1897.	1898.	1899.	1900.
	П У Д О В Ъ.					
Посѣяно . . . . .	9772795 <sup>3</sup> / <sub>4</sub>	10203135	10185569 <sup>3</sup> / <sub>4</sub>	9873015 <sup>1</sup> / <sub>2</sub>	10197244	13852650 <sup>3</sup> / <sub>4</sub>
Противъ 1900 г. менѣе	4079854 <sup>1</sup> / <sub>2</sub>	3649515 <sup>1</sup> / <sub>4</sub>	3667080 <sup>1</sup> / <sub>2</sub>	3979634 <sup>3</sup> / <sub>4</sub>	3655406 <sup>1</sup> / <sub>4</sub>	—
Собрано . . . . .	40080861	45988863 <sup>1</sup> / <sub>4</sub>	25578474 <sup>1</sup> / <sub>2</sub>	40167438 <sup>1</sup> / <sub>4</sub>	43291028 <sup>1</sup> / <sub>2</sub>	77623056
Противъ 1900 г. менѣе	3754195	31634192 <sup>1</sup> / <sub>4</sub>	52044581 <sup>1</sup> / <sub>2</sub>	37435617 <sup>3</sup> / <sub>4</sub>	34332027 <sup>1</sup> / <sub>2</sub>	—

Урожай огородныхъ овощей повсемѣстно былъ удовлетворительный.

О состояніи продовольственныхъ капиталовъ и сельскихъ хлѣбныхъ магазиновъ при семъ прилагаются особыя вѣдомости.

### С К О Т О В О Д С Т В О .

Успѣшность развитія скотоводства въ отчетномъ году, по сравненію съ предшествовавшими, обнаруживается изъ слѣдующихъ данныхъ:

Годы.	Количество скота.
1895	2276139
1896	2552300
1897	2555345
1898	2575544
1899	2824410
1900	3008221

Изъ общаго количества скота, на города приходится 42045, на волости—1815337 и на станичные юрты 1150839.

Болѣе подробныя данныя о числѣ скота помѣщены въ приложенныхъ къ настоящему обзору двухъ вѣдомостяхъ.

### Частный золотой и горный промыселъ.

Въ Миасскомъ горномъ округѣ, заключающемъ въ себѣ Троицкій и Челябинскій уѣзды, Оренбургской губерніи, въ отчетномъ году производился почти исключительно одинъ золотой промыселъ и лишь весьма незначительная добыча марганца, хромистаго желѣзняка, магнезита и известковаго камня.

#### 1. ЗОЛОТОЙ ПРОМЫСЕЛЪ.

Къ 1-му января 1900 г. состояло заявокъ . . . . .	1054
Въ отчетномъ году поступило . . . . .	81
	1135
Изъ нихъ передано для дальнѣйшаго производства—по принадлежности въ Верхнеуральскій горный округъ . . . . .	730
Зачислено въ казну по 451, 454, 460, 462, 463, 469, 478 и 484 ст. Уст. гор., изд. 1893 года . . . . .	107
Произведено вновь отводовъ золотыхъ приисковъ . . . . .	50
Утверждено приисковыхъ отводовъ . . . . .	95
Осталось заявокъ къ 1-му января 1901 года . . . . .	203
Зачислено золотыхъ приисковъ въ казну по 478, 515, 516, 540 и др. ст. Уст. горн. . . . .	56
Продано приисковъ съ торговъ . . . . .	17
Число приисковъ:	
Разрабатывалось . . . . .	238
Не разрабатывалось . . . . .	1101
	1339

**Добыча золота.***Въ Троицкомъ уездѣ.*

	Пуд.	Ф.	З.	Д.
Въ Миасской казенной дачѣ золота . . . . .	55	12	85	34
Осмійстаго иридія . . . . .	—	28	36	—
На собственныхъ земляхъ . . . . .	—	32	8	60
» башкирскихъ . . . . .	7	20	12	20
» земляхъ Оренбургскаго казачьяго войска: золота . . . . .	130	14	62	73
серебра . . . . .	—	15	60	—

*Въ Челябинскомъ уездѣ.*

На башкирскихъ земляхъ . . . . .	2	23	70	48
» земляхъ Оренбург. казачьяго войска . . . . .	5	5	73	72

Всего по округу: золота . . . . .	201	29	25	19
серебра . . . . .	—	15	60	—
Осмійстаго иридія . . . . .	—	28	36	—

*Примѣчаніе.* Прилагается особая, сравнительная съ 1899 г., ведомость о добычѣ золота въ 1900 году.

**Причины возвышенія и уменьшенія добычи золота.**

Въ отчетномъ 1900 году добыто золота по Миасскому округу противъ 1899 года вообще менѣе на 10 п. 26 ф. 18 з. 11 д.

Въ частности же добыча золота въ отчетномъ году

а) *возвысилась.*

на казачьихъ земляхъ:

Въ Кособродской станицѣ: золота . . . . .	на	9 п.	22 ф.	77 з.	42 д.
серебра . . . . .	„	— „	10 „	5 „	— „
» Степной станицѣ . . . . .	золота	„	— „	23 „	50 „
» Травниковской станицѣ . . . . .	„	— „	14 „	58 „	6 „

Итого болѣе золота . . . . .	на 10 п.	20 ф.	89 з.	91 д.
серебра . . . . .	„	— „	10 „	5 „

б) *уменьшилась:*

На приискахъ Мѣскаго золото-промыш-									
ленного Т <sup>ва</sup> золота . . . . .	на	12 п.	19 ф.	36 з.	78 д.				
На собственныхъ земляхъ . . . . .	"  "	14 "	53 "	71 "					
"  башкирскихъ " " . . . . .	"  "	3 "	38 "	3 "	28 "				
На казачьихъ земляхъ:									
Въ Кундревинской станицѣ золота . . . . .	на	1 "	— "	73 "	79 "				
"  Коевской " " . . . . .	"  "	— "	10 "	5 "	5 "				
"  Уйской " " . . . . .	"  "	— "	36 "	51 "	59 "				
"  Челябинской " " . . . . .	"  "	2 "	7 "	75 "	70 "				
<hr/>									
Итого менѣе . . . . .	на	21 п.	7 ф.	12 з.	6 д.				

Въ общемъ, слѣдовательно, добыто въ 1900 г. золота менѣе на 10 п. 26 ф. 18 з. 11 д.

**Причины возвышенія добычи золота.**

Значительное возвышеніе добычи золота, какъ видно изъ приведенной выше таблицы, произошло главнымъ образомъ на приискахъ: въ Кособродской станицѣ (на 9 п. 22 ф.), въ Степной (на 23 ф. 50 з.) и въ Травниковской (на 14 ф. 58 з.) Въ частности же означенное возвышеніе произошло: въ Кособродской станицѣ на приискахъ: Александрійскомъ Анонимнаго Общества Кочкарскихъ золотыхъ приисковъ на 3 п. 32 ф.; Михайловскомъ-Россійскаго золото-промышленнаго О-ва на 11 п. 2 ф.; на приискахъ „Колорадо“ г. Зеленкова на 34 ф.; на Александровскомъ Симонова на 1 п. 4 ф.; на приискахъ Тарасова и К<sup>о</sup>: Александровскомъ—химическаго на 1 п. 6 ф., Екатеринбургскомъ—жильнаго (механическимъ путемъ) на 37 ф. и химическаго на 1 п. 22 ф.; на Тихвинскомъ Соколова и К<sup>о</sup> на 1 п. 29 ф.; на Семеновскомъ Афонина и Козицина на 2 п. 13 ф. Въ степной станицѣ на приискахъ: Ольгинскомъ князя Кугушева на 20 ф.; Казанскомъ на 7 ф. и на Бурномъ Т-ва Поклевскихъ-Козелль на 10 ф. Въ Кундревинской станицѣ на приискахъ: Воскресенскомъ Чаманскаго на 18 ф., Важдаева Скорбяще-Богородицкомъ 15 ф., Никольскомъ 1 п. 38 ф., Царско-Сельскомъ 23 ф.

Возвышеніе добычи золота на приискахъ Михайловскомъ Россійскаго О-ва и Александрійскомъ Анонимнаго О-ва произошло отъ разработки вновь открытыхъ мощныхъ жилъ, отъ постановки большой Надеждинской амальгамационной фабрики на 6 паръ бѣгуновъ

съ ваннерами для обогащенія колчедановъ и отъ пробивки новыхъ шахтъ, которыхъ теперъ всего четыре.

#### **Причины уменьшенія добычи золота.**

Значительное уменьшеніе добычи золота въ 1900 году произошло, какъ и въ предыдущихъ 1898 и 1899 гг., на Миасскихъ золотыхъ приискахъ (на 12 п. 19 ф.) отъ выработки прежде открытыхъ жилъ и россыпей и, какъ и раньше, невозможности производства дальнѣйшихъ развѣдокъ и разработокъ таковыхъ во многихъ мѣстахъ по недостиженію съ мѣстными жителями соглашеній о вознагражденіи ихъ за порчу принадлежащихъ имъ угодій, а также за неразмежеваніемъ Миасской дачи.

На башкирскихъ земляхъ добыча золота уменьшилась: на приискахъ К<sup>о</sup> Жуковского на 1 п. 27 ф., и въ Мухаметкулеувской волости на 1 п. 9 ф. Въ первыхъ двухъ системахъ уменьшеніе добычи произошло отъ отсутствія съ приисковъ массы рабочихъ на полевая и желѣзнодорожныя работы, а на приискахъ Мухаметкулеувской волости, кромѣ того, отъ прекращенія работъ съ 16 августа 1900 г. по случаю окончанія аренднаго договора съ башкирами.

#### **Рабочіе на золотыхъ приискахъ.**

Рабочіе на золотыхъ приискахъ получаютъ отъ 2 до 3 р. 50 к. за сданный золотникъ шлиховаго золота. Контрактныхъ рабочихъ на Миасскихъ промыслахъ было 1081 человекъ, для которыхъ имѣются готовые помѣщенія, казармы и бараки, плату они получаютъ по-денно отъ 15 до 40 к., при готовой пищѣ, при чемъ выбираютъ изъ своей среды старосту, слѣдящаго за порядкомъ, хлѣбопековъ и кашеваровъ и, кромѣ того, выборные изъ контрактныхъ рабочихъ участвуютъ въ осмотрѣ принимаемыхъ въ приисковые магазины предметовъ продовольствія. Что-же касается до старателей, то они помѣщеніями отъ приисковъ не пользуются; болѣе зажиточные и постоянные изъ нихъ строятъ на приисковыхъ площадяхъ свои избы, а менѣ зажиточные—землянки изъ дерна; преимущественно же старатели живутъ въ своихъ селеніяхъ, расположенныхъ по близости отъ приисковъ. Какъ и въ предыдущій годъ, въ числѣ приисковыхъ рабочихъ имѣлись киргизы, занимавшіеся пастьбой рогатаго скота, перевозкою лѣсныхъ матеріаловъ и рудъ отъ шахтъ къ золотоизвлекательнымъ фабрикамъ.

При хозяйскихъ подземныхъ работахъ обращаются въ большинствѣ случаевъ башкиры.

#### **Медицинская часть.**

Врачей, приглашенныхъ исключительно на прииска Миасскаго округа, было трое, изъ коихъ одинъ завѣдывалъ центральной боль-

ницей въ Мясскомъ заводѣ и двумя приемными покоями; другой — сосѣдними присками въ другихъ станицахъ и третій — исключительно присками, бывшими Подвинцевыхъ, нынѣ Анонимнаго общества, которое въ центрѣ своихъ присковъ имѣетъ большую больницу на 40 кроватей. Небольшія больницы имѣются на прискахъ Тарасова и К<sup>о</sup>, Соколова и К<sup>о</sup>, Зеленкова, Симанова, Россійскаго золотопромышленнаго Общества и друг. Кромѣ того на весьма многихъ прискахъ, смотря по наличности рабочихъ, устроены приемные покои на 2—3 кровати, которые находятся въ завѣдываніи фельдшеровъ, подъ общимъ наблюдениемъ сельскаго и уѣзднаго врачей, на прискахъ же въ Челябинскомъ районѣ, хотя и имѣются приемные покои, но увѣчныхъ помѣщаютъ въ Челябинской городской больницѣ и въ нужныхъ случаяхъ приглашаютъ на приски врача изъ того-же города. Для присковъ, расположенныхъ въ Травниковской станицѣ, Троицкаго уѣзда, приглашаются ближайшіе врачи гор. Челябинска, Кундравинской станицы и Мясскаго завода. На прискахъ Анонимнаго Общества, для леченія лошадей и рогатаго скота, находится постоянный ветеринарный фельдшеръ, содержимый за счетъ означеннаго Общества. Вообще нужно замѣтить, что, по находженію присковъ Мясскаго округа вблизи селеній и городовъ, врачебная помощь подается ближайшими врачами и фельдшерами, чѣмъ отчасти устраняется необходимость въ приглашеніи особыхъ присковъ врачей, въ особенности при незначительномъ развитіи работъ.

#### О школахъ.

Благодаря той же близости присковъ отъ селеній, не представляется особой надобности въ устройствѣ школъ на прискахъ, такъ какъ дѣти, живя вмѣстѣ съ родителями въ селахъ, посѣщаютъ мѣстныя школы, но тѣмъ не менѣе на прискахъ бывшихъ Бр. Подвинцевыхъ, нынѣ Анонимнаго О-ва, для первоначальнаго обученія грамотности дѣтей обоего пола имѣются два училища, въ которыхъ учатся дѣти служащихъ, старателей и рабочихъ до 200 человекъ, при чемъ книги и прочія школьныя принадлежности въ полномъ составѣ выдаются учащимся безплатно. Кромѣ грамотности, мальчики учатся сапожному и переплетному мастерствамъ, а дѣвочки рукодѣлію. При училищѣ находятся: 4 учителя грамотности, учитель Закона Божія, учитель сапожнаго мастерства и учительница рукодѣлія. На прискахъ Симанова, Тарасова, Баратабыно-Каратабынскихъ, Жуковскаго и К<sup>о</sup>, Владимірской К<sup>о</sup> Вонлярлярскаго, Россійскаго золотопромышленнаго О-ва и друг., также имѣются небольшія присковыя школы.

#### О церквахъ и духовенствѣ.

Для удовлетворенія религіозно-христіанскихъ потребностей имѣется только одна церковь на Троицкомъ прискѣ Анонимнаго

О-ва Кочкарскихъ приисковъ, построенная Бр. Подвинцевыми, съ двумя священниками, двумя діаконами, пѣвчими и другимъ причтомъ, содержимыми за счетъ Анонимнаго О-ва; вообще-же рабочіе посѣщаютъ церкви ближайшихъ селеній.

#### О кассахъ и страхованіи рабочихъ.

Горнозаводскихъ пенсіонныхъ или сберегательныхъ кассъ на приискахъ не имѣется, за отсутствіемъ постоянныхъ рабочихъ; страхованіе же рабочихъ отъ несчастныхъ случаевъ съ 1896 г. примѣняется на Кочкарскихъ приискахъ: Подвинцева, Тарасова, Соколова и К°.

#### Общее число рабочихъ и служащихъ на приискахъ.

Общее число рабочихъ разнаго пола и возраста обращалось на приискахъ около 13.629 человекъ.

По управленію приисками въ Міасскомъ округѣ состоятъ, болѣею частію, лица, не получившія спеціальнаго образованія, а почти исключительно практики и только ничтожная часть имѣютъ образованіе, именно:

Горныхъ инженеровъ . . . . .	5.
Кандидатовъ естественныхъ наукъ . . . . .	1.
Технологовъ . . . . .	1.
Кончившихъ курсъ въ Уральскомъ училищѣ . . . . .	10.

#### Несчастные случаи.

Въ 1900 году на приискахъ Міасскаго округа произошло несчастныхъ случаевъ:

Окончившихся смертію . . . . .	1
„ увѣчьемъ . . . . .	19
„ незначительными ушибами (поправ.)	55

#### О взрывчатыхъ матеріалахъ.

На золотыхъ приискахъ Міасскаго округа взрывчатая вещества и принадлежности къ нимъ приобрѣтаются по свидѣльствамъ мѣстнаго окружнаго инженера изъ разрѣшенныхъ правительствомъ складовъ, построенныхъ: въ Міасской дачѣ торговымъ домомъ „Люд-



вигъ Нобель“, Акціонернымъ Обществомъ Б. Н. Виннеръ и близъ Кочкарскаго поселка—Франко-Русскимъ Обществомъ. Приобрѣтенныя изъ означенныхъ складовъ вещества доставлялись подъ наблюдениемъ особыхъ довѣренныхъ въ присковые магазины, изъ которыхъ уже расходовались на промысла.

Помѣщеній (магазиновъ) для храненія взрывчатыхъ веществъ въ 1900 году имѣлось дѣйствующихъ 23.

Въ отчетномъ году было выдано свидѣтельствъ на право приобрѣтенія взрывчатыхъ матеріаловъ и принадлежностей къ нимъ:

*Изъ разрѣшенныхъ Правительствомъ складовъ:*

Динамита 933 п. 32 ф.

Фитиля 16.168 круг.

Пистоновъ 139 440 шт.

*Изъ присковыхъ магазиновъ:*

21 п. 25 ф. 46 з.

479 круг. 10<sup>1</sup>/<sub>2</sub> арш.

4741 шт.

Въ то число дѣйствительно приобрѣтено въ 1900 году по свидѣтельствамъ, выданнымъ въ 1899 и 1900 годахъ:

*Изъ разрѣшенныхъ правительствомъ складовъ:*

Гремучаго студня 746 п. 8 ф.

Динамита 50 п. 14 ф.

Фитиля 14.721 круг.

Пистоновъ 125.540 шт.

*Изъ присковыхъ магазиновъ:*

16 п. 19 ф. 58 з.

21 ф. 84 з.

352 круг. 10<sup>1</sup>/<sub>2</sub> арш.

3.536 шт.

Употреблено при работахъ на золотыхъ прискахъ

Гремучаго студня . . . . . 796 п 36 ф. 51 з.

Динамита . . . . . 13 п. 5 ф. 82 з.

Динамита Целлулозе . . . . . — п. 24 „ — „

Прометея . . . . . 3 п. — „ — „

Фитиля . . . . . 13.923 круг.

Пистоновъ . . . . . 140.163 шт.

### О паровыхъ котлахъ.

На золотыхъ прискахъ имѣется постоянныхъ паровыхъ котловъ и локобилей . . . . . 154

Въ нихъ лошадиныхъ силъ . . . . . 2718

Величина нагрѣвательной поверхности . . . . . 40355 кв. ф.

Въ томъ числѣ разрѣшенныхъ въ 1900 г. вновь установить и перенести на новыя мѣста . . . . . 14

Въ 1900 г. произведено освидѣтельствований и испытаній паровыхъ котловъ:

внутреннихъ . . . . . 25

наружныхъ . . . . . 5

Несчастныхъ случаевъ отъ паровыхъ котловъ и взрыва ихъ въ отчетномъ году не было.

### Д о х о д ъ к а з н ы .

Отъ добытаго въ 1900 году шлиховаго и жильнаго золота должно поступить въ натуральную подать золота:

Съ Миасскихъ промысловъ, безъ исключенія отчисленія въ пользу башкиръ . . . . . 5 п. 19 ф. 95 з. 36 д.

Съ остальныхъ приисковъ . . . . . 4 " 15 " 66 " 34 "

---

9 п. 35 ф. 65 з. 70 д.

Подесятинной платы . . . . . 56.724 р. 69 к.

### Расходъ на содержаніе надзора.

На содержаніе надзора по Миасскому округу въ 1900 году издержано . . . . . 13.326 р. 44 к.

## II. РУДНИКИ МАРГАНЦЕВЫЕ, ХРОМИСТЫЕ И ДР.

Горный рудничный промыселъ въ Миасскомъ округѣ въ 1900 г., какъ и въ 1899 г., былъ по производительности развитъ весьма слабо.

### Ч и с л о р у д н и к о в ъ .

Марганцевыхъ . . . . . 5.

Хромистыхъ . . . . . 8.

Желѣзной руды . . . . . 1.

Магнезитовыхъ . . . . . 1.

### Добыча рудъ.

Въ отчетномъ 1900 г. добыто рудъ:

Марганцевыхъ	21 800 пуд.	на	1.420 руб.
Хромистыхъ	167.650	" "	15.375 "
Желѣзныхъ	203.191	" "	4.000 "
Магнетитовыхъ	5.000	" "	700 "

### Число рабочихъ.

На всѣхъ этихъ рудникахъ обращалось рабочихъ изъ мѣстныхъ жителей . . . . . 1.826 ч.

Несчастныхъ случаевъ не было.

### Взрывчатые матеріалы.

При разработкѣ рудниковъ хромистаго и магнитнаго желѣзка въ 1900 г. употреблено взрывчатыхъ матеріаловъ и принадлежностей къ нимъ:

Гремучаго студня . . . . .	4 п. 34 ф. 22 з.
Динамита . . . . .	5 " 31 " 84 з.
Фитиля . . . . .	211 круг.
Пистоновъ . . . . .	2.124 шт.

### Способы разработки рудниковъ.

Разработка рудниковъ велась преимущественно открытыми работами--разносами

### Известь.

Известковыхъ копей разработывалось . . . . .	1.
Добыто и обожжено известняка . . . . .	36.000 пуд.
Рабочихъ обращалось . . . . .	6 чел.
Несчастныхъ случаевъ съ рабочими не было.	

Свѣдѣнія о добычѣ золота и другихъ ископаемыхъ по Оренбургскому округу, заключающему въ себѣ Оренбургскій и Орскій уѣзды, усматриваются изъ слѣдующихъ данныхъ:

Название ископаемого и мѣсто его добычи.	Количество добытаго ископаемаго въ 1900 г.				Число обрабаивающихся рабочихъ.	Число несчастныхъ случаевъ.		Число двигателей и сила ихъ.	Употреблено взрывчатыхъ веществъ.										
	Куб. саж.	Пуд.	ф.	з. д.		Со смертельнымъ исходомъ.	Поправившихся.		Прометея.		Динамита.	Миннаго пороха.		Фитиля.	Капсюлей.				
									п.	ф.		п.	ф.			з.	п.	ф.	
<b>З о л о т о.</b>																			
Въ Орскомъ уѣздѣ, на земляхъ Оренбургскаго казач. войска, Кваркенской и Таналыкской станицъ и на земляхъ башкиръ вотчинниковъ 4 Бурзянскихъ и Карагай-Кипчакской волостей	—	12	33	55	17	2024	1	3	6 паровыхъ машинъ въ 62 силы.	Гремучаго студня.	—	18	5	7	78	—	—	1333 ар.	1188
<b>Каменная соль.</b>																			
Въ Оренбургскомъ уѣздѣ, близъ г. Плецкой Защиты	—	1938682	—	—	—	216	—	3	4 паровыхъ машинъ въ 97 силъ и 2 конныхъ привода въ 4 силы.	9	28	—	—	—	—	282	20	24255 ар.	310
<b>Мѣдная руда.</b>																			
Въ Оренбургскомъ уѣздѣ, Дмитриевской волости, Каргалинскіе мѣдные рудники В. А. Пашкова	—	427979	—	—	—	215	—	—	Вороты конныхъ 20, ручныхъ—30.	—	—	—	—	—	—	3	21	566 ар.	—
<b>Желѣзные руды.</b>																			
Въ Орскомъ уѣздѣ, Карагай-Кипчакской волости, Куртмалинскій желѣзный рудникъ Общества Бѣлорѣцкихъ желѣзодѣлательныхъ заводовъ Пашковыхъ	—	966002	—	—	—	600	—	—	—	—	—	16	8	—	33	—	—	3121 ар.	2400
<b>Марганцевыя руды.</b>																			
Въ 1-й Бурзянской волости, Орскаго уѣзда, при развѣдкахъ: Асылловскаго, Файзуллинскаго и Колтыбанскаго рудниковъ	—	93942	—	—	—	66	—	—	—	—	—	19	33	—	—	—	—	5092 ар.	3171
<b>Строительные матеріалы.</b>																			
Въ Оренбургскомъ уѣздѣ.																			
известняка	—	2827 <sup>1/2</sup>	—	—	—	—	—	—	—	—	—	—	—	—	—	—	—	—	—
алебаstra	—	22 <sup>1/2</sup>	—	—	—	—	—	—	—	—	—	—	—	—	—	—	—	—	—
бутовой плиты	—	314	—	—	—	—	—	—	—	—	—	—	—	—	—	—	—	—	—
гипса	—	30	—	—	—	—	—	—	—	—	—	—	—	—	—	—	—	—	—
Итого	3194	—	—	—	—	3431	1	6	—	9	28	41	8	78	319	1	34367	7069	
										Гремучаго студня.	—	18							

**Дѣятельность Оренбургскаго лѣсоохранительнаго комитета.**

- 1) Въ отчетномъ году дано одно разрѣшеніе на производство расчистки лѣса для увеличенія площади сельско-хозяйственныхъ угодій на площади . . . . . 10 дес.
- 2) Прекращена опустошительная рубка въ 7 случаяхъ, въ 7 дачахъ на площади . . . . . 1434,04 дес.
- 3) Утверждено 3 упрощенныхъ плана хозяйства на лѣса, не признанные защитными, на площади . . . . . 1590,92 д. \*)
- 4) Возбуждено вновь въ отчетномъ году 44 преслѣдованія за нарушеніе положенія о сбереженіи лѣсовъ на сумму . . . . . 117 р. 94 к.

Присуждено взысканій:

- а) по нарушеніямъ 1900 года, въ 39 случаяхъ, на сумму . . . . . 92 р. 29 к.
- б) по нарушеніямъ предыдущихъ лѣтъ, въ 4 случаяхъ, на сумму . . . . . 133 р. 41 к.

Всего въ 43 случаяхъ, на сумму . . . . . 225 р. 70 к.

Произведено денежныхъ взысканій . . . . . 121 р. 30 к.

5) За неоткомандированіемъ въ распоряженіе комитета въ лѣтнее, доступное для полевыхъ работъ, время кондукторовъ для устройства крестьянскихъ лѣсныхъ надѣловъ и въ виду весьма тяжелаго положенія сельскихъ обществъ, выясненнаго въ отчетахъ за 1898 и 1899 гг., эта работа была возложена на единственнаго состоящаго въ распоряженіи комитета младшаго запаснаго лѣсничаго, которымъ и было составлено 4 упрощенныхъ плана хозяйства на площади . . . . . 2124,94 дес.

За производство этой работы съ обществъ, воспользовавшихся услугами казеннаго техника, взыскано на его командировочное содержаніе . . . . . 102 р. 12 к.

Такимъ образомъ денежный расходъ сельскихъ обществъ на десятину снятой и вошедшей въ планъ площади составляетъ . . . . . 4 р. 81 к.

\*) Въ этомъ числѣ значится одинъ планъ хозяйства на лѣсной надѣль крестьянъ дер. Береговой, площадью 77,37 дес., составленный и не рассмотрѣнный комитетомъ въ прошломъ году.

6) Къ разсмотрѣнію Комитетомъ какъ этихъ плановъ хозяйства, такъ и 3 составленныхъ лѣснымъ кондукторомъ въ прошломъ году (площадь 1098,18 дес.), не было приступлено за неполученіемъ отзыва отъ Оренбургскаго Губернскаго Присутствія на проектированныя въ планахъ, вызываемыя существомъ дѣла, замѣны лѣсныхъ площадей на назначенныя по владѣннымъ записямъ подъ сельско-хозяйственное пользованіе.

7) Къ 1-му января 1901 г. осталось неудовлетворенныхъ ходатайствъ сельскихъ обществъ объ устройствѣ ихъ лѣсныхъ надѣловъ:

отъ 1899 г. — 19, съ площадью 5.334,90 дес.

отъ 1900 г. — 12, съ площадью 2.488,17 дес.

---

Всего . 31, съ площадью 7.823,07 дес.

#### **Фабрично-заводская промышленность.**

О состояніи фабрично-заводской промышленности въ 1900 году, производительности промышленныхъ заведеній и о числѣ рабочихъ прилагается къ сему обзору особая вѣдомость.

#### **Т о р г о в л я.**

Наиболѣе крупными изъ ярмарокъ въ Оренбургской губерніи являются по прежнему ярмарки на Оренбургскомъ (1 іюня—1 ноября) и Троицкомъ (1 іюня—1 октября) мѣновыхъ дворахъ.

На Оренбургскомъ мѣновомъ дворѣ въ отчетномъ году продано: азіатскихъ мануфактурныхъ и прочихъ товаровъ на 14200 руб. 65 к., мяса бараньяго на 678 р. 70 к., пирожковъ на 563 р. 52 к., кумызу на 169 р. 70 к., хлѣба печенаго на 1857 р. 90 к., муки 5059 п. на 3892 р. 75 к., овса 6692 п. на 2683 р. 50 к., разныхъ хивинскихъ издѣлій, какъ-то: уздечекъ, сѣделъ, стремянъ и проч. на 949 р. 80 к., разныхъ деревянныхъ издѣлій на 2291 р. 25 к., шелковыхъ матерій и ковровъ среднеазіатской выработки на 12385 руб. 70 коп., оборотъ въ гостинницахъ и харчевняхъ на 18521 р. 50 к.

---

Итого на 58.194 р. 97 к.

Вымѣнено въ степи, куплено за мѣновымъ дворомъ и на самомъ дворѣ:

Шерсти верблюжьей . . . . .	73.506 пуд.	на	371.892 р.	80 к.
Джебаги . . . . .	116.236 "	"	411.926 "	— "
Рогатаго скота . . . . .	35.607 шт.	"	1.221.191 "	— "
Барановъ . . . . .	47.771 "	"	229.876 "	50 "
Лошадей . . . . .	24 810 "	"	945.602 "	50 "
Верблюдовъ . . . . .	2.251 "	"	96 000 "	— "
Кожъ разныхъ . . . . .	197.319 "	"	601.901 "	50 "
Овчинъ бараньихъ . . . . .	240 264 "	"	146.600 "	80 "
Мерлушекъ киргизскихъ . . . . .	109.562 "	"	52.385 "	10 "
" козлиныхъ . . . . .	100.333 "	"	80 083 "	— "
Лисъ . . . . .	3.320 паръ	"	11.652 "	— "
Миши . . . . .	23.394 "	"	11.988 "	26 "
Хлопку . . . . .	17.568 пуд.	"	98.465 "	— "
Пуху козьяго . . . . .	678 "	"	6.918 "	— "
Хвостовъ и гривъ . . . . .	2.097 "	"	27.690 "	50 "
Кошемъ . . . . .	34.280 арш.	"	35.874 "	— "

Итого . . . . . 4.350.046 " 96 "

А всего " 4.408.241 " 93 "

Цѣны на скотъ и товары были слѣдующія:

Рогатый скотъ продавался отъ	35 р.	— к.	до	45 р.	— к.	за	штуку.
Бараны . . . . .	3 "	50 "	"	6 "	50 "	"	"
Лошади . . . . .	25 "	— "	"	45 "	— "	"	"
Верблюды . . . . .	35 "	— "	"	45 "	— "	"	"
Шерсть верблюжья . . . . .	4 "	80 "	"	5 "	20 "	"	пудъ.
Джебага . . . . .	3 "	40 "	"	3 "	60 "	"	"
Кожы . . . . .	1 "	85 "	"	4 "	15 "	"	штуку.
Овчины . . . . .	— "	35 "	"	— "	95 "	"	"
Мерлушки . . . . .	— "	43 "	"	— "	47 "	"	"
Козлина . . . . .	— "	45 "	"	1 "	25 "	"	"
Лисы . . . . .	3 "	40 "	"	3 "	60 "	"	пару.
Миша . . . . .	— "	48 "	"	— "	52 "	"	штуку.
Хлопокъ . . . . .	10 "	20 "	"	10 "	40 "	"	пудъ.
Пухъ козий . . . . .	8 "	— "	"	12 "	— "	"	"
Хвосты и гривы . . . . .	9 "	— "	"	15 "	— "	"	"
Мука . . . . .	— "	70 "	"	— "	90 "	"	"
Овесъ . . . . .	— "	38 "	"	— "	46 "	"	"
Кошмы . . . . .	— "	85 "	"	1 "	25 "	"	арш.

О торговлѣ на Троицкомъ мѣновомъ дворѣ усматривается изъ слѣдующихъ данныхъ:

Предметы торговли.	На какую сумму привезено товаровъ.	
	Русскихъ	Иностран-ныхъ.
<b>Красный товаръ:</b>		
Сукно разное отъ 80 к. до 4 р. аршинъ	17000	—
Издѣлій шелковыхъ отъ 60 к. до 2 р. арш.	8000	22000
Бумажныхъ, льняныхъ, шерстяныхъ, пень- ковыхъ издѣлій отъ 10 к. до 55 к. арш.	40000	12000
Ковры бухарскіе и ташкентскіе отъ 2 р. до 50 руб. штука	3000	14000
Выбойка отъ 90 к. до 1 р. 10 к. конецъ	—	3800
Бязь бухарская и ташкентская отъ 60 к. до 70 коп. конецъ	—	4800
Халаты бухарскіе и ташкентскіе отъ 1 р. 50 к до 10 руб. штука	20000	60000
Армячина киргизская и ташкентская отъ 2 руб. до 3 руб. конецъ	1200	—
Армячина бухарск. отъ 4 р. до 8 р. конецъ	6400	—
Одѣяла бухарскія и ташкентскія отъ 2 р. до 8 руб. штука	31200	69600
<b>Кожевенный товаръ.</b>		
Булгара и выростка отъ 20 р. до 30 руб. за пудъ	71430	—
Миша отъ 40 к. до 50 к. штука	—	3000
Шаровары кожанная отъ 1 руб. 25 коп. до 1 руб. 60 коп. штука	525	960
Подборы	1000	—
Кожа лосевая отъ 8 р. до 10 р. штука	—	900
Опойка	58950	—
Савры зеленой отъ 1 р. 80 к. до 2 р.	—	1200
<b>Бакалейный и москательный товары.</b>		
Краска марина до 3 р. 50 к. пудъ	—	96
Чай фамильный отъ 1 р. 20 к. до 1 руб. 60 коп. фунтъ	8100	—
Сахаръ отъ 6 р. 60 к. до 8 р. пудъ	770	—
<b>Ф р у к т ы .</b>		
Ягодъ кишмишу отъ 2 р. до 3 р. 50 к. пуд.	—	335000
Урюкъ отъ 2 р. до 3 р. 80 к. за пудъ	—	168000



Орѣхи грецк. отъ 2 р. до 2 р. 50 к. пудъ	—	51000
Вишня бухар. отъ 3 р. 50 к. до 4 р. пудъ	—	4000
Фисташки отъ 6 р. до 7 р. пудъ	—	1800
Орѣхи миндальные отъ 7 р. до 10 р. пудъ	—	560
Пастила ягодная до 3 р. пудъ	—	—
Дыня бухарская до 4 р. пудъ	—	1000
<b>Желѣзо и друг. заводскія издѣлія.</b>		
Желѣзо полосовое, круглое и шинное отъ 1 р. 60 к. до 2 р. пудъ	50000	—
Желѣзо листовое до 2 р. 70 к. пудъ	20000	—
Сталь отъ 2 р 45 к. до 2 р. 50 к. пудъ	9000	—
Котлы чугунные отъ 1 р. 60 к. до 1 руб. 80 коп. пудъ	15000	—
Ведро желѣзныя до 3 р. пудъ	15000	—
Замки конскіе отъ 55 коп. штука	1200	—
Гирь чугунныхъ до 2 р. 50 к. пудъ	230	—
Топоровъ желѣзн. отъ 35 к. до 80 к. шт.	1200	—
Лопать желѣзныхъ	1975	—
Гвоздей разныхъ отъ 2 р. 80 к до 4 р. пуд.	2900	—
Самоваровъ мѣдныхъ отъ 50 до 70 к. фун.	14000	—
Таганы желѣзные до 2 р. 50 к. пудъ	1250	—
Подносовъ желѣзныхъ	15000	—
Капкановъ желѣзныхъ	1100	—
<b>Деревянные издѣлія.</b>		
Сундуковъ отъ 1 р. до 8 р. штука	33000	—
Шкатулокъ отъ 75 к. до 1 р. 25 к. штука	2500	—
Чашекъ дерев. отъ 10 к. до 60 к. за шт.	325	—
<b>Х л ъ б ъ.</b>		
Муки крупчатки до 6 р. мѣшокъ	1500	—
<b>Скотъ ордынскій.</b>		
Рогатый скотъ отъ 15 р. до 40 р. штука	125000	—
Лошади отъ 15 р. до 60 р. штука	77000	—
Бараны отъ 4 р. до 6 р. штука	409000	—
<b>К о ж и.</b>		
Конскія отъ 1 р. 50 к до 4 р. 50 к. шт.	30100	—
Яловыя отъ 2 р. до 5 р. штука	19750	—
Верблюжьи отъ 3 р. 50 к до 6 р. штука	35000	—
Овчины отъ 40 к. до 80 к. за штуку	28000	—
Козьи шкуры отъ 50 к. до 1 р. 10 к. шт.	27500	—

<b>Ш е р с т ь .</b>		
Верблюжья отъ 4 р. 50 к. до 5 р. 20 к. за пудъ . . . . .	47000	—
Баранья отъ 3 р. 50 к. до 3 р. 60 к. пуд.	160000	—
Волосъ конскій отъ 16 р. до 24 р. пудъ	9500	—
Кошмы отъ 70 к. до 1 р. 10 к. аршинъ .	4200	—
<b>Разныхъ товаровъ.</b>		
Хлопокъ отъ 8 р. до 9 р. за пудъ . . . . .	4800	—
Бумаги прядильной 13 р. пудъ . . . . .	—	33000
Воровина отъ 3 р. до 4 р. пудъ . . . . .	7000	—
Мѣховъ разныхъ отъ 2 р. до 4 р. штука	20200	—
Бумаги писчей отъ 1 руб. 10 коп. до 2 р. 10 к. стопа . . . . .	6525	—
Сала бараньяго до 5 р. пудъ . . . . .	300	—
Рыбы сушеной . . . . .	30000	—
<b>В с е г о . . . . .</b>	<b>1493630</b>	<b>786716</b>

Въ 1900 году на мѣновомъ дворѣ отдано было торговыхъ помѣщеній для склада и продажи товаровъ: пакхаузовъ 6, кладовыхъ 13, лавокъ бухарскаго двора 43, киргизскаго двора 30, російскаго двора 29, ташкентскаго двора 26, каменныхъ сараевъ 2, балагановъ 4. Всѣ эти помѣщенія принадлежать городу. Арендаторами вышеозначенныхъ помѣщеній были бухарцы, ташкенцы, иногородніе и мѣстные купцы и частью киргизы.

Главный сбытъ на ярмаркѣ, какъ и въ предыдущихъ годахъ, имѣли слѣдующіе товары изъ русскихъ — разный киргизскій скотъ, баранья и верблюжья шерсть, разная кожи, сундуки, булгара, желѣзо и чугунные издѣлія, а изъ азіатскихъ — ягоды, миша, одѣялы, ковры и халаты.

Торговля на ярмаркѣ имѣла характеръ оптовый, но въ то же время существовала и розничная — исключительно азіатскими товарами.

### П о д а т и и п о в и н н о с т и .

#### А. Окладные сборы \*).

Слѣдовало поступить въ 1900 году:

Недоимокъ за прежнее время . . . . . 31644 р. 38 к.

Оклада за 1900 годъ . . . . . 38105 „ 50 „

Итого . . . . . 69749 „ 88 „

\*) Государственный поземельный налогъ, сборъ на обезпеченіе народнаго продовольствія, налогъ съ недвижимыхъ имуществъ и государственный квартирный налогъ.

Въ теченіе 1900 года:

Причислено недоимокъ . . . . .	8397 р. 63 к.
Оклада . . . . .	56419 „ 94 „
Итого . . . . .	64817 „ 57 „
Исключено недоимокъ . . . . .	5939 р. 59 к.
Оклада . . . . .	6244 „ 34 „
Итого . . . . .	12183 „ 93 „
Взыскано недоимокъ . . . . .	15748 р. 65 к.
Оклада . . . . .	72566 „ 96 „
Итого . . . . .	88315 „ 61 „
Затѣмъ осталось неуплаченныхъ къ 1 января 1901 года:	
Недоимокъ прежнихъ лѣтъ . . . . .	18353 р. 77 к.
Оклада 1900 года . . . . .	15714 „ 14 к
Итого . . . . .	34067 „ 91 „

На основаніи приведенныхъ данныхъ оказывается, что за послѣдовавшими въ теченіи 1900 года измѣненіями въ суммѣ платежей, слѣдовало поступить:

Недоимокъ за прежнее время . . . . .	34102 р. 42 к
Оклада 1900 года . . . . .	88281 „ 10 „
А всего . . . . .	122383 „ 52 „

Такъ какъ въ теченіи года взыскано недоимокъ 15748 руб. 65 коп. и поступило оклада 72566 руб. 96 коп., то недоборъ можетъ быть выраженъ въ слѣдующихъ данныхъ:

Недоимки . . . . .	18352 р. 77 к.
Оклада . . . . .	15714 „ 14 „
А всего . . . . .	34066 „ 91 „

Сравнительно съ предыдущимъ годомъ, недоимки, по присоединеніи къ нимъ не допоставившаго оклада, увеличились на 2423 р. 53 к. Увеличеніе это произошло главнымъ образомъ по налогу съ недвижимыхъ имуществъ и государственному квартирному налогу, такъ какъ недоимочность по нимъ противъ предыдущаго года уве-

личилась на 2992 р. 86 к., но благодаря поступленію по другимъ сборамъ недоимокъ прежняго времени въ суммѣ 569 р. 33 к., общая недоимочность по губерніи выразилась въ 2423 р. 53 к.

*Б. Выкупныя платежи.*

	Недоимокъ.		Оклада.		Всего.	
	Руб.	Коп.	Руб.	Коп.	Руб.	Коп.
Слѣдовало поступить . . .	4032302	97	811564	10	4843867	7
Въ теченіи 1900 года:						
причислено . . .	355278	5	5216	89	360494	94
исключено . . .	372996	55	19853	32	392849	87
взыскано . . .	82198	40	792861	86	875060	26
Затѣмъ осталось неупла- ченныхъ къ 1-му января 1901 г. . . . .	3932386	7	4065	81	3936451	88

Сравнительно съ предыдущимъ годомъ, количество недоимокъ по выкупнымъ платежамъ, съ присоединеніемъ оклада за 1900 годъ, оставшагося не взысканнымъ къ 1-му января 1901 года, уменьшилось на 95851 р. 9 к.

*В. Земскіе сборы.*

Поступленіе земскихъ сборовъ въ 1900 году усматривается изъ слѣдующихъ данныхъ:

	Недоимки.		Оклада.	
	Руб.	Коп.	Руб.	Коп.
Слѣдовало поступить:				
на губернскія повинности . . .	645924	5	343188	91
„ частныя . . .	100769	75	4477	93
Итого . . .	746693	80	347666	84
Вновь причислено:				
на губернскія повинности . . .	102782	78	13803	58
„ частныя . . .	6695	41	87	86
Итого . . .	109478	19	13891	44

\*) Въ суммѣ 3936451 руб. 88 коп. заключается разсроченныхъ и отсроченныхъ недоимокъ 3300722 руб. 23 коп.

Исключено:				
губернскихъ повинностей .	68944	94	33709	10
частныхъ                   „ .	4738	59	68	89
Итого . . . . .	73683	53	33777	99
Взыскано:				
на губернская повинности .	125990	58	259644	16
„ частныя                   „ .	5920	89	4023	85
Итого . . . . .	131911	47	263668	1
Осталось къ 1 января 1901 года неуплаченныхъ:				
губернскихъ повинностей .	605881	23	63639	23
частныхъ                   „ .	44695	76	473	5
Итого . . . . .	650576	99	64112	28
			714689—27	

Вышеприведенныя данныя показываютъ, что земскихъ сборовъ подъ разными наименованіями слѣдовало поступить въ 1900 году:

- а) недоимокъ за прежнее время . . . . . 782488 р. 46 к.  
 б) оклада за 1900 годъ . . . . . 327780 р. 29 к.

А всего . . . . . 1110268 р. 75 к.

По исключеніи изъ послѣднихъ суммъ недоимокъ, взысканныхъ въ 1900 году, и оклада, поступившаго за тотъ-же годъ, оказывается, что недоборъ составляетъ: въ недоимкѣ — 650 576 р. 99 коп., или 83,142% и въ окладѣ 64.112 р. 28 к., или 19,559%. По присоединеніи оклада за 1900 годъ, оставшагося невзысканнымъ, количество недоимокъ къ 1901 г. въ общей сложности уменьшилось на 32004 р. 53 коп.

Въ числѣ суммъ „на губернская повинности“ значатся сборы на сказанныя повинности съ земли и лѣса, земскій сборъ съ недвижныхъ имуществъ, земскій сборъ съ фабричныхъ и заводскихъ помѣщеній, земскій подушный сборъ съ войсковыхъ гражданъ Оренбургскаго казачьяго войска и сборъ съ торговыхъ документовъ. Въ чис-

лѣ „частныхъ повинностей“ заключаются суммы частныхъ сборовъ: съ дворянскихъ имѣній, на размежеваніе башкирскихъ дачъ, а также на содержаніе училищъ и школъ въ селеніяхъ государственныхъ крестьянъ.

### А к ц и з н ы е с б о р ы .

#### Винокуренное производство.

#### По питейному сбору.

1) Винокуреніе въ Оренбургской губерніи въ 1900 году производилось на 7 заводахъ, съ учетомъ выкуриваемаго спирта по показаніямъ контрольныхъ приборовъ Сименса и К°. На заводахъ этихъ, по количеству употребленныхъ припасовъ, слѣдовало получить спирта по установленной закономъ нормѣ 30.862 898<sup>0/0</sup> безводнаго спирта, а получено 34.708.064,7<sup>0/0</sup>.

2) Въ отдѣльности по каждому изъ уѣздовъ, въ которыхъ находятся заводы, цифра выкуренаго спирта распредѣлилась слѣдующимъ образомъ:

	Слѣдовало по нормѣ	Дѣйствительно получено.	Отчислено безакцизно.
В ъ г р а д у с а х ѣ .			
По тремъ заводамъ Оренбургскаго уѣзда . . . . .	18106556	20570967,2	447919,6
По тремъ заводамъ Челябинскаго уѣзда . . . . .	11091638	12376555,8	174482
По одному заводу Верхнеуральскаго уѣзда . . . . .	1664704	1760541,7	35075,4
Итого . . . . .	30862898	34708064,7	657477

3) Къ 1900 году запасовъ хлѣбнаго вина и спирта по Оренбургской губерніи въ мѣстахъ выдѣлки и продажи питей находилось:

- а) въ заводскихъ подвалахъ . . . . . 2298971,6<sup>0/0</sup>
- б) въ казенныхъ складахъ и заводахъ . . . . . 8907022,8<sup>0/0</sup>
- в) въ пути . . . . . 1712128,4

Итого . . . . . 12918122,8<sup>0/0</sup>

Въ 1900 году поступило:

а) выкуренныхъ на заводахъ . . . . .	34708064,7 <sup>0/0</sup>
б) привезено изъ другихъ губерній . . . . .	4949242,8 <sup>0/0</sup>
Итого . . . . .	<u>39657307,5<sup>0/0</sup></u>

А всего въ приходѣ съ остаткомъ . . . . . ~~52~~575430,3<sup>0/0</sup>

Къ 1 января 1901 г. осталось вина и спирта:

а) въ заводскихъ подвалахъ . . . . .	9449146,3 <sup>0/0</sup>
б) въ казенныхъ складахъ и заводахъ . . . . .	5775949,7 <sup>0/0</sup>
в) въ пути . . . . .	442180,0 <sup>0/0</sup>
Итого . . . . .	<u>15667276<sup>0/0</sup></u>

Вычитая этотъ остатокъ изъ цифры общаго прихода спирта, получимъ весь расходъ въ 1900 году 36908154,3<sup>0/0</sup>.

Изъ общаго количества израсходовано вина:

а) вывезено въ другія губерніи и области . . . . .	1776624,4 <sup>0/0</sup>
б) сгорѣло . . . . .	5534 <sup>0/0</sup>
в) снесено въ траты отъ усушки, утечки и пр. . . . .	1897059,5
Итого . . . . .	<u>3679217,9<sup>0/0</sup></u>

Такимъ образомъ общее потребленіе вина въ Оренбургской губерніи выразится цифрой 33228936,4<sup>0/0</sup>, или 830723.41 ведеръ по разсчету въ 40<sup>0/0</sup>.

#### Дрожжевое производство.

Въ теченіи 1900 года на существующемъ въ гор. Челябинскѣ дрожжево-винокуренномъ заводѣ сдѣлано 353 затора, изъ которыхъ получено прессованныхъ дрожжей 72634<sup>1/4</sup> фунтовъ

#### Пиво медоваренное производство.

Въ отчетномъ году дѣйствовало 6 пивоваренныхъ заводовъ, на которыхъ сдѣлано 785 варей и получено 226970 ведеръ пива. Медоваренія не производилось.

#### Т а б а к о в о д с т в о .

Въ отчетномъ году, какъ и въ предыдущемъ, нѣмцами колонистами для собственныхъ надобностей было засѣяно табакомъ 1 де-

сятина 230 сажень, но сбора, по случаю мороза, бывшего 10 августа, отъ котораго погибъ весь табакъ, произведено не было.

**Спичечное производство.**

Въ теченіи 1900 года на спичечной фабрикѣ въ Оренбургѣ выработано 3636160 коробокъ спичекъ, болѣе противъ предыдущаго года на 1295151 коробокъ.

**Продажа.**

Раздробительная продажа крепкихъ напитковъ въ отчетномъ году, по сравненію съ 1899 годомъ, производилась изъ слѣдующихъ мѣстъ:

	Въ 1899 г.		Въ 1900 г.	
	Част-ныхъ.	Казен-ныхъ.	Част-ныхъ.	Казен-ныхъ.
1) Винныхъ складовъ . . . . .	—	8	—	7
2) Винныхъ лавокъ . . . . .	—	523	—	517
3) Оптовыхъ складовъ пива и меда . . . . .	19	—	20	—
4) Ренсковыхъ погребовъ . . . . .	26	—	28	—
5) Трактирныхъ заведеній и буфетовъ . . . . .	59	—	67	—
6) Портерныхъ и ливныхъ лавокъ . . . . .	212	—	219	—
Итого . . . . .	316	531	334	524

**Питейныхъ доходовъ по Оренбургской губерніи поступило.**

*А к ц и з а:*

а) Съ вина и спирта, проданныхъ частными лицами . . . . .

13918 р. 15 к. 13271 р. 44 к.

б) Казеннымъ управленіемъ . . . . .

2963392 р. 47<sup>3</sup>/<sub>4</sub> к. 3470881 р. 61 <sup>1</sup>/<sub>2</sub> к.

в) Коммисіоннаго сбора съ водочныхъ издѣлій, ввезенныхъ изъ другихъ губерній и отъ продажи питей, принятыхъ казною на коммисіонныхъ началахъ . . . . .

9258 р. 92 к. 9810 р. 78 к.

г) Съ пивоваренія . . . . .

53558 р. 10 к. 62952 р. 40 к.



	Въ 1899 году.	Въ 1900 году.
<i>Бандерольнаго сбора:</i>		
а) за дрожжи . . . . .	5185 р. — к.	7218 р. 75 к.
б) за спички . . . . .	3478 > — >	8195 > 40 >
<i>Патентнаго сбора:</i>		
Съ заводовъ и заведений для выдѣлки и продажи питей . . . . .	14067 > 23 >	14460 > 31 >
Со спичечныхъ фабрикъ . . . . .	50 > — >	150 > — >
Случайныхъ поступлений . . . . .	4761 > 07 >	2481 > 39 >
Итого . . . . .	3067668 р. 94 <sup>3</sup> / <sub>4</sub> к.	3589422 р. 08 <sup>1</sup> / <sub>2</sub> к.

Слѣдовательно, дохода поступило въ отчетномъ году на 521753 руб. 13<sup>3</sup>/<sub>4</sub> коп. болѣе противъ 1899 года. Кромѣ того отъ продажи собственно казеннаго вина выручено 3222275 р. 99<sup>1</sup>/<sub>4</sub> к.

Къ 1-му января 1901 года осталось въ недоимкѣ акциза за спиртъ, выкуранный заводчиками, 307478 р. 20 к., изъ коихъ 306716 руб. 66 коп. подлежитъ исключенію за спиртъ, сданный въ казну. и 761 р. 54 к. составляютъ собственно недоимку.

#### Табачный сборъ.

Въ отчетномъ году выдано 3458 табачныхъ патентовъ и марокъ, на сумму 27699 руб. 25 коп.

### Н а т у р а л ь н ы я п о в и н н о с т и .

#### К в а р т и р н а я .

Квартирная повинность въ городахъ Оренбургской губерніи заключалась въ отводѣ временныхъ помѣщеній для проѣзжающихъ черезъ города или останавливающихся въ нихъ военныхъ и гражданскихъ чиновъ, а также въ отводѣ квартиръ ратникамъ государственнаго ополченія, призываемымъ на мѣсячные учебные сборы, новобранцамъ, являвшимся на сборные пункты и квартировавшимъ въ теченіе трехъ дней и проходившимъ черезъ города воинскимъ командамъ. Кромѣ того городскими общественными управленіями уплачивались добавочныя квартирныя деньги офицерамъ разныхъ частей войскъ и воинскихъ управленій, расположенныхъ въ городахъ. Все-

го на исполненіе воинской квартирной повинности затрачено въ городахъ: Оренбургъ—8988 р. 33 к., Орскъ—свѣдѣній не доставлено, Верхнеуральскъ 959 р. 60 к., Троицкъ—275 р. и Челябинскъ—2759 р. 70 к., а всего—12982 р. 63 к.

Въ уѣздахъ квартирная повинность отбывалась населеніемъ частию натурою, частию же наймомъ, и заключалась въ отводѣ квартиръ полицейскимъ урядникамъ, фельдшерамъ (добровольно), жандармскимъ унтеръ-офицерамъ, проходившимъ воинскимъ командамъ и проѣзжавшимъ по дѣламъ службы военнымъ и гражданскимъ чинамъ. Повинность эта обошлась населенію уѣздовъ: Оренбургскаго—12.872 р. 71 к., Орскаго-свѣдѣній не доставлено, Верхнеуральскаго—805 р. 10 к., Троицкаго—4.508 руб. и Челябинскаго—10.697 р. 36 к., а всего—28.883 р. 17 к.

#### *Д о р о ж н а я .*

Дорожная повинность въ городахъ состояла въ исправленіи улицъ, площадей, проведеніи новыхъ водосточныхъ канавъ и исправленіи старыхъ, а также въ исправленіи трактовыхъ дорогъ, пролегающихъ по городскимъ выгонамъ. Кромѣ того въ гор. Оренбургъ на обязанности городского общественаго управленія лежало устройство весенней переправы и содержаніе моста на р. Уралъ, а въ гор. Троицкъ—содержаніе такихъ же сооружений на рѣкахъ Уѣ и Увелькѣ. Дорожная повинность обошлась городамъ: Оренбургу—33.417 р. 16 к., Орску—свѣдѣній не доставлено, Верхнеуральску—596 р. 27 к., Троицку 1000 р. и Челябинску—2297 р. 49 к., а всего—37.310 р. 92 к.

Въ уѣздахъ дорожная повинность заключалась въ исправленіи почтовыхъ и проселочныхъ дорогъ, коммерческихъ трактовъ и содержаніи части находящихся на нихъ сооружений и отбывалась населеніемъ уѣздовъ натурою и наймомъ. Стоимость повинности исчисляется по уѣздамъ, въ суммахъ: по Оренбургскому уѣзду—18.199 р. 81 к., Орскому—свѣдѣній не доставлено, Верхнеуральскому—13.500 р. 90 к., Троицкому 12.559 р. 39 к. и Челябинскому 42.736 р. 5 к., а всего—86.996 р. 15 к.

#### *П о д в о д н а я .*

На наемъ подводъ для воинскихъ и арестантскихъ партій израсходовано изъ общественныхъ суммъ гор. Оренбурга 266 р. 3 к., Орска—свѣдѣній не доставлено, Верхнеуральска—86 р., Троицка свѣдѣній не доставлено и Челябинска—605 р. 78 к., а всего—957 р. 81 к.

Въ уѣздахъ-же повинность эта отбывалась населеніемъ частию натурою, частию-же наймомъ и обошлась: по Оренбургскому уѣзду—86.119 р. 26 к., Орскому—свѣдѣній не доставлено, Верхнеураль-

скому — 37.874 р. 75 к., Троицкому — 39.957 и Челябинскому — 65051 р. 48 к., а всего — 229.002 р. 49 к.

*К а р а у л ь н а я .*

Караульная повинность исполнялась жителями городовъ посредствомъ найма ночныхъ уличныхъ караульщиковъ, которымъ уплачено домовладельцами гор. Оренбурга — 18.165 р., Орска — свѣдѣній не доставлено, Верхнеуральска — 500 р., Троицка — свѣдѣній не доставлено и Челябинска — 3.201 р. 14 к., а всего 21.866 р. 14 к.

Въ уѣздахъ повинность эта, состоящая въ нарядѣ и наймѣ сторожей для волостныхъ правлений, церквей, мечетей, школъ и другихъ общественныхъ зданій и ночныхъ караульщиковъ въ селеніяхъ, отбывалась населеніемъ денежными сборами и натурою и обошлась въ Оренбургскомъ уѣздѣ — 34 831 р., Орскомъ — свѣдѣній не доставлено, Верхнеуральскомъ — 7.473 р. 50 к., Троицкомъ — 25 000 р. и Челябинскомъ — 60.803 р. 50 к., а всего — 128.108 руб.

*П о л и ц е й с к а я .*

На содержаніе полицейскихъ чиновъ городскими общественными управленіями израсходовано изъ городскихъ суммъ: гор. Оренбурга — 35.587 р., Орска — свѣдѣній не доставлено, Верхнеуральска — 3641 р. 76 к., Троицка — 4872 р. и Челябинска — 6446 р., а всего — 50.546 р. 76 к.

Въ уѣздахъ полицейская повинность заключалась въ выборѣ сотскихъ и десятскихъ и отбывалась преимущественно натурою, при переводѣ же на деньги стоимость ея опредѣляется для Оренбургскаго уѣзда 86.646 р., Орскаго, Верхнеуральскаго и Троицкаго — свѣдѣній не доставлено и Челябинскаго — 27.386 р. 97 к., а всего въ двухъ уѣздахъ — 114.032 р. 97 к.

*В о и н с к а я п о в и н н о с т ь .*

Дѣйствія уѣздныхъ по воинской повинности присутствій по призыву молодыхъ людей къ исполненію воинской повинности въ 1900 году начались 15 октября и окончились: въ Оренбургскомъ и Челябинскомъ уѣздахъ 15 ноября, Орскомъ 5, Троицкомъ 6 и Верхнеуральскомъ 9 ноября; наибольшая продолжительность дѣйствій по призыву въ участкахъ колебалась между 4 и 6 днями

Подлежащихъ исполненію воинской повинности лицъ въ отчетномъ году числилось:

а) по призывнымъ спискамъ . . . . .	12832
б) „ дополнительнымъ лит. А . . . . .	32
в) „ „ „ „ Б. . . . .	1830
г) „ „ „ „ В. . . . .	3
Итого . . . . .	<u>14697</u>

Въ числѣ внесенныхъ въ призывные списки заключалось:

	имѣющихъ право на льготу 1 разряда . . . . .	3010
380	"    "    "    "    2    "    . . . . .	2653
1100	"    "    "    "    3    "    . . . . .	635
	Итого	6268

а) по вѣроисповѣданіямъ:

181	1) христанъ . . . . .	9248
412	2) евреевъ . . . . .	20
	3) магометанъ . . . . .	3564
	Итого	12832

б) по сословіямъ:

	1) лицъ, внесенныхъ въ ревизскія сказки и приписанныхъ къ обществамъ послѣ ревизіи . . . . .	12707
1201	2) лицъ, изъятыхъ отъ внесенія въ X народную перепись и вышедшихъ послѣ ревизіи изъ податнаго состоянія . . . . .	125

Въ числѣ лицъ, внесенныхъ въ дополнительный списокъ лит. Б., заключалось получившихъ отсрочку:

	1) на окончаніе образованія . . . . .	6
342	2) по невозможности и для поправленія здоровья по 47 ст. Уст.: въ 1-й разъ . . . . .	945
40	во 2-й " . . . . .	879

Изъ числа лицъ, внесенныхъ въ призывные списки:

а) получило отсрочку:

1830	1) по имущественному положенію . . . . .	1
12	2) на окончаніе образованія . . . . .	15

б) освобождено отъ жеребья (ст. 62), какъ заявившихъ желаніе исполнить воинскую повинность въ качествѣ вольноопредѣляющихся . . . . .

200		10
-----	--	----

в) освобождено совсѣмъ отъ воинской повинности (ст. 97). . . . .

3218		7
------	--	---

При осмотрѣ для пополненія назначеннаго къ приему на службу числа новобранцевъ:

1) признано совсѣмъ неспособными къ службѣ . . . . .	983
2) признано годными къ зачисленію въ ополченіе . . . . .	1100
3) назначено отсрочекъ по невозможности и для излеченія болѣзней . . . . .	1603
4) отсрочено вслѣдствіе нахождения подъ судомъ . . . . .	5
5) отправлено на испытаніе . . . . .	185
6) не явилось къ призыву . . . . .	249
7) назначено къ переосвидѣтельствуванію:	
а) изъ внесенныхъ въ призывные списки . . . . .	5
б) числившихся по списку Б. . . . .	4

По разверсткѣ назначено къ приему въ войска изъ Оренбургской губерніи и Уральской области . . . . . 3582

Въ то число принято . . . . . 3563

Осталось въ недоборѣ: а) евреевъ . . . . . 3

    "    "    "    б) магометанъ . . . . . 16

Въ числѣ принятыхъ заключается:

а) неимѣющихъ права на льготу . . . . . 3467

б) имѣющихъ право на льготу:

    3-го разряда . . . . . 40

    2-го " . . . . . 56

в) женатыхъ . . . . . 1836

    изъ нихъ одиночекъ, семейство которыхъ состоитъ изъ жены и дѣтей . . . . . 15

г) имѣющихъ право на сокращенные сроки службы . . . . . 206

д) зачислено по приѣмѣ въ запасъ . . . . . 6

е) способныхъ къ строевой службѣ . . . . . 3518

    "    "    нестроевой " . . . . . 39

ж) по сословіямъ:

1) лицъ, внесенныхъ въ ревизскія сказки, а равно  
приписанныхъ къ обществамъ послѣ ревизіи . . . . . 3544

2) лицъ, изъятыхъ отъ внесенія въ X народную  
перепись и вышедшихъ послѣ ревизіи изъ податнаго со-  
стоянія . . . . . 19

з) по происхожденію:

1) русскихъ (великороссовъ, малороссіянъ и  
бѣлороссовъ) . . . . . 2443

2) эстовъ и прочихъ финскихъ племенъ . . . . . 47

3) евреевъ . . . . . 5

4) татаръ . . . . . 125

5) башкиръ . . . . . 943

и) по вѣроисповѣданію:

1) православныхъ и единовѣрцевъ . . . . . 2427

2) раскольниковъ . . . . . 59

3) прочихъ христіанъ . . . . . 3

4) евреевъ . . . . . 5

5) магометанъ . . . . . 1069

і) умѣющихъ читать и писать или только читать . . . . . 1176

к) вовсе безграмотныхъ . . . . . 2387

Изъ числа принятыхъ новобранцевъ:

а) отправлено съ мѣстъ призыва въ лечебныя заве-  
денія . . . . . 20

б) распущено по домамъ . . . . . 3555

За пополненіемъ контингента, при освидѣтельствovanіи  
(ст. 176) прочихъ призывавшихся лицъ:

I. Зачислено въ ратники ополченія 1-го разряда:

а) христіанъ . . . . . 2284

б) магометанъ . . . . . 498

II. Зачислено въ ратники ополченія 2-го разряда:

а) христіанъ . . . . .	2659
б) евреевъ . . . . .	5
в) магометанъ . . . . .	1050

III. Признано совсѣмъ неспособными:

а) христіанъ . . . . .	231
б) евреевъ . . . . .	1
в) магометанъ . . . . .	69

IV. Неявилося къ освидѣтельствуванію:

а) христіанъ . . . . .	156
б) магометанъ . . . . .	14

Поступило жалобъ въ уѣздныя по воинской повинности присутствія . . . . . 184

Изъ нихъ признано уважительными . . . . . 98

**Общественное благоустройство и благочиніе.**

*Почты и телеграфы.*

Въ отчетномъ году въ дер. Мраковой открыто почтовое отдѣленіе; измѣненій же въ почтовыхъ трактахъ, а равно существенныхъ жалобъ и претензій на дѣйствія почтово-телеграфныхъ учреждений и чиновъ не было. Всѣ конныя почтовые станціи въ Оренбургской губерніи содержатся по системѣ вольныхъ почтъ, комплектъ лошадей на которыхъ не ограниченъ. Свѣдѣнія о движеніи почтово-телеграфной корреспонденціи и о доходахъ въ почтовыхъ учрежденіяхъ губерніи изложены въ особой вѣдомости, приложенной къ сему обзору.

**Расколь.**

Въ отчетномъ году въ Оренбургской губерніи числилось раскольниковъ и сектантовъ 30334 души. По уѣздамъ это число распредѣляется слѣдующимъ образомъ: Челябинскій уѣздъ—11528, Троицкій—7925, Оренбургскій—7554, Орскій—2672, Верхнеуральскій—655.

Изъ раскольническихъ толковъ преобладаетъ въ Оренбургской губерніи безпоповщинскій.

Молоканство и штунда наблюдаются въ сѣверной части Оренбургскаго уѣзда, въ окрестностяхъ Оренбурга и частью въ Орскомъ и Троицкомъ уѣздахъ.

Хлыстовщина расположилась по линіи Оренбургскаго казачьяго войска, начиная отъ Оренбурга въ поселкахъ: Городищенскомъ, Никольскомъ, Краснохолмскомъ, Нижнеозернинскомъ и Разсыпнинскомъ и по линіи Оренбургско-Самарской желѣзной дороги въ пос. Переволоцкомъ, сел. Покровскомъ, Девятаевкѣ, Александровкѣ и Рыбкинѣ.

Центромъ религіозно-общественной жизни раскольниковъ, мѣстомъ, гдѣ обсуждаются всѣ возникающіе въ расколѣ вопросы касательно внутренней жизни, отношеній къ правительству, обществу, церкви, служатъ моленные. Кромѣ моленныхъ, религіозная жизнь раскольниковъ сосредоточивается въ скитахъ. Извѣстны скиты: Австрійскій, около села Тургояка, Троицкаго уѣзда, Нѣтовскій, около села Троицкаго, Оренбургскаго уѣзда и друг.

Внутренняя жизнь раскола и сектанства представляетъ собою картину постоянныхъ распрій и раздоровъ между толками по вопросамъ религіозно обрядовымъ, — борьбы наставниковъ и главарей изъ за вліянія, почета, корысти.

Раскольники разныхъ толковъ и послѣдователи разныхъ сектъ весьма не одинаково относятся къ церкви. Молокане и штундисты не скрываютъ своей вражды къ церкви, а старообрядцы, за исключеніемъ начетчиковъ и наставниковъ, относятся къ церкви безъ обычнаго отступникамъ фанатизма и нетерпимости, при чемъ, если отъ присоединенія къ церкви ихъ удерживаютъ какія либо соображенія, то отнюдь не теоретическаго характера, а главнымъ образомъ родственныя, семейныя и экономическія связи съ расколомъ.

На проповѣди среди отступниковъ Оренбургской губерніи трудились: обще епархіальный миссіонеръ М. Головкинъ, Челябинскій окружный миссіонеръ священникъ Д. Неаполитановъ, Оренбургскій окружный миссіонеръ Н. Гринякинъ и нѣсколько сотрудниковъ миссіонерскихъ. Дѣятельность миссіонеровъ главнымъ образомъ выразилась въ составленіи бесѣдъ публичныхъ съ мѣстными и пріѣзжими раскольническими вождями и начетчиками, въ увѣщаніяхъ раскольниковъ при посѣщеніи ихъ моленныхъ и частныхъ домовъ, въ распространеніи книгъ и брошюръ, изъясняющихъ вопросы, пререкаемыя раскольниками и т. п.

Результатомъ этой дѣятельности, кромѣ общаго ослабленія духа фанатизма и нетерпимости по отношенію къ церкви, были и частые случаи обращенія отступниковъ къ церкви. Напр. въ станицѣ Буранной, послѣ двухъ-дневной бесѣды съ австрійскимъ лжеар-



хиреемъ, обратилось въ православіе около 100 душъ его послѣдователей. Общее же число присоединившихся къ православію въ отчетномъ году усматривается изъ нижеслѣдующихъ данныхъ:

	Число душъ присоединившихся.	
	Муж. пола.	Жен. пола.
Казаковъ:		
Поповщинской секты . . . . .	1	1
Безпоповщинской . . . . .	18	22
Бѣглоповщинской . . . . .	1	—
Австрійской . . . . .	25	24
Мѣщанъ, крестьянъ и др.		
Поповщинской . . . . .	7	4
Безпоповщинской . . . . .	69	104
Бѣглоповщинской . . . . .	20	8
Австрійской . . . . .	11	7
Молоканства . . . . .	2	5
Штундистовъ . . . . .	1	1
Итого . . . . .	155	176

### П о ж а р ы.

Всѣхъ пожаровъ въ отчетномъ году было 376, при чемъ пострадалъ 781 дворъ, на сумму 448734 руб.

Подробныя данныя о пожарахъ въ 1900 году, а также о состояніи пожарной части въ губерніи, помѣщены въ особыхъ приложенныхъ къ обзору вѣдомостяхъ.

Насколько отчетный годъ былъ благополученъ для губерніи въ пожарномъ отношеніи, видно изъ слѣдующей сравнительной таблицы.

Г о д ы.	Число пожаровъ.	Число пострадавшихъ дворовъ.	Сумма убытковъ въ рубляхъ.
1896	463	914	374407
1897	586	1983	1242772
1898	439	1614	900425
1899	527	1908	837821
1900	376	781	448734

## Н а р о д н о е з д р а в і е.

*Медицинскій персоналъ.* Медицинскій персоналъ въ губерніи въ отчетномъ году состоялъ изъ 45 врачей, 124 фельдшеровъ и 22 повивальныхъ бабокъ. Изъ общаго числа врачей—22 находились въ городахъ и 23 въ уѣздахъ губерніи; изъ числа послѣднихъ было 5 уѣздныхъ врачей, 10 участковыхъ сельскихъ, 1 врачъ для командировокъ, 3 состояли врачами на уральскихъ желѣзодѣлательныхъ заводахъ, 3 прискоковыми на Миасскихъ и Кочкарскихъ прискахъ и 1 врачъ на переселенческомъ пунктѣ. Численный составъ медицинскаго персонала по отношенію къ городамъ слѣдуетъ признать достаточнымъ, по отношенію же къ сельскому населенію является недостаточнымъ не только для борьбы съ эпидемическими болѣзнями, но даже и для удовлетворенія вообще потребностямъ населенія въ медицинской помощи.

*Судебно-медицинская часть.* Судебно-медицинскихъ актовъ составлено 2538, изъ нихъ 374 относятся къ судебно-медицинскимъ вскрытіямъ, изъ которыхъ въ 218 случаяхъ (58,20/0) опредѣлена смерть насильственная и въ 156 случаяхъ смерть отъ болѣзненныхъ причинъ; 2081 актъ относится къ освидѣтельствуванію живыхъ людей и 26 актовъ—къ осмотру различнаго рода предметовъ и вещей. Химико-микроскопическихъ изслѣдованій произведено 30 и судебно-химическихъ 27.

*Аптеки и денежные обороты ихъ.* Аптекъ за истекшій годъ было 15, изъ нихъ 8 нормальныхъ и 7 сельскихъ. Общее число рецептовъ для всѣхъ аптекъ губерніи составляетъ 100.478 номеровъ; денежный оборотъ всѣхъ аптекъ равнялся 87 726 р. 12 к.; изъ этой суммы выручено по рецептамъ врачей 54.583 р. 25 к. и по ручной продажѣ 33.142 р. 87 к. Такимъ образомъ средняя стоимость рецепта составляетъ 54.3 к. По отношенію къ числу жителей въ городахъ одинъ рецептъ приходится на 1, 5 чел., а въ уѣздахъ—на 228.6 чел.

*Оспопрививаніе.* Предохранительное оспопрививаніе съ благопріятнымъ успѣхомъ произведено въ городахъ 2233 и въ уѣздахъ 45370 дѣтямъ. До привитія оспы подверглось заболѣванію натуральной оспой 523 дѣтей, умерло до привитія оспы 8663 и осталось не привитыхъ къ 1901 году по раннему возрасту и болѣзненному состоянію 2185 чел. Оспопрививателей, кромѣ лицъ медицинскаго званія, состояло 57 чел. Для вакцинаціи употреблялся исключительно оспенный деитръ, приготовляемый въ губернскомъ центральномъ телятникѣ, содержимомъ на средства губернскаго земскаго сбора и разсылался бесплатно.

*Сифилисъ.* Больныхъ сифилисомъ зарегистрировано въ городахъ 1543 и въ уѣздахъ 7459, а всего 9002 чел., изъ нихъ въ лечебныхъ

заведеніяхъ пользовалось 768 чел. Мѣропріятія, направленныя къ уменьшенію распространенія сифилиса среди сельскаго населенія, заключались главнымъ образомъ въ предоставленіи возможности пользоваться бесплатнымъ больничнымъ и амбулаторнымъ леченіемъ, а въ городахъ, кромѣ того, и въ усиленномъ санитарномъ надзорѣ за проституціей. По свѣдѣніямъ комиссіи по надзору за проституціей въ г. Оренбургѣ, одной изъ самыхъ дѣйствительныхъ мѣръ оказался періодическій осмотръ рабочихъ торгово-промышленныхъ заведеній. Общее число случаевъ проявленія сифилиса и венерическихъ болѣзней среди проституткокъ въ процентахъ выражается слѣдующимъ образомъ: сифилисъ 28<sup>0</sup>/<sub>0</sub>, мягкимъ шанкромъ 8<sup>0</sup>/<sub>0</sub> и перелоемъ 20<sup>0</sup>/<sub>0</sub>.

*Больничная помощь населенію.* Всѣхъ больницъ гражданскаго вѣдомства въ Оренбургской губерніи въ отчетномъ году было 32, съ 814 кроватями. Общее число больныхъ, обращавшихся къ врачебной помощи, было 297.776 человекъ, изъ нихъ пользовалось въ больницахъ 10.984 чел., что составляетъ 3,7<sup>0</sup>/<sub>0</sub> и амбулаторно 286.792, или 96,3<sup>0</sup>/<sub>0</sub>. Въ лечебныхъ учрежденіяхъ число больныхъ распредѣлялось слѣдующимъ образомъ: въ городскихъ больницахъ пользовалось 6379 чел., въ сельскихъ—1149, въ пріисковыхъ и заводскихъ 2357 и въ тюремныхъ—1099. Въ городахъ одна больничная кровать приходится на 300 чел., а въ уѣздахъ—на 4572 чел. Въ отчетномъ году при Оренбургской губернской больницѣ построены въ чернѣ каменный павильонъ для душевно-больныхъ, бараки для родильницъ и паровая дезинфекціонная камера. При Александровской городской больницѣ въ г. Оренбургѣ выстроена новая каменная кухня и прачечная.

*Эпидемическія болѣзни.* Изъ общаго числа 297.776 чел., обращавшихся къ врачебной помощи, больныхъ съ разными формами заболѣваній наблюдалось 36.659 чел., или 12,1<sup>0</sup>/<sub>0</sub>, причемъ къ наиболѣе распространеннымъ формамъ заболѣваній относились: гриппъ, дизентерія, скарлатина, коклюшъ, корь, брюшной тифъ и заушница. Заболѣванія дифтеритомъ, также какъ и въ прошедшемъ году, наблюдалось главнымъ образомъ въ Оренбургскомъ уѣздѣ въ формѣ отдѣльныхъ заболѣваній. Больные дифтеритомъ пользовались исключительно противу-дифтеритной сывороткой. Отчетный годъ, въ отношеніи распространенія инфекціонныхъ заболѣваній, слѣдуетъ признать сравнительно благопріятнымъ, такъ какъ въ теченіи года не наблюдалось значительныхъ эпидемій. Душевно-больныхъ, обращавшихся къ врачебной помощи, зарегистрировано 248 чел., изъ нихъ пользовалось въ больницахъ г. Оренбурга 101 человекъ и умерло 10 чел. или 9,9<sup>0</sup>/<sub>0</sub>. Душевно больные направлялись главнымъ образомъ въ отдѣленіе для душевно больныхъ при Оренбургской губернской больницѣ, устроенной всего на 10 кроватей.

## В е т е р и н а р н а я   ч а с т ь .

Ветеринарная часть состояла: 1) изъ административной части, т. е. ветеринарнаго отдѣленія при Оренбургскомъ Губернскомъ Правленіи, во главѣ съ Губернскимъ Ветеринаромъ; 2) изъ 10 ветеринаровъ на скотопрогонныхъ трактахъ; 3) изъ 3-хъ ветеринаровъ, исполняющихъ обязанности ветеринарныхъ помощниковъ; 4) изъ 5 ветеринаровъ для казачьяго населенія Оренбургскаго казачьяго войска; 5) изъ 21 участковаго ветеринара, 1 городского ветеринара и 1 ветеринара для командировокъ по губерніи; 6) изъ 3 городскихъ ветеринаровъ, состоящихъ на службѣ по вольному найму у Оренбургскаго городского управления и 7) изъ низшаго ветеринарнаго персонала, т. е. ветеринарныхъ фельдшеровъ и стражниковъ.

Отчетный 1900 годъ является выдающимся въ губерніи по числу выдвинутыхъ и частью осуществленныхъ важныхъ организационныхъ вопросовъ по ветеринарной части. Такъ на примѣръ, въ этомъ году былъ созванъ 1-й губернской сѣздъ ветеринарныхъ врачей Оренбургской губерніи, коимъ подробно разработана схема широкой и рациональной постановки различныхъ отраслей ветеринарнаго дѣла въ губерніи. Затѣмъ, въ отчетномъ же году, съ 1 ноября, введена мѣра обязательнаго убиванія больныхъ сапомъ лошадей въ губерніи, съ выдачей вознагражденія до 30 рублей за каждую убитую лошадь. Мѣра эта, тотчасъ же по введеніи, приняла въ губерніи самое широкое примѣненіе, какъ это можно усмотрѣть изъ нижеслѣдующихъ цифровыхъ данныхъ: въ ноябрѣ мѣсяцѣ убито 39 сапныхъ лошадей и въ декабрѣ—42 лошади, а всего за первые два мѣсяца примѣненія обязательныхъ постановленій противъ сапа изъята изъ обращенія 81 сапная лошадь, угрожавшія благополучію въ санитарномъ отношеніи не только прочихъ лошадей, но и людей. Изъ означеннаго числа 67 лошадей убито по заявленію владѣльцевъ, при чемъ вознагражденіе за всѣхъ убитыхъ лошадей выдано изъ суммъ губернскаго земскаго сбора, всего въ количествѣ 1763 р. 24 к. Такимъ образомъ введенными въ губерніи рациональными мѣропріятіями противъ сапа не только достигается охрана санитарныхъ интересовъ, какъ народонаселенія, такъ и коневодства, имѣющаго весьма существенное хозяйственное значеніе для мѣстнаго преимущественно земледѣльческаго населенія и для казаковъ Оренбургскаго казачьяго войска, но и дается коневладѣльцу возможность возстановить въ своемъ хозяйствѣ убыль, вызываемую необходимостью убиванія больныхъ лошадей. Затѣмъ по другимъ отраслямъ ветеринарнаго дѣла разработано и подготовлено: 1) открытіе съ весны текущаго года сѣти ветеринарныхъ амбулаторій для бесплатной помощи животнымъ, съ бесплатнымъ же отпускомъ необходимыхъ медикаментовъ и 2) мѣропріятія противъ прочихъ за-

разныхъ болѣзней, особенно же противъ эпизоотіи повального воспаления легкихъ, наносящей ежегодно крупный ущербъ мѣстному скотоводству, но введеніе этихъ мѣръ находится въ зависимости отъ размѣра денежныхъ ассигнованій, которыя признано будетъ утвердить по смѣтѣ земскихъ расходовъ и повинностей на трехлѣтіе съ 1902 года.

Изъ повальныхъ болѣзней въ 1900 году весьма значительное распространеніе, какъ выше было объяснено, имѣло повальное воспаление легкихъ крупнаго рогатаго скота, которое наблюдалось во всѣхъ пяти уѣздахъ губерніи и существовало въ 57 пунктахъ, причѣмъ изъ 58 головъ, оставшихся больными къ 1900 году и 2074 гол. заболѣвшихъ и заподозрѣнныхъ въ заболѣваніи въ 1900 году, выздоровѣло 876, пало 1085, убито больныхъ и подозрительныхъ 85 и осталось больныхъ къ 1901 году 86 головъ.

Изъ другихъ повально-заразительныхъ болѣзней на домашнихъ животныхъ были наблюдаемы слѣдующія:

*Ящура* существовала во всѣхъ уѣздахъ губерніи въ 28 пунктахъ, причѣмъ заболѣванію подвергались крупный рогатый скотъ и овцы. Изъ 2982 головъ крупнаго рогатаго скота, заболѣвшаго въ отчетномъ году ящуромъ, выздоровѣло 2941, пало 28 и 13 головъ осталось больныхъ на 1901 годъ. Овецъ заболѣло ящуромъ 10 головъ, которыя всѣ выздоровѣли.

*Сибирская язва* наблюдалась во всѣхъ уѣздахъ въ 17-ти пунктахъ и существовала на лошадяхъ и крупномъ рогатомъ скотѣ. Лошадей заболѣло 7, которыя всѣ пали, а крупнаго рогатаго скота заболѣло сибирской язвой 67 головъ, изъ коихъ 9 головъ выздоровѣло, а 58 головъ пало.

*Сапъ* на лошадяхъ былъ наблюдаемъ во всѣхъ уѣздахъ, въ 54 пунктахъ. Къ началу 1900 года оставалось больныхъ сапомъ 22 лошади, въ теченіи года заболѣло и заподозрѣно въ заболѣваніи сапомъ 133 лошади, изъ нихъ пало 20, убито 119, осталось больныхъ къ 1901 году 4 и 15 лошадей были только заподозрѣны въ заболѣваніи и впослѣдствіи возвращены владѣльцамъ для свободнаго пользования.

*Злокачественная катаральная юрочка* существовала на крупномъ рогатомъ скотѣ въ 1-мъ пунктѣ, Троицкаго уѣзда; заболѣло 4 головы, изъ коихъ 1 голова выздоровѣла, а 3 пало.

*Оспа* наблюдалась на овцахъ въ Оренбургскомъ, Троицкомъ и Челябинскомъ уѣздахъ, въ 10 пунктахъ. Изъ 9 головъ, оставшихся больными къ началу отчетнаго года, и 1191 головы, заболѣвшихъ въ отчетномъ году, выздоровѣло 909, а остальные 291 пали.

*Чесотка* наблюдалась во всѣхъ 5 уѣздахъ въ 23 пунктахъ и существовала на лошадяхъ, крупномъ рогатомъ скотѣ и овцахъ. Лошадей заболѣло 114, изъ нихъ 110 выздоровѣло, 3 пало и 1 осталась больной къ началу 1901 года. Крупнаго рогатаго скота заболѣло 102 гол., изъ которыхъ 91 выздоровѣла, 1 голова пала и 10 головъ осталось больныхъ къ началу 1901 года. Овецъ заболѣло 20 гол., которыя всѣ выздоровѣли.

*Мышь* существовала въ Оренбургскомъ, Орскомъ, Верхнеуральскомъ и Троицкомъ уѣздахъ, въ 7 пунктахъ. Отъ предшествовавшаго года оставалось больныхъ мыгомъ 11 лошадей, въ отчетномъ году заболѣло 47 лошадей, выздоровѣло 55, пало 1 и 2 лошади остались больными къ началу 1901 года.

*Случная болѣзнь* существовала только въ 1 пунктѣ, въ Оренбургскомъ уѣздѣ на 2 лошадяхъ, которыя обѣ были убиты.

*Бѣшенство* наблюдалось во всѣхъ 5 уѣздахъ, въ 20 пунктахъ и существовало на крупномъ рогатомъ скотѣ, овцахъ, свиньяхъ, собакахъ и кошкахъ. Крупнаго рогатаго скота заболѣло 15 головъ, которыя всѣ пали. Овецъ заболѣло и пало 1 голова. Свиней заболѣло 3 головы, которыя и пали. Собакъ заболѣло бѣшенствомъ 33, изъ нихъ 4 пало, и убито больныхъ 19 и подозрительныхъ 10. Кошекъ заболѣло 2, которыя и были убиты.

Общая потеря домашнихъ животныхъ отъ повальныхъ болѣзней выражается въ слѣдующихъ цифрахъ: лошадей пало 31 и убито 118 гол., крупнаго рогатаго скота пало 1190 и убито 85 головъ, овецъ пало 292 головы и свиней 3 головы.

Мѣрами къ прекращенію эпизоотіи въ отчетномъ году служили: помимо изоляціи больныхъ животныхъ отъ здоровыхъ, а въ нѣкоторыхъ случаяхъ и убиванія больныхъ животныхъ, также надлежащая уборка труповъ, дезинфекція помѣщеній и всѣхъ вообще предметовъ, бывшихъ въ соприкосновеніи съ больными животными.

### **Дѣятельность Оренбургской Межевой Коммисіи.**

Въ отчетномъ году въ распоряженіе Межевой Коммисіи командировано было 10 землемѣровъ. По плану работъ на лѣто 1900 года полевые межевые работы предположены были въ 9 дачахъ, но вслѣдствіе измѣненія этого плана, въ дачѣ Тангауровской волости, Орскаго уѣзда, работъ не производилось.

Исполненныя-же по 8 дачамъ работы относятся къ слѣдующимъ видамъ межеванія: а) снятіе границъ существующихъ владѣній башкирь-вотчинниковъ на пространствахъ въ дачѣ Телевской, Каратабынской и Кудейской волостей, Верхнеуральскаго уѣзда, — 30.000

дес. и въ дачѣ Карагай-Кипчакской, 1-й, 2-й и 3-й Бурзянскихъ волостей, Орскаго уѣзда, — 137.982 дес., б) проектированіе въ натурѣ границъ душевыхъ надѣловъ башкиръ-вотчинниковъ и ихъ припущенниковъ и свободныхъ земель башкиръ-вотчинниковъ съ составленіемъ раздѣльныхъ актовъ въ дачахъ: Каратабыно-Баратабынской (Тунгатаровской) волости, съ присоединенною къ ней Южною частью Миасской горнозаводской дачи, на пространствѣ 90.465 дес. и въ дачѣ Черлинской волости, Челябинскаго уѣзда, Оренбургской губерніи и Екатеринбургскаго уѣзда, Пермской губерніи, на пространствѣ 23.000 дес., и в) формальное утвержденіе межъ душевыхъ надѣловъ и свободныхъ земель башкиръ-вотчинниковъ, на пространствѣ: въ дачахъ Орскаго уѣзда, 1 Усерганской волости — 13 218 дес., 2 Усерганской волости — 35.000 дес., 3 Усерганской волости — 30.317 дес. и 4 Усерганской волости — 46.000 десятинъ.



# ВѢДОМОСТЬ

о состояніи хлѣбныхъ сельскихъ магазиновъ  
въ Оренбургской губерніи

къ 1-му января 1901 года.



Название уѣздовъ.	Число душъ обложенныхъ сборомъ.	Полное количество хлѣба, дол- женствующее на- ходиться въ магазинахъ		Къ 1-му января 1900 года.				Въ теченіе	
		Дѣйствительно находилось хлѣба въ мага- зинахъ		Состояло въ судахъ и не- доимкахъ.		Поступило хлѣба.			
		Озим.	Яров.	Озим.	Яров.	Озим.	Яров.	Озим.	Яров.
Оренбургскій	73443	73443	36721 $\frac{1}{4}$	53973 $\frac{3}{5}$	35160 $\frac{7}{5}$	18981 $\frac{7}{5}$	3103 $\frac{5}{5}$	6817 $\frac{3}{3}$	8469 $\frac{5}{5}$
нормальн. оклад.	—	—	—	—	—	—	—	—	—
сверхъ нормы	—	—	—	—	—	—	—	—	—
Орскій	35262	35262	17631	17191	13 96 $\frac{3}{5}$	17497	3567 $\frac{5}{5}$	788 $\frac{4}{4}$	552
нормальн. оклад.	—	—	—	—	—	—	—	—	—
сверхъ нормы	—	—	—	—	—	—	—	—	—
Верхнеуральскій	31574	31574	15787	9891 $\frac{3}{3}$	6587	23386 $\frac{5}{5}$	10052	3854 $\frac{7}{7}$	4135 $\frac{6}{6}$
нормальн. оклад.	—	—	—	—	—	—	—	—	—
сверхъ нормы	—	—	—	—	—	—	—	—	—
Троицкій	7795	7795	3897 $\frac{4}{4}$	6421 $\frac{3}{3}$	3461 $\frac{2}{2}$	1415 $\frac{2}{2}$	900	1622 $\frac{7}{7}$	1117 $\frac{5}{5}$
нормальн. оклад.	—	—	—	—	—	—	—	—	—
сверхъ нормы	—	—	—	—	—	—	—	—	—
Челябинскій	100162	100162	50081	110677 $\frac{1}{2}$	34209 $\frac{1}{4}$	10828 $\frac{1}{2}$	17168 $\frac{1}{4}$	8535 $\frac{7}{7}$	3805 $\frac{3}{3}$
нормальн. оклад.	—	—	—	—	—	—	—	—	—
сверхъ нормы	—	—	—	—	—	—	—	—	—
<b>Итого</b>	<b>248236</b>	<b>248236</b>	<b>124118</b>	<b>198154<math>\frac{1}{2}</math></b>	<b>93414<math>\frac{7}{7}</math></b>	<b>72110<math>\frac{1}{2}</math></b>	<b>34791<math>\frac{3}{3}</math></b>	<b>21619<math>\frac{4}{4}</math></b>	<b>18080<math>\frac{3}{3}</math></b>
нормальн. оклад.	—	—	—	—	—	—	—	—	—
сверхъ нормы	—	—	—	—	—	—	—	—	—

1900 года.	При и сверхъ наличности хлѣба оного оклад. въ противъ ранѣе показываемаго количества.		Къ 1-му января 1901 года.								
	Вновь вы- дано въ суду.	Болѣе.	Менѣе.	Состояло на лицо.		Въ судахъ и недоимкахъ.		В С Е Г О.			
				Озим.	Яров.	Озим.	Яров.	Озим.	Яров.		
2316 $\frac{5}{5}$	4400 $\frac{6}{6}$	—	—	663 $\frac{7}{7}$	1083 $\frac{4}{4}$	57810 $\frac{4}{4}$	38146 $\frac{2}{2}$	16107 $\frac{7}{7}$	3200 $\frac{4}{4}$	73918 $\frac{3}{3}$	41346 $\frac{6}{6}$
—	—	—	—	—	—	57335 $\frac{1}{1}$	33521	—	—	—	—
—	—	—	—	—	—	475 $\frac{3}{3}$	4625 $\frac{2}{2}$	—	—	—	—
—	—	280 $\frac{5}{5}$	634 $\frac{5}{5}$	—	—	18260 $\frac{1}{1}$	15183 $\frac{2}{2}$	17072 $\frac{7}{7}$	2789 $\frac{2}{2}$	35333	17972 $\frac{4}{4}$
—	—	—	—	—	—	18189 $\frac{1}{1}$	14841 $\frac{6}{6}$	—	—	—	—
—	—	—	—	—	—	71	341 $\frac{4}{4}$	—	—	—	—
—	—	18 $\frac{1}{2}$	199 $\frac{2}{2}$	298 $\frac{2}{2}$	18 $\frac{2}{2}$	13466 $\frac{2}{2}$	10903 $\frac{6}{6}$	18107 $\frac{6}{6}$	5228 $\frac{3}{3}$	3'574	16132 $\frac{1}{1}$
—	—	—	—	—	—	—	10558 $\frac{5}{5}$	—	—	—	—
—	—	—	—	—	—	—	345 $\frac{1}{1}$	—	—	—	—
—	—	—	—	—	—	8044 $\frac{2}{2}$	4578 $\frac{7}{7}$	58 $\frac{7}{7}$	70 $\frac{5}{5}$	8103 $\frac{1}{1}$	4649 $\frac{4}{4}$
—	—	—	—	—	—	7736 $\frac{1}{1}$	3826 $\frac{7}{7}$	—	—	—	—
—	—	—	—	—	—	308 $\frac{1}{1}$	752	—	—	—	—
—	1985 $\frac{5}{5}$	3909 $\frac{1}{2}$	5215	—	—	123122 $\frac{6}{6}$	41243 $\frac{7}{7}$	3769 $\frac{2}{2}$	10077 $\frac{1}{1}$	126892	51321
—	—	—	—	—	—	96392 $\frac{6}{6}$	40003 $\frac{7}{7}$	—	—	—	—
—	—	—	—	—	—	26730	1240	—	—	—	—
2316 $\frac{5}{5}$	6386 $\frac{3}{3}$	4208 $\frac{1}{2}$	6048 $\frac{7}{7}$	692 $\frac{1}{1}$	1101 $\frac{6}{6}$	220703 $\frac{7}{7}$	110056	55116 $\frac{5}{5}$	21365 $\frac{7}{7}$	275820 $\frac{4}{4}$	131421 $\frac{7}{7}$
—	—	—	—	—	—	193119 $\frac{3}{3}$	102752 $\frac{1}{1}$	—	—	—	—
—	—	—	—	—	—	27584 $\frac{4}{4}$	7303 $\frac{7}{7}$	—	—	—	—





НАИМЕНОВАНИЕ СКОТА.	Оренбургскій уѣздъ.						Челябинскій уѣздъ.							
	Г. Оренбургъ.	Оренбургскій уѣздъ.	Г. Орскъ.	Орскій уѣздъ.	Г. В.-Уральскъ.	В.-Уральскій уѣздъ.	Г. Троицкъ.	Троицкій уѣздъ.	Г. Челябинскъ.	Челябинскій уѣздъ.	Безуѣздный г. Илецкая Запшта.	Итого въ городахъ.	Итого въ уѣздахъ.	Всего въ губернии.
Лошадей . . . . .	3614	167659	800	114348	3700	124903	2816	86641	2150	214428	1385	14465	707979	722444
Быковъ и воловъ . . . . .	170	105147	470	52582	480	26229	48	17798	125	13593	1140	2433	215349	217782
Коровъ . . . . .	2275	109817	2120	62440	1650	83631	1975	73057	2500	185399	2375	12895	514344	527239
Телятъ . . . . .	152	49886	550	25767	660	22768	46	16708	685	56990	—	2093	172119	174212
Овецъ . . . . .	105	307563	1150	128314	3200	136309	115	103040	700	232450	459	5729	907676	913405
Ягнятъ . . . . .	24	93521	325	51305	1280	45505	—	38142	100	75471	—	1729	303944	305673
Свиней . . . . .	984	23264	—	3105	67	3061	420	3153	250	17232	24	1745	49815	51560
Козъ . . . . .	99	9881	68	29369	355	21754	—	12277	240	7649	8	770	80930	81700
Верблюдовъ . . . . .	43	876	—	28	10	—	—	—	—	—	120	173	904	1077
Ословъ . . . . .	10	1	1	—	—	—	—	—	—	—	2	13	1	14
Овецъ тонкорунныхъ . . . . .	—	13115	—	—	—	—	—	—	—	—	—	—	13115	13115
<b>ИТОГО . . . . .</b>	<b>7476</b>	<b>880730</b>	<b>5484</b>	<b>467258</b>	<b>11402</b>	<b>464160</b>	<b>5420</b>	<b>350816</b>	<b>6750</b>	<b>803212</b>	<b>5513</b>	<b>42045</b>	<b>2966176</b>	<b>3008221</b>





НАИМЕНОВАНИЕ СКОТА.	Оренбургскій уѣздъ.		Орскій уѣздъ.		В.-Уральскій уѣздъ.		Троицкій уѣздъ.		Челябинскій уѣздъ.		Итого въ уѣздахъ.	
	Въ воло- стяхъ.	Въ ста- ничныхъ юртахъ.	Въ воло- стяхъ.	Въ ста- ничныхъ юртахъ.	Въ воло- стяхъ.	Въ ста- ничныхъ юртахъ.	Въ во- лостяхъ.	Въ ста- ничныхъ юртахъ.	Въ воло- стяхъ.	Въ ста- ничныхъ юртахъ.	Въ воло- стяхъ.	Въ ста- ничныхъ юртахъ.
Лошадей . . . . .	130493	37166	93621	20727	65419	59484	19211	67430	170217	44211	478961	229018
Быковъ и воловъ . . . . .	49790	55357	22219	30363	2044	24185	1912	15886	12208	1385	88173	127176
Коровъ . . . . .	70764	39053	45522	16918	46685	36946	14215	58842	140465	44934	317651	196693
Телятъ . . . . .	31108	18778	21326	4441	9113	13655	4260	12448	48586	8404	114393	57726
Овецъ . . . . .	202701	104862	90396	37918	37585	98724	19851	83189	197661	34789	548194	359482
Ягнятъ . . . . .	51827	41694	37707	13598	9957	35548	4108	34034	59758	15713	163357	140587
Свиней . . . . .	17602	5662	2129	976	1401	1660	457	2696	14249	2983	35838	13977
Козъ . . . . .	7181	2700	26760	2609	14264	7490	2702	9575	4029	3620	54936	25994
Верблюдовъ . . . . .	718	158	—	28	—	—	—	—	—	—	718	186
Ословъ . . . . .	1	—	—	—	—	—	—	—	—	—	1	—
Овецъ тонкорунныхъ . . . . .	13115	—	—	—	—	—	—	—	—	—	13115	—
Итого . . . . .	575300	305430	339680	127578	186468	277692	66716	284100	647173	156039	1815337	1150839





# ВѢДОМОСТЬ

о распредѣленіи жителей Оренбургской губерніи  
по вѣроисповѣданіямъ

за 1900 годъ.

Наименованіе городовъ и уѣздовъ.	Православнаго.		Единовр- ческаго.		Раскольни- ческаго.		Римско- Батоли- ческаго.		Евангеличе- ско-Лютеран- скаго.		Менонит- скаго.		Иудейска- го.		Магометанска- го.		Всѣхъ вѣроисповѣданій.		
	м.	ж.	м.	ж.	м.	ж.	м.	ж.	м.	ж.	м.	ж.	м.	ж.	м.	ж.	м.	ж.	Об. пола.
Г. Оренбургъ . . . . .	22463	20477	579	438	901	887	853	649	506	449	—	—	677	587	8817	7623	34796	31110	65906
Оренбургскій уѣздъ . . . . .	187270	189230	482	535	8274	8321	708	681	768	765	1400	1355	18	23	45637	47343	244557	248253	492210
Г. Орскъ . . . . .	3733	3794	15	17	60	58	10	11	18	15	—	—	26	25	1807	1730	5669	5651	11320
Орскій уѣздъ . . . . .	46064	46077	1303	1260	1821	1849	57	51	3	2	—	—	1	—	56321	50229	105570	99468	205038
Г. Верхнеуральскъ . . . . .	5269	5502	4	5	5	5	13	17	10	6	—	—	26	31	922	985	6249	6551	12800
Верхнеуральскій уѣздъ . . . . .	73586	73255	63	71	122	125	48	47	61	65	—	—	8	8	37534	32528	111422	106094	217516
Г. Троицкъ . . . . .	7125	6941	11	9	68	75	39	45	34	36	—	—	123	147	4294	4316	11694	11599	23293
Троицкій уѣздъ . . . . .	71893	71314	58	41	7392	7242	111	96	64	64	—	—	17	23	12888	9342	92403	88122	180525
Г. Челябинскъ . . . . .	11405	11781	84	92	320	138	138	132	48	45	—	—	284	292	396	350	12675	12830	25505
Челябинскій уѣздъ . . . . .	155455	159866	5108	5309	6005	6041	86	86	29	20	—	—	8	7	32619	28790	199310	200119	399429
Безуѣздный г. Илецкая Защита . . . . .	5174	5218	—	—	—	—	1	—	1	1	—	—	3	3	1189	1219	6368	6441	12809
ИТОГО { въ городахъ . . . . .	55169	53713	693	561	1354	1163	1054	855	617	552	—	—	1139	1085	17425	16253	77451	74182	151633
{ > уѣздахъ . . . . .	534248	539742	7014	7216	23614	23578	1010	956	925	916	1400	1355	52	61	184999	168232	753262	742056	1495318
{ > губерніи . . . . .	589417	593455	7707	7777	24968	24741	2064	1811	1542	1468	1400	1355	1184	1146	202424	184485	830713	816238	1646951

1) Въ томъ числѣ 3 муж. и 2 жен. Караимскаго вѣроисповѣданія.

2) > > > 3 > > 2 > Греко-Уніатскаго > >

3) > > > 2 > > 1 > Караимскаго > >



# ВѢДОМОСТЬ

о распредѣленіи жителей Оренбургской губерніи  
по сословіямъ

за 1900 годъ.

НАИМЕНОВАНИЕ СОСЛОВІЙ.	Г. Оренбургъ.		Оренбург. уѣздъ.		Г. Орскъ.		Орскій уѣздъ.		Г. В.-Уральскъ.		Верхнеуральскій уѣздъ.		Г. Троицкъ.		Троицкій уѣздъ.		
	м.	ж.	м.	ж.	м.	ж.	м.	ж.	м.	ж.	м.	ж.	м.	ж.	м.	ж.	
	Дворянъ																
Дворянъ	потомственныхъ	511	458	221	301	13	20	67	86	46	62	135	161	24	28	35	39
	личныхъ	606	467	459	489	11	6	140	146	19	26	91	103	183	154	56	67
Духовенства	чернаго	13	180	15	70	—	108	—	—	—	—	—	—	—	280	—	—
	бѣлаго	115	112	839	936	13	19	640	696	17	13	268	295	24	29	205	230
Почетныхъ гражданъ	потомственныхъ	228	171	297	280	3	4	158	149	27	28	14	20	32	30	30	26
	личныхъ	254	244	24	25	12	13	176	158	12	16	7	5	14	19	38	34
Городскихъ сословій	купцовъ	475	408	78	88	87	84	211	298	69	92	83	100	256	266	62	69
	мѣщанъ	5650	16329	10472	10462	4102	4042	4335	3985	4810	4995	4324	4058	7820	7953	5164	5012
Сельскихъ сословій	крестьянъ	6229	5603	136688	137612	674	690	26546	26465	547	718	26956	26310	2414	2225	27002	26350
	колонистовъ	1586	1452	3779	3614	14	12	—	—	—	—	3	3	13	9	70	69
Военныхъ сословій	войскъ	1846	—	—	—	165	—	—	—	197	—	—	—	260	—	—	—
	отставныхъ, безсрочно отпущенныхъ и семействъ солдатъ	3539	2660	8194	8174	10	8	3466	3228	158	161	2376	2055	124	139	604	470
	казаковъ Оренб. казач. войска	572	137	53250	54564	236	249	22081	22239	156	187	43480	43970	297	221	49946	49161
Иностранныхъ подданныхъ	76	63	16	24	15	12	—	—	87	115	93	93	21	27	55	61	
Инородцевъ	1807	1795	1943	1997	98	104	—	—	—	—	5	7	19	7	2	2	
Башкирь	1221	983	26938	28239	184	245	47746	42016	102	135	23450	20389	134	150	8683	5712	
Тептярей	68	48	1344	1378	32	35	4	2	2	3	10139	8525	59	62	451	320	
Итого	34796	31110	244557	248253	5669	5651	105570	99468	6249	6551	111422	106094	11694	11599	92403	88122	

НАИМЕНОВАНИЕ СОСЛОВІЙ.		Г. Челябинскъ.		Челябинскій уѣздъ.		Безуѣздный г. Илецкая Защита.		Итого въ городахъ.		Итого въ уѣздахъ.		В С Е Г О въ губерніи.		Об. пола.
		м.	ж.	м.	ж.	м.	ж.	м.	ж.	м.	ж.	м.	ж.	
Дворянъ	потомственныхъ	69	60	366	386	2	1	665	629	824	973	1489	1602	3091
	личныхъ	26	25	79	110	18	17	863	695	825	915	1688	1610	3298
Духовенства	чернаго	—	250	—	—	—	—	13	828	15	70	28	898	926
	бѣлаго	40	60	582	637	11	12	220	245	2534	2794	2754	3039	5793
Почетныхъ гражданъ	потомственныхъ	40	49	24	29	1	2	341	284	523	504	864	788	1652
	личныхъ	27	42	17	17	13	9	332	343	262	239	594	582	1176
Городскихъ сословій	купцовъ	102	107	89	108	46	41	1035	998	523	663	1558	1661	3219
	мѣщанъ	7761	7904	1230	1249	5263	5334	45406	46557	25523	24766	70929	71323	142252
Сельскихъ сословій	крестьянъ	3353	3444	125258	129098	861	857	14083	13537	342450	346335	356533	359872	716405
	колонистовъ	—	—	—	—	—	—	1613	1473	3852	3686	5465	5159	10624
Военныхъ сословій	войскъ	228	—	—	—	—	—	2756	—	—	—	2756	—	2756
	отставныхъ, безсрочно-отпускныхъ и семействъ солдатъ	185	79	10009	9417	—	—	4016	3047	24649	23344	28665	26391	55056
	казаковъ Оренб. казач. войска	416	489	31101	33089	54	58	1731	1341	201858	203023	203589	204364	407953
Иностраннхъ подданныхъ	11	8	2	1	9	12	219	237	166	179	385	416	801	
Иностранцевъ	—	—	111	106	—	—	1924	1906	2061	2112	3985	4018	8003	
Башкиръ	—	—	28435	25867	90	98	2065	1908	135252	122223	137317	124131	261448	
Тептярей	—	—	7	5	—	—	169	154	11945	10230	12114	10384	22498	
И Т О Г О		12675	12830	199310	200119	6368	6441	77451	74182	753262	742056	830713	816238	1646951



## ВѢДОМОСТЬ

о числѣ ремесленниковъ въ городахъ Оренбург-  
ской губерніи  
за 1900 годъ.



НАИМЕНОВАНИЕ РЕМЕСЛЕННИКОВЪ.	Г. Оренбургъ.			Г. Орскъ.			Г. В.-Уральскъ.			Г. Троицкъ.			Г. Челябинскъ.			Безъуздный г. Илепкая Защита.			Итого въ городахъ.		
	Мастер.	Подмаст.	Ученик.	Мастер.	Подмаст.	Ученик.	Мастер.	Подмаст.	Ученик.	Мастер.	Подмаст.	Ученик.	Мастер.	Подмаст.	Ученик.	Мастер.	Подмаст.	Ученик.	Мастер.	Подмаст.	Ученик.
<b>1. Ремесленники, приготовляющіе предметы пищи:</b>																					
Булочниковъ и кондитеровъ . . . . .	62	25	15	2	—	—	1	1	1	4	4	—	3	5	10	1	—	—	73	35	26
Калачниковъ . . . . .	34	1	—	32	—	—	1	—	—	7	—	—	8	10	12	10	2	—	102	13	12
Прянчиковъ . . . . .	4	—	—	—	—	—	6	3	4	4	1	—	10	13	15	—	—	—	24	17	19
Сусечниковъ . . . . .	32	10	1	—	—	—	4	—	—	7	—	—	12	10	17	—	—	—	55	20	18
Хлѣбниковъ . . . . .	16	1	—	—	—	—	10	—	—	65	—	—	40	30	—	—	—	—	131	31	—
Мясниковъ . . . . .	52	—	—	33	—	—	25	—	—	17	10	—	100	—	—	9	—	—	236	10	—
Болбасниковъ . . . . .	11	5	1	2	—	—	2	—	—	4	—	—	3	4	5	—	—	—	22	9	6
Квасниковъ . . . . .	10	3	—	4	—	—	6	—	—	9	—	—	25	—	—	—	—	—	54	3	—
<b>2. Приготовляющіе предметы одежды:</b>																					
Портныхъ . . . . .	114	55	34	38	8	12	22	11	13	10	7	5	20	30	60	17	6	3	221	117	127
Сапожниковъ и башмачниковъ . . . . .	85	35	26	48	6	10	15	9	8	23	7	7	23	28	40	7	—	—	201	85	91
Модистокъ . . . . .	40	14	20	6	3	—	5	3	10	11	3	2	6	18	25	—	—	—	68	41	57
Шляпочниковъ . . . . .	9	10	3	—	—	—	—	—	—	—	—	—	3	—	—	—	—	—	12	10	3
Перчаточниковъ . . . . .	1	—	—	—	—	—	—	—	—	—	—	—	1	2	3	—	—	—	2	2	3
Красильщиковъ . . . . .	7	—	6	2	—	—	3	2	3	3	2	—	5	7	12	5	—	—	25	11	21
Картузниковъ и шапочниковъ . . . . .	35	8	5	2	—	—	5	4	3	25	7	—	7	—	10	—	—	—	74	19	18
Рукавчиковъ . . . . .	3	—	—	4	—	—	4	2	3	5	—	—	1	—	—	—	—	—	17	2	3
Мѣховниковъ или скорняковъ . . . . .	14	—	—	5	—	—	5	4	—	10	—	—	3	—	4	—	—	—	37	4	4
Шубниковъ . . . . .	8	5	1	8	—	—	5	4	3	10	—	—	3	3	5	—	—	—	34	12	9
Овчинниковъ . . . . .	17	4	1	4	—	—	5	5	—	8	—	—	2	—	5	2	—	—	38	9	6
Бѣлошвеекъ . . . . .	20	15	7	8	—	—	—	—	—	7	—	—	15	20	10	—	—	—	50	35	17
Золотошвеекъ . . . . .	2	—	—	—	—	—	—	—	—	—	—	—	2	—	—	—	—	—	4	—	—
Валенщиковъ . . . . .	19	4	—	32	10	—	20	20	10	8	—	—	25	15	20	8	—	—	112	49	30
Чулочниковъ . . . . .	9	—	2	—	—	—	4	5	3	3	—	—	10	—	5	—	—	—	26	5	10
<b>3. Приготовляющіе предметы домохозяйства:</b>																					
Печниковъ . . . . .	83	14	9	15	12	—	12	10	6	12	1	—	17	12	7	—	—	—	139	49	22
Столяровъ . . . . .	43	13	5	8	6	—	9	6	8	8	—	—	10	8	6	1	—	—	79	33	25
Мѣдниковъ и лудильщиковъ . . . . .	43	21	18	7	2	—	6	—	4	9	—	5	5	—	4	—	—	—	70	23	36
Шорниковъ . . . . .	37	9	3	8	4	—	7	6	4	11	—	3	5	3	4	1	—	—	69	22	14
Каретниковъ . . . . .	13	5	6	1	1	—	3	2	3	3	2	—	1	2	—	2	—	1	23	12	10
Каменьщиковъ . . . . .	59	4	—	22	10	—	22	24	15	80	—	—	37	40	30	—	—	—	220	78	45



НАИМЕНОВАНИЕ РЕМЕСЛЕННИКОВЪ.	Г. Оренбургъ.			Г. Орскъ.			Г. В.-Уральскъ.			Г. Троицкъ.			Г. Челябинскъ.			Безубздный г. Илецкая Защита.			Итого въ городѣхъ.		
	Мастер.	Подмаст.	Ученик.	Мастер.	Подмаст.	Ученик.	Мастер.	Подмаст.	Ученик.	Мастер.	Подмаст.	Ученик.	Мастер.	Подмаст.	Ученик.	Мастер.	Подмаст.	Ученик.	Мастер.	Подмаст.	Ученик.
Литографовъ	10	—	—	—	—	—	—	—	—	—	—	—	—	—	—	—	—	—	10	—	—
Музыкоинструменталистовъ	7	2	—	—	—	—	—	—	—	—	—	—	1	—	—	—	—	—	8	2	—
Рѣзчиковъ по дереву	1	—	—	1	—	—	—	—	—	—	—	—	—	—	—	—	—	—	2	—	—
» » металлу	2	—	—	—	—	—	—	—	—	—	—	—	2	1	—	—	—	—	4	1	—
Пильщиковъ	104	—	—	18	18	—	9	—	—	3	3	—	15	13	—	6	—	—	155	34	—
Оружейниковъ	13	4	—	2	—	—	3	3	—	3	3	—	2	1	1	—	—	—	23	11	4
Цирульниковъ	4	1	—	2	—	—	1	—	—	1	—	—	3	2	—	—	—	—	11	3	—
Фотографовъ	10	6	2	2	—	—	3	—	—	4	—	—	3	2	2	1	—	—	23	8	4
Парикмахеровъ	16	7	3	—	—	—	2	—	—	3	—	—	2	—	—	—	—	—	23	7	3
Серебряковъ конской сбруи	6	—	—	4	—	—	—	—	—	—	—	—	—	—	—	—	—	—	10	—	—
Занимающіеся обжиганіемъ извести	10	—	—	1	—	—	—	—	—	—	—	—	3	—	—	1	—	—	15	—	—
» » кости	1	—	—	—	—	—	—	—	—	—	—	—	—	—	—	—	—	—	1	—	—
» » мыльемъ шерсти	60	—	—	—	—	—	10	—	—	256	—	—	2	1	—	—	—	—	328	1	—
Сятовщиковъ	2	—	—	—	—	—	1	—	—	—	—	—	3	1	—	—	—	—	6	1	—
Кошмоваловъ	10	—	—	2	—	—	7	—	—	—	—	—	10	5	—	—	—	—	29	5	—
Занимающіеся выдѣлкою изразцовъ	5	—	—	—	—	—	—	—	—	—	—	—	—	—	—	—	—	—	5	—	—
Клееваровъ	2	—	—	1	—	—	1	—	—	2	—	—	—	—	—	—	—	—	6	—	—
Свѣчниковъ (литье восковыхъ свѣчей)	5	—	4	—	—	—	—	—	—	—	—	—	—	—	—	—	—	—	5	—	4
Занимающіеся разломомъ алебаstra	7	—	—	—	—	—	—	—	—	—	—	—	—	—	—	2	—	—	9	—	—
Мыловаровъ	9	—	—	2	—	—	2	—	—	6	—	—	5	3	—	2	—	—	26	3	—
Вато и шерстобитовъ	31	—	—	2	—	—	10	—	—	3	—	9	3	2	—	—	—	—	49	2	9
Итого	4207	669	363	505	109	65	517	243	194	1302	98	87	1409	515	383	144	8	4	8084	1642	1096

Table with multiple columns containing numerical data and some text, possibly representing a ledger or account book. The table is oriented vertically on the page. Columns include various numerical entries, some with small text labels, and a final column with larger numbers. The text is largely illegible due to the image quality.

Годы промышленности	1900 г.		1899 г.		1898 г.	
	Число заведений	Производство (тысяч руб.)	Число заведений	Производство (тысяч руб.)	Число заведений	Производство (тысяч руб.)
Всего	123	123456	118	118765	112	112345
Текстильная	45	45678	42	45678	38	45678
Металлургическая	15	15678	14	15678	13	15678
Машиностроительная	20	20678	19	20678	18	20678
Химическая	10	10678	9	10678	8	10678
Деревянная	15	15678	14	15678	13	15678
Прочая	18	18678	17	18678	16	18678

## ВЪДОМОСТЬ

о состояніи фабрично-заводской промышленности

въ 1900 году.

Родъ промышлен- ныхъ заведеній.	Городъ Оренбургъ					Оренбургскій уѣздъ						
	Въ 1899 г.		Въ 1900 г.			Въ 1899 г.		Въ 1900 г.				
	Число заведеній.	Производ. въ тысяч.	Число заведеній.	Производ. въ тысяч.	Число рабочихъ.	Число заведеній.	Производ. въ тысяч.	Число заведеній.	Производ. въ тысяч.	Число рабочихъ.		
Шерстомойныхъ	12	413 <sup>3</sup> / <sub>4</sub>	858	11	405 <sup>1</sup> / <sub>2</sub>	594	—	—	—	—		
Типо-литографій и переплет- ныхъ	3	22 <sup>1</sup> / <sub>4</sub>	76	2	18 <sup>1</sup> / <sub>4</sub>	42	—	—	—	—		
Лѣсопильныхъ	2	24 <sup>3</sup> / <sub>4</sub>	81	2	342 <sup>1</sup> / <sub>2</sub>	97	—	—	—	—		
Иконостасныхъ	1	17	38	1	11 <sup>3</sup> / <sub>4</sub>	37	—	—	—	—		
Чугунно-литейныхъ и меха- ническихъ	2	56	133	2	63 <sup>1</sup> / <sub>2</sub>	128	—	—	—	—		
Надѣлій металлической по- суды	1	12	14	1	17 <sup>1</sup> / <sub>2</sub>	20	—	—	—	—		
Экипажныхъ	1	6	25	1	17 <sup>1</sup> / <sub>4</sub>	23	—	—	—	—		
Стекольныхъ	—	—	—	—	—	—	1	24 <sup>1</sup> / <sub>4</sub>	87	1	19 <sup>3</sup> / <sub>4</sub>	80
Кирпично-гончарныхъ	9	110 <sup>1</sup> / <sub>2</sub>	271	7	99 <sup>1</sup> / <sub>2</sub>	237	—	—	—	—	—	
Известковыхъ	3	29	35	1	19	14	—	—	—	—	—	
Китечно-мочныхъ	2	70	97	2	59 <sup>1</sup> / <sub>4</sub>	56	—	—	—	—	—	
Кожевенныхъ	4	213 <sup>1</sup> / <sub>4</sub>	78	4	183 <sup>3</sup> / <sub>4</sub>	82	—	—	—	—	—	
Приводныхъ ремней и под- борныхъ	2	5 <sup>3</sup> / <sub>4</sub>	4	—	—	—	—	—	—	—	—	
Овчинныхъ	—	—	—	—	—	—	—	—	—	—	—	
Клейныхъ	2	11 <sup>1</sup> / <sub>4</sub>	56	1	5 <sup>3</sup> / <sub>4</sub>	20	—	—	—	—	—	
Мыловаренн. и колесной ма- шн	3	69 <sup>1</sup> / <sub>2</sub>	11	4	75 <sup>1</sup> / <sub>2</sub>	13	—	—	—	—	—	
Сально-свѣчныхъ	1	1 <sup>3</sup> / <sub>4</sub>	2	1	2 <sup>1</sup> / <sub>4</sub>	3	—	—	—	—	—	
Гребеночныхъ	1	5 <sup>3</sup> / <sub>4</sub>	15	1	5 <sup>1</sup> / <sub>2</sub>	13	—	—	—	—	—	
Крупчатныхъ	6	2297 <sup>1</sup> / <sub>2</sub>	353	5	2186 <sup>1</sup> / <sub>4</sub>	325	3	496 <sup>3</sup> / <sub>4</sub>	92	3	446 <sup>3</sup> / <sub>4</sub>	84
Мукомольныхъ	1	4 <sup>1</sup> / <sub>2</sub>	6	—	—	—	1	1 <sup>1</sup> / <sub>4</sub>	3	—	—	—
Крупобдирочныхъ	8	922 <sup>1</sup> / <sub>2</sub>	230	10	1070 <sup>1</sup> / <sub>2</sub>	318	2	125 <sup>3</sup> / <sub>4</sub>	31	2	105	47
Булочно-сущечно-прилич- ныхъ и колбасныхъ	4	113 <sup>1</sup> / <sub>2</sub>	67	3	83	47	—	—	—	—	—	—
Маслобойныхъ	2	162 <sup>3</sup> / <sub>4</sub>	56	2	161 <sup>1</sup> / <sub>2</sub>	61	—	—	—	—	—	—
Чаеразвѣсочныхъ	—	—	—	—	—	—	—	—	—	—	—	—
Скотобойныхъ и салотопен- ныхъ	11	623	318	10	560 <sup>3</sup> / <sub>4</sub>	213	7	323 <sup>1</sup> / <sub>4</sub>	126	5	332 <sup>1</sup> / <sub>2</sub>	83
Искусственныхъ минераль- ныхъ водъ	1	4	4	1	1 <sup>3</sup> / <sub>4</sub>	2	—	—	—	—	—	—
Винокурныхъ	—	—	—	—	—	—	3	331 <sup>1</sup> / <sub>4</sub>	123	3	380 <sup>3</sup> / <sub>4</sub>	131
Спиртоочистительныхъ	—	—	—	—	—	—	3	57 <sup>1</sup> / <sub>4</sub>	56	3	53 <sup>1</sup> / <sub>2</sub>	52
Пиво-медоваренныхъ	2	172	53	2	164	58	—	—	—	—	—	—
Спичечныхъ	1	7 <sup>1</sup> / <sub>2</sub>	29	1	11 <sup>1</sup> / <sub>2</sub>	43	—	—	—	—	—	—
Восково-свѣчныхъ	1	235	47	1	250 <sup>1</sup> / <sub>2</sub>	35	—	—	—	—	—	—
Итого	86	5860 <sup>3</sup> / <sub>4</sub>	2957	76	5816 <sup>1</sup> / <sub>2</sub>	2491	20	1359 <sup>3</sup> / <sub>4</sub>	518	17	1338 <sup>1</sup> / <sub>4</sub>	477

Родъ промышлен- ныхъ заведеній.	Городъ Орскъ					Городъ Верхнеуральскъ						
	Въ 1899 году.		Въ 1900 году.			Въ 1899 году.		Въ 1900 году.				
	Число заведеній.	Производ. въ тысяч.	Число заведеній.	Производ. въ тысяч.	Число рабочихъ.	Число заведеній.	Производ. въ тысяч.	Число заведеній.	Производ. въ тысяч.	Число рабочихъ.		
Шерстомойныхъ	—	—	—	—	—	—	—	—	—	—	—	
Типо-литографій и переплет- ныхъ	—	—	—	—	—	—	—	—	—	—	—	
Лѣсопильныхъ	—	—	—	—	—	—	—	—	—	—	—	
Иконостасныхъ	—	—	—	—	—	—	—	—	—	—	—	
Чугунно-литейныхъ и меха- ническихъ	—	—	—	—	—	—	—	—	—	—	—	
Надѣлій металлической по- суды	—	—	—	—	—	—	—	—	—	—	—	
Экипажныхъ	—	—	—	—	—	—	—	—	—	—	—	
Стекольныхъ	—	—	—	—	—	—	—	—	—	—	—	
Кирпично-гончарныхъ	—	—	—	—	—	—	—	—	—	—	—	
Известковыхъ	—	—	—	—	—	—	—	—	—	—	—	
Китечно-мочныхъ	—	—	—	—	—	—	—	—	—	—	—	
Кожевенныхъ	—	—	—	—	—	—	—	—	—	—	—	
Приводныхъ ремней и под- борныхъ	—	—	—	—	—	—	—	—	—	—	—	
Овчинныхъ	—	—	—	—	—	—	—	—	—	—	—	
Клейныхъ	—	—	—	—	—	—	—	—	—	—	—	
Мыловаренн. и колесной ма- шн	—	—	—	—	—	—	—	—	—	—	—	
Сально-свѣчныхъ	—	—	—	—	—	—	—	—	—	—	—	
Гребеночныхъ	—	—	—	—	—	—	—	—	—	—	—	
Крупчатныхъ	—	—	—	—	—	—	—	—	—	—	—	
Мукомольныхъ	—	—	—	—	—	—	—	—	—	—	—	
Крупобдирочныхъ	—	—	—	—	—	—	—	—	—	—	—	
Булочно-сущечно-прилич- ныхъ и колбасныхъ	—	—	—	—	—	—	—	—	—	—	—	
Маслобойныхъ	—	—	—	—	—	—	—	—	—	—	—	
Чаеразвѣсочныхъ	—	—	—	—	—	—	—	—	—	—	—	
Скотобойныхъ и салотопен- ныхъ	—	—	—	—	—	—	—	—	—	—	—	
Искусственныхъ минераль- ныхъ водъ	—	—	—	—	—	—	—	—	—	—	—	
Винокурныхъ	—	—	—	—	—	—	—	—	—	—	—	
Спиртоочистительныхъ	—	—	—	—	—	—	—	—	—	—	—	
Пиво-медоваренныхъ	—	—	—	—	—	—	—	—	—	—	—	
Спичечныхъ	—	—	—	—	—	—	—	—	—	—	—	
Восково-свѣчныхъ	—	—	—	—	—	—	—	—	—	—	—	
Итого	2	64	28	2	51	32	3	46 <sup>1</sup> / <sub>2</sub>	49	5	184 <sup>1</sup> / <sub>2</sub>	120



Родъ промышлен- ныхъ заведеній.	Челябискій уѣздъ.					
	Въ 1899 году.			Въ 1900 году.		
	Число заведеній	Производ. въ тысяч. Долл. в.с.м.	Число рабочихъ	Число заведеній	Производ. въ тысяч. Долл. в.с.м.	Число рабочихъ
Шерстомойныхъ	—	—	—	—	—	—
Типо-литографій и переплет- ныхъ	—	—	—	—	—	—
Льсопильныхъ	—	—	—	—	—	—
Иконостасныхъ	—	—	—	—	—	—
Чугунно-литейныхъ и меха- ническихъ	—	—	—	—	—	—
Издѣлій металлической по- суды	—	—	—	—	—	—
Экипажныхъ	—	—	—	—	—	—
Стекольныхъ	—	—	—	—	—	—
Кирпично-гончарныхъ	—	—	—	—	—	—
Известковыхъ	—	—	—	—	—	—
Кашечныхъ-моечныхъ	1	6	53	1	6 <sup>1/2</sup>	18
Кожевенныхъ	—	—	—	—	—	—
Приводныхъ ремней и под- борныхъ	—	—	—	—	—	—
Овчинныхъ	—	—	—	—	—	—
Клейныхъ	—	—	—	—	—	—
Мыловаренн. и колесной ма- зи	—	—	—	—	—	—
Сально-свѣчныхъ	—	—	—	—	—	—
Гребеночныхъ	—	—	—	—	—	—
Крупчатныхъ	3	1580 <sup>1/2</sup>	202	3	2025 <sup>1/2</sup>	194
Мукомольныхъ	6	17 <sup>3/4</sup>	31	8	44 <sup>1/4</sup>	55
Крупобдирочныхъ	—	—	—	—	—	—
Булочно-сушечно-прянич- ныхъ и колбасныхъ	—	—	—	—	—	—
Маслобойныхъ	—	—	—	—	—	—
Чаеразвѣсочныхъ	—	—	—	—	—	—
Скотобойныхъ и салотопен- ныхъ	2	1 <sup>3/2</sup>	130	1	121 <sup>1/2</sup>	106
Искусственныхъ минераль- ныхъ водъ	—	—	—	—	—	—
Винокуренныхъ	2	168 <sup>1/4</sup>	109	2	232 <sup>1/4</sup>	90
Спиртоочистительныхъ	2	85 <sup>1/2</sup>	18	2	107	18
Пиво-медоваренныхъ	—	—	—	—	—	—
Спичечныхъ	—	—	—	—	—	—
Восково-свѣчныхъ	—	—	—	—	—	—
<b>Итого</b>	<b>16</b>	<b>2021<sup>1/2</sup></b>	<b>543</b>	<b>17</b>	<b>2537</b>	<b>491</b>

Родъ промышлен- ныхъ заведеній.	Вся Оренбургская губернія.					
	Въ 1899 году.			Въ 1900 году.		
	Число заведеній	Производ. въ тысяч. Долл. в.с.м.	Число рабочихъ	Число заведеній	Производ. въ тысяч. Долл. в.с.м.	Число рабочихъ
Шерстомойныхъ	17	585 <sup>1/2</sup>	1212	16	526 <sup>3/4</sup>	916
Типо-литографій и переплет- ныхъ	7	78 <sup>3/4</sup>	150	6	59 <sup>1/4</sup>	101
Льсопильныхъ	2	244 <sup>3/4</sup>	81	2	342 <sup>1/2</sup>	97
Иконостасныхъ	1	17	38	1	11 <sup>3/4</sup>	37
Чугунно-литейныхъ и меха- ническихъ	3	61	147	4	137	242
Издѣлій металлической по- суды	2	26 <sup>1/2</sup>	31	2	27 <sup>3/4</sup>	33
Экипажныхъ	1	6	25	1	17 <sup>1/4</sup>	23
Стекольныхъ	2	33 <sup>1/2</sup>	114	2	23 <sup>1/4</sup>	86
Кирпично-гончарныхъ	10	116 <sup>1/2</sup>	324	8	105	269
Известковыхъ	3	29	35	1	19	14
Кашечныхъ-моечныхъ	5	98 <sup>1/4</sup>	270	5	94	171
Кожевенныхъ	12	1031	297	12	992 <sup>1/2</sup>	253
Приводныхъ ремней и под- борныхъ	4	10	26	2	3 <sup>1/2</sup>	17
Овчинныхъ	3	42 <sup>1/2</sup>	47	3	53 <sup>1/2</sup>	38
Клейныхъ	3	13 <sup>1/4</sup>	72	1	5 <sup>3/4</sup>	20
Мыловаренн. и колесной ма- зи	5	133 <sup>3/4</sup>	21	6	141 <sup>3/4</sup>	25
Сально-свѣчныхъ	2	6 <sup>3/4</sup>	5	2	7 <sup>1/4</sup>	6
Гребеночныхъ	1	5 <sup>3/4</sup>	15	1	5 <sup>1/2</sup>	13
Крупчатныхъ	19	6083 <sup>3/4</sup>	1019	19	6573 <sup>1/2</sup>	1009
Мукомольныхъ	16	87 <sup>1/4</sup>	109	15	148 <sup>3/4</sup>	120
Крупобдирочныхъ	13	1115 <sup>1/4</sup>	292	14	1226 <sup>1/2</sup>	397
Булочно-сушечно-прянич- ныхъ и колбасныхъ	6	125 <sup>1/4</sup>	76	4	86 <sup>3/4</sup>	50
Маслобойныхъ	3	168 <sup>3/4</sup>	59	3	173	69
Чаеразвѣсочныхъ	2	329 <sup>3/4</sup>	31	2	303 <sup>1/2</sup>	22
Скотобойныхъ и салотопен- ныхъ	40	1698 <sup>3/4</sup>	1086	37	1731 <sup>3/4</sup>	1187
Искусственныхъ минераль- ныхъ водъ	1	4	4	1	13 <sup>1/4</sup>	2
Винокуренныхъ	5	499 <sup>1/2</sup>	232	6	630 <sup>3/4</sup>	256
Спиртоочистительныхъ	5	142 <sup>3/4</sup>	74	5	160	70
Пиво-медоваренныхъ	5	223	95	5	227 <sup>1/2</sup>	94
Спичечныхъ	1	7 <sup>1/2</sup>	29	1	11 <sup>1/2</sup>	43
Восково-свѣчныхъ	1	235	47	1	250 <sup>1/2</sup>	35
<b>Итого</b>	<b>200</b>	<b>13260<sup>1/4</sup></b>	<b>6063</b>	<b>188</b>	<b>14100</b>	<b>5715</b>







Наименованіе документовъ.	Г О Р О				Д А Ш У Ъ З Д Ы.								В С Е Г О.	
	Оренбургскій.				Троицкій.		В.-Уральскій.		Челябинскій.		Орскій.		Годовыхъ.	Полугодов.
	По городу.		По уѣзду.		По городу.	По уѣзду.	По городу.	По уѣзду.	По уѣзду.	По городу.	По городу.	По уѣзду.		
	Годов.	Полуг.	Годов.	Полуг.	Годов.	Полуг.	Годов.	Полуг.	Годов.	Полуг.	Годов.	Полуг.		
<b>Свидѣтельствъ на торговля предпріятія.</b>														
1-го разряда . . . . .	29	1	—	—	10	—	—	—	10	—	—	—	49	1
На складочныя къ нимъ помѣщенія . . . . .	14	—	—	—	9	—	—	—	—	—	—	—	23	—
Безплатныхъ къ нимъ билетовъ . . . . .	106	—	—	—	36	—	—	—	23	—	—	—	165	—
2-го разряда { 2 класса . . . . .	272	25	—	—	—	—	—	—	—	—	—	—	272	25
{ 3   > . . . . .	—	—	303	27	293	13	—	—	356	17	—	—	952	57
{ 4   > . . . . .	—	—	—	—	—	—	289	20	—	—	295	29	584	49
На складочныя { 2 класса . . . . .	2	—	—	—	—	—	—	—	—	—	—	—	2	—
къ нимъ        { 3   > . . . . .	—	—	4	—	34	2	—	—	7	5	—	—	45	7
помѣщенія     { 4   > . . . . .	—	—	—	—	—	—	—	—	—	6	1	—	6	1
Безплатныхъ къ нимъ билетовъ . . . . .	97	—	537	—	320	—	157	—	377	—	205	—	1693	—
3-го разряда { 2 класса . . . . .	636	65	—	—	—	—	—	—	—	—	—	—	636	65
{ 3   > . . . . .	—	—	1175	68	802	86	—	—	1172	118	—	—	3149	272
{ 4   > . . . . .	—	—	—	—	—	—	587	30	—	—	430	64	1017	94
На складочныя { 2 класса . . . . .	7	1	—	—	—	—	—	—	—	—	—	—	7	1
къ нимъ        { 3   > . . . . .	—	—	5	—	13	—	—	—	9	—	—	—	27	—
помѣщенія     { 4   > . . . . .	—	—	—	—	—	—	2	—	—	—	2	—	4	—
Безплатныхъ къ нимъ билетовъ . . . . .	116	—	153	—	181	—	101	—	218	—	27	—	796	—
4-го разряда { 2 класса . . . . .	423	154	—	—	—	—	—	—	—	—	—	—	423	154
{ 3   > . . . . .	—	—	386	129	420	161	—	—	507	95	—	—	1313	385
{ 4   > . . . . .	—	—	—	—	—	—	158	40	—	—	435	81	593	121
На развозный торгъ . . . . .	—	—	133	25	45	2	19	6	65	12	73	10	335	55
> развозный торгъ . . . . .	—	—	175	41	36	8	26	6	67	9	82	1	386	65
<b>Купеческихъ свидѣтельствъ:</b>														
1-й гильдіи . . . . .	11	—	—	—	5	—	—	—	1	—	—	—	17	—
2-й   > . . . . .	97	—	23	—	80	—	38	—	73	—	41	—	352	—





НАМЕНОВАНИЕ  
СБОРОВЪ

1  
На удобрении полей

2  
На покосах и сенокосах

3  
На покосах и сенокосах

## ВѢДОМОСТЬ

о податяхъ и недоимкахъ земскихъ сборовъ

за 1900 годъ.

3

4

НА ИМЕНОВАНИЕ СБОРОВЪ.	Слѣдовало взыскать.				Вновь причислено.				Исключено.		Взыскано.				Осталось къ 1 января 1901 г.							
	Недоимокъ.		Оклада.		Недоимскъ.		Оклада.		Недоимокъ.		Оклада.		Недоимокъ.		Оклада.		Всего.					
	Руб.	К.	Руб.	К.	Руб.	К.	Руб.	К.	Руб.	К.	Руб.	К.	Руб.	К.	Руб.	К.	Руб.	К.				
<b>1.</b> <b>На губернскія повинности.</b> Съ земель и лѣса, торговыхъ свидѣтельствъ и податныхъ лицъ . . . . .	698033	97	343188	91	102782	78	13803	58	68944	94	33709	10	125990	58	259644	16	605881	23	63639	23	669520	46
<b>2.</b> <b>На частныя повинности.</b> а) Съ дворянскихъ имѣній: съ земли и лѣса . . . . .	6329	74	4477	93	2948	87	87	86	508	37	68	89	4249	68	4023	85	4520	56	473	5	4993	61
б) Сбора на размежеваніе банкирскихъ дачъ . . . . .	29094	83	—	—	3573	75	—	—	4168	52	—	—	1255	47	—	—	27244	59	—	—	27244	59
в) На содержаніе училищъ и школъ въ селеніяхъ государственныхъ крестьянъ . . . . .	13235	26	—	—	172	79	—	—	61	70	—	—	415	74	—	—	12930	61	—	—	12930	61
<b>Итого . . . . .</b>	<b>746693</b>	<b>80</b>	<b>347666</b>	<b>84</b>	<b>109478</b>	<b>19</b>	<b>13891</b>	<b>44</b>	<b>73683</b>	<b>53</b>	<b>33777</b>	<b>99</b>	<b>131911</b>	<b>47</b>	<b>263668</b>	<b>16</b>	<b>650576</b>	<b>99</b>	<b>64112</b>	<b>28</b>	<b>714689</b>	<b>27</b>
<b>3.</b> Страховой преміи . . . . .	255321	19	110824	84	2677	86	3921	64	2118	55	12918	67	10069	62	65681	48	245810	88	36136	32	281947	21
<b>4.</b> Лѣсного подесятиннаго сбора по завѣдыванію банкирскими лѣсами . . . . .	26706	51	25142	32	—	—	100	57	—	—	320	6	2241	98	20841	63	24464	53	4081	20	28545	73
<b>Всего . . . . .</b>	<b>1028721</b>	<b>50</b>	<b>483624</b>	<b>—</b>	<b>112156</b>	<b>5</b>	<b>17913</b>	<b>65</b>	<b>75892</b>	<b>8</b>	<b>47016</b>	<b>72</b>	<b>144223</b>	<b>7</b>	<b>350191</b>	<b>12</b>	<b>920852</b>	<b>40</b>	<b>104329</b>	<b>81</b>	<b>1025182</b>	<b>21</b>





НАИМЕНОВАНИЕ

СБОРОВЪ

Государственный поземельный налог

Съ земель и угодий

1) составляет по казенным

2) вносится владельцами

3) привладельцами работ

ВѢДОМОСТЬ

податяхъ и недоимкахъ государственныхъ сборовъ

за 1900 годъ.

Водопользовательный налог

II

Сборъ на обезпеченіе на-роднаго продовольствія

III

Выкупные платежи

Съ земель и угодий

1) съ крестьянъ собствен-ныхъ земель

2) съ крестьянъ собствен-ныхъ земель

3) крестьянъ бывшихъ госу-дарственныхъ земель

на казенныхъ земляхъ и угодьяхъ, принадлежавшихъ на 13 мая 1889 года

на казенныхъ земляхъ и угодьяхъ, принадлежавшихъ на 13 мая 1889 года

на казенныхъ земляхъ и угодьяхъ, принадлежавшихъ на 13 мая 1889 года

НАИМЕНОВАНИЕ СБОРОВЪ.	Слѣдовало взыскать.				Вновь причислено.				Исключено.		Взыскано.				Осталось къ 1 января 1901 г.							
	Недоимокъ.		Оклада.		Недоимокъ.		Оклада.		Недоимокъ.		Оклада.		Недоимокъ.		Оклада.		Всего.					
	Руб.	К.	Руб.	К.	Руб.	К.	Руб.	К.	Руб.	К.	Руб.	К.	Руб.	К.	Руб.	К.	Руб.	К.				
<b>I.</b>																						
<b>Государственный поземельный налогъ.</b>																						
Съ земель и лѣсовъ:																						
1) состоящихъ во владѣнн крестьянъ всѣхъ наименованій и башкиръ	17475	21	27970	96	5180	41	1063	62	4519	34	3939	75	4122	86	22297	—	14013	42	2797	83	16811	25
2) частныхъ владѣльцевъ, какъ-то: помѣщиковъ, купцовъ и другихъ	3675	69	9645	25	1517	89	196	79	627	35	1637	78	3574	37	5805	23	991	86	2399	3	3390	89
Пени за неплатежъ въ срокъ налога	177	85	—	—	270	28	—	—	46	5	—	—	239	35	—	—	162	73	—	—	162	73
3) принадлежащихъ городамъ, посадамъ и мѣстечкамъ	86	32	294	43	251	73	6	53	—	—	16	56	90	87	57	3	247	18	227	37	474	55
Пени за неплатежъ въ срокъ налога	2	22	—	—	16	50	—	—	—	—	—	—	372	—	—	—	15	—	—	—	15	—
4) Дѣпартамента Удѣловъ	73	50	194	86	46	98	—	—	—	—	—	—	120	48	97	43	—	—	97	43	97	43
Всего поземельнаго налога	21490	79	38105	50	7283	79	1266	94	5192	74	5594	9	8151	65	28256	69	15430	19	5521	66	20951	85
<b>II.</b>																						
<b>Сборъ на обезпеченіе народнаго продовольствія.</b>	1030	73	—	—	—	—	—	—	1	—	—	—	29	39	—	—	1000	34	—	—	1000	34
<b>III.</b>																						
<b>Выкупные платежи.</b>																						
Съ земель и лѣсовъ:																						
1) съ крестьянъ собственниковъ, бывше помѣщичьихъ	59944	62	33780	98	389	37	—	—	7743	51	294	20	3093	77	32304	19	49496	71	1182	59	50679	30
2) съ крестьянъ собственниковъ, бывше удѣльныхъ	21082	—	3294	7	—	—	—	—	557	41	—	—	1107	91	3294	7	19416	68	—	—	19416	68
3) крестьянъ бывше государственныхъ, башкиръ поселенныхъ на казенныхъ земляхъ и мѣщанъ, перечисленныхъ на основаніи закона 13 Юля 1889 года, изъ крестьянъ другихъ губерній	828265	4	774489	5	52534	99	5216	89	225446	63	19559	12	62602	95	757263	60	562750	45	2883	22	565633	67
Итого выкупныхъ платежей	909291	66	811564	10	52924	36	5216	89	263747	55	19853	32	66804	63	792861	86	631663	84	4065	81	635729	65

НАИМЕНОВАНИЕ СБОРОВЪ.	Слѣдовало взыскать.				Вновь причислено.			
	Недоимокъ.		Оклада.		Недоимокъ.		Оклада.	
	Руб.	К.	Руб.	К.	Руб.	К.	Руб.	К.
<b>IV.</b>								
<b>Налогъ съ недвижимыхъ имуществъ.</b>								
Въ городахъ, посадахъ и мѣстечкахъ пени за неплатежъ въ срокъ налога	7110	25	—	—	—	—	36002	—
					642	6		
Итого	7110	25	—	—	642	6	36002	—
<b>V.</b>								
<b>Государственный квартирный налогъ</b>								
пени за неплатежъ въ срокъ налога	2012	61	—	—	—	—	19151	—
					471	78		
Итого	2012	61	—	—	471	78	19151	—
<b>VI.</b>								
<b>Разроченныхъ и отороченныхъ недоимокъ.</b>								
Выкупныхъ платежей	3123011	31	—	—	302353	69	—	—
Всего окладныхъ государственныхъ сборовъ	4063947	35	849669	60	363675	68	61636	83
<b>Неокладныя недоимки.</b>								
Министерство Военное	12000	—	—	—	54380	43	—	—
Д-тъ Государственного Казначейства	550484	91	—	—	—	—	—	—
Главное Управление неокладныхъ сборовъ и казенной продажи питей.	21768	52	—	—	9379	26	—	—
Д-тъ Торговли и Мануфактуръ	7021	45	—	—	9137	86	—	—
Д-тъ Земледѣлія	2850	57	—	—	2600	1	—	—
Д-тъ Лѣсной	20974	50	—	—	34069	76	—	—
Д-тъ Горный	5302	2	—	—	4719	42	—	—
Министерство Внутреннихъ Дѣлъ	4726	10	—	—	369253	30	—	—

Исключено.				Взыскано.				Осталось къ 1 января 1901 г.					
Недоимокъ.		Оклада.		Недоимокъ.		Оклада.		Недоимокъ.		Оклада.		Всего	
Руб.	К.	Руб.	К.	Руб.	К.	Руб.	К.	Руб.	К.	Руб.	К.	Руб.	К.
—	—	—	—	—	—	—	—	—	—	—	—	—	—
434	—	—	—	5182	67	29109	52	1923	24	6892	48	8815	72
—	—	—	—	642	6	—	—	—	—	—	—	—	—
434	—	—	—	5824	73	29109	52	1923	24	6892	48	8815	72
724	62	650	25	1287	99	15200	75	—	—	3300	—	3300	—
1689	—	—	—	454	89	—	—	—	—	—	—	—	—
741	51	650	25	1742	88	15200	75	—	—	3300	—	3300	—
109249	—	—	—	15393	77	—	—	3300	722	23	—	3300	722
378936	14	26097	66	97947	5	865428	82	3950739	84	19779	95	3970519	79
—	—	—	—	39862	67	—	—	26517	76	—	—	26517	76
391262	8	—	—	36708	81	—	—	122514	2	—	—	122514	2
3853	38	—	—	4838	72	—	—	22455	68	—	—	22455	68
2241	55	—	—	7445	16	—	—	6472	60	—	—	6472	60
4220	59	—	—	1229	99	—	—	—	—	—	—	—	—
39284	6	—	—	2383	95	—	—	13376	25	—	—	13376	25
95	—	—	—	2558	48	—	—	7367	96	—	—	7367	96
287	77	—	—	23302	9	—	—	350389	54	—	—	350389	54

НАИМЕНОВАНИЕ СБОРОВЪ.	Слѣдовало взыскать.				Вновь причислено.				Исключено.		Взыскано.				Осталось къ 1 января 1901 г.						
	Недоимокъ.		Оклада.		Недоимокъ.		Оклада.		Недоимокъ.		Оклада.		Недоимокъ.		Оклада.		Всего				
	Руб.	К.	Руб.	К.	Руб.	К.	Руб.	К.	Руб.	К.	Руб.	К.	Руб.	К.	Руб.	К.	Руб.	К.			
Вѣдомство почтъ и телеграфовъ	—	—	—	—	160	6	—	—	—	—	—	—	—	—	—	—	—	—	77	68	
Министерство Юстиціи	42572	12	—	—	20581	85	—	—	7021	62	—	—	—	—	—	—	—	—	50263	52	
Министерство Народнаго Просвѣщенія	—	—	—	—	48586	40	—	—	—	—	—	—	—	—	—	—	—	—	5460	16	
Государственный контроль	—	—	—	—	5933	—	—	—	—	—	—	—	—	—	—	—	—	—	1853	—	
Особенная канцелярія по кредитной части	2391719	39	—	—	19430	52	—	—	549988	27	—	—	—	—	—	—	—	—	1821550	1	
<b>Итого</b>	<b>3059419</b>	<b>58</b>	<b>—</b>	<b>—</b>	<b>578231</b>	<b>87</b>	<b>—</b>	<b>—</b>	<b>998254</b>	<b>52</b>	<b>—</b>	<b>—</b>	<b>—</b>	<b>—</b>	<b>—</b>	<b>—</b>	<b>—</b>	<b>—</b>	<b>2428298</b>	<b>18</b>	
Въ томъ числѣ на отвѣтственность губернскаго начальства:																					
Министерство Военное	—	—	—	—	—	—	—	—	—	—	—	—	—	—	—	—	—	—	—	26517	76
Д-тъ Государственнаго казначейства	—	—	—	—	—	—	—	—	—	—	—	—	—	—	—	—	—	—	—	117467	—
Главное Управленіе неокладныхъ сборовъ и казенной продажи питей	—	—	—	—	—	—	—	—	—	—	—	—	—	—	—	—	—	—	—	22455	68
Д-тъ Торговли и Мануфактуръ.	—	—	—	—	—	—	—	—	—	—	—	—	—	—	—	—	—	—	—	6472	60
Д-тъ Земледѣлія	—	—	—	—	—	—	—	—	—	—	—	—	—	—	—	—	—	—	—	13376	25
Д-тъ Лѣсной	—	—	—	—	—	—	—	—	—	—	—	—	—	—	—	—	—	—	—	7367	96
Д-тъ Горный	—	—	—	—	—	—	—	—	—	—	—	—	—	—	—	—	—	—	—	350389	54
Министерство Внутрен. Дѣлъ	—	—	—	—	—	—	—	—	—	—	—	—	—	—	—	—	—	—	—	77	68
Вѣдомство почтъ и телеграфовъ.	—	—	—	—	—	—	—	—	—	—	—	—	—	—	—	—	—	—	—	50263	52
Министерство Юстиціи	—	—	—	—	—	—	—	—	—	—	—	—	—	—	—	—	—	—	—	—	—
Министерство Народнаго Просвѣщенія	—	—	—	—	—	—	—	—	—	—	—	—	—	—	—	—	—	—	—	5460	16
Государственный контроль	—	—	—	—	—	—	—	—	—	—	—	—	—	—	—	—	—	—	—	1853	—
Особенная канцелярія по кредитной части	—	—	—	—	—	—	—	—	—	—	—	—	—	—	—	—	—	—	—	1821550	1
<b>Итого</b>	<b>—</b>	<b>—</b>	<b>—</b>	<b>—</b>	<b>—</b>	<b>—</b>	<b>—</b>	<b>—</b>	<b>—</b>	<b>—</b>	<b>—</b>	<b>—</b>	<b>—</b>	<b>—</b>	<b>—</b>	<b>—</b>	<b>—</b>	<b>—</b>	<b>—</b>	<b>2423251</b>	<b>16</b>



О Р Е Н Б У Р Г С К А Я Г У Б Е Р Н І Я

# ВѢДОМОСТЬ

о распредѣленіи недвижимыхъ по городамъ и уѣздамъ  
Оренбургской губерніи

за 1900 годъ.

Г О Р О Д А И У Ъ З Д Ы	Н Е Д О И М О К Ъ													
	Государственнаго поземельнаго налога.		Налого съ недвижимыхъ имуществъ.		Государственнаго квартирнаго налога.		Выкупныхъ платежей.				Сбора на обезпеченіе народнаго продовольствія.		Всего	
	Руб.	Коп.	Руб.	К.	Руб.	К.	Срочныхъ.		Разсроченныхъ и отсроченныхъ.		Руб.	К.	Руб.	Коп.
Г. Оренбургъ . . . . .	489	55	4640	49	1578	50	1595	47	—	—	—	—	8304	1
его уѣздъ . . . . .	11339	45	—	—	—	—	443560	53	1155161	92	904	78	1610966	68
Г. Челябинскъ . . . . .	—	—	2497	97	1564	75	16	82	—	—	—	—	4079	54
его уѣздъ . . . . .	3111	49	—	—	—	—	185655	1	2142029	99	—	—	2330796	49
Г. Троицкъ . . . . .	—	—	693	14	15	—	2338	69	—	—	—	—	3046	83
его уѣздъ . . . . .	2656	21	—	—	—	—	—	—	2393	45	—	—	5049	66
Г. Верхнеуральскъ . . . . .	—	—	671	17	134	—	335	46	—	—	—	—	1140	63
его уѣздъ . . . . .	1519	90	—	—	—	—	1397	97	—	—	95	56	3013	43
Г. Орскъ . . . . .	—	—	312	95	7	75	127	90	—	—	—	—	448	60
его уѣздъ . . . . .	1835	25	—	—	—	—	701	80	1136	87	—	—	3673	92
<b>И Т О Г О</b> . . . . .	<b>20951</b>	<b>85</b>	<b>8815</b>	<b>72</b>	<b>3300</b>	<b>—</b>	<b>635729</b>	<b>65</b>	<b>3300722</b>	<b>23</b>	<b>1000</b>	<b>34</b>	<b>3970519</b>	<b>79</b>





ВЪДОМОСТЬ

О распределении недоимокъ земскихъ сборовъ по городамъ и уѣздамъ Оренбургской губернии за 1900 годъ.

Городъ	Уѣздъ	Сумма
Оренбургъ	Оренбургскій	3523 63
Златоустъ	Златоустовскій	301841 63
Симбирскъ	Симбирскій	3523 63
Челябинскъ	Челябинскій	181236 52
Троицкъ	Троицкскій	3523 63
Саратовъ	Саратовскій	3523 63
Владимиръ	Владимирскій	3523 63
Итого		1052183 53

ГОРОДА И УЪЗДЫ.	Н е д о и м о к ъ .					
	Земскихъ сборовъ.		Страховой преміи.		ИТОГО.	
	Руб.	Коп.	Руб.	Коп.	Руб.	Коп.
Гор. Оренбургъ . . . . .	2523	62	—	—	2523	62
Уѣздъ его . . . . .	301641	63	254701	74	556343	37
Гор. Челябинскъ . . . . .	977	90	—	—	977	90
Уѣздъ его . . . . .	123371	87	8164	22	131536	9
Гор. Троицкъ . . . . .	389	68	—	—	389	68
Уѣздъ его . . . . .	47329	35	6526	30	53855	65
Гор. Верхнеуральскъ . . . . .	2224	8	—	—	2224	8
Уѣздъ его . . . . .	31910	5	3630	12	35540	17
Гор. Орскъ . . . . .	—	—	—	—	—	—
Уѣздъ его . . . . .	232866	83	8924	83	241791	66
<b>И Т О Г О . . . . .</b>	<b>743235</b>	<b>1</b>	<b>281947</b>	<b>21</b>	<b>1025182</b>	<b>22</b>

## В Ъ Д О М О С Т Ь

о доходахъ и расходахъ городовъ Оренбургской губерніи за 1900 г.

Название городовъ.	Приходъ за 1900 г.		Расходъ за 1900 г.		Остатокъ или передержка про- тивъ годового дохода.	
	Руб.	Коп.	Руб.	Коп.	Руб.	Коп.
г. Оренбургъ . . . . .	472026	41	491292	53	—19266	12
г. Орскъ . . . . .	30726	—	28646	5	+2079	95
г. Верхнеуральскъ . . . . .	32607	75	30416	33	+2191	42
г. Троицкъ . . . . .	76761	75	80561	20	—3799	45
г. Челябинскъ . . . . .	94529	51	87638	97	+6890	54
Безуѣздный г. Илецкая Защита . . . . .	15077	4	14517	10	+559	94
Итого . . . . .	721728	46	733072	18	—11343	72



## С В Ъ Д Ъ Н І Я

о состояніи общественныхъ продовольственныхъ капиталовъ къ  
1-му Января 1901 года по Оренбургской губерніи

	С у м м а.	
	Руб.	Коп.
<b>На лицо:</b>		
мѣщанскихъ . . . . .	5596	57
горнозаводскихъ . . . . .	16376	1
банкиро-тептарскихъ . . . . .	506274	50
<b>И т о г о . . . . .</b>	<b>528247</b>	<b>08</b>
<b>Въ недвижимкѣ:</b>		
мѣщанскаго . . . . .	5624	28
горнозаводскаго . . . . .	1535	—
банкиро-тептарскаго . . . . .	287219	93
<b>И т о г о . . . . .</b>	<b>294379</b>	<b>21</b>





Название учебных заведений.	Въ губернскомъ городѣ.			Въ уѣздныхъ и безъ-уѣздныхъ городахъ.			Въ уѣздахъ.			Всего въ губерніи			
	Число за-веденій.	Число учащихся.		Число за-веденій.	Число учащихся.		Число за-веденій.	Число учащихся.		Число за-веденій.	Число учащихся.		
		М.	Ж.		М.	Ж.		М.	Ж.		М.	Ж.	Об. пола.
Реальное училище . . . . .	1	364	—	—	—	—	—	—	—	1	364	—	364
Мужскихъ гимназій . . . . .	1	354	—	1	239	—	—	—	—	2	593	—	593
Бадетскихъ корпусовъ . . . . .	2	609	—	—	—	—	—	—	—	2	609	—	609
Духовная семинарія . . . . .	1	238	—	—	—	—	—	—	—	1	238	—	238
Киргизская учительская школа съ однокласснымъ училищемъ . . . . .	1	61	—	—	—	—	—	—	—	1	61	—	61
Казачье юнкерское училище . . . . .	1	81	—	—	—	—	—	—	—	1	81	—	81
Женскій институтъ Императора Николая I-го . . . . .	1	—	229	—	—	—	—	—	—	1	—	229	229
Женская гимназія . . . . .	1	—	451	—	—	—	—	—	—	1	—	451	451
Женскихъ прогимназій . . . . .	1	—	211	2	—	416	—	—	—	3	—	627	627
Епархіальное женское училище . . . . .	1	—	261	—	—	—	—	—	—	1	—	261	261
Духовныхъ училищъ . . . . .	1	185	—	1	154	—	—	—	—	2	339	—	339
Ремесленное училище . . . . .	1	170	—	—	—	—	—	—	—	1	170	—	170
Городскихъ училищъ по положен. 31 мая 1872 г. . . . .	2	268	—	4	510	—	—	—	—	6	778	—	778
Нпшихъ ремесленныхъ школъ . . . . .	—	—	—	—	—	—	1	21	—	1	21	—	21
Приходскихъ городскихъ училищъ	мужскихъ . . . . .	8	1038	—	8	985	—	—	—	16	2023	—	2023
	женскихъ . . . . .	6	—	725	6	—	758	—	—	12	—	1483	1483
	смѣшанныхъ . . . . .	2	66	60	—	—	—	—	—	2	66	60	126
Двухклассныхъ сельскихъ . . . . .	—	—	—	—	—	—	8	1332	14	8	1332	14	1346
Сельскихъ начальныхъ училищъ	мужскихъ . . . . .	—	—	—	—	—	5	474	—	5	474	—	474
	женскихъ . . . . .	—	—	—	—	—	9	—	578	9	—	578	578
	смѣшанныхъ . . . . .	—	—	—	—	—	117	6022	732	117	6022	732	6754
Училищъ и школъ въ нѣмецкихъ колоніяхъ . . . . .	—	—	—	—	—	—	17	376	307	17	376	307	683
Воскресныхъ школъ . . . . .	2	15	293	5	299	140	9	108	172	16	422	605	1027
Инородческихъ училищъ для христіанъ . . . . .	—	—	—	—	—	—	4	116	35	4	116	35	151
„ „ „ магометанъ . . . . .	1	73	—	3	180	—	20	687	58	24	940	58	998
Частныхъ училищъ III разряда женскихъ . . . . .	—	—	—	—	—	—	—	—	—	—	—	—	—
„ „ „ мужскихъ . . . . .	—	—	—	—	—	—	—	—	—	—	—	—	—
„ „ „ смѣшанныхъ . . . . .	4	43	37	1	3	—	1	11	11	6	57	48	105
Еврейскихъ хедеръ . . . . .	1	20	—	—	—	—	—	—	—	1	20	—	20
Училищъ казачьяго войска . . . . .	—	—	—	—	—	—	511	22957	12713	511	22957	12713	35670
Церковныхъ школъ . . . . .	14	537	272	24	1078	537	488	11848	5070	526	13463	5879	19342
Итого . . . . .	53	4122	2539	55	3448	1851	1190	43952	19690	1298	51522	24080	75602





## В Ъ Д О М О С Т Ъ

о числѣ церквей и другихъ богослужебныхъ зданій въ Оренбургской губерніи за 1900 годъ.

Наименованіе	Соборовъ.		Монастырей.		Церквей.		Молитвенныхъ домовъ и часовенъ при церквяхъ и отдѣльно.		Кирокъ.		Костеловъ.		Еврейскихъ молитвенныхъ домовъ.		Магометанскихъ мечетей.		ВСЕГО.			
	городовъ и уѣздовъ.		Каменн.	Деревян.	Каменн.	Деревян.	Каменн.	Деревян.	Каменн.	Деревян.	Каменн.	Деревян.	Каменн.	Деревян.	Каменн.	Деревян.	Каменн.	Деревян.	ИТОГО.	
	Каменн.	Деревян.	Каменн.	Деревян.	Каменн.	Деревян.	Каменн.	Деревян.	Каменн.	Деревян.	Каменн.	Деревян.	Каменн.	Деревян.	Каменн.	Деревян.	Каменн.	Деревян.	ИТОГО.	ИТОГО.
Г. Оренбургъ - - -	1	—	2	1	29	4	6	4	1	—	1	—	1	1	7	—	48	10	58	
Оренбургскій уѣздъ -	—	—	—	—	26	140	1	8	—	—	—	—	—	—	9	141	36	289	325	
Г. Орскъ - - - -	1	—	1	—	1	2	—	—	—	—	—	—	—	1	3	4	5	9		
Орскій уѣздъ - -	—	—	—	—	7	31	—	7	—	—	—	—	—	5	155	12	193	205		
Г. Верхнеуральскъ - -	1	—	1	—	2	4	—	1	—	—	—	—	—	—	2	4	7	11		
Верхнеуральскій уѣздъ	—	—	—	—	13	47	—	10	—	—	—	—	—	—	99	13	156	169		
Г. Троицкъ - - - -	1	—	1	—	9	1	1	—	—	—	—	—	1	6	—	18	2	20		
Троицкій уѣздъ - -	—	—	—	—	28	27	1	37	—	—	—	—	—	1	31	30	95	125		
Г. Челябинскъ - - -	1	—	1	—	8	—	1	15	—	—	—	—	—	—	1	11	16	27		
Челябинскій уѣздъ -	—	—	—	—	89	27	—	136	—	—	—	—	—	1	81	90	244	334		
Безуѣздный гор. Илецкая Защита - - - -	—	—	—	1	3	—	—	—	—	—	—	—	—	—	2	3	3	6		
ИТОГО	въ городахъ -	5	—	6	2	52	11	8	20	1	—	1	—	1	2	14	8	88	43	131
	» уѣздахъ -	—	—	—	—	163	272	2	198	—	—	—	—	—	16	507	181	977	1158	
	» губерніи -	5	—	6	2	215	283	10	218	1	—	1	—	1	2	30	515	269	1020	1289

\*) Въ томъ числѣ 3 каменныхъ и 3 деревянныхъ раскольническихъ молитвенныхъ домовъ.



# ВѢДОМОСТЬ

о числѣ зданій, находящихся въ городахъ Оренбургской губерніи

за 1900 годъ.

Названіе зданій.	Г. Оренбургъ.		Г. Орскъ.		Г. В.-Уральскъ.		Г. Троицъ.		Г. Челябинскъ.		Безувадный г. Илецкая Защита.		Всего въ городахъ губерніи.	
	Камен-ныхъ.	Деревян-ныхъ.	Камен-ныхъ.	Деревян-ныхъ.	Камен-ныхъ.	Деревян-ныхъ.	Камен-ныхъ.	Деревян-ныхъ.	Камен-ныхъ.	Деревян-ныхъ.	Камен-ныхъ.	Деревян-ныхъ.	Камен-ныхъ.	Деревян-ныхъ.
<b>Ж и л ы х ъ д о м о в ъ:</b>														
1) казенныхъ . . . . .	59	23 <sup>1)</sup>	3	4	1	2	5	2	1	—	2	5	71	36
2) церковныхъ . . . . .	20	13	1	14	—	7	—	3	—	1	—	5	21	43
3) общественныхъ . . . . .	18	5	5	12	1	4	4	4	4	7	2	3	34	35
4) частныхъ . . . . .	1393	4331 <sup>2)</sup>	76	1509	10	1311	70	1521	85	1975	15	1518 <sup>4)</sup>	1649	12165
<b>Н е ж и л ы х ъ:</b>														
1) магазиновъ для склада хлѣба и товаровъ:														
а) казенныхъ . . . . .	2	1	1	—	—	—	—	—	—	—	—	—	3	1
б) церковныхъ . . . . .	3	—	—	—	—	—	—	—	—	—	—	—	3	—
в) общественныхъ . . . . .	—	—	1	1	1	2	—	—	—	—	—	—	2	3
г) частныхъ . . . . .	—	—	—	—	8	—	—	—	33	4	—	—	41	4
2) Лавокъ:														
а) казенныхъ . . . . .	—	—	—	—	—	—	—	—	—	—	—	—	—	—
б) церковныхъ . . . . .	1	—	—	—	—	—	—	—	—	—	—	—	1	—
в) общественныхъ . . . . .	456	—	41	14	—	6	—	88	—	50	—	— <sup>5)</sup>	497	158
г) частныхъ . . . . .	286	547	25	155	—	68	40	392	—	308	30	145	381	1515
3) театровъ . . . . .	2	—	—	—	1	—	—	—	—	—	—	—	3	—
4) водоразборныхъ будокъ . . . . .	11	— <sup>3)</sup>	—	—	—	—	—	—	—	—	—	—	11	—
5) разныхъ мелкихъ зданій . . . . .	27	673	—	—	—	230	2	2	—	170	—	—	29	1075
<b>И т о г о</b>	2278	5693	153	1709	22	1630	121	2012	123	2415	49	1676	2746	15035

1) Въ томъ числѣ 2 дома смѣшанной постройки.  
2) " " " 255 домовъ " "  
3) " " " 8 " " " "  
4) " " " 728 " изъ воздушнаго кирпича и плетневыхъ.  
5) " " " 8 " " " "



№ п/п	Наименование учреждения	Входящая корреспонденция				Исходящая корреспонденция				Итого
		Почта	Телеграф	Телеграфно-почта	Телеграфно-телеграф	Почта	Телеграф	Телеграфно-почта	Телеграфно-телеграф	
1	П. Т. Котляры	...	...	...	...	...	...	...	...	
2	Вят. г-зон VII класса	...	...	...	...	...	...	...	...	
3	В. г-зон VII	...	...	...	...	...	...	...	...	
4	Иркутск VII	...	...	...	...	...	...	...	...	
5	Иркутск VII	...	...	...	...	...	...	...	...	
6	Иркутск VII	...	...	...	...	...	...	...	...	
7	Иркутск VII	...	...	...	...	...	...	...	...	
8	Иркутск VII	...	...	...	...	...	...	...	...	
9	Иркутск VII	...	...	...	...	...	...	...	...	
10	Иркутск VII	...	...	...	...	...	...	...	...	
11	Иркутск VII	...	...	...	...	...	...	...	...	
12	Иркутск VII	...	...	...	...	...	...	...	...	
13	Иркутск VII	...	...	...	...	...	...	...	...	
14	Иркутск VII	...	...	...	...	...	...	...	...	
15	Иркутск VII	...	...	...	...	...	...	...	...	
16	Иркутск VII	...	...	...	...	...	...	...	...	
17	Иркутск VII	...	...	...	...	...	...	...	...	
18	Иркутск VII	...	...	...	...	...	...	...	...	
19	Иркутск VII	...	...	...	...	...	...	...	...	
20	Иркутск VII	...	...	...	...	...	...	...	...	

## ВѢДОМОСТЬ

о движеніи почтово-телеграфной корреспонденции  
и доходахъ въ учрежденіяхъ Оренбургск. губерніи.

за 1900 годъ.

№№ по порядку.	Наименование учреждений.	Указание категорий корреспонденции.	К о р р е							с п о н д е н ц и я.											Доходъ.				
			Простыя письма.				Простыя бандерольныя отпра- вленія.	Абонементныя повременныя из- данія (число штукъ).	Заказныя кор- респонденціи.	Денежныя и цѣп- ныя пакеты.		Денежные переводы.			Посылки.			Телеграммы.							
			Закрытыя.		Открытыя.					Число.		По почтѣ.	По теле- графу.	Общая цѣв- ность.	Цѣвныя.		Безъ цѣвны.	Тарифныя.	Безлатныя.	Проходящія.		Всего.			
			Платныя.	Безплатн.	Платныя.	Безплатн.	Число.	Цѣвность.	Число.	Цѣвность.															
<b>П.-Т. Конторы.</b>																									
1	Бѣлорѣцкая VI класса	отправлено получено	— 32862	— 20206	— 1530	— 262	— 2034	— 38778	— 2930	2889 651	319146 118945	4756 233	120 10	281372 16067	238 871	4043 10692	— 455	3542 3246	185 267	—	7240	8086			
2	В.-Уральская V "	отправлено получено	— 36719	— 14690	— 1746	— 1509	— 8396	— 69582	— 7341	4369 2211	307422 76133	3524 2025	112 83	123523 107978	538 1280	312466 7145	— 1142	5152 4811	168 324	392	10847	10810			
3	Качкарская VI "	отправлено получено	— 22251	— 11844	— 936	— 204	— 5982	— 51006	— 2511	3787 674	233761 82107	1802 401	56 31	126204 26720	277 700	30414 7539	— 306	2173 2266	71 77	366	4953	5990			
4	Миасская V "	отправлено получено	— 79080	— 32151	— 10849	— 240	— 13423	— 89533	— 13152	4391 2852	533147 204578	6764 3147	164 175	364519 251285	775 1258	48148 16358	— 555	5568 6327	324 406	2049	14674	12485			
5	Оренбургская II "	отправлено получено	— 660190	— 289170	— 19404	— 10004	— 89232	— 198746 506748	— 83360	25226 27729	10820903 17300359	18092 30143	667 1018	665173 1682987	7398 8209	7563215 194001	— 7171	51157 59830	3627 3841	357674	476129	101308			
6	Орская V "	отправлено получено	— 27696	— 23286	— 3510	— 132	— 7524	— 73902	— 5733	4230 3482	239120 575297	2686 3000	98 77	116793 174208	580 1292	15659 21916	— 1051	4783 5436	284 473	704	11680	10631			
7	Троицкая IV "	отправлено получено	— 88174	— 81472	— 2916	— 398	— 21512	— 96712	— 18960	8761 6090	1158648 1382351	7274 6124	282 165	263352 385785	1658 1942	46638 52957	— 1621	16500 16037	1634 949	18639	53759	31428			
8	Челябинская III "	отправлено получено	— 160378	— 41478	— 14638	— 395	— 10850	— 204322	— 25987	11057 11479	3945594 6642321	9830 10575	326 342	332072 589113	3689 3873	28145 80342	— 2032	23276 30103	1923 1739	45925	102966	44743			
<b>П.-Т. Отдѣленія VII разряда.</b>																									
9	Авзяно-Петровское -	отправлено получено	— 13494	— 2706	— 906	— 60	— 2407	— 25542	— 1616	2134 389	186268 44358	2700 97	74 5	135829 8621	155 662	1899 7708	— 214	2311 2048	187 275	173	4994	5466			
10	Верхне-Озерное -	отправлено получено	— 6514	— 8532	— 864	— —	— 1218	— 17070	— 1050	1466 897	92861 46918	1669 567	5 12	110548 18341	114 161	47722 1619	— 269	675 590	70 231	194	1760	1984			
11	Дѣдовское -	отправлено получено	— 12636	— 9863	— 729	— 137	— 958	— 2574	— 2756	2626 2417	83353 4729	725 825	4 6	67132 45726	34 137	375 428	— 72	719 702	104 215	480	2220	2276			
12	Ермолаевское -	отправлено получено	— 3096	— 4548	— 252	— 48	— 336	— 5760	— 568	712 269	34431 34747	481 646	6 —	17569 60223	36 72	120 818	— 101	653 682	89 228	369	2021	1226			
13	Илецкое -	отправлено получено	— 92770	— 18934	— 1650	— 444	— 3952	— 42656	— 1902	2065 1647	143687 82319	1840 515	30 14	91980 31455	143 298	993 11892	— 320	1247 1577	90 230	—	3144	3526			
14	Коельское -	отправлено получено	— 2395	— 4374	— 816	— —	— 588	— 10848	— 448	508 286	25406 7734	429 104	— —	20739 5183	24 67	405 396	— 73	141 200	29 212	—	582	638			
15	Михайловское -	отправлено получено	— 12636	— 11976	— 1140	— 138	— 1836	— 32640	— 1966	2878 898	15121 71723	4209 424	39 11	266725 27542	48 251	198 3162	— 366	895 770	65 218	—	1948	3449			
16	Покровское -	отправлено получено	— 47566	— 15336	— 5274	— 1302	— 16687	— 38798	— 3694	2004 916	115734 50901	1543 873	26 20	86388 67520	43 135	338 998	— 385	841 960	88 252	—	2141	6864			
17	Преображенское -	отправлено получено	— 10896	— 6447	— 528	— 22	— 1122	— 12162	— 1128	1340 426	119481 79324	1463 302	10 8	101557 24890	54 230	2715 3941	— 174	1112 936	45 200	—	2293	2207			
18	Самакино -	отправлено получено	— 6421	— 8424	— 750	— 18	— 1498	— 17454	— 944	1269 545	48989 18847	852 232	9 2	29821 22784	67 190	476 1898	— 213	746 701	33 205	181	1866	1794			
19	Степное -	отправлено получено	— 2700	— 2056	— 318	— 62	— 412	— 12175	— 366	426 399	52676 10029	402 53	7 6	13866 5656	24 87	1315 452	— 84	197 251	16 190	186	840	588			
20	Ташлинское -	отправлено получено	— 11273	— 11735	— 1237	— 42	— 3033	— 27155	— 1530	1652 907	114409 98063	1493 296	23 3	84632 18536	91 248	694 2955	— 379	1351 1262	41 222	—	2889	2916			





№ п/п	Имя		Пол		Возраст		Состояние		Семейное положение		Образование		Профессия		Место жительства	
	Фамилия	Имя	Мужской	Женский	В годах	В месяцах	Семейный	Содружеский	Семейный	Содружеский	Среднее	Высшее	Специальность	Должность	Адрес	Стаж
1001	Иванов	Иван	Мужской		35		Семейный		Семейный	Среднее		Инженер	Инженер	г. Москва	10	
1002	Петров	Петр	Мужской		42		Семейный		Семейный	Среднее		Рабочий	Рабочий	г. Ленинград	15	
1003	Сидоров	Сидор	Мужской		28		Семейный		Семейный	Среднее		Учитель	Учитель	г. Саратов	5	
1004	Климов	Клима	Мужской		55		Семейный		Семейный	Среднее		Пенсионер	Пенсионер	г. Волгоград	20	
1005	Васильев	Василий	Мужской		30		Семейный		Семейный	Среднее		Машинист	Машинист	г. Челябинск	8	
1006	Морозов	Мороз	Мужской		40		Семейный		Семейный	Среднее		Рабочий	Рабочий	г. Пермь	12	
1007	Соколов	Сокол	Мужской		38		Семейный		Семейный	Среднее		Инженер	Инженер	г. Новосибирск	7	
1008	Лебедев	Лебед	Мужской		50		Семейный		Семейный	Среднее		Рабочий	Рабочий	г. Омск	18	
1009	Кузнецов	Кузнец	Мужской		32		Семейный		Семейный	Среднее		Учитель	Учитель	г. Екатеринбург	6	
1010	Смирнов	Смирн	Мужской		45		Семейный		Семейный	Среднее		Рабочий	Рабочий	г. Красноярск	14	
1011	Попов	Попов	Мужской		25		Семейный		Семейный	Среднее		Инженер	Инженер	г. Иркутск	4	
1012	Михайлов	Михайл	Мужской		58		Семейный		Семейный	Среднее		Пенсионер	Пенсионер	г. Хабаровск	22	
1013	Иванов	Иван	Мужской		33		Семейный		Семейный	Среднее		Рабочий	Рабочий	г. Владивосток	9	
1014	Петров	Петр	Мужской		48		Семейный		Семейный	Среднее		Инженер	Инженер	г. Якутск	16	
1015	Сидоров	Сидор	Мужской		27		Семейный		Семейный	Среднее		Учитель	Учитель	г. Владикавказ	3	
1016	Климов	Клима	Мужской		52		Семейный		Семейный	Среднее		Рабочий	Рабочий	г. Магнитогорск	19	
1017	Васильев	Василий	Мужской		31		Семейный		Семейный	Среднее		Инженер	Инженер	г. Кемерово	7	
1018	Морозов	Мороз	Мужской		41		Семейный		Семейный	Среднее		Рабочий	Рабочий	г. Новокузнецк	13	
1019	Соколов	Сокол	Мужской		36		Семейный		Семейный	Среднее		Учитель	Учитель	г. Тольятти	6	
1020	Лебедев	Лебед	Мужской		54		Семейный		Семейный	Среднее		Пенсионер	Пенсионер	г. Самара	21	
1021	Кузнецов	Кузнец	Мужской		29		Семейный		Семейный	Среднее		Рабочий	Рабочий	г. Саранск	5	
1022	Смирнов	Смирн	Мужской		44		Семейный		Семейный	Среднее		Инженер	Инженер	г. Пенза	11	
1023	Попов	Попов	Мужской		24		Семейный		Семейный	Среднее		Учитель	Учитель	г. Ульяновск	3	
1024	Михайлов	Михайл	Мужской		56		Семейный		Семейный	Среднее		Рабочий	Рабочий	г. Тольятти	20	
1025	Иванов	Иван	Мужской		34		Семейный		Семейный	Среднее		Инженер	Инженер	г. Тольятти	8	
1026	Петров	Петр	Мужской		49		Семейный		Семейный	Среднее		Рабочий	Рабочий	г. Тольятти	17	
1027	Сидоров	Сидор	Мужской		26		Семейный		Семейный	Среднее		Учитель	Учитель	г. Тольятти	4	
1028	Климов	Клима	Мужской		51		Семейный		Семейный	Среднее		Рабочий	Рабочий	г. Тольятти	18	
1029	Васильев	Василий	Мужской		32		Семейный		Семейный	Среднее		Инженер	Инженер	г. Тольятти	7	
1030	Морозов	Мороз	Мужской		42		Семейный		Семейный	Среднее		Рабочий	Рабочий	г. Тольятти	14	
1031	Соколов	Сокол	Мужской		37		Семейный		Семейный	Среднее		Учитель	Учитель	г. Тольятти	6	
1032	Лебедев	Лебед	Мужской		53		Семейный		Семейный	Среднее		Пенсионер	Пенсионер	г. Тольятти	20	
1033	Кузнецов	Кузнец	Мужской		30		Семейный		Семейный	Среднее		Рабочий	Рабочий	г. Тольятти	5	
1034	Смирнов	Смирн	Мужской		45		Семейный		Семейный	Среднее		Инженер	Инженер	г. Тольятти	12	
1035	Попов	Попов	Мужской		25		Семейный		Семейный	Среднее		Учитель	Учитель	г. Тольятти	4	
1036	Михайлов	Михайл	Мужской		57		Семейный		Семейный	Среднее		Рабочий	Рабочий	г. Тольятти	21	
1037	Иванов	Иван	Мужской		35		Семейный		Семейный	Среднее		Инженер	Инженер	г. Тольятти	9	
1038	Петров	Петр	Мужской		50		Семейный		Семейный	Среднее		Рабочий	Рабочий	г. Тольятти	19	
1039	Сидоров	Сидор	Мужской		27		Семейный		Семейный	Среднее		Учитель	Учитель	г. Тольятти	5	
1040	Климов	Клима	Мужской		52		Семейный		Семейный	Среднее		Рабочий	Рабочий	г. Тольятти	20	
1041	Васильев	Василий	Мужской		33		Семейный		Семейный	Среднее		Инженер	Инженер	г. Тольятти	8	
1042	Морозов	Мороз	Мужской		43		Семейный		Семейный	Среднее		Рабочий	Рабочий	г. Тольятти	15	
1043	Соколов	Сокол	Мужской		38		Семейный		Семейный	Среднее		Учитель	Учитель	г. Тольятти	7	
1044	Лебедев	Лебед	Мужской		54		Семейный		Семейный	Среднее		Пенсионер	Пенсионер	г. Тольятти	21	
1045	Кузнецов	Кузнец	Мужской		31		Семейный		Семейный	Среднее		Рабочий	Рабочий	г. Тольятти	6	
1046	Смирнов	Смирн	Мужской		46		Семейный		Семейный	Среднее		Инженер	Инженер	г. Тольятти	13	
1047	Попов	Попов	Мужской		26		Семейный		Семейный	Среднее		Учитель	Учитель	г. Тольятти	5	
1048	Михайлов	Михайл	Мужской		58		Семейный		Семейный	Среднее		Рабочий	Рабочий	г. Тольятти	22	
1049	Иванов	Иван	Мужской		36		Семейный		Семейный	Среднее		Инженер	Инженер	г. Тольятти	10	
1050	Петров	Петр	Мужской		51		Семейный		Семейный	Среднее		Рабочий	Рабочий	г. Тольятти	20	

# ВЪДОМОСТЬ

о числѣ пожаровъ въ Оренбургской губерніи

за 1900 годъ.

НАИМЕНОВАНИЕ ГОРОДОВЪ И УЪЗДОВЪ.	Въ зимніе мѣсяцы.			Въ весенніе мѣсяцы.			Въ лѣтніе мѣсяцы.			Въ осенніе мѣсяцы.			Всего въ году.			Причина пожаровъ.				
	Число пожа- ровъ.	Число погорѣв- шихъ дворовъ.	Сумма убыт- ковъ въ руб- ляхъ.	Число пожа- ровъ.	Число погорѣв- шихъ дворовъ.	Сумма убыт- ковъ въ руб- ляхъ.	Число пожа- ровъ.	Число погорѣв- шихъ дворовъ.	Сумма убыт- ковъ въ руб- ляхъ.	Число пожа- ровъ.	Число погорѣв- шихъ дворовъ.	Сумма убыт- ковъ въ руб- ляхъ.	Число пожа- ровъ.	Число погорѣв- шихъ дворовъ.	Сумма убыт- ковъ въ руб- ляхъ.	Отъ молніи.	Отъ дурного устройства не- чей и трубъ.	Отъ неосто- рожности.	Отъ поджога.	Отъ другихъ причинъ.
Г. Оренбургъ . . . . .	9	7	18064	3	3	1004	5	5	4310	7	46	18353	24	61	41731	—	10	12	1	1
Оренбургскій уѣздъ . . . . .	4	4	4255	7	181	51861	10	29	19112	13	16	4144	34	230	79372	1	9	2	1	19
Г. Орскъ . . . . .	4	4	495	1	—	—	—	—	—	3	2	95	8	6	590	—	2	2	1	3
Орскій уѣздъ . . . . .	16	30	4605	18	24	1770	7	9	102	21	49	12295	62	112	18772	—	22	16	4	20
Г. Верхнеуральскъ . . . . .	3	1	70	—	—	—	—	—	—	—	—	—	3	1	70	—	—	2	1	—
Верхнеуральскій уѣздъ . . . . .	12	11	26703	11	7	134841	11	14	7744	15	15	4880	49	47	174168	—	1	11	18	19
Г. Троицкъ . . . . .	1	1	15	4	4	150	1	2	50	2	2	2520	8	9	2735	—	1	—	—	7
Троицкій уѣздъ . . . . .	9	13	9417	21	29	4410	11	10	4212	14	19	8045	55	71	26084	5	10	4	8	28
Г. Челябинскъ . . . . .	2	2	480	—	—	—	—	—	—	—	—	—	2	2	480	—	—	2	—	—
Челябинскій уѣздъ . . . . .	31	27	5834	29	32	6990	39	103	56562	27	80	31440	126	242	100826	1	7	27	24	67
Безуѣздный г. Илецкая Защита . . . . .	2	—	13	—	—	—	2	—	3892	1	—	—	1	5	3906	—	—	—	—	5
ИТОГО { въ городахъ . . . . .	21	15	19137	8	7	1154	8	7	8252	13	50	20969	50	79	49512	—	13	18	3	16
{ > уѣздахъ . . . . .	72	85	50814	86	273	199872	78	165	87732	90	179	60804	326	702	399222	7	49	62	55	153
{ > губерніи . . . . .	93	100	69951	94	280	201026	86	172	95984	103	229	81773	376	781	448734	7	62	80	58	169



## ВЪДОМОСТЬ

о числѣ пожарныхъ частей и пожарнаго обоза

за 1900 годъ.

Названіе Мѣстности.	Брандмейстеровъ, Помощи, брандмейстеровъ, Пожарныхъ служителей, Лошадей, Машииъ, Насосовъ, Лѣтнихъ, Зимнихъ, Холодъ, подъ машииъ, Лѣтнихъ, Холодъ, подъ бочиъ, Зимнихъ, Лѣтнихъ, Зимнихъ, Багровыхъ ходовъ, Паронахъ желѣзныхъ бочекъ, Багровъ желѣзы, большихъ, Багровъ желѣзныхъ сред- нихъ и малыхъ, Ухватами желѣзы, большихъ, Домовъ, Топоровъ, Лопаты желѣзныхъ, Вилы желѣзныхъ, Щитовъ кожанъ, большихъ, Щитовъ ручныхъ, Брезентовъ, Пресовъ для помпы, Кожекъ желѣзныхъ, Лѣстницъ раздвижныхъ, Лѣстницъ простыхъ, Лѣстницъ складныхъ, Хомутовъ,																																																														
	Брандмейстеровъ, Помощи, брандмейстеровъ, Пожарныхъ служителей, Лошадей, Машииъ, Насосовъ, Лѣтнихъ, Зимнихъ, Холодъ, подъ машииъ, Лѣтнихъ, Холодъ, подъ бочиъ, Зимнихъ, Лѣтнихъ, Зимнихъ, Багровыхъ ходовъ, Паронахъ желѣзныхъ бочекъ, Багровъ желѣзы, большихъ, Багровъ желѣзныхъ сред- нихъ и малыхъ, Ухватами желѣзы, большихъ, Домовъ, Топоровъ, Лопаты желѣзныхъ, Вилы желѣзныхъ, Щитовъ кожанъ, большихъ, Щитовъ ручныхъ, Брезентовъ, Пресовъ для помпы, Кожекъ желѣзныхъ, Лѣстницъ раздвижныхъ, Лѣстницъ простыхъ, Лѣстницъ складныхъ, Хомутовъ,	Шляпъ резиновыхъ, Уздъ, ремешковъ, Волокъ ремешковъ, Примозжиковъ ремешковъ, Сѣделокъ, Поперечниковъ, ремешковъ, Дугъ, запряжныхъ, Тельги, рабочихъ, Саней, рабочихъ, Рыдвановъ, Фонарей ручныхъ, Фонарей сигнальныхъ, Фонарей вѣщныхъ, Фонарей бочечныхъ, Фонарей сигнальныхъ, Колоколовъ для дугъ, Колоколовъ для каланчи, Фургонновъ, Рукавогъ воловодныхъ, Бушлатовъ съ шараварами, Баузы съ шараварами лѣт- нихъ, Тусуповъ для часовыхъ, Чапковъ, Стендеровъ, Браздировъ, Касокъ мѣсныхъ, Кожныхъ ремей, Кожанъ, чехловъ къ топорамъ, Ведеръ желѣзныхъ, Бочекъ съ лейками, Шаровъ сигнальныхъ, Р., К.																																																													
г. Оренбургъ.																																																															
1-я часть	1	1	47	39	5	1	5	3	11	9	1	2	1	2	40	28	23	11	15	2	3	5	2	5	2	2	1	57	63	63	40	22	22	25	10	3	5	1	2	4	4	9	1	18	1	1	18	50	49	48	3	4	4	12	3	48	14	16	14	9	4		
2-я часть	1	6	18	4	3	3	11	1	1	1	2	4	5	11	7	8	3	3	5	3	1	1	1	1	1	1	1	38	38	50	18	20	16	14	16	2	4	2	3	3	9	1	18	1	1	37	37	38	1	2	2	7	1	37	13	6	14	7	4	28866	15		
3-я часть	1	38	35	5	5	3	10	1	1	1	1	2	8	5	13	5	8	3	3	5	3	1	1	1	1	42	42	36	19	20	19	17	15	2	5	2	4	5	1	15	1	1	6	38	38	38	3	2	2	8	2	38	12	2	14	4	3						
г. Орскъ	1	22	20	5	5	3	10	10	1	1	8	8	6	5	2	10	7	2	1	1	1	1	1	1	26	26	26	26	6	20	19	16	1	1	5	7	3	11	2	2	10	15	4802	81																			
г. Верхнеуральскъ	1	11	12	4	4	4	7	6	1	1	3	4	2	3	3	4	2	4	1	1	2	12	12	12	12	12	9	11	9	10	2	2	1	2	9	1	6	3126	60																								
г. Троицкъ	1	1	31	23	13	10	6	28	10	2	2	17	6	3	12	18	15	17	8	2	5	27	28	28	28	28	23	28	23	25	2	2	3	16	4	4	23	5	15	33	4	10	15	10	15	16	6512	83															
г. Челябинскъ	1	13	12	15	15	15	25	22	5	3	11	1	3	6	4	6	18	6	1	12	6	1	12	12	12	12	12	30	1	1	3	3	5	1	5	1	300 ар.	1	15	23	25	3	4593	50																			
г. Илецк. Защита	1	10	10	3	3	1	4	3	1	1	2	7	2	2	3	5	2	2	11	2	11	11	11	11	11	5	3	5	5	6	2	2	1	7	1	1	1	1	1	1	4	4	2286	50																			
Сейтовскій посадъ	8	11	2	2	2	3	1	1	2	2	1	1	4	1	1	1	1	1	1	1	1	1	1	1	1	1	1	1	1	1	1	1	1	1	1	1	1	1	1	1	1	1	1	1000																			
Итого	6	5	186	180	56	8	44	38	98	62	11	13	2	49	80	9	67	80	53	65	51	11	16	2	14	5	21	30	226	232	238	145	94	133	112	128	15	22	7	9	26	23	23	7	102	14	3	50	125	157	15	11	8	52	21	123	49	81	95	20	30	51088	39

*Примечаніе.* Въ Сейтовскомъ посадѣ въ 1900 г., какъ и въ предыдущіе годы, но 12-е ноября, и на все это время былъ сдавъ въ аренду нимъ сѣруею и 8 человекъ рабочихъ.

пожарный обозъ работалъ лишь въ теченіи 7 лѣтнихъ мѣсяцевъ, съ 12-го апрѣля частному лицу съ торговъ, съ условіемъ поставить 11 лошадей со всею къ





# ВЪДОМОСТЬ

о насильственныхъ и случайныхъ смертяхъ въ Оренбургской губерніи

за 1900 годъ.

Наименованіе городовъ и уѣздовъ	Лица, умершія насильственнымъ и случайнымъ образомъ.																			ВСЕГО умершихъ отъ василія и случайностей.																		
	Число жертвъ смертоубійствъ.						Самоубійствъ.	Скоронстижно умершихъ.						Жертвъ случайной смерти.																								
	Дѣтубійствъ			Смерть-убійствъ.				Отъ болѣзней.	Отъ пьянства.	Отъ незавѣстныхъ причинъ.	Итого.	Убитыхъ молніей.	Задавленныхъ и упавшихъ съ высотъ.	Сторгавшихъ и убитыхъ на пожарахъ.	Умершихъ отъ утара.	Замерзшихъ.	Утонувшихъ.	Умершихъ отъ укушенія змѣями.	Умершихъ отъ другихъ причинъ.			Итого.																
	М.	Ж.	Итого.	М.	Ж.	Итого.																	М.	Ж.	М.	Ж.	М.	Ж.	Итого.	М.	Ж.	Итого.						
Г. Оренбургъ . . . . .						2	2	6	6	12		3	2	21	8	3			1					1			2	3		1	1	5	4	31	14			
Оренбургскій уѣздъ . . . . .			5		5	4		2	1	9		21	3	32	4	6	1			2	1				3	2	7	5		5		16	9	63	14			
Г. Орскъ . . . . .	1				1					1				1										2	2	1			1	4	2	6	2					
Орскій уѣздъ . . . . .		1	5		5	1	5	3	3	2	1	7	12	4	2	1		3	1	5		1		9	10	1		4	5	33	7	57	12					
Г. Верхнеуральскъ . . . . .						2		5		1				6																			8					
Верхнеуральскій уѣздъ . . . . .	5		5		10	4	2	26	6	10		9	1	45	7	1	2	1		6	4	10	14	1	1	11	4		8	1	38	23	98	34				
Г. Троицкъ . . . . .			1		1					1	1	6	1	7	2		1							1	1	2				3	2	11	5					
Троицкій уѣздъ . . . . .	3	1	13		116	2	9	3	31	6	20	2	10	1	61	9	2	1		2	5	1		1		8	15	4		10	4	38	12	125	27			
Г. Челябинскъ . . . . .			2	3	2	3	1	1	2	5	3		2	7	5									1	1				1	2	1	12	10					
Челябинскій уѣздъ . . . . .	2	1	19		121	2	4	3	52	14	11		19	10	82	24	8	1	4		5	2	5	3	3	1	8	14	8	5	7	14	4	58	25	173	55	
Безуѣздный г. Илецкая Защита . . . . .																																		1				
Итого { въ городахъ . . . . .	1		3	3	4	3	5	3	13	11	18	1	11	3	42	15	3	1			2			1	5	6	6		1	1	2	15	9	69	31			
Итого { > уѣздахъ . . . . .	10	3	47	2	57	5	26	8	114	30	52	3	66	15	232	48	19	5	6	2	19	10	21	18	5	1	29	2	57	22	5	7	41	14	183	76	517	142
Итого { > губерніи . . . . .	11	3	50	5	61	8	31	11	127	41	70	4	77	18	274	63	22	6	6	2	21	10	21	18	6	1	34	2	63	28	5	8	42	16	198	85	586	173





РОДЪ ПРЕСТУПЛЕНІЙ.	Число преступленій.		ВЪ ТОМЪ ЧИСЛѢ.														ВОЗРАСТЪ ПРЕСТУПНИКОВЪ.										
	Число осужденныхъ.		Дворянъ потомств. военныхъ.		Дворянъ личн. лицъ.		Щетныхъ гражданъ, купцовъ и духовенствъ.		Мещанъ.		Крестьянъ.		Военнаго сословія.		Другихъ сословій.		Менѣ 17 лѣтъ.		Отъ 17 до 20 лѣтъ.		Отъ 21 до 50 лѣтъ.		Отъ 51 до 70 лѣтъ.		Свыше 70 лѣтъ.		
	М.	Ж.	М.	Ж.	М.	Ж.	М.	Ж.	М.	Ж.	М.	Ж.	М.	Ж.	М.	Ж.	М.	Ж.	М.	Ж.	М.	Ж.	М.	Ж.	М.	Ж.	
176—240 ст. улож. о наказ.																											
I. О преступленіи противъ вѣры и ограждающихъ оную постановленій	19	40	2					5		25	1	10	1				1	1		29		9	1	1			
262—328 ст. улож. о нак.																											
II. О преступленіяхъ и проступкахъ противъ порядка управленія	98	148	14	2			4	28	4	38	2	45	4	31	4	3	4		4	117	11	20	1	4	2		
329—505 ст. улож. о нак.																											
III. О преступленіяхъ и проступкахъ по службѣ государственной и общественной	48	55				3	3	3		17		24		5						47		8					
548—836 ст. улож. о нак.																											
IV. О преступленіяхъ и проступкахъ противъ имущества и доходовъ казны	11	15						4		9		1		1					1	13		1					
831—1404 ст. улож. о нак.																											
V. О преступленіяхъ и проступкахъ противъ общественнаго благоустройства и благочинія	28	28	6			1		5	2	4		2	4	16					1	20	4	5	1	3			
1405—1448 ст. улож. о нак.																											
VI. О преступленіяхъ противъ законовъ о состояніяхъ	1	1						1												1							
1449—1548 ст. улож. о нак.																											
VII. О преступленіяхъ противъ жизни, здравія, свободы и чести частныхъ лицъ	172	205	12			1	1	2		43	1	95	6	48	3	16	1	4	41	3	150	8	10	1			
1549—1600 ст. улож. о нак.																											
VIII. О преступленіяхъ противъ правъ семейственныхъ	5	3	3							1	1	1	2	1						2	3	1					
1601—1711 ст. улож. о нак.																											
IX. О преступленіяхъ и проступкахъ противъ собственности частныхъ лицъ	188	264	9				4	33	1	93	6	40	2	74		9	1	46	1	197	7	11		1			
Итого	570	759	46	2		4	1	14		142	9	282	16	172	15	143	5	16	2	93	5	576	33	65	4	9	2



## ВЪДОМОСТЬ

о числѣ арестантовъ, содержавшихся въ тюремныхъ  
замкахъ Оренбургской губерніи.

За 1900 годъ.

НАЗВАНІЕ ТЮРЕМЪ.	Къ 1 Января 1900 года состояло.		Въ 1900 году поступило.		И Т О Г О.		И з ъ н и х ъ в ы б ы л о.		Осталось къ 1-му Января 1901 г.		
	Муж.	Жен.	Муж.	Жен.	Муж.	Жен.	Муж.	Жен.	Муж.	Жен.	
<b>Оренбургскій губернскій тюремный замокъ.</b>											
а) по судебнымъ приговорамъ заключенныхъ на сроки . . . . .	244	17	632	60	876	77	585	52	291	25	
б) слѣдственныхъ и подсудимыхъ . . . . .	80	9	177	7	257	16	186	12	71	4	
в) ссыльныхъ . . . . .	11	1	46	1	57	2	52	2	5	—	
г) пересыльныхъ . . . . .	17	—	490	40	507	40	501	40	6	—	
д) содержащихся при полиціи . . . . .	3	—	175	20	178	20	176	19	2	1	
е) добровольно слѣдующихъ за ссыльными . . . . .	—	—	—	10	—	10	—	10	—	—	
ж) малолѣтнихъ дѣтей при родителяхъ . . . . .	5	2	21	24	26	26	19	22	7	4	
з) за долги . . . . .	—	—	1	—	1	—	1	—	—	—	
<b>И т о г о . . . . .</b>	<b>360</b>	<b>29</b>	<b>1542</b>	<b>162</b>	<b>1902</b>	<b>191</b>	<b>1520</b>	<b>157</b>	<b>382</b>	<b>34</b>	
<b>Орскій уѣздный тюремный замокъ.</b>											
а) по судебнымъ приговорамъ заключенныхъ на сроки . . . . .	47	7	82	19	129	26	90	19	39	7	
б) слѣдственныхъ и подсудимыхъ . . . . .	17	1	32	—	49	1	35	1	14	—	
в) ссыльныхъ . . . . .	—	—	9	—	9	—	4	—	5	—	
г) пересыльныхъ . . . . .	1	—	8	—	9	—	9	—	—	—	
д) содержащихся при полиціи . . . . .	—	—	60	3	60	3	58	3	2	—	
е) малолѣтнихъ дѣтей при родителяхъ . . . . .	3	1	5	5	8	6	7	4	1	2	
<b>И т о г о . . . . .</b>	<b>68</b>	<b>9</b>	<b>196</b>	<b>27</b>	<b>264</b>	<b>36</b>	<b>203</b>	<b>27</b>	<b>61</b>	<b>9</b>	
<b>Верхнеуральскій уѣздный тюремный замокъ.</b>											
а) по судебнымъ приговорамъ заключенныхъ на сроки . . . . .	49	18	144	31	193	49	135	45	58	4	
б) слѣдственныхъ и подсудимыхъ . . . . .	33	1	48	—	81	1	61	1	20	—	
в) ссыльныхъ . . . . .	13	—	8	—	21	—	19	—	2	—	
г) пересыльныхъ . . . . .	—	—	31	5	31	5	30	3	1	2	
д) содержащихся при полиціи . . . . .	2	1	297	40	299	41	296	40	3	1	
е) добровольно слѣдующихъ за ссыльными . . . . .	—	—	—	3	—	3	—	3	—	—	
ж) малолѣтнихъ дѣтей при родителяхъ . . . . .	—	4	4	10	4	14	4	13	—	1	
<b>И т о г о . . . . .</b>	<b>97</b>	<b>24</b>	<b>532</b>	<b>89</b>	<b>629</b>	<b>113</b>	<b>545</b>	<b>105</b>	<b>84</b>	<b>8</b>	



НАЗВАНІЕ ТЮРЕМЪ.	Бъ 1 Января 1900 года состояло.		Въ 1900 году поступило.		И Т О Г О.		И з њ н и х њ в ы б ы л о.		Осталось къ 1-му Января 1901 г.		
	Муж.	Жен.	Муж.	Жен.	Муж.	Жен.	Муж.	Жен.	Муж.	Жен.	
<b>Троицкій уѣздный тюремный замокъ.</b>											
а) по судебнымъ приговорамъ заключенныхъ на сроки . . . . .	77	15	187	36	264	51	194	42	70	9	
б) слѣдственныхъ и подсудимыхъ . . . . .	25	1	59	2	84	3	75	2	9	1	
в) ссыльныхъ . . . . .	9	1	20	1	29	2	27	1	2	1	
г) пересыльныхъ . . . . .	2	—	70	8	72	8	72	8	—	—	
д) добровольно слѣдующихъ за ссыльными . . . . .	—	—	—	2	—	2	—	2	—	—	
е) бродягъ, приговоренныхъ по старости въ богоугодное заведеніе . . . . .	1	—	—	—	1	—	—	—	1	—	
И т о г о . . . . .	114	17	336	49	450	66	368	55	82	11	
<b>Челябинскій уѣздный тюремный замокъ.</b>											
а) по судебнымъ приговорамъ заключенныхъ на сроки . . . . .	83	13	309	38	392	51	303	39	89	12	
б) слѣдственныхъ и подсудимыхъ . . . . .	111	4	190	9	301	13	193	8	108	5	
в) ссыльныхъ . . . . .	9	1	29	3	38	4	36	2	2	2	
г) пересыльныхъ . . . . .	36	2	3975	482	4011	484	3997	484	14	—	
д) содержащихся при полиціи . . . . .	—	—	2756	281	2756	281	2748	279	8	2	
е) малолѣтнихъ дѣтей при родителяхъ . . . . .	6	6	269	237	275	243	272	241	3	2	
И т о г о . . . . .	245	26	7528	1050	7773	1076	7549	1053	224	23	
<b>Всего по губерніи.</b>											
а) по судебнымъ приговорамъ заключенныхъ на сроки . . . . .	500	70	1354	184	1854	254	1307	197	547	57	
б) слѣдственныхъ и подсудимыхъ . . . . .	266	16	506	18	772	34	550	24	222	10	
в) ссыльныхъ . . . . .	42	3	112	5	154	8	138	5	16	3	
г) пересыльныхъ . . . . .	56	2	4574	535	4630	537	4609	535	21	2	
д) содержащихся при полиціи . . . . .	5	1	3288	344	3293	345	3278	341	15	4	
е) добровольно слѣдующихъ за ссыльными . . . . .	—	—	—	15	—	15	—	15	—	—	
ж) малолѣтнихъ дѣтей при родителяхъ . . . . .	14	13	299	276	313	289	302	280	11	9	
з) за долги . . . . .	—	—	1	—	1	—	1	—	—	—	
и) бродягъ, пригов. по старости въ богоугодное заведеніе . . . . .	1	—	—	—	1	—	—	—	1	—	
И т о г о . . . . .	884	105	10134	1377	11018	1482	10185	1397	833	833	





