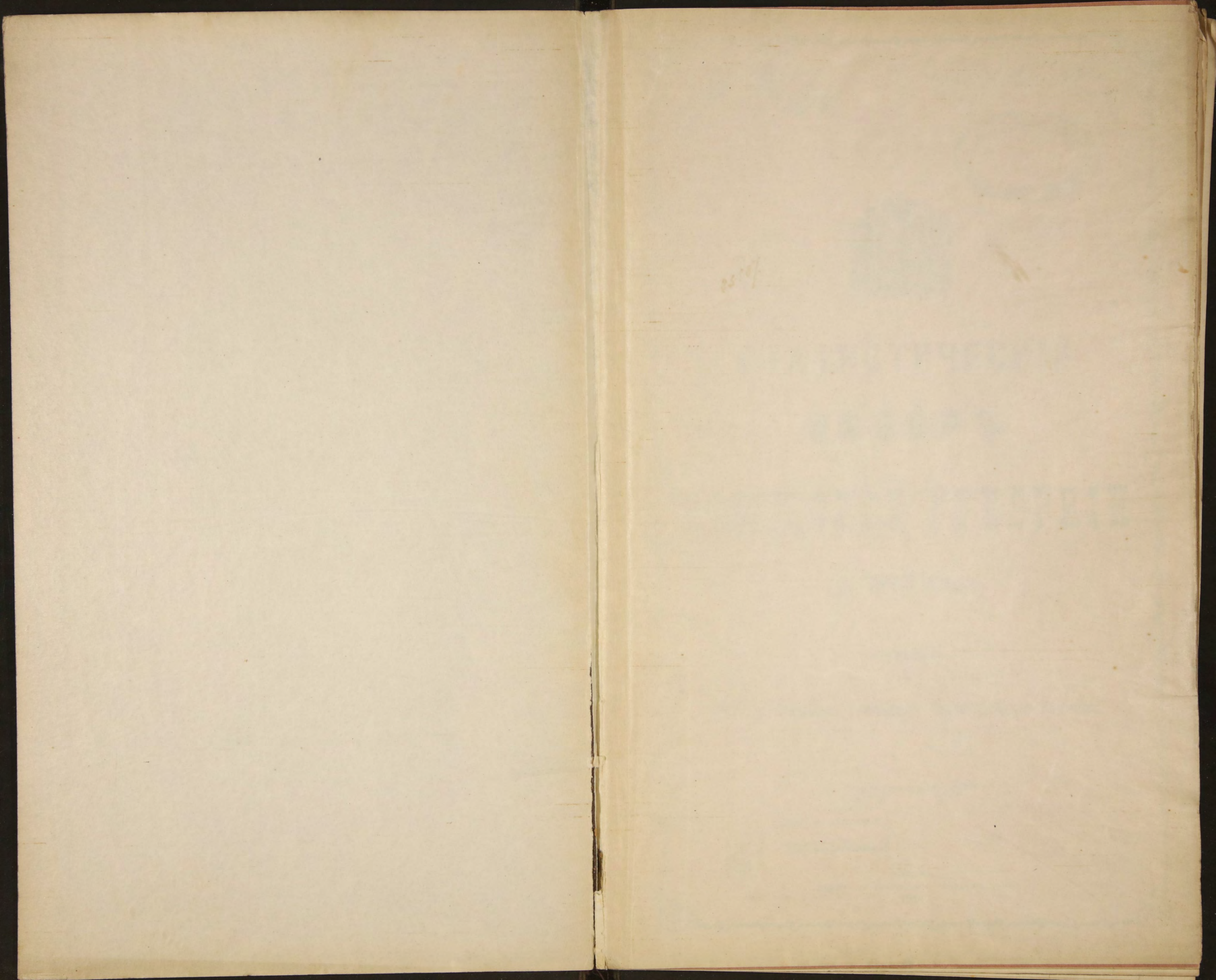


A 911
34



1910, 2000



А. 911/34

Свободы



Зав. 7

**СТАТИСТИЧЕСКІЙ
ОБЗОРЪ
ПСКОВСКОЙ ГУБЕРНІИ
за 1910 годъ.**

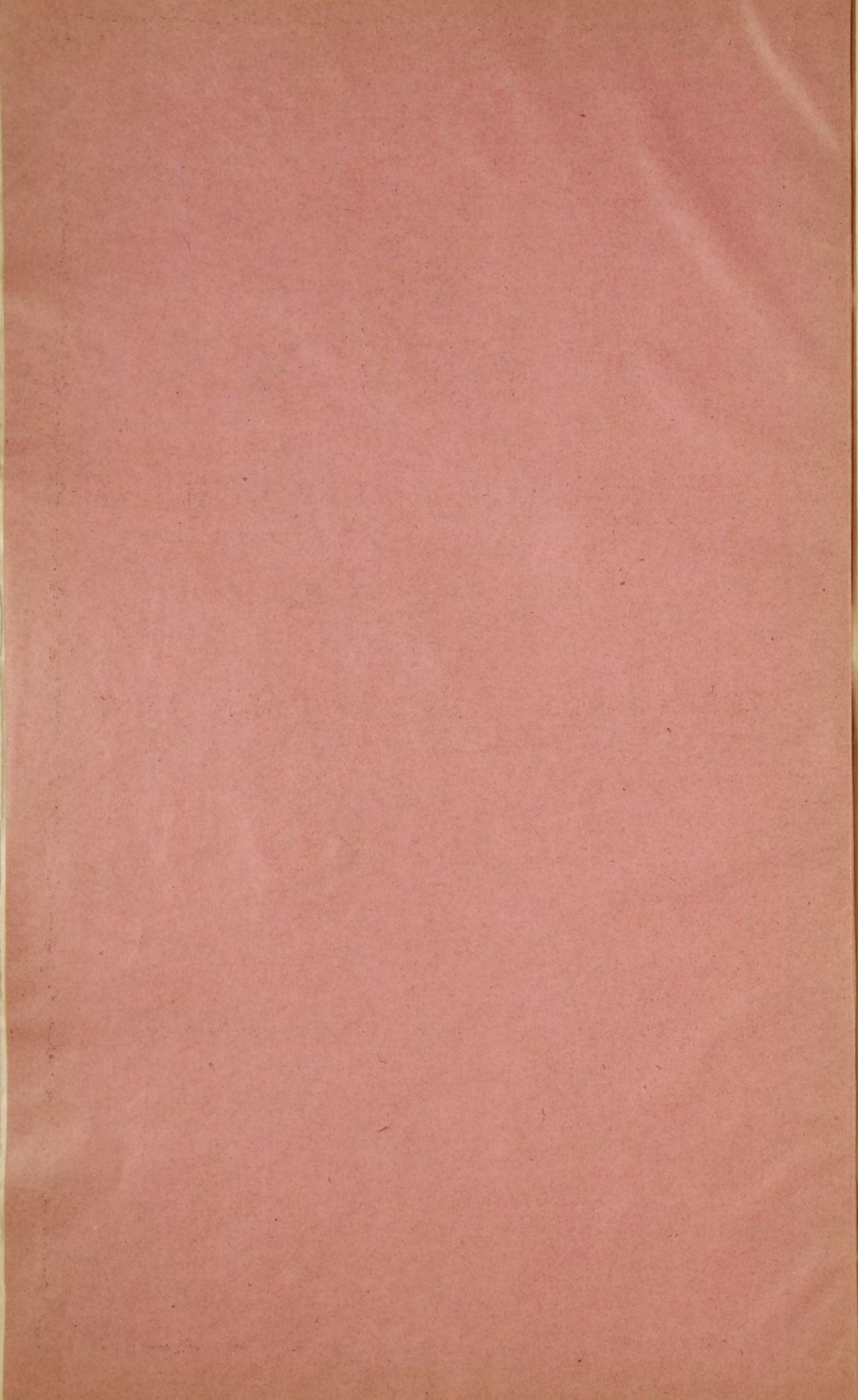
Изданіе Псковскаго Губернскаго Статистическаго Комитета.



39

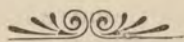
ПСКОВЪ.

ТИПОГРАФІЯ ГУБЕРНСКАГО ПРАВЛЕНІЯ. 21010.
1911.



Обзоръ Псковской губерніи

за 1910 годъ.



Естественныя и производительныя силы губерніи и экономическая дѣятельность ея населенія.

Т Е Р Р И Т О Р І Я.

Псковская губернія расположена въ сѣверо-западной части Европейской Россіи въ такъ называемой Приозерной Области, граничитъ на сѣверѣ Чудскимъ оз. С.-Петербургской и Новгородской губерніями, на востокѣ—съ Новгородской, Тверской и Смоленской, на югѣ—съ Витебской и на западѣ съ Витебской и Лифляндской губерніями и занимаетъ 37955,7 квадратныхъ верстѣ.

Поверхность губерніи по своему устройству можетъ быть раздѣлена на двѣ части—сѣверную низменную и южную холмистую. Самую возвышенную часть губерніи представляетъ уѣзды: Торопецкій, Великолуцкій, Новоржевскій и Опочецкій гдѣ проходитъ кряжъ Вязовскихъ горъ. Центръ губерніи занимаютъ отроги горъ между рѣками Великой и Ловатю. Отроги эти понижаются къ сѣверу. Псковскій и Островскій уѣзды представляютъ собою почти сплошную равнину.

Отличительнымъ признакомъ губерніи служитъ обиліе озеръ и рѣкъ на ея пространствѣ. Изъ рѣкъ по величинѣ первое мѣсто занимаетъ рѣка Великая протекающая по губерніи 200 верстѣ и впадающая въ Псковское озеро, затѣмъ идутъ рѣки: Шелонь, Полисть и Ловать впадающія въ озеро Ильмень Новгородской губерніи. Судосходны эти рѣки только въ нижнемъ своемъ теченіи, такъ рѣка Великая судосходна отъ г. Пскова, Шелонь отъ посада Сольцы Порховскаго уѣзда и Ловать отъ г. Холма.

Изъ озеръ губерніи по своей величинѣ первое мѣсто занимаетъ Псковское озеро, представляющее изъ себя часть Чудского озера и расположенное въ Псковскомъ уѣздѣ потомъ слѣдуютъ въ Торопецкомъ уѣздѣ Жижицкое и Двинье, въ Холмскомъ—Цевло и Полисто, въ Новоржевскомъ—Алѣ и Дубецъ.

Помимо озеръ въ губерніи обширное пространство приблизительно 440 тысячъ десятинъ—занимаютъ болота. Главная масса болотъ находится въ сѣверо-восточной части Новоржевскаго уѣзда, въ сѣверо-западной части Холмскаго и юго-западной части Порховскаго уѣзда. Этотъ восточный болотный районъ губерніи площадь котораго занимаетъ 175 т. десятинъ представляетъ собою болѣе $\frac{1}{3}$ всего болотнаго пространства въ губерніи.

Минеральными богатствами Псковская губернія не отличается: въ Псковскомъ уѣздѣ имѣются плитоломни по берегамъ рѣки Великой и залежи алебаstra въ Изборской волости. До нѣкоторой степени серьезное экономическое значеніе имѣютъ добываніе алебаstra и извести, что же касается до эксплуатаціи соляныхъ, желѣзистыхъ и сѣрныхъ ключей, находящихся въ предѣлахъ Порховскаго уѣзда, то богатства эти находятся въ неразработанномъ состояніи и экономическое значеніе ихъ ничтожно влѣдствіе отсутствія предпримчивости и свободныхъ капиталовъ у мѣстнаго населенія.

Климатъ губерніи, въ виду обильнаго выпаденія атмосферныхъ осадковъ сырой и нездоровый. Средне-годовая температура равняется $+4,8^{\circ}$ С.

Лѣсное пространство въ Псковской губерніи занимаетъ около милліона десятинъ и на нихъ преимущественно произрастаетъ ель, сосна, береза и осина. Особенно густо покрыты лѣсною растительностью уѣзды Холмскій и Торопецкій, въ которыхъ лѣсная площадь простирается свыше 500 тысячъ десятинъ.

Въ административномъ отношеніи Псковская губернія дѣлится на 8 уѣздовъ, 42 земскихъ участка, 26 становъ, 136 волостей и 1691 сельское общество.

Городовъ въ губерніи 8, пригородовъ 2, посадовъ 2, остальныхъ населенныхъ мѣстъ—21019.

Псковская губернія въ судебномъ отношеніи входитъ въ округъ С.-Петербургской Судебной Палаты и дѣлится на два района: въ районъ Псковскаго Окружнаго Суда входятъ уѣзды: Псковскій, Островскій, Опочецкій и Порховскій и районъ Великолуцкаго Окружнаго Суда образуютъ уѣзды: Новоржевскій, Великолуцкій, Торопецкій и Холмскій.

Земледѣліе.

Въ виду неблагопріятной погоды сѣвъ озимыхъ хлѣбовъ затянулся и произведенъ въ послѣдней трети августа и вслѣдствіе избытка влаги всходы на низкихъ мѣстахъ появлялись медленно, а въ болѣе возвышенныхъ мѣстахъ развивались нормально. Площадь посѣва озимой ржи нѣсколько сократилась, такъ какъ нѣкоторые участки на низкихъ мѣстахъ остались незасѣянными.

Въ общемъ сборъ озимой ржи оказался удовлетворительнымъ.

Изъ яровыхъ хлѣбовъ удовлетворительный урожай дали—ячмень, овесъ и горохъ. Ленъ въ большинствѣ случаевъ уродился не удовлетворительно. Сборъ картофеля далъ результаты ниже средняго урожая.

Общая площадь посѣвовъ и пространство луговъ опредѣленъ въ отчетномъ году въ слѣдующихъ цифрахъ:

Подъ продовольственными хлѣбами было	421914 дес.
„ картофелемъ	39793 „
„ овсомъ	132841 „
„ льномъ	82662 „
„ прочими культурами	426 „
„ естественными лугами	434945 „
Итого въ губерніи было занято	1112581 „

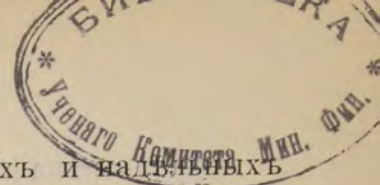
По сравненію съ предшествующимъ 1909 годомъ эксплуатируемая площадь губерніи увеличилась на 53767 десятинъ, а величина площади каждой изъ перечисленныхъ группъ подверглась нижеслѣдующимъ измѣненіямъ:

Площадь продовольственныхъ хлѣбовъ увеличилась на	31837 дес.
„ картофеля	1411 „
„ льна—уменьшилась на	11908 „
„ овса	2445 „
„ естеств. луговъ увеличилась на	34754 „

Какъ видно изъ вышеприведенной таблицы значительно сократилась посѣвная площадь льна, объясняется это во 1-хъ истощеніемъ почвы, такъ какъ ленъ культивируется успѣшно лишь при многопольномъ сѣвооборотѣ, который примѣняется въ губерніи исключительно на частныхъ землевладѣніяхъ, при существующей же на надѣльныхъ земляхъ черезполосицъ немислимъ и во 2-хъ не высокими рыночными цѣнами на ленъ.

Вся посѣвная площадь въ губерніи распредѣлялась въ отчетномъ году слѣдующимъ образомъ:

Названіе уѣздовъ.	Въ озимомъ полѣ.		Въ яровомъ полѣ.										
	Подъ рожью.	Подъ пшеницей.	Подъ яровой рожью.	Подъ яровой пшеницей.	Подъ ячменемъ.	Подъ овсомъ.	Подъ картофелемъ.	Подъ горохомъ.	Подъ льномъ.	Подъ гречихой.	Подъ коноплей.	Подъ чечевиц.	
Псковскій .	49849	263	28	69	18014	13699	7259	1515	16456	206	2	1	
Островскій .	50058	667	40	117	7911	19379	5835	2638	19833	65	—	13	
Опочецкій .	46302	519	174	111	9954	12603	5757	3872	8312	293	70	—	
Новоржевс.	42792	43	11	23	11604	14048	4472	2815	10541	108	2	—	
Великолук.	31724	1861	177	27	4661	23043	3907	1243	2646	124	49	—	
Торопецкій	22198	304	580	230	2877	13790	4534	454	1792	594	137	—	
Холмскій .	20324	77	207	99	10592	5838	3727	653	2017	247	107	—	
Порховскій	58227	30	22	221	11324	30441	4302	2726	21065	50	1	44	
По губери.	321474	3764	1239	897	76937	132841	39793	15916	82662	1687	368	58	
Въ томъ числѣ.	На надземляхъ	259951	2946	934	383	61554	98866	31741	12340	58711	1279	294	4
	На част. земляхъ	61523	818	305	514	15383	33975	8052	3576	23951	408	74	54



Высота урожая хлѣбовъ и картофеля на владѣльческихъ и на дѣшевыхъ земляхъ выразилась въ нижеслѣдующихъ, въ видѣ урожая—самъ, показаніяхъ:

У Ѳ З Д Ы:	РОЖЬ:		ПШЕНИЦА:		Карто- фель.	Ячмень	Овесь	Гречи- ха.	Горохъ
	Озимая	Яровая	Озимая	Яровая					
Псковскій	5,1	2,7	3,6	6,2	4,4	5,1	3,2	5,2	4,2
Островскій	5,1	4,4	4,2	6,4	4,6	4,6	2,9	4,8	5,1
Опочецкій	5,5	4,5	5,4	5,0	4,7	4,9	2,8	4,4	4,1
Новоржевскій	5,2	4,5	4,9	4,4	5,1	4,9	2,6	5,3	5,1
Великолукскій	4,8	2,9	5,1	5,3	4,9	4,2	2,5	6,8	4,0
Торопецкій	4,2	2,8	3,5	3,9	6,0	4,3	2,5	3,1	3,7
Холмскій	3,8	2,6	4,7	4,7	4,7	5,0	3,4	1,9	5,2
Порховскій	4,7	3,5	2,7	4,5	4,7	4,0	2,9	4,8	5,5
По губерніи	4,9	3,1	4,7	4,9	4,7	4,7	2,8	3,9	4,7

Примѣняя обычно установившейся для губерніи критерій, урожай въ отчетномъ году озимой ржи слѣдуетъ признать среднимъ, урожай ячменя и гороха среднимъ и прочихъ яровыхъ ниже средняго.

Итоги сбора хлѣбовъ, овса и картофеля въ общемъ по губерніи опредѣлились въ отчетномъ году въ такихъ размѣрахъ:

Посѣваая площадь.	В ѳ т ы с я ч а х ѳ п у д а х ѳ .					В ѳ п у д а х ѳ .				
	Общій сборъ въ 1910 году.	Средній сборъ за пятилѣтіе 1905-1909 г.г.	Переборъ (+) или недо- боръ (-) противъ сред- ней за: 5-лѣтіе. 1909 г.	%о отношеніе урожаа 1910 г. къ сбору за 5-лѣтіе. 1909 г.		Чистый остатокъ 1910 г.	Чистый остатокъ на 1 душу насе- ленія обоого поля 1910 г. 1909 г.		Средній за пятилѣтіе 1905-1909 г.г.	
О з и м ы е х л ѳ б а :										
325238	15851,8	12441,2	+3410,6	+4,548,9	127,4	140,2	12635,4	9,33	6,25	7,25
Я р о в ы е х л ѳ б а (б е з ѳ о в с а и к а р т о ф е л я)										
96734	4242,7	3677,5	+ 565,2	+ 58,5	115,4	101,4	3339,1	2,46	2,55	2,23
О в е с ѳ .										
132841	5406,6	6558,2	-1151,6	-1969,6	82,4	73,3	3478,9	—	—	—
К а р т о ф ѳ е л ѳ :										
39793	18279,3	15262,8	+3016,5	+2959,3	119,8	119,3	14395,6	10,63	8,75	—

Недоборъ оказался только въ овсѣ; остальные хлѣба въ этомъ году, дали превышеніе какъ противъ предшествующаго 1909 г., такъ и противъ пятилѣтія 1905—1909 г.г. Благодаря такому сбору хлѣбовъ обозрѣваемый годъ можетъ считаться въ продовольственномъ отношеніи обеспеченнымъ.

Болѣе детальныя данныя о сборѣ хлѣбовъ приведены въ приложеніи къ обзору вѣдомости № 1 и 2.

Сборъ льнянаго волокна въ отчетномъ году опредѣлился въ 1589674 пуд., менѣе противъ 1909 г. на 68327 пуд. Объясняется это во 1-хъ сокращеніемъ площади посѣва льна на 11908 десятинъ противъ прошлаго года и во 2-хъ неудовлетворительнымъ урожаемъ.

Сборъ сѣна съ естественныхъ луговъ, площадь которыхъ занимаетъ въ отчетномъ году 434945 десят., далъ 35446254 пуда, что составитъ на десятину 81.2 пуда. Противъ прошлаго года переборъ сѣна выразился въ 3361778 пуд.

Отъ весеннихъ заморозковъ, повредившихъ цвѣтъ фруктовыхъ деревьевъ, урожай фруктовъ въ отчетномъ году былъ скудный, за исключеніемъ немногихъ садовъ; ягодъ уродилось тоже весьма мало.

Изъ овощей—огурцы и капуста вездѣ уродились неудовлетворительно, кромѣ того капуста была испорчена червемъ. Прочія овощи дали средній урожай.

Цѣны на рабочія руки.

Большого недостатка въ рабочихъ рукахъ не наблюдалось, мѣстами же было отмѣчено даже избытокъ ихъ; частичный недостатокъ былъ только въ отдѣльныхъ случаяхъ, вслѣдствіе одновременнаго производства всѣхъ полевыхъ работъ. Нижеслѣдующія данныя, опубликованныя Отдѣломъ Сельской Экономіи и Сельско-Хозяйственной Статистики Главнаго Управленія Землеустройства и Земледѣлія знакомятъ съ положеніемъ въ отчетномъ году цѣнъ на рабочія руки въ губерніи въ разные періоды сельско-хозяйственныхъ работъ.

У ѣ з д ы .	Конному работч.		Пѣшему рабочему.				Работницѣ.			
	На своихъ харчахъ.		На своихъ харчахъ.		На хозяйскихъ харчахъ.		На своихъ харчахъ.		На хозяйскихъ харчахъ.	
	Средн.	Колебанія.	Средн.	Колебанія.	Средн.	Колебанія.	Средн.	Колебанія.	Средн.	Колебанія.

а) Поденныя платы въ періодъ весеннихъ посѣвовъ:

(в ѣ к о п ѣ й к а х ѣ).

Псковскій	135	80—200	65	35—90	40	25—70	40	25—60	30	20—50
Островскій	105	70—150	50	35—60	35	25—40	30	25—50	20	10—40
Опочецкій	110	100—150	65	40—100	40	30—60	45	30—60	25	20—30
Великолукскій	135	120—200	60	45—65	45	30—50	35	25—40	25	15—30
Торопецкій	—	—	—	50 к.	—	40 к.	—	30 к.	—	25 к.
Холмскій	110	75—140	55	40—80	45	30—60	50	25—50	25	20—30
Порховскій	110	75—150	55	40—90	40	30—90	35	25—50	25	15—40
Новоржевскій	—	110—120	40	35—50	30	20—40	25	20—30	20	15—25
По губерніи	115	70—200	55	35—100	40	20—90	40	20—60	25	10—50

б) Поденная плата во время сѣнокоса:

(в ѣ к о п ѣ й к а х ѣ).

Псковскій	135	100—200	80	40—150	55	35—100	55	35—120	35	25—90
Островскій	120	70—150	70	40—100	50	20—80	45	25—75	30	15—50
Опочецкій	125	160—150	60	35—75	40	30—50	35	25—45	25	15—30
Великолукскій	125	70—200	70	50—100	50	35—80	35	20—50	25	15—40
Торопецкій	—	—	70	65—75	55	50—60	40	35—45	30	25—35
Холмскій	125	100—150	55	40—80	45	30—65	40	25—50	30	20—40
Новоржевскій	120	70—150	60	45—100	50	20—100	45	20—120	30	15—90
Порховскій	—	100—130	50	45—60	40	35—50	30	25—40	20	15—30
По губерніи	125	70—200	65	35—150	50	20—100	40	20—120	30	15—90

в) Поденная плата во время уборки хлѣбовъ:

(в ѣ к о п ѣ й к а х ѣ).

Псковскій	135	80—200	70	40—100	50	38—85	50	30—70	35	20—50
Островскій	135	100—200	60	40—100	45	20—60	45	25—70	35	15—60
Опочецкій	125	60—150	65	55—70	45	30—50	45	40—60	35	15—45
Великолукскій	120	75—150	60	40—100	45	25—75	45	35—80	35	25—60
Торопецкій	—	—	—	—	—	—	—	—	—	—
Холмскій	120	70—150	65	45—85	45	30—55	40	25—60	30	20—35
Новоржевскій	—	100—100	60	40—75	50	35—60	35	30—40	30	25—30
Порховскій	115	70—170	60	30—90	50	20—70	40	30—60	40	25—50
По губерніи	125	60—200	65	30—100	45	20—85	45	25—80	35	15—60

Мѣры обезпеченія народнаго продовольствія.

По даннымъ Псковскаго Губернскаго Присутствія движеніе крестьянскихъ общественныхъ продовольственныхъ капиталовъ и запасовъ въ губерніи выражалось въ отчетномъ году въ слѣдующихъ цифрахъ:

Наименованіе уѣздовъ.	П О С Т У П И Л О.				ВЫДАНО ВЪ ССУДУ.			
	Хлѣба въ пудахъ.		Капитала.		Хлѣба въ пудахъ.		Капитала.	
	озимаго	яроваго	руб.	к.	озимаго	яроваго	руб.	к.
Псковскій . . .	227	330	23148	5	—	—	—	—
Островскій. . .	—	—	47267	36	—	—	—	—
Опочецкій . . .	—	—	2568	27	—	—	—	—
Новоржевскій . .	1810	200	5109	57	—	—	—	—
Великолуцкій. .	—	—	3524	81	—	—	—	—
Торопецкій. . .	—	—	5280	64	—	—	—	—
Холмскій . . .	—	—	7	6	—	—	26	3
Порховскій . . .	—	2056	5449	5	882	8929	—	—
Итого . . .	2037	2586	92354	81	882	8929	26	3

Сравнительное состояніе общественныхъ продовольственныхъ капиталовъ и запасовъ къ началу и концу отчетнаго года выясняется изъ сопоставленія нижеслѣдующихъ цифръ:

На 1 Января 1910 года состояло:

Наименованіе уѣздовъ.	Капиталовъ.		Запасовъ.	
	руб.	к.	озимаго пуд.	яроваго пуд.
Псковскій . . .	103454	77	—	—
Островскій . . .	262613	7	—	—
Опочецкій. . .	9858	61	27	10
Новоржевскій . .	6533	72	60	19
Великолуцкій . .	4433	38	720	1924
Торопецкій . . .	985	2	246	1940
Холмскій . . .	—	—	—	—
Порховскій . . .	10537	24	3902	11807
Итого . . .	398415	81	4955	15700

Къ 1 Января 1911 года числится:

Наименованіе уѣздовъ.	Капиталовъ.		Запасовъ.	
	руб.	к.	озимаго пуд.	яроваго пуд.
Псковскій . . .	126602	82	227	330
Островскій . . .	309880	43	—	—
Опочецкій. . .	12472	74	27	10
Новоржевскій . .	11643	29	1870	219
Великолуцкій . .	7971	68	720	1924
Торопецкій . . .	6265	66	246	1940
Холмскій . . .	261	8	—	—
Порховскій . . .	15976	25	2020	4934
Итого . . .	491073	95	5110	9357

Л Ъ С О В О Д С Т В О .

Псковская губернія не отличающаяся большою лѣсистою, тѣмъ не менѣе со-всѣмъ безлѣсныхъ уѣздовъ не имѣетъ. Болѣе густая площадь лѣсовъ замѣчается въ уѣздахъ: Торопецкомъ, Холмскомъ, Великолуцкомъ и Порховскомъ. Вообще лѣсистость губерніи увеличивается съ запада на востокъ.

Сплошныхъ лѣсовъ одной породы въ губерніи почти нѣтъ, можно встрѣтить только одну сосну въ чистомъ видѣ, остальные породы ель, береза, осина, ольха и изрѣдка кленъ, дубъ, липа, ясень и рябина растутъ смѣшанно.

Болѣе 80% всей лѣсной площади губерніи принадлежитъ частнымъ лицамъ, остальная часть находится во владѣніи казны, церковей, монастырей и крестьянскихъ обществъ.

Надзоръ по охранѣ и защитѣ лѣсовъ отъ опустошительныхъ рубокъ лежитъ на Губернскомъ Лѣсоохранительномъ Комитетѣ. Фактическій надзоръ по охранѣ лѣсовъ осуществлялся 10 лѣсничими лѣсного вѣдомства, при ближайшемъ контролѣ 3 лѣсныхъ ревизоровъ и при содѣйствіи земскихъ начальниковъ и полиціи.

Число и площадь лѣсныхъ дачъ губерніи на 1 января 1911 года были слѣдующія:

У ѣ з д ы .	Число дачь.	Общая площадь (въ десятинахъ).
Псковскій	1079	87083,47
Порховскій	1168	135327,93
Островскій	980	66438,13
Опочецкій	1207	90479,62
Новоржевскій	1019	46524,02
Великолуцкій	1466	127628,90
Холмскій	1566	269961,38
Торопецкій	1534	282648,66
Итого	10019	1106092,11

Въ томъ числѣ лѣсовъ казеннаго лѣсного вѣдомства:

У ѣ з д ы .	Число дачь.	Общая площадь (въ десятинахъ).
Псковскій	92	37552, 5
Порховскій	26	10200,00
Островскій	78	19976,44
Опочецкій	66	12000,16
Новоржевскій	12	1755,25
Великолуцкій	30	14922,65
Холмскій	28	24518,00
Торопецкій	44	5622,80
Итого	376	126547,80

Крестьянскихъ лѣсныхъ надѣловъ:

У ѣ з д ы .	Число дачь.	Общая площадь (въ десятинахъ).
Псковскій	154	5860,25
Порховскій	32	2600,25
Островскій	136	6638,25
Опочецкій	114	3970,96
Новоржевскій	25	477,50
Великолуцкій	34	1547,25
Холмскій	2	53,25
Торопецкій	7	219,00
Итого	504	21366,71

Прочихъ лѣсовъ крестьянскихъ обществъ разныхъ наименованій:

У ѣ з д ы.	Число дачь.	Общая площадь (въ десятинахъ).
Псковскій . . .	31	1046,05
Порховскій . . .	20	824,00
Островской . . .	—	—
Опочецкій . . .	14	168,78
Новоржевскій . . .	—	—
Великолуцкій . . .	6	277,00
Холмскій . . .	8	760,00
Торопецкій . . .	9	364,00
Итого . . .	88	3439,83

Лѣсовъ, церквей, монастырей, городовъ и другихъ установлений:

У ѣ з д ы:	Число дачь.	Общая площадь (въ десятинахъ).
Псковскій . . .	25	2056,67
Порховскій . . .	23	4938,91
Островскій . . .	14	386,10
Опочецкій . . .	23	666,95
Новоржевскій . . .	12	101,00
Великолуцкій . . .	28	448,00
Холмскій . . .	41	11559,00
Торопецкій . . .	41	2547,76
Итого . . .	207	22704,39

Лѣсовъ частныхъ лицъ:

У ѣ з д ы:	Число дачь.	Общая площадь (въ десятинахъ).
Псковскій . . .	777	40568,00
Порховскій . . .	1067	116764,77
Островскій . . .	752	39437,34
Опочецкій . . .	990	73672,77
Новоржевскій . . .	970	44190,27
Великолуцкій . . .	1368	110434,00
Холмскій . . .	1487	233071,13
Торопецкій . . .	1433	273895,10
Итого . . .	8844	932033,38

Въ числѣ ихъ было защитныхъ лѣсовъ, на которые утверждены планы хозяйства.

У ѣ з д ы.	Число дачь.	Общая площадь (въ десятинахъ).
Псковскій . . .	16	591,39
Порховскій . . .	—	—
Островскій . . .	—	—
Опочецкій . . .	3	104,88
Новоржевскій . . .	—	—
Великолуцкій . . .	—	—
Холмскій . . .	—	—
Торопецкій . . .	—	—
Итого . . .	19	696,27

Лѣсовъ, не признанныхъ защитными, но эксплуатируемыхъ по утвержденнымъ Лѣсоохранительнымъ Комитетомъ планамъ хозяйства:

У ѣ з д ы:	при сплошной рубкѣ.		при выборочн. рубкѣ.	
	Число дачь.	Площадь ихъ.	Число дачь.	Площадь ихъ.
Псковскій	28	8829,80	5	925,53
Порховскій	41	21225,55	6	7710,55
Островскій	18	9482,18	5	669,16
Опочецкій	13	9354,50	10	2017,52
Новоржевскій	8	3927,19	8	2876,45
Великолуцкій	6	4889,83	25	9424,16
Холмскій	2	1563,50	22	9068,73
Торопецкій	4	2921,13	53	23183,48
Итого	120	62193,68	136	57765,27

С к о т о в о д с т в о .

По собраннымъ свѣдѣнiямъ, количество домашнихъ сельско-хозяйственныхъ животныхъ въ Псковской губернии въ отчетномъ году увеличилось съ прошлаго года на 104831 голову; особенно замѣтенъ приростъ овецъ и свиней. По отдѣльнымъ уѣздамъ, животныя распредѣлялись слѣдующимъ образомъ:

Названiе уѣздовъ.	Наличное количество домашнихъ животныхъ.						
	Лошадей	Круп. рог скота.	Овецъ грубошерстн.	Овецъ тонкорунныхъ.	Козъ.	Свиней.	Всего.
Псковскій	36418	83141	40538	169	213	36570	197049
Великолуцкій	24276	41033	41199	—	637	15757	122902
Новоржевскій	22213	36010	26663	—	—	10882	95768
Опочецкій	27517	55566	23421	—	100	13070	119674
Островскій	35218	80339	148504	315	58	60113	324547
Порховскій	32135	47063	26559	—	—	10053	115809
Торопецкій	16670	43414	57197	—	—	16550	133831
Холмскій	17302	32332	8601	—	60	4547	62842
Итого	211749	418898	372681	484	1068	167542	1172422

Нижеслѣдующая таблица показываетъ сравнительныя данныя о количествѣ въ губернии скота за послѣднiе три года.

Годы.	Лошадей.	Кр. р. скота.	Овецъ.	Козъ.	Свиней.	Всего.
1908	240360	446740	300074	2637	154728	1140739
1909	208152	418559	319975	952	119953	1067591
1910	211749	418898	373165	1068	167542	1172422

Въ теченiе отчетнаго года въ губернии было до 38 ярмарокъ, на нихъ зарегистрировано разнаго рода сельскохозяйственныхъ животныхъ, пригнанныхъ на продажу, 17480 головъ, менѣе прошлагодняго на 3946 головъ. на скотныхъ базарахъ зарегистрировано 2040 животныхъ, также менѣе чѣмъ въ 1909 году на 4506 головъ. Болѣе полныя свѣдѣнiя имѣются о количествѣ животныхъ, убитыхъ на мясо. Въ теченiи 1910 года на бойняхъ и другихъ мѣстахъ для убоя скота было убито на мясо 96783 головы разнаго рода животныхъ, въ томъ числѣ крупнаго рогатаго скота 66994, овецъ 23693 и свиней 6096. По сравненiю съ прошлымъ годомъ убой скота увеличился на 17253. Приведенныя числа показываютъ лишь то количество скота, которое было подвергнуто ветеринарному надзору.

На пункты пребыванiя ветеринарныхъ врачей было доставлено къ осмотру разнаго рода торговопромышленнаго скота 75908 головъ, въ томъ числѣ крупнаго рогатаго скота 60893, овецъ 12009 и свиней 3006. Изъ этого количества

было экспортировано 20185 головъ, въ томъ числѣ крупнаго рогатаго скота 18063 и овецъ 2022. Почти все это количество скота при передвиженіи слѣдовало гонимъ по грунтовымъ дорогамъ и лишь незначительная часть его перевозилась по желѣзнымъ дорогамъ.

Изъ доставленныхъ къ осмотру продуктовъ замѣчается, что больше всего было доставлено сырыхъ кожъ—65146 штукъ и свѣжаго мяса 93248 пудовъ. Прочихъ животныхъ продуктовъ представлено къ осмотру весьма мало.

Внѣшняя торговля скотомъ въ отчетномъ году выражалась въ отправкѣ въ Германію значительнаго количества живой птицы, преимущественно гусей и въ вывозѣ яицъ. Къ сожалѣнію о количествѣ отправленныхъ за границу гусей и животныхъ продуктовъ сколько-нибудь точныхъ данныхъ не имѣется, такъ какъ ни ветеринарнаго, ни полицейскаго надзора надъ этимъ видомъ торговли пока не установлено. Извѣстно только, что изъ Псковской губерніи больше всего гусей отправляется за границу черезъ городъ Островъ.

Къ развитію скотоводства принимались мѣры какъ со стороны правительства, такъ и со стороны земства. При этомъ необходимо отмѣтить прежде всего дѣятельность Главнаго Управленія Государственнаго Коннозаводства, учредившаго для улучшенія мѣстной породы лошадей въ разныхъ мѣстахъ губерніи рядъ случныхъ пунктовъ. По примѣру прежнихъ лѣтъ Управление Государственнаго Коннозаводства устроило въ отчетномъ году, для поощренія крестьянъ къ разведенію улучшенной породы лошадей, конскую выставку, наглядно показавшую насколько мѣстная порода лошадей улучшается отъ скрещиванья съ благородными производителями. Уѣздныя Земства въ свою очередь выписали для улучшенія скотоводства производителей-быковъ и тонкорунныхъ барановъ и на устроенныхъ въ разныхъ пунктахъ губерніи скотоводныхъ выставкахъ крестьянами экспонировался приплодъ отъ коровъ и овецъ улучшенный путемъ скрещиванія съ породистыми производителями. Изъ вышеприведенной таблицы о наличномъ количествѣ домашнихъ животныхъ въ 1910 г. первый разъ фигурируютъ тонкорунныя овцы въ очень умѣренномъ пока количествѣ, всего 484 головы на губернію, но тѣмъ не менѣе начало тонкоруннаго овцеводства въ Псковской губерніи положено благодаря стараніямъ Земства.

Фабрично-заводская дѣятельность и ремесла.

Къ концу отчетнаго 1910 года промышленныхъ заведеній, на которыя распространенъ надзоръ фабричной инспекціи было 69, но изъ нихъ 4 завода не работали весь годъ, такъ что число заведеній осталось въ томъ же числѣ, какъ и въ прошломъ году.

За отчетный годъ число рабочихъ въ промышленныхъ заведеніяхъ губерніи упало на 16%. Явленіе это обуславливается главнымъ образомъ тѣмъ, что льнопрядильная промышленность попрежнему переживаетъ критическое положеніе въ отношеніи сбыта товара и низкихъ цѣнъ на него при повышеніи стоимости сырого матеріала, почему льнопрядильни вынуждены сокращать производство. Такъ бечевочная фабрика инженера Мейера въ г. Псковѣ изъ 323 человекъ рабочихъ 1909 г. оставила на 1910 г. всего 186 человекъ, а 6 заводовъ въ Порховскомъ уѣздѣ совсѣмъ прекратили производство. Лѣсная промышленность развивается въ губерніи довольно быстро, что доказывается тѣмъ, что 23 дѣйствующихъ лѣсопильныхъ завода составляютъ 35% всѣхъ промышленныхъ заведеній губерніи. Большинство этихъ заводовъ разрабатываютъ простой пиловый матеріалъ изъ снятыхъ на срубъ лѣсныхъ участковъ.

Изъ другихъ отраслей промышленности заслуживаетъ вниманія стекольный заводъ „Лезовичи“ въ Холмскомъ уѣздѣ, число рабочихъ котораго за 1910 г. возросло до 350 человекъ. При заводѣ оборудованы врачебный пунктъ съ приѣмнымъ покоемъ и начальная школа для дѣтей.

По роду производства и мѣстонахожденію всѣ промышленныя предпріятія губерніи по отдѣльнымъ уѣздамъ распредѣляются нижеслѣдующимъ образомъ:

Псковскій уѣздъ.

Названіе заведенія и родъ производства. Родъ двигателя. Названіе фирмы или владѣльца промышленнаго заведенія. Мѣстонахожденіе заведенія. Общее число рабочихъ въ 1910 году.

Льнопрядильный заводъ бр. Кузьменковыхъ г. Псковъ.	30
Льнопрядильная бечевочная фабрика—пар. Г. Ю. Мейера, г. Псковъ .	186
Лѣсопильный заводъ—пар., Д. Зиновьева и К ^о , г. Псковъ .	не работаетъ.
Лѣсопильный заводъ—пар., Ораніенбаумскаго Т-ва лѣс. зав. г. Псковъ.	67

Пиво-медоваренный заводъ—пар., наслѣдн. Г. Г. Даніельст, г. Псковъ.	24
Мукомольная мельница—пар., И. И. Корныльева, г. Псковъ .	7
Шапочно-фуражечное заведеніе К. М. Филимонова, г. Псковъ.	14
Механическо-слесарное заведеніе І. И. Сультеона, г. Псковъ .	34
Кожевенный заводъ И. А. Сафьянщикова, г. Псковъ .	25
Гончарно-изразцовый заводъ—кер., Г. Борхова и С. Ривлина, г. Псковъ.	6
Гончарный заводъ Ф. Н. Туваловича, г. Псковъ .	11
Лѣсопильный заводъ—пар. А. Ш. Гринсона, г. Псковъ .	70
Чугунно-литейный и механич. заводъ—пар., А. К. Штейнъ, г. Псковъ.	54
Городская скотобойня—пар., Горокского общ., г. Псковъ .	23
Водочный заводъ Т-во зав. Петра Калашникова, г. Псковъ .	26
Маслобойный заводъ—пар., братьевъ И. И. Сутоцкихъ, г. Псковъ .	16
Спичечная фабрика И. Н. Воинова, дер. Гнилице, Логазовской вол.	15
Кожевенный заводъ—пар., Н. Н. Лавриновскаго, село Стремутка, Сидоровской волости .	25
Алебастровый заводъ—пар., Л. З. Борховой и И. Я. Розенберга, ст. Изборскъ, Пск.-Риж. жел. дор.	27
Лѣсопильный заводъ—пар., М. Давидсона, с. Лопатино Псковоградской волости .	80
Кирпичный заводъ „Луковка“—пар., В. Проникова и А. Чернова, Псковоградской волости .	66
Кирпичный заводъ Г. Ф. Викенгейзера с. Промежеца, Псковоградской волости .	не работаетъ.
Кожевенный заводъ К. Ланге, с. Колягино, Логазовской волости .	98
Лѣсопильный заводъ—пар., К. Θ. Андерсона, с. Новотроицкое, Паниковской волости .	19
Кирпичный заводъ А. Ильшева, д. Малая Гоголевка, Сидоровской волости .	84
Кирпичный заводъ М. Давидсона, д. Лопатино, Псковоградской вол.	76
Алебастровый заводъ—пар., И. И. Корныльева и Балагина, ст. Изборскъ Пск.-Риж. желѣзной дороги .	23
Алебастровый заводъ—пар., М. Бѣлянина и С. Ривлина, ст. Изборскъ, Пск.-Риж. желѣзной дороги .	22
Алебастровый заводъ А. И. Гаршнека, ст. Изборскъ Пск.-Риж. желѣзной дороги .	11
Алебастровый заводъ наслѣдн. Я. И. Гаршнека, приг. Изборскъ .	8
Льнопрядильная фабрика И. К. Корныльева и Балагина, ст. Изборскъ. Пск.-Риж. желѣзной дороги .	22
Лѣсопильный заводъ—пар., К. Рейхенеккера, с. Промежица Псковоградской волости .	не работаетъ.

Островскій уездъ.

Лѣсопильный заводъ—пар., П. П. Булычева, въ арендѣ Ш. И. Яшунскаго, с. Бережани, Жеребцовской волости .	82
Лѣсопильный заводъ—пар., В. Д. К. Аддисона, с. Боково, Толковской волости .	65

Опочецкій уездъ.

Кожевенный заводъ—пар., братьевъ В. и И. Кудрявцевыхъ г. Опочка.	86
Механическое и турбиностроительное заведеніе и мукомольная мельница—вол. А. А. Тиме, с. Захино .	30

Новоржевскій уездъ.

Сущевскій лѣсопильный заводъ С. Л. Левинсона .	31
Рогалевскій лѣсопильный заводъ С. У. Малаховскаго .	30

Великолуцкій уездъ.

Винокуренный заводъ—пар., В. П. Корвинъ-Круковской г. Великія-Луки.	13
Кирпичный заводъ—пар., Щербакова .	85
Лѣсопильный заводъ М. А. Геллера .	30
Мельница и лѣсопильня В. П. Корвинъ-Круковской .	12
Лѣсопильный заводъ наслѣдн. В. А. Вязменскаго .	20

Торопецкій уѣздъ.

Кожевенный заводъ—пар., В. А. Шерапова г. Торопецъ	66
Шерсточесальня, мельница и лѣсопильн. заводъ Н. В. Гладильщиковой.	9
Сопкинскій лѣсопильный заводъ Р. М. Гуревича	40
Спичечно-соломочный заводъ бр. Хохловыхъ	не работаетъ.
Скаговскій заводъ древесной шерсти Укке.	16
Кожевенный заводъ бр. П. и Н. Сургучевыхъ	20
Меднецкій лѣсопильный заводъ В. М. Голодца	35
Западно-Двинскій лѣсопильный заводъ Х. Ш. Хурина	30
Андрепольскій лѣсопильный заводъ А. Шалить	20
Лѣсопильный заводъ З. И. Лившица	45
Лѣсопильный заводъ наслѣдн. Л. Шалить	25
Жижицкій лѣсоп. заводъ бр. Меньшикова и Соколина	23
Машковскій лѣсоп. заводъ З. I. Брусованскаго	22
Лѣсопильный заводъ У. Ш. Розовскаго	15

Холмскій уѣздъ.

Стекольный заводъ „Лезовичи“ наслѣд. Л. З. Гуревича	351
Лѣсопильный заводъ Х. О. Мелецкаго	24

Порховскій уѣздъ.

Кожевенный заводъ—пар., товарищ. М. П. Шелониной и П. П. Зацкого, вблизи Порхова	58
Кожевенный заводъ—пар., А. И. Подсухскаго съ братьями, с. Подсухи, Дубенской волости	10
Кожевенный заводъ Т. П. Фрыженкова, с. Раменье, Тишинской волости.	18
Пиво-медоваренный заводъ—пар., А. В. Коничекъ, г. Порховъ	20
Винокуренный заводъ княгини Дондуковой-Корсаковой, с. Полное Заполянской волости	8
Лѣсопильный заводъ—пар., И. Г. Смита, с. Маяково, Горской вол.	83
Лѣсопильный заводъ—пар., М. Виленчикъ, ст. Морино, Пек.-Болог. жел. дор.	8
Лѣсопильный заводъ—пар., Л. А. Андреева, с. Никольское, Городовицкой волости	18
Пиво медоваренный заводъ княгини Дондуковой-Корсаковой, с. Полное, Заполянской волости	7

Составъ рабочей силы, занятый въ различныхъ предпріятіяхъ промышленнаго характера, виденъ изъ слѣдующей таблицы:

Свѣдѣнія о родѣ промышленности и возрастномъ составѣ рабочихъ, предпріятій, подчиненныхъ надзору фабричной инспекціи.

Группы заведеній.	Число заведеній.	Число рабочихъ.									
		Малолѣтн.		Подростковъ.		Взрослыхъ.		Итого.			
		м. п.	ж. п.	м. п.	ж. п.	м. п.	ж. п.	м. п.	ж. п.	об. п.	
Обработка льна	4	—	—	—	—	99	169	99	169	268	
Смѣшанныя производства по обр. волок. вещ.	1	1	1	1	4	5	2	7	7	14	
Механическая обработка дерева.	23	—	—	2	—	821	52	823	52	875	
Обработка металловъ	3	—	—	10	—	108	—	118	—	118	
Обработка минеральн. веществъ.	13	56	13	50	23	435	194	541	230	571	
Обработка животныхъ продукт.	9	—	—	—	—	351	55	351	55	406	
Обработка пищевыхъ и вкусовыхъ веществъ	11	—	—	—	—	130	30	130	30	160	
Химическія производства.	1	5	—	—	—	4	6	9	6	15	
Итого	65	62	14	63	27	1953	508	2078	549	2627	

Ремесленная промышленность развита преимущественно въ городахъ. Ниже слѣдующія цифровыя данныя указываютъ родъ занятій и общее число ремесленниковъ.

Родъ ремесла.	Число лицъ, занимающихся ремесломъ.					Изъ всего числа сколько евреевъ.	
	Малолѣтнихъ.				Всего.	Муж.	Жен.
	Муж.	Жен.	Мальч.	Дѣвоч.			
<i>1. Занимающіеся постройкой зданій.</i>							
Столяры	989	—	141	—	1130	58	—
Плотники	2378	—	32	—	2410	1	—
Стекольщики	391	1	2	—	394	57	—
Кровельщики	482	—	15	—	497	34	—
Кирпичники	609	73	20	3	705	10	—
Печники	874	—	36	—	910	—	—
Маляры	418	—	52	—	470	36	—
Лѣщники	10	—	2	—	12	—	—
Гонтовщики	193	—	7	—	200	25	—
Каменьщики	568	1	20	—	589	—	—
Всего	6912	75	327	3	7317	221	—
<i>2. Занимающіеся изготовленіемъ одежды и обуви.</i>							
Портные (модистки)	974	441	226	200	1841	282	107
Занимающіеся бѣлошвейн. мастерствомъ	26	128	—	29	183	16	22
Занимающіеся золотошвейнымъ ремесломъ	6	12	—	3	21	4	1
Корсетники	—	6	—	2	8	—	2
Шапочники	139	19	66	14	238	167	53
Занимающіеся зонтичнымъ мастерствомъ	11	1	1	—	13	1	1
Сапожники	1828	18	322	—	2168	210	1
Башмачники	67	28	17	29	141	1	—
Чулочники	15	64	2	27	108	3	38
Всего	3066	717	634	304	4721	684	225
<i>3. Занимающіеся переработкой пищевыхъ продуктовъ.</i>							
Булочники	349	26	98	4	477	41	13
Хлѣбники	114	90	8	2	214	20	13
Кондитеры	54	5	15	—	74	3	2
Занимающіеся изготовленіемъ конфетъ	71	78	11	15	175	4	3
Мясники	533	13	—	—	546	12	—
Колбасники	57	2	9	—	68	4	—
Занимающіеся приготовленіемъ кваса	32	9	5	—	46	3	—
Всего	1210	223	146	21	1600	87	31
<i>4. Занимающіеся приготовленіемъ и ремонтомъ предметовъ домашняго обихода.</i>							
Занимающіеся приготовленіемъ гильзъ	14	8	2	—	24	5	6
Занимающіеся серебрян. и золотыхъ дѣлъ мастерами	53	—	17	—	70	22	—
Часовыхъ дѣлъ мастера	83	—	24	—	107	65	—
Жестяники-лудильщики	138	1	39	—	178	76	1
Мѣдники-лудильщики	38	—	2	—	40	26	—
Токари	121	—	3	—	124	4	—
Рѣзчики	11	—	—	—	11	—	—
Фортепьянные мастера	5	—	—	—	5	—	—
Занимающіеся красильнымъ мастерствомъ	124	11	5	—	140	24	2
Занимающіеся приготовленіемъ свѣчей	19	—	—	—	19	—	—
Живописцы	24	2	—	—	26	—	—
Каретники	35	—	4	—	39	—	—

Переплетчики	59	1	33	—	93	49	1
Гончары	175	5	6	—	186	—	—
Точильщики	28	1	1	—	30	—	1
Занимающіеся прачешнымъ ремесломъ	1	145	—	23	169	—	3
Всего	928	174	136	23	1261	271	14

5. Прочіе ремесленники.

Колесники	370	—	8	—	378	14	—
Кожевники	230	—	6	—	236	—	—
Монуменьщики	19	—	5	—	24	—	—
Бондари	397	—	13	—	410	—	—
Кузнецы	1364	2	187	—	1553	35	—
Слесаря	211	—	58	—	269	8	—
Шорники	167	—	12	—	179	1	—
Крючники	46	—	11	—	57	1	—
Парикмахеры	68	—	33	—	101	18	—
Трубочисты	218	—	3	—	221	2	—
Всего	3090	2	336	—	3428	79	—

Итого по губерніи. 15206 1191 1579 351 18327 1342 270

Кромѣ указанныхъ выше ремеслъ, большимъ подспорьемъ для населенія пріозерной мѣстности служить рыбный промыселъ.

Въ зимнее время наблюдается тяготѣніе къ отхожему промыслу преимущественно въ Петербургъ, гдѣ Псковичи нанимаются на черныя работы.

Т о р г о в л я .

Благодаря отсутствію предприимчивости населенія торговля въ Псковской губерніи не прогрессируетъ и ограничивается удовлетвореніемъ мѣстнаго спроса.

Изъ свѣдѣній Псковской Казенной Палаты о числѣ выданныхъ въ 1910 г. промысловыхъ свидѣтельствъ и билетовъ видно, что таковыхъ выбрано 12638 болѣе прошлаго года на 579, равно выбрано и питейныхъ патентовъ больше противъ 1909 г. на 241.

По отдѣльнымъ уѣздамъ губерніи число выданныхъ промысловыхъ свидѣтельствъ и билетовъ выразилось такъ:

У ѣ з д ы .	Число промысловыхъ свидѣтельствъ и билетовъ.	Число патентовъ.		Число раскучренныхъ марокъ.
		Питейныхъ.	Табачныхъ.	
Псковскій	3431	353	476	390
Островскій	1665	173	—	494
Опочецкій	1077	56	140	138
Новоржевскій	958	135	223	79
Великолуцкій	1240	173	236	142
Торопецкій	1014	90	—	263
Холмскій	716	50	149	72
Порховскій	2583	192	3	523
Итого	12683	1222	1227	2101

Д в и ж е н і е н а с е л е н і я .

По свѣдѣніямъ „Ежегодника Россіи“ за 1910 г. къ 1-му января 1910 года плотность населенія Псковской губерніи на 1 квадратную версту составляетъ 35,7 человекъ, а плотность специально сельскаго населенія—33,4 человекъ.

По плотности населенія всѣ уѣзды губерніи распредѣляются на 1 кв. версту въ слѣдующемъ порядкѣ:

Псковскій	52,2
Великолуцкій	36,6
Новоржевскій	42,9
Опочецкій	40,4

Островскій . . .	45,1
Порховскій . . .	34,0
Торопецкій . . .	23,0
Холмскій . . .	19,0

По половому составу население губернии дѣлится приблизительно въ такомъ соотношеніи: на 100 человекъ жителей обоого пола приходится 51,4 женщинъ и 48,6 мужчинъ.

По національностямъ 94,9⁰/₀ составляютъ русскіе, 0,4⁰/₀—поляки, 2,6⁰/₀—финны, 0,7⁰/₀—евреи, 1,0⁰/₀—литовцы, 0,3⁰/₀—нѣмцы и 0,1⁰/₀ прочія народности.

По вѣроисповѣданіямъ преобладающимъ является православное население; православные съ единовѣрцами и старообрядцами составляютъ—96,70⁰/₀, католики—0,49⁰/₀, протестанты—2,23⁰/₀, іудеи—0,58⁰/₀.

По сословіямъ на 1000 человекъ жителей въ отчетномъ году приходится: дворянъ и чиновниковъ—9, духовенства—6, купцовъ и почетныхъ гражданъ—5, мѣщанъ—62, крестьянъ—914 и прочихъ состояній—4.

42,7⁰/₀ всего населения находится въ рабочемъ возрастѣ отъ 20 до 60 лѣтъ (періодъ принятый Центральнымъ Статистическимъ Комитетомъ). Въ возрастѣ до 9 лѣтъ 27,7⁰/₀, отъ 10 до 19 л.—21,8⁰/₀, отъ 60 до 69 л.—4,5⁰/₀ и свыше 70 лѣтъ—3,3⁰/₀.

Общее число жителей губернии на 1-е января 1911 г. составляло 1389822 человекъ обоого пола, въ томъ числѣ мужчинъ 675217 и женщинъ 714605. Приростъ населенія съ прошлаго года на 19445 человекъ обоого пола, въ томъ числѣ 9328 мужчинъ и 10117 женщинъ.

По городскимъ поселеніямъ и уѣздамъ населеніе губернии къ 1-му января 1911 г. распредѣлялось слѣдующимъ образомъ:

Названіе городовъ и уѣздовъ.	Мужчинъ.	Женщинъ.	Всего.
Городъ Псковъ	17354	15818	33172
Пригородъ Печеры	1037	988	2025
Посадъ Александровскій	1832	1944	3776
Уѣздъ Псковскій	113262	121234	234496
<hr/>			
Всего на территоріи уѣзда	133485	139984	273469
<hr/>			
Г. Островъ	3381	3629	7010
Уѣздъ Островскій	94145	98793	192938
<hr/>			
Всего на территоріи уѣзда	97526	102422	199948
<hr/>			
Городъ Опочка	3362	4558	7920
Пригородъ Красный	1141	1075	2216
Уѣздъ Опочецкій	77998	81456	159454
<hr/>			
Всего на территоріи уѣзда	82501	87089	169590
<hr/>			
Городъ Новоржевъ	1823	1828	3651
Уѣздъ Новоржевскій	67793	71781	139574
<hr/>			
Всего на территоріи уѣзда	69616	73609	143225
<hr/>			
Городъ Великіе-Луки	4779	5499	10278
Уѣздъ Великолуцкій	72157	75987	148144
<hr/>			
Всего на территоріи уѣзда	76936	81486	158422
<hr/>			
Городъ Торопецъ	3985	4575	8560
Уѣздъ Торопецкій	56418	59292	115710
<hr/>			
Всего на территоріи уѣзда	60403	63867	124270
<hr/>			
Городъ Холмъ	3021	3571	6592
Уѣздъ Холмскій	51682	54572	106254
<hr/>			
Всего на территоріи уѣзда	54703	58143	112846

Городъ Порховъ	3140	3314	6454
Посадъ Сольцы	2820	3244	6064
Уѣздъ Порховскій	94087	101448	195535
<hr/>			
Всего на территории уѣзда	100047	108006	208053
<hr/>			
Всего по губернии	675217	714605	1389822

Свѣдѣнія о числѣ браковъ роженій и смертей приведены въ приложеніи къ обзору (см. вѣдомость № 4).

Оклады, сборы, недоимки.

Оклады и поступления суммъ Государственного налога съ городскихъ недвижимыхъ имуществъ и государственного поземельного налога выразились въ отчетномъ году въ такихъ цифрахъ.

Государственного налога съ городскихъ недвижимыхъ имуществъ.

	Подлежало къ поступленію:				Поступило.		Осталось въ недоимкѣ къ 1 января 1911 г.	
	Недоимокъ.		Оклада.		Р.	К.	Р.	К.
	Р.	К.	Р.	К.				
Городъ Псковъ	2544	84	29743	—	28965	74	3322	10
Приг. Печеры	—	—	472	—	472	—	—	—
Пос. Александровскій	5	35	190	—	195	35	—	—
Городъ Островъ	162	93	4201	—	4357	31	6	62
Городъ Опочка	240	92	1852	—	2033	91	59	1
Приг. Красный	174	48	184	—	243	70	114	78
Городъ Новоржевъ	—	—	1752	—	1752	—	—	—
„ Великіе-Луки	384	14	5305	—	5689	14	—	—
„ Торопецъ	35	57	2038	—	2073	57	—	—
„ Холмъ	6	43	1875	—	исключ. 1 1838	89	—	—
„ Порховъ	1035	69	5121	—		5692	59	464
Пос. Сольцы	289	99	1267	—	1357	76	199	23
И т о г о	4880	34	54000	—	исключ. 1 54671	89	4206	61
						84		

Государственного поземельного налога.

Псковскій	40535	79	12285	93	15325	68	37496	4
	601	99	3414	88	3254	81	762	6
Островскій	274	74	7001	54	4137	61	3138	67
	1457	55	5670	21	6246	6	881	70
Опочецкій	22462	50	6122	32	3185	74	25399	8
	1504	47	4333	64	5119	4	719	7
Новоржевскій	10329	79	4545	92	4565	63	10310	8
	216	48	3808	2	4024	50	—	—
Великолуцкій	4266	66	4781	18	3696	25	5354	59
	1260	74	3645	90	4444	67	461	97
Торопецкій	303	81	2855	23	2482	17	676	87
	531	27	3918	57	3944	3	505	81
Холмскій	10006	30	3232	65	3996	83	9242	12
	229	31	2995	71	2864	80	360	22
Порховскій	6494	57	7134	47	6868	75	6760	29
	1522	53	7217	51	7743	20	996	84
И т о г о	94674	16	47959	24	44258	66	98374	74
	7324	34	35004	44	37641	11	4687	67

Успѣшность поступления въ 1910 году земскихъ сборовъ губернскаго и уѣздныхъ усматривается изъ слѣдующей таблицы:

	Оставалось на 1 января 1910 г.				Поступило въ		Осталось на 1-е	
	Недоимки.		Оклада.		1910 г.		января 1911 г.	
	р.	к.	р.	к.	р.	к.	р.	к.
Псковскій	314170	47	320063	15	403426	30	230807	32
Островскій	75034	33	207608	25	235218	15	47424	43
Опочецкій	270029	33	218571	38	237338	71	251262	—
Новоржевскій	136741	46	148399	95	193424	8	91717	33
Великолукскій	81608	13	177375	68	175268	41	83715	40
Торопецкій	56114	42	160540	13	171282	10	45372	45
Холмскій	115420	42	144418	14	137038	71	122799	85
Порховскій	88832	95	231439	29	264139	31	56132	93
Итого	1137951	51	1608415	97	1817135	77	929231	71

По свѣдѣнiямъ Губернской Земской Управы поступленiе сборовъ по обязательному земскому страхованiю выразилось въ слѣдующемъ видѣ:

На 1-е января 1910 года.				Поступило въ				На 1-е января 1911 года.			
Недоимка.		Уплачено въ		Окладъ 1910 г.		1910 г.		Недоимка.		Уплачено въ	
р.	к.	р.	к.	р.	к.	р.	к.	р.	к.	р.	к.
402166	6	47591	6	496400	21	542927	87	365730	42	57683	8

Поступленiе городскихъ доходовъ и суммъ произведенныхъ расходовъ по городамъ и городскимъ поселенiямъ губернiи было слѣдующее:

Наименованiе городовъ.	Поступило въ 1910 г. доходовъ.		Произведено въ отчетномъ году расходовъ.	
Г. Псковъ	393243	р. 67 к.	464870	р. 97 к.
Приг. Печеры	3859	„ 8 „	3579	„ 77 „
Пос. Александровскій	3123	„ 60 „	3165	„ 90 „
Г. Островъ	40098	„ 29 „	40896	„ 43 „
„ Опочка	27866	„ 61 „	27801	„ 77 „
Приг. Красный	641	„ 22 „	639	„ 50 „
Г. Новоржевъ	21923	„ 43 „	20261	„ 14 „
„ Великiе-Луки	26325	„ 97 „	54976	„ 13 „
„ Торопецъ	26717	„ 68 „	28899	„ 62 „
„ Холмъ	30976	„ 30 „	31811	„ 80 „
„ Порховъ	50164	„ 98 „	58767	„ 50 „
Пос. Сольцы	15055	„ 88 „	14409	„ 48 „

Оклады и поступления частной дворянской повинности съ недвижимыхъ имуществъ потомственныхъ и личныхъ дворянъ Псковской губернiи распредѣлялись по уѣздамъ слѣдующимъ образомъ:

Наименованiе уѣздовъ.	На 1-е января 1910 года оставалось.				Поступило въ 1910 г.	Оставалось на 1 января 1911 г. недоимокъ.		
	Недоимки.		Оклада.			р.	к.	
	р.	к.	р.	к.				
Псковскій	9258	56	3019	36	3332	96	8944	96
Островскій	1198	34	2584	6	3399	37	383	3
Опочецкій	5486	11	3371	54	2394	67	6462	98
Новоржевскій	2328	14	2795	96	3349	96	1774	14
Великолукскій	3898	28	4077	73	5342	52	2633	49
Торопецкій	6178	11	2459	33	3419	57	5217	87
Холмскій	5626	79	2864	96	2840	13	5651	62
Порховскій	10451	85	6898	19	9070	5	8279	99
Итого	44426	18	28071	13	33149	23	39348	8

А к ц и з н ы е с б о р ы .

По свѣдѣніямъ, добытымъ изъ Акцизнаго Управленія въ отчетномъ году населеніемъ Псковской губерніи употреблено хлѣбнаго вина 644885 ведеръ въ 40^о, болѣе чѣмъ въ минувшемъ году на 37610 в.

Положеніе акцизнаго дѣла въ губерніи за 1910 годъ представляется въ такомъ видѣ. Винокуренныхъ заводовъ было 22; на нихъ перекурено припасовъ: муки разной и хлѣба 15460 пуд., кукурузы 62696,5 пуд., картофеля 630766 п. и солода зеленого—53856 пуд. Изъ этого матеріала выкурено спирта 13689200^о. Ректификація спирта производилась на одномъ специальномъ спиртоочистительномъ заводѣ въ г. Порховѣ и въ 4-хъ отдѣленіяхъ винокуренныхъ заводовъ въ городѣ Великихъ Лукахъ и въ уѣздахъ: Новоржевскомъ, Холмскомъ и Островскомъ.

Пивоваренныхъ и пиво-медоваренныхъ заводовъ было 14; переработано на нихъ припасовъ: солода 43247 пуд., хмеля—611 пуд. 18 ф., и сахара 142 пуд. Изъ этихъ припасовъ было выварено 294277 ведеръ пива и 1390 вед. меду.

Частный водочный заводъ имѣется одинъ въ губерніи и на немъ было выдѣлано 8754,3 ведра вина.

Уксусный заводъ также въ губерніи одинъ, изготовилъ 11006 ведеръ уксусу.

Спичечная фабрика въ с. Гнилицахъ близъ Пскова изготовила 187614000 штукъ спичекъ.

Число казенныхъ и частныхъ мѣстъ продажи питей въ отчетномъ году было слѣдующее:

1) Казенныхъ винныхъ складовъ въ городахъ Псковѣ, Островѣ, Опочкѣ, Новоржевѣ, Великихъ-Лукахъ, Торопцѣ и Порховѣ	7
2) Казенныхъ винныхъ лавокъ	267
3) Трактирныхъ заведеній съ продажей крѣпкихъ напитковъ наливомъ изъ графиновъ	20
4) Трактирныхъ заведеній съ продажей крѣпкихъ напитковъ исключительно въ запечатанной посудѣ	25
5) Трактирныхъ заведеній съ продажей исключительно пива, портера, меда и виноградныхъ винъ	3
6) Трактирное заведеніе безъ обязательства отпуска казенныхъ питей въ запечатанной посудѣ	1
7) Буфетовъ при театрахъ	7
8) Буфетовъ при клубахъ	16
9) Буфетовъ при станц. жел. дорогъ	23
10) Пивныхъ лавокъ распивочныхъ	312
11) Пивныхъ лавокъ выносныхъ	287
12) Пивныхъ лавокъ съ продажей горячей пищи	62
13) Заведеній для выдѣлки ягодныхъ винъ	2
14) Ренсковыхъ погребовъ	46
15) Погребовъ русскихъ виноградныхъ винъ	5

80657

16) Оптовыхъ складовъ пива. 54

Кромѣ дохода отъ продажи казеннаго вина въ отчетномъ году поступило акцизныхъ доходовъ.

Общаго акциза съ вина и спирта	184 р. 65 к.
Дополнительнаго акциза съ водочныхъ издѣлій	17329 „ 77 „
Акциза съ пива	68294 „ 85 „
Акциза съ меда	85 „ — „
Акциза съ папиросной бумаги и гильзъ.	5346 „ 56 „
Акциза съ зажигательныхъ спичекъ	12337 „ 50 „
Патентнаго питейнаго сбора	27085 „ 85 „
Патентнаго табачнаго сбора	27952 „ — „
Патентнаго спичечнаго сбора	50 „ — „
Патентнаго гильзоваго сбора	86 „ — „
Сбора съ уксусныхъ заводовъ	600 „ — „
<hr/>	
В с е г о	159352 „ 18 „

Отправление натуральной повинности.

Призывъ молодыхъ людей къ выполнению воинской повинности былъ произведенъ въ 1910 г. повсемѣстно между 15 октября и 15 ноября.

По росписанію Военнаго Министерства назначено было къ принятію на службу съ Псковской губерніи 5021 человекъ, болѣе чѣмъ въ минувшемъ году на 26 человекъ.

Нарядъ этотъ выполненъ изъ числа лицъ, внесенныхъ въ призывные и дополнительные списки, по коимъ значилось всего призываемыхъ 13545 чел., на 171 чел. болѣе чѣмъ въ 1909 году.

По разверткѣ годоваго призыва, произведеннаго согласно 154 ст. Уст. о воин. повин. Губернскимъ по воин. повин. Присутствіемъ между уѣздами и призывными участками, надлежало принять, съ уѣздовъ: Псковскаго 999 чел., Островскаго 765, Опочецкаго 689, Новоржевскаго 516, Великолуцкаго 558, Торопецкаго 341, Холмскаго 369, Порховскаго 784.

Нарядъ этотъ въ 6-ти уѣздахъ выполненъ безнедоимочно, въ уѣздахъ же Псковскомъ и Опочецкомъ образовался недоборъ въ 22 человекъ.

Въ числѣ внесенныхъ въ общіе призывные списки заключалось: православныхъ 13268 чел., поляковъ 13, латышей 58, нѣмцевъ 20, проч. христіанъ 165, евреевъ 21.

Льготами по семейному положенію имѣли право воспользоваться: по 1-му разряду 3378 чел., по 2-му разряду 2477 чел. и по 3-му разряду 853 чел.

Подлежало отсрочкѣ по имущественному положенію, для окончанія образованія и другимъ причинамъ 1063 чел.

Освобождено отъ воинской повинности по званію священнослужителей и псаломщиковъ 8 чел.

Не явилось къ призыву по уважительнымъ причинамъ 64 чел. и безъ уважительныхъ причинъ 353.

Въ числѣ принятыхъ на военную службу заключалось: имѣвшихъ право на льготу 2-го разр. 303 чел. и 3-го разр. 442 чел., женатыхъ имѣющихъ дѣтей 231 чел. и бездѣтныхъ 1 чел., холостыхъ 4444, вдовцовъ бездѣтныхъ 1, одиночекъ 90, семейныхъ одиночекъ 10, имѣющихъ право на сокращенные сроки службы 56, грамотныхъ умѣющихъ читать и писать 2766, только читать 499 и безграмотныхъ 1646.

1) По народностямъ контингентъ новобранцевъ распредѣляется такъ: великороссовъ 4885 чел., поляковъ 11, латышей 22, нѣмцевъ 9, цыганъ 8, евреевъ 4, эстовъ 28.

2) По вѣроисповѣданіямъ: православныхъ и единовѣрцевъ 4741, старообрядцевъ приѣмлющихъ священство 154, безпоповцевъ 10, католиковъ 19, протестантовъ 39, іудеевъ 4.

3) По мѣсту жительства до призыва: городскихъ обывателей 228 чел. (въ томъ числѣ фабрично-заводскихъ рабочихъ 8) и сельскихъ обывателей 3974 (въ томъ числѣ фабрично-заводскихъ рабочихъ 15).

4) По родамъ занятій: чиновниковъ и лицъ, занимавшихся писмоводствомъ и счетоводствомъ 72, фармацевтовъ 1, учениковъ 4, телеграфистовъ 20, механиковъ 5, машинистовъ желѣзнодорожныхъ 3, машинистовъ фабрично-заводскихъ 9, кочегаровъ 15, желѣзнодорожныхъ служащихъ 17, матросовъ или рулевыхъ 10, столяровъ и плотниковъ 300, слесарей 71, кузнецовъ 116, шорниковъ 5, сапожниковъ 241, портныхъ 158, земледѣльцевъ 3250 и прочихъ 662.

Наибольшее число принятыхъ имѣли нормальный средній ростъ. Наименьшаго роста, опредѣленнаго для приѣма на службу по жеребью—2 арш. 2¹/₂ вершка принято 24 чел. Способныхъ только къ нестроевой службѣ—70.

Изъ числа принятыхъ новобранцевъ отправлено съ мѣста призыва: въ распоряженіе воинскаго начальника 22, въ лечебныя заведенія 35 и распущено по домамъ 4910.

Поступило жалобъ въ Губернское Присутствіе по ст. 228, Уст. 254, изъ нихъ признано уважительными 38.

Разсмотрѣно рѣшеній уѣздныхъ присутствій въ порядкѣ надзора 26, изъ нихъ признано неправильными и отмѣнено 5. Перенесено жалобъ въ Правительствующій Сенатъ 3.

Почта и телеграфъ.

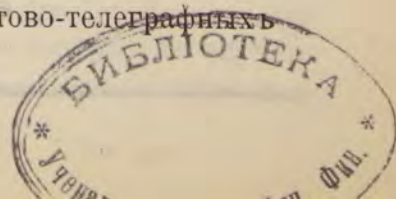
Къ концу отчетнаго года въ Псковской губерніи числилось 42 учрежденія почтово-телеграфнаго вѣдомства, изъ коихъ было 10 почтово-телеграфныхъ конторъ, 15 почтово-телеграфныхъ отдѣленій и 17 почтовыхъ отдѣленій. По сравненію съ 1909 г. число почтово-телеграфныхъ отдѣленій увеличилось на 2. Помимо этихъ учрежденій, приѣмъ и выдача почтовой корреспонденціи производилась на 8 желѣзнодорожныхъ станціяхъ и въ 2-хъ волостныхъ правленіяхъ.

Личный составъ почтово-телеграфнаго вѣдомства состоялъ въ 1910 г. изъ 207 классныхъ чиновъ и 159 нижнихъ служителей; по сравненію съ предыдущимъ годомъ личный составъ усиленъ на 21 классный чинъ и 14 служителей.

Телеграфная линія тянулась на разстояніи 1452,7 верстъ, длина телеграфныхъ проводовъ равнялась въ отчетномъ году 5764,25 верстъ.

Какъ и въ предыдущіе годы почтово-телеграфныя операціи сильно прогрессируютъ и весь доходъ почтово телеграфнаго вѣдомства въ 1910 г. выразился въ суммѣ 186427 руб., сравнительно съ 1909 г. болѣе на 11821 руб.

Прилагаемая таблица характеризуетъ дѣятельность почтово-телеграфныхъ учреждений Псковской губерніи.



Землеустройство.

1910 годъ еще болѣе убѣдилъ въ томъ, что въ средѣ земледѣльческаго населенія губерній, стремленіе къ переходу отъ общиннаго землевладѣнія къ единоличному отрубному хозяйству быстро увеличивается.

Въ теченіи одного рабочаго періода отчетнаго года образовано 4782 единоличныхъ хозяйствъ на надѣльныхъ земляхъ, изъ этого числа 15⁰/₀ являются результатомъ выдѣловъ, а 85⁰/₀ представляютъ собою раздѣлъ цѣлыхъ деревень. Общее количество земли, вошедшее въ образованные участки составляетъ площадь въ 47474 десятины. Кромѣ того много работъ по землеустройству, вошедшихъ въ планъ работъ 1910 г. остались невыполненными за неимѣніемъ времени. Увеличеніе единоличнаго землевладѣнія по сравненію за послѣдніе 4 года выражается такъ:

за 1907 годъ было образовано около	500	участк.
„ 1908 „ „ „ „	1000	„
„ 1909 „ „ „ „	2300	„
„ 1910 „ „ „ „	4782	„

Въ отчетномъ году произведено по губерніи землемѣрныхъ работъ въ 763 селеніяхъ для 4782 дворовъ на площади въ 47474 дес. изъ этого числа приведено въ исполненіе принятыхъ населеніемъ проектовъ въ 489 селеніяхъ по числу 3101 двора на площади въ 29415,46 десят.

По отдѣльнымъ уѣздамъ образованіе единоличныхъ владѣній выразилось въ отчетномъ году въ слѣдующихъ цифрахъ:

У ѣ з д ы:	Образовано единоличныхъ владѣній:		
	Число селеній.	Количество дворовъ.	Площадь въ десятинахъ.
по Псковскому	85	375	4101,43
„ Островскому.	64	522	4317,00
„ Опочецкому	46	349	3001,00
„ Новоржевскому	78	607	5804,33
„ Великолуцкому	66	428	3049,70
„ Торопецкому	40	312	3255,00
„ Холмскому	66	348	4155,00
„ Порховскому	44	160	1732,00

Изъ обзора дѣятельности землеустроительныхъ комиссій въ отчетномъ году усматривается, что у населенія переходящаго къ новому владѣнію землей продолжаетъ проявляться прежняя энергія по улучшенію культуры земли, какъ то: осушка заболоченныхъ мѣстъ путемъ проведенія канавъ, очистка полей отъ камней (валуновъ), которыми мѣстами Псковская губернія изобилуетъ и расчистка зарослей. Многіе участки полевой земли, при общинномъ пользованіи ею отъ частыхъ посѣвовъ льна, совершенно истожились и за негодностью были заброшены, поросли кустарникомъ бѣлой ольхи и представляли изъ себя плохой выгонъ для скота. Въ настоящее время такая земля, попавъ въ руки хозяина собственника снова обращается въ пахату, точно также заболоченныя пространства тоже служившія выгонами—осушаются и въ 1910 г. уже могли быть использованы какъ покосъ. Въ данномъ случаѣ на помощь населенію пришло Правительство выславшее на мѣста гидротехниковъ для составленія плановъ осушки болотъ и по этимъ планамъ при матеріальномъ участіи крестьянъ во многихъ мѣстахъ губерніи произведены осушительныя работы.

На средства отпускаемыя Правительствомъ Губернское Земство содержитъ 8 агрономовъ, которые посѣщая хуторянъ, давали имъ совѣты по веденію правильнаго и болѣе интенсивнаго хозяйства, при чемъ со стороны хуторянъ замѣчено стремленіе къ многопольному сѣвообороту съ травосѣяніемъ, которое при общинномъ землевладѣніи немыслимо, а также къ увеличенію количества скота.

Агрономическая помощь хуторянамъ со стороны земствъ выражалась въ отпускѣ сѣмянъ для посѣва, искусственнаго удобренія и затѣмъ въ видѣ кратковременныхъ курсовъ по молочному хозяйству, полеводству и пчеловодству.

Съ переходомъ къ единоличному пользованію землею у населенія развивается интересъ къ земледѣлію; того хищническаго пользованія землею, которое было при общинномъ землевладѣніи не замѣчается, а хуторяне съ удовольствіемъ и интересомъ пользуются указаніями агрономовъ по отношенію къ улучшенію производительности земли.

Въ отчетномъ году хотя количество агрономовъ въ губерніи удвоено, тѣмъ не менѣе комплектъ ихъ не въ состояніи своевременно удовлетворить всѣ предъявляемыя къ нимъ просьбы хуторянъ объ оказаніи имъ помощи совѣтами въ ихъ новыхъ хозяйствахъ.

Относительно образованія показательныхъ хозяйствъ на крестьянскихъ хуторахъ и отрубяхъ, агрономическія совѣщанія въ Псковской губерніи, послѣ многократныхъ и всестороннихъ обсужденій способа устройства ихъ, пришли къ заключенію, что быстрое устройство такихъ хозяйствъ, сопряженное съ сравнительно крупными затратами утратить свою доказательность, такъ какъ затраты эти непосильны обыкновенному крестьянскому хозяйству, а потому рѣшено было показательныя хозяйства развивать исподволь съ затратою жизненнаго труда хуторянина и съ возможно незначительными матеріальными субсидіями отъ земства. Такой пріемъ образованія показательныхъ хозяйствъ хотя и дѣлаетъ ростъ этихъ хозяйствъ медленнымъ, но, по мнѣнію агрономическихъ совѣщаній, созданныя на этихъ началахъ хозяйства будутъ не только показательными, но и доказательными въ отношеніи возможности достиженія подъема производительности хозяйства главнымъ образомъ личнымъ трудомъ и энергіей, а не исключительно денежными затратами.

Въ видѣ поощренія, особенно выдающіеся хозяева на хуторахъ получали отъ земства преміи въ видѣ недорогихъ сельскохозяйственныхъ машинъ или молодыхъ экземплярахъ породистаго скота.

Продажа надѣльной земли продолжается, но не имѣетъ массоваго характера. Продавцами земли являются лица давно порвавшія связь съ землею и прѣмѣнявшія земледѣльческую работу на другіе виды труда, затѣмъ продаютъ землю тѣ, которые переселяются за Уралъ или купившіе землю вдали отъ своей надѣльной.

Переселеніе въ Сибирь въ 1910 года по сравненію съ 1909 г. сократилось. Причинами этого сокращенія являются отчасти сравнительно благопріятные результаты урожая въ послѣднихъ лѣтъ и отчасти земельный фондъ крестьянскаго банка, дающій возможность устроиться въ земельномъ отношеніи у себя на родинѣ.

Денежное пособіе выходящимъ на отрубные участки было крайне разнообразно, въ среднемъ выдавалось въ ссуду около 60 руб. и въ пособіе около 25 руб. Всего въ отчетномъ году уѣздными Землеустроительными Комиссіями было выдано ссудъ 110780 р. 4 к. — 1839 домохозяевамъ и пособій 2917 р. 41 к. — 116 домохозяевамъ. Пособія выдавались исключительно бѣднѣйшимъ хуторянамъ на расходы по переноскѣ строеній на новое мѣсто жительства и необходимое устройство осѣдлости.

Основаніемъ для опредѣленія размѣра ссудъ являлись степень зажиточности нуждающагося въ ссудѣ, его семейный составъ, стоимость осуществленія тѣхъ расходовъ, на которые испрашивается ссуда и т. д. Мелкія ссуды выдавались преимущественно тѣмъ, которые, переселяясь на отрубной участокъ, нуждались лишь въ небольшихъ затратахъ по приведенію въ удобный для пользованія видѣ участка, на примѣръ, по проведенію канавъ, на очистку земли отъ камней, на расчистку зарослей и т. п. Выдача ссудъ и опредѣленіе ихъ размѣра производились по соображенію съ дѣйствительной нуждой въ нихъ, причемъ ссуды выдавались не одновременно, а постепенно, по мѣрѣ совершенія тѣхъ работъ, на которыя онѣ предназначались. Производимыя съ помощью ссудъ работы провѣрялись на мѣстахъ должностными лицами сельскаго и волостнаго управленія или членами землеустроительныхъ комиссій или наконецъ агрономами при объѣздѣ ихъ хуторовъ для оказанія хуторянамъ агрономической помощи. Такой порядокъ въ значительной степени гарантировалъ отъ злоупотребленій со стороны получавшихъ ссуду и за рѣдкими исключеніями, лишалъ возможности лицъ, получавшихъ ссуды, тратить деньги не на тотъ предметъ, на который они предназначались.

Надо имѣть въ виду, что въ нѣкоторыхъ случаяхъ, по мѣрѣ дѣйствительной надобности, назначались однимъ и тѣмъ же лицамъ и ссуда и пособіе.

Объ отпускѣ лѣса на льготныхъ условіяхъ нуждающимся хуторянамъ поступило въ отчетномъ году заявленія отъ 129 лицъ, изъ коихъ признано заслуживающими удовлетворенія 97 ходатайствъ.

Земельный фондъ крестьянскаго банка по Псковской губерніи значительно сократился въ теченіи 1910 г. Изъ характеристики ликвидационной дѣятельности Псковскаго отдѣленія Государственнаго крестьянскаго земельного банка за 1910 г. видно, что въ распоряженіе отдѣленія банка къ 1-му января 1911 г. находилось земли 90699,13 десятинъ, изъ этого количества въ 1910 г. продано 27404,50 десятъ и запродано 10902,83 десятъ, а всего 38307,33 дес. такимъ

образомъ къ 1-му января 1911 г. въ распоряженіи отдѣленія остается незапроданной земли 52391,80 десятинъ.

Изъ вышеприведенныхъ цифръ видно, что ликвидація земельного фонда шла въ 1910 г. вполне успѣшно. Увеличеніе спроса на землю, по мнѣнію ликвидаторовъ заключается отчасти въ удовлетворительномъ урожаѣ хлѣбовъ и льна, давшимъ населенію средства на уплату задатковъ и прочіе расходы по покупкѣ земли, главнымъ же образомъ въ томъ обстоятельствѣ, что крестьяне за послѣднее время вообще охотнѣе и увѣреннѣе пріобрѣтаютъ участки, видя примѣръ прочнаго хозяйственного устройства домохозяевъ ранѣе сѣвшихъ на хутора. Подтверженіе послѣднему служитъ то, что въ уѣздахъ, гдѣ урожаи были плохіе, спросъ на землю, по сравненію съ предыдущими годами, все же значительно увеличился, напр. въ Великолуцкомъ уѣздѣ. Большинство хуторянъ, купившихъ участки въ 1908 г. и ранѣе, обстроились, примѣняютъ искусственное удобреніе, заводятъ многопольный сѣвооборотъ съ посѣвомъ травъ, нѣкоторые заводятъ фруктовые сады и вообще проявляютъ по отношенію къ купленной землѣ заботы и радѣніе, не поддающіяся сравненію съ обычной лѣнью и неряшливостію, проявляемыми живущими въ общинѣ крестьянами къ надѣльнымъ землямъ.

Въ доказательство изложеннаго г.г. ликвидаторы приводятъ слѣдующіе примѣры:

Въ имѣніи *Немосви* Островскаго уѣзда у всѣхъ хуторянъ возведены уже всѣ необходимыя постройки. избы у всѣхъ чистыя (съ трубой) тогда какъ въ деревнѣ у пятерыхъ изъ нихъ были курныя избы. На шести хуторахъ возведены не избы, а дома крытые щепой. На 10 хуторахъ разведены небольшіе фруктовые сады, изъ коихъ на хуторѣ № 17 садъ разведенъ, какъ показательный, земскимъ инструкторомъ. Хозяйство на всѣхъ хуторахъ заведено шестипольное съ посѣвомъ клевера отъ 2-хъ до 3-хъ десятинъ, а на хуторѣ № 14 хозяйство десятипольное, съ опытнымъ озимымъ полемъ. У 10 хуторянъ имѣются парные плуги и у всѣхъ желѣзныя бороны, а у двухъ пружинныя. Число лошадей и коровъ послѣ перехода на хутора у всѣхъ почти хуторянъ удвоилось, а у нѣкоторыхъ утроилось.

Въ имѣніи *Понкратовъ* отмѣчается отличный урожай клевера, явившійся результатомъ сознательнаго отношенія крестьянъ къ посѣву травъ и старательности въ обработкѣ земли.

Въ имѣніи *Родовое* у многихъ хуторянъ вмѣсто избъ возведены, по примѣру латышей дома крытые гонтомъ и щепой; усовершенствованіе, по сравненію съ хозяйствомъ въ деревнѣ, выразилось среди хуторянъ этого имѣнія также въ размѣщеніи построекъ: строеній подъ одной крышей почти не встрѣчается. Хуторяне проявляютъ большую заботу въ улучшеніи посѣвныхъ сѣмянъ, пріобрѣтая сѣмена въ земскихъ складахъ и очищая свое сѣмя на купленныхъ въ тѣхъ же складахъ вѣялкахъ—сортировкахъ. Обработка полей у хуторянъ этого имѣнія замѣтно улучшилась съ пріобрѣтеніемъ плуговъ и пружинныхъ боронъ. Помимо животнаго удобренія поля посыпаются туками, которыхъ сельско-хозяйственный складъ выдалъ хуторянамъ въ громадномъ количествѣ. Льготнымъ отпускомъ искусственнаго удобренія хуторяне очень дорожатъ, боясь потерять довѣріе Земства и потому уплата срочныхъ платежей сельско-хозяйственному складу идетъ весьма аккуратно. Толчкомъ къ разведенію хуторянами имѣнія *Родовое* фруктовыхъ садовъ и огородовъ послужила лекція по садоводству прочитанная въ отчетномъ году инструкторомъ Яковлевымъ при аудиторіи въ 70 человекъ.

Въ доказательство стремленія хуторянъ къ улучшенію сельскаго хозяйства по Опочецкому уѣзду служатъ слѣдующія цифры: хуторянамъ имѣнія *Посинье* въ 1910 году отпущено изъ сельско хозяйственного склада 21 пудъ травяныхъ сѣмянъ и 216 пуд. суперфосфата; хуторянамъ имѣнія *Баруки-Рогаткино* 27½ пуд. травяныхъ сѣмянъ и 468 пуд. суперфосфата.

Доказательствомъ прочнаго устройства хуторскихъ хозяйствъ въ Новоржевскомъ уѣздѣ является, между прочимъ то обстоятельство, что выставленные хуторянами экспонаты на устроенной лѣтомъ отчетнаго года въ имѣніи Банка *Гора* сельско-хозяйственной выставкѣ были удостоены наградъ.

Въ имѣніи *Пондери* у четырехъ хуторянъ пріобрѣтены вѣялки, у четырехъ парные плуги, у двухъ пружинныя бороны и пароконныя молотилки; въ имѣніи *Свилювка-Пуца*—плуги у 9-ти хуторянъ, пружинныя бороны—у двухъ и въ имѣніи *Самульцево* плуги пріобрѣтены семью хуторянами.

Изъ вышеизложеннаго нельзя не придти къ заключенію, что жизненность хуторовъ въ Псковской губерніи вполне обеспечена проявляемой хуторянами

всѣхъ имѣнной энергіей и тѣмъ бодрымъ настроеніемъ, съ которымъ новые хозяева принимаются за веденіе своего молсодого дѣла.

Фондъ казенныхъ земель, назначенныхъ для продажи въ 1910 году сократился лишь на 15 десятинъ. Общій же фондъ казенныхъ земель въ Псковской губерніи, сосредоточенный въ рукахъ крестьянскаго банка составлялъ къ 1910 году около 9000 десятинъ, изъ коихъ болѣе 50% мало пригодны для превращенія въ культурный видъ и могутъ быть использованы, какъ выгоны или покосы худшаго качества, поэтому онѣ могутъ быть приобрѣтены покупателями только при настоятельной нуждѣ въ нихъ.

Число крестьянскихъ хозяйствъ единоличнаго владѣнія въ Псковской губерніи образовавшихся въ 1907—1910 г.г. при содѣйствіи Землеустроительныхъ Коммисій и Крестьянскаго банка по уѣздамъ показано въ нижеслѣдующей таблицѣ:

Уѣзды.	На надѣльной землѣ.	На землѣ крестьянскаго банка.	ВСЕГО.
Псковскій . . .	766	236	1002
Островскій . . .	1753	423	2176
Опочецкій . . .	751	224	975
Новоржевскій . . .	754	179	933
Великолукскій . . .	937	226	1163
Торопецкій . . .	1538	254	1792
Холмскій . . .	1366	42	1408
Порховскій . . .	863	365	1228
По губерніи . . .	8728	1949	10677

Народная нравственность.

По свѣдѣніямъ, сообщеннымъ Г.г. Прокурорами Псковскаго и Великолукскаго окружныхъ судовъ, въ отчетномъ году было разсмотрѣно въ двухъ судахъ 742 дѣла. Число осужденныхъ равнялось 957 мужчинъ и 45 женщинамъ. По сравненію съ прошлымъ 1909 годомъ число преступленій увеличилось на 134 и число осужденныхъ на 282 человѣка.

По размѣру своей территоріи районъ Великолукскаго окружнаго суда больше района Псковскаго, тѣмъ не менѣе число преступленій въ районѣ Псковскаго окружнаго суда значительно выше, что видно изъ нижеслѣдующихъ цифръ:

	Число преступленій.	Число осужден.	
		Мужчинъ.	Женщинъ.
Псковскій окружн. судъ . . .	504	584	30
Великолукскій окружн. судъ . . .	238	373	15
Итого	742	957	45

Большинство преступныхъ дѣяній совершено лицами крестьянскаго сословія въ возрастѣ отъ 20 до 50 лѣтъ; по роду преступленій преобладающее мѣсто занимаютъ похищеніе (кража и грабежъ)—324 случая, нанесеніе ранъ, увѣчья и другихъ поврежденій 224 случая и смертоубійство—117 случаевъ.

Число мелкихъ уголовныхъ дѣлъ разсмотрѣнныхъ мировыми и судебно-административными органами губерніи тоже возрасло сравнительно съ прошлымъ годомъ.

	Число дѣлъ.	Число осужденныхъ.
въ 1909 г.	23116	21301 чел. обоюго пола.
въ 1910 г.	24150	22873 „ „ „

Преобладаніе числа дѣлъ надъ числомъ осужденныхъ лицъ объясняется тѣмъ, что одно и тоже дѣло часто разсматривается въ апелляціонномъ порядкѣ въ двухъ инстанціяхъ.

Болѣе подробныя свѣдѣнія по уголовной статистикѣ приведены въ приложеніи къ обзору.

Арестанты и мѣста заключенія.

Тюрьмы и земскія полицейскія арестныя помѣщенія имѣются во всѣхъ городахъ Псковской губерніи, кромѣ того въ г. Псковѣ имѣется временная каторжная тюрьма.

Названіе мѣстъ заключенія и число содержащихся въ нихъ лицъ различныхъ категорій приведены въ нижеслѣдующей таблицѣ:

Названіе мѣстъ заключенія.	До поста- новленія приговора.	Срочныхъ по приговору.		По распоряженію административ- ныхъ вла- стей.
		Окруж- ныхъ Су- довъ.	Мировыхъ Судовъ.	
<i>Въ гор. Псковь.</i>				
Въ Псковской губ. тюрьмѣ.	393	413	429	2434
При городской полиціи .	514	3	—	3844
„ уѣздной полиціи .	301	—	765	63
„ земскомъ помѣщеніи .	—	—	9	87
„ сыскномъ отдѣленіи .	409	—	—	—
Итого .	1617	416	1203	6428
<i>Въ гор. Островь.</i>				
Въ Островской тюрьмѣ .	229	166	160	598
При уѣздной полиціи .	67	26	—	56
„ земскомъ помѣщеніи .	116	3	436	555
Итого .	412	195	596	1209
<i>Въ гор. Опочкь.</i>				
Въ Опочецкой тюрьмѣ .	135	76	116	159
При уѣздной полиціи .	—	14	3	313
„ земскомъ помѣщеніи .	71	—	272	—
Итого .	206	90	391	472
<i>Въ гор. Новоржевь.</i>				
Въ Новоржевской тюрьмѣ .	207	55	112	74
При уѣздной полиціи .	—	10	59	622
„ земскомъ помѣщеніи .	27	—	285	—
Итого .	234	65	456	996
<i>Въ г. Великихъ-Лукахъ.</i>				
Въ Великолуцкой тюрьмѣ .	156	160	227	652
При уѣздной полиціи .	478	29	57	54
„ земскомъ помѣщеніи .	177	3	722	4
Итого .	811	192	1006	710
<i>Въ гор. Торопць.</i>				
Въ Торопецкой тюрьмѣ .	198	44	206	304
При уѣздной полиціи .	32	16	11	1024
„ земскомъ помѣщеніи .	33	—	540	—
Итого .	263	60	757	1328
<i>Въ гор. Холмь.</i>				
Въ Холмской тюрьмѣ .	75	83	23	28
При уѣздной полиціи .	15	14	27	296
„ земскомъ помѣщеніи .	58	41	435	—
Итого .	148	138	485	324
<i>Въ гор. Порховь.</i>				
Въ Порховской тюрьмѣ .	207	83	212	435
При уѣздной полиціи .	221	4	—	1919
„ земскомъ помѣщеніи .	148	1	747	—
Итого .	576	88	959	2354

Въ Псковской временной каторжной тюрьмѣ содержалось въ 1910 г. 893 ссыльно-каторжныхъ арестантовъ.

Прибыло въ теченіе года 612 человѣкъ, убыло: вслѣдствіе перевода въ другія мѣста заключенія 592, за окончаніемъ срока 23, по распоряженію адми-

нистративныхъ властей 32, за смертію 47, осталось къ 1 января 1911 г. 791.

Арестантовъ, представленныхъ въ Правительствующій Сенатъ и Министерство было по Псковскому Округу 15 и Великолуцкому 6.

Всѣ тюрьмы кромѣ Опочецкой имѣютъ свои церкви. Больницы устроены при Псковской временной каторжной тюрьмѣ и Псковской, Островской и Опочецкой тюрьмахъ. Арестанты прочихъ мѣстъ заключенія помѣщаются на излеченіе въ земскія больницы.

Арестантскій трудъ въ 1910 г. примѣнялся въ мѣстахъ заключенія въ Псковской губ. въ слѣдующихъ размѣрахъ.

	Число дней провед. на плат. работахъ.		Сумма заработка.
	Внѣшнихъ.	Внутреннихъ и по тюремному хозяйству.	
Псковская времен. каторж. тюрьма.	361	74090	21527 р. 84 к.
Тюрьмы: Псковская	25127	7095	16101—35—
Островская	3869	8341	1361— „—
Опочецкая.	1085	4772	377—68—
Новоржевская	4227	2759	1313—78—
Великолуцкая	4075	1460	1389—70—
Торопецкая	1974	101	702—85—
Холмская	1417	2229	664— „—
Порховская	1337	402	482—85—
Итого по губерніи.	43472	101249	43921— 5—

П о ж а р н о е д ѣ л о .

Число пожаровъ въ отчетномъ году въ Псковской губерніи было 1232, количество погорѣвшихъ дворовъ 2331, причѣмъ понесено убытковъ 922855 р. Преобладающее число пожарныхъ случаевъ падало на уѣзды, а именно:

	Пожаровъ.	Число погорѣвшихъ дворовъ.	Убытокъ.
Въ городахъ	73	78	117577 р.
„ уѣздахъ	1159	2253	805278 „

При сравненіи количества пожарныхъ случаевъ за послѣдніе 4 года, нельзя не придти къ заключенію, что съ каждымъ годомъ число пожаровъ уменьшается.

	Число пожаровъ.	Число погорѣвшихъ дворовъ.	Убытокъ.
1907 г.	1586	2251	1139711 р.
1908 г.	1395	2763	1103630 „
1909 г.	1324	2465	988337 „
1910 г.	1232	2331	922855 „

Уменьшеніе пожарныхъ случаевъ очевидно происходитъ отъ увеличенія съ каждымъ годомъ числа пожарныхъ обществъ и пожарныхъ дружинъ. Последнія снабжаются земствомъ какъ машинами, такъ и орудіями для борьбы съ огненной стихіей.

Нижеслѣдующая таблица указываетъ число и распредѣленіе пожарныхъ обществъ и дружинъ по городамъ и уѣздамъ Псковской губерніи.

Названіе городовъ и уѣздовъ.	Число пожарн. обществъ.	Число пожарн. дружинъ.
Въ г. Псковѣ	1	—
уѣздѣ	1	120
„ „ Островѣ	1	—
уѣздѣ	1	25
„ „ Опочкѣ	1	—
уѣздѣ	1	22
„ „ Великихъ-Лукахъ	1	—
уѣздѣ	1	3
„ „ Новоржевѣ	1	—
уѣздѣ	1	9

„ „	Торопецъ	1	—
„ „	уѣздъ	—	1
„ „	Холмъ	1	—
„ „	уѣздъ	—	5
„ „	Порховъ	1	—
„ „	уѣздъ	3	93
Всего		16	278

Въ 1909 г. было 15 пожарныхъ обществъ и 274 дружины.

Н а р о д н о е з д р а в и е.

Въ отчетномъ году въ Псковской губерніи состояло врачей: мужчинъ 86, врачей-женщинъ 11; фельдшеровъ 145, фельдшерицъ-акушеровъ 35, акушеровъ и повивальныхъ бабокъ 105, зубныхъ врачей 5, дантистовъ 32 и фармацевтовъ 52. Весь этотъ персоналъ по отдѣльнымъ городамъ и уѣздамъ губерніи распредѣлялся слѣдующимъ образомъ:

	Врачей.		Фельдшеровъ.		Акушеровъ и повивал. бабокъ.	Зубныхъ врачей.	Данти- стовъ.	Фармацев- товъ.	
	муж.	жен.	муж.	жен.					
Г. Псковъ	21	3	9	—	27	2	16	12	
его уѣздъ	8	1	33	2	11	—	—	2	
„ Островъ	4	—	5	1	5	1	2	2	
его уѣздъ	4	—	6	—	11	—	—	—	
„ Опочка	5	1	2	5	1	—	1	3	
его уѣздъ	2	3	—	10	2	—	—	5	
„ Новоржевъ	3	—	3	2	2	—	1	3	
его уѣздъ	2	1	5	5	1	—	—	—	
„ Великіе Луки	8	1	8	3	9	1	5	7	
его уѣздъ	4	—	13	1	6	—	—	1	
„ Торопецъ	6	—	4	2	1	1	1	4	
его уѣздъ	2	—	12	4	3	—	2	6	
„ Холмъ	3	—	5	—	3	—	1	1	
его уѣздъ	4	—	11	—	5	—	—	—	
„ Порховъ	3	—	4	—	3	—	1	2	
его уѣздъ	9	—	25	—	15	—	2	4	
Всего		86	10	145	35	105	5	32	52

Сопоставляя эти цифры съ численнымъ составомъ населенія губерніи, оказывается, что одинъ врачъ приходился приблизительно на 15 тысячъ жителей, 1 фельдшеръ (—ица) на 8 тысячъ и 1 акушерка (повивальная бабка) на 6 тысячъ женщинъ

По роду службы медицинскій персоналъ раздѣлялся такъ:

	Врачей.	Фельдше- ровъ.	Повивальн. бабокъ.	
При Врачебномъ отдѣл.	2	—	—	
Уѣздные	8	8	8	
Городовыхъ	2	—	—	
Городскихъ	1	—	—	
Санитарныхъ	2	—	—	
Земскихъ участковыхъ и больничныхъ	52	130	49	
Желѣзно-дорожныхъ	10	14	6	
Больничныхъ (не земскихъ)	3	5	—	
Вольнопрактикующихъ	16	23	42	
Всего		96	180	105

Имѣющееся въ г. Псковѣ общество врачей функционировало попрежнему, въ немъ числилось 40 дѣйствительныхъ членовъ, 4 почетныхъ и другихъ 3. Въ году общество имѣло 8 засѣданій, на которыхъ было сдѣлано 9 сообщеній, а именно: по хирургіи 5, по акушерству и гинекологіи 1, по сифилису и венерическимъ болѣзнямъ 1 и по прочимъ предметамъ 2.

Общество имѣло дохода въ текущемъ году 2533 р. 65 к. и на эти средства содержалась лечебница для приходящихъ больныхъ, съ бесплатнымъ отпускомъ лекарства всѣмъ больнымъ.

Больничная статистика.

Лечебныхъ заведеній въ губерніи къ 1 января 1911 г. было 44, при нихъ числилось кроватей. По отдѣльнымъ городамъ и уѣздамъ распределение лечебныхъ заведеній было слѣдующее.

Больница и приемные покои.	Число кроватей.	Оставалось къ 1 января 1910 г.	Прибыло въ 1910 г.	Умерло въ 1910 г.	Оставалось января 1911 г.	Число проведенныхъ дней.
<i>Г. Псковъ.</i>						
Псковская Губ. Земская Больница.	135	145	2750	225	166	63025
Лазаретъ С.-Петербургскаго Воспитательнаго дома	60	41	1002	72	50	20421
Больница Исправит. Арест. Отдѣл.	50	36	409	47	36	13989
„ Губернской Тюремь.	30	17	329	7	22	6784
Лечебница Краснаго Креста	16	—	196	5	6	2071
Лазаретъ Губенской Гимназіи.	8	Свѣдѣній не доставлено.				
„ Духовной Семинаріи	12	—	83	—	—	365
„ Духовнаго училища.	10	Свѣдѣній не доставлено.				
Глазная лечебница Псковскаго Отдѣленія попечит. о слѣпыхъ	16	6	190	—	10	4386
Итого	337	245	4898	356	290	111041
<i>Псковскій уездъ.</i>						
Колонія Губерн. Земства для душев. больныхъ въ с. Черняковицахъ	350	360	242	41	372	132025
Никольская Земская больница.	22	14	275	14	25	6208
Печерская „ „	24	22	366	19	17	6008
Прудская „ „	23	22	369	8	21	6692
Итого	419	418	1252	82	435	150933
<i>Г. Островъ.</i>						
Островская Земская больница.	53	50	35	58	49	19692
Островская Тюремная больница	10	8	106	1	5	3098
<i>Островскій уездъ.</i>						
Трумалевскій приемный покой У. З.	10	8	163	4	8	2581
Выборскій „ „	10	14	144	2	8	1717
Итого	83	80	1348	65	70	27088
<i>Г. Опочка.</i>						
Опочецкая больница Уѣздн. Земст.	47	93	1731	55	70	30155
<i>Опочецкій уездъ.</i>						
Красногородскій прием. покой У. З.	Свѣдѣній не доставлено.					
Святогорскій „ „ „	10	—	180	10	6	1682
Шукинскій „ „ „	8	6	84	1	4	749
Новгородскій „ „ „	8	—	249	3	Свѣд. нѣтъ.	
Итого	73	99	2244	69	80	32586
<i>Г. Новоржевъ.</i>						
Новоржевская больница Уѣздн. Зем.	30	59	1576	62	68	23680
<i>Новоржевскій уездъ.</i>						
Ашевскій приемный покой У. З.	6	7	128	2	—	1177
Бѣжаницкій „ „ „	4	—	250	—	—	4229
Кудеверскій „ „ „	Свѣдѣній не доставлено.					
Итого	70	66	1954	64	68	29086
<i>Г. Великіе-Луки.</i>						
Великолукская больница Уѣзд. Зем.	80	85	1767	106	57	20451
<i>Великолукскій уездъ.</i>						
Великолукская жел. дор. больница	Свѣдѣній не доставлено.					
Итого	80	85	1767	106	57	20451

Г. Торопецъ.

Торопецкая больница Уѣз. Зем.	40	60	1376	50	65	22318
<i>Торопецкій уездъ.</i>						
Груздовскій приѣм. покой Уѣз. Зем.	9	—	84	3	—	894
Улинскій " " "	7	3	217	7	—	1851
Итого	56	63	1677	60	65	25063

Г. Холмъ.

Холмская больница Уѣзд. Зем.	38	14	560	21	30	11291
<i>Холмскій уездъ.</i>						
Тухомическій приѣмный покой У. З.	9	1	73	—	1	1042
Кіевичевскій " " "	10	—	11	—	—	274
Шешуринскій " " "	16	—	164	—	—	1854
Бросненскій " " "	2	—	22	—	—	258
Троице-Хлавицкій " " "	9	—	36	—	—	385
Макаринскій " " "	2	—	13	—	—	—
Желѣзницкій приѣм. покой Уѣзд. З.	2	—	5	—	—	76
Итого	88	15	884	21	31	15180

Г. Порховъ.

Порховская больница Уѣзд. Зем.	81	73	1109	65	72	25675
<i>Порховскій уездъ.</i>						
Бѣльскій приѣм. покой Уѣзд. Зем.	4	—	70	2	—	1013
Солецкій " " "	4	7	190	8	—	—
Александровская больн. гр. Строганова	30	—	262	3	—	—
Желѣзно-дорожный приѣмный покой при станціи Дно	Свѣдѣній не доставлено.					
Итого	119	80	1631	78	72	26688

Итого по губерніи. 1322 1151 17655 901 1168 438116

Родильные дома, приюты и отдѣленія.

Для подачи помощи роженицамъ въ отчетномъ году въ губерніи существовали спеціальныя родильныя отдѣленія при Псковской Губернской Земской больницѣ и при уѣздныхъ земскихъ больницахъ въ городахъ: Островѣ, Великихъ-Лукахъ, Торопцѣ и Порховѣ. Число кроватей для роженицъ въ предыдущей таблицѣ показано въ общемъ числѣ кроватей, а въ нижеслѣдующей краткой выписи усматривается число этихъ кроватей и движеніе больныхъ.

Въ Псковской Губернской Земской больницѣ—штатныхъ кроватей 15, больныхъ къ 1 января отчетнаго года состояло родильницъ 8. Поступило въ 1910 г. беременныхъ 392, роженицъ 358, родильницъ 6. Разрѣшилось отъ бремени своевременно 670, несвоевременно 20, выкидышемъ 34. Въ числѣ разрѣшившихся было первородящихъ 127, выписалось неразрѣшившихся 40, умерло 5. Рожденныхъ дѣтей мертвыхъ 25 въ томъ числѣ двойней 8.

Въ Островской земской больницѣ штатныхъ кроватей—3. Къ 1 января отчетнаго года состояло роженицъ 1, въ 1910 г. поступило: беременныхъ 9 и роженицъ 23. Разрѣшилось отъ бремени своевременно 22, несвоевременно 3 и выкидышемъ 7. Въ числѣ разрѣшившихся было первородящихъ 13. Рожденныхъ дѣтей было: живыхъ 20, мертвыхъ 7, въ томъ числѣ двойней 2.

Въ Великолуцкой земской больницѣ штатныхъ кроватей—4. Къ 1 января отчетнаго года состояло—беременныхъ 1, роженицъ 2, въ 1910 г. поступило: беременныхъ 7, роженицъ 70. Разрѣшилось отъ бремени своевременно 58, несвоевременно 8, выкидышемъ 11. Въ числѣ разрѣшившихся было первородящихъ 23. Рожденныхъ дѣтей было: живыхъ 67, мертвыхъ 11, въ томъ числѣ двойней 1.

Въ Торопецкой земской больницѣ—штатныхъ кроватей не имѣется. Къ 1 января отчетнаго года состояло родильницъ 3, въ 1910 году поступило: роженицъ 122, родильницъ 3. Разрѣшилось отъ бремени своевременно 93, выкидышемъ 26. Въ числѣ разрѣшившихся было первородящихъ 29. Рожденныхъ дѣтей было: живыхъ 90, мертвыхъ 4, въ томъ числѣ двойней 1.

Въ Порховской земской больницѣ штатныхъ кроватей—4, больныхъ къ 1 января отчетнаго года состояло беременныхъ 3 и родильницъ 3. Поступило въ

1910 году рожениць 92. Разрѣшилось отъ бремени своевременно 80, несвоевременно 10, выкидышемъ 2. Въ числѣ разрѣшившихся было первородящихъ 31. Рожденныхъ дѣтей: живыхъ 87, мертвыхъ 7, въ томъ числѣ двойней 4.

Врачебно-санитарный надзоръ за проституціей осуществлялся въ отчетномъ году на прежнихъ основаніяхъ. Всего въ губерніи было 12 домовъ терпимости и тайныхъ притоновъ 4. Женщинъ въ домахъ терпимости было зарегистрировано 93, одиночекъ поднадзорныхъ 200, задержано женщинъ по подозрѣнію въ тайной проституціи 16. Результаты осмотра проституттокъ выразились въ зарегистрированіи на всю губернію 162 случаевъ заболѣванія публичныхъ женщинъ сифилисомъ и венерическими болѣзнями.

Изъ цѣлебныхъ источниковъ и курортовъ въ губерніи существуютъ сѣрно-минеральныя воды въ с. Хиловѣ Порховскаго уѣзда. Водами пользуются въ лѣтнее время больные сифилисомъ, ревматизмомъ и кожными болѣзнями.

Общее число посѣтителей водъ въ отчетномъ году было 119. Годовой оборотъ на минеральныхъ водахъ былъ въ 750 р. дохода и 350 расхода.

Эпидеміи. Изъ эпидемическихъ болѣзней въ Псковской губерніи въ 1910 году кромѣ холеры ни одна не достигла такой степени развитія, чтобы потребовала экстренныхъ мѣръ для борьбы.

Эпидемія холеры въ отчетномъ году ограничилась 26-ю случаями, имѣвшихъ мѣсто въ уѣздахъ: Великолуцкомъ 1 случай, Псковскомъ 23 случая и Островскомъ 2 случая.

Первый холерный случай въ губерніи имѣлъ мѣсто 7-го іюня на станціи Великія-Луки. Заболѣла жена желѣзнодорожнаго служащаго, прибывшая 6 іюня изъ Кубанской области и 8 іюня умерла. Бактеріологическимъ изслѣдованіемъ констатирована была холера.

Пораженныхъ холерою населенныхъ мѣстъ въ губерніи было 5, а именно въ г. Псковѣ заболѣло 18, умерло 6, въ его уѣздѣ: д. Галковичи заболѣло 3, д. Рѣшетово заболѣло 2, въ Островскомъ уѣздѣ д. Хохлы заболѣло 2, въ Великолуцкомъ уѣздѣ жел.-дорож. ст. Великіе-Луки заболѣло 1, умерло 1, итого заболѣло 26, умерло 7.

Изъ 26 случаевъ заболѣванія, 18 заболѣваній въ Псковскомъ уѣздѣ носятъ мѣстный характеръ, такъ какъ они имѣли мѣсто въ тѣхъ селеніяхъ, гдѣ наблюдались случаи эпидеміи въ 1909 году, остальные же—завезены изъ другихъ губерній.

Все заболѣвшіе холерой помѣщались въ холерныхъ баракахъ, соприкасавшіеся съ ними изолировались въ особыхъ помѣщеніяхъ, жилища, гдѣ были случаи холеры, подвергались тщательной дезинфекціи.

Благодаря вышеуказаннымъ мѣрамъ, эпидемія быстро прекратилась.

Ветеринарная часть.

Въ отчетномъ году ветеринарный персоналъ въ губерніи состоялъ изъ 15 ветеринарныхъ врачей и 35 ветеринарныхъ фельдшеровъ. Въ числѣ первыхъ было 4 правительственныхъ—губернскій ветеринарный инспекторъ, младшій губернскій ветеринаръ и два пунктовыхъ, 10 участковыхъ земскихъ и 1 городской. Въ числѣ фельдшеровъ 2 правительственныхъ, при пунктовыхъ ветеринарныхъ врачахъ, 31 земскіе и 4 городскихъ. По сравненію съ предъидущимъ годомъ число ветеринарныхъ врачей осталось тоже, а число фельдшеровъ увеличилось однимъ земскимъ и однимъ городскимъ.

Совмѣщеніе должностей ветеринарными врачами выразилось во 1-хъ въ томъ, что земскіе ветеринарные врачи Островскаго, Опочецкаго, Торопецкаго, Холмскаго и Порховскаго уѣздовъ, помимо прямыхъ своихъ обязанностей, по соглашенію съ городскими Управами, исполняли обязанности городскихъ ветеринаровъ въ отношеніи надзора за бойнями, убойнымъ скотомъ и мясными продуктами, во 2-хъ эти же врачи несли обязанности и пунктовыхъ—производили взиманіе % сбора съ промышленнаго скота и вели по этому сбору установленную отчетность. Независимо отъ упомянутыхъ обязанностей дѣятельность ветеринарнаго персонала выразилась еще: а) въ принятіи мѣръ противъ заразныхъ и повальныхъ болѣзней животныхъ, б) въ надзорѣ за промышленнымъ скотомъ, желѣзнодорожными станціями, открытыми для нагрузки и выгрузки скота, за сырыми животными продуктами и заведеніями обрабатывающими эти продукты, в) въ завѣдываніи городскими бойнями, лечебницами и аптеками, г) въ оказаніи лечебной помощи заболѣвающимъ животнымъ при выѣздахъ, въ производствѣ прививокъ сибирской язвы, діагностическихъ, бактеріологическихъ и микроскопическихъ изслѣдованій.

Ветеринарно-лечебное дѣло въ Псковской губерніи находится въ вѣдѣніи уѣздныхъ земствъ и для подачи помощи заболѣвающимъ животнымъ принята смѣшанная система—амбулаторно-разъѣздная. Благодаря этой системѣ лечебная помощь животнымъ оказывается не только на мѣстахъ пребыванія ветеринарныхъ врачей и фельдшеровъ, но и больнымъ животнымъ въ деревняхъ и усадьбахъ при разъѣздахъ ветеринарнаго персонала.

Въ теченіи отчетнаго года ветеринарная помощь была оказана 68166 животнымъ, въ томъ числѣ пользованы были амбулаторно 57400 и при разъѣздахъ 10766. Въ числѣ пользованныхъ амбулаторно было: лошадей—35623, крупнаго рогатаго скота—14949 и прочихъ животныхъ — 6828.

Сопоставляя данныя ветеринарно лечебной дѣятельности 4 хъ послѣднихъ лѣтъ, мы видимъ, что лечебная часть замѣтно развивается съ каждымъ годомъ и обращеніе къ ветеринарному врачу за помощью входитъ въ кругъ потребностей сельскаго населенія.

Ветеринарная помощь была оказана:

въ 1907 г. 26897 жив.	въ 1909 г. 60777 жив.
„ 1908 г. 49228 „	„ 1910 г. 68166 „

Медикаменты, перевязочныя и прочія лечебныя средства отпускались для больныхъ животныхъ бесплатно, изъ ветеринарныхъ аптекъ при амбулаторіяхъ и лишь съ состоятельныхъ владѣльцевъ взималась плата за лекарство отъ 15 до 20 коп. За плату было выдано лекарствъ въ 10783 случаяхъ и выручено за нихъ 1198 руб.

Въ 1910 г. на ветеринарную часть въ губерніи было ассигновано въ общей сложности 46915 руб., въ томъ числѣ: правительствомъ 6630 р., губернскимъ земствомъ 3080 р., уѣздными земствами 29363 р. и городскими управленіями 7842 р. Израсходовано было: правительственными учрежденіями 7530 руб., губернскимъ земствомъ 4666 руб., уѣздными земствами 28448 р. и городскими управленіями 7966 руб., а всего 48610 руб.

Въ отчетномъ году въ Псковской губерніи наблюдались слѣдующія заразныя болѣзни: сапъ, сибирская язва, ящуръ, бѣшенство, чесотка, мытъ, злокачественная катаральная горячка, кровавая моча, рожа свиней, дизентерія, бѣлый поносъ у телятъ, антиномикозъ, туберкулезъ и инфлуэнца. Въ общей сложности отъ всѣхъ названныхъ болѣзней въ 1930 пунктахъ заболѣло 9928 головъ изъ нихъ убыло (пало и убито) 651. Общая убыль животныхъ изъ числа заболѣвшихъ составляетъ 6,5%.

По роду животныхъ заболѣваемость и смертность отъ заразныхъ и повальныхъ болѣзней выразилась такъ:

	Лошадей.	Круп. рог. скота.	Овецъ.	Свиней.	Собакъ.	Всего.
Заболѣло .	1299	4671	3270	637	51	9928
Пало . .	66	306	43	57	10	482
Убито . .	5	16	—	—	41	62

Заболѣваемость и смертность домашнихъ животныхъ по уѣздамъ выразилась въ слѣдующей таблицѣ:

	Число пунктовъ.	Заболѣло.	Убыло (пало и убито).
Псковскій . . .	407	1862	75
Островскій . . .	209	1251	109
Опочецкій . . .	206	734	83
Новоржевскій . . .	243	447	79
Великолуцкій . . .	250	3383	92
Горопецкій . . .	102	1284	29
Холмскій . . .	378	511	42
Порховскій . . .	137	442	93
Итого . . .	1930	9928	651

Наиболѣе распространенныя болѣзни въ губерніи въ отчетномъ году были: мытъ—въ 663 пунктахъ заболѣло 937 гол., кровавая моча—въ 626 пунктахъ заболѣло 950 гол., ящуръ—въ 109 пункт. заболѣло 6989 гол. и сибирская язва—въ 92 пункт. заболѣло 228 гол., послѣдняя хотя не получила большаго распространенія, тѣмъ не менѣе смертность отъ нея велика и составляетъ 80,7% а потому должна считаться самою вредною и губительною болѣзнью для ското-

водства. Вредъ отъ сибирской язвы усугубляется тѣмъ, что зараза ея чрезвычайно стойкая, засѣяна въ почву Псковской губерніи съ давняго времени, почему борьба съ нею крайне трудная и малоуспѣшная.

Бѣшенство имѣло менѣе сильное распространеніе чѣмъ въ прошломъ году, но тѣмъ не менѣе отъ него въ 89 пунктахъ заболѣло 109 различныхъ животныхъ.

Общественная благотворительность и взаимопомощь.

Удовлетворенію христіанскаго чувства любви къ ближнему, облегченію участи страждущихъ и обездоленныхъ и осуществленію разныхъ другихъ видовъ взаимопомощи и благотворительности призванъ былъ въ отчетномъ году рядъ нижеслѣдующихъ функционировавшихъ въ предѣлахъ губерніи обществъ и учреждений.

Г. Псковъ. Мѣстное Управленіе Россійскаго Общества Краснаго Креста съ подвѣдомственной ему Общиною сестеръ милосердія и лечебными заведеніями оной (послѣднія открыты въ 1894 году); Губернское Попечительство Дѣтскихъ Пріютовъ вѣдомства учреждений ИМПЕРАТРИЦЫ МАРИИ съ содержимымъ имъ Дѣтскимъ Пріютомъ св. Ольги (основано въ 1844 г.); Женское Благотворительное Общество св. Маріи съ содержимыми имъ Дѣтскимъ Пріютомъ и убѣжищемъ для старухъ (1865 г.); Попечительное о домѣ трудолюбія общество съ находящимися въ его вѣдѣніи мастерскими, бесплатнымъ ночлежнымъ пріютомъ, дешевою столовою и небольшимъ трудовымъ убѣжищемъ для дѣтей (1886 г.); Общество взаимнаго вспомошествованія учащимъ и учившимъ въ народныхъ школахъ Псковской губерніи; Братство во имя св. Благовѣрнаго Князя Александра Невскаго для вспомошествованія недостаточнымъ учащимся всѣхъ учебныхъ заведеній г. Пскова (1869 г.); Общество помощи въ несчастныхъ случаяхъ (1891 г.); Богадѣльня Псковскаго Губернскаго Земства; Благотворительное Общество при Губернской Земской больницѣ съ содержимымъ имъ пріютомъ „Ясли“ (1897 г.); Городская богадѣльня (1825 г.) съ сиротскимъ отдѣленіемъ (1883 г.); Псковское отдѣленіе Попечительства ИМПЕРАТРИЦЫ МАРИИ АЛЕКСАНДРОВНЫ о слѣпыхъ съ содержимою имъ амбулаторно-стационарною главною лечебницею (1903 г.); Общество попеченія объ остро-заразныхъ больныхъ дѣтяхъ Псковской губ. (1905 г.); Братство во имя св. Просвѣтителей Словенскихъ Кирилла и Меѳодія; Отдѣлъ ИМПЕРАТОРСКАГО Палестинскаго Общества (1896 г.); отдѣлъ Православнаго Миссіонерскаго Общества (1899 г.); Епархіальная Ильинская Община Сестеръ Милосердія (1870 г.); Епархіальное Попечительство о призрѣніи бѣдныхъ духовнаго званія (1824 г.); дѣѣ богадѣльни при двухъ православныхъ церковно-приходскихъ Попечительствахъ (1875 г.); богадѣльня для старообрядцевъ (1890 г.); Римско Католическое Благотворительное Общество съ содержимыми имъ начальнымъ училищемъ для дѣтей обою пола и убѣжищемъ во Имя Пресвятой Дѣвы Маріи для сиротъ дѣвочекъ (1903 г.); Общество вспомошествованія приказчиковъ (1898 г.); Общество вспомошествованія учащимся въ Псковскомъ (Сергіевскомъ Реальномъ Училищѣ (1907 г.); Общество вспомошествованія учащимся въ Псковской Маріинской Женской Гимназіи (1907 г.); Общество вспомошествованія нуждающимся воспитанницамъ Псковской жен. гимназіи Александровой (1907 г.); Общество вспомошествованія нуждающимся ученикамъ Псковскаго Землемѣрнаго Училища (1909 г.).

Псковскій уездъ. Виделибская приходская богадѣльня—въ пог. Виделибѣ (1868 г.); Мелетовская приходская богадѣльня—въ пог. Мелетовѣ, Виделибской волости (1868 г.); пріютъ во имя св. Маріи и Луки въ сел. Зубовѣ, Пикалихинской вол. (1886 г.); Сельскій домъ призрѣнія неимущихъ въ память ИМПЕРАТОРА АЛЕКСАНДРА II въ пог. Полонскѣ, Пикалихинской вол. (1887 г.); богадѣльня при Спасо-Елеазаровскомъ монастырѣ въ Остенской вол. (1884 г.); Сидоровская волостная богадѣльня—въ пог. Черскахъ, Сидоровской вол. (1887 г.); Логазовская волостная богадѣльня—въ г. Псковѣ (1888 г.); Изборско-Палкинская волостная богадѣльня въ память ИМПЕРАТОРА АЛЕКСАНДРА II въ селеніи Изборскѣ (1885 г.); три дома призрѣнія въ селеніи Изборскѣ (старѣйшее учреж. въ 1850 г.); пять таковыхъ же домовъ призрѣнія въ пригородѣ Печерахъ (старѣйшій монастырскій—1840 г.); и по одному въ погостахъ: Паниковичахъ (1889 г.); Щемерицахъ (1889 г.); Залѣсѣ (1865 г.) и Тайловѣ (1850 г.).

Г. Островъ. Островская городская богадѣльня мужская (уставъ утвержденъ въ 1902 году); Быковская богадѣльня женская (1870 г.); Богадѣльня бр. Посисѣвыхъ (1898 г.); Островское Благотворительное Общество при домѣ трудолюбія (1894 г.).

Въ Островскомъ уѣздѣ въ благотворительныхъ учрежденій нѣтъ.

Г. Опочка. Мѣстное Благотворительное Общество (1903 г.) и Городская богадѣльня (1825 г.).

Опочецкій уѣздъ. Убѣжище въ пригородѣ Красномъ (1876 г.); богадѣльни въ селахъ: Вельѣ (1903 г.) и Полянахъ (1875 г.); Святогорская Пушкинская богадѣльня (1894 г.) и Странно-пріемный домъ при Святогорскомъ Успенскомъ монастырѣ, мѣстѣ погребенія А. С. Пушкина (1685 г.).

Г. Новоржевъ. Благотворительное Общество (1894) г.; Богадѣльня въ память царствованія ИМПЕРАТОРА АЛЕКСАНДРА II (1881 г.) и Общество вспоможенія нуждающимся учащимся Новоржевскихъ: женской прогимназіи и мужского городского училища (преобразовано въ 1909 г. изъ общества вспоможенія Новоржевской женской прогимназіи 1907 г.).

Г. Великіе-Луки. Мѣстный Комитетъ Краснаго Креста (1890 г.); Римско-Католическое Общество пособія бѣднымъ (1898 г.); Общество пособія бѣднымъ учащимся по городу Великимъ-Лукамъ и уѣзду (1879 г.); Благотворительное Общество (1876 г.); Попечительство о домѣ трудолюбія (1897 г.); пріютъ „Ясли“ (1905 г.) и Отдѣлъ Общества спасанія на водахъ (1906 г.).

Великолукскій уѣздъ. Богадѣльня имени дворянки М. И. Алексѣевой въ с. Михайловомъ погостѣ Михайловской волости (1906 г.).

Г. Торопецъ. Уѣздное Попечительство дѣтскихъ пріютовъ (1860 г.); Благотворительное Общество (1894 г.); Странно-пріемный домъ Нефедьева (1824 г.); Попечит. общество о домѣ трудолюбія (1898 г.); общество вспоможенія нуждающ. воспитанникамъ Торопецкаго реальнаго училища (1908 г.).

Торопецкій уѣздъ. Благотворительныхъ учрежденій нѣтъ.

Г. Холмъ. Уѣздное Попечительство дѣтскихъ пріютовъ (1867 г.); Богадѣльня коммерціи совѣтника М. В. Боборыкина (1875 г.); Холмское Благотворительное Общество (1893 г.) и Общество трудовой помощи (1906 г.).

Г. Порховъ. Попечительное о домѣ трудолюбія Общество (1897 г.); Общество вспоможенія бѣднымъ учащимся (1894 г.); Благотворительное Общество для оказанія помощи дѣтямъ и бѣднымъ (1896 г.); Городской Александровскій дѣтскій пріютъ (1878 г.); Порховскій дѣтскій пріютъ, состоящій въ вѣдомствѣ учрежденій ИМПЕРАТРИЦЫ МАРИИ (1896 г.) и Городская богадѣльня Жукова (1843 г.).

Посадъ Солыцы. Попечительное о домѣ трудолюбія Общество (1898 г.); Общество вспоможенія нуждающимся учащимся въ одноклассномъ женскомъ училищѣ (1899 г.) и Богадѣльня имени Ардамацкихъ.

Порховскій уѣздъ. Община сестеръ милосердія св. Маріи Мегдалины въ сел. Буригахъ (1861 г.); Дѣтскій пріютъ для крестьянскихъ сиротъ въ сел. Вольшевѣ (1879 г.); Лопухинскій домъ призрѣнія инвалидовъ Александровскаго комитета о раненыхъ въ пог. Карачуницахъ (1863 г.); Женская богадѣльня при Богородицкой церкви въ сел. Моринѣ (1898 г.).

Н а р о д н о е п р о с в ѣ щ е н і е .

По даннымъ „Ежегодника“ Центрального Статистическаго Комитета грамотность въ Псковской губерніи, сравнительно съ 50-ю губерніями Соб. Европейской Россіи, занимаетъ послѣднее мѣсто. Въ Псковской губерніи, на 1000 душъ населенія, приходится грамотныхъ 146 человекъ или 14⁰/₀.

По поламъ число грамотныхъ распределяется еще болѣе рѣзко: на 1000 душъ обоого пола приходится 225 грамотныхъ мужчинъ и только 72 женщины.

Культурно-образовательнымъ центромъ губерніи служитъ городъ Псковъ, въ которомъ сосредоточено большинство средне-учебныхъ заведеній и заведеній спеціального типа. Кромѣ Пскова средне-учебныя заведенія имѣются въ г.г. Великихъ Лукахъ—реальное училище и женская гимназія, Островѣ, Опочкѣ и Порховѣ—женскія гимназіи. Женскія прогимназіи имѣются въ Псковѣ, Новоржевѣ, Торопцѣ и Холмѣ и духовныя училища—въ г.г. Псковѣ, Порховѣ, Великихъ Лукахъ и Торопцѣ.

Общее число учебныхъ заведеній въ губерніи въ отчетномъ году было 1083 съ общимъ числомъ учащихся 68722, въ томъ числѣ 47614 мужскаго пола и 21108 женскаго пола.

По сравненію съ прошлымъ годомъ, число учебныхъ заведеній увеличилось на 78, число учащихся на 10061. На долю средне-учебныхъ заведеній приходилось 5138 учащихся обоого пола, на долю низшихъ 7986, въ сельскихъ школахъ обучалось—55597 человекъ.

Развитіе учебно-воспитательнаго дѣла среди сельскаго населенія осуществлялось совмѣстными усиліями земствъ, правительства и духовенства.

Число учащихся во всѣхъ трехъ типахъ школъ въ отчетномъ году было слѣдующее:

	Число школъ.	Число учащихся.		Всего.
		муж. пола.	жен. пола.	
Министерскихъ	55	3053	1394	4447
Земскихъ	370	18543	6133	24676
Церков.-приходск. и школъ грамоты	420	13356	5880	19236
Сущ. на сред. город., зем- ства и минист.	121	5123	2116	7239

Преобладающими въ губерніи являются земскія школы. На одно училище въ министерской школѣ приходится 81 учащихся, въ земской 67 и въ церковно-приходской 67. Объясняется это тѣмъ, что болѣе половины министерскихъ школъ собственныя, приспособленныя къ учебнымъ цѣлямъ зданія, тогда какъ большинство земскихъ школъ вынуждены помѣщаться въ наемныхъ крестьянскихъ избахъ и слѣдовательно не могутъ вмѣстить большаго числа учениковъ. За рѣдкимъ исключеніемъ учителя всѣхъ сельскихъ школъ имѣютъ квартиры при училищѣ.

Благодаря тому, что министерскія школы, какъ сказано выше, имѣютъ собственныя зданія, построенныя на собственной землѣ, то при этомъ типѣ училищъ чаще встрѣчаются опытные огороды и сады. При министерскихъ школахъ были заведены сады и огороды при 43 школахъ, а при земскихъ всего 83.

Библиотеки устроены въ 316 земскихъ школахъ и въ 54 министерскихъ.

ВѢДОМОСТЬ

о посѣвѣ и урожаѣ хлѣба

ВЪ ПСКОВСКОЙ ГУБЕРНІИ

ЗА 1910 ГОДЪ.

У ъ з д ы.	П о с ъ я н о ц у д						о в ъ.			с н я т о п у д о в ъ.								
	Озимой ржи.	Озимой пшеницы.	Яровой ржи.	Яровой пшеницы.	Ячменя.	Гречихи.	Гороха.	Овса.	Картофеля.	Озимой ржи.	Озимой пшен.	Яровой ржи.	Яровой пшен.	Ячменя.	Гречихи	Гороха.	Овса.	Картофеля.
Псковскій.																		
На земляхъ крестьянскихъ обществъ . . .	450995	1960	153	346	153233	1031	12521	136779	598844	2223719	5000	306	2592	769291	5577	52720	438964	2600066
„ владѣльческихъ, городскихъ и др.	54038	3465	90	323	22829	107	1812	42106	133271	358524	4032	360	1551	123656	311	7663	142416	599488
Итого .	505033	6505	243	669	176062	1138	14333	178885	732115	2582243	9032	666	4143	892947	5888	60383	581380	3199554
Островскій.																		
На земляхъ крестьянскихъ обществъ . . .	452440	3240	149	1078	63962	375	18194	231722	468456	2228053	9720	533	6930	272992	1675	87975	641693	2146828
„ владѣльческихъ, городскихъ и др.	70800	3361	185	60	12116	137	3183	68780	65034	455038	18316	934	287	74015	788	20100	233943	308270
Итого .	523240	6601	334	1138	76078	512	21377	300502	533490	2683091	28036	1467	7217	347007	2463	108075	875636	2455098
Опочецкій.																		
На земляхъ крестьянскихъ обществъ . . .	333619	5184	1368	910	66257	1441	32087	113058	466510	1727174	28800	5270	4914	294606	6321	122702	304058	2092934
„ владѣльческихъ, городскихъ и др.	108570	417	255	190	25863	655	9010	55724	150084	697620	1310	1992	600	154018	2948	47122	173230	823643
Итого .	442189	5601	1623	1100	92114	2096	41097	168782	616594	2424794	30110	7262	5514	448624	9269	169824	477288	2916577
Новоржевскій.																		
На земляхъ крестьянскихъ обществъ . . .	290951	225	45	47	65902	660	16441	154179	248248	1451758	989	150	271	322993	2464	83952	366839	1357747
„ владѣльческихъ, городскихъ и др.	125411	198	54	162	39258	140	9381	55323	161468	703835	1063	300	648	198035	1760	47011	167335	732549
Итого .	416362	423	99	209	105160	800	25822	209502	409716	2155593	2052	450	919	521028	4224	130963	534174	2090296
Великолукскій.																		
На земляхъ крестьянскихъ обществъ . . .	244461	15985	1627	—	31122	566	8172	201891	279388	1086492	78848	4515	—	116298	2818	26850	477689	1333205
„ владѣльческихъ, городскихъ и др.	65388	3175	94	240	13850	186	3140	73750	92194	399361	18792	396	1272	74513	1601	18561	217738	474223
Итого .	309849	19160	1721	240	44972	752	11312	275641	371582	1485853	97640	4911	1272	190811	4419	45411	695427	1807428
Торопецкій.																		
На земляхъ крестьянскихъ обществъ . . .	162996	3009	3916	608	22021	3168	3921	157067	285008	621867	10518	9479	2432	90170	9374	13182	362545	1391952
„ владѣльческихъ, городскихъ и др.	42121	—	1310	1401	5087	1040	1206	47906	86688	231220	—	5157	5513	24931	3872	5976	138562	451706
Итого .	205117	3009	5226	2009	27108	4208	5127	204973	371696	853087	10518	14636	7945	115101	13246	19158	501107	1843658
Холмскій.																		
На земляхъ крестьянскихъ обществъ . . .	145222	637	1246	618	93623	1062	4011	31931	259207	541426	3163	2842	3510	475011	2025	21844	103724	1256265
„ владѣльческихъ, городскихъ и др.	42213	180	603	316	6633	478	1975	51764	77680	169305	680	2023	836	28006	818	9071	176297	319814
Итого .	187435	817	1849	934	100256	1540	5986	83695	336887	710731	3842	4865	4346	503017	2843	30915	280021	1576079
Порховскій.																		
На земляхъ крестьянскихъ обществъ . . .	506665	200	—	—	84348	357	20478	392112	434024	2255154	420	—	—	317264	1615	110998	1092312	1956558
„ владѣльческихъ, городскихъ и др.	82118	88	216	1856	17042	117	3830	113616	77586	519228	347	748	8288	86428	680	23780	369252	434026
Итого .	588783	288	216	1856	101390	474	24308	505728	511610	2774382	767	748	8288	403692	2295	134778	1461564	2390584
Всего по губерніи .	3178008	38426	11311	8155	723140	11520	149362	1927708	3883690	15669774	181997	35005	39644	3422227	44647	699507	5406597	18279274

ВѢДОМОСТЬ

О ПОСѢВѢ И УРОЖАѢ ЛЬНА ВЪ ПСКОВСКОЙ ГУБЕРНІИ
ЗА 1910 ГОДЪ.

НАЗВАНІЕ УѢЗДОВЪ.	Посѣвная площадь въ десятин.	С н я т о.		
		Льняного сѣме- ни пудовъ.	Волокна пудовъ.	
Псковскій	Кр.	13032	156384	230666
	Владѣл.	3424	47936	63686
Итого		16456	204320	294352
Островскій	Кр.	15074	186918	221588
	Владѣл.	4759	78048	71861
Итого		19833	264966	293449
Опочецкій	Кр.	4055	76640	66908
	Владѣл.	4257	62152	75349
Итого		8312	138792	142257
Новоржевскій	Кр.	7305	114689	105192
	Владѣл.	3536	54365	52100
Итого		10541	169054	157292
Великолуцкій	Кр.	1476	28487	30096
	Владѣл.	1170	17901	23985
Итого		2646	46388	54081
Торопецкій	Кр.	920	12236	15016
	Владѣл.	872	8546	8894
Итого		1792	20782	24810
Холмскій	Кр.	1059	15041	13795
	Владѣл.	1059	16520	15567
Итого		2118	31561	29362
Порховскій	Кр.	15891	225652	427468
	Владѣл.	5174	86406	166603
Итого		21065	312058	594071
Въ губерніи	Кр.	58711	816047	1111629
	Владѣл.	23951	371874	478045
Итого		82662	1187921	1589674

ВѢДОМОСТЬ

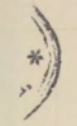
о фабрикахъ и заводахъ

въ Псковской губерніи

за 1910 годъ.

Наименованіе фабрикъ и заводовъ.	Г. ПСКОВЪ.			ПРИГ. ПЕЧЕРЫ.			ПОС. АЛЕКСАН- ДРОВСКІЙ.			ПСКОВСКІЙ УЪЗДЪ.			Г. ОСТРОВЪ.		
	Число фабрикъ.	Сумма произво- дительности.	Число рабочихъ	Число фабрикъ.	Сумма произво- дительности.	Число рабочихъ	Число фабрикъ.	Сумма произво- дительности.	Число рабочихъ	Число фабрикъ.	Сумма произво- дительности.	Число рабочихъ	Число фабрикъ.	Сумма произво- дительности.	Число рабочихъ
I. Фабрики и заводы, обдѣлывающіе животные продукты.															
Кожевенные	1	53000	23	2	1300	3	—	—	6	102000	70	—	—	—	—
Юфтяные	—	—	—	—	—	—	—	—	—	—	—	—	—	—	—
Войлочные	—	—	—	—	—	—	—	—	1	250	1	—	—	—	—
Смущечные	—	—	—	—	—	—	—	—	—	—	—	—	—	—	—
Овчинные	—	—	—	1	200	2	—	—	4	380	5	—	—	—	—
Салотопленные	—	—	—	—	—	—	—	—	—	—	—	—	—	—	—
Мыльные	1	3500	4	—	—	—	—	—	—	—	—	—	—	—	—
Маслобойные	1	60000	10	—	—	—	—	—	1	800	1	—	—	—	—
Свѣчные и восковые	2	158500	16	—	—	—	—	—	—	—	—	—	—	—	—
Снѣтосушильные	—	—	—	—	—	—	28	115000	62	79	70800	156	—	—	—
Сыроваренные	—	—	—	—	—	—	—	—	—	—	—	—	—	—	—
Городскія скотобойни	1	28145	20	—	—	—	—	—	1	2000	3	1	3000	4	—
II. Обдѣлывающіе растительные продукты.															
Льнопрядильные и бичевочные.	2	194000	201	—	—	—	—	—	—	—	—	2	10000	34	—
Льняные склады	4	270099	180	3	1300000	23	—	—	1	22000	210	1412000	90	—	—
Канатопрядильные	—	—	—	—	—	—	—	—	—	—	—	—	—	—	—
Пиво и медоваренные	2	59745	23	—	—	—	—	—	—	—	—	—	—	—	—
Винокуренные	—	—	—	—	—	—	—	—	3	50000	16	—	—	—	—
Вино ягодный	1	64963	20	—	—	—	—	—	—	—	—	—	—	—	—
Водочные	—	—	—	—	—	—	—	—	—	—	—	—	—	—	—
Прохладительн. напитковъ	4	32557	19	—	—	—	—	—	—	—	—	1	750	3	—
Укусные	1	6254	2	—	—	—	—	—	—	—	—	—	—	—	—
Солодовенные	—	—	—	—	—	—	—	—	—	—	—	—	—	—	—
Мукомольные	7	10368	18	—	—	—	—	—	204	71500	306	2	1100	4	—
Гѣсопильные	2	191512	125	—	—	—	—	—	4	80500	83	—	—	—	—
Дектарные	—	—	—	—	—	—	—	—	—	—	—	—	—	—	—
Спичечные	—	—	—	—	—	—	—	—	1	2205	9	—	—	—	—
Габачные	—	—	—	—	—	—	—	—	—	—	—	—	—	—	—
III. Обдѣлывающіе ископаемые продукты.															
Алебастровый и мукомольный.	1	49000	5	—	—	—	—	—	5	126667	56	—	—	—	—
Сафельные	—	—	—	—	—	—	—	—	—	—	—	—	—	—	—
Гончарные	2	7512	17	—	—	—	—	—	70	2115	72	—	—	—	—
Кирпичные	—	—	—	—	—	—	—	—	12	107370	164	—	—	—	—
Спильные	—	—	—	—	—	—	—	—	1	250	1	1	500	1	—
Красильные	—	—	—	—	—	—	—	—	1	200	1	1	250	1	—
Чугунно-литейные	2	74350	64	—	—	—	—	—	—	—	—	—	—	—	—
Стекольные	—	—	—	—	—	—	—	—	—	—	—	—	—	—	—
Итого	34	1263505	747	6	1301500	28	28	115000	62	394	639127	946	18	1427600	137

БИБЛИОТЕКА
* Ученого Комитета Мин. Фун.



УЧЕТЫ					ПОТОКИ НАСЕЛЕНИЯ				
Въезд	Выезд	Смерти	Всего	Изъезд	Въезд	Выезд	Смерти	Всего	Изъезд
1	2	3	4	5	6	7	8	9	10
11	12	13	14	15	16	17	18	19	20
21	22	23	24	25	26	27	28	29	30
31	32	33	34	35	36	37	38	39	40
41	42	43	44	45	46	47	48	49	50
51	52	53	54	55	56	57	58	59	60
61	62	63	64	65	66	67	68	69	70
71	72	73	74	75	76	77	78	79	80
81	82	83	84	85	86	87	88	89	90
91	92	93	94	95	96	97	98	99	100

ВѢДОМОСТЬ

О ДВИЖЕНІИ НАСЕЛЕНІЯ

ВЪ ПСКОВСКОЙ ГУБЕРНІИ

за 1910 годъ.

ГОРОДА И УѢЗДЫ.

Число бра-
ковъ.

Ч И С Л О Р О

В ъ б р а к ѣ.

В н ѣ

МУЖ. ПОЛ. ЖЕН. ПОЛ. ОБ. ПОЛ. МУЖ. ПОЛ.

Д И В Ш И Х С Я.

б р а к а.

В С Е Г О.

Число умершихъ.

Прибыль и убыль.

ЖЕН. ПОЛ. ОБ. ПОЛ. МУЖ. ПОЛ. ЖЕН. ПОЛ. ОБ. ПОЛ. МУЖ. ПОЛ. ЖЕН. ПОЛ. ОБ. ПОЛ.

Губернскій городъ Псковъ	267	647	602	1249	75	59	134	722	661	1383	608	459	1067	+	316
Пригородъ Печеры	8	17	18	35	2	—	2	19	18	37	14	17	31	+	6
Посадъ Александровскій	31	74	73	147	—	—	—	74	73	147	44	45	89	+	58
Уѣздъ Псковскій	1979	4826	4522	9348	105	84	189	4931	4606	9537	3315	2803	6118	+	3419
Городъ Островъ	28	59	62	121	3	7	10	62	69	131	78	53	131	—	
Уѣздъ Островскій	1478	3447	3326	6773	73	82	155	3520	3408	6928	2256	2070	4326	+	2602
Городъ Опочка	19	41	39	80	2	4	6	43	43	86	98	78	176	—	90
Пригородъ Красный	2	14	14	28	—	—	—	14	14	28	11	8	19	+	9
Уѣздъ Опочецкій	1260	3019	2841	5860	74	65	139	3093	2906	5999	1821	1576	3397	+	2602
Городъ Новоржевъ	5	37	22	59	1	2	3	38	24	62	27	19	46	+	16
Уѣздъ Новоржевскій	1095	2972	2815	5787	71	68	139	3043	2883	5926	2036	1794	3830	+	2096
Городъ Великіе-Луки	77	161	146	307	10	7	17	171	153	324	114	91	205	+	119
Уѣздъ Великолуцкій	1305	3577	3299	6876	120	108	228	3697	3407	7104	2659	2460	5119	+	1985
Городъ Торопецъ	58	162	148	310	21	9	30	183	157	340	103	98	201	+	139
Уѣздъ Торопецкій	889	2662	2543	5205	99	106	205	2761	2649	5410	1778	1569	3347	+	2063
Городъ Холмъ	45	107	118	225	4	3	7	111	121	232	71	86	157	+	75
Уѣздъ Холмскій	776	2379	2268	4647	71	60	131	2450	2328	4778	1696	1505	3201	+	1577
Городъ Порховъ	52	105	98	203	9	12	21	114	110	224	111	80	191	+	33
Посадъ Сольцы	7	24	19	43	5	8	13	29	27	56	20	23	43	+	13
Уѣздъ Порховскій	1477	3812	3722	7534	103	102	205	3915	3824	7739	2802	2529	5331	+	2408
Итого въ городахъ	599	1448	1359	2807	132	111	243	1580	1470	3050	1299	1057	2356	+	694
уѣздахъ	10259	26694	25336	52030	716	675	1391	27410	26011	53421	18363	16307	34670	+	18751
Всего въ губерніи	10858	28142	26695	54837	848	786	1634	28990	27481	56471	19662	17364	37026	+	19445

О податяхъ и недоимкахъ по Псков

Роды податей.	Слѣдовало вступить.				Вновь причислено.			
	Недоимокъ.		Оклада.		Недоимокъ.		Оклада.	
	РУБ.	К.	РУБ.	К.	РУБ.	К.	РУБ.	К.
I. Окладные платежи.								
1. Государственный поземельный налогъ.								
Съ земель, состоящихъ во владѣніи крестьянъ собственниковъ, бывшихъ государственныхъ и помѣщичьихъ								
	94674	16	47959	24	12	9	933	
Съ земель частныхъ владѣльцевъ (какъ-то: помѣщиковъ, разночинцевъ и др.)								
	7114	44	35004	44	83	3	9267	
Пени за неуплату въ срокъ частными владѣльцами поземельнаго налога								
	209	90	—	—	637	63	—	—
Итого	101998	50	82963	68	732	75	102	—
2. Выкупные платежи:								
Съ крестьянъ бывшихъ помѣщичьихъ:								
а) перешедшихъ на выкупъ по утвержденнымъ сдѣлкамъ								
	609625	78	10803	25	64	2	326	
б) переведенныхъ по обязательному выкупу								
	843	90	566	—	—	—	—	—
Съ бывшихъ Государственныхъ крестьянъ:								
а) на основаніи закона 12 іюля 1886 г.								
	669885	56	4406	82	32	11	379	
б) на основаніи особыхъ правилъ								
	420	49	97	48	—	—	—	—
Итого	1280775	73	15313	21	96	13	7	5
1) Кромѣ того по счетамъ Казенной Палаты числится къ 1 января 1911 года отсроченныхъ недоимокъ выкупныхъ платежей 628960 р. 71 к. и государственнаго поземельнаго налога 2134 р. 62 к., всего 631095 р. 33 к., срокъ платежа которымъ не наступилъ.								
В с е г о	1382774	23	98276	89	828	88	109	5
3. Налогъ съ недвижимыхъ имуществъ въ городахъ, посадахъ и мѣстечкахъ								
	4880	34	54000	—	—	—	—	—
Пени за неуплату въ срокъ налога								
	—	—	—	—	490	81	—	—
Итого	4880	34	54000	—	490	81	—	—
4. Государственный квартирный налогъ								
	781	75	16684	—	—	—	7	—
Пени за неуплату въ срокъ сего налога								
	—	—	—	—	237	99	—	—
Взысканій за нарушеніе положенія о государственномъ квартирномъ налогѣ								
	—	—	—	—	348	40	—	—
Итого	781	75	16684	—	586	39	7	—
II. Другихъ разныхъ взысканій.								
Министерство Финансовъ:								
По Департаментамъ:								
Государственнаго Казначейства								
	36886	37	—	—	40	—	24583	86
1) Въ томъ числѣ состоящихъ на счетахъ Казенной Палаты безъ опредѣленія виновныхъ 3330 р. 90 к.								

ской губерніи за 1910 годъ.

Исключено:				Взыскано:				Осталось къ 1 Января 1911 г.					
Недоимокъ.		Оклада.		Недоимокъ.		Оклада.		Недоимокъ.		Оклада.		ВСЕГО.	
РУБ.	К.	РУБ.	К.	РУБ.	К.	РУБ.	К.	РУБ.	К.	РУБ.	К.	РУБ.	К.
2136	27	194	57	18357	67	23591	57	74192	31	24182	43	98374	74
114	66	754	51	6273	57	30592	94	809	24	3749	66	4558	90
15	95	—	—	702	81	—	—	128	77	—	—	128	77
2266	88	949	8	25334	5	54184	51	75130	32	27932	9	103062	41
246934	90	6	50	48168	72	2654	87	314586	18	8145	14	322731	32
748	14	—	—	46	10	—	—	49	66	5	66	55	32
395071	90	3	79	48935	19	463	65	225910	58	3943	17	229853	75
147	68	—	—	33	82	20	49	238	99	76	99	315	98
642902	62	10	29	97183	83	3139	1	540785	41	12170	96	552956	37
645169	50	959	37	122517	88	57323	52	615915	73	40103	5	656018	78
1	89	—	—	4859	51	49812	33	18	94	4187	67	4206	61
—	—	—	—	490	81	—	—	—	—	—	—	—	—
1	89	—	—	5350	32	49812	33	18	94	4187	67	4206	61
153	1	324	80	287	20	15948	51	341	54	417	69	759	23
22	24	—	—	213	43	—	—	2	32	—	—	2	32
—	25	—	—	348	15	—	—	—	—	—	—	—	—
175	50	324	80	848	78	15948	51	343	86	417	69	761	55
6386	30	3322	22	7057	40	8347	52	23482	67	12914	12	36396	79

О податяхъ и недомкахъ по Псков

Роды податей.	Слѣдовало вступить.				Вновь причислено.			
	Недомокъ.		Оклада.		Недомокъ.		Оклада.	
	РУБ.	К.	РУБ.	К.	РУБ.	К.	РУБ.	К.
Окладныхъ сборовъ	4750	10	—	—	15907	12	122492	68
Министерство торговли и промышленности	9491	92	—	—	80	58	4290	15
Особенной канцеляріи по кредитной части	181481	88	—	—	12062	37	18662	19
<p>2) Въ томъ числѣ значится отпущенныхъ зем- ствамъ: Губернскому и Уѣзднымъ Псковской губерніи на предметъ неотложныхъ расходовъ для поддержанія ихъ хозяйства 68317 р. 30 к.</p> <p>По Министерствамъ:</p> <p>Главное Управленіе Землеустр. и Земледѣлія</p>								
	38000	—	—	—	15	—	8000	—
Внутреннихъ Дѣлъ	11141	24	—	—	38	97	6312	88
<p>3) Въ томъ числѣ состоящихъ на счетахъ Пала- ты безъ опредѣленія виновныхъ 1339 р. 68 к.</p> <p>Главное Управленіе Почтъ и Телеграфовъ</p>								
	—	—	—	—	—	—	112	88
Народнаго Просвѣщенія	57175	24	—	—	381	97	39123	18
<p>4) Въ томъ числѣ на Опочечкой Городской Упра- вѣ числится отсроченной недоимки на содержаніе мѣст- наго городского училища 2140 руб.</p> <p>Юстиціи</p>								
	24424	18	—	—	15	50	11868	73
<p>5) Въ томъ числѣ состоящихъ на счетахъ Казен- ной Палаты безъ опредѣленія виновныхъ 2147 р. 63 к.</p> <p>Путей Сообщенія</p>								
	2020	—	—	—	51	—	8615	—
Сверхъ того сборнаго тюремнаго капитала	14569	53	—	—	—	—	—	—
Итого	379940	46	—	—	28592	51	243948	67
<p>6) Въ томъ числѣ состоящихъ на счетахъ Казен- ной Палаты безъ опредѣленія виновныхъ 6818 руб. 21 коп. недоимки за Земствомъ Псковской губерніи 68317 р. 30 к. и отсроченной недоимки на содер- жаніе Опочечнаго городского училища 2140 р.</p> <p>Земскіе поземельные сборы</p>								
	681795	58	802644	59	170	69	62196	37
<p>III. Въ томъ числѣ на ответственности Гу- бернскаго Начальства.</p> <p>Министерства Финансовъ.</p> <p>Департаментъ Государственнаго Казначейства</p>								
	1440	35	—	—	—	—	1866	88
Департаментъ Окладныхъ сборовъ	4750	10	—	—	15907	12	122492	68
Отдѣлъ Торговли	9491	92	—	—	80	58	4290	15
Особенная канцелярія по кредитной части	171481	88	—	—	12062	37	18662	19
<p>По Министерствамъ:</p> <p>Департаментъ Земледѣлія</p>								
	38000	—	—	—	15	—	8000	—
Внутреннихъ Дѣлъ	4640	—	—	—	—	—	600	—
Юстиціи	24424	18	—	—	15	50	11868	73
Всего	264228	43	—	—	28080	57	167780	63

ской губерніи за 1910 годъ.

Исключено:				Взыскано:				Осталось къ 1 Января 1911 г.					
Недомокъ.		Оклада.		Недомокъ.		Оклада.		Недомокъ.		Оклада.		ВСЕГО.	
РУБ.	К.	РУБ.	К.	РУБ.	К.	РУБ.	К.	РУБ.	К.	РУБ.	К.	РУБ.	К.
3859	60	1836	24	12574	42	105038	15	4223	20	15618	29	19841	49
6923	40	7	30	2423	65	1858	10	225	45	2424	75	2650	20
107335	97	—	—	14688	50	16689	25	71519	78	1972	97	73492	72 ²⁾
<p>— 92 — — 511 81 500 — 37502 27 7500 — 45002 27</p> <p>4549 56 — — 730 97 4735 88 5899 68 1577 — 7476 68³⁾</p> <p>— — — — — — 112 88 — — — — — —</p> <p>8020 16 — — 11582 48 18436 82 37954 57 20686 36 58640 93⁴⁾</p> <p>13092 7 752 41 696 96 1710 44 10650 65 9405 88 20056 53⁵⁾</p> <p>20 — — — 2051 — 2595 — — — — 6020 — 6020 —</p> <p>— — — — 4569 53 — — 10000 — — — — 10000 —</p> <p>150187 98 5918 17 56886 72 159911 16 201458 27 78119 34 279577 61⁶⁾</p> <p>17192 71 5565 59 220350 69 711030 46 444422 87 148244 91 592667 78</p> <p>874 22 18 73 58 26 149 63 507 87 1698 52 2206 39</p> <p>3859 60 1836 24 12574 42 105308 15 4223 20 15618 29 19841 49</p> <p>6923 40 7 30 2423 65 1858 10 225 45 2424 75 2650 20</p> <p>107335 97 — — 14688 50 16689 25 71519 78 1972 94 73492 72</p> <p>— 92 — — 511 81 500 — 37502 27 7500 — 45002 27</p> <p>— — — — 60 — 27 — 4580 — 573 — 5153 —</p> <p>13092 7 752 41 696 96 1710 44 10650 65 9405 88 29056 53</p> <p>132086 18 2614 68 31013 60 125972 57 129209 22 39193 38 168402 60</p>													

Date		Description		Amount		Balance	
Month	Day	To	By	Debit	Credit	Debit	Credit
Jan	1						
Jan	2						
Jan	3						
Jan	4						
Jan	5						
Jan	6						
Jan	7						
Jan	8						
Jan	9						
Jan	10						
Jan	11						
Jan	12						
Jan	13						
Jan	14						
Jan	15						
Jan	16						
Jan	17						
Jan	18						
Jan	19						
Jan	20						
Jan	21						
Jan	22						
Jan	23						
Jan	24						
Jan	25						
Jan	26						
Jan	27						
Jan	28						
Jan	29						
Jan	30						
Jan	31						
Feb	1						
Feb	2						
Feb	3						
Feb	4						
Feb	5						
Feb	6						
Feb	7						
Feb	8						
Feb	9						
Feb	10						
Feb	11						
Feb	12						
Feb	13						
Feb	14						
Feb	15						
Feb	16						
Feb	17						
Feb	18						
Feb	19						
Feb	20						
Feb	21						
Feb	22						
Feb	23						
Feb	24						
Feb	25						
Feb	26						
Feb	27						
Feb	28						
Feb	29						
Feb	30						
Feb	31						

Вѣдомость

о распределеніи недоимокъ по городамъ и уѣздамъ Псковской губерніи за 1910 годъ.

Города и уѣзды.	Н е д о и м о к ъ.																	
	По бывшимъ земскимъ сборамъ (пять поземельный налогъ).		По выкупнымъ платежамъ.		По налогу съ городскихъ недвижимыхъ имуществъ.		По государствен. квартирному налогу.		По разрозненнымъ недвижимымъ доимкамъ.		По разнымъ взыскаціямъ.		ВСЕГО.					
	Р.	К.	Р.	К.	Р.	К.	Р.	К.	Р.	К.	Р.	К.	Р.	К.				
Гор. Псковъ	—	—	—	—	3322	10	545	—	—	—	—	—	4651	97	8519	7		
Псковскій уѣздъ	38258	10	3400	17	—	—	—	—	360570	72	74892	9	477121	92	—	—		
„ Островъ	—	—	—	—	—	—	—	—	—	—	—	—	434	10	434	10		
Островскій у.	4020	37	1684	21	70	—	—	—	—	—	—	—	5160	78	17760	285		
„ Опочка	—	—	—	—	—	—	173	79	—	—	—	—	—	—	15	20	188	99
Опочецкій у.	26118	15	2035	64	56	—	—	—	—	—	—	—	52463	89	1564	77	28371	137
„ Новоржевъ	—	—	—	—	—	—	—	—	—	—	—	—	—	—	—	—	—	—
Новоржевскій у.	10310	8	15860	21	—	—	—	—	—	—	—	—	169896	68	2727	8	198794	5
„ Порховъ	—	—	—	—	—	—	663	33	—	—	—	—	—	—	4460	43	5123	76
Порховскій у.	7757	13	8933	33	84	—	—	—	—	—	—	—	1235	10	43905	27	142231	34
„ Великіе-Луки	—	—	—	—	—	—	—	—	—	—	—	—	—	—	356	8	356	8
Великолукскій у.	5813	56	24384	6	—	—	—	—	—	—	—	—	23410	34	4749	61	58357	57
„ Торопецъ	—	—	—	—	—	—	—	—	—	—	—	—	—	—	141	65	141	65
Торопецскій у.	1182	68	718	47	—	—	—	—	—	—	—	—	342	41	23733	74	25977	30
„ Холмъ	—	—	—	—	—	—	—	—	—	—	—	—	—	—	52	85	52	85
Холмскій у.	9602	34	47273	36	—	—	—	—	—	—	—	—	23176	19	1556	14	81608	3

ВѢДОМОСТЬ

о расходуемых на содержание и управление делами
судовъ въ 1910 году.

№ п/п	Наименование судовъ	Въ числѣ	Въ числѣ	Въ числѣ	Въ числѣ	Въ числѣ	Въ числѣ
1	Судно 1	—	—	—	—	—	—
2	Судно 2	—	—	—	—	—	—
3	Судно 3	—	—	—	—	—	—
4	Судно 4	—	—	—	—	—	—
5	Судно 5	—	—	—	—	—	—
6	Судно 6	—	—	—	—	—	—
7	Судно 7	—	—	—	—	—	—
8	Судно 8	—	—	—	—	—	—
9	Судно 9	—	—	—	—	—	—
10	Судно 10	—	—	—	—	—	—
11	Судно 11	—	—	—	—	—	—
12	Судно 12	—	—	—	—	—	—
13	Судно 13	—	—	—	—	—	—
14	Судно 14	—	—	—	—	—	—
15	Судно 15	—	—	—	—	—	—
16	Судно 16	—	—	—	—	—	—
17	Судно 17	—	—	—	—	—	—
18	Судно 18	—	—	—	—	—	—
19	Судно 19	—	—	—	—	—	—
20	Судно 20	—	—	—	—	—	—
21	Судно 21	—	—	—	—	—	—
22	Судно 22	—	—	—	—	—	—
23	Судно 23	—	—	—	—	—	—
24	Судно 24	—	—	—	—	—	—
25	Судно 25	—	—	—	—	—	—
26	Судно 26	—	—	—	—	—	—
27	Судно 27	—	—	—	—	—	—
28	Судно 28	—	—	—	—	—	—
29	Судно 29	—	—	—	—	—	—
30	Судно 30	—	—	—	—	—	—
31	Судно 31	—	—	—	—	—	—
32	Судно 32	—	—	—	—	—	—
33	Судно 33	—	—	—	—	—	—
34	Судно 34	—	—	—	—	—	—
35	Судно 35	—	—	—	—	—	—
36	Судно 36	—	—	—	—	—	—
37	Судно 37	—	—	—	—	—	—
38	Судно 38	—	—	—	—	—	—
39	Судно 39	—	—	—	—	—	—
40	Судно 40	—	—	—	—	—	—
41	Судно 41	—	—	—	—	—	—
42	Судно 42	—	—	—	—	—	—
43	Судно 43	—	—	—	—	—	—
44	Судно 44	—	—	—	—	—	—
45	Судно 45	—	—	—	—	—	—
46	Судно 46	—	—	—	—	—	—
47	Судно 47	—	—	—	—	—	—
48	Судно 48	—	—	—	—	—	—
49	Судно 49	—	—	—	—	—	—
50	Судно 50	—	—	—	—	—	—
51	Судно 51	—	—	—	—	—	—
52	Судно 52	—	—	—	—	—	—
53	Судно 53	—	—	—	—	—	—
54	Судно 54	—	—	—	—	—	—
55	Судно 55	—	—	—	—	—	—
56	Судно 56	—	—	—	—	—	—
57	Судно 57	—	—	—	—	—	—
58	Судно 58	—	—	—	—	—	—
59	Судно 59	—	—	—	—	—	—
60	Судно 60	—	—	—	—	—	—
61	Судно 61	—	—	—	—	—	—
62	Судно 62	—	—	—	—	—	—
63	Судно 63	—	—	—	—	—	—
64	Судно 64	—	—	—	—	—	—
65	Судно 65	—	—	—	—	—	—
66	Судно 66	—	—	—	—	—	—
67	Судно 67	—	—	—	—	—	—
68	Судно 68	—	—	—	—	—	—
69	Судно 69	—	—	—	—	—	—
70	Судно 70	—	—	—	—	—	—
71	Судно 71	—	—	—	—	—	—
72	Судно 72	—	—	—	—	—	—
73	Судно 73	—	—	—	—	—	—
74	Судно 74	—	—	—	—	—	—
75	Судно 75	—	—	—	—	—	—
76	Судно 76	—	—	—	—	—	—
77	Судно 77	—	—	—	—	—	—
78	Судно 78	—	—	—	—	—	—
79	Судно 79	—	—	—	—	—	—
80	Судно 80	—	—	—	—	—	—
81	Судно 81	—	—	—	—	—	—
82	Судно 82	—	—	—	—	—	—
83	Судно 83	—	—	—	—	—	—
84	Судно 84	—	—	—	—	—	—
85	Судно 85	—	—	—	—	—	—
86	Судно 86	—	—	—	—	—	—
87	Судно 87	—	—	—	—	—	—
88	Судно 88	—	—	—	—	—	—
89	Судно 89	—	—	—	—	—	—
90	Судно 90	—	—	—	—	—	—
91	Судно 91	—	—	—	—	—	—
92	Судно 92	—	—	—	—	—	—
93	Судно 93	—	—	—	—	—	—
94	Судно 94	—	—	—	—	—	—
95	Судно 95	—	—	—	—	—	—
96	Судно 96	—	—	—	—	—	—
97	Судно 97	—	—	—	—	—	—
98	Судно 98	—	—	—	—	—	—
99	Судно 99	—	—	—	—	—	—
100	Судно 100	—	—	—	—	—	—

Вѣдомость

о числѣ и родѣ преступленій въ Псковской губерніи, за 1910 годъ.

Родъ преступленій.	Число преступленій.	Число осужденныхъ.		Въ томъ числѣ.											
		Дворянъ потомств.		Дворянъ личнхъ.		Почетвыхъ гражданъ и купцовъ.		Мѣщанъ.		Крестьянъ.		Другихъ сословій.			
		м.	ж.	м.	ж.	м.	ж.	м.	ж.	м.	ж.	м.	ж.		
Богохуленіе и порицаніе вѣры	15	13	—	—	—	—	—	1	—	11	—	1	—		
Государствен. преступность	10	14	1	—	1	1	2	3	—	8	—	—	—		
Святотатство	6	9	—	—	—	—	—	3	—	6	—	—	—		
Оскорбленіе и явное неуваженіе къ присутственнымъ мѣстамъ и чиновникамъ при отправленіи должности	34	49	2	1	—	—	—	4	1	44	1	—	—		
Взломъ тюремъ, уводъ и побѣгъ находящихся подъ стражею или надзоромъ	2	9	—	—	—	—	—	—	—	9	—	—	—		
Превышеніе власти и противузаконное оной бездѣйствіе	—	—	—	—	—	—	—	—	—	—	—	—	—		
Противузаконные поступки должностныхъ лицъ при храненіи и управленіи ввѣряемаго имъ по службѣ имущества	7	8	—	—	—	1	—	—	—	7	—	—	—		
Подлоги по службѣ	—	—	—	—	—	—	—	—	—	—	—	—	—		
Мздоимство и лихоимство	—	—	—	—	—	—	—	—	—	—	—	—	—		
Поддѣлка фальшивыхъ монетъ	3	3	—	—	—	—	—	1	—	2	—	—	—		
Преступленіе и проступки чиновниковъ по нѣкоторымъ особеннымъ родамъ службы	—	—	—	—	—	—	—	—	—	—	—	—	—		
Нарушеніе общественнаго спокойствія, порядка и ограждающихъ оныя постановленій	3	4	1	—	—	—	—	—	—	4	1	—	—		
Преступленіе противъ общественной нравственности у нарушенія ограждающихъ оную постановленій	—	—	—	—	—	—	—	—	—	—	—	—	—		
Нарушеніе уставовъ торговыхъ	14	11	—	—	—	—	—	10	—	1	—	—	—		
Смертоубійство	117	167	6	1	—	—	—	3	—	163	6	—	—		
Покушеніе на самоубійство	—	—	—	—	—	—	—	—	—	—	—	—	—		
Нанесеніе ранъ, убѣчья и другихъ поврежденій	164	202	4	—	—	—	—	3	—	199	4	—	—		
Оскорбленіе чести	24	20	—	—	2	—	1	1	—	15	—	1	—		
Истребленіе и поврежденіе чужого имущества	17	18	2	—	—	—	—	—	—	18	2	—	—		
Похищеніе чужого имущества:															
а) Грабежъ	38	42	—	—	—	—	—	2	—	40	—	—	—		
б) Кража	286	381	29	—	2	—	4	36	4	336	25	3	—		
Насильственное завладѣніе чужимъ недвижимымъ имуществомъ или чужимъ скотомъ и истребленіе граничныхъ межъ и знаковъ	—	—	—	—	—	—	—	—	—	—	—	—	—		
Присвоеніе и утайка чужой собственности	2	7	—	—	—	—	—	—	—	7	—	—	—		
Всего по губерніи	742	957	45	2	5	1	8	67	5	870	39	5	—		

Вѣдомость

Прилож. № 7 б.

о числѣ и родѣ уголовныхъ дѣлъ, разсмотрѣнныхъ уѣздными сѣздами Псковской губерніи

за 1910 годъ.

Родъ преступленій.	Число преступленій.	Число осужденныхъ.	
		муж.	жен.
Нарушеніе порядка управленія	285	335	34
Нарушеніе благочинія и спокойствія	361	419	11
Нарушеніе уставовъ общественнаго благоустройства, народнаго здравія и преступленія противъ личной безопасности	68	52	5
Нарушеніе устава о паспортахъ	4	3	—
Нарушеніе уставовъ: строительнаго, путей сообщенія, почтоваго и телеграфнаго	160	106	12
Нарушеніе устава пожарнаго	8	7	1
Оскорбленіе чести, угрозы и насилія	1025	860	71
Нарушеніе правъ семейственныхъ	2	1	1
Самовольное пользованіе чужимъ имуществомъ и поврежденіе онаго	146	393	49
Похищеніе и поврежденіе чужого лѣса	818	736	66
Кража, мошенничество, обманъ и присвоеніе чужой собственности	1051	648	71
Нарушеніе уставовъ казенныхъ управленій	51	37	7
Нарушеніе устава о воинской повинности	—	—	—
Нарушеніе правилъ объ охотѣ	19	17	1
Прочихъ дѣлъ	2	1	—
Итого	4000	2615	329

Вѣдомость

Прилож. № 7 в.

о числѣ и родѣ уголовныхъ дѣлъ и проступковъ, разсмотрѣнныхъ мировыми и судебно-административными органами Псковской губ.

за 1910 годъ.

Родъ преступленій.	Число преступленій.	Число осужденныхъ.
Нарушенія порядка управленія	1718	2225
Нарушеніе благочинія и спокойствія	1015	2094
Нарушеніе уставовъ общественнаго благоустройства, народнаго здравія и преступленія противъ личной безопасности	1173	1122
Нарушеніе устава о паспортахъ	180	169
Нарушеніе уставовъ: строительнаго, путей сообщенія, почтоваго и телеграфнаго	652	1115
Нарушеніе устава пожарнаго	235	154
Оскорбленіе чести, угрозы и насилія	3681	2712
Нарушеніе правъ семейственныхъ	23	25
Самовольное пользованіе чужимъ имуществомъ и поврежденіе онаго	663	876
Похищеніе и поврежденіе чужого лѣса	2824	3785
Кража, мошенничество, обманъ и присвоеніе чужой собственности	5159	2950
Нарушеніе уставовъ казенныхъ управленій	798	804
Нарушеніе устава о воинской повинности	873	737
Нарушеніе правилъ объ охотѣ	138	134
Прочихъ дѣлъ	118	27
Итого	20150	18929

ВѢДОМОСТЬ
О П О Ж А Р А Х ъ
ВЪ ПСКОВСКОЙ ГУБЕРНИИ
за 1910 годъ.

ГОРОДА и УЪЗДЫ.	Въ зимніе мѣсяцы.				Въ весенніе мѣсяцы.			
	Число пожа- ровъ.	Число пого- рѣвшихъ дво- ровъ.	Сумма убыт- ковъ.		Число пожа- ровъ.	Число пого- рѣвшихъ дво- ровъ.	Сумма убыт- ковъ.	
			РУБ.	КОП.			РУБ.	КОП.
Губернскій городъ Псковъ	9	10	17550	—	6	7	5335	—
Уѣздъ Псковскій	58	67	27843	—	90	141	58910	—
Городъ Островъ	—	—	—	—	—	—	—	—
Уѣздъ Островскій	37	39	5506	50	64	145	25377	—
Городъ Опочка	2	2	450	—	—	—	—	—
Уѣздъ Опочецкій	12	13	40370	—	17	26	11182	—
Городъ Новоржевъ	—	—	—	—	—	—	—	—
Уѣздъ Новоржевскій	11	16	5777	—	22	49	26747	—
Городъ Великіе Луки	3	3	2050	—	2	2	1250	—
Уѣздъ Великолуцкій	41	41	7692	—	36	57	22914	50
Городъ Торопецъ	1	1	300	—	5	5	5735	—
Уѣздъ Торопецкій	3	3	350	—	15	18	7354	—
Городъ Холмъ	1	1	30	—	—	—	—	—
Уѣздъ Холмскій	15	29	2430	—	12	33	7295	—
Городъ Порховъ	5	3	1700	—	2	1	2015	—
Уѣздъ Порховскій	35	54	13627	—	51	203	45737	—
Итого въ городахъ	21	20	22080	—	15	15	14335	—
уѣздахъ	212	262	103595	50	307	672	205516	50
Всего въ губерніи	233	282	125675	50	322	687	219851	50

ГОРОДА и УЪЗДЫ.	Въ лѣтніе мѣсяцы.				Въ осенніе мѣсяцы.				Всего въ году.			Причина пожаровъ.					
	Число пожа- ровъ.	Число пого- рѣвшихъ дво- ровъ.	Сумма убытковъ.		Число пожа- ровъ.	Число пого- рѣвшихъ дво- ровъ.	Сумма убытковъ.		Число пожа- ровъ.	Число пого- рѣвшихъ дво- ровъ.	Сумма убытковъ.		Отъ молніи.	Отъ дурного уст- ройства трубъ и печей.	Отъ неосторож- ности.	Отъ поджога.	Отъ другихъ причинъ.
			РУБ.	К.			РУБ.	К.			РУБ.	К.					
Губернскій городъ Псковъ	12	15	46240	—	2	3	5360	—	29	35	74485	—	8	7	6	8	
Уѣздъ Псковскій	61	92	3794	—	73	106	69816	—	282	406	160363	—	5	57	94	31	95
Городъ Островъ	2	3	3275	—	1	1	700	—	3	4	3975	—	1	—	—	2	
Уѣздъ Островскій	61	07	65248	—	52	75	48627	—	214	356	144758	50	12	71	37	17	77
Городъ Опочка	1	1	100	—	—	—	—	—	3	3	550	—	—	1	1	1	—
Уѣздъ Опочецкій	24	31	11760	—	22	26	13532	—	75	96	76844	—	8	18	20	12	17
Городъ Новоржевъ	—	—	—	—	1	1	100	—	1	1	100	—	—	—	—	—	1
Уѣздъ Новоржевскій	37	53	27379	—	36	67	38124	—	106	185	98027	—	5	31	25	17	28
Городъ Великіе Луки	3	3	1770	—	7	9	4357	—	15	17	9427	—	—	2	7	3	3
Уѣздъ Великолуцкій	36	56	21385	15	46	57	12380	—	159	211	64371	65	7	60	46	21	25
Городъ Торопецъ	—	—	—	—	—	—	—	—	6	6	6035	—	—	—	5	—	1
Уѣздъ Торопецкій	19	41	16559	—	24	27	25797	—	61	89	50060	—	4	8	16	19	14
Городъ Холмъ	1	2	18000	—	—	—	—	—	2	3	18030	—	—	—	2	—	—
Уѣздъ Холмскій	15	58	5814	50	10	11	2269	—	52	131	17808	50	—	7	34	6	5
Городъ Порховъ	2	1	710	—	5	4	550	—	14	9	4975	—	—	9	3	1	1
Уѣздъ Порховскій	54	358	79469	—	70	164	54213	—	210	779	193046	—	13	53	53	41	50
Итого въ городахъ	21	25	70095	—	16	18	11067	—	73	78	117577	—	—	21	25	11	16
уѣздахъ	307	786	231408	65	333	533	264758	—	1159	2253	805278	65	54	305	325	164	311
Всего въ губерніи	328	811	301503	65	349	551	275825	—	1232	2331	922855	65	54	326	350	175	327

General Ledger		Date		Description		Amount		Balance	
Account	Number	Month	Day	Debit	Credit	Debit	Credit	Debit	Credit
100	100	10	10	100.00		100.00			
200	200	11	15		50.00		50.00		
300	300	12	20	200.00		200.00			
400	400	1	1		100.00		100.00		
500	500	2	1	50.00		50.00			
600	600	3	1		200.00		200.00		
700	700	4	1	100.00		100.00			
800	800	5	1		150.00		150.00		
900	900	6	1	300.00		300.00			
1000	1000	7	1		250.00		250.00		
1100	1100	8	1	150.00		150.00			
1200	1200	9	1		350.00		350.00		
1300	1300	10	1	200.00		200.00			
1400	1400	11	1		400.00		400.00		
1500	1500	12	1	250.00		250.00			
1600	1600	1	1		450.00		450.00		
1700	1700	2	1	300.00		300.00			
1800	1800	3	1		500.00		500.00		
1900	1900	4	1	350.00		350.00			
2000	2000	5	1		550.00		550.00		
2100	2100	6	1	400.00		400.00			
2200	2200	7	1		600.00		600.00		
2300	2300	8	1	450.00		450.00			
2400	2400	9	1		650.00		650.00		
2500	2500	10	1	500.00		500.00			
2600	2600	11	1		700.00		700.00		
2700	2700	12	1	550.00		550.00			
2800	2800	1	1		750.00		750.00		
2900	2900	2	1	600.00		600.00			
3000	3000	3	1		800.00		800.00		
3100	3100	4	1	650.00		650.00			
3200	3200	5	1		850.00		850.00		
3300	3300	6	1	700.00		700.00			
3400	3400	7	1		900.00		900.00		
3500	3500	8	1	750.00		750.00			
3600	3600	9	1		950.00		950.00		
3700	3700	10	1	800.00		800.00			
3800	3800	11	1		1000.00		1000.00		
3900	3900	12	1	850.00		850.00			
4000	4000	1	1		1050.00		1050.00		

ВѢДОМОСТЬ

объ устройствѣ пожарной части въ городахъ Исковской губерніи за 1910 годъ.

Г О Р О Д А .	Составъ пожарныхъ командъ и вольныхъ пожарныхъ обществъ.		Количество лошадей.		Количество пожарныхъ насосовъ.	Сумма, израсходованная на содержаніе пожарной части.	
	Наемныхъ.	Членовъ охотниковъ	Содержим. постоянно.	Поставл. обывател.		РУБЛИ.	КОП.
Городъ Исковъ	32	127	33	—	8	18655	60
Приг. Печеры	—	45	—	8	4	24	72
Пос. Александровскій	—	66	—	10	5	227	—
Гор. Островъ	5	135	3	82	11	3778	44
„ Опочка	2	130	2	—	7	1163	84
Приг. Красный	1	39	—	3	8	99	5
Гор. Новоржевъ	—	150	4	10	7	1300	—
„ Великіе-Луки	29	155	21	36	9	9825	70
„ Холмъ	20	9	6	44	8	830	19
„ Торопецъ	6	110	4	40	6	2904	89
„ Порховъ	—	142	—	76	7	2869	16
Пос. Сольцы	2	115	4	22	9	1000	—
И т о г о	97	1263	77	331	89	42678	59

ВѢДОМОСТЬ

о числѣ насильственныхъ и случайныхъ смертей въ Псковской губерніи

за 1910 годъ.

Города и уѣзды.	Самоубійства.						Смертоубійства.						Случайныя смерти.						Всего насильственныхъ и случайныхъ смертей.					
	Повѣсилось.	Зарѣзано.	Застрѣлено.	Утопилось.	Отравилось.	Лишили себя жизни друг. способами.	Всего.	Дѣлоубійство.	Задумано.	Зарѣзано.	Застрѣлено.	Отравлено.	Убито другими способами.	Всего.	Уб. громомъ.	Задвлено и убито съ высотъ.	Сгорѣло.	Ум. отъ утара.		Замерзло.	Утонуло.	Умерло отъ пьянства.	Ум. отъ другихъ случайностей.	Всего.
Городъ Псковъ . . .	1	1	4	—	4	—	10	3	—	—	—	—	1	4	—	—	3	—	—	9	10	14	36	50
Уѣздъ Псковскій . . .	5	—	—	—	—	—	5	2	—	9	3	—	11	25	—	4	3	2	5	14	4	29	61	91
Городъ Островъ . . .	1	—	—	—	—	—	1	—	—	—	—	—	2	2	—	1	—	—	—	—	—	—	1	4
Уѣздъ Островскій . . .	3	—	1	—	—	—	4	4	—	1	3	1	26	35	1	4	1	—	2	22	1	16	47	86
Городъ Опочка . . .	1	—	—	—	—	—	1	—	—	—	—	—	—	—	—	1	—	—	—	2	2	—	5	6
Уѣздъ Опочецкій . . .	4	1	—	1	1	—	7	3	—	7	2	—	4	16	1	2	—	—	—	13	3	15	34	57
Городъ Новоржевъ . . .	1	—	—	—	—	—	1	—	—	—	—	—	1	1	—	—	—	—	—	—	—	2	2	4
Уѣздъ Новорж.	9	—	—	—	—	—	9	—	3	—	4	—	9	16	1	4	3	1	—	10	5	14	38	63
Гор. Великіе-Луки . . .	3	—	—	—	1	—	4	3	—	2	1	—	—	6	—	—	—	—	—	—	—	7	7	17
Уѣздъ Великолуц.	4	—	—	—	2	—	6	3	—	6	6	1	9	25	1	3	—	1	—	25	2	15	47	78
Городъ Торонецъ . . .	—	—	—	—	—	—	—	—	—	1	—	—	—	1	—	—	—	—	—	1	—	2	3	4
Уѣздъ Торонецкій . . .	4	—	—	—	—	—	4	3	—	3	2	1	9	18	2	3	2	—	2	14	3	15	41	63
Городъ Холмъ	—	—	—	—	—	—	—	—	—	—	—	—	—	—	—	—	—	2	—	1	1	—	4	4
Уѣздъ Холмскій	2	—	—	—	1	—	3	—	—	1	—	1	5	7	1	—	3	—	—	6	2	11	23	33
Городъ Порховъ	4	—	2	1	1	—	8	—	—	—	—	—	—	—	—	—	—	—	—	3	1	7	11	19
Уѣздъ Порховскій	2	—	1	—	—	—	3	1	—	9	8	—	12	30	3	3	7	2	4	15	19	33	86	119
Въ городахъ	11	1	6	1	6	—	25	6	—	3	1	—	4	14	—	2	3	2	—	16	14	32	69	108
Въ уѣздахъ	33	1	2	1	4	—	41	16	3	36	28	4	85	172	10	23	19	6	13	119	39	148	377	590
Всего въ губерніи	44	2	8	2	10	—	66	22	3	39	29	4	89	186	10	25	22	8	13	135	53	180	446	698

ВВЕДЕНИЕ

ВВЕДЕНИЕ

ВВЕДЕНИЕ

Содержание		Содержание		Содержание	
Глава	Страницы	Глава	Страницы	Глава	Страницы
1	1-10	1	1-10	1	1-10
2	11-20	2	11-20	2	11-20
3	21-30	3	21-30	3	21-30
4	31-40	4	31-40	4	31-40
5	41-50	5	41-50	5	41-50
6	51-60	6	51-60	6	51-60
7	61-70	7	61-70	7	61-70
8	71-80	8	71-80	8	71-80
9	81-90	9	81-90	9	81-90
10	91-100	10	91-100	10	91-100
11	101-110	11	101-110	11	101-110
12	111-120	12	111-120	12	111-120
13	121-130	13	121-130	13	121-130
14	131-140	14	131-140	14	131-140
15	141-150	15	141-150	15	141-150
16	151-160	16	151-160	16	151-160
17	161-170	17	161-170	17	161-170
18	171-180	18	171-180	18	171-180
19	181-190	19	181-190	19	181-190
20	191-200	20	191-200	20	191-200
21	201-210	21	201-210	21	201-210
22	211-220	22	211-220	22	211-220
23	221-230	23	221-230	23	221-230
24	231-240	24	231-240	24	231-240
25	241-250	25	241-250	25	241-250
26	251-260	26	251-260	26	251-260
27	261-270	27	261-270	27	261-270
28	271-280	28	271-280	28	271-280
29	281-290	29	281-290	29	281-290
30	291-300	30	291-300	30	291-300
31	301-310	31	301-310	31	301-310
32	311-320	32	311-320	32	311-320
33	321-330	33	321-330	33	321-330
34	331-340	34	331-340	34	331-340
35	341-350	35	341-350	35	341-350
36	351-360	36	351-360	36	351-360
37	361-370	37	361-370	37	361-370
38	371-380	38	371-380	38	371-380
39	381-390	39	381-390	39	381-390
40	391-400	40	391-400	40	391-400
41	401-410	41	401-410	41	401-410
42	411-420	42	411-420	42	411-420
43	421-430	43	421-430	43	421-430
44	431-440	44	431-440	44	431-440
45	441-450	45	441-450	45	441-450
46	451-460	46	451-460	46	451-460
47	461-470	47	461-470	47	461-470
48	471-480	48	471-480	48	471-480
49	481-490	49	481-490	49	481-490
50	491-500	50	491-500	50	491-500
51	501-510	51	501-510	51	501-510
52	511-520	52	511-520	52	511-520
53	521-530	53	521-530	53	521-530
54	531-540	54	531-540	54	531-540
55	541-550	55	541-550	55	541-550
56	551-560	56	551-560	56	551-560
57	561-570	57	561-570	57	561-570
58	571-580	58	571-580	58	571-580
59	581-590	59	581-590	59	581-590
60	591-600	60	591-600	60	591-600
61	601-610	61	601-610	61	601-610
62	611-620	62	611-620	62	611-620
63	621-630	63	621-630	63	621-630
64	631-640	64	631-640	64	631-640
65	641-650	65	641-650	65	641-650
66	651-660	66	651-660	66	651-660
67	661-670	67	661-670	67	661-670
68	671-680	68	671-680	68	671-680
69	681-690	69	681-690	69	681-690
70	691-700	70	691-700	70	691-700
71	701-710	71	701-710	71	701-710
72	711-720	72	711-720	72	711-720
73	721-730	73	721-730	73	721-730
74	731-740	74	731-740	74	731-740
75	741-750	75	741-750	75	741-750
76	751-760	76	751-760	76	751-760
77	761-770	77	761-770	77	761-770
78	771-780	78	771-780	78	771-780
79	781-790	79	781-790	79	781-790
80	791-800	80	791-800	80	791-800
81	801-810	81	801-810	81	801-810
82	811-820	82	811-820	82	811-820
83	821-830	83	821-830	83	821-830
84	831-840	84	831-840	84	831-840
85	841-850	85	841-850	85	841-850
86	851-860	86	851-860	86	851-860
87	861-870	87	861-870	87	861-870
88	871-880	88	871-880	88	871-880
89	881-890	89	881-890	89	881-890
90	891-900	90	891-900	90	891-900
91	901-910	91	901-910	91	901-910
92	911-920	92	911-920	92	911-920
93	921-930	93	921-930	93	921-930
94	931-940	94	931-940	94	931-940
95	941-950	95	941-950	95	941-950
96	951-960	96	951-960	96	951-960
97	961-970	97	961-970	97	961-970
98	971-980	98	971-980	98	971-980
99	981-990	99	981-990	99	981-990
100	991-1000	100	991-1000	100	991-1000

ВВЕДЕНИЕ

Вѣдомость

о числѣ учебныхъ заведеній и учащихся въ Псковской губерніи за 1910 годъ.

Названіе учебныхъ заведеній.	Въ губернскомъ городѣ.		Въ уѣздномъ городѣ.		Въ уѣздѣ.		В С Е Г О.						
	Число учеб. заведеній.	Число учащихся.		Число учеб. заведеній.	Число учащихся.		Число учеб. заведеній.	Число учащихся.		Обоего пола			
		м.	ж.		м.	ж.		м.	ж.				
СРЕДНЕ-УЧЕБНЫЯ ЗАВЕДЕНІЯ.													
Мужская гимназія	1	525	—	—	—	—	—	—	1	525	—	52	
Реальное училище	1	313	—	2	428	—	—	—	3	741	—	74	
Духовная семинарія	1	242	—	—	—	—	—	—	1	242	—	24	
Кадетскій корпусъ	1	416	—	—	—	—	—	—	1	416	—	41	
Землемѣрное училище	1	138	—	—	—	—	—	—	1	138	—	13	
Среднее сельско-хоз. училище	1	118	—	—	—	—	—	—	1	118	—	11	
Учительскій институтъ	1	73	—	—	—	—	—	—	1	73	—	7	
Женскія гимназіи	3	—	1006	6	—	1637	—	—	9	—	2643	264	
Епархіальное женское училище	1	—	242	—	—	—	—	—	1	—	242	24	
НИЗШІЯ УЧЕБНЫЯ ЗАВЕДЕНІЯ.													
Учительская семинарія съ начальной при ней школою	1	185	—	1	—	88	—	—	2	185	88	27	
Духовныя училища	1	111	—	3	253	—	—	—	4	364	—	36	
Женскія прогимназіи	2	—	315	2	—	202	—	—	4	—	517	51	
Техническое жел.-дор. училище	—	—	—	1	74	—	—	—	1	74	—	7	
Торговая школа	1	150	—	—	—	—	—	—	1	150	—	15	
Рисовально-техническіе классы	1	100	—	—	—	—	—	—	1	100	—	10	
Городскія по полож. 1872 г. училища	2	359	—	8	947	—	—	—	10	1306	—	130	
Приходскія училища	12	587	319	23	1544	1150	3	218	108	38	2349	1577	392
УЧИЛИЩА, ПАНСИОНЫ, ШКОЛЫ ЧАСТНЫХЪ ЛИЦЪ, ГОРОДОВЪ И ПРИ МОЛИТВЕННЫХЪ ЗДАНІЯХЪ ИНОСТРАННЫХЪ ИСПОВѢДАНІЙ.													
Частныя: 3 разряда	3	61	58	2	36	23	—	—	—	5	97	81	17
4 разряда	—	—	—	1	22	28	1	55	46	2	77	74	15
Римско-католическія	2	48	58	1	46	49	—	—	—	3	94	107	20
Евангелическо-лютеранскія	2	33	44	1	32	30	7	232	178	10	297	252	54
Еврейскіе хедеры	4	49	—	12	138	—	1	6	4	17	193	4	19
СЕЛЬСКІЯ УЧИЛИЩА.													
1) Министерства Народнаго Просвѣщенія	—	—	—	—	—	—	55	3053	1394	55	3053	1394	444
2) Земскія начальныя училища и училища, содержимыя частными лицами для дѣтей обоего пола	—	—	—	1	44	37	369	18499	6096	370	18543	6133	2467
3) Начальныя училища, содержимыя на совмѣстныя средства города, земства и Мин. Нар. Просв.	—	—	—	4	116	156	117	5007	1960	121	5123	2116	723
4) Церковно-приходскія школы и школы грамоты	15	472	550	16	535	577	389	12349	4753	420	13356	5880	1923
Итого	57	3980	2592	84	4215	3977	942	39419	14539	1083	47614	21108	6872

Водомер

Водный прибор с датчиком и шкалой в градусах Цельсия от 0 до 100

№ п/п	Наименование прибора	Характеристики		Технические данные		Примечание
		Диапазон	Точность	Материал	Соединение	
1	Водомер с датчиком	0-100	±0.5	Латунь	1/2"	
2	Водомер с датчиком	0-100	±0.5	Латунь	1/2"	
3	Водомер с датчиком	0-100	±0.5	Латунь	1/2"	
4	Водомер с датчиком	0-100	±0.5	Латунь	1/2"	
5	Водомер с датчиком	0-100	±0.5	Латунь	1/2"	
6	Водомер с датчиком	0-100	±0.5	Латунь	1/2"	
7	Водомер с датчиком	0-100	±0.5	Латунь	1/2"	
8	Водомер с датчиком	0-100	±0.5	Латунь	1/2"	
9	Водомер с датчиком	0-100	±0.5	Латунь	1/2"	
10	Водомер с датчиком	0-100	±0.5	Латунь	1/2"	
11	Водомер с датчиком	0-100	±0.5	Латунь	1/2"	
12	Водомер с датчиком	0-100	±0.5	Латунь	1/2"	
13	Водомер с датчиком	0-100	±0.5	Латунь	1/2"	
14	Водомер с датчиком	0-100	±0.5	Латунь	1/2"	
15	Водомер с датчиком	0-100	±0.5	Латунь	1/2"	
16	Водомер с датчиком	0-100	±0.5	Латунь	1/2"	
17	Водомер с датчиком	0-100	±0.5	Латунь	1/2"	
18	Водомер с датчиком	0-100	±0.5	Латунь	1/2"	
19	Водомер с датчиком	0-100	±0.5	Латунь	1/2"	
20	Водомер с датчиком	0-100	±0.5	Латунь	1/2"	

