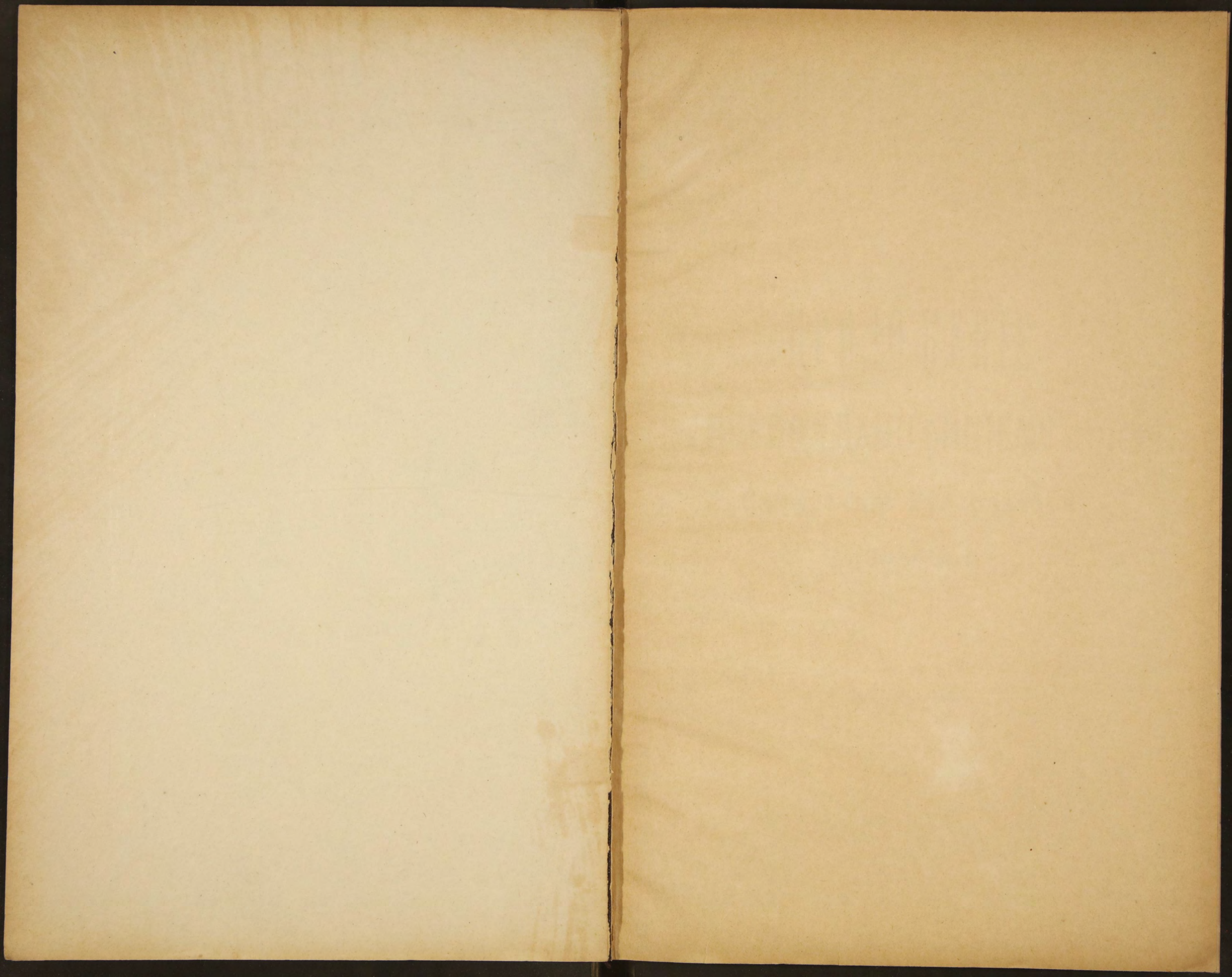
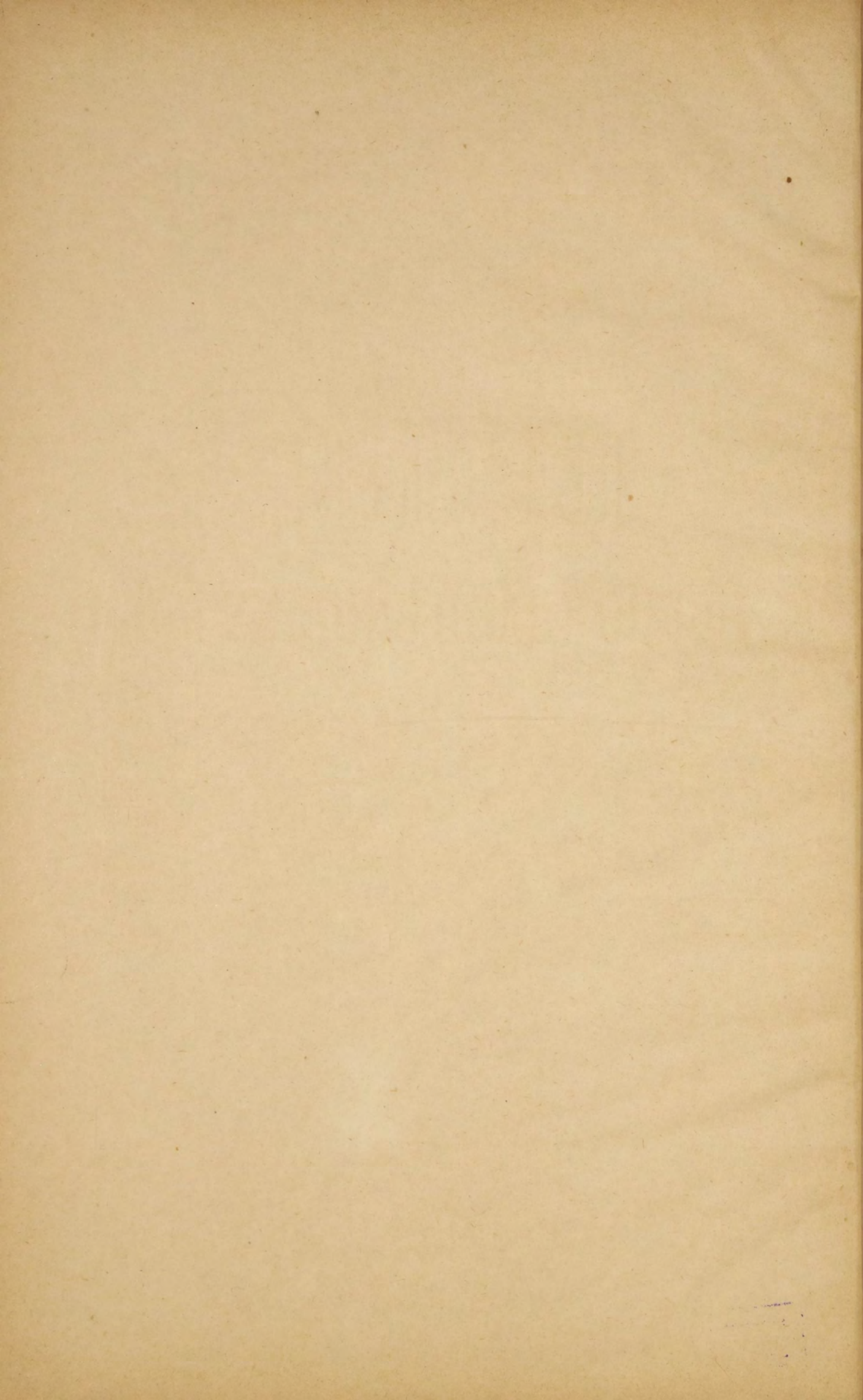


A. 911.

36

Обзоръ
Самарской губ.
за 1886г.

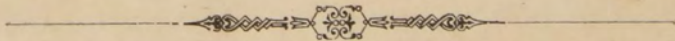




~~9921~~
~~9928~~
9911

Самарская губерния

ПРИЛОЖЕНІЕ
къ ВСЕПОДДАННѢЙШЕМУ ОТЧЕТУ
Самарскаго Губернатора
за 1886 годъ.



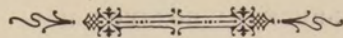
САМАРА.
Губернская Типографія.
1887.

39

Библиотека ИВФ СССР

ОГЛАВЛЕНІЕ

Приложенія къ **ВСЕПОДДАННѢЙШЕМУ** отчету.



I. Естественныя и производительныя силы губерніи и экономическая дѣятельность ея населенія.

	Страницы.
а) Земледѣліе	1
б) Обеспеченіе народнаго продовольствія	4
в) Промышленность фабричная и заводская	6
г) Торговля	—
д) Движеніе населенія	7
е) Скотоводство	8

II. Подати и повинности.

а) Окладные сборы	9
б) Мѣстныя Земскіе сборы	10
в) Городскіе доходы и расходы	13
г) Выкупные платежи	14
д) Акцизные сборы	—
е) Натутальные повинности	15
1) Квартирная повинность	—
2) Подводная повинность	18
3) Военская повинность	19

III. Общественное благоустройство и благочиніе.

а) Казенныя зданія	20
б) Дороги, мосты и переправы	—
в) Почты и телеграфы	—
г) Народная нравственность	22
д) Расколь	23
е) Арестанты, тюремныя замки и этапы	24
ж) Пожары	27
з) Различныя происшествія и народныя бѣдствія	28

IV. Народное здравіе и общественное призрѣніе.

а) Врачи	29
б) Аптеки	—

	Страницы.
в) Богадѣльни	30
г) Больницы	—
г) Эпидемія и эпизоотія	31
е) Насильственныя и случайныя смерти	32
V. Народное просвѣщеніе	—
Пріюты	33
VI. О ходѣ крестьянскаго дѣла	34
Операціи Отдѣленія Крестьянскаго поземельнаго банка	35

В Ъ Д О М О С Т И:

№ 1. О посѣвѣ и урожаѣ хлѣбовъ въ Самарской губерніи.

№ 2. О фабрикахъ и заводахъ.

№ 3. О движеніи населенія.

№ 4. О поступленіи сборовъ.

Приложеніе къ вѣдомости № 4 о распредѣленіи недоимокъ по уѣздамъ и городамъ.

№ 5. О числѣ и родѣ преступленій.

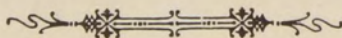
№ 6. О пожарахъ.

Приложеніе къ вѣдомости № 6, о состояніи пожарной части.

№ 7. О насильственныхъ и случайныхъ смертяхъ.

№ 8. О числѣ учебныхъ заведеній и учащихся.

Приложеніе къ вѣдомости № 8 о числѣ учебныхъ заведеній и учащихся въ инородческихъ и бывшихъ колонистскихъ школахъ.



ПРИЛОЖЕНИЕ

КЪ ВСЕПОДДАННѢЙШЕМУ ОТЧЕТУ

за 1886 годъ.

I. ЕСТЕСТВЕННЫЯ И ПРОИЗВОДИТЕЛЬНЫЯ СИЛЫ ГУБЕРНІИ.

а) Земледѣліе.

Общее количество земли, находившейся въ 1886 году подъ посѣвомъ хлѣбовъ, произведеннымъ крестьянскимъ населеніемъ губерніи, исчислено въ 2482805 дес. и распределено по уѣздамъ слѣдующимъ образомъ:

Засѣяно десятинъ на земляхъ крестьянскихъ:

Въ уѣздахъ:	Надѣльныхъ.	Собственныхъ.	Наемныхъ.	Всего.
Самарскомъ	154.852	28.517	61.953	245.322
Ставропольскомъ	200.231	21.258	34.624	256.113
Бугульминскомъ	199.530	39.370	16.271	255.171
Бугурусланскомъ	196.000	26.000	17.000	239.000
Бузулукскомъ	343.855	63.138	36.938	443.931
Николаевскомъ	349.905	52.941	13.768	416.614
Новоузенскомъ	480.975	109.413	36.266	626.654
Всего	1.925.348	340.637	216.820	2.482.805

Сравнительно съ 1885 годомъ общее количество крестьянскихъ посѣвовъ уменьшилось на 143,079 дес.

Весна 1886 года открылась въ послѣднихъ числахъ Марта, а въ началѣ Апрѣля приступлено къ полевымъ работамъ. Но въ половинѣ Апрѣля погода измѣнилась: морозы и холодные сѣверные вѣтры, нерѣдко со снѣжными буранами, стояли до конца Апрѣля повсемѣстно, а ночные заморозки продолжались до первыхъ чиселъ Мая, отчего въ Новоузенскомъ и частью въ Николаевскомъ уѣздахъ пострадала рожь, въ особенности на возвышенныхъ мѣстахъ; въ этихъ же двухъ

уѣздахъ нѣсколько попортила хлѣба и засуха, продолжавшаяся до 4 Іюня. Во всѣхъ же остальныхъ уѣздахъ съ конца Мая начались частые дожди, почему всѣ хлѣба, задержанные до нѣкоторой степени весенними холодами, оправались и отлично пошли въ ростъ. Затѣмъ весь Іюнь, по обилію дождей, какъ нельзя болѣе благопріятствовалъ развитію растительности; но безпрерывные дожди, продолжавшіеся и въ Іюль, значительно ухудшили состояніе полей: всѣ хлѣба ушли въ ростъ до крайнихъ предѣловъ, полегли, перепутались вѣтрами, и прибитые дождями къ землѣ, проросли даже и на корню, теряя отъ 5 до 10⁰/₀ зерна.

Къ уборкѣ было приступлено только въ половинѣ Августа; но едва хлѣбъ былъ снятъ съ корня, какъ снова пошли дожди, настолько безпрерывные и сильные, что почти половина хлѣба должна была остаться въ поляхъ и, подвергаясь значительной порчѣ, теряла не только въ качественномъ, но и въ количественномъ отношеніи значительный процентъ.

Общій сборъ хлѣбовъ выражается слѣдующими цифрами:

	Посѣяно пуд.	Снято пуд.	Степень урожая.	Сравнительно съ 1885 г. болѣе - или менѣе -
Ржи . . .	5.774.755	37.719.870	6, 5;	— 1, 3.
Пшеницы . . .	7.992.858	48.181.997	6, ;	+ 2, 7.
Овса . . .	2.813.013	11 972.179	4, 3;	+ 2, 6.
Ячменя. . .	365.021	2.712.895	7, 4;	+ 5, 9.
Гречи . . .	464.551	2.967.667	6, 4;	+ 5, 5.
Остальныхъ яро- выхъ хлѣбовъ	1.378.699	8.927.426	8, 2;	+ 5, 0.
Картофеля . . .	1.620.332	9.584.102	5, 9;	+ 1, 8.

По уѣздамъ же степень урожая всѣхъ хлѣбовъ опредѣляется такъ:

	въ Самар.	въ Ставр.	въ Бузул.	въ Бугур.	въ Бугул.	въ Никол.	въ Новоуз.	Средній.
Рожь . . „самъ“	7,6	8,5	4,7	5,5	5,5	8,6	6,1	6,5
Пшеница . . „	6,8	6,	6,	4,1	3,4	5,1	7,3	6
Овесъ . . „	6,7	3,4	5,3	3,4	2,1	6,9	5,1	4,3
Ячмень . . „	10,8	7,3	7,5	3,	4,1	8,	6,5	7,4
Просо . . „	17,	2,1	15,3	11,8	36,4	16,7	23,4	14,7
Полба . . „	8,	5,	6,9	4,5	3,3	—	—	4,4
Греча . . „	21,3	3,6	6,9	6,7	7,6	7,5	1,7	6,4
Горохъ . . „	6,5	5,8	5,2	4,	9,1	4,5	4,1	5,6
Картофель . . „	6,9	11,	4,9	4,4	2,9	7,9	4,7	5,9

Изъ этихъ данныхъ видно, что въ Самарскомъ, Бугульминскомъ, Николаевскомъ и Новоузенскомъ уѣз-

дахъ урожай по количеству собраннаго хлѣба (самъ 8,5), можетъ быть признанъ вполне достаточнымъ; въ остальныхъ же трехъ уѣздахъ, гдѣ посѣвы производятся преимущественно на старыхъ и мягкихъ земляхъ, хлѣба отъ избытка влаги слишкомъ заросли сорными травами, почему и урожай вышелъ нѣсколько хуже „(въ среднемъ самъ 5,5)“.

Въ общемъ въ количественномъ отношеніи сравнительно съ 1885 г. урожай вышелъ вдвое больше.

Что же касается качества зерна, то мочливое лѣто отразилось неблагоприятно почти на всѣхъ хлѣбахъ. Зерно ржи получилось мягкое и легковѣсное; пшеница вышла темная, сырая и тощая; просо мелкое; горохъ желобистый и недозрѣлый. Лучше другихъ вышли овесъ и полба, но за то въ количественномъ отношеніи эти хлѣба не превышаютъ самъ 4,4.

Въ нѣсколько лучшихъ условіяхъ находились Ставропольскій, Новоузенскій и частью Николаевскій уѣзды, гдѣ погода благоприятная уборкѣ стояла дольше, почему хлѣба были дружно сняты съ корня и мѣстами даже засухо сvezены съ полей. Въ остальныхъ же уѣздахъ, по случаю непрерывныхъ дождей, почти весь хлѣбъ оставался въ полѣ до глубокой осени, такъ что многіе крестьяне вынуждены были молотить хлѣбъ на продовольствіе отдѣльными снопами, высушенными предварительно въ домахъ.

Въ общемъ однако урожай отчетнаго года, оказался на столько въ качественномъ отношеніи неудовлетворительнымъ, что не имѣлъ почти сбыта и продавался по нуждѣ на сельскихъ базарахъ по крайне низкимъ цѣнамъ. Торговля же фирмы скупали преимущественно хлѣбъ урожаяевъ прежнихъ лѣтъ.

По существовавшимъ торговымъ цѣнамъ на хлѣбъ, стоимость урожая отчетнаго года могла бы опредѣлиться приблизительно слѣдующими данными.

Названіе хлѣбовъ.	Общее количество собранныхъ хлѣбовъ въ пудахъ.	Приблизительная стоимость урожая въ рубляхъ.	Болѣе или менѣе противъ 1885 г.
Рожь	37.819,870	16.973,900	Болѣе на 139.400 р.
Пшеница	48.181,997	41.436,500	„ 20.530 100 „
Овесъ	11.972,179	6.105,800	„ 2.615,800 „
Ячмень	2.712,895	1.464 900	„ 918,700 „
Греча	2.967,667	1.899,300	„ 1.486,300 „
Остальные хлѣба	8.927,426	6.621 900	„ 3.740,200 „
Всего	112.582,034	74.502,300	Болѣе на 29.430,500 р.

Количество урожая льна и конопли представляется въ слѣдующей таблицѣ:

Названіе уѣздовъ.	Посѣяно пудовъ.		Снято пудовъ.	
	Льна.	Конопли.	Льна.	Конопли.
Самарскій . . .	4.530	9.305 ;	42.194	51.746
Ставропольскій . .	7.160	10.729 ;	60.995	59.986
Бугульминскій . .	1.545	18.242 ;	31.626	138.703
Бугурусланскій . .	10.000	37.000 ;	76.000	148.000
Бузулукскій . .	20.515	19.761 ;	215.216	106.944
Николаевскій . .	4.211	766 ¹ / ₂ ;	73.977	4.214
Новоузенскій . .	750	92 ;	11.691	960
Всего . . .	48.711	95985 ¹ / ₂ ;	511.699	510.553

Въ среднемъ ленъ „самъ 10, 7;“ конопля „самъ 5, 3.“ Сравнительно съ 1885 г. льна высѣяно меньше на 13.447 пуд., а конопли больше на 2.502¹/₂ п. Урожай же названныхъ хлѣбовъ превышалъ урожай прошлаго года болѣе чѣмъ вдвое, такъ: льна собрано болѣе на 311.452 пуд., а конопли на 305.623 пуд.

Урожай травъ въ количественномъ отношеніи получился хорошій. Съ одной десятины накашивали въ сѣверныхъ уѣздахъ, на заливныхъ лугахъ отъ 100 до 300 п., на степи—отъ 50 до 150; въ южныхъ—на заливныхъ лугахъ—отъ 100—200 и на степи отъ 40—60 п. Всего собрано съ 1.000.718 дес.—114.745.729 п., что составляетъ въ среднемъ до 114 п. съ десятины.

Что же касается качества сѣна, то вслѣдствіе избытка дождей оно большею частью получилось темное и по кормовымъ достоинствамъ, во многихъ мѣстностяхъ малоцѣнное.

Производствомъ табаку въ Самарской губерніи занимаются бывшіе колонисты, а нынѣ поселяне собственники Николаевского и Новоузенскаго уѣздовъ и частью крестьяне Бугурусланскаго уѣзда.

Въ отчетномъ году подъ посѣвъ табаку на 15618 плантаціяхъ было употреблено 3055 дес. земли и собрано табаку: русскаго 200.776 п. 35 ф., нѣмецкаго 134.346 п. 30 ф. и турецкаго 6652 п., а всего 341.775 п. 25 ф., болѣе чѣмъ въ 1885 г. на 170.420 п. 5 ф.

Весь табакъ сбывается на табачныя фабрики и склады въ губерніи: Саратовскую, Казанскую, Вятскую, Лифляндскую, Московскую и С.-Петербургскую.

б) Обеспеченіе народнаго продовольствія.

Вслѣдствіе недостаточности урожая 1885 года, какъ въ количественномъ, такъ и въ качественномъ отношеніяхъ, народное продовольствіе отчетнаго года, а глав-

ное объёменіе полей, не могли быть обеспечены средствами самого населенія; требовались ссуды, какихъ и выдано:

изъ капиталовъ—86721 р. 40¹/₂ к.

и изъ натуральныхъ хлѣбныхъ запасовъ	218811 чет. 3 ¹ / ₂ гарн.
причемъ изъ губернскаго земскаго продовол. капит.	17.295 р. 46 к.
» уѣзднаго » »	6.253 р. 19 к.
» общественнаго » »	63.172 р. 75 ¹ / ₂ к.

и изъ сельскихъ хлѣбныхъ запасовъ:

озимаго	112.193 чет. 1 м. 3 ¹ / ₂ гар.
яроваго	106.617 » 7 » —

Состояніе всѣхъ продовольственныхъ капиталовъ и натуральныхъ хлѣбныхъ запасовъ выразилось къ 1 Января 1887 г. слѣдующими данными:

1. Общественныхъ капиталовъ было: на лицо	500.534 р. 66 к.
въ долгахъ и недоборахъ	347.215 р. 17 ¹ / ₂ к.
<u>Всего</u>	<u>847.749 р. 83¹/₂ к.</u>

» хлѣбныхъ запасовъ на лицо:

озимаго	167.272 ч. 6 м. 6 ¹ / ₄ г.
яроваго	113.006 » 3 » 5 ¹ / ₄ »
<u>Итого</u>	<u>280.279 » 2 » 3¹/₂ »</u>

въ ссудахъ и недоимкахъ:

озимаго	477.663 » — » 3 ³ / ₄ »
яроваго	297.496 » 3 » 5 »
<u>Итого</u>	<u>775.159 » 4 » 3³/₄ »</u>

Всего озимаго 644.935 ч. 7 м. 2 г., и яроваго: 410.502 ч. 7 м. 2¹/₄ г.

2. Земскихъ капиталовъ	губернскаго.	уѣзднаго.
а) въ наличныхъ деньгахъ	260.292 р. 54 к.	149.865 р. 48 к.
б) въ ссудахъ на продов. и объём.	137.779 » 46 »	60.060 » 32 ¹ / ₂ »
в) въ займѣ на расходы по обяза- тельному земск. страхованію	42.020 » 44 »	— —
г) въ недоимкахъ по смѣтамъ	— —	202.681 » 6 ¹ / ₂ »
д) въ долгахъ за уѣзднымъ сборомъ.	— —	20.000 » —
<u>Всего</u>	<u>440.092 р. 44 к.</u>	<u>432.606 р. 87 к.</u>

3. Мѣщанскихъ капиталовъ:

а) въ наличныхъ деньгахъ	13 048 р. 80 к.
б) въ процентныхъ бумагахъ	1.950 р. —
в) въ ссудахъ на продовольствіе	4.620 р. 71 ¹ / ₂ к.
<u>Всего</u>	<u>19.619 р. 51¹/₂ к.</u>

По ссудамъ, выданнымъ изъ общаго по Имперіи продовольственнаго капитала:

по ссудѣ 1880 г.

по ссудѣ 1872—73 годовъ.

Поступило къ 1-му

Января 1886 г. 3.432.750 р. 94¹/₂ к.; капит. 1.476.307 р. 53¹/₄ к. и 0/0/0 39.649 р. 75¹/₄ к.

по ссудѣ 1880 г.	по ссудѣ 1872—73 годовъ.
поступило въ 1886 г. 22.484 р. 34 к. капит.	8.695 р. 89 ¹ / ₄ к. и ⁰ / ₀ / ₀ 423 р. —
осталось къ 1887 г.	
въ недоимкѣ 1.207.905 р. 20 ¹ / ₂ к.	„ 564.996 р. 57 ¹ / ₂ к. — —

в) **Фабричная и заводская промышленность.** Главнѣйшую отрасль фабрично-заводской промышленности губерніи составляетъ обработка хлѣбныхъ продуктовъ, такъ что изъ числа 786 фабрикъ и заводовъ, дѣйствовавшихъ въ отчетномъ году, съ производствомъ на 10.670.712 р., первое мѣсто занимаютъ 20 крупчатныхъ съ производствомъ на . 3.768.372 руб. одинъ сахарный 2.800.000 » и три мукомольныя мельницы . . . 1.137.551 » всѣ же остальные съ производствомъ до 3-хъ милл., являются мелочными и вліянія на развитіе промышленности не имѣютъ.

На всѣхъ фабрикахъ и заводахъ въ теченіи года было занято 5.259 рабочихъ.

Сравнительно съ 1885 годомъ число мелкихъ заводовъ увеличилось на 89, рабочихъ на 262, и сумма производства на 497.849 руб.

г) Торговля.

Торговая дѣятельность въ Самарской губерніи по оборотамъ своимъ занимаетъ одно изъ первыхъ мѣстъ во всемъ Поволжьи, причемъ главнѣйшими предметами торговли служатъ произведенія хлѣбопашества: пшеница, рожь, мука и проч.

Въ теченіи навигаціи отчетнаго года на 21 поволжской пристани нагружено было 920 судовъ, грузомъ въ 26.266.009³/₄ пуд. на сумму 16.671.676 руб. и разгружено судовъ и плотовъ 965, доставившихъ на пристани 7.668.411 пудовъ разнаго груза на сумму въ 1.640.655 руб.

Наибольшій отпускъ товаровъ былъ на пристаняхъ:			
Самарской . . .	647	судовъ, съ грузомъ 14.118.099 пуд. на сумму 8.370.872 р.	
Балаковской . .	107	„ „ „ 6.002.609 ³ / ₄ п. „ „ 4.917.848 „	
Екатериненштадтск.	22	„ „ „ 1.473.487 „ „ „ 936.496 „	
Ровнинской . . .	11	„ „ „ 753.774 „ „ „ 463.368 „	

По роду товаровъ, грузъ распредѣлялся главнымъ образомъ такъ: пшеницы 19.035 060 пудовъ на сумму 12.777.008 руб., ржи—3.803.893 п. на 1.470.186 руб., муки пшеничной 579.875 п. на 515.996 р. и ржаной—429.946¹/₂ п. на 225.321 р.

Кромѣ того, въ теченіи года съ Самарской станціи Оренбургской желѣзной дороги отправлено было разнаго груза на другія дороги, чрезъ станцію Сызрань

1.492.462 пуда и на станціи Оренбургской дороги 6.389.686 п., всего 7.882.148 п. Привезено на станцію „Самара“ со стороны Сызрани 919 255 п. и со станціи Оренбургской дороги 10.078.487 п. всего 10.997.742 п.

Сравнительно съ 1885 годомъ изъ Самарской губерніи отправлено менѣе на 9.837.547¹/₄ п., а привезено— менѣе на 2.025.594 п.

Такой значительный сравнительно упадокъ торговыхъ оборотовъ отчетнаго года, несомнѣнно объясняется повсемѣстнымъ пониженіемъ цѣнъ на произведенія хлѣбопашества и застоемъ въ хлѣбной торговлѣ.

Кромѣ внѣшней, отпускной торговли, торговая дѣятельность въ болѣе или менѣе широкихъ размѣрахъ проявлялась на существующихъ въ губерніи ярмаркахъ, обороты коихъ въ отчетномъ году выразились слѣдующими данными:

На всѣ ярмарки привезено товаровъ на	12.123.155 р.
изъ коихъ: на городскія . . .	4.515.576 „
„ сельскія . . .	7.607.579 „
Сравнительно съ 1885 г. болѣе на . . .	450.337 „
Продано на всѣхъ ярмаркахъ на . . .	3.922.851 „
изъ коихъ: на городскихъ . . .	1.547.978 „
„ сельскихъ . . .	2.374.873 „
Болѣе чѣмъ въ 1885 г. на	536.245 руб.

По свѣдѣніямъ Казенной Палаты было выдано въ 1886 году 28.315 документовъ на право торговли и промысловъ (болѣе чѣмъ въ 1885 г. на 1770), распредѣляющихся по родамъ слѣдующимъ образомъ:

Свидѣтельствъ 1-й и 2-й гильдіи	2851
„ на мелочной, развозный и разносный торгъ	7007
„ промысловыхъ	974
„ для приказчиковъ	6982
„ для членовъ купеческихъ семействъ	344
Билетовъ 1-й и 2-й гильдіи	3850
„ мелочнаго торга	3555
Ярмарочныхъ документовъ	1594
Приказничьихъ свидѣтельствъ	1158

д) Движеніе населенія.

Естественное движеніе населенія губерніи за 1886 годъ выражается слѣдующими цифрами:

Браковъ было совершено 18558, менѣе чѣмъ въ 1885 г. на 5367.

Родившихся	142.562 об. пола., изъ коихъ законнорожденныхъ	71.551 муж. п.
		69.443 ж. п., итого 140.994 об. п.
незаконнорожденныхъ	797 м. п.	
		771 ж. п., итого 1568 об. п.

Всего родившихся, сравнительно съ 1885 г. менѣе на 5666.

умерло 47.934 м. п.	
	44.550 ж. п., итого 92.484 об. п., менѣе чѣмъ въ 1885 г. на 2793.

Излишекъ рожденія надъ смертностью:
24.414 м. п. и 25.664 ж. п., всего 50.078 об. пола, менѣе чѣмъ въ 1885 г. на 2893.

Приростъ населенія естественнымъ путемъ замѣчается во всѣхъ вѣроисповѣданіяхъ, исключая единовѣрцевъ и раскольниковъ по г. Самарѣ и идолопоклонниковъ по Бугурусланскому уѣзду. Въ числѣ первыхъ убыло 19 чел., а въ томъ числѣ послѣднихъ 30.

Кромѣ естественнаго приращенія, численность народонаселенія видоизмѣнилась еще путемъ переселенія. Такъ по свѣдѣніямъ Казенной Палаты въ отчетномъ году причислено изъ другихъ губерній 603 чел., а исключено 181, что слѣдовательно составляетъ приростъ населенія въ 422 чел. об. пола.

По сословіямъ причисленные распределяются такъ: купцовъ 5, мѣщанъ 148, крестьянъ 264 и колонистовъ 5.

Всего населенія въ губерніи въ отчетномъ году было 2.463.387 об. пола.

е) Скотоводство.

Всего скота въ губерніи въ 1886 г. насчитывалось до 4.354.896 головъ,

изъ нихъ: лошадей	992.450.
рогатаго скота	1.176.171.
овець	1.905.524.
свиной	226.048.
козъ	51.537.
верблюдовъ	3.153.
ословъ	13.

II. ПОДАТИ И ПОВИННОСТИ.

а) Окладные сборы.

Къ 1886 г. окладныхъ сборовъ оставалось въ недоимкѣ 3.434.601 р. 63 к
Исчислено къ поступленію оклада 2.690.295 „ 77 „
6.124.897 р. 40 к.

Къ тому въ 1886 году причислено:

Недоимокъ 528.649 „ 92 „
Оклада 1.121 „ 24 „
529.771 р. 16 к.

Въ 1886 г. исключено:

Недоимокъ 564.904 „ 87 „
Оклада 181.033 „ 87 „
745.938 р. 74 к.

За причисленіемъ и исключеніемъ слѣдовало поступить:

Недоимокъ 3.398.346 р. 68 к.
Оклада 2.510.383 „ 14 „
5.908.729 р. 82 к

Поступило:

Недоимокъ 584.951 „ 65 „
Оклада 5451.73 „ 27 „
1.130 124 р. 92 к.

Осталось къ 1-му Января 1887 г.:

Недоимокъ 2.813.395 „ 3 „
Оклада 1.965.209 „ 87 „
4.778.604 р. 90 к.

Въ томъ числѣ:

Недоимокъ прежнихъ лѣтъ, неподлежащихъ въ отчетномъ году взысканію, вслѣдствіе отсрочки въ поступленіи ихъ 574.968 р. 77 к.

Такихъ же недоимокъ, причисленныхъ изъ разряда отсроченныхъ за окончаніемъ отсрочки 239.431 „ 49 „

Оставшаяся къ 1887 году недоимка, сравнительно съ 1886 годомъ, распредѣляется по уѣздамъ слѣдующимъ образомъ:

У ѣ з д ы.	Оставалось къ 1886 году.		Осталось къ 1887 году.		Увеличилась (+) или уменьшилась (-).	
	Рубли.	К.	Рубли.	К.	Рубли.	К.
По Самарскому уѣзду	96329	38	125351	40	+	29022 2
— Ставропольскому —	109212	41	103006	1	—	6206 40
— Бугульминскому —	137637	84	192502	68	+	54864 84

У ѣ з д ы.	Оставалось къ 1886 г.		Осталось къ 1887 г.		Увеличилась (+) или уменьши- лась (-).	
	Рубли.	К.	Рубли.	К.	Рубли.	К.
По Бугурусланскому —	875392	69	1102956	29	+227563	60
— Бузулукскому —	943885	10	1425939	45	+482054	35
— Николаевскому —	853159	51	1278377	31	+425217	80
— Новоузенскому —	418984	70	550471	76	+131487	6
Итого . . .	3434601	63	4778604	90	+1344003	27

Налога съ недвижимыхъ имуществъ
къ 1886 году оставалось въ недоимкѣ 38.034 р. 78 к.
На 1886 годъ исчислено оклада . 58.300 „ — „

96.334 р. 78 к.

Вновь причислено:

Недоимокъ . . . 2247 „ 49 „
Оклада . . . 286 „ 2 „

2.533 р. 51 к.

Въ 1886 году исключено:

Недоимокъ . . . 994 „ 24 „
Ожидалось къ поступленію . . . 97.874 „ 5 „

Взыскано:

Недоимокъ . . . 27.600 « 36 „
Оклада . . . 33.324 „ 86 „

60.925 р. 22 к.

Осталось къ 1887 году:

Недоимокъ . . . 11.687 „ 67 „
Оклада . . . 25.261 „ 16 „

36.948 р. 83 к.

6) Мѣстные земскіе
сборы.

Смѣтныя назначенія Губернскихъ денежныхъ повинностей на 1886 годъ равнялися 573.958 руб. 17 коп., изъ коихъ на обыкновенныя губернскія земскія потребности 290.265 руб. 29 к.; на мѣропріятія противъ чумы рогатаго скота 200.000 р.; на уплату долга Правительству и процентовъ за занятый капиталъ на тѣже мѣропріятія 83.332 р. 65 коп.

Дѣйствительное поступленіе въ доходъ смѣты составляли слѣдующія суммы:

1) Съ земельныхъ и неземельныхъ имуществъ:

Недоимки . . . 83.320 р. 36¹/₂ к.

Оклада	279.766	р.	12	к.
Пени	5.082	„	46	„
2) Съ торговыхъ документовъ	75.369	„	85	„
3) 1½% сборъ со скотовладѣльцевъ на мѣропріятія противъ чумы рогатаго скота	218.854	„	34¾	„
4) Изъ средствъ казны въ возмѣщеніе расходовъ по призыву новобранцевъ	5.594	„	—	„
и 5) Разныхъ доходовъ	2.283	„	29	„
<hr/>				
Всего	676.270	„	43¾	„

Дѣйствительные расходы были слѣдующіе:

1) На обыкновенныя губернскія земскія потребности	295.885	р.	53	к.
2) На мѣропріятія противъ чумы рогатаго скота	354.553	„	65	„
3) На уплату долга казнѣ и процентовъ по займу на тѣ же мѣропріятія	83.332	„	66	к.
и 4) Разныхъ перечисленій	2.221	„	57	„
<hr/>				
Всего	735.993	„	41	„

У Ъ З Д Н Ы Е З Е М С К І Е С Б О Р Ы .

Дѣйствительное поступленіе въ доходъ составляли слѣдующія суммы:

По уѣздамъ.	Недоимокъ.		Оклада.		Пени.		Съ патентовъ, гильдейскихъ свидѣтельствъ и т. п. торговыхъ документовъ.		Неокладныхъ сборовъ.		Всего.	
	РУБ.	К.	РУБ.	К.	РУБ.	К.	РУБ.	К.	РУБ.	К.	РУБ.	К.
Самарскому	24220	24	83615	22½	1682	99	26591	51	8750	78	144680	74½
Ставропольскому	40052	15	55213	54	2173	17	10551	24	1588	71	109578	81
Бугульминскому	11449	49	67547	56	324	99	6134	31	5539	90	90996	25
Бугурусланскому	27275	82	77048	74	2453	29	11856	99	3696	85	122331	69
Бузулукскому	39834	8	86625	44	4267	95	19708	49	7740	79	158176	75
Николаевскому	19912	15	98028	63	2181	86	20135	36	12730	41	152988	41
Новоузенскому	27262	21	164024	80	1649	78	19451	57	25150	10	237538	46
<hr/>												
Всего	190006	14	632103	93½	14734	3	114429	47	65017	54	1016291	11½

Израсходовано по уѣздамъ:

	Н а п о т р е б н о с т и:					
	Обязатель- ныя.		Необяза- тельныя.		В с е г о.	
	Руб.	К.	Руб.	К.	Руб.	К.
Самарскому . . .	75356	14	100278	14	175634	28
Ставропольскому .	44393	4	76573	6	120966	10
Бугульминскому .	48660	33	143538	39	192198	72
Бугурусланскому .	61590	33	71302	30	132892	63
Бузулукскому . .	83516	53	87903	33	171419	86
Николаевскому . .	74997	44	68414	54	143411	98
Новоузенскому . .	97335	66	142740	27	240075	93
В с е г о .	485849	47	690750	3	1176599	50

Въ недоимкахъ къ 1 Января 1887 г. осталось:

Губернскаго земскаго сбора 452.353 р. 68¹/₄ к.

Уѣзднаго " " 875.403 " 76 "

Всего 1.327.757 р. 44¹/₄ к.

По уѣздамъ недоимки распределяются слѣдующимъ образомъ:

	Губернскаго зем- скаго сбора.		Уѣзднаго зем- скаго сбора.		В с е г о.	
	Рубль.	Коп.	Рубли.	Коп.	Рубли.	Коп.
По Самарскому уѣзду	38280	43 ¹ / ₂	89148	13	127428	56 ¹ / ₂
„ Ставропольскому „	38988	40	84572	32	123560	72
„ Бугульминскому „	12486	27	56420	42	68906	69
„ Бугурусланскому „	46391	74	124713	16	171104	90
„ Бузулукскому „	104485	67	141148	97	245634	64
„ Николаевскому „	128226	79	131805	32	260032	11
„ Новоузенскому „	83494	37 ³ / ₄	247595	44	331089	81 ³ / ₄
Всего	452353	68¹/₄	875403	76	1327757	44¹/₄

в) Городские доходы и расходы. Всѣхъ городскихъ доходовъ въ отчетномъ году по дѣйствительному поступленію было 727.599 р. 16¹/₂ к., а расходовъ 706.548 р. 34¹/₂ коп.

По городамъ эти суммы, сравнительно съ 1885 г. распределяются слѣдующимъ образомъ:

Г о р о д а .	Приходъ за 1886 годъ.		Сравнительно съ 1885 г. болѣе (+) менѣе (-).		Расходъ за 1886 г.		Сравнительно съ 1885 г. болѣе (+) менѣе (-)		
	Рубли.	Коп.	Рубли.	Коп.	Рубли.	Коп.	Рубли.	Коп.	
Самара	Обыкновен.	376798	25 ¹ / ₂						
	Чрезвычайн.	104354	28						
		481152	53 ¹ / ₂	-	30552	15 ¹ / ₄	463226	10	- 67862 2
Ставрополь	Обыкновен.	17393	22						
	Чрезвычайн.	2450	98						
		19844	20	+	1333	7	18046	1	- 2612 88
Бугульма	Обыкновен.	22878	62						
	Чрезвычайн.	5299	43						
		28178	5	-	2321	98	29399	46 ¹ / ₂	- 1006 24 ¹ / ₄
Бугурусланъ	Обыкновен.	25528	67						
	Чрезвычайн.	11729	11						
		37257	78	+	2545	52	34855	63	- 913 55
Бузулукъ	Обыкновен.	62456	73						
	Чрезвычайн.	22265	70						
		84722	43	+	15786	65	84237	58	+ 14410 15
Николаевскъ	Обыкновен.	30900	46						
	Чрезвычайн.	9528	79						
		40429	25	+	2010	1	41859	98	+ 1511 72
Новоузенскъ	Обыкновен.	30326	38						
	Чрезвычайн.	5688	54						
		36014	92	+	3614	63	34923	58	+ 1216 86
Итого приходовъ обыкновен.	566282	33 ¹ / ₂							
„ „ чрезвычайн.	161316	83							
Всего	727599	16 ¹ / ₂	-	7584	25 ¹ / ₄	706548	34 ¹ / ₂	-	55255 96 ¹ / ₄

Въ недоимкахъ къ 1887 г. осталось 165.235 руб. 87³/₄ коп., причемъ наибольшая сумма недоборовъ падаетъ на города: Самару (121.578 р. 56¹/₂ к.), Бугурусланъ (16.430 р. 63¹/₄ к.) и на Бузулукъ (11.604 р. 41 коп.).

г) Выкупные платежи. По выкупнымъ платежамъ къ 1-му

Января 1886 г. оставалось въ не-

доимкѣ	722.203 р. 20 к.
Исчислено на 1886 г. оклада	738.831 » 41 »
	<hr/>
	1.461.034 » 61 »

Къ тому въ 1886 году причислено:

Недоимокъ	132.891 р. 98 к.
Оклада	3.286 » 62 »
	<hr/>
	136.178 » 60 »

Всего слѣдовало взыскать 1.597.213 р. 21 к.

Въ 1886 году поступило:

Недоимокъ	170.597 р. 58 к.
Оклада	170.522 » 53 »
	<hr/>
	341.120 » 11 »

Исключено:

Недоимокъ	145.860 » 42 »
Оклада	30.242 » 68 »
	<hr/>
	176.103 » 10 »

Всего поступило и исключено 517.223 » 21 »

Осталось къ 1 Января 1887 года:

Недоимокъ	538.637 » 18 »
Оклада	541.352 » 82 »
	<hr/>
	1.079.990 » — »

д) Акцизные сборы.

Акцизнаго сбора въ отчетномъ году поступило 4.344.482 руб. 47 коп.; сравнительно съ 1885 г. на 430.794 р. 95 к. болѣе.

Излишекъ поступленія образовался главнымъ образомъ съ патентовъ на выдѣлку и продажу питій; выданныхъ на 287.900 руб. 50 к. болѣе, чѣмъ въ предыдущемъ году и съ акциза вина и спирта (болѣе на 129.366 р. 12 к.).

Значительное увеличеніе патентнаго сбора объясняется тѣмъ, что съ введеніемъ въ дѣйствіе Высочайше утвержденныхъ 14 Мая 1885 года правилъ о раздробительной продажѣ крѣпкихъ напитковъ, виноторговля, потерявъ прежній монопольный характеръ, привлекла много новыхъ, отдѣльныхъ торговцевъ; а уменьшеніе цѣнъ за патенты на нѣкоторые виды виноторговли и дозволеніе открывать нѣкоторыя заведенія безъ полученія мірскихъ приговоровъ способствовало тому, что въ 1886 году число мѣстъ продажи питій возросло до 3.861 (болѣе чѣмъ въ 1885 году на 1.252).

На увеличеніе питейнаго дохода по заводамъ и складамъ имѣло вліяніе, какъ повышеніе акциза съ выкуренаго вина, такъ и относительно меньшій привозъ вина изъ сосѣднихъ губерній.

Независимо сего акцизный доходъ сравнительно съ 1885 г. увеличился: 1) съ акциза съ пивоваренія на 8017 руб. 20 к.; медоваренія—на 80 р. 45 к.; 2) за патенты и марки на продажу табаку—на 15.015 руб. 50 к. и 3) съ акциза съ пресованныхъ дрожжей—на 3.255 руб.

Меньшій сравнительно съ 1885 годомъ доходъ оказался въ поступленіи акциза съ сахара (менѣе на 9 255 р. 5 к.) и съ водочнаго производства (менѣе на 3.584 р. 77 коп.) Въ первомъ случаѣ уменьшеніе объясняется повсемѣстнымъ застоємъ въ сбытѣ сахара, а также отсрочкой половины причитавшагося къ уплатѣ акциза за сахаръ до 1 Марта 1887 года. Упадокъ же дохода съ водочнаго производства произошелъ отъ того, что торговля водочными издѣліями годъ отъ году сокращается, благодаря усовершенствованной очисткѣ простаго хлѣбнаго вина, выпускаемаго въ продажу подъ названіемъ «столоваго».

Дѣйствовавшихъ винокуренныхъ заводовъ въ отчетномъ году было: въ 1-й половинѣ 7, а во 2-й—6; въ первой же половинѣ прошлаго года дѣйствовало ихъ 8 а во второй—7

На этихъ заводахъ выкурено 25.304.108^{1/2}⁰ спирта, на что употреблено 560.401 п. разнаго хлѣба и 128.010 пуд. картофеля. Сравнительно съ 1885 г. выкурено спирта менѣе на 7.485.296^{1/2}⁰, вслѣдствіе бездѣйствія двухъ заводовъ.

Выкуриваемое вино большею частью расходуется въ предѣлахъ Самарской губерніи; въ другія же губерніи вывезено только 4.658.279^{1/2}⁰, изъ коихъ съ разсрочкою акциза 681.874^{1/2}⁰ и оплаченнаго акциза 3.976.405⁰.

Привезено въ отчетномъ году изъ другихъ губерній въ Самарскую спирта: съ разсрочкою акциза 17.711.550^{1/4}⁰ и оплаченнаго акцизомъ 17.878.060^{03/4} всего 35.589.611⁰, менѣе чѣмъ въ 1885 году на 4.236.658⁰.

е) Натуральная повинности.

- 1) Квартирная повинность. Квартирнымъ довольствіемъ въ отчетномъ году пользовались: Управленія Уѣздныхъ Воинскихъ Начальни-

ковъ, Губернскаго Жандармскаго Начальника и его помощниковъ, 95 и 96 резервные кадровые баталіоны; 6-й пѣхотный Либавскій полкъ; канцелярія коменданта по перевозкѣ войскъ и грузовъ пароходной и желѣзнодорожной станціи «Самара» и нижніе чины: Жандармскаго Управленія, продовольственныхъ магазиновъ, санитарно-лечебной станціи на Сергіевскихъ минеральныхъ водахъ, пересыльные и временно квартировавшіе.

Всѣхъ пользовавшихся квартирнымъ довольствіемъ было 3297 челов., изъ коихъ 154 штабъ и оберъ-офицеровъ и классныхъ чиновниковъ и 3143 нижнихъ чиновъ.

Постоянно и временно квартируюція въ губерніи войска размѣщаются въ городахъ въ общественныхъ и наемныхъ зданіяхъ, только за недостаткомъ удобныхъ домовъ въ городахъ Новоузенскѣ и Бугульмѣ и нижніе чины Бугурусланскаго Уѣзднаго Воинскаго Начальника по обывательскимъ домамъ. Казарменные помѣщенія, устроенныя на средства городовъ, имѣются въ Самарѣ для 3, 4 и 5 ротъ 96 резервнаго пѣхотнаго баталіона и для пересыльныхъ нижнихъ чиновъ и въ г.г. Ставрополѣ, Николаевскѣ и Бузулукѣ.

Установленные Высочайше утвержденнымъ 8/20 Іюня 1874 г. Положеніемъ о преобразованіи воинской квартирной повинности, дополнительные сборы по Самарской губерніи, составляютъ 15% съ цѣны табачныхъ свидѣтельствъ 6.165 руб. 48 коп.

На удовлетвореніе расходовъ по квартирному довольствію войскъ изъ суммъ Государственнаго Казначейства отпущено въ отчетномъ году 69.949 р. 67 к. и предстоитъ еще расходъ въ 1.509 р. 93 к., а всего расхода по квартирному довольствію войскъ 71.459 р. 60 к., распредѣляющагося между городами и селеніями слѣдующимъ образомъ:

Названіе городовъ и обществъ, управленіямъ коихъ отпущены деньги.	Сумма причитающихся денегъ.				В с е г о.	
	На нижнихъ чиновъ.		На управленія и заведенія.			
	Рубли.	Коп.	Рубли.	Коп.	Рубли.	Коп.
Г. Самара	19361	44	27508	63	46870	7
„ Ставрополь	1205	28	600	—	1805	28
„ Бузулукъ	1158	13	500	—	1658	13
„ Бугульма	1228	28	549	92	1778	20
„ Бугурусланъ	1446	21	966	18	2412	39

Название городов и обществъ, управлениямъ коихъ отпущены деньги.	Сумма причитающихся денегъ.				В с е г о.	
	На нижнихъ чиновъ.		На управления и заведенія.			
	Рубли.	Коп.	Рубли.	Коп.	Рубли.	Коп.
Г. Николаевскъ	1021	3	942	23	1963	26
„ Новоузенскъ	947	99	620	83	1568	82
Сельскимъ обществамъ за квартиры для нижнихъ чиновъ жандармскаго управленія	234	—	—	—	234	—
Нижнимъ чинамъ Самарской ле- чебной станціи на Сергіевскихъ минеральныхъ водахъ	47	41	—	—	47	41
Семействамъ сверхсрочно служа- щихъ нижнихъ чиновъ унтеръ-офи- церскаго званія	161	25	—	—	161	25
Итого	26811	2	31687	79	58498	81

Кромѣ того, въ 1886 году Губернскимъ Распорядительнымъ Комитетомъ израсходовано:

а) за дрова на варку пищи и хлѣбопеченіе нижнимъ чинамъ въ г. Самарѣ 7.806 р. 36 к.

б) на заготовленіе подстилочныхъ принадлежностей 2.534 „ 59 „

в) за припечатаніе объявленій о торгахъ на поставку дровъ и соломы для войскъ, расположенныхъ въ г. Самарѣ 24 „ 26 „

г) на квартирное довольствіе новобранцевъ призыва 1885 и 1886 годовъ: 936 „ 46 „

д) на лагерныя потребности: устройство кухонь, покупка соломы и стекла, дрова на офицерскія кухни и окарауливаніе кухонь 787 „ 16 „

и е) за земли, отведенныя подъ стрѣльбища и лагерь 871 „ 96 „

Итого : 12.960 „ 79 „

Квартирная повинность относительно полицейскихъ чиновниковъ и судебныхъ слѣдователей, во всѣхъ семи уѣздахъ удовлетворялась деньгами, и расходы уѣздныхъ земствъ по отбыванію этой повинности въ отчетномъ году были:

Въ Самарскомъ уѣздѣ 2.828 р. — к.
„ Ставропольскомъ „ 1 635 „ 70 „
„ Бугульминскомъ „ 1 921 „ 13 „
„ Бугурусланскомъ „ 2.893 „ — „

Въ Бузулукскомъ уѣздѣ	3.023 р. 70 к.
„ Николаевскомъ „	3.457 „ 92 „
„ Новоузенскомъ „	3.575 „ — „
<hr/>	
Всего израсходовано.	19.334 „ 45 .

2) Подводная повинность.

Перемѣщеніе партій нижнихъ воинскихъ чиновъ и новобранцевъ, выполнялось сельскими обществами натурою за что уѣздныя земства уплачивали прогоны по разсчету.

Чиnamъ полиціи и судебнымъ слѣдователямъ Ставропольскаго уѣзда изъ земскихъ сборовъ уплачивались разъѣздныя деньги, въ размѣрѣ, опредѣленномъ уѣзднымъ земскимъ собраніемъ, а для разъѣздовъ чиновниковъ другихъ вѣдомствъ имѣются въ уѣздѣ особыя лица, обязанныя за установленные прогоны пріискивать лошадей. Во всѣхъ же остальныхъ уѣздахъ для этой цѣли содержатся станціи съ опредѣленнымъ числомъ лошадей. Расходы уѣздныхъ земствъ въ отчетномъ году по этому предмету были:

Въ Ставропольскомъ уѣздѣ:

а) на разъѣзды чиnamъ полиціи и судебнымъ слѣдователямъ	9.500 р. 12 к.
б) на содержаніе лошадей для земской почты въ 37 пунктахъ	1.519 „ 16 „
Итого	11.019 „ 28 „

Въ Самарскомъ: — станцій 48; лошадей 260; содержаніе стоило 35.695 „ 93 „

Въ Бугульминскомъ: — станцій 36; лошадей 204; содержаніе стоило 16.910 „ 42 „

Въ Бугурусланскомъ — станцій 39; лошадей 117; содержаніе стоило 23.785 р. 69 к. и кромѣ того выдано 2.376 р. 16 к. разъѣздныхъ денегъ двумъ, судебнымъ слѣдователямъ всего 26.161 „ 85 .

Въ Бузулукскомъ: — станцій 51; лошадей неопредѣленное количество, содержаніе стоило 30.975 „ 80 „

Въ Николаевскомъ: станцій 75; лошадей 412; содержаніе стоило 42.514 „ 46 „

Въ Новоузенскомъ: станцій 51; лошадей 280; содержаніе стоило 53.243 „ 70 „

Итого земскихъ станцій 300; количество лошадей 1.333.

На содержаніе употреблено 216 521 р. 44 к.

3) Воинская повинность.

На основаніи Устава о воинской повинности по Самарской губерніи въ 1886 г. внесено было въ призывные списки 18.126. Изъ того числа исключено по разнымъ случаямъ изъ списковъ 312.

Внесено въ списки дополнительно изъ числа лицъ, возрастъ коихъ опредѣленъ былъ по наруж-

ному виду	42
Вынутію жеребья подлежало	17852

Въ числѣ вынимавшихъ жеребій заключалось имѣющихъ право на льготу по семейному положенію:

1-го разряда	4.131
2-го разряда	3.848
3-го разряда	937
Итого	8.916

При разверткѣ назначено было принять на службу	5.075
--	-------

Въ это число было принято натурою	5.064
---	-------

Зачислено квитанцій	5
-------------------------------	---

Итого	5.069
-----------------	-------

Недобрено 2 магометанина, по недостатку лицъ ихъ вѣроисповѣданія и за невозможностію замѣнить ихъ призывными другихъ исповѣданій; 2 язычника, по неимѣнію для замѣны лицъ, принадлежащихъ къ язычеству и наконецъ недобрено 2 за недостаткомъ для приѣма лицъ, пользующихся льготами по семейному положенію 3 и 2 разрядовъ. Всего недобрено 6.

Изъ числа подвергшихся освидѣтельствуванію, освобождено отъ службы:

По недостаточному росту	123
-----------------------------------	-----

По болѣзнямъ и тѣлеснымъ недостаткамъ	936
---	-----

Вслѣдствіе одновременнаго призыва къ жеребью двухъ родныхъ братьевъ	21
---	----

Вслѣдствіе мѣны нумеровъ жеребья	2
--	---

Итого	1082
-----------------	------

Сверхъ того назначена была отсрочка по разнымъ случаямъ	1138
---	------

Лица, поступившія на службу, распредѣляются по сословіямъ слѣдующимъ образомъ:

Дворянъ потомственныхъ и личныхъ	7
--	---

Лицъ, состоящихъ на государственной гражданской службѣ	5
--	---

Почетныхъ гражданъ потомственныхъ и личныхъ	15
---	----

Прочихъ лицъ, изъятыхъ отъ ревизіи	17
--	----

Купцовъ	5
-------------------	---

Мѣщанъ	286
------------------	-----

Крестьянъ всѣхъ наименованій	4.676
Прочихъ лицъ, подлежащихъ ревизіи.	53
	Итого 5.064
Зачислено въ ратники ополченія.	11.184
Освобождено отъ зачисленія, по неспособ- ности носить оружіе	97

III. ОБЩЕСТВЕННОЕ БЛАГОУСТРОЙСТВО И БЛАГОЧИНІЕ.

а) Казенныя зданія.

Всѣхъ казенныхъ зданій въ губерніи было въ 1886 году 68; въ томъ числѣ: 30 каменныхъ и 38 деревянныхъ, которыя, вслѣдствіе ремонта, находятся въ удовлетворительномъ состояніи.

Въ отчетномъ году въ этихъ зданіяхъ произведено ремонтныхъ работъ:

- 1) Въ каменномъ и деревянномъ тюремныхъ замкахъ въ гор. Бугурусланѣ на сумму . . . 1200 р.
- 2) Въ Бугульминскомъ тюремномъ замкѣ . . . 300 р.
- 3) Въ Бузулукскомъ каменномъ замкѣ на . . . 236 р.
- 4) Въ зданіи присутственныхъ мѣстъ въ гор. Бугурусланѣ на 298 р.
- 5) Въ зданіи присутственныхъ мѣстъ въ г. Бугульмѣ на 978 р.
- 6) Въ зданіи присутственныхъ мѣстъ въ г. Николаевскѣ на 45 р.

На счетъ другихъ вѣдомствъ подъ наблюденіемъ техникувъ Строительнаго Отдѣленія произведено работъ по исправленію тюремныхъ помѣщеній въ частномъ домѣ въ г. Самарѣ на 500 р.

Въ отчетномъ году составлено и рассмотрѣно для казенныхъ зданій 8 смѣтъ на сумму 3941 р. 12 к.

Разсмотрѣно и утверждено для постороннихъ вѣдомствъ, городскихъ и земскихъ построекъ, проектовъ и плановъ 136, смѣтъ 13, по коимъ исчислено работъ на сумму 73.030 руб. 97 коп.

б) Дороги, мосты и переправы.

Всѣхъ дорожныхъ сооружений въ губерніи 857, изъ коихъ на счетъ губернскаго земства содержатся 28 мостовъ, 7 гатей, 13 весеннихъ переправъ и 8 трубъ, на что израсходовано въ отчетномъ году 11.954 р. 90 к.

Всѣ же остальные сооружения содержались уѣздными земствами, коими израсходовано 21768 р. 97 к.

в) Почты и телеграфы.

Въ Самарской губерніи въ отчетномъ году находилось 62 почтовыхъ станціи, изъ коихъ 55 содержались на счетъ казны, а остальные 7 на счетъ мѣстныхъ жителей.

Станціи первой категоріи отданы въ содержаніе по двумъ системамъ: 54 по системѣ вольныхъ почтъ съ обязательствомъ почтосодержателей имѣть на станціяхъ столько лошадей, сколько потребуется и одна, учрежденная въ г. Самарѣ, собственно для перевозки почтъ между Губернскою Почтовою Конторою и мѣстными вокзаломъ желѣзной дороги и пароходными пристанями, по нормальнымъ кондиціямъ. Изъ числа 54 станцій, содержавшихся по системѣ вольныхъ почтъ и состоящихъ въ предѣлахъ Самарской губерніи—5 въ Бугульминскомъ уѣздѣ, на Казанско-Бугульминскомъ трактѣ и 4 на Бузулукско-Уральскомъ, отданы въ содержаніе Почтовымъ Департаментомъ, вмѣстѣ съ другими станціями Казанской губерніи и Уральской области, такъ что плата производится за первыя пять по Казанской губерніи, а за послѣднія по Уральской области. Содержаніе всѣхъ почтовыхъ станцій обошлось казнѣ въ 31.485 р. 62 к.

Слѣдующая таблица содержитъ числовыя данныя о почтовой операціи отчетнаго года на всѣхъ почтовыхъ учрежденіяхъ Самарской губерніи.

Получено. Отправлено.

Внутренняя корреспонденція.

Казенныхъ пакетовъ	333.714	—
„ посылковъ	7.845	—
Частныхъ писемъ	971.018	—
Денежныхъ пакетовъ	67.742	188.281
Посылокъ	27.530	20.097
Періодическихъ изданій	993.943	131.583

Международная корреспонденція.

Писемъ	17.719	4.823
Денежныхъ пакетовъ	61	389
Посылокъ	154	16
Періодическихъ изданій	4461	—

Мѣстная корреспонденція.

Писемъ	12.258
Денежныхъ пакетовъ	207
Посылокъ	9

Кромѣ того въ денежныхъ пакетахъ цѣнностей въ переходящей корреспонденціи:

получено на	36.609.728 р.
отправлено на	37.337.583 р.

Въ заграничныхъ пакетахъ и посылкахъ:

получено на	18.401 р.
отправлено на	15.092 р.

и въ мѣстной корреспонденціи посту-
пило на 2.795 р.

Почтовый доходъ въ отчетномъ году составлялъ
153,330 р., болѣе чѣмъ въ 1885 году на 2.440 р. 39 к.

Числовыя данныя дѣятельности земской почты по-
казываютъ, что

Въ теченіи отчетнаго года переслано корреспонденціи.					Въ томъ числѣ получено изъ Государственныхъ почтовыхъ учрежд. для разсылки въ губерніи писемъ, пакетовъ, и т. п.		Доставленныхъ земской почтой изъ уѣздовъ въ Госуд. учрежд. писемъ, пакетовъ, и т. п.		Выручено въ пользу земства за пересылку простой и денежной корреспонденціи.	
Казенныхъ паке- товъ и посылокъ.	Частныхъ писемъ и объявленій поч- товой конторы.	Частныхъ посы- локъ.	Нумеровъ, газетъ и журналовъ.	Денежныхъ, казен- ныхъ и частныхъ пакетовъ и цѣп- ныхъ посыл- локъ.	На сумму		279850	98927	3740	36
					Руб.	К.				
404811	107545	1034	117185	38571	510355	65				

На всѣхъ „16“ телеграфныхъ станціяхъ Самарской
губерніи въ отчетномъ году было депешъ:

Входящихъ 136.823

Исходящихъ 140.127

Проходящихъ 207.620

Выручено за передачу депешъ 116.455 р. 39 к., болѣе
предыдущаго года на 1.316 р. 71 к.

На содержаніе всѣхъ станцій израсходовано 47.837 р.
52 к., болѣе чѣмъ въ 1885 г. на 7732 р. 43 к.

г) Народная нравствен- ность.

По свѣдѣніямъ, сообщеннымъ Прокурорами Самар-
скаго и Саратовскаго Окружныхъ Судовъ видно, что
въ теченіи отчетнаго года, въ засѣданіяхъ означен-
ныхъ судовъ разрѣшено было 801 дѣло (болѣе чѣмъ
въ 1885 году на 84), по коимъ осуждено за разныя
преступленія 891 мужч. (болѣе на 128) и 85 женщ.
(менѣе на 10).

Подробный обзоръ преступленій и лицъ, совершив-
шихъ оныя, приложенъ въ вѣдомости подь № 5.

По свѣдѣніямъ, доставленнымъ полиціей, въ 1886 го-
ду совершено 3071 преступленій и проступковъ, по ко-
торымъ привлечено къ отвѣтственности 3547 муж. и
312 жен., всего 3859 человекъ.

Сравнительно съ предыдущимъ годомъ, преступле-
ній болѣе на 572, а обвиняемыхъ на 846.

По роду преступленій болѣе всего: кражъ 1554,
безписьменности 527, ограбленій 136, поджоговъ 69, ко-
нокрадствъ 101, убійствъ 115, изнасилованій 30, сбы-
та фальшивыхъ монетъ 19, скотоложествъ 6, раст-
лѣній 1. Остальныя же преступленія составляютъ са-
мый незначительный процентъ.

Изъ числа привлеченныхъ къ отвѣтственности было дворянъ потомственныхъ 3 муж. и 2 жен.

„ личныхъ	12	„	2	„
Купцовъ	29	„	1	„
Мѣщанъ	532	„	67	„
Крестьянъ	2470	„	204	„
Военныхъ	338	„	28	„
Другихъ сословій	163	„	8	„

Всего . . . 3547 муж. и 312 жен.

По возрасту ниже 17 лѣтъ 36 муж. и 8 жен.

отъ 17 до 20 „	187	„	19	„
„ 21 „ 30 „	1759	„	161	„
„ 31 „ 40 „	1028	„	91	„
„ 41 „ 50 „	452	„	22	„
„ 51 „ 60 „	82	„	9	„
Выше 60 „	3	„	2	„

Всего . . . 3547 м. и 312 жен.

д) Расколъ.

По собраннымъ свѣдѣнiямъ, раскольниковъ въ отчетномъ году насчитывалось 92.593 души обоюго пола, изъ коихъ 45.647 муж. п. и 46.946 жен. пола.

По городамъ и уѣздамъ раскольники распредѣлялись въ такомъ порядкѣ:

Въ гор. Самарѣ	3649	въ уѣздѣ	15916
— Ставрополѣ	15	—	4927
— Бугульмѣ	176	—	1350
— Бугурсланѣ	766	—	9502
— Бузулукѣ	252	—	5949
— Николаевскѣ	3245	—	40656
— Новоузенскѣ	799	—	5391

Въ городахъ 8902 въ уѣздахъ 83691

По роду сектъ первое мѣсто въ губерніи занимаютъ приѣмлющіе браки (40162 чел.), и сосредоточены они главнымъ образомъ въ уѣздахъ: Николаевскомъ (19567), въ Самарскомъ (6625) и въ Бугурусланскомъ (5786). Затѣмъ слѣдуютъ приѣмлющіе священство (29890); молокане и духоборцы (12611); неприѣмлющіе браковъ (8246); іудействующие (1421) и наконецъ скопцы, шалопуты, хлысты и др. съ ними сходные (263). Эти послѣдніе встрѣчаются только въ Ставропольскомъ (81) и Николаевскомъ (182) уѣздахъ.

По сообщенію Епархіальнаго Начальства, среди послѣдователей австрійскаго священства, какъ болѣе близкихъ по своему вѣроученію къ церкви православной, изъ года въ годъ замѣчается ослабленіе недо-

вѣрія и враждебныхъ отношеній къ православнымъ, которыя сравнительно въ недавнее время ихъ такъ рѣзко отдѣляли.

Сектанты же бѣглопоповскаго толка и безпоповцы, какъ далеко отстоящіе по своему вѣроученію отъ церкви православной, хранятъ еще непріязненные отношенія къ этой церкви и съ православными весьма мало общительны.

Въ общемъ однако въ отчетномъ году въ Самарской Епархіи сравнительно съ прошлымъ годомъ присоединенныхъ къ православію и просвѣщеннымъ Св. крещеніемъ было на 292 чел. болѣе.

Такъ, присоединено къ православію:

1) Изъ раскола: Австрійскаго толка	105	(48 м. + 57 ж.)
Безпоповскаго „	49	(19 + 30)
Молоканъ и духоборцевъ	29	(14 + 15)

На правилахъ единовѣрія:

Поповщинской секты	45	(23 + 22)
Безпоповщинской „	4	(3 + 1)
2) Изъ единовѣрія	258	(138 + 120)

3) Иновѣрныхъ христіанскихъ исповѣданій:

Римско-Католическаго	4	(3 + 1)
Лютеранскаго	8	(1 + 7)
Реформатскаго	2	(0 + 2)
Баптистскаго	11	(4 + 7)

4) Просвѣщено Св. крещеніемъ:

Евреевъ	4	(2 + 2)
Магометанъ	3	(2 + 1)
Язычниковъ (чувашъ)	21	(9 + 12)

543 (266 + 277)

е) Арестанты, тюремные замки и этапы.

Въ Самарской губ. имѣется 9 тюремъ, а именно: въ Самарѣ 2, въ Бугурусланѣ 2, и въ пяти уѣздныхъ городахъ по одной, помѣщающихся въ Бугурусланѣ, Бузулукѣ и Бугульмѣ въ казенныхъ зданіяхъ, а въ прочихъ городахъ въ частныхъ.

Къ 1 Января 1886 года состояло преступниковъ 1352 челов. об. пола.

Въ теченіи 1886 г. поступило	9904	чел. об. пола.
выбыло	9969	„ „ „
Къ 1 Января 1887 г. осталось.	1287	„ „ „

Изъ нихъ:	муж.	жен.	всего
Слѣдственныхъ	489	37	526
Осужденныхъ	611	56	667
Пересыльныхъ	84	10	94

Пересыльныхъ арестантовъ во всѣхъ тюрьмахъ губерніи было 5801 человѣкъ, изъ коихъ въ губернской тюрьмѣ ссыльныхъ въ Сибирь и отдаленныя губерніи 810 и пересыльныхъ по разнымъ случаямъ 2257 обоего пола.

Вслѣдствіе тѣсноты тюремныхъ помѣщеній, въ коихъ по кубическому содержанію воздуха (2 куб. саж. на человѣка), можно было бы размѣстить не болѣе 673 человѣкъ, а въ дѣйствительности содержалось въ теченіи 1886 г. ежедневно 1362 челов.,—правильнаго распредѣленія арестантовъ въ тюрьмахъ губерніи по родамъ преступленій, какъ и въ предыдущіе годы, быть не могло.

Снабженіе арестантовъ одеждою, бѣльемъ и обувью производилось на счетъ казны и спеціальныхъ средствъ Тюремнаго Комитета, путемъ поставки подрядчиками съ торговъ.

Общая стоимость въ отчетномъ году вещей для мѣстныхъ арестантовъ простирается до 12.817 р. 58 к., изъ коихъ 10169 руб. относятся на счетъ казны, а остальные 2648 р. 58 к. израсходованы изъ спеціальныхъ средствъ Комитета на постельныя и больничныя принадлежности и другія вещи, заготовленіе коихъ, не относясь на счетъ казны, тѣмъ не менѣе безусловно необходимо.

Израсходованная на постройку арестантскихъ вещей въ 1886 г. сумма 12817 р. 58 к., по тюрьмамъ распредѣляется слѣдующимъ образомъ:

Въ Самарѣ	5883 р. 95 к.
„ Ставрополѣ	1182 „ 99 „
„ Бузулукѣ	1763 „ 98 „
„ Бугурусланѣ	723 „ 4 „
„ Бугульмѣ	1183 „ 30 „
„ Николаевскѣ	1740 „ 47 „
„ Новоузенскѣ	339 „ 85 „

Независимо отъ этой суммы израсходовано по заготовленію вещей Тюремноими Отдѣленіями изъ спеціальныхъ суммъ: Ставропольскимъ 64 р. 95 к., Бугурусланскимъ 117 р. 65 коп., Бугульминскимъ 109 р. 10 к. и Новоузенскимъ 40 р. и сверхъ того издержано на постройку принадлежностей для военныхъ часовыхъ при тюремныхъ замкахъ изъ казны 344 р. 44 к. и спеціальныхъ суммъ 306 р. 2 к., итого 650 р. 97 к., изъ которыхъ приходится на города: Самару 108 р.

75 к., Бузулукъ 263 р. 10 к., Бугурусланъ 58 р. 14 к., Бугульму 93 р. 5 к., Николаевскъ 93 р. 93 к. и Новоузенскъ 34 руб. Такимъ образомъ вся сумма, израсходованная на арестантскія вещи, постельныя и больничныя принадлежности и др., выражается въ 13800 р. 25 к., сравнительно съ 1885 г. болѣе на 2.980 р. 74 коп.

Продовольствіе арестантовъ въ отчетномъ году производилось за плату по утвержденной табели на 1886 г. по 4 к. въ сутки на человѣка; съ нѣкоторымъ же прибавленіемъ изъ средствъ Комитета и Отдѣленій собственно на улучшеніе пищи и частію при частной благотворительности, продовольствіе арестантовъ было вполне обезпечено.

На леченіе арестантовъ въ тюремныхъ больницахъ опредѣлено было получать изъ казны 76 к. въ сутки на каждаго и на погребеніе по 4 р. 52 коп.

По числу людей и дней ихъ содержанія, Тюремный Комитетъ и Отдѣленія за продовольствіе арестантовъ и леченіе ихъ въ тюремныхъ больницахъ получили изъ казны 45464 р. 72 к.; израсходовали же на эту потребность: по Самарѣ 10483 р. 57 к., Ставрополю 2463 р. 29 к., Бузулуку 5327 р. 73 к., Бугуруслану 3587 р. 27 к., Бугульмѣ 2722 р. 19 к., Николаевску 3870 р. 5 к. и Новоузенску 3640 руб. 68 коп., всего 32094 р. 78 к.; остальные же 13369 р. 94 к. составляютъ сбереженіе. На счетъ этихъ сбереженій удовлетворялись тюремныя потребности, отъ казны не обезпеченныя, какъ то: дополнительное содержаніе тюремнаго надзора, содержаніе канцелярій Тюремнаго Комитета и Отдѣленій, а равно тюремныхъ конторъ, заготовленіе разнаго рода аммуничныхъ вещей для арестантовъ, мелочныя хозяйственныя потребности и т. п.

Въ тюремныхъ больницахъ лечилось въ отчетномъ году 955, а въ земскихъ 307 об. пола заключенныхъ, что при общемъ числѣ содержащихся въ тюрьмахъ губерніи, составляетъ около 11%; сравнительно съ 1885 г. процентъ заболѣванія увеличился на 1%.

Малолѣтніе арестанты, по неимѣнію въ губерніи пріютовъ и другихъ какихъ либо для такихъ арестантовъ заведеній, содержались въ отчетномъ году, подобно прежнимъ годамъ, въ общихъ тюрьмахъ, отдѣльно отъ взрослыхъ; всѣхъ малолѣтнихъ заключен-

ныхъ какъ за проступки, такъ и при родителяхъ въ 1886 г., было 67 человекъ.

Доходъ, полученный за частныя арестантскія работы въ 1886 г., по всѣмъ тюрьмамъ составлялъ 872 р. 15 к., изъ коихъ израсходовано на приобрѣтеніе инструментовъ и матеріаловъ для мастерскихъ 27 руб. 32 коп. Съ тюремныхъ огородовъ въ отчетномъ году собрано картофеля и другихъ овощей по оцѣнкѣ на сумму 220 р.

Въ отчетномъ году въ Самарской тюремной школѣ было 55 челов. арестантовъ, что по отношенію къ общему числу содержащихся въ тюрьмахъ губерніи мѣстныхъ арестантовъ, которыхъ по среднему выводу ежедневно было 429 челов., составляетъ 13⁰/₁₀₀.

е) Этапы.

Въ Самарской губ. главнаго ссыльнаго пути не пролегаетъ.; на внутреннихъ же дорогахъ губерніи, по которымъ препровождаются преступники, находится 35 этапныхъ помѣщеній, изъ которыхъ 31 нанято у частныхъ лицъ и 4 принадлежатъ казнѣ.

Къ послѣднимъ наняты караульщики съ обязательствомъ отапливать и освѣщать помѣщенія на свой счетъ. Помѣщенія у частныхъ лицъ, а равно и караульщики къ казеннымъ этапнымъ домамъ наняты по контрактамъ на трехлѣтній срокъ по 1 Ноября 1888 г.

На содержаніе этаповъ съ издержками на отопленіе, освѣщеніе и окарауливаніе израсходовано въ 1886 г. 3090 р. 90 к. и, кромѣ того, на ремонтъ казенныхъ этапныхъ зданій 80 руб.

ж) Пожары.

Всѣхъ пожаровъ въ отчетномъ году было 696, (изъ коихъ въ городахъ 40 и въ уѣздахъ 656), истребившихъ 3.167 строеній на сумму 826.782 р. Сравнительно съ 1885 г. пожаровъ было меньше на 128, домовъ сгорѣло менѣе на 3.394 и понесено убытковъ менѣе на 1.111.351 руб. 38 к., такъ что въ смыслѣ бѣдствія отъ пожаровъ, отчетный годъ можно признать самымъ благопріятнымъ изъ всѣхъ годовъ послѣдняго пятилѣтія. Этому несомнѣнно способствовали дожди, продолжавшіеся почти въ теченіи всего лѣта и осени 1886 года.

По роду причинъ, число пожарныхъ случаевъ распредѣляется:

1) отъ молніи	29
2) „ дурнаго устройства печей и трубъ.	132
3) „ неосторожности	169

4) „ поджоговъ	69
5) „ другихъ причинъ	297
	<hr/>
Всего	696

Въ отчетномъ году въ городѣ Самарѣ открытъ водо-проводъ со всеми новѣйшими приспособленіями для предупрежденія опустошительности пожаровъ; въ уѣздныхъ городахъ пожарная часть находится болѣе или менѣе въ благоустроенномъ видѣ; въ селеніяхъ же, за исключеніемъ с. Балаково, слободы Покровской и другихъ весьма немногихъ, имѣются самыя незначительныя средства для тушенія пожаровъ, такъ что единственною мѣрою предупрежденія опустошительности, можно считать имѣющееся наблюденіе за правильностью возводимыхъ построекъ и преслѣдованіе нарушителей строительныхъ правилъ судебнымъ порядкомъ.

Содержаніе пожарной части по всей губерніи обошлось въ 63.009 руб 67 к., менѣе чѣмъ въ 1885 году на 1117 р. 72 к.

Взаимное земское страхованіе въ теченіи 1886 года шло вполне удовлетворительно.

Къ 1 Января 1886 г. страхового земскаго сбора оставалось въ недоимкѣ 440.564 р. 33½ к.

Исчислено оклада страховыхъ премій на 1886 г.:

а) по нормальному страхованію. 263.794 р. 32 к.
б) особаго 134.111 „ 19½ к.

Всего оклада 397.905 „ 51½ „

Съ недоимками прежнихъ лѣтъ 838.469 „ 85 „

Въ 1886 году поступило, исключено и зачтено 261.840 „ 67½ „

Выдано вознагражденій по 615 пожарамъ:

а) по нормальному страхованію 68.062 р. 34 к.
б) „ особому 90.747 „ 25 „

Всего . 158.809 „ 59 „

Къ 1 Января 1887 года осталось въ недоимкѣ 576.629 „ 17½ „

Общая прибыль противу оклада премій равняется 239.095 р. 92½ к.

з) Различныя происшествія и народныя бѣдствія.

Съ 15 Мая отчетнаго года началось отрожденіе личинокъ саранчи-прусика, какъ на мѣстахъ замѣченныхъ еще осенью 1885 г., такъ и въ нѣкоторыхъ другихъ мѣстностяхъ Черебаевской, Ровнинской и Дьяковской волостей Новоузенскаго уѣзда, причемъ къ 25 Мая вы-

яснилось, что все занятое личинками пространство въ 159 небольшихъ пунктахъ, не превышало $66\frac{1}{2}$ дес.

Съ 18 Мая повсемѣстно начались работы истребленія и къ 10-му Юня саранчи, недопущенной до окрыленія, кромѣ рѣдкихъ особей, нигдѣ не осталось.

На все мѣропріятія Новоузенское земство израсходовало до 3000 руб.

По окончаніи работъ по южной и восточной границѣ уѣзда, по примѣру прошлыхъ лѣтъ, былъ учрежденъ особый надзоръ, которымъ окончательно установлено, что въ предѣлахъ уѣзда саранчи нигдѣ не осталось

IV. НАРОДНОЕ ЗДРАВІЕ И ОБЩЕСТВЕННОЕ ПРИЗРѢНІЕ.

а) Врачи.

По свѣдѣніямъ Врачебнаго Отдѣленія Самарскаго Губернскаго Правленія всѣхъ вообще медицинскихъ лицъ въ отчетномъ году въ губерніи было 442.

Въ томъ числѣ:

врачей 110, лѣкарскихъ помощниковъ 2, ветеринарныхъ врачей 45, женщинъ врачей 5, фельдшеровъ 140, фельдшерицъ 46, цовивальныхъ бабокъ 33, лѣкарскихъ учениковъ 13, ветеринарныхъ фельдшеровъ 26, оспопрививателей 21, дантистовъ 1.

Сравнительно съ 1885 годомъ медицинскій персоналъ уменьшился на 26. Уменьшеніе произошло главнымъ образомъ въ составѣ ветеринарныхъ врачей и ветеринарныхъ фельдшеровъ, вслѣдствіе сравнительно меньшаго распространенія въ отчетномъ году чумной эпизоотіи въ губерніи.

Оспопрививаніемъ занимались оспопрививатели, фельдшера и фельдшерицы. Въ теченіи 1886 года оспа была привита 68.375 младенцамъ, болѣе чѣмъ въ 1885 г на 6.915.

б) Аптеки.

Число въ губерніи аптекъ, учрежденныхъ съ разрѣшенія Министерства и Губернскаго Начальства 24, изъ нихъ 4 въ Самарѣ. Во всѣхъ аптекахъ доходъ простирается до 95.903 рублей. Служащихъ въ этихъ аптекахъ было: провизоровъ—23, помощниковъ—12 и учениковъ—15.

Затѣмъ сельскихъ аптекъ въ губерніи было въ 1886 году 40; завѣдывали ими врачи, дѣятельность которыхъ, а также и другихъ лицъ медицинскаго званія, въ отношеніи исполненія своихъ обязанностей, была удовлетворительная.

в) Богадѣльни.

Въ 1886 году въ Самарѣ было 3 богадѣльни: 1-я Александровская содержалась на городскія общественныя средства и частію на $\frac{1}{100}$ съ капитала, пожертвованнаго купц. Плѣшановымъ; призрѣваемыхъ было 46 человекъ, изъ нихъ мужчинъ 17 и женщинъ 29. Другая Константиновская—содержится на $\frac{1}{100}$ съ капитала, пожертвованнаго въ 1871 году г.г. Константиновыми и въ 1883 году Шехобаловыми и Алашеевымъ; призрѣваемыхъ было 147 человекъ, а 3-я содержится на средства губернскаго земства; призрѣваемыхъ 27 муж. и 113 жен. Одна богадѣльня въ г. Бугульмѣ, учрежденная въ 1880 г. и содержится на $\frac{1}{100}$ неприкосновеннаго капитала и добровольныя пожертвованія; призрѣваемыхъ было 40 человекъ. Одна богадѣльня въ г. Бузулукѣ, учрежденная 31 Марта 1881 года, призрѣваемыхъ было 24 человека. Богадѣльня эта содержится на $\frac{1}{100}$ съ капитала, благотворительныя пожертвованія и городскія средства. Одна въ с. Балаковѣ, Николаевского уѣзда, учреждена въ 1882 г. и содержится на $\frac{1}{100}$ съ капитала, внесеннаго на вѣчныя времена потомственнымъ гражданиномъ Ковригинымъ, въ которой призрѣваемыхъ было 36 человекъ. Одна богадѣльня при Чагринско-Покровской общинѣ, Николаевского уѣзда, которая учреждена съ 1874 года и содержится на средства самой общины. Одна въ г. Новоузенскѣ, учреждена въ 1873 году, содержится на средства общества церковнаго попечительства; призрѣваемыхъ было 4 чел. и одна въ слоб. Покровской, Новоузенскаго уѣзда, учреждена въ 1877 г., содержится на средства крестьянъ Покровской волости; призрѣваемыхъ было 12 чел.

г) Больницы.

Городскихъ больницъ въ губерніи 12, изъ нихъ 5 тюремныхъ: въ Самарѣ, Бугульмѣ, Бугурусланѣ, Бузулукѣ и Новоузенскѣ. Кромѣ послѣднихъ, всѣ больницы находятся въ вѣдѣніи земскихъ учрежденій. Сверхъ того въ Самарѣ имѣлись 2 лазарета:—1 при мѣстномъ баталіонѣ, а 2-й при Либавскомъ пѣхотномъ полку и одинъ городской приѣмный покой.

Въ теченіи 1886 г. въ этихъ больницахъ, лечебницахъ и приѣмныхъ покояхъ, находилось на излеченіи 15,672 человекъ.

Кромѣ городскихъ больницъ въ Самарской губерніи, въ 1886 г. имѣлось 16 сельскихъ больницъ, 10 лечебницъ и 13 приѣмныхъ покоевъ. Земскія сельскія больницы находились: 3 въ Самарскомъ уѣздѣ, 3 въ Ставропольскомъ, 3 въ Бугурусланскомъ, 3 въ Бузу-

лукскомъ и 5 въ Николаевскомъ. Лечебницы: 3 въ Бугурусланскомъ и 7 въ Новоузенскомъ. Приемные покои: 6 въ Самарскомъ уѣздѣ, 1 въ Бугульминскомъ, 1 въ г. Бузудукѣ, 2 въ Бугурусланскомъ и 4 въ Новоузенскомъ уѣздѣ. Во всѣхъ названныхъ больницахъ, лечебницахъ и приемныхъ покояхъ находилось 948 кроватей, за исключеніемъ приемныхъ покоевъ: 1 въ г. Самарѣ, 1 въ Бузудукѣ, 5 въ Самарскомъ уѣздѣ и 4 въ Новоузенскомъ, въ которыхъ кроватей для больныхъ не было.

Больныхъ, пользовавшихся и обращавшихся за со-вѣтомъ въ 1886 году во всѣхъ больницахъ, лечебницахъ и приемныхъ покояхъ было 423.742 человекъ.

Мѣры, предпринимаемыя земствомъ для прекращенія сифилиса, заключаются, какъ въ бесплатномъ отпускѣ лѣкарствъ для приходящихъ больныхъ, такъ и въ безпрепятственномъ приѣмѣ и леченіи въ больницахъ. Лечившихся отъ сифилиса было 36.400 человекъ.

д) Эпидемія и эпизо-
отія.

Сильнаго распространенія существующихъ въ губерніи эпидемическихъ болѣзней дифтерита и скарлатины въ отчетномъ году не наблюдалось.

Въ 1886 г. падежъ рогатаго скота существовалъ въ 208 зараженныхъ чумою населенныхъ пунктахъ губерніи. Пало отъ чумы 2.115 головъ рогатаго скота.

По временамъ года падежъ распредѣлялся такъ:

Въ Январѣ пало	10	головъ.
» Февралѣ „	6	„
» Мартѣ „	10	„
» Апрѣлѣ „	125	„
» Маѣ „	99	„
» Іюнѣ „	517	„
» Іюлѣ „	280	„
» Августѣ „	435	„
« Сентябрьѣ „	98	„
» Октябрьѣ „	206	„
» Ноябрьѣ „	267	„
» Декабрьѣ „	62	„
Итого	2115	„

Мѣры, принятыя противъ распространенія чумы, заключались въ огражденіи зараженныхъ селеній карантинной стражей и въ примѣненіи системы убиванія зачумленнаго скота, съ вознагражденіемъ изъ суммъ земства владѣльцевъ за убитый скотъ.

По уѣздамъ распредѣленіе количества убитаго скота и выданнаго за него губернскимъ земствомъ вознагражденія было слѣдующее.

У Ѣ З Д Ы.	Оставалось зараж. мѣсть къ 1886 г.	Число зара- жен. мѣстъ въ 1886 г.	В с е г о.	
			Головъ.	Выдан- ная сум- ма.
			Скота.	
Въ Самарскомъ уѣздѣ . . .	—	2	345	7602
» Бузулукскомъ » . . .	—	10	517	10594
» Бугурусланскомъ » . . .	—	3	333	6333
» Бугульминскомъ » . . .	—	15	1266	23311
» Николаевскомъ » . . .	3	20	945	18209
» Новоузенскомъ » . . .	3	158	7524	180212
Итого . . .	8	208	10930	246261

Весь расходъ по чумной операціи въ 1886 г. равнялся 321.502 р. 57^{1/2} к.

е) Насильственные и случайныя смерти.

Всѣхъ жертвъ насильственныхъ и случайныхъ смертей въ отчетномъ году было 1404, въ томъ числѣ 1.104 муж. и 300 женщ.; сравнительно съ предыдущимъ годомъ болѣе на 29.

Отдѣльные виды насильственныхъ и случайныхъ смертей и процентное отношеніе ихъ къ общимъ цифрамъ отчетнаго года, сравнительно съ предыдущимъ годомъ, показываетъ нижеслѣдующая таблица:

Убийствъ 115	8,1 ^{0/0}	сравнительно съ 1885 годомъ менѣе на 19
Самоубійствъ 38	2,7 ^{0/0}	» » » » » » 20.
Отъ пьянства 278	19,8 ^{0/0}	» » » » » болѣе на 58.
Отъ другихъ случай- ныхъ причинъ 973	69,4 ^{0/0}	» » » » » » 10.

V. НАРОДНОЕ ПРОСВѢЩЕНІЕ.

Въ отчетномъ году всѣхъ учебныхъ заведеній и благотворительныхъ пріютовъ въ Самарской губерніи было 907, болѣе чѣмъ въ 1885 г. на 21; общее же число учащихся въ этихъ учебныхъ заведеніяхъ простиралось до 84.908 об. п. (въ томъ числѣ 57.169 мал. и 27.739 дѣв.), сравнительно съ предыдущимъ годомъ болѣе на 1.287.

По городамъ и уѣздамъ число учебныхъ заведеній и учащихся въ нихъ распредѣлялось слѣдующимъ образомъ:

Въ г. Самарѣ	35 учеб. зав. и учащ.	<u>2.248</u> м.	въ уѣздѣ	96 учеб. зав. и уч.	<u>3.593</u> м.
		1.706 д.			1.171 д.
3 благот. пріюта и уч.	<u>30</u> м.	» » — » » —			
		100 д.			

Въ г. Ставрополѣ 3 учеб. зав. и учащ. 138 м.	} въ уѣздѣ 88 учеб. зав. и уч. 3.584 м.	} 866 д.
» пос. Мелекесѣ 3 » » » 200 м.		
» гор. Бугульмѣ 3 » » » 313 м.	» » 70 » » » 3.262 м.	
» г. Бугурусланѣ 7 » » » 529 м.	» » 97 » » » 4.172 м.	
» гор. Бузулукѣ 7 » » » 451 м.	» » 125 » » » 6.024 м.	
» г. Николаевскѣ 4 » » » 386 м.	» » 157 » » » 12.201 м.	
» г. Новоузенскѣ 5 » » » 487 м.	» » 202 » » » 19.513 м.	

Принимая во вниманіе число жителей въ губерніи, степень грамотности опредѣляется такъ:

одно учеб. завед. приходится на	одинъ учащійся на:	одна учащаяся на
Въ г. Самарѣ . . . 2370 ч. насел.;	17, жит. муж. пола.;	22,1 жит. жен. пола
» уѣздн. городахъ 2.640 » » ;	15,6 » » » ;	40, » » »
» уѣздахъ . . . 2.277 » » ;	19,1 » » » ;	83,8 » » »

По вѣроисповѣданіямъ сельскаго населенія губерніи:

Среди православн. 3.020 » » ;	30,9 » » » ;	141,5 » » »
» иностр. испов. 1.698 » » ;	6,5 » » » ;	6,2 » » »
» магометанъ . 2.037 » » ;	20, » » » ;	103,7 » » »

На содержаніе всѣхъ вообще учебныхъ заведеній въ губерніи израсходовано было въ отчетномъ году 678.884 р. 61³/₄ к., (болѣе чѣмъ въ 1885 г. на 61.597 р. 66³/₄ к.), изъ коихъ на учебныя заведенія въ г. Самарѣ—284.838 р. 62 к., въ уѣздныхъ городахъ—62.678 руб. 89³/₄ к. и въ уѣздахъ—331.367 р. 10 к.

Пріюты.

Въ теченіи 1886 г. новыхъ пріютовъ открываемо не было; положеніе же существующихъ трехъ: Маріинскаго дѣтей воиновъ, Алексѣевскаго и Николаевскаго сиротскаго дома, осталось то же, что и въ предыдущемъ году.

Всѣхъ учащихся и призрѣваемыхъ было:

Въ Маріинскомъ	37 дѣвоч.
» Алексѣевскомъ	30 мальч.
» Николаевскомъ сиротск. домѣ.	63 дѣвоч.

На содержаніе пріютовъ израсходовано 14.153 р. 9 к.

VI. О ХОДѢ КРЕСТЬЯНСКАГО ДѢЛА.

Оставшіяся къ 1 числу Января 1886 года въ производствѣ Губернскаго по крестьянскимъ дѣламъ Присутствія два дѣла о взысканіи помѣщиками съ бывшихъ временно-обязанныхъ имъ крестьянъ недоимокъ по оброчнымъ платежамъ, остались и къ 1887 году въ томъ же положеніи, въ какомъ они показаны къ 1886 году, именно: одно изъ нихъ о взысканіи съ крестьянъ въ числѣ 105 душъ, оброчной недоимки до 6 т. руб. съ распоряженіемъ, сдѣланнымъ по 2 пунк. 153 ст. и примѣч. къ оному Полож. Учр. крест. изд. 1876 года, а другое о взысканіи оброка 810 руб. съ 24 душъ крестьянъ, осталось не разрѣшеннымъ Правительствующимъ Сенатомъ по жалобѣ помѣщика князя Дадіанъ на постановленіе Губернскаго Присутствія объ отказѣ ему во взысканіи этого оброка.

Къ 1-му числу Января 1886 года оставалось въ Губернскомъ Присутствіи не рассмотрѣнныхъ, поступившихъ въ 1885 году выкупныхъ, по закону 28 Декабря 1881 г. актовъ на 28 обществъ и 688 душъ крестьянъ X ревизіи. Къ этому же времени ожидалось къ поступленію такихъ же актовъ отъ Непремѣнныхъ членовъ Уѣздныхъ по крестьянскимъ дѣламъ Присутствій на 61 общество съ 1847 душами крестьянъ, а также ожидалось утвержденіе выкупныхъ актовъ отъ Главнаго Выкупнаго Учрежденія по представленнымъ въ оное актамъ на 11 обществъ и 329 душъ крестьянъ. Всего слѣдовательно числилось къ 1886 году не получившихъ окончательнаго разрѣшенія выкупныхъ дѣлъ на 100 обществъ и 2864 души крестьянъ.

Въ 1886 году поступило выкупныхъ актовъ отъ Непремѣнныхъ членовъ Уѣздныхъ Присутствій на 26 обществъ и 983 души и 2 акта возвращены изъ Главнаго Выкупнаго Учрежденія для дополненія свѣдѣніями на 2 общества и 45 душъ крестьянъ.

Изъ остававшихся не рассмотрѣнными и вновь вступившихъ выкупныхъ актовъ, рассмотрѣно Губернскимъ Присутствіемъ въ 1886 году на 44 общества и 1147 душъ, изъ нихъ 29 актовъ на 805 душъ, представлены на разрѣшеніе въ Главное Выкупное Учрежденіе и 15 актовъ на 342 души, возвращены Непремѣннымъ членамъ для пополненія свѣдѣніями.

Главнымъ Выкупнымъ Учрежденіемъ въ 1886 году, изъ представленныхъ въ оное выкупныхъ дѣлъ, разрѣшено выкупныхъ ссудъ по 31 акту на 907 душъ крестьянъ и осталось въ ономъ къ 1887 году не разрѣшенныхъ выкупныхъ актовъ на 7 обществъ и 182 души крестьянъ.

Въ Губернскомъ по крестьянскимъ дѣламъ Присутствіи осталось къ 1887 году не рассмотрѣнныхъ дѣлъ по выкупнымъ актамъ на 12 обществъ и 569 душъ.

Ожидаемыхъ къ поступленію отъ Непремѣнныхъ членовъ Уѣздныхъ Присутствій осталось къ 1887 г. выкупныхъ актовъ на 50 обществъ и 1206 душъ.

Всего по Самарской губерніи осталось къ 1887 году не получившихъ окончанія по выкупнымъ актамъ 69 дѣлъ на 69 обществъ и 1957 душъ крестьянъ.

Операціи отдѣленія крестьянскаго поземельнаго банка.

Въ теченіи отчетнаго года всѣхъ дѣлъ въ производствѣ отдѣленія банка было 12, изъ коихъ три остались неразрѣшенными отъ 1885 г. и 9 вновь поступили.

Изъ числа трехъ дѣлъ, начатыхъ въ прошедшемъ году, еще только одно получило разрѣшеніе, а именно: товарищество крестьянъ Ново-Письянскаго общества, Бугульминскаго уѣзда, въ количествѣ 144 домохозяевъ (465 душъ) приобрѣло 1000 дес. за 30000 руб.; ссуда банка 25000 р.; доплата изъ средствъ покупателей 5.000 руб.

Затѣмъ, изъ вновь возникшихъ дѣлъ, купчія крѣпости совершены только по четыремъ сдѣлкамъ: 1) 277 домохозяевъ, въ количествѣ 955 душъ, Больше-Владимірскаго сельскаго общества, Самарскаго уѣзда, приобрѣли 2103 дес. за 66.512 р. 39 к.; ссуда банка 66512 р.; доплата 39 коп.; 2) 161 домохозяинъ (513 душъ), того же общества, приобрѣли 1.290 дес. за 40.208 р. безъ доплаты изъ собственныхъ средствъ; 3) 159 домохозяевъ (459 душъ), Дубровскаго общества, того же уѣзда, приобрѣли 1 358 дес. 1.500 саж. за 38257 р. 33 к., съ доплатою 33 коп. и 4) 36 домохозяевъ (183 души), Чесноковскаго общества, Бугурусланскаго уѣзда, приобрѣли 1162 дес. 1.800 с. за 26.000 р.; ссуда банка 15.000 р. и доплата изъ средствъ покупателей 11.000 руб.

По остальнымъ же семи сдѣлкамъ купчія еще не совершены.

ВѢДОМОСТИ

къ ВСЕПОДДАННѢЙШЕМУ отчету

за 1886 годъ.

1860

THE BOSTONIAN

Vol. 1

ВѢДОМОСТЬ

О ПОСѢВѢ И УРОЖАѢ ХЛѢБОВЪ

ВЪ САМАРСКОЙ ГУБЕРНІИ

въ 1886 году.

О посѣвѣ и урожаѣ хлѣбовъ въ Самарской губерніи въ 1886 году.

У ъ з д ы.	п о с ѣ я н о п у в ѣ.						с н я т о п у д о в ѣ.							
	Р ж и.	Пшеницы.	Ячменя.	Овса.	Гречи.	Остальныхъ яровыхъ хлѣбовъ.	Карто- феля.	Р ж и.	Пшеницы.	Ячменя.	Овса.	Гречи.	Остальныхъ яровыхъ хлѣбовъ.	Карто- феля.
	Озимой.							Озимой.						
САМАРСКІЙ.														
НА ЗЕМЛЯХЪ:														
Владѣльческихъ	60106	114853	1140	22604	2	13811	533	397243	740515	10190	147708	1900	108671	5150
Арендаторскихъ	123393	286092	2422	29891	8	23951	1082	893226	1620134	23202	246684	10363	346236	3047
Крестьянскихъ надѣльныхъ	513764	428149	14895	229247	121	113008	154424	4050454	3281423	166633	1517480	272216	892808	1077932
	697263	829094	18457	281742	133	150770	156039	5340923	5642072	200025	1911872	284479	1347715	1086129
СТАВРОПОЛЬСКІЙ.														
НА ЗЕМЛЯХЪ:														
Владѣльческихъ	77400	15096	—	29808	193	28304	7680	490494	34770	—	119806	56032	135929	89410
Арендаторскихъ	102282	67842	—	30892	95	18134	5090	1059412	377658	—	184323	62201	137080	29300
Крестьянскихъ надѣльныхъ	773392	115368	1264	327312	1476	201696	66390	6635879	763880	9306	1001815	528641	885377	777460
	953074	198306	1264	388012	1765	248134	79160	8185785	1176308	9306	1305944	646874	1158386	896170
НИКОЛАЕВСКІЙ.														
НА ЗЕМЛЯХЪ:														
Владѣльческихъ	40869	343940	9652	21375	—	4097	32933	435145	1526989	85198	169357	20	54612	22825
Арендаторскихъ	25956	107943	4552	7952	—	1003	160	332748	620451	49748	88833	60	35717	166800
Крестьянскихъ надѣльныхъ	504205	1606030	113452	249709	4	50868	370308	4144750	8489788	889642	1666092	3440	629079	3010168
	571030	2057913	127656	279036	4	55968	403401	4912643	10637228	1024588	1924282	3520	719408	3199793
НОВОУЗЕНСКІЙ.														
НА ЗЕМЛЯХЪ:														
Владѣльческихъ	196831	453189	8691	32183	—	2125	605	577705	4855406	229288	288638	—	201776	18140
Арендаторскихъ	24014	123984	1221	10080	—	2025	201	326830	1759273	21682	85202	—	43607	100
Крестьянскихъ надѣльныхъ	510269	1655328	114322	221619	—	41031	190549	3566394	9739078	559795	972266	94	723970	889260
	731114	2232501	124234	263882	—	45181	191355	4470929	16353757	810765	1346106	94	969353	907500
БУЗУЛУКСКІЙ.														
НА ЗЕМЛЯХЪ:														
Владѣльческихъ	83564	344216	4538	55027	20	15729	15260	634220	2276447	38257	324607	16773	152392	82690
Арендаторскихъ	36290	168155	6945	37682	10	6033	1500	216544	673230	59134	199723	4750	115055	4000
Крестьянскихъ надѣльныхъ	699488	1315242	71366	326573	131	79044	467402	3048195	8011754	530470	1708630	112212	856815	2282722
	819342	1827613	82849	419282	163	100806	484162	3898959	10961431	627861	232960	133735	1124262	2369412
БУГУРУСЛАНСКІЙ.														
НА ЗЕМЛЯХЪ:														
Владѣльческихъ	102000	116000	1000	43000	20	53000	1000	529000	549000	2000	174000	18000	250000	2000
Арендаторскихъ	47000	83000	—	45000	60	28000	—	255000	286000	—	138000	34000	122000	—
Крестьянскихъ надѣльныхъ	848000	495000	2000	467000	680	416000	167000	4656000	2051000	7000	1613000	457000	1998000	727000
	997000	694000	3000	555000	760	497000	168000	544000	2886000	9000	1925000	509000	2370000	729000
БУГУЛЬМИНСКІЙ.														
НА ЗЕМЛЯХЪ:														
Владѣльческихъ	87967	21000	543	71048	100	9272	2793	316087	84367	1864	286659	87172	22096	8391
Арендаторскихъ	57276	29263	730	72371	125	23831	5635	294477	71427	4780	82019	116643	90070	480
Крестьянскихъ надѣльныхъ	860689	103168	6288	482640	1592	247737	129787	4860067	369407	24706	957337	1186150	1126136	387227
	1005932	153431	7561	626059	1818	280840	138215	5470631	525201	31350	1326015	1389965	1238302	396098
ВСЕГО въ губерніи	5774755	7992858	365021	2813013	4645	1378699	1620332	37719870	48181997	2712895	11972179	2967667	8927426	9584102
<i>Въ томъ числѣ:</i>														
НА ЗЕМЛЯХЪ:														
Владѣльческихъ	648737	1408294	25564	275045	336	126338	60804	3379894	10067494	366797	1510775	179897	925476	228606
Арендаторскихъ	416211	866279	15870	233868	301	102977	13668	3378237	5408173	158546	1024784	228017	889765	203727
Крестьянскихъ надѣльныхъ	4709807	5718285	323587	2304100	4007	1149384	1545860	30961739	32706330	2187552	9436620	2559753	7112185	9151769

ВѢДОМОСТЬ

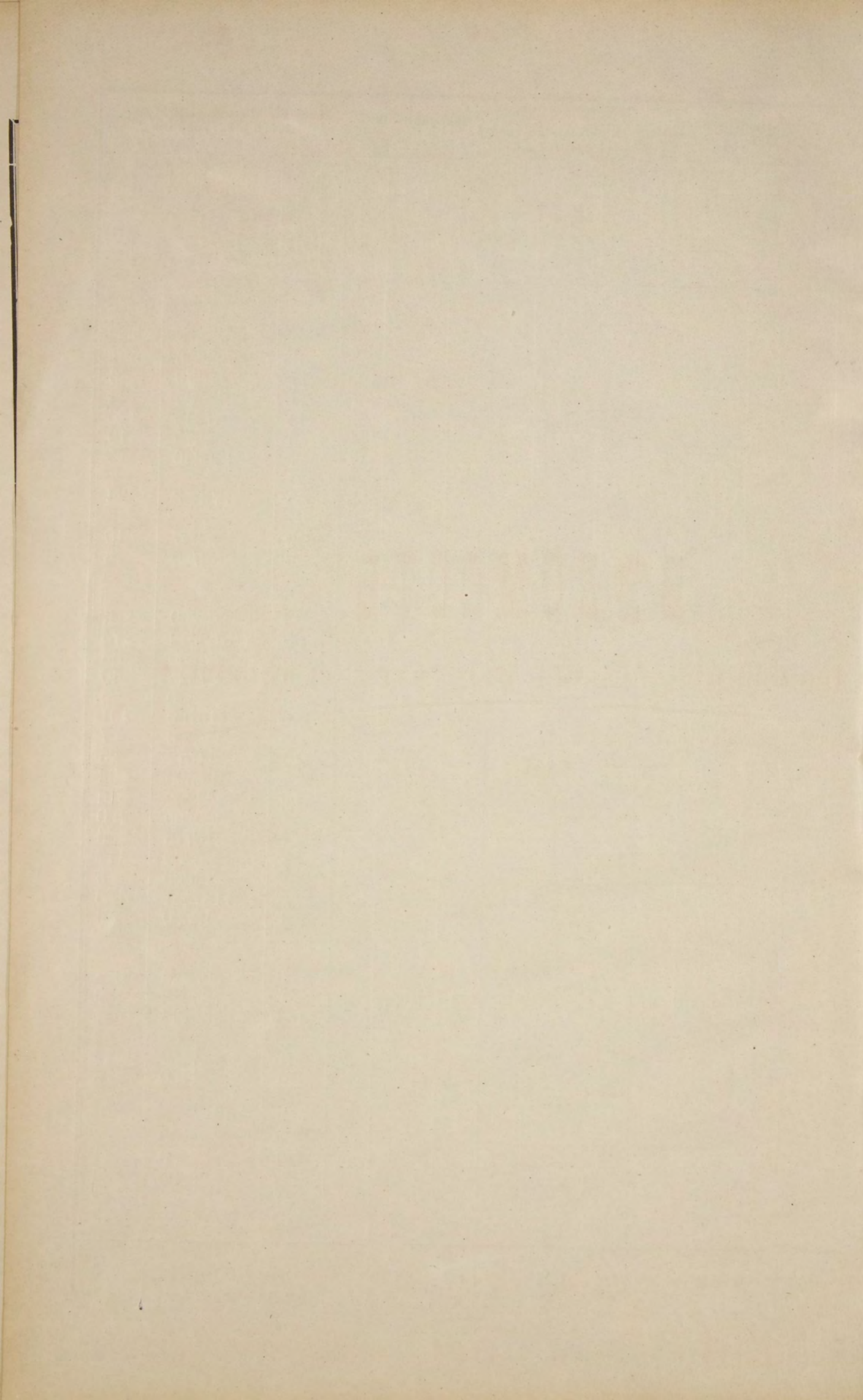
о фабрикахъ и заводахъ въ Самарской губерніи

въ 1886 году.

О фабрикахъ и заводахъ въ Самарской губерніи въ 1886 году.

РОДЪ ФАБРИКЪ И ЗАВОДОВЪ.	Г. Самара.			Самарскій уѣздъ.			Г. Ставрополь.			Ставропольскій уѣздъ.			Г. Бугульма.			Бугульминскій уѣздъ.			Г. Бугурусланъ.			Заштатный городъ Сергѣевскъ.			Селеніе Сергѣевскихъ минеральныхъ водъ.			
	Число фабрикъ и заводовъ.	Сумма произ-водительности.	Число рабочихъ.	Число фабрикъ и заводовъ.	Сумма произ-водительности.	Число рабочихъ.	Число фабрикъ и заводовъ.	Сумма произ-водительности.	Число рабочихъ.	Число фабрикъ и заводовъ.	Сумма произ-водительности.	Число рабочихъ.	Число фабрикъ и заводовъ.	Сумма произ-водительности.	Число рабочихъ.	Число фабрикъ и заводовъ.	Сумма произ-водительности.	Число рабочихъ.	Число фабрикъ и заводовъ.	Сумма произ-водительности.	Число рабочихъ.	Число фабрикъ и заводовъ.	Сумма произ-водительности.	Число рабочихъ.	Число фабрикъ и заводовъ.	Сумма произ-водительности.	Число рабочихъ.	
I. Заводы, фабрики, обдѣлывающіе жизненные продукты:																												
Салотопенные и бойные заводы	8	605020	442	5	7770	21	—	—	—	—	—	—	—	—	—	—	—	5	24900	38	—	—	—	—	—	—	—	—
Мыловаренные	6	39440	18	—	—	—	—	—	—	—	—	—	—	—	—	—	—	2	5300	7	—	—	—	—	—	—	—	—
Свѣчно-сальные	—	—	—	—	—	—	—	—	—	—	—	—	—	—	—	—	—	—	—	—	—	—	—	—	—	—	—	—
Кожевенные	7	130755	36	—	—	—	—	—	—	—	—	—	—	—	—	—	—	—	—	—	—	—	—	—	—	—	—	—
Клеевые	1	975	6	—	—	—	—	—	—	—	—	—	—	—	—	—	—	—	—	—	—	—	—	—	—	—	—	—
Суконные	—	—	—	—	—	—	—	—	—	—	—	—	—	—	—	—	—	—	—	—	—	—	—	—	—	—	—	—
Кошмо-валяльные	—	—	—	—	—	—	—	—	—	—	—	—	—	—	—	—	—	—	—	—	—	—	—	—	—	—	—	—
Воскобойные	4	158943	23	—	—	—	—	—	—	—	—	—	—	—	—	—	—	—	—	—	—	—	—	—	—	—	—	—
Свѣчно-восковые	—	—	—	—	—	—	—	—	—	—	—	—	—	—	—	—	—	—	—	—	—	—	—	—	—	—	—	—
Овчинные	3	35300	32	10	1940	24	—	—	—	—	—	—	—	—	—	—	—	—	—	—	—	—	—	—	—	—	—	—
Шерстобитные	—	—	—	—	—	—	—	—	—	—	—	—	—	—	—	—	—	—	—	—	—	—	—	—	—	—	—	—
II. Обдѣлывающіе растительные продукты:																												
Заведенія искусств. минер. водъ	2	8200	6	—	—	—	—	—	—	—	—	—	—	—	—	—	—	—	—	—	—	—	—	—	—	—	—	—
Крупчатные	—	—	—	1	5000	20	—	—	—	—	—	—	—	—	—	—	—	—	—	—	—	—	—	—	—	—	—	—
Круподирочные	—	—	—	—	—	—	—	—	—	—	—	—	—	—	—	—	—	—	—	—	—	—	—	—	—	—	—	—
Поташные	—	—	—	—	—	—	—	—	—	—	—	—	—	—	—	—	—	—	—	—	—	—	—	—	—	—	—	—
Крахмальные	—	—	—	—	—	—	—	—	—	—	—	—	—	—	—	—	—	—	—	—	—	—	—	—	—	—	—	—
Маслобойные	2	97000	21	1	150	2	—	—	—	—	—	—	—	—	—	—	—	—	—	—	—	—	—	—	—	—	—	—
Солодовенные	—	—	—	—	—	—	—	—	—	—	—	—	—	—	—	—	—	—	—	—	—	—	—	—	—	—	—	—
Канатные	1	11200	19	—	—	—	—	—	—	—	—	—	—	—	—	—	—	—	—	—	—	—	—	—	—	—	—	—
Пивоваренные	3	175840	70	—	—	—	—	—	—	—	—	—	—	—	—	—	—	—	—	—	—	—	—	—	—	—	—	—
Винокуренные	—	—	—	—	—	—	—	—	—	—	—	—	—	—	—	—	—	—	—	—	—	—	—	—	—	—	—	—
Сахарные	—	—	—	—	—	—	—	—	—	—	—	—	—	—	—	—	—	—	—	—	—	—	—	—	—	—	—	—
Водочные	2	180366	70	—	—	—	—	—	—	—	—	—	—	—	—	—	—	—	—	—	—	—	—	—	—	—	—	—
Кулевыя	—	—	—	—	—	—	—	—	—	—	—	—	—	—	—	—	—	—	—	—	—	—	—	—	—	—	—	—
Пряничные	—	—	—	—	—	—	—	—	—	—	—	—	—	—	—	—	—	—	—	—	—	—	—	—	—	—	—	—
Паровыя мукомольныя мельницы	3	1137551	128	—	—	—	—	—	—	—	—	—	—	—	—	—	—	—	—	—	—	—	—	—	—	—	—	—
Макаронные	1	10000	6	—	—	—	—	—	—	—	—	—	—	—	—	—	—	—	—	—	—	—	—	—	—	—	—	—
III. Обдѣлывающіе ископаемые продукты:																												
Мѣдиплавильные	2	300720	243	—	—	—	—	—	—	—	—	—	—	—	—	—	—	—	—	—	—	—	—	—	—	—	—	—
Чугунно-литейные	2	3000	39	—	—	—	—	—	—	—	—	—	—	—	—	—	—	—	—	—	—	—	—	—	—	—	—	—
Кирпичные	8	59300	216	37	25266	186	5	1720	18	3060	52	13	13100	35	—	—	—	3	1500	31	11	1100	22	—	—	—	—	—
Горшечные	—	—	—	—	—	—	—	—	—	—	—	—	—	—	—	—	—	—	—	—	—	—	—	—	—	—	—	—
Гончарные	—	—	—	2	180	3	—	—	—	—	—	11	1240	13	2	80	1	—	—	—	—	—	—	—	—	—	—	—
Колокольно-литейные	1	1700	5	—	—	—	—	—	—	—	—	—	—	—	—	—	—	—	—	—	—	—	—	—	—	—	—	—
IV. Смѣшанныхъ производствъ:																												
Экипажное	3	8200	26	—	—	—	—	—	—	—	—	—	—	—	—	—	—	—	—	—	—	—	—	—	—	—	—	—
Механическіе	—	—	—	—	—	—	—	—	—	—	—	—	—	—	—	—	—	—	—	—	—	—	—	—	—	—	—	—
Лѣсопильные	3	24000	28	1	2600	6	—	—	—	—	—	—	—	—	—	—	—	—	—	—	—	—	—	—	—	—	—	—
Химическіе	—	—	—	—	—	—	—	—	—	—	—	—	—	—	—	—	—	—	—	—	—	—	—	—	—	—	—	—
Спичечные	—	—	—	1	750	15	—	—	—	—	—	—	—	—	—	—	—	—	—	—	—	—	—	—	—	—	—	—
Итого	62	2987510	1434	58	43656	277	5	1720	124	546863	582	32	48994	71	44	245284	252	17	41645	95	17	1497	29	—	—	—	—	—

РОДЪ ФАБРИКЪ И ЗАВОДОВЪ.	Бугурусланскій уѣздъ.			Бузулукъ.			Бузулукскій уѣздъ.		Николаевскъ.			Николаевскій уѣздъ.			Новоузенскъ.			Новоузенскій уѣздъ.			Всего по губерніи.		
	Число фабрикъ и заводовъ.	Сумма произ-водительности.	Число рабочихъ.	Число фабрикъ и заводовъ.	Сумма произ-водительности.	Число рабочихъ.	Число фабрикъ и заводовъ.	Сумма произ-водительности.	Число фабрикъ и заводовъ.	Сумма произ-водительности.	Число рабочихъ.	Число фабрикъ и заводовъ.	Сумма произ-водительности.	Число рабочихъ.	Число фабрикъ и заводовъ.	Сумма произ-водительности.	Число рабочихъ.	Число фабрикъ и заводовъ.	Сумма произ-водительности.	Число рабочихъ.	Число фабрикъ и заводовъ.	Сумма произ-водительности.	Число рабочихъ.
I. Заводы, фабрики, обдѣлывающіе жизненные продукты:																							
Салотопенные и бойные заводы	2	2906	5	5	18950	14	—	—	—	—	1	100000	40	—	—	—	—	—	—	31	769656	581	
Мыловаренные	—	—	—	2	1500	8	2	950	—	—	2	1000	4	—	—	—	—	—	—	17	50170	46	
Свѣчно-салные	—	—	—	6	7000	12	11	11795	—	—	—	—	—	—	—	—	—	—	—	17	18795	28	
Кожевенные	—	—	—	—	—	—	—	—	1	1000	3	9	1001	14	2	680	5	11	2400	25	48	157248	120
Клеевые	—	—	—	—	—	—	—	—	—	—	—	—	—	—	—	—	—	—	—	5	2275	19	
Суконные	—	—	—	—	—	—	—	—	—	—	—	—	—	—	—	—	—	—	—	1	120640	15	
Кошмо-валяльные	—	—	—	—	—	—	—	—	—	—	—	—	—	—	—	—	—	—	—	—	—	—	
Воскобойные	—	—	—	—	—	—	—	—	—	—	—	—	—	—	—	—	—	—	—	8	171853	34	
Свѣчно-восковые	—	—	—	—	—	—	—	—	—	—	—	—	—	—	—	—	—	—	—	—	—	—	
Овчинные	51	12533	97	—	—	—	6	300	—	—	—	73	15842	132	—	—	—	—	—	219	86027	410	
Шерстобитные	—	—	—	—	—	—	—	—	—	—	—	—	—	—	—	—	—	—	—	3	700	3	
II. Обдѣлывающіе растительные продукты:																							
Заведенія искусств. минер. водъ	—	—	—	—	—	—	—	—	—	—	—	—	—	—	—	—	—	—	—	2	8200	6	
Крупчатные	—	—	—	—	—	—	11	2931000	—	—	—	2	578272	90	—	—	—	—	—	20	3768372	773	
Круподирочные	—	—	—	—	—	—	33	4650	—	—	—	—	—	—	—	—	—	—	—	33	4650	33	
Поташные	—	—	—	—	—	—	—	—	—	—	—	—	—	—	—	—	—	—	—	10	7825	40	
Крахмальные	—	—	—	—	—	—	5	850	—	—	—	—	—	—	—	—	—	—	—	5	850	5	
Маслобойные	30	4018	64	2	2000	5	24	1534	—	—	—	7	4400	15	1	100	2	16	1288	25	100	116160	191
Солодовенные	—	—	—	—	—	—	—	—	—	—	—	—	—	—	—	—	—	—	—	5	300	7	
Канатные	—	—	—	—	—	—	—	—	—	—	—	—	—	—	—	—	—	—	—	4	11572	25	
Пивоваренные	—	—	—	1	1500	8	—	—	—	—	—	1	8000	5	—	—	—	—	—	7	193590	92	
Винокуренные	2	13194	62	—	—	—	2	130000	—	—	—	—	—	—	—	—	—	—	—	9	464309	313	
Сахарные	—	—	—	—	—	—	1	2800000	—	—	—	—	—	—	—	—	—	—	—	1	2800000	700	
Водочные	—	—	—	—	—	—	—	—	—	—	—	1	6000	1	—	—	—	—	—	7	215773	86	
Кулевыя	—	—	—	—	—	—	—	—	—	—	—	—	—	—	—	—	—	—	—	2	5800	117	
Пряничные	—	—	—	—	—	—	—	—	—	—	—	—	—	—	—	—	—	—	—	1	12000	6	
Паровыя мукомольныя мельницы	—	—	—	—	—	—	—	—	—	—	—	—	—	—	—	—	—	—	—	3	1137551	128	
Макаронные	—	—	—	—	—	—	—	—	—	—	—	—	—	—	—	—	—	—	—	1	10000	6	
III. Обдѣлывающіе ископаемые продукты:																							
Мѣдиплавильные	—	—	—	1	3200	12	—	—	—	—	—	—	—	—	—	—	—	—	—	3	303920	255	
Чугунно-литейные	—	—	—	—	—	—	—	—	—	—	—	2	8000	40	—	—	—	—	—	5	24228	129	
Кирпичные	—	—	—	8	8000	50	11	12980	1	3000	7	16	9612	62	3	3500	30	32	22610	152	166	164748	927
Горшечные	—	—	—	—	—	—	24	1480	—	—	—	—	—	—	—	—	—	2	120	4	26	1600	52
Гончарные	—	—	—	—	—	—	—	—	—	—	—	1	50	2	—	—	—	—	—	16	1550	19	
Колокольно-литейные	—	—	—	—	—	—	—	—	—	—	—	—	—	—	—	—	—	—	—	1	1700	5	
IV. Смѣшанныхъ производствъ:																							
Экипажные	—	—	—	—	—	—	—	—	—	—	—	—	—	—	—	—	—	—	—	3	8200	26	
Механическіе	—	—	—	—	—	—	—	—	—	—	—	1	2500	11	—	—	—	—	—	1	2500	11	
Лѣсопильные	—	—	—	—	—	—	—	—	—	—	—	—	—	—	—	—	—	—	—	4	26600	34	
Химическіе	—	—	—	—	—	—	—	—	—	—	—	—	—	—	—	—	—	—	—	—	—	—	
Спичечные	—	—	—	—	—	—	1	600	—	—	—	—	—	—	—	—	—	—	—	2	1350	17	
Итого	85	32651	228	25	42150	109	131	5896139	2	4000	10	116	734677	416	6	4280	37	62	39646	256	786	10670712	5259



ВѢДОМОСТЬ

О ДВИЖЕНІИ НАСЕЛЕНІЯ ВЪ САМАРСКОЙ ГУБЕРНІИ

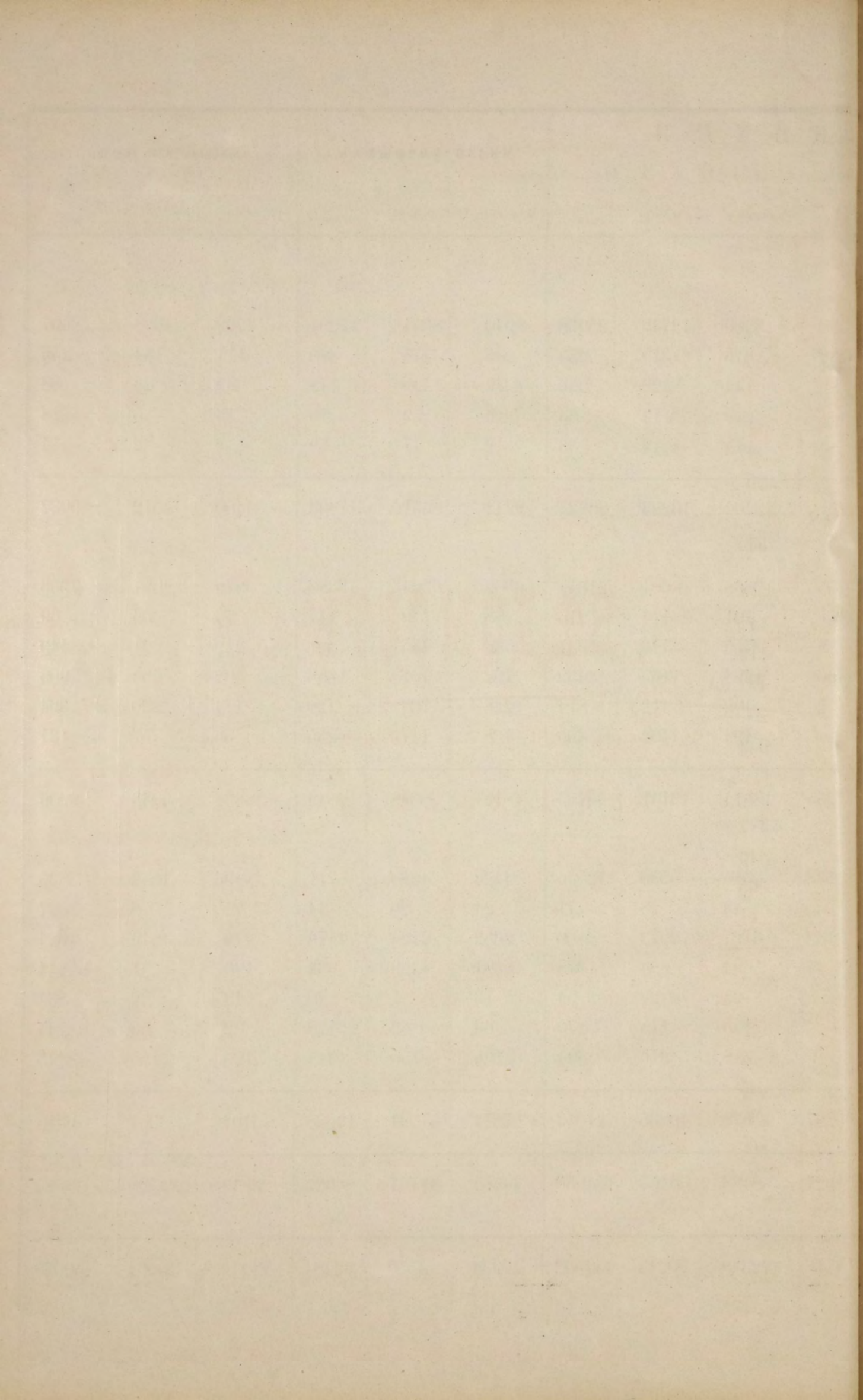
за 1886 годъ.

Движеніе населенія въ Самарской губерніи въ 1886 году.

ГОРОДА И УЪЗДЫ.	Число браковъ.	Ч И С Л О Р О Д И В Ш И Х С Я.									Число умершихъ.			Прибыль или убыль.		
		Законнорожденныхъ.			Незаконнорожденныхъ.			В С Е Г О.			Мужскаго.	Женскаго.	Обоего пола.	Мужскаго.	Женскаго.	Обоего пола.
		Мужскаго.	Женскаго.	Обоего пола.	Мужскаго.	Женскаго.	Обоего пола.	Мужскаго.	Женскаго.	Обоего пола.						
Г О Р О Д А.																
С а м а р а.																
Православные	400	1452	1436	2888	84	69	153	1536	1505	3041	1525	1242	2767	+ 11	+ 263	+ 274
Единсвѣрцы	4	13	18	31	—	—	—	13	18	31	12	20	32	+ 1	— 2	— 1
Раскольники	21	45	20	65	4	—	4	49	20	69	34	53	87	+ 15	— 33	— 18
Лютеране	7	15	14	29	—	—	—	15	14	29	12	6	18	+ 3	+ 8	+ 11
Евреи	6	25	18	43	—	—	—	25	18	43	8	6	14	+ 17	+ 12	+ 29
Магометане	1	2	6	8	—	—	—	2	6	8	—	—	—	+ 2	+ 6	+ 8
Католики	8	7	12	19	—	1	1	7	13	20	7	4	11	± 0	+ 9	+ 9
	447	1559	1524	3083	88	70	158	1647	1594	3241	1598	1331	2929	+ 49	+ 263	+ 312
С т а в р о п о л ь.																
Православные	33	184	158	342	5	10	15	189	168	357	114	93	207	+ 75	+ 75	+ 150
Б у г у л ь м а.																
Православные	48	197	196	393	7	9	16	204	205	409	134	126	260	+ 70	+ 79	+ 149
Раскольники	2	4	2	6	—	—	—	4	2	6	1	1	2	+ 3	+ 1	+ 4
	50	201	198	399	7	9	16	208	207	415	135	127	262	+ 73	+ 80	+ 153
Б у г у р у с л а н ь.																
Православные	66	330	328	658	7	11	18	337	339	676	269	207	476	+ 68	+ 132	+ 200
Раскольники	5	16	20	36	—	—	—	16	20	36	4	4	8	+ 12	+ 16	+ 28
Магометане	5	16	3	19	—	—	—	16	3	19	7	6	13	+ 9	— 3	+ 6
	76	362	351	713	7	11	18	369	362	731	280	217	497	+ 89	+ 145	+ 234
Б у з у л у к ь.																
Православные	82	324	320	644	6	11	17	330	331	661	333	238	571	— 3	+ 93	+ 90
Раскольники	4	4	—	4	—	—	—	4	—	4	3	—	3	+ 1	—	+ 1
Евреи	3	8	5	13	—	—	—	8	5	13	1	2	3	+ 7	+ 3	+ 10
Магометане	1	1	1	2	—	—	—	1	1	2	—	—	—	+ 1	+ 1	+ 2
	90	337	326	663	6	11	17	343	337	680	337	240	577	+ 6	+ 97	+ 103
Н и к о л а е в с к ь.																
Православные	161	553	550	1103	4	5	9	557	555	1112	467	430	897	+ 90	+ 125	+ 215
Раскольники	19	45	47	92	—	—	—	45	47	92	42	35	77	+ 3	+ 12	+ 15
Магометане	9	29	28	57	—	—	—	29	28	57	22	13	35	+ 7	+ 15	+ 22
	189	627	625	1252	4	5	9	631	630	1261	531	478	1009	+ 100	+ 152	+ 252
Н о в о у з е н с к ь.																
Православные	108	389	366	755	3	3	6	392	369	761	304	241	545	+ 88	+ 128	+ 216
З а ш т а т . г о р о д ь С е р г і е в с к ь.																
Православные	20	85	79	164	1	1	2	86	80	166	71	62	133	+ 15	+ 18	+ 33
Итого въ городахъ	1013	3744	3627	7371	121	120	241	3865	3747	7612	3370	2789	6159	+ 495	+ 958	+ 1453

ГОРОДА И УЪЗДЫ.	Число браковъ.	Ч И С Л О Р О Д И В Ш И Х С Я .									Число умершихъ.			Прибыль или убыль.		
		Законнорожденныхъ.			Незаконнорожденныхъ.			В С Е Г О .			Мужскаго.	Женскаго.	Обоего пола.	Мужскаго.	Женскаго.	Обоего пола.
		Мужскаго.	Женскаго.	Обоего пола.	Мужскаго.	Женскаго.	Обоего пола.	Мужскаго.	Женскаго.	Обоего пола.						
У Ъ З Д Ы .																
С ам ар ск і й .																
Православные	1480	6762	6627	13389	94	113	207	6856	6740	13596	4381	3969	8350	— —2475	— —2771	— —5246
Раскольники	47	375	357	732	1	—	1	376	357	733	109	116	225	— —267	— —241	— —508
Менониты	15	15	20	35	—	1	1	15	21	36	8	13	21	— —7	— —8	— —15
Лютеране и Католики	24	42	64	106	—	2	2	42	66	108	26	28	54	— —16	— —38	— —54
Магометане	102	256	243	499	—	—	—	256	243	499	132	153	285	— —124	— —90	— —214
	1654	7450	7311	14761	95	116	211	7545	7427	14972	4656	4279	8935	— —2889	— —3148	— —6037
С т ав ро по ль ск і й .																
Православные	1973	6062	5932	11994	80	61	141	6142	5993	12135	3795	3593	7388	— —2347	— —2400	— —4747
Раскольники	42	118	155	273	1	3	4	119	158	277	85	95	180	— —34	— —63	— —97
Магометане	303	782	755	1537	—	—	—	782	755	1537	404	411	855	— —338	— —344	— —682
	2318	6962	6842	13804	81	64	145	7043	6906	13949	4324	4099	8423	— —2719	— —2807	— —5526
Б у гу ль ми н ск і й .																
Православные	1008	3233	3214	6447	44	42	86	3277	3256	6533	2041	1995	4036	— —1236	— —1261	— —2497
Магометане	1215	2843	2704	5547	—	—	—	2843	2704	5547	1767	1618	3385	— —1076	— —1086	— —2162
Идолопоклонники	24	63	72	135	—	—	—	63	72	135	46	46	92	— —17	— —26	— —43
Раскольники	4	21	20	41	—	—	—	21	20	41	19	14	33	— —2	— —6	— —8
	2251	6160	6000	12170	44	42	86	6204	6052	12256	3873	3673	7546	— —2331	— —2379	— —4710
Б у гу ру сл ан ск і й .																
Православные	2004	8458	8170	16628	104	93	197	8562	8263	16825	5283	4992	10275	— —3279	— —3271	— —6550
Единоверцы	15	45	42	87	—	—	—	45	42	87	33	36	69	— —12	— —6	— —18
Раскольники	61	192	220	412	—	—	—	192	220	412	114	85	199	— —78	— —135	— —213
Магометане	198	868	836	1704	—	—	—	868	836	1704	679	718	1397	— —189	— —118	— —307
Идолопоклонники	16	27	21	48	—	—	—	27	21	48	34	44	78	— —7	— —23	— —30
Евреи	—	3	1	4	—	—	—	3	1	4	1	2	3	— —2	— —1	— —1
	2294	9593	9290	18883	104	93	197	9697	9383	19080	6144	5877	12021	— —3553	— —3506	— —7059

ГОРОДА И УѢЗДЫ.	Число браковъ.	Ч И С Л О Р О Д И В Ш И Х С Я.									Число умершихъ.			Прибыль или убыль.		
		Законнорожденныхъ.			Незаконнорожденныхъ.			В С Е Г О.			Мужскаго.	Женскаго.	Обоего пола.	Мужскаго.	Женскаго.	Обоего пола.
		Мужскаго.	Женскаго.	Обоего пола.	Мужскаго.	Женскаго.	Обоего пола.	Мужскаго.	Женскаго.	Обоего пола.						
Бузулукскій.																
Православные	2787	13122	12672	25794	87	77	164	13209	12749	25958	8940	8351	17291	+ 4269	+ 4398	+ 8667
Раскольники	57	315	318	633	1	1	2	316	319	635	205	175	380	+ 111	+ 144	+ 255
Магометане	73	144	122	266	—	—	—	144	122	266	79	99	178	+ 65	+ 23	+ 88
Единоувѣрцы	5	19	14	33	—	—	—	19	14	33	6	9	15	+ 13	+ 5	+ 18
Евреи	—	14	19	33	—	—	—	14	19	33	12	17	29	+ 2	+ 2	+ 4
	2922	13614	13145	26759	88	78	166	13702	13223	26925	9242	8651	17893	+ 4460	+ 4572	+ 9032
Николаевскій.																
Православные	2343	10790	10404	21194	78	77	155	10868	10681	21349	6989	6394	13383	+ 3879	+ 4037	+ 7966
Единоувѣрцы	47	101	115	216	—	—	—	101	115	216	68	79	147	+ 33	+ 36	+ 69
Раскольники	255	752	771	1523	3	5	8	755	776	1531	536	555	1091	+ 219	+ 221	+ 440
Лютеране	311	1263	1136	2399	31	29	60	1294	1165	2459	792	761	1553	+ 502	+ 404	+ 906
Католики	136	396	406	802	6	6	12	402	412	814	228	192	420	+ 174	+ 220	+ 394
Магометане	77	194	192	386	—	—	—	194	192	386	138	117	255	+ 56	+ 75	+ 131
	3169	13496	13024	26520	118	117	235	13614	13141	26755	8751	8098	16849	+4863	+5043	+9906
Новоузенскій.																
Православные	1674	6249	6164	12413	67	66	133	6316	6230	12546	4423	4288	8711	+ 1893	+1942	+3835
Единоувѣрцы	9	43	28	71	—	—	—	43	28	71	24	20	44	+ 19	+ 8	+ 27
Лютеране	864	3056	2905	5961	71	68	139	3127	2973	6100	2352	2124	4476	+ 775	+ 849	+1624
Католики	261	686	677	1363	8	7	15	694	684	1378	501	433	934	+ 193	+ 251	+ 444
Менониты	9	25	29	54	—	—	—	25	29	54	13	7	20	+ 12	+ 22	+ 34
Раскольники	45	155	115	270	—	—	—	155	115	270	63	62	125	+ 92	+ 53	+ 145
Магометане	75	318	276	594	—	—	—	318	276	594	198	150	348	+ 120	+ 126	+ 246
	2937	10532	10194	20726	146	141	287	10678	10335	21013	7574	7084	14658	+3104	+3251	+6355
Итого въ уѣздахъ	17545	67807	65816	133623	676	651	1327	68483	66467	134950	44564	41761	86325	23919	24706	+48625
ВСЕГО въ губерніи	18558	71551	69443	140994	797	771	1568	72348	70214	142562	47934	44550	92484	+24414	+25664	+50078



ВѢДОМОСТЬ

о поступленіи сборовъ въ Самарской губерніи.

ВЪ 1886 ГОДУ

О поступлении сборовъ въ Самарской губернии за 1886 годъ.

О ПОДАТЯХЪ И НЕДОИМКАХЪ ПО САМАРСКОЙ ГУБЕРНИИ ЗА 1886 ГОДЪ.

РОДЫ ПОДАТЕЙ.	СЛѢДОВАЛО ПОСТУПИТЬ.				ВНОВЬ ПРИЧИСЛЕНО.				ИСКЛЮЧЕНО.				ВЗЫСКАНО.				ОСТАЛОСЬ КЪ 1887 ГОДУ.					
	Недоимки.		Оклада.		Недоимки.		Оклада.		Недоимки.		Оклада.		Недоимки.		Оклада.		Недоимки.		Оклада.		Всего.	
	Руб.	Коп.	Руб.	Коп.	Руб.	Коп.	Руб.	Коп.	Руб.	К.	Руб.	К.	Руб.	Коп.	Руб.	Коп.	Руб.	Коп.	Коп.	Руб.	Руб.	Коп.
I. ПОДАТИ И ОКЛАДНЫЕ ПЛАТЕЖИ.																						
I. Оброчной подати.																						
а) Съ государственныхъ крестьянъ всѣхъ наименованій																						
1599485	68	1630333	87	220282	77	39	1	20889	51	21703	5	371716	75	258176	56	1427162	19	1350493	27	2777655	46	
Сверхъ того:																						
Недоимокъ отсроченныхъ и разсроченныхъ и подлежащихъ взимаю по ненаступленію срока																						
515138	62	—	—	407	73	—	—	251834	56	—	—	3518	34	—	—	260193	45	—	—	260193	45	
Недоимокъ изъ отсроченныхъ и разсроченныхъ, подлежащихъ взимаю по наступленію срока																						
219171	20	—	—	251767	10	—	—	219784	17	—	—	13146	10	—	—	238008	3	—	—	238008	3	
Сверхъ того:																						
а) На слѣдующій за отчетнымъ годъ.																						
—	—	—	—	—	—	—	—	—	—	—	—	—	—	146	28	—	—	—	—	—	—	
б) Особыхъ взносовъ																						
—	—	—	—	—	—	—	—	—	—	—	—	—	—	34964	78	—	—	—	—	—	—	
в) Съ колонистовъ																						
59881	26	251357	70	18926	51	—	—	7581	40	101525	26	10872	69	76244	33	60353	68	73588	11	133941	79	
Сверхъ того:																						
Недоимокъ отсроченныхъ и разсроченныхъ и подлежащихъ взимаю по ненаступленію срока																						
58853	20	—	—	—	—	—	—	30837	41	—	—	—	—	—	—	28015	79	—	—	28015	79	
Недоимокъ изъ отсроченныхъ и разсроченныхъ подлежащихъ взимаю за наступленіемъ срока																						
18926	51	—	—	29696	74	—	—	22866	92	—	—	4679	29	—	—	21077	4	—	—	21077	4	
Сверхъ того поступило:																						
Особыхъ взносовъ																						
—	—	—	—	—	—	—	—	—	—	—	—	—	—	21536	29	—	—	—	—	—	—	
в) Съ менонитовъ																						
120	75	3175	41	—	—	—	—	51	95	3175	41	68	80	—	—	—	—	—	—	—	—	
г) Половинно-оброчной подати платимой переселенцами																						
7	91	—	—	—	94	—	—	—	—	—	—	—	—	—	—	8	85	—	—	8	85	
Сверхъ того:																						
Недоимокъ отсроченныхъ и разсроченныхъ и не подлежащихъ взимаю по ненаступленію срока																						
1	80	—	—	—	—	—	—	—	94	—	—	—	—	—	—	—	86	—	—	—	86	
Недоимокъ, изъ отсроченныхъ и разсроченныхъ, подлежащихъ взимаю за наступленіемъ срока																						
—	94	—	—	—	94	—	—	—	94	—	—	—	—	—	—	—	94	—	—	—	94	

О ПОДАТЯХЪ И НЕДОИМКАХЪ ПО СМЪАРСКОЙ ГУБЕРНІИ ЗА 1886 ГОДЪ.

РОДЫ ПОДАТЕЙ.	СЛѢДОВАЛО ПОСТУПИТЬ.				ВНОВЬ ПРИЧИСЛЕНО.				ИСКЛЮЧЕНО.				ВЗЫСКАНО.				ОСТАЛОСЬ КЪ 1887 ГОДУ.						
	Недоимки.		Оклада.		Недоимки.		Оклада.		Недоимки.		Оклада.		Недоимки.		Оклада.		Недоимки.		Оклада.		Всего.		
	Руб.	Коп.	Руб.	Коп.	Руб.	Коп.	Руб.	Коп.	Руб.	К.	Руб.	К.	Руб.	Коп.	Руб.	Коп.	Руб.	Коп.	Коп.	Руб.	Руб.	Коп.	
II. Подушной подати съ сословій, состоящихъ на общихъ окладахъ:																							
а) Съ государственныхъ крестьянъ всѣхъ наименованій и общественнаго сбора	561065	74	496941	26	185	63	213	72	3781	50	8228	57	86875	86	86774	61	470594	1	402151	80	872745	81	
Сверхъ того поступило:																							
За другія губерніи	—	—	—	—	—	—	—	—	—	—	—	—	—	—	7	43	—	—	—	—	—	—	
б) Съ крестьянъ временно-обязанныхъ и собственниковъ (бывшихъ помѣщичьихъ)	45218	92	—	—	5	19	—	—	1355	9	—	—	12433	90	—	—	31435	12	—	—	31435	12	
в) Съ крестьянъ собственниковъ, бывшихъ удѣльныхъ	94964	98	—	—	—	—	—	—	1196	61	—	—	22837	5	—	—	70931	32	—	—	70931	32	
г) Съ колонистовъ	27586	23	64878	38	11	57	9	76	472	47	29141	53	3025	29	20430	97	24100	4	15315	64	39415	68	
д) — менонитовъ	430	95	379	8	—	—	—	—	—	—	322	34	—	—	—	—	430	95	56	74	487	69	
Итого	2383762	42	2447065	70	239412	61	262	49	35328	53	164096	16	507830	34	441626	47	2085016	16	1841605	56	3926621	72	
Сверхъ того:																							
Недоимокъ отсроченныхъ и разсроченныхъ и не подлежащихъ взиманію по не наступленію срока	573993	62	—	—	407	73	—	—	282672	91	—	—	3518	34	—	—	288210	10	—	—	288210	10	
Недоимокъ изъ отсроченныхъ и разсроченныхъ подлежащихъ взиманію по наступленію срока	238098	65	—	—	281464	78	—	—	242652	3	—	—	17825	39	—	—	259086	1	—	—	259086	1	
Сверхъ того поступило:																							
а) На слѣдующій за отчетнымъ годъ	—	—	—	—	—	—	—	—	—	—	—	—	—	—	146	28	—	—	—	—	—	—	
б) Особыхъ взносовъ	—	—	—	—	—	—	—	—	—	—	—	—	—	—	56501	7	—	—	—	—	—	—	
в) За другія губерніи	—	—	—	—	—	—	—	—	—	—	—	—	—	—	7	43	—	—	—	—	—	—	
Сбора на колониальныя управленія:																							
а) Съ колонистовъ	1850	7	11699	38	1	21	1	54	24	52	5540	37	220	55	3651	23	1606	21	2509	32	4115	53	
б) — менонитовъ	48	73	71	28	—	—	—	—	—	—	60	61	—	—	—	—	48	73	10	67	59	40	
Итого	1898	80	11770	66	1	21	1	54	24	52	5600	98	220	55	3651	23	1654	94	2519	99	4174	93	
III. Подати съ сословій, состоящихъ на особыхъ окладахъ:																							
а) Съ башкиръ	9813	8	4216	12	—	—	1	9	—	—	—	—	364	76	469	25	9448	32	3747	96	13196	28	
б) Съ тептярей	12193	62	10811	36	—	—	—	—	—	—	46	—	1663	69	4873	51	10529	93	5891	85	16421	78	
Итого	22006	70	15027	48	—	—	1	9	—	—	46	—	2028	45	5342	76	19978	25	9639	81	29618	6	

О ПОДАТЯХЪ И НЕДОИМКАХЪ ПО С М А Р С К О Й Г У Б Е Р Н І И З А 1886 Г О Д Ъ .

РОДЫ ПОДАТЕЙ.	СЛѢДОВАЛО ПОСТУПИТЬ.				ВНОВЬ ПРИЧИСЛЕНО.				ИСКЛЮЧЕНО.				ВЗЫСКАНО.				ОСТАЛОСЬ КЪ 1887 ГОДУ.						
	Недоимки.		Оклада.		Недоимки.		Оклада.		Недоимки.		Оклада.		Недоимки.		Оклада.		Недоимки.		Оклада.		Всего.		
	Руб.	Коп.	Руб.	Коп.	Руб.	Коп.	Руб.	Коп.	Руб.	К.	Руб.	К.	Руб.	Коп.	Руб.	Коп.	Руб.	Коп.	Коп.	Руб.	Руб.	Коп.	
IV. Государственный поземельный налогъ:																							
а) Съ земель состоящихъ во владѣнїи крестьянъ всѣхъ наименованїй.	147454	19	131321	14	1344	2	8	17	586	76	9315	25	26015	97	41759	72	122195	48	80254	34	202449	82	
Сверхъ того:																							
Недоимокъ, отсроченныхъ и разсроченныхъ и не подлежащихъ взиманїю по не наступленїю срока .	975	15	—	—	—	—	—	—	514	27	—	—	—	—	—	—	460	88	—	—	460	88	
Недоимокъ, изъ отсроченныхъ и разсроченныхъ, подлежащихъ взиманїю по наступленїю срока .	1332	84	—	—	514	27	—	—	1332	84	—	—	—	—	—	—	514	27	—	—	514	27	
Сверхъ того поступило:																							
а) На слѣдующїй за отчетнымъ годъ	—	—	—	—	—	—	—	—	—	—	—	—	—	—	79	57	—	—	—	—	—	—	
б) За другія губерніи	—	—	—	—	—	—	—	—	—	—	—	—	—	—	16	25	—	—	—	—	—	—	
в) Съ земель частныхъ владѣльцевъ (помѣщиковъ, купцовъ, разночинцевъ и другихъ лицъ), въ томъ числѣ пени за неплатежъ въ срокъ владѣльцами поземельнаго налога.	60079	26	64984	71	5505	30	847	95	1793	1	1829	20	27512	61	33165	62	36278	94	30837	84	67116	78	
Сверхъ того поступило:																							
а) На слѣдующїй за отчетнымъ годъ	—	—	—	—	—	—	—	—	—	—	—	—	—	—	392	94	—	—	—	—	—	—	
б) Безъ оклада	—	—	—	—	—	—	—	—	—	—	—	—	—	—	3	80	—	—	—	—	—	—	
в) За другія губерніи	—	—	—	—	—	—	—	—	—	—	—	—	—	—	12	22	—	—	—	—	—	—	
г) Съ земель, оставшихся въ завѣдыванїи Департамента Удѣловъ, за надѣломъ удѣльныхъ крестьянъ	—	—	19286	87	—	—	—	—	—	—	47	21	—	—	19239	66	—	—	—	—	—	—	
Сверхъ того поступило:																							
а) За другія губерніи	—	—	—	—	—	—	—	—	—	—	—	—	—	—	16160	35	—	—	—	—	—	—	
б) Съ земель, принадлежащихъ городамъ	—	—	839	21	—	—	—	—	—	—	99	7	—	—	387	81	—	—	352	33	352	33	
Итого	207533	45	216431	93	6849	32	856	12	2379	77	11290	73	53528	58	94552	81	158474	42	111444	51	269918	93	
Сверхъ того:																							
Недоимокъ отсроченныхъ и разсроченныхъ и не подлежащихъ взиманїю по не наступленїю срока .	975	15	—	—	—	—	—	—	514	27	—	—	—	—	—	—	460	88	—	—	460	88	

О ПОДАТЯХЪ И НЕДОИМКАХЪ ПО САРАТОВСКОЙ ГУБЕРНІИ ЗА 1886 ГОДЪ.

РОДЫ ПОДАТЕЙ.	СЛѢДОВАЛО ПОСТУПИТЬ.				ВНОВЬ ПРИЧИСЛЕНО.				ИСКЛЮЧЕНО.				ВЗЫСКАНО.				ОСТАЛОСЬ КЪ 1887 ГОДУ.					
	Недоимки.		Оклада.		Недоимки.		Оклада.		Недоимки.		Оклада.		Недоимки.		Оклада.		Недоимки.		Оклада.		Всего.	
	Руб.	Коп.	Руб.	Коп.	Руб.	Коп.	Руб.	Коп.	Руб.	К.	Руб.	К.	Руб.	Коп.	Руб.	Коп.	Руб.	Коп.	Коп.	Руб.	Руб.	Коп.
Недоимокъ, изъ отсроченныхъ и разсроченныхъ, подлежащихъ взимаю за наступленіемъ срока . . .	1332	84	—	—	514	27	—	—	1332	84	—	—	—	—	—	—	514	27	—	—	514	27
Сверхъ того поступило:																						
а) На слѣдующій за отчетнымъ годъ.	—	—	—	—	—	—	—	—	—	—	—	—	—	—	—	—	472	51	—	—	—	—
б) Безъ оклада	—	—	—	—	—	—	—	—	—	—	—	—	—	—	—	—	3	80	—	—	—	—
в) За другія губерніи	—	—	—	—	—	—	—	—	—	—	—	—	—	—	—	—	16188	82	—	—	—	—
V. Выкупные платежи:																						
а) Съ крестьянъ собственниковъ, бывшихъ помѣщичьихъ	291360	84	273749	93	25490	72	3286	61	8625	21	9973	73	68999	51	57333	49	239226	84	209729	32	448956	16
Сверхъ того:																						
Недоимокъ отсроченныхъ и разсроченныхъ, не подлежащихъ взимаю по не наступленію срока	75071	41	—	—	—	—	—	—	35808	71	—	—	433	85	—	—	38828	85	—	—	38828	85
Недоимокъ, изъ отсроченныхъ и разсроченныхъ, подлежащихъ взимаю по наступленію срока	20936	38	—	—	35766	30	—	—	21786	32	—	—	3652	7	—	—	31264	29	—	—	31264	29
Сверхъ того поступило:																						
а) На слѣдующій за отчетнымъ годъ.	—	—	—	—	—	—	—	—	—	—	—	—	—	—	—	—	35	49	—	—	—	—
б) Особыхъ взносовъ	—	—	—	—	—	—	—	—	—	—	—	—	—	—	—	—	1866	42	—	—	—	—
в) Съ крестьянъ собственниковъ, бывшихъ удѣльныхъ	210270	60	465081	48	26332	36	—	1	8139	28	20268	95	87912	59	113189	4	140551	9	331623	50	472174	59
Сверхъ того:																						
Недоимокъ отсроченныхъ и разсроченныхъ и не подлежащихъ взимаю по не наступленію срока	98516	64	—	—	—	—	—	—	45302	60	—	—	464	94	—	—	52749	10	—	—	52749	10
Недоимокъ, изъ отсроченныхъ и разсроченныхъ, подлежащихъ взимаю за наступленіемъ срока	26047	33	—	—	45302	60	—	—	26198	30	—	—	9134	69	—	—	36017	1	—	—	36017	1
Сверхъ того поступило:																						
Особыхъ взносовъ	—	—	—	—	—	—	—	—	—	—	—	—	—	—	—	—	5269	33	—	—	—	—
Итого	501631	44	738831	41	51823	8	3286	62	16764	49	30242	68	156912	10	170522	53	379777	93	541352	82	921130	75
Сверхъ того:																						
Недоимокъ отсроченныхъ и разсроченныхъ и не подлежащихъ взимаю по не наступленію срока	173588	5	—	—	—	—	—	—	81111	31	—	—	898	79	—	—	91577	95	—	—	91577	95

О ПОДАТЯХЪ И НЕДОИМКАХЪ ПО СМАРСКОЙ ГУБЕРНИИ ЗА 1886 ГОДЪ.

РОДЫ ПОДАТЕЙ.	СЛѢДОВАЛО ПОСТУПИТЬ.				ВНОВЬ ПРИЧИСЛЕНО.				ИСКЛЮЧЕНО.				ВЗЫСКАНО.				ОСТАЛОСЬ КЪ 1887 ГОДУ.						
	Недоимки.		Оклада.		Недоимки.		Оклада.		Недоимки.		Оклада.		Недоимки.		Оклада.		Недоимки.		Оклада.		Всего.		
	Руб.	Коп.	Руб.	Коп.	Руб.	Коп.	Руб.	Коп.	Руб.	К.	Руб.	К.	Руб.	Коп.	Руб.	Коп.	Руб.	Коп.	Коп.	Руб.	Руб.	Коп.	
II. Другихъ разныхъ взысканій:																							
По вѣдомству Министерства Государственныхъ Имуществъ . . .	1247826	84	1294696	66	46463	10	163436	97	35364	37	227104	11	37568	74	967536	94	1221356	83	263492	58	1484849	41	
Сверхъ того поступило:																							
а) Безъ оклада	—	—	—	—	—	—	—	—	—	—	—	—	—	—	19146	4	—	—	—	—	—	—	
б) На слѣдующій за отчетнымъ годъ.	—	—	—	—	—	—	—	—	—	—	—	—	—	—	6879	84	—	—	—	—	—	—	
По вѣдомству Министерства Финансовъ, по Департаментамъ:																							
Государственного Казначейства	62273	3	—	—	7545	79	—	—	732	95	—	—	6605	20	—	—	62480	67	—	—	62480	67	
Неокладныхъ Сборовъ	186352	70	—	—	26904	89	—	—	2863	77	—	—	5705	82	—	—	204688	—	—	—	204688	—	
Торговли и Мануфактуръ	47111	70	—	—	17041	26	26000	—	7354	5	962	75	16981	25	14006	79	39817	66	11030	46	50848	12	
Особенной Канцеляріи по кредитной части	100069	87	—	—	19998	14	76267	—	3914	96	2990	—	58306	86	33333	33	57846	19	39943	67	97789	86	
Министерства Внутреннихъ Дѣлъ	8209	54	—	—	14659	59	—	—	129	28	—	—	4748	10	—	—	17991	75	—	—	17991	75	
Министерства Юстиціи	25115	20	—	—	16492	24	—	—	858	75	—	—	4459	4	—	—	36289	65	—	—	36289	65	
Итого	1676958	88	1294696	66	149105	1	265703	97	51218	13	231056	86	134375	1	1014877	6	1640470	75	314466	71	1954937	46	
Сверхъ того поступило:																							
а) Безъ оклада	—	—	—	—	—	—	—	—	—	—	—	—	—	—	19146	4	—	—	—	—	—	—	
б) На слѣдующій за отчетнымъ годъ	—	—	—	—	—	—	—	—	—	—	—	—	—	—	6879	84	—	—	—	—	—	—	
По вѣдомству Министерства Государственныхъ Имуществъ	1247826	84	1294696	66	46463	10	163436	97	35364	37	227104	11	37568	74	967536	94	1221356	83	263492	58	1484849	41	
По вѣдомству Министерства Финансовъ, по Департаментамъ:																							
Государственного Казначейства	31288	60	—	—	7434	16	—	—	350	18	—	—	5646	1	—	—	32726	57	—	—	32726	57	
Неокладныхъ Сборовъ	14615	15	—	—	4985	96	—	—	209	49	—	—	1106	45	—	—	18285	17	—	—	18285	17	
Торговли и Мануфактуръ	47111	70	—	—	17041	26	26000	—	7354	5	962	75	16981	25	14006	79	39817	66	11030	46	50848	12	
Особенной Канцеляріи по кредитной части	100069	87	—	—	19998	14	76267	—	3914	96	2990	—	58306	86	33333	33	57846	19	39943	67	97789	86	
Министерства Внутреннихъ Дѣлъ	1100	69	—	—	545	56	—	—	2	73	—	—	373	75	—	—	1269	77	—	—	1269	77	
Министерства Юстиціи	3887	64	—	—	4175	68	—	—	287	10	—	—	1982	69	—	—	5793	53	—	—	5793	53	
Итого	1445900	49	1294696	66	100643	86	265703	97	47482	88	231056	86	121965	75	1014877	6	1377095	72	314466	71	1691562	43	

DATE	DESCRIPTION	AMOUNT	BALANCE	REMARKS
1910
1911
1912
1913
1914
1915
1916
1917
1918
1919
1920
1921
1922
1923
1924
1925
1926
1927
1928
1929
1930
1931
1932
1933
1934
1935
1936
1937
1938
1939
1940
1941
1942
1943
1944
1945
1946
1947
1948
1949
1950
1951
1952
1953
1954
1955
1956
1957
1958
1959
1960
1961
1962
1963
1964
1965
1966
1967
1968
1969
1970
1971
1972
1973
1974
1975
1976
1977
1978
1979
1980
1981
1982
1983
1984
1985
1986
1987
1988
1989
1990
1991
1992
1993
1994
1995
1996
1997
1998
1999
2000

ВѢДОМОСТЬ

о распредѣленіи недоимокъ по городамъ и уѣздамъ
Самарской губерніи.

въ 1886 году.

О распредѣленіи недоимокъ по городамъ и уѣздамъ Самарской губерніи, въ 1886 году.

Г О Р О Д А И У Ъ З Д Ы.	Н Е Д О И М О К Ъ.																			
	По оброчнымъ податямъ.		По подушной подати.		По податямъ другихъ на- именованій.		По поземель- нымъ налогамъ.		По выкуп- нымъ пла- тежамъ.		По налогу съ недвижимыхъ имуществъ.		По разсрочкѣ недоимокъ.		По разнымъ взысканіямъ.		В С Е Г О.			
	Руб.	Коп.	Руб.	Коп.	Руб.	Коп.	Руб.	Коп.	Руб.	Коп.	Руб.	Коп.	Руб.	Коп.	Руб.	Коп.	Руб.	Коп.		
Городъ Самара	—	—	—	—	—	—	—	—	—	—	—	16888	38	—	—	—	—	16888	38	
Уѣздъ Самарскій	50727	98	44829	10	—	—	19760	56	217037	43	—	—	—	—	17651	55	201711	88	576413	9
Городъ Ставрополь	—	—	—	—	—	—	—	—	—	—	—	2619	16	—	—	—	—	2619	16	
Уѣздъ Ставропольскій	42520	4	34119	34	—	—	16467	5	191673	91	—	—	—	—	28262	80	74831	8	428290	14
Городъ Николаевскъ	—	—	—	—	—	—	—	—	—	—	—	2678	68	—	—	—	—	2678	68	
Уѣздъ Николаевскій	841848	65	211177	72	8942	39	89621	30	143836	18	—	—	—	—	64153	87	204964	29	1638642	10
Городъ Новоузенскъ	—	—	—	—	—	—	352	33	—	—	—	6745	6	—	—	—	—	7097	39	
Уѣздъ Новоузенскій	322614	38	107067	38	—	—	29937	7	32835	99	—	—	—	—	44196	94	1051102	30	1640898	19
Городъ Бузулукъ	—	—	—	—	—	—	—	—	—	—	—	4508	98	—	—	—	—	4508	98	
Уѣздъ Бузулукскій	836247	69	353895	64	2667	92	71084	79	102561	46	—	—	—	—	90830	35	183924	33	1734331	55
Городъ Бугурусланъ	—	—	—	—	—	—	—	—	—	—	—	2240	94	—	—	—	—	2240	94	
Уѣздъ Бугурусланскій	708872	50	235533	68	14473	85	33642	4	171142	81	—	—	—	—	61649	91	115717	81	1407373	30
Городъ Бугульма	—	—	—	—	—	—	—	—	—	—	—	1267	63	—	—	—	—	1267	63	
Уѣздъ Бугульминскій	108774	86	32567	69	3533	90	9053	79	62042	97	—	—	—	—	20136	16	122685	77	387231	66
И Т О Г О	2911606	10	1019190	55	29618	6	269918	93	921130	75	36948	83	—	—	326881	58	1954937	46	7850481	19

ВѢДОМОСТЬ

О ЧИСЛѢ И РОДѢ ПРЕСТУПЛЕНІЙ

ВЪ САМАРСКОЙ ГУБЕРНІИ

въ 1886 году.

О числѣ и родѣ преступленій въ Самарской губерніи за 1886 годъ.

РОДЪ ПРЕСТУПЛЕНІЙ:	Число преступленій.	Число осужденныхъ.		В Ъ Т М Ъ Ч И С Л Ъ.												ВОЗРАСТЪ ПРЕСТУПНИКОВЪ.												
				Дворянъ потомственныхъ.		Дворянъ личныхъ.		Почетныхъ гражданъ.		Мѣщанъ.		Крестьянъ.		Военнаго сословія.		Другихъ сословія.		Ниже 17 лѣтъ.		17—20		21—50		51—70		Свыше 70 лѣтъ.		
		Муж.	Жен.	Муж.	Жен.	Муж.	Жен.	Муж.	Жен.	Муж.	Жен.	Муж.	Жен.	Муж.	Жен.	Муж.	Жен.	Муж.	Жен.	Муж.	Жен.	Муж.	Жен.	Муж.	Жен.			
Богохуленіе, отступленіе отъ вѣры и постановленій церкви	14	10	3	—	—	—	—	—	—	2	—	6	2	2	1	—	—	—	—	1	—	7	3	2	—	—	—	
Святотатство, разрытіе могилъ и ограбленіе мертвыхъ тѣлъ	5	2	—	—	—	—	—	—	—	—	—	—	—	2	—	—	—	—	—	—	—	1	—	1	—	—	—	
Неуваженіе къ присутственнымъ мѣстамъ и чиновникамъ при отправленіи должности	79	78	12	—	—	—	—	2	—	8	—	51	7	15	4	2	1	—	—	1	1	57	9	19	2	1	—	
Присвоеніе власти и составленіе подложныхъ указовъ, предписаній и другихъ бумагъ	23	20	—	—	—	—	—	1	—	2	—	14	—	1	—	2	—	—	—	—	—	1	—	19	—	—	—	
Взломъ тюремъ, уводъ и побѣгъ находящихся подъ стражею или надзоромъ	15	18	—	—	—	—	—	—	—	2	—	9	—	—	—	7	—	—	—	—	—	—	—	17	—	1	—	
Проступки должностныхъ лицъ при храненіи и управленіи вѣреннаго имъ по службѣ имущества	16	12	—	—	—	—	—	1	—	—	—	10	—	1	—	—	—	—	—	—	—	—	—	8	—	4	—	
Подлоги по службѣ	6	2	—	—	—	—	—	—	—	—	—	1	—	1	—	—	—	—	—	—	—	—	—	2	—	—	—	
Превышеніе и бездѣйствіе власти	22	14	—	—	—	—	2	—	—	—	—	7	—	3	—	—	—	—	—	—	—	—	—	11	—	3	—	
Преступленія и проступки противъ постановленій, ограждающихъ народное здравіе	7	5	1	—	—	—	—	1	—	—	—	1	—	2	—	—	—	—	—	—	—	—	—	2	—	3	1	
Мздоимство и лихоимство	9	5	—	—	—	—	—	—	—	—	—	2	—	3	—	—	—	—	—	—	—	—	—	4	—	1	—	
Преступленія и проступки противъ постановленій о повинностяхъ Государственныхъ и земскихъ	—	—	—	—	—	—	—	—	—	—	—	—	—	—	—	—	—	—	—	—	—	—	—	—	—	—	—	—
Преступленія и проступки чиновниковъ по особымъ родамъ службы	7	8	—	—	—	—	—	—	—	1	—	4	—	3	—	—	—	—	—	—	—	—	—	4	—	4	—	
Преступленія и проступки въ сношеніяхъ между начальниками и подчиненными	2	3	—	—	—	—	—	—	—	1	—	2	—	—	—	—	—	—	—	—	—	—	—	3	—	—	—	—
Нарушеніе уставовъ монетныхъ	11	16	1	—	—	—	—	—	—	1	—	14	1	1	—	1	—	—	—	—	—	—	—	14	1	2	—	
Нарушеніе постановленій о питейномъ сборѣ	3	1	1	—	—	—	—	—	—	1	1	—	—	—	—	—	—	—	—	—	—	—	—	—	—	1	1	
Нарушеніе постановленій о казенныхъ лѣсахъ	7	8	—	—	—	—	—	—	—	—	—	8	—	—	—	—	—	—	—	—	—	—	—	7	—	1	—	
Нарушенія общественаго спокойствія, порядка и ограждающихъ оныя постановленій	38	36	3	1	—	1	—	1	—	4	2	9	1	1	—	19	—	—	—	2	1	29	2	5	—	—	—	
Смертоубійство	100	126	28	—	—	—	—	1	—	7	4	98	18	15	5	5	1	1	—	5	1	103	25	16	2	1	—	
Нанесеніе увѣчья, ранъ и другихъ поврежденій здоровью	77	58	1	—	—	—	—	1	—	2	—	43	1	8	—	4	—	—	—	4	—	49	1	5	—	—	—	
Оскорбленіе чести и цѣломудрія женщинъ, личныя обиды и клевета	20	13	1	—	—	—	—	—	—	—	—	11	1	2	—	—	—	1	—	4	—	8	1	—	—	—	—	
Угрозы	—	—	—	—	—	—	—	—	—	—	—	—	—	—	—	—	—	—	—	—	—	—	—	—	—	—	—	—
Преступленія противъ родственнаго союза	2	2	1	—	—	—	—	—	—	1	—	1	1	—	—	—	—	—	—	—	—	—	—	—	1	2	—	
Противозаконное задержаніе и заключеніе	1	1	—	—	—	—	—	—	—	—	—	—	—	1	—	—	—	—	—	—	—	—	—	1	—	—	—	
Истребленіе и поврежденіе чужаго имущества поджогомъ или другимъ образомъ	38	26	3	—	—	—	—	—	—	1	—	22	2	3	1	—	—	2	—	3	—	20	2	1	1	—	—	
Разбой	10	13	1	—	—	—	—	—	—	1	—	8	1	—	—	4	—	—	—	—	—	13	1	—	—	—	—	
Грабежъ	38	49	5	—	—	—	—	1	—	4	2	30	1	10	2	4	—	—	—	5	2	43	3	1	—	—	—	
Кража	232	344	20	3	—	—	—	3	—	37	4	245	13	39	3	17	—	2	—	20	2	290	15	30	3	2	—	
Мошенничество	4	3	4	—	—	—	—	—	—	2	3	—	1	1	—	—	—	—	—	—	—	3	2	—	2	—	—	
Присвоеніе и утайка чужой собственности	10	16	—	—	—	—	—	—	—	4	—	11	—	1	—	—	—	—	—	—	—	—	—	14	—	2	—	
Нарушеніе уставовъ торговыхъ	5	2	—	—	—	—	—	—	—	1	—	1	—	—	—	—	—	—	—	—	—	—	—	2	—	—	—	
Итого	801	891	85	4	—	3	—	14	—	81	17	609	50	115	16	65	2	6	—	46	8	733	65	102	12	4	—	

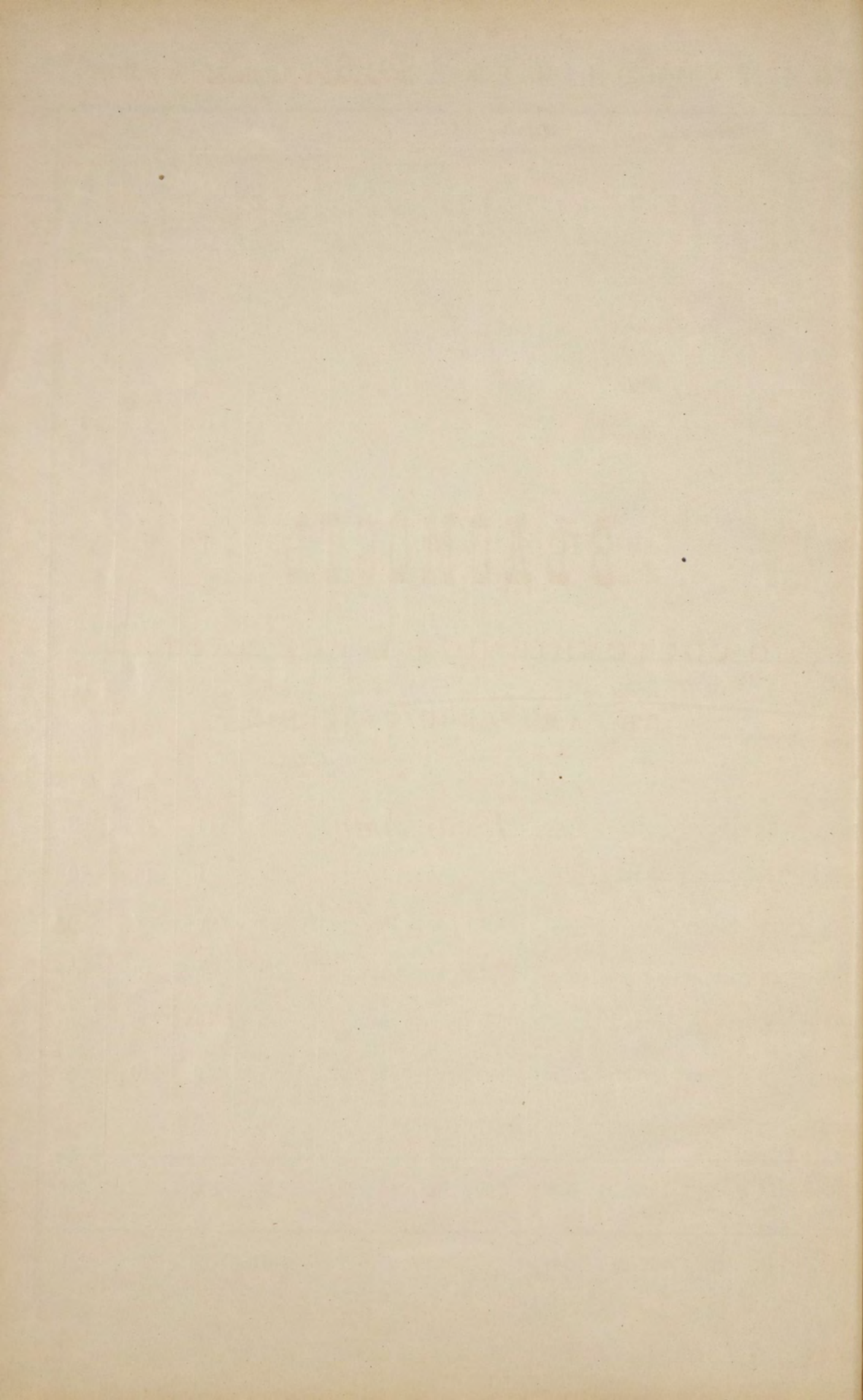
ВѢДОМОСТЬ

О ПОЖАРАХЪ ВЪ САМАРСКОЙ ГУБЕРНИИ

ВЪ 1886 ГОДУ.

О пожарахъ въ Самарской губерніи въ 1886 году.

ГОРОДА И УЪЗДЫ.	Въ зимніе мѣсяцы.			Въ весенніе мѣсяцы.			Въ лѣтніе мѣсяцы.			Въ осенніе мѣсяцы.			ВСЕГО ВЪ ГОДУ.			Причина пожаровъ.				
	Число по- жаровъ.	Число по- горѣвшихъ домовъ.	Сумма убытковъ.	Число по- жаровъ.	Число по- горѣвшихъ домовъ.	Сумма убытковъ.	Число по- жаровъ.	Число по- горѣвшихъ.	Сумма убытковъ.	Число по- жаровъ.	Число по- горѣвшихъ домовъ.	Сумма убытковъ.	Число по- жаровъ.	Число по- горѣвшихъ домовъ.	Сумма убытковъ.	Отъ мол- ніи.	Отъ дурна- го устрой- ства печей и трубъ.	Отъ неос- торожно- сти.	Отъ под- жога.	Отъ дру- гихъ при- чинъ.
Г О Р О Д А:																				
Самара	10	4	9145	3	Повреж- дено строена	930	4	3	42100	3	6	27600	20	13	79775	—	4	6	—	10
Ставрополь	1	1	400	—	—	—	—	—	—	1	2	500	2	3	900	—	—	—	—	2
Бугульма	—	—	—	1	2	235	1	1	65	—	—	—	2	3	300	—	—	1	—	1
Бугурусланъ	3	3	430	1	Часть крыши	—	1	Часть крыши	—	1	1	83	6	4	513	—	2	2	1	1
Бузулукъ	—	—	—	—	—	—	—	—	—	—	—	—	—	—	—	—	—	—	—	—
Николаевскъ	3	2	560	2	1	302	—	—	—	1	1	208	6	4	1070	—	—	6	—	—
Новоузенскъ	—	—	—	—	—	—	3	14	4230	—	—	—	3	14	4230	—	—	3	—	—
Защатный г. Сергіевскъ	—	—	—	—	—	—	1	6	466	—	—	—	1	6	466	—	—	1	—	—
Итого въ городахъ	17	10	10535	7	3	1467	10	24	46861	6	10	28391	40	47	87254	—	6	19	1	14
У Ъ З Д Ы:																				
Самарскій	30	34	7926	26	348	108729	29	110	38552	20	38	15258	105	530	170465	2	19	14	12	58
Ставропольскій	40	62	9182 р. 40 к.	74	554	53769 р. 44 к.	29	300	33543 р. 59 к.	50	125	18748 р. 79 к.	193	1047	115244 22 к.	18	39	51	15	70
Бугульминскій	10	29	789 р. 60 к.	39	324	64606 р. 22 к.	17	300	5031 р. 80 к.	15	23	4250 р. 60 к.	81	406	74678 р. 22 к.	2	23	29	7	20
Бугурусланскій	19	17	2283	34	211	41031 р. 40 к.	15	190	4277	28	50	12756 р. 5 к.	96	297	60347 45 к.	2	23	25	13	33
Бузулукскій	4	4	652	37	447	147193 р. 50 к.	14	130	24377 р. 50 к.	30	39	7756 р. 31 к.	85	620	179979 р. 31 к.	3	9	14	9	50
Николаевскій	12	13	6607 р. 20 к.	16	127	48326	13	150	10467	20	18	24727 р. 60 к.	61	173	90127 р. 80 к.	2	7	9	10	33
Новоузенскій	6	7	1633	10	10	1698	15	200	14535	4	4	30820	35	47	48686	—	6	8	2	19
Итого въ уѣздахъ	121	166	29073 р. 20 к.	236	2021	465353 р. 56 к.	132	636	130783 р. 89 к.	167	297	114317 р. 35 к.	656	3120	739528	29	126	150	68	283
Всего въ губерніи	138	176	39608 р. 20 к.	243	2024	466820 р. 56 к.	142	660	177644 р. 89 к.	173	307	142708 р. 35 к.	696	3167	826782	29	132	169	69	297



ВѢДОМОСТЬ

О СОСТОЯНІИ ПОЖАРНОЙ ЧАСТИ

ВЪ САМАРСКОЙ ГУБЕРНІИ

въ 1886 году.

О состояніи пожарной части въ Самарской губерніи въ 1886 году.

НАЗВАНІЕ ГОРОДОВЪ.	Командировъ обоза.	Брандмейсте- ровъ.	Унтеръ Брант- мейстеровъ.	Рабочихъ.	Заливныхъ и забирн. рука- вовъ.	Трубы.	Лошадей при- надлежащихъ городу.	ДРОГЪ.			Ушатовъ.	Ухватовъ.	Ведеръ.	Щитовъ.	Лѣстницъ.	Чановъ.	Парусовъ.	Багровъ.	Кожекъ.	Ломовъ.	Лопатъ.	Топоровъ.	Что стоитъ со- держаніе въ годъ съ фура- жемъ для лоша- дей и ремон- томъ обоза.	
								Лѣтнихъ.	Зимнихъ.	Бочекъ.													Руб.	Коп.
Самара	1	1	4	Зимой 102 Лѣтомъ 132	50	15	119	60	40	44	20	8	50	20	8	51	12	60	4	20	40	100	34468	10
Ставрополь	—	—	—	6	3	5	8	9	9	5	—	2	26	3	2	12	2	18	2	5	—	6	1309	30
Бугульма	—	1	—	14	—	4	14	7	6	3	—	5	10	—	2	—	—	12	5	8	8	7	4000	—
Бугурусланъ	—	—	—	15	12	4	15	18	11	6	—	2	10	4	2	4	—	26	3	2	5	16	3557	59
Бузулукъ	—	—	—	Лѣтомъ 25 Зимой 15	25	8	Лѣтомъ 23 Зимой 15	22	8	24	—	4	40	2	2	47	—	40	10	16	18	18	7806	1
Николаевскъ	—	1	—	15	4	4	14	13	10	8	—	7	5	—	5	3	2	13	2	4	4	4	4228	62
Новоузенскъ	—	—	1	15	25	3	12	5	4	10	—	—	18	3	2	5	—	22	3	—	20	10	2895	2
Пригородъ Сергіевскъ	—	—	—	7	3	—	12	—	—	4	—	2	—	—	—	—	—	6	—	—	—	—	601	22
Посадъ Мелекесъ	—	—	—	14	4	3	12	8	4	9	—	4	20	3	2	30	2	23	2	3	—	5	4143	81
Въ уѣздныхъ городахъ	—	2	1	Лѣтомъ 111 Зимой 101	76	31	Лѣтомъ 110 Зимой 102	82	52	69	—	26	129	15	17	101	6	160	27	38	55	66	28541	57
Всего.	1	3	5	Лѣтомъ 243 Зимой 203	126	46	Лѣтомъ 229 Зимой 221	142	92	113	20	34	179	35	25	152	18	220	31	58	95	166	63009	67

ВѢДОМОСТЬ

О НАСИЛЬСТВЕННЫХЪ И СЛУЧАЙНЫХЪ СМЕРТЯХЪ ВЪ САМАРСКОЙ ГУБЕРНИИ

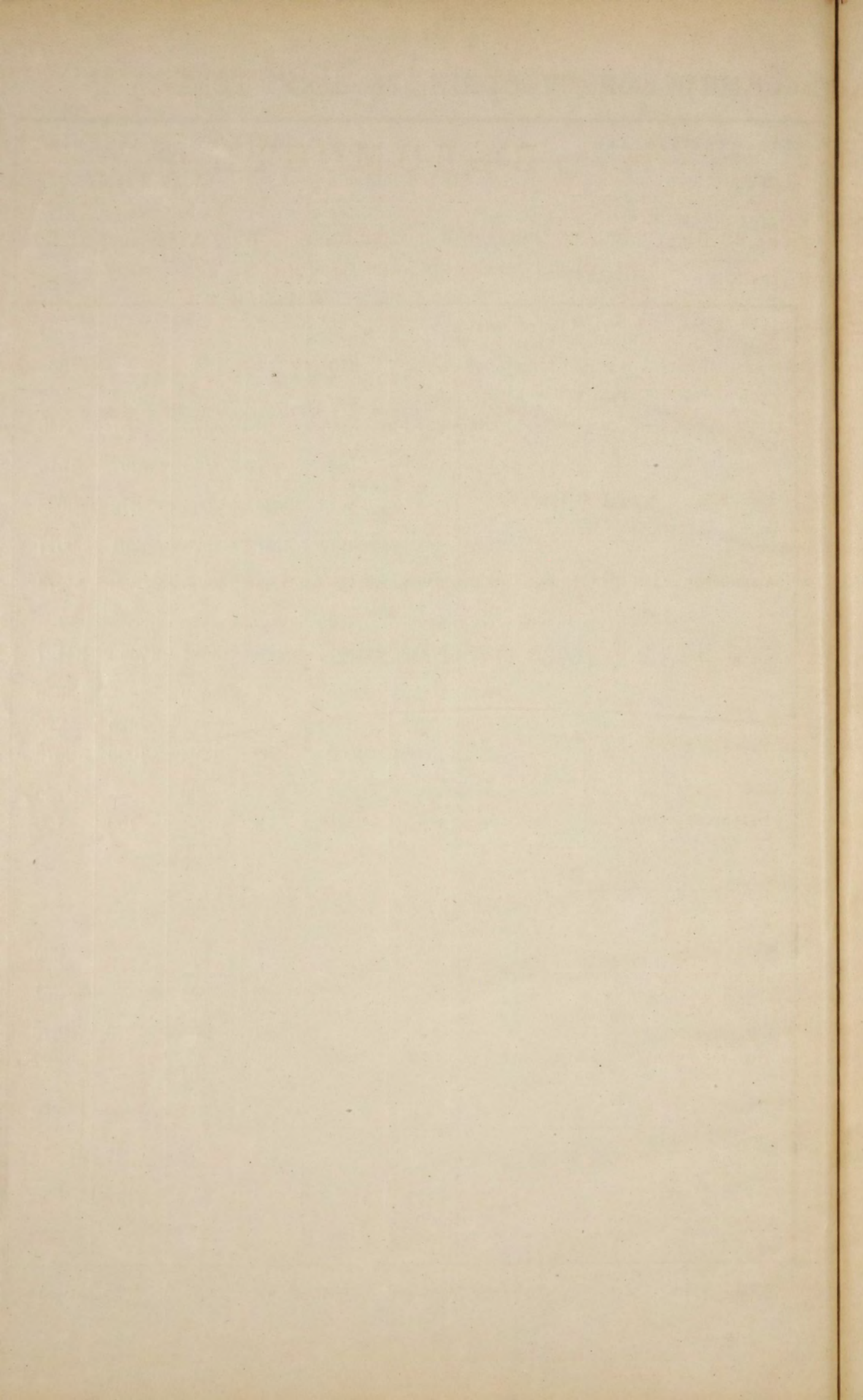
въ 1886 году.

ВѢДОМОСТЬ

О ЧИСЛѢ УЧЕБНЫХЪ ЗАВЕДЕНІЙ И УЧАЩИХСЯ

ВЪ САМАРСКОЙ ГУБЕРНІИ

въ 1886 году.



ВѢДОМОСТЬ

о числѣ учебныхъ заведеній и учащихся въ инородческихъ школахъ въ уѣздахъ Самарской губерніи за 1886 годъ

	Инородческихъ (магометанскихъ и другихъ).			Поселянъ собственниковъ (бывшихъ колонистовъ).				
	Число учебныхъ заведеній.	ЧИСЛО УЧАЩИХСЯ.			Число учебныхъ заведеній.	ЧИСЛО УЧАЩИХСЯ.		
		Муж.	Жен.	Обоего пола.		Муж.	Жен.	Обоего пола.
ВЪ УѢЗДАХЪ:								
Самарскомъ, для обоего пола . .	8	220	87	307	12	257	245	502
Ставропольскомъ, для обоего пола.	31	1347	273	1620	—	—	—	—
Бугульминскомъ, для обоего пола .	39	1997	196	2193	—	—	—	—
Бугурусланскомъ, для обоего пола.	19	832	528	1360	—	—	—	—
Бузулукскомъ, для обоего пола .	8	384	179	563	—	—	—	—
Николаевскомъ, для обоего пола .	2	138	—	138	26	4692	4856	9548
Новоузенскомъ, для обоего пола .	10	995	—	995	90	11735	12342	24077
В с е г о . .	117	5913	1263	7176	128	16684	17443	34127

