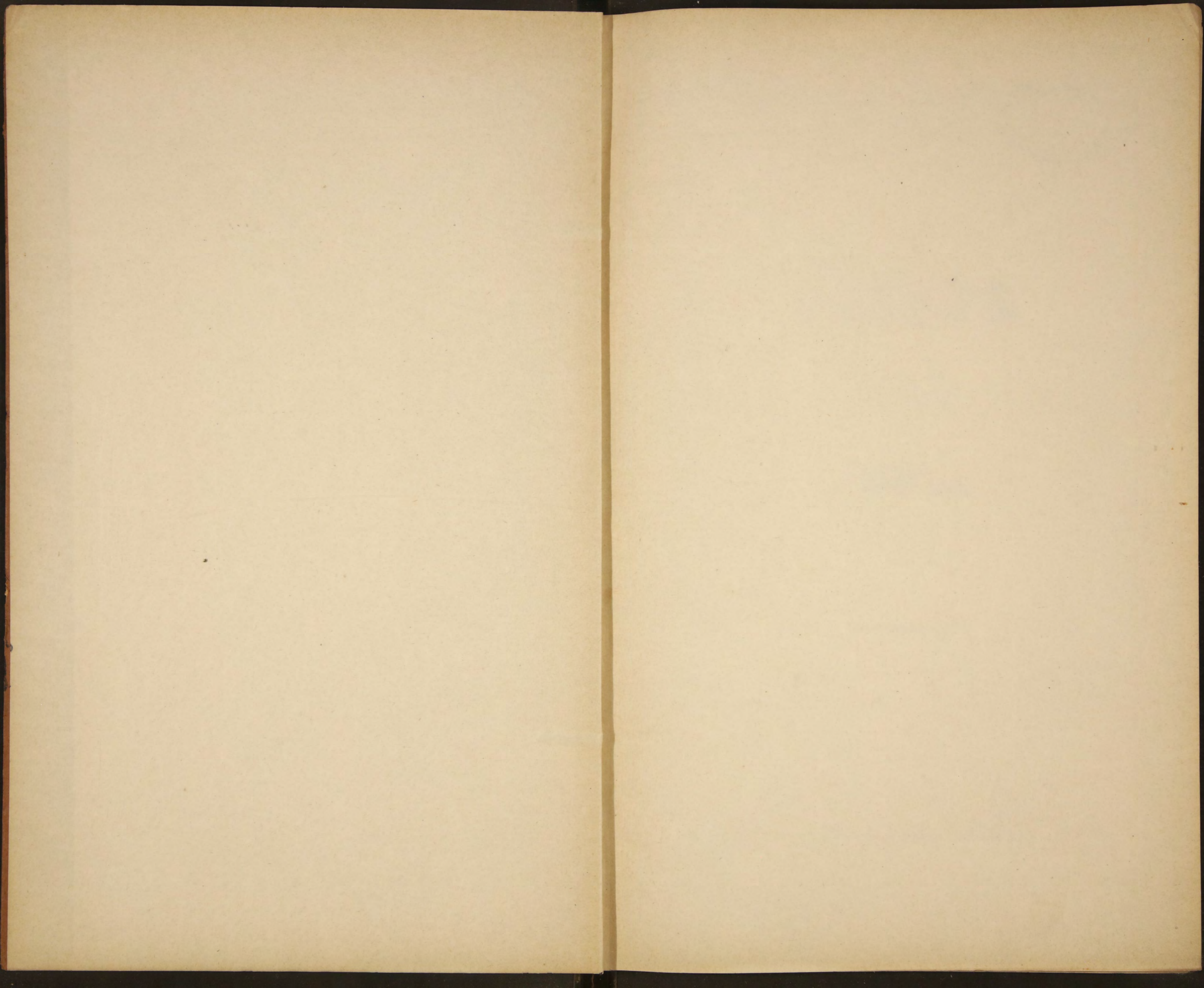


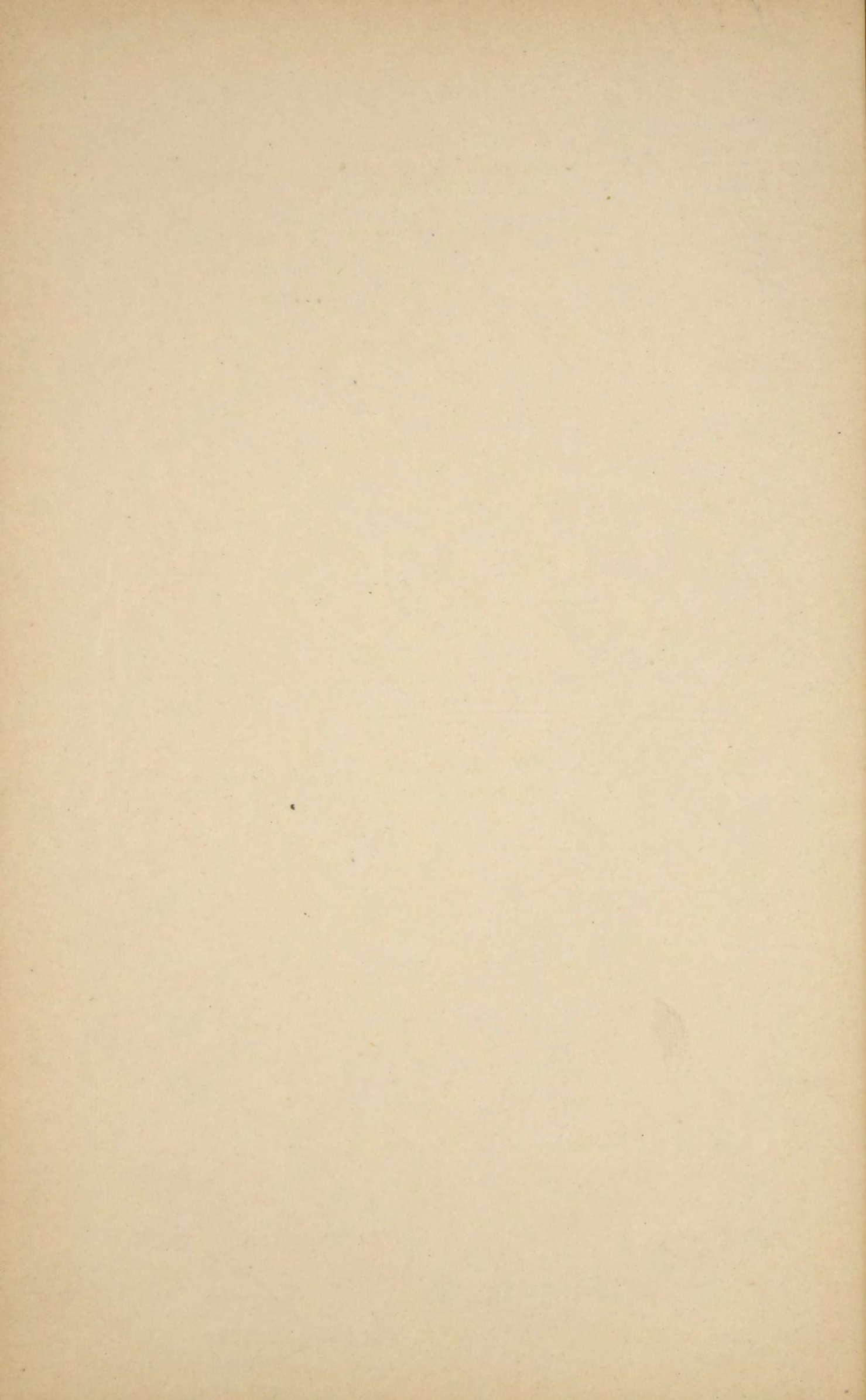
A. 911.

37

Обзор

С. Петербургской
узд. за
1899 г.





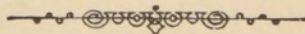
Л. У. П.



ОБЗОРЪ

С.-ПЕТЕРБУРГСКОЙ ГУБЕРНІИ

ЗА 1899 ГОДЪ.



С.-Петербургская Губернская Типографія, улица Глинки, 8.

39

Издательство ИВФ СССР

Печатаю по распоряженію Господина С.-Петербургскаго Губернатора.

80706



ОБЗОРЪ

С.-ПЕТЕРБУРГСКОЙ ГУБЕРНІИ

ЗА 1899 ГОДЪ.

I. Естественныя и производительныя силы губерніи и экономическая дѣятельность ея населенія.

а) Земледѣліе:

Въ С.-Петербургскомъ уѣздѣ.

Почва С.-Петербургскаго уѣзда не благоприятствуетъ земледѣлію и потому сельское хозяйство въ 1899 году, какъ и въ предъидущіе годы, не процвѣтало ни у крестьянъ, ни у частныхъ владѣльцевъ.

Изъ хлѣбовъ въ уѣздѣ сѣютъ преимущественно овесъ и рожь, изъ корнеплодныхъ картофель. Въ истекшемъ году земли были засѣяны крестьянами своимъ зерномъ и лишь въ двухъ сельскихъ обществахъ было взято въ ссуды изъ продовольственнаго капитала для покупки 100 кулей овса.

Урожай хлѣбовъ яровыхъ и травъ былъ удовлетворителенъ и погода для уборки ихъ благоприятствовала.

Вообще въ уѣздѣ хлѣбопашество болѣе развито въ крестьянскихъ хозяйствахъ, въ имѣніяхъ-же частныхъ землевладѣльцевъ доходъ получается главнымъ образомъ отъ эксплуатацій лѣса и молочнаго хозяйства. Огородничествомъ, какъ промысломъ, занимаются главнымъ образомъ пришлые, по преимуществу изъ Ярославской губерніи, крестьяне; мѣстные-же крестьяне и землевладѣльцы имѣютъ огороды преимущественно для личныхъ потребностей. Урожай овощей былъ также удовлетворителенъ.

Въ Царскосельскомъ уѣздѣ.

Урожай хлѣбовъ и травъ оказался удовлетворительнымъ: рожь и овесъ уродились самъ 3—4, прочіе яровые хлѣба дали сборъ—3¹/₂, а картофель самъ 4. Сѣна собрано было отъ 20 до 180 пудовъ, а клевера отъ 70 до 300 пудовъ съ десятины.

Земледѣліе, по неблагоприятнымъ климатическимъ и почвеннымъ условіямъ, а также по недостатку удобренія отъ малаго количества скота, не можетъ служить главнымъ источникомъ для пропитанія населенія; собираемого хлѣба, даже и въ урожайные годы, далеко не хватаетъ для обезпеченія на круглый годъ продовольственныхъ нуждъ населенія, которое, по необходимости, изыскиваетъ средства на покупку хлѣба путемъ различныхъ заработковъ. Частновладѣльческія хозяйства—помѣщичьи, арендаторскія и купеческія, ведутся болѣе удовлетворительно, чѣмъ крестьянскія, но въ небольшихъ размѣрахъ, по дороговизнѣ рабочихъ рукъ, при чемъ какого-либо развитія или упадка въ этихъ хозяйствахъ въ теченіи отчетнаго года не замѣчалось.

Садоводствомъ занимаются, преимущественно, крестьяне Покровской, Пулковской, Федоровской и Красносельской волостей, огородничество, какъ промыселъ, въ пригородныхъ мѣстностяхъ находится въ рукахъ пришлаго населенія—преимущественно крестьянъ Ярославскаго и Ростовскаго уѣздовъ, а также Тверской губерніи. Молочное хозяйство, среди крестьянъ, за исключеніемъ пригородныхъ, не имѣетъ большого развитія, въ помѣщичьихъ-же хозяйствахъ молочные продукты сбываются въ С.-Петербургъ, что, въ нѣкоторыхъ случаяхъ, доставляетъ хорошій доходъ владельцамъ.

Въ Петергофскомъ уѣздѣ.

Средній урожай хлѣбовъ и травъ въ уѣздѣ за 1899 г. выражается слѣдующими цифрами: рожь, овесъ и ячмень самъ 4, картофель самъ 5; клевера 200 п., травы 125 п. съ десятины. Неудовлетворительность урожая яровыхъ, происшедшая отъ майскихъ холодовъ и обилія весеннихъ осадковъ, до нѣкоторой степени покрылась хорошимъ сборомъ травъ.

Измѣненіе въ веденіи хозяйства крестьянъ наблюдались главнымъ образомъ въ развитіи травосѣянія; частновладѣльческія хозяйства, повидимому, начинаютъ стремиться къ правильному пользованію лѣсными угодьями и усиливаютъ травосѣяніе ради расширенія молочнаго хозяйства. Огородничество, какъ промыселъ, существуетъ въ нѣкоторыхъ деревняхъ Витинской, Ропшинской и Шунгоровской волостей; въ волостяхъ-же Гостилицкой и Копорской крестьяне разводятъ ягодные кусты, сборъ съ которыхъ однако въ 1899 г. былъ незначителенъ. Винокуреніе производилось лишь на заводѣ г. фонъ-Веймарна въ д. Куммолово, Копорской волости.

Въ Шлиссельбургскомъ уѣздѣ.

Хлѣбопашество въ Шлиссельбургскомъ уѣздѣ, какъ не доставляющее населенію главныхъ средствъ къ существованію и уплатѣ повинностей находится на довольно низкой степени развитія; главнымъ-же источникомъ крестьянскаго благосостоянія являются побочные и отхожіе промыслы—работа на мѣстныхъ заводахъ, сплавъ лѣса, судоходство и пр. Урожай хлѣбовъ въ отчетномъ году слѣдуетъ считать удовлетворительнымъ: рожь озимая дала самъ $5\frac{3}{4}$, яровая $4\frac{1}{2}$, овесъ $4\frac{1}{4}$, ячмень 5, картофель 6. Сѣна собрано было до 70 пудовъ съ десятины. Винокуреніемъ въ уѣздѣ не занимаются вовсе; садоводство, огородничество и пчеловодство ведется нѣкоторыми хозяйствами исключительно для собственной потребности. Скотоводство болѣе развито въ сѣверныхъ волостяхъ уѣзда: Матокская, Токсовская, Рябовская и Колтушская. Изъ помѣщичьихъ-же фермъ наиболѣе значительными являются: Щегловская—бар. М. М. Медема; Рябовская—Е. В. Всеволожской; Пріютинская—г. Краузе; Янинская—П. М. Ермакова; Петрушинская—г. Серебрякова и Марьинская—г. г. Бѣляевыхъ. Сельско-хозяйственное комисіо-



верство Уѣздной Земской Управы снабжаетъ крестьянъ сельско-хозяйственными орудіями и машинами. По постановленію-же Земскаго Собранія въ число предметовъ, продаваемыхъ комисіонерствомъ, введены гончарныя трубы для употребленія ихъ въ качествѣ дымовыхъ трубъ.

Въ Новолодожскомъ уѣздѣ.

Рѣдкое обиліе весеннихъ водъ 1899 г.; холодная и дождливая весна и постоянные сѣверные и сѣверо-восточные вѣтры давали основанія опасаться полнаго неурожая; однако наступившая въ Іюнѣ теплая, ясная и тихая погода поправила дѣло и урожай былъ лишь нѣсколько ниже обыкновеннаго, а именно: рожь самъ $3\frac{1}{2}$, овесъ самъ $2\frac{1}{2}$; сѣна-же было накошено съ крестьянскихъ обыкновенныхъ луговъ до 120 пуд. съ десятины, а въ хозяйствахъ владѣльческихъ и на лугахъ посѣвныхъ и заливныхъ до 250 пуд. съ десятины. Скотоводство въ уѣздѣ въ теченіе уже нѣсколькихъ лѣтъ терпитъ значительный вредъ отъ сибирской язвы. Въ защиту отъ нея въ минувшемъ году продолжалось начатое въ 98 г. производство предохранительныхъ прививокъ, но, къ сожалѣнію, населеніе относится еще недовѣрчиво къ этой мѣрѣ и примѣненіе ея ограничивается опытами, но все-же замѣчается и здѣсь нѣкоторое улучшеніе: такъ въ 1898 г. было привито 117 животныхъ,—42 лошади и 75 рогатаго скота, въ минувшемъ-же было привито 568 животныхъ—109 лошадей и 459 головъ рогатаго скота. Для развитія плодоводства въ 1899 г. земство продолжало давать субсидію питомнику плодовыхъ деревьевъ при Старолодожскомъ министерскомъ училищѣ.

Въ Ямбургскомъ уѣздѣ.

Урожай въ 1899 году былъ посредственный. Въ послѣднее время въ помѣщичьихъ хозяйствахъ замѣчается упадокъ земледѣлія; объясняется это тѣмъ, что помѣщики обращаютъ больше вниманія на молочное хозяйство, увеличиваютъ число дойнаго скота употребляя почти весь сборъ травъ, въ кормъ скоту.

Въ Лужскомъ уѣздѣ.

Въ 1899 г. урожай озимыхъ хлѣбовъ былъ ниже средняго, яровые-же хотя были и лучше, но дождливая осень отразилась дурно на ихъ уборкѣ; что касается корнеплодовъ, то они значительно пострадали отъ большихъ заморозковъ. Льноводство въ южныхъ волостяхъ уѣзда, прилегающихъ къ Порховскому и Новгородскому уѣздамъ, составляетъ главный источникъ доходности кр-нѣ Вшельской, Лубинской, Сосѣдненской, Феофиловской и Павской волостей, въ прочихъ-же волостяхъ ленъ сѣется лишь для домашняго употребленія. Уродился ленъ удовлетворительно и цѣны на него также стояли достаточныя. Огородничество, пчеловодство и т. п. отрасли сельскаго хозяйства, ведутся въ очень ограниченныхъ размѣрахъ; молочное-же хозяйство имѣется исключительно въ помѣщичьихъ хозяйствахъ.

Въ Гдовскомъ уѣздѣ.

Земледѣліе составляетъ главный источникъ благосостоянія населенія, но вслѣдствіе плохого качества земли, кр-не вынуждены прибѣгать и къ постороннимъ заработкамъ. Бѣльская, Узьминская, Тупицынская, Бобровская и Ремедская волости, занимаются обработкою льна, сбывая его въ города Нарву, Псковъ и

Гдовъ, въ остальныхъ волостяхъ лѣтъ высѣвается лишь въ незначительномъ количествѣ и для собственнаго потребленія. За послѣднiе года населенiе Гдовской и Выскатской волостей начинаетъ заниматься садоводствомъ, сбывая яблоки и др. плоды по преимуществу въ С.-Петербургъ. Въ лежащихъ по берегамъ Чудскаго озера волостяхъ Добручинской, Спицынской, Гдовской и Ремедской кр-не промышляютъ ловлею рыбы, сбывая ее въ Нарву и С.-Петербургъ.

Цѣны на рабочія силы во время посѣва хлѣбовъ по уѣздамъ были слѣдующія:

ПО УѢЗДАМЪ.	П о д е н н а я .						П о д е с я т и л е т н а я .		П о м ѣ с я ч н а я			
	Работнику съ лошадей.		Работнику пѣшему.		Работницѣ.				Работнику.		Работницѣ.	
	Р.	К.	Р.	К.	Р.	К.	Р.	К.	Р.	К.	Р.	К.
С.-Петербургскому.												
На продовольствiи нанимающагося . . .	2	15	—	80	—	55	—	—	—	—	—	—
На продовольствiи нанямата . . .	1	50	—	55	—	35	—	—	—	—	—	—
Шлиссельбургскому.												
На продовольствiи нанимающагося . . .	1	80	—	75	—	45	6	30	18	60	12	30
На продовольствiи нанямата . . .	1	25	—	50	—	30	4	65	11	60	6	60
Царскосельскому.												
На продовольствiи нанимающагося . . .	1	96	—	69	—	47	10	79	16	31	9	92
На продовольствiи нанямата . . .	1	45	—	50	—	32	7	50	10	86	5	80
Петергофскому.												
На продовольствiи нанимающагося . . .	отъ 1 до 2	20 50	—	отъ 50 до 80	—	отъ 30 до 60	—	—	—	—	—	—
Новоладожскому.												
На продовольствiи нанимающагося . . .	1	60	—	90	—	60	6	—	—	—	6	75
На продовольствiи нанямата . . .	1	—	—	65	—	35	—	—	15	—	8	50
Лужскому.												
На продовольствiи нанимающагося . . .	1	25	—	60-80	—	40-50	—	—	8-11	—	10-12	—
На продовольствiи нанямата . . .	1	—	—	60-70	—	30-40	—	—	11-14	—	5-8	—
Ямбургскому.												
На продовольствiи нанимающагося . . .	1	40	—	80	—	—	—	—	—	—	—	—
Гдовскому.												
На продовольствiи нанимающагося . . .	отъ 1 до 1	80 —	—	отъ 40 до 60	—	отъ 25 до 50	—	—	—	—	—	—

Цѣны на рабочія силы во время уборки хлѣбовъ по уѣздамъ были слѣдующія:

ПО УѢЗДАМЪ.	П о д е н н а я						П о д е с я т и н а я .		П о м ѣ с я ч н а я .			
	Работнику съ лошадей.		Работнику пѣшему.		Работницѣ.				Работнику.		Работницѣ.	
	Р.	К.	Р.	К.	Р.	К.	Р.	К.	Р.	К.	Р.	К.
С.-Петербургскому.												
На продовольствіи нанимающагося . . .	1	—	1	—	—	75	—	—	—	—	—	—
На продовольствіи нанимателя . . .	—	—	—	75	—	55	—	—	—	—	—	—
Шлиссельбургскому.												
На продовольствіи нанимающагося . . .	2	—	1	—	—	60	6	65	22	—	16	—
На продовольствіи нанимателя . . .	1	60	—	75	—	45	4	75	15	—	9	—
Царскосельскому.												
На продовольствіи нанимающагося . . .	1	94	—	73 ¹ / ₂	—	54	до 9	до 67	17	25	12	—
На продовольствіи нанимателя . . .	1	44	—	53 ¹ / ₂	—	36	7	50	11	60	7	23
Петергофскому.												
На продовольствіи нанимающагося . . .	отъ 1 до 2	25	отъ 1 до 1	70	20	отъ 40 до 60	—	—	—	—	—	—
Новоладожскому.												
На продовольствіи нанимающагося . . .	1	80	1	—	—	70	8	—	—	—	—	—
На продовольствіи нанимателя . . .	1	20	—	75	—	45	—	—	17	—	9	—
Дужскому.												
На продовольствіи нанимающагося . . .	1	40	1	10	—	55	—	—	14	—	11	—
На продовольствіи нанимателя . . .	1	20	—	70	—	40	—	—	11	—	8	—
Ямбургскому.												
На продовольствіи нанимающагося . . .	1	40	—	80	—	—	—	—	—	—	—	—
Гдовскому.												
На продовольствіи нанимающагося . . .	отъ 1 до 1	80	отъ 1 до 1	40	—	отъ 25 до 50	—	—	—	—	—	—

б) Обеспеченіе народнаго продовольствія.

Въ отчетномъ году потребность населенія въ продовольствіи во всѣхъ уѣздахъ губерніи была удовлетворена исключительно мѣстными средствами. Дѣятельность Уѣздныхъ Земскихъ Управъ ограничивалась выдачею крестьянамъ ссудъ на продовольствіе и обѣмненіе полей: 1) натурою изъ общественныхъ хлѣбозапасныхъ магазиновъ и 2) деньгами изъ уѣздныхъ суммъ.

Въ С.-Петербургскомъ уѣздѣ.

Въ С.-Петербургскомъ уѣздѣ существуетъ особый продовольственный капиталъ, который, согласно прим. 2 ст. 42 уст. объ обезпеч. нар. прод. св. зак. т. XIII изд. 1892 г. служить исключительно для заимообразныхъ пособій на обѣмненіе полей и продовольствія крестьянъ С.-Петербургскаго уѣзда.

Въ 1899 году изъ этого капитала на продовольствіе крестьянъ ссудъ не выдавалось; на обѣмненіе же полей весною были выданы ссуды: Кабаловскому сельскому обществу на покупку 60 кулей овса—315 руб. и Новоселковскому сельскому обществу на покупку 40 кулей овса—216 р., всего же 531 руб.

Сверхъ того, изъ имѣющихся въ двухъ волостяхъ—Новосаратовской и Средне-рогатской хлѣбныхъ запасныхъ магазиновъ Земскою Управою весною отчетнаго года разрѣшено было поселянамъ этихъ волостей взять въ ссуду на сѣмѣненіе полей—по Средне-рогатской волости—268 кул. й овса и по Новосаратовской—1333 куля овса, съ условіемъ возврата этихъ ссудъ къ 1-ому Ноября 1899 года.

Состояніе уѣзднаго продовольственнаго капитала за 1899 годъ можно видѣть изъ слѣдующей вѣдомости.

Къ 1 Января 1899 г.		Въ теченіи 1889 г.						Къ 1 Января 1900 г.							
Состояло на лицо.		Находилось въ ссудѣ и недоборѣ.		Поступило отъ крестьянъ.		Получено процентовъ.		Израсходовано.		На лицо.		Въ долгахъ и недоборѣ.		ИТОГО.	
Руб.	К.	Руб.	К.	Руб.	К.	Руб.	К.	Руб.	К.	Руб.	К.	Руб.	К.	Руб.	К.
442339	34	53002	96 ¹ / ₂	3979	25	16470	58	963	67	461826	50	49555	22 ¹ / ₂	511380	72 ¹ / ₂

Въ Царскосельскомъ уѣздѣ.

Въ отчетномъ году населеніе уѣзда недостатка въ продовольствіи не ощущало и лишь въ немногихъ случаяхъ. Уѣздная Земская Управа въ теченіе года выдала въ ссуду для сѣмѣненія: по Дудергофской вол. ярового 711¹/₂ кул. 5 ч., по Рождественской вол.—72 куля, озимого 1158, по Сосницкой озимого 247 кул. и 353 ярового и по Старосквирицкой 231 куль озимого и 908 ярового; изъ продовольственнаго капитала было выдано: по Ковашевской вол. 5308 р. 75 коп. и Красносельской 3000 р. Поступленія были сравнительно удовлетворительны, какъ по засыпкѣ хлѣбовъ, такъ и по сбору капитала, что видно изъ слѣдующей таблицы:

Названіе волостей.	Къ 1 Января 1899 г.		Къ 1 Января 1900 г.	
	состояло на лицо.		состоить.	
	Озимого.	Ярового.	Озимого.	Ярового.
Гатчинская	18 ¹ / ₂	524	18 ¹ / ₂	674
Дудергофская	15 ³ / ₄	635 ³ / ₄	17 к. 4 ч.	759 ¹ / ₄ к. 5. ч.
Лисинская	—	—	—	—
Рождественская	339 ¹ / ₄	1168	351 ¹ / ₂	1170
Сосницкая	329 ³ / ₄	484	235	506 ¹ / ₂
Старо-Сквирицкая	743	908	719	982
Федоровская	—	—	—	—

Успѣшнѣе шло пополненіе продовольственныхъ капиталовъ, а именно:

Названіе волостей.	Къ 1 Января 1899 г.		Къ 1 Января 1900 г.	
	было на лицо.		находится на лицо.	
	Рубли.	Коп.	Рубли.	Коп.
Гатчинская	751	16	781	54
Дудергофская	3060	27	3619	80
Ижорская	27539	71 ^{1/2}	28586	11 ^{1/2}
Колпинская	6544	93 ^{1/2}	6880	51
Коселевская	9543	60	10207	81
Красносельская	12520	89	11767	7
Лисинская	—	—	281	—
Мозинская	2905	36 ^{1/2}	3060	84
Покровская	588	44	595	72
Пулковская	8494	80	10397	11
Старо-Скворинская	1106	37 ^{3/4}	1151	46
Тосненская	1987	64	2194	77
Федоровская	6792	86	7118	1
Итого	81836	5 ^{1/4}	86641	75 ^{1/2}

Въ Петергофскомъ уѣздѣ.

Народное продовольствіе въ большей части уѣзда обезпечивается натуральными хлѣбными запасами. Къ 1 Января 1899 г. состояло на лицо озимого 4700², ярового 6023. недоимки было озимого 9998⁶ и ярового 2472³; въ теченіе года поступило: озимого 2055 и ярового 5837², а выдано было въ ссуды: озимого 2205⁵ и ярового 5698². Такимъ образомъ къ 1 Января 1900 г. на лицо состояло: озимого 4549⁵ и ярового 6161⁶; въ ссудахъ и недоимкахъ-же имѣется: озимого 10149³ и ярового 2333⁵.

Въ Новоладожскомъ уѣздѣ.

На обѣмненіе полей было выдано изъ крестьянскихъ запасныхъ магазиновъ ссудъ овса 2601 чт., изъ коихъ Усадище-Спасовской волости 2210 чт., а остальные взяты крестьянами Солецкой, Тигодской, Гавсарской и Глажевской волостей; ржи было выдано въ Солецкой, Тигодской и Глажевской волостяхъ всего 64 четв. Деньгами было выдано Песочкой вол. 1655 р.; Тигодской—1193 р. 50 к, Гла-

жевской—184 р. 50 к., Городищенской—534 р. 25 к. и Михайловской—335 р. Въ возвратъ выданныхъ ссудъ поступило: ржи 14 четв., овса 3103 четв., денегъ 4794 р. 75 к. и $\frac{0}{100}$ 395 р. Такимъ образомъ запасъ овса увеличился на 452 четв. и деньгами на 1287 р. 50 к.

Въ Ямбургскомъ уѣздѣ.

Урожай хлѣбовъ въ 1899 году былъ средній, но недостатка въ продовольствіи не было въ виду значительной матеріальной помощи, оказываемой сторонними заработками.

Въ Шлиссельбургскомъ уѣздѣ.

При настоящемъ положеніи хлѣбопашества въ уѣздѣ крестьянами своего хлѣба не хватаетъ на прокормленіе и обыкновенно уже съ половины зимы большинство крестьянъ покупаетъ хлѣбъ, а потому, вполне естественно, что на посѣвъ у нихъ сѣмянъ не остается вовсе. Въ виду сего крестьяне ежегодно ходатайствуютъ въ Уѣздной Земской Управы о ссудахъ на посѣвы. Въ минувшемъ 1899 г. были выданы ссуды слѣдующимъ сельскимъ обществамъ:

а) Изъ общественныхъ продовольственныхъ магазиновъ:

		Ржи.		Овса.	
По Путиловской волости		5	1 чк.	55	5 чк.
» Лезьинской »		—	» —	201	» 1 »
» Ивановской »		34	» 5 »	34	» 7 »
» Никольской »		—	» —	35	» — »
» Рябовской »		101	» 4 »	169	» 3 »
» Матокской »		107	» 7 »	463	» 7 »
Итого		259	чт. 1 чк.	959	чт. 7 чк.

б) Изъ общественныхъ продовольственныхъ капиталовъ:

По Калтушской волости.

Виркинскому обществу	900 р.	— к.
Манушкинскому »	900 »	96 »
Кянистскому »	1979 »	66 »
Оровскому »	411 »	48 »
Селецкому »	241 »	52 »
Мягловскому »	1886 »	44 »
Болтушскому »	351 »	19 »
Итого		6671 р. 25 к.

По Рябовской волости.

Губинскому обществу	103 р.	87 к.
Итого		6775 р. 12 к.

в) Изъ средствъ Уѣзднаго Земства.

По Путиловской волости:

Мучихинскому обществу 501 р. 60 к.

По Поръчской волости.

Поръчскому обществу 453 р. 20 к.
 Вороновскому » 882 » 80 »

 Итого . 1777 р. 60 к.

Въ Лужскомъ уѣздѣ.

Вслѣдствіе просьбъ нѣкоторыхъ сельскихъ обществъ о вылачѣ имъ озимаго хлѣба, на продовольствіе, и яроваго зерна на обмѣненіе полей, по удостовѣреніи Земскими Начальниками дѣйствительной нужды крестьянъ, Уѣздною Земскою Управою въ отчетномъ году выдано было въ ссуду изъ хранившихся въ общественныхъ хлѣбозапасныхъ магазинахъ натуральныхъ запасовъ озимаго хлѣба 2473 четвертей и яроваго 8086 чет., съ тѣмъ условіемъ, чтобы ссуда эта была возвращена изъ урожая 1899 г. Изъ числа этой ссуды осталось невозвращеннымъ: озимаго 1444 четв. и яроваго 424 четв.

Въ Гдовскомъ уѣздѣ.

Сравнительно неудовлетворительный урожай хлѣбовъ помѣшалъ какъ засыпки хлѣба, такъ и возвращенію выданныхъ ссудъ. Изъ прилагаемой таблицы усматривается движеніе наличныхъ хлѣбныхъ запасовъ.

Къ 1 Января 1899 г. состояло.				Въ теченіе 1899 г.				Къ 1 Января 1900 г. состоять.			
На лицо.		Въ ссудахъ и недоимкахъ.		Поступило въ магазины.		Выдано ссудъ.		На лицо.		Въ ссудахъ.	
Озим.	Яров.	Озим.	Яров.	Озим.	Яров.	Озим.	Яров.	Озим.	Яров.	Озим.	Яров.
2783	3017	28638	17952	40	264	23	261	2800	3020	28621	17949

Состояніе продовольственныхъ средствъ, за отчетный годъ, во всей губерніи можно видѣть изъ вѣдущихъ вѣдомостей:

1) Движеніе хлѣбныхъ запасовъ по сельскимъ хлѣбозапаснымъ магазинамъ С.-Петербургской губерніи за 1899 г.

ПО УѢЗДАМЪ.	КЪ 1 ЯНВАРЯ 1900 ГОДА.					
	На лицо.		Въ ссудахъ и недоимкѣ.		ИТОГО.	
	Ч Е Т В Е Р Т И.					
	Озим.	Яров.	Озим.	Яров.	Озим.	Яров.
Новоладожскому	396/2	2320/5	469/6	13790/5	27866	16111/2
Царскосельскому	1436/2	5725/6	9062/1	2650/5	10498/3	8385/3
Гдовскому	2800/6	3020/7	621/2	17949/1	31422	20970
Ямбургскому	8718	6603/5	10455/3	2874/3	19173/3	9477/6
Петергофскому	4549/3	6161/6	10149/3	2333/5	14699	8495/3
С.-Петербургскому	668/7	1603	404/1	—	1073	1603
Шлиссельбургскому	1891/1	1477/5	4900/6	1938/2	6831/7	3415/7
Лужскому	6640/7	9921	26893/3	8529/2	33003/2	18450/2

2) Движеніе общественныхъ продовольственныхъ капиталовъ по С.-Петербургской губерніи за 1899 годъ.

ПО УѢЗДАМЪ.	КЪ 1 ЯНВАРЯ 1900 ГОДА ОСТАЛОСЬ.					
	На лицо.		Въ недоимкѣ и недоборѣ.		ИТОГО.	
	Рубли. Коп.					
	Рубли.	Коп.	Рубли.	Коп.	Рубли.	Коп.
Новоладожскому	42396	10	43000	93	85397	12
Царскосельскому	86641	75	99874	34	186516	9
Гдовскому	11153	60	44	—	11197	60
Ямбургскому	5542	47	—	—	5542	47
Петергофскому	30376	76	4687	70	35064	46
С.-Петербургскому	2529	25	1435	—	3964	25
Шлиссельбургскому	26682	18	97903	48	124585	66
Лужскому	—	—	—	—	—	—

Средства, состоявшія въ отчетномъ году въ распоряженіи С.-Петербургскаго губернскаго земства, на предметъ удовлетворенія продовольственныхъ и сѣмянныхъ нуждъ губерніи, можно видѣть изъ нижеслѣдующей вѣдомости о состояніи губернскаго продовольственнаго капитала за 1899 годъ:

	С.-Петербургскій Губернскій продо- вольств. капиталъ.	
	Рубли.	Коп.
<i>Къ 1 Января 1899 г. состояло:</i>		
а) въ наличныхъ деньгахъ	27232	63
б) " ссудахъ за крестьянскими обществами	250018	9
в) " ссудахъ за уѣздными земствами по хлѣбнымъ операціямъ	18859	30 ¹ / ₂
Итого	296111	2 ¹ / ₂
<i>Въ теченіе 1899 г. поступило:</i>		
а) % на наличныя суммы и за несвоевременные взносы позайствованныхъ суммъ	506	30
б) платежей по ссудамъ, выданнымъ крестьянскимъ обществамъ	12570	51
Итого	13076	81
<i>Въ теченіе 1899 г. израсходовано:</i>		
а) по выдачѣ продовольственныхъ ссудъ	3904	25
б) въ погашеніе долга общему по Имперіи продов. капиталу	459	10
г) по выдачѣ ссудъ уѣзднымъ земствамъ по хлѣбнымъ операціямъ	2000	—
Итого	6363	35
<i>Къ 1 Января 1900 г. оставалось:</i>		
а) въ наличныхъ деньгахъ	33946	9
б) " ссудахъ за крестьянскимъ обществомъ	241351	83
в) " долгахъ за уѣздными земствами по хлѣбнымъ операціямъ	20859	30 ¹ / ₂
Всего	296157	22 ¹ / ₂

Къ 1 Января 1900 г. оставалось въ долгу общему по Имперіи продовольственному капиталу 72650 р.

в) Промыслы сельскаго населенія губерніи.

Значительную часть жизненныхъ средствъ населеніе С.-Петербургской губерніи получаетъ посредствомъ заработковъ, которые по мѣстнымъ условіямъ въ экономической дѣятельности населенія имѣютъ большее значеніе, чѣмъ сельское хозяйство, со всѣми его отраслями. Въ отчетномъ году главнѣйшіе виды промышленной дѣятельности сельскаго населенія губерніи остались тѣ-же, что и въ предшествующіе годы.

Въ ближайшихъ къ столицѣ уѣздахъ, имѣющихъ непосредственное съ нею сообщеніе по желѣзнымъ дорогамъ и пароходамъ, мѣстные крестьяне занимаются дачнымъ и извознымъ промыслами, сбытомъ молочныхъ продуктовъ, ягодъ, грибовъ, а также работами на фабрикахъ и заводахъ.

Дачный промыселъ особенно распространенъ въ трехъ пригородныхъ уѣздахъ С.-Петербургскомъ, Царскосельскомъ и Петергофскомъ, въ которыхъ всѣ наиболѣе

зажиточные крестьяне приспособляют на лето свои дома под дачные помещения и сдают их на летний сезон столичным обывателям. В ближайших к С.-Петербургу уездах средний доход от дач на каждую семью составляет не менее 50 р. в год. По мере увеличения населения в С.-Петербурге и заселения дачниками всех ближайших к столице местностей, район дачных поселений расширяется и постепенно охватил все расположенные по близости от станций Варшавской и Балтийской железных дорог селения Лужского и Ямбургского уездов.

Извозный промысел в С.-Петербургской губернии существует в двух видах—как отхожий промысел—в С.-Петербурге, и как местный, коим преимущественно в летнее время занимается большая часть крестьян в деревнях прилегающих к станциям железных дорог и заселяющихся дачниками.

В более отдаленных от столицы уездах Шлиссельбургском, Новолодожском, Гдовском и отчасти Лужском главные виды промышленной деятельности местного населения составляют—1) судовой промысел—тяга судов и гонок по ладожским каналам и рекам—дающей ежегодно в районе Новолодожского уезда до 750.000 р. валового дохода.

2) Лесной промысел: работы по заготовке, разработке и сплаву лесных материалов—преимущественно дров и бревен. Промысел этот имеет особое развитие в Новолодожском уезде, а также в некоторых волостях Шлиссельбургского уезда—Порфчской, Шапкинской и Лезьинской, население которых занимается сплавом лесных материалов по Неве, а затем выгрузкою, распиловкою их и погрузкою на суда.

В Лужском уезде лесной промысел имеет применение в виде работ по рубке и возке дров и леса на станции Варшавской железной дороги.

3) Выломка плиты, обработка плитного материала, доставка его к местам сбыта и заготовка извести, а также заготовка булыжного камня и песку вывозка их на дороги или же на места склада для дальнейшей отправки. Занятия эти распространены преимущественно в Новолодожском и Шлиссельбургском уездах. Продолжавшаяся и в 1899 г. в С.-Петербурге постройка домов и др. зданий поддерживали усиленный спрос на строительные материалы и отразилась благоприятно на благосостоянии жителей назначенных уездов, так как заработки от местных заготовок строительных материалов—леса, плиты, извести, кирпича, увеличились в количественном отношении и в связи с этим повысились цены на означенные материалы в столице, что имело результатом возростание общей суммы заработков и, наконец, большая, сравнительно, заготовка леса и других строительных материалов повысила доходность от судового промысла, по причине увеличения местных грузов, отправляемых в С.-Петербург.

4) Рыболовство, в большей или меньшей степени распространенное среди крестьянского населения всех местностей губернии, расположенных по Финскому заливу, Ладожскому и Чудскому озерам и рекам Неве и Волхову.

5) Разного рода отхожие промыслы, развитые во всех уездах губернии, преимущественно же в Гдовском уезде, где вследствие отсутствия местных заработков отхожие промыслы составляют почти единственное средство для пополнения доходов от земледелия и сельского хозяйства, далеко не обеспечивающих население необходимым средствам и жизни.

6) В уездах Гдовском и Лужском мало по малу развивается плодоводство, по преимуществу разведение яблок для отправки в С.-Петербург.

г) Промышленность заводская и фабричная.

Въ отчетномъ 1899 году, въ С.-Петербургской губерніи, за исключеніемъ Кронштадта, было 1024 заведенія фабрично-заводской промышленности, производительность которыхъ достигала 246.604.906 р. и число рабочихъ—124.141 чел. Число и родъ фабричныхъ заведеній, сумму ихъ производительности и число рабочихъ по отдѣльнымъ городамъ и уѣздамъ СПб. Губерніи за 1899 г. можно видѣть изъ нижеслѣдующихъ вѣдомостей:

Въ С.-Петербургскомъ уѣздѣ.

Не считая столицы и пригородныхъ участковъ, въ 1899 году было 39 заведеній фабрично-заводской промышленности, которыя распредѣлялись нижеслѣдующимъ образомъ по отдѣльнымъ отраслямъ производства:

Родъ фабрикъ и заводовъ.	Число фабрикъ и заводовъ.	Сумма производительности.	Число рабочихъ.
Военно-оружейные	1	2000000	2300
Кирпичные	22	1554400	4388
Лѣсопильные	3	360000	182
Чугунно-литейные	1	90000	75
Бутылочные	1	22500	22
Электротехническій	1	20000	20
Приготовленія древесной массы	2	65000	26
Масляныхъ красокъ для типографскихъ станковъ	1	25000	9
Стекольные	1	22000	24
Торфяные	1	5000	60
Кожевенные	2	18000	10
ИТОГО	36	3379900	7116

Фабрики и заводы въ Царскосельскомъ уѣздѣ за 1899 годъ.

Родъ фабрикъ и заводовъ.	Число фабрикъ и заводовъ.	Сумма производительности.	Число рабочихъ.
Заводовъ стеклянныхъ и хрустальныхъ издѣлій . . .	3	287000	838
Мѣдно-литейныхъ заводовъ	1	150000	180
Лѣсопильныхъ заводовъ,	7	244000	121
Известко-обжигательныхъ заводовъ	1	25000	40
Кирпичныхъ заводовъ	7	94000	708
Заводовъ для выдѣлки глиняной посуды	16	6220	50
Фабрикъ оберточной и кровельной бумаги	2	103820	88
Писчебумажныхъ фабрикъ	5	8445270	1174
Заведеніе искусственныхъ минеральныхъ водъ . . .	1	12000	37
Пуговичная мастерская	1	450	19
Мельницъ	3	6400	14
Колпинскіе Адмиралтейскіе Ижорскіе заводы . . .	1	9000000	3743
Пистонный заводъ	1	8000	20
ИТОГО	49	13382160	7032

Фабрики и заводы въ Петергофскомъ уѣздѣ за 1899 годъ.

Родъ фабрикъ и заводовъ.	Число фабрикъ и заводовъ.	Сумма производительности.	Число рабочихъ.
Кирпичныхъ заводовъ	7	121800	653
Известковыхъ заводовъ	2	7000	8
Кожевенныхъ заводовъ	1	300	1
Стекольныхъ заводовъ	1	1650000	2200
Винокуренныхъ заводовъ	1	12000	5
Бумажныхъ фабрикъ	3	162100	250
Лѣсопильныхъ заводовъ	2	12000	10
Пивоваренныхъ заводовъ	1	2000	2
ВСЕГО	18	1967200	3129

Фабрики и заводы въ Новоладожскомъ уѣздѣ за 1899 годъ.

Родъ фабрикъ и заводовъ.	Число фабрикъ и заводовъ.	Сумма производительности.	Число рабочихъ.	
Лѣсопильные заводы	6	367640	414	
Кожевенные заводы	50	16400	77	
Кирпичные заводы	11	17612	51	
Маслобойный	1	100	2	
Мукомольныхъ мельницъ	паровыхъ	1	300	2
	водяныхъ	11	1500	11
	вѣтряныхъ	133	7175	133
Красильныя мастерскія	14	2500	16	
ВСЕГО	227	426127	706	

80706

Фабрики и заводы въ г. Лугѣ и Лужскомъ уѣздѣ за 1899 г.

Родъ фабрикъ и заводовъ.	Въ гор. Лугѣ.			Въ уѣздѣ.			В С Е Г О.		
	Число фабрикъ и заводовъ.	Сумма производительности.	Число рабочихъ.	Число фабрикъ и заводовъ.	Сумма производительности.	Число рабочихъ.	Число фабрикъ и заводовъ.	Сумма производительности.	Число рабочихъ.
Стекольныхъ заводовъ	—	—	—	6	60610	852	6	60610	852
Гончарныхъ	—	—	—	1	27800	70	1	27000	70
Лѣсопильныхъ	1	15000	7	2	165000	67	3	180000	74
Пивоваренныхъ	—	—	—	2	355	9	2	35500	9
Винокуренныхъ	—	—	—	1	14400	7	1	14400	1
Кожевенныхъ	—	—	—	2	4100	6	2	4100	6
Фабрикъ бумажныхъ издѣлій	—	—	—	1	6500	14	1	6500	14
Паровыхъ мельницъ	—	—	—	1	3000	11	1	3000	11
Водяныхъ	—	—	—	—	—	—	—	—	—
ВСЕГО	1	15000	7	16	316910	1036	17	331910	1043

Фабрики и заводы въ Гдовскомъ уѣздѣ за 1899 г.

Родъ фабрикъ и заводовъ.	Въ гор. Гдовѣ.			Въ уѣздѣ.			В С Е Г О.		
	Число фабрикъ и заводовъ.	Сумма производительности.	Число рабочихъ.	Число фабрикъ и заводовъ.	Сумма производительности.	Число рабочихъ.	Число фабрикъ и заводовъ.	Сумма производительности.	Число рабочихъ.
Мукомольныхъ мельницъ . . .	1	3000	4	184	23312	212	185	26312	216
Кузницъ	—	—	—	—	—	—	—	—	—
Кожевенныхъ заводовъ . . .	—	—	—	32	5256	60	32	5256	60
Гончарныхъ	—	—	—	4	13040	75	4	13040	75
Паточныхъ	—	—	—	1	300	3	1	300	3
Кирпичныхъ	—	—	—	12	10440	37	12	10440	37
Крахмальныхъ	—	—	—	2	1000	10	2	5000	10
Винокуренный заводъ	—	—	—	5	41500	41	5	41500	41
Маслобойныхъ	—	—	—	2	400	5	2	400	5
В С Е Г О	1	3000	4	242	99248	443	243	102248	447

Фабрики и заводы въ Ямбургскомъ уѣздѣ за 1899 годъ.

Родъ фабрикъ и заводовъ.	Число фабрикъ и заводовъ.	Сумма производительности.	Число рабочихъ.
<i>Нарвскія мануфактуры:</i>			
1) Суконная	1	2990000	1100
2) Льнопрядильная	1	1757900	2900
Фабрики оберточной бумаги, папки и картона . . .	2	125500	130
<i>Заводы:</i>			
Винокуренный и Спиртоочистительный	1	80500	9
Стекланный	1	40000	120
Кожевенный	2	10500	9
Известковый	1	15500	10
Лѣсопильныхъ	4	41500	51
Кирпичныхъ	3	135000	116
В С Е Г О	16	4197400	4445

Фабрики и заводы въ Шлиссельбургскомъ уѣздѣ за 1899 годъ.

Родъ фабрикъ и заводовъ.	Г. Шлиссельбургъ.			Въ уѣздѣ.			В С Е Г О.		
	Число фабрикъ и заводовъ.	Сумма производительности.	Число рабочихъ.	Число фабрикъ и заводовъ.	Сумма производительности.	Число рабочихъ.	Число фабрикъ и заводовъ.	Сумма производительности.	Число рабочихъ.
Ситценабивная мануфакт.	1	6188000	920	—	—	—	1	6188000	920
Пороховыхъ заводовъ . .	1	285000	500	1	250000	300	2	535000	800
Лѣсопильныхъ	3	228591	133	4	317500	192	7	546091	295
Кирпичныхъ	1	7500	30	28	1768000	5306	29	1775500	5336
Фабрика для приготовленія клѣтчатки	—	—	—	1	713673	325	1	713673	325
Цементный заводъ	—	—	—	1	32500	206	1	32500	206
Торфяно-брикетный	—	—	—	1	58165	58	1	58165	58
Фарфоровый	—	—	—	1	10392	25	1	10392	25
Химическіе	—	—	—	1	2000	15	1	2000	15
Гвоздильные	—	—	—	1	65800	53	1	65800	53
ВСЕГО	6	6720091	1583	39	3218030	6450	45	9938121	8033

д) Торговля.

Число промысловыхъ и торговыхъ свидѣтельствъ, выданныхъ въ минувшемъ 1899 году видно изъ приложенной къ обзору таблицы.

е) Движеніе населенія.

Въ 1899 году въ С.-Петербургской губерніи, за исключеніемъ столицы и городовъ, не подвѣдомственныхъ Губернскому Начальству, состояло жителей мужскаго пола: 412084, женскаго 393477, а всего обоюго пола 805561 человекъ.

Въ теченіе 1899 года родилось: 14202 мальчика и 13327 дѣвочекъ. Въ томъ числѣ незаконнорожденныхъ было: мальчиковъ—476 и дѣвочекъ—486. Сравнительно съ 1898 годомъ число рожденій уменьшилось на 4 мальчика и увеличилось на 150 дѣвочекъ; число незаконнорожденныхъ, по сравненію съ предшестующимъ годомъ, уменьшилось на 11 мальчиковъ и увеличилось на 90 дѣвочекъ.

Умерло: мужчинъ 11036 и женщинъ—10303, а всего 21339 человекъ, сравнительно съ 1898 годомъ менѣе на 130 мужчинъ и 1098 женщинъ.

Приростъ населенія за отчетный годъ составляетъ 6190 ч. Браковъ въ 1899 году было заключено 4902, на 112 менѣе чѣмъ въ 1898 году.

II. Подати и повинности.

а) Окладные сборы.

Государственных окладных сборовъ, считая въ томъ числѣ квартирный налогъ и недвижимыхъ имуществъ въ С.-Петербургѣ и Кронштадтѣ, а также $\frac{1}{2}$ % сборъ на содержаніе С.-Петербургской пригородной полиціи въ 1899 г. по губерніи поступило 3609380 р. или 98,25% всѣхъ открытых на истекшій годъ окладовъ.

Если же изъ этой цифры поступления выдѣлить данныя о $\frac{1}{2}$ % сборѣ на содержаніе пригородной полиціи, налогъ съ недвижимыхъ имуществъ и квартирный въ столицѣ и г. Кронштадтѣ, такъ какъ взысканіе ихъ лежитъ на обязанности чиновъ управленій С.-Петербургскаго градоначальства и Кронштадтскаго военного губернатора, то поступления остальной части окладныхъ сборовъ, собственно по губерніи, выразится цифрою 962242 р. или 98,03 % соответствующихъ окладовъ.

Сравнительно съ предыдущимъ годомъ поступленіе сборовъ уменьшилось какъ по суммѣ (въ 1898 г. поступило 988368 р.), такъ и въ % отношеніи къ окладу (въ 1898 г. это отношеніе равнялось 100,74 %).

Результаты поступления по отдѣльнымъ сборамъ сравнительно съ предыдущимъ годомъ можно видѣть изъ слѣдующей таблицы:

Наименованіе сборовъ.	Поступленіе.		% отношеніе поступленій къ окладу.		Остатокъ.		% отношеніе остатка къ окладу.	
	1898.	1899.	1898.	1899.	1898.	1899.	1898.	1899.
1) Окладныхъ сборовъ съ крестьянъ	890503	863049	10077	9796	352953	362552	3994	4116
2) Налогъ съ земель частн. влад.	16590	17462	9653	10109	5599	5871	3260	3405
3) Налогъ съ город. недв. имущ.	50594	52540	9755	10129	6992	6606	1367	1273
4) Квартирный налогъ	30681	29191	10782	9561	6233	8288	2190	2711
Итого	988368	962242	10074	9803	371777	383317	3789	3904

Такимъ образомъ наиболѣе успѣшными въ 1899 г. было поступленіе налога съ городскихъ недвижимыхъ имуществъ и государственнаго поземельнаго налога съ частныхъ владѣльцевъ; оба эти налога поступили выше годового оклада: первый на 1,29% и второй на 1,09%. Поступленіе же окладныхъ сборовъ съ крестьянъ не достигло годового оклада на 2,04% и квартирнаго налога на 4,39% оклада.

Сравнительно съ предыдущимъ годомъ общая сумма *поступленія окладныхъ сборовъ* съ сельскихъ обществъ въ 1899 г. уменьшилось на 27454 р. или почти на 3% годового оклада. Болѣе слабое противъ 1898 г. поступленіе сихъ сборовъ

имѣло мѣсто во всѣхъ уѣздахъ С.-Петербургской губерніи, приче́мъ лишь въ Царскосельскомъ и Ямбургскомъ окладъ поступилъ полностью и погашена небольшая часть недоимокъ; въ прочихъ же уѣздахъ поступленіе было ниже оклада, а именно: въ С.-Петербургскомъ на 0,31⁰/₀, Лужскомъ—0,63⁰/₀, Новолодожскомъ на 1,86⁰/₀, Шлиссельбургскомъ на 4,22⁰/₀, Гдовскомъ на 4,61⁰/₀ и въ Петергофскомъ на 7,32⁰/₀.

Въ виду такого недопоступленія сборовъ съ крестьянъ *задолженность казны волостей противъ 1898 г. измѣнилось* и изъ 126 волостей С.-Петербургской губерніи остались *безнедоимочными 48 волостей (вмѣсто 55)* съ недоимкой менѣе 25⁰/₀ къ окладу—28 волостей (вмѣсто 22-хъ), отъ 25 до 50⁰/₀—18 (вмѣсто 17), отъ 50 до 100⁰/₀—18 (вмѣсто 19); свыше 100 до 200⁰/₀—9 (вмѣсто 11), и 5-ть волостей свыше 200⁰/₀ къ окладу (въ 1898 г.—4).

Часть недоимокъ, неуплаченныхъ къ 1 Января настоящаго года, носитъ, однако, чисто случайный характеръ, завися отъ обстоятельствъ, не находящихся въ связи съ экономическими условіями прошлаго года. Такъ по С.-Петербургскому уѣзду недоимка въ 367 р. числится по одной только волости и подлежитъ исключенію за поступленіемъ отъ крестьянъ особыхъ взносовъ на погашеніе выкупного долга.

По Шлиссельбургскому уѣзду обыкновенно безнедоимочному, неисправность въ платежѣ казенныхъ сборовъ оказалось лишь по двумъ волостямъ: Ивановской и Матокской, и объясняется усиленными отчисленіями поступленій за счетъ страховыхъ платежей и земскихъ сборовъ, въ ущербъ казеннымъ сборамъ, производившимися сельскими должностными лицами до введенія въ дѣйствіе закона 22-го Марта 1899 г., когда совершенно неожиданно для населенія каждое поступленіе стало дѣлиться между казенными и земскими сборами. Наконецъ по Петергофскому уѣзду 4163 р. недоимки образовалось *вслѣдствіе запоздавшей выдачи вознагражденія за потопки, произведенныя во время большихъ маневровъ въ 1899 г., а 723 р. недоимки осталось на сел. Гостиловъ, Воронинской волости, выгорѣвшихъ въ 1898 г. и вторично въ прошломъ году.*

Если не считать этихъ случайныхъ причинъ, то слѣдуетъ признать, что наиболѣе слабое поступленіе имѣло мѣсто въ *Гдовскомъ уѣздѣ, что произошло отъ постигшаго его неурожая. Неудовлетворительный урожай хлѣбовъ, огородныхъ и садовыхъ произрастеній имѣло въ истекшемъ году мѣсто, за исключеніемъ С.-Петербургскаго уѣзда, почти во всей губерніи, но въ другихъ уѣздахъ, сравнительно болѣе промышленныхъ, результаты его не отразились такъ сильно на поступленіи окладныхъ сборовъ, какъ въ Гдовскомъ, гдѣ земледѣліе играетъ относительно большую роль въ хозяйственной жизни населенія. Несомнѣнно, однако, что неземледѣльческіе промыслы и заработки крестьянъ повсемѣстно лишь ослабили вліяніе неудачнаго сельскохозяйственнаго года, но неудовлетворительность урожая, все-таки, явилась общею причиною вышеуказаннаго слабого поступленія сборовъ, сравнительно съ 1898 г., болѣе урожайнымъ. Даже по Царскосельскому уѣду, гдѣ уменьшеніе поступленія сборовъ съ крестьянскихъ обществъ составило всего 0,05⁰/₀ оклада противъ предъидущаго года, неудовлетворительный урожай и затянувшаяся уборка хлѣбовъ повлекли за собою значительное запозданіе во взносахъ податей. Такъ по этому уѣзду къ Ноябрью поступило лишь 82¹/₂⁰/₀ годового оклада противъ 89¹/₂⁰/₀ предъидущаго года; къ 1 Декабря недоборъ составилъ 6¹/₂⁰/₀ противъ 1,8⁰/₀ предшествующаго года.*

Поступленіе Государственнаго поземельнаго налога было успешнѣе въ 1899 г. сравнительно съ 1898г. Въ ⁰/₀ отношеніи къ окладу поступленія выразилась въ 1899 г. въ 101,09; въ 1898 г.—96,53⁰/₀. Болѣе успешное поступленіе поземельнаго налога было по Новолодожскому уѣзду—122,23⁰/₀, затѣмъ по Лужскому 102,36⁰/₀, по Ямбургскому—100,78⁰/₀, по Гдовскому—100,28⁰/₀. По остальнымъ 4 уѣздамъ

поступленіе не достигло оклада, а именно: по Царскосельскому внесено 99,27⁰/₀ (хотя и больше 1898 г. на 17⁰/₀ къ окладу), въ С.-Петербургскомъ—98,60⁰/₀, Петергофскомъ—98,13⁰/₀ и всего слабѣе поступилъ этотъ налогъ въ Шлиссельбургскомъ уѣздѣ—79,71⁰/₀. Въ 1898 г. поступило въ этомъ уѣздѣ 93,44⁰/₀ оклада, въ 1897 г.—108,68⁰/₀. Недоимка на 1898 г. была въ этомъ уѣздѣ всего 65 руб., на 1899 г.—143 р., а къ настоящему году составила уже 372 руб. Фактъ этотъ объясняется не бездѣятельностью полиціи, а уклоненіемъ отъ платежа со стороны *самыхъ крупныхъ землевладѣльцевъ*, за восемью изъ которыхъ числится 282 р., т. е. около $\frac{3}{4}$ всей оставшейся съ прошлаго года недоимки. Не полное поступленіе этого налога въ остальныхъ уѣздахъ также зависитъ отчасти отъ недоимочности сравнительно крупныхъ плательщиковъ; и на оборотъ; отъ трудности взысканія суммъ менѣе одного рубля съ мелкихъ владѣльцевъ, особенно въ обширныхъ уѣздахъ, какъ Лужскій и Гдовскій, *при ограниченномъ числѣ становыхъ приставовъ*.

Налогъ съ городскихъ недвижимыхъ имуществъ поступилъ въ 1899 г. въ среднемъ по губерніи 101,29⁰/₀ къ окладу противъ 91,55⁰/₀ предъидущаго года. Свыее годового оклада внесено по г. Новой-Ладогѣ—138,27⁰/₀ по Гатчинѣ—124,46, Колпину—110,55, Шлиссельбургу—102,48; Ораніенбауму—100,68; Гдову—100,64 и Павловску—100,06. Но во всѣхъ же остальныхъ городахъ внесено меньше годового оклада, всего же менѣе въ Лугѣ—80,82⁰/₀ къ окладу. Недопоступленіе въ этомъ городѣ зависитъ отъ поздней разсылки окладныхъ листовъ и отсутствія многихъ дачевладѣльцевъ послѣ лѣтняго сезона. По городу Петергофу недоимка достигла 1212 руб., тогда какъ къ началу года составляла лишь 362 р. Недоимки числятся за очень богатыми домовладѣльцами и за чинами городской полиціи, бездѣятельность которой и является причиною слабого поступленія, какъ этого налога, такъ и квартирнаго, недоимка по которому также лежитъ на очень состоятельныхъ лицахъ—домовладѣльцахъ, крупныхъ торговцахъ и также на чинахъ городской полиціи. Сравненіе поступленія налога съ недвижимыхъ имуществъ, необременительнаго для плательщиковъ въ Петергофскомъ и Царскосельскомъ уѣздахъ убѣдительно доказываетъ, что единственной причиною недоимокъ этого налога—слабость взысканія. Такъ въ г. Гатчинѣ, съ перемѣной личнаго состава мѣстной полиціи, недоимка уменьшилась въ 1899 г. на 1439 руб., а къ 1 Февраля настоящаго года изъ недоимки въ 2056 р., числившихся въ началѣ прошлаго года, осталось невзысканнымъ лишь 62 руб., или 1,2⁰/₀ оклада. Насколько же важна своевременная разсылка окладныхъ листовъ по налогу съ городскихъ имуществъ видно на примѣрѣ посада Колпина, гдѣ болѣе равняя разсылка окладныхъ листовъ въ прошломъ году повела къ уменьшенію неуплаченнаго остатка съ 53⁰/₀ оклада въ концѣ 1898 г. до 37⁰/₀ къ 1 Января и до 22⁰/₀ къ 1 Февраля настоящаго года. Изъ приведенныхъ примѣровъ видно также, что при надлежащемъ взысканіи, недоимки по городскимъ недвижимостямъ не рѣдко имѣютъ часто формальное значеніе, такъ какъ погашаются въ первые два три мѣсяца слѣдующаго за отчетнымъ года.

Государственнаго квартирнаго налога поступило въ 1899 г. въ среднемъ по губерніи 95,61⁰/₀ годового оклада, т. е. значительно менѣе, чѣмъ въ предъидущемъ году, когда поступленіе его выразилось 107,82⁰/₀ оклада. Уменьшеніе поступленія этого налога имѣло мѣсто главнымъ образомъ въ Царскомъ селѣ (на 2008 руб.) и зависело отъ выѣзда изъ этого города многихъ плательщиковъ; увеличилось же поступленіе по г. Гатчинѣ и нѣкоторымъ другимъ. Недоимки квартирнаго налога особенно увеличились по г. Петергофу и Ораніенбауму почти на 10⁰/₀ противъ недоимки, числившейся къ началу 1899 года—по причинѣ уже упомянутой выше, а именно бездѣятельности чиновъ полиціи въ обоихъ этихъ городахъ.

б) Губернскіе земскіе сборы.

Въ поступленіи доходовъ по смѣтѣ губернскаго земскаго сбора на 1 Января 1900 г. состояла недоимка въ общей суммѣ 192103 р. 55 к.; по сравненію съ прошлымъ 1898 годомъ, она увеличилось на 39130 р. 87 к. Вслѣдствіе несвоевременнаго поступленія текущихъ губернскихъ земскихъ повинностей какъ оклада, такъ и недоимокъ, для своевременнаго выполненія лежащихъ на земствѣ расходовъ, Губернскою Управою было позаимствовано изъ суммъ оборотнаго капитала и капитала на пользу и нужды С.-Петербургской губ.; послѣдствіемъ этого было увеличеніе долговъ этимъ капиталамъ, первому на 11020 руб. и второму на 10000 руб.

в) Городскіе доходы и расходы.

Въ городахъ С.-Петербургской губерніи, количество доходовъ и расходовъ за 1899 годъ, видно изъ слѣдующей таблицы:

	Доходы обыкновенные.		Доходы чрезвычайные		Расходы.	
	Руб.	Коп.	Руб.	Коп.	Руб.	Коп.
Въ Новой-Ладогѣ	16810	84	1261	48	18087	46
„ Гдовѣ	4573	62	74	75	6643	—
„ Шлиссельбургѣ	18064	3	7164	90	25861	75
„ Лугѣ	12454	67	26803	75	38089	1
„ Нарвѣ	75005	26	20708	35	98814	70
„ Ораниенбаумѣ	19259	83	12399	82	30732	83
„ Ямбургѣ	10452	48	5842	42	17004	87
„ посады Колпино	12480	47	216	22	13152	22

г) Оброчныя крестьянскіе платежи въ пользу помѣщиковъ.

Въ отчетномъ году, въ уплату оброковъ, въ пользу помѣщиковъ внесено ничего не было. Такимъ образомъ къ 1 Января 1900 г. осталось ко взысканію оброчной подати 306323 руб. 44³/₄ коп.

д) О поступленіи акцизныхъ доходовъ по С.-Петербургской губерніи.

Въ минувшемъ 1899 году всѣхъ заведеній по С.-Петербургской губерніи, въ томъ числѣ и въ столицѣ, занимавшихся выдѣлкою питей въ городахъ было 29 и въ уѣздахъ 11; мѣсть-же продажи питей въ городахъ (въ томъ числѣ и Спб.) 2342 и уѣздахъ 494; въ томъ числѣ казенныхъ виннахъ лавокъ въ городахъ 394 и уѣздахъ 259.

Всего казенными складами вина было продано за минувшій годъ 3994856,95 ведеръ по 40⁰ за 32435633 руб., въ томъ числѣ акциза, по 4 рубля за ведро, 15979427 р. 81¹/₄ коп.; сверхъ того комиссіоннаго сбора въ складъ 140409 р. 95 к.

Изъ приведенной ниже сравнительной вѣдомости о поступленіи акцизныхъ доходовъ по С.-Петербургской губерніи за 1898 и за минувшій 1899 г. видно, что общій акцизный доходъ, помимо продажнаго казеннаго вина, въ 1899 г. уменьшился на 48149 руб. 29 к., однако доходъ отъ продажи казеннаго вина не только покрылъ эту недостаку, но еще и составилъ превышеніе общей акцизный доходности на 1235473 руб. 86³/₄ коп.

В Ъ Д О М О С Т Ь

о поступленіи акцизныхъ доходовъ по С.-Петербургской губерніи въ 1899 году
сравнительно съ такими-же доходами за 1898 годъ.

НАИМЕНОВАНИЕ ДОХОДОВЪ.	1899 г.		1898 г.		Больше.		Меньше.	
	Руб.	К.	Руб.	К.	Руб.	К.	Руб.	К.
ПИТЕЙНЫЙ ДОХОДЪ.								
<i>Акцизъ.</i>								
За продажное казенное вино	15979427	81 ¹ / ₄	14695801	76	1283623	15 ³ / ₄	—	—
По винокуреннымъ заводамъ	1442	94	40918	95	—	—	39456	01
По оптовымъ складамъ	2547	54	2370	88	176	66	—	—
По водочнымъ заводамъ	—	—	29934	69	—	—	—	—
По запаснымъ складамъ	—	—	—	—	—	—	—	—
Съ пиво-медоваренныхъ заводовъ	1338287	22	1328530	77	9756	45	—	—
Дополнит. акцизъ за водоч. издѣлія.	161996	12	206343	18 ¹ / ₂	—	—	44347	06 ¹ / ₂
Патентный сборъ	270296	28	293850	93	—	—	23554	65
Дополнит. патент. сборъ съ складовъ и заводовъ	250	—	555	—	—	—	305	—
Гандерольный сборъ съ пресован. дрожжей	53347	50	8136	25	45211	25	—	—
За невяку морсовъ	91	87	183	72	—	—	91	85
Итого	17807687	28¹/₄	16606629	13¹/₂	1201058	24³/₄	—	—
ТАБАЧНЫЙ ДОХОДЪ.								
Акцизъ съ табаку	6747851	04	6497989	76	249861	28	—	—
Дополнительный акцизъ	602542	91	605788	74	—	—	3245	83
Патентный сборъ	172104	25	169790	50	2313	75	—	—
Итого	7522498	20	7273569	—	248929	20	—	—
НЕФТЯНОЙ ДОХОДЪ.								
Акцизъ	1276731	60	1497325	78	—	—	220594	18
Итого	1276731	60	1497325	78	—	—	220594	18
СПИЧЕЧНЫЙ ДОХОДЪ.								
Акцизъ	77700	—	70171	50	7528	50	—	—
Патентный сборъ	150	—	150	—	—	—	—	—
Итого	77850	—	70321	50	7528	50	—	—
САХАРНЫЙ ДОХОДЪ.								
Патентный сборъ	5863	23	7311	03	—	—	1447	80
Итого	5863	23	7311	03	—	—	1447	80
Всего	26690630	31¹/₄	25455156	44¹/₂	1235473	86³/₄	—	—

е) Отправление натуральных повинностей.

Въ отчетномъ году дѣятельность уѣздныхъ земствъ по отношенію къ натуральнымъ повинностямъ выразилась въ слѣдующемъ:

Въ С.-Петербургскомъ уѣздѣ.

I. Постоянная повинность.

Въ 1899 году въ С.-Петербургскомъ уѣздѣ находилось на постоѣ 34 унтеръ-офицера наблюдательнаго корпуса жандармовъ. Квартіры для нихъ отводились сельскими обществами въ натурѣ, за каковыя изъ земскихъ суммъ уплачено крестьянамъ, въ добавокъ къ платѣ отъ казны, 107 р. 50 коп., 47 полицейскимъ урядникамъ въ уѣздѣ вмѣсто отвода квартиръ въ натурѣ, отпускались изъ земскихъ суммъ квартирныя деньги, которыхъ и было выдано въ 1899 году 5170 р.

Въ 1899 году изъ суммъ уѣзднаго земскаго сбора было выдано квартирныхъ денегъ: исправнику—700 р., помощнику исправника—500 р., четыремъ становымъ приставамъ—2100 и судебнымъ слѣдователямъ 328 р. 50 к.

Сверхъ того въ С.-Петербургскомъ уѣздѣ въ 1899 году квартировали части войскъ. Квартіры для нихъ отводились въ домахъ обывателей по распоряженію С.-Петербургскаго уѣзднаго распорядительнаго комитета и земство въ платежѣ за эти квартирныя не участвовало.

II. Подводная повинность.

Подводная повинность отбывается крестьянами натурою, но съ уплатою изъ суммъ уѣзднаго земскаго сбора сельскимъ обществамъ денегъ за выставленныя подводы. Въ 1899 году таковыхъ денегъ уплачено: въ первой половинѣ года за 2052 подводы—757 р. 12 к. и во второй половинѣ—за 1850 подводъ—2445 р. 82 к., что составляло за каждую подводу: въ первой половинѣ года—1 р. 35 к., во второй—1 р. 33,7 коп.

Сверхъ того, изъ суммъ уѣзднаго земскаго сбора было выдано, взаменъ отпуска подводъ натурою: уѣздному полицейскому управленію—1500 р., становымъ приставамъ—3250 р. и судебнымъ слѣдователямъ—1771 р. 50 к., всего же на подводную повинность въ С.-Петербургскомъ уѣздѣ за 1899 годъ израсходовано—13980 р.

III. Дорожная повинность.

Въ С.-Петербургскомъ уѣздѣ грунтовыя дороги ремонтируются на суммы земскаго сбора, владѣльцы же земель, по коимъ проходятъ названныя дороги, отпускаютъ лишь лѣсъ, потребный для исправленія гатей и мостовъ.

Въ 1899 году было заготовлено владѣльцами на 7 уѣздныхъ дорогъ—388 бревенъ.

Въ Царскосельскомъ уѣздѣ.

Повинности, возложенныя закономъ на мѣстное населеніе для выполненія натурою, какъ-то: дорожная, подводная и квартирная, отправлялись въ 1899 г. какъ и прежде, первыя двѣ исключительно на денежные средства, а послѣдняя,

въ отношеніи гражданскаго управленія денежными средствами уѣзднаго земства, для воинскихъ-же потребностей натурою.

Всѣ эти повинности были выполнены исправно и своевременно кромѣ дорожной, которая вслѣдствіе неудовлетворительнаго состоянія большей части мѣстныхъ путей сообщенія, благодаря климатическимъ и почвеннымъ условіямъ уѣзда, при ограниченности денежныхъ средствъ, не могла быть выполнена въ потребныхъ размѣрахъ. Болѣе важные пути сообщенія, по которымъ бывають проѣзды Высочайшихъ Особъ или движенія войскъ, устраивались на счетъ суммъ спеціальнаго дорожнаго капитала или ремонтировались на средства уѣзднаго земства и крестьянскихъ обществъ, коимъ дороги приписаны для содержанія натуральною повинностью.

Въ Петергофскомъ уѣздѣ.

Отбываніе натуральныхъ повинностей въ уѣздѣ въ отчетномъ году заключалось въ слѣдующемъ:

1) по дорожной повинности, сельское поселеніе обязано было отбыть 9312 конныхъ и 18636 пѣшихъ дней для дорожныхъ работъ, производящихся на счетъ земства.

2) Подводная повинность въ 1899 году отбывалась законтрактованными на 3 года подрядчиками при чемъ сумма, уплачиваемая подрядчикамъ ежегодно опредѣлена въ 10115 рублей, изъ которыхъ 7000 р. уплачиваются земствомъ и 3115 р. сельскими обществами. Значительное увеличеніе подрядной суммы противъ прошлаго отчетнаго года (7825 р.) объясняется усилившимся съ введеніемъ казенной винной монополіи разѣздами акцизныхъ чиновниковъ, включеніемъ въ обязанность подрядчиковъ перевозить низшей медицинскій персоналъ и требованіемъ большого количества подводъ во время маневровъ, такъ за 1899 г. взято около 1700 подводъ.

Квартирная повинность въ уѣздѣ натурою не отбывается. Денежное довольствіе отпускается двумъ судебнымъ слѣдователямъ, уѣздному исправнику и его помощнику, становымъ приставамъ и полицейскимъ урядникамъ всего 5070 р.

Въ Новоладожскомъ уѣздѣ.

Въ отчетномъ году никакихъ измѣненій въ отбываніи этого рода повинностей не послѣдовало и, по прежнему, на обывателей возложено было только содержаніе проселочныхъ дорогъ (V класса) между отдѣльными населенными пунктами, въ сторонѣ отъ почтовыхъ, торговопромышленныхъ и транзитныхъ путей; затѣмъ, по характеру, къ тому же разряду повинностей относится: 1) отводъ квартиръ отъ обывателей въ нѣкоторыхъ населенныхъ пунктахъ на приладожскихъ каналахъ унтеръ-офицерамъ корпуса жандармовъ въ навигаціонный періодъ. 2) Отводъ помѣщеній для ночлеговъ и дневокъ маршевыхъ воинскихъ командъ изъ новобранцевъ и запасныхъ, въ случаѣ призыва послѣднихъ 3) поставка подводъ для этапныхъ и воинскихъ командъ, которая, являясь, по внѣшности, какъ бы натуральною повинностью, въ дѣйствительности, производится содержателями земскихъ станцій, согласно кондицій, за ту же плату, которую содержатели станцій получаютъ отъ земства по контрактамъ.

При одновременной поставкѣ въ указанныхъ случаяхъ свыше 10 подводъ, уплачивается за каждую лишнюю подводу деньгами.

Въ Ямбургскомъ уѣздѣ.

Квартирная повинность натурою не отбывается. На удовлетвореніе квартирнымъ довольствіемъ чиновъ уѣздной полиціи и судебному слѣдователю въ 1899 г. было выдано: уѣздному исправнику 300 р., помощнику его 250 р., 2 становымъ приставамъ 500 р., 7 полицейскимъ урядникамъ 707 р. 50 к. и судебному слѣдователю 194 р. 41 к.

По подводной повинности на разъѣзды должностныхъ лицъ и за выставленные подводы было уплачено всего 7478 р. 60 к.

Дорожная повинность.—Дороги въ уѣздѣ содержатся натуральною повинностью, а именно на содержаніе 217 верстъ грунтовыхъ дорогъ и 315 в. шоссированныхъ.

Въ Шлиссельбургскомъ уѣздѣ.

Изъ натуральныхъ повинностей въ уѣздѣ осталось только квартирная — для расквартированія полицейскихъ урядниковъ и проходящихъ воинскихъ командъ; остальные повинности переложены на денежный сборъ. Въ отчетномъ году ни постоянного, ни временнаго расквартированія войскъ, въ районѣ уѣзда, не было.

Квартирные деньги, изъ суммъ земскаго сбора, въ 1899 году выдавалось:

1) Уѣздному исправнику	500 р.
2) Его помощнику	300 р.
3) Приставу 1-го стана	300 р.
4) Приставу 2-го стана	300 р.
5) Судебному слѣдователю	300 р.

Подводная повинность въ отчетномъ году отправлялась въ уѣздѣ на суммы денежнаго земскаго сбора.

Содержаніе станцій въ 1899 году обошлось земству въ 15055 руб., и кромѣ того, выдано было на разъѣзды уѣздному исправнику 111 руб., судебному слѣдователю 50 руб., приставу г. Шлиссельбурга 150 руб., на подводы для войскъ Усть Ижорскаго лагеря 266 руб., всего-же подводная повинность обошлась въ 15632 руб.

Въ Лужскомъ уѣздѣ.

Квартирная и подводная повинности въ этомъ уѣздѣ переложены на денежные.

Въ отчетномъ году земствомъ было отпущено на кваргирное содержаніе:

1) Становыхъ приставовъ и судебныхъ слѣдователей — 1220 р., 2) уѣзднаго исправника и его помощника — 550 р. и 3) урядниковъ и жандармовъ въ уѣздѣ — 1236 р.

Дорожная повинность тоже переложена на ден-жную, такъ что дороги, мосты и перевозки устраиваются и ремонтируются на счетъ денежной смѣты.

Въ Гдовскомъ уѣздѣ.

На натуральную повинность въ Гдовскомъ уѣздѣ отнесены: поставка обывательскихъ лошадей при передвиженіи войскъ, а также квартирная воинская повинность и содержаніе проселочныхъ дорогъ.

При поставкахъ подводъ подъ воинскія команды земствомъ выдается дополнительная плата, сверхъ положенной по закону (3 коп. на версту) по 1 р. 50 к. на лошадь въ лѣтнее время и по 1 рублю въ прочее время.

Въ отчетномъ году подводы были выставлены Гдовскою, Добручинскою и Выскатскою волостями при слѣдованіи новобранцевъ изъ г. Гдова до гор. Нарвы.

На квартирную повинность отнесено: наемъ квартиръ для становыхъ приставовъ и судебныхъ слѣдователей—1050 р., квартирное довольствіе уѣзднаго исправника и его помощника—431 р. 50 к., квартирное довольствіе урядниковъ и жандармовъ—576 р.

На счетъ подводной повинности земствомъ содержалось въ отчетномъ году въ разныхъ мѣстахъ уѣзда 30 почтовыхъ станцій съ 110 лошадьми, на что израсходовано: 13946 руб. Земская почта предназначается для пересылки казенной и частной корреспонденціи, съ платою за послѣднюю по 2 коп. съ пакета. Движеніе земской почты происходитъ 2 раза въ недѣлю въ установленные дни и часы, слѣдуя по 3 различнымъ направленіямъ.

Призывъ новобранцевъ въ отчетномъ году совершился также успѣшно, какъ и въ предшествующіе годы.

Дѣйствія воинскихъ Присутствій по призыву въ губерніи новобранцевъ окончились: въ С.-Петербургѣ—13-го Ноября, а въ г. Кронштадтѣ—15-го Октября; въ уѣздахъ: С.-Петербургскомъ—19-го, Гдовскомъ—26-го, Лужскомъ—27-го, Новолодожскомъ—19-го, Петергофскомъ—23-го, Царскосельскомъ—28-го, Шлиссельбургскомъ—16-го и Ямбургскомъ 21-го Октября.

Случаевъ, которые могли-бы оказать вредное вліяніе на ходъ призыва, въ отчетномъ году, подобно тому какъ и въ предшествующіе годы, не было.

По разверскѣ назначено къ приему на службу . . . 2667 чел.

Для пополненія назначеннаго числа новобранцевъ состояло:

а) По призывнымъ спискамъ (ст. 122 Уст.) . . .	9504
б) По дополнительнымъ спискамъ А (ст. 180, 389 и 390).	22
в) По дополнительнымъ спискамъ Б (ст. 151). . .	860
Итого. . .	10386

Въ числѣ внесенныхъ въ призывные списки заключалось:

а) Имѣвшихъ право на льготу по семейному положенію:

І разряда	2528
ІІ »	1283
ІІІ »	399
Итого	4210

б) По вѣроисповѣданію:

1) Христіанъ	9346
2) Евреевъ	140
3) Магометанъ	16
4) Караймовъ	2

в) По сословіямъ:

1) Лицъ, внесенныхъ въ ревизскія сказки, а равно приписанныхъ къ обществамъ послѣ ревизіи (ст. 112 Уст.)	8106
2) Лицъ, изъятыхъ отъ внесенія въ десятую народную перепись, а также вышедшихъ послѣ ревизіи изъ податнаго сословія (ст. 113 Уст.)	1398

Въ числѣ лицъ, внесенныхъ въ дополнительный списокъ

Б, заключалось, получившихъ отсрочку:

1) По имущественному положенію (по 60) . . .	3
2) На окончаніе образованія (ст. 61 и 63) . . .	134

3) Вслѣдствіе нахождения на службѣ, по контракту на судахъ русскаго торговаго флота (ст. 84). —

4) По невозмужалости и для поправленія здоровья (ст. 47):
 въ первый разъ 504
 во второй » 219
 Итого 860

Изъ числа лицъ, внесенныхъ въ призывные списки:

5) Получило отсрочку:
 1) По имущественному положенію (ст. 60) —
 2) На окончаніе образованія (61, 63) 137
 3) Вслѣдствіе нахождения на службѣ, по контракту, русскаго торговаго флота (ст. 84) —
 Итого 137

б) Освобождено отъ жеребья, какъ заявившихъ желаніе исполнить воинскую повинность въ качествѣ вольноопредѣляющихся (ст. 62) 282

в) Освобождено совсѣмъ отъ воинской повинности (ст. 79) 8

При осмотрѣ и приѣмѣ для пополненія назначеннаго числа новобранцевъ:

I. Признано совсѣмъ неспособными къ военной службѣ (ст. 182 п. 1):

а) Изъ внесенныхъ въ призывные списки:
 1) Христіанъ 563
 2) Евреевъ 10
 3) Магометанъ —
 б) Изъ числившихся по списку А 7
 в) По списку Б 87

II. Признано годными къ зачисленію въ ратники ополченія 2 разряда (ст. 176):

а) Изъ внесенныхъ въ призывные списки:
 1) Христіанъ 1651
 2) Евреевъ 20
 3) Магометанъ 5
 б) Изъ числившихся по списку А 5
 в) По списку Б 313

III. Назначено отсрочекъ по невозмужалости и для излеченія болѣзней (ст. 47):

а) Изъ внесенныхъ въ призывные списки:
 1) Христіанъ 531
 2) Евреевъ 17
 3) Магометанъ —
 4) Каранмовъ —
 б) Изъ числившихся по списку А —
 в) По списку Б 165

IV. Отсрочено вслѣдствіе нахождения подъ слѣдствіемъ и судомъ (ст. 169). 10

V. Отправлено на испытаніе (ст. 170). Назначено къ переосвидѣтельствуванію (ст. 172):

а) Изъ внесенныхъ въ призывные списки	138
б) Изъ числившихся по списку А	—
в) По списку Б	6

VI Не явилось къ исполненію призыва:

1) Христіанъ	234
2) Евреевъ	3
3) Магометанъ	1

Принято въ войска:

а) Изъ внесенныхъ въ призывные списки.	2418
б) Изъ внесенныхъ въ дополнительный списокъ А.	8
в) Изъ внесенныхъ въ дополнительный списокъ Б, по- ступленіе коихъ въ войска было отсрочено:	

1) На основаніи 47 ст. Уст:

По истеченіи 1-й отсрочки.	148
» » 2-й »	36

2) На основаніи 60, 61, 63 и 84 ст. Уст.

г) Зачтено квитанцій.	1
-------------------------------	---

Всего принято 2656

Осталось въ недоборѣ:

1) Христіанъ	—
2) Евреевъ	10
4) Магометанъ	1

Въ числѣ принятыхъ заключается:

а) Имѣвшихъ право на льготу;

1) III разряда	42
2) II »	52
3) I »	3
б) Женатыхъ	151

Изъ нихъ одиночекъ, семейство которыхъ состоитъ только изъ жены и дѣтей (Циркул. Мин. Внут. Дѣлъ 30 Мая 1874 г. № 32). 39

в) Имѣющихъ право на сокращенные сроки службы:

1) По 1-му пункту 64 ст. Уст.	116
2) » 2 » » — » »	67
3) » 3 » » — » »	452

г) Умѣющихъ читать и писать или только читать 1699

д) Зачисленныхъ, по приѣмѣ, въ запасъ:

1) На основаніи 80 ст. Уст.	59
2) » » 81 » »	7
3) » » 82 » »	4

е) Способныхъ къ службѣ:

Стрелковой	2563
Нестрелковой	23

ж) Подлежащихъ назначенію во флотъ, по 2-му пункту 15 ст. Устава	18
---	----

з) Мѣрою роста:

1) въ 2 арш. 2 ¹ / ₂ вершка	29
2) до 2 » 3 » включит.	104
3) » 2 » 4 » »	411
4) » 2 » 5 » »	648
5) » 2 » 6 » »	690
6) » 2 » 7 » »	407
7) » 2 » 8 » »	140
8) » 2 » 9 » »	39
9) » 2 » 10 » »	9
10) » 2 » 11 » »	1
11) » 2 » 12 » »	—
12) Безъ измѣренія роста	172

и) По сословіямъ:

1) Лицъ, внесенныхъ въ ревизскія сказки, а равно приписанныхъ къ обществамъ послѣ ревизіи	2386
2) Лицъ, изъятыхъ отъ внесенія въ десятую на- родную перепись, также вышедшихъ послѣ ревизіи изъ податного сословія	270

і) По происхожденію:

1) Русскихъ, (Великороссовъ, Малороссіянъ и Бѣ- лоруссовъ)	2273
2) Поляковъ	22
3) Литовцевъ, жмудяковъ и латышей	5
4) Эстовъ и прочихъ финскихъ племенъ	279
5) Нѣмцевъ	37
6) Татаръ	4
7) Евреевъ	36
8) Цыганъ	1

к) По вѣроисповѣданію:

1) Православныхъ и единовѣрцевъ	2241
2) Раскольниковъ	77
3) Прочихъ христіанъ	348
4) Евреевъ	36
5) Магометанъ	4

Изъ числа принятыхъ новобранцевъ:

а) Отправлено съ мѣстъ призыва въ лечебныя заведе- нія (ст. 23 Настав. Присутствіямъ).	20
б) Отправлено съ мѣста призыва по назначенію въ войска	3
в) Распущено по домамъ на основаніи 177 ст. Уст.	2460

Итого 2483

За пополненіемъ контингента при освидѣтельствѣ-
ваніи (ст. 176 Уст) прочихъ призывавшихся лицъ:

I. Зачислено въ ратники ополченія 1-го разряда:	
1) Христіанъ	1535
2) Евреевъ	7
3) Магометанъ	1
II. Зачислено въ ратники ополченія 2-го разряда:	
1) Христіанъ	1766
2) Евреевъ	16
3) Магометанъ	1
III. Признано совсѣмъ неспособными:	
1) Христіанъ	149
2) Евреевъ	2
IV. Не явилось къ освидѣтельствѣванію:	
1) Христіанъ	50
2) Евреевъ	—
3) Магометанъ	—
Отправлено на испытаніе	—
Итого	3527

б) Дороги, мосты и перевозки.

По содержанію губернскихъ дорогъ и перевозовъ.

На счетъ губернскаго земства содержатся:

1) *Архангельскій трактъ*, идущій отъ мызы Пеллы, по берегу рѣки Невы, чрезъ гор. Шлиссельбургъ, дер. Шальдику, Старую Ладугу и гор. Новую Ладугу, до границы Олонецкой губерніи.

2) *Ярославскій трактъ*, отъ дер. Сясьскіе Рядки до границы Новгородской губерніи.

3) *Нарвскій трактъ*, отъ рѣки Няты въ 7 верстахъ отъ г. Нарвы до гор. Гдова и

4) *Бѣльскій трактъ*, отъ гор. Гдова до станціи Бѣлой, Варшавской желѣзной дороги. Кромѣ того, губернскимъ земствомъ содержатся: а) *Колтушская дорога*, лѣтомъ на протяженіи отъ рѣки Лупы въ селеніи Охтенскіе Пороховые заводы, до с. Колтуши, а зимою отъ той же рѣки до гор. Шлиссельбурга, при чемъ, въ зимнее время, этою дорогою пользуются для сокращенія пути проѣзжающіе по Архангельскому тракту;

б) *Рябовская дорога*, отъ с. Ковалева до мызы Рябово и в) *Объѣздное шоссе*, отъ дер. Ржевки до с. Пороховыхъ заводовъ. Общее протяженіе губернскихъ дорогъ составляетъ 417,44 вер.; изъ нихъ 28 вер., пролегающихъ по бечевнику канала Императора Петра I отъ гор. Шлиссельбурга до дер. Шальдики, содержатся Министерствомъ Путей Сообщенія на отпускаемую ежегодно земствомъ опредѣленную сумму 1400 р.; изъ остальныхъ 389,44 вер. имѣется: шоссированныхъ 157,28 вер., вымощенныхъ 51,91 вер. и грунтовыхъ 180,25 вер. На этомъ протяженіи, въ 1899 году, кромѣ обыкновеннаго ремонта, произведены слѣдующія капиталныя работы:

1) *На Колпинскомъ тракть*—перемощено, съ уширеніемъ мостовой до 3 саж.; вмѣсто 1,75.; въ селѣ Пороховые заводы, на протяженіи 186,6 п. с. отъ моста черезъ рѣку Лупу до ст. Пороховые, Ириновской желѣзной дороги, съ замѣною боковыхъ шоссеиныхъ канавъ водосточною трубою.

2) *На Архангельскомъ тракть* въ Шлиссельбургскомъ уѣздѣ:

а) Перестроены трубы № 1 и 6, съ перекладкою каменныхъ стѣнъ на цементномъ растворѣ.

б) Капитально отремонтированы деревянные мосты №№ 27 и 30, съ устройствомъ у послѣдняго моста на протяженіи 6 п. с. земляной насыпи съ замощеніемъ ея и съ обдерновкой откосовъ:

в) Построенъ новый мостъ вмѣсто деревяннаго № 31, дл. 3 саж., шир. 3 саж.; съ рельсовыми переводами и стѣнками изъ булыжнаго камня на цементномъ растворѣ;

г) Перестроенъ каменный мостъ № 33 съ перекладкою стѣнъ на цементномъ растворѣ.

3) *На Староладожскомъ тракть*:

а) Капитально отремонтированы рельсовые мосты № 54, 55, 56, 57, 58, 59 и 60, съ перемѣною настила, мауэрлатовъ, периль и тумбъ;

б) Капитально отремонтированъ мостъ № 90, съ перемѣною настила, мауэрлатовъ и периль и съ замѣною рельсовыхъ переводовъ двутавровыми желѣзными балками;

в) Капитально отремонтированы деревянные мосты: № 90—дл. 5 саж. и № 91—дл. 3 саж. съ замѣною береговыхъ свай, части настила и периль.

и г) Углублены боковыя шоссеиныя канавы на протяженіи 3 верстѣ, на перегонѣ между Новою Ладогою и Чаплино.

4) *На Архангельскомъ тракть* въ Новолдожскомъ уѣздѣ:

а) Перестроены деревянные трубы №№ 15 и 22 съ углубленіемъ, подсыпкою и обдерновкою ихъ отводныхъ канавъ.

б) Подсыпанъ и обдернованъ размывъ откосъ полотна у Кумбитскаго моста на протяженіи 8 п. с.

в) Перестроено шоссе на протяженіи 1 версты 350 п. с.

5) *На Гдово-Нарвскомъ тракть*:

а) На перегонѣ отъ Гдова до Купкова перестроены вновь деревянная труба № 1 и каменные трубы №№ 5, 6, 7, 8, 9, 13, 14, 26, 27, 32 и 33.

б) На перегонѣ отъ Купкова до Полей перестроенъ вновь деревянный мостъ № 13—длиною 3 п. с.

в) На перегонѣ отъ Полей къ Низамъ: перестроены заново деревянные трубы №№ 6, 8, и 11 и деревянный мостъ № 16 дл. 6 п. с.

г) На перегонѣ отъ Низовъ къ Пятѣ перестроены вновь: мостъ № 7 дл. 6 п. с. и мостъ № 8— дл. 9 п.

6) *На Гдово-Бѣльскомъ тракть* въ Лужскомъ уѣздѣ:

а) Уплотнено гравіемъ грунтовое полотно дороги, устроенное въ 1898 г. на 6 и 7 верстахъ отъ ст. Бѣлой къ Зарябинкѣ.

б) Капитально отремонтированъ Вишонскій мостъ на 3 верстѣ отъ ст. Бѣлой.

в) Произведена перекладка 30 каменныхъ трубъ.

г) Сдѣлана по деревнѣ Выборово новая мостовая на протяженіи 338 п. с.

На губернскихъ трактахъ имѣется пять переправъ черезъ рѣки: Волховъ—въ гор. Новой Ладогѣ; Сясь—въ Сясьскихъ Рядкахъ и Пульницѣ; Пашу—при дер. Медвѣдево и Оять—въ дер. Доможирово. Для улучшенія этихъ перевозовъ въ 1899 г. выполнены слѣдующія работы:

а) Для Волховскаго перевоза построены двѣ новыя шаланды, новый паромъ и двѣ спасательныя лодки;

б) Для Сяьскаго перевоза: вновь отремонтированы какъ шаланды, такъ и паромы.

На содержаніе губернскихъ дорогъ и перевозовъ въ 1899 году было ассигновано изъ суммъ губернскаго земства 56,500 рублей.

По содержанію уѣздныхъ дорогъ.

Въ С.-Петербургскомъ уѣздѣ.

Длина всѣхъ уѣздныхъ дорогъ въ минувшемъ 1899 году составляла 190 верстъ; изъ нихъ шоссированныхъ и замощенныхъ было 125 верстъ и грунтовыхъ 65 верстъ. Такимъ образомъ сравнительно съ прежними годами протяженіе грунтовыхъ дорогъ значительно сократилось, что несомнѣнно должно отразиться благопріятно на экономическомъ состояніи уѣзда. Одновременно съ улучшеніемъ дорогъ, производилось и усовершенствованіе дорожныхъ сооружений; прокладывались трубы для осушенія дорогъ, производилась починка мостовъ, деревянныя трубы замѣнялись каменными и пр.

На исправленіе старыхъ путей и средствъ сообщеній, устройство шоссе, булыжныхъ мостовыхъ, выравненіе грунта, очистку качавъ и прорытіе новыхъ, израсходовано до 80 тысячъ рублей. Необходимо замѣтить, что привлеченіе, согласно правиламъ Земства отъ 1896 г., домовладѣльцевъ къ участию въ замощеніи улицъ и дорогъ въ уѣздѣ при пособіи отъ Земства въ размѣрѣ $\frac{2}{3}$ всѣхъ расходовъ оказалось мѣрою весьма удачною и можно надѣяться, что съ теченіемъ времени само населеніе пойдетъ на встрѣчу начинаніямъ земства на пользу общественнаго блага.

По Царскосельскому уѣзду.

Въ 1899 г. на устройство и содержаніе дорожнаго полотна подлежало расходованію 35491 р. 7 к. изъ суммъ спеціальнаго губернскаго дорожнаго капитала; изъ нихъ было израсходовано 12701 р. 38 к. Изъ уѣздныхъ земскихъ суммъ было израсходовано 2883 руб. 87 коп.

По Петергофскому уѣзду.

Въ отчетный годъ было ассигновано, включая и губернский дорожный капиталъ 36400 рублей.

Особенное вниманіе Земства, какъ и въ прошлые годы, было обращено на Копорскій трактъ Шоссированіе этого тракта, при движеніи не только одноконныхъ тяжелыхъ подводъ, но парныхъ и троечныхъ экипажей, требовало и требуетъ большихъ затратъ. Земское Собраніе въ сессію 1899 г. поручило Управѣ къ будущему Земскому Собранію изслѣдовать Копорское шоссе до Лопухинки и разработать вопросъ о капитальномъ ремонтѣ всего Копорскаго тракта, использовавъ въ теченіе 1900 г. кредитъ на капитальный ремонтъ и содержаніе тракта въ 4000 руб. съ добавленіемъ оставшейся отъ 1899 г. суммы около 3000 рублей. Въ отчетномъ году были произведены слѣдующія работы по сооруженію и ремонту дорогъ: вновь сдѣлана береговая дорога въ Новоселовской волости на протяженіи 3 вер. и разбито для дальнѣйшаго ея шоссированія въ будущемъ году большое количество щебня. Шоссирована Копорско-Вѣгунницкая дорога отъ дер. Новоселокъ на протя-

женіи 2¹/₂ верстѣ, также шоссирована дорога отъ Ропши до д. Сокули на протяженіи 3 верстѣ. Необходимость въ шоссированіи послѣдней дороги связалась проѣздомъ Высочайшихъ особъ на охоту и ежегоднымъ маневрированіемъ войскъ по этой дорогѣ. По береговой дор. (Ораніенб. вол.) сдѣлана выставка 150 кубовъ камня теперь уже разбитаго и работы по сооруженію означенной дороги начнутся весною 1900 г.; выставленъ также камень на Иликовской дорогѣ и къ работамъ будетъ приступлено въ текущемъ году одновременно съ работами по измѣненію уклона Иликовской горы на основаніи новыхъ изысканій и полученнымъ по нимъ результатамъ. Независимо отъ работъ по исправленію дорогъ, были отремонтированы: большой мостъ въ Копорской вол. и мелкіе деревянные мосты въ Ораніенбаумской, Шунгоровской, Воронинской и Ропшинской волостяхъ.

Новолодожскій уѣздъ.

Пути сообщенія. Завѣдуя по прежнему 22 отдѣльными трактами, какъ наиболѣе важными для мѣстныхъ сношеній путями, изъ коихъ одинъ транзитный (Новгородская дорога),—длиною въ сложности 572¹/₂ версты,—Уѣздная Земская Управа, по утвержденнымъ Земскимъ Собраніемъ предложеніямъ и на ассигнованныя 10600 рублей, произвели на нихъ слѣдующія работы въ теченіе минувшаго 1898 г.: 1) Построено новыхъ мостовъ 33—на 1553 рубля 30 коп.; 2) отремонтировано 90 мостовъ на сумму 1908 руб. 45 к.; 3) построено новыхъ трубъ и отремонтировано 204—на 959 руб. 25 коп. Кромѣ сооружений, для улучшенія грунтоваго полотна: 4) Выкопано осушительныхъ канавъ по обочинамъ дорогъ и отводныхъ 6970 погонныхъ сажень на 986 р. 39 к.; и 5) вывезено песку, съ прокладкою мѣстами фашинникомъ, 84 кубика—на 422 рубля 26 коп. Остальныя за тѣмъ дорожныя работы, зимнее содержаніе почтовой дороги отъ г. Новой-Ладоги до границы Шлиссельбургскаго уѣзда, содержаніе перевозовъ и надзоръ за дорогами стоилъ 2746 руб. 22 коп.; всего же израсходовано на содержаніе путей сообщенія изъ Уѣзднаго Земскаго сбора 8575 руб. 87 коп.

На Уѣздныхъ Земскихъ трактахъ, какъ видно изъ подробнаго описанія ихъ, находится 279 мостовъ и 776 трубъ; всѣ эти сооружения имѣютъ длину 3561 саж.

Для надзора за исправностью уѣздныхъ трактовъ и за производящимися на нихъ работами состояли на службѣ дорожный мастеръ и техникъ практикантъ, которому содержаніе выдавалось изъ уѣзднаго сбора и изъ спеціального дорожнаго фонда по равной дозѣ. Главную обязанность послѣдняго техника составляло наблюденіе за постройкою Новгородскаго шоссе, составленіе проектовъ и смѣтъ на продолженіе его технического отчета. Кромѣ сего, нѣкоторые изъ состава гласныхъ и постоянныхъ мѣстныхъ жителей въ качествѣ дорожныхъ попечителей имѣли полномочіе производить на земскій счетъ неотложныя и маловажныя починки, а также наблюдать за правильнымъ выполненіемъ подрядныхъ работъ.

Постройка Новгородскаго шоссе на средства дорожнаго фонда производилась въ минувшемъ году болѣе успѣшно, чѣмъ въ 1898 году. Производилась она тѣмъ-же подрядчикомъ по договору,—заключенному въ 1898 году, такъ какъ продолжалось выполненіе смѣты на 1 участокъ. Согласно отчета, представленнаго въ установленномъ порядкѣ на утвержденіе Губернскаго Земскаго Собранія, въ 1899 г. за шоссировано 5 вер. 140 саж., въ предыдущемъ же году лишь 1 вер. 385 саж. Кромѣ того, замощено въ населенныхъ мѣстахъ 775 саж. дорожнаго полотна и сдѣлано мостиковъ 10. Стоимость произведенныхъ работъ по договорной цѣнѣ и согласно отчета составляетъ 11600 рублей 65 коп. Выдано за нихъ пока изъ перечисленныхъ въ губернскія суммы и затѣмъ обратнo по кредитамъ Губернской Управы въ уѣздныя, всего 9111 рублей.

Подлежить уплатѣ уже не лично подрядчику, съ которымъ расчетъ почти конченъ, а разнымъ лицамъ,—которымъ онъ задолжалъ и выдалъ довѣренности,—около 1500 руб. На погашеніе этого долга Управа не имѣла кредита, за отсутствіемъ наличныхъ денегъ.

Вслѣдствіе нѣкоторыхъ, обнаруженныхъ Управою, неисправностей подрядчика, а именно: недостатковъ въ качествѣ матеріаловъ, затѣмъ въ количествѣ ихъ и, наконецъ, менѣе значительныхъ въ способѣ производства работъ, напр. подготовки и планированія полотна, приемка въ натурѣ выстроеннаго участка и сооруженій произведены формальнымъ порядкомъ, о чемъ составленъ актъ, въ устраненіе всякихъ недоразумѣній.

Земскимъ Собраніемъ на содержаніе уѣздныхъ трактовъ ассигновано было на 1899 г. 4300 рублей. Израсходовано же на устройство и ремонтъ полотна дорогъ, трубъ и мостовъ, за счетъ уѣздныхъ суммъ, всего 5391 р. 59 к., т. е. перерасходовано противъ смѣтнаго ассигнованія 1091 руб. 59 коп.

Кромѣ того, на устройство тѣхъ-же трактовъ отпущено было изъ суммъ губернскаго дорожнаго капитала 24414 руб. 78 коп., изъ коихъ на устройство 2-хъ верстъ булыжной мостовой и 4-хъ каменныхъ трубъ на Лезьенскомъ трактѣ 6118 руб. 4 коп.; на устройство 2-хъ верстъ булыжной мостовой и 4-хъ каменныхъ трубъ на Староладожскомъ трактѣ 6118 руб. 4 к.; на устройство 250 п. с. булыжной мостовой и 2-хъ каменныхъ трубъ на Никольскомъ трактѣ 4746 руб. 62 коп.; на устройство 1 версты шоссе на Токсово-Мотокскомъ трактѣ 3012 руб. 98 коп. и на устройство Петровскаго моста на Шапкино-Сологубовскомъ трактѣ, черезъ рѣку Мгу 4419 руб. 10 коп.

Въ дѣйствительности же Управою въ 1899 г. построено: на Лезьенскомъ трактѣ булыжной мостовой 442 пог. саж. на сумму 2000 руб. 58 коп.; на Токсово-Муринскомъ шоссе 528 п. с. на сумму 1778 р. 82 коп.; на Староладожскомъ трактѣ булыжной мостовой 1393 п. с. на сумму 3325 руб. 84 коп. и на Никольскомъ шоссе 326 п. с. и булыжной мостовой 147 п. с. на сумму 3228 р. 31 к.; и 4 каменныхъ моста, не предусмотрѣнныхъ смѣтою, на томъ-же трактѣ на сумму 2051 р. 20 к., а всего работъ произведено за счетъ губернскаго дорожнаго капитала на 12384 руб. 75 коп.

Къ постройкѣ Петровскаго моста, въ виду слишкомъ высокой воды, совсѣмъ не приступали.

Въ Ямбургскомъ уѣздѣ.

Въ минувшемъ 1899 г. Ямбургское Уѣздное Земство имѣло кредита на устройство и ремонтъ уѣздныхъ дорогъ 23789 руб. Изъ этой суммы 3854 р. 25 к. было израсходовано на устройство и содержаніе дорогъ; 3110 руб. 57 коп. на разныя дорожныя сооруженія, какъ то постройка новыхъ и ремонта старыхъ мостовъ, 358 р. 97 к. на содержаніе переправъ по уѣзднымъ дорогамъ и 1000 р. на содержаніе технического надзора. Изъ остатка въ 15465 р. 21 к. перечислено на образованіе губернскаго дорожнаго капитала 11379 руб. 18 к.; на расходъ по Молосковицко-Сабскому тракту 3000 рублей, а остальные 1086 руб. 3 коп. на покрытіе тѣхъ расходовъ, которые, будучи отнесены Управою на губернский дорожный капиталъ, Губернскою Управою на счетъ приняты не будутъ.

Въ Лужскомъ уѣздѣ.

Дороги, мосты и перевозки по уѣзду устраиваются и исправляются на денежные суммы, отпускаемыя на сей предметъ Уѣзднымъ и Губернскимъ Земствами.

Часть дорогъ ежегодно шоссировается и за отчетный годъ было шоссировано 10¹/₂ верстъ. На постройку и ремонтъ большихъ мостовъ ассигнуется собраніемъ особая сумма по смѣтамъ Управы и въ 1899 г. для сего было назначено 3741 руб.

Въ Гдовскомъ уѣздѣ.

По смѣтѣ 1899 г. было ассигновано: на содержаніе мостовъ—4140 р. 90 к., на исправленіе полотна 722 версты 4332 р. и на наемъ двухъ надсмотрщиковъ 240 р., всего-же 8712 р. 90 к. Перевозы на рѣкахъ посредствомъ паромовъ, числомъ 10 отдавались въ арендное содержаніе, при чемъ въ общей сложности въ пользу Земства отъ арендаторовъ поступило, не считая уплатъ въ погашеніе оставшейся недоимки 767 руб. 50 коп.

в) Народная нравственность.

По свѣдѣніямъ, доставленнымъ Прокуроромъ С.-Петербургскаго Окружного Суда, въ С.-Петербургской губерніи, въ отчетномъ году, было совершено 1761 преступленій. Подсудимыхъ по нимъ было 1992 мужчины и 343 женщины, а всего 2335 человекъ.

Главнѣйшія категоріи этихъ преступленій были слѣдующія: кражи 618, грабежъ 136, противъ общественной нравственности 154, смертоубійствъ 112, нанесеній увѣчій, ранъ и другихъ поврежденій здоровья 149, и по службѣ государственной и общественной 59.

По возрасту, наибольшее число подсудимыхъ, было отъ 21 до 50 лѣтъ, а именно: 1598 мужчинъ и 345 женщинъ.

По сословіямъ: большинство подсудимыхъ принадлежало къ мѣщанамъ и сельскимъ обывателямъ.

г) Р а с к о л ь .

Раскольниковъ разныхъ сектъ въ губерніи, въ отчетномъ году было: мужчинъ 6197 и женщинъ 6542, а всего 12739 человекъ. Въ томъ числѣ приемлющихъ священство—100 мужчинъ и 240 женщинъ; безпоповщинскихъ сектъ, признающихъ браки: 3570 мужчинъ и 3774 женщины, не признающихъ браковъ: 2524 мужчины и 2519 женщинъ. Отношеніе раскольниковъ къ мѣстному населенію, по прежнему, продолжало быть благопріятнымъ.

д) Арестанты, тюремные замки и этапы.

Къ началу Января 1899 года въ различныхъ мѣстахъ заключенія округа С.-Петербургскаго Окружного Суда оставалось содержащихся подъ стражею: 1) до постановленія приговора судомъ—1168 мужчинъ и 309 женщинъ; 2) по распоряженію административной власти—611 мужчинъ и 278 женщинъ и 3) по приговорамъ судебныхъ мѣстъ—1909 мужчинъ и 207 женщинъ.

Въ теченіе отчетнаго года прибыло арестантовъ: 1) содержащихся до постановленія приговора судомъ—11639 мужчинъ и 1614 женщинъ; 2) по распоряженію административной власти—100815 мужчинъ и 18456 женщинъ; 3) по пригово-

рамъ судебныхъ мѣстъ—32225 мужчинъ и 2930 женщинъ, а всего 144679 мужчинъ и 23000 женщинъ.

Выбыло въ отчетномъ году арестантовъ: 1) содержавшихся до постановленія приговора судомъ 11697 мужчинъ и 1797 женщинъ; 2) по распоряженію административной власти—100637 мужчинъ и 18666 женщинъ, и 3) по приговорамъ судебныхъ мѣстъ—32419 мужчинъ и 2894 женщины, всего 144653 мужчины и 23357 женщинъ.

Къ началу 1900 года осталось содержащихся подъ стражею: 1) до постановленія приговора судомъ—1110 мужчинъ и 126 женщинъ; 2) по распоряженію административной власти—789 мужчинъ и 68 женщинъ; 3) по приговорамъ судебныхъ мѣстъ—1715 мужчинъ и 243 женщины, всего 3714 мужчинъ и 437 женщинъ.

е) П о ж а р ы.

Въ минувшемъ 1899 г. въ С.-Петербургской губерніи (за исключеніемъ столицы и ея пригородовъ) всего было 581 пожаръ, причеиъ погорѣло 1889 дворовъ. Общій убытокъ превышаетъ 890000 р. Наибольше пострадалъ отъ пожаровъ Лужскій уѣздъ, въ коеиъ огнемъ въ отчетномъ году было истреблено 1027 строеній; наибольшіе-же убытки понесъ С.-Петербургскій уѣздъ—свыше 170000 рублей, хотя число сгорѣвшихъ зданій и наименьшее—27 по уѣздамъ. Обращаясь къ обсужденію причинъ возникновенія пожаровъ, нельзя не замѣтить, что почти половина ихъ (265) происходитъ отъ неосторожности; отъ дурного устройства печей около $\frac{1}{5}$ —119 дом., случаевъ открытаго поджога было 42. Наибольше опустошительные пожары происходили по Новоладожскому уѣзду 8 мая въ сел. Кочковѣ сгорѣло 21 дворъ и общественный хлѣбозапасный магазинъ; убытку понесено свыше 6000 р., затѣиъ пожаромъ 2 іюня было уничтожено въ сел. Борѣ 14 строеній на сумму болѣе 10000 р. Въ Петергофскомъ уѣздѣ въ дер. Гостилово пожаромъ 30 іюня уничтожено 7 крестьянскихъ дворовъ на сумму свыше 4000 р. Въ Царскосельскомъ уѣздѣ въ дер. Черницы сгорѣло 5 крестьянскихъ дворовъ, понесшихъ убытку свыше 6000 р., въ дер. Рябидѣ сгорѣло 3 дома съ постройками на сумму 5000 р. Въ Шлиссельбургскомъ уѣздѣ наибольше пострадало отъ пожара два кирпичныхъ авода Сазонова и Поршнева, понесшихъ убытку свыше 25000 руб.

IV. Народное здравіе.

а) Медицинскій персоналъ.

Въ отчетномъ году въ городахъ и уѣздахъ (безъ столицы), а равно и въ пригородныхъ участкахъ, состояло, за исключеніемъ лицъ военнаго вѣдомства:

врачей	167
женщинъ врачей	17
фельдшеровъ и фельдшерицъ	336
повивальныхъ бабокъ	147
зубныхъ врачей и дантистовъ	8
фармацевтовъ	71
учениковъ при нихъ	20

Изъ указанныхъ числа лицъ на земской службѣ состояло:

	врачей	фельдш.	пов. баб.
въ С.-Петербургскомъ уѣздѣ	13	26	9
» Шлиссельбургскомъ »	6	11	—
» Новолодожскомъ »	7	19	8
» Царскосельскомъ »	7	17	5
» Лужскомъ »	9	20	2
» Петергофскомъ »	6	7	2
» Ямбургскомъ »	4	21	3
» Гдовскомъ »	5	17	5
Итого	57	138	41

Въ Присутствіи Врачебнаго Отдѣленія С.-Петербургскаго Губернскаго Правленія въ теченіе года были рассмотрѣны и даны заключенія, на основаніи 345 ст. Уст. Угол. Судопр. по вопросамъ: о причинѣ смерти 4, о тяжести ранъ и поврежденій 10 и о растлѣніи 2.

Кромѣ того были произведены изслѣдованія внутренностей и другихъ предметовъ по 29 дѣламъ.

Въ присутствіи того-же Отдѣленія произведено было освидѣтельствowanій въ состояніи здоровья: на право пенсіи и эмеритуры 40, для опредѣленія дѣтей въ учебное заведеніе 6; на пенсію инвалидовъ 12; по бракоразводнымъ дѣламъ 16. Дано заключеній о правѣ умершихъ чиновниковъ при жизни на пенсію по болѣзни 3.

Всѣхъ судебно-медицинскихъ актовъ по губерніи было выдано 1883.

Уѣздными и городскими врачами было произведено освидѣтельствowanій и вскрытій мертвыхъ тѣлъ: а) по поводу насильственной смерти 405; б) смерти отъ болѣзненныхъ причинъ 369, а всего 774.

Въ особомъ Присутствіи Губернскаго Правленія было освидѣтельствовано въ состояніи умственныхъ способностей, по предмету опеки 127 человекъ, изъ коихъ дворянъ 62 и разночинцевъ 65.

б) Больницы.

Въ С.-Петербургской губерніи съ пригородными участками столицы состояло больницъ: городскихъ 7, земскихъ 24, тюремныхъ 4, фабричныхъ и заводскихъ 13, частныхъ лицъ 7, военныхъ 15, морского вѣдомства 2, дворцовыхъ 8, вѣдомства учрежденій Императрицы Маріи 13 и другихъ вѣдомствъ 6.

Больницы эти, а равно и кровати въ нихъ распредѣлялись по уѣздамъ слѣдующимъ образомъ:

	больницъ	въ нихъ кров.
въ пригородныхъ участкахъ и С.-Петербургскомъ уѣздѣ	29	3586
» Шлиссельбургскомъ уѣздѣ	6	129
» Новолодожскомъ »	5	71
» Царскосельскомъ »	20	1143
» Лужскомъ »	6	171
» Петергофскомъ »	16	496
» Ямбургскомъ »	11	434
» Гдовскомъ »	2	50
Итого	99	6106

Губернской Администраціей открывались на лѣтнее время въ Новолодожскомъ уѣздѣ три больницы для судорабочихъ: въ г. Новой Ладогѣ на 15 кроватей, въ с. Кобонѣ на 6 кроватей и м. Кондрашкинѣ на 5 кроватей.

Помимо перечисленныхъ больницъ въ губерніи были еще пріемные покои, содержимые на средства земства, фабрикъ, заводовъ и частныхъ лицъ. Означенныя лечебныя заведенія и кровати въ нихъ распредѣлялись по уѣздамъ такъ.

		больницъ въ нихъ кров.	
въ пригородныхъ участкахъ и С.-Петербургскомъ уѣздѣ		31	94
» Шлиссельбургскомъ уѣздѣ		24	81
» Новолодожскомъ »		5	12
» Царскосельскомъ »		19	97
» Лужскомъ »		13	43
» Петергофскомъ »		9	22
» Ямбургскомъ »		5	15
» Гдовскомъ »		4	32
Итого		110	385

Въ отчетномъ году, по свѣдѣніямъ, доставленнымъ во Врачебное Отдѣленіе Губернскаго Правленія, къ врачебной помощи обращалось 580793 человекъ, изъ этого числа умерло 4205 человекъ. Изъ общаго числа больныхъ пользовались въ больницахъ 23217 чел., изъ нихъ умерло 1276, и амбулаторно лечилось 557576, изъ нихъ умерло 2929 человекъ.

Заразныхъ больныхъ было 68886 человекъ, изъ нихъ умерло 1463.

Свѣдѣнія о заразныхъ болѣзняхъ видны изъ слѣдующей таблицы.

БОЛѢЗНИ.	Въ больницахъ:		Внѣ больницъ:		В С Е Г О:	
	Пользо-вано.	Умерло.	Пользо-вано.	Умерло.	Пользо-вано.	Умерло.
1-я Группа.						
Оспа	120	4	596	20	716	24
Скарлатина	228	34	934	90	1162	124
Дифтеритъ	321	40	1359	207	1680	247
Круль	8	2	147	30	155	32
Корь	149	8	4183	56	4332	64
Коклюшъ	46	2	4134	33	4180	35
Гриппъ	1561	8	35058	47	36619	55
Сыпной тифъ	22	—	28	—	50	—
Брюшной тифъ	1323	111	2113	68	3436	179
Возвратный тифъ	36	2	7	—	43	2
Формы тифа, оставшіяся безъ точнаго распознаванія	26	1	158	2	184	3
Эпидемическій менингитъ	2	1	11	3	13	4
Кровавый поносъ	41	7	707	20	748	27
Холера (Cholera nostras)	4	3	19	—	23	3
Заушница	52	1	1543	—	1595	1
Рожа	97	5	980	—	1077	5
Гнойное воспаленіе глазъ	25	—	1123	—	1148	—
Септикемія у родильницъ	14	7	38	4	52	11
Сибирская язва на людяхъ	—	—	1	—	1	—
Водобоязнь	—	—	1	—	1	—
Сапъ	—	—	—	—	—	—

БОЛѢЗНИ.	Въ больницахъ:		Внѣ больницъ:		В С Е Г О:	
	Пользовано.	Умерло.	Пользовано.	Умерло.	Пользовано.	Умерло.
Сифилисъ первичный (ulc. indur).	293	3	1195	9	1488	12
Сифилисъ кондиломатозный	recens.	—	226	—	226	—
	recidiva	29	268	1	425	30
	не указано	—	—	—	—	—
Сифилисъ гуммозный	141	—	1010	6	1151	6
„ форма не показана.	8	—	239	—	247	—
въ томъ числѣ:						
Половое зараженіе	157	—	438	—	595	—
Наслѣдственный	79	—	195	—	274	—
Внѣполовое зараженіе	25	—	257	—	282	—
Путь зараженія неизвѣстенъ	218	—	886	—	1104	—
Мягкій шанкръ и его осложненія.	95	—	337	—	432	—
Перелой и его осложненія	104	—	816	—	920	—
Бугорчатка	612	202	3008	207	3620	409
Крупозное воспаленіе легкихъ	668	104	2458	86	3126	190
Итого	6189	574	62697	889	68886	1463

Оспопрививаніе:

Оспопрививаніемъ въ губерніи занимается главнымъ образомъ медицинскій персоналъ: врачи, фельдшера, акушерки, студенты и только въ рѣдкихъ случаяхъ специально назначенные для этого оспопрививатели. Прививка производилась почти исключительно телячьимъ детритомъ, получаемымъ отъ Оспопрививательнаго Института доктора Окса въ Петербургѣ и изъ Вольно-Экономическаго Общества и лишь изрѣдка гумонизированной лимфой.

Оспопрививаніе производилось обыкновенно въ лѣтніе мѣсяца, но въ случаѣ появленія эпидеміи вакцинація и ревакцинація производилось по мѣрѣ надобности и въ другое время года.

Оспопрививаніе по уѣздамъ распредѣлялось:

Уѣзды.	привита оспа.
С.-Петербургскій	4606
Шлиссельбургскій	1861
Новоладожскій	2628
Царскосельскій	3078
Лужскій	4341
Гдовскій	4207
Петергофскій	7427
Ямбургскій	2071
Итого	30219

А п т е к и.

Всѣхъ вольныхъ аптекъ въ губерніи состояло 42, изъ нихъ нормальныхъ— 31, аптечныхъ отдѣленій 6 и сельскихъ 5.

По отдѣльнымъ уѣздамъ число аптекъ, поступившихъ въ нихъ рецептовъ и денежный оборотъ, какъ по рецептамъ, такъ и по ручной продажѣ, были слѣдующіе:

Уѣздъ.	Число аптекъ.	Мѣстонахождение.	Содержатель и управляющій.	Число рецептовъ.	Вырученная сумма.			
					По рецептамъ.		По ручной продажѣ.	
					Руб.	К.	Руб.	К.
С.-ПЕТЕРБУРГСКІЙ.	14	1) Въ Лѣсномъ корпусѣ	Магистра фармаціи, Леопольда Юльевича Гиршгорна, управ. пров. Шая Самуйловичъ Фейертагъ.	14073	7096	46	4409	66
		2) Въ м. Шуваловѣ.	Жены пров. Медема, упр. пров. Яковъ Григорьевичъ Медемъ.	6959	2435	65	818	40
		3) Въ д. Парголово сельская аптека.	Апт. помощ. Алексѣя Яковлевича Медема.	3682	1473	60	762	8
		4) Въ с. Сестрорѣцкѣ.	Вдовы пров. Дальштедта, упр. пров. Якоби.	4594	2198	86	765	29
		5) Въ с. Смоленскомъ.	Магистра фар. Аренсона.	1531	779	22	221	28
		6) На Чугунномъ заводѣ	Пров. Абрамовича.	8251	4328	29	834	22
		7) Въ с. Александровскомъ.	Кандидата правъ Мандела, упр. пров. Эмануилъ Борисовичъ Гандинъ.	15236	8456	55	1661	88
		8) За Нарвскою заставою.	Пров. Эдуарда Ивановича Борхерта.	11716	5929	85	3655	74
		9) На ст. Удѣльной.	Пров. Карла Вильгельмовича Вольберга.	8116	4349	56	5873	79
		10) На Петергофск. шоссе	Пров. Левандя.	3423	1721	43	894	72
		11) Въ д. Лахтѣ сельская аптека.	Провизора Томсона.	1777	687	33	992	75
		12) Въ д. Лиговѣ сельская аптека.	Пров. Галниха, арендаторъ аптек. помощ. Московскій.	1290	675	53	1238	12
		13) Въ с. Усть-Ижорѣ, сельская аптека.	Пров. Вильгельма Ивановича Андре.	1635	1006	37	2268	70
		14) Въ сел. Пороховыхъ заводоѣ.	Пров. Якова Ивановича Крама.	1819	1054	98	1610	25
ЦАРСКОСЕЛѢСКІЙ.	11	1) Въ Царскомъ Селѣ.	Пров. Альфонса Ивановича Дерингера, упр. пров. Эдуардъ Ивановичъ Графъ.	23704	13447	45	4523	44
		2) Тамъ же.	Пров. Юсифа Давидовича Вейнберга.	7976	4225	65	1180	50
		3) Въ г. Павловскѣ.	Пров. Юлія Эмельяновича Вегенера.	20261	10112	42	5790	4
		4) Тамъ же апт. отдѣл.	Его же.	899	452	24	709	99
		5) Въ г. Гатчино.	Пров. Якова Мееровича Кесслера.	10051	5754	42	1460	21
		6) Тамъ же, постоян. апт. отдѣл.	Его же, упр. онъ же.	489	274	94	186	53
		7) Въ Красномъ Селѣ.	Пров. Исаака Абрамовича Раковского.	2132	1199	7	1381	1
		8) Въ Дудергофѣ апт. отд. на лѣтн. время.	Его же, управ. онъ же.	1349	719	26	546	27
		9) Въ пос. Колпино.	Пров. Моисея Юсифовича Фейертага.	8301	3882	49	752	93

Уѣзды.	Число аптекъ.	Мѣстонахожденіе.	Содержатель и управляющій.	Число рецептовъ.	Вырученная сумма.			
					По рецептамъ.		Поручной продажъ.	
					руб.	к.	руб.	к.
Царскосельскій.		10) Въ с. Тоснѣ, сельская аптека.	Пров. Карла Иосифовича Марцинкевича.	714	371	28	1381	54
		11) На ст. Сиверской (Варш. ж. д.), сельская аптека.	Пров. Иосифа Леоновича Гордона.	4277	2557	40	492	25
ПЕТЕРГОФСКІЙ.	8	1) Въ г. Новомъ Петергофѣ.	Пров. Руднаго управ. и арендаторъ пров. Тарковский.	3714	1788	54	1230	55
		2) Въ г. Старомъ Петергофѣ.	Пров. Якова Пивѣхавина.	7582	3854	61	4019	23
		3) Въ Стрѣльнѣ.	Вдови пров. Нюриберга, аренд. и упр. пров. Хаймъ-Германъ Яковлевичъ Цетлинъ.	7651	4508	80	2820	21
		4) Въ Ораніенбаумѣ.	Апт. пом. Романа Михайловича Амброжевича, управл. пров. Яиновскій.	9632	4624	98	1381	22
		5) Въ с. Мартышкинѣ аптек. отд. на лѣто	Апт. пом. Амброшевича.	772	402	10	87	40
		6) Въ г. Кронштадтѣ.	Пров. Эмилія Карловича Христіансена.	28516	15697	32	1821	50
		7) Тамъ же.	Пров. Оскара Григорьевича Пинеса.	10027	5121	25	1929	33
		8) Тамъ же.	Жены пров. Пинеса, упр. пров. Илья Исаевичъ Пинесъ.	9106	4436	92	3707	63
ЯМБУРГСКІЙ.	4	1) Въ г. Ямбургѣ.	Пров. Оскара Густавовича Блюмберга.	1473	815	29	3355	42
		2) Въ г. Нарвѣ.	Пров. Карла Ивановича Циммермана.	4617	2238	39	3764	41
		3) Тамъ же.	Пров. Гуго Ивановича Лухсингера.	9986	5478	10	7428	43
		4) Тамъ же, въ Ивангородскомъ форштад., пост. апт. отд.	Его же, упр. онъ же.	1340	671	—	2878	91
Шлиссельбургскій.	2	1) Въ г. Шлиссельбургѣ	Отстав. поруч. Большана, упр. пров. Кисель.	2349	1140	73	2670	45
		2) Въ с. Путиловѣ.	Пров. Ивана Карловича Керстенса.	775	478	22	534	97
Новоладожскій.	1	Въ г. Новой Ладогѣ.	Жены пров. Леви, упр. пров. Саломонъ Исааковичъ Леви.	3546	1920	23	2319	2
Лужскій.	1	Въ г. Лугѣ.	Пров. Гуго Робертовича Вяллефельдта.	6909	3730	17	2940	32
Гдовскій.	1	Въ г. Гдовѣ	Пров. Николая Густавовича Вандель.	2220	1051	60	6475	10
Итого 42 аптеки				274467	143148	55	93773	77

Торговля ядовитыми и сильнодѣйствующими веществами.

У ъ З Д Ы.	Число аптекарскихъ магазиновъ.	Число москательныхъ и кра- сильныхъ лавокъ.	РЕЗУЛЬТАТЫ РЕВИЗИИ ИХЪ.
1) С.-Петербургскій . .	17	21	Какъ аптекарскіе магазины, такъ и москательныя лавки были неоднократно осматриваемы уѣздными и городовыми врачами съ чинами полиціи. Москательные товары продавались во многихъ уѣздныхъ городахъ изъ общихъ лавокъ. Нарушеній въ отчетномъ году не обнаружено.
2) Царскосельскій . .	5	13	
3) Петергофскій . . .	6	18	
4) Ябургскій (городъ Нарва)	2	3	
5) Лужскій	2	1	
6) Шлиссельбургскій . .	—	3	
7) Новолодожскій . . .	2	5	
8) Гдовскій	1	3	

Надзоръ надъ заведеніями искусственныхъ минеральныхъ и прохладительныхъ водъ.

У ъ З Д Ы.	Число заведеній.	РЕЗУЛЬТАТЫ РЕВИЗИИ ИХЪ.
1) С.-Петербургскій . .	—	Нарушеній не обнаружено.
2) Царскосельскій . . .	2	
3) Петергофскій	1	Заведеніе устроено при лабораторіи аптеки. Приготавливаются одиѣ прохладительныя воды. Нарушеній не обнаружено.
4) Ябургскій (г. Нарва)	3	Приготавливаются одиѣ прохладительныя воды. Нарушеній не обнаружено.
5) Шлиссельбургскій . .	1	Заведенія устроены при лабораторіяхъ аптекъ. Приготавливаются одиѣ прохладительныя воды. Нарушеній не обнаружено.
6) Новолодожскій	1	
7) Лужскій	1	
8) Гдовскій	—	
Итого	9	

Въ отчетномъ, 1899 году, въ городахъ и уѣздахъ С.-Петербургской губерніи, а равно и въ пригородныхъ участкахъ, состояло, за исключеніемъ учреждений военнаго вѣдомства:

ветеринаровъ	17
ветеринарныхъ фельдшеровъ	13

Изъ числа ветеринаровъ было: правительственныхъ 7, земскихъ 9 и вольно-практикующихъ 1.

Въ теченіе отчетнаго года въ губерніи наблюдались слѣдующія болѣзни на животныхъ: *кровавая моча, чесотка, сапъ, злокачественная катаральная горячка, мытъ, столбнякъ, сибирская язва, повальное воспаленіе легкихъ, бешенство, туберкулезъ, ящуръ, антракнозъ, злокачественная хромота овецъ, cerebro-спинальный менингитъ.*

Сибирская язва существовала въ Царскосельскомъ, Новолодожскомъ, Гдовскомъ, Шлиссельбургскомъ и С.-Петербургскомъ уѣздахъ: всего заболѣло ею 168 животныхъ въ 40 пунктахъ, изъ коихъ пало 131, а остальные выздоровѣли.

Повальное воспаленіе легкихъ существовало въ Петергофскомъ уѣздѣ: всего заболѣло 55 головъ, изъ нихъ 18 убито и 35 пало.

Чесотка, сапъ, и мытъ имѣли слабое развитіе, всего въ губерніи заболѣло этими болѣзнями 398 головъ, изъ коихъ выздоровѣло 249, пало 17 и убито 132.

Кровавой мочей заболѣло 1355 головъ, изъ коихъ пало 273.

Остальныя болѣзни проявились въ видѣ спорадическихъ случаевъ, изъ числа 108 заболѣвшихъ: пало 43, убито 18 и выздоровѣло 47 животныхъ.

Всего убыло животныхъ отъ всѣхъ болѣзней за отчетный годъ 5129 головъ, далѣе см. таблицу № 7 о скотоводствѣ.

Мѣры къ прекращенію эпизоотическихъ болѣзней принимались административными и земскими органами.

V. Народное образованіе.

Въ отчетномъ году въ С.-Петербургской губерніи, кромѣ столицы, находилось нижеслѣдующее число учебныхъ заведеній:

1) Среднихъ учебныхъ заведеній, состоящихъ въ вѣдѣніи Министерства Народнаго Просвѣщенія:

	Число заведеній.	Число учащихся.	Число учащихся.
Мужскихъ правительственныхъ гимназій	3	63	847
Мужскихъ правительственныхъ прогимназій	1	13	72
Реальныхъ правительственныхъ училищъ	1	17	212
Женскихъ правительственныхъ гимназій	2	46	491
Женскихъ правительственныхъ прогимназій	1	—	147
Учебныхъ заведеній для подготовленія учителей	1	10	119
Итого	9	162	1881

2) Низшихъ учебныхъ заведеній:

	Число уч. завед.	Число мальч.	учащихся дѣвоч.	Об. пола.
1) Городскихъ училищъ по положенію 31 Мая 1872 г.	10	615	299	914
2) Земскихъ школь:				
По С.-Петербургскому уѣзду.	32	1212	809	2021
» Царскосельскому » .	48	1824	1020	2144
» Петергофскому » .	73	2010	1274	3284
» Шлиссельбургскому » .	20	919	455	1374
» Новолодожскому » .	50	1541	664	2205
» Ямбургскому » .	31	852	495	1347
» Гдовскому » .	74	1692	627	2319
» Лужскому » .	64	1462	918	2480
В с е г о . . .	392	11462	6262	17724

3) Церковно-приходскихъ по уѣздамъ:

С.-Петербургскому уѣзду. .	7	83	117	200
Царскосельскому » . . .	11	374	152	526
Петергофскому » . . .	5	132	75	207
Шлиссельбургскому » . . .	15	1499	312	1811
Новолодожскому » . . .	58	1354	550	1404
Ямбургскому » . . .	70	1454	894	2348
Гдовскому » . . .	111	2650	1042	3692
Лужскому » . . .	64	1483	710	2193
В с е г о . . .	341	9029	3852	12881

4) Школь С.-Петербургскаго Воспитательнаго Дома по уѣздамъ:

С.-Петербургскому уѣзду. .	7	83	117	230
Царскосельскому » . . .	11	160	140	300
Петергофскому » . . .	10	136	140	276
Шлиссельбургскому » . . .	4	64	71	135
Новолодожскому » . . .	—	—	—	—
Ямбургскому » . . .	14	186	169	355
Гдовскому » . . .		Свѣдѣній нѣтъ.		
Лужскому » . . .	17	313	249	562
В с е г о . . .	63	942	886	1828

5) Школы Грамотности по уѣздамъ:

С.-Петербургскому уѣзду. .	3	Свѣдѣнія не доставлены.		
Царскосельскому » . . .	—	—	—	—
Петергофскому » . . .	—	—	—	—
Шлиссельбургскому » . . .	—	—	—	—
Новолодожскому » . . .	—	—	—	—
Ямбургскому » . . .	—	—	—	—
Гдовскому » . . .	13	334	154	488
Лужскому » . . .	24	343	172	515
В с е г о . . .	40	677	326	993

6) Школь Министерства Народнаго Просвѣщенія по уѣздамъ.

	Число уч. завед.	Число мальч.	учащихся дѣвоч.	Об. пола.
С.-Петербургскому уѣзду.	3	161	126	287
Царскосельскому »	6	565	355	920
Петергофскому »	3	202	127	229
Шлиссельбургскому »	2	85	73	158
Ямбургскому »	2	96	54	150
Новоладожскому »	11	499	437	936
Гдовскому »	4	375	110	485
Лужскому »	4	297	93	390
В с е г о	35	2280	1375	3655

7) Школь, содержимыхъ различными учреждениями и частными лицами по уѣздамъ:

С.-Петербургскому уѣзду.	2	14	13	27
Царскосельскому »	23	925	553	1478
Петергофскому »	5	141	118	259
Шлиссельбургскому »	8	164	251	415
Новоладожскому »	—	—	—	—
Ямбургскому »	2	140	127	267
Гдовскому »	2	34	16	50
Лужскому »	4	70	41	111
В с е г о	46	1488	1119	2607

8) Школь, содержимыхъ сельскими обществами по уѣздамъ:

С.-Петербургскому уѣзду.	7	202	190	392
Царскосельскому »	18	805	455	1260
Петергофскому »	—	—	—	—
(Въ остальныхъ уѣздахъ не имѣется)	—	—	—	—
В с е г о	15	1007	645	1652

Всего въ С.-Петербургской губерніи въ отчетномъ 1899 году было 942 разнаго рода начальныхъ народныхъ училищъ, въ которыхъ обучалось мальчиковъ 26885 и дѣвочекъ 14764 всего же 41649 дѣтей обоего пола (сюда не входятъ города: Кронштадтъ, Царское Село, Павловскъ, Гатчино и Петергофъ).

Уѣздными Земствами, въ отчетномъ году, было ассигновано на народное образованіе:

С.-Петербургскимъ	63.652 р. 38 к
Новоладожскимъ	16.760 » — »
Шлиссельбургскимъ	13.719 » 50 »
Петергофскимъ.	26.370 » — »
Ямбургскимъ	13.959 » — »
Царскосельскимъ	20.000 » — »
Лужскимъ	19.520 » — »
Гдовскимъ	7.447 » — »

С.-Петербургское Губернское Земство, въ дѣлѣ народнаго образованія въ отчетномъ году, по примѣру прежнихъ лѣтъ, руководствовалось положеннымъ имъ въ этомъ дѣлѣ, въ основаніе своихъ затратъ, принципомъ: воспособлять уѣзднымъ земствамъ преимущественно въ вопросахъ, имѣющихъ общее для всей губерніи значеніе и непосильныхъ по размѣрамъ затратъ, ими требуемыхъ, для каждаго уѣзда въ отдѣльности.

Слѣдуя этому принципу, Губернское Земство учредило въ 1872 году Земскую учительскую школу для приготовленія учительницъ и учителей для начальныхъ училищъ губерніи.

Школа, подвергавшаяся со времени своего основанія различнымъ преобразованіямъ, въ отчетномъ году состояла изъ женскаго и мужскаго отдѣленій съ 3-хъ годичнымъ курсомъ и при ней находилось 4 бесплатныхъ начальныхъ училища для практическихъ занятій учащихся въ школахъ. На мужскомъ отдѣленіи учительской школы имѣется интернатъ для помѣщенія 24 учениковъ, содержимыхъ за счетъ Губернскаго Земства и 6 стипендій: одна имени А. С. Пушкина, учрежденная Губернскимъ Земствомъ, двѣ имени барона Н. А. Корфа и К. Д. Ушинскаго, учрежденныя С.-Петербургскою Городскою Думою, одна имени В. П. Маркова, учрежденная Шлиссельбургскимъ Земствомъ, одна имени П. П. Зальцера, учрежденная Ямбургскимъ Земствомъ и одна имени Н. М. Зеленина, учрежденная Новолодожскимъ Земствомъ. На женскомъ отдѣленіи Губернскимъ Земствомъ учреждено 15 стипендій, изъ нихъ одна имени А. С. Пушкина; кромѣ того здѣсь имѣются 2 стипендіи, выдаваемые изъ $\frac{0}{100}$ съ особо пожертвованнаго капитала въ память статсъ-секретаря Н. А. Милютина и одна стипендія имени К. Д. Ушинскаго, учрежденныя С.-Петербургскою Городскою Думою.

Выпускъ 1899 года состоялъ изъ 23 учителей и 29 учительницъ.

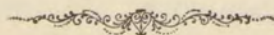
Въ началѣ 1899—1900 учебнаго года въ школахъ состояло:

У ч а щ и х с я:

На женскомъ отдѣленіи	94
» мужскомъ »	68

У ч а щ и х ъ:

Инспекторъ	1
Законоучителей	2
Преподавателей наукъ	12
Преподавателей искусствъ	5
Учительницъ и учителей въ практическихъ школахъ (они-же надзирательницы и надзиратели).	6



ВѢДОМОСТЬ

о посѣвѣ и урожаѣ хлѣба въ С.-Петербур-
бургской губерніи

за 1899 годъ.

У ъ з д ы.	П О С ъ Я Н О Ч Е Т В Е Р						Т Е Й.		С Н Я Т О Ч Е Т В Е Р Т Е Й.							
	Озимой пшеницы.	Ржи.	Яровой пшеницы.	Овса.	Ячменя.	Гречихи.	Остальных яровыхъ хлббовъ.	Картофе- ля мѣръ.	Озимой пшеницы.	Ржи.	Яровой пшеницы.	Овса.	Ячменя.	Гречихи.	Остальных яровыхъ хлббовъ.	Картофе- ля мѣръ.
С.-Петербургскій.																
На земляхъ владѣльческихъ . . .																
» » крестьянскихъ обществъ																
Итого . . .	88	2073	—	15773	244	—	435	13758	525	11385	—	75959	1204	—	4940	95293
Шлиссельбургскій.																
На земляхъ владѣльческихъ . . .	—	125	—	905	4	—	—	1598 ^{1/2}	—	855	—	4016	19	—	—	8876
» » крестьянскихъ обществъ	—	3163	660	17238	291	9	106	67447	—	12311	3955	58544	1432	90	424	505272
Итого . . .	—	3288	660	18143	295	9	106	69045 ^{1/2}	—	13166	3955	62560	1451	90	424	514148
Новоладожскій.																
На земляхъ владѣльческихъ . . .	—	829	18	1406	188	—	—	770	—	4384	72	5430	1085	—	—	4771
» » крестьянскихъ обществъ	—	13139	25	22981	623	—	306	17046	—	40948	82	65846	2936	—	1014	83345
» » городскихъ и другихъ .	—	5	—	17	2	—	—	3	—	40	—	100	10	—	—	25
Итого . . .	—	13973	43	24404	813	—	306	17819	—	45372	154	71376	4031	—	1014	88141
Царскосельскій.																
На земляхъ владѣльческихъ . . .	—															
» » крестьянскихъ обществъ	—															
Итого . . .	—	12014	8	27752	1793	—	10	174888	—	50018	55	108302	5997	—	11	907528
Петергофскій.																
На земляхъ владѣльческихъ . . .	—	1207	—	3194	317	—	—	3095	—	4115	—	17830	1262	—	—	15033
» » крестьянскихъ обществъ	—	11520	—	26374	2397	—	—	33551	—	45852	—	107075	11938	—	—	169740
Итого . . .	—	12727	—	29568	2714	—	—	36646	—	49967	—	124905	13200	—	—	184773
Ямбургскій.																
На земляхъ владѣльческихъ . . .	92 ^{1/2}	9312	73 ^{1/2}	11388	502	60	—	27994 ^{1/2}	218 ^{3/4}	28302 ^{1/2}	234	34708	1386 ^{3/4}	120	—	65243
» » крестьянскихъ обществъ	—	14190	—	16661	6674	25	—	13853	—	26805	—	26674	16256	55	—	45411
Итого . . .	92 ^{1/2}	23502	73 ^{1/2}	28049	7176	85	—	41847 ^{1/2}	218 ^{3/4}	55107 ^{1/2}	234	61382	17642 ^{3/4}	175	—	110654
Лужскій.																
На земляхъ владѣльческихъ . . .	—															
» » крестьянскихъ обществъ	—															
Итого . . .	—	40189	74	51672	8240	1840	890	26945	—	140600	325	156250	25700	3700	2755	65935
Гдовскій.																
На земляхъ владѣльческихъ . . .	—	4240	35	3096	1162	121	78	4916	—	12716	105	12918	2732	113	216	27522
» » крестьянскихъ обществъ	—	31035	20	21009	13718	258	163	16872	—	73659	67	41390	27307	364	308	58269
» » церковныхъ	—	364	—	253	212	—	7	315	—	727	—	574	475	—	11	667
Итого . . .	—	35639	55	24358	15092	379	248	22103	—	87102	172	54882	30514	477	535	86458
Всего по губерніи . . .	180^{1/2}	143405	913^{1/2}	219719	36367	2313	1995	403051^{1/2}	743^{3/4}	452717^{1/2}	4895	715616	99739^{3/4}	4442	9679	2052930

Account	Amount	Balance	Debit	Credit	Balance	Account
1000	1000				1000	1000
1001	1001				1001	1001
1002	1002				1002	1002
1003	1003				1003	1003
1004	1004				1004	1004
1005	1005				1005	1005
1006	1006				1006	1006
1007	1007				1007	1007
1008	1008				1008	1008
1009	1009				1009	1009
1010	1010				1010	1010
1011	1011				1011	1011
1012	1012				1012	1012
1013	1013				1013	1013
1014	1014				1014	1014
1015	1015				1015	1015
1016	1016				1016	1016
1017	1017				1017	1017
1018	1018				1018	1018
1019	1019				1019	1019
1020	1020				1020	1020
1021	1021				1021	1021
1022	1022				1022	1022
1023	1023				1023	1023
1024	1024				1024	1024
1025	1025				1025	1025
1026	1026				1026	1026
1027	1027				1027	1027
1028	1028				1028	1028
1029	1029				1029	1029
1030	1030				1030	1030
1031	1031				1031	1031
1032	1032				1032	1032
1033	1033				1033	1033
1034	1034				1034	1034
1035	1035				1035	1035
1036	1036				1036	1036
1037	1037				1037	1037
1038	1038				1038	1038
1039	1039				1039	1039
1040	1040				1040	1040
1041	1041				1041	1041
1042	1042				1042	1042
1043	1043				1043	1043
1044	1044				1044	1044
1045	1045				1045	1045
1046	1046				1046	1046
1047	1047				1047	1047
1048	1048				1048	1048
1049	1049				1049	1049
1050	1050				1050	1050
1051	1051				1051	1051
1052	1052				1052	1052
1053	1053				1053	1053
1054	1054				1054	1054
1055	1055				1055	1055
1056	1056				1056	1056
1057	1057				1057	1057
1058	1058				1058	1058
1059	1059				1059	1059
1060	1060				1060	1060
1061	1061				1061	1061
1062	1062				1062	1062
1063	1063				1063	1063
1064	1064				1064	1064
1065	1065				1065	1065
1066	1066				1066	1066
1067	1067				1067	1067
1068	1068				1068	1068
1069	1069				1069	1069
1070	1070				1070	1070
1071	1071				1071	1071
1072	1072				1072	1072
1073	1073				1073	1073
1074	1074				1074	1074
1075	1075				1075	1075
1076	1076				1076	1076
1077	1077				1077	1077
1078	1078				1078	1078
1079	1079				1079	1079
1080	1080				1080	1080
1081	1081				1081	1081
1082	1082				1082	1082
1083	1083				1083	1083
1084	1084				1084	1084
1085	1085				1085	1085
1086	1086				1086	1086
1087	1087				1087	1087
1088	1088				1088	1088
1089	1089				1089	1089
1090	1090				1090	1090
1091	1091				1091	1091
1092	1092				1092	1092
1093	1093				1093	1093
1094	1094				1094	1094
1095	1095				1095	1095
1096	1096				1096	1096
1097	1097				1097	1097
1098	1098				1098	1098
1099	1099				1099	1099
1100	1100				1100	1100

ВѢДОМОСТЬ

о числѣ торговыхъ документовъ, выданныхъ въ С.-Петербургской губерніи

за 1899 годъ.

Наименованіе свидѣ- тельствъ.	Гор. С.-Петер- бургъ пригоро- ды и уѣздъ.		Гор. Шлиссель- бургъ и уѣздъ.		Гор. Царское село, Павловскъ, Гатчина и Царскосельскій уѣздъ.		Гор. Пете, гофъ, Ораниенбаумъ и Петергофскій уѣздъ.	
	Годов.	Полуг.	Годов.	Полуг.	Годов.	Полуг.	Годов.	Полуг.
I. На торговыя предпріятія:								
1) разряда	1934	22	—	—	10	—	1	—
2) »	7536	181	57	—	650	24	141	1
3) »	11180	570	265	13	1115	49	471	16
4) »	1219	43	20	1	82	16	31	—
5) »	547	163	19	3	26	9	3	—
Итого	22416	979	361	17	1883	98	647	17
II. Промысловыя предпріятія:								
1) разряда	53	—	—	—	1	—	—	—
2) »	29	—	1	—	1	—	1	—
3) »	118	2	18	—	10	—	—	—
4) »	475	23	43	—	13	7	7	2
5) »	830	38	6	—	39	21	8	—
6) »	1271	74	6	2	77	21	22	—
7) »	3240	127	8	2	114	15	38	1
8) »	7991	498	32	—	511	35	73	8
Итого	14007	762	114	4	766	99	149	11
III. Наличныя промысловыя предпріятія:								
1) разряда	—	—	—	—	—	—	—	—
2) »	35	—	—	—	—	—	—	—
3) »	181	—	—	—	—	—	—	—
4) »	125	12	3	—	42	—	9	—
5) »	8594	476	161	8	500	33	129	21
6) »	85	19	—	—	10	—	—	—
7) »	16141	336	115	1	538	29	136	13
Итого	25161	843	279	9	1090	62	274	34

Гор. Нарва.	Гор. Новая-Ла- дога и уѣздъ.	Гор. Ямбургъ и уѣздъ.		Гор. Луга и уѣздъ.		Гор. Гдовъ и уѣздъ.		ВСЕГО.			
		Годов.	Полуг.	Годов.	Полуг.	Годов.	Полуг.	Годовыхъ.	Полугодовыхъ.		
6	—	—	—	—	—	6	—	—	—	1957	22
124	6	174	5	87	4	183	4	566	4	9518	229
137	13	482	23	189	9	431	26	768	58	15038	777
49	8	31	1	6	1	28	4	58	16	1524	90
—	—	45	11	18	2	30	10	75	8	763	206
316	27	732	40	300	16	678	44	1467	86	28800	1324
Итого											
—	—	—	—	2	—	—	—	—	—	56	—
1	—	—	—	—	—	1	—	—	—	34	—
1	—	—	—	—	—	—	—	—	—	147	2
1	—	3	1	4	—	5	—	3	—	554	33
2	1	4	3	3	1	14	3	3	—	909	67
10	6	3	—	5	—	24	2	4	—	1422	105
25	4	11	2	11	—	25	2	25	—	3497	153
60	6	26	—	9	1	73	2	47	4	8822	554
100	17	47	6	34	2	142	9	82	4	15441	914
Итого											
—	—	—	—	—	—	—	—	—	—	—	—
—	—	—	—	—	—	—	—	—	—	35	—
—	—	—	—	—	—	—	—	—	—	181	—
11	—	6	1	3	—	2	—	10	—	211	13
77	15	116	9	80	2	76	3	47	10	9780	577
—	1	—	—	—	—	2	—	—	—	97	20
103	1	98	2	45	2	67	—	28	—	17271	384
191	17	220	12	128	4	147	3	85	10	27575	994

1907
 1908
 1909
 1910
 1911
 1912
 1913
 1914
 1915
 1916
 1917
 1918
 1919
 1920
 1921
 1922
 1923
 1924
 1925
 1926
 1927
 1928
 1929
 1930
 1931
 1932
 1933
 1934
 1935
 1936
 1937
 1938
 1939
 1940
 1941
 1942
 1943
 1944
 1945
 1946
 1947
 1948
 1949
 1950
 1951
 1952
 1953
 1954
 1955
 1956
 1957
 1958
 1959
 1960
 1961
 1962
 1963
 1964
 1965
 1966
 1967
 1968
 1969
 1970
 1971
 1972
 1973
 1974
 1975
 1976
 1977
 1978
 1979
 1980
 1981
 1982
 1983
 1984
 1985
 1986
 1987
 1988
 1989
 1990
 1991
 1992
 1993
 1994
 1995
 1996
 1997
 1998
 1999
 2000
 2001
 2002
 2003
 2004
 2005
 2006
 2007
 2008
 2009
 2010
 2011
 2012
 2013
 2014
 2015
 2016
 2017
 2018
 2019
 2020
 2021
 2022
 2023
 2024
 2025
 2026
 2027
 2028
 2029
 2030
 2031
 2032
 2033
 2034
 2035
 2036
 2037
 2038
 2039
 2040
 2041
 2042
 2043
 2044
 2045
 2046
 2047
 2048
 2049
 2050
 2051
 2052
 2053
 2054
 2055
 2056
 2057
 2058
 2059
 2060
 2061
 2062
 2063
 2064
 2065
 2066
 2067
 2068
 2069
 2070
 2071
 2072
 2073
 2074
 2075
 2076
 2077
 2078
 2079
 2080
 2081
 2082
 2083
 2084
 2085
 2086
 2087
 2088
 2089
 2090
 2091
 2092
 2093
 2094
 2095
 2096
 2097
 2098
 2099
 2100

1907	1908	1909	1910	1911	1912	1913	1914	1915	1916	1917	1918	1919	1920	1921	1922	1923	1924	1925	1926	1927	1928	1929	1930	1931	1932	1933	1934	1935	1936	1937	1938	1939	1940	1941	1942	1943	1944	1945	1946	1947	1948	1949	1950	1951	1952	1953	1954	1955	1956	1957	1958	1959	1960	1961	1962	1963	1964	1965	1966	1967	1968	1969	1970	1971	1972	1973	1974	1975	1976	1977	1978	1979	1980	1981	1982	1983	1984	1985	1986	1987	1988	1989	1990	1991	1992	1993	1994	1995	1996	1997	1998	1999	2000	2001	2002	2003	2004	2005	2006	2007	2008	2009	2010	2011	2012	2013	2014	2015	2016	2017	2018	2019	2020	2021	2022	2023	2024	2025	2026	2027	2028	2029	2030	2031	2032	2033	2034	2035	2036	2037	2038	2039	2040	2041	2042	2043	2044	2045	2046	2047	2048	2049	2050	2051	2052	2053	2054	2055	2056	2057	2058	2059	2060	2061	2062	2063	2064	2065	2066	2067	2068	2069	2070	2071	2072	2073	2074	2075	2076	2077	2078	2079	2080	2081	2082	2083	2084	2085	2086	2087	2088	2089	2090	2091	2092	2093	2094	2095	2096	2097	2098	2099	2100
------	------	------	------	------	------	------	------	------	------	------	------	------	------	------	------	------	------	------	------	------	------	------	------	------	------	------	------	------	------	------	------	------	------	------	------	------	------	------	------	------	------	------	------	------	------	------	------	------	------	------	------	------	------	------	------	------	------	------	------	------	------	------	------	------	------	------	------	------	------	------	------	------	------	------	------	------	------	------	------	------	------	------	------	------	------	------	------	------	------	------	------	------	------	------	------	------	------	------	------	------	------	------	------	------	------	------	------	------	------	------	------	------	------	------	------	------	------	------	------	------	------	------	------	------	------	------	------	------	------	------	------	------	------	------	------	------	------	------	------	------	------	------	------	------	------	------	------	------	------	------	------	------	------	------	------	------	------	------	------	------	------	------	------	------	------	------	------	------	------	------	------	------	------	------	------	------	------	------	------	------	------	------	------	------	------	------	------	------	------	------	------	------	------

ВѢДОМОСТЬ

о распредѣленіи недоимокъ по городамъ
и уѣздамъ С.-Петербургской губерніи

за 1899 годъ.

ГОРОДА И УѢЗДЫ.		Н				Д О И М О К Ъ.											
		Страховыхъ платежей.		По государственному земельному налогу.		По выкупнымъ платежамъ.		По налогу съ недвижимыхъ имуществъ.		1/2% сборъ на пригородную полицію.		По разсрочкѣ недвижимокъ.		По разнымъ другимъ взысканіямъ.		Всего.	
		Руб.	Коп.	Руб.	Коп.	Руб.	Коп.	Руб.	Коп.	Руб.	Коп.	Руб.	Коп.	Руб.	Коп.	Руб.	Коп.
По С.-Петербургскому Губернскому Казначейству		—	—	—	—	—	—	—	—	27749	64	255022	55	—	—	282772	19
» уѣзду		—	—	1109	72	366	78	—	—	—	—	—	—	—	—	1476	50
пени		—	—	53	25	—	—	—	—	—	—	—	—	—	—	53	25
По городу Кронштадту		—	—	—	—	—	—	—	—	—	—	—	—	181719	34	181719	34
По уѣзднымъ Казначействамъ:																	
Шлиссельбургскому		—	—	—	—	—	—	—	—	—	—	—	—	—	—	—	—
» уѣзду		432	26	361	44	1475	99	—	—	—	—	—	—	129301	76	131571	45
пени		—	—	10	83	—	—	—	—	—	—	—	—	—	—	10	83
Новоладожскому		—	—	—	—	—	—	—	—	—	—	—	—	—	—	—	—
» уѣзду		5669	10	382	29	139207	54	—	—	—	—	11891	37	37240	79	194391	9
пени		—	—	34	5	—	—	—	—	—	—	—	—	—	—	34	5
Царскосельскому		—	—	—	—	—	—	3598	38	—	—	—	—	—	—	3598	38
» уѣзду		1977	99	332	47	19255	58	—	—	—	—	2895	19	54047	4	78508	27
пени		—	—	12	24	—	—	—	—	—	—	—	—	—	—	12	24
Лужскому		—	—	—	—	—	—	854	35	—	—	—	—	—	—	854	35
» уѣзду		—	—	2286	40	119981	18	—	—	—	—	410	70	17244	10	139922	38
пени		—	—	283	2	—	—	—	—	—	—	—	—	—	—	283	2
Гдовскому		—	—	—	—	—	—	22	38	—	—	—	—	—	—	22	38
» уѣзду		—	—	592	73	53984	16	—	—	—	—	118	40	12518	16	67213	45
пени		—	—	30	83	—	—	—	—	—	—	—	—	—	—	30	83
Ямбургскому		—	—	—	—	—	—	607	20	—	—	—	—	—	—	607	20
» уѣзду		—	—	154	96	1015	56	—	—	—	—	185	71	21504	99	22861	22
пени		—	—	1	78	—	—	—	—	—	—	—	—	—	—	1	78
Петергофскому		—	—	—	—	—	—	1524	20	—	—	—	—	—	—	621	88
» уѣзду		—	—	213	32	27261	61	—	—	—	—	—	—	14077	15	33361	78
пени		—	—	16	20	—	—	—	—	—	—	—	—	—	—	16	20
Итого		8079	25	5875	53	362548	40	6606	51	27749	64	270523	92	467653	33	1149036	68

R E C O R D S

Date		In		Out		Balance	
Day	Month	Yr	Am	Yr	Am	Yr	Am
1	Jan	1900					
2	Jan	1900					
3	Jan	1900					
4	Jan	1900					
5	Jan	1900					
6	Jan	1900					
7	Jan	1900					
8	Jan	1900					
9	Jan	1900					
10	Jan	1900					
11	Jan	1900					
12	Jan	1900					
13	Jan	1900					
14	Jan	1900					
15	Jan	1900					
16	Jan	1900					
17	Jan	1900					
18	Jan	1900					
19	Jan	1900					
20	Jan	1900					
21	Jan	1900					
22	Jan	1900					
23	Jan	1900					
24	Jan	1900					
25	Jan	1900					
26	Jan	1900					
27	Jan	1900					
28	Jan	1900					
29	Jan	1900					
30	Jan	1900					
31	Jan	1900					

ВѢДОМОСТЬ

о числѣ разнаго рода зданій въ С.-Петербур-
бургской губерніи

за 1899 годъ.

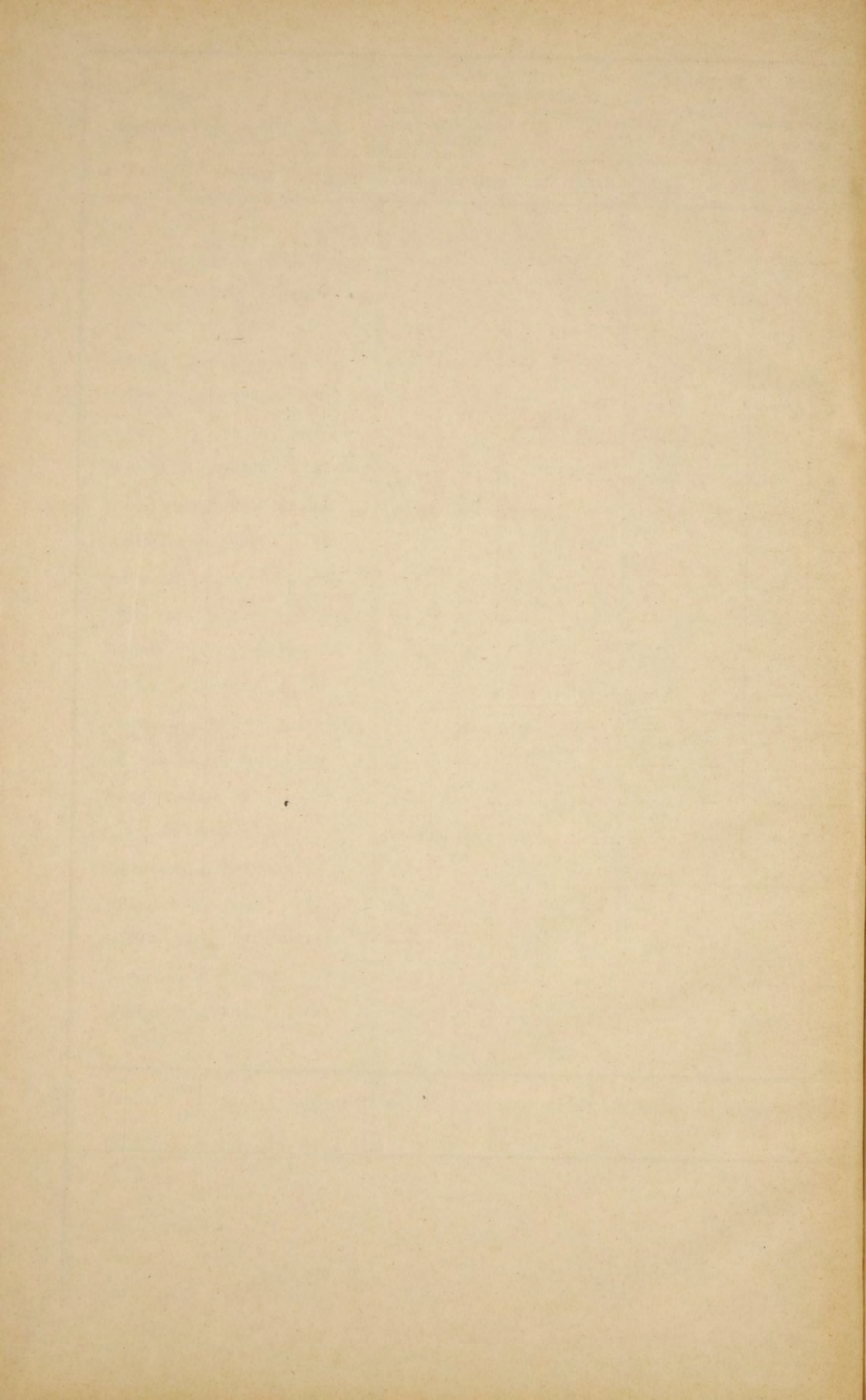
Города и уѣзды.	Церквей и монастырей православнаго исповѣданія.		Церквей и монастырей не православнаго исповѣданія.		Синагогъ и мечетей.		Домовъ или дворовъ.		Нежилыхъ зданій.		ВСЕГО ЗДАНІЙ.	
	Каменныхъ.	Деревянныхъ.	Каменныхъ.	Деревянныхъ.	Каменныхъ.	Деревянныхъ.	Каменныхъ.	Деревянныхъ.	Каменныхъ.	Деревянныхъ.	Каменныхъ.	Деревянныхъ.
Столичный городъ С.-Петербургъ	—	—	—	—	—	—	—	—	—	—	—	—
С.-Петербургскій уѣздъ	30	21	1	8	—	1	242	16534	257	21300	530	37864
Уѣздный городъ Шлиссельбургъ	3	—	—	—	—	—	17	495	2	145	22	640
Шлиссельбургскій уѣздъ	12	5	—	7	—	—	186	7799	236	17735	43	25546
Уѣздный городъ Новая Ладога	7	—	—	—	—	1	34	504	60	917	101	1422
Новоладожскій уѣздъ	46	36	—	—	—	—	25	19256	7	26980	78	46272
Уѣздный городъ Царское Село	11	2	2	—	—	1	237	608	180	426	430	1037
Царскосельскій уѣздъ	24	10	5	4	—	1	190	14535	963	18608	1182	33158
Заштатный городъ Павловскъ	2	3	—	1	—	—	13	470	1	2	16	476
Заштатный городъ Гатчино	10	3	1	1	—	1	71	548	5	1	87	554
Уѣздный городъ Петергофъ	12	1	1	—	—	—	154	1103	62	866	229	1970
Петергофскій уѣздъ	20	13	4	6	—	—	135	12956	218	31627	377	44602
Заштатный городъ Ораніенбаумъ	—	4	1	—	1	—	55	574	8	98	65	676
Портовый городъ Кронштадтъ	—	—	—	—	—	—	—	—	—	—	—	—
Уѣздный городъ Ямбургъ	3	—	1	1	—	—	18	390	—	445	22	836
Ямбургскій уѣздъ	16	8	2	3	—	—	484	11367	588	26711	1090	38089
Заштатный городъ Нарва	5	1	4	1	—	1	216	804	6	4	231	811
Уѣздный городъ Луга	2	—	1	—	—	—	31	820	41	1782	75	2602
Лужскій уѣздъ	28	41	—	—	—	—	104	23280	199	75361	331	98682
Уѣздный городъ Гдовъ	44	35	1	5	—	—	374	28421	574	58137	993	86598
Гдовскій уѣздъ												
Итого въ городахъ.	55	14	11	4	1	4	846	6316	365	4686	1278	11024
» » уѣздахъ .	220	169	13	33	—	2	1740	134148	3042	276459	5015	410811
Всего въ губерніи .	275	183	24	37	1	6	2586	140464	3407	281145	6293	421835

ВѢДОМОСТЬ

о числѣ раскольниковъ разныхъ сектъ находящихся въ С.-Петербургской губерніи

за 1899 годъ.

Города и уѣзды.	Пріемлющихъ свя- щенство.		БЕЗПОПОВЩИНСКИХЪ СЕКТЪ:				Малаканъ, духоборцевъ и другихъ съ ними сходныхъ.	Евреевъ.		Караимовъ.		Скопцовъ, шалапу- товъ, хланстовъ и другихъ придержи- вающихся подоб- наго имъ ученія.		И Т О Г О.		Обоего пола.
			Признающихъ браки.		Непризнающихъ браковъ.									Муж.	Жен.	
	Муж.	Жен.	Муж.	Жен.	Муж.	Жен.		Муж.	Жен.	Муж.	Жен.					
Столичный городъ С.-Петербургъ .	—	—	—	—	—	—	—	—	—	—	—	—	—	—	—	—
С.-Петербургскій уѣздъ	—	—	18	8	15	26	—	—	—	—	—	—	—	33	34	67
Уѣздный городъ Шлиссельбургъ . .	—	—	4	3	—	—	—	—	—	—	—	1	—	5	3	8
Шлиссельбургскій уѣздъ	—	—	288	294	—	—	—	—	—	—	—	1	—	289	294	583
Уѣздный городъ Новая Ладога . .	—	—	—	—	2	4	—	—	—	—	—	—	—	2	4	6
Новоладожскій уѣздъ	—	—	1938	2152	1988	1794	—	—	—	—	—	—	—	3926	3946	7872
Уѣздный городъ Царское Село . .	4	4	7	8	2	1	—	—	—	—	—	—	—	13	13	26
Царскосельскій уѣздъ	11	8	30	55	86	118	—	—	—	—	—	1	9	128	190	318
Заштатный городъ Павловскъ . .	—	—	5	1	—	—	—	—	—	—	—	—	—	5	1	6
Заштатный городъ Гатчино	—	—	13	6	—	—	—	—	—	—	—	—	—	13	6	19
Уѣздный городъ Петергофъ	—	—	—	—	—	—	—	—	—	—	—	—	—	—	—	—
Петергофскій уѣздъ	—	—	5	4	—	—	—	—	—	—	—	8	3	13	7	20
Заштатный городъ Ораніенбаумъ .	—	—	—	—	—	—	—	—	—	—	—	—	—	—	—	—
Портовый городъ Кронштадтъ . .	—	—	—	—	—	—	—	—	—	—	—	—	—	—	—	—
Уѣздный городъ Ямбургъ	—	—	—	—	—	—	—	—	—	—	—	—	—	—	—	—
Ямбургскій уѣздъ	—	—	—	—	—	—	—	—	—	—	—	—	—	—	—	—
Заштатный городъ Нарва	—	—	—	—	—	—	—	—	—	—	—	—	—	—	—	—
Уѣздный городъ Луга	4	6	—	—	—	—	—	—	—	—	—	—	—	4	6	10
Лужскій уѣздъ	81	222	1261	1243	87	193	—	—	—	—	—	—	—	1424	1658	3087
Уѣздный городъ Гдовъ	—	—	—	—	—	—	—	—	—	—	—	—	—	—	—	—
Гдовскій уѣздъ	—	—	1	—	344	383	—	—	—	—	—	—	—	345	383	728
Всего въ губерніи .	100	240	3570	3774	2524	2519	—	—	—	—	—	3	9	6197	6542	12739



ВЪДОМОСТЬ

о пожарахъ въ С.-Петербургской губерніи

за 1899 годъ.

Города и уѣзды.	Въ зимніе мѣсяцы.			Въ весенніе мѣсяцы.			Въ лѣтніе мѣсяцы.			Въ осенніе мѣсяцы.			Всего въ году.			Причина пожаровъ.				
	Число пожаровъ.	Число погорѣвшихъ дворовъ.	Сумма убытковъ.	Число пожаровъ.	Число погорѣвшихъ дворовъ.	Сумма убытковъ.	Число пожаровъ.	Число погорѣвшихъ дворовъ.	Сумма убытковъ.	Число пожаровъ.	Число погорѣвшихъ дворовъ.	Сумма убытковъ.	Число пожаровъ.	Число погорѣвшихъ дворовъ.	Сумма убытковъ.	Отъ молніи.	Отъ дурного устройства печей и трубъ.	Отъ неосторожности.	Отъ поджога.	Отъ другихъ причинъ.
Уѣздный городъ Шлиссельбургъ	1	—	40	2	2	1530	—	—	—	—	—	3	2	1570	—	1	1	—	1	
Уѣздный городъ Новая Ладога	1	1	400	2	2	459	2	7	1982	1	1	13180	6	11	16021	—	—	6	—	—
Городъ Царское Село	3	3	2550	—	—	—	3	3	7600	2	2	120	8	8	10270	—	—	2	—	6
Городъ Гатчино	—	—	—	—	—	—	—	—	—	—	—	—	—	—	—	—	—	—	—	—
Городъ Павловскъ	1	1	500	—	—	—	—	—	—	2	2	150	3	3	650	—	1	2	—	—
Городъ Петергофъ	—	—	—	—	—	—	—	—	—	—	—	—	—	—	—	—	—	—	—	—
Городъ Ораніенбаумъ	—	—	—	—	—	—	—	—	—	—	—	—	—	—	—	—	—	—	—	—
Уѣздный городъ Ямбургъ	1	1	200	—	—	—	1	1	3000	—	—	—	2	2	3200	—	—	2	—	—
Городъ Нарва	1	1	500	3	3	7000	4	3	5900	4	3	9600	12	10	23000	—	5	6	—	1
Уѣздный городъ Луга	1	1	100	1	1	500	1	1	5600	1	1	200	4	4	6400	—	3	1	—	—
Уѣздный городъ Гдовъ	—	—	—	—	—	—	—	—	—	—	—	—	—	—	—	—	—	—	—	—
Итого въ городахъ	9	8	4290	8	8	9489	11	15	24082	10	9	23250	38	40	61111	—	10	20	—	8
С.-Петербургскій уѣздъ	9	4	9100	15	7	19345	20	10	70753	18	6	79205	62	27	178403	—	7	32	7	16
Шлиссельбургскій уѣздъ	8	21	17589	2	2	175	5	6	18550	18	28	31537	33	57	67851	—	9	13	1	10
Новоладожскій уѣздъ	16	28	3159	12	46	10552	21	71	36374	12	15	9754	61	160	59839	2	11	44	—	4
Царскосельскій уѣздъ	11	13	7433	8	14	3667	14	37	20993	24	28	57621	57	92	89714	—	12	19	—	26
Петергофскій уѣздъ	9	10	4876	16	26	16212	26	44	100226	25	30	6082	76	110	127396	—	16	33	7	20
Ямбургскій уѣздъ	4	4	5500	7	9	51785	23	44	38467	13	14	8645	47	61	104397	4	11	12	2	18
Лужскій уѣздъ	19	57	15736	19	252	27571	23	628	54147	42	90	16251	107	1027	113705	6	20	59	10	12
Гдовскій уѣздъ	14	29	4674	19	109	26985	34	136	50569	33	41	5414	100	315	87642	6	23	33	15	23
Итого въ уѣздахъ	90	166	68067	98	465	156292	166	976	390079	185	252	214509	543	1849	828947	18	109	245	42	129
Всего въ губерніи	99	174	72357	106	473	165781	177	991	414161	195	261	237759	581	1889	890058	18	119	265	42	137

Liquor Receipts		Liquor Receipts		Liquor Receipts		Liquor Receipts		Liquor Receipts		Liquor Receipts	
Year	Month	Year	Month	Year	Month	Year	Month	Year	Month	Year	Month
1870	1	1870	2	1870	3	1870	4	1870	5	1870	6
1871	7	1871	8	1871	9	1871	10	1871	11	1871	12
1872	1	1872	2	1872	3	1872	4	1872	5	1872	6
1873	7	1873	8	1873	9	1873	10	1873	11	1873	12
1874	1	1874	2	1874	3	1874	4	1874	5	1874	6
1875	7	1875	8	1875	9	1875	10	1875	11	1875	12
1876	1	1876	2	1876	3	1876	4	1876	5	1876	6
1877	7	1877	8	1877	9	1877	10	1877	11	1877	12
1878	1	1878	2	1878	3	1878	4	1878	5	1878	6
1879	7	1879	8	1879	9	1879	10	1879	11	1879	12
1880	1	1880	2	1880	3	1880	4	1880	5	1880	6
1881	7	1881	8	1881	9	1881	10	1881	11	1881	12
1882	1	1882	2	1882	3	1882	4	1882	5	1882	6
1883	7	1883	8	1883	9	1883	10	1883	11	1883	12
1884	1	1884	2	1884	3	1884	4	1884	5	1884	6
1885	7	1885	8	1885	9	1885	10	1885	11	1885	12
1886	1	1886	2	1886	3	1886	4	1886	5	1886	6
1887	7	1887	8	1887	9	1887	10	1887	11	1887	12
1888	1	1888	2	1888	3	1888	4	1888	5	1888	6
1889	7	1889	8	1889	9	1889	10	1889	11	1889	12
1890	1	1890	2	1890	3	1890	4	1890	5	1890	6
1891	7	1891	8	1891	9	1891	10	1891	11	1891	12
1892	1	1892	2	1892	3	1892	4	1892	5	1892	6
1893	7	1893	8	1893	9	1893	10	1893	11	1893	12
1894	1	1894	2	1894	3	1894	4	1894	5	1894	6
1895	7	1895	8	1895	9	1895	10	1895	11	1895	12
1896	1	1896	2	1896	3	1896	4	1896	5	1896	6
1897	7	1897	8	1897	9	1897	10	1897	11	1897	12
1898	1	1898	2	1898	3	1898	4	1898	5	1898	6
1899	7	1899	8	1899	9	1899	10	1899	11	1899	12
1900	1	1900	2	1900	3	1900	4	1900	5	1900	6

ВѢДОМОСТЬ

О СКОТОВОДСТВѢ ВЪ С.-ПЕТЕРБУРГСКОЙ ГУБЕРНІИ

ЗА 1899 ГОДЪ.

НАИМЕНОВАНИЕ УЪЗДОВЪ.	Лошадей.	Рогатаго скота.	О В Е Ц Ъ.		Свиней.	Козъ.	Верблюдовъ.	Оленей.	Ословъ и муловъ.	ВСЕГО ВЪ УЪЗДАХЪ.
			Простыхъ.	Тонкорунныхъ.						
С.-Петербургскій	41355	17300	1898	22	2969	226	—	—	1	63771
Шлиссельбургскій	5751	13157	3438	—	2457	6	—	—	—	24819
Новоладожскій	13436	25836	7511	35	824	15	—	—	2	47659
Царскосельскій	15104	18958	9423	271	1650	61	2	—	—	45469
Петергофскій	13428	16612	13650	5	3141	73	—	—	1	46910
Ямбургскій	9049	20805	18394	50	3533	106	—	—	4	51941
Лужскій	28926	51139	19473	364	7108	132	—	—	—	107142
Гдовскій	26146	40109	17920	110	6945	449	—	—	1	91680
Всего въ губерніи	153205	203916	91707	857	28627	1068	2	—	9	479391

ВѢДОМОСТЬ

о насильственныхъ и случайныхъ смертяхъ
въ С.-Петербургской губернии

за 1899 годъ.

ВѢДОМОСТЬ

о числѣ лицъ, содержащихся подъ стражею
въ мѣстахъ заключенія Спб. губерніи

за 1899 годъ.

Къ началу Января мѣсяца 1899 года оставалось под стражею.								Въ теченіе 1899 года прибыло арестантовъ.								Въ теченіи 1899 года выбыло арестантовъ.								Къ началу Января мѣсяца 1900 г. осталось содержащихся под стражею.							
По какой причинѣ содержались.						Всего.		По какой причинѣ содержались.						Всего.		По какой причинѣ содержались.						Всего.									
До постановленія приговора судомъ.		По распоряженію административной власти.		По приговорамъ судебныхъ мѣстъ.				До постановленія приговора судомъ.		По распоряженію административной власти.		По приговорамъ судебныхъ мѣстъ.				До постановленія приговора судомъ.		По распоряженію административной власти.		По приговорамъ судебныхъ мѣстъ.											
Мужчинъ.	Женщинъ.	Мужчинъ.	Женщинъ.	Мужчинъ.	Женщинъ.	Мужчинъ.	Женщинъ.	Мужчинъ.	Женщинъ.	Мужчинъ.	Женщинъ.	Мужчинъ.	Женщинъ.	Мужчинъ.	Женщинъ.	Мужчинъ.	Женщинъ.	Мужчинъ.	Женщинъ.	Мужчинъ.	Женщинъ.	Мужчинъ.	Женщинъ.	Мужчинъ.	Женщинъ.	Мужчинъ.	Женщинъ.				
1168	309	611	278	1909	207	3688	794	11639	1614	100815	18456	32225	293	144679	23000	11697	1797	100637	18666	32419	2894	144653	23357	1110	126	784	68	1715	243	3714	437

ВѢДОМОСТЬ

о числѣ и родѣ преступленій совершенныхъ
въ С.-Петербургской губерніи

за 1899 годъ.

ВѢДОМОСТЬ

о поступленіи сборовъ въ С.-Петербург-
ской губерніи

за 1899 годъ.

Наименованіе сборовъ.	Слѣдовало взыскать.						Вновь причислено.						Исключено.						Въ то число взыскано.						Осталось къ 1 Января 1899 г.							
	Недоимокъ.		Оклада.				Недоимокъ.		Оклада.				Недоимокъ.		Оклада.				Недоимокъ.		Оклада.				ВСЕГО.							
			1-й половины.		2-й половины.				1-й половины.		2-й половины.				1-й половины.		2-й половины.				1-й половины.		2-й половины.									
	Руб.	К.	Руб.	К.	Руб.	К.	Руб.	К.	Руб.	К.	Руб.	К.	Руб.	К.	Руб.	К.	Руб.	К.	Руб.	К.	Руб.	К.	Руб.	К.	Руб.	К.	Руб.	К.				
Страховые платежи:																																
Съ бывшихъ помѣщич. крестьянъ . . .	1896	47	—	—	—	—	—	—	—	—	—	—	—	—	—	—	—	—	—	—	—	—	1896	47	—	—	—	—	1896	47		
Съ бывшихъ Удѣльнаго вѣдомства . . .	2273	58	—	—	—	—	—	—	—	—	—	—	—	—	95	—	—	—	200	59	—	—	1977	99	—	—	—	—	1977	99		
Съ бывшихъ государств. крестьянъ . . .	4204	89	—	—	—	—	—	—	—	—	—	—	—	—	—	—	—	—	—	—	—	—	4204	89	—	—	—	—	4204	89		
Итого по стѣннымъ сборамъ	8371	94	—	—	—	—	—	—	—	—	—	—	—	—	95	—	—	—	200	59	—	—	8079	35	—	—	—	—	8079	35		
$\frac{1}{2}$ % сборъ на содержаніе пригородной полиціи.	34946	2	30927	86	30922	42	14976	28	572	83	572	80	17110	35	2358	6	1986	61	18297	22	26185	4	19231	29	14514	73	2957	59	10277	32	27749	64
Всего по окладнымъ сборамъ	408528	61	533121	56	481158	96	16696	63	725	15	724	97	28611	15	3249	17	4204	10	52046	49	515146	55	427281	19	344567	60	15450	99	50398	64	410417	23
Пени	333	69	—	—	—	—	1023	65	—	—	—	—	4	53	—	—	—	—	910	61	—	—	442	20	—	—	—	—	442	20		
Неокладная недоимка.																																
Главнаго Интендантскаго Управленія	125	5	—	—	—	—	—	—	—	—	—	—	—	—	—	5	—	—	—	—	—	—	—	—	125	—	—	—	—	—	125	—
Департамента Государственнаго Казначейства.	62075	33	—	—	—	—	3279	27	—	—	—	—	1501	59	—	—	—	—	3100	38	—	—	60752	63	—	—	—	—	60752	63		
Главнаго Управленія Неокладныхъ Сборовъ и казенной продажи питей	370934	66	—	—	—	—	—	—	—	—	—	—	—	—	—	—	—	—	—	—	—	—	370934	66	—	—	—	—	370934	66		
Департамента торговли и мануфактуръ	1259	53	—	—	—	—	—	—	—	—	—	—	—	—	—	—	—	—	—	—	—	—	1209	53	—	—	—	—	1209	53		
Министерства Государственныхъ Имуществъ.	14876	92	—	—	—	—	7862	77	—	—	—	—	582	43	—	—	—	—	6517	55	—	—	15579	71	—	—	—	—	15579	71		
Министерства Внутреннихъ Дѣлъ	4701	67	—	—	—	—	107	20	—	—	—	—	1252	39	—	—	—	—	117	67	—	—	3438	81	—	—	—	—	3438	81		
Министерства Юстиціи.	20917	39	—	—	—	—	5345	26	—	—	—	—	7463	89	—	—	—	—	3185	77	—	—	15612	99	—	—	—	—	15612	99		
Всего по неокладнымъ доходамъ	474840	55	—	—	—	—	16534	50	—	—	—	—	10800	35	—	—	—	—	12921	37	—	—	467653	33	—	—	—	—	467653	33		

Date	Description	Amount
1901
1902
1903
1904
1905
1906
1907
1908
1909
1910
1911
1912
1913
1914
1915
1916
1917
1918
1919
1920
1921
1922
1923
1924
1925
1926
1927
1928
1929
1930
1931
1932
1933
1934
1935
1936
1937
1938
1939
1940
1941
1942
1943
1944
1945
1946
1947
1948
1949
1950
1951
1952
1953
1954
1955
1956
1957
1958
1959
1960
1961
1962
1963
1964
1965
1966
1967
1968
1969
1970
1971
1972
1973
1974
1975
1976
1977
1978
1979
1980
1981
1982
1983
1984
1985
1986
1987
1988
1989
1990
1991
1992
1993
1994
1995
1996
1997
1998
1999
2000

