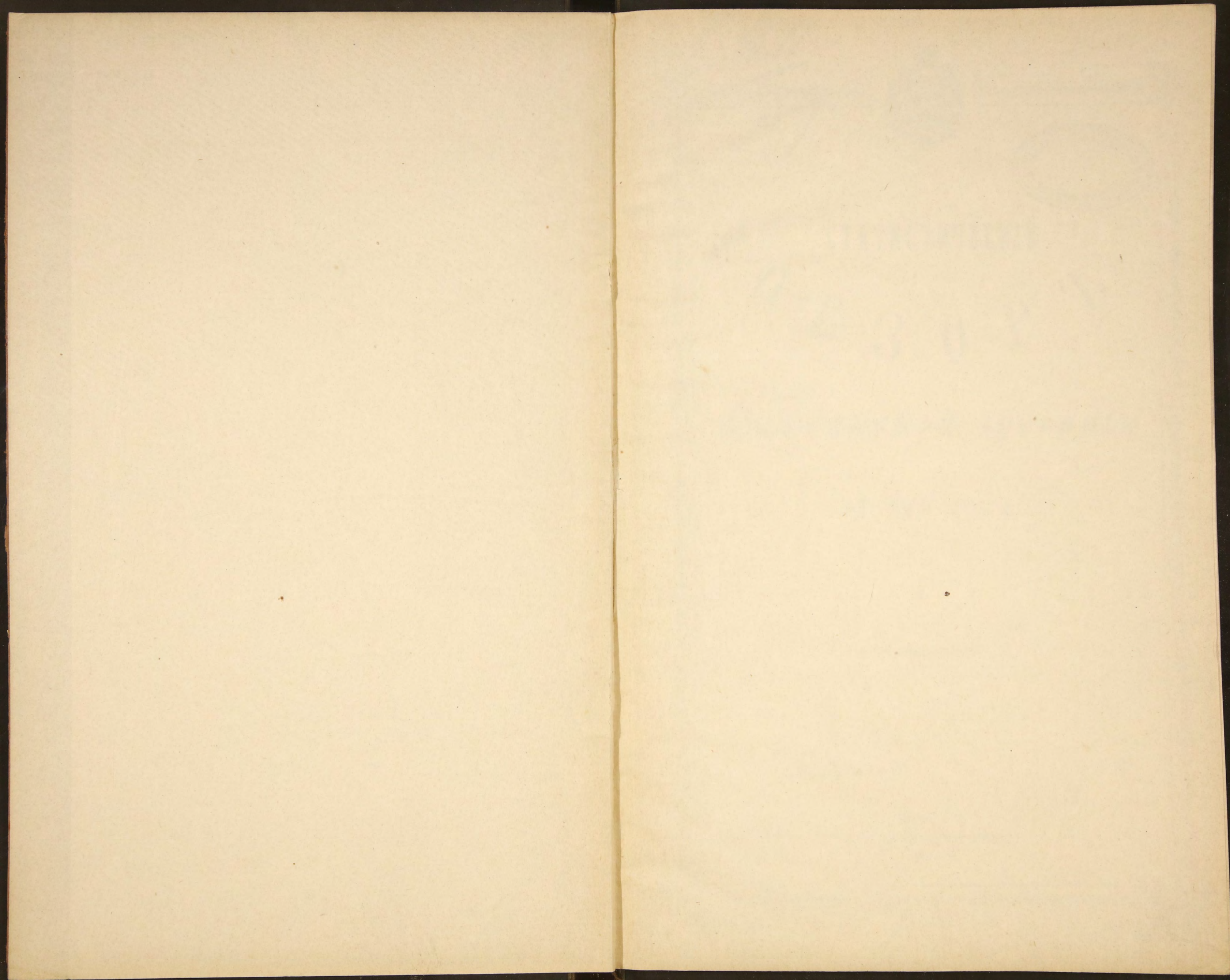


A. 911  
39

Woods  
Cum Superiori Lydford  
1901.













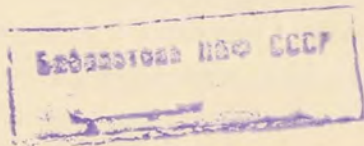
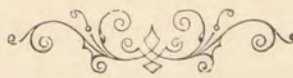
24968

СТАТИСТИЧЕСКІЙ

О Б З О Р Ъ

*Симбирской губерніи*

за 1901 годъ.



Симбирскъ.  
Типографія Губернскаго Правленія.  
1902.



K

80772



## Естественныя и производительныя силы губерніи и экономическая дѣятельность населенія.

### *Земледѣліе.*

(Вѣдомость № 1).

#### Состояніе погоды.

Зима 1900—1901 годовъ установилась около 15 ноября и отличалась умѣренной температурою, значительное пониженіе коей (до 30° по Реомюру) наблюдалось лишь въ концѣ декабря, въ теченіе непродолжительнаго времени. Большихъ оттепелей за весь зимній періодъ также не было. Первый снѣгъ выпалъ 10—12 ноября и затѣмъ въ теченіе всей зимы выпалъ часто, такъ что поля по всей губерніи находились подъ достаточно глубокимъ снѣжнымъ покровомъ.

Весеннее таяніе снѣга началось рано, мѣстами 1 марта и, благодаря весьма теплой погодѣ, происходило настолько успѣшно, что между 20—28 числами этого мѣсяца поля уже освободились отъ снѣга, чему въ значительной степени способствовали нѣсколько теплыхъ дождей, которые прошли послѣ 15 марта. Апрель въ первой половинѣ былъ весьма теплый, но съ 20-го числа температура рѣзко пошла на пониженіе, при чемъ подулъ сильный сѣверный вѣтеръ. Такая же холодная погода съ перепадавшими изрѣдка дождями держалась въ теченіе первыхъ дней мая. По ночамъ продолжались заморозки. Затѣмъ на непродолжительное время установилась благопріятная для хлѣбовъ теплая погода съ достаточнымъ количествомъ осадковъ. Однако дожди скоро прекратились и настала почти сплошная засуха, продолжавшаяся и въ первой трети іюня; термометръ за это время нерѣдко показывалъ на солнцѣ 35—40° R и даже доходилъ до 46°. Почти непрерывно дули сильные сухіе вѣтра. Бездождіе повсемѣстно продолжалось до 18 іюня, когда въ сѣверо-западной половинѣ губерніи стали выпадать дожди сопровождавшіеся бурей и градомъ. На всемъ же остальномъ пространствѣ губерніи дождей почти не было и въ этотъ періодъ. Іюль при сильно-вѣтряной погодѣ стоялъ очень жаркій и сухой, а въ первой половинѣ августа дожди хотя и были, но настолько незначительные, что они едва смачивали пыль. Хорошіе дожди при понизившейся температурѣ стали выпадать лишь съ 17 августа. Сентябрь сначала стоялъ теплый, съ изрѣдка перепадавшими небольшими дождями, но съ половины этого мѣсяца вновь установилась сплошная засуха, которая продолжалась до послѣдней трети октября, при постоянныхъ вѣтрахъ и довольно сильныхъ заморозкахъ.

Около 20 октября по всей почти губерніи выпалъ снѣгъ, температура упала до 5°—7°, образовался хорошій санный путь и еще до окончанія октября установилась зима.



**Озимые посѣвы.**

Озимые хлѣба, въ большинствѣ недостижшіе съ осени должнаго развитія, вышли изъ подъ снѣга почти сохранивъ осенній видъ и въ теченіе зимы никакихъ замѣтныхъ поврежденій не потерпѣли.

Благодаря теплымъ днямъ начала весны и достаточной въ то время влажности почвы, озими начали хорошо крѣпнуть и куститься, но дальнѣйшій ростъ ржи, вслѣдствіе ухудшенія погоды, былъ плохъ и въ результатѣ сборъ этого хлѣба оказался во всѣхъ почти мѣстностяхъ губерніи значительно ниже средняго, въ нѣкоторыхъ же совершенно неудовлетворительнымъ.

Уборка озимого хлѣба съ полей прошла своевременно и безъ затрудненій.

**Яровые посѣвы.**

Къ обработкѣ земли подъ яровые посѣвы весною 1901 года приступили недѣли на двѣ ранѣе обыкновеннаго, а именно—съ первыхъ чиселъ апрѣля и вслѣдствіе хорошей погоды работы шли очень успѣшно. Всѣ яровые хлѣба дали почти повсемѣстно ровные и дружные всходы и благодаря майскимъ дождямъ и наступившему теплу сначала развивались довольно хорошо, но установившаяся съ середины мая упорная засуха къ концу мѣсяца совершенно остановила ростъ яровыхъ хлѣбовъ, которые начали сохнуть, желтѣть и заостряться. Въ іюнѣ яровые почти совсѣмъ высохли и затѣмъ преждевременно созрѣли, урожай ихъ всюду получился весьма неудовлетворительный и лишь въ сѣверо-западной части губерніи, въ уѣздахъ Курмышскомъ, Алатырскомъ и Ардатовскомъ, они вышли нѣсколько лучшими, хотя и здѣсь порядочно уродились только овесъ и просо.

**Т р а в ы.**

По случаю холодовъ, стоявшихъ въ концѣ апрѣля и недостатка въ дождяхъ, наблюдавшагося въ теченіе всей весны, травы росли очень плохо и урожай ихъ получился значительно ниже средняго, а во многихъ мѣстностяхъ губерніи даже плохой. Нѣсколько лучшіе сборы травъ получены были лишь на мѣстахъ болотистыхъ, низменныхъ и заливныхъ.

Сборъ сѣна въ среднемъ опредѣлился въ 65 пуд. съ десятины при колебаніи отъ 10 до 300 пуд.

**Градобитія.**

Въ отчетномъ году градобитіями причинено убытковъ на сумму 244.144 руб.

По уѣздамъ градобитія распредѣлились слѣдующимъ образомъ:

Въ Симбирскомъ у.	924 д. озимого	и	92 д. ярового	на сумму	17.190 р.
„ Сенгилеевск.	1.280	„	140	„	30.450 „
„ Сызранскомъ	866	„	146	„	17.120 „
„ Карсунскомъ	404	„	922	„	54.340 „
„ Алатырскомъ	10	„	—	„	150 „
„ Ардатовскомъ	632	„	1.964	„	119.649 „
„ Курмышскомъ	238	„	57	„	1.995 „
„ Буинскомъ	205	„	—	„	3.250 „

**Урожай озимыхъ и яровыхъ хлѣбовъ.**

По свѣдѣніямъ, собраннымъ Губернскимъ Статистическимъ Комитетомъ черезъ Волостныя Правленія, въ отчетномъ году было подъ озимыми посѣвами 656.752 дес. и подъ яровыми 693.069 дес. (въ томъ числѣ подъ овсомъ 352.533 дес., подъ пшеницею 84.346 дес. и прочими яровыми хлѣбами 256.190 дес.) а всего 1.349.821 дес. На этомъ пространствѣ посѣяно и собрано хлѣба въ четвертяхъ:

	Посѣяно.	Собрано.	Средній урожай.
Ржи . . . . .	680.848	2.619.847	3,84





	Посѣяно.	Собрано.	Средній урожай
<i>Яровыхъ хлѣбовъ:</i>			
Пшеницы . . . . .	96.065	186.299	2,17
Овса . . . . .	601.356	1.229.455	1,90
Ячменя . . . . .	5.027	14.098	2,05
Гречихи . . . . .	27.098	18.976	1,02
Гороха . . . . .	23.576	38.515	1,94
Проса . . . . .	24.038	107.272	6,17
Полбы . . . . .	53.261	103.485	1,78
Прочихъ яровыхъ хлѣбовъ .	30.981	81.372	3,86
Картофеля . . . . .	265.547	576.421	2,44

Распределение урожая по волостямъ.

Для большей наглядности распределения урожая по волостямъ прилагаются составленные Губернскимъ Статистическимъ Комитетомъ карты. Степень урожая съ одной казенной десятины въ пудахъ распределяется по отдѣльнымъ волостямъ слѣдующимъ образомъ:

*Сибирскій уездъ.*

Названіе волостей.	У КРЕСТЬЯНЪ.			У ЧАСТНЫХЪ ВЛАДЕЛЬЦЕВЪ.		
	Ржи.	Овса.	Пшеницы.	Ржи.	Овса.	Пшеницы.
Больше-Тархановская . . .	11	8	—	24	10	—
Больше-Цильнинская . . .	20	18	—	70	40	—
Верхне-Темирсянская . . .	20	12	—	20	12	—
Загудаевская . . . . .	16	7	9	31	23	19
Кадыковская . . . . .	19	5	9	25	12	9
Блючищенская . . . . .	16	4	—	36	17	—
Нагаткинская . . . . .	25	14	15	39	27	неур.
Ново-Никулинская . . . .	21	6	—	44	18	18
Подкуровская . . . . .	23	8	—	25	8	—
Покровская . . . . .	30	30	—	35	35	—
Сельдинская . . . . .	36	15	20	40	29	30
Сюндюковская . . . . .	13	18	19	16	14	—
Ртищево-Каменская . . . .	21	10	5	43	9	12
Тагаевская . . . . .	16	2	2	16	4	неур.
Тетюшская . . . . .	21	6	10	34	14	16
Тушнинская . . . . .	25	3	6	35	4	8



Ундоровская . . . . .	22	5	—	32	10	—
Шумовская . . . . .	19	24	22	40	30	20
Языковская . . . . .	35	15	—	49	23	9

Всего въ Симбирскомъ уѣздѣ собрано ржи 2.803.670 пудовъ (на земляхъ крестьянскихъ 1.841.391 пуд., на земляхъ владѣльческихъ 962.279 пуд.), овса 1.100.016 пуд., (на земляхъ крестьянскихъ 653.621 п., на земляхъ владѣльческихъ 446.395 п.), пшеницы 19.641 пуд. (на земляхъ крестьянскихъ 11.585 пуд., на владѣльческихъ 8.056 пуд.).

*Алатырскій уѣздъ.*

Название волости.	У КРЕСТЬЯНЪ.			У ЧАСТНЫХЪ ВЛАДѢЛЬЦЕВЪ.		
	Ржи.	Овса.	Пшеницы.	Ржи.	Овса.	Пшеницы.
Алатырская . . . . .	49	24	34	47	22	35
Астрадамовская . . . . .	35	29	24	42	35	—
Барышско-Слободская . . . . .	46	15	28	49	26	29
Гулюшевская . . . . .	44	20	44	53	30	54
Дубенско-Поводимовская . . . . .	35	31	30	34	—	30
Ждамировская . . . . .	38	15	36	24	15	40
Кладбищенская . . . . .	42	25	36	15	30	36
Кувакинская . . . . .	51	22	28	45	22	30
Мишуковская . . . . .	56	24	22	62	41	40
Паранеевская . . . . .	41	28	35	18	25	37
Порѣцкая . . . . .	30	36	30	30	36	—
Промзинская . . . . .	43	29	35	70	31	37
Семеновская . . . . .	50	50	50	50	50	50
Сіавская . . . . .	32	15	—	32	17	—
Сыресеvская . . . . .	50	24	24	50	24	24
Чеберчинская . . . . .	24	19	20	27	20	24

Всего въ Алатырскомъ уѣздѣ собрано ржи 2.166.517 пуд., (на земляхъ крестьянскихъ 1.879.657 пуд., на земляхъ владѣльческихъ 286.860 пуд.), овса 459.252 пуд., (на земляхъ крестьянскихъ 359.309 пуд., на земляхъ владѣльческихъ 99.943 пуд.), пшеницы 725.876 пуд. (на земляхъ крестьянскихъ 597.345 пуд., на земляхъ владѣльческихъ 128.531 пуд.).



*Ардатовскій уѣздъ.*

Названіе волости.	У КРЕСТЬЯНЪ.			У ЧАСТНЫХЪ ВЛАДЕЛЬЦЕВЪ.		
	Ржи.	Овса.	Пшеницы.	Ржи.	Овса.	Пшеницы.
Апраксинская . . . . .	25	11	12	40	26	25
Ардатовская . . . . .	25	15	30	60	30	30
Атяшевская . . . . .	30	20	24	50	40	36
Бузаевская . . . . .	32	10	22	32	10	22
Жаренская . . . . .	51	35	30	60	35	40
Керамсурская . . . . .	24	16	14	30	20	20
Киржеманская . . . . .	34	21	—	39	25	—
Козловская . . . . .	34	14	26	40	22	27
Лобаскинская . . . . .	44	25	31	70	27	49
Макаловская . . . . .	20	11	—	20	27	—
Медаевская . . . . .	30	24	23	30	24	24
Наченальская . . . . .	27	10	12	27	10	12
Неклюдовская . . . . .	27	9	13	27	9	13
Пичеурская . . . . .	32	22	32	32	27	—
Ръзоватовская . . . . .	49	20	27	57	22	40
Сидинская . . . . .	48	30	36	48	30	36
Талызинская . . . . .	24	18	15	35	22	—
Тархановская . . . . .	25	16	21	29	30	30

Всего въ Ардатовскомъ уѣздѣ собрано ржи 2.608.857 пуд. (на земляхъ крестьянскихъ 2.035.043 пуд., на земляхъ владѣльческихъ 573.814 пуд.) овса 840.713 пуд. (на земляхъ крестьянскихъ 578.362 пуд., на земляхъ владѣльческихъ 262.351 пуд.) пшеницы 336.544 пуд. (на земляхъ крестьянскихъ 305.323 пуд., на земляхъ владѣльческихъ 31.221 пуд.)



*Буинскій уѣздъ.*

Название волости.	У КРЕСТЬЯНЪ.			У ЧАСТНЫХЪ ВЛАДѢЛЬЦЕВЪ.		
	Рожь.	Овесь.	Пшеница.	Рожь.	Овесь.	Пшеница.
Архангельская . . .	32	8	17	41	11	24
Батыревская . . .	29	26	13	20	—	—
Бурундуковская . . .	13	8	11	35	22	27
Городищевская . . .	19	14	—	22	15	—
Дрозжановская . . .	16	10	16	—	—	—
Мочалеевская . . .	29	15	—	—	—	—
Муратовская . . .	39	25	23	56	48	35
Ново-Кагерлинская . . .	14	10	6	—	—	—
Помаевская . . .	35	18	18	35	16	18
Рунгинская . . .	20	15	30	40	35	50
Старо-Студенцкая . . .	18	10	9	—	—	—
Тархановская . . .	26	31	21	34	29	20
Тимбаевская . . .	21	18	17	17	15	18
Убеевская . . .	19	15	18	32	17	—
Хомбусь-Батыревская . . .	60	30	—	80	30	—
Шамкинская . . .	40	35	30	40	35	—
Шемуршинская . . .	29	20	20	39	20	—
Шихирданская . . .	23	23	15	—	—	—
Энтугановская . . .	14	11	5	35	38	2

Всего въ Буинскомъ уѣздѣ собрано ржи 2.055.990 пуд. (на земляхъ крестьянскихъ 1.851.658 пуд., на земляхъ владѣльческихъ 204.332 пуд.) овса 994.865 пуд. (на земляхъ крестьянскихъ 912.584 пуд., на земляхъ владѣльческихъ 82.281 пуд.), пшеницы 17.146 пуд. (на земляхъ крестьянскихъ 14.011 пуд., на земляхъ владѣльческихъ 3.135 пуд.)



*Карсунскій уѣздъ.*

Название волости.	У КРЕСТЬЯНЪ.			У ЧАСТНЫХЪ ВЛАДѢЛЬЦЕВЪ.		
	Рожь.	Овесь.	Пшеница.	Рожь.	Овесь.	Пшеница.
Анненковская . . . . .	33	7	—	55	56	8
Аргашская. . . . .	32	4	—	32	4	—
Базарно-Сызганская . . . . .	17	7	—	22	12	—
Беклемишевская . . . . .	22	—	—	23	10	—
Больше-Березинская . . . . .	18	6	14	51	18	14
Больше-Шуватовская . . . . .	42	4	—	43	33	—
Бѣло-Ключевская . . . . .	40	15	18	70	25	30
Вешкаймнская . . . . .	28	4	5	48	22	9
Водарацкая. . . . .	43	13	неурод.	45	18	—
Горинская . . . . .	40	16	31	44	14	7
Жадовская . . . . .	35	7	—	50	10	—
Каргинская. . . . .	24	3	—	44	3	—
Коржевская. . . . .	34	7	10	54	23	30
Карсунская. . . . .	38	19	14	39	15	8
Мало-Карсунская . . . . .	36	15	27	43	19	—
Потьминская . . . . .	51	40	42	91	41	50
Сосновская . . . . .	31	8	—	53	10	15
Старо-Зиновьевская . . . . .	28	4	—	36	12	—
Сурская . . . . .	24	11	20	25	7	20
Троицкая . . . . .	27	10	—	37	20	—
Уренско-Карлинская . . . . .	47	12	—	50	20	—
Усть-Уренская . . . . .	45	20	—	45	21	—
Юрловская . . . . .	32	8	—	32	8	—

Всего въ Карсунскомъ уѣздѣ собрано ржи 3.224.056 пуд. (на земляхъ крестьянскихъ 2.199.563 пуд., на земляхъ владѣльческихъ 1.024.493 пуд.) овса 680.531 пуд. (на земляхъ крестьянскихъ 365.702 пуд., на земляхъ владѣльческихъ 314.829 пуд.) пшеницы 72.982 пуд. (на земляхъ крестьянскихъ 66.789 пуд., на земляхъ владѣльческихъ 6.193 пуд.)



*Курмышскій уѣздъ.*

Название волости.	У КРЕСТЬЯНЪ.			У ЧАСТНЫХЪ ВЛАДѢЛЬЦЕВЪ.		
	Ржи.	Овса.	Пшеницы.	Ржи.	Овса.	Пшеницы.
Алгашинская . . . . .	30	25	30	30	—	25
Анастасовская . . . . .	22	28	22	22	28	—
Атаевская . . . . .	29	29	—	34	33	—
Бахаревская . . . . .	36	12	—	36	12	—
Болховская . . . . .	67	51	—	67	50	—
Бортеурманская . . . . .	45	30	29	53	40	54
Верхне-Талызинская . . . . .	30	45	—	40	56	50
Дьяновская . . . . .	45	44	75	42	44	75
Ждановская . . . . .	45	37	—	—	—	—
Знаменская . . . . .	40	20	81	40	20	81
Курмышская . . . . .	33	16	—	—	—	—
Мурзицкая . . . . .	36	27	—	39	38	—
Петряксинская . . . . .	25	54	—	—	—	—
Пильнинская . . . . .	20	25	20	20	25	20
Чембилеевская . . . . .	25	30	—	—	—	—
Языковская . . . . .	37	31	—	45	36	—

Всего въ Курмышскомъ уѣздѣ собрано ржи 2.108.877 пуд. (на земляхъ крестьянскихъ 1.703.722 пуд., на земляхъ владѣльческихъ 405.155 пуд.) овса 1.503.831 пуд. (на земляхъ крестьянскихъ 1.155.080 пуд., на земляхъ владѣльческихъ 348.751 пуд.) пшеницы 37.069 пуд. (на земляхъ крестьянскихъ 31.234 пуд., на земляхъ владѣльческихъ 5.835 пуд.)

*Сенгилеевскій уѣздъ.*

Название волости.	У КРЕСТЬЯНЪ.			У ЧАСТНЫХЪ ВЛАДѢЛЬЦЕВЪ.		
	Ржи.	Овса.	Пшеницы.	Ржи.	Овса.	Пшеницы.
Бѣло-Озерская . . . . .	21	4	—	30	14	—
Горюшкинская . . . . .	37	2 <sup>1</sup> / <sub>2</sub>	5	50	2 <sup>1</sup> / <sub>2</sub>	5
Барлинская . . . . .	23	8	—	14	4	—



Кузоватовская . . . . .	26	10	—	32	10	—
Мало-Борлинская . . . . .	48	15	8	48	15	—
Ново-Дѣвиченская . . . . .	38	2	8	24	—	11
Поповская . . . . .	20	4	—	30	13	—
Сенгилеевская . . . . .	34	Неурод.	3	54	6	10
Собакинская . . . . .	25	4	6	40	7	13
Старо-Тимошкинская . . . . .	25	10	—	25	15	—
Старо-Тукшумско-Кротовская.	32	2	10	39	6	20
Тереньгульская . . . . .	37	4	5	—	—	—
Уваровская . . . . .	24	6	—	24	6	—
Чертановская . . . . .	34	5	—	50	8	6
Шигонская . . . . .	36	Неурод.	—	45	20	19

Всего въ Сенгилеевскомъ уѣздѣ ржи 2.781.496 пуд. (на земляхъ крестьянскихъ 2.113.046 пуд., на земляхъ владѣльческихъ 668.450 пуд.) овса 182.479 пуд. (на земляхъ крестьянскихъ 115.601 пуд., на земляхъ владѣльческихъ 76.878 пуд.) пшеницы 35.270 пуд. (на земляхъ крестьянскихъ 30.966 пуд., на земляхъ владѣльческихъ 4.304 пуд.).

*Сызранскій уѣздъ.*

Названіе волостей.	У КРЕСТЬЯНЪ.			У ЧАСТНЫХЪ ВЛАДѢЛЬЦЕВЪ.		
	Ржи.	Овса.	Пшеницы.	Ржи.	Овса.	Пшеницы.
Аскульская . . . . .	20	—	9	36	51	70
Больше-Сайманская . . . . .	30	8	—	32	12	—
Верхне-Мазинская . . . . .	15	5	10	24	11	10
Головинская . . . . .	16	15	13	32	15	18
Головцовская . . . . .	34	17	—	35	23	—
Жегулевская . . . . .	25	4	8	50	15	15
Жедриянская . . . . .	27	15	13	27	15	13
Заборовская . . . . .	37	2	1 <sup>1</sup> / <sub>2</sub>	41	9	8



Казаковская . . . . .	22	7	—	22	7	—
Канадская . . . . .	26	—	7	28	—	16
Кашпирская . . . . .	7	2	8	7	2	8
Никольская . . . . .	35	1 <sup>1/2</sup>	—	40	3	20
Никулинская . . . . .	43	16	13	60	20	—
Ново-Спаская . . . . .	20	4 <sup>1/2</sup>	12	51	10	11
Паньшинская . . . . .	8	1	2	17	8	13
Переволокская . . . . .	9	5	9	50	35	14
Рачейская . . . . .	27	10	9	36	15	—
Рождественская . . . . .	80	15	50	100	30	50
Решевская . . . . .	13	2	18	42	12	23
Самайкинская . . . . .	40	3 <sup>1/2</sup>	18	40	5	18
Старо-Костычевская . . . . .	8	—	5	—	—	—
Сызранская . . . . .	56	7	6	56	7	6
Томышевская . . . . .	34	3	—	4	4	8
Троицкая . . . . .	32	2	3	45	2	4
Усинская . . . . .	36	3	8	37	11	10
Усольская . . . . .	34	4	5	60	40	50

Всего въ Сызранскомъ уѣздѣ собрано ржи 3.458.574 пуд. (на земляхъ крестьянскихъ 2.647.932 пуд., на земляхъ владѣльческихъ 810.642 пуд.); овса 209.982 пуд. (на земляхъ крестьянскихъ 110.817 пуд., на земляхъ владѣльческихъ 99.165 пуд.); пшеницы 241.879 пуд. (на земляхъ крестьянскихъ 169.622 пуд., на земляхъ владѣльческихъ 72.257 пуд.).

Цѣны на земледѣльческіе продукты. На главнѣйшіе земледѣльческіе продукты въ отчетномъ году стояли слѣдующія цѣны:

	Рожь.	Овесь.	Пшеница.
Въ январѣ . . . . .	43 к.	42 <sup>1/2</sup> к.	68 <sup>1/4</sup> к.
„ февралѣ . . . . .	42 <sup>3/4</sup> „	42 <sup>1/2</sup> „	66 <sup>1/2</sup> „
„ мартѣ . . . . .	43 <sup>1/4</sup> „	44 <sup>3/4</sup> „	72 <sup>1/4</sup> „
„ апрѣлѣ . . . . .	43 „	39 <sup>1/2</sup> „	71 <sup>1/2</sup> „
„ маѣ . . . . .	45 <sup>1/4</sup> „	48 <sup>1/2</sup> „	71 <sup>3/4</sup> „
„ июнѣ . . . . .	55 <sup>3/4</sup> „	60 „	78 „
„ июлѣ . . . . .	56 <sup>1/2</sup> „	63 <sup>1/4</sup> „	81 „



„ августъ . . . . .	60 <sup>1</sup> / <sub>4</sub> „	70 <sup>3</sup> / <sub>4</sub> „	84 <sup>1</sup> / <sub>2</sub> „
„ сентябрь . . . . .	61 <sup>1</sup> / <sub>2</sub> „	68 „	90 „
„ октябрь . . . . .	62 „	66 „	89 „
„ ноябрь . . . . .	61 „	67 <sup>3</sup> / <sub>4</sub> „	85 „
„ декабрь . . . . .	61 <sup>1</sup> / <sub>2</sub> „	72 „	87 „

**Цѣны на сельско-хозяйственныя работы.**

Сельско-хозяйственныя работы въ 1901 году производились по слѣдующимъ платамъ.

За уборку десятины ржаного хлѣба платилось отъ 5 до 10 р. и ярового отъ 4 до 8 р. 90 к.

Плата за рабочій день производилась *весною* рабочему съ лошадыю отъ 50 к. до 1 р. 30 к., пѣшему отъ 30 до 75 к., *лѣтомъ*—рабочему съ лошадыю отъ 60 к. до 1 р. 60 к., пѣшему отъ 40 к. до 80 к., *осенью* рабочему съ лошадыю отъ 45 к. до 1 р. 60 к., пѣшему отъ 25 до 75 к. и *зимою* рабочему съ лошадыю отъ 40 к. до 1 р. 50 к. и пѣшему отъ 20 до 55 к. Женщины весной получали отъ 12 до 30 к., *лѣтомъ* отъ 25 до 60 к., *осенью* отъ 15 до 40 к. и зимою отъ 11 до 30 к.

Помѣсячно рабочимъ платилось: *весною* отъ 2 р. до 7 р., *лѣтомъ* отъ 3 р. 50 к. до 9 р., *осенью* отъ 5 р. 60 к. до 15 р. и *зимою* отъ 3 р. 50 к. до 9 руб.

Рабочему за лѣто платилось: на своихъ харчахъ отъ 24 р. до 80 р. и на хозяйскихъ отъ 14 до 70 руб., работницамъ на своемъ содержаніи отъ 18 р. до 40 р. и на хозяйскомъ отъ 4 р. до 30 р. Годовой рабочій на собственномъ содержаніи получалъ отъ 60 р. до 135 р. и на содержаніи нанимателей отъ 32 р. до 100 р.

**Скотоводство.**

Зиму отчетнаго 1900—1901 г.г. скоть перенесъ хорошо, такъ какъ кормовъ имѣлось въ запасѣ достаточное количество. Кое гдѣ къ веснѣ оказались даже небольшіе остатки неизрасходованныхъ кормовыхъ средствъ.

По свѣдѣніямъ Губ. Статистическаго Комитета къ 1 января 1902 г. въ губерніи насчитывалось скота: лошадей 298.042 головы, крупнаго рогатаго скота 335.971 гол., мелкаго скота 874.841 гол., а всего 1.508.854 головъ; болѣе предшествовавшаго года на 114.760 головъ.

**Коневодство и конскіе заводы.**

По статистическимъ свѣдѣніямъ въ 1901 году въ губерніи находилось 69 конскихъ заводовъ, на которыхъ состояло 254 производителя и 1.748 матокъ. Для улучшенія мѣстнаго коневодства въ г. Симбирскѣ существуетъ заводская конюшня вѣдомства Государственнаго коннозаводства съ 60 производителями.

**Винокуреніе.**

Въ теченіе 1901 года винокуреніе производилось на 17 заводахъ, которыми употреблено на выкурку спирта продуктовъ 1.546.390 пудовъ, въ томъ числѣ: картофеля 905.818 пудовъ сухихъ хлѣбныхъ припасовъ 487.053 пуда и зеленого солода 153.819 пуд. Изъ этого количества припасовъ выкурено спирта 41.028.551° на сумму 698.293 руб.

Вслѣдствіе плохого урожая въ отчетномъ году хлѣбовъ и картофеля, выкурка спирта, по сравненію съ предыдущимъ годомъ, уменьшилась на 12.977.765°



## Сельско-хозяйственные общества.

Въ цѣляхъ распространенія въ губерніи полезныхъ сельско-хозяйственныхъ свѣдѣній и оказанія содѣйствія мѣстнымъ сельскимъ хозяевамъ въ усовершенствованіи ихъ хозяйствъ въ Симбирской губерніи съ 1884 г. существуетъ „Симбирское Общество Сельскаго хозяйства,“ дѣйствующее на основаніи Устава, утвержденнаго Г. Министромъ Государственныхъ Имуществъ 1-го ноября означеннаго года. Затѣмъ, съ 3 мая отчетнаго года открытъ Отдѣлъ этого общества съ райономъ распространенія дѣятельности Отдѣла на Буинскій уѣздъ.

Въ томъ же году разрѣшены на основаніи Нормальнаго Устава, утвержденнаго Г. Министромъ Земледѣлія и Государственныхъ Имуществъ 28 февраля 1898 г., сельско-хозяйственные общества *Жегулевское*, дѣйствіе коего распространяется на Усольскую, Жегулевскую, Аскульскую и Рождественскую волости Сызранскаго уѣзда и *Алатырское*, дѣйствующее въ предѣлахъ Алатырскаго уѣзда.

---

## Обеспеченіе народнаго продовольствія.

Для удовлетворенія продовольственныхъ и сѣмянныхъ нуждъ населенія Симбирской губерніи на случай неурожая имѣются натуральные продовольственные запасы и продовольственные капиталы: губернской, общественной и сословной.

**Натуральные хлѣбные запасы.**

На 1 января 1901 г. въ общественныхъ хлѣбозапасныхъ магазинахъ состояло на лицо хлѣба озимого 4.019.464 пуд. и ярового 1.529.703 пуд. Въ теченіе года поступило на пополненіе выданныхъ въ прежніе годы ссудъ озимого 396.895 пуд. и ярового 200.940 пуд., выдано въ ссуды и исключено со счетовъ по разнымъ причинамъ 256.423 пуд. озимого и 193.827 пуд. ярового.

Засимъ на 1 января 1902 г. въ магазинахъ на лицо оставалось — озимого хлѣба 4.159.936 пуд. и ярового 1.536.816 пуд.

**Губернскій продовольственный капиталъ.**

Къ 1 января 1901 г. этого капитала состояло въ наличности 5.143 р. 43 коп. въ теченіе года поступило 18.144 р. 33 к. и израсходовано 1.240 р. 87 коп. Къ 1 января 1902 г. оставалось на лицо 22.046 руб. 89 коп. и въ долгу за населеніемъ 416.700 руб. 57 к.

**Общественные продовольственные капиталы.**

На 1 января 1901 г. общественныхъ продовольственныхъ капиталовъ состояло въ наличности 356.092 руб. и въ долгахъ 639.474 р., въ теченіе 1901 г. поступило 44.802 руб. и выдано въ ссуды 6 963 руб. Затѣмъ на 1 января 1902 г. состояло на лицо — 388.885 руб. и въ долгахъ, благонадежныхъ къ поступленію 510.242 руб.

---

## Промыслы населенія.

Кустарные промыслы въ Симбирской губерніи въ большинствѣ мѣстностей ограничиваются самыми малыми размѣрами, хотя въ нѣкоторыхъ отдѣльныхъ селеніяхъ кустарная промышленность служитъ серьезной поддержкой крестьянскаго хозяйства. Въ последнее время особенно замѣтно



постепенное развитіе кустарныхъ промысловъ въ губерніи, что объясняется принимаемыми земствомъ мѣрами къ поддержанію кустарей и таковою же дѣятельностью учрежденій трудовой помощи, организованныхъ Попечительствомъ о Домахъ Трудолюбія и Работныхъ Домахъ.

По статистическимъ свѣдѣніямъ за отчетный годъ всѣхъ кустарей въ губерніи числилось 17.317 человекъ. По уѣздамъ кустари распредѣлялись такъ:

Въ Карсунскомъ . . . . .	6.253	человѣка.
— Алатырскомъ . . . . .	3.016	—
— Симбирскомъ . . . . .	2.292	—
— Буинскомъ . . . . .	1.537	—
— Ардатовскомъ . . . . .	1.416	—
— Сызранскомъ . . . . .	1.365	—
— Сенгилеевскомъ . . . . .	1.184	—
и въ Курмышскомъ . . . . .	254	—

Общій заработокъ кустарей губерніи исчислялся въ 813.937 руб.

Главную отрасль кустарной промышленности составляютъ разные виды дроводѣльныхъ промысловъ (преимущественно въ Карсунскомъ, Сызранскомъ, Алатырскомъ и Симбирскомъ уѣздахъ), а именно производство телѣгъ, повозокъ и саней (1250 чел., съ заработкомъ 31.493 руб.), выдѣлка колесъ (755 чел., съ заработкомъ 46.683 руб.), гнутье ободьевъ и полозьевъ (590 чел., съ заработкомъ 42.140 руб.), выдѣлка оконныхъ рамъ (777 чел., съ заработкомъ 53.271 руб.), выдѣлка деревянной посуды (550 чел., съ заработкомъ 10.849 руб.), плетеніе лаптей (1.601 чел., съ заработкомъ 13.826 руб.), тканье кулей и рогожъ (1619 чел., съ заработкомъ 41.550 руб.)

Видное мѣсто въ числѣ кустарныхъ промысловъ занимаютъ валяніе теплой обуви (3.585 чел., съ заработкомъ 175.885 руб.), шитье сапогъ и рукавицъ (1.631 чел., съ заработкомъ 151.487 руб.), портняжество (2.252 чел., съ заработкомъ 60.216 руб.), кузнечество 1.062 чел., съ заработкомъ 72.880 руб.), выдѣлка молотковыхъ камней (205 чел., съ заработкомъ 32.325 р.), витье веревокъ (123 чел., съ заработкомъ 18.908 р.) и шорный промыселъ 43 чел., съ заработкомъ 19.410 р.)

**Мѣстные и отхожіе промыслы.**

Изъ мѣстныхъ промысловъ наиболѣе распространены: разработка лѣса (3.715 чел.) съ заработкомъ до 96.657 руб.), пчеловодство (3.294 чел. съ заработкомъ 38.265 руб.), рыболовство (690 чел. съ заработкомъ 54.209 руб.) и извозный промыселъ (1.491 чел. съ заработкомъ до 28.285 руб.).

Въ числѣ отхожихъ промысловъ виднѣйшее мѣсто занимаютъ сельскохозяйственные заработки внѣ предѣловъ губерніи. Въ отчетномъ году на означенный промыселъ уходило 29.242 человекъ, общій заработокъ которыхъ достигъ 421.874 рубля.

Затѣмъ слѣдуютъ промыслы: бурлачество (10.349 чел. — 397.123 р.), коновальный промыселъ (1.973 чел. — 101.683 р.), плотничество (10.625 чел. — 338.888 р.), пастьба скота (2.320 чел. — 61.300 р.) и строительныя работы (каменьщики, маляры и печники — 2.746 чел., съ заработкомъ около 110.000 руб.).

Всего населеніемъ Симбирской губерніи въ теченіе 1901 года на кустарныхъ, мѣстныхъ и отхожихъ промыслахъ заработано свыше 2.632.000 р.



## Промышленность фабричная и заводская.

(Вѣдомость № 2.)

Въ теченіе отчетнаго года въ Симбирской губерніи находилось въ дѣйствиі 6.220 фабрикъ и заводовъ. Общая производительность этихъ промышленныхъ заведеній исчислялась въ суммѣ 18.048.296 руб. при 22.328 рабочихъ.

По производствамъ фабрики и заводы распределяются слѣдующимъ образомъ:

*Обработка питательныхъ продуктовъ* 4.738 заводовъ съ производительностью 7.395.486 руб. Изъ заведеній этого рода важнѣйшія суть — водочные (4 завода съ производительностью въ 3.193.000 руб. при 288 рабоч.) мукомольныя (3.515 мельницъ, съ производительностью въ 2.929.679 руб. при 4.615 рабоч.), винокуренныя (14 заводовъ, съ производительностью въ 827.907 р. при 777 рабоч.), картофельно-терочныя (26 заводовъ съ производит. 128.441 руб. при 363 рабоч.), круподирки (627 заводовъ съ производит. въ 136.501 руб. при 955 раб.) и другіе.

*Обработка волокнистыхъ веществъ*—503 промышленныхъ предпріятія, съ производительностью въ 6.033.280 руб. Въ числѣ этихъ заведеній главное мѣсто занимаютъ 16 суконныхъ фабрикъ, которыми выработано суконъ, преимущественно для поставки въ военное вѣдомство на 5.943.403 руб. Рабочихъ на этихъ фабрикахъ состояло 9.455 человекъ.

*Гудронное и асфальтовое* (6 заводовъ съ производительностью въ 2.387.600 руб.).

*Обработка дерева*—159 заводовъ, съ производительностью въ 1.134.171 руб., въ томъ числѣ 23 завода лѣсопильныхъ (производительн. —1.090.046 р. при 616 рабочихъ), 85 кулевыхъ (производительн. 40.025 р. при 439 рабочихъ) и 51 дегтярно-смолокуренныхъ (производительность 4.010 р. при 67 рабочихъ).

*Обработка животныхъ продуктовъ*—350 заводовъ, съ производительностью въ 309.036 руб., въ томъ числѣ 13 мыловаренныхъ (производительность 138.250 руб. при 32 рабочихъ), 65 кожевенныхъ (производительн. 89.110 руб. при 131 рабоч.) 254 овчинныхъ (производит. 56.184 руб. при 675 рабоч.)

Далѣе слѣдуютъ производства: керамическое (363 завода съ производ. въ 225.109 р.,) писчебумажное (7 заводовъ съ производительностью 130.570 руб.) и металлическое (71.996 руб. 65 заведеній).

## Т о р г о в л я.

Торговые докумен-  
ты.

Въ отчетномъ году торговопромышленнымъ населеніемъ Симбирской губерніи на производство торговли и промысловъ выбрано документовъ 15.380 листовъ, всего на сумму 211. 764 руб. 99 коп.; изъ нихъ свидѣтельствъ: на торговыя предпріятія I разряда—50, II разряда—1.116, III разряда—5.159, IV разряда—2.943, V разряда—245, на складочныя помѣщенія къ торговымъ предпріятіямъ I разряда—93, II разряда—85, III разряда—40, на промышленныя предпріятія I разряда годовыхъ—2, II разряда годовыхъ—4, III разряда годовыхъ—10, IV разряда годовыхъ—40, полугодныхъ—4, V разряда годовыхъ—106, полугод.—22, VI разряда годовыхъ 198, полугод.—36, VII разряда годовыхъ—647, полугод.—



35 и VIII разряда годовыхъ—464, полугод.—28; на паровыя суда—9, на личныя промысловыя занятія IV разряда годовыхъ—104, полугод.—6, V разряда годовыхъ 606, полугод.—435, VI разряда годовыхъ—1, полугод.—2, VII разряда годовыхъ—993, полугод.—130, для купцовъ 1 гильдіи—15, 2 гильдіи—180, бесплатныхъ билетовъ на складочныя помѣщенія къ торговымъ предпріятіямъ I разряда 60, II разряда—751, и III разряда—231, на складочныя помѣщенія къ промышленнымъ предпріятіямъ—259, на подряды и поставки—9 и отставнымъ нижнимъ чинамъ—26.

**Внѣшняя торговля.**

Предметами внѣшней (отпускной) торговли служатъ хлѣбъ въ зернѣ и мукѣ, издѣлія мѣстныхъ фабрикъ и заводовъ, ископаемыя (асфальтъ, гудронъ), спиртъ, кожи, овчины.

Главными путями вывозной торговли въ Симбирской губерніи служатъ, кромѣ желѣзныхъ дорогъ, р.р. Волга и Сура.

Отправка грузовъ по рѣкѣ Волгѣ въ навигацію 1901 года производилась въ предѣлахъ Симбирской губерніи съ 28 пристаней, съ которыхъ отправлено грузовъ на 12.078.662 руб., въ томъ числѣ хлѣбныхъ на 4.991.781 руб.

Въ отдѣльности грузовъ въ истекшемъ году отправлено съ пристаней: Симбирской на сумму 4.066.380 руб., Сызранской на 4.234.659 руб., Часовенской на 235.409 р., Сенгилеевской на 1.014.582 руб., Городищенской на 100.246 р., Новодѣвиченской на 400.452 руб., Ундоровской на 189,405 р. и Батракской на 1.425.100 руб.

Съ 14 Сурскихъ пристаней отпущено товаровъ на 1.017.900 руб., изъ этого количества въ с. Порѣцкомъ на 376.950 руб. и въ с. Промзинѣ на 172.800 руб.

Всего на Волжскихъ и Сурскихъ пристаняхъ за навигацію отчетнаго года погружено разныхъ товаровъ на сумму 13.096.562 руб.

**Внутренняя торговля.**

*а) Ярмарочная.*

Въ 1901 году въ Симбирской губерніи было 79 ярмарокъ, на которыя привезено товаровъ на 7.435.445 руб. и продано на 4.826.537 руб.

Обороты главнѣйшихъ ярмарокъ были слѣдующіе: „Сборная“ въ гор. Симбирскѣ—привезено товаровъ на 4.107.448 руб. продано на 3.255.200 р.

„Троицкая“ въ г. Карсунѣ—привезено на 575.000 руб., продано на 375.000 и „Крещенская“ въ г. Сызранѣ, на которую привезено товаровъ на 140.400 руб. и продано на 57.350 руб.

*б) Базарная.*

Базары въ губерніи установлены въ 101 пунктѣ. Всего въ отчетномъ году на базары было привезено разныхъ продуктовъ на 5.375.856 руб. и продано на 3.567.532 р.

---



## Движеніе населенія.

(Вѣдомость № 3)

Къ 1 января 1902 года въ Симбирской губерніи числилось населенія 1.662.624 обоого пола душъ, въ томъ числѣ 817.500 мужского и 845.124 женскаго пола. Означенное число жителей распределяется слѣдующимъ образомъ:

	Въ городахъ.			Въ уѣздахъ.		
	М. п.	Ж. п.	Итого.	М. п.	Ж. п.	Итого.
<i>а) по городамъ и селеніямъ.</i>						
Въ г. Симбирскѣ и уѣздѣ . . . . .	22338	22777	45115	98909	100784	199693
— Сенгилеѣ . . . . .	3576	4372	7948	73822	77157	150979
— Сызранѣ . . . . .	16693	17009	33702	105907	112093	218000
— Барсунѣ . . . . .	1875	1982	3857	111646	117831	229477
— Алатырѣ . . . . .	5206	5798	11004	81378	87413	168791
— Ардатовѣ . . . . .	2251	2566	4817	102215	104840	207055
— Бурмышѣ . . . . .	1125	1131	2256	87688	88442	176130
— Буинскѣ . . . . .	2357	2292	4649	100514	98637	199151
Итого . . . . .	55421	57927	113348	762079	787197	1549276

*б) По сословіямъ.* Дворянъ потомственныхъ 3.600 (1.732 муж., 1.868 жен.), дворянъ личныхъ 3.314 (1.595 муж., 1.719 жен.), духовенства монашествующаго 794 (129 муж., 665 женщ.), духовенства бѣлаго 8.220 (3.810 муж., 4.410 жен.), почетныхъ гражданъ: потомственныхъ 1.350 (660 муж., 690 женщ.), личныхъ 1.875 (966 муж., 909 жен.), купцовъ 1.847 (908 муж., 939 жен.), мѣщанъ 70.526 (33.748 муж., 36.778 жен.), крестьянъ 1.237.083 (602.900 муж., 634.183 жен.), колонистовъ 47 (27 муж., 20 жен.), военнаго званія войска 2.683: отставныхъ и безсрочныхъ нижнихъ чиновъ и ихъ семействъ 212.855 (109.195 муж., 103.660 жен.), иностранныхъ подданныхъ 164 (99 муж., 65 жен.), инородцевъ 116.737 (58.583 муж., 58.154 жен.) и лицъ прочихъ сословій 4.529 (681 муж., 848 женщ.).

*По вѣроисповѣданіямъ.* Православнаго вѣроисповѣданія 1.466.494 (718.587 муж. и 747.907 жен.), единовѣрческаго 6.071 (2.889 муж. и 3.182 жен.), раскольниковъ 30.908 (14.459 муж. и 16.449 жен.), армяно-григоріанскаго 17 (11 муж. и 6 жен.), римско-католическаго 1.435 (906 муж., 529 жен.) протестантскаго 1.086 (522 муж. и 564 жен.), іудейскаго 620 (364 муж. и 256 жен.), караимскаго 1 муж., магометанскаго 151.412 (77.370 муж. и 74.042 жен.), крещеныхъ татаръ, отпавшихъ отъ православія въ магометанство 4.131 (2.175 муж. и 1.956 жен.) и идолопоклонниковъ 449 (216 муж. и 233 жен.)



**Б р а к и.** По свѣдѣніямъ собраннымъ Губернскимъ Статистическимъ Комитетомъ въ 1901 году заключено браковъ 15.506, въ томъ числѣ въ городахъ 961 и въ уѣздахъ 14.545.

**Рождаемость.** Въ теченіе отчетнаго года всего въ губерніи родилось 91.477 чел., изъ нихъ мужскаго пола 46.663 и 44.814 женскаго пола; въ числѣ родившихся было законнорожденныхъ 90.804 и незаконнорожденныхъ 773.

**Смертность.** Умершихъ въ 1901 году было по губерніи 59.038 чел., изъ нихъ 29.962 мужскаго пола и 29.076 женскаго.

Изъ приведенныхъ данныхъ видно, что приростъ населенія исчисляется въ 32.439 человекъ.

### П о д а т и и п о в и н н о с т и .

(Вѣдомость № 4)

#### *Государственный поземельный налогъ.*

Казенныя повинности.

Въ 1901 г. слѣдовало поступить	}	недоимокъ . . . . .	16.692 р. 57 к.
		оклада . . . . .	159.556 р. 26 к.
Вновь причислено недоимокъ и		оклада . . . . .	1.380 р. 41 к.
Исключено недоимокъ и		оклада . . . . .	521 р. 68 к.
Взыскано недоимокъ и		оклада . . . . .	160.006 р. 96 к.
Осталось въ недоимкѣ къ 1 января 1902 г.			17.100 р. 60 к.
Сравнительно съ предшествовавшимъ го-		домъ недоимка увеличилась на . . . . .	408 р. 03 к.

80208

#### *В ы к у п н ы е п л а т е ж и .*

Въ 1901 г. слѣдовало поступить недоимокъ . . . . .	203.012 р. 15 к.
Оклада . . . . .	1.617.299 р. 65 к.
Вновь причислено недоимокъ и оклада . . . . .	268.371 р. 89 к.
Исключено и разсрочено недоимокъ и оклада . . . . .	662.921 р. 54 к.
Взыскано недоимокъ и оклада . . . . .	1.286.089 р. 49 к.
Осталось въ недоимкѣ къ 1 января 1902 г. . . . .	139.672 р. 66 к.
Сверхъ сего разсроченныхъ недоимокъ . . . . .	5.418.322 р. 20 к.

Оставшаяся недоимка государственнаго поземельнаго налога и выкупныхъ платежей, за исключеніемъ разсроченныхъ неподлежащихъ взиманію, распределяется по уѣздамъ слѣдующимъ образомъ:

Ардатовскій . . . . .	1.036.408 р. 44 к.
Карсунскій . . . . .	942.980 р. 23 к.
Симбирскій . . . . .	920.223 р. 65 к.
Бурмышскій . . . . .	779.291 р. 49 к.
Буинскій . . . . .	698.916 р. 55 к.
Алатырскій . . . . .	457.857 р. 63 к.
Сызранскій . . . . .	312.095 р. 27 к.
Сенгилеевскій . . . . .	270.548 р. 94 к.

#### *Налогъ съ городскихъ недвижимыхъ имуществъ.*

Въ 1901 г. слѣдовало поступить недоимокъ . . . . . 838 р. 42 к.



Оклада . . . . .	27.000 р.
Взыскано недоимокъ и оклада . . . . .	27.203 р. 88 к.
Осталось къ 1 января 1902 г. . . . .	634 р. 54 к.

*Государственный квартирный налогъ.*

Въ 1901 г. слѣдовало поступить недоимокъ . . . . .	580 р. 49 к.
Оклада . . . . .	11.077 р. 55 к.
Вновь причислено недоимокъ . . . . .	119 р. 50 к.
Исключено недоимокъ и оклада . . . . .	95 р. 83 к.
Взыскано недоимокъ и оклада . . . . .	11.407 р. 92 к.
Осталось въ недоимкѣ къ 1 января 1902 г. . . . .	273 р. 74 к.

**Губернскій и уѣзд-  
ный земскіе сборы.**

Земскихъ сборовъ къ 1 января 1901 г. оста- валось въ недоимкѣ . . . . .	1.016.408 р. 30 к.
Слѣдовало поступить въ 1901 году . . . . .	546.111 р. 28 к.
Въ теченіе 1901 г. поступило . . . . .	497.561 р. 63 к.
Затѣмъ на 1 января 1902 г. оставалось недопоступившихъ . . . . .	48.549 р. 65 к.

По количеству недопоступившихъ земскихъ сборовъ уѣзды губерніи слѣ-  
дуютъ въ такомъ порядкѣ:

Буинскій . . . . .	19.594 р. „
Симбирскій . . . . .	15.451 р. „
Сызранскій . . . . .	7.804 р. „
Карсунскій . . . . .	2.812 р. 80 к.
Сенгилеевскій . . . . .	1.606 р. „
Ардатовскій . . . . .	512 р. 12 к.
Алатырскій . . . . .	426 р. 73 к.
Курмышскій . . . . .	343 р. „

**Частная поинность  
съ дворянскихъ  
имѣній.**

Къ 1-му января 1901 года частной повинности съ дворянскихъ имѣній оставалось въ недоимкѣ . . . . .	34.046 р. 45 к.
Исчислялось оклада на 1901 годъ . . . . .	28.145 р. 34 к.
Вновь причислено недоимокъ и оклада . . . . .	206 р. 76 к.
Исключено недоимокъ и оклада . . . . .	4.546 р. 92 к.
Поступило недоимокъ и оклада. . . . .	23.319 р. 68 к.
Осталось къ 1 января 1902 г. въ недоимкѣ . . . . .	34.531 р. 95 к.
Сравнительно съ 1900 г. недоимка увеличилось на . . . . .	609 р. 18 к.

**Городскіе доходы  
и расходы.**

Всего въ 1901 году городскихъ доходовъ по городскимъ смѣтамъ бы- ло назначено къ поступленію . . . . .	697.218 р. 50 к.
---	------------------

Въ томъ числѣ по городамъ:

Симбирску . . . . .	325.826 р. 15 к.
Сызрану . . . . .	205.984 р. 19 к.
Алатырю . . . . .	33.853 р. 75 к.
Ардатову . . . . .	29.342 р. 5 к.
Сенгилею . . . . .	27.532 р. 34 к.
Буинску . . . . .	25.468 р. 12 к.
Карсуну . . . . .	21.688 р. 70 к.



Курмышу . . . . .	18.420 р. 74 к.
Алатырскому Посаду . . . . .	9.103 р. 46 к.

Въ теченіе отчетнаго года городскихъ доходовъ поступило 670.040 р. 56 к., израсходовано же городскими общественными управленіями 673.359 р. 77 к. Сравнительно съ предшествовавшемъ годомъ расходовъ произведено болѣе на . . . . . 45.334 р. 34 к.

Затѣмъ къ 1 января 1902 г. городскихъ сборовъ осталось въ недоимкѣ по городамъ:

Симбирску . . . . .	80.159 р. 24 к.
Сызрану . . . . .	43.283 р. 17 к.
Карсуну . . . . .	13.798 р. 59 к.
Курмышу . . . . .	10.059 р. 76 к.
Алатырю . . . . .	8.836 р. 73 к.
Буинску . . . . .	5.473 р. 68 к.
Ардатову . . . . .	5.216 р. 65 к.
Сенгилею . . . . .	5.127 р. 8 к.
Алатырскому Посаду . . . . .	4.987 р. 78 к.

**Акцизные сборы.**

Въ теченіе 1901 года акцизныхъ сборовъ и питейныхъ доходовъ по Симбирской губерніи поступило:

Акциза съ вина и спирта . . . . .	2.945.862 р. 34 к.
„ съ пиво-медоваренія . . . . .	15.614 р. 50 к.
„ съ освѣтительныхъ нефтяныхъ маселъ . . . . .	128.400 р. — к.
„ съ зажигательныхъ спичекъ . . . . .	1.142 р. — к.
Дополнительнаго акциза съ водокъ . . . . .	502 р. 50 к.
Патентнаго сбора . . . . .	16.156 р. 18 к.
Бандерольнаго сбора съ табачныхъ издѣлій и платы за табачные патенты . . . . .	24.158 р. 75 к.
Штрафныхъ суммъ и случайныхъ поступленій . . . . .	176 р. 48 к.

Итого . . . . . 3.132.012 р. 75 к.

Сравнительно съ предшествовавшемъ годомъ поступленіе означенныхъ сборовъ уменьшилось на 641.423 р. 47 к.

**Виноторговля.**

Въ 1901 году по губерніи выдано полугодовыхъ патентовъ:

На оптовые склады вина и спирта . . . . .	7.
„ „ „ „ пива . . . . .	23.
„ русскихъ виноградныхъ винъ . . . . .	3.
„ ведерныя лавки . . . . .	7.
„ ренсковыя погреба . . . . .	71.
„ трактирныя заведенія . . . . .	172.
„ винныя лавки . . . . .	516.
„ казенныя винныя лавки . . . . .	313.
„ пивныя лавки . . . . .	115.
„ буфеты . . . . .	67.
„ погреба для продажи русскихъ виноградныхъ винъ . . . . .	4.

Всего полугодовыхъ и на временные выставки и буфеты выдано 1300 патентовъ, менѣе 1900 года на 142.

**Нарушеніе питейнаго устава и устава о табачномъ сборѣ.**

По нарушенію питейнаго устава въ теченіе 1901 года возбуждено 388 дѣлъ и устава о табачномъ сборѣ 25 дѣлъ, а всего 411 дѣлъ. Изъ



дѣль первой категоріи наибольшій процентъ имѣла продажа вина безъ надлежащаго разрѣшенія (252 д.), далѣе слѣдуютъ безпатентная торговля виномъ (93 д.), допущеніе распитія крѣпкихъ напитковъ въ заведеніяхъ, не снабженныхъ установленнымъ патентомъ (8 д.), допущеніе таково же распитія въ квартирѣ приказчиковъ (6 д.) и безпатентная торговля пивомъ (5 д.). По нарушенію устава о табачномъ сборѣ большинство дѣлъ возбуждено по обвиненію въ продажѣ и храненіи табачныхъ издѣлій въ торговыхъ заведеніяхъ, не снабженныхъ патентами (14 д.) и въ незаконномъ приобрѣтеніи и продажѣ необандероленного листового табаку (9 д.).

Казенная продажа питей.

Съ 1 іюля отчетнаго года торговля крѣпкими напитками въ губерніи по случаю введенія винной монополіи сосредоточена, главнымъ образомъ, въ казенныхъ винныхъ лавкахъ и немногихъ частныхъ заведеніяхъ. Такъ какъ открытіе всѣхъ этихъ заведеній строго согласовано съ дѣйствительною мѣстной потребностью, то вмѣсто прежде существовавшихъ въ губерніи 925 мѣстъ раздробительной торговли этими напитками, продажа таковыхъ въ настоящее время производится только изъ 324 казенныхъ винныхъ лавокъ и изъ 133 частныхъ заведеній разнаго типа.

Натуральная повинность.

Расходы на отправленіе натуральныхъ повинностей — квартирной этапной, подводной и дорожной исчисляются въ 380.223 р. 13 к.

Стоимость каждой повинности для городовъ и земствъ опредѣляется слѣдующими цифрами:

	Квартирная		Этапная.		Подводная.		Дорожная.		Всего.	
	Руб.	К.	Руб.	К.	Руб.	К.	Руб.	К.	Руб.	К.
<b>Г О Р О Д А .</b>										
Симбирскъ . . . . .	4603	61	—	—	—	—	18074	55	22678	16
Сенгилей . . . . .	1327	79	—	—	—	—	423	79	1751	58
Сызрань . . . . .	6181	85	—	—	—	—	2865	10	9046	95
Карсунъ . . . . .	804	63	—	—	—	—	549	71	1354	34
Алатырь . . . . .	1518	07	—	—	—	—	448	77	1966	84
Ардатовъ . . . . .	2491	30	—	—	—	—	448	06	2939	36
Курмышь . . . . .	999	08	—	—	—	—	167	14	1166	22
Буинскъ . . . . .	1859	58	—	—	—	—	—	—	1859	58
<b>З Е М С Т В А .</b>										
Губернское . . . . .	—	—	—	—	920	—	180430	15	181350	15
Симбирское уѣздное . . . . .	1487	51	125	40	17574	14	4109	75	23296	80
Сенгилеевское . . . . .	4202	25	75	50	15061	54	7030	46	26369	75



Сызранское . . . . .	—	—	277	—	21626	82	2328	77	24232	59
Карсунское . . . . .	—	—	—	—	18025	—	15128	—	33153	—
Алатырское . . . . .	—	—	—	—	10375	57	2881	42	13256	99
Ардатовское . . . . .	—	—	77	46	9122	31	909	31	10109	08
Курмышское . . . . .	114	—	302	40	12649	81	336	25	13402	46
Буинское . . . . .	—	—	—	—	10314	25	1975	3	12289	28
<b>Итого . . . . .</b>	<b>255</b>	<b>967</b>	<b>857</b>	<b>76</b>	<b>115669</b>	<b>44</b>	<b>238106</b>	<b>26</b>	<b>380223</b>	<b>13</b>

**Воинская повин-**  
**ность.**

В отчетномъ году развертка годового призыва новобранцевъ между призывными участками губерніи, по указанію Министерства Внутреннихъ Дѣлъ, была произведена и опубликована въ мѣстныхъ „Губернскихъ Вѣдомостяхъ“ 1 сентября.

Всѣхъ подлежащихъ исполненію воинской повинности въ 1901 году по призывнымъ спискамъ числилось 17.134, въ томъ числѣ по дополнительнымъ спискамъ 1.213 человекъ.

Дѣйствія уѣздныхъ по воинской повинности Присутствій были начаты съ 15 октября, а окончены въ Симбирскомъ уѣздѣ 30 октября, Сенгилеевскомъ и Буинскомъ 1 ноября, Курмышскомъ 4, Сызранскомъ, Алатырскомъ и Ардатовскомъ 5 и Карсунскомъ 6 ноября. Наибольшая продолжительность дѣйствій въ участкахъ была 5 дней, а наименьшая—3 дня.

По разверткѣ Военнаго Министерства съ Симбирской губерніи назначено къ приему на военную службу 4.636 человекъ. На пополненіе развертки принято въ войска 4.624 человекъ и двѣнадцать человекъ осталось въ недоборѣ. Недоборъ образовался по Симбирскому, Курмышскому и Буинскому уѣздамъ при выполненіи 1 примѣчанія къ 172 ст. воин. уст. о замѣнѣ христіанъ -- христіанами, а не христіанъ—лицами ихъ исповѣданія.

Въ числѣ принятыхъ на службу заключается: имѣющихъ право на льготу 3 разряда 83 и 2 разряда 123; женатыхъ 2.478 человекъ, изъ нихъ одиночекъ, семейство которыхъ состоитъ только изъ жены и дѣтей 18; имѣющихъ право на сокращенные сроки службы—по 1-му пункту 64 ст. уст. — 6, по 2-му пункту—46 и по 3-му—1059; умѣющихъ читать и писать, или только читать 1197; способныхъ къ строевой службѣ 4.514 и къ нестроевой 67, подлежащихъ назначенію во флотъ 252, зачисленныхъ по приѣмѣ въ запасъ 43. Лицъ, внесенныхъ въ ревизскія сказки, а равно приписанныхъ къ обществамъ послѣ ревизіи 4.585, изъятыхъ отъ внесенія въ десятую народную перепись, а также вышедшихъ послѣ ревизіи изъ податного сословія 39, русскихъ 3.085, латышей 1, мордвы и чувашъ 1.055 и татаръ 483. Православныхъ и единовѣрцевъ 4.096, раскольниковъ 45 и магометанъ 483.



Освобождено отъ жеребья по 62 ст., какъ заявившихъ желаніе исполнить воинскую повинность въ качествѣ вольноопредѣляющихся 19, освобождено совсѣмъ отъ воинской повинности по 79 ст. - 15. Получило отсрочку: а) на окончаніе образованія 47, б) по невозможности и для излѣченія болѣзней 1.134, в) вслѣдствіе нахождения подъ слѣдствіемъ и судомъ 28 и г) по 1-му примѣчанію къ 60 ст. Устава 1. Отправлено на испытаніе 107; признано совсѣмъ не способными къ военной службѣ 1.055; зачислено въ ратники ополченія 2 разряда 1.487; не явилось къ исполненію призыва 195.

За пополненіемъ контингента новобранцевъ при освидѣтельствovanіи, на основаніи 176 ст. Устава, прочихъ призывавшихся лицъ зачислено въ ратники ополченія 1 разряда 3.316 и 2 разряда 4.519, признано совсѣмъ не способными 368 и не явилось къ освидѣтельствovanію 208.

Въ теченіе отчетнаго года выдано свидѣтельствъ о явкѣ къ исполненію воинской повинности, на основаніи 182 ст. уст., а) объ освобожденіи отъ службы навсегда 1.519, б) о зачисленіи въ ратники ополченія 1 разряда 3.894, в) 2 разряда 6.088 и г) временныхъ 1.516.

Жалобъ на неправильности въ призывныхъ спискахъ въ Уѣздныя Присутствія поступило 248, изъ нихъ признано уважительными 117. Засѣданій, кромѣ происходящихъ для дѣйствій по призыву, въ Уѣздныхъ Присутствіяхъ было 251. Входящихъ бумагъ поступило 14.210, а исходящихъ было 27.761.

На содержаніе Уѣздныхъ по воинской повинности Присутствій и на расходы по призыву и приему на службу новобранцевъ въ отчетномъ году употреблено 17.928 р. 5 к., въ томъ числѣ изъ казны 17.909 р. 7 к., а остальные 18 р. 98 к. изъ земскихъ сборовъ.

Въ Губернскомъ по воинской повинности Присутствіи въ отчетномъ году было 25 засѣданій, въ которыхъ состоялось 200 журнальныхъ постановленій. Въ теченіе года подвергалось переосвидѣтельствovanію 26 человекъ. Поступило жалобъ на Уѣздныя воинскія Присутствія 77, изъ нихъ признаны уважительными 7. Жалобъ на Губернское Воинское Присутствіе принесено въ Правительствующій Сенатъ 15. Входящихъ бумагъ поступило 1.467, а исходящихъ было 1.347.

### Общественное благоустройство.

**Казенныя и общественныя зданія.** На ремонтъ казенныхъ зданій, находящихся въ вѣдѣніи Министерства Внутреннихъ Дѣлъ въ теченіе отчетнаго года израсходовано въ общей сложности 15.840 руб. 11 коп., каковая сумма употреблена исключительно на мелкія ремонтныя работы; крупныхъ же работъ, а равно и новыхъ сооруженій не производилось.

Зданія, принадлежащія губернскому и уѣзднымъ земствамъ, а также городскимъ общественнымъ управленіямъ находятся въ удовлетворительномъ состояніи. На ремонтъ сихъ зданій и новыхъ сооруженій израсходовано въ 1901 г. земствомъ и городами до 18.000 руб.

**Дороги, мосты и переправы.**

Вслѣдствіе постигшаго Симбирскую губернію неурожая мѣстнымъ земствомъ по примѣру 1898 г. и согласно распоряженія Министерства Внутреннихъ Дѣлъ были организованы въ отчетномъ году обширныя общественныя работы по дорожнымъ сооруженіямъ. На означенную надобность



въ теченіе года израсходовано: а) за счетъ спеціального дорожнаго капитала 198.698 руб. 64 коп., б) за счетъ губернскаго сбора 13.765 руб. и в) за счетъ уѣзднаго сбора 18.859 руб. 88 коп., а всего 231.323 руб. 52 к. Засимъ наличность спеціального дорожнаго капитала къ 1 января 1902 г. составляетъ 137.643 руб. 52 коп.

**Почта и телеграфъ.** Къ 1 января 1902 г. въ Симбирской губерніи состояло почтово-телеграфныхъ конторъ 10, отдѣленій 17, почтовыхъ отдѣленій 31, телеграфныхъ 1 и, кромѣ того, обмѣнъ почтовой корреспонденціи производился на основаніи утвержденныхъ Министерствомъ Внутреннихъ Дѣлъ правилъ при 10 Волостныхъ Правленіяхъ.

По свѣдѣніямъ Казанскаго почтово-телеграфнаго округа упомянутыми выше учрежденіями получено корреспонденціи:

*Внутренней.*—Денежныхъ и дѣловыхъ пакетовъ 136.995, посылокъ цѣнныхъ 27.884, безъ цѣны частныхъ 19.919, казенныхъ 10.092, писемъ заказныхъ 198.266, простыхъ закрытыхъ казенныхъ 713.538, частныхъ 1.065.004, открытыхъ казенныхъ 4.468, частныхъ 177.827, бандерольныхъ отправленій 204.765, періодическихъ изданій 1.791.539.

*Заграничной.*—Посылокъ цѣнныхъ 38, безъ цѣны 310, писемъ заказныхъ и рекомендованныхъ 3.171, простыхъ закрытыхъ 20.084, открытыхъ 8.030, періодическихъ изданій 10.137, бандерольныхъ отправленій 10.684.

*Мѣстной.*—Закрытыхъ писемъ частныхъ 115.404, казенныхъ 14.733, открытыхъ писемъ частныхъ 2166, бандерольныхъ отправленій 11 869, заказныхъ писемъ 4.337.

Отправлено корреспонденціи:

*Внутренней.*—Денежныхъ и цѣнныхъ пакетовъ казенныхъ 21.905, частныхъ 66.824, посылокъ цѣнныхъ 11 359, безъ цѣны 9.467, узловъ казенныхъ 1.808, частныхъ 7, періодическихъ изданій 46.072.

*Заграничной.*—Заказныхъ и рекомендованныхъ писемъ 2.590, простыхъ писемъ закрытыхъ 6.350, открытыхъ 1.991, посылокъ цѣнныхъ 34, безъ цѣны 3, бандерольныхъ отправленій 2.013.

Телеграммъ получено внутри Имперіи тарифныхъ 109.433, бесплатныхъ 11.173, международныхъ тарифныхъ 376 и бесплатныхъ 28. Отправлено телеграммъ внутри Имперіи: тарифныхъ 101.540, бесплатныхъ 6.898 и международныхъ тарифныхъ 508, бесплатныхъ 13.

#### Телефоны.

Правительственныя телефонныя сѣти существуютъ въ г.г. Симбирскѣ и Сызранѣ. Всѣхъ абонентовъ на телефонъ состояло на 1 января 1902 г. въ г. Симбирскѣ 120 и Сызранѣ—66.

Въ теченіе 1901 г. почтово-телеграфными учрежденіями Симбирской губерніи получено доходовъ: почтоваго 154.267 руб. 54 коп., телеграфнаго 88.352 руб. 56 коп. и телефоннаго 14.525 руб. 65 коп., а всего 257.145 руб. 75 коп., сравнительно съ предшествовавшимъ годомъ доходъ увеличился на 9.799 руб. 75 коп.

#### Земская почта.

Земская почта существуетъ во всѣхъ уѣздахъ губерніи, за исключеніемъ Карсунскаго и Буинскаго, и содержится на счетъ подлежащихъ уѣздныхъ земскихъ сборовъ.

На указанную надобность расходуется земствомъ ежегодно около 5.000 руб.



## Народная нравственность.

### Статистика преступлений.

Симбирским Окружным Судомъ въ теченіе 1901 г. разрѣшено и окончено 470 уголовныхъ дѣлъ, въ томъ числѣ съ участіемъ присяжныхъ засѣдателей 263 дѣла и безъ участія—207 дѣлъ. Состоявшимися по означеннымъ дѣламъ приговорами присуждено къ разнымъ наказаніямъ 392 лица, изъ нихъ 350 муж. и 42 жен.

Приговоренные къ наказаніямъ распредѣляются слѣдующимъ образомъ:

*По званію.*—Дворянъ 2 муж. и 2 жен., купцовъ и почетн. гражданъ 4 муж., мѣщанъ 49 муж. и 5 жен., крестьянъ 239 муж. и 34 жен., нижнихъ воинскихъ чиновъ, ихъ женъ и дѣтей 28 муж. и 1 жен., разночинцевъ 8 муж., ивородцевъ 18 муж., бродягъ и бѣглыхъ ссыльныхъ 2 муж.

*По возрастамъ.*—Отъ 10 до 17 л.—9 муж., отъ 17 до 21 года—46 м., 8 жен., отъ 21 до 50 л.—257 муж. и 34 жен., отъ 50 до 70 л.—34 муж. и свыше 70 лѣтъ—4 муж.

*По образованію.*—Грамотныхъ 170 муж. и 5 жен., неграмотныхъ 180 м. и 37 жен.

*По преступленіямъ.*—Противъ собственности частныхъ лицъ—155 чел., противъ жизни, здравія, свободы и чести частныхъ лицъ—90 чел., противъ порядка управленія—70 чел. и по прочимъ преступленіямъ—77 чел.

### Расколь.

По свѣдѣніямъ Симбирскаго губернскаго статистическаго комитета раскольниковъ разныхъ сектъ числится въ губерніи 1.662.624 обоюга пола душъ. Наиболѣе заражены расколомъ уѣзды: Сызранскій (218.000), Алатырскій (168.791), Карсунскій (229.477), а также Симбирскій (199.693), и Сенгилеевскій (150.979); въ прочихъ уѣздахъ число раскольниковъ незначительно.

Раскольники, проживающіе въ Симбирской губ., принадлежатъ къ различнымъ сектамъ, но наибольшее число послѣдователей имѣютъ секты австрійскаго лжесвященства, безпозвицнскія разныхъ толковъ и частію молоканство. Для борьбы съ расколомъ въ епархіи существуетъ противораскольническая Миссія, дѣйствовавшая на уклонившихся отъ церкви раскольниковъ, главнымъ образомъ, путемъ увѣщаній въ формѣ публичныхъ бесѣдъ. Общее число такихъ бесѣдъ за отчетный годъ простиралось до 400. Попутно съ бесѣдами пѣлесообразной мѣрой для борьбы съ расколомъ служила и миссіонерская постановка преподаванія Закона Божія въ церковныхъ и другихъ школахъ. Кроме того, въ одномъ изъ наиболѣе населенныхъ раскольниками пунктовъ въ с. Спасскомъ, Курмышскаго уѣзда, открыта воскресная миссіонерская школа.

Благодаря дѣятельности мѣстныхъ миссіонеровъ, за отчетный годъ присоединено изъ раскола къ православію 238 лицъ, случаевъ же уклоненія въ расколь не было вовсе.

## Мѣста заключенія.

### Тюрьмы.

Въ Симбирской губерніи существуетъ девять тюремъ: губернская, семь уѣздныхъ и женская.

Во всѣхъ тюрьмахъ Симбирской губ. къ 1 января 1901 г. оставалось арестантовъ 456 человекъ, въ теченіе этого года прибыло 3.771 чел., вы-



было 3720 и осталось къ 1 января 1902 г. 507 чел., въ томъ числѣ срочныхъ 346 чел., ссыльныхъ 10 чел., пересыльныхъ 25 чел., слѣдственныхъ 108 чел. и дѣтей пересыльныхъ 18 чел.

Въ Симбирскихъ губернской и женской тюрьмахъ, а равно и въ уѣздныхъ арестанты въ отчетномъ году заняты были разными внутренними и наружными работами. Въ губернской тюрьмѣ трудомъ арестантовъ производилась заготовка для арестантовъ же на всю губернію одежды, бѣлья и обуви. Въ женской тюрьмѣ чинилось арестантское бѣлье какъ на свою, такъ и на другія тюрьмы и на исправительный пріютъ для несовершеннолѣтнихъ. Въ этой же тюрьмѣ имѣется ткацкая мастерская, въ которой изготовляется разныхъ сортовъ сарпинка для распродажи и по заказу частныхъ лицъ.

Въ уѣздныхъ тюрьмахъ, гдѣ по тѣснотѣ помѣщеній не представляется возможнымъ вести занятія мастерствами, арестанты были употребляемы на внѣшнія работы и работы по тюремному хозяйству.

Въ теченіе 1901 г. арестантами всѣхъ тюремъ заработано: на внѣшнихъ работахъ 4247 р. 35 к. и на внутреннихъ 1036 р. 66 к., а всего 5.284 руб. 1 коп.

Въ хозяйственномъ отношеніи всѣ тюрьмы подчинены Тюремному Комитету и Уѣзднымъ тюремнымъ отдѣленіямъ.

Экономическаго капитала Тюремнаго Комитета и уѣздныхъ тюремныхъ отдѣленій къ 1 января 1902 г. состояло 47.150 руб. 61 к., въ томъ числѣ на содержаніе Исправительнаго пріюта 21.733 р. 79 к.

На экономическія средства при губернской тюрьмѣ наняты постоянный фельдшеръ, а при тюремной церкви содержится священникъ съ псаломщикомъ. При Сызранской тюрьмѣ содержится тюремная больница съ постояннымъ врачомъ и фельдшеромъ. При губернской и уѣздныхъ тюрьмахъ, за исключеніемъ Сызрана, больницъ нѣтъ и больные арестанты отправляются для излеченія въ земскія больницы, при чемъ изъ губернской и женской тюремъ въ земскую больницу направляются только трудно-больные, а легко заболѣвшимъ медицинская помощь подается фельдшеромъ по указаніямъ врачей, безвозмездно пользующихся арестантовъ.

Симбирское Исправительное арестантское отдѣленіе.

Къ 1-му января 1901 г. въ исправительномъ арестантскомъ отдѣленіи состояло арестантовъ 221 ч., въ теченіе года прибыло изъ разныхъ мѣстъ 208 ч., выбыло 174 ч., умерло 7 ч. и къ 1 янв. 1902 г. оставалось 248 ч.

По примѣру прежнихъ лѣтъ арестанты были заняты внутренними и внѣшними работами. Изъ внутреннихъ работъ, кромѣ заготовки хозяйственнымъ способомъ казенныхъ одежныхъ вещей, производились слѣдующія: размоль хлѣба на паровой мельницѣ, столярныя, кузнечныя, сапожныя и портняжныя работы, мелочной ремонтъ зданій отдѣленія и, наконецъ, ткацкое производство по выработкѣ разныхъ сортовъ полотна. Въ отчетномъ году, въ виду значительныхъ запасовъ казеннаго полотна выработки прежнихъ лѣтъ, ткацкое производство было сокращено и выработкой полотна арестанты были заняты только въ ноябрѣ и декабрѣ, послѣ окончательнаго прекращенія внѣшнихъ работъ.

Внѣшнія работы, по требованіямъ частныхъ лицъ и контрагентовъ желѣзной дороги, были слѣдующія: очистка полотна жел. дор. отъ снѣга и мусора, накладка и подвозка земляного балласта, земляныя работы по полотну жел. дор., околка на р. Волгѣ баржей отъ льда, нагрузка хлѣба



и земляныя работы по канализаціи въ казенномъ винномъ складѣ, а также работы на вѣкоторыхъ частныхъ заводахъ и фабрикахъ, и при постройкахъ частныхъ зданій.

Въ отчетномъ году заработано арестантами на внутреннихъ работахъ 949 р. 90 к., въ томъ числѣ по тканью полотна 522 р. 42 к., по мукомольной мельницѣ 68 р., по другимъ работамъ 359 р. 48 к. За внѣшнія работы получено 10.078 р. 83 к. Такимъ образомъ общая сумма заработка составляетъ 11.028 р. 73 к., а въ среднемъ выводѣ на каждаго арестанта 49 руб. 24 коп.

Изъ показанной суммы чистой прибыли получено 9.350 р. 37 к., изъ которыхъ поступило: въ доходъ казны 3.272 р. 70 к., въ пользу исправительнаго отдѣленія 3272 р. 70 к. и въ собственность арестантовъ 2805 р. 17 к.

**Симбирскій Исправительный пріютъ для несовершеннолѣтнихъ.**

Исправительный пріютъ состоитъ въ вѣдѣніи Тюремнаго Комитета. Въ этомъ пріютѣ, кромѣ несовершеннолѣтнихъ преступниковъ, обращаемыхъ сюда по судебнымъ приговорамъ, помѣщаются сироты, нищіе и дѣти арестантовъ и ссыльныхъ.

Особенное вниманіе Тюремнаго Комитета въ дѣлѣ перевоспитанія малолѣтнихъ преступниковъ было обращено на развитіе въ нихъ религіозно-нравственныхъ чувствъ и привычки къ труду, а также на производство работъ, имѣющихъ учебно-воспитательный характеръ. Въ лѣтнее время, съ 1 апрѣля по 15 октября, дѣятельность питомцевъ была направлена къ сельско-хозяйственнымъ работамъ въ саду и огородѣ, занимающими 28 д. земли, подъ руководствомъ садовника и смотрителя пріюта. Съ 1-го мая 1897 г. въ пріютѣ введены курсы простого практическаго обученія садоводству, огородничеству и пчеловодству, на что ежегодно ассигнуется Министерствомъ Земледѣлія и Государственныхъ имуществъ 850 р. Кромѣ того при пріютѣ имѣется метеорологическая станція, на которой питомцы знакомятся съ метеорологическими наблюденіями, необходимыми для сельско-хозяйственныхъ надобностей.

Къ 1-му января 1901 г. въ пріютѣ оставалось 37 ч. питомцевъ, поступило 15, выбыло 18 и къ 1 января 1902 оставалось 34 питомца.

Общій расходъ по содержанію пріюта исчисляется въ 7067 р. 20 к.

Изъ приведенныхъ данныхъ видно, что во всѣхъ поименованныхъ мѣстахъ заключенія къ 1 января 1901 г. состояло арестантовъ 714, въ теченіе года прибыло 3994, выбыло 3819, затѣмъ къ 1 января 1902 г. оставалось 789 ч.

Кромѣ того въ арестантскихъ помѣщеніяхъ при полицейскихъ управленіяхъ и станovýchъ квартирахъ находилось подъ арестомъ въ общей однопдневной сложности 11.915 ч., т. е. по 32,6 ч ежедневно.

Всего содержащимися въ тюрьмахъ и исправительномъ отдѣленіи арестантами въ 1901 г. заработано 16.412 р. 74 к., въ томъ числѣ на внѣшнихъ работахъ—14.326 р. 18 коп. и на внутреннихъ 1986 р. 56 к.



## П о ж а р ы.

(Вѣдомость № 6).

Въ теченіе отчетнаго года пожарныхъ случаевъ было 1355 (въ городахъ—59 и въ уѣздахъ—1296), которыми уничтожено 4602 двора и причинено убытковъ на сумму 2.477.804 руб. Пожары эти по времени года распредѣляются слѣдующимъ образомъ: въ лѣтніе мѣсяцы произошло 475 пожаровъ, въ осенніе 343, въ весенніе 326 и въ зимніе 211.

Большинство пожарныхъ случаевъ (757) произошло отъ неосторожнаго обращенія съ огнемъ, затѣмъ отъ разныхъ причинъ (193), отъ поджога (189), отъ дурнаго устройства печей и трубъ (178) и отъ молніи (38). Число пожаровъ сравнительно съ 1900 г. было болѣе на 315, равно и пожарные убытки увеличились на 1.045.489 р. Наиболѣе значительные пожары произошли въ слѣдующихъ селеніяхъ губерніи:

8 января въ с. Ерпелевѣ, Курмышскаго уѣзда, въ имѣніи землевладѣлицы Приклонской, отъ неосторожнаго обращенія съ огнемъ сгорѣлъ молотильный сарай съ паровою молотильною машиною. Убытку причинено на 10.610 руб.

6 апрѣля въ с. Еремкинѣ, Сызранскаго уѣзда, отъ той же причины сгорѣла церковь со всею утварью, церковная сторожка и 18 крестьянскихъ дворовъ. Убытку причинено на 17.500 р.

6 апрѣля въ с. Кирзятѣ, Алатырскаго уѣзда, по той же причинѣ уничтожено пожаромъ 76 крестьянскихъ домовъ съ надворными постройками, имуществомъ и разнымъ хлѣбомъ. Убытку причинено на 28.990 р.

9 апрѣля въ с. Вольдиватскомъ, Карсунскаго уѣзда, отъ неисправнаго содержанія дымовой трубы произошелъ пожаръ, отъ котораго сгорѣли 35 крестьянскихъ домовъ съ надворными постройками и имуществомъ. Убытку причинено на 11.195 руб.

9 апрѣля въ с. Четвертаковѣ, Ардатовскаго уѣзда, отъ неизвѣстной причины сгорѣлъ 21 крестьянскій домъ съ надворными постройками и имуществомъ. Убытку причинено на 13.125 р.

9 апрѣля въ лѣсной дачѣ землевладѣльца Лагранжъ, при с. Неклюдовѣ, Карсунскаго уѣзда, отъ искръ изъ трубы проходившаго паровоза произошелъ пожаръ, которымъ уничтожено 35 куб. сажень дровъ и обгорѣла лѣсная поросль на пространствѣ 200 десятинахъ. Убытку причинено до 20.000 руб.

10 апрѣля въ с. Промзинѣ, Алатырскаго уѣзда, отъ неосторожнаго обращенія съ огнемъ, сгорѣло 47 крестьянскихъ домовъ съ надворными постройками и имуществомъ. Убытку причинено на 17.481 р.

15 апрѣля въ д. Ахметлеяхъ, Сызранскаго уѣзда, отъ шалости съ огнемъ малолѣтнихъ крестьянскихъ дѣтей, уничтожено огнемъ 44 крестьянскихъ дома съ надворными постройками, имуществомъ и разнымъ хлѣбомъ. Убытку причинено на 15.950 р.

17 апрѣля въ с. Головинѣ, того-же уѣзда, отъ неизвѣстной причины сгорѣли 52 крестьянскихъ дома съ надворными постройками, имуществомъ и 30 амбаровъ съ разнымъ хлѣбомъ. Убытку причинено до 30.000 р.

20 апрѣля въ с. Большихъ Березникахъ, Карсунскаго у., отъ неосторожнаго обращенія съ огнемъ, сгорѣло 9 крестьянскихъ домовъ съ надворными постройками и имуществомъ. Убытку причинено на 19.832 руб.



5 мая въ с. Старой Ерыклѣ, Сенгилеевскаго уѣзда, отъ неизвѣстной причины сгорѣло 127 крестьянскихъ домовъ съ надворными постройками, амбарами, 8 келій, пожарный сарай, 11 базарныхъ лавокъ и хлѣбъ въ копнахъ. Убытку причинено на 95 796 р.

5 мая въ д. Викмурацахъ, Буинскаго уѣзда, отъ неисправнаго содержанія печи сгорѣли 34 крестьянскихъ дома съ надворными постройками. Убытку причинено на 10.370 р.

6 мая въ с. Александровкѣ, Сызранскаго уѣзда, отъ неосторожнаго обращенія съ огнемъ произошелъ пожаръ, которымъ уничтожено 104 двора и мѣстная церковь. Убытку причинено на 43.987 р.

7 мая въ томъ же уѣздѣ на р. Волгѣ, противъ Жегулевской пристани, отъ занесенной вѣтромъ искры сгорѣла баржа, принадлежавшая нижегородскому купцу Блинову. Убытку причинено на 12.259 руб.

14 мая въ с. Новодѣвичьѣ, Сенгилеевскаго уѣзда, отъ неосторожнаго обращенія съ огнемъ сгорѣло 11 крестьянскихъ домовъ. Убытку причинено на 14.640 руб.

22 мая въ г. Сызранѣ, отъ неизвѣстной причины сгорѣлъ лесопильный заводъ съ лѣснымъ матеріаломъ сызранскаго купца Ашанина. Убытку причинено на 33.730 руб.

1 іюня въ с. Хлыстовкѣ, Ардатовскаго уѣзда, отъ шалости съ огнемъ дѣтей, сгорѣло 58 крестьянскихъ домовъ съ надворными постройками и имуществомъ. Убытку причинено на 13.338 руб.

5 іюня въ с. Жегуляхѣ, Сызранскаго уѣзда, отъ той же причины сгорѣло 150 домовъ, церковь, общественный магазинъ, школа и усадьба графа Орлова Давидова. Убытку причинено на 39.514 руб.

9 іюня въ с. Никулинѣ, того же уѣзда, отъ неисправнаго содержанія дымовой трубы сгорѣло 60 крестьянскихъ домовъ съ надворными постройками и бакалейная лавка. Убытку причинено на 18.000 руб.

13 іюня въ с. Шиловкѣ, Симбирскаго уѣзда, отъ неизвѣстной причины произошелъ пожаръ, которымъ уничтожено 65 крестьянскихъ домовъ съ надворными постройками и имуществомъ. Убытку причинено на 27.785 руб.

18 іюня въ с. Тереньгѣ, Сенгилеевскаго уѣзда, отъ шалости съ огнемъ крестьянскихъ дѣтей, сгорѣло 25 домовъ. Убытку причинено на 10.460 р.

20 іюня въ с. Шиловкѣ, Симбирскаго уѣзда, отъ неизвѣстной причины, произошелъ пожаръ, которымъ уничтожено 43 крестьянскихъ дома съ надворными постройками и имуществомъ. Убытку причинено на 34.069 руб.

20 іюня въ с. Стемасѣ, Алатырскаго уѣзда, отъ неосторожнаго обращенія съ огнемъ, сгорѣло 49 крестьянскихъ домовъ, съ надворными постройками, имуществомъ, домашнимъ скотомъ и одна келья. Убытку причинено на 22.565 руб.

21 іюня въ с. Жемковкѣ, Сызранскаго уѣзда, отъ той же причины сгорѣло 13 крестьянскихъ домовъ съ надворными постройками и гумна съ хлѣбомъ. Убытку причинено до 24.000 руб.

24 іюня въ с. Ключинахъ, Симбирскаго уѣзда, отъ неизвѣстной причины произошелъ пожаръ, которымъ уничтожено 34 крестьянскихъ дома съ надворными постройками, имуществомъ и разнымъ хлѣбомъ. Убытку причинено на 11805 руб.

1 іюля въ с. Налитовѣ, Алатырскаго уѣзда, отъ неисправнаго содержанія дымовой трубы, произошелъ пожаръ, которымъ уничтожены 51



крестьянскій домъ съ надворными постройками. Убытку причинено на 24.300 руб.

6 іюля въ с. Старой Ерыклѣ, Сенгилеевскаго уѣзда, отъ неосторожнаго обращенія съ огнемъ, сгорѣло 34 крестьянскихъ дома. Убытку причинено на 18.715 руб.

6 іюля въ Карсунскомъ уѣздѣ отъ недосмотра на хуторѣ „Высокое“ сгорѣлъ принадлежавшій Пензенскимъ купцамъ Варышевымъ паровой лѣсопильный заводъ съ постройками, а также разный лѣсной матеріаль. Убытку пожаромъ причинено на 35.000 руб.

16 іюля въ с. Соллатской Ташлѣ, Симбирскаго уѣзда, отъ шалости со спичками крестьянскихъ дѣтей, сгорѣло 50 домовъ съ надворными постройками и имуществомъ. Убытку причинено на 25.934 руб.

17 іюля въ с. Соплевкѣ, Карсунскаго уѣзда, отъ неосторожнаго обращенія съ огнемъ при куреніи табаку возникъ пожаръ, которымъ уничтожено 153 крестьянскихъ дома съ надворными постройками и имуществомъ, а также нѣсколько амбаровъ съ хлѣбомъ. Убытку причинено на 52.947 р. 65 коп.

25 іюля въ д. Старой Тимошкиной, Сенгилеевскаго уѣзда, отъ неосторожнаго обращенія съ огнемъ сгорѣло 70 крестьянскихъ домовъ, 10 келій, казенная винная лавка и гумна съ хлѣбомъ. Убытку причинено на 83.620 руб.

25 іюля въ с. Самайкинѣ, Сызранскаго уѣзда, отъ шалости съ огнемъ крестьянскихъ дѣтей сгорѣли: 85 гумень, 50 сѣнницъ и 11 амбаровъ съ хлѣбомъ мѣстныхъ крестьянъ. Убытку причинено на 22.427 руб.

25 іюля въ с. Беклемишевѣ, Карсунскаго уѣзда, отъ неосторожнаго обращенія съ огнемъ, сгорѣло 50 крестьянскихъ домовъ съ надворными постройками и имуществомъ и 3 торговыхъ лавки. Убытку причинено на 23.703 руб.

27 іюля въ с. Николаевкѣ, Алатырскаго уѣзда, отъ неисправнаго содержанія дымовой трубы сгорѣло 24 крестьянскихъ дома съ надворными постройками и имуществомъ. Убытку причинено на 11.179 руб.

28 іюля въ сельцѣ Екатериновкѣ, Симбирскаго уѣзда, отъ неосторожнаго обращенія съ огнемъ сгорѣлъ кирпичный заводъ купца Хусаинова. Убытку причинено на 10.000 руб.

1 августа въ с. Большой Борлѣ, Сенгилеевскаго уѣзда, отъ шалости съ огнемъ малолѣтняго крестьянскаго мальчика, сгорѣло 89 домовъ, 10 амбаровъ съ хлѣбомъ, 2 кузницы, вѣтряная мельница, крупобдирка, маслобойное заведеніе и 68 копенъ ржагого хлѣба. Убытку причинено на 23.495 р.

7 августа въ с. Лунгѣ, Ардатовскаго уѣзда, отъ шалости съ огнемъ малолѣтнихъ дѣтей сгорѣло 78 крестьянскихъ домовъ съ надворными постройками, имуществомъ и хлѣбомъ. Убытку причинено на 27.268 руб.

7 августа въ лѣсной дачѣ г. Поливанова, при селѣ Акшутѣ, карсунскаго уѣзда, отъ неосторожнаго обращенія съ огнемъ обгорѣло листовнаго лѣса около 150 десятинъ. Убытку причинено на 11.250 руб.

8 августа въ с. Иваньковѣ, Алатырскаго уѣзда, отъ той же причины, сгорѣло 20 крестьянскихъ домовъ съ надворными постройками и имуществомъ. Убытку причинено на 24.557 руб.

8 августа въ с. Дубровкахъ Ардатовскаго уѣзда, отъ той же причины сгорѣло 46 крестьянскихъ домовъ съ надворными постройками, имуществомъ и хлѣбомъ. Убытку причинено на 27.786 руб.



10 августа въ д. Уразовкѣ, Карсунскаго уѣзда, отъ усиленной топки печи сгорѣло 57 крестьянскихъ домовъ съ надворными постройками и имуществомъ. Убытку причинено на 12.237 руб.

13 августа въ с. Новодѣвичьѣ, Сенгилеевскаго уѣзда, отъ шалости со спичками малолѣтнихъ дѣтей сгорѣло 76 крестьянскихъ домовъ. Убытку причинено на 10.173 руб.

27 августа на ст. „Симбирскъ“ Московско-Казанской желѣзной дороги отъ неизвѣстной причины произошелъ пожаръ, которымъ уничтожена желѣзно-дорожная кладовая съ находившимся въ ней матеріаломъ. Убытку причинено около 50.000 руб.

7 сентября въ г. Сенгилеѣ отъ неосторожнаго обращенія съ огнемъ сгорѣли: механическая вальцовая мукомольная мельница съ холодными постройками, принадлежавшая городу Сенгилею, а также находившіеся при ней кулеткацкое заведеніе и лабазы съ мукой, принадлежавшіе крестьянину Красильникову. Убытку причинено на 38.092 руб.

13 сентября близъ г. Алатыря отъ искръ, вылетѣвшихъ изъ дымовой трубы паровика, произошелъ пожаръ, которымъ уничтожены паровой лѣсопильный заводъ съ деревяннымъ флигелемъ и лѣснымъ матеріаломъ алатырскаго товарищества лѣсопромышленности, Солодова, Юкина и Романихина. Убытку причинено на 66.380 руб.

19 сентября въ с. Дворянскомъ, Сенгилеевскаго уѣзда, отъ неосторожнаго обращенія съ огнемъ сгорѣло 18 крестьянскихъ домовъ съ надворными постройками и имуществомъ, а также казенная винная лавка. Убытку причинено на 12.809 руб.

15 октября близъ сельца Уваровки, Сызранскаго уѣзда, въ имѣніи г-жи Ледневой, отъ неизвѣстной причины произошелъ пожаръ, которымъ уничтожены двѣ водяныя мукомольныя мельницы съ находившимися въ нихъ машинами и мукой. Убытку причинено на 88.831 руб.

17 октября въ с. Резоватовѣ, Ардатовскаго уѣзда, отъ неосторожнаго обращенія съ огнемъ сгорѣли 41 крестьянскій домъ съ надворными постройками и имуществомъ, 2 кельи и 7 амбаровъ. Убытку причинено на 16.767 руб.

21 октября въ сельцѣ Поспѣловкѣ, Сызранскаго уѣзда, отъ той же причины сгорѣлъ лѣсопильный заводъ съ находившимися въ немъ машинами, принадлежавшій г. Ржевскому. Убытку причинено до 16.000 руб.

25 октября въ лѣсу близъ с. Силина, Ардатовскаго уѣзда, на лѣсопилкѣ Кременчугскаго Акц. Об-ва отъ тренія вала лѣсопильной машины произошелъ пожаръ, которымъ уничтожена лѣсопилка съ машинами и лѣснымъ матеріаломъ. Убытку причинено на 30.060 руб.

4 ноября въ с. Языковѣ, Симбирскаго уѣзда, на фабрикѣ потомственнаго почетнаго гражданина Степанова, отъ неосторожнаго обращенія съ огнемъ сгорѣла сушилка съ находившимся въ ней товаромъ. Убытку причинено на 10.000 руб.

20 ноября въ усадьбѣ благотворительныхъ заведеній Селиверстова при селѣ Румянцевѣ, Карсунскаго уѣзда, отъ неисправнаго содержанія дымовой трубы, произошелъ пожаръ, которымъ уничтоженъ 2-хъ этажный полукаменный домъ, съ находившимся въ немъ разнымъ матеріаломъ. Убытку причинено на 12.760 руб.



## Народное здравіе и общественное призрѣніе.

### Медицинскій персоналъ.

Въ отчетномъ году въ Симбирской губерніи состояло правительственныхъ, земскихъ, городскихъ и вольнопрактикующихъ врачей 84, которые по городамъ и уѣздамъ распредѣлялись слѣдующимъ образомъ: въ г. Симбирскѣ 22 и его уѣздѣ 4, въ г. Сенгилей 3 и его уѣздѣ 5, въ г. Сызранѣ 8 и его уѣздѣ 6, въ г. Карсунѣ 2 и его уѣздѣ 9, въ г. Алатырѣ 4 и его уѣздѣ 4, въ г. Ардатовѣ 2 и его уѣздѣ 4, въ г. Курмышѣ 2 и его уѣздѣ 3 и въ г. Буинскѣ 2 и его уѣздѣ 4. Въ среднемъ на одного врача приходится обоюго пола жителей въ уѣздахъ (за исключеніемъ городовъ): Симбирскомъ—49.923, Сенгилеевскомъ—30.196, Сызранскомъ—36.333, Карсунскомъ 25.497, Алатырскомъ—42.197, Ардатовскомъ—51.769, Курмышскомъ—58.710 и Буинскомъ—49.787.

### А п т е к и.

Вольная продажа лекарствъ въ теченіе 1901 года производилась изъ 18 аптекъ, въ томъ числѣ, кромѣ губернскаго и уѣздныхъ городовъ, въ селахъ Порѣцкомъ, Асградамовкѣ и Промзинѣ, Алатырскаго у., и въ с.с. Жадовкѣ, Базарномъ-Сызганѣ и Большихъ Березникахъ, Карсунскаго у.

### Б о л ь н и ц ы.

*Губернская земская больница*, содержащая на средства губернскаго земства, имѣетъ 216 постоянныхъ кроватей. Въ теченіе отчетнаго года въ названной больницѣ находилось на излеченіи 4074 ч., изъ коихъ умерло 301 ч., или 7,3%. Кромѣ сего, посѣтило амбулаторію 9708 приходящихъ больныхъ.

Медицинскій персоналъ больницы состоитъ изъ слѣдующихъ лицъ: старшій врачъ, 4 ординатора, 7 фельдшеровъ, 2 акушерки, 2 сестры милосердія, аптекарь и его помощникъ.

При губернской земской больницѣ съ 1896 г. открыта на средства губернскаго земства фельдшерская школа, въ которой въ отчетномъ году обучалось 24 ч.

*Городская бесплатная больница* въ г. Симбирскѣ устроена на 40 кроватей, изъ коихъ 29 кроватей содержатся на средства городского общественного управленія, а остальные на проценты съ неприкосновенныхъ капиталовъ, пожертвованныхъ частными лицами.

Въ теченіе 1901 г. въ городской больницѣ пользовались леченіемъ 691 чел. и посѣтило амбулаторію 8.913 больныхъ.

*Лазаретъ при Симбирской Общинѣ сестеръ милосердія* на 16 постоянныхъ кроватей находится въ вѣдѣніи Мѣстнаго Управленія Краснаго Креста и содержится на его средства. Въ теченіе 1901 г. въ названномъ лазаретѣ находилось на излеченіи 75 больныхъ и принято было амбулаторныхъ больныхъ 5054 человекъ.

Для оказанія медицинской помощи жителямъ уѣздныхъ городовъ и внѣгородскихъ поселеній на средства земствъ, городовъ и частныхъ лицъ содержатся слѣдующія лечебныя заведенія:

	Больницъ.	Лечебницъ.	Пріемные покои.	Врачебные и фельдшерскіе пункты.
Симбирскій уѣздъ . . . . .	4	—	1	15
г. Сенгилей и его уѣздъ . . . . .	1	3	2	8



Г. Сызрань и его уѣздъ . . . . .	4	1	1	21
— Карсунь и его уѣздъ . . . . .	2	7	2	11
— Алатырь и его уѣздъ . . . . .	1	1	—	8
— Ардатовъ и его уѣздъ . . . . .	4	—	1	14
— Курмышь и его уѣздъ . . . . .	2	—	1	10
— Буинскъ и его уѣздъ . . . . .	5	—	—	4
Итого . . . . .	23	12	8	91

Во всѣхъ существующихъ въ губерніи лечебныхъ заведеніяхъ гражданскаго вѣдомства 1473 кровати. Въ теченіе отчетнаго года находилось на излеченіи въ больницахъ 22.698 человекъ, изъ числа коихъ умерло 896 ч.; амбулаторныхъ посѣщеній было до 918.834.

На содержаніе лечебныхъ заведеній и вообще на медицинскую часть въ отчетномъ году израсходовано мѣстнымъ земствомъ 462.513 руб., а именно губернскимъ земствомъ 65.362 руб. и уѣздными: Симбирскимъ—58.099 руб., Сенгилеевскимъ—44.980 р., Сызранскимъ—62.162 р., Карсунскимъ—44.249 р., Алатырскимъ—47.066 р., Ардатовскимъ—49.827 р., Курмышскимъ—33.842 р. и Буинскимъ—56.926 руб.

Городскими общественными управленіями на медицинскую часть израсходовано 27.396 руб., въ томъ числѣ Симбирскимъ 15.242 р., Сенгилеевскимъ 2693 р., Сызранскимъ 5895 р., Карсунскимъ—1533 р., Алатырскимъ 590 р., Ардатовскимъ 36 р., Курмышскимъ 419 р. и Буинскимъ 988 руб.

**Карамзинская колонія для душевно-больныхъ.**

Карамзинская колонія для душевно-больныхъ, построенная на средства умершаго Тайнаго Совѣтника В. Н. Карамзина, находится въ 13 верстахъ отъ г. Симбирска и расположена на участкѣ земли, мѣрою до 320 дес. разныхъ угодій.

Медицинскій персоналъ колоніи состоитъ изъ 3 врачей, 2 фельдшеровъ и 1 фельдшерицы.

Въ теченіе отчетнаго года въ означенной колоніи находилось на излеченіи 585 душевно-больныхъ.

**Эпидеміи.**

Число больныхъ эпидемическими болѣзнями распределяется слѣдующимъ образомъ:

<i>Названіе болѣзней.</i>	Заболѣло.	Умерло.
Оспа натуральная . . . . .	910	91
Скарлатина . . . . .	1681	229
Дифтерія . . . . .	7713	402
Крупъ . . . . .	682	57



Корь . . . . .	5053	244
Коклюшъ . . . . .	5435	19
Гриппъ . . . . .	10111	4
Сыпной тифъ . . . . .	213	12
Брюшной тифъ . . . . .	3546	178
Возвратный тифъ. . . . .	27	1
Неопредѣленный тифъ . . . . .	458	21
Кровавый поносъ . . . . .	3858	93
Холера . . . . .	1091	1
Заушница . . . . .	1832	4
Рожа . . . . .	2302	20
Гнойный конъюнктивитъ . . . . .	749	—
Септицемія родильницъ. . . . .	56	11
Сибирская язва . . . . .	401	12
Водобоязнь . . . . .	2	—
Сифилисъ . . . . .	46453	10
Венерическія болѣзни . . . . .	2149	—
Бугорчатка . . . . .	3256	83
Крупозная пневмонія . . . . .	2040	64
Малярія . . . . .	88700	3
Зобъ . . . . .	8	—
Чесотка . . . . .	89935	—
Глисты . . . . .	2681	—
Трихинозъ. . . . .	2	—

Наиболѣе распространенною изъ острыхъ эпидемическихъ болѣзней въ отчетномъ году былъ гриппъ. Больныхъ гриппомъ зарегистрировано, какъ видно изъ таблицы, — 10.111 человекъ. Заболѣваемость этой болѣзью въ 1901 г. сравнительно съ 1900 г. значительно уменьшилась (въ 1900 г. 17.835 чел.) Смертность же отъ этой болѣзни была невелика — 4 случая.

Болѣзнь эта болѣе была распространена въ уѣздахъ: Симбирскомъ 3137 ч., Сызранскомъ 1538 ч., Карсунскомъ 1421 ч. и Ардатовскомъ 1345 ч.



Значительное число заболѣваній было также дифтеріей. Зарегистровано было 7713 человекъ; болѣе предшествовавшаго года на 409 чел. Смертность отъ этой болѣзни равняется 5,2%.

### Ветеринарная часть.

Ветеринарный персоналъ.

Всѣхъ ветеринарныхъ врачей гражданскаго вѣдомства состояло въ губерніи 19, въ томъ числѣ правительственныхъ 4, земскихъ 12 и городскихъ 3.

Для точнаго выясненія сомнительныхъ случаевъ заболѣванія животныхъ, а также для разсылки вакцины съ цѣлю сибире-язвенныхъ прививокъ, на счетъ губернскаго земства содержится въ Симбирскѣ ветеринарно-бактеріологическая лабораторія. Независимо отъ сего въ гг. Симбирскѣ и Сызранѣ установленъ обязательный осмотръ убойнаго скота черезъ мѣстныхъ городскихъ ветеринаровъ.

Эпизоотіи.

Изъ числа эпизоотическихъ болѣзней наиболѣе была распространена сибирская язва (1260 г.) Загѣмъ по степени развитія слѣдуютъ болѣзни: оспа овецъ (1193 г.), ящуръ (1114 г).

О ходѣ и развитіи эпизоотій показываетъ слѣдующая таблица:

НАЗВАНІЕ БОЛѢЗНЕЙ.	Заболѣ- ло.	Пало.	Убито.	Выздо- ровѣло.
Туберкулезъ . . . . .	37	28	9	—
Бацилярная рожа свиней . . . . .	94	79	—	15
Ленточно-глистная болѣзнь . . . . .	10	10	—	—
Чесотка . . . . .	111	2	—	109
Мыть . . . . .	276	8	—	268
Сибирская язва . . . . .	1260	1077	—	183
Ящуръ . . . . .	1114	22	—	1092
Повальное воспаленіе легкихъ . . . . .	74	6	68	—
Сапъ . . . . .	183	22	157	4
Актиномикозъ . . . . .	23	—	3	20
Оспа овецъ . . . . .	1193	433	—	760
Бѣшенство . . . . .	37	28	9	—

### Насильственные и случайныя смерти.

(Вѣдомость № 7).

Всего умершихъ насильственнымъ образомъ и случайно въ 1901 году было 771, изъ нихъ 605 м., 166 ж. Насильственной смертью умерло 53,



въ томъ числѣ новорожденныхъ дѣтей 21 и взрослыхъ 32; самоубійствъ 34; скоропостижно-умершихъ: отъ болѣзней 161, отъ пьянства 89 и отъ неизвѣстныхъ причинъ 6.

Найдено мертвыхъ тѣлъ 9 и умерло случайною смертию 419, изъ нихъ убито молніей 10, задавлено и упало съ высотъ 38, сгорѣло и убито во время пожаровъ 45, умерло отъ угара 11, замерзло 24, утонуло 120, укушено до смерти звѣрями 1 и умерло отъ другихъ случайностей 170.

Число случаевъ насильственной смерти, сравнительно съ предшествовавшимъ годомъ, было болѣе на 15; число самоубійствъ менѣе на 7 и случаевъ скоропостижной смерти болѣе на 24.

## Благотворительныя заведенія.

Учрежденія, состоя-  
щія въ вѣдѣніи  
Попечительства о  
Домахъ Трудолюбія  
и Работныхъ Домахъ

*Домъ Трудолюбія въ г. Симбирскѣ* открытъ въ 1895 г. на городскія средства и частныя пожертвованія и имѣетъ цѣлью предоставленіе заработка взрослымъ и призрѣніе бѣдныхъ дѣтей. Въ Домъ Трудолюбія въ теченіе 1901 года, такъ же какъ и въ предшествовавшіе годы, производились преимущественно слѣдующія работы: тканье холста, сарпинки и парусины, щипаніе пакли, ческа мочала, изготовленіе корзинъ, коробокъ, картонокъ, гильзъ и проч.

При Домѣ Трудолюбія имѣется начальная школа для обученія прирѣваемыхъ грамотъ.

Въ отчетномъ году Домъ Трудолюбія посѣтило 154 взрослыхъ, изъ нихъ 118 муж. и 36 жен. и, кромѣ того, пользовалось призрѣніемъ 86 дѣтей обоого пола.

Засимъ, по инициативѣ командированныхъ въ 1899 г. Комитетомъ о Домахъ Трудолюбія и Работныхъ Домахъ лицъ, для организациі трудовой помощи населенію, пострадавшему отъ неурожая 1898 г. открыты и функционируютъ слѣдующія учрежденія трудовой помощи.

*Ольгинскіе пріюты трудолюбія въ г.г. Сенгилей, Буинскъ и Сызрань*, а также въ с. *Горюшкѣ, Сенгилеевскаго уѣзда*.

*Нагаткинский пріютъ* для престарѣлыхъ и дѣтей Симб. уѣзда.

*Учебно-показательныя мастерскія*: 1) въ г. Симбирскѣ для обученія слесарному и столярному ремесламъ, 2) въ с. Большихъ Березникахъ, Карсунскаго уѣзда, въ которой происходитъ обученіе столярному ремеслу и плетенію корзинъ, 3) въ с. Кошкахъ, Буинскаго уѣзда, для обученія столярному ремеслу, 4) въ с. Ждановѣ, Курмышскаго у., для обученія кузнечному ремеслу и 5) въ с. Сіавѣ, Алатырскаго у. для обученія корзиночному ремеслу.

*Учебно-трудоустройственный пунктъ въ г. Симбирскѣ* заключаетъ въ себѣ отдѣлы: кройки, шитья, орнаментальнаго рисованія, художественнаго рисованія, архитектурнаго черченія, бухгалтеріи, новыхъ языковъ, вязанія чулковъ. Кромѣ того, имѣются музыкальное отдѣленіе, справочное бюро и дѣтскій садъ.

Всѣхъ посѣщеній въ пунктѣ за отчетный годъ зарегистрировано 17.835, изъ коихъ большинство, (8820), приходилось на обучавшихся кройкѣ и шитью, 2036 на бухгалтерію, 1770 орнаментальное рисованіе, 1660 на художественное рисованіе.



Приходъ этого учрежденія за 1901 г. равнялся 4.236 руб. 52 к., расходъ 4.429 руб., при чемъ указанная выше сумма прихода составила, главнымъ образомъ, изъ доходовъ съ дома, купленнаго на средства, отпущенныя Попечительствомъ о Домахъ Трудолюбія и Работныхъ Домахъ и изъ суммъ, собранныхъ за право ученія съ лицъ, посѣщавшихъ Пунктъ.

Кромѣ того, небольшіе кружки трудовой помощи существуютъ *въ с. Чилимъ*, Буинскаго у. (для выдачи пособій на ссудныхъ началахъ на покушку лошадей и сельско-хозяйственныхъ орудій), *въ с. Лаишевскъ*, Симбирскаго у., (для продажи крестьянамъ лѣса на льготныхъ условіяхъ), а также нѣсколько кружковъ, учрежденныхъ въ губерніи для открытія въ лѣтнее время яслей-пріютовъ.

**Богадѣльни и  
учрежденія для при-  
зрѣнія престарѣ-  
лыхъ.**

*Губернская Земская Богадѣльня*, содержимая на средства губернскаго земства. Въ теченіе 1901 г. въ означенной богадѣльнѣ пользовалось при-зрѣніемъ 99 человекъ, изъ нихъ 38 муж. и 61 женщина. Умерло 13 чел. и осталось къ 1 января 1902 г. 86 человекъ.

*Симбирская Городская Богадѣльня*, имѣющая цѣлю призрѣніе пре-старѣлыхъ, состоитъ изъ трехъ учрежденій, а именно: Николаевскій домъ призрѣнія, богадѣльня имени А. П. Кирпичникова и богадѣльня А. П. Ковурина. Содержаніе этого учрежденія обезпечено капиталомъ въ 213.000 р.

По числу призрѣваемыхъ Симбирская Городская Богадѣльня состав-ляетъ одно изъ наиболѣе обширныхъ учрежденій этого рода. Въ 1901 г. въ ней находилось на полномъ призрѣніи 229 обоого пола лицъ, содержаніе коихъ обошлось въ 8999 р. 8 к.

*Серебряный пріютъ*, содержимый на средства Симбирскаго Общества Христіанскаго Милосердія, состоящаго въ вѣдомствѣ учрежденій Императ-рицы Маріи. Въ названномъ пріютѣ находятся на призрѣніи 31 женщина.

*Симбирское дворянское общежитіе въ г. Симбирскъ*, учрежденное спе-ціально для призрѣнія престарѣлыхъ и немущихъ дворянъ обоого пола. Въ теченіе 1901 года въ общежитіи состояло 3 муж. и 17 женщ.

*Городская богадѣльня въ г. Алатырь* открыта и содержится на сред-ства мѣстнаго городского общественнаго управленія. Въ отчетномъ году въ названной богадѣльнѣ пользовалось призрѣніемъ 15 лицъ обоого пола.

*Буинская земская богадѣльня*, учрежденная мѣстнымъ уѣзднымъ зем-ствомъ для призрѣнія престарѣлыхъ обоого пола съ платою по 36 руб. въ годъ. Такихъ призрѣваемыхъ въ 1901 г. состояло 21 ч. и, кромѣ того, 4 ч. содержались на средства земства.

Кромѣ поименованныхъ учрежденій для призрѣнія престарѣлыхъ имѣются богадѣльни въ г. Сызрани при Вознесенскомъ мужскомъ и Срѣ-тенскомъ монастыряхъ, а также въ г. Алатырь при Кіево-Николаевскомъ женскомъ монастырѣ и Знаменской церкви, каковыя богадѣльни состоятъ въ вѣдѣніи Епархіальнаго начальства.

**Пріюты для мало-  
лѣтнихъ.**

*Пріютъ губернскаго попечительства дѣтскихъ пріютовъ*. Въ назван-номъ пріютѣ находится на полномъ призрѣніи 45 дѣв.

*Симбирскій городской пріютъ*, состоящій въ вѣдѣніи мѣстнаго город-скаго общественнаго управленія, содержится, при ежегодной субсидіи отъ города, на процентъ съ капитала въ размѣрѣ свыше 150.000 р., пожертво-ваннаго разными благотворителями. Призрѣваемая въ пріютѣ дѣти обоого пола обучаются грамотѣ въ объемѣ курса начальныхъ училищъ и, кромѣ



того, часть мальчиковъ занимается сапожнымъ ремесломъ, а дѣвочки кройкой и шитьемъ. Всѣхъ призрѣваемыхъ въ пріютѣ въ 1901 году было 46 мальч. и 59 дѣв.

*Убѣжище для дѣтей обоого пола въ г. Алатырь* открыто и содержится на городскія средства, каковыхъ израсходовано въ 1901 г. 1261 руб. 92 к. Въ убѣжищѣ находилось 27 чел. въ томъ числѣ 11 мал. и 17 дѣв.

Благотворительныя  
заведенія Н. Д. Селиверстова.

*Благотворительныя заведенія Н. Д. Селиверстова*, расположенныя при с. Румянцевѣ, Карсунскаго уѣзда, состоятъ въ вѣдомствѣ учрежденій Императрицы Маріи и содержатся на проценты съ неприкосновеннаго капитала въ 400.000 руб.

Въ составъ означенныхъ заведеній входятъ слѣдующія благотворительныя учрежденія.

*Ремесленное мужское двухклассное училище*, въ коемъ обучается столярному и слесарному ремесламъ 48 мальчиковъ.

*Начальная школа для дѣтей обоого пола*, гдѣ къ 1 января 1902 г. состояло учениковъ 53 мальч. и 15 дѣв.

*Пріютъ-интернатъ* для дѣтей обоого пола, въ которомъ содержится 14 мальч. и 4 дѣв.

*Больница съ амбулаторіей* при ней, гдѣ пользовалось леченіемъ 430 ч. стационарно и слѣдано свыше 13.500 посѣщеній амбулаторными больными.

*Богадѣльня*. Въ богадѣльнѣ состояло призрѣваемыхъ 9 муж., и 4 жен.

Кромѣ поименованныхъ учреждений, при заведеніяхъ имѣется бесплатная народная бібліотека-читальня и учебная пасѣка. Въ послѣдней, подъ руководствомъ учителя спеціалиста занимаются практически пчеловодствомъ ученики ремесленнаго училища.

## Н а р о д н о е п р о с в ѣ щ е н і е.

Всѣхъ учебныхъ заведеній въ Симбирской губерніи въ теченіе 1901 г. было 1055, въ томъ числѣ среднихъ для мужского пола 5, для женскаго пола 3, прогимназій женскихъ 3, учительская семинарія, чувашская учительская школа, городскихъ училищъ 8, ремесленныхъ 9, и прочихъ низшихъ учебныхъ заведеній въ городахъ и селеніяхъ 1025.

Въ означенныхъ учебныхъ заведеніяхъ всѣхъ наименованій въ теченіе 1901 г. было учащихся 56.029 ч., въ томъ числѣ мужского пола 41.214 ч. и женскаго пола 14.815 чел.

О степени распространенія грамотности и вообще о положеніи народнаго образованія въ селеніяхъ показываетъ слѣдующая вѣдомость.

У ѣ з д ы.	Число жителей.		Школы, состоящ. въ вѣдѣн. дир. нар. уч.		Церковно-приходскія школы.		Школы грамоты.			Прочія школы.			В с е г о.				
			Число школъ.	Число учащихся.		Число школъ.	Число учащихся.		Число школъ.	Число учащихся.		Число школъ.	Число учащихся.				
	Муж.	Жен.		М.	Д.		М.	Д.		М.	Д.		М.	Д.	М.	Д.	
Симбирскій	98909	100784	83	3500	1684	42	1176	455	18	335	157	4	229	21	147	5240	2317
Сенгилеевскій	73822	77157	65	2528	788	22	634	258	24	319	220	—	—	—	111	3481	1266
Сызранскій	105907	112093	85	4779	1592	33	974	354	27	605	164	—	—	—	145	6858	2110
Карсунскій	111646	117831	104	4486	1681	23	567	340	26	448	234	2	89	21	155	5590	2276



Алатырскій .	81378	87413	44	2582	964	38	1155	494	11	251	89	1	55	—	94	4043	1547
Ардатовскій .	102215	104840	52	2598	833	43	1256	250	30	680	168	—	—	—	125	4464	1251
Курмышскій .	87688	88442	34	2108	423	34	1158	282	24	591	100	1	40	5	93	3897	810
Буинскій .	100514	98637	57	2231	583	20	599	170	41	800	203	11	428	75	129	4058	1031
<b>Итого</b>	<b>762079</b>	<b>787197</b>	<b>524</b>	<b>24742</b>	<b>8548</b>	<b>255</b>	<b>7519</b>	<b>2603</b>	<b>201</b>	<b>4029</b>	<b>1335</b>	<b>19</b>	<b>841</b>	<b>122</b>	<b>999</b>	<b>37131</b>	<b>12668</b>
																	49739

По засвидѣтельствованію дирекціи народныхъ училищъ въ сельскихъ начальныхъ училищахъ съ каждымъ годомъ развиваются занятія ремеслами, а также садоводствомъ и огородничествомъ. Занятія по послѣднимъ двумъ отраслямъ сельскаго хозяйства ведутся на отведенныхъ сельскими обществами участкахъ надѣльной земли.

Общее число школъ, при коихъ имѣются такіе участки, распределяются по уѣздамъ слѣдующимъ образомъ.

Названіе уѣздовъ.	Число школъ имѣющихъ участки.	Общее коли- чество земли подъ участ- ками.	Средній раз- мѣръ уча- стковъ.
Симбирскій . . . . .	40	33327 к. с.	833 к. с.
Сенгилеевскій . . . . .	23	26756 —	1163 —
Сызранскій . . . . .	34	14564 —	428 —
Карсунскій . . . . .	73	18616 —	255 —
Алатырскій . . . . .	30	26027 —	867 —
Ардатовскій . . . . .	37	45176 —	1221 —
Курмышскій . . . . .	22	10817 —	491 —
Буинскій . . . . .	51	56229 —	1102 —
<b>Итого . . . . .</b>	<b>310</b>	<b>231512—</b>	<b>749 —</b>

Ремесленные классы существуютъ при 5 начальныхъ училищахъ.

Въ общей сложности на содержаніе учебныхъ заведеній, находящихся въ вѣдѣніи дирекціи народныхъ училищъ, израсходовано 442.116 р., изъ нихъ собственно на начальное образованіе 382.030 руб.

Въ число послѣдней суммы поступио изъ Государст-  
веннаго Казначейства . . . . . 36.750 р.



Отъ земства . . . . .	121.022 р.
— городскихъ обществъ . . . . .	49.092 р.
— сельскихъ обществъ . . . . .	151.382 р.
Изъ другихъ источниковъ . . . . .	23.783 р.

Независимо отъ сего содержаніе церковно-приходскихъ школъ и школъ грамоты обошлось въ 1901 году въ 137.076 руб.

**Симбирская чувашская школа.**

Въ г. Симбирскѣ съ давняго времени существуетъ особая школа спеціально для обученія инородцевъ чувашъ съ цѣлю приготовленія ихъ на учительскія должности въ инородческія селенія. Въ теченіе 1901 года въ названной школѣ обучалось 182 мал. и 124 дѣв.

**Профессиональныя училища.**

Ремесленное училище графа В. В. Орлова-Давыдова въ г. Симбирскѣ, состоящее въ вѣдѣніи Министерства Финансовъ, въ коемъ въ 1901 г. обучалось слесарному и столярному ремесламъ 267 уч.

Ремесленное училище имени М. В. Лебедева въ г. Симбирскѣ для обученія столярному, сапожному и портняжному ремесламъ. Въ названномъ училищѣ находилось на полномъ содержаніи 23 уч.

Ремесленное училище въ с. Мочкасахъ Арлатовскаго уѣзда, гдѣ обучаются столярному, слесарному и кузнечному ремесламъ. Учащихся въ 1901 г. было 34.

Ремесленное училище въ г. Карсунѣ, содержимое на средства мѣстныхъ земства и городского общества. Въ названномъ училищѣ обучалось столярному, слесарному и кузнечному ремесламъ 46 мал.

Сельско-хозяйственная школа въ Симбирскомъ уѣздѣ, открытая Симбирскимъ Обществомъ сельскаго хозяйства и содержимая на пособіе отъ губернскаго земства. Въ 1901 г. здѣсь обучалось 50 мальчиковъ.

Школа кройки и шитья въ г. Симбирскѣ, содержимая на средства, отпускаемая городомъ. Школа имѣетъ цѣлю бесплатное обученіе кройки и шитью бѣднѣйшихъ дѣвочекъ. Всѣхъ обучавшихся въ 1901 г. было—136.

**Библиотеки: а) публичныя.**

Публичныя библиотеки имѣются въ г.г. Симбирскѣ, Сызранѣ, Буинскѣ, Карсунѣ, Сивгилеѣ и Ардатовѣ.

Главнѣйшее мѣсто среди публичныхъ библиотекъ принадлежитъ находящейся въ г. Симбирскѣ Карамзинской бесплатной библиотекѣ, открытый въ 1848 г. въ память историка Н. М. Карамзина, уроженца Симбирской губерніи. Библиотека эта составляетъ рѣдкое хранилище старинныхъ актовъ, рукописей и проч.

**б) Бесплатныя народныя библиотеки читальни.**

Бесплатныхъ народныхъ библиотекъ-читаленъ, открытыхъ на средства земства частныхъ лицъ и обществъ состоитъ 57.

## К р е с т ь я н с к о е д ѣ л о .

*(Дѣятельность учреждений, образованныхъ по закону 12 іюля 1889 г.)*

**Губернское Присутствіе.**

Въ Губернскомъ Присутствіи въ теченіе 1901 г. находилось въ производствѣ 2.590 дѣлъ, въ томъ числѣ судебныхъ 853 и административныхъ 1.737.

Изъ числа судебныхъ дѣлъ разрѣшено 847, по коимъ оставлено безъ послѣдствій 684, отмѣнено приговоромъ и рѣшеній Уѣздныхъ Съѣздовъ 66, оставлено безъ разсмотрѣнія 52 и, кромѣ того, прекращены производствомъ 10. Частныхъ жалобъ поступило въ Присутствіе 35, изъ нихъ оставлено безъ послѣдствій 15, безъ разсмотрѣнія 10 и по 10 дѣламъ отмѣнены постановленія Уѣздныхъ Съѣздовъ.



Въ теченіе отчетнаго года удалено отъ должности, съ преданіемъ суду, волостныхъ должностныхъ лицъ 9 и сельскихъ 18, безъ преданія суду— волостныхъ 25 и сельскихъ 129. Крімъ того, подвергнуто административнымъ взысканіямъ должностныхъ лицъ волостнаго управленія 222 и сельскаго управленія 2.017.

Объ удаленіи изъ обществъ за порочное поведеніе въ 1901 г. состоялось 5 приговоровъ, изъ нихъ по инициативѣ сельскихъ обществъ 4 и на основанія 48 ст. Улож. о нак.—I. По вѣмъ означеннымъ приговорамъ удалено изъ обществъ 5 лицъ.

#### Уѣздные Съезды.

Уѣздными Съездами въ 1901 г. рассмотрѣно административныхъ дѣлъ 1.575, судебныхъ 1.375, изъ числа послѣднихъ: уголовныхъ 635 и гражданскихъ 740. Затѣмъ къ 1 января 1902 г. осталось неразрѣшенныхъ дѣлъ— административныхъ 67, судебныхъ 216. Изъ нихъ уголовныхъ 109 и гражданскихъ 107.

#### Земскіе Начальники.

Въ теченіе отчетнаго года къ Земскимъ Начальникамъ поступило къ производству дѣлъ: административныхъ 5.197, судебныхъ 11.032, въ томъ числѣ уголовныхъ 6.466 и гражданскихъ 4.566. Изъ числа поступившихъ дѣлъ осталось неразрѣшенныхъ 267 административныхъ, 967 уголовныхъ и 496 гражданскихъ.

Земскими Начальниками въ 1901 г. подвергнуто административному взысканію по 61 ст. Полож. о Земск. Нач. 3393 лица, болѣе противъ 1900 г. на 975.

#### Волостные Суды.

Волостными судами Симбирской губерніи въ 1901 году рѣшено уголовныхъ дѣлъ 8.277 и гражданскихъ: по искамъ до 30 р. 14.159 и свыше 30 руб.—5.368.

Въ числѣ рѣшенныхъ дѣлъ обжаловано: уголовныхъ 990 и гражданскихъ 3.557. По уголовнымъ дѣламъ, рассмотрѣннымъ волостными судами, состояло 9.627 подсудимыхъ, изъ нихъ подвергнуто выговору 107, штрафу 4.089, аресту 5369, тѣлесному наказанію 56, тѣлесному наказанію и аресту 6.

Число лицъ, подвергнутыхъ тѣлесному наказанію, сравнительно съ 1900 г., было менѣе на 16.

## К р е д и т н ы я у ч р е ж д е н і я .

#### Симбирское Отдѣленіе Государственнаго Дворянскаго Земельнаго Банка.

Симбирскимъ Отдѣленіемъ Дворянскаго Банка въ 1901 г. рассмотрѣно и представлено съ своими заключеніями въ Совѣтъ Банка по Симбирской губерніи ходатайствъ о ссудахъ 31.

Черезъ Отдѣленіе Банка выдано въ теченіе года по Симбирской губерніи 24 ссуды въ суммѣ 1.402.200 рублей, въ томъ числѣ первоначальныхъ ссудъ 10, на сумму 288.400 рублей, подъ залогъ 7.029 дес. земли и по перезалогамъ 14 ссудъ, на сумму 1.113.800 руб., подъ залогъ 24.191 дес. земли.

Съ разрѣшенія Банка состоялось переходовъ имѣній изъ рукъ первыхъ заемщиковъ на новыхъ владѣльцевъ съ переводомъ долга: дворянамъ 3173 дес. съ суммою долга 103.400 руб. и недворянамъ 15.952 дес., съ долгомъ 663.700 руб.

Въ теченіе отчетнаго года погашено ссудъ по Особому Отдѣлу: полностью 13 ссудъ въ суммѣ долга 126.298 руб. кред.= (67.410 руб. мет.) и частью 6 ссудъ на сумму 10.200 руб. кредитн.= (5.784 мет.)



По неуспѣшности торговъ на имѣнія неисправныхъ заемщиковъ осталось за Банкомъ и принято въ его управленіе по Дворянскому Банку 2 имѣнія.

**Симбирское Отдѣленіе Крестьянскаго Поземельнаго Банка.** Въ теченіе 1901 г. Симбирскимъ Отдѣленіемъ Крестьянскаго Банка по разрѣшеннымъ сдѣлкамъ выдано въ ссуду крестьянамъ Симбирской губерніи 1.140.750 руб. на покупку 16.735 десят.

**Городскіе Общественные Банки.** Городскихъ общественныхъ банковъ въ Симбирской губерніи шесть: въ г.г. Симбирскѣ, Сызранѣ, Алатырѣ, Ардатовѣ, Сенгилеѣ и Буинскѣ.

Въ теченіе отчетнаго года городскими банками отъ произведенныхъ операцій получено чистой прибыли—80.170 руб., въ томъ числѣ Симбирскимъ—35.233 руб., Сызранскимъ—32.005 руб., Буинскимъ—3785 руб. Алатырскимъ—2991 р., Ардатовскимъ—2973 р. и Сенгилеевскимъ—3183 р.

Сравнительно съ предшествовавшимъ годомъ чистая прибыль городскихъ банковъ увеличилась на 7038 руб.

---







# ВѢДОМОСТЬ

о посѣвѣ и урожаѣ хлѣбовъ въ 1901 году

по Симбирской губерніи.



Название уѣздовъ.	Количество десятинъ (казенной мѣры) подъ озимыми посѣвами.	Посѣяно									четвертей					Снято четвертей.											
		Количество десятинъ (казенной мѣры) подъ яровыми посѣвами.			Озимой пшеницы.	Р ж и.	Яровой пшеницы.	О в а.	Ячменя.	Гречихи.	Гороха.	Проса.	Полбы.	Остальныхъ яровыхъ хлебовъ.	Картофеля.	Озимой пшеницы.	Р ж и.	Яровой пшеницы.	О в а.	Ячменя.	Гречихи.	Гороха.	Проса.	Полбы.	Остальныхъ яровыхъ хлебовъ.	Картофеля.	
		Подъ овсомъ.	Подъ пшеницею.	Подъ прочими яровыми посѣвами.																							
<b>Симбирскій.</b>																											
На владѣльческихъ . . . . .	31015	26408	524	7490	37	30533	433	37209	4	1204	788	235	1452	373	18800	24	98109	994	85543	4	64	730	817	1949	451	28330	
Сельскихъ обществъ . . . . .	83790	55526	1613	29924	—	84395	1591	80455	—	4267	2600	1039	9790	1391	71397	—	216759	1385	117188	—	805	2508	2985	13158	2277	92343	
Городскихъ и другихъ . . . . .	2825	316	—	2200	—	2500	—	474	—	420	580	70	—	120	1200	—	14125	—	900	—	—	1800	150	—	2500	3600	
Итого . . . . .	117630	82250	2137	39614	37	117428	2024	118138	4	5891	3968	1344	11242	1884	91397	24	328993	2379	203631	4	869	5038	3952	15107	5228	124273	
<b>Сенгилеевскій.</b>																											
На владѣльческихъ . . . . .	17562	9717	505	9275	—	16430	391	15746	—	232	676	1322	12	157	3496	—	100688	492	15737	—	14	1251	10349	8	168	3232	
Сельскихъ обществъ . . . . .	65038	21527	6958	38197	—	61997	7803	34879	—	1515	3472	6278	104	1851	13204	—	255993	4505	23566	—	131	4195	16802	43	810	24392	
Городскихъ и другихъ . . . . .	232	60	50	64	—	232	63	150	—	8	6	94	—	—	—	—	1160	38	—	—	—	6	—	—	—	—	
Итого . . . . .	82832	31304	7513	47536	—	78659	8257	50775	—	1755	4154	7694	116	2008	16700	—	357841	5035	39303	—	145	5452	27151	51	978	27624	
<b>Сызранскій.</b>																											
На владѣльческихъ . . . . .	21878	13345	7097	13216	—	19730	6068	10965	77	173	639	1433	259	934	12906	—	103390	11930	32667	159	136	1156	9751	491	14249	23159	
Сельскихъ обществъ . . . . .	85825	18561	24719	45518	—	72781	19421	26934	82	853	1665	9591	20	2430	16614	—	310042	23042	27727	32	159	2225	25829	29	20672	33747	
Городскихъ и другихъ . . . . .	325	—	106	678	—	384	106	—	—	—	—	146	—	—	63	—	3920	303	—	—	—	—	848	—	—	375	
Итого . . . . .	108028	31906	31922	59412	—	92895	25595	37899	159	1026	2304	11170	279	3364	29583	—	417352	35275	60394	191	295	3381	36428	520	34921	57281	
<b>Карсунскій.</b>																											
На владѣльческихъ . . . . .	22374	16550	284	5055	35	21809	287	25765	104	983	1012	180	407	677	13376	132	167089	1790	78419	88	181	902	1621	820	969	27815	
Сельскихъ обществъ . . . . .	66946	30627	2149	34650	—	65892	2727	48680	250	7792	4437	1341	9780	7057	27246	—	299312	7057	68330	142	1537	2301	8775	12676	6992	51435	
Городскихъ и другихъ . . . . .	331	234	10	46	—	368	16	515	—	—	4	2	45	—	—	—	1839	25	2059	—	—	4	30	135	—	—	
Итого . . . . .	89651	47411	2443	39751	35	88069	3030	74960	354	8775	5453	1523	10232	7734	40622	132	468240	8872	148808	230	1718	3207	10426	13631	7961	79250	
<b>Алатырскій.</b>																											
На владѣльческихъ . . . . .	6521	4292	3627	479	—	7045	5028	8213	15	51	39	66	91	86	175	—	29253	13393	21094	30	80	105	832	298	70	204	
Сельскихъ обществъ . . . . .	44736	13965	20637	12480	—	56109	28799	25648	208	1767	881	800	1630	4056	12632	—	20928	71883	72313	649	4067	1927	12063	3780	6807	34801	
Городскихъ и другихъ . . . . .	288	116	80	—	—	288	83	232	—	—	—	—	—	—	—	—	1052	244	464	—	—	—	—	—	—	—	
Итого . . . . .	51545	18373	24344	12959	—	63442	33910	34093	223	1818	920	866	1721	4142	12807	—	242233	85520	93871	679	4147	2032	12895	4078	6877	35005	
<b>Ардатовскій.</b>																											
На владѣльческихъ . . . . .	10841	8550	1125	1677	—	12930	1502	17022	1	553	241	31	447	400	2546	—	50288	3602	38611	2	671	478	387	824	1161	7590	
Сельскихъ обществъ . . . . .	58574	31223	13125	18580	—	72469	19692	60741	119	3020	1481	423	6794	5982	43045	—	257020	38488	116603	277	3270	2913	6120	12110	11133	130758	
Городскихъ и другихъ . . . . .	22	15	1	1	—	25	2	16	—	2	—	—	—	—	—	—	50	6	48	—	—	—	—	—	—	—	
Итого . . . . .	69437	39788	14251	20258	—	85424	21196	77779	120	3575	1722	454	7241	6382	45591	—	307358	42096	155262	279	3941	3391	6507	12934	12294	138348	



Названіе уѣздовъ.	Количество десятинъ (казенной мѣры) подъ озимымъ посѣвомъ.	Посѣяно									четвертей					Снято четвертей.										
		Количество десятинъ (казенной мѣры) подъ яровыми посѣвами.			Озимой пшеницы.	Р ж и.	Яровой пшеницы.	О в с а.	Ячменя.	Гречихи.	Гороха.	П р о с а.	П о л б ѣ.	Остальныхъ яровыхъ хлебовъ.	Картофеля.	Озимой пшеницы.	Р ж и.	Яровой пшеницы.	О в с а.	Ячменя.	Гречихи.	Гороха.	П р о с а.	П о л б ѣ.	Остальныхъ яровыхъ хлебовъ.	Картофеля.
		Подъ овсомъ.	Подъ пшеницею.	Подъ прочими яровыми посѣвами.																						
<b>К у р м ы ш с к і й.</b>																										
На владѣльческихъ . . . . .	9250	9301	97	1650	—	11001	129	21179	161	253	382	46	96	124	4335	—	47692	633	66654	495	871	1270	964	529	563	34539
Сельскихъ обществъ . . . . .	48063	31194	688	12585	—	62440	882	85301	2952	1842	1218	535	5664	2391	10541	—	199719	4545	245636	9003	4114	5191	7780	18402	6920	56112
Городскихъ и другихъ . . . . .	—	—	—	—	—	—	—	—	—	—	—	—	—	—	—	—	—	—	—	—	—	—	—	—	—	—
И т о г о . . . . .	57313	40495	785	14235	—	73441	1011	106480	3113	2097	1600	581	5760	2515	14876	—	247411	5178	312290	9498	4985	6461	8744	18931	7483	90651
<b>Б у и н с к і й.</b>																										
На владѣльческихъ . . . . .	6385	5491	117	714	—	6385	152	8309	113	91	59	43	351	43	432	—	24204	318	24198	338	250	168	210	912	107	1196
Сельскихъ обществъ . . . . .	63311	54915	819	21705	—	74330	871	92373	941	2067	3396	363	16317	2909	13539	—	222440	1588	190199	2879	2620	9385	959	37317	5523	22793
Городскихъ и другихъ . . . . .	620	600	15	6	—	775	19	750	—	3	—	—	2	—	—	—	3775	38	1499	—	6	—	—	4	—	—
И т о г о . . . . .	80316	61006	951	22425	—	81490	1042	101432	1054	2161	3455	406	16670	2952	13971	—	250419	1944	215896	3217	2876	9553	1169	38233	5630	23989
<b>П о г у б е р н і й.</b>																										
На владѣльческихъ . . . . .	125826	93654	13376	39556	73	125863	13990	144408	475	3542	3836	3356	3115	2794	56066	—	620713	33152	362923	1116	2267	6060	24931	5831	17738	126065
Сельскихъ обществъ . . . . .	526283	258528	70708	213639	—	550413	81786	455011	4552	23123	19150	20370	50099	28067	208218	—	1973213	152493	861562	12982	16703	30645	81313	97515	61134	446381
Городскихъ и другихъ . . . . .	4643	1341	262	2995	—	4572	289	2137	—	433	590	312	47	120	1263	—	25921	654	4970	—	6	1810	1028	139	2500	3975
И т о г о . . . . .	656752	352533	84346	256190	73	680848	96065	601556	5027	27098	23576	24038	53261	30981	265547	—	2619847	186299	1229455	14098	18976	38515	107272	103485	81372	576421







# О ФАБРИКАХЪ И ЗАВОДАХЪ

по Симбирской губерніи

за 1901 годъ.



Родъ фабрикъ и заводовъ.	Городъ Симбирскъ			Уѣздъ Симбирскій.			Городъ Сенгилей.			Уѣздъ Сенгилеевскій.			Городъ Сызрань			Уѣздъ Сызранскій.		
	Число фабрикъ и заводовъ.	Сумма производительности.	Число рабочихъ.	Число фабрикъ и заводовъ.	Сумма производительности.	Число рабочихъ.	Число фабрикъ и заводовъ.	Сумма производительности.	Число рабочихъ.	Число фабрикъ и заводовъ.	Сумма производительности.	Число рабочихъ.	Число фабрикъ и заводовъ.	Сумма производительности.	Число рабочихъ.	Число фабрикъ и заводовъ.	Сумма производительности.	Число рабочихъ.
<b>Производства по обработкѣ волокнистыхъ веществъ.</b>																		
Суконные . . . . .	—	—	—	4	1582465	2046	—	—	—	5	1621000	2536	—	—	—	2	510000	961
Шерсточесальные . . . . .	—	—	—	28	2210	32	—	—	—	—	—	—	—	—	—	22	1695	17
Сукновальные . . . . .	—	—	—	—	—	—	—	—	—	1	100	1	—	—	—	1	12	1
Кошмовальные . . . . .	—	—	—	—	—	—	—	—	—	—	—	—	1	700	4	—	—	—
Шерстопрядильные . . . . .	—	—	—	—	—	—	—	—	—	8	690	8	—	—	—	—	—	—
Красильные . . . . .	5	1300	8	20	2095	29	—	—	—	30	5200	52	—	—	—	22	3010	35
Канатные . . . . .	—1	200	2	—	—	—	—	—	—	6	3120	13	—	—	—	2	450	4
<b>Писчебумажныя производства.</b>																		
Писчебумажные . . . . .	—	—	—	—	—	—	—	—	—	—	—	—	—	—	—	—	—	—
Ленточно-картонные . . . . .	1	9400	3	—	—	—	—	—	—	—	—	—	—	—	—	—	—	—
Гильзовые . . . . .	2	6300	26	—	—	—	—	—	—	—	—	—	—	—	—	—	—	—
<b>Производства по обработкѣ дерева.</b>																		
Булевые . . . . .	—	—	—	3	14200	68	4	7400	74	1	200	3	—	—	—	—	—	—
Лѣсопильные . . . . .	2	17000	32	—	—	—	—	—	—	—	—	—	—	—	—	2	244554	86
Дегтярно-смолокурные . . . . .	—	—	—	—	—	—	—	—	—	—	—	—	—	—	—	—	—	—
<b>Химическія производства.</b>																		
Поташные . . . . .	—	—	—	6	980	18	—	—	—	—	—	—	—	—	—	—	—	—
Спичечные . . . . .	—	—	—	—	—	—	—	—	—	—	—	—	—	—	—	—	—	—
Химическіе . . . . .	—	—	—	—	—	—	—	—	—	—	—	—	—	—	—	—	—	—
<b>Производства по обработкѣ животныхъ продуктовъ.</b>																		
Салотопенные . . . . .	—	—	—	—	—	—	—	—	—	2	302	2	—	—	—	—	—	—
Мыловаренные . . . . .	2	101000	9	5	19800	8	—	—	—	—	—	—	2	6400	7	—	—	—
Кожевенные . . . . .	—	—	—	1	200	1	—	—	—	4	400	6	9	61500	33	—	—	—
Овчинные . . . . .	1	400	4	41	2655	46	—	—	—	35	3000	58	4	2650	14	54	9529	95
Восковѣчные . . . . .	1	19200	34	—	—	—	—	—	—	3	400	6	—	—	—	—	—	—
Клееваренные . . . . .	—	—	—	—	—	—	—	—	—	—	—	—	1	110	2	—	—	—
<b>Керамическія производства.</b>																		
Кирпичные . . . . .	8	45400	132	8	3940	34	—	—	—	4	600	20	39	13190	119	6	1800	25
Стекланные . . . . .	—	—	—	—	—	—	—	—	—	1	50000	100	—	—	—	—	—	—
Горшечные . . . . .	3	1550	16	1	200	2	—	—	—	2	200	3	10	710	13	—	—	—
Мѣловые . . . . .	—	—	—	—	—	—	—	—	—	2	1220	8	—	—	—	—	—	—
Извѣстковые . . . . .	—	—	—	—	—	—	—	—	—	4	1920	14	—	—	—	1	45000	42
<b>Металлическія производства.</b>																		
Чугунно-литейные . . . . .	3	59200	29	—	—	—	—	—	—	—	—	—	1	1000	2	—	—	—
<b>Питательные продукты.</b>																		
Саговые . . . . .	—	—	—	3	1500	10	—	—	—	—	—	—	—	—	—	—	—	—
Солемольные . . . . .	1	1850	6	—	—	—	—	—	—	—	—	—	—	—	—	—	—	—
Картофельно-паточные . . . . .	—	—	—	19	17900	47	—	—	—	—	—	—	—	—	—	—	—	—
Картофельно-терочные . . . . .	—	—	—	22	127181	352	—	—	—	4	1260	11	—	—	—	—	—	—
Маслобойные . . . . .	—	—	—	25	2400	27	—	—	—	21	3710	46	—	—	—	—	—	—
Пиво-варенные . . . . .	1	34080	20	—	—	—	—	—	—	—	—	—	1	18000	12	—	—	—
Винокурные . . . . .	1	22260	30	1	60000	41	—	—	—	—	—	—	—	—	—	4	293948	336
Водочные. (Казенный винный складъ) . . . . .	1	1400000	60	—	—	—	—	—	—	—	—	—	1	563000	60	—	—	—
Солодовенные . . . . .	—	—	—	—	—	—	—	—	—	6	480	12	3	1300	3	—	—	—
Мукомольныя мельницы . . . . .	2	27019	25	341	72549	517	6	407500	66	205	64120	257	8	449311	162	327	391394	481
Круподирки . . . . .	1	1500	3	75	5200	99	3	60000	26	55	5180	64	—	—	—	20	1735	38
Искусственныхъ минеральныхъ водъ . . . . .	2	17650	9	—	—	—	—	—	—	—	—	—	—	—	—	—	—	—
Сыроваренный . . . . .	—	—	—	—	—	—	—	—	—	—	—	—	—	—	—	—	—	—
<b>Производства, не вошедшія въ предыдущія группы:</b>																		
Асфальтовые . . . . .	—	—	—	—	—	—	—	—	—	—	—	—	—	—	—	4	313108	230
Гудронные . . . . .	—	—	—	—	—	—	—	—	—	—	—	—	—	—	—	2	72600	98
Складъ керосиновыхъ продуктовъ . . . . .	—	—	—	—1	100000	5	—	—	—	—	—	—	—	—	—	3	2215000	25
<b>Итого . . . . .</b>	<b>38</b>	<b>1765309</b>	<b>448</b>	<b>604</b>	<b>2015475</b>	<b>3382</b>	<b>13</b>	<b>474900</b>	<b>166</b>	<b>399</b>	<b>1763142</b>	<b>3220</b>	<b>80</b>	<b>1117871</b>	<b>431</b>	<b>472</b>	<b>4103835</b>	<b>2474</b>



Родъ фабрикъ и заводовъ.	Городъ Карсунъ.			Уездъ Карсунскій.			Городъ Алатырь.			Уездъ Алатырскій.			Городъ Ардатовъ.			Уездъ Ардатовскій.			
	Число фабрикъ и заводовъ.	Сумма производительности.	Число рабочихъ.	Число фабрикъ и заводовъ.	Сумма производительности.	Число рабочихъ.	Число фабрикъ и заводовъ.	Сумма производительности.	Число рабочихъ.	Число фабрикъ и заводовъ.	Сумма производительности.	Число рабочихъ.	Число фабрикъ и заводовъ.	Сумма производительности.	Число рабочихъ.	Число фабрикъ и заводовъ.	Сумма производительности.	Число рабочихъ.	
<b>Производства по обработкѣ волокнистыхъ веществъ.</b>																			
Суконные . . . . .	—	—	—	5	2229938	3912	—	—	—	—	—	—	—	—	—	—	—	—	
Шерсточесальные . . . . .	—	—	—	2	1220	3	—	—	—	20	2270	22	—	—	—	48	3780	77	
Сукиновальные . . . . .	—	—	—	—	—	—	—	—	5	420	9	—	—	—	—	6	1030	12	
Кошмовальные . . . . .	—	—	—	28	3760	56	—	—	—	—	—	—	—	—	—	—	—	—	
Шерстопрядильные . . . . .	—	—	—	—	—	—	—	—	—	—	—	—	—	—	—	—	—	—	
Красильные . . . . .	—	—	—	33	7445	60	—	—	39	6370	66	—	—	—	—	48	5645	71	
Канатные . . . . .	—	—	—	13	9475	32	—	—	—	—	—	—	—	—	—	—	—	—	
Ленточные . . . . .	—	—	—	—	—	—	—	—	—	—	—	—	—	—	—	—	—	—	
<b>Писчебумажныя производства.</b>																			
Писчебумажные . . . . .	—	—	—	2	53000	143	—	—	—	—	—	—	—	—	—	—	—	—	
Ленточно-картонные . . . . .	—	—	—	1	16870	23	—	—	—	1	55000	56	—	—	—	—	—	—	
Гильзовые . . . . .	—	—	—	—	—	—	—	—	—	—	—	—	—	—	—	—	—	—	
<b>Производства по обработкѣ дерева.</b>																			
Кулевые . . . . .	—	—	—	64	6000	192	—	—	—	10	11850	—	—	—	—	—	—	—	
Лѣсопильные . . . . .	—	—	—	14	739292	354	1	40000	50	1	16000	16	—	—	23	1	30000	40	
Дегтярно-смолокурные . . . . .	—	—	—	28	1750	42	—	—	—	—	—	—	—	—	—	23	2260	25	
<b>Химическія производства.</b>																			
Поташные . . . . .	—	—	—	3	205	5	—	—	—	27	2000	46	—	—	—	—	—	—	
Спичечные . . . . .	—	—	—	—	—	—	—	—	—	—	—	—	1	1740	7	—	—	—	
Химическія . . . . .	—	—	—	1	35570	39	—	—	—	—	—	—	—	—	—	—	—	—	
<b>Производства по обработкѣ животныхъ продуктовъ.</b>																			
Салотопенные . . . . .	—	—	—	2	700	3	—	—	—	—	—	—	—	—	—	—	3	195	3
Мыловаренные . . . . .	1	6000	—	4	4550	3	—	—	—	1	500	2	—	—	—	—	—	—	
Кожевенные . . . . .	1	2300	—	3	12860	42	—	—	—	15	6750	33	—	—	—	—	2	700	
Овчянные . . . . .	—	—	—	58	21280	106	1	120	2	31	8300	45	2	3200	4	18	4950	41	
Восковѣчные . . . . .	—	—	—	—	—	—	—	—	—	—	—	—	—	—	—	—	—	—	
Клееваренные . . . . .	—	—	—	3	2745	11	—	—	—	—	—	—	—	—	—	—	—	—	
<b>Керамическія производства.</b>																			
Кирпичные . . . . .	1	1650	12	53	14819	168	11	16000	78	80	11160	79	—	—	—	34	2900	94	
Стеклянные . . . . .	—	—	—	—	—	—	—	—	—	10	520	10	—	—	—	—	—	—	
Горшечные . . . . .	—	—	—	—	—	—	—	—	—	—	—	—	—	—	—	—	—	—	
Мѣловые . . . . .	—	—	—	—	—	—	—	—	—	—	—	—	—	—	—	—	—	—	
Извѣстковые . . . . .	—	—	—	1	880	3	—	—	—	—	—	—	—	—	—	—	—	—	
<b>Металлическія производства.</b>																			
Чугунно-литейные . . . . .	—	—	—	3	6596	9	—	—	—	2	5200	25	—	—	—	—	—	—	
<b>Питательные продукты.</b>																			
Саговые . . . . .	—	—	—	—	—	—	—	—	—	—	—	—	—	—	—	—	—	—	
Картофельно-паточные . . . . .	—	—	—	—	—	—	—	—	—	—	—	—	—	—	—	—	—	—	
Картофельно-терочные . . . . .	—	—	—	—	—	—	—	—	—	—	—	—	—	—	—	—	—	—	
Маслобойные . . . . .	—	—	—	125	25613	212	—	—	—	65	12215	115	—	—	—	2	13740	345	
Пиво-варенные . . . . .	—	—	—	—	—	—	1	11000	7	—	—	—	—	—	—	20	—	—	
Винокурные . . . . .	—	—	—	6	322899	258	—	—	—	—	—	—	—	—	—	—	—	—	
Водочные (Казенный винный складъ) . . . . .	—	—	—	—	—	—	2	1230000	168	—	—	—	—	—	—	—	—	—	
Солодовенные . . . . .	—	—	—	1	7000	20	—	—	—	8	1400	19	—	—	—	202	200	2	
Мукомольныя мельницы . . . . .	—	—	—	341	274739	471	10	2600	14	459	21785	485	—	—	—	776	872197	881	
Круподирки . . . . .	—	—	—	95	8076	99	—	—	—	71	5670	77	—	—	—	100	8590	100	
Искусственныхъ минеральныхъ водъ . . . . .	—	—	—	—	—	—	—	—	—	—	—	—	—	—	—	—	—	—	
Сыроваренный . . . . .	—	—	—	—	—	—	—	—	—	—	—	—	—	—	—	—	—	—	
<b>Производства, не вошедшія въ предыдущія группы:</b>																			
Асфальтовые . . . . .	—	—	—	—	—	—	—	—	—	—	—	—	—	—	—	—	—	—	
Гудронные . . . . .	—	—	—	—	—	—	—	—	—	—	—	—	—	—	—	—	—	—	
Складъ керосиновыхъ продуктовъ . . . . .	—	—	—	—	—	—	—	—	—	—	—	—	—	—	—	—	—	—	
<b>Итого . . . . .</b>	<b>3</b>	<b>9950</b>	<b>19</b>	<b>913</b>	<b>3807282</b>	<b>6266</b>	<b>26</b>	<b>1299720</b>	<b>319</b>	<b>845</b>	<b>362710</b>	<b>1197</b>	<b>3</b>	<b>4940</b>	<b>11</b>	<b>1284</b>	<b>949037</b>	<b>1714</b>	



Родъ фабрикъ и заводовъ.	Городъ Курмышъ			Уѣздъ Курмышскій.			Городъ Буинскъ.			Уѣздъ Буинскій.			Всего по губерніи.		
	Число фабрикъ и заводовъ.	Сумма производительности.	Число рабочихъ.	Число фабрикъ и заводовъ.	Сумма производительности.	Число рабочихъ.	Число фабрикъ и заводовъ.	Сумма производительности.	Число рабочихъ.	Число фабрикъ и заводовъ.	Сумма производительности.	Число рабочихъ.	Число фабрикъ и заводовъ.	Сумма производительности.	Число рабочихъ.
<b>Прозводства по обработкѣ волокнистыхъ веществъ.</b>															
Суконные . . . . .	—	—	—	—	—	—	—	—	—	—	—	16	5943403	9455	
Шерсточесальные . . . . .	—	—	—	35	4670	35	—	—	—	13	2860	13	168	18705	199
Сукновальные . . . . .	—	—	—	6	1500	8	—	—	—	—	—	—	19	3062	31
Кошмовальные . . . . .	—	—	—	—	—	—	—	—	—	—	—	—	29	4460	60
Шерстопрядильные . . . . .	—	—	—	—	—	—	—	—	—	—	—	—	8	690	8
Красильные . . . . .	—	—	—	16	2000	32	—	—	—	28	5240	34	241	38305	387
Канатные . . . . .	—	—	—	—	—	—	—	—	—	—	—	—	22	13245	51
Ленточные . . . . .	—	—	—	—	—	—	—	—	—	—	—	—	—	—	—
<b>Писчебумажныя производства.</b>															
Писчебумажные . . . . .	—	—	—	—	—	—	—	—	—	—	—	—	—	—	—
Ленточно-картонные . . . . .	—	—	—	—	—	—	—	—	—	—	—	—	2	53000	143
Гильзовые . . . . .	—	—	—	—	—	—	—	—	—	—	—	—	3	81270	82
													2	6300	26
<b>Производства по обработкѣ дерева.</b>															
Булевые . . . . .	—	—	—	3	375	9	—	—	—	—	—	—	—	—	—
Лѣсопильные . . . . .	—	—	—	—	—	—	—	—	—	—	—	—	85	40025	439
Дегтярно-смолокурные . . . . .	—	—	—	—	—	—	—	—	—	2	3200	38	23	1090046	616
													51	4010	67
<b>Химическія производства.</b>															
Поташные . . . . .	—	—	—	13	1825	26	—	—	—	—	—	—	—	—	—
Спичечные . . . . .	—	—	—	—	—	—	—	—	—	10	2770	31	80	10630	147
Химическіе . . . . .	—	—	—	—	—	—	—	—	—	—	—	—	1	1740	7
													1	35570	39
<b>Производства по обработкѣ животныхъ продуктовъ.</b>															
Салотопенные . . . . .	—	—	—	3	1800	9	—	—	—	—	—	—	10	2997	17
Мыловаренные . . . . .	—	—	—	—	—	—	—	—	—	—	—	—	13	138250	32
Кожевенные . . . . .	—	—	—	—	—	—	—	—	—	—	—	—	65	89110	131
Овчинные . . . . .	—	—	—	11	3300	264	—	—	—	2	1200	7	254	56184	675
Восковѣчные . . . . .	—	—	—	—	—	—	—	—	—	—	—	—	4	19640	40
Клееваренные . . . . .	—	—	—	—	—	—	—	—	—	—	—	—	4	2855	13
<b>Керамическія производства.</b>															
Кирпичные . . . . .	60	6000	150	18	1350	30	—	—	—	6	4100	47	3283	122909	988
Стекланные . . . . .	—	—	—	—	—	—	—	—	—	—	—	—	1	50000	100
Горшечные . . . . .	—	—	—	—	—	—	—	—	—	—	—	—	26	3180	44
Мѣловые . . . . .	—	—	—	—	—	—	—	—	—	—	—	—	2	1220	8
Известковые . . . . .	—	—	—	—	—	—	—	—	—	—	—	—	6	47800	59
<b>Металлическія производства.</b>															
Чугунно-литейные . . . . .	—	—	—	—	—	—	—	—	—	—	—	—	9	71996	65
<b>Питательные продукты.</b>															
Саговые . . . . .	—	—	—	—	—	—	—	—	—	—	—	—	3	1500	10
Солемельные . . . . .	—	—	—	—	—	—	—	—	—	—	—	—	1	1850	6
Картофельно-паточные . . . . .	—	—	—	—	—	—	—	—	—	—	—	—	19	17909	47
Картофельно-терочные . . . . .	—	—	—	—	—	—	—	—	—	—	—	—	26	128441	363
Маслобойные . . . . .	—	—	—	54	6750	108	—	—	—	11	3870	11	503	68298	864
Пиво-варенные . . . . .	—	—	—	—	—	—	—	—	—	—	—	—	3	63080	39
Винокурные . . . . .	1	94432	70	—	—	—	—	—	—	1	34368	42	14	827907	777
Водочные и Казенные винные склады . . . . .	—	—	—	—	—	—	—	—	—	—	—	—	4	3193000	288
Солодовенные . . . . .	—	—	—	—	—	—	—	—	—	—	—	—	20	10380	56
Мукомольныя мельницы . . . . .	—	—	—	709	97250	908	—	—	—	331	53915	348	3515	2929679	4615
Круподирки . . . . .	—	—	—	119	32725	357	—	—	—	88	7825	92	627	136501	955
Искусственныхъ минеральныхъ водъ . . . . .	—	—	—	—	—	—	—	—	—	—	—	—	2	17650	9
Сыроваренный . . . . .	—	—	—	1	800	12	—	—	—	—	—	—	1	800	12
<b>Производства, не вошедшія въ предыдущія группы:</b>															
Асфальтовые . . . . .	—	—	—	—	—	—	—	—	—	—	—	—	4	313108	230
Гудронные . . . . .	—	—	—	—	—	—	—	—	—	—	—	—	2	72600	98
Складъ керосиновыхъ продуктовъ . . . . .	—	—	—	—	—	—	—	—	—	—	—	—	4	2315000	30
<b>Итого . . . . .</b>	<b>61</b>	<b>100432</b>	<b>220</b>	<b>988</b>	<b>154345</b>	<b>1798</b>				<b>492</b>	<b>119348</b>	<b>663</b>	<b>6221</b>	<b>18048296</b>	<b>22328</b>



Date	Description	Debit	Credit
1890	Jan 1		
	Jan 2		
	Jan 3		
	Jan 4		
	Jan 5		
	Jan 6		
	Jan 7		
	Jan 8		
	Jan 9		
	Jan 10		
	Jan 11		
	Jan 12		
	Jan 13		
	Jan 14		
	Jan 15		
	Jan 16		
	Jan 17		
	Jan 18		
	Jan 19		
	Jan 20		
	Jan 21		
	Jan 22		
	Jan 23		
	Jan 24		
	Jan 25		
	Jan 26		
	Jan 27		
	Jan 28		
	Jan 29		
	Jan 30		
	Jan 31		
	Feb 1		
	Feb 2		
	Feb 3		
	Feb 4		
	Feb 5		
	Feb 6		
	Feb 7		
	Feb 8		
	Feb 9		
	Feb 10		
	Feb 11		
	Feb 12		
	Feb 13		
	Feb 14		
	Feb 15		
	Feb 16		
	Feb 17		
	Feb 18		
	Feb 19		
	Feb 20		
	Feb 21		
	Feb 22		
	Feb 23		
	Feb 24		
	Feb 25		
	Feb 26		
	Feb 27		
	Feb 28		
	Feb 29		
	Feb 30		
	Feb 31		
	Mar 1		
	Mar 2		
	Mar 3		
	Mar 4		
	Mar 5		
	Mar 6		
	Mar 7		
	Mar 8		
	Mar 9		
	Mar 10		
	Mar 11		
	Mar 12		
	Mar 13		
	Mar 14		
	Mar 15		
	Mar 16		
	Mar 17		
	Mar 18		
	Mar 19		
	Mar 20		
	Mar 21		
	Mar 22		
	Mar 23		
	Mar 24		
	Mar 25		
	Mar 26		
	Mar 27		
	Mar 28		
	Mar 29		
	Mar 30		
	Mar 31		
	Apr 1		
	Apr 2		
	Apr 3		
	Apr 4		
	Apr 5		
	Apr 6		
	Apr 7		
	Apr 8		
	Apr 9		
	Apr 10		
	Apr 11		
	Apr 12		
	Apr 13		
	Apr 14		
	Apr 15		
	Apr 16		
	Apr 17		
	Apr 18		
	Apr 19		
	Apr 20		
	Apr 21		
	Apr 22		
	Apr 23		
	Apr 24		
	Apr 25		
	Apr 26		
	Apr 27		
	Apr 28		
	Apr 29		
	Apr 30		
	Apr 31		
	May 1		
	May 2		
	May 3		
	May 4		
	May 5		
	May 6		
	May 7		
	May 8		
	May 9		
	May 10		
	May 11		
	May 12		
	May 13		
	May 14		
	May 15		
	May 16		
	May 17		
	May 18		
	May 19		
	May 20		
	May 21		
	May 22		
	May 23		
	May 24		
	May 25		
	May 26		
	May 27		
	May 28		
	May 29		
	May 30		
	May 31		
	Jun 1		
	Jun 2		
	Jun 3		
	Jun 4		
	Jun 5		
	Jun 6		
	Jun 7		
	Jun 8		
	Jun 9		
	Jun 10		
	Jun 11		
	Jun 12		
	Jun 13		
	Jun 14		
	Jun 15		
	Jun 16		
	Jun 17		
	Jun 18		
	Jun 19		
	Jun 20		
	Jun 21		
	Jun 22		
	Jun 23		
	Jun 24		
	Jun 25		
	Jun 26		
	Jun 27		
	Jun 28		
	Jun 29		
	Jun 30		
	Jun 31		
	Jul 1		
	Jul 2		
	Jul 3		
	Jul 4		
	Jul 5		
	Jul 6		
	Jul 7		
	Jul 8		
	Jul 9		
	Jul 10		
	Jul 11		
	Jul 12		
	Jul 13		
	Jul 14		
	Jul 15		
	Jul 16		
	Jul 17		
	Jul 18		
	Jul 19		
	Jul 20		
	Jul 21		
	Jul 22		
	Jul 23		
	Jul 24		
	Jul 25		
	Jul 26		
	Jul 27		
	Jul 28		
	Jul 29		
	Jul 30		
	Jul 31		
	Aug 1		
	Aug 2		
	Aug 3		
	Aug 4		
	Aug 5		
	Aug 6		
	Aug 7		
	Aug 8		
	Aug 9		
	Aug 10		
	Aug 11		
	Aug 12		
	Aug 13		
	Aug 14		
	Aug 15		
	Aug 16		
	Aug 17		
	Aug 18		
	Aug 19		
	Aug 20		
	Aug 21		
	Aug 22		
	Aug 23		
	Aug 24		
	Aug 25		
	Aug 26		
	Aug 27		
	Aug 28		
	Aug 29		
	Aug 30		
	Aug 31		
	Sep 1		
	Sep 2		
	Sep 3		
	Sep 4		
	Sep 5		
	Sep 6		
	Sep 7		
	Sep 8		
	Sep 9		
	Sep 10		
	Sep 11		
	Sep 12		
	Sep 13		
	Sep 14		
	Sep 15		
	Sep 16		
	Sep 17		
	Sep 18		
	Sep 19		
	Sep 20		
	Sep 21		
	Sep 22		
	Sep 23		
	Sep 24		
	Sep 25		
	Sep 26		
	Sep 27		
	Sep 28		
	Sep 29		
	Sep 30		
	Sep 31		
	Oct 1		
	Oct 2		
	Oct 3		
	Oct 4		
	Oct 5		
	Oct 6		
	Oct 7		
	Oct 8		
	Oct 9		
	Oct 10		
	Oct 11		
	Oct 12		
	Oct 13		
	Oct 14		
	Oct 15		
	Oct 16		
	Oct 17		
	Oct 18		
	Oct 19		
	Oct 20		
	Oct 21		
	Oct 22		
	Oct 23		
	Oct 24		
	Oct 25		
	Oct 26		
	Oct 27		
	Oct 28		
	Oct 29		
	Oct 30		
	Oct 31		
	Nov 1		
	Nov 2		
	Nov 3		
	Nov 4		
	Nov 5		
	Nov 6		
	Nov 7		
	Nov 8		
	Nov 9		
	Nov 10		
	Nov 11		
	Nov 12		
	Nov 13		
	Nov 14		
	Nov 15		
	Nov 16		
	Nov 17		
	Nov 18		
	Nov 19		
	Nov 20		
	Nov 21		
	Nov 22		
	Nov 23		
	Nov 24		
	Nov 25		
	Nov 26		
	Nov 27		
	Nov 28		
	Nov 29		
	Nov 30		
	Nov 31		
	Dec 1		
	Dec 2		
	Dec 3		
	Dec 4		
	Dec 5		
	Dec 6		
	Dec 7		
	Dec 8		
	Dec 9		
	Dec 10		
	Dec 11		
	Dec 12		
	Dec 13		
	Dec 14		
	Dec 15		
	Dec 16		
	Dec 17		
	Dec 18		
	Dec 19		
	Dec 20		
	Dec 21		
	Dec 22		
	Dec 23		
	Dec 24		
	Dec 25		
	Dec 26		
	Dec 27		
	Dec 28		
	Dec 29		
	Dec 30		
	Dec 31		



*ВѢДОМОСТЬ*

о движеніи народонаселенія въ Симбирской губерніи

за 1901 годъ.



ГОРОДА И УѢЗДЫ.	Число браковъ.	Число родившихся.									Число умершихъ.			Прибыль + Убыль
		Законнорожденныхъ.			Незаконнорожденныхъ.			Всего рожденій.						
		Муж. пола.	Жен. пола.	Обоего.	Муж. пола.	Жен. пола.	Обоего.	Муж. пола.	Жен. пола.	Обоего.	Муж. пола.	Жен. пола.	Обоего.	
Городъ Симбирскъ . . . . .	364	1032	1014	2046	56	46	102	1088	1060	2148	* 983+2	* 951+5	* 1934+7	+214
Уѣздъ Симбирскій . . . . .	1583	5288	5083	10371	52	50	102	5340	5133	10473	* 3494+12	* 3480+6	* 6974+18	+3499
Городъ Сенгилей . . . . .	73	215	225	440	3	3	6	218	228	446	* 157+2	* 140+3	* 297+5	+149
Уѣздъ Сенгилеевскій . . . . .	1499	4518	4471	8989	41	35	76	4559	4506	9065	* 3173+6	* 3060+6	* 6233+12	+2832
Городъ Сызрань . . . . .	299	867	879	1746	15	26	41	882	905	1787	* 815+8	* 775+7	* 1590+15	+197
Уѣздъ Сызранскій . . . . .	1906	6065	5936	12001	51	43	94	6116	5979	12095	* 4396+17	* 4231+9	* 8627+26	+3468
Городъ Карсунъ . . . . .	48	105	118	223	7	2	9	112	120	232	* 90+1	* 74+1	* 164+2	+68
Уѣздъ Карсунскій . . . . .	2182	6859	6283	13142	46	59	105	6905	6342	13247	* 4165+29	* 4060+9	* 8225+38	+5022
Городъ Алатырь . . . . .	72	317	277	594	10	11	21	227	288	515	* 197+—	* 183+—	* 380+—	+135
Уѣздъ Алатырскій . . . . .	1688	5023	4667	9690	40	22	62	5063	4689	9752	* 2820+6	* 2722+4	* 5542+10	+4210
Городъ Ардатовъ . . . . .	37	88	120	208	1	3	4	89	123	212	* 81+—	* 88+—	* 169+—	+43
Уѣздъ Ардатовскій . . . . .	1989	5752	5599	11351	24	17	41	5776	5616	11392	* 3423+27	* 3294+17	* 6717+44	+4675
Городъ Курмышъ . . . . .	25	84	81	165	—	3	3	84	84	168	* 107+—	* 76+—	* 183+—	—15
Уѣздъ Курмышскій . . . . .	1699	4750	4577	9327	26	17	43	4776	4594	9370	* 3140+15	* 2958+11	* 6098+26	+3272
Городъ Буинскъ . . . . .	43	158	152	310	3	3	6	161	155	316	* 87+—	* 100+—	* 187+—	+129
Уѣздъ Буинскій . . . . .	1999	5238	4963	10201	29	29	58	5267	4992	10259	* 2834+5	* 2884+3	* 5718+8	+4541
Итого въ городахъ . . . . .	961	2866	2866	5732	95	97	192	2861	2963	5824	* 2517+13	* 2387+16	* 4904+29	+920
— — уѣздахъ . . . . .	14545	43493	41579	85072	309	272	581	43802	41851	85653	* 27445+117	* 26689+65	* 54134+182	+31519
Всего по губернии . . . . .	15506	46359	44445	90804	404	369	773	46663	44814	91477	* 29962+130	* 29076+81	* 59038+211	+32439
											30092	29157	59249	

\*) Цыфры со звѣздочкой сверху означаютъ мертворожденныхъ.







*ВѢДОМОСТЬ*

о поступленіи окладныхъ сборовъ

за 1901 годъ.



1 Наименование окладных сборов, разрядов платежей и уѣздовъ.	2 Счетъ разсроченныхъ и отсроченныхъ платежей.				3 Назначено къ поступленію.			4 Причислено.		5 Исключено.		6 Въ счетъ платежей отчетнаго года поступило.										7 Осталось недопоступившихъ суммъ.				
	8 Состояло къ началу отчетнаго года.	9 Причислено въ отчетномъ году.	10 Исключ. за перечисленіемъ въ платежи текущаго года.	11 Осталось къ концу отчетнаго года.	12 Недопоступившихъ платежей прошлаго года.	13 Платежей окладнаго года.		14 Недопоступившихъ платежей прошлаго года.	15 Платежей текущаго окладнаго года.	16 Недопоступившихъ платежей прошлаго года.	17 Платежей текущаго окладнаго года.	18 По кассамъ своей губерніи				19 По кассамъ другихъ губерній въ отчетномъ и въ прежніе годы.		20 И Т О Г О.		21 В С Е Г О.	22 Платежей прошлаго года (недомокъ).	23 Платежей текущаго окладнаго года (недомокъ).	24 И Т О Г О.			
						13 ИЗЪ РАЗСРОЧЕННЫХЪ И ОТСРОЧЕННЫХЪ СУММЪ ПРѢЖНЯГО ВРЕМЕНИ.	14 ОКЛАДА ТЕКУЩАГО ГОДА.					15 И Т О Г О.	18 ВЪ ОТЧЕТН. ГОДУ	19 ВЪ ПРѢЖН. ГОДЫ	20 НЕДОПУСТИВШИХЪ ПЛАТЕЖЕЙ ПРОШЛАГО ГОДА.	21 ПЛАТЕЖЕЙ ТЕКУЩАГО ОКЛАДНАГО ГОДА.	22 НЕДОПУСТИВШИХЪ ПЛАТЕЖЕЙ ПРОШЛАГО ГОДА.	23 ПЛАТЕЖЕЙ ТЕКУЩАГО ОКЛАДНАГО ГОДА.	24 НЕДОПУСТИВШИХЪ ПЛАТЕЖЕЙ ПРОШЛАГО ГОДА.					25 ПЛАТЕЖЕЙ ТЕКУЩАГО ОКЛАДНАГО ГОДА.	26 И Т О Г О.	27 И Т О Г О.
<i>Государственный поземельный налогъ:</i>																										
<i>а) съ земель состоящихъ во владѣніи крестьянъ быв. государственныхъ, удѣльныхъ и помѣщичьихъ .</i>																										
—	13	—	13	277	—	86241	86241	—	1	—	151	277	86091	212	80936	2	5022	—	—	214	85959	86174	62	132	195	
	77	48	29	99	48	24	72	—	1	14	34	85	39	36	48	50	81	—	—	86	29	15	99	10	9	
<i>б) съ земель частныхъ землевладѣльцевъ: (помѣщиковъ, купцовъ, разночинцевъ и др.).</i>																										
—	—	—	—	16047	—	49491	49491	1365	—	23	85	17389	49406	14527	34880	—	526	—	—	14527	35407	49934	2861	13998	16860	
				28		68	68	72		60	60	40	8	44	60	2	78			46	38	84	94	70	64	
<i>в) съ земель оставшихся въ завѣдываніи Департамента Удѣловъ за надѣломъ удѣльныхъ крестьянъ . . .</i>																										
—	—	—	—	261	—	22580	22580	3	—	261	—	3	22580	3	22580	—	—	—	—	3	22580	22584	—	—	—	
				—		56	56	93		—		93	56	93	56					93	56	49				
<i>г) съ земель принадлежащихъ городамъ . . .</i>																										
—	—	—	—	106	—	1242	1242	9	—	—	—	116	1242	116	1197	—	—	—	—	116	1197	1313	—	44	44	
				30		30	30	75				5	30	5	43					5	43	48		87	87	
<b>Итого .</b>																										
—	14	—	13	16692	—	159555	159556	1379	1	284	236	17787	159320	14859	139595	2	5549	—	—	14862	145144	160006	2924	14175	17100	
	77	48	29	57	48	78	26	40	1	74	94	23	33	78	7	52	59			30	66	96	93	67	60	
<i>Выкупные платежи:</i>																										
<i>а) съ крестьянъ быв. государственныхъ.</i>																										
810997	53141	8967	855172	41911	8820	167539	176360	9101	24869	46112	70077	4900	131152	895	98470	—	8834	—	—	895	107304	108200	4004	23847	27852	
90	82	49	23	70	79	59	38	60	47	62	63	68	22	98	9		23			98	32	30	70	90	60	
<i>б) съ крестьянъ быв. помѣщичьихъ .</i>																										
2424442	111680	20225	2515897	97044	19672	664182	683855	7971	121478	95118	232913	9897	572419	3438	508383	—	20238	—	—	3438	528621	532060	6458	43798	50257	
79	22	92	9	65	27	79	6	41	16	58	31	48	91	78	40		7			78	47	25	70	44	14	



Наименование окладных сборов, разрядов плательщиков и уѣздовъ.	Счетъ разсроченныхъ и отсроченныхъ платежей.				Назначено къ поступленію.			Причислено.		Исключено.		Въ счетъ платежей отчетнаго года поступило.										Осталось недопоступившихъ суммъ.									
	Состояло къ началу отчетнаго года.	Причислено въ отчетномъ году.	Исключ. за переименіемъ въ платежи текущаго года.	Осталось къ концу отчетнаго года.	Недопоступившихъ платежей прошлаго года.	Платежей окладнаго года.		Недопоступившихъ платежей прошлаго года.	Платежей текущаго окладнаго года.	Недопоступившихъ платежей прошлаго года.	Платежей текущаго окладнаго года.	За причисленіями и исключеніями причислено къ поступленію.		По кассамъ своей губерніи				По кассамъ другихъ губерній въ отчетномъ и въ прежніе годы.		И Т О Г О.			В С Е Г О.	Платежей прошлаго года (недоимокъ).	Платежей текущаго окладнаго года (недобора).	И Т О Г О.					
						Изъ разсроченныхъ и отсроченныхъ суммъ прежняго времени.	Оклада текущаго года.					И Т О Г О.	Недопоступившихъ платежей прошлаго года.	Платежей текущаго окладнаго года.	Недопоступившихъ платежей прошлаго года.	Платежей текущаго окладнаго года.	Въ отчетн. году		Въ прежн. годѣ.		Недопоступившихъ платежей прошл. г.	Платеж. текущ. окладнаго года.					Недопоступившихъ платежей прошл. г.	Платеж. текущ. окладнаго года.	16+18+20	17+19+21	22+23
																	Въ отчетн. году	Въ прежн. годѣ.	Въ отчетн. году	Въ прежн. годѣ.											
в) съ крестьянъ бывшихъ удѣльныхъ .	1816548	63126	14817	1864857	64055	14577	742507	757084	13314	91637	51147	16755	26222	681169	3363	624301	—	18163	—	—	3363	642465	645828	22858	38704	61562					
	89	9	3	95	80	13	8	21	13	12	87	5	6	80	50	70	—	74	—	—	50	44	94	56	36	92					
Итого .	5051989	227948	44010	5235927	203012	43070	1574229	1617299	30387	237984	192379	47054	41020	138474	7698	1281155	—	47236	—	—	7698	1278391	1286089	33321	106350	139672					
	58	13	44	27	15	19	46	65	14	75	7	4	22	93	26	19	—	4	—	—	26	23	49	96	70	66					
Налогъ съ недвижимыхъ имуществъ въ городахъ, посадахъ и мѣстечкахъ .	—	—	—	—	838	—	27000	27000	—	—	—	—	838	27000	368	26833	—	2	—	—	368	26835	27203	470	164	634					
	—	—	—	—	42	—	—	—	—	—	—	—	42	—	5	71	—	12	—	—	5	83	37	37	17	54					
Пеня за неплатежъ въ срокъ этого налога .	—	—	—	—	—	—	—	—	119	—	—	—	119	—	115	—	—	—	—	—	115	—	115	3	—	3					
	—	—	—	—	—	—	—	—	24	—	—	—	24	—	43	—	—	—	—	—	43	—	43	81	—	81					
Итого .	—	—	—	—	838	—	27000	27000	119	—	—	—	957	27000	483	26833	—	2	—	—	483	26835	27319	474	164	638					
	—	—	—	—	42	—	—	—	24	—	—	—	66	—	48	71	—	12	—	—	48	83	31	18	17	35					
Государственный квартирный налогъ .	—	—	—	—	580	—	11077	11077	59	60	48	4	591	11090	431	10630	—	27	99	219	530	10877	11407	60	213	273					
	—	—	—	—	49	—	50	50	50	—	75	8	24	42	50	19	—	48	25	50	75	17	92	49	25	74					
Пеня за неплатежъ въ срокъ этого налога .	—	—	—	—	16	—	—	—	174	—	—	—	190	—	158	—	—	—	—	18	—	177	—	177	13	—					
	—	—	—	—	69	—	—	—	84	—	66	—	87	—	63	—	—	—	—	96	59	59	28	28	—	28					
Штрафа .	—	—	—	—	—	—	—	—	233	—	—	—	233	—	233	—	—	—	—	—	233	—	233	—	—	—					
	—	—	—	—	—	—	—	—	90	—	—	—	90	—	90	—	—	—	—	—	90	—	90	—	—	—					
Итого .	—	—	—	—	597	—	11077	11077	468	60	49	4	1016	11090	824	10630	—	27	118	219	942	10877	11819	73	213	287					
	—	—	—	—	18	—	50	50	24	—	41	—	1	42	3	19	—	48	21	50	24	17	41	77	25	2					







О числѣ и родѣ преступленій въ Симбирской губерніи  
за 1901 годъ.





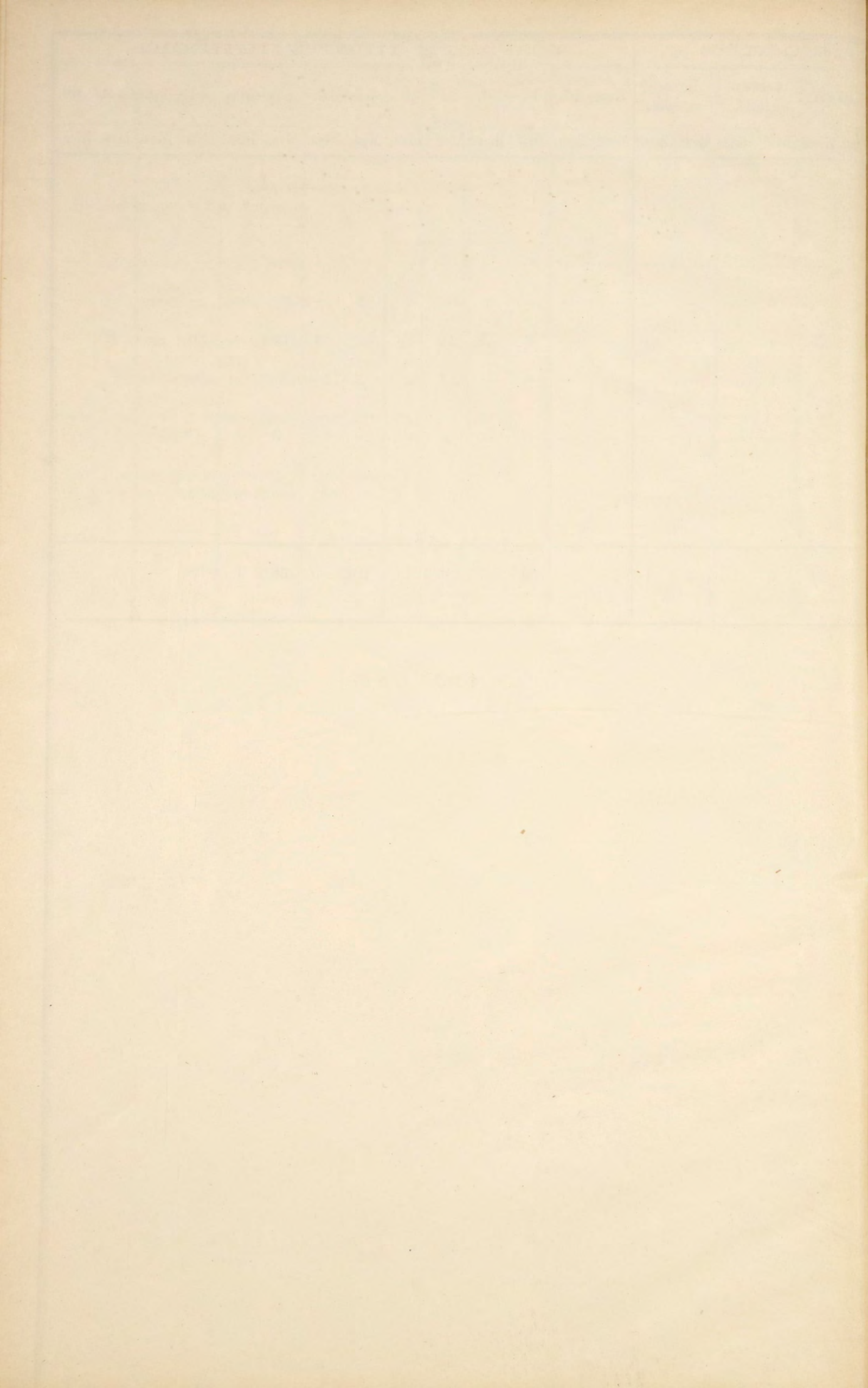


Родъ преступлений.	Число преступлений.	ВЪ Т О М Ъ И С Л Ъ.												ВОЗРАСТЪ ПРЕСТУПНИКОВЪ.																			
		Число осужденныхъ.		Дворянъ потомственныхъ.		Дворянъ личныхъ.		Почетныхъ гражданъ и купцовъ.		Мѣщанъ.		Крестьянъ.		Военнаго сословія.		Другихъ сословій.		Ниже 17.		17—20.		21—30.		31—40.		41—50.		51—60.		Свыше 60.			
		Муж.	Жен.	Муж.	Жен.	Муж.	Жен.	Муж.	Жен.	Муж.	Жен.	Муж.	Жен.	Муж.	Жен.	Муж.	Жен.	Муж.	Жен.	Муж.	Жен.	Муж.	Жен.	Муж.	Жен.	Муж.	Жен.	Муж.	Жен.				
20) Преступленія и проступки противъ постановленій, ограждающихъ народное здравіе ст. 831—900 . . . . .	19	20	—	—	—	—	—	—	—	—	—	—	—	—	—	—	—	—	—	—	—	7	—	6	—	5	—	2	—	—	—		
21) Нарушенія общественнаго спокойствія, порядка и ограждающихъ оныя постановленій ст. 922—992 . . . . .	43	3	—	—	—	—	—	—	—	—	—	—	—	—	—	—	—	—	—	—	—	—	—	1	—	1	—	1	—	—	—		
22) Нарушенія постановленій, ограждающихъ общественную нравственность ст. 993—1003.	18	2	3	—	—	—	—	—	—	—	—	—	—	—	—	—	—	—	—	—	—	1	2	1	—	—	1	—	—	—	—		
23) Нарушенія устава строительнаго ст. 1058—1075. . . . .	3	1	—	—	—	—	—	—	—	1	—	—	—	—	—	—	—	—	—	—	—	—	—	—	—	1	—	—	—	—	—		
24) Нарушенія правилъ для сохраненія путей сообщенія ст. 1078—1097 . . . . .	5	1	—	—	—	—	—	—	—	—	—	—	—	—	—	1	—	—	—	—	—	—	—	—	—	1	—	—	—	—	—		
25) Нарушенія уставовъ почтовыхъ и телеграфическихъ ст. 1098—1147 . . . . .	1	—	—	—	—	—	—	—	—	—	—	—	—	—	—	—	—	—	—	—	—	—	—	—	—	—	—	—	—	—	—	—	
26) Нарушенія постановленій о кредитѣ ст. 1149—1168. . . . .	2	—	—	—	—	—	—	—	—	—	—	—	—	—	—	—	—	—	—	—	—	—	—	—	—	—	—	—	—	—	—	—	
27) Нарушенія уставовъ торговыхъ ст. 1169—1345. . . . .	2	—	—	—	—	—	—	—	—	—	—	—	—	—	—	—	—	—	—	—	—	—	—	—	—	—	—	—	—	—	—	—	
28) Нарушенія уставовъ фабричной, заводской и ремесленной промышленности ст. 1346—1404.	2	—	—	—	—	—	—	—	—	—	—	—	—	—	—	—	—	—	—	—	—	—	—	—	—	—	—	—	—	—	—	—	
29) Присвоеніе правъ состоянія, званія, титуловъ и отличій ст. 1412—1418 . . . . .	1	—	—	—	—	—	—	—	—	—	—	—	—	—	—	—	—	—	—	—	—	—	—	—	—	—	—	—	—	—	—	—	
30) Смертоубійство ст. 1449—1471 . . . . .	116	12	14	—	—	—	—	—	—	1	—	11	13	—	—	—	1	—	—	—	—	—	7	9	3	3	2	2	—	—	—	—	
31) Самоубійство ст. 1472—1476. . . . .	17	—	—	—	—	—	—	—	—	—	—	—	—	—	—	—	—	—	—	—	—	—	—	—	—	—	—	—	—	—	—	—	
32) Нанесеніе увѣчья, ранъ и другихъ поврежденій здоровья ст. 1477—1496 . . . . .	336	35	—	—	—	—	—	—	—	1	—	32	—	2	—	—	—	—	—	—	—	—	5	—	12	—	9	—	7	—	2	—	
33) Оскорбленіе чести и цѣломудрія женщинъ, личныя обиды и клевета ст. 1523—1539.	250	3	—	—	—	—	—	—	—	—	—	3	—	—	—	—	—	—	—	—	—	—	—	—	—	—	—	1	—	1	—	—	
34) Противозаконное задержаніе и заключеніе ст. 1540—1544 . . . . .	1	1	—	—	—	—	—	—	—	—	—	1	—	—	—	—	—	—	—	—	—	—	—	—	—	—	1	—	—	—	—	—	
35) Угрозы ст. 1545—1548 . . . . .	1	—	—	—	—	—	—	—	—	—	—	—	—	—	—	—	—	—	—	—	—	—	—	—	—	—	—	—	—	—	—	—	
36) Преступленіе противъ брачнаго союза ст. 1549—1585 . . . . .	16	—	—	—	—	—	—	—	—	—	—	—	—	—	—	—	—	—	—	—	—	—	—	—	—	—	—	—	—	—	—	—	—
37) Злоупотребленія родительской власти и преступленія дѣтей противъ родителей ст. 1586—1592. . . . .	2	—	—	—	—	—	—	—	—	—	—	—	—	—	—	—	—	—	—	—	—	—	—	—	—	—	—	—	—	—	—	—	—
38) Преступленія противъ родственнаго союза ст. 1593—1597 . . . . .	3	—	—	—	—	—	—	—	—	—	—	—	—	—	—	—	—	—	—	—	—	—	—	—	—	—	—	—	—	—	—	—	—
39) Истребленіе и поврежденіе чужого имущества поджогомъ или другимъ образомъ ст. 1606—1625 . . . . .	272	9	—	—	—	—	—	—	—	—	—	9	—	—	—	—	—	—	—	—	—	—	2	—	4	—	3	—	—	—	—	—	—



Родъ преступленій.	Число преступленій.	ВЪ Т О М Ъ Ч И С Л Ъ.														ВОЗРАСТЪ ПРЕСТУПНИКОВЪ.															
		Число осужденныхъ.		Дворянъ потомственныхъ.		Дворянъ личныхъ.		Почетныхъ гражданъ и купцовъ.		Мѣщанъ.		Крестьянъ.		Военнаго сословія.		Другихъ сословія.		Ниже 17.		17—20.		21—30.		31—40.		41—50.		51—60.		Свыше 60.	
		Муж.	Жен.	Муж.	Жен.	Муж.	Жен.	Муж.	Жен.	Муж.	Жен.	Муж.	Жен.	Муж.	Жен.	Муж.	Жен.	Муж.	Жен.	Муж.	Жен.	Муж.	Жен.	Муж.	Жен.	Муж.	Жен.	Муж.	Жен.		
40) Похищеніе чужого имущества (ст. 1626—1677):																															
а) разбой ст. 1627—1636 . . . . .	3	—	—	—	—	—	—	—	—	—	—	—	—	—	—	—	—	—	—	—	—	—	—	—	—	—	—	—	—	—	
б) грабежъ ст. 1637—1643 . . . . .	76	2	—	—	—	—	—	—	—	—	2	—	—	—	—	—	—	—	—	—	—	—	—	2	—	—	—	—	—	—	
в) кража ст. 1644—1664 . . . . .	502	87	6	—	—	—	—	—	—	7	1	78	5	2	—	—	—	—	1	14	3	42	2	19	—	10	—	2	—		
г) мошенничество ст. 1655—1676 . . . . .	12	3	—	—	—	—	—	—	—	—	—	2	—	1	—	—	—	—	—	1	—	2	—	—	—	—	—	—	—		
41) Присвоеніе и утайка чужой собственности ст. 1677—1685 . . . . .	17	3	—	—	—	—	—	—	—	1	—	1	—	—	—	1	—	—	—	—	—	—	—	—	3	—	—	—	—		
42) Преступленія и проступки по договорамъ и другимъ обязательствамъ ст. 1686—1711.	23	—	—	—	—	—	—	—	—	—	—	—	—	—	—	—	—	—	—	—	—	—	—	—	—	—	—	—	—		
ИТОГО . . . . .	1952	254	23	—	—	—	—	1	—	16	1	225	21	9	—	3	1	1	—	1	1	39	14	102	5	66	3	38	—	7	







**О ПОЖАРАХЪ**  
**ВЪ СИМБИРСКОЙ ГУБЕРНІИ**  
*за 1901 годъ.*



Города и уѣзды.	Въ зимніе мѣсяцы.			Въ весенніе мѣсяцы.			Въ лѣтніе мѣсяцы.			Въ осенніе мѣсяцы.			Всего въ году.			Причины пожаровъ.				
	Число пожаровъ.	Число сгорѣвшихъ дворовъ.	Сумма убытковъ.	Число пожаровъ.	Число сгорѣвшихъ дворовъ.	Сумма убытковъ.	Число пожаровъ.	Число сгорѣвшихъ дворовъ.	Сумма убытковъ.	Число пожаровъ.	Число сгорѣвшихъ дворовъ.	Сумма убытковъ.	Число пожаровъ.	Число сгорѣвшихъ дворовъ.	Сумма убытковъ.	Отъ молніи.	Отъ дурного устройства печей и трубъ.	Отъ неосторожности.	Отъ поджога.	Отъ другихъ причинъ.
Гор. Симбирскъ . . . . .	2	1	170	3	2	6975	7	—	—	8	4	9240	20	11	69562	—	—	17	—	3
его уѣздъ . . . . .	21	6	12485	44	184	58948	81	41	197171	61	163	83460	207	764	352064	2	14	113	27	51
Гор. Сенгилей . . . . .	1	—	25	—	—	—	2	—	295	6	—	38402	9	1	38722	—	3	4	2	—
его уѣздъ . . . . .	32	16	7003	50	286	150362	69	42	207896	61	95	57835	212	826	423096	2	51	115	26	18
Гор. Сызрань . . . . .	2	2	905	5	5	79825	2	—	1689	—	—	—	9	10	82419	—	2	6	—	1
его уѣздъ . . . . .	50	35	12080	41	286	114638	61	37	146123	42	129	49328	194	826	322169	7	25	102	20	40
Гор. Карсунъ . . . . .	—	—	—	4	6	3998	—	—	—	1	—	10	5	6	4008	—	—	3	1	1
его уѣздъ . . . . .	30	30	8028	70	268	152635	92	50	237393	48	110	61687	240	911	459743	2	28	157	34	19
Гор. Алатырь . . . . .	2	—	40	1	—	25	4	—	5503	1	—	74693	8	6	80261	—	—	2	4	2
его уѣздъ . . . . .	12	4	11661	18	149	54931	26	21	188397	16	13	13145	72	376	268134	14	—	42	12	4
Гор. Ардатовъ . . . . .	2	—	30	1	3	1200	—	—	—	—	—	—	3	3	1230	—	1	2	—	—
его уѣздъ . . . . .	22	10	4274	27	119	34020	47	26	99882	41	117	84181	137	515	222357	4	18	70	20	25
Гор. Курмышъ . . . . .	—	—	—	1	—	30	1	—	20	—	—	—	2	—	50	—	—	2	—	—
его уѣздъ . . . . .	16	17	13891	26	48	21802	29	52	24449	28	56	18116	99	173	78258	3	12	53	26	5
Гор. Буинскъ . . . . .	—	—	—	—	—	—	3	—	142	—	—	—	3	—	142	—	—	2	—	1
его уѣздъ . . . . .	19	2	4411	35	81	29047	51	82	31688	30	9	10443	135	174	75589	4	24	67	17	23
Итого въ городахъ . . . . .	9	3	1170	15	16	92053	19	14	60826	16	4	122345	59	37	276394	—	6	38	7	8
— — уѣздахъ . . . . .	202	120	73833	311	1421	616383	456	2332	1132999	327	692	378195	1296	4565	2201410	38	172	719	182	185
Всего по губерніи . . . . .	211	123	75003	326	1437	708436	475	2346	1193825	343	696	500540	1355	4602	2477804	38	178	757	189	193



No.	Date	Description	Amount
1	1880	Jan 1	
2	1880	Jan 2	
3	1880	Jan 3	
4	1880	Jan 4	
5	1880	Jan 5	
6	1880	Jan 6	
7	1880	Jan 7	
8	1880	Jan 8	
9	1880	Jan 9	
10	1880	Jan 10	
11	1880	Jan 11	
12	1880	Jan 12	
13	1880	Jan 13	
14	1880	Jan 14	
15	1880	Jan 15	
16	1880	Jan 16	
17	1880	Jan 17	
18	1880	Jan 18	
19	1880	Jan 19	
20	1880	Jan 20	
21	1880	Jan 21	
22	1880	Jan 22	
23	1880	Jan 23	
24	1880	Jan 24	
25	1880	Jan 25	
26	1880	Jan 26	
27	1880	Jan 27	
28	1880	Jan 28	
29	1880	Jan 29	
30	1880	Jan 30	
31	1880	Jan 31	
32	1880	Feb 1	
33	1880	Feb 2	
34	1880	Feb 3	
35	1880	Feb 4	
36	1880	Feb 5	
37	1880	Feb 6	
38	1880	Feb 7	
39	1880	Feb 8	
40	1880	Feb 9	
41	1880	Feb 10	
42	1880	Feb 11	
43	1880	Feb 12	
44	1880	Feb 13	
45	1880	Feb 14	
46	1880	Feb 15	
47	1880	Feb 16	
48	1880	Feb 17	
49	1880	Feb 18	
50	1880	Feb 19	
51	1880	Feb 20	
52	1880	Feb 21	
53	1880	Feb 22	
54	1880	Feb 23	
55	1880	Feb 24	
56	1880	Feb 25	
57	1880	Feb 26	
58	1880	Feb 27	
59	1880	Feb 28	
60	1880	Feb 29	
61	1880	Mar 1	
62	1880	Mar 2	
63	1880	Mar 3	
64	1880	Mar 4	
65	1880	Mar 5	
66	1880	Mar 6	
67	1880	Mar 7	
68	1880	Mar 8	
69	1880	Mar 9	
70	1880	Mar 10	
71	1880	Mar 11	
72	1880	Mar 12	
73	1880	Mar 13	
74	1880	Mar 14	
75	1880	Mar 15	
76	1880	Mar 16	
77	1880	Mar 17	
78	1880	Mar 18	
79	1880	Mar 19	
80	1880	Mar 20	
81	1880	Mar 21	
82	1880	Mar 22	
83	1880	Mar 23	
84	1880	Mar 24	
85	1880	Mar 25	
86	1880	Mar 26	
87	1880	Mar 27	
88	1880	Mar 28	
89	1880	Mar 29	
90	1880	Mar 30	
91	1880	Mar 31	
92	1880	Apr 1	
93	1880	Apr 2	
94	1880	Apr 3	
95	1880	Apr 4	
96	1880	Apr 5	
97	1880	Apr 6	
98	1880	Apr 7	
99	1880	Apr 8	
100	1880	Apr 9	
101	1880	Apr 10	
102	1880	Apr 11	
103	1880	Apr 12	
104	1880	Apr 13	
105	1880	Apr 14	
106	1880	Apr 15	
107	1880	Apr 16	
108	1880	Apr 17	
109	1880	Apr 18	
110	1880	Apr 19	
111	1880	Apr 20	
112	1880	Apr 21	
113	1880	Apr 22	
114	1880	Apr 23	
115	1880	Apr 24	
116	1880	Apr 25	
117	1880	Apr 26	
118	1880	Apr 27	
119	1880	Apr 28	
120	1880	Apr 29	
121	1880	Apr 30	
122	1880	May 1	
123	1880	May 2	
124	1880	May 3	
125	1880	May 4	
126	1880	May 5	
127	1880	May 6	
128	1880	May 7	
129	1880	May 8	
130	1880	May 9	
131	1880	May 10	
132	1880	May 11	
133	1880	May 12	
134	1880	May 13	
135	1880	May 14	
136	1880	May 15	
137	1880	May 16	
138	1880	May 17	
139	1880	May 18	
140	1880	May 19	
141	1880	May 20	
142	1880	May 21	
143	1880	May 22	
144	1880	May 23	
145	1880	May 24	
146	1880	May 25	
147	1880	May 26	
148	1880	May 27	
149	1880	May 28	
150	1880	May 29	
151	1880	May 30	
152	1880	May 31	
153	1880	Jun 1	
154	1880	Jun 2	
155	1880	Jun 3	
156	1880	Jun 4	
157	1880	Jun 5	
158	1880	Jun 6	
159	1880	Jun 7	
160	1880	Jun 8	
161	1880	Jun 9	
162	1880	Jun 10	
163	1880	Jun 11	
164	1880	Jun 12	
165	1880	Jun 13	
166	1880	Jun 14	
167	1880	Jun 15	
168	1880	Jun 16	
169	1880	Jun 17	
170	1880	Jun 18	
171	1880	Jun 19	
172	1880	Jun 20	
173	1880	Jun 21	
174	1880	Jun 22	
175	1880	Jun 23	
176	1880	Jun 24	
177	1880	Jun 25	
178	1880	Jun 26	
179	1880	Jun 27	
180	1880	Jun 28	
181	1880	Jun 29	
182	1880	Jun 30	
183	1880	Jul 1	
184	1880	Jul 2	
185	1880	Jul 3	
186	1880	Jul 4	
187	1880	Jul 5	
188	1880	Jul 6	
189	1880	Jul 7	
190	1880	Jul 8	
191	1880	Jul 9	
192	1880	Jul 10	
193	1880	Jul 11	
194	1880	Jul 12	
195	1880	Jul 13	
196	1880	Jul 14	
197	1880	Jul 15	
198	1880	Jul 16	
199	1880	Jul 17	
200	1880	Jul 18	
201	1880	Jul 19	
202	1880	Jul 20	
203	1880	Jul 21	
204	1880	Jul 22	
205	1880	Jul 23	
206	1880	Jul 24	
207	1880	Jul 25	
208	1880	Jul 26	
209	1880	Jul 27	
210	1880	Jul 28	
211	1880	Jul 29	
212	1880	Jul 30	
213	1880	Jul 31	
214	1880	Aug 1	
215	1880	Aug 2	
216	1880	Aug 3	
217	1880	Aug 4	
218	1880	Aug 5	
219	1880	Aug 6	
220	1880	Aug 7	
221	1880	Aug 8	
222	1880	Aug 9	
223	1880	Aug 10	
224	1880	Aug 11	
225	1880	Aug 12	
226	1880	Aug 13	
227	1880	Aug 14	
228	1880	Aug 15	
229	1880	Aug 16	
230	1880	Aug 17	
231	1880	Aug 18	
232	1880	Aug 19	
233	1880	Aug 20	
234	1880	Aug 21	
235	1880	Aug 22	
236	1880	Aug 23	
237	1880	Aug 24	
238	1880	Aug 25	
239	1880	Aug 26	
240	1880	Aug 27	
241	1880	Aug 28	
242	1880	Aug 29	
243	1880	Aug 30	
244	1880	Aug 31	
245	1880	Sep 1	
246	1880	Sep 2	
247	1880	Sep 3	
248	1880	Sep 4	
249	1880	Sep 5	
250	1880	Sep 6	
251	1880	Sep 7	
252	1880	Sep 8	
253	1880	Sep 9	
254	1880	Sep 10	
255	1880	Sep 11	
256	1880	Sep 12	
257	1880	Sep 13	
258	1880	Sep 14	
259	1880	Sep 15	
260	1880	Sep 16	
261	1880	Sep 17	
262	1880	Sep 18	
263	1880	Sep 19	
264	1880	Sep 20	
265	1880	Sep 21	
266	1880	Sep 22	
267	1880	Sep 23	
268	1880	Sep 24	
269	1880	Sep 25	
270	1880	Sep 26	
271	1880	Sep 27	
272	1880	Sep 28	
273	1880	Sep 29	
274	1880	Sep 30	
275	1880	Sep 31	
276	1880	Oct 1	
277	1880	Oct 2	
278	1880	Oct 3	
279	1880	Oct 4	
280	1880	Oct 5	
281	1880	Oct 6	
282	1880	Oct 7	
283	1880	Oct 8	
284	1880	Oct 9	
285	1880	Oct 10	
286	1880	Oct 11	
287	1880	Oct 12	
288	1880	Oct 13	
289	1880	Oct 14	
290	1880	Oct 15	
291	1880	Oct 16	
292	1880	Oct 17	
293	1880	Oct 18	
294	1880	Oct 19	
295	1880	Oct 20	
296	1880	Oct 21	
297	1880	Oct 22	
298	1880	Oct 23	
299	1880	Oct 24	
300	1880	Oct 25	
301	1880	Oct 26	
302	1880	Oct 27	
303	1880	Oct 28	
304	1880	Oct 29	
305	1880	Oct 30	
306	1880	Oct 31	
307	1880	Nov 1	
308	1880	Nov 2	
309	1880	Nov 3	
310	1880	Nov 4	
311	1880	Nov 5	
312	1880	Nov 6	
313	1880	Nov 7	
314	1880	Nov 8	
315	1880	Nov 9	
316	1880	Nov 10	
317	1880	Nov 11	
318	1880	Nov 12	
319	1880	Nov 13	
320	1880	Nov 14	
321	1880	Nov 15	
322	1880	Nov 16	
323	1880	Nov 17	
324	1880	Nov 18	
325	1880	Nov 19	
326	1880	Nov 20	
327	1880	Nov 21	
328	1880	Nov 22	
329	1880	Nov 23	
330	1880	Nov 24	
331	1880	Nov 25	
332	1880	Nov 26	
333	1880	Nov 27	
334	1880	Nov 28	
335	1880	Nov 29	
336	1880	Nov 30	
337	1880	Dec 1	
338	1880	Dec 2	
339	1880	Dec 3	
340	1880	Dec 4	
341	1880	Dec 5	
342	1880	Dec 6	
343	1880	Dec 7	
344	1880	Dec 8	
345	1880	Dec 9	
346	1880	Dec 10	
347	1880	Dec 11	
348	1880	Dec 12	
349	1880	Dec 13	
350	1880	Dec 14	
351	1880	Dec 15	
352	1880	Dec 16	
353	1880	Dec 17	
354	1880	Dec 18	
355	1880	Dec 19	
356	1880	Dec 20	
357	1880	Dec 21	
358	1880	Dec 22	
359	1880	Dec 23	
360	1880	Dec 24	
361	1880	Dec 25	
362	1880	Dec 26	
363	1880	Dec 27	
364	1880	Dec 28	
365	1880	Dec 29	
366	1880	Dec 30	
367	1880		



О насильственныхъ и случайныхъ смертяхъ  
въ Симбирской губерніи  
за 1901 годъ.



ЛИЦА УМЕРШИЯ НАСИЛЬСТВЕННЫМЪ И СЛУЧАЙНЫМЪ ОБРАЗОМЪ.

Города и уѣзды.	Число случаевъ смертоубійства.			Жертвы смертоубійства.			Скоростязанія.			Смершіе.			ЖЕРТВЫ СЛУЧАЙНОЙ СМЕРТИ.												Всего умерло отъ насилія и случайностей.																
	Дѣтоубійство новорожденныхъ.	Смертоубійство.	Итого.	Дѣтоубійство.	Смертоубійство.	Итого.	Самоубійныя.	Отъ болѣзней.	Отъ пьянства.	Отъ неизвѣстныхъ причинъ.	Итого.	Найденныя мертвыя тѣла.	Убито молніей.		Задушено и уцало съ высотъ.		Сгорѣло и убито изъ пожаровъ.		Умерло отъ утара.		Замерзло.		Утонуло.		Укушено до смерти звѣрами.		Умерло отъ другихъ случайностей.		Всего умершихъ.		М.	Ж.									
													М.	Ж.	М.	Ж.	М.	Ж.	М.	Ж.	М.	Ж.	М.	Ж.	М.	Ж.	М.	Ж.	М.	Ж.			М.	Ж.	М.	Ж.	М.	Ж.			
	М.	Ж.	М.	Ж.	М.	Ж.	М.	Ж.	М.	Ж.	М.	Ж.	М.	Ж.	М.	Ж.	М.	Ж.	М.	Ж.	М.	Ж.	М.	Ж.	М.	Ж.	М.	Ж.	М.	Ж.	М.	Ж.									
Городъ Симбирскъ . . . . .	1	2	3	1	—	2	—	3	—	6	—	—	—	3	—	—	—	2	—	2	—	1	—	—	—	6	—	—	—	12	—	23	—	35	—						
Уѣздъ Симбирскій . . . . .	2	5	7	1	1	5	—	6	1	2	1	12	9	15	—	—	—	1	—	4	2	1	1	2	—	1	—	15	3	—	—	12	2	36	8	71	19				
Городъ Сенгилей . . . . .	1	—	1	1	—	—	—	1	—	—	—	2	—	—	—	—	—	—	—	—	—	—	—	—	—	—	—	—	—	—	—	—	—	3	—						
Уѣздъ Сенгилеевскій . . . . .	2	3	5	1	1	2	1	3	2	4	1	9	4	4	—	—	—	—	—	8	—	—	—	1	—	5	4	—	—	6	1	13	14	33	21						
Городъ Сызрань . . . . .	—	2	2	—	—	2	—	2	—	—	—	19	3	2	—	—	—	—	—	1	—	—	—	—	—	—	—	—	—	1	1	7	1	31	5						
Уѣздъ Сызранскій . . . . .	4	7	11	4	—	7	—	11	—	2	—	—	—	15	—	—	—	—	—	9	—	19	2	3	—	20	—	—	—	56	—	109	—	137	—						
Городъ Карсунъ . . . . .	1	—	1	1	—	—	—	1	—	—	—	2	—	—	—	—	—	—	—	1	—	—	—	—	—	—	—	—	—	—	1	2	1	5	1						
Уѣздъ Карсунскій . . . . .	2	2	4	1	1	1	1	2	2	1	4	23	10	19	—	—	—	—	—	4	1	1	—	—	2	4	1	19	6	—	—	18	8	46	18	93	36				
Городъ Алатырь . . . . .	—	1	1	—	—	1	—	1	—	—	—	1	—	—	—	—	—	—	—	—	—	—	—	—	—	—	—	—	—	—	—	3	1	4	3						
Уѣздъ Алатырскій . . . . .	2	2	4	1	1	1	1	2	2	1	—	13	3	7	—	—	—	—	—	2	—	—	—	—	—	—	—	—	—	—	6	3	14	10	39	16					
Городъ Ардатовъ . . . . .	—	1	1	—	—	1	—	1	—	—	—	1	—	—	—	—	—	—	—	—	—	—	—	—	—	—	—	—	—	—	—	1	—	4	—						
Уѣздъ Ардатовскій . . . . .	2	2	4	—	2	2	—	2	2	1	—	17	5	12	—	—	—	—	—	1	—	—	—	—	—	—	—	—	—	—	7	4	23	16	58	24					
Городъ Курмышъ . . . . .	—	—	—	—	—	—	—	—	—	—	—	—	—	—	—	—	—	—	—	—	—	—	—	—	—	—	—	—	—	—	—	1	—	2	—						
Уѣздъ Курмышскій . . . . .	4	1	5	4	—	—	—	1	4	1	5	3	14	5	4	—	—	—	—	—	—	—	—	—	—	—	—	—	—	—	—	—	—	—	18	6	3				
Городъ Буинскъ . . . . .	—	—	—	—	—	—	—	—	—	—	—	—	—	—	—	—	—	—	—	—	—	—	—	—	—	—	—	—	—	—	—	—	—	—	—	—					
Уѣздъ Буинскій . . . . .	—	4	4	—	—	4	—	4	—	1	1	1	8	4	—	—	—	—	—	—	—	—	—	—	—	—	—	—	—	—	—	—	—	—	—	5	9				
Итого въ городахъ . . . . .	3	6	9	3	—	6	—	9	—	6	1	24	4	5	1	2	—	—	—	—	—	—	—	—	—	—	—	—	—	—	—	—	—	—	—	—	1	4			
— — уѣздахъ . . . . .	18	26	44	12	6	22	4	34	10	17	10	89	44	80	3	3	1	172	48	7	2	4	5	30	4	23	18	6	4	17	7	79	26	1	—	131	23	291	87		
Всего по губерніи . . . . .	21	32	53	15	6	28	4	43	10	23	11	113	48	85	4	5	1	203	53	7	2	4	6	34	4	27	18	7	4	17	7	93	27	1	—	146	24	329	90	605	166



RECORD OF THE BOARD OF TRUSTEES

Date	Business	Action
1892	The Board met on the 1st day of January, 1892, at 10 o'clock in the forenoon, in the Board Room, University Hall.	Present: Trustees, Messrs. [illegible]
1893	The Board met on the 1st day of January, 1893, at 10 o'clock in the forenoon, in the Board Room, University Hall.	Present: Trustees, Messrs. [illegible]
1894	The Board met on the 1st day of January, 1894, at 10 o'clock in the forenoon, in the Board Room, University Hall.	Present: Trustees, Messrs. [illegible]
1895	The Board met on the 1st day of January, 1895, at 10 o'clock in the forenoon, in the Board Room, University Hall.	Present: Trustees, Messrs. [illegible]
1896	The Board met on the 1st day of January, 1896, at 10 o'clock in the forenoon, in the Board Room, University Hall.	Present: Trustees, Messrs. [illegible]
1897	The Board met on the 1st day of January, 1897, at 10 o'clock in the forenoon, in the Board Room, University Hall.	Present: Trustees, Messrs. [illegible]
1898	The Board met on the 1st day of January, 1898, at 10 o'clock in the forenoon, in the Board Room, University Hall.	Present: Trustees, Messrs. [illegible]
1899	The Board met on the 1st day of January, 1899, at 10 o'clock in the forenoon, in the Board Room, University Hall.	Present: Trustees, Messrs. [illegible]
1900	The Board met on the 1st day of January, 1900, at 10 o'clock in the forenoon, in the Board Room, University Hall.	Present: Trustees, Messrs. [illegible]
1901	The Board met on the 1st day of January, 1901, at 10 o'clock in the forenoon, in the Board Room, University Hall.	Present: Trustees, Messrs. [illegible]
1902	The Board met on the 1st day of January, 1902, at 10 o'clock in the forenoon, in the Board Room, University Hall.	Present: Trustees, Messrs. [illegible]
1903	The Board met on the 1st day of January, 1903, at 10 o'clock in the forenoon, in the Board Room, University Hall.	Present: Trustees, Messrs. [illegible]
1904	The Board met on the 1st day of January, 1904, at 10 o'clock in the forenoon, in the Board Room, University Hall.	Present: Trustees, Messrs. [illegible]
1905	The Board met on the 1st day of January, 1905, at 10 o'clock in the forenoon, in the Board Room, University Hall.	Present: Trustees, Messrs. [illegible]
1906	The Board met on the 1st day of January, 1906, at 10 o'clock in the forenoon, in the Board Room, University Hall.	Present: Trustees, Messrs. [illegible]
1907	The Board met on the 1st day of January, 1907, at 10 o'clock in the forenoon, in the Board Room, University Hall.	Present: Trustees, Messrs. [illegible]
1908	The Board met on the 1st day of January, 1908, at 10 o'clock in the forenoon, in the Board Room, University Hall.	Present: Trustees, Messrs. [illegible]



О числѣ учебныхъ заведеній и учащихъ въ Сим-  
бирской губерніи

за 1901 годъ.



Название учебных заведений.	Въ губернскомъ городѣ.			Въ уѣздныхъ городахъ.			Въ уѣздахъ.			Всего въ губерніи.			
	Число учеб- ныхъ заве- деній.	Число учащихся.		Число учеб- ныхъ заве- деній.	Число учащихся.		Число учеб- ныхъ заве- деній.	Число учащихся.		Число учеб- ныхъ заве- деній.	Число учащихся.		
		м. п.	ж. п.		м. ж.	ж. п.		м. п.	ж. п.		м. п.	ж. п.	Обоего пола.
<b>Духовнаго вѣдомства.</b>													
Духовная Семинарія . . . . .	1	336	—	—	—	—	—	—	—	1	336	—	336
Образцовая начальная школа при ней . . . . .	1	39	—	—	—	—	—	—	—	1	39	—	39
Училища { для мужского пола . . . . .	1	188	—	2	309	—	—	—	—	3	497	—	497
	1	—	357	—	—	—	—	—	—	1	—	357	357
Церковно-приходскія школы . . . . .	3	107	10	8	257	98	231	7155	2495	242	7519	2603	10122
Школы грамоты . . . . .	—	—	—	—	—	—	201	4029	1335	201	4029	1335	5364
<b>Военнаго вѣдомства.</b>													
Кадетскій корпусъ . . . . .	1	430	—	—	—	—	—	—	—	1	430	—	430
<b>Гражданскаго вѣдомства.</b>													
Гимназіи { для мужского пола . . . . .	1	580	—	—	—	—	—	—	—	1	580	—	580
	1	—	436	1	—	312	—	—	—	2	—	748	748
Коммерческое училище . . . . .	1	138	—	—	—	—	—	—	—	1	138	—	138
Реальное училище . . . . .	—	—	—	1	234	—	—	—	—	1	234	—	234
Прогимназіи для женскаго пола . . . . .	—	—	—	3	—	500	—	—	—	3	—	500	500
Учительская Семинарія . . . . .	—	—	—	—	—	—	1	123	—	1	123	—	123
Начальное Училище при ней . . . . .	—	—	—	—	—	—	1	48	—	1	48	—	48
Училища уѣздныхъ, городскія и приходскія . . . . .	21	980	102	39	2218	1123	2	144	—	62	3342	2147	5489
Сельскія народныя училища . . . . .	—	—	—	—	—	—	498	22434	6515	498	22434	6515	28949
Пріюты и сиротскіе дома . . . . .	2	46	104	1	11	17	—	—	—	3	57	121	178
Частныя школы . . . . .	4	42	70	1	18	20	—	—	—	5	60	90	150
Ремесленныя училища и школы . . . . .	3	291	136	2	61	—	4	151	15	9	503	151	654
Чувашская учительская школа . . . . .	1	182	—	—	—	—	—	—	—	1	182	—	182
Женское училище при ней . . . . .	1	—	124	—	—	—	—	—	—	1	—	124	124
Ипородческія школы Мин Нар. Просв. . . . .	—	—	—	—	—	—	16	663	124	16	663	124	787
<b>И Т О Г О . . . . .</b>	<b>43</b>	<b>3359</b>	<b>2261</b>	<b>58</b>	<b>3108</b>	<b>2070</b>	<b>954</b>	<b>34747</b>	<b>10484</b>	<b>1055</b>	<b>41214</b>	<b>14815</b>	<b>56029</b>



