

V.A. 911  
40

1902


251

СВЯТЫЙ ПИИ  
СНОУЕНОУ ПЕРНИ



А 911  
40.

25197



**ОБЗОРЪ  
СМОЛЕНСКОЙ ГУБЕРНИИ**

**За 1902 годъ.**



Библиотека ИЗО СССР

39

Смоленскъ,  
Губернская Типографія.  
1903.

←

U.S. DEPARTMENT OF AGRICULTURE  
BUREAU OF PLANT INDUSTRY  
WASHINGTON, D. C.

80800

# ОГЛАВЛЕНІЕ.

## I.

### Естественныя и производительныя силы губерніи и экономическая дѣятельность ея населенія.

	Страницы.
а) Земледѣліе . . . . .	1
б) Обеспеченіе народнаго продовольствія . . . . .	12
в) Лѣсное хозяйство . . . . .	16
г) Скотоводство . . . . .	18
д) Промыслы городского и сельскаго населенія . . . . .	20
е) Промышленность заводская и фабричная . . . . .	21
ж) Торговля . . . . .	—
з) Движеніе населенія . . . . .	23

## II.

### Подати и повинности.

а) Окладные сборы . . . . .	23
б) Губернскій земскій сборъ . . . . .	24
в) Уѣздный земскій сборъ . . . . .	28
г) Страховой капиталъ . . . . .	29
д) Городскія доходы и расходы . . . . .	—
е) Выкупные платежи . . . . .	30
ж) Акцизные сборы . . . . .	32

## III.

### Отправленіе натуральныхъ повинностей.

а) Квартирная повинность . . . . .	34
б) Военская повинность . . . . .	35
в) Дорожная и подводная повинности . . . . .	39

## IV.

### Общественное благоустройство и благочиніе.

а) Дороги . . . . .	40
б) Почта . . . . .	41
в) Народная нравственность . . . . .	46
г) Расколь . . . . .	47
д) Арестанты и тюрьмы . . . . .	48

ки и поля имѣли темно бурю окраску: Впослѣдствіи, однако, отъ неблагоприятныхъ весеннихъ метеорологическихъ условій состояніе озимей значительно ухудшилось. На буграхъ и во впадинахъ стали постепенно обнаруживаться голыя мѣста, произшедшія частью отъ вымерзанія, частью же отъ выпрѣванія зеленой; на прочихъ поляхъ, особенно неудобныхъ или мало унавоженныхъ, хлѣба порѣдѣли и въ отдѣльныхъ мѣстностяхъ почернѣли. Кромѣ того, холода и сильныя сѣверныя и сѣверо-восточныя вѣтры все время не давали возможности хлѣбамъ и прочей растительности ожить и тронутся въ ростъ. Вообще, развитіе растительности въ отчетномъ году сильно запоздало. Значительныхъ *перенашекъ* озимыхъ посѣвовъ подъ яровые нигдѣ не произошло.

Къ *весеннимъ полевымъ работамъ* большинство хозяевъ приступили съ 24-го апрѣля, съ опозданіемъ на 1—2 недѣли, и то лишь на возвышенныхъ и песчаныхъ почвахъ, на низменныхъ же мѣстахъ, вслѣдствіе чрезмѣрной сырости почвы, даже въ началѣ мая нельзя было пахать. Почти повсемѣстно посѣвъ яровыхъ хлѣбовъ былъ необыкновенно поздній. Во многихъ случаяхъ въ началѣ мая еще не начинался посѣвъ огородныхъ растеній.

Вся первая треть мая была холодная и необычно сырая. Въ теченіе 10 дней шли почти непрерывные дожди, по временамъ переходившіе въ ливни, и до такой степени промочили почву, что работы на низменныхъ поляхъ были пріостановлены. Съ 11—12 числа установилась ясная, теплая и сухая *погода*, которая простояла почти до конца мѣсяца, вслѣдствіе чего въ отдѣльныхъ мѣстностяхъ сталъ ощущаться недостатокъ влаги. Однако, въ послѣднихъ числахъ мая и въ началѣ іюня опять прошли дожди, носившіе по большей части характеръ тучевыхъ и сопровождавшіеся мѣстами грозою и градомъ, не причинившими, большого вреда. Позднихъ заморозковъ въ отчетный періодъ не наблюдалось. Отъ избытка влаги хлѣба сильно пострадали лишь въ первой половинѣ весны.

*Цвѣтеніе* ржи началось около 5—6 іюня въ сухую и тихую погоду, но съ 8-го числа оно происходило при неблагопріятныхъ условіяхъ погоды, такъ какъ сильныя вѣтры и дожди съ градомъ обивали цвѣтъ и мѣшали правильному опыленію ихъ.

Благодаря влажной и теплой погодѣ, *озимые хлѣба* за отчетный промежутокъ времени повсемѣстно достигли значительнаго роста, и вообще имѣли вполне удовлетворительный, а нерѣдко и хорошій видъ, за исключеніемъ низкихъ и глинистыхъ полей, гдѣ отъ весенняго застоя воды и иныхъ причинъ образовалась масса голыхъ мѣстъ, часть каковыхъ была хозяевами перепахана подъ яровыя посѣвы. Озимая пшеница, посѣянная кое-гдѣ въ весьма ограниченномъ размѣрѣ, находилась въ одинаковомъ положеніи съ рожью.

Посѣвъ *яровыхъ хлѣбовъ* въ отчетномъ году на 1½—2 недѣли запаздаль противъ обыкновеннаго. Всходы ранняго овса и гороха были дружны и въ отношеніи густоты не оставляли желать ничего лучшаго. Поздніе хлѣба—гречиха, ленъ и картофель—частію попали подъ іюньскіе дожди и были ими забиты, влѣдствіе чего всходы ихъ появились медленнѣе и были рѣдковаты.

Поврежденій посѣвовъ *настькомыми* нигдѣ не было обнаружено, хотя листья на деревьяхъ въ большомъ количествѣ истреблялись червемъ.

*Площадь посѣва* яровыхъ хлѣбовъ нѣсколько измѣнилась по сравненію съ предыдущимъ годомъ, такъ какъ у многихъ хозяевъ не хватило на посѣвъ сѣмянъ овса, цѣна на который доходила до 1 р. 10 к. за пудъ. Поэтому взамѣнъ его крестьяне и землевладѣльцы больше посѣяли льна и картофеля, которые расцѣнивались въ прошломъ году по весьма высокимъ цѣнамъ.

Задержанныя въ развитіи апрѣльскими холодами *травы*, съ наступленіемъ благопріятной погоды въ маѣ, быстро стали поправляться, такъ



что состояніе ихъ, за исключеніемъ очень низменныхъ сѣнокосовъ, гдѣ травы вымокли, представлялось почти повсемѣстно хорошимъ; въ большинствѣ случаевъ хозяева рассчитывали на обильный сборъ сѣна. Что касается сѣянныхъ травъ, то таковыя отстали немного въ развитіи, но, въ общемъ, были также удовлетворительны.

Во второй половинѣ іюня и въ первыхъ числахъ іюля *погода* стояла большею частью прохладная, значительно ниже нормы, и очень дождливая. Въ теченіе всего названнаго промежутка времени насчитывалось не болѣе 3—4 дней безъ осадковъ, причемъ температура днемъ чаще всего колебалась между  $+9^{\circ}$  и  $+14^{\circ}$  Р. Дожди мѣстами были настолько обильны, особенно въ концѣ іюня и 1—3 іюля, что рѣки выходили изъ береговъ и затопляли луга. На многихъ поляхъ отъ избытка влаги рожь полегла, нѣкоторые же яровые хлѣба на низменныхъ почвахъ пожелтѣли и кое-гдѣ порѣдѣли. Не смотря, однако, на это іюньская погода въ большинствѣ случаевъ оказалась благопріятной для произростанія яровыхъ и травъ, но за то крайне вредной для уборки сѣнокосовъ и созрѣванія озимыхъ хлѣбовъ, которое запоздало въ отчетномъ году недѣли на двѣ противъ обыкновеннаго.

Наливъ ржи, въ общемъ, происходилъ довольно успѣшно и лишь въ нѣкоторыхъ мѣстахъ замѣчался плохой наливъ ржи, въ виду ея полеганія и непрерывныхъ дождей.

На легкихъ и возвышенныхъ почвахъ *яровые хлѣба* находились въ отношеніи роста и густоты почти повсемѣстно въ хорошемъ положеніи; исключеніе составляли только нѣкоторыя поздніе посѣвы льна и гречихи, которые были забиты дождями и туго шли въ ростъ. Низменная-же поля и тяжелыя глинистыя пашни мѣстами въ значительной степени пострадали отъ избытка влаги, вследствие чего хлѣба на нихъ частью пожелтѣли и порѣдѣли, частью же совершенно вымокли. Такимъ образомъ, общее состояніе ихъ могло быть признано удовлетворительнымъ или мѣс-

тами выше средняго. Что касается отдѣльныхъ хлѣбовъ, то ранніе овсы и горохи были всюду въ лучшемъ положеніи, чѣмъ прочіе хлѣба, между которыми большой разницы не наблюдалось.

Уборка полевыхъ произведеній въ отчетномъ году была поздняя и крайне неудобная; необычайно дождливая погода сильно задержала уборку *снокосовъ* и испортила много сѣна. Первые покосы клевера, вики и люцерны, произведенныя во второй половинѣ іюня, сгнили. Также неудачны были и многіе покосы луговыхъ травъ, которые хозяева скосили въ концѣ этого мѣсяца. Только послѣ 5-го іюля уборка сѣна шла болѣе успѣшно и большинство хозяевъ воспользоваться прояснившейся погодой, скосивъ въ это время большую часть своихъ сѣнокосовъ. Травы повсемѣстно уродились очень хорошо и могли бы дать обильный сборъ сѣна, еслибы погода благопріятствовала уборкѣ его.

Хлѣба приходилось собирать «урывками» и просушивать ихъ въ овинахъ; почти повсемѣстно значительная часть какъ озимыхъ, такъ и яровыхъ хлѣбовъ была испорчена дождями. Озимые хлѣба въ текущемъ году убирались въ первой половинѣ августа, къ уборкѣ же яровыхъ, по причинѣ медленнаго созрѣванія ихъ и постояннаго ненастья, хозяева въ большинствѣ случаевъ приступили съ послѣдней трети названнаго мѣсяца. Въ половинѣ сентября большая часть яроваго посѣва оставалась на корню, причемъ часть гороха, льна, овса, гречихи и др. еще не дозрѣла. Картофель былъ также не копанъ и на низкихъ мѣстахъ началъ загнивать.

Вслѣдствіе неблагопріятной уборки, сопровождавшейся громадной потерей зерна, сборъ *озимыхъ хлѣбовъ*, получился, въ общемъ, значительно меньше предполагавагося, причемъ зерно оказалось въ большинствѣ случаевъ, плохого качества—мелкое, съ примѣсью сорныхъ травъ и очень легковѣсное, часто пораженное спорыньей и ржавчиною, что его сильно обезцѣнивало и дѣлало непригоднымъ для посѣва. Въ виду сказаннаго, урожай ржи слѣдуетъ признать, въ общемъ по губерніи, лишь ниже средняго или близкимъ къ среднему.

Съ 1 каз. десятины хозяевами было собрано приблизительно пудовъ,  
по свѣдѣніямъ изъ уѣздовъ:

	Р ж и.		Оз. пшен.		Яр. пшен.		О в с а.		Ячменя.	
	Ср.	Колѣб.	Ср.	Колѣб.	Ср.	Колѣб.	Ср.	Колѣб.	Ср.	Колѣб.
Бѣльскаго . . .	55	9—125	—	40—50	—	—	69	18—100	—	40—100
Сычевскаго . . .	57	30—100	—	—	—	—	89	36—150	—	40—90
Гжатскаго . . .	49	20—115	—	—	—	25	63	24—108	60	25—115
Вяземскаго . . .	40	13—108	—	—	—	—	80	60—120	—	50—56
Юхновскаго . . .	50	30—100	—	—	—	—	76	18—150	52	20—80
Дорогобужскаго . . .	53	35—80	—	45—60	—	—	57	30—90	49	30—70
Духовщинскаго . . .	57	25—90	—	80	32	10—40	76	54—120	73	30—140
Порѣчскаго . . .	59	40—90	—	—	28	10—50	60	30—125	43	17—65
Смоленскаго . . .	58	30—80	—	—	—	15	80	15—150	50	15—96
Краснинскаго . . .	60	30—100	75	45—100	60	30—100	76	35—120	75	40—120
Ельнинскаго . . .	59	35—90	—	—	—	—	62	40—90	60	40—70
Рославльскаго . . .	64	35—120	—	—	—	—	60	35—120	63	35—100
	Гороха.		Гречихи.		Конопля.		Льна.		Картофеля. (Въ четверт.).	
	Ср.	Колѣб.	Ср.	Колѣб.	Ср.	Колѣб.	Ср.	Колѣб.	Ср.	Колѣб.
Бѣльскаго . . .	—	30—80	—	—	18	9—100	—	40—150	—	15—50
Сычевскаго . . .	26	0—45	—	—	19	10—30	—	8	30	0—80
Гжатскаго . . .	36	0—100	—	60—80	22	10—50	26	12—60	33	10—150
Вяземскаго . . .	—	—	—	0—60	12	5—15	—	0—15	25	0—40
Юхновскаго . . .	44	10—90	23	10—50	30	12—50	—	20—30	44	20—70
Дорогобужскаго . . .	—	60	—	8—32	—	15—25	—	—	25	7—45
Духовщинскаго . . .	—	80—120	30	20—50	41	20—45	—	7—80	47	25—80
Порѣчскаго . . .	32	12—80	—	24—30	32	10—85	22	10—30	26	10—90
Смоленскаго . . .	—	20	—	20—32	—	10	—	10—20	58	20—100
Краснинскаго . . .	44	0—95	23	8—60	43	25—60	41	30—58	50	10—100
Ельнинскаго . . .	56	12—125	31	0—45	37	20—80	62	45—80	45	9—80
Рославльскаго . . .	40	12—70	23	10—65	31	10—70	42	20—90	47	20—100

Количество посѣва и сбора каждаго рода хлѣбовъ въ отчетномъ 1902 г.  
сравнительно съ предъидущимъ годомъ, видно изъ нижеслѣдующей таблицы:

	Въ 1901 году.			Въ 1902 году.		
	Посѣяно четвертей.	Собрано четвертей.	Самъ.	Посѣяно четвертей.	Собрано четвертей.	Самъ.
Озимой пшеницы . . .	195	902	4,с	454	1770	3,с
Ржи . . . . .	658204	2627752	3,9	686016	2789900	4,0с
Яровой пшеницы . . .	4201	18138	4,з	3745	15145	4,0з
Овса . . . . .	781987	2337680	2,9	784777	2970158	3,7
Ячменя . . . . .	76635	275494	3,с	70967	293296	4,1
Гречихи . . . . .	33476	90054	2,с	30094	64329	2,1
Другихъ яровыхъ хлѣбовъ . . . . .	62150	200794	3,2	67712	206320	3,0з
Картофеля . . . . .	403413	2046060	5	459590	1857533	4,0з

По уѣздамъ Смоленской губерніи урожай всѣхъ родовъ хлѣбовъ по сравненію съ посѣяннымъ зерномъ представляется въ слѣдующемъ видѣ:

По уѣздамъ.	Озимой пшеницы.	Ржи.	Яровой пшеницы.	Овса.	Ячменя.	Гречихи.	Остальныхъ яро- выхъ хлѣбовъ.	Картофеля.
Смоленскому . . . . .	4	6,6	—	3,4	4,1	3	2,8	5,4
Вѣльскому . . . . .	—	2,8	4,01	5,5	4,01	2,1	2,5	2,6
Вяземскому . . . . .	—	2,8	—	2,8	2,8	5,2	1,6	3,07
Гжатскому . . . . .	—	3,1	—	3,1	3,05	4,4	4,2	5,09
Дорогобужскому . . . . .	—	3,2	—	4,1	5,9	5,1	3,5	2,4
Духовщинскому . . . . .	3,07	3,4	3,5	4,01	6,1	2,07	3,01	3,2
Ельнинскому . . . . .	—	4	—	4,04	4,03	3	4	6
Краснинскому . . . . .	4,06	4,8	4,05	3,1	3,2	1,6	2,4	2,2
Порѣцкому . . . . .	—	3,08	5	3	4	3,5	4,4	4,02
Рославльскому . . . . .	2,2	3,05	4,2	3,7	4,05	1,7	4,1	5,1
Сычевскому . . . . .	—	3	—	2,8	2,2	2,7	—	3,2
Юхновскому . . . . .	—	3,2	—	3,1	2,1	2	2,08	3,4

Ниже удовлетворительнаго по урожаю оказались уѣзды: Вѣльскій, Вяземскій, Сычевскій и Юхновскій. Лучшіе результаты урожая получились въ Смоленскомъ, Гжатскомъ, Дорогобужскомъ, Духовщинскомъ, Ельнинскомъ, Краснинскомъ, Порѣцкомъ и Рославльскомъ уѣздахъ.

Урожай *фруктовъ* въ отчетномъ году былъ почти повсемѣстно плохой. Яблоки и груши пострадали отъ неблагопріятной погоды уже во время цвѣтенія, причемъ послѣдніе не дали ни какого сбора, первые же — посредственный, но плохого качества. Мѣстами мѣра «плохихъ» яблокъ доходила до 2 руб. Сборъ сливы получился болѣе или менѣе удовлетворительный, но онѣ плохо вызрѣли и были мелки. Вишень уродилось весьма мало. Урожай дикихъ ягодъ считался среднимъ.

Изъ *огородныхъ овощей* — огурцовъ въ теченіе лѣта было собрано весьма ничтожное количество, вслѣдствіе чего цѣна на нихъ въ нѣкоторыхъ мѣстностяхъ губерніи поднималась до 90 коп. за мѣру. Урожай ка-

пусты оказался въ общемъ, ниже средняго. Урожай прочихъ овощей: лука, свеклы, рѣпы, моркови и проч. былъ посредственный, а мѣстами и удовлетворительный.

Количество понесенныхъ населеніемъ губерніи убытковъ отъ бывшихъ въ отчетномъ году градобитій сравнительно больше количества этихъ убытковъ въ предшествовавшемъ году, простиралась до суммы 307868 руб. 50 коп. Наибольшая сумма убытковъ падаетъ на уѣзды: Вяземскій 170598 р., Духовщинскій 54858 р. 50 к., Гжатскій 37721 р., Сычевскій 20195 р., Юхновскій 16150 руб., Бѣльскій 3426 р., Порѣчскій 2920 руб. и Дорогобужскій 2000 рублей.

Также неблагоприятно сложились метеорологическія условія въ отчетномъ году для посѣва и роста озимей. Въ теченіе почти всего сентября погода стояла пасмурная, сырая и холодная. Рѣдко наблюдались дни, когда не было дождя или снѣга; температура же все время была ниже нормальной и часто по ночамъ опускалась до заморозковъ. Въ октябрѣ послѣдніе усилились, но ненастье продолжалось; лишь съ середины мѣсяца небо прояснилось и выпаденіе осадковъ на нѣкоторое время прекратилось. 22—23 числа выпалъ неглубокій слой снѣга на талую землю. Затѣмъ, до конца мѣсяца было холодно и морозы, доходили до 7° Р. и болѣе; иногда они сопровождались выпаденіемъ снѣга, такъ что въ послѣднихъ числахъ октября мѣстами стали ѣздить на саняхъ.

Къ *посѣву* озимыхъ хлѣбовъ отдѣльные хозяева приступили въ первыхъ числахъ августа, въ большинствѣ же случаевъ посѣвъ начался со второй половины названнаго мѣсяца и затянулся до середины, а кое-гдѣ даже до конца сентября. Главный посѣвъ, однако, былъ произведенъ въ сравнительно сухую погоду между 15 и 25 августа. Въ общемъ, метеорологическія условія сѣва были очень неблагоприятны, ибо дождливая погода не только препятствовала обработкѣ почвы, но она на низкихъ поляхъ

превратила землю въ грязь и не дала хозяевамъ возможности задѣлать, какъ слѣдуетъ зерно.

*Озимь*, посеянная до 15 августа прошлогодними сѣменами, взошла дружно и довольно густо, но дальнѣйшему развитію ихъ погода не благопріятствовала; лишь на возвышенныхъ и песчаныхъ поляхъ всходы достигли порядочнаго роста, были довольно кустисты и пошли въ зиму въ удовлетворительномъ видѣ, на низкихъ же мѣстахъ ростъ ихъ отъ избытка сырости и холодовъ вскорѣ пріостановился и они почги вовсе не раскустились. Озимь средняго сѣва, производившагося по большей части сѣменами нынѣшняго года, дали, за немногими исключеніями, рѣдкіе, неровные и очень медленные всходы, которые едва успѣли подняться отъ земли на 1½—2 вершка и выбросить одно въ рѣдкихъ случаяхъ два пера; цвѣтъ зеленой былъ большею частью бурый или зеленовато-бурый. Еще въ худшемъ положеніи находились озимые хлѣба, посеянные въ сентябрѣ; они мѣстами совершенно не взошли и поля были «настолько черны, что казались незасѣянными». Такимъ образомъ, состояніе озимей къ 1-му ноября признавалось плохимъ и лишь въ рѣдкихъ случаяхъ — неудовлетворительнымъ, а кое-гдѣ и среднимъ.

Поврежденій озимыхъ посѣвовъ *насыкомыи* нигдѣ не произошло.

По причинѣ дождливой погоды и недостатка сѣмянъ, вслѣдствіе поздней уборки ржи много низкихъ полей осталось незасѣянными, вслѣдствіе чего *площадь посѣва* озимыхъ хлѣбовъ въ отчетномъ году уменьшилась, по сравненію съ прошлымъ годомъ.

Такъ какъ сборъ ржи въ отчетномъ году получился, въ общемъ, ниже средняго, а яровыхъ хлѣбовъ за исключеніемъ овса, оказался большой недоборъ, то *вліяніе урожая* на благосостояніе сельскаго населенія отразилось очень неблагопріятно, тѣмъ болѣе, что и въ кормахъ явился значительный недостатокъ. Въ продовольственныхъ хлѣбахъ уже осенью замѣчался недостатокъ и многіе крестьяне съ ноября стали покупать

муку, ибо картофель—главное подспорье въ крестьянскомъ обиходѣ—уродился также неудовлетворительно и, кромѣ того оказался большею частью гнилымъ. Неурожай льна, гороха и гречихи почти единственныхъ продуктовъ для продажи, значительно подорвалъ платежныя способности крестьянъ. Скотъ же, по причинѣ весьма ограниченныхъ запасовъ кормовыхъ средствъ и происшедшаго, вслѣдствіе этого, переполненія рынковъ, сильно упалъ въ цѣнѣ. Тяжелое положеніе сельскаго населенія усугублялось еще и тѣмъ обстоятельствомъ, что мѣстные сторонніе заработки въ отчетномъ году, по случаю уменьшенія лѣсныхъ рубокъ, сократились.

Что касается владѣльческихъ хозяйствъ, то и для нихъ недоборъ яровыхъ хлѣбовъ, при плохомъ качествѣ зерна, а также скудные запасы кормовыхъ средствъ, не обошлись безъ тяжелыхъ послѣдствій. Часть расходовъ хозяева рассчитывали покрыть отъ продажи овса, который мѣстами уродился хорошо; для покрытія же прочихъ хозяйственныхъ расходовъ и удовлетворенія собственныхъ нуждъ имъ приходилось либо дѣлать займы, либо продавать часть скота по дешевымъ цѣнамъ. Вообще, отчетный годъ не только не прибавилъ ничего къ благосостоянію владѣльческихъ хозяйствъ, но для многихъ изъ нихъ явился весьма убыточнымъ.

Въ началѣ уборки хлѣбовъ и травъ недостатка въ рабочихъ не ощущалось, напротивъ въ нѣкоторыхъ мѣстностяхъ губерніи предложеніе труда превышало спросъ, что объяснилось отсутствіемъ постороннихъ заработковъ, но затѣмъ, по причинѣ дождливой погоды и спѣшности работъ, во многихъ владѣльческихъ хозяйствахъ, недостатокъ рабочихъ былъ настолько значителенъ, что даже за удвоенную поденную плату ихъ находили съ большимъ трудомъ. Въ общемъ же заработанная плата на земледѣльческой трудъ въ 1902 году стояла безъ рѣзкаго колебанія сравнительно съ предыдущимъ годомъ.

Въ Смоленскомъ уѣздѣ размѣръ поденной платы одному человѣку безъ лошади 60—75 коп. и съ лошадыю 1 руб. 50 коп.

Въ Бѣльскомъ уѣздѣ размѣръ платы одному годовому рабочему колебался между 50—60 руб. и работницѣ—отъ 30 до 40 руб. Поденная плата рабочему въ день съ лошадыю 1 р. 10 к., безъ лошади 1 р. 80 к., и работницѣ отъ 30—50 коп.

Въ Вяземскомъ уѣздѣ за обработку пахатной десятины въ трехъ поляхъ, съ вывозкою удобренія—отъ 30 до 40 руб., за молотьбу—за четверть озимаго хлѣба—отъ 40 до 60 коп. и яроваго—отъ 30 до 40 коп.; за уборку сѣна мужчинѣ отъ 50—1 р. 25 к. и женщинѣ 35—60 к. и болѣе въ день. Годовая плата работнику 60—100 руб. и работницѣ 30—60 руб.

Въ Гжатскомъ уѣздѣ платили въ сутки работнику отъ 50 коп. до 1 р. и работницѣ отъ 30 до 50 коп.

Въ Дорогобужскомъ уѣздѣ за обработку на одной десятинѣ озимаго и яроваго хлѣба, съ вывозкою удобренія и уборкою хлѣба, а также за десятину луга отъ 35—до 40 руб.; плата годовому работнику отъ 60 до 70 руб. и работницѣ отъ 36 до 45 руб., на хозяйскомъ содержаніи.

Въ Духовщинскомъ уѣздѣ плата въ годъ работнику 50—70 р. и работницѣ 30—45 р. на хозяйскомъ содержаніи, поденная плата въ лѣтнее время мужчинѣ отъ 70 коп. до 1 руб. и женщинѣ отъ 45 до 60 коп.

Въ Ельнинскомъ уѣздѣ посуточная плата рабочему 60 коп., съ лошадыю 1 руб. 20 коп.

Въ Краснинскомъ уѣздѣ за обработку десятины съ жнивомъ и уборкою платили отъ 10 до 15 руб.; стоимость уборки 1 дес. ржи 3 р. 50 к. — 5 р.; одной десят. луга 4—5 руб. поденная плата мужчинѣ лѣтомъ отъ 50 коп. до 1 руб. (въ сѣнокосѣ), а зимою отъ 25—50 коп. и женщинѣ отъ 35 до 60 коп.; годовая плата рабочему отъ 45—65 руб.

Въ Порѣчскомъ уѣздѣ за полную обработку двухъ десятинь (озимой и яровой) платили отъ 20 до 25р.; годовая плату рабочему 45—50 руб.



Въ Рославльскомъ уѣздѣ годовая плата работнику отъ 40 до 75 руб.

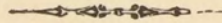
Въ Сычевскомъ уѣздѣ стоимость годоваго работника 80—90 р., подевно лѣтомъ 75—90 к., съ лошадыю отъ 1 р. 25 к. до 1 р. 50 к.

Въ Юхновскомъ уѣздѣ годовая плата работнику 50—60 руб. и работницѣ 30—35 руб.

Цѣны на мѣстныя произведенія въ 1902 году были слѣдующія: четверть ржи отъ 6 р. 50 к. до 9 руб., пшеницы отъ 10 р. до 12 р. 75 к., овса отъ 3 р. 40 к. до 4 р. 20 к., ячменя отъ 5 р. 20 к. до 8 р., гречихи отъ 4 р. 80 к. до 6 руб. Пудъ сѣна отъ 25 к. до 40 к., а пудъ соломы отъ 15 коп. до 25 коп.

### б) Обезпеченіе народнаго продовольствія.

Движеніе губернскаго продовольственнаго капитала, общественныхъ хлѣбныхъ запасовъ и капиталовъ за отчетный 1902 годъ видно изъ ниже слѣдующихъ вѣдомостей.



# В Ъ Д О М О С Т Ъ

о движеніи губернскаго продовольственнаго капитала

З А 1 9 0 2 Г О Д Ъ.

Названіе уѣздовъ.	На 1 Января 1902 года состояло на лицо.	На 1 Января 1902 года состояло въ долгу.	Въ 1902 году вы- дано въ суду.	Въ 1902 г. возвра- щено какъ неправиль- но поступившіе.	Въ 1902 г. поступи- ло въ возвратъ суду и недоимокъ.	На 1 Января 1903 г остаеся въ долгахъ.	На 1 Января 1903 г. остаеся на лицо.
Смоленскій . . .	—	37607 86	1) 1556 6	412 68	7758 86	30992 38	—
Бѣльскій . . .	—	4886 38	—	—	289 79	4596 60	—
Вяземскій . . .	—	9332 29	—	121 36	152 36	9058 57	—
Гжатскій . . .	—	7814 67	2) 473 50	10 —	1972 24	6305 93	—
Дорогобужскій	—	10138 31	—	—	280 35	9857 96	—
Духовщинскій .	—	37269 17	3) 26678 69	—	3605 82	60342 4	—
Ельнинскій . .	173134 23	19839 27	—	—	554 50	19284 77	159873 49
Краснинскій . .	—	52830 66	4) 4260 —	—	8159 61	48931 5	—
Порѣчскій . . .	—	2681 54	—	—	8 80	2672 74	—
Рославльскій .	—	19720 97	—	23 94	1071 86	18625 17	—
Сычевскій . . .	—	3121 9	—	—	410 21	2710 88	—
Юхновскій . . .	—	62009 42	5) 2980 78	—	447 36	64542 84	—
Итого по гу- берніи . . .	173134 23	267251 63	35949 3	567 98	24711 75	277920 93	159873 49

1) 1556 р. 6 к. выданы на продовольствіе по случаю бывшаго въ 1901 г. градобитія.

2) 473 р. 50 к. выданы на обѣмненіе полей по случаю бывшаго въ 1902 году градобитія.

3) 26678 р. 69 к. выданы на продовольствіе въ виду бывшихъ градобитій, недоро-  
да хлѣба и проч.

4) 4260 р. выданы на продовольствіе по случаю бывшаго въ 1901 г. градобитія.

5) 2980 р. 78 к. выданы на обѣмненіе полей по случаю градобитія.

# ВѢДОМОСТЬ

О ДВИЖЕНИИ ОБЩЕСТВЕННЫХЪ ХЛѢБНЫХЪ ЗАПАСОВЪ И КАПИТАЛОВЪ ПО СМОЛЕНСКОЙ ГУБЕРНИИ.

За 1902 годъ.

НАЗВАНІЕ УѢЗДОВЪ.	Къ 1-му Января 1902 г. состояло:								За время съ		Къ 1-му Января 1903 г. состоитъ:															
	Н а л и ц о:				Въ долгахъ по ссудамъ.				П о с т у		П и л о:				Въ ссудахъ и недоимкахъ.											
	Хлѣба въ пу- дахъ.		Капитала.		Хлѣба въ пу- дахъ.		Капитала.		Хлѣба въ пу- дахъ.		Капитала.		Хлѣба въ пу- дахъ.		Капитала.		Хлѣба въ пу- дахъ.		Капитала.							
	озимаго.	ярово- го.	р у б.	к.	озима- го.	ярово- го.	р у б.	к.	озима- го.	ярово- го.	р у б.	к.	озима- го.	ярово- го.	р у б.	к.	озимаго.	ярово- го.	р у б.	к.						
Смоленскій . . . . .	56087½	29721½	58124	18	20088	5313½	2576	53	2007	4807	20 ф.	35 ф.	5595	99	7467	25733	9579	86	50627	8795	54140	31	25663	27776	11976	50
Бѣльскій . . . . .	268094	134085	—	—	33647	9748	—	—	1089	3183	3 ф.	22 ф.	71646	50	53072	61550	—	—	216110	75718	71646	50	4524	1069	—	—
Вяземскій . . . . .	—	—	184892	54	—	—	29154	15	—	—	—	—	23661	11	—	—	8015	94	—	—	200537	71	—	—	21728	53
Гжатскій . . . . .	156894	113520	72666	30	58653	71096	19349	66	37411	89103	—	—	85725	47	45820	92800	20152	56	148485	109823	138239	21	56765	69623	9019	33
Дорогобужскій . . . . .	65414	63092	—	—	187340	27430	—	—	25101	52150	4 ф.	5 ф.	815	57	16200	59986	—	—	74314	55255	815	57	141526	39038	—	—
Духовщинскій . . . . .	282760	145351	—	—	12171	2136	—	—	6359	—	—	—	14315	45	67828	145351	253	90	221291	—	14061	55	26054	—	13224	82
Ельнинскій . . . . .	31433	31528	2102	68	225300	93601	—	—	12150	33286	20 ф.	20 ф.	182	68	11779	20690	—	—	31805	44124	2285	36	11869	19857	—	—
Краснинскій . . . . .	98554	77171	—	—	115351	18652	—	—	44474	51428	—	—	640	95	73144	74555	—	—	69884	54044	640	95	71042	23500	—	—
Порѣчскій . . . . .	221482	105338	—	—	35602	15591	—	—	40453	54562	—	—	—	—	50207	65537	—	—	211728	94362	—	—	23811	17440	—	—
Рославльскій . . . . .	95244	54583	6147	39	262368	56136	10563	85	44208	11803	18 ф.	—	10746	78	50821	45440	—	—	88631	20945	16894	17	—	—	13477	99
Сычевскій . . . . .	3555	651	378788	49	4 п.	327	3769	32	270	624	—	—	48465	25	459	624	61465	43	3366	651	365788	31	463	951	7641	32
Юхновскій . . . . .	34975½	62171	16933	74	3454½	7394	200	—	28686	71196	—	—	3104	87	25741	79909	696	04	37921	53457	19342	57	9652	16706	716	99
Всего по губерніи	1314494	817212	719655	32	954480	307427	65613	51	242211	372143	5 ф.	27 ф.	264900	62	402540	672178	100163	73	1154164	537177	884352	21	371371	215963	77785	48

Кромѣ того имѣются продовольственные капиталы, принадлежащія мѣщанскимъ обществамъ въ слѣдующихъ городахъ:

Въ Смоленскѣ . . . . .	6372 р. — 39 к.
» Бѣломъ . . . . .	5248 » 33 »
» Вязьмѣ . . . . .	3354 » 47 »
» Гжатскѣ . . . . .	1723 » 69 »
» Дорогобужѣ . . . . .	4416 » 1 »
» Красномъ . . . . .	1708 » 38 »
» Порѣчьи . . . . .	2318 » 2 »
» Рославлѣ . . . . .	5529 » 89 »
» Юхновѣ . . . . .	1105 » 67 »

---

Итого . . . . . 31776 р. 85 к.

### в) Лѣсное хозяйство.

Въ отчетномъ году не было случаевъ признанія лѣсныхъ дачъ или участковъ какъ защитными, такъ и подлежащими сбереженію для охраненія верховьевъ и источниковъ рѣкъ.

Случаевъ разрѣшенія Комитетомъ обращенія лѣсной почвы въ другой видъ угодій было въ отчетномъ году 150, на площади 11360, 01 дес. для улучшенія условій хозяйства въ имѣніяхъ; въ этомъ числѣ разрѣшена въ 7 случаяхъ, на площади 152,99 дес. расчистка лѣсной почвы въ дачахъ казеннаго вѣдомства, въ 61 случаѣ, на площади 5144,29 дес., въ имѣніяхъ, купленныхъ крестьянскими обществами и товариществами при содѣйствіи Крестьянскаго Банка и въ 83 случаяхъ, на площади 6067,24 дес. — въ дачахъ частныхъ владѣльцевъ. Кромѣ того въ 3 случаяхъ, на площади 126,05 дес., разрѣшена расчистка лѣсныхъ зарослей образовавшихся на сельско-хозяйственныхъ угодьяхъ.

Въ отчетномъ году въ 7 случаяхъ разрѣшена единовременная сплошная вырубка небольшихъ участковъ лѣса, безъ плановъ хозяйства, на

основаніи п. в. ст. 2 Отд. III закона 23 Апрѣля 1901 года, всего на площади 160,30 дес.; въ томъ числѣ въ 4 случаяхъ—безъ залога и въ 3 случаяхъ—съ денежнымъ залогомъ въ обезпеченіе удовлетворительнаго облѣсенія вырубокъ.

Донесеній и заявленій объ опустошительныхъ и вообще неправильныхъ рубкахъ получено Комитетомъ 38; изъ нихъ рассмотрѣны въ отчетномъ году 32, причемъ рубка признана опустошительною въ 1 только случаѣ, на площади 3,13 дес., въ 12 случаяхъ рубки признаны истощительными и угрожающими опустошительными послѣдствіями и временно приостановлены на площади 3139,89 дес. и въ 19 случаяхъ онѣ признаны не опустошительными, не угрожающими вредными для лѣсовъ послѣдствіями и не нарушающими требованій лѣсоохранительнаго закона.

Въ отчетномъ году утверждень 1 планъ лѣсного хозяйства на защитный участокъ. Въ лѣсахъ, не признанныхъ защитными, утверждень 51 планъ лѣсного хозяйства, на площади 22120,46 дес. и прекращено дѣйствіе 16 прежде утвержденныхъ плановъ хозяйства за продажею имѣній по частямъ, за разрѣшеніемъ расчистокъ, за нарушеніемъ плановъ и за истеченіемъ сроковъ ихъ дѣйствія. По утвержденнымъ вновь 5 планамъ на сплошную рубку разрѣшена единовременная вырубка 305,05 дес. и по 7 планамъ на выборочную рубку—единовременная вырубка 120013 деревъ.

Возбуждено преслѣдованіе въ 2 случаяхъ за рубку лѣса, несогласную съ утвержденными планами лѣсного хозяйства, на сумму 249 руб. 62 коп. и въ 2 случаяхъ за рубку лѣса въ воспрещенныхъ Комитетомъ мѣстахъ, на сумму 453 руб. 14 коп. Присуждено взысканіе въ 1 случаѣ въ суммѣ 60 руб. 82 коп., которые и взысканы въ отчетномъ году. По 14 дѣламъ, на сумму 146 руб., обвиняемые освобождены отъ взысканій по приговорамъ суда и 14 дѣлъ въ отчетномъ году не рѣшены. Въ 2 случаяхъ возбуждено дисциплинарное преслѣдованіе чиновъ надзора за бездѣйствіе власти.

Случаевъ возложенія на виновныхъ обязательства искусственнаго облѣсенія въ отчетномъ году было 3, на площади 20,27 дес.; въ 12

случаяхъ, по результатамъ спеціальныхъ изслѣдованій, искусственное облѣсеніе признано не нужнымъ и въ 2 случаяхъ рѣшеніе вопроса о необходимости мѣръ искусственнаго облѣсенія—отерчено.

Случаевъ производства, по распоряженію Комитета, работъ на счетъ виновныхъ въ неправильномъ обращеніи лѣсныхъ площадей въ пустыри въ отчетномъ году не было.

Въ отчетномъ году, какъ и въ предшествовавшихъ ему, препятствіями къ успѣшному выполненію на практикѣ требованій лѣсоохранительнаго закона служили: 1) недостаточность чиновъ, имѣющихъ дѣйствительный надзоръ за соблюденіемъ закона, такъ какъ такими чинами можно признать только лѣсничихъ; Земскіе же Начальники и чины Полиціи, на которыхъ лежитъ надзоръ за  $\frac{5}{7}$  всѣхъ лѣсовъ губерніи, за своими прямыми, весьма сложными, обязанностями не имѣютъ возможности относиться къ надзору за лѣсами съ должнымъ вниманіемъ и 2) безнаказанность опустошительныхъ рубокъ до воспрещенія ихъ Комитетами и неопредѣленность понятія объ опустошительности. Поэтому нельзя не пожелать скорѣйшей организаціи надзора за лѣсами частными и общественными изъ спеціально лѣсныхъ чиновъ, не обремененныхъ другими обязанностями по службѣ и устраненія какъ неопредѣленности понятія объ опустошительности рубокъ, такъ и безнаказанности лѣсоистребленій до ихъ воспрещенія.

### г) Скотоводство.

Въ отчетномъ году въ Смоленской губерніи рогатаго скота было 597972 головы и лошадей 427123 головы, т. е. противъ 1901 года рогатаго скота болѣе на 5073 головы и лошадей менѣе на 6573.

По городамъ и уѣздамъ количество скота распределяется слѣдующимъ образомъ:

	Лошадей.	Рогатаго скота.	Овецъ.	Свиней.	Козъ.
<b>Въ городахъ:</b>					
Смоленскѣ . . . . .	2571	1919	40	1447	273
Бѣломъ . . . . .	508	659	231	654	14
Вязьмѣ . . . . .	498	619	25	305	4
Гжатскѣ . . . . .	653	1025	25	130	1
Дорогобужѣ . . . . .	538	622	—	818	—
Духовщинѣ . . . . .	133	208	—	276	1
Ельнѣ . . . . .	134	250	40	300	—
Красномъ . . . . .	149	429	57	330	2
Порѣчьѣ . . . . .	394	679	—	1046	—
Рославль . . . . .	1595	1216	100	760	38
Сычевкѣ . . . . .	230	495	—	180	4
Юхновѣ . . . . .	91	121	—	180	1
<b>Итого . . . . .</b>	<b>7494</b>	<b>8242</b>	<b>518</b>	<b>6426</b>	<b>338</b>
<b>Въ уѣздахъ:</b>					
Смоленскомъ . . . . .	25788	35950	42333	15594	40
Бѣльскомъ . . . . .	38690	53184	69736	30084	56
Вяземскомъ . . . . .	24675	30403	55110	18099	1
Гжатскомъ . . . . .	27820	41116	4821	5860	2
Дорогобужскомъ . . . . .	27950	33768	49928	22426	—
Духовщинскомъ . . . . .	39533	65587	75256	35644	39
Ельнинскомъ . . . . .	55646	71256	69387	36303	123
Краснинскомъ . . . . .	26746	34070	66641	18138	231
Порѣчскомъ . . . . .	40477	65815	62389	27041	1276
Рославльскомъ . . . . .	57777	75048	129512	32289	3119
Сычевскомъ . . . . .	33400	43800	54000	10200	25
Юхновскомъ . . . . .	21127	39733	72202	4178	—
<b>Итого . . . . .</b>	<b>419629</b>	<b>589730</b>	<b>751413</b>	<b>255856</b>	<b>4912</b>
<b>Всего въ губерніи . . . . .</b>	<b>427123</b>	<b>597972</b>	<b>751931</b>	<b>262282</b>	<b>5250</b>

Скотъ перенесъ зиму благополучно. Кормовъ, однако, въ большинствѣ хозяйствъ хватило лишь до апрѣля, такъ какъ многіе хозяева, въ надеждѣ на скорое появленіе весною травы, преждевременно скормили всѣ свои запасы. Между тѣмъ, весна затянулась, подножнаго корма долго не было, пришлось не только весь апрѣль, но даже и въ началѣ мая держать скотъ въ хлѣ-

вахъ и подкармливать его. Это обстоятельство вызвало сильное повышение цѣнъ на кормовыя средства; такъ, сѣно продавалось по 45—50 к., а ржаная солома—по 20 к. за пудъ. Вслѣдствіе этого, скотъ по большей части подкармливался соломенной рѣзкой, для каковой надобности иногда раскрывались крыши. Скотъ за весну очень исхудалъ и въ поле вышелъ слабымъ.

#### д) Промыслы городского и сельскаго населенія.

Городское населеніе Смоленской губерніи занимается преимущественно торговлею и огородничествомъ; въ городахъ Рославль, Дорогобужь, Бѣломъ, Порѣчьѣ и Красномъ, владѣющихъ значительнымъ количествомъ земли, часть ея отдается отдѣльными участками въ пользованіе мѣстныхъ мѣщанъ, которые занимаются хлѣбопашествомъ и травосѣяніемъ.

Не ограничиваясь мѣстными промыслами, городское населеніе, для поддержки своего экономическаго благосостоянія, отправляется и въ сторонніе заработки.

Хотя земледѣліе и составляетъ первый и главнѣйшій источникъ существованія сельскаго населенія губерніи, но по малопродуктивности почвы, рѣдко дающей урожай выше средняго, сельское населеніе, по необходимости, также вынуждено искать поддержки въ другихъ мѣстныхъ и отхожихъ промыслахъ. Такъ, крестьяне мѣстностей лѣсистыхъ находятъ заработокъ въ заготовкѣ, вывозкѣ и сплавлѣ лѣса, жители мѣстностей, по коимъ проходятъ желѣзныя дороги, занимаются пилкою и вывозкою дровъ на ж.-д. станціи и нагрузкою ихъ въ вагоны, а также получаютъ заработокъ на поденныхъ работахъ по очисткѣ и исправленію пути, нагрузкѣ товаровъ и т. п. Крестьяне уѣздовъ, ближайшихъ къ желѣзнымъ дорогамъ, идутъ на заработки въ столичныя и другіе города нанимаясь тамъ прислугой или поступая въ мастерство. Населеніе уѣздовъ, владѣющее какими нибудь спеціальными знаніями, какъ напр. Юхновскіе землекопы и Дорогобужскіе каменщики и плотники уходятъ въ другія губерніи на земляныя, каменныя и плотничьи работы. Кромѣ того



значительная часть населенія Гжатскаго и Сычевскаго уѣздовъ работаетъ на фабрикахъ Московской губерніи, а изъ Рославльскаго уѣзда партіи рабочихъ отправляются на заработки въ Екатеринославскую губернію и Область войска Донскаго, гдѣ нанимаются на металлургическихъ заводахъ, а также занимаются добычею каменнаго угля и руды разныхъ породъ. Кустарные промыслы не имѣютъ широкаго развитія въ Смоленской губ.

### е) Промышленность заводская и фабричная.

Первенствующее мѣсто между существующими въ Смоленской губерніи фабриками занимаетъ Ярцевская бумагопрядильная и ткацкая фабрика Товарищества Мануфактуры Хлудовыхъ, дающая заработокъ нѣсколькимъ тысячамъ рабочимъ. Администрація этого промышленнаго заведенія, находящагося при ст. «Ярцево» Моск.-Брест. ж. д., заботливо относится къ нуждамъ рабочихъ. При фабрикѣ устроены вполне удовлетворительныя казармы для рабочихъ, прекрасная больница съ двумя врачами, амбулаторія, родильный приютъ, училище на 600 чел. дѣтей обоего пола, купальни на р. Вопи и вблизи фабрики санаторія для выздоравливающихъ и нуждающихся въ отдыхѣ рабочихъ. Кромѣ названной фабрики въ Рославльскомъ и Бѣльскомъ уѣздахъ имѣются стеклянные заводы съ довольно значительнымъ числомъ рабочихъ, въ Вяземскомъ уѣздѣ въ послѣднее время увеличилось маслобойное и спичечное производствъ, а въ Бѣльскомъ, Дорогобужскомъ и Ельнинскомъ уѣздахъ устроено нѣсколько новыхъ лѣсопилокъ.

Подробныя свѣдѣнія о производительности какъ Ярцевской, такъ и другихъ фабрикъ въ губерніи, о числѣ ихъ и количествѣ рабочихъ въ нихъ, содержатся въ прилагаемой при семъ вѣдомости № II.

### ж) Торговля.

Мѣстами сбыта сельско-хозяйственныхъ произведеній и торговли служатъ, главнымъ образомъ, базары въ городахъ и большихъ селеніяхъ,

а также въ поселкахъ при станціи Починокъ, Риго-Орловской, Дорогобужъ и Ярцево Московско-Брестской желѣзной дороги. На ярмарки же преимущественно приводится разнаго рода скоть, лошади и привозятся для продажи предметы сельско-хозяйственнаго и крестьянскаго обихода.

Наиболѣе значительныя по оборотамъ ярмарки носятъ слѣдующія названія: Вознесенская и Никольская въ г. Смоленскѣ, Климовская въ Бѣльскомъ уѣздѣ, Свѣтлая и Андреевская въ г. Дорогобужѣ, Покровская въ г. Духовщинѣ, Сборная, Ильинская и Покровская въ г. Ельнѣ, Казанская и Покровская въ Краснинскомъ уѣздѣ, Казанская въ г. Гжатскѣ и его уѣздѣ—Ворская, Уваровская, Кармановская и Пречистенская въ г. Порѣчье и Владимірская въ Порѣчскомъ уѣздѣ, Рождественская въ г. Сычевкѣ и Казанская, Покровская и Борисоглѣбская въ г. Юхновѣ.

Въ 1902 году на Вознесенскую ярмарку въ г. Смоленскѣ было привезено на 25000 руб., продано на 15000 руб., на Никольскую привезено на 80000 руб., продано на 45000 руб., на Климовскую привезено на 12000 руб., продано на 8000 руб., на Свѣтлую привезено на 15000 руб., продано на 11600 руб., на Андреевскую привезено на 12000 руб., продано на 10600 руб., на Покровскую привезено на 10000 руб., продано на 4000 руб., на Сборную привезено на 25000 руб., продано на 10000 руб., на Ильинскую привезено на 15000 руб., продано на 6000 руб., на Покровскую привезено на 8900 руб., продано на 6200 руб., на Казанскую привезено на 25000 руб., продано на 15800 руб., на Покровскую привезено на 32000 руб., продано на 20000 руб., на Казанскую привезено на 12700 руб., продано на 6340 руб., на Ворскую привезено на 9000 руб., продано на 5300 руб., на Уваровскую привезено на 20000 руб., продано на 5040 руб., на Кармановскую привезено на 206480 руб., продано на 183960 руб., на Пречистенскую привезено на 13000 руб., продано на 12100 руб., на Владимірскую привезено на 25000 руб., продано на 20000 руб., на Рождественскую привезено на

75000 руб., продано на 55000 руб., на Казанскую привезено на 40000 руб., продано на 23000 руб., на Покровскую привезено на 40000 руб., продано на 25000 руб., и на Борисо-Глѣбскую привезено на 10000 руб., продано на 4000 руб.

Вообще же торговля на ярмаркахъ, съ каждымъ годомъ замѣтно уменьшается, вслѣдствіе удобства провоза товаровъ по желѣзнымъ дорогамъ въ наиболѣе промышленные центры.

Главными предметами торговли, кромѣ лошадей и рогатаго скота преимущественно служить: зерновой хлѣбъ, пенька, ленъ, лѣсные матеріалы, кожевенные товары, стекло и т. п.; за границу же идутъ только ленъ и пенька.

### 3) Движеніе населенія.

Къ 1903 году въ Смоленской губерніи считается жителей: мужскаго пола 907711 и женскаго пола 877688, а всего 1785399 человекъ.

Подробныя свѣдѣнія о числѣ жителей по городамъ и уѣздамъ, а также по сословіямъ и вѣроисповѣданіямъ, показаны въ вѣдомостяхъ подъ №№ IX, X и XI.

## II. Подати и повинности.

### а) *Окладные сборы.*

*(Приложеніе — вѣдомость № IV).*

Хотя отчетный 1902 годъ и долженъ быть отнесенъ къ числу не благоприятныхъ по урожаю хлѣбовъ, но тѣмъ не менѣе поступленіе окладныхъ сборовъ съ населенія Смоленской губерніи за сей годъ нельзя не признать вполне удовлетворительнымъ.

Всего въ 1902 году слѣдовало къ поступленію

недоимки прежнихъ лѣтъ . . . . . 30636 р. 48 к.



Процентвъ съ капитала Вяземской гимназіи на возмѣщеніе части расходовъ по содержанію гимназіи . . . 562 р. 40 к.

Процентвъ съ капитала Общественнаго Призрѣнія на возмѣщеніе части расходовъ по содержанію учрежденій Общественнаго призрѣнія . . . . . 23355 ; — ,

**За содержаніе и лѣченіе въ больницы:**

Лицъ военнаго вѣдомства, чиновъ почтоваго вѣдомства, частныхъ лицъ другихъ губерній и арестантовъ . 5000 > — ,

Отъ Уѣздныхъ Управъ:

За содержаніе и лѣченіе амбулаторныхъ и стационарныхъ больныхъ . . . . . 33000 > — ,

Отъ казны на содержаніе богадѣльныхъ . . . . . 108 р. — к.

Доходъ съ огорода . . . . . 500 > — >

Пени и штрафы съ разныхъ лицъ по судебнымъ приговорамъ . . . . . 200 > — >

Изъ переходящихъ суммъ на устройство покойницкой . . . . . 495 р. 26 к.

**Возвратъ расходовъ по смѣтѣ:**

Изъ обязательнаго страховаго капитала . . . . . 2108 > — >

Остальная сумма 256979 р. 21 к. распредѣляется между уѣздами:

Сборы съ недвижимыхъ имуществъ.	Съ торговыхъ документовъ.
Смоленскимъ . . . . . 26782 р. — к.	4347 р. 76 >
Вѣльскимъ . . . . . 25866 > — >	1709 ; 44 >
Вяземскимъ . . . . . 17255 > — >	1901 > 44 >
Гжатскимъ . . . . . 23407 > — >	1360 > 50 >
Дорогобужскимъ . . . 16167 > — >	1213 > 60 >
Духовщинскимъ . . . . 23060 > — >	1527 > 75 >
Ельнинскимъ . . . . . 20062 > — >	1454 ; 50 >

Краснинскимъ . . . . .	18910 » — »	690 р. 76 к.
Порѣцкимъ . . . . .	14640 » — »	925 » 81 »
Рославльскимъ . . . . .	21122 » — »	2187 » 44 »
Сычевскимъ . . . . .	14089 » — »	1210 » 79 »
Юхновскимъ . . . . .	15816 » 57 »	1272 » 85 »

---

Итого . . . . .	237176 р. 57 к.	19802 р. 64 к.
-----------------	-----------------	----------------

---

А В с е г о . . . . . 354967 р. 96 к.

Въ теченіе 1902 г. причислено платы за леченіе . . . . . 12647 » 88 »

Въ счетъ этой суммы поступило и исключено . . . . . 172177 » 37 »

Осталось въ недоимкѣ . . . . . 196136 » 99 »

Поступило и осталось въ недоимкѣ противъ смѣт-  
ныхъ ассигнованій нѣкоторыхъ статей болѣе . . . . . 698 » 52 »

Къ 1 Января 1902 г. осталось въ недоимкѣ! . . . . . 196136 » 99 »

Въ томъ числѣ за уѣздами:

	Сборы съ недвижи- мыхъ имуществъ.	Съ торговыхъ документовъ.	Плата за лѣ- ченіе.
Смоленскимъ . . . . .	25290 р. 74 к.	2709 р. 26 к.	2221 р. 24 к.
Вѣльскимъ . . . . .	— » — »	— » — »	131 — 49 »
Вяземскимъ . . . . .	17255 » — »	1901 » 44 »	191 — 83 »
Гжатскимъ . . . . .	18407 » — »	— » — »	122 — 5 »
Дорогобужск. . . . .	14167 » — »	1213 » 60 »	1059 — 87 »
Духовщинск. . . . .	23060 » — »	— » — »	2922 — 27 »
Ельнинскимъ . . . . .	20062 » — »	1454 » 50 »	1633 — 91 »
Краснинскимъ . . . . .	8309 » 24 »	690 » 76 »	1636 — 6 »
Порѣцкимъ . . . . .	— » — »	— » — »	1021 — 85 »
Рославльскимъ . . . . .	20467 » 56 »	— » — »	1272 — 64 »
Сычевскимъ . . . . .	4089 » — »	1210 » 79 »	71 — 93 »
Юхновскимъ . . . . .	15816 р. 57 к.	1272 р. 85 к.	19 р. 34 к.

---

Итого . . . . .	166924 — 11 »	10453 — 20 »	12304 — 48 »
-----------------	---------------	--------------	--------------

Отъ казны за содержаніе богадѣльныхъ . . . . . 36 — — »

За содержаніе и лѣченіе въ больницѣ лицъ военнаго вѣдомства, почтоваго вѣдомства, арестантовъ и лицъ другихъ губерній . . . . . 6419 — 20 к.

По смѣтѣ Губернскихъ расходовъ на 1902 годъ определено 655599 р. 76 к., а за исключеніемъ изъ нихъ 300631 р. 80 к. специальныхъ капиталовъ 354967 р. 96 к.

Осталось невыполненныхъ расходовъ по смѣтѣ 1901 г. 39765 р. 66 к.

Въ теченіе отчетнаго года въ дѣйствительности израсходовано:

За счетъ смѣты 1901 года . . . . .	39765 » 66 »
» » » 1902 года . . . . .	290336 » 25 »

---

Итого . . . . . 330101 р. 91 к.

Затѣмъ на 1 Января 1903 г. осталось къ израсходованію 64631 р. 71 к.

*Примѣчаніе:* Остатокъ отъ смѣты 1902 г., если таковой будетъ по окончаніи счетовъ послѣ 1 Юля, (когда заканчивается смѣтный годъ), будетъ присоединенъ къ смѣтѣ доходовъ на 1904 г.

Кромѣ смѣтныхъ назначеній въ распоряженіи Губернскаго Земства въ 1902 г. находились слѣдующіе капиталы (въ налич. деньгахъ и % бумагахъ):

Губернскій запасной . . . . .	81389 р. 29 к.
» школьный . . . . .	48276 » 61 »
Оборотный . . . . .	25670 » 95 »
Обязательнаго взаимнаго земскаго страхованія . . . . .	357032 » 71 »
Добровольнаго страхованія недвижимости . . . . .	429902 » 17 »
» » движимости . . . . .	8085 » 61 »
Имперскій продовольственный . . . . .	759 » 16 »
Общественнаго Призрѣнія . . . . .	382301 » 24 »
На устройство мѣстъ заключенія . . . . .	11091 » 3 »
На сформированіе Государственнаго ополченія . . . . .	25317 » 27 »
Вяземской Императора Александра III гимназіи Смоленскаго земства . . . . .	14883 » 47 »

Капиталь по имѣніямъ Черкасовой, завѣщаннымъ Губернскому Земству . . . . .	1160701 р. 25 к.
Капиталь колоніи душевно-больныхъ въ Гедеоновкѣ	2166 » 33 »
» эмеритальной кассы Смоленскаго Земства	328715 » 48 »
Капиталь имѣнія Евдокимово, завѣщ. Губ. Земству	10347 » 96 »
Капиталь постройки дома управы . . . . .	73321 » 59 »
» » лечебницы въ Гедеоновкѣ . . . . .	7515 » 45 »
» церкви Богоугоднаго заведенія . . . . .	150 » 28 »
» на производство оцѣнокъ недвижимыхъ имуществъ въ губерніи . . . . .	1500 » — »
<hr/>	
Итого . . . . .	2969127 р. 85 к.

*в) Уѣздный Земскій сборъ.*

По смѣтамъ 1902 г. денежныхъ расходовъ на уѣзд- ныя земскія потребности исчислено . . . . .	1319404 р. 16 к.
Въ томъ числѣ по уѣздамъ:	
Смоленскому . . . . .	162153 » 34 »
Бѣльскому . . . . .	207266 » 81 »
Вяземскому . . . . .	81791 » 72 »
Гжатскому . . . . .	86881 » 52 »
Дорогобужскому . . . . .	112964 » 59 »
Духовщинскому . . . . .	110031 » 36 »
Ельнинскому . . . . .	102622 » 10 »
Краснинскому . . . . .	70443 » 11 »
Порѣцкому . . . . .	87716 » 93 »
Рославльскому . . . . .	109801 » 68 »
Сычевскому . . . . .	90099 » 42 »
Юхновскому . . . . .	97631 » 58 »
<hr/>	
Итого . . . . .	1319404 р. 16 к.



*г) Страховой капиталъ.*

Обязательнаго и добровольнаго сбора состояло на лицо:

	На 1-е Января 1902 г.	На 1-е Января 1903 г.
Обязательнаго . . .	200201 р. 90 к.	357032 р. 71 к.
Добровольнаго . . .	389596 » 48 »	437987 » 78 »
	<hr/>	<hr/>
Итого	589798 р. 38 к.	795020 р. 49 к.
Обязательный страховой капиталъ увеличился на .	156830 р. 81 »	
Добровольный страховой капиталъ увеличился на	48391 » 30 к.	

*д) Городскіе доходы и расходы.*

Въ 1902 г. городскихъ доходовъ поступило . . .	577943 » 72½ »
Оставалось отъ прошлыхъ лѣтъ . . . . .	85782 » 51 »
Расходовъ произведено . . . . .	546555 » 39 »
Осталось къ 1 Января 1903 года . . . . .	110160 » 74½ »

Въ отдѣльности по каждому городу доходы и расходы были:

	Оставалось отъ прошлыхъ лѣтъ.		Приходъ въ 1902 году.		Расходъ въ 1902 году.		Остатокъ или передержка противъ годоваго дохода.		Осталось къ 1 Января 1903 года.	
	Руб.	К.	Руб.	Коп.	Руб.	Коп.	Руб.	Коп.	Руб.	К.
Въ Смоленскѣ	42911	72	289707	75	261584	12	+28123	53	71035	25
» Бѣломъ . .	3465	87	17700	5	19765	90	-2065	85	1400	2
» Вязьмѣ . .	4065	95	79791	43	69985	58	+1795	85	5861	80
» Гжатскѣ . .	903	8	28871	1	29607	40	-736	39	166	69
» Дорогобуж.	—	—	22481	26	22481	26	—	—	—	—
» Духовщинѣ.	6549	80	9984	15	9667	23	+316	92	6866	72
» Ельнѣ . . .	3788	15	13855	14	12692	56	+1162	58	4950	73
» Красномѣ . .	—	—	9420	20	8681	2	+739	18	739	18
» Порѣчьѣ . .	560	75	11857	40	11190	92	+666	48	1227	23
» Рославлѣ . .	11758	52	60524	48	65463	21	-4938	73	6819	79
» Сычевкѣ . .	1739	50	26056	74	27720	50	-1663	76	75	74
» Юхновѣ . .	10039	17	8694	11½	7715	69	+798	42½	11017	59½
Итого . . . .	85782	51	577943	72½	546555	39	+43007	69½	110160	74½

*е) Выкупные платежи.*

1) Съ крестьянъ собственниковъ:

Къ 1902 году оставалось въ недоимкѣ . . . . . 12846 р. 19 к.

Окладъ 1902 года составлялъ . . . . . 1183972 » 42 »

Въ теченіи года причислено:

недоимки . . . . . 65 » 8 »

оклада . . . . . 712 » 53 »

---

А всего ожидалось къ по-

ступленію . . . . . 1197596 р. 22 к.

Изъ того числа исключено:

недоимокъ . . . . . 3433 » 92 »

оклада . . . . . 1790 » 54 »

Взыскано недоимокъ . . . . . 7518 » 6 »

оклада . . . . . 1161726 » 32 »

---

Итого . . . . . 1174468 р. 84 к.

Затѣмъ къ 1-му Января 1903 года осталось не-

взысканныхъ:

недоимокъ . . . . . 1959 » 29 »

оклада . . . . . 21168 » 9 »

---

Итого . . . . . 23127 р. 38 к.

2) По выкупу бывшими Государственными крестья-

нами надѣловъ на основаніи особыхъ правилъ:

Къ 1902 году оставалось въ недоимкѣ . . . . . — » — »

Окладъ 1902 года составлялъ . . . . . 2643 » 94 »

Въ теченіи года причислено оклада . . . . . — » — »

---

А всего ожидалось къ по-

ступленію . . . . . 2643 р. 94 к.

Въ теченіи года исключено:

недоимки . . . . .	— р. — к.
Взыскано недоимки . . . . .	— » — »
оклада . . . . .	2643 » 94 »
<hr/>	
Итого . . . . .	2643 р. 94 к.

3) Съ государственныхъ крестьянъ по Высочайше утвержденному 12-го Іюня 1886 года мнѣнію Государственнаго Совѣта:

Къ 1902 г. оставалось въ недоимкѣ . . . . .	1305 » 59 »
Окладъ 1902 г. составлялъ . . . . .	429475 » 87 »

Въ теченіи года причислено:

недоимокъ . . . . .	2 » 54 »
оклада . . . . .	156 » 92 »

А всего ожидалось къ поступленію . . . . .	430940 р. 92 к.
--	-----------------

Изъ того числа исключено:

недоимокъ . . . . .	326 » 67 »
оклада . . . . .	731 » 44 »
Взыскано: недоимокъ . . . . .	651 » 44 »
оклада . . . . .	425461 » 5 »
<hr/>	
Итого . . . . .	427170 р. 60 к.

Затѣмъ къ 1-му Января 1903 г. осталось не взысканныхъ:

недоимокъ . . . . .	330 » 2 »
оклада . . . . .	3440 » 30 »
<hr/>	
Итого . . . . .	3770 р. 32 к.

*ж) Акцизные сборы.*

Поступленіе акцизныхъ доходовъ по Смоленской губерніи въ 1902  
и 1901 годахъ.

	П о с т у п и л о :				Въ 1902 г. противъ 1901 г.			
	Въ 1902 г.		Въ 1901 г.		Б о л ѣ е.		М е н ѣ е.	
	Руб.	К.	Руб.	К.	Руб.	К.	Руб.	К.
<i>I. Питейный доходъ.</i>								
а) акциза съ вина и спир- та по винокураннымъ и спир- тоочистительнымъ заводамъ	1747	82	65662	69	—	—	63914	87
б) прибыль на проданное вино и спиртъ . . . . .	5343203	32½	5380760	96½	—	—	37557	64
в) по водочному заводу . .	10050	—	16950	—	—	—	6900	—
г) акциза съ пива и меда .	109636	5	118105	10	—	—	8469	5
д) патентный сборъ . . . .	21773	6	20403	30	1369	76	—	—
ж) доходъ отъ комисіонной продажи питей . . . . .	6559	6	13815	73	—	—	7256	67
з) за невозвращенную посу- ду отъ казенныхъ питей .	2306	4	2481	88	—	—	175	84
	5495275	35½	5618179	66½	1369	76	124274	7
<i>II. Табачный доходъ.</i>								
а) акцизъ . . . . .	132428	70	125007	30	7421	40	—	—
б) патентный сборъ . . . .	20828	50	20024	—	804	50	—	—
в) дополнит. 50% платы .	9951	75	9727	—	224	75	—	—
	163208	95	154758	30	8450	65	—	—
<i>III. Спичечный доходъ.</i>								
а) акцизъ . . . . .	282508	75	276526	—	5982	75	—	—
б) патентный сборъ . . . .	300	—	300	—	—	—	—	—
	282808	75	276826	—	5982	75	—	—
<i>IV. Взысканія за нару- шенія акцизнаго устава и положенія о каз. прод. пи- тей . . . . .</i>								
	1079	30	1322	39	—	—	243	9
<b>Всего . . . . .</b>	<b>5942372</b>	<b>35½</b>	<b>6051086</b>	<b>35½</b>	<b>15803</b>	<b>16</b>	<b>124517</b>	<b>16</b>
					Всего менѣе 108714 руб.			

Сокращеніе въ общемъ доходовъ въ отчетномъ году противъ 1901 г. на 108714 р. произошло главнымъ образомъ отъ уменьшенія поступленія: во 1-хъ акциза съ вина и спирта по винокураннымъ и спиртоочистительнымъ заводамъ на 63314 р. 87 к., по случаю совершеннаго прекращенія вывоза спирта изъ Смоленской губ. за предѣлы монопольнаго района, распространеннаго на всю Европейскую Россію; во 2-хъ доходовъ отъ продажи казеннаго вина и спирта на 37557 р. 64 к. по случаю уменьшенія самой продажи вина всего на 8922 вед., и въ 3-хъ дохода по водочному заводу на 6900 р. и акциза съ пива и меда на 8469 р. по случаю сокращенія этихъ производствъ, а также дохода отъ коммисіонной продажи питей за уменьшеніемъ этой продажи. Увеличеніе же табачнаго дохода объясняется расширеніемъ оборотовъ по случаю открытія новой табачной фабрики.

Въ 1902 г. въ Смоленской губерніи дѣйствовало 62 винокуранныхъ заводовъ, болѣе противъ 1901 г. на 7 заводовъ; изъ нихъ на 59 винокураніе производилось самими владѣльцами и только на 3 арендаторами.

Заведеній для торговли крѣпкими напитками въ 1902 г. существовало: казенныхъ лавокъ 572, трактировъ 40, пивныхъ лавокъ 310, буфетовъ: желѣзнодорожныхъ, въ Собраніяхъ и садахъ 47, ренсковыхъ погребовъ 59, а всего 1028, менѣе противъ 1901 г. на 123, а противъ до монопольнаго времени, когда частныхъ заведеній было около 1900, на 872.

Въ заключеніе считаю своею обязанностью доложить, что душевое потребленіе вина въ Смоленской губерніи по сравненію съ 1901 г. уменьшилось до 0,590 вмѣсто 0,595, это уменьшеніе нужно всецѣло отнести къ несомнѣнному удовлетворительному экономическому положенію крестьянъ, вызванному крайне дождливымъ прошлогоднимъ лѣтомъ, неблагоприятно отразившемся на уборкѣ хлѣба и кормовыхъ травъ.

### III. Отправленіе натуральныхъ повинностей.

Въ отчетномъ году въ Смоленской губерніи отправлялись повинности квартирная, подводная и воинская.

*а) Квартирная повинность.*

Въ 1902 году въ губерніи были расположены слѣдующія войска:

Штабъ 13 Армейскаго корпуса.

Управленіе Начальника Артиллеріи 13-го армейскаго корпуса.

Управленіе Начальника 17-й мѣстной бригады.

Штабъ 1-й пѣхотной дивизіи.

1-й пѣхотный Невскій полкъ.

2-й пѣхотный Софійскій полкъ.

3-й пѣхотный Нарвскій полкъ.

4-й пѣхотный Копорскій полкъ.

1-я артиллерійская бригада.

3-я резервная артиллерійская бригада.

17-й саперный баталіонъ.

Конвойныя команды.

Управленія Уѣздныхъ Воинскихъ Начальниковъ.

Кадры Государственнаго ополченія.

Смоленскій мѣстный военный лазаретъ.

На квартирное довольствіе войскъ, расположенныхъ въ Смоленской губерніи, ассигновано по смѣтѣ Главнаго Интендантскаго Управленія на 1902 годъ . . . . . 146014 р. — к.

Израсходовано . . . . . 130630 » 26 »

На квартирное довольствіе для новобранцевъ по Смоленской губерніи ассигновано на 1902 г. . . . . 250 » — »

Израсходовано . . . . . 36 » 36 »

На квартирное довольствіе запасныхъ нижнихъ чиновъ ассигновано на 1902 годъ . . . . . 250 » — »

Израсходовано . . . . . 16 » 77 »

На квартирное довольствіе ратниковъ государственнаго ополченія ассигновано на 1902 годъ . . . . . 4000 » — »

Израсходовано . . . . .	1963 р. 44 к.
По смѣтѣ Главнаго Инженернаго Управленія на вознагражденіе обывателей за земли, отводимыя подъ лагерныя расположенія войскъ, ассигновано на 1902 г. . . . .	2410 » 50 »
Израсходовано . . . . .	1510 » 50 »

*б) Военская повинность.*

Дѣйствія уѣздныхъ по военной повинности присутствій въ участкахъ начались 15-го октября и окончились 4-го ноября. Наибольшая продолжительность дѣйствій въ участкахъ была 10 дней.

Призыву къ выполненію военной повинности подлежало:

а) по призывнымъ спискамъ . . . . .	15139 чел.
б) по дополнительнымъ спискамъ А. . . . .	— »
в) по дополнительнымъ спискамъ Б. . . . .	1255 »
<hr/>	
Итого . . . . .	16394 чел.

Въ числѣ внесенныхъ въ призывные списки заключалось:

а) имѣвшихъ право на льготу по семейному положенію:	
1-го разряда . . . . .	3805 »
2-го » . . . . .	3208 »
3-го » . . . . .	694 »
<hr/>	
Итого . . . . .	7707 чел.

б) получившихъ отсрочку:

по имущественному положенію . . . . .	6 »
на окончаніе образованія . . . . .	62 »
<hr/>	
Итого . . . . .	68 »

Освобожденныхъ отъ жеребья по 62 ст. Устава . . . . . 35 »

г) освобожденныхъ отъ военной повинности по 79 ст. Устава . . . . . 11 »

Число лицъ, коимъ опредѣленъ возрастъ по наружному виду, по 159 ст. Устава . . . . . 237 »

Изъ того числа внесено въ призывной списокъ дополни-  
тельно по 161 ст. Устава . . . . . 172 чел.

При осмотрѣ и приѣмѣ:

- а) освобождено отъ службы въ войскахъ:
  - по болѣзнямъ и тѣлеснымъ недостаткамъ . . . . . 735 »
- б) назначена отсрочка:
  - по невозможности . . . . . } 1273 »
  - для излѣченія болѣзни . . . . . }
  - вслѣдствіе нахождения подъ слѣдствіемъ и судомъ . . . . . 11 »
- в) назначено къ переосвидѣтельствуванію . . . . . 35 »
- г) отправлено въ лѣчебныя заведенія на испытаніе . . . . . 133 »
- д) не явилось къ призыву . . . . . 137 »

По разверсткѣ назначено къ поступленію въ войска . . . . . 4542 »

Въ то число принято въ войска:

Изъ лицъ, внесенныхъ въ дополнительные списки А . . . . . — »

и Б. поступленіе коихъ въ войска было отсрочено:

- на основаніи 47 ст. Устава . . . . . 314 »
- » » 60, 61, 63 и 84 . . . . . 9 »

Изъ лицъ, внесенныхъ въ призывные списки . . . . . 4213 »

Зачетныхъ квитанцій . . . . . 2 »

Осталось въ недоборѣ . . . . . 4 свр.

Въ числѣ принятыхъ заключается:

Имѣющихъ право на льготу	III разряда . . . . .	— »
	II разряда . . . . .	— »
	I разряда . . . . .	— »

Женатыхъ . . . . . 1507 »

Имѣвшихъ право на сокращенные сроки службы:

- по 1-му пункту 64 ст. Устава . . . . . 2 »
- » 2-му » » » . . . . . 66 »
- » 3-му » » » . . . . . 707 »



Умѣющихъ читать, писать или только читать . . . . .	2166	»
Подлежащихъ по приѣмѣ зачисленію въ запасъ по 80 ст. Устава . . . . .	34	»
По 82 ст. Устава . . . . .	1	»
Способныхъ къ службѣ:		
строевой . . . . .	4459	»
нестроевой . . . . .	42	»

**П о с л о в і я м ъ:**

1. Лицъ, не внесенныхъ въ ревизскія сказки, а равно написанныхъ къ обществамъ послѣ ревизіи . . . . . 4470 чел.
2. Лицъ, изъятыхъ отъ внесенія въ 10-ю народную перепись, а также вышедшихъ послѣ ревизіи изъ податнаго состоянія . . . . . 68 »

**П о вѣроисповѣданіямъ:**

Православныхъ и единовѣрцевъ . . . . .	4475	»
Раскольниковъ . . . . .	54	»
Прочихъ христіанъ . . . . .	8	»
Евреевъ . . . . .	1	»
Изъ числа принятыхъ новобранцевъ:		
а) отправлено съ мѣстъ призыва въ лечебныя заведенія, на основаніи 23 ст. Наставленія для руководства при освидѣтельствovanіи тѣлосложенія и здоровья лицъ, призванныхъ къ исполненію воинской повинности . . . . .	39	чел.
б) отправлено съ мѣстъ по назначенію въ войска . . . . .	5	»
в) распущено по домамъ на основаніи 177 ст. Устава . . . . .	4457	»

---

Итого . . . . . 4501 чел.

Изъ числа признанныхъ способными къ службѣ имѣло роста:

въ 2 аршина 2<sup>1</sup>/<sub>2</sub> вершка . . . . . 32 чел.

» — »	3	» . . . . .	281 чел.
» — »	4	» . . . . .	776 »
» — »	5	» . . . . .	1284 »
» — »	6	» . . . . .	1164 »
» — »	7	» . . . . .	654 »
» — »	8	» . . . . .	248 »
» — »	9	» . . . . .	52 »
» — »	10	» . . . . .	8 »
» — »	11	» . . . . .	2 »

На основаніи 176 ст. Устава:

а) зачислено въ ратники ополченія 1 разряда . . . . .	3946	»
2 » . . . . .	393	»

б) освобождено отъ этого зачисленія по неспособности носить оружіе . . . . .	267	»
---	-----	---

Перечисленныхъ на основаніи 138 и 140 ст. Устава, изъ одного призывнаго участка въ другой . . . . .	22	»
--	----	---

Принято на службу на основаніи 173 ст. Устава:

а) подлежащихъ переосвидѣтельствуванію . . . . .	10	»
б) находившихся въ лечебныхъ заведеніяхъ на испытаніи	48	»
в) неявившихся по призыву . . . . .	33	»
г) состоявшихъ подъ слѣдствіемъ и судомъ . . . . .	1	»

Принято на службу на основаніи 180 и 181 ст. Устава:

а) по дополнительному жеребью . . . . .	27	»
б) безъ жеребья . . . . .	—	»

Привято жалобъ уѣздными присутствіями . . . . .	275	»
---	-----	---

Изъ нихъ признано уважительными . . . . .	131	»
---	-----	---

Принесено жалобъ въ губернское по воинской повинно- сти присутствіе . . . . .	144	»
--	-----	---

Перенесено жалобъ въ Правительствующій Сенатъ по 234 ст. Устава . . . . .	5	»
--	---	---

Расходы по призыву и приему на службу и на содержание уездных присутствій въ теченіи отчетнаго года.

Расходы казны по 186 ст. Устава:

а) на путевое, квартирное и порціонное довольствіе военнаго члена, медиковъ и военнаго приѣмщика . . . . .	1591 р. 18 к.
б) на канцелярскіе и прочіе расходы, поименован- ные въ 3 § означенной статьи съ дополнительными . . . . .	7689 » — »
в) на содержаніе лицъ, завѣдывающихъ дѣлопроиз- водствомъ уездныхъ присутствій . . . . .	7850 » — »
г) на наемъ помѣщеній для присутствій, а также на ихъ меблированіе, отопленіе и освѣщеніе . . . . .	2008 » — »

*в) Дорожная и подводная повинности.*

Важнѣйшія дороги, мосты, гати и паромы въ уѣздахъ Смоленскомъ, Ельнинскомъ, Краснинскомъ, Порѣчскомъ, Рославльскомъ и Юхновскомъ содержатся на счетъ суммъ уездныхъ земствъ, на каковой предметъ назначаются ежегодно смѣтные суммы; менѣ важныя сооруженія и проселочныя дороги содержатся и исправляются крестьянскими обществами и землевладѣльцами, черезъ владѣнія коихъ проходятъ дороги. Въ прочихъ шести уѣздахъ дорожная повинность отправляется населеніемъ натурою.

Подводная повинность отбывается также деньгами и натурою.

Для проходящихъ воинскихъ командъ и арестантскихъ партій выставлялись подводы, за которыя земствомъ платились прогоны.

Спеціального дорожнаго Губернскаго земскаго ка- питала къ 1902 г. состояло . . . . .	916370 р. 75 к.
Въ теченіи года поступило . . . . .	193426 » 85 »
Израсходовано на организацію дорожнаго дѣла и на изслѣдованіе дорогъ . . . . .	145025 » 96 »
Состоитъ къ 1 Января 1903 года . . . . .	964771 » 64 »

#### IV. Общественное благоустройство и благочиніе.

Губернской Земской Управой въ отчетномъ году по оцѣнкѣ недвижимыхъ имуществъ для обложенія земскими сборами были продолжены работы по собиранію данныхъ для оцѣнки городскихъ недвижимыхъ имуществъ, фабрикъ, заводовъ и земельныхъ имуществъ въ Гжатскомъ и Сычевскомъ уѣздахъ.

#### *Д о р о г и.*

Черезъ Смоленскую губернію пролегаютъ слѣдующія дороги: желѣзныя—Московско-Брестская, по уѣздамъ: Смоленскому, Духовщинскому, Дорогобужскому, Вяземскому, Сычевскому и Гжатскому; Риго-Орловская—по Смоленскому, Ельнинскому, Порѣчскому и Рославльскому; Сызрано-Вяземская—по Вяземскому и Юхновскому и Новоторжскій участокъ Николаевской—по Вяземскому и Сычевскому, Данково-Смоленская линія Рязанско-Уральской жел. дор. по Смоленскому и Ельнинскому и Московско-Виндавская по сѣверной части Бѣльскаго уѣзда. Шоссейныя: Смоленско-Витебская—отъ Смоленска къ Витебску, Смоленско-Орловская—къ Орлу, Смоленско-Соловьевская—отъ Смоленска до Соловьева перевоза въ Духовщинскомъ уѣздѣ и Московско-Варшавская, пересекающая Юхновскій и Рославльскій уѣзды.

Какъ шоссейныя, такъ и всѣ прочія дороги губерніи почтовыя, земскія, транспортныя и проселочныя содержатся въ болѣе или менѣе удовлетворительномъ состояніи.

Въ отчетномъ году уѣздными земствами были продолжены начатыя губернскимъ земствомъ изысканія для устройства шоссированныхъ подъѣздныхъ путей отъ желѣзнодорожныхъ станцій къ нѣкоторымъ уѣзднымъ городамъ, лежащимъ болѣе или менѣе близкомъ разстояніи отъ желѣзныхъ дорогъ, замощено камнемъ и уплотнено полотно нѣкоторыхъ грунтовыхъ дорогъ.

*П о ч т а.*

Въ теченіи 1902 года, въ Смоленской губерніи произошли слѣдующія перемѣны по почтово-телеграфной части:

1. Мощинское почтовое отдѣленіе, Духовщинскаго уѣзда, вмѣстѣ съ конною почтовою станціею, съ разрѣшенія Г. Министра Внутреннихъ Дѣлъ, переведено, съ 1 Февраля 1902 года, въ село Мазальцево того же уѣзда, отъ чего измѣнилось разстояніе станціонныхъ перегоновъ отъ Мазальцева до Смоленска и Донца слѣдующимъ образомъ: отъ Смоленска до Мазальцева, вмѣсто прежнихъ  $19\frac{1}{2}$  верстѣ, стало  $25\frac{3}{4}$  версты и отъ Мазальцева до Донца, вмѣсто 25 верстѣ —  $18\frac{1}{2}$  верстѣ.

2. На станціи Рябцево Риго-Орловской желѣзной дороги, на основаніи Высочайше утвержденныхъ 24 Января 1900 года правилъ, открыты, съ 17 Юня 1902 года почтовыя операціи.

3. На основаніи тѣхъ же Высочайше утвержденныхъ 24 Января 1900 года правилъ, открыты почтовыя операціи на ст. Касня Новоторжской вѣтви, Николаевской желѣзной дороги, съ 15 Юля 1902 года.

4. Между конторою въ г. Бѣломѣ и имѣніемъ Степаново, Бѣльскаго уѣзда на средства потомственнаго почетнаго гражданина Н. Ѳ. Рѣзникова съ 15 Августа 1902 года, устроено телеграфное сообщеніе, протяженіемъ 22 версты.

5. Между с. Горлово, Бѣльскаго уѣзда и домомъ въ г. Бѣломѣ, на средства купца И. И. Богомолова, устроено, съ 15 Юля 1902 года, телефонное сообщеніе протяженіемъ 5 верстѣ.

6. Между селомъ Васнево, Бѣльскаго уѣзда и квартирою въ г. Бѣломѣ, на средства землевладѣльца Б. П. Колечицкаго, устроено, съ 12 Юня 1902 года, телефонное сообщеніе, протяженіемъ  $5\frac{1}{2}$  верстѣ.

7. Между конторою, домомъ въ г. Бѣломѣ и имѣніемъ Матренино Бѣльскаго уѣзда, на средства потомственнаго почетнаго гражданина Л. Ѳ.

Рѣзникова, устроено, съ 12 Августа 1902 года, телефонное сообщеніе, протяженіемъ 35 верстъ.

8. Между домою въ г. Бѣломъ, хуторами Заозерье и Павловское и домою объѣзчика въ д. Бородинѣ, Бѣльскаго уѣзда, на средства потомственнаго почетнаго гражданина Н. И. Зембицкаго, устроено, съ 15 Сентября 1902 года, телефонное сообщеніе, протяженіемъ 26 верстъ 440 сажень.

9. Между им. Ивановское, Бѣльскаго уѣзда, домами въ 1-й и 2-й частяхъ г. Бѣлаго и домою В. И. Спициной, на средства того же Зембицкаго, устроено, съ 30 Октября 1902 г., телефонное сообщеніе, протяженіемъ 5 верстъ.

Въ 1902 году по учрежденіямъ Смоленской губерніи было слѣдующее движеніе корреспонденціи:

Простой корреспонденціи поступило:

I. Внутренней.

Простыхъ закры- тыхъ писемъ.		оплаченныхъ . . . . .	2305629
		неполнѣ оплаченныхъ . . . . .	31034
		бесплатныхъ . . . . .	978342
Открытыхъ		платныхъ . . . . .	718053
		бесплатныхъ . . . . .	17909
Бандерольныхъ отправленій, кромѣ обонементныхъ періодическихъ изданій . . . . .			436159
Заказной корреспонденціи . . . . .			312692
Посылокъ безъ цѣны.		частныхъ . . . . .	7216
		казенныхъ . . . . .	19402
Абонементныхъ періодическихъ изданій . . . . .			236896

II. Мѣстной.

Бандерольныхъ отправленій . . . . .	56159
Простыхъ писемъ   закрытыхъ . . . . .	50317
платныхъ   открытыхъ . . . . .	16065
Заказной корреспонденціи . . . . .	12286

III. Международной.

Простыхъ писемъ	франкированныхъ . . . . .	отправ.	51850
		получен.	49579
закрытыхъ:	нефранкированныхъ . . . . .	отправ.	1302
		получен.	321
Открытыхъ . . . . .		отправ.	13359
		получен.	22571
Бандерольныхъ отправленій . . . . .		отправ.	12983
		получ.	32948
Заказной корреспонденціи . . . . .		отправ.	3244
		получ.	4661
Посылокъ безъ цѣны . . . . .		отправ.	131
		получ.	643
Абонементныхъ періодическихъ изданій—полученныхъ			8095

Страховой корреспонденціи.

I. Внутренней:

а) отправлено:

	Число.	Цѣнность.
Денежныхъ и цѣнныхъ пакетовъ . . . . .	78943	25723273
Денежныхъ переводовъ	по почтѣ . . . . .	4236867
	по телеграфу . . . . .	

б) получено:

Денежныхъ и цѣнныхъ пакетовъ . . . . .	182888	32507105
Посылокъ и узловъ . . . . .	39133	468192

Денежныхъ переводовъ		по почтѣ . . . . .	165185		4800048
		по телеграфу . . . . .	1972		

**II. Международной.**

*а) отправлено:*

Денежныхъ и цѣнныхъ пакетовъ . . . . .	1551	116117
Посылокъ и узловъ . . . . .	141	719

*б) получено:*

Денежныхъ и цѣнныхъ пакетовъ . . . . .	385	285520
Посылокъ и узловъ . . . . .	87	5536

**Почтоваго дохода поступило:**

За проданные: а) почтовые марки . . . . .	176594 р. 43 к
б) штепельные конверты . . . . .	8514 » 37 »
в) бланки для открытыхъ и закрытыхъ писемъ, бандеролей и бланковъ для переводовъ . . . . .	30331 » — »
За періодическія изданія . . . . .	1437 » 32 »
За страхованіе . . . . .	6729 » 81 »
Вѣсовой сборъ за отправленную корреспонденцію:	
а) за денежные и цѣнные пакеты . . . . .	7231 » 72 »
б) за посылки и узлы . . . . .	10079 » 16 »
в) за телеграммы . . . . .	12 » 67 »
За нефранкированные письма, пакеты, посылки и узлы	65 » 48 »
За обратную и дальнѣйшую пересылку посылокъ и узловъ . . . . .	180 » 11 »
За росписки въ пріемъ корреспонденціи и за заказъ	5854 » 87 »
Коммисіоннаго сбора за корреспонденцію съ нало- женнымъ платежомъ . . . . .	526 » 58 »
За эстафеты . . . . .	9 » 41 »
Сборъ съ проѣзжающихъ на почтовыхъ лошадяхъ . . . . .	1527 » 20 »



Отъ оброчныхъ статей и казенныхъ зданій, а равно  
отъ продажи дорожниковъ, телеграфныхъ тарифовъ, жур-  
наловъ картъ и т. п. . . . . . 153 > 16 >

Взысканія за утраченную корреспонденцію на почтѣ . . . . . 10 > — >

Разные мелкіе доходы . . . . . 172 > 26 >

---

Итого . . . . . 249429 р. 55 к.

Дохода за телеграфную корреспонденцію поступило 73498 > 50 >

Сбора отъ эксплуатаціи телефонныхъ сообщеній . . . . . 12867 > 37 >

---

Итого . . . . . 86365 р. 87 к.

Движеніе телеграфной корреспонденціи видно изъ нижеслѣдующей таблицы.

Названіе мѣстъ.	Движеніе корреспонденціи.		
	Исходящихъ телеграммъ.	Входящихъ телеграммъ.	Проходящихъ телеграммъ.
Бѣлый . . . . .	4302	4555	—
Вязьма . . . . .	12674	14889	81023
Волочекъ . . . . .	548	784	—
Высокое . . . . .	510	759	—
Гжатскъ . . . . .	3757	4713	6481
Григорьевское . . . . .	405	693	—
Дорогобужъ . . . . .	2193	3225	—
Духовщина . . . . .	1879	2159	—
Дугино . . . . .	470	693	—
Ельня . . . . .	2152	2665	—
Карманово . . . . .	563	800	—
Климовъ-Заводъ . . . . .	1710	2713	—
Красный . . . . .	1298	1781	—
Порѣчье . . . . .	1919	2428	—
Починокъ . . . . .	1153	1784	—
Рославль . . . . .	11615	13149	16952
Рогнедино . . . . .	771	1032	—
Смоленскъ . . . . .	39570	51123	927124
Сычевка . . . . .	5769	4831	2962
Тесово . . . . .	331	686	—
Темкино . . . . .	710	890	—
Холмъ . . . . .	700	900	—
Ярцево . . . . .	1232	1611	23940
Юхновъ . . . . .	2151	2638	8744

Т Е Л Е Г Р А Ф А:	Линій.	Провод.
	Въ верстахъ.	
Правительственнаго . . . . .	1337	3409 <sup>1</sup> / <sub>2</sub>
Желѣзнодорожнаго . . . . .	657 <sup>1</sup> / <sub>2</sub>	2333 <sup>1</sup> / <sub>2</sub>
Телефона . . . . .	243 <sup>1</sup> / <sub>2</sub>	540 <sup>1</sup> / <sub>2</sub>

г) Народная нравственность.

(Вѣдомость № V).

Въ 1902 г. Окружнымъ Судомъ и Судебною Палатою осуждено по Смоленской губерніи всего 804 лица, въ томъ числѣ 710 мужчинъ и 94 женщины; противъ 1901 г. мужчинъ болѣе на 98 и женщинъ болѣе на 18.

Число осужденныхъ по сословіямъ и по возрасту значится въ вѣдомости № V.

Число осужденныхъ по вѣроисповѣданіямъ было:

	МУЖ.	ЖЕН.
Православныхъ . . . . .	632	77
Другихъ христіанскихъ исповѣданій . . . . .	21	2
Раскольниковъ . . . . .	24	1
Евреевъ . . . . .	31	14
Другихъ не христіанскихъ исповѣданій . . . . .	2	—
<hr/>		
Итого . . . . .	710	94

П о о б р а з о в а н і ю:

	МУЖ.	ЖЕН.
Грамотныхъ . . . . .	170	19
Неграмотныхъ . . . . .	540	75
<hr/>		
Итого . . . . .	710	94

Изъ этихъ данныхъ, приведенныхъ въ прилагаемой таблицѣ № V можно видѣть, что въ отчетномъ году какъ и во всѣ предыдущіе годы, изъ числа преступниковъ было болѣе всего крестьянъ въ возрастѣ отъ 21 до 50 лѣтъ, по вѣроисповѣданію—православныхъ, неграмотныхъ—свыше, чемъ въ 1½ раза болѣе грамотныхъ.

д) *Р а с к о л ѝ.*

Въ отчетномъ году въ Смоленской губерніи было раскольниковъ 31935 чел., изъ нихъ 15844 муж. и 16091 жен., по уѣздамъ и городамъ распредѣляются они такимъ образомъ.

	муж.	жен.
По Сычевскому уѣзду . . . . .	8174	8157
» г. Сычевкѣ . . . . .	178	146
» Гжатскому уѣзду . . . . .	6268	6478
» г. Гжатску . . . . .	125	139
» Бѣльскому уѣзду . . . . .	804	786
» Смоленскому уѣзду . . . . .	7	9
» г. Смоленску . . . . .	9	4
» г. Рославлю . . . . .	—	2
» Юхновскому уѣзду . . . . .	270	358
» г. Юхнову . . . . .	—	—
» г. Вязьмѣ . . . . .	4	6
» г. Ельнѣ . . . . .	3	3
» Духовщинскому уѣзду . . . . .	2	3
<hr/>		
Итого . . . . .	15844	16091

По сектамъ число раскольниковъ распредѣляется слѣдующимъ образомъ:

	муж.	жен.
Пріемлющихъ священство . . . . .	10485	10845
Признающихъ браки . . . . .	4947	4751

	МУЖ.	ЖЕН.
Непризнающихъ браковъ . . . . .	409	492
Гудействующихъ . . . . .	3	3
<hr/>		
Итого . . . . .	15844	16091

*е) Арестанты и тюрьмы.*

Въ Смоленской губерніи имѣется 12-ть тюремъ и въ г. Смоленскѣ исправительное отдѣленіе гражданскаго вѣдомства.

Свѣдѣнія о количествѣ арестантовъ, содержавшихся въ теченіи 1902 года въ мѣстахъ заключенія Смоленской губ., находятся въ приложеніи къ вѣдомости № V.

Всѣ тюрьмы Смоленской губерніи помѣщаются въ казенныхъ зданіяхъ, кромѣ одной Вѣльской тюрьмы, для которой приспособленъ частный домъ. При тюрьмахъ, за исключеніемъ Порѣчской и Вяземской, имѣются тюремныя церкви и каждая тюрьма имѣетъ больницу.

Продовольствіе арестантовъ производится хозяйственнымъ способомъ на счетъ казны, при посредствѣ тюремныхъ отдѣленій, съ добавленіемъ денегъ изъ экономическихъ капиталовъ на улучшеніе пищи.

Смоленское исправительное арестантское отдѣленіе помѣщается въ казенномъ зданіи, болѣе удобномъ, чѣмъ занятія тюрьмами; въ немъ имѣются расширенная церковь, больница и мастерскія и въ отчетномъ году продолжались работы по переустройству и расширенію зданій исправительнаго отдѣленія. Содержащіеся въ отдѣленіи арестанты отпускаются на частныя работы въ городѣ за установленную плату. Въ отчетномъ году арестантами исправительнаго отдѣленія заработано на внутреннихъ работахъ 190 руб. 67 коп. и ввѣсныхъ 7831 р. 47 к. Израсходовано на содержаніе исправительнаго отдѣленія въ 1902 г. 27856 руб. 74 коп.

*ж) П о ж а р ы.*

(Вѣдомость № VI).

Всѣхъ пожарныхъ случаевъ въ губерніи за отчетный годъ было 1161 меньше противъ 1901 года на 25. Изъ общаго числа пожаровъ было въ городахъ 48 и въ уѣздахъ 1113.

Сгорѣло строеній въ городахъ 57 на сумму 139535 руб. и въ селеніяхъ 2489, на сумму 1257820 р. 19 к. Общая сумма пожарныхъ убытковъ составляетъ 1387355 р. 19 к. меньше противъ 1901 года на 718062 р.

Изъ 1161 пожаровъ 41 произошли отъ ударовъ молніи.

221 отъ дурнаго устройства печей и трубъ.

555 отъ неосторожности.

172 отъ поджога и

172 отъ другихъ причинъ.

Наибольшее число пожаровъ, а именно—526 было въ осенніе мѣсяцы.

Изъ уѣздовъ наиболѣе пострадали отъ пожаровъ: Гжатскій, въ которомъ было 164 случая пожара, сгорѣло 554 строенія на сумму 327253 руб.; Сычевскій—233 случая, сгорѣло 423 строенія на сумму 180290 руб.; Ельнинскій—46 случаевъ сгорѣло 81 строеніе на сумму 124138 руб.; Вяземскій—96 случаевъ, сгорѣло 306 строеній на сумму 116222 руб.; Рославльскій—71 случай, сгорѣло 125 строеній на сумму 103785 руб.; Бѣльскій—60 случаевъ, сгорѣло 103 строенія на сумму 81356 руб.; Юхновскій—133 случая, сгорѣло 326 строеній на сумму 78554 руб.; Краснинскій—76 случаевъ, сгорѣло 225 строеній на сумму 61444 руб.; Смоленскій—45 случаевъ, сгорѣло 60 строеній на сумму 48146 р. 39 к.; Дорогобужскій—61 случай, сгорѣло 101 строеніе на сумму 36491 руб.; Порѣчскій—39 случаевъ, сгорѣло 50 строеній на сумму 30304 руб. 50 коп. и Духовщинскій—89 случаевъ, сгорѣло 135 строеній на сумму 5983 р. 5 к.

Изъ городовъ наиболѣе пострадали г. Рославль гдѣ было 10 случаевъ пожара, и сгорѣло 8 домовъ на сумму 40700 руб. и г. Вязьма—10 случаевъ пожара, и сгорѣло 23 строенія на сумму 32300 руб.

Личный составъ пожарныхъ командъ во всѣхъ городахъ губерніи состоялъ изъ одного брантмейстера, 123 человекъ служителей, при 124 лошадахъ и 959 пожарныхъ инструментахъ. Содержанія всего пожарнаго штата обошлось въ 1902 году въ 43671 руб. 75 коп.

### *з) Пожарныя общества.*

Въ отчетномъ году въ Смоленской губерніи были слѣдующія общества учрежденныя до 1902 года: въ городахъ—Смоленское, Вѣльское, Вяземское, Гжатское, Дорогобужское, Духовщинское, Ельнинское, Краснинское, Порѣчское, Рославльское, Сычевское и Юхновское; вольныя пожарныя общества въ уѣздахъ:—Починковское Добровольное Пожарное Общество Ельнинскаго уѣзда, Пречистенское Духовщинскаго уѣзда, Рагнѣдинское, Корсиковское и Стодолиценское Рославльскаго уѣзда, Добрянское, Городковское, Селецкое, Досуговское и Жерновское Краснинскаго уѣзда, Скугаревское, Кармановское и Александровское Гжатскаго уѣзда, сельскія пожарныя дружины: Рагачевская, Спасская, Богородицкая, Прудковская, Вонляровская, Уколовская и Дресвинская Смоленскаго уѣзда, Покрово-Жирковская и Батурлинская Вѣльскаго уѣзда, Сережанская, Чепчуговская, Новосельская, Федоровская, Хмѣлитская, Старосельская, Сосновская и Третьяково-Куракинская Вяземскаго уѣзда, Дорогобужская, Сѣрковская и Батищевская Дорогобужскаго уѣзда, Стоговская, Узвозская, Шиловичская, Капыревщинская, Суетовская, Городнянская, Сырокоренско-Липецкая, Уваровская, Андреевская, Воротышенская и Ярцевская Духовщинскаго уѣзда, Даниловичская, Ждановская, Стригинская, Озеренская, Щербинская, Мачуловская, Климщинская, Балтутинская, Осельская, Леоновская, Хмарская, Ступинская, Скаковская и Ушаковская Ельнинскаго уѣзда, Павлушкинская, Герчиковская, Мерлинская,

Григорково-Перховичская, Лунино-Малѣевская, Звѣровичская, Каблуковская, Ярковичская, Княжинская, Юровская, Высокинская и Андреевская Краснинскаго уѣзда, Заборьевская, Кавширская, Касплянская, Бородинская, Кашевичская, Свистовичская, Турьянская и Луговская Порѣчскаго уѣзда, Сторинская, Ивановская, Жарынская, Луговская, Екимовичская, Федоровская, Кирилловская, Несоновская, Жуковичская, Рязановская, Астапковская, Шумячская, Кирякинская, Криволѣсская, Ивакино-Тростянская, Епишевская, Творожковская, Гореновская, Пригорская, Волконская, Беховская, Хорошевская, Дербужская, Ершичская, Пещиковская, Ново-Руднянская и Пустосельская Рославльскаго уѣзда, Высоковская, Воскресенская, Ярыгинская, Мальцевская, Тесовская, Баскаковская, Кравцовская, Машутинская и Екатерининская Сычевскаго уѣзда, Темкинская, Кикинская, Блиновская, Климовская, Ольховская и Вѣшковская Юхновскаго уѣзда.

Въ 1902 году, на основаніи утвержденнаго Г. Министромъ Внутреннихъ Дѣлъ нормальнаго устава сельскихъ пожарныхъ дружинъ открыта новая пожарная дружина Ясенская въ Смоленскомъ уѣздѣ.

## V. Народное здравіе и общественное призрѣніе.

### *а) Врачи и ихъ дѣятельность.*

Всѣхъ врачей въ Смоленской губерніи въ 1902 году было:

Въ губернскомъ городѣ . . . . .	43 чел.
» уѣздныхъ городахъ . . . . .	58 »
» уѣздахъ . . . . .	60 »
<hr/>	
Итого . . . . .	161 чел.

### И з ъ н и х ъ:

При врачебномъ отдѣленіи . . . . .	2 чел.
При губернской земской больницѣ . . . . .	11 »
При уѣздныхъ земскихъ больницахъ . . . . .	16 »

Уѣздныхъ врачей . . . . .	12 чел.
Городовыхъ . . . . .	8 »
Земскихъ врачей при больницахъ въ уѣздахъ . . . . .	20 »
Земскихъ врачей участковыхъ . . . . .	24 »
Тюремныхъ . . . . .	1 »
Желѣзнодорожныхъ . . . . .	6 »
При учебныхъ заведеніяхъ . . . . .	9 »
При частныхъ владѣніяхъ, заводахъ и фабрикахъ . . . . .	8 »
Вольнопрактикующихъ въ губернскомъ городѣ . . . . .	19 »
Вольнопрактикующихъ въ уѣздныхъ городахъ . . . . .	7 »
» уѣздахъ . . . . .	18 »

Итого . . . . . 161 чел.

Женщинъ-врачей было:

Въ уѣздныхъ городахъ . . . . .	2 »
» уѣздахъ . . . . .	7 »

Итого . . . . . 9 чел.

Изъ нихъ:

Земскихъ женщинъ-врачей.		при больницахъ въ уѣздахъ . . . . .	2 »
		участковыхъ . . . . .	3 »

Итого . . . . . 5 чел.

Низшаго медицинскаго персонала было:

	Фельдше- ровъ.	Фельдше- рицъ.	Повивал. бабокъ.
Въ губернскомъ городѣ . . . . .	38	3	18
» уѣздныхъ городахъ . . . . .	65	12	37
» уѣздахъ . . . . .	77	31	34
Итого . . . . .	180	46	89



И з ъ н и х ъ:

		Фельдше- ровъ.	Фельдше- риць.	Поввал. свобокъ.
При больницахъ:	въ губернскомъ городѣ .	14	1	3
	» уѣздныхъ городахъ .	28	12	9
При уѣздныхъ врачахъ . . . . .		12	—	13
Сельскихъ или земскихъ:	при больницахъ въ уѣздахъ	28	9	22
	участковыхъ . . . . .	30	16	—
Тюремныхъ . . . . .		2	—	—
Желѣзнодорожныхъ . . . . .		10	—	—
При учебныхъ заведеніяхъ . . . . .		4	—	—
При частныхъ владѣніяхъ, фабрик. и заводахъ		12	2	1
Вольнопрактикующихъ . . . . .		40	6	41
Итого . . . . .		180	46	89

Всѣхъ фармацевтовъ въ губерніи было . . . . .	60 чел.
Аптекарьскихъ учениковъ . . . . .	41 »
Зубныхъ врачей . . . . .	6 »
Давтистовъ . . . . .	35 »
Учениковъ при нихъ . . . . .	61 »
Массажистовъ . . . . .	9 »
Цирульниковъ . . . . .	9 »
Оспопрививателей . . . . .	3 »

Всѣхъ обращающихся въ теченіи 1902 г. ко врачебной помощи, было 617097 чел., изъ этаго числа пользовалось въ больницахъ 24199 чел., оспа привита 111401 младенцамъ.

Зараженныхъ сифилисомъ пользовалось 37783 чел. Большинство больныхъ сифилисомъ было со вторичными и третичными формами.

Врачебно-полицейскія мѣры противъ распространенія сифилиса и

венерическихъ болѣзней въ отчетномъ году какъ и въ предыдущіе, состояли въ періодическомъ освидѣтельствovanіи женщинъ, занимающихся проституціей, въ обнаруженіи тайныхъ проституттокъ, въ осмотрахъ нижнихъ чиновъ, воинскихъ командъ и запаса, а также и рабочихъ, возвращающихся съ отхожихъ промысловъ, въ помѣщеніи найденныхъ зараженными въ лѣчебныя заведенія и въ примѣненіи амбулаторнаго способа лѣченія.

Врачебно-полицейскому надзору подлежало: домовъ терпимости 12; тайныхъ притоновъ или домовъ свиданій было 8; публичныхъ женщинъ въ домахъ терпимости было 114, одиночекъ 22, задержано женщинъ по подозрѣнію въ тайной проституціи 149.

При врачебныхъ осмотрахъ найдено женщинъ зараженными: въ домахъ терпимости 47, одиночекъ 10 и тайныхъ проституттокъ 9.

Въ теченіи отчетнаго года подвергнуто осмотру мужчинъ на фабрикахъ, заводахъ, при возвращеніи съ отхожихъ промысловъ и проч. 2067, изъ нихъ найдено зараженными 29.

Изъ осмотрѣнныхъ отправлено въ больницы на излѣченіе: женщинъ съ венерическими болѣзнями 66, мужчинъ 29.

Судебно-медицинскихъ актовъ по разнымъ предметамъ было выдано врачами 2116.

Вся дѣятельность по завѣдыванію санитарною частью губерніи сосредоточена въ рукахъ земскаго и городского самоуправленій. Земскими и Городскими Управами изданы обязательныя постановленія къ предупрежденію и пресѣченію повальныхъ и заразительныхъ болѣзней, а также и постановленія относительно улучшенія вообще санитарныхъ условій населенныхъ мѣстностей. Съ Апрѣля мѣсяца 1894 года при земскихъ и городскихъ управахъ, на основаніи правилъ Медицинскаго Департамента Министерства Внутреннихъ Дѣлъ, утвержденныхъ г. Министромъ 19 и 23 Марта 1893 г. существуютъ санитарно-исполнительныя комиссіи,

дѣятельность которыхъ всецѣло направлялась къ оздоровленію городовъ и селеній, при участіи санитарныхъ попечителей. Осмотры съѣстныхъ припасовъ и напитковъ въ мѣстахъ храненія и продажи ихъ, а также осмотры пищевыхъ веществъ въ мѣстахъ приготовленія пищи и отпуска ея потребителямъ производились городовыми и уѣздными врачами: въ осмотровѣнныхъ ими заведеніяхъ особенныхъ нарушеній санитарныхъ правилъ не замѣчалось.

Правомъ торговли ядовитыми веществами пользуются аптекарскіе магазины: въ г.г. Смоленскѣ 1, Рославлѣ 2, Бѣломѣ 1, Духовщинѣ 1 и три москательныя лавки въ г. Сычевки, которыя и снабжены для записи отпуска надлежащими книгами отъ Врачебнаго Отдѣленія. Всѣхъ аптечныхъ магазиновъ въ губерніи было 16, осмотры ихъ производились какъ городовыми и уѣздными врачами, такъ и Врачебнымъ Инспекторомъ.

### *А п т е к и.*

Аптекъ въ отчетномъ году въ Смоленской губерніи было 23, изъ нихъ 17 городскихъ и 6 сельскихъ; поступило въ нихъ рецептовъ и повтореній 136992, менѣе противъ 1901 г. на 7293. Годовая выручка по рецептурной и ручной продажѣ составляла 123262 руб. 89 коп., болѣе противъ 1901 г. на 18 руб. 17 коп. Самое большее число рецептовъ и повтореній въ одной аптекарской лавкѣ было 31793 номера и самое меньшее 212.

### *Б о л ъ н и ц ы.*

Въ 1902 г. въ Смоленской губерніи состояло 62 больницы съ 1763 кроватями, изъ нихъ земскихъ 36 съ 1422 кроватями, духовнаго вѣдомства 6 съ 60 кроватями, фабричныхъ 1 съ 70 кроватями, частныхъ обществъ и лицъ 5 съ 37 кроватями и желѣзнодорожныхъ 1 съ 25 кроватями,

По городамъ и уѣздамъ больницы дѣлятся:

	Число больницъ.	Число кроватьей.
Въ г. Смоленскѣ . . . . .	9	896
» » Бѣломъ . . . . .	3	58
» его уѣздѣ . . . . .	3	26
» » Вязьмѣ . . . . .	3	47
» » Гжатскѣ . . . . .	2	45
» его уѣздѣ . . . . .	3	29
» » Дорогобужѣ . . . . .	2	38
» его уѣздѣ . . . . .	3	30
» » Духовщинѣ . . . . .	2	44
» его уѣздѣ . . . . .	3	84
» » Ельнѣ . . . . .	2	56
» » Красномъ . . . . .	2	44
» » Порѣчьѣ . . . . .	2	46
» его уѣздѣ . . . . .	4	38
» » Рославлѣ . . . . .	4	82
» его уѣздѣ . . . . .	3	20
» » Сычевкѣ . . . . .	2	43
» его уѣздѣ . . . . .	4	42
» » Юхновѣ . . . . .	2	34
» его уѣздѣ . . . . .	4	61

---

И т о г о . . . . . 62 1763

Въ означенныхъ больницахъ состояло больныхъ . . . 24199 чел.  
 Изъ нихъ: умерло . . . . . 1172 »  
 осталось . . . . . 1296 »

Въ вѣдѣніи Губернскаго Земства, въ Смоленскѣ имѣется, психіатри-  
 ческая больница съ отдѣленіемъ въ имѣніи Геденовкѣ и кромѣ того со-  
 матическая больница съ отдѣленіями родильнымъ и для подкидышей.

Въ отчетномъ году на средства Губернскаго Земства продолжены

работы по устройству близъ города Смоленска въ принадлежащемъ земству имѣніи Геденовкѣ новой психіатрической больницы ,съ окончаніемъ которой будетъ устранено переполненіе душевно больными помѣщеній, въ которыхъ они содержатся нынѣ въ крайней тѣсотѣ.

Въ соматической больницѣ пользовалось больныхъ . . .	4037 чел.
» » умерло . . . . .	250 »
» » осталось . . . . .	183 »
Въ родовспомогательномъ отдѣленіи было . . . . .	480 »
Изъ нихъ: выбыло . . . . .	472 »
» » умерло . . . . .	1 »
» » осталось . . . . .	7 »
Въ отдѣленіи подкидышей содержалось дѣтей . . . . .	303 »
Изъ нихъ передано на воспитаніе разнымъ лицамъ . .	107 »
Возвращено обратно родителямъ . . . . .	29 »
Умерло . . . . .	142 »
Осталось . . . . .	25 »

Содержаніе губернской больницы съ психіатрической больницей въ 1902 г. обошлось въ 220204 руб. 1 коп.

Въ психіатрической больницѣ и ея отдѣленіи состояло больныхъ . . . . .	1048 »
Изъ нихъ выбыло . . . . .	500 »
» » умерло . . . . .	79 »
» » осталось . . . . .	469 »

Пріемъ амбулаторныхъ больныхъ производится при всѣхъ земскихъ больницахъ, въ пріемныхъ покояхъ и на фельдшерскихъ пунктахъ. Въ г. Смоленскѣ имѣются амбулаторіи: 1) лѣчебница для приходящихъ Общества Смоленскихъ врачей и 2) амбулаторія Краснаго Креста, пользовано въ ней 4486.

Въ теченіи отчетнаго года на медицинскую часть, считая въ томъ

числѣ содержаніе медицинскаго персонала больницъ, лѣченіе и другіе расходы, издержано земствами Смоленской губерніи 689643 руб. 24 коп.

г) *Эпидеміи.*

По отношенію къ возрасту заболѣвшихъ заразныя болѣзни могутъ быть раздѣлены на слѣдующія три группы:

1) Болѣзни, поражающія преимущественно дѣтскій возрастъ.

	Пользовано:	Умерло:
Оспа . . . . .	1908	27
Скарлатина . . . . .	5946	216
Дифтеритъ . . . . .	2090	61
Крупъ . . . . .	367	26
Корь . . . . .	3690	60
Коклюшъ . . . . .	6089	40
Дизентерія . . . . .	5401	53
Заушница . . . . .	1603	—
Итого . . . . .	27094	563

2) Болѣзни, поражающія преимущественно

лицъ рабочаго возраста.

	Пользовано:	Умерло:
Сыпной тифъ . . . . .	671	26
Брюшной тифъ . . . . .	4012	110
Возвратный . . . . .	60	—
Неопредѣленный . . . . .	1663	20
Эпидемическій менингитъ . . . . .	40	4
Рожа . . . . .	1250	15
Гнойный конъюнктивитъ . . . . .	3041	—
Сибирская язва . . . . .	42	1
Крупозная пневмонія . . . . .	7144	153

	Пользовано:	Умерло:
Бугорчатка . . . . .	7771	190
Венерическія болѣзни . . . . .	2533	—
<hr/>		
Итого . . . . .	28247	518

3) Болѣзни одинаково поражающія лицъ всякаго возраста.

	Пользовано:	Умерло:
Сифились . . . . .	37783	16
Водобоязнъ . . . . .	10	2
Гриппъ . . . . .	20463	75
<hr/>		
Итого . . . . .	58256	93

д) *Эпизооти.*

Въ 1902 году существовали слѣдующія повально-заразительныя болѣзни на скотѣ:

1) Сибирская язва появилась на лошадяхъ, рогатомъ скотѣ, овцахъ и свиньяхъ въ 12 уѣздахъ, отъ которой заболѣло: лошадей 207, пало 172; крупнаго рогатаго скота заболѣло 144, пало 109; овецъ заболѣло 10, пало 7; свиней заболѣло и пало 4, всего заболѣло 365, пало 292 головъ.

2) Инфлюэнца появилась на лошадяхъ въ 9 уѣздахъ заболѣло 3542, пало 286 гол.

3) Сапъ констатированъ на лошадяхъ въ одномъ уѣздѣ заболѣло 20 и убито 5 лошадей.

4) Мытъ существовалъ на лошадяхъ въ 8-ми уѣздахъ заболѣло 385, пало 5.

5) Бѣшенство наблюдалось на рогатомъ скотѣ, собакахъ, кошкахъ и свиньяхъ въ 6 уѣздахъ. Крупнаго рогатаго скота заболѣло 17, пало 10, убито 6, свиней заболѣло и пало 3, собакъ заболѣло 15, пало 5, убито 10, кошекъ заболѣло и пало 1, всего заболѣло: 36, пало 19 и убито 16.

6) Кровавая моча существовала на рогатомъ скотѣ въ десяти уѣздахъ; крупнаго рогатаго скота заболѣло 902, пало 114.

7) Ангина наблюдалась на свиньяхъ въ двухъ трехъ уѣздахъ: свиней заболѣло 489, пало 230.

8) Рожа свиней существовала въ десяти уѣздахъ, заболѣло 4127, пало 1725.

9) Чума свиней наблюдалась въ 7-ми уѣздахъ, больныхъ было 1417, пало 578.

10) Чесотка наблюдалась на лошадахъ, рогатомъ скотѣ и свиньяхъ въ семи уѣздахъ, лошадей заболѣло 148, крупнаго рогатаго скота заболѣло 135, пало 2 и свиней заболѣло 19, пало 6, всего отъ чесотки заболѣло 302, изъ коихъ пало 8.

11) Оспа наблюдалась на рогатомъ скотѣ и овцахъ въ пяти уѣздахъ, крупнаго рогатаго скота заболѣло 42 и овецъ заболѣло 240, пало 120, всего заболѣло 282, пало 120.

12) Злокачественная катарральная горячка существовала на рогатомъ скотѣ въ 3-хъ уѣздахъ, заболѣло 269, пало 67.

13) Печеночно-глистная болѣзнь наблюдалась на овцахъ въ шести уѣздахъ, заболѣло 537, пало 489.

14) Блѣдная немочь овецъ наблюдалась въ одномъ уѣздѣ, заболѣло 47, изъ нихъ пало 29.

15) Кишечно-глистная болѣзнь наблюдалась въ 1 уѣздѣ заболѣло и пало 103.

16) Энтеритъ наблюдался на овцахъ въ 1 уѣздѣ, заболѣло и пало 15.

17) Вертячка овецъ существовала въ 1 уѣздѣ, заболѣло 250, пало 97.

18) Личинковая болѣзнь—на овцахъ была въ 1 уѣздѣ, заболѣло 25, пало 18.

19) Ленточно-глистная болѣзнь наблюдалась на овцахъ въ двухъ уѣздахъ, заболѣло 183, пало 68.

20) Легочно-глистная болѣзнь на овцахъ наблюдалась въ 3-хъ уѣздахъ, заболѣло 755, пало 589.



21) Стригуцій лишай наблюдался въ 1 уѣздѣ, на лошадяхъ, рогатомъ скотѣ и овцахъ, заболѣло: лошадей 4, рогатаго скота заболѣло 56 и пало 1 и овецъ заболѣло 4, всего заболѣло 64 гол., пало 1 гол.

22) Ящуръ наблюдался на рогатомъ скотѣ и овцахъ въ 2 уѣздахъ, заболѣло: рогатаго скота 1761 и овецъ 2310.

23) Туберкулезъ наблюдался на рогатомъ скотѣ въ 1 уѣздѣ, заболѣло и убито на мясо 1 голова.

24) Повальный выкидышь наблюдался на рогатомъ скотѣ въ 1 уѣздѣ, заболѣло 3 головы.

25) Дизентерія наблюдалась на рогатомъ скотѣ въ двухъ уѣздахъ, заболѣло 165, пало 40.

Ветеринаровъ въ 1902 году было:

Губернскій Ветеринарный Инспекторъ . . . . .	1
Младшій Губернскій . . . . .	1
На скотопрогонныхъ трактахъ:	
въ г. Смоленскѣ . . . . .	1
» » Вязьмѣ . . . . .	1
Городскихъ . . . . .	2
Въ Губернскомъ Земствѣ . . . . .	1
» Уѣздныхъ Земствахъ . . . . .	12
Вольно-практикующихъ . . . . .	3
Ветеринарныхъ фельдшеровъ было . . . . .	26

*е) Насильственныя и случайныя смерти.*

(Вѣдомость № VII).

Свѣдѣнія о случаяхъ и жертвахъ насильственной и случайной смерти представляются въ прилагаемой при семъ вѣдомости № VII, изъ которой видно, что въ 1902 году случаевъ смертоубійствъ, въ томъ числѣ и дѣтоубійствъ новорожденныхъ, было 49, жертвами которыхъ было 13 новорожденныхъ и 36 взрослыхъ; самоубійствъ было 63, въ томъ числѣ 43 мужчинъ и 20 женщинъ; противъ 1901 года самоубійецъ болѣе на 19.

*ж) Богадѣльни.*

Въ г. Смоленскѣ имѣются мужскія и женскія богадѣльни: городская, помѣщается въ собственномъ каменномъ 3-хъ этажномъ домѣ, выстроенномъ на средства городского Банка, на эти же средства содержатся и призрѣаемыя въ ней, и богадѣльня Смоленскаго мѣщанскаго общества, въ которой призрѣваются на средства мѣщанскаго общества неимущіе мѣщане, принадлежащія къ сему обществу.

Кромѣ того въ г. Смоленскѣ устроенъ въ 1888 году, съ цѣлью сокращенія нищенства и доставленія средствъ къ существованію истинно бѣднымъ посредствомъ личного труда Домъ Трудолюбія, въ которомъ кромѣ взрослыхъ 19 человѣкъ въ отчетномъ году призрѣвалось 39 человѣкъ безпріютныхъ дѣтей обоого пола.

Въ городахъ Смоленской губерніи богадѣльни въ отчетномъ году имѣлись: въ г. Бѣломъ такъ называемая «Колотилинская» богадѣльня, и кромѣ того при трехъ приходскихъ церквахъ отводится бесплатное помѣщеніе для 5—8 престарѣлыхъ женщинъ; въ г. Дорогобужѣ средствами мѣстнаго Благотворительнаго Общества содержится богадѣльня, основанная въ 1891 году въ память чудеснаго спасенія ГОСУДАРЯ ИМПЕРАТОРА АЛЕКСАНДРА III и ЕГО Августѣйшей Семьи 17 Октября 1888 г. Въ Богадѣльнѣ этой содержится ежегодно на счетъ суммъ Благотворительнаго Общества 12 лицъ мужскаго и женскаго пола; въ г. Рославлѣ имѣются двѣ богадѣльни, изъ нихъ одна содержится мѣстнымъ Благотворительнымъ Обществомъ для призрѣнія до 40 мужчинъ и женщинъ ежегодно, на содержаніе богадѣльни имѣется основной капиталъ 15500 рублей, и другая состоитъ при одной изъ приходскихъ церквей г. Рославля, призрѣается въ ней ежегодно шесть престарѣлыхъ женщинъ; въ г. Вязьмѣ, основанная въ 1888 году въ память чудеснаго избавленія ИХЪ ИМПЕРАТОРСКИХЪ ВЕЛИЧЕСТВЪ и ИХЪ Августѣйшей Семьи 17 Октября общественная богадѣльня, содержимая на до-

ходы, пожертвованные братьями Нероновыми съ корпуса лавокъ; доходъ этотъ простирается до 1200 рублей въ годъ.

Кромѣ перечисленныхъ, въ Смоленскомъ, Рославльскомъ, Дорогобужскомъ, Краснинскомъ, Порѣчскомъ, Духовщинскомъ и Ельнинскомъ уѣздахъ Смоленской губерніи имѣются крестьянскія богадѣльни, учрежденныя въ память того же чудеснаго событія 17 Октября 1888 года.

Въ Юхновскомъ и Рославльскомъ уѣздахъ имѣются богадѣльни для призрѣнія нуждающихся лицъ крестьянскаго сословія, устроенныя на средства частныхъ лицъ, а именно: въ Юхновскомъ уѣздѣ: 1) при церкви села Климова; 2) при церкви села Слободки; 3) при церкви села Подсонокъ и 4) при церкви села Желаньи и въ Рославльскомъ уѣздѣ въ с. Радичахъ.

Въ отчетномъ году закончены работы по устройству: въ с. Николо-Погорѣломъ Дорогобужскаго уѣзда богадѣльни, сооруженной на средства, завѣщанныя въ распоряженіе Смоленскаго Губернскаго Земства вдовою Дѣйствительнаго Тайнаго Совѣтника Черкасовою для престарѣлыхъ и неизлечимо-больныхъ.

### 3) *Дѣтскій пріютъ.*

Смоленскій Дѣтскій Пріютъ Вѣдомства учрежденій ИМПЕРАТРИЦЫ МАРИИ помѣщается въ собственномъ каменномъ двухъ-этажномъ зданіи, при которомъ имѣется каменный флигель и кромѣ того пріюту принадлежатъ два каменныхъ двухъ-этажные дома, сданные въ аренду для помѣщенія Смоленскаго Отдѣленія Крестьянскаго Поземельнаго Банка и частному лицу и кромѣ этого одинъ двухъ-этажный корпусъ, отдаваемый въ наймы подъ дополнительное помѣщеніе Смоленской Тюрмы.

Въ отчетномъ году содержаніе въ Пріютѣ каждаго приходящаго ребенка обошлось въ 9 руб. 73 коп. и постоянно живущаго въ 96 руб. 73 коп.

Годичное движеніе суммъ Смоленскаго Губернскаго Попечительства дѣтскихъ пріютовъ выразилось въ 1902 году слѣдующими цифрами: оставалось къ 1 Января 1902 года 6560 руб. 53 коп., поступило въ 1902 году 7359 руб. 17 коп. и израсходовано въ отчетномъ году 8718 руб. 94 коп., осталось къ 1 Января 1903 года 5200 руб. 76 коп.

Кромѣ Смоленскаго Губернскаго Попечительства дѣтскихъ пріютовъ въ губерніи имѣются нижеслѣдующія Уѣздныя Попечительства: Краснинское, Дорогобужское, Юхновское, Вяземское, Ельнинское, Порѣчское, Гжатское и Духовщинское, при чемъ въ г. Юхновѣ имѣется Дѣтскій Пріютъ вѣдомства учрежденій ИМПЕРАТРИЦЫ МАРИИ, а въ с. Щучьѣ Порѣчскаго уѣзда и с. Пречистомъ Духовщинскаго уѣзда имѣются сельскіе сиротскіе пріюты, также причисленныя къ сему вѣдомству.

## VI. Народное просвѣщеніе.

### а) Учебныя заведенія.

(Вѣдомость № 8).

Къ 1 Января 1903 года въ Смоленской губерніи состояло учебныхъ заведеній 1517, въ томъ числѣ: 3 мужскихъ и 4 женскихъ гимназіи, 1 мужская и 7 женскихъ прогимназій; духовная семинарія, учительская семинарія съ начальною школою, реальное училище, 4 духовныхъ училища, епархіальное женское училище, 2 дѣтскихъ пріюта и 2 сельскихъ сиротскихъ пріюта вѣдомства учрежденій Императрицы Маріи, училище слѣпыхъ, ремесленное училище, 549 низшихъ училищъ, подвѣдомственныхъ мѣстной дирекціи народныхъ училищъ и училищнымъ совѣтамъ, 916 церковно-приходскихъ и школъ грамоты, 13 частныхъ училищъ и 11 еврейскихъ (хедеры).

Составъ учащихся въ низшихъ училищахъ Смоленской губерніи, подвѣдомственныхъ дирекціи народныхъ училищъ непосредственно и совмѣстно съ училищными совѣтами, въ числѣ 1485 человекъ законоучите-

лей, учителей и учительницъ, по своему умственному и научному развитію и по подготовкѣ къ дѣлу обученія и воспитанія юношества, въ отчетномъ году былъ вполне удовлетворителенъ. Личный составъ учащихся въ начальныхъ училищахъ подраздѣляется на четыре категоріи: а) окончившихъ курсъ въ учительскихъ институтахъ и семинаріяхъ, б) получившихъ спеціальную подготовку въ мужскихъ и женскихъ учительскихъ семинаріяхъ, в) окончившихъ курсъ въ среднихъ учебныхъ заведеніяхъ и г) получившихъ учительское званіе путемъ шестимѣсячной педагогической практики по окончаніи курса въ четырехъ или трехклассныхъ прогимназіяхъ.

Учащихся въ низшихъ училищахъ, подвѣдомственныхъ дирекціи народныхъ училищъ и училищнымъ совѣтамъ, съ частными и еврейскими, къ 1 Января 1903 года было 45624, слѣдовательно, число ихъ противъ 1902 года 45957 уменьшилось на 333 человека.

Въ общую сумму 475171 рубъ 35 коп., поступившую въ 1902 году на содержаніе подвѣдомственныхъ дирекціи и училищнымъ совѣтамъ училищъ, со стороны земствъ, городовъ, сельскихъ обществъ и частныхъ лицъ поступило 336330 руб. 36 коп.

Къ началу 1902 года въ епархіи состояло 925 церковныхъ школъ, въ теченіи года было открыто 52 школы (изъ нихъ 35 школъ грамоты), закрыто 61 (изъ нихъ 60 школъ грамоты): къ 31 декабря состояло 916 школъ. По характеру учебнаго курса школы были пяти разрядовъ: 1 церковноучительская, 11 второклассныхъ, 7 двухклассныхъ, 310 одноклассныхъ, 586 школъ грамоты и 1 воскресная. Большинство школъ были смѣшанныя, а именно: 7 двухклассныхъ, 249 одноклассныхъ, 509 — школъ грамоты и 1 воскресная; для мальчиковъ было: 1 церковноучительская, 10 второклассныхъ, 19 одноклассныхъ и 58 школъ грамоты; для дѣвочекъ: 1 второклассная, 42 одноклассныхъ и 19 школъ грамоты. Къ 31 декабря въ учительскихъ школахъ было 585 м. и 27 дѣв., въ церковно-приходскихъ 12.924 м. и 4.873 д., въ школахъ грамоты 12.878 м. и 3.213 д., въ воскресной 12 м. и 13 дѣв., а во всѣхъ цер-

ковныхъ школахъ обучалось 26 399 м. и 8.126 дѣв., всего 34.525 человекъ. Собственныя помѣщенія, нарочито устроенныя и приспособленныя для цѣлей обученія, имѣлись для 401 школы; остальные помѣщались въ зданіяхъ, принадлежащихъ церквамъ, приходскимъ попечительствамъ, сельскимъ обществамъ, членамъ причта и частнымъ лицамъ; большинство зданій для учительскихъ и церковно-приходскихъ школъ (271) и школъ грамоты (269) были удобныя. Для 1 второклассной школы, 14 одноклассныхъ и 14 школъ грамоты были устроены новыя помѣщенія, въ 60 произведенъ ремонтъ. Обученіе въ церковныхъ школахъ велось по учебникамъ и пособіямъ, одобреннымъ или допущеннымъ училищнымъ совѣтомъ при св. Синодѣ. Учебныя пособія пріобрѣтались частію на церковныя средства, частію на средства попечителей школъ и родителей учащихся, но преимущественно высылались бесплатно изъ уѣздныхъ отдѣленій епархіальнаго училищнаго совѣта, за счетъ отпущенныхъ въ ихъ распоряженіе суммъ Государственнаго Казначейства. По производствѣ экзаменовъ 14 воспитанниковъ церковно-учительской школы получили званіе учителя церковно-приходской школы; 118 учениковъ второклассныхъ и двухклассныхъ школъ были удостоены свидѣтельствъ объ окончаніи курса съ льготой по воинской повинности II разряда, 1264 ученика церковно-приходскихъ школъ и 612 учениковъ школъ грамоты—свидѣтельства съ льготою III разряда; 422 ученицы церковно-приходскихъ школъ и 70—школъ грамоты—получили свидѣтельства объ окончаніи курса; всего окончило курсъ съ свидѣтельствами 1994 м. и 492 дѣв., или 2486 чел., болѣе предшествующаго года на 189 м. и менѣе на 38 дѣв., вообще же болѣе на 151.

Вообще дѣло церковношкольнаго образованія постепенно развивается и крѣпнеть. Но задача народнаго просвѣщенія далеко еще не выполнена: не менѣе 100000 дѣтей школьнаго возраста остаются безъ образованія, почему дальнѣйшее насажденіе школъ безусловно необходимо. Большою помощію въ дѣлѣ народнаго просвѣщенія является обученіе

дѣвочекъ; посему привлеченіе дѣвочекъ въ школы и учрежденіе специальныхъ женскихъ школъ составляетъ предметъ особенныхъ заботъ. Препятствіями для успѣшнаго развитія и полнаго благотворнаго воздѣйствія церковныхъ школъ служатъ: недостатокъ мѣстныхъ средствъ, обеспечивающихъ существованіе школъ, и какъ послѣдствіе этого, недостатокъ надлежаще подготовленныхъ учителей въ школахъ грамоты, матеріальная необеспеченность ихъ и недостатокъ собственныхъ помѣщеній для школъ. Посему учрежденіе новыхъ училищъ, благоустроеніе существующихъ и изысканіе средствъ для ихъ содержанія составляютъ важнѣйшую задачу мѣстнаго управленія школами.

### б) Библіотеки.

Въ 1902 году въ Смоленской губерніи имѣлось публичныхъ библіотекъ, книжныхъ лавокъ, магазиновъ, кабинетовъ для чтенія, бесплатныхъ библіотекъ-читаленъ и учебныхъ библіотекъ 132, изъ нихъ въ губернскомъ городѣ 11, и въ уѣздныхъ 121.

## VII. Общества благотворительныя и кредитныя учрежденія.

### а) Частныя Благотворительныя Общества.

#### Въ г. Смоленскѣ.

Благотворительное общество съ учрежденными имъ: Домомъ Трудолюбія; Общество помощи нуждающемуся юношеству; Общество вспоможенія нуждающимся воспитанницамъ Смоленскаго епархіальнаго училища; Общество взаимнаго вспоможенія учащимъ и учившимъ въ начальныхъ, низшихъ и среднихъ учебныхъ заведеніяхъ Смоленской губерніи; Общество пособія бѣднымъ г. Смоленска іудейскаго вѣроисповѣданія; Смоленское Римско - католическое общество пособія бѣднымъ; лѣчебница Общества Смоленскихъ врачей; Колонія—пріютъ для несовершеннолѣтнихъ преступниковъ; Об-

щество приказчиковъ; Общество вспоможенія на случай смерти служащихъ въ Акцизномъ Управленіи; Общество попеченія о дѣтяхъ; Евангелическо—Лютеранское общество попеченія объ учительницахъ и воспитательницахъ въ г. Смоленскѣ; Общество взаимнаго вспоможенія книгопечатниковъ.

**Въ г. Бѣломъ.**

Общество вспомоцествованія бѣднымъ ученикамъ Бѣльской гимназіи; Благотворительное Общество; Общество вспомоцествованія нуждающимся учащимся въ Бѣльскомъ городскомъ училищѣ; Общество вспомоцествованія бѣднымъ жителямъ г. Бѣлаго; Общество вспомоцествованія бѣднымъ больнымъ, вышедшимъ изъ земской больницы.

**Въ г. Вязьмѣ.**

Вяземское дамское Общество для содѣйствія преуспѣянію женской гимназіи въ г. Вязьмѣ; Общество вспомоцествованія недостаточнымъ ученикамъ городского училища въ г. Вязьмѣ; Общество вспомоцествованія недостаточнымъ ученикамъ Александровской мужской гимназіи имени Смоленскаго земства; Попечительное Общество о Домѣ Трудолюбія въ г. Вязьмѣ; Общественная богадѣльня, учрежденная въ 1888 г.; Приютъ имени Князя В. А. Долгорукова.

**Въ г. Гжатскѣ.**

Общество пособія нуждающимся учащимся въ мѣстныхъ учебныхъ заведеніяхъ.

**Въ г. Дорогобужѣ.**

Городское Благотворительное Общество; Благотворительное Общество; Общество помощи учащемуся юношеству.

**Въ г. Духовщинѣ.**

Общество вспомоцествованія недостаточнымъ ученикамъ и ученицамъ Духовщинскихъ учебныхъ заведеній; Общество пособія бѣднымъ; Комитетъ вспомоцествованія Духовщинской женской прогимназіи.



Въ г. Ельнѣ.

Ельнинское Городское Попечительство о бѣдныхъ; Общество вспомо-  
ществованія нуждающимся учащимся въ учебныхъ заведеніяхъ.

Въ г. Краснонъ.

Благотворительное Общество; Городское Попечительство о бѣдныхъ.

Въ г. Порѣчьѣ.

Общество помощи нуждающимся учащимся въ Порѣчскихъ учебныхъ  
заведеніяхъ.

Въ г. Рославль.

Рославльское Благотворительное Общество съ утвержденнымъ при  
немъ приютомъ-богадѣльной; Общество вспомошествованія нуждающимся  
ученикамъ Рославльскаго технического желѣзно-дорожнаго училища. Об-  
щество вспомошествованія нуждающимся учащимся въ Рославльскомъ  
городскомъ училищѣ, въ мужской и женской прогимназіяхъ, приходскомъ  
и ремесленномъ училищахъ. Общество вспоможенія служащихъ въ мастер-  
скихъ Риго-Орловской казенной желѣзной дороги.

Въ г. Сычевкѣ.

Общество вспомошествованія бѣднымъ ученикамъ и ученицамъ Сы-  
чевскихъ городскихъ учебныхъ заведеній. Благотворительное Общество.

Въ г. Юхновѣ.

Юхновское Уѣздное Попечительство о бѣдныхъ.

б) Частныя не благотворительныя общества.

Въ г. Смоленскѣ.

Литературно-драматическое общество. Общество правильной охоты.  
Общество сельскаго хозяйства. Общество пчеловодства. Общество Вете-  
ринарныхъ врачей.

Въ г. Бѣломъ.

Музыкально-драматическое общество.

Въ г. Вязьмѣ.

Литературно-музыкально-драматическій кружокъ.

Въ г. Гжатскѣ.

Общество любителей музыкальнаго и драматическаго искусства.

Въ г. Красномѣ.

Кружокъ любителей драматическаго искусства.

Общество сельскаго хозяйства.

Въ г. Рославлѣ.

Общество правильной охоты.

Въ Юхновскомъ уѣздѣ.

Троицкое Общество-сельскаго хозяйства, находящееся въ с. Троицкомѣ.

Исаковское Общество сельскаго хозяйства.

### б) Частныя кредитныя учрежденія.

Въ г. Смоленскѣ: Общество взаимнаго кредита. Отдѣленіе Московскаго—Международнаго торговаго Банка, Городской Общественный Пестрикова и Лавина Банкъ, Городской ломбардъ, и три Банкирскія Конторы купцовъ: Шварца, Швейцера и Зеликина.

Въ г. Гжатскѣ Городской Общественный Банкъ.

Въ г. Вязьмѣ Городской Общественный Банкъ, Городской Ломбардъ и Отдѣленіе Костромскаго Коммерческаго Банка.

## VIII. Положеніе крестьянскаго дѣла.

Движеніе дѣлъ Смоленскаго Губернскаго Присутствія въ 1902 году было слѣдующее:

Къ 1 Января 1902 г. осталось неразрѣшенныхъ дѣлъ:

а) административныхъ . . . . . 492

б) судебныхъ . . . . . 1716

---

Итого . . . . . 2208

Въ 1902 г. поступило дѣлъ:

а) административныхъ . . . . .	1301
б) судебныхъ . . . . .	2002
<hr/>	
Итого . . . . .	3303

Въ 1902 г. разрѣшено дѣлъ:

а) административныхъ . . . . .	1228
б) судебныхъ . . . . .	1353
<hr/>	
Итого . . . . .	2581

Къ 1 Января 1903 г. осталось неразрѣшенныхъ дѣлъ:

а) административныхъ . . . . .	565
б) судебныхъ . . . . .	2365
<hr/>	
Итого . . . . .	2930

Съ 1 Января 1902 г. по 1 Января 1903 г. засѣданій присутствія было:

а) по административнымъ дѣламъ . . . . .	22
б) по судебнымъ . . . . .	32

Въ 1902 г. состоялось 1252 административныхъ опредѣленій по дѣламъ слѣдующаго рода:

1) по жалобамъ на постановленія:

Уѣздныхъ Съѣздовъ . . . . .	139
Земскихъ Начальниковъ . . . . .	140
<hr/>	
Итого . . . . .	279

2) Объ увольненіи крестьянъ изъ обществъ . . . . . 151

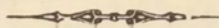
3) Объ удаленіи изъ общества порочныхъ членовъ . . . . . 2

4) Относительно продажи имущества малолѣтнихъ кр-нъ . . . . . 85

5) О сообщеніи Окружному Суду заключеній Присутствія по дѣламъ о судебномъ размежеваніи дачъ, въ которыя входятъ крестьянскіе надѣлы . . . . . 21

6) По дѣламъ возникшимъ со введеніемъ въ дѣйствіе закона 8-го Іюня 1893 г. объ общихъ земельныхъ передѣлахъ . . . . .	10
7) По примѣненію закона 14-го Декабря 1893 года о неотчуждаемости крестьянскихъ надѣльныхъ земель . . . . .	10
8) О выкупѣ крестьянскихъ надѣловъ . . . . .	14
При чемъ выкупъ разрѣшенъ только въ 6 случаяхъ.	
9) По жалобамъ на отказъ Земскихъ Начальниковъ въ представленіи въ Съѣздъ жалобъ на рѣшенія волостного суда по 31 ст. вр. пр. вол. с. . . . .	268
10) По ходатайству крестьянъ о разрѣшеніи переселенія на казенныя земли въ Сибирь и въ Черноморскую губернію . . . . .	30
11) По ходатайству крестьянъ объ отдачѣ имъ въ аренду казенныхъ оброчныхъ статей . . . . .	10
12) О неправильныхъ дѣйствіяхъ Земскихъ Начальниковъ . . . . .	14
13) По дѣламъ, имѣющимъ общій характеръ . . . . .	1
14) По предметамъ отчужденія земли изъ надѣла крестьянъ подъ кладбища . . . . .	11
15) Относительно обмѣна земель между крестьянами и посторонними лицами . . . . .	3
16) Распредѣленіе по селеніямъ оклада выкупныхъ платежей . . . . .	1
17) Выдача данныхъ на выкупленные отдѣльными крестьянами участки земли . . . . .	12
18) Разрочка недоимокъ выкупныхъ платежей . . . . .	21
19) По примѣненію закона 13-го Мая 1896 года о пересрочкѣ выкупного долга . . . . .	11
20) О раздѣлѣ сельскихъ обществъ и перечисленіи селеній изъ однихъ обществъ въ другія . . . . .	3
21) Измѣненіе состава волостей и границъ земскихъ участковъ . . . . .	4
22) Объ опредѣленіи оклада содержанія должностнымъ лицамъ . . . . .	

волостного и сельскаго управленія . . . . .	6
23) Объ исключеніи отчужденной подь желѣзную дорогу изъ крестьянскаго надѣла земли и о соразмѣрномъ уменьшеніи за на- дѣлъ выкупныхъ платежей . . . . .	14
24) По Указамъ Правительствующаго Сената объ отмѣнѣ окон- чательныхъ постановленій Земскихъ Начальниковъ и Уѣздныхъ Сѣздовъ . . . . .	18
25) По продовольственной части . . . . .	173
26) По разнымъ дѣламъ, не вошедшимъ въ вышеозначенныя рубрики . . . . .	80





# ВѢДОМОСТЬ

о посѣвѣ и урожаѣ хлѣбовъ въ Смоленской губерніи.

*За 1902 годъ.*

У ъ з д ы.	П О С Ъ Я Н О Ч Е Т В Е Р					
	Озимой пшеницы.	Ржи.	Яровой пшеницы.	Овса.	Ячменя.	Гречихи.
<b>Смоленскій</b>						
На земляхъ владѣльческихъ . . .	50	40000	—	33000	2000	100
» » крестьянскихъ . . .	220	50560	—	42100	10000	200
Итого . . . . .	270	90560	—	75100	12000	300
<b>Бѣльскій.</b>						
На земляхъ владѣльческихъ . . .	—	20158	10	21620	867	55
» » крестьянскихъ . . .	—	36629	12	50163	2697	95
Итого . . . . .	—	56787	22	71783	3564	150
<b>Вяземскій.</b>						
На земляхъ владѣльческихъ . . .	—	3775	—	5570	57	58
» » крестьянскихъ . . .	—	29176	—	32980	641	111
Итого . . . . .	—	32951	—	38550	698	169
<b>Гжатскій.</b>						
На земляхъ владѣльческихъ . . .	—	2906	—	7815	62	31
» » крестьянскихъ . . .	—	45825	—	71402	1441	65
Итого . . . . .	—	48731	—	79217	1503	96
<b>Дорогобужскій.</b>						
На земляхъ владѣльческихъ . . .	—	5190	—	5680	680	260
» » крестьянскихъ . . .	—	36890	—	44150	6680	910
» » городскихъ и друг. . .	—	100	—	270	27	10
Итого . . . . .	—	42180	—	50100	7387	1180
<b>Духовщинскій.</b>						
На земляхъ владѣльческихъ . . .	3	5978	114	14911	1057	175
» » крестьянскихъ . . .	60	33238	281	50247	6324	743
Итого . . . . .	63	39216	395	65158	7381	918

Т Е Й.	С Н Я Т О Ч Е Т В Е Р Т Е Й.									
	Осталь- ныхъ яро- выхъ хлѣ- бовъ.	Карто- феля.	Озимой пшеницы.	Ржи.	Яровой пшеницы	Овса.	Ячме- ня.	Гречихи.	Осталь- ныхъ яро- выхъ хлѣ- бовъ.	Карто- феля.
400	12100	200	240000	—	132000	10000	300	1100	72000	
1500	13000	880	202240	—	126300	40000	600	4400	65000	
1900	25100	1080	602240	—	258300	50000	900	5500	137000	
1672	7033	—	142843	48	154185	3828	131	9333	28109	
7433	36232	—	187004	43	242522	10484	190	14248	85478	
9105	43265	—	329847	91	396707	14312	321	23581	113587	
824	3499	—	14182	—	18341	179	308	2222	12758	
6316	28866	—	80702	—	92905	1436	573	10659	86624	
7140	32365	—	94884	—	111246	1615	881	12881	99382	
429	2011	—	14531	—	32261	235	153	2309	14128	
7002	20180	—	137305	—	214120	4425	270	29920	98941	
7431	22191	—	151836	—	246381	4660	423	32229	113069	
70	2440	—	22000	—	33000	4500	1550	300	7100	
5070	19240	—	118000	—	175000	39500	4500	18170	55000	
—	380	—	600	—	1400	180	60	—	1500	
5140	22060	—	140600	—	209400	44180	6110	18470	63600	
617	7429	14	24450	343	64720	4429	384	2506	26925	
8253	32011	180	109865	1074	196579	40600	1523	24547	105842	
8870	39440	194	134315	1417	261299	45029	1907	27053	132767	



У ъ з д ы.	П О С Ъ Я Н О Ч Е Т В Е Р					
	Озимой пшеницы.	Ржи.	Яровой пшеницы.	Овса.	Ячменя.	Гречихи.
<b>Ельнинскій.</b>						
На земляхъ владѣльческихъ . . .	—	48502	—	105480	7620	3980
» » крестьянскихъ . . .	—	—	—	—	—	—
Итого . . . . .	—	48502	—	105480	7620	3980
<b>Краснинскій.</b>						
На земляхъ владѣльческихъ . . .	75	12000	400	21000	2600	700
» » крестьянскихъ . . .	11	63312	2391	51322	6788	3145
» » городскихъ . . . . .	—	325	30	—	45	20
» » разночинцевъ . . . . .	—	7000	300	8500	1100	120
Итого . . . . .	86	82637	3121	80922	10533	3985
<b>Порѣчскій.</b>						
На земляхъ владѣльческихъ . . .	—	1698	40	5789	337	37
» » крестьянскихъ . . . . .	—	45402	81	47615	3464	191
» » городскихъ . . . . .	—	60	—	150	—	—
Итого . . . . .	—	48160	121	53554	3801	228
<b>Рославльскій.</b>						
На земляхъ владѣльческихъ . . .	13	24360	20	15896	1907	3255
» » крестьянскихъ . . . . .	22	64886	66	44113	7310	10257
» » городскихъ . . . . .	—	710	—	800	110	205
Итого . . . . .	35	89956	86	60809	9327	13717
<b>Сычевскій.</b>						
На земляхъ владѣльческихъ . . .	—	3224	—	5829	68	30
» » крестьянскихъ . . . . .	—	44819	—	32738	296	3
Итого . . . . .	—	48043	—	38567	364	33
<b>Юхновскій.</b>						
На земляхъ владѣльческихъ . . .	—	4785	—	8840	665	475
» » крестьянскихъ . . . . .	—	52800	—	55340	5964	4766
» » городскихъ . . . . .	—	708	—	1357	160	87
Итого . . . . .	—	58293	—	65537	6789	5328
Всего . . . . .	454	686016	3745	784777	70967	30094

Т Е Й.	С Н Я Т О Ч Е Т В Е Р Т Е Й.									
	Осталь- ныхъ яро- выхъ хлѣ- бовъ.	Карто- феля.	Озимой пшеницы.	Ржи.	Яровой пшеницы	Овса.	Ячме- ня.	Гречихи.	Осталь- ныхъ яро- выхъ хлѣ- бовъ.	Карто- феля.
4240	79890	—	194008	—	527400	30760	11940	16960	479340	
4240	79890	—	194008	—	527400	30760	11940	16960	479340	
400	15000	300	60000	1600	84000	9100	1050	1300	30000	
5716	21981	50	300891	9717	137938	21313	5196	13437	55713	
4	470	—	1625	150	—	180	40	16	1410	
315	4500	—	35000	1200	34000	3850	240	1130	9000	
6435	41951	350	397516	12667	255938	34443	6526	15883	96123	
159	3740	—	11094	200	17367	1348	130	531	14960	
1922	34468	—	137206	405	142845	13868	668	8766	137872	
—	1100	—	240	—	600	—	—	—	5500	
2081	39308	—	148540	605	160812	15216	798	9297	158332	
462	8973	12	85743	61	64094	7555	5619	2060	50482	
5453	29894	71	241831	305	162817	29986	17775	22672	151661	
—	100	—	2000	—	1200	300	—	—	400	
5915	38967	83	274574	366	228111	37841	23394	24732	202543	
—	553	—	11981	—	20553	101	87	—	3526	
—	29265	—	132373	—	87711	816	9	—	102559	
—	29818	—	144354	—	108264	917	96	—	106085	
643	3585	—	16730	—	35630	1995	1180	1614	10755	
8387	40810	—	158355	—	166020	11928	9532	16774	142430	
425	840	—	2100	—	4750	400	320	896	2520	
9455	45235	—	177185	—	206400	14323	11032	19284	155705	
67712	459590	1770	2789900	15145	2970158	293296	64329	206320	1857533	



# ВЪДОМОСТЬ

о фабрикахъ и заводахъ Смоленской губерніи.

*З а 1 9 0 2 г о д њ.*

Названіе заводовъ и фабрикъ.	Городъ Смоленскъ.			Смоленскій уѣздъ.			Городъ Б ѣ л ы й.			Бѣльскій уѣздъ.		
	Число фабрикъ и заводовъ.	Сумма производи-тельности.	Число масте-ровъ и рабочихъ.	Число фабрикъ и заводовъ.	Сумма произво-дительности.	Число масте-ровъ и рабочихъ.	Число фабрикъ и заводовъ.	Сумма произво-дительности.	Число масте-ровъ и рабочихъ.	Число фабрикъ и заводовъ.	Сумма произво-дительности.	Число масте-ровъ и рабочихъ.
<b>I. Обдѣлывающіе живот-ные продукты.</b>												
Салотопенные и свѣч.-сал.	—	—	—	—	—	—	—	—	—	—	—	—
Мыловаренные . . . . .	2	2500	15	—	—	—	1	450	2	—	—	—
Суконные . . . . .	—	—	—	—	—	—	—	—	—	—	—	—
Свѣчно-восковые . . . . .	2	46585	32	—	—	—	—	—	—	—	—	—
Сыроваренные . . . . .	—	—	—	9	32015	19	—	—	18	20770	41	—
Кожевенные . . . . .	6	100000	45	1	759	4	4	7365	9	4150	24	—
Клеевые . . . . .	2	1000	4	—	—	—	—	—	—	—	—	—
<b>II. Растительн. продукты.</b>												
Круподерные . . . . .	1	2806	4	—	—	—	—	—	10	415	13	—
Маслобояные . . . . .	1	30000	18	1	870	3	—	—	33	3530	58	—
Винокуренные . . . . .	—	—	—	6	32550	62	—	—	1	5600	12	—
Солодовенные . . . . .	1	10000	8	—	—	—	—	—	—	—	—	—
Пивоваренные . . . . .	2	280000	129	—	—	—	—	—	1	5000	3	—
Наточные . . . . .	—	—	—	—	—	—	1	830	4	—	—	—
Сахароваренные . . . . .	—	—	—	—	—	—	—	—	—	—	—	—
Пряничные . . . . .	2	1650	8	—	—	—	1	630	5	—	—	—
Водочные . . . . .	—	—	—	—	—	—	—	—	—	—	—	—
Сигарные . . . . .	—	—	—	—	—	—	—	—	—	—	—	—
Табачные . . . . .	1	150000	40	—	—	—	—	—	—	—	—	—
Поташные . . . . .	—	—	—	—	—	—	—	—	—	—	—	—
Дегтярные . . . . .	—	—	—	—	—	—	—	—	25	2850	40	—
Писчебумажные . . . . .	—	—	—	—	—	—	—	—	—	—	—	—
Оберточн.-бумажн. . . . .	—	—	—	—	—	—	—	—	—	—	—	—
Канатные . . . . .	3	5000	8	—	—	—	4	5000	39	—	—	—
Рогожные . . . . .	—	—	—	—	—	—	—	—	—	—	—	—
Лѣсопильные . . . . .	1	30000	20	1	2159	17	—	—	11	221055	257	—
Медоваренные . . . . .	—	—	—	—	—	—	—	—	—	—	—	—
Мукомольные . . . . .	2	11820	21	—	—	—	2	3485	5	57	23360	65
Ткацкіе . . . . .	—	—	—	—	—	—	—	—	—	—	—	—
Прядильные . . . . .	—	—	—	—	—	—	—	—	—	—	—	—
Шерсточесальные . . . . .	—	—	—	—	—	5	250	10	31	1095	48	—
Ватные . . . . .	—	—	—	—	—	—	—	—	—	—	—	—
Вышевальные . . . . .	—	—	—	—	—	—	—	—	—	—	—	—
<b>III. Ископаемые продук-ты.</b>												
Гончарные . . . . .	—	—	—	—	—	—	—	—	—	—	—	—
Кирпичные . . . . .	10	335000	388	9	18750	45	10	10575	49	21	13630	87
Стекланые . . . . .	—	—	—	—	—	—	—	—	—	1	116273	192
Колокольные . . . . .	—	—	—	—	—	—	—	—	—	—	—	—
Кафельные . . . . .	2	168000	270	—	—	—	—	—	—	—	—	—
Хрустальные . . . . .	—	—	—	—	—	—	—	—	—	—	—	—
Известковые . . . . .	2	15000	10	1	10000	10	3	735	7	—	—	—
Красильные . . . . .	—	—	—	—	—	—	3	1820	8	4	400	4
Чугунно-литейные . . . . .	—	—	—	—	—	—	—	—	—	—	—	—
Фосфоро-зажиг. спичекъ . . . . .	—	—	—	—	—	—	—	—	—	—	—	—
Синельные . . . . .	—	—	—	—	—	—	—	—	—	—	—	—
<b>IV. Неподходящіе къ оз-наченнымъ разрядамъ.</b>												
Цѣвочно-бабиновыя . . . . .	1	15000	40	—	—	—	—	—	—	—	—	—
Экипажные . . . . .	5	15000	40	—	—	—	2	870	6	—	—	—
Химическіе . . . . .	—	—	—	—	—	—	—	—	—	—	—	—
Сапожно-дер. шнуръ . . . . .	—	—	—	—	—	—	—	—	—	—	—	—
Сельско-хоз. машинъ . . . . .	—	—	—	—	—	—	—	—	—	—	—	—
<b>Итого . . . . .</b>	<b>46</b>	<b>1219361</b>	<b>1100</b>	<b>28</b>	<b>97103</b>	<b>160</b>	<b>36</b>	<b>32010</b>	<b>152</b>	<b>222</b>	<b>418128</b>	<b>844</b>

Названіе заводовъ и фабрикъ.	Городъ В я з ь м а.			Вяземскій уѣздъ.			Городъ Г ж а т с к ь.			Гжатскій уѣздъ.			Городъ Дорогобужъ.		
	Число фабрикъ и заводовъ.	Сумма производи-тельности.	Число масте-ровъ и рабочихъ.	Число фабрикъ и заводовъ.	Сумма произво-дительности.	Число масте-ровъ и рабочихъ.	Число фабрикъ и заводовъ.	Сумма произво-дительности.	Число масте-ровъ и рабочихъ.	Число фабрикъ и заводовъ.	Сумма произво-дительности.	Число масте-ровъ и рабочихъ.	Число фабрикъ и заводовъ.	Сумма произво-дительности.	Число масте-ровъ и рабочихъ.
—	1	1245	4	—	—	—	—	—	—	—	—	—	—	—	—
—	3	2130	9	—	—	—	—	—	—	—	—	—	—	—	—
—	1	2592	5	—	—	—	—	—	—	—	—	—	2	5200	7
—	9	103099	65	—	—	—	9	12100	28	—	—	9	35250	50	—
—	—	—	—	—	—	—	—	—	—	1	540	3	—	—	4
—	—	—	—	—	—	—	—	—	—	—	—	—	—	—	1
—	—	—	—	—	—	—	—	—	—	—	—	—	—	—	—
—	2	380195	256	1	300684	33	1	200	2	17	200	4	1600	17	—
—	—	—	—	2	15000	15	—	—	—	4	33500	33	—	—	—
—	1	600	1	—	—	—	—	—	—	—	—	—	—	—	—
—	2	4010	5	—	—	—	—	1	8500	4	—	—	—	—	—
—	2	12985	12	—	—	—	—	2	420	2	—	—	—	—	1
—	—	—	—	—	—	—	—	—	—	—	—	—	—	—	—
—	—	—	—	—	—	—	—	—	—	—	—	—	—	—	—
—	1	35100	15	—	—	—	—	—	—	—	—	—	—	—	—
—	—	—	—	—	—	—	—	—	—	—	—	—	—	—	—
—	—	—	—	—	—	—	2	100	2	—	—	3	360	5	—
—	—	—	—	—	—	—	—	—	—	—	—	—	—	—	—
—	2	3155	10	—	—	—	—	—	—	—	—	—	—	—	5
—	—	—	—	—	—	—	—	—	—	—	—	—	—	—	—
—	—	—	—	—	—	—	—	—	—	—	—	—	—	—	—
—	1	500	1	46	3930	46	1	400	1	55	13950	55	—	—	—
—	—	—	—	—	—	—	—	—	—	—	только откр.	31	—	—	—
—	—	—	—	—	—	—	—	—	—	—	—	—	—	—	—
—	—	—	—	—	—	—	5	2045	48	—	38420	187	3	2450	7
—	—	—	—	—	—	—	—	—	—	—	—	—	—	—	—
—	—	—	—	—	—	—	—	—	—	—	только откр.	31	—	—	—
—	—	—	—	—	—	—	—	—	—	—	—	—	—	—	—
—	4	4510	20	16	7600	72	2	25780	50	24	38420	187	3	5400	10
—	—	—	—	—	—	—	—	—	—	—	—	—	—	—	—
—	1	400	2	—	—	—	—	—	—	—	—	—	—	—	6
—	—	—	—	—	—	—	—	—	—	—	—	—	—	—	—
—	—	—	—	—	—	—	—	—	—	—	—	—	—	—	—
—	2	1500	4	—	—	—	—	—	2	300	—	—	—	—	4
—	1	1500	3	—	—	—	—	—	—	1	1000	4	—	—	—
—	—	—	—	—	—	—	—	—	—	—	—	—	—	—	—
—	2	3800	6	—	—	—	—	—	—	—	—	—	—	—	—
—	—	—	—	—	—	—	—	—	—	—	—	—	—	—	—
—	—	—	—	—	—	—	—	—	—	—	—	—	—	—	—
—	—	—	—	—	—	—	—	—	—	—	—	—	—	—	—
—	—	—	—	—	—	—	—	—	—	—	—	—	—	—	—
—	1	3800	4	1	5700	5	—	—	—	—	—	—	—	—	—
<b>Итого . . . . .</b>	<b>36</b>	<b>561121</b>	<b>422</b>	<b>124</b>	<b>918349</b>	<b>792</b>	<b>13</b>	<b>38590</b>	<b>72</b>	<b>137</b>	<b>186200</b>	<b>645</b>	<b>29</b>	<b>41988</b>	<b>81</b>



Названіе заводовъ и фабрикъ.	Городъ Рославль.			Рославльскій уѣздъ.			Городъ Сычевка.			Сычевскій уѣздъ.			Городъ Юхновъ.			Юхновскій уѣздъ.			Итого въ городахъ.			Итого въ уѣздахъ.			Всего по губерніи.					
	Число фабрикъ и заводовъ.	Сумма произв. дѣтельности.	Число мастеровъ, выхъ и рабоч.	Число фабрикъ и заводовъ.	Сумма произв. дѣтельности.	Число мастеровъ, выхъ и рабоч.	Число фабрикъ и заводовъ.	Сумма произв. дѣтельности.	Число мастеровъ, выхъ и рабоч.	Число фабрикъ и заводовъ.	Сумма произв. дѣтельности.	Число мастеровъ, выхъ и рабоч.	Число фабрикъ и заводовъ.	Сумма произв. дѣтельности.	Число мастеровъ, выхъ и рабоч.	Число фабрикъ и заводовъ.	Сумма произв. дѣтельности.	Число мастеровъ, выхъ и рабоч.	Число фабрикъ и заводовъ.	Сумма произв. дѣтельности.	Число мастеровъ, выхъ и рабоч.	Число фабрикъ и заводовъ.	Сумма произв. дѣтельности.	Число мастеровъ, выхъ и рабоч.	Число фабрикъ и заводовъ.	Сумма произв. дѣтельности.	Число мастеровъ, выхъ и рабоч.			
<b>I. Обдѣлывающіе животныя продукты.</b>																														
Салотопенные и свѣч.-зал.	—	—	—	—	—	—	—	—	—	—	—	—	—	—	2	1855	6	22	—	1132	34	24	—	—	—	—	—	—	2987	40
Мыловаренные . . . . .	1	1800	5	—	—	—	—	—	—	—	—	—	—	—	9	7455	35	—	—	—	—	9	—	—	—	—	—	7455	35	
Суконные . . . . .	—	—	—	—	—	—	—	—	—	—	—	—	—	—	—	—	—	—	—	—	—	—	—	—	—	—	—	—	—	
Свѣчно-восковые . . . . .	—	—	—	—	—	—	—	—	—	—	—	—	—	—	5	54377	44	—	—	—	—	5	—	—	—	—	—	54377	44	
Сыроваренные . . . . .	—	—	—	3	4770	3	—	—	—	6	53000	27	—	—	—	—	—	—	—	—	—	—	—	—	—	—	—	—	—	
Кожевенные . . . . .	1	28000	30	4	2835	22	—	—	—	—	—	—	—	—	6	2800	10	—	—	—	—	—	—	—	—	—	—	—	—	
Клеевые . . . . .	—	—	—	—	—	—	—	—	—	—	—	—	—	—	—	—	—	—	—	—	—	—	—	—	—	—	—	—	—	
<b>II. Растительныя продукты.</b>																														
Круподерные . . . . .	1	430	2	1	1436	2	—	—	—	20	900	34	—	—	—	—	—	—	—	—	—	—	—	—	—	—	—	—	—	
Маслобойные . . . . .	2	315100	130	23	6220	23	—	—	—	44	6000	83	—	—	—	—	—	—	—	—	—	—	—	—	—	—	—	—	—	
Винокуреные . . . . .	—	—	—	7	29890	69	—	—	—	—	—	—	—	—	2	10200	15	—	—	—	—	—	—	—	—	—	—	—	—	
Солодовенные . . . . .	—	—	—	—	—	—	—	—	—	—	—	—	—	—	—	—	—	—	—	—	—	—	—	—	—	—	—	—	—	
Пивоваренные . . . . .	—	—	—	—	—	—	1	6000	5	—	—	—	—	—	—	—	—	—	—	—	—	—	—	—	—	—	—	—	—	
Паточные . . . . .	—	—	—	—	—	—	1	3000	5	—	—	—	—	—	—	—	—	—	—	—	—	—	—	—	—	—	—	—	—	
Сахароваренные . . . . .	—	—	—	—	—	—	—	—	—	—	—	—	—	—	—	—	—	—	—	—	—	—	—	—	—	—	—	—	—	
Пряничные . . . . .	—	—	—	—	—	—	—	—	—	—	—	—	—	—	—	—	—	—	—	—	—	—	—	—	—	—	—	—	—	
Водочные . . . . .	—	—	—	—	—	—	—	—	—	—	—	—	—	—	—	—	—	—	—	—	—	—	—	—	—	—	—	—	—	
Сигарные . . . . .	—	—	—	—	—	—	—	—	—	—	—	—	—	—	—	—	—	—	—	—	—	—	—	—	—	—	—	—	—	
Табачные . . . . .	—	—	—	—	—	—	2	7000	51	—	—	—	—	—	—	—	—	—	—	—	—	—	—	—	—	—	—	—	—	
Поташные . . . . .	—	—	—	—	—	—	—	—	—	—	—	—	—	—	—	—	—	—	—	—	—	—	—	—	—	—	—	—	—	
Дегтярные . . . . .	—	—	—	—	—	—	—	—	—	3	100	3	—	—	—	—	—	—	—	—	—	—	—	—	—	—	—	—	—	
Писчебумажные . . . . .	—	—	—	—	—	—	—	—	—	—	—	—	—	—	—	—	—	—	—	—	—	—	—	—	—	—	—	—	—	
Оберточно-бумажн. . . . .	—	—	—	—	—	—	—	—	—	—	—	—	—	—	—	—	—	—	—	—	—	—	—	—	—	—	—	—	—	
Канатные . . . . .	—	—	—	—	—	—	—	—	—	—	—	—	—	—	—	—	—	—	—	—	—	—	—	—	—	—	—	—	—	
Рогожные . . . . .	—	—	—	—	—	—	2	12000	50	—	—	—	—	—	—	—	—	—	—	—	—	—	—	—	—	—	—	—	—	
Лѣсопиленные . . . . .	—	—	—	12	144550	246	—	—	—	—	—	—	—	—	2	36000	26	1	—	—	—	—	—	—	—	—	—	—	—	
Медоваренные . . . . .	—	—	—	—	—	—	—	—	—	—	—	—	—	—	—	—	—	—	—	—	—	—	—	—	—	—	—	—	—	
Мукомольные . . . . .	3	20200	13	66	10730	70	2	6000	10	55	12000	83	—	—	—	—	—	—	—	—	—	—	—	—	—	—	—	—	—	
Ткацкіе . . . . .	—	—	—	—	—	—	—	—	—	—	—	—	—	—	—	—	—	—	—	—	—	—	—	—	—	—	—	—	—	
Прядильные . . . . .	—	—	—	—	—	—	—	—	—	—	—	—	—	—	—	—	—	—	—	—	—	—	—	—	—	—	—	—	—	
Шерсточесальные . . . . .	—	—	—	4	280	4	1	600	2	17	860	25	—	—	—	—	—	—	—	—	—	—	—	—	—	—	—	—	—	
Ватные . . . . .	—	—	—	—	—	—	—	—	—	—	—	—	—	—	—	—	—	—	—	—	—	—	—	—	—	—	—	—	—	
Вышевальные . . . . .	—	—	—	—	—	—	—	—	—	—	—	—	—	—	—	—	—	—	—	—	—	—	—	—	—	—	—	—	—	
<b>III. Ископаемые продукты.</b>																														
Гончарные . . . . .	—	—	—	—	—	—	—	—	—	—	—	—	—	—	—	—	—	—	—	—	—	—	—	—	—	—	—	—	—	
Кирпичные . . . . .	13	10700	70	8	1305	28	2	10000	19	9	5360	45	—	—	—	—	—	—	—	—	—	—	—	—	—	—	—	—	—	
Стекланные . . . . .	—	—	—	3	195790	333	—	—	—	—	—	—	—	—	—	—	—	—	—	—	—	—	—	—	—	—	—	—	—	
Колокольные . . . . .	—	—	—	—	—	—	—	—	—	—	—	—	—	—	—	—	—	—	—	—	—	—	—	—	—	—	—	—	—	
Кафельные . . . . .	—	—	—	—	—	—	—	—	—	—	—	—	—	—	—	—	—	—	—	—	—	—	—	—	—	—	—	—	—	
Хрустальные . . . . .	—	—	—	2	185000	460	—	—	—	—	—	—	—	—	—	—	—	—	—	—	—	—	—	—	—	—	—	—	—	
Известковые . . . . .	—	—	—	—	—	—	—	—	—	—	—	—	—	—	—	—	—	—	—	—	—	—	—	—	—	—	—	—	—	
Красильные . . . . .	1	2000	4	1	200	1	5	5000	14	5	80	8	—	—	—	—	—	—	—	—	—	—	—	—	—	—	—	—	—	
Чугунно-литейные . . . . .	—	—	—	—	—	—	—	—	—	—	—	—	—	—	—	—	—	—	—	—	—	—	—	—	—	—	—	—	—	
Фосфорозажиг. спичекъ . . . . .	—	—	—	—	—	—	—	—	—	—	—	—	—	—	—	—	—	—	—	—	—	—	—	—	—	—	—	—	—	
Синельные . . . . .	—	—	—	—	—	—	—	—	—	—	—	—	—	—	—	—	—	—	—	—	—	—	—	—	—	—	—	—	—	
<b>IV. Неподходящіе къ означеннымъ разрядамъ.</b>																														
Цѣвочно бабиновыя . . . . .	—	—	—	—	—	—	—	—	—	—	—	—	—	—	—	—	—	—	—	—	—	—	—	—	—	—	—	—	—	
Экипажные . . . . .	2	4000	10	—	—	—	—	—	—	—	—	—	—	—	—	—	—	—	—	—	—	—	—	—	—	—	—	—	—	
Химическіе . . . . .	—	—	—	—	—	—	—	—	—	—	—	—	—	—	—	—	—	—	—	—	—	—	—	—	—	—	—	—	—	
Сапожно-дер. шпил. . . . .	—	—	—	—	—	—	—	—	—	—	—	—	—	—	—	—	—	—	—	—	—	—	—	—	—	—	—	—	—	
Сельско-хоз. машинъ . . . . .	—	—	—	—	—	—	—	—	—	—	—	—	—	—	—	—	—	—	—	—	—	—	—	—	—	—	—	—	—	
Фосфорито-мукомольные . . . . .	—	—	—	2	1950	10	—	—	—	—	—	—	—	—	—	—	—	—	—	—	—	—	—	—	—	—	—	—	—	
Итого . . . . .	24	382230	264	136	584956	1271	16	112600	156	159	78240	308	5	3100	13	50	71050	244	242	2424315	2363	1902	8809212	10547	2144	11233557	12910			



# ДВИЖЕНІЕ НАСЕЛЕНІЯ

## въ Смоленской губерніи за 1902 годъ.

ГОРОДА и УѢЗДЫ.	Число браковъ.	Ч И С Л О Р О Д И В Ш И Х С Я.									Число умер-			Прибыль или убыль.
		Законнорож-			Незаконнорож-			ВСЕГО.			шихъ.			
		м. п.	ж. п.	об. п.	м. п.	ж. п.	об. п.	м. п.	ж. п.	об. п.	м. п.	ж. п.	об. п.	
Въ г. Смоленскѣ	300	704	702	1406	122	88	210	826	790	1616	700	600	1300	+ 316
уѣздъ его .	912	3414	3215	6629	50	51	101	3464	3266	6730	1924	1835	3759	+ 2971
» » Бѣломъ . .	33	112	99	211	3	3	6	115	102	217	86	98	184	+ 33
уѣздъ его .	1548	5051	4985	10036	81	100	181	5132	5085	10217	3130	2967	6097	+ 4120
» » Вязьмѣ . .	90	252	248	500	30	39	69	282	287	569	153	155	308	+ 261
уѣздъ его .	905	3139	3068	6207	32	30	62	3171	3098	6269	1920	1937	3857	+ 2412
» » Гжатскѣ . .	34	112	85	197	4	5	9	116	90	206	86	67	153	+ 53
уѣздъ его .	861	2707	2450	5157	191	161	352	2898	2611	5509	1815	1669	3484	+ 2025
» » Дорогобужѣ	43	119	126	245	5	3	8	124	129	253	88	98	186	+ 67
уѣздъ его .	969	3384	3210	6594	29	32	61	3413	3242	6655	2271	2030	4301	+ 2354
» » Духовщинѣ	13	36	34	70	1	—	1	37	34	71	35	25	60	+ 11
уѣздъ его .	1140	4427	4274	8701	60	48	108	4487	4322	8809	3093	2990	6083	+ 2726
» » Ельнѣ . .	21	46	38	84	—	—	—	46	38	84	41	35	76	+ 8
уѣздъ его .	1429	4490	4376	8866	35	51	86	4525	4427	8952	2837	2760	5597	+ 3355
» » Красномъ .	15	28	29	57	1	1	2	29	30	59	34	40	74	— 15
уѣздъ его .	939	2909	2681	5590	53	42	95	2962	2723	5685	1969	1856	3825	+ 1860
» » Порѣчьѣ .	34	88	98	186	2	3	5	90	101	191	69	75	144	+ 47
уѣздъ его .	1092	4290	4207	8497	23	23	46	4313	4230	8543	3181	3128	6309	+ 2234
» » Рославлѣ .	139	435	353	788	21	21	42	456	374	830	292	264	556	+ 274
уѣздъ его .	1835	5502	5239	10741	70	72	142	5572	5311	10883	2984	2697	5681	+ 5202
» » Сычевкахъ	22	72	70	142	4	—	4	76	70	146	63	57	120	+ 26
уѣздъ его .	1075	3159	2874	6033	47	59	106	3206	2933	6139	1847	1797	3644	+ 2495
» » Юхновѣ . .	11	25	33	58	1	1	2	26	34	60	18	19	37	+ 23
уѣздъ его .	1108	3801	3629	7430	37	32	69	3838	3661	7499	2360	2004	4364	+ 3135
Итого въ городахъ	755	2029	1915	3944	194	164	358	2223	2079	4302	1665	1533	3198	+ 1104
уѣздахъ.	13813	46273	44208	90481	708	701	1409	46981	44909	91890	29331	27670	57001	+ 34889
Всего въ губерніи	14568	48302	46123	94425	902	865	1767	49204	46988	96192	30996	29203	60199	+ 35993





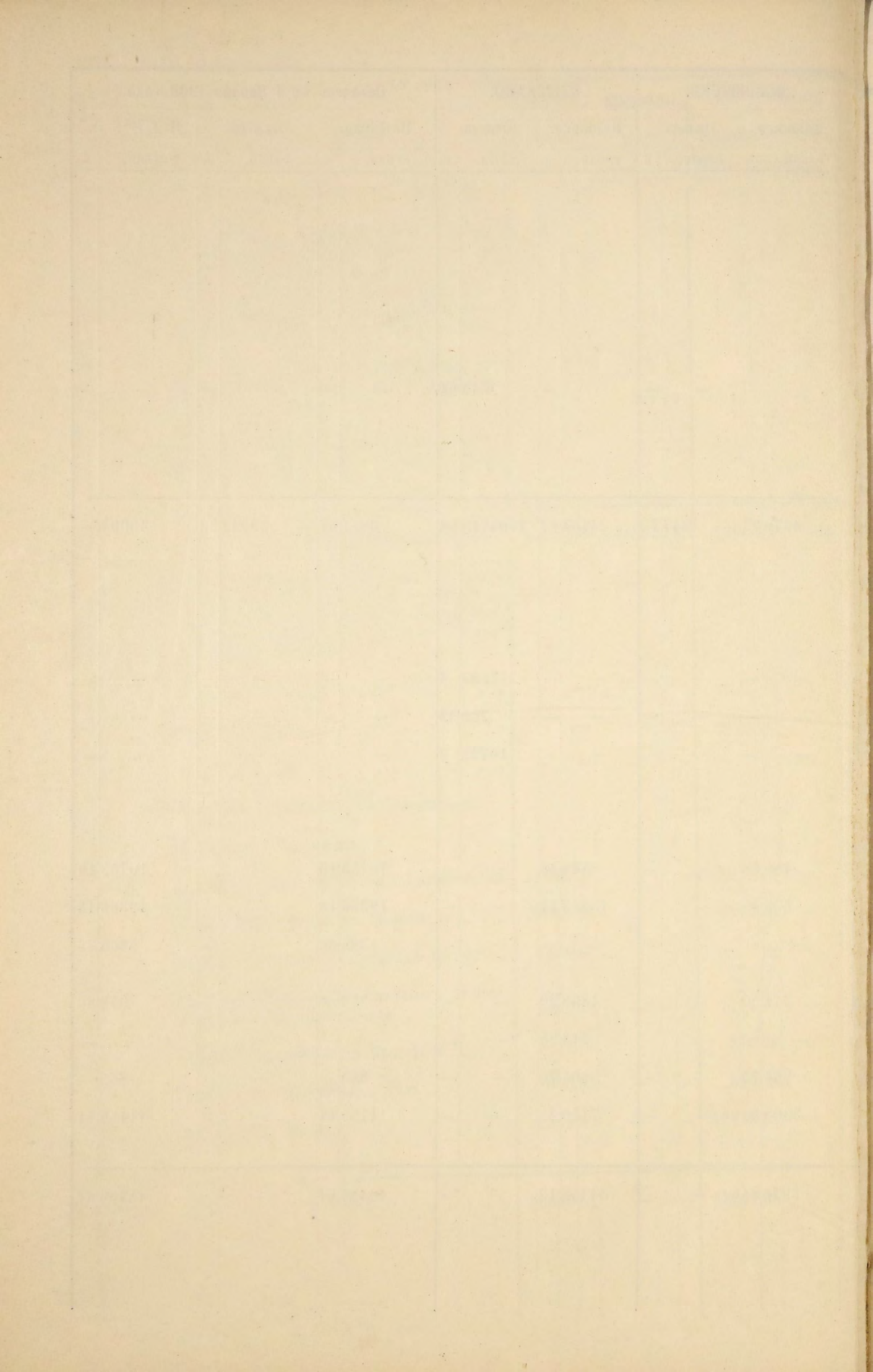
# ВЪДОМОСТЬ

О поступленіи окладныхъ и необладныхъ сборовъ и  
недоимокъ по Смоленской губерніи.

*За 1902 годъ.*

Наименованіе сборовъ.	Слѣдовало взыскать.				ПРИЧИСЛЕНО.				ИСКЛЮЧЕНО.				ВЗЫСКАНО.				Осталось къ 1 Января 1903 года.						
	Недоимки.		Оклада.		Недоимки.		Оклада.		Недоимки.		Оклада.		Недоимки.		Оклада.		Недоимки.		Оклада.		И Т О Г О.		
	РУБЛИ.	К.	РУБЛИ.	К.	РУБЛИ.	К.	РУБЛИ.	К.	РУБЛИ.	К.	РУБЛИ.	К.	РУБЛИ.	К.	РУБЛИ.	К.	РУБЛИ.	К.	РУБЛИ.	К.	РУБЛИ.	К.	
1) Государственный поземельный налогъ:																							
а) Съ крестьянскихъ обществъ всѣхъ наименованій	14	53	238	18 75	16	94	13	56	—	—	—	—	26	27	238	22 95	5	20	9	36	14	56	
Сверхъ того отсроченныхъ и разсроченныхъ недоимокъ состояло къ 1 Января 1902 г. 16 р. 54 к., исключено за наступленіемъ срока платежа 6 р. 13 к. и осталось къ 1 Января 1903 г. 10 р. 41 к.																							
2) б и в) Съ земель частныхъ землевладѣльцевъ и городскихъ . . . . .	5855	94	21723	15	—	3	—	—	62	5	1	44	4712	53	18612	9	1081	39	3109	62	4191	1	
Пени за неплатежъ въ срокъ налога . . .	201	42	—	—	612	90	—	—	11	98	—	—	651	44	—	—	150	90	—	—	150	90	
На 1903 годъ . . . . .	—	—	—	—	—	—	—	—	—	—	—	—	—	—	915	2	—	—	—	—	—	—	
3) Налогъ съ недвижимыхъ имуществъ въ городахъ, посадахъ и мѣстечкахъ . . . . .	9882	66	63000	—	—	—	—	—	5	50	37	60	9552	29	51950	46	324	87	11011	94	11336	81	
Пени за неплатежъ въ срокъ налога . . .	—	—	—	—	727	7	—	—	—	—	—	—	727	7	—	—	—	—	—	—	—	—	
4) Государственный квартирный налогъ . . .	530	15	21296	50	—	—	—	—	530	15	296	75	—	—	20496	73	—	—	503	2	503	2	
Пени за неплатежъ въ срокъ налога . . .	—	—	—	—	265	57	—	—	—	—	—	—	265	57	—	—	—	—	—	—	—	—	
На 1903 годъ . . . . .	—	—	—	—	—	—	—	—	—	—	—	—	—	—	9	95	—	—	—	—	—	—	
За другія губерніи . . . . .	—	—	—	—	—	—	—	—	—	—	—	—	—	—	268	33	—	—	—	—	—	—	
5) Выкупные платежи съ крестьянъ собственниковъ, бывшихъ помѣщичьихъ по утвержденнымъ и предстоящимъ къ утвержденію сдѣлкамъ .	12846	19	1183972	42	65	8	712	53	3433	92	1790	54	7518	6	1161726	32	1959	29	21168	9	23127	38	
На 1903 годъ . . . . .	—	—	—	—	—	—	—	—	—	—	—	—	—	—	1549	75	—	—	—	—	—	—	
Особыхъ взносовъ . . . . .	—	—	—	—	—	—	—	—	—	—	—	—	—	—	8596	46	—	—	—	—	—	—	
Сверхъ того отсроченныхъ и разсроченныхъ недоимокъ оставалось на 1 Января 1902 года 147235 р. 51 к., въ отчетномъ году причислено 2892 р. 50 к., исключено за наступленіемъ срока платежа и другимъ случаямъ 3123 р. 15 к., затѣмъ осталось къ 1 Января 1903 г. 147004 р. 86 к.																							
6) Выкупные платежи съ бывшихъ государственныхъ крестьянъ по Высочайше утвержденному 12 Юня 1886 г. мѣрнію Государственного Совѣта .	1305	59	429475	87	2	54	156	92	326	67	731	44	651	44	425461	5	330	2	3440	30	3770	32	
На 1903 годъ . . . . .	—	—	—	—	—	—	—	—	—	—	—	—	—	—	58	32	—	—	—	—	—	—	
Особыхъ взносовъ . . . . .	—	—	—	—	—	—	—	—	—	—	—	—	—	—	2198	56	—	—	—	—	—	—	

Наименованіе сборовъ.	Слѣдовало взыскать.				ПРИЧИСЛЕНО.				ИСКЛЮЧЕНО.				ВЗЫСКАНО.				Осталось къ 1 Января 1903 года.					
	Недоимки.		Оклада.		Недоимки.		Оклада.		Недоимки.		Оклада.		Недоимки.		Оклада.		Недоимки.		Оклада.		И Т О Г О.	
	РУБЛИ.	К.	РУБЛИ.	К.	РУБЛИ.	К.	РУБЛИ.	К.	РУБЛИ.	К.	РУБЛИ.	К.	РУБЛИ.	К.	РУБЛИ.	К.	РУБЛИ.	К.	РУБЛИ.	К.	РУБЛИ.	К.
Сверхъ того отсроченныхъ и разсроченныхъ недоимокъ оставалось къ 1 Января 1902 г. 21067 р. 49 к., въ отчетномъ году причислено 284 р. 86 к., исключено, за наступленіемъ срока платежа и другимъ случаямъ, 574 р. 64 к., затѣмъ осталось къ 1 Января 1903 г. 20777 р. 71 к.																						
7) Выкупные платежи по выкупу бывшими государственными крестьянами надѣловъ на основаніи особыхъ правилъ . . . . .	—	—	2643	94	—	—	—	—	—	—	—	—	—	—	—	—	—	—	—	—	—	—
Сверхъ того недоимокъ отсроченныхъ и разсроченныхъ состоятъ къ 1 Января 1903 г. 42 р. 37 к.																						
<b>Итого окладныхъ сборовъ .</b>	<b>30636</b>	<b>48</b>	<b>1745930</b>	<b>63</b>	<b>1690</b>	<b>13</b>	<b>883</b>	<b>4370</b>	<b>27</b>	<b>2857</b>	<b>77</b>	<b>24104</b>	<b>67</b>	<b>1704713</b>	<b>54</b>	<b>3851</b>	<b>67</b>	<b>39242</b>	<b>33</b>	<b>43094</b>	<b>—</b>	
Кромѣ того недоимокъ отсроченныхъ и разсроченныхъ оставалось къ 1 Января 1902 г. 168361 р. 91 к., причислено 3177 р. 36 к., исключено 3703 р. 92 к. и затѣмъ состоятъ къ 1 Января 1903 г. 167835 р. 35 к.																						
Сверхъ того поступило на 1903 годъ . . . . .	—	—	—	—	—	—	—	—	—	—	—	—	—	2533	4	—	—	—	—	—	—	—
За другія губерніи . . . . .	—	—	—	—	—	—	—	—	—	—	—	—	—	268	33	—	—	—	—	—	—	—
Особыхъ взносовъ . . . . .	—	—	—	—	—	—	—	—	—	—	—	—	—	10795	2	—	—	—	—	—	—	—
<i>Другихъ разныхъ взысканій по ведомствамъ:</i>																						
<b>Министерства Финансовъ:</b>																						
Департаментъ Государственнаго Казначейства	11020	98	—	—	9038	29	—	455	68	—	—	8848	43	—	—	10755	16	—	—	10755	16	
Департаментъ Окладныхъ Сборовъ . . . . .	27019	21	—	—	8893	53	—	633	45	—	—	15913	11	—	—	19366	18	—	—	19366	18	
Главное Управленіе Неокладныхъ Сборовъ .	5365	36	—	—	—	—	—	—	—	—	—	—	—	—	—	5365	36	—	—	5365	36	
Учрежденій Министерства Финансовъ по части Торговли и Промышленности . . . . .	1449	20	—	—	1701	—	—	311	50	—	—	1858	90	—	—	979	80	—	—	979	80	
Особенной Канцеляріи по Кредитной Части .	—	—	—	—	213	98	—	—	—	—	—	213	98	—	—	—	—	—	—	—	—	
Министерство Внутреннихъ Дѣлъ . . . . .	1815	93	—	—	519	6	—	966	23	—	—	503	76	—	—	865	—	—	—	865	—	
Министерство Юстиціи . . . . .	9389	83	—	—	12495	52	—	3609	99	—	—	7120	25	—	—	11155	11	—	—	11155	11	
<b>И Т О Г О . . . . .</b>	<b>56060</b>	<b>51</b>	<b>—</b>	<b>—</b>	<b>32861</b>	<b>38</b>	<b>—</b>	<b>5976</b>	<b>85</b>	<b>—</b>	<b>—</b>	<b>34458</b>	<b>43</b>	<b>—</b>	<b>—</b>	<b>48486</b>	<b>61</b>	<b>—</b>	<b>—</b>	<b>48486</b>	<b>61</b>	



# **ВѢДОМОСТЬ**

**о распредѣленіи оставшихся недоимокъ на 1 Января  
1903 г. по городамъ и уѣздамъ Смоленской губерніи.**

Наименованіе городовъ и уѣздовъ.	Н Е				Д О И М О Ю Ъ.									
	Государственнаго поземельнаго налога.		Выкупныхъ платежей.		Налого съ не- движимыхъ имущесть.		Государственнаго квартирнаго налога.		Разсроченныхъ и отсроченныхъ недоимокъ.		Разныхъ взыс- каний.		В С Е Г О.	
	Рубли.	Коп.	Рубли.	Коп.	Рубли.	Коп.	Рубли.	Коп.	Рубли.	Коп.	Рубли.	Коп.	Рубли.	Коп.
Городъ Смоленскъ . . . . .	—	—	—	—	3669	19	394	58	—	—	199	27	4263	4
уѣздъ . . . . .	27	88	538	16	—	—	—	—	597	48	7819	77	8983	29
» Бѣлый . . . . .	—	—	—	—	1534	5	11	50	—	—	3	—	1548	55
уѣздъ . . . . .	1026	32	142	53	—	—	—	—	309	52	4817	30	6295	67
» Вязьма . . . . .	—	—	—	—	1768	87	28	68	—	—	9	—	1806	70
уѣздъ . . . . .	261	9	3284	86	—	—	—	—	50817	35	1719	—	56082	30
» Гжатскъ . . . . .	—	—	—	—	642	48	5	—	—	—	2	66	650	14
уѣздъ . . . . .	146	58	2954	55	—	—	—	—	9420	36	17651	75	30173	24
» Дорогобужъ . . . . .	—	—	—	—	783	60	5	50	—	—	—	—	789	10
уѣздъ . . . . .	16	65	627	25	—	—	—	—	—	—	593	71	1237	61
» Духовщина . . . . .	—	—	—	—	466	72	—	—	—	—	2	39	469	11
уѣздъ . . . . .	33	73	—	—	—	—	—	—	—	—	1104	43	1138	16
» Ельня . . . . .	—	—	—	—	190	—	—	—	—	—	—	—	190	—
уѣздъ . . . . .	252	92	540	7	—	—	—	—	702	59	1555	43	3051	1
» Красный . . . . .	—	—	—	—	451	17	6	50	—	—	—	—	457	67
уѣздъ . . . . .	872	37	128	97	—	—	—	—	2309	20	1302	62	4613	16
» Порѣчье . . . . .	—	—	—	—	312	50	—	—	—	—	—	—	312	50
уѣздъ . . . . .	13	18	—	—	—	—	—	—	—	—	844	68	857	86
» Рославль . . . . .	—	—	—	—	962	40	50	26	—	—	14	71	1027	37
уѣздъ . . . . .	466	47	622	72	—	—	—	—	3513	6	9248	77	13851	2
» Сычевка . . . . .	—	—	—	—	290	17	1	—	—	—	—	—	291	17
уѣздъ . . . . .	14	91	46	34	—	—	—	—	295	1	836	67	1192	93
» Юхновъ . . . . .	—	—	—	—	265	66	—	—	—	—	—	—	265	66
уѣздъ . . . . .	1224	37	18012	24	—	—	—	—	99870	78	761	30	119868	69
Итого . . . . .	4356	47	26897	69	11336	81	503	2	167835	35	48486	61	259415	95





# ВЪДОМОСТЬ

о числѣ и родѣ преступленій въ Смоленской губерніи.

*(Съ приложеніемъ вѣдомости о числѣ арестантовъ).*

*За 1902 годъ.*



## Родъ преступленій.

	Число осужденныхъ.		В Ъ Т О														
			Дворянъ.		Ду- ховнаго		Городскихъ обывателей.										
	Потомствен- ныхъ.		Личныхъ.		Православнаго		Почетныхъ		Кушцовъ.		Мѣщанъ.						
	Муж.	Жен.	М.	Ж.	М.	Ж.	М.	Ж.	М.	Ж.	М.	Ж.					
Нанесеніе увѣчья, ранъ и другихъ поврежденій здо- ровью ст. 1477—1496 . . . . .	192	12	2	2	2	—	—	—	—	—	—	—	—	—	—	23	—
Оскорбленіе чести и цѣломудрія женщинъ, личныя обиды и клевета ст. 1523—1539 . . . . .	11	1	—	—	2	—	1	—	—	—	—	2	—	—	—	2	—
Преступленіе противъ брачнаго союза ст. 1549—1585	3	1	—	—	—	—	—	—	—	—	—	—	—	—	—	—	—
Злоупотребленіе родительской власти и преступленія дѣтей противъ родителей ст. 1586—1592 . . . . .	4	—	—	—	—	—	—	—	—	—	—	—	—	—	—	—	—
Преступленія противъ родственнаго союза ст. 1593— 1597 . . . . .	1	1	—	—	—	—	—	—	—	—	—	—	—	—	—	—	—
Истребленіе и поврежденіе чужаго имущества поджо- гомъ или другимъ образ. ст. 1606—1625 . . . . .	7	1	—	—	—	—	—	—	—	—	—	—	—	—	—	—	—
Похищеніе чужаго имущества ст. 1626—1676): .																	
а) Разбой ст. 1627—1636 . . . . .	8	—	—	—	—	—	—	—	—	—	—	—	—	—	—	—	—
б) Грабежъ ст. 1637—1643 . . . . .	16	7	—	—	—	—	—	—	—	—	—	—	—	—	—	5	—
в) Кража ст. 1644—1664 . . . . .	246	32	—	—	2	—	—	—	—	—	—	—	—	—	—	32	—
Присвоеніе и утайка чужой собственности ст. 1677— 1685 . . . . .	—	1	—	—	—	—	—	—	—	—	—	—	—	—	—	—	—
Преступленія и проступки по договорамъ и другимъ обязательствамъ ст. 1686—1711 . . . . .	2	1	—	—	—	—	—	—	—	—	—	—	—	—	—	—	—
И Т О Г О . . . . .	710	94	4	6	10	1	2	—	4	—	8	—	—	—	—	86	—

М Ъ Ч И С Л Ъ		В О З Р А С Т Ъ П Р Е С Т У П Н И К О В Ъ .															
		Отъ 10 до 17 лѣтъ.		Отъ 17 до 21 года.		Отъ 21 до 50 лѣтъ.		Отъ 50 до 70 лѣтъ.		Болѣе 70 лѣтъ.							
Сель- скихъ обывате- лей.	Нижнихъ чиновъ ре- гулярн. и иррегуляр- ныхъ войскъ женъ и дѣтей.	Разно- чинцевъ.		Бродягъ и бѣглыхъ ссылъ- ныхъ.													
		Муж.	Жен.	Муж.	Жен.	Муж.	Жен.	Муж.	Жен.	Муж.	Жен.						
160	10	1	—	4	—	—	—	4	—	28	—	145	12	13	—	2	—
4	1	—	—	—	—	—	—	—	—	3	—	8	1	—	—	—	—
3	1	—	—	—	—	—	—	—	—	—	—	3	1	—	—	—	—
4	—	—	—	—	—	—	—	—	—	1	—	3	—	—	—	—	—
1	1	—	—	—	—	—	—	—	—	—	—	1	1	—	—	—	—
7	1	—	—	—	—	—	—	—	—	—	—	7	1	—	—	—	—
8	—	—	—	—	—	—	—	1	—	1	—	6	—	—	—	—	—
11	7	—	—	—	—	—	—	—	—	5	2	11	5	—	—	—	—
197	20	4	—	11	3	—	—	3	—	33	9	159	19	48	4	3	—
—	1	—	—	—	—	—	—	—	—	—	—	—	1	—	—	—	—
—	—	—	—	2	1	—	—	—	—	—	—	2	1	—	—	—	—
552	67	21	1	21	4	2	—	11	—	92	22	508	67	93	5	6	—



# ВѢДОМОСТЬ

о количествѣ арестантовъ, содержавшихся въ теченіи 1902 года  
въ мѣстахъ заключенія Смоленской губерніи.

НАИМЕНОВАНИЕ МѢСТЪ ЗАКЛЮЧЕНІЯ.	Остава- лось къ 1902 г.	Въ про- долженіе года по- ступило.	Выбыло.	Осталось къ началу 1903 г.
Въ Смоленскомъ Арестантскомъ Исправительномъ От- дѣленіи гражданского вѣдомства . . . . .	215	261	203	273
Въ тюрьмахъ . . . . .	787	7848	7834	801
Въ Земскихъ арестныхъ домахъ . . . . .	145	4672	4635	182
При полиціяхъ и станovýchъ квартирахъ . . . . .	242	4024	4225	41
Всего по губерніи . .	1389	16805	16897	1297

EXHIBIT

THE FOLLOWING TABLES SHOW THE RESULTS OF THE ANALYSES MADE AT THE LABORATORY OF THE BUREAU OF CHEMISTRY, DEPARTMENT OF AGRICULTURE, WASHINGTON, D. C., ON THE SAMPLES OF THE ABOVE NAMED MATERIALS.

ANALYSIS OF SAMPLE NO. 1			
Element	Found	Calculated	Remarks
Water	10.5	10.0	
Hydrogen	1.5	1.5	
Oxygen	9.0	8.5	
Carbon	85.0	88.5	
Nitrogen	4.0	3.5	
Sulfur	0.5	0.5	
Phosphorus	0.5	0.5	
Potassium	0.5	0.5	
Silica	0.5	0.5	
Total	100.0	100.0	

# ВѢДОМОСТЬ

о пожарахъ въ Смоленской губерніи.

*З а 1 9 0 2 г о д ъ.*

(Съ приложеніемъ вѣдомости о состояніи пожарной части).

ГОРОДА и УЪЗДЫ.	Въ зимніе мѣсяцы.				Въ весенніе мѣсяцы.				Въ лѣтніе мѣсяцы.			Въ осенніе мѣсяцы.			Всего въ году.						ПРИЧИНА ПОЖАРОВЪ.				
	Число пожа- ровъ.	Число погорѣв. домовъ.	Сумма убытковъ.		Число пожа- ровъ.	Число погорѣв. домовъ.	Сумма убытковъ.		Число пожа- ровъ.	Число погорѣв. домовъ.	Сумма убытковъ.		Число пожа- ровъ.	Число погорѣв. домовъ.	Сумма убытковъ.		Число пожа- ровъ.	Число погорѣв. домовъ.	Сумма убытковъ.		Отъ молніи.	Отъ другаго устройства пе- чей и трубъ.	Отъ неосторож- ности.	Отъ поджога.	Отъ другихъ причинъ.
			Рубли.	К.			Рубли.	К.			Рубли.	К.			Рубли.	К.			Рубли.	К.					
Въ г. Смоленскѣ . . . . .	4	3	3550	—	3	1	800	—	3	3	8150	—	5	4	16200	—	15	11	28700	—	—	5	10	—	—
» уѣздѣ его . . . . .	12	13	12107	39	8	18	10059	—	11	14	11575	—	14	15	14405	—	45	60	48146	39	3	1	21	8	12
» г. Бѣломъ . . . . .	—	—	—	—	—	—	—	—	1	2	11550	—	1	1	90	—	2	3	11640	—	—	—	—	—	2
» уѣздѣ его . . . . .	4	6	3780	—	5	35	29665	—	9	13	9820	—	42	41	38091	—	60	103	81356	—	—	9	29	17	5
» г. Вязьмѣ . . . . .	3	6	8340	—	1	1	500	—	2	6	1200	—	4	10	22300	—	10	23	32300	—	—	—	1	5	4
» уѣздѣ его . . . . .	13	26	8261	—	13	85	32640	—	30	118	38076	—	40	77	37245	—	96	306	116222	—	7	10	59	12	8
» г. Гжатскѣ . . . . .	2	2	4200	—	—	—	—	—	1	1	10000	—	1	1	200	—	4	4	14400	—	—	—	2	—	2
» уѣздѣ его . . . . .	6	19	7210	—	17	120	88990	—	80	270	150960	—	61	145	80093	—	164	554	327253	—	5	59	34	10	56
» г. Дорогобужѣ . . . . .	—	—	—	—	—	—	—	—	—	—	—	—	—	—	—	—	—	—	—	—	—	—	—	—	—
» уѣздѣ его . . . . .	15	17	4302	—	6	19	7362	—	12	23	5868	—	28	42	18959	—	61	101	36491	—	1	27	16	7	10
» г. Духовщинѣ . . . . .	—	—	—	—	—	—	—	—	—	—	—	—	—	—	—	—	—	—	—	—	—	—	—	—	—
» уѣздѣ его . . . . .	17	21	4016	25	13	26	5618	—	13	33	9591	—	46	55	40610	80	89	135	5983	5	3	7	66	11	2
» г. Ельнѣ . . . . .	—	—	—	—	—	—	—	—	1	3	1500	—	—	—	—	—	1	3	1500	—	—	—	—	1	—
» уѣздѣ его . . . . .	6	5	2541	—	9	9	12360	—	14	43	22915	—	17	24	86322	—	46	81	124138	—	3	3	29	7	4
» г. Красномъ . . . . .	1	1	150	—	—	—	—	—	—	—	—	—	1	—	10000	—	2	1	10150	—	—	—	1	1	—
» уѣздѣ его . . . . .	16	23	6090	—	15	39	10256	—	22	107	32950	25	23	56	12148	—	76	225	61444	25	4	24	16	5	27
» г. Порѣчьѣ . . . . .	—	—	—	—	—	—	—	—	—	—	—	—	—	—	—	—	—	—	—	—	—	—	—	—	—
» уѣздѣ его . . . . .	6	5	3415	—	8	21	8700	—	8	8	7851	—	17	16	10338	50	39	50	30304	50	2	6	16	8	7
» г. Рославлѣ . . . . .	6	4	4800	—	2	3	35300	—	—	—	—	—	2	1	600	—	10	8	40700	—	—	—	5	—	5
» уѣздѣ его . . . . .	10	10	5065	—	19	26	15819	—	15	49	29710	—	27	40	53131	—	71	125	103785	—	1	12	43	9	6
» г. Сычевкѣ . . . . .	—	—	—	—	—	—	—	—	—	—	—	—	—	—	—	—	—	—	—	—	—	—	—	—	—
» уѣздѣ его . . . . .	39	41	8552	—	15	74	50703	—	56	187	61676	—	123	121	59359	—	233	423	180290	—	9	40	165	8	11
» г. Юхновѣ . . . . .	2	2	80	—	2	2	25	—	—	—	—	—	—	—	—	—	4	4	105	—	—	—	3	1	—
» уѣздѣ его . . . . .	13	13	1555	—	15	61	33119	—	31	55	15101	—	74	197	28779	—	133	326	78554	—	3	18	39	62	11
Итого въ городахъ . . . . .	18	18	21120	—	8	7	36625	—	8	15	32400	—	14	17	49390	—	48	57	139535	—	—	5	22	8	13
уѣздахъ . . . . .	157	199	66894	64	143	533	305351	—	301	920	396093	25	512	837	479481	30	1113	2489	1257820	19	14	216	533	164	159
Всего въ губерніи . . . . .	175	217	88014	64	151	540	341976	—	309	935	428493	25	526	854	528871	30	1161	2546	1387355	19	41	221	555	172	172





# ВѢДОМОСТЬ

## о состояніи пожарной части въ Смоленской губерніи

ЗА 1902 ГОДЪ.

ВЪ ГОРОДАХЪ.	Число людей въ пожарной командѣ.	Количе- ство ло- шадей.	Количес- тво пожар- ныхъ ин- струмен- товъ.	Сумма содер- жанія пожар- ной команды.	
				Рубли.	Коп.
Въ Смоленскѣ . . . . .	45	45	145	21209	4
— Бѣломъ . . . . .	11	10	135	2667	51
— Вязьмѣ . . . . .	19	18	78	5435	78
— Гжатскѣ . . . . .	8	8	60	2006	—
— Дорогобужѣ . . . . .	13	12	105	3370	70
— Духовщинѣ . . . . .	4	4	75	456	—
— Ельнѣ . . . . .	6	6	75	1244	33
— Красномъ . . . . .	4	4	43	600	—
— Порѣчьѣ . . . . .	—	—	71	651	5
— Рославлѣ . . . . .	9	9	108	3260	85
— Сычевкѣ . . . . .	6	6	19	1536	25
— Юхновѣ . . . . .	2	2	45	1234	24
Всего въ губерніи . .	123	124	959	43671	75



# ВЪДОМОСТЬ

о числѣ случаевъ и жертвъ насильственной и случай-  
ной смерти въ Смоленской губерніи.

*За 1902 годъ.*

ГОРОДА и УЪЗДЫ.	Лица умершія на																				
	Число случаевъ смертоубійствъ.			Жертвы смертоубійствъ.			Самоубійцы.	Скоропостижно умершіе.													
	Дѣтоубійство порожденныхъ.	Смертоубійства.		Дѣтоубійства.	Смертоубійства.			Отъ болѣзней.	Отъ пылства.		Отъ неизвѣстныхъ причинъ.		Итого.								
		М. Ж.	М. Ж.		М. Ж.	М. Ж.			М. Ж.	М. Ж.	М. Ж.	М. Ж.									
Въ г. Смоленскѣ . . . .	1	1	1	4	2	5	—	—	—	—	4	2	9	1	3	2	3	2	15		
» уѣздъ его . . . .	1	—	2	2	3	2	—	—	—	—	3	2	—	—	12	5	—	—	12		
» г. Бѣломѣ . . . .	—	—	—	—	—	—	—	—	—	—	—	—	5	2	2	1	—	—	7		
» уѣздъ его . . . .	1	2	3	3	4	5	2	2	1	2	3	4	3	2	8	1	21	2	3	32	
» г. Вязьмѣ . . . .	—	—	—	—	—	—	—	—	—	—	—	—	—	—	3	—	—	—	3		
» уѣздъ его . . . .	—	—	1	1	1	1	—	—	2	1	2	1	—	—	4	3	10	1	2	16	
» г. Гжатскѣ . . . .	—	—	—	—	—	—	—	—	—	—	—	—	—	—	3	—	2	—	1	6	
» уѣздъ его . . . .	1	—	—	—	1	—	—	—	—	—	1	8	2	5	3	11	2	—	—	16	
» г. Дорогобужѣ . . .	—	—	—	—	—	—	—	—	—	—	—	—	—	—	—	—	—	—	—	—	
» уѣздъ его . . . .	—	—	5	—	5	—	—	—	5	—	5	—	4	3	16	10	16	3	—	1	32
» г. Духовницѣ . . . .	—	—	—	—	—	—	—	—	—	—	—	—	—	—	—	—	2	—	—	—	2
» уѣздъ его . . . .	1	—	2	—	3	—	1	—	2	—	3	—	2	2	10	3	12	1	1	—	23
» г. Ельнѣ . . . .	—	—	—	—	—	—	—	—	1	—	1	—	—	—	—	—	—	—	—	—	—
» уѣздъ его . . . .	—	—	—	—	—	—	—	—	1	—	1	3	1	5	—	9	—	—	—	—	14
» г. Красномѣ . . . .	—	—	—	—	—	—	—	—	—	—	—	—	—	—	1	—	—	—	—	—	1
» уѣздъ его . . . .	—	—	1	—	1	—	—	—	—	—	—	1	—	7	3	6	—	—	—	—	13
» г. Порѣчѣ . . . .	—	—	—	—	—	—	—	—	—	—	—	—	—	—	—	—	—	—	—	—	—
» уѣздъ его . . . .	—	—	2	—	2	—	—	—	2	2	2	2	—	13	2	12	—	3	1	—	28
» г. Рославль . . . .	—	—	—	—	—	—	—	—	—	—	—	—	2	1	—	—	—	—	—	—	—
» уѣздъ его . . . .	1	—	3	1	4	1	1	—	3	1	4	1	7	2	13	6	6	1	5	1	24
» г. Сычевкѣ . . . .	—	—	—	—	—	—	—	—	—	—	—	—	—	—	—	—	—	—	—	—	—
» уѣздъ его . . . .	2	2	—	1	2	3	1	—	2	3	3	3	1	2	3	4	15	7	6	6	24
» г. Юхновѣ . . . .	—	—	1	—	1	—	—	—	1	—	1	—	—	—	1	—	—	—	—	—	1
» уѣздъ его . . . .	—	—	1	2	1	2	—	—	1	2	1	2	5	—	7	—	5	—	5	1	17
Итого въ городахъ . .	1	1	2	4	3	5	—	—	2	—	2	—	6	4	22	3	9	3	4	2	35
уѣздахъ . . . .	7	4	20	10	27	14	5	3	18	12	23	15	37	16	91	35	135	22	25	11	251
Всего въ губерніи . .	8	5	22	14	30	19	5	3	20	12	25	15	43	20	113	38	144	25	29	13	286

Жертвы случайной смерти.																						
Найденныя мертвыя тѣла.		Убито громоу.	Задавлено и упало съ высотъ.	Сгорѣло и убито на пожарахъ.	Умерло отъ угара.	Замерзло.	Утонуло.	Укушено до смерти звѣрями.	Умерло отъ другихъ случайностей.	Итого.		Всего умерло отъ насилія и случайностей.										
М.	Ж.									М.	Ж.	М.	Ж.	М.	Ж.	М.	Ж.	М.	Ж.			
1	—	—	2	—	1	—	1	2	—	3	—	—	—	—	—	—	5	4	27	16		
—	—	1	—	2	—	—	—	—	—	1	3	2	—	—	6	4	12	7	30	16		
—	—	—	1	—	—	—	—	—	—	1	—	—	—	—	2	—	—	—	9	3		
—	—	1	2	—	—	1	6	—	—	5	5	—	—	14	2	27	9	69	23			
—	—	—	—	—	—	1	—	—	—	4	—	—	—	2	—	7	—	10	—			
—	—	—	2	—	—	2	—	—	2	—	4	2	—	—	3	1	11	5	30	12		
—	—	—	—	—	—	—	—	—	—	—	—	—	—	—	—	—	—	—	6	—		
—	—	2	1	—	—	2	1	1	—	2	1	—	—	23	8	28	13	53	21			
—	—	—	—	—	—	—	—	—	—	—	—	—	—	—	—	—	—	—	—	—		
1	—	—	1	—	1	—	—	—	—	1	4	—	—	3	—	9	1	56	18			
—	—	—	—	—	—	—	—	—	—	1	—	—	—	1	—	2	—	4	—			
1	—	1	—	4	—	—	—	—	2	3	—	8	3	7	—	23	5	55	11			
—	—	—	—	—	—	—	—	—	—	—	—	—	—	1	—	1	—	2	1			
—	—	—	2	1	—	—	—	—	1	—	2	2	5	—	—	19	5	29	8	46		
—	—	—	—	—	—	—	—	—	—	—	—	—	—	—	—	—	—	—	—	1		
—	—	—	1	—	—	—	—	—	—	1	1	1	3	3	—	—	—	6	4	21	7	
—	—	—	—	—	—	—	—	—	—	—	—	—	—	—	—	—	—	—	—	—	—	
—	—	3	—	2	—	—	—	—	2	—	1	—	10	2	—	—	3	1	21	3	53	
1	—	—	—	—	—	—	—	—	—	—	—	—	—	—	—	—	1	—	—	4	1	
—	—	1	—	2	—	—	—	—	1	3	—	1	1	14	3	—	—	5	5	24	12	
—	—	—	—	—	—	—	—	—	—	—	—	—	—	—	—	—	—	—	—	—	—	
1	1	—	—	1	—	—	—	—	1	—	1	—	5	7	—	—	—	—	10	9	41	
—	—	—	—	—	—	—	—	—	—	—	—	—	—	—	—	—	—	—	1	2	4	
1	—	—	—	2	—	—	—	—	2	—	—	—	5	2	—	—	—	—	9	2	34	
2	—	—	—	3	—	—	—	—	1	—	1	1	3	—	—	—	6	2	19	6	67	
4	1	8	2	21	1	—	—	—	3	8	15	5	11	6	68	30	—	—	83	26	209	
6	1	8	2	24	1	—	—	—	4	8	16	6	14	6	73	33	—	—	89	28	228	
																				84	618	215



# ВѢДОМОСТЬ

о числѣ учебныхъ заведеній и учащихся въ Смоленской  
губерніи.

За 1902 годъ.

Название учебных заведений.	Въ губернскомъ городѣ.			Въ уѣздныхъ городахъ.			Въ уѣздахъ.			Всего въ губерніи.			
	Число учеб-ныхъ за-веденій.	Число учащихся.		Число учеб-ныхъ за-веденій.	Число учащихся.		Число учеб-ныхъ за-веденій.	Число учащихся.		Число учебныхъ заведеній.	Число учащихся.		
		муж.	жен.		муж.	жен.		муж.	жен.		муж.	жен.	ОБОЕГО ПОЛА.
Гимназіи { для мужскаго пола . . . . .	1	564	—	2	529	—	—	—	3	1093	—	2640	
{ для женскаго пола . . . . .	2	—	956	2	—	591	—	—	4	—	1547		
Прогимназіи { для мужскаго пола . . . . .	—	—	—	1	237	—	—	—	1	237	—	1399	
{ для женскаго пола . . . . .	—	—	—	7	—	1162	—	—	7	—	1162		
Духовная семинарія . . . . .	1	342	—	—	—	—	—	—	1	342	—	342	
Учительская семинарія съ начальною школою . . . . .	—	—	—	—	—	—	1	113	—	1	113	—	113
Реальное училище . . . . .	1	518	—	—	—	—	—	—	1	518	—	518	
Духовныя училища . . . . .	1	153	—	3	414	—	—	—	4	567	—	567	
Епархіальное женское училище . . . . .	1	—	401	—	—	—	—	—	1	—	401	401	
Дѣтскій пріютъ . . . . .	1	—	80	1	—	18	2	30	32	4	30	130	160
Ремесленное училище . . . . .	1	93	—	—	—	—	—	—	—	1	93	—	93
Городскія по положенію 1872 года училища . . . . .	2	716	—	11	1840	—	—	—	—	13	2556	—	2556
Училища двухклассныя начальныя въ городахъ и посадахъ для женскаго пола . . . . .	1	—	230	1	—	169	—	—	—	2	—	399	399
Сельскія училища Министер-ства Народнаго Просвѣщенія { а) двухклассныя . . . . .	—	—	—	—	—	—	34	4249	666	34	4249	666	7421
{ б) одноклассныя . . . . .	—	—	—	—	—	—	33	2115	391	33	2115	391	
Приходскія въ городахъ и посадахъ { для мужскаго пола . . . . .	—	—	—	3	464	—	—	—	—	3	464	—	567
{ для обоего пола . . . . .	—	—	—	1	103	—	—	—	—	1	103	—	
Начальныя въ городахъ и посадахъ { для мужскаго пола . . . . .	—	—	—	2	245	—	—	—	—	2	245	—	1793
{ для женскаго пола . . . . .	1	—	164	4	—	342	—	—	—	5	—	506	
{ для обоего пола . . . . .	4	421	276	3	222	123	—	—	—	7	643	399	
Начальныя въ селахъ, усадьбахъ и деревняхъ { для женскаго пола . . . . .	—	—	—	—	—	—	4	—	214	4	—	214	32358
{ для обоего пола . . . . .	—	—	—	—	—	—	445	26813	5331	445	26813	5331	
Частныя училища для обоего пола . . . . .	6	59	48	6	90	36	1	30	8	13	179	92	271
Еврейскія (хедеры) . . . . .	5	73	—	6	58	—	—	—	—	11	131	—	131
Церковно-приходскія и школы грамоты . . . . .	—	—	—	—	—	—	—	—	—	916	26399	8126	34525
Итого . . . . .	28	2939	2156	53	4202	2441	520	33350	6642	1517	66890	19364	86254



No.	Name	Age
1	John Smith	25
2	James Brown	30
3	William Jones	28
4	Robert Taylor	35
5	Thomas White	22
6	Richard Black	40
7	Henry Green	32
8	George Grey	27
9	Edward Hall	38
10	Thomas King	24
11	John Lee	31
12	James Miller	29
13	William Moore	33
14	Robert Nelson	26
15	Thomas Owen	36
16	Richard Parker	23
17	Henry Quinn	41
18	George Reed	34
19	Edward Scott	28
20	Thomas Walker	37
21	John Young	25
22	James Adams	32
23	William Baker	29
24	Robert Clark	35
25	Thomas Evans	27
26	Richard Fisher	39
27	Henry Gibson	31
28	George Hall	26
29	Edward King	38
30	Thomas Lee	24
31	John Miller	33
32	James Moore	28
33	William Parker	36
34	Robert Quinn	25
35	Thomas Reed	40
36	Richard Scott	32
37	Henry Taylor	27
38	George Walker	37
39	Edward Young	25
40	Thomas Adams	32
41	John Baker	29
42	James Clark	35
43	William Evans	27
44	Robert Fisher	39
45	Thomas Gibson	31
46	Richard Hall	26
47	Henry King	38
48	George Lee	24
49	Edward Miller	33
50	Thomas Moore	28
51	John Parker	36
52	James Quinn	25
53	William Reed	40
54	Robert Scott	32
55	Thomas Taylor	27
56	Richard Walker	37
57	Henry Young	25
58	George Adams	32
59	Edward Baker	29
60	Thomas Clark	35
61	John Evans	27
62	James Fisher	39
63	William Gibson	31
64	Robert Hall	26
65	Thomas King	38
66	Richard Lee	24
67	Henry Miller	33
68	George Moore	28
69	Edward Parker	36
70	Thomas Quinn	25
71	John Reed	40
72	James Scott	32
73	William Taylor	27
74	Robert Walker	37
75	Thomas Young	25
76	Richard Adams	32
77	Henry Baker	29
78	George Clark	35
79	Edward Evans	27
80	Thomas Fisher	39
81	John Gibson	31
82	James Hall	26
83	William King	38
84	Robert Lee	24
85	Thomas Miller	33
86	Richard Moore	28
87	Henry Parker	36
88	George Quinn	25
89	Edward Reed	40
90	Thomas Scott	32
91	John Taylor	27
92	James Walker	37
93	William Young	25
94	Robert Adams	32
95	Thomas Baker	29
96	Richard Clark	35
97	Henry Evans	27
98	George Fisher	39
99	Edward Gibson	31
100	Thomas Hall	26

## ВѢДОМОСТЬ

о числѣ жителей въ Смоленской губернии за 1902 годъ.

Названіе городовъ и уѣздовъ.	Мужскаго пола.	Женскаго пола.	Обоего пола.
Въ г. Смоленскѣ . . . . .	34578	23532	58110
» » уѣздѣ его . . . . .	60940	59642	120042
» » Бѣломъ . . . . .	5666	5658	11324
» » уѣздѣ его . . . . .	70961	69529	140490
» » Вязьмѣ . . . . .	11549	8961	20519
» » уѣздѣ его . . . . .	60113	59245	119358
» » Гжатскѣ . . . . .	3989	3745	7734
» » уѣздѣ его . . . . .	82919	75350	158269
» » Дорогобужѣ . . . . .	4028	3657	7685
» » уѣздѣ его . . . . .	59442	53317	112759
» » Духовщинѣ . . . . .	1970	1778	3748
» » уѣздѣ его . . . . .	67774	67463	135237
» » Ельнѣ . . . . .	2046	1902	3948
» » уѣздѣ его . . . . .	80334	81389	161723
» » Красномъ . . . . .	1855	1731	3586
» » уѣздѣ его . . . . .	54180	51022	105202
» » Порѣчья . . . . .	3284	3057	6341
» » уѣздѣ его . . . . .	68306	65675	133981
» » Рославлѣ . . . . .	13469	10285	23754
» » уѣздѣ его . . . . .	90086	88679	178765
» » Сычевкѣ . . . . .	2693	3046	5739
» » уѣздѣ его . . . . .	54687	47697	102384
» » Юхновѣ . . . . .	1646	1413	3059
» » уѣздѣ его . . . . .	71196	89915	161111
Итого въ городахъ . . .	86773	68765	155538
уѣздахъ . . . . .	820938	808923	1629861
Всего въ губерніи . . .	907711	877688	1785399

# BETHLEHEM

A RECORD OF THE BETHLEHEM RAILROAD FROM 1838 TO 1892

## BETHLEHEM RAILROAD

Date	Locality	Name	Description
1838	Bethlehem	John	...
1839	Bethlehem	John	...
1840	Bethlehem	John	...
1841	Bethlehem	John	...
1842	Bethlehem	John	...
1843	Bethlehem	John	...
1844	Bethlehem	John	...
1845	Bethlehem	John	...
1846	Bethlehem	John	...
1847	Bethlehem	John	...
1848	Bethlehem	John	...
1849	Bethlehem	John	...
1850	Bethlehem	John	...
1851	Bethlehem	John	...
1852	Bethlehem	John	...
1853	Bethlehem	John	...
1854	Bethlehem	John	...
1855	Bethlehem	John	...
1856	Bethlehem	John	...
1857	Bethlehem	John	...
1858	Bethlehem	John	...
1859	Bethlehem	John	...
1860	Bethlehem	John	...
1861	Bethlehem	John	...
1862	Bethlehem	John	...
1863	Bethlehem	John	...
1864	Bethlehem	John	...
1865	Bethlehem	John	...
1866	Bethlehem	John	...
1867	Bethlehem	John	...
1868	Bethlehem	John	...
1869	Bethlehem	John	...
1870	Bethlehem	John	...
1871	Bethlehem	John	...
1872	Bethlehem	John	...
1873	Bethlehem	John	...
1874	Bethlehem	John	...
1875	Bethlehem	John	...
1876	Bethlehem	John	...
1877	Bethlehem	John	...
1878	Bethlehem	John	...
1879	Bethlehem	John	...
1880	Bethlehem	John	...
1881	Bethlehem	John	...
1882	Bethlehem	John	...
1883	Bethlehem	John	...
1884	Bethlehem	John	...
1885	Bethlehem	John	...
1886	Bethlehem	John	...
1887	Bethlehem	John	...
1888	Bethlehem	John	...
1889	Bethlehem	John	...
1890	Bethlehem	John	...
1891	Bethlehem	John	...
1892	Bethlehem	John	...

# ВѢДОМОСТЬ

о числѣ жителей по вѣроисповѣданіямъ въ Смоленской губерніи

за 1902 годъ.

	Муж.	Жен.
Православнаго . . . . .	880012	851549
Единовѣрческаго . . . . .	49	55
Раскольническаго . . . . .	15844	16091
Римско-Католическаго . . . . .	4329	3227
Евангелическаго-Лютеранскаго . . . . .	1357	1279
Иудейскаго *) . . . . .	5969	5476
Магометанскаго . . . . .	151	11
<b>И Т О Г О . . . . .</b>	<b>907711</b>	<b>877688</b>

\*) Въ числѣ проживающихъ въ Смоленской губерніи іудеевъ находится 22 мужчины и 19 женщинъ караимскаго исповѣданія, кои имѣютъ жительство въ городѣ Смоленскѣ, въ другихъ же городахъ и уѣздахъ караимовъ нѣтъ.



# В Ъ Д О М О С Т Ъ

о числѣ жителей въ Смоленской губерніи по сословіямъ за 1902 годъ.

Наименованіе сословія.	Число жителей.			
	Муж.	Жен.	Всего.	
<b>I. ДВОРЯНЪ:</b>				
а) Потомственныхъ . . . . .	8184	8344	16528	
б) Личныхъ . . . . .	4050	4192	8242	
<b>II. ДУХОВЕНСТВА:</b>				
а) Православ- \ Бѣлаго . . . . .	4422	5301	9723	
наго. / Монашествующаго . . . . .	169	373	542	
б) Римско-Католическаго . . . . .	10	—	10	
в) Ев.-Лютеранскаго . . . . .	6	4	10	
<b>III. ГОРОДСКИХЪ СОСЛОВІЙ:</b>				
Почетныхъ гражданъ. {	а) Потомственныхъ . . . . .	1579	1814	3393
	б) Личныхъ . . . . .	1467	1469	2936
	в) Купцовъ . . . . .	2522	2794	5316
	г) Мѣщанъ . . . . .	43542	47114	90656
д) Цѣховыхъ ремесленниковъ . . . . .	2638	1886	4524	
<b>IV. СЕЛЬСКИХЪ СОСЛОВІЙ:</b>				
Крестьянъ. {	а) Государственныхъ . . . . .	162422	170446	332868
	б) Временно-обязанныхъ . . . . .	24432	25205	49637
	в) Собственниковъ . . . . .	473735	531771	1005506
	г) Москов. чел. общ. . . . .	2818	2825	5643
д) Безземельныхъ . . . . .	952	926	1878	
<b>V. ВОЕННЫХЪ:</b>				
а) Регулярныхъ . . . . .	11688	194	11882	
б) Запасныхъ . . . . .	44997	12405	57402	
в) Отставныхъ, ихъ женъ и дѣтей . . . . .	25500	26231	51731	
VI. Иностраннхъ подданныхъ . . . . .	406	413	819	
VII. Непринад. къ означ. разряд. . . . .	380	456	836	
<b>ИТОГО . . . . .</b>		815919	844163	1660082
Кромѣ того ушедшихъ на заработки въ другія губерніи по паспортамъ на пять лѣтъ . . . . .		109	31	140
<b>Г О Д О В Ы М Ъ:</b>				
Мѣщанъ . . . . .	6485	3191	9676	
Крестьянъ. {	Государственныхъ . . . . .	9	—	9
	Временно-обязанныхъ . . . . .	852	797	1649
	Собственниковъ . . . . .	62492	21955	84447
	Московск. чел. общ. . . . .	139	50	189
Лицъ не принадлежащихъ къ означеннымъ разрядамъ . . . . .	1182	610	1792	
	562	310	872	
<b>ПОЛУГОДОВЫМЪ:</b>				
Мѣщанъ . . . . .	774	278	1052	
Крестьянъ. {	Государственныхъ . . . . .	1614	635	2249
	Временно-обязанныхъ . . . . .	2522	179	2701
	Собственниковъ . . . . .	5201	1547	6748
	Московск. чел. общ. . . . .	14	10	24
Лицъ не принадлежащихъ къ означеннымъ разрядамъ . . . . .	613	220	833	
<b>ИТОГО . . . . .</b>		91792	33525	125317
<b>ВСЕГО . . . . .</b>		907711	877688	1785399

БАНКОМ ОЧТБ

ОБЩЕСТВО С ОГРАНИЧЕННОЙ ОТВЕТСТВЕННОСТЬЮ

№ п/п	Наименование	Сумма	Содержание
1	Итого		
2	...		
3	...		
4	...		
5	...		
6	...		
7	...		
8	...		
9	...		
10	...		
11	...		
12	...		
13	...		
14	...		
15	...		
16	...		
17	...		
18	...		
19	...		
20	...		
21	...		
22	...		
23	...		
24	...		
25	...		
26	...		
27	...		
28	...		
29	...		
30	...		
31	...		
32	...		
33	...		
34	...		
35	...		
36	...		
37	...		
38	...		
39	...		
40	...		
41	...		
42	...		
43	...		
44	...		
45	...		
46	...		
47	...		
48	...		
49	...		
50	...		
51	...		
52	...		
53	...		
54	...		
55	...		
56	...		
57	...		
58	...		
59	...		
60	...		
61	...		
62	...		
63	...		
64	...		
65	...		
66	...		
67	...		
68	...		
69	...		
70	...		
71	...		
72	...		
73	...		
74	...		
75	...		
76	...		
77	...		
78	...		
79	...		
80	...		
81	...		
82	...		
83	...		
84	...		
85	...		
86	...		
87	...		
88	...		
89	...		
90	...		
91	...		
92	...		
93	...		
94	...		
95	...		
96	...		
97	...		
98	...		
99	...		
100	...		





