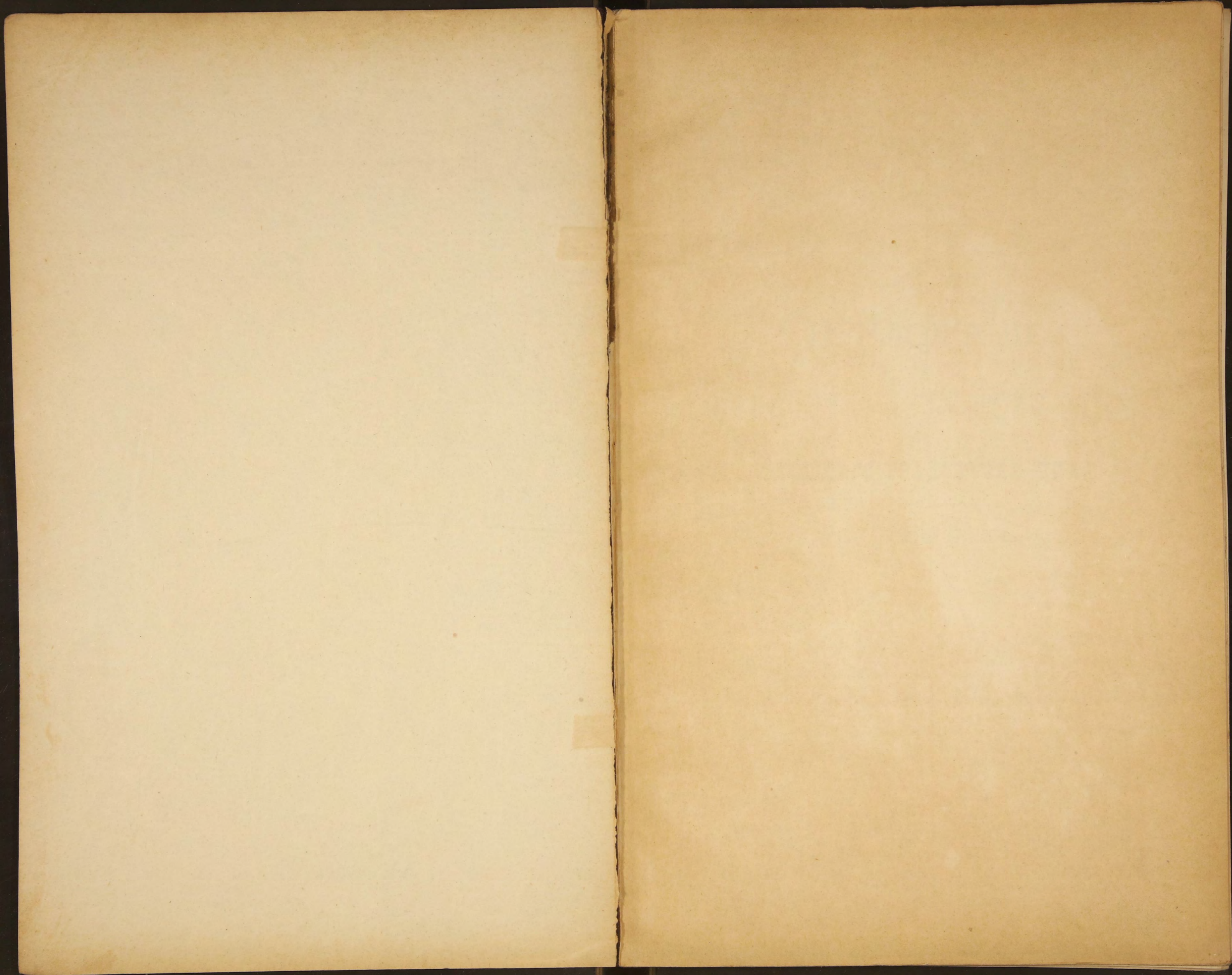


A. 911

47

Обзор
Одесского градоу.

за 1889г.



Губернск.

~~40317~~ А. 911

ПРИЛОЖЕНІЕ
КО ВСЕПОДДАННѢЙШЕМУ ОТЧЕТУ
ОДЕССКАГО ГРАДОНАЧАЛЬНИКА
ЗА 1889 ГОДЪ.

39

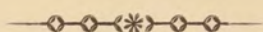
Библиотека им. СССР



ТНП. ИСАКОВИЧА.

ОГЛАВЛЕНІЕ ПРИЛОЖЕНІЯ

КО ВСЕПОДДАННѢЙШЕМУ ОТЧЕТУ

ОДЕССКАГО ГРАДОНАЧАЛЬНИКА
за 1889 годъ.

	страницы
I. Естественныя и производительныя силы Градоначальства и экономическая дѣятельность населенія	1—13
II. Денежныя и натуральныя повинности	13—17
III. Общественное благоустройство и благочиніе	17—21
IV. Народное здравіе и общественное призрѣніе	22—36
V. Народное просвѣщеніе	36—38
VI. Одесскій карантинъ	38—40
VII. Одесскій портъ	40—41

В Ѣ Д О М О С Т И:

О посѣвѣ и урожаѣ хлѣба	№ 1.
О фабрикахъ и заводахъ	№ 2.
О движеніи населенія	№ 3.
О народонаселеніи по вѣроисповѣданіямъ	№ 4.
О населеніи по сословіямъ	№ 5.
О поступленіи сборовъ	№ 6.
О движеніи городскихъ суммъ	№ 7.
О числѣ зданій	№ 8.
О числѣ и родѣ преступленій	№ 9.
О пожарахъ	№ 10.
О насильственныхъ и случайныхъ смертяхъ	№ 11.
О числѣ учебныхъ заведеній и учащихся	№ 12.

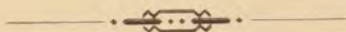


80549

ОБЗОРЪ

ОДЕССКАГО ГРАДОНАЧАЛЬСТВА

за 1889 годъ.



I. Естественныя и производительныя силы Градоначальства и экономическая дѣятельность населенія.

а) Земледѣліе.

(Приложеніе—въд. № 1).

Въ чертѣ Одесскаго Градоначальства находятся слѣдующія населенныя мѣста:

1) Городъ Одесса, въ составъ котораго входятъ: три предмѣстья—Пересыпь, Новая Слободка (Романовка) и Молдованка.

2) Селенія и хутора, населенные мѣщанами хлѣбопашцами;—селенія эти въ полицейскомъ отношеніи составляютъ одинъ полицейскій участокъ и раздѣлены на семь мѣщанскихъ обществъ:

а) *Дальницкое*—селен. Дальникъ.

б) *Большефонтанское*—сс. Средній и Большой Фонтаны, Слоб. Чубаевка и Дмитріевка и хуторъ Бурлачья Балка.

в) *Татарское*—с. Татарка и хут. Сухой Лиманъ.

г) *Гниляковское*—с. Гниляково и хутора Малая Фомина Балка и Холодная Балка.

д) *Нерубайское*—с. Нерубайскъ и дер. Средній Куяльникъ.

е) *Усатовское*—сел. Усатово (Хаджиб. лиманъ) и дер. Большой Куяльникъ.

ж) *Криводалкское*—сел. Кривая Балка и хуторъ Малый Куяльникъ.

Почва окрестностей г. Одессы принадлежит по своему образованію къ эпохѣ третичныхъ формаций. Верхніе пласты состоятъ изъ глины, лежащей на пластѣ раковистаго известняка различныхъ видовъ—одинъ изъ нихъ, такъ называемый дикарь, значительно твердый, замѣчается на всемъ пространствѣ окружающихъ Одессу степей; другой же пыльный штучный камень, лежащій сплошными толщами, образовался въ устьяхъ рѣкъ, отъ которыхъ остались слѣды только въ оврагахъ и балкахъ. Подъ пластами раковистаго известняка залегаютъ глинистые слои (суглинки) разныхъ оттѣнковъ, перемежающіеся съ чистопесчанными слоями.

Означенныя почвенныя условія въ связи съ сухимъ климатомъ не способствуютъ развитію земледѣлія. Глинистая, солончакъовая земля, недостатокъ прѣсной воды, которая доставляется водопроводомъ изъ Днѣстра и по своей дороговизнѣ не можетъ служить сельско-хозяйственнымъ цѣлямъ, лѣтнія засухи представляютъ трудно одолимые препятствія для развитія агрикультуры. Удовлетворительные урожаи сравнительно рѣдки.

Хлѣбопашествомъ въ Одессѣ занимаются мѣщане пригородныхъ селеній. Въ отчетномъ году было засѣяно всего 7288 четв. разнаго хлѣба—болѣе противъ 1888 г. на 1017 четв.: снято—22368

четв., менѣе 1888 г. на 14568 четв. Средній урожай—самъ 3,06, менѣе 1888 г. на 2,84. Такимъ образомъ отчетный годъ долженъ быть причисленъ къ не вполне урожайнымъ. Но даже и болѣе неблагоприятные результаты не имѣютъ въ Одесскомъ Градоначальствѣ тѣхъ послѣдствій, какими обыкновенно сопровождаются неурожай въ другихъ мѣстностяхъ; здѣсь все продукты земледѣлія цѣнятся очень высоко, вслѣдствіе чего недоборъ зерна отчасти восполняется соломою, которая въ виду близости города имѣетъ хорошій сбытъ.

Разведеніе огородовъ получаетъ съ каждымъ годомъ все большее развитіе, въ особенности со времени введенія орошенія безилонныхъ солончаковъ вблизи Одессы нечистыми водами изъ городскихъ водостоконъ. Въ 1889 году орошалось такимъ образомъ 86 десятинъ, которыя были сданы въ аренду за 5258 р. 35 к. въ годъ. Но кромѣ того подъ огородами находится до 900 десятинъ, а собираемыми съ нихъ овощами снабжается населеніе не только Одессы, но и близъ лежащихъ городовъ.

Независимо сего, значительнымъ подспорьемъ въ быту жителей окрестныхъ селеній и деревень составляетъ наемъ избъ и лѣтнихъ помѣшеній подъ дачи, а также разведеніе садовъ и виноградниковъ, качество плодовъ которыхъ на столько хорошо, что они служатъ предметомъ вывоза въ Кіевъ и др. ближайшіе города, соединенные съ Одессою желѣзною дорогою. Такъ какъ эти отрасли сельской промышленности стали развиваться лишь въ недавнее время, то собрать точныя статистическія данныя о выгодности ихъ пока не представилось возможнымъ.

б) Обеспеченіе народнаго продовольствія.

Народное продовольствіе въ г. Одессѣ, какъ главномъ пунктѣ торговли хлѣбомъ всего Юга и Юго-Запада Россіи, всегда безусловно обезпечивалось запасами изъ частныхъ магазиновъ; общественныхъ магазиновъ никогда не устраивалось и въ настоящее время не существуетъ. Продовольственнаго капитала, принадлежащаго Одесскому Мѣщанскому Обществу къ 1 Января 1890 г. по счетамъ Одесской Мѣщанской Управы состояло 28358 р. 39 к., изъ коихъ 17270 р. 14 к., согласно Высочайше утвержденному 15 Февраля 1883 года мѣнію Государственнаго Совѣта, находятся въ Городской Управѣ, 13 рублей хранятся въ кассѣ Мѣщанской Управы, а остальные 11075 р. 25 к. числятся въ долгу за лицами и обществами по ссудамъ подъ посѣвы. Выдача ссудъ производится безъ %о, подъ круговую порукою мѣщанскихъ Обществъ и зажиточныхъ хозяевъ.

в) Промыслы сельскаго и городскаго населенія.

Изъ промысловъ сельскаго населенія особенно обращаетъ на себя вниманіе добыча камня, песку, глины и проч. строительныхъ матеріаловъ, а также соли.

Въ отчетномъ году въ Одессѣ эксплуатировалось 400 каменоломень, менѣе 1888 г. всего лишь на одну. Производительность каменоломень въ 1889 году, по сравненіи съ 1888 годомъ, выразилась слѣдующимъ образомъ:

	1888 г.	1889 г.
Дикаря и щепня	233 ¹ / ₂ к. с.	424 к. с.
Плиты 1-го сорта	1817 »	1717 »
» 2-го »	369 ³ / ₄ »	852 »
Бутовой плиты	496 »	620 »
Пятерика штукъ	4500803 »	4500000 »
Шестерика »	558645 »	600000 »
Буцовъ четвериковыхъ	26994 »	2000000 »
» пятериковыхъ	139139 »	142156 »
Трояковъ	2157 »	3094 »
Бута рѣзнаго камня	— »	747 »

Цѣны на означенные матеріалы на мѣстѣ, т. е. въ каменол. безъ доставки въ городъ, стояли:

	1888 г.	1889 г.
Дикарь	12 р. — к. с.	12 р. — к. с.
Плиты 1-го сорта	18 » — »	22 » — »
» 2-го сорта	10 » — »	16 » — »

	1888 г.	1889 г.
Бутовые плиты	6 р. — к. с.	6 » — к. с.
Щебень	10 » — »	10 » — »
Пятерикъ за сотню	11 » — »	12 » — »
Шестерикъ »	18 » — »	17 » 50 »
Буцы четверик.	7 » — »	8 » — »
» пятерик.	9 » — »	9 » — »
Трояки	4 » — »	5 » — »

Такимъ образомъ добыто строительнаго камня на сумму 882974 р. 50 к.

Доставка же этого матеріала въ городъ къ мѣстамъ построекъ стоила 357777 руб. 50 коп. и составляетъ особый специальный промыселъ въ Одессѣ.

Число несчастныхъ случаевъ съ людьми было:

	убито	изувѣчено	всего
Въ 1888 г.	3	8	11
Въ 1889 г.	7	4	11

Эксплоатація соли въ Одесскомъ Градоначальствѣ принадлежитъ Обществу Одесск. Куяльницко-Хаджибейскихъ Соляныхъ промысловъ, основной капиталъ котораго=425000 руб.

Къ 1 Январ. 1890 г. оставалось соли въ буграхъ	304906 пуд.
Въ 1889 г. добыто	906845 »
Итого	1211751 пудъ

Изъ этого количества продано въ 1889 г.	721630 п.
Оказалось неявики	12441 »
Итого	734071 п.

Осталось къ 1 Январ. 1890 г. 477680 »

Соляной промыселъ доставилъ въ 1889 году 102286 р. 37 к. Слѣдуетъ замѣтить, что Одесскій соляной промыселъ не приноситъ значительныхъ выгодъ въ виду близости Крыма, откуда каботажными судами доставляется мѣстная соль по весьма низкой цѣнѣ.

Виды личнаго труда въ Одессѣ крайне разнообразны, причемъ онъ постоянно находитъ новое примѣненіе, сообразно возникающимъ потребностямъ развивающейся жизнедѣятельности города.

Число рабочихъ на фабрикахъ и заводахъ въ 1889 году увеличилось противъ предъидущаго года на 702.

Въ 1888 г. работало: мужч. 6114, женщ. 1508, дѣтей 396, всего 8018
Въ 1889 г. » » 6725 » 1600 » 400 » 8725

Число ремесленниковъ въ отчетномъ году въ сравненіи съ 1888 нѣсколько уменьшилось.

	въ 1888 г.	1889 г.
Мастеровъ	4052	4026
Подмастерьевъ	5045	4899
Учениковъ	2266	2129

На первомъ мѣстѣ по числу работающихъ стоитъ ремесло сапожниковъ (маст. 610, подмаст. 877, ученик. 348, всего 1835 ч.), затѣмъ портныхъ (маст. 494, подмаст. 817, учен. 449, всего 1760), далѣе идетъ ремесло дамско-портняжеское (маст. 660, подм. 280, учен. 140, всего 1080), столярно-мебельное (маст. 302, подм. 459, учен. 155, всего 916), кузнечное (маст. 385, подм. 246, учен. 179, всего 810) и т. д., наименьшее число работающихъ приходится на ремесло свѣчное (маст. 18, подм. 15, учен. 10, всего 43) и на мраморное (маст. 16, подм. 25 и учен. 10, всего 51).

г) Промышленность заводская и фабричная.

(Приложеніе—вѣд. № 2).

Въ отчетномъ году въ Одесскомъ Градоначальствѣ работало фабрикъ, заводовъ и другихъ промышленныхъ заведеній 310—болѣе противъ 1888 на 15. Общій оборотъ ихъ достигъ до 27,006,554 р.,

болѣе 1888 г. на 511067 р. Оборотъ каждаго отдѣльнаго производства, число фабрикъ, заводовъ и промышленныхъ заведеній по разнымъ видамъ производства, а равно и число рабочихъ показаны въ прилагаемой при семъ вѣдомости № 2. Разнородность дѣйствующихъ въ Одесскомъ Градоначальствѣ фабрикъ и заводовъ и разнообразіе обрабатываемыхъ на нихъ продуктовъ лишаютъ возможности сдѣлать точные выводы объ этой отрасли дѣятельности населенія: въ то время, когда одни производства развиваются, другіе на оборотъ находятся въ застоѣ и даже падаютъ; это зависитъ главнымъ образомъ отъ размѣра требованій на извѣстные фабрикаты какъ со стороны виѣшнихъ, такъ и внутреннихъ рынковъ, а также и отъ многихъ побочныхъ причинъ, какъ-то: состоянія вексельнаго курса, размѣра таможенныхъ пошлинъ, тарифныхъ ставокъ желѣзныхъ дорогъ и пароходныхъ Обществъ и проч.

Въ частности въ отношеніи оборотовъ въ 1889 г. каждаго отдѣльнаго изъ указанныхъ въ вѣдомости производствъ необходимо замѣтить слѣдующее:

Наиболѣе значительно расширили свою производительную дѣятельность: а) джутовая фабрика, принадлежащая товариществу бумаго-джутовой фабрики въ Россійской Имперіи. Открытая въ 1888 году, она въ годъ своего основанія сдѣлала оборотъ въ 75000 р., а въ отчетномъ году еще увеличила свое производство на 375000 рублей, что объясняется установленіемъ за послѣдніе годы на заграничные фабрикаты этого вида производства пошлинъ; на фабрикѣ работаютъ 650 душъ, изъ коихъ 137 мужчинъ, 421 женщина и 92 малолѣтнихъ до 15 лѣтняго возраста. Размѣръ заработной платы: малолѣтнимъ отъ 25 до 35 к. въ день, взрослые работаютъ задѣльно и подепно отъ 50 к. до 5 р. въ день; число рабочихъ часовъ: для взрослыхъ $10\frac{1}{2}$, для малолѣтнихъ 5 и $5\frac{1}{2}$.

б) Химическіе заводы, сдѣлавшіе оборотъ въ 495000 р., болѣе противъ 1888 г. на 187000 р. Вообще обращаетъ на себя вниманіе тотъ фактъ, что 4 существующіе въ Одессѣ химическихъ завода за послѣдніе три года замѣтно увеличиваютъ свою продуктивную дѣятельность:

Въ 1887 работало 4 завода съ оборот.	. 170750 руб.
» 1888 » 4 » » »	. 308000 »
» 1889 » 4 » » »	. 495000 »

Одесск. химич. заводы вырабатываютъ сѣрную и соляную кислоты, мѣдный и желѣзный купоросъ, кристаллич. соду и глауб. соль, ярь-мѣдянку, суперфосфатъ и дезинфекц. порошокъ; сбытъ продуктовъ производится на южно-русскихъ рынкахъ въ Крыму и на Кавказѣ.

в) Паровыя солемольни. Появившіяся въ 1885 году солемольни съ каждымъ годомъ (за исключеніемъ менѣе удачнаго года 1886) постепенно увеличиваютъ свои обороты:

Въ 1885 году работало 2 мельницы съ оборотомъ въ	10400 руб.
» 1886 » » 1 » » »	8000 »
» 1887 » » 1 » » »	18000 »
» 1888 » » 3 » » »	35000 »
» 1889 » » 3 » » »	130000 »

г) Типографіи, литографіи и словоаптни, оборотъ коихъ въ отчетномъ году достигъ 490900 р., болѣе противъ 1888 года на 101946 р.

д) Производительная дѣятельность фабрикъ земледѣльческихъ орудій также ежегодно увеличивается. Такъ:

Въ 1885 г. работало 2 фабрики съ оборотомъ	35000 р.
» 1886 » » 3 » » »	58675 »
» 1887 » » 3 » » »	106148 »
» 1888 » » 3 » » »	165768 »
» 1889 » » 3 » » »	206200 »

Такое расширеніе производства, какъ было уже указано въ обзорѣ 1888 года, въ связи съ повышеніемъ импорта сельско-хозяйственныхъ машинъ, объясняется какъ сознаниемъ выгоды машиннаго хозяйства, такъ и урожайностью двухъ предъидущихъ годовъ.

Замѣтное уменьшеніе оборотовъ противъ 1888 г. произошло въ слѣдующихъ производствахъ:

а) *Табачное производство*: 11 работавшихъ въ отчетномъ году табачныхъ фабрикъ сдѣлали оборотъ въ 759374 р., менѣе противъ 1888 года на 201191 рубль. По сравненіи данныхъ о дѣятельности означенныхъ фабрикъ за послѣдніе шесть лѣтъ видно, что сокращеніе ихъ производительной дѣятельности стало хроническимъ явленіемъ.

Въ 1884 г. дѣйствовало 17 фабрикъ съ оборотомъ въ	1392536 р.
» 1885 » » 12 » » » »	1173865 »
» 1886 » » 13 » » » »	1339656 »
» 1887 » » 13 » » » »	992173 »
» 1888 » » 12 » » » »	960565 »
» 1889 » » 11 » » » »	759374 »

Въ отчетномъ году закрылись двѣ табачныя фабрики и открыта одна новая.

б) *Винокуренное и водочное производство*. 9 винокуренныхъ и водочныхъ заводовъ показали свою производительную дѣятельность на сумму въ 700276 руб., менѣе противъ 1888 года на 205208 р. Но такое значительное уменьшеніе оборотовъ должно быть признано только кажущимся въ виду того, что въ 1888 г. нѣкоторые заводчики показали цѣнность производства съ уплаченнымъ акцизомъ, а въ 1889 г. безъ него.

в) *Проволочно-штифтовое производство* въ Одессѣ совсѣмъ прекратилось; въ отчетномъ году закрылись двѣ большія проволочно-штифтовые фабрики, оборотъ коихъ въ 1888 г. достигалъ 530000 р. Первая фабрика сгорѣла, а вторая закрылась влѣдствіе несостоятельности владѣльца. Происшедшія въ отчетномъ году измѣненія въ остальныхъ показанныхъ въ вѣдомости производствахъ сравнительно незначительны и объясняются чисто случайными причинами, трудно поддающимися опредѣленію.

д) Торговля.

Въ отчетномъ году было выдано 8973 торговыхъ документа на сумму 746845 руб. 20 коп., менѣе противъ 1888 г. на 378 документовъ въ суммѣ 46705 руб. 91 коп. Причина уменьшенія кроется въ неоправдавшихся надеждахъ нѣкоторыхъ коммерсантовъ, рассчитывавшихъ въ предыдущемъ году въ короткій промежутокъ времени получить большія выгоды отъ торговли.

Судоходство.

а) По заграничному плаванію: прибыло въ портъ 1308 судовъ, менѣе противъ 1888 г. на 76 и отошло 1280, менѣе 1888 г. на 95 судовъ.

б) По каботажному плаванію: прибыло въ портъ 6071 судно, болѣе 1888 г. на 2333 и отошло изъ порта 5796, болѣе 1888 г. на 2098 судовъ.

По заграничной торговлѣ.

а) Вывозъ.	Количество пудовъ или штукъ	На сумму рублей	Разница противъ 1888 г.	
			Въ количествѣ	Въ цѣнности
1. Зерновыхъ продуктовъ . . .	105400000	106300000	— 13000000	— 11500000
2. Муки пшеничной и другой . . .	1657188	4030710	— 196412	+ 376871
3. Спирта	89947739 град. (или 630000 п.)	1798955	— 4810736 гр. 25000 п.	— 96214
4. Сахару	2880561	11656000	+ 74100	+ 356200
5. Табаку и сигарь	9700	554845	—	— 41435
6. Овечьей шерсти	409539	7202237	+ 191053	+ 3758470
7. Животныхъ:				
а) Быковъ и коровъ	15068 шт.	1205440	— 5784	— 254200
б) Скота мелкаго	88458 шт.	547752	+ 4808	+ 17474
в) Лошадей	382	114600	— 178	+ 58802
г) Птицы домашн.	338302	338302	+ 94609	+ 94609
8. Животныхъ продуктовъ (мяса, сыра, масла и т. д.)	445082	2747373	+ 100107	+ 799966

9. Рыбнаго товара	367994	2270908	+	93169	+	680881
10. Металловъ и металл. издѣлій	70177	523908	+	19887	+	299406
11. Шелку сырца	1497	359280	+	605	+	245200
12. Лѣса строительнаго и подѣлочнаго	2066318	2179193	+	230058	—	1054000
13. Сукна	14455	1156400	+	7885	+	631400
14. Хлопчатобумажныхъ издѣлій	27334	1366700	+	2679	+	233950
15. Холста, пеньки, бѣлья и сшитыхъ вещей	42131	3928875	+	2725	—	1328224
16. Разныхъ другихъ товаровъ:						
а) Съ обозначеніемъ вѣса	293701	2525155	—	73350	+	453072
б) Безъ обозначенія вѣса	—	8638556		—	+	3515520
	114616878	159443189		—12405039		— 2759261

Уменьшеніе отпуска относится главнымъ образомъ на зерновые продукты, такъ какъ урожай 1889 г. былъ не особенно удовлетворителенъ въ количественномъ и въ качественномъ отношеніи и хлѣбъ этого урожая поступалъ на Одесскій рынокъ довольно слабо. Тѣмъ не менѣе экспортъ означенныхъ продуктовъ, какъ видно изъ приведенной таблицы достигъ значительныхъ размѣровъ, что объясняется значительными запасами хорошаго урожая 1888 года.

Цѣны на хлѣбъ стояли еще болѣе низкія чѣмъ въ 1888 г.; причиною этого послужила главнымъ образомъ отправка С. Американскими Штатами, начиная съ весны 1889 г. въ Европу огромнаго количества хлѣба, при чемъ конкуренція для американцевъ облегчалась улучшеніемъ нашей денежной валюты. Особенностью экспорта зерновыхъ продуктовъ представляется его сравнительная равномерность въ теченіи всего года, не исключая и осени.

Наиболѣе замѣтное увеличеніе отпуска падаетъ на лѣсной матеріалъ и шерсть.

Лѣса строительнаго въ отчетномъ году отпущено на 230058 пудовъ болѣе противъ 1888 г., но за то лѣсъ цѣнился въ 1889 г. значительно дешевле. Цѣнность отпуска лѣса въ 1888 г. превышаетъ таковую же въ отчетномъ году на 1054000.

Шерсти вывезено болѣе противъ 1888 г. на 191053 пуда и на 3758470 р. Особенно оживленной была торговля мериносовой шерстью. Стрижка грязной шерсти, какъ и можно было ожидать послѣ благопріятной зимовли, дала весьма удачные результаты, а именно болшею частью крѣпкую, длинную и красивую на видъ, что выразилось въ явившихся тотчасъ послѣ стрижки многочисленныхъ требованіяхъ на нее, какъ со стороны русскихъ, такъ и иностранныхъ покупателей.

Цѣнность всего вообще экспорта оказалась ниже противъ 1888 г. на 2,760,000 руб. съ лишнимъ. Но для такого неудачнаго сравнительно года, какимъ былъ 1889 г., этотъ результатъ можетъ быть признанъ удовлетворительнымъ, особенно въ виду того, что нѣкоторые продукты, какъ напр. лѣсъ, цѣнились очень дешево. Значительный недоборъ въ цѣнности нѣкоторыхъ зерновыхъ продуктовъ, какъ то: пшеницы, ячменя, овса, стручковыхъ растений, а также лѣса, масличныхъ сѣмянъ и сшитыхъ вещей, отчасти покрытъ былъ увеличеніемъ въ цѣнности вывоза ржи, кукурузы, кожъ, шерсти, сукна и многихъ болѣе мелкихъ по цѣнности продуктовъ.

	Количество пудовъ	На сумму рублей	Разница противъ 1888 г.			
			Въ количествѣ	Въ цѣнности		
б) Ввозъ						
1. Каменный уголь	14828400	1719642	+	2685000	+	94000
2. Хлопчатой бумаги	963002	9831596	—	8638	—	406691
3. Металлы и металл. издѣлія	1364949	2694221	+	388565	+	572151
4. Кирпичъ, черепица и дренажные трубы	339316	122460	+	49630	—	10363
5. Овощей, фруктовъ, растений живыхъ и сухихъ	1297571	1719682	+	423100	+	445743

6. Химич. и фармацевтическихъ продуктовъ	652514	1213721	—	2029	+	17239
7. Табаку и сигарь	30586	906206	+	12397	+	446476
8. Чаю	46787	935740	+	8643	+	172860
9. Разныхъ бакалейн. товаровъ	417973	2156698	+	28009	—	227192
10. Кожь выдѣланныхъ, невыдѣлан. соленыхъ и сухихъ .	71982	312911	+	20092	+	42623
11. Масла оливковаго, кокосоваго, пальмаваго и др.	299754	2031619	+	17119	+	63699
12. Сельско-хоз. машинъ, разныхъ другихъ машинъ, локобилей и аппаратовъ	227652	1146476	+	56260	+	63040
13. Разныхъ мануфакт. товаровъ	140681	1493835	—	46956	—	2815
14. Крѣпкихъ спиртныхъ напитковъ и винъ:						
въ бочкахъ	24887	184147	+	3632	+	16895
въ бутылкахъ	73128	136716	+	435	+	14465
15. Водь минер. въ бут.	274909	83631	+	47472	+	23377
16. Разныхъ другихъ товаровъ:						
а) съ обознач. вѣса	739880	1735378	+	78721	+	155210
б) безъ обозначенія	—	2466120	—	—	—	596721
	21793971	30897803	+	3762452	+	884096
Общій оборотъ порта по заграничной торговлѣ	136410849	190340992	—	8643587	—	1875165

Изъ приведенной таблицы видно, что особенно значительнаго по цѣнности увеличенія въ привозѣ какихъ либо изъ указанныхъ продуктовъ въ отчетномъ году небыло, хотя болѣе прочихъ увеличился привозъ металловъ (преимущественно желѣза не въ дѣлѣ), фруктовъ, овощей и табаку. Наиболѣе же крупное уменьшеніе отразилось на ввозѣ хлопчатой бумаги.

Между тѣмъ привозъ хлопка вообще въ Россію изъ заграницы моремъ усилился, но очевидно, что это увеличеніе произошло въ пользу Балтійскихъ портовъ.

Въ общемъ же выводѣ слѣдуетъ признать, что въ 1889 г. по большинству статей ввоза произошло увеличеніе, хотя и небольшое.

Общее количество пудовъ привезенныхъ изъ за границы товаровъ достигаетъ, какъ показано въ таблицѣ почти до 22,000,000. Если же къ этому присоединить всѣ предметы, нечисленные таможеней по штучно, между которыми есть и весьма тяжеловѣсные, напр. морскія суда, экипажи и пр., то вѣсъ импорта можно принять почти въ 25,000,000 пудовъ, болѣе противъ 1888 года на 4,000,000 пудовъ.—Причиною такого возростанія было прежде всего увеличеніе привоза каменнаго угля—на 2,685,000 пудовъ.—Изъ сравненія экспорта г. Одессы (115,000,000 пуд.) съ импортомъ (25,000,000) оказывается, что этотъ послѣдній составляетъ 21,75% перваго. Такое процентное отношеніе является болѣе благоприятнымъ, чѣмъ въ предшествующіе два года (въ 1888 г.—16,20%; въ 1887 г.—10,50%), тѣмъ не менѣе необходимо принять во вниманіе, что почти $\frac{4}{5}$ служащихъ нашему отпуску судовъ пришло въ Одессу съ балластомъ, вслѣдствіе чего на цѣну отпускныхъ отечественныхъ товаровъ оказывала вліяніе стоимость фрахта судовъ, приходившихъ въ Одессу съ балластомъ.

Полукопѣчнаго сбора съ вывезенныхъ за границу товаровъ въ отчетномъ году поступило 552,219 р. 21 к.

Пассажировъ въ отчетномъ году моремъ прибыло 110,179; выѣхало 124,478 человекъ.

Обращаясь затѣмъ къ перевозочному дѣлу въ Одессѣ необходимо главнымъ образомъ остановиться на дѣятельности: 1) Части Юго-Западной Желѣзной дороги, входящей въ торговый и промышленный районъ г. Одессы; 2) Русскаго Общества Пароходства и Торговли; 3) Добровольнаго Флота и 4) Общества Черноморско-Дунайскаго Пароходства.

1) Длина части Юго-Западной Желѣзной дороги, входящей въ торговый и промышленный районъ равнялась въ отчетномъ году 2336 верстѣ. Перевозка грузовъ по дорогѣ въ отчетномъ году была менѣ значительная, чѣмъ въ 1888 г. Валоваго дохода выручено 229,200,000 р., что объясняется вообще трудностью для желѣзныхъ дорогъ своевременно понизить тарифы, чтобы привлечь грузы, минующіе желѣзную дорогу.

2) Изъ пароходствъ, дѣйствующихъ въ Одессѣ первое мѣсто по обширности операций занимаетъ Общество Пароходства и Торговли. 8-го Іюня 1889 продолжено до 1 Января 1891 г., соглашеніе Общества съ правительствомъ относительно помилной платы.

За содержаніе обязательной линіи, кромѣ 2-хъ Крымско-Кавказскихъ, Общество получаетъ помилную плату 1 р. 75 коп. за каждую пройденную милю. Для этого въ 1889 г. открытъ кредитъ въ 803,528 руб. Въ отчетномъ году Общество получило прихода по своимъ операциямъ 7,912,000 р.; расхода имѣло 5,975,000 р. Такимъ образомъ остатокъ былъ 1,937,000, изъ коего отчислено въ погашеніе стоимости имущества 587,000 р. и чистая прибыль составила 1,350,000 р.

3) Сообщеніе съ дальнимъ востокомъ поддерживалось Добровольнымъ Флотомъ, судами котораго сдѣлано 7 рейсовъ пятью пароходами.

Независимо сего, чрезъ посредство Добровольнаго Флота, Земскимъ отдѣломъ Министерства Внутреннихъ Дѣлъ былъ отправленъ 27 Іюня Французскій пароходъ «Кантонъ» съ переселенцами. Въ 1889 г. Добровольнымъ Флотомъ отправлено груза 420,866 пуд., болѣе противъ 1888 г. на 120,886 пуд.; фрахта за перевозку грузовъ получено 351951 р., менѣ противъ 1888 г. на 5632.

Сверхъ того Добровольнымъ Флотомъ перевезено 244 пассажира, 1973 новобранцевъ и нижнихъ чиновъ, 2290 переселенцевъ и 1438 ссыльно-каторжныхъ съ ихъ семьями.

За перевозку людей получено 719,144 р., болѣе противъ 1888 г. на 364,006.

На обратномъ пути пароходы Добровольнаго Флота привезли изъ Владивостока 203 пассажира, 1033 нижнихъ чина и 2745 пуд. груза; изъ Ханькоу до 15,255 тоннъ чая; изъ Синганура 174 мѣста перцу и изъ Коломбо 9 тоннъ чая и 35,818 мѣсть кокосоваго масла, копры, рициноваго и сезамоваго семени. Фрахта получено 645,473 р., болѣе противъ 1888 г. на 25,473 рубля.

4) Сообщеніе съ Дунаемъ по прежнему поддерживало Общество Черноморско-Дунайскаго Пароходства. Сообщеніе между Одессой и Русско-Дунайскими портами поддерживали 2 парохода («Измаиль» и «Ольга»), сдѣлавшіе вмѣстѣ 38 грузо-пассажирскихъ рейсовъ; въ сообщеніи же между Одессой и Систовымъ съ заходомъ въ промежуточные Румынскіе и Болгарскіе порты на Дунай участвовали пароходы «Русь» и «Болгарія», совершившіе тоже 38 рейсовъ.

Доставлено въ Одессу груза—170106 пуд., менѣ противъ 1888 г. на 21359; вывезено изъ Одессы груза 589,467, болѣе противъ 1888 г. на 151751 пуд.

Независимо этого въ Одессѣ существуютъ еще и частныя общества пароходствъ безъ всякихъ субсидій отъ Правительства. Изъ нихъ 4 парохода Россійскаго Общества транспортированія кладей, столько же пароходовъ бывшей компаніи «Твиди и Комп.» и наконецъ 3 парохода частныхъ владѣльцевъ каменноугольныхъ шахтъ, совершающихъ рейсы исключительно между портами Азовскаго и Чернаго морей.

Обороты существующихъ въ Одесскомъ Градоначальствѣ кредитныхъ учрежденій, дѣятельность которыхъ относится главнымъ образомъ до Одессы, представляются за 1889 годъ въ слѣдующемъ видѣ:

1) *Одесская Контора Государственнаго Банка.*

К а с с а.

Противъ 1888 г.

Оставалось къ 1-му Января 1889 г.	2,244,104 р. 12 к., менѣ на	170,386 р. 94 к.
Въ 1889 году поступило . . .	145,617,353 » 99 »	31,522,698 » 29 »
» » » выдано . . .	145,572,118 » 04 »	32,838,320 » 18 »
Остается къ 1-му Января 1890 г.	2,289,340 » 07 » болѣе »	45,235 » 95 »

Вклады изъ 2, 3½, 4½%.

Противъ 1888 г.

Оставалось къ 1-му Января 1889 г.	4,440,506 р. 30 к.	болѣе на	109,191 р. 26 к.
Въ 1889 году поступило . . .	2,186,102 » 92 »	менѣе »	417,382 » 40 »
» » » выдано . . .	2,400,096 » 75 »	» »	94,208 » 31 »
Остается къ 1-му Января 1890 г. .	4,226,512 » 47 »	» »	213,993 » 83 »

Вклады на храненіе.

Оставалось къ 1-му Января 1889 г.	46,295,586 р. 22 к.	болѣе на	192,948 р. 26 к.
Въ 1889 году поступило . . .	21,883,333 » 04 »	» »	2,818,580 » 63 »
» » » выдано . . .	20,034,243 » 19 »	» »	1,162,439 » 04 »
Остается къ 1-му Января 1890 г. .	48,144,676 » 07 »	» »	1,849,089 » 85 »

Ссуды подъ залогъ государственныхъ бумагъ, акцій, облигацій и товаровъ.

Оставалось къ 1-му Января 1889 г.	2,060,484 р. — к.	болѣе на	1,615,236 р. — к.
Въ 1889 году поступило . . .	9,734,434 » — »	» »	5,636,676 » — »
» » » выдано . . .	8,037,751 » — »	» »	5,555,229 » — »
Остается къ 1-му Января 1890 г. .	3,757,167 » — »	» »	1,696,683 » — »

Процентный текущій счетъ.

Оставалось къ 1-му Января 1889 г.	3,691,413 р. 68 к.	болѣе на	574,824 р. 03 к.
Въ 1889 году поступило . . .	40,669,719 » 44 »	менѣе »	2,465,880 » 78 »
» » » выдано . . .	41,389,163 » 57 »	» »	1,171,612 » 62 »
Остается къ 1-му Января 1890 г. .	2,971,969 » 55 »	» »	719,444 » 13 »

2) Одесское Городское Кредитное Общество.

Въ теченіи 1889 года произведены 2 выпуска облигацій 35 серіи на 3,200,000 р.; съ основанія Общества выпущено въ обращеніе облигацій на 63,066,800 руб., погашено по тиражу 14,639,800 р. и сверхсрочно заемщиками 7,780,000 р.

Къ 1-му Января 1890 года оставалось въ обращеніи облигацій всѣхъ выпущенныхъ 36 серій на сумму 40,647,000 р. Долга за заемщиками на 1-е Января 1890 года состояло 41,093,796 р. 45 к., который обезпечивается залогомъ 3268 недвижимыхъ имуществъ, оцѣненныхъ по матеріальной стоимости строеній безъ земли въ 58,502,936 руб., а съ землей въ 81,217,727 р. по 10-ти лѣтней сложности чистаго дохода въ 79,337,668 р., слѣдовательно, каждый рубль капитальнаго долга обезпеченъ почти двумя рублями стоимости залога.

Валовая сумма прибылей отъ операций Общества въ 1889 году простиралась до 458,363 р. 04 к. (болѣе на 37,094 р. 37 к. противъ 1888 г.), за всѣми же смѣтными операціонными и другими расходами оказался чистый остатокъ въ 184,301 руб. 47 коп. (болѣе на 3211 р. 32 к. противъ 1888 г.). Запасный капиталъ Общества по балансу на 1-е Января 1890 г. возросъ до 1,839,866 р. 89⅓ к. (болѣе на 107,310 р. 50 к. противъ 1888 г.) и заключается въ разныхъ процентныхъ бумагахъ.

Срочные тиражи погашенія облигацій произведены: 4-го Марта 1889 г. 35 тиражъ 2604 облигацій на сумму 814,800 руб. и 9 Сентября 1889 г. 36 тиражъ 2372 облигацій на сумму 873,800 р.; такимъ образомъ, въ отчетномъ году по тиражу изъята изъ обращенія 4976 облигацій на сумму 1,658,600 р. (болѣе на 102,200 р. противъ 1888 года).

Поступленіе платежей въ отчетномъ году было вообще исправно. За невзносъ платежей за срокъ 2 Января 1889 г. продано съ публичнаго торга 18 недвижимыхъ имуществъ, а за срокъ 1 Юля 1889 г. 5 имуществъ, всего-же 23 недвижимыхъ имущества, изъ которыхъ большинство было обременено дополнительными закладными и другими долгами. На всѣхъ этихъ имуществвахъ въ день торга числилось долга обществу 354,806 р. 63 к., а на торгахъ выручено 692,871 р.

Въ отчетномъ году заемщики 1—4 серий вносили по $6\frac{1}{2}\%$, 5—8 серий $6\frac{5}{6}\%$, 9—17 серий $7\frac{1}{6}\%$, 18 и 19 серий $7\frac{1}{2}\%$ и наконецъ 20 и 21 серий $7\frac{5}{6}\%$ въ годъ съ погашеніемъ долга.

Курсъ облигацій въ истекшемъ году достигалъ до 94 р.

3) Одесское Общество Взаимнаго Кредита.

Общій оборотъ по операциямъ Одесскаго Общества Взаимнаго Кредита въ 1889 году былъ: по дебету—157,318,998 руб. 80 коп. и по кредиту 157,318,998 руб. 80 коп., всего на сумму 314,637,997 р. 60 к., т. е. увеличился противъ предшествовавшаго года (300,168,243 р. 70 к.) на 14,469,753 р. 90 к. Чистой прибыли получено 164,143 р. 18 к., меньше на 10,987 р. 59 к. противъ предыдущаго года, что составляетъ $24\frac{28}{100}\%$ на оборотный капиталъ, подлежащій начисленію. Число членовъ къ концу отчетнаго года равнялось 1983, слѣдовательно увеличилось на 112; оборотный капиталъ съ 674,162 р. 80 к. возросъ до 734,730 р. 50 к.; капиталъ обезпеченія съ 6,077,462 р. 50 к.—до 6,612,574 р. 50 к.; запасный съ 95,780 р. 47 к.—до 118,304 р. 7 к.

Въ теченіи отчетнаго года учтено векселей: съ двумя подписями на 5,446,915 р. 18 к. (въ 1888 году—на 5,019,020 р. 95 к.), соло-векселей, обезпеченныхъ товарами, на 866,257 руб. 32 коп. (въ 1888 г.—на 590,738 р.), соло-векселей, обезпеченныхъ недвижимымъ имуществомъ, на 3,141,835 р. (въ 1888 г.—на 2,906,665 р.), соло-векселей, обезпеченныхъ драгоценными вещами, на 14,100 р. (въ 1888 г.—на 11,700 р.).

За ссуды подъ залогъ $\%$ бумагъ Общество взиало отъ 7 до 9% .

Къ 1-му Января 1889 г. Общество было должно Государственному Банку по 303-мъ переучтеннымъ векселямъ на 497,035 руб. 90 коп.; въ теченіи года переучтено 926 векселей на сумму 1,316,251 р. 29 к.; выкуплено при наступленіи сроковъ 895 векселей на сумму 1,317,351 р. и къ 1-му Января 1890 г. Общество по 334 переучтеннымъ векселямъ осталось должнымъ 495,935 р. 76 к., меньше противъ прошлаго года на 1100 р. 14 к. Сверхъ того, значительныя суммы были получаемы для операций Общества отъ Государственнаго Банка по спеціальному текущему счету подъ залогъ $\%$ бумагъ; по этому счету къ 1-му Января 1889 г. Общество оставалось должно Государственному Банку 399,093 руб. 65 коп. (меньше на 1100 р. 14 к. противъ 1888 г.). Въ теченіи отчетнаго года взято по чекамъ 5,976,112 р. 75 к., за которые причиталось банку процентовъ на сумму 36,136 р. 32 к., за храненіе $\%$ бумагъ и Государственный налогъ 1055 руб. 87 к.; внесено для покрытія долга 5,512,298 р. 59 к. и затѣмъ къ 1-му Января 1890 г. оставалось долга за Обществомъ Государственному Банку 900,000 руб. Въ концѣ отчетнаго года Общество Взаимнаго Кредита встрѣтило временное затрудненіе въ уплатѣ денегъ по чекамъ, вслѣдствіе того, что Правленіемъ Общества было допущено уклоненіе отъ прямого назначенія своей дѣятельности, а именно, вмѣсто краткосрочныхъ ссудъ, Правленіе выдало подъ залогъ одного недвижимаго имѣнія до 400 тыс. рублей на продолжительный срокъ.

4) Одесскій Учетный Банкъ.

Прибыль отъ оборотовъ Одесскаго Учетнаго Банка въ отчетномъ году превзошла получавшуюся въ прежніе годы и достигла 412,548 р. 04 к., что на бывшій въ обращеніи капиталъ составляетъ почти 25% ; такому успѣху предпріятія способствовали оживленные обороты за счетъ будущаго года, такъ какъ въ торговлѣ замѣчался общій застой и стѣсненное положеніе. Сравнивая данныя отчета за 1889 г. съ таковыми-же за 1888 г. оказывается, что общій оборотъ Банка былъ въ 1889 г. 877,936,641 р. 08 к., а въ 1888 г. 935,275,919 р. 38 к., по кассѣ въ Одессѣ прошло 264,205,476 р. 77 к., противъ 280,621,820 р. 97 к. въ 1888 году; учетъ векселей простирался до 5,229,748 р. 11 к. противъ 7,066,901 р. 72 к. 1888 года; ссудъ подъ товары въ теченіи 1889 г. выдано было только на 4,059,300 р., вмѣсто 5,214,400 р. въ 1888 году и не смотря на взиравшійся въ меньшемъ размѣрѣ процентъ, Банкъ по этой операціи въ 1889 г. получилъ прибыли 169,856 р. 37 к., а въ 1888 г. только 112,894 р. 95 к.

Уплочено казначейству 12,602 р. 28 к. трехпроцентнаго государственнаго сбора и 10,071 р. 75 к. принятаго Банкомъ на свой счетъ 5% налога по вкладамъ, изъ остальныхъ 385,927 руб. 88 коп. отчислено согласно устава: 38,592 р. 80 к. въ запасный капиталъ, въ дивидендъ акціо-

нерамъ 16%, и по отчисленіи другихъ расходовъ, осталось 34,742 руб., которые перенесены на 1890 годъ.

5) *Торгово-промышленный Банкъ.*

Одесскій Торгово-промышленный Банкъ открытъ 16 Сентября 1889 года. Со времени открытія до 1-го Января 1890 г. принято въ кассу Банка вкладовъ на 16,901,663 р. 17 к. и выдано за тотъ-же періодъ на 16,459,304 р.

6) *Одесскій Частный Ломбардъ.*

Общій оборотъ операций Ломбарда по ссудамъ въ отчетномъ году былъ: по расходу 1,798,269 р. (болѣе на 151,517 р. противъ 1888 г.), по приходу 1,113,893 р. (болѣе на 45,736 р. противъ 1888 г.). Такое увеличеніе размѣровъ ссудной операции въ отчетномъ году вызвано главнымъ образомъ открытіемъ 2-хъ отдѣленій Ломбарда въ предмѣстіяхъ Одессы. Къ 1-му Января 1889 года оставалось залоговъ 20,556 номеровъ на сумму 578,595 р. (болѣе на 185,255 р. противъ 1888 г.); въ теченіи года выдано новыхъ ссудъ 68,497 номеровъ на 1,219,674 р. (менѣе на 33,738 руб. противъ 1888 г.). Въ то-же время погашено ссудъ 57,119 номеровъ: выкупами на 1,050,831 р., продажей съ аукціона на 34,463 р. Списано на счетъ залоговъ, поступившихъ въ собственность Ломбарда 616 ссудъ на 28,599 р. (болѣе на 2007 р. противъ 1888 г.). Осталось къ 1-му Января 1890 г. 31,318 номеровъ на 684,376 р. (болѣе на 105,781 р. противъ 1888 г.).

Валовая прибыль отъ операций отчетнаго года выразилась въ суммѣ 130,984 р. 30 к. (болѣе на 16,711 р. 09 к. противъ 1888 г.), а за отчисленіемъ расходовъ чистая прибыль составитъ 80,327 р. 56 к. (болѣе на 17,395 р. 65 к. противъ 1888 г.), или 11,47% на оборотный капиталъ, подлежащій распределенію.

Къ 1-му Января 1890 г. складочный капиталъ состоитъ изъ 1400 акцій по 500 р. каждая, всего на сумму 700,000 р.

Кромѣ вышепоименованныхъ банковъ, въ Одессѣ находятся еще: а) ипотечскіе банки, операции которыхъ специально по залогу земельныхъ недвижимыхъ имуществъ не оказываютъ непосредственно вліянія на мѣстную торговлю и промышленность, и б) банкирскія дома и конторы, производящія обороты на значительныя суммы.

Ссудо-сберегательныя товарищества.

1) *Ссудо-сберегательная касса служащихъ въ Одесской Городской полиціи.*

К а с с а :

На 1-ое Января 1889 г. оставалось	19335 р. 39 к.
Изъ нихъ: состояло въ ссудахъ	18212 » — »
запаснаго капитала	474 » 87 »
въ наличности	648 » 52 »
Въ теченіи года поступило:	
членскихъ взносов	5711 » 75 »
% по ссудамъ	1722 » 11 »
Израсходовано:	
возвращено членскихъ взносов	5149 » 75 »
другіе расходы	1421 » 95 »
На 1-ое Января 1890 г. состояло:	
запаснаго капитала, въ ссудахъ и на-	
личныхъ всего	20197 » 70 »

2) *Ссудо-сберегательная касса при Одесской Почтовой Конторѣ.*

К а с с а :

Наличный капиталъ къ 1-му Января 1889 г.	12769 р. 64½ к.
Поступило въ теченіи отчетнаго года вкладовъ и	
процентовъ	3521 » 87 »

Израсходовано:

возвращено членскихъ взносов	2943 » — »
по операциямъ кассы	222 » 68 »

На 1-ое Января 1890 г. состояло:

въ кассѣ	13125 » 83½ »
Изъ нихъ: въ ссудахъ	7202 » — »
наличными	5923 » 83½ »

Страховыя Общества.

г) Общество взаимнаго отъ огня страхованія имущества въ Одессѣ.

Къ началу 1889 года состояло на рискѣ Общества имущество: недвижимыхъ на сумму 37,717,133, движимыхъ на 5,680,783, всего на 43,397,916 р. Къ концу отчетнаго года было имущество: недвижимыхъ на сумму 38,993,646, движимыхъ 5,596,371, всего на 44,590,017. Получено валоваго дохода:

страховой преміи съ имуществомъ	66,924 р. 43 к.
доходовъ съ капитала принадлежащаго Обществу	10,116 » 89 »
Всего	77,041 » 82 »

Уплочено за пожарные убытки:

по застрахованнымъ имуществамъ	28,872 р. 65 к.
израсходовано	23,839 » 09 »
Всего	52,711 » 74 »

Чистой прибыли получено 25,360 р. 8 к., болѣе на 1965 р. противъ 1888 года.

Запаснаго капитала къ 1-му Января 1890 г. было 186261 р. 23 к. (болѣе на 25330 руб. 8 коп. противъ 1888 г.).

Основнаго капитала нѣтъ, а таковой замѣняется круговой порукой всѣхъ членовъ страхователей. Кромѣ того по уставу, на случай чрезвычайныхъ пожарныхъ убытковъ, Общество можетъ пользоваться ссудою въ размѣрѣ: отъ Городской Думы 150000 р. и отъ казны не выше третьей части сихъ убытковъ.

Общество взаимнаго страхованія въ Одессѣ по количеству и цѣнности застрахованныхъ имуществовъ занимаетъ первое мѣсто среди существующихъ въ Одессѣ страховыхъ обществъ.

2) Операции агентствъ иногороднихъ страховыхъ обществъ въ отчетномъ году представляются въ слѣдующемъ видѣ:

Названіе обществъ	На 1-ое января 1889 г. осталось		Въ теченіи 1889 года				На 1-ое января 1890 г. числилось	
	Иму-ществ.	На сумму	Поступило		Выбыло		Иму-ществ.	На сумму
			Иму-ществ.	На сумму	Иму-ществ.	На сумму		
«Якорь»	1423	17496304	—	—	284	4000971	1139	13495333
«Россія»	—	—	—	—	—	—	1055	10627805
«Балтійское»	36	476802	45	397284	6	146527	75	727558
«Саламандра»	—	—	—	8100000	—	1450000	2420	32000000
«Русское»	—	—	—	—	—	—	1235	18344865
«Коммерческое»	—	—	132	1290771	5	22900	127	1267877
«Россійское»	1323	29871448	92	1334771	59	796612	1264	29074836
«Второе Россійское»	1763	18732559	683	4818125	390	3191700	2056	20358984
«Варшавское»	220	3293340	57	690785	—	—	277	4993125
«Одесса»	411	5391200	72	741375	56	399170	427	5733405
«Русскій лойдъ»	—	—	2925	6984538	—	—	2925	6984538
«С.-Петербургское»	—	2473674	687	1327560	—	—	687	1327560

Движеніе населенія.

(Приложеніе—вѣдомости №№ 3, 4 и 5).

Въ 1889 году всего населенія въ Одесскомъ Градоначальствѣ считалось 267,224 душъ обоого пола, но въ то число не включены немѣющія опредѣленнаго мѣстожителства, лица, ночующія въ ночлежныхъ пріютахъ, войска, а также временно пребывающія въ Одессѣ разныя лица, впредь до выѣзда или отправления отсюда моремъ, или по желѣзнымъ дорогамъ.

На общее число населенія:

		въ 1889 г.		въ 1888 г.	
Родилось:	{ Мужского пола	5748	5444	болѣе	304
		{ Женского пола	5314	5049	»
	Итого	11062	10493	»	569
Умерло:	{ Мужского пола	4554	4119	менѣе	435
		{ Женского пола	3411	3231	»
	Итого	7965	7350	»	615
Число браковъ				2503	

Число незаконнорожденныхъ 827, почти 8% всего числа рождающихся и болѣе 1888 г. на 21.

Перевѣсъ рождаемости надъ смертностью наблюдался и въ предыдущіе годы, а именно:

Въ отчетномъ году цифрою	3097
» 1888	3135
» 1887	3015

Это явленіе несомнѣнно указываетъ на послѣдовательное улучшеніе жизненныхъ условій въ Одесскомъ Градоначальствѣ, обязанное, главнымъ образомъ, тѣмъ цѣлесообразнымъ, санитарно-гигіеническимъ мѣрамъ, соблюденіе которыхъ составляетъ одну изъ важнѣйшихъ отраслей дѣятельности администраціи и городского общественнаго управленія.

II. Денежныя и натуральныя повинности.

а) Окладные сборы.

(Прил.—вѣдом. № 6).

Налогъ съ недвижимыхъ имуществъ.

Къ 1-му Января 1889 г. оставалось въ недоимкѣ 12,205 р. 24 к. и оклада 10,196 руб. 6 к.—всего 22,401 руб. 30 к. Назначено къ поступленію оклада—285,447 р.; въ теченіи года поступило: оклада 279,181 р. 79 к., взыскано недоимокъ 10,622 р. 67 к. и пени 2821 руб. 81 к., всего 292,636 р. 21 к.; къ 1-му Января 1890 г. осталось: недоимки 11,778 р. 63 к., оклада—6265 р. 21 к., всего 18,043 р. 84 коп.

Государственный поземельный налогъ.

Государственнаго поземельнаго налога ожидалось 3804 руб., каковая сумма полностью поступила въ казну.

Подходный налогъ.

По Высочайше утвержденному 1-го Декабря 1887 года росписанію дополнительнаго раскладочнаго сбора съ гильдейскихъ торговыхъ предпріятій на трехлѣтіе съ 1888—1890 г. на Херсонскую губернію назначено по 170,000 руб. въ годъ; изъ этой суммы Херсонскимъ губернскимъ податнымъ присутствіемъ назначено на гор. Одессу 108,647 р. 75 к., менѣе противъ 1888 года на 3867 руб. 25 коп.

Платежу налога въ 1889 г. подлежало 1637 предпріятій, болѣе противъ 1888 года на 83. Предпріятія эти принадлежали 1226 плательщикамъ; сумма годоваго оборота всѣхъ означенныхъ предпріятій опредѣлена въ 914,135,000 р., болѣе противъ 1888 г. на 42.103,000 р., а сумма прибыли въ 15,521,100 р., болѣе 1888 г. на 316,100 р.; на каждую тысячу рублей прибыли пришлось 7 рублей налога. Привлеченныя къ раскладочному сбору предпріятія по гильдіямъ распределяются слѣдующимъ образомъ:

	1-й Гильдіи		2-й Гильдіи	
		% отношеніе къ общ. суммѣ		% отношеніе къ общ. суммѣ
Число предпріятій	235	14,35	1402	85,65
Годовой оборотъ	814,036,000	89,05	100,099,000	10,95
Годовая прибыль	8,245,500	53,12	7,275,600	46,88
Средняя прибыль	—	1,01	—	7,26

Жалобъ на произведенную раскладку поступило 52, изъ коихъ 10 признаны заслуживающими уваженія, а остальные 42 оставлены безъ послѣдствій по безъ доказательности изложенныхъ въ нихъ основаній.

Высочайше утвержденнымъ 18 Января 1889 г. Мнѣніемъ Государственнаго Совѣта съ Херсонской Губерніи опредѣлено на 2-хъ-лѣтіе съ 1889—1890 г. по 49,400 руб. въ годъ дополнительнаго раскладочнаго сбора съ негильдейскихъ предпріятій, содержимыхъ по свидѣтельствамъ на мелочной торгъ и промысловымъ 1 и 2 разрядовъ, а также и 3-го разряда, если къ этимъ послѣднимъ выбраны билеты мелочнаго торга. По разверсткѣ означенной суммы дополнительнаго сбора Херсонскимъ Губернскимъ Податнымъ Присутствіемъ назначено на г. Одессу въ 1889 г.—17,500 руб. По собраннымъ участковымъ Податнымъ Присутствіемъ свѣдѣніямъ, къ раскладочному сбору привлечено было 2138 негильдейскихъ торговыхъ предпріятій, въ томъ числѣ содержимыхъ по свидѣтельствамъ мелочнаго торга—1814 и промысловымъ—324. Для всѣхъ 2138 предпріятій сумма годоваго оборота опредѣлена въ 18,982,750 руб., а сумма предполагаемой прибыли въ 2,862,700 руб.—Такимъ образомъ на каждую тысячу рублей прибыли пришлось 6 р. 40 к. налога. Возраженій на раскладку поступило 170, изъ нихъ 58 признаны заслуживающими уваженія, а остальные оставлены безъ удовлетворенія по безъ доказательности изложенныхъ въ нихъ мотивовъ.

б) Городскіе доходы и расходы.

(Приложеніе—вѣдом. № 7).

Состояніе городскихъ доходовъ и расходовъ за 1889 г. выражается слѣдующими данными:

1) Доходы:

	Въ 1889 г.	противъ 1888 г.
Къ 1 Января 1889 г. оставалось	112,228 р. 91 к.	+ 112,228 р. 91 к.
Въ 1889 г. поступило . . .	3,192,440 » 32 »	+ 212,718 » 69 »
Итого . . .	3,304,669 » 23 »	+ 324,947 » 60 »

2) Расходы:

	Въ 1889 г.	противъ 1888 г.
Въ 1889 г. произведено расходовъ	3,319,445 р. 05 к.	+ 451,952 р. 23 к.

Такимъ образомъ оказывается, что расходы въ отчетномъ году превышаютъ доходы на 14,775 руб. 82 коп.

Наиболѣе значительное увеличеніе доходовъ противъ 1888 г. произошло по слѣдующимъ статьямъ: 1) съ принадлежащихъ городу земель, домовъ, лавокъ и съ мѣсть отводимыхъ подъ торговлю и склады на 54,909 руб. 63 коп., вслѣдствіе повышенія наемной платы и отдачи земли въ арендное содержаніе послѣ урожаянаго года; 2) ‰‰ на городскіе капиталы на 27,219 руб. 58 коп., вслѣдствіе обращенія на текущихъ счетахъ въ банкахъ значительныхъ суммъ, и 3) разные другіе доходы на 212,107 руб. 55 коп., вслѣдствіе полученія отъ казны процентовъ на суммы, затраченныя городомъ на сооруженіе порта.

Замѣтное уменьшеніе дохода получилось: 1) по содержанію войскъ на 75,032 руб. 49 коп. за не полученіемъ отъ казны аванса за Январскую треть; 2) по оцѣночному сбору на 58,990 р.

45 коп., вслѣдствіе поступления меньшей суммы недоимки и оклада этого сбора въ виду значительнаго взысканія недоимокъ въ 1888 г. и 3) по косвеннымъ налогамъ на 48,665 руб. 18 коп. за уменьшеніемъ пособія отъ казны и меньшаго поступления якорныхъ сборовъ.

Наиболѣе значительное увеличеніе расходовъ дали статьи: 1) По содержанію административныхъ правительственныхъ учрежденій на 148,276 руб. 86 коп., вслѣдствіе взноса въ казначейство значительно большей противъ 1888 г. суммы на пополненіе долга, числящагося за городомъ по пособіямъ казнѣ; 2) по содержанію войскъ на 78,539 руб. 58 коп., въ виду увеличенія наемной платы на занимаемые войсками дома и устройствъ въ этихъ послѣднихъ необходимыхъ приспособленій и 3) по разнымъ единовременнымъ расходамъ на 213,606 руб. 16 коп., вслѣдствіе затраты гораздо большей противъ 1888 г. суммы на замощеніе и канализацію города.

Замѣтное уменьшеніе расходовъ было по слѣдующимъ статьямъ: 1) по эксплуатаціи скотобоевъ на 23,289 руб. 74 коп., вслѣдствіе израсходованія меньшей противъ 1888 г. суммы на постройки и приспособленія и 2) по содержанію Городскихъ Имуществъ на 10,756 руб. 92 коп., въ виду прекращенія страховки театра и отнесенія расходовъ по освѣщенію и отопленію театра на счетъ антрепренеровъ.

в) Акцизные сборы.

Въ 1889 г. по Одесскому Градоначальству поступило:

	1889 г.	противъ 1888 г.
Акциза съ питей	2,500,210 р. 27 к.	+ 93,052 р. 59 к.
Патентнаго сбора	171,627 » 14 »	+ 8,343 » 88 »
Итого	2,671,837 » 41 »	+ 101,396 » 47 »
Акциза съ табаку	483,254 р. 46 к.	+ 25,804 р. 39 к.
Патентнаго сбора	28,032 » 50 »	+ 9,450 » — »
Итого	511,286 » 96 »	+ 35,254 » 39 »
Акциза съ освѣтительныхъ нефтяныхъ маселъ	— р. — к.	— 97,651 р. 73 к.
Акциза съ зажигательныхъ свѣчекъ	113,714 » 71 ¹ / ₂ »	+ 57,177 » 31 ¹ / ₄ »
А всего	3,296,839 » 8¹/₂ »	+ 96,176 » 44¹/₄ »

Число мѣстъ продажи питей въ 1889 г. было: оптовыхъ 77, болѣе противъ 1888 г. на 16 и розничныхъ — 978, болѣе противъ 1888 г. на 55.

Воинская и квартирная повинности.

Въ 1889 году, на основаніи устава о воинской повинности призвано къ вынугію жеребья по всѣмъ тремъ участкамъ г. Одессы 1052

Привлечено пользовавшихся отсрочками по 44 и 53 ст. Устава:

а) подлежащихъ зачисленію на службу	198
б) подлежащихъ зачисленію въ ратники ополченія 1-го разряда	38
Заявило желаніе исполнить воинскую повинность на правахъ вольноопредѣляющихся	93
Всего	1381

Изъ того числа приняты:

а) опредѣленные по разверсткѣ въ счетъ призыва 1889 года	319
--	-----

Недобранъ 1 новобранецъ караимъ. Недоборъ этотъ произошелъ за малымъ числомъ призванныхъ караимовъ; всѣхъ было 3: одинъ зачисленъ на льготу 1 разряда, остальные-же два подлежали поступленію на службу, но изъ нихъ былъ принятъ одинъ, а другому отсрочена явка къ исполненію воинской повинности по слабосилію.

б) въ счетъ разверстки 1888 года, согласно циркуляру г. Министра Внутреннихъ Дѣлъ 1877 года № 77, изъ числа пользовавшихся отсрочками на основаніи 44 ст. по рѣшенію Губернскаго Присутствія

в) на правахъ вольноопредѣляющихся	59
г) отсрочено { до окончанія образованія, по 53 и 54 ст. устава	57
{ для поправленія здоровья, по 44 ст. устава	130
{ за нахожденіемъ подъ слѣдствіемъ, по 147 ст. устава.	1
д) освобожденъ за поступленіемъ въ духовное званіе, по 62 ст.	1
е) браковано по тѣлеснымъ недостаткамъ	179
ж) отправлено на испытаніе въ лечебныя заведенія	14
з) зачислено въ ополченіе, по 50 ст. уст.	1
и) зачислено въ ополченіе, по 154 ст. уст.:	
въ ратники { 1-го разряда	170
{ 2-го разряда	305
к) неявилось къ освидѣтельствуванію	51
л) не получено увѣдомленій о поступленіи на службу на правахъ вольноопредѣляющихся	6
м) убыло	4

По зачисленіи въ ратники 1-го разряда:

м) отправлено на испытаніе	3
н) браковано по тѣлеснымъ недостаткамъ	18
о) отсрочено по 44 ст. устава	28
п) отсрочено по 53 ст. устава	8
р) неявилось.	26
Всего	1381

Изъ этого числа было евреевъ:

Призванныхъ по жребію	354
<i>Пользовавшихся отсрочками по 44 и 53 ст.:</i>	
а) подлежащихъ зачисленію на службу	112
б) подлежащихъ зачисленію въ ратники ополченія 1-го разряда	7
Заявившихъ желаніе исполнить воинскую повинность на правахъ вольноопредѣляющихся	25
Итого	498

Изъ нихъ:

а) поступило { по жребію	127
{ на правахъ вольноопредѣляющихся	11
{ по 53 и 54 ст. устава	29
б) получило отсрочки { по 44 ст.	66
{ по 147 ст.	1
в) браковано по тѣлеснымъ недостаткамъ	99
г) отправлено на испытаніе въ лечебныя заведенія	9
д) неявилось къ освидѣтельствуванію.	24
е) не получено увѣдомленій о поступленіи на правахъ вольноопредѣляющихся	3
ж) зачислено въ ополченіе по 154 ст.:	
въ ратники { 1-го разряда	15
{ 2-го разряда	99

По зачисленіи въ ратники ополченія 1-го разряда:

з) отправлено на испытаніе	1
и) браковано.	2
к) отсрочено по 44 ст. устава	10
л) отсрочено по 53 ст. устава	1
м) неявилось.	1
Итого	498

Квартирующія въ Одессѣ войска размѣщаются въ городскихъ казармахъ и въ частныхъ домахъ, нанимаемыхъ городомъ.

Въ 1889 году, по Высочайше утвержденной дислокаціи, квартировали въ Одессѣ нижепоименованныя части войскъ, которыя были размѣщены въ городскихъ казармахъ и въ нанятыхъ городомъ домахъ: 1) Военно-Окружный Совѣтъ; 2) Военно-Окружный Штабъ; 3) Жандармское Управленіе г. Одессы и унтеръ-офицеры дополнительнаго штата того Управленія; 4) Штабъ 8 армейскаго корпуса; 5) Управленіе Начальника артиллеріи 8 артиллерійскаго корпуса; 6) Штабъ 15 пѣхотной дивизіи; 7) Управленіе 10-й мѣстной бригады; 8) Окружное артиллерійское управленіе; 9) Окружное интендантское управленіе; 10) Окружное военно-медицинское управленіе; 11) 8-й Донской казачій полкъ; 12) 4 полевой жандармскій эскадронъ; 13) 57 пѣхотный Модлинскій полкъ; 14) 59 пѣхотный Люблинскій полкъ; 15) Управленіе Одесскаго уѣзднаго воинскаго начальника съ пересылочными нижними чинами и комендантскимъ отдѣленіемъ съ главною гауптвахтою; 16) Управленіе 4 стрѣлковой бригады; 17) 13, 14, 15 и 16 стрѣлковые полки; 18) 5-я Батарея 5 артиллерійской бригады; 19) 49 резервный пѣхотный кадровый баталіонъ; 20) Одесская конно-жандармская команда; 21) Одесская рота карантинной стражи; 22) Окружное инженерное управленіе; 23) 4-я батарея 14-й артиллерійской бригады; 24) Одесская инженерная дистанція;—кромѣ того въ отведенныхъ городомъ помѣщеніяхъ квартировали: управленіе коменданта желѣзно-дорожной станціи «Одесса», управленіе склада крѣпостнаго артиллерійскаго имущества, одесская крѣпостная артиллерійская команда, рота Бендерской крѣпостной артиллеріи, штабъ 5 саперной бригады, 11, 12 и 13 саперные баталіоны, 13, 14 и 15 военно-телеграфные парки, склады вещей неприкосновеннаго запаса, 57, 59 пѣхотныхъ одного стрѣлковаго и одного сапернаго запасныхъ баталіоновъ и шести резервныхъ запасныхъ ротъ, а также команды повобранцевъ, назначенныхъ въ кавказскія войска и запасныхъ нижнихъ чиновъ, прибывшихъ изъ Владивостока.

На квартирное довольствіе означенныхъ войскъ израсходовано въ 1889 году 428,827 р. 32 к.

Подводная повинность.

Повинность эта отбывается городомъ посредствомъ подрядчика. Въ 1889 году израсходовано на этотъ предметъ 3905 р. 47 к.

III. Общественное благоустройство и благочиніе.

а) Церкви и зданія казенныя, общественныя и частныя.

(Приложеніе—въдомость № 8)

Въ Одесскомъ Градоначальствѣ состоитъ церквей православныхъ 48, католическихъ 1, лютеранскихъ 2, синагогъ 10, молитвенныхъ домовъ 63, монастырей мужскихъ 1 и женскихъ 1.

Изъ общаго числа зданій—9940, жилыхъ 255, казенныхъ и общественныхъ 149. Въ теченіи 1889 г. число домовъ увеличилось на 40 и городомъ произведены слѣдующія общественныя постройки:

а) По архитектурному отдѣлу:

- 1) Убѣжище для 20 лицъ обоаго пола, внавшихъ въ нужду вслѣдствіе несчастныхъ обстоятельствъ, въ память чудеснаго избавленія Августѣйшей Семьи отъ опасности 17 Октября 1888 г.
- 2) Заразное отдѣленіе на 11 больныхъ (на средства гласнаго В. И. Санценбахера) при Павловской глазной лечебницѣ, въ память чудеснаго избавленія Его Императорскаго Величества и Августѣйшей Семьи отъ опасности 17 Октября 1888 г.
- 3) Лечебница для приходящихъ больныхъ (амбулансъ) при Павловской глазной лечебницѣ.
- 4) Флигель для помѣщенія нижнихъ чиновъ нестроевой роты № 5.
- 5) Навѣсъ съ бетонными рундуками для оптовой продажи рыбы на Черепенниковской площади Старога базара.
- 6) 28 желѣзныхъ и 28 деревянныхъ лавокъ на Прохоровской площади (на толкучемъ рынкѣ).
- 7) Рыночная контора за Тираспольской заставой.

8) Увеличено ванное заведеніе на Хаджибейскомъ лиманѣ, построены тамъ-же: купальни, два отдѣльные дома для квартиръ, залъ и нѣсколько номеровъ для больныхъ.

9) Приспособленія для дѣтскихъ игръ и гимнастики въ Александровскомъ паркѣ.

10) Народное училище въ предмѣстіи «Ближнія Мельницы» на средства Городскаго Головы Тайнаго Совѣтника Г. Г. Маразли.

б) По инженерному отдѣлу.

1) Постройка 564 погонныхъ сажень главныхъ стоковъ.

2) Замощеніе улицъ и площадей гранитными осколками 23,500 квадр. сажень.

3) Подготовка участковъ земли для орошенія сточными водами 80 десят., такъ что площадь для орошенія достигла 117 десятинъ.

4) Устройство гранитной мостовой на театральной площади.

5) Замощеніе сточныхъ канавъ для дождевыхъ водъ предмѣстій «Пересыпь» и устройство главной отводной канавы для этого предмѣстія.

6) Сооруженіе начала дренажной галлерей для осушенія обрыва горы у Городской Больницы, во избѣжаніе сползанія этой горы.

7) Замощеніе дворовъ въ казармахъ.

8) Устройство спуска къ морю на городской дачѣ, бывшей Блякова.

9) Увеличено на 157 фонарей освѣщенія улицъ керосиномъ въ предмѣстіяхъ города.

б) Почты и телеграфы.

Въ 1889 году Одесской почтово-телеграфной конторой произведены слѣдующія операціи:

По почтовой части:

Отправлено денежныхъ пакетовъ	177,284	на сумму	99,370,910 р.
»	»	посылокъ	69,065 »
»	»	»	2,279,263 »
Получено	»	пакетовъ	230,954 »
»	»	»	75,893,978 »
»	»	посылокъ	39,811 »
»	»	»	1,578,391 »

Выручено почтовыхъ сборовъ 494,002 р., болѣе противъ 1888 г. на 33,753 р.

По телеграфной части:

«Одесса Центральная»: обмѣнено—1,565,815, исходящихъ—216,189, входящихъ—392,520, проходящихъ—957,106. Выручено 286,337 р. 67 к.

«Одесса-Городъ»: обмѣнено—127,640, исходящихъ—12,737, входящихъ—283. Выручено 174,882 р. 86 к.

Телефонныхъ сообщеній Международной компаніи телефоновъ Белля въ гор. Одессѣ къ 1-му Января 1890 г. состояло: протяженія линій 31 верста, проводовъ-же 1996 верстъ 135 сажень; абонентовъ состоитъ: частныхъ 514, правительственныхъ 100, служебныхъ 16, всего 630.

в) Народная нравственность.

(Прил.—вѣд. № 9).

Въ 1889 году въ Одесскомъ Градоначальствѣ совершено 2235 преступленій, менѣе чѣмъ въ 1888 году на 491 отдѣльный случай, и осуждено обоюга пола лицъ 2740.

По сословіямъ преступники распредѣляются слѣдующимъ образомъ:

Дворянъ потомственныхъ	13
» личныхъ	41
Почетныхъ гражданъ и купцовъ	21
Мѣщанъ	1255
Крестьянъ	697
Военнаго сословія	512
Другихъ сословій	201

Отмѣчая отрадный фактъ значительнаго уменьшенія количества преступленій, слѣдуетъ замѣтить, что уменьшеніе главнымъ образомъ коснулось преступленій и проступковъ противъ собственности частныхъ лицъ, а именно кражъ, которыхъ въ 1888 году было 1863, а въ отчетномъ лишь 1502, т. е. на 361 случай менѣе. Явленіе это объясняется тѣмъ, что Одесса единственный на всемъ Югѣ торговый городъ, гдѣ вообще рабочій людъ легко находитъ примѣненіе своему труду, въ особенности въ то время, когда Одесскій рейдъ не замерзаетъ въ теченіи зимы и навигація не прекращается. Поэтому многочисленный контингентъ лицъ, занимающихся въ гавани погрузкою и выгрузкою кораблей и пароходовъ имѣлъ возможность добывать средства къ существованію, не впадая въ крайнюю нищету, которая, въ большинствѣ случаевъ, при извѣстной шаткости нравственныхъ устоевъ, служитъ причиною преступленій.

г) Арестанты и ихъ помѣщенія.

Въ Одесскомъ Градоначальствѣ кромѣ тюремнаго замка съ двумя при немъ отдѣленіями: одного—для обвиняемыхъ въ политическихъ преступленіяхъ и другаго—для женщинъ и малолѣтнихъ преступниковъ, существуютъ слѣдующія еще мѣста заключенія: а) арестантскія камеры при управленіи Одесскаго Полиціймейстера и семи полицейскихъ участкахъ; б) городской арестный домъ для заключенныхъ по приговорамъ Мировыхъ судей, и в) исправительный пріютъ для малолѣтнихъ преступниковъ, которымъ завѣдываетъ Одесское Общество исправительныхъ пріютовъ.

Въ поименованныхъ мѣстахъ заключенія содержалось арестантовъ:

1) Въ тюремномъ замкѣ и его отдѣленіяхъ къ 1-му Января 1889 года оставалось 642 человекъ (мужчинъ 566 и женщинъ 76), въ теченіи отчетнаго года прибыло 4288 (мужчинъ 3527 и женщинъ 761), выбыло 4275 (мужчинъ 3519 и женщинъ 756); затѣмъ къ 1-му Января 1890 года оставалось 655 (мужчинъ 574 и женщинъ 81).

2) Въ арестантскихъ камерахъ при полиціи: къ 1-му Января 1889 года оставалось 69 человекъ (мужчинъ 60 и женщинъ 9), прибыло 20,789 (мужчинъ 17,183 и женщинъ 3606), выбыло 20,760 (мужчинъ 17,163 и женщинъ 3597); затѣмъ къ 1-му Января 1890 года оставалось 98 (мужчинъ 80 женщинъ 18).

3) Въ городскомъ арестномъ домѣ къ 1-му Января 1889 года оставалось 51 человекъ (мужчинъ 40 и женщинъ 11), прибыло 2496 (мужчинъ 1955 и женщинъ 541), выбыло 2477 (мужчинъ 1935 и женщинъ 542); затѣмъ къ 1-му Января 1890 года осталось 70 (мужчинъ 60, женщинъ 10).

и 4) Въ исправительный пріютъ къ 1-му Января 1890 года помѣщено по приговорамъ Мировыхъ судей 22 питомца. Пріютъ этотъ, учрежденный на пожертвованія частныхъ лицъ, по окончаніи постройки зданія, состоящаго изъ двухъ домовъ, каждый на 20 человекъ, дома для директора и службъ, открытъ 1-го Августа 1889 года, при чемъ имѣется въ виду въ ближайшемъ будущемъ приступить къ сооруженію новыхъ построекъ—центрального дома и мастерскихъ. Кромѣ того съ осени 1889 года на пожертвованный вдовою полковника Фонъ-Гартанъ капиталъ въ 14 т. руб., начата постройка церкви.

Чтобы дать питомцамъ религіозно-нравственное воспитаніе, укрѣпить ихъ волю, развить въ нихъ навыкъ и любовь къ труду и подготовить къ честной трудовой жизни, администрація пріюта примѣняла слѣдующія мѣры: 1) религіозно-нравственныя и научно-практическія бесѣды директора ежедневно, особенно по вечерамъ и въ праздничные дни, 2) обязательное посѣщеніе воспитанниками церкви; 3) чтеніе и объясненіе Евангелія и Житія Святыхъ и чтеніе о святыхъ праздникахъ наканунѣ воскресныхъ и праздничныхъ дней по руководствамъ, одобреннымъ Святѣйшимъ Синодомъ, 4) Строгое соблюденіе всѣхъ положенныхъ по Уставу праздниковъ и постовъ; 5) утреннія и вечернія молитвы; 6) обученіе воспитанниковъ грамотѣ и счету и чтеніе для нихъ религіозно-нравственныхъ или вообще поучительныхъ книгъ; 7) обученіе огородничеству, садоводству и сапожному ремеслу и 8) физическій трудъ и игры на открытомъ воздухѣ.

Внѣшняя обстановка Пріюта, а также пища, одежда, постель и обувь приваровлены въ об-

щемъ къ такимъ требованіямъ, которыя наиболѣе отвѣчаютъ скромной жизни простолюдина. Изъ числа дѣтей поступившихъ въ пріютъ лишь нѣсколько оказались особенно порочными и испорченными (анонизмъ и мужеложство), остальные же довольно легко поддавались хорошему вліанію Пріюта. Нельзя однакоже не замѣтить, что осуществленіе цѣлей этого учрежденія затрудняется вслѣдствіе нахожденія въ немъ совмѣстно дѣтей христіанъ и евреевъ, не только русско-подданныхъ, но и иностранцевъ.

Къ 1 Января 1889 г. Пріютъ располагалъ слѣдующими денежными средствами:

1) Процентными бумагами на сумму	33,850 руб. — коп.
2) Наличными	1,184 » 67 »

Въ теченіи 1889 г. поступило.

Процентовъ на принадлежащіе обществу капиталы, членскихъ взносов, пособіе отъ тюремнаго Комитета и проч., вмѣстѣ съ пожертвованными вдовою полковника Софьей Елисеѣвой Фонъ-Гартонгъ на постройку церкви при Пріютѣ 14,000 руб., всего—17,506 руб. 90 коп.

Засимъ, за произведенными расходами на постройки зданій пріюта и церкви, на первоначальное обзаведеніе, содержаніе личнаго состава администраціи и проч., *осталось къ 1-му Января 1890 года* наличными 8000 руб. и процентными бумагами 23000 руб., всего же 31000 руб.

Въ Одесскомъ тюремномъ замкѣ въ отчетномъ году не наблюдалось улучшенія нравственности заключенныхъ. Содержащіеся въ здѣшной тюрьмѣ арестанты принадлежатъ большею частью къ категоріи преступниковъ-рецидивистовъ, есть между ними не мало бродягъ и каторжниковъ, выдѣлившихся какъ бы въ самостоятельную касту людей, вся жизнь которыхъ проходитъ чрезъ длинную цѣпь грабежей, разбоевъ и убійствъ. Ставши отщепенцами общества и заглушивъ въ себѣ нравственные инстинкты, люди эти имѣютъ цѣлью своего существованія лишь совершеніе преступленій. Отсюда слѣдуетъ, что нравственное исправленіе для такихъ преступниковъ едва ли возможно, по крайней мѣрѣ всякія въ этомъ отношеніи попытки не достигали желаемыхъ результатовъ. Исключеніе составляютъ впрочемъ арестанты, присужденные къ срочному заключенію: большинство послѣднихъ, не будучи еще окончательно испорченными, охотно трудятся и безусловно подчиняются тюремной дисциплинѣ.

При введеніи въ Одесскомъ тюремномъ замкѣ въ 1889 г. по распоряженію Главнаго Тюремнаго Управленія, выработанныхъ Инспекторомъ онаго правилъ относительно внутренняго порядка въ тюрьмѣ, часть арестантовъ пыталась произвести въ зданіи замка общій беспорядокъ и выказала упорное нежеланіе подчиниться новому, показавшемуся имъ стѣснительнымъ, режиму. Дѣло въ томъ, что упомянутыми правилами между прочимъ установлено выпускать арестантовъ для прогулки во дворъ замка въ извѣстные часы и не иначе какъ строемъ, а затѣмъ во все остальное время содержать въ запертыхъ на замокъ камерахъ; но арестанты требовали держать камеры отпертыми и отказались выходить на прогулку строемъ и производить обязательныя для нихъ работы. Чтобы предупредить готовившееся открытое возмущеніе въ виду замѣченнаго между арестантами броженія, было выдѣлено 40 главныхъ зачинщиковъ и по разобщеніи ихъ отъ остальныхъ арестантовъ, 18 заключены были въ отдѣльную камеру, а 22 переведены изъ тюрьмы въ одинъ изъ полицейскихъ участковъ, при чемъ изъ числа послѣднихъ 12 человекъ, лишенныхъ особенныхъ правъ и осужденныхъ въ арестантскія исправительныя отдѣленія, на основаніи 304 ст. Уст. о содер. подъ стражею, изданія 1886 года, были подвергнуты тѣлесному наказанію розгами, послѣ чего нарушенный порядокъ вполнѣ былъ возстановленъ.

Въ силу Высочайше утвержденного 6 Января 1886 года мнѣнія Государственнаго Совѣта, нынѣ въ Одесскомъ тюремномъ замкѣ имѣется пятнадцать отдѣльныхъ мастерскихъ по различнаго рода ремесламъ и веденіе этого дѣла прогрессируетъ съ замѣтнымъ успѣхомъ.

Въ 1889 году арестантами, какъ видно изъ приводимыхъ ниже цифровыхъ данныхъ, заработано.

По мастерствамъ	Общая сумма заработанныхъ арестантами денегъ		Изъ этой суммы поступило					
			Въ пользу арестантовъ		Въ казну		Въ тюремный комитетъ	
	РУБ.	КОП.	РУБ.	КОП.	РУБ.	КОП.	РУБ.	КОП.
Столярному	521	30	221	36	136	93	163	1
Слесарно-кузнечному	235	10	114	80	37	19	83	11
Стекларусному	338	70	143	43 ¹ / ₂	84	99 ¹ / ₂	110	27 ¹ / ₄
Портняжескому (раскрой и шитье арестантской одежды)	679	66 ¹ / ₂	274	19 ¹ / ₂	193	46 ¹ / ₂	212	¹ / ₂
Сапожно-башмачному	243	50	127	41	25	93 ¹ / ₂	90	15 ¹ / ₂
Изготовленію бутылочныхъ капсюлей	51	60	21	58	12	27	17	75
Плетѣнію сидѣній и заготовленію сидѣльныхъ частей для вѣнскихъ стульевъ	481	20	225	51 ¹ / ₂	93	40 ¹ / ₄	162	27 ¹ / ₄
Нашивкѣ пуговицъ	437	—	225	37 ¹ / ₂	51	98 ¹ / ₄	159	64 ¹ / ₄
Сколачиванію коробокъ и ящичковъ	224	20	114	52	29	40	80	28
Приготовленію церазиновыхъ фителей	623	65	275	45	148	11	200	9
Растрепыванію каната	740	85	350	81	139	29	250	75
Изготовленію свинцовыхъ бумаги и пломбъ	117	30	63	41	10	15 ¹ / ₂	43	73 ¹ / ₂
Клейкѣ коробокъ для спичекъ	35	—	16	91	6	13 ¹ / ₂	11	95 ¹ / ₂
Нашивкѣ крючковъ	51	—	24	16	9	66	17	18
Ремонту тюремнаго зданія	145	20	58	84	39	98	46	38
Матовкѣ стеколъ	5	—	2	—	1	50	1	50
Обтесыванію колышковъ	89	60	41	40	18	34	29	86
Итого	5019	86 ¹ / ₂	2301	17	1038	74 ³ / ₄	1679	94 ³ / ₄

Болѣе противъ 1888 г. на 866 руб. 56¹/₂ коп.

Въ истекшемъ году въ тюремномъ замкѣ хотя были сдѣланы на ассигнованныя Главнымъ Тюремнымъ Управленіемъ деньги, значительныя улучшения и перестройки, тѣмъ не менѣе зданіе замка по ветхости и недостаточной вмѣстительности помѣщенія не удовлетворяетъ своему назначенію, а потому предположено не позднѣе весны 1891 г. приступить къ постройкѣ новаго зданія тюрьмы съ участіемъ города въ расходахъ на указанныхъ въ послѣдовавшемъ по сему предмету 18 Іюля 1889 г. Высочайшемъ повелѣніи условіяхъ.

д) Пожары.

(Приложеніе—въдомость № 10).

Въ 1889 году въ Градоначальствѣ было 137 пожаровъ (менѣе противъ 1888 года на 25).

Сумма убытковъ причиненныхъ пожарами простиралась до 588,576 р. (менѣе противъ 1888 г. на 263,271 р.).

Особенно значительные убытки понесены отъ пожаровъ бывшихъ: 4 Февраля въ домѣ Генардо по Московской улицѣ на 10,000 р.; 15 Марта въ домѣ Черепенникова, по Старопортофранковской улицѣ на 115,000 руб.; 23 Іюня въ домѣ Гонтмахера по Госпитальной улицѣ на 19,700 руб.; 26 Іюня въ домѣ Бирюкова по Дерibasовской улицѣ на 50,000 руб.; 2 Іюля въ магазинѣ для ссыпки зерноваго хлѣба, по Балтской дорогѣ, на 60,000 руб.; 3 Октября въ домѣ Стрѣхи, по Преображенской улицѣ на 18,000 руб.; 13 Ноября на фабрикѣ штифтовъ по Госпитальной улицѣ, на 100,000 р. и 15 Декабря въ домѣ Лепешинской по Троицкой улицѣ, на 50,000 руб.

Одесская пожарная команда, раздѣленная на три части, размѣщена при трехъ центральныхъ полицейскихъ участкахъ. Составъ служащихъ въ командѣ слѣдующій: брантмаіоръ, три брантмейстера и 81 вольнонаемныхъ служителей; всѣ они находятся въ административномъ отношеніи въ вѣдѣніи Полиціймейстера, а хозяйственная часть команды на попеченіи Городской Управы.

IV. Народное здравіе и общественное призрѣніе.

а) Врачи.

Персональ врачей въ Одесскомъ Градоначальствѣ состоялъ въ 1889 году изъ 265 лицъ.

Въ томъ числѣ: при врачебномъ управленіи	3
при карантинномъ »	4
при больницахъ	37
городовыхъ врачей	7
уѣздныхъ	1
при пригородныхъ селеніяхъ	1
желѣзнодорожныхъ	2
тюремныхъ	1
при учебныхъ заведеніяхъ	11
при частныхъ фабрикахъ и заводахъ	7
санитарныхъ	2
вольнопрактикующихъ	168
женщинъ-врачей	21
акушеровъ	81

Въ отчетномъ году въ Градоначальствѣ было аптекъ: 24 нормальныхъ, 4 филиальныхъ, 2 сельскихъ и 1 гомеопатическая.

Въ теченіи года отпущено было по 438,841 рецепту на сумму 246,387 р. 71 к.; по ручной продажѣ на 56,218 р. 47 к., а всего на сумму 302,606 р. 18 к.

Въ 1889 году привита была предохранительная оспа 11,120 дѣтямъ, изъ коихъ у 240 не принялась.

б) Больницы.

Городская больница.

Въ теченіи 1889 года въ больницѣ съ отдѣленіями мужскимъ-хроническимъ при богадѣльнѣ, Маринскомъ и психіатрическомъ пользовалось 12,167 чел.

Изъ нихъ въ отчетномъ году:	Всего	Мужч.	Женщ.	Дѣтей
Выздоровѣло	9174	5453	3131	590
Умерло	1554	1028	372	154
Осталось къ 1-му Январ. 1890 г.	1539	853	546	40
Всего	12167	7334	4049	784

Число дней, проведенныхъ больными въ 1889 году:

Въ больницѣ	хроничес. отд.	Маринскомъ	Психіатрич.
275,118	21,900	6,506	111,252
средн. число: 754	60	18	305

Штатъ служащихъ врачей при больницѣ состоялъ изъ 2 старшихъ врачей и 28 ординаторовъ.

При больницѣ находится амбулаторія для приходящихъ больныхъ, которую посѣтило 26,631 больныхъ. Изъ больничной аптеки въ 1889 году отпущено по рецептамъ лекарствъ: въ больницѣ 89,126 и по амбулаторіи 23,754

Размѣръ платы за леченіе производился съ больныхъ на простомъ содержаніи по 10 руб., а на улучшенномъ по 25 р. въ мѣсяць. За леченіе больныхъ военного вѣдомства, а также обще-

ственных и частных учреждений, обязанных имѣть собственныя больницы, плата взималась за обыкновенное содержаніе по 76 к. въ сутки, за улучшенное—1 р. 70 к.

Изъ общаго числа больныхъ, собственно въ больницѣ и психіатрическомъ отдѣленіи, пользовалось за плату 9096 человекъ и бесплатно, страдающіе острыми и заразительными болѣзнями—1873 человекъ.

На содержаніе городской больницы въ отчетномъ году издержано 324,010 р. 44 к., Марининскаго отдѣленія 5568 р. 42 к., хроническаго при богадѣльнѣ 8499 р. 06 к. Содержаніе одного больного среднимъ числомъ въ годъ составляетъ 305 р. 96 к., въ сутки 84 к.

Городское лиманно-лечебное заведеніе при Хаджибейскомъ лиманѣ.

Заведеніе это было открыто только на лѣтнее время съ 1-го Мая по 1-е Сентября. На содержаніе заведенія и 70 больныхъ при немъ израсходовано изъ городскихъ средствъ 12371 р. 57 к. Движеніе больныхъ въ этомъ заведеніи въ 1889 г. было слѣдующее:

	Всего	Муж.	Женщ.	Дѣтей
Поступило въ 1889 г.	118	55	46	17
Выбыло здоровыми	8	1	5	2
» съ улучшеніемъ	85	38	34	13
» безъ улучшенія	21	13	6	2
» съ ухудшеніемъ	4	3	1	—

Глазная лечебница имени графа П. Е. Коцебу.

Это лечебное заведеніе устроено на 40 кроватей, помѣщается въ отдѣльномъ городскомъ зданіи, выстроенномъ въ 1875 году и предназначено исключительно для лицъ, страдающихъ глазами болѣзнями. Всѣхъ больныхъ въ отчетномъ году въ лечебницѣ было 3313 чел. Изъ нихъ муж.—1576, женщ.—1079, дѣтей—658. Всѣхъ дней, проведенныхъ постоянными больными 14,234, среднимъ числомъ ежедневно—39 чел.

На содержаніе лечебницы израсходовано въ отчетномъ году 14,637 р. 77 к., и одинъ больной обошелся въ годъ 375 р. 33 к. Освобождено было отъ платы 157 чел. При лечебницѣ состоятъ, кромѣ старшаго врача, 1 ассистентъ, 1 ординаторъ и 2 фельдшера.

Одесская лечебница для проходящихъ.

Въ отчетномъ году, цифра посѣщеній лечебницы уменьшилась болѣе чѣмъ на 30,000; это уменьшеніе объясняется тѣмъ, что глазные больные перешли въ амбулансъ Павловской глазной лечебницы.

Число лицъ, приходившихъ за совѣтомъ и пособіемъ было 43,403. Отпущено рецептовъ 27,165.

Счетъ кассы: остатокъ на 1-ое Января 1889 года 1613 р. 35 к.
 приходъ за 1889 годъ 5491 р. 19 к.
 расходъ » » » 5411 р. 83 к.
 остатокъ на 1-е Января 1890 года 1692 р. 71 к.

По колитету о кормилицахъ: кормилицъ освидѣтельствовано 143. Оспа привита успѣшно 253 дѣтямъ.

Еврейская больница.

Въ больницѣ въ отчетномъ году находилось 160 кроватей для пользованія больныхъ всѣхъ сословій, безъ различія вѣроисповѣданія. Въ 1889 году пользовалось 2965 человекъ.

	Муж.	Женщ.	Дѣтей
Въ томъ числѣ	1585	1175	205
Оставалось къ 1-му Января 1889 г. . .	91	63	10
Прибыло въ теченіи 1889 г.	1494	1112	195
Оставалось къ 1-му Января 1890 г. . .	89	61	10

Изъ общаго числа выбывшихъ 2805, выздоровѣло 2507 и умерло 298. Общій % смертности=10,12%. Содержаніе одного больного въ годъ обошлось въ 282 р. 23 к.

Къ 1-му Января 1889 года въ кассѣ больницы былъ дефицитъ	170 р. 38 к.
Въ теченіи года поступило	65,781 р. 22 к.
Израсходовано	66,971 р. 96 к.
Къ 1-му Января 1889 года дефицитъ равняется	1,193 р. 64 к.

Въ больницѣ при Духовной Семинаріи пользовалось	203 чел.
» » » Одесскомъ женскомъ Епархіальномъ училищѣ	352 »
» » » Духовномъ училищѣ	147 »
» лазаретѣ при пансіонѣ Ришельевской гимназіи	110 »
» гидropатическомъ заведеніи д-ра Шорштейна	854 »
» » » д-ра Исаковича	425 »
» лиманномъ заведеніи врача Яхимовича	273 »
» городскомъ лечебномъ заведеніи на Куяльницкомъ лиманѣ	632 »
» глазной лечебницѣ Миткевича	1050 »
» частной лечебницѣ для душевно-больныхъ врача Штейнфинкеля	30 »
» такой-же лечебницѣ Дрознеса	39 »
» лечебницѣ для больныхъ, страдающихъ нервными и внутренними болѣзнями врача Волернера	17 »
» хирургической лечебницѣ врача Чаушанскаго	324 »
» дѣтской лечебницѣ врача Болухера	389 »
» лечебницѣ женскихъ болѣзней врача Рахата	1168 »
» такой-же лечебницѣ Балина	1193 »
» врачебной гимнастической и массажной лечебницѣ врача Неймарка	38 »
» такой-же лечебницѣ врача Вайнцвейга	59 »
» лечебницѣ по сифилитическимъ, венерическимъ и наkoжнымъ болѣзнямъ д-ра Маргулиса	1220 »
» ортопедическомъ институтѣ д-ра Вальтуха	180 »
» I-ой частной лечебницѣ для проходящихъ	3134 »
» II-ой частной лечебницѣ для проходящихъ	7136 »
» лечебницѣ практическихъ врачей	2050 »
» русской лечебницѣ	3204 »
» лечебницѣ русскихъ врачей	6813 »
» больницѣ сахаро-рафинаднаго завода Александровскаго товарищества	411 »

Одесская бактериологическая станція.

Дѣятельность станціи въ отчетномъ году выразилась главнымъ образомъ въ производствѣ предохранительныхъ прививокъ бѣшенства. Бактеріологическія изслѣдованія въ области общественной и частной гигиены, изслѣдованія воды, воздуха и почвы, діагностическія изслѣдованія выдѣленій и крови при заразныхъ болѣзняхъ людей и животныхъ, произведенныя станціею, къ сожалѣнію, не оказывали желательныхъ результатовъ, въ виду отсутствія во главѣ станціи опытнаго врача-бактеріолога. Въ отчетномъ году прививки были сдѣланы 750 лицамъ (473 муж., 277 жен.), укушеннымъ разными животными, бромѣ того 11 лицъ пожелали подвергнуться предохранительнымъ

прививкамъ, не будучи вовсе укушенными. Такое значительное число прививокъ очевидно объясняется слишкомъ большимъ рекламированиемъ цифры лицъ, обращающихся къ услугамъ бактериологической станціи для прививокъ. Раіонъ дѣятельности станціи обнимаетъ главнымъ образомъ южныя и юго-западные губерніи, хотя и болѣе отдаленныя отъ Одессы мѣстности направляютъ укушенныхъ на одесскую бактериологическую станцію, на которую прибываютъ даже и изъ Турціи.

Укушенія были сдѣланы собакою въ 695 случаяхъ, кошкою—40, лошадыю—2, поросенкомъ—1, волкомъ—2. Семи укушеннымъ прививки не могли быть закончены, такъ какъ симптомы заболѣванія развились во время леченія. О результатахъ прививокъ прочимъ лицамъ точныхъ свѣдѣній не имѣется.

в) Врачебная помощь въ пригородныхъ селеніяхъ.

Въ 1889 г. обратившихся за врачебною помощью было 3039 при 8226 посѣщеніяхъ (въ 1888 г. 2108 лицъ при 5727 посѣщеніяхъ). Увеличеніе объясняется прибавленіемъ одного фельдшерскаго участка и проникающимъ у жителей пригородныхъ селеній сознаніемъ пользы отъ обращенія при заболѣваніяхъ къ врачебной помощи. Акушерками было подано пособіе 163 родильницамъ при 481 посѣщеніяхъ и 124 женщинамъ, больнымъ другими женскими болѣзнями при 386 посѣщеніяхъ. Предохранительная оспа была привита 737 дѣтямъ. Изъ инфекціонныхъ заболѣваній за 1889 годъ главное мѣсто по серьезности занимаетъ натуральная оспа, которая, начавшись въ Декабрѣ 1888 года, благодаря принятымъ мѣрамъ большаго распространенія не получила и уже въ Апрельѣ 1889 года былъ всего одинъ случай заболѣванія. Всего заболѣло натуральною оспою въ пригородныхъ селеніяхъ за 1889 годъ 51, изъ числа которыхъ 9 умерло. Изъ эпидемическихъ заболѣваній наибольшее число случаевъ было отъ инфлуэнцы, которая продолжалась съ начала Ноября 1889 года до Января слѣдующаго года. Какъ послѣдствіе инфлуэнцы были заболѣванія крупознымъ воспаленіемъ легкихъ и изъ 14 случаевъ 4 имѣли смертельный исходъ.

Обычныя въ большихъ городахъ инфекціонныя заболѣванія, появляясь спародически, особеннаго распространенія не получили и по роду болѣзни распредѣляются слѣдующимъ образомъ:

Натуральной оспой	51	умерло	2
Брюшнымъ тифомъ	51	»	3
Корью	48	»	—
Рожой	18	»	—
Дизентеріей	15	»	1
Дифтеритомъ	14	»	4
Крупознымъ воспаленіемъ легкихъ	14	»	4
Коклюшемъ	6	»	—
Сыпнымъ тифомъ	2	»	—

г) Богадѣльни, пріюты и благотворительныя заведенія.

1) Сиротскіе дома и пріюты:

Городовое попечительство дѣтскихъ пріютовъ.

(Вѣдомства учрежденій Императрицы Маріи).

Въ вѣдѣніи попечительства находилось три пріюта, при чемъ въ пріютѣ Императрицы Маріи Фѣдоровны въ отчетномъ году было 50 дѣвочекъ, живущихъ тамъ на полномъ содержаніи и 16 проходящихъ; въ Александровскомъ—дѣвочекъ проходящихъ 10, живущихъ въ пріютѣ 50 и въ Маріинскомъ—приходящихъ мальчиковъ 34, дѣвочекъ 29 и живущихъ въ пріютѣ дѣвочекъ 37. Итого во всѣхъ пріютахъ 226. Изъ суммъ, принадлежащихъ Попечительству, къ 1-му Января 1889 г. оставалось въ % бумагахъ 54,534 руб. и деньгами 3,000 руб. 66 коп. Въ теченіи года поступило 22,991 руб. 83 коп. и непосредственно въ пріюты 5,834 руб. 31 коп. Израсходовано на содержаніе трехъ пріютовъ 18,954 руб. 91 коп. Къ 1-му Января 1890 г. фондовъ, принадлежащихъ Попечительству, оставалось въ % бумагахъ 58,534 руб. и деньгами 5,917 руб. 39 коп., а изъ спеціальныхъ суммъ Александровскаго пріюта—2,987 руб. 95 коп.

Одесскій Городской Сиротскій Домъ.

Въ Одесскомъ Городскомъ Сиротскомъ Домѣ къ 1-му Января 1889 г. всѣхъ воспитанниковъ состояло 217; въ теченіи года вновь поступило: а) интерновъ 50, б) малолѣтнихъ 2; доставлено изъ Одесскаго Михайловскаго сиротскаго пріюта изъ находящихся тамъ 50-ти питомцевъ Одесскаго городского сиротскаго дома 10, въ теченіи 1889 года изъ числа воспитанниковъ интерновъ выбыло по разнымъ причинамъ 52. Къ 1-му Января 1890 г. всѣхъ воспитанниковъ въ Городскомъ Сиротскомъ Домѣ состояло 229, въ томъ числѣ: воспитанниковъ-интерновъ 204, стипендіатовъ 17, посѣщающихъ другія учебныя заведенія и живущихъ у матерей 3, малолѣтнихъ 5.

По степени сиротства, 229 воспитанниковъ распредѣлялись: круглыхъ сиротъ 62, имѣющихъ только мать 156, отца—10, отца и мать—1. По вѣроисповѣданіямъ: православнаго—226, римско-католическаго—3. По сословіямъ: сыновей-дворянъ—9, чиновниковъ—20, почетныхъ гражданъ—4, купцовъ—1, мѣщанъ—64, иногороднихъ—28, крестьянъ—27, солдатъ—42, иностранно-подданныхъ—3, подкидышей и неизвѣстнаго званія—31.

Училище при сиротскомъ домѣ 2-го разряда.

Воспитанники интерны, достигшіе свыше 12-ти-лѣтняго возраста, кромѣ занятій въ училищѣ, обучались ремесламъ въ 3-хъ мастерскихъ сиротскаго дома.

На содержаніе сиротскаго дома и состоящаго при немъ училища, при нормальномъ комплектѣ 180 воспитанниковъ—интерновъ, было отпущено Городскою Думой 41,046 р. Въ заведенія призрѣвались 19 городскихъ стипендіатовъ изъ бывшихъ воспитанниковъ Сиротскаго Дома, изъ нихъ 10 обучались въ среднихъ учебныхъ заведеніяхъ и 9 въ высшихъ; на содержаніе этихъ стипендіатовъ израсходовано 5,100 руб.; за обучавшихся въ училищѣ садоводства 10 воспитанниковъ городомъ уплочено 1,680 р.; за содержаніе 50 городскихъ питомцевъ въ Михайло-семеновскомъ сиротскомъ домѣ уплочено 8,400 р.; за содержаніе у родственниковъ 5 сиротъ, недостигшихъ 8 лѣтняго возраста, уплочено 240 руб.—Всего на содержаніе и обученіе воспитанниковъ-интерновъ Городскаго Сиротскаго Дома, стипендіатовъ, призрѣваемыхъ въ другихъ учебныхъ заведеніяхъ и малолѣтнихъ отпущено въ 1889 году Городскою Думой 56,466 руб.

Благовѣщенскій Сиротскій Домъ

находится въ вѣдѣніи Одесскаго женскаго Благотворительнаго Общества. При немъ состоятъ 3 отдѣленія.

а) Отдѣленіе сиротъ-младенцевъ, въ коемъ призрѣвалось въ отчетномъ году 36 сиротъ.

б) Отдѣленіе сиротъ старшаго возраста. Всѣхъ сиротъ этого возраста призрѣвалось 135.

в) Отдѣленіе престарѣлыхъ и немощныхъ женщинъ. Всѣхъ старицъ и немощныхъ женщинъ въ теченіи отчетнаго года призрѣвалось 58. Изъ коихъ 47 содержалось на средства Общества, 8 на собственныя средства и остальные на средства частныхъ благотворителей.

Въ теченіи отчетнаго года движеніе денежных суммъ по Благовѣщенскому сиротскому дому выразилось слѣдующими цифрами. Основной и запасный капиталы равнялись къ 1-му Января 1889 г. 39,100 руб. Пожертвовано 3000 руб., а всего 42,100 руб. Оборотнаго капитала въ кассѣ оставалось къ началу 1889 г. 697 руб. 20 коп. Поступило въ теченіи года 29,021 р. 26 к. Израсходовало 28,431 руб. 35 коп. Осталось на 1-ое Января 1890 г. 589 руб. 91 коп.

Михайло-Семеновскій Сиротскій домъ

состоитъ также въ веденіи женскаго благотворительнаго Общества. Основанъ вдовою Фельд-маршала Воронцовой для призрѣнія и воспитанія сиротъ мальчиковъ съ народнымъ при немъ училищемъ. На призрѣніи находилось въ отчетномъ году 112 сиротъ, что съ приходящими составляло 234. Ремесламъ обучались 76 мальчиковъ.

Основной и запасный капиталы къ 1-му Января 1890 г. составляли 139,900 руб. Изъ оборотнаго капитала израсходовано въ 1889 г. 19,393 руб. 66 коп. Поступило 18,717 руб. Передержано 676 руб. 65 коп.

Одесскій Еврейскій Сиротскій Домъ.

Въ истекшемъ году въ Сиротскомъ домѣ находилось на призрѣнн 150 сиротъ: 100 мальчиковъ и 50 дѣвочекъ. Изъ нихъ круглыхъ сиротъ 53, лишенныхъ только отцевъ 97. При Сиротскомъ домѣ существуетъ училище, по окончаніи котораго дѣти опредѣляются въ существующія при сиротскомъ домѣ мастерскія.

Въ 1889 г. было въ приходѣ 31,298 р. 15 к.; въ расходѣ 24,218 руб., что при 150 сиротахъ составляетъ 162 руб. на каждаго. Неприкосновенный капиталъ увеличился на 14,900 руб. и составилъ къ 1-му Января 1890 г. 122,800 руб.

Павловскій пріютъ для призрѣнія подкидышей

имѣть цѣлью призрѣніе безпомощныхъ и покинутыхъ родителями младенцевъ и снабжаетъ находящихся въ крайности матерей средствами для содержанія младенцевъ. Въ отчетномъ году исполнилось 25 лѣтъ существованія Пріюта, за каковой періодъ содержалось на призрѣнн 4754 питомцевъ, изъ коихъ 3327 за счетъ города. Къ 1-му Января 1889 г. состояло 222 мальчика (въ томъ числѣ за счетъ города 182) и 238 дѣвочекъ (206 за счетъ города). Въ отчетномъ году вновь поступило 155 мальчиковъ и 260 дѣвочекъ. Изъ этого числа возвращено роднымъ 6 мальчиковъ и 5 дѣвочекъ, взято на постоянное призрѣніе въ качествѣ приемышей 8 мальчиковъ и 7 дѣвочекъ, умерло 77 мальчиковъ и 69 дѣвочекъ, передано въ сиротскій домъ 2 мальчика, засимъ къ 1-му Января 1890 г. осталось 284 мальчика и 317 дѣвочекъ—всего 601, изъ коихъ 529 содержится за счетъ города.

Состояніе денежныхъ средствъ этого учрежденія:

Оставалось на 1 Января 1889 г. неприкосновеннаго капитала . . .	7800 р. — к.
Наличными	620 » 82 »
Поступило въ 1889 г	40,268 » 09 »
Издержано въ теченіи года	40,830 » 31 »
Остается по 1-ое Января 1890 г. % бумагами 7800 руб. и наличными 58 руб. 60 коп.	

Павловскій пріютъ помѣщается въ собственномъ зданіи.

Сиротскій пріютъ М. Р. Гладкова.

Пріютъ учрежденъ въ 1879 году на частныя средства Н. И. Гладковой въ память ея мужа, имя котораго присвоено пріюту. При открытіи, въ пріютѣ находилось 36 круглыхъ сиротъ 8—12 лѣтнаго возраста. Въ теченіи 10 лѣтъ, число это колебалось чрезъ вступленіе однихъ сиротъ и выбытіе другихъ, достигло къ концу отчетнаго года до 48. Изъ нихъ 5 питомцевъ призрѣвались на счетъ благотворителей. Сироты обучаются въ состоящемъ при пріютѣ народномъ училище обще-образовательнымъ предметамъ и ремесламъ. На содержаніе пріюта израсходовано 7543 руб. 25 коп. Поступило въ теченіи года 7543 руб. 25 коп. Осталось къ 1-му Января 1890 г. въ % бумагахъ 100,600 руб., составляющихъ обезпеченіе дальнѣйшей дѣятельности этого Учрежденія. Пріютъ помѣщается въ отдѣльномъ зданіи, сооруженномъ жертвователницею Гладковою на собственные средства.

Сиротскіе пріюты при Одесскомъ Евангелическо-Лютеранскомъ приходѣ Св. Павла.

Въ отчетномъ году находилось на призрѣнн въ пріютахъ 66 мальчиковъ и 46 дѣвочекъ. Содержаніе пріюта для мальчиковъ обошлось въ 1889 году въ 5,489 руб. 96 коп., въ доходъ поступило 5,503 руб. 04 коп. Въ неприкосновенномъ капиталѣ пріютовъ состоитъ 79,786 руб. При дѣвичьемъ пріютѣ состоитъ также богадѣльня, въ ксей находилось въ 1889 г. 15 мужчинъ и 33 женщинъ. На содержаніе пріюта и богадѣльни въ отчетномъ году израсходовано 11,733 руб. 54 коп. Доходовъ поступило 11,780 руб. 63 коп. Эти учрежденія имѣютъ неприкосновеннаго капитала—24,700 руб.

2) Богадѣльни:

Городская Богадѣльня съ отдѣленіемъ во иля Покрова-Пресвятыя Богородицы.

Въ Богадѣльнѣ въ отчетномъ году призрѣвалось ежедневно среднимъ числомъ 356 человекъ и въ отдѣленіи Покрова-Пресвятыя Богородицы 44. На содержаніе означенныхъ призрѣваемыхъ из-

расходовано въ 1889 году 32,767 руб. 17 коп. по богадѣльнѣ и 3,775 руб. 15 коп. по отдѣленію. Одинъ призрѣваемый обошелся въ годъ въ 91 руб. 93⁷/₆ коп. при богадѣльнѣ и въ 87 руб. 7⁶/₇ коп. въ годъ въ отдѣленіи. Призрѣвалось въ богадѣльнѣ и отдѣленіи всего 549 человекъ (мужчинъ—185, женщинъ—364). Изъ нихъ къ 1-му Января 1890 г. осталось на призрѣніи обою пола 411 человекъ (мужчинъ—129, женщинъ—282).

Одесская Стурдзовская богадѣльня сердобольныхъ сестеръ.

Вступивъ въ 39 годъ своего существованія, богадѣльня эта продолжала и въ отчетномъ году свою дѣятельность на пользу страждущихъ больныхъ какъ въ самомъ заведеніи, такъ и въ частныхъ домахъ.

Въ теченіи отчетнаго года въ больницахъ богадѣльни находилось на пользованіи больныхъ:

въ женской	436
и въ дѣтской	89
Всего	<u>525</u>

Всѣ больные, за исключеніемъ 25, помѣщавшихся на платныхъ койкахъ и въ отдѣльныхъ комнатахъ, пользовались приютомъ, пищею, одеждою и врачебною помощью безвозмездно. Въ амбулаторномъ отдѣленіи въ теченіи года было подано медицинскихъ совѣтовъ 11,633 больнымъ, лекарства-же изъ аптеки отпущено по 16,836 рецептовъ.

При богадѣльнѣ и въ амбулансѣ практиковало всего 14 врачей.

Составъ сестеръ къ 1-му Января 1890 г. былъ слѣдующій:

Настоятельница общины	1
Сестеръ съ крестомъ	13
» безъ креста	23
Испытуемыхъ	11
Временно трудящихся	9
Итого	<u>57</u>

Въ пользу богадѣльни отъ разныхъ лицъ поступило пожертвованій вещами и кромѣ того деньгами 5,170 р. 80 к.

Капиталъ богадѣльни съ поступившими въ 1889 году облигаціями Одесскаго Городскаго Кредитнаго Общества на номинальную сумму 8,000 рублей, составляетъ 115,800 р.

Кромѣ того богадѣльня обладаетъ въ г. Одессѣ на правахъ собственности недвижимымъ имуществомъ, заключающимся въ нѣсколькихъ домахъ и деревянныхъ лавочкахъ, стоимость которыхъ опредѣляется въ 231,578 р. При богадѣльнѣ находится домовая церковь.

Одесскій Инвалидный Домъ.

Инвалидный домъ учрежденъ городомъ Одессою для призрѣнія 100 человекъ инвалидовъ, въ память доблестнаго царствованія Императора Александра II.

Въ теченіи отчетнаго года призрѣно въ инвалидномъ домѣ 152 человекъ, коими проведено въ сложности 34,688 сутокъ и ежедневно было среднимъ числомъ 95 человекъ. На содержаніе ихъ въ 1889 г. израсходовано изъ городскихъ средствъ 10,579 р. 84 к. и каждый призрѣваемый инвалидъ обошелся въ годъ по 111 р. 32¹/₂ коп. Къ 1-му Января 1889 г. состояло 99 человекъ, прибыло въ 1889 году 53 человекъ, выбыло 27, умерло 26 и на 1-е Января 1890 г. осталось 99 человекъ.

Еврейская Богадѣльня.

Учреждена въ память 25-ти лѣтня царствованія въ Бозѣ почивающаго Государя Императора Александра II; имѣетъ назначеніемъ призрѣніе старцевъ евреевъ обою пола. Къ 1-му Января 1889 г. состояло мужчинъ 41, женщинъ 27, итого 68. Къ 1-му Января 1890 г. состояло 41 мужчинъ и 30 женщинъ, всего 71 человекъ. Въ теченіи года поступило 12,744 р. 25 к. Израсходовано столько-же. Неприкосновеннаго капитала на 1-е Января 1890 г. состояло 109,950 р.

Страннопріимный Доль

находится въ вѣдѣніи Одесскаго женскаго благотворительнаго Общества. Имѣеть цѣлью дать временный пріютъ странницамъ, посѣщающимъ св. мѣста и иновѣрцамъ, принимающимъ православіе. Въ теченіи отчетнаго года въ этомъ домѣ, кромѣ безпріютныхъ и дряхлыхъ старухъ, имѣвшихъ временное пребываніе, содержалось на средства миссіонерскаго общества еврейская семья. Содержаніе страннопріимнаго дома обошлось въ 351 р. 4 к. Остатокъ отъ прихода на 1-е Января 1890 г. составлялъ 22 руб. 58 коп.

3) Благотворительныя заведенія.

Одесское Управленіе Россійскаго Общества Краснаго Креста.

Дѣятельность Управленія въ отчетномъ году выражалась, какъ и въ прежніе годы, во 1-хъ, въ отпускѣ учрежденіямъ и лицамъ госпитальныхъ принадлежностей, во 2-хъ, въ оказаніи пособій больнымъ и увѣчнымъ воинамъ, каковыхъ пособій мѣстное Управленіе въ истекшемъ году оказало 11-ти отставнымъ офицерамъ и 9-ти нижнимъ чинамъ, выдавая первымъ отъ 10 до 50 р. и вторымъ отъ 2 до 10 р. и въ 3-хъ, въ подготовкѣ сестеръ при Касперовскомъ отдѣлѣ. Всѣхъ членовъ Одесскаго общества было 391. Въ теченіи 1889 года поступило 4,880 р. 62 к. Израсходовано за тотъ-же періодъ 6,194 р. 61 к. Перерасходованіе въ суммѣ 1,313 р. 99 к. покрыто изъ суммъ выручаемыхъ продажей конвертовъ Краснаго Креста для разсылки визитныхъ карточекъ въ праздники Новаго года и Св. Пасхи, доставившею въ 1889 году до 3,728 р. 30 коп. Запасный капиталъ на надобности военнаго времени составлялъ 55,330 р. 40 к. Капиталъ для пособій увѣчнымъ воинскимъ чинамъ на мѣстахъ ихъ жительства какъ и въ 1888 году равнялся 2,496 руб. 13 коп.

Центральный Комитетъ состоящаго подъ Высочайшимъ покровительствомъ ЕЯ ИМПЕРАТОРСКАГО ВЕЛИЧЕСТВА общества для помощи бѣднымъ г. Одессы.

Въ отчетномъ году въ вѣдѣніи комитета состояло: 9 мѣстныхъ или участковыхъ комитетовъ: 3 дѣтскія столовыя (см. ниже), 2 дешевыя столовыя, открытыя при ночлежныхъ пріютахъ и одна руководѣльня. Забота по оказанію помощи бѣднымъ выражалась въ выдачѣ главнымъ образомъ предметовъ первой необходимости натурой, а также денежныхъ пособій. Число получившихъ пособие натурою достигло 3,531 человекъ, болѣе противъ прошлаго года на 450 человекъ.

Средства для дѣятельности общества составляются изъ пожертвованій частныхъ лицъ и устраиваемой ежегодно лотереи-аллегри.

Общій оборотъ Центрального Комитета представляется въ слѣдующемъ видѣ: Всего поступило въ отчетномъ году 27,250 р. 42 к. Изъ этой суммы израсходовано по подаванію помощи бѣднымъ — 18,311 р. 67 к.; на другіе мелкіе расходы издержано 7,316 р. 40 к. Итого расхода 25,628 р. 16 к. За симъ къ концу отчетнаго года состояло запаснаго капитала 36,128 р. 37 к. и оборотнаго 17,495 р. 43 к.

Убѣжище для лицъ обоого пола, впавшихъ въ нужду вслѣдствіе несчастныхъ обстоятельствъ.

Убѣжище сооружено въ 1889 году на средства г. Одессы въ память чудеснаго избавленія Ихъ Императорскихъ Величествъ и Ихъ Августѣйшихъ Дѣтей отъ угрожавшей опасности 17 Октября 1888 г. Открыто 17-го Октября 1889 г. и содержится на городскія средства. Штатъ призрѣваемыхъ опредѣленъ въ 20 человекъ (10 мужчинъ и 10 женщинъ). Каждый изъ нихъ помѣщается въ особой комнатѣ и пользуется продовольствіемъ сравнительно лучшимъ, нежели въ богадѣльнѣ. Сооруженіе зданія убѣжища и обзаведеніе обошлось въ 46,978 р. 15 к.

Одесское женское благотворительное Общество

имѣеть цѣлью вспомошествованіе бѣднымъ безъ различія ихъ вѣроисповѣданія, пола, возраста, званія, національности и преимущественно призрѣніе сиротъ и престарѣлыхъ женщинъ; состоитъ подъ высшимъ управленіемъ совѣта Императорскаго человеколюбиваго общества. Дамъ-

членовъ 82. Почетный членъ Ея Величество Королева Сербская. Въ вѣдѣніи общества состоятъ: Благовѣщенскій Сиротскій Домъ и Михайло-Семеновскій, а также и Страннопріимный Домъ (см. выше).

Одесское Славянское Общество имени Св. Св. Кирилла и Мефодія.

Цѣль этого Общества—поощреніе полезнаго труда въ области славянской науки, художествъ и искусствъ и доставленіе нуждающимся славянамъ, прибывающимъ въ Россію, необходимой поддержки. Общество состоитъ изъ 292 членовъ. Въ вѣдѣніи общества находится питомникъ Славянскихъ дѣвицъ, въ коемъ въ 1889 году было 14 воспитанницъ. Благодаря стараніямъ Общества собраны были въ истекшемъ году необходимыя средства въ количествѣ 19,195 р. 20 к. деньгами и пожертвованія матерьяломъ и трудомъ на сумму 4285 р., давшія возможность открыть въ Одессѣ 16-го Апрѣля памятникъ-фонтанъ Пушкину.

Въ вѣдѣніи Славянскаго благотворительнаго общества находятся двѣ аудиторіи для народныхъ чтеній, въ которыхъ въ теченіи 1889 г. было произнесено 65 народныхъ чтеній. Чтенія эти посетило 22,465 чел. Кромѣ того въ аудиторіяхъ было устроено 8 общедоступныхъ литературно-музыкальныхъ вечеровъ и 5 утръ съ цѣлью ознакомленія средней публики, какъ съ нашими русскими писателями, такъ и съ выдающимися классиками и для усиленія средствъ общества.

Изъ находящагося при аудиторіяхъ Кирилло-Мефодіевскаго книжнаго склада въ отчетномъ году продано 89,220 экземпляровъ книгъ. Кромѣ того отослана библіотека изъ 300 книгъ русскихъ писателей въ Македонію на имя Ученическаго Дружества Св. Климента по ходатайству о томъ агента Министерства Иностранныхъ Дѣлъ въ Одессѣ.

Въ кассѣ общества находилось на 1-е Января 1889 г. 557 р. 37 к., что съ поступившими въ теченіи года составило 11,440 р. 82 к. На 1-е Января 1890 г. за вычетомъ расходовъ получился остатокъ въ 89 р. 50 к.

Павловское зданіе дешевыхъ квартиръ.

Павловское зданіе устроено въ 1887 г. на часть капитала въ 511,000 руб., завѣщаннаго Титулярнымъ Совѣтникомъ П. З. Ямчитскимъ въ 1883 году на устройство дешевыхъ квартиръ въ г. Одессѣ. Зданіе это заключаетъ въ себѣ 80 жилыхъ квартиръ; на постройку его израсходовано 309,025 руб. 50 коп. Въ 1889-мъ году при Павловскомъ зданіи выстроены новый 3-хъ этажный корпусъ о 24 квартирахъ, стоимостью въ 57,757 руб. 22 коп. и кромѣ того предположено устроить въ 1890-мъ году еще одинъ корпусъ о 33-хъ квартирахъ, на который по смѣтѣ исчислено расхода 71,741 руб. 60 коп. Съ окончаніемъ постройки этого зданія предвидится остатокъ строительнаго капитала въ $\frac{1}{10}$ бумагахъ на сумму около 80,000 руб. Независимо сего къ строительному капиталу, завѣщанному Ямчитскимъ, принадлежитъ еще и домъ, доставшійся, согласно опредѣленію суда, по завладной, стоимость котораго въ настоящее время простирается свыше 125,000 руб.

Комитетъ по завѣдыванію Жогановскили учрежденіяли дешевыхъ квартиръ въ г. Одессѣ.

Число квартиръ въ домахъ учрежденій въ отчетномъ году было 209, съ 855 жильцами. По вѣроповѣданіямъ они распредѣлялись слѣдующимъ образомъ: православнаго 124 семейства, католическаго 13, лютеранскаго 3, караимскаго 1, армянскаго 1, еврейскаго 67. Кромѣ означенныхъ квартиръ по примѣру прежнихъ лѣтъ предоставлено было попечительству о недостаточныхъ студентахъ особое помѣщеніе въ 16 квартиръ. Дѣятельность комитета, независимо отъ назначенія квартиръ наиболѣе нуждающимся, направлена была еще на доставленіе поселившимся въ домахъ учрежденій возможной помощи, въ видѣ льготнаго кредита, медицинскаго пособія и проч. Изъ суммъ принадлежащихъ Учрежденіямъ оставалось въ $\frac{1}{10}$ бумагахъ 89,987 руб. 37 коп. Поступило въ теченіи 1889 г.—65,622 руб. 70 коп. Израсходовано 68,413 руб. 46 коп. и осталось на 90-й годъ 87,196 руб. 61 коп.

Одесское Общество для устройства ночлежных пріютовъ.

Въ вѣдѣніи этого общества находятся два ночлежныхъ пріюта: Масовскій и Приморскій, при коихъ существуютъ учрежденія, служащія интересамъ ночлежниковъ этихъ пріютовъ, а именно: чайная, врачебный опросъ больныхъ, сберегательная касса и читальня.

Пріюты за отчетный годъ посѣтило 443,506 человекъ, болѣе предъидущаго года на 9736 человекъ. Среднее число посѣщеній въ день было 1215. Наибольшая цифра посѣщеній достигаетъ въ зимніе мѣсяцы.

Чайная приморскаго пріюта въ истекшую зиму дѣйствовала по прежнему и въ оборотахъ ея общество не искало доходовъ, а главною задачей ставило для себя наиболѣе дешевое удовлетвореніе потребности согрѣться для пришедшихъ съ холода ночлежниковъ. Итоги этихъ оборотовъ слѣдующіе: отъ продажи 63,469 кружекъ чая выручено 634 руб. 69 коп. Пожертвовано 6 руб. 53 коп. Израсходовано 495 руб. 25 коп. Осталось 145 руб. 97 коп.

Опросовъ больныхъ ночлежниковъ въ отчетномъ году было 3032. Вся масса заболѣваній раздѣлялась на 2 группы: болѣзни простудныя различныхъ видовъ (1394 случая) и наожныя (1234). Изъ острыхъ случаевъ обращаютъ вниманіе 20 случаевъ заболѣваній тифомъ. Наибольшее число заболѣваній приходилось на Январь мѣсяць.

Въ Сберегательную кассу внесено отъ 21 ночлежника 420 руб. 55 коп. (въ предъидущемъ году 17 человекъ внесли 185 руб. 51 коп.) и къ концу отчетнаго года въ кассѣ оставалось всего 158 руб. 27 коп. Скудныя операціи кассы объясняются склонностію рабочаго люда пропивать свои заработки и отсутствіемъ заботы объ улучшеніи своего положенія.

Читальни посѣщались не совсѣмъ удовлетворительно. Среднее число читавшихъ въ Масовскомъ пріютѣ было 23 человекъ, въ Приморскомъ 15. Излюбленными книгами оказывались сочиненія В. Скотта, Пушкина, Майнъ-Рида, Купера и особенно «Иллюстрація», а для стариковъ—священные книги.

Общій приходъ по обоимъ пріютамъ простирался до 27,128 р. 72 к. Расходъ—23,457 р. 98 к.

Городской ночлежный пріютъ

сооруженъ въ 1888 году на средства Одесскаго Городскаго Головы Тайнаго Совѣтника Гр. Гр. Маразли и переданъ имъ безвозмездно въ собственность города. Содержится на городскія средства. Устроенъ на 90 человекъ обоюга пола съ отдѣльными помѣщеніями для мужчинъ и женщинъ. Въ отчетномъ году ночевало въ пріютѣ 31,011 человекъ (18,966 мужчинъ и 12,045 женщинъ), коимъ за 4 коп. давалось мѣсто и постель.

Общество спасанія на водахъ Одесскаго округа.

Общество состоитъ подъ Высочайшимъ покровительствомъ Ея Императорскаго Величества Государыни Императрицы. Всѣхъ случаевъ спасанія въ отчетномъ году было 30, причемъ спасено отъ преждевременной смерти 50 человекъ.

Къ 1889 году средства Окружнаго Управленія состоящія изъ частныхъ пожертвованій заключались въ суммѣ 6926 руб. 58 коп., что съ поступившими въ теченіи года составило 11,054 р. 02 коп. Израсходовано 4029 руб. 87 коп. Остатокъ къ 1890 г.—7024 руб. 15 коп.

Инвентарь имущества на 1889 годъ составлялъ 13,762 руб. 90 коп., что съ поступившими въ 1889 году составить 15,131 руб. 57 коп.

Дешевыя столовыя.

Первая дешевая столовая помѣщается въ домѣ Масовскаго ночлежнаго пріюта. Число отпущенныхъ порцій въ ней было въ отчетномъ году за деньги—56,869 и за счетъ благотворителей 14,003, всего 70,872. Кромѣ того администраціей столовой былъ устроенъ на Святой вечеръ даровой ужинъ на 680 человекъ. Денежный оборотъ представляется въ слѣдующемъ видѣ: оставалось отъ предъидущаго года оборотнаго капитала 1,338 руб. 2 коп., выручено за пищу 3,730 руб. 11 коп. и другихъ доходовъ 84 руб. 13 коп., всего въ приходѣ 5,152 руб. 26 коп. Израсходовано по экспло-

атаціи столовой 3,404 руб. 31 коп., за наемъ помѣщенія 500 руб. Итого 3,904 руб. 31 коп. За симъ осталось 1247 руб. 95 коп.

Вторая столовая помѣщалась на Конной площади въ наемномъ домѣ, съ платою 250 руб. въ годъ. Отдаленность и невыгодность мѣстонахожденія столовой не позволяли ей операціямъ принять надлежащее развитіе.

Вышеупомянутыя столовыя находятся въ вѣдѣніи общества для помощи бѣднымъ г. Одессы.

Третья дешевая столовая сооружена на средства Одесскаго Городскаго Головы Тайнаго Совѣтника Г. Г. Маразли и передана имъ въ собственность города. Въ отчетномъ году ее посѣтило 47,815 человѣкъ, гдѣ бѣдный людъ за 10 коп. получалъ полный обѣдъ изъ 2-хъ блюдъ.

Дѣтскія столовыя.

Для оказанія помощи тѣмъ отцамъ и матерямъ, которые затруднены въ добываніи себѣ средствъ къ жизни, вслѣдствіе невозможности оставить малолѣтнихъ дѣтей безъ надлежащаго призора, учреждены одесскимъ обществомъ для помощи бѣднымъ города Одессы три дѣтскія столовыя, въ которыя приводятся дѣти отъ 4—10 лѣтняго возраста на время работъ родителей. Эти столовыя имѣютъ огромное воспитательное значеніе для дѣтей, которыхъ, независимо обученія рукодѣльямъ и грамотѣ, дамы-руководительницы наставляютъ въ соблюденіи нравственныхъ правилъ и добрыхъ нравовъ. Въ теченіи года въ столовыхъ перебивало 32,376 дѣтей, что въ среднемъ выводѣ составляетъ до 115 душъ ежедневно. Содержаніе одного ребенка обходилось обществу въ 19,65 к. ежедневно. На содержаніе столовыхъ израсходовано въ отчетномъ году 5999 р. 85 к. Въ приходѣ за тотъ же періодъ было 6458 р. 51 к. Остатокъ на 1890 годъ равнялся 458 р. 66 к.

Кромѣ указанныхъ столовыхъ существуетъ еще столовая съ 1888 г., устроенная на средства городского головы тайнаго совѣтника Г. Г. Маразли и переданная имъ безвозмездно въ собственность города. Эту дѣтскую столовую посѣтило въ отчетномъ году 10354 душъ дѣтей обоого пола.

Одесское отдѣленіе попечительства ИМПЕРАТРИЦЫ МАРИИ АЛЕКСАНДРОВНЫ о слѣпыхъ.

Отдѣленіе попечительства къ началу отчетнаго года состояло изъ 298 членовъ. Вновь поступившихъ въ теченіи года было 49. Итого къ началу 1890 года состояло 339 членовъ.

Къ 1-му Января 1889 года въ кассѣ отдѣленія оставалось 14384 р. 65 к. Въ теченіи года поступило 4435 р. 90 к. Израсходовано 3106 р. 36 к. и остатокъ на 1-е Января 1890 года составляетъ 15,391 р. 44 к.

Главную заботу совѣта попечительства въ отчетномъ году составляла школа для слѣпыхъ мальчиковъ, которая находилась подъ непосредственнымъ наблюденіемъ предсѣдательницы совѣта, супруги Одесскаго Градоначальника Н. М. Зеленой. Къ 1-му Января 1890 года въ названной школѣ находилось 10 мальчиковъ.

Общество призрѣнія нищихъ.

Общество получаетъ средства для своей дѣятельности отъ членскихъ взносовъ и единовременныхъ пожертвованій. Приютъ нищихъ помѣщается въ собственномъ домѣ, въ которомъ устроена церковь. Движеніе призрѣваемыхъ было слѣдующее: къ 1-му Января 1889 г. было 185 нищихъ, въ теченіи года прибыло 530 и за тотъ же періодъ убыло 479, на 1-е Января 1890 года осталось 236 душъ. Цѣль общества—призрѣніе нищихъ и искорененіе промысловаго нищенства. Къ началу отчетнаго года въ кассѣ было 24,189 р. 30 к. Поступило за 1889 г. 14368 р. 14 к. Израсходовано 9908 р. 14 к. Остатокъ—28,980 р. 35 к.

Дешевая кухня для бѣдныхъ, содержимая еврейскими благотворительными обществами.

Въ отчетномъ году отпущено изъ кухни въ теченіи 295 дней 113,355 порцій, среднимъ числомъ 384 порціи въ день.

Къ 1-му Января 1889 г. оставалось 459 р. 17 к. Поступило—12,263 р. 83 к. Израсходовано 11,791 р. 39 к. Остатокъ на 1890 г. 472 р. 44 к.

Независимо вышеисчисленныхъ, въ Одессѣ находятся еще слѣдующія благотворительныя общества, дѣятельность которыхъ имѣеть спеціальное назначеніе.

№ по порядку	НАЗВАНІЕ ОБЩЕСТВЪ	Число членовъ	Оставалось къ 1-му Января 1889 года		Поступило въ теченіи 1889 года		Израсходовано въ 1889 году		Оставалось на 1-е Января 1890 года		
			РУБЛИ	К.	РУБЛИ	К.	РУБЛИ	К.	РУБЛИ	К.	
			1	Общество вспомошествованія бывшимъ воспитанникамъ Кіевскаго университета	56	598	24	1142	07	1248	51
2	Общество вспомошествованія бывшимъ воспитанникамъ Новороссійскаго университета и Ришельевскаго лица	157	609	47	611	23	1200	90	19	71	
3	Попечительство о недостаточныхъ ученикахъ Ришельевской гимназіи	46	600	67	1400	05	1431	62	569	10	
4	Попечительство о недостаточныхъ ученикахъ Коммерческаго училища	211	4751	34	1675	55	3582	26	2844	62	
5	Попечительство о недостаточныхъ ученикахъ Одесской III-ей гимназіи	86	3340	78	1594	21	1443	85	3490	14	
6	Попечительство о недостаточныхъ ученикахъ желѣзнодорожнаго училища	55	существов. 1-й годъ		980	42	187	80	792	62	
7	Общество для пособія недостаточнымъ ученицамъ Маріинской женской гимназіи	39	1903	19	3553	83	1385	45	4457	02	
8	Общество вспомошествованія ученикамъ Реального училища	22	520	38	100	—	447	88	172	50	
9	Общество вспомошествованія литераторамъ и ученымъ	94	существов. 1-й годъ		1193	82	281	87	911	95	
10	Дамское общество вспомошествованія бѣднымъ родильницамъ	307	557	70	5269	97	4221	07	1606	60	
11	Комитетъ убѣжища для гувернантокъ, преподавательницъ и боннъ въ г. Одессѣ	29	1500	—	6065	93	6065	93	1500	—	
12	Общество покровительства отбывшимъ наказаніе и безпріютнымъ.	402	2191	26	5566	31	5796	98	1960	59	
13	Общество вспомогательной кассы одесскихъ каменоломенъ	2782	9597	41	7637	71	1703	85	15531	27	
14	Убѣжище для одинокихъ лицъ женскаго пола «Всѣхъ Скорбящихъ Радость»	—	—	—	6103	73	5741	91	361	82	
15	Общество попеченія о больныхъ дѣтяхъ	270	11282	03	14319	07	18407	94	7194	06	
16	Общество исправительныхъ пріютовъ	284	—	—	3506	60	5571	06	2064	54	
	(дефицитъ)										
	<i>Общества взаимнаго вспомошествованія:</i>										
17	Общество взаимнаго вспомошествованія германскимъ поданнымъ, отбывшимъ воинскую повинность офицерами и нижними чинами	112	800	—	513	36	433	68	936	68	
18	Общество взаимнаго вспомошествованія фельдшеровъ и фельдшерницъ	64	2720	84	412	88	552	36	2581	36	
19	Общество взаимнаго вспомошествованія официантовъ	185	5493	32	2653	28	1413	20	6733	40	
20	Общество взаимнаго вспомошествованія труженниковъ печатнаго дѣла г. Одессы	92	2393	43	3644	23	3643	52	2394	14	
21	Общество взаимнаго вспомошествованія учителей-евреевъ Новороссійскаго края и Бессарабской области	120	14977	98	4124	21	3124	70	15977	49	

22	Общество взаимнаго вспомошествованія прикащиковъ-евреевъ	159	98397 91	13979 81	8273 81	104103 91
23	Федоровское общество взаимнаго вспоможенія служащихъ въ типографіяхъ, литографіяхъ и т. п. заведеніяхъ	209	6728 15	1505 10	2147 10	6086 15
24	Общество взаимнаго вспомошествованія труженниковъ музыкальнаго дѣла	168	189 86	3659 70	3632 39	217 17
25	Общество взаимнаго вспомошествованія прикащиковъ	333	39383 42	5209 29	4145 78	40446 93
26	Общество взаимнаго вспоможенія повивальныхъ бабокъ	23	267 44	474 74	126 15	616 03
27	Общество караимовъ для распространенія просвѣщенія и взаимнаго вспомошествованія	218	— —	— —	8697 79	12794 89
<i>Иностранныя благотворительныя общества:</i>						
28	Греческое	296	133 68	25664 53	25166 33	498 20
29	Французское	197	566 93	7520 75	7947 46	140 22
30	Австро-Венгерское	100	10000 —	2522 39	2522 39	10000 —
31	Швейцарское	98	636 73	884 —	883 69	331 24
32	Итальянское	182	13334 71	4697 —	3299 45	14732 26

Эпидеміи и эпизоотіи.

Эпидемическихъ болѣзней, требовавшихъ принятія экстренныхъ мѣръ, въ 1889 году въ Одескомъ Градоначальствѣ не было. Случаи заболѣванія тифомъ, скарлатиною, дифтеритомъ и осною отличались спорадическимъ характеромъ. Эпидемическій характеръ носили лишь заболѣванія особою формою гриппа (инфлуэнцы); въ отчетномъ году ихъ было 1093, но безъ смертныхъ случаевъ. При появленіи эпидемическихъ болѣзней санитарнымъ надзоромъ принимались надлежащія мѣры: больные по возможности отдѣлялись отъ здоровыхъ, производилась дезинфекція помѣщеній; одежда и постель, если таковыя не представляли цѣнности, сжигались, а болѣе цѣнныя вещи отправлялись для дезинфекціи въ дезинфекціонную камеру, при чемъ немущіе освобождались отъ платы за дезинфекцію.

Смертныхъ случаевъ отъ эпидемическихъ и заразительныхъ болѣзней въ сравненіи съ 1888 г. было:

	Въ 1888 г.	Въ 1889 г.
Оспа	7	36
Скарлатина	69	70
Дифтеритъ	69	131
Крупъ	32	45
Корь	50	20
Коклюшъ	30	10
Тифъ	62	105
Эпидемическій мененгитъ	2	1
Кровавый поносъ	35	65
Рожа	36	8
Септицемія у родильницъ	36	25
Сибирская язва на людяхъ	14	2
Сапъ	3	3
Крупозное воспаленіе легкихъ	94	81

Наибольшее число случаевъ заболѣванія осною было въ Январѣ и Февралѣ; скарлатиною—въ Сентябрѣ и Октябрѣ; дифтеритомъ—въ Сентябрѣ; крупомъ—въ Декабрѣ; корью—въ Августѣ; коклюшемъ—въ Ноябрѣ и Декабрѣ; тифомъ разныхъ формъ—въ Апрѣлѣ, Октябрѣ и Ноябрѣ; кровавымъ поносомъ —въ Юлѣ; крупознымъ воспаленіемъ легкихъ—въ Ноябрѣ и Декабрѣ мѣсяцахъ.

Въ отчетномъ году замѣчены были слѣдующія повально заразительныя болѣзни на домашнихъ животныхъ:

1) *Саяз* на лошадяхъ былъ обнаруженъ въ 68 случаяхъ. Большинство санатыхъ лошадей убито; въ нѣкоторыхъ случаяхъ животныя погибли естественною смертию въ особо устроенныхъ загоняхъ.

2) *Ящуръ* на мѣстномъ скотѣ въ видѣ эпизоотіи былъ обнаруженъ въ дер. Чубаевкѣ; съ 13 Мая по 10 Іюня изъ 128 головъ скота заболѣло 33. Предпринятымъ поголовнымъ осмотромъ всего стада выяснилось, что почти весь скотъ переболѣлъ ящуромъ. Благодаря изолированности выпаса для Чубаевского стада, эпизоотія не распространилась на скотъ сосѣднихъ деревень и городской. Въ самомъ городѣ однако было констатировано 11 отдѣльныхъ случаевъ заболѣванія ящуромъ.

3) *Бѣшенство* собакъ было обнаружено въ 10 случаяхъ, при чемъ какъ бѣшенныя собаки, такъ и укушенные ими животныя были убиваемы.

Въ отчетномъ году, какъ и въ прошлые годы, городскими врачами обращено вниманіе на продажу съѣстныхъ продуктовъ и произведены осмотры дворовъ, торговыхъ заведеній, ночлежныхъ пріютовъ и т. п. О встрѣтившихся нарушеніяхъ въ санитарномъ отношеніи составлялись протоколы для привлеченія виновныхъ къ отвѣтственности и принимались мѣры къ устраненію замѣченныхъ нарушеній.

Осмотрѣно было домовъ, промышленныхъ и торговыхъ заведеній, ночлежныхъ пріютовъ и т. п.—6,710.—Привлечено къ отвѣтственности 854 человекъ.

Независимо сего было уничтожено 1,500 пудовъ гнилой испорченной рыбы и окороковъ, привезенныхъ на судахъ.

д) Насильственные и случайныя смерти.

(Приложеніе—въдомость № 11).

Въ отчетномъ году жертвъ насильственной и случайной смерти было 229 (меньше противъ 1888 г. на 22).

Въ томъ числѣ :

Жертвъ смертоубійствъ	13
Самоубійць	49

Скоропостижно умершихъ :

Отъ болѣзней	35
» пьянства	26
» неизвѣстныхъ причинъ	20

Жертвы случайной смерти :

Найдено мертвыхъ тѣлъ	5
Задавлено и упало съ высоты	14
Сгорѣло и убито на пожарахъ	6
Умерло отъ угара	9
Замерзло	1
Утонуло	13
Умерло отъ другихъ случайностей	38
Итого	229

На ряду съ уменьшеніемъ общаго числа случаевъ насильственной и случайной смерти, количество самоубійствъ въ Одессѣ съ каждымъ годомъ возрастаетъ и въ отчетный періодъ времени противъ 1888 года увеличилось на 11 случаевъ. Вызывается ли такое сведеніе счетовъ съ жизнью посредствомъ самоуничтоженія—борьбой человека за существованіе, или же подобное аномальное явленіе есть слѣдствіе другихъ какихъ либо причинъ,—опредѣлить съ точностью невозможно, такъ

какъ мотивы и поводы совершающихся самоубійствъ большею частью остаются неизвѣстными. Въ послѣднее пятилѣтіе число самоубійствъ мужчинъ среднимъ числомъ увеличилось до 49 проц., а женщинъ—28 проц.

V. Народное просвѣщеніе.

а) Учебныя заведенія.

(Приложеніе — вѣдомость № 12).

Общее число учебныхъ заведеній въ Одесскомъ Градоначальствѣ равняется 202; изъ нихъ 1 университетъ, состоящій изъ трехъ факультетовъ: физико-математическаго, юридическаго и историко-филологическаго, 6 гимназій (3 мужскихъ и 3 женскихъ), 2 реальныхъ училища, 2 прогимназій, 1 коммерческое училище, 1 техническое желѣзно-дорожное училище, 1 институтъ благородныхъ дѣвиць, 1 духовная семинарія, 1 епархіальное женское училище, 3 дѣтскихъ пріюта вѣдомства Императрицы Маріи, 1 школа садоводства и огородничества, 1 рисовальная школа, остальные 121 составляютъ частныя учебныя заведенія, духовныя, городскія училища, народныя школы, общественныя и частныя еврейскія училища, училища при молитвенныхъ домахъ иностранныхъ исповѣданій и сиротскіе дома.

Во всѣхъ учебныхъ заведеніяхъ Градоначальства учащихся къ 1-му Января 1890 года было 17,635 человекъ обоого пола; изъ нихъ 11,292 мужскаго пола и 6343 женскаго.

Въ теченіе 1889 года городъ содержалъ 46 народныхъ училищъ, въ составѣ 94 классовъ (считая въ томъ числѣ одно сельско-хозяйственное училище, ремесленно-токарный классъ для мальчиковъ и 7 руководѣльныхъ классовъ для дѣвочекъ), болѣе противъ прошлаго года на два училища, одинъ дополнительный классъ при существующемъ училищѣ и 6 руководѣльныхъ классовъ вновь открытыхъ.

Въ отчетномъ году училища помѣщались въ 40 отдѣльныхъ помѣщеніяхъ, въ томъ числѣ въ городскихъ домахъ 8, въ наемныхъ 28. Три училища находились въ помѣщеніяхъ, специально построенныхъ для этой цѣли Одесскимъ городскимъ Головою Тайнымъ Совѣтникомъ Г. Г. Маразли, и для одного, какъ и въ прежніе годы, отводилось помѣщеніе бесплатно въ домѣ Когановскихъ учрежденій для бѣдныхъ.

Учащихся обоого пола во всѣхъ народныхъ училищахъ Одесскаго Градоначальства въ отчетномъ году было 4984, въ томъ числѣ мальчиковъ 2,839 и дѣвочекъ 2,145; болѣе противъ прошлаго года на 156 учащихся. Кромѣ означеннаго выше числа училищъ, городъ содержалъ: Одесское Городское училище имени «Ефрусси» и Одесское городское дѣвичье училище; отпускалъ пособіе двумъ воскреснымъ (мужской и женской) школамъ и на содержаніе обще-образовательнаго училища при рисовальной школѣ Общества Изящныхъ Искусствъ.

Для Одесскаго Городскаго 6-класснаго училища (преобразованнаго изъ бывшаго уѣзднаго) городомъ, какъ и въ прошлые годы, было предоставлено помѣщеніе. По примѣру прошлыхъ лѣтъ городомъ отпущено въ 1889 году Одесскому женскому Благотворительному Обществу пособіе на содержаніе женскаго 2-хъ-класснаго училища и одного отдѣленія мужскаго народнаго училища.

На содержаніе всѣхъ вышеозначенныхъ училищъ Городскою Думою израсходовано было въ 1889 году 139,638 рублей.

Распредѣленіе учащихся по вѣроисповѣданіямъ и подданству.

НАЗВАНІЕ УЧЕБНЫХЪ ЗАВЕДЕНІЙ	Подданство		ВѢРОИСПОВѢДАНІЯ					ИТОГО
	Русскаго	Иностр.	Православнаго	Римско-католич.	Лютеранскаго	Иудейскаго	Другихъ исповѣд.	
Ришельевская гимназія	428	35	309	59	15	66	14	463
Одесская 2-ая гимназія	292	20	145	20	7	126	14	312
Одесская 3-я гимназія	272	21	131	19	7	127	9	293
» 1-ая Прогимназія	194	5	129	21	6	34	9	199

Одесская	II-ая Прогимназія	159	13	48	12	1	107	4	172
»	Реальное училище	206	22	148	29	7	30	14	228
»	Реальное училище Св. Павла	306	71	139	44	105	83	6	377
»	Коммерческое училище	397	43	65	25	10	325	15	440
»	Маріинская женская гимназія	423	37	335	24	30	53	18	460
»	Женская гимназія О. В. Пиллеръ	320	22	85	4	10	236	7	342
»	II женская гимназія	321	13	168	9	2	153	2	334
»	Епархіальное женское училище	291	—	291	—	—	—	—	291
»	Институтъ благородныхъ дѣвиць	204	2	195	5	3	—	3	206
»	Императорскій Новорос. университетъ	418	22	220	39	5	80	26	440
»	Иѣхотное юнкерское училище	356	—	311	40	2	—	3	356
»	Духовное училище	180	—	180	—	—	—	—	180
»	Духовная Семинарія	213	—	213	—	—	—	—	213
»	Техническо-Желѣзнодорож. училище	39	—	29	6	—	3	1	39
»	Городскія училища по полож. 1872 г.	717	8	444	6	4	271	—	725
»	Городскія приходскія и начальныя народн. учил. подвѣдомс. Городе. училищному Совѣту	3737	9	3460	11	12	263	—	3746
»	Частныя христіанскія училища	2066	290	1397	161	141	657	—	2356
»	Училища при церквахъ иностр. испов.	783	481	481	465	317	1	—	1264
»	Еврейскія казенныя III-го разряда	592	—	—	—	—	592	—	592
»	Талмудъ-Тора	281	—	—	—	—	281	—	281
»	Хедеры	500	—	—	—	—	500	—	500
»	Частныя еврейскія училища	2229	—	—	—	—	2229	—	2229
»	Караимская школа	33	—	—	—	—	—	33	33
»	Дѣтскіе пріюты	213	13	226	—	—	—	—	226
»	Рисовальная школа	286	18	170	26	96	8	4	304
»	Школа садоводства и огородничества	32	2	31	3	—	—	—	34
	Итого	16478	1147	9420	1028	780	6225	182	17635

б) Ученыя Общества, музеи, бібліотеки и проч.

Въ отчетномъ году въ Одессѣ существовали слѣдующія ученые Общества:

- 1) Юридическое общество.
- 2) Общество естествоиспытателей.
- 3) Историко-филологическое при Новороссійскомъ университетѣ.
- 4) Императорское общество исторіи и древностей.
- 5) Императорское общество сельскаго хозяйства южной Россіи.
- 6) Императорское общество садоводства Одесскаго отдѣла.
- 7) Одесское отдѣленіе Императорскаго русскаго музыкальнаго общества.
- 8) Общество изящныхъ искусствъ.
- 9) Общество Одесскихъ врачей.
- 10) Общество содержателей аптекъ въ Одессѣ.

Все названныя общества, какъ и въ прежніе годы, преслѣдуя свои задачи, стремились по мѣрѣ силъ и средствъ распространять научныя свѣдѣнія среди населенія и общими усиліями способствовать успѣхамъ цивилизаціи.

Одесская городская публичная бібліотека, существующая съ 1829 года, привлекала и въ отчетномъ году, какъ и прежде, массу посѣтителей. Въ теченіе года посѣщало 1800 лицъ, которые въ продолженіи 310 читальныхъ дней посѣтили бібліотеку 37,487 разъ.

На содержаніе бібліотеки въ отчетномъ году городскимъ общественнымъ управленіемъ назначена была сумма 7818 руб. Пополненіе бібліотеки производилось главнымъ образомъ съ помощью пожертвованій, число коихъ достигло цыфры 1489 названій въ 2525 томахъ, на сумму до 2000 р.

Покупкою приобретено 442 названія въ 1091 томѣ на сумму 1300 р. Кромѣ того въ обмѣнъ на дублиеты библиотека получила 87 названій въ 176 томахъ на сумму 281 р. 60 к. Общее число приращеній въ отчетномъ году составило 2018 названій, въ 3792 томахъ на сумму до 3583 руб. Такимъ образомъ къ 1-му Января 1890 года библиотека состояла изъ 27,338 названій, въ 58,810 томахъ.

Къ 1-му Января 1890 г. въ Одессѣ было: книжныхъ магазиновъ 20, нотныхъ магазиновъ 3, библиотеки для чтенія 12, книжныхъ складовъ 1, книжныхъ будокъ, лавокъ и ларей 30, агентствъ журналовъ 1.

Издающіяся въ городѣ Одессѣ газеты и журналы въ 1889 году выходили въ слѣдующемъ количествѣ экземпляровъ: газеты

Ежедневныя:

1) «Вѣдомости Одесскаго Градоначальства»	600 экз.
2) «Одесскій Вѣстникъ»	2300 »
3) «Одесскій Листокъ»	8500 »
4) «Одесскія Новости»	2500 »
5) «Новороссійскій Телеграфъ»	5500 »
6) «Odessaer Zeitung»	1600 »
7) «Одесскій Листокъ Объявленій»	1000 »

Еженедѣльные изданія:

8) «Revue Commerciale»	400 экз.
9) «Пчелка»	1200 »
10) «Школьное Обозрѣніе»	1060 »

Два раза въ недѣлю:

11) «Вѣдомости Одес. Гор. Общ. Управленія»	600 экз.
12) «Christlicher Volksbote»	2300 »

Ежемесячныя изданія:

13) Записки Императорскаго общества сельскаго хозяйства южной Россіи	550 »
--	-------

Два раза въ годъ:

14) «La Russie Commerciale»	1000 экз.
---------------------------------------	-----------

Изданія безцензурныя, выходящія два раза въ годъ:

15) Записки Одесскаго отдѣла Императорскаго Русскаго техническаго Общества	355 экз.
16) Записки математическаго отдѣленія Новороссійскаго общества естествоиспытателей	250 »
17) Записки Императорскаго Новороссійскаго Университета	200 »

И независимо этого ежегодные отчеты различныхъ ученыхъ обществъ.

VI. Одесскій карантинъ.

Надзоръ за прибывающими въ Одесскій портъ судами, въ видахъ предотвращенія занесенія ими опасныхъ для общественнаго здоровья заразительныхъ болѣзней, находится въ вѣдѣніи одесскаго карантинна. Дѣятельность эта выражается во встрѣчѣ судовъ на внутреннемъ рейдѣ чинами карантинной брандвахты, опросѣ шкиперовъ, гигиеническомъ осмотрѣ людей и помѣщеній, а въ отношеніи прованансовъ изъ мѣстностей неблагополучныхъ—въ наложеніи на суда обсервации съ систематическою дезинфекціею на основаніи дѣйствующихъ законоположеній и инструкцій Министерства

Внутренних Дѣлъ и особыхъ распоряженій по сему предмету. Суда изъ мѣстъ неблагополучныхъ по холерѣ подвергались въ отчетномъ году трехдневной обсервации, а изъ мѣстностей, опасныхъ по чумѣ—десятидневному карантину съ систематической дезинфекціей. Къ началу 1889 г. остались неотмѣненными слѣдующія распоряженія о неблагополучіи мѣстъ за границею.

1) По холерѣ:

- а) 10 Іюня 1887 г.—относительно Тонкина и Бирмана.
- б) 21 Іюля 1888 г.—относительно Японіи (медіц. осмотръ).
- в) 2 Августа 1888 г.—относительно Остъ-Индіи.

2) По желтой лихорадкѣ:

- а) 3 Декабря 1888 г.—по отношенію къ Канарскимъ островамъ.
- Въ 1889 г. послѣдовали слѣдующія распоряженія относительно неблагополучныхъ мѣстностей.

1) По холерѣ:

- а) 27 Марта отмѣнены карантинныя мѣры для судовъ изъ Японскихъ портовъ.
- б) 12 Мая установлена обсервация для портовъ Голландской Индіи.
- в) 11 Іюля къ провенансамъ изъ Японіи вновь примѣненъ строгій медицинскій осмотръ.
- г) 28 Іюля къ провенансамъ изъ Мессопотаміи, къ судамъ вышедшимъ послѣ 1 Іюля примѣнена обсервация.

2) По желтой лихорадкѣ:

- а) 21 Февраля установлена карантинная обсервация для провенансовъ изъ Рио-де-Жанейро съ остр. Кубою.
- б) 28 Апрѣля мѣры обсервации распространены на всѣ порты Бразиліи.
- в) 13 Сентября обсервация для провенансовъ съ острова Кубы отмѣнена.

3) По чумѣ:

а) 6 Іюля въ виду появленія чумы на людяхъ въ Бенишехре и Асекрѣ установленъ десятидневный карантинъ для провенансовъ изъ Аравіи съ полною дезинфекціей и уничтоженіемъ бѣльи путешественниковъ изъ заразныхъ мѣстъ.

б) 17 Іюля. Суда, побывавшія въ портѣ Перимъ, но въ Аравію не заходившія, отъ карантина освобождены.

в) 11 Августа. — Освобождены отъ карантина суда, заходившія въ Аденъ и находящіяся въ удовлетворительномъ санитарномъ состояніи.

Такимъ образомъ къ концу отчетнаго года признавались неблагополучными:

- а) По холерѣ: Мессопотамія, Остъ-Индіа, Голландская Индіа, Тонкинъ, Бирманія и Японія.
- б) По желтой лихорадкѣ: Бразилія.
- в) По чумѣ: Аравія.

Въ теченіи 1889 г. всѣхъ судовъ къ Одесскому карантину прибыло 1343 судна, въ томъ числѣ изъ заграницы 1182 и изъ русскихъ портовъ 161 судно.

Изъ числа прибывшихъ судовъ подвергнуты карантиннымъ мѣрамъ:

а) Десятидневному карантину: по чумѣ	10
б) 3-хъ дневной обсервации: по холерѣ	52
по желтой горячкѣ	4

Итого 66

Пароходовъ съ нечистыми патентами прибыло всего 2 по холерѣ.

Отношеніе числа обсервационныхъ судовъ (66) къ числу всѣхъ прибывшихъ судовъ (1343) выражается весьма малымъ процентомъ, а именно 4,91%; въ 1888 г. процентное отношеніе выразилось дробью въ 1,66; такое значительное увеличеніе,—болѣе чѣмъ втрое,—числа судовъ выдерживающихъ обсервацию объясняется сравнительнымъ неблагополучіемъ мѣстъ за границую: по холерѣ въ Японіи, Индіи и Мессопотаміи; по желтой лихорадкѣ въ Бразиліи, остр. Кубѣ и группѣ Канарскихъ острововъ и наконецъ по чумѣ—на Аравійскомъ полуостровѣ.

Прибывшія въ карантинъ суда распредѣлялись по флагу: Англійскихъ—744; Русскихъ—211; Австрійскихъ—141; Итальянскихъ—66; Греческихъ—57; Датскихъ—27; Французскихъ—26; Турецкихъ—24; Германскихъ—21; Бельгійскихъ—11; Норвежскихъ—9; Шведскихъ—3; Сомосскихъ—2 и Испанскихъ—1.

На всѣхъ означенныхъ судахъ не было ни одного случая сомнительнаго въ карантинномъ отношеніи заболѣванія; тѣмъ не менѣе въ 369 случаяхъ призывались на пароходы и суда карантинные врачи для поданія помощи больнымъ, изъ коихъ 21 человѣкъ было на обсервационныхъ пароходахъ; общее число судовъ, на которыхъ находились больные,—171, что составляетъ 12,73% числа всѣхъ прибывшихъ въ карантинную гавань судовъ и пароходовъ. Наибольшій процентъ случаевъ приглашенія врачей дали англійскіе и наименьшій русскіе суда. Причина этому съ одной стороны та, что изъ прибывающихъ въ теченіи года въ Одессу заграничныхъ пароходовъ, англійскихъ флаговъ приходится наибольшее число,—а съ другой, что на иностранныхъ вообще судахъ нѣтъ въ большинствѣ случаевъ судовыхъ врачей и фельдшеровъ, тогда какъ на русскихъ пароходахъ, напр., принадлежащихъ Обществу Пароходства и Торговли и Добровольнаго Флота имѣется своя правильно организованная медицинская часть.

Изъ указаннаго числа больныхъ, 24 человѣка были отпращены въ Одесскую Городскую больницу, а остальные получали врачебную помощь на судахъ.—По роду болѣзней наибольшее число заболѣваній было желудочно-кишечныхъ (48) и ушибовъ (44) и наименьшее ожоговъ (2), возвратной горячки (2) и отможеній (1).

VII. Одесскій портъ.

Одесскій портъ по торговымъ оборотамъ какъ экспорта, такъ и импорта занимаетъ первое мѣсто на Югѣ Россіи и состоитъ изъ 4 совершенно закрытыхъ гаваней:

а) *Карантинной*—для судовъ дальняго плаванія глубиною отъ 22 до 26 футовъ и съ водною площадью до 45,000 кв. саж. при каменныхъ набережныхъ на протяженіи 1000 погонныхъ сажень (въ томъ числѣ 140 погонныхъ сажень бакалейной набережной, устроенной Русскимъ Обществомъ Пароходства и Торговли на свой счетъ).

б) *Новой*—глубиною до 26 футовъ, водною площадью до 32,500 кв. саж. и набережными на протяженіи 670 погонныхъ сажень.

в) *Практической*—глубиною отъ 10 фут. до 15 фут., водною площадью въ 38,770 кв. саж. и набережными протяженіемъ въ 861 погонный сажень.

г) Съ постройкою новаго «Выступающаго» молла между этимъ послѣднимъ и Военнымъ молломъ образовалась четвертая гавань, представляющая вполнѣ спокойную для каботажныхъ судовъ стоянку съ водною площадью въ 29,100 кв. саж.

Съ возведеніемъ волнолома явился закрытый рейдъ, составляющій аванпортъ въ 59,140 кв. саж. воднаго пространства, рейдъ этотъ удобенъ какъ для стоянки дальнихъ морскихъ судовъ, такъ и для перегрузки съ каботажныхъ судовъ на пароходы дальняго плаванія.

На головѣ рейдоваго молла находится такъ называемый Воронцовскій желѣзный маякъ съ горизонтомъ огня въ 9,2 мили; маячныя жилы строенія помѣщены на расширенной части молла на разстояніи 459 саж. отъ маяка; здѣсь же устроена спасательная станція съ 10 весельною лодкою Форреста и съ санною лодкою.

Съ городомъ Одесскій портъ соединенъ, независимо эстокадной желѣзной дороги, пути которой служатъ всѣмъ молламъ, еще конно-желѣзною дорогой.

Въ отчетномъ году въ видахъ улучшенія Порта производились капитальный ремонтъ рейдового молла и обычный ремонтъ остальныхъ сооружений.

25 Апрѣля 1889 г. было введено Высочайше утвержденное временное положеніе объ управленіи Одесскимъ портомъ. Вслѣдствіе этого, положеніемъ, два ранѣе существовавшіе отдѣльные управленія: 1) Практическимъ и 2) Карантиннымъ портомъ,—соединены въ одно Управленіе надъ Одесскимъ портомъ.

Первое время по введеніи новаго портового управленія было посвящено исключительно на его организацію, трудность которой обуславливалась огромностью протяженія (8 верстъ) береговой линіи порта. Поэтому вся территория порта раздѣлена на два отдѣла: каботажный и заграничный, причѣмъ завѣдываніе каждымъ изъ отдѣловъ поручено старшимъ помощникамъ. Для болѣе точнаго распределенія обязанностей какъ между помощниками капитана надъ портомъ, такъ и въ видахъ правильнаго отправления вообще чинами портового управленія возложенныхъ на нихъ обязанностей издана особая временная инструкція. Портовая полиція вполне организована и обмундирована по образцу столичной рѣчной полиціи.

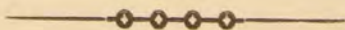
Плавучія средства порта:

На устройство плавучихъ средствъ порта ассигнована сумма въ 32,000 руб., на которую въ отчетномъ году заказаны слѣдующіе предметы:

- 1) Одинъ паровой палубный катеръ длиною 54'9" съ контрактною скоростью хода 9 узловъ.
- 2) Одинъ паровой легкій катеръ безпалубный длиною 35'6" съ контрактною скоростью хода 8 узловъ.
- 3) Одинъ спасательный вельботъ съ воздушными ящиками длиною 28 ф.
- 4) Такой же одинъ легкій вельботъ длиною 27'6".

Независимо сего заказаны четыре двухъ-весельные яла и производится капитальный ремонтъ всѣхъ бывшихъ при практическомъ портѣ мелкихъ шлюпокъ.

Дѣятельность капитана надъ портомъ, а равно и его помощниковъ и портовыхъ надзирателей выразилась, независимо общей полицейской службы, еще въ ежедневномъ почти разбирательствѣ значительнаго количества маловажныхъ гражданскихъ и другихъ споровъ между шкиперами, грузителями и получателями товара, рабочими и т. д. Но при всѣхъ этихъ разборахъ, требующихъ почти немедленнаго разрѣшенія, дѣйствія чиновъ порта носили характеръ только примиряющей стороны и рѣшенія приводились въ исполненіе безъ всякаго письменнаго производства. Въ случаяхъ же выдающихся правонарушеній споряція стороны всегда предпочитали обращаться въ общія судебныя установленія.



ВѢДОМОСТЬ № 1.

О ПОСѢВѢ И УРОЖАѢ ХЛѢБА ЗА 1889 ГОДЪ.

	Посѣяно четвертей							Снято четвертей								
	Озимой пшеницы	Ржи	Яровой пшеницы	Овса	Ячменя	Гречихи	Остальныхъ яровыхъ хлѣбовъ	Картофеля	Озимой пшеницы	Ржи	Яровой пшеницы	Овса	Ячменя	Гречихи	Остальныхъ яровыхъ хлѣбовъ	Картофеля
Въ семи пригородныхъ селеніяхъ	1255	1079	1335	979	1439	—	88	1116	3477	2772	2155	650	5764	2	136	7412

ВѢДОМОСТЬ № 2.

О ФАБРИКАХЪ И ЗАВОДАХЪ ВЪ ОДЕССКОМЪ ГРАДОНАЧАЛЬСТВѢ.

За 1889 годъ.

№ по порядку	РОДЪ ФАБРИКЪ и ЗАВОДОВЪ	Въ г. Одессѣ			
		Число фабрикъ и заводовъ	Сумма производительности		Число рабочихъ
			РУБЛИ	КОП.	
1	Паровыя мукомольныя мельницы	14	3309450	—	374
2	Пшеничная мельница	1	10820	—	2
3	Паровыя соломольныя мельницы	3	130000	—	21
4	Паровыя пекарни	5	170786	—	62
	Ф а б р и к и :				
5	Макаронныя	5	275090	—	126
6	Рыбныхъ, мясныхъ и овощныхъ консервовъ	1	85000	—	35
7	Горчичныя	2	18000	—	6
8	Искусственнаго масла	1	392075	—	70
9	Халвы и рахатъ лукума	6	136110	—	58
10	Конфектныя	14	233315	—	162
11	Искусственныхъ минеральныхъ водъ	16	121971	—	61
12	Табачныя	11	759373	—	541
13	Мыльные и свѣчныя	9	486770	—	110
14	Восковыхъ свѣчей	12	230542	—	49
15	Стеариновыхъ свѣчей	1	338400	—	95
16	Церазиновыхъ свѣчей	2	23000	—	7
17	Спичечныя	2	160000	—	402
18	Ваксы	2	152575	—	105
19	Крахмальные	2	39250	—	39
20	Красокъ и лаковъ	6	1113532	—	210
21	Шляпочныя	4	32060	—	22
22	Ваточныя	6	16620	—	13
23	Писчебумажная	1	170000	—	80
24	Обоевъ	1	30000	—	15
25	Войлочная	1	6000	—	6
26	Пробочныя	3	85000	—	93
27	Мебельныя	5	96760	—	201
28	Фортепiанныя	2	49950	—	50
29	Музыкальныхъ инструментовъ	1	7000	—	5
30	Золотыхъ издѣлій и сусального золота	3	78418	—	47
31	Чернилъ	1	1375	—	2
32	Экипажныя	3	50895	—	64
33	Пуговичная	1	55000	—	210
34	Скульптурныхъ и позолотн. издѣлій	1	35000	—	30
35	Брезентныя и парусныя	2	15123	—	17
36	Жестяныя	4	165200	—	50

№ по порядку	РОДЪ ФАБРИКЪ и ЗАВОДОВЪ	Въ г. Одессѣ.			
		Число фабрикъ и заводовъ	Число производи- тельности		Число рабочихъ
			РУБЛИ.	КОП.	
37	Асфальтовыея и толевья	3	88654	—	20
38	Вѣсовъ	1	25000	—	20
39	Джутовыхъ мѣшковъ	1	450000	—	650
40	Сюрочная	1	3000	—	1
41	Папирсной бумаги	2	38000	—	42
42	Искусственныхъ цвѣтовъ	3	6760	—	24
43	Дроболитейныхъ	3	39050	—	11
44	Земледѣльческихъ орудій	3	206200	—	128
45	Извѣсти и алебаstra	3	15900	—	9
46	Свинцовой бумаги и капсуль для бутылокъ	1	3630	—	9
47	Красильныя	3	8825	—	10
Заводы:					
48	Сахарорафинадныя	1	16445014	—	678
49	Водочныя и винокуренныя	9	700276	—	147
50	Пивоваренныя	2	578200	—	162
51	Уксусныя	2	82000	—	8
52	Маслобойныя	3	163500	—	49
53	Смазочныхъ и освѣтительныхъ маселъ	4	98560	—	66
54	Газовый	1	223604	—	124
55	Кожевенныя	6	774000	—	242
56	Лѣсопильные	5	147411	—	70
57	Канатныя	1	280000	—	135
58	Костопальные	4	67475	—	53
59	Кирпичныя и горшечныя	15	58590	—	132
60	Литеино-механическія	11	1340775	—	1188
61	Полуметаллич. набивки для паров. котловъ	1	12000	—	6
62	Химическія	4	495000	—	103
63	Стеклянныя	1	24000	—	10
64	Бензиноректификаціонный	1	9306	—	5
65	Кафельный	1	3410	—	13
66	Кипячильныя	2	23020	—	48
67	Цинковальный	1	5000	—	8
Заведенія:					
68	Колбасныя	4	50820	—	30
69	Прачечныя	2	43447	—	96
70	Слесарныя	10	229818	—	190
71	Хромолитографія	1	42500	—	45
72	Каучуковыхъ штемпелей	2	6800	—	10
73	Мраморныхъ издѣлій	2	30000	—	30
74	Электрогальваническое	1	2500	—	3
75	Изолированной проволоки	1	2173	—	4
76	Оптическихъ инструментовъ	3	14811	—	25
77	Насѣкальное	1	2550	—	3
78	Для окраски мерлушекъ	1	3875	—	5
79	Чемоданныхъ	2	13625	—	13
80	Типографія, литографія и словолитня	36	990900	—	655
81	Водопроводъ	1	76082*)	—	5
Итого		310	27006554	—	8725

*) Эта цифра показываетъ оборотъ Одесскаго водопроводнаго Общества въ отчетномъ году по Одесскому Градоначальству; въ 1888 г. былъ показанъ общій оборотъ названнаго Общества по всей Херсонской Губерніи.

ВѢДОМОСТЬ № 3.

О ДВИЖЕНИИ НАСЕЛЕНІЯ ВЪ ОДЕССКОМЪ ГРАДОНАЧАЛЬСТВѢ.

За 1889 годъ.

	Число браковъ	Число родившихся									Число умершихъ				Прибыль или убыль
		Законно-рожденныхъ			Незаконно-рожденныхъ			ВСЕГО			умершихъ				
		м. п.	ж. п.	об. п.	м. п.	ж. п.	об. п.	м. п.	ж. п.	об. п.	м. п.	ж. п.	об. п.	об. п.	
Православнаго . . .	1511	3007	2898	5905	414	375	789	3421	3273	6694	2886	2175	5061	+ 1633	
Римско-католич. . .	81	177	184	361	2	3	5	179	187	366	235	150	385	— 19	
Еванг.-лютеран. . .	45	80	71	151	10	6	16	90	77	167	83	67	150	+ 17	
Еванг.-реформ. . .	3	3	2	5	—	—	—	3	2	5	11	5	16	— 11	
Арм.-григор. . .	3	18	13	31	—	—	—	18	13	31	26	19	45	— 14	
Караимскаго . . .	8	14	8	22	—	—	—	14	8	22	9	10	19	+ 3	
Иудейскаго . . .	852	2007	1753	3760	16	1	17	2023	1754	3777	1304	985	2289	+ 1488	
ИТОГО . . .	2503	5306	4929	10235	442	385	827	5748	5314	11062	4554	3411	7965	+ 3097	



ВѢДОМОСТЬ № 4.

О НАРОДОНАСЕЛЕНІИ ОДЕССКАГО ГРАДОНАЧАЛЬСТВА.

ПО ВѢРОИСПОВѢДАНІЯМЪ.

За 1889 годъ.

	Мужскаго пола	Женскаго пола	ВСЕГО
Православнаго	88136	75104	163240
Римско-католическаго	5725	4715	10440
Лютеранскаго	5459	4311	9770
Армяно-григоріанскаго	787	566	1353
Раскольниковъ	291	379	670
Реформатскаго	449	366	815
Іудейскаго	42203	36942	79145
Магометанскаго	373	147	520
Караимскаго	699	572	1271
ИТОГО	144122	123102	267224

Примѣчаніе: Въ настоящую вѣдомость не включены:

- 1) Квартировавшіе къ 1-му Января 1890 г. 16953 чел. нижнихъ чиновъ.
- 2) Воспитанники и воспитанницы учебныхъ заведеній, которыхъ къ 1 Января 1890 г. было 17635 челов. обоюго пола.
- 3) Лица, не имѣющія опредѣленнаго мѣста жительства и находящія пріютъ въ ночлежныхъ домахъ.

ВѢДОМОСТЬ № 5.

О НАСЕЛЕНИИ ОДЕССКАГО ГРАДОНАЧАЛЬСТВА ПО СОСЛОВІЯМЪ.

За 1889 годъ.

СОСЛОВІЯ	Городъ Одесса съ предмѣстіями	
	Мужск.	Женск.
I. ДВОРЯНЪ:		
Потомственныхъ	1503	1386
Личныхъ	1853	1620
II. ДУХОВЕНСТВА:		
Православнаго:		
Бѣлаго	161	180
Монашескую	66	46
Единоверческаго бѣлаго	—	—
Другихъ вѣроисповѣданій:		
Армяно-Григоріанскаго	7	—
Римско-Католическаго	12	—
Лютеранскаго	3	1
Реформатскаго	7	3
Иудейскаго	7	5
Караимскаго	3	—
Магометанскаго	3	4
III. ГОРОДСКИХЪ СОСЛОВІЙ:		
Потомственныхъ почетныхъ гражданъ	792	729
Личныхъ	1026	1053
Куницовъ:		
1 Гильдіи	353	331
2 Гильдіи	1472	1378
Мѣщанъ	62555	62456
Зачисленныхъ въ цехъ	3682	3299
IV. СЕЛЬСКИХЪ СОСЛОВІЙ:		
Крестьянъ разныхъ наименованій	19892	18070
Колонистовъ	2965	924

СОСЛОВІЯ

Городъ Одесса съ
предмѣстіями

Мужск.

Женск.

V. ВОЕННЫХЪ:

Безсрочно и временно отпускныхъ	15063	—
Отставныхъ нижнихъ чиновъ	4307	—
Солдатскихъ женъ, вдовъ и дѣтей	1328	5330
 VI. Иногороднихъ	 16595	 17368
VII. Иностранцевъ	9462	8092
VIII. Лицъ принадлежащихъ къ вышеозначеннымъ сословіямъ	1001	827
ИТОГО	144122	123102

Примѣчаніе: Въ настоящую вѣдомость не включены:

- 1) Квартировавшіе къ 1 Января 1890 года 16953 нижнихъ чиновъ.
- 2) Воспитанники и воспитанницы учебныхъ заведеній, которыхъ къ 1 Января 1890 года было 17635 человекъ обою пола.
- 3) Лица, не имѣющія опредѣленнаго мѣста жительства и находящія пріютъ въ ночлежныхъ домахъ.

ВѢДОМОСТЬ № 6.

О ПОСТУПЛЕНИИ СБОРОВЪ ВЪ ОДЕССКОМЪ ГРАДОНАЧАЛЬСТВѢ.

За 1889 годъ.

О податяхъ и недоимкахъ по Одесскому Градоначальству за 1889 годъ

Наименованіе сборовъ	Слѣдовало поступить		Вновь причислено				Исключено				Взыскано				Осталось къ 1 января 1890 года				
	Недо- имки		Оклада		Недо- имки		Оклада		Недо- имки		Оклада		Недо- имки		Оклада		ВСЕГО		
	Рубли	К.	Рубли	К.	Рубли	К.	Рубли	К.	Рубли	К.	Рубли	К.	Рубли	К.	Рубли	К.	Рубли	К.	
Государственный позе- мельный налогъ по городу Одессѣ - - - - -	--	--	3804	--	--	--	--	--	--	--	--	3804	--	--	--	--	--	--	
Государственный налогъ съ недвижимыхъ иму- ществъ по г. Одессѣ - -	22401	30	285447	--	--	--	--	--	--	10622	67	279181	79	11778	63	6265	21	18043	84
Пени на этотъ же на- логъ за несвоевременный взносъ его - - - - -	--	--	--	--	--	--	--	--	--	2821	81	--	--	--	--	--	--	--	
ВСЕГО	22401	30	289251	--	--	--	--	--	--	13444	48	282985	79	11778	63	6265	21	18043	84

ВѢДОМОСТЬ № 7.

О ДВИЖЕНІИ ГОРОДСКИХЪ СУММЪ ВЪ 1889 ГОДУ ВЪ ГОР. ОДЕССѢ.

а) П Р И Х О Д Ъ.

НАИМЕНОВАНИЕ СТАТЕЙ	Поступило въ 1889 г.		Болѣе		Менѣе	
			Чѣмъ въ 1888 году			
Съ земель, принадлежащихъ городу	119274	59	26865	90	—	—
Съ мѣсть подь торговлю, склады и проч.	246438	76	12444	77	—	—
Доходы на содержаніе войскъ	209688	37	—	—	75032	49
Съ домовъ и лавокъ, принадлежащихъ городу	145047	21	15598	96	—	—
Съ оброчныхъ статей	14507	34	602	71	—	—
Проценты на городскіе капиталы	79060	30	27219	58	—	—
Налогъ на недвижимыя имущества	812046	04	—	—	58990	45
Налоги на промышленниковъ	312117	83	17307	—	—	—
Налоги косвенные	144034	17	—	—	48665	18
Доходы на содержаніе богоугодныхъ и благотворитель- ныхъ учреждений	186810	09	22086	72	—	—
Разные доходы	610378	60	212107	55	—	—
Доходы отъ эксплуатаціи городскихъ скотобоенъ . . .	247935	71	—	—	3657	69
ИТОГО	3192440	32	334233	19	186345	81

(На оборотѣ).

б) РАСХОДЪ.

НАИМЕНОВАНИЕ СТАТЕЙ	Израсходовано въ 1889 г.		Болѣе		Менѣе	
			Чѣмъ въ 1888 году			
Содержаніе административныхъ и правительственныхъ учреждений	676291	26	148276	86	—	—
Содержаніе судебныхъ учреждений	124905	63	—	—	664	12
Содержаніе войскъ	417869	83	78539	58	—	—
Народное образованіе	206306	01	15498	67	—	—
Освѣщеніе города	56381	65	4886	78	—	—
Содержаніе городскихъ имуществъ	255784	20	—	—	10750	92
Содержаніе путей сообщенія	95544	92	2127	07	—	—
Расходъ по санитарной части	26024	62	—	—	1873	57
Пенсіи	19769	83	2117	06	—	—
Содержаніе богоугодныхъ и благотворительныхъ учреждений	568617	15	16598	33	—	—
Содержаніе Город. Обществ. Управленія	188017	74	6880	17	—	—
Разные и единовременные расходы	600636	15	213606	16	—	—
Расходы по постройкѣ и эксплуатаціи городскихъ скотобоенъ	83296	06	—	—	23289	74
ИТОГО	3319445	05	488530	68	36578	35

ПРИМѢЧАНІЯ:

А) КЪ ДОХОДАМЪ:

Доходы увеличились: 1) Съ земель, домовъ и лавогъ, принадлежащихъ городу и съ мѣстъ отводимыхъ подъ торговлю и склады, вслѣдствіе повышенія наемной платы и отдачи земли въ арендное содержаніе послѣ урожайнаго года.

2) Съ оброчныхъ статей, вслѣдствіе устройства новыхъ вѣсовъ.

3) Проценты на городскіе капиталы, вслѣдствіе обращенія на текущихъ счетахъ въ банкахъ значительныхъ суммъ.

4) Налоги на промышленниковъ, вслѣдствіе открытія большого числа трактирныхъ заведеній, чѣмъ въ 1888 году.

5) Доходы на содержаніе богоугодныхъ учреждений, вслѣдствіе эксплуатаціи самимъ городскимъ общественнымъ управленіемъ лечебнаго заведенія на Хаджибейскомъ лиманѣ и болѣе значительнаго поступленія суммы губернскаго земскаго сбора, отчисляемаго земствомъ въ доходъ города.

6) Разные доходы, вследствие получения от казны процентов на суммы, затраченные городом на сооружение порта.

Доходы уменьшились:

- 1) По расквартированию войск, вследствие неполучения от казны аванса за Январскую треть.
- 2) Оцѣночного сбора, вследствие поступления меньшей суммы недоимки и оклада этого сбора, чѣмъ въ 1888 г., въ виду значительнаго взысканія недоимокъ въ 1888 г.
- 3) Косвенные налоги, вследствие уменьшенія пособій от казны и меньшаго поступления якорныхъ пошлинъ.
- 4) Отъ городскихъ скотобоенъ, вследствие случайныхъ причинъ.

Б) КЪ РАСХОДАМЪ:

Расходы увеличились: 1) По содержанию административныхъ правительственныхъ учреждений, вследствие взноса въ Казначейство значительно большей, противъ 1888 г. суммы на пополненіе долга, числящагося за городомъ по пособіямъ казны.

2) По содержанию войскъ, вследствие увеличенія наемной платы на дома, нанятые для войскъ и устройства въ нихъ приспособленія.

3) По народному образованію, вследствие назначенія пособія музыкальному обществу и открытія нѣсколькихъ добавочныхъ училищъ.

4) По освѣщенію города, вследствие постановки новыхъ петролеумовыхъ фонарей въ нѣкоторыхъ мѣстностяхъ.

5) По содержанию путей сообщенія, вследствие увеличенія пространства замощенныхъ улицъ.

6) По выдачѣ пенсій, вследствие увеличенія числа пенсионеровъ.

7) По содержанию богоугодныхъ и благотворительныхъ учреждений, вследствие увеличенія цѣнъ на жизненные продукты и количества учреждений.

8) По содержанию Городскаго Общественнаго Управленія, вследствие увеличенія штата и добавки личнаго содержанія нѣкоторымъ служащимъ.

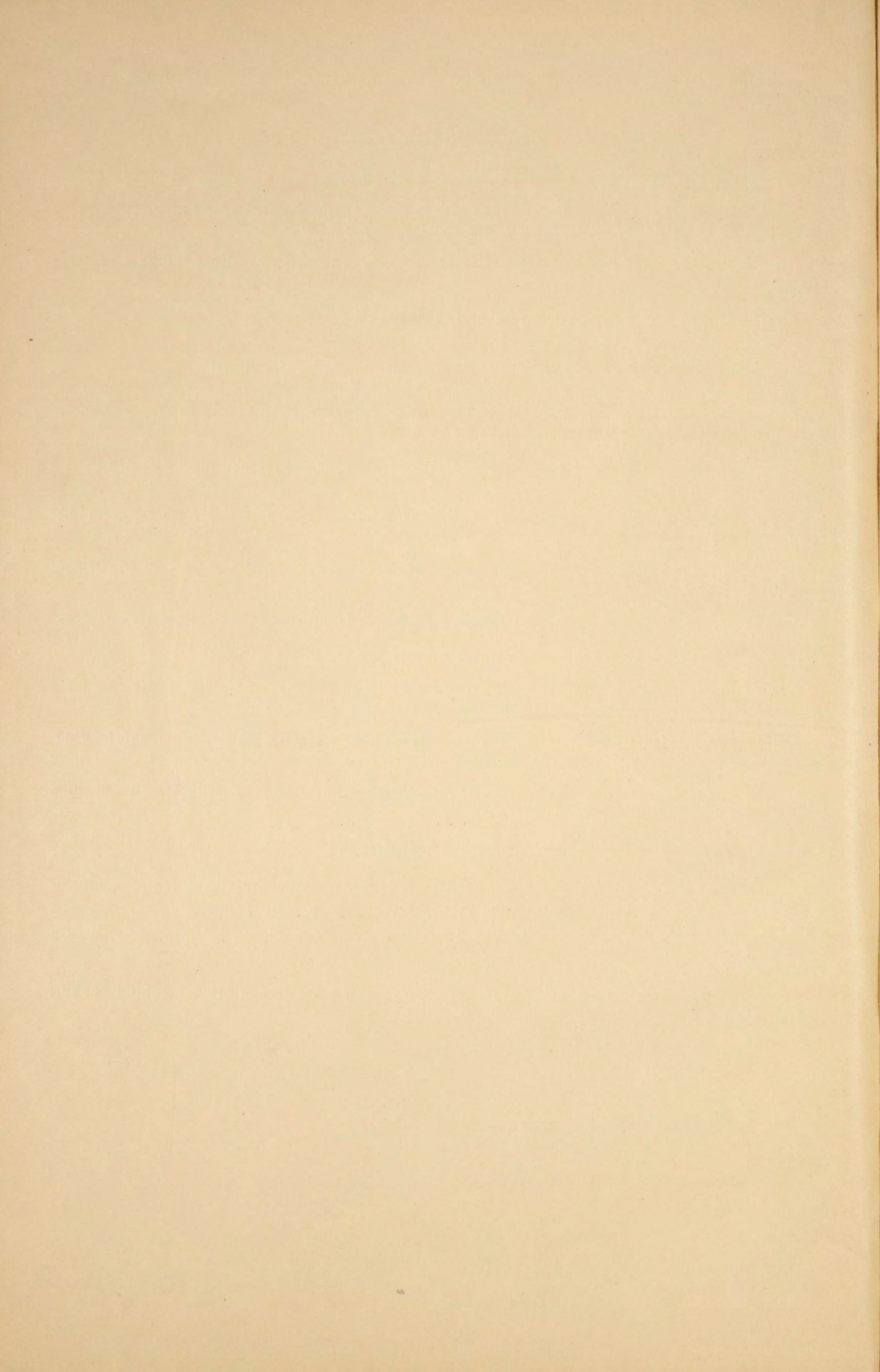
9) По разнымъ расходамъ, вследствие израсходованія значительно большей суммы противъ 1888 г. на замощеніе и канализацію города.

Расходы уменьшились:

1) По содержанию городскихъ имуществъ, вследствие прекращенія страховки театра и отнесенія расходовъ по освѣщенію и отопленію на счетъ антрепренеровъ театра.

2) По санитарной части, вследствие уменьшенія расходовъ на содержаніе бактериологической станціи и дезинфекціонной камеры.

3) По эксплуатаціи скотобоенъ, вследствие израсходованія меньшей противъ 1888 г. суммы на постройки и приспособленія.



ВѢДОМОСТЬ № 8.

О ЧИСЛѢ РАЗНАГО РОДА ЗДАНІЙ ВЪ ОДЕССКОМЪ ГРАДОНАЧАЛЬСТВѢ.

За 1889 годъ.

	Церквей и монастырей православнаго исповѣданія		Церквей и монастырей неправославнаго исповѣданія		Синагогъ и мечетей		Домовъ или дворовъ		Не жилыхъ зданій		Всего зданій	
	Камен-ныхъ	Деревян-ныхъ	Камен-ныхъ	Деревян-ныхъ	Камен-ныхъ	Деревян-ныхъ	Камен-ныхъ	Деревян-ныхъ	Камен-ныхъ	Деревян-ныхъ	Камен-ныхъ	Деревян-ныхъ
Въ Одес-скомъ Гра-доначаль-ствѣ . .	48	—	3	—	10	—	9685	—	255	—	10001	—

Примѣчаніе: Въ настоящую вѣдомость не вошли 2240 частныхъ имуществъ, именуемыхъ дѣлянками, которыя не могутъ быть причисляемы ни къ дворамъ, ни къ жилымъ домамъ, такъ какъ эти дѣлянки заключаются въ землѣ, отведенной для садоводства и огородничества.

ВѢДОМОСТЬ № 9.

О ЧИСЛѢ И РОДѢ ПРЕСТУПЛЕНІЙ ВЪ ОДЕССКОМЪ ГРАДОУПРАВЛЕНІИ.

За 1889 годъ.

Наименованіе преступленій	Число преступленій		Въ томъ числѣ												Возрастъ преступниковъ																				
	Число осужденныхъ		Дворянъ помѣстныхъ			Дворянъ личнахъ			Почетнахъ гражданъ и купцовъ			Мѣщанъ		Крестьянъ		Военнаго сословія		Другихъ сословія		Ниже 17 лѣтъ		17—20		21—30		31—40		41—50		51—60		Свыше 60 лѣтъ			
	м.	ж.	м.	ж.	м.	ж.	м.	ж.	м.	ж.	м.	ж.	м.	ж.	м.	ж.	м.	ж.	м.	ж.	м.	ж.	м.	ж.	м.	ж.	м.	ж.	м.	ж.	м.	ж.			
1) Богохуленіе и порицаніе вѣры	1	1								1																									
2) Святотатство	1	1	1																																
3) Неуваженіе къ присутственнымъ мѣстамъ и чиновникамъ при отправленіи должности	18	16	2	1	1	2		6	2	1		3	2										2	1	7		2	1	3		2				
4) Смертоубійство	12	10	2		1	1		5	1	1													6	2	3		1								
5) Истребленіе и поврежденіе чужаго имущества поджогомъ	2	1	1		1			1															1	1											
6) Похищеніе чужаго имущества.																																			
а) Грабежъ	14	14		1				2		1		5	5										3		7		4								
б) Кража и мошенничество	1502	1469	415	6	19	1		619	200	425	138	358	55	42	21	114	6	257	60	877	294	159	51	51	4	11									
7) Нарушеніе общественнаго спокойствія, порядка и ограждающихъ оные постановленій	62	58	4	1				21	1	3	3	3	30			1		5		13	3	18	1	14		3		4							
8) Нанесеніе увѣчья, ранъ и другихъ поврежденій здоровью	10	9	1					3	1	2		3	1						1	3		5		1											
9) Буйство и неповиновеніе	434	526	31		16	15		321	17	100	8	64	4	10	2			55	2	365	21	93	8	13											
10) Бродяжничество, изнасилованіе и прочіе проступки и преступленія .	179	169	10	2	3	2	1	52	2	13	2	17		80	5	5	2	5		82	6	49	1	19	1	7		2							
Итого	2235	2274	466	12	140	120	1	1031	224	546	151	453	59	172	29	120	8	325	63	358	328	338	61	101	6	24		8							

ВѢДОМОСТЬ № 10.

О ПОЖАРАХЪ ВЪ ОДЕССКОМЪ ГРАДОНАЧАЛЬСТВѢ.

За 1889 годъ.

Города и уѣзды	Въ зимніе мѣсяцы			Въ весенніе мѣсяцы			Въ лѣтніе мѣсяцы			Въ осенніе мѣсяцы			Всего въ году			Причины пожаровъ				
	Число пожаровъ	Число погорѣвшихъ домовъ	Сумма убытковъ	Число пожаровъ	Число погорѣвшихъ домовъ	Сумма убытковъ	Число пожаровъ	Число погорѣвшихъ домовъ	Сумма убытковъ	Число пожаровъ	Число погорѣвшихъ домовъ	Сумма убытковъ	Число пожаровъ	Число погорѣвшихъ домовъ	Сумма убытковъ	Отъ молнии	Отъ дурнаго устройства печей	Отъ неосторожности	Отъ поджоговъ	Отъ другихъ причинъ
Въ Одесскомъ Градоначальствѣ . . .	48	48	158375	19	19	47065	39	39	209104	31	31	174032	137	137	588576	—	40	34	1	62

ВЕРНОСТЬ И 10.

О ПОРЯДКЕ ВЪ ОУЧЕБНОМЪ ТРАКТАТѢ

Въ 1833 году.

№	Имя	Възвѣдъ	Служба	Званіе	Служба	Званіе	Служба	Званіе	Служба	Званіе
1	Иванъ	1810	Гвардія	Полковникъ	Гвардія	Полковникъ	Гвардія	Полковникъ	Гвардія	Полковникъ
2	Петръ	1812	Гвардія	Полковникъ	Гвардія	Полковникъ	Гвардія	Полковникъ	Гвардія	Полковникъ
3	Александръ	1815	Гвардія	Полковникъ	Гвардія	Полковникъ	Гвардія	Полковникъ	Гвардія	Полковникъ
4	Николай	1818	Гвардія	Полковникъ	Гвардія	Полковникъ	Гвардія	Полковникъ	Гвардія	Полковникъ
5	Сергей	1820	Гвардія	Полковникъ	Гвардія	Полковникъ	Гвардія	Полковникъ	Гвардія	Полковникъ
6	Владимиръ	1822	Гвардія	Полковникъ	Гвардія	Полковникъ	Гвардія	Полковникъ	Гвардія	Полковникъ
7	Павелъ	1825	Гвардія	Полковникъ	Гвардія	Полковникъ	Гвардія	Полковникъ	Гвардія	Полковникъ
8	Андрей	1828	Гвардія	Полковникъ	Гвардія	Полковникъ	Гвардія	Полковникъ	Гвардія	Полковникъ
9	Игорь	1830	Гвардія	Полковникъ	Гвардія	Полковникъ	Гвардія	Полковникъ	Гвардія	Полковникъ
10	Дмитрій	1832	Гвардія	Полковникъ	Гвардія	Полковникъ	Гвардія	Полковникъ	Гвардія	Полковникъ

ВѢДОМОСТЬ № 11.

О НАСИЛЬСТВЕННЫХЪ И СЛУЧАЙНЫХЪ СМЕРТЯХЪ ВЪ ОДЕССКОМЪ ГРАДОНАЧАЛЬСТВѢ.

За 1889 годъ.

МѢСТНОСТИ	Число случаевъ смертоубійствъ	Лица умершія насильственнымъ и случайнымъ образомъ																				Всего умерло отъ наслія и случайностей																	
		Жертвы смертоубійствъ				Скоропостижно умершіе				Жертвы случайной смерти																													
		Дѣтубійствъ		Смертоубійствъ		И Т О Г О		Самоубійствъ		Отъ болезни		Отъ пьянства		Отъ неизвѣстныхъ причинъ		И Т О Г О		Найденная мертвая тѣла		Убито громомъ			Задавлено и упало съ высоты		Сгорѣло и убито на пожарахъ		Умерло отъ угара		Замерзло		Утонуло		Укушено до смерти зѣбрами		Умерло отъ другихъ случайностей		Всего умерло		
		М.	Ж.	М.	Ж.	М.	Ж.	М.	Ж.	М.	Ж.	М.	Ж.	М.	Ж.	М.	Ж.	М.	Ж.	М.	Ж.		М.	Ж.	М.	Ж.	М.	Ж.	М.	Ж.	М.	Ж.	М.	Ж.	М.	Ж.	М.	Ж.	
Въ Одесскомъ Градоначальствѣ	12	12	-	-	8	5	8	5	38	11	25	10	22	4	16	4	63	18	4	1	-	-	12	2	4	2	5	4	1	-	11	2	-	32	6	69	17	178	51

ВѢДОМОСТЬ № 12.

О ЧИСЛѢ УЧЕБНЫХЪ ЗАВЕДЕНІЙ И УЧАЩИХСЯ ВЪ ОДЕССКОМЪ ГРАДОУПРАВЛЕНІИ.

За 1889 годъ.

Названіе учебныхъ заведеній	ВЪ ОДЕССѢ			Въ пригородныхъ селеніяхъ			Всего въ Градоначальствѣ			
	Число учебныхъ заведеній	Число учащихся		Число учебныхъ заведеній	Число учащихся		Число учебныхъ заведеній	Число учащихся		
		м. п.	ж. п.		м. п.	ж. п.		м. п.	ж. п.	об. п.
I. Вѣдомства Министерства Народнаго Просвѣщенія										
Императорскій Новороссійскій Университетъ	1	440	—	—	—	—	1	440	—	440
Гимназіи мужскія	3	1068	—	—	—	—	3	1068	—	1068
» женскія	3	—	1136	—	—	—	3	—	1136	1136
Прогимназіи	2	371	—	—	—	—	2	371	—	371
Реальныя училища	2	605	—	—	—	—	2	605	—	605
Коммерческое училище	1	440	—	—	—	—	1	440	—	440
Городскія училища (по положенію 1872 г.)	2	725	—	—	—	—	2	725	—	725
Городскія приходскія и начальныя народныя одноклассныя училища подвѣдомственныя Училищному Совѣту	35	1718	1399	11	429	200	46	2147	1599	3746
Частныя христіанскія училища	38	808	1548	—	—	—	38	808	1548	2356
Рисовальная школа	1	269	35	—	—	—	1	269	35	304
Училище при церквахъ иностранныхъ исповѣданій	5	681	583	—	—	—	5	681	583	1264
Еврейскія казенныя 3-го разр.	3	402	190	—	—	—	3	402	190	592
Талмудъ-Торы	1	281	—	—	—	—	1	281	—	281
Хедеры	50	500	—	—	—	—	50	500	—	500

Еврейскія частныя уч.	33	1508	721	—	—	—	33	1508	721	2229
Караимскія школы	1	33	—	—	—	—	1	33	—	33
II. Вѣдомства Военнаго Министерства:										
Одесское пѣхотное Юнкерское училище	1	356	—	—	—	—	1	356	—	356
III. Вѣдомства Православнаго Исповѣданія:										
Одесская Духовная Семинарія	1	213	—	—	—	—	1	213	—	213
Одесское духовное училище .	1	180	—	—	—	—	1	180	—	180
Одесское епархіальное женское училище	1	—	291	—	—	—	1	—	291	291
IV. Вѣдомства учреждений Императрицы Маріи:										
Одесскій Институтъ благород- ныхъ дѣвиць	1	—	206	—	—	—	1	—	206	206
Дѣтскіе пріюты	3	192	34	—	—	—	3	192	34	226
V. Вѣдомства Министерства Путей Сообщенія:										
Техническое училище Обще- ства Юго-Зап. жел. дорогъ	1	39	—	—	—	—	1	39	—	39
VI. Вѣдомства Министерства Государ. Имуществъ:										
Школа садоводства и огород- ничества	1	34	—	—	—	—	1	34	—	34
ИТОГО	191	10863	6143	11	429	200	202	11292	6343	17635

