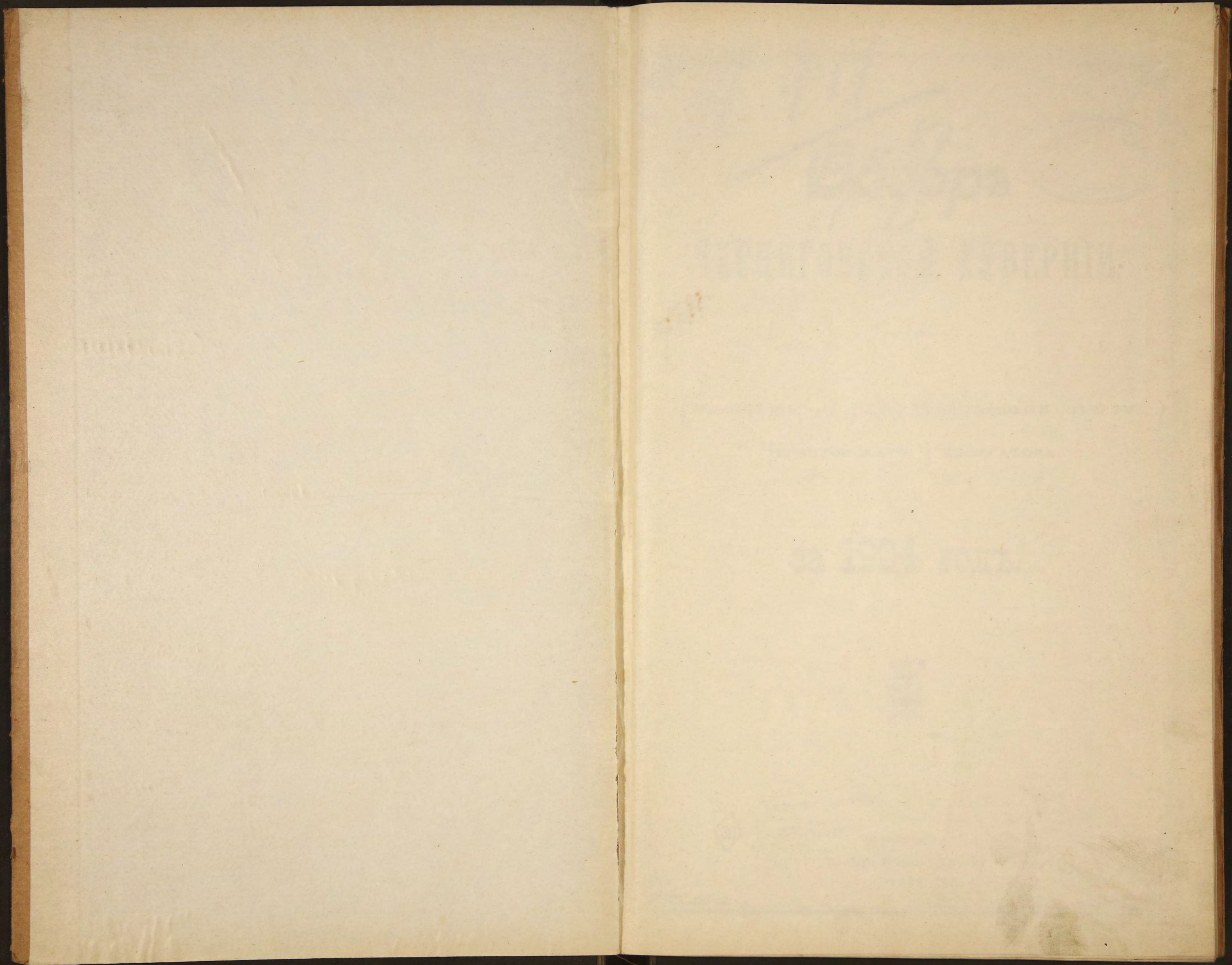


A. 911.

48.



За 1904 года





А 911

# Обзоръ



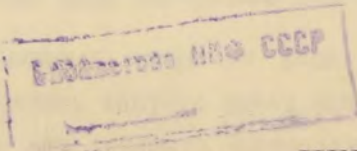
## ЧЕРНИГОВСКОЙ ГУБЕРНІИ.

911592

Приложение ко Всеподданнѣйшему отчету

Черниговскаго Губернатора

за 1904 годъ.



39

ЧЕРНИГОВЪ.

Типографія Губернскаго Правленія.

1905.

←



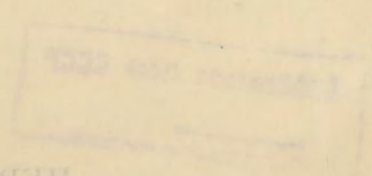
© 1904

ПЕРНИТОВСКОЙ ЛАБРИН

Продолжение ко всеподданнейшему отчету

ПЕРНИТОВСКОЙ ЛАБРИНТОР

за 1904 год.



ПЕРНИТОВ

Технический отчет

1905



## I.

# Земледѣліе.

(Приложеніе — вѣдомость № 1).

*Урожай озимыхъ хлѣбовъ* въ 1904 году въ Черниговской губерніи былъ въ общемъ удовлетворительный, а въ Нѣжинскомъ уѣздѣ — даже хорошій; что же касается *яровыхъ хлѣбовъ*, то урожай проса и гречи вышелъ въ большей части губерніи ниже средняго, удовлетворительнымъ былъ лишь въ уѣздахъ: Козелецкомъ, Остерскомъ и частью въ Черниговскомъ и хорошій въ Нѣжинскомъ уѣздѣ; остальные яровые хлѣба вышли по большей части удовлетворительными, а мѣстами даже хорошими.

Благопріятная погода въ періодъ цвѣтенія и наливанія озимыхъ и яровыхъ хлѣбовъ оказала полезное вліяніе на качество и количество зерна, влѣдствіе чего результаты собраннаго урожая оказались лучшими, чѣмъ ожидалось по виду соломы въ періодъ роста хлѣбовъ.

*Урожай травъ* получился ниже средняго и лишь въ Новгородѣ-верскомъ и Кролевецкомъ уѣздахъ мѣстами оказался удовлетворительнымъ; хотя недостатокъ сѣна можетъ быть восполненъ яровой соломой, собранной въ достаточномъ количествѣ, но недостатокъ сѣна и травы на пастбищахъ отразился на цѣнахъ скота, который уже на лѣтнихъ ярмаркахъ продавался по сравнительно низкой цѣнѣ.

*Картофель* уродился удовлетворительно, а въ уѣздахъ Конотопскомъ, Кролевецкомъ и отчасти Мглинскомъ далъ хорошій сборъ.

Вредныхъ для хлѣбовъ насѣкомыхъ почти не замѣчалось; градобитіями же въ Глуховскомъ, Козелецкомъ, Кролевецкомъ, Новгородѣ-верскомъ, Новозыбковскомъ и Нѣжинскомъ уѣздахъ испорчено озимыхъ хлѣбовъ на пространствѣ 1450 и яровыхъ — 2218 десятинъ; общій убытокъ опредѣляется приблизительно на сумму около 40250 рублей.

*Урожай фруктовъ* былъ въ общемъ довольно удовлетворительный. Менѣе удачно уродились сливы и вишни; яблони же и груши дали посредственный или плохой урожай лишь въ немногихъ случаяхъ; при этомъ сады мало пострадали отъ вредныхъ насѣкомыхъ.

*Огородныя овощи* не дали удовлетворительнаго урожая: влѣдствіе холодовъ капуста плохо завивалась въ кочни, огурцы гибли отъ холодовъ, отъ которыхъ пострадали также арбузы и дыни и въ нѣкоторыхъ мѣстахъ вовсе не дозрѣли.

Результатъ урожая распространенныхъ въ губерніи *сельскохозяйственныхъ растений* оказался слѣдующій.

	Посѣяно четвертей.	Снято четвертей.
Озимая пшеница . . . . .	9624	66592
Яровая „ . . . . .	5240	38394
Рожь . . . . .	724283	4034885
Овесъ . . . . .	410606	2596387
Ячмень . . . . .	69098	488151
Гречиха . . . . .	263317	659556
Прочіе яровые хлѣба . . . . .	47329	228629
Картофель . . . . .	1362896	13688526
Сѣна собрано было . . . . .	—	42555985

*Изъ растений, воздѣлываемыхъ съ промышленными цѣлями,* значеніе для губерніи имѣютъ свекловица и табакъ; урожай ихъ былъ таковъ:

УѢЗДЫ.	Табакъ.	Свекло- вица.	Ленъ.	Пенька.	Коно- пля.	Хмель.
	Пудовъ.	Пудовъ.	Пуд.	Пуд.	Пуд.	Пуд.
Черниговскій . . . . .	до 14000	—	—	—	—	—
Борзенскій . . . . .	„ 50000	до 400000	—	—	—	—
Глуховскій . . . . .	для собствен. употребленія.	„ 150000	до 3500	до 35000	—	—
Городнянскій . . . . .	для собствен. употребленія.	наго	употреблен.	—	—	—
Козелецкій . . . . .	до 207645	3000075	74807	—	37823	—
Конотопскій . . . . .	392842	200000	для собствен.	употреб.	—	—
Кролевецкій . . . . .	—	—	для собствен.	—	—	—
Мглинской . . . . .	26095	—	2400	106185	—	1000
Новгородсѣвер.	6490	1081200	8415	77214	176738	—
Новозыбковск.	—	—	21000	—	36100	—
Нѣжинскій . . . . .	408950	1300000	33500	32275	—	—
Остерскій . . . . .	для собствен. употребленія.	наго	употреблен.	—	—	—
Сосницкій . . . . .	365600	255030	6496	30872	—	—
Стародубскій . . . . .	67190	225542	4291	100643	31720	—
Суражскій . . . . .	525	—	46377	42536	42291	—

Недостатка въ рабочихъ рукахъ во время уборки хлѣбовъ не ощущалось.

Плата за обработку одной десятины земли была:

У ъ з д ы.	Подъ озимые	Подъ яровые
	посѣвы.	посѣвы.
Черниговскій . . . . .	4 р.	2 р.
Борзенскій . . . . .	5 р.	4 р.
Глуховскій . . . . .	4 р. 50 к. — 5 р.	4 р. — 4 р. 50 к.
Городнянскій . . . . .	3 р.	3 р. 50 к.
Козелецкій . . . . .	6 р.	5 р.
Конотопскій . . . . .	6 р.	6 р.
Кролевецкій . . . . .	4 р. 50 к.	4 р. 50 к.
Мглинскій . . . . .	4 р. 75 к.	4 р. 50 к.
Новгородсѣверскій . . . . .	4 р.	4 р.
Новозыбковскій . . . . .	3 р. — 5 р.	2 р. 25 — 2 р. 50
Нѣжинскій . . . . .	6 р.	4 р. 50 к.
Остерскій . . . . .	4 р. 25 к.	3 р. 50 к.
Сосницкій . . . . .	4 р. 50 к.	3 р. 50 к.
Стародубскій . . . . .	6 р.	5 р.
Суражскій . . . . .	3 р. — 5 р.	3 р. — 5 р.

Поденная же плата за земледѣльческій трудъ была слѣдующая:

У ъ з д ы.	К О Н Н О М У.		П ѣ Ш Е М У	
	Лѣтомъ.	Зимою.	Лѣтомъ.	Зимою.
Черниговскій . . . . .	1 р. 50 к.	1 р.	75 к.	40 к.
Борзенскій . . . . .	1 р. 20 к.	1 р.	50 к.	40 к.
Глуховскій . . . . .	1 р. 50 — 1 р. 75	1 р. — 1 р. 20	60 к. — 75 к.	40 к. — 50 к.
Городнянскій . . . . .	1 р. 25 к.	1 р.	70 к.	50 к.
Козелецкій . . . . .	1 р. 45 к.	1 р. 25 к.	55 к.	35 к.
Конотопскій . . . . .	1 р. 50 к.	1 р.	1 р.	50 к.
Кролевецкій . . . . .	1 р. 10 к.	1 р.	55 к.	50 к.
Мглинскій . . . . .	1 р. 50 к.	1 р.	75 к.	50 к.
Новгородсѣверскій . . . . .	1 р. 20 к.	1 р.	60 к.	50 к.
Новозыбковскій . . . . .	1 р. 25 к. — 2 р.	1 р. — 1 р. 40	50 к. — 1 р.	40 к. — 75 к.
Нѣжинскій . . . . .	1 р. 30 к.	85 к.	80 к.	35 к.
Остерскій . . . . .	1 р. 50 к.	1 р. 20 к.	75 к.	50 к.
Сосницкій . . . . .	1 р. 50 к.	90 к.	70 к.	45 к.
Стародубскій . . . . .	1 р. — 1 р. 50 к.	40 к. — 50 к.	50 к. — 75 к.	30 к. — 40 к.
Суражскій . . . . .	1 р. 45 — 1 р. 75	75 к. — 1 р.	45 к. — 75 к.	45 к. — 60 к.



II.

## Обезпеченіе народнаго продовольствія.

(Приложеніе—вѣдомость № 2).

Всего по губерніи къ 1 января 1905 г. состояло налицо: продовольственнаго капитала—1114945 р., озимаго хлѣба—2549950 пуд. и ярового—635210 пуд., а въ ссудахъ: продовольственнаго капитала—44132 р., озимаго хлѣба—1038515 пуд. и ярового—509410 пудовъ; значительное увеличеніе продовольственнаго капитала противъ предыдущаго года (къ 1 января 1904 г. было: налицо 705034 р. въ ссудѣ 70405 руб.) и уменьшеніе хлѣбныхъ продовольственныхъ запасовъ (къ 1 января 1904 г. озимаго хлѣба было: налицо 3016497 пуд., въ ссудѣ 1176666 пуд., а ярового налицо 716028 пуд. и въ ссудѣ 559678 пуд.) произошли отъ перехода нѣкоторыхъ крестьянскихъ обществъ на денежное продовольственное обезпеченіе взамѣнъ хлѣбныхъ запасовъ, а также въ виду значительныхъ выдачъ ссудъ хлѣба весною на обѣмненіе полей.

III.

## Подати и повинности.

(Приложенія—вѣдомости №№ 3 и 4).

Какъ видно изъ прилагаемыхъ вѣдомостей недоимки по размѣру ихъ распредѣлялись слѣдующимъ образомъ:

	Руб.	Коп.
По статьѣ „разныя взысканія“ . . . . .	909130	13 <sup>1</sup> / <sub>2</sub>
„ выкупнымъ платежамъ бывш. помѣщ. крестьянъ . . . . .	44969	93
„ выкупнымъ платежамъ государств. крестьянъ . . . . .	26031	87
„ государственному поземельному налогу . . . . .	10677	45
„ государственному квартирному налогу . . . . .	5814	98
„ налогу съ городскихъ недвижимыхъ имуществъ . . . . .	5356	60

Недоимокъ же по отсрочкѣ и разсрочкѣ таковыхъ въ 1904 году не было.

IV.

## Народное здравіе и общественное призрѣніе.

Всѣхъ *врачей* гражданскаго вѣдомства въ Черниговской губерніи къ 1-му января 1904 года было . . . . . 180

Изъ нихъ:

губернскій врачебный инспекторъ . . . . .	1
помощникъ врачебнаго инспектора . . . . .	1

уѣздныхъ врачей . . . . .	15
городовыхъ врачей . . . . .	8
при больницахъ . . . . .	23
при городской лечебницѣ въ г. Черниговѣ . . . . .	1
санитарный . . . . .	1
участковыхъ земскихъ въ уѣздахъ (они же завѣдываютъ больницами и приѣмными покоями, гдѣ таковыя имѣются) . . . . .	84
желѣзнодорожныхъ . . . . .	5
при учебныхъ заведеніяхъ . . . . .	12
при частныхъ владѣніяхъ, заводахъ и фабрикахъ . . . . .	5
вольнопрактикующихъ . . . . .	23
Изъ указанного числа врачей находилось въ губернскомъ городѣ 29, въ уѣздныхъ городахъ и въ уѣздахъ . . . . .	151
Женщинъ врачей въ томъ числѣ было . . . . .	7

Всѣхъ вольныхъ *аптекъ* въ губерніи въ 1904 г. было 49 (нормальныхъ 36 и сельскихъ 13 и 1 аптечное отдѣленіе).

*Оспопрививаніе* находилось въ вѣдѣніи земства и производилось фельдшерами, фельдшерицами и повивальными бабками подъ наблюдениемъ врачей и отчасти самими врачами. Особые оспопрививатели, кромѣ лицъ медицинскаго персонала, были въ Черниговскомъ, Новгородсѣверскомъ, Остерскомъ и въ Суражскомъ уѣздахъ.

Детритъ получался изъ оспеннаго телятника при Черниговской губернской земской больницѣ.

Мѣры противъ распространенія сифилиса и венерическихъ болѣзней состояли въ еженедѣльномъ осмотрѣ проституткокъ, въ осмотрѣ женщинъ, задержанныхъ по подозрѣнію въ тайномъ развратѣ, а также рабочихъ на фабрикахъ и заводахъ и нижнихъ воинскихъ чиновъ, возвращающихся изъ службы домой. Зараженные помѣщались въ лечебныя заведенія для пользованія.

Къ развитію и улучшенію *земско-медицинскаго дѣла* въ 1904 г. земствами приняты слѣдующія мѣры:

Конотопскимъ земствомъ учреждены новый фельдшерскій пунктъ въ д. Фесевкѣ и должность запаснаго фельдшера, разрѣшена выдача субсидій отъ земства сельскимъ обществамъ при постройкѣ послѣдними квартиръ для фельдшеровъ и амбулаторій, установлено пріобрѣтеніе за счетъ уѣзднаго земства скарлатинной сыворотки, установлено обязательное леченіе учениковъ народныхъ школъ, больныхъ сифилисомъ и трахомой и посѣщеніе врачами школъ два раза въ годъ съ цѣлью санитарнаго осмотра.

Кролевецкимъ — постановлено ассигновать на содержаніе больницъ въ г. Коропѣ и с. Покошичахъ 1933 руб. 56 коп. и открыть больницы при первой возможности, построить амбулаторіи и квартиры для смотрителей при означенныхъ (Коропской и Покошичской) больницахъ, ассигновавъ для этого 3292 р. и ассигновать 3800 р. на постройку бани и прачешной при Кролевецкой больницѣ.

Новгородѣверскимъ—ассигнованы средства для открытія 7-го медицинскаго участка въ составѣ врача, фельдшера и акушерки.

Сосницкимъ—постановлено открыть въ Погорѣльцахъ новый медицинскій участокъ.

Стародубскимъ—устроено въ г. Стародубѣ помещеніе для амбулаторіи и приступлено къ постройкѣ зданія для амбулаторіи и приѣмнаго покоя въ заштатномъ г. Погарѣ.

Суражскимъ—рѣшено учредить въ уѣздѣ должность лѣкарской помощницы изъ воспитанницъ Рождественскихъ курсовъ, на содержаніе которой ассигновано 560 рублей.

Въ городѣ Черниговѣ и 14 уѣздныхъ городахъ въ 1904 году было 47 *больницъ гражданскаго вѣдомства* на 1541 кровать, въ томъ числѣ въ городѣ Черниговѣ при губернской земской больницѣ домъ для умалишенныхъ на 450 кроватей и въ городѣ Нѣжинѣ—пріютъ для психически больныхъ хрониковъ на 260 кроватей. Въ остальныхъ мѣстахъ губерніи, (кромѣ указанныхъ выше городовъ), больницъ, лѣчебницъ и приѣмныхъ покоевъ гражданскаго вѣдомства было 77 на 505 кроватей. А всего въ губерніи больницъ, лѣчебницъ и приѣмныхъ покоевъ гражданскаго вѣдомства въ отчетномъ году было 124 съ 2046 кроватями.

Въ г. Черниговѣ существуетъ на средства города амбулаторія для приходящихъ больныхъ, а также принимаются амбулаторные больные при больницахъ какъ въ г. Черниговѣ, такъ и въ другихъ мѣстахъ губерніи.

Кромѣ больницъ и богадѣленъ, существующихъ въ губерніи на средства земства, городовъ, духовнаго вѣдомства, въ г. Черниговѣ имѣются: домъ трудолюбія, женская богадѣльня и пріюты для мальчиковъ и дѣвочекъ, содержимые Черниговскимъ благотворительнымъ обществомъ; дѣтскій пріютъ вѣдомства учрежденій ИМПЕРАТРИЦЫ МАРИИ, пріютъ и школы для слѣпыхъ и глухонѣмыхъ, а вблизи города—исправительная земледѣльческо-ремесленная колонія для несовершеннолѣтнихъ. Въ городѣ же Черниговѣ существуетъ община Св. Θεодосіи сестеръ милосердія Краснаго Креста и при ней больница памяти ИМПЕРАТОРА АЛЕКСАНДРА III.

Смертность болѣе всего замѣчалась отъ скарлатины, затѣмъ въ порядкѣ постепенности отъ кори, дифтерита, коклюша, неопредѣленнаго тифа, брюшнаго тифа, возвратнаго тифа, простого дѣтскаго поволазнаго поноса, поволазнаго заразнаго кроваваго поноса, сыпнаго тифа, сибирской язвы на людяхъ и водобоязни. Изъ полученныхъ Врачебнымъ Отдѣленіемъ Губернскаго Правленія въ теченіи отчетнаго года свѣдѣній видно, что смертность отъ оспы преимущественно была въ ноябрѣ и декабрѣ, отъ скарлатины проявлялась въ теченіи всего отчетнаго года, постоянно усиливаясь къ концу года, отъ дифтерита и кори—въ ноябрѣ и декабрѣ, отъ коклюша—въ сентябрѣ и декабрѣ отъ сып-

наго тифа въ декабрѣ, отъ брюшнаго тифа въ апрѣлѣ и декабрѣ, отъ возвратнаго въ мартѣ и апрѣлѣ, отъ заразнаго повальнаго поноса— въ августѣ и сентябрѣ и отъ простаго дѣтскаго поноса въ іюлѣ и августѣ.

Къ прекращенію заразныхъ болѣзней принимались правительственными, земскими и другими врачами терапевтическія мѣры, а также примѣнялась дезинфекція помѣщеній и вещей и изоляція больныхъ.

*Общественное призрѣніе* губернскаго земства сосредоточивалось, какъ и въ прежніе годы, въ Черниговскихъ и Нѣжинскихъ богоугодныхъ заведеніяхъ, богадѣльнѣ въ Нѣжинѣ, выдачѣ пособій на содержаніе сиротъ, подкидышей и неспособныхъ къ труду по старости или болѣзни.

Черниговскія богоугодныя заведенія заключаютъ въ себѣ соматическую больницу на 130 кроватей, больницу для душевнобольныхъ на 420 кроватей, пріютъ для хрониковъ-психиковъ на 100 кроватей и помѣщеніе для призрѣнія арестантовъ-бродягъ, присылаемыхъ по распоряженію судебныхъ мѣстъ, на 15 человекъ.

Въ 1904 году призрѣвалось и лѣчилось въ Черниговскихъ богоугодныхъ заведеніяхъ: въ соматической больницѣ 3466 душъ, въ томъ числѣ мужчинъ 1391, женщинъ 1625 и дѣтей 450; въ отдѣленіи душевно-больныхъ 913, въ томъ числѣ мужчинъ 551, женщинъ 346 и дѣтей 16; въ пріютѣ хрониковъ-психиковъ 102 души, въ томъ числѣ мужчинъ 45, женщинъ 50 и дѣтей 7; въ отдѣленіи для рабочихъ и арестантовъ-бродягъ призрѣвалось 9 мужчинъ.

Въ г. Нѣжинѣ губернскае земство имѣетъ: пріютъ для психическихъ больныхъ хрониковъ на 260 душъ—на 100 женщинъ и 160 мужчинъ, и богадѣльню на 30 мужчинъ и 50 женщинъ.

Выдача пособій на содержаніе сиротъ, подкидышей и неспособныхъ къ труду по старости или болѣзни производилась губернской земскою управой непосредственно изъ ея кассы, черезъ уѣздныя земскія управы, волостныя правленія и чрезъ попечителей надъ призрѣваемыми.

Въ теченіе 1904 года изъ кассы губернской управы выдавались пособія на содержаніе 65 сиротъ и подкидышей и 41 неспособнымъ къ труду. Чрезъ уѣздныя управы, волостныя правленія и попечителей пособія получали 53 сироты и подкидыша и 19 неспособныхъ къ труду.

Кромѣ того по постановленію губернскаго земскаго собранія сессіи 1901 года на выдачу пособій неспособнымъ къ труду и на содержаніе сиротъ и подкидышей по уѣздамъ, въ непосредственное распоряженіе уѣздныхъ управъ, ежегодно перечисляется изъ средствъ губернскаго земства по 300 рублей на уѣздъ.

Независимо отъ вышеозначенныхъ пособій губернскимъ земствомъ выдаются пожизненныя пенсіи нижнимъ чинамъ изъ уроженцевъ Черниговской губерніи, причисленныхъ къ 1-му классу по ранамъ и увѣчьямъ, полученнымъ въ войны 1853—56 и 1877—78 г.г. 420 рублей.

Губернское земство продолжаетъ воспитывать въ разныхъ учебныхъ заведеніяхъ сиротъ, призрѣвавшихся раньше въ сиротскомъ домѣ, выдавая на ихъ содержаніе стипендіи въ размѣрѣ отъ 150 до 250 р. въ годъ.

Всѣхъ стипендіатовъ бывшихъ воспитанниковъ сиротскаго дома, на попеченіи губернскаго земства состояло: 33 воспитанника и 16 воспитанницъ, послѣднія до 1 июля обучались въ Слободской женской школѣ домоводства, затѣмъ 8 изъ нихъ выбыли изъ школы, какъ достигшія 17-лѣтняго предѣльнаго возраста, 5 воспитанницъ были переведены въ Мринскую женскую сельско-хозяйственную школу, 2 отданы на попеченіе частныхъ лицъ на общихъ основаніяхъ и 1 увольнилась изъ школы по болѣзни.

Губернскимъ земствомъ выдаются ежегодно пособія благотворительнымъ обществомъ и учрежденіямъ г. Чернигова, а также пособія служащимъ губернскаго земства на леченіе ихъ и семействъ ихъ, на уплату за ученіе и вообще на воспитаніе дѣтей.

Для подготовки фельдшерскаго персонала и замѣщенія фельдшерскихъ должностей въ губернской больницѣ и въ земскихъ медицинскихъ участкахъ губерніи содержится при губернской больницѣ мужская фельдшерская школа. Въ отчетномъ году въ ней было учащихся 137 душъ, изъ нихъ 49 стипендіатовъ, живущихъ въ интернатѣ при школѣ и 88 своекоштныхъ приходящихъ.

Въ отчетномъ году окончило школу 21 человекъ, изъ нихъ 11 стипендіатовъ, остальные своекоштные.

На содержаніе учреждений общественнаго призрѣнія и фельдшерской школы въ 1904 году губернскимъ земствомъ внесено въ смѣту 255912 рублей, въ томъ числѣ:

	Руб.
На содержаніе губернской больницы . . . . .	17085
Нѣжинскаго психіатрическаго приюта . . . . .	37810
Богадѣльни въ Нѣжинѣ . . . . .	10327
На содержаніе сиротъ, подкидышей и неспособныхъ къ труду.	11772
На содержаніе бывшихъ воспитанниковъ сиротскаго дома, находящихся въ разныхъ учебныхъ заведеніяхъ . . . . .	5853
Благотворительнымъ обществамъ и учрежденіямъ . . . . .	3100
На пособіе служащимъ губернскаго земства . . . . .	1500
На содержаніе фельдшерской школы . . . . .	13351
На содержаніе Слободской женской школы домоводства . . . . .	1342

V.

## Борьба съ эпизоотіей.

Въ Черниговской губерніи всѣхъ гражданскихъ *ветеринарныхъ врачей и фельдшеровъ* было въ 1904 году:

Ветеринарный инспекторъ . . . . .	1
Младшій губернскій ветеринаръ . . . . .	1
Пунктовыхъ ветеринарныхъ врачей . . . . .	3
Земскихъ ветеринарныхъ врачей . . . . .	15
Городскихъ ветеринарныхъ врачей . . . . .	2
Правительственныхъ ветеринарныхъ фельдшеровъ . . . . .	3
Земскихъ ветеринарныхъ фельдшеровъ . . . . .	39
Городскихъ ветеринарныхъ фельдшеровъ . . . . .	4

Въ 1904 году *заболѣло* отъ разныхъ *эпизоотій* въ Черниговской губерніи въ теченіе 1904 года: лошадей 899, изъ нихъ пало 234, убито 6; крупнаго рогатаго скота—55155, изъ нихъ пало 400, убито 2; овецъ—8803, изъ означеннаго числа пало 3711; свиней—5574, пало 2005.

Къ прекращенію болѣзней принимались, подъ руководствомъ администраціи, ветеринарно-санитарныя и лѣчебныя мѣры.

Въ число мѣръ къ прекращенію сибирской язвы и рожи свиней примѣняемы были также предохранительныя прививки. Привито противъ заболѣваній сибирской язвой во многихъ экономіяхъ и крестьянскихъ хозяйствахъ 10 уѣздовъ 1185 лошадей и 3508 головъ рогатаго скота, 400 овецъ и 12 свиней, отъ рожи въ 4 уѣздахъ 1982 свиньи. Съ діагностическою цѣлью примѣняемъ былъ туберкулинъ и маллеинъ, при чемъ туберкулиномъ привито 148 головъ рогатаго скота, а маллеиномъ 33 лошади.

Уѣздными земскими управами Черниговской губерніи устроено и снабжено необходимыми инструментами и медикаментами 21 ветеринарная амбулаторія, въ которыхъ принято и подана помощь въ теченіе 1904 г.—22093 лошадямъ, 17286 гол. крупн. рогат. скота, 2530 свиньямъ, 294 собакамъ, 9 кошкамъ и 97 птицамъ.

На содержаніе амбулаторій уѣздныя земства израсходовали въ теченіе отчетнаго года изъ земскихъ сборовъ около 7000 рублей, при чемъ выдано лѣкарствъ бесплатно въ 25463 случаяхъ и по заготовительной цѣнѣ въ 19976 случаяхъ.

VI.

Движеніе народонаселенія.

(Приложенія — вѣдом. №№ 5 и 6).

Въ 1904 году жителей обоого пола считалось въ Черниговской губерніи 2662587, въ томъ числѣ мужчинъ 1337019 и женщинъ 1325568, городскихъ жителей было — мужчинъ 126997, женщинъ 127416 и сельскихъ — мужчинъ 1210022 и женщинъ 1198152. По сословіямъ общее число жителей распредѣлялось слѣдующимъ образомъ:

Дворянъ:		муж.	жен.
Потомственныхъ . . . . .		5036	5966
Личныхъ . . . . .		5987	6291
Духовенства:			
Православнаго исповѣданія	{ бѣлаго . . . . .	1782	1934
	{ монашествующаго . . . . .	279	629
Единовѣрческаго	{ бѣлаго . . . . .	26	31
	{ монашествующаго . . . . .	20	127
Армяно-Григоріанскаго . . . . .		1	—
Римско-Католическаго . . . . .		7	—
Евангелическо-Лютеранскаго . . . . .		7	10
Реформатскаго . . . . .		11	—
Еврейскаго . . . . .		35	62
Городскихъ сословій:			
Почетныхъ	{ потомственныхъ . . . . .	3500	3829
	{ личныхъ . . . . .	4270	4800
Купцовъ . . . . .		2680	3027
Мѣщанъ . . . . .		164001	170836
Цеховыхъ . . . . .		465	427
Сельскихъ сословій:			
Крестьянъ государственныхъ всѣхъ наименованій . . . . .		203631	207796
Колонистовъ . . . . .		2346	2293
Удѣльныхъ крестьянъ . . . . .		73	79
Временно-обязанныхъ и собственниковъ	{ дворовыхъ людей . . . . .	1370	1497
	{ крестьянъ . . . . .	466716	482329
Малороссійскихъ казаковъ . . . . .		338273	345812
Военныхъ:			
Регулярныхъ войскъ . . . . .		4188	—
Безсрочно-отпускныхъ и находящихся во временно́мъ отпускѣ . . . . .		58141	—

	муж.	жен.
Отставныхъ нижнихъ чиновъ съ семействами . . . . .	73477	87056
и солдатскихъ женъ и дочерей . . . . .		
Иностранныхъ подданныхъ . . . . .	284	323
Лицъ, не принадлежащихъ къ вышеозначен- нымъ разрядамъ . . . . .	413	414
Итого .	1337019	1325568

По вѣроисповѣданіямъ же общее число на-  
селенія дѣлилось на:

Православныхъ . . . . .	1223583	1208937
Единовѣрцевъ . . . . .	7206	7388
Раскольниковъ разныхъ сектъ . . . . .	35854	37067
Католиковъ . . . . .	2254	1835
Лютеранъ . . . . .	2637	1840
Реформатовъ . . . . .	19	16
Евреевъ . . . . .	65917	68416
Магометанъ . . . . .	89	21
Прочихъ нехристіанскихъ исповѣданій . . . . .	60	48
Итого .	1337019	1325568

Общее число родившихся въ 1904 г. было въ губерніи 118654 души обоого пола, а умершихъ—68873 и такимъ образомъ *приростъ населенія* опредѣлился цифрою—49781, менѣе предыдущаго года на 517 душъ обоого пола.

*Бракотъ* въ отчетномъ году было заключено всего 18334, менѣе предшествующаго года на 3548.

Въ отчетномъ году умерло отъ *насилія и случайностей* 759 м. и 245 ж.; кромѣ того было найдено мертвыхъ тѣлъ 22 м. и 12 ж.

## VII.

### Противопожарныя мѣры.

(Приложенія—въдом. № № 7 и 8).

Въ 1904 году въ Черниговской губерніи, кромѣ частныхъ страховыхъ обществъ, дѣйствовали городскія взаимнаго страхованія общества, а главнымъ образомъ обязательное и добровольное земское страхованіе.

Всѣхъ пожаровъ недвижимыхъ имуществъ было 1873; при чемъ сгорѣло 5540 дворовъ, а убытковъ причинено на 5462938 рубл.

Земствомъ ассигновано пострадавшимъ пожарнаго вознагражденія— по обязательному страхованію 843193 руб. и по добровольному 146762 руб.



Заботы земствъ въ борьбѣ съ пожарами въ 1904 г. выразились въ слѣдующихъ мѣропріятіяхъ:

Для предупрежденія пожаровъ, при возобновленіи сгорѣвшихъ строеній, указывались, согласно строительному уставу, мѣста подъ новыя постройки съ соблюденіемъ разрывовъ между строеніями. Въ отчетномъ году нѣкоторыя поселенія Суражскаго и Мглинскаго уѣздовъ послѣ пожаровъ были распланированы по правиламъ строительнаго устава приглашенными для этой цѣли землемѣрами. Ближайшее же наблюденіе за исполненіемъ указанныхъ выше правилъ строительнаго устава возложено на волостныя правленія.

На противопожарныя мѣры губернское собраніе сессіи 1903 г. разрѣшило губернской управѣ кредитъ: на приобрѣтеніе для сельскихъ обществъ и экономій частныхъ землевладѣльцевъ пожарныхъ трубъ и насосовъ съ пособіемъ отъ земства въ размѣрѣ  $\frac{2}{3}$  стоимости каждой пожарной трубы — 6320 р.; при чемъ получающіе отъ земства пожарную трубу, сельское общество или экономія, обязываются устроить и содержать въ исправности пожарный обозъ. Въ 1904 г. на такихъ условіяхъ приобрѣтено для сельскихъ обществъ и частныхъ землевладѣльцевъ въ общемъ числѣ 67 пожарныхъ трубъ на сумму 10001 р. 62 к., изъ коихъ для поселеній:

Черниговскаго уѣзда	. . . . .	6	трубъ на	873	р.
Борзенскаго	” . . . . .	12	” ”	2091	” 55 к.
Городнянскаго	” . . . . .	1	” ”	140	”
Глуховскаго	” . . . . .	3	” ”	407	” 50 к.
Конотопскаго	” . . . . .	4	” ”	530	”
Козелецкаго	” . . . . .	4	” ”	602	” 50 к.
Кролевецкаго	” . . . . .	2	” ”	370	”
Мглинскаго	” . . . . .	5	” ”	675	”
Новозыбковскаго	” . . . . .	5	” ”	700	”
Новгородсѣверск.	” . . . . .	3	” ”	510	”
Нѣжинскаго	” . . . . .	5	” ”	770	”
Остерскаго	” . . . . .	1	” ”	170	”
Сосницкаго	” . . . . .	5	” ”	840	”
Стародубскаго	” . . . . .	3	” ”	410	”
Суражскаго	” . . . . .	8	” ”	912	”

Кромѣ того въ отчетномъ году было израсходовано на починку пожарныхъ трубъ и насосовъ 242 р. 28 к. и на приобрѣтеніе пожарныхъ рукавовъ — 959 р. 79 к.

Назначено 328500 р., какъ оборотная сумма на покупку кровельнаго желѣза, въ томъ числѣ изъ обязательнаго страхового сбора 226500 р. и изъ добровольнаго 102000 р.; желѣзо отпускалось по покупной цѣнѣ для покрытія строеній страхователей обязательнаго и добровольнаго страхованій, съ разсрочкою уплаты за отпущенное желѣзо на 3 года безъ  $\frac{0}{0}$  и каждому желающему нестрахователю, для своихъ надобностей, на наличныя деньги, также по покупной цѣнѣ.

Всего было выписано въ отчетномъ году кровельнаго желѣза 55748 пудовъ на сумму 128850 руб.

На прочія противопожарныя мѣры была назначена сумма 89800 р., за счетъ копей въ теченіе года израсходовано: выдано премій за 76 глиносоломенныхъ крышъ въ разныхъ поселеніяхъ губерніи, устроенныхъ самими домохозяевами—506 руб. 35 коп. и за 22 кирпичныя постройки 421 р. 43 коп., на содержаніе 22 мастеровъ огнестойкихъ строеній и крышъ, производившихъ работы въ разныхъ поселеніяхъ губерніи въ теченіе лѣтнихъ мѣсяцевъ 1904 г.—1653 руб. 96 коп.; на устройство 8 водоемовъ и 34 колодцевъ—3440 р. 80 к. въ поселеніяхъ, терпящихъ недостатокъ въ водѣ, выдано пособій пожарнымъ обществамъ и дружинамъ въ селеніяхъ и уѣздныхъ городахъ въ общей суммѣ 4286 р. 26 к.; выдано наградъ отдѣльнымъ лицамъ за усердное участіе въ тушеніи пожаровъ и сельскимъ обществамъ и пожарнымъ дружинамъ за выѣзды пожарныхъ обозовъ въ сосѣднія поселенія для тушенія пожаровъ—859 р. 25 к.; на устройство яслей—пріютовъ въ рабочую пору—1346 р. 44 к.; на обученіе ратниковъ ополченія тушенію пожаровъ во время лѣтняго созыва—140 р.; а всего израсходовано по перечисленнымъ противопожарнымъ мѣрамъ 152708 р. 18 к.

За всѣ застрахованныя строенія поступило земству страховыхъ платежей по обязательному страхованію недоимки и оклада за 1904 г. 344207 р. 8 к., на 1905 г. внесено страховыхъ сборовъ обязательнаго страхованія по особой оцѣнкѣ 186956 р. 63 к. и по добровольному страхованію со всѣми дополнительными сборами 212764 руб. 13 коп.

Кромѣ существующихъ городскихъ и сельскихъ *пожарныхъ командъ* въ Черниговской губ. существуетъ значительное число добровольныхъ пожарныхъ обществъ въ городскихъ поселеніяхъ и пожарныхъ дружинъ въ сельскихъ мѣстностяхъ.

На содержаніе городскихъ пожарныхъ командъ израсходовано въ отчетномъ году 52294 р. 96 к.

Въ 1904 г. заключено страхованій на разнаго рода *движимыхъ имуществъ* въ Черниговской губ. 1056 на сумму обезпеченія 1177942 р., изъ коихъ сельскохозяйственныхъ продуктовъ на сумму обезпеченія 782828 руб., сельскохозяйственнаго инвентаря—123921 р., скота—48724 руб. и домашней движимости на 22469 руб. По всѣмъ этимъ страхованіямъ движимости получено страховыхъ сборовъ 13539 р. 11 к. Въ теченіе 1904 г. принятая на страхъ движимость подвергалась пожарамъ въ разныхъ мѣстахъ губерніи въ 21 пожарныхъ случаяхъ, уничтожившихъ сельско-хозяйственнаго инвентаря на сумму 5025 руб. 36 к. и с.-х. продуктовъ на 957 р. 92 к., всего на сумму 14597 р. 28 к., которая и выдана владѣльцамъ сгорѣвшей движимости.

VIII.

Дорожныя сооруженія.

Въ 1904 г. измѣненій въ направленіи почтовыхъ трактовъ не было.

Въ томъ же году произведено слѣдующее количество дорожныхъ работъ за счетъ спеціальнаго дорожнаго капитала, образованнаго закономъ 1 іюня 1895 г.

У Ѣ З Д Ы.	Устроено.		Общая ихъ длина.		Устроено мощеныхъ дорогъ.		Устроено дорогъ безъ замощенія въ верстахъ.
	Мостовъ.	Трубы (бетон. и деревян.).	Мостовъ по верху въ сажень.	Отверстій трубъ въ сажняхъ.	Въ погони верст.	Въ квадратн. сажняхъ.	
Борзенскій . . . .	11	8	48,36	2,33	2,170	2278,50	9,705
Глуховскій . . . .	5	1	33,59	0,80	0,258	359,02	0,700
Городнянскій . . . .	7	4	49,97	1,32	—	—	3,770
Козелецкій . . . .	1	—	1,50	—	0,610	674,50	—
Кролевецкій . . . .	3	1	42,00	0,50	1,582	2069,00	0,487
Ковотонскій . . . .	1	—	2,33	—	1,167	1447,55	0,225
Мглинскій . . . .	1	—	5,50	—	4,126	5166,50	1,388
Новгородсѣверскій.	4	10	25,65	3,98	2,476	3096,25	3,184
Новозыбковскій . .	2	1	28,17	0,33	0,700	875,00	0,600
Нѣжинскій . . . .	—	3	—	0,90	1,565	1969,47	—
Остерскій . . . .	—	—	—	—	0,420	525,00	0,270
Сосницкій . . . .	—	3	—	0,99	1,036	1087,80	0,120
Стародубскій . . . .	4	8	24,34	2,56	0,310	443,00	4,690
Суражскій . . . .	3	2	17,01	0,99	—	88,87	1,656
Черниговскій . . . .	15	10	91,79	3,30	—	—	6,157
Всего по губерніи.	57	51	370,21	18,0	16,420	20080,46	32,952

Уѣзднымъ земскимъ управамъ было выдано губернскою управою изъ спеціальнаго дорожнаго капитала на дорожныя сооруженія и на разъѣзды техникувъ:

	Руб.	К.
Борзенской . . . . .	150	
Глуховской . . . . .	7076	20

	Руб.	К.
Городнянской . . . . .	12843	37
Козелецкой . . . . .	7630	26
Конотопской . . . . .	11786	84
Кролевецкой . . . . .	19331	65
Мглинской . . . . .	9977	31
Новгородѣверской . . . . .	21513	—
Новозыбковской . . . . .	7686	85
Нѣжинской . . . . .	13723	17
Остерской . . . . .	8033	90
Сосницкой . . . . .	14411	43
Стародубской . . . . .	15131	82
Суражской . . . . .	3058	12
Черниговской . . . . .	24312	41
Итого. . . . .	176666	33

Кромѣ того, изъ суммъ, выданныхъ казною, въ заемъ Черниговскому губернскому земству, подъ обезпеченіе средствъ спеціального дорожнаго капитала, — коимъ этотъ заемъ и будетъ погашаться, — были выданы на устройство дорожныхъ сооруженій:

Борзенской земской управѣ . . . . .	39000 руб.
Мглинской > > . . . . .	18950 >
Суражской > > . . . . .	30000 >

Измѣненій въ составѣ *конныхъ почтовыхъ станцій* въ губерніи не было; что же касается почтово-телеграфныхъ учрежденій, то въ 1904 году было открыто вновь почтовое отдѣленіе въ с. Довжикѣ, а погорѣльцовское почтовое отдѣленіе преобразовано въ почтово-телеграфное.

*Рѣки* Днѣпръ, Сожъ и Десна въ 1904 г. вскрылись отъ льда 15, 16 и 21 марта и покрылись льдомъ къ 13 декабря.

Грузъ на судахъ, подвезенный вверхъ по Днѣпру и его притокамъ, состоялъ изъ сахара, хлѣба въ зернѣ и мукѣ, бакалейнаго и мануфактурнаго товаровъ, а внизъ по теченію — изъ фруктовъ и овощей, масла коноплянаго, стекла, посуды, чугунаго литья и желѣзныхъ издѣлій, лѣсныхъ строительныхъ матеріаловъ и издѣлій, въ плотахъ же сплавлялись строевой лѣсъ и дрова.

Суда и плоты, грузившіеся въ предѣлахъ Черниговской губерніи, отправлены преимущественно въ низовыя приднѣпровскія губерніи и малая часть судовъ вверхъ по Днѣпру до гор. Рѣчицы и мѣст. Жлобина; разгрузившіеся суда прибыли большей частью изъ низовыхъ губерній.

Въ навигацію 1904 г. состояніе уровня воды въ рѣкахъ было весьма неблагоприятно для судоходства. Наименьшій уровень воды, при коемъ судоходство испытывало большія затрудненія, былъ въ половинѣ августа мѣсяца.

Въ цѣляхъ воспособленія судоходству по Днѣпру и его притокамъ Сожу и Деснѣ — производилась обстановка фарватера на меляхъ береговыми и плавучими знаками, которые въ ночное время освѣщались. Для улучшенія судоходныхъ условій принимались мѣры для устраненія наиболѣе существенныхъ препятствій, при чемъ въкоторыя работы составляли продолженіе операцій, предпринятыхъ въ предшествовавшіе годы. Сплошная очистка рѣкъ Днѣпра, Сожа и Десны отъ корчей производилась:

по Днѣпру одной партіей карчеподъемныхъ снарядовъ отъ уроч. Копачева до дер. Нижнихъ-Жаровъ, на протяженіи 38 вер.;

по Сожу одной такой-же партіею снарядовъ — отъ пристани Островки до уроч. Кельня на протяженіи 12 вер. и летучимъ отрядомъ отъ той же пристани до дер. Клубовки, а затѣмъ вторично отъ названной пристани до переката „Кривой-Дубъ“ въ общей сложности протяженіемъ 43 вер.;

по Деснѣ тремя партіями судовъ отъ г. Новгородѣверска до с. Оболонья, отъ с. Макошина до с. Бобровицы и отъ гор. Чернигова до мѣст. Лѣтокъ, всего на протяженіи 395 верстѣ.

Съ наступленіемъ мелководья для воспособленія судоходству по р. Деснѣ примѣнены были временныя мѣры, заключавшіяся въ постановкѣ въ руслѣ рѣки легкихъ загражденій, углубляющихъ судовый ходъ на наиболѣе затруднительныхъ меляхъ.

Съ цѣлью капитальнаго улучшенія наиболѣе затруднительныхъ для судоходства мѣстъ на Днѣпрѣ и Деснѣ произведены слѣдующія гидротехническія работы:

на Днѣпрѣ, для улучшенія переката «Любечь-Бабка» укрѣплена часть лѣваго берега ниже пристани длиною 195 саж., для улучшенія переката у д. Теремцы уложенъ второй слой груженыхъ камнемъ фашиныхъ тюфяковъ толщиною 2 фут. подъ проектированную полузапруду для закрытія лѣваго судового хода съ укрѣпленіемъ такими же тюфяками берега у корня этой полузапруды;

на Деснѣ, продолжены работы по укрѣпленію береговъ у с. Разлетъ, мѣст. Моровска, с. Рудни и Бѣликъ и исполненъ ремонтъ въ существующихъ выправительныхъ сооруженіяхъ.

---

## ІХ.

### Заводская и фабричная промышленность.

(Приложеніе — ведомость № 9).

Въ 1904 году въ губерніи работало всего 2624 фабрикъ и заводовъ съ 21363 рабочими; общая производительность опредѣлилась въ суммѣ 40886294.

---

Х.

Народное образованіе.

(Приложеніе—вѣдомость № 10).

Общее число учебныхъ заведеній въ Черниговской губерніи въ 1904 году было 1760, а учащихся—128818, изъ нихъ 98790 мужскаго пола и 30028 женскаго.

Начальныхъ народныхъ училищъ было:

НАЗВАНІЕ ШКОЛЪ.	Число школъ.	Число учащихся.		
		Мальчиковъ.	Дѣвочекъ.	Обоего пола.
Городскія начальныя училища . . .	50	3408	2119	5527
Сельскія Мин. Народ. Просвѣщенія:				
двухклассныя . . . . .	34	5228	1076	6304
одноклассныя . . . . .	10	775	376	1151
Церковно-приходскія:				
второклассныя . . . . .	6	349	—	349
двухклассныя . . . . .	8	631	516	1147
одноклассныя . . . . .	308	12711	4907	17618
школы грамоты . . . . .	566	15659	4939	20598
Земскія начальныя училища . . . .	692	52238	11480	63718
Низшія школы домоводства, сельскаго хозяйства, ремесленныя и т. п. . .	8	366	83	449
Училище слѣпыхъ . . . . .	1	21	10	31
Училище глухонѣмыхъ . . . . .	1	11	—	11
Частныя училища . . . . .	12	83	259	342
Еврейскія училища . . . . .	11	213	289	502
Всего . . . . .	1707	91693	26054	117747

Изъ этого рода учебныхъ заведеній наибольшее число ихъ приходится на церковно-приходскія школы—888, а наибольшее число учащихся на земскія—63718.

Далѣе идутъ городскія училища, образованныя по положенію 31 мая 1879 года, духовныя и спеціальныя училища:

Въ 21 городскомъ училищѣ . . . . . 2892 учащ.  
 » 3 духовныхъ училищахъ . . . . . 541 »

80909

Въ 3 ремесленныхъ училищахъ . . . . .	171 учащ.
» 1 торговой школѣ . . . . .	135 »
» 1 фельдшерской школѣ . . . . .	137 »

Среднихъ учебныхъ заведеній числилось 23, въ томъ числѣ 5 мужскихъ гимназій въ городахъ: Черниговѣ, Нѣжинѣ, Глуховѣ, Новгородсѣверскѣ и Стародубѣ; реальное училище въ Черниговѣ и реальное училище съ сельскохозяйственнымъ отдѣленіемъ при немъ въ Новозыбковѣ; 6 женскихъ гимназій: въ Черниговѣ, Нѣжинѣ, Глуховѣ, Новгородсѣверскѣ, Новозыбковѣ, Стародубѣ и частная гимназія въ Черниговѣ, 3 женскихъ прогимназій — въ Конотопѣ, Кролевецѣ и Сосницѣ, учительскій институтъ въ Глуховѣ, духовная семинарія и женское епархіальное училище въ Черниговѣ.

Въ среднихъ учебныхъ заведеніяхъ было 3207 мужского пола учащихся и 3903 женскаго.

Изъ высшихъ учебныхъ заведеній существуетъ только одинъ историко-филологическій институтъ князя Безбородко въ г. Нѣжинѣ, въ коемъ было 85 учащихся.

По сравненіи съ предыдущимъ годомъ число учебныхъ заведеній увеличилось на 18, а число учащихся на 2992 человѣка.

Открытіе начальныхъ народныхъ училищъ и содержаніе ихъ производится на средства уѣздныхъ земствъ и сельскихъ обществъ, безъ всякаго участія въ расходахъ губернскаго земства. Содѣйствіе же со стороны губернскаго земства выражается въ выдачѣ сельскимъ обществамъ: безпроцентныхъ ссудъ на постройку школьныхъ зданій, срокомъ на 10 лѣтъ, въ размѣрѣ 1000 руб., на школьный комплектъ въ 60 учащихся; безвозвратныхъ пособій—при томъ условіи, если подлежащія уѣздныя земскія собранія признаютъ извѣстныя сельскія общества несостоятельными и съ своей стороны назначаютъ имъ безвозвратныя пособия въ такомъ же размѣрѣ, въ какомъ они испрашиваются у губернскаго земства.

Въ 1904 году было выдано безпроцентныхъ ссудъ сельскимъ обществамъ:

			Руб.
Борзенскаго уѣзда	3	ссуды на сумму . . . . .	6000
Глуховскаго	» 1	» " . . . . .	800
Козелецкаго	» 1	» " . . . . .	1000
Конотопскаго	» 2	» " . . . . .	3500
Кролевецкаго	» 3	» " . . . . .	6300
Мглинскаго	» 4	» " . . . . .	5300
Новгородсѣверск.	3	» " . . . . .	3300
Остерскаго	» 5	» " . . . . .	8000
Сосницкаго	» 3	» " . . . . .	3400
Стародубскаго	» 1	» " . . . . .	1300
Суражскаго	» 4	» " . . . . .	5300
Черниговскаго	» 5	» " . . . . .	3400

Итого 35 ссудъ на сумму . . . . . 47600

Сельскія общества Городнянскаго, Новозыбковскаго и Нѣжинскаго уѣздовъ за полученіемъ ссудъ не обращались.

Безвозвратныя пособія въ томъ же году выданы обществамъ:

			Руб.
Борзенскаго уѣзда	1	пособ. въ сумму . . . . .	250
Городнянскаго „	4	„ „ . . . . .	1150
Конотопскаго „	2	„ „ . . . . .	600
Бролевецкаго „	1	„ „ . . . . .	400
Новгородсѣверскаго	2	„ „ . . . . .	150
Новозыбковскаго	1	„ „ . . . . .	100
Остерскаго „	5	„ „ . . . . .	4420
Суражскаго „	1	„ „ . . . . .	200
Черниговскаго „	7	„ „ . . . . .	2050
Итого 24 пособ. въ суммѣ . . . . .			9320

А такъ какъ, по условіямъ субсидированія сельскихъ обществъ со стороны губернскаго земства, такая же сумма субсидій выдана и подлежащими уѣздными земствами, то 24 сельскихъ общества въ 1904 году въ общемъ получили 18640 руб. безвозвратнаго пособія.

Содѣйствіе со стороны губернскаго земства внѣшкольному образованію выражается въ отпускѣ уѣзднымъ земствамъ изъ спеціальнаго фонда средствъ на приобрѣтеніе книгъ для учреждаемыхъ уѣздными земствами или сельскими обществами библіотекъ-читаленъ, въ выдачѣ изъ суммъ губернскаго сбора пособій уѣзднымъ на жалованье библіотекарямъ тѣхъ библіотекъ-читаленъ, въ которыхъ имѣется книгъ на сумму не меньше 200 р., въ выдачѣ пособій на открытіе школьныхъ ученическихъ библіотекъ на каждую, и центральныхъ учительскихъ библіотекъ.

На жалованье библіотекарямъ въ 1904 г. выдано пособій:

Борзенской уѣздной управѣ . . . . .	90 р. — к.
Глуховской „ „ . . . . .	315 „ — „
Стародубской „ „ . . . . .	93 „ 70 „

Итого . . . 498 р. 70 к.

На снабженіе и на пополненіе книгами ученическихъ школьныхъ библіотекъ выдано пособій:

Мглинской земской управѣ . . . . .	217 р. 45 к.
Новозыбковск. „ „ . . . . .	200 „ — „
Сосницкой „ „ . . . . .	260 „ — „

Итого . . . 677 р. 45 „

На пополненіе книгами центральной учительской библіотеки въ 1904 году выдано пособія Сосницкой уѣздной земской управѣ, въ размѣрѣ 200 руб.



Кромѣ того, губернское земское собраніе 1903 года постановило выдавать уѣзднымъ земствамъ пособія на открытія земскихъ публичныхъ библіотекъ—единовременно на снабженіе книгами, въ размѣръ 1000 руб. на уѣздъ, внѣ всякой зависимости отъ числа библіотекъ, и по 200 р. ежегодно на пополненіе книгами существующихъ библіотекъ. Въ 1904 г. на эти библіотеки выданы пособія слѣдующимъ уѣзднымъ земствамъ:

	Руб.
Борзенскому . . . . .	1200
Глуховскому . . . . .	1200
Конотопскому . . . . .	1200
Мглинскому . . . . .	1000
Новозыбковскому . . . . .	1000
Остерскому . . . . .	1200
Сосницкому . . . . .	1200
Суражскому . . . . .	1200
Итого . . . . .	9200

На организацію вечернихъ и воскресныхъ повторительныхъ занятій губернское земство также выдаетъ уѣзднымъ земствамъ пособія, въ размѣръ половины расходовъ послѣднихъ. Въ 1904 г. на устройство вечернихъ занятій выданы пособія уѣзднымъ земствамъ:

Конотопскому . . . . .	103 р. 74 к.
Нѣжинскому . . . . .	50 „ — „
Стародубскому . . . . .	222 „ 50 „
Суражскому . . . . .	50 „ — „
Черниговскому . . . . .	132 „ 52 „
Итого . . . . .	558 р. 76 к.

Кромѣ содержанія фельдшерской школы, губернское земство оказываетъ помощь казніѣ и общественнымъ учрежденіямъ на содержаніе профессиональныхъ учебныхъ заведеній и учебныхъ ремесленныхъ мастерскихъ и на свои средства содержало въ первомъ полугодіи 1904 г. въ с. Слободкѣ женскую школу молочнаго дѣла и домоводства, занятія въ которой со второго полугодія прекращены.

Въ 1904 г. губернскимъ земствомъ субсидировались слѣдующія профессиональныя учебныя заведенія: среднее сельско-хозяйственно-техническое училище при Новозыбковскомъ реальномъ училищѣ, въ суммѣ 6300 руб., среднее механико-техническое училище въ п. Клиникахъ, въ суммѣ 1750 руб., Майновская высшая сельско-хозяйственная школа, въ суммѣ 2000 руб., училище садоводства въ г. Борзнѣ, въ суммѣ 2000 руб., низшее техническое училище имени Кушакевича, въ г. Нѣжинѣ, въ суммѣ 1750 руб., практическая школа садовыхъ рабочихъ въ имѣніи г. Бекъ, въ Глуховскомъ уѣздѣ,—единовременно на оборудованіе, въ суммѣ 1000 руб., и на содержанія, въ суммѣ

250 руб., женская школа усадебнаго хозяйства и домоводства, въ мѣст. Мринѣ, Нѣжинскаго уѣзда, въ суммѣ 375 руб.

Кромѣ того, губернское земство выдаетъ уѣзднымъ пособія на содержаніе низшихъ ремесленныхъ школъ, въ размѣрѣ по 500 р. и ремесленныхъ учебныхъ мастерскихъ, въ размѣрѣ по 250 р. на каждую.

Содѣйствіе среднему образованію выражается въ выдачѣ губернскимъ земствомъ пособій на содержаніе среднихъ учебныхъ заведеній и на устройство для нихъ помѣщеній; при этомъ главной задачей губернскаго земства поставило содѣйствіе женскому среднему образованію, установивъ съ этой цѣлью общія для всей губерніи нормы пособія на женскія гимназіи и прогимназіи, а именно: по 125 р. на низшіе основныя классы до 4-го включительно и на параллельныя отдѣленія всѣхъ классовъ и по 250 руб. на высшія основныя классы, начиная съ 5-го.

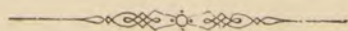
По указаннымъ нормамъ въ 1904 году въ распоряженіе попечительныхъ совѣтовъ выданы пособія гимназіямъ: Черниговской—2000 р., Нѣжинской—1625 руб., Новозыбковской—2375 руб., Новгородсѣверской—1625 руб., Глуховской—1625 руб., и Стародубской—1250 р.; прогимназіямъ: Кролевецкой—625 руб., Конотопской—625 р., Сосницкой—500 руб., а всего женскимъ среднимъ учебнымъ заведеніямъ 12250 руб.

Кромѣ того, губернскимъ земствомъ выданы пособія на содержаніе Черниговскаго реального училища, въ суммѣ 3000 руб., Новозыбковскому уѣздному земству на содержаніе реального училища, въ суммѣ 5000 руб., и Стародубскому городскому общественному управленію — на содержаніе мужскій гимназіи—1000 руб.

Въ отчетномъ году, какъ и въ предыдущіе годы, губернское земство выдавало стипендіи учащимся въ разныхъ учебныхъ заведеніяхъ. Выдача стипендій производилась изъ средствъ, получаемыхъ на пожертвованный землевладѣльцевъ И. Я. Душинъ-Барковскимъ капиталъ, и изъ собственныхъ средствъ губернскаго земства.

Первыя стипендіи, въ размѣрѣ отъ 230 до 380 руб., согласно волѣ жертвователя, выдавались студентамъ высшихъ техническихъ учебныхъ заведеній и университетовъ. Въ 1904 году этими стипендіями пользовались 45 студетовъ.

Изъ средствъ губернскаго земства выдавались стипендіи: одна студенту университета въ первомъ лишь полугодіи, до окончанія курса, въ суммѣ 142 руб. 50 к., одна въ суммѣ 250 руб. слушательницѣ женскаго медицинскаго института и одна въ такой же суммѣ слушательницѣ зубоврачебныхъ курсовъ, въ первомъ полугодіи 44, а второмъ—19 стипендій, въ суммѣ по 250 руб. ученицамъ фельдшерско-акушерскихъ школъ и 8 стипендій, по 50 руб. каждая, ученикамъ Майновской сельско-хозяйственной школы.





# ВѢДОМОСТЬ

о посѣвѣ и урожаѣ хлѣбовъ и объ урожаѣ сѣна

въ 1904 году.

У ъ з д ы.	П о с ъ я н о ч е т в е р т е й.								С н я т о ч е т в е р т е й.								Снято сѣна въ 1904 году.
	Озимой пшеницы.	Р ж и.	Яровой пшеницы.	О в с а.	Ячменя.	Гречихи.	Прочихъ яровыхъ хлѣбовъ.	Карто- феля.	Озимой пшеницы.	Р ж и.	Яровой пшеницы.	О в с а.	Ячменя.	Гречихи.	Прочихъ яровыхъ хлѣбовъ.	Карто- феля.	
Черниговскій . . .	—	45929	—	22020	3649	16330	4075	321	—	183716	—	88080	29292	48990	22512	192840	1521428 пуд.
Борзенскій . . .	3100	75900	—	85000	24300	4100	2800	192	22350	397900	—	440000	194400	8200	11200	153600	1500000 „
Глуховскій . . . .	2812 <sup>1/2</sup>	49687 <sup>1/2</sup>	1293 <sup>3/4</sup>	26000	515 <sup>5/8</sup>	20497 <sup>1/2</sup>	2150	390	19684	447087 <sup>1/2</sup>	9058 <sup>3/4</sup>	189000	3093 <sup>3/4</sup>	61492 <sup>1/2</sup>	10750	390000	3000000 „
Городнянскій . . .	30	56046	—	14900	6000	28000	146	703	180	336276	—	104300	36000	106000	876	3515000	4631000 „
Козелецкій . . . .	1443	60151	765	44226	3735	6916	10797	452	8762	383410	5886	220582	21765	19758	51659	502475	2490662 „
Конотопскій . . .	—	40460	1990	58963	2769	4632	1107	512	—	294837	15894	633260	24038	20956	4551	382613	994928 „
Кролевецкій . . .	897	32985	—	14795	1618	19328	1245	419	5382	173171	—	73975	8899	48320	10360	293300	2737931 „
Мглинскій . . . .	—	46512	—	16890	4704	16215	1668	553	—	159657	—	66243	20921	26478	2732	212955	2175000 „
Новгородсѣверскій	93	33534	6	7963	229	26552	7841	602	762	150914	20	52976	1065	28918	19007	450187	1808111 „
Новозыбковскій .	—	42323	29	11884	5059	26936	672	420	—	135611	36	45809	23749	45318	2118	376907	1256271 „
Нѣжинскій . . . .	1016	49517	522	39782	3775	8940	6832	2764	8187	403218	3292	354591	48464	63524	51827	2765084	2143660 „
Остерскій . . . .	97	34053	92	10605	2523	13077	4265	980	525	200295	761	57793	22667	43503	23167	801801	6700000 „
Сосницкій . . . .	136	36267	543	10712	2254 <sup>1/2</sup>	25470	2401	721	760	221886	3447	47035	14097	67276	13238	515344	2727690 „
Стародубскій . . .	—	63275	—	28474	4499	24014	460	2681	—	333846	—	152832	18992	35192	2124	1985901	4559694 „
Суражскій . . . .	—	57644	—	18392	3468	22310	870	1912	—	213061	—	69911	20709	35631	2508	1150519	4309610 „
<b>ИТОГО . . .</b>	<b>9624<sup>1/2</sup></b>	<b>724283<sup>1/2</sup></b>	<b>5240<sup>3/4</sup></b>	<b>410606</b>	<b>69098<sup>1/8</sup></b>	<b>263317<sup>1/2</sup></b>	<b>47329</b>	<b>13628</b>	<b>66592</b>	<b>4034885</b>	<b>38394<sup>3/4</sup></b>	<b>2596387</b>	<b>488151</b>	<b>659556</b>	<b>228629</b>	<b>13688526</b>	<b>42555985 пуд.</b>



# ВЪДОМОСТЬ

о состояніи продовольственнаго капитала и продовольствен-  
ныхъ хлѣбныхъ запасовъ въ Черниговской губерніи

за 1904 годъ.

## УѢЗДЫ.

Къ 1-му января 1904 года состояло.

За произведенными выдачами и поступлениями въ 1904 г. осталось къ 1 января 1905 года.

УѢЗДЫ.	Н а л и ц о.						ВЪ ДОЛГАХЪ ПО ССУДАМЪ.								
	Н а л и ц о.			Въ долгахъ по ссудамъ.			Н а л и ц о.			Благопріятнымъ къ поступленію.			Неблагопріятнымъ къ поступленію.		
	Продов. капитала въ руб-ляхъ.	Хлѣба въ пудахъ.		Продов. капитала въ руб-ляхъ.	Хлѣба въ пудахъ.		Продов. капитала въ руб-ляхъ.	Хлѣба въ пудахъ.		Продов. капитала въ руб-ляхъ.	Хлѣба въ пудахъ.		Продов. капитала въ руб-ляхъ.	Хлѣба въ пудахъ.	
	Озимого.	Ярового.		Озимого.	Ярового.		Озимого.	Ярового.		Озимого.	Ярового.		Озимого.	Ярового.	
Борзенскій . . . . .	95868	243950	32953	7867	32758	78	114044	227832	31298	7937	25809	2798	115	1419	316
Глуховскій . . . . .	23207	218170	43979	—	84781	376	83848	133796	32530	—	73917	26027	—	5334	7200
Городнянскій . . . . .	31285	189736	54294	22	51856	347	52130	175012	48205	—	53620	36325	—	—	—
Козелецкій . . . . .	57550	262177	56495	—	12114	39	72489	250576	51953	3725	14730	3124	—	—	—
Конотопскій . . . . .	82589	243219	45901	163	39289	91	166046	132962	13209	163	28391	6377	—	—	—
Кролевецкій . . . . .	27267	236908	69847	806	54338	331	45196	211120	59740	783	50658	32700	—	1195	909
Мглинскій . . . . .	3466	138768	58884	—	53714	163	10442	136315	59067	61	16688	14172	—	2460	207
Новгородсѣверскій . . . . .	28832	157290	73563	—	135804	691	48548	152341	68024	—	115720	65921	—	3831	2175
Новозыбковскій . . . . .	7056	143934	52268	—	149689	592	7983	150020	56803	—	95415	54709	—	7115	3062
Нѣжинскій . . . . .	62677	339747	43095	1599	32343	60	103815	264166	38406	2394	23995	1461	—	4504	418
Остерскій . . . . .	73698	235386	12779	21005	43453	265	106567	195337	12010	10734	20471	13954	16367	16145	5481
Сосницкій . . . . .	119599	86419	16643	129	80592	440	152826	84741	16882	129	51487	14130	—	36962	29750
Стародубскій . . . . .	7274	208007	66718	—	25491	351	32774	175472	59778	—	24606	31373	—	—	—
Суражскій . . . . .	8175	116141	62609	38814	283452	1372	11461	108229	65981	—	17459	8418	—	240622	110057
Черниговскій . . . . .	76491	196645	26000	—	96992	393	106777	152031	21324	1724	36790	9842	—	69182	28504
Итого . . . . .	705034	3016497	716028	70405	1176666	5596	1114946	2549950	635210	27650	6649756	321331	16482	388769	188079





# ВЪДОМОСТЬ

о податяхъ и недоимкахъ по Черниговской губерніи

за 1904 годъ.

Родъ платежей.	Слѣдовало вступить.				Вновь причислено.				ИСКЛЮЧЕНО.				ВЗЫСКАНО.				Осталось къ 1-му января 1905 года.				
	Недоимки.		Оклада 1904 года.		Недоимки.		Оклада 1904 года.		Недоимки.		Оклада 1904 года.		Недоимки.		Оклада 1904 года.		Недоимки.	Оклада 1904 года.		ВСЕГО.	
<b>I.</b>																					
<b>Подати и окладные платежи.</b>																					
<i>1) Государственный поземельный налогъ:</i>																					
а) Съ земель сельскихъ сословій: крестьянъ, малороссійскихъ казаковъ и колонистовъ . . . . .																					
1655	22	105920	58	—	—	20	4	657	32	95	81	997	90	101995	36	—	—	3849	88	3849	88
б) Съ земель частныхъ землевладѣльцевъ, какъ то: помѣщиковъ, купцовъ и другихъ . . . . .																					
5993	61	73134	45	136	84	962	1	230	33	1036	63	4253	78	67944	60	1646	34	5115	41	6761	75
в) Съ земель, принадлежащихъ городамъ посадамъ и мѣстечкамъ . . . . .																					
90	35	842	7	—	—	—	—	—	—	—	—	89	40	832	98	—	95	9	9	10	4
и г) Пени за несвоевременную уплату государственнаго поземельнаго налога . . . . .																					
144	80	—	—	1114	38	—	—	337	96	—	—	865	44	—	—	55	78	—	—	55	78
<b>ИТОГО . . . . .</b>																					
7883	98	179897	10	1251	22	982	6	1225	61	1132	44	6206	52	170772	94	1703	7	8974	28	10677	45
<i>2. Выкупные платежи:</i>																					
а) Съ крестьянъ бывшихъ помѣщичьихъ . . . . .																					
10157	75	737785	9	—	—	221	1	5331	31	1180	36	4826	44	691855	95	—	—	44969	93	44969	93
б) Съ бывшихъ государственныхъ крестьянъ, на основаніи Высочайше утвержденного 12-го іюня 1886 года мѣнія государственнаго совѣта . . . . .																					
10334	83	506026	46	1665	3	230	3	7180	64	2358	70	4812	40	479385	98	6	82	24512	13	24518	95
в) Съ бывшихъ государственныхъ крестьянъ, перешедшихъ изъ частныхъ владѣній, на основаніи особыхъ правилъ . . . . .																					
14	13	18504	54	—	—	—	—	—	—	—	—	14	13	16991	62	—	—	1512	92	1512	92
<b>ИТОГО . . . . .</b>																					
20506	71	1262316	9	1665	3	451	5	12511	95	3539	6	9652	97	1188232	55	6	82	70994	98	71001	80
3) Налогъ съ недвижимыхъ имуществъ въ городахъ, посадахъ и мѣстечкахъ . . . . .																					
5001	21	88000	—	—	—	—	—	110	52	290	—	3221	2	84023	7	1669	67	3686	93	5356	60
Пени за неплатежъ въ срокъ сего налога . . . . .																					
—	—	—	—	1010	71	—	—	—	—	—	—	1010	71	—	—	—	—	—	—	—	—
4. Государственный квартирный налогъ . . . . .																					
4757	54	31355	50	2	—	—	—	291	8	280	6	1777	39	27951	53	2691	7	3123	91	5814	98
Пени . . . . .																					
—	39	—	—	765	21	—	—	38	51	—	—	727	9	—	—	—	—	—	—	—	—
Штрафа . . . . .																					
—	—	—	—	410	65	—	—	—	—	—	—	410	65	—	—	—	—	—	—	—	—
<b>ИТОГО . . . . .</b>																					
4757	93	31355	50	1177	86	—	—	329	59	280	6	2915	13	27951	53	2691	7	3123	91	5814	98
<b>ИТОГО по 1-му счету . . . . .</b>																					
38149	83	1561568	69	5104	82	1434	1	14177	67	5241	56	23006	35	1470981	9	6070	63	86780	20	92850	83

Родъ платежей.	Слѣдовало вступить.		Вновь причислено		И С К Л Ю Ч Е Н О.		В З Ы С К А Н О.		Осталось къ 1му января 1905 года.			
	Недоимки.	Оклада. 1904 года.	Недоимки.	Оклада. 1904 года.	Недоимки.	Оклада. 1904 года.	Недоимки.	Оклада. 1904 года.	Недоимки.	Оклада. 1904 года.	ВСЕГО.	
<b>II.</b>												
Разсроченныхъ и отсроченныхъ недоимокъ, срокъ уплаты коимъ до 1904 г. не наступилъ:												
Государственнаго поземельнаго налога съ земель сельскихъ сословій . . . . .	32 11	—	—	—	32 11	—	—	—	—	—	—	—
Выкупныхъ платежей съ бывшихъ помѣщичьихъ крестьянъ . . . . .	1419 23	—	47 65	—	1466 88	—	—	—	—	—	—	—
Выкупныхъ платежей съ крестьянъ бывшихъ государственныхъ, по закону 12 июня 1886 г. . . . .	3205 77	—	685 50	—	3891 27	—	—	—	—	—	—	—
Итого . . . . .	4657 11	—	733 15	—	5390 26	—	—	—	—	—	—	—
ВСЕГО по счетамъ 1 и 2-му.	42806 94	1561568 69	5837 97	1434	19567 93	5241 56	23006 35	1470981 9	6070 63	86780 20	92850 83	
<b>III.</b>												
Другихъ разныхъ взысканій.												
<i>По ведомствамъ:</i>												
Министерства военнаго . . . . .	53116 9	—	250 —	—	—	—	250 —	—	—	53116 9	—	53116 9
<i>Департаментовъ:</i>												
Государственнаго казначейства . . . . .	52965 83	—	23359 48	—	2005 23	—	37373 40	—	—	36946 68	—	36946 68
Окладныхъ сборовъ . . . . .	105783 28	—	46684 66 <sup>1/2</sup>	—	11354 79	—	31215 74	—	—	109897 41 <sup>1/2</sup>	—	109897 41 <sup>1/2</sup>
Главнаго управленія неокладныхъ сборовъ и казенной продажи питей . . . . .	7973 93	—	59 89	—	752 97	—	107 40	—	—	7173 45	—	7173 45
Отдѣла торговли . . . . .	113581 63	—	229919 53	—	72262 52	—	192167 43	—	—	79071 21	—	79071 21
Департаментъ желѣзнодорожныхъ дѣлъ . . . . .	2600 —	—	9802 32	—	—	—	7035 32	—	—	5367 —	—	5367 —
Особенной канцелярїи по кредитной части . . . . .	— —	—	159276 17	—	—	—	5173 40	—	—	154102 77	—	154102 77
Итого по Министерству Финансовъ . . . . .	282904 67	—	469102 5 <sup>1/2</sup>	—	86375 51	—	273072 69	—	—	392558 52 <sup>1/2</sup>	—	392558 52 <sup>1/2</sup>
Министерства Государственныхъ Имуществъ . . . . .	102342 53	—	48448 85	—	5370 55	—	17800 98	—	—	127619 85	—	127619 85
Министерства Внутреннихъ Дѣлъ . . . . .	175099 10	—	66928 38	—	4095 79	—	11149 23	—	—	226782 46	—	226782 46
Министерства Народнаго Просвѣщенія . . . . .	31763 96	—	78051 —	—	2005 82	—	46903 98	—	—	60905 16	—	60905 16
Министерства Путей Сообщенія . . . . .	15898 27	—	503 2	—	—	—	—	—	—	16401 29	—	16401 29
Министерства Юстиціи . . . . .	23798 95	—	15234 44	—	7095 47	—	6704 24	—	—	25233 68	—	25233 68
Кромѣ того, недоимокъ въ возвратъ прогоновъ и др. расходовъ, произведенныхъ по уголовнымъ дѣламъ, по которымъ не состоялись еще судебныя рѣшенія . . . . .	7759 39 <sup>1/2</sup>	—	4414 29	—	5653 46 <sup>1/2</sup>	—	7 14	—	—	6513 8	—	6513 8
ИТОГО . . . . .	692682 96 <sup>1/2</sup>	—	682932 3 <sup>1/2</sup>	—	110596 60 <sup>1/2</sup>	—	355888 26	—	—	909130 13 <sup>1/2</sup>	—	909130 13 <sup>1/2</sup>
ВСЕГО по Черниговской губерніи . . . . .	735489 90 <sup>1/2</sup>	1561568 69	688770 1/2	1434 1	130164 53 <sup>1/2</sup>	5241 56	378894 61	1470981 9	915200 76 <sup>1/2</sup>	86780 20	1001980 96 <sup>1/2</sup>	



# ВЪДОМОСТЬ

о распредѣленіи недоимокъ по уѣздамъ и городамъ,  
оставшихся по Черниговской губерніи

къ 1-му января 1905 года.

## Недоимокъ 1-му января 1905 года.

	По государственному поземельному налогу.		По выкупнымъ платежамъ съ крестьянъ бывшихъ помещичьихъ.		По выкупнымъ платежамъ государственныхъ крестьянъ на основаніи закона 12-го 1886 г.		По выкупнымъ платежамъ съ государственныхъ крестьянъ на основаніи особыхъ правилъ.		По налогу съ городскихъ недвижимыхъ имуществъ.		По государственному квартирному налогу.		По разсрочкѣ и отсрочкѣ недоимки.		По разнымъ взысканіямъ.		В С Е Г О.			
	Рубли.	Коп.	Рубли.	Коп.	Рубли.	Коп.	Рубли.	Коп.	Рубли.	Коп.	Рубли.	Коп.	Рубли.	Коп.	Рубли.	Коп.	Рубли.	Коп.		
Городъ Борзна . . . . .	—	—	—	—	—	—	—	—	—	—	—	—	—	—	—	—	11976	75	11976	75
Борзенскій уѣздъ . . . . .	1251	25	143	21	3652	—	—	—	—	—	—	—	—	—	—	—	1985	85	6996	85
Городъ Глуховъ . . . . .	—	—	—	—	—	—	—	—	—	—	60	75	—	—	—	—	20762	79	20823	54
Глуховскій уѣздъ . . . . .	323	98	446	62	220	—	—	—	—	—	—	—	—	—	—	—	8721	83	9712	78
Городъ Городня . . . . .	7	94	—	—	—	—	—	—	1030	93	17	—	—	—	—	—	14185	2	15240	89
Городнянскій уѣздъ . . . . .	1634	62	1124	15	1647	—	—	—	—	—	—	—	—	—	—	—	22195	64	26601	56
Городъ Козелецъ . . . . .	—	—	—	—	—	—	—	—	—	—	—	—	—	—	—	—	19687	38	19687	38
Козелецкій уѣздъ . . . . .	81	63	6	78	—	—	—	—	—	—	—	—	—	—	—	—	6696	7	6784	50
Городъ Конотопъ . . . . .	—	—	—	—	—	—	—	—	503	45	985	82	—	—	—	—	45876	80	47366	7
Конотопскій уѣздъ . . . . .	685	26	94	8	12	—	—	—	—	—	—	—	—	—	—	—	14059	76	14851	71
Городъ Кролевецъ . . . . .	—	—	—	—	—	—	—	—	—	—	27	50	—	—	—	—	4404	62	4432	12
Кролевецкій уѣздъ . . . . .	49	28	1384	76	3093	—	—	—	—	—	—	—	—	—	—	—	5769	86	10297	62
Городъ Мглинъ . . . . .	—	—	—	—	—	—	—	—	—	—	85	25	—	—	—	—	5909	6	5994	31
Мглинскій уѣздъ . . . . .	455	97	5991	62	573	—	—	—	—	—	—	—	—	—	—	—	19137	89	26159	45
Городъ Новгородѣверскъ . . . . .	—	—	—	—	—	—	—	—	82	82	18	25	—	—	—	—	15667	70	15768	77
Новгородѣверскій уѣздъ . . . . .	27	58	6087	17	1586	—	—	—	—	—	—	—	—	—	—	—	5530	66	13231	47
Городъ Новозыбковъ . . . . .	1	90	—	—	—	—	—	—	3412	97	2604	27	—	—	—	—	31198	61	37217	75
Новозыбковскій уѣздъ . . . . .	1207	48	12740	83	300	1512	92	—	—	—	—	—	—	—	—	—	15279	27 <sup>1/2</sup>	31040	72 <sup>1/2</sup>
Городъ Нѣжинъ . . . . .	—	—	—	—	—	—	—	—	—	—	595	75	—	—	—	—	47824	49	48420	24
Нѣжинскій уѣздъ . . . . .	1116	71	—	—	—	—	—	—	—	—	—	—	—	—	—	—	18949	16	20065	87
Городъ Остеръ . . . . .	—	50	—	—	—	—	—	—	—	—	3	75	—	—	—	—	16979	78	16984	3
Остерскій уѣздъ . . . . .	40	63	89	85	955	—	—	—	—	—	—	—	—	—	—	—	123954	2	125040	42
Городъ Сосница . . . . .	—	—	—	—	—	—	—	—	79	59	10	—	—	—	—	—	8004	35	8093	94
Сосницкій уѣздъ . . . . .	3065	57	6735	8	1800	—	—	—	—	—	—	—	—	—	—	—	11581	46	23182	85
Городъ Стародубъ . . . . .	—	—	—	—	—	—	—	—	—	—	28	—	—	—	—	—	36374	11	36402	11
Стародубскій уѣздъ . . . . .	9	52	18	1	—	—	—	—	—	—	—	—	—	—	—	—	11962	65	11990	18
Городъ Суражъ . . . . .	—	—	—	—	—	—	—	—	246	84	49	—	—	—	—	—	14353	71	14649	55
Суражскій уѣздъ . . . . .	410	93	9473	60	9697	—	—	—	—	—	—	—	—	—	—	—	11978	44	31560	77
Городъ Черниговъ . . . . .	—	—	—	—	—	—	—	—	—	—	1329	64	—	—	—	—	251987	56	253317	20
Черниговскій уѣздъ . . . . .	342	70	634	17	977	—	—	—	—	—	—	—	—	—	—	—	79621	76	81576	48
Кромѣ того недоимокъ въ возвратъ прогоновъ и др. расходовъ, произведенныхъ по уголовнымъ дѣламъ, по которымъ не состоялись еще судебныя рѣшенія . . . . .	—	—	—	—	—	—	—	—	—	—	—	—	—	—	—	—	6513	8	6513	8
<b>Итого по губерніи . . . . .</b>	<b>10677</b>	<b>45</b>	<b>44969</b>	<b>93</b>	<b>24518</b>	<b>1512</b>	<b>92</b>	<b>5356</b>	<b>60</b>	<b>5814</b>	<b>98</b>	<b>—</b>	<b>—</b>	<b>909130</b>	<b>13<sup>1/2</sup></b>	<b>1001980</b>	<b>96<sup>1/2</sup></b>			

THE UNIVERSITY OF CHICAGO

Year	Month	Day	Time	Location	Event	Speaker	Topic
1925	12	15	10:00	Chicago	Commencement	John D. Rockefeller	Address
1925	11	15	10:00	Chicago	Commencement	John D. Rockefeller	Address
1925	10	15	10:00	Chicago	Commencement	John D. Rockefeller	Address
1925	9	15	10:00	Chicago	Commencement	John D. Rockefeller	Address
1925	8	15	10:00	Chicago	Commencement	John D. Rockefeller	Address
1925	7	15	10:00	Chicago	Commencement	John D. Rockefeller	Address
1925	6	15	10:00	Chicago	Commencement	John D. Rockefeller	Address
1925	5	15	10:00	Chicago	Commencement	John D. Rockefeller	Address
1925	4	15	10:00	Chicago	Commencement	John D. Rockefeller	Address
1925	3	15	10:00	Chicago	Commencement	John D. Rockefeller	Address
1925	2	15	10:00	Chicago	Commencement	John D. Rockefeller	Address
1925	1	15	10:00	Chicago	Commencement	John D. Rockefeller	Address



# ВЪДОМОСТЬ

о движеніи народонаселенія въ Черниговской губерніи

за 1904 годъ.

Города и уѣзды.	Число браковъ.	Ч И С Л О Р О Д И В Ш И Х С Я.									Ч И С Л О У М Е Р Ш И Х Ъ.			Прибыло или убыло.
		ЗАКОННОРОЖДЕННЫХЪ.			НЕЗАКОННОРОЖДЕННЫХЪ.			В с е г о .			М. П.	Ж. П.	ОБ. П.	
		М. П.	Ж. П.	ОБ. П.	М. П.	Ж. П.	ОБ. П.	М. П.	Ж. П.	ОБ. П.				
<b>Г. Черниговъ.</b>														
1. Православныхъ . . . . .	82	240	229	46	38	38	76	278	267	545	281	230	511	+34
2. Единовѣрцевъ . . . . .	2	2	1		—	2	2	2	3	5	3	1	4	+1
3. Католиковъ . . . . .	1		3		—	—	—	3	3	6	3	1	4	+2
4. Иудеевъ . . . . .	86	189	220	40	3	1	4	192	221	413	95	94	189	+224
<b>И Т О Г О . . . . .</b>	<b>171</b>	<b>434</b>	<b>453</b>	<b>86</b>	<b>41</b>	<b>41</b>	<b>82</b>	<b>475</b>	<b>494</b>	<b>969</b>	<b>382</b>	<b>326</b>	<b>708</b>	<b>+261</b>
<b>Г. Березное.</b>														
1. Православныхъ . . . . .	32	217	182	39	1	4	5	218	186	404	147	119	266	+138
2. Иудеевъ . . . . .	2	22	15	3	—	1	1	22	16	38	14	9	23	+15
<b>И Т О Г О . . . . .</b>	<b>34</b>	<b>239</b>	<b>197</b>	<b>42</b>	<b>1</b>	<b>5</b>	<b>6</b>	<b>240</b>	<b>202</b>	<b>442</b>	<b>161</b>	<b>128</b>	<b>289</b>	<b>+153</b>
<b>Черниговскій уѣздъ.</b>														
1. Православныхъ . . . . .	983	3443	3278	672	29	33	62	3472	3311	6783	1857	1724	3581	+3202
2. Иудеевъ . . . . .	10	16	15	3	—	—	—	16	15	31	12	7	19	+12
<b>И Т О Г О . . . . .</b>	<b>993</b>	<b>3459</b>	<b>3293</b>	<b>675</b>	<b>29</b>	<b>33</b>	<b>62</b>	<b>3488</b>	<b>3326</b>	<b>6814</b>	<b>1869</b>	<b>1731</b>	<b>3600</b>	<b>+3214</b>
<b>Г. Борзна.</b>														
1. Православныхъ . . . . .	62	214	212	42	6	5	11	220	217	437	138	135	273	+164
2. Иудеевъ . . . . .	17	32	23	5	1	1	2	33	24	57	24	17	41	+16
<b>И Т О Г О . . . . .</b>	<b>79</b>	<b>246</b>	<b>235</b>	<b>47</b>	<b>7</b>	<b>6</b>	<b>13</b>	<b>253</b>	<b>241</b>	<b>494</b>	<b>162</b>	<b>152</b>	<b>314</b>	<b>+180</b>
<b>Борзенскій уѣздъ.</b>														
1. Православныхъ . . . . .	976	3172	2957	612	61	41	102	3233	2998	6231	1588	1491	3079	+3152
2. Католиковъ . . . . .	12	46	42	8	—	—	—	46	42	88	13	17	30	+58
3. Лютеранъ . . . . .	26	86	90	17	1	—	1	87	90	177	35	29	64	+113
4. Иудеевъ . . . . .	6	23	34	5	—	—	—	23	34	57	9	11	20	+37
<b>И Т О Г О . . . . .</b>	<b>1020</b>	<b>3327</b>	<b>3123</b>	<b>645</b>	<b>62</b>	<b>41</b>	<b>103</b>	<b>3389</b>	<b>3164</b>	<b>6553</b>	<b>1645</b>	<b>1548</b>	<b>3193</b>	<b>+3360</b>
<b>Г. Глуховъ.</b>														
1. Православныхъ . . . . .	47	194	190	38	29	17	46	223	207	430	157	161	318	+112
2. Иудеевъ . . . . .	36	70	67	13	—	—	—	70	67	137	30	41	71	+66
<b>И Т О Г О . . . . .</b>	<b>83</b>	<b>264</b>	<b>257</b>	<b>51</b>	<b>29</b>	<b>17</b>	<b>46</b>	<b>293</b>	<b>274</b>	<b>567</b>	<b>187</b>	<b>202</b>	<b>389</b>	<b>+178</b>
<b>Глуховскій уѣздъ.</b>														
1. Православныхъ . . . . .	940	2954	2905	585	64	58	122	3018	2963	5981	1605	1581	3186	+2795
2. Иудеевъ . . . . .	—	21	18	3	—	—	—	21	18	39	4	3	7	+32
<b>И Т О Г О . . . . .</b>	<b>940</b>	<b>2975</b>	<b>2923</b>	<b>588</b>	<b>64</b>	<b>58</b>	<b>122</b>	<b>3039</b>	<b>2981</b>	<b>6020</b>	<b>1609</b>	<b>1584</b>	<b>3193</b>	<b>+2827</b>
<b>Г. Городня.</b>														
1. Православныхъ . . . . .	15	46	37	8	6	8	14	52	45	97	31	31	62	+35
2. Иудеевъ . . . . .	8	34	16	5	—	—	—	34	16	50	19	9	28	+22
<b>И Т О Г О . . . . .</b>	<b>23</b>	<b>80</b>	<b>53</b>	<b>13</b>	<b>6</b>	<b>8</b>	<b>14</b>	<b>86</b>	<b>61</b>	<b>147</b>	<b>50</b>	<b>40</b>	<b>90</b>	<b>+57</b>

Города и уѣзды.	Число браковъ.	Число родившихся.									Число умершихъ.			Прибыло или убыло.
		Законнорожденныхъ.			Незаконнорожденныхъ.			Всего.						
		М. П.	Ж. П.	Об. П.	М. П.	Ж. П.	Об. П.	М. П.	Ж. П.	Об. П.	М. П.	Ж. П.	Об. П.	
<b>Городнянскій уѣздъ.</b>														
1. Православныхъ . . . . .	1092	3771	3537	7308	46	42	88	3817	3579	7396	2 51	2078	4329	+ 3067
2. Единовѣрцевъ . . . . .	34	143	135	278	—	—	—	143	135	278	102	111	213	+ 65
3. Раскольниковъ . . . . .	53	155	162	317	2	1	3	157	163	320	102	98	200	+ 120
4. Иудеевъ . . . . .	20	110	64	174	—	—	—	110	64	174	28	8	36	+ 138
<b>И Т О Г О . . . . .</b>	<b>1199</b>	<b>4179</b>	<b>3898</b>	<b>8077</b>	<b>48</b>	<b>43</b>	<b>91</b>	<b>4227</b>	<b>3941</b>	<b>8168</b>	<b>2483</b>	<b>2295</b>	<b>4778</b>	<b>+ 3390</b>
<b>Г. Козелець.</b>														
1. Православныхъ . . . . .	14	35	33	68	—	3	3	35	36	71	0	29	49	+ 22
2. Иудеевъ . . . . .	10	27	24	51	—	—	—	27	24	51	16	3	19	+ 32
<b>И Т О Г О . . . . .</b>	<b>24</b>	<b>62</b>	<b>57</b>	<b>119</b>	<b>—</b>	<b>3</b>	<b>3</b>	<b>62</b>	<b>60</b>	<b>122</b>	<b>36</b>	<b>32</b>	<b>68</b>	<b>+ 54</b>
<b>Козелецкій уѣздъ.</b>														
1. Православныхъ . . . . .	989	3045	2892	5937	81	62	143	3126	2954	6080	1949	1820	3769	+ 2311
2. Иудеевъ . . . . .	11	57	48	105	—	—	—	57	48	105	20	11	31	+ 74
<b>И Т О Г О . . . . .</b>	<b>1000</b>	<b>3102</b>	<b>2940</b>	<b>6042</b>	<b>81</b>	<b>62</b>	<b>143</b>	<b>3183</b>	<b>3002</b>	<b>6185</b>	<b>1969</b>	<b>1831</b>	<b>3800</b>	<b>+ 2385</b>
<b>г. Конотопъ.</b>														
1. Православныхъ . . . . .	92	306	264	570	10	21	31	316	285	601	194	174	368	+ 233
2. Иудеевъ . . . . .	63	144	128	272	—	—	—	144	128	272	54	59	113	+ 159
<b>И Т О Г О . . . . .</b>	<b>155</b>	<b>450</b>	<b>392</b>	<b>842</b>	<b>10</b>	<b>21</b>	<b>31</b>	<b>460</b>	<b>413</b>	<b>873</b>	<b>248</b>	<b>233</b>	<b>481</b>	<b>+ 392</b>
<b>Конотопскій уѣздъ.</b>														
1. Православныхъ . . . . .	1044	3600	3330	6930	74	89	163	3674	3419	7093	2108	1891	3999	+ 3094
2. Иудеевъ . . . . .	—	4	14	18	—	—	—	4	14	18	22	10	32	— 14
<b>И Т О Г О . . . . .</b>	<b>1044</b>	<b>3604</b>	<b>3344</b>	<b>6948</b>	<b>74</b>	<b>89</b>	<b>163</b>	<b>3678</b>	<b>3433</b>	<b>7111</b>	<b>2130</b>	<b>1901</b>	<b>4031</b>	<b>+ 3080</b>
<b>г. Кролевецъ.</b>														
1. Православныхъ . . . . .	50	219	214	433	11	15	26	230	229	459	174	152	326	+ 133
2. Иудеевъ . . . . .	24	38	24	62	—	—	—	38	24	62	21	13	34	+ 28
<b>И Т О Г О . . . . .</b>	<b>74</b>	<b>257</b>	<b>238</b>	<b>495</b>	<b>11</b>	<b>15</b>	<b>26</b>	<b>268</b>	<b>253</b>	<b>521</b>	<b>195</b>	<b>165</b>	<b>360</b>	<b>+ 161</b>
<b>г. Коропъ.</b>														
1. Православныхъ . . . . .	31	126	124	250	2	3	5	128	127	255	73	84	157	+ 98
2. Иудеевъ . . . . .	7	18	12	30	—	—	—	18	12	30	7	2	9	+ 21
<b>И Т О Г О . . . . .</b>	<b>38</b>	<b>144</b>	<b>136</b>	<b>280</b>	<b>2</b>	<b>3</b>	<b>5</b>	<b>146</b>	<b>139</b>	<b>285</b>	<b>80</b>	<b>86</b>	<b>166</b>	<b>+ 119</b>
<b>Кролевецкій уѣздъ.</b>														
1. Православныхъ . . . . .	828	2750	2617	5367	56	41	97	2806	2658	5464	1530	1497	3027	+ 2437
2. Иудеевъ . . . . .	2	14	17	31	—	—	—	14	17	31	3	3	6	+ 25
<b>И Т О Г О . . . . .</b>	<b>830</b>	<b>2764</b>	<b>2634</b>	<b>5398</b>	<b>56</b>	<b>41</b>	<b>97</b>	<b>2820</b>	<b>2675</b>	<b>5495</b>	<b>1533</b>	<b>1500</b>	<b>3033</b>	<b>+ 2462</b>

Города и уѣзды.	Число браковъ.	Число родившихся.									Число умершихъ.			Прибыло или убыло.
		Законнорожденныхъ.			Незаконнорожденныхъ.			Всего.			М. П.	Ж. П.	Об. П.	
		М. П.	Ж. П.	Об. П.	М. П.	Ж. П.	Об. П.	М. П.	Ж. П.	Об. П.				
<b>г. Мглинь.</b>														
1. Православныхъ . . . . .	28	90	97	187	8	1	9	98	98	196	76	85	161	+ 35
2. Иудеевъ . . . . .	13	55	44	99	—	—	—	55	44	99	35	29	64	+ 35
И Т О Г О . . . . .	41	145	141	286	8	1	9	153	142	295	111	114	225	+ 70
<b>Мглинскій уѣздъ.</b>														
1. Православныхъ . . . . .	996	3570	3266	6836	37	48	85	3607	3314	6921	2281	2118	4399	+ 2522
2. Иудеевъ . . . . .	52	131	90	221	—	—	—	131	90	221	80	61	141	+ 80
И Т О Г О . . . . .	1048	3701	3356	7057	37	48	85	3738	3404	7142	2361	2179	4540	+ 2602
<b>г. Новгородсѣверскъ.</b>														
1. Православныхъ . . . . .	34	123	139	266	7	4	11	130	143	273	114	114	228	+ 45
2. Иудеевъ . . . . .	18	60	52	112	1	—	1	61	52	113	45	34	79	+ 34
И Т О Г О . . . . .	52	183	191	378	8	4	12	191	195	386	159	148	307	+ 79
<b>Новгородсѣверскій уѣздъ.</b>														
1. Православныхъ . . . . .	1187	3814	3691	7505	46	22	68	3860	3713	7573	2032	1919	3951	+ 3622
2. Иудеевъ . . . . .	17	63	46	109	—	—	—	63	46	109	21	12	33	+ 76
3. Баптистовъ . . . . .	2	6	5	13	—	—	—	6	5	11	4	1	5	+ 6
И Т О Г О . . . . .	1206	3883	3742	7627	46	22	68	3929	3764	7693	2057	1932	3989	+ 3704
<b>г. Новозыбковъ.</b>														
1. Православныхъ . . . . .	11	90	62	152	10	7	17	100	69	169	49	49	98	+ 71
2. Единовѣрцевъ . . . . .	3	13	16	29	2	2	4	15	18	33	15	12	27	+ 6
3. Раскольниковъ . . . . .	46	277	285	562	7	4	11	284	289	573	148	145	293	+ 280
4. Иудеевъ . . . . .	11	92	88	180	—	—	—	92	88	180	59	23	82	+ 98
И Т О Г О . . . . .	71	472	451	923	19	13	32	491	464	955	271	229	500	+ 455
<b>г. Новое-Мѣсто.</b>														
1. Православныхъ . . . . .	20	40	39	79	—	2	2	40	41	81	30	42	72	+ 9
И Т О Г О . . . . .	20	40	39	79	—	2	2	40	41	81	30	42	72	+ 9
<b>Новозыбковскій уѣздъ.</b>														
1. Православныхъ . . . . .	1095	3710	3510	7220	32	37	69	3742	3547	7289	2209	2046	4255	+ 3034
2. Единовѣрцевъ . . . . .	19	42	51	93	5	3	8	47	54	101	34	23	57	+ 44
3. Раскольниковъ . . . . .	78	153	132	285	1	—	1	154	132	286	499	532	1031	— 745
4. Иудеевъ . . . . .	27	74	56	130	—	—	—	74	56	130	23	4	27	+ 103
И Т О Г О . . . . .	1219	3979	3749	7728	38	40	78	4017	3789	7806	2765	2605	5370	+ 2436
<b>г. Нѣжинъ.</b>														
1. Православныхъ . . . . .	171	556	516	1072	33	29	62	589	545	1134	425	388	813	+ 321
2. Католиковъ . . . . .	1	7	7	14	—	—	—	7	7	14	5	2	7	+ 7
3. Иудеевъ . . . . .	45	149	130	279	3	1	4	152	131	283	71	62	133	+ 150
И Т О Г О . . . . .	217	712	653	1365	36	30	66	748	683	1431	501	452	953	+ 478

Города и уѣзды.	Число браковъ.	Число родившихся.									Число умершихъ.			Прибыло или убыло.
		Законнорожденныхъ.			Незаконнорожденныхъ.			Всего.						
		М. П.	Ж. П.	Об. П.	М. П.	Ж. П.	Об. П.	М. П.	Ж. П.	Об. П.	М. П.	Ж. П.	Об. П.	
<b>Нѣжинскій уѣздъ.</b>														
1. Православныхъ . . . . .	1 49	3485	3243	672	61	61	122	3546	3304	6850	1974	1817	3791	+ 3059
2. Католиковъ . . . . .	—	2	—	—	—	—	—	2	—	2	—	—	—	+ 2
3. Иудеевъ . . . . .	19	41	26	6	—	—	—	41	26	67	19	6	25	+ 42
<b>И Т О Г О . . . . .</b>	<b>1168</b>	<b>3528</b>	<b>3269</b>	<b>678</b>	<b>61</b>	<b>61</b>	<b>122</b>	<b>3589</b>	<b>3330</b>	<b>6919</b>	<b>1993</b>	<b>1823</b>	<b>3816</b>	<b>+ 3103</b>
<b>г. Остеръ.</b>														
1. Православныхъ . . . . .	21	65	62	12	2	1	3	67	63	130	49	39	88	+ 42
2. Иудеевъ . . . . .	7	19	14	3	—	—	—	19	14	33	14	5	19	+ 14
<b>И Т О Г О . . . . .</b>	<b>28</b>	<b>84</b>	<b>76</b>	<b>16</b>	<b>2</b>	<b>1</b>	<b>3</b>	<b>86</b>	<b>77</b>	<b>163</b>	<b>63</b>	<b>44</b>	<b>107</b>	<b>+ 56</b>
<b>Остерскій уѣздъ.</b>														
1. Православныхъ . . . . .	1398	4129	3939	806	82	78	160	4211	4017	8228	2711	2414	5125	+ 3103
2. Иудеевъ . . . . .	29	80	75	15	—	—	—	80	75	155	33	5	38	+ 117
<b>И Т О Г О . . . . .</b>	<b>1427</b>	<b>4209</b>	<b>4014</b>	<b>822</b>	<b>82</b>	<b>78</b>	<b>160</b>	<b>4291</b>	<b>4092</b>	<b>8383</b>	<b>2744</b>	<b>2419</b>	<b>5163</b>	<b>+ 3220</b>
<b>г. Сосница.</b>														
1. Православныхъ . . . . .	46	92	109	20	5	6	11	97	115	212	55	67	122	+ 90
2. Иудеевъ . . . . .	10	22	20	4	1	1	2	23	21	44	14	9	23	+ 21
<b>И Т О Г О . . . . .</b>	<b>56</b>	<b>114</b>	<b>129</b>	<b>24</b>	<b>6</b>	<b>7</b>	<b>13</b>	<b>120</b>	<b>136</b>	<b>256</b>	<b>69</b>	<b>76</b>	<b>145</b>	<b>+ 111</b>
<b>Сосницкій уѣздъ.</b>														
1. Православныхъ . . . . .	1240	4116	3926	804	115	89	204	4231	4015	8246	2122	1887	4009	+ 4237
2. Иудеевъ . . . . .	29	79	49	12	2	2	4	81	51	132	23	11	34	+ 98
<b>И Т О Г О . . . . .</b>	<b>1269</b>	<b>4195</b>	<b>3975</b>	<b>817</b>	<b>117</b>	<b>91</b>	<b>208</b>	<b>4312</b>	<b>4066</b>	<b>8378</b>	<b>2145</b>	<b>1898</b>	<b>4043</b>	<b>+ 4335</b>
<b>г. Стародубъ.</b>														
1. Православныхъ . . . . .	44	133	112	24	14	19	33	147	131	278	138	113	251	+ 27
2. Раскольниковъ . . . . .	—	—	2	—	—	—	—	—	2	2	1	3	4	— 2
3. Иудеевъ . . . . .	32	92	112	20	—	—	—	92	112	204	53	30	83	+ 121
<b>И Т О Г О . . . . .</b>	<b>76</b>	<b>225</b>	<b>226</b>	<b>45</b>	<b>14</b>	<b>19</b>	<b>33</b>	<b>239</b>	<b>245</b>	<b>484</b>	<b>192</b>	<b>146</b>	<b>338</b>	<b>+ 146</b>
<b>г. Погаръ.</b>														
1. Православныхъ . . . . .	38	134	99	23	4	5	9	138	104	242	108	85	193	+ 49
2. Иудеевъ . . . . .	8	26	26	5	—	—	—	26	26	52	20	11	31	+ 21
<b>И Т О Г О . . . . .</b>	<b>46</b>	<b>160</b>	<b>125</b>	<b>28</b>	<b>4</b>	<b>5</b>	<b>9</b>	<b>164</b>	<b>130</b>	<b>294</b>	<b>128</b>	<b>96</b>	<b>224</b>	<b>+ 70</b>
<b>Стародубскій уѣздъ.</b>														
1. Православныхъ . . . . .	987	3021	2945	596	42	34	76	3063	2979	6042	1972	1914	3886	+ 2156
2. Единоувѣрцевъ . . . . .	5	14	24	3	—	—	—	14	24	38	13	6	19	+ 19
3. Раскольниковъ . . . . .	35	74	87	16	—	—	—	74	87	161	66	84	150	+ 11
4. Иудеевъ . . . . .	15	59	44	10	—	—	—	59	44	103	15	8	23	+ 80
<b>И Т О Г О . . . . .</b>	<b>1042</b>	<b>3168</b>	<b>3100</b>	<b>626</b>	<b>42</b>	<b>34</b>	<b>76</b>	<b>3210</b>	<b>3134</b>	<b>6344</b>	<b>2066</b>	<b>2012</b>	<b>4078</b>	<b>+ 2266</b>

Города и уѣзды.	Число браковъ.	Ч И С Л О Р О Д И В Ш И Х С Я.									Ч И С Л О У М Е Р Ш И Х Ъ.			Прибыло или убыло.
		ЗАКОННОРОЖДЕННЫХЪ.			НЕЗАКОННОРОЖДЕННЫХЪ.			В с е г о .						
		М. П.	Ж. П.	ОБ. П.	М. П.	Ж. П.	ОБ. П.	М. П.	Ж. П.	ОБ. П.	М. П.	Ж. П.	ОБ. П.	
<b>г. Суражъ.</b>														
1. Православныхъ . . . . .	12	35	42	7	—	—	—	35	42	77	22	24	46	+ 31
2. Иудеевъ . . . . .	15	80	36	11	—	—	—	80	36	116	23	8	31	+ 85
<b>И Т О Г О . . . . .</b>	<b>27</b>	<b>115</b>	<b>78</b>	<b>18</b>	<b>—</b>	<b>—</b>	<b>—</b>	<b>115</b>	<b>78</b>	<b>193</b>	<b>45</b>	<b>32</b>	<b>77</b>	<b>+ 116</b>
<b>Суражскій уѣздъ.</b>														
1. Православныхъ . . . . .	1532	5074	4946	1002	46	43	89	5120	4989	10109	3090	3024	6114	+ 3995
2. Единоувѣрцевъ . . . . .	19	68	60	12	2	—	2	70	60	130	37	36	73	+ 57
3. Раскольниковъ . . . . .	58	201	166	36	6	3	9	207	169	376	116	117	233	+ 143
4. Иудеевъ . . . . .	5	44	26	7	—	—	—	44	26	70	11	2	13	+ 57
<b>И Т О Г О . . . . .</b>	<b>1614</b>	<b>5387</b>	<b>5198</b>	<b>1058</b>	<b>54</b>	<b>46</b>	<b>100</b>	<b>5441</b>	<b>5244</b>	<b>10685</b>	<b>3254</b>	<b>3179</b>	<b>6433</b>	<b>+ 4552</b>
<b>Всего въ городахъ.</b>														
1. Православныхъ . . . . .	850	2955	2762	571	186	188	374	3141	2950	6091	2281	2121	4402	+ 1689
2. Единоувѣрцевъ . . . . .	5	15	17	3	2	4	6	17	21	38	18	13	31	+ 7
3. Раскольниковъ . . . . .	46	277	287	56	7	4	11	284	291	575	149	148	297	+ 278
4. Католиковъ . . . . .	2	10	10	2	10	10	20	19	10	20	8	3	11	+ 9
5. Иудеевъ . . . . .	412	1169	1051	222	9	5	14	1178	1056	2234	614	458	1072	+ 1162
<b>И Т О Г О . . . . .</b>	<b>1315</b>	<b>4426</b>	<b>4127</b>	<b>855</b>	<b>204</b>	<b>201</b>	<b>405</b>	<b>4630</b>	<b>4328</b>	<b>8958</b>	<b>3070</b>	<b>2743</b>	<b>5813</b>	<b>+ 3145</b>
<b>Всего въ уѣздахъ.</b>														
1. Православныхъ . . . . .	16436	53654	50982	10463	872	778	1650	54526	51760	106286	31279	29221	60500	+ 45786
2. Единоувѣрцевъ . . . . .	77	267	270	53	7	3	10	274	273	547	186	176	362	+ 185
3. Раскольниковъ . . . . .	224	583	547	113	9	4	13	592	551	1143	783	831	1614	— 471
4. Католиковъ . . . . .	12	48	42	9	—	—	—	48	42	90	13	17	30	+ 60
5. Лютеранъ . . . . .	26	86	90	17	1	—	1	87	90	177	35	29	64	+ 113
6. Баптистовъ . . . . .	2	6	5	1	—	—	—	6	5	11	4	1	5	+ 6
7. Иудеевъ . . . . .	242	816	622	143	2	2	4	818	624	1442	323	162	485	+ 957
<b>И Т О Г О . . . . .</b>	<b>17019</b>	<b>55460</b>	<b>52558</b>	<b>10803</b>	<b>891</b>	<b>787</b>	<b>1678</b>	<b>56351</b>	<b>53345</b>	<b>109696</b>	<b>32623</b>	<b>30437</b>	<b>63060</b>	<b>+ 46636</b>
<b>Всего въ губерніи.</b>														
1. Православныхъ . . . . .	17286	56609	53744	11035	1058	966	2024	57667	54710	112377	33560	31342	64902	+ 47475
2. Единоувѣрцевъ . . . . .	82	282	287	56	9	7	16	291	294	585	204	189	393	+ 192
3. Раскольниковъ . . . . .	270	860	834	169	16	8	24	876	842	1718	932	979	1911	— 193
4. Католиковъ . . . . .	14	58	52	11	—	—	—	58	52	110	21	20	41	+ 69
5. Лютеранъ . . . . .	26	86	90	17	1	—	1	87	90	177	35	29	64	+ 113
6. Баптистовъ . . . . .	2	6	5	1	—	—	—	6	5	11	4	1	5	+ 6
7. Иудеевъ . . . . .	654	1985	1673	365	11	7	18	1996	1680	3676	937	620	1557	+ 2119
<b>И Т О Г О . . . . .</b>	<b>18334</b>	<b>59886</b>	<b>56685</b>	<b>11657</b>	<b>1095</b>	<b>988</b>	<b>2083</b>	<b>60981</b>	<b>57673</b>	<b>118654</b>	<b>35693</b>	<b>33180</b>	<b>68873</b>	<b>+ 49781</b>



# ВЪДОМОСТЬ

О НАСИЛЬСТВЕННЫХЪ И СЛУЧАЙНЫХЪ СМЕРТЯХЪ

въ Черниговской губерніи

за 1904 годъ.

№ п/п	Уездъ	Мѣсяцъ	Смертей		Всего	Смертей	Всего	Смертей	Всего
			Насильственныхъ	Случайныхъ					
1	Амурскаго	Января	1	1	2	1	1	2	2
2	Восточнаго	Февраля	1	1	2	1	1	2	2
3	Иркутскаго	Мартъ	1	1	2	1	1	2	2
4	Камчатскаго	Апрель	1	1	2	1	1	2	2
5	Кемеровскаго	Май	1	1	2	1	1	2	2
6	Кировскаго	Июнь	1	1	2	1	1	2	2
7	Красноярскаго	Июль	1	1	2	1	1	2	2
8	Кузнецкаго	Августъ	1	1	2	1	1	2	2
9	Ленинградскаго	Сентябрь	1	1	2	1	1	2	2
10	Омскаго	Октябрь	1	1	2	1	1	2	2
11	Самарскаго	Ноябрь	1	1	2	1	1	2	2
12	Томскаго	Декабрь	1	1	2	1	1	2	2
13	Хабаровскаго	Января	1	1	2	1	1	2	2
14	Челябинскаго	Февраля	1	1	2	1	1	2	2
15	Якутскаго	Мартъ	1	1	2	1	1	2	2
16	Всего		15	15	30	15	15	30	30





Вид работ	Всего		в том числе:		по плану		фактически		Всего	в том числе:	по плану	фактически
	кв. м	шт.	кв. м	шт.	кв. м	шт.	кв. м	шт.				
Работы по устройству и содержанию помещений	1	1	1	1	1	1	1	1	1	1	1	1
	2	2	2	2	2	2	2	2	2	2	2	2
	3	3	3	3	3	3	3	3	3	3	3	3
	4	4	4	4	4	4	4	4	4	4	4	4
	5	5	5	5	5	5	5	5	5	5	5	5
	6	6	6	6	6	6	6	6	6	6	6	6
	7	7	7	7	7	7	7	7	7	7	7	7
	8	8	8	8	8	8	8	8	8	8	8	8
	9	9	9	9	9	9	9	9	9	9	9	9
	10	10	10	10	10	10	10	10	10	10	10	10
	11	11	11	11	11	11	11	11	11	11	11	11
	12	12	12	12	12	12	12	12	12	12	12	12
	13	13	13	13	13	13	13	13	13	13	13	13
	14	14	14	14	14	14	14	14	14	14	14	14
	15	15	15	15	15	15	15	15	15	15	15	15
16	16	16	16	16	16	16	16	16	16	16	16	
17	17	17	17	17	17	17	17	17	17	17	17	
18	18	18	18	18	18	18	18	18	18	18	18	
19	19	19	19	19	19	19	19	19	19	19	19	
20	20	20	20	20	20	20	20	20	20	20	20	
21	21	21	21	21	21	21	21	21	21	21	21	
22	22	22	22	22	22	22	22	22	22	22	22	
23	23	23	23	23	23	23	23	23	23	23	23	
24	24	24	24	24	24	24	24	24	24	24	24	
25	25	25	25	25	25	25	25	25	25	25	25	
26	26	26	26	26	26	26	26	26	26	26	26	
27	27	27	27	27	27	27	27	27	27	27	27	
28	28	28	28	28	28	28	28	28	28	28	28	
29	29	29	29	29	29	29	29	29	29	29	29	
30	30	30	30	30	30	30	30	30	30	30	30	

# ТАБЕЛЬ

о состояніи пожарной части въ Черниговской губ.

въ 1904 году.



No.	Name	Age	Sex	Marital	Occupation	Education	Religion	Income	Assets	Liabilities	Net Worth	Total	Percentage of Total	
													Assets	Liabilities
1	John Doe	35	M	Married	Teacher	High School	Methodist	\$1000	\$500	\$200	\$300	\$1300	23%	17%
2	Jane Smith	28	F	Single	Nurse	College	Catholic	\$800	\$300	\$100	\$400	\$1100	27%	20%
3	Robert Johnson	42	M	Married	Engineer	College	Protestant	\$1200	\$600	\$300	\$500	\$1500	20%	13%
4	Mary White	30	F	Married	Homemaker	High School	Baptist	\$600	\$200	\$50	\$150	\$750	18%	6%
5	William Brown	50	M	Married	Retired	College	Methodist	\$900	\$400	\$150	\$250	\$1100	19%	13%

# ВЪДОМОСТЬ

о пожарахъ въ Черниговской губерніи

за 1904 годъ.

Въ общемъ числѣ		Въ числѣ поврежденныхъ		Въ числѣ уничтоженныхъ		Въ числѣ поврежденныхъ		Въ числѣ уничтоженныхъ	
Число пожаровъ	Сумма потерь	Число пожаровъ	Сумма потерь	Число пожаровъ	Сумма потерь	Число пожаровъ	Сумма потерь	Число пожаровъ	Сумма потерь
17	1725	1	2500	1	2500	1	2500	1	2500
16	1725	1	2500	1	2500	1	2500	1	2500
15	1725	1	2500	1	2500	1	2500	1	2500
14	1725	1	2500	1	2500	1	2500	1	2500
13	1725	1	2500	1	2500	1	2500	1	2500
12	1725	1	2500	1	2500	1	2500	1	2500
11	1725	1	2500	1	2500	1	2500	1	2500
10	1725	1	2500	1	2500	1	2500	1	2500
9	1725	1	2500	1	2500	1	2500	1	2500
8	1725	1	2500	1	2500	1	2500	1	2500
7	1725	1	2500	1	2500	1	2500	1	2500
6	1725	1	2500	1	2500	1	2500	1	2500
5	1725	1	2500	1	2500	1	2500	1	2500
4	1725	1	2500	1	2500	1	2500	1	2500
3	1725	1	2500	1	2500	1	2500	1	2500
2	1725	1	2500	1	2500	1	2500	1	2500
1	1725	1	2500	1	2500	1	2500	1	2500

ГОРОДА и УЪЗДЫ.	Въ зимніе мѣсяцы.			Въ весенніе мѣсяцы.			Въ лѣтніе мѣсяцы.			Въ осенніе мѣсяцы.			Всего въ году.			Причины пожаровъ.				
	Число пожа- ровъ.	Число погорѣ- вшихъ дворовъ.	На сумму.  Руб.	Число пожа- ровъ.	Число погорѣ- вшихъ дворовъ.	На сумму.  Руб.	Число пожа- ровъ.	Число погорѣ- вшихъ дворовъ.	На сумму.  Руб.	Число пожа- ровъ.	Число погорѣ- вшихъ дворовъ.	На сумму.  Руб.	Число пожа- ровъ.	Число погорѣ- вшихъ дворовъ.	На сумму.  Руб.	Отъ дурнаго устрой- ства трубъ у печей.	Отъ неосторож- ности.	Отъ молніи.	Отъ поджога.	Отъ неизвѣст- ныхъ причинъ.
Г. Черниговъ . . . . .	6	6	2550	4	4	1625	1	2	100	6	6	1490	17	18	5765	10	1	—	—	6
„ Березное . . . . .	1	1	75	1	1	70	1	1	300	2	2	32	5	5	477	—	2	—	2	1
„ Борзна . . . . .	4	4	24450	6	6	2175	4	4	410	3	3	425	17	17	27460	—	2	—	—	15
„ Глуховъ . . . . .	2	2	3000	3	3	1500	3	3	2000	2	2	1000	10	10	7500	4	4	—	—	2
„ Городня . . . . .	—	—	—	—	—	—	—	—	—	—	—	—	—	—	—	—	—	—	—	—
„ Козелець . . . . .	2	2	930	2	2	1570	1	1	1000	2	2	1300	7	7	4800	—	2	—	4	1
„ Конотоцъ . . . . .	1	1	300	3	3	1200	4	4	1400	5	5	1100	13	13	4000	1	2	—	6	4
„ Кролевецъ . . . . .	2	2	670	1	—	320	2	2	500	2	2	450	7	6	1940	3	3	—	—	1
„ Коропъ . . . . .	1	1	100	1	1	400	1	1	630	—	—	—	3	3	1130	—	1	—	1	1
„ Мглинъ . . . . .	—	—	—	1	4	2826	—	—	—	1	1	50	2	5	2876	—	1	—	1	—
„ Новгородѣверскъ . . . . .	1	1	300	—	—	—	—	—	—	—	—	—	1	1	300	—	—	—	1	—
„ Новозыбковъ . . . . .	1	1	10	1	1	5	—	—	—	—	—	—	2	2	15	1	1	—	—	—
„ Новое-Мѣсто . . . . .	—	—	—	—	—	—	—	—	—	—	—	—	—	—	—	—	—	—	—	—
„ Нѣжинъ . . . . .	7	7	2060	1	1	500	2	2	200	3	4	1300	13	14	4060	—	3	—	3	7
„ Остеръ . . . . .	—	—	—	2	2	2200	3	10	2950	1	1	150	6	13	5300	1	1	—	2	2
„ Сосница . . . . .	—	—	—	—	—	—	3	3	700	3	4	1450	6	7	2150	1	—	—	3	2
„ Стародубъ . . . . .	4	4	1075	5	6	8270	6	6	1420	8	8	6200	23	24	16965	3	3	—	8	9
„ Погаръ . . . . .	—	—	—	—	—	—	3	3	2515	—	—	—	3	3	2515	—	1	—	—	2
„ Суражъ . . . . .	—	—	—	—	—	—	1	1	300	1	—	10	2	1	310	1	1	—	—	—
<b>Итого въ городахъ . . . . .</b>	<b>32</b>	<b>32</b>	<b>35520</b>	<b>31</b>	<b>34</b>	<b>22661</b>	<b>35</b>	<b>43</b>	<b>14425</b>	<b>39</b>	<b>40</b>	<b>14957</b>	<b>137</b>	<b>149</b>	<b>87563</b>	<b>25</b>	<b>28</b>	<b>—</b>	<b>31</b>	<b>53</b>
Уѣздъ Черниговскій . . . . .	25	32	2399	16	44	33198	22	193	73643	30	52	11765	93	321	121005	8	18	7	33	27
„ Борзенскій . . . . .	9	23	7097	4	10	11134	26	146	101983	17	25	12401	56	204	132615	9	23	2	16	6
„ Глуховскій . . . . .	19	26	7245	26	49	21805	44	116	43261	48	75	40231	137	266	112542	23	65	5	39	5
„ Городнянскій . . . . .	15	15	9429	29	97	39474	22	181	88380	35	122	98932	101	415	236215	18	53	—	30	—
„ Козелецкій . . . . .	19	19	6984	53	150	78737	42	102	62719	28	47	19693	142	318	168133	13	40	6	24	59
„ Конотокскій . . . . .	19	22	5868	37	77	41397	25	57	23259	40	48	40594	121	204	111118	10	41	2	51	17
„ Кролевецкій . . . . .	17	19	6468	30	42	20226	31	96	36865	23	28	11067	101	185	74626	7	18	2	26	48
„ Мглинскій . . . . .	17	22	9947	40	225	148531	47	261	141608	29	51	22580	133	559	322666	24	38	4	27	40
„ Новгородѣверскій . . . . .	20	29	23634	26	114	75130	25	101	55829	27	73	60444	98	317	215037	11	40	2	15	30
„ Новозыбковскій . . . . .	23	75	21055	27	168	78686	42	235	110646	42	131	51726	134	609	262113	15	82	—	20	17
„ Нѣжинскій . . . . .	7	7	1670	20	54	28937	34	90	48580	25	37	52185	86	188	131372	9	40	3	24	10
„ Остерскій . . . . .	21	25	5369	27	68	35936	32	83	43995	23	27	13215	103	203	98515	23	33	4	17	26
„ Сосницкій . . . . .	15	17	17485	32	120	2794330	35	59	46822	27	57	73273	109	253	2931910	7	33	2	41	26
„ Стародубскій . . . . .	14	15	4620	43	163	53006	46	454	135059	41	98	51589	144	730	244274	26	69	6	20	23
„ Суражскій . . . . .	46	47	6387	33	190	84123	42	238	75179	57	144	47544	178	619	213233	16	104	1	32	25
<b>Итого въ уѣздахъ . . . . .</b>	<b>286</b>	<b>393</b>	<b>135657</b>	<b>443</b>	<b>1571</b>	<b>3544650</b>	<b>515</b>	<b>2412</b>	<b>1087828</b>	<b>492</b>	<b>1015</b>	<b>607239</b>	<b>1736</b>	<b>5391</b>	<b>5375374</b>	<b>219</b>	<b>697</b>	<b>46</b>	<b>415</b>	<b>359</b>
<b>Всего въ губерніи . . . . .</b>	<b>318</b>	<b>425</b>	<b>171177</b>	<b>474</b>	<b>1605</b>	<b>3567311</b>	<b>550</b>	<b>2455</b>	<b>1102253</b>	<b>531</b>	<b>1055</b>	<b>622196</b>	<b>1873</b>	<b>5540</b>	<b>5462937</b>	<b>244</b>	<b>725</b>	<b>46</b>	<b>446</b>	<b>412</b>

Въведенъ въ продажени		Въведенъ въ продажени		Въведенъ въ продажени		Въведенъ въ продажени	
Колѣчество	Сумма	Колѣчество	Сумма	Колѣчество	Сумма	Колѣчество	Сумма
10	2785	17	18	1400	8	100	3
1	157	3	4	32	3	1	1
1	27480	17	15	452	3	418	13
4	7500	10	10	1000	3	3000	3
4	4800	7	7	1800	3	1800	1
1	1000	13	13	1100	3	1400	4
3	1010	5	6	430	3	208	2
1	1180	3	3	—	—	630	1
1	2278	2	2	40	1	—	—
1	300	1	1	—	—	—	—
1	42	2	2	—	—	—	—
—	—	—	—	—	—	—	—
1	1080	18	14	1800	3	300	3
1	2300	6	13	150	1	2950	10
1	2180	6	7	1450	3	700	8
3	1865	23	24	6900	2	1450	6
1	2915	8	8	—	—	2515	3
1	310	2	1	40	1	300	1
33	27208	143	135	14857	300	43	31
28	—	—	—	—	—	—	—
2	131000	88	204	11785	300	133	23
3	185015	26	204	19101	17	146	10
28	14342	137	208	40281	48	118	33
18	238212	101	412	98922	23	181	20
12	168123	112	812	10623	28	162	24
10	11112	121	204	40281	40	57	12
7	74828	101	122	11067	23	96	13
24	32266	123	229	22280	27	281	40
11	215037	72	312	60424	27	101	30
12	26210	124	603	21228	12	22	12
9	181322	88	182	22182	20	90	10
23	26212	102	202	18212	22	22	17
7	2021010	102	223	22272	27	22	11
26	212221	114	730	21228	41	22	22
16	212222	672	819	47224	27	22	22
219	2272874	1236	2201	602280	102	102	220
214	212222	1272	2240	62220	221	1022	412



# ВЪДОМОСТЬ

о фабрикахъ и заводахъ въ Черниговской губерніи

за 1904 годъ.



Родъ фабрикъ и заводовъ.	Губернскій гор. Черниговъ.			Уѣздъ Черниговскій.			Уѣздный г. Борзна.			Уѣздъ Борзенскій.			Уѣздный г. Глуховъ.			Уѣздъ Глуховской.			Уѣздный г. Городня.			Уѣздъ Городнянскій.		
	Число фабрикъ и заводовъ.	Сумма производи-тельности.	Число рабо-чихъ.	Число фабрикъ и заводовъ.	Сумма производи-тельности.	Число рабо-чихъ.	Число фабрикъ и заводовъ.	Сумма производи-тельности.	Число рабо-чихъ.	Число фабрикъ и заводовъ.	Сумма производи-тельности.	Число рабо-чихъ.	Число фабрикъ и заводовъ.	Сумма производи-тельности.	Число рабо-чихъ.	Число фабрикъ и заводовъ.	Сумма производи-тельности.	Число рабо-чихъ.	Число фабрикъ и заводовъ.	Сумма производи-тельности.	Число рабо-чихъ.	Число фабрикъ и заводовъ.	Сумма производи-тельности.	Число рабо-чихъ.
Медоточные . . . . .	—	—	—	—	—	—	—	—	—	—	—	—	—	—	—	—	—	—	—	—	—	—	—	—
Рогожные . . . . .	—	—	—	—	—	—	—	—	—	—	—	—	—	—	—	—	—	—	—	—	—	—	—	—
Парусинные . . . . .	—	—	—	—	—	—	—	—	—	—	—	—	—	—	—	—	—	—	—	—	—	—	—	—
Перечные . . . . .	—	—	—	—	—	—	—	—	—	—	—	—	—	—	—	—	—	—	—	—	—	—	—	—
Пенько-трепальные . . . . .	—	—	—	—	—	—	—	—	—	—	—	—	—	—	—	—	—	—	—	—	—	—	—	—
Виточные . . . . .	—	—	—	—	—	—	—	—	—	—	—	—	—	—	2	10000	15	—	—	—	—	—	—	—
Ткацко-прядильные . . . . .	—	—	—	—	—	—	—	—	—	—	—	—	—	—	—	—	—	—	—	—	—	—	—	—
Лѣсопильные . . . . .	1	40000	33	—	—	—	—	—	—	2	16000	35	—	—	—	—	—	—	—	—	—	2	22000	27
Зажигательныхъ спичекъ . . . . .	—	—	—	—	—	—	—	—	—	—	—	—	—	—	—	—	—	—	—	—	—	—	—	—
Дегтярные . . . . .	—	—	—	—	—	—	—	—	—	—	—	—	—	—	—	—	—	—	—	—	—	—	—	—
Крахмальные . . . . .	—	—	—	—	—	—	—	—	—	—	—	—	—	—	—	—	—	—	—	—	—	—	—	—
<b>III. Обдѣлывающ. ископаемые предметы</b>																								
Искусственныхъ минеральныхъ водъ . . . . .	4	4860	9	—	—	—	—	—	—	1	500	3	2	2000	6	1	1500	3	1	1000	4	—	—	—
Мѣдные . . . . .	—	—	—	—	—	—	—	—	—	—	—	—	—	—	—	—	—	—	—	—	—	—	—	—
Чугунно-литейные . . . . .	—	—	—	—	—	—	—	—	—	—	—	—	—	—	—	—	—	—	—	—	—	—	—	—
Кирпичные . . . . .	6	45800	159	19	10366	115	4	2551	31	21	136100	132	—	—	15	15000	35	2	3000	10	39	28700	174	
Гончарные . . . . .	—	—	—	—	—	—	—	—	—	—	—	—	1	400	5	16	4000	20	—	—	—	152	14400	152
Стекляные . . . . .	—	—	—	—	—	—	—	—	—	—	—	—	—	—	—	—	—	—	—	—	—	—	—	—
Изразцовые . . . . .	—	—	—	—	—	—	—	—	—	—	—	—	—	—	—	—	—	—	—	—	—	—	—	—
Каменно-ломные . . . . .	—	—	—	—	—	—	—	—	—	—	—	—	—	—	2	9000	100	—	—	—	—	—	—	—
Известковые . . . . .	—	—	—	—	—	—	—	—	—	—	—	—	—	—	2	7000	30	—	—	—	—	—	—	—
<b>IV. Смѣшанныхъ производствъ:</b>																								
Кузнечно-слесарныя мастерскія . . . . .	—	—	—	—	—	—	—	—	—	—	—	—	—	—	—	—	—	—	—	—	—	—	—	—
Экипажные . . . . .	—	—	—	—	—	—	—	—	—	—	—	—	—	—	—	—	—	—	—	—	—	—	—	—
Столярныя мастерскія . . . . .	—	—	—	—	—	—	—	—	—	—	—	—	—	—	—	—	—	—	—	—	—	—	—	—
Механическіе . . . . .	—	—	—	—	—	—	—	—	—	—	—	—	—	—	1	80000	120	—	—	—	—	—	—	—
Химическіе . . . . .	—	—	—	—	—	—	—	—	—	—	—	—	—	—	1	32005	23	—	—	—	—	—	—	—
<b>ИТОГО . . . . .</b>	<b>24</b>	<b>1297209</b>	<b>320</b>	<b>77</b>	<b>401341</b>	<b>302</b>	<b>9</b>	<b>12403</b>	<b>47</b>	<b>54</b>	<b>954941</b>	<b>618</b>	<b>7</b>	<b>9200</b>	<b>22</b>	<b>59</b>	<b>9233505</b>	<b>1992</b>	<b>12</b>	<b>56300</b>	<b>30</b>	<b>264</b>	<b>261240</b>	<b>607</b>



Родъ фабрикъ и заводовъ.	Уѣздный г. Козелець.		Уѣздъ Козелецкій.		Уѣздный г. Конотопъ.		Уѣздъ Конотопскій.		Уѣздный г. Кролевецъ.		Уѣздъ Кролевецкій.		Уѣздный г. Мглинь.		Уѣздъ Мглинскій.									
	Число фабрикъ и заводовъ.	Сумма производи-тельности.	Число рабо-чихъ.	Число фабрикъ и заводовъ.	Сумма производи-тельности.	Число рабо-чихъ.	Число фабрикъ и заводовъ.	Сумма производи-тельности.	Число рабо-чихъ.	Число фабрикъ и заводовъ.	Сумма производи-тельности.	Число рабо-чихъ.	Число фабрикъ и заводовъ.	Сумма производи-тельности.	Число рабо-чихъ.	Число фабрикъ и заводовъ.	Сумма производи-тельности.	Число рабо-чихъ.						
Медоточные . . . . .	—	—	—	—	—	—	—	—	—	—	—	—	—	—	—	—	—	—						
Рогожные . . . . .	—	—	—	—	—	—	—	—	—	—	—	—	—	—	—	—	—	—						
Парусинные . . . . .	—	—	—	—	—	—	—	—	—	—	—	—	—	—	—	—	—	—						
Перечные . . . . .	—	—	—	—	—	—	—	—	—	—	—	—	—	—	—	—	—	—						
Пенько-трепальные . . . . .	—	—	—	—	—	—	—	—	—	—	—	—	8	70000	200	12	5000	200						
Ваточные . . . . .	—	—	—	—	—	—	—	—	—	—	—	—	—	—	—	—	—	—						
Ткацко-прядильные . . . . .	—	—	—	—	—	—	—	—	—	—	—	—	—	—	—	—	—	—						
Лѣсопильные . . . . .	—	—	—	—	—	—	—	—	—	—	—	—	—	—	—	4	60000	90						
Зажигательныхъ спичекъ . . . . .	—	—	—	—	—	—	—	—	—	—	—	—	—	—	—	—	—	—						
Дегтярные . . . . .	—	—	—	—	—	—	—	—	—	—	—	—	—	—	—	—	—	—						
Крахмальные . . . . .	—	—	—	—	—	—	—	—	—	—	—	—	—	—	—	—	—	—						
<b>III. Обдѣлывающ. ископаемые предметы:</b>																								
Искусственныхъ минеральныхъ водъ . . . . .	—	—	—	1	250	1	1	300	—	—	—	1	600	2	—	—	2	2000	4	2	800	5		
Мѣдные . . . . .	—	—	—	—	—	—	—	—	1	3000	4	—	—	—	—	—	—	—	—	—	—	—		
Чугунно-литейные . . . . .	—	—	—	—	—	—	1	18000	6	—	—	—	—	—	—	—	—	—	—	—	—	—		
Кирпичные . . . . .	2	575	14	15	17700	70	8	4120	3	26	21600	117	12	16000	30	41	19250	130	70	3000	40	15	6871	78
Гончарные . . . . .	—	—	—	—	—	—	—	—	—	—	—	20	900	32	26	1000	45	12	1000	12	30	475	46	
Стекляные . . . . .	—	—	—	—	—	—	—	—	—	—	—	—	—	—	—	—	—	—	—	—	—	—	—	—
Изразцовые . . . . .	—	—	—	—	—	—	—	—	—	—	—	—	—	—	—	—	—	—	—	—	—	—	—	—
Каменно-ломные . . . . .	—	—	—	—	—	—	—	—	—	—	—	—	—	—	—	—	—	—	—	—	—	—	—	—
Известковые . . . . .	—	—	—	—	—	—	—	—	—	—	—	—	2	2000	14	—	—	—	—	—	—	—	—	—
<b>IV. Смѣшанныхъ производствъ:</b>																								
Кузнечно-слесарныя мастерскія . . . . .	—	—	—	—	—	—	—	—	—	—	—	—	—	—	—	—	—	—	—	—	—	—	—	—
Экипажныя . . . . .	—	—	—	—	—	—	—	—	—	—	—	—	—	—	—	—	—	—	—	—	—	—	—	—
Столярныя . . . . .	—	—	—	—	—	—	—	—	—	—	—	—	—	—	—	—	—	—	—	—	—	—	—	—
Механическія . . . . .	—	—	—	—	—	—	—	—	—	—	—	—	—	—	—	—	—	—	—	—	—	—	—	—
Химическія . . . . .	—	—	—	—	—	—	—	—	—	—	—	—	—	—	—	—	—	—	—	—	—	—	—	—
<b>ИТОГО . . . . .</b>	<b>4</b>	<b>825</b>	<b>19</b>	<b>34</b>	<b>2056771</b>	<b>754</b>	<b>21</b>	<b>52440</b>	<b>16</b>	<b>64</b>	<b>2204728</b>	<b>1028</b>	<b>42</b>	<b>202700</b>	<b>159</b>	<b>433</b>	<b>491562</b>	<b>914</b>	<b>56</b>	<b>99600</b>	<b>311</b>	<b>245</b>	<b>268448</b>	<b>729</b>



Родъ фабрикъ и заводовъ.	Уѣздный г. Новгородъ-сѣверскъ.			Уѣздъ Новгородсѣ-верскій.			Уѣздный г. Новозыбковскій.			Уѣздъ Новозыбковскій.			Уѣздный г. Нѣжинъ.			Уѣздъ Нѣжинскій.			Уѣздный г. Остерь.			Уѣздъ Остерскій.		
	Число фабрикъ и заводовъ.	Сумма производи-тельности.	Число рабо-чихъ.	Число фабрикъ и заводовъ.	Сумма производи-тельности.	Число рабо-чихъ.	Число фабрикъ и заводовъ.	Сумма производи-тельности.	Число рабо-чихъ.	Число фабрикъ и заводовъ.	Сумма производи-тельности.	Число рабо-чихъ.	Число фабрикъ и заводовъ.	Сумма производи-тельности.	Число рабо-чихъ.	Число фабрикъ и заводовъ.	Сумма производи-тельности.	Число рабо-чихъ.	Число фабрикъ и заводовъ.	Сумма производи-тельности.	Число рабо-чихъ.	Число фабрикъ и заводовъ.	Сумма производи-тельности.	Число рабо-чихъ.
Восковыхъ свѣчей . . . . .	—	—	—	—	—	—	—	—	—	—	—	—	—	—	—	—	—	—	—	—	—	—	—	—
Медоточные . . . . .	—	—	—	—	—	—	—	—	1	400	2	—	—	—	—	—	—	—	—	—	—	—	—	—
Рогожные . . . . .	—	—	—	—	—	—	—	—	—	—	—	—	—	—	—	—	—	—	—	—	—	—	—	—
Парусинные . . . . .	—	—	—	—	—	—	—	2	1750	1	15000	45	—	—	—	—	—	—	—	—	—	—	—	—
Перечные . . . . .	—	—	—	—	—	—	—	—	—	—	—	—	—	—	—	—	—	—	—	—	—	—	—	—
Пенько-трепальные . . . . .	1	9800	18	1	3000	10	2	3000	5	6	150000	39	—	—	—	—	—	—	—	—	—	—	—	—
Ваточные . . . . .	—	—	—	—	—	—	—	—	—	—	—	—	—	—	—	—	—	—	—	—	—	—	—	—
Ткацко-прядильные . . . . .	—	—	—	—	—	—	—	—	—	—	—	—	—	—	—	—	—	—	—	—	—	—	—	—
Лѣсоочильные . . . . .	—	—	—	3	75000	48	—	—	—	—	—	—	—	—	—	—	—	—	—	—	2	25000	30	—
Зажигательныхъ спичекъ . . . . .	—	—	—	—	—	—	2	144000	80	4	500000	1500	—	—	—	—	—	—	—	—	—	—	—	—
Дегтарные . . . . .	—	—	—	—	—	—	—	—	—	—	—	—	—	—	—	—	—	—	—	—	—	—	—	—
Крахмальные . . . . .	—	—	—	1	200	2	—	—	—	—	—	—	—	—	—	—	—	—	—	—	—	—	—	—
<b>III. Обдѣлывающ. ископаемые предметы.</b>																								
Искусственныхъ минеральныхъ водъ . .	2	2800	7	1	400	2	1	600	—	—	—	1	2000	3	2	300	4	1	500	2	1	600	—	—
Мѣдные . . . . .	—	—	—	—	—	—	—	—	—	—	—	—	—	—	—	—	—	—	—	—	—	—	—	—
Чугунно-литейные . . . . .	—	—	—	—	—	—	—	—	—	—	—	—	—	—	—	—	—	—	—	—	—	1	4000	—
Бирочные . . . . .	7	10000	48	34	34860	249	4	2400	40	10	11880	35	16	14870	44	23	13500	106	2	1100	20	12	26500	114
Гончарные . . . . .	2	3700	12	15	6000	30	—	—	—	—	—	—	—	—	—	—	—	—	—	—	—	—	—	—
Стекляные . . . . .	—	—	—	—	—	—	—	—	—	—	—	—	—	—	—	—	—	—	—	—	—	—	—	—
Изразцовые . . . . .	—	—	—	—	—	—	—	—	—	—	—	—	—	—	—	—	—	—	—	—	—	—	—	—
Каменно-ломные . . . . .	—	—	—	—	—	—	—	—	—	—	—	—	—	—	—	—	—	—	—	—	—	—	—	—
Известковые . . . . .	—	—	—	9	19500	58	—	—	—	3	1900	10	—	—	—	—	—	—	—	—	—	—	—	—
<b>IV. Смѣшанныхъ производствъ:</b>																								
Кузнечно-слесарныя мастерскія . . . . .	—	—	—	—	—	—	—	—	—	—	—	—	—	—	—	—	—	—	—	—	—	—	—	—
Экипажные . . . . .	—	—	—	—	—	—	—	—	—	2	2500	8	—	—	—	—	—	—	—	—	—	—	—	—
Столярныя . . . . .	—	—	—	—	—	—	—	—	—	—	—	—	—	—	—	—	—	—	—	—	—	—	—	—
Механическія . . . . .	—	—	—	—	—	—	—	—	—	—	—	—	—	—	—	—	—	—	—	—	—	—	—	—
Химическія . . . . .	—	—	—	—	—	—	—	—	—	—	—	—	—	—	—	—	—	—	—	—	—	—	—	—
<b>ИТОГО . . . . .</b>	<b>25</b>	<b>39410</b>	<b>150</b>	<b>147</b>	<b>1937437</b>	<b>1471</b>	<b>49</b>	<b>380597</b>	<b>1132</b>	<b>108</b>	<b>1059430</b>	<b>1985</b>	<b>32</b>	<b>153008</b>	<b>156</b>	<b>71</b>	<b>1221718</b>	<b>737</b>	<b>4</b>	<b>2200</b>	<b>26</b>	<b>463</b>	<b>202550</b>	<b>791</b>

Родъ фабрикъ и заводовъ.	Уѣздный г. Сосница.			Уѣздъ Сосницкій.			Уѣздный г. Стародубъ.			Уѣздъ Стародубскій.			Уѣздный г. Суражъ.			Уѣздъ Суражскій.			Всего въ губерніи.		
	Число фабрикъ и заводовъ.	Сумма производтельности.	Число рабочихъ.	Число фабрикъ и заводовъ.	Сумма производтельности.	Число рабочихъ.	Число фабрикъ и заводовъ.	Сумма производтельности.	Число рабочихъ.	Число фабрикъ и заводовъ.	Сумма производтельности.	Число рабочихъ.	Число фабрикъ и заводовъ.	Сумма производтельности.	Число рабочихъ.	Число фабрикъ и заводовъ.	Сумма производтельности.	Число рабочихъ.	Число фабрикъ и заводовъ.	Сумма производтельности.	Число рабочихъ.
<b>I. Фабрики и заводы, обдѣлывающіе животные продукты:</b>																					
Салотопенные . . . . .	—	—	—	—	—	—	1	600	2	—	—	—	—	—	—	—	—	16	5345	21	
Свѣчные . . . . .	—	—	—	—	—	—	—	—	—	—	—	—	—	—	—	—	—	—	—	—	—
Мыловаренные . . . . .	—	—	—	—	—	—	2	2700	4	—	—	—	—	1	500	2	22	24079	52		
Клееваренные . . . . .	—	—	—	—	—	—	1	250	2	—	—	—	—	1	1000	10	7	3100	21		
Альбуминные . . . . .	—	—	—	—	—	—	—	—	—	—	—	—	—	—	—	—	—	—	—	—	—
Кожевенные . . . . .	—	—	—	3	6000	10	8	45000	50	3	2005	6	1	5000	4	9	120	319040	490		
Сафьяновые . . . . .	—	—	—	—	—	—	—	—	—	—	—	—	—	—	—	—	—	—	—	—	—
Суконные . . . . .	—	—	—	—	—	—	—	—	—	—	—	—	—	6	3541190	2854	6	3541190	2854		
Суконно-чулочные . . . . .	—	—	—	—	—	—	—	—	—	—	—	—	—	2	75340	260	2	75340	260		
Щитинные . . . . .	—	—	—	—	—	—	—	—	—	3	80000	45	—	—	—	—	4	130000	85		
Костопальные . . . . .	—	—	—	—	—	—	—	—	—	—	—	—	—	—	—	—	2	5600	10		
Кишечные . . . . .	—	—	—	—	—	—	—	—	—	—	—	—	—	—	—	—	1	2500	5		
<b>II. Обдѣлывающ. растительн. продукты:</b>																					
Сахароваренные . . . . .	—	—	—	1	1857824	392	—	—	—	—	—	—	—	—	—	—	13	9494292	391	3	
Сахаро-рафинадные . . . . .	—	—	—	1	9562308	816	—	—	—	—	—	—	—	—	—	—	2	17562308	1716		
Круподерные . . . . .	—	—	—	—	—	—	2	20000	2	—	—	4	6000	4	21	10500	275	186205	393		
Крупчаточные и мукомольные . . . . .	—	—	—	—	—	—	3	25000	4	—	—	2	5000	3	6	800	808	616818	995		
Картофельно-паточные . . . . .	—	—	—	—	—	—	—	—	—	—	—	—	—	—	—	—	1	850	4		
Маслобойные . . . . .	—	—	—	3	15000	30	1	80000	10	14	88000	125	1	5000	10	46	297	30400	111	1087	
Канатные и веревочные . . . . .	—	—	—	1	6000	20	2	300	6	2	2000	8	—	—	1	80	55	100220	285		
Тесемочные . . . . .	—	—	—	—	—	—	—	—	—	—	—	—	—	—	—	—	—	—	—	—	—
Винокуренные . . . . .	—	—	—	9	104 300	99	—	—	—	5	30000	50	—	—	11	109300	100	3096704	1431		
Водочные . . . . .	—	—	—	—	—	—	—	—	—	—	—	—	—	—	—	—	5	1509833	87		
Пивоваренные . . . . .	1	2867	4	—	—	—	1	35000	8	—	—	—	—	—	—	—	6	91667	89		
Уксусные . . . . .	—	—	—	—	—	—	—	—	—	—	—	1	450	2	—	—	4	6550	14		
Бумажные . . . . .	—	—	—	—	—	—	—	—	—	—	—	—	—	—	—	—	—	—	—	—	—
Табачные . . . . .	—	—	—	—	—	—	—	—	—	—	—	—	—	—	—	—	2	3748	30		
Воскобойные . . . . .	—	—	—	—	—	—	—	—	—	2	1800	4	—	—	—	—	7	10480	13		
Восковыхъ свѣчей . . . . .	—	—	—	—	—	—	—	—	—	—	—	—	—	—	—	—	1	34226	36		



Родъ фабрикъ и заводовъ.	Уѣздный г. Сосница.			Уѣздъ Сосницкій.			Уѣздный г. Стародубъ.			Уѣздъ Стародубскій.			Уѣздный г. Суражъ.			Уѣздъ Суражскій.			В с е г о в ь г у б е р н і и.		
	Число фабрикъ и заводовъ.	Сумма производи-тельности.	Число рабо-чихъ.	Число фабрикъ и заводовъ.	Сумма производи-тельности.	Число рабо-чихъ.	Число фабрикъ и заводовъ.	Сумма производи-тельности.	Число рабо-чихъ.	Число фабрикъ и заводовъ.	Сумма производи-тельности.	Число рабо-чихъ.	Число фабрикъ и заводовъ.	Сумма производи-тельности.	Число рабо-чихъ.	Число фабрикъ и заводовъ.	Сумма производи-тельности.	Число рабо-чихъ.	Число фабрикъ и заводовъ.	Сумма произво-дительности.	Число рабо-чихъ.
Медоточные . . . . .	—	—	—	—	—	—	—	—	—	—	—	—	—	—	—	—	—	—	1	400	2
Рогожные . . . . .	—	—	—	—	—	—	—	—	—	—	—	—	—	—	—	—	—	—	—	—	—
Парусинные . . . . .	—	—	—	—	—	—	—	—	—	—	—	—	—	—	—	—	—	—	3	16750	52
Перечные . . . . .	—	—	—	—	—	—	—	—	—	—	—	—	—	—	—	—	—	—	—	—	—
Пенько-тренажные . . . . .	—	—	—	—	—	—	6	140000	120	5	200000	180	3	18000	45	1	2800	15	45	601600	877
Ваточные . . . . .	—	—	—	—	—	—	—	—	—	—	—	—	—	—	—	—	—	—	2	10000	15
Ткацко-прядильные . . . . .	—	—	—	—	—	—	—	—	—	—	—	—	—	—	—	—	—	—	—	—	—
Льсопильные . . . . .	—	—	—	3	200000	83	—	—	—	2	50000	45	—	—	—	—	—	—	19	488000	391
Зажигательныхъ спичекъ . . . . .	—	—	—	—	—	—	—	—	—	—	—	—	—	—	—	—	—	—	6	644000	2305
Дегтярные . . . . .	—	—	—	—	—	—	—	—	—	—	—	—	—	—	—	—	—	—	1	3000	6
Крахмальные . . . . .	—	—	—	—	—	—	—	—	—	—	—	—	—	—	—	—	—	—	1	200	2
Пенько-прядильные . . . . .	—	—	—	—	—	—	—	—	—	—	—	—	—	2	710450	720	—	—	2	710450	720
<b>III. Обдѣлывающ. ископаемые предметы:</b>																					
Искусственныхъ минеральныхъ водъ . . . . .	—	—	—	—	—	—	2	2000	—	—	—	1	1000	1	1	300	2	—	29	24310	68
Мѣдные . . . . .	—	—	—	—	—	—	—	—	—	—	—	—	—	—	—	—	—	—	1	3000	4
Чугунно-литейные . . . . .	—	—	—	—	—	—	—	—	—	—	—	—	—	2	40600	40	—	—	4	62600	104
Кирпичные . . . . .	—	—	—	37	63447	177	—	—	7	3380	16	2	5000	20	46	38760	105	—	445	556330	2144
Гончарные . . . . .	—	—	—	—	—	—	—	—	—	—	—	—	—	2	80	2	—	—	276	31955	356
Стекляные . . . . .	—	—	—	—	—	—	—	—	—	—	—	—	—	—	—	—	—	—	—	—	—
Изразцовые . . . . .	—	—	—	—	—	—	—	—	—	—	—	—	—	1	700	5	—	—	1	700	5
Каменно-ломные . . . . .	—	—	—	—	—	—	—	—	—	—	—	—	—	—	—	—	—	—	2	9000	100
Известковые . . . . .	—	—	—	—	—	—	—	—	—	—	—	—	—	—	—	—	—	—	16	30400	112
<b>IV. Смѣшанныхъ производствъ:</b>																					
Кузнечно-слесарныя мастерскія . . . . .	—	—	—	—	—	—	—	—	—	—	—	—	—	—	—	—	—	—	—	—	—
Экипажные . . . . .	—	—	—	—	—	—	4	2500	—	—	—	—	—	6	18200	50	—	—	12	23200	66
Столярныя . . . . .	—	—	—	—	—	—	—	—	—	—	—	—	—	—	—	—	—	—	—	—	—
Механическія . . . . .	—	—	—	—	—	—	—	—	—	—	—	—	—	—	—	—	—	—	1	80000	120
Химическія . . . . .	—	—	—	—	—	—	—	—	—	—	—	—	—	—	—	—	—	—	1	32005	23
<b>Итого . . . . .</b>	<b>1</b>	<b>2867</b>	<b>4</b>	<b>58</b>	<b>12753879</b>	<b>1627</b>	<b>43</b>	<b>353350</b>	<b>43</b>	<b>457185</b>	<b>479</b>	<b>15</b>	<b>45450</b>	<b>89</b>	<b>165</b>	<b>4674000</b>	<b>4480</b>	<b>2624</b>	<b>40886294</b>	<b>21363</b>	

Уезд Сызранский		Уезд Сызранский		Уезд Сызранский		Уезд Сызранский	
Число дворов	Число жителей	Число дворов	Число жителей	Число дворов	Число жителей	Число дворов	Число жителей
1	400	1	400	1	400	1	400
2	16750	2	16750	2	16750	2	16750
3	80100	3	80100	3	80100	3	80100
4	10000	4	10000	4	10000	4	10000
5	182000	5	182000	5	182000	5	182000
6	814000	6	814000	6	814000	6	814000
7	3000	7	3000	7	3000	7	3000
8	500	8	500	8	500	8	500
9	210450	9	210450	9	210450	9	210450
10	34310	10	34310	10	34310	10	34310
11	3000	11	3000	11	3000	11	3000
12	62600	12	62600	12	62600	12	62600
13	226330	13	226330	13	226330	13	226330
14	21822	14	21822	14	21822	14	21822
15	700	15	700	15	700	15	700
16	8000	16	8000	16	8000	16	8000
17	20100	17	20100	17	20100	17	20100
18	23260	18	23260	18	23260	18	23260
19	18200	19	18200	19	18200	19	18200
20	80000	20	80000	20	80000	20	80000
21	22002	21	22002	21	22002	21	22002
22	427182	22	427182	22	427182	22	427182
23	14156	23	14156	23	14156	23	14156
24	1467400	24	1467400	24	1467400	24	1467400
25	1088231	25	1088231	25	1088231	25	1088231

IV. Салтских грамотных

Салтских грамотных

Салтских грамотных

Салтских грамотных

Салтских грамотных

# ВЪДОМОСТЬ

о числѣ учебныхъ заведеній и учащихся въ  
Черниговской губерніи

за 1904 годъ.





# Бглавленіе.

---

1. Земледѣліе . . . . .	1.
2. Обезпеченіе народнаго продовольствія . . . . .	4.
3. Подати и недоимки . . . . .	—
4. Народное здравіе и общественное призрѣніе . . . . .	—
5. Борьба съ эпизоотіей . . . . .	9.
6. Движеніе народонаселенія . . . . .	10.
7. Противопожарныя мѣры . . . . .	11.
8. Дорожныя сооруженія . . . . .	14.
9. Заводская и фабричная промышленность . . . . .	16.
10. Народное образованіе . . . . .	17.

Приложенія.

