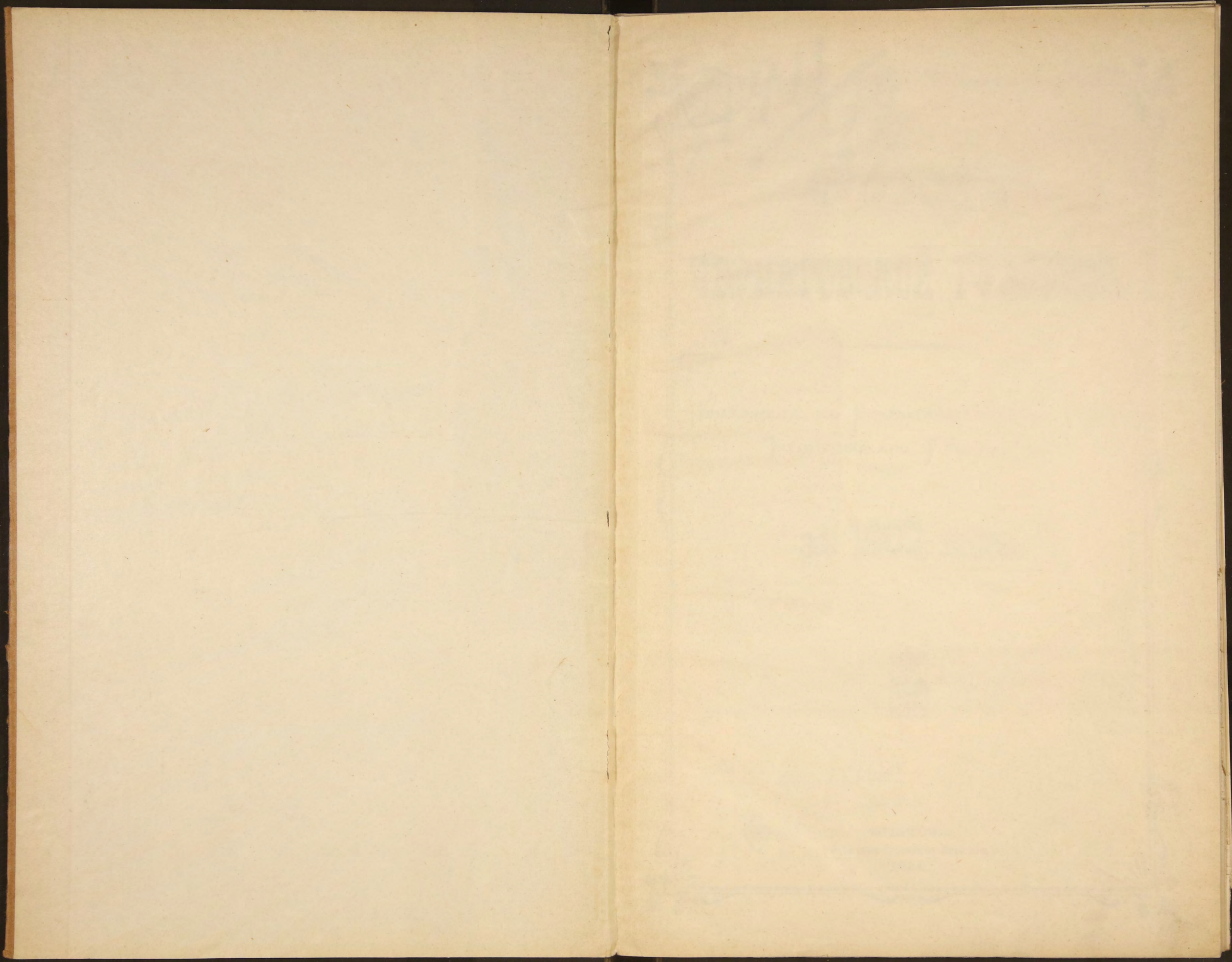


A. 911.

48

3a 1902 roga



291/48



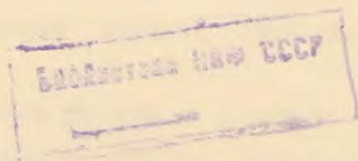
Обзоръ

ЧЕРНИГОВСКОЙ ГУБЕРНИИ.

Handwritten scribble in red ink.

ПРИЛОЖЕНИЕ КО ВСЕПОДАДАННЪЙШЕМУ ОТЧЕТУ
ЧЕРНИГОВСКАГО ГУБЕРНАТОРА

за 1902 годъ.



39

ЧЕРНИГОВЪ.
Типографія Губернскаго Правленія.
1904.

К



© 93092

ПЕРНИТОВОЙ ТАБЕЛКИ

ПРИЛОЖЕНИЕ КО ВСЕПОДАВАНИИМЪ ОТДѢЛА
ПЕРНИТОВОГО Т. ВЕРНАТОРА

11608

32 1902 ГОДА.



ПЕРНИТОВАЯ
Таблица (присоединяется)

1904





I.

Земледѣліе.

(Приложеніе—въд. № 1).

Урожай хлѣбовъ и травъ по Черниговской губерніи въ 1902 году должно признать въ общемъ удовлетворительнымъ, мѣстами—даже хорошимъ.

Общее положеніе въ этомъ отношеніи уѣздовъ губерніи было слѣдующее:

Борзенскій уѣздъ. Урожай хлѣбовъ и травъ во всемъ уѣздѣ—хорошій, при чемъ, сравнительно съ прошлыми годами, представляетъ рѣдкое исключеніе, такъ какъ росту травъ и хлѣбовъ и хорошему урожаю благоприятствовали какъ погода, такъ равно и отсутствіе вредныхъ насѣкомыхъ и градобитій.

Въ общемъ урожай слѣдующій: сѣна—отъ 150 пуд. до 200 пуд. съ десятины; ржи 60—90 пуд.; овса 60—90 пуд.; ячменя 80—100 пуд.; проса 40—60 пуд.; гречи 40—50 пуд.; гороха 50—60 пуд.

Неблагоприятствовавшая нѣкоторое время для уборки травъ погода дала сборъ сѣна на половину въ плохомъ видѣ, но всетаки годномъ для корма скота. Остальная же часть урожая сѣна, собраннаго во второй половинѣ іюля и первой половинѣ августа,—очень хороша.

Глуховской уѣздъ. Урожай хлѣбовъ и травъ во всемъ уѣздѣ выше средняго, хотя мѣстами урожай очень хорошъ, а мѣстами средній и даже плохой съ массой сорныхъ травъ. Позднюю гречь и коноплю мѣстами повредилъ появившійся луговой мотылекъ.

Въ общемъ урожай слѣдующій: сѣна до 100 пуд. съ десятины; ржи отъ 40—80 пуд.; овса 50—70 пуд. и ячменя 80—100 пуд.

Городнянскій уѣздъ. Урожай озимыхъ и яровыхъ хлѣбовъ и травъ во всемъ уѣздѣ—за исключеніемъ Ярыловичской волости—удовлетворительный; въ Ярыловичской же волости, вслѣдствіе тощей песчаной земли, урожай получился посредственный. Вредныхъ насѣкомыхъ и градобитій—не было.

Козелецкій уѣздъ. Урожай хлѣбовъ и травъ во всемъ уѣздѣ хорошій, но сѣно, убранное въ іюнѣ мѣсяцѣ, оказалось попорченнымъ шедшими во время уборки дождями; сѣно же позднѣйшей уборки оказалось хорошимъ.

Въ общемъ урожай съ десятины слѣдующій: ржи отъ 60 пуд. до 100 пуд.; овса 50—90 пуд.; ячменя 75—90 пуд. и сѣна до 150 пуд. Урожай гороха—хорошій, а гречи—средній.

Кролевецкій уѣздъ. Урожай озимыхъ и яровыхъ хлѣбовъ удовлетворительный, травъ — хорошій; сѣно первой уборки, какъ и въ другихъ уѣздахъ, попорчено шедшими во время уборки дождями; позднѣйшей уборки — хорошее.

Въ общемъ урожай по уѣзду съ десятины слѣдующій: сѣна отъ 100 пуд. до 200 пуд.; ржи 40—50 пуд.; овса 30—35 пуд.; ячменя 30—40 пуд.; льна 30—35 пуд. Урожай гороха и проса удовлетворительный, гречи же мѣстами вслѣдствіе шедшихъ во время созрѣванія заливныхъ холодныхъ дождей — неудовлетворительный.

Конотопскій уѣздъ. Урожай озимыхъ и яровыхъ хлѣбовъ и травъ въ количественномъ отношеніи очень хорошъ, но въ качественномъ отношеніи ниже средняго, такъ какъ сѣно во многихъ мѣстахъ попорчено шедшими во время уборки дождями, вслѣдствіе чего потеряло хорошій зеленый цвѣтъ и присущій сѣну запахъ. Зерно хлѣба же въ большинствѣ случаевъ легковѣсное и попорченное дождями.

Въ общемъ урожай съ десятины слѣдующій: сѣна — до 150 пуд.; ржи — до 100 пуд.; овса и ячменя 10—18 копъ съ десятины.

Мглинскій уѣздъ. Урожай травъ въ количественномъ отношеніи болѣе чѣмъ хорошій, такъ какъ съ десятины заливные луга дали отъ 250 до 400 пуд. сѣна, суходольные — отъ 150 до 250 пуд. и лѣсные — отъ 75 до 150 пуд., но въ качественномъ отношеніи убранный сѣно заставляеть желать многого, такъ какъ оно во многихъ случаяхъ попорчено шедшими во время уборки дождями. Урожай ржи удовлетворительный, а именно отъ 30 до 80 пуд. съ десятины, хотя во многихъ случаяхъ зерно легковѣсное и тоже попорченное дождями. Яровые хлѣба, за исключеніемъ гречи, сильно порченной во время цвѣтенія туманами и холодной погодой, дали хорошій урожай.

Новозыбковскій уѣздъ. Урожай травъ, озимыхъ и яровыхъ хлѣбовъ, за исключеніемъ гречи, средній; гречи же — ниже средняго. Весна и начало лѣта давали поводъ надѣяться на хорошій урожай, но дождливая погода во время уборки попортила какъ сѣно, такъ равно и хлѣба, на заливныхъ же лугахъ не позволила даже выкосить выросшую на нихъ роскошную траву и къ уборкѣ уже перестоявшейся травы приступили только во второй половинѣ августа мѣсяца.

Въ общемъ урожай съ десятины слѣдующій: ржи — въ пудахъ отъ 25 до 35 пуд.; овса отъ 20 до 30 пуд.; гречь ранняго посева отъ 12 до 25 пуд.

Новгородсѣверскій уѣздъ. Въ общемъ урожай озимыхъ и яровыхъ хлѣбовъ, сѣна и огородныхъ овощей можно считать удовлетворительнымъ, хотя сѣно въ нѣкоторыхъ низменныхъ мѣстахъ повреждено шедшими во время уборки дождями настолько, что оно годится только на подстилку, но зато на высокихъ мѣстахъ трава дала въ концѣ

лѣта прекрасные укосы и сѣно убрано сравнительно хорошо. Гречиха позднихъ посѣвовъ низкоросла и сильно повреждена туманами, дождливой холодной погодой и отчасти червемъ лугового мотылька; но зато ранняя гречиха, убранная при благопріятной погодѣ, очень хороша и перѣдко даетъ 8 мѣръ съ копы. Конопля низкоросла, съ малыми головками и рѣдка, такъ что урожаемъ коноплянаго сѣмени ниже средняго. Урожаемъ ржи въ среднемъ отъ 30 до 45 пуд. съ десятины.

Нѣжинскій уѣздъ. Урожаемъ травъ, озимыхъ и яровыхъ хлѣбовъ, а также и табаку оказался хорошимъ, но уборкѣ травы и хлѣбовъ мѣшали частые дожди, почему работа при уборкѣ производилась медленно и ощущался недостатокъ въ рабочихъ силахъ.

Въ среднемъ урожаемъ съ десятины оказался слѣдующій: ржи—отъ 60 до 120 пуд.; пшеницы — отъ 40 до 80 пуд.; ячменя—отъ 60 до 100 пуд.; овса—отъ 70 до 120 пуд.; гречихи —отъ 40 до 75 пуд.; и проса отъ 45 до 80 пуд.

Остерскій уѣздъ. Въ общемъ урожаемъ озимыхъ и яровыхъ хлѣбовъ, за исключеніемъ гречихи поздняго посѣва, по уѣзду можно считать болѣе чѣмъ удовлетворительнымъ, а травъ на высокихъ мѣстахъ хорошимъ, на болотахъ же и низкихъ мѣстахъ, вслѣдствіе того, что трава все время росла въ водѣ, — плохимъ.

Гречиха поздняго посѣва во многихъ мѣстахъ низкоросла и рѣдка такъ, что урожаемъ ея посредственный.

Въ среднемъ урожаемъ съ десятины слѣдующій: ржи —отъ 30 до 60 пуд. овса — отъ 25 до 50 пуд.; и ячменя — отъ 40 до 60 пуд.

Сосницкій уѣздъ. Урожаемъ озимыхъ и яровыхъ хлѣбовъ, а также травъ и табаку во всемъ уѣздѣ удовлетворительный, но успѣшной уборкѣ ихъ мѣшала стоявшая въ августѣ мѣсяцѣ дождливая и холодная погода.

Въ среднемъ урожаемъ съ десятины ржи, овса и ячменя отъ 30 до 80 пуд. 1-го августа дождемъ съ бурей повреждено въ районѣ Перелюбской волости: конопли — 611 десятинъ, гречи — 1974 десятины, проса — 128 десятинъ и водою затоплено 2000 десятинъ сѣнокоса и въ районѣ Холменской волости: гречи — 1399 десятинъ, овса — 50 десятинъ, конопли — 312 десятинъ и водою затоплено 500 десятинъ сѣнокоса. Въ общемъ, этимъ бѣдствіемъ причинено убытковъ до 45000 рублей.

Стародубскій уѣздъ. Урожаемъ озимыхъ и яровыхъ хлѣбовъ, за исключеніемъ гречи позднихъ посѣвовъ, выше средняго; гречь же поздняго посѣва захвачена 1-го августа утренникомъ и урожаемъ ея плохой. Сѣно на половину плохого качества, такъ какъ сѣно ранней уборки почти повсемѣстно попорчено дождемъ; по количеству — урожаемъ сѣна большой.

Суражскій уѣздъ. Урожаемъ ржи — удовлетворительный, овса и ячменя — хороший, гречи и конопли — неудовлетворительный. Урожаемъ

травъ на высокихъ незаливныхъ лугахъ далъ удовлетворительный результатъ; урожай же сѣна на заливныхъ лугахъ—неудовлетворительный. Урожай ржи съ десятины—отъ 25 до 45 пуд.

Черниговскій уѣздъ. Урожай озимыхъ и яровыхъ хлѣбовъ, за исключеніемъ гречи, въ общемъ выше средняго, мѣстами хорошій. Урожай травъ въ количественномъ отношеніи хорошій, въ качественномъ же—плохой, такъ какъ сѣно убиралось за немногимъ исключеніемъ или при дождливой погодѣ, или уже перестоенное--состарѣвшееся на корпѣ, вслѣдствіе чего почти $\frac{2}{3}$ всего сѣна плохого качества. Урожай гречи средній.

Въ среднемъ урожай съ десятины слѣдующій: сѣна 120 пуд.; ржи отъ 40 до 70 пуд.; овса отъ 30 до 70 пуд.; ячменя отъ 45 до 65 пуд.; гороха—отъ 30 до 45 пуд.

Во всѣхъ уѣздахъ всходы озимыхъ хлѣбовъ, вслѣдствіе холодной погоды и поздняго сѣва, вышли не вполне удовлетворительны.

При уборкѣ хлѣбовъ ощущался недостатокъ въ нѣкоторыхъ мѣстностяхъ рабочихъ рукъ, благодаря главнымъ образомъ одновременному созрѣванію озимыхъ и яровыхъ хлѣбовъ, а отчасти и уходу рабочихъ въ южныя губерніи на заработки.

Фруктовые сады дали въ общемъ удовлетворительный урожай. Для садовъ особенно ощутительнымъ оказалась буря, бывшая 1 августа и обившая съ деревьевъ еще незрѣвшіе плоды.

Урожай огородныхъ растений вышелъ вполне удовлетворительный, за исключеніемъ во многихъ мѣстахъ пропавшихъ огурцовъ отъ обилія дождей и незрѣвшихъ арбузовъ, вслѣдствіе раннихъ холодовъ.

Результатъ урожая распространенныхъ въ губерніи сельскохозяйственныхъ растений выразился слѣдующими цифрами:

	Посѣяно четвертей.	Снято четвертей.
Озимая пшеница	11138 $\frac{1}{2}$	62175
Яровая пшеница	3792	19204
Рожь	683410	3945885
Овесъ	395657	2116052
Ячмень	62820 $\frac{1}{2}$	467050
Гречиха	248127 $\frac{1}{2}$	671830
Прочіе яровые хлѣба	41070	274973
Картофель	1073416	6913989

Въ среднемъ такимъ образомъ наилучшій сравнительно сборъ далъ ячмень (самъ 7,4), далѣе слѣдуютъ: прочіе яровые хлѣба (самъ 6,6), картофель (самъ 6,4), рожь (самъ 5,7), озимая пшеница (самъ 5,6), овесъ (самъ 5,3), яровая пшеница (самъ 5), а затѣмъ гречиха (самъ 2,7).

Урожай травъ оказался выше средняго, хотя во многихъ мѣстахъ сѣно получилось плохого качества, благодаря обилію дождей во время сѣнокоса.

Изъ растений, воздѣлываемыхъ для промышленныхъ цѣлей, первое мѣсто занимаютъ въ губерніи свекловица и табакъ, что видно изъ слѣдующей таблицы:

	Табакъ.	Свекло- вицы.	Льна.	Пеньки.	Конопля.	Хмелью.
Черниговскій	до 8000 п.	—	—	—	—	—
Борзенскій	до 50000 п.	500000 п.	для собств.	потреб.	—	—
Глуховскій	для собств. потреб.	1500000	4000 п.	35000 п.	—	—
Городнянскій	—	—	—	—	—	—
Козелецкій	83785 п.	3570585 п.	93085 п.	—	—	—
Конотопскій	289880 п.	8167930	для собств.	вен. погр.	—	—
Кролевецкій	не заним.	разв. въ район. сах. завод.	для домаш.	няго употр.	—	—
Мглинскій	27350 п.	3650 п.	3980 п.	127040 п.	—	2000 пуд.
Новгородсѣверскій	5017 п.	1117250	18684 п.	254428 п.	226961 п.	—
Новозыбковскій	—	—	16500 п.	—	27000 п.	—
Нѣжинскій	398220 п.	974800 п.	43600 п.	21300 п.	—	—
Остерскій	—	—	—	—	—	—
Сосницкій	226000 п.	13800 п.	4720 п.	30585 п.	—	—
Стародубскій	25130 п.	171827 п.	3206 п.	57054 п.	38371 п.	—
Суражскій	3600 п.	—	до 33519 п.	46771 п.	64597 п.	—

Цѣны на земледѣльческій трудъ въ 1902 году были слѣдующія:

УѢЗДЫ.	К о н н о м у .		П ѣ ш е м у .	
	Лѣтомъ.	Зимою.	Лѣтомъ.	Зимою.
Черниговскій	1 р. 50 к.	1 р. — к.	75 к.	45 к.
Борзенскій	1 р. — к.	75 к.	50 к.	30 к.
Глуховскій	1 р. 50 к.	1 р. 20 к.	60 к.	50 к.
Городнянскій	1 р. 50 к.	1 р. — к.	75 к.	50 к.
Козелецкій	1 р. 40 к.	1 р. 10 к.	65 к.	40 к.
Конотопскій	1 р. 50 к.	1 р. — к.	1 р. — к.	50 к.
Кролевецкій	1 р. — к.	85 к.	50 к.	50 к.
Мглинскій	1 р. 50 к.	1 р. — к.	75 к.	50 к.
Новгородсѣверскій	1 р. 20 к.	1 р. — к.	60 к.	50 к.
Новозыбковскій	отъ 1 р. 25 к. до 2 р. 50 к.	отъ 70 к. до 1 р.	отъ 60 к. до 1 р.	отъ 50 к. до 70 к.
Нѣжинскій	1 р. 30 к.	85 к.	55 к.	30 к.
Остерскій	1 р. 50 к.	1 р. — к.	65 к.	45 к.
Сосницкій	1 р. — к.	80 к.	60 к.	40 к.
Стародубскій	отъ 75 к. до 1 р.	отъ 40 к. до 50 к.	отъ 50 к. до 75 к.	отъ 25 к. до 35 к.
Суражскій	отъ 1 р. 45 к. до 1 р. 75 к.	отъ 75 к. до 1 р.	отъ 45 к. до 75 к.	отъ 45 к. до 60 к.

Работы по укрѣпленію и облѣсенію сыпучихъ песковъ производились въ отчетномъ году подъ руководствомъ командированныхъ Министерствомъ Земледѣлія и Государственныхъ Имуществъ 3 ученыхъ лѣсоводовъ и 6 лѣсныхъ кондукторовъ и заключались, какъ и прежде, въ производствѣ на пескахъ посадокъ шелюги, осокоря, сосны и друг. древесныхъ породъ. Всего посадкой шелюги и осокоря укрѣплено 2493,29 дес.; облѣсеніе произведено на пространствѣ 108,98 дес., исправлено посадокъ прежнихъ лѣтъ 292,14 дес. Расходъ губернскаго земства на производство этихъ работъ выразился въ суммѣ 21182 руб. 82 коп.

II.

Обезпеченіе народнаго продовольствія.

Продовольственное дѣло, принятое въ 1901 году отъ земства, находилось въ вѣдѣніи Земскихъ Начальниковъ, Уѣздныхъ Сѣздовъ и Губернскаго Присутствія.

Къ 1-му Января 1903 года хлѣбныхъ запасовъ было налицо: 2,919,776 пуд. озимаго и 667,038 пуд. яроваго, въ ссудѣ: 1,312,948 пуд. озимаго и 603,758 пуд. яроваго, а всего 4,232,724 пуд. озимаго и яроваго 1,270,796 пудовъ; продовольственнаго же капитала всего 709,107 руб. 99³/₄ коп., изъ нихъ: налицо 613,612 руб. 29³/₄ коп., и въ ссудѣ 95,495 руб. 70 коп.

III.

Подати и повинности.

(Приложеніе—вѣд. № № 2 и 3.)

Какъ видно изъ вѣдомостей, при семъ прилагаемыхъ, наибольшій недоборъ въ 1902 г. по прежнему числился по статьѣ «по разнымъ взысканіямъ» — 629,167 руб. 10 коп. Цифра эта увеличилась противъ предыдущаго года почти на 20.000 рублей.

Затѣмъ слѣдуютъ недоимки:

По выкупнымъ платежамъ съ госуд. крестьянъ	7773 р. 14 к.
„ государственному поземельному налогу	7682 „ 38 „
„ выкупнымъ платежамъ съ бывшихъ помѣщичьихъ крестьянъ	7622 „ 9 „
„ госуд. квартирному налогу	4304 „ 19 „
„ налогу съ городскихъ имуществъ	4009 „ 36 „
„ разсрочкѣ и отсрочкѣ недоимокъ	3577 „ 2 „

IV.

Народное здравіе и общественное при- врѣніе.

Всѣхъ *врачей* гражданскаго вѣдомства въ Черниговской гу-
берніи къ 1-му января 1903 года было 200

Изъ нихъ:

а) губернский врачебный инспекторъ	1
б) помощникъ врачебнаго инспектора	1
в) уѣздныхъ врачей	15
г) городскихъ врачей	9
д) при больницахъ въ городахъ	23
е) при городской лѣчебницѣ въ г. Черниговѣ	1
ж) санитарный	1
з) участковыхъ земскихъ въ уѣздахъ (они же завѣдываютъ больницами и пріемными покоями, гдѣ таковыя есть)	98
и) желѣзнодорожныхъ	5
і) при учебныхъ заведеніяхъ	4
к) при частныхъ владѣніяхъ, заводахъ и фабрикахъ	7
и л) вольнопрактикующихъ	35

Изъ указаннаго числа врачей 22 находятся въ губернскомъ городѣ,
63 — въ уѣздныхъ городахъ и 115 — въ уѣздахъ.

Женщинъ-врачей въ томъ числѣ было 4

Всѣхъ *вольныхъ аптекъ* въ губерніи въ 1902 г. было 46 (нор-
мальныхъ 34 и сельскихъ 12) и одно аптечное отдѣленіе.

Оспопрививаніе находится въ вѣдѣніи земства. Въ отчетномъ 1902 г.
оспопрививаніе производилось фельдшерами, фельдшерицами и повиваль-
ными бабками подъ наблюденіемъ врачей и отчасти самими врачами.
Особые оспопрививатели, кромѣ лицъ медицинскаго персонала, были: въ
губернскомъ городѣ Черниговѣ 1, въ Новозыбковскомъ уѣздѣ 17, въ
гор. Острѣ 1, въ Остерскомъ уѣздѣ 3 и Суражскомъ уѣздѣ 2. Детритъ
получался изъ оспеннаго телятника при Черниговской Губернской Зем-
ской больницѣ.

Мѣры противъ распространенія сифилиса и венерическихъ болѣзней
состояли въ еженедѣльномъ осмотрѣ проституттокъ, въ осмотрѣ женщинъ,
задержанныхъ по подозрѣнію въ тайномъ развратѣ, а также рабочихъ
на фабрикахъ и заводахъ и нижнихъ воинскихъ чиновъ, возвращавшихся
со службы домой. Зараженные помѣщались въ лѣчебныя заведенія для
пользованія.

Къ развитію и улучшенію земско-медицинскаго дѣла въ 1902 г.
земствами приняты слѣдующія мѣры:

Глуховскимъ — открыто остро-заразное отдѣленіе при Глуховской
больницѣ, а также положено начало дѣйствій реорганизованной земской
центральной аптеки съ устройствомъ лабораторіи при ней.

Городнянскимъ — постановлено учредить пріемный покой въ Сновскомъ врачебномъ участкѣ, должность акушерки въ губернскомъ врачебномъ участкѣ въ м. Горскѣ и должность сестры милосердія при Городнянской земской больницѣ для постоянного ухода за больными съ окладомъ жалованья въ 180 руб.

Конотопскимъ — рѣшено устроить при Конотопской больницѣ зданіе для бани и прачешной для медицинскихъ надобностей, а также достроить въ с. Голенкѣ пріемный покой.

Новгородсѣверскимъ — постановлено пригласить трехъ акушеровъ въ тѣ медицинскіе участки, гдѣ паходятся больницы.

Новозыбковскимъ — выстроены въ селахъ Новомъ-Роскѣ и Брахлоуѣ зданія для земскихъ амбулаторій, куплена въ с. Малыхъ-Щербиничахъ усадьба съ постройками для открытія тамъ земской амбулаторіи и открыты фельдшерскія амбулаторіи въ селахъ Брахлоуѣ, Бѣломъ-Колодезѣ и Старыхъ-Бобовичахъ.

Остерскимъ — построены пріемный покой на 4 кровати, съ квартирой для врача, въ м. Семиполкахъ; улучшено хирургическое отдѣленіе при Остерской городской больницѣ; учреждены въ д. Большой-Александровкѣ фельдшерскій пунктъ; устроены бани при Гоголевской и Моросковской больницахъ и постановлено назначить въ городскую земскую больницу, вмѣсто фельдшера, лѣкарскую помощницу и командировать на врачебные курсы одного изъ земскихъ врачей.

Въ губернскомъ городѣ Черниговѣ и 14-ти уѣздныхъ городахъ въ 1902 году было 46 *больницъ* гражданского вѣдомства на 1,474 кровати, въ томъ числѣ въ г. Черниговѣ при губернской земской больницѣ домъ для умалишенныхъ на 420 кроватей и въ гор. Нѣжинѣ — пріютъ для психически больныхъ хрониковъ на 260 кроватей. Въ остальныхъ мѣстахъ губерніи больницъ, лѣчебницъ и пріемныхъ покоевъ гражданского вѣдомства было 71 на 451 кровать. А всего въ губерніи больницъ, лѣчебницъ и пріемныхъ покоевъ гражданского вѣдомства въ отчетномъ году было 117 съ 1,925 кроватями.

Кромѣ сего, въ гор. Черниговѣ существуетъ на средства города амбулаторія для приходящихъ больныхъ, а также принимаются амбулаторные больные при больницахъ какъ въ гор. Черниговѣ, такъ и въ другихъ мѣстахъ губерніи.

Кромѣ существующихъ въ губерніи, содержимыхъ на средства земствъ, городовъ и духовнаго вѣдомства больницъ и богадѣленъ въ Черниговѣ существуютъ: благотворительное общество, содержащее домъ трудолюбія, богадѣльню, пріютъ для мальчиковъ и дѣвочекъ, дѣтскій пріютъ вѣдомства учреждений Императрицы Маріи, пріюты и школы для слѣпыхъ и глухонѣмыхъ, а вблизи города исправительная земледѣльческо-ремесленная колонія для несовершеннолѣтнихъ. Въ городѣ же находится община Св. Θεодосія Сестеръ Милосердія Краснаго Креста и при ней больница имени Императора Александра III.

Смертность болѣе всего замѣчалась отъ кори, затѣмъ, въ порядкѣ постепенности отъ коклюша, скарлатины, дифтерита, крупа, неопредѣленнаго тифа, оспы, брюшного тифа, простого дѣтскаго повального поноса, повально-заразнаго кроваваго поноса, сыпного тифа, возвратнаго тифа, сибирской язвы на людяхъ и водобоязни.

Изъ полученныхъ Врачебнымъ Отдѣленіемъ Губернскаго Правленія въ теченіе отчетнаго года свѣдѣній видно, что смертность отъ оспы преимущественно была въ Мартѣ, Апрѣлѣ и Маѣ мѣсяцахъ, хотя проявлялась въ теченіе всего отчетнаго года; отъ скарлатины — въ Январѣ, Февралѣ, Мартѣ, Октябрѣ, Ноябрѣ и Декабрѣ; отъ дифтерита и крупа въ Январѣ, Февралѣ, Ноябрѣ и Декабрѣ; отъ кори — въ Январѣ, Февралѣ, Мартѣ, Апрѣлѣ, Маѣ, Іюнѣ, Іюлѣ, Октябрѣ, Ноябрѣ и Декабрѣ; отъ коклюша — въ Февралѣ, Мартѣ, Апрѣлѣ, Маѣ, Іюнѣ, Іюлѣ, Августѣ, Сентябрѣ, Октябрѣ, Ноябрѣ и Декабрѣ; отъ тифовъ — сыпного въ Апрѣлѣ, брюшного — въ Мартѣ, возвратнаго — въ Январѣ, неопредѣленнаго въ Январѣ, Февралѣ, Мартѣ, Апрѣлѣ, Маѣ и Декабрѣ; отъ повально-заразнаго кроваваго поноса — въ Іюлѣ, Августѣ и Сентябрѣ и отъ простого дѣтскаго повального поноса — въ Іюлѣ и Августѣ.

Къ прекращенію заразныхъ болѣзней принимались правительственными, земскими и другими врачами терапевтическія мѣры, а также примѣнялась дезинфекція помѣщеній и вещей и изоляція заболѣвшихъ.

V.

Эпизоотія.

Въ 1902 году погибло отъ повальныхъ болѣзней 570 лошадей 460 головъ крупнаго рогатаго скота, 3428 овецъ и 2813 свиней, а всего пало 7269 и убито больныхъ 2.

Изъ заразныхъ болѣзней на скотѣ были: сибирская язва на лошадяхъ въ 14 уѣздахъ, гдѣ въ 102 поселеніяхъ пало 456 лошадей изъ 582 заболѣвшихъ; на крупномъ рогатомъ скотѣ въ 12 уѣздахъ, гдѣ въ 70 поселеніяхъ пало 404 головы изъ 543 заболѣвшихъ; на овцахъ въ 11 уѣздахъ, гдѣ въ 19 поселеніяхъ пало 847 овецъ изъ 862 заболѣвшихъ.

Мытъ существовалъ въ 5 уѣздахъ, гдѣ въ 33 поселеніяхъ пало 16 лошадей изъ 548 заболѣвшихъ.

Сапъ — въ 3 уѣздахъ, въ 4 поселеніяхъ пали 2 и уничтожены 2 лошади.

Инфлюэнца — въ 4 уѣздахъ, гдѣ въ 20 поселеніяхъ пала 71 лошадь, изъ 937 заболѣвшихъ.

Эмфизематозный карбункулъ — въ 1 уѣздѣ, гдѣ въ одномъ поселеніи пали всѣ заболѣвшіе 11 головъ крупнаго рогатаго скота.

Ящуръ — въ 7 уѣздахъ, гдѣ въ 10 поселеніяхъ пали 2 головы крупнаго рогатаго скота, изъ 999 заболѣвшихъ.

Бѣшенство — въ 4 уѣздахъ, гдѣ въ 5 поселеніяхъ пало 30 головъ крупнаго рогатаго скота изъ 30 заболѣвшихъ.

Стригуцій лишай — въ 2 уѣздахъ, гдѣ въ 2 поселеніяхъ пала 1 голова крупнаго рогатаго скота изъ 24 заболѣвшихъ.

Оспа овецъ — въ трехъ уѣздахъ, гдѣ въ 19 поселеніяхъ пало 2006 изъ 4987 заболѣвшихъ.

Кровавая моча — въ 3 уѣздахъ, гдѣ въ 3 поселеніяхъ пало 12 головъ крупнаго рогатаго скота изъ 48 заболѣвшихъ.

Повальная плевро-пневмонія — въ 1 уѣздѣ, гдѣ въ 4 поселеніяхъ пало 7 лошадей изъ 46 заболѣвшихъ.

Чесотка — въ 12 уѣздахъ, гдѣ въ 60 поселеніяхъ пало 15 лошадей изъ 720 заболѣвшихъ.

Печеночно-глистная болѣзнь — въ 2 уѣздахъ, гдѣ въ 3 поселеніяхъ пало 575 овецъ изъ 625 заболѣвшихъ.

Рожа свиней — въ 5 уѣздахъ, гдѣ въ 17 поселеніяхъ пала 471 свинья изъ 566 заболѣвшихъ.

Чума свиней — въ 8 уѣздахъ, гдѣ въ 54 поселеніяхъ пало 2813 свиней изъ 4674 заболѣвшихъ.

Бъ прекращенію означенныхъ болѣзней принимались подъ руководствомъ администраціи находящимся по земской службѣ 16 ветеринарами и 31 фельдшеромъ при содѣйствіи чиновъ полиціи самыя строгія ветеринарно-санитарныя мѣры.

Для борьбы съ эпизоотіями и лѣченія спорадическихъ болѣзней ветеринарные врачи были снабжены губернскимъ и уѣздными земствами въ необходимомъ количествѣ инструментами, медикаментами и дезинфекціонными средствами, при чемъ почти все уѣздныя земства открыли амбулаторіи съ аптеками, для приѣма больныхъ животныхъ.

Въ нѣкоторыхъ мѣстахъ ежегоднаго появленія сибирской язвы были произведены прививки, какъ у скота помѣщиковъ, такъ и крестьянъ; сибиреязвенныя прививки въ теченіе 1902 г. были произведены въ 60 поселеніяхъ 13 уѣздовъ, при чемъ было привито 2478 лошадямъ, 6872 головамъ крупнаго рогатаго скота, 2065 овцамъ и 21 свиньѣ, съ отходомъ послѣ прививокъ 22 лошадей, 2 головы крупнаго рогатаго скота и 20 овецъ.

VI.

Движеніе народонаселенія.

(Приложеніе — вѣдомость № 4.)

Въ 1902 году жителей обоюга пола считалось въ Черниговской губерніи 2568673, въ томъ числѣ мужчинъ 1295640 и женщинъ 1273033, городскихъ жителей было — мужчинъ 124261, женщинъ 120309 и сельскихъ — мужчинъ 1171379 и женщинъ 1152724. По сословіямъ общее число жителей распредѣлялось слѣдующимъ образомъ:

Дворянъ:		муж.	жен.
Потомственныхъ		5073	5819
Личныхъ		6276	6669
Духовенства:			
Православнаго исповѣданія	{ бѣлаго	1618	1709
	{ монашествующаго	310	663
Единовѣрческаго	{ бѣлаго	19	20
	{ монашествующаго	—	130
Римско-Католическаго		6	—
Евангелическо-Лютеранскаго		9	4
Еврейскаго		54	62
Городскихъ сословій:			
Почетныхъ Гражданъ	{ потомственныхъ	3312	3469
	{ личныхъ	4217	4437
Купцовъ		2696	2934
Мѣщанъ		149849	156917
Цеховыхъ		684	671
Сельскихъ сословій:			
Крестьянъ государственныхъ всѣхъ наименованій		188318	193244
Колонистовъ		2274	2392
Удѣльныхъ крестьянъ		1	2
Временно-обязанныхъ и собственниковъ	{ дворовыхъ людей	1562	1645
	{ крестьянъ	453283	465130
Малороссійскихъ казаковъ		332487	33 189
Военныхъ:			
Регулярныхъ войскъ		3637	—
Безсрочно отпускныхъ и находящихся во временно́мъ отпускѣ		67205	—
Отставныхъ нижнихъ чиновъ съ семействами и солдатскихъ женъ и дочерей		72096	87267
Иностранныхъ подданныхъ		266	268
Лицъ, не принадлежащихъ къ вышеозначеннымъ разрядамъ		388	392
		<hr/>	
		Итого	1295640 1273033

По вѣроисповѣданіямъ же общее число населенія дѣлилось на:

Православныхъ	1193432	1170204
Единовѣрцевъ	2827	2959
Раскольниковъ разныхъ сектъ	30686	32623

	муж.	жен.
Лютеранъ	1915	1810
Католиковъ	2516	1958
Реформатовъ	7	6
Евреевъ	64012	63265
Магометанъ	52	—
Прочихъ нехристіанскихъ исповѣданій	193	208
<hr/>		
Итого	1295640	1273033

Общее число родившихся въ 1902 г. было въ губерніи 116175 душъ обоого пола, а умершихъ — 64152 и такимъ образомъ *прироста населенія* опредѣлился цифрою — 52023, болѣе предыдущаго года на 7826 душъ обоого пола.

Бракѡвъ въ отчетномъ году было заключено всего 20493, также болѣе предшествующаго года на 531.

VII.

Противопожарныя мѣры.

(Приложеніе — въ домоти №№ 5 и 6.).

Въ Черниговской губерніи дѣйствовали въ 1902 году, кромѣ частныхъ страховыхъ обществъ, еще городскія взаимнаго страхованія, а главнымъ образомъ губернскаго земства. Всего было 1106 случаевъ пожара причемъ убытковъ было причинено на сумму 1096968 руб. 58 коп.

Кромѣ существующихъ городскихъ и сельскихъ пожарныхъ командъ, въ губерніи существовало значительное число добровольныхъ, какъ городскихъ, такъ и сельскихъ пожарныхъ дружинъ.

На противопожарныя мѣры губернское земское собраніе сессіи 1901 года разрѣшило губернской управѣ кредитъ:

На приобрѣтеніе для сельскихъ обществъ и экономій частныхъ землевладѣльцевъ пожарныхъ трубъ и насосовъ, съ пособіемъ отъ земства съ тѣмъ, чтобы $\frac{2}{3}$ стоимости каждой пожарной трубы относились на средства земства, а $\frac{1}{3}$ оплачивалась бы сельскимъ обществомъ или землевладѣльцемъ, получившимъ трубу; при этомъ получающіе отъ земства пожарную трубу обязываются устроить и содержать въ исправности пожарный обозъ.

Назначено 292500 рублей, какъ оборотная сумма, на покупку кровельнаго желѣза, въ томъ числѣ: изъ обязательнаго страхового сбора — 202500 рублей и изъ добровольнаго 90000 рублей; желѣзо отпускалось по покупной цѣнѣ, для покрытія строеній страхователей

обязательнаго и добровольнаго страхованій, съ разсрочкою уплаты за отпущенное желѣзо на три года безъ $\frac{0}{100}$ и каждому желающему нестрахователю для своихъ надобностей на наличныя деньги также по покупной цѣнѣ.

Всего было выписано въ отчетномъ году кровельнаго желѣза 42962 пуда на сумму 116167 руб. 89 коп.

На прочія противопожарныя мѣры было назначено въ общей суммѣ 7820 руб., за счетъ коей въ теченіе года израсходовано: а) выдано премій, за 39 глино-соломенныхъ крышъ въ разныхъ поселеніяхъ губерніи, устроенныхъ самими домохозяевами—205 руб. 25 коп. и за 5-ть глинобитныхъ хатъ—100 руб.; б) на содержаніе мастеровъ огнестойкихъ строеній и крышъ, производившихъ работы въ разныхъ поселеніяхъ губерніи въ теченіе лѣтнихъ мѣсяцевъ 1902 года—1504 руб. 8 коп.; в) на устройство водоемовъ и колодцевъ въ поселеніяхъ, терпящихъ недостатокъ въ водѣ,—1829 руб. 50 коп.; г) выдано пособій 16 пожарнымъ обществамъ и дружинамъ въ селеніяхъ и уѣздныхъ городахъ, въ общей суммѣ, 3385 руб.; д) выдано наградъ отдѣльнымъ лицамъ за усердное участіе въ тушеніи пожаровъ, сельскимъ обществамъ и пожарнымъ дружинамъ за выѣзды пожарныхъ обозовъ въ сосѣднія поселенія для тушенія пожаровъ, всего 473 руб. 50 коп., а всего израсходовано по перечисленнымъ противопожарнымъ мѣрамъ 134303 руб. 67 коп.

Помощь отъ земства погорѣльцамъ заключалась въ немедленной выдачѣ страхового вознагражденія за пожарные убытки, соразмѣрно страховому обезпеченію сгорѣвшихъ и поврежденныхъ строеній, а для предупрежденія пожаровъ при возобновленіи сгорѣвшихъ строеній указывались, согласно строительному уставу, мѣста подъ новыя постройки, съ соблюденіями разрывовъ между строеніями.

VIII.

Дорожныя сооруженія.

Въ 1902 году послѣдовало измѣненіе направленія почтовой дороги Новгородсѣверскъ-Стародубъ въ м. Понуровкѣ, а именно: указанный почтовый трактъ въ м. Понуровкѣ проходилъ по правому берегу р. Ревны, гдѣ и находилась почтовая станція. Въ настоящее время Министръ Внутреннихъ Дѣлъ разрѣшилъ измѣнить направленіе части Стародубско-Новгородсѣверскаго почтоваго тракта въ Понуровкѣ путемъ переноса его на лѣвый берегъ р. Ревны.

Въ томъ-же году произведены слѣдующія количества дорожныхъ работъ за капиталъ 1 Юня 1895 года:

У ъ з Д ы.	Устроено.		Общая длина.		Устроено моще- ныхъ дорогъ въ верстахъ.	Всего произве- дено замощенія въ квад. сажен.	Устроено дорогъ безъ замощенія въ верстахъ.	
	Мостовъ.	Трубъ.	Мостовъ по верху въ саженяхъ.	Отверстій трубъ въ сажен.				
1. Борзенскій . . .	4	7	7,50	6,93	—	—	4,990	
2. Глуховскій . . .	5	—	58,23	—	1,700	2138,25	1,750	
3. Городнянскій . . .	8	3	36,64	0,99	—	—	2,491	
4. Козелецкій . . .	2	1	6,53	0,33	0,645	702,00	0,240	
5. Кролевецкій . . .	2	—	4,00	—	1,810	2586,32	—	
6. Конотопскій . . .	4	2	38,20	0,40	0,397	496,25	0,886	
7. Мглинской . . .	2	—	23,50	—	0,106	160,00	1,681	
8. Н.-Сѣверскій . . .	1	—	3,50	—	2,171	2851,50	—	
9. Новозыбковскій . . .	2	—	57,50	—	0,600	750,00	2,330	
10. Нѣжинскій . . .	Ра	бо	тъ	въ	1902	г. не про	изводи	лось.
11. Остерскій . . .	4	—	25,06	—	0,790	937,73	1,140	
12. Сосницкій . . .	13	1	13,30	0,33	1,030	1469,64	1,770	
13. Стародубскій . . .	4	—	23,00	—	0,300	377,66	1,918	
14. Суражскій . . .	7	—	26,00	—	0,388	646,27	3,390	
15. Черниговскій . . .	13	1	110,87	0,33	0,540	270,00	5,020	
ИТОГО по губернии . . .	71	15	433,83	9,31	10,477	13385,62	27,606	

Кромѣ того уѣзднымъ земскимъ управамъ были выданы Губернскою Управою изъ спеціальнаго дорожнаго капитала на устройство дорожныхъ сооруженій слѣдующія суммы:

Борзенской	9287	р. 49	к.
Глуховской	11202	„ 21	„
Городнянской	14817	„ 15	„
Козелецкой	10028	„ 80	„
Кролевецкой	13825	„ 61	„
Конотопской	7000	„ —	„
Мглинской	10000	„ —	„
Новгородсѣверской	7550	„ 59 ¹ / ₂	к.
Новозыбковской	16575	„ 3	к.
Нѣжинской	15000	„ —	„
Остерской	7522	„ —	„
Сосницкой	22000	„ —	„

Стародубской	13000 р. — к.
Суражской	13670 „ — „
Черниговской	30161 „ 48 „
А ВСЕГО	201641 р. 20¹/₂ к.

ІХ.

Промышленность заводская и фабричная.

(Приложение — вид. № 7).

Въ 1902 году въ губерніи дѣйствовало 2117 фабрикъ и заводовъ съ 19972 рабочими, общая производительность опредѣлилась въ суммѣ 37836152 рублей. Такимъ образомъ хотя число фабрикъ и заводовъ уменьшилось сравнительно съ предыдущимъ годомъ на 125, но число рабочихъ увеличилось на 603 съ увеличеніемъ въ то же время и производительности на 2227333 руб.

Х.

Народное образованіе.

(Приложение — вид. № 8).

Общее число учебныхъ заведеній въ 1902 году доходило до 1713, а число учащихся до 120526, изъ коихъ 93584 мужскаго и 26942 женскаго пола душъ.

Первое мѣсто по численности и значенію для массы народа занимаютъ начальныя народныя училища, цифровыя данныя о коихъ показаны въ слѣдующей таблицѣ.

НАЗВАНІЕ ШКОЛЪ.	Число школъ	Число учащихся.		
		Мальчиковъ.	Дѣвочекъ.	Обоего пола.
Городскія начальныя училища	46	2842	1870	4712
Сельскія Мин. Народн. Просвѣщенія:				
Двухклассныя	24	4015	654	4669
Одноклассныя	10	1096	341	1437
Церковно-приходскія:				
Второклассныя	6	308	—	308
Двухклассныя	7	568	352	920
Одноклассныя	293	11733	4393	16126
Школы грамоты	577	15248	4808	20056
Земскія начальныя училища	678	50759	10886	61645
Низшая школа домоводства и сельскаго хозяйства	1	—	26	26
Училище слѣпыхъ	1	18	9	27
Частныя училища	8	72	122	194
Еврейскія училища	12	436	208	644
Итого	1663	87095	23669	110764

По числу школъ первое мѣсто занимають церковно-приходскія школы—883, а по числу учащихя земскія—61645 учащихя.

Далѣ идутъ городскія училища, духовныя, ремесленныя и сельско-хозяйственныя.

Въ 120 городскихъ училищахъ	2968
„ 3 духовныхъ „	522
„ 5 ремесленныхъ „	288
<hr/>	
Всего	3778

Среднихъ учебныхъ заведеній числилось 19, въ томъ числѣ 5 мужскихъ гимназій: въ Черниговѣ, Нѣжинѣ, Глуховѣ, Новгородсѣверскѣ и Стародубѣ; реальное училище въ Черниговѣ и реальное училище съ техническимъ сельско-хозяйственнымъ при немъ отдѣленіемъ въ Новозыбковѣ; 6 женскихъ гимназій—въ Черниговѣ, Нѣжинѣ, Глуховѣ, Новгородсѣверскѣ, Новозыбковѣ и Стародубѣ; 3 женскихъ прогимназій—въ Конотопѣ, Кролевецѣ и Сосницѣ, учительскій институтъ въ Глуховѣ, духовная семинарія, женское епархіальное училище и земская фельдшерская школа въ Черниговѣ.

Всего въ этихъ учебныхъ заведеніяхъ было учащихя 2505 учениковъ и 3273 ученицы. Сравнительно большее число учащихя женскаго пола въ среднихъ учебныхъ заведеніяхъ обусловливается отсутствіемъ достаточнаго числа женскихъ начальныхъ учебныхъ заведеній высшаго типа, курсомъ которыхъ могли бы удовлетвориться дѣти недостаточныхъ жителей.

Изъ высшихъ учебныхъ заведеній существуетъ въ Черниговской губерніи одинъ лишь историко-филологическій институтъ князя Безбородко въ г. Нѣжинѣ со 100 учащимися. Средства на содержаніе института получались отъ казны.

По сравненію съ предыдущимъ годомъ число учебныхъ заведеній увеличилось, за исключеніемъ еврейскихъ школъ, которыхъ вмѣсто 189 предыдущаго года дѣйствовало въ отчетномъ году лишь 12; число же учащихя вообще увеличилось на 3024 человекъ.

Дѣятельность губернскаго земства по народному образованію выразилась въ слѣдующемъ:

Выдано безпроцентныхъ ссудъ на постройку школьныхъ зданій 32 сельскимъ обществамъ на сумму 33846 руб. 60 коп.

Безвозвратныхъ субсидій, также на постройку школьныхъ зданій изъ того-же фонда выдано 3800 руб.

Всего же безпроцентныхъ ссудъ и безвозвратныхъ субсидій изъ школьнаго фонда выдано на сумму 37646 руб. 60 коп., при чемъ къ осени 1902 года все почти средства фонда были исчерпаны, о чемъ было доложено губернскому земскому собранію прошлой очередной сессіи, которое постановило увеличить фондъ позаймствованіемъ изъ страхового капитала еще на сто тысячъ рублей.

Губернское земское собраніе внесло въ смѣту 1902 года 7500 р. на устройство педагогическихъ курсовъ для народныхъ учителей Черниговской губерніи въ пяти очередныхъ уѣздахъ: Новозыбковскомъ, Кролевецкомъ, Мглинскомъ, Стародубскомъ и Суражскомъ. Кромѣ того, собраніе сохранило за Борзенскимъ уѣздомъ 700 руб., оставшихся неизрасходованными отъ ассигновки на устройство съѣзда учителей народныхъ училищъ Борзенскаго уѣзда и внесло въ смѣту 750 руб., для выдачи Сосницкому земству въ пособіе на устройство въ 1902 г. учительскаго съѣзда. Наконецъ, собраніе сохранило кредитъ 1900 года на устройство курсовъ въ уѣздахъ: Глуховскомъ, Нѣжинскомъ и Конотопскомъ, увеличивъ его на 900 руб., по 300 руб. на уѣздъ.

Состоялись курсы только въ Новозыбковскомъ уѣздѣ, съ 1 іюля по 7 августа, по слѣдующей программѣ — съ 1-го по 20 іюля: 1) бесѣды съ народными учителями о постановкѣ школьнаго дѣла, 2) бесѣды по Закону Божию съ учителями, 3) исторія, 4) хоровое пѣніе, 5) психологія, 6) чтенія по естествовѣдѣнію. Съ 20 іюля по 7 августа: 7) методика ариѳметики, 8) исторія литературы, 9) географія и геологія, 10) физика и химія.

Въ дѣлѣ веденія повторительныхъ занятій со взрослыми губернское земство, согласно постановленію губернскаго собранія сессіи 1893 года, принимаетъ на себя половину расходовъ, произведенныхъ уѣздными земствами на это дѣло.

Въ отчетномъ году на веденіе повторительныхъ занятій со взрослыми губернской управой пополнены расходы въ половинномъ размѣрѣ слѣдующихъ уѣздныхъ земствъ: Стародубскаго за 1900/1901 учебный годъ — 192 руб. 50 коп.; Конотопскаго за 1900/1901 учебный годъ — 666 руб. 17 коп.; Новозыбковскаго за 1901 годъ — 100 руб.; Нѣжинскаго за 1899/1900 и 1900/1901 учебные годы — 1500 руб.; Черниговскаго за 1898/99 учебный годъ — 16 руб. 57¹/₂ коп.; Сосницкаго за 1899 г. — 122 руб. Всего на сумму — 2597 руб. 24¹/₂ коп.

Кромѣ того, выдано 100 руб. въ пособіе двумъ воскреснымъ классамъ — мужскаго и женскаго — въ г. Нѣжинѣ.

Въ Стародубскомъ уѣздѣ занятія велись при четырехъ начальныхъ народныхъ училищахъ.

Въ Конотопскомъ уѣздѣ повторительныя занятія велись въ 18-ти школахъ; въ Новозыбковскомъ уѣздѣ въ 2-хъ школахъ.

Повторительныя занятія въ Нѣжинскомъ уѣздѣ велись 1901/1902 учебныхъ годахъ въ 10 школахъ.

Въ теченіе отчетнаго года губернской управой выдано уѣзднымъ земствамъ, въ возмѣщеніе половины ихъ расходовъ на учрежденіе учительскихъ и пополненіе бібліотекъ для внѣкласснаго чтенія учениковъ, 1044 руб. 80¹/₂ коп., изъ которыхъ на учительскія бібліотеки — 111 руб. 73 коп. и ученическія 933 руб. 7¹/₂ коп.

За счетъ ассигнованныхъ губернскимъ земскимъ собраніемъ сессіи 1894 года на учрежденіе бібліотекъ-читаленъ 60060 руб., въ отчет-

номъ году открыты библіотеки-читальни въ 47 селахъ Черниговской губерніи.

Въ теченіе года израсходовано на учрежденіе вышеуказанныхъ библіотекъ-читаленъ 7115 руб. 5 коп.

Къ 1 января 1903 года осталось неизрасходованныхъ изъ 60000 р.— 17336 руб. 35 коп.

Содѣйствіе губернскаго земства среднему и высшему образованію въ отчетномъ году выразилось въ слѣдующихъ расходахъ:

Выдано, согласно постановленію губернскаго земскаго собранія, въ распоряженіе попечительныхъ совѣтовъ на усиленіе средствъ женскихъ гимназій: Черниговской 2062 руб. 50 коп. на 8 классовъ съ приготовительнымъ и на параллельныя отдѣленія III и IV классовъ; Нѣжинской 1625 руб.—на 8 классовъ съ приготовительнымъ; Новозыбковской—1875 руб., на 8 классовъ съ приготовительнымъ и на параллельныя отдѣленія III и IV классовъ; Новгородсѣверской—1625 р. на 8 классовъ съ приготовительнымъ; Глуховской—1625 руб.—также на 8 классовъ съ приготовительнымъ.

Выдано попечительнымъ совѣтамъ на усиленіе средствъ женскихъ прогимназій: Кролевецкой—625 руб., Сосницкой—500 руб. и Коноптоской—625 руб.

Кромѣ того, выдано: Стародубской городской думѣ на содержаніе мужской гимназій 1000 руб.; Черниговской городской управѣ 10000 р., въ пособіе на постройку въ г. Черниговѣ зданія для реального училища; Новозыбковскому уѣздному земству—5000 руб., въ пособіе на содержаніе Новозыбковскаго реального училища и приготовительнаго класса при Новозыбковскомъ среднемъ сельско-хозяйственномъ училищѣ; Черниговскому казначейству 6300 р. въ пособіе казны на содержаніе средняго сельско-хозяйственнаго училища при Новозыбковскомъ реальномъ училищѣ.

Содѣйствіе губернскаго земства высшему образованію состояло въ выдачѣ стипендій 8 студентамъ высшихъ учебныхъ заведеній изъ % съ капитала, пожертвованнаго для этой цѣли покойнымъ дворяниномъ Дунинъ-Борковскимъ.

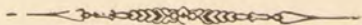
На курсы садоводства, огородничества, пчеловодства и шелководства было командировано, по примѣру прежнихъ лѣтъ, 15 учителей земскихъ народныхъ школъ—по одному отъ cadaго уѣзда. Учителя были командированы на курсы, устроенные при Уманскомъ училищѣ земледѣлія и садоводства. Эти курсы начались 15 мая и продолжались до 29 іюня. Изъ отзывовъ учителей, посѣтившихъ курсы, видно, что нѣкоторые изъ нихъ не могли, за кратковременностью курсовъ, усвоить въ достаточной степени всей программы пройденныхъ ими предметовъ; большинство же ихъ получило вполне достаточную подготовку по предметамъ, какіе ими были выбраны для изученія. Полученныя знанія на курсахъ учителя намѣрены примѣнить на дѣлѣ: они предполагають завести при своихъ школахъ плодовые питомники, образцовые

сады и огороды, устроить пасѣвки, организовать чтенія для крестьянъ по предметамъ, которые они изучили. На посылку народныхъ учителей на курсы въ отчетномъ году губернскимъ земствомъ израсходовано 900 руб.

Въ отчетномъ году выданы субсидіи на содержаніе ремесленныхъ мастерскихъ: 1) *Тихоновичской* портняжно-сапожной (Сосницкаго у.)—150 руб., 2) *Кирилловской* сапожной (Новозыбковскаго у.)—140 руб., 3) *Иценской* слесарно-кузнечной (Борзенскаго у.)—250 р., 4) *Столженской* (Сосницкаго у.)—250 р., 5) *Лытковской* ткацкой (Остерскаго у.)—250 руб., 6) *Осетинской* корзиночной (Остерскаго у.)—150 руб., 7) *Велико-Загоровской* столярно-токарной (Борзенск. у.)—250 руб., 8) *Борзенской* столярно-кузнечной—250 руб., 9) *Дроздовской* кузнечно-слесарной (Нѣжинск. у.)—250 руб., 10) *Менской* кузнечно-слесарной (Сосниц. у.)—250 руб., 11) *Чернотичской* кузнечно-слесарной (Сосницкаго у.)—250 руб., 12) *Березинскому* ремесленному училищу (Черниговскаго у.)—500 руб. и 13) *Нѣжинскому* ремесленному училищу имени Кушакевича—1750 р. Всего на содержаніе ремесленныхъ мастерскихъ выдано 4690 руб.

Пособій на содержаніе сельско-хозяйственныхъ школъ выдано: *Майновской* низшей сельско-хозяйственной школъ—2000 руб. и *Борзенскому* низшему училищу садоводства—2000 р., всего 4000 руб.

Въ 1902 году въ Слободской школъ домоводства и молочнаго хозяйства обучалось 26 ученицъ; въ томъ числѣ 22 стипендіатки губернскаго земства и 4 своекоштныхъ воспитанницы. Занятія ученицъ школы распредѣлялись на слѣдующія группы: 1) молочное хозяйство, 2) уборка дома, счетоводство, кормъ скота и вообще работы по домашнему хозяйству, 3) полевая работа: полоть, конка грядъ, гребовица и т. п., 4) занятія по садоводству и огородничеству, 5) прачешная и 6) общеобразовательное чтеніе. Расходъ по содержанію школы въ отчетномъ году выразился въ суммѣ 6444 р. 69 коп.



ВЪДОМОСТЬ
Триложенія.

Кіиу жолуқ

ВѢДОМОСТЬ

О ПОСѢВѢ И УРОЖАѢ ХЛѢБОВЪ

ВЪ 1902 ГОДУ.

Уѣзды	Всѣхъ посѣвовъ	Въ сѣнахъ	Въ сѣнахъ	Въ сѣнахъ	Въ сѣнахъ	Въ сѣнахъ	Въ сѣнахъ
Архангельскій	—	—	—	—	—	—	—
Вологодскій	6500	91500	—	95000	20000	9100	8000
Вятскій	2751	46815	1203	55002	180	18318	2117
Горьковскій	—	—	—	—	—	—	—
Костромскій	675	51154	618	15683	8670	8053	1500
Кировскій	—	—	—	—	—	—	—
Криворожскій	—	—	—	—	—	—	—
Минскій	—	17316	—	17071	4753	17525	1465
Новгородскій	—	—	—	—	—	—	—
Новоземельскій	—	—	—	—	—	—	—
Нижегородскій	678	41151	718	35078	8759	8513	6771
Одесскій	182	33013	110	10382	5050	12001	4781
Оренбургскій	70	20541	801	10662	1637	21518	3507
Самарскій	—	—	—	—	—	—	—
Саратовскій	—	—	—	—	—	—	—
Симбирскій	—	—	—	—	—	—	—
Тамбовскій	—	—	—	—	—	—	—
Тверскій	—	—	—	—	—	—	—
Томскій	—	—	—	—	—	—	—
Тульскій	—	—	—	—	—	—	—
Уфимскій	—	—	—	—	—	—	—
Харьковскій	—	—	—	—	—	—	—
Челябинскій	—	—	—	—	—	—	—
Ярославскій	—	—	—	—	—	—	—
Итого	11188	688110	8708	388887	48850	248187	11080

УБЗДЫ.	Посѣяно четвертей.								Снято четвертей.								Сколько снято пудовъ сѣна.
	Озимой пшеницы.	Р ж и.	Яровой пшеницы.	Овса.	Ячменя.	Гречихи.	Прочихъ яровыхъ хлѣбовъ.	Картофеля.	Озимой пшеницы.	Р ж и.	Яровой пшеницы.	Овса.	Ячменя.	Гречихи.	Прочихъ яровыхъ хлѣбовъ.	Картофеля.	
Черниговскій	—	77675	—	29614	12766	23902	7659	32590	—	388375	—	148070	102128	119510	53613	391080	4539750
Борзенскій	6500	91500	—	95000	20000	9400	3000	16450	32500	817000	—	456000	159000	79000	15500	332000	3800000
Глуховскій	2721	46315	1263	28992	489	18513	2117	38119	17684	382095	5114	165954	1806	64274	12524	230565	3000000
Городнянскій	Н е п р е д с т а в л е н ы .								—	—	—	—	—	—	—	—	—
Козелецкій	675	51464	616	45053	3670	6523	4500	215870	4152	350924	4072	296945	28571	19251	40452	371137	3230000
Копотопскій	—	42757	670	56670	939	2087	211	46653	—	256542	4690	340020	6573	16696	1266	699795	1626736
Кролевецкій	220	34892	—	6865	540	22351	922	48244	1320	174460	—	27460	2835	44702	8125	385952	3371985
Мглинскій	—	47216	—	15971	4773	17858	1165	48823	—	164198	—	44286	14841	34451	3130	264022	2060000
Новгородсѣверскій .	86	34800	2	6831	111	24980	6320	62101	564	116888	6	27055	455	37345	21134	471261	2623621
Новозыбковскій . .	—	42370	16	10503	4561	27818	887	56352	—	140337	58	41169	17320	39442	9043	142575	1865369
Нѣжинскій	675	44421	718	35078	3729	8542	6774	94304	4588	359420	3275	276688	31795	37659	60178	648738	3090630
Остерскій	185	33015	116	10382	2620	13092	3137	96438	951	155944	721	51840	58805	38550	19784	788960	11167500
Сосницкій	76	30841	391	11867	1637	24513	2507	41360	416	164784	1268	94513	11078	47828	15840	312510	3044695
Стародубскій	—	53250	—	25537	3829	29352	322	99348	—	322551	—	106936	18367	48454	6163	562206	4430807
Суражскій	—	52894	—	17294	3156	19196	1549	176764	—	152367	—	39116	13476	44668	8221	1313188	4952000
Итого	11138	683410	3792	395657	62820	248127	41070	1073416	62175	3945885	19204	2113052	467050	671830	274973	6913989	52803093

Родъ платежей.	Слѣдовало вступить.				Вновь причислено.				ИСКЛЮЧЕНО.				ВЗЫСКАНО.				Осталось къ 1-му Января 1903 года.					
	Недоимки.		Оклада 1902 года.		Недоимки.		Оклада 1902 года.		Недоимки.		Оклада 1902 года.		Недоимки.		Оклада 1902 года.		Недоимки.		Оклада 1902 года.		ВСЕГО.	
I.																						
Подати и окладные платежи.																						
1. Государственный поземельный налогъ:																						
а) Съ земель сельскихъ сословій: крестьянъ, малороссійскихъ казаковъ и колонистовъ	886	96	108186	42	3	25	4	79	—	36	418	85	844	41	106910	58	45	44	861	78	907	22
б) Съ земель частныхъ землевладѣльцевъ, какъ то: помѣщиковъ, купцовъ и другихъ	5014	60	74628	60	78	72	880	78	121	10	1352	9	3770	76	68752	1	1201	46	5405	28	6606	74
в) Съ земель, принадлежащихъ городамъ, посадамъ и мѣстечкамъ	33	69	859	45	—	—	—	—	—	—	5	28	33	69	763	45	—	—	90	72	90	72
и г) Пени за несвоевременную уплату государственнаго поземельнаго налога	166	42	—	—	926	45	—	—	17	24	—	—	997	93	—	—	77	70	—	—	77	70
Итого	6101	67	183674	47	1008	42	885	57	138	70	1776	22	5646	79	176426	4	1324	60	6357	78	7682	38
2. Выкупные платежи:																						
а) Съ крестьянъ, бывшихъ помѣщичьихъ	4271	62	738860	24	108	13	467	56	737	55	1454	28	2033	92	731859	71	1608	28	6013	81	7622	9
б) Съ бывшихъ государственныхъ крестьянъ, на основаніи Высочайше утвержденного 12-го іюня 1886 года мѣрныя Государственнаго Совѣта	9317	23	505659	57	—	—	188	10	1542	61	1356	97	5192	91	499299	27	2581	71	5191	43	7773	14
в) Съ бывшихъ государственныхъ крестьянъ, перешедшихъ изъ частныхъ владѣній, на основаніи особыхъ правилъ	—	—	18504	54	—	—	—	—	—	—	—	—	—	—	18496	73	—	—	7	81	7	81
Итого	13588	85	1263024	35	108	13	655	66	2280	16	2811	25	7226	83	1249655	71	4189	99	11213	5	15403	4
3. Налогъ съ недвижимыхъ имуществъ въ городахъ, посадахъ и мѣстечкахъ	3258	10	88000	—	—	—	—	—	2	56	1	46	3233	5	84011	67	22	49	3986	87	4009	36
Пени за неплатежъ въ срокъ сего налога	—	—	—	—	793	51	—	—	—	—	—	—	793	51	—	—	—	—	—	—	—	—
4. Государственный квартирный налогъ	2980	21	27177	50	—	—	—	—	286	27	208	76	2024	96	23333	67	668	98	3635	7	4304	5
Пени за неплатежъ въ срокъ сего налога	—	14	—	—	746	57	—	—	42	46	—	—	704	11	—	—	—	14	—	—	—	14
Штрафа	—	—	—	—	596	15	—	—	—	—	—	—	596	15	—	—	—	—	—	—	—	—
Итого	2980	35	27177	50	1342	72	—	—	328	73	208	76	3325	22	23333	67	669	12	3635	7	4304	19
Итого по 1-му счету	25928	97	1561876	32	3252	78	1541	23	2750	15	4797	69	20225	40	1533427	9	6206	20	25192	77	31398	97

Родъ платежей.	Слѣдуетъ вступить.				Вновь причислено.				ИСКЛЮЧЕНО.				ВЗЫСКАНО.				Осталось къ 1-му Января 1903 года.					
	Недоимки.		Оклада 1902 года.		Недоимки.		Оклада 1902 года.		Недоимки.		Оклада 1902 года.		Недоимки.		Оклада 1902 года.		Недоимки.		Оклада 1902 года.		ВСЕГО.	
II.																						
Разсроченныхъ и отсроченныхъ недоимокъ, срокъ уплаты коимъ до 1902 г. не наступилъ:																						
Выкупныхъ платежей съ крестьянъ бывшихъ, помѣщичьихъ																						
1809	56	—	—	737	55	—	—	348	66	—	—	—	—	1378	57	—	—	1378	57			
Выкупныхъ платежей съ крестьянъ бывшихъ государственныхъ по закону 12 июня 1886 года																						
1466	70	—	—	60	76	—	—	148	89	—	—	—	—	2198	45	—	—	2198	45			
Итого по II счету																						
3276	26	—	—	798	31	—	—	497	55	—	—	—	—	3577	2	—	—	3577	2			
Всего по счетамъ 1 и 2-му (окладныхъ платежей).																						
29205	23	1561876	32	4051	9	1541	23	3247	70	4797	69	20225	40	1533427	9	9783	22	25192	77	34975	99	
III.																						
Другихъ разныхъ взысканій.																						
По вѣдомствамъ:																						
Министерства Военнаго																						
57803	22	—	—	304	81	—	—	—	—	—	—	2098	82	—	—	56009	21	—	—	56009	21	
Министерства Финансовъ.																						
Департаментовъ:																						
Государственнаго казначейства.																						
56694	36	—	—	28682	44	—	—	4603	23	—	—	24806	54	—	—	55967	3	—	—	55967	3	
Окладныхъ сборовъ.																						
62385	48	—	—	50837	99	—	—	4242	95	—	—	43491	18	—	—	65489	34	—	—	65489	34	
Главнаго управленія неокладныхъ сборовъ и казенной продажи питей.																						
29272	93	—	—	17497	69	—	—	3192	75	—	—	14781	65	—	—	28796	22	—	—	28796	22	
Отдѣлъ торговли.																						
118615	27	—	—	172397	84	—	—	12977	40	—	—	160909	—	—	—	117126	71	—	—	117126	71	
Департаментъ желѣзнодорожныхъ дѣлъ																						
5200	—	—	—	—	—	—	—	—	—	—	—	1300	—	—	—	3900	—	—	—	3900	—	
Итого по Министерству Финансовъ																						
272168	4	—	—	269415	96	—	—	25016	33	—	—	245288	37	—	—	271279	30	—	—	271279	30	
Министерства Государственныхъ Имуществъ.																						
92875	59	—	—	34381	35	—	—	1352	31	—	—	42847	18	—	—	83057	45	—	—	83057	45	
Министерства Внутреннихъ Дѣлъ																						
134604	80	—	—	31380	43	—	—	2842	98	—	—	14444	52	—	—	148697	73	—	—	148697	73	
Министерства Народнаго Просвѣщенія.																						
9772	43	—	—	59863	50	—	—	375	—	—	—	52626	69	—	—	16634	24	—	—	16634	24	
Министерства Путей Сообщенія.																						
15098	35	—	—	1599	96	—	—	—	—	—	—	392	27	—	—	16306	4	—	—	16306	4	
Министерства Юстиціи.																						
27015	64	—	—	15347	19	—	—	6443	66	—	—	7690	64	—	—	28228	53	—	—	28228	53	
Кромѣ того: недоимокъ въ возвратъ прогоновъ и др. расходовъ, произведенныхъ по уголовнымъ дѣламъ, по которымъ не состоял. еще судеб. рѣшеній																						
—	—	—	—	12457	30	—	—	3341	92	—	—	160	78	—	—	8954	60	—	—	8954	60	
Итого по III-му счету																						
609338	7	—	—	424750	50	—	—	39372	20	—	—	365549	27	—	—	629167	10	—	—	629167	10	
ВСЕГО по Черниговской губерніи.																						
638543	30	1561876	32	428801	59	1541	23	42619	90	4797	69	385774	67	1533427	9	638950	32	25192	77	664143	9	

№ уезда	Всего недвижимых имуществъ по переписи 1902 года	В том числѣ: земельныя участки	Земельныя участки, принадлежащіе на праве собственности частнымъ лицамъ	Земельныя участки, принадлежащіе на праве собственности государству	Земельныя участки, принадлежащіе на праве собственности обществамъ и учреждениямъ	Земельныя участки, принадлежащіе на праве собственности иному лицу	Земельныя участки, принадлежащіе на праве собственности неопредѣленнымъ лицамъ	Земельныя участки, принадлежащіе на праве собственности неопредѣленнымъ лицамъ
1	1000	1000	1000	0	0	0	0	0
2	2000	2000	2000	0	0	0	0	0
3	3000	3000	3000	0	0	0	0	0
4	4000	4000	4000	0	0	0	0	0
5	5000	5000	5000	0	0	0	0	0
6	6000	6000	6000	0	0	0	0	0
7	7000	7000	7000	0	0	0	0	0
8	8000	8000	8000	0	0	0	0	0
9	9000	9000	9000	0	0	0	0	0
10	10000	10000	10000	0	0	0	0	0

ВЪДОМОСТЬ

о распредѣленіи недоимокъ по уѣздамъ и городамъ, оставшихся по Черниговской губерніи

къ 1 января 1903 года.

Недоимокъ къ 1-му Января 1903 года.

Города и уѣзды.

	По государственному поземельному налогу.		По выкупнымъ платежамъ съ крестьянъ бывшихъ помѣщичьихъ.		По выкупнымъ платежамъ съ государственныхъ крестьянъ на основаніи закона 12 Юня 1886 года.		По выкупнымъ платежамъ съ государственныхъ крестьянъ на основаніи особыхъ правилъ.		По налогу съ городскихъ недвижимыхъ имуществъ.		По государственному квартирному налогу.		По разсрочкѣ и отсрочкѣ недоимокъ.		По разнымъ взысканіямъ.		В С Е Г О.	
Городъ Борзна	—	—	—	—	—	—	—	—	—	—	1	50	—	—	13343	98	13345	48
Борзенскій уѣздъ	291	25	394	83	3292	59	—	—	—	—	—	—	330	41	5207	29	7516	37
Городъ Глуховъ	—	—	—	—	—	—	—	—	44	2	142	—	—	—	15676	74	15862	76
Глуховской уѣздъ	412	90	397	25	198	77	—	—	—	—	—	—	—	—	10218	68	11227	60
Городъ Городня	—	—	—	—	—	—	—	—	558	49	551	50	—	—	10652	45	11562	44
Городнянскій уѣздъ	1799	64	45	51	—	—	—	—	—	—	—	—	—	—	18464	55	20309	70
Городъ Козелецъ	—	—	—	—	—	—	—	—	—	—	4	50	—	—	15888	46	15892	96
Козелецкій уѣздъ	1	12	—	—	—	—	—	—	—	—	—	—	—	—	7293	76	7294	88
Городъ Конотопъ	—	—	—	—	—	—	—	—	793	79	1205	62	—	—	36860	39	38859	80
Конотопскій уѣздъ	1807	27	68	—	56	28	—	—	—	—	—	—	—	—	23363	71	25295	26
Городъ Кролевецъ	—	—	—	—	—	—	—	—	—	—	2	50	—	—	3607	81	3610	31
Кролевецкій уѣздъ	2	59	164	78	1023	42	—	—	—	—	—	—	1009	37	10341	64	12541	80
Городъ Мглинъ	—	—	—	—	—	—	—	—	—	—	84	83	—	—	4029	96	4114	79
Мглинскій уѣздъ	98	54	2422	74	426	48	7	81	—	—	—	—	1329	72	13161	82	17447	11
Городъ Новгородсеверскъ	—	—	—	—	—	—	—	—	—	—	16	—	—	—	4638	88	4654	88
Новгородсеверскій уѣздъ	9	35	231	29	—	—	—	—	—	—	—	—	179	95	8235	40	8655	99
Городъ Новозыбковъ	90	32	—	—	—	—	—	—	2183	87	1352	25	—	—	23015	7	26641	51
Новозыбковскій уѣздъ	383	85	1	50	42	79	—	—	—	—	—	—	85	7	16194	67	16707	88
Городъ Нѣжинъ	—	—	—	—	—	—	—	—	—	—	133	75	—	—	47776	36	47910	11
Нѣжинскій уѣздъ	968	32	—	—	—	—	—	—	—	—	—	—	—	—	15522	99	16491	31
Городъ Остеръ	—	—	—	—	—	—	—	—	—	—	86	75	—	—	15110	12	15196	87
Остерскій уѣздъ	—	25	—	—	—	—	—	—	—	—	—	—	—	—	82875	93	82876	18
Городъ Сосница	—	—	—	—	—	—	—	—	139	19	40	50	—	—	6067	43	6247	12
Сосницкій уѣздъ	1168	31	3280	87	2496	46	—	—	—	—	—	—	—	—	15828	60	22774	24
Городъ Стародубъ	—	40	—	—	—	—	—	—	—	—	44	—	—	—	14141	72	14186	12
Стародубскій уѣздъ	26	56	—	—	—	—	—	—	—	—	—	—	642	50	19361	39	20030	45
Городъ Суражъ	—	—	—	—	—	—	—	—	290	—	96	50	—	—	8423	58	8810	8
Суражскій уѣздъ	106	52	606	—	194	94	—	—	—	—	—	—	—	—	15684	25	16591	71
Городъ Черниговъ	—	—	—	—	—	—	—	—	—	—	741	99	—	—	63943	31	64685	30
Черниговскій уѣздъ	515	19	9	32	41	41	—	—	—	—	—	—	—	—	77281	56	77847	48
Кромѣ того: недоимокъ въ возвратъ прогонновъ и друг. расходовъ, произведенныхъ по уголовнымъ дѣламъ, по которымъ не состоялись еще судебныя рѣшенія	—	—	—	—	—	—	—	—	—	—	—	—	—	—	8954	60	8954	60
ИТОГО по губерніи	7682	38	7622	9	7773	14	7	81	4009	36	4304	19	3577	2	629167	10	664143	9

Движение народонаселения въ Черниговской губерні

за 1902 годъ.

Уездъ	Въ началѣ года	Въ концѣ года	Измѣненіе
Черниговскій уездъ	100,000	100,000	0
Львовскій уездъ	100,000	100,000	0
Сумскій уездъ	100,000	100,000	0
Брянскій уездъ	100,000	100,000	0
Корсунскій уездъ	100,000	100,000	0
Севскій уездъ	100,000	100,000	0
Турквенскій уездъ	100,000	100,000	0
Томарскій уездъ	100,000	100,000	0
Трипольскій уездъ	100,000	100,000	0
Удѣлъ	100,000	100,000	0
Всего	100,000	100,000	0

ГОРОДА И УѢЗДЫ.	Число браковъ.	Ч И С Л О			Р О Д И В Ш И Х С Я.						Ч И С Л О У М Е Р Ш И Х Ъ.			Прибыло или убыло.
		ЗАКОННОРОЖДЕННЫХЪ.			НЕЗАКОННОРОЖДЕННЫХЪ.			В С Е Г О.						
		М. П.	Ж. П.	ОБ. П.	М. П.	Ж. П.	ОБ. П.	М. П.	Ж. П.	ОБ. П.	М. П.	Ж. П.	ОБ. П.	
Г. Черниговъ.														
1. Православныхъ	78	235	215	450	40	42	82	275	257	532	241	225	466	+66
2. Единовѣрцевъ	1	2	4	6	—	—	—	2	4	6	3	3	6	"
3. Католиковъ	1	3	5	8	1	—	1	4	5	9	3	3	6	+3
4. Иудеевъ	99	222	184	406	3	1	4	225	185	410	100	128	228	+182
ИТОГО	179	462	408	870	44	43	87	506	451	957	347	359	706	+251
Г. Березное.														
1. Православныхъ	59	202	185	387	6	7	13	208	192	400	140	162	302	+98
2. Иудеевъ	1	23	25	48	—	—	—	23	25	48	17	1	18	+30
ИТОГО	60	225	210	435	6	7	13	231	217	448	157	163	320	+128
Черниговскій уѣздъ.														
1. Православныхъ	712	2075	1998	4073	26	32	58	2101	2030	4131	1301	1326	2627	+1504
2. Иудеевъ	1	22	7	29	—	—	—	22	7	29	11	6	17	+12
ИТОГО	713	2097	2005	4102	26	32	58	2123	2037	4160	1312	1332	2644	+1516
Г. Борзна.														
1. Православныхъ	73	189	185	374	9	10	19	198	195	393	117	100	217	+176
2. Иудеевъ	8	40	32	72	—	—	—	40	32	72	16	13	29	+43
ИТОГО	81	229	217	446	9	10	19	238	227	465	133	113	246	+219
Борзенскій уѣздъ.														
1. Православныхъ	1047	3066	2854	5920	59	44	103	3125	2898	6023	1789	1667	3456	+2567
2. Католиковъ	8	39	37	76	—	—	—	39	37	76	10	6	16	+60
3. Лютеранъ	34	91	101	192	—	—	—	91	101	192	30	32	62	+130
4. Иудеевъ	6	22	15	37	—	—	—	22	15	37	3	2	5	+32
ИТОГО	1095	3218	3007	6225	59	44	103	3277	3051	6328	1832	1707	3539	+2789
Г. Глуховъ.														
1. Православныхъ	75	211	186	397	21	13	34	232	199	431	157	144	301	+130
2. Иудеевъ	34	92	61	153	1	—	1	93	61	154	35	25	60	+94
ИТОГО	109	303	247	550	22	13	35	325	260	585	192	169	361	+224
Глуховскій уѣздъ.														
1. Православныхъ	912	3002	2901	5903	85	66	151	3087	2967	6054	1580	1435	3015	+3039
2. Иудеевъ	—	27	21	48	—	—	—	27	21	48	5	2	7	+41
ИТОГО	912	3029	2922	5951	85	66	151	3114	2988	6102	1585	1437	3022	+3080
Г. Городня.														
1. Православныхъ	15	45	50	95	2	1	3	47	51	98	56	34	90	+8
2. Иудеевъ	34	53	45	98	—	—	—	53	45	98	41	36	77	+21
ИТОГО	49	98	95	193	2	1	3	100	96	196	97	70	167	+29

ГОРОДА И УѢЗДЫ.	Число браковъ.	Ч И С Л О		
		ЗАКОННОРОЖДЕННЫХЪ.		
		М. П.	Ж. П.	ОБ. П.
Городнянскій уѣздъ.				
1. Православныхъ	1225	3664	3478	7142
2. Единовѣрцевъ	29	121	133	254
3. Раскольниковъ	54	265	278	543
4. Иудеевъ	26	65	45	110
ИТОГО	1334	4115	3934	8049
Г. Козелець.				
1. Православныхъ	9	41	33	74
2. Иудеевъ	15	31	20	51
ИТОГО	24	72	53	125
Козелецкій уѣздъ.				
1. Православныхъ	1109	2961	2732	5693
2. Иудеевъ	20	57	48	105
ИТОГО	1129	3018	2780	5798
Г. Конотопъ.				
1. Православныхъ	98	261	279	540
2. Иудеевъ	79	173	107	280
ИТОГО	177	434	386	820
Конотопскій уѣздъ.				
1. Православныхъ	1314	3532	3263	6795
2. Иудеевъ	—	8	12	20
ИТОГО	1314	3540	3275	6815
Г. Кролевецъ.				
1. Православныхъ	61	248	202	450
2. Иудеевъ	16	47	37	84
ИТОГО	77	295	239	534
Г. Коропъ.				
1. Православныхъ	43	143	118	261
2. Иудеевъ	8	23	22	45
ИТОГО	51	166	140	306
Кролевецкій уѣздъ.				
1. Православныхъ	935	2734	2604	5338
2. Иудеевъ	7	18	6	24
ИТОГО	942	2752	2610	5362

Р О Д И В Ш И Х С Я.						Ч И С Л О У М Е Р Ш И Х ъ.			Прибыло или убыло.
НЕЗАКОННОРОЖДЕННЫХЪ.			В С Е Г О.						
М. П.	Ж. П.	ОБ. П.	М. П.	Ж. П.	ОБ. П.	М. П.	Ж. П.	ОБ. П.	
80	61	141	3744	3539	7283	2196	2114	4310	+2973
2	2	4	123	135	258	100	101	201	+57
1	3	4	266	281	547	130	148	278	+269
—	—	—	65	45	110	73	56	129	—19
83	66	149	4198	4000	8198	2499	2419	4918	+3280
1	—	1	42	33	75	24	31	55	+20
—	1	1	31	21	52	14	13	27	+25
1	1	2	73	54	127	38	44	82	+45
77	65	142	3038	2797	5835	1808	1795	3603	+2232
—	—	—	57	48	105	18	13	31	+74
77	65	142	3095	2845	5940	1826	1808	3634	+2306
17	22	39	278	301	579	170	156	326	+253
—	—	—	173	107	280	63	32	95	+185
17	22	39	451	408	859	233	188	421	+438
69	58	127	3601	3321	6922	1866	1842	3708	+3214
—	—	—	8	12	20	22	20	42	—22
69	58	127	3609	3333	6942	1888	1862	3750	+3192
15	9	24	263	211	474	143	108	251	+223
—	—	—	47	37	84	13	8	21	+63
15	9	24	310	248	558	156	116	272	+286
3	2	5	146	120	266	70	54	124	+142
—	—	—	23	22	45	7	3	10	+35
3	2	5	169	142	311	77	57	134	+177
39	26	65	2773	2630	5403	1448	1376	2824	+2579
—	—	—	18	6	24	12	9	21	+3
39	26	65	2791	2636	5427	1460	1385	2845	+2582

ГОРОДА И УЪЗДЫ.	Число браковъ.	Ч И С Л О Р О Д И В Ш И Х С Я.									Ч И С Л О У М Е Р Ш И Х Ъ.			Прибыло или убыло.
		ЗАКОННОРОЖДЕННЫХЪ.			НЕЗАКОННОРОЖДЕННЫХЪ.			В С Е Г О.			М. П.	Ж. П.	ОБ. П.	
		М. П.	Ж. П.	ОБ. П.	М. П.	Ж. П.	ОБ. П.	М. П.	Ж. П.	ОБ. П.				
Г. Мглинъ.														
1. Православныхъ	27	105	109	214	5	3	8	110	112	222	68	61	129	+93
2. Иудеевъ	18	65	42	107	1	—	1	66	42	108	31	24	55	+53
ИТОГО	45	170	151	321	6	3	9	176	154	330	99	85	184	+146
Мглинскій уѣздъ.														
1. Православныхъ	1299	3717	3548	7265	59	65	124	3776	3613	7389	1840	1693	3533	+3856
2. Иудеевъ	50	145	95	240	—	—	—	145	95	240	65	31	96	+144
ИТОГО	1349	3862	3643	7 05	59	65	124	3921	3708	7629	1905	1724	3629	+4000
Г. Новгородсѣверскъ.														
1. Православныхъ	40	123	118	241	14	8	22	137	126	263	113	85	198	+65
2. Иудеевъ	16	54	59	113	—	—	—	54	59	113	40	28	68	+45
ИТОГО	56	177	177	354	14	8	22	191	185	376	153	113	266	+110
Новгородсѣверскій уѣздъ.														
1. Православныхъ	1157	3897	3650	7547	55	51	106	3952	3701	7653	2043	1887	3930	+3723
2. Иудеевъ	17	70	38	108	—	—	—	70	38	108	12	14	26	+82
3. Баптистовъ	—	3	10	13	—	—	—	3	10	13	2	4	6	+7
ИТОГО	1174	3970	3698	7668	55	51	106	4025	3749	7774	2057	1905	3962	+3812
Г. Новозыбковъ.														
1. Православныхъ	25	68	73	141	8	5	13	76	78	154	55	40	95	+59
2. Единоуѣрцевъ	6	22	15	37	—	2	2	22	17	39	15	11	26	+13
3. Раскольниковъ	40	160	150	310	4	4	8	164	154	318	75	77	152	+166
4. Иудеевъ	36	109	85	194	—	—	—	109	85	194	41	13	54	+140
ИТОГО	107	359	323	682	12	11	22	371	334	705	186	141	327	+378
Г. Новое-Мѣсто.														
1. Православныхъ	12	35	57	92	—	1	1	35	58	93	27	18	45	+48
2. Иудеевъ	—	—	—	—	—	—	—	—	—	—	—	—	—	—
ИТОГО	12	35	57	92	—	1	1	35	58	93	27	18	45	+48
Новозыбковскій уѣздъ.														
1. Православныхъ	1359	3771	3597	7368	48	38	86	3819	3635	7454	2301	2293	4594	+2860
2. Единоуѣрцевъ	19	49	41	90	5	1	6	54	42	96	27	28	55	+41
3. Раскольниковъ	93	101	110	211	75	75	150	176	185	361	74	71	145	+216
4. Иудеевъ	21	70	55	125	—	—	—	70	55	125	39	13	52	+73
ИТОГО	1492	3991	3803	7794	128	114	242	4119	3917	8036	2441	2405	4846	+3190

ГОРОДА И УЪЗДЫ.	Число браковъ.	Ч И С Л О			Р О Д И В Ш И Х С Я.						Ч И С Л О У М Е Р Ш И Х Ъ.			Прибыло или убыло.
		ЗАКОННОРОЖДЕННЫХЪ.			НЕЗАКОННОРОЖДЕННЫХЪ.			В С Е Г О.						
		М. П.	Ж. П.	ОБ. П.	М. П.	Ж. П.	ОБ. П.	М. П.	Ж. П.	ОБ. П.	М. П.	Ж. П.	ОБ. П.	
Г. Нѣжинъ.														
1. Православныхъ	174	568	483	1051	41	34	75	609	517	1126	374	376	750	+ 376
2. Католиковъ	1	7	8	15	—	—	—	7	8	15	5	3	8	+ 7
3. Иудеевъ	59	142	144	286	1	1	2	143	145	288	76	68	144	+ 144
ИТОГО	234	717	635	1352	42	35	77	759	670	1429	455	447	902	+ 527
Нѣжинскій уѣздъ.														
1. Православныхъ	1223	3319	3079	6398	56	74	130	3375	3153	6528	1801	1935	3736	+ 2792
2. Католиковъ	1	—	2	2	—	—	—	—	2	2	1	—	1	+ 1
3. Иудеевъ	28	44	18	62	—	—	—	44	18	62	5	12	17	+ 45
ИТОГО	1252	3363	3099	6462	56	74	130	3419	3173	6592	1807	1947	3754	+ 2838
Г. Остеръ.														
1. Православныхъ	20	74	79	153	1	3	4	75	82	157	57	55	112	+ 45
2. Иудеевъ	9	20	20	40	—	—	—	20	20	40	7	3	10	+ 30
ИТОГО	29	94	99	193	1	3	4	95	102	197	64	58	122	+ 75
Остерскій уѣздъ.														
1. Православныхъ	1482	3985	3907	7892	89	72	161	4074	3979	8053	2131	2012	4143	+ 3910
2. Иудеевъ	48	111	92	203	—	—	—	111	92	203	27	13	40	+ 163
ИТОГО	1530	4096	3999	8095	89	72	161	4185	4071	8256	2158	2025	4183	+ 4073
Г. Сосница.														
1. Православныхъ	52	112	117	229	5	5	10	117	122	239	81	77	158	+ 81
2. Иудеевъ	5	22	10	32	—	—	—	22	10	32	14	9	23	+ 9
ИТОГО	57	134	127	261	5	5	10	139	132	271	95	86	181	+ 90
Сосницкій уѣздъ.														
1. Православныхъ	1337	3967	3768	7735	101	85	186	4068	3853	7921	2330	2199	4529	+ 3392
2. Иудеевъ	37	68	41	109	—	—	—	68	41	109	43	22	65	+ 44
ИТОГО	1374	4035	3809	7844	101	85	186	4136	3894	8030	2373	2221	4594	+ 3436
Г. Стародубъ.														
1. Православныхъ	45	136	114	250	20	19	39	156	133	289	130	120	250	+ 39
2. Раскольниковъ	—	1	1	2	—	—	—	1	1	2	1	1	2	„
3. Иудеевъ	57	105	112	217	1	—	1	106	112	218	57	45	102	+ 116
ИТОГО	102	242	227	469	21	19	40	263	246	509	188	166	354	+ 155
Г. Погаръ.														
1. Православныхъ	43	144	121	265	7	10	17	151	131	282	57	65	122	+ 160
2. Иудеевъ	11	32	33	65	—	—	—	32	33	65	8	9	17	+ 48
ИТОГО	54	176	154	330	7	10	17	183	164	347	65	74	139	+ 208

ГОРОДА И УѢЗДЫ.	Число браковъ.	Ч И С Л О			Р О Д И В Ш И Х С Я.						Ч И С Л О У М Е Р Ш И Х ъ.			Прибыло или было.
		ЗАКОННОРОЖДЕННЫХЪ.			НЕЗАКОННОРОЖДЕННЫХЪ.			В С Е Г О.						
		М. П.	Ж. П.	ОБ. П.	М. П.	Ж. П.	ОБ. П.	М. П.	Ж. П.	ОБ. П.	М. П.	Ж. П.	ОБ. П.	
Стародубскій уѣздъ.														
1. Православныхъ	1255	3229	3073	6302	58	54	112	3287	3127	6414	1898	1748	3646	+2768
2. Единоѣрцевъ	6	10	17	27	—	—	—	10	17	27	7	11	18	+9
3. Раскольниковъ	75	155	169	324	2	3	5	157	172	329	93	101	194	+135
4. Иудеевъ	15	63	33	96	—	—	—	63	33	96	11	2	13	+83
ИТОГО	1351	3457	3292	6749	60	57	117	3517	3349	6866	2009	1862	3871	+2995
Г. Суражъ.														
1. Православныхъ	7	18	18	36	3	3	6	21	21	42	16	19	35	+7
2. Иудеевъ	20	49	56	105	—	—	—	49	56	105	13	9	22	+83
ИТОГО	27	67	74	141	3	3	6	70	77	147	29	28	57	+90
Суражскій уѣздъ.														
1. Православныхъ	1903	5309	5094	10403	50	51	101	5359	5145	10504	2798	2686	5484	+5020
2. Единоѣрцевъ	20	56	40	96	2	4	6	58	44	102	17	22	39	+63
3. Раскольниковъ	57	158	135	293	—	—	—	158	135	293	59	74	133	+160
4. Иудеевъ	22	58	28	86	—	—	—	58	28	86	16	3	19	+67
ИТОГО	2002	5581	5297	10878	52	55	107	5633	5352	10985	2890	2785	5675	+5310
Всего въ городахъ.														
1. Православныхъ	956	2958	2742	5700	218	197	415	3176	2939	6115	2096	1930	4026	+2089
2. Единоѣрцевъ	7	24	19	43	—	2	2	24	21	45	18	14	32	+13
3. Раскольниковъ	40	161	151	312	4	4	8	165	155	320	76	78	154	+166
4. Католиковъ	2	10	13	23	1	—	1	11	13	24	8	6	14	+10
5. Иудеевъ	525	1302	1094	2396	7	3	10	1309	1097	2406	593	467	1060	+1346
ИТОГО	1530	4455	4019	8474	230	206	436	4685	4225	8910	2791	2495	5286	+3624
Всего въ уѣздахъ.														
1. Православныхъ	18269	52228	49546	101774	951	842	1793	53179	50388	103567	29130	28008	57138	+46429
2. Единоѣрцевъ	74	236	231	467	9	7	16	245	238	483	151	162	313	+170
3. Раскольниковъ	279	679	692	1371	78	81	159	757	773	1530	356	394	750	+780
4. Католиковъ	9	39	39	78	—	—	—	39	39	78	11	6	17	+61
5. Лютеранъ	34	91	101	192	—	—	—	91	101	192	30	32	62	+130
6. Баптистовъ	—	3	10	13	—	—	—	3	10	13	2	4	6	+7
7. Иудеевъ	298	848	554	1402	—	—	—	848	554	1402	362	218	580	+822
ИТОГО	18963	54124	51173	105297	1038	930	1968	55162	52103	107265	30042	28824	58866	+48399
Всего въ губерніи.														
1. Православныхъ	19225	55186	52288	107474	1169	1039	2208	56355	53327	109682	31226	29938	61164	+48518
2. Единоѣрцевъ	81	260	250	510	9	9	18	269	259	528	169	176	345	+183
3. Раскольниковъ	319	840	843	1683	82	85	167	922	928	1850	432	472	904	+946
4. Католиковъ	11	49	52	101	1	—	1	50	52	102	19	12	31	+71
5. Лютеранъ	34	91	101	192	—	—	—	91	101	192	30	32	62	+130
6. Баптистовъ	—	3	10	13	—	—	—	3	10	13	2	4	6	+7
7. Иудеевъ	823	2150	1648	3798	7	3	10	2157	1651	3808	955	685	1640	+1168
ИТОГО	20493	58579	55192	113771	1268	1136	2404	59847	56328	116175	32833	31319	64152	+52023

ВЪ ГОРОДАХЪ И ПОСАДАХЪ.

	Личный составъ.				Мастеровъ для дѣланія по-жари. инстру., обуч. въ по-ж. Ден., опред. съ разрѣш. Г. Мин. Внутр. Дѣлъ на правѣ стар. унтеръ-брантмейстера	Рабочихъ вольно-наемныхъ.	Трубы на лѣтнихъ и зимнихъ ходахъ.	Линеевъ на лѣтнихъ и зимнихъ ходахъ.	Рукавовъ.	Топоровъ.	Ломовъ.	Лопатъ.	Крюковъ съ веревками.	Бочекъ съ лѣтнихъ и зимнихъ ходамъ.	Ведръ и черпалковъ.	Вагровыхъ ходовъ на колес. и зимн. полз.	Трубы ручныхъ.	Коробовъ желѣзныхъ.	Вагровъ.	Вилъ.	Лѣстницъ.					Лошадей съ упряжью.	Что стоить содержаніе въ годъ.		
	Брантмейстеровъ.	Брантмейстеровъ.		Рядовыхъ.																	Выданныхъ 0 2-хъ линейкамъ.	Простыхъ.	Ушатовъ.	Чановъ.	Щитовъ.		Рубли.	Коп.	
		Старшихъ.	Младшихъ.																								Рубли.	Коп.	
Г. Черниговъ	1	—	1	23	3	1	5	2	200	12	10	10	2	14	8	2	1	1	12	4	1	2	—	—	2	21	7283	15	
„ Ворзла	—	1	7	—	—	—	2	—	5	5	4	9	8	8	1	—	—	—	4	—	3	2	—	—	2	8	1852	44	
„ Глуховъ	—	—	—	—	—	20	6	—	12	16	8	16	2	32	32	3	1	—	14	2	1	6	—	4	8	16	5414	8	
„ Городня	—	—	—	—	—	3	4	—	4	4	1	3	3	20	15	1	1	—	—	2	—	1	—	—	2	2	759	52	
„ Козелецъ	—	1	—	6	—	—	3	—	3	3	2	5	—	8	8	1	—	—	4	—	—	2	—	—	2	6	1191	71	
„ Ковтопъ	1	—	—	—	—	11	1	—	2	4	2	5	—	13	23	1	3	—	5	2	—	1	—	—	2	11	3148	17	
„ Кролевецъ	—	—	—	—	—	11	4	—	8	6	7	10	—	10	20	1	—	4	6	3	—	1	1	2	2	10	2469	6	
„ Мглинъ	—	—	—	—	—	5	3	—	2	3	4	5	—	9	12	2	—	—	5	1	—	3	1	—	2	6	1133	61	
„ Новгородъ-Сверскъ	—	—	—	—	—	10	2	—	6	4	1	4	5	8	12	2	4	—	9	—	1	3	—	2	7	9	2726	39	
„ Новозыбковъ	—	—	1	8	—	—	2	—	18	10	5	6	3	9	14	1	4	—	18	8	1	2	2	—	2	8	2505	33	
„ Нѣжинъ	1	1	19	—	—	5	5	—	7	12	2	8	—	15	22	1	2	—	10	4	1	2	1	—	5	26	5959	48	
„ Остеръ	—	—	—	—	—	5	4	—	9	4	2	10	15	6	14	1	—	—	2	1	—	2	—	—	3	6	1400	38	
„ Сосница	—	—	—	—	—	6	2	—	4	2	2	3	—	6	5	1	—	—	6	1	—	2	2	1	3	5	1036	40	
„ Стародубъ	—	—	—	—	—	13	7	1	6	15	10	10	7	15	27	1	2	2	6	5	—	4	2	9	4	12	2922	20	
„ Суражъ	—	—	—	—	—	2	3	—	3	3	1	5	—	9	10	1	—	—	5	2	—	2	—	—	7	2	626	67	
Зашт. г. Березное Черниговскаго уѣзда	—	—	—	—	—	4	3	—	—	2	1	13	—	7	7	1	—	—	5	2	—	1	—	—	2	5	703	9	
„ Ногарь Стародубскаго уѣзда	—	—	—	—	—	3	3	1	3	2	—	1	—	5	9	1	—	—	5	1	—	1	—	—	3	4	429	38	
„ Корокъ Кролевецкаго уѣзда	—	—	4	—	—	—	2	—	2	2	2	1	—	4	4	1	—	—	6	—	—	1	—	—	4	4	534	53	
„ Пятое Мѣсто Новозыбковскаго уѣзда	—	—	—	—	—	—	—	—	—	—	1	6	—	10	10	4	4	—	4	3	—	6	—	—	—	—	—	80	—
ИТОГО	3	3	32	37	3	99	61	4	—	109	65	130	45	208	260	27	22	7	122	45	5	45	11	18	62	161	42175	59	
Посадъ Воронежъ Глуховскаго уѣзда	—	—	—	—	—	2	3	3	6	4	5	5	2	12	20	1	2	—	2	2	—	—	—	—	—	6	360	—	
„ Добрянка Городнянскаго уѣзда	1	—	—	—	—	—	6	—	2	10	2	13	—	15	23	2	—	—	7	5	—	6	2	—	1	—	559	19	
„ Радуль	—	—	—	—	—	—	2	—	—	—	—	—	—	6	—	1	—	—	7	3	—	1	—	—	—	—	2	32	
„ Середина Буда Новгородъ-Сверскаго уѣзда	—	—	—	—	—	1	4	—	—	—	—	—	—	10	—	—	1	—	—	—	—	—	—	—	—	2	300	—	
„ Злынка Новозыбковскаго уѣзда	—	—	—	—	—	—	3	2	3	2	1	2	7	5	14	—	—	—	7	2	—	2	—	—	2	—	112	20	
„ Клямковъ	—	—	—	—	—	2	6	—	11	2	1	2	12	23	15	2	—	—	—	1	—	2	—	—	1	3	603	86	
„ Митковка	—	—	—	—	—	—	4	—	—	3	2	3	1	7	7	1	—	—	12	3	—	1	—	—	—	—	15	—	
„ Чуровичи	—	—	—	—	—	—	8	—	11	5	—	1	—	10	10	1	—	—	5	5	—	2	—	3	—	—	170	—	
„ Шеломя	—	—	—	—	—	—	4	—	4	2	—	2	—	4	4	1	—	—	8	3	—	2	—	—	4	—	15	—	
„ Новые Млины Сосницкаго уѣзда	—	—	—	—	—	—	—	1	—	1	1	—	—	4	4	—	5	—	3	2	—	1	—	—	—	—	1	15	
„ Воронокъ Стародубскаго уѣзда	—	—	—	—	—	1	2	—	4	—	—	2	—	12	5	1	—	—	8	2	—	1	—	—	—	2	199	12	
„ Елюнка Стародубскаго уѣзда вольно-пж.	—	—	—	—	—	1	4	—	4	17	1	—	—	19	30	2	1	—	10	1	—	1	—	3	2	—	200	—	
„ Лужки „ „	—	—	—	—	—	—	6	—	6	1	—	1	—	14	14	1	—	1	11	—	—	2	—	1	—	—	27	26	
„ Млынка „ „	—	—	—	—	—	—	—	1	—	1	2	—	—	5	5	5	—	—	—	—	—	—	—	—	—	—	25	—	
„ Ардонъ Суражскаго уѣзда	—	—	—	—	—	—	2	—	2	2	2	2	3	5	5	—	1	—	—	2	—	2	—	—	—	—	50	—	
„ Клицы „ „	—	—	—	5	1	12	3	—	—	3	5	7	9	24	3	1	1	—	—	5	—	4	—	18	1	2	1522	37	
„ Свяцкая „ „	—	—	—	—	—	—	3	—	—	2	—	2	—	9	6	1	—	2	3	2	—	2	—	—	—	—	74	14	
ИТОГО	1	—	—	5	1	19	60	7	53	55	22	42	34	184	165	20	11	3	83	38	—	29	2	22	12	17	4234	61	
ВСЕГО	4	3	32	42	4	118	121	11	—	164	87	172	79	392	425	47	33	10	205	83	5	74	13	40	74	178	46412	20	

Города и уѣзды.	Въ зимніе мѣсяцы.				Въ весенніе мѣсяцы.				Въ лѣтніе мѣсяцы.			Въ осенніе мѣсяцы.			Всего въ году.			Причины пожаровъ.								
	Число пожаровъ.	Число погорѣвшихъ дворовъ.	На сумму.		Число пожаровъ.	Число погорѣвшихъ дворовъ.	На сумму.		Число пожаровъ.	Число погорѣвшихъ дворовъ.	На сумму.		Число пожаровъ.	Число погорѣвшихъ дворовъ.	На сумму.		Число пожаровъ.	Число погорѣвшихъ дворовъ.	На сумму.		Отъ дурного устройства трубъ и печей.	Отъ неосторожности.	Отъ молній.	Отъ поджога.	Отъ невѣстнаго причинъ.	
			Руб.	Коп.			Руб.	Коп.			Руб.	Коп.			Руб.	Коп.			Руб.	Коп.						Руб.
Городъ Черниговъ	3	3	625	—	—	—	—	—	—	—	—	—	—	—	—	—	—	—	—	—	2	2	—	—	3	
„ Березное	—	—	—	—	3	3	550	—	—	—	—	—	—	—	—	—	—	—	—	—	—	—	—	—	8	
„ Борзна	1	1	200	—	4	6	1950	—	—	—	—	—	—	—	—	—	—	—	—	—	—	—	—	5	6	
„ Глуховъ	4	4	2610	—	2	2	2700	—	—	—	—	—	—	—	—	—	—	—	—	—	1	2	1	2	6	
„ Городня	1	1	150	—	—	—	—	—	—	—	—	—	—	—	—	—	—	—	—	—	—	—	—	—	1	
„ Козелець	1	1	1770	—	—	—	—	—	—	—	—	—	—	—	—	—	—	—	—	—	—	—	—	—	—	
„ Ковтопъ	3	12	2400	—	—	—	—	—	—	—	—	—	—	—	—	—	—	—	—	—	—	—	—	—	2	3
„ Кролевецъ	—	—	—	—	1	1	100	—	—	—	—	—	—	—	—	—	—	—	—	—	—	—	—	—	4	—
„ Коропъ	1	1	200	—	1	1	450	—	—	—	—	—	—	—	—	—	—	—	—	—	—	—	—	—	—	
„ Мглинь	—	—	—	—	—	—	—	—	—	—	—	—	—	—	—	—	—	—	—	—	—	—	—	—	—	—
„ Новгородсѣверскъ	1	1	200	—	—	—	—	—	—	—	—	—	—	—	—	—	—	—	—	—	—	—	—	—	—	—
„ Новозыбковъ	—	—	—	—	17	17	579	—	—	—	—	—	—	—	—	—	—	—	—	—	—	—	—	—	—	—
„ Новое-Мѣсто	—	—	—	—	1	1	10	—	—	—	—	—	—	—	—	—	—	—	—	—	—	—	—	—	—	—
„ Нѣжинъ	5	5	1120	—	2	2	2150	—	—	—	—	—	—	—	—	—	—	—	—	—	—	—	—	—	—	—
„ Остеръ	—	—	—	—	—	—	—	—	—	—	—	—	—	—	—	—	—	—	—	—	—	—	—	—	—	—
„ Сосница	—	—	—	—	—	—	—	—	—	—	—	—	—	—	—	—	—	—	—	—	—	—	—	—	—	—
„ Стародубъ	5	5	450	—	—	—	—	—	—	—	—	—	—	—	—	—	—	—	—	—	—	—	—	—	—	—
„ Погаръ	1	1	10	—	—	—	—	—	—	—	—	—	—	—	—	—	—	—	—	—	—	—	—	—	—	—
„ Суражъ	—	—	—	—	—	—	—	—	—	—	—	—	—	—	—	—	—	—	—	—	—	—	—	—	—	—
Итого въ городахъ	26	35	9735	—	31	33	13700	—	—	—	—	—	—	—	—	—	—	—	—	—	—	—	—	—	—	—
Уѣздъ Черниговскій	9	9	2030	—	7	17	4170	—	—	—	—	—	—	—	—	—	—	—	—	—	—	—	—	—	—	—
„ Борзенскій	8	12	2076	—	7	12	8995	—	—	—	—	—	—	—	—	—	—	—	—	—	—	—	—	—	—	—
„ Глуховскій	8	16	13720	—	6	6	7750	—	—	—	—	—	—	—	—	—	—	—	—	—	—	—	—	—	—	—
„ Городнянскій	5	6	2252	—	19	87	35150	—	—	—	—	—	—	—	—	—	—	—	—	—	—	—	—	—	—	—
„ Козелецкій	20	24	11150	—	15	23	7960	—	—	—	—	—	—	—	—	—	—	—	—	—	—	—	—	—	—	—
„ Ковтопскій	9	15	2651	—	17	47	18462	—	—	—	—	—	—	—	—	—	—	—	—	—	—	—	—	—	—	—
„ Кролевецкій	6	11	1687	64	13	30	9811	54	—	—	—	—	—	—	—	—	—	—	—	—	—	—	—	—	—	—
„ Мглинской	9	45	1700	—	17	52	21224	—	—	—	—	—	—	—	—	—	—	—	—	—	—	—	—	—	—	—
„ Новгородсѣверскій	12	13	3755	—	36	119	72011	—	—	—	—	—	—	—	—	—	—	—	—	—	—	—	—	—	—	—
„ Новозыбковскій	14	19	10670	—	15	21	14625	—	—	—	—	—	—	—	—	—	—	—	—	—	—	—	—	—	—	—
„ Нѣжинскій	7	8	3785	—	16	18	3103	—	—	—	—	—	—	—	—	—	—	—	—	—	—	—	—	—	—	—
„ Остерскій	24	27	11290	—	18	25	13497	—	—	—	—	—	—	—	—	—	—	—	—	—	—	—	—	—	—	—
„ Сосницкій	9	9	2815	—	8	14	5893	—	—	—	—	—	—	—	—	—	—	—	—	—	—	—	—	—	—	—
„ Стародубскій	13	14	8669	—	20	126	51184	—	—	—	—	—	—	—	—	—	—	—	—	—	—	—	—	—	—	—
„ Суражскій	13	18	4830	—	34	164	74662	—	—	—	—	—	—	—	—	—	—	—	—	—	—	—	—	—	—	—
Итого въ уѣздахъ	166	246	83080	64	248	761	348497	54	—	—	—	—	—	—	—	—	—	—	—	—	—	—	—	—	—	—
									319	807	367051	60	373	505	298338	80	1106	2319	1096968	58	145	365	30	277	289	

О фабрикахъ и заводахъ въ Черниговской губерніи

за 1902 годъ.

№ п/п	Имя фабрики и завода	Видъ производства	Число рабочихъ		Средн. вѣд. на одного рабочаго	Всего произв. в годъ	Видъ топлива	Сила паровыхъ машинъ	Примечанія
			муж.	жен.					
1	Ивановъ и сыновья	Текстильное	100	20	12000	10000	100	100	
2	Петровъ	Текстильное	80	15	9000	8000	80	80	
3	Сидоровъ	Текстильное	60	12	7000	6000	60	60	
4	Климовъ	Текстильное	50	10	6000	5000	50	50	
5	Васильевъ	Текстильное	40	8	5000	4000	40	40	
6	Поповъ	Текстильное	30	6	4000	3000	30	30	
7	Смирновъ	Текстильное	20	4	3000	2000	20	20	
8	Ивановъ	Текстильное	15	3	2000	1500	15	15	
9	Петровъ	Текстильное	10	2	1500	1000	10	10	
10	Сидоровъ	Текстильное	8	1.5	1200	800	8	8	
11	Климовъ	Текстильное	6	1.2	900	600	6	6	
12	Васильевъ	Текстильное	4	0.8	600	400	4	4	
13	Поповъ	Текстильное	3	0.6	450	300	3	3	
14	Смирновъ	Текстильное	2	0.4	300	200	2	2	
15	Ивановъ	Текстильное	1.5	0.3	225	150	1.5	1.5	
16	Петровъ	Текстильное	1	0.2	150	100	1	1	
17	Сидоровъ	Текстильное	0.8	0.15	110	80	0.8	0.8	
18	Климовъ	Текстильное	0.6	0.1	80	60	0.6	0.6	
19	Васильевъ	Текстильное	0.4	0.08	50	40	0.4	0.4	
20	Поповъ	Текстильное	0.3	0.06	40	30	0.3	0.3	
21	Смирновъ	Текстильное	0.2	0.04	30	20	0.2	0.2	
22	Ивановъ	Текстильное	0.15	0.03	22.5	15	0.15	0.15	
23	Петровъ	Текстильное	0.1	0.02	15	10	0.1	0.1	
24	Сидоровъ	Текстильное	0.08	0.015	12	8	0.08	0.08	
25	Климовъ	Текстильное	0.06	0.01	9	6	0.06	0.06	
26	Васильевъ	Текстильное	0.04	0.008	6	4	0.04	0.04	
27	Поповъ	Текстильное	0.03	0.006	4.5	3	0.03	0.03	
28	Смирновъ	Текстильное	0.02	0.004	3	2	0.02	0.02	
29	Ивановъ	Текстильное	0.015	0.003	2.25	1.5	0.015	0.015	
30	Петровъ	Текстильное	0.01	0.002	1.5	1	0.01	0.01	
31	Сидоровъ	Текстильное	0.008	0.0015	1.2	0.8	0.008	0.008	
32	Климовъ	Текстильное	0.006	0.001	0.9	0.6	0.006	0.006	
33	Васильевъ	Текстильное	0.004	0.0008	0.6	0.4	0.004	0.004	
34	Поповъ	Текстильное	0.003	0.0006	0.45	0.3	0.003	0.003	
35	Смирновъ	Текстильное	0.002	0.0004	0.3	0.2	0.002	0.002	
36	Ивановъ	Текстильное	0.0015	0.0003	0.225	0.15	0.0015	0.0015	
37	Петровъ	Текстильное	0.001	0.0002	0.15	0.1	0.001	0.001	
38	Сидоровъ	Текстильное	0.0008	0.00015	0.12	0.08	0.0008	0.0008	
39	Климовъ	Текстильное	0.0006	0.0001	0.09	0.06	0.0006	0.0006	
40	Васильевъ	Текстильное	0.0004	0.00008	0.06	0.04	0.0004	0.0004	
41	Поповъ	Текстильное	0.0003	0.00006	0.045	0.03	0.0003	0.0003	
42	Смирновъ	Текстильное	0.0002	0.00004	0.03	0.02	0.0002	0.0002	
43	Ивановъ	Текстильное	0.00015	0.00003	0.0225	0.015	0.00015	0.00015	
44	Петровъ	Текстильное	0.0001	0.00002	0.015	0.01	0.0001	0.0001	
45	Сидоровъ	Текстильное	0.00008	0.000015	0.012	0.008	0.00008	0.00008	
46	Климовъ	Текстильное	0.00006	0.00001	0.009	0.006	0.00006	0.00006	
47	Васильевъ	Текстильное	0.00004	0.000008	0.006	0.004	0.00004	0.00004	
48	Поповъ	Текстильное	0.00003	0.000006	0.0045	0.003	0.00003	0.00003	
49	Смирновъ	Текстильное	0.00002	0.000004	0.003	0.002	0.00002	0.00002	
50	Ивановъ	Текстильное	0.000015	0.000003	0.00225	0.0015	0.000015	0.000015	

Родъ фабрикъ и заводовъ.	Губернскій гор. Черниговъ.			Уѣздъ Черниговскій.			Уѣздный г. Борзна.		
	Число фабрикъ и заводовъ.	Сумма производи-тельности.	Число рабо-чихъ.	Число фабрикъ и заводовъ.	Сумма производи-тельности.	Число рабо-чихъ.	Число фабрикъ и заводовъ.	Сумма производи-тельности.	Число рабо-чихъ.
Медоточные	—	—	—	—	—	—	—	—	—
Рогожные	—	—	—	—	—	—	—	—	—
Парусинные	—	—	—	—	—	—	—	—	—
Перечные	—	—	—	—	—	—	—	—	—
Пенько-трепальные	—	—	—	—	—	—	—	—	—
Ваточные	—	—	—	—	—	—	—	—	—
Ткацко-прядильные	—	—	—	—	—	—	—	—	—
Лѣсопильные	—	—	—	—	—	—	—	—	—
Зажигательныхъ спичекъ	—	—	—	—	—	—	—	—	—
Дегтярные	—	—	—	—	—	—	—	—	—
Крахмальные	—	—	—	—	—	—	—	—	—
III. Обдѣлывающ. ископаемые предметы:									
Искусственныхъ минеральныхъ водъ.	3	5550	4	—	—	—	1	300	4
Мѣдные	—	—	—	—	—	—	—	—	—
Чугунно-литейные	—	—	—	—	—	—	—	—	—
Кирпичные	7	48000	178	23	20050	74	4	2500	30
Гончарные	—	—	—	—	—	—	—	—	—
Стекляные	—	—	—	—	—	—	—	—	—
Изразцовые	—	—	—	—	—	—	—	—	—
Каменно-ломные	—	—	—	—	—	—	—	—	—
Известковые	—	—	—	—	—	—	—	—	—
IV. Смѣшанныхъ производствъ:									
Кузнечно-слесарныя мастерскія	—	—	—	—	—	—	—	—	—
Экипажные	—	—	—	—	—	—	—	—	—
Столярныя мастерскія	—	—	—	—	—	—	—	—	—
Механическіе	—	—	—	—	—	—	—	—	—
Химическіе	—	—	—	—	—	—	—	—	—
ИТОГО	24	546068	268	176	236310	321	11	6200	55

Родъ фабрикъ и заводовъ.	Уѣздъ Борзенскій.			Уѣздный г. Глуховъ.			Уѣздъ Глуховскій.			Уѣздный г. Городня.			Уѣздъ Городнянскій.		
	Число фабрикъ и заводовъ.	Сумма производи-тельности.	Число рабо-чихъ.	Число фабрикъ и заводовъ.	Сумма производи-тельности.	Число рабо-чихъ.	Число фабрикъ и заводовъ.	Сумма производи-тельности.	Число рабо-чихъ.	Число фабрикъ и заводовъ.	Сумма производи-тельности.	Число рабо-чихъ.	Число фабрикъ и заводовъ.	Сумма производи-тельности.	Число рабо-чихъ.
Медоточные	—	—	—	—	—	—	—	—	—	—	—	—	—	—	—
Рогожные	—	—	—	—	—	—	—	—	—	—	—	—	—	—	—
Парусинные	—	—	—	—	—	—	—	—	—	—	—	—	—	—	—
Перечные	—	—	—	—	—	—	—	—	—	—	—	—	—	—	—
Пенько-трепальные	—	—	—	—	—	—	—	—	—	—	—	—	—	—	—
Ваточные	—	—	—	—	—	—	—	—	—	—	—	—	—	—	—
Ткацко-прядильные	—	—	—	—	—	—	—	—	—	—	—	—	—	—	—
Лѣсопильные	2	10000	15	—	—	—	—	—	—	—	—	—	—	—	—
Зажигательныхъ спичекъ	—	—	—	—	—	—	—	—	—	—	—	—	—	—	—
Дегтярные	—	—	—	—	—	—	—	—	—	—	—	—	—	—	—
Крахмальные	—	—	—	—	—	—	—	—	—	—	—	—	—	—	—
III. Обдѣлывающ. ископаемые предметы:															
Искусственныхъ минеральныхъ водъ.	1	400	2	2	1600	6	—	—	—	1	700	2	—	—	—
Мѣдные	—	—	—	—	—	—	—	—	—	—	—	—	—	—	—
Чугунно-литейные	—	—	—	—	—	—	—	—	—	—	—	—	—	—	—
Кирпичные	21	136100	132	—	—	—	13	5000	29	—	—	—	20	10300	75
Гончарные	—	—	—	1	300	2	16	2000	20	—	—	—	215	8100	260
Стекляные	—	—	—	—	—	—	—	—	—	—	—	—	—	—	—
Изразцовые	—	—	—	—	—	—	—	—	—	—	—	—	—	—	—
Каменно-ломные	—	—	—	—	—	—	2	3000	75	—	—	—	—	—	—
Известковые	—	—	—	—	—	—	2	5000	20	—	—	—	—	—	—
IV. Смѣшанныхъ производствъ:															
Кузнечно-слесарныя мастерскія	—	—	—	—	—	—	—	—	—	—	—	—	—	—	—
Экипажные	—	—	—	—	—	—	—	—	—	—	—	—	—	—	—
Столярныя мастерскія	—	—	—	—	—	—	—	—	—	—	—	—	—	—	—
Механическіе	—	—	—	—	—	—	1	50000	120	—	—	—	—	—	—
Химическіе	—	—	—	—	—	—	1	20000	21	—	—	—	—	—	—
ИТОГО	56	1660356	671	9	5900	26	54	6877530	894	9	13800	17	248	258400	483

Родъ фабрикъ и заводовъ.	Уѣздный г. Козелець.			Уѣздъ Козелецкій.			Уѣздный г. Конотопъ.			Уѣздъ Конотопскій.			Уѣздный г. Кролевецъ.			Уѣздъ Кролевецкій.			Уѣздный г. Мглинь.			Уѣздъ Мглинскій.		
	Число фабрикъ и заводовъ.	Сумма производи-тельности.	Число рабо-чихъ.	Число фабрикъ и заводовъ.	Сумма производи-тельности.	Число рабо-чихъ.	Число фабрикъ и заводовъ.	Сумма производи-тельности.	Число рабо-чихъ.	Число фабрикъ и заводовъ.	Сумма производи-тельности.	Число рабо-чихъ.	Число фабрикъ и заводовъ.	Сумма производи-тельности.	Число рабо-чихъ.	Число фабрикъ и заводовъ.	Сумма производи-тельности.	Число рабо-чихъ.	Число фабрикъ и заводовъ.	Сумма производи-тельности.	Число рабо-чихъ.	Число фабрикъ и заводовъ.	Сумма производи-тельности.	Число рабо-чихъ.
Медоточные	—	—	—	—	—	—	—	—	—	—	—	—	—	—	—	—	—	—	—	—	—	—	—	—
Рогожные	—	—	—	—	—	—	—	—	—	—	—	—	—	—	—	—	—	—	—	—	—	—	—	—
Парусинные	—	—	—	—	—	—	—	—	—	—	—	—	—	—	—	—	—	—	—	—	—	—	—	—
Перечные	—	—	—	—	—	—	—	—	—	—	—	—	—	—	—	—	—	—	—	—	—	—	—	—
Пенько-грепальные	—	—	—	—	—	—	—	—	—	—	—	—	—	—	—	—	—	7	60000	200	13	12000	220	—
Ваточные	—	—	—	—	—	—	—	—	—	—	—	—	—	—	—	—	—	—	—	—	—	—	—	—
Ткацко-прядильные	—	—	—	—	—	—	—	—	—	—	—	—	—	—	—	—	—	—	—	—	—	—	—	—
Лѣсопильные	—	—	—	—	—	—	—	—	—	—	—	—	—	—	—	—	—	—	—	—	—	6	92000	141
Зажигательныхъ спичекъ	—	—	—	—	—	—	—	—	—	—	—	—	—	—	—	—	—	—	—	—	—	—	—	—
Дегтярные	—	—	—	—	—	—	—	—	—	—	—	—	—	—	—	—	—	—	—	—	—	5	1400	10
Крахмальные	—	—	—	—	—	—	—	—	—	—	—	—	—	4	3900	36	—	—	—	—	—	—	—	—
Ректификаціонные	—	—	—	—	—	—	—	—	—	—	—	—	—	—	—	—	—	—	—	—	—	1	22000	4
III. Обдѣлывающ. ископаемые предметы:																								
Искусственныхъ минеральныхъ водъ.	1	250	1	2	550	2	3	1800	5	—	—	—	2	325	2	—	—	2	2000	4	1	700	3	—
Мѣдные	—	—	—	—	—	—	—	—	—	1	3500	4	—	—	—	—	—	—	—	—	—	—	—	—
Чугунно-литейные	—	—	—	—	—	—	1	15000	120	—	—	—	—	—	—	—	—	—	—	—	—	—	—	—
Кирпичные	2	500	12	16	66000	140	8	4120	35	21	34500	91	6	2800	14	41	19780	116	19	2660	32	9	27000	62
Гончарные	—	—	—	—	—	—	—	—	—	—	—	20	700	27	176	3000	275	11	1000	11	30	550	45	—
Стекляные	—	—	—	—	—	—	—	—	—	—	—	—	—	—	—	—	—	—	—	—	—	—	—	—
Изразцовые	—	—	—	1	6000	18	—	—	—	—	—	—	—	—	—	—	—	—	—	—	—	—	—	—
Каменно-ломные	—	—	—	—	—	—	—	—	—	—	—	—	—	—	—	—	—	—	—	—	—	—	—	—
Известковые	—	—	—	—	—	—	—	—	—	—	—	—	—	—	2	3410	10	—	—	—	—	—	—	—
IV. Смѣшанныхъ производствъ:																								
Клещевные	—	—	—	—	—	—	—	—	—	—	—	—	—	—	—	—	—	—	—	—	—	—	—	—
Кузнечно-слесарныя мастерскія	—	—	—	1	12000	39	—	—	—	—	—	—	—	—	—	—	—	—	—	—	—	—	—	—
Экипажные	—	—	—	—	—	—	1	285	3	—	—	—	—	—	—	—	—	—	—	—	—	—	—	—
Столярныя мастерскія	—	—	—	1	9000	25	—	—	—	—	—	—	—	—	—	—	—	—	—	—	—	—	—	—
Механическіе	—	—	—	—	—	—	1	300	2	—	—	—	—	—	—	—	—	—	—	—	—	—	—	—
Химическіе	—	—	—	—	—	—	—	—	—	—	—	—	—	—	—	—	—	—	—	—	—	—	—	—
ИТОГО	3	750	13	36	2269387	773	26	43650	219	53	1532621	733	36	58775	68	280	478507	830	50	81800	291	233	333450	762

Родъ фабрикъ и заводовъ.	Уѣздный г. Новгород-сѣверскъ.			Уѣздъ Новгород-сѣверскій.			Уѣздный г. Новозыбковъ.			Уѣздъ Новозыбковскій.			Уѣздный г. Нѣжинъ.			Уѣздъ Нѣжинскій.			Уѣздный г. Остерь.			Уѣздъ Остерскій.		
	Число фабрикъ и заводовъ.	Сумма производтельности.	Число рабочихъ.	Число фабрикъ и заводовъ.	Сумма производтельности.	Число рабочихъ.	Число фабрикъ и заводовъ.	Сумма производтельности.	Число рабочихъ.	Число фабрикъ и заводовъ.	Сумма производтельности.	Число рабочихъ.	Число фабрикъ и заводовъ.	Сумма производтельности.	Число рабочихъ.	Число фабрикъ и заводовъ.	Сумма производтельности.	Число рабочихъ.	Число фабрикъ и заводовъ.	Сумма производтельности.	Число рабочихъ.	Число фабрикъ и заводовъ.	Сумма производтельности.	Число рабочихъ.
Медоточные	—	—	—	—	—	—	—	—	—	—	—	—	—	—	—	—	—	—	—	—	—	—	—	—
Рогожные	—	—	—	—	—	—	—	—	—	—	—	—	—	—	—	—	—	—	—	—	—	—	—	—
Парусинные	—	—	—	—	—	—	—	1	850	5	—	—	—	—	—	—	—	—	—	—	—	—	—	—
Перечные	—	—	—	—	—	—	—	—	—	—	—	—	—	—	—	—	—	—	—	—	—	—	—	—
Пенько-трещальные	1	8200	16	1	2850	10	1	4500	12	—	—	—	—	—	—	—	—	—	—	—	—	—	—	—
Ваточные	—	—	—	—	—	—	—	—	—	—	—	—	—	—	—	—	—	—	—	—	—	—	—	—
Ткацко-прядильные	—	—	—	—	—	—	—	—	—	—	—	—	—	—	—	—	—	—	—	—	—	—	—	—
Лѣсопильные	—	—	—	7	495000	125	—	—	—	—	—	—	—	—	—	—	—	—	—	—	—	2	30000	30
Зажигательныхъ спичекъ	—	—	—	—	—	—	—	2	624500	1395	—	—	—	—	—	—	—	—	—	—	—	—	—	—
Дегтярные	—	—	—	—	—	—	—	1	750	4	—	—	—	—	—	—	—	—	—	—	—	—	—	—
Крахмальные	—	—	—	—	—	—	—	—	—	—	—	—	—	—	—	—	—	—	—	—	—	—	—	—
Ректификаціонные	—	—	—	1	1000000	3	—	—	—	—	—	—	—	—	—	—	—	—	—	—	—	—	—	—
III. Обдѣлывающ. ископаемые предметы:																								
Искусственныхъ минеральныхъ водъ	2	630	5	1	290	2	1	250	2	—	—	—	—	—	—	—	—	1	1200	2	2	1000	6	—
Мѣдные	—	—	—	—	—	—	—	—	—	—	—	—	—	—	—	—	—	—	—	—	—	—	—	—
Чугунно-литейные	—	—	—	—	—	—	—	—	—	—	—	—	—	—	—	—	—	—	—	—	—	—	—	—
Кирпичные	7	8080	30	33	15400	113	6	450	40	—	—	—	—	—	—	—	—	—	—	—	—	—	—	—
Гончарные	2	2150	8	—	—	—	—	—	—	—	—	—	—	—	—	—	—	—	—	—	—	—	—	—
Стекляные	—	—	—	—	—	—	—	—	—	—	—	—	—	—	—	—	—	—	—	—	—	—	—	—
Изразцовые	—	—	—	—	—	—	—	—	—	—	—	—	—	—	—	—	—	—	—	—	—	—	—	—
Каменно-ломные	—	—	—	—	—	—	—	—	—	—	—	—	—	—	—	—	—	—	—	—	—	—	—	—
Известковые	—	—	—	11	21800	90	—	—	—	—	—	—	—	—	—	—	—	—	—	—	—	—	—	—
IV. Смѣшанныхъ производствъ:																								
Клещевные	—	—	—	—	—	—	—	—	—	—	—	—	—	—	—	—	—	—	—	—	—	—	—	—
Кузнечно-слесарныя мастерскія	—	—	—	—	—	—	—	—	—	—	—	—	—	—	—	—	—	—	—	—	—	—	—	—
Экипажные	—	—	—	—	—	—	—	—	—	—	—	—	—	—	—	—	—	—	—	—	—	—	—	—
Столярныя мастерскія	—	—	—	—	—	—	—	—	—	—	—	—	—	—	—	—	—	—	—	—	—	—	—	—
Механическіе	—	—	—	—	—	—	—	—	—	—	—	—	—	—	—	—	—	—	—	—	—	—	—	—
Химическіе	—	—	—	—	—	—	—	—	—	—	—	—	—	—	—	—	—	—	—	—	—	—	—	—
ИТОГО	23	26308	98	126	2423920	1365	41	1213700	1621	134	961220	2238	28	101200	134	77	1047424	780	2	1900	6	54	207040	342

Родъ фабрикъ и заводовъ.	Уѣздный г. Сосница.			Уѣздъ Сосницкій.			Уѣздный г. Стародубъ.			Уѣздъ Стародубскій.			Уѣздный г. Суражъ.			Уѣздъ Суражскій.			Всего въ губерніи.		
	Число фабрикъ и заводовъ.	Сумма производи-тельности.	Число рабо-чихъ.	Число фабрикъ и заводовъ.	Сумма производи-тельности.	Число рабо-чихъ.	Число фабрикъ и заводовъ.	Сумма производи-тельности.	Число рабо-чихъ.	Число фабрикъ и заводовъ.	Сумма производи-тельности.	Число рабо-чихъ.	Число фабрикъ и заводовъ.	Сумма производи-тельности.	Число рабо-чихъ.	Число фабрикъ и заводовъ.	Сумма производи-тельности.	Число рабо-чихъ.	Число фабрикъ и заводовъ.	Сумма произво-дительности.	Число рабо-чихъ.
Медоточные	—	—	—	—	—	—	—	—	—	—	—	—	—	—	—	—	—	—	—	—	—
Рогожные	—	—	—	—	—	—	—	—	—	—	—	—	—	—	—	—	—	—	—	—	—
Парусинные	—	—	—	—	—	—	—	—	—	—	—	—	—	—	—	—	—	7	8850	24	—
Перечные	—	—	—	—	—	—	—	—	—	—	—	—	—	—	—	—	—	—	—	—	—
Пенько-трепальные	—	—	—	—	—	—	6	169000	149	5	180000	180	—	—	—	6	35800	65	46	519850	899
Ваточные	—	—	—	—	—	—	—	—	—	—	—	—	—	—	—	—	—	—	—	—	—
Пенько-прядильные	—	—	—	—	—	—	—	—	—	—	—	—	—	2	710450	720	—	2	710450	720	—
Ткацко-прядильные	—	—	—	—	—	—	—	—	—	—	—	—	—	—	—	—	—	—	—	—	—
Лѣсопильные	—	—	—	3	11000	83	—	—	—	2	50000	45	—	—	1	60000	50	—	24	877000	504
Зажигательныхъ спичекъ	—	—	—	—	—	—	—	—	—	—	—	—	—	—	—	—	—	—	7	1079075	3053
Дегтарные	—	—	—	—	—	—	—	—	—	—	—	—	—	—	—	—	—	—	6	2150	14
Крахмальные	—	—	—	—	—	—	—	—	—	—	—	—	—	—	—	—	—	—	4	3900	36
Ректификаціонные	—	—	—	—	—	—	—	—	—	—	—	—	—	—	—	—	—	—	2	1022000	7
III. Обдѣлывающ. ископаемые предметы:																					
Искусственныхъ минеральныхъ водъ	—	—	—	—	—	—	2	2500	8	—	—	—	—	—	1	1000	1	—	34	23895	71
Мѣдные	—	—	—	—	—	—	—	—	—	—	—	—	—	—	—	—	—	—	1	3500	4
Чугунно-литейные	—	—	—	—	—	—	—	—	—	—	—	—	—	2	40600	40	—	—	3	55600	160
Кирпичные	2	1850	21	30	37680	103	—	—	—	7	3350	18	—	—	40	27450	147	—	409	545567	1832
Гончарные	—	—	—	—	—	—	—	—	—	—	—	—	—	2	80	2	—	—	487	21180	673
Стекляные	—	—	—	—	—	—	—	—	—	—	—	—	—	—	—	—	—	—	—	—	—
Изразцовые	—	—	—	—	—	—	—	—	—	—	—	—	—	1	700	5	—	—	2	6700	23
Каменно-ломные	—	—	—	—	—	—	—	—	—	—	—	—	—	—	—	—	—	—	2	3000	75
Известковые	—	—	—	—	—	—	—	—	—	—	—	—	—	1	900	10	—	—	19	31810	144
IV. Смѣшанныхъ производствъ:																					
Клещевные	—	—	—	—	—	—	—	—	—	—	—	—	—	—	—	—	—	—	7	14500	32
Бузнично-слесарныя мастерскія	—	—	—	—	—	—	—	—	—	—	—	—	—	—	—	—	—	—	1	12000	39
Экипажные	—	—	—	—	—	—	2	1500	12	—	—	—	—	7	19200	55	—	—	13	23785	80
Столярныя мастерскія	—	—	—	—	—	—	—	—	—	—	—	—	—	—	—	—	—	—	1	9000	25
Механическіе	—	—	—	—	—	—	—	—	—	—	—	—	—	—	—	—	—	—	2	50300	122
Химическіе	—	—	—	—	—	—	—	—	—	—	—	—	—	—	—	—	—	—	1	20000	21
ИТОГО	3	4701	35	107	10899225	1482	32	1210830	305	44	421220	489	—	—	—	142	4920710	4653	2117	37836152	19972

Название учебных заведений.	Въ губернскомъ городѣ.			Въ уѣздныхъ городахъ.			Въ уѣздахъ.			Всего въ губерніи.				
	Число учебных заведений.	Число учащихся.		Число учебных заведений.	Число учащихся.		Число учебных заведений.	Число учащихся.		Число учебных заведений.	Число учащихся.			
		муж. пол.	жен. пол.		муж. пол.	жен. пол.		муж. пол.	жен. пол.		об. пола.			
Историко-филологическій институтъ гн. Безбородко	—	—	—	1	100	—	—	—	—	1	100	—	100	
Гимназіи и прогимназіи мужскія	1	416	—	4	1218	—	—	—	—	5	1634	—	1634	
„ „ „ женскія	1	—	512	8	—	2344	—	—	—	9	—	2856	2856	
Реальныя училища	1	108	—	1	260	—	—	—	—	2	368	—	368	
Техническое училище	—	—	—	1	106	—	—	—	—	1	106	—	106	
Учительскій институтъ	—	—	—	1	60	—	—	—	—	1	60	—	60	
Нѣжинское греческое училище	—	—	—	1	157	—	—	—	—	1	157	—	157	
Городскія училища по положенію 31 мая 1872 г.—четыреклассныя . .	—	—	—	2	397	—	—	—	—	2	397	—	397	
„ „ „ „ „ трехклассныя	1	223	—	3	470	—	2	200	—	6	893	—	893	
„ „ „ „ „ двухклассныя	—	—	—	9	1146	—	2	375	—	11	1521	—	1521	
„ „ „ „ „ одноклассныя	—	—	—	—	—	—	—	—	—	—	—	—	—	
Уѣздныя училища	—	—	—	—	—	—	—	—	—	—	—	—	—	
Городскія начальныя училища	5	312	257	35	2115	1343	6	415	270	46	2842	1870	4712	
Сельскія двухклассныя училища М. Н. П.	—	—	—	—	—	—	24	4015	654	24	4015	654	4669	
„ одноклассныя „ „	—	—	—	—	—	—	10	1096	341	10	1096	341	1437	
Земскія начальныя училища	—	—	—	—	—	—	678	50759	10886	678	50759	10886	61645	
Училище слѣпыхъ	1	18	9	—	—	—	—	—	—	1	18	9	27	
Частныя училища	3	14	37	5	58	85	—	—	—	8	72	122	194	
Еврейскія училища	3	149	96	9	287	112	—	—	—	12	436	208	644	
Ремесленныя училища и школы	1	80	—	2	97	—	2	111	—	5	288	—	288	
Нижняя школа домоводства и сельскаго хозяйства	—	—	—	—	—	—	1	—	26	1	—	26	26	
Духовная семинарія	1	335	—	—	—	—	—	—	—	1	335	—	335	
„ училища	1	255	—	2	267	—	—	—	—	3	522	—	522	
„ женское епархіальное	1	—	417	—	—	—	—	—	—	1	—	417	417	
Церковно-приходскія	второклассныя	—	—	—	—	—	6	308	—	6	308	—	308	
	двухклассныя	1	—	107	2	165	23	4	403	222	7	568	352	920
	одноклассныя	6	164	66	35	1230	644	252	10339	3683	293	11733	4393	16126
	школы грамоты	1	7	9	23	137	73	553	15104	4726	577	15248	4808	20056
Земская фельдшерская школа	1	108	—	—	—	—	—	—	—	1	108	—	108	
Итого въ губерніи	29	2189	1510	144	8270	4624	1540	83125	20808	1713	93584	26942	120526	

