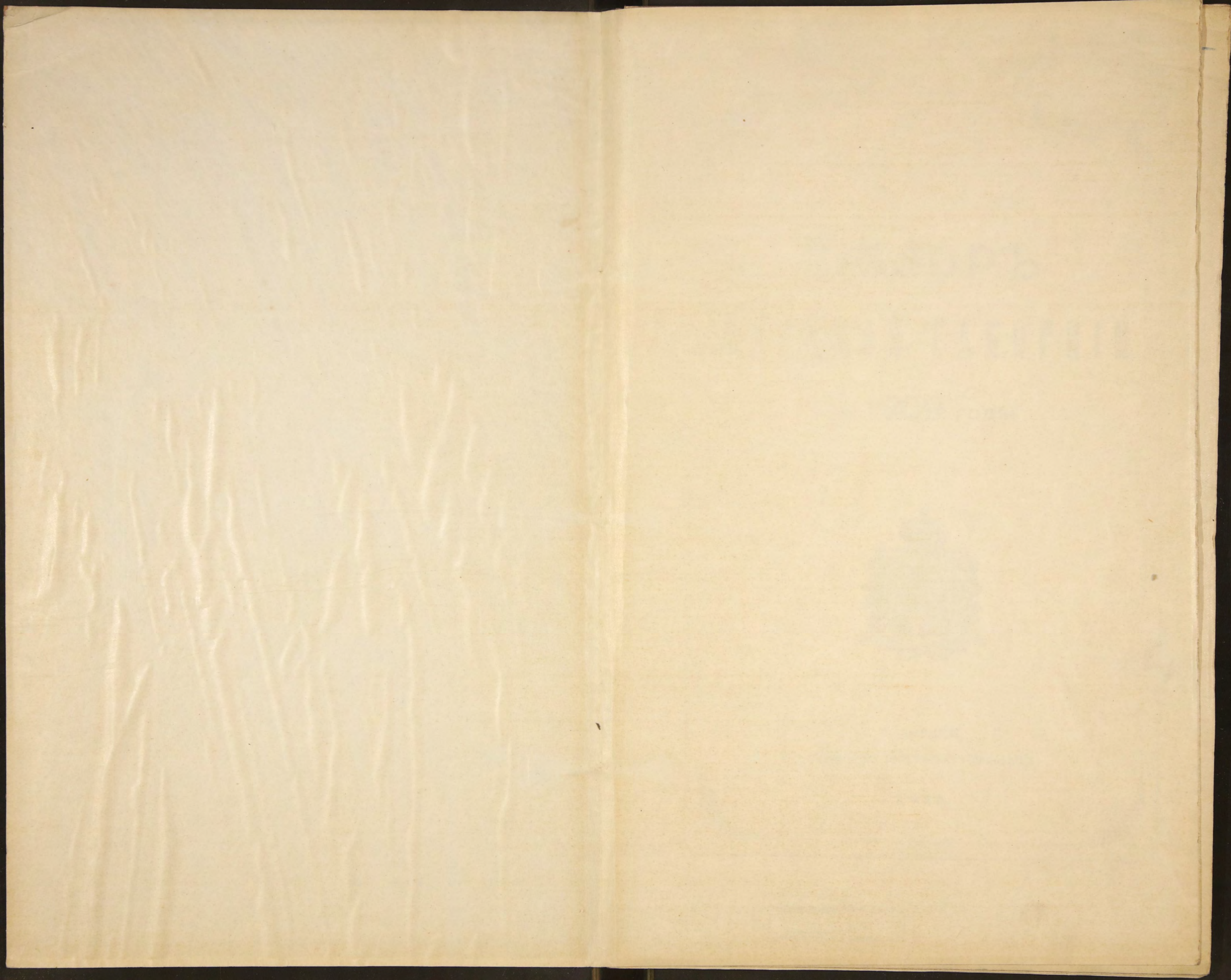


A. 911
57.



Книжка №

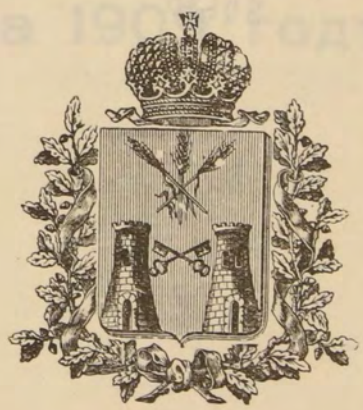
1903



A 911/57

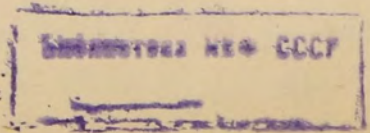


~~1911~~
ОБЗОРЪ
ПЛОЦКОЙ ГУБЕРНІИ
за 1909 годъ.



Г. ПЛОЦКЪ.
ТИПОГРАФІЯ ГУБЕРНСКАГО ПРАВЛЕНІЯ.

1911.



✓

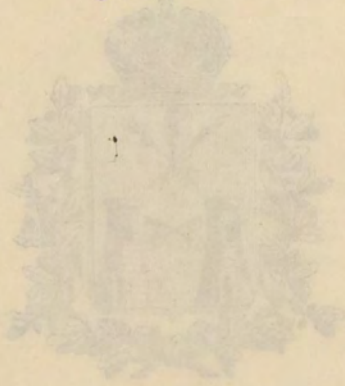


ОБЗОРЪ

ИЗОБРАЖЕНІЙ

за 1909 годъ.

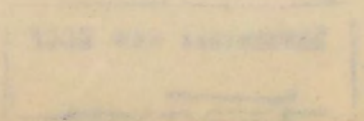
80620



Л. ПЛОТСКЪ

ТИПОГРАФІЯ ТУРЬСКОГО ПЕЧАТЕНІЯ

1911



ОБЗОРЪ

МОЩКОЙ ГУБЕРНИИ

за 1909 годъ.

ОБЗОРЪ

Печатано по распоряженію Г. Начальника губерніи.

ИЗДАНИЕ

39 1902 годъ.

О Г Л А В Л Е Н І Е.

I. Естественныя и производительныя силы губерніи и экономическая дѣятельность ея населенія.

а) Земледѣліе	стран.	1
б) Обезпеченіе народнаго продовольствія	"	6
в) Промыслы сельскаго и городского населенія	"	6
г) Промышленность фабричная и заводская	"	7
д) Торговля	"	7
е) Движеніе населенія	"	7

II. Подати и повинности.

а) Окладные сборы	"	11
б) Государственный сборъ	"	11
г) Акцизные сборы	"	13
д) Отправленіе натуральныхъ повинностей	"	14

III. Общественное благоустройство и благочиніе.

а) Казенныя и общественныя зданія	"	19
б) Дороги, мосты и перевозки	"	19
в) Почты и телеграфы	"	21
г) Народная нравственность	"	21
д) Попечительство о народной трезвости	"	22
е) Арестанты, мѣста заключенія и этапы	"	23

IV. Народное здравіе и общественное призрѣніе.

а) Врачи, аптеки и больницы	"	25
б) Эпидеміи и эпизоотіи	"	28
в) Богадѣльни и пріюты	"	29

V. Народное образованіе.

а) Учебныя заведенія	"	30
--------------------------------	---	----

VI. Крестьянское дѣло.

О движеніи дѣлъ и бумагъ въ Плоцкомъ по крестьянскимъ дѣламъ Присутствіи	"	33
О движеніи дѣла и бумагъ у Комиссаровъ по крестьянскимъ дѣламъ	"	35
О гминныхъ сборахъ	"	37
О числѣ гминъ	"	39
О дѣйствіяхъ ссудо-сберегательныхъ кассъ	"	39
О ходѣ межевого дѣла	"	39
О дѣятельности Плоцкаго лѣсоохранительнаго комитета	"	40

В Ъ Д О М О С Т И.

О посѣвѣ и урожаѣ хлѣба	№	1
" состояніи фабрично-заводской промышленности	№	2
" движеніи всего населенія	№	3
" движеніи непостояннаго населенія	№	4
" поступленіи сборовъ	№	5
" распредѣленіи недоимокъ по городамъ и уѣздамъ	№	6
" числѣ и родѣ преступленій	№	7
" насильственныхъ и случайныхъ смертяхъ	№	8
" числѣ учебныхъ заведеній и учащихся	№	9
" пожарахъ	№	10



ОБЗОРЪ ПЛОЦКОЙ ГУБЕРНІИ

ЗА 1909 ГОДЪ.

I.

Естественныя и производительныя силы губерніи и
экономическая дѣятельность ея населенія.

а) Земледѣліе.

Озимые хлѣба, ушедшіе въ зиму въ большинствѣ случаевъ въ весьма удовлетворительномъ состояніи вышли на весну съ довольно сильными поврежденіями, которыя явились слѣдствіемъ оттепелей и образовавшейся ледяной коры на поляхъ. Особенно чувствительный ущербъ указанныя явленія причинили на тяжелыхъ почвахъ и на низкихъ поляхъ, гдѣ образовались плѣшины, нерѣдко очень значительныхъ размѣровъ. Весна также далеко не благопріятствовала развитію и исправленію озимыхъ посѣвовъ, такъ какъ въ теченіе большей части апрѣля и начала мая держались непрерывные холода. Въ общемъ положеніе озимыхъ посѣвовъ представлялось неопредѣленнымъ до 1 іюня. Май мѣсяцъ не могъ способствовать улучшенію посѣвовъ, такъ какъ въ это время почти повсемѣстно ощущался недостатокъ въ атмосферныхъ осадкахъ и въ теплѣ. За то благодаря теплымъ дождямъ, выпавшимъ въ іюнь, въ состояніи озимыхъ хлѣбовъ произошло замѣтное улучшеніе. Вслѣдствіе холодной весны и частыхъ дождей, во второй половинѣ іюля, съ уборкой озимыхъ хлѣбовъ въ отчетномъ году повсемѣстно сильно запоздали. Лишь на возвышенныхъ мѣстахъ и на легкихъ почвахъ къ жатвѣ ржи приступили

въ первой трети іюля, главная же уборка озимыхъ хлѣбовъ происходила въ серединѣ названнаго мѣсяца. Рожь, сжатая въ первыхъ числахъ іюля, мѣстами попала подъ дождь. Въ общемъ урожай озимыхъ оказался удовлетворительнымъ.

По причинѣ холодовъ и частаго возврата морозовъ, во время весны отчетнаго года, посѣвъ яровыхъ хлѣбовъ начался поздно и сильно затянулся. Почти до конца мая яровые росли настолько медленно, что едва покрывали землю. Съ наступленіемъ тепла и послѣ хорошихъ дождей, выпавшихъ въ концѣ мая и въ началѣ слѣдующаго мѣсяца яровые быстро поправились. Въ общемъ урожай ихъ получился удовлетворительнымъ.

Урожай хлѣба въ зернѣ по умолоту оказался слѣдующій: озимой ржи $6\frac{1}{2}$, озимой пшеницы $6\frac{3}{4}$, яровой ржи $5\frac{2}{3}$, яровой пшеницы 6, ячменя $5\frac{1}{2}$, овса 6, гречихи $5\frac{1}{3}$, проса $8\frac{2}{7}$, гороха 5, картофеля $6\frac{1}{7}$.

Цифровыя данныя о результатѣ урожая хлѣбовъ.

З а с ѣ я н о х л ѣ б а :

озимаго	244,361 $\frac{3}{4}$	четвертей.
ярового	165.645 $\frac{3}{4}$	„
картофеля	600,966	„

С о б р а н о х л ѣ б а :

озимаго	1,571,658 $\frac{1}{2}$	четвертей.
ярового	994,873	„
картофеля	3,875,206	„

Сѣна и кормовыхъ травъ собрано 5,480,909 пудовъ (болѣе прошлогодняго на 652,482 пуда).

Урожай хлѣбовъ въ разныхъ мѣстахъ губерніи былъ слѣдующій:

ВЪ УЪЗДАХЪ.	П о с ѣ я н о .			С о б р а н о .			Степень урожайности хлѣбовъ.		
	Озима-го.	Ярово-го.	Карто-феля.	Озима-го.	Ярово-го.	Карто-феля.	Озима-го.	Ярово-го.	Карто-феля.
	Ч Е Т В Е Р Т Е Й .						С А М Ъ .		
Плоцкомъ	37910	24900	45802	265828	149992	298532	7,01	6,02	6,52
Липновскомъ	37112 $\frac{1}{4}$	26198 $\frac{3}{4}$	114340	255343 $\frac{1}{2}$	165594	734357	6,08	6,32	6,42
Млавскомъ	36567	21764	107353	216359	108890	644118	5,8	5	6
Рыпинскомъ	36575	25538	133959	239827	166689	953675	6,52	6,53	7,12
Серпецкомъ	38315 $\frac{1}{2}$	22654	72243	225643	137909	443383	5,88	6,08	6,13
Праснышскомъ	26428	20308	63113	165985	129607	421920	6,28	6,38	6,67
Цѣхановскомъ	31454	24283	64156	202673	136192	379221	6,76	5,63	5,91
Въ губерніи	244361 $\frac{3}{4}$	165645 $\frac{3}{4}$	600966	1571658 $\frac{1}{2}$	994873	3875206	6,17	6,00	6,45

Сравнительно съ 1908 годомъ посеяно: озимаго болѣе на 8,988 четв., ярового менѣе на 6,972 четв. и картофеля болѣе на 22,375 четв.; собрано же хлѣба: озимаго менѣе на 130,069 четвертей, ярового менѣе на 28,217 четвертей и картофеля болѣе на 32,651 четверть.

Урожай на различнаго рода земляхъ былъ слѣдующій:

НА ЗЕМЛЯХЪ.	П о с е я н о			С о б р а н о.			Степень урожайности хлѣбовъ.		
	Озима-го.	Ярово-го.	Карто-феля.	Озима-го.	Ярово-го.	Карто-феля.	Озима-го.	Ярово-го.	Карто-феля.
	Ч Е Т В Е Р Т Е Й.						С А М Ъ.		
Владѣльческихъ . . .	135500 ¹ / ₂	96094 ¹ / ₂	274758	863429	569868	1745018	6,37	5,93	6,38
Крестьянскихъ . . .	105405 ¹ / ₄	67650 ¹ / ₄	321363	685236 ¹ / ₂	411044	2096383	5,13	6,18	7,01
Городскихъ и др. . .	3456	1901	4845	22993	13961	33805	6,47	7,36	7,00
Итого . . .	244361 ³ / ₄	165645 ³ / ₄	600966	1571658 ¹ / ₂	994873	3875206	6,33	6,42	6,44

Въ сравненіи съ прошлогоднимъ было высѣяно: на земляхъ владѣльческихъ—озимаго на 4,881 четв. болѣе, ярового на 4,477 четв. менѣе и картофеля на 2,990 четв. менѣе; на земляхъ крестьянскихъ: озимаго болѣе на 4,097 четв., ярового менѣе на 1,118 четв. и картофеля болѣе на 25,356 четв. Собрано же на владѣльческихъ земляхъ: озимаго менѣе нежели въ минувшемъ году на 68,589 четв., ярового менѣе прошлогодняго на 35,360 четв. и картофеля менѣе на 119,201 четв.; на земляхъ крестьянскихъ собрано: озимаго менѣе на 69,593 четв., ярового болѣе на 6,511 четв. и картофеля болѣе на 156,446 четв.; на земляхъ же городскихъ измѣненія незначительны.

Средняя стоимость обработки одной десятины земли подъ озимые хлѣба въ отчетномъ году равнялась 15 р. 40 к., а подъ яровые—12 руб.

Валового дохода съ одной десятины, засѣянной пшеницею, получалось въ среднемъ 57 р. 65 к. съ десятины, засѣянной рожью 41 руб., овсомъ—39 руб., прочими яровыми хлѣбами—42 руб. 60 коп., годовымъ сѣвооборотомъ хлѣбовъ—48 руб. 50 коп.

Чистаго дохода съ одной десятины, засѣянной пшеницею получалось 21 р. 50 к., рожью—15 р. 90 к., овсомъ—15 руб., прочими яровыми хлѣбами—15 руб. 40 коп., годовымъ сѣвооборотомъ—18 руб.

Средняя наемная плата за десятину земли равнялась: пахатной—15 руб. 40 коп., сѣнокосной—25 руб. 30 коп., огородной—25 руб. 40 коп.

Средняя стоимость десятины земли 206 руб.

Среднія цѣны рабочимъ:

Годовымъ	мужчинѣ	160 руб. — коп.
	женщинѣ	110 „ — „
Лѣтнимъ	мужчинѣ	90 „ — „
	женщинѣ	65 „ — „
Мѣсячнымъ	мужчинѣ	15 „ — „
	женщинѣ	12 „ — „
Поденнымъ	мужчинѣ	— „ 95 „
	женщинѣ	— „ 60 „

Среднія цѣны на земледѣльческія работы:

За вспашку одной десятины мужчинѣ	5 руб. 75 коп.
За молотьбу 1,000 сноповъ мужчинѣ	8 „ 60 „
За жнитво одной десятины мужчинѣ	4 „ 80 „
„ „ „ „ „ женщинѣ	3 „ 70 „
За кошеніе одной десятины мужчинѣ	3 „ 20 „
За кошеніе одной десятины луговъ мужчинѣ	3 „ 45 „

Среднія торговыя цѣны на необходимые жизненные продукты за пудъ:

Название предметовъ.	Название предметовъ.
Пшеница . . . 1 руб. 50 коп.	Гречиха . . . 1 „ 20 „
Рожь . . . 1 „ 5 „	Картофель . . — „ 30 „
Овесъ . . . 1 „ 25 „	Горохъ . . . 1 „ 5 „
Ячмень . . . 1 „ 10 „	

Луговоеводство. Въ Плоцкой губ. хотя не особенно обширна площадь луговъ, тѣмъ не менѣ сѣна, при обыкновенномъ урожаѣ, собирается такое количество, котораго достаточно для удовлетворенія мѣстной потребности и даже бываетъ нѣкоторый излишекъ для сбыта. Кромѣ того, какъ владѣльцы, такъ и крестьяне, засѣваютъ искусственныя травы: бѣлый и красный клеверъ, вику, люцерну и проч. Въ отчетномъ году сѣна и кормовыхъ травъ собрано 5,480,909 пуд., болѣе прошлогодняго на 652,482 пуда.

Свекловица съ промышленною цѣлью сѣется во всѣхъ уѣздахъ, кромѣ Серпецкаго, и идетъ на мѣстные свеклосахарные заводы и отчасти на ближайшіе сахарные заводы Варшавской губерніи. Въ отчетномъ году урожай свекловицы получился удовлетворительный.

Въ огородничествѣ и садоводствѣ никакихъ особыхъ измѣненій и улучшеній противъ прежняго не произошло. Обѣ эти отрасли сельскаго хозяйства, за очень рѣдкими исключеніями, не имѣютъ здѣсь промышленнаго характера и находятся не на высокой степени развитія. Овощи и плоды преимущественно идутъ лишь на удовлетвореніе мѣстныхъ потребностей. Только тамъ, гдѣ почва особенно благоприятствуетъ произрастанію огородныхъ овощей, какъ напр. въ нѣкоторыхъ приграничныхъ селеніяхъ Млавскаго и Рыпинскаго уѣздовъ, часть овощей, за удовлетвореніемъ нуждъ населенія, сбывается въ Пруссію. Точно также и фрукты отправляются для продажи за предѣлы уѣздовъ лишь изъ нѣкоторыхъ, болѣе крупныхъ помѣщичьихъ имѣній, а именно: изъ Рыпинскаго и Цѣхановскаго уѣздовъ. Въ губернскомъ гор. Плоцкѣ содержится нѣсколько садовъ съ промышленною цѣлью; арендаторами ихъ обыкновенно состоятъ евреи. Фрукты частью продаются здѣсь же, на мѣстѣ, а частью сбываются въ Варшаву.

Пчеловодство также уже въ теченіе нѣсколькихъ лѣтъ находится въ болѣе или менѣе одинаковомъ положеніи. Всѣхъ ульевъ въ губерніи въ отчетномъ году числилось 21,800, изъ коихъ вынута меда 3,963 пуда и выдѣлано воску 1,185 пудовъ. Средняя цѣна за пудъ меда равнялась 14 руб. 60 коп., а за пудъ воску 23 руб. 40 коп. По удовлетвореніи мѣстныхъ нуждъ, излишній воскъ доставляется пчеловодами-католиками въ римско-католическіе костелы.

Скотоводство всегда составляло въ губерніи первостепенную и важнѣйшую отрасль сельскаго хозяйства, почему земледѣльцы обращаютъ на него особенное вниманіе и, по мѣрѣ кормовыхъ средствъ, содержатъ и разводятъ возможно большее количество скота, который, доставляя доходъ отъ сбыта молочныхъ произведеній, шерсти и ежегоднаго приплода, тѣмъ самымъ служитъ значительной поддержкой земледѣлію. Но въ хорошемъ состояніи скотъ находится только въ крупныхъ имѣніяхъ, а

также тамъ, гдѣ существуютъ винокуренные заводы, которые даютъ, между прочимъ, остающуюся при производствѣ винокурения барду, служащую отличнымъ подспорьемъ для откармливанія скота.

Лѣсоводство. Введеніе лѣсоохранительнаго закона значительно сократило рубку лѣса и вызвало повышеніе цѣнъ на дрова, почему каменный уголь и торфъ изъ года въ годъ входятъ въ наибольшее употребленіе.

Винокуреніе. Число винокуренныхъ, пиво и медоваренныхъ заводовъ и размѣръ ихъ производительности показаны въ вѣдомости № 2 о фабрикахъ и заводахъ.

а) **Обезпеченіе народнаго продовольствія.**

За неимѣніемъ въ губерніи запасныхъ хлѣбныхъ магазиновъ, обезпеченіе народнаго продовольствія вполнѣ зависитъ отъ степени урожая хлѣбовъ. Въ отчетномъ году урожай озимыхъ и яровыхъ хлѣбовъ и картофеля въ общемъ оказался удовлетворительнымъ. На годовое продовольствіе жителей, посѣвы и другія надобности требуется хлѣба: озимаго 1,198,721 четв., ярового 777,006 четв. и картофеля 2,998,763 четверти; собрано же въ этомъ году хлѣба: озимаго 1,571,658¹/₂ четверт., ярового 994,873 четв. и картофеля 3,875,206 четв., т.-е. озимаго собрано на 472,937¹/₂ четв. болѣе, чѣмъ требуется на продовольствіе, посѣвы и другія надобности, ярового же болѣе на 217,867 четв. и картофеля болѣе на 876,443 четв.

в) **Промыслы сельскаго и городскаго населенія**

Въ области этой промышленности никакихъ особыхъ перемѣнъ не произошло. Преобладаютъ тѣ же производства: переработка льна въ холстъ низшихъ сортовъ, гончарное, колесное, бондарное и корзиночное, достаточныя для удовлетворенія мѣстныхъ потребностей. Изъ произведеній кустарей лишь нѣкоторыя болѣе изящныя издѣлія ткачей и около ²/₃ корзинъ, выдѣлкою которыхъ занимаются прибрежные жители рѣки Вислы, вывозятся на продажу въ Варшаву и другія мѣстности, всѣ же остальные не имѣютъ сбыта за предѣлами губерніи, а продаются на ближайшихъ мѣстныхъ базарахъ.

г) **Промышленность фабричная и заводская.**

Показана въ вѣдомости № 2, помѣщенной въ отдѣлѣ приложений.

д) **Т о р г о в л я .**

Торговля, какъ внутренняя, такъ и внѣшняя, находится почти исключительно въ рукахъ евреевъ.

Въ отчетномъ году основного налога по торговымъ и промысловымъ предпріятіямъ и по личнымъ промысловымъ занятіямъ поступило въ казну 77,489 р. 23 к.

Кромѣ того поступило всѣхъ прибавочныхъ сборовъ, штрафовъ, взысканій и недоимокъ по нарушеніямъ основного промысловаго налога . . 88,518 „ 58 „

А всего поступило сборовъ съ документовъ и по взысканіямъ 166,007 руб. 81 коп., болѣе противъ 1908 г. на 4260 руб. 32 коп.

е) **Движеніе населенія.**

Къ 1-му января 1909 года въ губерніи числилось всего населенія постоянного и непостояннаго 753,279 душъ обоого пола.

Къ 1 января 1910 года все населеніе губерніи, постоянное и непостоянное, достигло 759.341 человѣка, которые по уѣздамъ губерніи распределяются слѣдующимъ образомъ:

НАЗВАНІЕ УѢЗДОВЪ.	Постояннаго населенія.			Непостояннаго населенія.			В С Е Г О .		
	Мужско-го пола.	Женскаго пола.	Обоего пола.	Мужско-го пола.	Женскаго пола.	Обоего пола.	Мужско-го пола.	Женскаго пола.	Обоего пола.
Губ. г. Плоцкъ . . .	10964	14063	25027	2767	2887	5654	13731	16950	30681
Плоцкій уѣздъ . . .	44722	45890	90612	7283	7173	14456	52005	53063	105068
Липновскій „ . . .	52953	54296	107249	7040	6894	13934	59993	61190	121183
Рыпинскій „ . . .	43931	44309	88240	8925	8899	17824	52856	53208	106064
Млавскій „ . . .	52680	54914	107594	7042	7144	14186	59722	62058	121780
Серпецкій „ . . .	40190	40849	81039	4494	4017	8511	44684	44866	89550
Праснышскій „ . . .	42206	42042	84248	2775	1986	4761	44981	44028	89009
Цѣхановскій „ . . .	44315	43680	87991	4000	4011	8011	48315	47691	96006
Всего . . .	331961	340043	672004	44326	43011	87337	376287	383054	759341

По вѣроисповѣданіямъ все населеніе распредѣляется по городамъ и уѣздамъ слѣдующимъ образомъ:

Города и уѣзды.	Православныхъ.		Католиковъ.		Маріавитовъ.		Протестантовъ.		Евреевъ.		И Т О Г О.		Всего.	Въ томъ числѣ непостояннаго.
	муж.	жен.	муж.	жен.	м.	ж.	муж.	жен.	муж.	жен.	муж.	жен.		
Губерн. г. Плоцкъ	452	717	7339	9022	125	200	298	511	5517	6500	13731	16950	30681	5654
Гор. Вышегородъ	10	11	570	615	"	"	291	302	1628	1665	2499	2593	5092	1314
Уѣздъ Плоцкій .	39	27	42520	43446	729	735	3568	3646	2650	2616	49506	50470	99976	13142
Городъ Липно .	41	31	1828	1781	"	"	404	391	1476	1508	3749	3711	7460	480
Городъ Добржинь	4	4	840	928	"	"	12	9	672	732	1528	1673	3201	170
Уѣз. Липновскій	79	80	42378	42995	"	"	10962	11354	1297	1377	54716	55806	110522	13284
Городъ Рыпинь .	70	83	1371	1390	"	"	95	109	1408	1529	2944	3111	6055	1107
Уѣздъ Рыпинскій	140	104	41623	41882	"	"	5793	6144	2356	1967	49912	50097	100009	16717
Городъ Млава .	122	126	4135	4630	"	"	260	282	3625	4092	8142	9130	17272	3061
Уѣздъ Млавскій .	219	193	47857	50373	"	"	734	778	2334	2020	51144	53364	104508	11125
Городъ Серпецъ .	55	58	2022	1900	"	"	22	21	1970	1925	4069	3904	7973	490
Уѣздъ Серпецкій	45	46	35266	35415	"	"	1405	1572	3899	3929	40615	40962	81577	8021
Гор. Праснышъ	154	77	2677	2299	"	"	65	78	2707	2560	5603	5014	10617	1132
Уѣз. Праснышскій	92	72	36642	36383	"	"	56	64	2588	2495	39378	39014	78392	3629
Городъ Цѣхановъ	77	48	1790	1551	"	"	24	16	2698	2650	4539	4265	8854	481
Уѣз. Цѣхановскій	101	88	40391	40235	"	"	2530	2512	704	591	43726	43426	87152	7530
Итого въ городахъ	985	1155	22572	24116	125	200	1471	1719	21701	23161	46854	50351	97205	13889
" " уѣздахъ	715	610	286677	290729	729	735	25048	26070	15828	14995	328997	333139	662136	73448
Всего въ губерніи	1700	1765	309249	314845	854	935	26519	27789	37529	38156	375851	383490	759341	87337

Изъ приведенныхъ въ этихъ таблицахъ данныхъ видно, что въ отчетномъ году числилось населенія:

а) въ городахъ 97,205 человекъ.

" уѣздахъ 662,136 "

Въ томъ числѣ постоянного населенія:

въ городахъ 83,316 "

" уѣздахъ 588,688 "

Непостояннаго населенія:

въ городахъ 13,889 "

" уѣздахъ 73,448 "

Непостоянное населеніе составляетъ въ городахъ 14,3. въ уѣздахъ 11%, во всемъ населеніи губерніи 11,4%

б) православныхъ 3,465 человекъ.

католиковъ 624,094 "

маріавитовъ 1,789 "

протестантовъ	54,308	”
евреевъ	75,685	”

В с е г о 759,341 человекъ.

Въ отношеніи всего населенія составляютъ:

в) православные	0,45 ⁰ / ₀
католики	81,19 ⁰ / ₀
мариавиты	0,02 ⁰ / ₀
протестанты	7,15 ⁰ / ₀
евреи	9,96 ⁰ / ₀

По уѣздамъ губерніи процентное отношеніе населенія по вѣроисповѣданіямъ представляется въ слѣдующемъ видѣ:

У Ѣ З Д Ы.	Общее число населенія обоего пола, какъ постояннаго такъ и непостояннаго.	В ъ т о м ѣ ч и с л ѣ.					% отношеніе къ общему числу населенія уѣзда.				
		Православныхъ.	Католиковъ.	Мариавитовъ.	Протестантовъ.	Евреевъ.	Православныхъ.	Католиковъ.	Мариавитовъ.	Протестантовъ.	Евреевъ.
Губервскій гор. Плоцкѣ	30681	1169	16361	325	809	12017	3,82	53,46	1,14	2,64	39,2
Плоцкій уѣздъ	105068	87	87151	1464	7807	8559	0,08	83	1,39	7,43	8,15
Липновскій уѣздъ	121183	239	90750	”	23132	7062	0,19	74,93	”	19,1	5,83
Рыпинскій уѣздъ	106064	397	86266	”	12141	7260	0,37	81,38	”	11,45	6,84
Млавскій уѣздъ	121780	660	106995	”	2054	12071	0,54	87,26	”	1,69	9,47
Серпецкій уѣздъ	89550	204	74603	”	3020	11723	0,23	83,30	”	3,34	13,09
Праснышскій уѣздъ	89009	395	78001	”	263	10350	0,44	87,65	”	0,29	34,01
Цѣхановскій уѣздъ	96006	314	83967	”	5082	6643	0,32	86,14	”	5,31	6,92
В с е г о	759341	3465	624094	1789	54308	75685	0,45	82,19	0,02	7,15	9,96

Движеніе населенія въ отчетномъ году, какъ видно изъ приложенныхъ вѣдомостей №№ 3 и 4, представляется въ слѣдующемъ видѣ:

а) заключено браковъ:

въ городахъ	467
„ уѣздахъ	3,255

В с е г о 3,722

На 1,000 душъ населенія приходилось въ среднемъ выводѣ браковъ

въ городахъ	4,8
„ уѣздахъ	4,9
во всемъ населеніи губерніи	4,9

б) родилось:

въ городахъ 2,665

„ уѣздахъ 18,657

В с е г о 21,323

Въ томъ числѣ незаконнорожденныхъ:

въ городахъ 98

„ уѣздахъ 506

В с е г о 604

На 100 душъ населенія родилось:

въ городахъ 2,7

„ уѣздахъ 2,8

во всемъ населеніи губерніи 2,8

Число незаконнорожденныхъ дѣтей на 100 родившихся представляло:

въ городахъ 3,6

„ уѣздахъ 2,7

во всемъ населеніи губерніи 2,8

в) умерло:

въ городахъ 2,271

„ уѣздахъ 12,462

В с е г о 14,733

На 100 душъ населенія умерло:

въ городахъ 2,3

„ уѣздахъ 1,8

во всемъ населеніи губерніи 1,9

Естественный приростъ населенія въ отчетномъ году составлялъ:

въ городахъ 394

„ уѣздахъ 6,195

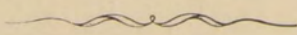
В с е г о 6,589

Естественный приростъ на 100 душъ населенія составлялъ:

въ городахъ 0,4

„ уѣздахъ 0,9

во всемъ населеніи губерніи 0,8



II.

Подати и повинности.

а) Окладные сборы.

(Прилагаются ведомости №№ 5 и 6).

Въ 1909 году подлежало къ поступленію налоговъ и податей:

Недоимокъ прежнихъ лѣтъ	685,333 р. 75 к.
Годового оклада	887,677 „ 51 „
Вновь причислено недоимокъ и оклада	2,826,531 „ 55 „
Изъ этого числа исключено недоимокъ и оклада	69,282 „ 40 „
Взыскано недоимокъ и оклада	3,534,862 „ 17 „

Осталось къ 1-му января 1909 года невзысканныхъ

недоимокъ и оклада 795,398 „ 24 „

Сравнительно съ 1908 годомъ взыскано болѣе на 39,372 „ 77 „

Ко взысканію въ 1910 году осталось болѣе, чѣмъ въ прошломъ году, на 110,064 руб. 49 коп. Подробныя свѣдѣнія по сему предмету заключаются въ упомянутыхъ ведомостяхъ №№ 5 и 6.

б) Государственный сборъ.

I. Къ числу государственнаго сбора относится **транспортный сборъ**. Онъ поступаетъ въ Государственный доходъ въ возмѣщеніе суммъ, ежегодно ассигнуемыхъ по смѣтѣ Министерства Внутреннихъ Дѣлъ на пересылку безпаспортныхъ и бродягъ, перевозку чиновъ запаса арміи, призванныхъ на службу и проч. Транспортнаго сбора, въ размѣрѣ 18-ти коп. съ каждаго городского и сельскаго дома въ 1909 году по Плоцкой губерніи поступило 9,942 р. 66 к., болѣе прошлогодняго на 40 р. 68 к.; израсходовано же 10,252 р. 7 к., менѣе прошлогодняго на 231 р. 95 к.

Акциза съ табаку, а именно:

Отъ продажи бандеролей и марокъ на существующія въ губерніи табачныя фабрики, отъ продажи табачныхъ свидѣтельствъ, а также патентнаго и штрафнаго сбора	23,222 р. 76 к.
Отъ продажи питей, посуды и друг. поступленій	1,227,778 „ 18 ¹ / ₂ „
<hr/>	
Всего какъ выше	3,602,910 р. 19 ¹ / ₂ к.

д) Отправленіе натуральныхъ повинностей въ Плоцкой губерніи.

1. Квартирная повинность. Квартыры для войскъ и помѣщенія подь хозяйственныя заведенія въ отчетномъ году были занимаемы въ спеціально построенныхъ для этой надобности частными предпринимателями казармахъ въ гор. Плоцкѣ, Липно, Млавѣ, Серпецѣ и Рыпинѣ, а также въ казармахъ Инженернаго вѣдомства въ г.г. Плоцкѣ, Праснышѣ и Цѣхановѣ; въ частныхъ же домахъ по отводу занимала самая незначительная часть квартирующихъ въ Плоцкой губерніи войскъ.

Квартирнымъ довольствіемъ въ теченіе 1909 года пользовались слѣдующія части войскъ:

Управленіе штаба 15-ой Кавалерійской дивизіи.

15-й драгунскій Переяславскій полкъ.

15-й уланскій Татарскій полкъ.

15-й гусарскій Украинскій полкъ.

3-ій Уральскій казачій полкъ.

Управленіе 6-го конно-артиллерійскаго дивизіона.

11-ая, 12-ая и 22-ая Конно-Артиллерійскія батареи.

Управленіе 1-ой Стрѣлковой бригады.

30-й пѣхотный Полтавскій полкъ.

32-ой пѣхотный Кременчугскій полкъ.

Донской казачій № 6-ой полкъ.

6-й гусарскій Клястицкій полкъ.

1-й Стрѣлковый полкъ.

2-ой Стрѣлковый полкъ.

Управленіе 1-го Стрѣлковаго артил. дивизиона.

1-ая легкая батарея.

2-ая легкая батарея.

3-ья легкая батарея.

Жандармскія Управленія и Земская стража.

Чины Плоцкаго и Цѣхановскаго уѣздныхъ воинскихъ начальниковъ и Плоцкой Конвойной Команды.

Чины Плоцкаго продовольственнаго магазина.

Кромѣ того въ 1909 году квартирнымъ довольствіемъ пользовались части войскъ, временно пребывавшія въ Плоцкой губерніи во время лѣтнихъ сборовъ.

Квартиры и помѣщенія для чиновъ земской стражи были отводимы въ натурѣ въ домахъ городскихъ и сельскихъ обывателей, согласно тарифа, приложеннаго къ ст. 10 Высочайше утвержденнаго 31 мая 1868 года положенія о новой раскладкѣ бывшаго квартирнаго сбора въ губерніяхъ Царства Польскаго, помѣщенія же подъ хозяйственныя заведенія той же стражи отводились въ натурѣ по тарифу, приложенному къ § 1 положенія 9 (21) сентября 1866 года.

Общая численность войскъ, постоянно расквартированныхъ въ Плоцкой губерніи, не считая жандармскихъ чиновъ и земской стражи, простиралась до 10374 человекъ.

2. Подводная повинность. Поставка жителями Плоцкой губерніи подводы для войскъ и должностныхъ лицъ, имѣющихъ на то право, производится по очереди, для чего ведутся особые списки по городамъ—въ магистратахъ, а по селеніямъ—въ гминныхъ управленіяхъ. Поставленные подводы подраздѣляются на двѣ категоріи: платныя и бесплатныя. Платныя подводы, на основаніи правилъ, утвержденныхъ постановленіемъ быв. Совѣта Управленія Царства 22 апрѣля (4 мая) 1858 года, поставляются: войскамъ, чинамъ земской стражи и для этапныхъ трактовъ, съ платою по двѣ копѣйки за одноконную и по четыре копѣйки за двуконную съ версты. Платныя подводы поставляются также и по таксѣ почтовыхъ прогоновъ на трактахъ, гдѣ нѣтъ почтовыхъ лошадей, чинамъ мѣстной администраціи, чинамъ крестьянскихъ учрежденій, офицерамъ

пограничной стражи и таможенным чиновникамъ при разъѣздахъ по дѣламъ службы.

Безплатныя подводы, на основаніи дѣйствующихъ узаконеній, составляются: чинамъ судебного вѣдомства и врачамъ при производствѣ вскрытія мертвыхъ тѣлъ, медицинскимъ чиновникамъ и ветеринарамъ, при проѣздахъ для прививки оспы по гминамъ и въ случаѣ появленія эпидемическихъ и эпизоотическихъ болѣзней, нижнимъ чинамъ наблюдательнаго корпуса жандармовъ при разъѣздахъ по дѣламъ службы, для неимущихъ больныхъ, отправляемыхъ въ больницы, и чинамъ гминной администраціи для разъѣздовъ по дѣламъ службы.

Въ теченіе отчетнаго года населеніемъ поставлено было подвody: платныхъ 14176 и бесплатныхъ 3526.

3. Дорожная повинность. На основаніи Высочайше утвержденныхъ, 19 іюня 1870 г., Правиль о порядкѣ содержанія земскихъ дорогъ въ здѣшнемъ краѣ, содержаніе 2-роразрядныхъ дорогъ и находящихся на нихъ мостовъ производится гминною повинностью.

Раскладка этой повинности между жителями и установленіе порядка отбыванія ея предоставлены гминнымъ сходамъ, а наблюденіе за отбытіемъ этой повинности возложено на гминныхъ войтовъ.

Содержаніе же земскихъ дорогъ 2 разряда на городскихъ земляхъ отнесено къ обязанности городскихъ обществъ.

Для отбыванія гминной повинности по постройкѣ, ремонтнровкѣ и вообще содержанію 2-роразрядныхъ дорогъ и находящихся на нихъ мостовъ употреблено было натурой 25443 пѣшихъ дня и 10019 конныхъ дней и наличными деньгами, взамѣнъ натуральной повинности, 12031 руб. 89 коп.

Земскія дороги 3 разряда положено, на основаніи вышесказанныхъ правилъ, содержать на счетъ сельскихъ обществъ или владѣльцевъ, чьезь земли которыхъ онѣ пролегаютъ.

4. Военная повинность. Въ 1909 году по Плоцкой губерніи подлежало къ исполненію военной повинности, включая сюда и внесенныхъ въ дополнительные списки А, Б и В,—7,645 человекъ.

Изъ нихъ метало жеребій:

христіанъ	6,433	челов.
евреевъ	728	„

По разверсткѣ назначено къ поступленію на службу

Поступило: христіанъ	1,352	„
„ евреевъ	102	„

Итого 1,454 челов.

Осталось въ недоборѣ:

христіанъ	1,172	„
евреевъ	248	„

Итого 1,420 челов.

80620

Въ числѣ принятыхъ заключается:

a) имѣющихъ право на сокращенные сроки службы по 1, 2 и 3 п.п. ст. 64, п. 1 ст. 65, п. 2 ст. 66 и ст. ст. 68 и 69 Устава о воинской повинности

	6	челов.
на общій срокъ	1,448	„

<i>b)</i> умѣющихъ читать и писать	602	„
умѣющихъ только читать	149	„
неграмотныхъ	703	„

<i>в)</i> по происхожденію: великоруссовъ	2	„
поляковъ	1,254	„
нѣмцевъ	95	„
евреевъ	102	„

г) зачислено въ запасъ на основ. 80 ст. Уст. 12 „

<i>д)</i> зачислено въ ратники ополченія 1 разр.	80	„
2 „	300	„

Признано совсѣмъ неспособными къ военной службѣ 1,368 „

Признано подлежащими годичной отсрочкѣ по 47 ст. Уст. 309 „

е) не явилось къ освидѣтельствуванію подлежащихъ по вынужденному жеребью поступленію на службу 3,171 челов.

Общіе расходы казны въ Плоцкой губерніи по призыву и приему на службу, а также на содержаніе уѣздныхъ по воинской повинности Присутствій составляютъ 13,600 руб. 50 коп.--на 1,374 руб. 85 коп. болѣе расходовъ 1908 года.



III.

Общественное благоустройство и благочиніе.

а) Казенныя и общественныя зданія

Казенныя и общественныя зданія въ Плоцкой губерні заняты большею частью присутственными мѣстами, частью же отданы подъ военныя и другія учрежденія.

Одни изъ этихъ зданій содержатся на счетъ казенныхъ суммъ, отпускаемыхъ ежегодно по смѣтамъ подлежащихъ Министерствъ, другія же на счетъ городскихъ и общественныхъ суммъ.

Въ отчетномъ году на казенныя суммы сдѣланы ремонтныя исправленія въ слѣдующихъ казенныхъ зданіяхъ.

Въ губернскомъ городѣ Плоцкѣ:

1) Въ зданіи губернскаго Правленія на	317 р. 20 к.
2) Въ уѣздныхъ городахъ, а именно—въ казенныхъ зданіяхъ уѣздныхъ управленій на	5,608 „ 10 „
изъ городскихъ суммъ на ремонтъ и перестройку зданій израсходовано:	
въ губернскомъ городѣ Плоцкѣ	3,239 р. 96 к.
въ уѣздныхъ городахъ	5,114 „ 26 „
Изъ общественныхъ суммъ на тотъ же предметъ израсходовано:	
въ губернскомъ городѣ Плоцкѣ	4,816 р. 34 к.
въ уѣздныхъ городахъ	43,783 „ 45 „

б) Дороги, мосты и перевозки.

1. **Дороги.** Въ предѣлахъ Плоцкой губерніи пролегаетъ Привислинская желѣзная дорога черезъ уѣздные города: Цѣхановъ и Млаву до прусской границы, прорѣзывая два уѣзда губерніи: Цѣхановскій и Млавскій на протяженіи 46 верстъ.

Затѣмъ улучшенныя пути сообщенія въ губерніи составляютъ шоссейныя дороги, протяженіе которыхъ равняется 557 верст. 62 саж., изъ коихъ вымощенныхъ дорогъ черезъ посады и города 52 вер. 323 саж. и шоссированныхъ 504 вер. 239 саж. Этими дорогами губернской городъ Плоцкъ соединенъ съ 6-ью городами: Млавой, Праснышемъ, Цѣхановомъ, Серпедемъ, Липно и Рыпиномъ.

Дороги шоссейныя и грунтовыя дѣлятся на три разряда: къ 1-му разряду принадлежатъ дороги губернскаго, ко 2-му уѣздныя и 3-му проселочныя и полевыя.

Губернскаго разряда, раздѣляющіяся на 17 трактовъ, состоятъ частью изъ шоссейныхъ и вымощенныхъ, частью изъ грунтовыхъ и составляютъ общее протяженіе 403 вер. 439¹/₂ саж., въ томъ числѣ вымощенныхъ 20 вер. 265¹/₂ саж., шоссированныхъ 364 вер. 282 сажени и грунтовыхъ 18 вер. 392 саж.

Дороги 2-го разряда составляютъ протяженіе 1,235 вер. 68¹/₂ саж., изъ которыхъ вымощенныхъ 32 вер. 57¹/₂ саж., шоссированныхъ 139 вер. 457¹/₂ саж. и грунтовыхъ 1,063 вер. 53¹/₂ саж.

Дороги 3-го разряда состоятъ исключительно изъ грунтовыхъ.

На содержаніе и ремонтное исправленіе шоссейныхъ и шоссированныхъ грунтовыхъ дорогъ съ находящимися на нихъ мостами и другими сооруженіями, а также на содержаніе дорожной службы въ отчетномъ году израсходовано 106,239 руб. 41 коп.; дороги же 2-го и 3-го разряда, т.-е. уѣздныя, проселочныя и полевыя поддерживались въ исправности мѣстнымъ сельскимъ населеніемъ посредствомъ натуральной повинности.

2. Мосты. Большихъ мостовъ на шоссейныхъ и главнѣйшихъ грунтовыхъ дорогахъ въ губерніи 120, въ томъ числѣ снабженныхъ тарифами 11 мостовъ.

3. Перевозы. Въ предѣлахъ Плоцкой губерніи находятся слѣдующіе перевозки на рѣкѣ Вислѣ, отдѣляющей Плоцкую губернію отъ Варшавской:

Въ Плоцкомъ уѣздѣ:

a) при городѣ Вышегородѣ.

Въ Липновскомъ уѣздѣ:

- б) при городѣ Добржинѣ.
- в) при деревнѣ Муржиново.
- г) между дер. Старковецъ и гор. Нешавою, Варшавской губерніи.
- д) между дер. Дзиково и пос. Цѣхоцинкомъ, той же губерніи.

в) **Почты и телеграфы.**

Всѣхъ почтовыхъ и почтово-телеграфныхъ учреждений въ губерніи въ отчетномъ году было 27, а именно:

Почтово-телеграфныхъ конторъ III класса	1
" " IV " 	1
" " V " 	4
" " VI " 	1
Почтово-телеграфныхъ отдѣленій	10
Почтовыхъ отдѣленій	8
Телефонныхъ отдѣленій (при Таможняхъ)	2
<hr/>	
Всего	27

Почтовыхъ станцій было въ отчетномъ году 13, на нихъ содержалось 97 лошадей и 44 почтаря.

Протяженіе телефонной линіи составляло 618 верстъ, протяженіе проводовъ—1,004 версты.

Дохода почтовыми и телеграфными учрежденіями получено въ отчетномъ году 158,194 руб., а расхода произведено 98,471 рубль.

г) **Народная нравственность.**

(Прилагается вѣдомость № 7).

Въ отчетномъ году въ Плоцкой губерніи было болѣе преступленій, чѣмъ въ 1908 году, а именно: всѣхъ преступленій было 11,571, на 343 преступленія болѣе, осужденныхъ по нимъ было 6,715 человѣкъ, болѣе прошлогодняго на 56 человѣкъ.

Въ числѣ осужденныхъ было: потомственныхъ дворянъ 5, личныхъ 1, купцовъ 122, мѣщанъ 2,914, крестьянъ 3143, военного сословія 13 и остальныхъ сословій 17 человѣкъ. Оказывается, что осужденныхъ было

менѣе прошлагодняго: крестьянъ на 138, потомственныхъ дворянъ на 2, личныхъ на 25, остальныхъ сословій на 10, купцовъ болѣе на 22, военнаго сословія болѣе на 12, мѣщанъ болѣе на 143.

По роду преступленій первое мѣсто занимаютъ преступления противъ личности частныхъ лицъ, затѣмъ противъ личности государства и противъ частной собственности.

По возрасту преступниковъ всего болѣе было отъ 26 до 30 лѣтъ—1,983 человекъ, отъ 31 до 40—1476 человекъ, отъ 21 до 25—1,471 чел., отъ 41 до 50—804 человек., отъ 17 до 20—506 человек., отъ 51 до 60—343 человек., ниже 17 лѣтъ—87 человек., а свыше 60 лѣтъ—35 человек., въ томъ числѣ 5 женщинъ.

д) **Попечительство о народной трезвости.**

Плоцкое Попечительство о народной трезвости состоитъ изъ губернскаго и 5-ти уѣздныхъ Комитетовъ.

Къ 1 января 1910 года въ губерніи находилось 9 чайныхъ.

Оборотъ денежныхъ суммъ губернскаго Комитета въ отчетномъ 1909 году былъ слѣдующій:

Оставалось отъ 1908 года	7 р. 82 к.
Получено пособія отъ казны	5,000 „ — „
Выручено*отъ продажи чая въ губернскомъ Правленіи	12 „ — „
Выручено отъ продажи имущества Серпецкой чайной	1,108 „ 85 „
Итого	6,128 р. 67 к.
Въ 1909 году израсходовано	5,116 „ 83 „
Оставалось къ 1 января 1910 года	1,011 „ 84 „

Оборотъ денежныхъ суммъ уѣздныхъ комитетовъ представляется въ слѣдующемъ видѣ:

Оставалось отъ 1908 года	2,162 руб.
Поступило:	
Пособій отъ казны	4,277 „
‰ на капиталы	43 „

Отъ операцій по чайнымъ	6,549 руб.
Отъ продажи имущества закрытыхъ чайныхъ и проч. поступленія	889 „
<hr/>	
Итого прихода съ остаткомъ	13,920 руб.

Израсходовано:

На устройство и содержаніе чайныхъ, столо- выхъ и дѣлопроизводство уѣздныхъ Комитетовъ и друг. надобности	12,904 р. — к.
Осталось къ 1 января 1910 года	1,016 „ — „
Такимъ образомъ къ 1 января 1910 года состоить въ остаткѣ всѣхъ попечительскихъ суммъ	2,027 „ 84 „
Кромѣ того, при учрежденіяхъ попечитель- ства имѣется движимаго имущества на сумму	6,632 „ — „

е) **Арестанты, мѣста заключенія и этапы.**

Въ Плоцкой губерніи имѣются слѣдующія мѣста заключенія:

- 1) Слѣдственная и уголовная тюрьмы въ гор. Плоцкѣ;
- 2) Четыре подслѣдственныхъ ареста въ городахъ: Липно, Прасны-
шѣ, Млавѣ и Рыпинѣ, и
- 3) Девять полицейскихъ арестовъ при городскихъ магистратахъ.

Движеніе арестантовъ въ этихъ мѣстахъ заключенія за 1909 годъ
показано въ нижеслѣдующей таблицѣ.

Названіе мѣсть заключенія.	Къ 1 янва- ря 1909 г. оставалось.	Въ 1909 году.		Къ 1 янва- ря 1910 г. оставалось.
		Прибыло.	Убыло.	
Плоцкая слѣдственная и уголовная тюрьмы	267	679	658	288
Подслѣдственные аресты	13	1489	1475	27
Полицейскіе аресты	36	3962	3968	30
<hr/>				
Итого	316	6130	6101	345

Оборотъ суммъ на содержаніе тюремъ, арестантовъ и судебныхъ
арестовъ представляется за отчетный годъ въ слѣдующемъ видѣ:

По смѣтѣ Министерства Юстиціи по тюремной ча- сти на 1909 годъ назначено	38,780 р. 2 к.
Расхода произведено	39,467 „ 36 „
Такимъ образомъ израсходовано болѣе на	687 „ 34 „

Арестанты, содержащіеся въ Плоцкихъ тюрьмахъ, продовольствовались въ 1909 году, какъ и въ прежніе годы, съ подряда по цѣнѣ 12 копѣекъ за одного человѣка въ сутки; въ теченіе года на этотъ предметъ израсходовано 11,795 руб. 88 коп., полное же содержаніе одного арестанта, включая сюда продовольствіе, одежду, обувь и прч., стоило 27,22 коп. въ сутки. Въ общей сложности содержаніе тюремныхъ арестантовъ въ 1908 году обошлось казнѣ 26,482 р. 71 к.

На содержаніе арестантовъ въ подслѣдственныхъ и полицейскихъ арестахъ отпускалось по 12 коп. на человѣка въ сутки.

На обыкновенный ремонтъ Плоцкихъ тюремъ, изъ коихъ уголовная построена еще въ 1806 году при прусскомъ королѣ Фридрихѣ Вильгельмѣ III, а слѣдственная въ 1846 г., израсходовано въ 1909 г. 930 руб. 48 коп.

Отъ арестантскихъ работъ, обязательныхъ по закону 6 января 1886 года, въ отчетномъ году поступило чистаго дохода:

а) въ пользу арестантовъ	397 р. 94 к.
б) въ пользу казны	377 „ 72 „
в) въ пользу тюрьмы	385 „ 65 „
<hr/>	
Итого	1,163 р. 31 к.

Для удовлетворенія религіозныхъ нуждъ заключенныхъ и оказанія имъ религіознаго утѣшенія при Плоцкихъ тюрьмахъ имѣется: православная домовая церковь и римско-католическая часовня.

Въ существующей при тюрьмахъ школѣ для обученія несовершеннолѣтнихъ преступниковъ въ отчетномъ году обучалось среднимъ числомъ 2 въ день.

Въ теченіе 1909 года было больныхъ 203, выписано 191, осталось въ тюремномъ лазаретѣ къ 1 января 1910 года 12 человѣкъ.

Пересылка арестантовъ по этапу производилась посредствомъ Плоцкой и Новогеоргіевской этапныхъ командъ, а внѣ этапныхъ путей—порядкомъ, установленнымъ утвержденными Министерствомъ Внутреннихъ Дѣлъ 15 іюля 1870 года правилами, т.-е. посредствомъ вольнонаемныхъ провожатыхъ съ отнесеніемъ расходовъ на транспортныя суммы.



IV.

Народное здравіе и общественное призрѣніе.

а) Врачи, аптеки и больницы.

Въ отчетномъ году въ губерніи состояло:

Врачей 45, изъ нихъ на службѣ въ губернскомъ городѣ 6, въ уѣздахъ 21 и вольнопрактикующихъ 18.

Фельдшеровъ состояло 45, изъ нихъ на службѣ въ губернскомъ городѣ 5, въ уѣздахъ 16 и вольнопрактикующихъ 22

Акушеровъ и деревенскихъ бабокъ состояло на службѣ въ губернскомъ городѣ 2, въ уѣздахъ 17 и вольнопрактикующихъ 30, а всего 49.

Аптекъ находилось 29, изъ нихъ 18 нормальныхъ и 11 сельскихъ, при нихъ состояло: 23 провизора, 13 аптекарскихъ помощниковъ и 19 аптекарскихъ учениковъ.

Всего рецептовъ поступило въ аптеки 109,524 и по нимъ отпущено лѣкарствъ на 52,125 руб. 28 коп., сверхъ того выручено по ручной продажѣ 56,311 руб. 51 коп., всего же выручено 108,436 руб. 19 коп.

Санитарное состояніе губерніи. Въ общемъ санитарное состояніе губерніи удовлетворительно.

Врачебно-полицейскія мѣры противъ распространенія венерическихъ болѣзней и сифилиса. Болѣзни эти, какъ и въ предыдущій годъ, главнымъ образомъ распространялись тайными мѣстными и пріѣзжими изъ гор. Варшавы и Пруссіи проститутками. Для ограниченія развитія тайной проституціи, заподозрѣнныя въ ней проститутки, задерживались и подвергались медицинскому осмотру и если оказывались здоровыми, то или зарегистрировались или при несогласіи высылались на родину, съ воспре-

щеніемъ возвращаться въ городъ, а въ случаѣ болѣзни ихъ были отправляемы въ больницы для пользованія. Другихъ мѣръ, за неимѣніемъ де-нежныхъ средствъ не предпринималось.

Зарегистрованные проститутки были осматриваемы городскими и уѣздными врачами, совместно съ военными врачами, отъ 1 до 2 разъ въ недѣлю.

Въ отчетномъ году случаевъ сифилиса было 124, изъ нихъ пользовалось въ больницахъ 51 и въ амбулаторіяхъ 73.

Венерическихъ больныхъ было 194, изъ нихъ пользовалось въ больницахъ 66 и въ амбулаторіяхъ 128.

Врачебная помощь, заболѣваемость и смертность. Съ 22 декабря 1898 года въ Плоцкой губерніи введено въ дѣйствіе Высочайше утвержденное 2 іюня 1897 года мнѣніе Государственнаго Совѣта объ устройствѣ для населенія этой губерніи, въ видѣ опыта, врачебной помощи. Главныя основанія организациі этого дѣла, которымъ вѣдаютъ губернской и уѣздныя совѣты общественнаго призрѣнія, заключаются въ томъ, чтобы каждому безъ исключенія жителю губерніи, безотносительно къ его сословію, званію и средствамъ къ жизни, была обезпечена возможность полученія вполне доступной и вполне раціональной медицинской помощи: больницы и акушерской—бесплатно, а амбулаторной—съ платой 10 коп. съ рецепта за лѣкарства, за исключеніемъ бѣдныхъ больныхъ, которые освобождаются отъ платы. На покрытіе расходовъ по устройству, содержанию и дальнѣйшему развитію врачебной помощи установленъ съ мѣстнаго населенія „губернскій врачебный сборъ“, который падаетъ равномернымъ образомъ, по-доходно, на жителей всѣхъ сословій, сельскихъ и городскихъ обывателей и владѣльцевъ торговыхъ и промышленныхъ заведеній. Вся губернія подѣлена на 34 пункта, съ такимъ расчетомъ, что разстояніе отъ любой населенной мѣстности губерніи до ближайшаго пункта не должно превышать 10—12 верстъ. Медицинскіе участки образованы каждый изъ трехъ такихъ пунктовъ такъ, что въ одномъ изъ пунктовъ cadaго участка имѣется лѣчебница съ 10-ю кроватями и при ней проживаютъ врачъ, фельдшеръ и фельдшерица-акушерка, а остальные два пункта своего участка врачъ посѣщаетъ въ опредѣленный день однажды въ недѣлю, вмѣстѣ съ фельдшеромъ или фельдшерицей,

которые самостоятельно лечением вообще не занимаются, а лишь помогают врачу в такой работѣ, какъ перевязки, приготовленіе лекарствъ и т. п.

За отчетный годъ число амбулаторныхъ больныхъ, получившихъ медицинскую помощь изъ вновь учрежденныхъ врачебныхъ установленій, достигло цифры 59,095 чел., кроватнымъ лечениемъ воспользовалось 882 чел., акушерскую помощь получило 369 жен. и посѣщено врачами на дому 946 человекъ.

Расходы въ 1909 году на все это дѣло выразились въ цифрѣ 47,042 руб. 67 коп.

Независимо этого, въ вѣдѣніи губернскаго и уѣздныхъ совѣтовъ общественнаго призрѣнія Плоцкой губерніи состоитъ шесть больницъ, изъ коихъ три находятся въ губернскомъ городѣ и по одной въ уѣздныхъ городахъ: Липно, Млавѣ и Праснышѣ.

Всѣ больницы помѣщаются въ собственныхъ зданіяхъ. Врачебный персоналъ въ больницахъ составляли: въ Плоцкой больницѣ св. Троицы— 1 штатный и 2 сверхштатныхъ врача, а во всѣхъ остальныхъ—по одному врачу въ каждой, кромѣ Млавской, гдѣ имѣется еще 1 сверхшт. врачъ.

Для ближайшаго ухода за больными при Плоцкой больницѣ св. Троицы находится 6 сестеръ милосердія, при Липновской—3, а при Праснышской—2.

Нижеслѣдующая вѣдомость показываетъ число больныхъ и проведенныхъ ими дней, годовую стоимость содержанія каждой больницы, стоимость содержанія одного больного въ сутки, а также состояніе больничныхъ суммъ.

НА ИМЕНОВАНИЕ БОЛЬНИЦЪ.	Число кроватей.		Число больныхъ въ 1909 г.	Число сутокъ, проведенныхъ больными.	Годичная стоимость содержанія каждой больницы.		Стоимость содержанія одного больного въ сутки.		Къ 1-му января 1909 г. осталось невыполненныхъ расходовъ.		Кассовый остатокъ больничныхъ суммъ къ 1-му января 1909 года.		Капиталы больницъ.		
	Руб.	К.			Р.	К.	Р.	К.	Р.	К.	Руб.	Коп.			
Плоцкая больница св. Троицы	62	813	28414	27904	82	„	62,399	9154	87 1/2	*)	„	Денежный капиталъ 119,537 р. 71 к. и фольварокъ, приносящій дохода по 2,370 р. въ годъ.			
„ „ св. Алексѣя	20	122	3480	4041	39	„	81,8	825	84	**)	„	10972	91		
„ „ Исаака Фогеля	25	134	6038	5982	98	„	93,44	1540	85	***)	„	13897	20		
Липновская больница св. Иоанна Златоуста	40	278	7985	7610	98	„	71,28	1005	24			169	52 1/2	Денежный капиталъ 11,242 р. 9 к. и 2 уч. земли, приносящіе дохода 81 р. 80 к. въ годъ.	
Млавская больн. св. Войцѣха	25	296	7908	5599	8	„	55,71	937	53			728	69	15130	34 1/2
Праснышская больница св. Станислава Костки	36	362	10074	8609	21	„	56,70	2575	52			1782	71	4412	92

*) Числится долга за больницею св. Троицы 709 р. 52 3/4 к.
 **) „ „ „ „ св. Алексѣя 3,365 „ 73 „
 ***) „ „ „ „ Исаака Фогеля 1,140 „ 48 „

Оспопрививаніе. Прививкою предохранительной оспы занимались фельдшера подь наблюденіемъ и руководствомъ городскихъ и уѣздныхъ врачей. Всего сдѣлано 29,687 прививокъ.

Судебно-медицинская часть. Всѣхъ судебно-медицинскихъ актовъ выдано въ губерніи 333. Кромѣ того, по требованію судебныхъ слѣдователей при врачебномъ отдѣленіи было произведено изслѣдованій химическихъ и микроскопическихъ 7.

Гигіеническая лабораторія. Въ отчетномъ году лабораторіей было произведено изслѣдованій пищевыхъ, питьевыхъ и другихъ предметовъ 428.

б) Эпидеміи и эпизоотіи.

Изъ эпизоотическихъ болѣзней въ отчетномъ году наблюдались слѣдующія:

1) **Сапъ лошадей**—обнаруженъ въ 54 пунктахъ, при чемъ изъ наличнаго числа 3,462 лошадей заболѣло 265 и убито 265.

2) **Мытъ**—обнаруженъ въ 6 пунктахъ, изъ наличнаго числа 277 лошадей заболѣло 47, выздоровѣло 43 и пало 4.

3) **Инфлуэнца**—обнаружена въ 6 пунктахъ, изъ наличнаго числа 349 лошадей заболѣло 78, выздоровѣло 58 и пало 20 лошадей.

4) **Чесотка**—обнаружена въ 9 пунктахъ, изъ наличнаго числа 788 лошадей заболѣло 71, выздоровѣло 67 и 4 пало. Изъ 242 головъ крупнаго рогатаго скота заболѣло 2 и обѣ выздоровѣли.

5) **Сибирская язва**—обнаружена въ 36 пунктахъ. изъ наличнаго числа 219 лошадей, 2,923 головъ крупнаго рогатаго скота, 894 овцы и 2 свиней заболѣло: 8 лошадей и всѣ пали, 72 головы крупнаго рогатаго скота, изъ коихъ выздоровѣло 1 и 71 пала, 25 овецъ, которыя пали и 1 свинья, которая пала.

6) **Туберкулезъ**—обнаруженъ въ 24 пунктахъ, изъ наличнаго числа 2,541 головы крупнаго рогатаго скота заболѣло 75, выздоровѣло 5, пало 2 и убито 68.

7) **Эмфизематозный лимфангоитъ** — обнаруженъ въ 1 пунктѣ, изъ наличнаго числа 46 лошадей заболѣло двѣ и обѣ выздоровѣли.

8) **Пастереллозъ**—наблюдался въ 18 пунктахъ, изъ общаго количества 1,647 животныхъ заболѣло 89, выздоровѣло 18 и пало 71.

9) Оспа овецъ наблюдалась въ 1 пунктѣ, изъ общаго числа 220 заболѣло 77, выздоровѣло 13 и пало 64 овцы.

10) Повальное воспаленіе легкихъ—обнаружено въ 125 пунктахъ, изъ наличнаго числа 10,788 животныхъ заболѣло 405, выздоровѣло 19, пало 22 и убито 364.

11) Чума свиней—обнаружена въ 7 пунктахъ, изъ наличнаго числа 762 животныхъ заболѣло 52, выздоровѣло 1 и убито 51.

12) Бѣшенство—наблюдалось въ 31 пунктѣ, изъ общаго количества 59 лошадей заболѣло 2 и обѣ убиты, 2,318 головъ крупнаго рогатаго скота заболѣло 116, пало 5 и убито 111, изъ 97 свиней заболѣло 3 и убито 3.

13) Рожа свиней—обнаружена въ 28 пунктахъ, изъ наличнаго количества 2,570 заболѣло 141, выздоровѣло 17, пало 124.

в) **Богадѣльни и пріюты.**

Въ вѣдѣніи и подѣ наблюдениемъ губернскаго совѣта общественнаго призрѣнія состоитъ 7 домовъ призрѣнія (богадѣлень) и 2 дѣтскихъ пріюта.

Оборотъ капиталовъ и дѣятельность этихъ заведеній за отчетный годъ представляются въ слѣдующемъ видѣ:

НАИМЕНОВАНИЕ ЗАВЕДЕНІЙ.	Число призрѣваемыхъ.	ДОХОДЫ.				РАСХОДЫ.				Осталось въ кассѣ.	Капиталы благотворительн. заведеній.	
		Подлежало къ поступленію.	Въ счетъ сего поступило.	Осталось въ недоимкѣ.	Подлежало къ уплатѣ.	Въ счетъ сего уплачено.	Осталось невыполненныхъ расходовъ.					
		РУБЛИ И КОПѢЙКИ.										
Богадѣльни.												
Плоцкая съ сиротскимъ отдѣл. и дѣтск. пріют.	65	3437 42	2554 67	882 75	3967 89	3167 89	800 "	1)	"	"	11475 90	90
Серпецкая	10	704 51	704 51	" "	715 86	688 99	26 87	15	52	"	1099 70	70
Млавская	6	198 55	198 55	" "	179 "	164 "	15 "	34	55	"	15795 20	20
Липновская	6	699 36	475 65 1/2	270 57	632 12	358 3	274 9	117	62 1/2	"	6403 72	72
Вышегородская	3	132 20	132 20	" "	132 20	121 70	" "	10	50	"	3000	"
Добржинская	7	395 84	234 53	219 69	579 28	375 28	204 "	"	2)	"	1078 78	78
Пріюты.												
Плоцкій	30	"	"	"	"	"	"	"	"	3)	"	"
Праснышскій 4)	24	271 80	271 80	" "	271 80	271 80	" "	" "	" "	"	2400	90

1) По Плоцкой богадѣльнѣ числится въ долгу 2,971 р. 81 к.
 2) Числится долга за Добржинской богадѣльней 140 " 75 "
 3) По Плоцкому дѣтскому пріюту къ 1 января 1909 года остатка не было, а образовалось долга 1,658 " 68 1/2 "
 Съ 1 января 1909 г. Плоцкій домъ призрѣнія съ сиротскимъ отдѣленіемъ и дѣтскій, съ разрѣшенія М. В. Д., а равно и Праснышскій дѣтскій пріютъ переданы въ завѣдываніе мѣстныхъ благотворит. обществъ.
 4) Числится долга за Праснышскимъ дѣтскимъ пріютомъ вмѣстѣ съ долгами прежнихъ лѣтъ 1,064 " 63 "

У.

Н а р о д н о е о б р а з о в а н и е.

а) У ч е б н ы я з а в е д е н и я.

Всѣхъ учебныхъ заведеній въ губерніи, какъ видно изъ приложенной вѣдомости № 10, въ отчетномъ году числилось 500, при общемъ числѣ учащихъ 24,258 (мужскаго пола 15,445 и женскаго пола 8,813).

Изъ общаго числа учебныхъ заведеній было:

1 мужская гимназія;—

1 женская гимназія;

1 приготовительный классъ при женской гимназіи;

1 римско-католическая духовная семинарія;—

1 учительская семинарія;--

1 образцовое училище при учительской семинаріи;—

1 трехклассное городское училище;

253 начальныхъ училищъ (въ томъ числѣ: двухклассныхъ 16, одноклассныхъ 237, городскихъ 37, гминныхъ 149 и сельскихъ 67);

1 воскресно-коммерческое;—

1 тюремное для малолѣтнихъ и несовершеннолѣтнихъ преступниковъ;—

9 воскресно-ремесленныхъ;

48 частныхъ учебныхъ заведеній (изъ нихъ: мужскихъ 4, женскихъ 7 и общихъ 37, восьмиклассныхъ 1, семиклассныхъ 3, четырехклассныхъ 2, трехклассныхъ 1, двухклассныхъ 4 и одноклассныхъ 37);

23 евангелическихъ кантората;—

158 еврейскихъ вѣроисповѣдныхъ школъ (хедеровъ) и др.

По вѣроисповѣданіямъ число учащихся распредѣляется:

Православныхъ	593
Католиковъ	16,900
Протестантовъ	2,890
Евреевъ	3,770
Маріавитовъ	94
Прочихъ исповѣданій	11
<hr/>	
Итого	24,258

По отношенію къ общему числу учащихся:

Православные составляютъ	2,3
Католики „	69,6
Протестанты „	11,9
Евреи „	15,5
Маріавиты „	0,3

По отношенію же къ общему числу населенія своего вѣроисповѣданія учащіеся составляютъ:

Православные	17,1
Католики	2,7
Протестанты	5,3
Евреи	4,9
Маріавиты	5,3

По сравненіи числа учебныхъ заведеній и учащихся въ нихъ съ числомъ народонаселенія губерніи оказывается, что одно учебное заведеніе приходится на 1,518, а одинъ учащійся на 31 душу населенія.



VI.

КРЕСТЬЯНСКОЕ ДѢЛО.

В Ъ Д О М О С Т Ъ

о движеніи дѣлъ и бумагъ въ Плоцкомъ губернскомъ
по крестьянскимъ дѣламъ Присутствіи въ 1909 году.

Входящихъ бумагъ 5,190

Исходящихъ бумагъ 5,937

Постановленій	}	съ вызовомъ сторонъ	143
		безъ вызова сторонъ	429
		Особаго Присутствія	64

Къ 1 января 1910 года остается неисполненныхъ бумагъ:

Поступившихъ въ 1909 году 145

№№ по порядку.	Д Ъ Л А.	Осталось къ 1 января отчетнаго года не разрѣшенныхъ.	Въ отчетномъ году поступило.	Въ отчетномъ году разрѣшено.	Къ 1 января 1910 года остается не разрѣшенныхъ.
1	По сервитутнымъ спорамъ	9	86	75	20
2	По граничнымъ спорамъ:				
	а) заявленнымъ при межеваніи	”	”	”	”
	б) заявленнымъ независимо отъ межеванія	8	66	70	4
3	По добровольнымъ сдѣлкамъ	104	93	76	121
4	По составленію табелей и данныхъ	”	”	”	”
5	Объ исправленіи табелей и данныхъ (ст. 3215 пост. Учр. Ком. и зак. 2 мая 1873 года).	1	12	9	4
6	О точномъ опредѣленіи сервитутовъ	”	6	5	1
7	О внесеніи дополнительныхъ надписей (ст. 2800 и 2874 пост. Учр. Ком.)	23	88	104	7
8	По раздѣлу общихъ двора и крестьянскихъ пастбищъ (зак. 29 декабря 1875 года).	2	3	5	”
9	По раздѣлу общихъ нѣсколькихъ селеній или частей селеній земель (зак. 30 мая 1894 года).	4	2	5	1
10	По раздѣлу общественныхъ земель	”	11	11	”
11	По проектамъ лѣсохозяйственныхъ плановъ	”	3	3	”
12	По ссудо-сберегательнымъ кассамъ	7	133	137	3
13	По продажѣ маіоратныхъ и подуховныхъ земель	”	13	13	”
14	По Особому Присутствію.	6	62	64	4
15	О правахъ крестьянъ на сервитуты въ маіоратныхъ имѣніяхъ	”	”	”	”
16	Объ отводѣ крестьянскихъ земель подѣ разработку ископаемыхъ	”	1	1	”
17	О продажѣ общественныхъ земель	”	1	1	”
18	Объ освобожденіи крестьянскихъ земель отъ ограниченій закона 11 іюня 1891 г.	”	”	”	”
19	Объ измѣненіи состава гминъ	”	”	”	”
20	О переводѣ Гминныхъ Управленій	”	1	1	”
21	По жалобамъ на распорядительныя дѣйствія Комиссаровъ	”	”	”	”
22	Прочихъ	”	56	56	”
	И т о г о	164	637	636	165

ВѢДОМОСТЬ

о движеніи дѣла и бумагъ у комиссаровъ по крестьянскимъ дѣламъ Плоцкой губерніи въ 1909 году.

Входящихъ бумагъ	10,020
Исходящихъ бумагъ	11,735
Рѣшеній	755
Протоколовъ	194
Свидѣтельствъ на право приобрѣтенія крестьянскихъ земель	701
Удостовереній на право покупки земель при содѣйствіи Крестьянскаго Поземельнаго Банка	607
Удостовереній на право приобрѣтенія земли изъ маіоратныхъ имѣній	10
Ходаческихъ свидѣтельствъ	”
Проходныхъ свидѣтельствъ	”
Тарифныхъ свидѣтельствъ	”
Къ 1 января 1910 года остается неисполненныхъ бумагъ:	
Поступившихъ въ 1909 году	124

№№ по порядку.	Д Ъ Л А.	Оставалось къ 1 января отчетнаго года не разрѣшенныхъ.	Въ отчетномъ году поступило.	Въ отчетномъ году разрѣшено.	Къ 1 января 1910 года остается не разрѣшенныхъ.
1	По сервитутнымъ спорамъ	26	291	252	65
2	По граничнымъ спорамъ:				
	а) заявленнымъ при межеваніи	„	17	16	1
	б) заявленнымъ независимо отъ межеванія	16	383	309	90
3	По добровольнымъ сдѣлкамъ	67	79	93	53
4	Объ исправленіи табелей и данныхъ (ст. 3215 пост. Учр. Комит. и зак. 2 мая 1873)	2	8	8	2
5	По составленію табелей и данныхъ	„	„	„	„
6	О точномъ опредѣленіи сервитутовъ	2	12	13	1
7	По раздѣлу общихъ двора и крестьянъ настищъ (зак. 29 декабря 1875 г.)	„	2	1	1
8	По раздѣлу общихъ нѣсколькихъ селеній или частей селеній земель (зак. 30 мая 1894 года)	„	2	2	„
9	По раздѣлу общественныхъ земель	1	9	10	„
10	По жалобамъ на приговоры	1	42	43	„
11	По проектамъ лѣсохозяйственныхъ плановъ	„	4	3	1
12	По повѣркѣ веденія лѣсного хозяйства	3	9	12	„
13	По надзору за лѣсами	„	8	8	„
14	По ссудо сберегательнымъ кассамъ	„	170	170	„
15	По измѣренію крестьянскихъ земель	5	39	39	5
16	О правахъ крестьянъ на сервитуты въ маіоратныхъ имѣніяхъ	„	„	„	„
17	Объ отводѣ крестьянскихъ земель подѣ разработку ископаемыхъ	„	1	1	„
18	О продажѣ общественныхъ земель	„	„	„	„
19	Объ освобожденіи крестьянскихъ земель отъ ограниченій закона 11 іюня 1891 года	„	„	„	„
20	Объ измѣненіи состава гминъ	„	„	„	„
21	О переводѣ Гминныхъ Управленій	„	2	2	„
22	Судебныхъ дѣлъ по закону 11 іюня 1891 г.	„	86	86	„
23	Судебныхъ дѣлъ по закону 8 іюня 1898 г.	„	5	5	„
24	Прочихъ	„	64	59	5
	И т о г о	123	1233	1132	224

В Ъ Д О М О С Т Ь

о гминныхъ сборахъ въ Плоцкой губерніи
въ 1909 году.

№ п/п	Имя населеннаго мѣстности	Сумма крѣпостныхъ сборовъ въ руб.	Сумма государственныхъ сборовъ въ руб.	Сумма земледѣльческихъ сборовъ въ руб.	Сумма торговыхъ сборовъ въ руб.	Сумма сборовъ на постройку въ руб.	Сумма сборовъ на постройку въ руб.	Сумма сборовъ на постройку въ руб.	Сумма сборовъ на постройку въ руб.	Сумма сборовъ на постройку въ руб.	Сумма сборовъ на постройку въ руб.	Сумма сборовъ на постройку въ руб.	Сумма сборовъ на постройку въ руб.	Сумма сборовъ на постройку въ руб.	Сумма сборовъ на постройку въ руб.	Сумма сборовъ на постройку въ руб.	Сумма сборовъ на постройку въ руб.	Сумма сборовъ на постройку въ руб.	Сумма сборовъ на постройку въ руб.	Сумма сборовъ на постройку въ руб.	Сумма сборовъ на постройку въ руб.	Сумма сборовъ на постройку въ руб.	Сумма сборовъ на постройку въ руб.	Сумма сборовъ на постройку въ руб.	Сумма сборовъ на постройку въ руб.	Сумма сборовъ на постройку въ руб.	Всего				
																											Всего	на постройку			
1	Плоцк	10000	20000	30000	40000	50000	60000	70000	80000	90000	100000	110000	120000	130000	140000	150000	160000	170000	180000	190000	200000	210000	220000	230000	240000	250000	260000	270000	280000	290000	300000
2	Бѣльск	5000	10000	15000	20000	25000	30000	35000	40000	45000	50000	55000	60000	65000	70000	75000	80000	85000	90000	95000	100000	105000	110000	115000	120000	125000	130000	135000	140000	145000	150000
3	Влодацк	3000	6000	9000	12000	15000	18000	21000	24000	27000	30000	33000	36000	39000	42000	45000	48000	51000	54000	57000	60000	63000	66000	69000	72000	75000	78000	81000	84000	87000	90000
4	Бѣльск	2000	4000	6000	8000	10000	12000	14000	16000	18000	20000	22000	24000	26000	28000	30000	32000	34000	36000	38000	40000	42000	44000	46000	48000	50000	52000	54000	56000	58000	60000
5	Влодацк	1500	3000	4500	6000	7500	9000	10500	12000	13500	15000	16500	18000	19500	21000	22500	24000	25500	27000	28500	30000	31500	33000	34500	36000	37500	39000	40500	42000	43500	45000
6	Бѣльск	1000	2000	3000	4000	5000	6000	7000	8000	9000	10000	11000	12000	13000	14000	15000	16000	17000	18000	19000	20000	21000	22000	23000	24000	25000	26000	27000	28000	29000	30000
7	Влодацк	800	1600	2400	3200	4000	4800	5600	6400	7200	8000	8800	9600	10400	11200	12000	12800	13600	14400	15200	16000	16800	17600	18400	19200	20000	20800	21600	22400	23200	24000
8	Бѣльск	600	1200	1800	2400	3000	3600	4200	4800	5400	6000	6600	7200	7800	8400	9000	9600	10200	10800	11400	12000	12600	13200	13800	14400	15000	15600	16200	16800	17400	18000
9	Влодацк	400	800	1200	1600	2000	2400	2800	3200	3600	4000	4400	4800	5200	5600	6000	6400	6800	7200	7600	8000	8400	8800	9200	9600	10000	10400	10800	11200	11600	12000
10	Бѣльск	200	400	600	800	1000	1200	1400	1600	1800	2000	2200	2400	2600	2800	3000	3200	3400	3600	3800	4000	4200	4400	4600	4800	5000	5200	5400	5600	5800	6000

ВЪ СЫЛЪ ВЪ О БЪ ЯСНЕНІИ СЪ ПРАВОМЪ

ВЪ КОМПЕТЕНЦІИ
ВЪ КОМПЕТЕНЦІИ

НАЗВАНІЕ УѢЗ- ДОВЪ И ГМИНЪ.	А С С И Г Н О В А Н О Н А 1 9 0 9 Г О Д Ъ .														Пространство обложенной сборами земли.				Размѣръ сбора съ морга въ копейкахъ.		
	На содержаніе гминныхъ управленій.						На содержаніе гминныхъ су- довъ.		На содержаніе гминныхъ учи- лищъ.		Расходы, обяза- тельные въ силу Правительствен- ныхъ распоряже- ній.		На общественныя надобности, уста- новленныя гми- ными и сельски- ми сходами.							ИТОГО.	
	Личный составъ.		Канцеляр- скія и дру- гія надоб- ности.		На наемъ помѣщеній.																
	РУБ.	К.	РУБ.	К.	РУБ.	К.	РУБ.	К.	РУБ.	К.	РУБ.	К.	РУБ.	К.	РУБ.	К.	крестьян- ской.	посад- ской.		казен- ной.	частновла- дѣльской.
Плоцкій	6496	71	3252	94	385	„	4771	29	9715	59 ^{1/2}	4954	36	14058	20	43634	9 ^{1/2}	79815	2241	1640	130829	20
Липновскій	8559	68	2578	50	700	„	6397	9	12930	51	2961	17	22903	94 ^{1/2}	57030	89 ^{1/2}	109581	2927	2508	111111	23
Рыпинскій	8944	70	4228	89	541	„	6613	35	10357	71	4001	18	10208	68	44895	51	81850	„	1168	92911	19
Млавскій	6832	9	2462	68 ^{1/2}	550	„	5047	33	8011	77	3174	69	13960	41	40038	97 ^{1/2}	76958 м. 102 пр.	4366	530	144803 м. 209 пр.	16
Серпецкій	6730	„	2348	66	958	„	3663	92	3118	87	2561	98	7384	79	26766	22	59627	3313	21	101066	16 ^{1/2}
Праснышскій	5046	90	2404	26	100	„	4668	60	4360	80	4619	69	10266	87	31467	12	67596	1181	15115	83611	13
Цѣхановскій	5470	„	1552	96	150	„	4684	57	6582	19	9172	34	9008	42 ^{1/2}	36620	48 ^{1/2}	49521	„	420	128067	19
Всего	48080	8	18828	89 ^{1/2}	3384	„	35846	15	55077	44 ^{1/2}	31445	41	87791	32	280453	30	524858 м. 103 пр.	14028	21402	792398 м. 209 пр.	18

В Ъ Д О М О С Т Ъ

о числѣ гминъ въ Плоцкой губерніи въ 1909 году.

НАЗВАНІЕ У Ъ З Д О В Ъ .	Число гминъ къ 1 января 1909 года.				Число гминъ къ 1 января 1910 года.				Цифра населенности гминъ.			
	Состоящихъ изъ однихъ селеній.	Смѣшанныхъ, т.-е. состоящихъ изъ посадовъ и селеній.	Самостоятельныхъ по-садовъ.	И Т О Г О .	Состоящихъ изъ однихъ селеній.	Смѣшанныхъ, т.-е. состоящихъ изъ посадовъ и селеній.	Самостоятельныхъ по-садовъ.	И Т О Г О .	Число гминъ съ населеніемъ менѣе 2-хъ тысячъ.	Число гминъ съ населеніемъ отъ 2-хъ до 4-хъ тысячъ.	Число гминъ съ населеніемъ отъ 4-хъ до 6-ти тысячъ.	Число гминъ съ населеніемъ болѣе 6-ти тысячъ.
Плоцкій . . .	12	3	"	15	12	3	"	15	"	2	7	6
Липновскій . .	14	3	"	17	14	3	"	17	"	1	7	9
Рыпинскій . .	15	"	1	16	15	"	1	16	"	2	9	5
Млавскій . . .	10	4	"	14	10	4	"	14	"	"	4	10
Серпецкій . . .	9	3	"	12	9	3	"	12	"	"	7	5
Праснышскій .	9	"	2	11	9	"	2	11	"	1	3	7
Цѣхановскій .	10	"	"	10	10	"	"	10	"	"	"	10
Всего . . .	79	13	3	95	79	13	3	95	"	6	37	52

С В Ъ Д Ъ Н І Я

о дѣйствіяхъ ссудо-сберегательныхъ кассъ Плоцкой губерніи за 1909 г.

ЧИСЛО КАССЪ.	Сумма основнаго капитала кассъ, учрежденныхъ на правительственный капиталъ.		Сумма основнаго капитала кассъ, учрежденныхъ на общественныя средства.		Чистая прибыль всѣхъ кассъ къ 1 января 1909 года.		Чистая прибыль кассъ къ 1 января 1910 года.	
	РУБ.	КОП.	РУБ.	КОП.	РУБ.	КОП.	РУБ.	КОП.
98	77442	29 ^{1/2}	493046	19	55169	86 ^{1/2}	58946	67

С В Ъ Д Ъ Н І Я

о ходѣ межевого дѣла въ Плоцкой губерніи съ 1 января 1909 года по 1 января 1910 года.

Межевыя работы по измѣренію и отграниченію крестьянскихъ земель производились съ 1 апрѣля по 15 октября 1909 года шестью штатными и однимъ вольнонаемнымъ землебрами, при чемъ было

произведено измѣреніе 37 селеній съ общою площадью 5,759 дес. 1,121 саж.

Движеніе плановъ за 1909 годъ въ Губернскомъ Присутствіи опредѣляется слѣдующимъ образомъ: къ 1 января 1909 г. числилось за Губернскимъ Присутствіемъ плановъ: надѣльныхъ земель 26 плановъ и по добровольнымъ сдѣлкамъ 37 плановъ, итого 63 плана; въ теченіе 1909 года поступило въ губернское Присутствіе плановъ: надѣльныхъ земель 93 плана, по добровольнымъ сдѣлкамъ 66 плановъ, итого 159 плановъ. Всего въ Губернскомъ Присутствіи въ 1909 г. находилось плановъ: надѣльныхъ земель 119 плановъ, по добровольнымъ сдѣлкамъ 103 плана, итого 222 плана.

Изъ этого числа представлено въ Земскій Отдѣлъ плановъ:

Надѣльныхъ земель	54
По добровольнымъ сдѣлкамъ	40
<hr/>	
И т о г о	95

Возвращено комиссарамъ плановъ:

Надѣльныхъ земель	8
По добровольнымъ сдѣлкамъ	2
<hr/>	
Итого	10

Осталось къ 1 января 1910 г. въ Губернскомъ Присутствіи плановъ:

Надѣльныхъ земель	57
По добровольнымъ сдѣлкамъ	61
<hr/>	
Итого	118

Свѣдѣнія о дѣятельности Плоцкаго лѣсоохранительнаго комитета за 1909 годъ.

1) Утверждено 5 упрощенныхъ плановъ хозяйства на площади 547 десятинъ.

2) Въ одномъ случаѣ измѣненъ утвержденный упрощенный планъ хозяйства, т.-е. разрѣшена единовременная вырубка 10 лѣтней пропорціи лѣсосѣкъ.

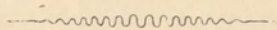
3) Разрѣшено расчистокъ 7, изъ коихъ:

а) въ двухъ случаяхъ на площади 199 дес. для увеличенія площади сельско-хозяйственныхъ угодій имѣній,

б) въ трехъ случаяхъ на площади 79 дес. взаменъ облѣсенныхъ сельско-хозяйственныхъ угодій и

в) въ двухъ случаяхъ на площади 109 дес. для распродажи подлѣсной земли крестьянамъ.

4) Въ трехъ случаяхъ рубки лѣса признаны опустошительными и воспрещены на площади 114 дес.



ВЪ Д О М О С Т Ъ

Содержитъ свѣдѣнія о дѣлахъ въ Министерствѣ Государственныхъ Имуществъ

за 1909 г.

ВЪДОМОСТЬ

о посѣвѣ и урожаѣ хлѣба въ Плоцкой губерніи

за 1909 г.

У ъ з д ы.	П о с ѣ я н о ч е т в е р т е й.							С н я т о ч е т в е р т е й.										
	О з и м о й.		Я р о в о й.		Овса.	Ячменя.	Гречихи.	Осталь- ныхъ хлѣбовъ.	Карто- феля.	О з и м о й.		Я р о в о й.		Овса.	Ячменя.	Гречихи.	Осталь- ныхъ хлѣбовъ.	Карто- феля.
	Пшени- цы.	Ржи.	Пшени- цы.	Ржи.						Пшени- цы.	Ржи.	Пшени- цы.	Ржи.					
П л о ц к і й. Со включеніемъ земель въ чертѣ губерн. гор. Плоцка. На земляхъ владѣльческихъ крестьянскихъ городскихъ и другихъ	8085	14000	"	"	11000	3500	"	1500	21898	56595	98000	"	"	66000	21000	"	9000	142337
	4500	10820	"	"	5800	2129	"	500	22810	31500	75740	"	"	34800	12774	"	3000	148265
	221	284	"	"	211	210	"	50	1094	1705	2288	"	"	1624	1494	"	300	7930
Итого	12806	25104	"	"	17011	5839	"	2050	45802	89800	176028	"	"	102424	35268	"	12300	298532
Л и п н о в с к і й. На земляхъ владѣльческихъ крестьянскихъ городскихъ и другихъ	4183	12527	"	113	7738	3410 ^{1/2}	315 ^{1/2}	1745	43901	30127	87211	310	310	45640	24534	2115	9414	276054
	2293	17626 ^{1/4}	"	222 ^{1/4}	5442	3440 ^{3/4}	319	1531 ^{3/4}	69463	15573	115917 ^{1/2}	"	1542	41150	24532	4800	8501	448903
	203	640	"	"	244	119	16	42	976	2780	3735	"	"	1540	986	82	138	9400
Итого	6679	30433 ^{1/4}	"	335 ^{1/4}	14424	6970 ^{1/4}	1150 ^{1/2}	3318 ^{3/4}	114340	48480	206863 ^{1/2}	310	1852	88330	50052	6997	18053	734357
Р ы п и н с к і й. На земляхъ владѣльческихъ крестьянскихъ городскихъ и другихъ	4351	12565	35	246	6774	3232	406	2815	51273	31091	87107	245	1343	44706	23327	2521	18093	391316
	1140	18408	19	270	5472	2552	715	2967	82676	7816	112703	133	1592	35757	16971	4255	17407	562239
	3	108	"	"	15	2	13	5	10	30	1080	"	"	150	24	110	55	120
Итого	5494	31081	54	516	12261	5786	1134	5787	133959	38937	200890	378	2935	80613	40322	6886	35555	953675
М л а в с к і й. На земляхъ владѣльческихъ крестьянскихъ городскихъ и другихъ	2113	20432	"	338	6809 ^{1/2}	2000	1692	2957 ^{1/2}	61561	10565	122592	"	1352	34047 ^{1/2}	10000	8460	14787 ^{1/2}	369366
	906	12962	"	222	4980	859	1132	648	44982	4530	77772	"	888	24900	4295	5660	3870	269892
	24	130	"	"	75	21	19	11	810	120	780	"	"	375	105	95	55	4860
Итого	3043	33524	"	560	11864 ^{1/2}	2880	2843	3616 ^{1/2}	107353	15215	201144	"	2240	59322 ^{1/2}	14400	14215	18712 ^{1/2}	644118
С е р п е ц к і й. На земляхъ владѣльческихъ крестьянскихъ городскихъ и другихъ	4815	19193 ^{1/2}	"	"	8057	1873	795	2927	30029	26630	106070	"	"	49976	11854	3376	17579	180043
	2096	11863	"	"	5416	1391	766	1231	40584	13840	77503	"	"	33485	8967	3534	7908	256000
	18	330	"	"	122	20	18	38	1630	90	1510	"	"	760	180	90	200	7340
Итого	6929	31386 ^{1/2}	"	"	13595	3284	1579	4196	72243	40560	185083	"	"	84221	21001	7000	25687	443383
П р а с н ы ш с к і й. На земляхъ владѣльческихъ крестьянскихъ городскихъ и другихъ	3439	8149	"	136 ^{1/2}	5979	1245	456	1559	26012	15543	51456	"	762	41103	8532	2601	8492	160654
	1869	11931	"	182 ^{1/2}	5174	2076	1759	1551	36941	10632	82574	"	1056	30109	15039	11298	3967	259466
	560	480	"	"	109	30	"	51	160	3070	2710	"	"	872	180	"	196	1800
Итого	5868	20560	"	319	11262	3351	2215	3161	63113	29245	136740	"	1818	72084	23751	13899	18055	421920
Ц ѣ х а н о в с к і й. На земляхъ владѣльческихъ крестьянскихъ городскихъ и другихъ	8712	13886	4	8	11605	3154	317	1489	40930	57943	84266	16	32	66695	17694	899	5995	232016
	2824	6277	"	"	5050	1211	295	690	23061	19524	37845	"	"	29244	7268	1192	2807	144850
	150	305	"	"	435	25	"	"	165	1265	1830	"	"	4175	175	"	"	2355
Итого	11686	19768	4	8	17090	4390	612	2179	64156	78732	123941	16	32	100114	25137	2091	8802	379221
Всего въ губерніи	52505	191856^{3/4}	58	1738^{1/4}	97507^{1/2}	32500^{1/4}	9533^{1/2}	24308^{1/4}	600966	340969	1230689^{1/2}	704	8877	587108^{1/2}	209931	51088	137164^{1/2}	3875206
	244,361^{3/4}				165,645^{3/4}					1,571,658^{1/2}				994,873				

ВЪДОМОСТЬ

о состояніи фабрично-заводской промышленности по Плоцкой губерніи

за 1909 г.

№№ по порядку.	Название промышленного заведения и число двигателей.	Годовой оборотъ въ рубляхъ.	Число рабочихъ.					
			Малолѣтнихъ.		Подростковъ.		Взрослыхъ.	
			м.	ж.	м.	ж.	м.	ж.
I. Заведенія, вполне подчиненныя надзору фабричной инспекціи и дѣйствию Закона 2-го іюня 1903 г.								
1	Сахарный заводъ „Мала-весь“, 5 паровыхъ котловъ	360000—400000	»	»	16	21	240	28
2	» „Боровички“, 6 паровыхъ котловъ	800000—850000	»	»	17	9	230	18
3	» „Красивецъ“, 10 паровыхъ котловъ	800000—850000	»	»	26	25	470	62
4	» „Изабелинъ“, 10 паровыхъ котловъ	350000—400000	»	»	18	26	445	45
5	» „Цѣхановъ“, 8 паровыхъ котловъ	850000—900000	»	»	29	27	330	20
6	» „Хелмица“, 5 паровыхъ котловъ	400000—500000	»	»	23	19	220	19
7	» „Островите“, 5 паровыхъ котловъ	550000—600000	»	»	17	12	160	30
8	Винокуренный заводъ „Люберадзъ“, 1 паровой котель	30000—35000	»	»	»	»	12	»
9	» „Гржибово“, 2 паровыхъ котла	70000—80000	»	»	»	»	18	»
10	» „Зелена“, 2 паровыхъ котла	50000—60000	»	»	»	»	10	»
11	» „Любовидзъ“, 1 паровой котель	30000—35000	»	»	»	»	10	»
12	» „Развозинъ“, 2 паровыхъ котла	80000—90000	»	»	»	»	12	»
13	» „Сѣчень“, 1 паровой котель	30000—35000	»	»	»	»	9	»
14	» „Цѣлухово“, 1 паровой котель	30000—35000	»	»	»	»	9	»
15	» „Скемпе“, 2 паровыхъ котла	80000—90000	»	»	»	»	18	»
16	» „Вельге“, 1 паровой котель	45000—50000	»	»	»	»	10	»
17	» „Кариково“, 2 паровыхъ котла	80000—85000	»	»	»	»	14	»
18	» „Окалево“, 1 паровой котель	35000—40000	»	»	»	»	10	»
19	» „Скрвильно“, 1 паровой котель	40000—45000	»	»	»	»	10	»
20	» „Суминъ“, 1 паровой котель	30000—35000	»	»	»	»	9	»
21	» „Гроховальскъ“, 1 паровой котель	25000—30000	»	»	»	»	8	»
22	» „Старожебы“, 1 паровой котель	60000—65000	»	»	»	»	10	»
23	» „Рыцице“, 1 паровой котель	30000—35000	»	»	»	»	9	»
24	» „Гродково“, 1 паровой котель	40000—45000	»	»	»	»	9	»
25	» „Мазовше“, 1 паровой котель	40000—45000	»	»	»	»	10	»
26	» „Пренчки“, 1 паровой котель	25000—30000	»	»	»	»	9	»
27	» „Сребно“, 1 паровой котель	35000—40000	»	»	»	»	10	»
28	» „Сетроне“, 1 паровой котель	35000—40000	»	»	»	»	10	»
29	Чугунно-литейный заводъ и фабрика земледѣльческихъ машинъ, 1 паровой котель	80000—85000	»	»	18	»	65	»
30	Чугунно-литейный заводъ и фабрика земледѣльческихъ машинъ, 1 паровой котель	40000—50000	»	»	9	»	35	»
31	Чугунно-литейный заводъ и фабрика земледѣльческихъ машинъ, 1 газогенераторный двигатель	20000—25000	»	»	7	»	20	»
32	Фабрика земледѣльческихъ машинъ и орудій, 1 керосин. двигатель	15000—20000	»	»	3	»	20	»
33	Лѣсопильный заводъ „Скемпе“, 1 паровой котель	35000—40000	»	»	6	»	23	»
34	» „Скрвильно“, 1 паровой котель	35000—45000	»	»	5	»	25	»
35	» „1 паровой котель	10000—15000	»	»	4	»	15	»
36	» „Плоцично“, 1 паровой котель	45000—50000	»	»	»	»	23	»
37	» „Хростково“, 1 паровой котель	25000—30000	»	»	5	»	20	»
38	» „Вулька“, 1 паровой котель	10000—15000	»	»	3	»	15	»
39	» „Шпеталь“, 1 паровой котель	85000—90000	»	»	8	»	50	»
40	» „Домбрувка“, 1 паровой котель	20000—25000	»	»	2	»	19	»
41	» „Сосново“, 1 паровой котель	20000—25000	»	»	»	»	18	»
42	» „Зелена“, 1 паровой котель	45000—50000	»	»	»	»	25	»
43	» „Длуге“, 1 паровой котель	20000—25000	»	»	»	»	14	»
44	» „Стегна“, 1 паровой котель	35000—40000	»	»	»	»	23	»
45	» „Козечинъ“, 1 паровой котель	20000—25000	»	»	»	»	12	»
46	» „Рыдзимовице“, 1 паровой котель	10000—15000	»	»	»	»	10	»
47	» „Зелюминекъ“, 1 паровой котель	20000—25000	»	»	»	»	16	»
48	» „Виндуга“, 1 паровой котель	50000—55000	»	»	»	»	24	»
49	» „Козеброды“, 1 паровой котель	30000—35000	»	»	»	»	16	»
50	» „Праснышъ“, 1 паровой котель	15000—20000	»	»	»	»	14	»
51	» „Липовець“, 1 паровой котель	25000—30000	»	»	»	»	14	»
52	» „Шійки“, 1 паровой котель	25000—30000	»	»	»	»	15	»
53	» „Збуйно“, 1 паровой котель	30000—40000	»	»	»	»	20	»
54	» „Осница“, 1 паровой котель	10000—15000	»	»	»	»	8	»
55	» „Закрочъ“, 1 паровой котель	50000—60000	»	»	»	»	15	»
56	» „Насаржево“, 1 паровой котель	15000—20000	»	»	»	»	12	»
57	» „Пеглово“, 1 паровой котель	20000—25000	»	»	»	»	12	»
58	» „Свѣхи“, 1 паровой котель	25000—30000	»	»	»	»	14	»
59	» „Колянково“, 1 паровой котель	25000—30000	»	»	2	»	10	»
60	» „Маево“, 1 паровой котель	25000—30000	»	»	»	»	12	»
61	» „Кробя“, 1 паровой котель	30000—35000	»	»	»	»	10	»
62	» „Киколь“, 1 паровой котель	30000—35000	»	»	»	»	12	»
63	» „Карвачъ“, 1 паровой котель	25000—30000	»	»	»	»	10	»
64	Парово-водяная мельница „Хелново“, 1 паров. и 1 водян. двигатели	3000—4000	»	»	»	»	6	»
65	Паровая мукомольная мельница, 1 паровой котель	60000—65000	»	»	»	»	12	2
66	» „1 паровой котель	45000—50000	»	»	1	»	14	2
67	Парово-водяная мукомольная мельница „Заремба“, 1 паровой и 1 водяной двигатели	50000—60000	»	»	2	»	8	3
68	Мукомольная мельница, 1 водяной и 1 газо-генерт. двигатели	10000—15000	»	»	1	»	6	1
Итого		—	»	»	232	139	3033	230

№№ по порядку.	Название промышленнаго заведения и число двигателей.	Годовой оборотъ въ рубляхъ.	Число рабочихъ.					
			Малолѣтнихъ.		Подростковъ.		Взрослыхъ.	
			м.	ж.	м.	ж.	м.	ж.
	<i>Транспортъ</i>	—	»	»	232	139	3033	230
69	Мукомольная мельница, 1 газогенераторн. двигатель	35000—40000	»	»	»	»	10	»
70	» » 1 газогенераторн. двигатель	15000—20000	»	»	»	»	8	»
71	» » 1 газогенераторн. двигатель	—	»	»	»	»	6	»
72	Паровая мукомольная мельница, 1 паровой котель	—	»	»	»	»	6	»
73	Паровой кирпичный заводъ, съ Гофманскою печью, 1 паров. котель	30000—35000	»	»	5	3	30	4
74	Кирпичный заводъ, съ Гофманскою печью, 4 конныхъ двигателя .	55000—60000	»	»	6	»	45	6
75	» » » » 2 конныхъ двигателя	10000—15000	»	»	2	»	15	4
76	» » » » 3 конныхъ двигателя	15000—20000	»	»	4	»	18	3
77	» » » » 2 конныхъ двигателя	15000—20000	»	»	2	»	12	3
78	Паровой кирпичный заводъ, „Млава“, съ Гофманскою печью, 1 паровой котель и 2 конныхъ двигателя	50000—60000	»	»	5	»	35	7
79	Кирпичный заводъ, съ Гофманскою печью, 3 конныхъ двигателя	15000—20000	»	»	2	»	15	4
80	Паровой кирпичный заводъ, съ паров. сушильней, 1 паров. котель	60000—65000	»	»	2	»	12	»
81	Кирпичный заводъ, съ Гофманскою печью, 5 конныхъ двигателей	25000—30000	»	»	3	»	32	6
82	Паровой кирпичный заводъ, съ паров. сушильней, 1 паров. котель	—	»	»	»	»	11	»
83	Кирпичный заводъ, съ Гофманскою печью, 3 конныхъ двигателя	—	»	»	2	»	22	»
84	» » » » 3 конныхъ двигателя	—	»	»	»	»	24	»
85	Пивоваренный заводъ	40000—45000	»	»	»	»	17	»
86	» »	45000—50000	»	»	2	»	15	»
87	» »	20000—25000	»	»	2	»	10	»
88	Паровой пивоваренный заводъ „Глодово“, 1 паровой котель	40000—45000	»	»	4	»	16	»
89	Стекляный заводъ „Гуто-Майданъ“	15000—20000	»	»	»	»	23	»
90	Фабрика папиросныхъ гильзъ	4000—5000	6	7	»	»	»	»
91	» » органовъ, 1 керосиновый двигатель	10000—15000	»	»	3	»	8	»
92	Паровая токаря, 1 паровой котель	2000—3000	»	»	2	»	4	»
93	» » 1 паровой котель	2000—3000	»	»	1	»	3	»
94	» сушильня картофеля, 1 паровой котель	—	»	»	»	»	7	»
95	Паровой крохмальный заводъ, 1 паровой котель	—	»	»	»	»	8	»
	II. Заведенія, подчиненныя надзору фабричной инспекціи только въ техническомъ отношеніи.							
96	Паровая маслобойня, 1 паровой котель	15000—20000	»	»	»	»	6	»
97	» » 1 паровой котель	20000—25000	»	»	»	»	6	»
98	» » 1 паровой котель	10000—15000	»	»	»	»	8	»
99	» » 1 паровой котель	20000—25000	»	»	»	»	8	»
100	» » 1 паровой котель	10000—15000	»	»	»	»	6	»
101	» » 1 паровой котель	15000—20000	»	»	»	»	7	»
102	» » 1 паровой котель	10000—15000	»	»	»	»	5	»
103	» » 1 паровой котель	10000—15000	»	»	»	»	6	»
104	» » 1 паровой котель	10000—15000	»	»	»	»	5	»
105	» » 1 паровой котель	7000—10000	»	»	»	»	5	»
106	» » 1 паровой котель	20000—25000	»	»	»	»	5	»
107	» сушильня цикорін, 1 паровой котель	15000—20000	»	»	»	»	10	»
108	» » 1 паровой котель	20000—25000	»	»	»	»	12	»
109	» » 1 паровой котель	20000—25000	»	»	»	»	10	»
110	Заведенія для изготовленія фруктовыхъ соковъ, 1 паровой котель	5000—6000	»	»	»	»	6	»
111	Паровая баня, 1 паровой котель	20000—25000	»	»	»	»	4	»
112	» еврейская баня, 1 паровой котель	3000—4000	»	»	»	»	3	»
113	» » 1 паровой котель	3000—4000	»	»	»	»	3	»
114	» » 1 паровой котель	4000—5000	»	»	»	»	3	»
115	» » 2 паровыхъ котла	8000—10000	»	»	»	»	7	»
116	Площкіе водопроводы, 2 паровыхъ котла	40000—50000	»	»	»	»	12	»
	III. Заведенія, не подчиненныя надзору фабричной инспекціи, но подлежащія дѣйствию Закона 2 іюня 1903 года.							
117	Мукомольная мельница, 1 водяной двигатель	10000—12000	»	»	»	»	4	»
118	Водяная мельница, 2 водяныхъ двигателя	20000—25000	»	»	»	»	10	»
119	» » 2 водяныхъ двигателя	20000—25000	»	»	»	»	9	»
120	» » 2 водяныхъ двигателя	25000—30000	»	»	»	»	10	»
121	» » 1 водяной двигатель	8000—10000	»	»	»	»	4	»
122	» » 1 водяной двигатель	8000—10000	»	»	»	»	4	»
123	» » 1 водяной двигатель	10000—12000	»	»	»	»	3	»
124	» » 2 водяныхъ двигателя	20000—25000	»	»	»	»	9	»
125	» » 1 водяной двигатель	10000—12000	»	»	»	»	4	»
126	» » 1 водяной двигатель	10000—15000	»	»	»	»	6	»
127	» » 1 газогенерат. и 1 водяной двигателя	20000—25000	»	»	»	»	8	»
128	» » 1 керосинов. и 1 водяной двигателя	15000—20000	»	»	»	»	6	»
129	» » 1 газогенераторн. и 1 водян. двигателя	30000—35000	»	»	»	»	8	»
130	» » 1 газогенераторн. и 1 водян. двигателя	20000—25000	»	»	»	»	6	»
131	» » 1 газогенераторн. и 1 водян. двигателя	15000—20000	»	»	»	»	6	»
132	» » 1 газогенераторн. и 1 водян. двигателя	25000—30000	»	»	»	»	7	»
133	» » 1 газогенераторн. и 1 водян. двигателя	10000—15000	»	»	»	»	6	»
134	» » 1 водяной двигатель	15000—20000	»	»	»	»	6	»
	Итого	—	6	7	279	142	3698	257

ВЪДОМОСТЬ

о движеніи всего населенія Плоцкой губерніи

за 1909 г. .

I. Постоянное население. Города и уѣзды.	Число браковъ.	Число родившихся.									Прибыль или убыль.			
		Законнорожденныхъ.			Незаконнорожденныхъ.			В С Е Г О.				Число умершихъ.		
		МУЖСКОГО ПОЛА.	ЖЕНСКАГО ПОЛА.	ОБОЕГО ПОЛА.	МУЖСКОГО ПОЛА.	ЖЕНСКАГО ПОЛА.	ОБОЕГО ПОЛА.	МУЖСКОГО ПОЛА.	ЖЕНСКАГО ПОЛА.	ОБОЕГО ПОЛА.		МУЖСКОГО ПОЛА.	ЖЕНСКАГО ПОЛА.	ОБОЕГО ПОЛА.
Губернскій гор. Плоцкъ	145	379	303	682	21	25	46	400	328	728	345	314	659	+ 69
Заштатный г. Вышегородъ	15	21	19	40	1	2	3	22	21	43	15	13	28	+ 15
Уѣздъ Плоцкій	370	1108	1070	2178	38	41	79	1146	1111	2257	774	787	1561	+ 696
Городъ Липно	17	49	31	80	"	"	"	49	31	80	41	43	84	— 4
Заштатный гор. Добржинь на рѣкѣ Вислѣ	10	32	25	57	"	"	"	32	25	57	20	15	35	+ 22
Уѣздъ Липновскій	426	1364	1464	2828	30	31	61	1394	1495	2889	1085	1161	2246	+ 641
Городъ Рыпинь	16	150	160	310	4	3	7	154	163	317	139	148	287	+ 30
Уѣздъ Рыпинскій	171	438	418	856	15	14	29	453	432	885	281	292	573	+ 312
Городъ Млава	46	152	152	304	5	7	12	157	159	316	86	107	193	+ 123
Уѣздъ Млавскій	410	1167	1169	2436	17	18	35	1184	1287	2471	824	778	1602	+ 869
Городъ Серпецъ	29	45	48	93	1	2	3	46	50	96	37	39	76	+ 20
Уѣздъ Серпецкій	291	811	772	1583	26	33	59	836	805	1641	490	490	980	+ 564
Городъ Праснышъ	37	98	96	194	1	1	2	99	97	196	91	90	181	+ 15
Уѣздъ Праснышскій	265	882	820	1702	10	11	21	892	831	1723	444	554	998	+ 725
Городъ Цѣхановъ	14	140	120	260	2	1	3	142	121	263	130	127	257	+ 106
Уѣздъ Цѣхановскій	307	1043	810	1853	22	10	32	1065	820	1885	614	583	1197	+ 688
<i>Итого въ городахъ</i>	329	1059	954	2013	35	41	76	1094	995	2089	904	896	1800	+ 289
<i>" " уѣздахъ</i>	2240	6820	6623	13443	158	158	316	6978	6781	13759	4512	4645	9157	+ 4602
Всего по губерніи	2569	7879	7577	15456	193	199	392	8072	7776	15848	5416	5541	10957	+ 4891
II. Движеніе непостояннаго населенія	1153	2668	2594	5162	94	118	212	2762	2712	5474	1877	1899	3776	+ 1698
Итого	3722	10547	10171	20618	287	317	604	10834	10488	21322	7293	7440	14733	+ 6589

В Ъ Д О М О С Т Ъ

о движеніи непостояннаго населенія въ Плоцкой губерніи

за 1909 г.

Города и уѣзды.	Число браковъ.	Ч и е л о р о д и в ш и х е я .									Прибыль или убыль.			
		Законнорожденныхъ.			Незаконнорожденныхъ.			В С Е Г О .				Число умершихъ.		
		МУЖСКОГО ПОЛА.	ЖЕНСКАГО ПОЛА.	ОБОЕГО ПОЛА.	МУЖСКОГО ПОЛА.	ЖЕНСКАГО ПОЛА.	ОБОЕГО ПОЛА.	МУЖСКОГО ПОЛА.	ЖЕНСКАГО ПОЛА.	ОБОЕГО ПОЛА.		МУЖСКОГО ПОЛА.	ЖЕНСКАГО ПОЛА.	ОБОЕГО ПОЛА.
Губернскій гор. Плоцкь	24	66	51	117	4	3	7	70	54	124	57	50	107	+ 17
Заштатный г. Вышегородъ	3	5	4	9	"	1	1	5	5	10	4	3	7	+ 3
Уѣздъ Плоцкій	145	337	344	681	27	26	53	364	370	734	268	256	524	+ 210
Городъ Липно	34	75	46	121	"	"	"	75	46	121	72	58	130	— 9
Заштатный гор. Добржинь на рѣкѣ Вислѣ	1	6	5	11	"	"	"	6	5	11	6	5	11	—
Уѣздъ Липновскій	206	470	485	955	15	18	33	485	503	988	350	403	753	+ 235
Городъ Рыпинь	9	24	25	49	"	"	"	24	25	49	19	20	39	+ 10
Уѣздъ Рыпинскій	162	414	393	807	15	14	29	429	407	836	262	272	534	+ 302
Городъ Млава	40	63	76	139	3	9	12	66	85	151	43	52	95	+ 56
Уѣздъ Млавскій	161	336	339	675	6	10	16	342	349	691	218	221	439	+ 252
Городъ Серпецъ	15	15	18	33	1	1	2	16	19	35	10	12	22	+ 13
Уѣздъ Серпецкій	135	145	274	419	14	22	36	259	296	555	185	202	387	+ 168
Городъ Праснышъ	4	14	12	26	"	"	"	14	12	26	12	9	21	+ 5
Уѣздъ Праснышскій	68	191	173	364	1	3	4	192	176	368	118	99	217	+ 151
Городъ Цѣхановъ	8	25	24	49	"	"	"	25	24	49	20	19	39	+ 10
Уѣздъ Цѣхановскій	138	382	325	707	8	11	19	390	336	726	233	218	451	+ 275
<i>Итого въ городахъ</i>	138	293	261	554	8	14	22	301	275	576	243	228	471	+ 105
<i>" " уѣздахъ</i>	1015	2375	2333	4608	86	104	190	2461	2437	4898	1634	1671	3305	+ 1593
Всего по губерніи	1153	2668	2594	5162	94	118	212	2762	2712	5474	1877	1899	3776	+ 1698

В Ъ Д О М О С Т Ъ

Плоцкой Казенной Палаты о поступленіи
сборовъ по Плоцкой губерніи

за 1909 г.

О податяхъ и недоимкахъ по ПЛОЦКОЙ губерніи за 1909 годъ.

НАИМЕНОВАНИЕ СБОРОВЪ.	Слѣдовало поступить:				Вновь причислено:				Исключено:		Взыскано:				Осталось къ 1-му января 1910 года.								
	Недоимокъ.		Оклада.		Недоимокъ.		Оклада.		Недоимокъ.	Оклада.	Недоимокъ.		Оклада.		Недоимокъ.	Оклада.	Всего.						
	Рубли.	Коп.	Рубли.	Коп.	Рубли.	Коп.	Рубли.	Коп.			Рубли.	Коп.	Рубли.	Коп.			Рубли.	Коп.	Рубли.	Коп.			
	Рубли.	Коп.	Рубли.	Коп.	Рубли.	Коп.	Рубли.	Коп.	Рубли.	Коп.	Рубли.	Коп.	Рубли.	Коп.	Рубли.	Коп.	Рубли.	Коп.					
I.																							
Налоги и подати по губерніямъ Царства Польскаго.																							
а) Основной дворскій поземельный налогъ	635	82	183578	56	109	10	1666	39	6	83	2746	33	645	11	181968	80	92	98	529	82	622	80	
б) Добавочный дворскій поземельный налогъ	522	46	110146	65	65	45	1035	10	4	10	1290	31	535	92	109581	43	47	89	310	1	357	90	
в) Подымная подать съ дворскихъ имѣній основная	555	97	69454	25	1882	74	582	75	115	83	927	63	2263	30	68913	12	59	58	196	25	255	83	
г) Подымная подать съ дворскихъ имѣній добавочная	124	16	24359	48	1030	46	338	72	21	27	278	57	1101	22	24386	17	32	13	35	46	65	59	
д) Налогъ съ помѣщичьихъ недвижимыхъ имуществъ	472	47	20654	21	"	"	"	"	"	"	"	"	472	47	20654	21	"	"	"	"	"	"	"
е) Основной поземельный налогъ съ посадовъ	"	"	3477	90	"	"	"	"	"	"	44	86	"	"	3433	4	"	"	"	"	"	"	"
ж) Добавочный	"	"	1974	9	"	"	"	"	"	"	"	"	"	1974	9	"	"	"	"	"	"	"	"
з) Подымная подать съ посадовъ	"	"	4588	"	"	"	"	"	"	"	"	"	"	4588	"	"	"	"	"	"	"	"	"
и) Налогъ съ посадскихъ недвижимыхъ имуществъ	"	"	1355	35	"	"	"	"	"	"	"	"	"	1355	35	"	"	"	"	"	"	"	"
к) Основной крестьянской поземельный налогъ	3	20	98904	42	118	39	799	70	3	20	831	14	118	39	98872	98	"	"	"	"	"	"	"
л) Добавочный	1	92	58457	59	71	"	486	24	1	92	506	15	71	"	58437	68	"	"	"	"	"	"	"
м) Подымная подать съ крестьянскихъ усадебъ	4	"	95428	67	125	"	623	"	4	"	83	11	125	"	95968	56	"	"	"	"	"	"	"
н) Налогъ съ крестьянскихъ недвижимыхъ имуществъ	259	60	13392	36	"	"	"	"	"	"	82	"	259	60	13391	54	"	"	"	"	"	"	"
о) Налогъ съ городскихъ недвижимыхъ имуществъ	7172	17	93170	38	1897	75	1548	45	947	86	250	6	6210	88	83900	85	1911	18	10567	92	12497	10	
о) Государственный квартирный налогъ	554	"	11392	"	"	"	449	81	186	75	128	25	313	25	10958	24	54	"	755	32	809	32	
Итого	10305	77	790333	91	5299	89	7530	16	1291	76	7087	23	12116	14	778384	6	2197	76	12392	78	14590	54	
Разроченныхъ	305	7	"	"	"	"	394	92	156	37	"	"	76	23	"	"	72	47	394	92	467*)	39	
Всего	10610	84	790333	91	5299	89	7925	8	1448	13	7087	23	12192	37	778384	6	2270	23	12787	70	15057	93	
II.																							
Другія разныя взысканія.																							
По Министерству Внутреннихъ Дѣлъ	605172	41	11828	46	116871	35	2670	97	9064	95	"	"	4636	2	14123	43	708342	79	376	"	708718	79	
Министерство Финансовъ.																							
По Департаменту Государственного Казначейства	3693	66	1651	"	9704	86	39726	7	778	40	"	"	8937	91	41377	7	3682	21	"	"	3682	21	
„ Департаменту Окладныхъ Сборовъ	30494	97	6215	5	77485	44	623702	19	3479	45	"	"	74468	18	629917	24	30032	78	"	"	30032	78	
„ Главному Управл. Неоклад. Сбор. и каз. прод. питей	109	49	"	"	"	"	1681058	42	"	"	"	"	51	30	1681058	42	58	19	"	"	58	19	
„ Департаменту Таможенныхъ Сборовъ	"	"	"	"	"	"	"	31	"	"	"	"	"	"	"	31	"	"	"	"	"	"	
„ Управленію Отдѣльнаго Корпуса Пограничной стражи	"	"	"	"	"	"	1385	8	"	"	"	"	"	"	1385	8	"	"	"	"	"	"	
„ Особенной Канцеляріи по кредитной части	"	"	767	90	"	57	7341	24	"	"	"	"	57	"	8109	14	"	"	"	"	"	"	
„ Министерству Юстиціи	5003	74	3340	"	4896	22	3812	97	3903	3	"	"	1234	10	7152	97	4762	83	"	"	4762	83	
„ „ Народнаго Просвѣщенія	"	"	72	20	"	"	361	"	"	"	"	"	"	"	433	20	"	"	"	"	"	"	
„ „ Путей Сообщенія	"	"	40025	"	"	"	386	84	"	"	40025	"	"	"	386	84	"	"	"	"	"	"	
„ „ Торговли и Промышленности	2241	74	10239	62	799	53	250	59	159	37	86	49	2835	72	8655	79	46	18	1747	93	1794	11	
„ Главному Управленію Землеустройства и Земледѣлія	21939	99	22339	26	1076	25	224076	8	1871	38	344	37	4213	24	237218	59	16931	62	8852	38	25784	"	
„ „ Разроченныхъ	5500	41	"	"	"	"	"	"	632	"	"	"	132	41	"	"	4736	"	"	"	4736**)	"	
Военное Министерство.																							
По Главному Интендантскому Управленію	"	"	"	"	"	"	13111	74	"	"	"	"	"	"	13111	74	"	"	"	"	"	"	
„ „ Артиллерійскому	"	"	"	"	"	"	1987	59	"	"	"	"	"	"	1987	59	"	"	"	"	"	"	
„ „ Инженерному	"	"	"	"	"	"	"	20	"	"	"	"	"	"	20	"	"	"	"	"	"	"	
„ „ Управленію военно-учебныхъ заведеній	"	"	"	"	"	"	1900	"	"	"	"	"	"	"	1900	"	"	"	"	"	"	"	
„ „ Генеральнаго Штаба	"	"	"	"	"	"	6	10	"	"	"	"	"	"	6	10	"	"	"	"	"	"	
„ „ Штабу	"	"	"	"	"	"	"	"	"	"	"	"	"	"	"	"	"	"	"	"	"	"	
„ „ Военно-Медицинскому Управленію	"	"	"	"	"	"	364	47	"	"	"	"	"	"	364	47	"	"	"	"	"	"	
„ вѣдомству Государственного Контроля	"	"	865	11	"	"	"	"	"	"	277	"	"	"	588	11	"	"	"	"	"	"	
Итого	674156	41	97343	60	210834	22	2602141	86	19888	58	40732	86	96509	45	2647776	29	768592	60	10976	31	779568	91	
Въ томъ числѣ разроченныхъ	5500	41	"	"	"	"	"	"	632	"	"	"	132	41	"	"	4736	"	"	"	4736	"	
Особые доходы.																							
Сборы въ пользу:																							
а) Александровскаго Комитета о раненыхъ	366	50	"	"	220	50	"	"	57	"	"	"	"	"	"	"	530	"	"	"	530	"	
б) Россійскаго Общества Краснаго Креста	195	"	"	"	110	"	"	"	53	60	"	"	"	"	"	"	241	40	"	"	241	40	
в) Плоцкой Городской Кассы	15	"	"	"	"	"	"	"	15	"	"	"	"	"	"	"	"	"	"	"	"	"	
Итого	566	50	"	"	330	50	"	"	125	60	"	"	"	"	"	"	771	40	"	"	771	40	
Всего вообще	685223	75	887677	51	216464	61	2610066	94	21462	31	47820	9	108701	82	3426160	35	771634	23	23764	1	795398	24	
Въ томъ числѣ разроченныхъ	5805	48	"	"	"	"	394	92	788	37	"	"	208	64	"	"	4808	47	394	92	5203	39	

*) Подлежать уплатѣ въ 1910—1912 г.г.
 **) Подлежать уплатѣ въ 1910—1917 г.г.

СЛУЖБЕН РЕГИСТАР ЗА 1909 ГОДИНА

ОПШТИНА ЗА РЕПУБЛИКА СРБИЈА

КАДРОВИ

СТАЊИЈА

Број

Име

Позив

Место

Свој

Чуж

Укупно

Број	Име	Позив	Место	Свој	Чуж	Укупно
1						
2						
3						
4						
5						
6						
7						
8						
9						
10						
11						
12						
13						
14						
15						
16						
17						
18						
19						
20						
21						
22						
23						
24						
25						
26						
27						
28						
29						
30						
31						
32						
33						
34						
35						
36						
37						
38						
39						
40						
41						
42						
43						
44						
45						
46						
47						
48						
49						
50						
51						
52						
53						
54						
55						
56						
57						
58						
59						
60						
61						
62						
63						
64						
65						
66						
67						
68						
69						
70						
71						
72						
73						
74						
75						
76						
77						
78						
79						
80						
81						
82						
83						
84						
85						
86						
87						
88						
89						
90						
91						
92						
93						
94						
95						
96						
97						
98						
99						
100						

ВЪДОМОСТЬ

о распредѣленіи недоимокъ, оставшихся къ 1 января
1910 г., по городамъ и уѣздамъ Плоцкой губерніи

за 1909 г.

ВВЕДЕНИЕ

ВВЕДЕНИЕ
1. ОБЩАЯ ХАРАКТЕРИСТИКА РАБОТЫ

1909 г.

Г О Р О Д А И У Ъ З Д Ы.	Податей и окладныхъ платежей.		Доходовъ съ казенныхъ имуществъ.		По разнымъ взысканіямъ.		В С Е Г О.		
	РУБ.	КОП.	РУБ.	КОП.	РУБ.	КОП.	РУБ.	КОП.	
Губернскій гор. Плоцкъ	7730	86	57	57	94822	53	102610	96	
Уѣздъ Плоцкій	¹⁾ 747	52	²⁾ 15132	16	53590	71	69470	39	
Городъ Липно	766	66	270	57	20759	35	21796	58	
Уѣздъ Липновскій	"	"	1123	36	29991	28	31114	64	
Городъ Млава	1289	20	"	"	66888	77	68177	97	
Уѣздъ Млавскій	"	"	93	56	42598	89	42692	45	
Городъ Праснышъ	7	50	"	"	46843	94	46851	44	
Уѣздъ Праснышскій	580	81	53	33	55200	17	55834	31	
Городъ Рыпинъ	3193	40	"	"	25857	46	29050	86	
Уѣздъ Рыпинскій	³⁾ 394	92	5713	90	153210	13	159318	95	
Городъ Серпецъ	292	80	204	93	21952	64	22450	37	
Уѣздъ Серпецкій	"	"	597	27	65762	6	66359	33	
Городъ Цѣхановъ	8	"	"	"	54016	28	54024	28	
Уѣздъ Цѣхановскій	46	26	7273	35	18326	10	25645	71	
<hr/>									
<i>Итого по городамъ</i>	13288	42	533	7	331140	97	344962	46	
<i>" " уѣздамъ</i>	1769	51	29986	93	418679	34	450435	78	
<hr/>									
Всего по губерніи	15057	93	30520	"	749820	31	795398	24	

¹⁾ Въ томъ числѣ разсроченныхъ: 72 руб. 47 коп.

²⁾ " " " " 4,736 " — "

³⁾ " " " " 394 " 92 "

TOPOLA
 N
 1834

K.Č.Č.Č.	M.Č.Č.Č.	M.Č.Č.Č.	M.Č.Č.Č.	M.Č.Č.Č.
00	01210	01	01	01
01	02100	02	02	02
02	03100	03	03	03
03	04100	04	04	04
04	05100	05	05	05
05	06100	06	06	06
06	07100	07	07	07
07	08100	08	08	08
08	09100	09	09	09
09	10100	10	10	10
10	11100	11	11	11
11	12100	12	12	12
12	13100	13	13	13
13	14100	14	14	14
14	15100	15	15	15
15	16100	16	16	16
16	17100	17	17	17
17	18100	18	18	18
18	19100	19	19	19
19	20100	20	20	20
20	21100	21	21	21
21	22100	22	22	22
22	23100	23	23	23
23	24100	24	24	24
24	25100	25	25	25
25	26100	26	26	26
26	27100	27	27	27
27	28100	28	28	28
28	29100	29	29	29
29	30100	30	30	30
30	31100	31	31	31
31	32100	32	32	32
32	33100	33	33	33
33	34100	34	34	34
34	35100	35	35	35
35	36100	36	36	36
36	37100	37	37	37
37	38100	38	38	38
38	39100	39	39	39
39	40100	40	40	40
40	41100	41	41	41
41	42100	42	42	42
42	43100	43	43	43
43	44100	44	44	44
44	45100	45	45	45
45	46100	46	46	46
46	47100	47	47	47
47	48100	48	48	48
48	49100	49	49	49
49	50100	50	50	50
50	51100	51	51	51
51	52100	52	52	52
52	53100	53	53	53
53	54100	54	54	54
54	55100	55	55	55
55	56100	56	56	56
56	57100	57	57	57
57	58100	58	58	58
58	59100	59	59	59
59	60100	60	60	60
60	61100	61	61	61
61	62100	62	62	62
62	63100	63	63	63
63	64100	64	64	64
64	65100	65	65	65
65	66100	66	66	66
66	67100	67	67	67
67	68100	68	68	68
68	69100	69	69	69
69	70100	70	70	70
70	71100	71	71	71
71	72100	72	72	72
72	73100	73	73	73
73	74100	74	74	74
74	75100	75	75	75
75	76100	76	76	76
76	77100	77	77	77
77	78100	78	78	78
78	79100	79	79	79
79	80100	80	80	80
80	81100	81	81	81
81	82100	82	82	82
82	83100	83	83	83
83	84100	84	84	84
84	85100	85	85	85
85	86100	86	86	86
86	87100	87	87	87
87	88100	88	88	88
88	89100	89	89	89
89	90100	90	90	90
90	91100	91	91	91
91	92100	92	92	92
92	93100	93	93	93
93	94100	94	94	94
94	95100	95	95	95
95	96100	96	96	96
96	97100	97	97	97
97	98100	98	98	98
98	99100	99	99	99
99	100100	100	100	100

ВЪДОМОСТЬ

о числѣ и родѣ преступленій въ Плоцкой губерніи

за 1909 г.

ВЪДОМОСТЬ

О НАСИЛЬСТВЕННЫХЪ И СЛУЧАЙНЫХЪ СМЕРТЯХЪ ВЪ
ПЛОЦКОЙ ГУБЕРНІИ
ЗА 1909 Г.

ЛИЦА УМЕРШІЯ НАСИЛСТВЕННЫМЪ ИЛИ СЛУЧАЙНЫМЪ ОБРАЗОМЪ.

Горда и уѣзды.	Число случаевъ смертоубійства.		Жертвы смертоубійства.			Скоропостижно умершіе.						Найденныя мертвыя тѣла.	Жертвы случайной смерти.											Всего умерло отъ насилія и случайностей.													
	Дѣтоубійство новорожденныхъ.	Смертоубійство.	Дѣтоубійство.	Смертоубійство.	Самоубійство.	Отъ болѣзней.			Отъ пьянства.				Убито молніей.	Задавлено и упало съ высоты.	Сгорѣло и убито на пожарахъ.	Умерло отъ утара.	Замерзло.	Утонуло.	Укушено до смерти звѣрями.	Умерло отъ ожоговъ.	Умерло отъ другихъ случайностей.	МУЖ.	ЖЕН.	ОБОЕГО ПОЛА.													
						М	У	Ж	Ч	И	Н														Ъ	И	Ж	Е	Н	Щ	И	Н	Ъ.				
Губернскій гор. Плоцкъ .	1	3	1	"	2	1	2	1	4	"	"	"	3	"	1	"	"	"	2	"	"	3	1	"	"	1	"	1	"	19	5	24					
Заштатный г. Вышегородъ	"	"	"	"	"	"	"	"	"	"	"	"	1	"	"	"	"	"	"	"	"	"	"	"	"	"	"	"	1	"	1						
Уѣздъ Плоцкій	"	3	"	"	3	"	1	"	1	"	"	"	3	"	"	"	"	"	"	"	"	"	"	"	"	"	"	23	1	24							
Городъ Липно	"	"	"	"	"	"	"	"	"	"	"	"	"	"	"	"	"	"	"	"	"	"	"	"	"	"	"	"	"	"	"						
Заштатный гор. Добржинь на рѣкѣ Вислѣ . .	"	"	"	"	"	"	"	"	"	"	"	"	"	"	"	"	"	"	"	"	"	"	"	"	"	"	"	1	1	2							
Уѣздъ Липновскій . . .	1	3	"	1	2	1	1	1	"	1	1	"	2	"	2	2	1	3	"	"	"	"	"	"	"	"	2	3	6	1	26	13	39				
Городъ Рыпинь	"	"	"	"	"	"	"	"	"	"	"	"	"	"	"	"	"	"	"	"	"	"	"	"	"	"	"	"	"	"	"						
Уѣздъ Рыпинскій	1	1	"	1	1	"	"	1	3	"	"	"	3	1	1	1	"	"	"	"	"	"	"	"	"	"	1	5	19	15	34						
Городъ Млава	2	"	1	1	"	"	"	"	"	"	"	"	1	"	"	"	"	"	"	"	"	"	"	"	"	"	1	"	3	4	7						
Уѣздъ Млавскій	1	2	"	1	2	"	2	"	"	"	"	"	"	"	"	"	"	"	"	"	"	"	"	"	"	"	2	"	12	4	16						
Городъ Серпецъ	"	"	"	"	"	"	"	"	"	"	2	"	"	"	"	"	"	"	"	"	"	"	"	"	"	"	"	"	3	"	3						
Уѣздъ Серпецкій	"	3	"	"	2	1	"	"	3	"	"	"	2	1	"	"	"	"	"	"	"	"	"	"	"	"	1	1	14	4	18						
Городъ Праснышъ	"	"	"	"	"	"	"	"	1	"	"	"	1	"	"	"	"	"	"	"	"	"	"	"	"	"	"	"	2	"	2						
Уѣздъ Праснышскій . . .	"	9	1	3	4	1	2	"	2	"	"	"	3	2	1	"	"	"	"	"	"	"	"	"	"	"	1	1	16	12	28						
Городъ Цѣхановъ	"	"	"	"	"	"	"	"	1	"	"	"	"	"	"	"	"	"	"	"	"	"	"	"	"	"	"	"	1	2	3						
Уѣздъ Цѣхановскій . . .	"	"	"	"	"	"	1	"	"	"	"	"	1	"	"	"	"	"	"	"	"	"	"	"	"	"	"	1	"	6	1	7					
Итого въ городахъ .	3	3	2	1	2	1	2	1	6	"	2	"	5	1	2	"	"	4	3	"	1	1	1	2	"	30	12	42									
" " уѣздахъ .	3	21	1	6	14	3	7	2	9	1	1	"	14	4	10	4	1	4	12	2	2	"	"	"	1	2	19	12	"	1	4	8	21	2	116	51	167
Всего въ губерніи .	6	24	3	7	16	4	9	3	15	1	3	"	19	5	12	4	1	4	14	3	2	"	"	2	1	2	23	15	"	2	5	9	23	2	146	62	208

В Ъ Д О М О С Т Ъ

о числѣ учебныхъ заведеній и учащихся
въ Плоцкой губерніи

за 1909 г.

Разрядъ учебныхъ заведеній.	Въ губернскомъ городѣ.			Въ уѣздныхъ и заштатныхъ городахъ.			Въ уѣздахъ.			Всего по губерніи.				
	Число учебныхъ заведеній.	Число учащихся.		Число учебныхъ заведеній.	Число учащихся.		Число учебныхъ заведеній.	Число учащихся.		Число учебныхъ заведеній.	Число учащихся.			
		МУЖ.	ЖЕН.		МУЖ.	ЖЕН.		МУЖ.	ЖЕН.		МУЖ.	ЖЕН.	ОБОЕГО ПОЛА.	
Мужская гимназія	1	335	"	"	"	"	"	"	1	335	"	335		
Женская гимназія	1	"	270	"	"	"	"	"	1	"	270	270		
Приготовительный классъ при женской гимназіи	1	"	43	"	"	"	"	"	1	"	43	43		
Плоцкое 3-хклассное городское училище	1	94	"	"	"	"	"	"	1	94	"	94		
Училища, пансіоны, школы частныхъ лицъ, городовъ и при молитвенныхъ церквахъ иностраннаго исповѣданія	3	для мужского пола	506	"	1	38	"	"	"	4	544	"	544	
		" женскаго пола	435	"	5	"	403	"	"	8	"	838	838	
		" обоюго пола	133	108	5	241	254	50	1108	715	59	1482	1077	2559
Еврейскія вѣроисповѣдныя школы (хедеры и др)	17	347	24	95	1155	29	46	497	62	158	1999	115	2114	
Народныя, городскія, гминныя и сельскія школы	3	для мужского пола	330	"	9	944	"	3	243	"	15	1517	"	1517
		" женскаго пола	324	"	10	"	730	3	"	245	16	"	1299	1299
		" обоюго пола	95	49	10	224	353	210	8536	4769	222	8905	5171	14076
Училище для малолѣтнихъ и несовершеннолѣтнихъ преступниковъ при Плоцкой тюрьмѣ	1	1	"	"	"	"	"	"	"	1	1	"	1	
Спеціальныя учебныя заведенія.														
Римско-католическая духовная семинарія	1	64	"	"	"	"	"	"	"	1	64	"	64	
Учительская семинарія для образованія учителей народныхъ училищъ	"	"	"	"	"	"	1	91	"	1	91	"	91	
Образцовое училище при учительской семинаріи	"	"	"	"	"	"	1	54	"	1	54	"	54	
Воскресно-коммерческое училище	1	15	"	"	"	"	"	"	"	1	15	"	15	
Воскресно-ремесленныя училища	1	103	"	7	219	"	1	22	"	9	344	"	344	
Итого	43	2023	1253	142	2821	1769	315	10601	5791	500	15445	8813	24258	

Всего по району		в том числе		в том числе	
количество	стоимость	количество	стоимость	количество	стоимость
1	100	1	100	1	100
2	200	2	200	2	200
3	300	3	300	3	300
4	400	4	400	4	400
5	500	5	500	5	500
6	600	6	600	6	600
7	700	7	700	7	700
8	800	8	800	8	800
9	900	9	900	9	900
10	1000	10	1000	10	1000
11	1100	11	1100	11	1100
12	1200	12	1200	12	1200
13	1300	13	1300	13	1300
14	1400	14	1400	14	1400
15	1500	15	1500	15	1500
16	1600	16	1600	16	1600
17	1700	17	1700	17	1700
18	1800	18	1800	18	1800
19	1900	19	1900	19	1900
20	2000	20	2000	20	2000
21	2100	21	2100	21	2100
22	2200	22	2200	22	2200
23	2300	23	2300	23	2300
24	2400	24	2400	24	2400
25	2500	25	2500	25	2500
26	2600	26	2600	26	2600
27	2700	27	2700	27	2700
28	2800	28	2800	28	2800
29	2900	29	2900	29	2900
30	3000	30	3000	30	3000
31	3100	31	3100	31	3100
32	3200	32	3200	32	3200
33	3300	33	3300	33	3300
34	3400	34	3400	34	3400
35	3500	35	3500	35	3500
36	3600	36	3600	36	3600
37	3700	37	3700	37	3700
38	3800	38	3800	38	3800
39	3900	39	3900	39	3900
40	4000	40	4000	40	4000
41	4100	41	4100	41	4100
42	4200	42	4200	42	4200
43	4300	43	4300	43	4300
44	4400	44	4400	44	4400
45	4500	45	4500	45	4500
46	4600	46	4600	46	4600
47	4700	47	4700	47	4700
48	4800	48	4800	48	4800
49	4900	49	4900	49	4900
50	5000	50	5000	50	5000

В Ъ Д О М О С Т Ъ

о пожарахъ въ Плоцкой губерніи

за 1909 г.

У ѣ з д ы.	Въ зимніе мѣсяцы.				Въ весенніе мѣсяцы.				Въ лѣтніе мѣсяцы.				Въ осенніе мѣсяцы.				Всего въ году.				Причины пожаровъ.				
	Число пожаровъ.	Число сгорѣвшихъ недвижимостей.	Сумма убытка.		Число пожаровъ.	Число сгорѣвшихъ недвижимостей.	Сумма убытка.		Число пожаровъ.	Число сгорѣвшихъ недвижимостей.	Сумма убытка.		Число пожаровъ.	Число сгорѣвшихъ недвижимостей.	Сумма убытка.		Число пожаровъ.	Число сгорѣвшихъ недвижимостей.	Сумма убытка.		Отъ поджога.	Отъ удара молніи.	Отъ дурного устройства печей и трубъ.	Отъ неосторожности.	Отъ другихъ причинъ.
			Руб.	Коп.			Руб.	Коп.			Руб.	Коп.			Руб.	Коп.			Руб.	Коп.					
Липновскій	12	12	12187	11	16	25	16846	58	27	44	25055	82	12	12	5236	87	67	93	59326	38	8	4	11	20	24
Млавскій	6	6	7872	„	10	14	11528	50	7	27	8262	„	2	3	2047	„	25	50	29709	50	2	3	2	7	11
Плоцкій	10	12	5218	3	8	10	1487	55	13	19	8881	47	7	10	3286	30	38	51	18873	35	5	4	5	22	2
Праснышскій	2	2	2068	12	2	2	446	24	8	13	5858	85	5	9	7466	„	17	26	15839	21	3	2	„	5	7
Рыпинскій	4	4	4339	10	19	25	13352	8	16	20	9491	23	7	11	6833	8	46	60	34015	49	5	4	7	3	27
Серпецкій	3	3	2028	41	7	21	11608	68	10	15	9061	70	8	10	4334	62	28	49	27033	41	10	4	2	6	6
Цѣхановскій	4	7	4357	93	5	5	1106	16	10	12	7838	46	4	4	1454	38	23	28	14756	93	2	4	2	2	13
Итого	41	46	38070	70	67	102	56375	79	91	150	74449	53	45	59	30658	25	244	357	199554	27	35	25	29	65	90



Year	Jan	Feb	Mar	Apr	May	June	July	Aug	Sept	Oct	Nov	Dec	Total
1901	10	11	12	13	14	15	16	17	18	19	20	21	22
1902	23	24	25	26	27	28	29	30	31	32	33	34	35
1903	36	37	38	39	40	41	42	43	44	45	46	47	48
1904	49	50	51	52	53	54	55	56	57	58	59	60	61
1905	62	63	64	65	66	67	68	69	70	71	72	73	74
1906	75	76	77	78	79	80	81	82	83	84	85	86	87
1907	88	89	90	91	92	93	94	95	96	97	98	99	100



