

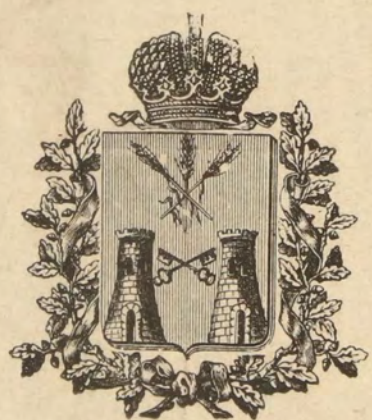
с. 911 / 57



ОБЗОРЪ ПЛОЦКОЙ ГУБЕРНИИ

~~34577~~

за 1908 годъ.



Г. ПЛОЦКЪ.

ТИПОГРАФІЯ ГУБЕРНСКАГО ПРАВЛЕНІЯ.

1910.

Handwritten text, possibly a signature or date, located at the top of the right page.

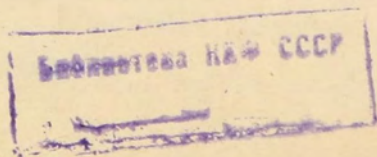
ОБЗОРЪ
ИЗЪЛЪКЪ СЪВЪТЪ
за 1908 годъ

ед. 911/57.



~~340#~~

ОБЗОРЪ
МОСКОВСКОЙ ГУБЕРНИИ
за 1908 годъ.



✓

Печатано по распоряженію Г. Начальника губерніи.

80619

О Г Л А В Л Е Н І Я

I. Естественныя и производительныя силы губерніи и экономическая дѣятельность ея населенія.

а) Земледѣліе	стран.	1
б) Обезпеченіе народнаго продовольствія	"	7
в) Промыслы сельскаго и городскаго населенія	"	7
г) Промышленность фабричная и заводская	"	7
д) Торговля	"	8
е) Движеніе населенія	"	8

II. Подати и повинности.

а) Окладные сборы	"	12
б) Государственный сборъ	"	12
в) Акцизные сборы	"	15
г) Отправленіе натуральныхъ повинностей	"	15

III. Общественное благоустройство и благочиніе.

а) Казенныя и общественныя зданія	"	20
б) Дороги, мосты и перевозки	"	20
в) Почты и телеграфы	"	22
г) Народная нравственность	"	22
д) Попечительство о народной трезвости	"	23
е) Арестанты, мѣста заключенія и этапы	"	24

IV. Народное здравіе и общественное призрѣніе.

а) Врачи, аптеки и больницы	"	26
б) Эпидеміи и эпизоотіи	"	29
в) Богадѣльни и пріюты	"	30

V. Народное образованіе.

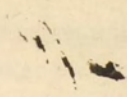
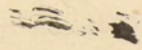
а) Учебныя заведенія	"	31
--------------------------------	---	----

VI. Крестьянское дѣло.

О ходѣ дѣлъ по добровольнымъ сдѣлкамъ	"	33
По опредѣленію крестьянскихъ сервитутовъ	"	33
О лѣсномъ хозяйствѣ	"	35
По разверстанію череполосныхъ земель и раздѣлу общихъ пастбищъ	"	36
О числѣ гминъ	"	37
О числѣ дѣлъ, возбужденныхъ комиссарами на основаніи Высочайшаго повелѣнія 6 августа 1876 года	"	37
О дѣйствіяхъ ссудо-сберегательныхъ кассъ	"	37
Межевое дѣло	"	38
Плоцкій лѣсоохранительный комитетъ	"	38

В Ъ Д О М О С Т И.

О посѣвѣ и урожаѣ хлѣба	№	1
" фабрикахъ и заводахъ	№	2
" движеніи всего населенія	№	3
" движеніи непостояннаго населенія	№	4
" поступленіи сборовъ	№	5
" распредѣленіи недоимокъ по городамъ и уѣздамъ	№	6
" числѣ и родѣ преступленій	№	7
" насильственныхъ и случайныхъ смертяхъ	№	8
" числѣ учебныхъ заведеній и учащихся	№	9
" пожарахъ	№	10



1
2
3
4
5
6
7
8
9
10
11
12
13
14
15
16
17
18
19
20
21
22
23
24
25
26
27
28
29
30
31
32
33
34
35
36
37
38
39
40
41
42
43
44
45
46
47
48
49
50
51
52
53
54
55
56
57
58
59
60
61
62
63
64
65
66
67
68
69
70
71
72
73
74
75
76
77
78
79
80
81
82
83
84
85
86
87
88
89
90
91
92
93
94
95
96
97
98
99
100

III. THE STATE OF THE UNION

IV. THE NATIONAL DEPARTMENT OF THE INTERIOR

V. THE NATIONAL DEPARTMENT OF THE ARMY

VI. THE NATIONAL DEPARTMENT OF THE NAVY

VII. THE NATIONAL DEPARTMENT OF THE AIR FORCE

ОБЗОРЪ ПЛОЦКОЙ ГУБЕРНІИ

ЗА 1908 ГОДЪ.

I.

Естественныя и производительныя силы губерніи и
экономическая дѣятельность ея населенія.

а) Земледѣліе.

Къ посѣву озимыхъ хлѣбовъ на 1908 годъ приступили въ срединѣ или чаще въ концѣ августа и закончили его мѣстами лишь къ началу октября. Условія сѣва, особенно болѣе ранняго, были, въ общемъ, вполне благопріятны, такъ какъ въ августѣ перепадали дожди, достаточно промочившіе землю. Позднѣ сѣять пришлось уже въ холодную и засушливую погоду, но тѣмъ не менѣе запасъ влаги въ почвѣ былъ все же болѣе или менѣе достаточный и лишь самый поздній посѣвъ былъ вообще весьма неудаченъ. Главный сѣвъ былъ произведенъ въ періодъ времени съ 15—20 августа по 15 сентября. Съ посѣвомъ запоздали главнымъ образомъ на тѣхъ поляхъ, гдѣ рожь высѣваютъ послѣ картофеля, такъ какъ съ уборкой послѣдняго повсемѣстно справились позднѣе обычнаго срока.

Состояніе озимыхъ всходовъ, въ общемъ по Плочкой губерніи могло быть названо удовлетворительнымъ. Въ частности наилучшими повсемѣстно оказались всходы ранняго сѣва, которые, благодаря достаточному запасу влаги взошли дружно и ровно, теплая же погода, стоявшая въ

теченіе августа и частью въ сентябрѣ, дала возможность озимямъ не только хорошо укорениться, но и въ достаточной мѣрѣ раскуститься. Выходы средняго сентябрьскаго сѣва (до 15 числа) были нѣсколько слабѣе, хотя все же признавались удовлетворительными; что же касается самаго поздняго сѣва произведеннаго въ концѣ сентября и особенно въ началѣ октября (преимущественно у крестьянъ), то онъ далъ въ большинствѣ случаевъ неудовлетворительные результаты — появившіеся выходы ушли въ зиму въ ненадежномъ состояніи. Въ общемъ, однако, въ виду того, что въ губерніи преобладали ранній и средній посѣвы, состояніе озимыхъ выходовъ было удовлетворительнымъ.

Вліяніе урожая отчетнаго года на экономическое благосостояніе крестьянскаго населенія слѣдуетъ признать удовлетворительнымъ. Корма для скота было вообще достаточно, хотя въ отдѣльныхъ случаяхъ, вслѣдствіе не всегда удачной уборки часть соломы довольно сильно пострадала отъ дождей. Хлѣбнымъ довольствіемъ населеніе было также обеспечено, тѣмъ болѣе, что картофель, играющій столь важную роль въ крестьянскомъ обиходѣ уродился удовлетворительно. Въ нѣкоторыхъ случаяхъ, однако высказывались опасанія за прочность картофеля, который, по причинѣ дождливаго лѣта, подвергался порчѣ въ мѣстахъ храненія.

Для частновладѣльческихъ хозяйствъ текущій годъ по своимъ результатамъ долженъ быть признанъ также среднимъ, какъ благодаря вполне удовлетворительному сбору хлѣбовъ, такъ и сравнительно хорошимъ цѣнамъ на послѣдніе. Въ менѣе благоприятныхъ условіяхъ оказались хозяйства имѣющіе крупныя посѣвы картофеля, такъ какъ мѣстами, вслѣдствіе ранняго наступленія морозовъ, часть такового весьма сильно пострадала на поляхъ еще до окончанія выборки его.

Цифровыя данныя о результатѣ урожая хлѣбовъ: Засѣяно хлѣба озимаго 235,373 четв., ярового 172,617¹/₂ четв., картофеля 578,591¹/₂ четв.

Урожай хлѣба въ зернѣ по умолоту оказался слѣдующій: озимой ржи 7, озимой пшеницы 7, ячменя 6,5, овса 5,5, гречи 5,5, остальныхъ хлѣбовъ 6 и картофеля 6.

Затѣмъ собрано хлѣба: озимаго 1,701,727¹/₂ четвертей, ярового 1,023,090¹/₂ четв., картофеля 3,842,555 четв.

Сравнительно съ прошлымъ 1906/1907 г. урожай отчетнаго года представляется въ слѣдующемъ видѣ: озимой ржи собрано болѣе прошлогодняго на 174,924 четв., озимой пшеницы менѣе на 29,790 четв., яровой пшеницы болѣе на 356 четв., яровой ржи болѣе на 4,201 четв., ячменя менѣе на 31,667 четв., овса менѣе на 12,135 четв., гречихи менѣе на 1,657 четв., остальныхъ хлѣбовъ менѣе на 71,114 четв., картофеля болѣе на 554,578 четвертей.

Сѣна и кормовыхъ травъ собрано 4,828,427 пудовъ (менѣе прошлогодняго на 761,423 пуда).

Урожай хлѣбовъ въ разныхъ мѣстахъ губерніи былъ слѣдующій:

ВЪ УѢЗДАХЪ.	Посѣяно.			Собрано.			Степень урожайности хлѣбовъ.		
	Озима-го.	Ярово-го.	Карто-феля.	Озима-го.	Ярово-го.	Карто-феля.	Озима-го.	Ярово-го.	Карто-феля.
	Ч Е Т В Е Р Т Е Й.						С А М Ъ.		
Плоцкомъ	36907	30125	52956	277226	211509	316471	7, ₆₈	7	6
Линовскомъ	37256 ¹ / ₂	26602	111848	298508 ¹ / ₂	148733 ¹ / ₂	664635	7, ₅	5	5, ₅
Млавскомъ	36721	23892	107429	220326	100139	644574	6, ₅	4, ₂	6, ₅
Рыпинскомъ	36245	25380	106108	263087	160445	755019	7	6	7
Серпецкомъ	29157 ¹ / ₂	21099 ¹ / ₂	72166 ¹ / ₂	248543	131826	742387	7	5, ₅	7
Праснышскомъ	27336	20585	56910	178473	128589	364897	6, ₅	6	6, ₅
Цѣхановскомъ	31750	24934	71174	215564	141849	354572	7	6	7, ₅
Въ губерніи	235373	172617 ¹ / ₂	578591 ¹ / ₂	1701727 ¹ / ₂	1023090 ¹ / ₂	3842555	7, ₂	5, ₇	6, ₅

Сравнительно съ 1907 годомъ посѣяно: озимаго менѣе на 15,344 четв., ярового менѣе на 5,742 четв. и картофеля менѣе на 19,467 четв., собрано же хлѣба: озимаго болѣе на 145,135 четвертей, ярового менѣе на 112,017 четвертей и картофеля болѣе на 554,578 четвертей.

Урожай на различнаго рода земляхъ былъ слѣдующій:

НА ЗЕМЛЯХЪ.	Посѣяно.			Собрано.			Степень урожайности хлѣбовъ.		
	Озима-го.	Ярово-го.	Карто-феля.	Озима-го.	Ярово-го.	Карто-феля.	Озима-го.	Ярово-го.	Карто-феля.
	Ч Е Т В Е Р Т Е Й.						С А М Ъ.		
Владѣльческихъ	130619 ¹ / ₂	101865	277748	922018 ¹ / ₂	605228 ¹ / ₂	1874219	7	5, ₁	6, ₆
Крестьянскихъ	101308 ¹ / ₂	68868 ¹ / ₂	296007 ¹ / ₂	754829	404533	1939937	7, ₄	5, ₁	6, ₅
Городскихъ и др.	3445	1884	4836	24880	13329	28399	7	7	5, ₉
Итого	235373	172617 ¹ / ₂	578591 ¹ / ₂	1701727 ¹ / ₂	1023090 ¹ / ₂	3842555	7, ₂	5, ₇	6, ₅

Въ сравненіи съ прошлогоднимъ было высѣяно: на земляхъ владѣльческихъ—озимаго на 9,892 четв. менѣе, ярового на 65 четв. болѣе и картофеля на 1,805 четв. менѣе, на земляхъ крестьянскихъ: озимаго менѣе на 4,383 четв., ярового менѣе на 6,095 четв. и картофеля менѣе на 16,623 четв. Собрано же на владѣльческихъ земляхъ: озимаго болѣе нежели въ минувшемъ году на 84,116 четв., ярового менѣе прошлогодняго на 37,113 четв. и картофеля болѣе на 288,415 четв.; на земляхъ крестьянскихъ собрано: озимаго болѣе на 62,787 четв., ярового менѣе на 73,768 четв. и картофеля болѣе на 271,332 четв.; на земляхъ же городскихъ измѣненія незначительны.

Средняя стоимость обработки одной десятины земли подъ озимые хлѣба въ отчетномъ году равнялась 15 р. 50 к., а подъ яровые—12 руб.

Валового дохода съ одной десятины, засѣянной пшеницею, получалось въ среднемъ 58 р. 60 к. съ десятины, засѣянной рожью—42 руб., овсомъ—40 руб., прочими яровыми хлѣбами—42 руб. 50 коп., годовымъ сѣвооборотомъ хлѣбовъ—47 руб. 55 коп.

Чистаго дохода съ одной десятины, засѣянной пшеницею, получалось 22 р. 50 к., рожью—16 руб., овсомъ—15 руб., прочими яровыми хлѣбами—15 руб. 50 коп., годовымъ сѣвооборотомъ—17 руб. 50 коп.

Средняя наемная плата за десятину земли равнялась: пахатной—15 руб. 50 коп., сѣнокосной—25 руб. 50 коп., огородной—26 руб. 40 коп.

Средняя стоимость десятины земли 205 руб.

Среднія цѣны рабочимъ:

Годовымъ	{	мужчинѣ . . .	160 руб. — коп.
		женщинѣ . . .	110 „ — „
Лѣтнимъ	{	мужчинѣ . . .	90 „ — „
		женщинѣ . . .	65 „ — „
Мѣсячнымъ	{	мужчинѣ . . .	15 „ — „
		женщинѣ . . .	12 „ — „
Поденнымъ	{	мужчинѣ . . .	— „ 95 „
		женщинѣ . . .	— „ 60 „

Среднія цѣны на земледѣльческія работы:

За вспашку одной десятины мужчинъ . . .	5 руб. 80 коп.
За молотьбу 1,000 сноповъ мужчинъ . . .	8 „ 70 „
За жнитво одной десятины мужчинъ . . .	4 „ 90 „
„ „ „ „ женщинъ . . .	3 „ 80 „
За кошеніе одной десятины мужчинъ . . .	3 „ 25 „
За кошеніе одной десятины луговъ мужчинъ	3 „ 50 „

Среднія торговыя цѣны на необходимые жизненные продукты за пудъ:

Названіе предметовъ.		Названіе предметовъ.	
Пшеница . . .	1 руб. 30 коп.	Гречиха . . .	1 руб. 18 коп.
Рожь . . .	1 „ 6 „	Картофель . . .	— „ 25 „
Овесъ . . .	1 „ 5 „	Горохъ . . .	1 „ — „
Ячмень . . .	1 „ 7 „		

Луговоеводство. Въ Плоцкой губ. хотя не особенно обширна площадь луговъ, тѣмъ не менѣе сѣна, при обыкновенномъ урожаѣ, собирается такое количество, котораго достаточно для удовлетворенія мѣстной потребности, и даже бываетъ нѣкоторый излишекъ для сбыта. Кромѣ того, какъ владельцы, такъ и крестьяне, засѣваютъ искусственныя травы: бѣлый и красный клеверъ, вику, люцерну и проч. Въ отчетномъ году сѣна и кормовыхъ травъ собрано 4,828,427 пуд., менѣе прошлагодняго на 761,421 пудъ.

Свекловица съ промышленной цѣлью сѣется во всѣхъ уѣздахъ, кромѣ Серпецкаго, и идетъ на мѣстные свеклосахарные заводы и отчасти на ближайшіе сахарные заводы Варшавской губерніи. Въ отчетномъ году урожай свекловицы получился удовлетворительный.

Въ огородничествѣ и садоводствѣ никакихъ особыхъ измѣненій и улучшеній противъ прежняго не произошло. Обѣ эти отрасли сельскаго хозяйства, за очень рѣдкими исключеніями, не имѣютъ здѣсь промышленнаго характера и находятся не на высокой степени развитія. Овощи и плоды преимущественно идутъ лишь на удовлетвореніе мѣстныхъ потребностей. Только тамъ, гдѣ почва особенно благопріятствуетъ произраста-

нію огородныхъ овощей, какъ напр. въ нѣкоторыхъ приграничныхъ селеніяхъ Млавскаго и Рыпинскаго уѣздовъ, часть овощей, за удовлетвореніемъ нуждъ населенія, сбывается въ Пруссію. Точно также и фрукты отправляются для продажи за предѣлы уѣздовъ лишь изъ нѣкоторыхъ, болѣе крупныхъ помѣщичьихъ имѣній, а именно: изъ Рыпинскаго и Цѣхановскаго уѣздовъ. Въ губернскомъ гор. Плоцкѣ содержится нѣсколько садовъ съ промышленною цѣлью; арендаторами ихъ обыкновенно состоятъ евреи. Фрукты частью продаются здѣсь же, на мѣстѣ, а частью сбываются въ Варшаву.

Пчеловодство также уже въ теченіи нѣсколькихъ лѣтъ находится въ болѣе или менѣе одинаковомъ положеніи. Всѣхъ ульевъ въ губерніи въ отчетномъ году числилось 20,895, изъ коихъ вынута меда 3,462 пуда и выдѣлано воску 1,163 пуда. Средняя цѣна за пудъ меда равнялась 14 руб. 50 коп., а за пудъ воску 23 руб. 30 коп. По удовлетвореніи мѣстныхъ нуждъ, излишній воскъ доставляется пчеловодами-католиками въ римско-католическіе костелы.

Скотоводство всегда составляло въ губерніи первостепенную и важнѣйшую отрасль сельскаго хозяйства, почему земледѣльцы обращаютъ на него особенное вниманіе и, по мѣрѣ кормовыхъ средствъ, содержатъ и разводятъ возможно большее количество скота, который, доставляя доходъ отъ сбыта молочныхъ произведеній, шерсти и ежегоднаго приплода, тѣмъ самымъ служитъ значительной поддержкой земледѣлію. Но въ хорошемъ состояніи скотъ находится только въ крупныхъ имѣніяхъ, а также тамъ, гдѣ существуютъ винокуренные заводы, которые даютъ, между прочимъ, остающуюся при производствѣ винокуренія барду, служащую отличнѣйшимъ подспорьемъ для откармливанія скота. Всего крупнаго и мелкаго скота въ губерніи въ 1903 году считалось: лошадей 102,989, крупнаго рогатаго скота 181,411, телятъ 41,864, овецъ 191,403, свиней 50,888, козъ 375, прочихъ животныхъ 5,558.

Лѣсоводство. Введеніе лѣсоохранительнаго закона значительно сократило рубку лѣса и вызвало повышеніе цѣнъ на дрова, почему камен-

ный уголь и торфъ изъ года въ годъ входятъ въ наибольшее употребленіе.

Винокуреніе. Число винокуренныхъ, пиво и медоваренныхъ заводовъ и размѣръ ихъ производительности показаны въ вѣдомости № 2 о фабрикахъ и заводахъ.

б) Обезпеченіе народнаго продовольствія.

За неимѣніемъ въ губерніи запасныхъ хлѣбныхъ магазиновъ, обезпеченіе народнаго продовольствія вполнѣ зависитъ отъ степени урожая хлѣбовъ. Въ отчетномъ году урожай озимыхъ и яровыхъ хлѣбовъ и картофеля въ общемъ оказался удовлетворительнымъ. На годовое продовольствіе жителей, посѣвы и другія надобности требуется хлѣба: озимаго 1,120,875 четв., ярового 998,560 четв. и картофеля 2,284,856 четвертей, собрано же въ этомъ году хлѣба: озимаго 1,701,727¹/₂ четверг., ярового 1,023,090¹/₂ четв. и картофеля 3,842,555 четв., т.-е. озимаго собрано на 580,852¹/₂ четв. болѣе, чѣмъ требуется на продовольствіе, посѣвы и другія надобности, ярового же болѣе на 24,530¹/₂ четв. и картофеля болѣе на 1,557,699 четв.

в) Промыслы сельскаго и городского населенія.

Въ области этой промышленности никакихъ особыхъ перемѣнъ не произошло. Преобладаютъ тѣ же производства: переработка льна въ холстъ низшихъ сортовъ, гончарное, колесное, бондарное и корзиночное, достаточныя для удовлетворенія мѣстныхъ потребностей. Изъ произведеній кустарей лишь нѣкоторыя болѣе изящныя издѣлія ткачей и около ²/₃ корзинъ, выдѣлкою которыхъ занимаются прибрежные жители рѣки Вислы, вывозятся на продажу въ Варшаву и другія мѣстности, всѣ же остальные не имѣютъ сбыта за предѣлами губерніи, а продаются на ближайшихъ мѣстныхъ базарахъ.

г) Промышленность фабричная и заводская.

Показана въ вѣдомости № 2, помѣщенной въ отдѣлѣ приложеній.

д) Т о р г о в л я .

Торговля, какъ внутренняя, такъ и внѣшняя, находится почти исключительно въ рукахъ евреевъ.

Въ отчетномъ году основного налога по торговымъ и промысловымъ предпріятіямъ и по личнымъ промысловымъ занятіямъ поступило въ казну 74,414 р. 96 к.

Кромѣ того поступило всѣхъ прибавочныхъ сборовъ, штрафовъ, взысканій и недоимокъ по нарушеніямъ основного промысловаго налога . . 87,302 „ 53 „

А всего поступило сборовъ съ документовъ и по взысканіямъ 161,747 руб. 49 коп., менѣе противъ 1907 г. на 909 руб. 46 коп.

е) Движеніе населенія.

Къ 1-му января 1908 года въ губерніи числилось всего населенія постоянного и непостояннаго 749,759 душъ обою пола, въ томъ числѣ 371,200 мужчинъ и 378,559 женщинъ.

Къ 1 января 1909 года все населеніе губерніи, постоянное и непостоянное, достигло 753,279 человекъ, которые по уѣздамъ губерніи распределяются слѣдующимъ образомъ:

НАЗВАНІЕ УѢЗДОВЪ.	Постояннаго населенія.			Непостояннаго населенія.			В С Е Г О .		
	Мужско-го пола.	Женскаго пола.	Обоего пола.	Мужско-го пола.	Женскаго пола.	Обоего пола.	Мужско-го пола.	Женскаго пола.	Обоего пола.
Губ. г. Плоцкъ .	10922	14053	24975	2754	2891	5637	13676	16936	30620
Плоцкій уѣздъ .	44333	45549	89882	7186	7057	14243	51519	52606	104125
Липновскій „ .	52580	53 28	106508	6917	6889	13806	59497	60817	120314
Рышинскій „ .	43567	43898	87465	8718	8641	17359	52285	52539	104824
Млавскій „ .	52555	54814	107369	6701	6766	13467	59256	61580	120836
Серпецкій „ .	39874	40465	80339	4575	4185	8760	44449	44650	89099
Праснышскій „ .	41889	41870	83759	2956	2209	5165	44845	44079	88924
Цѣхановскій „ .	44468	43839	88307	3200	3030	6230	47668	46869	94537
Всего . .	330188	338416	668604	43007	41668	84675	373195	380076	753279

По вѣроисповѣданіямъ все населеніе распредѣляется по городамъ и уѣздамъ слѣдующимъ образомъ:

Города и уѣзды.	Православныхъ.		Католиковъ.		Мариавитовъ.		Протестантовъ.		Евреевъ.		И Т О Г О.		Всего.	Въ томъ числѣ непостояннаго.
	муж.	жен.	муж.	жен.	муж.	жен.	муж.	жен.	муж.	жен.	муж.	жен.		
Губернс. г. Плоцкъ	454	702	7331	9012	120	198	308	514	5463	6518	13676	16944	30620	5645
Зашт. г. Вышегородъ	9	10	568	611	"	"	63	85	1623	1667	2263	2373	4636	1289
Уѣздъ Плоцкій . .	39	32	41322	42237	1460	1500	3782	3854	2653	2610	49256	50233	99489	12954
Городъ Липно . .	42	30	1841	1786	"	"	401	395	1475	1513	3759	3724	7483	489
Зашт. г. Добржинь	5	9	788	882	"	"	19	12	700	761	1512	1664	3176	172
Уѣздъ Липновскій	78	81	42053	42715	"	"	10844	11288	1251	1345	54226	55429	109655	13145
Городъ Рыпинъ .	70	83	1361	1380	"	"	91	105	1400	1522	2922	3090	6012	1097
Уѣздъ Рыпинскій	221	107	40266	40518	"	"	6527	6863	2349	1961	49363	49449	98812	16262
Городъ Млава . .	120	123	4010	4543	"	"	258	282	3671	4067	8059	9015	17074	3032
Уѣздъ Млавскій .	223	197	47755	49429	"	"	766	791	2453	2148	51197	52565	103762	10435
Городъ Серпецъ .	64	66	1928	1956	"	"	24	17	1980	1969	3996	4008	8004	714
Уѣздъ Серпецкій .	91	94	35199	35301	"	"	2307	2273	2854	2976	40451	40644	81095	8046
Городъ Праснышъ	153	76	2672	2295	"	"	65	77	2702	2553	5592	5001	10593	1128
Уѣз. Праснышскій	98	80	36535	36423	"	"	57	64	2563	2511	39253	39078	78331	4037
Городъ Цѣхановъ .	78	46	1789	1549	"	"	25	15	2700	2561	4592	4171	8763	483
Уѣзд. Цѣхановскій	94	83	39275	38963	"	"	3024	3015	670	650	43063	42711	85774	5747
Итого въ городахъ	995	1145	22288	24014	120	198	1254	1502	21714	23123	46371	49990	96353	14049
" " уѣздахъ .	844	674	282405	285586	1460	1500	27307	28148	14793	14209	326829	330109	656926	70626
Всего въ губерніи .	1839	1819	304693	309600	1580	1698	28561	29650	36507	37332	373180	380099	753279	84675

Изъ приведенныхъ въ этихъ таблицахъ данныхъ видно, что въ отчетномъ году числилось населенія:

- а) въ городахъ 96,353 человекъ.
- „ уѣздахъ 656,926 „

Въ томъ числѣ постояннаго населенія:

- въ городахъ 82,304 человекъ.
- „ уѣздахъ 586,300 „

Непостояннаго населенія:

- въ городахъ 14,049 человекъ.
- „ уѣздахъ 70,626 „

Непостоянное населеніе составляетъ въ городахъ 14%, въ уѣздахъ 10,5%, во всемъ населеніи губерніи 11%.

- б) православныхъ 3,658 человекъ.
- католиковъ 614,298 „

маріавитовъ	3,278	человѣкъ.
протестантовъ	58,211	„
евреевъ	73,839	„
Всего	753,279	человѣкъ.

Въ отношеніи всего населенія составляютъ:

в) православные	0,48 ⁰ / ₀
католики	81,59 ⁰ / ₀
маріавиты	0,43 ⁰ / ₀
протестанты	7,70 ⁰ / ₀
евреи	9,80 ⁰ / ₀

По уѣздамъ губерніи процентное отношеніе населенія по вѣроисповѣданіямъ представляется въ слѣдующемъ видѣ:

У ѣ з д ы .	Общее число населенія обоего пола, какъ постоянного такъ и непостояннаго.	Въ томъ числѣ.					% отношеніе къ общему числу населенія уѣзда.				
		Православныхъ.	Католиковъ.	Маріавитовъ.	Протестантовъ.	Евреевъ.	Православныхъ.	Католиковъ.	Маріавитовъ.	Протестантовъ.	Евреевъ.
Губернскій гор. Плоцкъ	30620	1156	16343	318	822	11981	3,72	53,79	0,99	2,68	38,82
Плоцкій уѣздъ	104125	90	84738	2960	7784	8553	0,10	82	2,80	7,10	9
Липновскій уѣздъ	120314	245	90065	„	22959	7045	0,19	74,20	„	19,51	6,10
Рыпинскій уѣздъ	104824	481	83525	„	13586	7232	0,5	79,78	„	12,82	6,90
Млавскій уѣздъ	120836	663	105737	„	2097	12339	0,53	87,89	„	1,57	10,11
Серпецкій уѣздъ	89099	315	74384	„	4621	9779	0,35	83,49	„	5,18	10,98
Праснышскій уѣздъ	88924	407	77925	„	263	10329	0,47	87,73	„	0,30	11,60
Цѣхановскій уѣздъ	94537	301	81576	„	6079	6581	0,30	86,30	„	6,41	6,99
Всего	753279	3658	614293	3278	58211	73839	0,18	81,59	0,43	7,70	9,80

Движеніе населенія въ отчетномъ году, какъ видно изъ приложенныхъ вѣдомостей №№ 3 и 4, представляется въ слѣдующемъ видѣ:

а) заключено браковъ:

въ городахъ	586
„ уѣздахъ	3,598
Всего	4,184

На 1,000 душъ населенія приходилось въ среднемъ выводѣ браковъ

въ городахъ	6,9
„ уѣздахъ	5,4
во всемъ населеніи губерніи	5,5

б) родилось:

въ городахъ	2,410
„ уѣздахъ	20,820
В с е г о	<u>23,230</u>

Въ томъ числѣ незаконнорожденныхъ:

въ городахъ	98
„ уѣздахъ	642
В с е г о	<u>740</u>

На 100 душъ населенія родилось:

въ городахъ	2,2
„ уѣздахъ	3,5
во всемъ населеніи губерніи	3,4

Число незаконнорожденныхъ дѣтей на 100 родившихся представляло:

въ городахъ	4,2
„ уѣздахъ	2,3
во всемъ населеніи губерніи	2,9

в) умерло:

въ городахъ	1,872
„ уѣздахъ	14,464
В с е г о	<u>16,336</u>

На 100 душъ населенія умерло:

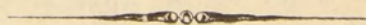
въ городахъ	1,9
„ уѣздахъ	2
во всемъ населеніи губерніи	2

Естественный приростъ населенія въ отчетномъ году составлялъ:

въ городахъ	538
„ уѣздахъ	6,356
В с е г о	<u>6,894</u>

Естественный приростъ на 100 душъ населенія составлялъ:

въ городахъ	0,5
„ уѣздахъ	0,9
во всемъ населеніи губерніи	0,9



II.

Подати и повинности.

а) Окладные сборы.

(Прилагаются ведомости №№ 5 и 6).

Въ 1908 году подлежало къ поступленію налоговъ и податей:

Недоимокъ прежнихъ лѣтъ	568,060 р. 81 к.
Годового оклада	874,322 „ 59 „
Вновь причислено недоимокъ и оклада	2,506,518 „ 53 „
Изъ этого числа исключено недоимокъ и оклада	68,078 „ 79 „
Взыскано недоимокъ и оклада	3,495,489 „ 40 „
Осталось къ 1-му января 1909 года невзысканныхъ недоимокъ и оклада	655,333 „ 75 „

Сравнительно съ 1907 годомъ взыскано болѣе на 179,564 „ 16 „

Ко взысканію въ 1909 году осталось болѣе, чѣмъ въ прошломъ году, на 117,272 руб. 94 коп. Подробныя свѣдѣнія по сему предмету заключаются въ упомянутыхъ ведомостяхъ №№ 5 и 6.

б) Государственный сборъ.

I. Къ числу государственнаго сбора относится транспортный сборъ. Онъ поступаетъ въ Государственный доходъ въ возмѣщеніе суммъ, ежегодно ассигнуемыхъ по смѣтѣ Министерства Внутреннихъ Дѣлъ на пересылку безпаспортныхъ и бродягъ, перевозку чиновъ запаса арміи, призванныхъ на службу и проч. Транспортнаго сбора, въ размѣрѣ 18-ти коп. съ cadaго городского и сельскаго дома въ 1908 году по Плоцкой губерніи поступило 9,901 руб. 98 коп., болѣе прошлагодняго на 68 р. 94 к., израсходовано же 10,484 р. 2 к., болѣе прошлагодняго на 1,427 р. 89 к.

говъ израсходовано 35,287 руб. 29 коп., или по 1,216 руб. 80 коп. на каждый округъ; на содержаніе 206 сельскихъ и гминныхъ начальныхъ училищъ израсходовано 54,880 руб. 86 коп., или среднимъ числомъ по 266 руб. 41 коп. на каждое училище.

Сравнительно съ 1907 годомъ общая сумма гминныхъ расходовъ за 1908 годъ увеличилась на 2,498 руб. 12 коп.

г) **А к ц и з н ы е с б о р ы.**

Акцизныхъ доходовъ по Плоцкой губерніи въ отчетномъ году поступило 3,386,598 руб. 79¹/₂ коп.

Акциза съ вина и спирта	3,012 р. 88 к.
Акциза съ пива и медоваренія	69,021 „ 20 „
„ съ конфискованныхъ дрожжей	30 „ — „
Патентнаго сбора	15,091 „ 45 „
Взысканій за нарушеніе питейнаго устава	224 „ 95 „
Акциза съ сахароваренія	1,995,311 „ 1 „
Патентнаго сбора, дополнительнаго налога и штрафа съ сахарныхъ заводовъ	7,742 „ 71 „
Акциза съ табаку, а именно:	
Отъ продажи бандеролей и марокъ на существующія въ губерніи табачныя фабрики, отъ продажи табачныхъ свидѣтельствъ, а также патентнаго и штрафнаго сбора	17,993 „ 88 „
Отъ продажи питей, посуды и друг. поступленій	1,278,170 „ 71 ¹ / ₂ „
<hr/>	
Всего какъ выше	3,386,598 р. 79 ¹ / ₂ к.

д) **Отправленіе натуральныхъ повинностей въ Плоцкой губерніи.**

1. **Квартирная повинность.** Квартиры для войскъ и помѣщенія подъ хозяйственныя заведенія въ отчетномъ году были занимаемы въ спеціально построенныхъ для этой надобности частными предпринимателями казармахъ въ гор. Плоцкѣ, Липно, Млавѣ, Серпецѣ и Рыпинѣ, а также въ казармахъ Инженернаго вѣдомства въ г.г. Плоцкѣ, Праснышѣ и Цѣ-

хановѣ; въ частныхъ же домахъ по отводу занимала самая незначительная часть квартирующихъ въ Плоцкой губерніи войскъ.

Квартирнымъ довольствіемъ въ теченіе 1908 года пользовались слѣдующія части войскъ:

Управленіе Штаба 15-ой Кавалерійской дивизіи.

15-й драгунскій Переяславскій полкъ.

15-й уланскій Татарскій полкъ.

15-й гусарскій Украинскій полкъ.

3-ій Уральскій казачій полкъ.

Управленіе 6-го конно-артиллерійскаго дивизіона.

11-ая, 12-ая и 22-ая Конно-Артиллерійскія батареи.

Управленіе 1-ой Стрѣлковой бригады.

30-й пѣхотный Полтавскій полкъ.

32-ой пѣхотный Кременчугскій полкъ.

Донской казачій № 6-ой полкъ.

6-ой гусарскій Клястицкій полкъ.

1-й Стрѣлковый полкъ.

2-ой Стрѣлковый полкъ.

Управленіе 1-го Стрѣлковаго артил. дивизіона.

1-ая легкая батарея.

2-ая легкая батарея.

3-ья легкая батарея.

Жандармскія Управленія и Земская стража.

Чины Плоцкаго и Цѣхановскаго уѣздныхъ воинскихъ начальниковъ и Плоцкой Конвойной Команды.

Чины Плоцкаго продовольственнаго магазина.

Кромѣ того въ 1908 году квартирнымъ довольствіемъ пользовались части войскъ, временно пребывавшія въ Плоцкой губерніи во время лѣтнихъ сборовъ.

Квартиры и помѣщенія для чиновъ земской стражи были отводимы въ натурѣ въ домахъ городскихъ и сельскихъ обывателей, согласно тарифа, приложеннаго къ ст. 10 Высочайше утвержденнаго 31 мая 1868

года положенія о новой раскладкѣ бывшаго квартирнаго сбора въ губерніяхъ Царства Польскаго, помѣщенія же подъ хозяйственныя заведенія той же стражи отводились въ натурѣ по тарифу, приложенному къ § 1 положенія 9 (21) сентября 1866 года.

Общая численность войскъ, постоянно расквартированныхъ въ Плоцкой губерніи, не считая жандармскихъ чиновъ и земской стражи, простиралась до 11,412 человѣкъ.

2. **Подводная повинность.** Поставка жителями Плоцкой губерніи подводы для войскъ и должностныхъ лицъ, имѣющихъ на то право, производится по очереди, для чего ведутся особые списки по городамъ — въ магистратахъ, а по селеніямъ — въ гминныхъ управленіяхъ. Поставленные подводы подраздѣляются на двѣ категоріи: платныя и бесплатныя. Платныя подводы, на основаніи правилъ, утвержденныхъ постановленіемъ быв. Совѣта Управленія Царства 22 апрѣля (4 мая) 1858 года, поставляются: войскамъ, чинамъ земской стражи и для этапныхъ трактовъ, съ платою по двѣ копѣйки за одноконную и по четыре копѣйки за двуконную съ версты. Платныя подводы поставляются также и по таксѣ почтовыхъ прогоновъ на трактахъ, гдѣ нѣтъ почтовыхъ лошадей, чинамъ мѣстной администраціи, чинамъ крестьянскихъ учрежденій, офицерамъ пограничной стражи и таможеннымъ чиновникамъ при разъѣздахъ по дѣламъ службы.

Безплатныя подводы, на основаніи дѣйствующихъ узаконеній, поставляются: чинамъ судебного вѣдомства и врачамъ при производствѣ вскрытія мертвыхъ тѣлъ, медицинскимъ чиновникамъ и ветеринарамъ, при проѣздахъ для прививки оспы по гминамъ и въ случаѣ появленія эпидемическихъ и эпизоотическихъ болѣзней, нижнимъ чинамъ наблюдательнаго корпуса жандармовъ при разъѣздахъ по дѣламъ службы, для неимущихъ больныхъ, отправляемыхъ въ больницы, и чинамъ гминной администраціи для разъѣздовъ по дѣламъ службы.

Въ теченіе отчетнаго года населеніемъ поставлено было подвездъ: платныхъ 10,246 и бесплатныхъ 5,097.

3. **Дорожная повинность.** На основаніи Высочайше утвержденныхъ,

19 іюня 1870 г., Правиль о порядкѣ содержанія земскихъ дорогъ въ здѣшнемъ краѣ, содержаніе 2-ро-разрядныхъ дорогъ и находящихся на нихъ мостовъ производится гминною повинностью.

Раскладка этой повинности между жителями и установленіе порядка отбыванія ея предоставлены гминнымъ сходамъ, а наблюденіе за отбытіемъ этой повинности возложено на гминныхъ войтовъ.

Содержаніе же земскихъ дорогъ 2 разряда на городскихъ земляхъ отнесено къ обязанности городскихъ обществъ.

Для отбыванія гминной повинности по постройкѣ, ремонтнровкѣ и вообще содержанію 2-ро-разрядныхъ дорогъ и находящихся на нихъ мостовъ употреблено было натурой 23,821 пѣшихъ дней и 9,416 конныхъ дней и наличными деньгами, взазмѣнъ натуральной повинности, 9,758 руб. 82 коп.

Земскія дороги 3 разряда положено, на основаніи вышесказанныхъ Правиль, содержать на счетъ сельскихъ обществъ или владѣльцевъ, черезъ земли которыхъ онѣ пролегають.

4. Военская повинность. Въ 1908 году по Плоцкой губерніи подлежало къ исполненію военной повинности, включая сюда и внесенныхъ въ дополнительные списки А, Б и В,—7,327 человекъ.

Изъ нихъ метало жеребій:

христіанъ	6,188	челов.
евреевъ	706	„

По разверсткѣ назначено къ поступленію

на службу	2,857	„
Поступило: христіанъ	1,615	„
„ евреевъ	160	„

Итого 1,775 человекъ.

Осталось въ недоборѣ:

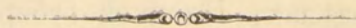
христіанъ	904	„
евреевъ	178	„

Итого 1,082 „

Въ числѣ принятыхъ заключается:

а) имѣющихъ право на сокращенные сроки службы по 1, 2 и 3 п.п. ст. 64 п. 1 ст. 65, п. 2 ст. 66 и ст. ст. 68 и 69 Устава о воинской повинности	8 челов.
на общій срокъ	1,767 „
б) умѣющихъ читать и писать	700 „
умѣющихъ только читать	173 „
неграмотныхъ	902 „
в) по происхожденію: великоруссовъ	3 „
поляковъ	1,504 „
нѣмцевъ	108 „
евреевъ	160 „
г) зачислено въ запасъ на основ. 80 ст. Уст.	8 челов.
д) зачислено въ ратники ополченія 1 разр.	37 „
2 „	562 „
Признано совсѣмъ неспособными къ военной службѣ	337 „
Признано подлежащими годичной отсрочкѣ по 47 ст. Уст.	308 „
е) не явилось къ освидѣтельствуванію подлежащихъ по вынутаго жеребью поступленію на службу	2,716 „

Общіе расходы казны въ Плоцкой губерніи по призыву и приему на службу, а также на содержаніе уѣздныхъ по воинской повинности Присутствій составляютъ 12,255 руб. 65 коп.—на 583 руб. 63 коп. болѣе расходовъ 1907 года.



III.

Общественное благоустройство и благочиніе.

а) Казенныя и общественныя зданія.

Казенныя и общественныя зданія въ Плоцкой губерні заняты большею частью присутственными мѣстами, частью же отданы подъ военныя и другія учрежденія.

Одни изъ этихъ зданій содержатся на счетъ казенныхъ суммъ, отпускаемыхъ ежегодно по смѣтамъ подлежащихъ Министерствъ, другія же на счетъ городскихъ и общественныхъ суммъ.

Въ отчетномъ году на казенныя суммы сдѣланы ремонтныя исправленія въ слѣдующихъ казенныхъ зданіяхъ.

Въ губернскомъ городѣ Плоцкѣ:

- | | |
|----------------------------------|--------------|
| 1) Мужской гимназіи на | 951 р. 65 к. |
| 2) Плоцкихъ тюремъ на | 5,081 „ 28 „ |

Изъ городскихъ суммъ на ремонтъ и перестройку зданій израсходовано:

- | | |
|--|----------------|
| въ губернскомъ городѣ Плоцкѣ | 4,368 р. 09 к. |
| въ уѣздныхъ городахъ | 6,302 „ 01½ „ |

Изъ общественныхъ суммъ на тотъ же предметъ израсходовано:

- | | |
|--|-----------------|
| въ губернскомъ городѣ Плоцкѣ | 7,075 р. 84 к., |
| въ уѣздныхъ городахъ | 7,230 „ 43 „ |

б) Дороги, мосты и перевозки.

1. **Дороги.** Въ предѣлахъ Плоцкой губерніи пролегаетъ Привислинская желѣзная дорога черезъ уѣздные города: Цѣхановъ и Млаву до прусской границы, прорѣзывая два уѣзда губерніи: Цѣхановскій и Млавскій на протяженіи 46 верстъ.

Затѣмъ улучшенныя пути сообщенія въ губерніи составляютъ шоссейныя дороги, протяженіе которыхъ равняется 540 верст. $95\frac{1}{2}$ саж., изъ коихъ вымощенныхъ дорогъ черезъ посады и города 44 вер. $71\frac{1}{2}$ саж. и шоссированныхъ 496 вер. 24 саж. Этими дорогами губернской городъ Плоцкъ соединенъ съ 6-ью городами: Млавой, Праснышемъ, Цѣхановомъ, Серпцомъ, Липно и Рыпиномъ.

Дороги шоссейныя и грунтовыя дѣлятся на три разряда: къ 1-му разряду принадлежатъ дороги губерскія, къ 2-му уѣздныя и 3-му проселочныя и полевыя.

Губернскія дороги 1-го разряда, раздѣляющіяся на 17 трактовъ, состоятъ частью изъ шоссейныхъ и вымощенныхъ, частью изъ грунтовыхъ и составляютъ общее протяженіе 403 вер. $439\frac{1}{2}$ саж., въ томъ числѣ вымощенныхъ 21 вер. 9 саж., шоссированныхъ 364 вер. $38\frac{1}{2}$ саж. и грунтовыхъ 18 вер. 392 саж.

Дороги 2-го разряда составляютъ протяженіе 1,230 вер. $151\frac{1}{2}$ саж., изъ которыхъ вымощенныхъ 23 вер. $62\frac{1}{2}$ саж., шоссированныхъ 131 вер. $485\frac{1}{2}$ саж. и грунтовыхъ 1,075 вер. $151\frac{1}{2}$ саж.

Дороги 3-го разряда состоятъ исключительно изъ грунтовыхъ.

На содержаніе и ремонтное исправленіе шоссейныхъ и шоссированіе грунтовыхъ дорогъ съ находящимися на нихъ мостами и другими сооружениями, а также на содержаніе дорожной службы въ отчетномъ году израсходовано 104,012 руб. 57 коп.; дороги же 2-го и 3-го разряда т.-е. уѣздныя, проселочныя и полевыя поддерживались въ исправности мѣстнымъ сельскимъ населеніемъ посредствомъ натуральной повинности.

2. Мосты. Большихъ мостовъ на шоссейныхъ и главнѣйшихъ грунтовыхъ дорогахъ въ губерніи 120, въ томъ числѣ снабженныхъ тарифами 11 мостовъ.

3. Перевозы. Въ предѣлахъ Плоцкой губерніи находятся слѣдующіе перевозки на рѣкѣ Вислѣ, отдѣляющей Плоцкую губернію отъ Варшавской:

Въ Плоцкомъ уѣздѣ:

а) при городѣ Вышегородѣ.

Въ Липновскомъ уѣздѣ:

- б) при городѣ Добржинѣ.
- в) при деревнѣ Муржиново.
- г) между дер. Старковецъ и гор. Нешавою, Варшавской губерніи.
- д) между дер. Дзиково и пос. Цѣхоцинкомъ, той же губерніи.

в) **Почты и телеграфы.**

Всѣхъ почтовыхъ и почтово - телеграфныхъ учреждений въ губерніи въ отчетномъ году было 26, а именно:

Почтово-телеграфныхъ конторъ III класса	1
” ” ” IV ”	1
” ” ” V ”	4
” ” ” VI ”	1
Почтово-телеграфныхъ отдѣленій	8
Почтовыхъ отдѣленій	10
Телефонныхъ отдѣленій (при Таможняхъ)	2
<hr/>	
Всего	27

Почтовыхъ станцій было въ отчетномъ году 16, на нихъ содержалось 115 лошадей и 50 почтарей.

Протяженіе телеграфной линіи составляло 616 верстъ, протяженіе проводовъ—1,001 верста.

Дохода почтовыми и телеграфными учреждениями получено въ отчетномъ году 146,290 руб. а расхода произведено 91,764 руб.

г) **Народная нравственность.**

(Прилагается вѣдомость № 7).

Въ отчетномъ году въ Плоцкой губерніи было болѣе преступленій, чѣмъ въ 1907 году, а именно: всѣхъ преступленій было 11,228, на 310 преступленій болѣе, осужденныхъ по нимъ было 6,659 человекъ, менѣе прошлогодняго на 67 человекъ.

Въ числѣ осужденныхъ было: потомственныхъ дворянъ 7, личныхъ 26, купцовъ 100, мѣщанъ 2,771, крестьянъ 3,781, военного сословія 1 и остальныхъ сословій 27 человекъ. Оказывается, что осужденныхъ было

менше прошлогодняго: крестьянъ на 456, потомственныхъ дворянъ на 15, личныхъ на 3, купцовъ на 15, остального сословія на 31, мѣщанъ же было болѣе прошлогодняго на 453.

По роду преступленій первое мѣсто занимають преступленія противъ личности частныхъ лицъ, затѣмъ противъ личности государства и противъ частной собственности.

По возрасту преступниковъ всего болѣе было отъ 26 до 30 лѣтъ—1,775 человекъ, отъ 31 до 40 — 1,703 человекъ, отъ 41 до 50 — 1,458 чел., отъ 21 до 25—865 чел., отъ 51 до 60—482 чел., отъ 17 до 20—290 чел. ниже 17 лѣтъ—54 чел., а свыше 60 лѣтъ—32 чел., въ томъ числѣ 7 женщинъ.

д) Попечительство о народной трезвости.

Плоцкое Попечительство о народной трезвости состоитъ изъ губернскаго и 5-ти уѣздныхъ Комитетовъ.

Къ 1 января 1909 года въ губерніи находилось 11 чайныхъ.

Оборотъ денежныхъ суммъ губернскаго Комитета въ отчетномъ году былъ слѣдующій:

Оставалось отъ 1907 года	356 р. 40 к.
Получено пособія отъ казны	4,800 „ — „
<hr/>	
Итого	5,156 р. 40 к.
Въ 1908 году израсходовано	5,148 „ 58 „
Оставалось къ 1 января 1909 года	7 „ 82 „

Оборотъ денежныхъ суммъ уѣздныхъ Комитетовъ представлялся въ слѣдующемъ видѣ:

Оставалось отъ 1907 года	2,954 руб.
Поступило:	
Пособій отъ казны	4,045 „
% на капиталы	75 „
Отъ операцій по чайнымъ и возврата авансовъ и т. п.	10,226 „
Отъ продажи имуществъ закрытыхъ чайныхъ	188 „
<hr/>	
Итого прихода съ остаткомъ	17,488 „

Израсходовано:

На устройство и содержаніе чайныхъ, столовыхъ и дѣлопроизводство уѣздныхъ Комитетовъ	15,325 р. — к.
Осталось къ 1 января 1909 года	2,163 „ — „
Такимъ образомъ къ 1 января 1909 года состоитъ въ остаткѣ всѣхъ попечительскихъ суммъ	2,170 „ 82 „
Кромѣ того при учрежденіяхъ попечительства имѣется движимаго имущества на сумму	4,844 „ — „

е) **Арестанты, мѣста заключенія и этапы.**

Въ Плоцкой губерніи имѣются слѣдующія мѣста заключенія:

- 1) Слѣдственная и уголовная тюрьмы въ гор. Плоцкѣ;
- 2) Четыре подслѣдственныхъ ареста въ городахъ: Липно, Праснышѣ, Млавѣ и Рыпинѣ, и
- 3) Девять полицейскихъ арестовъ при городскихъ магистратахъ.

Движеніе арестантовъ въ этихъ мѣстахъ заключенія за 1908 годъ показано въ нижеслѣдующей таблицѣ.

Названіе мѣсть заключенія.	Къ 1 января 1908 г. оставалось.	Въ 1908 году.		Къ 1 января 1909 г. осталось.
		Прибыло.	Убыло.	
Плоцкая слѣдственная и уголовная тюрьмы	203	597	533	267
Подслѣдственные аресты	19	1252	1258	13
Полицейскіе аресты	28	4441	4433	36
Итого	250	6290	6224	316

Оборотъ суммъ на содержаніе тюремъ, арестантовъ и судебныхъ арестовъ представляется за отчетный годъ въ слѣдующемъ видѣ:

По смѣтѣ Министерства Юстиціи по тюремной части на 1908 годъ назначено	42,935 р. 50 к.
Расхода произведено	43,968 „ 88 „
Такимъ образомъ израсходовано болѣе на	1,033 „ 38 „

Арестанты, содержавшіеся въ Плоцкихъ тюрьмахъ, продовольствовались въ 1908 году, какъ и въ прежніе годы, съ подряда по цѣнѣ 10,73 копѣекъ за одного человѣка въ сутки; въ теченіе года на этотъ предметъ израсходовано 10,060 руб. 83 коп., полное же содержаніе одного

арестанта, включая сюда продовольствіе, одежду, обувь и проч., стоило 28,85 коп. въ сутки. Въ общей сложности содержаніе тюремныхъ арестантовъ въ 1908 году обошлось казнѣ 23,008 руб. 87 коп.

На содержаніе арестантовъ въ подслѣдственныхъ и полицейскихъ арестахъ отпускалось по 9 коп. на человѣка въ сутки.

На обыкновенный ремонтъ Плоцкихъ тюремъ, изъ коихъ уголовная построена еще въ 1806 году при прусскомъ королѣ Фридрихѣ Вильгельмѣ Ш, а слѣдственная въ 1846 году, израсходовано въ 1907 году 550 руб.

Отъ арестантскихъ работъ, обязательныхъ по закону 6 января 1886 года, въ отчетномъ году поступило чистаго дохода:

а) въ пользу арестантовъ	345 р. 85 к.
б) въ пользу казны	461 „ 88 ¹ / ₂ „
в) въ пользу тюрьмы	370 „ 22 „
<hr/>	
Итого	1,177 р. 95 ¹ / ₂ к.

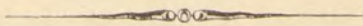
Общая сумма дохода, вырученнаго отъ работъ въ 1908 году равнялась 1,177 руб. 95¹/₂ коп.

Для удовлетворенія религіозныхъ нуждъ заключенныхъ и оказанія имъ религіознаго утѣшенія при Плоцкихъ тюрьмахъ имѣется: православная домовая церковь и римско-католическая часовня.

Въ существующей при тюрьмахъ школѣ для обученія несовершеннолѣтнихъ преступниковъ въ отчетномъ году обучалось среднимъ числомъ 2 въ день.

Въ теченіе 1908 года было больныхъ 95, выписано 87, осталось въ тюремномъ лазаретѣ къ 1 января 1909 года 8 человѣкъ.

Пересылка арестантовъ по этапу производилась посредствомъ Плоцкой и Новогеоргіевской этапныхъ командъ, а внѣ этапныхъ путей—порядкомъ, установленнымъ утвержденными Министерствомъ Внутреннихъ Дѣлъ 15 іюля 1870 года правилами, т.-е. посредствомъ вольнонаемныхъ провожатыхъ съ отнесеніемъ расходовъ на транспортныя суммы.



IV.

Народное здравіе и общественное призрѣніе.

а) Врачи, аптеки и больницы.

Въ отчетномъ году въ губерніи состояло:

Врачей 46, изъ нихъ на службѣ въ губернскомъ городѣ 6, въ уѣздахъ 21 и вольнопрактикующихъ 19.

Фельдшеровъ состояло 59, изъ нихъ на службѣ въ губернскомъ городѣ 5, въ уѣздахъ 16 и вольнопрактикующихъ 38.

Акушеровъ и деревенскихъ бабокъ состояло на службѣ въ губернскомъ городѣ 2, въ уѣздахъ 17 и вольнопрактикующихъ 36, а всего 55.

Аптекъ находилось 27, изъ нихъ 18 нормальныхъ и 9 сельскихъ, при нихъ состояло: 23 провизора, 15 аптекарскихъ помощниковъ и 17 аптекарскихъ учениковъ.

Всего рецептовъ поступило въ аптеки 104,114 и по нимъ отпущено лѣкарствъ на 51,279 руб. 22 коп., сверхъ того выручено по ручной продажѣ 54,053 руб. 38 коп., всего же выручено 105,332 руб. 60 коп.

Санитарное состояніе губерніи. Въ общемъ санитарное состояніе губерніи удовлетворительно.

Врачебно-полицейскія мѣры противъ распространенія венерическихъ болѣзней и сифилиса. Болѣзни эти, какъ и въ предыдущій годъ, главнымъ образомъ распространялись тайными мѣстными и пріѣзжими изъ гор. Варшавы и Пруссіи проститутками. Для ограниченія развитія тайной проституціи, заподозрѣнныя въ ней проститутки, задерживались и подвергались медицинскому осмотру и если оказывались здоровыми, то или регистрировались или, при не согласіи, высылались на родину, съ воспрещеніемъ возвращаться въ городъ, а въ случаѣ болѣзни ихъ, были отпра-

вляемы въ больницы для пользованія. Другихъ мѣръ, за неимѣніемъ денежныхъ средствъ не предпринималось.

Зарегистрованные проститутки были осматриваемы городскими и уѣздными врачами, совмѣстно съ военными врачами, отъ 1 до 2 разъ въ недѣлю.

Въ отчетномъ году случаевъ сифилиса было 177, изъ нихъ пользовалось въ больницахъ 73 и въ амбулаторіяхъ 104.

Венерическихъ больныхъ было 253, изъ нихъ пользовалось въ больницахъ 85 и въ амбулаторіяхъ 168.

Врачебная помощь, заболѣваемость и смертность. Съ 22 декабря 1898 года въ Плоцкой губерніи введено въ дѣйствіе Высочайше утвержденное 2 іюня 1897 года мнѣніе Государственнаго Совѣта объ устройствѣ для населенія этой губерніи, въ видѣ опыта, врачебной помощи. Главныя основанія организаціи этого дѣла, которымъ вѣдаютъ губернской и уѣздныя совѣты общественнаго призрѣнія, заключаются въ томъ, чтобы каждому безъ исключенія жителю губерніи, безотносительно къ его сословію, званію и средствамъ къ жизни, была обезпечена возможность полученія вполнѣ доступной и вполнѣ раціональной медицинской помощи: больничной и акушерской—бесплатно, а амбулаторной—съ платой 10 коп. съ рецепта за лѣкарства, за исключеніемъ бѣдныхъ больныхъ, которые освобождаются отъ платы. На покрытіе расходовъ по устройству, содержанию и дальнѣйшему развитію врачебной помощи установленъ съ мѣстнаго населенія „губернскій врачебный сборъ“, который падаетъ равномернымъ образомъ, по-доходно, на жителей всѣхъ сословій, сельскихъ и городскихъ обывателей и владѣльцевъ торговыхъ и промышленныхъ заведеній. Вся губернія подѣлена на 34 пункта, съ такимъ расчетомъ, что разстояніе отъ любой населенной мѣстности губерніи до ближайшаго пункта не должно превышать 10—12 верстъ. Медицинскіе участки образованы каждый изъ трехъ такихъ пунктовъ такъ, что въ одномъ изъ пунктовъ cadaго участка имѣется лѣчебница съ 10-ью кроватями и при ней проживаютъ врачъ, фельдшеръ и фельдшерица-акушерка, а остальные два пункта своего участка врачъ посѣщаетъ въ опредѣленный день однажды въ недѣлю, вмѣстѣ съ фельдшеромъ или фельдшерицей, которые самостоятельно лѣченіемъ вообще не занимаются, а лишь помога-

югъ врачу въ такой работѣ, какъ перевязки, приготовленіе лѣкарствъ и т. п.

За отчетный годъ число амбулаторныхъ больныхъ, получившихъ медицинскую помощь изъ вновь учрежденныхъ врачебныхъ установленій, достигло цифры 71,844 челов., кроватнымъ лѣченіемъ воспользовалось 922 челов., акушерскую помощь получило 337 жен. и посѣщено врачами на дому 1025 человекъ.

Расходы въ 1908 году на все это дѣло выразились въ цифрѣ 47,042 руб. 67 коп.

Независимо этого, въ вѣдѣніи губернскаго и уѣздныхъ совѣтовъ общественнаго призрѣнія Плоцкой губерніи состоитъ шесть больницъ, изъ коихъ три находятся въ губернскомъ городѣ и по одной въ уѣздныхъ городахъ: Липно, Млавѣ и Праснышѣ.

Всѣ больницы помѣщаются въ собственныхъ зданіяхъ. Врачебный персоналъ въ больницахъ составляли: въ Плоцкой больницѣ св. Троицы — 1 штатный и 2 сверхштатныхъ врача, а во всѣхъ остальныхъ — по одному врачу въ каждой, кромѣ Млавской, гдѣ имѣется еще 1 сверхшт. врачъ.

Для ближайшаго ухода за больными при Плоцкой больницѣ св. Троицы находится 6 сестеръ милосердія, при Липновской — 3, а при Праснышской — 2.

Нижеслѣдующая вѣдомость показываетъ число больныхъ и проведенныхъ ими дней, годичную стоимость содержанія каждой больницы, стоимость содержанія одного больного въ сутки, а также состояніе больничныхъ суммъ.

НА ИМЕНОВАНИЕ БОЛЬНИЦЪ.	Число кроватей.	Число больныхъ, въ 1908 г.	Число сутокъ, проведенныхъ больными.	Годичная стоимость содержанія каждой больницы.		Стоимость содержанія одного больного въ сутки.		Къ 1-му января 1909 г. осталось невыполненныхъ расходовъ.		Кассовый остатокъ больничныхъ суммъ къ 1-му января 1909 года.		Капиталы больницъ.	
				РУБ.	К.	Р.	К.	Р.	К.	Р.	К.	РУБ.	КОП.
Плоцкая больница св. Троицы	62	784	25679	2682	53	72,20	5994	49	1931	07	Денежный капиталъ 112,639 р. 14 к. и фольварокъ, приносящій дохода по 2,370 р. въ годъ.		
» » св. Алексѣя	20	157	4368	4380	32	83,71	755	26	*)	»	10972	91	
» » Исаака Фогеля	25	146	6901	6155	40	60,2	935	34	**)	»	13897	20	
Липновская больница св. Иоанна Златоуста	40	265	7769	7946	8	71,73	6810	9	136	91 1/2	Денежный капиталъ 11,210 р. 91 к. и 2 уч. земли, приносящія дохода 80 руб. въ годъ.		
Млавская больн. св. Войцѣха	25	279	7758	6211	25	51,25	5596	61	430	34 1/2	15130	34 1/2	
Праснышская больница св. Станислава Костки	36	374	10323	10552	44	58,18	6384	97	1386	25	4412	92	

*) Числится долга за больницей 3,904 руб. 28 коп.

***) Числится долга за больницей 1,836 руб. 50 коп.

Оспопрививаніе. Прививкою предохранительной оспы занимались фельдшера подь наблюденіемъ и руководствомъ городскихъ и уѣздныхъ врачей. Всего сдѣлано 26,701 прививка.

Судебно-медицинская часть. Всѣхъ судебно-медицинскихъ актовъ выдано въ губерніи 378. Кромѣ того, по требованію судебныхъ слѣдователей, при врачебномъ отдѣленіи было произведено излѣдованій: химическихъ и микроскопическихъ 9.

Гигіеническая лабораторія. Въ отчетномъ году лабораторіей было произведено излѣдованій пищевыхъ, питьевыхъ и другихъ предметовъ 207.

б) Эпидеміи и эпизоотіи.

Изъ эпизоотическихъ болѣзней въ отчетномъ году наблюдались слѣдующія:

- 1) **Сапъ лошадей**—обнаруженъ въ 51 пунктѣ, при чемъ изъ наличнаго числа 3,586 лошадей заболѣло 141 и убито 141.
- 2) **Мытъ**—обнаруженъ въ 6 пунктахъ, изъ наличнаго числа 124 лошадей заболѣло 17, выздоровѣло 16 и пала 1.
- 3) **Инфлюэнца**—обнаружена въ 9 пунктахъ изъ наличнаго числа 462 лошадей заболѣло 60, выздоровѣло 52 и пало 8.
- 4) **Чесотка**—обнаружена въ 27 пунктахъ, изъ наличнаго числа 1,858 лошадей заболѣло 49, выздоровѣло 48 и 1 убита. Изъ 66 головъ крупнаго рогатаго скота заболѣло 2 и обѣ выздоровѣли.
- 5) **Сибирская язва**—обнаружена въ 82 пунктахъ, изъ наличнаго числа 8 лошадей, 8,054 головъ крупнаго рогатаго скота и 4,082 овецъ заболѣло: 2 лошади и обѣ пали, 170 головъ крупнаго рогатаго скота, изъ коихъ выздоровѣло 168 и 2 пали и наконецъ 90 овецъ, которыя пали.
- 6) **Туберкулезъ**—обнаруженъ въ 12 пунктахъ, изъ наличнаго числа 749 головъ крупнаго рогатаго скота заболѣло 16, выздоровѣло 1, пало 2 и убито 13.
- 7) **Ящуръ**—обнаруженъ въ 4 пунктахъ, изъ наличнаго числа 528 крупнаго рогатаго скота заболѣло 362 и всѣ выздоровѣли.
- 8) **Повальное воспаленіе легкихъ**—обнаружено въ 146 пунктахъ, изъ

наличнаго числа 13,741 животнаго заболѣло 465, выздоровѣло 20, пало 69 и убито 376.

9) Чума свиней—обнаружена въ 6 пунктахъ, изъ наличнаго числа 341 животнаго заболѣло 59, выздоровѣло 4, пало 48 и убито 7.

10) Бѣшенство—наблюдалось въ 16 пунктахъ, изъ общаго количества 28 лошадей и 946 головъ крупнаго рогатаго скота заболѣла 1 лошадь, которая и убита и 43 головы крупнаго рогатаго скота, изъ коихъ пало 3 и убито 40.

11) Рожа свиней—обнаружена въ 21 пунктѣ, изъ наличнаго количества 2,129 заболѣло 125, выздоровѣло 29, пало 91 и убито 5.

в) **Богадѣльни и пріюты.**

Въ вѣдѣніи и подѣ наблюдениемъ губернскаго совѣта общественнаго призрѣнія состоитъ 7 домовъ призрѣнія (богадѣленъ) и 2 дѣтскихъ пріюта.

Оборотъ капиталовъ и дѣятельность этихъ заведеній за отчетный годъ представляются въ слѣдующемъ видѣ:

НАИМЕНОВАНИЕ ЗАВЕДЕНІЙ.	Число призрѣваемыхъ.	ДОХОДЫ.				РАСХОДЫ.			Осталось въ каѣ.	Капиталы благотворительн. заведеній.		
		Подлежало къ поступленію.	Въ счетъ сего поступило.	Осталось въ недоимкѣ.	Подлежало къ уплатѣ.	Въ счетъ сего уплачено.	Осталось невыполненныхъ расходовъ.					
								РУБЛИ И КОПѢЙКИ.				
Богадѣльни.												
Плоцкая	41	1389 19	1389 19	»	2457 70	2292 43	165 27	*)	»	15795	20	
Серпецкая	10	622 83	622 80	»	643 86	615	28 86	30	3	6418	23	
Млавская	6	291 8	291 8	»	208 14	208 14	»	78	92	3097	51	
Липновская	6	527 3	254 96	272 7	486 26	39 14 ^{1/2}	94 11 ^{1/2}	»	»	1078	53	
Вышегородская	8	154 99	154 99	»	132 20	129 50	270	»	»	2602	84	
Добржинская	7	430 4	251 05	178 99	838 43	267 72	570 71	**)	»	3479	90	
Пріюты.												
Плоцкій	»	530 4	530 4	»	300	300	»	***)	»	11475	90	
Праснышскій ****)	»	За недостаткомъ средствъ дѣйствія пріюта прекращены съ концемъ 1907 года.								»	9785	51

*) По Плоцкой богадѣльни числится въ долгу 2,971 руб. 81 коп.
 **) Числится долга за Добржинской богадѣльней 16 " 67 "
 ***) По Плоцкому дѣтскому пріюту къ 1-му января 1908 года остатка не было, а образовалось долга 1,658 " 68^{1/2} "
 ****) Числится долга за Праснышскимъ дѣтскимъ пріютомъ, вмѣстѣ съ долгами прежнихъ лѣтъ 1,338 " 84 "



У.

Народное образованіе.

а) Учебныя заведенія.

Всѣхъ учебныхъ заведеній въ губерніи, какъ видно изъ приложенной вѣдомости № 10, въ отчетномъ году числилось 471, при общемъ числѣ учащихся 22,927 (мужскаго пола 14,620 и женскаго пола 8,307).

Изъ общаго числа учебныхъ заведеній было:

1 мужская гимназія;—

1 женская гимназія;

1 приготовительный классъ при женской гимназіи;

1 римско-католическая духовная семинарія;—

1 учительская семинарія;—

1 образцовое училище при учительской семинаріи;—

1 трехклассное городское училище;

243 начальныхъ училищъ (въ томъ числѣ: двухклассныхъ 16, одноклассныхъ 227, городскихъ 37, гминныхъ 145 и сельскихъ 61);

1 воскресно-коммерческое;—

1 тюремное для малолѣтнихъ и несовершеннолѣтнихъ преступниковъ;—

9 воскресно-ремесленныхъ;

35 частныхъ учебныхъ заведеній (изъ нихъ: мужскихъ 3, женскихъ 7 и общихъ 25, восьмиклассныхъ 1, семиклассныхъ 3, четырехклассныхъ 2, трехклассныхъ 1, двухклассныхъ 3 и одноклассныхъ 25);

22 евангелическихъ кантората;—

153 еврейскихъ вѣроисповѣдныхъ школъ (хедеровъ) и др.

По вѣроисповѣданіямъ число учащихся распределяется:

Православныхъ	495
Католиковъ	15,938
Протестантовъ	2,871
Евреевъ	3,612
Прочихъ исповѣданій	11
Итого	22,927

По отношенію къ общему числу учащихся:

Православные составляютъ	2,1
Католики „	68,8
Протестанты „	12,8
Евреи „	16,3

По отношенію же къ общему числу населенія своего вѣроисповѣданія учащіеся составляютъ:

Православные	13,3
Католики	2,5
Протестанты	5
Евреи	4,9

По сравненіи числа учебныхъ заведеній и учащихся въ нихъ съ числомъ народонаселенія губерніи оказывается, что одно учебное заведеніе приходится на 1,530, а одинъ учащійся на 33 души населенія.

Гминныя и сельскія училища распределяются по уѣздамъ губерніи слѣдующимъ образомъ:

У Ѣ З Д Ы.	Число гминныхъ и сельскихъ училищъ.	Число учащихся дѣтей обоаго пола.	На какое число душъ населенія приходится:	
			Одно училище.	Одинъ учащійся.
Плоцкій	35	2316	3849	58
Липновскій	56	3384	2148	35
Рыпинскій	34	1922	3083	54
Серпецкій	24	1564	3712	50
Млавскій	24	1875	5034	64
Праснышскій	12	1004	7410	88
Цѣхановскій	21	1373	4501	68

VI.

К р е с т ь я н с к о е д ѣ л о .

О ходѣ крестьянскаго дѣла въ Плоцкой губерніи за 1908 годъ.

По добровольнымъ сдѣлкамъ.

Къ 1-му января 1908 года въ производствѣ комиссаровъ оставалось добровольныхъ сдѣлокъ 84*); въ отчетномъ году комиссарамъ вновь представлено добровольныхъ сдѣлокъ 81; такимъ образомъ комиссарамъ слѣдовало представить въ Губернское Присутствіе сдѣлокъ 165, а въ дѣйствительности представлено 104. Затѣмъ къ 1-му января 1909 года въ производствѣ комиссаровъ осталось добровольныхъ сдѣлокъ 61.

Въ отчетномъ году Губернскимъ по крестьянскимъ дѣламъ Присутствіемъ окончено производствомъ и представлено въ Земскій Отдѣлъ 73 сдѣлки. Отказано въ утвержденіи сдѣлокъ 3 и возвращено комиссарамъ для дополненія 7.

Къ 1-му января 1909 года въ Присутствіи осталось сдѣлокъ 104; въ томъ числѣ: а) неутвержденныхъ 43, б) утвержденныхъ, по коимъ не постановлены рѣшенія объ исправленіи актовъ земельного владѣнія крестьянъ, 15 и в) по коимъ постановлены означенныя опредѣленія, но самыя сдѣлки и копии опредѣленій не представлены въ Земскій Отдѣлъ 46.

По опредѣленію крестьянскихъ сервитутовъ.

Въ 1908 году комиссарами постановлено рѣшеній о точномъ опредѣленіи вида и размѣра сервитутовъ по 16 селеніямъ.

*) Въ томъ числѣ 7 сдѣлокъ, возвращенныхъ комиссарамъ изъ Губернскаго Присутствія въ отчетномъ году.

Въ Губернскомъ Присутствіи къ 1-му января 1908 года неразмозтрѣнныхъ апелляціонныхъ жалобъ оставалось 1; въ отчетномъ году поступило жалобъ по 8 селеніямъ и представлено комиссарами вошедшихъ въ законную силу рѣшеній по 9 селеніямъ; оставалось дѣлъ: а) по которымъ не состоялись рѣшенія по ст. 2,800 постановленій Учредительнаго Комитета по 14 селеніямъ и б) по которымъ состоялись рѣшенія о дополненіи табелей надписями, но копіи съ нихъ не были представлены въ Земскій Отдѣлъ, по 13 селеніямъ. Въ отчетномъ году разрѣшено жалобъ по 9 селеніямъ; сдѣлано постановленій по 2,800 ст. постановленій Учредительнаго Комитета объ исправленіи табелей по 10 селеніямъ, по 9 селеніямъ признано не подлежащими движенію по ст. 2,800 постановленій Учредительнаго Комитета и представлено копій опредѣленій въ Земскій Отдѣлъ по 13 селеніямъ.

Затѣмъ къ 1-му января 1909 года въ Губернскомъ Присутствіи остается: а) дѣлъ по жалобамъ 00; б) по которымъ состоялись окончательныя рѣшенія въ I и II инстанціяхъ, но не сдѣлано Губернскимъ Присутствіемъ постановленій о внесеніи дополнительныхъ надписей въ ликвидационныя табели и данныя, по 13 селеніямъ и в) дѣлъ, по которымъ состоялись рѣшенія о внесеніи въ табели и данныя дополнительныхъ надписей, но по коимъ надписи еще не представлены въ Земскій Отдѣлъ по 10 селеніямъ.

О движеніи дѣлъ по рѣшенію споровъ, возникшихъ при межеваніи и отграниченіи крестьянскихъ земель.

У комиссаровъ къ 1-му января 1908 года неразрѣшенныхъ дѣлъ по спорамъ не оставалось.

Въ теченіе 1908 года вновь возникло дѣлъ 394. Такимъ образомъ въ отчетномъ году слѣдовало разрѣшить 394, разрѣшено 378 и къ 1-му января 1909 года осталось неразрѣшенныхъ споровъ 16.

Въ Губернскомъ Присутствіи къ 1-му января 1908 года осталось неразрѣшенныхъ жалобъ по 6 спорамъ. Въ теченіе 1908 года поступило дѣлъ по 69 спорамъ; слѣдовало разрѣшить дѣлъ по 75 спорамъ, а по-

становлено рѣшеній по 67 спорамъ. Къ 1-му января 1909 года осталось неразрѣшенныхъ дѣлъ по 8 спорамъ.

По разбору споровъ о нарушеніи и превышеніи правъ на сервитуты.

Къ 1-му января 1908 года въ производствѣ комиссаровъ осталось дѣлъ по 28 жалобамъ. Въ отчетномъ году поступило 240, слѣдовало разрѣшить 268 жалобъ, а разрѣшено 242. Къ 1 января 1909 года осталось неразрѣшенныхъ жалобъ 26.

Въ Губернскомъ Присутствіи къ 1-му января 1908 года осталось неразрѣшенныхъ жалобъ 4. Въ теченіи 1908 года поступило 74. Такимъ образомъ Губернскому Присутствію надлежало рѣшить 78 жалобъ, а разрѣшено 69. Затѣмъ къ 1-му января 1909 года осталось жалобъ 9.

О движеніи дѣлъ объ ошибкахъ, вкравшихся въ ликвидаціонныя табели и данныя и по внесенію въ табели и данныя дополнительныхъ надписей по сему предмету.

У комиссаровъ къ 1-му января 1908 года неразрѣшенныхъ дѣлъ не осталось. Въ отчетномъ году такихъ дѣлъ возникло 6, изъ нихъ разрѣшено 4 и къ 1 января 1909 года осталось неразрѣшенныхъ дѣлъ 2.

Въ Губернскомъ Присутствіи къ 1-му января 1908 года оставалось неразрѣшенныхъ дѣлъ 6; въ 1908 году вновь поступило 5, разрѣшено дѣлъ 10 и осталось къ 1-му января 1909 года неразрѣшенныхъ дѣлъ 1.

О лѣсномъ хозяйствѣ.

Къ 1-му января 1908 года въ производствѣ комиссаровъ плановъ не оставалось; въ отчетномъ году къ нимъ отъ владѣльцевъ имѣній поступило новыхъ плановъ по 9 дачамъ и всѣ они представлены въ Губернское Присутствіе.

Въ Губернскомъ Присутствіи къ 1-му января 1908 года находился планъ только по одной дачѣ, разсмотрѣнный, но не представленный въ Земскій Отдѣлъ.

Въ отчетномъ году вновь поступило отъ комиссаровъ повѣренныхъ ими плановъ по 9 дачамъ. Такимъ образомъ слѣдовало разсмотрѣть плановъ по 9 дачамъ; изъ нихъ разсмотрѣно плановъ по 9 дачамъ, изъ чи-

сла ихъ по 3 дачамъ планы признаны подлежащими утверженію, а по 6 дачамъ неподлежащими утверженію и возвращены владѣльцамъ имѣній.

Изъ числа всѣхъ признанныхъ подлежащими утверженію плановъ представлено въ Земскій Отдѣлъ по 1 дачѣ, затѣмъ въ Губернскомъ Присутствіи къ 1-му января 1909 года осталось не представленныхъ въ Земскій Отдѣлъ плановъ по 3 дачамъ.

Со времени изданія закона 31-го декабря 1875 года Губернскимъ Присутствіемъ представлено въ 6. Временную Комиссію и въ Земскій Отдѣлъ на утвержденіе плановъ по 371 дачѣ, входящимъ въ составъ 186 имѣній, изъ коихъ быв. Временною Комиссією и Земскимъ Отдѣломъ утверждено и прислано для введенія въ дѣйствіе по 256 дачамъ, входящимъ въ составъ 131 имѣнія; отказано въ утвержденіи и потребованы дополнительныя свѣдѣнія по 114 дачамъ, входящимъ въ составъ 52 имѣній; остается въ разсмотрѣніи Земскаго отдѣла плановъ по 1 дачѣ.

Изъ числа возвращенныхъ Земскимъ Отдѣломъ плановъ введено въ дѣйствіе по 230 дачамъ, входящимъ въ составъ 118 имѣній. Постановлено опредѣленій по ст. 2,800 постановленій Учредительнаго Комитета объ исправленіи ликвидаціонныхъ табелей по 234 дачамъ.

По разверстанію чрезполосныхъ земель и раздѣлу общихъ пастбищъ.

У комиссаровъ.

Къ 1-му января 1908 г, осталось въ производствѣ комиссаровъ проектовъ:	По разверстанію чрезполосныхъ земель.	По раздѣлу общихъ пастбищъ.
Неразсмотрѣнныхъ	—	—
Утвержденныхъ, но не введенныхъ въ дѣйствіе проектовъ	—	3
Въ отчетномъ году комиссарамъ представлено проектовъ	—	3
Разсмотрѣнно комиссарами	—	3
Затѣмъ къ 1-му января 1909 года неразсмотрѣнныхъ проектовъ не осталось	—	—

Со времени изданія Высочайше утвержденныхъ

29-го декабря 1875 года правилъ комиссарамъ всего		
было представлено проектовъ	40	79
Въ томъ числѣ заявленій отъ крестьянъ	1	6
Изъ означеннаго числа къ 1-му января 1908 года		
утверждено проектовъ	16	44
Введено въ дѣйствиѣ	16	36
Въ томъ числѣ по заявленію отъ крестьянъ	—	1
На основаніи введенныхъ въ дѣйствиѣ проектовъ: Десят. Саж.		
а) общее пространство разверстанной въ уѣздахъ		
черезполосной земли составляло	346	1582
Изъ сего числа отведено въ собственность крестьянъ	237	1896
б) общее пространство раздѣленныхъ общихъ наст-		
бищъ составляло	1299	964
Изъ сего числа отведено въ собственность крестьянъ	455	2066
Въ Губернскомъ Присутствіи къ 1-му января 1908 г. такихъ дѣлъ не		
оставалось; въ отчетномъ году поступило 2 жалобы, которыя рассмотрѣны.		

О числѣ гминъ.

Въ Плоцкой губерніи 95 гминъ, изъ коихъ 10 гминъ съ населеніемъ до 4 тысячъ душъ, 31 до 6 тысячъ душъ и 54 свыше 6 тысячъ душъ. Въ 1908 году измѣненій въ составѣ гминъ не произошло.

О числѣ дѣлъ, возбужденныхъ комиссарами на основаніи Высочайшаго повелѣнія 6 августа 1876 года.

Въ отчетномъ году такого рода дѣлъ возникло 10, которымъ въ томъ же году дано надлежащее движеніе.

О дѣйствіяхъ ссудо-сберегательныхъ кассъ.

Въ Плоцкой губерніи дѣйствуетъ 98 ссудо - сберегательныхъ кассъ. Изъ нихъ: открытыхъ на средства Правительства 5, дѣйствующихъ изъ прибылей отъ правительственнаго капитала 25 и на общественныя средства 68.

Основной правительственный капиталъ, данный на учрежденіе ссудо-

сберегательныхъ кассъ въ Плоцкой губерніи, составляетъ 3,307 р. 88 к., основной же капиталъ кассъ, открытыхъ на общественныя средства, составляетъ 477,972 руб. 63¹/₂ коп.

Межевое дѣло.

Межевые работы по измѣренію и отграниченію крестьянскихъ земель производились съ 1 апрѣля по 15 октября 1908 года семью штатными и однимъ вольнонаемнымъ землебрами и состояли въ новомъ измѣреніи крестьянскихъ земель; при чемъ новая съемка была произведена въ 36 селеніяхъ на пространствѣ 6,523 дес. 20 саж.

Въ теченіе остальныхъ пяти съ половиной мѣсяцевъ штатными землебрами составлено 39 плановъ.

Движеніе плановъ и межевыхъ документовъ въ Губернскомъ Присутствіи опредѣляется слѣдующимъ образомъ: къ 1 января 1908 года оставалось 26 плановъ; въ теченіе 1908 года поступило въ Губернское Присутствіе 67 плановъ. Изъ всѣхъ 93 плановъ въ теченіе 1908 года представлено въ Земскій Отдѣлъ 68 плановъ, возвращено комиссарамъ 11 плановъ, осталось къ 1-му января 1909 года 14 плановъ.

Плоцкій лѣсоохранительный Комитетъ.

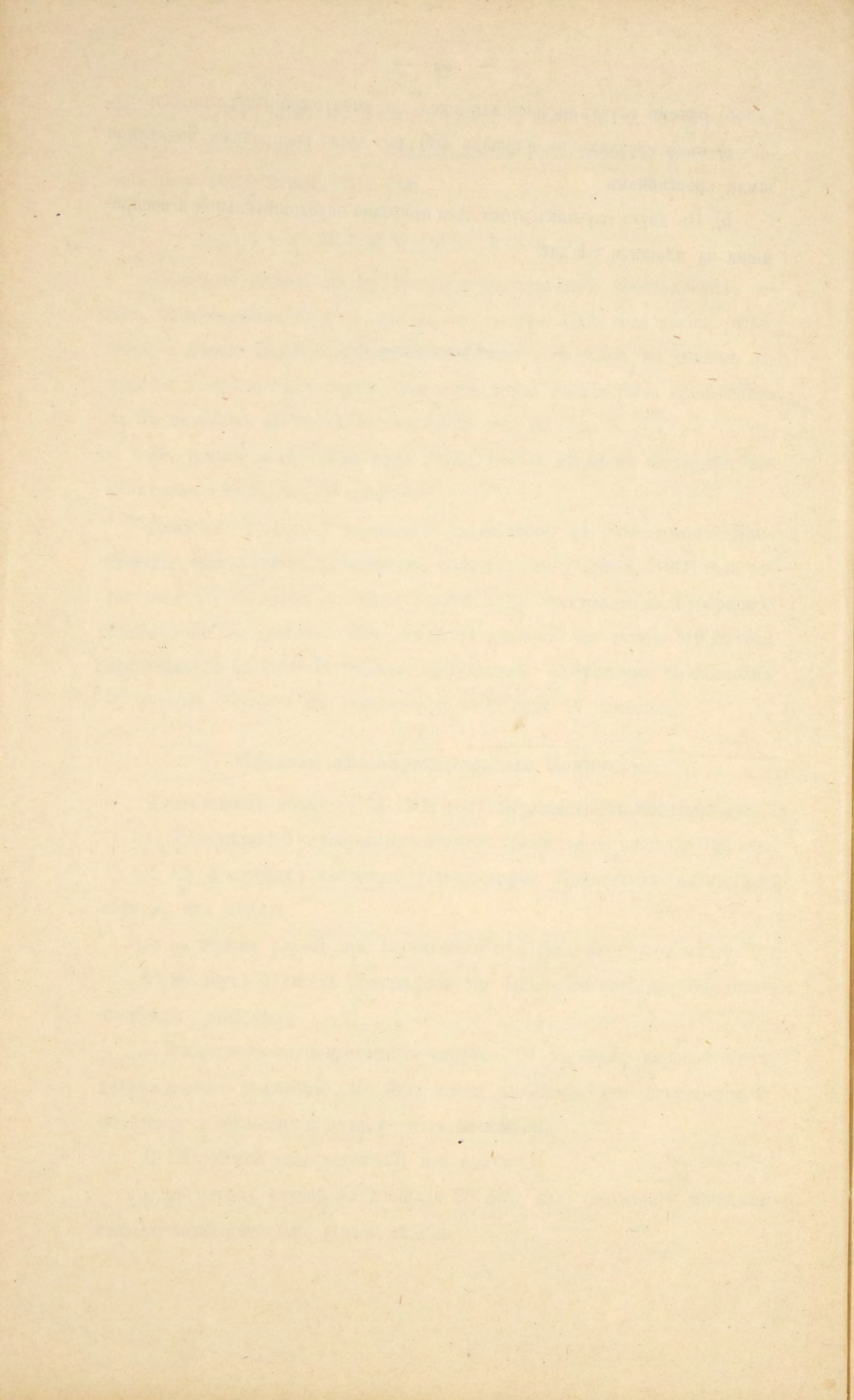
Дѣятельность комитета за 1908 годъ выразилась въ слѣдующемъ:

- 1) Утверждено 6 упрощенныхъ плановъ хозяйства на площади 122 дес.
- 2) Въ 3 случаяхъ измѣнены утвержденные Комитетомъ планы хозяйства; изъ коихъ:
 - а) въ одномъ случаѣ при перенесеніи лѣсосѣкъ въ другое мѣсто,
 - б) въ двухъ случаяхъ при разрѣшеніи единовременной вырубki десятилѣтней пропорціи.
- 3) Разрѣшена единовременная вырубка 29 десятинъ карловатаго и поврежденнаго пожаромъ лѣса безъ плана хозяйства для искусственнаго облѣсенія и образованія надлежащихъ насажденій.
- 4) Разрѣшено расчистокъ 7, изъ коихъ:
 - а) въ одномъ случаѣ на площади 26 дес. для увеличенія площади сельско-хозяйственныхъ угодій имѣнія.

- б) одномъ случаѣ на площади 5 дес. для уничтоженія черезполосности.
в) въ 5 случаяхъ на площади 189 дес. для распродажи подлѣсной земли крестьянамъ.

б) Въ двухъ случаяхъ рубка лѣса признана опустошительной и воспрещена на площади 84 дес.





ВЪДОМОСТЬ

о посѣвѣ и урожаѣ хлѣбовъ въ Плоцкой губерніи

за 1908 г.

У ъ з д ы.	П о с ѣ я н о ч е т в е р т е й.								С н я т о ч е т в е р т е й.									
	О з и м о й.		Я р о в о й.		Овса.	Ячменя.	Гречихи.	Картфель.	О з и м о й.		Я р о в о й.		Овса.	Ячменя.	Гречихи.	Осталь-ныхъ хлѣбовъ.	Карто-феля.	
	Пшени-цы.	Ржи.	Пшени-цы.	Ржи.					Пшени-цы.	Ржи.	Пшени-цы.	Ржи.						
П л о ц к і й.																		
Со включеніемъ земель въ чертѣ губерн. гор. Плоцка.																		
На земляхъ владѣльческихъ . . .	7696	13888	"	87	12738	2940	78	1445	24949	57437	104421	"	611	89166	20580	5530	10114	149697
крестыанскихъ . . .	3841	10997	"	25	8400	2031	40	757	27025	28787	82074	"	178	58890	14240	3220	4251	161055
городскихъ и другихъ .	265	220	"	"	193	217	2	19	982	2420	2087	"	"	2082	2320	190	137	5719
Итого . . .	11802	25105	"	112	21331	5188	120	2202	52956	88644	188582	"	789	150138	37140	8940	14502	316471
Л и п н о в с к і й.																		
На земляхъ владѣльческихъ . . .	5014	12814	30	238 ^{1/2}	8702	3087	36	2409 ^{1/2}	49274	44081	81654 ^{1/2}	300	1465	41114	17399 ^{1/2}	1540	17347	328550
крестыанскихъ . . .	1544	17035 ^{1/2}	"	393 ^{1/2}	5321	2869	83	1949 ^{1/2}	61515	5206 ^{1/2}	161420	"	2454	35727 ^{1/2}	17405 ^{1/2}	3680	8741	328165
городскихъ и другихъ .	205	644	"	"	241	111	1	44	1059	1410	4737	"	"	454	480	39	87	7920
Итого . . .	6763	30493 ^{1/2}	30	632	14264	6067	120	4403	111848	50697 ^{1/2}	247811	300	3919	77795 ^{1/2}	35285	5259	26175	664635
Р ы п и н с к і й.																		
На земляхъ владѣльческихъ . . .	4681	12135	62	202	7428	2977	44	2718	43139	34831	90845	414	1220	48231	18600	2977	17361	314046
крестыанскихъ . . .	1699	17619	28	256	5557	2396	63	2585	62959	12402	124232	187	1797	34718	14981	4171	15495	440883
городскихъ и другихъ .	3	108	"	"	15	2	1	5	10	21	756	"	"	124	17	110	42	90
Итого . . .	6383	29862	90	458	13000	5375	114	306	106108	47254	215833	601	3017	83073	33598	7258	32898	755019
М л а в с к і й.																		
На земляхъ владѣльческихъ . . .	2090	20498	"	325	8016	2023	150	335	60925	12585	116125	"	2080	41385	9420	8842	10073	401106
крестыанскихъ . . .	892	13087	"	232	5522	965	103	751	45694	5263	85255	"	1262	12841	2532	4203	7119	238608
городскихъ и другихъ .	24	130	"	"	74	21	2	11	810	188	910	"	"	222	84	40	36	4860
Итого . . .	3006	33715	"	557	13612	3009	261	097	107429	18036	202290	"	3342	54448	12036	13085	17228	644574
С е р п е ц к і й.																		
На земляхъ владѣльческихъ . . .	3657	14121 ^{1/2}	"	"	7745	1630	66	555	29991	32000	119500	"	"	48016	10549	3135	17324	316207
крестыанскихъ . . .	1296	9763	"	"	5246	1261	68	087 ^{1/2}	40525 ^{1/2}	16740	79078	"	"	32840	8005	3243	7859	420320
городскихъ и другихъ .	20	300	"	"	175	30	12	1650	75	1150	"	"	"	660	120	20	55	5860
Итого . . .	4973	24184 ^{1/2}	"	"	13166	2921	133	554 ^{1/2}	72166 ^{1/2}	48815	199728	"	"	81516	18674	6398	25238	742387
П р а с н ы ш е к і й.																		
На земляхъ владѣльческихъ . . .	3720	8365	"	226	6642	1131	37	031	24468	28172	50190	"	1756	39870	5655	2220	14969	157781
крестыанскихъ . . .	2393	11797	"	201	4680	1934	167	008	32280	20209	71776	"	1306	28280	10970	10362	12031	205516
городскихъ и другихъ .	561	500	"	"	141	29	"	15	162	4484	3642	"	"	806	174	"	190	1600
Итого . . .	6674	20662	"	427	11463	3094	204	054	56910	52865	125608	"	3062	68956	16799	12582	27190	364897
Ц ѣ х а н о в с к і й.																		
На земляхъ владѣльческихъ . . .	8473	13467	"	"	12073	2878	20	55	45002	57822	92355	"	"	68372	17587	1310	8696	206832
крестыанскихъ . . .	2983	6362	"	"	4962	1284	34	83	26009	20201	42186	"	"	27853	9185	1259	3247	145390
городскихъ и другихъ .	155	310	"	"	430	25	"	"	163	1220	1780	"	"	4190	150	"	"	2350
Итого . . .	11611	20139	"	"	17465	4187	54	38	71174	79243	136321	"	"	100415	26922	2569	11943	354572
Всего въ губерніи	51212	184161	120	2186	104301	29862	1019	254^{1/2}	578591^{1/2}	385553^{1/2}	1316173	901	14129	616341^{1/2}	180454	56091	155174	3842555
	235,373				172,617^{1/2}					1,701727^{1/2}				1,023090^{1/2}				

Название уѣздовъ	Число фабрикъ и заводовъ	Сумма произведенной ценности	Число рабочихъ
Плоцкій	38	1275800	780
Млавскій	15	473000	325
Липцевскій	37	1162000	328
Серебрянскій	23	205000	39
Врацлавскій	10	100000	104
Вѣховскій	27	2195300	1600
Гмижинскій	29	763000	464
Итого	211	6110600	3890

В Ъ Д О М О С Т Ъ

о состояніи фабрично-заводской промышленности
по Плоцкой губерніи

за 1908 г.

Названіе уѣздовъ.	Число фабрикъ и за- водовъ.	Сумма производи- тельности.	Число рабо- чихъ.
Плоцкій	38	1275800	780
Млавскій	45	473000	325
Липновскій	37	1102000	328
Серпецкій	26	126500	89
Праснышскій	9	175000	104
Цѣхановскій	27	2195300	1600
Рыпинскій	29	763000	464
Итого	211	6110600	3890

Риско визво- джен- ня	Сума пронизован- ня	Риско визво- джен- ня	Назва іє урядов.
780	1272800	38	Поліцій
322	473000	49	Міжвійськ
328	1102000	37	Лінійний
88	126200	26	Сербійський
104	172000	9	Президентський
1600	2192300	27	Царявоградський
464	263000	29	Римський
3800	6110600	211	Всього

Законнображденные		Свободные		Всего		Город и уезды	Число
мужского	женского	мужского	женского	мужского	женского		
200	222	247	171	172	222	Губернский гор. Пюхты	299
122	64	50	38	59	118	Землянский гор. Вышгород	118
2160	1088	1072	2201	2201	2201	Уезд Пюхты	2201
71	41	50	30	41	76	Город Ляно	76
64	30	32	28	28	28	Землянский гор. Доржани на реке Вура	28
3222	1662	1660	2247	2247	2247	Уезд Ляновский	2247
144	74	70	67	67	67	Город Рянин	67
3222	1192	1060	2117	2117	2117	Уезд Рянинский	2117
810	148	162	66	66	66	Город Мана	66
2442	1201	1232	4201	4201	4201	Уезд Манский	4201
22	42	47	30	30	30	Город Сернец	30
1244	722	702	2217	2217	2217	Уезд Сернецкий	2217
212	102	106	43	43	43	Город Прасныш	43
2022	922	1022	414	2112	2112	Уезд Праснышский	2112
122	22	22	62	12	62	Город Казанск	62
1622	222	242	202	222	222	Казанский уезд	222
1222	222	222	422	422	422	Ново-сегородск	422
1242	722	722	2242	2242	2242	Уезд	2242
1222	222	222	2102	2102	2102	Всего по губернии	2102
2222	2222	2222	2222	2222	2222	Движение населения	2222
22420	11222	11222	41242	41242	41242	Итого	41242

ВЪДОМОСТЬ

о движеніи всего населенія Плоцкой губерніи

за 1908 г.

I. Постоянное население. Города и уѣзды.	Число браковъ.	Ч и с л о д и в ш и х я.									Число умершихъ.			Прибыль или убыль.
		Законнорожденныхъ.			Незаконнорожденныхъ.			В С Е Г О.			МУЖСКАГО ПОЛА.	ЖЕНСКАГО ПОЛА.	ОБОЕГО ПОЛА.	
		МУЖСКАГО ПОЛА.	ЖЕНСКАГО ПОЛА.	ОБОЕГО ПОЛА.	МУЖСКАГО ПОЛА.	ЖЕНСКАГО ПОЛА.	ОБОЕГО ПОЛА.	МУЖСКАГО ПОЛА.	ЖЕНСКАГО ПОЛА.	ОБОЕГО ПОЛА.				
Губернскій гор. Плоцкъ	171	241	259	500	23	12	35	264	271	535	292	271	563	—28
Заштатный гор. Вышегородъ	33	59	64	123	3	1	4	62	65	127	21	26	47	+80
Уѣздъ Плоцкій	359	1072	1088	2160	29	34	63	1101	1122	2223	750	887	1637	+586
Городъ Липно	39	50	44	94	1	1	2	51	45	96	37	24	61	+35
Заштатный гор. Добружъ на рѣкѣ Вислѣ	8	35	29	64	"	"	"	35	29	64	25	35	60	+4
Уѣздъ Липновскій	554	1660	1665	3325	45	48	93	1705	1713	3418	1383	1339	2722	+696
Городъ Рыпинъ	7	70	74	144	6	5	11	76	79	155	59	60	119	+36
Уѣздъ Рыпинскій	311	1060	1192	2252	23	26	49	1083	1218	2301	932	926	1858	+443
Городъ Млава	66	162	148	310	5	3	87	167	151	318	133	106	239	+79
Уѣздъ Млавскій	420	1235	1201	2436	54	56	110	1289	1257	2546	756	757	1513	+1033
Городъ Серпецъ	30	47	48	95	2	"	2	49	48	97	37	35	72	+25
Уѣздъ Серпецкій	281	768	776	1544	21	26	47	789	802	1591	516	466	982	+609
Городъ Праснышъ	43	106	109	215	3	3	6	109	112	221	83	82	165	+56
Уѣздъ Праснышскій	414	1083	989	2072	21	24	45	1104	1013	2117	583	547	1130	+987
Городъ Цѣхановъ	65	98	89	187	3	2	5	101	91	192	79	66	145	+47
Цѣхановскій уѣздъ	302	841	846	1687	20	21	41	861	867	1728	644	644	1288	+440
<i>Итого въ городахъ</i>	462	868	864	1732	6	27	73	914	891	1805	766	705	1471	+334
<i>" " уѣздахъ</i>	2641	7719	7757	15476	3	235	448	7932	7992	15924	5564	5566	11130	+4794
Всего по губернии	3103	8587	8621	17208	9	262	521	8846	8883	17729	6330	6271	12601	+5128
II. Движеніе непостояннаго населенія	1081	2576	2706	5282	0	119	219	2676	2825	5501	1882	1853	3735	+1766
ИТОГО	4184	11163	11327	22490	9	381	740	11522	11708	23230	8212	8124	16336	+6894

ВЪДОМОСТЬ

о движеніи непостояннаго населенія въ Плоцкой губерніи

за 1908 г.

Горда и уѣзды.	Число браковъ.	Ч и с л о д и в ш и х с я .									Число умершихъ.			Прибыль или убыль.
		Законнорожденныхъ.			Незаконнорожденныхъ.			В С Е Г О .			МУЖСКАГО ПОЛА.	ЖЕНСКАГО ПОЛА.	ОБОЕГО ПОЛА.	
		МУЖСКАГО ПОЛА.	ЖЕНСКАГО ПОЛА.	ОБОЕГО ПОЛА.	МУЖСКАГО ПОЛА.	ЖЕНСКАГО ПОЛА.	ОБОЕГО ПОЛА.	МУЖСКАГО ПОЛА.	ЖЕНСКАГО ПОЛА.	ОБОЕГО ПОЛА.				
Губернскій гор. Плоцкъ	31	43	46	89	4	2	6	47	48	95	54	48	102	—7
Заштатный гор. Вышегородъ	12	21	33	54	"	"	"	21	33	54	10	12	22	+32
Уѣздъ Плоцкій	153	342	360	702	11	18	29	353	378	731	310	265	575	+156
Городъ Липно	19	64	54	118	1	"	1	65	54	119	38	26	64	+55
Заштатный гор. Добржинь на рѣкѣ Вислѣ	2	13	9	22	1	2	3	14	11	25	8	7	15	+10
Уѣздъ Липновскій	114	388	459	847	17	20	37	405	479	884	329	372	701	+183
Городъ Рыпинъ	10	19	20	39	2	3	5	21	23	44	20	21	41	+3
Уѣздъ Рыпинскій	195	453	488	941	18	19	37	471	507	978	360	323	683	+295
Городъ Млава	79	60	81	141	3	4	7	63	85	148	37	48	85	+63
Уѣздъ Млавскій	144	293	289	582	11	15	26	304	304	608	172	173	345	+263
Городъ Серпецъ	12	20	23	43	1	1	2	21	24	45	8	9	17	+28
Уѣздъ Серпецкій	121	303	323	626	14	15	29	317	338	655	209	211	420	+235
Городъ Праснышъ	5	26	24	50	1	"	1	27	24	51	23	20	43	+8
Уѣздъ Праснышскій	107	184	148	332	6	4	10	190	152	342	89	82	171	+171
Городъ Цѣхановъ	4	13	11	24	"	"	"	13	11	24	7	5	12	+12
Уѣздъ Цѣхановскій	123	334	338	672	10	16	26	344	354	698	208	231	439	+259
<i>Итого въ городахъ</i>	124	279	301	580	13	12	25	292	313	605	205	196	401	+204
<i>" " уѣздахъ</i>	957	2297	2405	4702	87	107	194	2384	2512	4896	1677	1657	3334	+1562
Всего по губерніи	1081	2576	2706	5282	100	119	219	2676	2825	5501	1882	1853	3735	+1766

НАМЕЧЕНАНИЕ СБОРОВЪ

ИЗЛОЖЕ И ПОДЪТЪ ПО ГУБЕРНІИ ПЛОЦКОЙ

ВЪДОМОСТЬ

о поступленіи сборовъ по Плоцкой губерніи

за 1908 г.

Видъ сбора		Сумма въ рубляхъ		Сумма въ копейкахъ	
Въ рубль	Въ копейку	Въ рубль	Въ копейку	Въ рубль	Въ копейку
1	2	3	4	5	6
7	8	9	10	11	12
13	14	15	16	17	18
19	20	21	22	23	24
25	26	27	28	29	30
31	32	33	34	35	36
37	38	39	40	41	42
43	44	45	46	47	48
49	50	51	52	53	54
55	56	57	58	59	60
61	62	63	64	65	66
67	68	69	70	71	72
73	74	75	76	77	78
79	80	81	82	83	84
85	86	87	88	89	90
91	92	93	94	95	96
97	98	99	100	101	102
103	104	105	106	107	108
109	110	111	112	113	114
115	116	117	118	119	120
121	122	123	124	125	126
127	128	129	130	131	132
133	134	135	136	137	138
139	140	141	142	143	144
145	146	147	148	149	150
151	152	153	154	155	156
157	158	159	160	161	162
163	164	165	166	167	168
169	170	171	172	173	174
175	176	177	178	179	180
181	182	183	184	185	186
187	188	189	190	191	192
193	194	195	196	197	198
199	200	201	202	203	204
205	206	207	208	209	210
211	212	213	214	215	216
217	218	219	220	221	222
223	224	225	226	227	228
229	230	231	232	233	234
235	236	237	238	239	240
241	242	243	244	245	246
247	248	249	250	251	252
253	254	255	256	257	258
259	260	261	262	263	264
265	266	267	268	269	270
271	272	273	274	275	276
277	278	279	280	281	282
283	284	285	286	287	288
289	290	291	292	293	294
295	296	297	298	299	300

Издана въ Плоцкѣ въ 1908 г. № 1919 т. 1. Издана въ Плоцкѣ въ 1908 г. № 1917 т. 1.

Описание № 1-му кварталу 1899 года

№ п/п	Классификация	Площадь		Объем		Стоимость	
		кв. саженей	кв. футов	куб. саженей	куб. футов	руб.	коп.
1	Земельный участок	1000	1000	1000	1000	1000	1000
2	Земельный участок	1000	1000	1000	1000	1000	1000
3	Земельный участок	1000	1000	1000	1000	1000	1000
4	Земельный участок	1000	1000	1000	1000	1000	1000
5	Земельный участок	1000	1000	1000	1000	1000	1000
6	Земельный участок	1000	1000	1000	1000	1000	1000
7	Земельный участок	1000	1000	1000	1000	1000	1000
8	Земельный участок	1000	1000	1000	1000	1000	1000
9	Земельный участок	1000	1000	1000	1000	1000	1000
10	Земельный участок	1000	1000	1000	1000	1000	1000
11	Земельный участок	1000	1000	1000	1000	1000	1000
12	Земельный участок	1000	1000	1000	1000	1000	1000
13	Земельный участок	1000	1000	1000	1000	1000	1000
14	Земельный участок	1000	1000	1000	1000	1000	1000
15	Земельный участок	1000	1000	1000	1000	1000	1000
16	Земельный участок	1000	1000	1000	1000	1000	1000
17	Земельный участок	1000	1000	1000	1000	1000	1000
18	Земельный участок	1000	1000	1000	1000	1000	1000
19	Земельный участок	1000	1000	1000	1000	1000	1000
20	Земельный участок	1000	1000	1000	1000	1000	1000
21	Земельный участок	1000	1000	1000	1000	1000	1000
22	Земельный участок	1000	1000	1000	1000	1000	1000
23	Земельный участок	1000	1000	1000	1000	1000	1000
24	Земельный участок	1000	1000	1000	1000	1000	1000
25	Земельный участок	1000	1000	1000	1000	1000	1000
26	Земельный участок	1000	1000	1000	1000	1000	1000
27	Земельный участок	1000	1000	1000	1000	1000	1000
28	Земельный участок	1000	1000	1000	1000	1000	1000
29	Земельный участок	1000	1000	1000	1000	1000	1000
30	Земельный участок	1000	1000	1000	1000	1000	1000
31	Земельный участок	1000	1000	1000	1000	1000	1000
32	Земельный участок	1000	1000	1000	1000	1000	1000
33	Земельный участок	1000	1000	1000	1000	1000	1000
34	Земельный участок	1000	1000	1000	1000	1000	1000
35	Земельный участок	1000	1000	1000	1000	1000	1000
36	Земельный участок	1000	1000	1000	1000	1000	1000
37	Земельный участок	1000	1000	1000	1000	1000	1000
38	Земельный участок	1000	1000	1000	1000	1000	1000
39	Земельный участок	1000	1000	1000	1000	1000	1000
40	Земельный участок	1000	1000	1000	1000	1000	1000
41	Земельный участок	1000	1000	1000	1000	1000	1000
42	Земельный участок	1000	1000	1000	1000	1000	1000
43	Земельный участок	1000	1000	1000	1000	1000	1000
44	Земельный участок	1000	1000	1000	1000	1000	1000
45	Земельный участок	1000	1000	1000	1000	1000	1000
46	Земельный участок	1000	1000	1000	1000	1000	1000
47	Земельный участок	1000	1000	1000	1000	1000	1000
48	Земельный участок	1000	1000	1000	1000	1000	1000
49	Земельный участок	1000	1000	1000	1000	1000	1000
50	Земельный участок	1000	1000	1000	1000	1000	1000

Губернскій городъ Плоцкъ

Уездъ Плоцкскій

Городъ Лань

Уездъ Давидовскій

Городъ Жана

Уездъ Млавскій

Городъ Пружанскій

Уездъ Равенскій

Городъ Радомъ

Городъ Радомъ

Городъ Радомъ

Городъ Радомъ

Городъ Радомъ

Городъ Радомъ

ВЪДОМОСТЬ

о распредѣленіи недоимокъ, оставшихся къ 1 января
1909 г. по городамъ и уѣздамъ Плоцкой губерніи

за 1908 г.

ВЪДОМОСТЬ

о распределении недвижимыхъ оставшихся къ 1 января 1909 г. по городамъ и уездамъ Псковской губернии

за 1908 г.

Г О Р О Д А И У Ъ З Д Ы.	Податей и окладныхъ платежей.		Доходовъ съ казенныхъ имуществъ.		По разнымъ взысканіямъ.		В С Е Г О.	
	РУБ.	КОП.	РУБ.	КОП.	РУБ.	КОП.	РУБ.	КОП.
Губернскій гор. Плоцкъ	4891	90	54	16	78467	28	83413	34
Уѣздъ Плоцкій	¹⁾ 1136	29	²⁾ 13189	26	45206	39	59531	94
Городъ Липно	1058	94	³⁾ 402	33	19502	85	20963	62
Уѣздъ Липновскій	"	"	863	57	27228	8	28091	65
Городъ Млава	587	90	"	"	54556	30	55144	20
Уѣздъ Млавскій	"	"	"	"	37141	11	37141	11
Городъ Праснышъ	24	35	"	"	37940	89	37965	24
Уѣздъ Праснышскій	205	14	"	"	48869	69	49074	83
Городъ Рышинъ	419	2	97	18	22539	43	23055	63
Уѣздъ Рыпинскій	854	42	5594	99	141807	2	148256	43
Городъ Серпецъ	"	"	"	"	18313	67	18313	67
Уѣздъ Серпецкій	"	"	802	20	56004	5	56806	25
Городъ Цѣхановъ	744	56	"	"	44440	1	45184	57
Уѣздъ Цѣхановскій	688	82	6436	71	15265	74	22391	27
<i>Итого по городамъ</i>	7726	17	553	67	275760	43	284040	27
<i>" " уѣздамъ</i>	2884	67	26886	78	371522	8	401293	48
Всего по губерніи	10610	84	27440	40	647282	51	685333	75

¹⁾ Въ томъ числѣ разсроченныхъ: 305 руб. 7 коп.

²⁾ " " " " 5,368 " — "

³⁾ " " " " 132 " 41 "

РОДЪ ПРЕСТУПЛЕНІЙ.	Число преступленій.	Число осужденныхъ.		Въ томъ числѣ:										Возрастъ преступниковъ:										Выше 60.												
		Дворянъ потомственныхъ.		Дворянъ личныхъ.		Купцовъ.		Мѣщанъ.		Крестьянъ.		Военнаго сословія.		Остальныхъ.		Ниже 17.		17—20.		21—25.		26—30.		31—40.		41—50.		51—60.								
		МУЖ.	ЖЕН.	МУЖ.	ЖЕН.	МУЖ.	ЖЕН.	МУЖ.	ЖЕН.	МУЖ.	ЖЕН.	МУЖ.	ЖЕН.	МУЖ.	ЖЕН.	МУЖ.	ЖЕН.	МУЖ.	ЖЕН.	МУЖ.	ЖЕН.	МУЖ.	ЖЕН.	МУЖ.	ЖЕН.	МУЖ.	ЖЕН.	МУЖ.	ЖЕН.							
Противъ религіи.																																				
1. Отступленіе отъ вѣры и церков. постановленій	„	„	„	„	„	„	„	„	„	„	„	„	„	„	„	„	„	„	„	„	„	„	„	„	„	„	„	„	„	„	„	„	„	„		
2. Другія преступленія противъ религіи	1	1	„	„	„	„	„	„	„	„	„	„	„	„	„	„	„	„	„	„	„	„	„	„	„	„	„	„	„	„	„	„	„	„		
Противъ личности Государства.																																				
1. Противъ верховной власти	5	„	„	„	„	„	„	„	„	„	„	„	„	„	„	„	„	„	„	„	„	„	„	„	„	„	„	„	„	„	„	„	„	„		
2. „ органовъ верховной власти	173	92	13	„	„	„	„	„	„	„	„	„	„	„	„	„	„	„	„	„	„	„	„	„	„	„	„	„	„	„	„	„	„	„		
3. „ обязанностей гражданской службы	72	24	„	„	„	„	„	„	„	„	„	„	„	„	„	„	„	„	„	„	„	„	„	„	„	„	„	„	„	„	„	„	„	„		
4. „ законовъ о состояніяхъ	„	„	„	„	„	„	„	„	„	„	„	„	„	„	„	„	„	„	„	„	„	„	„	„	„	„	„	„	„	„	„	„	„	„	„	
5. „ повинностей военной и земской	328	290	3	„	„	3	„	2	„	185	9	3	„	1	„	„	„	„	„	„	„	„	„	„	„	„	„	„	„	„	„	„	„	„		
6. „ народнаго здравія и продовольствія	713	382	88	2	„	„	„	1	„	281	6	34	„	2	„	4	„	19	5	34	13	61	38	162	21	97	9	3	1	2	1	„	„			
7. „ уставовъ о промышл. и торговли	12	5	6	„	„	„	„	1	2	3	1	1	„	„	„	„	„	„	„	„	„	„	„	„	„	„	„	„	„	„	„	„	„	„		
8. „ уставовъ строительныхъ, почтовыхъ и путей сообщенія	352	259	22	1	„	„	„	1	„	210	7	4	„	„	„	„	„	„	„	„	„	„	„	„	„	„	„	„	„	„	„	„	„	„		
9. Противъ правилъ осторожности отъ пожара	137	110	9	„	„	„	„	„	„	43	7	7	„	„	„	„	1	„	8	1	14	2	57	2	21	1	7	3	2	„	„	„	„			
10. Составленіе шаяекъ и пристанодержательство	„	„	„	„	„	„	„	„	„	„	„	„	„	„	„	„	„	„	„	„	„	„	„	„	„	„	„	„	„	„	„	„	„	„	„	
11. Бродяжничество и нарушеніе пасп. системы	182	18	7	„	„	„	„	„	„	8	2	5	„	„	„	„	„	„	„	„	„	„	„	„	„	„	„	„	„	„	„	„	„	„	„	
12. Возбужденіе къ противозаконнымъ искамъ, ложные доносы и ложныя показанія	11	„	„	„	„	„	„	„	„	„	„	„	„	„	„	„	„	„	„	„	„	„	„	„	„	„	„	„	„	„	„	„	„	„	„	
13. Противъ общественнаго благочинія	699	602	81	„	„	2	„	5	„	341	3	50	„	3	„	7	1	44	18	191	21	204	18	60	18	58	3	31	2	7	„	„	„	„		
14. „ общественной нравственности	140	77	4	„	„	„	„	„	„	38	3	3	„	„	„	„	„	„	„	„	„	„	„	„	„	„	„	„	„	„	„	„	„	„	„	
15. Другія нарушенія Государственн. благоустр.	581	411	72	1	„	5	„	21	1	249	3	21	„	„	1	„	11	1	38	4	92	13	144	34	90	11	24	5	11	3	1	1	„	„		
Противъ собственности Государства.																																				
1. Противъ уставовъ о казенныхъ лѣсахъ	„	„	„	„	„	„	„	„	„	„	„	„	„	„	„	„	„	„	„	„	„	„	„	„	„	„	„	„	„	„	„	„	„	„	„	„
2. „ уставовъ питейныхъ	88	41	8	„	„	„	„	13	2	18	1	4	„	„	1	„	„	„	„	„	„	„	„	„	„	„	„	„	„	„	„	„	„	„	„	„
3. „ уставовъ таможенныхъ	205	114	29	„	„	„	„	27	„	38	1	16	„	„	„	3	„	9	1	14	3	33	6	39	12	13	6	3	1	„	„	„	„	„	„	
4. Поддѣлка монеты ассигнацій	„	„	„	„	„	„	„	„	„	„	„	„	„	„	„	„	„	„	„	„	„	„	„	„	„	„	„	„	„	„	„	„	„	„	„	„
5. Другія преступленія противъ собств. Госуд.	14	6	1	„	„	„	„	„	„	2	„	1	„	„	„	„	„	„	„	„	„	„	„	„	„	„	„	„	„	„	„	„	„	„	„	„
Противъ личности.																																				
1. Смертоубійство	90	9	8	„	„	„	„	„	„	1	„	5	„	„	„	„	„	„	„	„	„	„	„	„	„	„	„	„	„	„	„	„	„	„	„	„
2. Самоубійство	„	„	„	„	„	„	„	„	„	„	„	„	„	„	„	„	„	„	„	„	„	„	„	„	„	„	„	„	„	„	„	„	„	„	„	„
3. Нанесеніе ранъ и оставленіе въ опасности	321	60	18	„	„	1	„	3	„	26	„	17	1	„	„	1	„	4	1	7	3	7	4	28	2	11	3	2	4	„	„	„	„	1	„	
4. Противъ чести вообще	5012	1777	841	2	1	14	1	21	„	440	21	629	„	„	19	„	19	5	44	12	107	72	350	166	441	280	562	189	249	115	5	2	„	„	„	
5. „ цѣломудрія женщинъ	13	„	„	„	„	„	„	„	„	„	„	„	„	„	„	„	„	„	„	„	„	„	„	„	„	„	„	„	„	„	„	„	„	„	„	„
6. „ семейнаго и родственнаго союзовъ	„	„	„	„	„	„	„	„	„	„	„	„	„	„	„	„	„	„	„	„	„	„	„	„	„	„	„	„	„	„	„	„	„	„	„	„
Противъ частной собственности.																																				
1. Завладѣніе недвижимымъ имуществомъ	9	1	„	„	„	„	„	„	„	„	„	„	„	„	„	„	„	„	„	„	„	„	„	„	„	„	„	„	„	„	„	„	„	„	„	„
2. Воровство-кража и воровство-мошенничество	672	218	51	„	„	„	„	„	„	122	2	30	„	„	„	„	1	„	7	„	42	7	58	12	60	18	32	12	17	2	1	„	„	„	„	
3. Разбой и грабежъ	87	10	„	„	„	„	„	„	„	1	„	„	„	„	„	„	„	„	„	„	2	„	5	„	„	„	2	„	1	„	„	„	„	„	„	
4. Поджогъ	50	„	„	„	„	„	„	„	„	„	„	„	„	„	„	„	„	„	„	„	„	„	„	„	„	„	„	„	„	„	„	„	„	„	„	„
5. Истребленіе имущества взрывомъ, потопленіемъ и т. п.	3	„	„	„	„	„	„	„	„	„	„	„	„	„	„	„	„	„	„	„	„	„	„	„	„	„	„	„	„	„	„	„	„	„	„	„
6. Другія преступл. противъ частной собствен.	1258	711	180	„	„	„	„	„	„	175	5	125	„	„	„	„	„	„	„	„	68	„	115	15	251	66	130	68	144	29	2	1	1	„	„	
7. Преступленія, явившіяся вслѣдствіе нечаянныхъ случаевъ	„	„	„	„	„	„	„	„	„	„	„	„	„	„	„	„	„	„	„	„	„	„	„	„	„	„	„	„	„	„	„	„	„	„	„	„
ИТОГО	11228	5218	1441	6	1	25	1	95	5	2246	47	963	1	„	27	„	47	7	244	46	711	154	1402	373	1251	452	1190	268	348	134	25	7	„	„	„	

ЛИЦА УМЕРШИЯ НАСИЛСТВЕННЫМЪ И СЛУЧАЙНЫМЪ ОБРАЗОМЪ.

Города и уѣзды.	Число случаевъ смертоубійства.		Жертвы смертоубійства.				Скоростижно умершіе.							Найденныя мертвыя тѣла.	Жертвы случайной смерти.										Всего умерло отъ насилія и случайностей.								
	Дѣтоубійство новорожденныхъ.	Смертоубійство.	Дѣтоубійство.	Смертоубійство.	Самоубійство.	Отъ болѣзней.	Отъ пьянства.	Отъ неизвѣстныхъ причинъ.	Убито молніей.	Задавлено и упало съ высоты.	Сгорѣло и убито на пожарахъ.	Умерло отъ утара.	Замерзло.		Утонуло.	Укушено до смерти змѣями.	Умерло отъ другихъ случайностей.	МУЖ.	ЖЕН.	ОБОИГО ПОЛА.													
																					м	у	ж	ч	и	н	ѣ	и	ж	е	н	щ	и
Губернскій гор. Плоцкъ .	"	7	"	"	7	"	2	"	2	1	"	"	"	1	"	1	"	"	"	"	3	"	"	"	1	1	18	2	20				
Заштатный г. Вышегородъ	"	"	"	"	"	"	"	"	"	"	"	"	"	"	"	"	"	"	"	"	1	"	"	"	"	"	1	1	1				
Уѣздъ Плоцкій . . .	"	"	"	"	"	"	"	1	"	"	"	1	"	"	"	2	"	"	"	"	3	"	"	"	3	"	11	5	16				
Городъ Липно . . .	"	"	"	"	"	3	"	"	"	"	"	1	"	"	"	"	"	"	"	"	"	"	"	"	"	"	4	"	4				
Заштатный гор. Добржинь на рѣкѣ Вислѣ . .	"	"	"	"	"	1	"	"	"	"	"	"	"	"	"	"	"	"	"	"	2	"	"	"	"	"	3	"	3				
Уѣздъ Липновскій . . .	"	3	"	"	2	1	8	1	4	"	"	"	4	3	1	"	"	"	"	"	5	3	"	"	3	"	32	8	40				
Городъ Рыпинъ . . .	"	"	"	"	"	"	1	1	"	"	"	"	"	"	2	"	"	"	"	"	"	"	"	"	"	"	4	1	5				
Уѣздъ Рыпинскій . . .	"	3	"	"	3	"	"	"	3	1	"	"	1	3	1	"	"	"	"	"	7	3	"	"	4	"	23	9	32				
Городъ Млава . . .	1	1	1	"	1	"	1	"	"	"	"	"	"	"	1	"	"	"	"	"	1	"	"	"	1	"	5	1	6				
Уѣздъ Млавскій . . .	1	"	1	"	"	"	1	"	1	1	"	"	1	"	1	"	"	"	"	"	1	"	"	"	3	1	10	3	13				
Городъ Серпецъ . . .	"	"	"	"	"	"	"	"	1	"	"	"	"	"	"	"	"	"	"	"	"	1	"	"	"	"	1	1	2				
Уѣздъ Серпецкій . . .	"	2	"	"	2	"	"	"	2	1	"	"	5	"	1	1	"	"	"	"	3	"	"	"	2	"	16	6	22				
Городъ Праснышъ . . .	1	"	"	1	"	"	"	"	1	1	"	"	"	"	"	"	"	"	"	"	"	"	"	"	1	"	2	3	5				
Уѣздъ Праснышскій . .	"	2	"	"	2	"	1	1	3	"	"	"	2	4	1	"	"	"	"	"	1	1	"	"	"	1	10	9	19				
Городъ Цѣхановъ . . .	"	"	"	"	"	"	"	"	"	"	"	"	"	"	1	"	"	"	"	"	1	"	"	"	"	"	1	1	2				
Уѣздъ Цѣхановскій . .	1	1	"	1	1	"	2	1	"	"	1	"	6	1	"	"	1	"	2	4	"	"	"	"	5	"	2	2	19	10	29		
Итого въ городахъ .	2	8	1	1	8	"	7	1	5	2	"	"	1	1	1	"	2	"	"	"	7	2	"	"	3	1	38	10	48				
" " уѣздахъ .	2	11	1	1	10	1	12	3	14	3	1	"	20	12	3	4	3	3	4	3	6	9	"	"	17	4	121	50	171				
Всего въ губерніи .	4	19	2	2	18	1	19	4	19	5	1	"	21	13	5	3	3	6	4	7	9	2	"	"	32	9	"	"	20	5	159	60	219

Разрядъ учебныхъ заведеній.	Въ губернскомъ городѣ.		Въ уѣздныхъ и заштатныхъ городахъ		Въ уѣздахъ.			Всего по губерніи.						
	Число учебныхъ заведеній.	Число учащихся.		Число учебныхъ заведеній.	Число учащихся.		Число учебныхъ заведеній.	Число учащихся.						
		МУЖ.	ЖЕН.		МУЖ.	ЖЕН.		МУЖ.	ЖЕН.	ОБОЕГО ПОЛА.				
Мужская гимназія	1	273	"	"	"	"	"	1	273	"	273			
Женская гимназія	1	"	24	"	"	"	"	1	"	241	241			
Приготовительный классъ при женской гимназіи	1	"	47	"	"	"	"	1	"	47	47			
Плоцкое 3-хклассное городское училище	1	63	"	"	"	"	"	1	63	"	63			
Училища, пансіоны, школы частныхъ лицъ, городовъ и при молитвенныхъ церквахъ иностраннаго исповѣданія	3	522	"	"	"	"	"	3	522	"	522			
			"	433	4	"	285	"	7	"	720	720		
			"	91	61	5	188	227	39	619	476	47	898	765
Еврейскія вѣроисповѣдныя школы (хедеры и др.)	16	423	"	88	1214	22	49	442	49	153	2079	71	2150	
Народныя, городскія, гминныя и сельскія училища	3	332	"	9	1005	"	3	217	"	15	1554	"	1554	
			"	337	10	"	799	3	"	246	16	"	1382	1382
			"	89	47	9	228	310	201	8334	4724	212	8651	5081
Училище для малолѣтнихъ и несовершеннолѣтнихъ преступниковъ при Плоцкой тюрьмѣ	1	8	"	"	"	"	"	"	"	1	8	"	8	
Спеціальныя учебныя заведенія.														
Римско-католическая духовная семинарія	1	93	"	"	"	"	"	"	"	1	93	"	93	
Учительская семинарія для образованія учителей народныхъ училищъ	"	"	"	"	"	"	1	82	"	1	82	"	82	
Образцовое училище при учительской семинаріи	"	"	"	"	"	"	1	50	"	1	50	"	50	
Воскресно-коммерческое училище	1	14	"	"	"	"	"	"	"	1	14	"	14	
Воскресно-ремесленныя училища	1	99	"	7	211	"	1	23	"	9	333	"	333	
Итого	41	2007	1163	12	2846	1643	298	9767	5495	471	14620	8307	22927	

ВЪДОМОСТЬ

о пожарахъ въ Плоцкой губерніи

за 1908 г.

У ъ з д ы.	Въ зимніе мѣсяцы.				Въ весенніе мѣсяцы.				Въ лѣтніе мѣсяцы.				Въ осенніе мѣсяцы.				Всего въ году.				Причины пожаровъ.				
	Число пожаровъ.	Число сгорѣвшихъ недвижимостей.	Сумма у бы т к а.		Число пожаровъ.	Число сгорѣвшихъ недвижимостей.	Сумма у бы т к а.		Число пожаровъ.	Число сгорѣвшихъ недвижимостей.	Сумма у бы т к а.		Число пожаровъ.	Число сгорѣвшихъ недвижимостей.	Сумма у бы т к а.		Число пожаровъ.	Число сгорѣвшихъ недвижимостей.	Сумма у бы т к а.		Отъ поджога.	Отъ удара молніи.	Отъ дурного устройства печей и трубъ.	Отъ неосторожности.	Отъ другихъ причинъ.
			Руб.	Коп.			Руб.	Коп.			Руб.	Коп.			Руб.	Коп.			Руб.	Коп.					
Липновскій	11	12	8829	83	17	18	11020	84	23	28	12495	28	7	29	17179	42	68	87	49525	32	3	13	3	10	39
Млавскій	3	11	5387	„	8	25	12440	58	4	34	22138	89	5	23	12381	„	20	93	52347	47	5	3	„	5	7
Плоцкій	5	5	1050	„	14	15	10212	56	10	13	11630	79	2	13	4894	„	41	46	27787	28	7	8	2	21	3
Праснышскій	5	5	2753	„	8	9	5590	85	4	14	4985	67	4	4	3837	„	21	32	17166	52	3	3	1	5	9
Рыпінскій	6	7	3377	„	12	14	5182	81	17	24	10929	40	10	10	4003	59	45	55	23492	81	13	4	5	5	18
Серпецкій	2	2	1196	54	6	18	5962	34	15	26	10984	0	5	6	2409	60	28	52	20552	55	6	5	2	11	4
Цѣхановскій	4	6	3541	32	8	8	3152	37	9	11	7621	94	6	6	1227	„	25	31	15542	63	2	1	2	„	20
Итого	36	48	26134	69	73	107	53562	35	82	150	80785	97	91	45931	61	248	396	206414	58	39	37	15	57	100	

