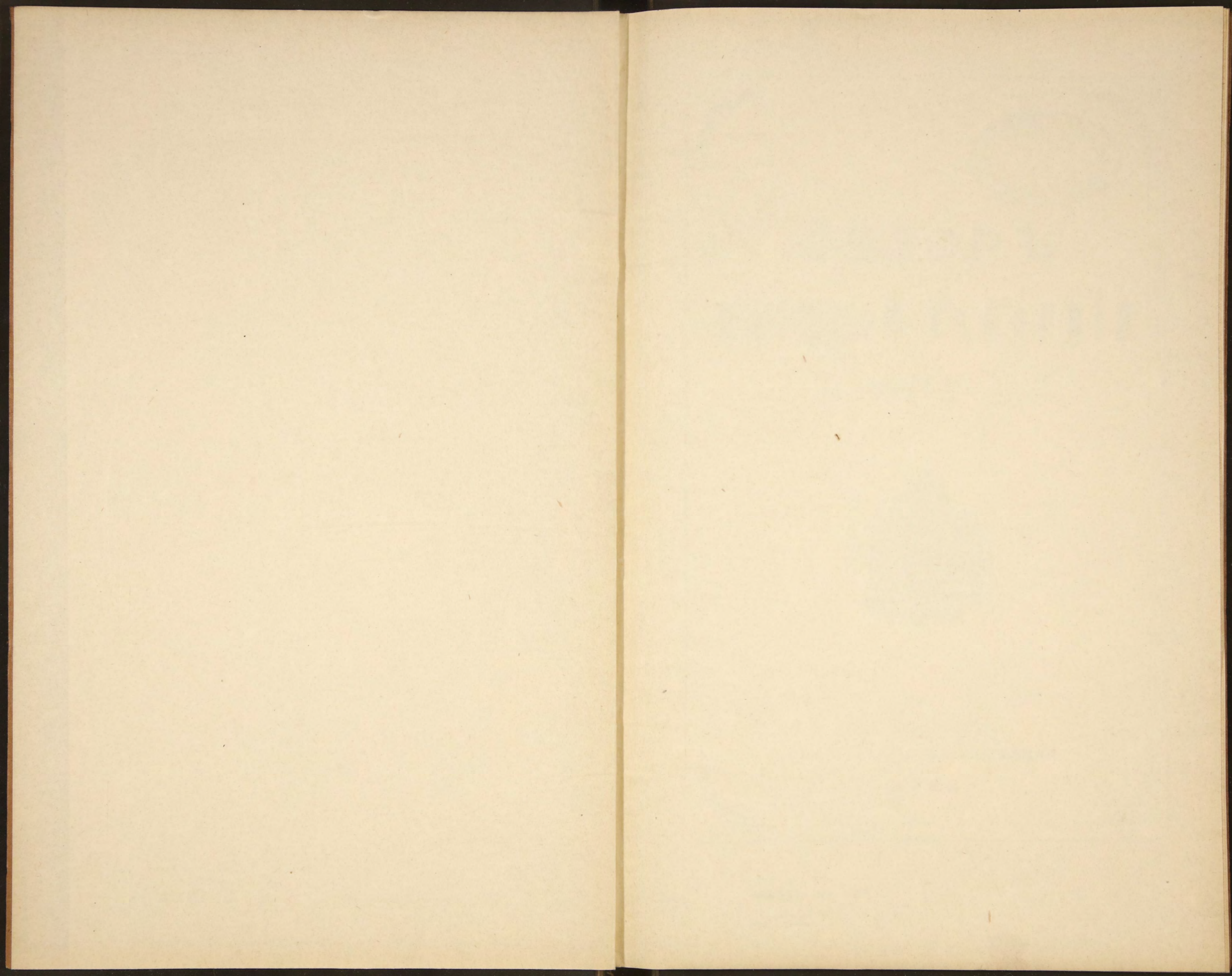


D. 911/57

Обзор
Языков Велгрии
1903.



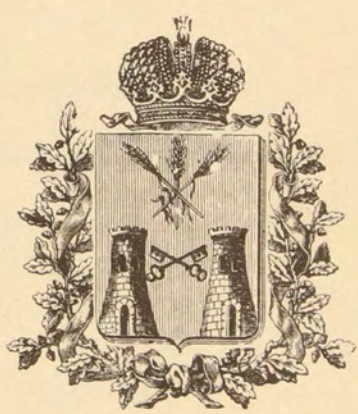
А. 911



~~24558.~~

ОБЗОРЪ ПЛОЦКОЙ ГУБЕРНІИ

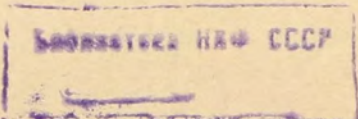
за 1903 годъ.



Г. ПЛОЦКЪ.

ТИПОГРАФІЯ ГУБЕРНСКАГО ПРАВЛЕНІЯ.

1904.



30

✓

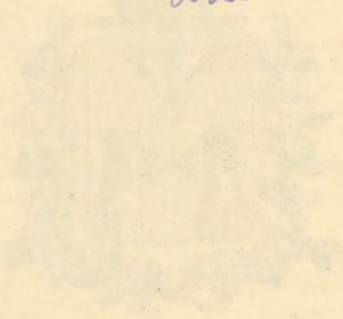


ОБЩЕСТВО

ИМПЕРАТОРСКОГО УЧЕБНОГО ЗАВЕЩАНИЯ

1903 г.

80625



ИЗДАНИЕ
1903 г.



~~24558~~

О Г Л А В Л Е Н І Е.

I. Естественныя и производительныя силы губерніи и экономическая дѣятельность ея населенія.

а) Земледѣліе	стран.	1
б) Обеспеченіе народнаго продовольствія	”	7
в) Промыслы сельскаго и городскаго населенія	”	8
г) Промышленность фабричная и заводская	”	8
д) Торговля	”	8
е) Движеніе населенія	”	9

II. Подати и повинности.

а) Окладные сборы	”	14
б) Государственный сборъ	”	14
в) Городскіе доходы и расходы	”	17
г) Акцизные сборы	”	18
д) Отправленіе натуральныхъ повинностей	”	19

III. Общественное благоустройство и благочиніе.

а) Казенныя и общественныя зданія	”	24
б) Дороги, мосты и перевозки	”	25
в) Почты и телеграфы	”	26
г) Народная нравственность	”	27
д) Попечительство о народной трезвости	”	27
е) Арестанты, мѣста заключенія и этапы	”	28
ж) Разныя происшествія и народныя бѣдствія	”	30

IV. Народное здравіе и общественное призрѣніе.

а) Врачи, аптеки и больницы	”	31
б) Эпидеміи и эпизоотіи	”	35
в) Богадѣльни и пріюты	”	36
г) Плоцкое благотворительное общество	”	36
д) Млавское благотворительное общество	”	37
е) Плоцкое еврейское благотворительное общество	”	38
ж) Цѣхановское благотворительное общество	”	38
з) Плоцкое Православное Попечительство	”	38
и) Рыпинское Православное Попечительство	”	39

V. Народное образованіе.

а) Учебныя заведенія	стр.	41
б) Библіотеки, книжныя лавки, типографіи и проч.	”	43

VI. Крестьянское дѣло.

О ходѣ дѣлъ по добровольнымъ сдѣлкамъ	”	45
По опредѣленію крестьянскихъ сервитутовъ	”	45
О лѣсномъ хозяйствѣ	”	47
По разверстанію череполосныхъ земель и раздѣлу общихъ пастбищъ	”	48
О числѣ гминъ	”	49
О числѣ дѣлъ, возбужденныхъ комиссарами на основаніи Высочайшаго повелѣнія 6-го августа 1876 года	”	49
О дѣйствіяхъ ссудо-сберегательныхъ кассъ	”	49
Межевое дѣло	”	50
Плоцкій Лѣсоохранительный Комитетъ	”	50

Вѣдомость о состояніи римско-католической церкви	”	52
--	---	----

В Ъ Д О М О С Т И:

О посѣвѣ и урожаѣ хлѣба	№	1
” фабрикахъ и заводахъ	”	2
” движеніи всего населенія	”	3
” движеніи непостояннаго населенія	”	4
” поступленіи сборовъ	”	5
” распредѣленіи недоимокъ по городамъ и уѣздамъ	”	6
” пожарахъ	”	7
” числѣ и родѣ преступленій	”	8
” насильственныхъ и случайныхъ смертяхъ	”	9
” числѣ учебныхъ заведеній и учащихся	”	10

ОБЗОРЪ ПЛОЦКОЙ ГУБЕРНІИ ЗА 1903 ГОДЪ.

I.

Естественныя и производительныя силы губерніи и
экономическая дѣятельность ея населенія.

а) Земледѣліе.

(Прилагается вѣдомость № 1).

Земледѣльческій 1902/3 годъ начался при слѣдующихъ условіяхъ. Посѣвъ озимыхъ хлѣбовъ осенью 1902 г. былъ произведенъ своевременно. Истекшая зима отличалась умѣренными морозами и небольшими снѣгами, почему съ наступленіемъ весны, начавшейся со второй половины февраля, озимые хлѣба представлялись въ хорошемъ видѣ и успѣли уже раскорениться и пойти въ ростъ. Во второй половинѣ марта и первой половинѣ апрѣля холодные дни съ перепадавшими дождями и изрѣдка снѣгомъ нѣсколько помѣшали полевымъ работамъ и были причиною задержки роста хлѣбовъ. Установившаяся затѣмъ съ 15 апрѣля теплая погода дала возможность вновь начать полевья работы и окончить посадку картофеля и другихъ корнеплодовъ. Произрастаніе хлѣбовъ и прочей полевой растительности, благодаря благопріятной погодѣ, продержав-

шейся до второй половины мая, шло весьма успешно и урожай обѣщаль быть исключительнымъ. Но со второй половины мая пошли сильные дожди, продолжавшіеся въ іюнѣ, во время начала кошенія травъ, въ іюлѣ, когда приступлено было къ уборкѣ хлѣбовъ, и даже въ августѣ, когда уборка заканчивалась. Отъ излишка дождевой влаги картофель, свекловица, овесъ и ячмень въ нѣкоторыхъ мѣстахъ погибли и были засѣяны вторично, часть травъ осталась совершенно неубранной, а хлѣба, посѣянные на низменныхъ мѣстахъ, оказались залитыми водою и поврежденными, такъ что надежды на исключительный урожай не оправдались. На урожайность хлѣбовъ въ нѣкоторыхъ уѣздахъ имѣли вредное вліяніе, кромѣ дождей, также градобитія и разливъ рѣки Вислы. Отъ сильныхъ дождей и града въ Рыпинскомъ уѣздѣ причинено убытка до 16,000 руб., въ Млавскомъ уѣздѣ—до 3,000 руб., въ Плоцкомъ и Липновскомъ уѣздахъ—до 24,305 руб.: отъ разлива р. Вислы прибрежные жители Липновскаго и Плоцкаго уѣздовъ понесли убытковъ до 51,935 руб. Кромѣ того, на поляхъ Липновскаго уѣзда появились мыши, причинившія вреда на сумму до 6,150 руб. „Гессенская муха“, хотя и появлялась въ нѣкоторыхъ уѣздахъ, но особаго вреда не причинила. Въ общемъ урожай хлѣбовъ получился все-таки удовлетворительный, а по количеству даже выше прошлогодняго, лишь картофель и свекловица оказались плохими. По случаю бѣдствій отъ разлива р. Вислы жителямъ гм. Ъблино, Плоцкаго уѣзда, Г. Варшавскимъ Генераль-Губернаторомъ была разрѣшена Правительственная ссуда въ размѣрѣ 2,600 руб. изъ состоящаго въ его распоряженіи капитала крестьянъ бывшихъ казенныхъ имѣній въ Царствѣ Польскомъ.

Въ 1902/3 годахъ было засѣяно хлѣба:

Озимаго	232,150	четвертей.
Ярового	175,865	„
Картофеля	550,472	„

Урожай хлѣба въ зернахъ оказался слѣдующій: озимой ржи 6,1, озимой пшеницы 6,8, ячменя 6,5, овса 7,2, гречи 8,5, остальныхъ хлѣбовъ 7,6 и картофеля 3,3.

Затѣмъ собрано хлѣба:

Озимаго	1,476,417 ¹ / ₂	четвертей.
Ярового	1,277,133 ¹ / ₂	„
Картофеля	1,869,289	

Сравнительно съ прошлымъ 1901/1902 г., урожай отчетнаго года представляется въ слѣдующемъ видѣ: озимой ржи собрано менѣе прошлогодняго на 72,588 четв., озимой пшеницы болѣе на 108,175 четв., яровой пшеницы болѣе на 1,777 четв., яровой ржи менѣе на 1,677 четв., ячменя менѣе на 16,577 четв., овса болѣе на 43,041 четв., гречихи болѣе на 58,107 четв., остальныхъ хлѣбовъ болѣе на 44,088 четв., картофеля менѣе на 1,278,019 четвертей.

Сѣна и кормовыхъ травъ собрано 7,198,250 пудовъ (болѣе прошлогодняго на 431,330 пудовъ).

Урожай хлѣбовъ въ разныхъ мѣстахъ губерніи былъ слѣдующій:

ВЪ УѢЗДАХЪ.	П о с ѣ я н о .			С о б р а н о .			Степень уро-жайности хлѣ-бовъ.					
	Озима-го.	Ярово-го.	Карто-феля.	Озима-го.	Ярово-го.	Карто-феля.	Озима-го.	Ярово-го.	Карто-феля.			
	Ч	Е	Т	В	Е	Р	Т	Е	Й.	С	А	М
Илоцкомъ	41029	30545	55685	284526 ¹ / ₂	208591 ¹ / ₂	149125	6, ₉	6, ₃	2, ₇			
Липовскомъ	25658	22951	88884	242096	268694	367132	9, ₄	11, ₇	4, ₁			
Млавскомъ	34698	22756	104204	189802	125428	410973	5, ₃	5, ₅	3, ₉			
Рышневскомъ	30845	32850	112260	188015	231717	290900	6	7	2, ₆			
Серпецкомъ	35000	20000	48000	196000	112000	200000	5, ₆	5, ₆	4, ₂			
Праснышскомъ	27754	17693	64995	158644	159215	283749	5, ₇	8, ₉	4, ₃			
Цѣхановскомъ	37166	29070	76444	217334	171488	167410	5, ₈	5, ₉	2			
Въ губерніи	232150	175865	550472	1476417 ¹ / ₂	1277133 ¹ / ₂	1869289	6, ₄	7, ₃	3, ₃			

Сравнительно съ 1902 годомъ посѣяно: озимаго менѣе на 8,734 четверт., ярового менѣе на 205 четвертей и картофеля менѣе на 46,988 четвертей, собрано же хлѣба: озимаго болѣе на 35,587 четвертей, ярового болѣе на 128,759 четвертей и картофеля менѣе на 1,278,019 четвертей.

Урожай на различнаго рода земляхъ былъ слѣдующій:

НА ЗЕМЛЯХЪ.	П о с ѣ я н о.			С о б р а н о.			Степень уро- жайности хлѣ- бовъ.		
	Озима- го.	Ярово- го.	Карто- феля.	Озима- го.	Ярово- го.	Карто- феля.	Озима- го.	Ярово- го.	Карто- феля.
	Ч Е Т В Е Р Т Е Й.						С А М Ъ.		
Владѣльческихъ . . .	127342	103021	252191	814996 ¹ / ₂	769457 ¹ / ₂	859922	6, ₄	7, ₅	3, ₄
Крестьянскихъ . . .	98353	68485	284760	624079	481458	968795	6, ₂	7	3, ₄
Городскихъ и др. . .	6455	4359	13521	37342	26218	40572	5, ₃	6	3
И т о г о . . .	232150	175865	550472	1476417 ¹ / ₂	1277133 ¹ / ₂	1869289	6, ₄	7, ₃	3, ₃

Въ сравненіи съ прошлогоднимъ было высѣяно: на земляхъ владѣльческихъ — озимаго на 1,109 четв. менѣе, ярового на 341 четв. болѣе и картофеля на 33,160 четв. менѣе, на земляхъ крестьянскихъ: озимаго менѣе на 7,248 четв., ярового менѣе на 72 четв. и картофеля менѣе на 14,385 четв. Собрано же на владѣльческихъ земляхъ: озимаго болѣе нежели въ минувшемъ году на 33,059 четв., ярового болѣе прошлогодняго на 76,876 четв. и картофеля менѣе на 694,743 четв.; на земляхъ крестьянскихъ собрано: озимаго болѣе на 5,710 четв., ярового болѣе на 61,060 четв. и картофеля менѣе на 551,262 четв.; на земляхъ же городскихъ измѣненія незначительны.

Средняя стоимость обработки одной десятины земли подъ озимые хлѣба въ отчетномъ году равнялась 13 р. 87 к., а подъ яровые — 8 р. 83 к.

Валового дохода съ одной десятины, засѣянной пшеницею, получалось въ среднемъ 43 руб. 9 коп. съ десятины, засѣянной рожью — 31 р. 40 к., овсомъ—29 руб. 40 коп., прочими яровыми хлѣбами—29 руб. 70 коп., годовымъ сѣвооборотомъ хлѣбовъ—39 руб. 71 коп.

Чистаго дохода съ одной десятины, засѣянной пшеницею, получалось 14 руб. 4 коп., рожью—12 руб. 13 коп., овсомъ—11 руб. 87 коп., прочими яровыми хлѣбами—10 р. 51 к., годовымъ сѣвооборотомъ—15 р. 66 к.

Средняя наемная плата за десятину земли равнялась: пахатной—13 р. 52 к., сѣнокосной—26 р. 32 к., огородной—25 руб. 45 к.

Средняя стоимость десятины земли 166 руб.

того, какъ владѣльцы, такъ и крестьяне, засѣваютъ искусственныя травы: бѣлый и красный клеверъ, вику, люцерну и проч. Въ отчетномъ году сѣна и кормовыхъ травъ собрано 7,198,250 пудовъ, изъ нихъ предвидится для сбыта до 1,022,301 пуда.

Свекловица съ промышленной цѣлью сѣется во всѣхъ уѣздахъ, кромѣ Серпецкаго, и идетъ на мѣстные свеклосахарные заводы и отчасти на ближайшіе сахарные заводы Варшавской губерніи. Въ отчетномъ году урожай свекловицы получился плохой.

Въ огородничествѣ и садоводствѣ никакихъ особыхъ измѣненій и улучшеній противъ прежняго не произошло. Обѣ эти отрасли сельскаго хозяйства, за очень рѣдкими исключеніями, не имѣютъ здѣсь промышленнаго характера и находятся не на высокой степени развитія. Овощи и плоды преимущественно идутъ лишь на удовлетвореніе мѣстныхъ потребностей. Только тамъ, гдѣ почва особенно благоприятствуетъ произрастанію огородныхъ овощей, какъ напр. въ нѣкоторыхъ приграничныхъ селеніяхъ Млавскаго и Рыпинскаго уѣздовъ, часть овощей, за удовлетвореніемъ нуждъ населенія, сбывается въ Пруссію. Точно также и фрукты отправляются для продажи за предѣлы уѣздовъ лишь изъ нѣкоторыхъ, болѣе крупныхъ помѣщичьихъ имѣній, а именно: изъ Рыпинскаго и Цѣхановскаго уѣздовъ. Въ губернскомъ гор. Плоцкѣ содержится нѣсколько садовъ съ промышленною цѣлью. Арендаторами ихъ обыкновенно состоятъ евреи. Фрукты частью продаются здѣсь же, на мѣстѣ, а частью сбываются въ Варшаву.

Пчеловодство также уже въ теченіе нѣсколькихъ лѣтъ находится въ болѣе или менѣе одинаковомъ положеніи. Всѣхъ ульевъ въ губерніи въ отчетномъ году числилось 17,412, изъ коихъ вынута меда 3,899 пудовъ и выдѣлано воску 987 пудовъ. Средняя цѣна за пудъ меда равнялась 12 руб. 80 коп., а за пудъ воску 19 руб. 86 коп. По удовлетвореніи мѣстныхъ нуждъ, излишній воскъ доставляется пчеловодами-католиками въ римско-католическіе костелы.

Скотоводство всегда составляло въ губерніи первостепенную и важнѣйшую отрасль сельскаго хозяйства, почему земледѣльцы обра-

щают на него особенное вниманіе и, по мѣрѣ кормовыхъ средствъ, содержатъ и разводятъ возможно большее количество скота, который, доставляя доходъ отъ сбыта молочныхъ произведеній, шерсти и ежегоднаго приплода, тѣмъ самымъ служитъ значительной поддержкой земледѣлію. Но въ хорошемъ состояніи скотъ находится только въ крупныхъ имѣніяхъ, а также тамъ, гдѣ существуютъ винокуренные заводы, которые даютъ, между прочимъ, остающуюся при производствѣ винокуренія барду, служащую отличнымъ подспорьемъ для откармливанія скота. Всего крупнаго и мелкаго скота въ губерніи въ 1903 году считалось 655,674 головъ, а именно: лошадей 97,660, рогатаго скота 210,659, овецъ простыхъ 59,934, тонкорунныхъ 210,117, свиней 76,488, козь 784, ословъ и муловъ 32. По сравненію съ 1902 годомъ количество это менѣе на 13,346 головъ.

Лѣсоводство. Введеніе лѣсоохранительнаго закона значительно сократило рубку лѣса и вызвало повышеніе цѣнъ на дрова, почему каменный уголь и торфъ изъ года въ годъ входятъ въ наибольшее употребленіе.

Винокуреніе. Число винокуренныхъ, пиво и медоваренныхъ заводовъ и размѣръ ихъ производительности показаны въ вѣдомости № 2 о фабрикахъ и заводахъ.

б) **Обеспеченіе народнаго продовольствія.**

За неимѣніемъ въ губерніи запасныхъ хлѣбныхъ магазиновъ, обезпеченіе народнаго продовольствія вполнѣ зависитъ отъ степени урожая хлѣбовъ. Отчетный годъ въ отношеніи урожая озимыхъ и яровыхъ хлѣбовъ былъ удовлетворительнымъ. На годовое продовольствіе жителей, посѣвы и другія надобности требуется хлѣба: озимаго 1,038,288 четв., яроваго 821,940 четв. и картофеля 1,820 234 четв., собрано же въ этомъ году хлѣба: озимаго 1,476,417¹/₂ четв., яроваго 1,277,133¹/₂ четв. и картофеля 1,869,289 четв., т.-е. озимаго собрано на 438,129¹/₂ четв. болѣе, чѣмъ требуется на продовольствіе, посѣвы и другія надобности, яроваго же болѣе на 455,193¹/₂ четв. и картофеля болѣе на 49,055 четв.

в) Промыслы сельскаго и городского населенія.

Въ области этой промышленности никакихъ особыхъ переменъ не произошло. Преобладаютъ тѣ же производства: переработка льна въ холсты низшихъ сортовъ, гончарное, колесное, бондарное и корзиночное, достаточныя для удовлетворенія мѣстныхъ потребностей. Изъ произведеній кустарей лишь нѣкоторыя болѣе изящныя издѣлія ткачей и около $\frac{2}{3}$ корзины, выдѣлкою которыхъ занимаются прибрежные жители рѣки Вислы, вывозятся на продажу въ Варшаву и другія мѣстности, всѣ же остальные не имѣютъ сбыта за предѣлами губерніи, а продаются на ближайшихъ мѣстныхъ базарахъ.

г) Промышленность фабричная и заводская.

(Прилагается вѣдомость № 2).

Фабричная и заводская промышленность съ теченіемъ времени развивается. Какъ видно изъ приложенной вѣдомости, въ отчетномъ году всѣхъ фабрикъ и заводовъ дѣйствовало въ губерніи 970, на которыхъ находилось рабочихъ 5220 и выработано произведеній на сумму 10,694,737 руб.

Первое мѣсто по размѣрамъ производительности занимаютъ свекло-сахарные и винокуренные заводы, производительность которыхъ въ отчетномъ году достигла: первыхъ—до 7,858,600 рублей, а вторыхъ—до 817,500 рублей.

д) Торговля.

Торговля, какъ внутренняя, такъ и внѣшняя, находится почти исключительно въ рукахъ евреевъ.

Въ отчетномъ году было выдано промысловыхъ свидѣтельствъ и билетовъ:

Для торговыхъ предпріятій:

I разряда	12
II „	404
III „	3,078
IV „	1,237
V „	35

Для промысловыхъ предпріятій:

I разряда	2
---------------------	---

II разряда	2
III »	4
IV »	3
V »	27
VI »	93
VII »	193
VIII »	481
Для паровыхъ судовъ	14
Для личныхъ промысловыхъ занятій:	
II разряда	4
IV »	32
V »	235
VI »	—
VII »	163
Сословныхъ купеческихъ свидѣтельствъ	16
Итого	
	6,035

Основного налога по торговымъ и промышленнымъ предпріятіямъ и по личнымъ промышленнымъ занятіямъ поступило въ казну 82,676 р. 38 к.

Кромѣ того поступило всѣхъ прибавочныхъ сборовъ, штрафовъ, взысканій и недоимокъ по нарушеніямъ основного промысловаго налога 51,992 р. 85 к.

А всего поступило сборовъ съ документовъ и по взысканіямъ 134,669 руб. 23 коп.,—менѣе противъ 1902 г. на 7,540 руб. 59 коп.

е) Движеніе населенія.

Къ 1-му января 1903 года въ губерніи числилось всего населенія постоянного и непостояннаго 720,778 душъ обоюго пола, въ томъ числѣ 357,671 мужчина и 363,107 женщинъ; затѣмъ въ теченіе отчетнаго года убыло выселившихся изъ губерніи, въ сравненіи съ переселившимися 831 человекъ, а прибыло, отъ избытка родившихся надъ умершими 8,840 человекъ.

Такимъ образомъ, все население губернии. постоянное и непостоянное, къ 1-му января 1904 года достигло 728,787 человекъ, которые по уѣздамъ губернии распредѣляются слѣдующимъ образомъ:

НАЗВАНІЕ УѢЗДОВЪ.	Постояннаго насе- ленія.			Непостояннаго на- селенія.			В С Е Г О.		
	Мужско- го пола.	Женска- го пола.	Обоего пола.	Мужско- го пола.	Женска- го пола.	Обоего пола.	Мужско- го пола.	Женска- го пола.	Обоего пола.
Губ. г. Плоцкъ .	10870	13840	24710	2505	2803	5308	13375	16643	30018
Плоцкій уѣздъ .	45470	46493	91963	7186	7133	14319	52656	53626	106282
Липновскій „ .	52840	53954	106794	7159	6473	13632	59999	60427	120426
Рыпинскій „ .	40895	41113	82008	7303	7483	14786	48198	48596	96794
Млавскій „ .	48476	51160	99636	5296	5401	10697	53772	56561	110333
Серпецкій „ .	38764	38991	77755	4298	3610	7908	43062	42601	85663
Праснышскій „ .	39782	40050	79832	3517	2886	6403	43299	42936	86235
Цѣхановскій „ .	43527	43065	86592	3291	3153	6444	46818	46218	93036
Всего . .	320624	328666	649290	40555	38942	79497	361179	367608	728787

По вѣроисповѣданіямъ все население распредѣляется по городамъ и уѣздамъ слѣдующимъ образомъ:

Города и уѣзды.	Пра- вослав- ныхъ.		Католи- ковъ.		Протестан- товъ.		Евреевъ.		И Т О Г О.		В С Е Г О. Въ томъ числѣ непо- стояннаго.	
	МУЖ.	ЖЕН.	МУЖ.	ЖЕН.	МУЖ.	ЖЕН.	МУЖ.	ЖЕН.	МУЖ.	ЖЕН.		
Губернск. г. Плоцкъ	428	658	7325	9105	293	480	5329	6400	13375	16643	30018	5308
Зашт. г. Вышегородъ	6	3	1422	1455	53	67	1380	1529	2861	3054	5915	1477
Уѣздъ Плоцкій . .	59	62	43132	43811	3791	4043	2813	2656	49795	50572	100367	12842
Городъ Липно . .	37	35	1734	1705	381	380	1423	1492	3575	3612	7187	287
Зашт. г. Добржиня	6	9	782	870	19	12	696	754	1503	1645	3148	166
Уѣздъ Липновскій	85	92	43688	43480	9912	10299	1236	1299	54921	55170	110091	13179
Городъ Рыпиня . .	55	68	1286	1317	71	82	1338	1458	2750	2925	5675	988
Уѣздъ Рыпинскій .	140	132	37366	37339	5932	6287	2010	1913	45448	45671	91119	13798
Городъ Млава . .	113	113	3502	4000	223	249	3404	3710	7242	8072	15314	2494
Уѣздъ Млавскій . .	205	174	43562	45866	642	640	2121	1809	46530	48489	95019	8203
Городъ Серпецъ . .	59	62	1887	1923	6	4	1969	1945	3921	3934	7855	692
Уѣздъ Серпецкій .	49	58	34215	33535	2195	2262	2682	2812	39141	38667	77808	7216
Городъ Праснышъ	152	70	2620	2258	60	75	2650	2516	5482	4919	10401	1066
Уѣздъ Праснышскій	92	77	35131	35464	32	39	2562	2437	37817	38017	75834	5337
Городъ Цѣхановъ .	25	18	1526	1483	55	50	2796	2246	4402	3797	8199	455
Уѣздъ Цѣхановскій	94	107	37816	37683	3482	3623	1024	1008	42416	42421	84837	5989
Итого въ городахъ	881	1036	22084	24116	1161	1399	20985	22050	45111	48601	93712	12933
„ „ уѣздахъ	724	702	274910	277178	25986	27193	14448	13934	316068	319007	635075	66564
Всего въ губерніи .	1605	1738	296994	301294	27147	28592	35433	35984	361179	367608	728787	79497

Изъ приведенныхъ въ этихъ таблицахъ данныхъ видно, что въ отчетномъ году числилось населенія:

а) въ городахъ—45,111 мужч. и 48,601 женщ., а всего 93,712 челов.
 » уѣздахъ 316,068 » 319,007 » 635,075 »

Въ томъ числѣ: Постояннаго населенія:

въ городахъ 38,553 мужч. и 42,226 женщ., а всего 80,779 челов.
 » уѣздахъ 282,071 » 286,440 » 568,511 »

Непостояннаго населенія:

въ городахъ 6,582 мужч. и 6,351 женщ., а всего 12,933 челов.
 » уѣздахъ 33,973 » 32,591 » 66,564 »

Непостоянное населеніе составляетъ въ городахъ 13,8⁰/₀, въ уѣздахъ 10,4⁰/₀, во всемъ населеніи губерніи 10,9⁰/₀.

б) православныхъ 3,343 человекъ.
 католиковъ 598,288 »
 протестантовъ 55,739 »
 евреевъ 71,417 »

В с е г о 728,787 человекъ.

Въ отношеніи всего населенія составляютъ:

православные 0,45⁰/₀
 католики 82,05⁰/₀
 протестанты 7,7⁰/₀
 евреи 9,8⁰/₀

По уѣздамъ губерніи процентное отношеніе населенія по вѣроисповѣданіямъ представляется въ слѣдующемъ видѣ:

У ѣ з д ы.	Общее число населенія обоего пола, какъ постояннаго, такъ и непостояннаго.	В ъ т о м ъ ч и с л ѣ.				% отношеніе къ общему числу населенія уѣзда.			
		Православныхъ.	Католиковъ.	Протестантовъ.	Евреевъ.	Православныхъ.	Католиковъ.	Протестантовъ.	Евреевъ.
Губернскій гор. Плоцкъ	30018	1086	16430	773	11729	3,6	54,8	2,6	39
Плоцкій уѣздъ	106282	130	89820	7954	8378	0,1	84,6	7,5	7,5
Лицковскій уѣздъ	120426	264	92259	21003	6900	0,2	76,5	17,5	5,78
Рышавскій уѣздъ	96794	395	77308	12372	6719	0,4	79,9	12,7	7
Млавскій уѣздъ	110333	605	96930	1754	11044	0,5	87,9	1,6	10
Серпецкій уѣздъ	85663	228	71560	4467	9408	0,3	83,5	5,72	11
Праснышскій уѣздъ	86235	391	75473	206	10165	0,4	87,6	0,2	11,8
Цѣхановскій уѣздъ	93036	244	78508	7210	7074	0,3	84,4	7,7	7,6
В с е г о	728787	3343	598288	55739	71417	0,5	82,05	7,7	9,3

Движеніе населенія въ отчетномъ году, какъ видно изъ приложенныхъ вѣдомостей №№ 3 и 4, представляется въ слѣдующемъ видѣ:

а) заключено браковъ:

въ городахъ	740
• уѣздахъ	3,399

В с е г о 4,139

На 1,000 душъ населенія приходилось въ среднемъ выводѣ браковъ:

въ городахъ	7,8
• уѣздахъ	5,3
во всемъ населеніи губерніи	5,6

б) родилось:

въ городахъ	2,901
• уѣздахъ	20,166

В с е г о 23,067

Въ томъ числѣ незаконнорожденныхъ:

въ городахъ	184
• уѣздахъ	712

В с е г о 896

На 100 душъ населенія родилось:

въ городахъ	3,1
• уѣздахъ	3,2
во всемъ населеніи губерніи	3,1

Число незаконнорожденныхъ дѣтей на 100 родившихся представляло:

въ городахъ	6,3
• уѣздахъ	3,5
во всемъ населеніи губерніи	3,8

в) умерло:

въ городахъ	2,043
• уѣздахъ	12,184

В с е г о 14,227

На 100 душъ населенія умерло:

въ городахъ	2,18
• уѣздахъ	1,9
во всемъ населеніи губерніи	1,9

Естественный приростъ населенія въ отчетномъ году составлялъ:

въ городахъ	858
• уѣздахъ	7,982

Всего 8,840

Естественный приростъ на 100 душъ населенія составлялъ:

въ городахъ	0,91
• уѣздахъ	1,25
во всемъ населеніи губерніи	1,21



II.

Подати и повинности.

а) Окладные сборы.

(Прилагаются ведомости №№ 5 и 6).

Въ 1903 году подлежало къ поступленію налоговъ и податей:

Недоимокъ прежнихъ лѣтъ	902,824 р. 50 к.
Годового оклада	730,491 » 39 »
Вновь причислено недоимокъ и оклада	2,012,701 » 33 »
Изъ этого числа исключено недоимокъ и оклада	41,250 » 42 »
Взыскано недоимокъ и оклада	2,646,956 » 67 »
Осталось къ 1-му января 1904 года невзысканныхъ недоимокъ и оклада	957,810 » 13 »

Сравнительно съ 1902 годомъ взыскано болѣе на 29,803 руб. и ко взысканію въ 1904 году осталось болѣе, чѣмъ въ прошломъ году на 54,985 руб. 63 коп. Подробныя свѣдѣнія по сему предмету заключаются въ упомянутыхъ ведомостяхъ №№ 5 и 6.

б) Государственный сборъ.

I. Къ числу государственнаго сбора относится **транспортный сборъ**. Онъ поступаетъ въ Государственный доходъ въ возмѣщеніе суммъ, ежегодно ассигнуемыхъ по смѣтѣ Министерства Внутреннихъ Дѣлъ на пересылку безпаспортныхъ и бродягъ, перевозку чиновъ запаса арміи, призванныхъ на службу, и проч. Транспортнаго сбора, въ размѣрѣ 20-ти коп. съ cadaго городского и сельскаго дома, въ 1903 году по Плоцкой

3. Сборъ по застрахованію строеній отъ огня.

Въ 1903 году слѣдовало поступить: недоимокъ	14,453 р. 23 к.
оклада	317,086 » 84 »
Причислено: недоимокъ	207 » 5 »
оклада	3,115 » — »
Исключено: недоимокъ	150 » 54 »
оклада	84 » 34 »
Слѣдовало взыскать: недоимокъ	14,509 » 74 »
оклада	320,117 » 50 »
Взыскано: недоимокъ	2,993 » 21 »
оклада	313,532 » 50 »
Осталось къ 1-му января 1904 года:	
недоимокъ	11,516 » 53 »
оклада	6,585 » — »
всего осталось	18,101 » 53 »

4. Сборъ по застрахованію рогатаго скота отъ чумы.

Въ 1903 году слѣдовало поступить оклада	17,410 » 68 »
Исключено оклада	4 » 59 »
Слѣдовало взыскать оклада	17,406 » 9 »
Взыскано оклада	17,403 » 63 »
Осталось къ 1-му января 1904 г. оклада	2 » 46 »

III. Гминные сборы. Гминные сборы идутъ: 1) на содержаніе гминныхъ управленій; 2) на содержаніе гминныхъ судовъ; 3) на содержаніе гминныхъ начальныхъ училищъ; 4) на расходы, обязательные въ силу разныхъ правительственныхъ распоряженій, и 5) на общественныя надобности, устанавливаемые самими гминными сходами.

Въ отчетномъ году общая сумма расходовъ, произведенная въ Плоцкой губерніи изъ гминныхъ сборовъ, составляла 248,433 руб. 90 коп. Средній размѣръ сбора съ морга земли равнялся 16¹/₂ коп.

Въ частности на содержаніе 95 гминныхъ управленій израсходовано 97,408 руб. 19 коп., что составляетъ въ среднемъ на одно гминное управленіе 1,025 руб. 35 коп.; на содержаніе 29 судебныхъ гминныхъ окру-

говъ израсходовано 17,712 руб. 6 коп., или по 610 р. 76 к. на каждый округъ; на содержаніе 142 гминныхъ начальныхъ училищъ израсходовано 52,642 руб. 54 коп., или среднимъ числомъ по 370 руб. 72 коп. на каждое гминное начальное училище.

Сравнительно съ 1902 годомъ общая сумма гминныхъ расходовъ за 1903 годъ увеличилась на 6,540 руб. 52 коп.

в) **Городскіе доходы и расходы.**

Всѣхъ доходовъ по городамъ Плоцкой губерніи поступило въ 1903 г. 187,921 руб. 22 коп., болѣе противъ поступления 1902 г. на 24,440 руб. 54¹/₂ коп.

По отдѣльнымъ источникамъ доходы распредѣляются слѣдующимъ образомъ:

1) Съ городскихъ имуществъ и оброчныхъ статей	17,329 р. 98 ¹ / ₂ к.
2) Сбора съ владѣльцевъ недвижимыхъ имуществъ	19,786 » 78 ¹ / ₂ »
3) Сбора съ промышленниковъ	18,586 » 35 »
4) Налоговъ косвенныхъ	48,410 » 48 ¹ / ₂ »
5) Доходовъ вспомогательныхъ	375 » — »
6) » мелочныхъ и случайныхъ	5,131 » 43 ¹ / ₂ »
7) » чрезвычайныхъ отъ казны, городскихъ капиталовъ, недоимокъ и др. источниковъ	78,301 » 18 »
<hr/>	
Итого	187,921 » 22 ,

Расходовъ въ 1903 г. изъ городскихъ суммъ произведено 161,280 р. 3 к. — на 36,050 руб. 86 коп. болѣе нежели въ 1902 году.

Предметы расходовъ слѣдующіе:

1) Содержаніе мѣстъ и лицъ городского управленія	45,915 р. 66 к.
2) Содержаніе городскихъ имуществъ и наемъ отъ города помѣщеній	14,476 » 58 »
3) Наружное благоустройство городовъ	11,350 » 48 »
4) Содержаніе благотворительныхъ и другихъ общественныхъ заведеній	15,607 » 90 ¹ / ₂ »
5) Уплата долговъ и составленіе запаснаго капитала	7,039 » 66 »

6) Мелочные и экстраординарные расходы	1,856 р. 81 к.
7) Расходы единовременные по городскому управ- лению, строительной части и другимъ надобностямъ	65,032 • 93 ^{1/2} •

Итого 161,280 • 3 •

Къ 1-му января 1903 года оставалось невзысканныхъ суммъ въ пользу городскихъ кассъ Плоцкой губерніи:

Недоимокъ прежнихъ лѣтъ	342,541 р. 96 к.
Въ 1903 году подлежало ко взысканію	275,633 • 81 ^{1/2} •

Всего 618,175 • 77^{1/2} •

Въ 1903 году поступило 202,095 • 68^{1/2} •

Сложено со счетовъ 23,403 • 80 •

Осталось въ недоимкѣ къ 1-му января 1904 года 392,676 • 29 •

Капиталы городскихъ кассъ, хранящіеся въ Плоцкомъ Отдѣленіи Государственнаго Банка, къ 1-му января 1904 года составляли:

а) запасный	221,883 р. 99 к.
б) постоянный	57,081 • 81 •
в) залоговой	32,283 • 14 •

Итого 311,248 • 94 •

г) А к ц и з н ы е с б о р ы .

Акцизныхъ доходовъ по Плоцкой губерніи въ отчетномъ году поступило 1,813,838 руб. 23^{1/2} коп., а именно:

Акциза съ вина и спирта	2,824 р. 95 к.
• съ уксусныхъ заводовъ	50 • 5 •
Акциза съ пива и медоваренія	37,185 • 95 •
• съ конфискованныхъ дрожжей	9 • — •
Патентнаго сбора	3,729 • 60 •
Взысканій за нарушеніе питейнаго устава	158 • 73 •
Акциза съ сахароваренія	1,749,487 • 37 ^{1/2} •
Патентнаго сбора, дополнительнаго налога и штрафа съ сахарныхъ заводовъ	6,823 • 96 •

Акциза съ табаку, а именно:

Отъ продажи бандеролей и марокъ на существующія въ губерніи табачныя фабрики, отъ продажи табачныхъ свидѣтельствъ, а также патентнаго и штрафнаго сбора 13,568 р. 62 к.

Всего, какъ выше . . . 1,813,838 р. 23¹/₂ к.

По сравненіи съ 1902 годомъ оказывается, что въ отчетномъ году акцизные сборы уменьшились на 737,498 руб. 87 коп., что объясняется уменьшеніемъ выкурки вина, вслѣдствіе неурожая картофеля, запоздалою выборкою патентовъ на содержаніе питейныхъ заведеній и уменьшеніемъ выдѣлки сахара, по случаю плохого урожая свекловицы.

д) Отправленіе натуральныхъ повинностей въ Плоцкой губерніи.

1. Квартирная повинность. Квартіры для войскъ и помѣщенія подъ хозяйственныя заведенія въ отчетномъ году были занимаемы въ спеціально построенныхъ для этой надобности частными предпринимателями казармахъ въ гор. Плоцкѣ, Липнѣ, Млавѣ, Серпецѣ и Рыпинѣ, а также въ казармахъ Инженернаго вѣдомства въ гор. Плоцкѣ, Праснышѣ и Цѣхановѣ, въ частныхъ же домахъ по отводу занимала самая незначительная часть квартирующихъ въ Плоцкой губерніи войскъ.

Квартирнымъ довольствіемъ въ теченіе 1903 года пользовались слѣдующія части войскъ:

Управление 1-ой Стрѣлковой бригады;

1-ый и 2-ой Стрѣлковые полки;

Штабъ 15-ой Кавалерійской дивизіи;

46-ой драгунскій Переяславскій Императора Александра III полкъ;

47-ой драгунскій Татарскій полкъ;

48-ой драгунскій Украинскій полкъ;

3-ій Уральскій казачій полкъ;

1-ая, 2-ая и 3-ья легкія батареи 1-го Стрѣлковаго Артил. дивизиона;

12-ая и 22-ая Конно-Артиллерійскія батареи;

Штабъ 30-го пѣхотнаго Полтавскаго полка съ 7-ью ротами, командами и пулеметной ротой;

32-ой пѣхотный Кременчугскій полкъ;

Донской казачій № 6 полкъ;

18-ый драгунскій Клястицкій полкъ;

Жандармскія Управленія и Земская стража;

Плоцкая и Цѣхановская мѣстныя уѣздныя команды;

Чины Плоцкаго продовольственнаго магазина.

Кромѣ того въ 1903 году квартирнымъ довольствіемъ пользовались части войскъ, временно пребывавшія въ Плоцкой губерніи во время лѣтнихъ сборовъ и маневровъ.

Квартиры для чиновъ земской стражи были отводимы въ натурѣ въ домахъ городскихъ и сельскихъ обывателей, согласно тарифа, приложеннаго къ ст. 10 Высочайше утвержденнаго 31-го мая 1868 года положенія о новой раскладкѣ квартирнаго сбора въ губерніяхъ Царства Польскаго, помѣщенія же подъ хозяйственныя заведенія той же стражи отводились въ натурѣ по тарифу, приложенному къ § 1 положенія 9-го (21-го) сентября 1866 года.

Общая численность войскъ, постоянно расквартированныхъ въ Плоцкой губерніи, не считая жандармскихъ чиновъ и земской стражи, простиралась до 12,840 челов., а временно квартировало во время лѣтнихъ сборовъ и маневровъ около 9,000 человѣкъ.

2. Подводная повинность. Поставка жителями Плоцкой губерніи подводы для войскъ и должностныхъ лицъ, имѣющихъ на то право, производится по очереди, для чего ведутся особые списки по городамъ — въ магистратахъ, а по селеніямъ — въ гминныхъ управленіяхъ. Поставленныя подводы подраздѣляются на двѣ категоріи: платныя и бесплатныя. Платныя подводы, на основаніи правилъ, утвержденныхъ постановленіемъ быв. Совѣта Управленія Царства 22-го апрѣля (4-го мая) 1858 года, поставляются: войскамъ, чинамъ земской стражи и для этапныхъ пунктовъ, съ платою по двѣ копѣйки за одноконную и по четыре копѣйки за двуконную съ вереты. Платныя подводы поставляются также и по таксѣ почтовыхъ

прогоновъ на трактахъ, гдѣ нѣтъ почтовыхъ лошадей, чинамъ мѣстной администраціи, чинамъ крестьянскихъ учреждений, офицерамъ пограничной стражи и таможеннымъ чиновникамъ при разъѣздахъ по дѣламъ службы.

Безплатныя подводы, на основаніи дѣйствующихъ узаконеній, поставляются: чинамъ судебного вѣдомства и врачамъ при производствѣ вскрытія мертвыхъ тѣлъ, медицинскимъ чиновникамъ и ветеринарамъ при проѣздахъ для прививки оспы по гминамъ и въ случаѣ появленія эпидемическихъ и эпизоотическихъ болѣзней, нижнимъ чинамъ наблюдательнаго корпуса жандармовъ при разъѣздахъ по дѣламъ службы, для неимущихъ больныхъ, отправляемыхъ въ больницы, и чинамъ гминной администраціи для разъѣздовъ по дѣламъ службы.

Въ теченіе отчетнаго года населеніемъ поставлено было подвозъ: платныхъ 9,042 и бесплатныхъ 5,555.

3. Дорожная повинность. На основаніи Высочайше утвержденныхъ, 19-го іюня 1870 г., Правиль о порядкѣ содержанія земскихъ дорогъ въ здѣшнемъ краѣ, содержаніе 2-ро-разрядныхъ дорогъ и находящихся на нихъ мостовъ производится гминною повинностью.

Раскладка этой повинности между жителями и установленіе порядка отбыванія ея предоставлены гминнымъ сходамъ, а наблюденіе за отбывтіемъ этой повинности возложено на гминныхъ войтовъ.

Содержаніе же земскихъ дорогъ 2-го разряда на городскихъ земляхъ отнесено къ обязанности городскихъ обществъ.

Для отбыванія гминной повинности, по постройкѣ, ремонтнровкѣ и вообще содержанію 2-ро-разрядныхъ дорогъ и находящихся на нихъ мостовъ употреблено было натурой 29,502 пѣшихъ дня и 15,292 конныхъ дня и наличными деньгами, взамѣнъ натуральной повинности, 11,490 р. 99 к.

Земскія дороги 3-го разряда положено, на основаніи вышесказанныхъ Правиль, содержать на счетъ сельскихъ обществъ или владѣльцевъ, черезъ земли которыхъ онѣ пролегаютъ.

4. Военская повинность. Въ 1903 году по Плоцкой губерніи подлежало къ исполненію военной повинности, включая сюда и внесенныхъ въ дополнительные списки А, Б и В, — 6,367 человекъ.

Въ томъ числѣ метало жеребій:

христіанъ	5,115	челов.
евреевъ	698	»
<hr/>		
Итого	5,813	»

По разверсткѣ назначено къ поступленію

на службу	1,845	»
Поступило: христіанъ	1,422	»
» евреевъ	192	»
<hr/>		
Итого	1,614	»

Затѣмъ по случаю самовольной отлучки за границу осталось въ недоборѣ:

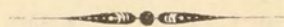
христіанъ	170	»
евреевъ	61	»
<hr/>		
Итого	231	»

Въ числѣ принятыхъ заключается:

<i>а)</i> имѣющихъ право на сокращенные сроки службы по 1, 2 и 3 п.п. ст. 64 Устава о воинской повинности			16	»
на общій срокъ			1,579	»
<i>б)</i> умѣющихъ читать и писать или только читать			531	»
неграмотныхъ			1,064	»
<i>в)</i> по происхожденію: русскихъ			6	»
поляковъ			1,287	»
нѣмцевъ			110	»
евреевъ			192	»
<hr/>				
Итого			1,595	»
<i>г)</i> женатыхъ			144	»
холостыхъ			1,451	»
<hr/>				
Итого			1,595	»

д) зачислено въ запасъ на основ. 80 и 82 ст. Устава	19 челов.
е) зачислено въ ратники ополченія 1-го разр.	325 „
2-го „	806 „
Признано совсѣмъ неспособными къ военной службѣ	324 „
Признано подлежащими годичной отсрочкѣ по 47 ст. Уст.	424 „
ж) не явилось къ освидѣтельствуванію подлежащихъ по вынужденному жеребью поступленію на службу	1,674 „

Общіе расходы казны въ Плоцкой губерніи по призыву и приему на службу, а также на содержаніе уѣздныхъ по воинской повинности Присутствій составляютъ 10,507 руб. 49 коп. — на 822 руб. 10 коп. болѣе расходовъ 1902 года.



III.

Общественное благоустройство и благочиніе.

а) Казенныя и общественныя зданія.

Казенныя и общественныя зданія въ Плоцкой губерніи заняты болшею частью присутственными мѣстами, частью же отданы подъ военныя и другія учрежденія.

Одни изъ этихъ зданій содержатся на счетъ казенныхъ суммъ, отпускаемыхъ ежегодно по смѣтамъ подлежащихъ Министерствъ, другія же на счетъ городскихъ и общественныхъ суммъ.

Въ отчетномъ году на казенныя суммы сдѣланы ремонтныя исправленія въ слѣдующихъ казенныхъ зданіяхъ:

Въ губернскомъ городѣ Плоцкѣ:

- 1) Въ зданіи мужской гимназіи на сумму 1,060 руб. 26 коп.
- 2) „ „ женской гимназіи на 2,579 руб. 20 коп.
- 3) „ „ тюремъ на 1000 руб.
- 4) „ „ Почтово-Телеграфной Конторы на 897 руб. 20 коп.
- 5) „ „ Окружнаго Суда и Казенной Палаты на 4,685 р. 69 к.
- 6) „ „ Уѣзднаго Управленія на 2,994 руб. 84 коп.

Въ уѣздныхъ городахъ:

Въ казенныхъ зданіяхъ Уѣздныхъ Управленій на сумму 221 руб.

Изъ городскихъ суммъ на ремонтъ и перестройку зданій израсходовано:

въ губернскомъ городѣ Плоцкѣ	3,506 р. 86 к.
въ уѣздныхъ городахъ	20,415 „ 11 „

Изъ общественныхъ суммъ на тотъ же предметъ израсходовано:

въ губерньскомъ городѣ Плоцкѣ	4,470 р. 18 к.
въ уѣздныхъ городахъ	19,719 „ 88 „

б) Дороги, мосты и перевозки.

1. Дороги. Въ предѣлахъ Плоцкой губерніи пролегаетъ Привислинская желѣзная дорога черезъ уѣздные города: Цѣхановъ и Млаву до прусской границы, прорѣзывая два уѣзда губерніи: Цѣхановскій и Млавскій, на протяженіи $53\frac{1}{2}$ верстъ.

Затѣмъ улучшенныя пути сообщенія въ губерніи составляютъ шоссейныя дороги, протяженіе которыхъ равняется 525 верст. 282 саж., изъ коихъ вымощенныхъ дорогъ черезъ посады и города 34 вер. $85\frac{1}{2}$ саж. и шоссированныхъ 491 вер. $196\frac{1}{2}$ саж. Этими дорогами губерньскій городъ Плоцкъ соединенъ съ 6-ью городами: Млавой, Праснышемъ, Цѣхановомъ, Серпецомъ, Липно и Рыпиномъ.

Дороги шоссейныя и грунтовыя дѣлятся на три разряда; къ 1-му разряду принадлежатъ дороги губерньскія, ко 2-му уѣздныя и къ 3-му проселочныя и полевыя.

Губерньскія дороги 1-го разряда, раздѣляющіяся на 15 трактовъ, состоятъ частью изъ шоссейныхъ и вымощенныхъ, частью же изъ грунтовыхъ и составляютъ общее протяженіе 374 вер. $456\frac{1}{2}$ саж., въ томъ числѣ вымощенныхъ 9 вер. $480\frac{1}{2}$ саж., шоссированныхъ 350 вер. 459 саж. и грунтовыхъ 14 вер. 17 саж.

Дороги 2-го разряда составляютъ протяженіе 1,255 вер. $259\frac{1}{2}$ саж., изъ которыхъ вымощенныхъ 24 вер. $104\frac{1}{2}$ саж., шоссированныхъ 140 вер. $237\frac{1}{2}$ саж. и грунтовыхъ 1,090 вер. $417\frac{1}{2}$ саж.

Дороги 3-го разряда состоятъ исключительно изъ грунтовыхъ.

На содержаніе и ремонтное исправленіе шоссейныхъ и шоссированіе грунтовыхъ дорогъ съ находящимися на нихъ мостами и другими сооруженіями, а также на содержаніе дорожной службы, въ отчетномъ году израсходовано 80,011 руб. 77 коп.; дороги же 2-го и 3-го разряда, т.-е.

уѣздныя, проселочныя и полевыя поддерживались въ исправности мѣстнымъ сельскимъ населеніемъ, посредствомъ натуральной повинности.

2. Мосты. Большихъ мостовъ на шоссеиныхъ и главнѣйшихъ грунтовыхъ дорогахъ въ губерніи 120, въ томъ числѣ снабженныхъ тарифами 11 мостовъ.

3. Перевозы. Въ предѣлахъ Плоцкой губерніи находятся слѣдующіе перевозки на рѣкѣ Вислѣ, отдѣляющей Плоцкую губернію отъ Варшавской:

Въ Плоцкомъ уѣздѣ:

a) при городѣ Вышегородѣ.

Въ Лишовскомъ уѣздѣ:

b) при городѣ Добржинѣ.

в) при деревнѣ Муржиново.

г) между дер. Старковецъ и гор. Нешавою, Варшавской губерніи.

д) между дер. Дзиково и пос. Цѣхоцинкомъ, той же губерніи.

в) **Почты и телеграфы.**

Всѣхъ почтовыхъ и почтово-телеграфныхъ учрежденій въ губерніи въ отчетномъ году было 26, а именно:

Почтово-телеграфныхъ конторъ III класса	1
» » » IV »	1
» » » VI »	5
Почтово-телеграфныхъ отдѣленій	7
Почтовыхъ отдѣленій	10
Телефонныхъ отдѣленій (при Таможняхъ)	2

Всего 26

Почтовыхъ станцій было въ отчетномъ году 16, на нихъ содержалось 102 лошади и 43 почтаря.

Протяженіе телеграфной линіи составляло 5,776 верстъ, протяженіе проводовъ—1,062 версты.

Дохода почтовыми и телеграфными учрежденіями получено въ отчетномъ году 123,864 руб., а расхода произведено 73,998 руб.

г) **Народная нравственность.**

(Прилагается ведомость № 8).

Въ отчетномъ году въ Плоцкой губерніи было менѣ преступленій, чѣмъ въ 1902 году, а именно: всѣхъ преступленій было 13,592, на 1,049 преступленій менѣ; осужденныхъ по нимъ было 10,279 человекъ, менѣ прошлогодняго на 655 человекъ.

Въ числѣ осужденныхъ было: потомственныхъ дворянъ 27, личныхъ 16, купцовъ 103, мѣщанъ 3,266, крестьянъ 6,651, военного сословія 21 и остальныхъ сословій 195 челов. Оказывается, что осужденныхъ было менѣ прошлогодняго: мѣщанъ на 256, крестьянъ на 374 и дворянъ на 14 человекъ и лишь купцовъ было болѣе на 8 человекъ.

По роду преступленій первое мѣсто занимаютъ преступленія противъ личности государства, затѣмъ противъ личности и противъ частной собственности.

По возрасту преступниковъ всего болѣе было отъ 31 до 40 лѣтъ — 2,578 человекъ, отъ 26 до 30—2,244 человекъ, отъ 21 до 25—2,094 человекъ, отъ 41 до 50—1,676 человекъ, отъ 17 до 20—784 человекъ, отъ 51 до 60 лѣтъ—579 человекъ, ниже 17 лѣтъ—192, а свыше 60 лѣтъ 132 человекъ, въ томъ числѣ 25 женщинъ.

д) **Попечительство о народной трезвости.**

Плоцкое Попечительство о народной трезвости состоитъ изъ губернскаго и 7-ми уѣздныхъ Комитетовъ.

Къ 1-му января 1904 года въ губерніи находилось 25 чайныхъ.

Оборотъ денежныхъ суммъ губернскаго Комитета въ отчетномъ году былъ слѣдующій:

Оставалось отъ 1902 года	11,062 руб.
Переведено изъ уѣздныхъ кассъ	530 »
<hr/>	
Итого	11,592 »
Въ 1903 году израсходовано	10,348 »
Осталось къ 1-му января 1904 года	1,244 »

Оборотъ денежных суммъ уѣздныхъ Комитетовъ представлялся въ слѣдующемъ видѣ:

Оставалось отъ 1902 года 9,647 руб.

Поступило:

Пособій отъ казны и 0/0 на капиталъ 9,551 »

Отъ операций по чайнымъ и возврата авансовъ 25,285 »

Итого прихода съ остаткомъ 44,483 »

Израсходовано:

На устройство и содержаніе чайныхъ, столовыхъ и дѣлопроизводство уѣздныхъ Комитетовъ 36,107 »

Осталось къ 1-му января 1904 года 8,376 »

Такимъ образомъ къ 1-му января 1904 года состоитъ въ остаткѣ всѣхъ попечительскихъ суммъ въ губернскомъ и уѣздныхъ Комитетахъ 9,620 »

Кромѣ того при учрежденіяхъ попечительства имѣется движимаго имущества на сумму 12,078 »

е) Арестанты, мѣста заключенія и этапы.

Въ Плоцкой губерніи имѣются слѣдующія мѣста заключенія:

- 1) Слѣдственная и уголовная тюрьмы въ гор. Плоцкѣ;
- 2) Четыре подслѣдственныхъ ареста въ городахъ: Липно, Ираснышѣ, Млавѣ и Рыпинѣ, и
- 3) Девять полицейскихъ арестовъ при городскихъ магистратахъ.

Движеніе арестантовъ въ этихъ мѣстахъ заключенія за 1903 годъ показано въ нижеслѣдующей таблицѣ.

Названіе мѣсть заключенія.	Къ 1-му января 1903 г. оставалось.	Въ 1903 году.		Къ 1-му января 1904 г. осталось.
		Прибыло.	Убыло.	
Плоцкая слѣдственная и уголовная тюрьмы	192	444	417	219
Подслѣдственные аресты	12	737	727	22
Полицейскіе аресты	88	3959	3994	53
Итого	292	5140	5138	294

Оборотъ суммъ на содержаніе тюремъ, арестовъ и судебныхъ арестантовъ представляется за отчетный годъ въ слѣдующемъ видѣ:

По смѣтѣ Министерства Юстиціи по тюремной части на 1903 годъ назначено	32,182 р. 40 к.
Расхода произведено	32,606 . 38 .
<hr/>	
Такимъ образомъ израсходовано болѣе на	423 . 98 .

Арестанты, содержавшіеся въ Плоцкихъ тюрьмахъ, продовольствовались въ 1903 году, какъ и въ прежніе годы, съ подряда по цѣнѣ 8,19 копѣйки за одного человѣка въ сутки; въ теченіе года на этотъ предметъ израсходовано 6,682 руб. 22 коп., полное же содержаніе одного арестанта, включая сюда продовольствіе, одежду, обувь и проч., стоило 18,9 коп. въ сутки. Въ общей сложности содержаніе тюремныхъ арестантовъ въ 1903 году обошлось казнѣ въ 14,871 руб. 40 коп.

На содержаніе арестантовъ въ подслѣдственныхъ и полицейскихъ арестахъ отпускалось по 9 коп. на человѣка въ сутки.

Плоцкія тюрьмы, изъ коихъ уголовная построена еще въ 1806 году при прусскомъ королѣ Фридрихѣ Вильгельмѣ III, а слѣдственная въ 1846 году, находятся въ состояніи, требующемъ капитальнаго ремонта. Въ 1903 году произведенъ былъ въ этихъ тюрьмахъ капитальный ремонтъ на 3,554 руб. 82 коп. и обыкновенный на 650 руб., а всего на сумму 4,204 руб. 82 коп.

Отъ арестантскихъ работъ, обязательныхъ по закону 6-го января 1886 года, въ отчетномъ году поступило чистаго дохода:

а) въ пользу арестантовъ	907 р. 92 к.
б) въ пользу казны	611 . 67 .
в) въ пользу тюрьмы	732 . 16 .
<hr/>	
Итого	2,251 . 75 .

Въ сравненіи съ заработкомъ 1902 года общая сумма дохода, вырученнаго отъ работъ въ 1903 году, увеличилась на 919 руб. 2 коп.

Платныхъ рабочихъ дней въ отчетномъ году было: по внѣшнимъ работамъ 5,538¹/₂ и по внутреннимъ 6,851¹/₂, а всего 12,390 дней.

Для удовлетворенія религіозныхъ нуждъ заключенныхъ и оказанія имъ религіознаго утѣшенія при Плоцкихъ тюрьмахъ имѣется: православная домовая церковь и римско-католическая часовня.

Въ существующей при тюрьмахъ школѣ для обученія несовершеннолѣтнихъ преступниковъ въ отчетномъ году обучалось среднимъ числомъ 3 мальчика въ день.

Въ теченіе 1903 года было больныхъ 53, выписано 47, умерло 2, осталось въ тюремномъ лазаретѣ къ 1-му января 1904 года 4 человѣка.

Пересылка арестантовъ по этапу производилась посредствомъ Плоцкой и Новогеоргіевской этапныхъ командъ, а внѣ этапныхъ путей—порядкомъ, установленнымъ утвержденными Министерствомъ Внутреннихъ Дѣлъ 15 іюля 1870 года правилами, т.-е. посредствомъ вольнонаемныхъ провожатыхъ, съ отнесеніемъ расходовъ на транспортныя суммы.

ж) Разныя происшествія и народныя бѣдствія.

Народныхъ бѣдствій, имѣющихъ общій характеръ, а равно какихъ либо выдающихся происшествій, въ отчетномъ году въ губерніи не было.



IV.

Народное здравіе и общественное призрѣніе.

а) Врачи, аптеки и больницы.

Въ отчетномъ году въ губерніи состояло:

Врачей 44, изъ нихъ на службѣ въ губернскомъ городѣ 6, въ уѣздахъ 20 и вольнопрактикующихъ 18.

Фельдшеровъ состояло 62, изъ нихъ на службѣ въ губернскомъ городѣ 5, въ уѣздахъ 16 и вольнопрактикующихъ 41.

Акушеровъ и деревенскихъ бабокъ состояло на службѣ въ губернскомъ городѣ 2, въ уѣздахъ 16 и вольнопрактикующихъ 45, а всего 63.

Аптекъ находилось 24, изъ нихъ 15 нормальныхъ и 9 сельскихъ, при нихъ состояло: 1 магистръ фармаціи, 26 провизоровъ, 8 аптекарскихъ помощниковъ и 14 аптекарскихъ учениковъ.

Всего рецептовъ поступило въ аптеки 101,460 и по нимъ отпущено лѣкарствъ на 44,465 руб. 42 коп., сверхъ сего выручено по ручной продажѣ 51,242 руб. 13 коп., всего же выручено на 95,707 руб. 55 коп.

Санитарное состояніе губерніи. Въ общемъ санитарное состояніе губерніи удовлетворительно.

Врачебно-полицейскія мѣры противъ распространенія венерическихъ болѣзней и сифилиса. Болѣзни эти, какъ и въ предыдущій годъ, главнымъ образомъ распространялись тайными мѣстными и пріѣзжими изъ г. Варшавы и Пруссіи проститутками. Для ограниченія развитія тайной про-

ституціи, заподозрѣнныя въ ней проститутки, задерживались и подвергались медицинскому осмотру и если оказывались здоровыми, то высылались на родину, съ воспрещеніемъ возвращаться въ городъ, а въ случаѣ болѣзни ихъ, были отправляемы въ больницы для пользованія. Другихъ мѣръ, за неимѣніемъ денежныхъ средствъ, не предпринималось.

Зарегистрованные проститутки были осматриваемы городскими и уѣздными врачами, совместно съ военными врачами, отъ 1 до 2 разъ въ недѣлю.

Въ отчетномъ году случаевъ сифилиса было 388, изъ нихъ пользовалось въ больницахъ 114, въ частной практикѣ 146 и въ амбулаторіяхъ 128.

Венерическихъ больныхъ было 525, изъ нихъ пользовалось въ больницѣ 93, въ частной практикѣ 230 и въ амбулаторіяхъ 201.

Врачебная помощь, заболѣваемость и смертность. Съ 22-го декабря 1898 года въ Плоцкой губерніи введено въ дѣйствіе Высочайше утвержденное 2-го іюня 1897 года мнѣніе Государственнаго Совѣта объ устройствѣ для населенія этой губерніи, въ видѣ опыта, врачебной помощи. Главныя основанія организациі этого дѣла, которымъ вѣдаютъ губернской и уѣздные совѣты общественнаго призрѣнія, заключаются въ томъ, чтобы каждому безъ исключенія жителю губерніи, безотносительно къ его сословію, званію и средствамъ къ жизни, была обеспечена возможность полученія вполне доступной и вполне раціональной медицинской помощи: аольничной и акушерской—*бесплатно*, а амбулаторной—*съ платой 10 коп. съ рецепта за лѣкарства*, за исключеніемъ бѣдныхъ больныхъ, которые освобождаются отъ платы. На покрытіе расходовъ по устройству, содержанию и дальнѣйшему развитію врачебной помощи установленъ съ мѣстнаго населенія „губернскій врачебный сборъ“, который падаетъ равномернымъ образомъ, по-доходно, на жителей всѣхъ сословій, сельскихъ и городскихъ обывателей и владѣльцевъ торговыхъ и промышленныхъ заведеній. Вся губернія подѣлена на 34 пункта, съ такимъ расчетомъ, что разстояніе отъ любой населенной мѣстности губерніи до

ближайшаго пункта не должно превышать 10—12 верстъ. Медицинскіе участки образованы каждый изъ трехъ такихъ пунктовъ, такъ, что въ одномъ изъ пунктовъ каждаго участка имѣется лѣчебница съ 10-ью кроватями и при ней проживаютъ врачъ, фельдшеръ и фельдшерица-акушерка, а остальные два пункта своего участка врачъ посѣщаетъ въ опредѣленный день, однажды въ недѣлю, вмѣстѣ съ фельдшеромъ или фельдшерицей, которые самостоятельно лѣченіемъ вообще не занимаются, а лишь помогаютъ врачу въ такой работѣ, какъ перевязки, приготовленіе лѣкарствъ и т. п.

За отчетный годъ число амбулаторныхъ больныхъ, получившихъ медицинскую помощь изъ вновь учрежденныхъ врачебныхъ установленій, достигло цифры 80,357 человекъ (болѣе предыдущаго года на 4,616 человекъ), кроватнымъ лѣченіемъ воспользовалось 861 человекъ, акушерскую помощь получило 415 женщинъ и посѣщено врачами на дому 1,286 человекъ.

Расходы въ 1903 году на все это дѣло выразились въ цифрѣ 39,475 руб. 61 коп., въ томъ числѣ 29,787 руб. 92 коп. изъ врачебнаго сбора, 1,447 руб. 89 коп. добровольныхъ пособій отъ гминъ и 8,239 руб. 80 коп. десятикопѣчной платы за лѣкарства.

Независимо этого, въ вѣдѣніи губернскаго и уѣздныхъ совѣтовъ общественнаго призрѣнія Плоцкой губерніи состоитъ шесть больницъ, изъ коихъ три находятся въ губернскомъ городѣ и по одной въ уѣздныхъ городахъ: Липно, Млавѣ и Праснышѣ.

Всѣ больницы помѣщаются въ собственныхъ зданіяхъ. Врачебный персоналъ въ больницахъ составляли: въ Плоцкой больницѣ св. Троицы 1 штатный и 1 сверхштатный врачъ, а во всѣхъ остальныхъ по одному врачу въ каждой.

Для ближайшаго ухода за больными при Плоцкой больницѣ св. Троицы находится 5 сестеръ милосердія, а при Праснышской—2.

Нижеслѣдующая вѣдомость показываетъ число больныхъ и проведенныхъ ими дней, годовую стоимость содержанія каждой больницы,

стоимость содержанія одного больного въ сутки, а также состояніе больничныхъ суммъ.

НАИМЕНОВАНИЕ БОЛЬНИЦЪ.	Число кроватей.	Число больныхъ въ 1903 г.	Число сутокъ, прове- денныхъ больными.	Годичная стои- мость содержанія каждой больницы.		Стоимость содер- жанія одного боль- ного въ сутки.		Къ 1-му января 1904 г. осталось не- выполненныхъ расходовъ.		Кассовый остатокъ больничныхъ суммъ къ 1-му января 1904 года.		Капиталы больницъ.	
				Р.	К.	Р.	К.	Р.	К.	Р.	К.	Руб.	Коп.
				Плоцкая больница св. Троицы	44	581	21006	12278	43	»	58,45	3513	73
„ „ св. Алексѣя	20	125	2800	2783	26	»	99,40	585	55	*)	»	10972	91
„ „ Исаака Фогеля	25	156	6908	4301	95	»	62,17	1281	8	**)	»	13897	20
Лицновская больница св. Ио- анна Златоуста	40	203	8010	6314	28	»	78,82	3710	68	866	73 1/2	11290	51
Млавская больница св. Вой- цѣха	25	301	8303	4361	75 1/2	»	52,52	1797	56	»	»	14600	»
Праснышская больница св. Станислава-Костки	35	368	8865	4137	53	»	46,66	1702	50	1733	5	4403	12

*) Числится долга за больницей 3,551 руб. 67 коп.

***) Числится долга за больницей 508 руб. 30 коп.

Отношеніе процента смертности, считая одного умершаго на сто, составляетъ въ больницахъ: св. Троицы 14⁰/₀, св. Алексѣя 1⁰/₀, Исаака Фогеля 6⁰/₀, св. Станислава-Костки 13⁰/₀, св. Иоанна Златоуста 15⁰/₀ и св. Войцѣха 12⁰/₀, или въ среднемъ выводѣ 10⁰/₀.

Оспопрививаніе. Прививкою предохранительной оспы занимались фельдшера, подъ наблюденіемъ и руководствомъ городскихъ и уѣздныхъ врачей. Всего привито 19,791 челов.

Судебно-медицинская часть. Всѣхъ судебно-медицинскихъ актовъ выдано въ губерніи 422. Кромѣ того, по требованію судебныхъ слѣдователей, при врачебномъ отдѣленіи было произведено изслѣдованій: химическихъ и микроскопическихъ 15.

Химико-бактеріологическая лабораторія. Въ отчетномъ году химико-бактеріологической лабораторіей было произведено изслѣдованій пищевыхъ и питьевыхъ продуктовъ, а также изверженій больныхъ—222.

б) Эпидеміи и эпизоотіи.

Въ отношеніи эпизоотическихъ болѣзней отчетный годъ былъ сравнительно благополучнымъ для населенія губерніи.

Изъ эпизоотическихъ болѣзней въ отчетномъ году наблюдались слѣдующія:

1) **Саль лошадей** былъ обнаруженъ въ 27 пунктахъ, при чемъ изъ наличнаго числа 1,845 лошадей заболѣло 104, пало 2 и убито 102.

2) **Мыть** былъ обнаруженъ въ 32 пунктахъ и изъ наличнаго числа 1,820 лошадей заболѣло 220, выздоровѣло 209, пало 10 и 1 убита.

3) **Инфлюэнца** была обнаружена въ 2 пунктахъ и изъ наличнаго числа 94 лошадей заболѣло 19, выздоровѣло 15 и пало 4.

4) **Чесотка** обнаружена въ 2 пунктахъ и изъ наличнаго числа 62 лошадей заболѣло 4 и все выздоровѣли.

5) **Періодическое воспаленіе глазъ** обнаружено въ 1 пунктѣ и изъ наличнаго числа 64 животныхъ заболѣло 10 и все выздоровѣли.

6) **Сибирская язва** обнаружена въ 4 пунктахъ и изъ наличнаго числа 1,486 животныхъ заболѣло 97, выздоровѣло 2, пало 92 и убито 3.

7) **Бѣшенство** обнаружено въ 1 пунктѣ и изъ наличнаго числа 850 животныхъ заболѣло 1 и убита 1.

8) **Ящуръ** обнаруженъ въ 2 пунктахъ и изъ наличнаго числа 210 головъ заболѣло 83 и все выздоровѣли.

9) **Повальное воспаленіе легкихъ** обнаружено въ 7 пунктахъ и изъ наличнаго числа 672 животныхъ заболѣло 84, выздоровѣло 51, пало 24 и убито 9.

10) **Чума свиней** обнаружена въ 4 пунктахъ и изъ наличнаго числа 126 животныхъ заболѣло 50, выздоровѣло 11, пало 33 и убито 6.

11) **Оспа овецъ** обнаружена въ 7 пунктахъ и изъ наличнаго числа 3,140 животныхъ заболѣло 945, выздоровѣло 250 и пало 695.

12) **Рожа свиней** обнаружена въ 6 пунктахъ и изъ наличнаго числа 199 животныхъ заболѣло 48, выздоровѣло 14, пало 30 и убито 4.

в) **Богадѣльни и пріюты.**

Въ вѣдѣніи и подѣ наблюдениемъ губернскаго совѣта общественнаго призрѣнія состоитъ семь домовъ призрѣнія (богадѣлень) и два дѣтскихъ пріюта.

Оборотъ капиталовъ и дѣятельность этихъ заведеній за отчетный годъ представляются въ слѣдующемъ видѣ:

НАИМЕНОВАНИЕ ЗАВЕДЕНІЙ.	Число призрѣаемыхъ.	Д о х о д ы.			Р а с х о д ы.			Остатокъ въ кассѣ.	Капиталы бла- готворитель- ныхъ заведе- ній.
		Подлежало къ посту- пленію.	Въ счетъ сего посту- вило.	Осталось въ недоимкѣ.	Подлежало къ уплатѣ.	Въ счетъ сего упла- чено.	Осталось не- выполненныхъ расходовъ.		
Богадѣльни.									
Плоцкая	34	2146 56	2146 56	» »	1985 23	1670 93	314 30	475 63	15795 20
Серпецкая	14	718 39	718 39	» »	547 36	547 36	» »	171 3	6261 56
Млавская	6	1760 52 ^{1/2}	1162 78 ^{1/2}	597 74	388 19	388 19	» »	774 59 ^{1/2}	3018 59
Липновская	6	321 88	184 10	137 78	630 35	184 10	446 25	» »	1078 78
Вышегородская	3	179 43	179 43	» »	132 20	132 20	» »	47 23	2602 84
Добржинская	7	509 10	254 53	254 57	812 16	244 42	567 74	10 11	3508 75
Плоцкая (для евреевъ)	27	1091 24	853 14 ^{1/2}	238 9 ^{1/2}	1091 24	853 14 ^{1/2}	238 9 ^{1/2}	» »	» »
Итого	97	6727 12 ^{1/2}	5498 94	1228 18 ^{1/2}	5586 73	4020 34 ^{1/2}	1566 38 ^{1/2}	1478 59 ^{1/2}	32265 72
П р і ю т ы.									
Плоцкій	42	1821 33	821 33	1000 »	1361 28	1191 22	170 6	(*) »	11475 90
Праснышскій	22	1052 71	793 59	259 12	723 33	677 33	46 »	(**)	6785 51
Итого	64	2874 4	1614 92	1259 12	2084 61	1868 55	216 6	» »	18261 41
В с е г о	161	9601 16 ^{1/2}	7113 86	2487 30 ^{1/2}	7671 34	5888 89 ^{1/2}	1782 44 ^{1/2}	1478 59 ^{1/2}	50527 13

*) По Плоцкому дѣтскому пріюту къ 1-му января 1904 г. остатка не было, а образовалась долга 2,010 р. 5 к.

***) Числится долга за Праснышскимъ дѣтскимъ пріютомъ 432 » 20^{1/2} »

г) **Плоцкое благотворительное общество,**

открытое въ городѣ Плоцкѣ въ 1881 году, не состоитъ въ непосредственномъ завѣдываніи губернскаго совѣта общественнаго призрѣнія, а дѣйствуетъ лишь подѣ его наблюдениемъ, на основаніи Высочайше утвержденнаго 29-го мая 1881 года особаго устава. Въ отчетномъ 1903 году въ обществѣ было 272 члена.

Къ 1-му января 1903 года общество имѣло капиталовъ по записямъ 13,000 руб., запаснаго капитала 5,057 руб. 33 коп. и остатка въ кассѣ 235 руб. 50 коп. Кроме того общество владѣетъ тремя каменными домами, отказанными покойными—ке. Яномъ Рутковскимъ, Людовикою Домб-

ровскою и Александромъ Михаловскимъ, стоимостью въ 32,000 руб., и двумя участками земли, оцѣненными въ 800 руб. За послѣдніе Плоцкій магистратъ, съ разрѣшенія Министерства Внутреннихъ Дѣлъ, обязанъ ежегодно уплачивать обществу со дня открытія при немъ дома призрѣнія по 107 руб. 41 коп.

Въ отчетномъ году общество содержало на свой счетъ: дѣтскій пріютъ съ сиротскимъ отдѣленіемъ, дешевую столовую, чайную и пріютъ для старцевъ и калѣкъ.

Оборотъ суммъ общества за отчетный годъ представляется въ слѣдующемъ видѣ:

Къ 1-му января 1903 года, какъ сказано, оставалось	235 р. 50 к.
Поступило на приходъ въ 1903 году	14,067 • 22 •
Израсходовано въ 1903 году	13,441 • 74 •
Затѣмъ остается въ кассѣ къ 1-му января 1904 г.	860 • 98 •

Имущество, капиталы по записямъ и запасный капиталъ остались безъ измѣненія.

д) **Млавское благотворительное общество**

открыло свои дѣйствія 10-го мая 1902 года, на основаніи разрѣшенія Плоцкаго Губернатора, послѣдовавшаго 26-го ноября 1901 года. Общество это руководствуется уставомъ, составленнымъ примѣнительно къ примѣрному уставу обществъ пособія бѣднымъ, утвержденному Г. Министромъ Внутреннихъ Дѣлъ 20-го іюня 1897 года, и имѣетъ цѣлью доставленіе средствъ къ улучшенію матеріальнаго и нравственнаго состоянія бѣдныхъ города Млавы и его предмѣстій, безъ различія пола, возраста, званій и состояній.

Оборотъ суммъ общества за отчетный годъ представляется въ слѣдующемъ видѣ:

Къ 1-му января 1903 года оставалось	936 р. 69 к.
Поступило на приходъ въ 1903 г.	2,187 • 49 •
Израсходовано въ 1903 году	1,791 • 24 •
Затѣмъ остается къ 1-му января 1904 года	1,332 • 94 •

е) **Плоцкое еврейское благотворительное общество**

открыло свои дѣйствія 22-го іюля 1902 года, на основаніи разрѣшенія Плоцкаго Губернатора, послѣдовавшаго 26-го ноября 1901 года, по уставу, составленному примѣнительно къ примѣрному уставу обществъ пособія бѣднымъ, утвержденному Г. Министромъ Внутреннихъ Дѣлъ 10-го іюня 1897 года. Цѣль его—доставлять средства къ улучшенію матеріальнаго и нравственнаго состоянія бѣдныхъ евреевъ гор. Плоцка и его предмѣстій, безъ различія пола, возраста, званій и состояній.

Оборотъ суммъ общества за отчетный годъ представляется въ слѣдующемъ видѣ:

Къ 1-му января 1903 года оставалось	247 р. 34 к.
Поступило на приходъ въ 1903 году	8,473 » 12 »
Израсходовано въ 1903 году	8,063 » 79 »
Затѣмъ остается къ 1-му января 1904 года	656 » 67 »

ж) **Цѣхановское благотворительное общество**

открыло свои дѣйствія 14-го марта 1903 года, на основаніи разрѣшенія Плоцкаго Губернатора, послѣдовавшаго 27-го іюня 1902 года. Общество это руководствуется уставомъ, составленнымъ примѣнительно къ примѣрному уставу обществъ пособія бѣднымъ, утвержденному Г. Министромъ Внутреннихъ Дѣлъ 10-го іюня 1897 года, и имѣетъ цѣлью доставленіе средствъ къ улучшенію матеріальнаго и нравственнаго состоянія бѣдныхъ г. Цѣханова, безъ различія пола, возраста, званій и состояній.

Оборотъ суммъ общества за отчетный годъ представляется въ слѣдующемъ видѣ:

Поступило на приходъ въ 1903 году	1,962 р. 93 к.
Израсходовано въ 1903 году	365 » 10 »
Затѣмъ остается къ 1-му января 1904 года	1,597 » 83 »

з) **Плоцкое Православное Попечительство.**

Въ 1903 году Попечительство состояло изъ и. д. предсѣдателя, 15-ти почетныхъ членовъ, 4-хъ непремѣнныхъ и 156-ти дѣйствительныхъ членовъ.

Средства Попечительства состоятъ какъ изъ постояннаго источника, дохода отъ аренды фольварка Неглосы и дома по Варшавской улицѣ въ Плоцкѣ, процентовъ отъ бумагъ, хранящихся въ Отдѣленіи Государственнаго Банка, отъ продажи 50 билетовъ классной лотереи и членскихъ взносовъ, такъ и изъ случайныхъ поступленій, какъ то: пожертвованій, дохода отъ устраиваемыхъ спектаклей и проч.

Вѣрнымъ источникомъ дохода можно считать только арендную плату съ фольварка Неглосы 825 руб. въ годъ и съ дома по Варшавской улицѣ 800 руб. въ годъ, остальные же доходы не могутъ быть опредѣлены съ точностью. Въ 1903 году поступило на приходъ 16,330 руб. 2 коп., а израсходовано 17,416 руб. 25 коп., а такъ какъ къ 1-му января 1903 г. числилось въ остаткѣ 4,456 руб. 34 коп., то къ 1-му января 1904 года состоитъ 3,370 руб. 11 коп.

Въ содержимомъ на средства Попечительства Православномъ дѣтскомъ приютѣ въ отчетномъ году находилось 20 призрѣваемыхъ. Въ теченіе года изъ приюта убыло 3 мальчика и трое принято—2 мальчика и 1 дѣвочка. Къ 1-му января 1904 г. въ числѣ 20 дѣтей было 15 мальчиковъ и 5 дѣвочекъ. Одни изъ нихъ обучаются въ училищѣ, другіе у мастеровъ, а младшаго возраста приучаются въ приютѣ къ легкимъ домашнимъ работамъ и къ церковному пѣнію, въ воскресные же и праздничные дни участвуютъ въ церковномъ хорѣ.

и) Рыпинское Православное Попечительство.

Въ 1903 году Попечительство состояло изъ 1-го почетнаго члена, 1-го предсѣдателя, 2-хъ непремѣнныхъ членовъ, 3-хъ членовъ совѣта Попечительства, 10-ти дѣйствительныхъ членовъ и 9-ти членовъ-соревнователей, а всего изъ 26 лицъ.

Приходъ Попечительства за 1903 годъ составлялъ:

1) Членскихъ взносовъ	39 р. 75 к.
2) % отъ суммъ, хранящихся въ сберегательной кассѣ Государственнаго Банка при Рыпинскомъ Казначействѣ	6 • 13 •

3) По подписнымъ листамъ взаи́мъ визи- товъ въ дни Св. Пасхи и новаго года	124 р. — к.
4) Кружечнаго сбора	23 » 10 »
5) Возвратъ ссуды	4 » — »
<hr/>	
Итого	196 » 98 »

Р а с х о д ы:

1) На устройство церковной лѣстницы и ремонтъ церкви	112 » 90 »
2) Уплачено дополнительнаго жалованья церковному сторожу	24 » — »
3) Выдано пособія бѣднымъ	127 » — »
4) На заготовленіе подписныхъ листовъ взаи́мъ визитовъ и за разноску таковыхъ	2 » 50 »
<hr/>	
Итого	266 » 40 »

Б а л а н с ы:

Остатка къ 1-му января 1903 года	219 » 84 »
Прихода въ 1903 году	196 » 98 »
<hr/>	
Итого	416 » 82 »
Расхода въ 1903 году	266 » 40 »
Осталось къ 1-му января 1904 года	150 » 42 »



У.

Народное образованіе.

а) Учебныя заведенія.

Всѣхъ учебныхъ заведеній въ губерніи, какъ видно изъ приложенной вѣдомости № 10, въ отчетномъ году числилось 494, при общемъ числѣ учащихся 20,892 (мужскаго пола 14,283 и женскаго пола 6,609).

Изъ общаго числа учебныхъ заведеній было:

1 мужская гимназія;

1 женская гимназія;

1 приготовительный классъ при женской гимназіи;

1 римско-католическая духовная семинарія;

1 учительская семинарія;

1 образцовое училище при учительской семинаріи;

1 трехклассное городское училище;

238 начальныхъ училищъ (въ томъ числѣ: двухклассныхъ 16 и одноклассныхъ 222, городскихъ 37, гминныхъ 142 и сельскихъ 59);

1 воскресно-коммерческое;

1 тюремное для малолѣтнихъ и несовершеннолѣтнихъ преступниковъ;

9 воскресно-ремесленныхъ;

14 частныхъ учебныхъ заведеній (изъ нихъ: мужскихъ 2, женскихъ 8 и общихъ 4; четырехклассныхъ 2, трехклассныхъ 2, двухклассныхъ 4 и одноклассныхъ 6);

23 евангелическихъ кантората;

201 еврейскихъ вѣроисповѣдныхъ школь (хедеровъ) и др.

По вѣроисповѣданіямъ число учащихся распредѣляется:

Православныхъ	507
Католиковъ	13,788
Протестантовъ	2,565
Евреевъ	4,032

Итого 20,892

По отношенію къ общему числу учащихся:

Православные составляютъ	2,42 ⁰ / ₀
Католики »	66 ⁰ / ₀
Протестанты »	12,27 ⁰ / ₀
Евреи »	19,29 ⁰ / ₀

По отношенію же къ общему числу населенія своего вѣроисповѣданія учащіеся составляютъ:

Православные	15,13 ⁰ / ₀
Католики	2,3 ⁰ / ₀
Протестанты	4,6 ⁰ / ₀
Евреи	5,6 ⁰ / ₀

По сравненіи числа учебныхъ заведеній и учащихся въ нихъ съ числомъ народонаселенія губерніи оказывается, что одно учебное заведеніе приходится на 1,475, а одинъ учащійся на 35 душъ населенія.

Гминныя и сельскія училища распредѣляются по уѣздамъ губерніи слѣдующимъ образомъ:

У Ѣ З Д Ы.	Число гминныхъ и сельскихъ училищъ.	Число учащихся дѣтей обоаго пола.	На какое число душъ населенія приходится:	
			Одно училище.	Одинъ учащійся.
Плоцкій	33	2030	3220	52
Липновскій	56	2989	2150	40
Рыпинскій	34	1791	2847	54
Серпецкій	23	1487	3724	57
Млавскій	24	1532	4597	72
Праснышскій	11	669	7839	128
Цѣхановскій	20	1423	4651	65

б) Библиотеки, книжные лавки, типографии и проч.

Кромѣ частныхъ польскихъ библиотекъ, существующихъ въ городѣ Плоцкѣ, при Губернскомъ Правленіи находится русская публичная библиотека, въ которой къ 1-му января 1903 г. имѣлось разныхъ книгъ и періодическихъ изданій на сумму 6,612 руб. 1 коп., а къ 1-му января 1904 г.—на сумму 6,649 руб. 96 коп. Въ теченіе отчетнаго года состояло годовыхъ подписчиковъ 45 и мѣсячныхъ 24.

Приходъ библиотеки (членскіе взносы, мѣсячная плата за чтеніе, % съ капитала и проч.) за 1903 годъ составлялъ	1,010 р. 91 к.
Изъ этой суммы израсходовано	987 „ 22 „
Къ 1-му января 1904 г. числится въ остаткѣ	23 „ 69 „

Кромѣ того, въ городѣ Плоцкѣ библиотеки имѣются при гимназіяхъ мужской и женской, при офицерскихъ собраніяхъ 1-го и 2-го Стрѣлковыхъ полковъ, при 46-мъ драгунскомъ Переяславскомъ полку: при офицерскомъ собраніи одна, при эскадронахъ 6 и лазаретѣ 1, библиотекъ-читалень 4.

Книжныхъ лавокъ и магазиновъ въ городѣ Плоцкѣ имѣется семь, преимущественно съ учебниками для гимназій и городскихъ училищъ, но въ нихъ есть книги и на другихъ языкахъ, большею частью на польскомъ.

Въ уѣздныхъ городахъ имѣются: въ Млавѣ типографія 1, литографій, принадлежащихъ 18-му драгунскому и 6-му казачьему полкамъ, 2, фотографій 1, книжныхъ лавокъ 2, библиотекъ-читалень, принадлежащихъ упомянутымъ полкамъ, 2, общественному городскому собранію 1, Вольскому 1 и городскому училищу 1. Въ гор. Серпецѣ библиотеки двѣ: при 48-мъ драгунскомъ Украинскомъ полку и 22-ой конно-артиллерійской батарее, фотографій 1, литографій 1 при уѣздномъ управленіи, книжныхъ лавокъ 2. Въ гор. Цѣхановѣ 2 книжныхъ лавки, 1 библиотека-читальня Бесекерской, фотографій 1, типо-литографій 1. Въ гор. Рыпинѣ 1 книжная лавка и 1 фотографія. Въ гор. Липно 1 фотографія, 1 типографія и 3 книжныхъ лавки. Въ городѣ Праснышѣ литографій 2: при уѣздномъ управленіи и 30-мъ пѣхотномъ Полтавскомъ полку, 1 книжная

лавка и 1 фотографія. Затѣмъ въ Плоцкѣ при Губернскомъ Правленіи имѣется типографія съ литографіей, 5 типографій, принадлежащихъ частнымъ лицамъ, фотографій 4, литографескихъ станковъ, принадлежащихъ присутственнымъ мѣстамъ и должностнымъ лицамъ, 9.



VI.

К р е с т ь я н с к о е д ѣ л о.

О ходѣ крестьянскаго дѣла въ Плоцкой губерніи за 1903 годъ.

По добровольнымъ сдѣлкамъ.

Въ отчетномъ году Губернскимъ по крестьянскимъ дѣламъ Присутствіемъ окончено производствомъ и представлено въ Земскій Отдѣлъ 82 сдѣлки и возвращено комиссарамъ 6 сдѣлокъ.

Къ 1-му января 1904 года въ Присутствіи осталось сдѣлокъ 138, въ томъ числѣ: *а)* неутвержденныхъ 48, *б)* утвержденныхъ, по коимъ не постановлены рѣшенія объ исправленіи актовъ земельного владѣнія крестьянъ, 26; и *в)* по коимъ постановлены означенныя опредѣленія, но самыя сдѣлки и копіи опредѣленій не представлены въ Земскій Отдѣлъ, 64. Въ производствѣ же комиссаровъ по крестьянскимъ дѣламъ осталось 98 сдѣлокъ; въ томъ числѣ: незасвидѣтельствованныхъ 4; засвидѣтельствованныхъ, но не представленныхъ въ Губернское Присутствіе, 94.

По опредѣленію крестьянскихъ сервитутовъ.

Въ 1903 году комиссарами постановлено рѣшеній о точномъ опредѣленіи вида и размѣра сервитутовъ по 2 селеніямъ.

Въ Губернскомъ Присутствіи къ 1-му января 1903 года оставалось: *а)* неразмотрѣнныхъ жалобъ по 2 селеніямъ; *б)* дѣлъ, по которымъ не состоялись рѣшенія по статьѣ 2,800 Пост. Учр. Ком., по 24 селеніямъ и *в)* дѣлъ, по которымъ состоялись рѣшенія о дополненіи табелей надписями, но копіи съ нихъ не были представлены въ Земскій Отдѣлъ, по 10

селеніямъ. Въ отчетномъ году разрѣшено жалобъ по 1 селенію и поступило отъ комиссаровъ вошедшихъ въ законную силу рѣшеній объ исправленіи табелей по 3 селеніямъ. Такимъ образомъ надлежало постановить опредѣленій по ст. 2,800 Пост. Учр. Ком. по 28 селеніямъ, а постановлено такихъ опредѣленій по 6 селеніямъ, а въ Земскій Отдѣлъ представлено копій дополнительныхъ надписей по 2 селеніямъ.

Затѣмъ къ 1-му января 1904 года въ Губернскомъ Присутствіи остается: а) дѣлъ по жалобамъ на рѣшенія комиссаровъ по 1 селенію, б) дѣлъ, по которымъ состоялись окончательныя рѣшенія въ I и II инстанціяхъ, но не сдѣлано Губернскимъ Присутствіемъ постановленій о внесеніи дополнительныхъ надписей въ ликвидаціонныя табели и данныя, по 22 селеніямъ и в) дѣлъ, по которымъ состоялись рѣшенія о внесеніи въ табели и данныя дополнительныхъ надписей, но по коимъ надписи еще не представлены въ Земскій Отдѣлъ, по 8 селеніямъ.

О движеніи дѣлъ по рѣшенію споровъ, возникшихъ при межеваніи и отграниченіи крестьянскихъ земель.

У комиссаровъ къ 1-му января 1903 года оставалось неразрѣшенныхъ дѣлъ по 85 спорамъ.

Въ теченіе 1903 года вновь возникло дѣлъ 239, а разрѣшено 227.

Къ 1-му января 1904 года осталось неразрѣшенныхъ дѣлъ по 97 спорамъ. Въ Губернскомъ Присутствіи къ 1-му января 1903 года оставалось неразрѣшенныхъ жалобъ по 101 спору. Въ теченіе 1903 года поступило дѣлъ по 27 спорамъ, а постановлено рѣшеній по 37 спорамъ. Къ 1-му января 1904 года осталось неразрѣшенныхъ дѣлъ по 91 спору.

По разбору споровъ о нарушеніи и превышеніи правъ на сервитуты.

Къ 1-му января 1903 года въ производствѣ комиссаровъ оставалось дѣлъ 174. Въ отчетномъ году поступило 280, а разрѣшено 324. Къ 1-му января 1904 года осталось неразрѣшенныхъ жалобъ 130; въ томъ числѣ поданныхъ: владѣльцами имѣній 47 и крестьянами 83.

Въ Губернскомъ Присутствіи къ 1-му января 1903 года оставалось неразрѣшенныхъ жалобъ 92. Въ теченіе 1903 года поступило жалобъ

85 и велѣдствіе отмѣны постановленій Губернскаго Присутствія Правительствующимъ Сенатомъ 5, а разрѣшено 72. Затѣмъ къ 1-му января 1904 года осталось жалобъ 110; въ томъ числѣ: поданныхъ крестьянами 61 и владѣльцами имѣній 49.

О движеніи дѣлъ объ ошибкахъ, вкравшихся въ ликвидаціонныя табели и данныя, и по внесенію въ табели и данныя дополнительныхъ надписей по сему предмету.

У комиссаровъ къ 1-му января 1903 года неразрѣшенныхъ дѣлъ не оставалось. Въ отчетномъ году такихъ дѣлъ возникло 8, изъ которыхъ получило движеніе 7 дѣлъ, а именно: по 2—комиссарами постановлены рѣшенія, а по 5—составлены протоколы. Затѣмъ къ 1-му января 1904 года осталось дѣлъ, не получившихъ движеніе, 1.

Въ Губернскомъ Присутствіи оставалось неразрѣшенныхъ 9 дѣлъ, въ 1903 году вновь поступило 12, а разрѣшено 16, такъ что къ 1904 году осталось неразрѣшенныхъ 5 дѣлъ.

О лѣсномъ хозяйствѣ.

Къ 1-му января 1903 года въ Губернскомъ Присутствіи находилось лѣсохозяйственныхъ плановъ по 10 дачамъ, въ томъ числѣ неразмѣренныхъ по 6 дачамъ и размѣренныхъ, но непредставленныхъ въ Земскій Отдѣлъ, по 4 дачамъ.

Въ отчетномъ году вновь поступило отъ комиссаровъ повѣренныхъ ими плановъ по 26 дачамъ. Такимъ образомъ слѣдовало рассмотреть плановъ по 32 дачамъ и всѣ эти планы размѣрены; при чемъ 30 изъ нихъ признаны подлежащими утвержденію, одинъ не подлежащимъ утвержденію и одинъ возвращенъ владѣльцу имѣнія, по его желанію, для исправленія.

Изъ числа всѣхъ признанныхъ подлежащими утвержденію плановъ представлено въ Земскій Отдѣлъ по 3 дачамъ, а планы по 27 дачамъ не могли быть представлены по причинѣ неполученія отъ лѣсовладѣльцевъ плановъ въ трехъ экземплярахъ.

Со времени изданія закона 31-го декабря 1875 года Губернскимъ Присутствіемъ представлено въ 6. Временную Комиссію и Земскій От-

дѣль на утвержденіе плановъ по 328 дачамъ, входящимъ въ составъ 157 имѣній, изъ коихъ 6. Временною Комиссіею и Земскимъ Отдѣломъ утверждено и прислано для введенія въ дѣйствіе по 220 дачамъ, входящимъ въ составъ 109 имѣній; отказано въ утвержденіи и потребованы дополнителныя свѣдѣнія по 107 дачамъ, входящимъ въ составъ 46 имѣній; остается въ разсмотрѣніи Земскаго Отдѣла плановъ по 1 дачѣ.

Изъ числа возвращенныхъ Земскимъ Отдѣломъ плановъ введено въ дѣйствіе по 207 дачамъ, входящимъ въ составъ 100 имѣній. Постановлено опредѣленій по ст. 2,800 Пост. Учр. Ком. объ исправленіи ликвидаціонныхъ табелей по 203 дачамъ.

По разверстанію черезполосныхъ земель и раздѣлу общихъ настищъ.

У комиссаровъ.

Къ 1-му января 1903 года оставалось въ производствѣ комиссаровъ проектовъ:

	По разверстанію черезполосныхъ земель.	По раздѣлу общихъ настищъ.
Неразсмотрѣнныхъ	—	1
Утвержденныхъ, но не введенныхъ въ дѣйствіе	—	1
Введенныхъ въ дѣйствіе, но не представленныхъ въ Губернское Присутствіе	—	1
Въ теченіе отчетнаго года представлено въ Губернское Присутствіе изъ числа проектовъ, введенныхъ въ дѣйствіе	—	1

Затѣмъ къ 1-му января 1904 года осталось въ производствѣ комиссаровъ проектовъ:

Неразсмотрѣнныхъ	—	1
Утвержденныхъ, но не введенныхъ въ дѣйствіе	—	1
Со времени изданія Высочайше утвержденныхъ 29-го декабря 1875 года правилъ, комиссарамъ всего было представлено проектовъ	40	74
Въ томъ числѣ заявленій отъ крестьянъ	1	6

Изъ означеннаго числа къ 1-му января 1903 года

утверждено проектовъ	16	40
Введено въ дѣйствиѣ	16	40
Въ томъ числѣ по заявленію отъ крестьянъ	—	1
На основаніи введенныхъ въ дѣйствиѣ проектовъ:	Морги.	Пренты.
а) общее пространство разверстанной въ уѣздахъ черезполосной земли составляло	676	134
Изъ сего числа отведено въ собственность крестьянъ	464	8
б) общее пространство раздѣленныхъ общихъ па- стбищъ составляло	2,410	167
Изъ сего числа отведено въ собственность крестьянъ	881	117

Въ Губернскомъ Присутствіи въ отчетномъ году введенный въ дѣйствиѣ проектъ по сел. Венгржиново, Цѣхановскаго уѣзда, не могъ получить надлежащаго движенія по ст. 2,800 Пост. Учр. Ком., какъ поступившій въ декабрѣ мѣсяцѣ 1903 года.

О числѣ гминъ.

Въ Плоцкой губерніи 95 гминъ, изъ коихъ: 11 гминъ съ населеніемъ до 4-хъ тысячъ душъ, 40 до 6-ти тысячъ душъ и 44 свыше 6-ти тысячъ душъ. Въ 1903 году измѣненій въ составѣ гминъ не произошло.

О числѣ дѣлъ, возбужденныхъ комиссарами на основаніи Высочайшаго повелѣнія 6-го августа 1876 года.

Въ отчетномъ году возникло такого рода дѣлъ 7 и всѣмъ этимъ дѣламъ дано надлежащее движеніе, такъ что у комиссаровъ такихъ дѣлъ въ производствѣ не осталось.

О дѣйствіяхъ ссудо-сберегательныхъ кассъ.

Основной Правительственный капиталъ, данный на учрежденіе ссудо-сберегательныхъ кассъ въ Плоцкой губерніи, составляетъ 19,539 руб. 24 коп.; основной же капиталъ кассъ, открытыхъ на общественныя средства, составляетъ 26,340 руб. 70³/₄ коп.

Чистая прибыль всѣхъ кассъ къ 1-му января 1903 года равнялась 366,185 р. 12³/₄ к., чистая же прибыль отчетнаго года—39,090 р. 47 к.

Межевое дѣло.

Межевыя работы по измѣренію и отграниченію крестьянскихъ земель производились съ 9-го апрѣля по 15-ое октября 1903 года семью штатными и однимъ вольнонаемнымъ землебрами и состояли въ новомъ измѣреніи крестьянскихъ земель и въ окончаніи плановъ съемки прежнихъ лѣтъ, при чемъ новая съемка произведена въ 55 селеніяхъ на пространствахъ 6,373 дес. 2,096 саж.

Въ теченіе остальныхъ шести мѣсяцевъ штатными и вольнонаемнымъ землебрами составлено 56 плановъ.

Движеніе плановъ и межевыхъ документовъ въ Губернскомъ Присутствіи опредѣляется слѣдующимъ образомъ:

Къ 1-му января 1903 г. оставалось плановъ 88. Въ 1903 году поступило 145. Изъ всѣхъ 233 плановъ въ теченіе 1903 года представлено въ Земскій Отдѣлъ 117 и возвращено комиссарамъ 31.

Плоцкій Лѣсоохранный Комитетъ.

Дѣятельность Комитета за отчетный годъ выразилась въ слѣдующемъ:

1. Случаевъ разрѣшенія расчистокъ было 38 на площади 2,198 дес. для слѣдующей надобности:

а) въ 27-ми случаяхъ на площади 1,714 дес. для отдачи крестьянамъ земли за сервитуты.

б) въ 5-ти случаяхъ на площади 225 дес. для улучшенія и расширенія хозяйственныхъ угодій на счетъ лѣсныхъ.

в) въ 1-мъ случаѣ на площади 2 дес. при раздѣлѣ имущества.

г) въ 2-хъ случаяхъ на площади 55 дес. при предварительномъ облѣсеніи 68 дес. пахатныхъ полей.

д) въ 3-хъ случаяхъ на площади 202 дес. по незначительному размѣру площади и составу и качеству лѣсонасажденій, неимѣющими значенія для цѣлей лѣсоохранительнаго закона.

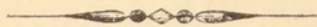
2. Опустошительныхъ рубокъ приостановлено 6 на площади 187 дес.

3. Утверждено 14 упрощенныхъ плановъ хозяйства на площади 635 десятинъ.

4. Разрѣшена въ 2-хъ случаяхъ рубка лѣса безъ плановъ хозяйства на площади 22 дес.

5. Въ 3-хъ случаяхъ измѣнены утвержденные Комитетомъ упрощенные планы хозяйства: въ 1-мъ случаѣ при увеличеніи лѣсной площади и въ 2-хъ случаяхъ по облѣсенію вырубленныхъ лѣсоосѣкъ.

Дѣлъ по преслѣдованію нарушенія Положенія о сбереженіи лѣсовъ, а также и о признаніи дачъ защитными или водоохранными не было.



ПРИЛОЖЕНІЯ

**Вѣдомость о состояніи римско-католической церкви
за 1903 годъ.**

Въ 1903 году было:

Свѣтскаго духовенства разныхъ степеней 220

Монашествующихъ въ монастыряхъ:

Священниковъ 5

Братьевъ-профессовъ 1

Монахинь вмѣстѣ съ сестрами милосердія 12

Въ началѣ 1903 года въ духовномъ судѣ Плоцкой консисторіи брач-
ныхъ дѣлъ, оставшихся отъ 1902 года, было:

a) о расторженіи брака 1

b) о разлученіи супруговъ 9

Въ теченіе 1903 года поступило:

a) о расторженіи брака 2

b) о разлученіи супруговъ 8

Разрѣшено въ 1903 году:

a) о расторженіи брака 1

b) о разлученіи супруговъ 1

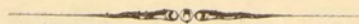
Осталось на 1904 годъ:

a) о расторженіи брака 2

b) о разлученіи супруговъ 16

Присоединившихся изъ другихъ вѣроисповѣданій къ римско-като-
лическому въ 1903 г. было:

лютеранъ 28



ПРИЛОЖЕНІЯ.

ЦЕНТРОЖЕНІЯ

ВѢДОМОСТЬ

о посѣвѣ и урожаѣ хлѣба въ Плоцкой губерніи

за 1903 г.

У ъ з д ы.	П о с ѣ я н о ч е т в е р т е й.							С н я т о ч е т в е р т е й.										
	О з и м о й.		Я р о в о й.		О в с а.	Я ч м е н я.	Г р е ч и х и.	О с т а л ь н ы х х л б о в ь.	К а р т о ф е л я.	О з и м о й.		Я р о в о й.		О в с а.	Я ч м е н я.	Г р е ч и х и.	О с т а л ь н ы х х л б о в ь.	К а р т о ф е л я.
	П ш е н и ц ы.	Р ж и.	П ш е н и ц ы.	Р ж и.						П ш е н и ц ы.	Р ж и.	П ш е н и ц ы.	Р ж и.					
П л о ц к і й.																		
Со включеніемъ земель въ чертѣ губерн. гор. Плоцка.																		
На земляхъ владѣльческихъ	8110	15173	"	16	12578	3235	87	2488	27158	53744 ^{1/2}	112941	"	96	93460 ^{1/2}	22672	4554	10512	77489
" крестыанскихъ	5103	12323	"	5	7184	2193	50	1187	27997	34079	81594	"	30	50803	15872	2426	5729	69200
" городскихъ и другихъ	166	154	"	"	152	87	31	13	530	1380	788	"	"	1520	696	153	68	2436
Итого	13379	27650	"	21	19914	5515	140	3688	55685	89203 ^{1/2}	195323	"	126	145783 ^{1/2}	39240	7133	16309	149125
Л и п н о в с к і й.																		
На земляхъ владѣльческихъ	3983	9338	12	300	3890	3200	371	190	35948	39096	78192	148	1000	39187	39890	60140	28237	119958
" крестыанскихъ	5487	6169	"	207	3781	3152	400	202	52214	60465	60664	"	600	28440	21570	39771	8248	245090
" городскихъ и другихъ	196	485	"	"	209	51	15	32	722	1183	2496	"	"	894	402	87	80	2084
Итого	9666	15992	12	507	7880	6403	772	424	88884	100744	141352	148	1600	68521	61862	99998	36565	367132
Р ы п и н с к і й.																		
На земляхъ владѣльческихъ	3423	10986	45	253	7360	3017	430	5992	47724	26283	71661	285	1422	54413	18984	2122	50222	145033
" крестыанскихъ	1313	14784	340	365	7302	1901	850	4734	63330	10836	76848	2040	1852	46343	11980	3708	36388	142867
" городскихъ и другихъ	18	321	"	"	35	46	5	175	1206	140	2247	"	"	192	253	27	1486	3000
Итого	4754	26091	385	618	14697	4964	1285	10901	112260	37259	150756	2325	3274	100948	31217	5857	88096	290900
М л а в с к і й.																		
На земляхъ владѣльческихъ	2321	20294	"	318	8992	2188	2000	3031	59572	13881	112901	"	1470	52795	11189	10048	14481	241532
" крестыанскихъ	766	11175	"	100	3687	1018	992	305	43592	3795	58332	"	598	20571	4844	5197	3598	166001
" городскихъ и другихъ	20	122	"	"	66	27	19	13	860	160	733	"	"	330	162	95	50	3440
Итого	3107	31591	"	418	12745	3233	3011	3349	104204	17836	171966	"	2068	73696	16195	15340	18129	410973
С е р п е ц к і й.																		
На земляхъ владѣльческихъ	5500	17800	"	"	7905	1968	1390	2200	23000	30200	100000	"	"	50120	9300	6956	11000	98000
" крестыанскихъ	1475	10000	"	"	3000	1382	608	1386	24300	9700	55000	"	"	19500	6500	3040	4960	99200
" городскихъ и другихъ	25	200	"	"	95	50	2	14	700	100	1000	"	"	380	200	4	40	2800
Итого	7000	28000	"	"	11000	3400	2000	3600	48000	40000	156000	"	"	70000	16000	10000	16000	200000
П р а с н ы ш е к і й.																		
На земляхъ владѣльческихъ	3952	7792	15	80	6018	2375	927	977	20623	15548	51524	74	813	54953	21125	5026	6713	93400
" крестыанскихъ	5027	9963	"	146	3197	1471	1121	1154	42382	18756	67506	"	1341	38027	15677	5802	7775	180439
" городскихъ и другихъ	540	480	"	"	140	38	4	30	1990	2810	2500	"	"	1240	280	30	339	9910
Итого	9519	18235	15	226	9355	3884	2052	2161	64995	37114	121530	74	2154	94220	37082	10858	14827	283749
Ц ѣ х а н о в с к і й.																		
На земляхъ владѣльческихъ	7125	7144	"	58	11456	2612	517	407	37986	49750	41525	"	256	74181	4418	4010	2948	84510
" крестыанскихъ	7255	11914	"	"	8392	2155	"	463	30945	50324	53930	"	"	62446	4797	"	1222	65998
" городскихъ и другихъ	904	2824	"	"	1960	262	"	788	7513	5290	16515	"	"	11750	1244	"	4216	16902
Итого	15284	21882	"	58	21808	5029	517	1658	76444	105364	111970	"	256	148377	10459	4010	8386	167410
Всего въ губерніи	62709	169441	412	1848	97247	32428	17997	25781	550472	427520 ^{1/2}	1048897	2547	9478	701545 ^{1/2}	212055	153196	198312	1869289
	232150				175865					1476417 ^{1/2}				1277133 ^{1/2}				

O R I G I N A L S

Page	Volume	Year	Page	Volume	Year	Page	Volume	Year
1	1	1900	1	1	1900	1	1	1900
2	1	1901	2	1	1901	2	1	1901
3	1	1902	3	1	1902	3	1	1902
4	1	1903	4	1	1903	4	1	1903
5	1	1904	5	1	1904	5	1	1904
6	1	1905	6	1	1905	6	1	1905
7	1	1906	7	1	1906	7	1	1906
8	1	1907	8	1	1907	8	1	1907
9	1	1908	9	1	1908	9	1	1908
10	1	1909	10	1	1909	10	1	1909
11	1	1910	11	1	1910	11	1	1910
12	1	1911	12	1	1911	12	1	1911
13	1	1912	13	1	1912	13	1	1912
14	1	1913	14	1	1913	14	1	1913
15	1	1914	15	1	1914	15	1	1914
16	1	1915	16	1	1915	16	1	1915
17	1	1916	17	1	1916	17	1	1916
18	1	1917	18	1	1917	18	1	1917
19	1	1918	19	1	1918	19	1	1918
20	1	1919	20	1	1919	20	1	1919
21	1	1920	21	1	1920	21	1	1920
22	1	1921	22	1	1921	22	1	1921
23	1	1922	23	1	1922	23	1	1922
24	1	1923	24	1	1923	24	1	1923
25	1	1924	25	1	1924	25	1	1924
26	1	1925	26	1	1925	26	1	1925
27	1	1926	27	1	1926	27	1	1926
28	1	1927	28	1	1927	28	1	1927
29	1	1928	29	1	1928	29	1	1928
30	1	1929	30	1	1929	30	1	1929
31	1	1930	31	1	1930	31	1	1930
32	1	1931	32	1	1931	32	1	1931
33	1	1932	33	1	1932	33	1	1932
34	1	1933	34	1	1933	34	1	1933
35	1	1934	35	1	1934	35	1	1934
36	1	1935	36	1	1935	36	1	1935
37	1	1936	37	1	1936	37	1	1936
38	1	1937	38	1	1937	38	1	1937
39	1	1938	39	1	1938	39	1	1938
40	1	1939	40	1	1939	40	1	1939
41	1	1940	41	1	1940	41	1	1940
42	1	1941	42	1	1941	42	1	1941
43	1	1942	43	1	1942	43	1	1942
44	1	1943	44	1	1943	44	1	1943
45	1	1944	45	1	1944	45	1	1944
46	1	1945	46	1	1945	46	1	1945
47	1	1946	47	1	1946	47	1	1946
48	1	1947	48	1	1947	48	1	1947
49	1	1948	49	1	1948	49	1	1948
50	1	1949	50	1	1949	50	1	1949
51	1	1950	51	1	1950	51	1	1950
52	1	1951	52	1	1951	52	1	1951
53	1	1952	53	1	1952	53	1	1952
54	1	1953	54	1	1953	54	1	1953
55	1	1954	55	1	1954	55	1	1954
56	1	1955	56	1	1955	56	1	1955
57	1	1956	57	1	1956	57	1	1956
58	1	1957	58	1	1957	58	1	1957
59	1	1958	59	1	1958	59	1	1958
60	1	1959	60	1	1959	60	1	1959
61	1	1960	61	1	1960	61	1	1960
62	1	1961	62	1	1961	62	1	1961
63	1	1962	63	1	1962	63	1	1962
64	1	1963	64	1	1963	64	1	1963
65	1	1964	65	1	1964	65	1	1964
66	1	1965	66	1	1965	66	1	1965
67	1	1966	67	1	1966	67	1	1966
68	1	1967	68	1	1967	68	1	1967
69	1	1968	69	1	1968	69	1	1968
70	1	1969	70	1	1969	70	1	1969
71	1	1970	71	1	1970	71	1	1970
72	1	1971	72	1	1971	72	1	1971
73	1	1972	73	1	1972	73	1	1972
74	1	1973	74	1	1973	74	1	1973
75	1	1974	75	1	1974	75	1	1974
76	1	1975	76	1	1975	76	1	1975
77	1	1976	77	1	1976	77	1	1976
78	1	1977	78	1	1977	78	1	1977
79	1	1978	79	1	1978	79	1	1978
80	1	1979	80	1	1979	80	1	1979
81	1	1980	81	1	1980	81	1	1980
82	1	1981	82	1	1981	82	1	1981
83	1	1982	83	1	1982	83	1	1982
84	1	1983	84	1	1983	84	1	1983
85	1	1984	85	1	1984	85	1	1984
86	1	1985	86	1	1985	86	1	1985
87	1	1986	87	1	1986	87	1	1986
88	1	1987	88	1	1987	88	1	1987
89	1	1988	89	1	1988	89	1	1988
90	1	1989	90	1	1989	90	1	1989
91	1	1990	91	1	1990	91	1	1990
92	1	1991	92	1	1991	92	1	1991
93	1	1992	93	1	1992	93	1	1992
94	1	1993	94	1	1993	94	1	1993
95	1	1994	95	1	1994	95	1	1994
96	1	1995	96	1	1995	96	1	1995
97	1	1996	97	1	1996	97	1	1996
98	1	1997	98	1	1997	98	1	1997
99	1	1998	99	1	1998	99	1	1998
100	1	1999	100	1	1999	100	1	1999

ВЪДОМОСТЬ

о фабрикахъ и заводахъ въ Плоцкой губерніи

за 1903 г.

РОДЪ ФАБРИКЪ и ЗАВОДОВЪ.	Губернскій городъ Плоцкъ.			Заштатный городъ Вышегородъ.			Уѣздъ Плоцкій.			Городъ Млава.			Уѣздъ Млавскій.			Городъ Липно.			Заштатный городъ Добржинь.		
	Число фабрикъ и заводовъ.	Сумма произво- дительности.	Число рабочихъ.	Число фабрикъ и заводовъ.	Сумма произво- дительности.	Число рабочихъ.	Число фабрикъ и заводовъ.	Сумма произво- дительности.	Число рабочихъ.	Число фабрикъ и заводовъ.	Сумма произво- дительности.	Число рабочихъ.	Число фабрикъ и заводовъ.	Сумма произво- дительности.	Число рабочихъ.	Число фабрикъ и заводовъ.	Сумма произво- дительности.	Число рабочихъ.	Число фабрикъ и заводовъ.	Сумма произво- дительности.	Число рабочихъ.
Заводы для выдѣлки газов. водъ	5	7000	15	1	1000	2	»	»	2	800	4	»	»	»	3	650	3	»	»	»	
Винокуренные	»	»	»	»	»	»	»	»	»	»	»	4	310000	59	»	»	»	»	»	»	
Уксусные	1	10000	3	»	»	»	»	»	»	»	»	»	»	»	»	»	»	»	»	»	
Свеклосахарные	»	»	»	»	»	»	2	1500000	59	»	»	»	»	»	»	»	»	»	»	»	
Кожевенные	1	1000	2	»	»	»	»	»	4	6600	8	»	»	»	3	700	6	»	»	»	
Кирпичные	3	65500	96	»	»	»	11	36000	5	»	»	11	36970	68	6	10700	6	2	1300	4	
Свѣчные и мыловаренные	1	2000	4	»	»	»	»	»	2	30000	10	»	»	»	»	»	»	»	»	»	
Смолоскипидарные	»	»	»	»	»	»	»	»	1	2000	1	»	»	»	»	»	»	»	»	»	
Маслобойные	6	3760	12	6	19000	9	11	2050	11	6	2160	9	5	740	8	2	800	6	2	800	4
Крахмальные	1	5000	10	»	»	»	»	»	1	1000	2	»	»	»	»	»	»	»	»	»	
Лѣсопильные	»	»	»	»	»	»	»	»	»	»	»	1	17000	26	»	»	»	»	»	»	
Торфяные	»	»	»	»	»	»	»	»	»	»	»	1	8000	41	»	»	»	»	»	»	
Земледѣльческихъ орудій	»	»	»	»	»	»	»	»	»	»	»	»	»	»	»	»	»	»	»	»	
Механическія мастерскія	3	100740	131	»	»	»	»	»	»	»	»	»	»	»	»	»	»	»	»	»	
Кафельные	1	2000	7	»	»	»	»	»	»	»	»	»	»	»	»	»	»	»	»	»	
Гильзы папиросныхъ	3	10000	76	»	»	»	»	»	»	»	»	»	»	»	»	»	»	»	»	»	
Цикорные	»	»	»	»	»	»	»	»	»	»	»	1	3000	2	»	»	»	»	»	»	
Сыроваренные	»	»	»	»	»	»	»	»	»	»	»	»	»	»	1	3000	1	»	»	»	
Кузницы	»	»	»	2	1210	4	92	19760	104	»	»	»	»	»	11	2530	15	»	»	»	
Бани	2	13500	5	»	»	»	»	»	»	»	»	»	»	»	»	»	»	»	»	»	
Мельницы: паровыя	1	42500	25	»	»	»	1	13500	6	»	»	»	»	»	»	»	»	»	»	»	
» водяныя	»	»	»	»	»	»	26	76510	42	»	»	24	94490	43	2	2850	5	»	»	»	
» вѣтряныя	1	150	2	6	13000	6	145	103450	145	12	9600	15	88	55000	106	5	1000	5	»	»	
Заводы пивомедоваренные	1	260	1	1	10000	2	1	22500	20	2	2790	5	»	»	»	»	»	»	»	»	
Фабрики галантер.-пуговичныя	»	»	»	»	»	»	»	»	»	»	»	»	»	»	»	»	»	»	»	»	
Стеклянные заводы	»	»	»	»	»	»	»	»	»	»	»	»	»	»	»	»	»	»	»	»	
Топчатыя мельницы	»	»	»	»	»	»	»	»	»	»	»	»	»	»	»	»	»	»	»	»	
Водопроводъ	1	23500	7	»	»	»	»	»	»	»	»	»	»	»	»	»	»	»	»	»	
Заводы молочныхъ продуктовъ	»	»	»	»	»	»	3	28700	31	»	»	»	»	»	»	»	»	»	»	»	
» отводскаго порошка	»	»	»	»	»	»	»	»	»	»	»	»	»	»	»	»	»	»	»	»	
Итого	31	286910	396	16	44210	23	292	1802470	100	30	54950	54	135	525200	353	33	22230	47	4	2100	8

РОДЪ ФАБРИКЪ и ЗАВОДОВЪ.	Городъ Цѣхановъ.			Уѣздъ Цѣхачовскій.			Всего въ губерніи.		
	Число фабрикъ и заводовъ.	Сумма произво- дительности.	Число рабочихъ.	Число фабрикъ и заводовъ.	Сумма произво- дительности.	Число рабочихъ.	Число фабрикъ и заводовъ.	Сумма произво- дительности.	Число рабочихъ.
Заводы для выдѣлки газов. водъ	4	953	5	»	»	»	19	13703	34
Винокуренные	»	»	»	1	62500	15	12	817500	159
Уксусные	»	»	»	»	»	»	2	10800	4
Свеклосахарные	»	»	»	3	5510000	1479	7	7858600	2606
Кожевенные	»	»	»	»	»	»	26	24000	39
Кирпичные	»	»	»	2	75000	99	85	320660	499
Свѣчные и мыловаренные	»	»	»	»	»	»	4	35000	16
Смолоскипидарные	»	»	»	»	»	»	1	2000	1
Маслобойные	»	»	»	»	»	»	62	40310	111
Крахмальные	»	»	»	»	»	»	2	6000	12
Лѣсопильные	»	»	»	»	»	»	10	224600	289
Торфяные	»	»	»	»	»	»	1	8000	41
Земледѣльческихъ орудій	»	»	»	»	»	»	1	3800	3
Механическія мастерскія	»	»	»	»	»	»	4	133240	166
Кафельные	»	»	»	»	»	»	1	2000	7
Гильзъ папиросныхъ	»	»	»	»	»	»	3	10000	76
Цикорные	»	»	»	»	»	»	4	36000	32
Сыроваренные	»	»	»	»	»	»	1	3000	1
Кузницы	»	»	»	»	»	»	133	26200	152
Бани	»	»	»	»	»	»	4	20500	8
Мельницы: паровыя	1	32500	26	»	»	»	3	88500	57
„ водяныя	»	»	»	»	»	»	129	433954	196
„ вѣтряныя	»	»	»	»	»	»	435	398780	521
Заводы пивомедоваренные	1	25000	20	1	300	1	12	105110	90
Фабрики галантер.-пуговичныя	»	»	»	1	3000	26	1	3000	26
Стеклянные заводы	»	»	»	»	»	»	1	8000	30
Топчатныя мельницы	»	»	»	»	»	»	1	280	1
Водопроводъ	»	»	»	»	»	»	1	23500	7
Заводы молочныхъ продуктовъ	»	»	»	»	»	»	3	28700	31
„ отводекаго порошка	»	»	»	»	»	»	2	9000	5
Итого	6	58453	51	8	5650800	1620	970	10694737	5220

В Ъ Д О М О С Т Ъ

о движеніи всего населенія въ Плоцкой губерніи

за 1903 г.

I. Постоянное население. Города и уѣзды.	Число браковъ.	Ч и с л о р о д и в ш и х е я.									Число умершихъ.			Прибыль или убыль.
		Законнорожденныхъ.			Незаконнорожденныхъ.			В С Е Г О.						
		МУЖСКОГО ПОЛА.	ЖЕНСКАГО ПОЛА.	ОБОЕГО ПОЛА.	МУЖСКОГО ПОЛА.	ЖЕНСКАГО ПОЛА.	ОБОЕГО ПОЛА.	МУЖСКОГО ПОЛА.	ЖЕНСКАГО ПОЛА.	ОБОЕГО ПОЛА.	МУЖСКОГО ПОЛА.	ЖЕНСКАГО ПОЛА.	ОБОЕГО ПОЛА.	
Губернскій гор. Плоцкъ	178	417	371	788	24	21	45	441	392	833	343	303	646	+ 187
Заштатный г. Вышегородъ	30	60	60	120	1	0	1	61	60	121	36	44	80	+ 41
Уѣздъ Плоцкій	390	1075	1122	2197	39	35	74	1114	1157	2271	650	661	1311	+ 960
Городъ Ляно	39	57	35	99	11	14	25	68	49	117	33	27	60	+ 57
Заштатный гор. Добжинь на рѣкѣ Вислѣ	7	37	22	59	1	3	4	38	25	63	27	20	47	+ 16
Уѣздъ Линовскій	480	1151	1067	2218	33	35	68	1184	1102	2286	499	608	1107	+1179
Городъ Рыпинъ	65	118	103	221	5	3	8	123	106	229	61	53	114	+ 115
Уѣздъ Рыпинскій	285	1042	1030	2072	27	30	57	1069	1060	2129	647	585	1232	+ 897
Городъ Млава	58	154	149	303	6	3	9	160	152	312	108	95	203	+ 109
Уѣздъ Млавскій	454	1451	1621	3072	32	30	62	1483	1651	3134	1006	992	1998	+1136
Городъ Серпецъ	49	108	115	223	4	6	10	112	121	233	62	41	103	+ 130
Уѣздъ Серпецкій	281	1010	968	1978	31	22	53	1041	990	2031	681	637	1318	+ 713
Городъ Праснышъ	39	90	76	166	0	1	1	90	77	167	90	86	176	— 9
Уѣздъ Праснышскій	341	1028	939	1967	20	18	38	1048	957	2005	758	727	1485	+ 520
Городъ Цѣхановъ	53	49	31	80	15	3	18	64	34	98	48	33	81	+ 17
Уѣздъ Цѣхановскій	341	912	799	1711	43	30	73	955	829	1784	518	459	977	+ 807
<i>Итого въ городахъ</i>	518	1090	962	2052	67	54	121	1157	1016	2173	808	702	1510	+ 663
<i>" " уѣздахъ</i>	2572	7669	7546	15215	225	200	425	7894	7746	15640	4759	4669	9428	+6212
Всего по губерніи	3090	8759	8508	17267	292	254	546	9051	8762	17813	5567	5371	10938	+6875
II. Движеніе непостояннаго населенія	1049	2441	2463	4904	148	202	350	2589	2665	5254	1533	1756	3289	+1965
Итого	4139	11200	10971	22171	440	456	896	11640	11427	23067	7100	7127	14227	+ 8840

ВЪДОМОСТЬ

о движеніи непостояннаго населенія въ Плоцкой губерніи

за 1903 г.

Города и уѣзды.	Число браковъ.	Ч и е л о д и в ш и х с я .									Число умершихъ.			Прибыль или убыль.
		Законнорожденныхъ.			Незаконнорожденныхъ.			В С Е Г О .			МУЖСКОГО ПОЛА.	ЖЕНСКАГО ПОЛА.	ОБОЕГО ПОЛА.	
		МУЖСКОГО ПОЛА.	ЖЕНСКАГО ПОЛА.	ОБОЕГО ПОЛА.	МУЖСКОГО ПОЛА.	ЖЕНСКАГО ПОЛА.	ОБОЕГО ПОЛА.	МУЖСКОГО ПОЛА.	ЖЕНСКАГО ПОЛА.	ОБОЕГО ПОЛА.				
Губернскій гор. Плоцкъ	50	66	70	13	8	9	17	74	79	153	61	50	111	+ 42
Заштатный г. Вышегородъ	11	24	25	4	„	„	„	24	25	49	18	16	34	+ 15
Уѣздъ Плоцкій	161	385	376	76	19	27	46	404	403	807	233	244	477	+ 330
Городъ Липно	7	36	40	7	5	3	8	41	43	84	35	35	70	+ 14
Заштатный гор. Добжинь на рѣкѣ Вислѣ	2	13	7	2	1	2	3	14	9	23	9	8	17	+ 6
Уѣздъ Липновскій	196	447	490	93	12	27	39	459	517	976	341	355	696	+ 280
Городъ Рыпинь	17	28	26	5	1	1	2	29	27	56	15	16	31	+ 25
Уѣздъ Рыпинскій	195	383	380	76	15	25	40	398	405	803	207	218	425	+ 378
Городъ Млава	40	75	70	14	„	„	„	75	70	145	46	48	94	+ 51
Уѣздъ Млавскій	126	237	257	49	2	4	6	239	261	500	145	152	297	+ 203
Городъ Серпецъ	8	11	9	2	3	2	5	14	11	25	„	„	„	+ 25
Уѣздъ Серпецкій	119	257	257	51	14	23	37	271	280	551	212	193	405	+ 146
Городъ Праснышъ	6	35	21	5	„	1	1	35	22	57	19	13	32	+ 25
Уѣздъ Праснышскій	17	92	95	18	1	1	2	93	96	189	67	67	134	+ 55
Городъ Цѣхановъ	81	61	48	10	11	16	27	72	64	136	76	68	144	— 8
Уѣздъ Цѣхановскій	13	291	292	58	56	61	117	347	353	700	49	273	322	+ 378
<i>Итого въ городахъ</i>	222	349	316	66	29	34	63	378	350	728	279	254	533	+ 195
<i>„ „ уѣздахъ</i>	827	2092	2147	423	119	168	287	2211	2315	4526	1254	1502	2756	+ 1770
Всего по губерніи	1049	2441	2463	4904	148	202	350	2589	2665	5254	1533	1756	3289	+ 1965

ВЪДОМОСТЬ

о поступлении сборовъ по Плоцкой губернии

за 1903 г.

О ПОДАТЯХЪ И НЕДОИМКАХЪ ПОЛОЦКОЙ ГУБЕРНІИ ЗА 1903 ГОДЪ.

НАИМЕНОВАНИЕ СБОРОВЪ.	Слѣдовало поступить.				Вновь причислено.				Исключено.				Взыскано.				Остается къ 1-му января 1904 года.					
	Недоимокъ.		Оклада.		Недоимокъ.		Оклада.		Недоимокъ.		Оклада.		Недоимокъ.		Оклада.		Недоимокъ.		Оклада.		Всего.	
	Рубли.	Коп.	Рубли.	Коп.	Рубли.	Коп.	Рубли.	Коп.	Рубли.	Коп.	Рубли.	Коп.	Рубли.	Коп.	Рубли.	Коп.	Рубли.	Коп.	Рубли.	Коп.	Рубли.	Коп.
I.																						
Налоги и подати по губерніямъ Царства Польскаго.																						
а) Основной дворскій поземельный налогъ	6	83	181634	87	3722	52	1184	12	18	1540	55	3717	17	181272	7	„	„	6	83	6	83	
б) Добавочный дворскій поземельный налогъ	2	38	63582	32	2071	32	405	4	25	396	68	2069	45	63588	95	„	„	2	39	2	39	
в) Подымная подать съ дворскихъ имѣній основная	„	„	68320	50	13016	8	327	342	13	367	12	12647	95	68281	6	26	„	„	26	„	26	
г) Добавочная подымная подать съ дворскихъ имѣній	„	„	19079	37	7264	29	177	48	51	104	42	7213	50	19152	92	2	28	„	„	2	28	
д) Основной поземельный налогъ съ посадовъ	„	„	3475	71	„	„	„	„	„	2	„	„	„	3473	71	„	„	„	„	„	„	
е) Добавочный	„	„	1170	87	„	„	„	„	„	„	„	„	„	1170	87	„	„	„	„	„	„	
ж) Подымная подать съ посадовъ	„	„	4587	„	„	„	„	„	„	„	„	„	„	4587	„	„	„	„	„	„	„	
з) Основной крестьянскій поземельный налогъ	„	„	96551	69	61	66	507	„	„	7	88	61	66	97050	90	„	„	„	„	„	„	
и) Добавочный	„	„	33378	19	21	56	185	„	„	2	74	21	56	33561	9	„	„	„	„	„	„	
й) Подымная подать съ крестьянскихъ усадебъ	„	„	93502	„	104	„	519	„	„	7	„	104	„	94014	„	„	„	„	„	„	„	
к) Подымная подать по городамъ	3075	53	76267	45	„	„	„	„	„	92	70	1485	8	74685	70	1590	45	1489	5	3079	50	
л) Контингентъ ливерунковый	„	„	876	10	„	„	„	„	„	„	„	„	„	876	10	„	„	„	„	„	„	
Итого	3084	74	642426	7	26261	43	3307	407	7	2521	9	27320	37	641714	37	1618	73	1498	27	3117	„	
II.																						
Другія разныя взысканія.																						
Военное Министерство.																						
По Главному Интендантскому Управленію	„	„	„	„	„	„	11053	„	„	„	„	„	„	11053	65	„	„	„	„	„	„	
„ „ Артиллерійскому „	„	„	„	„	„	„	2412	„	„	„	„	„	„	2412	79	„	„	„	„	„	„	
„ „ Инженерному „	„	„	„	„	„	„	9	„	„	„	„	„	„	9	55	„	„	„	„	„	„	
„ „ Главному Штабу „	„	„	„	„	„	„	12	„	„	„	„	„	„	12	45	„	„	„	„	„	„	
„ „ Военно-Медицинскому „	„	„	„	„	„	„	821	„	„	„	„	„	„	821	90	„	„	„	„	„	„	
„ „ Управленію военно-учебныхъ заведеній	„	„	„	„	„	„	225	„	„	„	„	„	„	225	„	„	„	„	„	„	„	
Министерство Финансовъ.																						
По Департаменту Государственнаго Казначейства	10995*)	52	1651	„	5221	11	38401	7	1456	90	„	„	7655	38	40052	76	7104	35	„	„	7104	35
„ „ Окладныхъ сборовъ	29608*)	90	26185	76	20807	47	357217	8	2034	55	115	25	19575	34	382638	36	28806	48	650	„	29456	48
„ Главному Управленію Неокладныхъ сборовъ	3800	98	„	„	„	„	1178063	7	930	25	„	„	„	„	1178063	70	2870	73	„	„	2870	73
„ Департаменту Таможенныхъ Сборовъ	„	„	„	„	„	„	11	3	„	„	„	„	„	„	11	53	„	„	„	„	„	
„ Управленію Отдѣльнаго Корпуса Пограничной стражи	„	„	„	„	„	„	1031	6	„	„	„	„	„	„	1031	64	„	„	„	„	„	
„ части Торговли и Промышленности	16894	26	2422	97	37306	36	103818	8	1899	9	„	45	38432	68	105351	67	13868	85	889	71	14758	56
„ Особенной Канцеляріи по кредитной части	„	„	775	40	1	75	5949	8	„	„	„	„	1	75	6725	21	„	„	„	„	„	
„ Министерству Земледѣлія и Государственн. Имуществъ	37498	72	25062	43	2743	45	130440	3	241	7	276	75	8003	60	142622	16	31997	50	12603	85	44601	35
„ „ Внутреннихъ Дѣлъ	788677	99	27690	45	72954	27	2427	4	11061	80	15040	58	5415	53	14681	72	845154	93	395	59	845550	52
„ „ Народнаго Просвѣщенія	„	„	72	20	„	„	263	5	„	„	„	„	„	„	335	70	„	„	„	„	„	
„ „ Юстиціи	9491	44	3340	„	4231	96	3388	6	4988	57	„	„	1110	57	6728	65	7624	26	„	„	7624	26
„ „ Путей Сообщенія	„	„	„	„	„	„	4315	5	„	„	„	„	„	„	4315	52	„	„	„	„	„	
„ Государственному Контролю	„	„	865	11	„	„	„	4	„	„	277	„	„	„	588	15	„	„	„	„	„	
Итого	896967	81	88065	32	143266	37	1839865	85	22612	23	15710	3	80194	85	1897682	1	937427	10	14539	15	951966	25
Чрезвычайные доходы.																						
Остатокъ освобожденныхъ специальныхъ капиталовъ обращенныхъ въ казну	2771	95	„	„	„	„	„	„	„	„	„	„	45	7	„	„	„	„	„	„	2726	88
Всего вообще	902824	50	730491	39	169527	80	1843173	53	23019	30	18231	12	1075									

ВЪДОМОСТЪ

о распредѣленіи недоимокъ, оставшихся къ 1-му января
1904 г. по городамъ и уѣздамъ Плоцкой губерніи,

за 1903 г.

ВЪДОМОСТЬ

о въведеніи въ употребленіе въ 1-ю половину 1903 г. по работамъ въ заводѣ Нюбонъ и др. фабрикахъ

39 1903 г.

ГОРОДА И УЪЗДЫ.	Н Е Д О И М О К Ъ.							
	Податей и окладныхъ платежей.		Доходовъ съ казенныхъ имуществъ.		По разнымъ взысканіямъ.		В С Е Г О.	
	РУБ.	КОП.	РУБ.	КОП.	РУБ.	КОП.	РУБ.	КОП.
Губернскій гор. Плоцкъ	»	»	44	61	127800	85	127845	46
Заштатный гор. Вышегородъ	»	»	»	»	16349	62	16349	62
Уѣздъ Плоцкій	28	28	21412	39	33360	48	54801	15
Городъ Липно	662	95	2985	38	25613	35	29261	68
Заштатный гор. Добржинь	»	»	»	»	8471	57	8471	57
Уѣздъ Липновскій	»	»	8551	39	43016	99	51568	38
Городъ Млава	626	»	»	»	89423	74	90049	74
Уѣздъ Млавскій	»	»	»	»	78480	86	78480	86
Городъ Праснышь	»	»	»	»	86440	88	86440	88
Уѣздъ Праснышскій	9	22	78	59	83460	34	83548	15
Городъ Рыпинь	1790	55	»	»	40291	17	42081	72
Уѣздъ Рыпинскій	»	»	5176	54	69564	59	74741	13
Городъ Серпецъ	»	»	»	»	37631	50	37631	50
Уѣздъ Серпецкій	»	»	654	40	87041	60	87696	»
Городъ Цѣхановъ	»	»	»	»	59106	77	59106	77
Уѣздъ Цѣхановскій	»	»	5696	5	24039	47	29735	52
<i>Итого по городамъ</i>	3079	50	3029	99	491129	45	497238	94
<i>» » уѣздамъ</i>	37	50	41569	36	418964	33	460571	19
Всего по губерніи	3117	»	44599	35	910093	78	957810	13

В Ъ Д О М О С Т Ъ

о пожарахъ въ Плоцкой губерніи

за 1903 г.

№ по порядку.	У ъ з д ы.	Въ застрахованныхъ строеніяхъ.									Въ незастрахованныхъ строеніяхъ.				Причина возникновенія сихъ пожаровъ.							
		Количество.			Страховая оцѣнка.	Страховая сумма.	Сумма причиннаго пожарнаго убытка.			Количество.		Приблизительная сумма убытка.	Всего въ теченіе отчетнаго года случивш.ся пожаровъ.	Поджогъ.	Ударъ молніи.	Дурное устройство трубъ и печей.	Неосторожное обращеніе съ огнемъ.	Шалость дѣтей.	Отъ невѣстныхъ причинъ.	Отъ искры изъ котильни.		
		Пожаровъ.	Погорѣвшихъ недвижимостей.	Сгорѣвшихъ и поврежденныхъ пожарами строеній.	Дѣйствительнаго.	На долю взаимнаго страхования.	Пожаровъ.	Погорѣвшихъ недвижимостей.														
1	Липиновскій . . .	54	65	102	48230	32790	44408	59	30188	10	6	6	710	»	60	4	6	1	7	»	42	»
2	Млавскій . . .	32	55	115	29730	28080	26920	»	24813	85	1	2	370	»	33	2	3	2	9	1	16	»
3	Плоцкій . . .	29	35	80	40320	26580	33941	50	24512	48	»	»	»	»	29	1	1	1	5	»	21	»
4	Праснышскій . . .	24	41	78	20760	20760	16941	85	16941	85	1	1	60	»	25	8	»	2	9	»	6	»
5	Рыпинскій . . .	27	36	64	40220	30560	22749	53	20340	38	2	2	500	»	29	4	1	3	4	2	15	»
6	Серпецкій . . .	30	41	91	36380	33830	32673	68	30260	50	»	»	»	»	30	1	»	»	6	1	21	1
7	Цѣхановскій . . .	21	61	147	30900	27870	23410	4	21468	3	2	2	69	25	23	1	»	3	4	2	13	»
Итого . . .		217	334	677	246540	200470	201045	19	168525	19	12	13	1709	25	229	21	11	12	44	6	134	1

No.	Name	Age	Sex	Religion	Occupation	Education	Marital Status	Remarks
1	John Doe	35	M	Christian	Farmer	High School	Married	
2	Jane Smith	28	F	Buddhist	Teacher	College	Single	
3	Robert Johnson	42	M	Muslim	Engineer	University	Married	
4	Maria Garcia	30	F	Hindu	Nurse	High School	Married	
5	David Lee	25	M	Jewish	Student	College	Single	
6	Anna Brown	45	F	Sikh	Homemaker	High School	Married	
7	Michael White	38	M	Christian	Businessman	University	Married	
8	Sarah Black	22	F	Buddhist	Artist	College	Single	
9	James Green	50	M	Muslim	Retired	High School	Married	
10	Emily King	33	F	Hindu	Writer	College	Single	

ВЪДОМОСТЪ

о числѣ и родѣ преступлений въ Плоцкой губерніи

за 1903 г.

STATE OF TEXAS

No.	Name	Age	Sex	Color	Profession	Place of Birth	Married	Children	Value of Property	Value of Personal Property	Value of Real Estate	Value of Personal Property	Value of Real Estate	Value of Personal Property	Value of Real Estate
1	John Smith	45	M	W	Farmer	TX	Yes	2	10000	5000	15000	2000	17000	1000	18000
2	Mary Jones	35	F	W	Housewife	TX	Yes	3	5000	3000	8000	1000	9000	500	9500
3	Robert Brown	55	M	W	Teacher	TX	Yes	1	12000	8000	20000	3000	23000	1500	24500
4	Elizabeth White	60	F	W	Retired	TX	Yes	4	8000	4000	12000	2000	14000	1000	15000
5	James Wilson	40	M	W	Merchant	TX	Yes	2	15000	10000	25000	4000	29000	2000	31000
6	Sarah Davis	50	F	W	Teacher	TX	Yes	3	6000	4000	10000	1500	11500	800	12300
7	Thomas Miller	30	M	W	Farmer	TX	Yes	1	9000	5000	14000	2000	16000	1000	17000
8	Anna Moore	40	F	W	Housewife	TX	Yes	2	4000	3000	7000	1000	8000	500	8500
9	Charles Taylor	50	M	W	Teacher	TX	Yes	2	11000	7000	18000	2500	20500	1500	22000
10	Elizabeth Green	65	F	W	Retired	TX	Yes	5	7000	4000	11000	1500	12500	800	13300
11	William Clark	45	M	W	Merchant	TX	Yes	3	13000	9000	22000	3500	25500	1800	27300
12	Frances Adams	55	F	W	Housewife	TX	Yes	4	5000	4000	9000	1200	10200	600	10800
13	George Baker	35	M	W	Farmer	TX	Yes	2	8000	5000	13000	2000	15000	1000	16000
14	Martha Nelson	45	F	W	Teacher	TX	Yes	3	6000	4000	10000	1500	11500	800	12300
15	Henry Phillips	55	M	W	Merchant	TX	Yes	4	14000	10000	24000	4000	28000	2000	30000
16	Isabella King	60	F	W	Retired	TX	Yes	6	8000	5000	13000	1800	14800	900	15700
17	Joseph Wright	40	M	W	Farmer	TX	Yes	3	9000	6000	15000	2500	17500	1200	18700
18	Lucy Scott	50	F	W	Housewife	TX	Yes	5	5000	4000	9000	1200	10200	600	10800
19	Samuel Green	30	M	W	Teacher	TX	Yes	2	10000	7000	17000	2500	19500	1500	21000
20	Abigail Adams	65	F	W	Retired	TX	Yes	7	6000	4000	10000	1500	11500	800	12300
21	Benjamin Clark	45	M	W	Merchant	TX	Yes	4	12000	8000	20000	3000	23000	1500	24500
22	Rebecca King	55	F	W	Housewife	TX	Yes	6	4000	3000	7000	1000	8000	500	8500
23	Jonathan Taylor	35	M	W	Farmer	TX	Yes	3	7000	5000	12000	2000	14000	1000	15000
24	Esther Green	45	F	W	Teacher	TX	Yes	4	5000	4000	9000	1200	10200	600	10800
25	Samuel Adams	55	M	W	Merchant	TX	Yes	5	13000	9000	22000	3500	25500	1800	27300
26	Ann King	60	F	W	Retired	TX	Yes	8	7000	5000	12000	1800	13800	900	14700
27	Samuel Clark	40	M	W	Farmer	TX	Yes	4	8000	6000	14000	2500	16500	1200	17700
28	Elizabeth King	50	F	W	Housewife	TX	Yes	7	6000	4000	10000	1500	11500	800	12300
29	Joseph Taylor	30	M	W	Teacher	TX	Yes	3	11000	8000	19000	2500	21500	1500	23000
30	Martha King	65	F	W	Retired	TX	Yes	9	5000	4000	9000	1200	10200	600	10800
31	Benjamin Clark	45	M	W	Merchant	TX	Yes	6	14000	10000	24000	4000	28000	2000	30000
32	Rebecca King	55	F	W	Housewife	TX	Yes	8	4000	3000	7000	1000	8000	500	8500
33	Jonathan Taylor	35	M	W	Farmer	TX	Yes	5	7000	5000	12000	2000	14000	1000	15000
34	Esther Green	45	F	W	Teacher	TX	Yes	6	5000	4000	9000	1200	10200	600	10800
35	Samuel Adams	55	M	W	Merchant	TX	Yes	7	13000	9000	22000	3500	25500	1800	27300
36	Ann King	60	F	W	Retired	TX	Yes	10	6000	5000	11000	1800	12800	900	13700
37	Samuel Clark	40	M	W	Farmer	TX	Yes	6	8000	6000	14000	2500	16500	1200	17700
38	Elizabeth King	50	F	W	Housewife	TX	Yes	9	6000	4000	10000	1500	11500	800	12300
39	Joseph Taylor	30	M	W	Teacher	TX	Yes	4	11000	8000	19000	2500	21500	1500	23000
40	Martha King	65	F	W	Retired	TX	Yes	11	5000	4000	9000	1200	10200	600	10800
41	Benjamin Clark	45	M	W	Merchant	TX	Yes	8	14000	10000	24000	4000	28000	2000	30000
42	Rebecca King	55	F	W	Housewife	TX	Yes	10	4000	3000	7000	1000	8000	500	8500
43	Jonathan Taylor	35	M	W	Farmer	TX	Yes	7	7000	5000	12000	2000	14000	1000	15000
44	Esther Green	45	F	W	Teacher	TX	Yes	8	5000	4000	9000	1200	10200	600	10800
45	Samuel Adams	55	M	W	Merchant	TX	Yes	9	13000	9000	22000	3500	25500	1800	27300
46	Ann King	60	F	W	Retired	TX	Yes	12	6000	5000	11000	1800	12800	900	13700
47	Samuel Clark	40	M	W	Farmer	TX	Yes	8	8000	6000	14000	2500	16500	1200	17700
48	Elizabeth King	50	F	W	Housewife	TX	Yes	11	6000	4000	10000	1500	11500	800	12300
49	Joseph Taylor	30	M	W	Teacher	TX	Yes	5	11000	8000	19000	2500	21500	1500	23000
50	Martha King	65	F	W	Retired	TX	Yes	13	5000	4000	9000	1200	10200	600	10800
51	Benjamin Clark	45	M	W	Merchant	TX	Yes	10	14000	10000	24000	4000	28000	2000	30000
52	Rebecca King	55	F	W	Housewife	TX	Yes	12	4000	3000	7000	1000	8000	500	8500
53	Jonathan Taylor	35	M	W	Farmer	TX	Yes	9	7000	5000	12000	2000	14000	1000	15000
54	Esther Green	45	F	W	Teacher	TX	Yes	10	5000	4000	9000	1200	10200	600	10800
55	Samuel Adams	55	M	W	Merchant	TX	Yes	11	13000	9000	22000	3500	25500	1800	27300
56	Ann King	60	F	W	Retired	TX	Yes	14	6000	5000	11000	1800	12800	900	13700
57	Samuel Clark	40	M	W	Farmer	TX	Yes	10	8000	6000	14000	2500	16500	1200	17700
58	Elizabeth King	50	F	W	Housewife	TX	Yes	13	6000	4000	10000	1500	11500	800	12300
59	Joseph Taylor	30	M	W	Teacher	TX	Yes	6	11000	8000	19000	2500	21500	1500	23000
60	Martha King	65	F	W	Retired	TX	Yes	15	5000	4000	9000	1200	10200	600	10800
61	Benjamin Clark	45	M	W	Merchant	TX	Yes	12	14000	10000	24000	4000	28000	2000	30000
62	Rebecca King	55	F	W	Housewife	TX	Yes	14	4000	3000	7000	1000	8000	500	8500
63	Jonathan Taylor	35	M	W	Farmer	TX	Yes	11	7000	5000	12000	2000	14000	1000	15000
64	Esther Green	45	F	W	Teacher	TX	Yes	12	5000	4000	9000	1200	10200	600	10800
65	Samuel Adams	55	M	W	Merchant	TX	Yes	13	13000	9000	22000	3500	25500	1800	27300
66	Ann King	60	F	W	Retired	TX	Yes	16	6000	5000	11000	1800	12800	900	13700
67	Samuel Clark	40	M	W	Farmer	TX	Yes	12	8000	6000	14000	2500	16500	1200	17700
68	Elizabeth King	50	F	W	Housewife	TX	Yes	15	6000	4000	10000	1500	11500	800	12300
69	Joseph Taylor	30	M	W	Teacher	TX	Yes	7	11000	8000	19000	2500	21500	1500	23000
70	Martha King	65	F	W	Retired	TX	Yes	17	5000	4000	9000	1200	10200	600	10800
71	Benjamin Clark	45	M	W	Merchant	TX	Yes	14	14000	10000	24000	4000	28000	2000	30000
72	Rebecca King	55	F	W	Housewife	TX	Yes	16	4000	3000	7000	1000	8000	500	8500
73	Jonathan Taylor	35	M	W	Farmer	TX	Yes	13	7000	5000	12000	2000	14000	1000	15000
74	Esther Green	45	F	W	Teacher	TX	Yes	14	5000	4000	9000	1200	10200	600	10800
75	Samuel Adams	55	M	W	Merchant	TX	Yes	15	13000	9000	22000	3500	25500	1800	27300
76	Ann King	60	F	W	Retired	TX	Yes	18	6000	5000	11000	1800	12800	900	13700
77	Samuel Clark	40	M	W	Farmer	TX	Yes	14	8000	6000	14000	2500	16500	1200	17700
78	Elizabeth King	50	F	W	Housewife	TX	Yes	17	6000	4000	10000	1500	11500	800	12300
79	Joseph Taylor	30	M	W	Teacher	TX	Yes	8	11000	8000	19000	2500	21500	1500	23000
80	Martha King	65	F	W	Retired	TX	Yes	19	5000	4000	9000	1200	10200	600	10800
81	Benjamin Clark	45	M	W	Merchant	TX	Yes	16	14000	10000	24000	4000	28000	2000	30000
82	Rebecca King	55	F	W	Housewife	TX	Yes	18	4000	3000	7000	1000	8000	500	8500
83	Jonathan Taylor	35	M	W	Farmer	TX	Yes	15	7000	5000	12000	2000	14000	1000	15000
84	Esther Green	45	F	W	Teacher										

ВЪДОМОСТЬ

О НАСИЛЬСТВЕННЫХЪ И СЛУЧАЙНЫХЪ СМЕРТЯХЪ
ВЪ ПЛОЦКОЙ ГУБЕРНІИ

ЗА 1903 Г.

ВЪДОМОСТЬ

о числѣ учебныхъ заведеній и учащихся
въ Плоцкой губерніи

за 1903 г.

Разрядъ учебныхъ заведеній.	Въ губернскомъ городѣ.			Въ уѣздныхъ и заштатныхъ городахъ.			Въ уѣздахъ.			Всего по губерніи.			
	Число учебныхъ заведеній.	Число учащихся.		Число учебныхъ заведеній.	Число учащихся.		Число учебныхъ заведеній.	Число учащихся.		Число учебныхъ заведеній.	Число учащихся.		
		МУЖ.	ЖЕН.		МУЖ.	ЖЕН.		МУЖ.	ЖЕН.		МУЖ.	ЖЕН.	ОБОЕГО ПОЛА.
Мужская гимназія	1	534	»	»	»	»	»	»	»	1	534	»	534
Женская гимназія	1	»	305	»	»	»	»	»	»	1	»	305	305
Приготовительный классъ при женской гимназіи	1	»	53	»	»	»	»	»	»	1	»	53	53
Плоцкое 3-классное городское училище	1	215	»	»	»	»	»	»	»	1	215	»	215
Училища, пансіоны, школы частныхъ лицъ, городовъ и при молитвенныхъ церквахъ иностраннаго исповѣданія	2	130	»	»	»	»	»	»	»	2	130	»	130
» для мужского пола	2	»	170	5	»	233	1	»	23	8	»	426	426
» женскаго пола	»	»	»	»	»	»	27	330	198	27	330	198	528
» обоюго пола	»	»	»	»	»	»	»	»	»	»	»	»	»
Еврейскія вѣроисповѣдныя школы (хедеры и др.)	19	455	14	117	1468	104	65	704	78	201	2627	196	2823
Народныя, городскія, гминныя и сельскія школы	3	382	»	8	947	»	5	331	»	16	1660	»	1660
» для мужского пола	3	»	309	9	»	725	4	»	229	16	»	1263	1263
» женскаго пола	2	91	59	11	381	368	193	7690	3741	206	8162	4168	12330
» обоюго пола	»	»	»	»	»	»	»	»	»	»	»	»	»
Училище для малолѣтнихъ и несовершеннолѣтнихъ преступниковъ при Плоцкой тюрьмѣ	1	1	»	»	»	»	»	»	»	1	1	»	1
Спеціальныя учебныя заведенія.													
Римско-католическая духовная семинарія	1	72	»	»	»	»	»	»	»	1	72	»	72
Учительская семинарія для образованія учителей народныхъ училищъ	»	»	»	»	»	»	1	74	»	1	74	»	74
Образцовое училище при учительской семинаріи	»	»	»	»	»	»	1	43	»	1	43	»	43
Воскресно-коммерческое училище	1	16	»	»	»	»	»	»	»	1	16	»	16
Воскресно-ремесленныя училища	1	89	»	7	322	»	1	8	»	9	419	»	419
Итого	39	1985	910	157	3118	1430	298	9180	4269	494	14283	6609	20892

