

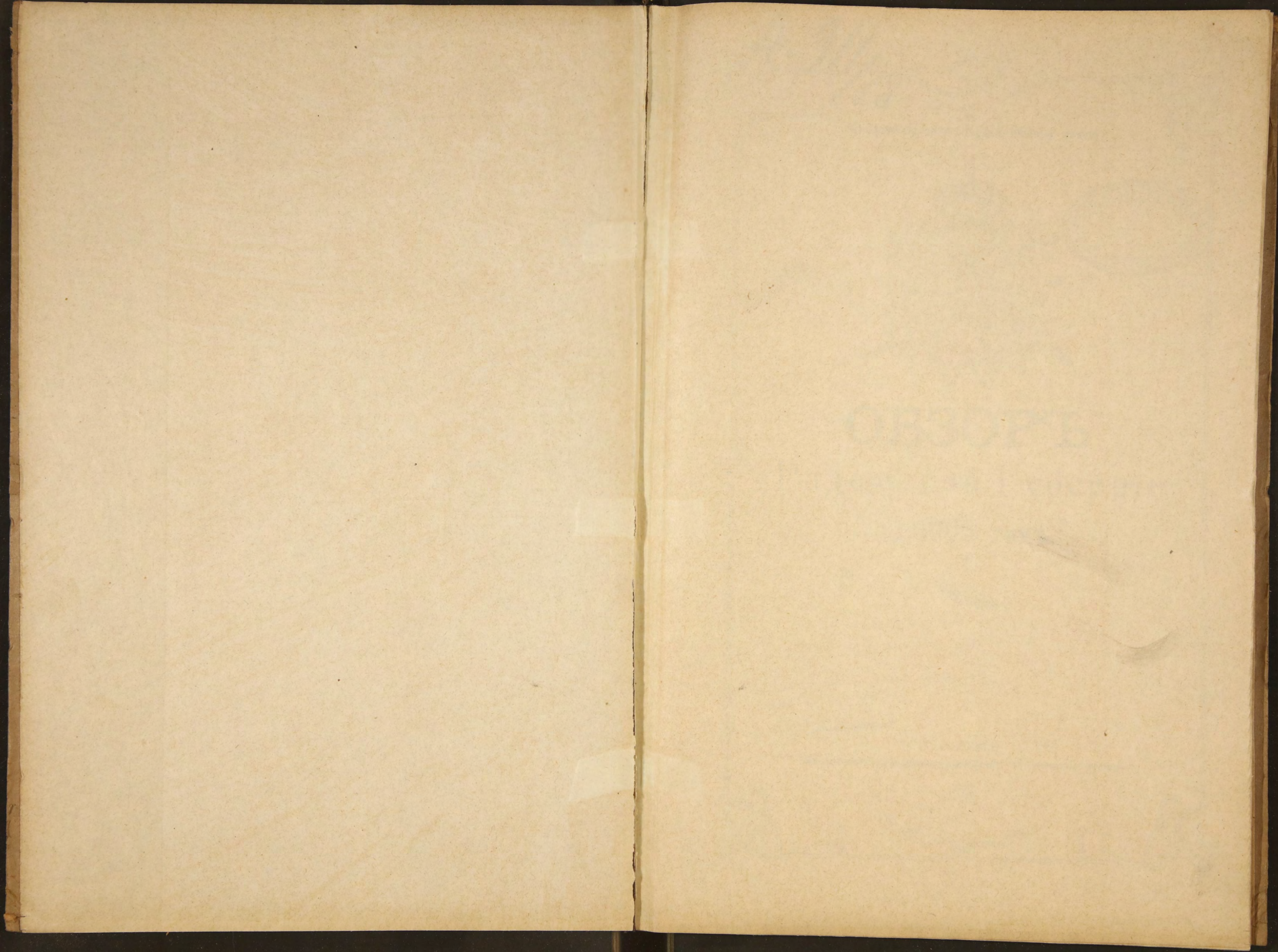
A. 911.

58.

✓

1905, vedat





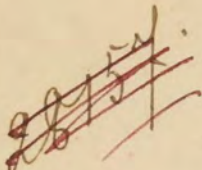
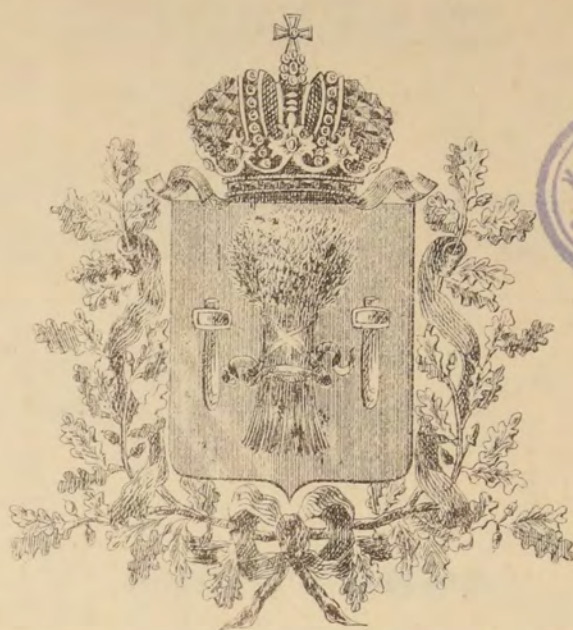




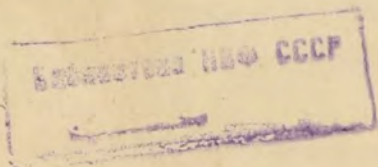


A. 9/1/58

Приложеніе ко всеподданнѣйшему отчету.



# ОБЗОРЪ Радомской Губерніи за 1905 годъ.



Г. РАДОМЪ.

Типо-Литографія Іосифа Гродзицкаго при Радомскомъ Губернскомъ Правленіи.

1906.

39







## ОГЛАВЛЕНІЕ.

### I. Естественныя и производительныя силы губерніи и экономическая дѣятельность ея населенія.

а) Земледѣліе . . . . .	1
б) Обеспеченіе народнаго продовольствія . . . . .	4
в) Промышленность заводская и фабричная . . . . .	5
г) Торговля . . . . .	6
д) Движеніе населенія. . . . .	8

### II. Подати и повинности.

А. Окладные сборы . . . . .	15
Б. Губернскіе сборы:	
Страховой сборъ . . . . .	17
Сборъ со скотовладѣльцевъ . . . . .	17
Дорожный сборъ . . . . .	18
Городскіе доходы и расходы . . . . .	19
Акцизные сборы . . . . .	20
Квартирная и подводная повинности . . . . .	21
Тридцать второй призывъ и пріемъ молодыхъ людей въ военную службу . . . . .	23

### III. Общественное благоустройство и благочиніе.

Казенныя и общественныя зданія . . . . .	26
Дороги, мосты и перевозки . . . . .	27
Почтово-Телеграфныя учрежденія . . . . .	30
Таможни . . . . .	30
Радомская Дирекція Земскаго Кредитнаго Общества . . . . .	31
Государственныя имущества . . . . .	32
Народная нравственность . . . . .	34
Аресты, тюремныя замки и этапы . . . . .	35

### IV. Народное здравіе и общественное призрѣніе.

Врачи . . . . .	37
Аптеки . . . . .	38
Эпидеміи . . . . .	39



Эпизоотии . . . . .	40
Больницы . . . . .	43
Насильственные смерти . . . . .	44
Богдѣльни . . . . .	44

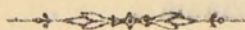
## V. Народное просвѣщеніе.

Учебныя заведенія . . . . .	46
Учебныя общества, музеи, библіотеки, книжныя магазины и лавки, типографіи, литографіи и фотографіи . . . . .	49

VI. Свѣдѣнія о ходѣ крестьянскаго дѣла въ Радомской губерніи за 1905 годъ . . . . .	51
--	----

## Приложенія.

Вѣдомость № 1.	„О посѣвѣ и урожаѣ хлѣбовъ“.
„ № 2.	„О фабрикахъ и заводахъ“.
„ № 3.	„О движеніи населенія“.
„ № 4.	„О поступленіи сборовъ“.
„ № 5.	„О приходѣ и расходѣ божничнаго сбора“.
„ № 6.	„О доходахъ и расходахъ городскихъ кассъ“.
„ № 7.	„О числѣ и родѣ преступленій“.
„ № 8.	„О неисильственныхъ и случайныхъ смертяхъ“.
„ № 9.	„О ввозѣ и вывозѣ товаровъ“.
„ № 10.	„О судебво-медицинскихъ изслѣдованіяхъ“.
„ № 11.	„О числѣ учебныхъ заведеній и учащихся“.
„ № 12.	„О составѣ и цѣнности рисковъ на 1 января 1906 года“.
„ № 13.	„О пожарахъ“.
„ № 14.	„О количествѣ казенныхъ и общественныхъ зданій“.





# ОБЗОРЪ

## РАДОМСКОЙ ГУБЕРНІИ

за 1905 годъ.

---

### I.

Естественныя и производительныя силы губерніи и экономическая дѣятельность ея населенія.

#### а) Земледѣліе.

Общая площадь Радомской губерніи составляетъ 1135273 десятины, въ составѣ коей усадебной земли 38717, пахатной 602895, сѣнокосной 62883, пастбищной 48533, выгонной 41710, огородной 17666, подъ садами 8661; подъ лѣсами 293291 и неудобной: подъ дорогами, водами, оврагами и болотами 47917 десятинъ.

Свойство почвы губерніи, за рѣдкими исключеніями, хорошаго качества и способствуетъ произрастанію всякаго рода хлѣбовъ.

Земледѣліе служитъ главнымъ занятіемъ населенія, обеспечивающимъ его существованіе.

Главнѣйшими сельско - хозяйственными предметами посѣва служатъ: рожь, овесъ, пшеница и картофель; послѣдній имѣетъ преимущественное предъ другими значеніе, такъ какъ составляетъ важный предметъ потребления.

Въ продолженіе отчетнаго года атмосферскія условія благоприятствовали успѣшному произрастанію, созрѣванію и уборкѣ хлѣбовъ, травъ и корнеплодовъ, урожай коихъ былъ въ общемъ хорошій.



По сравненіи съ 1904 годомъ, результатъ посѣва и урожая хлѣбовъ въ отчетномъ году, какъ видно изъ приложенной къ обзору вѣдомости № 1, былъ слѣдующій:

		Озимой пшеницы	Р ж и	Яровой пшеницы	О в с а	Я ч м е н я	Г р е ч и х и	Остальныхъ хлѣбовъ	Картофеля
		Ч Е Т В Е Р Т Е Й							
въ 1904 г.	посѣяно	53305	186061	53	156279	73844	15980	45520	550833
	собрано	297664	841462	313	597404	302601	54982	224136	3156315
въ 1905 г.	посѣяно	53073	184060	130	156444	73116	15649	44433	587526
	собрано	311122	891241	684	853866	397548	62685	285708	4753048

Такимъ образомъ, по сравненію съ площадью посѣва 1904 года, въ отчетномъ году высѣяно:

менѣе:	озимой пшеницы	на	232 четв.
„	ржи	„	2001 „
„	ячменя	„	728 „
„	гречихи	„	331 „
„	остальныхъ хлѣбовъ	„	1087 „
	<b>Всего</b>	<b>на</b>	<b>4379 четв.</b>
и болѣе:	яровой пшеницы	на	77 четв.
„	овса	„	165 „
„	картофеля	„	36693 „
	<b>Всего</b>	<b>на</b>	<b>36935 четв.</b>

Вообще высѣяно болѣе на 32556 четверти.

По сравненіи съ 1904 годомъ количества собраннаго хлѣба и картофеля оказывается, что въ отчетномъ году собрано:

болѣе	озимой пшеницы	на	13458 четв.
„	ржи	„	49779 „
„	яровой пшеницы	„	371 „
„	овса	„	256462 „
„	ячменя	„	94947 „
„	гречихи	„	7703 „
„	остальныхъ хлѣбовъ	„	61572 „
„	картофеля	„	1596733 „
	<b>Всего собрано болѣе</b>	<b>на</b>	<b>2081025 четв.</b>



При сопоставленіи общаго количества сбора съ количествомъ высѣяннаго зерна оказывается, что средній урожай хлѣбовъ и картофеля, сравнительно съ 1904 годомъ, представляется въ отчетномъ году въ слѣдующемъ видѣ :

	въ 1904 г.	въ 1905 г.
озимой пшеницы . . . . .	5,6	5,9
ржи . . . . .	4,5	4,8
яровой пшеницы . . . . .	6	5,3
овса . . . . .	3,8	5,5
ячменя . . . . .	4,1	5,4
гречихи . . . . .	3,4	4
картофеля . . . . .	5,7	6,4
остальныхъ хлѣбовъ . . . . .	5,4	8,1

Какъ видно изъ вышеизложеннаго, урожай отчетнаго года представляется въ общемъ значительно выше 1904 года, отличавшагося продолжительной засухой и сильной жарой.

Сѣна собрано 8414533 пуда, въ томъ числѣ 1605543 пуда клевера; т. е. всего болѣе противъ 1904 года на 2847110 пудовъ.

Въ рабочихъ силахъ недостатка въ отчетномъ году, какъ и въ предшествовавшихъ, не ощущалось и потому застоя въ сельско-хозяйственныхъ работахъ не было.

Цѣны на рабочій трудъ были слѣдующія : во время обработки полей и посѣвовъ работнику въ собственныхъ его харчахъ платилось въ день :

пѣшему . . . . .	отъ	35 к.	до	75 к.
конному . . . . .	„	1 р. 20 к.	до	2 р. 75 к.
работницѣ . . . . .	„	25 к.	до	50 к.

Во время жатвы хлѣбовъ и уборки овощей :

пѣшему . . . . .	отъ	40 к.	до	75 к.
конному . . . . .	„	1 р. 30 к.	до	3 р. 25 к.
работницѣ . . . . .	„	30 к.	до	50 к.

Во время сѣнокоса :

пѣшему . . . . .	отъ	35 к.	до	75 к.
конному . . . . .	„	1 р. 20 к.	до	3 р. 25 к.
работницѣ . . . . .	„	30 к.	до	50 к.

Годовому работнику и работницѣ, нанимаемымъ на продовольствіи и ординаріи отъ нанимателя, платилось : первому отъ 38 руб. до 120 руб., а послѣдней отъ 30 руб. до 96 руб.



Среднія торгoвыя цѣны на зерновые продукты и картофель, а также на сѣно и солому были слѣдующія :

У Ѣ З Д Ы	З А Ч Е Т В Е Р Т Ь						З А П У Д Ъ		
	Пшеница	Рожь	Ячмень	Гречиха	Горохъ	Картофель	Овесъ	Сѣна	Солома
	РУБЛИ и КОПѢЙКИ								
Г. Радомъ . . . . .	9 21	6 90	6 5	7 40	10 72	2 96	— 83	— 54 <sup>1</sup> / <sub>2</sub>	— 30
Радомскій . . . . .	9 40	6 10	6 —	7 —	8 10	2 —	— 67	— 35	— 30
Козеницкій . . . . .	8 92	7 38	6 64	7 40	11 17	2 46	— 82	— 50	— 24
Илжецкій . . . . .	8 94	6 79	5 74	6 14	10 49	1 63	— 75 <sup>1</sup> / <sub>2</sub>	— 78	— 22
Опатовскій . . . . .	9 50	7 13	6 22	8 —	11 33	1 82	— 73	— 41	— 31
Савдомирскій . . . . .	8 40	6 40	5 70	6 80	10 20	1 70	— 70	— 35	— 28
Ппоченскій . . . . .	9 37	7 50	5 40	6 50	10 50	1 75	— 75	— 30	— 15
Конскій . . . . .	9 —	7 —	6 —	6 —	8 —	2 —	— 86	— 40	— 25
По губерніи . . . . .	9 9	6 90	5 97	6 89	10 6	2 2	— 76	— 40	— 25

По сравненіи съ цѣнами 1904 года, цѣны въ отчетномъ году, вслѣдствіе хорошаго урожая, понизились на всѣ продукты, кромѣ гороха, урожай котораго былъ плохой, какъ это видно изъ слѣдующаго :

	1904 г.	1905 г.	Разница	
	РУБЛИ и КОПѢЙКИ			
Четверть пшеницы . . . . .	9 23	9 9	— 14	—
„ ржи . . . . .	6 96	6 90	— 6	—
„ ячменя . . . . .	6 21	5 97	— 24	—
„ гречихи . . . . .	7 40	6 89	— 51	—
„ гороха . . . . .	8 94	10 6	—	+ 12
„ картофеля . . . . .	3 16	2 2	1 14	—
Пудъ овса . . . . .	— 82	— 76	— 6	—
„ сѣна . . . . .	— 49	— 40	— 9	—
„ соломы . . . . .	— 29	— 25	— 4	—

### б) Обезпеченіе народнаго продовольствія.

Въ Радомской губерніи не существуетъ запасныхъ хлѣбныхъ магазиновъ и обезпеченіе народнаго продовольствія всецѣло зависитъ отъ степени урожая. Главнымъ продуктомъ народнаго продовольствія въ губерніи служитъ картофель, зерновые же хлѣба составляютъ лишь необходимое дополненіе въ пропитаніи населенія и большею частью поступаютъ въ продажу.



Въ отчетномъ году, какъ видно изъ вѣдомости № 1, собрано :

озимаго хлѣба . . . . .	1202363	четверти
яроваго . . . . .	1600491	„
картофеля . . . . .	4753048	„

Если предположить, что на новый посѣвъ 1906 года будетъ удѣлено то же количество хлѣба и картофеля, что и въ 1905 году, т. е. 526905 четвертей озимыхъ и яровыхъ хлѣбовъ и 587526 четвертей картофеля, то у населенія Радомской губерніи получится остатокъ въ :

2275949	четвертей хлѣбовъ и
4165522	четверти картофеля

а всего 6441471 четверть.

Принимая затѣмъ цифру постояннаго народонаселенія Радомской губерніи въ 991395 чел. и предполагая, по примѣру прошлыхъ лѣтъ, что на каждую душу потребуется годичнаго продовольствія въ размѣръ 2 четвертей хлѣба и  $2\frac{1}{4}$  четверти картофеля, иначе 1982720 четвертей первого и 2230639 четвертей послѣдняго, у населенія получится остатокъ въ размѣръ 293159 четвертей хлѣба и 1934890 четвертей картофеля.

### в) Промышленность заводская и фабричная.

Фабрично-заводская промышленность Радомской губерніи въ отчетномъ году сосредоточена была въ дѣйствовавшихъ 1780 фабрикахъ и заводахъ, которыми приготовлено въ теченіе года издѣлій на общую сумму 17005567 руб. при 14175 рабочихъ.

По сравненіи этихъ данныхъ со статистическими свѣдѣніями за 1904 годъ, оказывается, что въ отчетномъ году послѣдовало увеличеніе: въ числѣ промышленныхъ заведеній на 197 и въ числѣ рабочихъ на 1682 человекъ; сумма же производительности уменьшилась на 2059639 р.

По количеству фабрикъ и заводовъ, уѣзды Радомской губерніи распредѣлялись въ отчетномъ году въ слѣдующемъ порядкѣ:

1.	Опатовскій	уѣздъ	329	фабр. и завод
2.	Козеницкій	„	303	„ „
3.	Ковскій	„	278	„ „
4.	Радомскій	„	275	„ „
5.	Илжецкій	„	247	„ „
6.	Сандомирскій	„	161	„ „
7.	Опоченскій	„	146	„ „
8.	Гор. Радомъ	„	41	„ „



По суммѣ фабрично заводской производительности уѣзды распредѣлялись въ такомъ порядкѣ:

1. Опатовскій уѣздъ съ промышленностью на	5969317	руб.
2. Илжецкій	2624850	„
3. Ковскій	2478763	„
4. Опоченскій	1205800	„
5. Сандомирскій	945545	„
6. Радомскій	917000	„
7. Козеницкій	400000	„
Итого	14541305	руб.

Въ сумму фабрично-заводской производительности уѣздомъ вошла и сумма производительности городовъ, за исключеніемъ города Радома, производительность котораго составляла . . . . . 2464262 руб.  
Итого по всей губерніи. 17005567 руб.

### г) Торговля.

Торговля операціи въ Радомской губерніи какъ внутреннія, такъ и внѣшнія, за незначительными исключеніями, ограничиваются небольшими оборотами.

Главными предметами вывозной торговли служатъ хлѣбъ въ зернѣ, лѣсной стрительный матеріаль, яйца, скоть, домашняя птица, молочные продукты и разныя кормовыя травы. По отчетамъ таможенныхъ пунктовъ стоимость всѣхъ товаровъ, вывезенныхъ за границу изъ Радомской губ., въ 1905 году, составляла 951882 руб. Предметами привоза изъ за границы служили, по прежнему, вина, каменный уголь, лѣсной матеріаль и т. п. Всего товара привезено изъ за границы на сумму 2279590 р., 75 к.

Обыкновенная лавочная торговля городовъ и посадовъ почти вся сосредоточена въ рукахъ евреевъ и не отличается особымъ развитіемъ, получая нѣкоторые оживленіе въ ярмарочные и базарные дни, въ особенности осенью, когда хлѣбъ уже собранъ съ полей.

Въ теченіе отчетнаго 1905 года по Радомской губерніи выбрано промысловыхъ свидѣтельствъ на торговля и промышленныя предиріятія и на личныя промысловыя занятія 8628 штукъ, за которыя поступило:

Основнаго промысловаго налога .	103730 р. 50 к.
10% сбора на квартирное доволь- ствіе войскъ . . . . .	10373 „ 5 „



10% сбора на содержаніе гмин- ныхъ судовъ . . . . .	10373 р 5 к.
и 10% дорожного сбора . . . . .	10373 „ 5 „
Итого . . . . .	134849 р. 65 к.

Въ такомъ-же отчетномъ 1904 году было выбрано промысловыхъ свидѣтельствъ 9222 штуки, за которыя поступило: основнаго промысловаго налога 112763 руб., и прибавочныхъ къ нему сборовъ 33828 руб. 90 коп., а всего 146591 р. 90 к.

При сравненіи этихъ данныхъ оказывается: 1) что въ 1905 году выбрано промысловыхъ свидѣтельствъ на 594 штуки менѣе, 2) что сумма основнаго промысловаго налога на 9032 руб. 50 коп. менѣе и 3) что все поступленіе этого налога, вмѣстѣ съ прибавочными къ нему сборами, на 11742 руб. 25 коп. менѣе противъ 1904 года.

Сверхъ того, въ отчетномъ 1905 году поступило основнаго промысловаго налога безъ выборки промысловыхъ свидѣтельствъ, вмѣстѣ съ прибавочными къ нему сборами и штрафами за нарушеніе Положенія о немъ, 3541 руб. 30 коп., тогда какъ въ 1904 году поступленіе этой категоріи составляло 4499 руб. 82 коп.

Равница: въ 1905 году—менѣе на 958 р. 52 к.

Дополнительный промысловый налогъ (раскладочный и процентный съ излишка прибыли сбора) съ предпріятій, не обязанныхъ публичною отчетностью, за 1905 годъ въ Радомской губерніи составлялъ суммы:

раскладочнаго сбора . . . . .	24000 руб.
процентнаго сбора . . . . .	8068 „
Итого . . . . .	32068 руб.

Такихъ же сборовъ въ 1904 году было опредѣлено въ 24000 р. и 10247 р., а всего 34247 р.

Разница: въ 1905 году, въ сравненіи съ 1904 годомъ, менѣе на 2179 руб.

Дополнительнаго промысловаго налога съ предпріятій, обязанныхъ публичною отчетностью, въ 1905 году поступило . . . . . 5720 р. 38 к.

Того же налога за 1904 годъ по-  
ступило . . . . . 21933 „ 91 „

Разница: въ 1905 годъ въ срав-  
неніи съ 1904 годомъ, менѣе на . . . . . 16213 „ 53 „

Такимъ образомъ поступленіе сборовъ съ торговыхъ и промышленныхъ предпріятій Радомской губерніи составляло:



Въ 1905 отчетномъ году . . . . .	176179 р. 33 к.
Въ 1904 году . . . . .	207272 р. 63 к.
Въ 1905 году менѣе на. . . . .	31093 р. 30 к.

### д) Движеніе населенія.

Къ 1-му января 1905 года въ губерніи числилось всего населенія и стояннаго и непостояннаго 1094942 души обоего пола, въ томъ числѣ 550730 мужчинъ и 544212 женщинъ.

Въ теченіе отчетнаго года родилось:

	муж. п.	жен. п.	об. п.
Постояннаго населенія . . . . .	15752	15516	31268
Непостояннаго . . . . .	3659	3798	7457
<b>Итого</b>	<b>19411</b>	<b>19314</b>	<b>38725</b>

**Число родившихся особо по городамъ и уѣздамъ распре-  
дѣляется такъ:**

Города и уѣзды	Постояннаго населенія			Непостояннаго населенія			Постояннаго и непостояннаго		
	м.	ж.	об. п.	м.	ж.	об. п.	м.	ж.	об. п.
Гор. Радомъ . . . . .	624	685	1309	395	417	812	1019	1102	2121
Радомскій уѣздъ . . . . .	2134	2253	4387	286	292	578	2420	2545	4965
Илжецкій уѣздъ . . . . .	2083	1978	4061	388	391	779	2471	2369	4840
Гор. Козеницы . . . . .	125	143	268	12	14	26	137	157	294
Козеницкій уѣздъ . . . . .	2111	2090	4201	364	373	737	2475	2463	4938
Гор. Конскъ . . . . .	82	75	157	59	51	110	141	126	267
„ Пржедборжъ . . . . .	76	99	175	4	5	9	80	104	184
„ Шидловець . . . . .	85	59	144	19	11	30	104	70	174
Конскій уѣздъ . . . . .	2316	2304	4620	454	481	935	2770	2785	5555
Гор. Опатовъ . . . . .	95	90	185	22	19	41	117	109	226
„ Островецъ . . . . .	100	95	195	85	70	155	185	165	350
Опатовскій уѣздъ . . . . .	2078	2075	4153	804	896	1700	2882	2971	5853
Гор. Опочно . . . . .	57	33	90	71	46	117	128	79	207
Опоченскій уѣздъ . . . . .	1800	1639	3439	335	332	667	2135	1971	4106
Гор. Савдомиръ . . . . .	85	54	139	12	13	25	97	67	164
„ Сташевъ . . . . .	97	79	176	23	23	46	120	102	222
Савдомирскій у . . . . .	1804	1765	3569	326	364	690	2130	2129	4259
<b>ИТОГО;</b>									
по городамъ . . . . .	1426	1412	2838	702	669	1371	2128	2081	4209
по уѣздамъ . . . . .	14326	14104	28430	2957	3129	6086	17283	17233	34516
<b>ВСЕГО</b>									
по губерніи . . . . .	15752	15516	31268	3659	3798	7457	19411	19314	38725



Въ теченіе отчетнаго года умерло :

	муж. п.	жен. п.	об. п.
Постояннаго населенія	9517	9217	18734
Непостояннаго	2250	2304	4554
Итого	11767	11521	23288

Число умершихъ по мѣстностямъ губерніи распредѣляется слѣдующимъ образомъ :

Города и уѣзды	Постояннаго населенія			Непостояннаго населенія			Постояннаго и непостояннаго		
	м.	ж.	об. п.	м.	ж.	об. п.	м.	ж.	об. п.
Гор. Радомъ . . .	419	424	843	337	377	714	756	801	1557
Радомскій уѣздъ . .	1154	1208	2362	102	124	226	1256	1332	2588
Илжецкій уѣздъ . .	1454	1322	2776	290	272	562	1744	1594	3338
Гор. Козеницы . . .	77	79	156	10	12	22	87	91	178
Козеницкій уѣздъ . .	1154	1068	2222	214	201	415	1368	1269	2637
Гор. Ковскъ . . . .	36	30	66	25	11	36	61	41	102
„ Пржедборжь . . .	33	23	56	3	2	5	36	25	61
„ Шидловець . . . .	45	25	70	6	4	10	51	29	80
Конекскій уѣздъ . .	1358	1345	2703	189	189	378	1547	1534	3081
Гор. Опатовъ . . . .	86	83	169	5	4	9	91	87	178
„ Островець . . . .	82	100	182	45	55	100	127	155	282
Опатовскій уѣздъ . .	1410	1371	2781	548	551	1099	1958	1922	3880
Гор. Опочно . . . .	42	37	79	63	49	112	105	86	191
Опоченскій уѣздъ . .	1024	999	2023	170	187	357	1194	1186	2380
Гор. Сандомиръ . . .	38	72	110	9	9	18	47	81	128
„ Сташевъ . . . . .	56	56	112	38	19	57	94	75	169
Сандомирскій у . . .	1049	975	2024	196	238	434	1245	1213	2458
<b>ИТОГО :</b>									
по городамъ . . . .	914	929	1843	541	542	1083	1455	1471	2926
по уѣздамъ . . . . .	8603	8288	16891	1709	1762	3471	10312	10050	20362
<b>ВСЕГО</b>									
по губерніи . . . . .	9517	9217	18734	2250	2304	4554	11767	11521	23288



Такимъ образомъ естественный приростъ населенія по губерніи составляетъ:

	м. п.	ж. п.	всего
Постояннаго населенія . . . . .	6235	6299	12534
Непостояннаго . . . . .	1409	1494	2903
Итого . . . . .	7644	7793	15437

По количеству вселившихся и выселившихся движеніе населенія въ губерніи выразилось:

а) *Постоянное населеніе:*

	м. п.	ж. п.	об. п.
Поселилось . . . . .	3579	5176	8755
Выселилось . . . . .	2102	3675	5777
Прибыль . . . . .	1477	1501	2978

б) *Непостоянное населеніе:*

	м. п.	ж. п.	об. п.
Поселилось . . . . .	10171	9060	19231
Выселилось . . . . .	6309	6113	12422
Прибыль . . . . .	3862	2947	6809

Слѣдовательно, постоянное населеніе Радомской губерніи вмѣстѣ съ естественнымъ приростомъ и дѣйствительной прибылью къ 1 января 1906 г. составляло:

мужч.	женщ.	об. пола
493512	497833	991395

Непостояннаго же населенія къ тому же времени числилось:

мужч.	женщ.	об. пола
70201	58570	128771

А всего:

мужч.	женщ.	об. пола
563713	556453	1120166



**По вѣроисповѣданіямъ составъ постояннаго  
и непостояннаго населенія распредѣляется слѣдующимъ  
образомъ:**

Горда и уѣзды	а) П О С Т О Я Н Н А Г О															
	Православ- ныхъ			Католико ъ			Лютеранъ			Евреевъ			Другихъ исповѣд.			
	М.	Ж.	Ит.	М.	Ж.	Итого	М.	Ж.	Ит.	М.	Ж.	Итого	м.	ж.	ит.	
Городъ Радомъ	312	275	587	5541	5723	11264	204	197	401	5507	6482	11987	—	—	—	
Радомскій уѣздъ	72	84	156	63467	64863	128330	1288	1370	2658	8663	8857	17520	—	—	—	
Илжецкій уѣздъ	84	89	173	60162	59511	119673	765	791	1556	6798	6881	13679	—	—	—	
Гор. Козеницы	28	38	66	1907	1892	3799	10	5	15	1967	2130	4097	—	—	—	
Козеницкій у.	70	68	138	56642	56625	113267	2579	2769	5348	6690	6867	13557	—	—	—	
Гор. Конскъ	35	17	52	1176	1122	2298	1	4	5	2937	2793	5730	—	—	—	
„ Пржедборжъ	3	5	8	846	850	1696	8	13	21	3275	3224	6501	—	—	—	
„ Шидловець	4	7	11	975	1003	1978	2	2	4	3039	3065	6104	—	—	—	
Конскій уѣздъ	43	63	106	55812	56795	112607	104	137	241	3116	3123	6239	—	—	—	
Гор. Опатовъ .	15	9	24	861	899	1760	3	4	7	2651	2586	5237	—	—	—	
„ Островець	3	3	6	868	1166	2034	—	—	—	3105	2975	6080	—	—	—	
Опатовскій у.	163	84	247	57202	57522	114724	56	80	136	7068	7020	14088	—	—	—	
Гор. Опочно .	12	10	22	978	1355	2333	27	26	53	1977	1553	3530	—	—	—	
Опоченскій уѣздъ	41	43	84	54237	54218	108455	1321	1463	2784	6144	6583	12727	—	—	—	
Гор. Сандомиръ	26	21	47	1084	1148	2232	5	6	11	1609	1482	3091	—	—	—	
„ Сташевъ .	12	13	25	1524	1533	3057	—	3	3	3359	3378	6737	—	—	—	
Сандомирскій у.	208	193	401	47811	47802	95613	465	439	904	6545	6526	13071	—	—	—	
Итого	по городамъ	450	398	848	15760	16691	32451	260	260	520	29426	29668	59094	—	—	—
	по уѣздамъ	681	624	1305	395333	397336	792669	6578	7049	13627	45024	45857	90881	—	—	—
Всего по губерніи	1131	1022	2153	411093	414027	825120	6838	7309	14147	74450	75523	149375	—	—	—	



Города и уѣзды	б) Н Е П О С Т О Я Н Н А Г О																
	Православныхъ			Католиковъ			Лютеранъ			Евреевъ			Другихъ исповѣд.				
	М.	Ж.	Ит.	М.	Ж.	Итого	М.	Ж.	Ит.	М.	Ж.	Итого	м.	ж.	ит.		
															Магомет.		
Городъ Радомъ	304	279	583	3101	3412	6513	124	101	225	8973	3347	7320	7	—	7		
Радомскій уѣздъ	178	163	341	11724	8744	20468	146	138	284	1929	1878	3807	—	—	—		
Илжецкій уѣздъ	119	98	217	6558	5498	12056	76	81	157	621	660	1281	—	—	—		
Гор. Козеницы	32	20	52	160	208	368	4	4	8	338	231	569	—	—	—		
Козеницкій у.	47	35	82	4114	3485	7599	289	255	544	606	528	1134	—	—	—		
Гор. Ко скъ .	45	34	79	279	175	454	—	—	—	219	357	576	—	—	—		
„ Пржедборжъ	6	2	8	28	32	60	—	—	—	228	49	277	—	—	—		
„ Шидловець	3	4	7	10	21	31	—	—	—	86	54	140	—	—	—		
Конскій уѣздъ	171	129	300	6925	4472	11397	56	50	106	407	625	1032	—	—	—		
Гор. Опатовъ .	45	24	69	323	269	592	4	5	9	241	284	525	—	—	—		
„ Островець	38	23	61	1644	807	2451	—	—	—	546	658	1204	—	—	—		
Опатовскій уѣздъ	92	93	185	12544	10306	22850	109	106	215	1127	1064	2191	—	—	—		
Гор. Опочно .	48	43	91	490	400	890	12	10	22	267	171	438	—	—	—		
Опоченскій уѣздъ	50	38	88	3911	3472	7383	158	153	311	606	608	1214	—	—	—		
Гор. Сандомиръ	101	85	186	207	267	474	14	13	27	140	126	266	—	—	—		
„ Сташевъ .	10	8	18	70	60	120	—	—	—	80	59	135	—	—	—		
Сандомирскій у.	178	154	332	3457	3337	6794	93	86	179	683	672	1355	—	—	—		
Итого	по городамъ	632	522	1154	6312	5651	11963	158	133	291	6118	5336	11454	7	—	7	
	по уѣздамъ	835	710	1545	49233	39314	88547	927	869	1796	5979	6035	12014	—	—	—	
Всего по губерніи	1467	1232	2699	55545	44965	100510	1085	1002	2087	12097	11371	23468	7	—	7		

Иностранныхъ подданныхъ въ Радомской губерніи числилось всего 3191 челов. обоого пола.



По уѣздамъ и городу Радому они распредѣлялись слѣдующимъ образомъ :

Въ городѣ Радомѣ . . . . .	189 чел.
„ Радомскомъ уѣздѣ . . . . .	726 „
„ Илжецкомъ „ . . . . .	371 „
„ Козеницкомъ „ . . . . .	251 „
„ Ковскомъ „ . . . . .	126 „
„ Опатовскомъ „ . . . . .	842 „
„ Опоченскомъ „ . . . . .	72 „
„ Сандомирскомъ уѣздѣ . . . . .	604 „
Итого . . . . .	3191 чел.

Въ числѣ всѣхъ родившихся было вѣбрачныхъ :

Мальчиковъ . . . . .	347
Дѣвочекъ . . . . .	357
Итого . . . . .	704

Случаевъ рожденія двойней было :

Мужскаго пола . . . . .	108
Женскаго „ . . . . .	86
Итого . . . . .	194

Случаевъ рожденія тройней было :

Мужскаго пола . . . . .	3
Женскаго „ . . . . .	—
Итого . . . . .	3

Общее число браковъ въ отчетномъ году было 5629 сравнительно съ прошлымъ годомъ менѣе на 257, а съ 1903 года на 958.

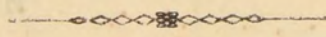


По семейному состоянію, браки распредѣляются слѣдующимъ образомъ :

Общее число браковъ	ВЪ ТОМЪ ЧИСЛѢ			
	Холостыхъ съ дѣвцами	Холостыхъ со вдовами	Вдовцовъ съ дѣвцами	Вдовцовъ съ вдовами
5629	4345	299	620	355

Постоянное населеніе Радомской губерніи по сословіямъ распредѣлялось такъ:

	МУЖЧ.	ЖЕНЩ.	ОБОЕГО ПОЛА	Въ томъ числѣ въ городахъ		
				М.	Ж.	ОБ. П.
Дворянъ личныхъ и потомствен.	2759	2657	5416	932	827	1759
Лицъ духовнаго званія . . . . .	306	4	310	120	4	124
Купцовъ . . . . .	3751	3640	7391	2195	2025	4220
Мѣщанъ . . . . .	95349	96320	191669	34678	34374	69052
Крестьянъ . . . . .	338776	345699	684475	4373	4587	8960
Запасныхъ и отставныхъ нижнихъ чиновъ съ семействами.	52571	49563	102134	3598	5200	8798
<b>Итого</b> . . . . .	<b>493512</b>	<b>497883</b>	<b>991395</b>	<b>45896</b>	<b>47017</b>	<b>92913</b>





## II.

### Подати и повинности.

#### А) Окладные Сборы.

Изъ вѣдомости № 4 видно, что окладныхъ податей съ недвижимой собственности помѣщиковъ, крестьянъ, городскихъ и посадскихъ жителей осталось въ недоимкѣ на 1905 г. . . . . 7410 р. 46 к.

Окладъ 1905 года составлялъ . . . . . 845098 р 75 к.

Причислено въ теченіе года:

а) недоимокъ . . . . .	12625 р. 25 к	}	15604 р. 45 к.
б) оклада . . . . .	2979 р. 20 к.		

Изъ этого числа въ теченіе 1905 года исключено :

а) недоимокъ . . . . .	895 р. 67 к.	}	4058 р. 57 к.
б) оклада . . . . .	3612 р. 90 к.		

Затѣмъ числилось къ поступленію . . . . . 863605 р. 9 к.

Въ счетъ сего въ 1905 г. поступило :

а) недоимокъ . . . . .	14977 р. 94 к.	}	752128 р. . . . к.
б) оклада . . . . .	937150 р. 6 к.		

Такимъ образомъ къ 1-му января 1906 г. осталось въ недоимкѣ . . . . . 111477 р. 9 к.

Недоимка эта относительно общей, предназначенной къ поступленію, суммы 863605 р. 9 к составляетъ 12,9%.



Недоимка эта распределяется по сословіямъ въ слѣдующемъ размѣрѣ:

а) на помѣщиковъ . . . . .	40951 р. 48 к.
б) „ города . . . . .	22481 р. 58 к.
в) „ посады . . . . .	14024 р. 56 к.
г) крестьянъ . . . . .	31040 р. 3 к.
и д) экзекуціонные штрафы . . . . .	2979 р. 44 к.

Податныхъ недоимокъ, разсроченныхъ и отсроченныхъ за предѣлы отчетнаго года числится 10417 р. 24 к.

**По статьяхъ разныхъ другихъ взысканій:**

Осталось въ недоимкѣ на 1905 г.	193501 р. 17 к.
Зачислено къ поступленію въ 1905 году . . . . .	199372 р. 22 к.

**Причислено въ теченіе 1905 года:**

а) недоимокъ . . . . . 107018 р. 79 к.	}	114560 р. 1 к.
б) оклада . . . . . 7541 р. 22 к.		

Изъ этого числа въ теченіе 1905 года исключено:

а) недоимокъ . . . . . 16254 р. 12 к.	}	17175 р. 11 к.
б) оклада . . . . . 920 р. 99 к.		

Затѣмъ числилось къ поступленію 490258 р. 29 к.

**Въ счетъ этой суммы поступило:**

а) недоимокъ . . . . . 38251 р. 54 к.	}	204157 р. 94 к.
б) оклада . . . . . 165906 р. 40 к.		

Слѣдовательно осталось въ недоимкѣ на 1906 годъ . . . . . 286100 р. 35 к., что по отношенію къ общей предназначенной къ поступленію суммѣ 490258 р. 29 к. составляетъ 58,3%.

А такъ какъ недоимка по окладнымъ сборамъ составляетъ . . . . . 111477 р. 9 к. то на 1906 годъ осталось недовзысканныхъ платежей . . . . . 397577 р. 44 к.

Недоимка эта составляетъ 29,3% общей суммы 1353863 руб. 38 коп. предназначеной къ поступленію въ 1905 году.



## Б) Губернскіе Сборы.

Губернскіе сборы по предмету обложенія раздѣляются на страховой и дорожный.

### 1) Страховой сборъ.

Движеніе страхового сбора по уѣздамъ Радомской губерніи въ 1905 году представляется въ слѣдующемъ видѣ:

У Ѣ З Д Ы	П о с т у п и л о				Осталось въ недоборѣ			
	Оклада 1905 г.		Недоимокъ		Оклада 1905 г.		Недоимокъ	
	Руб.	к.	Руб.	к.	Руб.	к.	Руб.	к.
Илжецкій . . . .	49596	83	1162	11	9881	59	206	70
Козеницкій . . . .	59599	58	34	55	822	75	15	62
Конскій . . . . .	44889	—	318	58	2836	83	248	78
Опатовскій . . . .	60539	69	1792	84	8512	67	1187	70
Опоченскій . . . .	48392	29	1	62	236	52	788	72
Радомскій . . . . .	68928	30	892	31	7044	11	1069	17
Сандомирскій . . .	47419	9	2290	88	5992	23	772	36
<b>Итого . . . . .</b>	<b>379364</b>	<b>78</b>	<b>6492</b>	<b>89</b>	<b>35326</b>	<b>70</b>	<b>4289</b>	<b>5</b>

Свѣдѣнія о пожарахъ, ихъ послѣдствіяхъ и причинахъ возникновенія въ 1905 году по уѣздамъ Радомской губерніи приведены въ вѣдомости № 13.

### II) Сборъ со скотовладѣльцевъ за 1904 годъ.

На основаніи ст. 89 Высочайше утвержденныхъ 12 іюня 1902 г. правилъ о ветеринарно-полицейскихъ мѣрахъ, производится со скотовладѣльцевъ особый сборъ, каковой въ отчетномъ году журналомъ Присутствія Радомскаго Губернскаго Присутствія отъ 4 марта 1905 г. за № 372 опредѣленъ былъ по 9 коп. съ каждой головы скота за исключеніемъ телятъ.

По утвержденнымъ описямъ скота, общее количество его въ губерніи составляло 228563 головы, т. е. менѣе противъ 1904 г. на 31552 головы.

20652



За исключеніемъ изъ общей цифры головъ скота 36762 телятъ, съ которыхъ сборъ не в з и м а е т с я, съ остальныхъ 191759 головъ слѣдовало къ поступленію . . . . . 17258 р. 31 к.  
 поступило . . . . . 14785 р. 62 к.  
 осталось въ недоимкѣ къ 1 января 1906  
 года . . . . . 2472 р. 69 к.

**III) Дорожный сборъ:**

Губернскаго земскаго дорожнаго сбора въ 1905 году ожидалось къ поступленію :

а) съ сельскихъ и городскихъ о б ы в а т е л е й, по утвержденнымъ росписямъ . . . . . 104143 р. 96 к.  
 б) недоимокъ отъ прежнихъ лѣтъ . . . . . 2730 р. 43 к.  
 и в) съ торговыхъ и промысловыхъ документовъ . . . . . 15924 р. 68 к.  
 Итого . . . . . 122799 р. 7 к.

Изъ этой суммы въ 1905 году сложено со счетовъ . . . . . 803 р. 76 к.

Затѣмъ дѣйствительно слѣдовало къ поступленію . . . . . 121995 р. 31 к.

Въ счетъ этой суммы поступило въ 1905 году . . . . . 106852 р. 90 к.

Затѣмъ осталось въ недоимкѣ . . . . . 15142 р. 41 к.

Такъ какъ наличный остатокъ отъ прежнихъ лѣтъ составлялъ . . . . . 33281 р. 32 к.  
 поступающій же въ 1905 г. сборъ 106852 р. 90 к.,

то дорожныя средства по губерніи въ 1905 г. опредѣляются въ . . . . . 140134 р. 22 к.

На что употреблена означенная сумма и какія именно произведены работы, показано по отдѣльной статьѣ подъ заглавіемъ „дороги, мосты и переправы.“

**Божничный сборъ.**

Въ 1905 г., сбора этаго подлежало къ поступленію . . . . . 82818 р. 73 к.

Осталось въ недоимкѣ къ 1 января 1906 г. . . . . 21399 р. 83 к.

Еврейскихъ отцовъ семействъ, привлеченныхъ въ отчетномъ году къ божничному сбору, было 8169.

Сборъ съ одного лица составлялъ:

maximum . . . . . 325 р.  
 minimum . . . . . — 10 к.

Изъ общей суммы сбора было опредѣлено въ 1905 г. божничныхъ расходовъ 53090 р. 86 к.



### Городскіе доходы и расходы.

Согласно вѣдомости (№ 6) о городскихъ доходахъ и расходахъ въ 1905 году, по вѣмъ десяти городамъ Радомской губерніи ожидалось къ по-

ступленію доходовъ . . . . .	314870 р. 56 к.
въ счетъ этой суммы поступило . . . . .	<u>245651 р. 10 к.</u>

Осталось въ недоимкѣ къ 1 января 1906 г. . . . .	69219 р. 46 к.
--	----------------

Въ томъ же году произведено расходовъ . . . . .	198721 р. 76 к.
---	-----------------

Въ отчетномъ году въ сравненіи съ 1904 годомъ увеличились: доходы на 3529 р. 18 к., а расходы на 9899 р. 66 коп.

Увеличеніе дохода объясняется тѣмъ, что по приходорасходнымъ росписямъ 10 городовъ на 1905 годъ въ число доходовъ назначено было къ поступленію изъ запасныхъ капиталовъ 46558 р. 85 к. Расходы же увеличились вслѣдствіе призрѣнія городами семействъ запасныхъ нижнихъ чиновъ, призванныхъ на Дальній Востокъ, а также пріятія особыхъ мѣръ по благоустройству городовъ на случай возникновенія холеры.

Недоимокъ съ 1905 г. осталось 69219 руб. 46 коп.; въ 1904 г. онъ составляли 44502 р. 78 к., слѣдовательно, въ отчетномъ году увеличились на 24716 р. 68 к. Это увеличеніе произошло, преимущественно по причинѣ частныхъ забастовокъ фабрикъ, заводовъ и желѣзныхъ дорогъ, вызвавшихъ полный застой въ торговлѣ и промышленности, а также вслѣдствіе подстрекательства злонамѣренныхъ лицъ къ неуплатѣ податей. Однако при содѣйствіи войскъ, недоимки въ концѣ отчетнаго года стали поступать усильно.

Въ частности по городамъ поступленіе доходовъ ожидалось въ слѣдующемъ размѣрѣ:

По гор. Радому . . . . .	125648 р. 33 к.
„ „ Козенице . . . . .	18077 р. 84 к.
„ „ Островцу . . . . .	20615 р. 79 к.
„ „ Опатову . . . . .	37244 р. 61 к.
„ „ Сандомиру . . . . .	28376 р. 85 к.
„ „ Сташеву . . . . .	14274 р. 40 к.
„ „ Опочно . . . . .	7922 р. 26 к.
„ „ Конску . . . . .	17277 р. 37 к.
„ „ Пржедборжу . . . . .	32477 р. 68 к.
„ „ Шидловцу . . . . .	12955 р. 43 к.



По некоторымъ городамъ обыкновенные доходы оказались недостаточными на удовлетвореніе единовременныхъ расходовъ и по этому на этотъ предметъ вытребовано изъ запасныхъ капиталовъ, хранящихся въ Радомскомъ Отдѣленіи Государственнаго Банка: по г. Радому 18919 р. 5 к., Козеницы 1875 р. 43 к., Опатову 6213 р. 22 к., Островцу 1573 р. 80 к., Сандомиру 725 р. 17 к., Пржедборжу 647 р. 19 к., Шидловцу 3440 р. 3 к. За покрытіемъ всѣхъ обязательныхъ расходовъ городомъ Конскомъ внесено въ упомянутое Отдѣленіе Государственнаго Банка образовавшееся въ этомъ городѣ свободное сбереженіе 5027 руб. 5 к., для причисленія къ запасному капиталу.

Кромѣ опредѣленныхъ по росписямъ обыкновенныхъ доходовъ, города Радомской губерніи располагаютъ еще постоянными и запасными капиталами, состоящими на храненіи въ Радомскомъ Отдѣленіи Государственнаго Банка. Постоянные капиталы полностью обращены въ гарантированныя правительствомъ процентныя бумаги; запасные же капиталы частью обращены въ процентныя бумаги, частью состоятъ въ 4% ипотечно обезпеченныхъ ссудахъ, выданныхъ на постройку домовъ въ городахъ и въ части, необходимой на потребности городовъ, оставлены въ наличныхъ деньгахъ.

Означенныхъ капиталовъ къ 1-му января 1906 года состояло:

	Запасного	Постояннаго
По пор. Радому	29722 р. 28 к.	132441 р. 50 к.
„ „ Козеницахъ	1169 р. 48 к.	16630 р. 2 к.
„ „ Островцу	2217 р. 4 к.	25476 р. 20 к.
„ „ Опатову	4306 р. — к.	3200 р. — к.
„ „ Сандомиру	16416 р. 97 к.	17302 р. 45 к.
„ „ Сташеву	5515 р. 29 к.	7607 р. 87 к.
„ „ Опочно	7203 р. 88 к.	22708 р. 62 к.
„ „ Конску	1173 р. 80 к.	9857 р. 38 к.
„ „ Пржедборжу	406 р. 75 к.	18726 р. 26 к.
„ „ Шидловцу	382 р. 63 к.	4300 р. — к.
Итого	68514 р. 63 к.	258250 р. 30 к.

#### Акцизный сборъ.

Въ 1905 году по Радомской губерніи съ вина, спирта и укеуса поступило акцизныхъ сборовъ: 1722432 руб. 3 коп.

Заведеній для продажи питей существовало 512, въ томъ числѣ казенныхъ 110 и частныхъ 402.



Сумма поступившаго въ отчетномъ году табачнаго дохода за бандероли, акцизные патенты, раскурочныя марки, а также штрафныя деньги составляетъ 13372 руб. 21 коп.

Заведеній, въ которыхъ производилась раскурочная продажа, было . . . . . 346

Табачныхъ лавокъ II разряда . . . . . 175

„ „ III „ . . . . . 2105

Сравнительно съ 1904 годомъ заведеній этихъ увеличилось на 964.

Въ отчетномъ году поступило акциза съ сахара 473028 руб. 11 коп., по сравненію съ прошлымъ годомъ, менѣе на 92065 р. 36 к.

Поступило дохода съ зижигательныхъ спичекъ 366 60 коп.

Всего же акцизнаго сбора за 1905 годъ поступило 2410734 р. 1 к.,—въ сравненіи съ 1904 годомъ болѣе на 91747 р. 46 к.

#### Квартирная повинность.

Натуральная постоянная повинность въ Радомской губерніи отбывалась въ отчетномъ году на тѣхъ же основаніяхъ и тѣмъ же порядкомъ, какъ и въ прошлые годы.

Всѣхъ нижнихъ чиновъ, входящихъ въ составъ воинскихъ частей, въ томъ числѣ и служащихъ при Радомскомъ и Конскомъ продовольственныхъ магазинахъ, также Радомскомъ, Конскомъ и Козеницкомъ уѣздныхъ управленіяхъ воинскихъ Начальниковъ, было расквартировано въ отчетномъ году 9468 человекъ.

Постоянно квартировавшія войска были расположены въ слѣдующихъ мѣстностяхъ.

#### Въ гор. Радомѣ :

- 1) Штабъ 7-й пѣхотной дивизіи со штабомъ 1-й бригады.
- 2) 26-й пѣхотный Могилевскій полкъ съ пулеметною ротою.
- 3) Управление 71-й артиллерійской бригады съ 4-мя батареями.
- 4) Смотритель продовольственнаго магазина.
- 5) Управление уѣзднаго воинскаго Начальника и
- 6) Конвойная команда при этомъ управленіи.

#### Въ гор. Козеницахъ и Козеницкомъ уѣздѣ :

- 7) 12 ротъ 25 пѣхотнаго Смоленскаго полка (остальныя двѣ роты расквартированы въ посадѣ Гора-Кальварія,



Гроецкаго уѣзда, Варшавской губерніи и 2 роты въ гор. Островцѣ).

8) Управленіе уѣзднаго воинскаго начальника, 1 рота Ивангородско крѣпостнаго полка и 1 рота своднаго полка пограничной стражи.

Въ гор. Конскѣ :

9) Штабъ 27-го пѣхотнаго Витебскаго полка съ нестроевою ротою, разными полковыми командами, двумя баталіонными штабами и 8-ю строевыми ротами (остальные два баталіонные штаба съ 8-ю ротами расквартированы въ г. Томашевѣ, Петроковской губерніи).

10) Управленіе уѣзднаго воинскаго начальника и

11) Смотритель продовольственнаго магазина.

Въ гор. Сташовѣ :

12) 40 Драгунскій Малороссійскій полкъ  
и въ гор. Сандомирѣ ;

13) отрядъ конвойной команды состоящей въ вѣдѣніи Радомскаго уѣзднаго воинскаго Начальника.

Кромѣ того, временно были расквартированы во время лѣтнихъ сборовъ и осеннихъ маневровъ въ лагерѣ подъ гор. Конскомъ слѣдующія части войскъ : 7 пѣхотная дивизія, 5 эскадроновъ 41 Драгунскаго Ямбургскаго полка, 14-й конно-артиллерійскій дивизионъ, 21 и 23 конно-артиллерійскія батареи. Независимо сего были расквартированы въ Радомской губерніи по случаю военнаго положенія 5 сотень 11-го, 1 сотня 10-го и 1 сотня 13-го казачьихъ Донскихъ полковъ, 1 баталіонъ лейбъ-гвардіи Кексгольмскаго полка и 2 эскадрона 54 Новомиргородскаго драгунскаго полка.

Для постоянно квартирующихъ въ городѣ Радомѣ и уѣздахъ войскъ имѣются также особыя казенныя и городскія зданія, въ которыхъ размѣщены войска казарменнымъ образомъ, а именно : въ гор. Радомѣ четыре деревянныя и три каменныя казармы съ двумя деревянными и однимъ каменнымъ сораями, принадлежащія Инженерному вѣдомству. три каменные казармы съ шестью деревянными сараями, состоящія въ вѣдѣніи гражданскаго вѣдомства и три каменные городскія строевія ; въ городѣ Конскѣ казенный деревянный сарай и въ гор. Козеницахъ строевія Инженернаго вѣдомства и построенный на казенныя средства деревянный сарай.

Для всѣхъ вообще войскъ, квартирующихъ въ Радомской губерніи и чиновъ гражданскаго вѣдом-



ства, было отведено въ отчетномъ году квартиръ въ натурѣ:

генеральскихъ . . . . .	—
штабъ-офицеровъ . . . . .	17
офицеровъ . . . . .	52
Всего . . . . .	69

Отводъ квартиръ, а также казарменныхъ помѣщеній для разныхъ воинскихъ заведеній производился, по возможности, съ соблюденіемъ равномѣрности между всѣми мѣстными домовладѣльцами.

**Подводная повинность.**

Подводы, поставляемыя жителями губерніи, подраздѣлялись на платныя и бесплатныя.

Платныхъ подводъ въ 1905 году было поставлено въ губерніи 8472, а бесплатныхъ 3866.

**Тридцать второй призывъ и пріемъ молодыхъ людей въ военную службу по Высочайше утвержденному 1 января 1874 г. Уставу о воинской повинности.**

По Радомской губерніи было опредѣлено къ призыву въ отчетномъ году 3725 человекъ, которые Радомскимъ Губернскимъ по воинской повинности Присутствіемъ разверстаны между призывными участками слѣдующимъ образомъ:

У ѣ з д ы	Участки	Общее число лицъ, внесенныхъ въ призывные списки, за исключеніемъ лицъ, пользующ. льготою 1 раз. по сем. полож.	Назначено на службу съ участка
Радомскій . . . . .	1-й	760	342
	2-й	752	356
Козеницкій . . . . .	1-й	629	259
	2-й	675	280
Илжецкій . . . . .	1-й	621	251
	2-й	616	226
Опатовскій . . . . .	1-й	650	288
	2-й	580	248
Сандомирскій . . . . .	1-й	485	217
	2-й	498	224
Опоченскій . . . . .	1-й	527	245
	2-й	538	257
Конскій . . . . .	1-й	662	269
	2-й	637	263
Всего . . . . .	—	8630	3725



Согласно Высочайшему повелѣнію 19 ноября 1894 года, призывъ къ исполненію воинской повинности и назначеніе на службу по жеребью всеми уѣздными по воинской повинности Присутствіями начаты были одновременно 15-го октября и окончены 31-го октября. Наибольшая продолжительность дѣйствій Присутствія по воинской повинности была по уѣзду Радомскому — по 31-го октября, а наименьшая по Конскому уѣзду — по 27 октября.

Результатъ пріема новобранцевъ выразился въ отчетномъ году въ слѣдующемъ :

По разверткѣ назначено къ пріему на службу 3725 челов. Для пополненія назначеннаго числа новобранцевъ состояло по призывнымъ спискамъ и по дополнительнымъ спискамъ А и Б. 10267 чел., въ томъ числѣ имѣющихъ право на льготу по семейному положенію :

1-го разряда . . . . .	1637
2-го „ . . . . .	1505
3-го „ . . . . .	633

Изъ числа 10267 призывныхъ получили отсрочку :

для окончанія образованія . . . . . 52

Освобождено отъ жеребья заявившихъ желаніе исполнить повинность въ качествѣ вольноопредѣляющихся . . . . . 7

вслѣдствіе нахождения подъ слѣдствіемъ и судомъ . . . . . 15

освобождено совсѣмъ отъ воинской повинности (примѣч. 1 къ ст. 79 Уст.) . . . . . 3

призвано вовсе неспособными къ военной службѣ . . . . . 745

назначено отсрочекъ, по невозможности и для излеченія болѣзней . . . . . 1263

отправлено на испытаніе . . . . . 663

назначено къ переосвидѣтельствуванію въ Губернскомъ Присутствіи . . . . . 164

не явилось къ исполненію призыва, а также къ освидѣтельствуванію для зачисленія въ ратники ополченія . . . . . 840

принято въ войска . . . . . 3392

зачислено въ запасъ по ст. 80 и 82 Уст. . . . . 19

„ „ ополченіе I разряда . . . . . 555

„ „ „ II „ . . . . . 2553

Всего . . . . . 10267

въ недоборѣ осталось 314 евреевъ.



Въ числѣ принятыхъ на службу заключается:

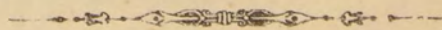
а) имѣющихъ право на льготу по семейному положенію:	
1 го разряда (евреевъ) . . . . .	16
2 го „ . . . . .	457
3-го „ . . . . .	384
б) умѣющихъ читать и писать или только читать. . . . .	913
в) способныхъ къ службѣ:	
строевой . . . . .	3320
нестроевой . . . . .	70
г) по происхожденію:	
русскихъ . . . . .	6
поляковъ . . . . .	2920
нѣмцевъ . . . . .	47
евреевъ . . . . .	419

Изъ числа принятыхъ новобранцевъ:

а) отправлено съ мѣсть призыва въ лечебныя заведенія . . . . .	45
б) отправлено съ мѣсть призыва по назначенію въ войска . . . . .	152
в) распущено по домамъ . . . . .	3195
женатыхъ принято . . . . .	164

Расходы по призыву и приему на службу и на содержаніе уѣздныхъ по воинской повинности Присутствій въ отчетномъ году составляли 14735 р. 32 к., а именно:

по отправленію призывныхъ въ губернской городъ для переосвидѣтельствванія и въ лечебныя заведенія на испытаніе и по содержанію этихъ лицъ въ лечебныхъ заведеніяхъ . . . . .	3873 р. 81 к.
на путевое, квартирное и порціонное довольствіе военного члена, медиковъ и военныхъ приемщиковъ. . . . .	1760 р. 51 к.
на содержаніе лицъ, завѣдывающихъ дѣлопроизводствомъ Присутствій . . . . .	4200 р. — к.
на канцелярскіе расходы . . . . .	3725 р. — к.
на наемъ помѣщеній для уѣздныхъ Присутствій, а также на ихъ отопленіе и освѣщеніе. . . . .	1176 р. — к.









Кромѣ приходской, въ гор. Радомѣ находятся церкви — при мужской гимназіи и полковая.

Полковыя церкви находятся также въ г.г. Сташовѣ, Козеницахъ и Конскѣ, въ которыхъ расположены войска.

2. *Гимско-Католическихъ :*

а) костеловъ приходскихъ . . . . .	181
б) филиальныхъ и монастырскихъ . . . . .	17
в) каплицъ . . . . .	82
	<hr/>
	280

3. *Евангелическо-Аугсбургскаго вѣроисповѣданія :*

кирокъ . . . . .	2
молитвенныхъ домовъ . . . . .	16
	<hr/>
	18

4. *Еврейскихъ :*

синагогъ . . . . .	42
молитвенныхъ домовъ . . . . .	57
	<hr/>
	99

При храмахъ христіанскихъ вѣроисповѣданій, для помѣщенія духовенства и прислуги, находилось домовъ 391.

Церковно-приходскія зданія строятся, содержатся и ремонтируются на счетъ добровольныхъ сборовъ съ прихожанъ, пособій отъ казны, спеціальныхъ суммъ на сей предметъ, хранящихся въ Радомскомъ Отдѣленіи Государственнаго Банка и пожертвованій частныхъ лицъ въ видѣ записей, отказовъ по духовнымъ завѣщаніямъ и т. п.

Въ отчетномъ году разрѣшены слѣдующія болѣе значительныя работы : ремонтъ р.-к. костела въ сел. Павловъ, Илжецкаго уѣзда и постройки новыхъ домовъ для настоятелей приходоу : Венява, Радомскаго уѣзда и Радошица и Пильчица, Конскаго уѣзда, частью на сборъ съ прихожанъ по раскладкѣ, частью на наличныя приходскія суммы.

**Дороги, мосты и перевозки.**

Пути сообщенія, прилегающіе по Радомской губерніи, подраздѣляются на три группы :

1. Ивангородо-Домбровская линія Привислянскихъ казенныхъ желѣзныхъ дорогъ, проходящая по Радомской губерніи въ двухъ направленіяхъ :

а) отъ границы Люблинской губерніи у крѣпости Ивангородъ черезъ гор. Радомъ до границы Кѣледкой губерніи на протяженіи . . . . . 90<sup>3</sup>/<sub>4</sub> верстѣ



и б) отъ границы Петроковской губер- ніи у г. Томашова черезъ гг. Опочно, Конекъ и Островець до конечнаго пункта у ст. Островець, на протяженіи . . . . .	125 <sup>1</sup> / <sub>4</sub> верстѣ
Всего. . . . .	216

Дорога эта открыта для движенія грузовъ и пассажи-  
ровъ съ 15 Января 1885 года.

2. Государственныя шоссе, находящіяся въ вѣдѣніи  
Правленія Варшавскаго Округа Путей Сообщенія и про-  
легающія по тремъ направле-ніямъ :

а) Краковское—отъ посада Бялобрге- ги до границы Кѣлецкой губерніи у дер. Бзинь, на протяженіи . . . . .	73 вер.
--	---------

б) Радомско-Люблинское — отъ гор. Радомы по лѣвому берегу рѣки Вислы, про- тивъ посада Ново Александріи, на протя- женіи . . . . .	53,224 „
---	----------

и в) Бзинско-Завихостское — отъ дер. Бзинь до п. Завихоста, на протяженіи . . . . .	84,861 „
Итого. . . . .	211,085 вер.

и з) Дороги земскія, къ которымъ относятся :

а) Восемь губернскихъ земскихъ 1-го разряда, имѣ-  
ющихъ протяженія 483 версты, въ томъ числѣ шоссепро-  
ванныхъ и частью мощенныхъ 415 вер., изъ нихъ 2 вер-  
сты шоссе построены въ 1905 году, и грунтовыхъ 68 вер,  
содержимыхъ на счетъ дорожнаго сбора. Кромѣ нихъ  
къ 1-му разряду земскихъ дорогъ причислено шесть подѣ-  
здныхъ путей къ станціямъ Ивангорода-Домбровской  
железной дороги, имѣющихъ протяженія 12<sup>1</sup>/<sub>4</sub> верстѣ.

б) Шестьдесятъ одна дорога уѣздныхъ 2-го разря-  
да, имѣющія протяженія 1668<sup>1</sup>/<sub>2</sub> вер., въ томъ числѣ 93<sup>1</sup>/<sub>4</sub>  
вер., шоссепрованныхъ и 1574<sup>1</sup>/<sub>4</sub> вер. грунтовыхъ, содер-  
жимыхъ на счетъ такъ называемой шарварковой гмишной  
повинности и городскихъ обществъ. Къ этому же разря-  
ду причислены три подѣздные грунтовые пути къ стан-  
ціямъ Ивангорода-Домбровской дороги, протяженіемъ 10  
верстѣ.

в) Дороги 3-го разряда, т. е. проселочныя и поле-  
выя, содержимыя сельскими обществами и владѣльцами,  
по землямъ которыхъ онѣ проходятъ.



На всѣхъ перворазрядныхъ дорогахъ находится 323 моста и 262 каменные трубы; изъ числа мостовъ 316 содержатся на счетъ земскаго дорожнаго сбора и 7 тарифныхъ мостовъ—на средства владѣльцевъ, пользующихся установленнымъ сборомъ. Кромѣ того имѣется 6 тарифныхъ мостовъ на дорогахъ II и III разрядовъ.

Перевозовъ черезъ рѣки, протекающія по губерніи, существуетъ двѣнадцать: одинъ черезъ рѣку Пилицу, въ имѣніи Мнишевѣ, Козеницкаго уѣзда, принадлежитъ владѣльцу названнаго имѣнія, а остальные одинадцать — находятся на рѣкѣ Вислѣ: два въ Сандомирскомъ уѣздѣ у г. Сандомира и п. Завихоста, принадлежащія первый городу, а второй частнымъ владѣльцамъ, два въ Опатовскомъ уѣздѣ, у фольварка Слупя и у дер. Ленгъ-Раховскій, состоящія въ частномъ владѣніи, шесть въ Козеницкомъ уѣздѣ. именно: одинъ на государственномъ тракѣ, ведущемъ отъ г. Радома въ г. Люблинъ, состоящій въ вѣдѣніи Иправленія Варшавскаго Округа Путей Сообщенія и пять у деревень: Мнишевѣ, Яновець, Вулька - Тыжинская, Войшинъ и Самводзе, принадлежащія частнымъ владѣльцамъ и одинъ въ Илжецкомъ уѣздѣ у дер. Цишица Пржевозова, принадлежащій частному владѣльцу.

На суммы губернскаго дорожнаго сбора произведены въ 1905 г. слѣдующіе расходы:

а) на ремонтровку перворазрядныхъ шоссе на всемъ ихъ протяженіи, а также находящихся на нихъ мостовъ и другихъ сооруженій . . . . .	90245 р. 25 к.
б) на устройство 2-хъ веретъ 96 саж. шоссе на грунтовой дорогѣ 1 разряда Радомъ-Говарчевъ въ Радомскомъ у.	9844 р. 38 к.
в) на содержаніе дорожной службы	18308 р. 82 к.
г) на обновленіе инструментовъ для дорожныхъ сторожей . . . . .	1097 р. 40 к.
д) на публикаціонныя издержки о торгахъ на дорожныя работы . . . . .	258 р. 21 к.
е) въ возвратъ ненадлежаще поступившихъ платежей . . . . .	141 р. 45 к.
ж) въ возмѣщеніе 80000 руб. выданныхъ въ ссуду изъ запаснаго капитала взаимнаго страхованія строеній отъ огня въ губерніяхъ Царства Польскаго на исправленіе дорогъ, поврежденныхъ наводненіемъ 1903 г. (первый платежъ)	8000 р. — к.
Итого въ 1905 г. израсходовано . . . . .	127895 р. 51 к.



А такъ какъ дорожныя средства  
 1905 г. составляли . . . . . 140134 р. 22 к.  
 то къ 1 января 1906 года осталось  
 въ наличности . . . . . 12238 р. 71 к.

## ПОЧТОВО-ТЕЛЕГРАФНЫЯ УЧРЕЖДЕНІЯ.

### 1. О казенныхъ зданіяхъ.

Исполненныхъ и предположенныхъ работъ по устройству новыхъ и перестройкѣ существующихъ казенныхъ зданій не было.

### 2. О телеграфахъ и телефонахъ.

Новыхъ построекъ телеграфовъ и телефоновъ не было.

### 3. О почтахъ.

Установлено отправленіе 4-хъ въ недѣлю почтъ между Копрживницею и Сандомиромъ.

Открыто при содѣйствіи жителей новое почтовое отдѣленіе съ пріемомъ и выдачею всякаго рода корреспонденціи въ посадѣ Копрживница, Сандомирскаго уѣзда.

Установлена обязательная доставка въ гор. Радомѣ адресатамъ на домъ денежныхъ пакетовъ и переводовъ на сумму до 500 рублей.

По поводу усилившейся дѣятельности добавлено къ штатамъ учрежденій 8 чиновниковъ и 2 лижнихъ служителя.

Неизвѣстными злоумышленниками ограблено 15 и 23 декабря Руда Маленецкое почтово-телеграфное отдѣленіе съ похищеніемъ денежныхъ суммъ и корреспонденціи на 2511 руб 30 коп

Ограблены почтовые отдѣленія съ похищеніемъ суммъ: 19 декабря Шидловецкое—1148 руб. 67 коп.; 18 декабря Вержбвикское—2203 руб. 61 к.; 21 декабря Лаговское—766 руб. 52 к.; 24 декабря Оронское—180 руб. 19 коп.; и 27 декабря Радошицкое—2870 р. 96 к.

Въ виду разгромовъ почтовыхъ учрежденій, съ 24 декабря пріостановлены, временно, страховыя и по сберегательной кассѣ операциі во всѣхъ почтовыхъ отдѣленіяхъ Радомской губерніи.

## Т а м о ж н и .

Въ районѣ Радомской губерніи таможенныхъ учрежденій Радомскаго округа находится два: одно въ гор. Сандомирѣ, а другое въ посадѣ Завихостѣ, Сандомирскаго уѣзда.



Въ отчетномъ году привезено иностранныхъ товаровъ черезъ Сандомирскую таможену на сумму . . . . . 57677 р. — к.  
 черезъ Завихостскую . . . . . 2221913 р. 75 к.  
 Всего . . . . . 2279590 р. 75 к.

Сравнительно съ 1904 годомъ болѣе на . . . . . 316425 р. — к.

Вывезено же русскихъ товаровъ за границу:

черезъ Сандомирскую таможену на сумму . . . . . 467486 р. — к.  
 черезъ Завихостскую таможену на сумму . . . . . 484396 р. — к.  
 Всего . . . . . 951882 р. — к.

Въ сравненіи съ 1904 годомъ болѣе на сумму . . . . . 192435 р. — к.

Число лицъ, прослѣдовавшихъ черезъ границу въ означенныхъ таможенныхъ пунктахъ, составляло 40731.

Название таможенъ	Прослѣдовало лицъ		Итого
	Изъ за границы	За границу	
Сандомирская таможеня	15221	16847	32068
Завихостская "	5027	3636	8663
Итого .	20248	20483	40731

Сравнительно съ 1904 годомъ (37967) въ отчетномъ году прослѣдовало черезъ границу лицъ болѣе на 2764 а именно:

въѣхало въ наши предѣлы менѣе на 82 человекъ.

выѣхало за границу болѣе на 2846 человекъ.

#### Радомская Дирекція Земскаго Кредитнаго Общества.

Въ Радомской губерніи въ 1905 году находилось 656 имѣній, обремененныхъ ссудою Земскаго Кредитнаго Общества, а именно:

Въ теченіи 1905 года для взысканія недоимочныхъ срочныхъ платежей Радомская Губернская Дирекція назначила въ принудительную продажу . . . . . 62 имѣнія

Осталось къ 1 января 1905 году . . . . . 40 "

Итого . . . . . 102 имѣнія.



Число это уменьшилось по случаю	
уплаты недоимки на . . . . .	91 имѣніе
Осталось затѣмъ къ 1 января 1906	
году назначенныхъ въ продажу . . . . .	11 имѣній
Недоимочные платежи, причитавшіеся по Радомской	
губерніи Земскому Кредитному Обществу къ 1 января	
1905 года, составляли общую сумму . . . . .	245285 р. 20 к.
въ теченіе 1905 года прибыло . . . . .	639558 р. 16 к.
Итого . . . . .	884843 р. 36 к.
Въ счетъ означенной суммы посту-	
пило въ теченіе 1905 года . . . . .	500469 р. 44 к.
Осталось въ недоимкѣ къ 1 Января	
1906 года . . . . .	384373 р. 92 к.

### Государственные имущества.

#### I. О состояніи экономическихъ имуществъ.

1. По 1 Января 1905 года въ Радомской губерніи находилось Государственныхъ Имуществъ 165.

Въ отчетномъ году отъ государственныхъ имуществъ и оброчныхъ статей поступило всего 19553 руб. 26 коп.; въ сравненіи съ 1904 г. болѣе на 2682 руб. 73 коп., вслѣдствіе единовременной уплаты купцепродажныхъ суммъ за проданныя имущества.

Къ 1 Января 1906 года осталось казенныхъ и подуховныхъ статей разныхъ наименованій 111.

Земли во всѣхъ этихъ казенныхъ и подуховныхъ имѣніяхъ и оброчныхъ статьяхъ состояло 2049,5 десятинъ.

Преобладающая система сельскаго хозяйства была трехпольная, а на болѣе крупныхъ статьяхъ—многопольная; подати и сборы съ казенныхъ земель и оброчныхъ статей, согласно условіямъ, заключеннымъ съ арендаторами тѣхъ статей, обязаны были вносить арендаторы въ такомъ количествѣ, какое на каждый годъ устанавливается надлежащими властями.

#### II. О недоимкахъ.

Къ 1-му Января 1906 года числилось недоимокъ дохода съ имуществъ, состоящихъ въ вѣдѣніи Управленія Государственныхъ Имуществъ, 34637 р. 36 к.

Недоимки эти числятся съ прежнихъ лѣтъ и болѣею частью приняты въ 1885 году отъ Казенной Палаты, вмѣстѣ съ переходомъ изъ ея завѣдыванія имуществъ и къ устраниенію оныхъ ежегодно принимаются возможныя мѣры.



III. О казенных лесах.

А) Къ 1 Января 1905 года въ Радомской губерніи состояло казенныхъ лѣсовъ 119063,20 дес., въ томъ числѣ собственно лѣсныхъ угодій 114851,4 дес.

А) Въ отчетномъ году въ дачахъ лѣсничества Радомской губерніи продано и отпущено :

1) строевого и подѣлочнаго лѣса :

хвойныхъ породъ . . . . .	}	27479,61 куб. саж.
лиственныхъ породъ . . . . .		

2) дровъ :

хвойныхъ породъ . . . . .	}	70011,88 куб. саж.
лиственныхъ породъ . . . . .		

3) хвороста и хмыза разныхъ породъ 1126,86 куб. саж.

4) Пней и корней . . . . . 454,23 куб. саж.

Таксовая стоимость всѣхъ распроданныхъ и отпущенныхъ бесплатно лѣсныхъ матеріаловъ составляла сумму 448496 руб. 95 коп.

В) Въ отчетномъ году по лѣсничествамъ Радомской губерніи по смѣтѣ назначено было къ поступленію 795909 руб.

Дѣйствительно же поступило дохода . . . . . 774768 р. 51 к.

Кромѣ того отпущено лѣсныхъ матеріаловъ для казенныхъ и общественныхъ надобностей бесплатно на сумму . . . . . 66572 р. 64 к.

Денежное поступленіе отъ лѣсовъ за отчетный годъ уменьшилось противъ 1904 года на 100277 руб. 38 коп. Противъ оклада, назначеннаго Министерствомъ, лѣсного дохода оказалось менѣе на . . . . . 21140 р. 49 к.

Съ цѣлью предоставленія мѣстному крестьянскому населенію и мѣщанамъ рольникамъ приобрѣтенія нужныхъ имъ для собственной надобности лѣсныхъ матеріаловъ изъ первыхъ рукъ, казной продано таковыхъ въ отчетномъ году при поштучной продажѣ 78531 дерево на сумму 77263 р. 2 коп.

Г) Къ 1-му Января 1905 года оставалось недоимки 10111 руб. 36 коп.

Къ 1-му Января 1906 года остается недоимокъ 27059 руб., въ томъ числѣ за лѣсоварушенія 18809 руб. 81 коп.

Д) Въ 1905 году по лѣсничествамъ Радомской губерніи обнаружено нарушеній лѣсного устава 10475 случаевъ на сумму ущерба 25247 р. 63 к., въ томъ числѣ



9163 случая по самовольнымъ порубкамъ на сумму ущербъ 23703 р. 65 к.

Е) Съ казенныхъ лѣсовъ и лѣсослужебныхъ усадебъ въ отчетномъ году ассигновано отъ казны на содержаніе гминныхъ управленій 21162 р. 78 к., и судовъ 670 р. 33 к. и на уплату 15% дорожнаго сбора 1353 руб. 95 коп.

**Народная нравственность.**

Всѣхъ преступленій въ отчетномъ году было совершено . . . . .	31255
Осужденныхъ по этимъ преступленіямъ	16837
а) число преступленій по округу Радомскаго окружнаго суда . . . . .	2536
Осужденныхъ по этимъ преступленіямъ . . . . .	681
б) число преступленій по Судебно-Мировымъ Округамъ . . . . .	28719
Осужденныхъ по этимъ преступленіямъ	16156
По сравненіи этихъ данныхъ съ таковыми же за 1904 годъ видно, что :	

	въ 1904 г.	въ 1905 г.
преступленій было . . . . .	37502	31255
осужденныхъ было . . . . .	24075	16837

Слѣдовательно, преступленій въ отчетномъ году было менѣе въ сравненіи съ 1904 г. на 6247, а осужденныхъ менѣе на 7238.

Всѣ преступленія и преступки, имѣвшіе мѣсто въ отчетномъ году по Судебно-Мировымъ округамъ Радомской губерніи, дѣлятся на :

Родъ преступленій	Число ихъ
Противъ собственности частныхъ лицъ . . . . .	9110
„ постановленій о повинностяхъ военной службы . . . . .	53
„ порядка управленія . . . . .	2888
„ доходовъ казны . . . . .	274
„ общественнаго благоустройства и благочинія . . . . .	4781
„ жизни, здоровья, свободы и чести частныхъ лицъ . . . . .	11525
„ преступленія по службѣ государственной и общественной . . . . .	88
Итого . . . . .	28719



Въ 1905 году въ Радомской губерніи задержано бродягъ и безпаспортныхъ :

а) мѣстныхъ жителей . . . . .	713
б) иностранцевъ . . . . .	20
в) военныхъ дезертировъ . . . . .	20
г) бродягъ . . . . .	29
Итого . . . . .	782

По сравненію съ прошлымъ годомъ въ 1905 году задержано менѣе на 288 человекъ.

### Аресты, тюремные замки и этапы.

Подъ надзоромъ Прокурора Радомскаго Окружнаго Суда въ 1905 году числилось содержащихся подъ стражею 6546 человекъ, въ томъ числѣ 5636 мужчинъ, 910 женщинъ.

Въ двухъ тюрьмахъ гражданскаго вѣдомства Радомской губерніи содержалось заключенныхъ 1275 человекъ, именно : 1068 мужч., 267 женщ. и кромѣ того 38 арестантскихъ дѣтей.

Въ судебныхъ detenціонныхъ арестахъ подъ слѣдствіемъ и въ полицейскихъ арестахъ по приговорамъ судебныхъ мѣстъ, а также арестованныхъ полиціей, содержалось заключенныхъ 5271, въ томъ числѣ 4568 мужчинъ и 703 женщины. Такимъ образомъ въ 1905 году содержалось арестантовъ въ тюрьмахъ менѣе противъ предшествовавшаго года на 540, а въ прочихъ мѣстахъ заключенія болѣе на 381 чел.

Въ Радомской губерніи находятся 2 тюрьмы, 8 detenціонныхъ арестовъ и полицейскіе аресты городскихъ и гминныхъ управленій.

Пересыльные пункты въ гор. Радомѣ и Сандомирѣ помѣщаются въ городскихъ зданіяхъ, а въ гг. Опатовѣ и въ Островцѣ въ частныхъ домахъ по найму.

Продовольствіе тюремныхъ арестантовъ производилось въ 1905 году съ подряда и обходилось казнѣ на одного человека въ сутки :

По Радомской тюрьмѣ . . . . .	8,35 коп.
„ Сандомирской тюрьмѣ . . . . .	9,25 коп.

Доходъ отъ арестантскихъ заработковъ, въ томъ числѣ и на тюремныхъ фабрикахъ, составлялъ :



По Радомской тюрьмѣ . . . . .	2493 р. 7 к.
„ Сандомирской тюрьмѣ . . . . .	185 р. 31 к.
Всего . . . . .	2678 р. 38 к.

т. е. менѣе въ сравненіи съ 1904 г. на 837 р. 16<sup>1</sup>/<sub>2</sub> к.

Заработанная арестантами отъ фабричныхъ издѣлій сумма въ 1905 году составляла 60 руб. 72<sup>1</sup>/<sub>2</sub> коп.; при чемъ самый большой заработокъ на одного арестанта составлялъ въ Радомской тюрьмѣ 3 руб. 4 коп., а въ Сандомирской—6 руб. 48 коп.

Для пользованія больныхъ арестантовъ при обѣихъ тюрьмахъ имѣются лазареты, подъ наблюденіемъ штатныхъ тюремныхъ врачей и фельдшеровъ.

Заболѣвшихъ разными болѣзнями и пользовавшихся въ тюремныхъ лазаретахъ арестантовъ было 415 человекъ, изъ нихъ:

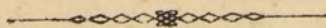
выздоровѣло . . . . .	372
умерло . . . . .	15
осталось больныхъ . . . . .	27

Стоимость лекарствъ и вспомогательныхъ припасовъ составляла 1282 руб. 95 коп.

Для удовлетворенія духовныхъ нуждъ заключенныхъ въ обѣихъ тюрьмахъ имѣются римско-католическія часовни и штатные при нихъ капелланы. Кромѣ того, при Радомской тюрьмѣ существуетъ съ 1899 г. русско-польская народная библіотека, состоящая изъ книгъ и изданій по каталогу канцеляріи Варшавскаго Генераль-Губернатора. Хотя официальной школы ни въ той, ни въ другой тюрьмѣ не имѣется, но арестанты обучаются грамотѣ и по возможности, нѣкоторымъ мастерствамъ, а малолѣтніе гимнастикѣ.

Расходы на наемъ помѣщеній для этапныхъ станцій, кормовое довольствіе пересылавшихся въ 1905 году 3116 чел. арестантовъ, конвоировъ и на другія надобности составляли 2935 руб. 80 к., на пересыку же арестантовъ и бродягъ въ этапныхъ линіяхъ, числомъ 546 человекъ, израсходовано 5228 р. 88 к.

Означенные расходы, по сравненіи съ расходами въ 1904 году, уменьшились въ первомъ случаѣ на 192 р. а во второмъ на 137 руб. 65 коп.





## IV.

### Народное здравіе и общественное призрѣніе.

#### а) В Р А Ч И.

Медицинская часть въ Радомской губерніи находится въ завѣдываніи Врачебнаго Отдѣленія Губернскаго Правленія, Медицинскаго Инспектора, Фармацевтическаго Ассесора и Секретаря. Кромѣ непосредственнаго подавія помощи заболѣвшимъ и попеченія о больныхъ дѣятельность медицинскихъ чиновъ была направлена къ принятію административно-полицейскихъ мѣръ для охраненія общественнаго здравія и заключилась: 1) въ <sup>прививкахъ</sup> оспы; при чемъ всѣхъ прививокъ сдѣлано въ отчетномъ году 27267, въ томъ числѣ мальчикамъ 14025 и дѣвочкамъ 13242 и 2) въ надзорѣ за публичными женщинами и тайными проститутками путемъ періодическаго освидѣтельствованія ихъ, оъ каковою цѣлью образованы по всѣмъ городамъ, медико - полицейскіе Комитеты, состоящіе въ вѣдѣніи Врачебнаго Отдѣленія.

Въ 1905 году состояло въ губерніи :

врачей . . . . .	57
фельдшеровъ . . . . .	148
акушеровъ . . . . .	7
повивальныхъ сельскихъ бабокъ . . . . .	38
дантистовъ . . . . .	8
зубныхъ врачей . . . . .	3

Женщинъ, занимающихся проституціею, считалось по спискамъ въ губерніи 120 и задержано по подозрѣнію въ тайной проституци 92. Изъ числа этихъ жевщинъ оказалось зараженныхъ сифилисомъ и венерическими болѣзнями 72.



Санитарная дѣятельность врачей выражалась въ медико-полицейскихъ осмотрахъ: мясныхъ рядовъ, пекаренъ и всѣхъ вообще заведеній, торгующихъ съѣстными припасами и напитками, а также санитарному надзору подлежали всѣ продаваемыя на рынкахъ и площадяхъ овощи, рыба и прочіе съѣстные припасы, привозимые въ городъ на продажу изъ окрестностей. Врачебно-полицейскому осмотру подвергались также дома, дворы, народныя школы, хедеры, фабрики, заводы, гостиницы, трактиры, кондиторскія, бани, миквы и другія торговыя и промышленныя заведенія. При обнаруженіи недоброкачественныхъ съѣстныхъ припасовъ или неопрятнаго содержанія заведеній или напитковъ виновные привлекались съ судебной отвѣтственности, негодные съѣстные припасы уничтожались, а подозрительные отправлялись въ Городскую Химическую Лабораторію для анализа. Для предупрежденія возникновенія холеры въ губернскомъ и уѣздныхъ городахъ дѣйствовали санитарно-исполнительные комитеты. Города и уѣзды были раздѣлены на санитарныя участки, съ назначеніемъ въ каждый изъ нихъ санитарныхъ попечителей и ихъ помощниковъ, для дѣятельности коихъ была выработана инструкція. Особенное вниманіе губернской санитарно-исполнительной комисіи было обращено на плотовщиковъ и вообще судорабочихъ по рѣкамъ Вислѣ и Пилицѣ; въ пос. Завихостѣ и дер. Мвишевѣ были подготовлены врачебно-наблюдательные пункты, а для осмотра судовъ и плотовъ были приглашены врачъ и два студента. Во всѣхъ городахъ губерніи были оборудованы холерныя больницы на 5—10 кроватей, а въ гор. Радомѣ на 20 кроватей. Для Радома приобрѣтена подвижная паровая дезинфекціонная камера и карета для перевозки больныхъ. Случаевъ заболѣванія азіатской холерой не наблюдалось; всѣ подозрительные случаи, по бактериологическомъ изслѣдованіи, оказались не холерными.

При призывѣ новобранцевъ въ военную службу уѣздные и городовые врачи въ уѣздахъ, Медицинскій же инспекторъ въ губернскомъ по воинской повинности Присутствіи производили осмотръ призывныхъ и запасныхъ нижнихъ чиновъ, подлежащихъ приему въ военную службу. Всего было подвергнуто въ 1905 году освидѣтельствуванію 9336 человекъ, изъ нихъ отправлено въ лазареты на испытаніе 663.

#### А П Т Е К И.

Казенныхъ аптекъ въ губерніи нѣтъ, — аптекъ, принадлежащихъ частнымъ лицамъ, было:



нормальныхъ . . . . .	29
сельскихъ . . . . .	17
филіальныхъ . . . . .	1
Итого . . . . .	47

Во всѣхъ аптекахъ Радомской губерніи состояло :

фармацевтовъ . . . . .	61
аптекарьскихъ учениковъ . . . . .	21

Общее число рецептовъ, поступившихъ въ 47 аптекахъ въ теченіе отчетнаго года, было 114123.

Денежнаго оборота было :

по рецептамъ . . . . .	56175 р. 8 к.
по ручной продажѣ . . . . .	60609 р. 98 к.
Итого . . . . .	116785 р. 65 к.

Оптовыхъ складовъ, аптечныхъ и красильныхъ матеріаловъ было сего 14, а имено: 6 въ городѣ Радомѣ, 2 въ городѣ Островцѣ, 2 въ городѣ Сташовѣ, 1 въ городѣ Сандомирѣ, 1 въ городѣ Конскѣ и 1 въ городѣ Опатовѣ и 1 въ дер. Каменна, Конскаго уѣзда.

### Э п и д е м і и.

Для прекращенія эпидемическихъ заболѣваній въ отчетномъ году на мѣста появленія болѣзней были командированы уѣздные и вольнопрактикующіе врачи и фельдшера, которые подавали пособіе заболѣвшимъ, производили дезинфекцію и давали жителямъ наставленія о способахъ предохраненія отъ зараженія.

Изъ болѣзней этого рода наблюдались :

*Оспа*—всѣхъ больныхъ въ пользованіи врачей въ отчетномъ году было 864, при чемъ большая часть заболѣваній падаетъ на Радомскій уѣздъ. Для прекращенія заболѣваній прививалась предохранительная оспа, а равно производилась ревакцинація и дезинфекція вещей и зараженныхъ квартиръ.

*Скарлатина* — наблюдалась въ 858 случаяхъ; болѣзнь эта господствовала преимущественно въ Радомскомъ, Илжецкомъ и Опоченскомъ уѣздахъ. Мѣры въ прекращеніи болѣзни состояли въ строгомъ изолированіи больныхъ отъ здоровыхъ и дезинфекціи помѣщенія и вещей больного.

*Дифтеритъ* —наблюдался въ 963 случаяхъ; болѣзнь эта преобладала въ Конскомъ и Опоченскомъ уѣздахъ. При леченіи примѣнялась антидифтеритная сыворотка, а также принимались тѣ же мѣры, что и при скарлатинѣ.



*Корь*—больныхъ этого рода въ пользованіи врачей было 635, названная болѣзнь наблюдалась въ Илжецкомъ и Опоченскомъ уѣздахъ. Для прекращенія болѣзни рекомендовались жителямъ тѣ же мѣры, что и при вышеописанныхъ болѣзняхъ.

*Коклюшъ*—наблюдался врачами въ 499 случаяхъ, по большей части въ Опатовскомъ и Опоченскомъ уѣздахъ.

*Гриппъ*—въ практикѣ врачей было 1441 случай; заболѣванія эти наблюдались въ Козеницкомъ и Сандомирскомъ уѣздахъ и гор. Радомѣ.

*Тифъ брюшной*—всѣхъ больныхъ въ пользованіи врачей было 856. Тифъ наблюдался въ городѣ Радомѣ, Илжецкомъ и Козеницкомъ уѣздахъ.

### ВЕТЕРИНАРНАЯ ЧАСТЬ.

Ветеринарная часть въ Радомской губерніи состоитъ въ завѣдываніи губернскаго ветеринарнаго инспектора. Въ 1905 году независимо названнаго инспектора весь ветеринарный персоналъ губерніи состоялъ изъ 12 ветеринарныхъ врачей и 10 ветеринарныхъ фельдшеровъ.

### Э п и з о т и и.

Изъ заразныхъ и повальныхъ болѣзней на домашнихъ животныхъ въ отчетномъ году наблюдались: сибирская язва, сапъ, мытъ, инфлуэнца, ящуръ, рожа свиней, чума свиней, туберкулезъ, бѣшенство, повальное воспаленіе легкихъ, оспа и чесотка, ломкость костей, стригучій лишай, пятнистая горячка и кровавая моча. Названныя болѣзни обнаружены были въ 96 пунктахъ губерніи, при чемъ изъ 9066 головъ скота, числившагося въ этихъ пунктахъ, заболѣло 908, выздоровѣло 645, пало 230, убито 25 и осталось больныхъ къ 1 января 1906 г.—8 головъ. Изъ числа 908 заболѣвшихъ животныхъ приходится: 51 на лошадей, 660 на крупный рогатый скотъ и 197 на свиней; изъ числа же 255 случаевъ, окончившихся смертью, приходится 16 на лошадей (5 павшихъ и 11 убитыхъ), 99 на крупный рогатый скотъ (87 павшихъ и 12 убитыхъ) и 140 на свиней (138 павшихъ и 2 убитыхъ).

1. Въ отчетномъ году сибирская язва ограничилась весьма немногими случаями заболѣванія и падежа животныхъ. За весь отчетный годъ въ 31 пунктѣ губерніи заболѣло 76 головъ, въ томъ числѣ 67 головъ крупнаго рогатаго скота, 5 свиней и 4 лошади, пало же 65 головъ крупнаго рогатаго скота, 4 лошади и 5 свиней, выздоровѣло 2 головы рогатаго скота.



Затѣмъ по количеству павшихъ животныхъ слѣдуютъ уѣзды: Радомскій, Опоченскій, Козеницкій и Илжецкій; свободными же отъ названной эпизоотіи остались Конскій и Савдомирскій уѣзды.

Ветеринарно-полицейскія мѣры по прекращенію сибирской язвы заключались въ строгой изоляціи больныхъ животныхъ, въ тщательной очисткѣ и дезинфекціи зараженныхъ скотскихъ дворовъ и уборкѣ и обеззараживаніи труповъ павшихъ животныхъ. Сверхъ того, съ цѣлью предохраненія скота отъ заболѣваній сибирскою язвою, въ нѣкоторыхъ мѣстахъ постояннаго ея появленія, примѣнялись предохранительныя сибирязвенныя прививки.

2. Сапъ константированъ въ отчетномъ году въ 4 пунктахъ губерніи. Всего заболѣло 11 и убито 11 лошадей.

Независимо отъ разобщенія больныхъ и здоровыхъ лошадей, воспрещенія вывода таковыхъ изъ неблагополучныхъ мѣстъ, періодическихъ осмотровъ съ цѣлью выдѣленія подозрительныхъ въ заболѣваніи, къ явно больнымъ животнымъ примѣнялась мѣра убиванія—съ послѣдующимъ за симъ уничтоженіемъ труповъ убитыхъ животныхъ и предметовъ, бывшихъ въ соприкосновеніи съ ними, а также и дезинфекція зараженныхъ помѣщеній. Кромѣ того, съ цѣлью скорѣйшаго выясненія характера болѣзни, къ подозрительнымъ въ заболѣваніи и зараженіи лошадямъ примѣнялись прививки малеина.

3. Мытъ константированъ въ отчетномъ году въ 5 пунктахъ губерніи. Всего заболѣло и выздоровѣло 20 лошадей.

4. Заболѣванія лошадей инфлуэнцою наблюдались лишь въ 2 пунктахъ Радомскаго уѣзда, въ которыхъ заболѣло и выздоровѣло 7 лошадей.

5. Ящуръ наблюдался въ отчетномъ году въ 5 пунктахъ Радомской губерніи. Всего заболѣло и выздоровѣло 138 головъ крупнаго рогатаго скота.

Независимо отъ карантинныхъ мѣръ и тщательной дезинфекціи примѣнялись въ широкихъ размѣрахъ ящурныя прививки.

6. Чума свиней наблюдалась въ отчетномъ году въ 16 пунктахъ губерніи, въ которыхъ заболѣло 178, выздоровѣло 55, пало 123 головы.

7. Рожа свиней наблюдалась въ 2-хъ пунктахъ губерніи, въ коихъ заболѣло 14 головъ, выздоровѣло 2, пало 10 и убито 2.



Чума и рожа свиней съ давнихъ поръ приобрѣли въ губерніи характеръ эпизоотій, вслѣдствіе зараженія помѣщеній и возобновленія время отъ времени заразы въ хлѣвахъ. Въ послѣдніе, однако, годы, благодаря особенно тщательному надзору за первыми случаями заболѣванія свиней рожею и чумою, немедленному принятію соотвѣстныхъ ветеринарно - полицейскихъ мѣръ и главнымъ образомъ очисткѣ и дезинфекціи зараженныхъ хлѣвовъ, болѣзни эти значительно ослабѣли. Въ отчетномъ году мѣропріятія по прекращенію рожи и чумы свиней заключались въ отдѣленіи больныхъ животныхъ, въ карантинированіи отдѣльныхъ дворовъ и неблагополучныхъ поселеній, въ закрытіи базаровъ для торговли свиньями, въ дезинфекціи зараженныхъ помѣщеній и въ надлежащей уборкѣ труповъ павшихъ животныхъ. Независимо сего въ мѣстахъ господствованія названныхъ эпизоотій производилась регистрація свиней съ цѣлью повѣрки и недопущенія вывоза и продажи свиней и устраненія тѣмъ самымъ случаевъ заноса заразы.

8. Туберкулезъ на крупномъ рогатомъ скотѣ обнаруженъ былъ въ 2-хъ пунктахъ губерніи, въ коихъ заболѣло 2 головы, убиты 1 и пала 1.

9. Бѣшенство наблюдалось на крупномъ рогатомъ скотѣ въ 3 пунктахъ, въ коихъ всего заболѣло и убито 8 головъ.

10. Оспа наблюдалась на крупномъ рогатомъ скотѣ въ одномъ Опатовскомъ уѣздѣ въ которомъ заболѣло и выздоровѣло 69 головъ.

11. Чесотка константирована въ 1 пунктѣ Опатовскаго уѣзда, исключительно на лошадяхъ, которыхъ заболѣло и осталось больныхъ 8 головъ.

12. Повальное воспаленіе легкихъ константировано было въ 1 пунктѣ Опоченскаго уѣзда, въ которомъ заболѣло 137 головъ крупнаго рогатаго скота, выздоровѣло 132 головы, пало 4 и убиты 1.

13. Ломкость костей наблюдалась въ отчетномъ году въ 12 пунктахъ губерніи. Всего заболѣло 121 голова крупнаго рогатаго скота, изъ коихъ 115 выздоровѣло, 4 пало и 2 убиты.

14. Стригуцій лишай константированъ въ отчетномъ году лишь въ 1 пунктѣ Козеницкаго уѣзда. Всего заболѣло и выздоровѣло 47 головъ крупнаго рогатаго скота.



15. Пятнистая горячка наблюдалась въ 2-хъ пунктахъ Опоченскаго уѣзда на крупномъ рогатомъ скотѣ и лошадяхъ.

Изъ числа 2 заболѣвшихъ головъ, пала 1 голова крупнаго рогатого скота и 1 лошадь.

16 Кровавая моча наблюдалась въ 8 пунктахъ Опоченскаго уѣзда, въ которыхъ заболѣло 70 головъ крупнаго рогатого скота, выздоровѣло 58 и пало 12.

### Б О Л Ь Н И Ц Ы .

Въ вѣдѣніи Радомскаго Губернскаго Совѣта общественнаго призрѣнія состояло 7 больницъ, а именно:

- 1) Св. Казимира въ гор. Радомѣ . на 60 кроватей
- 2) Еврейская въ гор. Радомѣ . . . . . " 20 "
- 3) Св. Духа въ гор. Сандомирѣ . . . . . " 50 "
- 4) Св. Леона въ гор. Опатовѣ . . . . . " 28 "
- 5) Св. Владислава въ гор. Опочнѣ . . . . . " 28 "
- 6) Св. Адама въ гор. Сташовѣ . . . . . " 25 "
- 7) Въ пос. Илжѣ, открытая 30-го октября 1905 года . . . . . на 15 "

Итого . на 226 кроватей.

Въ означенныя больницы принимаются на лѣченіе больные со всеми наружными и внутренними болѣзнями, за исключеніемъ больницы Св. Духа въ г. Сандомирѣ, въ которую не принимаются больные сифилисомъ, а во все больницы не принимаются умалишенные, которые отправляются въ специальное для душевно - больныхъ заведеніе, находящееся въ Творкахъ, Варшавской губерніи.

Суммы капиталовъ, принадлежащія больницамъ слѣдующія:

НАИМЕНОВАНИЕ БОЛЬНИЦЪ	Въ казнѣ		Въ Конторѣ Государственнаго Банка		На ипотекѣ		На личными		Въ сберегательной кассѣ	
	Р	К	Р	К	Р	К	Р	К	Р	К
РУБЛИ И КОПѢЙКИ										
Радомская Св. Казимира . . . . .	—	—	23450	—	6455	—	214	94	—	—
„ Еврейская . . . . .	1758	75	15350	—	3000	—	482	19	—	—
Сандомирская Св. Духа . . . . .	70	80	37528	76	2415	—	805	21½	—	—
Опоченская Св. Владислава . . . . .	—	—	16632	87	—	—	200	63	516	47
Опатовская Св. Леона . . . . .	—	—	11469	63	750	—	75	43½	—	—
Сташовская Св. Адама . . . . .	—	—	—	—	13846	56	4674	—	—	—
Илжецкая . . . . .	—	—	11059	31	3000	—	—	—	162	43
Итого . . . . .	1829	55	115490	57	29466	56	6452	42	678	90



### Насильственные смерти.

Жертвъ насильственной и случайной смерти, какъ видно изъ вѣдомости № 8, было въ 1905 году 298, въ томъ числѣ 218 мужчинъ и 80 женщинъ, а именно:

Дѣтубійствъ . . . . .	5
Смертубійствъ . . . . .	47
Самубійствъ . . . . .	15
Скоропостижно умершихъ . . . . .	62
Погибшихъ отъ случайныхъ смертей . . . . .	148
Найдено мертвыхъ тѣлъ . . . . .	21
Итого . . . . .	298

### Б о г а д ѣ л ь н и .

Въ вѣдѣніи Губернскаго и Уѣздныхъ Совѣтовъ Общественнаго Призрѣнія находилось пять домовъ призрѣнія, а именно: два въ гор. Радомѣ и по одному въ городахъ: Савдомирѣ, Опочнѣ и Сташовѣ. Радомскій домъ призрѣнія помѣщается въ собственномъ зданіи, построенномъ въ 1875 году; въ отчетномъ году въ немъ призрѣвалось 19 лицъ. Другой домъ призрѣнія открытъ въ 1879 году Радомскимъ Благотворительнымъ Обществомъ и помѣщается въ пріобрѣтенномъ послѣднимъ въ 1882 году за 3750 руб. каменномъ домѣ, въ коемъ, а также въ домѣ трудолюбія, открытомъ въ 1898 г. на добровольныя пожертвованія, призрѣвалось въ отчетномъ году 81 лицо. Домъ призрѣнія въ гор. Савдомирѣ существуетъ при больницѣ Св. Духа и призрѣваемыя въ немъ 22 лица, пользовались изъ больничныхъ суммъ. Домъ призрѣнія въ городѣ Опочнѣ, помѣщается въ собственномъ зданіи и пользуется очень незначительнымъ доходомъ, въ немъ призрѣвалось 12 лицъ. Домъ призрѣнія въ городѣ Сташовѣ помѣщается въ собственномъ каменномъ домѣ, отстроенномъ послѣ пожара въ 1882 году; въ немъ призрѣвалось 6 лицъ.



Приходы и расходы суммъ благотворительныхъ заведений въ отчетномъ году показаны въ слѣдующей таблицѣ:

Наименованіе заведеній	Въ 1905 г.	Израсходо-		Осталось	
	поступило	вано		къ 1 января	1906 г.
	Р у б л и и к о п ѣ й к и				
Главный домъ призрѣнія въ гор. Радомѣ . . . . .	2186 46	1567	11	619	35
Домъ Призрѣнія въ г. Опочнѣ . . . . .	332 33	168	98	163	35
” ” при Сандомирской боль- ницѣ *) . . . . .	— —	—	—	—	—
” ” въ г. Сташовѣ, Сандомир- скаго уѣзда . . . . .	481 30 <sup>1</sup> / <sub>2</sub>	480	84	—	46 <sup>1</sup> / <sub>2</sub>
Итого . . . . .	3000 09 <sup>1</sup> / <sub>2</sub>	2216	93	783	16 <sup>1</sup> / <sub>2</sub>

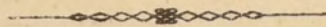
На содержаніе этихъ домовъ призрѣнія, какъ равно и на устройство новыхъ имѣются капиталы, хранящіеся въ Варшавской Конторѣ и Радомскомъ Отдѣленіи Государственнаго Банка и въ ипотечномъ обезпеченіи; означенныхъ капиталовъ состоитъ:

Названіе заведеній	Въ Варшав- ской Конто- рѣ Государ- ственнаго Банка и Ра- домскомъ его Отдѣленіи	На ипоте- кахъ	Въ сбере- гатель- ной кассѣ	Въ Радом- скомъ Отдѣ- леніи Госу- дарствен- наго Банка
	Р У Б Л И и К О П Ё Й К И			
Главный домъ призрѣнія въ городѣ Радомѣ . . . . .	13000 —	4000 —	— —	— —
Домъ призрѣнія въ гор. Опочнѣ . . . . .	2150 —	— —	83 42	— —
” ” ” ” Сташовѣ . . . . .	1270 12	519 —	— —	— —
” ” ” ” Конскѣ . . . . .	366 78	— —	— —	— —
” ” ” ” Шидловцѣ . . . . .	9015 86	— —	— —	— —
” ” ” ” Преждеборжѣ . . . . .	3696 62	— —	— —	— —
” ” ” ” Козеницахъ . . . . .	10731 54	— —	— —	— —
” ” ” ” Опатовѣ . . . . .	284 45	— —	— —	— —
Еврейскій въ гор. Радомѣ . . . . .	26900 —	— —	156 50	— —
” ” въ пос. Липскѣ . . . . .	925 69	— —	— —	— —
” ” въ гор. Опатовѣ . . . . .	285 80	— —	— —	— —
Итого . . . . .	68626 86	4519 —	239 92	— —

\*) Хранятся въ Радомскомъ Отдѣленіи Государственнаго Банка.



Во всѣхъ домахъ призрѣнія для престарѣлыхъ въ отчетномъ году находилось 140 лицъ обоего пола. Кромѣ того, въ вѣдѣніи Губернскаго Совѣта состоитъ богодѣльня въ сел. Рожки, Сандомирскаго уѣзда. завѣшанная Графомъ Перегриномъ Лявцкоронскимъ для содержанія шести стипендіатовъ изъ бѣднѣйшихъ семействъ. Стипендіаты эти, кромѣ ежегоднаго пособія по 150 руб. изъ доходовъ этой богодѣльни, пользуются помѣщеніемъ въ построенныхъ для нихъ трехъ отдѣльныхъ каменныхъ домахъ и огородомъ, пространствомъ въ одинъ моргъ для каждаго.



## V.

### Народное просвѣщеніе.

#### Учебныя заведенія.

Въ отчетномъ году, какъ видно изъ вѣдомости № 11, всѣхъ учебныхъ заведеній въ губерніи числилось 485, а учащихъ въ нихъ 28498, въ томъ числѣ 19833 мужскаго и 8565 женскаго пола.

Изъ общаго числа учебныхъ заведеній было: 1 мужская 8-ми классная гимназія, 1 женская 7-ми классная гимназія, 1 мужская прогимназія, 1 Маріинское женское училище, 1 учительская семинарія, 1 городское 7-ми классное коммерческое училище, 1 ремесленное мужское училище, 1 духовная (римско католическая) семинарія, 12 частныхъ учебныхъ заведеній, 10 воскресно-ремесленныхъ училищъ, 35 городскихъ и 177 сельскихъ начальныхъ училищъ, 20 евангелическихъ конторатовъ, 219 еврейскихъ хедеровъ, 4 воскресныхъ школы для взрослыхъ.

Учащіеся въ 1905 году по вѣроисповѣданіямъ и словіямъ распредѣляются слѣдующимъ образомъ.



НАЗВАНІЕ УЧЕБНЫХЪ ЗАВЕДЕНІЙ	И Т О Г О											
	Православнаго	Католическаго	Лютеранскаго	Иудейскаго	Другихъ исповѣданій	И Т О Г О	Дѣти дворянъ и чиновниковъ	Духовнаго званія	Городскихъ сосл.	Сельскихъ сосл.	Иностранцевъ	И Т О Г О
Въ Радомскомъ Город. 7 кл. Комм. уч.	—	384	12	21	—	417	171	—	233	13	—	417
„ „ мужской гимназій . . .	120	30	4	22	—	176	103	15	49	9	—	176
„ „ женской „ . . .	120	27	5	40	—	192	111	7	57	15	2	192
„ Сандомирской мужской прогимназій	22	226	—	8	—	256	51	2	107	96	—	256
„ Сандомирскомъ Маріинскомъ женскомъ училищѣ . . . . .	12	49	—	13	—	74	23	—	51	—	—	74
„ Солецкой учительской семинаріи .	19	61	—	—	—	80	1	—	—	79	—	80
„ Радомскомъ ремесленномъ училищѣ	13	59	—	—	—	72	18	—	42	12	—	72
„ Сандомир. Р.-К. Духовн. семинаріи.	—	80	—	—	—	80	4	—	48	38	—	80
„ Начальныхъ училищахъ:												
„ Городскихъ . . . . .	196	2993	84	864	—	4137	122	—	3355	659	1	4137
„ Сельскихъ . . . . .	117	16549	23	479	—	17168	51	—	5488	11588	41	17168
„ Воскресно-ремесленныхъ . . . . .	—	385	3	—	—	388	—	—	196	192	—	388
„ Воскресныхъ школахъ для взрослых.	1	200	—	—	—	201	—	—	—	201	—	201
„ Канторатахъ . . . . .	—	—	526	—	—	526	—	—	—	526	—	526
„ Еврейскихъ училищахъ (хедерахъ).	—	—	—	4285	—	4285	—	—	4285	—	—	4285
„ Частныхъ учебныхъ заведеній:												
II разряда . . . . .	—	27	—	15	—	42	19	—	23	—	—	42
III „ . . . . .	—	342	1	9	—	352	60	—	117	175	—	352
„ Еврейскихъ III разряда . . . . .	—	—	—	52	—	52	—	—	52	—	—	52
<b>Итого . . . . .</b>	<b>620</b>	<b>21412</b>	<b>658</b>	<b>5808</b>	<b>—</b>	<b>28498</b>	<b>734</b>	<b>24</b>	<b>14098</b>	<b>13598</b>	<b>44</b>	<b>28498</b>

По сравненіи съ предшествовавшимъ годомъ, число учебныхъ заведеній уменьшилось на 4, а учащихся на 639.

Въ отчетномъ году открыты: 4 новыхъ одноклассныхъ начальныхъ училищъ: одно въ Конскомъ уѣздѣ,



съ содержаніемъ, кромѣ помѣщенія, въ 480 руб., два въ Опатовскомъ—съ содержаніемъ одно въ 367 р. другое въ 350 р. въ томъ, кромѣ помѣщенія.

Кромѣ того открыто Радомское городское 2 хъ класное желѣзно дорожное училище съ содержаніемъ отъ желѣзнодорожнаго Управленія для 4-хъ учащихся, кромѣ помѣщенія, по 2040 руб. въ годъ. Учреждены также должности учительницъ въ Скаржискомъ желѣзнодорожномъ, Радомскомъ и Конскомъ городскихъ начальныхъ училищахъ, а также при училищѣ Островецкихъ горныхъ заводовъ — въ каждомъ училищѣ по одной.

Въ виду усилившейся агитаціи противъ правительственной школы и вообще противъ всего русскаго, послѣдовало заявленіе Общества Стараховицкихъ горныхъ заводовъ о закрытіи содержавшихся на его средства трехъ начальныхъ училищъ.

Также состоялись приговоры гминныхъ обществъ о закрытіи начальныхъ училищъ Гловачевского, Маріампольскаго, Божескаго, Грабовскаго, и Грабовско-Вельскаго, Козеницкаго уѣзда. Приговоры эти представлены для отмѣны въ Губернское Присутствіе по крестьянскимъ дѣламъ Присутствія. Сверхъ того поступило значительное число приговоровъ крестьянъ отдѣльныхъ деревень объ освобожденіи ихъ отъ участія въ содержаніи начальныхъ училищъ, со ссылками то на отдаленность ихъ деревень отъ школы, то на несостоятельность. Революціонное движеніе противъ всего русскаго ясно иллюстрируется фактами уничтоженія почти въ половинѣ начальныхъ училищъ школьныхъ вывѣсокъ съ русской надписью и Государственнымъ Гербомъ и уничтоженія библиотекъ во многихъ училищахъ.

Какъ отъ городскихъ, такъ и сельскихъ обществъ въ отчетномъ году поступали приговоры о введеніи преподаванія въ училищахъ всѣхъ предметахъ на польскомъ языкѣ. Въ нѣкоторыхъ случаяхъ общества вручали копіи такихъ приговоровъ учащимъ, угрожая ихъ жизни и требуя немедленнаго приведенія приговоровъ въ исполненіе; учащихся не подчинившихся такимъ требованіямъ общества удаляли изъ школьныхъ помѣщеній и отказывали имъ въ уплатѣ жалованья. Въ борьбѣ съ такими явленіями помощь административныхъ властей оказалась дѣйствительной лишь со времени введенія военнаго положенія въ губерніи.



## На содержаніе начальныхъ училищъ въ 1905 году

израсходовано:	Изъ Государственнаго Казначейства . . .	18806 р. 77 к.
”	Изъ общественныхъ и сословныхъ сборовъ и капиталовъ . . .	83429 р. 87 к.
”	Изъ городскихъ суммъ	12455 „ 2 „
”	” пожертвованія частныхъ лицъ и об- ществъ . . .	1745 „ 54 „
”	Изъ платы за обученіе	2640 „ — „
”	” прочихъ источни- ковъ . . .	2989 „ 62 „
	Итого . . .	122066 р. 82 к.

### Ученныя общества, музеи, библіотекы, книжные магазины и лавки, типографіи, литографіи и фотографіи.

Ученыхъ обществъ и музеевъ въ Радомской губерніи нѣтъ. Библіотекъ для чтенія имѣется 7: 4 въ городѣ Радомѣ, изъ коихъ одна городская общественная и 1 русская публичная, 1 въ Опатовѣ, 1 дер. Климкевичевъ и 1 въ гор. Островцѣ, Опатовскаго уѣзда. Въ отчетномъ году дѣйствовали 57 народныхъ русско-польскихъ библіотекъ, изъ которыхъ 15 пригминныхъ открыты въ 1899 году на средства, пожертвованныя Варшавскимъ банкиромъ Вавельбергомъ; 20 содержатся на средства гминныхъ кассъ, 1 на средства Общества Островецкихъ горныхъ заводовъ; остальные 21 открыты при чайныхъ означеннаго Цѣнечительства и на его средства. Кромѣ этихъ библіотекъ имѣются библіотеки полковыя, при общественныхъ собраніяхъ гг. Радома и Сандомира и при учебныхъ заведеніяхъ. Въ фундаментальной библіотекѣ при Радомской мужской гимназій къ 1 января 1906 года состояло 7220 названій въ 18402 томахъ на сумму 23199 руб. 50 коп., а въ ученической библіотекѣ 2719 названій въ 4298 томахъ, на сумму 3315 руб. 14 коп. Въ фундаментальной же библіотекѣ при Сандомирской мужской прогимназій къ тому же времени состояло 1702 названія въ 4844 томахъ, на сумму 7380 руб. 78 коп., а въ ученической—770 названій въ 2040 томахъ на сумму 1456 р. 27 коп. Въ фундаментальной библіотекѣ Радомскаго 7 классовнаго Комерческаго училища состояло 301 названіе въ 600 томахъ на сумму 1149 руб., а въ ученической 768 названій въ 1034 томахъ, на суму 912 р. 13 к. При тѣхъ

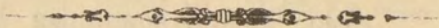


же заведеніяхъ находятся физическіе кабинеты, а при Радомской гимназіи, кромѣ того, имѣется метеорологическая станція, причисленная Главною С. Петербургскою Обсерваторіею къ станціямъ 1 класса 2 разряда.

Книжныхъ магазиновъ и лавокъ въ губерніи имѣется 19, изъ коихъ въ гор. Радомѣ 10, въ пос. Илжѣ, Илжецкаго уѣзда 1, въ Островцѣ. Опатовскаго уѣзда, 3, въ гор. Опатовѣ 2, въ гор. Сташевѣ, Сандомирскаго уѣзда, 2, въ гор. Сандомирѣ 1 и въ пос. Жарновѣ, Опоченскаго уѣзда 1.

Типографій находится 3: въ гор. Радомѣ—2 и въ гор. Сандомирѣ 1, литографій 4. Типографскихъ станковъ и машинъ для мелкихъ работъ всего 13, изъ нихъ въ гор. Радомѣ 5, г. Конскѣ 4, г. Сандомирѣ 3 и въ г. Опатовѣ 1. Кромѣ того, имѣются литографскіе станки при штабахъ войскъ и Управленіяхъ Воинскихъ Начальниковъ и Уѣздныхъ Начальниковъ.

Фотографическихъ заведеній въ губерніи 6: два въ г. Радомѣ, 1 въ г. Сандомирѣ, 2 въ г. Конскѣ, 1 въ г. Сташовѣ, Сандомирскаго уѣзда и 1 въ гминѣ Павловице, Илжецкаго уѣзда.





## VI.

### Свѣдѣнія о ходѣ крестьянскаго дѣла въ Радомской губерніи за 1905 годъ.

Подъ дѣйствіе **ВЫСОЧАЙШИХЪ** Указовъ 19 го Февраля 1864 года и 28 Октября 1866 года подошло въ Радомской губерніи 2602 селенія, посадовъ и городовъ съ 74675 усадьбами и 464797 десятинами земли, причемъ 30349 усадьбамъ признаны по ликвидаціоннымъ табелямъ и даннымъ права на сервитуты, въ томъ числѣ на одинъ пастбищный 5119, на одинъ лѣсной 3245 и на пастбищный и лѣсной 21985 усадьбамъ.

#### а) По измѣренію и отграниченію крестьянскихъ земель:

Измѣреніе и отграниченіе крестьянскихъ земель, согласно межедымъ правиламъ 9 апрѣля 1881 года, производится 7-ю состоящими при Губернскомъ Присутствіи штатными землеѣрами и таковое къ 1 января 1906 года окончательно произведено по 1291 селенію, пространствомъ въ 232416 дес., затѣмъ остается къ измѣренію 1311 селеній съ надѣломъ 232381 дес.

#### б) По спорамъ о границахъ крестьянскихъ земель:

Дѣлъ по спорамъ о границахъ крестьянскихъ земель было въ производствѣ въ 1905 году:

##### 1. У Коммисаровъ.

Осталось неразрѣшенныхъ съ прежнихъ лѣтъ	152
Возникло въ 1905 году	378
Итого	530
Изъ нихъ разрѣшено въ 1905 году	362
Затѣмъ къ 1 января 1906 г. осталось неразрѣшенныхъ	168



2. *Въ Губернскомъ Присутствіи.*

Осталось неразрѣшенныхъ съ прежнихъ лѣтъ	12
Поступило . . . . .	51
Итого . . . . .	63
Изъ нихъ разрѣшено въ 1905 году . . . . .	42
Затѣмъ къ 1 января 1906 г. осталось неразрѣшенныхъ . . . . .	42

**в) Объ опредѣленіи точнаго размѣра сервитутовъ.**

Въ теченіе 1905 года постановлено Коммисарами рѣшеній объ опредѣленіи точнаго размѣра сервитутовъ . . . . . 1

Апелляціонныхъ жалобъ на рѣшеніе Коммисаровъ по дѣламъ сего рода въ Губернскомъ Присутствіи не оставалось и въ 1905 г. не поступило.

**г) О замѣтѣ сервитутовъ по добровольнымъ сдѣлкамъ.**

По ликвидаціоннымъ табелямъ и даннымъ за крестьянами признаны права на сервитуты: пастбищный 27104 усадьбамъ и лѣсной 25230 усадьбамъ. Изъ этого числа по добровольнымъ соглашеніямъ, заключеннымъ сторонами и засвидѣтельствованнымъ Коммисарами къ концу 1905 года, крестьяне отказались отъ правъ на пастбищный сервитутъ по . . . . . 20547 усадьбамъ  
въ томъ числѣ въ отчетномъ году по . . . . . 261 ”  
На лѣсной сервитутъ . . . . . 20548 ”  
въ томъ числѣ въ отчетномъ году . . . . . 191 ”

Затѣмъ осталось съ правомъ на сервитуты: пастбищный 6557 усадьбъ, т. е. 25% и на лѣсной 4682, т. е. 19% общаго числа усадьбъ, получившихъ право на оныя.

**д) О нарушеніи и превышеніи правъ на сервитуты.**

Заявленій сторонъ о нарушеніи и превышеніи правъ на сервитуты оставалось у Коммисаровъ къ началу отчетнаго года . . . . . 26  
Въ 1905 году поступило . . . . . 107  
Итого предстояло разрѣшить . . . . . 133



Изъ нихъ разрѣшено Коммисарами . . . . .	71
Затѣмъ осталось неразрѣшенныхъ . . . . .	62
Апелляціонныхъ жалобъ на рѣшенія коммисаровъ по дѣламъ сего рода оставалось въ Губернскомъ Присутствіи къ началу отчетнаго года . . . . .	—
Въ 1905 году поступило . . . . .	24
Всего предстояло разрѣшить . . . . .	24
Разрѣшено . . . . .	21
Осталось неразрѣшенныхъ къ 1 января 1906 г.	3

**е) По разверстанію черезполосныхъ земель и раздѣлу общихъ пастбищъ.**

Неразмотрѣнныхъ проектовъ разверстанія черезполосныхъ земель и раздѣла общихъ пастбищъ къ концу 1904 г. у коммисаровъ оставалось . . . . . 1

Въ теченіе 1905 г. новыхъ проектовъ представлено коммисарамъ . . . . . 2

Изъ означенныхъ проектовъ въ отчетномъ году рассмотрѣно и повѣрено коммисарами . . . . . 2

Затѣмъ осталось неразмотрѣнныхъ . . . . . 1

Въ Губернскомъ Присутствіи осталось къ концу 1904 года :

а) неразрѣшенныхъ апелляціонныхъ жалобъ на рѣшенія коммисаровъ по рассмотрѣнію проектовъ . . . . . —

б) проектовъ, по коимъ не поставлено рѣшеній объ исправленіи табелей и данныхъ . . . . . —

Въ отчетномъ году поступило апелляціонныхъ по дѣламъ сего рода жалобъ . . . . . 1

Представлено коммисарами введенныхъ въ дѣйствіе проектовъ для исправленія ликвидаціонныхъ табелей и данныхъ . . . . . 1

Разсмотрѣно жалобъ . . . . . 1

Къ 1 января 1906 г. въ производствѣ Присутствія жалобъ не оставалось.

Проектовъ, по коимъ не постановлено рѣшеній объ исправленіи ликвидаціонныхъ табелей и данныхъ . . . . . 1



Со времени изданія ВѢСОЧАЙШЕ утверж-  
денныхъ 29 декабря 1875 года правилъ, всего по  
губерніи было представлено проектовъ . . . . . 95

Изъ сего числа утверждено . . . . . 44

” ” ” введено въ дѣйствіе . . . . . 38

На основаніи введенныхъ въ дѣйствіе проектовъ об-  
щее пространство въ губерніи черезполосной земли соста-  
вляло 10 дес. 436 кв. саж., которое и отведено въ соб-  
ственность крестьянъ.

Общее пространство раздѣленныхъ общихъ пастбищъ  
составляло 2708 дес. 2351 кв. саж., изъ коихъ отошло  
въ собственность крестьянъ 1629 дес. 163 кв. саж.

**ж) Обь устройствѣ лѣсовъ, обремененныхъ  
крестьянскими сервитутами.**

Къ 1 января 1905 года оставалось въ произ-  
водствѣ комиссаровъ плановъ . . . . . 1

Въ 1905 году представлено комиссарамъ пла-  
новъ . . . . . 1

Изъ сего числа повѣрено на мѣстѣ . . . . . 1

Возвращено лѣсовладѣльцамъ, по ихъ о томъ  
ходатайствамъ или вслѣдствіе другихъ причинъ . . . . . —

Къ 1 января 1906 года осталось въ производ-  
ствѣ комиссаровъ плановъ . . . . . —

Къ концу 1904 года въ производствѣ Губерн-  
скаго Присутствія оставалось неразмотрѣнныхъ  
лѣсохозяйственныхъ плановъ . . . . . 7

Въ 1905 году поступило отъ комиссаровъ по-  
вѣренныхъ ими плановъ . . . . . 2

Изъ сего числа признано :

Подлежащими утвержденію . . . . . 8

Затѣмъ къ 1 января 1905 г. осталось въ произ-  
водствѣ неразмотрѣнныхъ плановъ . . . . . 1

Со времени изданія закона 31 декабря 1875  
года утверждено б. Временной Коммисіей и Зем-  
скимъ Отдѣломъ плановъ . . . . . 127



Отказано въ утвержденіи . . . . .	40
Введено въ дѣйствіе . . . . .	115
Постановлено рѣшеній объ исправленіи ликвидаціонныхъ табелей и данныхъ по селеніямъ, пользующимся сервитутами въ устроенныхъ лѣсахъ . . . . .	214

**з) Обь исправленіи ошибокъ, вкравшихся въ ликвидаціонныя табели и данныя.**

Дѣлъ объ ошибкахъ, вкравшихся въ ликвидаціонныя табели и данныя въ концѣ 1904 года оставалось въ производствѣ комиссаровъ . . . . .	11
Возникло въ 1904 году _____	47
<b>Итого предстоило разсмотрѣть . . . . .</b>	<b>58</b>

Изъ сего числа разсмотрѣно съ постановленіемъ рѣшеній или составленіемъ протоколовъ разслѣдованія . . . . .

Затѣмъ осталось неразрѣшенныхъ дѣлъ въ 1905 году . . . . .

Въ Губернскомъ Присутствіи оставалось неразрѣшенныхъ къ концѣ 1904 года дѣлъ . . . . .

Въ 1905 году поступило \_\_\_\_\_

**Итого. . . . . 56**

Изъ сего числа разрѣшено въ 1905 г. . . . . 36

Осталось неразрѣшенныхъ на 1906 г. . . . . 20

**и) О ссудо-сберегательныхъ кассахъ.**

Въ Радомской губерніи къ 1 января 1906 года состояло сельскихъ ссудо-сберегательныхъ кассъ 154.

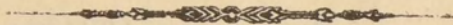
Изъ числа этихъ кассъ 23 открыты на Правительственный капиталъ, 51 на прибыль отъ оборотовъ кассъ, дѣйствовавшихъ на средства Правительства, 77 — на общественныя средства и 3 кассы — на смѣшанный капиталъ, состоящій изъ суммъ правительственныхъ и общественныхъ.

Основной капиталъ всѣхъ 154 кассъ составляетъ 164086 р. 6 к. При оборотѣ въ 4827410 р. 87½ к., выручено кассами въ 1905 г. чистой прибыли 79750 р. 1½ к.



і) По дѣламъ возбуждаемымъ комиссарами на основаніи **ВЫСОЧАЙШАГО** повелѣнія 6 августа 1876 г.

Въ теченіе 1905 года предстояло возбудить въ судахъ исковъ . . . . .	6
Изъ сего числа возбуждено исковъ . . . . .	1
Прекращено производствомъ дѣлъ за переходомъ усадьбъ въ собственность крестьянъ . . . . .	3
Осталось къ 1 января 1906 года дѣлъ . . . . .	2





У Л Е Д У

# ВЪДОМОСТЬ

о посѣвѣ и урожаѣ хлѣба въ Радомской губерніи  
за 1905 годъ.



У ъ з д ы

П о с ъ я е т в е р т е й С н я т о ч е т в е р т е й

Озимой пше- ницы	Р ж и	Яровой пше- ницы	Ячменя	Гречихи	Остальныхъ яровыхъ хлѣ- бовъ	Картофеля	Озимой пше- ницы	Р ж и	Яровой пше- ницы	О в с а	Ячменя	Гречихи	Остальныхъ яровыхъ хлѣ- бовъ	Картофеля

Городъ Радомъ . . . . .	21	48	—	8	3	22	239	126	288	—	212	32	6	190	1195	
<i>Уѣзды:</i>																
Радомскій . . . . .	На земляхъ владѣльческихъ . . . . .	7050	14355	—	5090	3200	4115	24994	41300	61390	—	51060	38000	9600	18245	156320
	„ „ крестьянскихъ . . . . .	11730	22950	—	10480	5351	5520	53460	78640	110898	—	72300	50100	16200	66110	390160
	„ „ городовъ и друг. . . . .	500	1020	—	415	216	530	5100	3215	6020	—	4500	3300	900	3116	22240
	19280	38325	—	15985	8767	10165	83554	123155	178308	—	127800	91400	26700	87471	568720	
Козеницкій . . . . .	На земляхъ владѣльческихъ . . . . .	1605	10234	10	2791	793	1982	19586	7552	47360	50	37812	13228	4665	10150	131675
	„ „ крестьянскихъ . . . . .	1871	21474	—	5723	1779	4152	51139	8244	103001	—	67398	28819	11343	23713	362660
	„ „ городовъ и друг. . . . .	306	1936	—	834	104	202	3924	1294	9458	—	7087	4398	586	1303	27677
	3782	33644	10	9348	2676	6336	74649	17090	159819	50	112297	46445	16594	35166	522012	
Илжецкій . . . . .	На земляхъ владѣльческихъ . . . . .	2945	5937	2	2237	327	2433	11973	13547	26198	14	28919	10982	1673	12221	93368
	„ „ крестьянскихъ . . . . .	2152	22831	15	8528	1516	5129	62700	10952	102097	60	90378	41072	6923	22799	507590
	„ „ городовъ и друг. . . . .	363	2562	—	1024	263	511	6775	2020	12275	—	9384	4509	1417	2698	54036
	5460	31330	17	11789	2106	8073	81448	26519	140570	74	128681	56563	10013	37718	654984	
Опатовскій . . . . .	На земляхъ владѣльческихъ . . . . .	6214	6672	2	4354	68	3312	32285	41096	38491	20	77756	25318	306	16125	479363
	„ „ крестьянскихъ . . . . .	3221	11439	41	8367	118	3163	56292	19431	64110	295	87500	40979	526	15308	661915
	„ „ городовъ и друг. . . . .	26	219	—	145	—	25	438	183	1313	—	2404	982	—	217	6519
	9461	18330	43	12866	186	6500	89015	60710	103914	315	167660	67279	832	31650	1147797	
Савдомирскій . . . . .	На земляхъ владѣльческихъ . . . . .	5537	4886	—	4433	21	2792	23918	33222	29316	—	58156	28814	63	30712	191344
	„ „ крестьянскихъ . . . . .	2696	8121	14	5986	36	2220	41996	16176	48726	70	75425	38324	108	24420	335968
	„ „ городовъ и друг. . . . .	301	954	—	954	5	954	6793	1806	5724	—	9709	6201	15	10494	54344
	8534	13961	14	11373	62	5966	72707	51204	83766	70	145290	73339	186	65626	581656	
Конскій . . . . .	На земляхъ владѣльческихъ . . . . .	1288	4293	8	587	59	1042	11795	5838	18140	49	16513	2795	257	2771	98363
	„ „ крестьянскихъ . . . . .	1259	14207	5	3870	539	2445	79569	5691	57417	18	49831	14998	1823	7035	443123
	„ „ городовъ и друг. . . . .	104	1259	19	601	63	149	4106	392	5118	52	4280	1869	192	506	22706
	2651	19759	32	5058	661	3636	95470	11921	80675	119	70624	19662	2272	10312	564192	
Опоченскій . . . . .	На земляхъ владѣльческихъ . . . . .	2114	10303	—	2263	320	1382	27155	11189	50177	—	36087	16111	1621	6249	213769
	„ „ крестьянскихъ . . . . .	1604	17109	11	4144	797	2162	59679	8209	87128	44	62069	25069	3950	10469	472969
	„ „ городовъ и друг. . . . .	166	1251	3	282	71	191	3610	999	6596	12	5146	1648	511	857	25754
	3884	28663	14	6689	1188	3735	90444	20397	143901	56	103302	42828	6082	17575	712492	
Всего по губернии	На земляхъ владѣльческихъ . . . . .	26753	56680	22	21755	4788	17058	151706	153744	271072	133	306243	135248	18185	96473	1364202
	„ „ крестьянскихъ . . . . .	24533	118131	86	47098	10136	24791	404835	147343	573377	487	504901	239361	40873	169854	3174375
	„ „ городовъ и друг. . . . .	1787	9249	22	4263	725	2584	30985	10035	46792	64	42722	22939	3627	19381	214471
	53073	184060	130	73116	15649	44433	587526	311122	891241	684	853866	397548	62685	285708	4753048	



Serial Number	Name	Rank	Company	Regiment	Branch	Service Number	Home Address	Next of Kin
1001	John Doe	Private	1st	101st	Infantry	1001	123 Main St, New York	John Doe
1002	Jane Smith	Private	2nd	102nd	Infantry	1002	456 Elm St, New York	Jane Smith
1003	Robert Johnson	Private	3rd	103rd	Infantry	1003	789 Oak St, New York	Robert Johnson
1004	Mary White	Private	4th	104th	Infantry	1004	101 Pine St, New York	Mary White
1005	William Brown	Private	5th	105th	Infantry	1005	234 Cedar St, New York	William Brown
1006	Elizabeth Black	Private	6th	106th	Infantry	1006	567 Birch St, New York	Elizabeth Black
1007	Thomas Green	Private	7th	107th	Infantry	1007	890 Spruce St, New York	Thomas Green
1008	Anna Gray	Private	8th	108th	Infantry	1008	123 Willow St, New York	Anna Gray
1009	Charles King	Private	9th	109th	Infantry	1009	456 Ash St, New York	Charles King
1010	Patricia Lee	Private	10th	110th	Infantry	1010	789 Hickory St, New York	Patricia Lee
1011	George Hall	Private	11th	111th	Infantry	1011	101 Sycamore St, New York	George Hall
1012	Frances Young	Private	12th	112th	Infantry	1012	234 Dogwood St, New York	Frances Young
1013	Edward Taylor	Private	13th	113th	Infantry	1013	567 Magnolia St, New York	Edward Taylor
1014	Joseph Miller	Private	14th	114th	Infantry	1014	890 Tulip St, New York	Joseph Miller
1015	Barbara Wilson	Private	15th	115th	Infantry	1015	123 Rose St, New York	Barbara Wilson
1016	Harold Moore	Private	16th	116th	Infantry	1016	456 Iris St, New York	Harold Moore
1017	Virginia Evans	Private	17th	117th	Infantry	1017	789 Daffodil St, New York	Virginia Evans
1018	Frank Adams	Private	18th	118th	Infantry	1018	101 Poppy St, New York	Frank Adams
1019	Martha Baker	Private	19th	119th	Infantry	1019	234 Hyacinth St, New York	Martha Baker
1020	Albert Nelson	Private	20th	120th	Infantry	1020	567 Zinnia St, New York	Albert Nelson



# ВѢДОМОСТЬ

о фабрикахъ и заводахъ въ Радомской губерніи  
за 1905 годъ.







Date		Description		Amount		Balance	
Month	Day	To	By	Dr	Cr	Dr	Cr
Jan	1						
Jan	2						
Jan	3						
Jan	4						
Jan	5						
Jan	6						
Jan	7						
Jan	8						
Jan	9						
Jan	10						
Jan	11						
Jan	12						
Jan	13						
Jan	14						
Jan	15						
Jan	16						
Jan	17						
Jan	18						
Jan	19						
Jan	20						
Jan	21						
Jan	22						
Jan	23						
Jan	24						
Jan	25						
Jan	26						
Jan	27						
Jan	28						
Jan	29						
Jan	30						
Jan	31						
Feb	1						
Feb	2						
Feb	3						
Feb	4						
Feb	5						
Feb	6						
Feb	7						
Feb	8						
Feb	9						
Feb	10						
Feb	11						
Feb	12						
Feb	13						
Feb	14						
Feb	15						
Feb	16						
Feb	17						
Feb	18						
Feb	19						
Feb	20						
Feb	21						
Feb	22						
Feb	23						
Feb	24						
Feb	25						
Feb	26						
Feb	27						
Feb	28						
Feb	29						
Feb	30						
Feb	31						



# ВѢДОМОСТЬ

о движеніи населенія въ Радомской губерніи  
за 1905 годъ.











# ВѢДОМОСТЬ

о поступленіи сборовъ по Радомской губерніи  
за 1905 годъ.



Роды податей	Слѣдовало къ поступленію		Вновь причислено		Исключено		Взыскано		Осталось къ 1 Января 1906 года		
	Недоимокъ	Оклада	Недоимокъ	Оклада	Недоимокъ	Оклада	Недоимокъ	Оклада	Недоимокъ	Оклада	ИТОГО
<b>I. Подати и окладные платежи:</b>											
1) Дворскія подати: подымная, поземельный налогъ и сборъ на содержаніе гминныхъ судовъ . . . . .	3271 92	33331	304 44	722 77	505 38	2671 77	2375 70	291106 —	695 28	40256 20	40951 48
2) Посадскія подати: подымная, поземельный налогъ и сборъ на содержаніе гминныхъ судовъ . . . . .	1097 52	3950	—	152 36	213 —	408 —	859 52	25252 99	25 —	13999 56	14024 56
3) Крестьянскія подати: подымная, поземельный налогъ и сборъ на содержаніе гминныхъ судовъ . . . . .	1947 83	37404	—	195 12	—	146 5	1499 83	343501 43	448 —	30592 3	31040 3
4) Городскія подати: налогъ съ городскихъ недвижимыхъ имуществъ . . . . .	797 72	9823	71 90	1908 95	—	387 8	855 24	77289 64	14 38	22467 20	22481 58
5) Экзекуціонные штрафы . . . . .	295 47	—	2248 91	—	177 29	—	9387 65	—	2979 44	—	2979 44
<b>Итого</b> . . . . .	<b>7410 46</b>	<b>84509</b>	<b>2625 25</b>	<b>2979 20</b>	<b>895 67</b>	<b>3612 90</b>	<b>14977 94</b>	<b>737150 6</b>	<b>4162 10</b>	<b>107314 99</b>	<b>111477 9</b>
<b>II. Податныхъ недоимокъ разсроченныхъ и отсроченныхъ за передѣлы отчетнаго года:</b>											
1) Дворскихъ . . . . .	12289 20	—	525 62	—	2750 58	—	—	—	10064 24	—	10064 24
2) Крестьянскихъ . . . . .	157 50	—	—	—	17 50	—	—	—	140 —	—	140 —
3) Посадскихъ . . . . .	—	—	213 —	—	—	—	—	—	213 —	—	213 —
<b>Итого</b> . . . . .	<b>12446</b>	<b>—</b>	<b>738 62</b>	<b>—</b>	<b>2768 8</b>	<b>—</b>	<b>—</b>	<b>—</b>	<b>10417 24</b>	<b>—</b>	<b>10417 24</b>
<b>III. Другихъ разныхъ взысканій:</b>											
По смѣтѣ Военнаго Министерства . . . . .	—	—	—	—	—	—	—	—	—	—	—
„ „ Департамента Государственнаго Казначейства . . . . .	8695 36	1652	9368 52	—	633 2	—	11234 52	1652 —	6196 34	—	6196 34
„ „ Департамента Окладныхъ Сборовъ . . . . .	106272 27	10096	5218 28	225	3973 7	18	11980 87	9758 50	105536 61	321 75	105858 36
Государственный квартирный налогъ . . . . .	—	—	—	—	—	—	—	—	—	—	—
Департаментъ Государственныхъ земельныхъ имуществъ . . . . .	32326 62	19478	—	7308 26	4831 56	566 77	5850 83	13226 97	21644 23	12993 13	34637 36
По смѣтѣ Главнаго Управленія Неокладныхъ Сборовъ . . . . .	—	—	—	—	—	—	—	—	—	—	—
„ „ Департамента Таможенныхъ Сборовъ . . . . .	—	—	—	—	—	—	—	—	—	—	—
„ „ Отдѣльнаго Корпуса Пограничной Стражи . . . . .	14 9	—	—	—	—	—	—	—	14 9	—	14 9
„ „ Учрежденія Минист. Фин. по части Торговли и Промышл. . . . .	8066 89	74214	3779 46	230 71	1867 1	6 22	6565 10	53168 6	3414 24	21271 31	24685 55
„ „ Особенной Канцеляріи по Кредитной части . . . . .	141 2	680	—	—	—	—	66 77	572 61	74 25	107 74	181 99
„ „ Министер. Земл. и Гос. Им. по Д-ту Земледѣл. Гос. Им. . . . .	—	—	—	—	—	—	—	—	—	—	—
„ „ „ „ „ „ по Лѣсному Департаменту . . . . .	1353 94	2827	—	—	660 —	330 —	—	772 88	693 94	1724 68	2418 62
„ „ „ „ „ „ по Горному Департаменту . . . . .	822 63	57016	—	—	—	—	—	57016 —	822 63	—	822 63
„ „ Министерства Внутреннихъ Дѣлъ . . . . .	31001 90	25152	2081 92	—	2128 73	—	1078 55	21484 58	99876 54	3667 44	103543 98
„ „ „ „ „ „ Народнаго Просвѣщенія . . . . .	—	6108	—	—	—	—	—	6108 30	—	—	—
„ „ „ „ „ „ Путей Сообщенія . . . . .	—	1091	—	—	—	—	—	1091 —	—	—	—
„ „ „ „ „ „ Юстиціи . . . . .	4806 45	—	6570 61	—	2160 73	—	1474 90	—	7741 43	—	7741 43
„ „ Государственнаго Контроля . . . . .	—	1055	—	—	—	—	—	1055 50	—	—	—
<b>Итого</b> . . . . .	<b>193501 17</b>	<b>199372</b>	<b>27018 79</b>	<b>7541 22</b>	<b>16254 12</b>	<b>920 99</b>	<b>38251 54</b>	<b>165906 40</b>	<b>246014 30</b>	<b>40086 5</b>	<b>286100 35</b>
<b>Всего</b> . . . . .	<b>200911 63</b>	<b>1041470</b>	<b>29644 4</b>	<b>10520 42</b>	<b>17149 79</b>	<b>4533 89</b>	<b>53229 48</b>	<b>903056 46</b>	<b>250176 40</b>	<b>147401</b>	<b>4397577 44</b>



Date	Description	Amount	Balance	Total	Remarks
1900	...	...	...	...	...
1901	...	...	...	...	...
1902	...	...	...	...	...
1903	...	...	...	...	...
1904	...	...	...	...	...
1905	...	...	...	...	...
1906	...	...	...	...	...
1907	...	...	...	...	...
1908	...	...	...	...	...
1909	...	...	...	...	...
1910	...	...	...	...	...
1911	...	...	...	...	...
1912	...	...	...	...	...
1913	...	...	...	...	...
1914	...	...	...	...	...
1915	...	...	...	...	...
1916	...	...	...	...	...
1917	...	...	...	...	...
1918	...	...	...	...	...
1919	...	...	...	...	...
1920	...	...	...	...	...
1921	...	...	...	...	...
1922	...	...	...	...	...
1923	...	...	...	...	...
1924	...	...	...	...	...
1925	...	...	...	...	...
1926	...	...	...	...	...
1927	...	...	...	...	...
1928	...	...	...	...	...
1929	...	...	...	...	...
1930	...	...	...	...	...
1931	...	...	...	...	...
1932	...	...	...	...	...
1933	...	...	...	...	...
1934	...	...	...	...	...
1935	...	...	...	...	...
1936	...	...	...	...	...
1937	...	...	...	...	...
1938	...	...	...	...	...
1939	...	...	...	...	...
1940	...	...	...	...	...
1941	...	...	...	...	...
1942	...	...	...	...	...
1943	...	...	...	...	...
1944	...	...	...	...	...
1945	...	...	...	...	...
1946	...	...	...	...	...
1947	...	...	...	...	...
1948	...	...	...	...	...
1949	...	...	...	...	...
1950	...	...	...	...	...
1951	...	...	...	...	...
1952	...	...	...	...	...
1953	...	...	...	...	...
1954	...	...	...	...	...
1955	...	...	...	...	...
1956	...	...	...	...	...
1957	...	...	...	...	...
1958	...	...	...	...	...
1959	...	...	...	...	...
1960	...	...	...	...	...
1961	...	...	...	...	...
1962	...	...	...	...	...
1963	...	...	...	...	...
1964	...	...	...	...	...
1965	...	...	...	...	...
1966	...	...	...	...	...
1967	...	...	...	...	...
1968	...	...	...	...	...
1969	...	...	...	...	...
1970	...	...	...	...	...
1971	...	...	...	...	...
1972	...	...	...	...	...
1973	...	...	...	...	...
1974	...	...	...	...	...
1975	...	...	...	...	...
1976	...	...	...	...	...
1977	...	...	...	...	...
1978	...	...	...	...	...
1979	...	...	...	...	...
1980	...	...	...	...	...
1981	...	...	...	...	...
1982	...	...	...	...	...
1983	...	...	...	...	...
1984	...	...	...	...	...
1985	...	...	...	...	...
1986	...	...	...	...	...
1987	...	...	...	...	...
1988	...	...	...	...	...
1989	...	...	...	...	...
1990	...	...	...	...	...
1991	...	...	...	...	...
1992	...	...	...	...	...
1993	...	...	...	...	...
1994	...	...	...	...	...
1995	...	...	...	...	...
1996	...	...	...	...	...
1997	...	...	...	...	...
1998	...	...	...	...	...
1999	...	...	...	...	...
2000	...	...	...	...	...







а) Д О Х О Д Ы:

НАЗВАНІЕ УЪЗДОВЪ	Д О Х О Д Ы														О Ш Т А Т А М Ъ															
	Отъ платежей за бавью		Отъ платежей за бракосочетаніе		Отъ платежей за обрѣзаніе		Отъ платежей за погребеніе		Отъ отдачи пер- выхъ мѣстъ пе- редъ торю		Отъ чтенія		Съ добровольныхъ пожертвованій		Отъ продажи рай- скаго яблока		Отъ продажи во- ска послѣ суда- го дня		Съ кружки		Съ процентовъ отъ божничныхъ капиталовъ		Отъ отпуска ска- меекъ въ сина- гогахъ		За постановку памятниковъ на кладбищѣ		Сбора съ еврей- скихъ отцовъ се- мействъ		И Т О Г О	
	Р у б л и							к о п ѣ й к и							Р у б л и							к о п ѣ й к и								
Радомскій .	1280	20	—	—	—	—	—	—	—	—	—	4	3	—	—	—	75	—	—	—	—	—	—	165	80	13874	72	15328	47	
Козеницкій .	840	60	—	—	—	—	27	—	—	—	—	27	9	20	5	50	—	—	1	20	—	—	—	—	—	4762	97	5673	73	
Илжецкій .	316	37	15	—	9	50	189	50	—	—	—	131	5	—	14	10	—	—	1	50	24	—	—	—	—	3004	76	3720	88	
Опатовскій .	2526	5	12	—	63	12	—	—	—	—	—	165	—	—	—	—	—	25	45	59	73	—	—	13	—	5387	11	8251	76	
Сандомирскій	1205	60	5	50	95	—	394	81	—	—	—	159	90	—	—	—	—	—	—	35	22	50	—	—	—	5362	2	7308	68	
Опоченскій .	571	5	12	80	16	50	31	—	—	—	—	63	6	—	1	50	1	—	—	50	160	—	1	50	—	—	1994	54	2860	4
Конскій .	1420	33	1	50	1	33	1	60	—	—	—	—	—	—	—	—	—	—	—	—	22	50	—	—	—	—	8500	14	9947	30
Итого .	8160	20	—	—	46	80	185	45	643	81	—	—	550	10	21	10	1	75	28	65	301	45	51	50	178	80	42886	26	53090	86

б) Р А Х О Д Ы:

НАЗВАНІЕ УЪЗДОВЪ	Р А С Х О Д Ы														О Ш Т А Т А М Ъ																											
	На жалованье раввинамъ		На жалованье духовнымъ		На жалованье канторамъ		На жалованье школьникамъ		На жалованье служащимъ		На жалованье писарямъ		На жалованье врачамъ		На 5% кассирамъ вознагражденіе		На содержаніе губернскаго прав- ленія		На похороны и складки		На покупку рай- скаго яблока		На пособія бѣднымъ		На наемъ помѣ- щеній подъ кан- целяріи		На наемъ квартиръ для раввиновъ		На отопленіе и освѣщеніе сина- гога		На содержаніе въ боль- ницахъ бѣдныхъ и ле- карства для нихъ		На содержаніе старыхъ и постройки новыхъ божничныхъ строеній		На очистку отхо- жихъ мѣстъ и трубъ		На похороны бѣд- ныхъ умершихъ		На экстра орди- нарные расходы		И Т О Г О	
	Р у б л и							к о п ѣ й к и							Р у б л и							к о п ѣ й к и																				
Радомскій .	1475	700	600	105	430	490	—	—	—	616	51	108	44	439	8	27	304	140	300	344	80	7692	14	910	24	70	100	121	26	15328	67											
Козеницкій .	1115	—	65	64	50	30	20	—	—	59	35	33	30	28	87	35	50	—	—	793	50	1549	50	1300	—	56	26	164	35	5673	73											
Илжецкій .	485	10	90	41	70	25	244	55	—	—	—	28	6	43	35	20	4	—	100	626	73	1009	—	24	50	109	150	200	32	3720	88											
Опатовскій .	2415	—	350	585	14	165	48	—	—	313	77	49	91	45	80	52	155	—	—	421	24	1900	77	448	—	505	—	314	71	8251	76											
Сандомирскій	1490	42	250	550	—	26	50	—	—	340	50	52	85	67	54	42	175	—	—	1188	31	1455	60	125	—	135	353	15	280	43	7308	68										
Опоченскій .	1035	—	56	50	112	50	121	—	—	61	45	30	71	33	32	95	170	—	—	420	23	166	—	149	89	70	—	102	39	2860	4											
Конскій .	2611	—	969	330	—	150	—	—	—	394	71	58	74	51	15	100	—	—	200	2349	60	1680	53	362	—	45	—	205	58	9947	30											
Итого .	10626	10832	2331	50	1817	39	1166	50	613	—	—	1786	29	362	—	1808	91	371	50	808	—	140	—	600	—	6144	41	15453	54	3219	63	990	26	603	15	1299	4	53090	86			







# ВѢДОМОСТЬ

о доходахъ и расходахъ городовъ Радомской губерніи  
за 1905 годъ.



№ по порядку	НАЗВАНИЕ ГОРОДА	Согласно утвержденной росписи предполагалось дохода въ 1905 г.											Согласно особымъ распоряжениямъ должно было поступить	Согласно утвержденной росписи предполагалось расхода въ 1905 году										
		Съ аренды городскихъ земель и строений	Съ аренды торгового, армарочнаго, мостовнаго и другихъ сборовъ	Съ канонаго сбора съ торговцевъ и промышленниковъ	Съ вспомогательной склади отъ жителей и владельцев города, и фарнаго сбора	Съ мелочныхъ суммъ и процентовъ отъ капиталовъ, хранящихся въ Банкѣ	Пособіе отъ казны въ доплатительныхъ платежахъ къ налогу съ недвижимыхъ имущества и взаимныхъ сборовъ съ акціонеровъ патентовъ, а также съ процента акссей и съ засвидѣствования нотаріальныхъ актовъ	Всего предполагалось доходовъ	Остатокъ въ недомкѣ на 1906 годъ	Содержаніе мѣстъ и лицъ городского Управленія	Содержаніе городскихъ имущества и наемъ отъ города помѣщеній	Наружное благоустройство города		На содержаніе обшественныхъ заведеній	Уплата долговъ, а также чрезвычайные и мелочные расходы	Единовременные расходы	Всего предполагалось расходовъ	Согласно особымъ распоряжениямъ израсходовано						
		Р	У	В	Л	И	И	К	О	П	Ъ	К		И	Р	У	В	Л	И	И	К	О	П	Ъ
1	Радомъ . . .	19232 54	12913 —	2290 20	24168 54	9384 35	45113 84	113102 47	125648 01	51	19546 82	32116 93	5308 64	13729 1	17261 63	14220 95	30465 31	113102 47	88261 37					
2	Козевице . . .	4449 27	— —	894 45	1324 —	41 93	5781 27	12490 92	18077 95	93	3781 91	4844 83	1287 —	667 13	1226 60	715 —	3750 36	12490 92	12505 8					
3	Островець . . .	6233 13	4266 52	1167 60	4270 35	1131 36	3114 59	20183 55	20615 30	48	1185 31	4776 97	2735 60	3833 74	1254 67	1112 41	6470 16	20183 55	16755 17					
4	Опатовъ . . .	368 84	4800 10	834 90	2835 92	6279 19	2506 18	17625 13	37244 74	32	8870 29	5081 30	1802 27	7396 1	1326 98	635 21	1383 36	17625 13	12149 12					
5	Савдомиръ . . .	4812 14	2286 6	445 80	2961 47	1285 31	3893 33	15684 11	28376 38	86	6137 99	5734 32	2584 38	1188 30	912 75	1563 88	7992 66	19976 29	18717 1					
6	Сташовъ . . .	3223 45	— —	988 20	1735 76	606 9	2217 86	8771 36	1427 26	16	3014 24	5052 75	1414 12	460 31	899 60	668 85	1784 —	10279 63	10450 61					
7	Опочво . . .	1554 55	215 56	493 30	1630 —	1253 99	3118 29	8265 69	792 80	25	1317 1	3259 9	978 58	749 61	1042 9	200 —	5172 54	11401 91	6157 67					
8	Ковскъ . . .	4886 51	50 —	612 65	3403 6	1117 29	2475 91	12546 12	1727 32	92	3956 45	4652 82	1004 27	1182 93	503 —	1495 10	3708 —	12546 12	11134 83					
9	Пржедборжъ . . .	100 —	1351 52	509 60	1828 52	979 61	1735 49	6504 74	3247 11	77	20362 91	3315 80	199 73	465 —	1724 25	178 11	3002 38	8885 27	10933 1					
10	Шидловець . . .	2479 96	96 75	668 50	1471 3	2126 94	2458 4	9301 22	1295 90	80	1046 53	4389 92	1513 7	431 3	1020 —	553 25	1393 95	9301 22	11657 89					
	Итого . . .	47340 39	25979 51	8905 20	45628 65	24206 76	72414 80	224475 31	31487 65	10	69219 46	73224 73	18827 66	30103 7	27171 57	21342 76	65122 72	235792 51	198721 76					







# ВѢДОМОСТЬ

о числѣ и родѣ преступленій съ 1-го января 1905 года  
по 1-ое января 1906 года по округу Радомскаго  
Окружнаго Суда.

1	
2	
3	
4	
5	
6	
7	
8	
9	
10	
11	
12	
13	
14	
15	
16	
17	
18	
19	
20	
21	
22	
23	
24	
25	
26	
27	
28	
29	
30	
31	
32	
33	
34	
35	
36	
37	
38	
39	
40	
41	
42	
43	
44	
45	
46	
47	
48	
49	
50	
51	
52	
53	
54	
55	
56	
57	
58	
59	
60	
61	
62	
63	
64	
65	
66	
67	
68	
69	
70	
71	
72	
73	
74	
75	
76	
77	
78	
79	
80	
81	
82	
83	
84	
85	
86	
87	
88	
89	
90	
91	
92	
93	
94	
95	
96	
97	
98	
99	
100	



# Р О Д Ъ П Р Е С Т У П Л Е Н І Й

№ по порядку		Число пре- ступлений
1	Богохуленіе и порицаніе вѣры ст. 176—183 . . . . .	2
2	Святотатство, разрытіе могилъ и ограбленіе мертвыхъ тѣлъ ст. 219—235 . . . . .	8
3	Лжеприсяга ст. 236—240 . . . . .	8
4	Бунтъ противъ верховной власти и Государственная измѣна ст. 249—261. . . . .	1
5	Сопротивленіе распоряженіямъ Правительства и неповиновеніе установленнымъ властямъ ст. 262—275 . . . . .	62
6	Неуваженіе къ присутственнымъ мѣстамъ и чиновникамъ при отправленіи должности ст. 276—288 . . . . .	46
7	Присвоеніе власти и составленіе подложныхъ указовъ, предписаній и другихъ бумагъ ст. 289—302 . . . . .	13
8	Похищеніе бумагъ и вещей изъ присутствен. мѣстъ, сорваніе печатей и постановленныхъ или приложенныхъ по распоряженію Правительства знаковъ ст. 303—307 . . . . .	3
9	Взломъ тюремъ, уводъ и побѣгъ находящихся подъ стражею или надзоромъ ст. 308—317 . . . . .	6
10	Превышеніе и бездѣйствіе власти ст. 338—350 . . . . .	8
11	Проступки должностныхъ лицъ при храненіи и управленіи ввѣреннаго имъ по службѣ имущества ст. 351—360 . . . . .	5
12	Подлоги по службѣ ст. 361—365. . . . .	2
13	Мздоимство и лихоимство ст. 372—382 . . . . .	1
14	Медленность, нерадѣніе и несоблюденіе порядка въ отправленіи должности ст. 410—425. . . . .	—
15	Преступленія и проступки противъ постановленій о повинностяхъ военной службы ст. 506—539 . . . . .	1
16	Нарушенія уставовъ монетныхъ ст. 556—578 . . . . .	8
17	„ о гербовой бумагѣ ст. 579—590 . . . . .	1
18	„ таможеннаго устава ст. 744—821 . . . . .	8
19	„ постановленій о казенныхъ лѣсахъ ст. 822—830 . . . . .	13
20	„ противъ постановленій, ограждающихъ народное здравіе ст. 831—900 . . . . .	3
21	„ общественнаго спокойствія, порядка и ограждающихъ оныя постановленій ст. 922—992 . . . . .	101
22	„ общественной нравственности ст. 993—1003 . . . . .	3
23	„ правилъ для сохраненія путей сообщенія ст. 1078—1097 . . . . .	13
24	„ Устава строительнаго ст. 1058—1075 . . . . .	2
25	„ постановленія о кредитѣ ст. 1149—1168 . . . . .	18
26	„ уставовъ почтовыхъ и телеграфныхъ ст. 1098—1148 . . . . .	7
27	„ уставовъ торговыхъ ст. 1169—1344 . . . . .	4
28	„ уставовъ фабричной, заводской и ремесленной промышленности ст. 1346—1404 . . . . .	—
29	Присвоеніе правъ состоянія, званія, титуловъ и отличій ст. 1412—1418 . . . . .	1
30	Смертоубійство ст. 1449—1471 . . . . .	165
31	Самоубійство ст. 1472—1475 . . . . .	1
32	Нанесеніе убійствъ, ранъ и другихъ поврежденій здоровью ст. 1477—1496 . . . . .	549
33	Оставленіе человека въ опасности и неказаніе помощи погибающему ст. 1513—1522 . . . . .	1
34	Оскорбленіе чести и цѣломудрія женщины, личная обида и клевета ст. 1523—1539 . . . . .	92
35	Противозаконное задержаніе и заключеніе ст. 1540—1544 . . . . .	1
36	Угроза ст. 1545—1548 . . . . .	4
37	Преступленія противъ брачнаго союза ст. 1549—1585 . . . . .	1
38	Злоупотребленія родительской власти и преступленія дѣтей противъ родителей ст. 1586—1592 . . . . .	14
39	Преступленія противъ родственнаго союза ст. 1593—1597 . . . . .	—
40	Насильственное завладѣніе чужимъ недвижимымъ имуществомъ и истребленіе граничныхъ междъ и знаковъ ст. 1601—1605 . . . . .	7
41	Истребленіе и поврежденіе чужаго имущества поджогомъ или другимъ образомъ ст. 1606—1625 . . . . .	170
42	Похищеніе чужаго имущества ст. 1626—1676: а) разбой ст. 1627—1636 . . . . . б) грабежъ ст. 137—1643 . . . . . в) кража ст. 1644—1664 . . . . . г) мошенничество ст. 1665—1676 . . . . .	95 91 791 9
43	Присвоеніе и утайка чужой собственности ст. 1676—1685 . . . . .	18
44	Преступленія и проступки по договорамъ и другимъ обязательствамъ ст. 1686—1711 . . . . .	69
45	Проступки, изъятые изъ разбирательства Мирowychъ Судей и Гминныхъ Судовъ по 75 ст. полож. о пр. . . . .	66
46	Проступки, изъятые изъ разбирательства Мирowychъ Судей и Гминныхъ Судовъ по 76 ст. полож. о пр. . . . .	22
47	Преступленія, предум., ст. 102, 121, 123, 129, 131 и 132 Уголовнаго Уложенія 1903 года. . . . .	27
<b>Итого . . . . .</b>		<b>2536</b>



## ВѢДОМОСТЬ

О насильственныхъ и случайныхъ смертяхъ  
въ Радомской губерніи за 1905 годъ.











ТАМОЖЕННЫЕ ПОСЛАНІЯ

ВѢДОМОСТЬ

о ввозѣ и вывозѣ въ теченіе 1905 года товаровъ чрезъ  
Таможенныя учрежденія Радомскаго округа, располо-  
женныя въ районѣ Радомской губерніи.

1081 руб.			
101174 н	37 н 37 ф		
140004 н	313370 н		
—	116600 н		
3888 н	388 н		
110 н	388 н		
3781 н			
103 н			
100800 н			
8778 н			
28230 н	10738 н		
10014240 руб.	4838810 н		
—	150000 н		
81880 н			
2040 н	1760 н		
106257 руб.	8138 н		
15000 руб.			
4175 руб.			
330 н	3 н		
348 н			
—	2370 н		



НАИМЕНОВАНИЕ ТОВАРОВЪ	По Завихост- ской Таможнѣ	По Сандомир- ской Таможнѣ
<i>Главнѣйшія статьи привоза:</i>		
Минеральныя натуральныя воды . . . . .	—	1081 бут.
Вино виноградное . . . . .	37 п. 37 ф.	на 6928 руб.
Лѣсной матеріаль . . . . .	212570 п.	101174 п.
Уголь каменный . . . . .	116600 п.	140064 п.
Соломорѣзокъ . . . . .	365 шт.	—
Кокса . . . . .	3663 п	2886 п.
Сѣмена масляничныя . . . . .	—	710 п.
Парафинъ . . . . .	—	2781 п.
Апельсины и лимоны . . . . .	—	202 п.
Черепицы кровельной . . . . .	—	2063 п.
Прочихъ товаровъ . . . . .	87 п. 22 ф.	на 5137 руб
Мѣшковъ порожнихъ, привезенныхъ изъ за гра- ницы изъ подъ разныхъ товаровъ . . . . .	7613 шт.	—
<i>Главнѣйшія статьи вывоза:</i>		
Рожь, пшеница, ячмень, овесъ и просо . . . . .	13333 п.	188806 п.
Бобы . . . . .	—	6776 п.
Отруби . . . . .	20786 п.	28490 п.
Яйца . . . . .	4828870 п.	10914240 шт.
Камень простой . . . . .	1292000 п.	—
Свекловица сахарная . . . . .	—	37890 п.
Сѣмена льна, вики, клевера, лушина и проч кор- мовыхъ травъ . . . . .	1760 п.	2040 п.
Разныхъ товаровъ . . . . .	2128 п	на 10627 руб.
Гуси . . . . .	—	75200 шт.
Прочая домашняя птица . . . . .	—	4175 шт.
Перья птичьи . . . . .	2 п.	990 п.
Кожа рогатаго скота. . . . .	—	349 п.
Известь жирная негидравлическая . . . . .	2570 п.	—



# Т И Ц А Е.

о судебно-меди

целѣдованіяхъ по Радомской  
за 1905 годъ.



№	СОДЕРЖАНІЕ СТАТЕЙ	Числовые свѣдѣнія по уѣздамъ									
		г. Радомъ	Уѣздъ Радомскій	Уѣздъ Илжскій	Уѣздъ Ко-серинскій	Уѣздъ Конскій	Уѣздъ Опатовскій	Уѣздъ Очоненскій	Уѣздъ Сан-домирскій	ИТОГО	
	<i>Свидѣтельствованіе мертвыхъ тѣлъ.</i>										
	<b>Смерть насильственная.</b>										
1	Удавленіе . . . . .	—	—	—	—	2	—	—	—	—	2
2	Повѣшеніе . . . . .	—	1	—	—	—	—	3	—	—	4
3	Рнненія : а) холоднымъ оружіемъ . . . . .	—	—	1	—	—	1	—	—	—	2
	"    б) огнестрѣльнымъ оружіемъ . . . . .	42	5	2	1	1	8	3	2	64	
	"    в) прочія . . . . .	—	9	3	—	—	1	—	7	20	
4	Ушибы, смятія и падевія . . . . .	—	2	3	—	4	—	8	1	18	
5	Утопленіе . . . . .	—	1	—	—	6	—	4	—	11	
6	Задушеніе : а) отъ воспрепятствованнаго дыханія . . . . .	3	—	1	—	—	—	1	—	6	
	"    б) отъ недостатка воздуха . . . . .	—	—	—	—	—	—	1	—	1	
7	Подавленіе пицей . . . . .	—	—	—	—	—	—	—	—	—	
8	Замерзавіе . . . . .	—	—	—	—	—	—	2	—	2	
9	Лишеніе пищи . . . . .	—	—	—	—	—	—	—	—	—	
10	Ожоги и сгоранія . . . . .	—	—	—	—	2	—	3	—	5	
11	Пораженіе молніей . . . . .	—	—	—	—	4	—	3	—	7	
12	Отравленіе : а) мышьякомъ . . . . .	—	2	—	—	—	—	2	1	1	
	"    б) другими неорганическими ядами . . . . .	—	—	—	—	—	—	1	—	1	
	"    в) спиртомъ . . . . .	—	—	—	—	—	—	—	—	—	
	"    г) окисью углерода . . . . .	—	—	—	—	—	—	—	—	—	
	"    д) другими органическими ядами . . . . .	—	—	—	—	—	—	—	—	—	
13	Прочія насильственныя смерти . . . . .	—	—	—	3	1	—	—	—	4	
	<b>Всего насильственною смертью . . . . .</b>	<b>45</b>	<b>20</b>	<b>10</b>	<b>4</b>	<b>20</b>	<b>13</b>	<b>29</b>	<b>12</b>	<b>153</b>	
	<i>Въ томъ числѣ :</i>										
	Самоубійствъ . . . . .	1	2	3	—	4	—	14	—	24	
	Убійствъ . . . . .	41	18	6	1	4	13	10	11	104	
	Дѣтоубійствъ . . . . .	3	—	1	3	1	—	—	1	9	
14	Смерть отъ болѣзненныхъ причинъ . . . . .	—	8	2	2	15	—	—	—	27	
15	За гниlostью трупа причина не открыта . . . . .	—	1	—	1	—	—	—	—	2	
	<b>Всего произведено вскрытій и осмот. мертв. тѣлъ . . . . .</b>	<b>45</b>	<b>29</b>	<b>12</b>	<b>7</b>	<b>35</b>	<b>13</b>	<b>29</b>	<b>12</b>	<b>182</b>	
16	Беременность . . . . .	—	3	—	—	—	—	—	—	3	
17	Послѣродовое состояніе . . . . .	3	7	—	6	—	—	—	—	16	
18	Раствѣніе и изнасилованіе . . . . .	1	2	—	9	—	1	—	2	15	
19	Мужеложство . . . . .	—	1	—	—	—	—	—	—	1	
20	Скотоложство . . . . .	—	—	—	—	—	—	—	—	—	
21	Раны . . . . .	53	43	95	69	8	45	—	60	373	
22	Другія поврежденія . . . . .	4	58	32	23	—	21	—	12	150	
23	Состояніе умственныхъ способностей . . . . .	—	11	—	—	—	1	—	1	13	
24	Состояніе здоровья вообще . . . . .	2	13	15	—	—	5	—	—	35	
	<b>Всего освидѣтельствовано живыхъ людей . . . . .</b>	<b>63</b>	<b>138</b>	<b>142</b>	<b>107</b>	<b>8</b>	<b>73</b>	<b>—</b>	<b>75</b>	<b>606</b>	
25	Освидѣтельствовано предметовъ :										
	а) осмотромъ . . . . .	—	2	1	—	—	2	—	—	5	
	б) микроскопическимъ изслѣдованіемъ . . . . .	—	—	1	1	2	—	—	—	4	
	в) химическимъ . . . . .	2	2	—	—	4	13	7	5	33	
	г) комбинированное изслѣдованіе . . . . .	—	—	—	—	—	—	—	—	—	
	<b>Всего судебно-медицинскихъ актовъ выдано . . . . .</b>	<b>110</b>	<b>171</b>	<b>156</b>	<b>115</b>	<b>49</b>	<b>101</b>	<b>36</b>	<b>92</b>	<b>830</b>	



**ВѢДОМОСТЬ**

о числѣ учебныхъ заведеній и учащихся въ Радомской  
губерніи за 1905 годъ.



НАЗВАНІЕ УЧЕБНЫХЪ ЗАВЕДЕНІЙ	Въ губерномъ городѣ			въ уѣздныхъ городахъ			Въ уѣздахъ			Всего въ губерніи			
	Число учебныхъ заведеній	Число учащихся		Число учебныхъ заведеній	Число учащихся		Число учебныхъ заведеній	Число учащихся		Число учебныхъ заведеній	Число учащихся		
		мужск. пола	женск. пола		мужск. пола	женск. пола		мужск. пола	женск. пола		мужск. пола	женск. пола	обоого пола
Радомская мужская гимназія . . . . .	1	176	—	—	—	—	—	—	—	1	176	—	176
Радомская женская гимназія . . . . .	1	—	192	—	—	—	—	—	—	1	—	192	192
Радомское городское 7-ми классное коммерческое училище	1	417	—	—	—	—	—	—	—	1	417	—	417
Радомское 3-хъ классное ремесленное училище . . . . .	1	72	—	—	—	—	—	—	—	1	72	—	72
Сандомирская мужская прогимназія . . . . .	—	—	—	1	256	—	—	—	—	1	256	—	256
Сандомирское женское Маринское училище . . . . .	—	—	—	1	—	74	—	—	—	1	—	74	74
Учительская семинарія . . . . .	—	—	—	—	—	—	1	80	—	1	80	—	80
Сандомирская Римско-Католическая духовная Семинарія .	—	—	—	1	80	—	—	—	—	1	80	—	80
<b>Начальныя училища:</b>													
Городскія . . . . .	14	778	788	11	798	637	10	523	613	35	2099	2038	4137
Сельскія . . . . .	—	—	—	1	98	23	176	11335	5712	177	11433	5735	17168
Воскресно-ремесленныя . . . . .	1	245	—	4	50	—	5	93	—	10	388	—	388
Воскресныя школы для взрослыхъ . . . . .	2	35	52	—	—	—	2	114	—	4	149	52	201
Кантораты . . . . .	—	—	—	—	—	—	20	310	216	20	310	216	526
Еврейскія училища (хедеры) . . . . .	36	1224	90	47	783	—	136	2170	18	219	4177	108	4285
<b>Частныя учебныя заведенія:</b>													
II разряда . . . . .	1	—	42	—	—	—	—	—	—	1	—	42	42
III разряда . . . . .	1	8	—	3	6	38	5	150	150	9	164	188	352
Еврейская III разряда . . . . .	2	32	20	—	—	—	—	—	—	2	32	20	52
<b>Итого . . . . .</b>	<b>61</b>	<b>2987</b>	<b>1184</b>	<b>69</b>	<b>2071</b>	<b>772</b>	<b>355</b>	<b>14775</b>	<b>6709</b>	<b>485</b>	<b>19833</b>	<b>8665</b>	<b>28498</b>







## В Ъ Д О М О С Т Ъ

о составѣ и цѣнности рисковъ на 1 января 1906 г. въ Радомской губерніи (по даннымъ Управленія взаимнаго страхованія строеній отъ огня въ губерніяхъ Царства Польскаго).

НАЗВАНІЕ УѢЗДОВЪ	Число недвижи- мыхъ	Ч и с л о с т р о е н і й			Оцѣночная стоимость въ рубляхъ	Страховая сумма въ рубляхъ
		По общей оцѣнкѣ	По подроб- ной оцѣнкѣ	В С Е Г О		
Радомскій . . . . .	18364	56859	1542	58401	14266710	10713530
Илжецкій . . . . .	17263	46460	491	46951	7889260	7173110
Козеницкій . . . . .	15677	40302	472	40774	7674990	6831960
Конскій . . . . .	15224	38766	732	39498	6823140	5863840
Опатовскій . . . . .	15742	46049	1378	47427	10559640	8692360
Опоченскій . . . . .	15461	39332	335	39667	6577440	5922050
Савдомирскій . . . . .	12760	33217	984	34201	7888740	6609460
Итого . . . . .	110491	300985	5934	306919	61679920	51806310











ГОРОДА и УЪЗДЫ включая города	Въ зимніе мѣсяцы				Въ весенніе мѣсяцы				Въ лѣтніе мѣсяцы				Въ осенніе мѣсяцы				Всего въ году				Причины пожаровъ				
	Число пожаровъ	Число погорѣвшихъ дворовъ	Сумма убытковъ		Число пожаровъ	Число погорѣвшихъ дворовъ	Сумма убытковъ		Число пожаровъ	Число погорѣвшихъ дворовъ	Сумма убытковъ		Число пожаровъ	Число погорѣвшихъ дворовъ	Сумма убытковъ		Число пожаровъ	Число погорѣвшихъ дворовъ	Сумма убытковъ		Отъ молніи	Отъ дурного устройства печей и трубъ	Отъ неосторожности	Отъ поджога	Отъ другихъ причинъ
			РУБ.	К.			РУБ.	К.			РУБ.	К.			РУБ.	К.			РУБ.	К.					
Уѣздъ Илжецкій . . . . .	12	—	5691	38	17	—	10268	03	26	—	29624	15	—	5448	61	70	151	51032	50	8	8	3	17	34	
г. Козеницы . . . . .	—	—	—	—	—	—	—	—	—	—	—	—	—	—	—	—	—	—	—	—	—	—	—	—	
Уѣздъ Козеницкій . . . . .	8	—	2770	50	16	—	6151	16	33	—	11216	12	—	2125	70	69	92	22263	56	10	14	5	16	24	
г. Конскъ . . . . .	—	—	—	—	—	—	—	—	—	—	—	—	—	—	—	—	—	—	—	—	—	—	—	—	
г. Шидловець . . . . .	—	—	—	—	—	—	—	—	—	—	—	—	—	—	—	—	—	—	—	—	—	—	—	—	
г. Пржедборжъ . . . . .	—	—	—	—	—	—	—	—	—	—	—	—	—	—	—	—	—	—	—	—	—	—	—	—	
Уѣздъ Конскій . . . . .	11	—	2779	45	28	—	5409	03	34	—	14135	1	—	1951	85	84	126	24276	18	7	21	1	11	44	
г. Опатовъ . . . . .	—	—	—	—	—	—	—	—	—	—	—	—	—	—	—	—	—	—	—	—	—	—	—	—	
г. Островець . . . . .	—	—	—	—	—	—	—	—	—	—	—	—	—	—	—	—	—	—	—	—	—	—	—	—	
Уѣздъ Опатовскій . . . . .	10	—	4813	60	38	—	28848	87	62	—	66446	8	—	14214	31	138	318	114323	55	20	4	10	21	83	
г. Опочно . . . . .	—	—	—	—	—	—	—	—	—	—	—	—	—	—	—	—	—	—	—	—	—	—	—	—	
Уѣздъ Опоченскій . . . . .	14	—	4712	40	40	—	29989	10	45	—	35625	1	—	6411	85	110	315	76739	12	5	15	2	14	74	
г. Радомъ . . . . .	—	—	—	—	—	—	—	—	—	—	—	—	—	—	—	—	—	—	—	—	—	—	—	—	
Уѣздъ Радомскій . . . . .	21	—	7109	02	37	—	20247	47	58	—	35719	3	—	4619	26	139	274	67694	75	16	3	3	32	85	
г. Сандомиръ . . . . .	—	—	—	—	—	—	—	—	—	—	—	—	—	—	—	—	—	—	—	—	—	—	—	—	
г. Сташовъ . . . . .	—	—	—	—	—	—	—	—	—	—	—	—	—	—	—	—	—	—	—	—	—	—	—	—	
Уѣздъ Сандомирскій . . . . .	7	—	6352	84	12	—	4866	—	49	—	39800	8	—	7824	88	76	126	58844	52	14	4	—	5	83	
Всего въ губерніи . . . . .	83	—	34229	19	188	—	105779	66	307	—	232568	8	—	42596	46	686	1402	415174	18	80	69	24	116	397	



Привнесенные пожертвования				Всего за год				Всего пожертвований	
Год	От имени	Сумма	Вид	Сумма	Вид	Сумма	Вид	Сумма	Вид
83	11	31	1	31	1	31	1	31	1
84	16	3	14	10	10	83388	98	10	83
85	17	3	8	8	8	91983	30	18	10
86	35	3	3	15	15	84684	78	314	185
87	118	34	88	80	80	98844	93	138	78
88	14	3	15	4	4	114338	98	818	138
89	44	1	31	1	1	34326	18	438	81
90	118	34	88	80	80	114338	98	818	138
91	17	3	8	8	8	91983	30	18	10
92	35	3	3	15	15	84684	78	314	185
93	118	34	88	80	80	98844	93	138	78
94	14	3	15	4	4	114338	98	818	138
95	44	1	31	1	1	34326	18	438	81
96	118	34	88	80	80	98844	93	138	78
97	17	3	8	8	8	91983	30	18	10
98	35	3	3	15	15	84684	78	314	185
99	118	34	88	80	80	98844	93	138	78
100	14	3	15	4	4	114338	98	818	138



# ВѢДОМОСТЬ

о количествѣ казенныхъ и общественныхъ зданій,  
находящихся въ Радомской губерніи за 1905 годъ.



## А) Казенныя зданія

Въ городахъ	КОЛИЧЕСТВО ЗДАНІЙ						ИТОГО
	Состоящихъ въ вѣдомствѣ						
	Министерства Внутреннихъ Дѣлъ	Министерства Финансовъ	Министерства Юстиціи	Министерства Народнаго Просвѣщенія	Министерства Путей Сообщенія	Военнаго Министерства	
Радомѣ . . . . .	4	2	1	2	—	2	11
Козеницахъ . . . . .	—	—	—	—	—	1	1
Опатовѣ . . . . .	1	1	—	—	—	—	2
Свидомирѣ . . . . .	2	6	—	2	1	—	11
Сташовѣ . . . . .	—	—	—	—	—	1	1
Опочно . . . . .	1	—	—	—	—	—	1
Конскѣ . . . . .	1	—	—	—	—	—	1
Всего . . . . .	9	9	1	4	1	4	28

Кромѣ указанныхъ зданій, находящихся въ городахъ, принадлежатъ казнѣ: 1) 160 домовъ съ хозяйственными постройками на лѣсослужебныхъ усадьбахъ казенныхъ лѣсничествъ, которыя состоятъ въ вѣдѣніи Министерства Государственныхъ Имуществъ и 2) железнодорожныя строенія Ивангогодо-Домбровской линіи и вѣтви ея Колюшки-Островець, состояція въ вѣдѣніи Министерства Путей Сообщенія.



## Б) Общественныя зданія

Наименованіе зданій	КОЛИЧЕСТВО ЗДАНІЙ			
	Въ городахъ	Въ посадахъ	Въ селеніяхъ	ИТОГО
Для помѣщенія: въ городахъ Магистратовъ, а въ посадахъ и се- леніяхъ Гминныхъ Управленій . . . . .	8	24	88	120
Училищныхъ . . . . .	7	40	106	153
Больничныхъ . . . . .	8	1	—	9
Пріютовъ и домовъ призрѣнія . . . . .	6	8	<u>13</u>	27
Домовъ трудолюбія . . . . .	1	1	—	2
Скотобоенъ . . . . .	10	18	—	28
Пожарныхъ сараевъ . . . . .	11	45	—	56
Для помѣщенія войскъ . . . . .	1	—	—	1
Другихъ домовъ . . . . .	13	—	—	13
<b>Всего . . . . .</b>	<b>65</b>	<b>137</b>	<b>207</b>	<b>409</b>



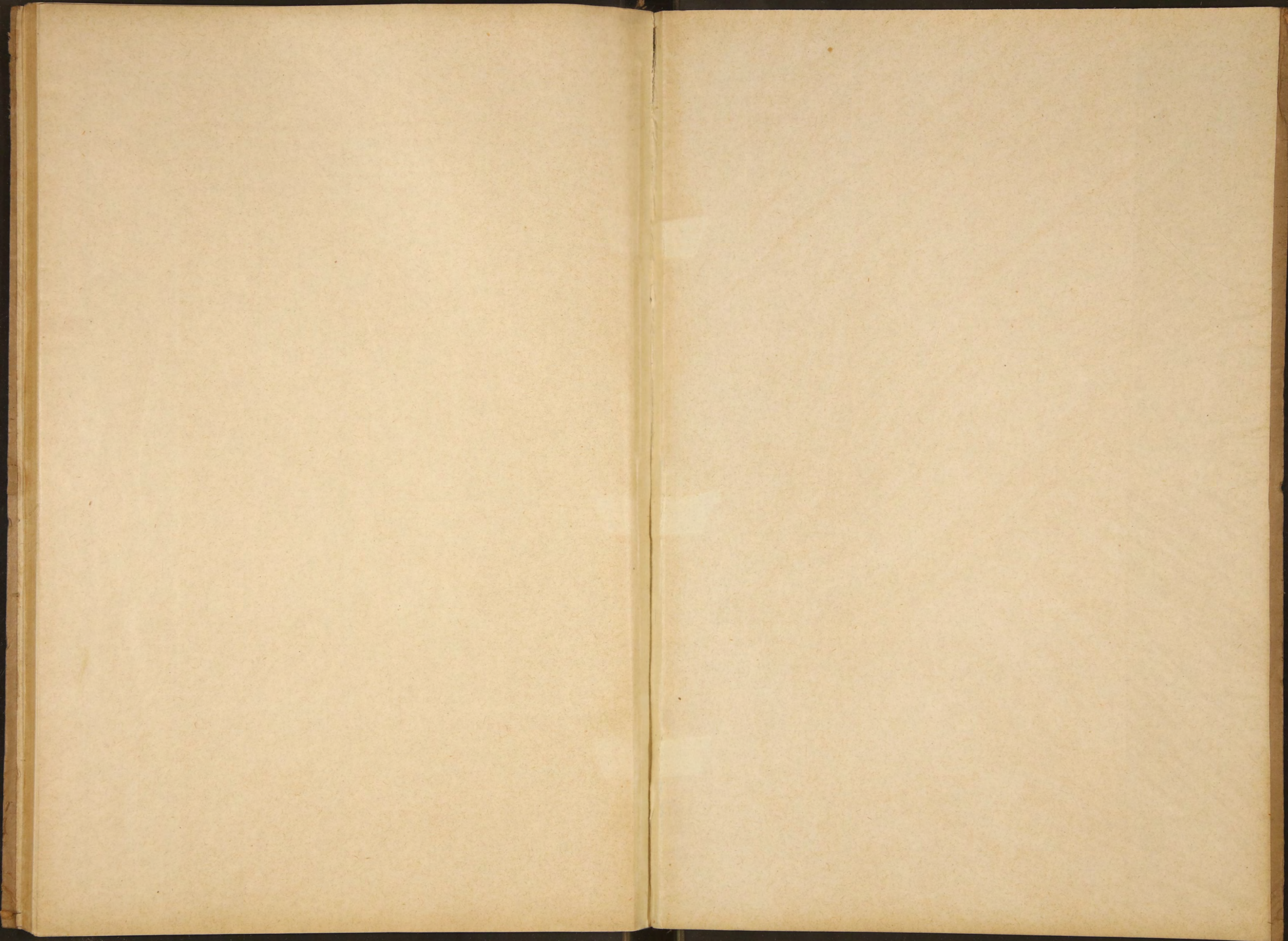
ПОСЛЕДОВАТЕЛЬНОСТЬ

№	Имя	Возраст	Состояние	Примечание
1	Петровъ	31	Здоровъ	
2	Ивановъ	40	Боленъ	
3	Сидоровъ	1	Здоровъ	
4	Кузнецовъ	2	Здоровъ	
5	Левашовъ	1	Здоровъ	
6	Смирновъ	18	Боленъ	
7	Васильевъ	41	Здоровъ	
8	Поповъ	1	Здоровъ	
9	Морозовъ	13	Боленъ	
10	Ивановъ	30	Здоровъ	
11	Петровъ	18	Боленъ	
12	Сидоровъ	1	Здоровъ	
13	Кузнецовъ	1	Здоровъ	
14	Левашовъ	1	Здоровъ	
15	Смирновъ	1	Здоровъ	
16	Васильевъ	1	Здоровъ	
17	Поповъ	1	Здоровъ	
18	Морозовъ	1	Здоровъ	
19	Ивановъ	1	Здоровъ	
20	Петровъ	1	Здоровъ	











1670