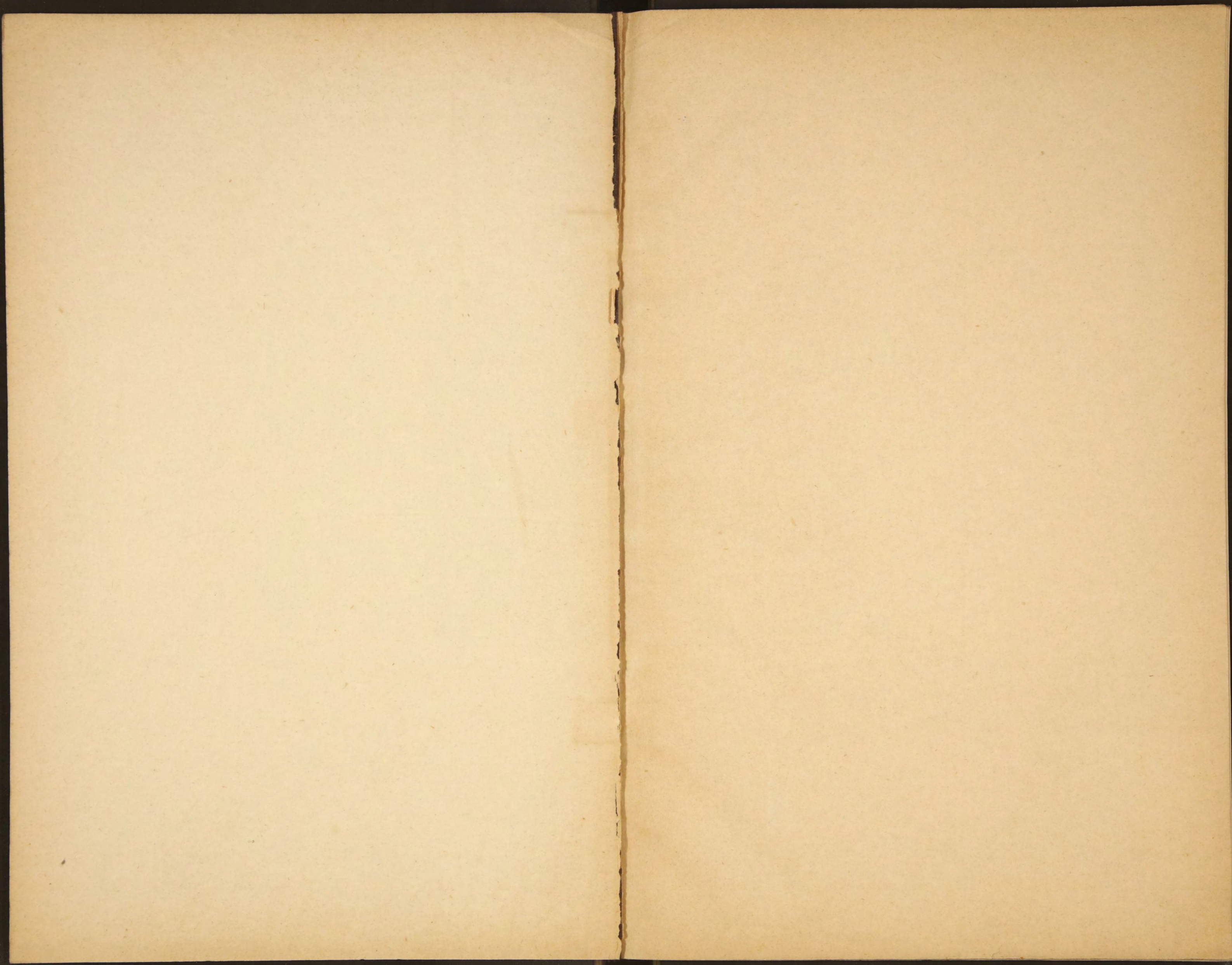


1911

60

Обзор
Средней губ.
за 1883г.



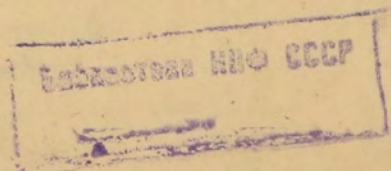
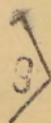
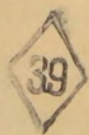
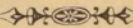
3

Приложение къ всеподданнѣйшему отчету.

ОБЗОРЪ

СЪДЛЕЦКОЙ ГУБЕРНІИ

за 1883 годъ.



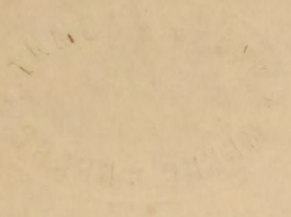
г. СѢДЛЕЦЪ.

Печатано въ Сѣдлецкой Губернской Типографіи.

—
1884.

7

Принято в редакцию 1881 г.



ОБЗОРЪ

САДЛЕНКОЙ ТАВЕРНИН

1881 г.

80733

Т. СЕДЕНЪ

Издано в (Санкт-Петербург) (1881 г.)

1881

ОГЛАВЛЕНІЕ СТАТЕЙ ОБЗОРА СЪДЛЕЦКОЙ ГУБЕРНІИ

за 1883 годъ.

I. Естественныя и производительныя силы губерніи и экономическая дѣятельность населенія.

Состояніе земледѣлія вообще	1
Скотоводство	2
Урожай хлѣбовъ и травъ	3
Справочныя цѣны на хлѣбъ, картофель, а также на наемъ рабочихъ	4
Состояніе другихъ отраслей земледѣлія	5
Обеспеченіе народнаго продовольствія	5
Промышленность заводская и фабричная	6
Торговля	8
Движеніе народонаселенія	10

II. Подати и повинности.

Окладные и неокладные сборы	12
Государственные и губернскіе земскіе сборы:	
Транспортный сборъ	13
Квартирный сборъ	14
Дорожный сборъ	15
Страховой сборъ	16
Сборъ на расходы по прекращенію чумы на рогатомъ скотѣ	16
Божничный сборъ	17
Городскіе доходы и расходы	17
Акцизные сборы	18
Отправленіе натуральныхъ повинностей:	
Квартирная повинность	19
Подводная повинность	21
Воинская повинность	22

III. Общественное благоустройство и благочиніе.

Казенныя и общественныя зданія и городское благоустройство	25
Православныя церкви	26
Костелы и костельныя строенія	26
Дороги, мосты и переправы	26
Почты	29
Народная нравственность	31
Тюрьмы, аресты и этапы	32
Пожары	34
Пожарныя команды	35
Разныя происшествія и народныя бѣдствія	35

IV. Народное здравіе и общественное призрѣніе.

Врачи	35
Эпидеміи и эпизоотіи	38
Больницы	42
Дома призрѣнія	43
Дѣтскіе пріюты	44
Насильственные и случайныя смерти	45

V. Народное просвѣщеніе.

Учебныя заведенія	46
Народное образованіе	47

VI. Крестьянское дѣло.

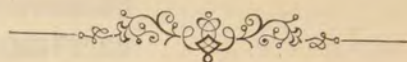
Гминное устройство	48
Ссудо-сберегательныя кассы	60

Вѣдомости приложенныя къ Обзору Губерніи.

О посѣвѣ и урожаѣ хлѣбовъ	№ 1
О фабрикахъ и заводахъ	№ 2
О поступленіи сборовъ	№ 3
О состояніи штатныхъ суммъ городскихъ кассъ	№ 4
О пожарахъ	№ 5
О результатахъ выполненія воинской повинности	№ 6
О числѣ учебныхъ заведеній	№ 7

ОБЗОРЪ СЪДЛЕЦКОЙ ГУБЕРНІИ

за 1883 годъ.



I,

ЕСТЕСТВЕННЫЯ И ПРОИЗВОДИТЕЛЬНЫЯ СИЛЫ ГУБЕРНІИ
И ЭКОНОМИЧЕСКАЯ ДѢЯТЕЛЬНОСТЬ НАСЕЛЕНІЯ.

А. Земледѣліе.

Состояніе земледѣлія вообще.

Земледѣліе, составляя главную производительную силу губерніи, продолжаетъ идти по пути прогреса, находя существенное содѣйствіе къ своему развитію въ удобствахъ сбыта сельскохозяйственныхъ продуктовъ по желѣзной дорогѣ, главнымъ образомъ на Варшавскихъ рынкахъ.

Весна 1883 года наступила поздняя, влѣдствіе чего ростъ хлѣбовъ и травъ задержанъ былъ бывшими холодами и приморозками. Озимые посѣвы произведены были въ отчетномъ 1883 году при благопріятной погодѣ и всѣ предназначенныя для этого поля были обсеменены своевременно. Посѣвы яровыхъ хлѣбовъ и огородовъ начаты были только во второй половинѣ Апрѣля, а окончены въ Маѣ; затѣмъ, съ наступленіемъ хотя и непродолжительной, но благопріятной и теплой погоды, озимые хлѣба, травы и посѣвы яровыхъ хлѣбовъ поправились повсемѣстно въ ростѣ и густотѣ. Лѣто ознаменовалось продолжительными дождями, влѣдствіе чего въ низменныхъ мѣстахъ хлѣба отчасти вымокли и вышли рѣдки, а въ мѣстахъ возвышенныхъ они вышли хороши, и по росту, и по густотѣ. Уборка озимыхъ хлѣбовъ производилась при исключительно неблагопріятной и дождливой погодѣ, которая нанесла значительный вредъ этимъ хлѣбамъ и особенно картофелю: первые подверглись отчасти гніенію и покрылись порослями, а послѣдній не могъ свободно дозрѣвать и также сталъ подвергаться гніенію. Несмотря, однако, на такое не совсѣмъ благопріятное для уборки хлѣба время, благодаря только всегдашнему достатку рабочихъ силъ, озимые хлѣба спасены были отъ угрожавшихъ имъ громадныхъ потерь. Уборка яровыхъ хлѣбовъ, картофеля, огородныхъ овощей и сѣна, хотя также производилась при погодѣ не совсѣмъ благопріятной, но на столько однако удобной, что полученный отъ нихъ сборъ, не потерпѣвъ значительнаго вреда, оказался хорошаго качества, и урожай всѣхъ вообще хлѣбовъ, а равно огородныхъ овощей, за исключеніемъ впрочемъ картофеля, можно признать почти удовлетворительнымъ; сборъ же сѣна въ два покоса оказался обильнымъ.

Сельское хозяйство вообще, хотя и медленно, продолжает развиваться; особенно же это замѣтно въ крестьянскихъ хозяйствахъ, благосостояніе которыхъ видимо, съ каждымъ годомъ, измѣняется къ лучшему.

Общая площадь земли въ губерніи составляетъ 1,214,542 десятины.

Изъ этого количества:

усадебной - - - - -	66,087	десятинъ,
пахатной - - - - -	595,717	”
сѣнокосной - - - - -	165,719	”
пастбищной - - - - -	76,118	”
подъ лѣсами - - - - -	246,304	”
подъ рѣками, болотами, дорогами и вообще неудобной - - -	64,597	”

Средняя стоимость за десятину:

культурной - - - - -	113	руб. 55	коп.
лѣсной - - - - -	176	” 22	”
луговой - - - - -	139	” 88	”
пастбищной - - - - -	90	” 44	”

Средняя плата за наемъ десятины подъ посѣвъ разнаго рода хлѣбовъ и корнеплодовъ 12 руб. 85 коп.; исключительно подъ картофель 14 руб. 95 коп. и пастбище 5 руб. 65 коп.

Количество сельско-хозяйственныхъ строеній въ 1883 году было 251,771, а именно:

въ городахъ —		
жилыхъ — каменныхъ - - - - -	769,	
деревянныхъ - - - - -	3,967,	
нежилыхъ — каменныхъ - - - - -	225,	
деревянныхъ - - - - -	4,070,	
въ посадахъ, селахъ, деревняхъ и фольваркахъ —		
жилыхъ — каменныхъ - - - - -	1,076,	
деревянныхъ - - - - -	63,841,	
нежилыхъ — каменныхъ - - - - -	1,184,	
деревянныхъ - - - - -	176,639.	

Общая стоимость всѣхъ строеній, по административной технической оцѣнкѣ, составляла сумму 29,149,650 руб.; изъ нихъ городскихъ и посадскихъ на 7,631,260 руб. и сельскихъ на 21,518,390 руб.

Въ прошломъ 1882 году общая стоимость всѣхъ строеній въ губерніи равнялась 27,847,090 руб., слѣдовательно увеличеніе произошло на 1,302,560 рублей.

Скотоводство.

Количество скота, въ отчетномъ году, въ губерніи было слѣдующее:

а) жеребцовъ и мериновъ - - - - -	25,656,
кобылъ - - - - -	33,774,
жеребятъ - - - - -	13,014;

б) рогатаго скота:	
быковъ и воловъ - - - - -	69,508,
коровъ - - - - -	172,204,
яловаго скота - - - - -	80,672,
телятъ - - - - -	21,829,
овець - - - - -	465,443;
в) свиной - - - - -	195,081.

Въ прошломъ году скота было:

лошадей - - - - -	75,587,
крупнаго и мелкаго рогатаго скота - -	342,875,
овець - - - - -	465,121,
свиной - - - - -	195,494.

Такимъ образомъ, количество скота, противъ 1882 года, въ общемъ уменьшилось на 1483 штуки и уменьшеніе это упадетъ, главнымъ образомъ, на лошадей и яловый скотъ; свиной также уменьшилось на 413, а увеличилось: быковъ и воловъ на 272, коровъ на 3440, телятъ на 901 и овецъ на 322.

Среднія цѣны на скотъ были слѣдующія.

за жеребца - - - - -	159 руб,
мерина - - - - -	111 "
кобылицу - - - - -	105 "
жеребенка - - - - -	36 "
быка - - - - -	78 "
корову - - - - -	49 "
вола - - - - -	75 "
яловника - - - - -	25 "
теленка - - - - -	8 "
овцу - - - - -	3 "
свинью - - - - -	32 "
поросенка отъ 50 коп. до - -	2 "

Урожай хлѣба и травъ.

Результатъ сбора хлѣбовъ былъ слѣдующій:

посѣяно:

озимыхъ — пшеницы - - - - -	57,159 четв.
ржи - - - - -	169,548 "
яровыхъ — пшеницы - - - - -	2,091 "
овса - - - - -	115,339 "
ячменя - - - - -	46,917 "
гречихи - - - - -	27,401 "
прочихъ хлѣбовъ - - - - -	18,240 "
картофеля - - - - -	300,789 "

собрано:

озимыхъ — пшеницы - - - - -	280,347 "
ржи - - - - -	779,929 "
яровыхъ — пшеницы - - - - -	11,760 "
овса - - - - -	584,590 "
ячменя - - - - -	215,120 "
гречихи - - - - -	122,276 "
прочихъ хлѣбовъ - - - - -	101,972 "
картофеля - - - - -	1,520,974 "
сѣна собрано - - - - -	12,658,503 пуда.

Сравнительно съ прошлымъ 1882 годомъ посѣяно:

		БОЛЬЕ.	МЕНЬЕ.
озимыхъ	пшеницы	— четв.	334 чет.
	ржи	— ”	4,797 ”
яровыхъ	пшеницы	124 ”	— ”
	овса	2,559 ”	— ”
	ячменя	546 ”	— ”
	гречихи	1,986 ”	— ”
	прочихъ хлѣбовъ	— ”	4.675 ”
	картофеля	— ”	24,954 ”

Качество зерна оказалось посредственнымъ. Умолотъ былъ слѣдующій:

озимые	пшеница	самъ	- - - - -	4 ³ / ₄ ,
	рожь	”	- - - - -	4 ¹ / ₂ ,
яровые	пшеница	”	- - - - -	5 ¹ / ₂ ,
	овесъ	”	- - - - -	5,
	ячмень	”	- - - - -	4 ¹ / ₂ ,
	гречиха	”	- - - - -	4 ¹ / ₂ ,
	прочій хлѣбъ	- - - - -	- - - - -	5 ¹ / ₂ ,
	картофель	”	- - - - -	5.

Противъ прошлаго 1882 года собрано зерна въ отчетномъ году:

		БОЛЬЕ.	МЕНЬЕ.
озимыхъ	пшеницы	— четв.	49,666 чет.
	ржи	— ”	65,580 ”
яровыхъ	пшеницы	1,022 ”	— ”
	овса	— ”	24,127 ”
	ячменя	— ”	8,537 ”
	гречихи	1,555 ”	— ”
	прочихъ хлѣбовъ	1,922 ”	— ”
	картофеля	— ”	292,075 ”
сѣна накошено		- <i>fourteen mil</i>	4,389,142 пуд.

Такимъ образомъ, отчетный годъ, по отношенію къ посѣву, можно отнести къ числу не совсѣмъ урожайныхъ.

Справочныя цѣны на хлѣбъ, картофель и сѣно.

Среднія годовыя цѣны на хлѣбъ, картофель и сѣно по уѣздамъ губерніи въ отчетномъ были слѣдующія:

НАЗВАНІЕ УѢЗДОВЪ.	За четверть.						За пудъ сѣна.
	Пшеница.	Рожь.	Ячмень.	Овесъ.	Гречиха.	Картофель.	
	Рубли и копейки.						
Сѣдлецкій	13 85 ¹ / ₂	8 7	6 85	5 18	6 95	2 80	40
Венгровскій	13 87	8 37 ¹ / ₂	6 80	5 19 ¹ / ₂	7 5	2 75 ¹ / ₂	43
Соколовскій	13 63 ¹ / ₂	7 75 ¹ / ₂	6 51 ¹ / ₂	4 75 ¹ / ₂	—	2 15	49
Луковскій	13 1 ¹ / ₂	8 6	6 89	5 77 ¹ / ₂	6 86	2 66	50
Гарволинскій	13 87	8 42 ¹ / ₂	6 46 ¹ / ₂	5 85 ¹ / ₂	6 82	2 98 ¹ / ₂	54
Радинскій	9 80 ¹ / ₂	7 66	5 94 ¹ / ₂	5 13	7 11 ¹ / ₂	2 18 ¹ / ₂	47 ¹ / ₂
Влодавскій	12 98	7 76	6 72	5 2 ¹ / ₂	6 13 ¹ / ₂	2 40 ¹ / ₂	43
Бѣльскій	12 40 ¹ / ₂	8 1 ¹ / ₂	6 62	5 58 ¹ / ₂	7 2 ¹ / ₂	2 14	49
Константиновскій	13 —	7 77 ¹ / ₂	6 72 ¹ / ₂	6 20	8 20	2 38	50

По сравненіи этихъ цѣнъ съ прошлогодними оказывается, что на рожь и ячмень цѣны колебались почти въ предѣлахъ цѣнъ 1882 года, на пшеницу и гречиху онѣ нѣсколько понизились, а на овесъ, картофель и сѣно возвысились, и особенно на овесъ и картофель.

Въ рабочихъ силахъ на земледѣльческій трудъ недостатка не было и цѣны на рабочихъ противъ прошлаго года не возвысились.

Состояніе другихъ отраслей земледѣлія.

Кромѣ посѣва зерноваго хлѣба и картофеля, другими отраслями земледѣлія населеніе губерніи не занимается. Исключеніе составляетъ лишь Соколовскій уѣздъ, въ которомъ, благодаря существованію сахарнаго завода, засѣвается свекловица въ большихъ размѣрахъ. Посѣвъ же прядильныхъ растений, какъ-то: конопли, льна и другихъ промышленныхъ растений, совершенно ничтоженъ и производится въ размѣрѣ лишь домашнихъ и хозяйственныхъ потребностей.

Б. Обеспеченіе народнаго продовольствія.

Въ Сѣдлецкой губерніи запасныхъ магазиновъ нѣтъ и обеспеченіе народнаго продовольствія вполне зависитъ отъ степени урожая хлѣба.

Въ отчетномъ году для населенія и расположенныхъ въ губерніи войскъ, до новаго урожая, требовалось:

а) собственно на продовольствіе:

озимаго хлѣба	- - - - -	598,761	четв.
яроваго хлѣба	- - - - -	357,997	„
картофеля	- - - - -	380,674	„
		<u>Итого -</u>	<u>1,337,432</u> четв.

б) на обсеѣменение полей, винокурение и другія потребности нужно было:

озимаго хлѣба	- - - - -	235,784	четв.
яроваго	- - - - -	262,560	„
картофеля	- - - - -	495,355	„
		<u>Итого -</u>	<u>993,699</u> четв.

Всего-же требовалось до новаго урожая 2,331,131 четв., а именно:

озимаго	- - - - -	834,545	четв.
яроваго	- - - - -	620,557	„
картофеля	- - - - -	876,029	„

На прокормленіе скота требовалось сѣна до 9,470,110 пуд.

Такимъ образомъ, изъ общаго урожая оказывается излишекъ хлѣба, вмѣстѣ съ картофелемъ, 1,285,837 четвертей и сѣна до 3,188,393 пудовъ, а именно:

озимаго хлѣба	- - - - -	225,731	четв.
яроваго	„ - - - - -	415,161	„
картофеля	- - - - -	644,945	„

И такъ, хотя, по приведеннымъ цифровымъ даннымъ относительно посѣва и сбора хлѣбовъ, отчетный годъ нельзя отнести

къ вполне урожайнымъ, тѣмъ не менѣе въ общемъ выводѣ довольно значительный избытокъ въ хлѣбѣ показываетъ, что народное продовольствіе въ губерніи было вполне обезпечено до новаго урожая.

В. Промышленность заводская и фабричная.

Въ 1883 году дѣйствовало 537 фабрикъ и заводовъ. Общій валовой оборотъ ихъ былъ 4,378,621. Рабочихъ было 2365 человѣкъ. Хотя количество фабрикъ и заводовъ, по отношенію къ народонаселенію губерніи, весьма значительно, но все они на развитіе торговли большаго вліянія не имѣютъ.

Слѣдующій списокъ показываетъ, какъ количество и родъ фабрикъ и заводовъ, такъ и общую ихъ производительность, съ числомъ рабочихъ рукъ:

	Количество.	Сумма производительности.	Число рабоч.	
водочный	1	21,000	6	
для выдѣлки изюмнаго вина	1	324	1	
винокуренныхъ	62	2,377,509	350	
пивоваренныхъ	52	334,306	202	
медоваренныхъ	4	1,910	5	
свеклосахарный	1	470,276	380	
стекольныхъ	9	334,796	499	
кожевенныхъ	60	107,778	156	
сырныхъ	6	4,675	8	
кирпичныхъ	58	70,921	168	
мыловаренныхъ	11	15,779	15	
свѣчныхъ	11	9,763	13	
конскихъ	3	500	5	
сукновальныхъ	13	4,070	14	
укусовыхъ	13	8,236	14	
маслобойныхъ	46	24,371	76	
красильный	1	3,100	6	
колокольный	1	2,100	1	
скипидарный	1	1,276	4	
лѣсопильныхъ	13	31,434	72	
смоляныхъ	7	5,133	16	
кричный	1	13,125	15	
мель-ницъ {	паровыхъ	8	297,270	69
	вѣтряныхъ	109	111,354	121
	водяныхъ	24	50,472	32
	конныхъ	4	6,420	7
изразцовыхъ	4	3,210	10	
известковыхъ	3	3,975	6	
желѣзныхъ гвоздей	1	160	1	
деревянныхъ сапожныхъ гвоздей	1	13,400	52	
земледѣльческихъ орудій	3	15,510	21	
газовыхъ напитковъ	3	1,450	3	
минеральныхъ водъ	1	500	1	
желѣзно-литейный	1	22,500	10	
мѣдныхъ издѣлій	1	10,000	6	

Кромѣ одного стеклянаго завода въ Гарволинскомъ уѣздѣ, одной паровой мельницы въ гор. Межирѣчьѣ, Радинскаго уѣзда, фабрики сапожныхъ гвоздей въ Бѣльскомъ уѣздѣ, желѣзно-литейнаго и кричнаго заводовъ въ Венгровскомъ уѣздѣ, и свекло-сахарнаго завода въ Соколовскомъ уѣздѣ, составляющихъ, по количеству обрабатываемаго матеріала и оборотному капиталу, заводскую промышленность, а также винокуренныхъ, имѣющихъ связь съ улучшеніемъ сельскаго хозяйства, всѣ остальные фабрики и заводы имѣютъ только значеніе мѣстное, такъ какъ на этихъ заводахъ производится и перерабатывается лишь такое количество матеріаловъ, какое опредѣляется мѣстною потребностью.

Изъ существующихъ въ Сѣдлецкой губерніи 3 конскихъ заводовъ, двухъ частныхъ и одного государственнаго, особеннаго вниманія заслуживаетъ послѣдній. Государственный конскій заводъ, существующій въ посадѣ Яновѣ, Константиновскаго уѣзда, основанъ въ 1817 г.; онъ владѣетъ 2999 морг. земли, занятой почти все подъ луга. Всѣ заводскія строенія, по большей части деревянные, могутъ помѣстить до 350 лошадей, каковое количество ихъ, разнаго возраста, ежегодно почти и содержится на заводѣ. Изъ этого числа слишкомъ 100 жеребцовъ заводской конюшни, при ежегодной ихъ разсылкѣ на случные пункты во всѣ губерніи привислянскаго края, покрываютъ до 3,000 кобылъ частныхъ владѣльцевъ, а это уже говоритъ само за себя о той пользѣ, которая изъ сего вытекаетъ для мѣстнаго конно-заводства — этой важной отрасли государственнаго хозяйства.

На винокуренныхъ заводахъ, въ періодъ винокуренія 188 $\frac{2}{3}$ годовъ, выкурено 36,527,097% безводнаго спирта, менѣе прошлаго періода 188 $\frac{1}{2}$ годовъ на 1,277,567% безводнаго спирта.

Для производства винокуренія употреблено припасовъ:

муки и сухаго солода	35,356 $\frac{1}{4}$	пудовъ
зеленаго солода	143,889	”
картофеля	2,445,596	”
патоки	9,912	”
виноградныхъ дрожжей.	560	”

Рыночныя цѣны вышеупомянутыхъ продуктовъ были:

за четверть ржи -	отъ 8 руб. 31 коп.	до 10 руб. 18 коп.
” пшеницы	” 11 ” 54	” 14 ” 75 ”
” овса -	” 4 ” 18	” 5 ” 55 ”
” гречихи	” 6 ” 20	” 8 ” 10 ”
” ячменя	” 6 ” 79	” 7 ” 82 ”
” гороха	” 8 ” 15	” 10 ” 26 ”
” картофеля	” 2 ” 41	” 3 ” 42 ”

Ведро вина въ 78% продавалось отъ 8 руб. 53 коп. до 8 руб. 82 коп., въ 40%—отъ 4 руб. 24 коп. до 4 руб. 50 коп.

Кромѣ вышеупомянутыхъ продуктовъ, переработано въ сахаръ свекловицы въ 1883 году 828,635 пудовъ и въ пиво солода около 83,000 пудовъ. Стоимость всѣхъ поименованныхъ продуктовъ, обращенныхъ на винокуренныхъ, сахарномъ и пи-

воваренныхъ заводахъ въ предметъ обложенія акцизомъ составляетъ около 550,000 рублей.

Изъ выкуреннаго въ Сѣдлецкой губерніи въ 1883 г. вина 36,527,097% вывезено въ раіоны другихъ акцизныхъ управленій 4,297,269%, для оплаты акцизомъ въ тѣхъ складахъ, куда это вино вывезено. Изъ остальныхъ за симъ 32,229,828% около 8,000,000% вывезено главнымъ образомъ въ Варшавскую и другія губерніи Царства Польскаго, такъ что количество около 24,229,828% представляетъ вино и спиртъ, потребленные въ предѣлахъ Сѣдлецкой губерніи. А такъ какъ въ губерніи числилось 630,238 жителей, то на душу приходится среднимъ числомъ годовая пропорція 38% безводнаго спирта.

Такимъ образомъ, въ сравненіи съ прошлымъ 1882 годомъ потребленіе спиртныхъ напитковъ нѣсколько увеличилось, потребленіе же пива уменьшилось, такъ какъ на веѣхъ пивоваренныхъ заводахъ въ 1883 году произведено 2,549 варей, на которыхъ переработано въ пиво приблизительно 83,000 пудовъ солода, что противъ 1882 года составитъ на 5,000 пудовъ меньше. Потребленіе пива въ Сѣдлецкой губерніи въ отчетномъ году составляло около 500,000 ведеръ, изъ коихъ на баварское пиво приходится отъ 130 до 135 тысячъ ведеръ. Хотя акцизъ съ пива взимается, съ емкости служащихъ для затиранія солода чановъ, по 20 коп. съ ведра, акцизъ этотъ, переложенный на пиво, падаетъ на одно ведро баварскаго пива въ размѣрѣ отъ 19 до 20 к., а на одно ведро простаго пива въ размѣрѣ 11 коп.

Г. Торговля.

Какъ внѣшняя такъ и внутренняя торговля, за весьма малыми исключеніями, находится въ рукахъ евреевъ и ограничивается незначительными размѣрами. Населеніе губерніи, преимущественно земледѣльческое, внутреннюю свою торговлю ведетъ только товарами, состоящими изъ предметовъ, необходимыхъ въ обыденной жизни. Только строевой лѣсъ и отчасти деревянные сапожные гвозди, выдѣлываемые на фабрикѣ въ Бѣльскомъ уѣздѣ, сбываются прямо за границу по сплавленнымъ рѣкамъ, другіе-же предметы отпуска, какъ-то: овечья шерсть, спиртъ и излишекъ зерноваго хлѣба сбываются на Варшавскихъ рынкахъ.

По свидѣніямъ, сообщеннымъ Сѣдлецкою Казенною Палатою, въ отчетномъ 1883 году свидѣтельствъ на право торговли и промысловъ взято:

по 1-й гильдіи годовыхъ	6,
по 2-й гильдіи 4-го класса—годовыхъ	87,
полугодовыхъ	4,
5-го класса—годовыхъ	290,
полугодовыхъ	9,
на мелочный торгъ съ полною пошлиною:	
4-го класса—годовыхъ	691,
полугодовыхъ	21,

5-го класса — годовыхъ	3076,
полугодовыхъ	84,
на мелочный торгъ съ половиною пошлиною:	
4-го класса — годовыхъ	157,
полугодовыхъ	6,
5-го класса — годовыхъ	480,
полугодовыхъ	6,
на развозный торгъ — годовыхъ	6,
полугодовыхъ	1,
на разносный торгъ — годовыхъ	77,
полугодовыхъ	7,
на мѣщанскіе промыслы — годовыхъ	2202,
полугодовыхъ	94.
приказчичьихъ 1-го класса — годовыхъ	56,
полугодовыхъ	2,
2-го класса — годовыхъ	1466,
полугодовыхъ	67,
паспортныхъ — членамъ купеческихъ семействъ:	
1-й гильдіи	3,
2-й гильдіи	29,
билетовъ 1-й гильдіи 4-го класса	2,
5-го класса	4,
2-й гильдіи 4-го класса	98,
5-го класса	338,
по мелочному торгу 4-го класса — годовыхъ	767,
полугодовыхъ	37,
5-го класса — годовыхъ	3493,
полугодовыхъ	123.

Изъ вышеозначенныхъ торговыхъ документовъ выкуплено лицами:

русскаго происхожденія	266	штукъ,
польскаго „	3771	„
еврейскаго „	9692	„
иностраннаго „	60	„
<u>Итого</u>		13789

Кромѣ того поступило дополнительныхъ пошлинъ отъ гильдейскихъ документовъ и приказчичьихъ свидѣтельствъ 1-го класса 6,562 руб. 50 коп.

Всего торговаго дохода поступило въ 1883 г. 76,820 руб.; болѣе противъ 1882 года на 12,299 руб. 74 коп.

За нарушеніе торговыхъ правилъ подвергнуто штрафу 590 лицъ. По общему числу торговцевъ процентъ оштрафованныхъ лицъ составляетъ 4,35, и изъ этого числа падаетъ на долю лицъ:

русскаго происхожденія	0,31,
польскаго „	1,01,
еврейскаго „	3,02,
иностранцевъ „	0,01,

Д. Движеніе народонаселенія.

Къ 1-му января 1883 года числилось жителей обоого пола 622,465 душъ.

Въ теченіи отчетнаго года:

родилось — мужскаго пола	- - -	10,738	душъ,
женскаго пола	- - -	11,266	„
		<hr/>	
		22,004	души.
переселилось - - - -	- - -	4,424	„
		<hr/>	
всего -		26,428	душъ.
умерло — мужскаго пола	- - -	8,088	„
женскаго пола -	- - -	7,702	„
		<hr/>	
итого -		15,790	„
выселилось - - - -	- - -	2,865	„
		<hr/>	
всего -		18,655	душъ.

Такимъ образомъ, оказывается приращеніе народонаселенія на 7,773 души, и къ 1 января 1883 года состояло въ губерніи 630,238 душъ.

Процентное отношеніе числа рожденій было такое: родившихся 1 на 28 $\frac{1}{2}$, умершихъ 1 на 39 $\frac{3}{4}$, а общее число родившихся въ году составляло 3 $\frac{1}{2}$ ‰, умершихъ 2 $\frac{1}{2}$ ‰.

Въ числѣ переселившихся въ Сѣдлецкую губернію было:

изъ Имперію - - - - -	40	душъ,
изъ другихъ губ. Царства Польскаго -	2,999	„
	<hr/>	
	3,039	душъ.

Въ числѣ выселившихся изъ Сѣдлецкой губерніи числилось:

въ Имперію - - - - -	87	душъ,
въ губерніи Царства Польскаго - -	1,358	„
	<hr/>	
	1,445	душъ.

Кромѣ того переселилось собственно внутри Сѣдлецкой губерніи, изъ одной мѣстности въ другую - - - - - 1,420 „

Населеніе, по вѣроисповѣданіямъ и сословіямъ, распредѣлялось такъ:

а) по вѣроисповѣданіямъ:

православныхъ - - - - -	140,119,
католиковъ - - - - -	376,451,
лютеранъ - - - - -	10,987,
баптистовъ - - - - -	446,
евреевъ - - - - -	99,835,
магометанъ и другихъ исповѣданій -	2,400.

б) по сословіямъ:

дворянъ потомственныхъ и личныхъ -	23,884,
лицъ духовнаго званія - - - - -	722,
почетныхъ гражданъ - - - - -	3,
купцовъ - - - - -	6,604,

мѣщанъ - - - - -	112,393,
крестьянъ - - - - -	375,318,
колонистовъ - - - - -	44,406,
иностранцевъ - - - - -	3,436,
отставныхъ и отпущ. нижнихъ чиновъ	11,171,
другихъ сословій - - - - -	52,301.

Въ частности по каждому уѣзду отдѣльно, число родившихся и умершихъ къ 1-му января 1884 года было слѣдующее:

НАЗВАНІЕ МѢСТНОСТЕЙ.	Родилось.			Умерло.			Къ 1 Января состояло на- родонаселеніе.
	Муж.	Жен.	Всего.	Муж.	Жен.	Всего.	
Въ губ. гор. Сѣдлецъ	218	185	403	139	140	279	12950
Въ уѣздѣ Сѣдлецкомъ	1059	983	2042	935	531	1466	52600
„ Соколовскомъ	1021	1068	2089	1009	957	1966	60270
„ Венгровскомъ	1203	1295	2498	613	625	1238	66598
„ Радинскомъ	1450	1534	2984	1139	1210	2349	69704
„ Бѣльскомъ	703	773	1476	563	617	1180	62106
„ Константиновскомъ	964	1042	2006	628	649	1277	54736
„ Луковскомъ	1640	1564	3204	965	1014	1979	82164
„ Влодавскомъ	1247	1256	2503	1222	1228	2450	71662
„ Гарволинскомъ	1233	1566	2799	344	1262	1606	97448

Смертность, по возрастамъ, распредѣлялась такъ:

умерло до 1 мѣсяца - - - - -	1862,
отъ 1 мѣсяца до 1 года - - - - -	2049,
1 года до 5 лѣтъ - - - - -	2228,
5 лѣтъ 10 „ - - - - -	1211,
10 „ 15 „ - - - - -	717,
15 „ 20 „ - - - - -	688,
20 „ 25 „ - - - - -	673,
25 „ 30 „ - - - - -	646,
30 „ 35 „ - - - - -	615,
35 „ 40 „ - - - - -	582,
40 „ 45 „ - - - - -	383,
45 „ 50 „ - - - - -	656,
50 „ 55 „ - - - - -	616,
55 „ 60 „ - - - - -	886,
60 „ 65 „ - - - - -	690,
65 „ 70 „ - - - - -	655,
70 „ 75 „ - - - - -	247,
75 „ 80 „ - - - - -	174,
80 „ 85 „ - - - - -	138,
85 „ 90 „ - - - - -	60,
90 „ 95 „ - - - - -	13,
95 „ 100 „ - - - - -	1.

Наибольшая смертность въ возрастахъ до 70 лѣтъ включительно была въ возрастѣ отъ 1 года до 5 лѣтъ; меньшая отъ 40 до 45 лѣтъ.

Браковъ въ отчетномъ году заключено было 4372. По отношенію къ массѣ народонаселенія, одинъ бракъ приходится на 144 лицъ обоего пола. По времени заключенія браковъ, бракосочетавшіеся распредѣлялись слѣдующимъ образомъ:

НАЗВАНІЕ МѢСТНОСТЕЙ.	Число вступившихъ въ бракъ.									
	Мужчинъ.				Женщинъ.				Всего.	
	Весною.	Лѣтомъ.	Осенью.	Зимой.	Весною.	Лѣтомъ.	Осенью.	Зимой.	Мужчинъ.	Женщинъ.
Губ. гор. Сѣдлецъ	34	31	32	33	34	31	32	33	130	130
Уѣзды: Сѣдлецкій	63	48	93	159	63	48	93	159	363	363
Соколовскій	76	46	142	111	76	46	142	111	375	375
Венгровскій	50	59	80	235	50	59	80	235	424	424
Радискій	65	23	116	174	65	23	116	174	378	378
Константиновскій	55	49	104	84	55	49	104	84	292	292
Бѣльскій	54	47	128	52	54	47	128	52	281	281
Луковскій	171	72	133	291	171	72	133	291	667	667
Влодавскій	166	149	228	159	166	149	228	159	702	702
Гарволинскій	127	147	212	274	127	147	212	274	760	760
Всего	861	671	1268	1572	861	671	1268	1572	4372	4372

Браковъ, по временамъ года, совершено было болѣе зимою и менѣе лѣтомъ.

II.

ПОДАТИ И НЕДОИМКИ.

А. Окладные и неокладные сборы.

Къ 1 января 1883 года оставалось въ недоимкѣ:

окладныхъ	10,661 руб. 60 коп.
неокладныхъ	38,913 „ 32 „
итого	49,574 руб. 92 коп.

Въ теченіи 1883 года подлежало поступленію:

окладныхъ	713,387 руб. 34 коп.
неокладныхъ	106,074 „ 80 „
итого	819,462 руб. 14 коп.

Причислено:

окладныхъ — недоимокъ	18,867 руб. 72 коп.
окладовъ	6,402 „ 6 „
итого	25,269 руб. 78 коп.
неокладныхъ — недоимокъ	41,045 руб. 68 коп.
окладовъ	1,891,992 „ 51 „
итого	1,933,038 руб. 19 коп.
А всего	1,958,307 руб. 97 коп.

Исключено:

окладныхъ — недоимокъ	4,420 руб. 93 коп.
окладовъ	7,679 „ 2 „
итого	12,099 руб. 95 коп.
неокладныхъ — недоимокъ	18,000 руб. 31 коп.
окладовъ	5,323 „ 11 „
итого	23,323 руб. 42 коп.

Всего подлежало поступленію 2,791,921 руб. 66 коп.

Въ то число поступило:

окладныхъ — недоимокъ . . .	16,860 руб. 97 коп.
окладовъ . . .	706.206 „ 99 „
итого	723,067 руб. 96 коп.
неокладныхъ — недоимокъ . . .	39,875 руб. 83 коп.
окладовъ . . .	1,984,881 „ 62 „
итого	2,024,757 руб. 45 коп.
Всего .	2,747,825 руб. 41 коп.

Слѣдовательно осталось ко взысканію:

окладныхъ — недоимокъ . . .	8,247 руб. 42 коп.
окладовъ . . .	5,903 „ 39 „
итого	14,150 руб. 81 коп.
неокладныхъ — недоимокъ . . .	22,082 руб. 86 коп.
окладовъ . . .	7.862 „ 58 „
итого	29,945 руб. 44 коп.

Всего не довыскано 44,096 руб. 25 коп., т. е. меньше противъ 1882 года на 5,275 руб. 41 коп.; въ томъ числѣ экзекуціонныхъ штрафовъ отъ недоимокъ, оставшихся къ 1 января 1884 года, 877 руб. 55 коп.

Б. Государственные и губернскіе земскіе сборы.

Въ Сѣдлецкой губерніи взимаются слѣдующіе сборы: транспортный государственный; губернскіе: квартирный, дорожный, страховой сборъ на расходы по прекращенію чумы на рогатомъ скотѣ, а также мѣстные сборы на содержаніе учреждений: гминный, училищный и божничный.

Транспортный сборъ.

Транспортный сборъ, поступающій въ государственный доходъ, на возмѣщеніе ассигнуемыхъ ежегодно по смѣтѣ Министерства Внутреннихъ Дѣлъ суммъ на расходы по пересылкѣ празднующихся и перевозкѣ отпускныхъ нижнихъ чиновъ, въ случаѣ призыва ихъ на дѣйствительную службу, взимался въ 1883 году по раскладкамъ, составленнымъ городовыми магистратами и гминными управленіями и утвержденнымъ въ установленномъ порядкѣ. Норма этого сбора, распоряженіемъ Министра Внутреннихъ Дѣлъ, отъ 7-го іюля 1882 года за № 2912, была опредѣлена въ 16 коп. съ каждаго городского и сельскаго дыма.

Въ отчетномъ году подлежало къ поступленію по Сѣдлецкой губерніи транспортного сбора съ 73352 дымовъ всего 11,736 р. 32 коп., въ счетъ каковой суммы поступило 11,642 руб. 16 коп. и осталось въ недоимкѣ къ 1 января 1884 года 94 руб. 16 коп.

Означенная общая сумма была распределена по уѣздамъ слѣдующимъ образомъ:

НАИМЕНОВАНИЕ УЪЗДОВЪ.	Подлежало къ поступленію.			Въ то число поступило.		Осталось въ недоимкѣ къ 1-у Января 1884 года.	
	Съ какаго числа дѣ- мовъ.	Сумма.		Р	у	б	л
		Р	к				
По городу Сѣдльцу	924	147	84	147	84	—	—
По уѣздамъ: Сѣдлецкому	6495	1039	20	1039	20	—	—
Венгровскому	6999	1119	84	1119	84	—	—
Соколовскому	6266	1002	56	1002	56	—	—
Константиновскому	6695	1071	20	1071	20	—	—
Бѣльскому	7847	1255	52	1255	52	—	—
Влодавскому	9493	1518	88	1424	72	94	16
Радинскому	8320	1331	20	1331	20	—	—
Луковскому	9513	1522	8	1522	8	—	—
Гарволинскому	10800	1728	—	1728	—	—	—
Всего	73352	11736	32	11642	16	94	16

Квартирный сборъ.

Сборъ этотъ, согласно Высочайше утвержденному 31 мая 1868 года положенію о новой раскладкѣ онаго въ губерніяхъ Царства Польскаго и на основаніи распоряженія Министра Внутреннихъ Дѣлъ, отъ 2 сентября 1883 г. за № 11220, взимался:

а) съ домовладѣльцевъ въ городахъ II и III-го разрядовъ, въ соразмѣрности 85%, уплачиваемой ими полной подымной подати;

б) съ домовладѣльцевъ въ городахъ IV и V-го разрядовъ, въ размѣрѣ 42 1/2% той-же подати;

в) съ городскихъ промышленниковъ и торговцевъ по 17% отъ чистаго дохода съ ихъ промысловъ;

г) съ владѣльцевъ имѣній по 6 8/10%, взимаемаго съ нихъ дворскаго основнаго поземельнаго налога;

д) съ сельскихъ обывателей I-го разряда, въ размѣрѣ 39 1/2 коп. съ усадьбы;

е) съ сельскихъ обывателей II-го разряда по 22 1/2 коп. съ усадьбы;

Взиманіе квартирнаго сбора въ городахъ и сельскихъ гми-нахъ было производимо по раскладкамъ, составленнымъ и утвержденнымъ въ порядкѣ, установленномъ ст. 5 и 9 положенія о новой раскладкѣ этого сбора.

Квартирнаго сбора съ недоимками прежнихъ лѣтъ числилось по губерніи къ 1 января 1883 года 13,076 руб. 62 1/2 коп.

Въ 1883 году подлежало къ поступленію 51,829 „ 94 „
итого 64,906 руб. 56 1/2 коп.

Въ счетъ этой суммы взыскано . . . 48,312 руб. 46 1/2 коп.
итого 48,312 руб. 46 1/2 коп.

Затѣмъ къ 1 января 1884 г. остается въ недоимкѣ 16,594 руб. 10 коп.

Въ теченіи 1883 года израсходовано изъ суммъ квартирнаго сбора 46,934 руб. 35 коп. Къ 1 января 1884 года оста-

лось неудовлетворенныхъ расходовъ на общую сумму 20,726 руб. 95 коп.

Примѣчаніе. Въ общей суммѣ расхода заключается 48 руб. 75 коп. на административныя издержки, 900 руб. 50 коп. пособія казнѣ, а именно: 200 руб. на содержаніе контрольныхъ учреждений и 700 р. 50 коп. на содержаніе Министерства Внутреннихъ Дѣлъ и Губернскихъ Правленій, а также квартирныя деньги: 999 руб. 95 коп. уѣзднымъ начальникамъ, 2,500 руб. судебнымъ слѣдователямъ, 1,080 руб. чинамъ крестьянскихъ учреждений и 41,405 руб. 15 коп., отпущеннаго жителямъ и казѣ квартирнаго за военный постой вознагражденія.

Дорожный сборъ.

Установленный, Высочайше утвержденными въ 19 день іюня 1870 года, правилами о содержаніи земскихъ дорогъ въ привілеяномъ краѣ, взаимнѣ шарварковой натуральной повинности, дорожный сборъ, подъ названіемъ губернскаго земскаго дорожнаго сбора, на постройку и содержаніе дорогъ 1-го разряда, опредѣляется: съ сельскихъ обывателей въ размѣрѣ 15% взимаемыхъ съ нихъ основнаго поземельнаго налога и подымной подати, съ городскихъ — въ томъ-же размѣрѣ, съ уплачиваемыхъ ими въ казну основной подымной подати и контингента ливерунковаго. Крімъ того, на основаніи, Высочайше утвержденного 27 октября 1878 года, журнала Комитета по дѣламъ Царства Польскаго, въ пользу губернскаго земскаго дорожнаго сбора взимается въ казну 10% пошлинъ съ свидѣтельствъ на право торговли и промысловъ и столько-же за билеты на торговля и промышленныя заведенія.

Оборотъ суммъ 15% и 10% дорожнаго сбора былъ слѣдующій:

отъ 1882 года оставалось.	41,507 руб. 19 ³ / ₄ коп.
въ теченіи 1883 года поступило	108,092 „ 33 „
итого	149,599 руб. 52 ³ / ₄ коп.

въ теченіи 1883 года на сооруже- ніе новыхъ шоссейныхъ дорогъ и мо- стовъ, на ремонтъ старыхъ и на содер- жаніе дорожной службы израсходовано	113,213 „ 58 „
затѣмъ, къ 1 января 1882 года въ 6 уѣздныхъ, одномъ окружномъ и гу- бернскомъ казначействахъ осталось въ наличности	36,385 „ 94 ³ / ₄ „
и числилось въ недоимкѣ	5,246 „ 24 „

Распредѣленіе дорожнаго сбора было такое:

НАЗВАНІЕ УѢЗДОВЪ.	На 1883 г. исчис- лено 15% дорож- наго сбора.		Къ 1 Января 1884 года осталось въ недоимкѣ.	
	Рубли и копейки.			
Сѣдлецкій	8873	73	781	48
Соколовскій	8169	14	850	67
Венгровскій	8699	62	70	66
Луковскій	10858	17	63	8
Гарволинскій	12508	29	275	49
Радинскій	9143	85	538	40
Влодавскій	10150	6	1430	64
Бѣльскій	8083	25	1001	91
Константиновскій	8511	98	233	91
Итого	84998	9	5246	24

Страховой сборъ.

На основаніи Высочайше утвержденныхъ 20 іюля 1870 года правилъ, страховой сборъ производится со всеѣхъ недвижимостей, подлежащихъ обязательному застрахованію, и взимается съ страхователей по тарифу. Слѣдующая вѣдомость показываетъ стоимость застрахованныхъ строеній въ 1883 году:

НАИМЕНОВАНИЕ УѢЗДОВЪ.	По городамъ и посадамъ.	По деревнямъ	Итого.
	Р у б л и.		
Сѣдлецкій	1470340	2281240	3751580
Соколовскій	363470	1964220	2327690
Венгровскій	439140	1917380	2356520
Луковскій	711030	2093450	2804480
Гарволинскій	785690	3266370	4052060
Влодавскій	863210	2874690	3737900
Раднскій	1245290	2471690	3716980
Бѣльскій	1244990	2329290	3574280
Константиновскій	508100	2320060	2828160
Итого	7631260	21518390	29149650

Количество и цѣнность строеній въ губерніи, противъ 1882 года, возвысилось въ отчетномъ году на 1,302,560 рублей.

Состояніе страховаго капитала къ 1 января 1883 года находилось въ слѣдующемъ положеніи:

состояло въ наличности 52,341 руб. 33 коп.
 въ теченіи 1883 г. поступило страховыхъ взносовъ и недоимокъ . 551,106 „ 37 „
 итого 603,447 руб. 70 коп.

въ отчетномъ году израсходовано на вознагражденіе за убытки отъ пожаровъ и другіе расходы . . . 582,860 „ 97 „
 осталось къ 1 января 1884 года въ казначействахъ и Польск. Банкѣ . 20,586 „ 73 „

Сборъ на расходы по прекращенію чумы на рогатомъ скотѣ.

Правилами Высочайше утвержденными 20 іюля 1870 года, установленъ сборъ на удовлетвореніе расходовъ по прекращенію чумы на рогатомъ скотѣ и на выдачу вознагражденій за убитый зачумленный скотъ.

По составленнымъ въ 1883 году росписямъ, въ губерніи находилось крупнаго рогатаго скота, подлежащаго обложенію сборомъ, 345,557 штукъ.

Сбора, съ недоимками прежнихъ лѣтъ, подлежало къ поступленію 3,558 руб. 81 коп.
 поступило 3,536 „ 64 „
 осталось въ недоимкѣ 22 „ 17 „

Оборотъ суммъ по прекращенію чумы на рогатомъ скотѣ былъ слѣдующій:

Къ 1 января 1883 года находилось на лицо:
 въ казначействахъ 802 руб. 89³/₄ коп.
 въ Польскомъ Банкѣ 69,620 „ 54¹/₄ „

70 4 22

въ отчетномъ году поступило:

сборовъ со скота	3,536 руб. 64	коп.
штрафовъ за утайку скота	61 „ 62	„
процентовъ отъ капитала, храняща- гося въ Банкѣ	2,237 „ 61 ¹ / ₄	„
переведено изъ Польск. Банка	1,000 „ —	„
итого	77,259 руб. 31 ¹ / ₄	коп.

Въ расходѣ:

на вознагражденіе скотовладѣльцевъ за убитый скотъ и другія издерж- ки, вызванныя эпизоотіей	49 руб. 34	коп.
перечислено въ государственный доходъ въ пособіе казны на со- держаніе чиновъ	4,120 „ —	„
перечислено изъ Польскаго Банка въ Главное Казначейство на по- купку 5% билетовъ восточнаго займа	20,000 „ —	„
итого	24,169 руб. 34	коп.

Затѣмъ, къ 1 января 1884 года осталось:

въ казначействахъ	1,231 руб. 81 ³ / ₄	коп.
въ Польскомъ Банкѣ	50,858 „ 15 ¹ / ₂	„
въ Главномъ Казначействѣ	20,000 „ —	„
Всего.	72,089 руб. 97 ¹ / ₄	коп.

Божничный сборъ.

На содержаніе еврейскихъ раввиновъ, божницъ, больницъ и школъ, а также для оказанія бѣднымъ евреямъ пособія, уставленъ, такъ называемый, божничный сборъ, уплачиваемый еврейскимъ населеніемъ посредствомъ складокъ.

Въ 1883 г. оборотъ суммъ божничнаго сбора былъ такой:

къ 1 января 1883 года оставалось въ недоимкѣ	16,522 руб. 53 ¹ / ₂	коп.
слѣдовало къ поступленію въ 1882 году	32,385 „ 17	„
итого	48,907 руб. 70 ¹ / ₂	коп.

въ счетъ этой суммы поступило въ 1883 году	35,115 руб. 69 ³ / ₄	коп.
израсходовано на потребности бож- ничныхъ округовъ	32,155 „ 63	„

затѣмъ, къ 1-му Января 1884 года осталось:

наличными	2,960 руб. 6 ³ / ₄	коп.
въ недоимкѣ	13,792 „ 3 ³ / ₄	„

В. Городскіе доходы и расходы.

Городскіе доходы и расходы производились по росписямъ и смѣтамъ, утвержденнымъ по губернскому гор. Сѣдльцу Министертвомъ Внутреннихъ Дѣлъ, а по прочимъ городамъ — Губернскимъ Правленіемъ.

80733

По 12-ти городамъ Сѣдлецкой губерніи оборотъ суммъ былъ слѣдующій:

оставалось къ 1883 году	28,140	руб. 69	коп.
поступило въ 1883 году	82,408	„ 94 ¹ / ₄	„
итого	110,549	руб. 63 ¹ / ₄	коп.
въ теченіи 1883 г. израсходовано	86,936	„ 2	„
осталось въ наличныхъ деньгахъ.	23,613	„ 61 ¹ / ₄	„
въ недоимкѣ	16,484	„ 46 ¹ / ₂	„

Въ сравненіи съ прошлымъ 1882 годомъ доходовъ поступило болѣе на 9,528 руб. 89¹/₄ коп., расходовъ также произведено болѣе на 14,055 руб. 96 коп. Доходы увеличились влѣдствіе большаго поступления сборовъ съ протеста векселей и разнаго рода актовъ, составляемыхъ нотаріальнымъ порядкомъ, а равно и потому, что чинши съ оброчныхъ статей, отдаваемыхъ въ арендное содержаніе, возвысились; въ расходахъ же послѣдовало увеличеніе по случаю болѣе значительныхъ выдачъ на благоустройство городовъ.

Городскія кассы къ концу отчетнаго года имѣли на храненіи въ Польскомъ Банкѣ: капиталовъ, обращающихся изъ 4⁰/₁₀₀ — 21,306 руб. 24 коп. и изъ 3⁰/₁₀₀ — 132,908 руб. 48³/₄ коп.; противъ прошлаго года послѣдній увеличился на 11,054 р. 56¹/₂ к. Источники образованія городскихъ доходовъ были слѣдующіе: а) сборъ съ городскихъ имуществъ и оброчныхъ статей, б) канонный сборъ съ торговцевъ и промышленниковъ, в) вспомогательная по нѣкоторымъ городамъ складка съ жителей на пополненіе недостатка суммъ на содержаніе городской администраціи, г) дополнительные платежи къ подымной подати и патентному сбору, д) сборъ съ протестовъ векселей, засвидѣтельствованія и явки разнаго рода актовъ.

Оборотъ суммъ по каждой городской кассѣ въ частности показанъ въ прилагаемой вѣдомости подь № 4.

Г. Акцизные сборы.

Сѣдлецкая губернія раздѣлена на три акцизные округа, подчиненные Управляющему акцизными сборами Варшавской и Сѣдлецкой губерній.

Въ губерніи, какъ выше сказано, дѣйствовали 1 свеклосахарный, 64 винокуренныхъ, 52 пивоваренныхъ и 4 медоваренныхъ заводовъ, съ которыхъ поступило акциза:

съ вина и спирта	2,152,575	руб. 97	коп.
„ пивоваренія	73,966	„ 60	„
„ медоваренія	116	„ 50	„
„ водочныхъ издѣлій	3,103	„ 50	„
патентнаго сбора	71,240	„ —	„
акциза съ сахарнаго песка	36,358	„ 61	„
патентнаго сбора съ сахарнаго завода	361	„ 90	„
пени за несвоевременный взносъ акциза	4	„ 5	„

отъ продажи табачно-акцизныхъ свидѣтельствъ и марокъ	10,695 руб. — коп.
штрафныхъ и конфискаціонныхъ денегъ, а равно случайныхъ по- ступленій	1,006 „ 13 „
Итого всѣхъ акцизныхъ доходовъ.	2,349,428 руб. 26 коп.

По сравненіи акцизныхъ доходовъ съ прошлымъ 1882 го-
домъ оказалось, что въ отчетномъ 1883 г. поступило таковыхъ:

Болѣе:

съ винокуренія	97,027 руб. — коп.
„ водочныхъ издѣлій	188 „ 75 „
„ сахарнаго песка	25,511 „ 87 „
патентнаго сбора съ сахарнаго за- вода	253 „ 77 „

Менѣе:

съ пивоваренія	3,555 „ 78 „
„ медоваренія	50 „ — „
патентнаго сбора съ питей	21,173 „ — „
пени	45 „ 95 „
отъ продажи табачно-акцизныхъ сви- дѣтельствъ и марокъ	4,337 „ 50 „
штрафныхъ и конфискаціонныхъ де- негъ и случайныхъ поступленій	274 „ 9 „

Всего-же акциза поступило болѣе предшествовавшаго от-
четнаго года на 93,545 руб. 7 коп.

Число заведеній для выдѣлки и продажи издѣлій, обложен-
ныхъ акцизомъ въ отчетномъ году, было 3,563, а именно:

	Противъ прошлаго года	
	Болѣе.	Менѣе.
оптовыхъ складовъ	38	—
ренсковыхъ погребовъ	40	13
шишковъ и корчемъ	1275	37
погребовъ съ русскими винами	—	—
трактировъ	158	15
портерныхъ и пивныхъ лавокъ	44	2
буфетовъ	13	1
табачныхъ лавокъ и лавочекъ съ рас- курочною продажею	1995	29

Д. Отправленіе натуральныхъ повинностей.

Квартирная повинность.

Жители Сѣдлецкой губерніи въ отчетномъ году отбывали
слѣдующія натуральныя повинности: квартирную, подводную
и воинскую.

Въ теченіи 1883 года въ предѣлахъ Сѣдлецкой губерніи
были расположены на квартирахъ слѣдующія воинскія части:

- а) штабъ 17-й пѣхотной дивизіи — въ гор. Сѣдльцѣ;
- б) управленіе 1-й бригады той-же дивизіи — въ томъ-же го-
родѣ;

- в) 65-й пѣхотный, Московскій, Его Императорскаго Высочества Великаго Князя Николая Александровича полкъ — въ гор. Межирѣчьѣ, съ размѣщеніемъ частей по окрестнымъ деревнямъ;
- г) 66-й пѣхотный, Бутырскій, полкъ — въ гор. Сѣдльцѣ, съ размѣщеніемъ частей по окрестнымъ деревнямъ;
- д) 17-я артиллерійская бригада — въ гор. Бѣлѣ, съ размѣщеніемъ батарей 1 и 6-й въ томъ-же городѣ, 2-й въ гор. Межирѣчьѣ, 3 и 4-й въ гор. Радинѣ и 5-й въ гор. Луковѣ;
- е) 18 и 21-й дивизионные летучіе артиллерійскіе парки — въ гор. Тереспольѣ;
- ж) 34-й резервный пѣхотный баталіонъ: штабъ и двѣ роты въ гор. Сѣдльцѣ и одна рота въ гор. Бѣлѣ;
- з) 2-я сотня Донскаго казачьяго № 17 полка — въ гор. Тереспольѣ.

Вообще-же въ теченіи отчетнаго года были доставлены квартиры жителями губерніи для:

генераль-лейтенанта	- - - - -	1,
генераль-маіоровъ	- - - - -	3,
штабъ-офицеровъ	- - - - -	91,
оберъ-офицеровъ	- - - - -	365,
нижнихъ чиновъ	- - - - -	9428,
чиновниковъ разныхъ вѣдомствъ	- - - - -	41,
и помѣщенія для 758 лошадей и 327 казаковъ.		

Квартиры и помѣщенія для разныхъ воинскихъ заведеній, кромѣ домовъ частныхъ владѣльцевъ, были занимаемы и въ домахъ казенныхъ и общественныхъ.

Жители и казна, за отведенныя въ домахъ ихъ квартиры и разныя помѣщенія, пользовались вознагражденіемъ изъ суммъ квартирнаго сбора и казенныхъ, въ размѣрѣ, опредѣленномъ установленными тарифами, а именно: за квартиры и казарменные помѣщенія по тарифу, приложенному къ положенію о новой раскладкѣ квартирнаго сбора въ губерніяхъ Царства Польскаго, Высочайше утвержденному 31 мая 1868 года; за помѣщенія-же для канцелярій и другихъ воинскихъ заведеній, а также для лазаретовъ, — по тарифамъ № 1 и 2, приложеннымъ къ положенію о снабженіи войскъ отопленіемъ, освѣщеніемъ и соломою, утвержденному б. Совѣтомъ Управленія Царства Польскаго 9 (21) сентября 1866 года.

Общая сумма квартирнаго вознагражденія за 1883 годъ была:

а) изъ суммъ квартирнаго сбора:

жителямъ	- - - - -	41,199 руб. 65 коп.
казнѣ	- - - - -	205 „ 50 „
итого		41,405 руб. 15 коп.

б) изъ суммъ казны:

жителямъ	- - - - -	11,079 „ 17 „
казнѣ	- - - - -	523 „ 86 „
итого		11,603 руб. 3 коп.

А всего 53,008 руб. 18 коп.

Обязанность наблюдать за правильнымъ и уравнильнымъ распредѣленіемъ на жителей натуральной квартирной повинности возложена: въ городахъ, на основаніи постановленія б. Совѣта Управленія въ Царствѣ, отъ 22 сентября (11 октября) 1833 года, на мѣстныя квартирныя депутаціи (коммисіи), въ посадахъ-же и селеніяхъ, согласно распоряженію члена завѣдывавшаго дѣлами б. Учредительнаго Комитета въ Царствѣ Польскомъ, отъ 31 декабря 1869 года за № 189, о порядкѣ приведенія въ дѣйствіе Высочайшаго указа 1-го іюня того-же года о переименованіи городовъ въ посады, а равно ст. 12 вышеупомянутаго положенія о новой раскладкѣ квартирнаго сбора, — на мѣстныхъ гминныхъ войтовъ съ солтысами, пользующихся въ этомъ отношеніи правами членовъ городскихъ квартирныхъ коммисій.

Подводная повинность.

Подводная повинность, согласно дѣйствующимъ въ Царствѣ Польскомъ узаконеніямъ, отбывалась жителями городовъ и селеній по установленной очереди. Наблюденіе за уравнильнымъ распредѣленіемъ этой повинности возложено на мѣстныя власти.

Согласно утвержденнымъ б. Совѣтомъ управленія 22 апрѣля (4 мая) 1858 правиламъ для взиманія войсками обывательскихъ подводъ въ Царствѣ Польскомъ, за поставленныя для войскъ подводы производима была плата самими-же войсками, при взятіи подводъ, по 4 коп. за пароконную и по 2 коп. за одноконную съ каждой версты.

На основаніи постановленія б. Учредительнаго Комитета, состоявшагося въ 186-мъ засѣданіи 2 мая 1867 г., по ст. 1100, взимались обывательскія лошади, съ уплатою прогоновъ по почтовой цѣнѣ, чинами акцизныхъ управленій, а также учрежденій по крестьянскимъ дѣламъ, при разѣздахъ ихъ по дѣламъ службы.

Безплатныя подводы были доставляемы:

1) на основаніи постановленія б. Учредительнаго Комитета отъ 15 октября 1866 года:

- а) врачамъ при поѣздахъ для производства судебно-медицинскихъ изслѣдованій о скоропостижно умершихъ и найденныхъ мертвыхъ тѣлахъ;
- б) ветеринарнымъ врачамъ, въ случаѣ появленія скотскихъ болѣзней;

2) на основаніи постановленія того-же Комитета отъ 28 мая 1868 года, нижнимъ чинамъ жандармскихъ управленій, при разѣздахъ ихъ по дѣламъ службы, по предъявленіи выданныхъ имъ Губернскимъ гражданскимъ начальствомъ открытыхъ предписаній.

Въ теченіи отчетнаго года жителями губерніи поставлено подводъ:

платныхъ	-	-	-	-	-	-	-	7319,
безплатныхъ	-	-	-	-	-	-	-	6544,
								итого - 13863.

Болѣе противъ 1882 года на 1920 подводъ.

Отбываніе подводной повинности повсемѣстно по губерніи установлено такъ, что эта повинность распредѣляется съ соблюденіемъ надлежащей уравнительности, во первыхъ между городами и гминами въ уѣздахъ и затѣмъ между жителями, при чемъ не допускается никакой разницы по выполнению очереди городами и гминами.

Воинская повинность.

На основаніи Высочайше утвержденнаго 1 января 1874 г. устава о воинской повинности, въ 1883 году произведенъ былъ призывъ по жеребью молодыхъ людей къ исполненію этой повинности.

Дѣйствія по призыву были начаты 1 ноября и окончены всеми девятью уѣздными по воинской повинности присутствіями 17 числа того-же мѣсяца.

По разверткѣ годоваго призыва, составленной на основаніи предложенія Министра Внутреннихъ Дѣлъ отъ 21 июня 1883 года за № 1797, изъ Сѣдлецкой губерніи было назначено къ поступленію на службу 1860 новобранцевъ въ постоянныя войска; въ то число поступило 1801, осталось въ недоборѣ 59.

Результаты о выполненіи призыва были слѣдующіе:

по спискамъ къ отбытію воинской повинности	
призывалось	6979 чел.
по дополнительнымъ спискамъ	1551 „
исключено изъ означенныхъ списковъ, убывшихъ послѣ составленія таковыхъ	55 „

Въ числѣ внесенныхъ въ призывные списки заключалось: имѣвшихъ право на льготу по семейному положенію —

1-го разряда	1639,
2-го разряда	1548,
3-го разряда	281,
итого	3468.

получившихъ отерочку для окончанія образованія	16,
по имущественному положенію	3,
для усыновленія на основаніи Высочайшаго повелѣнія 6 мая 1875 г. о дополненіи 45 ст. устава о воинской повинности	2,
освобождено отъ жеребья по 54, ст. устава	1,
тоже, на основаніи ст. 62 устава	1.
число лицъ, коимъ опредѣленъ возрастъ по наружному виду, по 137 и 138 ст. было	312,
изъ нихъ внесено въ дополнительный списокъ, на основаніи 139 ст. устава	177,
Всего-же вынутаю жеребья подлежало 7100 человекъ.	

При осмотрѣ и приѣмѣ освобождено отъ службы въ войскахъ:	
по недостаточному росту	105,
по болѣзнямъ и тѣлеснымъ недостаткамъ	1393,
вслѣдствіе одновременнаго призыва къ жеребью двухъ родныхъ братьевъ	10,
вслѣдствіе мѣны номеровъ жеребья, по 50 ст. уст.	1,
всего	1509.

Получили отсрочку:

по невозможности	- - - - -	1349,
для излѣченія болѣзней	- - - - -	12,
вслѣдствіе нахождения подѣ слѣдствіемъ и судомъ	- - - - -	23,
назначено къ переосвидѣтельствуванію	- - - - -	62,
отправлено въ лѣчебныя заведенія на испытаніе	- - - - -	134,
не явилось къ призыву	- - - - -	230,
	Всего -	1810.

Въ числѣ принятыхъ по разверсткѣ въ войска 1801 чело-
вѣкъ заключается:

1) неимѣющихъ права на льготу по семейному положенію	- - - - -	1717,
имѣющихъ право на эту льготу:		
3-го разряда	- - - - -	21,
2-го разряда	- - - - -	46,
1-го разряда	- - - - -	17;
2) имѣющихъ право на сокращенные сроки службы:		
по 1-му пункту 56-й ст. устава	- - - - -	0,
по 2-му пункту	— - - - -	1,
по 3-му пункту	— - - - -	1,
по 4-му пункту	— - - - -	1,
умѣющихъ читать и писать или только читать	- - - - -	288,
безграмотныхъ	- - - - -	1510;
3) подлежащихъ по приѣмѣ зачисленію:		
на основаніи 49 и 63 ст. устава въ запасъ	- - - - -	6,
способныхъ къ строевой службѣ	- - - - -	1760,
способныхъ къ нестроевой службѣ	- - - - -	41;
4) мѣрою роста:		
въ 2 аршина 2½ вершка	- - - - -	50,
— 3 —	- - - - -	291,
— 4 —	- - - - -	524,
— 5 —	- - - - -	515,
— 6 —	- - - - -	287,
— 7 —	- - - - -	99,
— 8 —	- - - - -	32,
— 9 —	- - - - -	3;
5) принятые на службу принадлежать,		
по сословіямъ:		
дворянъ потомственныхъ и личныхъ	- - - - -	14,
лицъ, состоящихъ на государственной граждан- ской службѣ	- - - - -	—
купцовъ	- - - - -	—
мѣщанъ и цѣховыхъ	- - - - -	380,
крестьянъ всѣхъ наименованій	- - - - -	1293,
прочихъ лицъ, внесенныхъ въ книги народона- селенія, а равно приписанныхъ къ обще- ствамъ мелкой шляхты	- - - - -	114;

по происхожденію:

русскихъ, малороссіянъ и бѣлоруссовъ	382,
поляковъ	1041,
нѣмцевъ	34,
евреевъ	344;

по вѣроисповѣданіямъ:

православныхъ и единовѣрцевъ	383,
лютеранъ	34,
католиковъ	1040,
евреевъ	344;

6) въ числѣ принятыхъ оказалось:

женатыхъ	357,
холостыхъ	1444;

7) изъ числа принятыхъ новобранцевъ:

отправлено съ мѣстъ призыва въ лѣчебныя за- веденія	70,
отправлено съ мѣста призыва въ войска	119,
распущено по домамъ, на основаніи 155 ст. уст.	1606,
зачислено въ запасъ, на основаніи 63 и 49 ст.	6;

8) на основаніи 154 ст. устава:

зачислено въ ратники ополченія	3439,
освобождено отъ этого зачисленія по неспособ- ности носить оружіе	70,

итого . 3509;

9) на мѣстахъ призыва было заболѣвшихъ 10, умершихъ 1.

10) по призыву состоялось въ Губернскомъ Прав-

леніи чрезвычайныхъ засѣданій	190,
вступившихъ бумагъ было	7993,
исходящихъ бумагъ	13412,
дѣлъ оставшихся нерѣшенными въ отчетномъ году	198,
вновь заведенныхъ дѣлъ	519,
дѣлъ рѣшенныхъ въ теченіи отчетнаго года	513,
затѣмъ осталось нерѣшенныхъ дѣлъ	204;

11) расходы по призыву, приему на службу и на содержаніе уѣздныхъ присутствій, въ теченіи отчетнаго года, были слѣдующіе:

на путевое, квартирное и порціонное до- вольствіе военнаго члена, медиковъ и военнаго приѣмщика	2,391 руб. 16 коп.
на канцелярскіе расходы	1,857 „ 86 „
на наемъ лицъ для завѣдыванія дѣлопро- изводствомъ въ присутствіяхъ	5,400 „ — „
на наемъ помѣщеній для присутствій, а также на ихъ омеблированіе, отопле- ніе и освѣщеніе	1,829 „ 62 „

Всего . 11,478 руб. 64 коп.

III.

ОБЩЕСТВЕННОЕ БЛАГОУСТРОЙСТВО И БЛАГОЧИНІЕ.

А. Казенныя и общественныя зданія и городское благоустройство.

Казенныхъ зданій, подвѣдомственныхъ Губернскому Правленію, въ губерніи состоитъ 6, изъ которыхъ два заняты подъ помѣщеніе Губернскаго Правленія съ квартирою Г. Начальника губерніи, Губернскаго по крестьянскимъ дѣламъ Присутствія и канцеляріи Губернскаго Совѣта общественнаго призрѣнія, а въ остальныхъ (изъ нихъ три подуховныя), помѣщаются уѣздныя управленія: Венгровское, Влодавское, Константиновское и Луковское.

Общественныхъ городскихъ зданій состоитъ въ городахъ Сѣдлецкой губерніи 6, изъ которыхъ 4 заняты подъ помѣщеніе городскихъ управленій, 1 подъ воинскія казармы и 1 подъ помѣщеніе городской гауптвахты, а также подъ помѣщеніе общественнаго собранія (клуба).

Въ отчетномъ году произведена была ремонтровка казенныхъ зданій, занимаемыхъ Губернскимъ Правленіемъ на сумму 900 руб., каковая сумма отнесена на отпускаемый Министерствомъ Внутреннихъ Дѣлъ кредитъ, по § 24 ст. 2-й смѣты того-же Министерства 1883 года.

За помѣщеніе уѣздныхъ управленій въ частныхъ домахъ, по найму, уполчено казною изъ кредита того-же Министерства по § 24 ст. 3 смѣты 1883 года: за Бѣльское—675 руб., Гарволинское—750 руб., Радинское—400 руб., Соколовское—700 руб. и Сѣдлецкое—800 руб., а всего 3,325 рублей.

На ремонтное содержаніе казенныхъ зданій, на мелкія починки и поправки, а также на содержаніе чистоты израсходовано: двухъ зданій Губернскаго Правленія—2,094 руб., Луковскаго уѣзднаго управленія—253 руб., Венгровскаго—291 р., Влодавскаго—271 руб. и Константиновскаго—181 руб., а всего 3,090 рублей.

Изъ болѣе важныхъ работъ по городскому благоустройству, по утвержденнымъ въ установленномъ порядкѣ проектамъ и съ разрѣшенія подлежащихъ властей, въ отчетномъ году произведены на средства городскихъ кассъ, слѣдующія: а) въ г. Сѣдльцѣ: по очисткѣ городскихъ канавъ на сумму 380 руб.; по постройкѣ ограды вокругъ городского сада и устройству въ томъ-же саду бесѣдки на сумму 2,128 руб. 27 коп., по перемощенію улицъ: Флоріанской, Шляхтузовой, Блоне и части Пенкной на сумму 5,691 руб.; б) по перемощенію нѣкоторыхъ улицъ въ гор. Венгровѣ—на сумму 3159 руб.; в) по вымощенію части Грабянской улицы въ гор. Бѣль — на сумму 1,949 рублей, и г) по устройству колодцевъ и вымощенію улицъ въ гор. Парчевѣ—на сумму 3,765 руб. 40 коп., а всего на сумму 17,072 руб. 67 коп.

Православныя церкви.

Въ отчетномъ году въ Сѣдлецкой губерніи производились работы въ 3-хъ православныхъ приходахъ, а именно: починена каменная церковь одна, построена новая деревянная колокольня одна и построенъ новый деревянный домъ для настоятеля церкви, всего на сумму 6,978 руб. 99 коп., изъ которыхъ 6,281 руб. 34 коп. отпущены изъ казны, а 697 р. 65 коп. покрыты мѣстными средствами, взятыми изъ суммъ, находящихся на храненіи въ Польскомъ Банкѣ.

Костелы и костельныя строенія.

По постройкѣ и починкѣ костеловъ и приходскихъ при нихъ зданій, производились въ отчетномъ году слѣдующія работы:

Съ разрѣшенія Министерства Внутреннихъ Дѣлъ:

1) произведена ремонтровка каменнаго костела въ г. Луковѣ и расширено кладбище, на сумму 15,550 руб 93 коп.;

2) производятся работы по устройству новаго каменнаго костела и амбара въ селѣ Туховичи, на сумму 26,897 руб. 41 коп.

Съ разрѣшенія Губернскаго Правленія произведены починки костеловъ, ремонтровки настоятельскихъ помѣщеній, постройка оградъ около кладбищъ и пріобрѣтено земли для кладбищъ, въ слѣдующихъ приходахъ: въ Тржебешовскомъ, Луковского уѣзда, пріобрѣтено земли для расширенія кладбища и устроена ограда на сумму 2,408 руб. 41 коп.; въ Радоржскомъ, Луковского уѣзда, устроены деревянные сарай и конюшня для настоятеля прихода на сумму 280 руб.; въ Сѣдлецкомъ: а) произведены работы по устройству ограды около часовни, на сумму 89 руб., и б) производятся работы по ремонту каменнаго приходскаго костела, на сумму до 3,000 руб.; въ Доманицкомъ, Сѣдлецкаго уѣзда, произведены работы по починкѣ башни и крыши на костелѣ на сумму 300 руб.; въ Мордекомъ и Прушинскомъ, Сѣдлецкаго уѣзда, произведены работы по починкѣ крышъ на костелахъ на сумму 599 руб.; въ Яновскомъ, Константиновскаго уѣзда, произведены работы по починкѣ приходскаго костела, на сумму 2,734 руб. 12 коп.; въ Коцинскомъ, Венгровскаго уѣзда, устроено два боковыхъ престола, на сумму 208 руб.; въ 4-хъ приходахъ Гарволинскаго уѣзда: Ласкаржевскомъ—устроена башня на костелѣ и оштукатурены стѣны на сумму 426 р. 98 коп., Самогощскомъ—произведены работы по устройству въ костелѣ оконъ и очисткѣ зданія внутри на сумму 300 руб., Жабянемскомъ — устроены хлѣбный и скотный сарай для причта на сумму 400 руб.; Стенжицкомъ—произведена починка каменнаго костела и колокольни и построенъ новый деревянный домъ для настоятеля на сумму 3,675 руб. 30 коп. Всего-же въ отчетномъ году произведено работъ на 56,869 руб. 15 коп.

Б. Дороги, мосты и переправы.

По Сѣдлецкой губерніи пролегаютъ слѣдующія части желѣзно-дорожнаго пути:

Варшавско-Тереспольской, протяженіемъ	137,5	верстъ
Варшавско-Петербургской	—	28 "
Ивангородской	—	53 "
Привислянской	—	52 "

Общая сложность желѣзно-дорожнаго пути, пролегающаго по губерніи, составляетъ 270,5 верстъ.

Протяженіе шоссейныхъ государственныхъ трактовъ, противу показаннаго по отчету за 1882 годъ, не увеличилось и составляетъ всего 180 верстъ.

Прочія земскія дороги раздѣлены на три разряда, изъ коихъ: дороги 1-го разряда, состоящія въ завѣдываніи Губернскаго Правленія, сооружаются и содержатся на счетъ губернскаго земскаго дорожнаго сбора; дороги эти въ губерніи слѣдующія:

а) Сѣдлецко-Люблинская, отъ гор. Сѣдльца чрезъ гор. Луковъ и Радинъ до перевоза на рѣкѣ Венрѣ, въ пунктѣ Невенглошъ, или до границы Люблинской губерніи, по направленію въ гор. Люблинъ.

Примѣчаніе. Часть этой дороги отъ гор. Сѣдльца до границы Луковскаго уѣзда, числившаяся временно во второмъ разрядѣ земскихъ дорогъ, въ 1882 г. перечислена снова въ 1-й разрядъ и въ настоящее время шоссирована 10¹¹³/₅₀₀ верстъ; срокъ окончанія этой постройки назначенъ къ 1 декабря 1884 г.

б) Сѣдлецко-Лоховская, отъ гор. Сѣдльца чрезъ гор. Соколовъ и Венгровъ до станціи Лоховъ на Варшавско-Петербургской жел. дор.

в) Сѣдлецко-Гарволинская, отъ города Сѣдльца чрезъ пос. Сточекъ до Гарволина

г) Сѣдлецко-Лосицкая, отъ города Сѣдльца чрезъ пос. Морды въ Лосицы.

д) Луково-Желеховская, отъ города Лукова чрезъ Желеховъ въ пос. Гончицы на Варшавско-Люблинскомъ государственномъ трактѣ, съ подъѣздною въ Соболевъ

е) Радино-Межирѣцкая, отъ города Радино въ Межирѣчье

ж) Яновско-Бѣльская, отъ посада Янова въ городъ Бѣлу.

з) Хотыловско-Влодавская, отъ ст. Варшавско-Тереспольской жел. дор. Хотыловъ чрезъ пос. Пищаць, Славатычи, гор. Влодаву и далѣе до границы Люблинской губ. по направленію въ гор. Холмъ (съ вѣтвью отъ деревни Кривая-Волька до Яблочинскаго православнаго монастыря).

и) Венгровско-Калушинская, отъ гор. Венгрова чрезъ п. Ливъ къ Варшавско-Брестскому государственному тракту, въ пунктѣ Баракъ-Тшебуцкій

	Общее протяженіе дороги.	Сооружено вновь шоссе.	
		По 1883 годъ.	Въ 1883 г.
а) Сѣдлецко-Люблинская, отъ гор. Сѣдльца чрезъ гор. Луковъ и Радинъ до перевоза на рѣкѣ Венрѣ, въ пунктѣ Невенглошъ, или до границы Люблинской губерніи, по направленію въ гор. Люблинъ.	59 ⁴²² / ₅₀₀	42 ³⁵⁴ / ₅₀₀	—
б) Сѣдлецко-Лоховская, отъ гор. Сѣдльца чрезъ гор. Соколовъ и Венгровъ до станціи Лоховъ на Варшавско-Петербургской жел. дор.	71 ⁴⁸² / ₅₀₀	71 ⁴⁸² / ₅₀₀	—
в) Сѣдлецко-Гарволинская, отъ города Сѣдльца чрезъ пос. Сточекъ до Гарволина	65 ⁴²⁶ / ₅₀₀	51 ²⁹⁰ / ₅₀₀	—
г) Сѣдлецко-Лосицкая, отъ города Сѣдльца чрезъ пос. Морды въ Лосицы.	29 ⁴⁰² / ₅₀₀	29 ⁴⁰² / ₅₀₀	—
д) Луково-Желеховская, отъ города Лукова чрезъ Желеховъ въ пос. Гончицы на Варшавско-Люблинскомъ государственномъ трактѣ, съ подъѣздною въ Соболевъ	56 ³⁷⁵ / ₅₀₀	49 ²⁹⁰ / ₅₀₀	3 ⁸³ / ₅₀₀
е) Радино-Межирѣцкая, отъ города Радино въ Межирѣчье	25 ³⁶⁸ / ₅₀₀	25 ³⁶⁸ / ₅₀₀	—
ж) Яновско-Бѣльская, отъ посада Янова въ городъ Бѣлу.	18 ⁴⁹⁸ / ₅₀₀	18 ⁴⁹⁸ / ₅₀₀	—
з) Хотыловско-Влодавская, отъ ст. Варшавско-Тереспольской жел. дор. Хотыловъ чрезъ пос. Пищаць, Славатычи, гор. Влодаву и далѣе до границы Люблинской губ. по направленію въ гор. Холмъ (съ вѣтвью отъ деревни Кривая-Волька до Яблочинскаго православнаго монастыря).	74 ⁴² / ₅₀₀	48 ⁴⁸⁷ / ₅₀₀	—
и) Венгровско-Калушинская, отъ гор. Венгрова чрезъ п. Ливъ къ Варшавско-Брестскому государственному тракту, въ пунктѣ Баракъ-Тшебуцкій	23 ³⁹⁷ / ₅₀₀	14 ³³¹ / ₅₀₀	—

к) Бѣльско-Ломазская, отъ города Бѣлы до пос. Ломазы	$15 \frac{223}{500}$	$15 \frac{223}{500}$	—
л) Сѣдлецкая подъѣздная къ станціи желѣзной дороги	$1 \frac{40}{500}$	$1 \frac{40}{500}$	—
м) Межирѣчская подъѣздная	2	2	—
н) Бѣльская подъѣздная	$1 \frac{393}{500}$	$1 \frac{393}{500}$	—
о) подъѣздная отъ Бресткаго государственнаго тракта къ ст. Котунь Варшавско-Тереспольской жел. дор.	$2 \frac{360}{500}$	$2 \frac{360}{500}$	—
п) подъѣздная отъ Люблинскаго государственнаго тракта къ станціи Плява Привислянской жел. дор.	$2 \frac{271}{500}$	$2 \frac{271}{500}$	—
итого.	$452 \frac{199}{500}$	$379 \frac{289}{500}$	$3 \frac{83}{500}$

Дороги 2-го разряда содержатся на счетъ, такъ называемой, гминной повинности и таковыхъ въ губерніи имѣется до 1800 верстъ; содержаніе-же дорогъ 3-го разряда или проселочныхъ, лежитъ на обязанности владѣльцевъ земель, по коимъ дороги эти пролегаютъ.

Дороги 1-го и 2-го разрядовъ, какъ соединяющія большіе государственные тракты и ведущія къ желѣзнымъ дорогамъ, или къ сплавленнымъ рѣкамъ, имѣютъ большую важность въ административномъ, торговомъ и промышленномъ отношеніяхъ.

На дорогахъ 1-го разряда имѣется мостовъ всего 247, изъ которыхъ 209 на деревянныхъ и 38 на каменныхъ устояхъ.

Тарифныхъ мостовъ находится въ губерніи 9, изъ которыхъ:

- а) на рѣкѣ Ливцѣ, подъ пос. Ливъ 3, въ частномъ владѣніи;
- б) въ гор. Гарволинѣ 1, собственность казны, съ доходомъ 600 руб. въ годъ;
- в) въ гор. Тересполь 1, собственность казны, съ доходомъ 675 руб. въ годъ;
- г) въ гор. Парчевѣ 1, съ доходомъ въ городскую кассу 30 руб. 18 коп. въ годъ;
- д) въ пос. Островѣ 1, съ доходомъ въ посадскую кассу 114 руб. 70 коп. въ годъ;
- д) на рѣкѣ Вепрѣ, подъ пос. Коцкомъ 1, съ доходомъ въ посадскую кассу 312 руб. въ годъ;
- ж) на рѣкѣ Вепрѣ въ пос. Лысобыки 1, съ доходомъ въ посадскую кассу 210 руб. 80 коп. въ годъ;

Средняя стоимость версты вновь сооруженныхъ дорогъ, составляетъ 3,000 руб. и моста 280 руб.

Средняя стоимость вереты, по содержанію дорожной службы и по ремонту рѣкъ дорогъ и мостовъ, составляетъ 300 руб. На одну квадратную верету приходится земскихъ дорогъ 1 и 2-го разрядовъ $1 \frac{63}{500}$ версты.

Болѣе важныя земскія дороги, кромѣ дорогъ 1-го разряда, слѣдующія:

- 1) отъ Венгорова чрезъ Ливъ до Ядова;
- 2) отъ Венгорова чрезъ Мѣдзну и Коссовъ до Нура;

- 3) отъ сел. Войцешкова, чрезъ пос. Адамовъ и сел. Подледовъ, до перевоза на рѣкѣ Вепрѣ, около Баранова;
- 4) отъ крѣпости Ивангорода чрезъ Подледовъ, Поиздовъ и пос. Коцкѣ въ Радинѣ;
- 5) отъ Лукова, чрезъ Свидры и Кшивду, въ Рыки;
- 6) отъ гор. Радина въ Влодаву;
- 7) отъ гор. Межирѣчья въ Влодаву.

В. Почты.

Въ Сѣдлецкой губерніи находятся слѣдующія почтовые учрежденія:

губернская почтовая контора - - - - -	1,
уѣздныя конторы: 3-го класса - - - - -	1,
4-го класса - - - - -	2,
почтовыхъ отдѣленій - - - - -	5,
станцій съ пріемомъ и выдачею корреспонденціи всякаго рода - - - - -	15,
<hr/>	
итого -	24.

Почтовыхъ ящиковъ для опусканія простой корреспонденціи - - - - - 53,

Лицъ, служащихъ въ почтовыхъ учрежденіяхъ было:

чиновниковъ - - - - -	18,
станціонныхъ смотрителей - - - - -	15,
почталіоновъ - - - - -	20,
<hr/>	
итого -	53.

Почтовыхъ станцій въ губерніи находится 24, а именно:

станцій безъ лошадей - - - - -	7,
станцій съ лошадьми - - - - -	17.

На веѣхъ почтовыхъ станціяхъ въ отчетномъ году содержалось:

лошадей - - - - -	68,
почтарей - - - - -	35.

Въ теченіи года отпущено лошадей:

подъ почты - - - - -	16,327,
подъ эстафеты - - - - -	11,
подъ проѣзжающихъ - - - - -	829.

Протяженіе почтовыхъ трактовъ въ губерніи составляетъ:

	Верстѣ.
по желѣзнымъ дорогамъ - - - - -	256,
по шоссейнымъ ” - - - - -	174,
по грунтовымъ ” - - - - -	253.

По означеннымъ трактамъ въ теченіи года пройдено почтами:

по желѣзнымъ дорогамъ - - - - -	182,247,
по шоссейнымъ ” - - - - -	85,973,
по грунтовымъ ” - - - - -	96,841.

Разнаго рода корреспонденцій получено и отправлено было:

1. Внутренней:

	Отправлено.	Получено.
а) иногородной:		
писемъ закрытыхъ оплаченныхъ	—	359,788
” не вполнѣ оплаченныхъ	—	517
” бесплатныхъ - - -	—	221,854
” заказныхъ - - - -	—	22,331
” открытыхъ - - - -	—	87,842
бандерольныхъ отправлений -	—	41,887
денежныхъ и цѣнныхъ пакетовъ	33,024	31,291
цѣнность таковыхъ въ рубляхъ	9,657,660	9,820,639
посылокъ и узловъ цѣнныхъ -	2,623	6,839
цѣнность таковыхъ въ рубляхъ	39,600	65,302
посылокъ безъ цѣны - - -	—	4,256
абониментныхъ періодическихъ изданій - - - - -	7,311	438,153
эстафеть - - - - -	—	11
б) городской:		
писемъ закрытыхъ - - - -	4,269	—
” заказныхъ - - - -	890	—
” открытыхъ - - - -	132	—
бандерольныхъ отправлений -	95	—
денежныхъ и цѣнныхъ пакетовъ	108	—
цѣнность таковыхъ въ рубляхъ	916	—

2. Международной:

писемъ франкированныхъ - -	18,918	24,480
” нефранкированныхъ - -	404	1,554
” рекомендованныхъ - -	2,941	2,840
” открытыхъ - - - -	4,440	6,248
бандерольныхъ отправлений -	829	8,810
денежныхъ и цѣнныхъ пакетовъ	1,227	425
цѣнность таковыхъ въ рубляхъ	77,423	195,486
посылокъ и узловъ цѣнныхъ -	34	61
цѣнность таковыхъ въ рубляхъ	1,995	9,557
посылокъ безъ цѣны - - -	—	53

Оборотъ почтовыхъ суммъ былъ слѣдующій:

Приходъ:

за почтовые марки - - - - -	13,993 руб.	73 коп.
за штемпельные конверты - - -	10,251	” 45 ”
за бланки для открытыхъ писемъ -	2,799	” 23 ”
за пересылку корреспонденціи, неоплаченной штемпелемъ или марками - - - - -	3,801	” 23 ”
за періодическія изданія - - - -	235	” 94 ”
за страхованіе - - - - -	9,866	” 85 ”
за росписки въ пріемъ на почту корреспонденціи - - - - -	2,325	” 61 ”
за эстафеты - - - - -	25	” 13 ”
разные доходы - - - - -	360	” 16 ”
итого -	43,659 руб.	33 коп.

Расходъ:

на содержаніе личного состава - -	13,562 руб. — коп.
на хозяйственные расходы - - -	5,329 „ 17 „
на прогоны за возку почтъ и эстафетъ	9,517 „ 36 „
итого -	28,408 руб. 53 коп.

Г. Народная нравственность.

По свѣдѣніямъ, сообщеннымъ Прокуроромъ Сѣдлецкаго Окружнаго Суда видно, что въ отчетномъ году въ Сѣдлецкой губерніи совершено было 13090 преступленій. Изъ числа дѣлъ по этимъ преступленіямъ, 218 находилось въ производствѣ въ общихъ судебныхъ учрежденіяхъ и 12872 въ двухъ мировыхъ сѣздахъ.

Въ числѣ преступленій заключаются:

а) по дѣламъ находившимся въ общихъ судебныхъ учрежденіяхъ:

святотатство, разрытіе могилъ и ограбленіе мертвыхъ тѣлъ - - - - -	1,
сопротивленіе распоряженіямъ правительства и неповиновеніе властямъ - - - - -	17,
неуваженіе къ присутственнымъ мѣстамъ и чиновникамъ при отравленіи должности - - - -	13,
похищеніе бумагъ и вещей изъ присутственныхъ мѣстъ, сорваніе печатей и постановленныхъ или приложенныхъ, по распоряженію правительства, знаковъ - - - - -	1,
взломъ тюремъ, уводъ и побѣгъ находящихся подъ стражею или надзоромъ - - - - -	1,
превышеніе и бездѣйствіе власти - - - - -	7,
проступки должностныхъ лицъ при храненіи и управленіи ввѣряемаго имъ по службѣ имущества	1,
подлоги по службѣ - - - - -	2,
мздоимство и лихоимство - - - - -	1,
преступленія и проступки чиновниковъ по особеннымъ родамъ службы - - - - -	1,
нарушенія постановленій объ акцизѣ и табаку -	2,
нарушеніе общественнаго спокойствія, порядка и ограждающихъ оныя постановленій - - -	8,
нарушенія уставовъ торговыхъ - - - - -	6,
смертоубійство - - - - -	14,
поединки - - - - -	16,
оскорбленія чести и цѣломудрія женщинъ, личная обида и клевета - - - - -	1,
истребленіе и поврежденіе чужаго имущества поджогомъ или другимъ образомъ - - - - -	7,
разбой - - - - -	1,
грабежъ - - - - -	12,
кражи - - - - -	101,
мошеничество - - - - -	2,
преступленія и проступки по договорамъ и другимъ обязательствамъ - - - - -	3,

Изъ числа лицъ, сужденныхъ за эти преступленія, осужде-
но и приговорено къ наказаніямъ 241 человекъ:

къ каторжнымъ работамъ	2,
на поселеніе въ Сибирь	1,
къ отдачѣ въ исправительныя арестантскія роты	49,
къ отдачѣ въ смиренный домъ:	
съ ограниченіемъ правъ состоянія	1,
безъ ограниченія правъ состоянія	5,
къ тюремному заключенію:	
съ лишеніемъ правъ состоянія	12,
безъ лишенія правъ состоянія	71,
къ аресту	51,
къ выговорамъ, замѣчаніямъ, внушеніямъ и де- нежнымъ взысканіямъ	17,
къ исключенію изъ службы	3,
къ другимъ наказаніямъ	3;

б) по преступленіямъ, находящимся въ мировыхъ
сѣздахъ и гминныхъ судахъ:

оскорбленіе полицейскихъ и другихъ стражей, а также служителей судебныхъ и правитель- ственныхъ мѣстъ	28,
прочіе проступки противъ порядка управленій	768,
проступки противъ общественнаго благоустрой- ства, народнаго здравія и личной безопасности	548,
проступки противъ благочинія, порядка и спокой- ствія	400,
по нарушеніямъ устава о паспортахъ	8,
по нарушеніямъ уставовъ казенныхъ управленій	231,
по оскорбленіямъ чести, угрозамъ и насиліямъ	5706,
проступки противъ правъ семейственныхъ	14,
самовольное пользованіе чужимъ имуществомъ и поврежденіе онаго	1163,
похищеніе и поврежденіе лѣса	917,
кражи, мошенничество и обманъ	3089.

Изъ числа лицъ, совершившихъ означенныя преступленія
и проступки, было осуждено 7870 человекъ.

Д. Тюрьмы, аресты и этапы.

Въ Сѣдлецкой губерніи въ 1883 году состояло двѣ тюрьмы
3-го разряда: одна въ гор. Сѣдльцѣ, на 110, и другая въ го-
родѣ Бѣлѣ, на 90 арестантовъ.

Сѣдлецкая тюрьма помѣщается въ казенномъ, специально на
этотъ предметъ возведенномъ зданіи, по одиночной системѣ; для
Бѣльской-же — нанимается помѣщеніе въ частномъ каменномъ
зданіи, съ уплатою 1,700 руб. въ годъ.

Содержаніе арестантовъ въ этой послѣдней тюрьмѣ сопря-
жено съ нѣкоторыми неудобствами. Гигіеническія условія объ-
ихъ вышеупомянутыхъ тюремъ были въ удовлетворительномъ
состояніи.

По распоряженію Министерства Внутреннихъ Дѣлъ, производятся съ подряда работы по расширенію и перестройкѣ Сѣдлецкой тюрьмы, а именно: по постройкѣ новаго административнаго дома, по приспособленію посудебнаго флигеля подѣ тюремное заключеніе, по постройкѣ сгорѣвшаго въ 1880 году каменнаго сарая, по постройкѣ двухъ новыхъ сараевъ и т. п. Работы эти, начатыя въ отчетномъ году, имѣютъ быть окончены къ 1-му іюля 1884 года. На производство означенныхъ работъ ассигновано въ вѣдѣніе Начальника губерніи, изъ сборнаго тюремнаго капитала, сумма, въ количествѣ 45,281 руб.

Кромѣ того, въ отчетномъ году находились арестантскія помѣщенія для подслѣдственныхъ арестантовъ и лицъ, заключаемыхъ по приговорамъ мировыхъ судей, въ уѣздныхъ городахъ: Влодавѣ, Гарволинѣ, Радинѣ, Венгровѣ, Луковѣ и Соковѣ, для однихъ подслѣдственныхъ арестантовъ въ посадѣ Яновѣ и для однихъ заключаемыхъ по приговору мѣстнаго мирового судьи въ гор. Межирѣчѣ. Всѣ эти помѣщенія нанимаются на счетъ казны.

Независимо вышеозначенныхъ мѣсть заключенія, въ Сѣдлецкой губерніи имѣлись 149 полицейскихъ аресты при магистратахъ и гминныхъ управленіяхъ, содержимыхъ на счетъ общественныхъ суммъ.

Матеріальное и нравственное состояніе арестантовъ было удовлетворительно. Продовольствіе для арестантовъ, содержащихся въ Сѣдлецкой и Бѣльской тюрьмахъ, было поставляемо съ подряда, съ уплатою: въ первой 8,⁷⁴ коп., а въ послѣдней 7,⁹⁷ коп. за дневную порцію одного арестанта. На продовольствіе арестантовъ, содержащихся въ арестантскихъ помѣщеніяхъ по уѣзднымъ городамъ, а равно лицъ, находившихся въ полицейскихъ арестахъ, по приговорамъ гминныхъ судовъ, отпускалось, согласно постановленію б. Совѣта Управленія Царства Польскаго, отъ 10 (22) января 1864 года, и распоряженію Варшавскаго Генераль-Губернатора, отъ 3-го октября 1877 года за № 19,799, по 7½ коп. въ сутки на человѣка. На продовольствіе и содержаніе, какъ въ тюрьмахъ, такъ и въ помѣщеніяхъ, устроенныхъ въ уѣздныхъ городахъ, для подслѣдственныхъ арестантовъ и лицъ, заключаемыхъ по приговорамъ мировыхъ судей, а также лицъ, находившихся въ полицейскихъ арестахъ по приговорамъ гминныхъ судовъ и другіе расходы по содержанію мѣсть заключенія, въ 1883 году израсходовано всего 47,701 руб.

При Сѣдлецкой и Бѣльской тюрьмахъ устроены лазареты, при которыхъ состояло по одному врачу и одному фельдшеру. Медикаменты доставлялись съ подряда.

Въ теченіи 1883 г. въ обѣихъ тюрьмахъ повальныхъ болѣзней не было.

Движеніе арестантовъ въ 1883 году было слѣдующее:

НАИМЕНОВАНИЕ МѢСТЪ ЗАКЛЮЧЕНІЯ.	Осталось отъ 1882 г.		Въ 1883 году.				Осталось на 1884 г.	
			Поступило.		Убыло.			
	Мужчинъ и женщинъ.							
1. Тюремъ: въ гор. Сѣдльцѣ	390	23	1342	143	1417	133	315	33
„ „ Бѣлѣ	208	23	696	68	706	84	198	7
	<i>614</i>		<i>2249</i>		<i>2340</i>		<i>553</i>	
2. Помѣщенія для подсѣдственныхъ арестантовъ и заключаемыхъ по при- говорамъ мировыхъ судей:								
въ гор. Венгровѣ	5	1	105	12	103	13	7	—
„ „ Влодавѣ	12	1	151	6	158	7	5	—
„ „ Гарволинѣ	1	—	108	5	106	5	3	—
„ „ Луковѣ	1	—	185	22	182	22	4	—
„ „ Раднѣ	1	—	102	6	103	6	—	—
„ „ Соколовѣ	3	—	147	24	147	21	3	—
	<i>25</i>		<i>890</i>					
3. Помѣщеніе для подсѣдственныхъ въ посадѣ Яновѣ	—	—	—	—	—	—	—	—
4. Помѣщеніе для лицъ, заключаемыхъ по приговорамъ мирового судьи въ гор. Межирѣчьи	2	1	103	10	101	11	4	—
5. Полицейскіе аресты при магистрат- тахъ и гминныхъ управленіяхъ	41	—	3407	615	3418	610	30	5
Всего	664	49	6346	908	6441	912	569	45
			<i>2854</i>		<i>2353</i>			

Въ 1883 году имѣлось въ Сѣдлецкой губерніи всего одна этапная станція въ г. Сѣдльцѣ и одинъ промежуточный пунктъ въ гор. Луковѣ.

Е. Пожары.

Въ 1883 году въ губерніи было 289 пожаровъ. Сгорѣло домовъ и другихъ строеній въ городахъ 171, въ уѣздахъ 1298.

Убытокъ отъ этихъ пожаровъ, въ сгорѣвшихъ застрахованныхъ недвижимостяхъ, простирается:

въ городахъ на сумму 128,803 руб.
въ уѣздахъ — 298,280 „

Всего на сумму . 427,083 руб.

По произведеннымъ дознаніямъ, слѣдственнымъ и судебнымъ дѣламъ, оказалось, что изъ общаго числа этихъ пожаровъ произошло:

отъ молніи 24,
отъ дурнаго устройства печей и трубъ 28,
отъ неосторожности 53,
отъ поджога 54,
отъ другихъ причинъ 130.

По временамъ года, пожары распредѣлялись такъ: зимою было 55, строеній сгорѣло 116, на сумму 62,218 руб.; весною было 66, строеній сгорѣло 311, на сумму 76,397 руб.; лѣтомъ было 96, строеній сгорѣло 883, на сумму 242,750 руб.; осенью было 72, строеній сгорѣло 159, на сумму 45,718 руб.

Ж. Пожарныя команды.

Правильно организованныя пожарныя команды существуютъ только въ губернскомъ городѣ Сѣдльцѣ и въ уѣздныхъ городахъ Бѣлѣ и Соколовѣ; первая содержится на счетъ городскихъ суммъ, а послѣднія двѣ состоятъ изъ охотниковъ—мѣстныхъ обывателей. Въ прочихъ уѣздахъ имѣются пожарныя трубы и другіе инструменты, а мѣстные жители, по особымъ росписаніямъ, обязаны являться, въ случаѣ пожара, съ своими снарядами, какъ-то: топорами, ведрами и другими орудіями, способствующими тушенію пожара.

Почти во всѣхъ уѣздахъ губерніи составлены уже проекты объ организациі пожарныхъ командъ изъ охотниковъ, среди мѣстныхъ обывателей. Въ нѣкоторыхъ гминахъ заведены гидropульты, весьма пригодные для употребленія при тушеніи пожаровъ въ самомъ началѣ.

Сѣдлецкая пожарная команда состоитъ изъ 25 человекъ, въ томъ числѣ: одинъ старшій пожарный, одинъ старшій трубо-чистъ и одинъ слесарь. Команда эта имѣетъ при заливныхъ трубахъ и бочкахъ 4 лошади и содержаніе ея обходится городу въ 4,822 рубля въ годъ.

3. Разныя происшествія и народныя бѣдствія.

Въ отчетномъ году, кромѣ пожаровъ, никакихъ особенно выдающихся происшествій и народныхъ бѣдствій въ губерніи не было.

IV.

НАРОДНОЕ ЗДРАВІЕ И ОБЩЕСТВЕННОЕ ПРИЗРѢНІЕ.

А. Врачи.

Врачебною частью въ губерніи завѣдываетъ Врачебное Отдѣленіе Сѣдлецкаго Губернскаго Правленія, состоящее изъ медицинскаго инспектора, фармацевтическаго ассесора, губернскаго ветеринарнаго врача и секретаря отдѣленія, съ однимъ писцемъ. Къ 1-му января 1884 года штатныхъ врачей въ Сѣдлецкой губерніи состоялъ полный комплектъ, а именно:

уѣздныхъ врачей	9,
городовыхъ	4,
при городскихъ больницахъ	5,
„ сельскихъ больницахъ	2,
„ сельской частной больницѣ	1,
„ тюремныхъ больницахъ	2,
ветеринарныхъ врачей	8,
повивальныхъ городскихъ бабокъ	10,

фельдшеровъ:

уѣздныхъ	9,
больничныхъ	9,
тюремныхъ	2.

Кромѣ того, въ губерніи находилось вольно-практикующихъ:

врачей	16,
ветеринаровъ	4,
повивальныхъ бабокъ	17,
сельскихъ бабокъ	21,
фельдшеровъ	123.

Служебная дѣятельность всѣхъ вообще врачей, какъ по врачеванію больныхъ въ больницахъ и частной практикѣ, такъ и по прекращенію повальныхъ на людяхъ и на домашнимъ скотѣ болѣзней представлялась удовлетворительною.

Судебно-медицинская экспертиза врачей была правильна и производилась своевременно. Результаты служебной дѣятельности врачей въ отчетномъ году были слѣдующіе:

1) По предмету врачеванія больныхъ, врачебное пособіе подано 14756 лицамъ, (въ томъ числѣ въ больничныхъ заведеніяхъ 2241), изъ нихъ выздоровѣло 1915, умерло 203, осталось больныхъ къ 1 января 1884 года 123) въ частной практикѣ подано было пособіе 12505 лицамъ, изъ нихъ выздоровѣло 10520, умерло 829 и осталось больныхъ къ концу отчетнаго года 1166. Послѣднія цифры нельзя признать вполне вѣрными, такъ какъ по большей части вольно-практикующіе, и въ особенности военные врачи, по своей частной практикѣ свѣдѣній врачебному отдѣленію въ теченіи года не доставляли.

2) По предмету судебно-медицинскихъ освидѣтельствований произведено было осмотровъ 561, изъ которыхъ 66 надъ мертвыми тѣлами, 465 надъ живыми людьми и 30 надъ разными веществами, требовавшими химическаго или химико-микроскопическаго изслѣдованія.

Освидѣтельствований мертвыхъ тѣлъ было произведено въ слѣдующихъ случаяхъ:

повѣшенія	6,
раненія огнестрѣльнымъ оружіемъ	4,
раненія тупымъ орудіемъ	1,
ушибовъ, смятія и раздавленія	5,
утопленія	8,
задушенія	1,
отравленія спиртомъ	1,
отравленія мышьякомъ	5,
мртворожденныхъ	6,
смерти отъ воспаленій	6,
смерти отъ апоплексій	6,
смерти отъ разрыва большихъ кровеносныхъ сосудовъ	2,
смерти отъ эксудатовъ	4,
смерти отъ изъязвленій и прободеній	3,

за гниlostью, — причинъ смерти не открыто	5,
лишенія необходимой для поддержанія жизни теплоты	1.

Освидѣтельствowanій живыхъ людей было произведено:

беременность	12,
послѣродовое состоянiе	10,
растлѣнiе и изнасилованiе	3,
раны отъ побоевъ	162,
другаго рода поврежденiя	101,
состоянiя умственныхъ способностей	18,
состоянiя здоровья	159.

Въ отчетномъ году Врачебнымъ Отдѣленiемъ произведено было 18 судебно-медицинскихъ изслѣдованiй, а именно:

внутренностей умершихъ людей	9,
рвотныхъ изверженiй	1,
веществъ, употребленныхъ внутрь или снаружн,	
съ преступною цѣлью	4,
предметовъ пищи и напитковъ	4.

По предмету медико-полицейскаго надзора за доброкачественностiю съѣстныхъ и питейныхъ припасовъ и за соблюденiемъ установленныхъ въ законѣ правилъ гигиеническаго содержанiя рабочихъ на заводахъ и фабрикахъ и въ ремесленныхъ заведенiяхъ, осмотрѣно врачами 1065 таковыхъ заведенiй и мѣстъ торговли, 585 въ городахъ и 480 въ уѣздахъ.

По прекращенiю повальныхъ, на людяхъ и на домашнемъ скотѣ, болѣзней были приняты врачами медико-полицейскiя мѣры въ 11 городахъ и 63 селенiяхъ. Сверхъ того, губернскимъ врачебнымъ инспекторомъ, при участiи уѣздныхъ и городскихъ врачей, подробно осмотрѣны все больницыныя учрежденiя въ губернiи, а именно: 10 больницъ, изъ нихъ 5 городскихъ, 2 тюремныхъ, 2 сельскихъ и 1 при имѣнiи частнаго лица; 26 вольныхъ аптекъ и 6 сельскихъ аптекъ.

Особенное вниманiе было обращено на удобство помѣщенiй, опрятность, чистоту воздуха, продовольствiе, на обстановку въ гигиеническомъ отношенiи, на способъ лѣченiя больныхъ, въ особенности одержимыхъ сифилисомъ, и вообще на все тѣ порядки, которые указаны уставомъ лѣчебныхъ заведенiй.

Мѣры къ предотвращенiю распространенiя сифилиса въ губернiи и особенно въ тѣхъ мѣстностяхъ, гдѣ расположены войска, заключались въ еженедѣльномъ осмотрѣ проституттокъ, внесенныхъ въ полицейскiе списки, и въ правильномъ, по возможности, излѣченiи поступающихъ въ больницыныя заведенiя зараженныхъ сифилисомъ лицъ обоаго пола. Всѣхъ осмотровъ 12-ю врачами въ теченiи года было произведено 240, въ томъ числѣ женщинъ 236 и мужчинъ 4, при чемъ найдено больныхъ женщинъ 10 и мужчинъ 3, отправлено на излѣченiе въ больницы женщинъ 10 и мужчинъ 3. Изъ числа 10 женщинъ, зараженныхъ сифилисомъ, 4 жили въ домахъ терпимости, а остальные

6 на частныхъ квартирахъ поодиночкѣ. Всѣхъ больныхъ сифилисомъ въ 1883 году было 182, изъ нихъ пользовались въ городскихъ больницахъ 52, а остальные 130 въ частной практикѣ врачей. Сифилисъ, судя по доставленнымъ врачами свѣдѣніямъ, по распространенности своей въ губерніи, занимаетъ послѣднее мѣсто среди другихъ заразительныхъ болѣзней.

Въ отчетномъ году предохранительная оспа привита по всей Сѣдлецкой губерніи 16632 дѣтямъ, непривитыхъ-же осталось 503. Оспопрививаніемъ занимаются, подѣ наблюдениемъ уѣздныхъ и городскихъ врачей, какъ состоящіе на службѣ, такъ и вольно-практикующіе фельдшера, для чего городъ и уѣздъ раздѣляется на нѣсколько участковъ и каждый изъ нихъ поручается одному изъ фельдшеровъ, командируемому врачомъ для привитія младенцамъ предохранительной оспы. Число оспопрививателей въ отчетномъ году было 57, изъ которыхъ 12 удостоены наградныхъ денегъ, какъ привившіе каждымъ изъ нихъ предохранительную оспу болѣе 400 дѣтямъ.

Всѣхъ аптекъ, съ правомъ вольной продажи, состояло въ Сѣдлецкой губерніи 32, изъ которыхъ 26 постоянныхъ и 6 сельскихъ (двѣ изъ послѣднихъ открыты въ отчетномъ году съ разрѣшенія начальства, на основаніи Высочайше утвержденныхъ 6 ноября 1881 года правилъ объ учрежденіи сельскихъ аптекъ).

Число поступившихъ въ аптеки рецептовъ и ихъ повтореній въ 1883 году было 89,969 номеровъ; цифра годового оборота 73,316 руб. 47 коп., изъ коихъ 28,855 руб. 49 коп. приходилось на ручную продажу лѣкарствъ, а 44,460 руб. 98 коп. на рецепты.

Б. Эпидеміи и эпизоотіи.

Въ продолженіи 1883 года эпидемическія болѣзни появлялись въ 11 городахъ и 63 селеніяхъ всѣхъ уѣздовъ Сѣдлецкой губерніи. Болѣзни эти слѣдующія: тифозная горячка, дифтеритъ, скарлатина, корь, оспа натуральная, гнойное воспаленіе глазъ, кровавый поносъ и сибирская язва на людяхъ. Общее число всѣхъ больныхъ этими болѣзнями было 1635, въ томъ числѣ въ больницахъ 165, изъ коихъ выздоровѣло 1346, умерло 289; слѣдовательно число умершихъ отъ заразительныхъ болѣзней къ заболѣвшимъ относилось какъ 17,6% къ 100.

1. Тифозная горячка появлялась во всѣхъ, за исключеніемъ гор. Гарволина, городахъ и уѣздахъ губерніи, во все время года; общее число заболѣвшихъ было 520, (въ больницахъ 69), изъ коихъ умерло 50 человекъ, слѣдовательно число умершихъ къ заболѣвшимъ относилось какъ 9,8% къ 100.

Болѣзнь эта появлялась:

Въ Сѣдлецкомъ уѣздѣ, преимущественно въ самомъ городѣ Сѣдльцѣ и отчасти въ гминѣ Морды, въ продолженіи всего года; въ Бѣльскомъ уѣздѣ въ 4-хъ селеніяхъ во все мѣсяцы, за исключеніемъ сентября, октября и ноября; въ Венгровскомъ уѣздѣ

въ двухъ гминахъ во все мѣсяцы, за исключеніемъ февраля; въ Влодавскомъ уѣздѣ, въ гор. Влодавѣ и Парчевѣ во все мѣсяцы, за исключеніемъ марта; въ Гарволинскомъ уѣздѣ, въ гор. Желеховѣ и двухъ гминахъ во все мѣсяцы года; въ Константиновскомъ уѣздѣ, въ пос. Яновѣ и 3-хъ гминахъ: въ январѣ, февралѣ, мартѣ, ноябрѣ и декабрѣ мѣсяцахъ; въ Луковскомъ уѣздѣ, въ самомъ городѣ Луковѣ и пос. Коцкѣ, во все мѣсяцы года; въ Радинскомъ уѣздѣ, въ гор. Радинѣ, Межирѣчьѣ и одной гминѣ, въ январѣ, февралѣ, мартѣ и сентябрѣ мѣсяцахъ, и въ Соколовскомъ уѣздѣ, преимущественно въ селѣ Вырозембахъ и двухъ гминахъ, во все мѣсяцы, за исключеніемъ марта и сентября.

Тифозная горячка преимущественно появлялась въ формѣ брюшнаго тифа, рѣдко сыннаго, возвратная же форма не наблюдалась. Во всехъ уѣздахъ сильнаго эпидемическаго развитія этой болѣзни не было, за исключеніемъ Гарволинскаго уѣзда, гдѣ болѣзнь эта, появившись въ концѣ сентября, спорадически подъ конецъ октября приняла характеръ эпидеміи, но благодаря своевременно принятымъ санитарнымъ и врачебнымъ мѣрамъ къ концу ноября была прекращена. Во всехъ остальныхъ случаяхъ болѣзнь появлялась на самомъ мѣстѣ обыкновенно съ наступленіемъ сыраго холоднаго и зимняго времени, заразительность тифа не была очень значительна и исходъ этой болѣзни по большей части былъ благополученъ.

2. Второе мѣсто, по распространенности въ губерніи болѣзней, въ 1883 году занималъ дифтеритъ, господствовавшій во всехъ городахъ и 14 гминахъ уѣздовъ, во все мѣсяцы года. Общее число больныхъ дифтеритомъ было 378, изъ коихъ умерло 120, слѣдовательно число умершихъ къ общему числу больныхъ относилось какъ 32,0% къ 100. Сильнѣе всего дифтеритъ былъ развитъ между дѣтьми бѣднаго еврейскаго населенія, въ уѣздахъ: Гарволинскомъ (заболѣло 94, умерло 23), Влодавскомъ (заболѣло 72, умерло 22) и Соколовскомъ (заболѣло 60, умерло 19), гдѣ болѣзнь эта существовала, и самостоятельно, и какъ осложненіе скарлатины. Въ уѣздахъ: Венгровскомъ (заболѣло 39, умерло 16); Константиновскомъ (забол. 37, умерло 6), Луковскомъ (заболѣло 29, умерло 14); Сѣдлецкомъ (заболѣло 21, умерло 9); Радинскомъ (заболѣло 19, умерло 8), и Бѣльскомъ (заболѣло 7, умерло 3). вообще дифтеритъ появлялся самостоятельно, спорадически, не принимая грознаго эпидемическаго характера.

3. Третье мѣсто, по распространенію въ губерніи болѣзней, занимаетъ скарлатина, господствовавшая въ зимнее и раннее весеннее время года во всехъ уѣздахъ, за исключеніемъ Радинскаго. Общее число больныхъ скарлатиною было 256, изъ коихъ умерло 54, слѣдовательно число умершихъ къ общему числу заболѣвшихъ относится какъ 20,9% къ 100. Скарлатина появлялась всего сильнѣе въ уѣздахъ: Влодавскомъ (заболѣло 75, умерло 16); Соколовскомъ (заболѣло 67, умерло 16) и Гарволинскомъ (заболѣло 44, умерло 4); затѣмъ спорадическіе случаи заболѣванія были въ уѣздахъ: Сѣдлецкомъ (заболѣло 26, умерло 6); Венгровскомъ (заболѣло 22, умерло 6); Константи-

новекомъ (заболѣло 11); Луковскомъ (заболѣло 8, умерло 3) и Бѣльскомъ (заболѣло 3, умерло 3).

4. Корь, господствовавшая преимущественно въ городахъ и 6 гминахъ, въ январѣ, февралѣ, мартѣ и апрѣлѣ, поражала большею частью дѣтей. Всѣхъ больныхъ корью въ губерніи было 179, изъ коихъ умерло 17, слѣдовательно число умершихъ къ общему числу заболѣвшихъ относится какъ 9,4% къ 100. Болѣзнь эта сильнѣе всего отразилась въ одной гминѣ, Бѣльскаго уѣзда, въ январѣ и февралѣ мѣсяцахъ (заболѣло 62, умерло 12); въ Гарволинскомъ уѣздѣ, въ гор. Желеховѣ въ январѣ, (заболѣло 26); Радинскомъ, въ одной гминѣ, въ мартѣ и апрѣлѣ, (заболѣло 26, умерло 3); Соколовскомъ, въ одной гминѣ, въ январѣ, февралѣ, мартѣ и іюнѣ мѣсяцахъ (заболѣло 21); Влодавскомъ, въ гор. Парчевѣ, въ февралѣ, сентябрѣ и декабрѣ (заболѣло 24); Константиновскомъ, спорадически въ 2-хъ гминахъ, въ январѣ, апрѣлѣ и іюлѣ (заболѣло 11, умерло 2); въ городѣ Сѣдльцѣ — въ апрѣлѣ, іюлѣ и декабрѣ (забол. 8) и Луковскомъ, на нѣкоторыхъ дѣтяхъ въ пос. Коцкѣ. Смертность отъ кори, въ Бѣльскомъ, Радинскомъ и Константиновскомъ уѣздахъ, зависѣла отъ осложненія болѣзни острымъ воспаленіемъ дыхательныхъ путей и существа самихъ легкихъ.

5. Натуральная оспа существовала эпидемически преимущественно въ Гарволинскомъ и Бѣльскомъ уѣздахъ и спорадически въ Радинскомъ и Венгровскомъ уѣздахъ. Общее число больныхъ было 149, изъ коихъ умерло 45, слѣдовательно число умершихъ отъ оспы стносилось къ заболѣвшимъ какъ 27,9% къ 100. Въ Гарволинскомъ уѣздѣ оспа существовала въ январѣ, февралѣ, мартѣ, апрѣлѣ и іюнѣ, какъ въ самомъ гор. Гарволинѣ, такъ и въ двухъ гминахъ (заболѣло 123, умерло 40); преимущественно въ еврейскихъ семьяхъ, скрывавшихъ больныхъ изъ боязни лѣченія, оснопрививанія и другихъ медико-полицейскихъ мѣръ; въ Бѣльскомъ уѣздѣ оспа существовала въ одной только гминѣ, въ декабрѣ мѣсяцѣ, гдѣ забол. 14 и умерло 2; въ Венгровскомъ уѣздѣ, въ ноябрѣ и декабрѣ мѣсяцахъ въ одной гминѣ (заболѣло 9, умерло 2) и въ Радинскомъ уѣздѣ, спорадически въ мартѣ и ноябрѣ мѣсяцахъ и въ городахъ Радинѣ и Межирѣчьѣ (заболѣло 3, умерло 1).

6. Гнойное воспаленіе глазъ наблюдалось преимущественно въ Сѣдлецкой городской больницѣ, куда для лѣченія отпращивались больные изъ мѣстныхъ войскъ, гдѣ болѣзнь эта господствовала эпидемически; больные, числомъ 65 человекъ, пользовались въ этой больници съ апрѣля по сентябрь мѣсяцъ. Кроме того, болѣзнь эта наблюдалась спорадическими случаями, въ уѣздахъ: Влодавскомъ (заболѣло 8), Бѣльскомъ (заболѣло 5) и Соколовскомъ (заболѣло 1); изъ заболѣвшихъ все выздоровѣли.

7. Кровавый поносъ существовалъ спорадически въ 5-ти городахъ и двухъ гминахъ Константиновскаго и Соколовскаго уѣздовъ, преимущественно въ лѣтніе мѣсяцы года, какъ на дѣтяхъ, такъ и на взрослыхъ, большею частью отъ погрѣшностей въ діетѣ, а равно несоотвѣтственнаго употребленія въ пищу плодовъ и т. п. Всѣхъ больныхъ кровавымъ поносомъ было 58,

изъ коихъ умеръ 1 человѣкъ, что и составляетъ 1,7% смертности. Всего сильнѣе господствовали кровавый поносъ въ городахъ: Межирѣчьѣ, Парчевѣ, Влодавѣ, Луковѣ и затѣмъ въ двухъ гминахъ Соколовскаго и Константиновскаго уѣздовъ.

8. Наконецъ, сибирская язва на людяхъ встрѣчалась спорадически въ уѣздахъ: Сѣдлецкомъ, Венгровскомъ, Бѣльскомъ и Луковскомъ, въ большей части случаевъ отъ зараженія при снятіи кожи съ заразительнаго скота. Изъ 16-ти заболѣвшихъ умерло 2, что составляетъ 12,1% смертности. Болѣзнь эта являлась: одинъ разъ въ февралѣ, одинъ разъ въ мартѣ, три раза въ іюнѣ и одинъ разъ въ ноябрѣ мѣсяцахъ.

При появленіи эпидемій, Врачебное Отдѣленіе, получая о томъ свѣдѣнія отъ уѣздныхъ и городскихъ врачей, постоянно наблюдало, чтобы мѣстные врачи принимали все зависящія отъ нихъ мѣры къ прекращенію заразительныхъ болѣзней, оставляя на мѣстѣ фельдшеровъ для наблюденія, а народу сообщались доступные способы дезинфекціи и внушалось о соблюденіи правилъ чистоты и опрятности.

Въ продолженіи отчетнаго 1883 года, въ 19-ти деревняхъ, 12 фольваркахъ и двухъ посадахъ 9-ти уѣздовъ губерніи являлись на домашнемъ скотѣ слѣдующія болѣзни: сибирская язва, инфлюэнца, ящуръ и чесотка. Болѣзни эти возникали: 4 раза зимою, 7 — весною, 16 — лѣтомъ и 5 — осенью. Общее число всѣхъ больныхъ эпизоотическими болѣзнями домашнихъ животныхъ было 238, а именно, рогатаго скота 182, лошадей 34 и мелкаго скота 22 штуки; изъ нихъ пало 156 головъ (127 рогатаго скота, 12 лошадей и 17 мелкаго скота) и выздоровѣло 82. Число павшихъ животныхъ къ общему числу заболѣвшихъ относится, какъ 65,5% къ 100.

1. Сибирская язва на скотѣ являлась, съ марта по октябрь мѣсяцъ, во всѣхъ уѣздахъ, за исключеніемъ Соколовскаго. Общее число всѣхъ животныхъ, заболѣвшихъ этою болѣзною, было 189, изъ коихъ пало 153. Причиною появленія сибирской язвы признаются скудность и низменныя пастбища, грязная вода мѣстныхъ рѣкъ, иногда прилегающихъ къ скотнымъ сараямъ, а также прибужныя пастбища, изобилующія разлагающимися отъ жары органическими веществами, остающимися послѣ разлива рѣки Буга, а затѣмъ уже переносъ болѣзни чрезъ непосредственное зараженіе; вездѣ, для повѣрки правильности заключенія о родѣ болѣзни, производимо было вскрытіе, а по окончаніи ея, тщательная дезинфекція, съ соблюденіемъ и другихъ мѣръ, указанныхъ уставомъ ветеринарной полиціи.

2. Инфлюэнца лошадей существовала въ одномъ только селеніи Радинскаго уѣзда, гдѣ изъ наличнаго количества лошадей 115 головъ заболѣло 16, пала 1 и выздоровѣло 15. Причиною этой болѣзни было перенесеніе заразы изъ Варшавской губерніи больною лошадыю, которая прибывшимъ на мѣсто ветеринаромъ немедленно была убита и затѣмъ произведена тщательная дезинфекція надъ остальными животными.

3. Ящуръ наблюдался въ 2-хъ селеніяхъ Луковскаго уѣзда, въ январѣ и февралѣ, гдѣ изъ 24 заболѣвшихъ головъ круп-

наго скота всё выздоровѣли. Причиною этой болѣзни — миазмитическія условія и рѣзкія измѣненія въ атмосферѣ.

4. Чесотка на лошадяхъ существовала только въ одной деревнѣ Соколовскаго уѣзда, въ январѣ мѣсяцѣ, гдѣ изъ 129 наличнаго количества лошадей заболѣло 9, пало 2 и выздоровѣло 7. Причиною появленія этой болѣзни было зараженіе отъ приведенной въ деревню лошади, старой и изнуренной работою, притомъ дурно содержимой, при самомъ недоброкачественномъ кормѣ.

Во всёхъ случаяхъ появленія повальныхъ на домашнемъ скотѣ болѣзней командированные, какъ губернской, такъ и окружные ветеринарные врачи принимали на мѣстѣ всё зависящія отъ нихъ энергическія мѣры, съ строгимъ соблюденіемъ правилъ, указанныхъ уставомъ медицинской и ветеринарной полиціи и особыхъ существующихъ на этотъ предметъ циркуляровъ и инструкцій Министерства Внутреннихъ Дѣлъ.

В. Больницы.

Въ отчетномъ году, въ Сѣдлецкой губерніи находились тѣ же самыя гражданскія больницы, что и въ 1882 году, а именно:

въ губернскомъ городѣ Сѣдльцѣ — св. Маріи,

въ уѣздномъ городѣ Бѣлѣ — св. Карла-Боромея,

— Радинѣ — св. Кунегунды.

— Луковѣ — св. Ѳаддея,

въ пос. Мацѣвницахъ, Гарволнскаго уѣзда — св. Констанціи,

въ пос. Стердыни, Соколовскаго уѣзда — св. Павла,

въ гор. Межирѣчьѣ, Радинскаго уѣзда — еврейская,

въ дер. Вырозембахъ, Соколовскаго уѣзда — св. Ѳаддея.

въ дер. Милянѣ, Радинскаго уѣзда.

Всѣ эти больницы, кромѣ двухъ послѣднихъ, т. е. Вырозембской и Миляновской, состоятъ въ вѣдѣніи Сѣдлецкаго губернскаго и пяти уѣздныхъ Совѣтовъ общественаго призрѣнія; Вырозембская-же и Милянская, какъ устроенныя и содержимыя на частныя средства, согласно 5 ст. Высочайше утвержденнаго 19 іюня 1870 года положенія объ управленіи благотворительными заведеніями въ губерніяхъ Царства Польскаго, подчиняются контролю Совѣтовъ общественаго призрѣнія только въ медико-полицейскомъ отношеніи.

Источники доходовъ больницъ, состоящихъ въ вѣдѣніи губернскаго и уѣздныхъ Совѣтовъ общественаго призрѣнія, въ отчетномъ году были слѣдующіе: а) проценты отъ капиталовъ, б) возвратъ лѣчебныхъ издержекъ, в) доходъ отъ аренды больничныхъ недвижимостей, г) добровольныя пожертвованія, д) акцизные штрафы, е) 15% пособіе отъ доходовъ городскихъ кассъ, ж) штрафы за несоблюденіе правилъ о еврейской одеждѣ. Этотъ послѣдній доходъ поступаетъ исключительно въ пользу еврейскихъ благотворительныхъ заведеній.

Всѣ поименованныя больницы помѣщаются въ собственныхъ домахъ, вполне соответствующихъ своему назначенію, за исклю-

ченіемъ Мацѣвицкой, помѣщеніе которой не вполне удовлетворяетъ санитарнымъ требованіямъ, но къ устраненію этого недостатка приняты соответственныя мѣры.

Съ концемъ 1883 года, состоящія въ вѣдѣніи губернскаго и уѣздныхъ Совѣтовъ общественнаго призрѣнія больницы: Сѣдлецкая, Бѣльская, Радинская, Луковская, Мацѣвицкая, Стердынская и Межирѣчская имѣли капитала вообще 136,599 руб. 58 $\frac{1}{2}$ коп., въ томъ числѣ, въ Польскомъ Банкѣ, на 4 и 5% вкладахъ, 126,236 руб. 17 $\frac{1}{2}$ коп., въ ипотечномъ обезпеченіи 9,013 руб. 41 коп. и въ отыскиваніи 1,350 руб.

Общее число больныхъ, пользовавшихся въ 1883 году въ 7-ми больницахъ было 2112 человекъ; изъ этого числа умерло 195, выздоровѣло 1803 и осталось на излѣченіи къ 1 января 1884 года 114, слѣдовательно въ отчетномъ году приходилось 1 умершій на 10 больныхъ. Годовыя издержки всѣхъ этихъ больницъ равнялись 25,612 руб. 65 коп.; суточное содержаніе каждаго больного, среднимъ числомъ, обходилось приблизительно въ 62 коп. Штатное число кроватей въ 1883 году въ всѣхъ семи больницахъ было 150.

Въ каждой изъ означенныхъ больницъ, для ухода за больными, имѣются: штатный врачъ, фельдшеръ и больничная прислуга; въ больницахъ-же: Бѣльской, Радинской, Луковской и Стердынской, кромѣ того, имѣются сестры милосердія, изъ общины св. Казимира въ Варшавѣ, въ 1-й и 4-й по четыре, а во 2-й и 3-й по три, которыя, независимо ухода за больными, завѣдываютъ больничнымъ хозяйствомъ. Каждая изъ этихъ сестеръ милосердія получаетъ отъ больницы продовольствіе въ натурѣ, (при готовой квартирѣ, съ отопленіемъ, освѣщеніемъ и стиркою бѣлья) и по 45 руб. въ годъ на одежду; въ Бѣльской-же и Радинской по 60 руб. въ годъ на одежду.

Больницы: Бѣльская, Луковская, Радинская и Стердынская имѣютъ свои аптеки, въ коихъ приготовленіемъ лѣкарствъ занимаются сестры милосердія, подъ наблюденіемъ больничныхъ врачей, необходимыя же медикаменты выписываются изъ Варшавскихъ аптечныхъ складовъ, по уменьшеннымъ цѣнамъ противъ назначенныхъ въ преискурантѣ; прочія больницы, какъ то: Сѣдлецкая, Мацѣвицкая и Межирѣчская еврейская получаютъ необходимыя лѣкарства изъ мѣстныхъ аптекъ, также по уменьшеннымъ цѣнамъ.

Больные принимаются въ гражданскія больницы согласно больничному уставу 1842 года и послѣдовавшихъ въ развитіе онаго распоряженій; въ мѣстахъ-же, гдѣ имѣются военные лазареты, больные военнаго званія принимаются на излѣченіе въ гражданскія больницы только тогда, когда въ военныхъ лазаретахъ нѣтъ свободныхъ мѣстъ.

Г. Дома призрѣнія.

Въ Сѣдлецкой губерніи, въ непосредственномъ завѣдываніи Сѣдлецкаго губернскаго и уѣздныхъ Совѣтовъ общественнаго призрѣнія, въ отчетномъ 1883 году, находилось два дѣйствующіе

шихъ дома призрѣнія старцевъ, а именно: Сѣдлецкій въ губернскомъ городѣ Сѣдльцѣ и Желеховскій въ гор. Желеховѣ, Гарволинскаго уѣзда. Кромѣ означенныхъ выше домовъ призрѣнія, въ вѣдѣніи губернскаго и уѣздныхъ Совѣтовъ общественнаго призрѣнія состояли еще слѣдующіе дома призрѣнія старцевъ: Гарволинскій — въ уѣздномъ гор. Гарволинѣ, Парчевскій — въ гор. Парчевѣ, Влодавскаго уѣзда и Межирѣчскій — въ гор. Межирѣчѣ, Радинскаго уѣзда, изъ нихъ первый и второй, по совершенной ветхости и по неимѣнію средствъ къ содержанию себя, проданы на сносъ и вырученныя отъ продажи деньги внесены на храненіе въ Польскій Банкъ, а Межирѣчскій, за неокончаніемъ въ 1883 году ремонтровки онаго, въ отчетномъ году былъ закрытъ.

Сѣдлецкій Маріинскій домъ призрѣнія въ 1883 году содержался изъ процентовъ отъ капиталовъ и пожертвованій; Желеховскій-же содержался исключительно на добровольныя пожертвованія въ натурѣ, такъ какъ, ни капиталовъ, ни другихъ источниковъ дохода не имѣеть.

Означенные два дома призрѣнія помѣщаются въ собственныхъ зданіяхъ, Сѣдлецкій—въ каменномъ, а Желеховскій—въ деревянномъ, вполне соотвѣтствующихъ своему назначенію.

Согласно представленію губернскаго Совѣта общественнаго призрѣнія, Государь Императоръ, въ 20 день марта 1882 года, Высочайше соизволилъ разрѣшить: вновь построенный въ городѣ Сѣдльцѣ домъ призрѣнія именовать, по имени Ея Императорскаго Величества „Маріинскимъ домомъ призрѣнія бѣдныхъ.“

Число призрѣвавшихся въ 1883 году, въ Сѣдлецкомъ и Желеховскомъ домахъ призрѣнія, было 39 человекъ. На содержаніе призрѣваемыхъ израсходовано въ отчетномъ году 649 руб. 55 коп.; на содержаніе одного призрѣваемаго расходовалось въ сутки 8,5 копѣекъ.

Д. Дѣтскіе приюты.

Сѣдлецкому губернскому Совѣту общественнаго призрѣнія подвѣдомственны три дѣтскихъ приюта: а) Сѣдлецкій, въ губернскомъ гор. Сѣдльцѣ, для дѣтей сиротъ римско-католическаго исповѣданія, б) Бѣльскій, въ уѣздномъ гор. Бѣлѣ, для приходящихъ дѣтей и в) Бѣльскій, въ томъ-же городѣ, для дѣтей сиротъ православнаго и римско-католическаго исповѣданій; въ этомъ послѣднемъ приютѣ предназначено 9 мѣстъ для дѣтей сиротъ православнаго исповѣданія и 4 мѣста для дѣтей сиротъ римско-католическаго исповѣданія.

Кромѣ основныхъ своихъ капиталовъ, которыхъ числится 7979 руб. 31 коп., приюты эти имѣютъ слѣдующіе источники доходовъ для своего содержанія: а) проценты отъ капитала, б) пособие отъ казны, и в) пожертвованія, вносимыя разными лицами и гминами и разные случайные доходы.

Бѣльскіе приюты помѣщаются въ домѣ, принадлежащемъ приюту для приходящихъ дѣтей, вполне соотвѣтствующемъ сво-

ему назначенію, Сѣдлецкій-же, по неимѣнію своего собственнаго дома, въ 1883 г. помѣщался въ зданіи, принадлежащемъ Сѣдлецкому дому призрѣнія старцевъ, за плату 180 рублей.

Всѣхъ дѣтей, призрѣвавшихся и воспитывавшихся въ этихъ трехъ пріютахъ, въ отчетномъ году было 62, содержаніе которыхъ обошлось въ 3,784 руб. 69 коп.

Кромѣ указанныхъ благотворительныхъ заведеній, въ городѣ Сѣдльцѣ находится еще пріютъ для дѣтей православнаго исповѣданія. Главный источникъ содержанія этого заведенія составляетъ доховъ съ подуховнаго имѣнія Скуржець, Высочайше пожалованнаго попечительству въ 1872 году. Въ отчетномъ году въ пріютѣ этомъ состояло 10 мальчиковъ и 10 дѣвочекъ, въ концѣ 1883 года одна дѣвочка выбыла, затѣмъ къ 1-му января 1884 года состояло 10 мальчиковъ (въ томъ числѣ одинъ малолѣтній неспособенъ еще учиться) и 9 дѣвочекъ. Изъ нихъ обучались въ учебныхъ заведеніяхъ и ремесламъ: 7 мальчиковъ въ мужской гимназіи и два типографному ремеслу въ губернской типографіи, 3 дѣвочки въ мѣстной женской гимназіи, 4 въ женскомъ начальномъ училищѣ и двѣ въ модномъ магазинѣ. Всѣ дѣвочки, въ свободное отъ учебныхъ занятій время, подъ наблюденіемъ надзирательницы пріюта, обучаются шитью и рукодѣльнымъ работамъ.

Въ отчетномъ году на содержаніе пріюта поступило 5,069 руб. 75 $\frac{1}{2}$ коп., въ теченіи года израсходовано 3,743 руб. 51 $\frac{1}{2}$ коп., затѣмъ къ 1-му января 1883 года осталось 1,326 рублей 24 коп.

Е. Насильственные и случайныя смерти.

Въ отчетномъ году случаевъ насильственной и случайной смерти вообще было 184. Изъ этого числа умерло:

отъ самоубійства	15,
отъ смертоубійства	10,
скоропостижно умерло	41,
отъ разныхъ случаевъ	112,
найдено мертвыхъ тѣлъ	6.

По отношенію къ общему числу жителей, 1 умершій случайною смертію приходится на 3425 лицъ всего населенія.

V.

НАРОДНОЕ ПРОСВѢЩЕНІЕ.

Учебныя заведенія.

Прилагаемая вѣдомость, подъ № 7, указываетъ, что къ концу 1883 года въ Сѣдлецкой губерніи состояло всѣхъ учебныхъ заведеній 283, а именно:

мужская классическая гимназія въ гор. Сѣдльцѣ	1,
такая-же гимназія въ гор. Бѣлѣ	1,
женская 6-классная гимназія, съ приготовительнымъ классомъ, въ гор. Сѣдльцѣ	1,
учительская семинарія, съ образцовымъ училищемъ, въ гор. Бѣлѣ	1,
мужскихъ двухклассныхъ народныхъ училищъ	4,
общее двухклассное народное училище	1,
начальныхъ народныхъ училищъ: мужскихъ	4,
женскихъ	9,
для обоого пола	227.

Частныхъ учебныхъ заведеній:

женскіе пансіоны 2-го разряда	2,
мужское училище 3-го разряда	1,
женскія начальныя училища 3-го разряда	2,
для обоого пола училища 3-го разряда	2,
кантораты для дѣтей обоого пола	22,
воскресно-ремесленныя училища	5,
<hr/>	
Итого	283.

Въ означенныхъ 283 учебныхъ заведеніяхъ къ 1 января 1884 года состояло учащихся:

въ двухъ мужскихъ классическихъ гимназіяхъ	896,
въ женской гимназіи	195,
въ учительской семинаріи и образцовомъ при ней училищѣ	109,
въ двухклассныхъ и одноклассныхъ народныхъ училищахъ	10735,
въ частныхъ учебныхъ заведеніяхъ	346,
въ воскресно-ремесленныхъ училищахъ	162,
въ евангелическихъ канторатахъ	654,
<hr/>	
итого	13097.

По вѣроисповѣданіямъ и сословіямъ, учащіеся распредѣлились такъ:

а) по вѣроисповѣданіямъ:

православныхъ	3996,
католиковъ	7918,
лютеранъ	831,
евреевъ	349,
магометанъ	1,
прочихъ исповѣданій	2,
<hr/>	
итого	13097;

б) по сословіямъ:

дворянъ и чиновниковъ	872,
духовнаго званія	143,
городскихъ сословій	2187,
сельскихъ сословій.	8629,
иностранцевъ	25,
колониетовъ	1241,
	<hr/>
	итого . 13097.

Число учебныхъ заведеній въ губерніи, собственно народныхъ школъ, сравнительно съ числомъ народонаселенія, не можетъ быть признано достаточнымъ, такъ какъ одно учебное заведеніе приходится на 2227 душъ населенія. Число учащихся въ этихъ заведеніяхъ тоже не велико: на каждое учебное заведеніе приходится по 46 человѣкъ учащихся; по отношенію-же къ общему населенію губерніи, одинъ учащійся приходится на 48 человѣкъ.

Сравнительно съ 1882 годомъ, въ отчетномъ году число начальныхъ училищъ увеличилось на 2, равнымъ образомъ и число учащихся, собственно въ начальныхъ училищахъ, увеличилось на 70 человѣкъ, а въ мужскихъ гимназіяхъ число учащихся уменьшилось на 33 человѣка.

Народное образованіе.

Всѣ учебныя заведенія, находящіяся въ Сѣдлецкой губерніи, въ отчетномъ году шли по пути, указанному ихъ уставами и другими законоположеніями, и вообще отвѣчали, и видамъ правительства, и нуждамъ мѣстнаго населенія, при чемъ послѣднее, проникаясь сознаніемъ необходимости воспитывать своихъ дѣтей, охотно пользуется возможностью обучать ихъ въ учебныхъ заведеніяхъ. Учебная и воспитательная часть, въ отчетномъ году, находилась въ состояніи вообще удовлетворительномъ.

Мѣстное населеніе, за немногими исключеніями, относится къ школѣ сочувственно. Учащіеся въ начальныхъ училищахъ, записанные по класснымъ документамъ, далеко не всѣ исправно посѣщаютъ школу, и эта-то причина составляетъ тормозъ въ успѣшномъ обученіи грамотѣ дѣтей поселянъ. Для устраненія этого, крайне печальнаго, явленія, принимаемая доселѣ мѣры какъ учебнымъ начальствомъ, такъ и мѣстною администраціею не привели къ желаемому результату, а потому, для искорененія этого недостатка, единственнымъ средствомъ можетъ быть лишь установленіе въ начальныхъ училищахъ обязательнаго обученія, законодательнымъ порядкомъ.

Православное духовенство относится къ дѣлу народнаго образованія сочувственно; во всѣхъ почти начальныхъ училищахъ губерніи, устроенныхъ для русскаго населенія, мѣстные приходскіе священники состоятъ законоучителями и блюстителями школъ, съ особымъ за этотъ трудъ вознагражденіемъ, отпускаемымъ казною.

Вліяніе римско-католическаго духовенства на народное образованіе ничтожно, такъ какъ оно совсѣмъ устранено отъ всякаго вмѣшательства въ дѣла школы.

Всѣ учебныя заведенія въ мѣстностяхъ съ русскимъ населеніемъ имѣють преподавателей православныхъ и контингентъ учителей въ начальныхъ училищахъ ежегодно пополняется воспитанниками, окончившими курсъ въ Бѣльской учительской семинаріи.

Мѣстная администрація прилагала полную заботливость къ устраненію недостатковъ въ устройствѣ училищъ и обезпеченію ихъ матеріальнаго положенія.

Ученыхъ обществъ, общественныхъ музеевъ и библіотекъ въ Сѣдлецкой губерніи не имѣется.

На содержаніе всѣхъ учебныхъ заведеній, кромѣ мужскихъ гимназій, имѣлись въ отчетномъ году слѣдующія средства:

изъ суммъ государственнаго казначейства	60,184	руб.	8	коп.
изъ спеціальныхъ средствъ отъ платы за ученіе	1,498	„	45	„
изъ городскихъ суммъ	512	„	50	„
изъ складокъ училищныхъ обществъ	39,234	„	26	„
изъ процентовъ отъ пожертвованныхъ ка- питаловъ	282	„	20	„
изъ складокъ натурою, по оцѣнкѣ на деньги	1,892	„	65	„

Всего въ отчетномъ году поступило 103,604 руб. 14 коп.

VI.

КРЕСТЬЯНСКОЕ ДѢЛО.

I. Всѣхъ гминъ въ Сѣдлецкой губерніи къ 1-му января 1884 года состояло 143, въ томъ числѣ:

а) состоящихъ изъ однихъ селеній	110,
б) смѣшанныхъ, т. е. состоящихъ изъ селеній и по- садовъ	25,
в) самостоятельныхъ посадскихъ	8,

изъ нихъ:

гминъ съ населеніемъ менѣе 2000	5,
— отъ 2000 до 4000.	86,
— отъ 4000 до 6000.	43,
— свыше 6000	9.

II. Гминныхъ сборовъ на содержаніе гминныхъ управленій и гминныхъ судовъ, равно и на другія гминныя надобности, въ теченіи 1883 года было 214,049 руб. 35³/₄ коп. Пространство обложенной гминнымъ сборомъ земли составляло 1,765,246 морговъ.

Средняя цифра сбора на одинъ моргъ удобной земли, въ теченіи 1883 года, составляла 12¹/₄ коп.

Расходы гминныхъ сборовъ подраздѣлялись на слѣдующія категории:

а) на содержаніе личнаго состава гминныхъ управленій	56,613 руб. 80½ коп.
б) на канцелярскія надобности тѣхъ-же управленій	22,670 „ 69¼ „
в) на наемъ помѣщеній подъ гминныя управленія	488 „ — „
г) на содержаніе личнаго состава гминныхъ судовъ и на канцелярскія надобности тѣхъ-же судовъ	48,609 „ 43¼ „
д) на наемъ помѣщеній подъ тѣ-же суды	2,998 „ 55¼ „
е) на содержаніе гминныхъ начальныхъ училищъ	26,192 „ 98¾ „
ж) расходовъ обязательныхъ въ силу разныхъ правительственныхъ распоряженій	8,043 „ 17 „
з) на общественныя надобности, установленныя самими гминными сходами.	48,932 „ 71¾ „

III. Движеніе дѣлъ по добровольнымъ сдѣлкамъ, состоявшимся между владѣльцами имѣній и крестьянами, о замѣнѣ сервитутовъ и обмѣнѣ земель, въ теченіи 1883 года, въ Сѣдлецкой губерніи, представляется въ слѣдующемъ видѣ.

У комиссаровъ:

а) добровольныхъ сдѣлокъ представлено комиссарамъ для засвидѣтельствованія, въ теченіи 1883 года	61,
б) осталось сдѣлокъ къ 1 января 1883 года незасвидѣтельствованныхъ комиссарами	18,
в) сдѣлокъ засвидѣтельствованныхъ комиссарами до 1-го января 1883 года, но по то число ими непредставленныхъ на утвержденіе Губернскаго Присутствія	86.

Такимъ образомъ, въ производствѣ комиссаровъ, въ теченіи 1883 года, находилось добровольныхъ сдѣлокъ 165.

Изъ нихъ:

1) Засвидѣтельствовано комиссарами добровольныхъ сдѣлокъ въ теченіи 1883 года	55,
отказано въ засвидѣтельствованіи	1,
2) Представлено комиссарами засвидѣльствованныхъ ими добровольныхъ сдѣлокъ на утвержденіе Губернскаго Присутствія, въ 1883 году	44,

Затѣмъ, къ 1 января 1884 года оставалось у комиссаровъ:	
сдѣлокъ незасвидѣльствованныхъ	23,
сдѣлокъ засвидѣльствованныхъ, но къ тому-же времени непредставленныхъ на утвержденіе Губернскаго Присутствія	97,
	<hr/>
итого	120.

Изъ сего числа:

Не могло быть засвидѣтельствовано комиссарами сдѣлокъ, по слѣдующимъ причинамъ:

велѣдствіе непредставленія сторонами межевыхъ документовъ - - - - -	9,
велѣдствіе представленія сдѣлокъ въ концѣ отчетнаго года - - - - -	7,
велѣдствіе недоставленія сторонами законныхъ уполномочій и актовъ на право владѣнія имѣніемъ -	3,
по разнымъ другимъ причинамъ - - - - -	4,
итого -	23.

Изъ числа засвидѣтельствованныхъ комиссарами сдѣлокъ не могло быть представлено на утвержденіе Губернскаго Присутствія въ отчетномъ году, по слѣдующимъ причинамъ:

сдѣлокъ возвращенныхъ Губернскимъ Присутствіемъ для разныхъ дополненій, производство которыхъ не могло быть окончено въ отчетномъ году - -	28,
по непредставленію владѣльцами имѣній межевыхъ документовъ - - - - -	20,
по недоставленію сторонами актовъ на право владѣнія землею, равно законныхъ уполномочій - -	20,
велѣдствіе возвращенія сторонамъ межевыхъ документовъ для дополненія и въ отчетномъ году ими невозвращенныхъ - - - - -	18,
велѣдствіе обжалованія постановленій крестьянскихъ учреждений въ Правительствующій Сенатъ - -	6,
велѣдствіе возвращенія сторонами дополненныхъ межевыхъ документовъ въ концѣ отчетнаго года -	3,
велѣдствіе оказавшагося несходства плановъ со сдѣлками и неправильнаго отвода земель въ натурѣ -	2,
итого -	97.

Въ Сѣдлецкомъ Губернскомъ по крестьянскимъ дѣламъ Присутствіи:

- 1) въ теченіи 1883 года представлено комиссарами добровольныхъ сдѣлокъ на утвержденіе - - - - - 44,
- 2) оставалось сдѣлокъ неутвержденныхъ по 1 января 1883 года - - - - - 31,
- 3) сдѣлокъ утвержденныхъ Губернскимъ Присутствіемъ, по коимъ не было сдѣлано по 1 января 1883 г. постановленій объ исправленіи актовъ земельного владѣнія крестьянъ - - - - - 18,
- 4) сдѣлокъ, по коимъ состоялись означенныя постановленія, но самыя сдѣлки и документы къ нимъ относящіеся не были представлены, по 1 января 1883 года, во Временную Коммисію - - - - - 121.

Такимъ образомъ, въ производствѣ Губернскаго Присутствія, въ теченіи 1883 года, находилось добровольныхъ сдѣлокъ - - - - - 214.

Въ теченіи 1883 года:

а) утверждено Присутствіемъ сдѣлокъ - - - -	25,
б) отказано въ утвержденіи - - - - -	1,
в) постановлено опредѣленій, по ст. 2800 постановленій Учредительнаго Комитета, объ исправленіи актовъ земельного владѣнія крестьянъ - - - - -	31,
г) представлено во Временную Коммисію оконченныхъ дѣлъ по сдѣлкамъ - - - - -	84,

Затѣмъ къ 1 января 1884 года оставалось въ производствѣ Губернскаго Присутствія:

1) Сдѣлокъ неутвержденныхъ - - - - - 49,

по слѣдующимъ причинамъ:

а) вслѣдствіе возвращенія межевыхъ документовъ, для дополненія, и въ отчетномъ году непредставленныхъ обратно - - - - -	11,
б) вслѣдствіе неокончанія разсмотрѣніемъ межевыхъ документовъ въ техническомъ отношеніи - - - - -	8,
в) вслѣдствіе неполноты дѣлопроизводства - - - - -	7,
г) вслѣдствіе полученнаго дополненнаго дѣлопроизводства въ концѣ отчетнаго года - - - - -	7,
д) вслѣдствіе возвращенія комиссарамъ сдѣлокъ, для указанія границъ отводимыхъ по сдѣлкамъ земель и составленія протоколовъ - - - - -	6,
е) вслѣдствіе возникновенія споровъ на право владѣнія землею, отдаваемою въ собственность крестьянъ - - -	3,
ж) вслѣдствіе непредставленія межевыхъ документовъ - - - - -	3,
з) вслѣдствіе поданныхъ заявленій о раздѣлѣ засервитутныхъ земель на подворные участки - - - - -	2,
и) поступило сдѣлокъ въ концѣ отчетнаго года - - - - -	9,
	<hr/> 49.

2) Сдѣлокъ утвержденныхъ, но по коимъ не было сдѣлано постановленій объ исправленіи актовъ земельного владѣнія крестьянъ, оставалось къ 1 января 1884 года - - - 12,

по слѣдующимъ причинамъ:

а) вслѣдствіе неполноты дѣлопроизводства, по коимъ сдѣланы соотвѣтственныя распоряженія - - - - -	7,
б) по непредставленію затребованныхъ отъ сторонъ межевыхъ документовъ - - - - -	3,
в) вслѣдствіе возвращенія межевыхъ документовъ для дополненія съ формальной стороны и обратно непредставленныхъ - - - - -	2,
	<hr/> 12.

3) Оконченныхъ дѣлъ по добровольнымъ сдѣлкамъ, которыя въ отчетномъ году не могли быть представлены во Временную Коммисію, оставалось къ 1 января 1884 г. 68.

по слѣдующимъ причинамъ:

а) вслѣдствіе неполноты дѣлопроизводства, по коимъ затребовано отъ сторонъ доставленія законныхъ актовъ на право владѣнія землею - - - - -	24,
--	-----

б) вельдствіе возвращенія межевыхъ документовъ для дополненія съ формальной стороны и обратно непредставленныхъ - - - - -	16,
в) вельдствіе поступившихъ ходатайствъ крестьянъ о раздѣлѣ засервитутныхъ земель на подворные участки -	15,
г) вельдствіе непредставленія сторонами межевыхъ документовъ - - - - -	5,
д) вельдствіе неполученія увѣдомленій о времени объявленія рѣшеній Губернскаго Присутствія - - - -	4,
е) вельдствіе полученнаго дополненаго дѣлопроизводства въ концѣ отчетнаго года - - - - -	3,
ж) вельдствіе полученнаго заявленія о неправильности заключенія сдѣлки - - - - -	1,
	итого - 68.

Въ общемъ итогѣ оставшихся къ 1 января 1884 года, въ производствѣ крестьянскихъ учрежденій Сѣдлецкой губерніи, добровольныхъ сдѣлокъ было:

у комиссаровъ - - - - -	120,
въ Губернскомъ Присутствіи - - - - -	129,
	Всего 249 сдѣлокъ.

IV. Производство дѣлъ о точномъ опредѣленіи вида и размѣра сервитутовъ и внесенія въ ликвидаціонныя таблицы и данныя послѣдовавшихъ измѣненій въ теченіи 1883 года представляется въ слѣдующемъ видѣ:

Рѣшено комиссарами дѣлъ сего рода по 129 селеніямъ.

Въ Губернскомъ Присутствіи:

1) поступило въ теченіи 1883 года жалобъ на рѣшенія комиссаровъ - - - - -	49,
2) Оставалось такихъ-же жалобъ неразматрѣнныхъ по 1 января 1883 года - - - - -	83,
	итого - 132.

Изъ сего числа, въ теченіи 1883 г. разрѣшено жалобъ по - - - - - 93 селен.

3) Представлено комиссарами, въ теченіи 1883 года, вошедшихъ въ законную силу рѣшеній по - 63 "

4) Оставалось такихъ-же представлений комиссаровъ по 1 января 1883 года, по коимъ не было сдѣлано постановленій объ исправленіи ликвидаціонныхъ таблицей и данныхъ - - - - - 51 "

Такимъ образомъ, предетояло Губернскому Присутствію, въ теченіи 1883 года, постановить рѣшеній объ исправленіи ликвидаціонныхъ документовъ по 207 "

Изъ этого числа, постановлено Губернскимъ Присутствіемъ рѣшеній о внесеніи дополнительныхъ надписей по - - - - - 123 "

Представлено во Временную Коммисію копій съ дополнительныхъ надписей по - - - - - 95 "

Затѣмъ, къ 1 января 1884 года оставалось въ производствѣ Губернскаго Присутствія:

1) Неразрѣшенныхъ жалобъ на рѣшенія комиссаровъ - - - - - 39 селен.

по слѣдующимъ причинамъ:

Поручено комиссарамъ дополнительно разслѣдовать дѣла и выдать дополнительныя рѣшенія о размѣрахъ предоставленныхъ крестьянамъ матеріаловъ по - - - - - 26 „

Вызваны стороны къ разбору дѣла въ январѣ мѣсяцѣ 1884 года по - - - - - 8 „

Поступило жалобъ въ концѣ отчетнаго года по 5 „

39.

2) Дѣлъ, по коимъ не постановлено рѣшеній объ исправленіи актовъ земельного владѣнія крестьянъ по - - - - - 85 „

по слѣдующимъ причинамъ:

Вслѣдствіе подачи въ Губернское Присутствіе кассационныхъ жалобъ на имя Правительствующаго Сената - - - - - 28 „

Вслѣдствіе поступления представлений въ концѣ отчетнаго года - - - - - 19 „

Вслѣдствіе непредставленія комиссарами рѣшеній по селеніямъ, входившимъ въ составъ одного и того-же имѣнія - - - - - 22 „

Вслѣдствіе истечения срока для подачи кассационныхъ жалобъ - - - - - 10 „

По разнымъ другимъ причинамъ - - - - - 6 „

85.

3) Замедлилось представленіе во Временную Коммисію копій съ опредѣлений и копій съ надписей объ исправленіи актовъ земельного владѣнія крестьянъ по - - - - - 165 селен.

по слѣдующимъ причинамъ:

Послѣдовало рѣшеній Губернскаго Присутствія въ концѣ отчетнаго года - - - - - 43 „

Не получено увѣдомленій о времени объявленія рѣшеній Присутствія - - - - - 39 „

Поручено комиссарамъ, согласно полученнымъ указаніямъ Временной Коммисіи, постановить дополнительныя рѣшенія о размѣрахъ строительнаго матеріала - - - - - 28 „

Вслѣдствіе неполученія представлений комиссаровъ по опредѣленію сервитутовъ остальныхъ селеній, входившихъ въ составъ одного и того-же имѣнія - - - - - 22 „

Приготавливается представлений, съ копіями рѣшеній и копіями съ надписей по 35 селеніямъ, входившимъ въ составъ одного имѣнія - - - - - 35 „

165.

V. Дѣлъ объ ошибкахъ, вкравшихся въ ликвидационныя табели и данныя (ст. 3215 пост. Учред. Комитета и Высочайшее повелѣніе 2 Мая 1873 года) и по внесенію въ тѣ-же документы дополнительныхъ надписей, въ теченіи 1883 года, находилось въ производствѣ крестьянскихъ учреждений Сѣдлецкой губерніи.

У комиссаровъ:

оставалось заявленій о неправильныхъ записяхъ въ ликвидационныхъ табеляхъ и данныхъ, неразмотрѣнныхъ комиссарами до 1 января 1883 года	- - -	63,
въ теченіи 1883 года поступило къ комиссарамъ такихъ-же заявленій	- - - - -	182,
		<hr/>
		итого - 245;

изъ сего числа:

постановлено комиссарами рѣшеній	- - - - -	137,
составлено протоколовъ и заключеній	- - - - -	35,
		<hr/>
		итого - 172;

затѣмъ, къ 1-му января 1884 года оставалось у комиссаровъ заявленій неразмотрѣнныхъ	- - - - -	73.
---	-----------	-----

Въ Губернскомъ Присутствіи:

оставалось жалобъ на рѣшенія комиссаровъ и представленій этихъ послѣднихъ неразмотрѣнными Губернскимъ Присутствіемъ къ 1 января 1883 года	- - - - -	38,
въ теченіи 1883 года поступило жалобъ и представленій	- - - - -	92,
		<hr/>
		итого - 130;

изъ сего числа:

размотрѣно жалобъ и представленій, съ постановленіемъ рѣшеній	- - - - -	80,
затѣмъ, къ 1-му января 1884 года оставалось дѣлъ сего рода неразрѣшенныхъ Губернскимъ Присутствіемъ	- - - - -	50,
дѣлъ, по коимъ не постановлено опредѣленій объ исправленіи актовъ земельного владѣнія крестьянъ	- - - - -	7.

VI. Дѣлъ по разрѣшенію споровъ, возникшихъ при межеваніи и отграниченіи крестьянскихъ земель, въ теченіи отчетнаго года, находилось:

У комиссаровъ:

оставалось дѣлъ неразрѣшенныхъ комиссарами по 1 января 1883 года	- - - - -	50,
въ теченіи 1883 года возникло дѣлъ	- - - - -	168,
		<hr/>
		итого - 218;

изъ нихъ:

въ теченіи 1883 года разрѣшено дѣлъ	- - - - -	182,
оставалось къ 1 января 1884 г. дѣлъ неразрѣшенныхъ	- - - - -	36,

Въ Губернскомъ Присутствіи:

къ 1 января 1883 года оставалось дѣлъ неразмотрѣнныхъ Присутствіемъ	- - - - -	35,
въ теченіи 1883 года поступило дѣлъ	- - - - -	63.
		<hr/>
		итого - 98;

изъ нихъ:

разрѣшено жалобъ во 2-й инстанціи - - - - -	69,
затѣмъ, къ 1 января 1884 года оставалось въ производствѣ Губернскаго Присутствія неразмѣтрѣнныхъ жалобъ - - - - -	29,

большинство которыхъ (въ числѣ 17) поступило въ концѣ отчетнаго года, 12 же дѣлъ назначены къ разбору на январь 1884 года.

VII. Дѣлъ по разбору заявленій о нарушеніи и превышеніи правъ на сервитуты (ст. 2966 постан. Учред. Ком. и Высочайшее повелѣніе 4-го мая 1876 года), въ теченіи отчетнаго года, находилось въ производствѣ:

У комиссаровъ:

оставалось дѣлъ неразрѣшенныхъ къ 1 января 1883 г.	49,
въ теченіи 1883 года поступило жалобъ - - - - -	329,
	<hr/>
итого -	378;

изъ сего числа:

въ теченіи 1883 года постановлено рѣшеній - - - - -	279,
затѣмъ къ 1 января 1884 года оставалось неразрѣшенныхъ жалобъ - - - - -	99;

Въ Губернскомъ Присутствіи:

къ 1 января 1883 года оставалось неразрѣшенныхъ жалобъ на рѣшенія комиссаровъ - - - - -	5,
въ теченіи 1883 года поступило жалобъ - - - - -	98,
поступило дѣлъ, вѣдѣствіе отмѣны рѣшеній Губернскаго Присутствія Правительствующимъ Сенатомъ, съ порученіемъ разсмотрѣнія вновь - - - - -	2,
	<hr/>
итого -	105;

изъ сего числа:

въ теченіи 1883 года постановлено рѣшеній - - - - -	82,
затѣмъ, къ 1 января 1884 года оставалось жалобъ нерѣшенныхъ Присутствіемъ - - - - -	23,

по слѣдующимъ причинамъ:

назначено къ разбору на январь 1884 года, съ вызовомъ сторонъ - - - - -	11,
къ жалобамъ не оказалось приложенными копій съ постановленій комиссаровъ - - - - -	5,
затребовано отъ комиссаровъ дополнительныхъ разслѣдованій - - - - -	4,
поступило въ концѣ отчетнаго года - - - - -	2,
по неполученію увѣдомленій о времени объявленія рѣшенія Сената - - - - -	1,
	<hr/>
итого -	23.

VIII. Дѣлъ по разрѣшенію споровъ о правахъ собственности на земли, отмѣченныя въ ликвидаціонныхъ табеляхъ и данныхъ „спорными,“ въ производствѣ Губернскаго Присутствія находилось 1 дѣло и по немъ собираются дополнительныя свѣдѣнія.

IX. Дѣлъ по разверстанію и обмѣну черезполосныхъ земель и раздѣлу общихъ пастбищъ, находилось въ теченіи 1883 года въ производствѣ:

У комиссаровъ:

дѣлъ по разверстанію и обмѣну черезполосныхъ земель 41,
изъ нихъ:

разсмотрѣно комиссарами - - - - - 36,

изъ числа разсмотрѣнныхъ:

утверждено проектовъ - - - - - 9,

отказано въ утвержденіи - - - - - 9,

возвращено владѣльцамъ, какъ составленныхъ несогласно съ правилами - - - - - 22,

затѣмъ, къ 1 января 1884 года оставалось въ производствѣ комиссаровъ - - - - - 5,

дѣлъ по раздѣлу общихъ пастбищъ находилось въ производствѣ комиссаровъ - - - - - 25,

изъ нихъ:

разсмотрѣно комиссарами проектовъ - - - - - 24,

изъ числа разсмотрѣнныхъ:

утверждено проектовъ - - - - - 4,

отказано въ утвержденіи - - - - - 8,

возвращено владѣльцамъ, какъ составленныхъ несогласно правилъ - - - - - 12,

къ 1 января 1884 года оставалось въ производствѣ комиссаровъ - - - - - 1;

Въ Губернскомъ Присутствіи:

находилось жалобъ на рѣшенія комиссаровъ по проектамъ разверстанія и обмѣна черезполосныхъ земель 9,

жалобъ на рѣшенія комиссаровъ по проектамъ раздѣла общихъ пастбищъ - - - - - 10,

представленій комиссаровъ по рѣшеніямъ, вошедшимъ въ законную силу - - - - - 2,

итого - 21;

изъ нихъ:

рѣшено жалобъ по проектамъ разверстанія черезполосныхъ земель - - - - - 9,

жалобъ на рѣшенія комиссаровъ по проектамъ раздѣла общихъ пастбищъ - - - - - 8,

постановлено рѣшеній по представленіямъ комиссаровъ - 2,

итого - 19;

затѣмъ, къ 1 января 1884 года оставалось въ производствѣ Губернскаго Присутствія дѣлъ - - - - - 2.

X. Производство дѣлъ по проектамъ и планамъ устройства лѣсовъ, обремененныхъ крестьянскими сервитутами, представляется въ слѣдующемъ видѣ:

въ теченіи 1883 года находилось у комиссаровъ:

плановъ неповѣренныхъ до 1 января 1883 года - - - 23,

плановъ повѣренныхъ, но къ тому-же числу не представ-
ленныхъ въ Губернское Присутствіе 1,
въ теченіи 1883 года представлено комиссарами плановъ 24,

изъ нихъ:

повѣрено комиссарами на мѣстѣ 22,
возвращено владѣльцамъ лѣсовъ для пересоставленія 9,

изъ числа повѣренныхъ плановъ:

представлено на утвержденіе Губернскаго Присутствія въ
отчетномъ году 22,
затѣмъ, къ 1 января 1884 г. оставалось у комиссаровъ
въ производствѣ плановъ 17,

въ томъ числѣ:

неповѣренныхъ 15,
повѣренныхъ, но непредставленныхъ въ Губернское При-
сутствіе 2;

Въ Губернскомъ Присутствіи:

оставалось къ 1 января 1883 г. плановъ неразмотрѣн-
ныхъ 10,
плановъ размотрѣнныхъ, но непредставленныхъ во Вре-
менную Комисію 4,
въ теченіи 1883 года представлено комиссарами плановъ 22,
итого 36;

изъ сего числа:

размотрѣно плановъ и проектовъ въ теченіи отчетнаго
года 32;

изъ нихъ:

признано подлежащими утвержденію 14,
„ неподлежащими утвержденію 18.

Изъ числа размотрѣнныхъ и признанныхъ подлежащими
утвержденію плановъ ($4 + 14 = 18$) въ теченіи отчетнаго года
не могло быть представлено во Временную Комисію ни одного
плана, по слѣдующимъ поводамъ:

- а) по случаю истеченія срока для подачи жалобъ на
рѣшенія Губернскаго Присутствія 10,
 - б) вслѣдствіе непредставленія владѣльцами узаконеннаго
числа экземпляровъ 5,
 - в) вслѣдствіе неподписанія владѣльцемъ плановъ и проек-
та устройства лѣсовъ въ остальныхъ двухъ экзempla-
рахъ 3,
- итого. 18.

XI. По представленіямъ уѣздныхъ комиссаровъ, Губерн-
скимъ Присутствіемъ пріостановлена рубка лѣса въ 4 имѣніяхъ,
разрѣшено-же производить рубку лѣса въ очередныхъ лѣсосоѣ-
кахъ впредь до окончательнаго утвержденія плановъ въ 3-хъ
имѣніяхъ.

XII. Дѣль по опредѣленію правъ на сервитуты бывшаго бѣ-
лаго греко-уніатскаго (нынѣ православнаго) духовенства, нахо-

дилось въ производствѣ Губернскаго Присутствія 4, изъ коихъ разрѣшено въ теченіи отчетнаго года 4.

XIII. Въ теченіи 1883 года находилось въ производствѣ Губернскаго Особаго Присутствія по крестьянскимъ дѣламъ жалобъ на приговоры сельскихъ и гминныхъ сходовъ 23, изъ числа которыхъ разрѣшено 20, осталось въ производствѣ по 1 января 1884 года 3.

XIV. Въ теченіи отчетнаго года находилось въ производствѣ Губернскаго Присутствія 8 вновь составленныхъ данныхъ на б. подушныя земли, розданныя безземельнымъ крестьянамъ, но за непредставленіемъ плановъ и межевыхъ къ нимъ документовъ, таковыя не могли быть разсмотрѣны Присутствіемъ.

XV. Производство межевыхъ работъ въ Сѣдлецкой губерніи по измѣренію крестьянскихъ земель, поступившихъ въ ихъ собственность, на основаніи Высочайшихъ указовъ 19 февраля 1864 года, представляется въ слѣдующемъ видѣ:

На 1883 межевой годъ, начинающійся съ 1 апрѣля каждого года, по наряду утвержденному Губернскимъ Присутствіемъ, предназначено къ измѣренію 43 селенія съ приблизительнымъ надѣломъ въ 26328 морговъ.

Но такъ какъ подробныя свѣдѣнія объ исполненіи техническихъ работъ представляются комиссарами въ маѣ мѣсяцѣ каждого года, то свѣдѣнія о дѣйствительномъ выполненіи межевыми чинами работъ въ настоящее время не могутъ быть обозначены въ точныхъ цифрахъ.

Въ теченіи 1883 года представлено комиссарами въ Губернское Присутствіе плановъ съ относящимися къ нимъ межевыми документами:

а) по основнымъ надѣламъ	27,
б) по дополнительнымъ надѣламъ	56,
	<hr/>
итого	83.

Оставалось плановъ въ производствѣ Губернскаго Присутствія по 1 января 1883 года.

а) по основнымъ надѣламъ	66,
б) по дополнительнымъ надѣламъ	56,
	<hr/>
итого	122.

Такимъ образомъ, въ теченіи отчетнаго года находилось въ производствѣ Губернскаго Присутствія плановъ:

а) по основнымъ надѣламъ	93,
б) по дополнительнымъ надѣламъ	112,
	<hr/>
итого	205.

изъ сего числа:

1) возвращено комиссарамъ плановъ, для дополненій съ технической и съ формальной стороны, согласно правилъ 21-го іюня 1883 года:

а) по основнымъ надѣламъ	68,
б) по дополнительнымъ надѣламъ	52,
	<hr/>
итого	120;

2) признано плановъ подлежащими утверждению:

а) по основнымъ надѣламъ	15,
б) по дополнительнымъ надѣламъ	27,
	итого . 42.

Затѣмъ, къ 1 января 1884 года оставалось въ производствѣ Губернскаго Присутствія плановъ:

а) по основнымъ надѣламъ	10,
б) по дополнительнымъ надѣламъ	33,
	итого . 43.

Представлено во Временную Коммисію на храненіе плановъ:

а) по основнымъ надѣламъ	14,
б) по дополнительнымъ надѣламъ	43,
	итого . 57.

Кромѣ того, возвращено Временною Коммисіею плановъ прежняго межеванія, для согласованія таковыхъ съ правилами 21 іюня 1883 года:

а) по основнымъ надѣламъ	649,
б) по дополнительнымъ надѣламъ	309,
	итого . 958,

которые переданы подлежащимъ землемѣрамъ для дополненій.

XVI. Въ теченіи 1883 года въ производствѣ Губернскаго Присутствія находилось дѣлъ по разнымъ предметамъ 39,

изъ коихъ:

рѣшено, съ выдачею постановленій	33,
составлено заключеній	6.

XVII. Общая дѣятельность крестьянскихъ учрежденій Сѣдлецкой губерніи за 1883 годъ представляется въ слѣдующихъ цифрахъ:

У комиссаровъ:

входящихъ бумагъ	5658,
исходящихъ ”	6905,
общее число выданныхъ постановленій	967,
” ” составленныхъ протоколовъ	158;

Въ Губернскомъ Присутствіи:

входящихъ бумагъ	3905,
исходящихъ ”	5555,
общее число выданныхъ рѣшеній	504,
” ” составленныхъ заключеній	33,

изъ сего числа:

представлено во Временную Коммисію:

рѣшеній	230,
заклученій	32.

Судебныя учрежденія.

Въ Сѣдлецкой губерніи въ отчетномъ году были слѣдующія судебныя учрежденія: окружной судъ, прокурорскій надзоръ, два округа мировыхъ и гминныхъ судей, девять мировыхъ судовъ и сорокъ гминныхъ судовъ.

Ссудо-сберегательныя кассы.

Сельскихъ ссудо-сберегательныхъ кассъ, къ 1-му января 1884 года, въ Сѣдлецкой губерніи существовало 74, для 90 гминъ и 8 посадовъ.

Основной капиталъ къ тому-же времени составлялъ 63,645 руб. 1¹/₄ коп.
 числилось въ долгу 251,671 " 38¹/₂ "
 состояло въ кассѣ на лицо 8,222 " 39³/₄ "
 чистая прибыль кассъ составляла . 36,658 " 56³/₄ "

Изъ числа вышеозначенныхъ кассъ было:

а) кассъ, открытыхъ на средства правительства, 34 для 41 гмины:

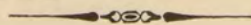
основной капиталъ таковыхъ кассъ 22,489 руб. 17 коп.
 числилось въ долгу 68,906 " 21¹/₂ "
 состояло на лицо 4,129 " 27¹/₂ "
 чистая прибыль кассъ 11,790 " 64³/₄ "

б) кассъ, учрежденныхъ на капиталъ, образовавшійся изъ прибылей отъ правительственнаго капитала, послѣ переноса его въ другую гмину, дѣйствовало 22 для 35 гминъ.

основной капиталъ таковыхъ 22,377 руб. 58³/₄ коп.
 числилось въ долгу 93,199 " 47 "
 состояло на лицо 2,689 " 65¹/₂ "
 чистая прибыль кассъ 6,436 " 87¹/₂ "

в) кассъ, образовавшихся на общественныя средства, состояло 18 для 14 гминъ и 8 посадовъ:

основной капиталъ таковыхъ 18,788 руб. 25¹/₂ коп.
 числилось въ долгу 89,565 " 70 "
 состояло на лицо 1,403 " 37 "
 чистая прибыль кассъ 24,046 " 61¹/₂ "



ВѢДОМОСТИ
КЪ ОБЗОРУ СѢДЛЕЦКОЙ ГУБЕРНІИ
за 1883 годъ.

ВЪДОМОСТН

КЪ ОБОЗЪ СЪВЪДЪ КОМУ 12 МЪСЪЦЪ

ВЪ 1883 ГОДЪ

ВѢДОМОСТЬ

о посѣвѣ и урожаѣ хлѣба, въ Сѣдлецкой губерніи, за 1883 годъ.

СѢДЛЕЦКАЯ ГУБЕРНІЯ											
Уѣздъ	Мѣста	Посѣвъ	Урожай	Средній урожай	Посѣвъ	Урожай	Средній урожай	Посѣвъ	Урожай	Средній урожай	Посѣвъ
Сѣдлецкаго	Бѣльскіе	15,000	1,500,000	100	15,000	1,500,000	100	15,000	1,500,000	100	15,000
	Сѣдлецкіе	15,000	1,500,000	100	15,000	1,500,000	100	15,000	1,500,000	100	15,000
Варшавскаго	Варшавскіе	15,000	1,500,000	100	15,000	1,500,000	100	15,000	1,500,000	100	15,000
	Сѣдлецкіе	15,000	1,500,000	100	15,000	1,500,000	100	15,000	1,500,000	100	15,000
Мазовскаго	Мазовскіе	15,000	1,500,000	100	15,000	1,500,000	100	15,000	1,500,000	100	15,000
	Сѣдлецкіе	15,000	1,500,000	100	15,000	1,500,000	100	15,000	1,500,000	100	15,000
Полновскаго	Полновскіе	15,000	1,500,000	100	15,000	1,500,000	100	15,000	1,500,000	100	15,000
	Сѣдлецкіе	15,000	1,500,000	100	15,000	1,500,000	100	15,000	1,500,000	100	15,000
Ломжинскаго	Ломжинскіе	15,000	1,500,000	100	15,000	1,500,000	100	15,000	1,500,000	100	15,000
	Сѣдлецкіе	15,000	1,500,000	100	15,000	1,500,000	100	15,000	1,500,000	100	15,000
Гродненскаго	Гродненскіе	15,000	1,500,000	100	15,000	1,500,000	100	15,000	1,500,000	100	15,000
	Сѣдлецкіе	15,000	1,500,000	100	15,000	1,500,000	100	15,000	1,500,000	100	15,000
Сувальскаго	Сувальскіе	15,000	1,500,000	100	15,000	1,500,000	100	15,000	1,500,000	100	15,000
	Сѣдлецкіе	15,000	1,500,000	100	15,000	1,500,000	100	15,000	1,500,000	100	15,000
Новогрудскаго	Новогрудскіе	15,000	1,500,000	100	15,000	1,500,000	100	15,000	1,500,000	100	15,000
	Сѣдлецкіе	15,000	1,500,000	100	15,000	1,500,000	100	15,000	1,500,000	100	15,000
Вильнюскаго	Вильнюсскіе	15,000	1,500,000	100	15,000	1,500,000	100	15,000	1,500,000	100	15,000
	Сѣдлецкіе	15,000	1,500,000	100	15,000	1,500,000	100	15,000	1,500,000	100	15,000
Житомирскаго	Житомирскіе	15,000	1,500,000	100	15,000	1,500,000	100	15,000	1,500,000	100	15,000
	Сѣдлецкіе	15,000	1,500,000	100	15,000	1,500,000	100	15,000	1,500,000	100	15,000
Кишиневскаго	Кишиневскіе	15,000	1,500,000	100	15,000	1,500,000	100	15,000	1,500,000	100	15,000
	Сѣдлецкіе	15,000	1,500,000	100	15,000	1,500,000	100	15,000	1,500,000	100	15,000
Бессарабскаго	Бессарабскіе	15,000	1,500,000	100	15,000	1,500,000	100	15,000	1,500,000	100	15,000
	Сѣдлецкіе	15,000	1,500,000	100	15,000	1,500,000	100	15,000	1,500,000	100	15,000
Томскаго	Томскіе	15,000	1,500,000	100	15,000	1,500,000	100	15,000	1,500,000	100	15,000
	Сѣдлецкіе	15,000	1,500,000	100	15,000	1,500,000	100	15,000	1,500,000	100	15,000
Иркутскаго	Иркутскіе	15,000	1,500,000	100	15,000	1,500,000	100	15,000	1,500,000	100	15,000
	Сѣдлецкіе	15,000	1,500,000	100	15,000	1,500,000	100	15,000	1,500,000	100	15,000
Хабаровскаго	Хабаровскіе	15,000	1,500,000	100	15,000	1,500,000	100	15,000	1,500,000	100	15,000
	Сѣдлецкіе	15,000	1,500,000	100	15,000	1,500,000	100	15,000	1,500,000	100	15,000
Амурскаго	Амурскіе	15,000	1,500,000	100	15,000	1,500,000	100	15,000	1,500,000	100	15,000
	Сѣдлецкіе	15,000	1,500,000	100	15,000	1,500,000	100	15,000	1,500,000	100	15,000
Забайкальскаго	Забайкальскіе	15,000	1,500,000	100	15,000	1,500,000	100	15,000	1,500,000	100	15,000
	Сѣдлецкіе	15,000	1,500,000	100	15,000	1,500,000	100	15,000	1,500,000	100	15,000
Степнскаго	Степнскіе	15,000	1,500,000	100	15,000	1,500,000	100	15,000	1,500,000	100	15,000
	Сѣдлецкіе	15,000	1,500,000	100	15,000	1,500,000	100	15,000	1,500,000	100	15,000
Восточносибирскаго	Восточносибирскіе	15,000	1,500,000	100	15,000	1,500,000	100	15,000	1,500,000	100	15,000
	Сѣдлецкіе	15,000	1,500,000	100	15,000	1,500,000	100	15,000	1,500,000	100	15,000

NO. 2 PLANT

EXHIBITORY

Exhibitory
189 509 21 323

EXHIBITORY

Exhibitory
189 509 21 323

EXHIBITORY

Exhibitory
189 509 21 323

EXHIBITORY

Exhibitory
189 509 21 323

BOARDS RECEIVED

Boards received
189 509 21 323

Boards received
189 509 21 323

Boards received
189 509 21 323

Boards received
189 509 21 323

Boards received
189 509 21 323

GRAND RECEIVED

Grand received
189 509 21 323

Grand received
189 509 21 323

Grand received
189 509 21 323

Grand received
189 509 21 323

Grand received
189 509 21 323

ВѢДОМОСТЬ

о фабрикахъ и заводахъ, въ Сѣдлецкой губерніи, за 1883 годъ.

РОДЫ ПОДАТЕЙ

САН-ГОАУДО ВЕЗДНЕР

ИМЕНЕ НАИМЕНОВАНИЕ

Имя Отчество Место рождения

Подати и окладные платежи

86	1014	85	8857	41	158985	0	871	Городские
85	1007	80	1111	40	78445	87	1880	1) основной похозяйственный налог
84	—	—	—	—	—	82	1278	2) добровольный
83	108	—	—	85	84504	—	—	3) на содержание полевой полиции
82	—	—	—	38	11357	—	—	4) на содержание полевой охранный
81	—	—	—	—	—	—	—	5) добровольный
80	15	—	—	45	11897	04	312	Населенные
79	8	—	—	38	1508	88	41	1) основной похозяйственный налог
78	7	—	—	—	12918	56	250	2) добровольный
77	—	—	—	—	—	—	—	3) на содержание полевой полиции
76	572	15	905	18	123252	32	184	Крестьянские
75	138	15	451	56	82228	38	103	1) основной похозяйственный налог
74	202	—	718	—	129178	71	148	2) добровольный
73	—	—	—	—	—	—	—	3) на содержание полевой полиции
72	—	—	—	91	82321	58	1781	Городские
71	—	—	—	11	—	—	—	1) на содержание полевой полиции
70	—	—	—	—	—	—	—	2) на содержание полевой полиции
69	—	—	—	—	—	—	—	3) на содержание полевой полиции

ВѢДОМОСТЬ

о поступлении сборовъ, въ Сѣдлецкой губерніи, за 1883 годъ.

Другихъ различныхъ взносовъ

55	1002	—	—	—	—	—	—	Благотворительные
54	—	—	—	—	—	—	—	Учредительные
53	21009	42	8821	—	—	38	1607	Учредительные
52	173133	38	2216	30	28121	27	1298	Учредительные
51	81738	85	3111	—	—	86	2023	Учредительные
50	14451	28	2337	2	31177	68	9182	Учредительные
49	12	18	67	17	2165	75	3011	Учредительные
48	—	—	—	—	—	—	—	Учредительные
47	—	—	—	—	—	—	—	Учредительные
46	2008	26	18072	22	11788	87	1019	Учредительные
45	179	30	22	—	—	—	—	Учредительные
44	265	28	1302	—	—	88	1825	Учредительные
43	11	—	—	—	—	8	12	Учредительные
42	130	—	—	—	—	—	—	Учредительные
41	4511	—	—	—	—	—	—	Учредительные
40	202	—	—	—	—	—	—	Учредительные
39	—	—	618	—	—	—	—	Учредительные
38	1891002	68	11012	85	100071	25	28912	Иные
37	1802504	10	20012	14	81982	82	18072	Иные

		HERBERTO		P. B. M. T. A. N. S.		OLYMPIC REPORT 1911-1912	
Height	Weight	Height	Weight	Height	Weight	Height	Weight
2145	90	2145	90	2145	90	2145	90
2110	85	2110	85	2110	85	2110	85
2075	80	2075	80	2075	80	2075	80
2040	75	2040	75	2040	75	2040	75
2005	70	2005	70	2005	70	2005	70
1970	65	1970	65	1970	65	1970	65
1935	60	1935	60	1935	60	1935	60
1900	55	1900	55	1900	55	1900	55
1865	50	1865	50	1865	50	1865	50
1830	45	1830	45	1830	45	1830	45
1795	40	1795	40	1795	40	1795	40
1760	35	1760	35	1760	35	1760	35
1725	30	1725	30	1725	30	1725	30
1690	25	1690	25	1690	25	1690	25
1655	20	1655	20	1655	20	1655	20
1620	15	1620	15	1620	15	1620	15
1585	10	1585	10	1585	10	1585	10
1550	5	1550	5	1550	5	1550	5
1515	0	1515	0	1515	0	1515	0
1480		1480		1480		1480	

ВѢДОМОСТЬ

о состояніи штатныхъ суммъ городскихъ кассъ Сѣдлецкой губерніи, равно о количествѣ капиталовъ и остатковъ хранящихся въ Польскомъ Банкѣ, за 1883 годъ.

НАИМЕНОВАНИЕ ГОРODOBЪ.	Остатокъ къ 1883 г.		Приходъ 1883 г.		Итого.		Расходъ 1883 г.		Остатокъ къ 1884 г.		Педонмка къ 1884 г.		Въ Польскомъ Банкѣ къ 1 Января 1884 г.			
	Р у б л и н к о п ѣ й к и.												Капитала на 4%	Остатка на 3%		
Сѣдлецъ . . .	14415	70	37736	58	52152	28	41415	57 1/2	10736	70 1/2	7615	50	21162	44	64295	24
Венгровъ . . .	1353	14	4174	95 1/2	5528	9 1/2	4091	96	1436	13 1/2	246	58	—	—	9213	32
Соколовъ . . .	1911	91 1/4	3617	42	5529	33 1/4	4266	11 1/2	1263	21 3/4	825	93 1/2	—	—	7947	7 1/2
Бѣла	813	39	8212	88	9026	27	7985	72	1040	55	2782	61	—	—	5057	13
Терсеполь . . .	183	54 3/4	2266	53	2450	7 3/4	2431	16	18	91 3/4	414	19	—	—	1799	99 1/2
Влодава	1006	79	2799	—	3805	79	2794	17 1/2	1011	61 1/2	1145	50	—	—	4533	70
Парчевъ	554	32	2157	8 1/2	2711	40 1/2	2197	91 1/2	513	49	976	30	—	—	10432	5 1/2
Радинъ	1341	88 1/2	2812	29	4154	17 1/2	3294	63 1/2	859	54	197	23	8	80	753	9 3/4
Межирѣчье . . .	2109	34 1/2	5971	15	8080	49 1/2	5318	93	2761	56 1/2	1170	38	—	—	12088	73
Луковъ	2858	4	6563	45 1/2	9421	49 1/2	6877	71 1/2	2543	78	1110	24	—	—	2656	63 1/2
Гарволинъ . . .	498	47 1/2	3619	50	4117	97 1/2	2969	34	1148	63 1/2	—	—	135	—	4558	48
Желеховъ	1094	14 1/4	2478	10	3572	24 1/4	3292	78	279	46 1/4	—	—	—	—	9573	3
Итого	28140	68 3/4	82408	94 1/2	110549	63 1/4	86936	2	23613	61 1/4	16484	46 1/2	21306	24	132908	48 3/4

Въ Польскомъ Банкѣ къ 1 Января 1884 г.

ВѢДОМОСТЬ

о пожарахъ въ Сѣдлецкой губерніи, за 1883 годъ.

ГОРОДА И УЁЗДЫ.	Въ зимніе мѣсяцы.			Въ весенніе мѣсяцы.			Въ лѣтніе мѣсяцы.			Въ осенніе мѣсяцы.			Всего въ году.			Причины пожаровъ.				
	Число пожаровъ.	Число погорѣвшихъ дворовъ.	Сумма убытка.	Число пожаровъ.	Число погорѣвшихъ дворовъ.	Сумма убытковъ.	Число пожаровъ.	Число погорѣвшихъ дворовъ.	Сумма убытковъ.	Число пожаровъ.	Число погорѣвшихъ дворовъ.	Сумма убытковъ.	Число пожаровъ.	Число погорѣвшихъ дворовъ.	Сумма убытковъ.	Отъ молній.	Отъ дурнаго устройства печей и трубъ.	Отъ неосторожности.	Отъ поджога.	Отъ другихъ причинъ.
Городъ Сѣдлецъ . . .	1	1	25	2	2	225	5	5	700	4	4	4400	12	12	5350	—	—	—	1	11
Сѣдлецкій уѣздъ . . .	4	4	1870	6	18	4200	3	6	1620	3	3	590	16	31	8280	1	1	1	—	13
Городъ Венгровъ . . .	—	—	—	—	—	—	—	—	—	—	—	—	—	—	—	—	—	—	—	—
Венгровскій уѣздъ . . .	4	5	3700	10	24	10930	6	13	2050	5	12	2570	25	54	19250	1	1	1	6	16
Городъ Соколовъ . . .	—	—	—	—	—	—	—	—	—	2	4	3720	2	4	3720	—	—	—	2	—
Соколовскій уѣздъ . . .	4	7	377	5	8	2178	6	34	6410	2	5	470	17	54	9435	3	1	2	4	7
Городъ Луковъ . . .	—	—	—	3	16	4794	4	117	100026	1	1	1000	8	134	105820	1	—	—	2	5
Луковскій уѣздъ . . .	9	18	8038	7	25	10243	6	8	2413	9	40	4770	31	91	25462	3	—	—	2	26
Городъ Гарволинъ . . .	1	1	2250	—	—	—	—	—	—	—	—	—	1	1	2250	—	—	—	—	1
Городъ Желеховъ . . .	—	—	—	—	—	—	—	—	—	—	—	—	—	—	—	—	—	—	—	—
Гарволинскій уѣздъ . . .	11	30	8272	—	—	—	25	173	59000	—	—	—	36	203	67272	1	1	12	2	20
Городъ Радинъ . . .	—	—	—	—	—	—	—	—	—	—	—	—	—	—	—	—	—	—	—	—
Городъ Межирѣчье . . .	—	—	—	—	—	—	—	—	—	1	1	1850	1	1	1850	—	—	1	—	—
Радинскій уѣздъ . . .	3	3	9441	7	137	12933	10	395	25323	7	30	4406	27	565	52103	1	2	11	7	6
Городъ Влодава . . .	—	—	—	—	—	—	—	—	—	2	3	2610	2	3	2610	—	—	1	1	—
Городъ Парчевъ . . .	—	—	—	—	—	—	1	1	1100	—	—	—	1	1	1100	—	—	—	—	1
Влодавскій уѣздъ . . .	8	26	22470	9	31	12639	4	16	2740	14	22	7650	35	95	45499	2	7	9	5	12
Городъ Бѣла . . .	—	—	—	—	—	—	2	9	3940	2	5	1473	4	14	5413	1	—	1	2	—
Городъ Тересполь . . .	—	—	—	—	—	—	1	1	690	—	—	—	1	1	690	—	—	—	—	1
Бѣльскій уѣздъ . . .	5	10	2030	11	39	10839	10	81	30558	17	26	9260	43	156	52687	3	8	12	18	2
Константиновскій уѣздъ	5	11	3745	6	11	7416	13	24	6180	3	3	949	27	49	18290	7	7	2	2	9
Итого по городамъ	2	2	2275	5	18	5019	13	133	106456	12	18	15053	32	171	128803	2	—	3	8	19
уѣздамъ	53	114	59943	61	293	71378	83	750	136294	60	141	30665	257	1298	298280	22	28	50	46	111
Всего по губерніи	55	116	62218	66	311	76397	96	883	242750	72	159	45718	289	1469	427083	24	28	53	54	130

ВѢДОМОСТЬ

о результатахъ призыва, произведеннаго на основаніи Высочайше утвержденаго 1 Января 1874 года, устава о воинской повинности, за 1883 годъ.

№ п/п	Имя	Возрастъ	Образованіе	Состояніе	Служба	Знаки отличія	Примечанія
1	Иванъ	25	Училищнаго	Свободенъ	Пехота	—	
2	Петръ	22	Училищнаго	Свободенъ	Пехота	—	
3	Александръ	28	Училищнаго	Свободенъ	Пехота	—	
4	Николай	20	Училищнаго	Свободенъ	Пехота	—	
5	Василій	24	Училищнаго	Свободенъ	Пехота	—	
6	Георгій	21	Училищнаго	Свободенъ	Пехота	—	
7	Иванъ	23	Училищнаго	Свободенъ	Пехота	—	
8	Петръ	26	Училищнаго	Свободенъ	Пехота	—	
9	Александръ	19	Училищнаго	Свободенъ	Пехота	—	
10	Николай	27	Училищнаго	Свободенъ	Пехота	—	
11	Василій	24	Училищнаго	Свободенъ	Пехота	—	
12	Георгій	21	Училищнаго	Свободенъ	Пехота	—	
13	Иванъ	23	Училищнаго	Свободенъ	Пехота	—	
14	Петръ	26	Училищнаго	Свободенъ	Пехота	—	
15	Александръ	19	Училищнаго	Свободенъ	Пехота	—	
16	Николай	27	Училищнаго	Свободенъ	Пехота	—	
17	Василій	24	Училищнаго	Свободенъ	Пехота	—	
18	Георгій	21	Училищнаго	Свободенъ	Пехота	—	
19	Иванъ	23	Училищнаго	Свободенъ	Пехота	—	
20	Петръ	26	Училищнаго	Свободенъ	Пехота	—	

III. О расходах по призыву и приему на службу и на содержание уездных присутствий в течение отчетного года.

СТАТЬИ РАСХОДА.	По уездным по воинской повинности присутствиямъ.																			
	Бѣльскому	Венгровско- му	Владавско- му	Гарволлин- скому	Константи- новскому	Луковско- му	Радискому	Сokolовско- му	Сѣлецкому	Общій итогъ по всей гу- берніи										
	Р у б л и н к о п ѣ й к и.																			
Расходы казны по 164 ст. уст.:																				
а) на путевое, квартирное и порціонное довольствіе военного члена, медиковъ и военного приѣмщика - - -	266	—	266	21	450	—	259	—	253	42	258	90	212	48	222	75	202	40	2391	16
б) на заготовленіе предметовъ для измѣренія роста и для изслѣдованія здоровья людей - - - - -	—	—	—	—	—	—	—	—	—	—	—	—	—	—	—	—	—	—	—	—
в) на канцелярскіе и прочіе расходы, поименованные въ пунктѣ 3-мъ означенной статьи - - - - -	185	—	206	—	203	—	291	86	178	—	239	—	199	—	160	—	196	—	1857	86
Итого -	451	—	472	21	653	—	550	86	431	42	497	90	411	48	382	75	398	40	4249	2
Расходы казны, по 166, 167 и 168-й ст. устава:																				
а) на наемъ лицъ для завѣдыванія дѣлопроизводствами въ присутствіяхъ - - -	600	—	600	—	600	—	600	—	600	—	600	—	600	—	600	—	600	—	5400	—
б) на наемъ помѣщеній для присутствія, а также на ихъ меблированіе, отопленіе и освѣщеніе - - - - -	250	—	34	62	230	—	170	—	230	—	200	—	150	—	240	—	325	—	1829	62
Итого -	850	—	634	62	830	—	770	—	830	—	800	—	750	—	840	—	925	—	7229	62

ВѢДОМОСТЬ

о числѣ учебныхъ заведеній и учащихся въ Сѣдлецкой
губерніи, за 1883 годъ.

РАЗРЯДЫ УЧЕБНЫХ ЗАВЕДЕНИЙ.	Въ губерискомъ городѣ.			Въ уѣздныхъ и заштатныхъ гор.			Въ уѣздахъ.			Всего въ губерніи.			
	Число учебныхъ заведеній.	Число учащихся.		Число учебныхъ заведеній.	Число учащихся.		Число учебныхъ заведеній.	Число учащихся.		Число учебныхъ заведеній.	Число учащихся.		
		муж. пола.	женс. пола.		муж. пола.	женс. пола.		муж. пола.	женс. пола.		муж. пола.	женс. пола.	обоого пола.
ГИМНАЗИИ:													
а) мужскія классическія	1	529	—	1	367	—	—	—	—	2	896	—	896
б) женская 6-ти классная	1	—	195	—	—	—	—	—	—	1	—	195	195
Учительская семинарія съ образцовымъ училищемъ	—	—	—	1	109	—	—	—	—	1	109	—	109
Мужскія двухклассныя народныя училища	—	—	—	3	204	—	1	65	—	4	269	—	269
Общія двухклассныя народныя училища	—	—	—	—	—	—	1	94	4	1	94	4	98
Начальныя народныя училища:													
а) мужскія	2	129	—	1	122	—	1	80	—	4	331	—	331
б) женскія	2	—	160	5	15	212	2	—	81	9	15	453	468
в) для обоого пола	—	—	—	7	412	204	220	6947	2006	227	7359	2210	9569
Частныя учебныя заведенія:													
Женскіе пансіоны 2-го разряда	1	—	44	1	—	60	—	—	—	2	—	104	104
Мужское училище 3-го разряда	1	50	—	—	—	—	—	—	—	1	50	—	50
Женскія начальныя училища (школы) 3-го разряда	1	—	23	1	—	6	—	—	—	2	—	29	29
Начальныя училища (школы) 3-го разряда, для обоого пола	—	—	—	—	—	—	2	99	64	2	99	64	163
Кантораты для дѣтей обоого пола	—	—	—	—	—	—	22	390	264	22	390	264	654
Воскресно-ремесленныя училища	1	27	—	3	114	—	1	21	—	5	162	—	162
Всего	10	735	422	23	1343	482	250	7696	2419	283	9774	3323	13097

