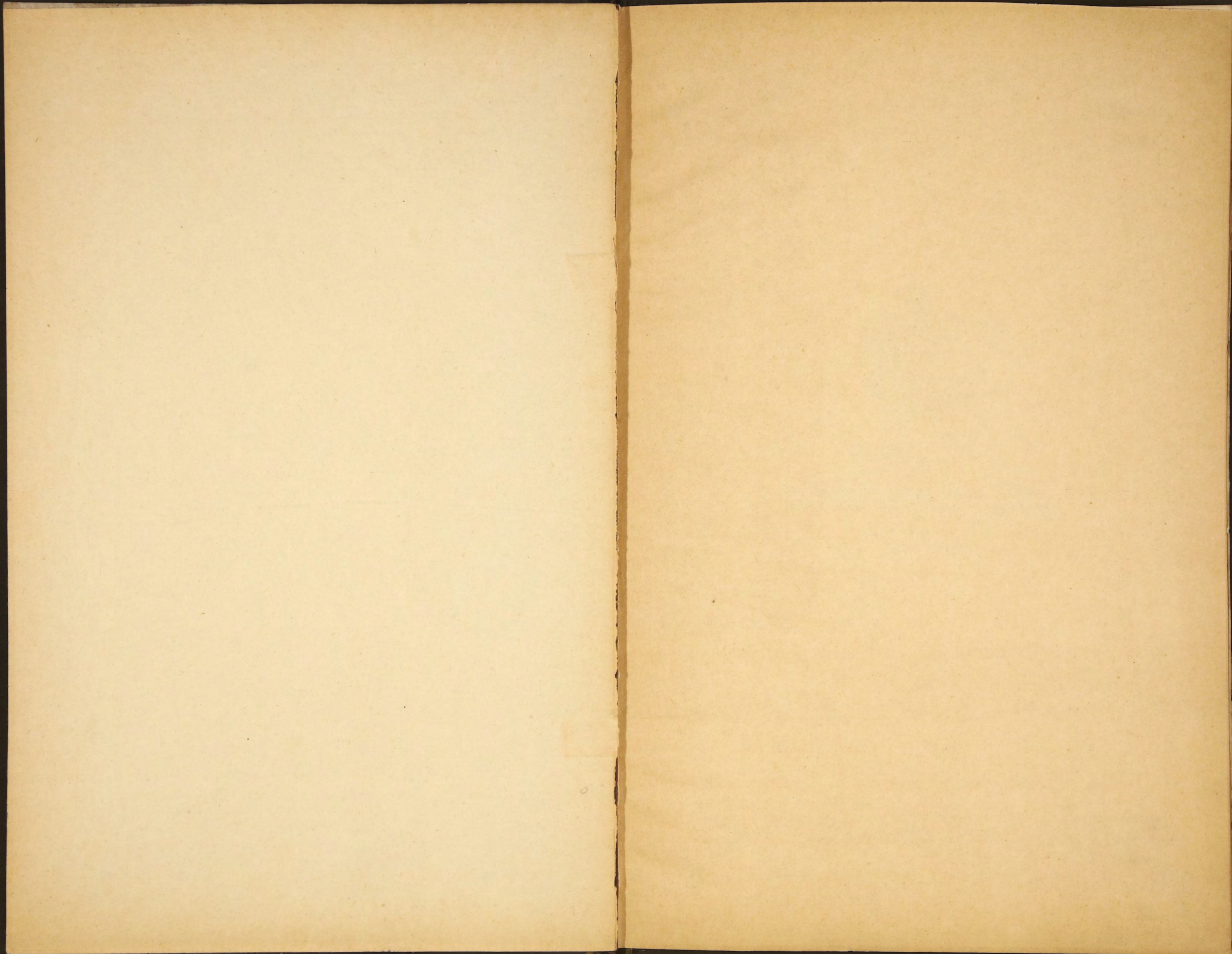


A. 911.

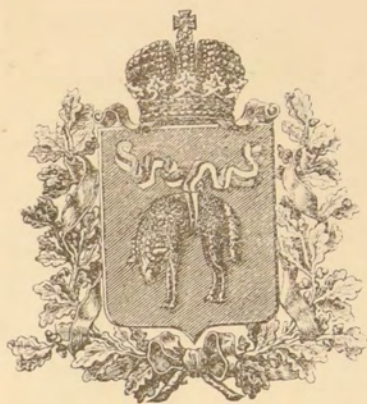
67

Обзор  
Куртаисской губ.  
за 1887г.

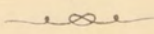




~~8911~~  
8911.



ОБЗОРЪ  
КУТАЙССКОЙ ГУБЕРНІИ  
за 1887 годъ.



КУТАИСЪ.

Типографія Зедгидзе и Пералзе.

1888.

39

Библиотека ИРФ 1887

K

80443

## ОГЛАВЛЕНІЕ:

	Стр.
I. Естественныя и производительныя силы губерніи	1—24
и ея экономическая дѣятельность . . .	1—24
Климатъ . . . . .	1—
Земледѣліе: <i>полеводство</i> . . . . .	2—
<i>скотоводство</i> . . . . .	6—
<i>винодѣліе</i> . . . . .	7—
<i>табачныя и хлопковыя плантаціи</i> . . . . .	9—
<i>садоводство и огородничество</i> . . . . .	10—
Обеспеченіе народнаго продовольствія . . . . .	11—
Сельская промышленность: . . . . .	11—
Промыслы, фабрики и заводы . . . . .	12—
<i>кустарная и проч. промышленности</i> . . . . .	12—
<i>горный промыселъ</i> . . . . .	14—
Торговля . . . . .	16—
Ярмарки . . . . .	18—
Ссудо-сберегательныя кассы. . . . .	18—
Банки . . . . .	19—
Купеческія свидѣтельства . . . . .	22—
Движенія населенія . . . . .	23—
II. Подати и повинности . . . . .	25—29
Подати, земскіе и неокладные сборы . . . . .	25—
Ашарный сборъ . . . . .	26—
Доходы и расходы городовъ . . . . .	27—
Выкупная операція . . . . .	28—
Акцизный сборъ . . . . .	28—
Воинская повинность . . . . .	29—
III. Общественное благоустройство и благочиніе . . . . .	30—32
Дороги и мосты. . . . .	30—
Почтово-телеграфная статистика . . . . .	30—
Свѣдѣнія о періодическихъ изданіяхъ (выходящихъ въ Россіи). . . . .	32—

IV. Народное здравіе и общественное призрѣніе . . . . .	33—40
Эпидеміи и эпизоотіи . . . . .	33—
Заболѣваемость, медицинскій составъ губерніи, аптеки и проч. . . . .	35—
Благотворительныя учрежденія . . . . .	38—
Народная нравственность . . . . .	38—
Тюрьмы и арестанты . . . . .	39—
Пожары . . . . .	40—
Насильственныя и случайныя смерти . . . . .	40—
V. Народное просвѣщеніе . . . . .	40—41

**Вѣдомости:**

- № 1. Посѣвы и урожаи.
- 2. Фабрики и заводы.
- 3. Движеніе населенія.
- 4. Подати и повинности.
- 5. Число и родъ преступленій.
- 6. Пожары.
- 7. Насильственныя и случайныя смерти.
- 8. Учебныя заведенія.

## I. Естественныя и производительныя силы губерніи. Экономическая дѣятельность населенія.

### КЛИМАТЪ.

Географическимъ положеніемъ страны \*) недостаточно опредѣляются ея климатическія условія. Климатъ юго-западнаго Кавказа значительно суровѣе, нежели въ странахъ, расположенныхъ на одинаковой съ нимъ широтѣ, какъ напр.: въ средней Италіи, сѣверной половинѣ Испаніи и проч. Вліяніе суровыхъ вѣтровъ со стороны Кавказскаго хребта и малоазійскихъ плоскогорій сказывается на столько сильно на климатѣ страны, что она въ этомъ отношеніи болѣе всего выдерживаетъ аналогію съ верхней Ломбардіей и ея сѣвернымъ продолженіемъ — романской Швейцаріей.

Климатъ губерніи, варьирующійся отъ подтропическаго почти до холоднаго, даже въ предѣлахъ такой незначительной географической единицы какъ уѣздъ или округъ, трудно поддается точному опредѣленію, и причиною этому служитъ, конечно, какъ и во всѣхъ гористыхъ мѣстностяхъ, топографія страны. Если принять во вниманіе, что климатъ главнымъ образомъ опредѣляется присущею ему растительностью, то можно замѣтить, что даже тѣ пункты губерніи, которые находятся въ наиболѣе благоприятныхъ климатическихъ условіяхъ, напр.: какъ гг. Поти, Батумъ, лежащіе значительно южнѣе такихъ городовъ, какъ Аяціо, Генуя, Ницца, сильно уступаютъ симъ послѣднимъ: многія растенія, прекрасно развивающіяся въ окрестностяхъ Генуи, совсѣмъ не выносятся крайностей Потійской зимы, не рѣдко сопровождаемой морозами въ 4° — 6° Р. Правда, близъ Батума издавна растутъ апельсиновыя деревца, дающія кисловатые плоды, а въ Поти были серьезныя попытки разводить лимонныя рощи, — попытки окончившіяся полной неудачей, но эти два факта не только не могутъ служить доказательствомъ климатической аналогіи съ Италіей и Испаніей, и даже съ южной Франціей, но скорѣе доказываютъ противное. Есть не мало пунктовъ въ губерніи, которые по средней годовой температурѣ могли бы соперничать съ лучшими климатическими станціями въ южной Европѣ, но нѣкоторыя крайности зимней погоды, какъ напр.;

\*) Кутаисское Военное Губернаторство занимаетъ часть Кавказа, прилегающую къ юго-восточному берегу Чернаго Моря. Географическое положеніе страны—41° 3' и 43° 34' с. ш. и 57° 46'—61° 36' в. д. Пространство—31,937 кв. верстъ. Какъ ни мала Кутаисская Губернія по сравненію съ внутренними губерніями Россіи, но все же она по своей величинѣ значительно превышаетъ нѣкоторыя государства Европы, какъ напр.: Бельгію.

По своему рельефу страна представляетъ систему возвышенныхъ долинъ или котловинъ, изъ коихъ главныя, занятыя бассейнами рѣкъ Ріона, Ингура, Чороха, Кодора, Бзыби и др., суть:

Лечхумо-Рачинская . . . . .	3505 кв. в.
Ингурская . . . . .	2210 » »
Кодорская (Цебельда) . . . . .	2000 » »
Бзыбская (Шеху) . . . . .	1750 » »
Чорохская (Аджарія) . . . . .	2500 » »



морозы въ 5—7°, нерѣдко и снѣжныя вьюги, а также рѣзкія суточные измѣненія въ состояніи атмосферы въ отношеніи процентнаго содержанія влаги—особенно въ періодъ созрѣванія плодовъ—препятствуютъ разведенію растений, которыя могли бы роскошно развиваться внѣ этихъ крайностей. Въ главныхъ чертахъ губернія можетъ быть раздѣлена на низменную, нагорную и гористую полосы. Около  $\frac{1}{3}$  части всего пространства занято низинами, составляющими лучшую сельско-хозяйственную полосу. Горные склоны, лежащіе на высотѣ 4—7 т. ф., составляющіе нѣсколько болѣе  $\frac{1}{3}$  всей поверхности, хотя и годны для земледѣлія, но не представляютъ уже тѣхъ сельско-хозяйственныхъ выгодъ, какъ низменная (приморская) полоса; остальная часть, также около  $\frac{1}{3}$  общей поверхности, занята горными пастбищами и вѣчными снѣгами. Общей характерной чертой для всей губерніи, на какой бы высотѣ надъ уровнемъ моря не находилась мѣстность, служитъ обиліе влаги; въ нижнихъ долинахъ Ингура и Ріона излишекъ влаги представляетъ другую крайность, весьма неблагоприятную для садовыхъ растений: слабая концентрація соковъ препятствуетъ развитію во многихъ фруктахъ сахаристыхъ и ароматическихъ веществъ, полному вызрѣванію плодовъ, а также сохраненію ихъ впрокъ.\*)

Тѣмъ не менѣе, не смотря на эти климатическіе недостатки, въ губерніи возможна всякаго рода земледѣльческая культура, свойственная средней и отчасти южной Европѣ. Указанные недостатки климата щедро окупаются неистощимо-плодородной почвой, въ особенности въ аллювіальныхъ долинахъ рѣкъ Ріона и Ингура, и лишь въ нагорной полосѣ, гдѣ преобладаютъ глинистые сланцы (палеозойскіе) и отчасти известняки, растительный слой иногда настолько малъ, что недопускаетъ распашки его плугомъ; не рѣдко въ такихъ мѣстахъ проливные дожди совершенно обнажаютъ подпочву, унося съ собою посѣвы.

Въ ботаническихъ особенностяхъ страны принадлежитъ способность многихъ растений произростать на такой высотѣ надъ уровнемъ моря, на которой въ западной Европѣ уже отсутствуютъ сельско-хозяйственныя растенія; такъ напр. въ Кутаисской губерніи не рѣдко попадаются орѣхъ на высотѣ 5000 фут., виноградъ—на 3500 ф., хлопчатникъ—2000 ф. Роскошныя альпійскія пастбища расположены на высотѣ 8—9½ т. футовъ. По отношенію лѣсовъ можно сказать, что они не имѣли бы по богатству и разнообразію видовъ равныхъ себѣ въ Европѣ, если бы не вышеуказанный недостатокъ климата—излишняя влага, вредно вліяющая на прочность древесины лиственныхъ породъ.

## ЗЕМЛЕДѢЛІЕ.

(Приложеніе № 1).

Помимо вышеописанныхъ климатическихъ условій, на характеръ земледѣлія вліяетъ въ сильной степени экономическій бытъ населенія. Чрезвычайная раздробленность земель, обуславливаемая мелкимъ подворнымъ владѣніемъ, необыкновенная черезполосица, а также топографическія условія въ большей части нагорныхъ

\*) Годовая (по Цельсію) температура гг. Поти 14,°—Батума 14,°—Сухума—14,° Кутаиса—14,°. Въ С.-Петербургѣ, извѣстномъ своимъ сырымъ климатомъ выпадаетъ въ годъ влаги 446 миллиметровъ, въ Поти—1676; въ Батумѣ—2036. (1882 г.).

мѣстностей, устраняютъ возможность вести полевое хозяйство въ тѣхъ большихъ размѣрахъ и тѣми способами, какіе практикуются въ остальной Европѣ. Крупныхъ хозяйствъ или фермъ, устроенныхъ на европейскій ладъ — совсѣмъ нѣтъ. Можно сказать, что желѣзный плугъ, жнея и молотилка доселѣ не касались хозяйствъ Кутаисской губерніи, и земледѣльцы \*), довольствуются до сихъ поръ сельско-хозяйственными орудіями эпохи «Золотаго Руна».

Крупные землевладѣльцы, владѣнія которыхъ представляютъ большею частью изъ ряда вонъ выходящую чересполосицу, вынуждены, по причинѣ отсутствія дешевыхъ рабочихъ рукъ, отдавать свои земли крестьянамъ на арендныхъ условіяхъ. Лучшія земли отдаются исполу, посредственные за треть урожая и плохія за четвертую часть, т. е. приблизительно отъ 3—25 руб. \*\*) за кцеву (900 кв. саж.)

Велѣдствіе тѣхъ же топографическихъ причинъ, обуславливающихъ изолированность хозяйствъ, а также отсутствія дорогъ и рынковъ, каждый землевладѣлецъ на своемъ миниатюрно-маломъ участкѣ стремится создать такой типъ хозяйства, при которомъ онъ могъ бы получать всѣ продукты, необходимые для удовлетворенія ежедневныхъ потребностей, т. е. зерно, овощи, вино и проч. Кукуруза даетъ крестьянину муку для продовольствія его семьи, и чалу (кукурузныя стебли) — для корма скота; деревья, замѣняющія для винограда таркальникъ, даютъ ему вмѣстѣ съ тѣмъ хворостъ и прутья для плетенія изгородей и корзинъ; избытокъ зерна и часть вина идетъ въ продажу на удовлетвореніе остальныхъ потребностей; это такъ сказать, своего рода интензивная культура. Общихъ выгоновъ и луговъ для покосовъ — совсѣмъ нѣтъ; иногда земля остающаяся подъ паромъ идетъ подъ выгонъ. Изъ общаго количества земли, находящейся въ частномъ (фактическомъ) владѣніи въ уѣздахъ Кутаисской губерніи (1,122,655 десятинъ; въ томъ числѣ у дворянъ 805,698 десят., у крестьянъ 316,957 десят.) всего можно считать пахатной земли до 400 т. дес.; въ округахъ, гдѣ землевладѣніе находится въ особыхъ исключительныхъ условіяхъ, хозяйственной земли всего считается до 328,500 дес. \*\*\*).

Почти все хозяйство основано на производствѣ двухъ продуктовъ: кукурузы и вина. Кукуруза имѣетъ большой заграничный спросъ, а вино потребляется мѣстнымъ городскимъ населеніемъ, и частью вывозится въ мѣстности смежныя съ губерніей.

Главными производителями кукурузы являются уѣзды: Зугдидскій, Сенакскій, а также Самурзаканскій участокъ Сухумскаго округа, какъ располагающіе подходящими для сего почвою и возможностью отправлять зерно на рынки воднымъ путемъ. Въ началѣ 60-хъ годовъ сталъ весьма быстро распространяться американскій сортъ кукурузы, извѣстный подъ названіемъ «конскій зубъ», а въ настоящее

\*) Исключенія представляютъ два—три землевладѣльца, какъ напр. Г. Авановъ, дѣлавшіе попытки ввести желѣзные плуги.

\*\*) Арендная плата составляетъ приблизительно 8%—12% стоимости земли.

\*\*\*) По свѣдѣніямъ Статистическаго Комитета. По другимъ свѣдѣніямъ, добытымъ для надобностей Казенной Палаты черезъ Уѣздныя Полицейскія Управленія, путемъ письменнаго опроса дворянъ, и черезъ Губернское по крестьянскимъ дѣламъ присутствіе относительно крестьянскаго землевладѣнія, всей земли въ уѣздахъ считается 872 т. десятинъ, изъ коихъ около  $\frac{3}{4}$  (650 т.) принадлежитъ (на правахъ собственности) привилегированному сословію и нѣсколько болѣе  $\frac{1}{4}$  (222 т.) крестьянамъ. По сравненію съ общими данными по Имперіи не лишнее будетъ замѣтить, что въ Россіи казнь принадлежитъ 38,5%, крестьянскимъ надѣламъ 33,4% и частнымъ землевладѣльцамъ всего лишь 24% всей земли.

время, благодаря большому спросу на европейских рынках и прекрасным урожаем, онъ вытѣснилъ всѣ остальные сорта. Обыкновенно кукурузу сѣютъ, послѣ обработки земли небольшою сохою (кацви), съ конца марта до начала мая, смотря по состоянію погоды. Среднимъ числомъ на кцеву высѣвается отъ 1—1½ батмановъ зерна, т. е. отъ 18 до 27 фунтовъ. Среднимъ урожаемъ на кцеву считается 40 батмановъ (около 20 пудовъ). На лучшихъ земляхъ, при болѣе тщательной обработкѣ почвы, получается 100 и 120 батмановъ; цѣна на пудъ кукурузы колеблется въ розничной продажѣ отъ 50 (осенью) до 70 коп. (весною). Другими словами, лучшія земли подъ кукурузой даютъ доходу не болѣе 25 рублей съ кцевы, если не считать при этомъ кукурузнаго стебля, идущаго иногда въ продажу по 5 коп. за кону (пучекъ, равный порціи, даваемой скоту на кормъ въ одинъ разъ).

Слѣдующая таблица даетъ болѣе или менѣе прпорціоально точныя свѣдѣнія о состояніи посѣвовъ и урожаяхъ кукурузы за послѣдніе 12 лѣтъ:

Годы:	посѣяно четвертей:	снято четвертей:
Въ 1876 . . . . .	23,950 . . . . .	460,497
— 1877 . . . . .	269,077 . . . . .	5,390,944
— 1878 . . . . .	183,518 . . . . .	4,631,800
— 1879 . . . . .	81,273 . . . . .	1,629,569
— 1880 . . . . .	99,555 . . . . .	1,691,118
— 1881 . . . . .	97,453 . . . . .	1,765,477
— 1882 . . . . .	134,534 . . . . .	1,389,566
— 1883 . . . . .	208,974 . . . . .	4,402,452
— 1884 . . . . .	256,665 . . . . .	4,646,117 <sup>*)</sup>
— 1885 . . . . .	76,027 . . . . .	1,586,665
— 1886 . . . . .	163,512 . . . . .	2,209,939
— 1887 . . . . .	71,430 . . . . .	1,600,378
<b>Итого. . .</b>	<b>1,665,968 . . . . .</b>	<b>31,404,522</b>

Въ поясненіе къ этой таблицѣ нужно добавить, что 1875 годъ былъ особенно неурожайнымъ; увеличеніе посѣвовъ въ 1877 и 1878 годахъ объясняется большимъ спросомъ на кукурузу въ военное время. Въ 1882 году, по причинѣ засухи въ Мингреліи урожай считался особенно плохимъ. Замѣтно сильный вывозъ за границу начинается съ 1884 года; съ этого времени цифра вывоза не падала ниже пяти миллионвъ пудовъ ежегодно; до 1880 года вывозъ не превышалъ 300,000 пудовъ. Большая часть зерновой кукурузы отправляется за границу главнымъ образомъ черезъ Поты, и затѣмъ черезъ Батумъ, Сухумъ, Гудауты, Очемчирп и другіе приморскіе пункты.

Сравнительно съ приведенными данными о сборѣ кукурузы за послѣдніе годы не лишнимъ будетъ сопоставить свѣдѣнія о собранномъ зернѣ (кукурузы и пшеницы) въ 1851 году въ тѣхъ-же уѣздахъ губерніи:

<sup>\*)</sup> Въ это число включены въ 1884 г. округа Батумскій и Артвинскій, а въ послѣдующіе годы и Сухумскій округъ.

Уѣзды:	Четверти:
Кутаисскій . . . . .	370,000
Шорапанскій . . . . .	49,000
Рачинскій . . . . .	137,000
Озургетскій . . . . .	222,000
Зугдидскій, Сенакскій и Лечхумскій. . . . .	908,000
<b>Итого. . . 1,686,000</b>	

Извѣстно, что во времена классической древности, приморскіе пункты Колхиды славились вывозомъ зерна. Хлѣбная торговля въ особенности достигла большихъ размѣровъ въ эпоху римскаго господства; съ переходомъ страны во власть Греціи, а затѣмъ Турціи, вывозъ хлѣба совершенно прекратился и снова возобновился лишь въ началѣ 60 годовъ нынѣшняго столѣтія, послѣ окончательнаго замиренія Кавказа и открытія портовой дѣятельности гор. Поти и другихъ.

Что касается отчетнаго года, то по отношенію урожая кукурузы его нужно причислить къ посредственнымъ, а по количеству посѣвовъ къ весьма плохимъ.

Исключительно поздняя зима (въ мартѣ и въ началѣ апрѣля мѣсяцевъ) не позволила произвести посѣвы кукурузы въ обычное время, а послѣдовавшее за холодами бездождье, и даже засуха, поставили многихъ хозяевъ въ необходимость окончательно оставить мысль о посѣвахъ кукурузы и проч. хлѣбовъ.

Въ ряду другихъ полевыхъ посѣвовъ первое мѣсто принадлежитъ озимой пшеницѣ, ячменю, отчасти яровой пшеницѣ и гоми (сортъ мелкаго пшена)\*); послѣднее засѣвается исключительно для мѣстнаго потребленія. Рожь сѣется исключительно въ Лечхумскомъ уѣздѣ. Всего въ 1887 году въ Кутаисской губерніи:

посѣяно	четвертей:	снято четвертей:
Озимой пшеницы . . . . .	15,509 . . . . .	750,011
Яровой — . . . . .	1,790 . . . . .	6,667
Ячменя . . . . .	4,744 . . . . .	22,367
Кукурузы . . . . .	71,430 . . . . .	1,600,370
Гоми . . . . .	380 . . . . .	6,614

Въ низменностяхъ вообще избѣгаютъ сѣять пшеницу, такъ какъ обиліе атмосферной и почвенной влаги, полезное для кукурузы, вредитъ пшеницѣ.

Рисовыя плантаціи, еще недавно существовавшія въ Батумскомъ округѣ, нынѣ совсѣмъ уничтожены въ видахъ оздоровленія мѣстности, бывшей до присоединенія этого края къ владѣніямъ Россіи гнѣздомъ маляріи.

Въ общемъ, про полеводство въ губерніи можно сказать, что оно мало прибыльно въ рыночномъ отношеніи, такъ какъ ведется весьма примитивными способами и притомъ преимущественно земледѣльцами-крестьянами, совершенно незнакомыми съ болѣе рациональными приѣмами веденія хозяйства. Увеличеніе производительности можетъ

\*) На Кавказѣ гоми разводится почти исключительно въ Кутаисской Губерніи; это растеніе гребуетъ хорошей почвы.

развиваться лишь исключительно на счет расширения площади посѣвовъ, что при непомѣрно растущей дороговизнѣ земли, весьма тяжело отзывается на производителяхъ; лучшія земли въ нѣкоторыхъ мѣстностяхъ губерніи цѣнятся по 900 р. за десятину, (слѣдовательно нѣсколько дороже чѣмъ во Франціи), что далеко не соотвѣтствуетъ ея доходности и объясняется страстью крестьянъ къ пріобрѣтенію земельной собственности. Большинство земель идущихъ въ продажу принадлежитъ помѣщикамъ, покупателями-же являются главнымъ образомъ крестьяне.

Отсутствіе луговыхъ пространствъ и вообще сѣнокосовъ препятствуетъ мѣстному населенію не только заниматься скотоводствомъ, но и содержать рабочій скотъ въ потребномъ количествѣ. Если невысокую степень урожайности полевыхъ продуктовъ слѣдуетъ объяснить несовершенствомъ способовъ обработки земли, то, въ свою очередь, неимѣніе хорошаго рабочаго скота не позволяетъ пользоваться пахатными орудіями болѣе совершенными нежели имеретинская соха, годная лишь для мелкаго паханья, да и то при влажной почвѣ. Если на возвышенностяхъ и существуютъ пастбищныя мѣста, дающія хорошій подножный кормъ въ лѣтніе мѣсяцы, то въ зимнее время скотъ долженъ довольствоваться скудными запасами чалы, такъ какъ пастбищныя и сѣнокосныя мѣста находятся или въ альпійской полосѣ, или же въ такихъ мѣстахъ, откуда доставка сѣна къ жилищамъ затруднительна. Для надобностей горожанъ сѣно доставляется въ прессованномъ видѣ по большей части изъ Горійскаго уѣзда Тифлисской губерніи. Не далѣе, какъ лѣтъ пять—шесть тому назадъ жители Батума предпочитали выписывать сѣно изъ Марсели. Въ настоящее время недостатокъ сѣна понуждаетъ жителей мало-по-малу приниматься за разведеніе кормовыхъ травъ, преимущественно рейграса (коиндари), цѣна на пудъ котораго достигаетъ до 70—80 коп. Всего въ губерніи считается скота 908,493 головъ:

Лошадей . . . . .	58,188
Катеровъ . . . . .	1,935
Ословъ . . . . .	2,255
Буйоловъ . . . . .	27,101
Быковъ . . . . .	149,414
Коровъ . . . . .	135,233
Овецъ . . . . .	206,004
Козъ . . . . .	128,882
Свиней . . . . .	199,481

Пашутъ обыкновенно быками, иногда буйволами, всегда одной парой. Молочный скотъ держать весьма рѣдко. Лошади плутъ главнымъ образомъ подъ вьюки и никогда въ упряжь; мѣстной породы лошадей нѣтъ, если не считать выродившуюся породу кабардинокъ, которая вымерла бы окончательно, если бы мѣстные жители не пріобрѣтали ежегодно лошадей изъ Терской и Кубанской областей, и отчасти изъ Ахалцыхскаго уѣзда. Вьючныя лошади, не смотря на малый ростъ, весьма выносливы.

Процентъ лошадей рабочаго возраста годныхъ къ военной службѣ не превышаетъ 8—13 на 100 д. нас.; въ Малоросіи, гдѣ лошади также не употребляются

для полевыхъ работъ, на 100 жителей приходится 12, а въ Великороссіи 22,<sup>2</sup> лошади.

Количество рогатаго скота, по расчету на 100 душъ населенія, составляетъ 29; тогда какъ въ внутреннихъ губерніяхъ на то же число жителей приходится 30 головъ, во Франціи 34. Наибольше богаты скотомъ Рача и Сванетія.

Повсюду въ полосѣ, лежащей не выше 3000 фут. надъ уровнемъ моря винодѣліе составляетъ, помимо производства кукурузы, важную сельско-хозяйственную отрасль; самое вино, какъ пищевой продуктъ, служитъ для туземцевъ предметомъ ежедневной потребности; количество производимаго вина во всей губерніи можно приблизительно опредѣлить въ 5 — 6 милліоновъ ведеръ, изъ коихъ менѣе половины поступаетъ въ продажу. Мѣстныя вина, вслѣдствіе плохого качества ихъ, зависящаго отчасти отъ избытка атмосферной и почвенной влаги, продаются за предѣлы губерніи лишь въ незначительномъ количествѣ. Нужно замѣтить однако, что недоброкачественность мѣстныхъ винъ зависитъ главнымъ образомъ отъ грубыхъ, можно сказать, варварскихъ приѣмовъ выдѣлки и храненія ихъ, и нѣтъ сомнѣнія, что въ будущемъ, при улучшенныхъ способахъ приготовленія вина, оно въ состояніи будетъ конкурировать, какъ столовый сортъ, съ хорошими сортами Бессарабскихъ и Крымскихъ винъ.

Въ отчетномъ году, вслѣдствіе лѣтней засухи, урожай нужно считать плохимъ въ количественномъ отношеніи, хотя и весьма хорошимъ по качеству.

Самымъ винодѣльческимъ уѣздомъ губерніи считается Шорапанскій, производящій около двухъ милліоновъ ведеръ вина, причемъ около 250,000 ведеръ отправляется на продажу по желѣзной дорогѣ только одна станція Квирилы. Главное селеніе, производящее наибольшее количество вина — Свири. Въ прошломъ году Закавказская желѣзная дорога, въ виду большаго количества вина, отправляемаго изъ селенія Свири, принуждена была устроить близъ него особую станцію для приѣма грузовъ. Жители сел. Свири (почти исключительно крестьяне - собственники) благодаря торговлѣ виномъ, — самые зажиточные въ губерніи. Нужно, однако, сказать, что они благосостояніемъ своимъ обязаны отнюдь не исключительному трудолюбію или улучшеннымъ способамъ винограводства и приготовленія вина. Они также, какъ и прочіе мѣстные винодѣлы, совсѣмъ незнакомы ни съ удобреніемъ почвы подъ виноградъ, ни съ сортировкой винъ и подвальнымъ хозяйствомъ. Благопріятный грунтъ и топографическое положеніе даютъ свирцамъ возможность собирать хорошо вызрѣвшій виноградъ въ большомъ количествѣ.

Въ уѣздахъ Шорапанскомъ, гдѣ марганцовая промышленность развивается отчасти въ ущербъ полеводству, а также и въ Кутаисскомъ, какъ неимѣющимъ возможности отправлять свои зерновые продукты воднымъ путемъ въ портовые города и, слѣдовательно, не могущихъ конкурировать по производству кукурузы съ мингрельскими уѣздами, виноградники съ каждымъ годомъ начинаютъ отвоевывать у кукурузы все большую и большую площадь.

Различаютъ два рода виноградниковъ: маглари и даблари. Первый родъ виноградниковъ представляютъ лозы, вьющіяся по деревьямъ, между которыми находятся посѣвы злаковъ и огородныхъ растений, а второй, т. е. даблари, соотвѣт-

ствуется виноградникамъ, разводимымъ по общепринятой системѣ. Маглари имѣютъ то преимущество, что, не требуя особой земли и старательнаго ухода, вмѣстѣ съ тѣмъ менѣе подвергается вліянію почвенной влаги и даетъ болѣе густое вино. Тѣмъ не менѣе въ хозяйствахъ, специально занятыхъ винодѣліемъ, этотъ видъ виноградова не можетъ считаться прибыльнымъ, ибо даетъ слишкомъ незначительное количество винограда и не позволяетъ разводить лучшихъ сортовъ его, требующихъ частой подрѣзки; Въ малоземельныхъ крестьянскихъ хозяйствахъ система маглари представляетъ тѣ удобства, что даетъ возможность крестьянину имѣть лѣсовершинныя деревья, виноградникъ, кукурузную пахоть и огородъ на одной и той же площади, не превышающей иногда 1 — 2-хъ кцевъ. Лучшимъ и болѣе распространеннымъ сортомъ винограда считается, такъ называемая «крахуна»: круглый, бѣлый съ золотистымъ отливомъ. Десертныхъ сортовъ винограда вовсе не разводятъ, если не считать весьма непопулярный у туземцевъ сортъ «изабелла», извѣстный у нихъ подъ названіемъ «одесскаго». Десертные сорта привозятся въ Кутаисъ изъ Тифлисской и Елизаветопольской губерній. Мѣстные вина, отличающіяся весьма слабымъ букетомъ и большимъ содержаніемъ кислоты, вообще, не обладаютъ качествами хорошихъ винъ, но благодаря своей дешевизнѣ и натуральности, они, какъ столовый сортъ, могутъ быть предпочитаемы таковымъ же фабрикованнымъ заграничнымъ винамъ. Раннее сниманіе винограда, первобытный способъ выдѣлки и выдержки вина, значительно понижаютъ его достоинство. Не рѣдко вино поступаетъ въ продажу не вполне перебродившее и только зажиточные хозяева имѣютъ возможность снимать виноградъ совершенно зрѣлымъ и выдерживать вино въ теченіе 6—8 мѣсяцевъ передъ тѣмъ, какъ выпустить его въ продажу. Вино хранится обыкновенно въ большихъ неглазированныхъ кувшинахъ, вмѣщающихъ въ себѣ отъ 20—100 и болѣе ведеръ. Такіе кувшины (чуры) всегда держатъ зарытыми въ землѣ. Перевозка винъ производится исключительно въ бурдюкахъ, т. е. кожаныхъ мѣшкахъ, обращенныхъ мѣхомъ внутрь; даже лучшіе винодѣлы не имѣютъ въ употребленіи стеклянной и деревянной посуды. Нужно замѣтить при всемъ томъ, что многіе помѣщики и крестьяне, не гоняющіеся за наживой, умѣютъ готовить вина (не прибѣгая къ сдабриванію ихъ), могущія удовлетворить вкусамъ знатоковъ. До истребленія виноградниковъ грибомъ *oidium* (нацари) въ Мингреліи и Гуріи, эти мѣстности славились обильнымъ производствомъ вина; особенною извѣстностью пользовались сорта «оджалешскія» въ Мингреліи и «чхавели» въ Гуріи. Съ свирскимъ виномъ по качеству могутъ соперничать лишь, такъ называемыя «кипіановскія» вина, выдѣлываемыя въ Рачинскомъ уѣздѣ, изъ полувыхсохшаго винограда, мѣстнымъ землевладѣльцемъ княземъ Кипіани. Количество этого вина, поступающаго въ продажу, впрочемъ такъ невелико (около 1000 ведеръ въ годъ), что не имѣетъ значенія въ промышленномъ отношеніи. Цѣна на вино, смотря по его качеству и по времени года колеблется отъ 1 р. 50 к. до 5 руб. за пудъ. Среднимъ урожаемъ съ виноградниковъ даблари нужно считать отъ 50 до 75 ведеръ съ кцевы. Все пространство въ губерніи, занятое виноградниками, можно опредѣлить 30—35 тысячъ десятинъ.

Если мингрельскіе уѣзды, вмѣстѣ съ Самурзаканью, малу по малу становятся главными производителями зерноваго хлѣба, а Шорапанскій и Кутаисскій уѣзды — производителями вина, то Озургетскій уѣздъ, сравнительно весьма бѣдный пахатными землями, направляетъ за послѣдніе пять — шесть лѣтъ свою дѣятельность на разведеніе **табачныхъ плантацій**. Изъ общаго количества табаку, производимаго въ уѣздахъ, этотъ уѣздъ занимаетъ первое мѣсто (8072 пуда). Къ сожалѣнію, дѣло разведенія турецкихъ сортовъ табаку въ Озургетскомъ уѣздѣ — дѣло сравнительно новое, такъ какъ начало табаководства въ небольшихъ размѣрахъ было положено не далѣе какъ въ началѣ 50-хъ годовъ; мѣстные хозяева весьма мало знакомы съ разведеніемъ этого растенія, его сортировкой и сушкою, умѣніемъ припоровиться къ требованіямъ фабрикантовъ, а потому разведеніе табаку пока не можетъ считаться прибыльнымъ дѣломъ. Кромѣ того мелкіе хозяева находятся всецѣло въ рукахъ сельскихъ скупщиковъ, не рѣдко устанавливающихъ цѣны, явно убыточные для производителей. Въ отчетномъ году цѣна на табакъ, при весьма слабомъ спросѣ на него, колебалась отъ 4 до 7 руб. за пудъ. При хорошемъ урожаѣ кцева даетъ отъ 15 до 20 пудовъ, причемъ чистой прибыли можно получить съ кцевы не болѣе 30—40 руб. Главными же производителями табаку являются округа Артвинскій (19482 пуда), Сухумскій (17960 пудовъ) и отчасти Батумскій (7365 пудовъ), гдѣ табачныя плантаціи находятся всецѣло въ рукахъ такихъ опытныхъ табаководовъ, какъ мусульмане и греки. До послѣдней войны съ Турціей, Сухумскій округъ славился, какъ качествомъ, такъ и количествомъ производимаго имъ табаку, и есть надежда, что онъ снова вскорѣ займетъ свое прежнее мѣсто по производству табаку на Кавказѣ.

Начало разведенія **хлопка** въ губерніи относится къ весьма отдаленнымъ временамъ, такъ какъ еще въ Географіи Вахуштія упоминается о немъ, какъ обыкновенномъ растеніи западнаго Закавказья. Во время Сѣверо-Американской войны, когда европейскіе рынки не имѣли возможности получать хлопокъ изъ Америки, въ Кутаисской губерніи производство хлопка было развито въ десять разъ болѣе, нежели теперь. Въ настоящее время годовое его производство не превышаетъ 9000 пудовъ, изъ коихъ до 6000 пудовъ отирается въ Россію, преимущественно на московскія фабрики. За послѣдніе два — три года были предприняты попытки, со стороны московскаго фабриканта Морозова, улучшить качество мѣстнаго хлопка путемъ безплатной роздачи сѣмянъ. Попытки эти увѣяались полнымъ успѣхомъ, но такъ какъ сбытъ хлопка производится черезъ посредство мелкихъ скупщиковъ — евреевъ, умышленно портящихъ хлопокъ различными примѣсями, то врядъ-ли разведеніе хлопка въ губерніи можетъ развиваться до желаемыхъ предѣловъ, если не устранены будутъ между производителями и фабрикантами такіе плохіе посредники, какъ сельскіе евреи. Изъ приведенной цифры годичной производительности можно видѣть, что разведеніе хлопка является мелкимъ подспорьемъ въ хозяйствѣ; имъ занимаются исключительно женщины, которымъ отводятся для этого небольшіе отрѣзки земли, прилегающіе къ дому. Цѣны на хлопокъ колеблются отъ 8—9 рублей. Болѣе всего хлопокъ производится въ Кутаисскомъ уѣздѣ, въ особенности въ окрестностяхъ Багдада и Вани.



**Садоводство** не играет важной роли въ сельскомъ хозяйствѣ губерніи. Во времена князя Воронцова правительственныя попытки устроить казенныя сады и субсидированныя фермы съ бесплатной раздачей растений и сѣмянъ мѣстнымъ жителямъ, оказали свою пользу, но существованіе ихъ было такъ не продолжительно, что не оставило послѣ себя замѣтныхъ слѣдовъ; культивированные сорта фруктовъ въ настоящее время имѣются лишь у немногихъ любителей-садоводовъ. Мѣстные фрукты, собственно сливы, персики, орѣхи и раннія груши имѣютъ небольшой сбытъ за предѣлы губерніи, но что касается остальныхъ фруктовъ, въ особенности позднихъ сортовъ, то городскіе жители получаютъ таковыя изъ Ахалцхскаго уѣзда. Массы фруктовъ пропадающія, ежегодно, безъ всякаго употребленія, какъ негодныя для храненія или для перевозки, какъ напр. персики и сливы, могли бы быть, при ознакомленіи хозяевъ съ огневой сушкой, отправляемы во внутрь Россіи на многія сотни тысячъ рублей въ годъ. Артвинскій округъ, гдѣ болѣе всего развито садоводство въ губерніи, и отчасти Лечхумскій уѣздъ, отправляютъ ежегодно въ Россію довольно значительныя партіи яблокъ, идущихъ преимущественно на фруктово-водочные заводы. Пудъ такихъ яблокъ, стоящихъ на мѣстѣ не болѣе 40 коп. за пудъ, продаютъ въ Керчи по 1 руб. 50 коп.

Вслѣдствіе незначительности городского населенія въ губерніи **огородничество** совершенно не развито, если не считать нѣсколько пригородныхъ селеній, успѣшно производящихъ лѣтнія овощи; что касается до зимнихъ овощей, какъ напр.: картофеля, капусты и проч., то они точно также получаютъ горожанами изъ Ахалцхскаго уѣзда. Лобія (родъ фасоли) составляетъ необходимую и почти исключительную принадлежность туземнаго огорода. Всего въ 1887 году было посеяно пудовъ:

	снято пудовъ:
Картофеля . . . . .	1,852 . . . . . 8,878
Лобія . . . . .	9,132 . . . . . 101,591

Въ заключеніе можно сказать, что земледѣліе находится въ губерніи на низкой ступени, и, не смотря на всѣ благоприятныя климатическія и почвенныя условія страны, бережливость крестьянскаго населенія, оно не можетъ безъ правительственныхъ заботъ быть поднято на ту степень, которая могла бы улучшить благосостояніе населенія и стать доходной статьею для государственнаго казначейства. Распространеніе техническихъ знаній дастъ возможность, благодаря климату, установить въ краѣ, какъ преобладающую промышленность производство болѣе цѣнныхъ продуктовъ—взамѣнъ плохо оплачиваемой кукурузы,—какъ напр.: фруктовъ, вина и техническихъ растений. А пока, почти все земледѣліе находится въ рукахъ крестьянъ, отъ которыхъ нельзя требовать инициативы введенія новыхъ способовъ эксплуатаціи естественныхъ богатствъ,—способовъ, давно установленныхъ на практикѣ у хозяевъ цивилизованныхъ странъ. Привилегированное сословіе въ громадномъ большинствѣ случаевъ все еще держится традицій, въ силу которыхъ безразлично относится къ агрономіи и вообще земледѣльческимъ вопросамъ. Земледѣльческой школы, которая могла бы быть проводникомъ практическихъ выводовъ, добытыхъ наукою, въ среду земледѣльцевъ—нѣтъ. Помимо этихъ условій, отсутствіе разме-

жеванности земель, въ связи съ массой земельныхъ споровъ, фамильныхъ раздѣловъ, доводящихъ дробленіе собственности до предѣловъ неизвѣстныхъ въ Европѣ; не оформленныя юридическія права и прочая бытовая неурядица, характерная для всякаго переходнаго времени, не смотря на замѣчательную щедрость почвы, долго еще будутъ тормозить развитіе сельскаго-хозяйства и экономическаго быта.

Въ отношеніи **обезпеченія народнаго продовольствія** можно сказать лишь, что административныя намѣренія устроить хлѣбные запасные магазины, начатыя въ 1873 году, до сихъ поръ не имѣли успѣха. Хотя въ концѣ 1874 года многіе магазины были наполнены хлѣбомъ, куда каждый хозяинъ ссыпалъ  $\frac{1}{20}$  часть своего урожая, но съ тѣхъ поръ число такихъ магазиновъ не только не увеличилось, но напротивъ: изъ основанныхъ магазиновъ сначала хлѣбъ былъ разобранъ заимообразно, а затѣмъ и самыя зданія для храненія зерна пришли въ ветхость и были совершенно заброшены. Въ нѣкоторыхъ сельскихъ обществахъ деньги вырученныя за продажу запаснаго хлѣба пошли на образованіе сельскаго запаснаго капитала. Неурожай хлѣба, впрочемъ, не имѣетъ здѣсь того гибельнаго значенія, какъ во внутреннихъ губерніяхъ Россіи и не влечетъ за собою значительнаго ущерба въ хозяйствѣ крестьянина, имѣющаго по большей части другія статьи дохода. Въ Рачинскомъ и Лечугумскомъ уѣздахъ, менѣе другихъ обезпеченныхъ продовольствіемъ, поддерживаются нѣсколько магазиновъ, содержащихъ въ запасъ отъ 500 до 1000 пудовъ зерна въ каждомъ.

### СЕЛЬСКАЯ ПРОМЫШЛЕННОСТЬ.

Экономическая дѣятельность населенія почти ограничивается хлѣбопашествомъ и винодѣліемъ; остальные отрасли сельскаго-хозяйства развиты лишь въ степени, необходимой для удовлетворенія потребностей самыхъ производителей и поэтому не имѣютъ промышленнаго значенія. Нѣкоторое исключеніе представляетъ **шелководство**, коимъ, какъ мелкимъ промысломъ, занимаются въ губерніи повсемѣстно. Выводка червей и размотка коконовъ составляютъ занятіе женщинъ и дѣтей, причемъ каждый дымъ, занимающійся шелководствомъ, производитъ не болѣе, среднимъ числомъ, 5 фунтовъ шелку. Самымъ производительнымъ уѣздомъ считается Кутаисскій, дающій до 900 пудовъ шелку; за нимъ слѣдуетъ Зугдидскій и Озургетскій уѣзды. Всего въ губерніи производится шелку-сырцу не болѣе 2500 пудовъ ежегодно.

Цѣна за фунтъ коконовъ 50—80 коп. Шелкъ-сырецъ продается по 2—3 руб. за фунтъ. Тутовыхъ плантацій шелководы не имѣютъ и довольствуются случайными деревьями. За послѣдніе годы, взамѣнъ выродившейся мѣстной породы червей, занесенной сюда въ давнія времена, вѣроятно изъ Персіи и Италіи, замѣтно сильное распространеніе японской породы и въ особенности французской целулярной грены, извѣстной подъ названіемъ Багдадской. Нужно замѣтить, что и мѣстная порода при хорошемъ уходѣ можетъ давать недурные коконы. Единственная шелкомотальная фабрика въ губерніи, существовавшая въ сел. Лесичине, Зугдидскаго уѣзда, десятки лѣтъ, выдержавшая успѣшно кризисъ, постигшій

иѣсколько лѣтъ назадъ червоводовъ Кутансской губерніи, вслѣдствіе болѣзни червей, въ отчетномъ году прекратила свое дѣйствіе. Вслѣдствіе сильно увеличившаго вывоза коконовъ за границу шелководство начинаетъ иѣсколько оправляться.

Въ мѣстной торговлѣ шелковая ткань, извѣстная подъ именемъ «дараія», соотвѣтствуетъ по качеству такъ называемой че-сунъ-ча; аршинъ таковой матеріи, имѣющей не болѣе 8 вершковъ въ ширину, продается на рынкахъ по 50—80 к. Косынки, шали, перчатки и проч. мелкія украшенія женскаго туземнаго туалета, встрѣчающіяся въ продажѣ, также составляютъ предметъ домашняго изготовленія.

### III. ПРОМЫСЛЫ, ФАБРИКИ И ЗАВОДЫ.

(Приложеніе № 2).

Къ роду кустарной промышленности нужно отнести токарное, столярное, сапожное, мѣдно-котельное, гончарное и проч. мелкія ремесла. Производительность сельскихъ ремесленниковъ слишкомъ незначительна и предметы ея рѣдко имѣютъ сбытъ за предѣлы собственнаго уѣзда, такъ что заработки этихъ, если такъ можно выразиться, кустарей, колеблются отъ 20 до 100 рублей въ годъ; самымъ производствомъ занимаются лишь во время свободное отъ полевыхъ работъ;—исключеніе представляютъ женщины, какъ не принимающія, въ большинствѣ случаевъ, участія въ этихъ работахъ; ихъ роль въ крестьянскомъ производительномъ хозяйствѣ ограничивается изготовленіемъ суконъ, бумажныхъ и шелковыхъ тканей, причемъ результаты этого рода производительности такъ ничтожны, что даже наиболѣе трудолюбивыя работницы рѣдко въ состояніи изготовить въ годъ произведеній болѣе чѣмъ на 40—50 рублей. Нельзя не замѣтить при этомъ, что мѣстные женщины, въ силу ихъ привилегированнаго семейнаго положенія и отчасти отсутствія побудительныхъ экономическихъ причинъ, не утруждаютъ себя работой для рынка. Въ свободное отъ домашнихъ хлопотъ время женщины-сосѣдки собираются вмѣстѣ и работаютъ надъ изготовленіемъ тканей, перемѣшивая работу съ бесѣдой.

Для изготовленія, напр.; куска шелковой матеріи въ 5 кв. аршинъ, на который идетъ около одного фунта шелку, мѣстной работницѣ требуется времени отъ 60 до 80 дней; кусокъ такой матеріи стоитъ въ продажѣ не дорожѣ 6—7 рублей; наиболѣе усердныя работницы не изготовляютъ въ годъ болѣе 3—4 такихъ кусковъ (сел. Джиханши, Кутанскаго уѣзда; Басилетское общество, Озургетскаго уѣзда).

Въ Парцхминскомъ обществѣ, Озургетскаго уѣзда, работаетъ до 20 ткацкихъ станковъ; на каждомъ такомъ станкѣ изготовляютъ отъ десяти и болѣе кусковъ сукна; на каждый такой кусокъ, величиною въ 8 кв. аршинъ, стоящій въ продажѣ 4 рубля, идетъ 6 фунтъ шерсти (40 коп. фунтъ). \*) Не дороже оплачивается и вязаніе шерстяныхъ чулокъ и перчатокъ,—за 36 часовой трудъ едва выручаютъ 10—15 копѣекъ. Пряденіе хлопка точно также не даетъ значительныхъ заработковъ; женщина, выручившая за свой годичный трудъ 15—25 рублей, считаетъ себя болѣе или менѣе удовлетворенной этой суммой, идущей обыкновенно на пополненіе и улучшенія ея туалета.

\*) На сукно шириною не болѣе полуаршина идетъ 160 нитокъ.

Мужской трудъ, на который существуетъ частый спросъ, оплачивается лучше. Плотники, столяры и пильщики за свою не рѣдко весьма тяжелую работу выручаютъ въ годъ до 100 и болѣе рублей; работая поденно они получаютъ 120 — 180 коп. Въ Джиханшскомъ сельскомъ обществѣ плотники, работая на хозяйскихъ харчахъ, получаютъ въ день отъ 60 коп. до 1 рубля. Пильщики за часовую работу берутъ среднимъ числомъ 4—6 коп., смотря по твердости дерева. Токари (Садмельское сел. общ., Рачинскаго уѣзда; Басилетское сел. общ. Озургетскаго уѣзда), занятые приготовленіемъ ступокъ (15—30 коп.), чашекъ (5—10 коп.), ложекъ (3—5 коп.), зарабатываютъ значительно меньше, такъ какъ спросъ на предметы токарнаго искусства весьма не великъ, въ особенности тамъ, гдѣ развивается потребность замѣнять традиціонную деревянную посуду фаянсовой, металлической или наконецъ деревянной же, привозимой изъ внутреннихъ губерній Россіи. Судочное производство, когда то процвѣтавшее въ сел. Теделеты, по той же причинѣ сильно упало. Трудъ туземнаго сапожника (харази) оплачивается слѣдующимъ образомъ: съ каждой пары чувякъ (башмаки), идущей въ продажу по 70 коп., выручаютъ по 20 коп.; бойкій мастеръ можетъ приготовить въ день до 7—8 паръ такихъ чувякъ. Конечный заработокъ сводится къ сравнительно значительной цифрѣ; напр. въ Чихскомъ обществѣ, Шорапанскаго уѣзда, 17 харазовъ сбываютъ въ годъ около 15,000 паръ, получая за этотъ трудъ 9—10 тысячъ рублей, — не рѣдко приходится заработка до 200 рублей на человѣка.

Рыночныя цѣны на кустарные предметы приблизительно слѣдующія:

корыто . . . . .	отъ 50 до 90 коп.	сито . . . . .	отъ 15 до 40 коп.
лопата . . . . .	— 15 — 25 —	корзины . . . . .	— 30 — 80 —
кадка . . . . .	— 1 р. — 2 руб.	котель мѣдный . . . . .	— 3 р. — 5 руб.
столь . . . . .	— 2 — 5 —	сковорода . . . . .	— 1 — 2 —
топоръ . . . . .	— 60 к. — 1 —	тунга . . . . .	— 1 — 3 —
серпъ . . . . .	— 40 — 70 коп.	кинжалъ *) . . . . .	— 2 — 10 —

Корзины для собиранія винограда (гидели) отъ 60 коп. до 1 руб.; башмаки (чувяки) пара отъ 60 коп. до 1 руб. 50 коп.; бурдюкъ отъ 1 до 7 руб.

Въ заключеніе можно сказать, что произведенія сельскихъ ремесленниковъ весьма рѣдко расходятся за предѣлы уѣзда и служатъ главнымъ образомъ для удовлетворенія потребностей ближайшихъ сосѣдей, въ районѣ 20 — 30 верстъ. Прочіе мелкіе промыслы, какъ напр. плетеніе корзинъ, соломенныхъ шляпъ (въ сел. Теделети) выдѣлка бурдюковъ (Багдадское сел. общ. Кутаисскаго уѣзда) и проч. играютъ весьма незначительную роль въ крестьянскомъ хозяйствѣ и распространены весьма слабо. Производительность сельскихъ ремесленниковъ можно опредѣлить, взявъ среднее количество обуви, одежды и домашней утвари, (изготавливаемыхъ для собственнаго употребленія и для продажи сосѣдямъ) потребное на каждую душу и умноженное на рыночную стоимость каждой отдѣльной вещи. При этомъ нужно принять во вниманіе болѣе чѣмъ скромныя повседневныя потребности мѣстнаго крестьянина, обусловливаемыя теплымъ климатомъ.

\*) Лучшіе кинжалы изготовляются кузнецами изъ ношенныхъ лошадиныхъ подковъ.

Что касается до женскаго труда, ограниченнаго изготовленіемъ суконъ, шелковыхъ и хлопчатобумажныхъ матерій, то его можно поставить лишь, по своей ничтожной производительности, на степень домашняго рукодѣлія и за весьма рѣдкими исключеніями (Ванское сел. общество) можно разсматривать, какъ кустарный промыселъ.

**Звѣриный промыселъ**, существующій въ слабой мѣрѣ въ Рачинскомъ и Лечхумскомъ уѣздахъ и въ Сухумскомъ округѣ, носитъ характеръ случайной охоты. Предметомъ охоты въ означенныхъ уѣздахъ служатъ медвѣди, преслѣдуемые какъ враги кукурузныхъ полей, затѣмъ дикія козы, туры, иногда рыси; въ Сухумскомъ округѣ (и отчасти въ Батумскомъ), гдѣ въ особенности преслѣдуютъ медвѣдей и кабановъ, сильно вредящихъ успѣхамъ сельскаго хозяйства, существуетъ еще охота на нырковъ, дающихъ весьма цѣнныя шкурки. Цѣны на медвѣжьей мѣхъ 3—5 рублей. Въ остальныхъ уѣздахъ, какъ занятыхъ преимущественно культурною землею, дикія звѣри встрѣчаются весьма рѣдко.

**Ловля дельфиновъ** съ каждымъ годомъ падаетъ, въ виду ограниченнаго спроса на дельфиній жиръ, отправляемый преимущественно въ Турцію. Означеннымъ промысломъ занимаются прибрежные жители (Лазы) на пространствѣ между Батумомъ и Сухумомъ. Салотопенный заводъ, выдѣлывающій дельфиній жиръ (въ Сухумскомъ округѣ), отправляетъ его ежегодно на сумму около 30 т. руб.

**Рыбный промыселъ** развитъ еще въ болѣе слабой степени, нежели звѣриный и дельфиній, такъ какъ прѣсноводныхъ рыбъ, за исключеніемъ форелей, водящихся въ горныхъ рѣченкахъ, сомовъ—въ среднемъ теченіи рѣкъ, другихъ рыбъ, могущихъ составлять предметъ промысла—нѣтъ. У устьевъ рѣкъ, впадающихъ въ Черное море ловятъ въ небольшомъ количествѣ красную рыбу, какъ напр. осетра, севрюгу и проч. Морское побережье рыбою весьма бѣдно. Почти весь рыбный промыселъ въ губерніи сосредоточенъ въ мѣстечкѣ Орпири (скопческій поселокъ) и на озерѣ Палеостомѣ; оба эти промысла вырабатываютъ отъ 10—20 т. рублей ежегодно.

**Въ отхожіе промыслы** отправляются лишь малоземельные крестьяне, преимущественно, изъ Рачинскаго и Сенаксаго, отчасти Озургетскаго и Кутаисскаго уѣздовъ. Изъ нѣкоторыхъ сельскихъ обществъ Рачинскаго уѣзда на зиму уходятъ на заработки  $\frac{1}{4}$ — $\frac{1}{10}$  часть мужчинъ рабочаго возраста. Рачинцы извѣстны и за предѣлами губерніи, благодаря своему трудолюбію, какъ хорошіе плотники; въ городахъ они составляютъ довольно замѣтный процентъ мушей (носильщики). Жители Кутаисскаго уѣзда уходятъ въ долину Алазани для работы на виноградникахъ или же нанимаются въ качествѣ прислуги въ Тифлисъ и др. городахъ Закавказья. Крестьяне приморскихъ мѣстностей (Мингрельцы, Лазы) нанимаются преимущественно въ матросы каботажнаго плаванія, а въ гор. Батумѣ, какъ судорабочіе и грузильщики. Въ неурожайные годы въ низины спускаются Сванеты, принскявающіе себѣ занятіе за весьма дешевую плату въ качествѣ канавщиковъ и полольщилловъ.

**Горная промышленность.** Ткибульскія каменно-угольныя копи, къ которымъ проведена болѣ 2 лѣтъ тому назадъ желѣзная дорога, въ отчетномъ году пока

не эксплуатировались. Можно думать, что громадная мощность залежей и легкой способ разработки их, создадут современем в губернии крупную каменно-угольную промышленность; хотя нужно признать, что ткибульскій каменный уголь, сильно уступающій по качеству антрациту и грушевскимъ сортамъ, будетъ въ состояніи конкурировать съ ними только лишь низкими цѣнами.

*Марганцовый промыселъ* въ Шораланскомъ уѣздѣ, начавшій развиваться съ 1878 года, въ короткое время, благодаря прекрасному качеству руды, приобрѣлъ такой громадный сбытъ, что угрожалъ вытѣснить на европейскихъ рынкахъ весь марганецъ, доставляемый изъ другихъ странъ. Наибольшую добычу далъ отчетный годъ—болѣе 4 милліоновъ пудовъ. Появившійся въ томъ же году на европейскихъ рынкахъ Чилийскій марганецъ, идущій на рынкѣ на 5—8 коп. дешевле Чіатурскаго, серьезно угрожаетъ сему послѣднему полнымъ вытѣсненіемъ, если только своевременно не будетъ сооружена желѣзная дорога въ сел. Чіатури, которая дастъ возможность понизить цѣнность нашего марганца болѣе чѣмъ на 10 коп. съ пуда и такимъ образомъ поставить его внѣ конкуренціи. Слѣдующія данныя указываютъ на ростъ марганцевой промышленности.

Въ 1881 году вывезено . . . . .	250,360	пудовъ.
— 1882 — — . . . . .	545,828	—
— 1883 — — . . . . .	921,407	—
— 1884 — — . . . . .	1,263,000	—
— 1885 — — . . . . .	3,026,648	—
— 1886 — — . . . . .	3,685,802	—

— 1887 году добыто марганца болѣе 4-хъ милліоновъ пудовъ; изъ этого числа отправлено за границу всего 3,690,444 пудовъ. Если принять цифру всего вывезеннаго марганца, начиная съ 1878 года, въ 15 милліоновъ пудовъ и среднюю рыночную цѣну въ Квирилахъ за 33 коп. пудъ, то получимъ, что въ десятилѣтній періодъ вывезено марганцу не менѣе какъ на 5 милліоновъ рублей.

Къ числу обрабатываемыхъ минераловъ нужно еще отнести особый видъ каменнаго угля, извѣстный подъ названіемъ «гишери», изъ котораго выдѣлываются мелкіе предметы роскоши, въ родѣ мундштуковъ, бусъ, брошекъ и т. п.

Попытки отыскать нефть въ Озургетскомъ уѣздѣ, близъ ст. Нотанеби, не смотря на очевидную нефтеносность почвы, не дали доселѣ благоприятныхъ результатовъ. Буровая скважина, доведенная въ отчетномъ году (англійской компаніей) до глубины 80 саж., не обнаружила признаковъ нефти.

Развѣдочныя работы, предпринятыя въ отчетномъ году по эксплуатаціи мѣдныхъ, серебро-свинцовыхъ и цинковыхъ рудъ въ Ходскомъ обществѣ, Артвинскаго округа, а также серебро-свинцовыхъ рудъ въ нижне-Аджарскомъ участкѣ, Батумскаго округа, подають большія надежды, благодаря высокому качеству рудъ.

Залежи Орджохскаго мрамора пока не эксплуатируются за отсутствіемъ предпринимателей, а главнымъ образомъ за неимѣніемъ колесныхъ дорогъ къ залежамъ.

**Фабричная и заводская промышленность** въ губерніи выражается въ слѣдующихъ незначительныхъ числахъ: производительность (въ отчетномъ году) 5,237,254 руб., число фабрикъ и заводовъ—610 \*), число постоянныхъ рабочихъ—6,208.

Можно сказать, что во всѣхъ семи уѣздахъ губерніи фабричной и заводской дѣятельности совсѣмъ не существуетъ, если принять во вниманіе, что приведенныя цифры относятся главнымъ образомъ къ производительности округовъ и падаютъ почти исключительно на вывозъ нефти и ея продуктовъ. Такъ, если изъ суммы общей производительности, вычесть 4,482,500 руб., составляющіе производительность нефтяныхъ заводовъ въ гор. Батумѣ, то остальная, весьма ничтожная цифра, опредѣлитъ собою дѣятельность остальныхъ фабрикъ и заводовъ губерніи. Помимо керосиновыхъ заводовъ въ г. Батумѣ, первое мѣсто въ губерніи занимаютъ мелкіе виноградо и фруктово-водочные заводы съ производительностью въ 300 т. руб. Число такихъ мелкихъ заводовъ, составляющихъ по большей части принадлежность домашняго хозяйства, достигаетъ всего до 202; послѣ нихъ, по численности своей слѣдуютъ заводы кирпично-гончарные, общая производительность которыхъ едва достигаетъ 64,000 руб.; 14 лѣсопильныхъ заводовъ представляютъ производительную силу въ 140,750 р. Изъ нихъ особенное вниманіе заслуживаютъ паровые лѣсопильные заводы въ мѣстности Гурлипшъ (Сухумскаго округа) на рѣкѣ Бзыбь, въ сел. Колдахвара и въ м. Очемчири, эксплуатируемые иностранными компаніями. Табачные фабрики, числомъ три, производятъ всего на 95,505 руб. Изъ выше представленныхъ данныхъ видно, что керосиновые заводы въ Батумѣ, получающіе нефть изъ Бакинской губерніи для отправки ея за границу, по своей производительности превосходятъ въ 9 разъ фабричную и заводскую дѣятельность всей губерніи.

#### IV. ТОРГОВЛЯ.

За исключеніемъ кукурузы и марганца, отчасти шелка-сырца, а также лѣсныхъ матеріаловъ, отправляемыхъ исключительно за границу, страна не производитъ иныхъ продуктовъ, могущихъ вліять на торговый балансъ губерніи, и цѣнность вывозимыхъ за границу товаровъ можно опредѣлить общемою цифрою въ пять милліоновъ рублей. Остальные мѣстные продукты, какъ напр. вино, фрукты, хлопокъ и разныя другіе сельско-хозяйственные предметы, отправляемые въ смежныя и внутреннія губерніи Россіи, можно оцѣнить въ 500 т. рублей.

Значительная часть привозимыхъ въ губернію товаровъ, черезъ портовые города, расходятся путемъ мелочной торговли за предѣлы губерніи, а потому свѣдѣнія о ввозной и вывозной торговлѣ могутъ скорѣе служить указаніемъ на дѣятельность портовыхъ городовъ, — черезъ которые вывозятся и ввозятся транзитомъ различныя продукты и товары въ другія губерніи, — нежели о производительности и потребностяхъ мѣстнаго населенія. Въ отчетномъ году, сравнительно съ предыдущимъ годомъ, привозъ иностранныхъ товаровъ увеличился на 1,895,768 руб.

\*) Въ это число не включены мелкіе фруктово и виноградо-водочные заводы, числомъ до 200.

Такъ, всего превезено товаровъ въ отчетномъ году на 4,577,768 рублей. Вывозъ же за границу увеличился значительно слабѣе:

	привезено на:	вывезено на:
въ 1885 году . . . . .	2,349,599 руб.	13,789,589 руб.
— 1886 — . . . . .	2,682,956 —	22,725,950 —
— 1887 — . . . . .	4,577,768 —	23,444,865 —

Что касается до внутренней торговли, то привозъ и вывозъ каботажемъ російскихъ товаровъ выражается въ слѣдующихъ данныхъ:

	привезено на:	вывезено на:
въ 1885 году . . . . .	27,034,869 руб.	5,674,742 руб.
— 1886 — . . . . .	29,130,339 —	11,567,714 —
— 1887 — . . . . .	23,346,797 —	10,717,898 —

80473  
Слѣдовательно, по отношенію внутренней торговли, въ отчетномъ году было замѣтно слабѣе пониженіе, какъ ввоза, такъ и вывоза. Привозъ иностранныхъ товаровъ (на 4½ милліон.) равно и вывозъ (15½ мил.) производятся главнымъ образомъ черезъ портовый городъ Батумъ; но привозъ каботажемъ черезъ Поти, превышаетъ въ два раза цѣнность товаровъ, привозимыхъ тѣмъ же способомъ черезъ Батумскій портъ.

Главный привозъ иностранныхъ товаровъ: 1-е мѣсто занимаютъ металлическія (2,500,000 р.) и бумажныя (62,000 р.) издѣлія, идущія изъ Европы. Азіятскихъ товаровъ всего привезено въ отчетномъ году на 224,185 рублей. За всѣ привозные иностранные товары, въ 1887 г., поступило пошлины въ золотой валютѣ 613,937 р., причемъ съ металловъ не въ дѣль взыскано 213,226 руб., съ химическихъ продуктовъ 134,205 руб.; съ машинъ и аппаратовъ 34,342 р., — съ фруктовъ и овощей 16,017 рублей.

Главнѣйшіе товары, привезенные каботажемъ:

	на сумму
железные и стальные товары	4,907,700 руб.
мука пшеничная . . . . .	646,145 —
цементъ . . . . .	385,000 —
лѣсъ . . . . .	196,000 —
каменный уголь . . . . .	118,000 —

Вывезено каботажемъ:

хлопчатная бумага . . . . .	2,076,000 —
крупа и пшено . . . . .	825,000 —
спиртъ и хлѣбное вино . . . . .	677,000 —
нефтяные продукты . . . . .	1,850,000 —



Слѣдующая таблица указываетъ на годовою оборотъ судовъ по заграничному и каботажному плаваніямъ:

	прибыло судовъ	отошло судовъ
Гудаутскій портъ . . . . .	158 . . . . .	158
Сухумскій . . . . .	364 . . . . .	364
Очемчирскій . . . . .	217 . . . . .	217
Потійскій . . . . .	475 . . . . .	474
Николаевскій . . . . .	7 . . . . .	7
Батумскій . . . . .	1263 . . . . .	1267
<b>Итого . . . . .</b>	<b>2484 . . . . .</b>	<b>2487</b>

На ярмаркахъ Успенской, Благовѣщенской, Ѳоминой (Сенак. у.) сбываютъ преимущественно рогатый скотъ, шелкъ, мѣха, медъ и зерновой хлѣбъ, а покупаютъ мануфактурные товары и соль. Предметы сельской промышленности, изготовляемые въ разныхъ мѣстностяхъ Кавказа, а также мануфактурные предметы, идущіе изъ внутреннихъ губерній Россіи, сбываются преимущественно на ярмаркахъ, которые особенно бойки въ уѣздахъ Мингреліи и Гуріи. Въ Озургетскомъ уѣздѣ обороты трехъ ярмарокъ: Петропавловской, Нагомарской и Джуматской достигаютъ ста тысячъ рублей; торгуютъ преимущественно привозными мануфактурными и азіатскими товарами; продаютъ шелку до 300 пудовъ, а также сбываютъ шерсть и щетину; кромѣ того на Нагомарской ярмаркѣ ежегодно идетъ въ продажу женскій волосъ, цѣною отъ 2 до 10 руб. за фунтъ. На ярмарки въ Зугдидскомъ уѣздѣ, при Хопскомъ монастырѣ и въ сел. Джвари, привозятъ преимущественно красный товаръ, на 10—15 т. руб.

Среднія ярмарочныя цѣны:

шелкъ . . . . .	80 руб. пудъ.	бурка . . . . .	3 руб. штука.
воскъ . . . . .	15 — —	мѣдный котелъ . . . . .	6 — —
мѣстное сукно . . . . .	4 — штука.	арчахъ . . . . .	3 — —
корзина . . . . .	» 50 коп. —	башлыкъ . . . . .	1 — —
кадка . . . . .	» 50 — —	шерсть . . . . .	8 — пудъ.
глиняный кувшинъ сред-		дараія . . . . .	» 50 коп. арш.
ней величины . . . . .	» 50 — —	щетина . . . . .	.35 руб. пудъ.

**Ссудо-сберегательныя кассы** не приносятъ населенію желаемой пользы, такъ какъ по большей части находятся въ рукахъ людей, менѣе другихъ нуждающихся во временной денежной помощи въ формѣ дешеваго кредита. Нужно сказать, что весьма не многіе изъ крестьянъ владѣютъ опредѣленными юридическими правами на недвижимую собственность, дозволяющую имъ пользоваться ссудами подъ залогъ таковыхъ, а посему за отсутствіемъ круговой поруки, почти не практикующей въ губерніи, нуждающіеся въ кредитѣ принуждены бывать обращаться къ ростовщикамъ, сеужающихъ ихъ деньгами въ 30 — 50% годовыхъ. Число ссудо-сберегательныхъ кассъ въ уѣздахъ 9, число членовъ колеблется отъ 45 до

262; наибольший годовою оборотъ кассы 22,436, наименьшій—969, средняя сумма взноса—50 рублей.

	Число членовъ.	Годовой балансъ.	Состояніе взносовъ къ I Янв. 1888 г.	Состояло книжекъ.
<i>Сенакскій уездъ: *)</i>				
1) Ново-Сенакское ссудо-сберег. общество	149	11,359	6,401	137
<i>Рачинскій уездъ.</i>				
2) Богдаевское . . . . .	15	2,046	182	44
3) Хванчарское . . . . .	177	7,495	956	173
<i>Кутаисскій уездъ.</i>				
4) Гоча-Джихаишское . . . . .	262	22,436	6,584	262
5) Кухское . . . . .	159	15,167	3,578	159
<i>Озургетскій уездъ.</i>				
6) Озургетское . . . . .	61	969	—	—
7) Бахвское . . . . .	110	3,994	—	—
8) Хедиставское . . . . .	73	2,674	—	—
<i>Зугдидскій уездъ.</i>				
9) Сачиджавское . . . . .	105	3,000	2,067	—

Михайловскій Дворянскій Земельный Банкъ \*\*), при ограниченности района его дѣйствій, помѣщаясь вдали отъ биржи и торговыхъ центровъ, не можетъ такъ широко развиваться, какъ другіе банки. За исключеніемъ двухъ послѣднихъ лѣтъ закладные листы его такъ низко котировались на биржѣ, что Правленіе банка опасалось дальнѣйшаго выпуска его. Но въ настоящее время, благодаря довѣрью публики и той осторожности, съ которою ведутся дѣла банка, закладные листы его дошли почти до *al pari*. Такъ, напримѣръ, въ началѣ 1884 года сторублеваго достоинства листы Банка продавались на Петербургской биржѣ за 82 руб., въ 1887 году листы того же достоинства продавались за 97 рублей, а продажа въ текущемъ году дошла и до 98 руб. Слѣдовательно за эти три года закладные листы банка поднялись въ цѣнѣ на 15%.

Въ теченіе отчетнаго года выдано долгосрочныхъ ссудъ всего 95, на 328,500 руб; въ этомъ числѣ 42 ссуды на сумму 106,100 р. выданы подъ залогъ сельскихъ имѣній, оцѣненныхъ въ 223,300 р., а 53 ссуды на сумму 222,400 руб. подъ городскія имущества, застрахованныя въ суммѣ 308,740 руб. Въ теченіе отчетнаго года изъято изъ обращенія, посредствомъ сверхсрочнаго погашенія ссудъ, закладныхъ листовъ на сумму 224,800 рублей.

\*) Бандзинская и Суджунская кассы прекратили свои дѣйствія.

\*\*) Свѣдѣнія извлечены изъ годичнаго доклада Правленія.

Къ 1 Января 1887 года оставалось въ обращеніи закладныхъ листовъ Михайловскаго Дворянскаго Земельнаго Банка, обеспеченныхъ долгосрочными займами, на сумму 3,315,800 руб. Вновь выдано въ теченіи отчетнаго года ссудъ на 328,500 руб. За то же время изъята изъ обращенія XXI и XXII тиражами на 153,000 рублей и досрочнымъ погашеніемъ на 224,800. Слѣдовательно къ 1 Января 1888 года оставалось въ долгу за заемщиками по 1,032 долгосрочнымъ займамъ 3,266,500 рублей.

Годъ.	Состояніе ссудъ на 1 Января			Въ теченіи года выдано			Въ теченіи года погашено		
	Городскихъ.	Земельныхъ.	Всего.	Городскихъ.	Земельныхъ.	Всего.	Городскихъ.	Земельныхъ.	Всего.
1884	2720900	951700	3672600	—	—	—	134000	9000	143000
1885	2586900	942700	3529600	—	—	—	178000	20300	198300
1886	2408900	922400	3331300	99100	98200	197300	196500	16300	212800
1887	2311500	1004300	3315800	222400	106100	328500	351100	26700	377800
1888	2182800	1083700	3266500	—	—	—	—	—	—
<b>Итого въ теченіе 4 лѣтъ</b>				<b>321500</b>	<b>204300</b>	<b>525800</b>	<b>859600</b>	<b>72300</b>	<b>931900</b>

Изъ этой таблицы видно, что начиная съ 1884 года общая сумма ссудъ постоянно уменьшается и это уменьшеніе исключительно отражается на городскихъ ссудахъ. Подобное уменьшеніе ссудъ объясняется тѣмъ обстоятельствомъ, что въ продолженіи первыхъ двухъ лѣтъ, а именно въ 1884 и 1885 гг. Михайловскій Дворянскій Земельный Банкъ не выдавалъ ссуды, а погашенія, какъ срочныя, такъ и досрочныя шли своимъ порядкомъ. Что же касается до уменьшенія ссудъ къ 1 января 1888 года, то это уменьшеніе имѣетъ чисто случайный характеръ и произошло исключительно вслѣдствіе досрочнаго погашенія одной крупной ссуды.

Въ отчетномъ году выдано всего 14 краткосрочныхъ ссудъ на сумму 28,000 руб. и за то же время погашено таковыхъ же ссудъ на сумму 16,380 руб., слѣдовательно къ 1 января 1888 года остается въ долгу за заемщиками по 66 краткосрочнымъ займамъ всего 102,480 руб., изъ которыхъ 12 ссудъ обеспечены сельскими имѣніями, а 54 городскими недвижимыми имуществами.

Въ теченіе отчетнаго года, вслѣдствіе не взноса заемщиками срочныхъ платежей, въ оба полугодія были подвергнуты публичной продажѣ 33 имѣнія. Изъ этого числа 10 сельскихъ и 20 городскихъ имѣній проданы съ болѣе или менѣе значительными надбавками сверхъ числящихся на нихъ долговъ, затѣмъ осталось за Банкомъ на основаніи § 24 устава его: 1) изъ имѣній, назначенныхъ въ продажу за не взносъ платежей за первую половину 1887 года 1 городское иму-

щество съ капитальнымъ долгомъ и недоимками въ размѣрѣ 8913 руб. 22 коп. и 1 сельское имѣніе съ капитальнымъ долгомъ и недоимками въ размѣрѣ 2,025 р. 92 к. и 2) Изъ имѣній, назначенныхъ въ продажу за не взносъ платежей за вторую половину 1887 года, 1 городское имущество съ капитальнымъ долгомъ и недоимками въ размѣрѣ 3,499 руб. 81 коп. Изъ этихъ имѣній два послѣднія уже проданы.

Отъ пожара въ отчетномъ году пострадали 18 строеній, заложенныхъ Банку. Отъ 1886 года перешло 8 имѣній, по которымъ не было уплачено страховыми обществами пожарныхъ убытковъ.

Въ отчетномъ году получено всей прибыли 91,470 руб. 16 коп. Изъ этой суммы, на основаніи § 25 устава Банка, списано убытку 9,802 р. 70 к., понесеннаго отъ продажи, по вольной цѣнѣ, имѣній, оставшихся за Банкомъ. Затѣмъ, за расходами по управленію Банкомъ, остается чистой прибыли 44,000 руб., 50% которыхъ на основаніи § 94 устава Банка, подлежатъ распредѣленію на нужды землевладѣльческаго сословія Кутаисской губерніи.

**Въ Потійскомъ Обществѣ Взаимнаго Кредита** въ отчетномъ году статья протестованныхъ векселей доходила до 12,000 руб. — но благодаря мѣрамъ, принятымъ Правленіемъ, нынѣ статья эта очищена и послѣдній остатокъ, показанный въ отчетѣ 1817 р. 45 к. почти пополненъ: 1005 р. 45 к. числятся за такими лицами, отъ которыхъ поступленіе вполнѣ гарантировано. Между прочимъ въ отчетномъ году 11 неисправныхъ членовъ были исключены изъ состава Общества, оборотный капиталъ ихъ принятъ въ уплату ихъ долга, а остальные взысканы и съ векселедателей и съ бланконадписателей.

Въ отчетномъ году Совѣтъ и Правленіе принимали новыхъ членовъ съ крайнею осторожностью; постановили открывать имъ кредитъ только по истеченіи шести мѣсяцевъ со дня приѣма. Эта мѣра очевидно ведетъ къ благопріятнымъ результатамъ въ томъ смыслѣ, что даетъ возможность оперировать внесеннымъ ими 20% членскимъ вкладомъ, и кромѣ того Общество за это время успѣваетъ лучше ознакомиться съ личностями новыхъ членовъ.

Въ отчетномъ году уменьшенъ размѣръ %/о прежде платимыхъ Обществомъ по текущимъ счетамъ, именно: вмѣсто 3-хъ платится только 2% годовыхъ; такое пониженіе процентовъ однако нисколько не уменьшило вкладовъ денегъ, что видно изъ годоваго отчета, гдѣ общій оборотъ текущихъ счетовъ выражается цифрою въ 2,068,287 руб., а между тѣмъ это уменьшеніе %/о дало въ результатѣ экономію противъ прошлаго года почти на 300 рублей.

Далѣе, увеличена такса переводовъ противъ прошлаго года, отчего получалась премія и комиссія болѣе противъ прошлаго года на 500 руб. и самый оборотъ переводовъ также увеличился противъ прошлаго года на 300,000 руб.; сумма учета увеличилась противъ прошлаго года на 40,000 руб.

Въ отчетномъ году Правленіе успѣло войти въ контукуретное сношеніе съ болѣе центральными торговыми пунктами Имперіи и съ солидными кредитными учреждениями, именно: съ Московскимъ и Лодзинскимъ торговыми банками, съ торговымъ домомъ въ Батумѣ—Бурггардтъ и к<sup>о</sup>.

Кромѣ того, Правленіе открыло новый отдѣлъ счетовъ, именно: спеціальный текущій счетъ, гарантированный %/о бумагами для своихъ членовъ Общества и эта мѣра дала возможность Правленію подѣ ссудѣ тѣхъ %/о бумагахъ, открыть таковой же счетъ въ Тифлисскомъ Коммерческомъ банкѣ и при надобности пользоваться отъ послѣдняго извѣстными суммами, и вмѣстѣ съ тѣмъ избавило Правленіе отъ необходимости дѣлать переучеты векселей въ Тифлисскомъ отдѣленіи Государственнаго банка, условія котораго не особенно выгодныя, такъ какъ приходится выкупать векселя ранѣе срока за 25 дней. Преимущество сказаннаго сношенія съ Коммерческимъ Банкомъ дало пользы Обществу болѣе 600 руб.

Общій оборотъ кассы въ отчетномъ году выражается цифрою въ 10,181,617 р.

Чистый дивидендъ, подлежащій раздѣлу членамъ Общества 10125 р. 65 к. на оборотный капиталъ въ 76500 руб. т. е. полный дивидендъ на оборотный капиталъ въ 71300 руб.; на каждые 100 р. 13 р. 70 к. или на пай 27 р. 40 к. и на оборотный капиталъ въ 5200 р. на каждый 100 р. 6 р. 85 к.; такимъ образомъ дивидендъ настоящаго отчетнаго года противъ прошлаго 1886 г. почти удвоился.

**Въ Кутаисскомъ Обществѣ Взаимнаго Кредита** къ 1-му Января 1888 года состояло: членовъ 529, оборотный капиталъ, состоящій изъ 10% членскихъ взносовъ, — 73180; капиталъ обезпеченія — 658,620 руб. Весь оборотъ кассы въ теченіи отчетнаго года равнялся 8,684,930 р. 46 к. Болѣе 1886 года на 407,763 руб. 43 коп. Средній оборотъ кассы за 281 день былъ 30,907 руб. 23 коп.

Весь оборотъ по текущимъ счетамъ въ теченіи отчетнаго года былъ: по простому текущему счету — 3,086,142 руб. 1 к. По условному 450,036 руб. 65 к. Всего по текущимъ счетамъ 3,536,178 р. 66 к.; болѣе прошлаго года на 41,242 р. 24 к. Проценты начислялись: по обыкновенному текущему счету 3%, по условному 3½%.

Весь оборотъ по вкладамъ: по безсрочнымъ 75,130 р., по срочнымъ 140,370. Всего 215,500; болѣе прошлаго года на 49,657 р. Проценты по вкладамъ были слѣдующіе:

по безсрочнымъ . . . . .	3%
» срочнымъ на 6 мѣсяцевъ . . . . .	5%
» « « 1 годъ . . . . .	6%
» « « 2 « и болѣе . . . . .	7%

Къ 1 Января 1888 года оставалось 88922 р. Наибольшій вкладъ былъ 11,000 р. наименьшій — 100 руб. Протестованныхъ векселей въ отчетномъ году не было. Вся прибыль въ отчетномъ году равнялась 12,341 руб. — 37 к. Чистая прибыль 12,252 руб. — 83 к. Дивидендъ составляетъ 11,50% на оборотный капиталъ, а премія 6,34% на сумму полученныхъ и уплаченныхъ процентовъ.

Въ 1887 году по Кутаисской губерніи было выдано купеческихъ свидѣтельствъ 1-й гильдіи 26; изъ коихъ годовыхъ — 23, полугодовыхъ — 3; 2-й гильдіи 1101; годовыхъ — 1066, полугодовыхъ — 35.

Свидѣтельствъ на мелочный торгъ 1997; на развозный торгъ—178, на разносный—113.

Свидѣтельствъ о принадлежности къ купеческому сословію—487, прикащичьихъ свидѣтельствъ 734; промысловыхъ свидѣтельствъ 903.

Билетовъ, какъ по гильдіи, такъ и по мелочному торгу 2144, изъ коихъ годовыхъ—2049; полугодовыхъ—95.

Всего изъ казначействъ Кутаисской губерніи выдано свидѣтельствъ и билетовъ на сумму:

Кутаисскаго . . . . .	49,768 руб. 50 коп.
Батумскаго . . . . .	45,183 — 50 —
Сухумскаго . . . . .	13,134 — 50 —
Ново-Сенакскаго . . . . .	22,810 — 50 —
Потійскаго . . . . .	22,403 — 50 —

**Всего въ губерніи на 153.300 руб. 50 коп.**

## У. ДВИЖЕНІЕ НАСЕЛЕНІЯ.

(Приложеніе № 3)

Число браковъ въ отчетномъ году было 7722; меньше противъ 1886 года на 1465. Рожденій въ отчетномъ году было на 1374 болѣе, чѣмъ въ предшествовавшемъ, смертность же значительно понижена.

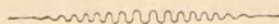
Всего рожденій въ 1887 году было 30,073,—болѣе противъ рожденій 1886 года на 1374 душъ. Изъ числа рожденныхъ въ 1887 г. 30,073, на незаконно-рожденныхъ приходится 186; въ предшествовавшемъ году ихъ было 231; слѣдовательно въ отчетномъ году число незаконныхъ рожденій уменьшилось на 45. Изъ общаго числа рожденій, 30,073, родилось: мужскаго пола 16,019 душъ, женскаго пола 14,054.

Общее число смертности—12,584, изъ нихъ: мужскаго пола умерло 6,380 душъ; женскаго 6,204, сравнительно съ предыдущимъ годомъ умерло на 1,140 болѣе.

Такимъ образомъ число рожденій, равно какъ и смертность, на долю мужскаго пола приходится болѣе, чѣмъ на женскаго. Туземный обычай крестить дѣтей въ возрастѣ 2 — 3 лѣтъ, иногда и позже, а также не вполне удовлетворительное веденіе метрическихъ и другихъ церковныхъ книгъ, куда очевидно не вносятся дѣти умершіе до принятія Св. Крещенія, и дающіе большой процентъ смертности, лишаютъ возможности дѣлать какія бы-то ни было точные статистическіе выводы относительно движенія населенія. Зарегистрированные случаи представляютъ слѣдующіе результаты:

въ 1887 году всего въ губерніи было: браковъ—7,197, рождаемости—30,073, смертности—12,584, каковыя по уѣздамъ распредѣляются слѣдующимъ образомъ:

	Янв.	Февр.	Март.	Апр.	Май.	Июнь.	Июль.	Авг.	Сент.	Окт.	Нояб.	Дек.	Итого	На 1000 д. насел.
<i>Кутаисский.</i>														
Браки . . . . .	286	358	—	37	22	16	100	56	74	85	244	—	1278	7,14
Рождаемости . .	609	486	416	668	576	394	460	198	376	534	592	203	5512	30,79
Смертности . . .	308	189	232	216	200	170	152	150	214	189	178	164	2362	13,19
<i>Шорпанский.</i>														
Браки . . . . .	168	160	—	99	114	16	69	52	55	128	234	—	1095	7,11
Рождаемости . .	355	325	299	443	463	356	374	341	340	378	433	330	4437	28,55
Смертности . . .	213	182	163	189	142	132	118	159	122	155	117	114	1806	11,74
<i>Рачинский.</i>														
Браки . . . . .	74	35	—	28	71	16	45	20	19	167	104	—	579	8,64
Рождаемости . .	103	116	124	180	165	116	108	72	76	105	73	20	1258	18,77
Смертности . . .	133	65	95	52	46	34	36	30	27	20	24	19	581	8,67
<i>Озургетский.</i>														
Браки . . . . .	134	147	—	33	42	5	39	27	35	21	127	—	610	7,62
Рождаемости . .	418	281	169	244	253	149	168	237	187	233	285	128	2742	34,27
Смертности . . .	159	57	77	76	72	57	58	58	89	65	108	87	963	12,04
<i>Лечхумский.</i>														
Браки . . . . .	50	70	2	21	39	8	20	11	9	22	96	—	348	7,25
Рождаемости . .	242	142	88	149	159	66	83	68	80	120	172	25	1394	29,04
Смертности . . .	94	64	62	73	59	36	53	47	46	48	33	27	642	13,37
<i>Сенакский.</i>														
Браки . . . . .	163	169	—	96	82	18	82	64	97	92	155	—	11018	9,60
Рождаемости . .	517	300	251	376	285	303	299	277	316	348	435	142	3849	36,22
Смертности . . .	172	137	161	126	122	126	117	107	116	129	122	94	1529	14,42
<i>Зугдидский.</i>														
Браки . . . . .	132	106	—	71	58	28	63	48	73	55	173	—	807	7,40
Рождаемости . .	314	232	162	227	226	180	194	156	178	148	244	70	2331	21,38
Смертности . . .	100	94	107	103	52	79	67	91	67	79	107	96	1042	9,56
<i>По губернии.</i>														
Браки . . . . .	1007	1045	2	385	428	107	418	278	362	570	1133	1	—	5735
Рождаемости . .	2558	1882	1509	2287	2127	1564	1636	1349	1553	1866	2234	918	—	21523
Смертности . . .	1179	788	897	835	693	634	601	642	681	685	689	601	—	8925
<i>На 1000 д. нас.</i>														
Браки . . . . .	1,35	1,40	—	0,52	0,57	0,14	0,56	0,37	0,48	0,76	1,52	—	—	7,71
Рождаемости . .	3,30	2,52	2,03	3,07	2,86	2,10	2,26	1,81	2,08	2,51	3,00	1,22	—	28,92
Смертности . . .	1,58	1,06	1,20	1,12	0,93	0,85	0,81	0,86	0,91	0,92	0,93	0,81	—	11,99



## II. Подати и повинности.

(Приложение № 4).

Въ 1887 г. ожидалось къ поступленію податей:		Вновь причислено:	
Недоимокъ . . .	24,452 руб. 45 коп.	Недоимокъ . . .	171 руб. — коп.
Оклада . . .	163,591 — 9 —	Оклада . . .	1,013 — 50 —
<u>Итого . 188,043 — 54 —</u>		<u>Итого . 1,184 — 50 —</u>	

Исключено:		Взыскано:	
Недоимокъ . . .	39 руб. 90 коп.	Недоимокъ . . .	8,100 руб. 36 коп.
Оклада . . .	1,683 — 6 —	Оклада . . .	147,007 — 85 —
<u>Итого . 1,722 — 96 —</u>		<u>Итого . 155,108 — 21 —</u>	

Осталось къ 1 Января 1888 года:

Недоимокъ . . .	16,483 руб. 19 коп.
Оклада . . .	15,913 — 68 —
<u>Итого . 32,396 — 87 —</u>	

**Мѣстные земскіе сборы:** въ 1887 году ожидалось къ поступленію:

Недоимокъ . . .	23,695 руб. 34 коп.
Оклада . . .	329,523 — 72 —
<u>Итого . 353,219 — 06 —</u>	

Вновь причислено:		Исключено:	
Недоимокъ . . .	849 руб. 68 коп.	Недоимокъ . . .	2,837 руб. 74 коп.
Оклада . . .	71,563 — — —	Оклада . . .	4,669 — 3 —
<u>Итого . 72,412 — 68 —</u>		<u>Итого . 7,506 — 77 —</u>	

Взыскано:		Осталось къ 1 Января 1888 года:	
Недоимокъ . . .	12,812 руб. 87 коп.	Недоимокъ . . .	8,894 руб. 41 коп.
Оклада . . .	316,257 — 42 —	Оклада . . .	80,160 — 27 —
<u>Итого . 329,070 — 29 —</u>		<u>Итого . 89,054 — 68 —</u>	

**Неокладныхъ сборовъ и разныхъ другихъ взысканій:**

Ожидалось къ поступленію въ отчетномъ году:		Вновь причислено:	
Недоимокъ . . .	588,778 руб. 43 коп.	Недоимокъ . . .	5,518 руб. 56 коп.
Оклада . . .	43,198 — 90 —	Оклада . . .	68,555 — 11 —
<u>Итого . 631,977 — 33 —</u>		<u>Итого . 74,073 — 67 —</u>	

Исключено:		Взыскано:	
Недоимокъ . . .	4,540 руб. 51 коп.	Недоимокъ . . .	31,819 руб. 79 коп.
Оклада . . .	27 — 57 —	Оклада . . .	24,656 — 50 —
<u>Итого . 4,568 — 8 —</u>		<u>Итого . 66,476 — 29 —</u>	

Осталось къ 1 Января 1888 года:

Недоимокъ . . .	557,936 руб. 69 коп.
Оклада . . .	87,069 — 94 —
<u>Итого . 645,006 — 63 —</u>	



Недоимки распределяются слѣдующимъ образомъ:

по городамъ:			по уѣздамъ и округамъ:		
Кутансь . . .	105,700 руб.	87 коп.	Кутанскій . . .	42,248 руб.	93 коп.
Зугдиди . . .	196 —	33 —	Шораланскій . . .	31,679 —	21 —
Озургети . . .	1,936 —	42 —	Рачинскій . . .	8,359 —	8 —
Поти . . .	24,835 —	90 —	Лечхумскій . . .	23,504 —	1 —
Редуть-кале . . .	612 —	77 —	Сенакскій . . .	462,505 —	34 —
Сухумъ . . .	2,045 —	23 —	Зугдидскій . . .	25,300 —	56 —
Батумъ . . .	4,940 —	75 —	Озургетскій . . .	15,697 —	34 —
			Сухумскій окр. . .	14,330 —	53 —
<b>Итого .</b>	<b>140,268</b>	<b>— 27 —</b>	Батумская (обл.) . .	2,564 —	91 —
			<b>Итого .</b>	<b>626,189</b>	<b>— 91 —</b>
<b>А ВСЕГО . . . . .</b>			<b>766,458 — 18 —</b>		

Свѣдѣнія объ ашарномъ сборѣ за пятилѣтній періодъ по округамъ Батумскому и Артвинскому.

Названіе участковъ.	Число дымовъ по переписи 1885 г.	Число дымовъ къ 1 Январ. 1887 г.	АШАРНЫЙ СБОРЪ ВЪ РУБЛЯХЪ					Средняя сумма по-ступлений за 5 лѣт.	Средній сборъ съ дыма.			
			1882	1883	1884	1885	1886		Р. К.		Рубл п.	
									Р.	К.	Рубл.	п.
<b>Артвинскій округъ:</b>												
Артвинскій . . . . .	1723	1508	8778	8179	7391	7528	6692	7714	4	47	2 <sup>1</sup> / <sub>4</sub>	17 <sup>1</sup> / <sub>4</sub>
Арданучскій . . . . .	2517	2501	18473	15691	13222	16183	17694	16245	6	49	2 <sup>3</sup> / <sub>4</sub>	25 <sup>1</sup> / <sub>2</sub>
Шавшето-имерхевскій	2693	2693	11198	13690	12204	11214	9849	11613	4	32	1 <sup>1</sup> / <sub>4</sub>	11
М. Артвинъ . . . . .	1075	1075	1636	2334	1972	1748	791	1696	1	57	—	—
<b>Итого въ округѣ:</b>	<b>8008</b>	<b>7777</b>	<b>40050</b>	<b>39895</b>	<b>34790</b>	<b>36674</b>	<b>35028</b>	<b>37287</b>				
<b>Батумскій округъ:</b>												
Нижне аджарскій . . .	2563	2563	3684	3958	4025	5128	5283	4415	1	72	1 <sup>1</sup> / <sub>3</sub>	2 <sup>1</sup> / <sub>10</sub>
Верхне-аджарскій . .	2609	2609	7079	7690	7678	8120	9028	7923	3	3	1 <sup>1</sup> / <sub>4</sub>	4 <sup>1</sup> / <sub>4</sub>
Гонійскій . . . . .	1901	1901	6894	8222	8819	9846	7378	8869	4	66	3 <sup>2</sup> / <sub>3</sub>	9
Кинтришскій . . . . .	2211	2211	4366	5294	5407	3750	3817	4277	4	14	1	5 <sup>3</sup> / <sub>4</sub>
<b>Итого въ округѣ:</b>	<b>9284</b>	<b>9284</b>	<b>22023</b>	<b>25164</b>	<b>25929</b>	<b>26844</b>	<b>25506</b>	<b>25484</b>				
<b>ВСЕГО . . . . .</b>	<b>17292</b>	<b>17061</b>	<b>62073</b>	<b>65059</b>	<b>60719</b>	<b>63518</b>	<b>60534</b>	<b>62771</b>				

Примѣчаніе. Въ этотъ окладъ не входили цыгане (54 д.), курды (309 д.).

Свѣдѣнія о доходахъ и расходахъ городовъ Кутаисской губерній за 1887 годъ.

№ №	Статьи дохода и расхода.	Кутаисъ		Поти		Артвинъ	
		Руб.	К.	Руб.	К.	Руб.	К.
<b>ДОХОДЫ:</b>							
1	Городскія обществен. имущества и оброчныя статьи . . . . .	11306	82	51065	5	260	—
2	Налоги на недвижимыя имущества (оцѣноч. сборъ) . . . . .	32011	54	8000	—	1727	17
3	— — промышленности . . . . .	5433	—	4000	—	—	—
4	— — торговыя и промышлен. заведенія . . . . .	6208	75	—	—	409	28
5	Нотариальный сборъ . . . . .	1066	24	—	—	—	—
6	Доходы вспомогательныя . . . . .	10578	78	—	—	—	—
7	— чрезвычайныя . . . . .	11682	59	—	—	—	—
8	— случайныя . . . . .	136	60	550	—	—	—
9	— оборотныя . . . . .	558	44	253	—	—	—
10	— непредвидѣн. смѣтою . . . . .	2355	83	—	—	30	—
11	Поступленія разнаго рода . . . . .	—	—	2400	—	—	—
12	Недонмки — . . . . .	—	—	10068	4	1101	47
13	Съ вѣсовъ и мѣръ . . . . .	—	—	—	—	1102	52
14	Съ убоя скота . . . . .	—	—	—	—	455	78
15	Остатокъ наличныхъ денегъ . . . . .	—	—	1574	63	382	68
<b>Итого . . . . .</b>		<b>81338</b>	<b>25</b>	<b>77910</b>	<b>72</b>	<b>5470</b>	<b>91</b>
<b>РАСХОДЫ.</b>							
1	Содержаніе городского общественнаго управленія . . . . .	14402	48	14295	—	—	—
2	Уплата долговъ . . . . .	5264	50	—	—	—	—
3	Содержаніе городскихъ зданій, имуществовъ и сооружений . . . . .	3504	97	6675	—	—	—
4	— городского Полицейскаго Управленія . . . . .	21034	74	13430	—	3859	92
5	— пожарной части . . . . .	1916	69	500	—	—	—
6	— садовъ . . . . .	3393	14	—	—	—	—
7	Освѣщеніе города . . . . .	3452	18	—	—	116	76
8	Расходы на воинскія потребности . . . . .	12898	83	444	60	—	—
9	Содержаніе улицъ, канавъ, площадей и проч. . . . .	3997	65	7000	—	561	20
10	Расходы по городской тюрьмѣ . . . . .	1432	50	150	—	60	—
11	Пособіе учащимся въ женской гимназій . . . . .	250	—	—	—	—	—
12	Расходы по охранѣ народнаго здоровья . . . . .	777	18	1730	—	—	—
13	— на непредвидѣнныя надобности . . . . .	526	34	—	—	—	—
14	Содержаніе городской начальной школы . . . . .	4533	31	—	—	—	—
15	Расходы на благотворительныя цѣли . . . . .	601	—	2400	—	—	—
16	— единовременныя . . . . .	1312	46	2080	—	—	—
17	— возвратныя . . . . .	55	—	—	—	—	—
18	— непредвидѣн. смѣтою . . . . .	5085	30	—	—	—	—
19	— на содержаніе дѣвичьяго училища, мореходн. клас- са и проч. . . . .	—	—	3270	—	—	—
20	— неисполненныя въ 1886 г. . . . .	—	—	3690	—	—	—
21	— на новыя работы . . . . .	—	—	21374	27	—	—
22	— на ремонтъ училища . . . . .	—	—	—	—	220	13
23	Прочіе расходы . . . . .	—	—	—	—	158	58
<b>Итого . . . . .</b>		<b>84438</b>	<b>27</b>	<b>77038</b>	<b>87</b>	<b>4976</b>	<b>59</b>

**Выкупная операція.** Ходъ выкупной операціи, со дня обнародованія реформы и по 1-е Января 1888 года, слѣдовательно въ теченіи 22 лѣтъ, опредѣлился слѣдующими результатами: Всѣхъ договоровъ по выкупамъ совершено 19,908: число выкупившихся дымовъ 21,736. Количество кцевъ выкупленныхъ крестьянами (разныхъ земельныхъ угодій) 266,877; выкупная сумма, уплаченная крестьянами равна 4,580,747 руб. Колебанія въ количествѣ выкуповъ за послѣднее десятилѣтіе опредѣляются нижеслѣдующей таблицей:

	Поступило договоровъ.	Выкупилось дымовъ.	Выкуплено кцевъ.	на рублей.
Въ 1878 года	968	1072	12651	149,994
— 1879 —	1076	1136	14,451	260,462
— 1880 —	1216	1317	17192	344,187
— 1881 —	1317	1190	20,848	406,031
— 1882 —	1082	1190	14,104	744,756
— 1883 —	988	1034	12,972	277,709
— 1884 —	1193	1291	15,116	310,533
— 1885 —	1262	1348	18,898	310,191
— 1886 —	1099	1209	13692	276,825
— 1887 —	1027	1186	14154	274,397
<b>Итого . .</b>	<b>11,129</b>	<b>11,973</b>	<b>154,078</b>	<b>3,355,085</b>

Такимъ образомъ въ отчетномъ году сравнительно съ предшествующимъ совершено выкупныхъ договоровъ менѣе на 77, по нимъ выкупилось дымовъ на 23 менѣе, суммою внесенную за выкупленные земли менѣе на 2,428 р., но количество кцевъ земли, выкупленной въ отчетномъ году, болѣе предыдущую на 642 кцевы.

Среднія числа въ годъ:

договоровъ 1112,9; дымовъ 1197,3; кцевъ 15407,8; на 335508,5 руб.

Средняя стоимость кцевы—21 руб. 77 коп.

**Акцизный сборъ.** Въ отчетномъ году питейнаго сбора поступило 229,211 руб. 91 к. по сравненію съ предыдущимъ годомъ на 12,147 р. 86 к. болѣе. Табачнаго сбора поступило въ 1887 году 124,114 руб.; менѣе предшествовавшаго года на 25,208 руб. 69 коп.

Весь акцизный доходъ въ отчетномъ году достигалъ 353,326 руб. 68 коп.; менѣе предшествовавшаго года на 19,207 руб. 56 коп.

Въ отчетномъ году состояло: а) Оптовыхъ складовъ вина и спирта . . . 15  
 б) Питейныхъ заведеній съ правомъ продажи и табаку и безъ оной . . . 1,163  
 в) Табачныхъ складовъ . . . . . 4  
 г) Табачныхъ лавокъ и лавочекъ . . . . . 906

Состояло къ 1 Января 1888 г.: а) Заводовъ фруктовъ и виноградо-водочныхъ 208

б) Выдѣливающихся напитки . . . . .	2
в) Пивоварныхъ . . . . .	1
г) Табачныхъ фабрикъ . . . . .	3

**ВОИНСКАЯ ПОВИННОСТЬ.** Всего вынутаю жеребю подлежало 7,675; неявившихся къ жеребю къ 15 декабря—174; освидѣтельствованныхъ къ числу жеребшихся было 1,026. Всего принято въ военную службу по жеребю 705.

Изъ числа освидѣтельствованныхъ освобождено: по недостаточному росту—12; по болѣзнямъ и тѣлеснымъ недостаткамъ—135; отсрочено: по невозмужалости—101, по другимъ причинамъ—137. Изъ числа принятыхъ оказалось со свидѣтельствами учебныхъ заведеній: 1 и 2 разрядовъ—2 и 4 разряда 4. Изъ того же числа грамотныхъ 138; неграмотныхъ 567. Изъ общаго числа призывныхъ возрастъ опредѣленъ по наружному виду—1,927.

Принятые на службу распредѣляются по сословіямъ слѣдующимъ образомъ: князей 2, дворянъ 35, духовенства 8, купцовъ 1, мѣщанъ 13, крестьянъ 641, прочихъ сословій 2. Изъ общаго числа принятыхъ: податнаго сословія—654, неподатнаго сословія 51.

Это же число распредѣляется по народностямъ слѣдующимъ образомъ:

Русскихъ . . . . .	3	Сванетовъ . . . . .	22
Имеретиновъ . . . . .	315	Осетинъ . . . . .	3
Мингрельцевъ . . . . .	234	Самурзаканцевъ *) . . . . .	48
Гурійцевъ . . . . .	72	Армянъ . . . . .	3
		Евреевъ . . . . .	5

По вѣроисповѣданію: Православныхъ 697; Армяно-Григоріанъ 3; Іудеевъ 6.

Число принятыхъ по размѣру роста распредѣляется слѣдующимъ образомъ:

2 арш. 2½ верш. . . . .	27	2 арш. 6 верш. . . . .	168
2 — 3 — . . . . .	88	2 — 7 — . . . . .	55
2 — 4 — . . . . .	156	2 — 8 — . . . . .	23
2 — 5 — . . . . .	185	2 — 9 — . . . . .	3

Число женатыхъ между поступившими на службу равняется 84—т. е. 11,9% общаго числа принятыхъ.

Дѣятельность присутствій по воинской повинности по разсмотрѣнію жалобъ выражается въ слѣдующихъ цифрахъ: принято жалобъ 4,042, изъ коихъ признано уважительными 1,418.

Расходъ по призыву и приему на службу и на содержаніе уѣздныхъ присутствій въ теченіе отчетнаго года—5,916 р. 89 к.

На заготовленіе предметовъ для изслѣдованія здоровья людей 201 р. 6 к.

Весь расходъ по воинской повинности въ отчетномъ году выразился въ 6117 руб. 95 коп.

\*) т. е. жителей Самурзаканскаго участка.

### III. Общественное благоустройство и благочиніе.

#### ДОРОГИ И МОСТЫ.

Къ 1.му Января 1887 года въ Кутаисской губерніи длина шоссейныхъ дорогъ равнялась 901 верстѣ 287 квад. саж. и грунтовыхъ дорогъ—1374 версты 110 кв. саж., а общая длина дорогъ въ губерніи 2275 в. 397 с. т. е. приблизительно одна верста дороги на площадь въ 13 кв. верстѣ.

Въ отчетномъ году въ Кутаисской губерніи были исполнены слѣдующія работы:

1) Построены мосты и трубы на Хонской шоссейной дорогѣ, Кутаисскаго уѣзда, на протяженіе 25 верстѣ.

2) Въ Зугдидскомъ уѣздѣ шоссирована Анаклійская дорога на протяженіи 29 верстѣ между м. Зугдиды и м. Анакліей.

3) Шоссирована Григоретская дорога, въ Озургетскомъ уѣздѣ, между станц. З. Ж. Д. Супса и селеніемъ Григореты, на протяженіи 8 верстѣ.

4) Въ томъ же уѣздѣ шоссирована Нотанебская дорога, 18 верстѣ отъ ст. Нотанеби до м. Озургеты.

5) Построенъ въ Сенакскомъ уѣздѣ рельсовый мостъ черезъ р. Лагобу, близъ станціи З. Ж. Д. Самтреди.

6) Въ Сухумскомъ округѣ построены новые деревянные мосты по Сухумо-Очемчирской дорогѣ отъ м. Очемчыры до гор. Сухума.

7) Въ Артвинскомъ округѣ построенъ деревянный мостъ черезъ оврагъ «Шайтанъ-Кепри».

*О числѣ каменныхъ и проч. зданій въ городахъ Кутаисской губерніи въ 1887 г.*

Зданій	Кутаисъ	Поти	Батумъ
каменныхъ . . . .	1236	60	476
деревянныхъ. . . .	1398	830	452
смѣшани. построекъ.	394	10	318
турлучныхъ . . . .	104	—	—
железныхъ . . . .	—	—	—
<b>Итого. .</b>	<b>3132</b>	<b>900</b>	<b>1266</b>

#### Почтово-телеграфная статистика.

Названія городовъ:	Число	Валовой доходъ въ рубляхъ	Чистый доходъ въ %/о
	исходящихъ телеграммъ		
Кутаисъ . . . . .	24298	33772	31,03
Поти . . . . .	13148	20370	43,31
Батумъ . . . . .	38642	72640	69,97

Изъ прилагаемой ниже таблицы, составленной на основаніи свѣдѣній, опубликованныхъ почтово-телеграфнымъ вѣдомствомъ, оказывается, что на Кавказѣ всего 15 пунктовъ отправляютъ свыше 10,000 телеграммъ ежегодно; въ ряду этихъ пунктовъ, какъ какъ видно изъ таблицы, гор. Кутаисъ по числу отправляемыхъ телеграммъ занимаетъ 6 мѣсто, а по доходности 9-е мѣсто.

Въ гор. Кутаисъ, какъ и въ многихъ городахъ на Кавказѣ, приходится на каждаго человѣка среднимъ числомъ по одной телеграммѣ.

Названіе городовъ:	Число исходящихъ телеграммъ		Валовой доходъ въ рубляхъ	Чистый доходъ въ ‰
	отправлено.	получено.		
Тифлисъ . . . . .	103776		248521	85,51
Баку . . . . .	60110		126533	60,65
Батумъ . . . . .	38642		72640	69,97
Владикавказъ. . . . .	29430		49702	12,81
Екатеринодаръ . . . . .	24895		54578	46,07
Кутаисъ . . . . .	24298		33772	31,03
Ставрополь . . . . .	13714		43860	29,83
Поти . . . . .	14148		20370	43,31
Темрюкъ . . . . .	13023		18012	56,05
Пятигорскъ . . . . .	12932		25353	60,27
Карсъ . . . . .	11776		15557	9,93 *)
Эривань . . . . .	10859		14992	20,08
Темиръ-Ханъ-Шура . . . . .	10726		15859	2,11
Александрополь . . . . .	10098		14417	14,21

*Свѣдѣнія* о движеніи Почтово-Телеграфной корреспонденціи въ Кутаисской губерніи за 1887 годъ.

	Кутаисская почтово-телеграфная контора.		Сухумская почтово-телеграфная контора.		Потійская почтово-телеграфная контора.		Батумская почтово-телеграфная контора.		В С Е Г О.	
	отправлено.	получено.	отправлено.	получено.	отправлено.	получено.	отправлено.	получено.	отправлено.	получено.
	Простыя письма. закр.	111769	100,074	23676	24565	6245	39039	13987	172,997	155,777
Простыя бандерольныя отправленія.	62374	59565	4862	7566	49	10518	374	33470	67,659	111,119
Заказная корреспонденція.	3496	5781	—	560	69	2055	437	3883	4,002	12,279
Денежн. и цѣнн. п.	9917	9195	—	790	3888	6036	2707	5695	16,512	21,716
Посылки цѣнн.	19721	19046	35	3341	7006	6685	6125	5909	32,887	34,981
Абониментн. повремен. изданія штукъ	10331	12778	3063	14,017	3981	2695	12983	1029	30,358	30,519
Телеграммъ.	37480	2,664,907	240002	508227	1,739,281	1,499,763	8,229,739	9,386,631	10,246,502	14,595,528
Тарифныя.	1497	2898	743	1044	380	742	1146	2527	3,766	7,211
Безтарифныя.	19520	73357	5816	14395	14723	16204	454,468	224,186	494,547	328,142
В С Е Г О.	14	22	326	448	23	321	25	1205	388	1,996
Тарифныя.	—	136,900	—	25,993	—	37164	—	73403	—	273,550
Безтарифныя.	18539	18979	7062	6511	14599	13487	—	—	—	—
В С Е Г О.	1733	1269	232	228	957	428	—	—	—	—
В С Е Г О.	20272	20248	7294	6739	15556	13915	57774	62270	100,896	103,172

\*) Расходъ на содержаніе почтово-телеграфной конторы въ Карсѣ превышаетъ на 9,63 ‰ доходъ.

Свѣдѣнія о числѣ подписчиковъ на періодическія изданія, получаемыя черезъ  
Кутаисскую почтовую контору въ 1887 г.

№№ по поряд.	Названія периодическихъ изданій:	Количество экземп.	№№ по поряд.	Названія периодическихъ изданій:	Количество экземп.
1	Кавказъ . . . . .	97	32	Московский листокъ . . . . .	5
2	Иверія . . . . .	70	33	Гражданинъ . . . . .	4
3	Новое Обозрѣніе . . . . .	50	34	Минута . . . . .	4
4	Досугъ и Дѣло . . . . .	51	35	Русскій Инвалидъ . . . . .	4
5	Русская мысль . . . . .	49	36	Клиническая газета . . . . .	4
6	Русская Старина . . . . .	49	37	Московскія Вѣдомости . . . . .	4
7	Задушевное слово . . . . .	45	38	Южанинъ . . . . .	4
8	Русская медицина . . . . .	45	39	Journal de st-Petersbourg . . . . .	3
9	Живописное обозрѣніе . . . . .	40	40	Новое Время . . . . .	3
10	Родина . . . . .	40	41	Край . . . . .	3
11	Объявленія по судебн. дѣламъ . . . . .	30	42	Земледѣльческая газета . . . . .	3
12	Семья и школа . . . . .	30	43	Нордъ-даръ . . . . .	3
13	Модный Свѣтъ . . . . .	28	44	Каспій . . . . .	3
14	Малютка . . . . .	25	45	Лучъ . . . . .	3
15	Недѣля . . . . .	20	46	Новости дня . . . . .	3
16	Нива . . . . .	20	47	Карсъ . . . . .	2
17	Иллюстрированный міръ . . . . .	19	48	Всемирная Иллюстрація . . . . .	2
18	Сенатскія объявленія . . . . .	16	49	Биржевыя Вѣдомости . . . . .	1
19	Новь . . . . .	13	50	Свѣтъ . . . . .	1
20	Руководство для сельск. пастырей . . . . .	12	51	St.-Petersburger Zeitung . . . . .	1
21	Новороссійскій Телеграфъ . . . . .	11	52	Narodni Listy . . . . .	1
22	Кіевлянинъ . . . . .	10	53	Kurjer Warszawski . . . . .	1
23	Звѣзда . . . . .	10	54	Русскій Курьеръ . . . . .	1
24	Историческій Вѣстникъ . . . . .	10	55	Полицейскія Вѣдомости . . . . .	1
25	Тифлисскій Листокъ . . . . .	10	56	Мшакъ . . . . .	1
26	Сѣверный Вѣстникъ . . . . .	10	57	Новый Русскій Базаръ . . . . .	1
27	Вѣстникъ Европы . . . . .	8	58	Русскій Положникъ . . . . .	1
28	Петербургскія Вѣдомости . . . . .	8	59	Церковный Вѣстникъ . . . . .	1
29	Новости 1-го изданія . . . . .	6	60	Ремесленная газета . . . . .	1
30	Новости 2-го — . . . . .	5	61	Севастопольскій Листокъ . . . . .	2
31	Русскія Вѣдомости . . . . .	5	62	Губернскія и областн. Вѣдомости . . . . .	41

**ИТОГО . . . . . 954**

#### IV. Народное здравіе и общественное призрѣніе.

Первое мѣсто по числу заболѣваній принадлежитъ группѣ эндемическихъ болѣзней, преимущественно маляріи, которыми въ теченіи отчетнаго года заболѣло 4110 человекъ, изъ коихъ умерло 40 человекъ, или 0,98%. Второе по числу заболѣваній и первое по смертности принадлежитъ группѣ заразныхъ болѣзней, которыми заболѣло 3936 душъ, умерло 291 или 7,39%. Наибольшее число страдавшихъ болѣзнями этой группы приходится на корь, которою болѣло 1562 человека, или 39,68% всего числа заболѣвшихъ заразными болѣзнями.

Затѣмъ въ нисходящемъ порядкѣ слѣдуютъ:

Группа болѣзней органовъ пищеваренія 1942;—дыханія 1327;—травматическихъ 956;—движенія 883;—конституціонныхъ 1206;—паразитныхъ 631;—половыхъ 493. На прочія группы, давшія каждая въ отдѣльности менѣе 500 заболѣваній, приходятся остальные цифры. За исключеніемъ 228 больныхъ, пользовавшихся въ Батумскомъ приѣмномъ покоѣ, все остальные больные пользовались медицинскимъ пособіемъ у врачей амбулаторно, оставаясь въ своихъ домахъ при условіяхъ весьма неблагоприятныхъ для леченія. Наибольшая заболѣваемость наблюдалась въ жаркіе лѣтніе и осеніе мѣсяцы; наибольшая смертность приходилась на зимніе и весенніе мѣсяцы.

Всѣхъ больныхъ заразными болѣзнями въ теченіи отчетнаго года зарегистрировано 3936 или 4,26% на 1000 населенія, а умерло отъ этихъ болѣзней 291 душа, или 0,32% на 1000 населенія.

По отношенію къ возрасту заболѣвшихъ заразныя болѣзни могутъ быть раздѣлены на слѣдующія группы:

1) Болѣзни, поражающія преимущественно дѣтскій возрастъ:

	заболѣло:	умерло:	% смертн.
Заушница . . . . .	58	—	—
Дезинтерія . . . . .	263	41	15,50
Скарлатина . . . . .	404	55	13,61
Корь . . . . .	1562	39	2,49
Коклюшъ . . . . .	345	6	1,74
<b>Итого . . . . .</b>	<b>2632</b>	<b>141</b>	<b>5,36</b>



2) Болѣзни, поражающія преимущественно лицъ рабочаго возраста:

	заболѣло:	умерло:	% смертн.
Тифозныя формы . . . . .	641	84	13,42
Неточно опредѣленные лихорадныя заболѣванія	15	—	—
Бугорчатка . . . . .	119	49	41,18
Рожа . . . . .	100	7	7,00
Поносы . . . . .	50	7	14,00
<b>Итого . . . . .</b>	<b>875</b>	<b>144</b>	<b>16,80</b>

3) Болѣзни одинаково поражающія лицъ всякаго возраста:

Сифились и венерическія болѣзни: заболѣло 355; умерло 1; % смертности 0,23.

**Брюшной тифъ** въ отчетномъ году былъ наблюдаемъ во всѣхъ уѣздахъ, но въ формѣ эпидеміи былъ развитъ только въ Шорапанскомъ, Лечхумскомъ и Кутаисскомъ уѣздахъ. Общее число заболѣвшихъ этой формой равняется 602 чел., изъ которыхъ умерло 79, или 13,12%.

Сравнивая это число заболѣвшихъ и умершихъ отъ брюшнаго тифа съ числомъ предыдущаго года получимъ значительное увеличеніе числа заболѣваній и смертныхъ случаевъ, а именно:

Въ 1886 г. заболѣло 131, умерло 26, % смертность 19,8.

— 1887 г. — 602, — 79, — 13,12.

— Сванетіи существовалъ брюшной тифъ, отъ котораго многіе умирали, но опредѣлить количество случаевъ заболѣванія тифомъ и смерти отъ него не было возможно даже приблизительно, такъ какъ мѣстные жители обыкновенно при существованіи какой либо эпидемической болѣзни, всѣ заболѣванія относятъ къ появившейся эпидеміи. Путемъ дознанія выяснилось, что тифъ въ Сванетіи съ болѣе или менѣ большими перерывами существовалъ съ конца 1885 года и что поддерживающія условія существованія тифа заключались въ слѣдующемъ: 1) бѣдность жителей и скученность жилищъ; 2) крайняя нечистота, какъ въ домахъ, такъ и во дворахъ вслѣдствіе нечистоплотности вообще и содержанія скота вмѣстѣ съ людьми; 3) невозможность въ большинствѣ случаевъ изолировать больныхъ по недостатку помѣщеній.

**Малярія.** Заболѣваніе маляріей наблюдались въ отчетномъ году во всѣхъ уѣздахъ и городахъ губерніи, причемъ общее число заболѣвшихъ ею равняется 4048 чел., а умершихъ 40 или 0,99% всего числа заболѣвшихъ. Въ Батумскомъ приѣмномъ покоѣ изъ этого числа отъ маляріи пользовалось 41 человекъ изъ коихъ умерло 2, что составляетъ 4,88% смертности использованныхъ въ упомянутомъ лечебномъ заведеніи. Сравнивая число заболѣвшихъ въ отчетномъ году маляріей съ такимъ же числомъ предыдущаго года получимъ значительное увеличеніе больныхъ въ отчетномъ году, а именно:

	заболѣло:	умерло:	% смертности:	на 10,000 жит. забол.
Въ 1886 году	1065	10	1,9	11,54.
— 1887 —	4048	40	0,99	43,86.

Наибольшія числа заболѣвшихъ маляріею приходится на Сухумскій округъ — 2350 человекъ или 320,15 на 10,000 жителей этого округа; затѣмъ по всей вѣроятности слѣдовалъ бы Батумскій округъ, но оттуда свѣдѣній о заболѣваемости маляріею не имѣется; потомъ въ нисходящемъ порядкѣ слѣдуютъ Зугдидскій уѣздъ — 418 человекъ (или 39,70 заболѣваній на 10,000 жителей), Озургетскій 241 человекъ (33,42), Сенакскій 200 (19,42), Шорапанскій 196 (13,31), гор. Кутаисъ 180 (88,99); въ остальныхъ мѣстностяхъ губерніи больныхъ маляріею наблюдалось самое незначительное число. Вообще гнѣздомъ маляріи служитъ западная часть губерніи, прилегающая къ Черному морю, отличающаяся обиліемъ лѣсовъ и непроходимыхъ болотъ. Сюда принадлежатъ: западныя части Сухумскаго и Батумскаго округовъ, города: Сухумъ, Поти и Батумъ и уѣзды Зугдидскій и Озургетскій. Въ этихъ мѣстахъ лихорадка не щадитъ никого и никакія медицинскія средства не могутъ защитить отъ нея. Большая часть жителей этихъ мѣстностей одержима завалами брюшныхъ внутренностей, водянками, пороками сердца и гибнетъ отъ этихъ послѣдствій малярій.

**Цынга** довольно распространена среди жителей губерніи и преимущественно встрѣчается у лицъ предварительно истощенныхъ малярійными заболѣваніями въ низменной полосѣ губерніи. Больныхъ цынгою зарегистрировано по губерніи 242 человека, изъ коихъ умерло 3 чел. или 1,24% смертности.

**Зобъ** эндемически существуетъ въ гористой части губерніи, особенно въ Лечхумскомъ уѣздѣ, въ Сванетскомъ приставетвѣ и въ уѣздахъ Рачинскомъ, Зугдидскомъ, Сенакскомъ и Кутаисскомъ, въ селеніяхъ, расположенныхъ въ ущельяхъ по теченію рѣкъ: Цхевисъ-цхали, Ингура и Ріона. Всѣхъ больныхъ, обратившихся къ врачамъ за медицинскимъ пособіемъ въ отчетномъ году было 62 чел., смертности между ними не наблюдалось.

**Сибирская язва на людяхъ** въ отчетномъ году наблюдалась въ Шорапанскомъ, Сенакскомъ и Зугдидскомъ уѣздахъ, Сухумскомъ округѣ и гор. Батумѣ; при чемъ общее число заболѣвшихъ ею равняется 50 чел., изъ которыхъ умерло 7, или 14,00% смертности. Въ предыдущемъ году число заболѣвшихъ этою болѣзнию было 2 съ переходомъ въ выздоровленіи, а именно въ Рачинскомъ уѣздѣ.

Первые случаи сибирской язвы обнаружилась въ Шорапанскомъ уѣздѣ въ Іюнь мѣсяцѣ отчетнаго года. По донесеніи о томъ Шорапанскаго уѣзднаго врача, затруднявшагося опредѣлить окончательно родъ появившейся болѣзни, въ мѣста существованія таковой отправился губернскій врачъ, который совмѣстно съ уѣзднымъ врачомъ, осмотрѣвъ наличныхъ больныхъ, констатировалъ въ этомъ случаѣ сибирскую язву, какъ слѣдствіе употребленія жителями въ пищу мяса больныхъ сибирскою язвою животныхъ.

## ВѢДОМОСТЬ

о повальныхъ болѣзняхъ на скотѣ въ Кутаисской губерніи за 1887 годъ.

Уѣзды, округа и города.	Чума рогатаго скота						Сибирская язва.						Сапъ лошадей			Оспа овецъ.						
	Крупнаго			Мелкаго			Лошадей.			Рогатаго скота.			лошадей			овецъ.						
	Заболѣло.	Пало.	Осталось.	Заболѣло.	Пало.	Осталось.	Заболѣло.	Пало.	Осталось.	Крупнаго.			Мелкаго			Заболѣло.	Пало.	Осталось.	Заболѣло.	Пало.	Осталось.	
										Забол.	Пало.	Остал.	Забол.	Пало.	Остал.							
Уѣзды:																						
Кутаисскій . . .	—	—	—	—	—	—	—	—	—	26	26	—	—	—	—	—	—	—	—	—	—	—
Шорапанскій . .	7	4	—	—	—	—	—	—	—	77	76	—	—	—	—	—	—	—	—	—	—	
Рачинскій . . .	17	14	—	—	—	—	—	—	—	—	—	—	—	—	—	—	—	—	—	—	—	
Озургетскій . .	—	—	—	—	—	—	—	—	—	—	—	—	—	—	—	—	—	—	—	—	—	
Лечхумскій . . .	33	16	—	—	—	—	—	—	—	—	—	—	—	—	—	—	—	—	—	—	—	
Зугдидскій . . .	—	—	—	—	—	—	—	—	—	2	2	—	—	—	—	—	—	—	—	—	—	
Сенакскій . . .	—	—	—	—	—	—	—	—	—	—	—	—	—	—	—	—	—	—	—	—	—	
Итого . .	57	34	—	—	—	—	—	—	—	105	104	—	—	—	—	—	—	—	—	—	—	
Округа:																						
Батумскій . . .	109	80	—	—	—	—	—	—	—	—	—	—	—	—	—	—	—	—	—	—	—	
Артвинскій . . .	92	61	—	—	—	—	—	—	—	—	—	—	—	—	—	—	—	—	—	—	—	
Сухумскій . . .	—	—	—	—	—	—	3	3	—	35	30	—	19	19	—	—	—	—	—	—	—	
Итого . .	201	141	—	—	—	—	3	3	—	35	30	—	19	19	—	—	—	—	—	—	—	
Города:																						
Кутаисъ . . . .	—	—	—	—	—	—	—	—	—	—	—	—	—	—	—	1	1	—	—	—	—	
Батумъ . . . .	—	—	—	—	—	—	—	—	—	—	—	—	—	—	—	3	3	—	—	—	—	
Итого . .	—	—	—	—	—	—	—	—	—	—	—	—	—	—	—	4	4	—	—	—	—	
<b>А всего . .</b>	<b>258</b>	<b>175</b>	—	—	—	—	<b>3</b>	<b>3</b>	—	<b>140</b>	<b>134</b>	—	<b>19</b>	<b>19</b>	—	<b>4</b>	<b>4</b>	—	—	—	<b>485</b>	

**Свѣдѣнія о врачебной помощи заболѣвающимъ.** Въ отчетномъ году за медицинскою помощью къ состоявшимъ на службѣ врачамъ гражданскаго вѣдомства обращалось 17502 человѣка, изъ этого числа умерло 609 чел. или 3,48%.

Въ 1886 году къ врачебной помощи обращалось 11.853, изъ этого числа умерло 588 челов. % смертности равнялся 4,9%.

**Медицинскій составъ.** Общая сумма расходовъ на содержаніе медицинской части въ Кутаисской губ. въ теченіи вѣтшаго года выражается суммою въ 39255 р. 50 к.

Больницъ въ Кутаисской губерніи не имѣется, равно какъ учрежденій для психическихъ больныхъ въ Кутаисской губерніи нѣтъ, или отдѣленій для нихъ, за полнымъ отсутствіемъ лечебницъ гражданскаго вѣдомства въ губерніи.

Въ вѣдѣніи Врачебнаго отдѣленія имѣются два пріемныхъ покоя: Батумскій городской на 10 кроватей и Сачхерскій сельско-врачебный пунктъ на 4 кровати съ аптечкою при послѣднемъ для безилатн. отпуску изъ нея медикаментовъ бѣднѣйшимъ жителямъ.

Всѣхъ врачей гражданскаго вѣдомства, включая сюда и вольнопрактикующихъ, въ теченіи отчетнаго года въ Кутаисской губерніи было 25 человѣкъ. Женщинъ врачей было 2. Фельдшеровъ гражданскаго вѣдомства въ вѣденіи Врачебнаго отдѣленія въ теченіи отчетнаго года было 24 чел. Повивальныхъ бабокъ было 16. Дантистовъ всего 3 человѣка. Цирульниковъ въ теченіи отчетнаго времени насчитывалось въ губерніи 94 человѣка, изъ коихъ 49 въ Кутаисскомъ уѣздѣ. Въ губерніи вольныхъ аптекъ 22, изъ нихъ: 10 нормальныхъ и 12 сельскихъ.

### ВѢДОМОСТЬ

о числѣ аптекъ Кутаисской губерніи, о количествѣ поступившихъ въ каждой изъ нихъ рецептовъ и вырученныхъ денегъ въ 1887 году.

№	АПТЕКИ.	Число рецептовъ.	Вырученная сумма по рецептамъ.		Вырученная сумма по ручной продажѣ.		Итого.	
			Руб.	К.	Руб.	К.	Руб.	К.
<b>Нормальныя аптеки.</b>								
1	Кутаисская Кокочева . . . . .	14735	10194	71	2231	23	12425	94
2	Кутаисская Витушинскаго . . . . .	14064	10384	90	1108	43	11493	33
3	Хонская . . . . .	5625	4036	23	1364	79	5401	2
4	Самтредская . . . . .	274	219	68	1058	48	1278	16
5	Сенакская . . . . .	1841	1394	26	2068	20	4002	46
6	Зугдидская . . . . .	2396	1536	98	2970	69	4507	67
7	Озургетская . . . . .	2470	1815	28	1342	4	3157	32
8	Потійская . . . . .	5904	4024	56	929	89	4954	45
9	Батумская . . . . .	20365	11122	95	8500	60	19623	55
10	Сухумская . . . . .	3027	2041	74	753	21	2794	95
<b>Сельскія аптеки.</b>								
11	Багдадская . . . . .	—	238	40	623	—	861	40
12	Абашская . . . . .	1989	1779	65	2210	30	3979	95
13	Наогалевская . . . . .	242	176	41	1825	—	2001	41
14	Чехатаурская . . . . .	455	568	70	612	15	—	—
15	Квирильская . . . . .	204	159	81	1650	—	1809	81
16	Чхарская . . . . .	62	34	97	1470	36	1505	33
17	Сачхерская . . . . .	250	350	40	598	26	948	66
18	Онская . . . . .	1002	817	29	693	6	1510	35
19	Цагерская . . . . .	628	497	—	373	—	870	—
20	Очемчирская . . . . .	164	96	57	2807	75	2904	32
21	Ткибульская . . . . .	6	5	85	229	96	235	81
22	Ланчхутская . . . . .	382	314	33	439	56	753	89
<b>Итого .</b>		<b>76270</b>	<b>51800</b>	<b>67</b>	<b>36399</b>	<b>96</b>	<b>88200</b>	<b>63</b>

**Благотворительныя учрежденія.** Къ благотворительнымъ учрежденіямъ губерніи относятся 1) Общество вспомошествованія учащимся въ гор. Кутаисѣ и 2) Общество вспомошествованія недостаточнымъ ученикамъ мужской гимназіи. Кромѣ того въ Кутаисѣ и Батумѣ существуютъ общества вспомошествованія бѣднымъ.

### НАРОДНАЯ ПРАВСТВЕННОСТЬ.

(Приложеніе № 5).

Свѣдѣнія о числѣ и родѣ преступленій, доставляемыя прокуроромъ Окружнаго суда, опредѣляютъ лишь дѣятельность судебныхъ учреждений въ губерніи за отчетный годъ и слѣдовательно не представляютъ данныхъ, по которымъ можно было бы составить понятіе о числѣ и родѣ преступленій. Судебному разбирательству въ громадномъ большинствѣ случаевъ подлежатъ дѣла и проступки, совершенныя за 2—3 года, иногда за 5 и болѣе до отчетнаго года. Изъ вѣдомости о преступленіяхъ особенно обращаетъ на себя вниманіе высокій процентъ преступниковъ, принадлежащихъ къ дворянскому сословію — 23% и весьма ничтожное число женщинъ преступницъ: осужденныхъ женщинъ было 7. Общее число преступленій — 251; менѣе числа преступленій предшествовавшаго года на 18. Общее число преступленій распредѣляется слѣдующимъ образомъ: перво мѣсто занимаетъ кража (81 случаевъ т. е. 33% общаго числа преступленій), за ней слѣдуетъ смертоубійство (42 случая), за тѣмъ нанесенія увѣчья, ранъ и другихъ поврежденій здоровью (37 случаевъ); неуваженіе къ присутственнымъ мѣстамъ и къ должностнымъ лицамъ при отправленіи служебныхъ обязанностей (14 случаевъ); остальные преступленія не представляютъ собою выдающихся явленій.

### ВѢДОМОСТЬ

о движеніи гражданскихъ и уголовныхъ дѣлъ въ мировыхъ судебныхъ учрежденіяхъ округа Кутаисскаго Окружнаго Суда въ 1887 году.

№ №	Мировые отдѣлы и участки.	поступило дѣлъ.		постановл. рѣш.		о б в и н е н н ы х ъ.					
		граждан- скихъ.	уголов- ныхъ.	по гражд. дѣламъ.	по уголов. дѣламъ.	общее число.	привл. сословія.	податаго сословія.	мужскаго пола.	женск. п.	не совер- шен. лѣт.
1	Гор. Кутаисъ . . . . .	2533	901	2240	—	265	—	—	211	39	14
2	— Поти . . . . .	766	305	756	286	215	11	204	204	9	2
3	— Батума . . . . .	1621	—	1255	—	721	133	588	704	17	—
4	Сухумскаго . . . . .	721	272	680	249	142	31	111	124	11	7
5	Очемчирскаго . . . . .	614	160	589	—	80	1	79	79	—	—
6	Зугдидскаго . . . . .	2940	661	2722	—	510	21	489	507	3	2
7	Сенакскаго . . . . .	1862	994	996	359	105	23	82	100	5	—
8	Цаленджихскаго . . . . .	696	192	654	—	65	17	47	65	—	1
9	Чохатаурскаго . . . . .	895	391	759	—	59	18	41	59	—	—
10	Наогалевскаго . . . . .	813	249	606	—	56	14	42	54	2	—
11	Шорапанскаго . . . . .	2064	988	1894	—	399	—	—	399	—	—
12	Лечхумскаго . . . . .	1230	476	896	—	99	41	58	89	8	2
13	Сванетскаго . . . . .	40	24	29	—	6	1	5	6	—	—
<b>Итого по 13 участкамъ</b>		<b>15174</b>	<b>5613</b>	<b>12821</b>	<b>894</b>	<b>2722</b>	<b>311</b>	<b>1746</b>	<b>2601</b>	<b>94</b>	<b>28</b>
		<b>22408</b>		<b>14970</b>							

## ТЮРЬМЫ И АРЕСТАНТЫ.

Всего въ тюремныя заключенія Кутаисской губерніи поступило въ теченіи отчетнаго года 3348 арестантовъ (изъ нихъ 44 женщины); болѣе предыдущаго года на 288; въ теченіи 1887 года выбыло 3306 мужчинъ и 38 женщинъ; къ 1 Января 1888 года оставалось 566 арестантовъ. Изъ общаго числа арестантовъ большая часть приходится на долю Кутаисской тюрьмы, всегда переполненной двойнымъ комплектомъ арестантовъ: такъ изъ оставшихся къ 1-му Января 1888 года по всей губерніи 566 арестантовъ на долю Кутаисской тюрьмы пришлось 348; въ теченіи же года поступило 1003, изъ коихъ 10 женщинъ.

Число лицъ подвергаемыхъ аресту, въ теченіи года, относится къ числу осужденныхъ какъ 15:1.

*Санитарное состояніе тюремныхъ заключеній* Кутаисской губерніи. Въ *г. Кутаисъ тюремное зданіе* приспособлено и передѣлано изъ частнаго жилого дома и рассчитано приблизительно на 100—120 арестантовъ, тогда какъ на самомъ дѣлѣ въ теченіи отчетнаго года въ немъ содержалось арестантовъ гораздо болѣе. Нѣтъ сомнѣнія, что при такихъ условіяхъ, недостаточность воздуха въ камерахъ, гигиеническія и санитарныя условія тюремной жизни представляются не совсѣмъ удовлетворительными, почему и болѣзненность въ тюрьмѣ относительно повышенная и случаи заразныхъ болѣзней почти не переводятся. Кубическое содержаніе воздуха въ камерахъ тюрьмы недостаточное, — не достааетъ, въ среднемъ, даже одной кубической сажени на человѣка. Всѣхъ заболѣвшихъ арестантовъ въ Кутаисскомъ тюремномъ замкѣ, пользовавшихся врачемъ было 574 челов. Первое мѣсто по числу заболѣваній принадлежитъ маляріи, — 230 челов.; второе мѣсто принадлежитъ группѣ болѣзней органовъ пищеваренія — 182 челов., третье — группѣ болѣзней органовъ дыханія 69 челов., на прочія группы приходятся остальные 93 заболѣванія.

Санитарное состояніе *тюрьмы въ гор. Батумъ* вообще не удовлетворительное. Происходитъ это съ одной стороны отъ переполненія камеръ арестантами, а съ другой отъ сырости самаго тюремнаго помѣщенія. Заболѣвающіе арестанты пользовались амбулаторно Батумскимъ городовымъ врачомъ, причемъ необходимыя лекарства выписывались изъ Батумской вольной аптеки. Всѣхъ пользовавшихся арестантовъ было 179 человекъ, изъ коихъ 50 челов. были отправлены на излеченіе въ Батумскій военный госпиталь.

Первое мѣсто по числу заболѣваній принадлежитъ группѣ болѣзней дыхательныхъ органовъ — 64 чел., второе маляріи — 59 чел., остальные 56 заболѣваній приходятся на другія группы.

Помѣщеніе, занимаемое *Потійской тюрьмой* состоитъ изъ небольшого одноэтажнаго каменнаго зданія, отличающагося своею сыростью, затхлостью воздуха внутреннихъ комнатъ и недостаточности освѣщенія.

Въ Зугдидскомъ уѣздѣ имѣется одно тюремное помѣщеніе, находящееся *въ м. Зугдиддахъ*. Помѣщеніе это состоитъ изъ одноэтажнаго каменнаго дома, обнесеннаго каменною оградой. Во всѣхъ 6 комнатахъ въ отчетномъ году помѣщалось до 35 арестантовъ. Всего по вычисленію въ 6 камерахъ содержится 947 куб. аршинъ,

или 36 куб. саж. воздуха. Такимъ образомъ на каждаго арестанта приходилось  $1\frac{1}{35}$  куб. саж. воздуха, самое большое количество больныхъ приходилось на малярію, 22 человекъ, а заболѣваній больше всего дали Августъ и Сентябрь мѣсяцы.

Остальные затѣмъ мѣста тюремныхъ заключеній находятся въ гораздо худшихъ санитарныхъ условіяхъ, чѣмъ описанныя выше. Мѣста эти слѣдующія: въ *Озургетскомъ уездѣ* — 2; въ мѣстечкахъ *Озургеты* и *Чехатаури* по одному; въ *Кутаисскомъ уездѣ* 1 — въ м. *Хони*; въ *Сенакскомъ уездѣ* 1 — въ м. *Ново-Сенаки*; въ *Шорпанскомъ уездѣ* 2: въ м. *Квирилы* и м. *Сачхери*; въ *Рачинскомъ уездѣ* 1, въ м. *Они*; въ *Лечхумскомъ уездѣ* 2: въ м. *Цагери* и уроч. *Бечо*; въ *Сухумскомъ округѣ* 2: въ гор. *Сухумъ* и м. *Очелчири*. Эти мѣста заключенія не имѣютъ никакихъ больничныхъ приспособленій, а нѣкоторые изъ нихъ удалены отъ мѣстъ пребыванія уездныхъ врачей и фельдшеровъ, могущихъ оказать имъ первоначальную медицинскую помощь.

## ПОЖАРЫ.

(Приложеніе № 6).

Изъ общаго числа пожаровъ, случившихся въ истекшемъ году, третью часть случаевъ (53) составляютъ поджоги; почти во всѣхъ этихъ случаяхъ поджигателями руководило желаніе получить страховую премію, и весьма изрѣдка мечь. Число всѣхъ пожаровъ въ отчетномъ году было нѣсколько меньше, чѣмъ въ предыдущемъ — 143, но на сумму убытковъ значительно большую — 235,002 рублей, тогда какъ въ 1886 году при 158 случаяхъ пожаровъ сумма убытковъ достигла только до 182,879 рублей. Число поджоговъ съ корыстною цѣлью въ послѣдніе годы нѣсколько уменьшилось, что можно приписать болѣе строгому отношенію къ поджигателямъ со стороны администраціи и судебной власти.

## НАСИЛЬСТВЕННЫЯ И СЛУЧАЙНЫЯ СМЕРТИ.

(Приложеніе № 7).

Цифра смертоубійствъ въ отчетномъ году равняется 75 и превышаетъ на 7 случаевъ, совершенныхъ въ 1886 году. Изъ общаго числа умершихъ отъ насилія и случайностей (300) на женскій полъ приходится 23%. Скоропостижно умершихъ въ губерніи въ 1887 году было 39; изъ коихъ 23 приходится на долю мужчинъ и 16 — женщинъ. Въ теченіи отчетнаго года было 13 случаевъ самоубійствъ, изъ коихъ три выпали на женщинъ.

## V. Народное просвѣщеніе.

(Приложеніе № 8).

Въ отчетномъ году учебныхъ заведеній было 516, учащихся 21,655, изъ коихъ: мужскаго пола 20,069 женскаго — 1,586. Общее число учебныхъ заведеній 516, — болѣе предшествовавшаго года на 331, но въ это число включены 258 школъ, содержимыхъ мусульманскими духовными лицами при мечетахъ въ Батум-

скомъ и Артвинскомъ округахъ, съ числомъ учащихся 6325. Такимъ образомъ въ пользу отчетнаго года выпало увеличеніе учебныхъ заведеній на 73, съ числомъ учащихся обоого пола на 1813 болѣе чѣмъ въ предыдущемъ году, что можно приписать увеличенію въ отчетномъ году числа церковно-приходскихъ школъ, а также включенію въ отчетъ школъ Общества Возстановленія Христіанства на Кавказѣ.

Въ теченіи послѣднихъ тринадцати лѣтъ общее число учащихся возросло почти въ-трое \*), а число учебныхъ заведеній въ-двое, въ томъ числѣ учащихся мужскаго пола увеличилось на 8234 женскаго на 1294.

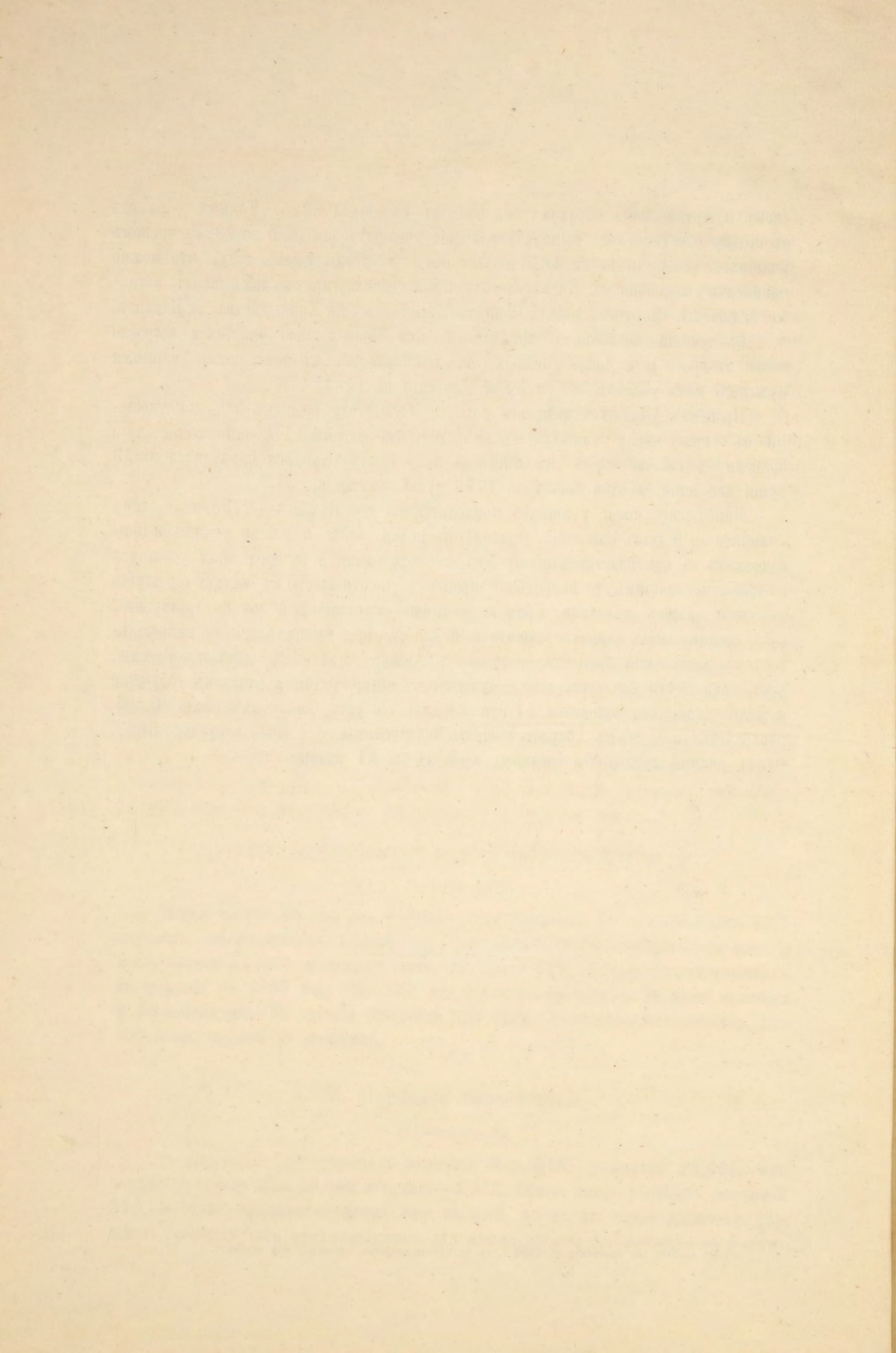
Процентъ учащихся женскаго пола въ 1876 году равнялся 5%, по отношенію къ общему числу учащихся; въ 1885 году онъ достигъ 11%, оставаясь съ того времени въ той же нормѣ. Въ отчетномъ году одинъ учащійся приходился на 43 души населенія, а одна школа на 1779 душъ населенія.

Наибольшее число учащихся приходится на гор. Кутаисъ—2736, т. е. одинъ учащійся на 9 душъ населенія, причемъ нѣсколько болѣе половины учащихся принадлежатъ къ привилегированному сословію; что касается распредѣленія учащихся по вѣроисповѣданіямъ, то наибольшій процентъ, по отношенію къ составу городского населенія, даютъ католики (римско и армяно-католики) и армяно-григорьяне, какъ составляющіе наиболѣе зажиточный классъ; при распредѣленіи по національностямъ наибольшій процентъ составляютъ Армяне, а за нимъ слѣдуютъ Русскіе, какъ дѣти почти исключительно служащихъ лицъ; среднимъ числомъ обученіе каждаго учащагося обходится 31 руб. 50 коп. въ годъ, изъ коихъ около 20 руб. расходуется изъ суммъ Государственнаго Казначейства, т. е. приблизительно 66%. Одинъ учащій приходится среднимъ числомъ на 31 учащагося.

---

\*) Въ данныя для сравненія съ 1876 г. не включены медресе, состоящія при мечетахъ.





ИМЕНА		ПОСѢВЫ		УРОЖАИ	
Имя	Фамилия	Пшеница	Ячмень	Рожь	Овес
Иван	Иванов	100	50	1500	800
Петр	Петров	120	60	1800	900
Александр	Александров	80	40	1200	600
Михаил	Михайлов	90	45	1350	675
Сергей	Сергеев	110	55	1650	825
Василий	Васильев	70	35	1050	525
Григорий	Григорьев	60	30	900	450
Дмитрий	Дмитриев	130	65	1950	975
Илья	Ильин	50	25	750	375
Игорь	Игорьев	40	20	600	300
Кирилл	Кириллов	30	15	450	225
Лев	Левин	20	10	300	150
Николай	Николаев	150	75	2250	1125
Олег	Олегов	100	50	1500	750
Павел	Павлов	80	40	1200	600
Пётр	Петров	120	60	1800	900
Роберт	Робертс	60	30	900	450
Семён	Семёнов	70	35	1050	525
Тимофей	Тимофеев	90	45	1350	675
Фёдор	Фёдоров	110	55	1650	825
Харитон	Харитонов	50	25	750	375
Цезарь	Цезарев	40	20	600	300
Эраст	Эрастов	30	15	450	225
Юрий	Юрьев	130	65	1950	975
Яков	Яковлев	100	50	1500	750

ПОСѢВЫ И УРОЖАИ

за 1887 г.

Название сельских обществъ.	П О С ъ Я Н О:											П О Л У Ч Е Н О															
	Ч Е Т В Е Р Т Е Й.								П У Д О В Ъ.			Ч Е Т В Е Р Т Е Й.								П У Д О В Ъ.							
	Озимой пше- нцы.	Ржи.	Яровой пше- нцы.	Овса.	Ячменя.	Гречихи.	Прочихъ аро- выхъ хлѣбовъ.	Кукурузы.	Гоми.	Картофеля.	Лобн.	Табаку.	Озимой пше- нцы.	Ржи.	Яровой пше- нцы.	Овса.	Ячменя.	Гречихи.	Прочихъ аро- выхъ хлѣбовъ.	Кукурузы.	Гоми.	Картофеля.	Лобн.	Табаку.	Шелку.	Вина.	Хлопка.
<b>Уѣзды.</b>																											
Кутаисскій . . . . .	58	—	—	—	—	—	12502	78	60	153	350	393	—	—	—	—	—	—	248116	1671	62	2100	3147	770	311630	609	
Шорпанскій . . . . .	4485	—	—	—	1456	—	8681	3	402	715	30	22016	—	—	—	7371	—	—	91512	30	1089	33282	350	24	365272	349	
Озургетскій . . . . .	—	—	—	—	—	—	4138	46	4	346	20	—	—	—	—	—	—	—	65338	1761	80	1976	8072	42½	65800	—	
Рачинскій . . . . .	5650	—	1128	—	433	—	312	—	201	337	1	21846	—	4512	—	3149	—	1248	3655	—	1058	8860	10	—	20983	—	
Лечхумскій . . . . .	4147	158	76	12	1135	—	224	2006	12	56	3032	8	27413	505	476	42	7273	—	2018	40497	282	601	14781	56	4	54849	—
Сенакскій . . . . .	—	—	—	—	—	—	15206	95	—	1170	3	—	—	—	—	—	—	—	347326	950	—	10955	50	30	2000	129	
Зугдидскій . . . . .	—	—	—	—	—	—	12276	132	—	1604	51	—	—	—	—	—	—	—	332620	1627	—	14100	2414	257	35855	177	
ИТОГО . . . . .	14340	158	1204	12	3034	—	536	55152	366	723	7357	453	71667	505	4988	42	17793	—	3266	1129064	6321	2890	86054	14099	1127	856389	1264
<b>Округа.</b>																											
Батумскій . . . . .	239	—	1	1	28	9	—	2475	2	75	1156	300	495	—	2	2	52	5	—	22781	25	432	9213	7365	1½	—	—
Артвинскій . . . . .	850	—	524	—	1691	—	931	476	—	—	—	700	2249	—	1381	—	4413	—	2457	3236	—	—	—	19482	—	—	—
Сухумскій . . . . .	32	5	61	2	9	5	—	13247	13	1054	619	—	410	39	297	7	60	36	—	439651	268	5556	6324	17968	1	50490	129
ИТОГО . . . . .	1121	5	586	3	1728	14	931	16198	15	1129	1775	1000	3154	39	1680	9	4525	41	2457	465668	293	5988	15537	44807	2½	50490	129
<b>Города.</b>																											
Артвинъ . . . . .	48	—	—	—	12	—	—	10	—	—	—	—	190	—	—	—	49	—	—	146	—	—	—	70	—	—	—
Сухумъ . . . . .	—	—	—	—	—	—	—	70	—	—	—	—	—	—	—	—	—	—	—	5500	—	—	—	1200	—	300	—
ИТОГО . . . . .	48	—	—	—	12	—	—	80	—	—	—	—	190	—	—	—	49	—	—	5646	—	—	—	1270	—	300	—
<b>А ВСЕГО . . . . .</b>	<b>15509</b>	<b>163</b>	<b>1790</b>	<b>15</b>	<b>4774</b>	<b>14</b>	<b>1467</b>	<b>71430</b>	<b>381</b>	<b>1852</b>	<b>9132</b>	<b>1453</b>	<b>75011</b>	<b>544</b>	<b>6668</b>	<b>51</b>	<b>22367</b>	<b>41</b>	<b>5723</b>	<b>1600378</b>	<b>6614</b>	<b>8878</b>	<b>101591</b>	<b>60806</b>	<b>1129</b>	<b>907179</b>	<b>1393</b>

Примечаніе. Относительно шелку и хлопка показано собственно число пудовъ поступающихъ въ продажу.



ФАБРИКИ И ЗАВОДЫ

за 1887 г.





**ДВИЖЕНІЕ НАСЕЛЕНІЯ**

*за 1887 г.*



Города, уѣзды и округа.	Число браковъ.	Число родившихся.						Число умершихъ.		Прибыль.
		законнорожденныхъ.		незаконнорожденныхъ.		В С Е Г О		Муж.	Жен.	
		Муж.	Жен.	Муж.	Жен.	Муж.	Жен.			
<b>Въ городахъ:</b>										
Кутансѣ . . . . .	136	349	341	—	—	349	341	151	144	395
Поти . . . . .	29	64	65	5	—	69	65	52	39	43
Батумѣ . . . . .	65	134	111	—	—	134	111	93	55	97
Итого. . . . .	230	547	517	5	—	552	517	296	238	535
<b>Въ уѣздахъ:</b>										
Кутанскомъ . . . . .	1350	3100	2851	15	8	3115	2859	1106	1273	3595
Шорапанскомъ . . . . .	1293	2833	2516	13	7	2846	2523	1086	1075	3208
Озургетскомъ . . . . .	602	1486	1246	—	—	1486	1246	511	437	1784
Рачинскомъ . . . . .	671	1223	1085	6	13	1229	1098	397	470	1460
Лечхумскомъ (съ Сванет. прист) .	348	725	649	9	11	734	660	343	299	752
Сенакскомъ . . . . .	771	1498	1236	5	5	1503	1241	766	765	1213
Зугдидскомъ . . . . .	995	1639	1325	9	10	1648	1335	728	614	1641
Итого. . . . .	6030	12504	10908	57	54	12561	10962	4937	4933	13653
<b>Въ округахъ:</b>										
Батумскомъ . . . . .	394	739	600	6	12	745	612	319	297	741
Артвинскомъ . . . . .	371	882	864	—	—	882	864	384	391	971
Сухумскомъ . . . . .	697	1251	1075	28	24	1279	1099	444	345	1589
Итого. . . . .	1462	2872	2539	34	36	2906	2575	1147	1033	3301
<b>А ВСЕГО . . . . .</b>	<b>7722</b>	<b>15923</b>	<b>13964</b>	<b>96</b>	<b>90</b>	<b>16019</b>	<b>14054</b>	<b>6380</b>	<b>6204</b>	<b>17489</b>

Date	Description	Debit	Credit	Balance
1890				
Jan 1	Balance		100.00	100.00
Jan 15	Wages	25.00		75.00
Jan 30	Expenses	15.00		60.00
Feb 15	Income		30.00	90.00
Feb 28	Expenses	10.00		80.00
Mar 15	Income		20.00	100.00
Mar 31	Expenses	15.00		85.00
Apr 15	Income		15.00	100.00
Apr 30	Expenses	10.00		90.00
May 15	Income		20.00	110.00
May 31	Expenses	15.00		95.00
Jun 15	Income		15.00	110.00
Jun 30	Expenses	10.00		100.00
Jul 15	Income		20.00	120.00
Jul 31	Expenses	15.00		105.00
Aug 15	Income		15.00	120.00
Aug 31	Expenses	10.00		110.00
Sep 15	Income		20.00	130.00
Sep 30	Expenses	15.00		115.00
Oct 15	Income		15.00	130.00
Oct 31	Expenses	10.00		120.00
Nov 15	Income		20.00	140.00
Nov 30	Expenses	15.00		125.00
Dec 15	Income		15.00	140.00
Dec 31	Expenses	10.00		130.00
Total		1000.00	1000.00	1300.00

ПОДАТИ И ПОВИННОСТИ

за 1887 г.

Роды податей.	Слѣдовало поступить.				Вновь причислено.				Исключено.				Взыскано.				Осталось къ 1-му Января 1888 г.					
	Недоимокъ.		Оклада.		Недоимокъ.		Оклада.		Недоимокъ.		Оклада.		Недоимокъ.		Оклада.		Недоимокъ.		Оклада.		В С Е Г О.	
	Руб.	Коп.	Руб.	Коп.	Руб.	Коп.	Руб.	Коп.	Руб.	Коп.	Руб.	Коп.	Руб.	Коп.	Руб.	Коп.	Руб.	Коп.	Руб.	Коп.	Руб.	Коп.
<b>I. Податей:</b>																						
а) Съ казенныхъ крестьянъ . . . . .	6054	93	100293	74	124	50	414	—	29	40	1500	72	4001	96	94610	—	2148	7	4597	2	6745	9
б) Временно-обязанныхъ . . . . .	4270	21	42895	85	6	—	43	—	—	—	117	84	1722	71	40193	54	2553	50	2627	47	5180	97
в) Городскихъ жителей . . . . .	14127	31	9058	50	40	50	556	50	10	50	64	50	2375	69	861	31	11781	62	8689	19	20470	81
г) Съ состоящаго въ воен. управл. горскаго населенія Сухумскаго округа .	—	—	11343	—	—	—	—	—	—	—	—	—	—	—	11343	—	—	—	—	—	—	—
<b>Итого . . . . .</b>	<b>24452</b>	<b>45</b>	<b>163591</b>	<b>9</b>	<b>171</b>	<b>—</b>	<b>1013</b>	<b>50</b>	<b>39</b>	<b>90</b>	<b>1683</b>	<b>6</b>	<b>8100</b>	<b>36</b>	<b>147007</b>	<b>85</b>	<b>16483</b>	<b>19</b>	<b>15913</b>	<b>68</b>	<b>32396</b>	<b>87</b>
<b>II. Земскаго сбора:</b>																						
а) Съ казенныхъ крестьянъ . . . . .	4162	2	148940	80	767	54	30712	17	510	55	2241	2	3272	34	146593	94	1146	67	30818	1	31964	68
б) Временно-обязанныхъ . . . . .	13809	7	157450	60	59	80	38359	34	276	65	1354	30	6174	30	150332	48	7417	92	44123	16	51541	8
в) Городскихъ жителей . . . . .	1804	14	2561	12	22	34	581	49	2	50	25	63	1663	98	819	54	160	—	2297	44	2457	44
г) Поземельн. сбора и на част. повин. .	3920	11	20571	20	—	—	1910	—	2048	4	1048	8	1702	25	18511	46	169	82	2921	66	3091	48
<b>Итого . . . . .</b>	<b>23695</b>	<b>34</b>	<b>329523</b>	<b>72</b>	<b>849</b>	<b>68</b>	<b>71563</b>	<b>—</b>	<b>2837</b>	<b>74</b>	<b>4669</b>	<b>3</b>	<b>12812</b>	<b>87</b>	<b>316257</b>	<b>42</b>	<b>8894</b>	<b>41</b>	<b>80160</b>	<b>27</b>	<b>89054</b>	<b>68</b>
<b>III. Неокладныхъ сборовъ и разныхъ другихъ взысканій . . . . .</b>	<b>588778</b>	<b>43</b>	<b>43198</b>	<b>90</b>	<b>5518</b>	<b>56</b>	<b>68555</b>	<b>11</b>	<b>4540</b>	<b>51</b>	<b>27</b>	<b>57</b>	<b>31819</b>	<b>79</b>	<b>24656</b>	<b>50</b>	<b>557936</b>	<b>69</b>	<b>87069</b>	<b>94</b>	<b>645006</b>	<b>63</b>
<b>А ВСЕГО .</b>	<b>636926</b>	<b>22</b>	<b>536313</b>	<b>71</b>	<b>6539</b>	<b>24</b>	<b>141131</b>	<b>61</b>	<b>7418</b>	<b>15</b>	<b>6379</b>	<b>66</b>	<b>52733</b>	<b>2</b>	<b>487921</b>	<b>77</b>	<b>583314</b>	<b>29</b>	<b>183143</b>	<b>89</b>	<b>766458</b>	<b>18</b>

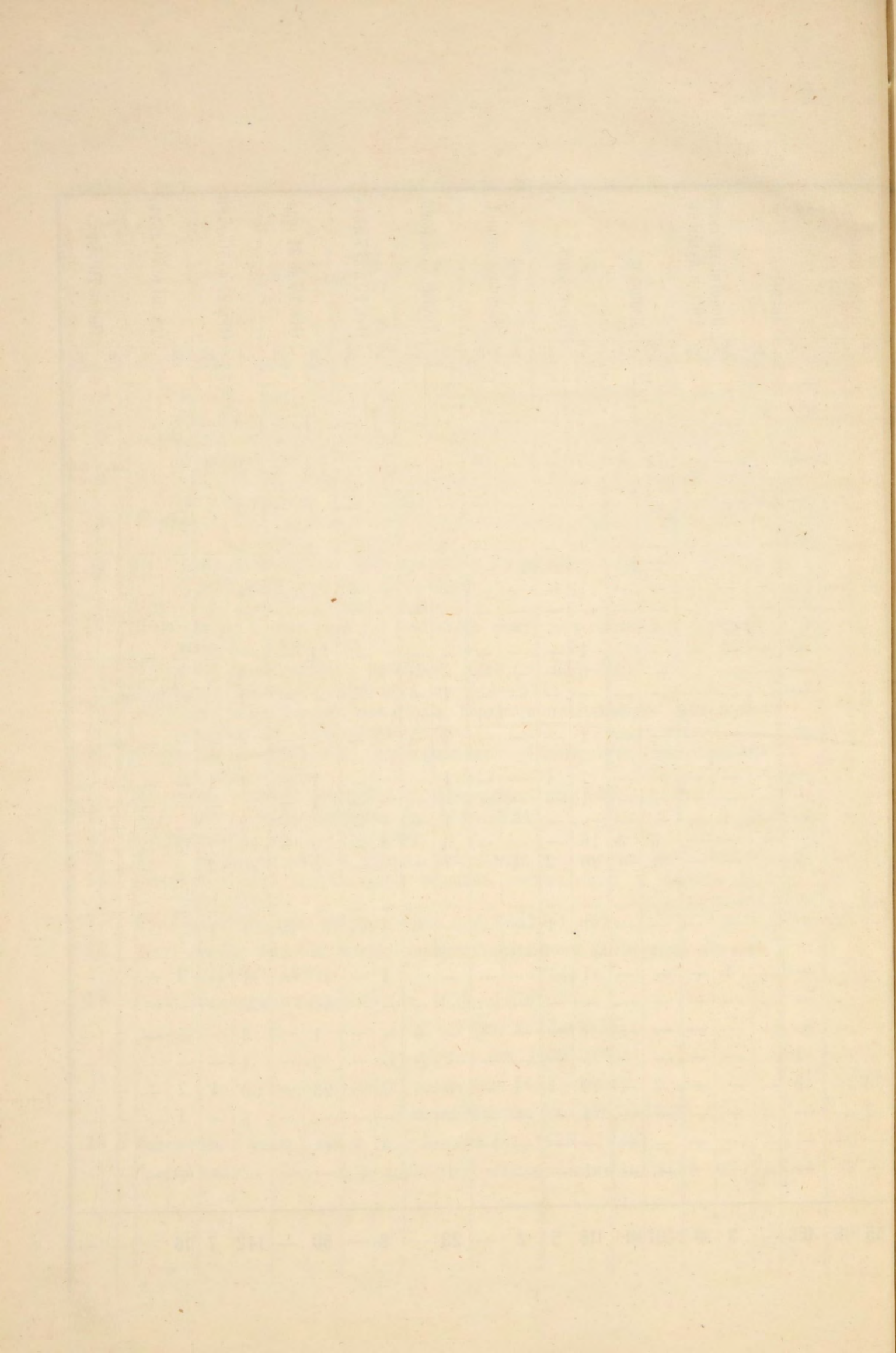
Date	Description	Debit	Credit
1885	...	...	...
1886	...	...	...
1887	...	...	...
1888	...	...	...
1889	...	...	...
1890	...	...	...
1891	...	...	...
1892	...	...	...
1893	...	...	...
1894	...	...	...
1895	...	...	...
1896	...	...	...
1897	...	...	...
1898	...	...	...
1899	...	...	...
1900	...	...	...

ЧИСЛО И РОДЪ ПРЕСТУПЛЕНІЙ

за 1887 г.

## РОДЪ ПРЕСТУПЛЕНІЙ.

№ по порядку.	Родъ преступленій.	Число преступленій.		Число осужденныхъ.		Дворянъ.		Почетныхъ гражданъ и купцовъ.	Мѣщанъ.	Крестьянъ.	Военнаго званія.	Другихъ сословій.	Отъ 10 до 17 лѣтъ.	Отъ 17 до 21 года.	Отъ 21 до 50 лѣтъ.	Отъ 50 до 70 лѣтъ.	Болѣе 70 лѣтъ.											
		М.	Ж.	М.	Ж.	Потомственныхъ.	Личныхъ.																					
		М.	Ж.	М.	Ж.	М.	Ж.	М.	Ж.	М.	Ж.	М.	Ж.	М.	Ж.	М.	Ж.	М.	Ж.									
1	Сопротивленіе распоряженіямъ и неповиновеніе установленнымъ властямъ (ст. 262—275) . . . . .	6	8	—	—	2	—	—	—	5	—	—	1	—	1	—	2	—										
2	Неуваженіе къ присутственнымъ мѣстамъ и чиновникамъ при отправленіи должности (ст. 276—288) . . . . .	14	15	1	—	5	1	—	—	2	—	7	—	1	—	4	—	2										
3	Присвоеніе власти и составленіе подложныхъ указовъ, предписаній и другихъ бумагъ (ст. 289—302) . . . . .	1	1	—	—	—	—	—	—	1	—	—	—	—	—	1	—	—										
4	Взломъ тюремъ, уводъ и побѣгъ находящихся подъ стражею или надзоромъ (ст. 308—317) . . . . .	3	3	—	—	—	—	—	—	1	—	—	2	—	1	—	2	—										
5	Проступки должностныхъ лицъ при храненіи и управленіи ввѣреннаго имъ по службѣ имущества (ст. 351—360) . . . . .	2	1	—	—	—	—	—	—	1	—	—	—	—	—	1	—	—										
6	Подлоги по службѣ (ст. 361—365) . . . . .	1	—	—	—	—	—	—	—	—	—	—	—	—	—	—	—	—										
7	Преступленія и проступки въ сношеніяхъ между начальниками и подчиненными (ст. 392—409) . . . . .	1	1	—	—	—	—	—	—	1	—	—	—	1	—	—	—	—										
8	Нарушенія постановленій о питейномъ сборѣ (ст. 665—717) . . . . .	4	5	—	—	—	—	—	—	5	—	—	—	—	—	2	—	3										
9	Нарушенія уставовъ таможенныхъ (ст. 744—821) . . . . .	1	1	—	—	—	—	—	—	—	—	1	—	—	—	1	—	—										
10	Нарушенія общественнаго спокойствія, порядка и ограждающихъ оныя постановленій, (ст. 922—992) . . . . .	4	3	—	—	—	—	—	—	1	—	—	2	—	—	3	—	—										
11	Нарушенія постановленій, ограждающихъ общественную нравственность (ст. 993—1003) . . . . .	5	2	1	—	—	—	—	—	1	1	—	1	—	1	1	—	—										
12	Нарушенія уставовъ почтовыхъ и телеграфныхъ (ст. 1098—1148) . . . . .	1	1	—	—	—	—	—	—	1	—	—	—	1	—	—	—	—										
13	Нарушенія уставовъ торговыхъ (ст. 1169—1345) . . . . .	2	2	—	—	—	—	1	—	—	—	1	—	—	—	2	—	—										
14	Смертоубійство (ст. 1449—1471) . . . . .	42	33	1	11	—	—	—	3	1	16	—	3	4	6	20	1	3										
15	Нанесеніе увѣчья, ранъ и другихъ поврежденій здоровью (ст. 1477—1496) . . . . .	37	31	2	4	3	—	—	1	—	20	2	1	—	9	20	2	2										
16	Оскорбленіе чести и цѣломудрія женщинъ, личные обиды и клеветы (ст. 1523—1539) . . . . .	6	—	—	—	—	—	—	—	—	—	—	—	—	—	—	—	—										
17	Преступленіе противъ брачнаго союза (ст. 1549—1585) . . . . .	2	1	1	—	—	—	—	—	1	1	—	—	—	—	1	1	—										
18	Истребленіе и поврежд. чужаго имущества поджогомъ или другимъ образомъ (ст. 1606—1625) . . . . .	6	3	—	1	—	—	1	—	1	—	—	1	—	—	1	—	1										
19	Похищеніе чужаго имущества (ст. 1626—1676) . . . . .	—	—	—	—	—	—	—	—	—	—	—	—	—	—	—	—	—										
	а) разбой (ст. 1627—1636) . . . . .	9	4	—	—	—	—	—	—	4	—	—	—	1	—	3	—	—										
	б) грабежь (ст. 1637—1643) . . . . .	8	6	—	—	1	—	—	—	5	—	—	—	2	—	4	—	—										
	в) кража (ст. 1644—1664) . . . . .	81	87	1	30	—	2	—	3	—	42	1	1	—	9	2	23	60										
	г) мошенничество (ст. 1665—1685) . . . . .	5	6	—	2	—	—	—	—	4	—	—	—	—	—	5	—	1										
20	Присвоеніе и утайка чужой собственности (ст. 1677—1685) . . . . .	4	—	—	—	—	—	—	—	—	—	—	—	—	—	—	—	—										
21	Преступленія и проступки по догов. и др. обязательствамъ (ст. 1686—1711) . . . . .	6	2	—	—	—	—	—	—	1	—	—	1	—	—	2	—	—										
<b>ИТОГО . . . . .</b>		<b>251</b>	<b>216</b>	<b>7</b>	<b>55</b>	<b>1</b>	<b>6</b>	<b>—</b>	<b>3</b>	<b>—</b>	<b>9</b>	<b>1</b>	<b>118</b>	<b>5</b>	<b>2</b>	<b>—</b>	<b>23</b>	<b>—</b>	<b>8</b>	<b>—</b>	<b>50</b>	<b>—</b>	<b>142</b>	<b>7</b>	<b>16</b>	<b>—</b>	<b>—</b>	<b>—</b>





ПОЖАРЫ

за 1887 г.

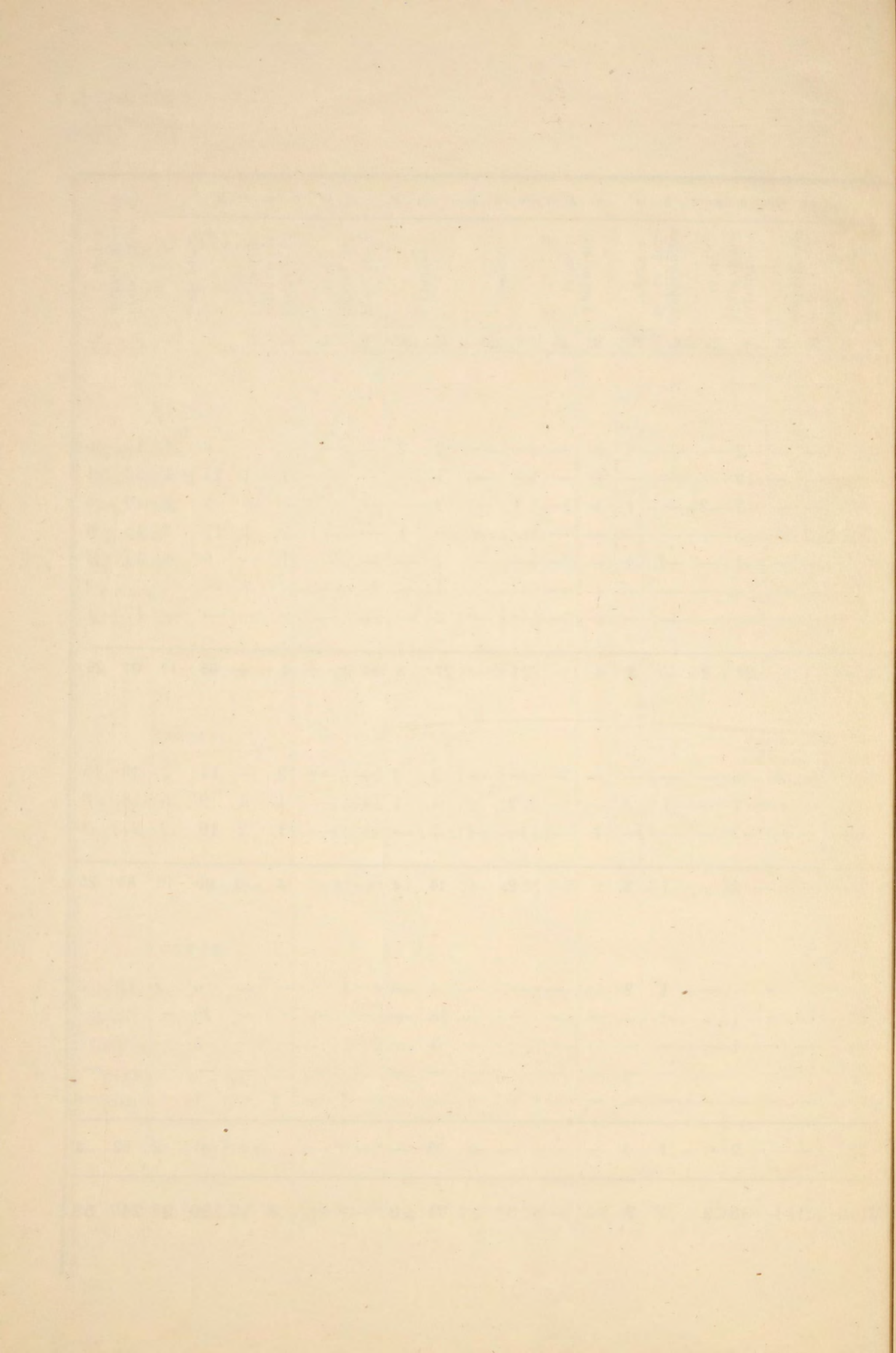
Название уѣздовъ, округовъ и городовъ.	Въ зимніе мѣсяцы.			Въ весенніе мѣсяцы.			Въ лѣтніе мѣсяцы.			Въ осенніе мѣсяцы.			Всего въ году.			Причина пожаровъ.				
	Число пожаровъ.	Число погорѣвшихъ дворовъ.	Сумма	Число пожаровъ.	Число погорѣвшихъ дворовъ.	Сумма	Число пожаровъ.	Число погорѣвшихъ дворовъ.	Сумма	Число пожаровъ.	Число погорѣвшихъ дворовъ.	Сумма	Число пожаровъ.	Число погорѣвшихъ дворовъ.	Сумма	Отъ молніи.	Отъ дурнаго устройства печей и трубъ.	Отъ неосторожности.	Отъ поджога.	Отъ другихъ причинъ.
			убытковъ			убытковъ			убытковъ			убытковъ			убытковъ					
Рубли.	Рубли.	Рубли.	Рубли.	Рубли.	Рубли.	Рубли.	Рубли.	Рубли.	Рубли.	Рубли.	Рубли.	Рубли.	Рубли.	Рубли.	Рубли.	Рубли.	Рубли.	Рубли.	Рубли.	Рубли.
<b>Уѣзды.</b>																				
Кутаисскій . . . . .	9	9	5780	3	3	12250	4	4	6780	6	6	5600	22	22	30410	—	—	8	14	—
Шорпанскій . . . . .	5	5	2567	—	—	—	2	—	510	3	3	390	10	8	3467	—	—	8	2	—
Озургетскій . . . . .	7	—	1460	2	—	1140	1	—	300	3	—	1000	13	—	3700	—	—	5	5	—
Рачинскій . . . . .	1	1	700	2	—	1015	4	1	2393	1	1	80	9	2	4188	—	—	3	6	2
Лечхумскій . . . . .	3	3	313	10	—	445	1	1	850	—	—	—	14	4	1608	—	—	10	4	—
Сенакскій . . . . .	2	2	2805	5	5	3343	3	3	1306	3	3	1908	13	13	9362	—	—	7	6	—
Зугдидскій . . . . .	4	4	1650	2	2	2050	2	2	420	1	1	200	9	9	4320	—	—	8	1	—
ИТОГО . . .	31	24	15275	24	10	20243	17	11	12559	17	14	9178	90	58	57055	—	—	49	38	2
<b>Округа.</b>																				
Батумскій . . . . .	3	3	3002	3	3	735	1	1	456	1	1	60	8	8	4253	—	1	5	—	—
Артвинскій . . . . .	4	5	2730	—	—	—	3	11	900	2	2	340	9	18	3970	—	1	8	—	—
Сухумскій . . . . .	2	2	200	4	6	992	2	2	102786	5	4	680	13	14	104664	—	—	6	7	—
ИТОГО . . .	9	10	5932	7	9	1727	6	14	104,142	8	7	1080	30	40	112,887	—	2	19	7	—
<b>Города.</b>																				
Кутаисъ . . . . .	2	1	500	2	1	12500	1	—	2000	2	2	5900	7	4	20900	—	—	3	4	—
Батумъ . . . . .	5	—	15,000	3	—	—	3	—	5500	5	—	1900	13	—	22400	—	4	2	3	4
Сухумъ . . . . .	—	—	—	—	—	—	—	—	—	—	—	—	—	—	—	—	—	—	—	—
Артвинъ . . . . .	—	—	—	—	—	—	—	—	—	—	—	—	—	—	—	—	—	—	—	—
Поти . . . . .	1	1	160	2	2	21,600	—	—	—	—	—	—	3	3	21760	—	1	1	1	—
ИТОГО . . .	8	2	15,660	7	3	34,100	4	—	7500	7	2	7800	23	7	65,060	—	5	6	8	4
<b>А ВСЕГО . . .</b>	<b>48</b>	<b>36</b>	<b>36867</b>	<b>38</b>	<b>22</b>	<b>53070</b>	<b>27</b>	<b>25</b>	<b>124,201</b>	<b>32</b>	<b>23</b>	<b>18058</b>	<b>143</b>	<b>105</b>	<b>235,002</b>	<b>—</b>	<b>7</b>	<b>74</b>	<b>53</b>	<b>6</b>

Date	Description	Debit	Credit
1890	Jan 1		
	Jan 2		
	Jan 3		
	Jan 4		
	Jan 5		
	Jan 6		
	Jan 7		
	Jan 8		
	Jan 9		
	Jan 10		
	Jan 11		
	Jan 12		
	Jan 13		
	Jan 14		
	Jan 15		
	Jan 16		
	Jan 17		
	Jan 18		
	Jan 19		
	Jan 20		
	Jan 21		
	Jan 22		
	Jan 23		
	Jan 24		
	Jan 25		
	Jan 26		
	Jan 27		
	Jan 28		
	Jan 29		
	Jan 30		
	Jan 31		
	Feb 1		
	Feb 2		
	Feb 3		
	Feb 4		
	Feb 5		
	Feb 6		
	Feb 7		
	Feb 8		
	Feb 9		
	Feb 10		
	Feb 11		
	Feb 12		
	Feb 13		
	Feb 14		
	Feb 15		
	Feb 16		
	Feb 17		
	Feb 18		
	Feb 19		
	Feb 20		
	Feb 21		
	Feb 22		
	Feb 23		
	Feb 24		
	Feb 25		
	Feb 26		
	Feb 27		
	Feb 28		
	Feb 29		
	Feb 30		
	Feb 31		
	Mar 1		
	Mar 2		
	Mar 3		
	Mar 4		
	Mar 5		
	Mar 6		
	Mar 7		
	Mar 8		
	Mar 9		
	Mar 10		
	Mar 11		
	Mar 12		
	Mar 13		
	Mar 14		
	Mar 15		
	Mar 16		
	Mar 17		
	Mar 18		
	Mar 19		
	Mar 20		
	Mar 21		
	Mar 22		
	Mar 23		
	Mar 24		
	Mar 25		
	Mar 26		
	Mar 27		
	Mar 28		
	Mar 29		
	Mar 30		
	Mar 31		
	Apr 1		
	Apr 2		
	Apr 3		
	Apr 4		
	Apr 5		
	Apr 6		
	Apr 7		
	Apr 8		
	Apr 9		
	Apr 10		
	Apr 11		
	Apr 12		
	Apr 13		
	Apr 14		
	Apr 15		
	Apr 16		
	Apr 17		
	Apr 18		
	Apr 19		
	Apr 20		
	Apr 21		
	Apr 22		
	Apr 23		
	Apr 24		
	Apr 25		
	Apr 26		
	Apr 27		
	Apr 28		
	Apr 29		
	Apr 30		
	Apr 31		
	May 1		
	May 2		
	May 3		
	May 4		
	May 5		
	May 6		
	May 7		
	May 8		
	May 9		
	May 10		
	May 11		
	May 12		
	May 13		
	May 14		
	May 15		
	May 16		
	May 17		
	May 18		
	May 19		
	May 20		
	May 21		
	May 22		
	May 23		
	May 24		
	May 25		
	May 26		
	May 27		
	May 28		
	May 29		
	May 30		
	May 31		
	Jun 1		
	Jun 2		
	Jun 3		
	Jun 4		
	Jun 5		
	Jun 6		
	Jun 7		
	Jun 8		
	Jun 9		
	Jun 10		
	Jun 11		
	Jun 12		
	Jun 13		
	Jun 14		
	Jun 15		
	Jun 16		
	Jun 17		
	Jun 18		
	Jun 19		
	Jun 20		
	Jun 21		
	Jun 22		
	Jun 23		
	Jun 24		
	Jun 25		
	Jun 26		
	Jun 27		
	Jun 28		
	Jun 29		
	Jun 30		
	Jun 31		
	Jul 1		
	Jul 2		
	Jul 3		
	Jul 4		
	Jul 5		
	Jul 6		
	Jul 7		
	Jul 8		
	Jul 9		
	Jul 10		
	Jul 11		
	Jul 12		
	Jul 13		
	Jul 14		
	Jul 15		
	Jul 16		
	Jul 17		
	Jul 18		
	Jul 19		
	Jul 20		
	Jul 21		
	Jul 22		
	Jul 23		
	Jul 24		
	Jul 25		
	Jul 26		
	Jul 27		
	Jul 28		
	Jul 29		
	Jul 30		
	Jul 31		
	Aug 1		
	Aug 2		
	Aug 3		
	Aug 4		
	Aug 5		
	Aug 6		
	Aug 7		
	Aug 8		
	Aug 9		
	Aug 10		
	Aug 11		
	Aug 12		
	Aug 13		
	Aug 14		
	Aug 15		
	Aug 16		
	Aug 17		
	Aug 18		
	Aug 19		
	Aug 20		
	Aug 21		
	Aug 22		
	Aug 23		
	Aug 24		
	Aug 25		
	Aug 26		
	Aug 27		
	Aug 28		
	Aug 29		
	Aug 30		
	Aug 31		
	Sep 1		
	Sep 2		
	Sep 3		
	Sep 4		
	Sep 5		
	Sep 6		
	Sep 7		
	Sep 8		
	Sep 9		
	Sep 10		
	Sep 11		
	Sep 12		
	Sep 13		
	Sep 14		
	Sep 15		
	Sep 16		
	Sep 17		
	Sep 18		
	Sep 19		
	Sep 20		
	Sep 21		
	Sep 22		
	Sep 23		
	Sep 24		
	Sep 25		
	Sep 26		
	Sep 27		
	Sep 28		
	Sep 29		
	Sep 30		
	Sep 31		
	Oct 1		
	Oct 2		
	Oct 3		
	Oct 4		
	Oct 5		
	Oct 6		
	Oct 7		
	Oct 8		
	Oct 9		
	Oct 10		
	Oct 11		
	Oct 12		
	Oct 13		
	Oct 14		
	Oct 15		
	Oct 16		
	Oct 17		
	Oct 18		
	Oct 19		
	Oct 20		
	Oct 21		
	Oct 22		
	Oct 23		
	Oct 24		
	Oct 25		
	Oct 26		
	Oct 27		
	Oct 28		
	Oct 29		
	Oct 30		
	Oct 31		
	Nov 1		
	Nov 2		
	Nov 3		
	Nov 4		
	Nov 5		
	Nov 6		
	Nov 7		
	Nov 8		
	Nov 9		
	Nov 10		
	Nov 11		
	Nov 12		
	Nov 13		
	Nov 14		
	Nov 15		
	Nov 16		
	Nov 17		
	Nov 18		
	Nov 19		
	Nov 20		
	Nov 21		
	Nov 22		
	Nov 23		
	Nov 24		
	Nov 25		
	Nov 26		
	Nov 27		
	Nov 28		
	Nov 29		
	Nov 30		
	Nov 31		
	Dec 1		
	Dec 2		
	Dec 3		
	Dec 4		
	Dec 5		
	Dec 6		
	Dec 7		
	Dec 8		
	Dec 9		
	Dec 10		
	Dec 11		
	Dec 12		
	Dec 13		
	Dec 14		
	Dec 15		
	Dec 16		
	Dec 17		
	Dec 18		
	Dec 19		
	Dec 20		
	Dec 21		
	Dec 22		
	Dec 23		
	Dec 24		
	Dec 25		
	Dec 26		
	Dec 27		
	Dec 28		
	Dec 29		
	Dec 30		
	Dec 31		

НАСИЛЬСТВЕННЫЯ И СЛУЧАЙНЫЯ СМЕРТИ

за 1887 г.





О ЧИСЛѢ УЧЕБНЫХЪ ЗАВЕДЕНІЙ И УЧАЩИХСЯ

за 1887 г.

Названіе учебныхъ заведеній.	Въ губернскомъ городѣ.			Въ уѣздныхъ и заштатныхъ гор.			Въ уѣздахъ.			Всего въ Губерніи.			
	Число учебныхъ заведеній	Число учащихся.		Число учебныхъ заведеній.	Число учащихся.		Число учебныхъ заведеній.	Число учащихся.		Число учебныхъ заведеній.	Число учащихся.		
		муж. пол.	жен. пол.		муж. пол.	жен. пол.		муж. пол.	жен. пол.		муж. пол.	жен. пол.	Обоего пола.
Кутаисская классическая гимназія . . . . .	1	493	—	—	—	—	—	—	—	1	493	—	493
— — прогимназія . . . . .	1	144	—	—	—	—	—	—	—	1	144	—	144
— женская гимназія съ заведеніемъ Св. Нины . . . . .	1	—	340	—	—	—	—	—	—	1	—	340	340
Сухумская женская прогимназія . . . . .	—	—	—	1	—	53	—	—	—	1	—	53	53
Учительская Семинарія . . . . .	—	—	—	—	—	—	1	40	—	1	40	—	40
Потійскій мореходный классъ . . . . .	—	—	—	1	12	—	—	—	—	1	12	—	12
Городскихъ училищъ . . . . .	1	304	—	3	714	—	—	—	—	4	1020	—	1020
Духовныхъ — . . . . .	1	556	—	—	—	—	—	—	—	1	556	—	556
Церковно-приходскихъ православныхъ училищъ . . . . .	2	—	—	—	—	—	103	3292	282	105	3292	282	3574
Еврейскихъ училищъ . . . . .	3	122	—	—	—	—	6	220	—	9	342	—	342
Сухумская горская школа . . . . .	—	—	—	1	103	—	—	—	—	1	103	—	103
Начальныхъ казенныхъ училищъ . . . . .	—	—	—	—	—	—	3	329	—	3	329	—	329
Нормальныхъ училищъ . . . . .	—	—	—	—	—	—	5	488	20	5	488	20	508
Начальныхъ общественныхъ городскихъ училищъ . . . . .	2	95	151	2	65	95	2	177	32	6	337	278	615
— — сельскихъ — . . . . .	—	—	—	—	—	—	99	5444	177	99	5449	177	5626
Церковно-приходскихъ Католическихъ — . . . . .	2	30	33	—	—	—	3	276	177	5	306	210	516
— — Армянскихъ — . . . . .	1	42	75	—	—	—	—	—	—	1	42	75	117
Частныхъ училищъ . . . . .	3	351	—	2	38	8	3	210	43	8	599	51	650
Училищъ благотворительныхъ обществъ . . . . .	—	—	—	1	—	88	—	—	—	1	—	88	88
Церковно-приход. Общест. Возст. Православи. Христіанства на Кавказѣ . . . . .	—	—	—	—	—	—	3	192	12	3	192	12	204
Мусульманскихъ училищъ (медресе) при мечетахъ . . . . .	—	—	—	258	6325	—	—	—	—	—	6325	—	6325
<b>Итого . . . . .</b>	<b>18</b>	<b>2137</b>	<b>599</b>	<b>269</b>	<b>7257</b>	<b>244</b>	<b>228</b>	<b>10668</b>	<b>743</b>	<b>516</b>	<b>20069</b>	<b>1586</b>	<b>21655</b>



No.	Name	Age
1	John Smith	25
2	James Brown	30
3	William Jones	28
4	Robert Taylor	35
5	Thomas White	22
6	Richard Black	32
7	Henry Green	27
8	George Grey	38
9	Edward Red	24
10	Thomas Blue	31
11	James Yellow	29
12	Robert Purple	33
13	William Pink	26
14	Richard Orange	34
15	Henry Silver	23
16	George Gold	36
17	Edward Iron	25
18	Thomas Lead	30
19	James Tin	28
20	Robert Zinc	35
21	William Copper	27
22	Richard Nickel	32
23	Henry Cobalt	24
24	George Vanadium	31
25	Edward Chromium	29
26	Thomas Manganese	33
27	James Silicon	26
28	Robert Phosphorus	34
29	William Sulfur	23
30	Richard Selenium	36
31	Henry Tellurium	25
32	George Bismuth	30
33	Edward Antimony	28
34	Thomas Arsenic	35
35	James Mercury	27
36	Robert Cadmium	32
37	William Barium	24
38	Richard Strontium	31
39	Henry Calcium	29
40	George Magnesium	33
41	Edward Zinc	26
42	Thomas Iron	34
43	James Nickel	23
44	Robert Copper	36
45	William Silver	25
46	Richard Gold	30
47	Henry Platinum	28
48	George Palladium	35
49	Edward Rhodium	27
50	Thomas Iridium	32
51	James Osmium	24
52	Robert Rhenium	31
53	William Ruthenium	29
54	Richard Rhodium	33
55	Henry Silver	26
56	George Gold	34
57	Edward Platinum	23
58	Thomas Palladium	36
59	James Rhodium	25
60	Robert Iridium	30
61	William Osmium	28
62	Richard Rhenium	35
63	Henry Ruthenium	27
64	George Rhodium	32
65	Edward Silver	24
66	Thomas Gold	31
67	James Platinum	29
68	Robert Palladium	33
69	William Rhodium	26
70	Richard Iridium	34
71	Henry Osmium	23
72	George Rhenium	36
73	Edward Ruthenium	25
74	Thomas Rhodium	30
75	James Silver	28
76	Robert Gold	35
77	William Platinum	27
78	Richard Palladium	32
79	Henry Rhodium	24
80	George Iridium	31
81	Edward Osmium	29
82	Thomas Rhenium	33
83	James Ruthenium	26
84	Robert Rhodium	34
85	William Silver	23
86	Richard Gold	36
87	Henry Platinum	25
88	George Palladium	30
89	Edward Rhodium	28
90	Thomas Iridium	35
91	James Osmium	27
92	Robert Rhenium	32
93	William Ruthenium	24
94	Richard Rhodium	31
95	Henry Silver	29
96	George Gold	33
97	Edward Platinum	26
98	Thomas Palladium	34
99	James Rhodium	23
100	Robert Iridium	36



