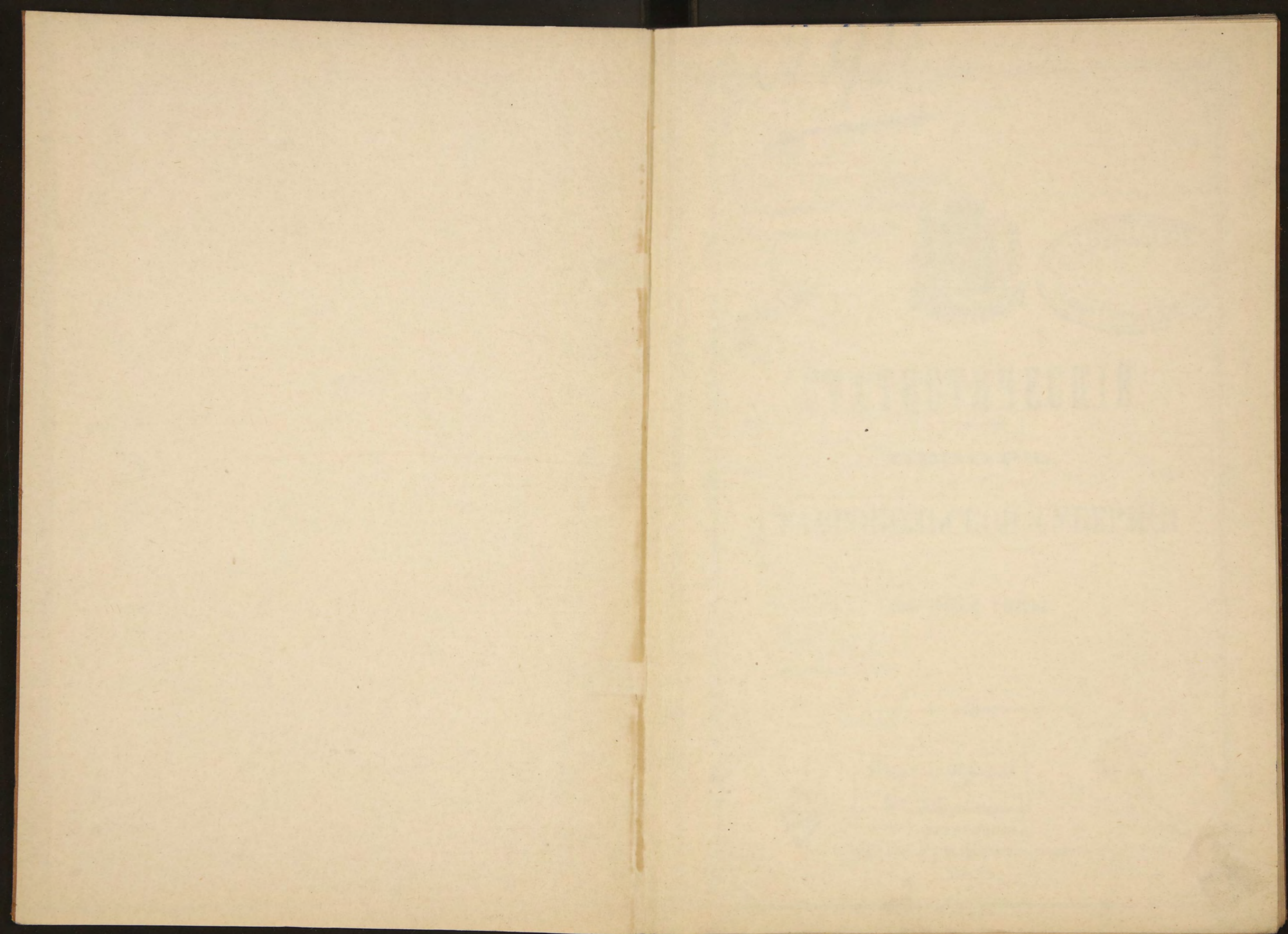


А. 911.

Обзор
Ставропольской губернии.

1902.



343
Ставропольскаго Губернскаго
Статистическаго Комитета.

"4" декабря 1903г.



~~95261~~

СТАТИСТИЧЕСКІЙ

ОБЗОРЪ

СТАВРОПОЛЬСКОЙ ГУБЕРНІИ

за 1902 годъ.

Библиотека ЦИО СССР

39

СТАВРОПОЛЬ.

Типографія Губернскаго Правленія.

1903.

К



Губернская типография
Государственной Канцелярии

№ 1000

1000

СТАВРОПОЛЬСКОЙ ГУБЕРНИИ

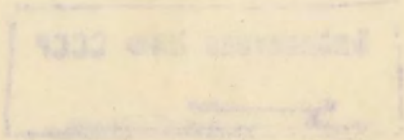
Печатано по распоряженію за Губернатора, Вице-Губернатора.
4 Ноября 1903 года.

ОБЪЕМЪ

26702

СТАВРОПОЛЬСКОЙ ГУБЕРНИИ

за 1902 годъ.



СТАВРОПОЛЬ

Типографія Губернскаго Правленія

1903.



ОГЛАВЛЕНІЕ.

I. Естественныя и производительныя силы губерніи и экономическая дѣятельность населенія.

	СТР.
Общій очеркъ - - - - -	1
Земледѣліе - - - - -	5
Обезпеченіе народнаго продовольствія.—Усовершенствованныя орудія и машины -	7
Скотоводство - - - - -	9
Виноградарство и винодѣліе - - - - -	14
Промыслы городского и сельскаго населенія - - - - -	15
Заводская промышленность - - - - -	16
Торговля - - - - -	18
Движеніе населенія - - - - -	20

II. Подати и повинности.

Окладные сборы - - - - -	22
Губернскіе земскіе сборы - - - - -	23
Выкупные платежи.—Поступленіе неокладныхъ сборовъ - - - - -	24
Доходы и расходы гор. Ставрополя - - - - -	25
Доходы и расходы зашт. гор. Св. Креста - - - - -	26
Общественные банки - - - - -	27
Мірскіе расходы - - - - -	29
Акцизные сборы - - - - -	30
Воинская повинность - - - - -	31
Подводная повинность - - - - -	32
Квартирная повинность - - - - -	33

III. Общественное благоустройство.

Казенныя и общественныя зданія, дороги, мосты и переправы - - - - -	34
Почта и телеграфъ - - - - -	35
Народная нравственность - - - - -	36
Арестанты и мѣста заключенія - - - - -	37
Противопожарныя мѣропріятія - - - - -	39

IV. Народное здравіе и общественное призрѣніе.

Врачи.—Содержаніе медицинской части - - - - -	42
Аптеки и денежные обороты ихъ.—Дѣятельность врачей - - - - -	43
Судебно-медицинская часть - - - - -	49
Насильственные и случайныя смерти.—Больницы и богадѣльни - - - - -	50
Ветеринарная часть - - - - -	51

V. Народное образованіе - - - - -	54
-----------------------------------	----

ОБЗОРЪ

Ставропольской губерніи

за 1902 годъ.

I.

— Естественныя и производительныя силы губерніи и экономическая дѣятельность населенія.

Общій очеркъ.

Ставропольская губернія занимаетъ степную полосу Предкавказья, расположенную между 44 и 46¹/₂⁰ сѣверной широты и 58¹/₂ и 62¹/₂⁰ восточной долготы. Площадь губерніи приблизительно опредѣляется въ 47716 квадр. верстъ или 4970426 дес., изъ которыхъ осѣдлое населеніе губерніи занимаетъ 3678624 дес. или 74⁰/₁₀₀ всего пространства и 1291802 дес. или 26⁰/₁₀₀ всей площади приходится на территорію, занятую инородческимъ кочующимъ населеніемъ. Отдаленная отъ непосредственнаго сосѣдства и вліянія главной Кавказской цѣпи горъ, Ставропольская губернія, по своимъ природнымъ и физическимъ особенностямъ, флорѣ, фаунѣ и климату, всего ближе подходитъ къ степнымъ областямъ юга Россіи. Въ топографическомъ отношеніи территорія губерніи можетъ быть раздѣлена на двѣ неравныя части: меньшую—нагорную (т. е. болѣе возвышенную степную полосу юго-запада) и большую часть—(сѣвера и юго-востока) представляющую собой типически выраженную степную равнину. Ставропольская губернія, за исключеніемъ верхняго теченія р. Кумы, имѣетъ совершенно замкнутую и обособленную систему проточныхъ водъ и въ гидрографическомъ отношеніи является одной изъ бѣднѣйшихъ губерній Европейской Россіи. Относительно протекающихъ въ предѣлахъ губерніи ручьевъ и рѣчекъ слѣдуетъ вообще замѣтить, что всѣ они, за исключеніемъ средняго теченія р. Кумы, только весной во время таянія снѣговъ, а также отъ сильныхъ дождей, наполняются водой, а затѣмъ въ теченіе лѣта большинство изъ нихъ окончательно пересыхаютъ—въ другихъ же вода сохраняется въ тѣхъ мѣстахъ ихъ теченія, гдѣ устроены искусственныя загражденія: плотины, запруды, а пото-

му рѣчки эти скорѣе напоминаютъ собой длинную цѣпь озеръ и болотъ. Помимо маловодности текуція воды губерніи отличаются ограниченнымъ содержаніемъ прѣсной доброкачественной воды, большая часть рѣчекъ и ручьевъ губерніи имѣетъ воду насыщенную солями, въ зависимости отъ присутствія которыхъ и степени минерализаціи проточныя воды имѣютъ солонцоватый, соленый или горькосоленый вкусъ. Вообще скудное количество проточныхъ водъ губерніи неблагоприятно отражается на положеніи и развитіи ея промышленной дѣятельности. Почти совершенное уничтоженіе лѣсной растительности, въ связи съ количественнымъ ростомъ земледѣльческой культуры, выражающимся въ прогрессивномъ расширеніи площади запашекъ, обуславливаютъ постепенно еще большее оскудѣніе текучихъ водъ.

Въ климатическомъ отношеніи Ставропольская губернія, за отсутствіемъ правильно организованныхъ метеорологическихъ наблюденій, представляется совершенно неизученной. Въ общихъ и наиболѣе существенныхъ своихъ чертахъ климатъ губерніи, благодаря открытому положенію степныхъ пространствъ, отсутствію естественныхъ водовѣстилицъ и недостатку лѣсовъ, хотя и можетъ считаться умѣренно-теплымъ, тѣмъ не менѣе отличается рѣзко континентальными свойствами и въ общемъ является болѣе суровымъ, чѣмъ это можно было ожидать, принимая во вниманіе географическую широту различныхъ мѣстностей губерніи. Къ числу неблагоприятныхъ особенностей климата слѣдуетъ отнести: значительныя колебанія температуры по отдѣльнымъ временамъ года, сопровождающіяся лѣтомъ сильными жарами и частыми засухами, зимою суровыми морозами и метелями, а также непостоянство и измѣнчивость его, проистекающія главнымъ образомъ отъ силы, продолжительности и направленія господствующихъ вѣтровъ, изъ которыхъ западные и юго-западные оказываютъ умѣряющее дѣйствіе и сопровождаются обычно выпаденіемъ атмосферныхъ осадковъ, тогда какъ восточные и юго-восточные отмѣчаютъ всегда періоды засухъ. Преобладаніе вѣтровъ этой послѣдней категоріи, которые лѣтомъ усугубляютъ вліяніе засухъ, зимою же, сопровождаясь частыми метелями, въ сильной степени понижаютъ температуру, необходимо признать одною изъ наиболѣе отрицательныхъ особенностей климата губерніи. Считааясь поэтому съ существующимъ крайнимъ недостаткомъ проточныхъ водъ въ губерніи, наиболѣе возможнымъ способомъ борьбы съ засухами необходимо признать облѣсеніе, которое прежде всего должно быть направлено на защиту и огражденіе полей лѣсными опушками и живыми изгородами отъ дѣйствія господствующихъ въ губерніи восточныхъ вѣтровъ, которые, помимо прямого иссушающаго вліянія на почву и растительность, обуславливаютъ снесеніе съ полей снѣжнаго и почвенна-

го покрова, отъ чего полевая растенія страдаютъ отъ морозовъ или гибнутъ отъ обнаженія корней. Лѣсоразведеніе прежде всего должно быть начато на тѣхъ мѣстахъ, которыя по своему положенію или другимъ особенностямъ не представляютъ удобствъ для занятія ихъ подъ другой видъ сельско-хозяйственнаго пользованія; къ категоріи такихъ угодій относятся: крутые скаты, глубокія балки, овраги и т. п. Независимо того, древесныя насажденія должны по возможности охватить районы выходовъ и головныхъ частей наиболѣе обильныхъ родниковъ и источниковъ, а также занять пространства подвижныхъ песковъ, постепенное распространеніе которыхъ, въ нѣкоторыхъ мѣстностяхъ губерніи, принимаетъ угрожающій характеръ.

Переходя къ характеристикѣ производительности и разнообразію почвъ губерніи необходимо снова оговориться, что, за отсутствіемъ специальныхъ изслѣдованій въ указанномъ направленіи, на поставленный вопросъ приходится также отвѣчать, ограничиваясь констатированіемъ наиболѣе крупныхъ общихъ различій и уклоненій. Допуская поэтому широкій просторъ для отдѣльных исключеній, можно будетъ приблизительно въ самыхъ общихъ чертахъ намѣтить границы распространенія наиболѣе преобладающихъ почвъ губерніи слѣдующимъ образомъ: черноземно-песчаная и супесчаная почвы являются преобладающими въ южной и юго-западной частяхъ ея на всемъ пространствѣ Ставропольскаго уѣзда, части Благодаринскаго и западной половинѣ Александровскаго уѣзда. Суглинистыя почвы являются типическими для Прасковейскаго и восточныхъ окраинъ Александровскаго уѣзда; въ западной большей половинѣ уѣзда Медвѣженскаго, примѣрной границей которой на востокъ можетъ служить р. Б. Егорлыкъ, встрѣчаемъ преимущественно черноземно-глинистыя почвы. Наконецъ, на территоріи кочующихъ инородцевъ, со включеніемъ примыкающихъ къ ней сѣверныхъ и восточныхъ окраинъ Благодаринскаго и Медвѣженскаго уѣздовъ, наиболѣе распространенными почвами являются глинистыя и суглинистыя, зачастую солонцеватыя почвы. Въ послѣднемъ изъ указанныхъ районовъ на территоріи кочующихъ инородцевъ-магометанъ встрѣчаются также значительныя пространства подвижныхъ песковъ.

Изъ приведенной бѣглою характеристикѣ почвенныхъ условій губерніи не трудно видѣть, что послѣднія, за исключеніемъ только сѣверо-восточныхъ и восточныхъ ея окраинъ, гдѣ типическими почвами являются солонцеватыя, суглинистыя и глинистыя почвы, прерывающіяся значительными пространствами подвижныхъ песковъ, въ состояніи ствѣчать широкимъ и разнообразнымъ запросамъ сельско-хозяйственной культуры, такъ какъ производительныя качества степного суглинка, черноземно-песча-

ныхъ и черноземно-глинистыхъ почвъ губерніи, въ годы не отличающіеся засухами, даютъ обычно высокіе урожаи и съ избыткомъ вознаграждаютъ земледѣльческій трудъ.

О промышленности мѣстнаго населенія слѣдуетъ прежде всего замѣтить, что Ставропольская губернія по общему укладу и направленію ея экономической жизни принадлежитъ къ категоріи губерній исключительно земледѣльческихъ. Производительный трудъ мѣстнаго населенія находитъ для себя вполнѣ прибыльное и преимущественное приложеніе въ сферѣ двухъ главныхъ отраслей сельскаго хозяйства: земледѣліи и скотоводствѣ, и только въ Прикумскомъ районѣ губерніи занятіе жителей виноградарствомъ и винодѣліемъ можетъ быть поставлено въ ряду отраслей народнаго труда, имѣющихъ существенное экономическое значеніе. Другіе же виды промышленной дѣятельности, какъ-то: фабрично-заводское производство, кустарные промыслы сельскаго и городскаго населенія, по своимъ размѣрамъ, не играютъ въ общей экономіи губерніи сколь либо замѣтной роли. Въ виду такого абсолютнаго экономическаго значенія земельной собственности не безынтереснымъ представляется ознакомиться, хотя бы въ общихъ чертахъ, съ характеромъ и положеніемъ землевладѣнія въ губерніи. Изъ всего ея пространства, опредѣляемаго приблизительно въ 4970426 десятинъ, 74% общей площади, или 3678624 дес., занимаетъ, какъ сказано было выше, осѣдлое населеніе губерніи. Изъ этого пространства на долю земель крестьянскаго надѣла приходится 3018189 дес. или около 82% всей площади; на долю земель личной собственности приходится 402510 дес. или около 11%; земли городскія занимаютъ 39984 дес., казенныя 90846 дес., удѣльныя 101213 дес., остальные 15882 дес. принадлежатъ монастырямъ, церковнымъ причтамъ и другимъ учрежденіямъ.

Изъ приведенныхъ данныхъ наглядно выступаютъ особенности землевладѣнія губерніи, изъ нихъ наиболѣе существенной является подавляющее господство крестьянскаго землевладѣнія, что, въ свою очередь, опредѣляетъ доминирующую роль крестьянскаго хозяйства въ сельско-хозяйственной промышленности губерніи. Земли крестьянскаго надѣла распределяются въ губерніи между 139 сельскими обществами, при чемъ средній земельный надѣлъ на указанную сельскую общину выражается въ 21713 дес. При указанномъ размѣрѣ общинныхъ надѣловъ, величина которыхъ во многихъ отдѣльныхъ случаяхъ вдвое и болѣе превышаетъ выведенную среднюю норму, земельные надѣлы большинства селеній, при неудобной конфигураціи ихъ площадей, протягиваются отъ коренныхъ поселеній зачастую на нѣсколько десятковъ верстъ, что вызываетъ понятныя неудобства въ пользованіи отдаленными частями земельныхъ надѣловъ

и служить главной причиной образования и выдѣленія изъ коренныхъ поселеній губерніи, отселковъ и хуторовъ. Что касается величины душевыхъ крестьянскихъ надѣловъ, то наблюдающееся здѣсь неравенство относится къ надѣламъ бывшихъ помѣщичьихъ и государственныхъ крестьянъ. За крестьянами, вышедшими изъ крѣпостной зависимости, изъ всей площади земель крестьянскаго надѣла въ губерніи, числится всего только 19697 десятинъ и земельные надѣлы бывшихъ помѣщичьихъ крестьянъ простираются на наличную мужскаго пола душу отъ 2 до 5 дес. Величина же душевыхъ надѣловъ государственныхъ крестьянъ опредѣляется въ среднемъ отъ 7—8 дес. на мужскую наличную душу. Приведенная средняя норма душевыхъ надѣловъ крестьянъ позволяетъ въ общемъ сдѣлать выводъ, что земельное обезпеченіе крестьянскаго населенія губерніи стоитъ пока на уровнѣ, который можно признать вполне удовлетворяющимъ насущнѣйшія потребности крестьянскаго хозяйства, но при условіи раціональнаго веденія такового. Указанный земельный просторъ, усиливаемый значительными пространствами свободныхъ земель кочующихъ инородцевъ, а также казенныхъ, удѣльныхъ и владѣльческихъ и относительно малая плотность населенія губерніи представлялись главными моментами, подъ вліяніемъ которыхъ складывалась организація мѣстнаго земледѣльческаго хозяйства. При наличности этихъ условій, въ губерніи и до настоящаго времени сохранилась и преобладаетъ переложная система полевого хозяйства, хотя наблюдаемое въ послѣднее время господство непродолжительныхъ сроковъ, въ теченіе которыхъ земля остается въ залежи, и соотвѣтственное удлиненіе періодовъ обработки послѣдней, ясно указываютъ на начинающееся ощущаться земельное стѣсненіе и знаменуютъ собой назрѣвшую необходимость перехода къ болѣе интенсивному полеводству. Такимъ образомъ за послѣднее время картина привольнаго залежнаго хозяйства въ губерніи начинаетъ отходить въ область прошлаго и соотвѣтственно этому переходъ населенія къ болѣе раціональному земледѣльческому хозяйству является настоятельной и самой жизнью диктуемой необходимостью.

Земледѣліе. (Прилагается вѣд. № 1).

Въ отчетномъ году метеорологическія условія не вполне благоприятствовали произрастанію хлѣбовъ и травъ. Такъ, сравнительно мягкая, но малоснѣжная зима смѣнилась ранней, а вмѣстѣ съ тѣмъ и холодной весной. Холодные дни стояли до половины апрѣля, такъ что перепадавшіе весной дожди не оказывали замѣтнаго вліянія на произрастаніе хлѣбовъ. Къ началу мая замѣтно потеплѣло, но затѣмъ снова установились холодные и

вѣтренные дни и такое состояніе погоды продолжалось до половины этого мѣсяца, когда температура быстро пошла на повышение, причемъ до конца мѣсяца дождей почти не выпадало. Прошедшіе въ концѣ мая и началѣ іюня дожди замѣтно оживили полевую растительность, такъ что установившаяся вслѣдъ затѣмъ засуха и жары захватили только незначительную часть хлѣбовъ въ періодъ ихъ созрѣванія, а въ общемъ не оказали вреднаго вліянія на урожай хлѣбовъ. Отъ засухи пострадали только посѣвы масличныхъ растений и картофеля.

Результаты урожая во всей губерніи представляются въ слѣдующемъ видѣ:

	Посѣвная площадь.	Посѣяно.	Собрано.	Самъ.
Озимые хлѣба	774370	4609803	34239110	7,4
Яровые хлѣба	663113	3650733	31519304	8,6
Картофель	5499	422394	1574744	3,8
Масличныя растенія	150963	493574	2067801	4,2
Итого	1593945	9176504	69400959	7,5

Сравнительно съ предѣлнымъ годомъ посѣвная площадь увеличилась на 104336 дес. или на 7⁰/₁₀₀, посѣвъ на 657065 или на 7,7⁰/₁₀₀, а сборъ на 19735795, или на 39⁰/₁₀₀.

Количество пудовъ главныхъ зерновыхъ хлѣбовъ и льна, собранныхъ съ одной десятины, опредѣляется нижеслѣдующими данными Центрального Статистическаго Комитета:

	Количество пудовъ съ одной десятины:					
	Озимая пшеница.	Яровая пшеница.	Овесь.	Ячмень.	Просо.	Ленъ.
У ѣ з д н:						
Ставропольскій	56,0	56,7	52,8	64,0	52,8	7,1
Александровскій	63,5	61,9	57,1	60,3	49,1	15,8
Прасковейскій	34,6	38,7	30,8	39,2	21,6	17,8
Благодаринскій	33,8	32,9	35,0	46,4	34,6	4,8
Медвѣженскій	52,4	52,8	57,7	67,9	52,3	13,6
Среднее по губерніи	44,3	49,9	43,4	53,6	30,1	13,7

Сравнительно съ предѣлнымъ годомъ коэффициентъ урожайности озимой пшеницы увеличился почти на 30⁰/₁₀₀, яровой на 25⁰/₁₀₀, овса на 28⁰/₁₀₀, ячменя на 30⁰/₁₀₀, проса на 36⁰/₁₀₀ и льна на 30⁰/₁₀₀.

Урожай травъ оказался среднимъ: съ 793478 дес. сѣнокоса было собрано 44148037 пуд. сѣна, причемъ десятина покоса въ среднемъ дала 55,3 пуд.

Обезпеченіе народнаго продовольствія.

Въ общемъ итогъ урожаямъ отчетнаго года вполне обезпечены продовольственныя потребности мѣстнаго населенія и за отчисленіемъ изъ общаго урожая 25462500 пуд. необходимыхъ на продовольствіе, (считая по 25 на наличную душу) и на обсеменение полей 9176500 (какъ и въ отчетномъ году) получится свободный остатокъ отъ урожая въ размѣрѣ 45860000 пуд.; на наличную душу до 45 пудовъ.

О состояніи продовольственныхъ запасовъ въ минувшемъ году можно судить по даннымъ о количествѣ хлѣба, находящагося въ мѣстныхъ хлѣбозапасныхъ магазинахъ:

У ѣ з д н.	Къ 1 Января 1903 г. состояло на лицо хлѣба въ общественныхъ хлѣбозапасныхъ магазинахъ.		Нормальное количество по закону.		Къ 1 Января 1903 г. состояло въ ссудахъ.	
	Озимаго.	Яроваго.	Озимаго.	Яроваго.	Озимаго.	Яроваго.
	Пудовъ.		Пудовъ.		Пудовъ.	
Ставропольскій -	483801 ⁵ / ₈	203906 ³ / ₄	304843	152413	91635 ⁷ / ₁₆	27490 ¹ / ₄
Медвѣженскій -	473750 ¹ / ₈	240730 ¹ / ₈	57304	273644	38003	17663
Благодаринскій -	559086 ¹ / ₂	335997	473224 ² / ₃	236606 ¹ / ₃	52310 ¹ / ₄	32422 ¹ / ₄
Прасковейскій -	242238 ¹ / ₈	107198	271267	135633	37631 ³ / ₄	15555 ¹ / ₂
Александровскій -	217919 ³ / ₄	80276 ¹ / ₂	268495	120750	80195 ¹ / ₄	39053 ¹ / ₄
Всего по губерніи	1976796 ¹ / ₈	968108 ³ / ₈	1865133 ² / ₃	919046 ¹ / ₃	299775 ¹¹ / ₁₆	132184 ¹ / ₄
	2944904 ¹ / ₂		2784180		431959 ¹⁵ / ₁₆	

Общественныя запашки производились въ 97 селеніяхъ на пространствѣ 12517 дес., съ которыхъ было собрано 60271 четвертей хлѣба.

Усовершенствованныя орудія и машины.

Число всѣхъ усовершенствованныхъ земледѣльческихъ орудій и машинъ въ отчетномъ году простиралось до 162643 штукъ, въ томъ числѣ наровыхъ молотилокъ было 306, конныхъ 1595, сѣялокъ 557, плуговъ 93350, грабель 7066, вѣялокъ 33282, жатвенныхъ машинъ 10742 и косилокъ 15745. Сравнительно съ предѣльнымъ годомъ число названныхъ земледѣльческихъ орудій увеличилось на 18309 или на 12%. Стоимость ихъ въ общемъ опредѣлялась въ 11207409 р. На долю кореннаго крестьянскаго населенія приходилось 143707, или 88%, на сумму въ 9367361 руб., иногороднимъ крестьянамъ принадлежало 6749, или 4% на сумму въ 808658 руб. и частнымъ землевладѣльцамъ и арендаторамъ 12187, или 8%, на сумму въ 1031390 руб.

О степени распространенія среди кореннаго крестьянскаго населенія губерніи различныхъ усовершенствованныхъ орудій и машинъ по уѣздамъ можно судить на основаніи нижеслѣдующихъ данныхъ:

У кореннаго крестыискага населенія

У ъ з д њ.	Молотилокъ:				Сѣялокъ.		Плуговъ.		Грабель.		Вѣялокъ.		Жатвенныхъ машинъ.		Косилокъ.	
	Паровыхъ.		Конныхъ.		Число оруд.	Цѣна.	Число оруд.	Цѣна.	Число оруд.	Цѣна.	Число оруд.	Цѣна.	Число оруд.	Цѣна.	Число оруд.	Цѣна.
	Число орудій.	Цѣна.	Число орудій.	Цѣна.												
Ставропольскій - - -	70	325600	320	253470	5	410	11391	362920	289	18290	2815	105480	1255	187393	618	74790
Александровскій - - -	37	171400	259	192950	5	600	12944	388085	543	32813	3583	136085	1185	184815	993	149110
Прасковейскій - - -	7	15000	32	29795	65	5450	13341	505905	1313	69490	5575	228830	1021	162140	5074	778590
Благодаринскій - - -	11	42500	91	47750	13	925	19510	732515	1545	97505	7222	301385	3055	529075	4476	652810
Медвѣженскій - - -	41	149500	671	299715	64	3530	27300	971990	984	58665	10704	379180	2442	340970	2838	379935
И т о г о - - -	166	704000	1373	823680	152	10915	84486	2961415	4674	276763	29899	1150960	8958	1404393	13999	2035235
Въ 1901 году было - - -	146	680500	1193	700935	146	11965	74324	2716534	3317	200127	27421	1000241	7014	1133303	10811	1625152
Сравнительно съ 1901 г. въ 1902 г. было болѣе + менѣе - - - - -	+20	+23500	+180	+122745	+ 6	- 1050	+10162	+244881	+1357	+ 76636	+2478	+150719	+1944	+271090	+3188	+410083

|
~
|

Скотоводство. (Прилагается вѣд. № 2-й).

Общее количество скота къ 1 Января 1903 г. состояло изъ 4250282 головъ. Весь наличный въ губерніи скоть по отдѣльнымъ группамъ населенія распредѣлялся нижеслѣдующимъ образомъ:

	У городскихъ жителей.	У частныхъ землевладельцевъ.	У коренныхъ крест. на надѣльныхъ земляхъ.	У иногороднихъ жителей.	У кочующаго населения.	У арендаторовъ на территории кочующихъ народовъ.	Итого.	Сравнительно съ 1901 г. + болѣе — меньше.
Лошадей - - -	4952	15109	210919	9465	24952	1458	266855	+ 7263
Рогатаго скота - - -	7444	53473	703482	12442	74057	13626	864524	+ 21251
Овецъ: { тонкорунныхъ -	2403	942047	184814	93683	13418	338650	1575015	+ 31057
{ простыхъ, калмыцкихъ и козь	2079	32783	1130330	19184	189605	11680	1385661	- 106079
Верблюдовъ - - -	32	304	2654	98	5651	118	8857	+ 174
Свиней - - -	2012	6191	135845	4259	338	725	149370	- 9141
Итого - - -	18922	1049907	236-044	139131	308021	366257	4250282	- 97977

Сравнительно съ предшествовавшимъ годомъ общее количество скота уменьшилось на 97977 головъ или на 2,3⁰%, причемъ главная убыль приходится на простыхъ овецъ, число коихъ уменьшилось на 106079 или на 7⁰%, и отчасти на рогатый скоть (уменьшеніе на 2,4⁰%). Параллельно съ уменьшеніемъ рогатаго скота наблюдается увеличеніе лошадей, число коихъ въ отчетномъ году увеличилось на 2,7⁰%.

Данныя приведенной таблицы несомнѣнно указываютъ на выдающееся экономическое положеніе скотоводческаго хозяйства среди кореннаго крестьянскаго населенія, на долю коего приходится 55,8⁰% изъ общей массы скота, тогда какъ количество скота у иногороднихъ крестьянъ составляетъ всего 3,3%. Частнымъ владѣльцамъ принадлежитъ 24,7⁰%, арендаторамъ на земляхъ кочующихъ народовъ 8,6⁰%, инородцамъ 7,2⁰% и городскимъ жителямъ 0,4⁰%.

Скотоводство, издавна игравшее роль въ крестьянскомъ хозяйствѣ губерніи, въ послѣднее время замѣтно стало падать не столько въ количественномъ, сколько въ качественномъ отношеніи. Причинами этого послужили: увеличившееся количество населенія и крайній недостатокъ пастбищъ, благодаря значительно увеличившейся площади посѣвовъ на общественныхъ крестьянскихъ надѣлахъ. Нерѣдкія весеннія засухи, сопровождаемыя восточными вѣтрами, крайне вредно вліяющія на ростъ травъ, еще болѣе усиливаютъ недостатокъ корма на небольшихъ и бѣдныхъ растительностью выгонахъ. Скоть, не доѣдающій зимой, во время подворнаго его содержанія по недостатку не только сѣна,

которымъ подкармливаются почти исключительно рабочіе быки, но нерѣдко и соломы, не можетъ поправиться весной. Лѣтомъ и осенью на скудныхъ пастбищахъ и, существуя такимъ образомъ постоянно въ проголодь, постепенно вырождается. Недостатокъ корма особенно вредно отражается на молодыхъ животныхъ, физическое развитіе которыхъ, при недостаточномъ кормленіи, сильно задерживается и ведетъ къ измельчанію породы. Не будь обширныхъ инородческихъ степей въ губерніи, арендой которыхъ крестьянскія общества до сихъ поръ пользуются въ широкихъ размѣрахъ какъ для посѣвовъ, такъ равно для выпаса и сѣнокошенія, крестьяне уже давно вынуждены были бы значительно сократить свое скотоводство; но и этотъ источникъ мало по малу изсякаетъ: арендныя цѣны повышаются непомѣрно, становясь постепенно все болѣе и болѣе обременительными и кризисъ въ крестьянскомъ хозяйствѣ выдвигается во всей своей наготѣ.

Главнымъ средствомъ къ поднятію скотоводства должна послужить коренная реформа земледѣлія: скорѣйшее оставленіе практикующей въ настоящее время хищнической эксплуатаціи земли и переходъ къ многопольной системѣ хозяйства, съ посѣвомъ, пригодныхъ для здѣшней мѣстности, кормовыхъ растений и корнеплодовъ. Реформа земледѣльческой культуры дастъ возможность еще долгому процвѣтанію здѣсь значительнаго по количеству скотоводства, такъ какъ въ губерніи не можетъ быть еще и рѣчи о земельномъ стѣсненіи, ибо земли у крестьянъ еще много, нужно только научить крестьянина умѣло ею пользоваться.

Крестьянское коневодство въ губерніи стояло до послѣдняго времени на низкой ступени развитія, потому что крупный рогатый скотъ удовлетворялъ всѣмъ хозяйственнымъ потребностямъ крестьянина, служа и рабочей силой, и средствомъ для передвиженія, и выгоднымъ предметомъ сбыта. Въ теченіе послѣднихъ пяти лѣтъ крестьянскія общества, при содѣйствіи мѣстной администраціи, все чаще и чаще стали возбуждать ходатайства предъ Управляющимъ Донской и Терской случныхъ конюшенъ Государственнаго коннозаводства о присылкѣ въ ихъ селенія на временные случные пункты жеребцовъ. Названныя конюшни въ 1902 г. уже не могли удовлетворить всѣхъ ходатайствъ объ открытіи случныхъ пунктовъ, поступившихъ отъ сельскаго населенія Ставропольской губерніи, изъ чего можно заключить, что вопросъ объ улучшеніи въ губерніи крестьянскаго коневодства вполне назрѣлъ, и что необходимость въ хорошей рабочей лошади сознается самимъ населеніемъ. Вслѣдствіе этого и принимая во вниманіе, что Донская и Терская случныя конюшни были созданы специально для нуждъ Донскаго и Терскаго казачьихъ войскъ, почему тамъ преобладаютъ чистокровные и полукровные производители верхового типа, а Ставропольская губер-

нія главнымъ образомъ нуждается въ рабочихъ и рысистыхъ лошадяхъ, Ставропольская губернская администрація ходатайствовала въ Декабрѣ минувшаго года предъ Августѣйшимъ Главноуправляющимъ Государственнаго Коннозаводства объ открытіи въ губерніи случной конюшни для нуждъ мѣстнаго населенія съ преобладающимъ количествомъ производителей рабочихъ породъ. Нынѣ Главное Управление Государственнаго Коннозаводства сообщило Г. Начальнику губерніи, что удовлетвореніе означеннаго ходатайства, вѣдѣствіе большого числа однородныхъ просьбъ, поступившихъ въ Главное Управление изъ другихъ районовъ Имперіи, можетъ послѣдовать не ранѣе начала 1909 г., и что Его Императорское Высочество Главноуправляющій Государственнымъ Коннозаводствомъ, озабочиваясь необходимостью удовлетворить, въ предѣлахъ возможности, неотложныя и обширныя коннозаводскія потребности крестьянскаго населенія губерніи, предполагаетъ къ случному періоду текущаго года пополнить Донскую заводскую конюшню пятнадцатью новыми производителями исключительно рабочаго сорта, для устройства нѣсколькихъ случныхъ пунктовъ въ Ставропольской губерніи. Въ виду того, что пятнадцать производителей далеко не могутъ удовлетворить коннозаводскихъ потребностей мѣстнаго крестьянскаго населенія, *) было бы желателно открыть въ разныхъ мѣстахъ губерніи случные пункты на мѣстныя земскія или общественныя средства и оказывать содѣйствіе крестьянскимъ обществамъ при приобрѣтеніи ими производителей за свой счетъ.

На улучшеніе свиноводства крестьяне не обращаютъ никакого вниманія. Такъ какъ главной причиной небрежнаго отношенія крестьянъ къ свиноводству является незнакомство ихъ съ выгодными сторонами разведенія свиней, то для подъема свиноводства прежде всего необходимо ознакомить населеніе съ выгодами этого дѣла, а также съ рациональными способами воспитанія, содержанія и кормленія свиней и съ наиболѣе цѣнными ихъ породами.

Благодаря сравнительно недавнимъ еще обилію и дешевизнѣ степныхъ пастбищъ, въ Ставропольскую губернію переселились изъ Крыма и другихъ южныхъ губерній овцеводы съ отарами мериносовыхъ овецъ. Тѣ же условія вызвали разведеніе въ губерніи краснаго калмыцкаго скота, причемъ явилась цѣлая группа лицъ, какъ изъ частныхъ владѣльцевъ и арендаторовъ, такъ и изъ болѣе зажиточныхъ крестьянъ, которая исключительно занялась разведеніемъ названнаго скота. Въ послѣднее время условія степного животноводства въ губерніи измѣнились къ худшему: арендныя цѣны на землю сильно повысились, перегоны

*) На сдѣланные сельскимъ обществамъ запросы, они заявили Г. Губернатору о желаніи получить свыше 300 производителей.

отарь сдѣлались затруднительными и стали вызывать большіе расходы за право выпаса овецъ и рогатый скотъ въ пути, цѣны на шерсть подверглись значительному колебанію. Эти обстоятельства въ самомъ недалекомъ будущемъ поведутъ къ значительному сокращенію въ Ставропольской губерніи степного животноводства. Уже теперь ясно, что веденіе въ губерніи одного степного животноводства сдѣлалось невозможнымъ. Скотоводамъ и овцеводамъ придется, или значительно сокративъ свое дѣло, заняться одновременно съ нимъ земледѣліемъ съ посѣвомъ на поляхъ травъ и корнеплодовъ, или же искать новыхъ приволій для степного животноводства далеко за предѣлами губерніи. Между тѣмъ, красный калмыцкій скотъ, являясь выдающеюся въ Имперіи мясною и рабочею породою, пригоденъ для улучшенія скотоводства на громадной площади юга Россіи, а съ прилитіемъ къ нему крови шортгорнской или симментальской породъ съ успѣхомъ выдержать конкуренцію на заграничныхъ рынкахъ съ иностранными мясными породами. Признавая, что земледѣльческая культура въ Ставропольской губерніи должна вытѣснить въ ближайшемъ будущемъ степное животноводство, и желая въ то же время сохраненія дорогой для русскаго скотоводства породы краснаго калмыцкаго скота, Ветеринарный Инспекторъ г. Качинскій предлагаетъ, для облегченія выдающимся мѣстнымъ скотоводчикамъ перехода отъ степного скотоводства къ болѣе культурному, предоставить нѣкоторымъ изъ нихъ право долгосрочной аренды казенныхъ земельныхъ участковъ по возможно низкимъ цѣнамъ на слѣдующихъ условіяхъ: 1) скотоводчики обязываются съ цѣлью поднятія мясности и скороспѣлости краснаго калмыцкаго скота вести племенное скотоводство на рациональныхъ началахъ, путемъ приобрѣтенія производителей высокихъ кровей шортгорнской и симментальской породъ и заведенія племенныхъ книгъ; 2) скотоводчики обязываются постепенно переходить отъ степного къ культурному скотоводству, что можетъ быть ими достигнуто только путемъ веденія на собственныхъ или арендуемыхъ земляхъ травопольныхъ системъ полевого хозяйства и, наконецъ, 3) скотоводчики обязываются ежегодно поставлять извѣстное количество улучшенныхъ калмыцкихъ или метисныхъ производителей для нуждъ крестьянскихъ общественныхъ стадъ. Такая мѣра, по мнѣнію г. Качинскаго, сдѣлала бы излишнимъ заводить въ губерніи для улучшенія скотоводства опытные фермы, разсадники и случные пункты, на что расходуютъ въ земскихъ губерніяхъ большія средства. Кромѣ разведенія краснаго калмыцкаго скота, означенные скотоводчики могли бы производить опыты улучшенія грубошерстныхъ мясныхъ овецъ, посредствомъ скрещиванія мѣстной волошской овцы съ англійскими мясными баранами котсвольдской и линкольнской породъ, а также

опыты улучшения мѣстныхъ свиней метизаціей ихъ съ іоркширскими и беркширскими производителями.

Въ видахъ улучшения коневодства у трухменъ мѣстная администрація приобрѣла въ 1902 г. на общественныя средства этихъ инородцевъ 18 жеребцовъ арабо-кабардинской породы. Въ текущемъ году предполагается приобрести новую партію породистыхъ производителей какъ для трухменъ, такъ и для ногайцевъ.

Для получения возможно большаго количества производителей крупнаго рогатаго скота, а также для ознакомленія инородцевъ съ началами правильнаго воспитанія, содержанія и кормленія скота, мѣстная администрація основала въ 1901 г. при Лѣтней Трухменской и Ачикулакской ставкахъ племенные разсадники чистокровнаго краснаго калмыцкаго скота, для чего приобрѣла у лучшихъ скотоводчиковъ Ставропольской губерніи 17 бугаевъ, 63 коровы, 27 подтелковъ и 26 нетелей. Кромѣ того, съ цѣлью поднятія мясности и скороспѣлости калмыцкаго скота рѣшено было, одновременно съ улучшеніемъ калмыцкой породы самой въ себѣ, испробовать также способъ метизаціи названнаго скота съ чистокровными симментальскими и шортгорнскими производителями. Для этого были приобретены въ Англии чрезъ посредство профессора П. Н. Кулешева 2 бугая и 10 коровъ чистокровныхъ шортгорновъ, а въ Швейцаріи 3 бугая и 6 коровъ чистокровной симментальской породы. Съ цѣлью болѣе быстраго массоваго улучшения скотоводства у калмыковъ и ногайцевъ, весной 1903 г. мѣстной администраціей предполагается приобрести новую партію производителей шортгорнской и симментальской породы. Оба упомянутые разсадника краснаго калмыцкаго скота состоятъ въ вѣдѣніи ветеринарныхъ врачей со стороны зоотехнической и ветеринарно-санитарной и мѣстныхъ приставовъ со стороны хозяйственной.

Съ цѣлью поднятія трухменскаго овцеводства, по инициативѣ Главнаго Пристава кочующихъ народовъ, въ 1895 году рѣшено было приступить къ метизаціи трухменской овцы съ каракулевыми баранами. Для образованія разсадника чистой породы каракулевыхъ овецъ въ трухменскомъ приставствѣ, а также для скрещиванія каракулевыхъ барановъ съ мѣстной трухменской овцой, въ 1895 г. были приобретены въ Бухарѣ 104 барана и 64 матки каракулевой породы. Въ виду того, что опытъ скрещиванія каракулевыхъ барановъ съ трухменскими матками вполне удался, мѣстной администраціей въ 1901 году приобретена въ Бухарѣ, въ окрестностяхъ города Кара-Куля и въ каракульскомъ бекствѣ, новая партія каракулевыхъ овецъ, состоящая изъ 109 барановъ, 164 матокъ и 40 ягнятъ. Въ видѣ опыта для разведенія въ инородческихъ степяхъ мясного овцеводства въ 1902 г. приобретены въ Англии 3 барана и 8 матокъ котсвольдской и

линкольнской породы для метизации ихъ съ калмыцкими и волошскими овцами.

Изъ этого краткаго очерка принятыхъ въ послѣднее время мѣръ къ поднятію всѣхъ отраслей животноводства у инородцевъ Ставропольской губерніи нельзя не усмотрѣть, что это дѣло мѣстной администраціей поставлено довольно прочно и что къ дальнѣйшему развитію его имѣется много благопріятствующихъ даныхъ, такъ какъ инородцы обеспечены достаточнымъ количествомъ земли для выпаса скота и заготовленія корма на зиму, общественными капиталами, на случай необходимости дальнѣйшихъ затратъ на улучшеніе животноводства, и умѣлымъ руководствомъ со стороны ближайшей администраціи. Однимъ изъ самыхъ важныхъ препятствій къ прогрессу животноводства у инородцевъ будетъ, конечно, служить крайне низкій уровень ихъ умственнаго развитія, и зависящая отъ этого косность, а также врожденная лѣнь, безпечность и неряшливость.

Виноградарство и винодѣліе,

Изъ всѣхъ спеціальныхъ культуръ эта отрасль сельскаго хозяйства имѣетъ здѣсь нѣкоторое экономическое значеніе, а въ Прикумскомъ районѣ, центромъ котораго является сел. Прасковья, виноградарство играетъ видную роль во многихъ крестьянскихъ хозяйствахъ.

Общая площадь виноградниковъ въ губерніи составляетъ 3200 дес., изъ коихъ 2800 приходится на Прасковейскій уѣздъ. Культура винограда въ большинствѣ находится здѣсь на низкомъ уровнѣ развитія, а винодѣліе не отличается рациональными техническими приѣмами. У крестьянъ не только не имѣется усовершенствованныхъ виноградныхъ прессовъ, подваловъ, приспособленныхъ для выдержки вина, но въ урожайные годы не хватаетъ и посуды для его храненія. Не смотря однако на невысокія качества и развившуюся фальсификацію, мѣстное вино, известное подъ названіемъ „Прасковейскаго“, получило распространеніе и за предѣлами губерніи.

Въ началѣ прошлаго десятилѣтія на мѣстныхъ виноградникахъ появилась грибная болѣзнь „милдью“ и съ распространеніемъ этой болѣзни виноградарство начало приходить въ замѣтный упадокъ. Энергичныя и цѣлесообразныя мѣры, принятыя въ губерніи къ упорному лѣченію винограда, значительно подняли эту доходную и видную отрасль крестьянскаго хозяйства.

Опыты разведенія лучшихъ сортовъ виноградныхъ лозъ, произведенные нѣкоторыми частными владѣльцами, и вполнѣ удовлетворительное состояніе виноградарства и винодѣлія въ Ольгин-

ской волости, Прасковейскаго уѣзда, населенной нѣмцами-колонистами, показываютъ, что мѣстные условія являются вполне подходящими для развитія и улучшенія этой специальной отрасли сельскаго хозяйства.

Въ борьбѣ съ развившейся фальсификаціей вина, а равно въ видахъ улучшенія сортовъ винограда и техники винодѣлія, и для подысканія постоянныхъ рынковъ сбыта мѣстныхъ винъ, несомнѣнное значеніе будетъ имѣть, послѣдовавшее въ январѣ мѣсяцѣ сего года, открытіе въ Прасковейскомъ уѣздѣ Прикумскаго отдѣла Московскаго Комитета Виноградарства и Винодѣлія. Поэтому широкое содѣйствіе этому отдѣлу въ достиженіи поставленныхъ имъ задачъ должно также отнести къ числу мѣръ, имѣющихъ цѣлью поднятіе мѣстнаго виноградарства и винодѣлія.

Данныя о площади занятой виноградниками и объ урожаѣ винограда въ отчетномъ году, по уѣздамъ, представляются въ слѣдующемъ видѣ:

У ѣ з д ы.	Площадь въ казенныхъ десятинахъ.	Число виноградныхъ кустовъ.	Урожай винограда въ пудахъ.	Количество полученнаго вина.
Ставропольскій -	3 д. 2194 с.	17800	300	—
Александровскій -	354 д. 1490 с.	887357	75191	65319
Прасковейскій -	2838 д. 1127 с.	20934307	301439	57898
Благодаринскій -	40 д. 2037 с.	181220	1657	385
Медвѣженскій -	1820 саж.	2100	—	—
Итого -	3238 д. 1468 с.	22022784	378587	123602

Сравнительно съ предѣльнымъ годомъ сборъ винограда, вслѣдствіе весеннихъ заморозковъ, уменьшился на 282003 пуда, или на 42,7%.

Промыслы городского и сельскаго населенія.

Число лицъ, занимающихся разными промыслами и ремеслами въ селеніяхъ, составляло 16326 чел., которые по роду занятій распредѣлялись слѣдующимъ образомъ:

	У ѣ з д ы:					И т о г о.
	Ставропольскій.	Александровскій.	Прасковейскій.	Благодаринскій.	Медвѣженскій.	
Торговлю -	228	371	489	672	449	2209
Плотниковъ -	188	155	280	401	260	1284
Бондарей -	56	54	86	111	88	395
Столяровъ -	25	49	83	86	67	310
Колесниковъ -	35	34	124	62	40	295
Портныхъ -	198	133	159	307	274	1071
Сапожниковъ -	182	178	440	397	324	1521

Шубниковъ - - -	25	28	63	98	65	279
Шорниковъ - - -	22	22	33	48	59	184
Каменьщиковъ - - -	409	314	112	295	45	1175
Кровельщиковъ - - -	54	33	52	67	73	279
Кузнецовъ - - -	128	123	170	292	264	977
Кожевниковъ - - -	5	14	22	11	15	67
Полстоваловъ - - -	66	50	71	140	93	420
Печниковъ - - -	50	60	95	123	104	432
Овчинниковъ - - -	87	61	79	158	106	491
Слесарей - - -	16	13	15	15	29	88
Горшечниковъ - - -	24	1	70	19	20	134
Садовниковъ - - -	4	7	346	10	8	375
Коноваловъ - - -	5	12	10	8	2)	55
Фельдшеровъ - - -	14	29	26	33	32	134
Шерстобитовъ - - -	25	32	24	78	48	207
Фурщиковъ - - -	62	62	57	83	482	746
Огородниковъ - - -	152	48	23	37	22	282
Мирошниковъ - - -	288	165	113	555	444	1565
Живописцевъ - - -	3	2	5	10	2	22
Заним. письмоводствомъ -	56	93	103	169	109	530
Разночинцевъ - - -	9	16	3	107	3	138
Мясниковъ - - -	39	59	92	92	103	385
Булочниковъ - - -	2	4	14	4	27	51
Маслобойщиковъ - - -	10	45	26	81	63	225
Итого - - -	2467	2267	3285	4569	3738	16326

Заводская промышленность. (Прилагается въ дом. № 3).

Въ предѣлахъ Ставропольской губерніи имѣются два винокуренныхъ завода, въ районѣ виноградарства существуетъ свыше десятка садовладѣльческихъ заводовъ для переработки отбросовъ винодѣлія, которые, хотя и сократили свое производство со времени введенія въ губерніи винной монополіи, но съ уничтоженіемъ стѣснительныхъ для нихъ условій и развитіемъ виноградарства могутъ опять пробудиться къ дѣятельности.

Имѣется затѣмъ нѣсколько мукомольныхъ мельницъ со спеціально паровыми и керосиновыми двигателями; нѣсколько такихъ же мельницъ съ постояннымъ и временнымъ примѣненіемъ локомотивовъ отъ паровыхъ молотилокъ, много вѣтряныхъ и водяныхъ мельницъ. Существуетъ нѣсколько солидныхъ паровыхъ маслобойныхъ заводовъ, а во многихъ селахъ имѣются маслобойни дѣйствующія конными приводами. Распространено также, хотя и въ слабой степени, кожевенное производство. За всеѣмъ тѣмъ, несмотря на сравнительно значительные размѣры предложенія сырья въ видѣ растительныхъ и животныхъ продуктовъ сельскаго хозяйства, развитіе всѣхъ этихъ производствъ не составляетъ замѣтнаго фактора въ экономической жизни губерніи и не выходитъ за предѣлы узкаго круга удовлетворенія мѣстнаго спроса. Явленіе это зависитъ частью отъ общаго направленія экономической дѣятельности населенія, производительный трудъ котораго находить для себя вполне обеспеченное приложеніе въ

земледѣліи и скотоводствѣ, а затѣмъ объясняется отсутствіемъ необходимыхъ условій, способныхъ вообще оказать вліяніе и дать толчекъ развитію фабрично-заводского производства, къ числу каковыхъ условій, независимо крайне слабаго развитія мѣстной предпріимчивости, необходимо отнести ограниченность въ губерніи дешевыхъ паровыхъ путей сообщенія, имѣющихся лишь близь западныхъ границъ оной, отсутствіе въ ней минеральныхъ богатствъ и полезныхъ ископаемыхъ, дороговизну топлива и недостатокъ проточныхъ водъ. Несомнѣнно, однако, что поступательный ростъ промышленной дѣятельности отразится въ будущемъ и на болѣе широкомъ развитіи производствъ, тѣсно связанныхъ съ сельскимъ хозяйствомъ, и тогда только вопросъ о мѣрахъ, способствующихъ къ поднятію этихъ производствъ, выяснится съ болѣе опредѣленностью и можетъ получить для губерніи сколько либо существенное экономическое значеніе.

78408

Общая производительность существующихъ въ губерніи 3576 заводовъ выразилась въ суммѣ 4869988 руб. и сравнительно съ предѣльнымъ годомъ увеличилась на 939726 руб. или почти на 24%.

Распределеніе суммы производительности заводовъ по отдѣльнымъ группамъ было слѣдующее:

	Число заводовъ.	Сумма производительности.
I. Заводы, обрабатывающіе растительные продукты - - - -	2736	2757468
II. Заводы, обрабатывающіе животные продукты - - - -	539	913225
III. Заводы, обрабатывающіе ископаемые продукты - - - -	301	1199295
Итого - - - -	3576	4869988

1) Изъ числа 2736 заводовъ, обрабатывающихъ растительные продукты, дѣйствовало 2729, сумма производительности коихъ составляла 2757468 руб., причемъ значительная часть показанной суммы 2021308 руб. приходилась на мукомольное производство, сумма производительности котораго составляла 41% общей въ губерніи производительности заводовъ.

2) Заводовъ, обрабатывающихъ животные продукты, было 539; общая сумма производительности ихъ составляла всего 913225 руб. и въ этой группѣ можно отмѣтить только производительность епархіального свѣчнаго завода, обороты коего равнялись 538000 руб., что составляетъ 11% общей производительности.

3) Въ третьей группѣ заводовъ, обрабатывающихъ ископаемые продукты, необходимо отмѣтить производительность че-

репичнв-кирпичныхъ заводовъ, обороты коихъ увеличились, сравнительно съ предшествовавшимъ годомъ, почти въ четыре раза и равнялись 1153995 руб., т. е. свыше 23% общей въ губерніи суммы производительности всѣхъ заводовъ.

Т о р г о в л я.

Предметами отпускной торговли губерніи служатъ преимущественно продукты земледѣлія и скотоводства, почему и торговые обороты здѣсь зависятъ прежде всего отъ урожая хлѣбовъ и травъ. Однако въ отчетномъ году, вслѣдствіе небольшого спроса, торговля въ общемъ шла тихо. Хлѣбъ сбывался почти исключительно по мелочамъ, а число партіонныхъ сдѣлокъ было крайне ограничено. Наибольшимъ спросомъ минувшей осенью пользовались ячмень для пивоваренныхъ заводовъ и пшеница для ближайшихъ мукомольныхъ мельницъ. Цѣны на хлѣба держались сравнительно невысокія и только къ концу ноября стали повышаться.

Въ общемъ въ отчетномъ году было продано на мѣстѣ и вывезено изъ губерніи всего 1240000 четвертей разнаго рода земледѣльческихъ продуктовъ, менѣе чѣмъ въ предшествовавшемъ году на 168000 четвертей, т. е. почти на 12%.

Торговля скотомъ на осеннихъ ярмаркахъ и базарахъ, благодаря плохому сбору и дороговизнѣ сѣна, также шла вяло. Такъ, на мѣстныхъ ярмаркахъ и базарахъ въ теченіе года было продано лошадей 16091, рогатаго скота 65945, овецъ 24167, всего на сумму до 4 милліоновъ рублей.

Въ теченіе минувшаго года за предѣлы губерніи съ промышленной цѣлью было вывезено: лошадей 2678, крупнаго рогатаго скота 69670 гол. и овецъ 452508, всего на сумму приблизительно въ 4300000 руб.

Требованіе на продукты скотоводства было довольно значительное, такъ, шерсти было продано до 600000 пудовъ на сумму почти въ 4000000 руб., а кожъ 65000 штукъ.

Обороты ярмарочной торговли, сравнительно съ предшествовавшимъ годомъ, увеличились на 72000 руб. или на 2.6% и простирались до 2802000 руб., а обороты мѣстной постоянной торговли въ уѣздахъ составлявшіе 8151000 р. уменьшились почти на 2 милліона руб.

О существующихъ въ губерніи ярмаркахъ и базарахъ прилагается особая вѣдомость № 19.

Вообще о мѣстной торговлѣ можно замѣтить, что главными производителями земледѣльческихъ продуктовъ въ губерніи являются крестьяне, но вся торговля находится въ рукахъ посредниковъ: скупщиковъ на мѣстахъ производства и ссыпщиковъ на хлѣбныхъ рынкахъ губерніи.

Невозможное состояніе дорогъ во время осенней распутицы заставляеть крестьянъ спѣшить съ реализаціей урожая, и пока дороги еще находятся въ удовлетворительномъ состояніи, на рын- ки выбрасывается громадное количество зерна. Уже въ концѣ лѣта на станціяхъ отправленія наблюдается значительное скопле- ніе хлѣбныхъ грузовъ, гдѣ хлѣбъ, за недостаткомъ необходи- мыхъ для его храненія помѣщеній, складывается въ бунты подъ открытымъ небомъ. Подвижной составъ Владикавказской желѣз- ной дороги вскорѣ оказывается недостаточнымъ для отправки значительной части поступившихъ грузовъ. На всѣхъ станціяхъ образуются хлѣбныя залежи, и едва прикрытый хлѣбъ, под- вергаясь вліянію сырой погоды, скоро портится, прорастаетъ и гниеть.

Конечно, скупщики и ссыщики принимаютъ въ соображе- ніе это обстоятельство и сбавляютъ рыночныя цѣны на хлѣбъ. Крестьянинъ же, нуждаясь въ средствахъ для покрытія расхо- довъ, связанныхъ съ уборкой хлѣба, и для уплаты податей и повинностей, подъ опасеніемъ наступленія осенней распутицы, вынужденъ соглашаться на предлагаемыя посредниками несоот- вѣтственные, часто убыточные цѣны. Съ другой стороны, стре- мясь къ сокращенію убытковъ отъ спѣшной продажи хлѣба, мѣстный производитель нерѣдко пускаетъ въ продажу хлѣбъ съ различными примѣсями. Эти примѣси, въ связи съ поспѣшнымъ обмолачиваніемъ зерна, ухудшаютъ качества и натуру мѣстныхъ зерновыхъ продуктовъ.

Отправляемый отсюда скотъ скупается на ярмаркахъ и ба- зарахъ мелкими промышленниками, прасолами, или шабаями, ко- торые, формируя небольшія партіи, продаютъ ихъ болѣе круп- нымъ промышленникамъ, послѣдніе же или вновь перепродаютъ скотъ большими гуртами, или же сами отправляютъ его на мя- сные рынки.

Весь закупленный въ губерніи скотъ направляется на бли- жайшія станціи желѣзныхъ дорогъ гономъ, нерѣдко, черезъ всю громадную площадь губерніи. Вслѣдствіе отсутствія здѣсь ското- прогонныхъ трактовъ и ограниченнаго числа почтовыхъ дорогъ, скотопромышленникамъ, при перегонахъ скота, приходится пла- тить большія деньги не только за право выноса гуртовъ скота и отаръ овецъ въ пути, но сплошь и рядомъ исключительно за право перегона ихъ по проселочнымъ дорогамъ. Въ отношеніи взиманія платы за перегонъ скота въ губерніи существуетъ пол- ный произволъ: каждый владѣлецъ, арендаторъ и крестьянскія общества берутъ сколько хотятъ.

Цѣлый рядъ посредниковъ между потребителемъ и произво- дителемъ въ торговлѣ скотомъ, значительные накладные расходы скотопромышленниковъ, какъ во время перегона скота, такъ и

при отправкѣ его по желѣзнымъ дорогамъ, благодаря высокимъ тарифамъ и плохимъ условіямъ перевозки товара, а также рѣзкое колебаніе цѣнъ на убойный скоть въ Москвѣ и Петербургѣ, все это вмѣстѣ взятое сильно обезцѣниваетъ скоть на мѣстахъ его покупки и, такимъ образомъ, мѣстные производители лишаются большей части выгодъ, связанныхъ съ занятіемъ скотоводствомъ. Последнее обстоятельство, несомнѣнно, отражается крайне неблагоприятно на скотоводческомъ хозяйствѣ и ведетъ къ упадку этой важной въ экономической жизни губерніи отрасли сельско-хозяйственной промышленности.

Движеніе населенія. (Прилагается вѣдом. № 4).

Къ 1 Января 1903 г. населеніе Ставропольской губерніи состояло изъ 1024079 душъ обоого пола, изъ которыхъ мужчинъ было 521546 и женщинъ 502533.

По городамъ и уѣздамъ населеніе распредѣлялось слѣдующимъ образомъ:

	Мужскаго пола.	Женскаго пола.	Обоого пола.
Гор. Ставрополь - - -	24861	23791	48652
Зашт. гор. Св. Креста - - -	6403	6654	13057 *)
Итого - - -	31264	30445	61709
У ѣ з д ы:			
Ставропольскій - - -	73201	71455	144656
Александровскій - - -	72656	71855	144511
Прасковейскій - - -	69667	67868	137535
Благодаринскій - - -	111923	106607	218530
Медвѣженскій - - -	136705	133710	270415
Итого - - -	464152	451495	915647
Территорія кочующихъ народовъ:			
Большедербетовскій улусъ - - -	6286	5468	11754
Трухменское пристаство - - -	10496	7390	17886
Ачикулакское - - -	9348	7735	17083
Итого - - -	26130	20593	46723
Всего въ губерніи - - -	521546	502533	1024079

Въ общемъ составѣ населенія городскихъ жителей было 61709 или 6%, сельскихъ 915647 или 89,5%, и кочующихъ народовъ 46723 или 4,5%. Естественное движеніе населенія по

*) Въ зашт. гор. Св. Креста населеніе особенно увеличилось вслѣдствіе большого наплыва иногороднихъ изъ сель Прасковейскаго уѣзда.

городамъ и уѣздамъ сопровождалось нижеслѣдующими результатами:

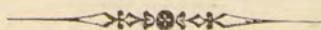
	Число родившихся.			Число умершихъ:			Естественный приростъ + или убыль —	
	м.	ж.	об. п.	м.	ж.	об. п.		
Въ гор. Ставрополь - - -	984	945	1929	723	727	145	+	479
-- зашт. гор. Св. Креста - -	264	261	525	182	206	388	+	137
Въ уѣздахъ:								
Ставропольскомъ - - -	4657	4318	8975	2587	2263	4850	+	4125
Александровскомъ - - -	4109	3948	8057	2815	2914	5729	+	2328
Прасковейскомъ - - -	4220	4089	8309	2323	2239	4562	+	3747
Благодаринскомъ - - -	6997	6925	13922	4612	4308	8920	+	5002
Медвѣженскомъ - - -	8363	7892	16255	5227	5051	10278	+	5977
У кочующаго населенія:								
Въ Большедербетовскомъ улузѣ -	148	144	292	132	139	271	+	21
— Трухменскомъ приставствѣ -	401	245	646	405	269	674	—	28
— Ачикулакскомъ — - -	203	178	381	329	184	513	—	132
Итого - - -	30346	28945	59291	19335	18300	37635	+	21656

Такимъ образомъ въ теченіе отчетнаго года путемъ естественнаго прироста населеніе увеличилось на 21656 душъ или на 2⁰/₀ и на каждыя 1000 душъ приходилось 59 рожденій и 37 смертей.

Всѣхъ браковъ было заключено 9886; въ числѣ родившихся незаконнорожденныхъ было 314, болѣе чѣмъ въ 1901 г. на 102.

Гражданское движеніе населенія было слѣдующее:

	Причислено.		Выселилось.		Гражданскій приростъ болѣе + менѣе —	
	м.	ж.	м.	ж.	м.	ж.
Гор. Ставрополь - - -	116	85	20	14	+ 96	+ 71
Зашт. гор. Св. Креста - -	16	13	3	4	+ 13	+ 9
Уѣзды:						
Ставропольскій - - -	27	21	22	11	+ 5	+ 10
Александровскій - - -	32	31	19	16	+ 13	+ 15
Прасковейскій - - -	96	94	13	14	+ 83	+ 80
Благодаринскій - - -	75	51	12	13	+ 63	+ 38
Медвѣженскій - - -	56	29	25	18	+ 31	+ 11
Итого - - -	418	324	114	90	+304	+234



II.

ПОДАТИ И ПОВИННОСТИ.

Окладные сборы. (Прилаг. вѣдом. №№ 5, 6 и 7).

Руб. Коп.

Къ 1 Января 1902 г. оставалось въ недоимкѣ . . .	20719 45
Въ отчетномъ году назначено оклада . . .	703406 93
Итого	724126 38

Въ теченіе 1902 г. причислено:

Недоимокъ	28376 86
Оклада	2533 69
Итого	30910 55

Изъ этого числа исключено:

Недоимокъ	20 6
Оклада	8373 99
Итого	8394 5

Поступило въ Казначейство:

Недоимокъ	43500 49
Оклада	684036 91
Итого	727537 40

Затѣмъ къ 1 Января 1903 г. осталось:

Недоимокъ	5575 76
Оклада	13529 72
Итого	19105 48

Недоимка эта падаетъ:

На гор. Ставрополь	8076 85
— — Св. Креста	265 62

НА УѢЗДЫ:

Ставропольскій	1626 99
Александровскій	670 8
Благодаринскій	1415 86
Медвѣженскій	2461 93
Прасковейскій	4588 15
Итого	19105 48

Губернскіе земскіе сборы.

Къ 1 Января 1902 г. губернскихъ земскихъ сборовъ оставалось	.	.	.	18460	3
Въ отчетномъ году назначено оклада	.	.	.	126382	3
			<u>Итого</u>	144842	6
Въ теченіе 1902 г. перечислено:					
Недоимокъ	.	.	.	1170	59
Оклада	.	.	.	53781	66
			<u>Итого</u>	54952	25
Изъ того числа исключено:					
Недоимокъ	.	.	.	1614	23
Оклада	.	.	.	988	83
			<u>Итого</u>	2603	6
Въ теченіе отчетнаго года поступило:					
Недоимокъ	.	.	.	13801	37
Оклада	.	.	.	116415	80
			<u>Итого</u>	130217	17
Къ 1 Января 1903 г. осталось:					
Недоимокъ прежнихъ лѣтъ	.	.	.	4215	2
Оклада 1902 г.	.	.	.	62759	6
			<u>Итого</u>	66974	8
Недоимка эта падаетъ на уѣзды:					
Ставропольскій	.	.	.	26939	7
Александровскій	.	.	.	6440	36
Медвѣженскій	.	.	.	14941	52
Благодаринскій	.	.	.	8999	85
Прасковейскій	.	.	.	9653	28
			<u>Итого</u>	66974	8
Въ послѣдней суммѣ заключается недоимка:					
а) на губернскія земскія повинности съ частныхъ землевладѣльцевъ	.	.	.	11036	17
б) на частныя повинности съ дворянскихъ имѣній	.	.	.	2452	40
			<u>Итого</u>	13488	57

Выкупные платежи.

Съ государственныхъ крестьянъ: у ѣ з д ы:	Слѣдовало къ поступленію.		Взыскано.		Осталось въ недоимкѣ.	
	Руб.	К.	Руб.	К.	Руб.	К.
Ставропольскій - - - -	99925	74	99410	56	515	18
Александровскій - - - -	97183	74	96629	4	554	70
Благодаринскій - - - -	153322	20	152103	62	1218	58
Медвѣженскій - - - -	188030	86	187992	10	38	76
Прасковейскій - - - -	109244	69	104846	64	4398	5
Итого - - - -	647707	23	640981	96	6725	27
Съ бывшихъ помѣщичьихъ крестьянъ:						
Ставропольскій - - - -	799	80	799	80	—	—
Медвѣженскій - - - -	1106	54	1106	54	—	—
Прасковейскій - - - -	12984	51	12984	51	—	—
Итого - - - -	14890	85	14890	85	—	—
В с е г о - - - -	662598	8	655872	81	6725	27

Во всей губерніи выкупныхъ платежей назначено	Руб.	К.
было къ окладу	662598	8
А въ уплату поступило	655872	81
Въ недоимкѣ къ 1903 г. осталось всего	6725	27
Сравнительно съ прошлымъ годомъ менѣе на	153	53
Всего въ отчетномъ году съ населенія Ставропольской губерніи слѣдовало къ поступленію окладныхъ платежей и земскихъ сборовъ, за исключеніемъ недоимокъ, оставшихся отъ 1901 г.	876741	49
Въ то число поступило	800452	71
Поступило менѣе, чѣмъ слѣдовало на	76288	78
Съ недоимками же прежнихъ лѣтъ къ поступленію окладныхъ платежей и всѣхъ земскихъ сборовъ слѣдовало	943834	13
Изъ которыхъ уплачено	857754	57
И такимъ образомъ поступило менѣе чѣмъ слѣдовало на	86079	56
Сравнительно съ прошлымъ годомъ недопоступившая сумма окладныхъ платежей и земскихъ сборовъ увеличилась на	62627	11

Поступленіе неокладныхъ сборовъ.

Наименованіе сборовъ:

Квартирный налогъ	4863	84
Государственный промысловый налогъ	198943	15

Сборъ съ доходовъ съ денежныхъ капиталовъ	1522	75
Питейный сборъ	177251	33
Табачный доходъ	18631	75
Таможенный доходъ	892	91
Пошлины: гербовыя, судебныя, канцелярскія и съ записи документовъ	112784	51
— съ переходящихъ имуществъ	38681	11
— — застрахованныхъ отъ огня имуществъ	468	57
— — разныхъ наименованій	14385	11
Почтовый доходъ	119759	54
Телеграфный и телефонный доходъ	48759	87
Доходъ отъ казенной продажи питей	3932171	59
Оброчныя статьи и промыслы	121074	47
Лѣсной доходъ	78591	35
Казенныя заводы, техническія заведенія и склады	2336	18
Доходъ отъ продажи недвижимыхъ имуществъ	2500	—
Возвратъ ссудъ и другихъ расходовъ	20175	37
Пособія государственному казначейству	105745	86
Случайныя и мелкія поступления	9514	15
Итого	5009053	41

Сравнительно съ прошлымъ годомъ общая сумма поступлений по неокладнымъ сборамъ увеличилась на *) 103262 р. 45 к. Въ недоимкѣ на Ставропольской губерніи къ 1 Января 1903 г. осталось по окладнымъ сборамъ 19105 р. 48 к. и по неокладнымъ сборамъ 158310 р. 41 к., всего 177415 р. 89 к.

Доходы и расходы гор. Ставрополя.

	Ожидалось въ поступленію.		Поступило.	
	Руб.	К.	Руб.	К.
Д О Х О Д Ы:				
1. Съ городскихъ недвижимыхъ имуществъ частныхъ домовладѣльцевъ -	81086	32	38228	60
2. Сборы съ торговли и промысловъ -	17682	32	17369	76
3. Пошлины разныхъ наименованій -	3012	36	3359	2
4. Съ городскихъ имуществъ и оброчныхъ статей - - - - -	149386	84	94174	60
5. Съ городскихъ сооружений - - - - -	22469	16	21463	65
6. Пособія городу и возвратъ расходовъ - - - - -	60841	92	30255	27
7. Разныя поступления - - - - -	23968	76	21338	83
Итого - - - - -	367481	4	226189	73

*) Главное увеличеніе дохода послѣдовало отъ казенной продажи питей, Государственного промыслового налога, почтовыхъ и лѣсныхъ доходовъ.

	Предполагалось къ расходу.		Произведено расхода.		Не выполнено расходовъ къ Января 1903 г.	
	Руб.	К.	Руб.	К.	Руб.	К.
РАСХОДЫ:						
1. На содержаніе правительственныхъ учреждений - - - - -	6128	85	2128	85	4000	—
2. Содержаніе городского общественнаго управленія - - - - -	30884	27	31043	94	4462	47
3. Расходы по воинской и квартирной повинности - - - - -	8879	40	7941	68	—	—
4. На содержаніе городской полиціи - - - - -	18081	85	17932	86	111	8
5. На содержаніе пожарной части - - - - -	10696	79	9215	67	153	73
6. Расходы по благоустройству города - - - - -	60488	22	43972	87	4114	30
7. Содержаніе городскихъ сооружений - - - - -	14204	84	12931	35	—	—
8. Расходы по народному образованію - - - - -	37087	83	37673	96	—	—
9. На общественное призрѣніе - - - - -	14927	28	4507	56	259	6
10. На медицинскую, ветеринарную и санитарную части - - - - -	15938	5	14330	50	—	—
11. На уплату налоговъ - - - - -	1515	5	1582	37	—	—
12. На содержаніе и устройство принадлежащихъ городу недвижимыхъ имуществъ - - - - -	22459	83	19806	36	—	—
13. На уплату долговъ - - - - -	135	—	135	—	—	—
14. Отчисленія на образованіе капиталовъ - - - - -	10500	—	11328	22	—	—
15. Расходы разные - - - - -	6418	44	4553	37	41	74
Итого - - -	258345	70	219084	56	13142	38

Доходы и расходы зашт. гор. Св. Креста.

ДОХОДЫ:

1. Съ городскихъ недвижимыхъ имуществъ и оброчныхъ статей	Руб.	К.
	41280	60
2. Оцѣночнаго сбора съ недвижимыхъ имуществъ	581	31
3. Съ документовъ на право производства торговли и промысловъ	248	40
4. Мелочные и случайные	10	—
5. Изъ городскихъ капиталовъ	—	—
6. Изъ недоимокъ	302	33
7. Отъ казны	156	25
8. Изъ другихъ источниковъ	1225	53
Итого	43804	47

РАСХОДЫ:

1. На содержаніе городского общественнаго управленія и сиротскаго суда	5068	50
2. На содержаніе учебныхъ заведеній	8243	50
3. На содержаніе благотворительныхъ заведеній	3024	25
4. Пособіе казнѣ	100	—

5. На отопленіе и освѣщеніе тюрьмы	38 51
6. На содержаніе городского врача и другихъ лицъ медицинской службы и на медикаменты	1942 39
7. На содержаніе чиновъ городской полиціи	3314 80
8. На содержаніе пожарнаго обоза	351 3
9. Квартирныя деньги чинамъ полиціи и пожарной команды	780 —
10. Общественное довольствіе городской пожарной команды	1141 85
11. На содержаніе помѣщенія для городского обще- ственного управленія	399 15
12. Им освѣщеніе города	261 95
13. По строительной части	2780 63
14. По другимъ городскимъ надобностямъ	3114 36
<hr/>	
Итого •	30560 92

Общественные банки.

1) Ставропольскій Городской Общественный Банкъ къ 1 Января 1903 года

ИМѢЕТЪ:

I. Касса.	Итого.	Всего.
Государственными кредитными би- летами и разнѣною монетою .	— —	90 64
II. Текущій счетъ въ Ставропольскомъ Отдѣленіи Государ. Банка .	— —	12300 —
III. Процентныя бумаги:		
а) запаснаго капитала .	57180 70	
б) приобрѣтенныя на оборотныя средства Банка .	58019 30	
	<hr/>	115200 —
IV. Учтенные векселя .	— —	706513 76
V. Ссуды подъ движимые залоги:		
а) Государственныя и прави- тельствомъ гарантирован- ныя % бумаги .	3908 —	
б) драгоценныя вещи .	9479 50	
	<hr/>	13387 50
VI. Ссуды подъ недвижимыя иму- щества:		
Строенія въ городѣ .	114146 —	
	<hr/>	114146 —

VII. Сомнительные долги:			
а) обеспеченные недвижимыми	имуществами	12700	—
б) недвижимыя имущества, по-	ступившія въ собственность	банка по безуспѣшности	торговь
		721	46
в) суммы, израсходован. бан-	комъ до возврата и подле-	жащія къ полученію	1686 78
		—————	15108 24
VIII. Убытки		—	— 2940 4
		—————	979686 18
Итого			

ДОЛЖЕНЪ:

I. Капиталь Банка:			
а) основной		284286	34 ^{1/2}
б) запасный		57180	70
		—————	341467 4 ^{1/2}
II. Вѣчные вклады (поступившіе до	1884 г.)	—	— 63567 54
III. Вклады:			
а) срочные		313987	40
б) безсрочные		115862	74 ^{3/4}
		—————	429850 14 ^{3/4}
IV. Текущій счетъ			85785 56
V. Суммы, полученныя Банкомъ, но еще не	выданныя по принадлежности		1699 5
VI. Проценты, подлежащіе уплатѣ по вкладамъ			14365 73 ^{3/4}
VII. Проценты, переходящіе на слѣдующій годъ			18754 38
VIII. Прибыль 1902 г.			24196 72
		—————	
Итого			979686 18

Банкъ имѣетъ цѣнностей на храненіи 18799 руб.

2) Сельскихъ общественныхъ банковъ въ теченіе отчетнаго года было открыто 11 и къ 1 Января текущаго года въ губерніи состояло 69 банковъ. Обь операціяхъ сельскихъ банковъ въ 1902 г. прилагается особая вѣдомость № 18.

Мірскіе расходы.

	У б з д ы:					Итого.
	Ставрополь- скій.	Алексан- дровскій.	Прасковей- скій.	Благодарин- скій.	Мелвѣжен- скій.	
На жалованье должностнымъ лицамъ сельскаго общественнаго управле- нія - - - - -	40829	48724	69193	82867	98124	339737
„ общественныя зданія (постройки и ремонтъ) - - - - -	32791	14690	34650	68158	51288	201577
„ канцелярскіе расходы - - - - -	6716	7793	7609	12768	10878	45764
Расходы на ремонтъ и постройку церк- вей и содержаніе причтовъ - - - - -	3585	48158	46116	120201	103951	322011
Народное здравіе - - - - -	3754	7848	9189	5727	16003	42521
Народное образованіе - - - - -	19703	19199	27964	38918	47639	153423
Благотворительность - - - - -	1537	976	1345	781	3781	8420
Пожарная часть - - - - -	3041	4117	3461	3982	13058	27659
Воинская повинность - - - - -	1270	1581	602	3516	4805	11774
Дорожная повинность - - - - -	3943	5400	8565	2282	4731	24921
Этапная повинность - - - - -	—	695	972	68	417	2152
Квартирная повинность - - - - -	1848	4911	4052	5956	4104	20871
Подводная повинность - - - - -	31974	29279	33736	53971	52649	201609
Разъѣздные и сотскіе при становыхъ приставахъ - - - - -	592	8371	566	6332	15487	31348
Арестантская часть - - - - -	304	3204	1077	762	40	6087
Разные расходы - - - - -	64376	84840	165208	88405	131825	534654
Итого - - - - -	216263	289786	414305	494694	559480	1974528

Сравнительно съ предѣлительнымъ годомъ общая сумма мірскихъ расходовъ увеличилась на 163438 руб., или на 9%. Увеличились расходы на постройку и ремонтъ церквей на 42 тыс. и на такую же сумму расходы на жалованье должностнымъ лицамъ, на народное образованіе расходы возросли на 13 тыс. и, наконецъ, увеличилась на 60 тыс. группа расходовъ, носящая общее названіе „разные расходы“. Въ эту группу входят разнообразныя затраты сельскихъ обществъ, отвѣчающія потребностямъ общественнаго хозяйства.

Особенно значительныя затраты изъ названной категоріи расходовъ въ отчетномъ году были произведены на аренду земель, на сооруженіе водопроводовъ, на составленіе основныхъ капиталовъ сельскихъ общественныхъ банковъ, а также на уплату окладныхъ сборовъ.

Акцизные сборы.

Наименованіе доходовъ.	Въ какомъ году сколько поступило доходовъ.					
	1901 году.		1902 году.		Сравнительно съ 1901 г. болѣе + менѣе —	
	Руб.	Коп.	Руб.	Коп.	Руб.	Коп.
1. Питейнаго дохода:						
Акциза съ вина и спирта, пива, меда, патентнаго, штрафныхъ сборовъ - -	2334347	52 ¹ / ₂	62354	30	—2271993	22 ¹ / ₂
2. Табачнаго дохода:						
Патентнаго сбора съ мѣстъ продажи табачныхъ издѣлій, штрафныхъ и прочихъ сборовъ - - - - -	16636	24	18631	70	+ 1995	46
3. Кромѣ того въ 1902 году поступило дохода отъ продажи казенныхъ питей, комиссіоннаго сбора и случайныхъ поступленій	1614647	58	4003961	72	+2389314	14
Итого - - -	3965631	34¹/₂	4084947	72	+ 119316	38¹/₂

Сравнительно съ предшествовавшимъ годомъ акцизные сборы увеличились на 119316 руб. или на 3⁰/₁₀₀. Уменьшеніе собственно питейнаго дохода, а съ другой стороны значительное увеличеніе дохода отъ продажи казенныхъ питей объясняется перечисленіемъ акциза съ питей, начиная съ 1 января 1902 г. на основаніи закона 28 мая 1901 г. въ особый доходъ отъ казенной продажи питей (сборъ съ питей).

На двухъ мѣстныхъ винокуренныхъ заводахъ въ теченіе года было выкурено спирта 6977879° менѣе чѣмъ въ предотчетномъ году на 1341635, въ томъ числѣ подлежащаго оплатѣ акцизомъ 6799522° на сумму акциза въ 747947 р. 42 к.

Изъ числа 10 виноградоводочныхъ заводовъ въ отчетномъ году дѣйствовало 3, на которыхъ выкурено спирта, подлежащаго оплатѣ акцизомъ 122924° на сумму акциза въ 8604 р. 68 к., а неподлежащаго оплатѣ 21693°, всего 144617°, болѣе прошлогодняго на 16670°.

Кромѣ того на 8 существующихъ въ губерніи пиво-медоваренныхъ заводахъ выкурено было 160500 ведеръ пива на сумму акциза въ 32731 р. 60 к., болѣе чѣмъ въ предотчетномъ году на 5880 р. 30 к.

Торговля спиртными напитками производилась въ 172 казенныхъ винныхъ лавкахъ, въ 5 оптовыхъ складахъ и въ 296 мѣстахъ съ раздробительной продажей напитковъ.

Воинская повинность.

Краткія свѣдѣнія о результатахъ призыва новобранцевъ къ исполненію воинской повинности въ 1902 году по Ставропольской губерніи:

а) по разверсткѣ Военнаго Министерства назначено было къ приему	2642
Для пополненія требуемаго числа новобранцевъ призывалось:	
б) лицъ, внесенныхъ въ призывные списки по ст. 122 Уст.	8035
в) дополнительно включенныхъ въ призывные списки послѣ освидѣтельствования, для опредѣленія возраста по наружному виду (ст. 161 Устава и цирк. 24 апрѣля 1898 г. № 6)	73
г) получившихъ отсрочку при предшествовавшихъ призывахъ, а равно подлежащихъ назначенію на военную службу безъ жеребья (ст. 151 Устава)	492
Въ общемъ числѣ всѣхъ внесенныхъ въ призывные списки по ст. 122 и 161 Устава оказалось:	
д) христіанъ	8090
е) евреевъ	18
Льготныхъ по семейному положенію всѣхъ вѣроисповѣданій:	
ж) перваго разряда	1535
з) втораго разряда	2015
и) третьяго разряда	447
Въ число, назначенное по разверсткѣ къ приему на службу поступило:	
і) лицъ, внесенныхъ въ дополнительные списки А и Б	216
к) внесенныхъ въ призывные списки (ст. 122 и 161 Уст.)	2420
л) зачислено въ запасъ по званію и роду занятій (ст. 80 и 82 Уст.)	6
м) всего принято въ счетъ контингента	2642
Въ числѣ принятыхъ въ войска лицъ призывнаго возраста и включенныхъ въ дополнительные списки А и Б заключается:	
н) христіанъ	2631
о) евреевъ	5
Льготныхъ по семейному положенію:	
п) при исполненіи назначеннаго контингента новобранцевъ подвергалось освидѣтельствванію лицъ призывнаго возраста (ст. 122 и 161 Уст.), а также включенныхъ въ дополнительные списки А и Б	3693
Изъ нихъ:	
р) назначена отсрочка по ст. 47 Устава	436
с) отправлено на испытаніе (ст. 170 Устава)	121

- т) подлежало переосвидѣтельствуванію (ст. 171 Устава и цирк. М. В. Д. 19 іюня 1897 г. № 21) 9
- у) зачислено въ ополченіе 2 разряда по недостаточному росту, по болѣзнямъ и тѣлеснымъ недостаткамъ 185
- ф) признано совершенно неспособными къ военной службѣ (ст. 182 п. 1) 306
- х) изъ общаго числа всѣхъ призывавшихся (ст. ст. 122, 151 и 161 Уст.) зачислено въ ополченіе 1-го разряда 2872
- ц) не явилось къ призыву безъ уважительныхъ причинъ (ст. ст. 157 и 158 Устава) 56

Подводная повинность.

Натуральная подводная повинность въ губерніи отбывается только въ немногихъ случаяхъ по наряду, одноконными подводами, въ большинствѣ же эта повинность замѣнена денежной. О числѣ содержимыхъ сельскими обществами лошадей и о суммѣ расходуемой на эту повинность имѣются нижеслѣдующія данныя:

У ѣ з д ы .	Число лошадей.		Сумма, уплачиваемая почтосодержателямъ деньгами и натурой.		Число душъ, отбывающихъ повинность.	Плата, причитающаяся на окладную душу.
	Верховыхъ.	Упругихъ.	Рубли.	Коп.		
Ставропольскій	37	246	34513	49	39690	87
Александровскій	47	230	33687	95	35063	96
Прасковейскій	43	204	35824	30	41782	85
Благодаринскій	104	360	57201	—	70169	80
Медвѣженскій	50	339	53742	43	79977	67
Итого	271	1379	214969	17	266681	80

Изъ числа показанной въ таблицѣ суммы на содержаніе почтовыхъ лошадей уплачено деньгами 201609 руб. и натурой, т. е. овсомъ и сѣномъ, на сумму 13360 руб.

Сравнительно съ предѣльнымъ годомъ сельскими обществами на эту повинность израсходовано было менѣе на 4342 р.

На средства кочующаго населенія губерніи содержалось 149 лошадей, на что израсходовано 19651 руб. Такимъ образомъ, въ общемъ, на выполненіе подводной повинности въ губерніи израсходовано 234640 руб. Въ отчетномъ году выпущено было 53721 троекъ и пароконныхъ подводъ, изъ числа которыхъ 14092 за прогоны.

Квартирная повинность.

Подобно подводной и квартирная повинность замѣнена здѣсь денежной. На наемъ и содержаніе общественныхъ квартиръ сельскими обществами губерніи было въ отчетномъ году израсходовано 20871 руб., а гор. Ставрополемъ на воинскую квартирную повинность 8879 руб. 40 коп.

Въ губернскомъ гор. Ставрополѣ квартировали слѣдующія части войскъ:

Наименованіе частей.	Число чиповъ.					
	Генераловъ.	Штабъ-офицеровъ.	Оберъ-офицеровъ.	Чиновниковъ.	Священниковъ.	Нижнихъ чиповъ.
Управленіе 63 Кавказской резервной пѣхотной бригады -	1	1	1	1	—	5
249 Майкопскаго резервнаго баталіона - - - -	—	2	34	3	1	846
Управленія Ставропольскаго уѣзднаго воинскаго начальника	—	1	1	1	—	32
Ставропольскаго вещеваго интендантскаго склада - -	—	1	2	8	—	103
Ставропольскаго продовольственнаго магазина - - -	—	—	—	1	—	—
Кубанской инженерной дистанціи - - - - -	—	2	4	2	—	33
Ставропольскаго отдѣленія Ростово-Владикавказскаго жандармскаго полицейскаго управленія желѣзныхъ дорогъ	—	1	—	—	—	9
Терскаго областнаго жандармскаго управленія - - -	—	—	1	—	—	6
Ставропольскаго мѣстнаго лазарета - - - - -	—	—	—	3	—	17
Итого - - - - -	1	8	43	19	1	1070

III.

Общественное благоустройство.

Казенныя и общественныя зданія, дороги, мосты и переправы.

Въ Ставропольской губерніи въ отчетномъ году на средства казны были окончательно отстроены губернаторскій домъ, и кромѣ того имѣлись еще слѣдующія казенныя зданія: Ставропольскій тюремный замокъ, Благодаринская тюрьма, пять арестныхъ домовъ и столько же винныхъ складовъ.

1. По смѣтѣ Министерства Внутреннихъ Дѣлъ изъ ассигнованнаго кредита на ремонтъ и постройку казенныхъ зданій было употреблено:

	РУБ.	К.
а) на ремонтъ тюремнаго замка	1263	36
б) — — — — — Благодаринской тюрьмы	300	—
в) — сооруженіе губернаторскаго дома	8251	—
Итого	9814	36

2. Изъ суммъ земскихъ сборовъ на постройку сельскихъ лѣчебницъ 14068 45

3. На содержаніе городскихъ сооружений, зданій и садовъ изъ городскихъ средствъ отпущено 13930 43

4. Сельскими обществами на ремонтъ и постройку общественныхъ зданій употреблено 201577 —

Итого 229575 88

Такимъ образомъ всѣ расходы на казенныя и общественныя зданія въ отчетномъ году равнялись 239390 р. 24 к. и сравнительно съ предѣльнымъ годомъ уменьшились на 54473 р. 60 к.

На ремонтъ мостовъ и Ставропольско-Невинномыскаго шоссе изъ суммъ земскихъ сборовъ израсходовано 1560 руб.

Сельскими обществами на дорожную повинность изъ суммъ мірскихъ сборовъ употреблено 24921 руб.

Городомъ Ставрополемъ на содержаніе мостовъ израсходовано 278 руб. и на устройство и ремонтъ мостовыхъ, шоссе и грунтовыхъ дорогъ 29808 руб.

Такимъ образомъ общій расходъ на дорожныя сооруже­нія въ губернии составлялъ всего 56567 р., но сравнительно съ пред­отчетнымъ годомъ увеличился почти на 3910 р., т. е. на 7%.

Кромѣ ежегодныхъ расходовъ, ассигнуемыхъ изъ суммъ зем­скихъ сборовъ на дорожныя сооруже­нія, въ отчетномъ году от­числено 44185 на составленіе специальныхъ дорожныхъ капита­ловъ, которые въ настоящее время состоятъ изъ 352300 р. въ процентныхъ бумагахъ и 18831 р. наличными деньгами, всего 371131 руб.

Почта и телеграфъ.

Въ отчетномъ году въ Ставропольской губернии существо­вало 34 почтовыхъ учрежденій и въ гор. Ставрополѣ телефон­ная сѣть, число абонентовъ которой въ отчетномъ году состав­ляло 151.

Движеніе корреспонденціи въ указанныхъ почтовыхъ уч­режденіяхъ было слѣдующее:

Простыя открытыя и закрытыя письма:

мѣстныхъ	11400
иностраннихъ получено	1402579
международныхъ отправлено	10146
— получено	30746

Бандерольныя отправленія:

иностраннихъ отправлено	—
— получено	275721
международныхъ отправлено	749
— получено	22223

Абонементныя, повременныя изданія:

мѣстныхъ	57548
иностраннихъ отправлено	215954
— получено	1141461
международныхъ получено	3762

Число подписчиковъ на повременныя изданія 7968

Заказная корреспонденція:

мѣстныхъ	4782
иностраннихъ получено	124069
международныхъ отправлено	814
— получено	1135

Денежныя и цѣнныя пакеты:

	Число.	Цѣнность.
мѣстныхъ	380	12781
иностраннихъ отправлено	68602	21999573
— получено	42560	17908939
международныхъ отправлено	1804	41246
— получено	83	16362

Денежные переводы:			
мѣстныхъ	.	72	4905
иностраннихъ	отправлено	. 114195	4187488
—	получено	. 58206	2639765
международныхъ	отправлено	. 4	185
—	получено	. 12	1745
Цѣнные посылки:			
иностраннихъ	отправлено	. 10572	2280824
—	получено	. 34207	189444
международныхъ	отправлено	. 12	194
—	получено	. 307	566
Общее число тарифныхъ бесплатныхъ и проходя-			
щихъ телеграммъ 199383			

Почтовый доходъ въ отчетномъ году выразился въ суммѣ 115287 руб., телеграфный 37898 р. и телефонный 10861 руб., всего 164046 руб., а расходъ на хозяйственныя надобности и на содержаніе мѣстныхъ почтово-телеграфныхъ чиновъ составлялъ 69359 руб. Такимъ образомъ чистый доходъ въ отчетномъ году составлялъ 94687 руб. и оказался болѣе прошлогодняго на 9472 руб. Почтовыхъ станцій въ 1902 году было 32 и на нихъ содержалось 107 ямщиковъ и 224 лошади. За годъ подъ почты и эстафеты было выпущено 18168 и подъ проѣзжающихъ 9962 лошади, всего 28130 лошадей.

Народная нравственность. (Прилаг. вѣд. №№ 8, 12, 13 и 14).

Въ отчетномъ году Окружнымъ Судомъ по уголовнымъ преступленіямъ рассмотрѣно 551 дѣло и осуждено по нимъ 611 чел., въ томъ числѣ 569 мужчинъ и 42 женщины. Сравнительно съ предѣльнымъ годомъ число уголовныхъ дѣлъ увеличилось на 68 или на 14%, а число преступниковъ на 122 или на 24%.

Наибольшее число преступленій: 219 совершено было противъ жизни, здравія и чести частныхъ лицъ, затѣмъ слѣдовали преступленія противъ собственности, которыхъ совершено было 124, преступленія по должности, число коихъ составляло 87 и наконецъ преступленія, состоящая въ неуваженіи къ присутственнымъ мѣстамъ и чиновникамъ, послѣдняго рода преступленій было совершено 72. Остальныя 49 преступленій преимущественно направлены были противъ вѣры и церкви и противъ общественнаго благоустройства и благочинія.

Что касается движенія уголовныхъ дѣлъ у Земскихъ Начальниковъ и въ Волостныхъ Судахъ, то въ отчетномъ году такихъ дѣлъ у первыхъ было рассмотрѣно 4177, а въ Волостныхъ Судахъ 15544.

По дѣламъ, рассмотрѣннымъ Земскими Начальниками изъ

числа 8792 привлекавшихся къ отвѣтственности обвинено 3861 мужчинъ и 100 женщинъ, причемъ большинство обвиняемыхъ 2002 было подвергнуто взысканіямъ за проступки противъ благочинія, порядка и спокойствія, а также за проступки противъ порядка управленія, затѣмъ 925 чел. обвинено за похищеніе и поврежденіе чужого дѣла и только 420 за кражу, мошенничество и др. проступки противъ собственности частныхъ лицъ. Остальные проступки относились преимущественно къ нарушеніямъ общественнаго благоустройства и къ оскорбленіямъ чести, угрозамъ и насилію.

По дѣламъ разсмотрѣннымъ Волостными Судами приговорено къ строгому аресту всего 243 чел., къ простому 4344, къ денежнымъ взысканіямъ и выговорамъ 4014 и наконецъ къ тѣлесному наказанію 31, причемъ въ 24 случаяхъ тѣлесное наказаніе замѣнено Земскими Начальниками или Уѣздными Съѣздами другими взысканіями, въ 3-хъ случаяхъ приговоры не приведены въ исполненіе за примиреніемъ, а въ 4-хъ случаяхъ обжалованы Уѣздному Съѣзду, но къ концу года дѣла еще не были разрѣшены. Такимъ образомъ въ отчетномъ году въ Ставропольской губерніи тѣлесное наказаніе совершенно не примѣнялось.

Арестанты и мѣста заключенія.

Въ 1902 г. въ Ставропольскомъ тюремномъ замкѣ находилось арестантовъ содержащихся 864, изъ нихъ мужчинъ 792 и женщинъ 72; пересыльныхъ съ дѣтьми 410, изъ нихъ мужчинъ 340 и женщинъ 70.

Въ 1902 г. въ Благодаринской тюрьмѣ находилось арестантовъ 402 чел., изъ которыхъ 371 муж. и 31 жен.

Заключенные эти подраздѣлялись слѣдующимъ образомъ:

	Въ Ставропольскомъ тюремн. замкѣ.		Въ Благодаринской уѣздной тюрьмѣ.	
	Муж.	Жен.	Муж.	Жен.
1. По возрастамъ:				
моложе 17 лѣтъ	5	2	2	—
съ 17 до 20 лѣтъ	13	1	75	1
— 21 — 30 —	202	22	167	14
— 31 — 40 —	301	36	80	10
— 41 — 50 —	201	10	32	3
— 51 — 60 —	64	—	10	3
и свѣше 60	6	1	5	—
Итого	792	72	371	31
2. По происхожденію:				
дворянъ	6	—	—	—
почетныхъ гражданъ	3	—	—	—

купцовъ - - - - -	2	—	—	—
мѣщанъ - - - - -	108	14	24	4
крестьянъ - - - - -	592	57	323	27
военнаго сословія - - - - -	30	—	—	—
другихъ сословіи - - - - -	51	1	24	—
Итого - - - - -	792	72	371	31
3. По вѣроисповѣданіямъ:				
православныхъ и сектантовъ - - - - -	723	70	330	31
католиковъ - - - - -	10	1	—	—
евреевъ - - - - -	3	—	—	—
лютеранъ - - - - -	6	1	—	—
магометанъ - - - - -	30	—	17	—
ламаитовъ - - - - -	20	—	24	—
Итого - - - - -	792	72	371	31
4. По образованію:				
грамотныхъ - - - - -	200	12	101	9
получившихъ полное образованіе - - - - -	2	—	—	—
неграмотныхъ - - - - -	590	60	270	22
Итого - - - - -	792	72	371	31
Показанные арестанты принадлежать къ слѣдующимъ категоріямъ:				
а) приговоренныхъ:				
къ тюремному заключенію - - - - -	240	36	279	22
въ рабочей домъ - - - - -	16	3	—	—
— исправительнаго арестантскія отдѣленія - - - - -	125	—	13	—
— каторжныя работы - - - - -	19	2	5	—
б) состоящихъ подъ судомъ и слѣдствіемъ - - - - -				
- - - - -	379	31	74	9
в) содержащихся за долги - - - - -				
- - - - -	3	—	—	—
г) удаляемыхъ въ Сибирь по приговорамъ обществъ - - - - -				
- - - - -	10	—	—	—
д) пересыльныхъ съ дѣтьми - - - - -				
- - - - -	340	70	—	—
Итого - - - - -	1132	142	371	31

Суточное число содержащихся арестантовъ въ губернскомъ тюремномъ замкѣ доходило до 235, а въ уѣздной Благодаринской тюрьмѣ до 95, тогда какъ помѣщенія перваго рассчитаны всего на 200 человекъ, а второй на 90.

На продовольствіе арестантовъ отпускалось ежедневно по 2 фун. ржаного хлѣба и горячая пища, причѣмъ на каждаго арестанта расходовалось отъ 5 до 6 коп. ежедневно, не считая овощей, которыя получались съ огородовъ, устроенныхъ при тюрьмахъ. Заготовленіе одежды, обуви, бѣлья и постельныхъ принадлежностей въ потребностъ отчетнаго года для всѣхъ арестантовъ производилось хозяйственнымъ способомъ, съ употребленіемъ преимущественно арестантскаго труда. Кромѣ хозяйственныхъ работъ заключенные были заняты работами въ огородахъ и въ портняжской мастерской, а также поденными работами. На всѣхъ работахъ заключенными въ тюремномъ замкѣ было проведено 6800 дней и отъ работъ выручено 1531 р. 77 к., а въ Благодаринской тюрьмѣ арестанты заработали всего 358 руб.

Въ случаѣ болѣзней арестанты обѣихъ тюремъ пользовались больничнымъ лѣченіемъ въ тюремныхъ больницахъ, при чемъ въ больницу тюремнаго замка въ теченіе года поступило 119 ч., изъ нихъ умерло 4 и къ концу года осталось на излѣченіи 4, а въ больницѣ при уѣздной тюрьмѣ находилось на излѣченіи 99 человѣкъ, изъ коихъ умерло 3 и осталось къ 1 Января текущаго года 5.

Въ воскресные и праздничные дни арестанты посѣщали церковь, гдѣ выслушивали проповѣди духовно-нравственнаго содержанія. Къ числу другихъ мѣръ, направленныхъ къ нравственному исправленію заключенныхъ, необходимо отнести назидательныя чтенія, демонстрируемыя волшебнымъ фонаремъ, раздачу имъ книгъ для чтенія и, наконецъ, обученіе грамотѣ.

Съ Апрѣля мѣсяца отчетнаго года тюремнымъ Комитетомъ при тюремномъ замкѣ устроена школа грамоты, помѣщающаяся въ просторной свѣтлой камерѣ и снабженная всѣми необходимыми пособіями. Кромѣ тюремнаго священника, преподаваніе въ школѣ ведетъ особый учитель, получающій $\frac{2}{3}$ содержанія изъ суммъ Ставропольскаго епархіальнаго училищнаго Совѣта, а остальное изъ экономическихъ суммъ Комитета. Въ теченіе года въ этой школѣ обучалось 76 человѣкъ. Въ Благодаринской тюрьмѣ тоже практиковалось обученіе арестантовъ грамотѣ, при чемъ занятія съ желающими велъ 4 раза въ недѣлю особый учитель. Изъ числа посѣщавшихъ эти занятія научились читать и писать 54 человѣка.

Противопожарныя мѣропріятія.

Для огражденія крестьянъ отъ пожаровъ въ губерніи существуетъ обязательное страхованіе отъ огня сельскихъ строеній, операціи котораго за 1902 г. представляются въ слѣдующемъ видѣ:

Число застрахов. строеній.	Стоимость ихъ.	На примѣненіе противопожарныхъ мѣръ.				Запасной.
		Израсходовано на обсадку деревьями усадебъ.	Разрѣшено въ ссуду.	Выдано въ ссуду.	Въ наличности.	
По особой оцѣнкѣ.						
По нормальной оцѣнкѣ.						
По добровольному страхованію.						
Общественныхъ.						
В с е г о.						
По оцѣнкѣ.						
По обезпеченію.						
Исчислено премій.						
Поступило премій.						
Отъ $\frac{0}{100}$ бумагагъ поступило дохода.						
Поступило въ погашеніе выданыхъ ссудъ.						
Выдано вознагражденія.						
На содержаніе губернскаго страхового учрежденія.						
Израсходовано на обсадку деревьями усадебъ.						
Разрѣшено въ ссуду.						
Выдано въ ссуду.						
Въ наличности.						
Въ ссудѣ.						

Дѣятельность Губернскаго Присутствія по примѣненію въ губерніи противопожарныхъ мѣръ состояло въ слѣдующемъ:

1) Въ четырехъ селахъ устроены 4 новыхъ питомника. Для обсадки крестьянскихъ усадебъ фруктовыми деревьями, спросъ на которыя въ отчетномъ году превысилъ цифру 200000, отпущено было 32237 фруктовыхъ деревьевъ и 5000 декоративныхъ; для устройства праздниковъ древонасажденія и питомниковъ при школахъ Ставропольской дирекціи народныхъ училищъ выслано на мѣста посадки 270000 сѣянцевъ лѣсныхъ породъ и 6000 сѣянцевъ фруктовыхъ дичковъ, а для существующихъ питомниковъ въ селеніяхъ приобрѣтено 15000 такихъ же сѣянцевъ. Кромѣ того изъ существующихъ уже во многихъ селахъ питомникахъ производилась раздача крестьянамъ саженцевъ.

2) Изъ заявленныхъ въ минувшемъ году восьми ходатайствъ о выдачѣ ссудъ на устройство водоснабженія, на сумму свыше 56000 руб., Губернское Присутствіе признало возможнымъ удовлетворить только два, выдавъ Арзгирскому обществу въ дополнительную ссуду 4191 р. 14 к. на сооруженіе водосборной плотины и 2000 руб. Винодѣлинскому обществу на вырытіе двухъ колодцевъ; разсмотрѣніе же остальныхъ шести ходатайствъ отложено до полученія заключеній отъ состоящаго при Г. Начальникѣ губерніи горнаго инженера Г. Агѣева относительно цѣлесообразности и возможности осуществленія намѣченныхъ сельскими обществами сооруженій и составленія точной смѣты.

Между прочимъ Воронцово-Александровское сельское общество, не ожидая полученія испрашиваемой ссуды, весною текущаго года, по указанію горнаго инженера Агѣева, приступило уже къ сооруженію въ центрѣ села артезіанскаго колодца и вода была добыта на глубинѣ 27 саж., съ суточнымъ дебитомъ въ 90000 ведеръ.

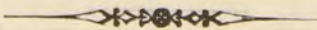
Точно также горнымъ инженеромъ представлены уже заключенія въ удовлетворительномъ смыслѣ по вопросу объ устройствѣ водопроводовъ и артезіанскихъ колодцевъ въ остальныхъ пяти селахъ, въ виду чего въ текущемъ году Губернское Присутствіе испрашиваетъ, кромѣ обычной ежегодной ссуды на водоснабженіе и 48000 р., оставшихся неизрасходованными въ отчетномъ году.

3) Такъ какъ въ теченіе прежнихъ лѣтъ самыя бѣднѣйшія села губерніи уже успѣли приобрѣсти на средства, отпускаемыя изъ губернскаго страхового сбора, необходимыя принадлежности пожарныхъ обозовъ, то въ отчетномъ году выданы были на этотъ предметъ ссуды только тремъ сельскимъ обществамъ.

Дѣлая общій обзоръ дѣятельности Губернскаго Присутствія, направленной въ отчетномъ году на осуществленіе, намѣченныхъ имъ еще въ 1899 г., противопожарныхъ мѣропріятій въ губерніи, можно сказать, что въ 1902 г. дѣятельность шла съ такимъ же

успѣхомъ, какъ и въ предшествующіе годы. Работа Присутствія въ этомъ направленіи уже начала давать положительные результаты: за три года дѣятельности Присутствія устроено три большихъ водопровода въ сел. Донскомъ, Донскобалковскомъ и Надеждинскомъ, общаю стоимостью 135000 руб., нѣсколько колодцевъ и плотина для задержанія снѣговой и дождевой воды въ сел. Арзгирѣ и кромѣ того установлена возможность устройства водоснабженія, по крайней мѣрѣ въ селеніяхъ Прасковейскаго уѣзда путемъ добычи артезіанской воды. Вліяніе въ этомъ отношеніи успѣха Воронцово-Александровскаго сельскаго общества выразилось поступленіями ряда ходатайствъ сельскихъ обществъ о выдачѣ ссудъ на устройство артезіанскихъ колодцевъ. Если удастся добыть артезіанскую воду и въ другихъ уѣздахъ губерніи, то можно съ положительной увѣренностью сказать, что въ недалекомъ будущемъ, при посредствѣ страховаго капитала, безводная губернія покроеся сѣтью такихъ колодцевъ, каковое обстоятельство, отвѣчая противопожарнымъ цѣлямъ и ближайшимъ интересамъ народнаго здравія, въ тоже самое время будетъ имѣть и выдающее экономическое значеніе. За симъ слѣдуетъ отмѣтить также полезные результаты дѣятельности Губернскаго Присутствія и въ отношеніи древонасажденія: въ сравнительно короткое время Присутствіемъ устроено въ селеніяхъ губерніи до 40 древесныхъ питомниковъ, въ которыхъ уже теперь выращено нѣсколько сотъ тысячъ деревьевъ, годныхъ для обсадки крестьянскихъ усадебъ. Питомники эти, помимо того, что въ данное время въ известной степени обслуживаютъ потребность населенія въ посадочномъ матеріалѣ, постепенно приучаютъ крестьянъ къ самодѣятельности въ этомъ направленіи и разовьютъ въ немъ сознаніе полезнаго значенія древесной растительности, что осязательно сказывается уже въ растущемъ изъ года въ годъ спросѣ сельскихъ обществъ и отдѣльныхъ крестьянъ, въ особенности на фруктовыя деревья, которыя обычно высаживаются предъ усадьбами, въ такъ называемыхъ, полисадникахъ.

О числѣ пожаровъ въ отчетномъ году и о суммѣ убытковъ отъ нихъ прилагается особая вѣдомость за № 15.



IV.

Народное здравіе и общественное призрѣніе.

В р а ч и.

Къ концу отчетнаго года въ Ставропольской губерніи состояло врачей-мужчинъ 36, врачей-женщинъ 1, фельдшеровъ 116, акушерокъ и повивальныхъ бабокъ 27, зубныхъ врачей 1, дантистовъ 5 и фармацевтовъ 26, а именно: въ гор. Ставрополѣ: врачей-мужчинъ 18, врачей-женщинъ 1, фельдшеровъ 18, акушерокъ и повивальныхъ бабокъ 11, зубныхъ врачей 1, дантистовъ 5 и фармацевтовъ 7; въ Ставропальскомъ уѣздѣ: врачей 1, фельдшеровъ 7, акушерокъ и повивальныхъ бабокъ 1 и фармацевтовъ 1; въ Александровскомъ уѣздѣ: врачей 2, фельдшеровъ 18, акушерокъ и повивальныхъ бабокъ 3 и фармацевтовъ 3; въ Прасковейскомъ уѣздѣ: врачей 4, фельдшеровъ 23, акушерокъ и повивальныхъ бабокъ 4 и фармацевтовъ 3; въ Благодаринскомъ уѣздѣ: врачей 4, фельдшеровъ 18, акушерокъ и повивальныхъ бабокъ 4 и фармацевтовъ 6; въ Медвѣженскомъ уѣздѣ: врачей 6, фельдшеровъ 28, акушерокъ и повивальныхъ бабокъ 4 и фармацевтовъ 6; у кочующаго населенія губерніи 1 врачъ и 4 фельдшера.

По роду службы врачи, фельдшера, акушерки и повивальная бабки распредѣлялись слѣдующимъ образомъ: при врачебномъ отдѣленіи 3 врача; уѣздныхъ врачей—3, фельдшеровъ 10 и повивальныхъ бабокъ 5; городскихъ—врачей 2, фельдшеровъ 3 и повивальныхъ бабокъ 1; участковыхъ—врачей 12, фельдшеровъ 34 и повивальныхъ бабокъ 12; при учебныхъ заведеніяхъ—врачей 3 и фельдшеровъ 2; желѣзнодорожныхъ—1 врачъ и 1 фельдшеръ; больничныхъ—врачей 1 и фельдшеровъ 5; вольнопрактикующихъ—врачей 11 и повивальныхъ бабокъ 9; волостныхъ фельдшеровъ 61.

Содержаніе медицинской части.

На содержаніе медицинской части въ Ставропольской губерніи въ отчетномъ году израсходовано:

1. Содержаніе лечебныхъ заведеній, безъ расходовъ на медицинскій и фармацевтическій персоналъ и бесплатную выдачу лекарствъ	рубли.	к.
	36522	72

2. Содержаніе врачей	33351	16
3. Содержаніе фельдш. и акуш. перс.	39224	78
4. Бесплатная выдача лекарствъ	31614	63
5. Расходы на оспопрививаніе	2680	9
6. Расходы на борьбу съ эпидеміями	2383	20
7. Оздоровленіе населенныхъ мѣстъ	2850	97
8. Прочіе расходы	6699	85
Итого израсходовано на медицинскую часть по Ставропольской губерніи	155328	40

Аптеки и денежные обороты ихъ.

№ по порядку.	Наименованіе аптекъ.	Число №№ рецептовъ и ихъ повтореній.	Сумма, выручен-ная по рецептамъ,		Сумма, выручен-ная по ручной продажѣ.		Всего.	
			руб.	к.	руб.	к.	руб.	к.
1	1-я Ставропольская вольная аптека	18538	10496	51	1650	17	12146	68
2	2-я Ставропольская вольная аптека	14334	7629	25	476		8105	30
3	3-я Ставропольская вольная аптека	14070	7608	50	4342	30	11950	80
4	Прасковейская нормальная аптека	2914	1812	33	3123	3	4935	36
5	Петровская нормальная аптека	5311	3763	73	851	46	4615	19
6	Медвѣженская нормальная аптека	1820	1141	90	1534	71	2676	61
7	Воронцовская сельская аптека	2071	982	80	1510	—	2492	80
8	Бьлоглинская нормальная аптека	4059	2412	30	923	48	3335	78
9	Благодаринская нормальная аптека	2228	1282	17	3127	32	4409	49
10	Безопасенская сельская аптека	1152	628	25	1125	60	1753	85
11	Большеджалгинская сельская аптека	632	356	41	1831	38	2187	79
12	Урожайнская сельская аптека	60	45	5	1182	35	1227	40
13	Винодѣлинская сельская аптека	579	329	2	485	7	814	9
14	Песчаноконская сельская аптека	1590	1096	54	1069	28	2165	82
15	Воронцово-Александровская нормальная аптека	1084	571	81	2556	28	3128	9
16	Александровская сельская аптека	667	420	75	1262	15	1682	90
17	Курсавская сельская аптека	1011	549	74	588	2	1137	76
18	Среднегорлыкскя сельская аптека	2820	1855	46	1862	45	3717	91
19	Новоегорлыкская сельская аптека	448	237	89	973	85	1211	74
20	Святокрестовская сельская аптека	538	287	49	1156	86	1444	35
21	Арзгирская сельская аптека	70	47	89	2091	78	2139	67
	Итого	75996	43555	79	33723	59	77279	38

Дѣятельность врачей.

Отчетный 1902 годъ не можетъ быть названъ благопріятнымъ для народнаго здравія. Въ теченіе года населеніе губерніи посѣтили эпидеміи скарлатины и кори, причемъ число заболѣвшихъ скарлатиной достигало цифры 4032: изъ общаго числа заболѣвшихъ скарлатиной 1135, или 28,1% падаетъ на губ. гор. Ставрополь; 43,9% заболѣваній приходится на Александровскій

уѣздъ, гдѣ число заболѣвшихъ скарлатиной достигало 1774; затѣмъ въ Благодаринскомъ уѣздѣ заболѣло 667 чел., или 16,3⁰/₀; въ Медвѣженскомъ уѣздѣ число заболѣваній равнялось 214, или 5,3⁰/₀; въ Прасковейскомъ—143, или 3,5⁰/₀ и Ставропольскомъ—99 человекъ, или 2,45⁰/₀. Такимъ образомъ скарлатина обошла почти всѣ уѣзды губерніи. Смертность отъ скарлатины для гор. Ставрополя равнялась 20,8⁰/₀; въ селахъ же, гдѣ гигиеническія условія значительно хуже, ⁰/₀ смертности значительно выше; такъ въ селахъ Александровскаго уѣзда процентъ смертности достигъ 42,1⁰/₀, для Благодаринскаго—21,5⁰/₀, Медвѣженскаго—39,7⁰/₀, Ставропольскаго—19,1⁰/₀; общій ⁰/₀ смертности для уѣздовъ равняется 24,6⁰/₀.

По имѣющимся свѣдѣніямъ относительно 2030 заболѣвшихъ извѣстно: лицъ мужскаго пола заболѣло 1038, лицъ женскаго пола—992.

По возрасту заболѣванія распредѣлялись слѣдующимъ образомъ:

до 5 лѣтъ	.	.	1206
„ 10 „	.	.	539
„ 15 „	.	.	208
„ 20 „	.	.	35
„ 25 „	.	.	17
„ 35 „	.	.	23
„ 45 „	.	.	2
		<u>Всего</u>	<u>2030 чел.</u>

Заболѣвшихъ корью было 2228, на 501 чел. болѣе противъ 1901 г. Наиболѣе пострадавшимъ отъ эпидеміи кори оказался Медвѣженскій уѣздъ, гдѣ число заболѣваній достигло 808; затѣмъ слѣдуетъ Прасковейскій уѣздъ, гдѣ число заболѣваній достигло 348, потомъ Ставропольскій уѣздъ и гор. Ставрополь, давшіе вмѣстѣ 717 случаевъ заболѣваній; менѣе всего дали случаевъ заболѣваній Александровскій и Благодаринскій уѣзды—140 и 106, но зато эти два уѣзда дали заболѣваній скарлатиной 2441 случаевъ изъ всего числа 2897 заболѣваній на всѣ пять уѣздовъ (гор. Ставрополь сюда не вошелъ, онъ одинъ далъ 1135 случаевъ заболѣванія скарлатиной).

Просматривая таблицу сель пораженныхъ эпидеміей скарлатины и кори, невольно бросается въ глаза слѣдующее явленіе: селенія, гдѣ были наблюдаемы случаи заболѣванія корью, въ очень рѣдкихъ случаяхъ оказывались пораженными эпидеміею скарлатины; если же и были исключенія, то въ этихъ селахъ случаи заболѣванія скарлатиной были очень немногочисленные. Также и уѣзды, пораженные эпидеміей кори въ значительной степени, оказывались очень слабо пострадавшими отъ эпидеміи скарлатины.

Къ прекращенію эпидеміи скарлатины принимались слѣдующія мѣры: въ гор. Ставрополѣ были приглашены на 3 мѣсяца 2 врача для посѣщенія больныхъ на домахъ, но специальныхъ больницъ не было выстроено; существующія больницы въ уѣздахъ не могли принести существенной пользы, такъ какъ населеніе, мало знакомое съ новымъ для него дѣломъ, не охотно соглашалось отдавать своихъ дѣтей въ больницу. Въ домахъ, гдѣ были заболѣванія, послѣ окончанія болѣзни производилась дезинфекція стѣнъ и бѣлья растворомъ сулемы, карболовымъ мыломъ, известковымъ молокомъ, а иногда формалиномъ. Въ селахъ нерѣдко, и съ хорошимъ успѣхомъ, практиковалась изоляція дома, гдѣ имѣется больной: около дома помѣщался полицейскій изъ мѣстныхъ жителей для предупрежденія желающихъ войти объ опасности. Расходъ на борьбу немногимъ превысилъ 2 тыс. Школы въ селахъ не были закрываемы, а наблюдалось, чтобы дѣти изъ семействъ, гдѣ есть больные, не посѣщали школы. Только женская гимназія Св. Александры въ гор. Ставрополѣ была закрыта въ февралѣ на 4 недѣли, въ виду появленія заболѣваній въ пансіонѣ при гимназіи.

Въ 1902 г. въ нѣкоторыхъ селахъ Ставропольской губерніи наблюдались эпидемическія заболѣванія оспой; болѣе всего было заболѣваній въ Медвѣженскомъ уѣздѣ—67, Благодаринскомъ уѣздѣ—36, гор. Ставрополь далъ 43 заболѣванія, въ другихъ уѣздахъ были единичные случаи.

Заболѣванія дизентеріей наблюдались въ уѣздахъ съ плохой питьевой водой: Прасковейскомъ (543), Медвѣженскомъ (317), Благодаринскомъ (246), каковое явленіе наблюдалось и въ предѣлѣ отчетномъ году.

Заболѣванія брюшнымъ тифомъ наблюдались нѣсколько въ большемъ количествѣ, чѣмъ въ 1901 г. Наибольшее число заболѣваній 219 изъ 429 наблюдалось въ Благодаринскомъ уѣздѣ и Ставропольскомъ уѣздѣ 139.

Заболѣванія коклюшемъ наблюдались также въ значительно большемъ количествѣ, чѣмъ въ 1902 году: 1960 случаевъ, а въ 1901 г. 1271.

Заболѣванія маляріей дали значительное уменьшеніе противъ 1901 г. По числу заболѣваній на 1-мъ мѣстѣ стоитъ Прасковейскій уѣздъ, гдѣ число заболѣваній достигало 9142, что объясняется расположеніемъ селеній уѣзда по рѣкѣ Кумѣ, гдѣ масса зарослей и камышей; за нимъ слѣдуетъ Благодаринскій уѣздъ, гдѣ тоже нѣтъ хорошей питьевой воды, а протекающія рѣчки въ большинствѣ случаевъ имѣютъ массу гатей, плотинъ, въ лѣтнее время наблюдается громадное количество комаровъ и вода рѣкъ издаетъ сильный запахъ, число заболѣваній въ этомъ уѣздѣ достигло 6000. Александровскій уѣздъ далъ 5595 заболѣваній.

Ставропольскій—далѣ 4000 заболѣваній. Медвѣженскій—3600. Самое большое количество заболѣваній падаетъ на Мартъ и Августъ; затѣмъ Апрель, Май; самое меньшее число заболѣваній дали: Сентябрь, Октябрь, Ноябрь и Декабрь. Заболѣванію маляріей подвержены жители селеній, расположенныхъ на низменностяхъ, по теченію рѣкъ, близъ болотъ, прудовъ. Полъ и возрастъ не оказываютъ вліянія на заболѣванія маляріей. Пришрое населеніе, являющееся на лѣтніе заработки, болѣе страдаетъ отъ маляріи, чѣмъ мѣстное.

Заболѣванія чесоткой дали значительное уменьшеніе противъ 1901 г. На первомъ, по числу заболѣваній, мѣстѣ стоитъ Благодаринскій уѣздъ (2800 заболѣваній), за нимъ Прасковейскій (2500 заболѣваній), Медвѣженскій (1972), Ставропольскій (1950) и Александровскій (430); въ 1901 г. уѣзды по числу заболѣваній располагались въ слѣдующемъ порядкѣ: Медвѣженскій, Благодаринскій, Александровскій, Ставропольскій и Прасковейскій. Уменьшеніе заболѣваній чесоткой можно объяснить отчасти тѣмъ, что народъ привыкъ обращаться къ медицинской помощи, воспринялъ отъ лицъ медицинскаго персонала тѣ совѣты, которые имъ преподаютъ при леченіи, а отчасти тѣмъ, что число бань, гдѣ бы крестьянинъ могъ вымыться, увеличилось.

Глазныхъ больныхъ въ 1902 г. зарегистрировано 22029, больше противъ 1901 г. на 3170; по числу заболѣваній на первомъ мѣстѣ стоитъ Медвѣженскій уѣздъ, давшій около 8000 заболѣваній, потомъ Александровскій, давшій около 4000 заболѣваній, Прасковейскій—3180, Благодаринскій—2855, Ставропольскій—2502. Хотя въ 1902 г. и былъ командированъ глазной отрядъ отъ попечительства Императрицы Маріи Александровны о слѣпыхъ, работавшій въ теченіи 2-хъ мѣсяцевъ въ двухъ уѣздахъ: Медвѣженскомъ и Александровскомъ, но эта помощь была далеко недостаточна, такъ какъ ею могли воспользоваться очень немногіе больные, отчасти вслѣдствіе кратковременнаго пребыванія отряда въ каждомъ изъ уѣздовъ, отчасти же въ силу того, что въ Александровскомъ уѣздѣ отрядъ началъ свою работу въ концѣ Іюня, когда весь народъ уже былъ занятъ полевыми работами. Принято больныхъ отрядомъ 1764, подана хирургическая помощь въ 642 случаяхъ.

Съ 1902 г. нѣкоторые участковые врачи, послѣ предварительной подготовки отчасти при глазныхъ лечебницахъ, отчасти же при глазныхъ отрядахъ, въ теченіе послѣднихъ лѣтъ сами начали производить несложныя глазныя операціи (экстракціи, иридектоміи, операціи при заворотѣ вѣкъ). Такъ Воронцово-Александровскимъ участковымъ врачомъ подана хирургическая помощь въ 53 случаяхъ въ 1901 г. и въ 60 случаяхъ въ 1902 г.; Мед-

вѣженскимъ—въ 26 случаяхъ, Безопасенскимъ—въ 30 случаяхъ и Александровскимъ—въ 6.

Нужно надѣяться, что, съ увеличеніемъ числа больницъ, явится большая возможность врачамъ примѣнять свои познанія у кровати больного, при болѣе благопріятной обстановкѣ. Преобладающими болѣзнями были заболѣванія соединительной оболочки глаза, давшія 15728 заболѣваній или 5,03⁰%, далѣе слѣдуетъ трахома, давшая 2644 заболѣваній или 0,8⁰% къ общему числу больныхъ по губерніи; такой большой ⁰% глазныхъ больныхъ объясняется особенностями мѣстнаго климата, т. е. преобладаніемъ въ рабочую пору сухихъ восточныхъ вѣтровъ, поднимающихъ бѣдную пыль.

Всевозможнаго рода ревматизмы (мышечный, сочленовный) дали въ отчетномъ году, какъ и въ прошломъ 1901 г., громадное количество больныхъ до 22000 или 7⁰%. Причиной подобнаго явленія служатъ, какъ бытовые, такъ и климатическія условія. Крестьянину Ставропольской губерніи, при громадности сель и дальности полей, гдѣ онъ долженъ работать, приходится по цѣлымъ мѣсяцамъ жить въ полѣ, подвергаясь вліянію часто неблагоприятной погоды.

Желудочнокишечныя разстройства дали также большое число заболѣваній: болѣе 51 тыс. или 16,6⁰%. Причиной подобнаго явленія нужно считать опять таки тѣ же неблагоприятныя условія, которымъ подвергается населеніе Ставропольской губерніи, находясь въ поляхъ и почти по недѣлямъ оставаясь безъ горячей пищи; между неблагоприятными условіями на первомъ мѣстѣ нужно поставить отсутствіе хорошей питьевой воды.

У кочующихъ народовъ между зарегистрированными (4764) преобладаютъ заболѣванія сифилисомъ и венерическими болѣзнями (275), перемежающеюся лихорадкой (383), больные съ травматическими поврежденіями (398) и корью (109). Кочующіе народы почти не пользуются врачебной помощью, такъ какъ одинъ врачъ не имѣетъ возможности часто объѣзжать населенные пункты на огромной территоріи кочующихъ народовъ. Иностранческому населенію оказываютъ помощь преимущественно 4 фельдшера. Число обратившихся за медицинскою помощью у кочующихъ народовъ составляетъ 9,2⁰%, у крестьянъ же Ставропольской губерніи 29,1⁰% по отношенію къ общему числу населенія. У кочующихъ народовъ на медицинскую часть расходуются 125 р. на 1000 насел., у крестьянъ же около 100 р. на 1000 населен. Количество обратившихся за медицинскою помощью у кочующихъ народовъ не увеличивается, а скорѣе падаетъ изъ года въ годъ; число же обратившихся за медицинскою помощью среди крестьянъ увеличилось съ 184 тыс. въ 1898 г. до 365 тыс. въ 1902 г.

Въ теченіе отчетнаго года функционировало въ уѣздахъ гуч

берніи 3 сельскихъ лѣчебницы, съ конца года открыта 4-я, въ отчетномъ же году приступлено къ постройкѣ 5-й лѣчебницы въ въ сел. Медвѣжьемъ и открытіе ея предстоитъ въ текущемъ 1903 году.

Просматривая цифровыя данныя отчета за 1902 г., бросается въ глаза далеко ненормальное явленіе: изъ общаго числа зарегистрированныхъ больныхъ—313199 чел. безъ повторныхъ посѣщеній, съ повторными посѣщеніями 365246, принято врачами 87484, фельдшерами 225715 чел. Если исключить 31368, принятыхъ городскими врачами, то на долю 12 участковыхъ сельскихъ врачей приходится только 56116, слѣдовательно большинству населенія ($\frac{4}{5}$) приходится довольствоваться услугами фельдшеровъ, къ сожалѣнію не всегда удовлетворяющихъ своему назначенію, такъ какъ въ силу скуднаго жалованья (200—300 р.) хорошіе фельдшера бѣгутъ изъ предѣловъ Ставропольской губерніи въ другія, или же поступаютъ въ сидѣльцы винныхъ лавокъ, гдѣ получаютъ жалованья до 500—600 руб.

Населеніе губерніи съ 1897 года, когда послѣдовала реорганизация сельско-врачебной части въ Ставропольской губерніи, увеличилось болѣе чѣмъ на 200 тыс. и достигло къ 1 Января 1903 года 1024 между тѣмъ количество участковыхъ врачей не увеличилось. Населеніе, сознавая всю пользу медицинской помощи, само идетъ на встрѣчу администраціи, ассигнуетъ значительныя суммы на наемъ фельдшеровъ, выписку медикаментовъ; такъ сельскія общества, содера 61 фельдшера, затрачиваютъ почти 19644 руб., на выписку медикаментовъ 21400 руб., а всего сельскія общества и инородческое управленіе затрачиваютъ на медицинскую часть 46183 рублей. Затрачивая такую значительную сумму, сельскія общества всетаки остаются безъ серьезной медицинской помощи, такъ какъ фельдшера не могутъ выполнить той серьезной задачи, какая выпадаетъ на ихъ долю. При ничтожномъ, сравнительно, количествѣ врачей, задача послѣднихъ еще усложняется тѣмъ, что они, завѣдуя громадными участками, нерѣдко съ радиусомъ до 90—100 верстъ и съ населеніемъ иногда до 90—95 тыс. на врача, еще должны исполнять обязанности уѣздныхъ врачей въ своихъ участкахъ, такъ какъ должности послѣднихъ, въ силу скуднаго вознагражденія (720 руб.), остаются почти всегда незанятыми. Последнее обстоятельство, нужно полагать, отзывается неблагоприятно и на веденіи врачами больничнаго дѣла, еще только нарождающагося въ Ставропольской губерніи, число больныхъ бывшихъ на излѣченіи во вновь выстроенныхъ лѣчебницахъ сравнительно ограничено и не превысило 100 чел. на больницу, при 12 кроватяхъ въ каждой.

Чтобы сколько нибудь приблизить врачебные участки въ Ставропольской губерніи къ типу нормальныхъ въ земскихъ губерніяхъ, необходимо образовать 5 новыхъ врачебныхъ участковъ, съ радіусомъ отъ 40 до 50 верстъ и съ населеніемъ въ 40—50 тыс. и увеличить содержаніе фельдшерамъ и акушеркамъ-фельдшерицамъ.

Судебно-медицинская часть.

Въ теченіе отчетнаго года произведено, по требованію судебныхныхъ и административныхъ властей, 210 осмотровъ и вскрытій мертвыхъ тѣлъ, а именно по поводу:

	У ѳ з д ы:						Всего.	
	Гор. Ставрополь.	Ставропольскій.	Александровскій.	Прасковейскій.	Благодаринскій.	Медвѣженскій.	Въ городахъ.	Въ уѣздахъ.
I. Насильственной смерти.								
Отъ удавленія	—	2	—	—	—	—	—	2
— повѣшенія	3	—	2	—	—	2	3	4
— раненія: а) холоднымъ оружіемъ	3	5	9	1	26	7	3	48
б) огнестрѣльнымъ оружіемъ	1	2	4	—	1	3	1	10
в) прочія	—	2	7	—	5	—	—	14
— ушибовъ, смятій и паденій	1	1	—	3	10	1	1	15
— утопленія	3	—	—	1	9	—	3	10
— задушенія воспрепятствованіемъ дыханія	—	1	—	1	—	1	—	3
— замерзанія	—	—	—	—	—	1	—	1
— ожоговъ и сторанія	—	—	—	1	1	—	—	2
— отравленія: а) спиртомъ	—	—	5	2	1	1	—	9
б) окисью углерода	1	—	—	—	—	—	1	—
в) другими неорганич. ядами	—	—	—	2	—	—	—	2
— прочихъ насильственныхъ смертей	—	—	—	—	23	1	—	24
Итого	12	13	27	11	76	17	12	144
Въ общемъ числѣ случаевъ насильственной смерти было:								
Самоубійствъ	3	—	1	1	3	2	3	7
Убійствъ	4	13	19	6	10	14	4	62
Дѣтоубійствъ	—	—	4	1	1	—	—	6
Смертей отъ болѣзненныхъ причинъ	7	3	1	4	14	16	7	38
За гниlostью трупа причинъ смерти не открыто	—	1	5	—	1	2	—	9
Итого	14	17	30	12	29	34	14	122
II. Освидѣтельствованій живыхъ людей было произведено, а именно для опредѣленія:								
Беременности	—	—	—	—	—	1	—	1
Растлѣнія и изнасилованія	3	3	4	2	7	4	3	20
Скотоложства	—	—	—	—	—	1	—	1
Ранъ	56	28	43	27	44	44	56	186
Другихъ поврежденій	64	27	90	36	39	—	64	192
Состоянія умственныхъ способностей	24	4	—	—	2	4	24	10
Состоянія здоровья вообще	73	7	23	25	—	2	73	57
Итого	220	69	160	90	92	56	220	467

Насильственные и случайные смерти. (Прилаг. въдом. № 16).

Число жертвъ насильственной и случайной смерти въ отчетномъ году составляло 396, изъ нихъ мужчинъ 297 и женщинъ 99, по сравненію съ предшествовавшимъ годомъ менѣе на 131. Скоропостижно умерло 150, изъ нихъ мужчинъ 115 и женщинъ 35, въ томъ числѣ: отъ болѣзней 71, отъ пьянства 28 и отъ неизвѣстныхъ причинъ 51, затѣмъ жертвъ случайной смерти было 162, изъ нихъ мужчинъ 116 и женщинъ 46, въ томъ числѣ убито громомъ 3, задавлено 37, сгорѣло 11, умерло отъ угара 11, замерзло 4, утонуло 64, закусано звѣрями до смерти 1, умерло отъ другихъ случайностей 31. Жертвъ насильственной смерти было 77: самоубійствъ 14 и смертоубійствъ 63. Мертвыхъ тѣлъ найдено 7.

Больницы и богадѣльни.

Данныя о числѣ больницъ и лицъ, пользовавшихся больничнымъ лѣченіемъ слѣдующія:

	Число кроватей.	Осталось къ 1 Января отчетнаго года.	Прибыло въ отчетномъ году.	Умерло въ отчетномъ году.	Осталось къ 1 Января слѣдующаго года.	Число проведенныхъ дней.
Въ гор. Ставрополѣ:						
Больница Ставропольскаго Приказа общественаго призрѣнія	25	40	658	57	40	11025
Больница Ставропольскаго тюремнаго замка	20	15	115	5	13	5049
— епархіальнаго женскаго училища	30	—	283	—	2	2310
— Ставропольской духовной семинаріи	12	—	136	—	—	1597
— Ставропольскаго духовнаго училища	10	—	181	—	—	—
— Ставропольской мужской гимназіи	20	—	361	—	3	—
— женской гимназіи Св. Александри	33	—	537	—	2	—
Въ Александровскомъ уѣздѣ:						
Александровская участковая сельская лѣчебница	12	2	92	5	2	1270
Въ Благодаринскомъ уѣздѣ:						
Благодаринская участковая сельская лѣчебница	12	6	96	4	2	1662
Больница Благодаринской сельской тюрьмы	10	3	111	3	5	1946
Въ Прасковейскомъ уѣздѣ:						
Прасковейская участковая сельская лѣчебница	12	—	8	1	2	65
Въ Медвѣженскомъ уѣздѣ:						
Медвѣженская участковая сельская лѣчебница	10	7	79	3	4	1997
Итого						
	206	73	2657	78	75	26921

Всѣхъ богадѣлень въ гор. Ставрополѣ 4.

1) Богадѣльня Приказа общественнаго призрѣнія, гдѣ при-
зрѣвалось 45 чел., на содержаніе коихъ израсходовано 3086 р.
49 коп.

Кромѣ того на призрѣніи Приказа находилось въ теченіе
года 30 младенцевъ, на содержаніе коихъ израсходовано было
1087 руб. 98 коп.

2) Богадѣльня мѣщанскаго общества: въ домѣ этого обще-
ства въ 1902 г. призрѣвалось 30 чел., на ихъ содержаніе и на
выдачу пособія 24 лицамъ, живущимъ внѣ дома призрѣнія, из-
расходовано 1612 р. 40 к.

3) Убѣжище для безпріютныхъ дѣтей, содержимыхъ на сред-
ства Андреевско-Владимірскаго братства. Въ этомъ убѣжищѣ
призрѣвалось 35 мальчиковъ и 8 дѣвочекъ.

4) Домъ безпомощныхъ, который тоже содержится выше-
названнымъ братствомъ, гдѣ призрѣваемыхъ въ 1902 г. было 38
чел. и на содержаніе ихъ израсходовано 2245 р. 65 к.

5) Кромѣ того на средства братства устроена бесплатная
столовая, изъ которой въ отчетномъ году было отпущено 45124
обѣда.

На всѣ благотворительныя учрежденія братства было из-
расходовано 11051 р. 65 к.

Ветеринарная часть.

Въ отчетномъ году въ Ставропольской губерніи на постоян-
ной службѣ состояло 40 ветеринарныхъ врачей, изъ коихъ: одинъ
губернскій ветеринарный инспекторъ, 2 пунктовыхъ ветеринар-
ныхъ врача, одинъ въ гор. Ставрополѣ и другой въ сел. Средне-
егорлыкскомъ и 37 участковыхъ ветеринаровъ, изъ нихъ 28 для
осѣдлаго и 9 для инородческаго кочевого населенія.

Кромѣ ветеринарныхъ врачей въ губерніи состояло еще на
службѣ: 37 участковыхъ ветеринарныхъ фельдшеровъ, изъ коихъ
28 для осѣдлаго и 9 для инородческаго населенія; одинъ фельд-
шеръ при пунктовомъ ветеринарномъ врачѣ въ гор. Ставрополѣ
и два стражника—одинъ на скотопрогонномъ трактѣ въ городѣ
Ставрополѣ, а другой на скотопрогонномъ трактѣ въ сел. Сред-
негорлыкскомъ.

Чумной эпизоотіи въ губерніи не существуетъ съ 1898 г.
Изъ другихъ же болѣзней на скотѣ въ отчетномъ году наблюда-
лись: сибирская язва, ящуръ, саль, оспа, чесотка, кровавая моча
(токсемическая гемоглобинурия), туберкулезъ, актиномикозъ, эхи-
нококки, мытъ, періодическое воспаленіе глазъ, лишай, злока-
чественный отекъ, бѣшенство, столбнякъ, крупозное воспаленіе

легкихъ, инфлюэнца, ленточно-глистная болѣзнь, эмфизематозный карбункулъ, вертячка, плевропневмонія и случная болѣзнь.

Во всѣхъ ветеринарныхъ участкахъ губерніи въ отчетномъ году велась регистрація скота. Кромѣ того, ветеринарные врачи имѣли постоянный надзоръ за торговлей скотомъ на базарахъ, имѣющихся почти во всѣхъ ветеринарныхъ участкахъ, за перегонами его, мѣстами выпаса и выкорма промышленнаго гуртового скота и привозомъ животныхъ продуктовъ, наблюдали за появленіемъ болѣзней на всѣхъ домашнихъ животныхъ и своевременно принимали мѣры къ недопущенію распространенія таковыхъ, а также за здоровьемъ убойнаго скота на бойняхъ, имѣющихся во многихъ селеніяхъ губерніи, благодаря чему мясо многихъ животныхъ, пораженныхъ различными болѣзнями, которое могло бы послужить причиною зараженія и людей, забраковывалось и не допускалось къ употребленію въ пищу.

Почти во всѣхъ ветеринарныхъ участкахъ губерніи въ отчетномъ году имѣлись ветеринарныя аптеки и на обязанности ветеринарныхъ врачей лежала бесплатная подача врачебной помощи, въ случаѣ заболѣванія животныхъ, принадлежащихъ крестьянамъ, съ бесплатною же выдачею лѣкарствъ. Ветеринарно-врачебная помощь въ отчетномъ году особенно рѣзко проявилась. Такъ, по имѣющимся отчетамъ, полученнымъ отъ ветеринарныхъ врачей, таковая была оказана 38923-мъ больнымъ животнымъ. Сравнивая это число больныхъ съ таковыми за прошлые годы (1899 г.—12350, 1900 г.—18544, 1901 г.—23637), необходимо признать, что эта часть дѣятельности ветеринарнаго персонала въ губерніи сильно прогрессируетъ, что нужно всецѣло отнести къ особому умѣнью нѣкоторыхъ участковыхъ ветеринарныхъ врачей вызвать у населенія довѣріе къ своей дѣятельности, благодаря чему пресловутые знахари и коновалы мало по малу отходятъ на задній планъ.

Въ отчетномъ году, въ видахъ предохраненія скота отъ заболѣванія сибирской язвой, въ нѣкоторыхъ частныхъ хозяйствахъ и селахъ губерніи были произведены, по желанію владѣльцевъ, сибиреязвенныя прививки.

Всего привито: лошадей 291 и крупнаго рогатаго скота 3070, изъ коихъ послѣ прививки отхода не было и овецъ 23563, изъ коихъ послѣ прививки пало 137.

Процентный сборъ со скота въ отчетномъ году взимался почти всѣми участковыми ветеринарными врачами Ставропольской губерніи и двумя пунктовыми. Въ теченіе отчетнаго года прямое поступленіе этого сбора въ казначейства Ставропольской губерніи выразилось въ суммѣ 36954 р. 10 к., кромѣ этого было оборотныхъ поступленій, оставшихся отъ суммъ, выписанныхъ въ расходъ изъ того же сбора на потребности ветеринарной части

262 р. 72 к., итого въ теченіе отчетнаго года поступило 37216 р. 82 к., всего же съ 3829 р. 81 к. остатка отъ 1901 г.—41046 р. 63 к. Изъ означенной суммы израсходовано на потребности ветеринарной части, какъ то: на выдачу жалованья стражникамъ Ставропольскаго и Среднегорлыккаго скотопрогонныхъ трактовъ, авансовъ, суточныхъ, прогонныхъ денегъ, вознагражденія ветеринарамъ, на нужды комиссіи по изслѣдованію ящура, организованной въ 1900 г. въ поселкѣ Князе-Михайловскомъ, а также на уплату за переводъ суммъ этого сбора на Главное Казначейство 5482 р. 58 к. и переведено на Главное Казначейство 31342 р. 52 к.—всего 36825 р. 10 к., къ 1 Января 1903 г. оставалось въ наличности на казначействахъ губерніи 4221 р. 53 к.

Что же касается мѣръ, принятыхъ къ улучшенію въ губерніи животноводства, то объ этомъ уже сдѣланы общія указанія въ первомъ отдѣлѣ обзора, здѣсь же остается только указать, что въ отчетномъ году сельскія общества: Радыковское, Дмитріевское, Преградненское, Тахтинское, Ладовскобалковское, Ново-Михайловское, Павловское, Кулешовское, Бѣлоглинское, Нѣмецко-Хагинское и Воронцово-Николаевское имѣли случные пункты съ казенными жеребцами изъ Донской заводской конюшни и селенія: Ольгинское, Соломенское, кол. Золотаревка, экономіи: Ф. и Н. Бабаниныхъ, Ганченко, Кащенко, Криворучкова изъ Ашабовской. Кромѣ того, сел. Константиновское и экономія Блинова имѣютъ постоянные случные пункты.

V.

Н а р о д н о е о б р а з о в а н і е .

(Прилагается въдомость № 17).

Всѣхъ учебныхъ заведеній въ отчетномъ году было 638, въ томъ числѣ въ гор. Ставрополѣ 54, въ зашт. гор. Св. Креста 5 и въ селеніяхъ 579. Изъ показаннаго числа учебныхъ заведеній въ вѣдѣніи М. Н. Пр. состояло 365 и въ вѣдѣніи епархіальнаго начальства 273. Число учащихся составляло 34746 человекъ, въ томъ числѣ мужскаго пола было 25052, или 72% и женскаго 9694, или 28%. Число учащихся въ отчетномъ году увеличилось на 259, тогда какъ число учебныхъ заведеній уменьшилось на 14. Такое уменьшеніе объясняется сокращеніемъ курсовъ для повторительныхъ занятій со взрослыми. Такъ, число такихъ курсовъ уменьшилось на 32, тогда какъ число начальныхъ училищъ для дѣтей въ отчетномъ году увеличилось на 18, и такое увеличеніе, почти всецѣло, относится къ начальнымъ училищамъ вѣдомства Министерства Народнаго Просвѣщенія.

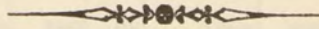
На содержаніе учебныхъ заведеній, со среднимъ образовательнымъ курсомъ, израсходовано 439776 руб., а именно: на содержаніе мужской гимназіи 190574 р., женской гимназіи Св. Александры 77791 р. и Ольгинской 29978 р., женскаго епархіальнаго училища 78804 р., духовной семинаріи 62828 р. и, кромѣ того, на содержаніе духовнаго училища 47151 р. На содержаніе школъ, состоящихъ въ вѣдѣніи дирекціи народныхъ училищъ, израсходовано 183613 р. и на содержаніе школъ церковно-приходскихъ 121902 р. Въ общемъ на народное образованіе израсходовано всего 792442 руб.

Въ низшихъ учебныхъ заведеніяхъ Министерства Народнаго Просвѣщенія окончило курсъ 1160 человекъ, или 7,4%, изъ нихъ приобрѣли льготу 3 разряда по отбытію воинской повинности 865, или 5,5% всего числа учившихся. До окончанія курса было изъ училищъ 4024 человека, или 25,8%. Въ церковно-приходскихъ школахъ окончило курсъ 816 человекъ, или 6,6%, въ томъ числѣ 518, или 4,2% окончили со льготой.

Училищныхъ помѣщеній для 272 школъ дирекціи народныхъ училищъ въ отчетномъ году было 269, изъ коихъ 245 собственныхъ и 24 наемныхъ. Удобныхъ помѣщеній было 216 или 80,3%.

Общая стоимость школьныхъ зданій составляла около 1150000 р. При 212 училищахъ имѣлись ученическія и учительскія библіотеки, съ общимъ числомъ томовъ въ 150000, на сумму 67000 р.; ученическія библіотеки имѣлись и при 234 церковно-приходскихъ школахъ, гдѣ число томовъ составляло 43727.

На службѣ въ училищахъ Мин. Народ. Пр. состояло 132 учителя, 146 учительницъ и 179 законоучителей, изъ числа учащихся въ этихъ школахъ получили спеціально педагогическое образованіе 25 учителей и 37 учительницъ. Въ церковно-приходскихъ школахъ учителей было 76, учительницъ 110 и законоучителей 89, изъ числа учащихся въ церковно-приходскихъ школахъ со среднимъ образованіемъ было 66 чел. и получившихъ свидѣтельства на званіе учителя начальной школы 21 чел.



ВѢДОМОСТЬ

О числительности скотоводства въ Ставропольской губерніи за 1902 годъ.

Города, уѣзды и территория кочующихъ народовъ.	Лошадей.			Рогатаго скота.			Овецъ.			Козъ всѣхъ возрастовъ.	Буйголовъ всѣхъ возрастовъ.	Верблюдовъ всѣхъ возрастовъ.	Свиной всѣхъ возрастовъ.	
	4-хъ лѣтъ и старше, могущихъ работать, безъ различія пола.	Плодоухъ кобылъ, какъ въ табунахъ, такъ и на дому содержимыхъ.	Жеребцовъ и жеребятъ табунныхъ и домашнихъ.	Годныхъ къ работѣ годовъ.	Дойныхъ коровъ.	Яловокъ и телятъ и вообще гудевого скота.	Простыхъ и волошскихъ.	Тонкорунныхъ.	Калмыцкихъ и ногайскихъ.					
Гор. Ставрополь	2610	—	125	490	2963	1254	—	—	—	—	—	—	1520	
Зашт. гор. Св. Креста	1156	734	327	810	997	930	2032	2403	—	47	—	32	492	
Итого	3766	734	452	1300	3960	2184	2032	2403	—	47	—	32	2012	
Ставропольскій уѣздъ.														
У крестьянъ	22167	5842	5209	42 26	30935	37756	231357	39761	7	4813	—	57	19626	
„ иногороднихъ	578	120	70	203	479	335	411	—	—	1	—	4	221	
„ частныхъ землевладѣльцевъ	4100	1168	1219	6624	5824	12514	11170	290476	27	1401	—	125	3013	
Итого	26845	7130	6498	49053	37238	50605	242938	330237	34	6215	—	186	22860	
Александровскій уѣздъ.														
У крестьянъ	17768	3293	3682	43964	29584	50363	145076	54509	—	1891	149	1052	19392	
„ иногороднихъ	1768	253	213	1046	1625	1776	9402	92945	21	182	4	13	702	
„ частныхъ землевладѣльцевъ	3041	528	830	4413	3702	6985	4247	345987	—	806	—	70	1364	
Итого	22577	4074	4725	49423	34912	59124	158725	493441	21	2879	153	1135	21458	
Прасковейскій уѣздъ.														
У крестьянъ	23955	4224	4212	37797	27324	38307	128594	24343	24	2525	—	558	17813	
„ иногороднихъ	1379	206	197	317	582	501	944	16	1	—	—	11	34	
„ частныхъ землевладѣльцевъ	1251	729	837	1770	1346	2992	8043	194019	136	530	—	67	697	
Итого	26585	5159	5276	39884	29252	41800	137581	218378	161	3055	—	636	18944	
Благодаринскій уѣздъ.														
У крестьянъ	42152	6224	6891	64490	50716	71641	335607	54617	33	5684	3	676	31663	
„ иногороднихъ	2062	239	210	330	1712	1279	489	700	3	24	3	65	1880	
„ частныхъ землевладѣльцевъ	336	242	350	1186	692	2889	4294	94290	50	337	—	49	340	
Итого	44550	6705	7454	66006	53120	75809	340390	149607	86	6045	6	783	33845	
Медвѣженскій уѣздъ.														
У крестьянъ	49962	5181	10124	56477	52960	68942	269887	11584	5	4827	—	311	47351	
„ иногороднихъ	1897	73	200	390	1118	748	7668	22	—	38	—	1	1060	
„ частныхъ землевладѣльцевъ	296	62	120	904	430	1202	1628	17275	—	114	—	—	771	
Итого	52155	5316	10444	57771	54508	70892	279183	28881	5	4979	—	316	49188	
Территория кочующихъ народовъ.														
Большедербетовскій улусъ	2153	120	282	2160	9518	13724	30903	9616	329	805	—	85	338	
Приставства:														
Трухменское	5206	4279	3547	4678	7100	13579	—	—	108244	6968	—	512	—	
Ачикулакское	4192	3120	2053	5732	6766	10800	3020	3802	36480	2856	—	43	—	
Итого	11551	7519	5882	12570	23384	38103	33923	13418	145053	10629	—	565	338	
У арендаторовъ на территории кочующихъ народовъ	879	340	239	2797	2446	8383	11040	338650	50	590	—	118	725	
Всего въ губерніи въ 1902 г.	188908	36977	40970	278804	238820	346900	1205812	1575015	145410	34439	159	8857	149370	
Въ 1901 году было	169989	43457	46146	285331	237774	362670	1314220	1543958	140467	37053	208	8683	158511	
Сравнительно въ 1902 г.	}	болѣе	—	—	—	1046	—	—	31057	4943	—	—	174	—
		менѣе	—	6480	5176	6527	—	16670	108408	—	—	2614	49	—

Степень обработки	1901 г.		1902 г.		1903 г.		1904 г.		1905 г.		Средняя норма
	Площадь (д.)	Урожай (ц)	Площадь (д.)	Урожай (ц)	Площадь (д.)	Урожай (ц)	Площадь (д.)	Урожай (ц)	Площадь (д.)	Урожай (ц)	
Сельскохозяйственные угодья	1000	1000	1000	1000	1000	1000	1000	1000	1000	1000	1000
в том числе:											
пашни	800	800	800	800	800	800	800	800	800	800	800
садов	100	100	100	100	100	100	100	100	100	100	100
лугов	100	100	100	100	100	100	100	100	100	100	100
болот	0	0	0	0	0	0	0	0	0	0	0
необработанные	100	100	100	100	100	100	100	100	100	100	100
в том числе:											
необработанные	50	50	50	50	50	50	50	50	50	50	50
необработанные	50	50	50	50	50	50	50	50	50	50	50

О ПРОВЕДЕНИИ РАБОТЫ В РАЙОНЕ СЛЕДОВАТЕЛЬНОСТИ В 1905 ГОДУ

В Р А Т О М О С Т Р

Вѣдомость о недоимкахъ по неокладнымъ сборамъ въ Ставропольской губерніи за 1902 годъ.

Наименованіе сборовъ.	Слѣдовало взыскать.		Вновь причислено.				Исключено.				Взыскано.				Осталось къ 1 Января 1903 г.							
	Недоимокъ.		Оклада.		Недоимокъ.		Оклада.		Недоимокъ.		Оклада.		Недоимокъ.		Оклада.		Недоимокъ.		Оклада.		ВСЕГО.	
	Руб.	К.	Руб.	К.	Руб.	К.	Руб.	К.	Руб.	К.	Руб.	К.	Руб.	К.	Руб.	К.	Руб.	К.	Руб.	К.	Руб.	К.
Министерства Финансовъ.																						
Департамента Государственного Казначейства	39338	26	—	—	—	—	27933	61	—	—	12514	11	—	—	8772	20	—	—	—	—	45985	56
Департамента окладныхъ сборовъ	16028	72	—	—	—	—	55656	52	—	—	449	73	—	—	19001	56	—	—	—	—	52233	95
Главнаго Управленія неокладныхъ сборовъ и казенной продажи нитей	10291	49	—	—	—	—	—	—	—	—	10291	49	—	—	—	—	—	—	—	—	—	—
По части торговли и промышленности	4042	84	—	—	—	—	2745	76	—	—	346	50	—	—	2299	23	—	—	—	—	4142	87
Особенной канцеляріи по кредитной части	—	—	—	—	—	—	428	33	—	—	179	77	—	—	248	56	—	—	—	—	—	—
Министерства Государственныхъ Имуществъ.																						
Горнаго Департамента	103	15	—	—	—	—	—	—	—	—	—	—	—	—	—	—	—	—	—	—	103	15
Главнаго Управленія почтъ и телеграфовъ	16707	18	—	—	—	—	249	97	—	—	1	50	—	—	295	5	—	—	—	—	16660	60
Министерства Юстиціи.																						
По общей части	30721	13	—	—	—	—	9414	11	—	—	167	31	—	—	3712	83	—	—	—	—	36255	10
По тюремной части	470	10	—	—	—	—	2523	37	—	—	1	46	—	—	62	83	—	—	—	—	2929	18
Итого	117702	87	—	—	—	—	98951	67	—	—	23951	87	—	—	3432	26	—	—	—	—	158310	41

ВѢДОМОСТЬ О НЕДОПЛАТАХЪ ПО НЕОПЛАЧЕННЫМЪ СБОРАМЪ ВЪ СТАРОВОЛОЖСКОЙ Губерніи за 1902 годъ

Судовая канцелярія	Неоплачено		Иное приращено		Всего		
	Руб.	Коп.	Руб.	Коп.	Руб.	Коп.	
Министерства Юстиціи	По одней части	—	—	—	—	—	
	По другой части	470	10	—	—	480	
	По одней части	—	—	—	—	—	
	По другой части	30751	13	—	—	30764	
	Итого	31152	23	—	—	31175	
	Министерства Финансовъ	По одней части	—	—	—	—	—
		По другой части	117702	87	—	—	117789
		По одней части	—	—	—	—	—
		По другой части	2873	37	—	—	2910
		Итого	118575	124	—	—	118699
Министерства Государственныхъ Имуществъ		По одней части	—	—	—	—	—
		По другой части	10707	18	—	—	10725
		По одней части	—	—	—	—	—
		По другой части	108	12	—	—	120
		Итого	11715	30	—	—	11745
	Министерства Государственныхъ Имуществъ	По одней части	—	—	—	—	—
		По другой части	10281	49	—	—	10290
		По одней части	—	—	—	—	—
		По другой части	2742	76	—	—	2818
		Итого	10281	49	—	—	10329
Министерства Финансовъ		По одней части	—	—	—	—	—
		По другой части	33338	36	—	—	33374
		По одней части	—	—	—	—	—
		По другой части	25696	32	—	—	25728
		Итого	33338	36	—	—	33406
	Итого	По одней части	—	—	—	—	—
		По другой части	117702	87	—	—	117789
		По одней части	—	—	—	—	—
		По другой части	10281	49	—	—	10330
		Итого	118783	136	—	—	118919

Одобрено и 1 Января 1903 г.

Въ канцеляріи

Вѣдомость о распредѣленіи недоимокъ по городамъ и уѣздамъ Ставропольской губерніи за 1902 г.

Города и уѣзды.	Н Е Д О И М О К Ъ.													
	По государственному поземельному валогу съ крестьянъ и колонистовъ.		По кибиточному сбору.		По воинскому налогу.		По налогу съ недвижимыхъ имуществъ.		По выкупнымъ платежамъ.		По государственному поземельному налогу съ частныхъ владѣльцевъ, городовъ и удѣльныхъ вѣдомствъ.		В С Е Г О.	
	Руб.	К.	Руб.	К.	Руб.	К.	Руб.	К.	Руб.	К.	Руб.	К.	Руб.	К.
Съ городовъ:														
Ставрополя	—	—	—	—	—	—	7939	19	—	—	137	66	8076	85
Св. Креста	—	—	—	—	—	—	194	50	—	—	71	12	265	62
Съ уѣздовъ:														
Ставропольскаго	384	97	—	—	—	—	—	—	515	18	582	29	1582	44
Пени	—	—	—	—	—	—	—	—	—	—	44	55	44	55
Александровскаго	—	—	—	—	—	—	—	—	554	70	93	16	647	86
Пени	—	—	—	—	—	—	—	—	—	—	22	22	22	22
Благодаринскаго	185	29	—	—	—	—	—	—	1218	58	9	84	1413	71
Пени	—	—	—	—	—	—	—	—	—	—	2	15	2	15
Медвѣженскаго	—	—	848	—	1546	2	—	—	38	76	128	37	2461	15
Пени	—	—	—	—	—	—	—	—	—	—	—	78	—	78
Прасковейскаго	—	98	—	—	—	—	—	—	4398	5	188	40	4587	43
Пени	—	—	—	—	—	—	—	—	—	—	—	72	—	72
Итого	571	24	848	—	1546	2	8133	69	6725	27	1281	26	19105	48

Вѣдомость о движеніи дѣлъ по Ставропольскому Губернскому Присутствію за 1902 г. № 9-й.

А) Дѣла административныя.

Оставалось къ 1 Января 1902 г.	Поступило въ 1902 г.	Всего.	Въ томъ числѣ заключаются дѣла по жалобамъ на постановленія.		Рѣшено въ 1902 г.	Осталось къ 1 Января 1903 г.	Изъ числа рѣшенныхъ дѣлъ отмѣнены постановленія.		Число состоявшихся засѣданій.	Число состоявшихся постановлений.
			Земскихъ Начальниковъ.	Уѣздныхъ Съѣздовъ.			Земскихъ Начальниковъ.	Уѣздныхъ Съѣздовъ.		
88	861	949	20	47	701	248	9	8	16	714

Б) Дѣла уголовныя.

Наименованіе Уѣздныхъ Съѣздовъ	Общее число дѣлъ, поступившихъ въ теченіи 1902 г.	Число дѣлъ, бывшихъ въ разсмотрѣніи у Земскихъ Начальниковъ, Городскихъ Судей и въ Волостныхъ Судахъ и разрѣшенныхъ Губернскимъ Присутствіемъ, съ показаніемъ количества утвержденныхъ и отмѣненныхъ по приговорамъ Съѣздовъ.												Всего рѣшено дѣлъ.	Осталось нерѣшенныхъ дѣлъ къ 1903 году.
		Земскихъ Начальниковъ.				Городскихъ Судей.				Волостныхъ Судовъ.					
		Утвержденныхъ	Отмѣненныхъ	Прекращено за примиреніемъ	Итого.	Утвержденныхъ.	Отмѣненныхъ.	Прекращено за примиреніемъ.	Итого.	Утвержденныхъ.	Отмѣненныхъ.	Прекращено за примиреніемъ.	Итого.		
Ставропольскій	29	4	2	—	6	15	2	1	18	1	—	—	1	25	4
Медвѣженскій	16	3	2	—	5	2	—	2	7	1	—	—	8	15	1
Благодаринскій	34	12	3	—	15	—	—	—	15	—	—	—	15	30	4
Александровскій	29	10	5	1	16	—	—	—	11	2	—	—	13	29	—
Прасковейскій	25	7	1	—	8	—	—	—	15	1	—	—	16	24	1
Итого	133	36	13	1	50	17	2	1	20	49	4	—	53	123	10

В) Дѣла гражданскія.

Ставропольскій	94	5	1	—	6	14	6	—	20	57	11	—	68	94	—
Медвѣженскій	38	—	—	—	—	—	—	—	—	28	9	1	38	38	—
Благодаринскій	112	16	6	—	22	—	—	—	—	72	9	—	81	103	9
Александровскій	124	3	2	—	5	—	—	—	—	93	21	4	118	123	1
Прасковейскій	89	12	2	—	14	—	—	—	—	59	11	—	70	84	5
Итого	457	36	11	—	47	14	6	—	20	309	61	5	375	442	15

ВѢДОМОСТЬ

о движеніи дѣлъ по судебной части (кроме кассационныхъ) по Ставропольскому Губернскому Присутствію за 1902 г.

Оставалось къ 1 Января 1902 г. дѣлъ.	Поступило съ 1 Января 1902 г. по 1 Января 1903 г.	В С Е Г О.	Рѣшено съ 1 Января 1902 г. по 1 Января 1903 г.	Осталось къ 1 Января 1903 г.	Изъ числа рѣшенныхъ дѣлъ отмѣнены постановленія:	
					Земскихъ Начальниковъ по ст. 31 Временныхъ Правилъ о волостномъ судѣ.	Уѣздныхъ Членовъ Окружнаго Суда.
9	200	209	192	17	80	—

0	500	500	100	13	80	
Міст	1903 г.	1903 г. по 1 Дивізію	1903 г. по 1 Дивізію	впр. 1903 г.	Служб. впр. 1903 г.	Служб. впр. 1903 г.
Дивізія 1903 г.	1903 г. по 1 Дивізію	1903 г. по 1 Дивізію	1903 г. по 1 Дивізію	впр. 1903 г.	Служб. впр. 1903 г.	Служб. впр. 1903 г.
Освітлює впр. 1	Послідило се 1 Дивізію	впр. 1903 г.	впр. 1903 г.	впр. 1903 г.	впр. 1903 г.	впр. 1903 г.

О ДВИЖЕНІИ ДІЛІВ ПО СЛУДБОНІИ ДІСТІИ (КРОМІИ КАССІОНІИРИХ) ПО СІВІВРОПІИРСКОМУ ГІДІВІИНСКОМУ ЦІВІСІІСТІВІИО ЗІИ 1903 Г.

ВІІ ДІІ ШІІ О С І І І

ВЪДОМОСТЬ

о движеніи дѣлъ по разсмотрѣнію въ судебномъ присутствіи Ставропольскаго Уѣзднаго Съѣзда жалобъ на приговоры и рѣшенія Городскихъ Судей за 1902 годъ.

Въ дѣлопроизводствѣ Уѣзднаго Съѣзда находилось дѣлъ по разсмотрѣнію жалобъ на приговоры и рѣшенія Городскихъ Судей.

Къ 1 Января 1902 г. оставалось нерѣшеныхъ дѣлъ.	По нимъ состоялось подсудимыхъ.	Въ теченіи 1902 года вступило дѣлъ.	По симъ дѣламъ состоялось подсудимыхъ.	Рѣшено.		Прекращено.		По рѣшеннымъ Съѣдомъ дѣламъ состоитъ подсудимыхъ.		По прекращеннымъ Съѣдомъ дѣламъ состоялось подсудимыхъ.	Къ 1 Января 1903 г. оставалось нерѣшеныхъ дѣлъ.	По симъ дѣламъ состоялось подсудимыхъ.
				Съ утвержденіемъ рѣшеній Городскаго Судьи.	Съ отмѣною рѣшеній Городскаго Судьи.	За примиреніемъ.	По другимъ причинамъ.	Изъ нихъ осуждено.	Изъ нихъ оправдано.			
А. ПО ДѢЛАМЪ УГОЛОВНЫМЪ:												
19	23	89	97	52	36	12	2	8	16	14	6	6
Б. ПО ДѢЛАМЪ ГРАЖДАНСКИМЪ:												
17	—	62	—	52	15	1	5	—	—	—	6	—

о движеніи административныхъ дѣлъ по Уѣзднымъ Съѣздамъ Ставропольской губерніи за 1902 г.

Наименованіе Уѣздныхъ Съѣздовъ.	Число дѣлъ, оставшихся къ 1 Января 1903 г. неразрѣшенными.	Поступившія новыя дѣла.	Изъ нихъ:		Изъ числа рѣшенныхъ дѣлъ.			Изъ числа лицъ, подвергнутыхъ взысканію:						
			Разрѣшено.	Остается неразрѣшенными.	По жалобамъ на постановленія Земскихъ Начальниковъ.	Объ отмѣнѣ приговоровъ сельскихъ и волостныхъ сходовъ по представленіямъ Земскихъ Начальниковъ.	По прочимъ предметамъ.	Объ удаленіи должностныхъ лицъ и возбужденіи противъ нихъ судебного преслѣдованія.						
					Въ жалобахъ отказано.	Постановленія Земскихъ Начальниковъ отмѣнены.	Изъ нихъ:		Удалено:		Возбуждено судебныхъ преслѣдованій противъ:			Отказано въ представленіи Земскихъ Начальниковъ.
						Приговоры отмѣнены.	Приговоры оставлены въ силѣ.	Волостныхъ должностныхъ лицъ.	Сельскихъ должностныхъ лицъ.	Волостныхъ должностныхъ лицъ.	Сельскихъ должностныхъ лицъ.			
Ставропольскій	5	75	71	9	18	—	11	4	38	4	—	1	5	—
Медвѣженскій	8	94	97	5	27	5	22	14	29	2	—	1	6	6
Благодаринскій	15	190	191	14	27	3	82	7	72	30	5	30	3	13
Прасковейскій	5	114	115	4	13	—	28	11	64	6	—	27	—	22
Александровскій	1	110	110	1	9	1	50	3	47	10	1	13	—	—
Итого	34	583	584	33	94	9	193	39	250	52	6	72	14	41

о числѣ судебныхъ дѣлъ, производившихся въ Уѣздныхъ Съѣздахъ Ставропольской губерніи за 1902 годъ.

Наименованіе уѣздовъ.	Къ 1902 г. осталось нерѣшенныхъ дѣлъ.	Въ 1902 г. поступило дѣлъ.	Изъ числа сихъ дѣлъ въ 1902 г. уничтожено производство, прекращено или передано въ другія установленія	Въ 1902 г. разрѣшено дѣлъ.	Изъ числа сихъ дѣлъ окончено миромъ.	Осталось къ 1903 г. нерѣшенныхъ дѣлъ:	
						За Уѣзднымъ Съѣдомъ и не доложено.	По причинамъ отъ Съѣзда не зависящимъ.
А. По дѣламъ уголовнымъ.							
Ставропольскій	6	70	1	60	—	—	15
Медвѣженскій	25	82	1	101	—	—	5
Благодаринскій	57	105	3	136	2	—	23
Прасковейскій	19	121	—	122	3	—	18
Александровскій	9	95	—	84	—	—	20
Итого	116	473	5	503	5	—	81
Б. По гражданскимъ дѣламъ.							
Ставропольскій	5	30	3	25	—	—	7
Медвѣженскій	6	24	—	27	—	—	3
Благодаринскій	30	137	8	130	3	—	29
Прасковейскій	31	101	1	94	2	—	37
Александровскій	5	38	3	35	—	—	5
Итого	77	330	15	311	5	—	81
В. По дѣламъ, рѣшеннымъ Волостными Суди.							
Ставропольскій	169	1214	—	1226	—	—	157
Медвѣженскій	214	1796	145	1652	141	—	213
Благодаринскій	411	2133	278	1849	75	—	417
Прасковейскій	207	1678	218	1403	62	—	264
Александровскій	276	1552	314	1285	33	—	229
Итого	1277	8373	955	7415	311	—	1280

101	102	103	104	105	106	107	108	109	110	111	112	113	114	115	116	117	118	119	120
101	102	103	104	105	106	107	108	109	110	111	112	113	114	115	116	117	118	119	120

О ДВИЖЕНИИ РАБОТЫ ПО ВОЗМОЖНОСТИ В РАЙОНАХ СРЕДНЕГО СЛАВЯНОПОРСКОГО РАЙОНА ЗА 1905 ГОД.

12	13	14	15	16	17	18	19	20	21	22	23	24	25	26	27	28	29	30	31	32	33	34	35	36	37	38	39	40	41	42	43	44	45	46	47	48	49	50	51	52	53	54	55	56	57	58	59	60	61	62	63	64	65	66	67	68	69	70	71	72	73	74	75	76	77	78	79	80	81	82	83	84	85	86	87	88	89	90	91	92	93	94	95	96	97	98	99	100
12	13	14	15	16	17	18	19	20	21	22	23	24	25	26	27	28	29	30	31	32	33	34	35	36	37	38	39	40	41	42	43	44	45	46	47	48	49	50	51	52	53	54	55	56	57	58	59	60	61	62	63	64	65	66	67	68	69	70	71	72	73	74	75	76	77	78	79	80	81	82	83	84	85	86	87	88	89	90	91	92	93	94	95	96	97	98	99	100

О ДВИЖЕНИИ РАБОТЫ ПО ВОЗМОЖНОСТИ В РАЙОНАХ СРЕДНЕГО СЛАВЯНОПОРСКОГО РАЙОНА ЗА 1905 Г.

11	12	13	14	15	16	17	18	19	20	21	22	23	24	25	26	27	28	29	30	31	32	33	34	35	36	37	38	39	40	41	42	43	44	45	46	47	48	49	50	51	52	53	54	55	56	57	58	59	60	61	62	63	64	65	66	67	68	69	70	71	72	73	74	75	76	77	78	79	80	81	82	83	84	85	86	87	88	89	90	91	92	93	94	95	96	97	98	99	100
11	12	13	14	15	16	17	18	19	20	21	22	23	24	25	26	27	28	29	30	31	32	33	34	35	36	37	38	39	40	41	42	43	44	45	46	47	48	49	50	51	52	53	54	55	56	57	58	59	60	61	62	63	64	65	66	67	68	69	70	71	72	73	74	75	76	77	78	79	80	81	82	83	84	85	86	87	88	89	90	91	92	93	94	95	96	97	98	99	100

И ВРЕМЕНИ РАБОТЫ ПО ВОЗМОЖНОСТИ В РАЙОНАХ СРЕДНЕГО СЛАВЯНОПОРСКОГО РАЙОНА ЗА 1905 ГОД.

ВРЕДНОСТЬ

ВѢДОМОСТЬ

о числѣ подсудимыхъ по дѣламъ, бывшимъ въ разсмотрѣніи Земскихъ Начальниковъ по роду преступленій за 1902 г.

Роды преступленій.	Общее число подсудимыхъ.		И з ъ н и х ъ:			
			Оправданныхъ и освобожденныхъ отъ суда.		Обвиненныхъ.	
	Муж.	Жен.	Муж.	Жен.	Муж.	Жен.
1) По ст. 31 Устава о наказ. -	82	4	14	—	44	2
2) — — 29—34 - - -	1219	39	462	16	519	16
3) — — 35—51 - - -	2282	72	477	28	1440	27
4) — — 52—57, 65—129 -	480	16	128	6	267	5
5) — — 58—64 - - -	170	7	15	2	102	3
6) По нарушеніямъ Устава казенныхъ управленій - -	41	11	13	3	19	5
7) По ст. 143—144 Уст. о нак.	108	16	30	9	17	4
8) — — 130—142 - - -	506	46	223	18	96	5
9) — — 145—153 - - -	178	5	74	5	40	—
10) — — 154—163 - - -	1076	18	143	5	912	13
11) — — 169—181 - - -	2291	103	872	54	400	20
12) — — 51 ¹ 51 ⁴ - - -	21	1	14	1	5	—
Итого - - -	8454	338	2465	147	3861	100

В Ъ Д О М О С Т Ъ

о движеніи дѣлъ въ Волостныхъ Судахъ Ставропольской губерніи за 1902 г.

У ъ з д ы.	Число дѣлъ, оставшихся неразрѣшенными къ 1 Января 1902 года.		Въ 1902 году вновь поступило.		Число дѣлъ, разрѣшенныхъ Волостными Судахъ въ 1902 г.			Изъ числа рѣшенныхъ дѣлъ прекращено миромъ.	Число дѣлъ, оставшихся къ 1 Января 1903 г. еще неразрѣшенными.		Изъ числа постановленныхъ приговоровъ и рѣшеній.		По рѣшеннымъ уголовнымъ дѣламъ присуждено.							Число жалобъ, поданныхъ въ 1902 г. на приговоры и рѣшенія Волостныхъ Судовъ.
	Уголовныхъ.	Гражданскихъ.	Уголовныхъ.	Гражданскихъ.	Уголовныхъ.	Гражданскихъ.	И т о г о .		Уголовныхъ.	Гражданскихъ.	Приведено въ исполненіе.	Остается неприведенныхъ въ исполненіе.	Къ тѣлесному наказанію.	Изъ того числа тѣлесное наказаніе замѣнено другими взысканіями Зем. Нач. или отмѣнено Уѣздн. Съѣзд.	Къ аресту.	Простому.	Къ денежному взысканію.	Къ выговору или замѣчанію.	Оправдано.	
Ставропольскій - -	81	160	2320	9762	2332	9835	12167	1661	67	89	2753	1344	3	2	11	572	235	4	664	1450
Медвѣженскій - -	146	157	3645	8563	3583	8544	12127	3176	208	176	1739	1372	15	15	76	856	1102	87	816	1701
Благодаринскій - -	160	230	3776	14259	3775	14301	18076	4600	166	183	3727	2824	4	3	51	1420	1097	18	1199	2353
Прасковейскій - -	630	1505	3640	10477	3395	9998	13393	5085	875	1984	2010	2505	8	3	56	815	711	52	745	1644
Александровскій - -	275	577	2525	11119	2459	11038	13497	4633	341	658	2402	2344	1	1	49	681	696	12	640	1804
И т о г о - -	1292	2629	15906	54180	15544	53716	69260	19155	1657	3090	12631	10389	31	24	243	4344	3841	173	4064	8952

Уездный уезд	1895		1896		1897		1898		1899		1900		1901		Примечания				
	Число	Сумма	Число	Сумма	Число	Сумма	Число	Сумма	Число	Сумма	Число	Сумма	Число	Сумма					
Удесинский	522	972	5052	11110	3490	11038	4023	341	428	3403	3244	1	1	10	681	626	13	640	1804
Дубровский	620	1202	2640	10422	2202	3006	2062	242	1224	3010	2902	8	2	20	812	411	95	242	1643
Рязанский	100	330	3226	14530	3220	14301	4800	188	122	2452	2324	4	3	21	1480	1092	18	1126	3222
Мещеряевский	128	122	2642	9022	2222	2244	2120	206	122	1222	1222	10	12	20	820	1105	22	210	1201
Славянский	81	100	2220	2402	2222	2222	1001	22	22	2222	1244	3	3	11	222	222	4	222	1200

О ДВУМЕСНІИ УЕДЪ ВЪ ВОЛОСЯНСКИХЪ СЪУЕЗЪХЪ СЛАВЯНОПЕТРОСКОЙ Губерніи за 1905 г.

ВЪДОМОСТЪ

№ 14-В

А Р Х И

ВѢДОМОСТЬ

о пожарахъ въ Ставропольской губерніи за 1902 годъ.

Города, уѣзды и территорія кочующихъ народовъ.	Въ зимніе мѣсяцы.			Въ весенніе мѣсяцы.			Въ лѣтніе мѣсяцы.			Въ осенніе мѣсяцы.			Всего въ году.			Причина пожаровъ.				
	Число пожаровъ.	Число погорѣвшихъ дворовъ.	Сумма убытковъ.	Число пожаровъ.	Число погорѣвшихъ дворовъ.	Сумма убытковъ.	Число пожаровъ.	Число погорѣвшихъ дворовъ.	Сумма убытковъ.	Число пожаровъ.	Число погорѣвшихъ дворовъ.	Сумма убытковъ.	Число пожаровъ.	Число погорѣвшихъ дворовъ.	Сумма убытковъ.	Отъ молніи.	Отъ дурного устройства печей и трубъ.	Отъ неосторожности.	Отъ поджога.	Отъ другихъ причинъ.
Гор. Ставрополь	—	—	—	1	1	30	4	6	5400	—	—	—	5	7	5430	—	1	3	—	1
Зашт. гор. Св. Креста	1	—	811	—	—	—	1	—	30	3	—	70	5	—	911	—	—	4	1	—
Итого	1	—	811	1	1	30	5	6	5430	3	—	70	10	7	6341	—	1	7	1	1
Уѣзды:																				
Ставропольскій	7	6	9580	15	14	3047	23	17	4775	21	21	5165	66	58	22567	—	2	21	10	33
Александровскій	7	7	520	8	8	872	17	17	3743	20	14	2928	52	46	8063	3	8	17	6	18
Медвѣженскій	3	3	105	14	13	1943	7	5	999	8	4	2430	32	25	5477	—	5	7	7	13
Прасковейскій	9	9	2362	13	12	1040	28	23	2308	11	8	1045	61	52	6755	3	9	14	6	29
Благодаринскій	6	5	461	32	34	2772	34	42	13794	21	20	7273	93	101	24300	2	10	18	7	56
Итого	32	30	13028	82	81	9674	109	104	25619	81	67	18841	304	282	67162	8	34	77	36	149
Территорія кочующихъ народовъ.																				
Большедербетовскій улусъ	—	—	—	1	1	300	4	4	650	1	1	2360	6	6	3310	—	—	—	1	5
Приставства:																				
Трухменское	—	—	—	2	1	3250	4	1	5360	2	1	340	8	3	8950	—	—	2	4	2
Ачикулакское	—	—	—	—	—	—	1	1	65	2	2	390	3	3	455	—	—	1	—	2
Итого	—	—	—	3	2	3550	9	6	6075	5	4	3090	17	12	12715	—	—	3	5	9
Всего въ губерніи въ 1902 г.	33	30	13839	86	84	13254	123	116	37124	89	71	22001	331	301	86218	8	35	87	42	159
Въ 1901 году было	32	26	7582	104	232	59508	185	216	74441	82	94	39534	403	568	181065	5	43	139	46	170
Сравнительно въ 1902 г.:	}	болѣе	1	4	6257	—	—	—	—	7	—	—	—	—	—	3	—	—	—	—
		менѣе	—	—	—	18	148	16254	62	100	37317	—	23	17533	72	267	94847	—	8	52

Сельскохозяйственные культуры	В 1903 году		В 1904 году		В 1905 году		В 1906 году		В 1907 году		Всего в год	Примечание
	Площадь (д.)	Урожай (ц)	Площадь (д.)	Урожай (ц)	Площадь (д.)	Урожай (ц)	Площадь (д.)	Урожай (ц)	Площадь (д.)	Урожай (ц)		
Пшеница	120	12000	130	13000	140	14000	150	15000	160	16000	600	
Рожь	80	8000	85	8500	90	9000	95	9500	100	10000	400	
Овес	50	5000	55	5500	60	6000	65	6500	70	7000	250	
Ячмень	30	3000	35	3500	40	4000	45	4500	50	5000	150	
Кормовые культуры	200	20000	210	21000	220	22000	230	23000	240	24000	1000	
Сенокосы	100	10000	105	10500	110	11000	115	11500	120	12000	450	
Луга	100	10000	105	10500	110	11000	115	11500	120	12000	450	
Всего	350	35000	375	37500	395	39500	415	41500	430	43000	1750	
Примечание	Данные за 1903-1907 гг. по данным ревизии 1907 года.											

О ПОЖАРХЪ ВЪ СЛАВЯНОУРСКОЙ ГЛУБИНѢ ЗА 1903 ГОДА.

ВЪДОМОСТЪ

Въ докладахъ о пожарахъ въ Славяноурской губернии за 1903 годъ.

Відомості про наявність і стан сільськогосподарських тварин у господарстві на 1902 рік

№ господарства	Повна назва господарства	Середньорічне поголів'я			Жовтень			Грудень			Середньорічне поголів'я		
		Всього	Середньорічне поголів'я	Середньорічне поголів'я	Всього	Середньорічне поголів'я	Середньорічне поголів'я	Всього	Середньорічне поголів'я	Середньорічне поголів'я	Всього	Середньорічне поголів'я	Середньорічне поголів'я
1	Господарство № 1	10	10	10	10	10	10	10	10	10	10	10	10
2	Господарство № 2	20	20	20	20	20	20	20	20	20	20	20	20
3	Господарство № 3	30	30	30	30	30	30	30	30	30	30	30	30
4	Господарство № 4	40	40	40	40	40	40	40	40	40	40	40	40
5	Господарство № 5	50	50	50	50	50	50	50	50	50	50	50	50
6	Господарство № 6	60	60	60	60	60	60	60	60	60	60	60	60
7	Господарство № 7	70	70	70	70	70	70	70	70	70	70	70	70
8	Господарство № 8	80	80	80	80	80	80	80	80	80	80	80	80
9	Господарство № 9	90	90	90	90	90	90	90	90	90	90	90	90
10	Господарство № 10	100	100	100	100	100	100	100	100	100	100	100	100

Ця таблиця містить дані про наявність і стан сільськогосподарських тварин у господарстві на 1902 рік. Дані за попередні роки (1901, 1902) наведені в додатку.

В Ъ Д О М О С Т Ъ

о числѣ учебныхъ заведеній и учащихся въ Ставропольской губерніи за 1902 г.

Названіе учебныхъ заведеній.	Въ губернскомъ городѣ.		Въ уѣздномъ зашт. городѣ.			Въ уѣздахъ.			Всего въ губерніи.			
	Число учебныхъ заведеній.	Число учащихся.	Число учебныхъ заведеній.	Число учащихся.		Число учебныхъ заведеній.	Число учащихся.		Число учебныхъ заведеній.	Число учащихся.		
				м. п.	ж. п.		м. п.	ж. п.		м. п.	ж. п.	Обоего пола.
Министерства Народнаго Просвѣщенія.												
Мужская гимназія съ реальнымъ отдѣленіемъ - - - -	1	985	—	—	—	—	—	—	1	985	—	985
Женская гимназія Св. Александры - - - - -	1	—	442	—	—	—	—	—	1	—	442	442
Ольгинская женская гимназія - - - - -	1	—	619	—	—	—	—	—	1	—	619	619
Городскія, по положенію 1872 г. училища - - - -	1	395	—	1	78	—	—	2	155	—	4	628
Низшія ремесленныя школы - - - - -	—	—	—	—	—	—	—	2	59	—	2	59
Михайловское ремесленное училище - - - - -	1	60	—	—	—	—	—	—	—	—	1	60
Сельское казенное двухклассное училище - - - -	—	—	—	—	—	—	—	1	86	—	1	86
Общественныя двухклассныя училища - - - - -	1	87	12	—	—	—	—	5	383	8	6	470
Двухклассное, при учительской семинаріи училище -	1	20	—	—	—	—	—	—	—	—	1	20
Городскія одноклассныя училища - - - - -	16	506	276	4	160	60	—	—	—	—	20	666
Сельскія одноклассныя училища - - - - -	—	—	—	—	—	—	179	8985	2077	179	8985	2077
— начальныя христіанскія училища - - - - -	—	—	—	—	—	—	40	1111	543	40	1111	543
— — не христіанскія - - - - -	—	—	—	—	—	—	8	216	22	8	216	22
Училища благотворительныхъ обществъ - - - - -	3	115	51	—	—	—	—	—	—	—	3	115
Лютеранскія училища - - - - -	1	19	10	—	—	—	12	444	389	13	463	399
Католическія — - - - -	1	18	15	—	—	—	—	—	—	1	18	15
Частныя учебныя заведенія - - - - -	3	57	20	—	—	—	1	15	8	4	72	28
Воскресныя школы, вечернія занятія и повторительные курсы при училищахъ Мин. Народ. Просвѣщ. - - - -	3	212	336	—	—	—	76	1764	595	79	1976	931
И т о г о - - - -	34	2474	1781	5	238	60	326	13218	3642	365	15930	5483
Въ вѣдѣніи Епархіальнаго начальства.												
Духовная семинарія - - - - -	1	392	—	—	—	—	—	—	—	1	392	—
Епархіальное женское училище - - - - -	1	—	326	—	—	—	—	—	—	1	—	326
Духовное училище - - - - -	1	265	—	—	—	—	—	—	—	1	265	—
Церковно-приходскія школы.												
Образцовыя: { при духовной семинаріи - - - - -	1	75	—	—	—	—	—	—	—	1	75	—
{ при епархіальномъ женскомъ училищѣ - - - - -	1	—	76	—	—	—	—	—	—	1	—	76
Второклассныя и двухклассныя - - - - -	1	—	36	—	—	—	2	61	46	3	61	82
Одноклассныя - - - - -	10	248	258	—	—	—	164	6399	2026	174	6647	2284
Школы грамоты - - - - -	4	99	68	—	—	—	87	1583	1375	91	1682	1443
И т о г о - - - -	20	1079	764	—	—	—	253	8043	3447	273	9122	4211
Всего въ губерніи въ 1902 г. - - - - -	54	3553	2545	5	238	60	579	21261	7089	638	25052	9694
Въ 1901 году было - - - - -	52	3544	2555	4	214	72	596	21541	6561	652	25299	9188
Сравнительно въ 1902 г.: { болѣе - - - - -	2	9	—	1	24	—	—	—	—	—	—	506
	{ менѣе - - - - -	—	—	10	—	12	17	280	528	14	247	—

ВѢДОМОСТЬ

о ярмаркахъ и базарахъ въ Ставропольской губерніи
въ 1902 году.

Наименованіе городовъ и селеній, въ коихъ существуютъ ярмарки и еженедѣльные базары.	Число ярмарокъ.	Срокъ открытія и закрытія ярмарокъ.	Базарные дни.
Гор. Ставрополь - - -	3	1) „Троицкая“ за 10 дней до праздника Св. Троицы, съ 14-днев. срокомъ, 2) „Ивановская“ лѣтняя, съ 24 по 31 Ав. 3) „Ивановская“ осенняя, съ 2 по 16 Октября.	По Понедѣльникамъ и Пятницамъ.
Зашт. гор. Св. Креста - -	1	Съ 25 Октября съ 7-дневн. срокомъ.	По Суббот.
СЕЛЕНІЯ:			
Ставропольскаго уѣзда:			
Константиновское - - -	1	На второй недѣлѣ Великаго поста, съ 7-дневнымъ срокомъ.	По Суббот.
Безопасенское - - -	1	Съ 1 по 7 Марта.	По Суббот.
Кугультинское - - -	—	—	По Понед.
Терновское - - -	—	—	По Суббот.
Александровскаго уѣзда:			
Александровское - - -	2	1) „Кирилловская“, съ 11 по 25 Мая. 2) „Казанская“, съ 10 по 24 Октяб.	По Понед.
Новоселицкое - - -	1	Съ 26 Августа по 9 Сентября,	По Четверг.
Сергіевское - - -	1	Съ 15 по 22 Сентября.	По Суббот.
Журавское - - -	—	—	} По Суббот.
Ногутское - - -	—	—	
Калиновское - - -	—	—	} По Понед.
При станціи Курсавкѣ - -	—	—	
Чернолѣвское - - -	—	—	
Султанское - - -	—	—	—
Прасковейскаго уѣзда:			
Воронцово-Александровск.	2	1) Съ 17 Февраля по 3 Марта. 2) Съ 26 Октября по 10 Ноября.	По Суббот.
Владимировское - - -	2	1) Съ 19 по 26 Февраля, 2) Съ 9 по 18 Октября.	По Пятниц.
Новогригорьевское - - -	1	Съ 18 Іюня по 2 Іюля,	По Пятниц.
Прасковейское - - -	1	Съ 8 по 22 Сентября.	} По Понед.
Степное - - -	1	„Срътенская“, съ 1 по 8 Февраля.	
Лъвокумское - - -	—	—	По Пятниц.
Покойное - - -	—	—	По Четверг.
Правокумское - - -	—	—	По Вторник.
Архангельское - - -	—	—	По Понед.
Величаевское - - -	—	—	По Вторник.
Урожайнское - - -	—	—	По Средамъ.
Стародубское - - -	—	—	По Вторник.
Соломенское - - -	—	—	По Пятниц.
Нинское - - -	—	—	По Четверг.
Обильное - - -	—	—	—
Благодаринскаго уѣзда:			
Медвѣдское - - -	2	1) Съ 12 по 26 Марта. 2) Съ 2 по 16 Августа.	—
Благодарное - - -	2	1) За 7 дней до праздника Св. Троицы съ 10-дневнымъ срокомъ. 2) Съ 26 Ноября по 10 Декабря.	По Понед.

Петровское - - -	2	1) Въ 1-е Воскресенье послѣ Пасхи, съ 10-дневнымъ срокомъ.	По Понед.
Арзирское - - -	2	2) Съ 24 Окт. съ 2-недѣльн. срокомъ. 1) Съ 10 по 15 Марта.	По Понед.
Рагулинское - - -	2	2) Съ 24 по 31 Августа. 1) Съ 14 по 21 Сентября.	По суббот.
Высоцкое - - -	1	2) Съ 25 Апрѣля по 2 Мая.	По Вторникъ,
Большеджалгинское - - -	1	Съ 2 по 8 Января.	По Понед.
Дивенское - - -	1	Съ 4-й по 6-ю недѣлю Великаго поста,	По Понед.
Винодѣльное - - -	1	Съ 9 по 15 Марта.	По Суббот.
Сотниковское - - -	1	Съ 2 по 8 Сентября.	По Вторникъ.
Кистинское - - -	1	Съ 14 Ноября съ 7-дневнымъ срокомъ.	По Пятниц.
Сухобуйволинское - - -	—	Съ 24 Февраля съ 7-дневнымъ срокомъ.	По Понед.
Орѣховское - - -	—	—	По Понед.
Александрійское - - -	—	—	По Пятниц.
Кіевское - - -	—	—	} По Суббот.
Воздвиженское - - -	—	—	
Казгулакское - - -	—	—	
Кевсалинское - - -	—	—	
Медвѣжанскаго уѣзда:			
Среднегорлыкское - - -	3	1) На Ѳоминой недѣль, съ 7-днев. ср. 2) Съ 2 дня Св. Троицы, съ 7-днев. ср. 3) Съ 30 Августа съ 7-дневн. срокомъ.	} По Поне- дѣльникъ.
Бѣлоглинское - - -	2	1) Съ 9 Мая съ 7-дневн. срокомъ. 2) Съ 8 по 15 Сентября.	
Медвѣжье - - -	2	1) Съ 20 по 27 Марта. 2) Съ 14 по 21 Сентября.	По Понед. и Пятницамъ.
Пещачокопское - - -	2	1) Съ 17 по 24 Марта. 2) Съ 1 по 8 Октября.	По Суббот.
Дмитріевское - - -	2	1) Съ 19 по 26 Апрѣля. 2) Съ 29 Августа по 5 Сентября.	По Понед.
Новогорлыкское - - -	1	Съ 9 по 16 Мая.	По Понед.
Жуковское - - -	1	Съ 29 Іюня по 5 Іюля.	По Суббот.
Тахтинское - - -	1	Съ 26 Апрѣля по 1 Мая.	По Суб. и Пон.
Краснополянское - - -	1	Съ 22 по 29 Октября.	} По Суббот.
Сандатовское - - -	1	Съ 27 Сентября съ 7-дневн. срокомъ.	
Воронцово-Николаевское - - -	1	Въ день праздника Вознесенія Христова, съ 7-дневнымъ срокомъ.	—
Павловское - - -	1	1 Августа съ 7-дневнымъ срокомъ.	По Вторникъ.
Развѣденское - - -	1	23 Апрѣля съ 7-дневнымъ срокомъ.	По Понед.
Лѣтницкое - - -	1	Съ 27 Августа по 3 Сентября.	По Пятниц.
Березовское - - -	—	—	По Суббот.
Преградное - - -	—	—	По Понед.
Ладовскобалковское - - -	—	—	По Вторникъ.
Ивановское - - -	—	—	По Суббот.
Поливянское - - -	—	—	По Суббот.
Нѣмецко-Хагинское - - -	—	—	По Вторникъ.
Екатериновское - - -	—	—	По Понед.
Богородицкое - - -	—	—	По Суббот.
Бараниковское - - -	—	—	—
Территорія кочующихъ народовъ:			
Въ Трухменскомъ приставствѣ при Лѣтней Трухменской ставкѣ - - -	2	1) 7 Мая съ 7-дневнымъ срокомъ.	По Пятниц.
Въ Большедербетовскомъ улусѣ - - -	1	2) Съ 18 по 25 Августа. Съ 1 по 15 Апрѣля.	—
Въ Ачикулакскомъ приставствѣ при ставкѣ - - -	—	—	По Воскрес.

