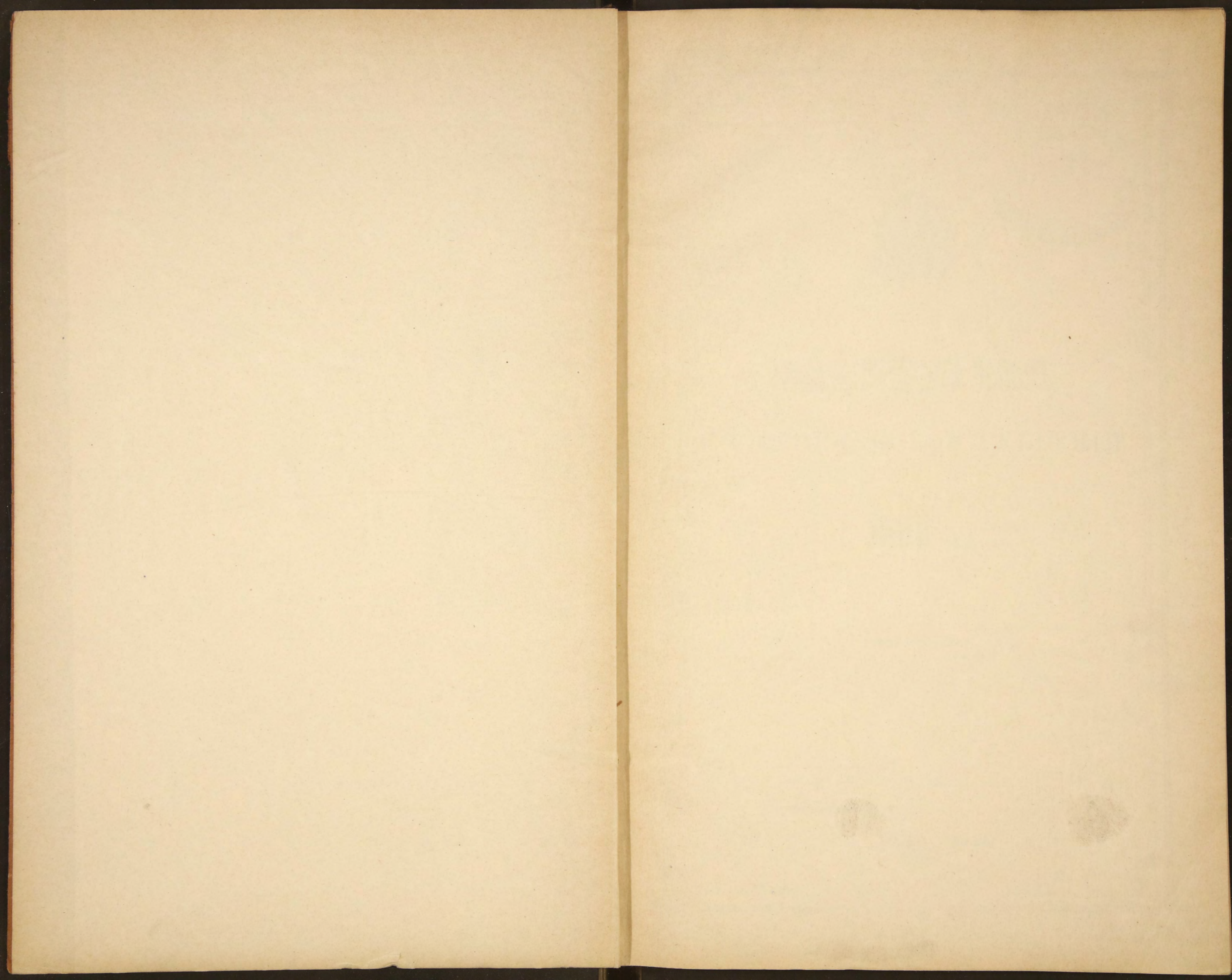


A. 911

68





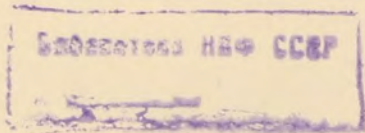
Л. 911

21409



СТАТИСТИЧЕСКІЙ ОБЗОРЪ СТАВРОПОЛЬСКОЙ ГУБЕРНІИ

ЗА 1900 ГОДЪ.



39

СТАВРОПОЛЬ.
Типографія Губернскаго Правленія.
1901.

4



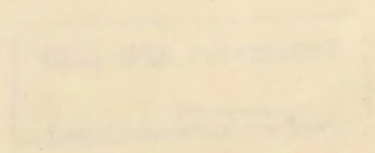
СТАТІЙНИЙ ЗАКОН

СТАНОВИЩА

Печатано по распоряженію Господина Губернатора.

80795

1860



Губернатор



О г л а в л е н і е.

I. Естественныя и производительныя силы губерніи и экономическая дѣятельность населенія.

	СТР.
Земледѣліе	1
Урожай травъ.—Обезпеченіе народнаго продовольствія.—Усовершенствованныя орудія и машины	3
Скотоводство	4
Виноградарство и винодѣліе.—Промыслы городского и сельскаго населенія	6
Заводская промышленность.—Торговля. Движеніе населенія	7

II. Подати и повинности.

Окладные сборы.—Губернскіе земскіе сборы	9
Выкупные платежи.—Поступленіе неокладныхъ сборовъ	10
Доходы и расходы гор. Створополя	11
Доходы и расходы зашт. гор. Св. Креста	12
Общественные банки	13
Сельскіе банки	15
Мірскіе расходы.—Акцизные сборы	16
Воинская повинность	17
Подводная повинность.—Квартирная повинность	21

III. Общественное благоустройство.

Казенныя и общественныя зданія, дороги, мосты и переправы.—Почта и телеграфъ	23
Народная нравственность.—Арестанты и тюремный замокъ	24
О довольствіи арестантовъ пищею	25
О вещевомъ довольствіи арестантовъ.—Тюремная больница и содержаніе въ ней больныхъ.—О пожертвованіяхъ въ пользу арестантовъ.—О занятіи арестантовъ работами	26
Мѣры духовно-нравственнаго исправленія заключенныхъ	27
Пожары	29

IV. Народное здравіе и общественное призрѣніе.

Врачи.—Содержаніе медицинской части	31
Аптеки и денежные обороты ихъ.—Дѣятельность врачей	32
Судебно-медицинская часть	34
Насильственные и случайныя смерти.—Больницы и богадѣльни	35
Ветеринарная часть	36

V. Народное образованіе	38
-----------------------------------	----



СТАТИСТИЧЕСКІЙ ОБЗОРЪ

СТАВРОПОЛЬСКОЙ ГУБЕРНІИ

за 1900 годъ.

I.

Естественныя и производительныя силы губерніи и экономическая дѣятельность населенія.

Земледѣліе. Осень 1899 г. не изобиловала атмосферными осадками и озимые (Прилагается вѣд. № 1). хлѣба вступили въ зиму не достигнувъ полнаго развитія. Мягкая зима и дождливая весна дали возможность озимымъ хлѣбамъ окрѣпнуть и дать удовлетворительный урожай, а яровые хлѣба, влѣдствіе обильной осадками весны, принесли вполнѣ хорошій урожай, о чемъ можно судить по нижеслѣдующимъ даннымъ:

	Посѣяно.	Собрано.	Самъ.
Озимые хлѣба	3925768	23234229	5.9
Яровые хлѣба	3005370	27624687	9.2
Картофель	402935	1937753	4.8
Масличныя растенія	448533	3577244	7.9
Итого	7782606	56373913	7.2

Сравнительно съ предѣльнымъ годомъ посѣвъ увеличился на 1154495 пуд. или на 17%, а сборъ на 5265209 или почти на 13%; посѣвная же площадь разширилась до 1372918 десятинъ и сравнительно съ 1899 г. возросла на 176910 дес. или на 14%.

Количество пудовъ главныхъ зерновыхъ хлѣбовъ и льна, полученныхъ съ одной десятины опредѣляется слѣдующими данными:

	Количество пудовъ съ одной десятины:					
	Озимая пше- ница.	Яровая пше- ница.	О в е с ъ.	Я ч м е н ь.	П р о с о.	Л е н ъ.
у ѣ з д ы:						
Ставропольскій	44.2	40.8	87.0	60.9	38.8	12.3
Александровскій	25.0	41.9	53.2	46.9	50.4	20.9
Медвѣженскій	30.2	27.4	60.9	71.5	69.5	31.0
Новогригорьевскій	37.3	43.7	55.3	59.4	46.2	26.2
Среднее по губерніи	34.7	31.0	62.4	60.1	51.9	24.7
На крестьянскихъ надѣльныхъ земляхъ	33.8	30.3	62.4	59.4	51.4	22.1
На владѣльческихъ	41.0	37.0	62.2	66.0	60.0	33.9

Урожай хлѣбовъ, масличныхъ растений и корнеплодовъ по уѣздамъ губернии представляется въ слѣдующемъ видѣ:

Города и уѣзды.	О з и м я я р о ж ь .				Озимая пшеница.			
	Посѣяно.	Собрано.	Самъ.	Всѣ чет- верти.	Посѣяно.	Собрано.	Самъ.	Всѣ чет- верти.
	П у д о в ь .				П у д о в ь .			
Гор. Ставрополь	180	930	5.1	10.0	3000	15000	3.0	9.8
Ставропольскій	31426	238443	7.6	10.0	688558	4773940	6.9	9.8
Александровскій	10331	42966	4.0	10.0	618417	2562770	4.1	9.7
Медвѣженскій	167897	1132768	6.7	9.1	873614	4505934	5.2	9.4
Новогригорьевскій	66630	496488	7.5	9.7	1465715	9464990	6.5	9.9
И т о г о .	276464	1911595	6.9	9.3	3649304	21322634	5.8	9.6
	Я р о в я я р о ж ь .				Яровая пшеница..			
Гор. Ставрополь	—	—	—	—	60	240	4.0	10.0
Ставропольскій	252	1861	7.4	10.0	100048	651301	6.6	10.0
Александровскій	—	—	—	—	36395	213241	5.9	9.9
Медвѣженскій	36	210	5.8	10.0	797537	3852978	4.8	9.5
Новогригорьевскій	320	1867	5.8	10.0	119330	981100	8.2	9.8
И т о г о .	608	3938	6.5	10.0	1053370	5698860	5.4	9.6
	О в е с ь .				Я ч м е н ь .			
Гор. Ставрополь	120	620	5.1	6.0	600	3000	5.0	9.7
Ставропольскій	240162	2160534	9.0	6.0	194483	1613236	8.3	9.7
Александровскій	158508	1340388	8.5	5.8	196905	1502734	7.6	8.3
Медвѣженскій	97096	1024539	10.6	6.1	231088	2779426	12.0	8.8
Новогригорьевскій	274914	2731570	9.9	6.0	367484	4109782	11.2	9.1
И т о г о .	770800	7257651	9.4	6.0	990560	10008178	10.1	9.0
	П о л б а .				Г р е ч и х а .			
Гор. Ставрополь	—	—	—	—	120	480	4.0	—
Ставропольскій	152	1460	9.6	8.5	1671	5649	3.4	7.3
Александровскій	498	6183	12.4	8.0	399	2783	7.0	7.3
Медвѣженскій	35	277	7.9	9.0	—	—	—	—
Новогригорьевскій	—	—	—	—	—	—	—	—
И т о г о .	685	7920	11.6	8.1	2190	8912	4.1	7.3
	П р о с о .				К у к у р у з а .			
Гор. Ставрополь	20	100	5.0	10.0	20	240	12.0	—
Ставропольскій	17357	297875	17.2	10.0	177	1546	8.7	10.0
Александровскій	77835	1631115	21.0	9.9	2130	56034	26.3	10.0
Медвѣженскій	37631	1255050	33.4	9.6	402	40200	10.4	10.0
Новогригорьевскій	49493	1328779	26.8	9.8	304	11875	39.1	10.0
И т о г о .	182336	4512919	24.8	9.8	3033	109895	36.4	10.0
	Г о р о х ь .				Ч е ч е в и ц а .			
Гор. Ставрополь	—	—	—	—	—	—	—	—
Ставропольскій	145	1173	8.1	10.0	40	293	7.3	9.0
Александровскій	344	4883	14.0	10.0	72	615	8.5	9.0
Медвѣженскій	130	1593	12.3	10.0	186	1312	7.1	9.0
Новогригорьевскій	459	3703	5.9	10.0	336	1930	5.7	9.0
И т о г о .	1078	11352	9.6	10.0	634	4150	6.5	9.0
	Б о б ы .				К а р т о ф е л ь .			
Гор. Ставрополь	—	—	—	—	30000	120000	4.0	10.0
Ставропольскій	18	216	12.0	10.0	120210	530347	4.4	10.0
Александровскій	58	696	12.0	10.0	169300	870900	5.1	10.0
Медвѣженскій	—	—	—	—	41920	173981	4.2	9.5
Новогригорьевскій	—	—	—	—	41505	242525	5.8	11.0
И т о г о .	76	912	12.0	10.0	402935	1937753	4.9	10.0
	Л е н ь .				К о н о п л я .			
Гор. Ставрополь	3	90	30.0	10.0	—	—	—	—
Ставропольскій	2186	9417	4.3	10.0	6935	8139	1.2	7.5
Александровскій	120873	841979	7.0	9.9	5628	8705	1.5	7.1
Медвѣженскій	3595	88863	24.8	10.0	7993	27323	3.4	6.7
Новогригорьевскій	293409	2578019	8.8	9.6	7909	14649	1.9	6.2
И т о г о .	420066	3518368	8.5	9.7	28465	58816	2.1	6.7

Въ общихъ выводахъ урожаемъ отчетнаго года вполне обезпечены продовольственныя и сѣменные потребности большей части населенія. Если же изъ общаго количества урожая отчислить на продовольствіе 24057925 пуд. считая по 25 на душу и на обмѣненіе полей 7782606 (въ размѣрѣ посѣва въ отчетномъ году), то получится еще остатокъ въ 24533382 на все населеніе, или по 20 пуд. на душу.

Урожай травъ.

Укосомъ травъ по всей губерніи зимнее довольствіе скота было вполне обезпечено. Подъ сѣнокосомъ въ отчетномъ году находилось 810076 дес., съ которыхъ было собрано 57975422 пуд. сѣна, причемъ одна казенная десятина дала въ среднемъ 71,6 пуд.

Обезпеченіе народнаго продовольствія.

У ѣ з д ы:	Къ 1-му Января 1901 г. состояло на лицо хлѣба въ общественныхъ хлѣбозапасныхъ магазинахъ.		Нормальное количество по закону.	
	Озимаго.	Яроваго.	Озимаго.	Яроваго.
	Ч е т в е р т е й.		Ч е т в е р т е й.	
Ставропольскій	26726 — 2 — 6	10360 — 7 — 1	27710	13855 — „ — „
Александровскій	21540 — 3 — 7	11295 — 7 — „	24276	13372 — 4 — „
Медвѣженскій	39514 — 2 — 4	20536 — 1 — 5	47154	23577 — „ — „
Прасковейскій	22688 — „ — 1	10563 — „ — „	26301	13150 — 4 — „
Благодаринскій	37476 — 7 — 1	17588 — 1 — 1	41034	20517 — „ — „
Необязательный запасъ	27255 — 4 — 4	25125 — 4 — 4	—	—
И т о г о	175201 — 4 — 7	95469 — 5 — 4	166475	84472 — „ — „
	270671 — 2 — 3		50947	

Наличность хлѣба, засыпаннаго въ общественныя хлѣбозапасныя магазины, къ 1 Января текущаго года превышала нормальное количество установленное закономъ на 19723 четв., или почти на 8%. Важнымъ подспорьемъ для пополненія магазиновъ въ отчетномъ году послужили общественныя запашки, которыя производились въ 103 селеніяхъ и гдѣ было собрано озимаго и яроваго хлѣба 40970 четвертей.

Въ общеимперскій продовольственный капиталъ въ счетъ ссуды, отпущенной для населенія Ставропольской губерніи въ 1898 г., поступило 16947 р. 99 к и въ губернский капиталъ 27855 р. 57 к., всего 44803 р. 56 к. и къ 1 Января 1901 г. осталось долга 78824 р. 49 к.

Усовершенствованныя орудія и машины.

Для обработки почвы населеніе Ставропольской губерніи располагаетъ въ достаточномъ количествѣ улучшеннымъ мертвымъ сельскохозяйственнымъ инвентаремъ, о чемъ можно судить по нижеслѣдующимъ свѣдѣніямъ о числѣ усовершенствованныхъ орудій и машинъ:

У ѣ з д ы:	Молотилокъ:								В с е г о.
	Паровыхъ	Конныхъ.	Сѣялокъ.	Плуговъ.	Конныхъ грабель.	Вѣялокъ.	Жатвенныхъ машинъ.	Косилокъ.	
Ставропольскій	67	294	1	9395	172	2662	428	575	13594
Александровскій	17	240	4	10933	191	3856	620	666	16527
Прасковейскій	3	32	32	10061	917	4222	224	4023	19514
Благодаринскій	13	90	7	15525	889	5611	2114	2611	26860
Медвѣженскій	37	499	42	22212	397	8368	1283	1648	34486
Итого у крестьянъ	137	1155	86	68126	2566	24719	4669	9523	110981
Въ 1899 г. было	113	1110	65	60708	1832	20476	3348	6941	94593
Сравнительно съ 1899 г. въ 1900 г. было болѣе + менше —	+24	+45	+21	+7418	+734	+4243	+1321	+2582	+16388
Всѣхъ усовершенствованныхъ орудій и машинъ въ губерніи въ 1900 г. было	276	1392	370	74044	3495	27808	5236	10746	123368

Сравнительно съ предшествовавшимъ годомъ общее количество усовершенствованныхъ орудій и машинъ въ губерніи увеличилось на 18541 или на 17.8⁰/₀.

При разсмотрѣніи приведенной таблицы обращаетъ на себя особенное вниманіе распространеніе усовершенствованныхъ орудій и машинъ среди кореннаго крестьянскаго населенія, которое въ отчетномъ году располагало 94593 орудіями, что составляетъ 90⁰/₀ общаго числа ихъ въ губерніи. Изъ сопоставленія данныхъ о количествѣ усовершенствованныхъ орудій и машинъ у кореннаго крестьянскаго населенія съ числомъ дворовъ получается, что на каждые 10 дворовъ приходится по 7 плуговъ, по 2 вѣялки, по 1 косилкѣ и по 1 жатвенной машинѣ.

Скотоводство. Другую важную отрасль сельскаго хозяйства въ губерніи составляетъ скотоводство. Распределеніе общаго количества скота по группамъ владѣній въ 1900 г. было слѣдующее:

	У городскихъ жителей.	У крестьянъ на надѣльныхъ земляхъ.	У иногороднихъ и арендаторовъ на территории кочующихъ народовъ.	У частныхъ землевладѣльцевъ.	Итого.	Сравнительно съ 1899 г. болѣе + менѣе -
Лошадей	4665	182550	11162	15288	213665	+ 23265
Рогатаго скота	6551	707354	29608	117619	861132	+123927
Овецъ: { тонкорунныхъ	—	183898	349616	1002270	1535784	+ 65347
	{ простыхъ и козъ	2339	1219217	47884	78426	1348866
Верблюдовъ	44	1993	260	220	2517	+ 185
Свиней	2661	141805	5329	5283	155078	+ 26475
Итого	17260	2436817	443859	1219106	4117042	+321762

О состояніи скотоводства у кочующихъ народовъ можно судить по нижеслѣдующимъ даннымъ:

	Въ Ботьмедер-бетовскомъ улусѣ.	Въ Приставствахъ:		Итого.	Сравнительно съ 1899 г. болѣе + менѣе -
		Трухменскомъ.	Ачикулакскомъ.		
Лошадей	2503	11411	11132	25046	+ 2973
Рогатаго скота	18989	21328	23197	63514	+ 7717
Овецъ: { тонкорунныхъ	8212	—	1000	9212	— 4387
	{ простыхъ и козъ	33154	96650	49186	178990
Ворблюдовъ	80	5184	609	5873	— 195
Свиней	432	—	—	432	+ 239
Итого	63370	134573	85124	283067	+26276

Общее количество скота у осѣдлаго и кочующаго населенія составляло 4400109 головъ разнаго рода скота и сравнительно съ предшествовавшимъ годомъ увеличилось на 348038 головъ или на 8⁰/₀.

Изъ приведенныхъ выше таблицъ вытекаетъ выдающееся положеніе въ губерніи скотоводства кореннаго крестьянскаго населенія, на долю котораго въ отчетномъ году приходилось 55⁰/₀ всей наличности скота въ губерніи.

Къ подобному выводу приводятъ и данныя подворнаго распредѣленія рабочихъ воловъ и лошадей у коренныхъ жителей:

У ѣ з д ы:	Число дворовъ.	Рабочихъ воловъ парь:					Л о ш а д е й:							Неимѣющихъ:		
		Отъ 1 до 3.	Отъ 4 до 5.	Отъ 6 до 12.	13—16.	Свыше 16.	По 1.	2.	3.	Отъ 4 до 10.	11—20.	21—50.	51—100.	Свыше 100.	Воловъ.	Лошадей.
Ставропольскій	14414	5534	1541	334	9	5	3554	3565	1689	1990	51	5	1	—	6991	3559
Александровскій	14424	6087	1902	501	5	—	3463	3383	1296	1280	36	7	1	1	5929	4957
Прасковейскій	15456	4938	1542	414	2	3	4499	3674	1532	1997	63	3	—	1	8557	3687
Благодаринскій	24594	8278	2395	726	23	7	6237	6421	2775	3389	70	5	—	—	13165	5697
Медвѣженскій	29396	8859	1695	457	1	1	7199	6950	3971	5041	80	2	—	—	18383	6153
Итого	98284	33696	9075	2432	40	16	24952	23993	11263	13697	300	22	2	2	53025	24053

Если представить абсолютныя цифры приведенной таблицы въ относительныхъ данныхъ, то получится, что 54,2% крестьянскихъ дворовъ не имѣютъ рабочихъ воловъ, число же безлошадныхъ дворовъ составляетъ всего 24,5%. Большинство, т. е. 50% крестьянъ имѣетъ отъ 1 до 2 лошадей и 34,6% отъ 1 до 3 парь рабочихъ быковъ. Число дворовъ, имѣющихъ свыше 3-хъ лошадей составляетъ 26%, а свыше 3 парь быковъ 16%. Дворовъ, необезпеченныхъ живымъ сельскохозяйственнымъ инвентаремъ въ отчетномъ году было 8744, что составляетъ всего около 9%.

Овцеводство въ Ставропольской губерніи распадается на двѣ главныя отрасли: на разведеніе простыхъ и тонкорунныхъ овецъ и обѣ эти отрасли овцеводства составляютъ одну изъ доходныхъ статей крестьянскаго хозяйства, на что указываютъ данныя подворнаго распредѣленія овецъ:

	у ѣ з д ы:				
	Ставропольскій.	Александровскій.	Прасковейскій.	Благодаринскій.	Медвѣженскій.
Число дворовъ	14414	14424	15456	24594	29396
Въ томъ числѣ дворовъ, имѣющихъ:					
Отъ 1 до 10 овецъ	2009	2615	1499	4340	4977
„ 11 „ 50 „	4668	4053	2279	6184	6840
„ 51 „ 100 „	817	600	353	928	941
„ 101 „ 200 „	199	139	119	274	171
„ 201 „ 500 „	67	54	62	114	31
„ 501 „ 1000 „	12	9	15	50	4
„ 1001 „ 1500 „	3	2	3	9	—
Свыше 1500	6	6	6	8	—
Итого	7781	7478	4336	11907	12964
Не имѣющихъ овецъ	6633	6946	11120	12687	16432

Число дворовъ, не имѣющихъ никакого скота по уѣздамъ губерніи было слѣдующее:

Ставропольскій	702 или 5%
Александровскій	759 — 5,4%
Прасковейскій	552 — 3,6%
Благодаринскій	1248 — 5%
Медвѣженскій	1079 — 3,7%
Во всей губерніи	4340 — 4,4%

Такимъ образомъ, сравнительно съ 1899 годомъ, процентъ дворовъ, не имѣющихъ никакого скота, понизился на 1,6%.

Виноградарство и винодѣліе.

Разведеніе винограда и винодѣліе въ экономической жизни губерніи занимаютъ второстепенное мѣсто и только въ новомъ Прасковейскомъ уѣздѣ составляютъ довольно важную отрасль хозяйства. Благодаря плохой культурѣ виноградныхъ лозъ и примитивнымъ способомъ выдѣлки вина, „Прасковейскія“ вина пользуются извѣстной популярностью только въ крестьянской средѣ и то главнымъ образомъ, вслѣдствіе своей дешевизны. Такъ, цѣны на эти вина колеблются отъ 80 коп. до 2 руб. за ведро. На ряду съ крестьянами и частные владѣльцы занимаются выдѣлкой дешевыхъ, но плохого достоинства винъ и лишь весьма немногіе изъ нихъ успѣли улучшить какъ качество виноградныхъ лозъ, такъ и сорта вина, но такіе хозяева являются здѣсь рѣдкимъ исключеніемъ.

О площади виноградниковъ, о степени урожая и о количествѣ выдѣлываемаго вина свидѣлствуютъ слѣдующія данныя:

У ѣ з д ы.	Площадь въ въ казенныхъ десятинахъ.	Число ви- ноград- ныхъ ку- стовъ.	Урожай винограда въ пу- дахъ.	Количе- ство по- лученнаго вина.
Ставропольскій	2194 саж.	3800	85	—
Александровскій	327д. 1700с.	819700	19285	15394
Прасковейскій	3072д. 237с.	23568559	399159	336350
Благодаринскій	42д. 1955с.	201660	7443	3530
Медвѣженскій	1д. 700с.	8500	—	—
И т о г о	3444д. 1986с.	24611219	425972	355274

Сравнительно съ предѣльнымъ годомъ площадь, занятая подъ виноградниками, увеличилась почти на 300 десятинъ, но урожай винограда, вслѣдствіе лѣтней и осенней засухи уменьшился болѣе чѣмъ въ три раза.

Промыслы городского и сельскаго населенія.

Число лицъ, занимающихся разными промыслами и ремеслами въ селеніяхъ составляло 15754 челов., которые по роду занятій распредѣлялись слѣдующимъ образомъ:

	У ѣ з д ы:					И т о г о.
	Ставрополь- скій.	Александров- скій.	Прасковей- скій.	Благодарин- скій.	Медвѣжен- скій.	
Столяровъ	21	47	63	82	58	271
Плотниковъ	136	113	346	301	257	1153
Бондарей	55	45	77	110	90	377
Колесниковъ	35	26	106	54	33	254
Кровельщиковъ	33	38	44	53	66	234
Печниковъ	37	54	72	94	104	361
Кузнецовъ	115	110	165	220	261	871
Слесарей	15	9	12	24	24	84
Мирошниковъ	259	199	149	425	445	1477
Огородниковъ	82	2	1195	35	14	1328
Портныхъ	145	107	128	334	265	979
Шорниковъ	11	19	22	41	52	145
Сапожниковъ	129	161	338	300	291	1219
Шубниковъ	33	32	59	102	79	305
Каменьщиковъ	338	152	39	163	21	713
Кожевниковъ	1	8	36	12	25	82
Полстоваловъ	75	65	55	111	95	401
Овчинниковъ	82	57	69	138	105	451
Горшечниковъ	14	3	67	29	23	136
Шерстобитовъ	39	44	24	59	32	198
Фурщиковъ	71	57	430	97	133	788
Коноваловъ	8	16	7	16	17	64
Фельдшеровъ	12	20	24	32	35	123
Заним. письмоводствомъ	55	100	74	120	100	449
Живописцевъ	2	1	5	12	1	21
Садовниковъ	3	5	2352	12	2	2374
Булочниковъ	1	8	26	10	16	61
Мясниковъ	29	59	74	98	104	364
Маслобойщиковъ	18	55	58	99	77	307
Разночинцевъ	9	20	29	75	31	164
И т о г о	1863	1632	6145	3258	2856	15754

Въ гор. Ставрополѣ, по свѣдѣніямъ ремесленной управы, занимающихся разными ремеслами насчитывалось 360 челов., въ числѣ которыхъ

приготовленіемъ пищевыхъ продуктовъ занималось 27 чел., изготовленіемъ одежды и обуви 144 чел., изготовленіемъ разныхъ предметовъ и принадлежностей домохозяйства 138 чел. и представителей прочихъ ремесль и промысловъ насчитывалось 51 чел. При городскихъ ремесленникахъ числилось подмастерьевъ 453 и учениковъ 220.

Заводская промышленность.

(Прилагается вѣд. № 3).

Въ отчетномъ году въ губерніи дѣйствовало 3453 заводовъ, общая сумма производительности которыхъ выразилась въ 2977465 руб. и сравнительно съ предшествовавшимъ годомъ увеличилась на 489979 руб. или на 19,7%.

Распределение показанной суммы по группамъ заводовъ было слѣдующее:

	Число заводовъ.	Сумма производительности.
I. Заводы, обрабатывающіе растительные продукты	2683	1849175
II. Заводы, обрабатывающіе животные продукты	529	798870
III. Заводы, обрабатывающіе ископаемые продукты	241	329420
Итого	3453	2977465

Въ первой группѣ заводовъ выдѣляется мукомольное производство, обороты котораго простирались до 1315190 руб., что составляетъ 71% производительности заводовъ первой группы и 44% суммы производительности всѣхъ заводовъ въ губерніи. Во второй группѣ важное мѣсто занимаетъ производительность епархіального завода восковыхъ свѣчей, составлявшая въ отчетномъ году 472920 руб., или почти 60% оборотовъ всѣхъ заводовъ этой группы и до 16% общей по губерніи производительности заводовъ. Въ послѣдней группѣ имѣютъ значеніе только черепичные и кирпичные заводы, обороты которыхъ сравнительно съ прошлымъ годомъ, увеличились почти вдвое и составляли 280225 руб. На всѣхъ заводахъ въ губерніи числилось всего 5087 чел. рабочихъ.

Торговля.

Въ торговой дѣятельности въ отчетномъ году наблюдалось обычное въ урожайные годы оживленіе. Такъ: разнаго рода хлѣба и льна было продано 1276920 четв., шерсти 580370 пуд. на сумму 4125402 руб. и кожъ 40893 штуки. Обороты мѣстной ярмарочной торговли составляли 2577996 р., а обороты внутренней постоянной торговли достигли 10269038 р., причемъ обороты торговли временной (т. е. ярмарочной) увеличились на 687364 р., или на 36%, а постоянной на 2208923 р., или на 27%.

Движеніе населенія.

(Прилагается вѣд. № 4).

Къ 1 Января 1901 г. населеніе Ставропольской губерніи состояло изъ 962317 душъ обоого пола, изъ которыхъ мужчинъ было 490576 и женщинъ 471741.

По городамъ и уѣздамъ населеніе распредѣлялось слѣдующимъ образомъ:

	Мужскаго пола.	Женскаго пола.	Обоого пола.
Гор. Ставрополь	24011	22954	46965
Зашт. гор. Св. Креста	3541	3516	7057
Итого	27552	26470	54022
У ѣ з д ы :			
Ставропольскій	69140	67517	136657
Александровскій	68946	68328	137274
Прасковейскій	65789	63898	129687
Благодаринскій	103542	98131	201673
Медвѣженскій	129550	127001	256551
Итого	436967	424875	861842
Территорія кочующихъ народовъ:			
Большедербетовскій улусъ	6227	5420	11647
Трухменское приставство	10476	7390	17866
Ачикулакское	9354	7586	16940
Итого	26057	20396	46453
Всего въ губерніи	490576	471741	962317

Въ общемъ составѣ населенія городскихъ жителей было 54022 или

5,6⁰/₀, сельскихъ 861842 или 89,6⁰/₀ и кочующихъ народовъ 46453 или 4,8⁰/₀. Естественное движеніе населенія по городамъ и уѣздамъ сопровождалось нижеслѣдующими результатами:

	Число родившихся.			Число умершихъ.			Естественный приростъ + или убыль —	
	м.	ж.	об. п.	м.	ж.	об. п.		
Въ гор. Ставрополѣ	911	872	1783	519	411	930	+	853
Зашт. гор. Св. Креста	263	230	493	162	143	305	+	188
Въ уѣздахъ:								
Ставропольскомъ	4029	3933	7962	2177	2034	4211	+	3751
Александровскомъ	3755	3784	7539	1940	1800	3740	+	3799
Прасковейскомъ	4065	3817	7882	2450	2327	4777	+	3105
Благодаринскомъ	6586	6279	12865	3436	3017	6453	+	6412
Медвѣженскомъ	7246	6815	14061	3217	3020	6237	+	7824
У кочующаго населенія:								
Въ Большедербетовскомъ улусѣ	173	151	324	114	74	188	+	136
— Трухменскомъ приставствѣ .	177	198	375	186	227	413	—	38
— Ачикулакскомъ —	351	224	575	221	94	315	+	260
Итого	27556	26303	53859	14422	13147	27569	+	26290

Такимъ образомъ въ теченіе отчетнаго года путемъ естественнаго прироста населеніе увеличилось на 26290 душъ или на 2,7⁰/₀ и на каждыя 1000 душъ приходилось 56 рожденій и 28 смертей.

Всѣхъ браковъ было заключено 9674; въ числѣ родившихся незаконнорожденныхъ было 239, меньше чѣмъ въ 1899 г. на 86.

Гражданское движеніе населенія было слѣдующее:

	Причислено.		Выселилось.		Гражданскій приростъ болѣе + менѣе —	
	м.	ж.	м.	ж.	м.	ж.
Гор. Ставрополѣ	157	147	14	12	+143	+135
Зашт. гор. Св. Креста	32	31	3	1	+ 29	+ 30
У ѣ з д ы:						
Ставропольскій	41	32	28	23	+ 13	+ 9
Александровскій	47	33	18	11	+ 29	+ 22
Прасковейскій	65	56	18	12	+ 47	+ 44
Благодаринскій	55	38	53	49	+ 2	— 11
Медвѣженскій	42	32	11	7	+ 31	+ 25
Итого	439	369	145	115	+294	+254



II.

П о д а т и и п о в и н н о с т и .

		РУБ.	К.
Обладные сборы.	Къ 1-му Января 1900 года оставалось въ недоимкѣ	48909	7
(Прилаг. вѣд. №№ 5, 6 и 7).	Въ отчетномъ году назначено оклада	703108	7
	Итого	752017	14
	Въ теченіи 1900 года причислено:		
	Недоимокъ	873	49
	Оклада	1202	23
	Итого	2075	72
	Изъ этого числа исключено:		
	Недоимокъ	2412	87
	Оклада	1316	95
	Итого	3729	82
	Поступило въ казначейство:		
	Недоимокъ	22693	76
	Оклада	683595	71
	Итого	706289	47
	Затѣмъ къ 1-му Января 1901 г. осталось:		
	Недоимокъ	24675	93
	Оклада	19397	64
	Итого	44073	57
	Недоимка эта падаетъ:		
	На городъ Ставрополь	9551	43
	На уѣзды:		
	Ставропольскій	3563	38
	Александровскій	666	17
	Благодаринскій	23393	16
	Медвѣженскій	6723	71
	Прасковейскій	175	72
	Итого	44073	57
Губернскіе земскіе сборы.			
	Къ 1-му Января 1900 г. губернскихъ земскихъ сборовъ оставалось	18701	16
	Въ отчетномъ году назначено оклада за причисленіемъ и исключеніемъ	128927	81
	Итого	147628	97
	Въ теченіи отчетнаго года поступило		
	Къ 1-му Января 1901 г. осталось въ недоимкѣ	129070	61
		18558	36
	Недоимка эта падаетъ на уѣзды:		
	Ставропольскій	9220	38
	Александровскій	1121	77
	Благодаринскій	3994	47
	Медвѣженскій	1935	78
	Прасковейскій	2285	96
	Итого	18558	36
	Въ послѣдней суммѣ заключается недоимка:		
	а) на губернскія земскія повинности съ частныхъ землевла- дѣльцевъ	6367	63
	б) на частныя повинности съ дворянскихъ имѣній	3106	27
	Итого	9473	90

Выкупные платежи.

Съ государственныхъ крестьянъ:

	Слѣдовало къ поступленію.		Взыскано.		Осталось въ недоимкѣ.	
	руб.	коп.	руб.	коп.	руб.	коп.
У ѣ з д ы:						
Ставропольскій	111870	—	109231	28	2638	72
Александровскій	94273	26	93823	2	450	24
Благодаринскій	171030	6	150292	90	20737	16
Медвѣженскій	180312	27	178396	49	1915	78
Прасковейскій	99395	63	99395	63	—	—
Итого	656881	22	631139	32	25741	90

Съ бывшихъ помѣщичьихъ крестьянъ:

Ставропольскій	799	80	799	80	—	—
Александровскій	12545	63	12545	63	—	—
Благодаринскій	438	88	438	88	—	—
Медвѣженскій	1106	7	1106	7	—	—
Прасковейскій	—	—	—	—	—	—
Итого	14890	38	14890	38	—	—
В с е г о	671771	60	646029	70	25741	90

Во всей губерніи выкупныхъ платежей назначено было	руб.	к.
къ окладу	671771	60
а въ уплату поступило	646029	70
Въ недоимкѣ къ 1901 г. осталось всего	25741	90
Сравнительно съ прошлымъ годомъ менѣе на	7580	93
Всего въ отчетномъ году съ населенія Ставропольской губерніи слѣдовало къ поступленію окладныхъ платежей и земскихъ сборовъ, за исключеніемъ недоимокъ, оставшихся отъ 1899 года	831921	16
Въ то число поступило	799067	20
Поступило менѣе чѣмъ слѣдовало на	32853	96
Сверхъ того поступило платежей въ счетъ разныхъ взысканій	80439	61
Съ недоимками же прежнихъ лѣтъ къ поступленію окладныхъ платежей и всѣхъ земскихъ сборовъ слѣдовало	897992	1
Изъ которыхъ уплачено	835360	8
И такимъ образомъ поступило менѣе чѣмъ слѣдовало на	62631	93
Сравнительно съ прошлымъ годомъ недопоступившая сумма окладныхъ платежей и земскихъ сборовъ уменьшилась на	104495	40

Поступленіе неокладныхъ сборовъ.

Наименованіе сборовъ:

Питейнаго сбора	1765849	9
Доходъ отъ казенной продажи питей	773012	74
Табачнаго	17093	6
Таможеннаго	3897	57
Сборовъ съ торговли и промысловъ	190379	36
Сборовъ съ доходовъ и денежныхъ капиталовъ	1769	1
Пошлины: гербовыя, судебныя, канцелярскія и съ записи документовъ	95827	16
съ переходящихъ имуществъ	46089	72
паспортовъ	—	—
застрахованныхъ отъ огня имуществъ	556	7
разныхъ наименованій	11791	16
Почтоваго дохода	90874	40
Телеграфнаго и телефоннаго дохода	42269	31
Отъ оброчныхъ статей	74330	91
Лѣснаго дохода	88334	8
Отъ казенныхъ заводовъ, техническихъ заведеній и складовъ	1352	48
Возвратъ ссудъ и другихъ расходовъ	24599	77
Пособія Государственному Казначейству	105747	45
Случайныхъ и мелкихъ пособій	4796	95
И т о г о	3338570	29

Сравнительно съ прошлымъ годомъ общая сумма поступленийъ по неокладнымъ сборамъ увеличилась на *) 1034029 руб. 46 коп. Въ недоимкѣ на Ставропольской губерніи къ 1-му Января 1901 года осталось по окладнымъ сборамъ 44073 р. 57 к. и по неокладнымъ сборамъ 119778 р. 27 к., всего 163851 р. 84 к.

Доходы и расходы гор. Ставрополя.

По заключеніи счетовъ Ставропольскаго городского общественнаго хозяйства за 1900 годъ выяснилось слѣдующее:

ПО СМѢТНЫМЪ ДОХОДАМЪ:

Ожидалось сборовъ въ отчетномъ году 310955 р. 12 к., въ томъ числѣ оклада 1900 г. 201890 руб. 96 коп. и недоимокъ прежнихъ лѣтъ 109064 руб. 16 коп.

Поступило въ кассу Управы сборовъ 213962 руб. 88 коп., изъ нихъ въ счетъ оклада 174212 руб. 88 коп. и недоимокъ 39750 руб. Такимъ образомъ поступившая сумма оборотовъ составила 68,8% смѣтнаго предположенія.

Осталось на 1901 г. въ недоимкахъ сборовъ 113709 р. 90 к. каковая сумма превышаетъ недсимки на 1900 г. на 4645 р. 74 к., но тѣмъ не менѣе самое поступленіе сборовъ въ отчетномъ году шло значительно успѣшнее предыдущаго 1899 г., а именно на 4,7% (въ 1899 г. ожидалось 301534 р. 14 к., поступило 193299 р. 27 к. или 64,1%).

СРАВНИТЕЛЬНАЯ ТАБЛИЦА СБОРОВЪ ПО §§ СМѢТЫ ЗА 2 ГОДА:

	П о с т у п и л о .		Поступило въ 1900 г. сравнительно съ 1899 г.:				
	Въ 1899 г.	Въ 1900 г.	Б о л ѣ е .		М е н ѣ е .		
I. Сборъ съ подвижныхъ имуществъ	31235	23 33958	79	2723	56	—	—
II. Сборы съ торговли и промысловъ	18272	18 13326	58	—	—	4945	60
III. Пошлины разныхъ наименованій	3112	62 2499	29	—	—	613	33
IV. Съ городскихъ имуществъ и оброчныхъ статей	71650	72 77399	91	5749	19	—	—
V. Съ городскихъ сооружений (предпріятій)	20681	76 20235	48	—	—	446	28
VI. Пособія городу и возвратъ расходовъ	29185	26 38772	82	9587	56	—	—
VII. Разныя поступления	19161	50 27770	1	8608	51	—	—
И т о г о	193299	27 213962	88	26668	82	6005	21

Изъ приведенной таблицы видно:

1. Что сбора съ недвижимыхъ имуществъ въ отчетномъ 1900 г. поступило больше 1899 г. на 2723 р. 56 к.; объясняется это обстоятельство, какъ увеличеніемъ числа имуществъ, обложенныхъ оцѣночнымъ въ доходъ города сборомъ, такъ и переоцѣнкой нѣкоторыхъ изъ существовавшихъ имѣній съ увеличеніемъ оклада; кромѣ того весь 1900 г. въ распоряженіи управы состояло 2 сборщика недоимокъ, тогда какъ въ 1899 году большую часть времени сборовъ недоимокъ занималось одно лицо.

2. Сборы съ торговли и промысловъ уменьшились на 4945 руб. Незначительная часть этого уменьшенія (а именно 566 р. 34 к.) падаетъ на статью сборовъ съ торгово-промышленныхъ документовъ; главнымъ же образомъ уменьшились доходы съ патентовъ на заведенія продажи питей и трактирный доходъ, вслѣдствіе введенія въ Ставрополѣ винной монополии и уменьшенія числа питейныхъ заведеній.

3. Пошлины разныхъ наименованій пали на сумму 613 р. 33 к., изъ нихъ на 556 р. 40 к. менѣе 1899 г. представлено нотариусами сборовъ по мѣсту совершенія актовъ и на остальную сумму уменьшился доходъ отъ аукціонныхъ продажъ движимаго имущества.

4. Съ городскихъ имуществъ и оброчныхъ статей послѣдовало увеличеніе доходовъ на 5749 р. 19 к., вслѣдствіе поднятія арендныхъ цѣнъ какъ на пахотную и сѣнокосную землю, такъ и на мѣста въ городѣ подь

*) Главное увеличеніе дохода послѣдовало отъ казенной продажи питей на 773012 р. 74 к.

торговлю, при удовлетворительномъ состояніи платежныхъ силъ арендаторовъ, оправившихся послѣ недорода въ 1899 году.

5. Съ городскихъ сооруженийъ (предпріятій) сборъ уменьшился на 446 р. 28 к.; на эту сумму въ отчетномъ году сданъ въ аренду дешевле городской скотопригонный дворъ.

6. Пособія городу и возврата расходовъ поступило больше на 9587 р. 56 к. изъ нихъ на 3903 р. 65 к. отчислено больше въ отчетномъ году изъ прибылей городского общественного банка; 5196 р. 51 к. составляютъ оборотную сумму по городскому складу каменнаго угля и остальные 487 р. 40 к. поступили изъ специальныхъ капиталовъ, въ возвратъ расходовъ, производимыхъ за счетъ этихъ источниковъ.

7. Разныя поступления увеличились на 8608 р. 51 к. и главнымъ образомъ по доходу съ городского лѣса; на 2872 р. 99 к. поступило сверхъ смѣты пени за несвоевременный взносъ окладныхъ сборовъ и штрафовъ, взысканныхъ городскимъ управленіемъ по нарушеніямъ разныхъ договоровъ.

ПО СМѢТНЫМЪ РАСХОДАМЪ.

Назначалось къ выполненію въ 1900 г. расходовъ на сумму 209221 р. 14 к. (смѣтныхъ 1900 г. 202288 р. 15 к. и невыполненныхъ 1899 г. — 6932 р. 99 к.) дѣйствительно же израсходовано: за счетъ невыполненныхъ 1899 г. 5350 р. 23 к. и за счетъ смѣты 1900 г. 213204 р. 78 к., а всего 218555 р. 1 к.

Увеличеніе расходовъ противъ смѣты на 10916 р. 63 к. произошло вслѣдствіе производства таковыхъ изъ образованныхъ думой въ теченіи смѣтнаго года за счетъ сверхсмѣтныхъ поступленій особыхъ специальныхъ капиталовъ, главнымъ образомъ на постройку школьныхъ зданій и на устройство городского угольного склада.

Сравнительная таблица расходовъ по §§ смѣты за 2 года:

	Израсходовано:		Израсходовано въ 1900 г. сравнительно съ 1899 г.:					
	Въ 1899 г.	Въ 1900 г.	Б о л ъ е:		М е н ъ е.			
§ I. Участіе въ расходахъ по содержанію правительственныхъ учреждений	6028	85	6028	85	—	—	—	—
§ II. Содержаніе городского общественного управленія и сиротскаго суда	29329	88	30133	43	803	55	—	—
§ III. Отопленіе и освѣщеніе тюремъ	3500	—	—	—	—	—	3500	—
§ IV. Военская квартирная повинность	8143	36	8753	50	610	14	—	—
§ V. Содержаніе городской полиціи	18562	41	18259	54	—	—	302	87
§ VI. Содержаніе пожарной команды	8084	80	8054	64	—	—	30	16
§ VII. Благоустройство города	36923	22	39203	34	2280	12	—	—
§ VIII. Содержаніе городскихъ сооружений (предпріятій)	4258	72	6137	29	1878	57	—	—
§ IX. Народное образованіе	37606	17	38940	42	1334	25	—	—
§ X. Общественное призрѣніе	4396	48	4494	80	98	32	—	—
§ XI. Медицинская, ветеринарная и санитарная части	11832	27	12993	16	1160	89	—	—
§ XII. Уплата налоговъ	1398	81	1668	37	269	56	—	—
§ XIII. Содержаніе и устройство принадлежащихъ городу недвижимыхъ имуществъ	11767	45	13372	39	1604	94	—	—
§ XIV. Уплата долговъ	4965	20	750	20	—	—	4215	—
§ XV. Отчисленіе на образованіе капиталовъ	623	59	18282	40	17658	81	—	—
§ XVI. Разныя расходы	4251	31	11482	68	7231	37	—	—
И т о г о	191672	52	218555	1	34930	52	8048	3

Приведенная таблица показываетъ, что расходы 1900 г., сравнительно съ предыдущимъ 1899 годомъ въ общемъ увеличились на 26882 р. 49 к. или на 14⁰/₁₀₀.

Доходы и расходы зашт. гор. Св. Креста.

Д О Х О Д Ы:

1. Съ городскихъ недвижимыхъ имуществъ и оброчныхъ статей	20015	91
2. Оцѣночнаго сбора съ недвижимыхъ имуществъ	617	26
3. Съ документовъ на право производства торговли и промысловъ	394	—

4. Съ трактирныхъ заведеній, постоянныхъ дворовъ и мѣстныхъ лавокъ	—	—
5. Мелочные и случайные	160	50
6. Изъ недоимокъ	1582	90
И т о г о	22770	57

Р А С Х О Д Ы:

1. На содержаніе городского общественнаго управленія	3630	—
2. На содержаніе городскихъ общественныхъ зданій и памятниковъ	—	—
3. На содержаніе учебныхъ заведеній	5300	—
4. На содержаніе благотворительныхъ заведеній	100	—
5. Пособіе казнѣ	510	—
6. На содержаніе городского врача и другихъ лицъ медицинской службы	1790	—
7. На содержаніе чиновъ городской полиціи	1805	—
8. На содержаніе пожарнаго обоза	767	—
9. Квартирныя деньги чинамъ полиціи и пожарной команды	480	—
10. На содержаніе и устройство мостовыхъ	156	—
11. На освѣщеніе города	220	—
12. По другимъ городскимъ надобностямъ	3440	—
13. На содержаніе помѣщенія для городского общественнаго управленія	597	—
И т о г о	19361	—

Общественные банки. Ставропольскій Городской Общественный Банкъ къ 1 Января 1901 г.

И М Ъ Е Т Ъ:

	И т о г о .	В с е г о .
I. Касса.		
Государственными кредитными билетами и разнѣною монетою	—	1379 95
II. Текущій счетъ въ Ставропольскомъ отдѣленіи Государственнаго Банка	—	45550 —
III. Процентныя бумаги:		
а) запаснаго капитала	53487 14	
б) приобрѣтенныя на оборотныя средства Банка	156007 11	
в) потеря на курсѣ % бумагъ рента	7365 32	
		216859 57
IV. Учтенные векселя	—	487867 80
V. Ссуды подъ движимые залоги:		
а) Государственныя и правительствомъ гарантированныя % бумаги	5742 —	
б) драгоценныя вещи	11538 50	
		17280 50
VI. Ссуды подъ недвижимыя имущества:		
Строенія въ городѣ	—	106129 —
VII. Ссуды выданныя городу	—	4170 —
VIII. Сомнительные долги:		
а) обеспеченные недвижимыми имуществами	7700 —	
б) суммы, израсходованныя банкомъ до возврата и подлежащія къ полученію	126 41	
в) недвижимыя имущества, поступившія въ собственность банка по безуспѣшности торговъ	2164 38	
		9990 79
IX. Убытки	—	9880 2
И т о г о	—	899107 63

Д О Л Ж Е Н Ъ:

I.	Капиталы Банка:				
	а) основной	.	.	.	279353 69
	б) запасный	.	.	.	53487 14
					<u>332840 83</u>
II.	Вѣчные вклады (поступившіе до 1884 г.)			—	— 63567 54
III.	Вклады:				
	а) срочные	.	.	.	287236 3
	б) безсрочные	.	.	.	145231 21 ^{3/4}
					<u>432467 24^{3/4}</u>
IV.	Текущій счетъ	.	.	.	— — 15806 19
V.	Суммы, полученныя Банкомъ, но еще не выданныя по принадлежности	.	.	.	— — 4171 17
VI.	Проценты, подлежащіе уплатѣ по вкладамъ	.	.	.	— — 21093 5 ^{1/4}
VII.	Проценты, переходящіе на слѣдующій годъ	.	.	.	— — 11698 2
VIII.	Прибыль 1900 года	.	.	.	— — 17463 58
	И т о г о	.	.	.	<u>899107 63</u>

Банкъ имѣеть цѣнностей на храненіи 24615 р. 70 к.

**Мірскіе рас-
ходы.**

	У ъ з д ы:					И т о г о.
	Ставрополь- скій.	Александров- скій.	Прасковей- скій.	Благодарин- скій.	Медвѣжен- скій.	
На жаловинне должностнымъ лицамъ, сотскимъ, десятскимъ и проч.	42453	48396	51363	61512	71828	275552
Въ томъ числѣ:						
Волостнымъ старшинамъ и ихъ помощникамъ	12962	8390	8630	10598	15215	55795
Волостнымъ писарямъ	13581	15951	16525	22497	24546	93100
Прочимъ лицамъ	15910	24055	26208	28417	32067	126657
На общественныя зданія (постройки и ремонтъ)	24364	41957	37614	63258	81056	248249
На канцелярскіе расходы	4430	7687	7015	9860	8132	37124
Расходы на ремонтъ и постройку церк- вей и содержаніе причтовъ	8544	21070	13896	90590	57984	192084
Народное образованіе	19917	21534	227127	27207	39404	130809
Народное здравіе	3482	5819	8908	5255	11758	35222
Благотворительность	1787	1629	782	1588	5502	11288
Пожарная часть	1969	4483	2772	4662	10738	24619
Воинская повинность	1060	1335	638	3025	3859	9917
Дорожная повинность	2135	3905	12715	3477	6877	29109
Этапная повинность	311	822	492	76	1995	3696
Квартирная повинность	1849	3822	2711	5402	4000	17784
Подводная повинность	34015	34134	34995	51475	50879	205428
Развѣздные и сотскіе при становыхъ приставахъ	66	6132	1521	8090	27967	43776
Арестантская часть	547	3639	1091	1069	1349	7695
Разные расходы	14127	12366	65267	17779	24856	134395
И т о г о	161056	218730	264427	354325	408209	1406747

Сравнительно съ 1899 г. расходы сельскихъ обществъ уменьшились на 39688 р. или на 3⁰%. Сопоставивъ отдѣльныя группы расходовъ съ таковыми же за предѣльный годъ, необходимо отмѣтить, что однѣ изъ нихъ уменьшились, другія же напротивъ возросли, причемъ, какъ видно будетъ ниже, уменьшеніе всецѣло относится къ категоріямъ необязательныхъ расходовъ, преимущественно на сельское благоустройство. Принимая же во вниманіе благопріятныя экономическія условія отчетнаго года, такое сокращеніе мірскихъ расходовъ можно объяснить уничтоженіемъ въ бюджетахъ сельскихъ обществъ довольно видной статьи доходовъ отъ выдачи разрѣшеній на открытіе питейныхъ заведеній, благодаря введенію въ губерніи съ 1 іюля 1900 г. казенной продажи питей.

Въ отчетномъ году увеличились расходы на народное образованіе (на 10 т. или на 8⁰%), на жалованье должностнымъ лицамъ, (старшинамъ, писарямъ, сотскимъ и развѣзднымъ (на 36 т. или на 12⁰%), на дорожную повинность (на 10 т. или на 52⁰%), на пожарную часть (на 8 т. или на 50⁰%). Уменьшеніе замѣтно въ группѣ расходовъ на постройку церквей и общественныхъ зданій на 36 т. или на 9⁰% и болѣе всего на 68 т. или на 36⁰% въ особой категоріи расходовъ, носящей общее названіе „разные расходы“, куда входятъ разнообразныя затраты сельскихъ обществъ, отвѣчающія потребностямъ общественнаго хозяйства.

Распределеніе мірскихъ платежей на окладную душу по уѣздамъ было слѣдующее:

У ъ з д ы:	
Ставропольскій	3,21
Александровскій	6,53
Благодаринскій	5,70
Медвѣженскій	4,66
Прасковейскій	6,55
На одну душу во всей губерніи	5,25

Акцизные сборы.

	Въ какомъ году сколько поступило дохода:					
	Въ 1899 г.		Въ 1900 г.		Сравнительно съ 1899 г. + болѣе — менѣе.	
	Рубли.	К.	Рубли.	К.	Рубли.	К.
1) Питейнаго дохода: Акциза съ вина и спирта, пива, меда, патентнаго, штрафныхъ и прочихъ сборовъ	1354072	33	1753484	71	+399412	38
2) Табачнаго дохода: Патентнаго сбора съ мѣстъ продажи табачныхъ из- дѣлій, штрафныхъ и прочихъ сборовъ	17559	5	17093	6	— 465	99
3) Кромѣ того въ 1900 г. поступило дохода отъ продажи казенныхъ питей, коммисіоннаго сбора и случайн. поступ.	—	—	772979	70	—	—

На двухъ дѣйствующихъ въ губерніи винокуренныхъ заводахъ выкурено было 9649433° спирта, или на 1350410,5° болѣе, чѣмъ въ предѣльномъ году, въ томъ числѣ подлежащаго оплатѣ акцизомъ 9528764° на сумму акциза въ 979756 р. 84 к., болѣе чѣмъ въ 1899 г. на 151455 руб. 24 коп. или на 18%. Увеличеніе производства на винокуренныхъ заводахъ объясняется благопріятнымъ экономическимъ состояніемъ населенія и увеличившимся спросомъ на спиртъ для надобностей казенной продажи питей.

Напротивъ того, изъ числа 12 неусовершенствованныхъ садовладѣльческихъ виноградоводочныхъ заводовъ въ 1900 году дѣйствовало только 6, на которыхъ выкурено было всего лишь 305956 спирта менѣе чѣмъ въ 1899 г. на 272987, на сумму акциза въ 11394 р. 88 к. менѣе чѣмъ въ предшествовавшемъ году на 10164 р. 91 к., т. е. почти на 50%.

Уменьшеніе производства винокурения на виноградоводочныхъ заводахъ объясняется тѣмъ, что спиртъ выкуренный на означенныхъ заводахъ для надобностей казенной винной операціи въ Ставропольской губерніи не принимался.

Пиво-медоваренныхъ заводовъ въ отчетномъ году дѣйствовало 8, на которыхъ выварено 110924 ведра пива и 950 ведеръ меда менѣе, чѣмъ въ предшествовавшемъ году на 31408 ведеръ, на сумму акциза въ 27731 руб. 50 коп.

Уменьшеніе пиво-медоваренія объясняетъ губернское акцизное управленіе сокращеніемъ потребленія этихъ напитковъ, вслѣдствіе уменьшенія, съ введеніемъ казенной продажи питей въ губерніи, числа частныхъ питейныхъ заведеній. Торговля спиртными напитками въ первой половинѣ 1900 г. производилась въ 53 оптовыхъ складахъ и въ 523 заведеніяхъ съ раздробительной продажей питей, а со второй половины года въ 165 казенныхъ винныхъ лавкахъ, изъ коихъ 58 перваго разряда, 66 второго и 44 третьяго.

80795
56408

Воинская повинность.

Отправленіе натуральныхъ повинностей.

Въ отчетномъ году призывъ къ исполненію воинской повинности въ губерніи начался 15 Октября и окончился въ Ставропольскомъ уѣздѣ 3 Ноября, въ Александровскомъ 2 Ноября, въ Медвѣженскомъ 9 Ноября и въ Новогригорьевскомъ 8 Ноября. Наибольшая продолжительность пріемныхъ дѣйствій въ участкахъ была 9 дней, наименьшая 6 дней,

По разверсткѣ въ Ставропольской губерніи въ отчетномъ году назначено было къ призыву Чел. 1917

Для пополненія означеннаго числа новобранцевъ въ призывѣ отчетнаго года всѣхъ подлежащихъ отбыванію воинской повинности состояло: по призывнымъ спискамъ 6556 чел., по дополнительнымъ спискамъ Б. 405 чел., всего 6961

1. Въ числѣ внесенныхъ въ призывные списки заключалось:

а) имѣвшихъ право на льготу по семейному положенію:

1-го разряда	1277
2-го „	1581
3-го „	406
И т о г о				.	3264

б) по вѣроисповѣданію:

1) христіанъ	6536
2) евреевъ	17
3) магометанъ	3

в) по сословіямъ:

1) лицъ, внесенныхъ въ посемейные списки, а равно приписанныхъ къ обществамъ послѣ составленія этихъ списковъ (ст. 112 Уст.)	6476
2) лицъ, изъятыхъ отъ внесенія въ десятую народную перепись, а также вышедшихъ послѣ ревизіи изъ податнаго состоянія (ст. 113 Уст.)	80

Въ числѣ лицъ, внесенныхъ въ дополнительный списокъ Б, заключалось получившихъ отсрочку:

1) по имущественному положенію (ст. 60)	1
2) на окончаніе образованія (ст. 61 и 63)	7
3) вслѣдствіе нахождения на службѣ, по контракту, на судахъ русскаго торговаго флота (ст. 84)	1
4) по невозможности и для поправленія здоровья (ст. 47):		
въ 1-й разрядъ	244
во 2-й „	152
И т о г о		<u>405</u>

Изъ числа лицъ, внесенныхъ въ призывные списки:

а) получившихъ отсрочку:

1) по имущественному положенію (ст. 60)	1
2) на окончаніе образованія (ст. 61 и 63)	20
3) вслѣдствіе нахождения на службѣ, по контракту, на судахъ русскаго торговаго флота (ст. 84)	1
И т о г о		<u>22</u>

б) освобождено отъ жеребья (ст. 62), какъ заявившихъ желаніе исполнить воинскую повинность въ качествѣ вольноопредѣляющихся 13

в) освобождено совсѣмъ отъ воинской повинности (ст. 79) 4

При осмотрѣ и приѣмѣ для пополненія назначеннаго числа новобранцевъ:

I. Признано совсѣмъ неспособными къ военной службѣ (ст. 182 п. 1):

1) христіанъ	292
2) евреевъ	1

Изъ числившихся по списку Б 71

II. Признано годными къ зачисленію въ ратники ополченія 2-го разряда (ст. 176):

а) изъ внесенныхъ въ призывные списки:

христіанъ	88
б) изъ числившихся по списку Б	79

III. Назначено отсрочекъ по невозможности и для излѣченія болѣзней (ст. 47):

а) изъ внесенныхъ въ призывные списки:

1) христіанъ	162
2) евреевъ	2
3) магометанъ	1

б) изъ числившихся по списку Б 87

IV. Отсрочено вслѣдствіе нахождения подъ слѣдствіемъ и судомъ (ст. 169) 7

V. Отправлено на испытаніе (ст. 170) 74

а) изъ внесенныхъ въ призывные списки 3

VI. Не явилось къ исполненію призыва:

христіанъ 51

Принято въ войска:

а) изъ внесенныхъ въ призывные списки 1760

б) изъ внесенныхъ въ дополнительный списокъ Б, поступленіе коихъ въ войска было отсрочено:

1) на основаніи 47 ст. Уст.:		
по истеченіи 1-й отсрочки	97	
по истеченіи 2-й отсрочки	56	

2) на основаніи 60, 61, 63 и 84 ст. Уст.:

в) зачтено квитанцій 4

Всего принято 1917

Въ числѣ принятыхъ заключается:

а) имѣвшихъ право на льготу:

1) III разряда 7

б) женатыхъ 1376

изъ нихъ одиночекъ, семейство которыхъ состоитъ только изъ жены и дѣтей (цирк. М. В. Д. отъ 30 мая 1874 г. за № 32) 14

в) имѣющихъ право на сокращенные сроки службы:	
1) по 1 п. 64 ст. Уст.	4
2) „ 2 п. „ „ „	2
3) „ 3 п. „ „ „	144
г) умѣющихъ читать и писать или только читать	496
Итого	<u>646</u>
д) зачисленныхъ по приѣмѣ въ запасъ:	
1) на основаніи 80 ст. Устава	6
2) — — 82 — —	1
е) способныхъ къ службѣ:	
строевой	1893
нестроевой	17
ж) мѣрою роста:	
1) въ 2 арш. 2 ¹ / ₂ верш.	5
2) — 2 — 3 —	45
3) — 2 — 4 —	157
4) — 2 — 5 —	392
5) — 2 — 6 —	570
6) — 2 — 7 —	431
7) — 2 — 8 —	220
8) — 2 — 9 —	71
9) — 2 — 10 —	14
10) — 2 — 11 —	4
11) — 2 — 12 —	1
з) по сословіямъ:	
1) лицъ, внесенныхъ въ посемейные списки, а равно приписанныхъ къ обществамъ послѣ составленія этихъ списковъ	1908
2) лицъ, изъятыхъ отъ внесенія въ 10-ю народную перепись, а также вышедшихъ послѣ ревизіи изъ податнаго состоянія	9
и) по происхожденію:	
1) русскихъ (великороссовъ, малороссіянъ и бѣлороссовъ)	1875
2) эстовъ и прочихъ финскихъ племенъ	6
3) нѣмцевъ	18
4) грековъ	3
5) армянъ	9
6) евреевъ	4
7) татаръ	1
8) цыганъ	1
і) по вѣроисповѣданію:	
1) православныхъ и единовѣрцевъ	1871
2) раскольниковъ	9
3) прочихъ христіанъ	32
4) евреевъ	4
5) магометанъ	1
Изъ числа принятыхъ новобранцевъ:	
а) отправлено съ мѣстъ призыва въ лѣчебныя заведенія (ст. 23 Наставленія присутствіямъ)	17
б) распущено по домамъ на основаніи 177 ст. Уст.	1893
Итого	<u>1910</u>
За пополненіемъ контингента при освидѣтельствovanіи (ст. 176 Уст.) прочихъ призывавшихся лицъ:	
I. Зачислено въ ратники ополченія 2-го разряда:	
1) христіанъ	2467
2) евреевъ	4
II. Зачислено въ ратники ополченія 1-го разряда:	
1) христіанъ	1338
2) евреевъ	3
III. Признано совсѣмъ неспособными:	
1) христіанъ	222

IV. Не явилось къ освидѣтельствуванію:	
1) христіанъ	64
2) евреевъ	2
И т о г о	4100

О дѣйствіяхъ присутствій по воинской повинности въ теченіи отчетнаго года.

Принято на замѣну состоявшихъ на службѣ по 58 ст. Уст.	—
Привлечено къ службѣ въ войскахъ, освобожденныхъ отъ оной по 2 п. 79 ст. Уст.	—
Принято на службу на основаніи 173 ст. Уст.:	
а) подлежащихъ переосвидѣтельствуванію	6
б) находившихся въ лѣчебныхъ заведеніяхъ на испытаніи	19
в) не явившихся по призыву	5
г) состоящихъ подъ слѣдствіемъ или судомъ	1
И т о г о	31

Принято на службу на основаніи 180 и 181 ст. Уст.:	
По дополнительному жеребью	12
Возвращено съ дѣйствительной службѣ по семейному положенію на основаніи 56 ст. Уст.	16
Привлечено къ отвѣтственности за нарушеніе законовъ о воинской повинности:	
а) по 384 ст. Уст.	1
б) по 386 ст. Уст.	11
И т о г о	12

Опредѣленъ возрастъ по наружному виду по 159 ст. Уст.	141
Изъ нихъ включено въ призывные списки	118
Причислено на основаніи 138 и 140 ст. Уст. въ призывные участки	550
Отчислено изъ призывныхъ участковъ на основаніи 138 и 140 ст. Уст.	37
Выдано свидѣтельствъ о припискѣ къ призывнымъ участкамъ: лицамъ, означеннымъ въ 113 ст. Уст.	130
Выдано свидѣтельствъ о явкѣ къ исполненію воинской повинности на основаніи 182 ст. Уст.:	
а) объ освобожденіи отъ службѣ навсегда	592
б) о зачисленіи въ ратники ополченія 1-го разряда	2474
в) о зачисленіи въ ратники ополченія 2-го разряда	1516
г) временныхъ	315
И т о г о	4897

Поступило жалобъ въ уѣздныя и городскія воинскія присутствія (ст. 224 Уст.) на неправильности въ призывныхъ спискахъ	35
Изъ нихъ признано уважительными	19
Поступило жалобъ въ губернское по воинской повинности присутствіе (ст. 228 Уст.):	
а) по назначенію льготъ	16
б) по опредѣленію неспособными къ труду	3
в) по опредѣленію годности къ службѣ	14
И т о г о	33

Изъ нихъ признано уважительными:	
а) на неправильности въ призывныхъ спискахъ	1
б) по опредѣленію неспособности къ труду	1
в) по назначенію льготъ	1
г) по опредѣленію годности къ службѣ	3
И т о г о	6

О дѣлопроизводствѣ присутствій:	
а) число засѣданій, кромѣ происходящихъ для дѣйствій по призыву	134
б) входящихъ бумагъ	7397
в) исходящихъ	16452

О расходах по призыву и приему на службу и на содержание городских и уездных присутствій въ теченіи отчетнаго года.

а) расходы по отправленію призванныхъ въ губернскіе города для переосвидѣтельствванія и въ лѣчебныя заведенія на испытаніе и по содержанію этихъ лицъ въ лѣчебныхъ заведеніяхъ (ст. 170 и п. 4 ст. 186 Уст. о воин. повин.)	руб. к.	241 38
б) расходы на путевое, квартирное и порціонное довольствіе военнаго члена, медиковъ и военнаго приѣмщика (п. 1 ст. 186 Уст.)		614 76
в) на путевое и квартирное довольствіе предсѣдателей и членовъ присутствій (ст. 188 Уст.)		455 66
г) на изготовленіе предметовъ для измѣренія роста и для изслѣдованія здоровья людей (п. 2 ст. 186 Уст.)		20 —
д) на содержаніе лицъ, завѣдующихъ дѣлопроизводствами уездныхъ (окружныхъ и городскихъ) присутствій (ст. 188 Уст.)		2800 —
е) канцелярскіе (ст. 186, п. 3 и ст. 188 Уст.):		
1) изъ казны		1939 94
2) изъ земскихъ сборовъ		400 —
	В с е г о	6471 74
Въ томъ числѣ:		
изъ казны		3075 54
„ земскихъ сборовъ		3396 20

Подводная повинность.

Натуральная подводная повинность отбывается населеніемъ по наряду одноконными подводами. Кромѣ того сельскія общества нанимаютъ лошадей для пожарныхъ обозовъ, для перевозки почты и арестантовъ, а также для надобностей чиновъ полиціи и проч. чиновниковъ, такъ что въ большинствѣ случаевъ натуральная подводная повинность въ Ставропольской губерніи замѣняется денежной.

Объ отправленіи населеніемъ этой повинности можно судить по нижеслѣдующимъ даннымъ:

У ѣ з д ы:	Число лошадей.		Сумма, уплачиваемая почтосодержателями.	Число душъ, отбывающихъ повинность.	Шлага, причитающаяся на окладную душу.	
	Верховыхъ.	Упряжныхъ.			Р.	К.
Ставропольскій	49	228	36900	42783	—	85
Александровскій	62	234	34702	33209	1	4
Прасковейскій	54	210	35565	39067	—	91
Благодаринскій	104	375	53345	62081	—	86
Медвѣженскій	79	336	54213	85192	—	64
И т о г о	348	1383	214725	262332	—	81

Въ показанной суммѣ, уплачиваемой сельскими обществами почтосодержателямъ заключается и стоимость приплаты натурой: хлѣбомъ и сѣномъ. Эта послѣдняя приплата въ отчетномъ году составляла 9297 руб.

У кочующаго населенія существуетъ только денежная подводная повинность, на выполненіе которой въ отчетномъ году было израсходовано 21229 руб. и на эти деньги содержалось 167 лошадей. Въ теченіе года во всей губерніи было выпущено 55049 троекъ и пароконныхъ подводъ, въ томъ числѣ 39505 безъ прогоновъ и 15546 за прогоны.

Квартирная повинность.

Подобно подводной и квартирная повинность замѣнена здѣсь денежной. На наемъ и содержаніе общественныхъ квартиръ сельскими обществами израсходовано 17784 р.

На воинскую квартирную повинность какъ то: на отопленіе, освѣщеніе и ремонтъ помѣщеній, занимаемыхъ войсками и партіями ново-

бранцевъ и ополченцевъ, а также на квартирное довольствіе воинскихъ чиновъ въ городѣ Ставрополѣ израсходовано 8753 р. 50 к.

Въ губернскомъ городѣ Ставрополѣ квартировали слѣдующія части войскъ:

Наименованіе частей.	Число чиновъ:					
	Генераловъ.	Штабъ-офицеровъ.	Оберъ-офицеровъ.	Чиновниковъ.	Священниковъ.	Нижнихъ чиновъ.
Управленіе 63-й Кавказской резервной пѣхотной бригады	1	1	1	1	—	5
Майкопскаго резервнаго баталіона	—	2	36	3	1	959
Управленія Ставропольскаго уѣзднаго воинскаго начальника	—	1	1	1	—	29
Ставропольскаго вещеваго интендантскаго склада	—	—	4	7	—	106
Ставропольскаго продовольственнаго магазина	—	—	—	1	—	19
Кубанской инженерной дистанціи	—	1	3	1	—	33
Ставропольскаго отдѣленія Ростово-Владикавказскаго жандармскаго полицейскаго управленія желѣзныхъ дорогъ	—	1	—	—	—	9
Терскаго областного жандармскаго управленія	—	—	1	—	—	6
Ставропольскаго мѣстнаго лазарета	—	—	—	3	—	17
Итого	1	6	46	17	1	1183



III.

Общественное благоустройство.

Казенныя и общественныя здания, дороги, мосты и переправы.

Въ Ставропольской губерні въ отчетномъ году существовали слѣдующія казенныя здания: Ставропольскій губернскій тюремный замокъ, Благодаринская тюрьма, 5 арестныхъ домовъ и 5 винныхъ складовъ, постройка которыхъ закончилась въ Іюнь 1900 года.

Кромѣ того продолжалась постройка новаго губернаторскаго дома.

1. По смѣтѣ Министерства Внутреннихъ Дѣлъ изъ ассигнованнаго кредита на ремонтъ и постройку казенныхъ зданій было употреблено:

	руб.	к.
а) на ремонтъ Ставропольскаго тюремнаго замка	1280	75
б) на ремонтъ Благодаринской тюрьмы	400	—
в) на сооруженіе губернаторскаго дома	25395	16
Итого	27075	91

2. Изъ суммъ земскихъ сборовъ на постройку сельскихъ лѣчебницъ 18591 55

3. Изъ кредита смѣты Главнаго Управленія неокладныхъ сборовъ на постройку казенныхъ винныхъ складовъ 53722 15

4. На содержаніе городскихъ сооружений, зданій и садовъ гор. Ставрополя израсходовано городскимъ общественнымъ управленіемъ 32696 80

5. Сельскими обществами на общественныя здания израсходовано 24824 —

Итого **353259 50**

Общій расходъ на казенныя и общественныя здания въ отчетномъ году 380335 р. 41 к., сравнительно съ предотчетнымъ годомъ, уменьшился на 434671 р. 33 к.

На постройку новыхъ частныхъ зданій въ гор. Ставрополѣ въ 1900 г. утверждено 154 проекта и выдано 31 разрѣшеніе на ремонтъ существующихъ.

На ремонтныя работы по содержанію въ исправномъ видѣ полотна Ставропольско-Невинномыскаго шоссе и на другія дорожныя сооружения Распорядительнымъ Комитетомъ израсходовано 20061 р. 41 к.

Сельскими обществами на дорожную повинность израсходовано 29109 р.

Городомъ Ставрополемъ на содержаніе и устройство мостовыхъ израсходовано 22955 р. 58 к. и на ремонтъ мостовъ 322 р. 66 к.

Весь расходъ на дорожныя сооружения въ отчетномъ году выразился въ суммѣ 72448 р. 65 к. и уменьшился противъ предшествовавшаго года на 632 р. 12 к.

Кромѣ ежегодныхъ суммъ, ассигнуемыхъ на дорожную повинность, изъ суммъ земскихъ сборовъ на составленіе дорожныхъ капиталовъ внесено 22092 р. 50 к.

Почта и телеграфъ.

Въ 1900 г. въ Ставропольской губерніи существовало 8 почтово-телеграфныхъ конторъ 6-го класса, одна въ гор. Ставрополѣ 3-го класса и 23 почтовыхъ отдѣленій *).

Движеніе корреспонденціи въ указанныхъ почтовыхъ учрежденіяхъ было слѣдующее:

Простыя открытыя и закрытыя письма:

Мѣстныхъ	14250
Иногороднихъ получено	1017512

*) Кромѣ того въ губ. гор. Ставрополѣ устроена правительственная телефонная сѣть, число абонентовъ которой въ отчетномъ году достигло 118.

Международныхъ отправлено			5595
— получено			16241
Бандерольныя отправленія:			
Иногороднихъ отправлено			—
— получено			158587
Международныхъ отправлено			619
— получено			10912
Абонементныя, повременныя изданія:			
Мѣстныхъ			2874
Иногороднихъ отправлено			129478
— получено			1061157
Международныхъ получено			619
Число подписчиковъ на повременныя изданія			5720
Заказная корреспонденція:			
Мѣстныхъ			2929
Иногороднихъ получено			106109
Международныхъ отправлено			761
— получено			1401
Денежныя и цѣнныя пакеты:	Число.	Цѣнность.	
Мѣстныхъ	451	8574	
Иногороднихъ отправлено	79327	17343919	
— получено	47840	29313795	
Международныхъ отправлено	1746	30515	
— получено	48	5691	
Денежныя переводы:			
Иногороднихъ отправлено	74869	3321325	
— получено	38903	1546065	
Цѣнныя посылки:			
Иногороднихъ отправлено	10946	2743825	
— получено	27504	182776	
Международныхъ отправлено	12	148	
— получено	260	3121	
Общее число тарифныхъ бесплатныхъ и проходящихъ телеграммъ			150530

Почтовый доходъ въ отчетномъ году выразился въ суммѣ 97310 руб., телеграфный 36315 руб. и телефонный 9144 руб., всего 142769 руб., а расходъ на хозяйственныя надобности и на содержаніе мѣстныхъ почтово-телеграфныхъ чиновъ составлялъ 62929 руб. Такимъ образомъ чистый доходъ въ отчетномъ году составлялъ 79840 р., и оказался болѣе прошлогодняго на 20546 р. Почтовыхъ станцій въ 1900 году было 32 и на нихъ содержалось 107 ямщиковъ и 224 лошади. За годъ подъ почты и эстафеты было выпущено 18066 и подъ проѣзжающихъ 12004 лошади, всего 30070 лошадей.

Народная нравственность.
(Прилаг. вѣдом. № 8).

Ставропольскимъ Окружнымъ Судомъ въ отчетномъ году рассмотрѣно 542 дѣла по уголовнымъ преступленіямъ и осуждено по нимъ 544 чело-вѣка, въ томъ числѣ 509 мужчинъ и 35 женщинъ. Сравнительно съ 1899 годомъ число преступленій увеличилось на 53 или на 10,8%, а число преступниковъ на 44 или 8,8%.

Болѣе всего въ отчетномъ году совершено было преступленій противъ жизни, здоровья, свободы и чести частныхъ лицъ: число этихъ преступленій было 169 или 31% общаго числа преступленій и осуждено по нимъ 124 муж. и 15 жен. Затѣмъ слѣдовали преступленія противъ чужой собственности, которыхъ было совершено 133 или 24% и осуждено по нимъ 164 муж. и 4 жен. и преступленія по должности, число которыхъ составляло 121 или 23% и осуждено 107 муж. Остальныя преступленія 119 составляли 22% общаго числа ихъ и относились главнымъ образомъ, къ неуваженію къ присутственнымъ мѣстамъ и чиновникамъ (42) и нарушенію общественнаго спокойствія и порядка (22).

Арестанты и тюремный замокъ.

Ставропольскій губернскій тюремный замокъ построенъ въ 1838 году на средства казны, причемъ помѣщенія его расчитаны были на 200 аре-

стантовъ, но количество содержащихся въ немъ доходило въ отчетномъ году до 250 челов.

Благодаринская тюрьма, построенная въ 1893 г., открыта 15 Августа 1894 г. Помѣщенія ея рассчитаны на 90 челов. заключенныхъ, но суточное число арестантовъ дѣйствительно содержавшихся въ тюрьмѣ, доходило до 108 челов.

Въ 1900 году въ тюремномъ замкѣ находилось арестантовъ, содержащихся 889, изъ нихъ мужчинъ 833 и женщинъ 56, ссыльныхъ и пересыльныхъ съ дѣтьми 469 чел., изъ нихъ муж. 393 и жен. 76, а всего 1358, изъ коихъ 1226 муж. и 132 жен.

Въ 1900 году въ Благодаринской тюрьмѣ находилось арестантовъ 364 чел., изъ которыхъ 349 муж. и 15 жен.

Заключенные эти подраздѣляются слѣдующимъ образомъ:

	Въ Ставропольскомъ тюремн. замкѣ.		Въ Благодаринской уздской тюрьмѣ.	
	муж.	жен.	муж.	жен.
1. По возрастамъ:				
Моложе 17 лѣтъ	31	23	3	—
Съ 17 до 20 лѣтъ	121	18	35	4
— 20 — 30 —	305	30	121	4
— 30 — 40 —	450	35	101	3
— 40 — 50 —	200	14	62	1
— 50 — 60 —	90	9	23	2
Свыше 60 —	30	3	4	1
Итого	1226	132	349	15
2. По происхожденію:				
Дворянъ	7	—	—	1
Почетныхъ гражданъ	9	—	—	1
Купцовъ	2	—	—	—
Мѣщанъ	431	54	15	—
Крестьянъ	552	69	292	13
Военнаго сословія	45	—	—	—
Другихъ сословій	180	9	42	—
Итого	1226	132	349	15
3. По вѣроисповѣданіямъ:				
Православныхъ	678	112	291	15
Католиковъ	70	3	23	—
Евреевъ	5	—	—	—
Лютеранъ	38	4	—	—
Магометанъ	150	8	—	—
Калмыковъ ламаитовъ	285	5	35	—
Итого	1226	132	349	15
4. По профессіямъ:				
Мастеровъ разнаго рода	—	—	15	—
Хлѣбопашцевъ	—	—	330	12
Служителей и служанокъ	—	—	—	2
Торговцевъ	—	—	4	1
Итого	—	—	349	15
5. По образованію:				
Грамотныхъ	—	—	95	3
Неграмотныхъ	—	—	254	12
Итого	—	—	349	15
Показанные арестанты принадлежать къ слѣдующимъ категоріямъ преступниковъ:				
а) осужденныхъ:				
къ тюремному заключенію	243	21	259	13
въ рабочій домъ	106	11	—	—
въ исправительныя арестантскія роты	98	—	10	—
къ ссылкѣ въ Сибирь	31	—	1	—
въ каторжныя работы	23	2	4	—
б) состоящихъ подъ судомъ и слѣдствіемъ				
содержащихся за долги	384	24	75	1
и г) пересылавшихся по распоряженію административныхъ властей вмѣстѣ съ дѣтьми	2	—	—	—
Итого	339	74	—	—
Итого	1226	132	349	15

О довольствіи арестантовъ пищею.

Табелью 1900 года на продовольствіе содержащихся арестантовъ простаго сословія было назначено по 5 коп. въ сутки на каждого чело-вѣка. По этой нормѣ, а также на продовольствіе лицъ привелигированныхъ сословія тюремнымъ комитетомъ было получено изъ казны 3253 р.

32 коп., кромѣ того на прокормленіе ссыльных и пересыльных арестантовъ перечислено въ экономическій капиталъ Комитета 184 р. 75 к., всего слѣдовательно отчислено изъ казны 3438 р. 7 к.; израсходовано же 4329 р. 97 к. т. е. болѣе на 891 р. 90 к., не считая подаянныхъ припасовъ и полученныхъ съ тюремнаго огорода овощей. Недостатокъ казенныхъ средствъ, отпущенныхъ на продовольствіе арестантовъ покрытъ изъ экономического капитала Комитета.

Въ Благодаринской уѣздной тюрьмѣ для прокормленія арестантовъ отпускалось ежедневно по 2 ф. ржаного хлѣба и сверхъ того изготовлялась въ общемъ котлѣ горячая пища, состоявшая преимущественно изъ щей съ саломъ, съ добавленіемъ по четвергамъ и воскресеньямъ пшенной каши. Необходимые на изготовленіе арестантской пищи продукты пріобрѣтались хозяйственнымъ способомъ по выгоднымъ цѣнамъ. Овощи для приварка: капуста, картофель, бураки и помидоры большею частью были собраны на тюремномъ огородѣ, обрабатываемомъ трудомъ арестантовъ.

О вещевомъ довольствіи арестантовъ.

Заготовленіе одежды, обуви, бѣлья и постельныхъ принадлежностей въ потребность отчетнаго года для содержащихся какъ въ Ставропольскомъ тюремномъ замкѣ, такъ и Благодаринской тюрьмѣ, а главнымъ образомъ для ссыльных и пересыльных арестантовъ производилось хозяйственнымъ способомъ чрезъ особую, учрежденную при тюремномъ комитетѣ комиссію, съ употребленіемъ преимущественно арестантскаго труда.

Постройка арестантскихъ вещей обошлась въ 3526 р. 83 к. причемъ сравнительно съ современными справочными цѣнами достигнуто сбереженіе въ суммѣ 1431 р. 37 к.

Тюремная больница и содержаніе въ ней больныхъ.

Больница помѣщается въ особомъ зданіи при тюремномъ замкѣ. Къ 1-му Января 1900 года на излѣченіи въ больницѣ оставалось арестантовъ 16 муж. и 1 жен., въ отчетномъ году поступило 142 муж. и 26 жен., изъ нихъ выздоровѣло 145 муж. и 26 жен., умерло 2 муж. Засимъ къ 1 Января 1901 г. осталось въ больницѣ 11 муж. и 1 жен.

На продовольствіе и медикаменты для больныхъ получено изъ казны 360 р. 98 к. и кромѣ того за погребеніе 2 умершихъ по 3 р. 60 к. за cadaго, — 7 р. 20 к. Израсходовано же на надобности тюремной больницы, считая въ томъ числѣ и содержаніе врача и фельдшера 1520 руб. 11 коп. т. е. болѣе, чѣмъ получено изъ казны на 1151 р. 93 к. Перерасходъ этотъ полностью покрытъ изъ экономическихъ средствъ комитета.

Въ Благодаринской тюрьмѣ больница находится въ верхнемъ этажѣ корпуса тюрьмы. Къ 1 Января 1900 г. на излѣченіи въ больницѣ оставалось арестантовъ 1 муж., въ теченіе года поступило 25 муж. 4 жен., выздоровѣло 23 муж. 4 жен., умерло 2 муж.; затѣмъ къ 1 Января 1901 г. въ больницѣ остался 1 муж. На содержаніе и лѣченіе больныхъ арестантовъ получено изъ казны 390 руб.

О пожертвованіяхъ въ пользу арестантовъ.

Въ теченіе отчетнаго года въ пользу заключенныхъ поступило: а) кружечнаго сбора при церквахъ 2 р. 2 к., б) приношеній продуктами (хлѣбомъ, мясомъ, пшеномъ, яйцами и проч.) на сумму 129 р. 48 к.

Въ Благодаринскую тюрьму таковыхъ пожертвованій поступило: а) кружечнаго сбора при церквахъ 57 р. 4 к., б) приношеній деньгами 59 р. 75 к., а всего 170 р. 4 к. Приношенія продуктами подавались: хлѣбомъ, мясомъ, рыбой, саломъ и проч.

О занятіи арестантовъ работами.

Въ отчетномъ году заключенные въ тюрьмѣ, кромѣ хозяйственныхъ работъ (кашевары, повора, ламповщики и проч.), а также носки воды и пилки дровъ, въ которыхъ участвуютъ почти всѣ, арестанты были заняты въ устроенной при тюрьмѣ портняжной мастерской работами по изготовленію одежды, бѣлья и другихъ вещей для ссыльных, пересыльных и содержащихся въ Ставропольской и Благодаринской тюрьмахъ арестантовъ, для богоугодныхъ заведеній Ставропольскаго приказа общественнаго призрѣнія и постройкою предметовъ обмундированія для надзирате-

лей обѣихъ тюремъ. Въ стѣнѣхъ тюрьмы арестанты занимались разными подневными работами, по очисткѣ улицъ, мостовыхъ, по уборкѣ огородовъ и проч. Кромѣ того знающіе ремесло занимались по ремонту тюрьмы. На всѣхъ работахъ: внутреннихъ, наружныхъ и хозяйственныхъ, арестантами проведено 6154 дня, что изъ общаго числа проведенныхъ арестантами въ тюрьмѣ 65379 дней составляетъ свыше 10%. Такой небольшой процентъ занятій арестантовъ работами объясняется тѣмъ, что населеніе тюремнаго замка составляли большею частью крестьяне Ставропольской губерніи занимающіеся преимущественно хлѣбопашествомъ и скотоводствомъ и не знающіе почти никакихъ ремеслъ. Поэтому внутреннія арестантскія работы ограничились шитьемъ казенной одежды. Недостатокъ въ занятіяхъ арестантовъ доходными работами восполнялся отчасти привлеченіемъ всѣхъ арестантовъ къ носкѣ воды для замка, пилкѣ дровъ, очисткѣ тюремнаго двора и обработкѣ тюремнаго огорода, а также привлеченіемъ къ обученію грамотѣ.

Всего въ теченіе года отъ внутреннихъ и внѣшнихъ работъ выручено 1267 р. 14 к., изъ коихъ отчислено въ пользу казны 352 р. 17 к., въ доходъ мѣстъ заключенія 400 р. 10 к. и выдано арестантамъ, на основаніи 359 и 361 ст. Уст. о содер. подъ страж. изд. 1900 г. — 509 р. 77 к.

Изъ остатковъ отъ суммъ отчисленныхъ въ доходъ мѣстъ заключенія имѣеть быть выдано въ вознагражденіе лицамъ, завѣдывавшимъ тюремными работами 133 р. 36 к. и перечислено въ фондъ на устройство арестантскихъ работъ 18 р. 23 к.

Въ Благодаринской тюрьмѣ на частныхъ работахъ внѣ тюрьмы, какъ то: полевыхъ и по обработкѣ огородовъ въ теченіе года, арестанты заработали 602 р. 35 к. и внутри тюрьмы въ столярной мастерской 35 р. 95 к., а всего 638 р. 30 к., каковая сумма распределена слѣдующимъ образомъ: 191 р. 49 к. отчислено въ доходъ казны, 191 р. 49 к. въ пользу тюрьмы и 255 р. 32 к. выданы арестантамъ. Недостаточность внутреннихъ работъ въ тюрьмѣ давно признава уѣзднымъ отдѣленіемъ общества попечительнаго о тюрьмахъ и къ заведенію таковыхъ оно прилагало старанія. Такъ въ прошлыхъ годахъ оно ходатайствовало объ открытіи особаго кредита на устройство при тюрьмѣ кирпичнаго завода, но ходатайство это было отклонено за невыгодностью. Въ отчетномъ году съ разрѣшенія главнаго тюремнаго управленія, уѣздное отдѣленіе приобрѣло на счетъ суммы, отчисленной отъ арестантскихъ заработковъ въ доходъ тюрьмы, столярныхъ инструментовъ на 95 руб. и завело столярную мастерскую.

Мѣры духовно- нравственнаго исправленія за- ключенныхъ.

Въ устроенную при Ставропольскомъ тюремномъ замкѣ церковь арестанты посылались во всѣ воскресные, праздничные и высокаторжественные дни и накануне ихъ, для слушанія богослуженія, совершаемаго причтомъ церкви. Во время богослуженія священникомъ церкви произносятся проповѣди духовно-нравственнаго содержания. Въ теченіе отчетнаго года, во время постовъ, изъ арестантовъ исповѣдывались и приобщались Св. Тайнъ 120 муж. и 10 женщ.

Съ Апрѣля мѣсяца 1897 г. тюремнымъ комитетомъ устроена при тюрьмѣ школа грамоты, помѣщающаяся въ просторной и свѣтлой комнатѣ и снабженная учебными пособіями и необходимой обстановкой. Завѣдывающимъ школою состоитъ, какъ и прежде, священникъ тюремной церкви, и кромѣ того есть особый преподаватель, который получаетъ въ годъ 360 руб.

Въ 1900 г. школу посѣщало 116 арестантовъ, изъ нихъ русскихъ православныхъ 92 чел., калмыковъ православныхъ 3 чел. и ламаитовъ 16 чел., татаръ магометанъ 5 чел.; въ школу поступали или совсѣмъ неграмотные или малограмотные, неумѣвшіе писать и плохо читавшіе печатное. Въ школѣ обучались Закону Божию, русскому языку, ариѳметикѣ, письму и церковному пѣнію. Успѣхи учениковъ зависѣли отъ большаго или меньшаго срока посѣщенія заключенными школы. Въ общемъ успѣхи учениковъ и постановка школьнаго дѣла въ тюрьмѣ, по отзыву о. уѣзднаго наблюдателя, признаны удовлетворительными. Въ школѣ имѣется до 85 книгъ пособій для обучающихся и 15 для учителя, имѣются шведскія и торговые счеты, ариѳметическій ящикъ и картины по Священной исторіи.

Открытая при школѣ въ 1897 г. одновременно со школою библиотека-читальня, состоящая также въ завѣдываніи тюремнаго священника, включаетъ въ себѣ до 600 книгъ, изъ нихъ религіознаго содержанія до 216 книгъ, повѣствовательнаго до 275 книгъ, историческаго до 62 и прочаго содержанія (по хозяйству, медицинѣ, справочниковъ и т. п.) до 38. Всѣхъ читателей изъ заключенныхъ въ 1900 г. было 135 чел., и всѣхъ читанныхъ книгъ до 1533, изъ нихъ религіознаго содержанія 570, повѣствовательнаго 737, историческаго 211 и прикладочнаго 15 книгъ. Книги выдавались по возможности каждый воскресный день завѣдующимъ или учителемъ школы.

По неимѣнію при Благодаринской тюрьмѣ церкви, въ воскресные и праздничные дни богослуженіе совершалось мѣстными священниками въ особо приспособленной камерѣ. Во время этихъ богослуженій читались поученія, житія святыхъ и проч. Великимъ постомъ 81 арестантъ и 7 арестантокъ были у исповѣди и Св. причастія въ мѣстныхъ церквахъ села Благодарнаго. Необходимость въ отдѣльной тюремной церкви вполне сознава тюремнымъ отдѣленіемъ и по его почину собираются между частными лицами пожертвованія на сооруженіе церкви. Такихъ пожертвованій съ выросшими процентами состоитъ въ настоящее время 604 р. 21 к.

Въ воскресные и праздничные дни съ цѣлью духовно-нравственнаго воздѣйствія на арестантовъ, въ тюрьмѣ устраиваются чтенія религіозно-нравственнаго и историческаго содержанія. Обученіе грамотѣ производилось по 3 дня въ недѣлю по понедѣльникамъ, средамъ и пятницамъ. Въ Октябрѣ мѣсяцѣ прошлаго года школу посѣтилъ наблюдатель церковно-приходскихъ школъ и нашелъ ее въ неудовлетворительномъ состояніи, а именно: для школы не было опредѣленной комнаты, ощущался недостатокъ въ классной обстановкѣ, замѣченъ недостатокъ учебныхъ часовъ, а также выражено было желаніе имѣть отдѣльнаго учителя съ платою по 200 руб. въ годъ. Недостатки эти отчасти были устранены т. е. приспособлена отдѣльная камера для школы, имѣвшаяся обстановка приспособлена къ учебнымъ занятіямъ, но на наемъ отдѣльнаго учителя тюремное отдѣленіе не имѣло средствъ.

Помимо занятій съ арестантами имъ выдавались для чтенія изъ имѣющейся при тюрьмѣ библиотеки книги религіозно-нравственнаго, историческаго и бытоваго содержанія. Библиотека эта въ отчетномъ году была пополнена выпискою книгъ на 67 р. 60 к.

Движеніе денежныхъ суммъ по Ставропольскому губернскому попечительному о тюрьмахъ комитету и Благодаринскому уѣздному отдѣленію общества попечительнаго о тюрьмахъ за отчетный годъ представляется въ слѣдующемъ видѣ:

	Ставропольскій губернский поочительный о тюрьмахъ комитетъ.		Благодаринское уѣздное отдѣленіе общества попечительнаго о тюрьмахъ.	
	Руб.	Коп.	Руб.	Коп.
Къ 1 Января 1900 года оставалось экономическаго капитала:				
Процентными бумагами	3050	—	—	—
Наличными деньгами	4664	79	760	35
Въ долгахъ	749	60	75	—
Капиталовъ, имѣющихъ специальное назначеніе	114	47	604	21
Итого	8578	86	1439	56
Въ теченіе отчетнаго года поступило:				
Казенныхъ:				
На содержаніе тюремной администраціи	6723	95	4393	60
— продовольствіе арестантовъ	3438	7	1476	35
— содержаніе больныхъ и погребеніе умершихъ арестантовъ	368	18	150	48
— одежду и обувь арестантовъ	3526	83	30	—
— отопленіе	2050	—	1950	—
— содержаніе чистоты и упла. у повинностей	600	—	375	—
Частныхъ:				
Проценты	335	30	21	74
Членскіе взносы и директоровъ	55	—	325	—
Пожертвованій деньгами и принасами	179	48	113	—
Кружечнаго сбора	2	2	57	4
Возвратъ долговъ, ссудъ и вообще поступленіе недоимокъ	895	45	—	—
Случайныя и обратныя поступленія	3448	5	154	66
Итого	21622	33	9046	87
А всего въ приходѣ съ остаткомъ прошлаго года	30201	19	10486	43

Въ отчетномъ году израсходовано:

На наличный составъ служащихъ и канцелярскіе расходы	9499	76	4878	60
— содержаніе арестантовъ и тюремныхъ учрежденій	14959	84	4512	24
Итого	24459	60	9390	84

Пожары. Распределение числа пожаровъ и суммы понесенныхъ отъ нихъ убытковъ по городамъ, уѣздамъ и у кочующаго населенія въ отчетномъ году Прилагается въ дом. № 9). было слѣдующее:

	Число пожаровъ.	Число погорѣв. дворовъ.	Сумма убытковъ.
Гор. Ставрополь	10	8	37706
Зашт. гор. Св. Креста	2	2	30
У ѣ з д а:			
Ставропольскій	54	57	11188
Александровскій	46	45	4841
Прасковейскій	31	34	18371
Благодаринскій	70	60	12062
Медвѣженскій	82	88	16321
Территорія кочующихъ народовъ:			
Большедербетовскій улусъ	3	3	685
Трухменское приставство	4	4	450
Ачикулакское	2	2	1075
Всего въ губерніи	304	303	102729

Сравнительно съ предѣльнымъ годомъ число пожаровъ увеличилось на 17, а сумма убытковъ на 24992 руб. или на 32,4%.

Для огражденія крестьянъ отъ пожаровъ въ губерніи существуетъ обязательное страхованіе отъ огня сельскихъ строеній, операціи котораго за 1900 годъ представляются въ слѣдующемъ видѣ:

Число застрахованныхъ строеній.	Стоимость ихъ:		Поступило причитавшихся по окладамъ платежей.	Исчислено премій.	Прибыль отъ % бумагъ.	Уплатено пожарныхъ убытковъ.	Состояло капитала къ 1 Января 1901 г.	Расходы на управленіе.	Отчислено въ доходъ казны по надзору за страхованіемъ.	На вознагражденіе волостн. писарей.
	По оцѣнкѣ.	По обезпеченію.								
119689	25896301 р.	13061561 р.	102059 р. 98 к.	64949 р. 33 ¹ / ₄ к.	34931 р. 88 к.	13158 р. 93 к.	1063665 р. 91 к.	3000 р.	51 р. 10 к.	1000 р.

Такимъ образомъ къ 1 Января 1901 г. страховой капиталъ Ставропольской губерніи достигъ суммы 1063665 р. 91 к., а общая сумма годовыхъ издержекъ по страхованію, по средней сложности за пятилѣтіе, (1896—1900) равняется 18588 р. 22 к., такъ что запасный капиталъ въ нѣсколько десятковъ разъ превышаетъ норму, при которой разрѣшается Высочайше утвержденнымъ 26 Января 1898 г. мнѣніемъ государственнаго совѣта употреблять остатки отъ страховаго сбора на мѣры предупрежденія и пресѣченія пожаровъ.

Изъ средняго годоваго остатка за пятилѣтіе въ 65000 р. на противопожарныя мѣропріятія Страховымъ Комитетомъ разрѣшено было Губернскому Присутствію израсходовать въ отчетномъ году 63000 р. и кромѣ того изъ остатковъ отъ суммы, отпущенной на тотъ же предметъ въ предѣльномъ году 46500 р.—всего 109500 р.

Изъ показанной суммы въ 1900 г. израсходовано:

1) На обсадку сельскихъ усадебъ деревьями и устрой- ство питомниковъ	4856 р. 1 к.
2) Для выдачи въ безпроцентные ссуды тремъ сель- скимъ обществамъ на устройство водопроводовъ разрѣше- но израсходовать	85000 „ — „
3) Для выдачи такихъ же ссудъ на предметъ снаб- женія селеній пожарными обозами	2601 „ 56 „
4) На постройку кирпичнаго завода въ селѣ Благо- дарномъ	3553 „ 82 „
В с е г о .	96011 „ 39 „

Въ возвратъ ссудъ, отпущенныхъ Губернскимъ При-
сутствіемъ въ 1899 г., поступило:

1) На устройство цистернъ	400 „ — „
2) На приобрѣтеніе пожарныхъ обозовъ	426 „ — „
В с е г о .	826 „ — „



IV.

Народное здравіе и общественное призрѣніе.

В р а ч и.

Всѣхъ врачей, состоящихъ на службѣ въ 1900 г. было 23, въ томъ числѣ: членовъ врачебнаго отдѣленія 2, городскихъ 2, уѣздныхъ 4, участковыхъ сельскихъ 12, врачъ для командировокъ 1, врачъ больницы Приказа общественаго призрѣнія 1, врачъ кочующихъ народовъ 1, желѣзнодорожныхъ врачей 2 и военнаго вѣдомства 5. Вольнопрактикующихъ врачей было 17, въ томъ числѣ: въ гор. Ставрополѣ 14, въ Медвѣженскомъ уѣздѣ 2 и въ Благодаринскомъ уѣздѣ 1. Фельдшеровъ состояло 111, въ томъ числѣ: городскихъ 3, уѣздныхъ 9, сельскихъ участковыхъ 34, волостныхъ 47, больничныхъ 7, инородческихъ 5, желѣзнодорожныхъ 2 и при двухъ городскихъ лѣчебницахъ 4, акушеровъ (повивальныхъ бабокъ) 27, оспопрививателей 20, дантистовъ 5, провизоровъ 16, аптекарскихъ помощниковъ 13 и аптекарскихъ учениковъ 3.

Содержаніе медицинской части.

На содержаніе медицинской части въ Ставропольской губерніи въ отчетномъ году израсходовано:

	Руб.	К.
На содержаніе врачебнаго отдѣленія	2639	76
— — уѣздныхъ врачебныхъ установленій	4105	96
— — сельско-врачебной части Александровской, Медвѣженской и Благодаринской сельскихъ лѣчебницъ	39863	86
На приобрѣтеніе оспеннаго детрита	497	50
На содержаніе больницы Приказа общественаго призрѣнія	14936	35
— — больницы при Ставропольскомъ тюремномъ замкѣ	1520	11
— — Благодаринской уѣздной тюремной больницы	418	48
— — двухъ городскихъ лѣчебницъ	9725	51
Изъ специальныхъ средствъ учебныхъ заведеній израсходовано:		
на больницу мужской гимназіи	2227	31
— — духовной семинаріи	1754	10
— — духовнаго училища	808	—
— — женскаго епархіальнаго училища	2365	29
— — женской гимназіи Св. Александры	961	9

Кромѣ того сельскими обществами на медицинскую часть, какъ то на наемъ фельдшеровъ, оспопрививателей, на приобрѣтеніе медикаментовъ и инструментовъ для сельскихъ аптекъ израсходовано:

по Ставропольскому уѣзду	2754	69
— Медвѣженскому —	12310	13
— Александровскому —	5919	99
— Благодаринскому —	4747	82
— Прасковейскому —	10754	45
У кочующихъ народовъ	6680	97
Итого израсходовано на медицинскую часть въ Ставропольской гууберніи	124991	37

Аптеки и денежные обороты ихъ.

№ по порядку.	Названіе аптекъ.	Число № рецептов и ихъ повтореній.	Сумма, выручен-ная по рецептамъ.		Сумма, выручен-ная по ручной продажѣ.		Всего.	
			Руб.	К.	Руб.	К.	Руб.	К.
			1	1-я Ставропольская вольная аптека жены провизора А. Ю. Широкогоровой	19303	10230 56	3051 16	13281 72
2	2-я Ставропольская вольная аптека провизора Нормана	14579	7053 13	3133 53	10186 66			
3	3-я Ставропольская вольная аптека провизора Минца	11738	6190 38	3845 45	10035 83			
4	Благодаринская вольная аптека провизора Витмана	2653	1419 6	3217 42	4636 48			
5	Прасковейская вольная аптека жены врача А. И. Атласъ	1496	822 80	3260 85	4083 65			
6	Бѣлоглинская вольная аптека провизора Крамарова	4070	1263 70	919 86	2183 56			
7	Медвѣженская вольная аптека вдовы провизора Гудзенко	1731	1017 62	1200 74	2218 36			
8	Воронцово-Александровская вольная аптека жены провизора Боярунасъ	1215	739 74	2684 18	3423 92			
9	Воронцовская сельская аптека провизора Добровольскаго	1131	553 18	1258 25	1811 43			
10	Урожаннская сельская аптека провизора Демьяновскаго	37	17 97	1196 8	1214 5			
11	Безопасенская сельская аптека провизора Минца	1146	656 33	2206 3	2862 36			
12	Песчаноконская сельская аптека жены аптекарскаго помощника Екатерины Сныткиной	1157	856 59	1185 73	2042 32			
13	Святокрестовская сельская аптека жены доктора Атласъ	490	207 54	1468 43	1675 97			
14	Среднегорлыкская сельская аптека провизора Сладкова	2284	1722 25	1728 79	3451 4			
15	Вольшеджалгинская сельская аптека Браиловскаго	587	333 72	1025 8	1358 80			
16	Александровская сельская аптека провизора Крыжановскаго	387	207 60	1130 9	1337 69			
17	Курсавская сельская аптека провизора Дзиканскаго	166	95 54	1924 86	2020 40			
18	Винодѣлинская сельская аптека провизора Витманъ	1240	752 20	584 11	1336 31			
19	Петровская вольная аптека провизора Тьминскаго	3978	2708 58	458 21	3166 79			
20	Новоогорлыкская сельская аптека провизора Лашина	395	253 54	979 75	1233 29			
	Итого	69183	37102 3	36458 60	73560 63			

Дѣятельность врачей

Больныхъ, обращавшихся за медицинскою помощью въ 1900 г., какъ видно изъ прилагаемой вѣдомости, зарегистрировано 283688; число зарегистрированныхъ въ 1899 г. равно 255681, въ 1898 г. было 184268. Общее число зарегистрированныхъ въ 1900 г. было болѣе 1899 г. на 28 тысячъ, т. е. 10⁰%, тогда какъ въ 1899 г. на 71 тысячу противъ 1898 г. или на 28⁰%. Изъ той же таблицы видно, что число зарегистрированныхъ больныхъ заразными болѣзнями въ общей цифрѣ не увеличилось почти (въ 1900 г. 16612, въ 1899 г. 16323); но число умершихъ отъ заразныхъ болѣзней въ 1900 г. на 500 человекъ менѣе, что почти цѣликомъ можно отнести къ прекращенію заболѣваній натуральною оспою.

По роду болѣзней больные распредѣлялись слѣдующимъ образомъ:

Названіе болѣзней.	Заболѣло.	Умерло.
Заразные болѣзни 1-я группа	16612	1293
— — 2-я —	66883	397
Паразитарныя болѣзни	13375	1
Болѣзни дыхательныхъ органовъ	30272	875
— сердца и кровеносныхъ сосудовъ	1835	98
— пищеварительныхъ органовъ	35959	1072
— мочевыхъ органовъ	1175	66
— мужскихъ половыхъ органовъ	665	—
— женскихъ — — —	3190	12
— нервной системы	17616	141
— кожи	23430	9
Глазныя болѣзни	15023	—
Ушныя — — —	3002	5
Болѣзни костной системы	13168	24
— беременныхъ и родильницъ	1265	67
— дискразическія	13198	178
Новообразованія	2206	22
Травматическія болѣзни	11934	30
Отравленія	92	4
Термо-электрическія пораженія	1523	14
На испытаніи въ лечебныхъ заведеніяхъ	3	—
Неопредѣленныя болѣзни	2021	226
Болѣзни, невошедшія въ эту номенклатуру	9241	161
Итого	283688	4695

Изъ остро-заразныхъ болѣзней были преобладающими въ 1900 г. слѣдующія:

Названіе болѣзней.	1900 годъ.		1899 годъ.		1898 годъ.	
	Заболѣло.	Умерло.	Заболѣло.	Умерло.	Заболѣло.	Умерло.
Переменяющаяся лихорадка	66826	396	63499	629	38075	263
Натуральная оспа	162	58	2087	651	4776	1660
Гриппъ	3144	21	1318	16	2472	48
Корь	1472	368	943	114	1128	276
Дифтеритъ	652	107	1153	144	535	112
Скарлатина	460	87	464	131	149	34
Дизентерія	1627	190	1635	199	1075	311
Брюшной тифъ	246	31	206	24	136	18
Сыпной тифъ	53	11	47	10	—	—
Чесотка	12583	—	9132	—	4440	—
Кожныя сыпи и воспаленіе кожной клетчатки	23430	9	18997	—	12153	—

Заболѣвшихъ отъ натуральной оспы въ отчетномъ году зарегистрировано 162 человѣка, изъ числа которыхъ 111 относится къ Воронцово-Александровскому врачебному участку Прасковейскаго уѣзда. Остальные же, заболѣваніе натуральной оспой въ числѣ 51, наблюдались въ единичныхъ случаяхъ во всѣхъ уѣздахъ.

Заболѣванія натуральною оспою въ 1900 г. уменьшились противъ 1899 г. на 1925 человѣкъ.

Въ 1900 г. заболѣванія дифтеритомъ на половину уменьшились противъ 1899 г. Нѣсколько мѣнѣе половины всѣхъ заболѣваній дифтеритомъ падаетъ на Медвѣженскій уѣздъ (276 изъ 645 заболѣвшихъ), поставленный въ болѣе плохія гигиеническія и санитарныя условія, сравнительно съ другими уѣздами.

Дезинфекція примѣнялась по мѣрѣ возможности; процентъ смертности отъ дифтерита составлялъ 16,4%. Прививка съ лечебною цѣлю противо-дифтеритной сыворотки велась въ сельской практикѣ въ довольно широкихъ размѣрахъ.

Число заболѣваній корью въ 1900 г. увеличилось значительно противъ 1899 г. и дало большой % смертности (25%), благодаря осложненіямъ. Корь съ особенною силою свирѣпствовала въ Прасковейскомъ уѣздѣ (899 или 60% общаго числа заболѣваній корью въ губерніи) и Александровскомъ (303 или 20%).

Брюшной тифъ и дизентерія наблюдались въ томъ же размѣрѣ, что и въ 1899 г. Болѣе другихъ отъ брюшнаго тифа пострадали Медвѣженскій уѣздъ и гор. Ставрополь. На Медвѣженскій уѣздъ изъ 1627 заболѣвшихъ дизентеріей приходится 930 и Прасковейскій 506; изъ 246 случаевъ брюшнаго тифа на Медвѣженскій уѣздъ 162 и г. Ставрополь 30.

Сыпной тифъ наблюдался въ Благодаринскомъ уѣздѣ и у кочующихъ народовъ и далъ 53 заболѣванія; заболѣванія наблюдались въ одномъ аулѣ и селеніи, недалеко расположенномъ отъ означеннаго аула.

Заболѣвшихъ маляріей въ 1900 г. зарегистрировано 66826; въ 1899 г. 63439 и въ 1898 г. 38075. По уѣздамъ заболѣванія наблюдались въ слѣдующемъ порядкѣ: Медвѣженскій уѣздъ 24842, Александровскій 15422, Благодаринскій 6008, Прасковейскій 10179, Ставропольскій уѣздъ съ гор. Ставрополемъ 8987.

Глазныхъ больныхъ зарегистрировано въ 1900 г. болѣе на 3145 противъ 1899 г., именно 15023. По числу заболѣвшихъ первое мѣсто занимаетъ тоже Медвѣженскій уѣздъ (5013), Благодаринскій (1837), Прасковейскій (1719), Александровскій (2231), губ. гор. Ставрополь (2543) и Ставропольскій уѣздъ (1242).

Нельзя не обратить вниманія на сильное распространеніе заболѣваній накожными болѣзнями и особенно чесоткой; такихъ заболѣваній зарегистрировано 36013, на 8 тысячъ больше чѣмъ въ 1899 г. Изъ всего числа 12583 заболѣвшихъ 5775 приходится на Медвѣженскій уѣздъ, 2131 на Благодаринскій, 1046 Прасковейскій, 1289 Александровскій, 1095 Ставропольскій, 1087 губ. гор. Ставрополь и 125 кочующихъ народовъ. Причиной такого сильнаго распространенія заболѣваемости на-

кожными болѣзнями можно считать отсутствіе въ достаточномъ количествѣ хорошей воды, отсутствіе достаточнаго количества бань, а также незнакомство съ элементарными правилами гигиены; до нѣкоторой степени причиной распространенія чесотки можетъ служить занятіе овцеводствомъ. Хотя во многихъ селахъ есть общественныя торговыя бани, но количество ихъ не достаточно и плата большинству сельчанъ не доступна. Губернской администраціей на это явленіе уже обращено вниманіе и въ 1900 г. изданъ циркуляръ земскимъ начальникамъ и участковымъ врачамъ, приглашающій къ содѣйствию по распространенію свѣдѣній о пользѣ бани, а также предложено способствовать устройству бань не на торговыхъ началахъ при ничтожной платѣ, окупающей только расходы по содержанию бани. Бани должны быть устроены на счетъ общества.

Къ недостаткамъ врачебной части въ Ставропольской губерніи нужно отнести неудовлетворительную постановку санитарнаго надзора въ самомъ гор. Ставрополѣ. Хотя на жалованьѣ городской управы и состоятъ три врача, но обязанность ихъ заключается единственно въ подачѣ врачебнаго пособія больнымъ въ двухъ амбулаторныхъ лѣчебницахъ, содержимыхъ городомъ на свои средства, трудно-больнымъ на дому и ученикамъ первоначальныхъ школъ. Что же касается собственно санитарнаго надзора въ городѣ, то онъ цѣликомъ падаетъ на долю городского врача отъ Правительства, который, при многочисленныхъ и сложныхъ обязанностяхъ, не можетъ имѣть въ своемъ распоряженіи достаточнаго количества времени для санитарнаго надзора; почему представляется необходимымъ, чтобы городъ имѣлъ своего санитарнаго городского врача; въ 1900 г. на три лѣтніе мѣсяца приглашался врачъ, по настоянію губернской администраціи для санитарныхъ осмотровъ, а съ 1901 г. дума рѣшила пригласить постоянного санитарнаго врача съ жалованьемъ 750 р. въ годъ.

Что касается распространенія заразныхъ болѣзней между кочующими народами, то болѣе всего былъ распространенъ сифилисъ, на долю коего падаетъ 489 случаевъ изъ всего числа заболѣваній (4805), второе мѣсто послѣ сифилиса занимаетъ заболѣваніе сыпнымъ тифомъ 20 случаевъ; всѣ заболѣванія имѣли мѣсто въ одномъ аулѣ. Заболѣванія оспой дали единичные случаи: заболѣвшихъ было 3, что составляетъ 0,005, тогда какъ въ 1898 г. они дали 1,1%, въ 1899 г. 0,82%.

Судебно-медицинская часть.

Въ теченіе отчетнаго года произведено, по требованію судебныхъ и административныхъ властей, 130 осмотровъ и вскрытій мертвыхъ тѣлъ, а именно по поводу:

	Городъ Ставрополь.	У ѣ з д ы:					Всего.	
		Ставропольскій.	Медвѣженскій.	Александровскій.	Новогорьевск.	Въ городахъ.	Въ уѣздахъ.	
I. Насильственной смерти:								
Отъ удавленія	—	—	—	—	1	—	1	
— повѣшенія	1	—	—	—	1	1	1	
— раненія острымъ орудіемъ	1	3	2	2	3	1	10	
— — огнестрѣльнымъ орудіемъ	2	1	—	1	3	2	5	
— ушибовъ, смятія и раздавленія	1	—	3	6	14	1	23	
— утопленія	2	—	—	—	1	2	1	
— задушенія воспрепятствованіемъ дыханія	—	—	—	—	1	—	1	
— подавленія пищи	—	—	1	—	—	—	1	
— замерзанія	—	—	—	1	—	—	1	
— отравленія неорганич. ядами	—	—	—	—	1	—	1	
— — спиртомъ	1	—	1	—	2	1	3	
Итого	8	4	7	10	27	8	48	
II. Смерти отъ болѣзненныхъ причинъ:								
Мертворожденныхъ	1	2	1	—	—	1	3	
Отъ воспаленія	2	1	2	—	2	2	5	
— апоплексіи	2	—	3	—	2	2	5	
— разрыва большихъ кровеносныхъ сосудовъ	—	—	—	—	2	—	2	
— другихъ болѣзненныхъ причинъ	3	—	1	—	1	3	2	
За гниlostью трупа причинъ смерти не открыто	—	1	1	—	2	—	4	
Итого	8	4	8	—	9	8	21	
В с е г о	16	8	15	10	36	16	69	

Въ общемъ числѣ случаевъ насильственной смерти было:							
Самоубійствъ	3	—	—	—	3	3	3
Смертоубійствъ	3	4	3	—	22	3	29
Дѣтоубійствъ	—	—	—	2	2	—	4
Смерти неумышленной или случайной	1	—	4	—	—	1	4
Итого	7	4	7	2	27	7	40
III. Освидѣтельствованій живыхъ людей было произведено, а именно для опредѣленія:							
Беременности	—	—	4	—	—	—	4
Послѣродоваго состоянія	—	2	2	—	2	—	6
Раствѣнія и изнасилованія	3	4	3	5	9	3	21
Ранъ	43	37	18	36	106	43	197
Другаго рода поврежденій	104	49	16	40	64	104	169
Состоянія умственныхъ способностей	12	—	5	—	9	12	14
— здоровья по судебнымъ вопросамъ	4	2	—	—	18	4	20
Итого	166	95	48	81	215	166	439
IV. Предметовъ и вещей освидѣтельствовано было:							
Посредствомъ осмотра	—	9	—	—	—	—	9
— химическаго изслѣдованія	—	9	—	—	—	—	9
Итого	—	18	—	—	—	—	18

Насильственные и случайныя смерти.

(Прилаг. вѣдом. № 16).

Число жертвъ насильственной и случайной смерти въ отчетномъ году было въ губерніи 344, изъ нихъ мужчинъ 277 и женщинъ 67, по сравненію съ предшествовавшимъ годомъ болѣе на 6. Скоропостижно умерло 137, изъ нихъ мужчинъ 109 и женщинъ 28, въ томъ числѣ: отъ болѣзней 61, отъ пьянства 27 и отъ неизвѣстныхъ причинъ 49, затѣмъ жертвъ случайной смерти было 139, изъ нихъ мужчинъ 110 и женщинъ 29, въ томъ числѣ убито громомъ 4, задавлено 33, сгорѣло 3, умерло отъ угара 6, замерзло 5, утонуло 60, закусано звѣрями до смерти 2, умерло отъ другихъ случайностей 26. Жертвъ насильственной смерти было 49: самоубійствъ 15 и смертоубійствъ 34. Мертвыхъ тѣлъ найдено 19.

Больницы и богадѣльни.

Въ Ставропольской губерніи въ отчетномъ году числилось 15 лѣчебныхъ заведеній, въ томъ числѣ въ городѣ Ставрополѣ 11 и въ селеніяхъ губерніи 4.

Данныя о числѣ лицъ, пользовавшихся больничнымъ лѣченіемъ слѣдующія:

	Пользовалось.	Умерло.
1) Въ больницѣ Ставропольскаго Приказа Общ. Призр.	764	56
2) Ставропольскаго тюремнаго замка	147	2
3) Мужской гимназіи	576	—
4) Духовнаго училища	177	—
5) Духовной семинаріи	143	—
6) Женской гимназіи Св. Александры	401	—
7) Епархіальнаго женскаго училища	286	—
8) Благодаринской уѣздной тюрьмы	30	2
9) Медвѣженской сельской лѣчебницѣ	134	4
10) Благодаринской сельской лѣчебницѣ (открытой 9 Ноября 1900 года)	18	1
11) Глазной лѣчебницѣ врача Бострема	268	—

12) Въ Александровской сельской лѣчебницѣ, открытой въ концѣ отчетнаго года приѣма больныхъ не было.

Амбулаторнымъ лѣченіемъ въ двухъ городскихъ лѣчебницахъ пользовалось 35895 чел., въ приемномъ покоѣ Ставропольской вѣтви Владикавказской желѣзной дороги 4702 чел.; точно также и въ больницѣ Приказа, кромѣ лицъ пользовавшихся постояннымъ лѣченіемъ, была оказана медицинская помощь 820 амбулаторнымъ больнымъ.

Всѣхъ богадѣленъ въ гор. Ставрополѣ 4:

1) Богадѣльня Приказа Общественнаго Призрѣнія, гдѣ призрѣвалось 38 чел., на содержаніе коихъ израсходовано 3001 р. 77 к.

Кромѣ того на призрѣніи Приказа находилось въ теченіе года 13 младенцевъ, на содержаніе коихъ израсходовано было 780 р. 28 к.

2) Богадѣльня мѣщанскаго общества: въ домѣ этого общества въ 1900 году призрѣвалось 32 человѣка и на ихъ содержаніе израсходовано 1500 руб. 25 коп.

3) Убѣжище для безпріютныхъ дѣтей, содержимыхъ на средства Андреевско-Владимірскаго братства. Въ этомъ убѣжищѣ призрѣвалось до 57 дѣтей обоого пола.

4) Домъ безпомощныхъ, который тоже содержится вышеназваннымъ братствомъ, гдѣ число призрѣваемыхъ колебалось отъ 20—34 человѣкъ и на содержаніе ихъ израсходовано 2426.

5) Кромѣ того на средства братства устроена бесплатная столовая, изъ которой въ отчетномъ году было отпущено 48500 обѣдовъ.

На всѣ благотворительныя учрежденія братства было израсходовано 9602 р. 28 к.

Ветеринарная часть.

Въ отчетномъ году въ Ставропольской губерніи на постоянной службѣ состояло 40 ветеринарныхъ врачей, изъ коихъ одинъ губернской ветеринаръ, 2 пунктовыхъ ветеринара, одинъ въ городѣ Ставрополѣ и другой въ сел. Среднегорлыкскомъ; 37 участковыхъ ветеринаровъ изъ нихъ 28 для осѣдлаго и 9 для инородческаго кочевого населенія губерніи.

Кромѣ ветеринарныхъ врачей въ губерніи состояло еще на службѣ 37 участковыхъ ветеринарныхъ фельдшеровъ, изъ коихъ 28 для осѣдлаго и 9 для инородческаго населенія.

Затѣмъ съ разрѣшенія Министерства Внутреннихъ Дѣлъ, на скотопрогонномъ трактѣ въ городѣ Ставрополѣ состояли на службѣ ветеринарный фельдшеръ и конный ветеринарный стражникъ, на Среднегорлыкскомъ скотопрогонномъ трактѣ одинъ пѣший стражникъ.

Чумная эпизоотія въ теченіе отчетнаго года не существовала.

Во всѣхъ ветеринарныхъ участкахъ губерніи въ отчетномъ году велась регистрація скота.

Кромѣ того, ветеринары имѣли постоянный и самый бдительный надзоръ за торговлей скотомъ на базарахъ, имѣющихся почти во всѣхъ ветеринарныхъ участкахъ, за перегонами его, мѣстами выпаса и выкорма промышленнаго гуртоваго скота и провозомъ животныхъ продуктовъ, наблюдали за появленіемъ болѣзней на всѣхъ домашнихъ животныхъ и своевременно принимали мѣры къ недопущенію распространенія таковыхъ, а также за здоровьемъ убойнаго скота на бойняхъ, открытыхъ во многихъ селеніяхъ губерніи, благодаря чему много животныхъ, пораженныхъ различными болѣзнями, мясо которыхъ могло бы послужить причиною зараженія и людей, забраковывалось и недопускалось къ употребленію въ пищу.

Почти во всѣхъ ветеринарныхъ участкахъ губерніи въ отчетномъ году имѣлись бесплатныя ветеринарныя аптечки и на обязанности ветеринаровъ лежало бесплатное оказываніе врачебной помощи въ случаяхъ заболѣванія животныхъ, принадлежащихъ крестьянамъ съ бесплатной выдачей лѣкарствъ.

Въ отчетномъ году, въ видахъ предохраненія скота отъ заболѣванія сибирской язвой, въ нѣкоторыхъ частныхъ хозяйствахъ губерніи были произведены, по желанію владѣльцевъ, сибире-язвенныя прививки ихъ скоту. Всего привито крупнаго рогатаго скота 1206 головъ, изъ коихъ послѣ прививокъ пала 1 голова, лошадей 279, изъ коихъ пала 1, овецъ 17336 изъ коихъ пало 244 и козъ 27, изъ коихъ пало 5.

Изъ болѣзней на скотѣ въ отчетномъ году наблюдались: сибирская язва, ящуръ, саль, чесотка, кровавая моча, туберкулезъ, актиномикозъ, оспа, эхинококки, мытъ, періодическое воспаленіе глазъ, столбнякъ, бѣшенство, эмфизематозный карбункулъ, крупозное воспаленіе легкихъ, ленточно-глистная болѣзнь и вертячка.

Процентный сборъ со скота въ отчетномъ году взимался почти всеми участковыми ветеринарами Ставропольской губерніи и двумя пунктовыми. Въ теченіе отчетнаго года поступило этого сбора въ казначейства Ставропольской губерніи 22478 руб. 27 коп., кромѣ этого перечислено въ этотъ сборъ изъ земскихъ сборовъ по § 12—33334 руб. и по распоряженію Министерства Внутреннихъ Дѣлъ поступило 4600 руб. на расходы

комиссіи по изслѣдованію ящура, организованной въ Сентябрѣ мѣсяцѣ отчетнаго года въ поселкѣ Князе-Михайловскомъ Большедербетовскаго улуса. Итого въ теченіе отчетнаго года поступило 60412 р. 27 к., всего же съ остаткомъ отъ 1899 г. 82198 р.

Изъ означенной суммы израсходовано согласно разрѣшенію Министерства Внутреннихъ Дѣлъ: на выдачу жалованья стражникамъ Ставропольскаго и Среднегорлыккаго скотопрогонныхъ трактовъ, авансовъ, прогонныхъ денегъ и вознагражденія ветеринарамъ и на нужды комиссіи по изслѣдованію ящура 4531 р. 92 к. и перечислено въ общій фондъ государственныхъ доходовъ 3624 р. 52 к., всего 8156 р. 44 к.

Къ 1 Января 1901 г. оставалось въ наличности по всѣмъ казначействамъ Ставропольской губерніи 74071 р. 74 к.



V.

Народное образованіе.

(Прилагается вѣдомость № 17)

Всѣхъ учебныхъ заведеній въ отчетномъ году было 643, изъ коихъ въ губ. гор. Ставрополѣ 53, въ зашт. гор. Св. Креста 5 и въ уѣздахъ 585. Сравнительно съ предѣльнымъ годомъ число учебныхъ заведеній увеличилось на 48 или на 8%, причемъ увеличеніе числа школъ произошло только въ уѣздахъ губерніи. Изъ показаннаго числа учебныхъ заведеній въ вѣдѣніи Министерства Народнаго Просвѣщенія состояло 367 и въ вѣдѣніи епархіальнаго начальства 276.

Число всѣхъ учащихся въ отчетномъ году простиралось до 32089 лицъ обоого пола, изъ которыхъ мужскаго пола было 23455 или 73% и женскаго 8634 или 27%, причемъ число учащихся увеличилось на 837 или на 2,6%. На содержаніе среднихъ учебныхъ заведеній было израсходовано: 456702 р., въ томъ числѣ на содержаніе мужской гимназіи 148345 р., (изъ нихъ 79279 р. на содержаніе пансіона при гимназіи), женской гимназіи Св. Александры 72437 р. и Ольгинской 41567, епархіальнаго женскаго училища (вмѣстѣ съ образцовой школой) 82655 р., на содержаніе духовной семинаріи и духовнаго училища 111698 р. (на содержаніе первой 65745 р. и втораго 45953 р.)

На содержаніе школъ вѣдомства Министерства Народнаго Просвѣщенія съ низшимъ образовательнымъ курсомъ израсходовано 155099 руб. и на содержаніе такихъ же школъ, находящихся въ вѣдѣніи епархіальнаго училищнаго совѣта.

О состояніи въ губерніи начальнаго народнаго образованія можно судить по нижеслѣдующимъ даннымъ изъ отчета Ставропольской дирекціи народныхъ училищъ *).

Къ 1 Января 1900 г. въ Ставропольской дирекціи народныхъ училищъ было 224 училища, къ 1 Января 1901 г. число ихъ достигло 242, т. е. увеличилось на 8%.

Въ 1900 году открыто 18 новыхъ училищъ.

Всѣхъ средствъ, отпущенныхъ казною, обществами и проч. на содержаніе начальныхъ училищъ было 188767 р. Изъ нихъ сельскими обществами было отпущено 125160 р. т. е. 66,3% всей суммы, и казною—27460 р. (за вычетомъ суммы на содержаніе чиновъ дирекціи), или 10,8%. Слѣдовательно училища Ставропольской дирекціи содержатся главнѣйшимъ образомъ на сельскія средства.

Израсходовано въ отчетномъ году 155099 р. Содержаніе каждаго училища обошло въ среднемъ 640,9 р. и каждаго ученика 11,1 р.

Училища обладаютъ запаснымъ капиталомъ въ 107623 р., образовавшимся изъ остатковъ отъ содержанія личнаго состава, продажи учебниковъ, взносов почетныхъ блюстителей, пожертвованій различныхъ лицъ и процентовъ съ капиталовъ. Въ отчетномъ году поступило въ запасный капиталъ 21171 р., а израсходовано изъ него 21261 р. Расходъ этотъ произведенъ на приобрѣтеніе цѣнныхъ учебныхъ пособій (фисгармоній, скрипокъ, волшебныхъ фонарей и картинъ къ нимъ и проч.), на вознагражденіе учителей пѣнія и гимнастики и на пособіе обществамъ при постройкѣ школьныхъ зданій.

Въ составъ запаснаго капитала входитъ плата за ученіе съ иногороднихъ. Плата эта установлена почти во всѣхъ школахъ, но собирается ея весьма немного: въ отчетномъ году—1561 р. Дѣти иногороднихъ принимаются въ школу обществами весьма неохотно: нѣкоторыя селенія вовсе отказываютъ имъ въ приѣмѣ.

*) О состояніи церковно-приходскихъ школъ отъ Епархіальнаго училищнаго совѣта свѣдѣній не было получено.

Помѣщенія одноклассныхъ училищъ большей частью вполне удовлетворительны. Средній объемъ воздуха на классную комнату 787 куб. арш. Въ такой комнатѣ можетъ быть помѣщено до 60 человѣкъ. При училищахъ имѣются квартиры для учителей, состоящія большей частью изъ двухъ комнатъ и кухни. Есть квартиры и о трехъ комнатахъ. Въ этомъ отношеніи Ставропольскія школы стоятъ значительно выше сельскихъ школъ внутреннихъ губерній. Общая стоимость школьныхъ зданій доходитъ до одного милліона рублей. Въ отчетномъ году построено 17 новыхъ зданій на сумму 85000 руб. Кромѣ того, построено въ гор. Ставрополѣ, на средства города большое зданіе Александровскаго городского начального училища стоимостью въ 20000 руб. Средняя стоимость одного училищнаго зданія въ губерніи 4738 р.

Большинство училищъ имѣетъ ученическія и учительскія библіотеки, а также собранія необходимыхъ учебныхъ пособій. Волшебные фонари, за немногими исключеніями, имѣются во всѣхъ одноклассныхъ училищахъ. Въ отчетномъ году на библіотеки и учебныя пособія израсходовано 14477 руб.

Число всѣхъ служащихъ въ Ставропольской дирекціи составляетъ 585 человѣкъ; изъ нихъ законоучителей 166 чел., учителей 102, учительницъ 151, почетныхъ блюстителей 148 и прочихъ служащихъ 18.

Изъ 102 учителей только 19 получили спеціально педагогическую подготовку въ учительской семинаріи (18,6%). Изъ нихъ 6 человѣкъ служатъ въ лютеранскихъ церковно-приходскихъ училищахъ; 51 чел. окончили курсъ въ городскихъ училищахъ (50%). Последніе, при всемъ трудолюбіи, не обладаютъ достаточнымъ ни общимъ, ни спеціальнымъ образованіемъ. Нѣкоторые избираютъ учительскую дѣятельность на время, дабы избавиться отъ отбыванія воинской повинности. Дирекція должна принимать и такихъ учителей, въ виду недостатка сколько-нибудь образованныхъ и достойныхъ кандидатовъ. Фактъ грустный, но пока неизнеизбѣжный. А число школъ въ губерніи увеличивается. Необходимость скорѣйшаго учрежденія Ставропольской учительской семинаріи ясна до очевидности. Сельскія общества, затрачивающія на содержаніе школъ столь большія средства, въ правѣ требовать вполне подготовленныхъ учителей.

Среднее годовое жалованье учителя 344 р. и учительницы 320 р. Оно значительно больше содержанія, получаемого учителями внутреннихъ губерній. Учительскія квартиры хороши, есть удовлетворительная прислуга, въ полученіи жалованья не бываетъ такихъ задержекъ, каковыя часто происходятъ въ училищахъ внутреннихъ губерній. Но все эти сравнительныя выгоды и удобства не привлекаютъ къ намъ достаточнаго количества образованныхъ учителей. Необходимъ свой мѣстный разсадникъ учителей, обязанныхъ служить въ губерніи опредѣленное число лѣтъ.

Изъ числа 151 учительницъ 41 получили спеціально педагогическое образованіе въ VIII классахъ гимназій и институтовъ (27,6%). За ними слѣдуютъ окончившія курсъ семи классовъ гимназій.

Число учащихся обоого пола къ 1 Января 1901 г. было 13941 увеличилось сравнительно съ прошлымъ годомъ на 740 человѣкъ, т. е. на 5,6%. Этихъ 740 человѣкъ слѣдуетъ считать распредѣлившимися въ 18-ти вновь открытыхъ училищахъ, по 41 человѣку на каждое. Среднее число учащихся въ одномъ училищѣ 58 чел.

Мальчиковъ обучается 78,2%, дѣвочекъ 21,8%. Почти все учащіяся русскіе (89,8%), православныя (90,8%) и принадлежатъ къ крестьянскому сословію (92,2%).

Санитарное состояніе училищъ въ истекшемъ году слѣдуетъ считать удовлетворительнымъ. Число заболѣваній достигло 26 на 100 учащихся. Изъ заразныхъ болѣзней были весьма распространены: воспаленіе глазъ, чесотка и лишай. Смертныхъ случаевъ было 10 (0,07%); изъ нихъ 1 отъ кори, 3 отъ скарлатины и 1 отъ дифтерита.

Число дѣтей, окончившихъ курсъ въ училищахъ, было 1129 или 8,1% общаго числа учащихся. Получили льготу по воинской повинности 887 человѣкъ или 6,4% числа учащихся. Выбыло болѣе или менѣе грамотными до окончанія курса 2060 человѣкъ, т. е. 14,8%.

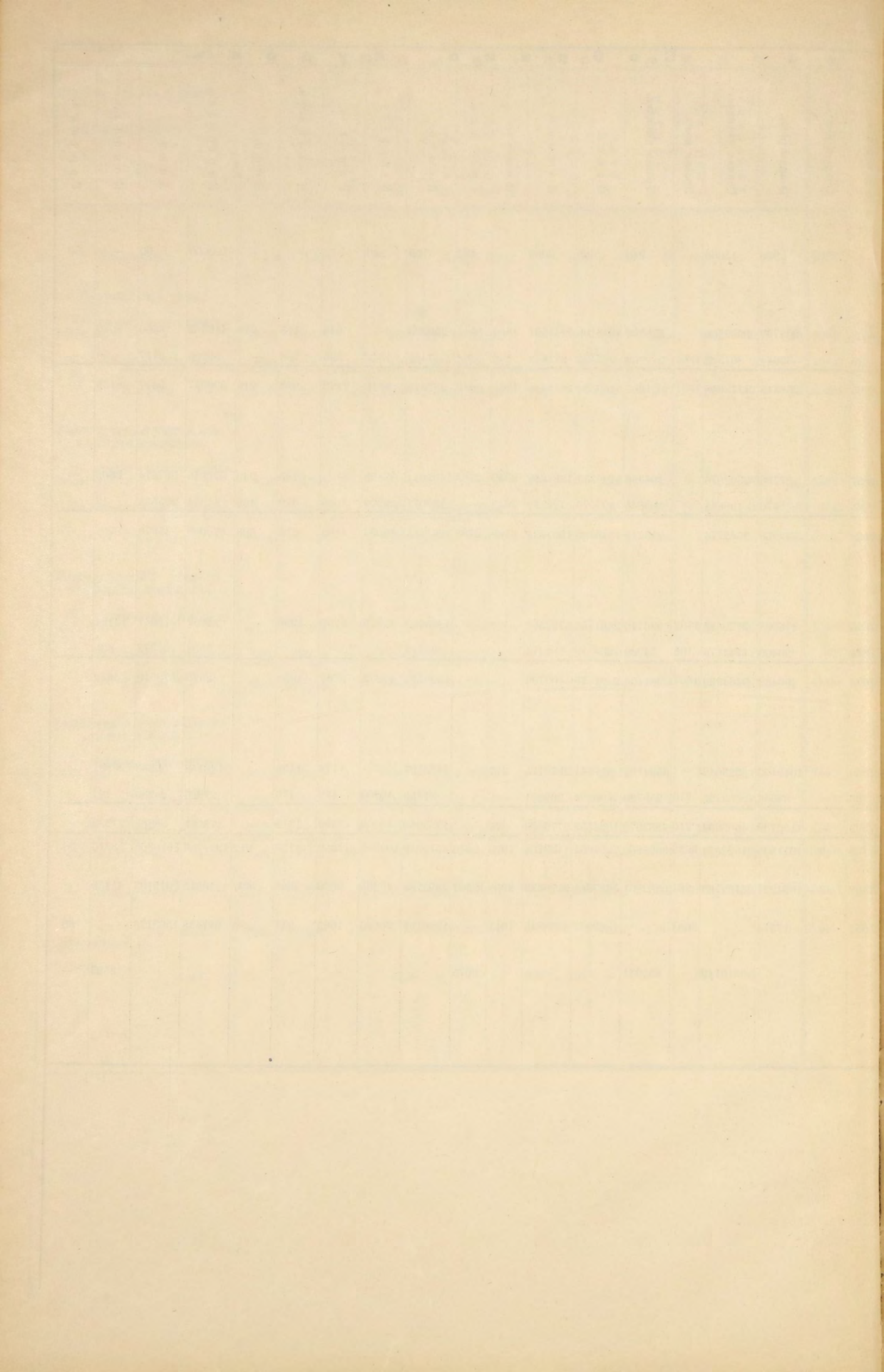


ВѢДОМОСТЬ

О ПОСѢВѢ И УРОЖАѢ ХЛѢБОВЪ

въ Ставропольской губерніи.

За 1900 годъ.



ВѢДОМОСТЬ

о числительности скотоводства въ Ставропольской губерніи за 1900 годъ.

ГОРОДА, УѢЗДЫ И ТЕРРИТОРІЯ КОЧУЮЩИХЪ НАРОДОВЪ.	Лошадей.			Рогатаго скота.			Овецъ.			Козь всѣхъ возрастовъ.	Буйволовъ всѣхъ возрастовъ.	Верблюдовъ всѣхъ возра- стовъ.	Свиней всѣхъ возрастовъ.
	4-хъ лѣтъ и старше, мо- гущихъ работать, безъ различія пола.	Плодовыхъ кобылъ, какъ въ табунахъ, такъ и на дому содержимыхъ.	Жеребцовъ и жеребятъ табунныхъ и домашнихъ.	Годныхъ къ работѣ во- ловъ.	Дойныхъ коровъ.	Яловокъ и телятъ и во- обще гужеваго скота.	Простыхъ и волошскихъ.	Тонкорунныхъ.	Калмыцкихъ и ногай- скихъ.				
Гор. Ставрополь	2580	—	134	30	3056	720	—	—	—	1	—	4	1780
Зашт. гор. Св. Креста	1739	21	191	905	841	999	3258	—	—	80	—	40	881
Итого	4319	21	325	935	3897	1719	3258	—	—	81	—	44	2661
У Ѣ З Д Ы:													
Ставропольскій.													
У крестьянъ	18383	4144	3821	44043	29045	37291	248465	25949	70	4269	—	20	20868
„ иногороднихъ	636	77	68	143	545	383	583	—	—	6	—	—	329
„ частныхъ землевладѣльцевъ	2130	1546	1767	4725	3952	11144	13047	287303	419	1201	—	87	2295
Итого	21149	5767	5656	48911	33542	48818	262095	313252	489	5476	—	107	23492
Александровскій.													
У крестьянъ	15990	4282	3964	46190	30050	44500	149484	55925	—	2295	117	821	22396
„ иногороднихъ	1519	384	340	904	1276	1500	2612	64202	—	314	6	14	713
„ частныхъ землевладѣльцевъ	2137	2727	785	7106	5135	73102	4490	440474	—	3077	1	51	1512
Итого	19646	7393	5089	54200	36461	119102	156586	560601	—	5686	124	886	24621
Прасковейскій.													
У крестьянъ	20071	4389	5136	40997	27571	38533	144933	13447	168	2613	—	304	18238
„ иногороднихъ	1345	264	213	572	850	921	374	582	14	2	—	17	1087
„ частныхъ землевладѣльцевъ	1161	874	591	1864	1254	2821	8328	188808	12	645	—	54	643
Итого	22577	5527	5940	43433	29675	42275	153635	202837	194	3260	—	375	19968
Благодаринскій.													
У крестьянъ	30071	6977	6539	70317	56404	71701	368153	71350	58	6296	—	669	32444
„ иногороднихъ	1784	221	231	423	944	828	1018	751	—	17	—	63	842
„ частныхъ землевладѣльцевъ	377	409	465	1299	931	2161	45759	71510	—	412	—	14	235
Итого	32232	7607	7235	72039	58279	74690	414930	143611	58	6725	—	746	33521
Медвѣженскій.													
У крестьянъ	42228	8273	8282	56320	47882	66392	286210	17227	20	6183	1	179	47859
„ иногороднихъ	1886	137	258	455	1238	1005	1021	16	—	24	—	9	1137
„ частныхъ землевладѣльцевъ	239	21	59	638	263	1223	975	14175	—	61	—	14	598
Итого	44353	8431	8599	57413	49383	68620	288206	31418	20	6268	1	202	49594
Территорія кочующихъ народовъ.													
Большедербетовскій улусъ	1925	311	267	1420	7737	9832	31918	8212	274	962	—	80	432
Приставства.													
Трухменское	4828	3040	3543	6489	7848	6991	—	—	93788	2862	—	5184	—
Ачикулакское	4872	3450	2810	4639	7732	10826	3500	1000	43375	2311	—	609	—
Итого	11625	6801	6620	12548	23317	27649	35418	9212	137437	6135	—	5873	432
У арендаторовъ на территоріи кочую- щихъ народовъ	911	494	394	3834	4992	8789	40319	284065	91	1489	—	157	1221
Всего въ губерніи въ 1900 г.	156812	42041	39858	293313	239546	391662	1354447	1544996	138289	35120	125	8390	155510
Въ 1899 году было	139958	35074	37441	271584	218622	297287	1275954	1484036	120465	33945	509	8400	128796
Сравнительно въ 1900 г.	болѣе	16854	6967	2417	21729	20924	94375	78493	60960	17824	—	—	26714
	менѣе	—	—	—	—	—	—	—	—	—	384	10	—

Вѣдомость о фабрикахъ и заводахъ въ Ставропольской губернии за 1900 годъ.

№ 3-й.

Родъ фабрикъ и заводовъ.	Гор. Ставрополь.		Ставропольскій уѣздъ.		Александровскій уѣздъ.		Защ. г. Св. Креста.		Прасковейскій уѣздъ.		Благодаринскій уѣздъ.		Медвѣженскій уѣздъ.		Всего въ губернии.									
	Число фабрикъ и заводовъ.	Сумма производи-тельности.	Число рабочихъ.	Число фабрикъ и заводовъ.	Сумма производи-тельности.	Число рабочихъ.	Число фабрикъ и заводовъ.	Сумма производи-тельности.	Число рабочихъ.	Число фабрикъ и заводовъ.	Сумма производи-тельности.	Число рабочихъ.	Число фабрикъ и заводовъ.	Сумма производи-тельности.	Число рабочихъ.	Число фабрикъ и заводовъ.	Сумма производи-тельности.	Число рабочихъ.						
																			Число фабрикъ и заводовъ.	Сумма производи-тельности.	Число рабочихъ.	Число фабрикъ и заводовъ.	Сумма производи-тельности.	Число рабочихъ.
Заводы, обрабатывающіе растительные продукты:																								
Винокурныхъ	1	62000	66	—	—	—	—	—	—	—	—	—	—	—	1	60000	60	2	122000	126				
Виноградоводочныхъ	—	—	—	—	—	—	—	—	—	8	6300	40	—	—	—	—	—	8	6300	40				
Пиво и медо-варенныхъ	3	68000	46	—	—	—	1	8000	4	1	7000	5	—	—	—	—	—	8	120000	73				
Маслобойныхъ	3	57000	34	24	17650	73	55	20950	126	—	—	59	28675	103	111	45980	236	100	47455	136	352	217710	708	
Крупорушныхъ	2	2600	4	8	500	14	—	—	—	—	—	4	800	12	43	6155	59	22	4120	26	79	14175	115	
Мукомольныхъ: { паровыхъ	3	110000	32	9	135200	37	3	12500	9	—	—	8	25900	13	5	11100	17	10	31200	34	38	325900	142	
	15	6340	15	237	51770	241	124	163370	133	—	—	—	106	146855	157	286	125980	287	35	47855	42	803	542170	875
	—	—	—	53	16125	62	84	40630	103	—	—	—	28	50750	32	437	76732	437	769	260183	769	1371	444420	1403
Пряничныхъ	2	25000	12	—	—	—	—	—	—	—	—	—	—	—	6	650	10	4	2050	4	10	2700	14	
Минеральныхъ водъ	5	19700	11	—	—	—	2	2000	2	—	—	—	—	—	—	—	—	—	—	—	2	25000	12	
Электрическихъ	1	6000	4	—	—	—	—	—	—	—	—	—	—	1	600	2	—	—	—	—	8	22300	15	
Итого	35	356640	224	331	221245	427	269	247450	377	1	1500	6	214	266250	362	889	267197	1048	943	488363	1083	2682	1848675	3527
Заводы, обрабатывающіе животные продукты:																								
Восковыхъ свѣчей	1	472920	35	—	—	—	—	—	—	—	—	—	—	—	—	—	—	—	—	—	1	472920	35	
Мыловаренныхъ	4	12071	6	1	3000	1	1	1100	2	1	500	3	—	—	—	—	—	—	—	—	19	22331	28	
Салотопенныхъ	1	1000	1	—	—	—	—	—	—	—	—	1	20000	10	—	—	—	—	—	—	2	21000	11	
Кожевенныхъ	3	68000	17	1	1500	3	12	5950	23	—	—	10	27300	26	10	8380	20	23	16625	23	59	127755	112	
Выдѣлывающихъ овчины	—	—	—	63	7950	73	40	7335	46	—	—	43	12140	76	129	23093	178	99	23990	118	374	74508	491	
Овчиношубныхъ	—	—	—	7	700	7	6	1660	11	—	—	14	8150	22	4	510	6	20	4250	22	51	15270	68	
Кишечныхъ	1	8500	8	—	—	—	—	—	—	—	—	—	—	—	—	—	—	—	—	—	1	8500	8	
Скотобойныхъ	1	38000	10	—	—	—	3	881	3	—	—	—	4	12235	19	2	800	4	3	1050	5	13	52966	41
Сыромятныхъ	—	—	—	—	—	—	—	—	—	—	—	6	1500	9	3	2020	5	—	—	—	9	3520	14	
Клееварныхъ	—	—	—	—	—	—	—	—	—	—	—	—	—	—	—	—	1	600	3	1	600	3		
Итого	11	600491	77	72	13150	84	62	16926	85	1	500	3	81	83425	167	151	35463	218	152	49415	177	530	799370	811
Заводы, обрабатывающіе ископаемые продукты:																								
Кирпичныхъ	12	20300	29	15	80800	76	9	43620	64	2	5000	14	33	72300	154	18	18355	100	21	39850	42	110	280225	479
Кафельныхъ	—	—	—	—	—	—	—	—	—	—	—	1	1600	6	—	—	—	—	—	—	1	1600	6	
Известковыхъ	—	—	—	14	17100	99	—	—	—	—	—	—	—	2	2100	8	—	—	—	—	16	19200	7	
Горшечныхъ	5	2920	6	11	1700	20	3	420	4	—	—	—	50	10000	65	25	2505	39	19	10050	19	113	27595	153
Чугуннолитейныхъ	—	—	—	—	—	—	—	—	—	—	—	—	—	—	1	800	4	—	—	—	1	800	4	
Итого	17	23220	35	40	99600	195	12	44040	68	2	5000	14	84	83900	225	46	23760	151	40	49900	61	241	329420	749
Всего въ губерніи въ 1900 г.	63	980351	336	443	333995	706	343	308416	530	4	7000	23	379	433605	754	1086	326420	1417	1135	587678	1321	3453	2977465	5087
Въ 1899 году было	58	879165	301	488	128085	806	348	254215	500	2	5500	7	365	307501	750	1097	281310	1365	1133	631710	1406	3491	2487486	5135
Сравнительно въ 1900 г.: (болѣе)	5	101186	35	—	205910	—	—	54201	30	2	1500	16	14	126104	4	—	45110	52	2	—	—	—	489979	—
(менѣе)	—	—	—	45	—	100	5	—	—	—	—	—	—	—	11	—	—	—	—	44032	85	38	—	48

В ъ д о м о с т ь

о движеніи населенія въ Ставропольской губерніи за 1900 годъ.

Города, уѣзды и территория кочующихъ народовъ.	Число брачныхъ паръ, повѣнчанныхъ въ 1900 г.	Число родившихся:									Число умершихъ:			Прибыль или убыль.
		Законнорожденныхъ:			Незаконнорожденныхъ:			В с е г о .						
		Мужскаго пола.	Женскаго пола.	Обоего пола.	Мужскаго пола.	Женскаго пола.	Обоего пола.	Мужскаго пола.	Женскаго пола.	Обоего пола.	Мужскаго пола.	Женскаго пола.	Обоего пола.	
Гор. Ставрополь:														
Православныхъ	673	788	740	1528	24	31	55	812	771	1583	458	381	839	+ 744
Раскольниковъ	—	3	7	10	—	—	—	3	7	10	6	4	10	—
Католиковъ	20	46	41	87	1	—	1	47	41	88	31	10	41	+ 47
Лютеранъ	2	8	11	19	—	—	—	8	11	19	5	—	5	+ 14
Армяно-григоріанъ	2	15	14	29	—	—	—	15	14	29	14	9	23	+ 6
Евреевъ	9	26	28	54	—	—	—	26	28	54	5	7	12	+ 42
Итого	706	886	841	1727	25	31	56	911	872	1783	519	411	930	+ 853
Зашт. гор. Св. Креста:														
Православныхъ	52	120	114	234	—	—	—	120	114	234	78	62	140	+ 94
Армяно-григоріанъ	62	143	116	259	—	—	—	143	116	259	84	81	165	+ 94
Итого	114	263	230	493	—	—	—	263	230	493	162	143	305	+ 188
Ставропольскій уѣздъ:														
Православныхъ	1244	3968	3867	7835	11	12	23	3979	3879	7858	2157	2021	4178	+ 3680
Лютеранъ	16	50	53	103	—	1	1	50	54	104	20	13	33	+ 71
Итого	1260	4018	3920	7938	11	13	24	4029	3933	7962	2177	2034	4211	+ 3751
Александровскій уѣздъ:														
Православныхъ	1265	3664	3684	7348	9	14	23	3673	3698	7371	1875	1737	3612	+ 3759
Лютеранъ	1	14	25	39	—	—	—	14	25	39	15	11	26	+ 13
Магометанъ	42	68	61	129	—	—	—	68	61	129	50	52	102	+ 27
Итого	1308	3746	3770	7516	9	14	23	3755	3784	7539	1940	1800	3740	+ 3799
Прасковейскій уѣздъ:														
Православныхъ	1410	4004	3769	7773	13	12	25	4017	3781	7798	2422	2297	4719	+ 3079
Баптистовъ	—	10	11	21	—	—	—	10	11	21	8	7	15	+ 6
Менонитовъ	1	16	11	27	—	—	—	16	11	27	5	4	9	+ 18
Лютеранъ	9	22	14	36	—	—	—	22	14	36	15	19	34	+ 2
Итого	1420	4052	3805	7857	13	12	25	4065	3817	7882	2450	2327	4777	+ 3105
Благодаринскій уѣздъ:														
Православныхъ	2167	6486	6183	12669	20	21	41	6506	6204	12710	3400	2984	6384	+ 6326
Лютеранъ	28	79	75	154	1	—	1	80	75	155	36	33	69	+ 86
Итого	2195	6565	6258	12823	21	21	42	6586	6279	12865	3436	3017	6453	+ 6412
Медвѣженскій уѣздъ:														
Православныхъ	2214	7140	6708	13848	31	38	69	7171	6746	13917	3201	3003	6204	+ 7713
Лютеранъ	19	75	69	144	—	—	—	75	69	144	16	17	33	+ 111
Итого	2233	7215	6777	13992	31	38	69	7246	6815	14061	3217	3020	6237	+ 7824
Территория кочующихъ народовъ.														
Калмыки Большедербетовскаго улуса	97	173	151	324	—	—	—	173	151	324	114	74	188	+ 136
магометане-сунниты:														
въ приставствахъ:														
Трухменскомъ	126	177	198	375	—	—	—	177	198	375	186	227	413	— 38
Ачикулакскомъ	215	351	224	575	—	—	—	351	224	575	221	94	315	+ 260
Итого	438	701	573	1274	—	—	—	701	573	1274	521	395	916	+ 358
Всего въ губерніи въ 1900 г.	9674	27446	26174	53620	110	129	239	27556	26303	53859	14422	13147	27569	+ 26290
въ томъ числѣ:														
Православныхъ	9025	26170	25065	51235	108	128	236	26278	25193	51471	13591	12485	26076	+ 25395
Раскольниковъ	—	3	7	10	—	—	—	3	7	10	6	4	10	—
Баптистовъ	—	10	11	21	—	—	—	10	11	21	8	7	15	+ 6
Католиковъ	20	46	41	87	1	—	1	47	41	88	31	10	41	+ 47
Лютеранъ	75	248	247	495	1	1	2	249	248	497	107	93	200	+ 297
Менонитовъ	1	16	11	27	—	—	—	16	11	27	5	4	9	+ 18
Армяно-григоріанъ	64	158	130	288	—	—	—	158	130	288	98	90	188	+ 100
Евреевъ	9	26	28	54	—	—	—	26	28	54	5	7	12	+ 42
Магометанъ	383	596	483	1079	—	—	—	596	483	1079	457	373	830	+ 249
Буддистовъ	97	173	151	324	—	—	—	173	151	324	114	74	188	+ 136
Итого	9674	27446	26174	53620	110	129	239	27556	26303	53859	14422	13147	27569	+ 26290
Въ 1899 году было	11601	27966	26710	54676	171	154	325	28137	26864	55001	16604	15569	32173	+ 22828
Сравнительно въ 1900 г.: (болѣе)	—	—	—	—	—	—	—	—	—	—	—	—	—	+ 3462
(менѣе)	1927	520	536	1056	61	25	86	581	561	1142	2182	2422	4604	—

REPORT OF THE
COMMISSIONER OF THE GENERAL LAND OFFICE
FOR THE YEAR 1888

No.	Name of the land	Description of the land	Remarks
1
2
3
4
5
6
7
8
9
10
11
12
13
14
15
16
17
18
19
20
21
22
23
24
25
26
27
28
29
30
31
32
33
34
35
36
37
38
39
40
41
42
43
44
45
46
47
48
49
50

ВЪДОМОСТЬ

О ВЪ ОКЛАДНЫХЪ СВРАХЪ

въ Ставропольской губерніи.

За 1900 годъ.

Year	Month	Day	Hour	Minute	Second	Latitude	Longitude	Altitude	Temperature	Humidity	Wind Speed	Wind Direction	Cloud Cover	Visibility	Pressure	Other Data
1950	Jan	1	12	00	00	34° 30' N	118° 15' W	100 ft	50°F	70%	10 mph	SE	100%	10 miles	30.00 inHg	
1950	Jan	2	12	00	00	34° 30' N	118° 15' W	100 ft	50°F	70%	10 mph	SE	100%	10 miles	30.00 inHg	
1950	Jan	3	12	00	00	34° 30' N	118° 15' W	100 ft	50°F	70%	10 mph	SE	100%	10 miles	30.00 inHg	
1950	Jan	4	12	00	00	34° 30' N	118° 15' W	100 ft	50°F	70%	10 mph	SE	100%	10 miles	30.00 inHg	
1950	Jan	5	12	00	00	34° 30' N	118° 15' W	100 ft	50°F	70%	10 mph	SE	100%	10 miles	30.00 inHg	
1950	Jan	6	12	00	00	34° 30' N	118° 15' W	100 ft	50°F	70%	10 mph	SE	100%	10 miles	30.00 inHg	
1950	Jan	7	12	00	00	34° 30' N	118° 15' W	100 ft	50°F	70%	10 mph	SE	100%	10 miles	30.00 inHg	
1950	Jan	8	12	00	00	34° 30' N	118° 15' W	100 ft	50°F	70%	10 mph	SE	100%	10 miles	30.00 inHg	
1950	Jan	9	12	00	00	34° 30' N	118° 15' W	100 ft	50°F	70%	10 mph	SE	100%	10 miles	30.00 inHg	
1950	Jan	10	12	00	00	34° 30' N	118° 15' W	100 ft	50°F	70%	10 mph	SE	100%	10 miles	30.00 inHg	
1950	Jan	11	12	00	00	34° 30' N	118° 15' W	100 ft	50°F	70%	10 mph	SE	100%	10 miles	30.00 inHg	
1950	Jan	12	12	00	00	34° 30' N	118° 15' W	100 ft	50°F	70%	10 mph	SE	100%	10 miles	30.00 inHg	
1950	Jan	13	12	00	00	34° 30' N	118° 15' W	100 ft	50°F	70%	10 mph	SE	100%	10 miles	30.00 inHg	
1950	Jan	14	12	00	00	34° 30' N	118° 15' W	100 ft	50°F	70%	10 mph	SE	100%	10 miles	30.00 inHg	
1950	Jan	15	12	00	00	34° 30' N	118° 15' W	100 ft	50°F	70%	10 mph	SE	100%	10 miles	30.00 inHg	
1950	Jan	16	12	00	00	34° 30' N	118° 15' W	100 ft	50°F	70%	10 mph	SE	100%	10 miles	30.00 inHg	
1950	Jan	17	12	00	00	34° 30' N	118° 15' W	100 ft	50°F	70%	10 mph	SE	100%	10 miles	30.00 inHg	
1950	Jan	18	12	00	00	34° 30' N	118° 15' W	100 ft	50°F	70%	10 mph	SE	100%	10 miles	30.00 inHg	
1950	Jan	19	12	00	00	34° 30' N	118° 15' W	100 ft	50°F	70%	10 mph	SE	100%	10 miles	30.00 inHg	
1950	Jan	20	12	00	00	34° 30' N	118° 15' W	100 ft	50°F	70%	10 mph	SE	100%	10 miles	30.00 inHg	
1950	Jan	21	12	00	00	34° 30' N	118° 15' W	100 ft	50°F	70%	10 mph	SE	100%	10 miles	30.00 inHg	
1950	Jan	22	12	00	00	34° 30' N	118° 15' W	100 ft	50°F	70%	10 mph	SE	100%	10 miles	30.00 inHg	
1950	Jan	23	12	00	00	34° 30' N	118° 15' W	100 ft	50°F	70%	10 mph	SE	100%	10 miles	30.00 inHg	
1950	Jan	24	12	00	00	34° 30' N	118° 15' W	100 ft	50°F	70%	10 mph	SE	100%	10 miles	30.00 inHg	
1950	Jan	25	12	00	00	34° 30' N	118° 15' W	100 ft	50°F	70%	10 mph	SE	100%	10 miles	30.00 inHg	
1950	Jan	26	12	00	00	34° 30' N	118° 15' W	100 ft	50°F	70%	10 mph	SE	100%	10 miles	30.00 inHg	
1950	Jan	27	12	00	00	34° 30' N	118° 15' W	100 ft	50°F	70%	10 mph	SE	100%	10 miles	30.00 inHg	
1950	Jan	28	12	00	00	34° 30' N	118° 15' W	100 ft	50°F	70%	10 mph	SE	100%	10 miles	30.00 inHg	
1950	Jan	29	12	00	00	34° 30' N	118° 15' W	100 ft	50°F	70%	10 mph	SE	100%	10 miles	30.00 inHg	
1950	Jan	30	12	00	00	34° 30' N	118° 15' W	100 ft	50°F	70%	10 mph	SE	100%	10 miles	30.00 inHg	
1950	Jan	31	12	00	00	34° 30' N	118° 15' W	100 ft	50°F	70%	10 mph	SE	100%	10 miles	30.00 inHg	

ВЪДОМОСТЬ

О НЕДОИМКАХЪ ПО НЕОКЛАДНЫМЪ СБОРАМЪ

въ Ставропольской губерніи.

За 1900 годъ.

В Ъ Д О М О С Т Ъ

о распредѣленіи недоимокъ по городамъ и уѣздамъ Ставропольской губерніи

за 1900 годъ.

Города и уѣзды.	Н Е Д О И М О К Ъ.												В С Е Г О.	
	По государственному поземельному налогу съ крестьянъ и колонистовъ.		По кибиточному сбору.		По воинскому налогу.		По налогу съ недвижимыхъ имуществъ.		По выкупнымъ платежамъ.		По государственному поземельному налогу съ частныхъ владельцев, городовъ и удѣльныхъ вѣдомствъ.			
	Руб.	К.	Руб.	К.	Руб.	К.	Руб.	К.	Руб.	К.	Руб.	К.	Руб.	К.
<i>Съ городовъ:</i>														
Ставрополя	—	—	—	—	—	—	9548	37	—	—	3	6	9551	43
Св. Креста	—	—	—	—	—	—	—	—	—	—	—	—	—	—
<i>Съ уѣздовъ:</i>														
Ставропольскаго	—	—	—	—	—	—	—	—	2638	72	868	13	3506	85
Пени	—	—	—	—	—	—	—	—	—	—	56	53	56	53
Александровскаго	—	—	—	—	—	—	—	—	450	24	189	16	639	40
Пени	—	—	—	—	—	—	—	—	—	—	26	77	26	77
Благодаринскаго	594	74	—	—	2000	—	—	—	2073	16	52	79	2338	69
Пени	—	—	—	—	—	—	—	—	—	—	8	47	8	47
Медвѣженскаго	118	—	3648	—	907	58	—	—	1915	78	43	74	6723	10
Пени	—	—	—	—	—	—	—	—	—	—	—	61	—	61
Прасковейскаго	—	—	—	—	—	—	—	—	—	—	170	41	170	41
Пени	—	—	—	—	—	—	—	—	—	—	5	31	5	31
Итого	712	74	3648	—	2997	58	9548	37	25741	90	1424	98	44073	57

REPORT

1900

No.	Name	Age	Sex	Color	Height	Weight	Build	Complexion	Hair	Eyes	Teeth	Other
1	John	20	M	White	5 10	150	Slender	Fair	Black	Blue	Good	
2	John	20	M	White	5 10	150	Slender	Fair	Black	Blue	Good	
3	John	20	M	White	5 10	150	Slender	Fair	Black	Blue	Good	
4	John	20	M	White	5 10	150	Slender	Fair	Black	Blue	Good	
5	John	20	M	White	5 10	150	Slender	Fair	Black	Blue	Good	
6	John	20	M	White	5 10	150	Slender	Fair	Black	Blue	Good	
7	John	20	M	White	5 10	150	Slender	Fair	Black	Blue	Good	
8	John	20	M	White	5 10	150	Slender	Fair	Black	Blue	Good	
9	John	20	M	White	5 10	150	Slender	Fair	Black	Blue	Good	
10	John	20	M	White	5 10	150	Slender	Fair	Black	Blue	Good	

ВѢДОМОСТЬ

о движеніи дѣлъ по Ставропольскому Губернскому Приеутетвію за 1900 г.

Оставалось къ 1 Января 1900 г.	Поступило съ 1 Января 1900 г. по 1-е Января 1901 г.	В С Е Г О.	Въ томъ числѣ за-ключаются дѣла по жалобамъ на поста-новленія.				Рѣшено съ 1-го Января 1900 г. по 1-е Января 1901 г.	Осталось къ 1 Января 1901 г.	Изъ числа рѣшен-ныхъ дѣлъ отмѣ-нены постановле-нія.				Число состоявшихся за-сѣданій.	Число состоявшихся по-становленій.	П р и м ѣ ч а н і е.
			Земскихъ на-чальниковъ.	У ѣ з д н ы х ъ	С ѣ з д о в ъ.	Земскихъ На-чальниковъ.			У ѣ з д н ы х ъ	С ѣ з д о в ъ.					

А) Дѣла административныя:

124	724	848	14	35	757	91	9	6	21	825
-----	-----	-----	----	----	-----	----	---	---	----	-----

Наименованіе Уѣздныхъ Сѣздовъ.	Общее число дѣлъ, поступив-шихъ въ теченіи 1900 г.	Число дѣлъ, бывшихъ въ разсмотрѣніи у Земскихъ Начальниковъ, Городскихъ Судей и въ Волостныхъ Судахъ и разрѣшенныхъ Губернскимъ Присутствіемъ, съ показаніемъ количества утвержденныхъ и отмѣненныхъ по приговорамъ Сѣздовъ.												Всего рѣшено дѣлъ.	Осталось нерѣшенныхъ дѣлъ къ 1901 г.
		ЗЕМСКИХЪ НАЧАЛЬНИКОВЪ.				ГОРОДСКИХЪ СУДЕЙ.				ВОЛОСТНЫХЪ СУДОВЪ.					
		Утвержденныхъ.	Отмѣненныхъ.	Прекращено за примиреніемъ.	Итого.	Утвержденныхъ.	Отмѣненныхъ.	Прекращено за примиреніемъ.	Итого.	Утвержденныхъ.	Отмѣненныхъ.	Прекращено за примиреніемъ.	Итого.		

Б) Дѣла уголовныя:

Ставропольскій . .	55	3	1	—	4	36	2	—	38	6	2	—	8	50	5
Александровскій . .	29	15	2	—	17	1	—	—	1	8	2	—	10	28	1
Прасковейскій . .	—	—	—	—	—	—	—	—	—	—	—	—	—	—	—
Благодаринскій . .	22	5	9	—	14	—	—	—	—	6	—	—	6	20	2
Медвѣженскій . .	20	7	3	—	10	—	—	—	—	6	2	—	8	18	2
Итого	126	30	15	—	45	37	2	—	39	26	6	—	32	116	10

В) Дѣла гражданскія:

Ставропольскій . .	109	5	3	—	8	19	6	—	25	63	8	2	73	106	3
Александровскій . .	96	5	1	—	6	—	—	—	—	62	15	2	79	85	11
Прасковейскій . .	1	—	—	—	—	—	—	—	—	—	—	—	—	—	1
Благодаринскій . .	92	9	2	—	11	—	—	—	—	49	22	—	71	82	10
Медвѣженскій . . .	37	1	1	—	2	—	—	—	—	23	7	—	30	32	5
Итого	335	20	7	—	27	19	6	—	25	197	52	4	253	305	30

Вѣдомость

о движеніи дѣлъ по судебной части (кромѣ кассационныхъ) по Ставропольскому
Губернекому Присутствію за 1900 г.

Оставалось къ 1 Января 1900 г. дѣлъ.	Поступило съ 1 Января 1900 г. по 1 Января 1901 г.	В С Е Г О.	Рѣшено съ 1 Ян- варя 1900 г. по 1 Января 1901 г.	Осталось къ 1 Января 1901 г.	Изъ числа рѣшенныхъ дѣлъ от- мѣнены постановленія.	
					Земскихъ Началь- никовъ по ст. 31 Временныхъ Пра- вилъ о Волост- номъ Судѣ.	Уѣздныхъ Чле- новъ Окружнаго Суда.
16	119	135	125	10	21	3

ВѢДОМОСТЬ

о дѣлахъ, производившихся въ Уѣздныхъ Съѣздахъ Ставропольской губерніи за 1900 годъ.

А) Административныхъ.

У ѣ з д ы.	Число дѣлъ, оставшихся къ 1 Января 1900 г. неразрѣшенными.	Поступившія новыя дѣла.	Изъ нихъ:		Изъ числа разрѣшенныхъ дѣлъ.				Изъ числа лицъ, подвергнутыхъ взысканію:					
			Разрѣшено.	Остаются неразрѣшенными.	По жалобамъ на постановленія Земскихъ Начальниковъ.	Объ отмѣнѣ приговоровъ сельскихъ и волостныхъ сходовъ по представленіямъ Земскихъ Начальниковъ.	По прочимъ предметамъ.	Объ удаленіи должностныхъ лицъ и возбужденіи противъ нихъ судебного преслѣдованія.						
					Въ жалобахъ отказано.	Постановленіе Земскаго Начальника отмѣнено.	Изъ нихъ:			Удалено:		Возбуждено судебн. преслѣд. противъ:		
							Приговоры отмѣнены.	Приговоры оставлены въ силѣ.		Волостныхъ должностныхъ лицъ.	Сельскихъ должностныхъ лицъ.	Волостныхъ должностныхъ лицъ.	Сельскихъ должностныхъ лицъ.	Отказано въ представленіи Земскихъ Начальниковъ.
Ставропольскій . . .	1	61	59	3	16	—	14	3	26	—	—	1	4	—
Александровскій . . .	3	128	126	5	12	10	39	6	59	5	—	10	1	—
Прасковейскій . . .	—	26	17	9	4	—	2	—	11	2	—	6	—	1
Благодаринскій . . .	16	119	132	3	18	5	40	11	58	21	—	19	1	8
Медвѣженскій . . .	7	199	183	23	22	2	51	22	86	1	1	23	1	21
Итого . . .	27	533	517	43	72	17	146	42	240	29	1	59	7	30

Б) С у д е б н ы х ъ:

У ѣ з д ы.	Къ 1900 г. оставалось нерѣшенныхъ дѣлъ.	Въ 1900 г. поступило дѣлъ.	Изъ числа дѣлъ въ 1900 г. уничтожено производствомъ, прекращено или передано въ другія установленія.	Въ 1900 г. разрѣшено дѣлъ.	Изъ числа счѣхъ дѣлъ окончено мировъ.	Осталось къ 1901 г. нерѣшенныхъ дѣлъ:	
						За Уѣзды Сѣздомъ и не доложено.	По причинамъ, отъ Сѣзда независимымъ.
По дѣламъ уголовнымъ:							
Ставропольскій	28	55	2	74	1	—	7
Александровскій	17	109	21	98	2	3	4
Прасковейскій	—	44	2	27	2	—	15
Благодаринскій	35	132	42	103	1	—	22
Медвѣженскій	13	122	19	100	3	—	16
И т о г о	93	462	86	402	9	3	64
По гражданскимъ дѣламъ:							
Ставропольскій	9	48	1	37	1	—	19
Александровскій	23	50	27	41	2	—	5
Прасковейскій	—	50	—	34	—	—	16
Благодаринскій	28	136	53	94	3	—	7
Медвѣженскій	2	44	8	28	—	—	10
И т о г о	62	328	89	234	6	—	67
По дѣламъ, рѣшеннымъ Волостными Судами:							
Ставропольскій	169	1178	—	1206	69	—	141
Александровскій	154	1669	389	1239	74	33	162
Прасковейскій	—	439	33	215	14	—	191
Благодаринскій	244	1942	427	1481	72	—	278
Медвѣженскій	165	1376	134	1120	259	—	287
И т о г о	732	6604	983	5261	488	33	1059
В с е г о	887	7394	1158	5897	503	36	1190

ВѢДОМОСТЬ

О ДВИЖЕНИИ АДМИНИСТРАТИВНЫХЪ И СУДЕБНЫХЪ ДѢЛЪ У ЗЕМСКИХЪ НАЧАЛЬНИКОВЪ
въ Ставропольской губерніи.

За 1900 годъ.

ДВИЖЕНИЕ АДМИНИСТРАТИВНЫХ ДѢЛЪ У ЗЕМСКИХЪ НАЧАЛЬНИКОВЪ.

У ъ з д ы.	Оставшееся число дѣлъ къ 1-му Января 1900 г. неразрѣшенными.	Поступило новыхъ дѣлъ.	Изъ нихъ:		Изъ жалобъ на должностныхъ лицъ волостныхъ и сельскихъ управленій.	Измѣненія дѣлъ:			Изъ числа лицъ, подвергнутыхъ взысканію:										
			Разрѣшено.	Осталось неразрѣшеннымъ.		Жалобъ на должностныхъ лицъ волостныхъ и сельскихъ управленій.	Число лицъ, подвергнутыхъ взысканію по 61 ст.			Число должностныхъ лицъ, подвергнутыхъ взысканію:								Число волостныхъ писарей, удаленныхъ по 29 ст.	
							Аресту.	Денежному взысканію.	По прочимъ предметамъ.	Аресту.		Денежному штрафу.		Замѣчанію и выговору.		Временному устроенію отъ должности.			
Аресту.	Денежному взысканію.	Волостныхъ.	Сельскихъ.	Волостныхъ.	Сельскихъ.	Волостныхъ.	Сельскихъ.	Волостныхъ.	Сельскихъ.	Волостныхъ.	Сельскихъ.	Волостныхъ.	Сельскихъ.						
Ставропольскій	3	240	216	27	125	40	24	27	11	27	5	1	46	17	27	—	—	—	5
Александровскій	18	115	92	41	48	9	19	16	—	—	3	4	11	—	6	1	—	—	3
Прасковейскій	30	354	326	58	220	25	4	77	2	5	4	1	29	2	48	3	2	3	1
Благодаринскій	21	316	288	49	194	33	3	58	20	634	4	1	105	10	48	—	5	—	5
Медвѣженскій	55	295	294	56	121	34	4	135	3	1	1	—	29	—	46	—	3	—	1
Итого	127	1320	1216	231	708	141	54	313	36	667	17	7	220	29	175	4	10	3	15

ДВИЖЕНИЕ СУДЕБНЫХЪ ДѢЛЪ У ЗЕМСКИХЪ НАЧАЛЬНИКОВЪ:

А) ДѢЛА УГОЛОВНЫЯ:

У ъ з д ы.	Къ 1900 г. оставалось неразрѣшенныхъ дѣлъ.	Въ 1900 году возникло дѣлъ:					Въ 1900 г. передано Земскими Начальниками въ дѣла установленія для дальнѣйшаго разрѣшенія.	Въ 1900 г. рѣшено дѣлъ:		Изъ числа рѣшенныхъ дѣлъ окончено примиреніемъ.	Къ 1901 г. осталось неразрѣшенныхъ дѣлъ.		Окончательно.	Съ правомъ отзыва.	Изъ числа рѣшенныхъ дѣлъ окончено примиреніемъ.	Оставшіяся за Земскими Начальниками.	Оставшіяся по причинамъ, не зависящимъ отъ Земскихъ Начальниковъ.	Число дѣлъ, разбирательство коихъ происходило при закрытыхъ дверяхъ.	Число апелляционныхъ жалобъ, поданныхъ на рѣшенія Земскихъ Начальниковъ въ 1900 году.	Число жалобъ и протестовъ на окончательные приговоры Земскихъ Начальниковъ въ 1900 году.	Кромѣ того, гражданскихъ дѣлъ, представленныхъ Земскими Начальниками Волостными Судиами на основаніи 30—31 ст. Правилъ о Волостныхъ Судахъ.	Изъ нихъ:				
		По жалобамъ частныхъ лицъ.	По сообщеніямъ полицейскихъ и другихъ административныхъ властей.	По собственному усмотрѣнію Земскихъ Начальниковъ.	Переданныхъ изъ другихъ судебныхъ установленій, властей и прокурора.	Окончательно.		Съ правомъ отзыва.	Оставшіяся за Земскими Начальниками.		Оставшіяся по причинамъ, не зависящимъ отъ Земскихъ Начальниковъ.	Число дѣлъ, разбирательство коихъ происходило при закрытыхъ дверяхъ.										Число апелляционныхъ жалобъ, поданныхъ на рѣшенія Земскихъ Начальниковъ въ 1900 году.	Число жалобъ и протестовъ на окончательные приговоры Земскихъ Начальниковъ въ 1900 году.	Кромѣ того, гражданскихъ дѣлъ, представленныхъ Земскими Начальниками Волостными Судиами на основаніи 30—31 ст. Правилъ о Волостныхъ Судахъ.	Разрѣшено и направлено.	Остается неразрѣшеннымъ.
Ставропольскій	56	78	376	5	121	77	161	337	15	14	47	—	38	9	329	329	—									
Александровскій	175	63	682	2	31	35	253	453	11	42	170	1	46	21	249	245	4									
Прасковейскій	196	335	498	2	147	199	176	431	64	125	247	—	64	5	299	299	—									
Благодаринскій	244	154	648	3	213	216	148	688	17	29	181	—	81	7	427	427	—									
Медвѣженскій	125	68	449	3	170	105	88	453	19	52	117	2	85	5	361	358	3									
Итого	796	698	2653	15	682	632	826	2362	126	262	762	3	314	47	1665	1658	7									

Б) ДѢЛА ГРАЖДАНСКІЯ.

У ъ з д ы.	Къ 1900 г. оставалось неразрѣшенныхъ дѣлъ.	Въ 1900 году поступило дѣлъ.	Всего производилось.	Число дѣлъ, по которымъ въ 1900 году уничтожено или прекращено производство.	Въ 1900 г. разрѣшено всѣхъ дѣлъ.	Изъ того числа окончено въ 1900 году.	Осталось къ 1901 году.		Цѣнность предъявленныхъ въ 1900 году исковъ.	Число дѣлъ, по которымъ разбирательство происходило при закрытыхъ дверяхъ.	Сколько рѣшеній постановлено въ 1900 г.		Число рѣшеній, постановлен. въ 1900 г.		Число апелляционныхъ жалобъ, поданныхъ въ уѣздный съѣздъ въ 1900 году.	Число частныхъ жалобъ, поданныхъ въ уѣздный съѣздъ въ 1900 году.	Кромѣ того, гражданскихъ дѣлъ, представленныхъ Земскими Начальниками Волостными Судиами на основаніи 30—31 ст. Правилъ о Волостныхъ Судахъ.	Изъ нихъ:				
							Оставшіяся за Земскими Начальниками.	Оставшіяся по причинамъ, не зависящимъ отъ Земскихъ Начальниковъ.			Съ удовлетвореніемъ всѣхъ или въ которыхъ требованій истца.	Съ отказомъ исплу по всѣмъ его требованіямъ.	Окончательно.	Съ правомъ отзыва.				Число апелляционныхъ жалобъ, поданныхъ въ уѣздный съѣздъ въ 1900 году.	Число частныхъ жалобъ, поданныхъ въ уѣздный съѣздъ въ 1900 году.	Кромѣ того, гражданскихъ дѣлъ, представленныхъ Земскими Начальниками Волостными Судиами на основаніи 30—31 ст. Правилъ о Волостныхъ Судахъ.	Разрѣшено и направлено.	Остается неразрѣшеннымъ.
Ставропольскій	8	238	246	72	148	1	17	9	15516	74	—	116	32	74	74	36	4	1152	1152	—		
Александровскій	38	218	256	59	149	—	13	35	17419	48	—	124	23	79	68	15	3	1209	1193	16		
Прасковейскій	165	914	1079	142	588	11	62	287	69348	88	—	379	97	179	297	76	2	878	878	—		
Благодаринскій	44	614	658	244	331	5	15	68	43001	73	1	203	71	101	173	45	2	1239	1239	—		
Медвѣженскій	35	309	344	34	253	2	14	43	16414	9	—	124	30	104	91	18	1	1027	1020	7		
Итого	290	2293	2583	551	1469	20	121	442	161700	92	1	946	253	537	703	190	12	5505	5482	23		

ВѢДОМОСТЬ

о числѣ подсудимыхъ по дѣламъ, бывшимъ въ разсмотрѣніи Земскихъ Начальниковъ
(по роду преступленій) въ 1900 году.

Роды преступленій.	Общее число		ИЗЪ ЧИСЛА ПОДСУДИМЫХЪ:				Къ 1 Января 1901 г. числилось подсуди- мыхъ по дѣламъ, не рѣшеннымъ Земски- ми Начальниками.	
	подсудимыхъ.		Оправданныхъ и освобожденныхъ отъ суда.		Обвиненныхъ.			
	м.	ж.	м.	ж.	м.	ж.	м.	ж.
1) По ст. 31 Уст. о наказ.	29	3	3	—	15	3	11	—
2) — — 29—34 —	764	67	339	7	409	27	16	33
3) — — 35—51 —	590	29	198	10	314	12	78	7
4) — — 52, 57, 65—129	294	17	67	5	173	8	54	4
5) — — 58—64	142	4	18	—	93	3	31	1
6) По нарушеніямъ Уставовъ ка- зенныхъ управленій	91	12	29	1	44	10	18	1
7) По ст. 143—144 Уст. о наказ.	21	18	11	10	9	8	1	—
8) — — 130—142 — —	534	58	287	30	28	14	219	14
9) — — 145—153 — —	58	3	29	1	10	1	19	1
10) — — 154—168 — —	396	2	136	—	213	2	47	—
11) — — 169—181 — —	2239	138	241	69	413	23	1585	46
12) — — 51 ¹ —51 ⁴ — —	12	1	4	—	8	—	—	1
Итого	5170	352	1362	133	1729	111	2079	108

ВѢДОМОСТЬ

о движеніи дѣлъ въ Волостныхъ Судахъ Ставропольской губ.

За 1900 годъ.

УѢЗДЫ:	Число дѣлъ, оставшихся неразрѣшенными къ 1 Январю 1900 г.		Въ 1900 г. вновь поступило.		Число дѣлъ, разрѣшенныхъ Волостными Судами въ 1900 г.			Изъ числа рѣшенныхъ дѣлъ прекращено миромъ.	Число дѣлъ, оставшихся къ 1 Января 1901 г. еще неразрѣшенными.		Изъ числа постановленныхъ приговоровъ и рѣшеній.		По рѣшеннымъ уголовнымъ дѣламъ присуждено.							Число жалобъ, поданныхъ въ 1900 г. на приговоры и рѣшенія Волостныхъ Судовъ.
	Уголовныхъ.	Гражданскихъ.	Уголовныхъ.	Гражданскихъ.	Уголовныхъ.	Гражданскихъ.	И Т О Г О.		Приведено въ исполненіе.	Остается неприведенныхъ въ исполненіе.	Къ тѣлесному наказанію.	Изъ того числа, тѣлесное наказаніе замѣнено другими взысканіями.		Къ аресту.	Къ денежному взысканію.	Къ выговору или замѣчанію.	О п р а в д а н о.			
												Строгому.	Простому.							
Ставропольскій . .	65	88	2472	8943	2444	8841	11285	2051	93	190	3070	1550	1*)	—	13	696	338	3	688	1350
Александровскій .	180	400	3190	8995	3004	8460	11464	3009	366	935	2599	2254	3	—	39	661	363	36	534	1421
Прасковейскій . .	533	827	2496	8148	2484	7208	9692	3431	545	1767	1688	1738	1	—	116	663	363	5	501	908
Благодарнискій . .	160	193	3187	10334	3179	10331	13510	3088	169	195	3789	2034	5	2	93	1096	924	50	1021	1678
Медвѣженскій . .	141	141	3087	7152	3090	7093	10183	2091	138	200	2992	1384	4	1	32	963	668	15	569	1339
Итого	1079	1649	14432	43572	14201	41933	56134	14480	1311	3287	14138	8960	14	3	293	4079	2656	109	3313	6696

*) Уѣзднымъ Съездомъ оправданъ.

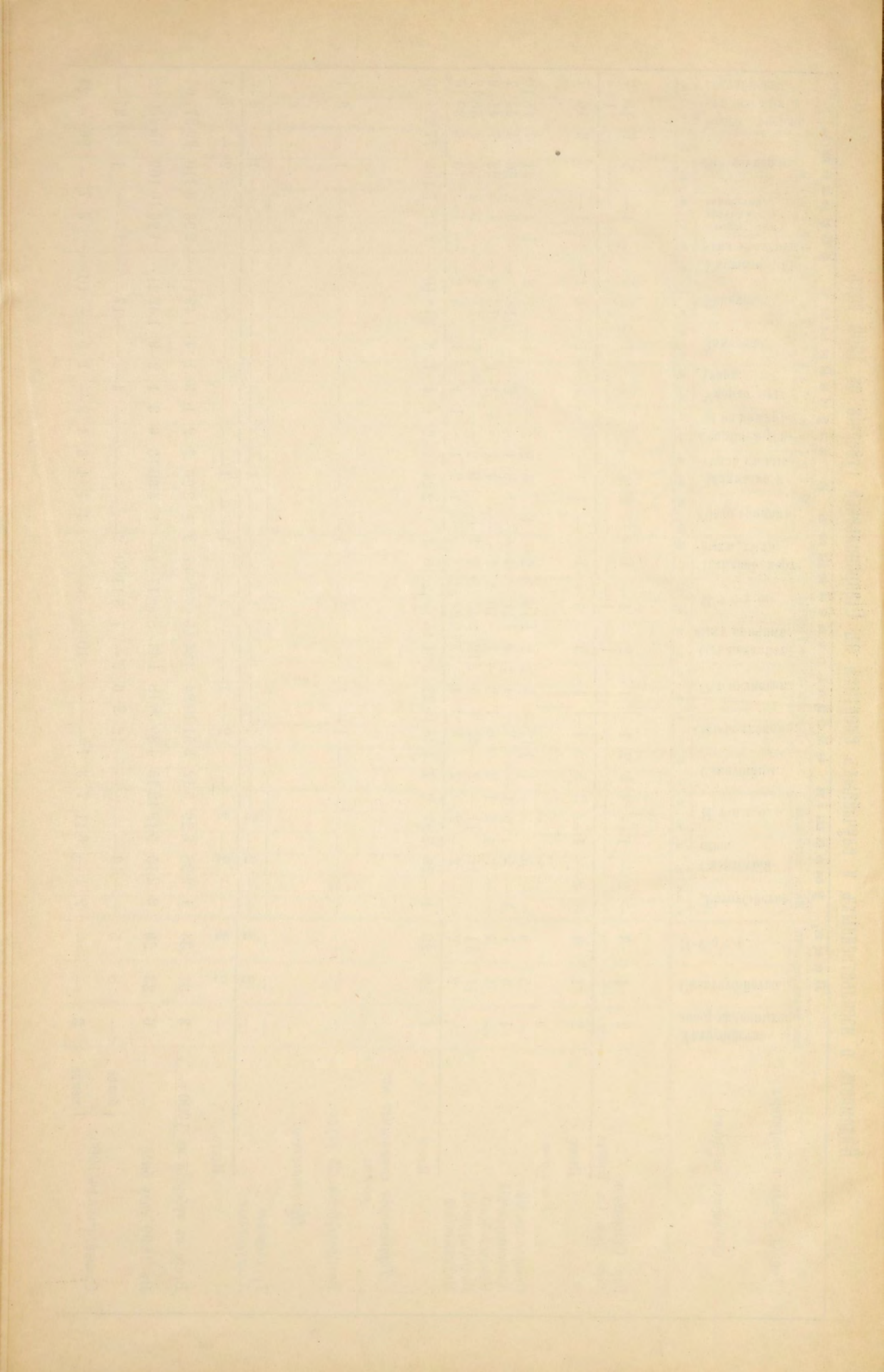
Вѣдомость о пожарахъ въ Ставропольской губерніи за 1900 годъ.

Города, уѣзды и территория кочующихъ народовъ.	Въ зимніе мѣсяцы.			Въ весенніе мѣсяцы.			Въ лѣтніе мѣсяцы.			Въ осенніе мѣсяцы.			Всего въ году.			Причина пожаровъ.				
	Число пожаровъ.	Число погорѣвшихъ дворовъ.	Сумма убытковъ.	Число пожаровъ.	Число погорѣвшихъ дворовъ.	Сумма убытковъ.	Число пожаровъ.	Число погорѣвшихъ дворовъ.	Сумма убытковъ.	Число пожаровъ.	Число погорѣвшихъ дворовъ.	Сумма убытковъ.	Число пожаровъ.	Число погорѣвшихъ дворовъ.	Сумма убытковъ.	Отъ молніи.	Отъ дурнаго устройства печей и трубъ.	Отъ неосторожности.	Отъ поджога.	Отъ другихъ причинъ.
Гор. Ставрополь	1	1	5	1	1	32596	5	5	4655	3	1	450	10	8	37706	—	10	—	—	—
Зашт. гор. Св. Креста	1	1	10	—	—	—	—	—	—	1	1	20	2	2	30	—	2	—	—	—
Итого	2	2	15	1	1	32596	5	5	4655	4	2	470	12	10	37736	—	12	—	—	—
У ѣ з д ы:																				
Ставропольскій	6	4	1645	9	9	915	24	28	3574	15	16	5054	54	57	11188	3	6	9	10	26
Александровскій	11	11	585	9	9	341	13	12	1927	13	13	1988	46	45	4841	1	9	9	5	22
Прасковейскій	6	6	1330	13	13	12031	4	7	3770	8	8	1240	31	34	18371	—	9	13	3	6
Благодаринскій	4	4	780	9	12	855	32	24	5821	25	20	4606	70	60	12062	—	10	19	8	33
Медвѣженскій	11	13	2964	11	13	1943	41	43	9265	19	19	2149	82	88	16321	7	6	16	3	50
Итого	38	38	7304	51	56	16085	114	114	24357	80	76	15037	283	284	62783	11	40	66	29	137
Территорія кочующихъ народовъ:																				
Большедербетовскій улусъ	—	—	—	1	1	160	1	1	25	1	1	500	3	3	685	—	—	1	—	2
П р и с т а в с т в а:																				
Трухменское	—	—	—	—	—	—	4	4	450	—	—	—	4	4	450	—	—	—	—	4
Ачикулакское	—	—	—	1	1	800	1	1	275	—	—	—	2	2	1075	—	—	2	—	—
Итого	—	—	—	2	2	960	6	6	750	1	1	500	9	9	2210	—	—	3	—	6
Всего въ губерніи въ 1900 г.	40	40	7319	54	59	49641	125	125	29762	85	79	16007	304	303	102729	11	52	69	29	143
Въ 1899 году было	44	40	8117	59	89	11444	103	98	21781	81	92	36395	287	319	77737	11	49	55	25	147
(болѣе	—	—	—	—	—	38197	22	27	7981	4	—	—	17	—	24992	—	3	14	4	—
Сравнительно въ 1900 году: (менѣе	4	—	798	5	30	—	—	—	—	—	13	20388	—	16	—	—	—	—	—	4

Year	Month	Day	Time	Location	Observer	Species	Count	Notes
1911	Jan	1	10:00
1911	Jan	2	10:00
1911	Jan	3	10:00
1911	Jan	4	10:00
1911	Jan	5	10:00
1911	Jan	6	10:00
1911	Jan	7	10:00
1911	Jan	8	10:00
1911	Jan	9	10:00
1911	Jan	10	10:00
1911	Jan	11	10:00
1911	Jan	12	10:00
1911	Jan	13	10:00
1911	Jan	14	10:00
1911	Jan	15	10:00
1911	Jan	16	10:00
1911	Jan	17	10:00
1911	Jan	18	10:00
1911	Jan	19	10:00
1911	Jan	20	10:00
1911	Jan	21	10:00
1911	Jan	22	10:00
1911	Jan	23	10:00
1911	Jan	24	10:00
1911	Jan	25	10:00
1911	Jan	26	10:00
1911	Jan	27	10:00
1911	Jan	28	10:00
1911	Jan	29	10:00
1911	Jan	30	10:00
1911	Jan	31	10:00

REPORT OF BIRDING AT ...

Города, уѣзды и территория кочующихъ народовъ.	Лица, умершія насильственнымъ и случайнымъ образомъ.																																									
	Число случаевъ смертоубійствъ.			Жертвы смертоубійства.					Скоропостижно умершія.								Жертвы случайной смерти.																									
	Дѣтоубійство новорожденныхъ	Смертоубійство.	Итого.	Дѣтоубійство	Смертоубійство.		Итого.	Самоубійца.		Отъ болѣзней.		Отъ пьянства.		Отъ неизвѣстныхъ причинъ.		Итого.	Найдено мертвыхъ тѣлъ.		Убито громомъ			Задавлено и упало съ выс.		Сторбли и убито на пожарѣ.	Умерло отъ угара.		Замерзло.	Утонуло.		Укушено звѣрями до смерт.	Умерло отъ другихъ случайностей.		Всего умерло.	Всего умерло отъ насилія и случайности.								
					м.	ж.		м.	ж.	м.	ж.	м.	ж.	м.	ж.		м.	ж.	м.	ж.	м.	ж.	м.		ж.	м.		ж.	м.		ж.	м.		ж.	м.	ж.	м.	ж.	м.	ж.	м.	ж.
Гор. Ставрополь	2	1	3	—	2	—	1	—	3	5	2	1	—	1	—	2	—	4	—	1	—	—	1	1	—	—	—	1	—	1	—	1	—	1	—	—	1	—	5	2	15	7
Зашт. гор. Св. Креста	—	—	—	—	—	—	—	—	—	—	—	—	—	—	—	1	—	1	—	—	—	—	—	—	—	—	—	—	—	—	—	—	—	—	—	—	—	—	—	1	—	
Итого	2	1	3	—	2	—	1	—	3	5	2	1	—	1	—	3	—	5	—	1	—	—	1	1	—	—	—	1	—	1	—	1	—	1	—	—	1	—	5	2	16	7
<i>У ѣ з д ы:</i>																																										
Ставропольскій	—	5	5	—	—	5	—	5	—	1	1	12	—	5	1	2	1	19	2	2	—	1	—	6	2	2	—	—	—	1	—	7	3	—	1	4	1	21	7	48	10	
Александровскій	1	6	7	1	—	5	1	6	1	—	—	3	—	4	1	4	1	11	2	4	—	—	1	3	1	—	—	2	—	1	12	—	—	—	—	3	1	20	4	41	7	
Прасковейскій	—	4	4	—	—	3	1	3	1	2	—	6	1	3	—	1	—	10	1	4	—	—	—	4	1	—	—	1	1	—	—	13	4	—	1	4	—	22	7	41	9	
Благодаринскій	—	11	11	—	—	11	—	11	—	2	—	22	8	6	1	12	3	40	12	2	1	—	—	9	2	—	—	—	—	1	—	11	1	—	—	9	1	30	4	85	17	
Медвѣженскій	—	2	2	—	—	2	—	2	—	2	—	5	1	4	—	12	10	21	11	4	—	—	—	1	2	1	—	1	1	—	1	—	5	2	—	—	1	—	10	5	39	16
Итого	1	28	29	1	—	26	2	27	2	7	1	48	10	22	3	31	15	109	28	16	1	1	1	2	24	7	2	1	4	1	3	1	48	10	—	2	21	3	103	27	254	59
<i>Территорія кочующихъ народовъ:</i>																																										
Большедербетовскій улусъ	—	—	—	—	—	—	—	—	—	—	—	1	—	1	—	—	—	2	—	1	—	—	—	—	—	—	—	—	—	—	—	—	—	—	—	1	—	1	—	3	1	
<i>Приставства:</i>																																										
Трухменское	—	—	—	—	—	—	—	—	—	—	—	—	—	—	—	—	—	—	—	—	—	—	—	—	—	—	—	—	—	—	—	—	—	—	—	—	—	—	—	—	—	
Ачикулакское	—	2	2	—	—	2	—	2	—	—	—	1	—	—	—	—	—	1	—	—	—	—	—	1	—	—	—	—	—	—	—	—	—	—	—	—	—	1	—	4	—	
Итого	—	2	2	—	—	2	—	2	—	—	—	2	—	1	—	—	—	3	—	1	—	—	—	1	—	—	—	—	—	—	—	—	—	—	—	—	1	—	2	—	7	1
Всего въ губерніи въ 1900 г.	3	31	34	1	2	28	3	29	5	12	3	51	10	24	3	34	15	109	28	17	2	1	3	26	7	2	1	5	1	4	1	49	11	—	2	23	3	110	29	277	67	
Въ 1899 году было	6	23	29	3	3	15	9	18	12	15	4	39	8	18	1	44	8	101	17	7	—	5	4	30	13	6	3	1	2	9	1	32	21	—	1	26	10	109	55	250	88	
Сравнительно въ 1900 г.	болѣе		—	8	5	—	—	13	—	—	—	12	2	6	2	—	7	8	11	10	2	—	—	—	—	—	—	4	—	—	17	—	—	1	—	—	1	—	27	—		
	менѣе		3	—	—	2	1	—	6	11	7	3	1	—	—	—	10	—	—	—	—	—	—	4	1	4	6	4	2	—	1	5	—	10	—	—	3	7	—	26	—	21



ВѢДОМОСТЬ

о числѣ учебныхъ заведеній и учащихся въ Ставропольской губерніи за 1900 годъ.

НАЗВАНІЕ УЧЕБНЫХЪ ЗАВЕДЕНІЙ.	Въ губернскомъ городѣ:			Въ уѣздномъ зашт. городѣ:			Въ уѣздахъ:			Всего въ губерніи:			
	Число учеб. завед.	Число учащихся.		Число учеб. завед.	Число учащихся.		Число учеб. завед.	Число учащихся.		Число учеб. завед.	Число учащихся.		
		м. п.	ж. п.		м. п.	ж. п.		м. п.	ж. п.		м. п.	ж. п.	Об. пола.
Министерства Народнаго Просвѣщенія:													
Мужская гимназія съ реальнымъ отдѣленіемъ	1	938	—	—	—	—	—	—	—	1	938	—	938
Женская гимназія Св. Александры	1	—	406	—	—	—	—	—	—	1	—	406	406
Ольгинская женская гимназія	1	—	559	—	—	—	—	—	—	1	—	559	559
Городское шестиклассное училище	1	381	—	—	—	—	—	—	—	1	381	—	381
Михайловское ремесленное училище	1	53	—	—	—	—	—	—	—	1	53	—	53
Воронцово-Александровское низшее ремесленное училище	—	—	—	—	—	—	1	27	—	1	27	—	27
Прасковейское двухклассное училище	—	—	—	—	—	—	1	70	8	1	70	8	78
Городскія двухклассныя училища	1	71	25	1	67	—	—	—	—	2	138	25	163
Сельскія двухклассныя училища	—	—	—	—	—	—	5	441	4	5	441	4	445
Городскія одноклассныя училища	15	453	280	3	118	65	—	—	—	18	571	345	916
Сельскія одноклассныя училища	—	—	—	—	—	—	153	7544	1773	153	7544	1773	9317
Сельскія начальныя христіанскія училища	—	—	—	—	—	—	39	1292	507	39	1292	507	1799
Сельскія начальныя нехристіанскія училища	—	—	—	—	—	—	7	175	11	7	175	11	186
Благотворительныя училища	3	102	75	—	—	—	—	—	—	3	102	75	177
Лютеранскія училища	1	33	19	—	—	—	12	439	349	13	472	368	840
Католическое училище	1	20	—	—	—	—	—	—	—	1	20	—	20
Частныя учебныя заведенія	3	43	15	—	—	—	1	19	9	4	62	24	86
Воскресныя школы, вечернія занятія и повторительные курсы для взрослыхъ при училищахъ Министерства Народнаго Просвѣщенія	3	240	391	1	—	17	111	2309	675	115	2549	1083	3632
Въ вѣдѣніи епархіальнаго начальства:													
Ставропольская духовная семинарія	1	374	—	—	—	—	—	—	—	1	374	—	374
При семинаріи образцовая одноклассная церковно-приходская школа	1	70	—	—	—	—	—	—	—	1	70	—	70
Епархіальное женское училище	1	—	346	—	—	—	—	—	—	1	—	346	346
При епархіальномъ женскомъ училищѣ образцовая одноклассная школа	1	—	53	—	—	—	—	—	—	1	—	53	53
Ставропольское духовное училище	1	262	—	—	—	—	—	—	—	1	262	—	262
Церковно-приходскія:													
Второклассныя	—	—	—	—	—	—	1	112	—	1	112	—	112
Одноклассныя	12	390	257	—	—	—	154	5815	1499	166	6205	1756	7961
Школы грамоты	4	100	35	—	—	—	100	1497	1256	104	1597	1291	2888
Всего въ губерніи въ 1900 г.	53	3530	2461	5	185	82	585	19740	6091	643	23455	8634	32089
Въ 1899 году было	54	3341	2274	5	221	69	536	18896	6451	595	22458	8794	31252
Сравнительно въ 1900 г.: (болѣе	—	189	187	—	—	13	49	844	—	48	997	—	837
(менѣе	1	—	—	—	36	—	—	—	360	—	—	160	—

