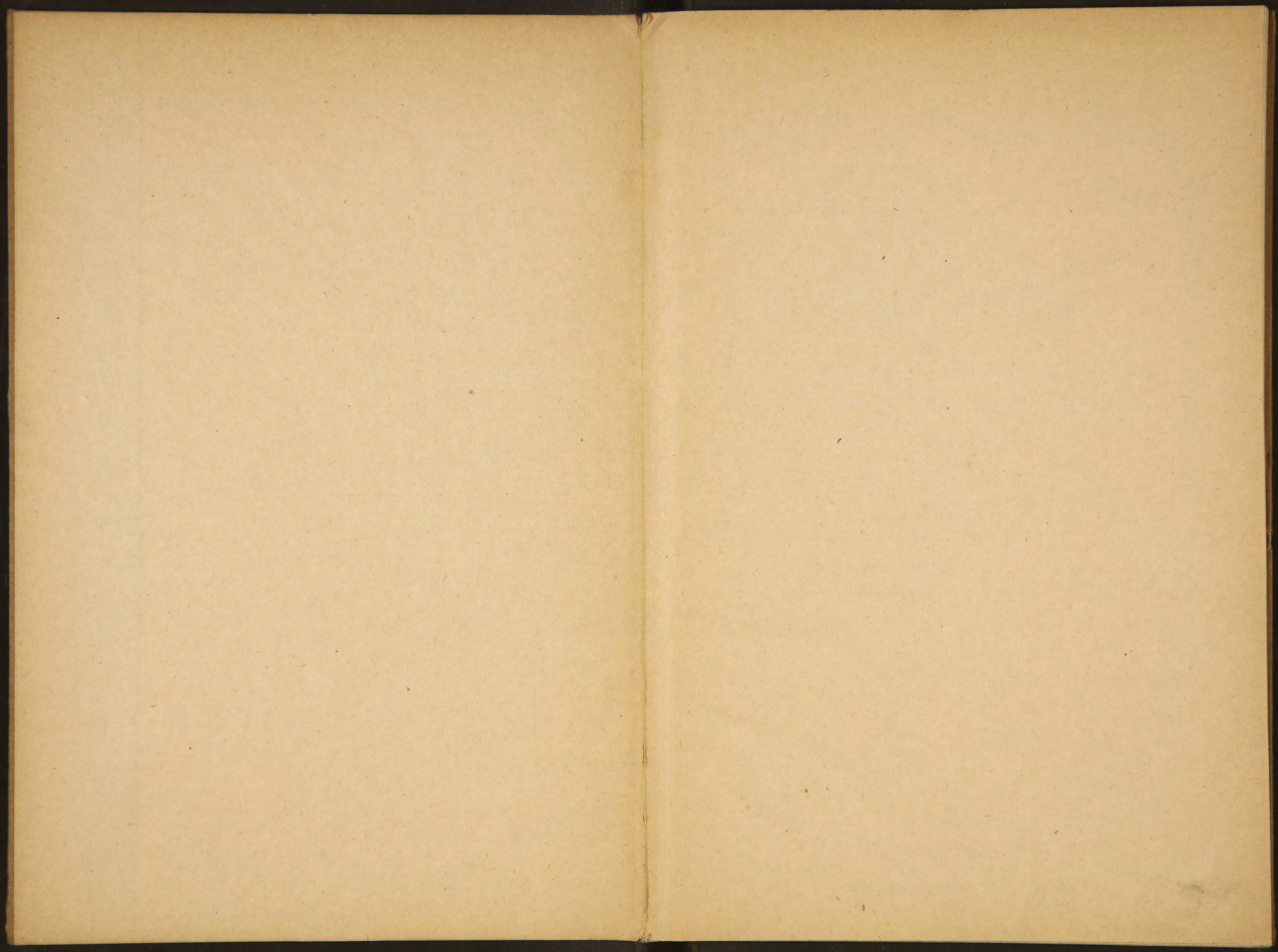


A. 911  

---

72

1904 2000





А. 911  
70

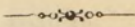


О Б З О Р Ъ

2/107

# ЭРИВАНСКОЙ ГУБЕРНИИ

За 1904 годъ



ЭРИВАНЬ

Тип.-скоропечатня „П. Ованесянц и Ко<sup>с</sup>“.

39

БИБЛИОТЕКА ИМ. СССР



000000

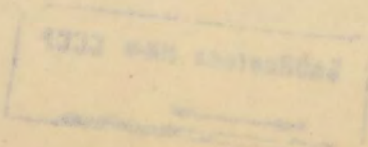
Фабричной этикетки

За 1904 год

80953

Фабрика

Техническое бюро "И. Гансманн и Ко"



**ЗЕМЛѢДѢЛІЕ.**

**ХЛѢБОПАШЕСТВО.** (см. вѣдомость № 1-й). Въ отчетномъ году хлѣбными растеніями была занята площадь въ 301029 десят., на 0,3% менѣе чѣмъ въ 1903 году. Посѣвная площадь уменьшилась въ уѣздахъ: Эриванскомъ, Сурмалинскомъ, Шаруро-Даралагезскомъ, Нахичеванскомъ и Новобаязетскомъ, вслѣдствіе того, что жители первыхъ четырехъ уѣздовъ отдали предпочтеніе болѣе интенсивнымъ культурамъ, какъ напримѣръ, хлопку, приносящій въ сравненіи съ хлѣбами и на меньшемъ пространствѣ болѣе дохода, и въ значительной мѣрѣ увеличилась въ Эчміадзинскомъ и Александропольскомъ, гдѣ подъ культуру хлѣбныхъ растеній были распаханы выгоны и сѣнокосы.— Урожай получился хуже предшествовавшаго года, особенно въ уѣздахъ: Эриванскомъ, Эчміадзинскомъ, Шаруро-Даралагезскомъ и Александропольскомъ, благодаря продолжительной холодной и дождливой веснѣ и сухому и жаркому лѣту.

Въ Нахичеванскомъ уѣздѣ, несмотря на обнаруженные весной, почти повсемѣстно, залежи яичекъ саранчи и перелеты ея лѣтомъ изъ Персіи, урожай получился удовлетворительный (самъ-четыре), въ Новобаязетскомъ почти такой-же, какъ и въ 1903 году, и въ Сурмалинскомъ немного лучше.

Помѣщаемая таблица указываетъ какъ количество посѣянаго и собраннаго въ отчетномъ году хлѣба, такъ и урожай его по сравненію съ 1903 годомъ.

*Средняя урожайность:*

Уѣзды:	Посѣяно:	Снято:	1904 г.: 1903 г.:	
Эриванскій	477044	1600336	3,3	4,6
Сурмалинскій	260613	1439193	5,5	5,0
Эчміадзинскій	467555	1528540	3,3	6,5
Александропольскій	652168	3435520	5,3	5,9
Новобаязетскій	643020	2492080	3,9	4,0
Ш.-Даралагезскій	249608	1073736	4,3	5,2
Нахичеванскій	400085	1600435	4,0	3,8
<b>Итого</b>	<b>3150093</b>	<b>13169840</b>	<b>4,2</b>	<b>5,0</b>

Свѣдѣнія о стоимости обработки и уборки одной десятины земли подъ культуру разныхъ хлѣбныхъ растений помѣщены въ вѣдомости № 2-й.

**ХЛОПКОВОДСТВО.** Культурою хлопка, одною изъ самыхъ важныхъ отраслей въ сельскомъ хозяйствѣ губерніи, занимаются жители пяти уѣздовъ: Эриванскаго, Сурмалинскаго, Эчміадзинскаго, Шаруро-Даралагезскаго и Нахичеванскаго. Климатическія и почвенныя условія этихъ уѣздовъ весьма благоприятствуютъ произрастанію его и если бы у населенія было побольше знаній въ этой области, были введены усовершенствованныя сельскохозяйственныя орудія и обращено было вниманіе на обновленіе и перемѣну сѣмянъ, то культура хлопка вытѣснила бы другія, менѣе доходныя.

По сравненію съ прошлымъ годомъ, количество десятинъ, занятыхъ хлопковыми плантаціями, увеличилось на 12,8%. Что объясняется хорошими цѣнами на хлопокъ въ 1903 году. Урожай хлопка, благодаря рано наступившей зимѣ, получился хуже (на 2,9%), да и цѣны на него, вслѣдствіе застоя торговли по случаю бывшихъ въ губерніи осенью отчетнаго года холерныхъ заболѣваній, а отчасти и войны, стояли ниже среднихъ. Такъ, пудъ очищеннаго хлопка американскаго сорта продавался въ среднемъ по 7,4 руб. и мѣтнаго, „кара-коза“,— по 5,3 руб., противъ прошлогоднихъ 12,3 и 10,35 руб.

Отъ болѣзней хлопокъ въ 1904 г. страдалъ немного: заболѣванія „чоромъ“ имѣли мѣсто только въ Нахичеванскомъ уѣздѣ.

Культура хлопка по уѣздамъ за отчетный годъ представляется въ слѣдующемъ видѣ.

У Ѣ З Д Ы:	Десятинъ подъ хлопкомъ:	Сыто очищеннаго волокна въ пудахъ:	
		Американ. сорта	„Кара-коза“:
Эриванскій	2938	44903	14891
Сурмалинскій	7126	111993	35300
Эчміадзинскій	3419	28985	11263
Ш.-Даралагезскій	6747	101200	20264
Нахичеванскій	2304	40605	4375
<b>Итого</b>	<b>22534</b>	<b>327686</b>	<b>86093</b>
		413779	

Сѣмянъ, которыя исключительно служатъ кормомъ для скота, собрано 839532 пуда.

**Виноградарство и садоводство.** Урожай винограда и фруктовъ, особенно абрикосовъ и персиковъ, въ отчетномъ году, благодаря холодной и суровой зимѣ 1903—1904 г.г., значительно хуже 1903 года. Виноградныя лозы пострадали отъ морозовъ почти повсемѣстно, точно также какъ персиковыя и абрикосовыя деревья.

Площадь подъ виноградниками и фруктовыми садами по уѣздамъ, и количество собраннаго винограда и фруктовъ распредѣлялись слѣдующимъ образомъ.

**У Ѣ З Д Ы:** Десят. подъ виноградн. Снято виногра- Снято фруктовъ  
и фруктов. садами. да, въ пудахъ. въ пудахъ.

Эриванскій	7143—1113 кв. с.	1,543,200	8010
Сурмалинскій	701	205,930	3290
Эчміадзинскій	3790	701,680	7650
Ш.-Даралагезскій	635	80,000	4510
Нахичеванскій	1773	250,240	30000
<b>Итого</b>	<b>14042—1113 кв. с.</b>	<b>2,781,050</b>	<b>53,460</b>

Виноградъ продавался въ среднемъ по 70 коп. пудъ.

Стоимость обработки десятины виноградника въ перечисленныхъ уѣздахъ представляется въ слѣдующемъ видѣ.

Уѣзды	Весенняя распашка		Обр. лозъ и связ. ихъ въ пучки		Перекопка		Мотыженіе		Поливка		Сборъ винограда		Осенняя заковка		Обновленіе канавъ		Охрана	В С Е Г О
	Число рабочихъ	Заработная плата	Число рабочихъ	Заработная плата	Число рабочихъ	Заработная плата	Число рабочихъ	Заработная плата	Число рабочихъ	Заработная плата	Число рабочихъ	Заработная плата	Число рабочихъ	Заработная плата	Число рабочихъ	Заработная плата		
Эриванск.	20	10,0	15	9,0	20	10,0	30	15,0	8	2,4	40	20,0	40	20,0	10	5,0	15,0	106,4
Сурмалин.	15	6,0	10	6,0	15	6,0	15	7,5	6	2,4	15	4,5	20	10,0	3	1,2	22,5	66,1
Эчміадзин.	12	6,0	31	15,5	25	12,5	10	5,0	1	2,4	10	5,0	48	24,0	3	4,0	24,0	98,4
Ш.-Дарал.	20	6,0	10	3,0	15	4,5	30	9,0	4	1,6	20	6,0	30	10,5	10	3,0	20,3	63,9
Нахичеван.	10	4,5	9	4,5	32	16,0	12	6,0	6	3,6	15	6,0	20	10,0	4	2,4	40,0	93,0

**ОГОРОДНИЧЕСТВО.** Въ этой отрасли сельскаго хозяйства не вводится никакихъ улучшеній и не дѣлается опытовъ посадки новыхъ растений. Вся эта отрасль ведется устарѣлымъ спосо-



бомъ и по размѣрамъ производства не превышаетъ потребностей населенія губерніи. Въ отчетномъ году собрано разнаго рода овощей, какъ-то: картофеля, арбузовъ, дынь, луку, чесноку, перцу, огурцовъ, помидоровъ, капусты, свеклы и др., на сумму приблизительно около 300000 рублей.

**МАСЛИЧНЫЯ РАСТЕНІЯ.** Изъ масличныхъ растеній въ губерніи культивируютъ: ленъ, кунжутъ, клещевину и коноплю. Сборъ цѣликомъ идетъ на мѣстное потребленіе и въ продажу не поступаетъ. Въ 1904 г. льна собрано 92780 пуд., кунжута 2600 п., клещевины свыше 1000 пуд. и конопли 280 п.

**ЧАЛТЫКОВОДСТВО.** Площадь рисовыхъ плантацій въ отчетномъ году, по сравненію съ предшествовавшимъ, сократилась на 2744 десят., или 47,4%. Урожай риса (самъ 13,7) почти такой-же, какъ и въ прошломъ году. Первое мѣсто по чалтыководству занимаетъ Эриванскій уѣздъ, затѣмъ слѣдуютъ: Шаруро-Даралагезскій, Эчмиадзинскій, Сурмалинскій и Нахичеванскій. Въ послѣднемъ только 7 десят. Пудъ очищеннаго рису продавался 2,20—2,30 руб.

**ТАБАКОВОДСТВО.** По даннымъ акцизнаго надзора въ отчетномъ году въ 171 селеніи губерніи насчитывалось 1968 табачныхъ плантацій, пространствомъ въ 198 десят. 954 кв. саж. Собрано табаку-махорки 9635 пуд. 7 фунт. Табакъ самаго низкаго качества цѣликомъ идетъ на мѣстное потребленіе и въ продажу не поступаетъ.

**КОРМОВЫЯ ТРАВЫ.** Урожай травъ въ отчетномъ году лучше предшествовавшаго. Сборъ ихъ по уѣздамъ представляется въ слѣдующемъ видѣ.

Уѣзды:	СОБРАНО ПУДОВЪ				ЦѢНА ЗА ПУДЪ			
	Сѣна	Гонджи (люцерны)	Шамбалы и коринги	Другихъ кормовыхъ травъ	Сѣна	Гонджи (люцерны)	Шамбалы и коринги	Другихъ кормовыхъ травъ
Эриванскій . . . . .	295500	84320	15050	—	0,4	0,65	0,6	—
Сурмалинскій . . . . .	2545370	1245950	—	37000	0,25	0,4	—	0,1
Новобаязетскій . . . . .	4000000	125000	—	—	0,35	0,6	—	—
Александропольскій . . . . .	356000	—	—	—	0,35	—	—	—
Ш.-Даралагезскій . . . . .	347500	98300	67000	4700	0,4	0,7	0,5	0,2
Нахичеванскій . . . . .	36000	120000	80000	300000	0,45	0,6	0,4	0,15
<b>Итого . . . . .</b>	<b>7580370</b>	<b>1673570</b>	<b>162050</b>	<b>341700</b>				
		9757690						

Изъ сопоставленія цифровыхъ данныхъ о результатахъ урожая разнаго рода хлѣбныхъ злаковъ съ общимъ количествомъ населенія губерніи, котораго къ 1905 году числилось 901293 д. об. п. (по даннымъ переписи 1897 года+прирость населенія за время 1897—1904 г.г.), видно, что почти весь урожай идетъ на прокормленіе наличнаго числа населенія, скота и обстоеніе полей и въ продажу за предѣлы губерніи не поступаетъ. Если бы подмогой не служила цѣнная культура хлопка, произрастаніе котораго изъ года въ годъ прогрессируетъ, то населеніе губерніи не въ состояніи было бы за счетъ урожая хлѣбовъ платить подати и покрывать свои текущія нужды. Климатическія условія губерніи обѣщаютъ этой культурѣ блестящее будущее, если только примѣнены будутъ заботы о распространеніи среди населенія въ этомъ направленіи знаній. Организация сельско-хозяйственныхъ отдѣленій при начальныхъ училищахъ, въ районахъ культуры хлопка, съ показательными полями принесетъ несомнѣнную пользу этому дѣлу.

На случай недорода хлѣбовъ населеніе губерніи располагаетъ продовольственнымъ капиталомъ, котораго къ 1-му января 1905 г. числилось въ наличности 1449466 руб. 29 коп. и въ долгу за сельскими обществами 257701 руб. 98 коп.

## **Промыслы сельскаго населенія.**

**СКОТОВОДСТВО.** Промысломъ этимъ занимаются какъ туземцы, такъ и русское населеніе губерніи. Климатическія условія и обиліе пастбищъ даютъ возможность населенію содержать скотъ въ громадномъ количествѣ, но отъ неумѣнія ухаживать за нимъ продукты получаются самаго низкаго качества и идутъ поэтому въ пищу только мѣстному населенію. Скотъ самъ по себѣ мелокъ и никакими достоинствами не отличается. Всего въ губерніи въ отчетномъ году насчитывалось крупнаго рогатаго скота 633784 шт., мелкаго—1288586, лошадей—48926, муловъ и катеровъ—1051, верблюдовъ—3755, ословъ—27548, а всего—2003650 штукъ. Распредѣленіе скота по уѣздамъ см. въ вѣдомости № 3-й.

**ИЗВОЗНЫЙ ПРОМЫСЕЛЪ.** Промыселъ этотъ, дававшій въ прежнее время значительный доходъ населенію губерніи, благодаря развитію сѣти желѣзныхъ дорогъ, съ каждымъ годомъ все болѣе и болѣе падаетъ и въ настоящее время едва прино-

силь около 100,000 руб. Положеніе его за отчетный годъ видно изъ прилагаемой таблицы.

УѢЗДЫ	Число дымовъ, занимающихся извозомъ			
	На арбахъ	На верблюдахъ	На вьюкахъ	На фургонахъ
Эриванскій . . . . .	134	115	45	18
Сурмалинскій . . . . .	6	295	376	26
Эчмиадзинскій . . . . .		537		
Новобаязетскій . . . . .	365	—	290	55
Александропольскій . . . . .	Въ уѣздѣ извозомъ не занимаются. Доходомъ отъ этого промысла въ городѣ корытца около 100 семей.			
Ш.-Даралагезскій . . . . .		265		
Нахичеванскій . . . . .	69	39	923	10
<b>Итого . . . . .</b>		3560		

**ВИНОКУРЕНИЕ И ВИНОДѢЛІЕ.** По сообщеннымъ акцизнымъ вѣдомствомъ свѣдѣніямъ, въ отчетномъ году выкурено безводнаго спирта: винограднаго—9,192,949  $\frac{3}{4}$ ° и тутоваго—21,900  $\frac{1}{2}$ °, больше противъ прошлаго года на 57°/о.

По свѣдѣніямъ уѣздныхъ начальниковъ выжато вина два слишкомъ милліона ведеръ. Обработка этого продукта изъ года въ годъ улучшается. Ведро вина въ отчетномъ году продавалось въ среднемъ по 70 коп.

**ПЧЕЛОВОДСТВО.** Промыселъ этотъ, подобно другимъ, стоитъ на невысокой степени развитія. Устроенныхъ пасѣкъ нѣтъ. Ульи въ громадномъ большинствѣ самаго примитивнаго устройства, почему и получка меда весьма незначительна. Всего въ отчетномъ году насчитывалось ульевъ 18230. Съ каждаго такого улья получается въ среднемъ въ годъ отъ 5 до 20 фунт. меда и отъ  $\frac{1}{4}$  до 6 фунт. вошины. Медъ въ отчетномъ году продавался 8—15 руб., а вошина—15—20 руб. пудъ.

**ШЕЛКОВОДСТВО.** Шелководство въ губерніи въ значительной степени развито въ Нахичеванскомъ уѣздѣ, въ Ордубатскомъ участкѣ, и въ самомъ ограниченномъ числѣ дымовъ въ Шаруро-Даралагезскомъ уѣздѣ. Въ первомъ, въ отчетномъ году получено 6500 пуд. коконовъ, больше 1903 г. на 15,8°/о. Недос-

татокъ знаній отражается и на этой отрасли: въ то время какъ въ образцовыхъ заведеніяхъ золотникъ грены даетъ 25 и болѣе фунтовъ коконовъ, въ крестьянскомъ хозяйствѣ получение 15 фунтовъ коконовъ съ одного золотника грены считается трудно достижимымъ идеаломъ, — а часто нормой является 6—7 фунтовъ. Въ началѣ сезона цѣны на коконы были сравнительно хорошія—15—14,5 руб. за пудъ, — а затѣмъ, вслѣдствіе уменьшенія на нихъ спроса въ Москву, понизились до 11,5 руб. Пудъ размотаннаго шелку продавался въ началѣ по 200 руб., а затѣмъ по 190—180 руб. и шелковой ваты по 30 руб. Въ Шаруро-Даралагезскомъ уѣздѣ получено коконовъ всего 18 пуд., по цѣнѣ 14 руб. пудъ.

**СОЛЬ.** Соляныхъ промысловъ въ губерніи три: Кульпинскій, въ Сурмалинскомъ уѣздѣ, Нахичеванскій и Сустинскій въ Нахичеванскомъ. На этихъ промыслахъ въ отчетномъ году добыто соли 546407 пуд.—мелкой 55169 и крупной—491238 п.

**КОВРОВОЕ ПРОИЗВОДСТВО.** Этимъ производствомъ по немногу занимаются жители всѣхъ уѣздовъ губерніи. Въ отчетномъ году насчитывалось до 2650 дымовъ, которыми изготовлено разнаго рода ковровъ, напасовъ, джеджимовъ и т. п. на сумму около 56000 рублей.

**РЫБОЛОВСТВОМЪ,** какъ промысломъ, занимаются жители Новобаязетскаго уѣзда, ближайшихъ къ озеру Гокчѣ селеній. Въ отчетномъ году выловлено рыбы, преимущественно форели на 28000 рублей.

## Торговля.

По свѣдѣніямъ Эриванской Казенной Палаты въ отчетномъ году населеніемъ губерніи было выбрано 7837 торговыхъ и промысловыхъ документовъ, на 3,8% болѣе чѣмъ въ 1903 году (годовыхъ 6704 и полугодовыхъ—1133), и уплачено по нимъ сборовъ 131290 рублей; выдано бесплатныхъ свидѣтельствъ и билетовъ 468. Поступило въ казну основного промысловаго налога безъ выборки промысловыхъ свидѣтельствъ 214 руб. и штрафовъ и взысканій по нарушеніямъ—2112 руб. 79 коп.

Положеніе внѣшней торговли, которая ведется съ Турціей и Персіей, за отчетный годъ видно изъ нижеслѣдующей таблицы:

Тамбони и заставы		Пшеница	Ячмень	Рисъ	Сахаръ	Изюмъ и мидаль	Фрукты въ сухомъ видѣ	Хлѣбъ, мясо и др. съѣстные припасы	Хлопокъ	Мель	Леденцы и конфекты	Домашнй скотъ	Кожи и шкура	Шерсть	Бумажная тлани	Ковры и подобныя изъ издѣлй	Краски	Керосинъ	Железо и проч. товары	Рыба соленая	В С Е Г О	Вязкою пошлннь въ рубляхъ	Пролущено кара-нашозъ	Пролущено пасса-жировъ
<b>В В О</b>												<b>В В</b>												
Джуль-финск.	Колич. пуд.	—	—	—	—	386184	63586	2790	38452	767	8	25 ш.	20954	—	73	2500	3320	—	22778	—	541442 п 25 ш.	—	333	18867
	На сумму	—	—	—	—	1229990	156522	7925	377407	7443	65	920	321944	—	2488	108769	31067	—	378267	—	2622807	209341	—	—
Шарур-ская	Колич. пуд.	48794	—	—	—	1974	87972	—	9738	—	—	7763 ш.	5734	2031	—	29	—	—	2218	—	58490 п 7763 ш.	—	280	7931
	На сумму	54180	—	—	—	19740	264000	—	98000	—	—	41672	115000	12000	—	964	—	—	10531	—	616089	37810,71	—	—
Орлов-батская	Колич. пуд.	—	—	16	—	75	1562	481	472	60	—	806 ш.	38	—	—	101	108	—	3713	—	6626 п 806 ш.	—	217	415
	На сумму	—	—	56	—	191	3367	1810	4733	618	—	9280	127	—	—	2264	700	—	6925	—	30071	2543	—	—
Орлов-ская	Колич. пуд.	2763	3503	—	—	—	269	3329	—	89	58	1608 ш.	164	—	—	45	—	—	578	19438	30236 п 1608 ш.	—	138	1464
	На сумму	2352	2147	—	—	—	1070	13649	—	621	516	15366	1156	—	—	1384	—	—	2673	25206	66138	3605,66	—	—
Алш. заст.	Колич. пуд.	96	—	—	1 1/2	—	82	592	9646	—	—	—	—	—	—	21	—	—	—	—	10438 1/2	—	—	1246
	На сумму	96	—	—	5	—	320	6372	99907	—	—	—	—	—	—	523	—	—	—	—	107223	4439,13	—	—
<b>Итого</b>		пудовъ 551 65	16	1 1/2	388233	153471	7192	58308	916	66	10202 ш.	26890	2031	73	2696	3428	—	—	29287	19438	747202 1/2 п 10202 ш.	—	968	29923
		рублей 587 76	56	5	1249921	425279	29756	580047	8682	581	67238	438227	12000	2488	113904	31767	—	—	398396	25206	3442328	257709,5	—	—
<b>В Ы В</b>												<b>О В</b>												
Джуль-финск.	Колич. пуд.	1158	—	99	385494	—	—	—	—	—	—	10 ш.	—	250	56075	—	—	7548	43993	—	494617 п 10 ш.	—	1136	17358
	На сумму	2009	—	223	1537958	—	—	—	—	—	—	50	—	1140	2239900	—	—	15095	316777	—	4113152	—	—	—
Шарур-ская	Колич. пуд.	—	—	1893	68078	—	—	—	—	—	—	21 ш.	—	—	—	—	—	30624	11135	—	11730 п 21 ш.	—	508	8450
	На сумму	—	—	2809	402776	—	—	—	—	—	—	2006	—	—	—	—	—	61248	52562	—	521401	—	—	—
Орлов-батская	Колич. пуд.	—	—	—	—	—	6	4	—	—	—	10 ш.	—	13 1/2	214	1	—	5	264 1/2	—	508 п 10 ш.	—	131	502
	На сумму	—	—	—	—	—	18	4	—	—	—	110	—	100	21297	15	—	10	13977	—	35531	—	—	—
Орлов-ская	Колич. пуд.	—	—	11645	3976	—	1185	4538	—	—	—	—	—	107	3266	—	—	8332	3817	—	36866	—	266	2029
	На сумму	—	—	22785	26033	—	797	2018	—	—	—	—	—	448	258262	—	—	15068	6551	—	331662	—	—	—
Алш. заст.	Колич. пуд.	—	—	647	—	—	18	—	—	—	—	82	—	2	33	5	—	—	121	9	835 п 82 ш.	—	—	1194
	На сумму	—	—	1832	—	—	65	—	—	—	—	1625	—	7	2974	100	—	—	242	27	6872	—	—	—
<b>Итого</b>		пудовъ 1158	—	14284	457548	—	1209	4542	—	—	—	123 ш.	—	372 1/2	59588	6	—	46630	59218 1/2	—	544556 п 123 ш.	—	2041	29533
		рублей 2009	—	27649	1966767	—	880	2022	—	—	—	3791	—	1695	2522433	115	—	91663	389894	—	5008918	—	—	—

## Подати и повинности.

По сообщеннымъ Эриванскою Казенною Палатою свѣдѣніямъ (вѣдомости № № 5 и 6), въ 1904 г. должно было поступить разнаго рода податей и окладныхъ сборовъ: оклада—1176935 руб. 33 коп. и недоимокъ—48318 руб. 4 коп. всего **1225253 руб. 37 коп.**, на 24663 руб. 78 коп. болѣе, чѣмъ въ прошломъ году; поступило: оклада—1129383 руб. 58 коп. и недоимокъ—24982 руб. 52 коп., всего **1154366 руб. 10 коп.**, болѣе 1903 года на 441 руб. 71 коп. и осталось къ 1-му января 1905 года въ недоимкѣ: оклада—47551 руб. 75 коп. и недоимокъ—23340 руб. 52 коп., всего—**70887 руб. 27 коп.**, болѣе прошлаго года на 24222 руб. 7 коп., въ томъ числѣ текущихъ платежей—51937 руб. 65 коп., отмѣненныхъ—13156 руб. 36 коп. и разсроченныхъ—5793 руб. 26 коп.

Разнаго рода неокладныхъ сборовъ въ отчетномъ году должно было поступить **1285349 руб. 77 коп.**, менѣе предшествовавшаго года на 62745 руб. 60 коп., поступило—**254834 руб. 24<sup>1</sup>/<sub>2</sub> коп.**, и осталось къ слѣдующему году въ недоимкѣ—**1030515 руб. 52<sup>1</sup>/<sub>2</sub> коп.**, на 48086 руб. 80<sup>1</sup>/<sub>2</sub> коп. менѣе 1903 года. Изъ этого числа на отвѣтственности губернскаго начальства на 1-ое января числилось 868994 руб. 28<sup>1</sup>/<sub>2</sub> коп. При этомъ слѣдуетъ имѣть въ виду, что въ суммѣ этой заключается разсроченныхъ недоимокъ, коимъ срокъ платежа еще не наступилъ, 620620 р. 17 коп. (за размежеваніе земель—619776 руб. 17 коп. и 844 р. пособія казны изъ суммъ города Новобаязета). Такимъ образомъ сумма недоимокъ, оставшихся невзысканными къ 1-му января 1905 года и лежащихъ на отвѣтственности губернскаго начальства по окладнымъ и неокладнымъ сборамъ составить 319261 р. 38<sup>1</sup>/<sub>2</sub> коп., болѣе 1903 года на 33023 руб. 44<sup>1</sup>/<sub>2</sub> коп. Такое увеличеніе недоимокъ противъ прошлаго года объясняется тѣмъ, что въ отчетномъ году въ виду плохого спроса стояли слишкомъ низкія цѣны на хлопокъ, за счетъ котораго населеніе губерніи обыкновенно уплачиваетъ подати и покрываетъ свои текущія нужды.

## Народное образованіе.

За послѣднее десятилѣтіе начальное народное образованіе сдѣлало значительные успѣхи. Интересъ населенія къ школѣ, особенно съ спеціальными отдѣленіями по сельскому хозяйству,

замѣтно возрастаетъ. Руководители такихъ отдѣленій демонстрируютъ передъ учащимися всѣ полезныя и легко примѣнимыя приемы сельско-хозяйственныхъ культуръ и получаемыя такимъ путемъ знанія передаются въ семью. Вслѣдствіе этого кое гдѣ среди населенія замѣчается стремленіе къ лучшей обработкѣ почвы, къ рациональному уходу за растеніями и къ введенію усовершенствованныхъ сельско-хозяйственныхъ орудій.

Изъ 142 училищъ губерніи при тринадцати организованы сельско-хозяйственныя отдѣленія, при двухъ—столярно-токарныя, при одномъ—столярно-плотничное, при двухъ—слесарно-кузнечныя, при одномъ—шелководственное и при одномъ—коврово-ткацкое. Помѣщаемая таблица указываетъ, какъ распредѣляются городскія и сельскія начальныя училища по уѣздамъ губерніи

Название уѣздовъ		Число и распределение начальныхъ училищъ																							
		Къ концу 1904 г. состояло училищъ:															Въ началѣ года								
		Казенныхъ		Общественныхъ					Приватныхъ		Всего						Открыто	Закрыто	Число пансіонеровъ	Число классовъ					
Городскихъ	Сельскихъ норм.	Городскихъ	Земскихъ норм.	Духовныхъ	Сек. и н.п. начол.	Сек. начол.	Христан.	Несекстан.	На ерем. част. нач.	Лютеранскихъ	Католическихъ	Мужскихъ	Женскихъ	Смѣшанныхъ	Мужскихъ	Женскихъ					Смѣшанныхъ				
Въ началѣ года	Въ концѣ года																Въ отч.	Въ отч.							
Эриванскій .	26	28	1	2	8	—	2	14	—	—	—	—	—	—	4	1	1	8	3	11	2	—	—	45	
Нахичеванск.	27	29	—	—	3	3	4	13	5	1	—	—	—	—	9	2	1	5	2	10	2	—	—	43	
Новобаязетск.	12	13	—	—	2	2	—	9	—	—	—	—	—	—	—	—	—	2	4	1	6	1	—	—	17
Александроп.	29	31	—	—	5	2	2	19	3	—	—	—	—	—	4	1	5	8	3	10	2	—	—	55	
Сурмадинскій	9	10	—	2	—	3	1	4	—	—	—	—	—	—	2	—	4	2	—	2	1	—	—	—	17
Ш.-Даралагез.	7	8	—	—	—	1	3	3	1	—	—	—	—	—	1	—	3	3	—	1	1	—	—	—	12
Эчмиадзинскій	23	23	—	1	—	1	6	13	1	1	—	—	—	—	2	1	5	7	—	8	—	—	—	—	38
<b>Всего</b>	<b>133</b>	<b>142</b>	<b>1</b>	<b>5</b>	<b>18</b>	<b>12</b>	<b>18</b>	<b>75</b>	<b>10</b>	<b>2</b>	—	—	—	—	<b>22</b>	<b>5</b>	<b>21</b>	<b>37</b>	<b>9</b>	<b>48</b>	<b>9</b>	—	—	—	<b>227</b>

## Народное здравіе.

Отчетный годъ въ отношеніи народнаго здравія могъ-бы считаться нормальнымъ, если-бы въ концѣ его Эриванскую губернію не посѣтила холера, которая значительно увеличила обычную для губерніи норму смертности.

Въ общемъ въ теченіи года было зарегистрировано больныхъ—116681, болѣе противъ предшествовавшаго года на 6383 ч.— въ томъ числѣ больныхъ холерою—4615.

Картина болѣзней не представляла измѣненій: первое мѣсто занимали по обыкновенію лихородка (23981), затѣмъ желудочныя (18501), глазныя (14496), болѣзни кожи (10760) и органовъ дыханія (8067). Раны, нанесенныя холоднымъ оружіемъ (1878), огнестрельнымъ (623) и прочія (1728)—составили также замѣтную группу—въ 4229 больныхъ.

Изъ вышеприведеннаго числа больныхъ на города пришло—24452 и на уѣзды 92229,—а именно въ городахъ: Эривани—18566; Александрополь—4606, Новобаязетъ—2; въ Нахичевани—1278; въ уѣздахъ: Эриванскомъ—16212; Александропольскомъ—10443; Новобаязетскомъ—10699; Нахичеванскомъ—7046; Шаруро-Даралагезскомъ—12,775, Эчміадзинскомъ—17108 и Сурмалинскомъ—17946.

Въ приведенномъ распредѣленіи больныхъ наиболѣе поразительнымъ фактомъ представляется громадное количество больныхъ, по сравненію съ числомъ жителей—въ г. Эривани. На 29000 населенія больныхъ приходится—18000, т. е. переболѣли каждыя 2 изъ трехъ,—въ Александрополь-же на 32000 жителей—больныхъ было 4600, т. е., изъ семи одинъ только. Несомнѣнно, что высота положенія Александрополя въ этотъ отношеніи играетъ главнѣйшее значеніе.

По времени года болѣзни особенно развивались въ мѣсяцы жаркіе: іюнь, іюль, августъ и сентябрь,—что-же касается эпидеміи холеры, то она дѣйствовала въ теченіи трехъ послѣднихъ мѣсяцевъ года, при чемъ въ октябрѣ было зарегистрировано больныхъ азіатской холерой—255, въ ноябрѣ—3981 и въ декабрѣ—379. По губерніи холерные больные дали такое распредѣленіе: въ г. Эривани заболѣло—488, умерло—375; въ Эриванскомъ уѣздѣ—2099, изъ нихъ умерло 1735; Эчміадзинскомъ уѣздѣ—202 и умерло—151. Нахичеванскомъ—837 и 628.; Шаруро-Дара-



лагезскомъ—938 и 750; Новобаязетскомъ—30 и 22, Александропольскомъ—6 и 5 и Сурмалинскомъ 15 и 13. Всего заболѣло въ губерніи 4615, изъ которыхъ умерло—3679, т. е. смертность отъ холеры равнялась—почти 80 процентамъ.

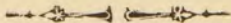
Оспопрививаніе все развивается. Въ отчетномъ году число прививокъ достигло 24972, противъ 19413 предъидущаго года. Удачныхъ прививокъ получилось—17410. Наименьшее число прививокъ было въ уѣздахъ: Нахичеванскимъ—(1787), Новобаязетскомъ—(1790), и Сурмалинскомъ—(2363).

### **Ветеринарно-санитарное состояніе губерніи.**

Изъ эпизоотій въ губерніи главное вниманіе обращаетъ на себя чума рогатаго скота. Чумная эпизоотія наблюдалась во всѣхъ уѣздахъ губерніи. Всего было обнаружено 168 зараженныхъ пунктовъ. Среди мѣропріятій, направленныхъ къ прекращенію эпизоотіи, выдающееся мѣсто занимали въ отчетномъ году предохранительныя противочумныя прививки. Изъ 168 зачумленныхъ пунктовъ прививки произведены въ 133, всего 159244 штукамъ крупнаго рогатаго скота. Общая убыль среди привитаго скота не превышала 2<sup>0</sup>/<sub>0</sub>.

Изъ другихъ эпизоотій наблюдалась ящурная въ Александропольскомъ и Нахичеванскомъ уѣздахъ. Всего обнаружено девять такихъ зараженныхъ пунктовъ. Болѣзнь, благодаря своевременно принятымъ мѣрамъ, была быстро прекращена. Сапъ лошадей діагносцировался въ единичныхъ случаяхъ въ уѣздахъ Нахичеванскомъ и Новобаязетскомъ. Сибирская язва была констатирована въ небольшихъ размѣрахъ въ уѣздахъ Александропольскомъ, Эчміадзинскомъ и Шаруро-Даралагезскомъ.

Другихъ повальныхъ болѣзней на скотъ въ отчетномъ году не наблюдалось.





# ВѢДОМОСТЬ

## О ХЛѢБОПАШЕСТВѢ

За 1904 годъ.

У ф. з. д. й.	Города и полицейские участки.	Десятинъ по д. посѣвамъ.	П О С ъ Я Н О П У Д О В Ъ.					С Н Я Т О П У Д О В Ъ.											
			Озимой пшеницы	Яровой пшеницы	Ячменя	Пшобы	Проса	Риса	Ржи	Итого	Озимой пшеницы	Яровой пшеницы	Ячменя	Пшобы	Проса	Риса	Ржи	Итого	
Э р и в а н с к и й.	Губернский городъ Эривань.	448	7616	—	392	—	—	179	—	8187	39424	—	2352	—	—	218	—	43794	
	1-й полицейскій участокъ . . . . .	14434	86300	46200	18040	310	45	—	—	150895	283420	153190	91590	1860	450	—	—	530510	
	2-й » . . . . .	3380	28298	—	525	—	480	—	19950	—	49253	113190	—	2100	—	3060	349560	—	467910
	3-й » . . . . .	3520	40692	412	712	—	60	—	180	—	42056	162760	1650	2850	—	590	2710	—	170560
	4-й » . . . . .	21217	157237	56560	32870	220	75	—	310	—	247272	471710	169680	98610	1100	750	4650	—	746500
	Итого въ уѣздѣ . . . . .	42451	312527	103172	52147	530	660	20440	—	489476	1031080	324520	195150	2960	4850	356920	—	1915480	
С у р м а л и н с к и й.	1-й полицейскій участокъ . . . . .	7704	76998	4704	10630	—	—	2975	—	95307	461988	23520	63780	—	—	23800	—	573088	
	2-й » . . . . .	4003	20316	—	—	—	150	—	—	20466	101580	—	—	—	1500	—	—	103080	
	3-й » . . . . .	8930	60000	40015	97800	—	—	—	—	147815	300000	200025	286800	—	—	—	—	786825	
	Итого въ уѣздѣ . . . . .	20637	157314	44719	58430	—	150	—	2975	—	263588	863568	223545	350580	—	1500	23800	—	1462993
Э м а л и ц и н с к и й.	1-й полицейскій участокъ . . . . .	4442	54662	—	—	—	—	5945	—	60607	265408	—	—	—	—	59450	—	324858	
	2-й » . . . . .	9601	65608	91638	34893	—	—	—	—	192139	226200	146620	104312	—	—	—	—	477132	
	3-й » . . . . .	6863	75145	—	—	—	—	23875	—	99020	314135	—	—	—	—	238750	—	552885	
	4-й » . . . . .	9359	75942	30818	38509	—	—	—	340	145609	261054	100822	108969	—	—	—	1020	471865	
	Итого въ уѣздѣ . . . . .	30265	271357	122456	73402	—	—	—	29820	340	497375	1066797	247442	213281	—	—	298200	1020	1826740
А л е к с а н д р о п о л с к и й.	Уѣздный городъ Александрополь . . . . .	1609	—	11400	3792	—	—	—	—	15192	—	88000	25600	—	—	—	—	113600	
	1-й полицейскій участокъ . . . . .	24850	1504	107650	84400	—	—	—	—	193554	7520	620000	508600	—	—	—	—	1136120	
	2-й » . . . . .	18000	—	65300	56810	—	—	—	—	122110	—	301000	309540	—	—	—	—	610540	
	3-й » . . . . .	10000	—	48025	48650	—	—	—	—	96675	—	206000	356000	—	—	—	—	562000	
	4-й » . . . . .	25800	—	137497	87140	—	—	—	—	224637	—	633000	380260	—	—	—	—	1013260	
	Итого въ уѣздѣ . . . . .	78650	1504	358472	277000	—	—	—	—	636976	7520	1760000	1554400	—	—	—	—	3321920	
Н о в о б а з е т с к и й.	Уѣздный городъ Новобаязетъ . . . . .	2300	—	17300	14000	—	—	—	—	31300	—	69200	56000	—	—	—	—	125200	
	1-й полицейскій участокъ . . . . .	26000	29400	138700	63160	12400	—	—	1540	245200	117600	554800	252640	49600	—	—	6160	980800	
	2-й » . . . . .	12900	1500	56700	43100	—	—	—	—	101300	6000	226800	172400	—	—	—	—	405200	
	3-й » . . . . .	7930	—	43700	37000	—	—	—	—	80700	—	174800	148000	—	—	—	—	322800	
	4-й » . . . . .	27000	9200	84700	89100	870	—	—	650	184520	36800	338800	276400	3480	—	—	2600	658080	
	Итого въ уѣздѣ . . . . .	73800	40100	323800	232360	13270	—	—	2190	611720	160400	1295200	849440	53080	—	—	8760	2366880	
Ш а р у р - Д а - Р а з а г е с к и й.	1-й полицейскій участокъ . . . . .	2737	12000	1200	4800	—	—	7000	—	25000	54000	5400	21600	—	—	140000	—	221000	
	2-й » . . . . .	21683	124236	53412	53280	120	560	959	—	232567	558880	187296	239760	1200	5600	19180	—	1011916	
	Итого въ уѣздѣ . . . . .	24420	136236	54612	58080	120	560	7959	—	257567	612880	192696	261360	1200	5600	159180	—	1232916	
Н а х и ч е в а н с к и й.	Уѣздный городъ Нахичевань . . . . .	251	3120	—	970	—	—	10	—	4100	12480	—	3880	—	—	400	—	16760	
	Безуѣздный городъ Ордубать . . . . .	206	2565	—	740	—	—	—	—	3305	10260	—	2960	—	—	—	—	13220	
	1-й полицейскій участокъ . . . . .	5100	80220	—	1380	—	—	—	—	81600	320880	—	5520	—	—	—	—	326400	
	2-й » . . . . .	8038	97100	6800	18930	20	10	—	—	122860	388400	27200	75720	60	120	—	—	491500	
	3-й » . . . . .	8170	99070	4150	15940	45	10	36	—	119251	396280	16600	63760	135	120	390	—	477285	
	4-й » . . . . .	4654	59925	2050	7040	—	—	—	—	69015	239700	8200	28160	—	—	—	—	276060	
		Итого въ уѣздѣ . . . . .	25962	336315	13000	43290	65	20	36	—	392726	1345260	52000	173160	195	240	390	—	1571245
		Итого въ городахъ . . . . .	4814	13301	28700	19894	—	—	189	—	62084	62164	157200	90792	—	—	2418	—	312574
		Итого въ уѣздахъ . . . . .	296215	1255353	1020231	794709	13985	1390	61230	2530	3149428	5087505	4095403	3597371	57435	12190	838490	9780	13698174
	Всего въ губерніи . . . . .	301029	1268654	1048931	814603	13985	1390	61419	2530	3211512	5149669	4252603	3688163	57435	12190	840908	9780	14010748	





Уезд:	Название культуры	Стоимость обработки одной десятины земли под посев разных культур.																	ВСЕГО						
		Пахота.		Борьба.	Устройство гряд для поливки.	Утаптывание земли буйволами.	Посев.	Укатывание посева.	Орошение.	Плата полевому сторожу и двору.	Полоть, или сбор сорных трав.		Жатва или сбор.		Доставка на гумно.	Молотба.	Вяние.	Очистка от сѣмян хлопца.		Очистка риса от шелухи.	Итого.		Сѣмена.		
		Джутомъ (сой).	Кетаномъ (плугомъ).								Число рабочихъ.	Заработная плата.	Число рабочихъ.	Заработная плата.							Колчество.	Стоимость.			
Эривадский.	Поливная земля:																								
	Пшеница озимая	15,0	—	2,0	1,0	—	1,0	—	2,0	0,5	—	—	—	20	10,0	2,0	3,0	1,5	—	—	38,0	12п.	12,0	50,0	
	„ яровая	15,0	—	2,0	1,0	—	1,0	—	2,0	0,5	—	—	—	20	10,0	2,0	3,0	1,5	—	—	38,0	12п.	12,0	50,0	
	Ячмень	—	1,0	2,0	—	—	1,0	—	2,0	0,5	—	—	—	10	5,0	1,5	2,0	1,5	—	—	23,5	12п.	9,6	33,1	
	Рисъ (чалтыкъ)	—	—	—	12,0	6,0	7,0	—	16,0	1,0	—	—	—	20	10,0	2,0	3,0	1,0	—	12,0	70,0	10п.	22,0	92,0	
	Хлопокъ	20,0	—	2,0	5,0	—	1,0	6,0	10,0	4,0	100	40,0	—	20	10,0	—	—	—	15,0	—	113,0	10п.	5,0	118,0	
	Картофель	15,0	—	2,0	2,0	—	1,0	—	6,0	4,0	20	6,0	5,0	20	6,0	—	—	—	—	—	47,0	—	8,0	55,0	
	Огороды	15,0	—	2,0	2,0	—	1,0	—	6,0	4,0	20	6,0	5,0	20	6,0	—	—	—	—	—	47,0	—	8,0	55,0	
	Неполивн. земля:																								
	Пшеница	15,0	—	2,0	—	—	1,0	—	—	—	—	—	—	10	5,0	2,0	2,5	1,5	—	—	29,2	12п.	12,0	41,2	
Ячмень	10,0	—	2,0	—	—	1,0	—	—	—	—	—	—	10	5,0	1,5	2,0	1,5	—	—	23,2	10п.	8,0	31,2		
Эчмιάдзинский.	Поливная земля:																								
	Пшеница озимая	4,0	6,0	1,2	1,3	—	0,5	—	1,6	—	—	—	—	7	7,0	4,5	5,0	1,25	—	—	32,35	14п.	12,0	44,35	
	„ яровая	—	—	—	—	—	—	—	—	—	—	—	—	—	—	—	—	—	—	—	—	—	—	—	
	Ячмень	4,0	6,0	1,2	1,3	—	0,5	—	1,6	—	—	—	—	7	7,0	4,5	5,0	1,25	—	—	32,35	14п.	8,0	40,35	
	Рисъ	5,0	—	8,5	10,0	10,5	0,5	—	12,25	—	42	21,0	—	6	8,4	7,2	7,2	—	—	—	90,55	14п.	12,0	102,55	
	Хлопокъ	4,0	6,0	1,0	1,25	1,0	3,5	—	2,5	—	50	14,0	—	30	7,6	2,5	—	—	2,3	—	45,65	10п.	5,0	50,65	
	Огороды	10,0	—	1,0	2,5	—	2,5	—	4,0	20,0	—	8,0	—	—	—	—	—	—	—	—	58,5	—	3,6	62,1	
	Неполивн. земля:																								
	Пшеница	4,0	6,0	1,0	—	—	0,5	—	—	—	—	—	—	—	7,0	4,5	5,0	1,25	—	—	29,25	14п.	12,0	41,25	
	Ячмень	4,0	6,0	1,0	—	—	0,5	—	—	—	—	—	—	—	7,0	4,5	5,0	1,25	—	—	29,25	14п.	8,0	37,25	
Сурмаинский.	Поливная земля:																								
	Пшеница озимая	—	8,8	0,5	1,5	—	0,2	2,0	2,0	0,5	—	—	—	10	6,0	2,5	5,0	1,0	—	—	30,0	12п.	12,0	42,0	
	„ яровая	4,44	—	0,5	1,5	—	0,26	2,0	2,0	0,5	—	—	—	10	6,0	2,5	5,0	1,0	—	—	25,7	12п.	12,0	37,7	
	Ячмень	4,44	—	0,5	1,5	—	0,26	2,0	2,0	0,5	—	—	—	6	3,0	2,0	1,0	0,5	—	—	17,7	12п.	9,6	27,3	
	Рисъ	4,44	—	0,5	1,5	—	0,26	—	2,0	0,5	30	9,0	—	6	3,6	2,0	1,5	0,5	—	4,9	30,0	10п.	22,0	52,0	
	Хлопокъ	—	8,8	0,5	1,5	—	0,2	1,5	2,0	0,5	60	12,0	—	20	6,0	1,0	—	1,0	5,0	—	40,0	10п.	5,0	45,0	
	Картофель	—	8,8	0,5	1,5	—	0,2	—	2,0	0,5	60	12,0	—	50	15,0	2,2	—	—	—	—	47,5	10п.	5,0	52,5	
	Огороды	—	8,8	0,5	1,5	—	0,2	—	2,0	0,5	18,0	3,0	6,0	10	5,0	8,0	—	—	—	—	50,0	—	8,0	58,5	
	Неполивн. земля:																								
	Пшеница	4,44	—	0,5	1,5	—	0,26	2,0	—	0,5	—	—	—	10	6,0	2,5	5,0	1,0	—	—	23,7	14п.	12,0	35,7	
Ячмень	4,44	—	0,5	1,5	—	0,26	2,0	—	0,5	—	—	—	6	3,0	2,0	1,0	0,5	—	—	15,7	10п.	8,0	23,7		
Александропольск.	Неполивн. земля:																								
	Пшеница	—	9,0	1,0	1,0	—	0,4	—	—	0,5	—	—	—	6	7,2	2,5	3,6	0,7	—	—	25,9	14п.	12,0	37,9	
Ячмень	—	9,0	1,0	1,0	—	0,4	—	—	0,5	—	—	—	6	7,2	2,5	3,6	0,7	—	—	25,9	12п.	9,0	34,9		
Нозбазетский.	Поливная земля:																								
	Пшеница озимая	3,5	9,0	1,0	—	—	0,3	0,9	2,0	0,5	—	—	—	6	3,0	2,5	3,5	0,7	—	—	29,65	14п.	16,8	37,45	
	„ яровая	4,0	10,0	1,1	—	—	0,3	0,9	2,0	0,5	—	—	—	6	3,0	2,5	3,5	0,7	—	—	29,65	12п.	10,0	30,65	
	Ячмень	4,0	10,0	1,1	—	—	0,3	0,9	2,0	0,5	—	—	—	6	3,0	2,5	3,5	0,7	—	—	29,65	18п.	9,0	29,65	
	Картофель	3,0	—	—	3,6	—	3,6	—	2,0	0,5	10	2,0	6,0	18	5,4	—	—	—	—	—	26,1	10п.	5,0	31,1	
	Огороды	4,0	—	—	3,0	—	1,2	—	2,0	0,5	10	2,0	4,0	10	2,5	—	—	—	—	—	19,2	—	6,0	25,2	
	Неполивн. земля:																								
	Пшеница	4,0	10,0	1,1	—	—	0,3	0,9	—	0,3	—	—	—	6	3,0	2,5	3,5	0,7	—	—	19,3	12п.	10,0	29,3	
	Ячмень	4,0	10,0	1,1	—	—	0,3	0,9	—	0,3	—	—	—	6	3,0	2,5	3,5	0,7	—	—	19,3	18п.	9,0	28,3	
	Шаруро-Даралагезский.	Поливная земля:																							
Пшеница озимая		5,0	—	1,5	—	—	1,0	—	1,6	0,6	—	—	—	16	16,0	3,4	3,5	2,0	—	—	34,6	12п.	14,4	49,0	
Рисъ		5,0	—	—	6,0	2,0	—	0,6	—	3,0	1,0	30	9,0	10	10,0	4,0	5,0	1,5	—	3,0	50,1	7п.	7,0	57,1	
Хлопокъ		5,0	—	1,5	1,0	—	0,6	0,5	4,0	1,0	56	16,8	—	40	20,0	2,0	—	—	5,0	—	55,4	9 1/2 п.	19,0	57,5	
Просо		5,0	—	1,5	—	—	1,0	—	1,6	0,6	—	—	—	12	9,6	2,5	1,0	1,0	—	—	23,8	10п.	8,0	31,8	
Картофель		5,0	—	—	4,0	—	3,0	—	1,6	0,6	20	4,0	—	30	6,0	—	—	—	—	—	28,2	10п.	5,0	33,2	
Огороды		5,0	—	1,5	4,0	—	1,0	—	3,6	6,3	30	7,5	—	20	4,0	—	—	—	—	—	30,5	—	2,5	33,0	
Неполивн. земля:																									
Пшеница		—	7,0	1,5	—	—	1,0	—	—	0,3	—	—	—	12	12,0	3,4	3,0	1,5	—	—	29,7	12п.	14,4	44,1	
Ячмень		—	6,0	1,5	—	—	0,5	—	—	0,3	—	—	—	9	5,4	1,3	0,8	0,5	—	—	15,3	8п.	7,2	22,5	
Нахичеванский.	Поливная земля:																								
	Пшеница озимая	5,0	—	1,65	0,4	—	0,3	1,0	2,0	2,0	—	—	—	7	8,4	1,5	3,0	1,2	—	—	26,45	16п.	20,0	47,25	
	Ячмень	5,0	—	1,65	0,4	—	0,3	1,0	2,0	2,0	—	—	—	7	8,4	1,5	3,0	1,2	—	—	26,45	16п.	16,0	42,45	
	Рисъ	—	—	—	17,0	6,0	0,6	—	5,0	1,0	40	18,0	—	20	9,0	3,0	4,2	2,7	—	20,0	86,5	6п.	6,0	92,5	
	Хлопокъ	8,6	—	—	0,8	—	0,8	1,0	3,0	2,0	80	25,2	—	50	15,0	—	—	—	0,5	—	61,4	5п.	2,5	63,9	
	Картофель	—	10,0	—	2,0	—	2,0	—	2,4	2,0	8	5,0	—	10	6,0	—	—	—	—	—	29,4	7п.	7,0	36,4	
	Огороды	6,0	—	—	2,0	—	4,0	—	—	1,0	30	18,0	—	—	—	—	—	—	—	—	56,0	—	10,0	66,0	
	Неполивн. земля:																								
	Пшеница	8,0	—	1,0	—	—	0,3	1,0	—	—	—	—	—	5	6,0	4,0	3,0	1,2	—	—	24,5	10п.	13,0	37,5	
	Ячмень	8,0	—	1,0	—	—	0,3	1,0	—	—	—	—	—	5	6,0	4,0	3,0	1,2	—	—	24,5	8п.	8	32,5	

Year	Month	Day	Time	Temp	Wind	Dir	Humid	Barom	Clouds	Remarks
1880	Jan	1	10.00	32.0	1.0	0.0	0.0	30.0	0.0	Clear
1880	Jan	2	10.00	31.0	1.0	0.0	0.0	29.8	0.0	Clear
1880	Jan	3	10.00	30.0	1.0	0.0	0.0	29.6	0.0	Clear
1880	Jan	4	10.00	29.0	1.0	0.0	0.0	29.4	0.0	Clear
1880	Jan	5	10.00	28.0	1.0	0.0	0.0	29.2	0.0	Clear
1880	Jan	6	10.00	27.0	1.0	0.0	0.0	29.0	0.0	Clear
1880	Jan	7	10.00	26.0	1.0	0.0	0.0	28.8	0.0	Clear
1880	Jan	8	10.00	25.0	1.0	0.0	0.0	28.6	0.0	Clear
1880	Jan	9	10.00	24.0	1.0	0.0	0.0	28.4	0.0	Clear
1880	Jan	10	10.00	23.0	1.0	0.0	0.0	28.2	0.0	Clear
1880	Jan	11	10.00	22.0	1.0	0.0	0.0	28.0	0.0	Clear
1880	Jan	12	10.00	21.0	1.0	0.0	0.0	27.8	0.0	Clear
1880	Jan	13	10.00	20.0	1.0	0.0	0.0	27.6	0.0	Clear
1880	Jan	14	10.00	19.0	1.0	0.0	0.0	27.4	0.0	Clear
1880	Jan	15	10.00	18.0	1.0	0.0	0.0	27.2	0.0	Clear
1880	Jan	16	10.00	17.0	1.0	0.0	0.0	27.0	0.0	Clear
1880	Jan	17	10.00	16.0	1.0	0.0	0.0	26.8	0.0	Clear
1880	Jan	18	10.00	15.0	1.0	0.0	0.0	26.6	0.0	Clear
1880	Jan	19	10.00	14.0	1.0	0.0	0.0	26.4	0.0	Clear
1880	Jan	20	10.00	13.0	1.0	0.0	0.0	26.2	0.0	Clear
1880	Jan	21	10.00	12.0	1.0	0.0	0.0	26.0	0.0	Clear
1880	Jan	22	10.00	11.0	1.0	0.0	0.0	25.8	0.0	Clear
1880	Jan	23	10.00	10.0	1.0	0.0	0.0	25.6	0.0	Clear
1880	Jan	24	10.00	9.0	1.0	0.0	0.0	25.4	0.0	Clear
1880	Jan	25	10.00	8.0	1.0	0.0	0.0	25.2	0.0	Clear
1880	Jan	26	10.00	7.0	1.0	0.0	0.0	25.0	0.0	Clear
1880	Jan	27	10.00	6.0	1.0	0.0	0.0	24.8	0.0	Clear
1880	Jan	28	10.00	5.0	1.0	0.0	0.0	24.6	0.0	Clear
1880	Jan	29	10.00	4.0	1.0	0.0	0.0	24.4	0.0	Clear
1880	Jan	30	10.00	3.0	1.0	0.0	0.0	24.2	0.0	Clear
1880	Jan	31	10.00	2.0	1.0	0.0	0.0	24.0	0.0	Clear
1880	Feb	1	10.00	1.0	1.0	0.0	0.0	23.8	0.0	Clear
1880	Feb	2	10.00	0.0	1.0	0.0	0.0	23.6	0.0	Clear
1880	Feb	3	10.00	-1.0	1.0	0.0	0.0	23.4	0.0	Clear
1880	Feb	4	10.00	-2.0	1.0	0.0	0.0	23.2	0.0	Clear
1880	Feb	5	10.00	-3.0	1.0	0.0	0.0	23.0	0.0	Clear
1880	Feb	6	10.00	-4.0	1.0	0.0	0.0	22.8	0.0	Clear
1880	Feb	7	10.00	-5.0	1.0	0.0	0.0	22.6	0.0	Clear
1880	Feb	8	10.00	-6.0	1.0	0.0	0.0	22.4	0.0	Clear
1880	Feb	9	10.00	-7.0	1.0	0.0	0.0	22.2	0.0	Clear
1880	Feb	10	10.00	-8.0	1.0	0.0	0.0	22.0	0.0	Clear
1880	Feb	11	10.00	-9.0	1.0	0.0	0.0	21.8	0.0	Clear
1880	Feb	12	10.00	-10.0	1.0	0.0	0.0	21.6	0.0	Clear
1880	Feb	13	10.00	-11.0	1.0	0.0	0.0	21.4	0.0	Clear
1880	Feb	14	10.00	-12.0	1.0	0.0	0.0	21.2	0.0	Clear
1880	Feb	15	10.00	-13.0	1.0	0.0	0.0	21.0	0.0	Clear
1880	Feb	16	10.00	-14.0	1.0	0.0	0.0	20.8	0.0	Clear
1880	Feb	17	10.00	-15.0	1.0	0.0	0.0	20.6	0.0	Clear
1880	Feb	18	10.00	-16.0	1.0	0.0	0.0	20.4	0.0	Clear
1880	Feb	19	10.00	-17.0	1.0	0.0	0.0	20.2	0.0	Clear
1880	Feb	20	10.00	-18.0	1.0	0.0	0.0	20.0	0.0	Clear
1880	Feb	21	10.00	-19.0	1.0	0.0	0.0	19.8	0.0	Clear
1880	Feb	22	10.00	-20.0	1.0	0.0	0.0	19.6	0.0	Clear
1880	Feb	23	10.00	-21.0	1.0	0.0	0.0	19.4	0.0	Clear
1880	Feb	24	10.00	-22.0	1.0	0.0	0.0	19.2	0.0	Clear
1880	Feb	25	10.00	-23.0	1.0	0.0	0.0	19.0	0.0	Clear
1880	Feb	26	10.00	-24.0	1.0	0.0	0.0	18.8	0.0	Clear
1880	Feb	27	10.00	-25.0	1.0	0.0	0.0	18.6	0.0	Clear
1880	Feb	28	10.00	-26.0	1.0	0.0	0.0	18.4	0.0	Clear
1880	Feb	29	10.00	-27.0	1.0	0.0	0.0	18.2	0.0	Clear
1880	Feb	30	10.00	-28.0	1.0	0.0	0.0	18.0	0.0	Clear
1880	Mar	1	10.00	-29.0	1.0	0.0	0.0	17.8	0.0	Clear
1880	Mar	2	10.00	-30.0	1.0	0.0	0.0	17.6	0.0	Clear
1880	Mar	3	10.00	-31.0	1.0	0.0	0.0	17.4	0.0	Clear
1880	Mar	4	10.00	-32.0	1.0	0.0	0.0	17.2	0.0	Clear
1880	Mar	5	10.00	-33.0	1.0	0.0	0.0	17.0	0.0	Clear
1880	Mar	6	10.00	-34.0	1.0	0.0	0.0	16.8	0.0	Clear
1880	Mar	7	10.00	-35.0	1.0	0.0	0.0	16.6	0.0	Clear
1880	Mar	8	10.00	-36.0	1.0	0.0	0.0	16.4	0.0	Clear
1880	Mar	9	10.00	-37.0	1.0	0.0	0.0	16.2	0.0	Clear
1880	Mar	10	10.00	-38.0	1.0	0.0	0.0	16.0	0.0	Clear
1880	Mar	11	10.00	-39.0	1.0	0.0	0.0	15.8	0.0	Clear
1880	Mar	12	10.00	-40.0	1.0	0.0	0.0	15.6	0.0	Clear
1880	Mar	13	10.00	-41.0	1.0	0.0	0.0	15.4	0.0	Clear
1880	Mar	14	10.00	-42.0	1.0	0.0	0.0	15.2	0.0	Clear
1880	Mar	15	10.00	-43.0	1.0	0.0	0.0	15.0	0.0	Clear
1880	Mar	16	10.00	-44.0	1.0	0.0	0.0	14.8	0.0	Clear
1880	Mar	17	10.00	-45.0	1.0	0.0	0.0	14.6	0.0	Clear
1880	Mar	18	10.00	-46.0	1.0	0.0	0.0	14.4	0.0	Clear
1880	Mar	19	10.00	-47.0	1.0	0.0	0.0	14.2	0.0	Clear
1880	Mar	20	10.00	-48.0	1.0	0.0	0.0	14.0	0.0	Clear
1880	Mar	21	10.00	-49.0	1.0	0.0	0.0	13.8	0.0	Clear
1880	Mar	22	10.00	-50.0	1.0	0.0	0.0	13.6	0.0	Clear
1880	Mar	23	10.00	-51.0	1.0	0.0	0.0	13.4	0.0	Clear
1880	Mar	24	10.00	-52.0	1.0	0.0	0.0	13.2	0.0	Clear
1880	Mar	25	10.00	-53.0	1.0	0.0	0.0	13.0	0.0	Clear
1880	Mar	26	10.00	-54.0	1.0	0.0	0.0	12.8	0.0	Clear
1880	Mar	27	10.00	-55.0	1.0	0.0	0.0	12.6	0.0	Clear
1880	Mar	28	10.00	-56.0	1.0	0.0	0.0	12.4	0.0	Clear
1880	Mar	29	10.00	-57.0	1.0	0.0	0.0	12.2	0.0	Clear
1880	Mar	30	10.00	-58.0	1.0	0.0	0.0	12.0	0.0	Clear
1880	Mar	31	10.00	-59.0	1.0	0.0	0.0	11.8	0.0	Clear



# ВЪДОМОСТЬ

о состояніи скотоводства въ Эриванской губерніи

За 1904 годъ.

Всего		Въ Эриванской губерніи		Въ Эриванскомъ уѣздѣ		Въ Ахалцихскомъ уѣздѣ		Въ Ахалцхкскомъ уѣздѣ		Въ Ахалцхкскомъ уѣздѣ	
Число головъ	Въ томъ числѣ лошадей	Число головъ	Въ томъ числѣ лошадей	Число головъ	Въ томъ числѣ лошадей	Число головъ	Въ томъ числѣ лошадей	Число головъ	Въ томъ числѣ лошадей	Число головъ	Въ томъ числѣ лошадей
10000	1000	8000	800	7000	700	1000	100	1000	100	1000	100
20000	2000	15000	1500	13000	1300	2000	200	2000	200	2000	200
30000	3000	22000	2200	19000	1900	3000	300	3000	300	3000	300
40000	4000	30000	3000	26000	2600	4000	400	4000	400	4000	400
50000	5000	38000	3800	33000	3300	5000	500	5000	500	5000	500
60000	6000	45000	4500	39000	3900	6000	600	6000	600	6000	600
70000	7000	52000	5200	45000	4500	7000	700	7000	700	7000	700
80000	8000	60000	6000	52000	5200	8000	800	8000	800	8000	800
90000	9000	68000	6800	59000	5900	9000	900	9000	900	9000	900
100000	10000	75000	7500	65000	6500	10000	1000	10000	1000	10000	1000

Въ Эриванской губерніи  
1905 г.

ГОРОДА и УЪЗДЫ.

Крупнаго рогатаго скота:

Бы- вовъ.	Ко- ровъ.	Буйво- ловъ.	Буйво- лицъ.
--------------	--------------	-----------------	-----------------

Городъ Эривань . . . . .	682		50
Эриванскій уѣздъ . . . . .	84850	15908	6655
Сурмалинскій уѣздъ . . . . .	26803	27687	4099 8383
Эчмиадзинскій . . . . .	13476	31668	5114 6221
Городъ Александрополь . . . . .	1208	496	83
Александропольскій уѣздъ . . . . .	67650	48120	5003
Городъ Новобаязетъ . . . . .	3200		48
Новобаязетскій уѣздъ . . . . .	164500		9850
Шаруро-Даралагезскій уѣздъ . . . . .	30700	34850	7090 4002
Городъ Нахичевань . . . . .	136	211	98 25
Городъ Ордубать . . . . .	21	117	6 —
Нахичеванскій уѣздъ . . . . .	8802	11701	2570 1701

Итого въ городахъ . . . . .	6071		310
Итого въ уѣздахъ . . . . .	566715		60688
Всего въ губерніи . . . . .	572786		60998

633784 \*)

\*) Кромѣ того насчитывалось  
телятъ 70954

МЕЛКАГО СКОТА:

Бара- новъ.	Овецъ.	Коз- ловъ.	Козъ.	Сви- ней.
----------------	--------	---------------	-------	--------------

ЛОШАДЕЙ.

Рабочаго возраста.	Молодъ- токъ.	Муловъ и ка- терговъ.	Верблюдовъ.	Ословъ.
-----------------------	------------------	--------------------------	-------------	---------

ИТОГО.

1100		250		205	825	139	55	20	2192	5518
39185	85635	1648	11402	36	3789	415	3	434	1683	251643
65015	156798	2411	9866	51	7820	1755	73	474	3600	314835
73215	50419	15514	3088	160	3112	1080	2	1907	3957	208932
4320		312		813	492	23	—	—	290	8037
140520		19887		—	4302	492	—	—	4308	290282
2500		50		—	216	—	—	—	267	6281
271900		15900		350	12650	—	—	—	2840	477990
49300	126600	10526		—	6355	1265	418	687	2989	274782
3105		611		—	368	11	3	—	330	4898
3180		205		6	41	6	18	—	140	3740
97535		24852		116	3598	172	479	233	4952	156711

14205	1428	1024	1942	179	76	20	3219	28474
1156122	115094	713	41626	5179	975	3735	24329	1975176
1170327	116522	1737	43568	5358	1051	3755	27548	2003650

1288586

48926

1897  
 1898  
 1899

1895  
 1896

Page	Date	Description	ROMANIAN		Total	Date	Description	Total
			Debit	Credit				
1100	1895	30	25	130	1895	30	25	
20182	1895	434	3	412	1895	30	378	
69017	1895	474	23	1722	1895	51	7850	
82212	1895	1007	3	1000	1895	100	3113	
1220	1895	—	—	23	1895	812	402	
14020	1895	—	—	482	1895	—	4302	
2000	1895	—	—	—	1895	—	210	
27000	1895	—	—	—	1895	320	13020	
18900	1895	—	—	122	1895	—	6322	
2102	1895	—	—	11	1895	—	202	
270	1895	—	—	0	1895	0	41	
8722	1895	538	428	128	1895	110	2002	
1420	1895	50	28	120	1895	1024	1042	
12812	1895	372	872	502	1895	202	4102	
11022	1895	1001	372	1001	1895	122	4320	

Годъ фабрикъ и заводовъ

I. Обдѣляемые мясные продукты

# ВѢДОМОСТЬ

о числѣ фабрикъ и заводовъ въ Эриванской губерніи

За 1904 годъ.

III. Обдѣляемые сыровые продукты

IV. Сметанные производители

№	Наименованіе фабрики или завода	Число фабрикъ и заводовъ	Число рабочихъ	Производство въ 1904 году (въ руб.)
1	Кашанская	1	1000	100000
2	Кавказская	2	2000	200000
3	Кавказская	3	3000	300000
4	Кавказская	4	4000	400000
5	Кавказская	5	5000	500000
6	Кавказская	6	6000	600000
7	Кавказская	7	7000	700000
8	Кавказская	8	8000	800000
9	Кавказская	9	9000	900000
10	Кавказская	10	10000	1000000
11	Кавказская	11	11000	1100000
12	Кавказская	12	12000	1200000
13	Кавказская	13	13000	1300000
14	Кавказская	14	14000	1400000
15	Кавказская	15	15000	1500000
16	Кавказская	16	16000	1600000
17	Кавказская	17	17000	1700000
18	Кавказская	18	18000	1800000
19	Кавказская	19	19000	1900000
20	Кавказская	20	20000	2000000
21	Кавказская	21	21000	2100000
22	Кавказская	22	22000	2200000
23	Кавказская	23	23000	2300000
24	Кавказская	24	24000	2400000
25	Кавказская	25	25000	2500000
26	Кавказская	26	26000	2600000
27	Кавказская	27	27000	2700000
28	Кавказская	28	28000	2800000
29	Кавказская	29	29000	2900000
30	Кавказская	30	30000	3000000
31	Кавказская	31	31000	3100000
32	Кавказская	32	32000	3200000
33	Кавказская	33	33000	3300000
34	Кавказская	34	34000	3400000
35	Кавказская	35	35000	3500000
36	Кавказская	36	36000	3600000
37	Кавказская	37	37000	3700000
38	Кавказская	38	38000	3800000
39	Кавказская	39	39000	3900000
40	Кавказская	40	40000	4000000
41	Кавказская	41	41000	4100000
42	Кавказская	42	42000	4200000
43	Кавказская	43	43000	4300000
44	Кавказская	44	44000	4400000
45	Кавказская	45	45000	4500000
46	Кавказская	46	46000	4600000
47	Кавказская	47	47000	4700000
48	Кавказская	48	48000	4800000
49	Кавказская	49	49000	4900000
50	Кавказская	50	50000	5000000

Родъ фабрикъ и заводовъ.	Городъ Эривань.			Уездъ Эриванскій.			Гор. Александроп.			Уездъ Александр.			Гор. Новобаязеть.			У. Новобаязеть.			Гор. Нахичевань.		
	Число фабрикъ и заводовъ.	Сумма произво- дительности. Руб.	Число рабочихъ.	Число фабрикъ и заводовъ.	Сумма произво- дительности. Руб.	Число рабочихъ.	Число фабрикъ и заводовъ.	Сумма произво- дительности. Руб.	Число рабочихъ.	Число фабрикъ и заводовъ.	Сумма произво- дительности. Руб.	Число рабочихъ.	Число фабрикъ и заводовъ.	Сумма произво- дительности. Руб.	Число рабочихъ.	Число фабрикъ и заводовъ.	Сумма произво- дительности. Руб.	Число рабочихъ.	Число фабрикъ и заводовъ.	Сумма произво- дительности. Руб.	Число рабочихъ.
<b>I. Обдѣлывающіе животные продукты.</b>																					
Кишечные . . . . .	—	—	—	—	—	—	1	1800	11	—	—	—	—	—	—	—	—	—	—	—	—
Мыловаренные . . . . .	—	—	—	—	—	—	4	8500	19	—	—	—	—	—	—	—	—	—	—	—	—
Кожевенные . . . . .	20	8500	68	—	—	—	3	3700	26	—	—	—	6	500	18	—	—	—	3	7000	60
Шелкомотальные . . . . .	—	—	—	—	—	—	—	—	—	—	—	—	—	—	—	—	—	—	—	—	—
Войлочные . . . . .	—	—	—	—	—	—	—	—	—	—	—	—	—	—	—	—	—	—	2	820	8
<b>II. Обдѣлывающіе растительные продукты.</b>																					
Виноградо-фруктово-водочные . . . . .	8	10200	30	97	249700	291	—	—	—	—	—	—	—	—	—	—	—	—	1	1200	20
Спиртоочистительные . . . . .	2	450000	30	—	—	—	—	—	—	—	—	—	—	—	—	—	—	—	—	—	—
Пивоваренные . . . . .	1	3500	4	—	—	—	2	52000	28	—	—	—	—	—	—	—	—	—	—	—	—
Мукомольные . . . . .	5	11240	10	261	23000	490	3	4000	18	472	58658	472	8	8000	16	371	56000	918	10	1440	10
Маслобойные . . . . .	—	—	—	3	1030	9	4	3000	13	62	7000	124	1	300	2	48	10000	100	—	—	—
Хлопкоочистительные . . . . .	—	—	—	49	2500	98	—	—	—	—	—	—	—	—	—	—	—	—	4	2400	16
Рисоочистительные . . . . .	2	1400	10	10	6000	14	—	—	—	—	—	—	—	—	—	—	—	—	—	—	—
<b>III. Обдѣлывающіе ископаемые продукты.</b>																					
Слесарно-механическіе . . . . .	1	8500	11	—	—	—	—	—	—	—	—	—	—	—	—	—	—	—	—	—	—
Кирпичные . . . . .	5	2000	25	1	600	4	3	2350	25	1	200	4	—	—	2	150	4	3	3600	12	—
Гончарные . . . . .	—	—	—	40	5100	116	5	2000	18	—	—	—	—	—	1	30	1	—	—	—	—
Известковые . . . . .	6	5000	25	3	860	9	3	4150	18	—	—	—	—	—	—	—	—	—	4	3200	16
<b>IV. Смѣшанныхъ производствъ.</b>																					
Красильные . . . . .	6	660	12	—	—	—	—	—	—	—	—	9	2000	9	6	300	6	8	1600	16	—
Искусственныхъ минеральныхъ водъ . . . . .	2	4000	13	1	500	2	3	7000	8	—	—	—	—	—	—	—	—	—	1	1600	3
Итого . . . . .	58	505000	235	465	289290	1069	31	88500	184	535	65858	600	24	10800	45	428	66480	1029	36	22860	161











**О податяхъ и недоимкахъ по Эриванской губерніи за 1904 годъ.**

РОДЫ ПОДАТЕЙ.	Слѣдовало поступить:				Ново причислено.				Исключено.				Взыскано.				Осталось къ 1 января 1905 г.					
	Недоимокъ.		Оклада.		Недоимокъ.		Оклада.		Недоимокъ.		Оклада.		Недоимокъ.		Оклада.		Недоимокъ.		Оклада.		ВСЕГО.	
	Рубли и копейки.		Рубли и копейки.		Рубли и копейки.		Рубли и копейки.		Рубли и копейки.		Рубли и копейки.		Рубли и копейки.		Рубли и копейки.		Рубли и копейки.		Рубли и копейки.		Рубли и копейки.	
Подымная подать въ Закавказскомъ краѣ и въ мѣстностяхъ, перечисленныхъ изъ Черноморской губерніи въ Кубанскую область																						
а) съ городовъ . . . . .	121	50	—	—	60	—	—	—	142	50	—	—	39	—	—	—	—	—	—	—	—	—
2% сборъ съ заводскихъ и фабричныхъ помѣщеній . . . . .	1675	80	—	—	—	—	—	—	1625	18	—	—	50	62	—	—	—	—	—	—	—	—
Пени . . . . .	635	49	—	—	117	32	—	—	744	5	—	—	8	76	—	—	—	—	—	—	—	—
Бывшій государственный земскій сборъ																						
а) съ сельскихъ сословій . . . . .	4468	87	—	—	—	—	—	—	4468	87	—	—	—	—	—	—	—	—	—	—	—	—
б) съ городовъ . . . . .	5	39	—	—	—	—	—	—	5	39	—	—	—	—	—	—	—	—	—	—	—	—
На губернскія повинности																						
Съ сельскихъ сословій . . . . .	15260	17	—	—	3185	68	—	—	2097	—	—	—	3192	49	—	—	13156	36	—	—	13156	36
<b>Итого по 1-му раздѣлу . . . . .</b>	<b>46665</b>	<b>20</b>	<b>1177723</b>	<b>93</b>	<b>7026</b>	<b>28</b>	<b>636</b>	<b>1</b>	<b>11166</b>	<b>70</b>	<b>1424</b>	<b>75</b>	<b>24982</b>	<b>52</b>	<b>1129383</b>	<b>58</b>	<b>17542</b>	<b>26</b>	<b>47551</b>	<b>75</b>	<b>65094</b>	<b>1</b>
<b>Раздѣлъ 2-й</b>																						
<b>Подати и окладные платежи разсроченные.</b>																						
Сборъ съ туземнаго населенія Кавказа и Закавказья взаменъ отбыванія воинской повинности . . . . .	276	8	—	—	276	94	—	—	174	2	—	—	—	—	—	—	379	—	—	—	379	—
Выкупъ надѣловъ на основаніи особыхъ правилъ:																						
Выкупные платежи съ крестьянъ Эриванскаго уѣзда . . . . .	5332	80	—	—	—	—	—	—	355	52	—	—	—	—	—	—	4977	28	—	—	4977	28
Бывшій подымный губернский земскій сборъ . . . . .	1658	42	—	—	—	—	—	—	1221	44	—	—	—	—	—	—	436	98	—	—	436	98
<b>Итого по 2-му раздѣлу . . . . .</b>	<b>7267</b>	<b>30</b>	<b>—</b>	<b>—</b>	<b>276</b>	<b>94</b>	<b>—</b>	<b>—</b>	<b>1750</b>	<b>98</b>	<b>—</b>	<b>—</b>	<b>—</b>	<b>—</b>	<b>—</b>	<b>—</b>	<b>5793</b>	<b>26</b>	<b>—</b>	<b>—</b>	<b>5793</b>	<b>26</b>
<b>Раздѣлъ 3-й</b>																						
<b>Другія разныя взысканія по смѣтамъ</b>																						
По департаменту Государственнаго казначейства . . . . .	6176	68	—	—	9126	88	—	—	738	21	—	—	8385	71	—	—	6179	64	—	—	6179	64
По департаменту окладныхъ сборовъ . . . . .	20020	87	—	—	12844	56	—	—	2889	93	—	—	8366	12 1/2	—	—	21609	37 1/2	—	—	21609	37 1/2

О податяхъ и недоимкахъ по Эрванской губерніи за 1904 годъ.

РОДЫ ПОДАТЕЙ.	Слѣдовало поступить.				Вновь причислено.				Исключено.				Взыскано.				Осталось въ 1 января 1905 г.					
	Недоимокъ.		Оклада.		Недоимокъ.		Оклада.		Недоимокъ.		Оклада.		Недоимокъ.		Оклада.		Недоимокъ.	Оклада.	ВСЕГО.			
	Рубли и копейки.		Рубли и копейки.		Рубли и копейки.		Рубли и копейки.		Рубли и копейки.		Рубли и копейки.		Рубли и копейки.		Рубли и копейки.		Рубли и копейки.		Рубли и копейки.			
По департаменту таможенныхъ сборовъ . . . . .	106	67	—	—	—	—	—	—	—	—	—	—	—	—	—	—	106	67	—	—	106	67
По учреждениямъ Министерства Финансовъ, по части торговли и промышленности . . . . .	13549	59	—	—	5	—	41439	62	723	19	266	89	11611	—	26380	35	1220	40	14792	38	16012	79
По особенной канцеляріи по кредитной части . . . . .	38403	49	—	—	—	—	—	—	—	—	—	14875	65	—	—	—	23527	84	—	—	23527	84
По Министерству Земледѣія и Государственныхъ имуществъ . . . . .	209680	99	41662	96	9850	34	57002	62	26544	50	2535	69	19093	50	82552	84	173893	33	13577	8	187470	41
По Министерству Внутреннихъ Дѣлъ . . . . .	6389	23	—	—	24312	7	—	—	2	44	—	—	18188	64	—	—	12510	22	—	—	12510	22
По Министерству Народнаго Просвѣщенія . . . . .	581	63	—	—	46425	31	—	—	474	28	—	—	12355	55	—	—	34177	11	—	—	34177	11
По Министерству Юстиціи . . . . .	774374	96	—	—	70201	36	—	—	65841	60	—	—	50252	93	—	—	728481	79	—	—	728481	79
По неокладнымъ губернскимъ земскимъ сборамъ . . . . .	9318	22	—	—	4342	20	—	—	10448	78	—	—	2771	95	—	—	439	69	—	—	439	69
Итого по 3-му раздѣлу . . . . .	1078602	33	41662	96	177107	72	98442	27	107662	93	2802	58	145901	5 1/2	108933	19	1002146	6 1/2	28369	46	1030515	52 1/2
Всего по губерніи . . . . .	1132534	83	1219386	89	184410	94	99078	42	120580	61	4227	33	170883	57 1/2	1238316	77	1025481	58 1/2	75921	21	1101402	79 1/2
Въ числѣ другихъ разныхъ взысканій на отвѣтственности губернскаго начальства.																						
По Министерству Финансовъ:																						
По особенной канцеляріи по кредитной части . . . . .	38403	49	—	—	—	—	—	—	—	—	—	—	14875	65	—	—	23527	84	—	—	23527	84
По департаменту таможенныхъ сборовъ . . . . .	106	67	—	—	—	—	—	—	—	—	—	—	—	—	—	—	106	67	—	—	106	67
По департаменту окладныхъ сборовъ . . . . .	20020	87	—	—	12844	56	—	—	2889	93	—	—	8366	12 1/2	—	—	21609	37 1/2	—	—	21609	37 1/2
По учреждениямъ Министерства Финансовъ, по части торговли и промышленности . . . . .	13549	59	—	—	5	—	41439	62	723	19	266	89	11611	—	26380	35	1220	40	14792	38	16112	78
По Министерству Юстиціи . . . . .	774374	96	—	—	70201	36	—	—	65841	60	—	—	50252	93	—	—	728481	79	—	—	728481	79
По Министерству Внутреннихъ Дѣлъ . . . . .	6007	37	—	—	24312	7	—	—	2	44	—	—	18144	55	—	—	12172	45	—	—	12172	45
По Министерству Земледѣія и Государственныхъ имуществъ . . . . .	87719	66	41662	96	9850	34	57002	62	26544	50	2535	69	19093	50	82552	84	51932	—	13577	8	65509	8
По Министерству Народнаго Просвѣщенія . . . . .	581	63	—	—	8882	81	—	—	—	—	—	—	8329	83	—	—	1134	61	—	—	1134	61
По неокладнымъ земскимъ сборамъ . . . . .	9318	22	—	—	4342	20	—	—	10448	78	—	—	2771	95	—	—	439	69	—	—	439	69
Итого разныхъ взысканій на отвѣтственности губернскаго начальства . . . . .	950082	46	41662	96	130438	34	98442	—	106450	44	2802	58	133445	53 1/2	108933	19	840624	82 1/2	28369	46	868994	28 1/2



А Э И М О К Ъ

Городъ и уѣзды.

Городъ

**ВѢДОМОСТЬ**

о распредѣленіи недоимокъ по городамъ и уѣздамъ въ  
Эриванской губерніи

За 1904 годъ.

Уѣзды.

№ п/п	Городъ	Уѣздъ	Сумма	Въ руб.	Въ коп.
1	Городъ	Эриванскій	1119	71	—
2	Городъ	Александровскій	5028	41	—
3	Городъ	Нареванскій	1173	74	—
4	Городъ	Ордубатскій	181	9	—
5	Городъ	Новобаязетскій	880	11	—
6	Городъ	Эриванскій	1319	19	—
7	Городъ	Эриванскій	2802	42	—
8	Городъ	Александровскій	3977	23	—
9	Городъ	Нареванскій	1327	29	—
10	Городъ	Новобаязетскій	1450	13	—
11	Городъ	Сурбуктлукскій	892	70	—
12	Городъ	Ширакскій	48	22	—
13	Городъ	Эриванскій	2247	74	—
14	Городъ	Эриванскій	20194	10	—
15	Городъ	Эриванскій	22222	10	—

ГОРОДА И УЪЗДЫ.

Н Е Д О И М О К Ъ.

По пода- тямъ (об- рочная по- дать).		По зем- скимъ сборамъ.		По воин- скому налогу.		По 2 <sup>0</sup> / <sub>0</sub> сбо- ру съ фаб- ричныхъ и заводскихъ помѣщ.		По налогу съ городскихъ недвижимыхъ имуществъ и квартир- ный.		По позе- мельному сбору.		По раз- срочкѣ не- доимокъ.		По разнымъ взысканіямъ.		В с е г о.	
Руб.	К.	Руб.	К.	Руб.	К.	Руб.	К.	Руб.	К.	Руб.	К.	Руб.	К.	Руб.	Коп.	Руб.	Коп.

Г о р о д а:

Эривань . . . . .	—	—	4199	71	1119	11	—	—	4924	44	—	—	—	—	112735	73 <sup>1</sup> / <sub>2</sub>	122978	99 <sup>1</sup> / <sub>2</sub>
Александрополь . . . . .	—	—	2953	41	—	—	—	—	3422	22	—	—	—	—	10666	59	17042	22
Нахичевань . . . . .	—	—	1153	74	200	95	—	—	1271	11	—	—	—	—	46629	37	49255	17
Ордубать . . . . .	—	—	761	9	29	13	—	—	761	10	—	—	—	—	453	92	2005	24
Новобаязеть . . . . .	447	83	380	11	—	—	—	—	363	88	—	—	—	—	5898	34 <sup>1</sup> / <sub>2</sub>	7090	16 <sup>1</sup> / <sub>2</sub>

И Т О Г О . . . . .

	447	83	9448	6	1349	19	—	—	10742	75	—	—	—	—	176383	96	198371	79
--	-----	----	------	---	------	----	---	---	-------	----	---	---	---	---	--------	----	--------	----

У ъ з д ы:

Эриванскій . . . . .	2892	42	18804	69	400	88	1549	53	—	—	422	91	4977	28	128431	21 <sup>1</sup> / <sub>2</sub>	157478	92 <sup>1</sup> / <sub>2</sub>
Александропольскій . . . . .	3577	53	1264	84	3	6	2494	84	—	—	20	78	—	—	94773	76	102134	81
Нахичеванскій . . . . .	—	—	1357	75	61	14	293	77	—	—	201	28	—	—	234829	62 <sup>1</sup> / <sub>2</sub>	236743	56 <sup>1</sup> / <sub>2</sub>
Новобаязетскій . . . . .	—	—	1420	13	—	—	188	41	—	—	6	44	436	98	99270	81 <sup>1</sup> / <sub>2</sub>	101322	77 <sup>1</sup> / <sub>2</sub>
Сурмагинскій . . . . .	—	—	695	70	177	9	77	91	—	—	95	46	98	44	106743	84	107888	44
Шаруро-Даралагезскій . . . . .	—	—	43	25	—	—	—	—	—	—	9	60	—	—	116628	76 <sup>1</sup> / <sub>2</sub>	116681	61 <sup>1</sup> / <sub>2</sub>
Эчмиадзинскій . . . . .	281	25	5547	74	866	48	252	41	—	—	98	89	280	56	73453	54 <sup>1</sup> / <sub>2</sub>	80780	87 <sup>1</sup> / <sub>2</sub>

Итого по уѣздамъ . . . . .	6751	20	29134	10	1508	65	4856	87	—	—	855	36	5793	26	854131	56 <sup>1</sup> / <sub>2</sub>	903031	1 <sup>1</sup> / <sub>2</sub>
----------------------------	------	----	-------	----	------	----	------	----	---	---	-----	----	------	----	--------	--------------------------------	--------	-------------------------------

Всего по губерніи . . . . .	7199	3	38582	16	2857	84	4856	87	10742	75	855	36	5793	26	1030515	52 <sup>1</sup> / <sub>2</sub>	1101402	79 <sup>1</sup> / <sub>2</sub>
-----------------------------	------	---	-------	----	------	----	------	----	-------	----	-----	----	------	----	---------	--------------------------------	---------	--------------------------------



## ВѢДОМОСТЬ

о движеніи народонаселенія въ Эриванской губерніи

За 1904 годъ.

ГОРОДА И УѢЗДЫ.	Число браковъ	Число родившихся.			Число умершихъ.			Прибыль + убыль —
		Мужскаго пола.	Женскаго пола.	Обоего пола.	Мужскаго пола.	Женскаго пола.	Обоего пола.	
Городъ Эривань . . .	239	540	484	1024	444	304	748	+ 276
Эриванскій уѣздъ . . .	288	700	716	1416	793	815	1608	— 192
Городъ Александрополь . . .	207	490	479	969	368	315	683	+ 286
Александропольскій уѣздъ . . .	1430	3408	3039	6447	2385	2041	4426	+ 2021
Городъ Новобаязетъ . . .	36	113	107	220	49	48	97	+ 123
Новобаязетскій уѣздъ . . .	1130	2980	2493	5473	1115	960	2075	+ 3398
Городъ Нахичевань . . .	144	167	154	321	187	179	366	— 45
Городъ Ордубать . . .	28	29	21	50	41	37	78	— 28
Нахичеванскій уѣздъ . . .	775	1212	1039	2251	967	895	1862	+ 389
Эчмиадзинскій уѣздъ . . .	914	2883	2411	5294	1617	1352	2969	+ 2325
Сурмалинскій уѣздъ . . .	414	1242	1095	2337	1144	985	2129	+ 208
Шаруро-Даралагезскій уѣздъ . . .	684	1331	1186	2517	1257	989	2246	+ 271
Итого въ городахъ . . .	654	1339	1245	2584	1089	883	1972	+ 612
Итого въ уѣздахъ . . .	5635	13756	11979	25735	9278	8037	17315	+ 8420
Всего въ губерніи . . .	6289	15095	13224	28319	10367	8920	19287	+ 9032



# ВРАДОМОСТЬ

с движением народонаселения в Уральской губернии

за 1904 год.

Уезд	Число жителей						Прирост + убыль -
	в 1904 году			в 1903 году			
	муж.	жен.	всего	муж.	жен.	всего	
Иркутский уезд	1331	1186	2517	1325	820	2516	+ 571
Сургутский уезд	1313	1002	2325	1144	682	2150	+ 502
Тюменский уезд	2883	2411	5294	1612	1323	3000	+ 2322
Ханты-Мансийский уезд	1512	1020	2521	627	202	1823	+ 280
Югорский уезд	20	21	41	31	28	78	- 32
Якутский уезд	107	124	231	127	120	248	- 49
Новосибирский уезд	2080	2123	2473	1112	660	2075	+ 2308
Новгородский уезд	113	107	220	40	48	87	+ 133
Александровский уезд	2408	2020	4428	2222	2041	4456	+ 2021
Александровский уезд	400	420	820	308	212	623	+ 229
Тюменский уезд	200	210	410	202	212	400	- 102
Иркутский уезд	220	210	430	444	204	248	+ 228
<b>Итого по губернии</b>	<b>12002</b>	<b>12224</b>	<b>24226</b>	<b>10392</b>	<b>6220</b>	<b>16222</b>	<b>+ 2022</b>
<b>Итого по уездам</b>	<b>12226</b>	<b>11220</b>	<b>22226</b>	<b>6222</b>	<b>12220</b>	<b>12220</b>	<b>+ 2220</b>
<b>Итого по губернии</b>	<b>622</b>	<b>1222</b>	<b>2222</b>	<b>1020</b>	<b>222</b>	<b>1222</b>	<b>+ 222</b>

## ВѢДОМОСТЬ

о числѣ лицъ, приговоренныхъ по окончательнo-вошедшимъ въ законную силу приговорамъ Эриванскимъ Окружнымъ Судомъ, округа Тифлисской Судебной Палаты, къ наказаніямъ по различію званія, возраста, вѣроисповѣданія и образованія подсудимыхъ, въ Эриванской губерніи

за 1904 годъ.







ГОРОДА И УЕЗДЫ

**ВЪДОМОСТЬ**

о движеніи арестантовъ въ Эриванской губерніи

За 1904 годъ.

Мѣсяцъ	Число	Въведенъ въ арестъ	Выпущенъ изъ ареста	Скончавшійся въ арестѣ	Всего въ арестѣ
Январь	107	107	—	—	107
Февраль	—	—	—	—	—
Мартъ	—	—	—	—	—
Апрѣль	—	—	—	—	—
Май	—	—	—	—	—
Июнь	—	—	—	—	—
Июль	—	—	—	—	—
Августъ	—	—	—	—	—
Сентябрь	—	—	—	—	—
Октябрь	—	—	—	—	—
Ноябрь	—	—	—	—	—
Декабрь	—	—	—	—	—
<b>Итого за годъ</b>	<b>107</b>	<b>107</b>	<b>—</b>	<b>—</b>	<b>107</b>

ГОРОДА И УЪЗДЫ.	Ч И С Л О				А Р Е С Т А Н Т О В Ъ.							
	Отъ 1903 года оставалось.		Въ 1904 году. поступило.		Въ 1904 году выбыло.		Осталось къ 1 января 1905 года.					
	Мужчинъ.	Женщинъ.	Мужчинъ.	Женщинъ.	Мужчинъ.	Женщинъ.	Въ тюрьмѣ.		При полиціи.		В С Е Г О.	
							Мужчинъ.	Женщинъ.	Мужчинъ.	Женщинъ.	Мужчинъ.	Женщинъ.
Городъ Эривань . . . . .	383	2	1114	13	1197	10	300	5	—	—	300	5
Городъ Александрополь . . . . .	107	4	853	217	845	220	115	1	—	—	115	1
Александропольскій уѣздъ . . . . .	6	—	55	—	52	—	9	—	—	—	9	—
Городъ Новобаязеть . . . . .	58	—	412	1	386	1	72	—	12	—	84	—
Новобаязетскій уѣздъ . . . . .	11	—	34	2	37	2	8	—	—	—	8	—
Городъ Нахичевань . . . . .	85	2	161	3	188	5	58	—	—	—	58	—
Городъ Ордубать . . . . .	13	—	106	—	113	—	6	—	—	—	6	—
Эчмиадзинскій уѣздъ . . . . .	62	—	334	—	346	—	48	—	2	—	50	—
Сурмалинскій уѣздъ . . . . .	58	1	428	—	442	1	44	—	—	—	44	—
Шаруро-Даралагезскій уѣздъ . . . . .	33	—	193	—	176	—	44	—	6	—	50	—
Итого въ городахъ . . . . .	646	8	2646	234	2729	236	551	6	12	—	563	6
Итого въ уѣздахъ . . . . .	170	1	1044	2	1053	3	153	—	8	—	161	—
Всего въ губерніи . . . . .	816	9	3690	236	3782	239	704	6	20	—	724	6







ГОРОДА И УЪЗДЫ.

	Въ зимніе мѣсяцы.		Въ весенніе мѣсяцы.		Въ лѣтніе мѣсяцы.		Въ осенніе мѣсяцы.		Всего въ годъ.		Причины пожаровъ.				
	Число пожа-ровъ.	Сумма убыт-ковъ въ руб.	Число пожа-ровъ.	Сумма убыт-ковъ въ руб.	Число пожа-ровъ.	Сумма убыт-ковъ въ руб.	Число пожа-ровъ.	Сумма убыт-ковъ въ руб.	Число пожа-ровъ.	Сумма убыт-ковъ въ руб.	Отъ молніи.	Отъ дурного устройства печей.	Отъ неосто-рожности.	Отъ поджо-говъ.	Отъ неизвѣст-ныхъ причинъ.
Городъ Эривань . . . . .	2	310	2	1150	2	60	—	—	6	1520	—	3	2	—	1
Эриванскій уѣздъ . . . . .	10	1241	2	150	4	390	7	1145	23	2926	—	—	5	16	2
Городъ Александрополь . . . . .	—	—	—	—	1	280	2	250	3	530	—	—	1	—	2
Александропольскій уѣздъ . . . . .	2	760	1	100	4	843	4	1370	11	3073	—	—	—	10	1
Новобаязетскій уѣздъ . . . . .	7	582	1	25	2	130	1	40	11	777	1	—	3	2	5
Эчмиадзинскій уѣздъ . . . . .	4	2542	—	—	6	330	—	—	10	2872	—	1	1	8	—
Сурмалинскій уѣздъ . . . . .	2	70	3	842	7	990	—	—	12	1902	8	—	—	2	2
Шаруро-Даралагезскій уѣздъ . . . . .	—	—	—	—	2	740	—	—	2	740	—	—	—	2	—
Итого въ городахъ . . . . .	2	310	2	1150	3	340	2	250	9	2050	—	3	3	—	3
Итого въ уѣздахъ . . . . .	25	5195	7	1117	25	3423	12	2555	69	12290	9	1	9	40	10
Всего въ губерніи . . . . .	27	5505	9	2267	28	3763	14	2805	78	14340	9	4	12	40	13

Примѣчаніе. Въ городахъ Новобаязетъ, Нахичевани и Орду-батъ и Нахичеванскомъ уѣздѣ пожаровъ въ 1904 году не было.

№	Имя	Возраст	Состояние здоровья			Средства		Итого в год		Примечания
			Сильно	Средне	Слабо	Средств	Средств			
1	Иванов Иван	30	3	1	0	10	5	15	—	
2	Петров Петр	25	2	2	0	10	5	15	—	
3	Сидоров Сидор	35	1	1	1	10	5	15	—	
4	Климов Клим	40	0	1	1	10	5	15	—	
5	Васильев Василь	28	2	2	0	10	5	15	—	
6	Попов Поп	32	1	1	1	10	5	15	—	
7	Морозов Мороз	27	2	1	0	10	5	15	—	
8	Смирнов Смирн	33	1	1	1	10	5	15	—	
9	Александров Александр	29	2	1	0	10	5	15	—	
10	Кузнецов Кузнец	31	1	1	1	10	5	15	—	
11	Лебедев Лебед	26	2	1	0	10	5	15	—	
12	Зайцев Зайц	34	1	1	1	10	5	15	—	
13	Иванов Иван	30	3	1	0	10	5	15	—	
14	Петров Петр	25	2	2	0	10	5	15	—	
15	Сидоров Сидор	35	1	1	1	10	5	15	—	
16	Климов Клим	40	0	1	1	10	5	15	—	
17	Васильев Василь	28	2	2	0	10	5	15	—	
18	Попов Поп	32	1	1	1	10	5	15	—	
19	Морозов Мороз	27	2	1	0	10	5	15	—	
20	Смирнов Смирн	33	1	1	1	10	5	15	—	
21	Александров Александр	29	2	1	0	10	5	15	—	
22	Кузнецов Кузнец	31	1	1	1	10	5	15	—	
23	Лебедев Лебед	26	2	1	0	10	5	15	—	
24	Зайцев Зайц	34	1	1	1	10	5	15	—	
25	Иванов Иван	30	3	1	0	10	5	15	—	
26	Петров Петр	25	2	2	0	10	5	15	—	
27	Сидоров Сидор	35	1	1	1	10	5	15	—	
28	Климов Клим	40	0	1	1	10	5	15	—	
29	Васильев Василь	28	2	2	0	10	5	15	—	
30	Попов Поп	32	1	1	1	10	5	15	—	
31	Морозов Мороз	27	2	1	0	10	5	15	—	
32	Смирнов Смирн	33	1	1	1	10	5	15	—	
33	Александров Александр	29	2	1	0	10	5	15	—	
34	Кузнецов Кузнец	31	1	1	1	10	5	15	—	
35	Лебедев Лебед	26	2	1	0	10	5	15	—	
36	Зайцев Зайц	34	1	1	1	10	5	15	—	
37	Иванов Иван	30	3	1	0	10	5	15	—	
38	Петров Петр	25	2	2	0	10	5	15	—	
39	Сидоров Сидор	35	1	1	1	10	5	15	—	
40	Климов Клим	40	0	1	1	10	5	15	—	
41	Васильев Василь	28	2	2	0	10	5	15	—	
42	Попов Поп	32	1	1	1	10	5	15	—	
43	Морозов Мороз	27	2	1	0	10	5	15	—	
44	Смирнов Смирн	33	1	1	1	10	5	15	—	
45	Александров Александр	29	2	1	0	10	5	15	—	
46	Кузнецов Кузнец	31	1	1	1	10	5	15	—	
47	Лебедев Лебед	26	2	1	0	10	5	15	—	
48	Зайцев Зайц	34	1	1	1	10	5	15	—	
49	Иванов Иван	30	3	1	0	10	5	15	—	
50	Петров Петр	25	2	2	0	10	5	15	—	



ГОРОДА И УЪЗДЫ.

Жертвы смертоубійствъ.

Дѣтубійствъ.		Смертоубійствъ.		И Т О Г О.		Самоубійствъ.		Найдено мертвыхъ тѣлъ.	
М.	Ж.	М.	Ж.	М.	Ж.	М.	Ж.	М.	Ж.

ЖЕРТВЫ СЛУЧАЙНОЙ СМЕРТИ.

Убито молніей.		Завалено и убито при паденіи съ высоты.		Сгорѣло и убито на пожарахъ.		Умерло отъ удара.		Замерзло.		Утонуло.		Укушено до смерти звѣрями.		Умерло отъ разныхъ случайностей.		Всего умерло отъ случайностей.		Всего умерло отъ наслія и случайностей.	
М.	Ж.	М.	Ж.	М.	Ж.	М.	Ж.	М.	Ж.	М.	Ж.	М.	Ж.	М.	Ж.	М.	Ж.	М.	Ж.

Городъ Эривань . . . . .	—	—	23	—	23	—	1	—	—	—	—	—	—	—	—	—	—	—	—	1	—	25	—								
Эриванскій уѣздъ . . . . .	—	—	69	9	69	9	4	1	5	—	—	3	1	—	—	—	—	—	—	7	2	13	3	91	13						
Городъ Александрополь . . . . .	—	—	4	1	4	1	—	—	—	—	—	—	—	—	—	—	—	—	—	3	—	3	—	7	1						
Александропольскій уѣздъ . . . . .	—	—	17	—	17	—	—	1	2	—	—	—	—	1	—	—	—	—	—	6	—	9	—	28	1						
Городъ Новобаязетъ . . . . .	—	—	6	—	6	—	—	—	—	—	—	—	—	—	—	—	—	—	—	—	—	—	—	6	—						
Новобаязетскій уѣздъ . . . . .	—	—	19	—	19	—	4	—	—	—	—	—	—	3	—	2	—	—	—	1	—	2	—	16	39						
Городъ Нахичевань . . . . .	—	—	—	—	—	—	—	—	—	—	—	—	—	1	—	—	—	—	—	—	—	—	—	1	1						
Городъ Ордубать . . . . .	—	—	—	—	—	—	—	—	—	—	—	—	—	—	—	—	—	—	—	—	—	—	—	—	—						
Нахичеванскій уѣздъ . . . . .	—	—	—	—	—	—	1	—	—	—	—	—	—	—	—	—	—	—	—	1	—	2	—	5	6						
Эчмиадзинскій уѣздъ . . . . .	—	—	5	1	5	1	6	3	6	1	—	—	—	1	—	—	—	—	—	5	—	2	—	9	4	20	7	37	12		
Сурмалинскій уѣздъ . . . . .	—	—	25	6	25	6	1	—	3	—	—	—	—	3	—	2	1	—	—	—	—	—	—	2	1	8	2	37	8		
Шаруро-Даралагезскій уѣздъ . . . . .	—	—	20	—	20	—	—	—	—	—	—	—	—	1	5	—	—	—	—	—	—	—	—	—	1	5	21	5			
Итого въ городахъ . . . . .	—	—	33	1	33	1	1	—	—	—	—	—	—	1	—	—	—	—	—	—	—	—	—	—	3	—	4	1	38	2	
Итого въ уѣздахъ . . . . .	—	—	155	16	155	16	16	5	16	1	—	—	—	18	6	3	1	1	—	11	—	8	2	3	1	28	7	72	17	259	39
Всего въ губерніи . . . . .	—	—	188	17	188	17	17	5	16	1	—	—	—	18	6	3	2	1	—	12	—	8	2	3	1	31	7	76	18	297	41

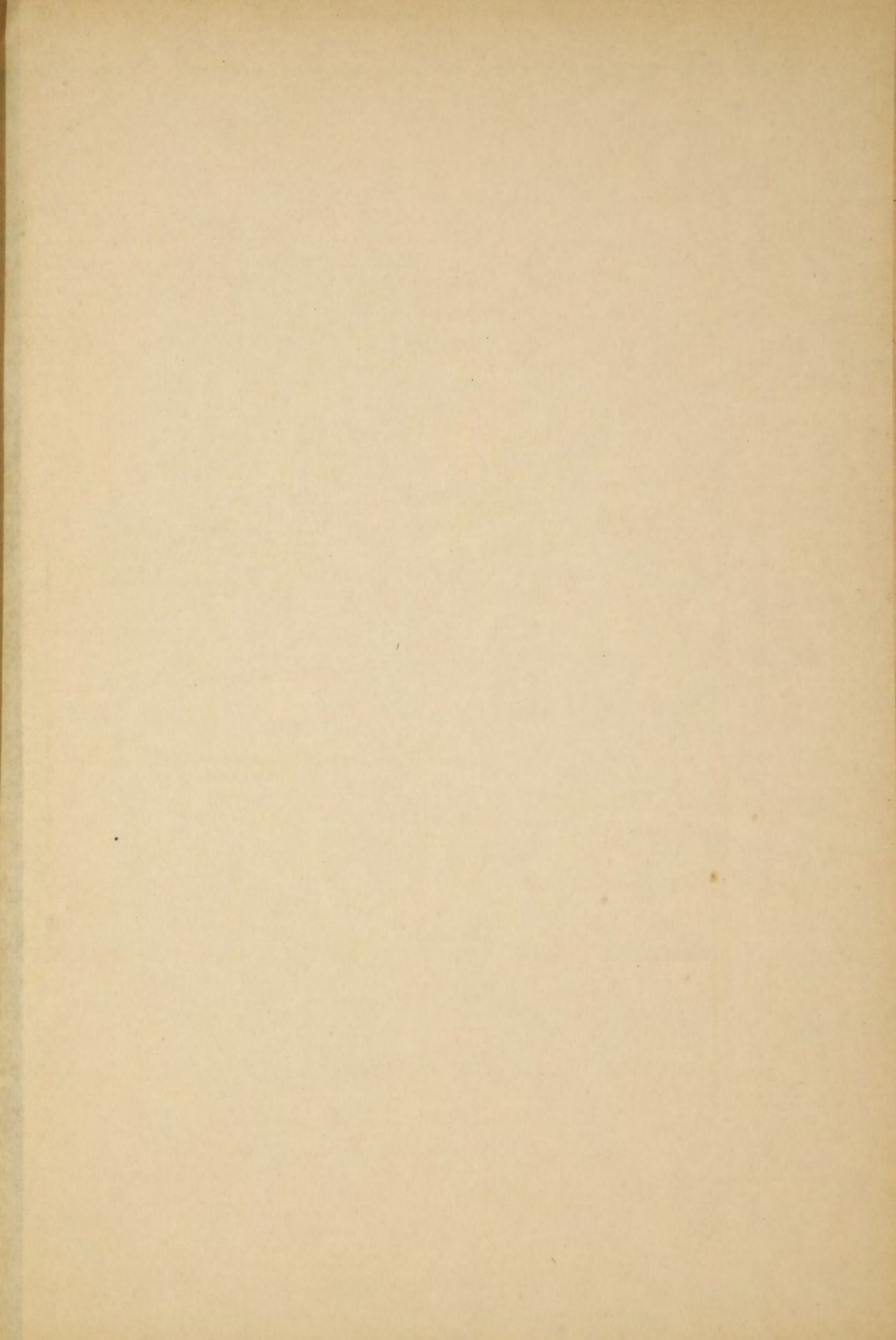




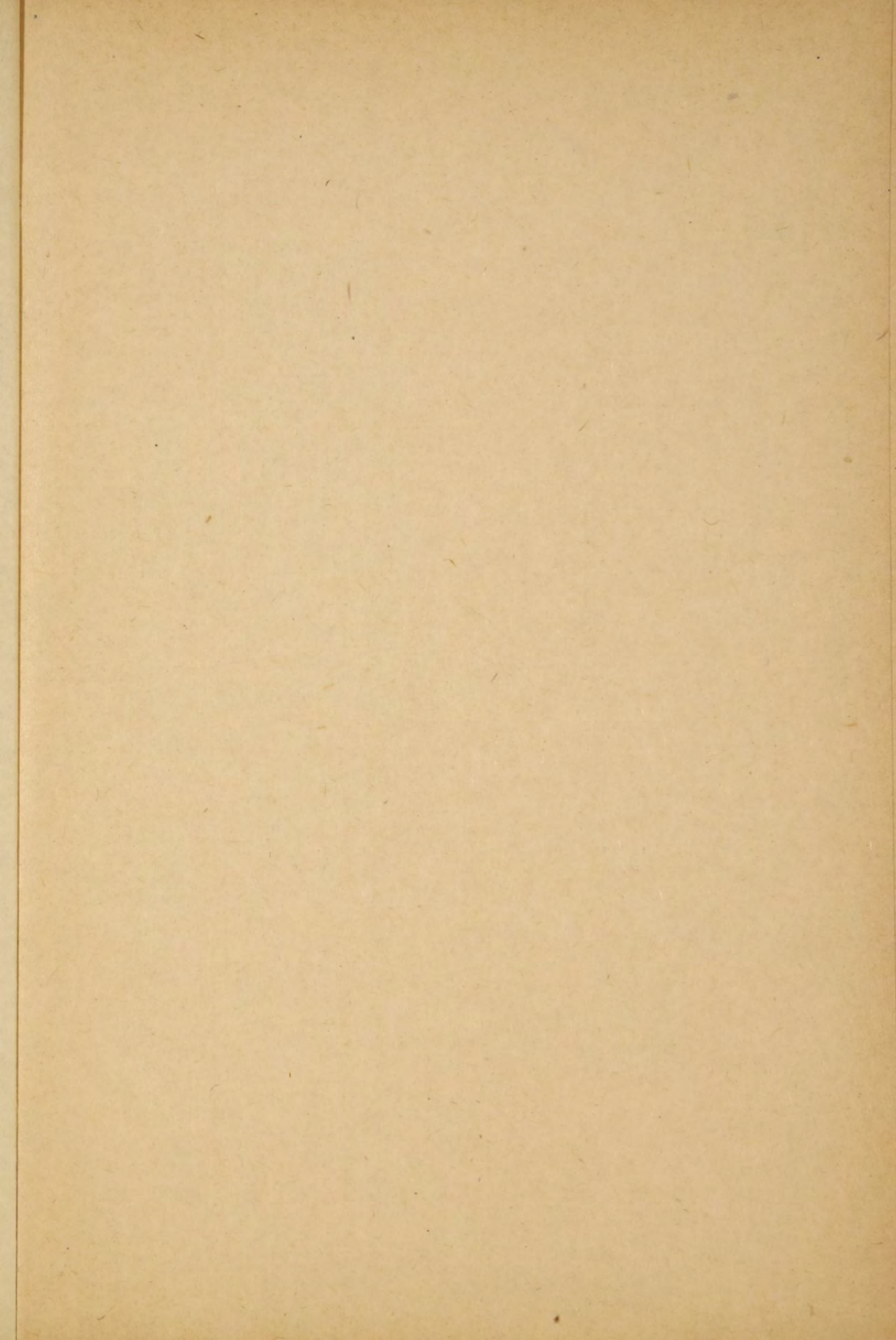
НАЗВАНІЕ УЧЕБНЫХЪ ЗАВЕДЕНІЙ.	Въ губерискомъ городѣ:			Въ уѣздныхъ городахъ:			Въ уѣздахъ:			В С Е Г О въ губерніи:			
	Число учебныхъ заведеній.	Число учащихся.		Число учебныхъ заведеній.	Число учащихся.		Число учебныхъ заведеній.	Число учащихся.		Число учебныхъ заведеній.	Число учащихся.		
		Мужскаго пола.	Женскаго пола.		Мужскаго пола.	Женскаго пола.		Мужскаго пола.	Женскаго пола.		Мужскаго пола.	Женскаго пола.	Обоего пола.
Классическая гимназія . . . . .	1	409	—	—	—	—	—	—	—	1	409	—	409
Учительская семинарія . . . . .	1	69	—	—	—	—	—	—	—	1	69	—	69
Коммерческое училище . . . . .	—	—	—	1	360	—	—	—	—	1	360	—	360
Женская гимназія . . . . .	1	—	400	—	—	—	—	—	—	1	—	400	400
Женская прогимназія . . . . .	—	—	—	1	—	251	—	—	—	1	—	251	251
У Ч И Л И Щ А :													
1) Городскія по положенію 1872 года . . . . .	1	217	—	3	596	—	3	269	—	7	1082	—	1082
2) „ начальныя общественныя . . . . .	8	246	372	10	722	430	—	—	—	18	968	802	1770
3) „ „ казенныя . . . . .	2	155	—	—	—	—	—	—	—	2	155	—	155
4) Сельскія казенныя нормальныя . . . . .	—	—	—	—	—	—	5	449	—	5	449	—	449
5) „ земскія нормальныя . . . . .	—	—	—	—	—	—	12	1364	—	12	1364	—	1364
6) „ общественныя Министерства Народнаго Просвѣщенія . . . . .	—	—	—	—	—	—	105	5239	828	105	5239	828	6067
Частныя учебныя заведенія III разряда . . . . .	11	221	61	3	25	—	—	—	—	14	246	61	307
—													
Армяно-григоріанская духовная академія . . . . .	—	—	—	—	—	—	1	260	—	1	260	—	260
Армяно-григоріанская духовная семинарія . . . . .	1	429	—	—	—	—	—	—	—	1	429	—	429
—													
Православныя церковно-приходскія школы . . . . .	1	50	31	81	44	58	14	196	90	16	290	179	469
—													
Мечетскія школы . . . . .	—	—	—	—	—	—	17	400	—	17	400	—	400
И Т О Г О . . . . .	27	1796	864	19	1747	739	157	8177	918	203	11720	2521	14241











Date	Description	Amount
1880	Jan 1	
1880	Jan 2	
1880	Jan 3	
1880	Jan 4	
1880	Jan 5	
1880	Jan 6	
1880	Jan 7	
1880	Jan 8	
1880	Jan 9	
1880	Jan 10	
1880	Jan 11	
1880	Jan 12	
1880	Jan 13	
1880	Jan 14	
1880	Jan 15	
1880	Jan 16	
1880	Jan 17	
1880	Jan 18	
1880	Jan 19	
1880	Jan 20	
1880	Jan 21	
1880	Jan 22	
1880	Jan 23	
1880	Jan 24	
1880	Jan 25	
1880	Jan 26	
1880	Jan 27	
1880	Jan 28	
1880	Jan 29	
1880	Jan 30	
1880	Jan 31	
1880	Feb 1	
1880	Feb 2	
1880	Feb 3	
1880	Feb 4	
1880	Feb 5	
1880	Feb 6	
1880	Feb 7	
1880	Feb 8	
1880	Feb 9	
1880	Feb 10	
1880	Feb 11	
1880	Feb 12	
1880	Feb 13	
1880	Feb 14	
1880	Feb 15	
1880	Feb 16	
1880	Feb 17	
1880	Feb 18	
1880	Feb 19	
1880	Feb 20	
1880	Feb 21	
1880	Feb 22	
1880	Feb 23	
1880	Feb 24	
1880	Feb 25	
1880	Feb 26	
1880	Feb 27	
1880	Feb 28	
1880	Feb 29	
1880	Mar 1	
1880	Mar 2	
1880	Mar 3	
1880	Mar 4	
1880	Mar 5	
1880	Mar 6	
1880	Mar 7	
1880	Mar 8	
1880	Mar 9	
1880	Mar 10	
1880	Mar 11	
1880	Mar 12	
1880	Mar 13	
1880	Mar 14	
1880	Mar 15	
1880	Mar 16	
1880	Mar 17	
1880	Mar 18	
1880	Mar 19	
1880	Mar 20	
1880	Mar 21	
1880	Mar 22	
1880	Mar 23	
1880	Mar 24	
1880	Mar 25	
1880	Mar 26	
1880	Mar 27	
1880	Mar 28	
1880	Mar 29	
1880	Mar 30	
1880	Mar 31	
1880	Apr 1	
1880	Apr 2	
1880	Apr 3	
1880	Apr 4	
1880	Apr 5	
1880	Apr 6	
1880	Apr 7	
1880	Apr 8	
1880	Apr 9	
1880	Apr 10	
1880	Apr 11	
1880	Apr 12	
1880	Apr 13	
1880	Apr 14	
1880	Apr 15	
1880	Apr 16	
1880	Apr 17	
1880	Apr 18	
1880	Apr 19	
1880	Apr 20	
1880	Apr 21	
1880	Apr 22	
1880	Apr 23	
1880	Apr 24	
1880	Apr 25	
1880	Apr 26	
1880	Apr 27	
1880	Apr 28	
1880	Apr 29	
1880	Apr 30	
1880	May 1	
1880	May 2	
1880	May 3	
1880	May 4	
1880	May 5	
1880	May 6	
1880	May 7	
1880	May 8	
1880	May 9	
1880	May 10	
1880	May 11	
1880	May 12	
1880	May 13	
1880	May 14	
1880	May 15	
1880	May 16	
1880	May 17	
1880	May 18	
1880	May 19	
1880	May 20	
1880	May 21	
1880	May 22	
1880	May 23	
1880	May 24	
1880	May 25	
1880	May 26	
1880	May 27	
1880	May 28	
1880	May 29	
1880	May 30	
1880	May 31	
1880	Jun 1	
1880	Jun 2	
1880	Jun 3	
1880	Jun 4	
1880	Jun 5	
1880	Jun 6	
1880	Jun 7	
1880	Jun 8	
1880	Jun 9	
1880	Jun 10	
1880	Jun 11	
1880	Jun 12	
1880	Jun 13	
1880	Jun 14	
1880	Jun 15	
1880	Jun 16	
1880	Jun 17	
1880	Jun 18	
1880	Jun 19	
1880	Jun 20	
1880	Jun 21	
1880	Jun 22	
1880	Jun 23	
1880	Jun 24	
1880	Jun 25	
1880	Jun 26	
1880	Jun 27	
1880	Jun 28	
1880	Jun 29	
1880	Jun 30	
1880	Jul 1	
1880	Jul 2	
1880	Jul 3	
1880	Jul 4	
1880	Jul 5	
1880	Jul 6	
1880	Jul 7	
1880	Jul 8	
1880	Jul 9	
1880	Jul 10	
1880	Jul 11	
1880	Jul 12	
1880	Jul 13	
1880	Jul 14	
1880	Jul 15	
1880	Jul 16	
1880	Jul 17	
1880	Jul 18	
1880	Jul 19	
1880	Jul 20	
1880	Jul 21	
1880	Jul 22	
1880	Jul 23	
1880	Jul 24	
1880	Jul 25	
1880	Jul 26	
1880	Jul 27	
1880	Jul 28	
1880	Jul 29	
1880	Jul 30	
1880	Jul 31	
1880	Aug 1	
1880	Aug 2	
1880	Aug 3	
1880	Aug 4	
1880	Aug 5	
1880	Aug 6	
1880	Aug 7	
1880	Aug 8	
1880	Aug 9	
1880	Aug 10	
1880	Aug 11	
1880	Aug 12	
1880	Aug 13	
1880	Aug 14	
1880	Aug 15	
1880	Aug 16	
1880	Aug 17	
1880	Aug 18	
1880	Aug 19	
1880	Aug 20	
1880	Aug 21	
1880	Aug 22	
1880	Aug 23	
1880	Aug 24	
1880	Aug 25	
1880	Aug 26	
1880	Aug 27	
1880	Aug 28	
1880	Aug 29	
1880	Aug 30	
1880	Aug 31	
1880	Sep 1	
1880	Sep 2	
1880	Sep 3	
1880	Sep 4	
1880	Sep 5	
1880	Sep 6	
1880	Sep 7	
1880	Sep 8	
1880	Sep 9	
1880	Sep 10	
1880	Sep 11	
1880	Sep 12	
1880	Sep 13	
1880	Sep 14	
1880	Sep 15	
1880	Sep 16	
1880	Sep 17	
1880	Sep 18	
1880	Sep 19	
1880	Sep 20	
1880	Sep 21	
1880	Sep 22	
1880	Sep 23	
1880	Sep 24	
1880	Sep 25	
1880	Sep 26	
1880	Sep 27	
1880	Sep 28	
1880	Sep 29	
1880	Sep 30	
1880	Sep 31	
1880	Oct 1	
1880	Oct 2	
1880	Oct 3	
1880	Oct 4	
1880	Oct 5	
1880	Oct 6	
1880	Oct 7	
1880	Oct 8	
1880	Oct 9	
1880	Oct 10	
1880	Oct 11	
1880	Oct 12	
1880	Oct 13	
1880	Oct 14	
1880	Oct 15	
1880	Oct 16	
1880	Oct 17	
1880	Oct 18	
1880	Oct 19	
1880	Oct 20	
1880	Oct 21	
1880	Oct 22	
1880	Oct 23	
1880	Oct 24	
1880	Oct 25	
1880	Oct 26	
1880	Oct 27	
1880	Oct 28	
1880	Oct 29	
1880	Oct 30	
1880	Oct 31	
1880	Nov 1	
1880	Nov 2	
1880	Nov 3	
1880	Nov 4	
1880	Nov 5	
1880	Nov 6	
1880	Nov 7	
1880	Nov 8	
1880	Nov 9	
1880	Nov 10	
1880	Nov 11	
1880	Nov 12	
1880	Nov 13	
1880	Nov 14	
1880	Nov 15	
1880	Nov 16	
1880	Nov 17	
1880	Nov 18	
1880	Nov 19	
1880	Nov 20	
1880	Nov 21	
1880	Nov 22	
1880	Nov 23	
1880	Nov 24	
1880	Nov 25	
1880	Nov 26	
1880	Nov 27	
1880	Nov 28	
1880	Nov 29	
1880	Nov 30	
1880	Dec 1	
1880	Dec 2	
1880	Dec 3	
1880	Dec 4	
1880	Dec 5	
1880	Dec 6	
1880	Dec 7	
1880	Dec 8	
1880	Dec 9	
1880	Dec 10	
1880	Dec 11	
1880	Dec 12	
1880	Dec 13	
1880	Dec 14	
1880	Dec 15	
1880	Dec 16	
1880	Dec 17	
1880	Dec 18	
1880	Dec 19	
1880	Dec 20	
1880	Dec 21	
1880	Dec 22	
1880	Dec 23	
1880	Dec 24	
1880	Dec 25	
1880	Dec 26	
1880	Dec 27	
1880	Dec 28	
1880	Dec 29	
1880	Dec 30	
1880	Dec 31	

