



А. 911
72

ОБЗОРЪ

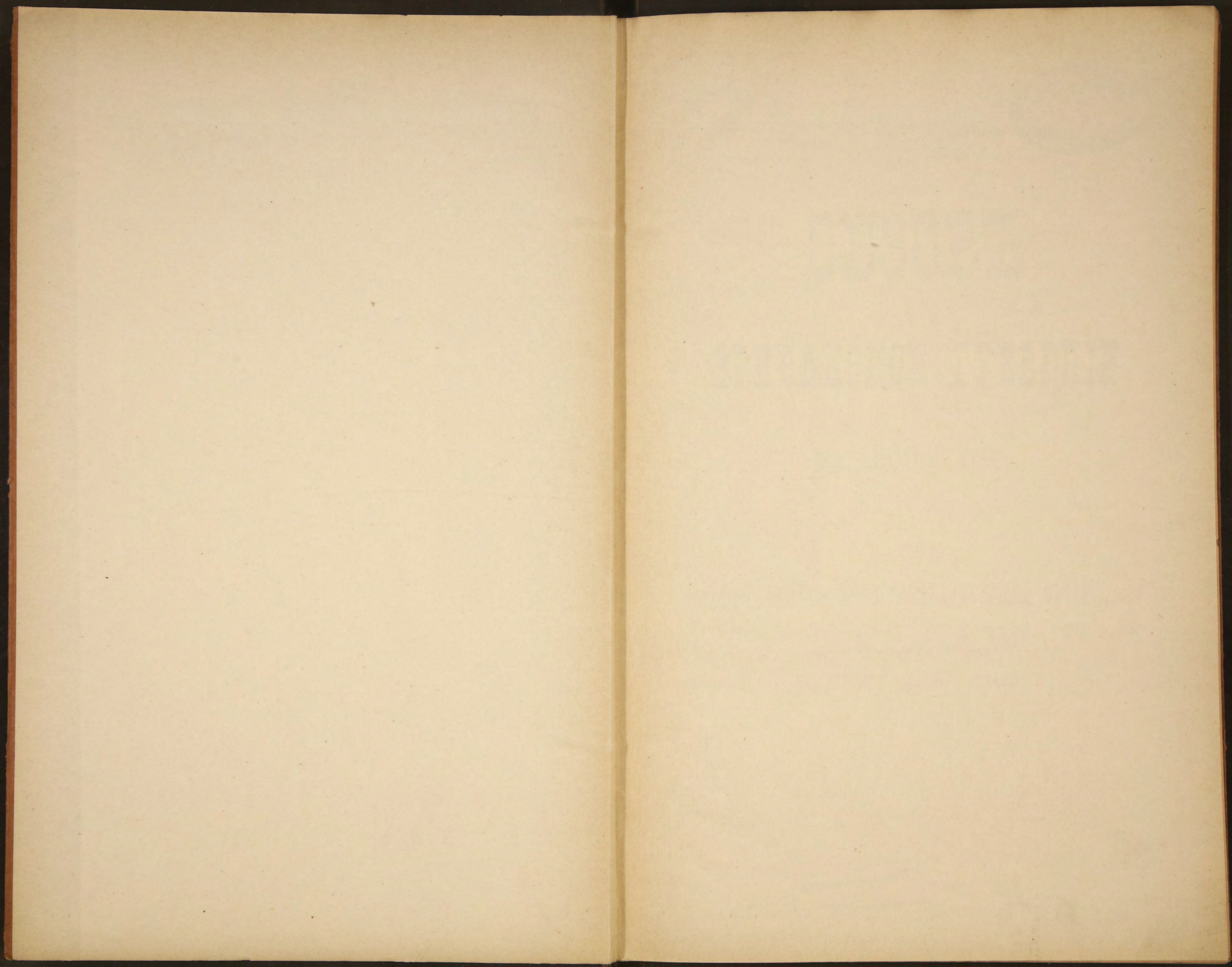
ЭРИВАНСКОЙ ГУБЕРНІИ

за 1900-й годъ.

(ПРИЛОЖЕНІЕ КО ВСЕПОДДАННѢЙШЕМУ ОТЧЕТУ).

гор. Эривань.

Типографія скоропечатня Р. К. Эдельсона.



8911

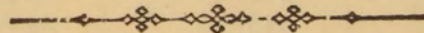


ОБЗОРЪ

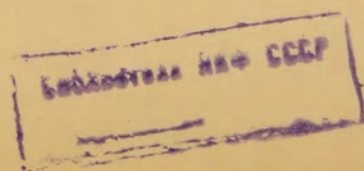
ЭРИВАНСКОЙ ГУБЕРНІИ

за 1900-й годъ.

(ПРИЛОЖЕНІЕ КО ВСЕПОДДАННЪЙШЕМУ ОТЧЕТУ).



39





К

023052

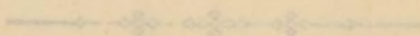
ЭРНАВАНСКОЙ ТАБЕЛИ

80956

39 1800-й год

/.

ОПРЕДЕЛЕНИЕ КО ВСЕОТДЕЛЕННЫМ ОУЧЕБНИКАМ



39

Faint rectangular stamp at the bottom right, possibly a library or archival mark.



I.

Естественныя и производительныя силы губерніи и
экономическая дѣятельность населенія.

I. ЗЕМЛЕДѢЛІЕ.

A. Хлѣбопашество (вѣдомость № 1-й)

Главную отрасль земледѣлія въ Эриванской губерніи составляет хлѣбопашество. Въ отчетномъ году было посеяно разныхъ хлѣбныхъ растений 470781 четв., болѣе предшествовавшаго года на 92501 четв., или на 24,45⁰/₀; собрано же всего хлѣбовъ 2645881 четв., болѣе 1899 г. на 880209 четв., или на 49,85⁰/₀. Изъ приведенныхъ цифръ можно заключить, что урожай отчетнаго года былъ гораздо благопріятнѣе предшествовавшаго года.

Изъ прилагаемыхъ таблицъ видно, какимъ образомъ распределяется посѣвъ и урожай по разнымъ родамъ хлѣбныхъ растений и по уѣздамъ:

ТАБЛИЦА 1-я.

	Посѣяно:	Собрано:	Средняя урожайность:	
			1900 г.	1899 г.
Озимой пшеницы	169931	1102240	6,4	4,4
Яровой пшеницы	159813	683484	4,2	3,3
Ячменя	114467	505834	4,4	3,2
Проса	277	9578	34,5	11,2
Риса	15252	288509	18,9	22,5
Картофеля	6280	30032	4,7	5,5
Прочихъ хлѣбовъ	4761	26204	5,5	4,1

ТАБЛИЦА 2-я.

Уѣзды:	Посѣяно:	Собрано:	Средняя урожайность:	
			1900 г.	1899 г.
Эриванскій	47260	481215	10,1	11,1
Александропольскій	78737	301889	3,8	3,2
Новобаязетскій	117700	471000	4,0	2,3
Нахичеванскій	57400	300400	5,2	4,4
Эчмиадзинскій	84856	560660	6,6	4,2
Сурмалинскій	38257	218012	5,6	4,9
Шаруро-Даралагезскій	46571	312705	6,7	4,0

Изъ приведенныхъ таблицъ усматривается, что наибольшій урожай въ отчетномъ году былъ въ Эриванскомъ уѣздѣ (самъ 10,1), но здѣсь надо принять во вниманіе, что въ этомъ уѣздѣ было собрано 264000 пуд. рису, безъ чего средняя урожайность будетъ — 6,3.—Наиболѣе благопріятнымъ по урожаю хлѣбовъ слѣдуетъ признать Шаруро-Даралагезскій уѣздъ, средняя урожайность котораго, безъ риса, равняется 6,6; затѣмъ Эчмиадзинскій уѣздъ (самъ

6,5), Эриванскій (самъ 6,3), Сурмалинскій (самъ 5,5), Нахичеванскій (самъ 5,2), Новобаязетскій (самъ 4,0) и Александропольскій (самъ 3,8).—Въ общемъ урожай отчетнаго года по губерніи равнялся въ среднемъ—5,6, безъ риса—5,1, а въ 1899 г.—4,9, безъ риса—3,8.

Б. Хлопководство.

Вторую крупную отрасль земледѣлія въ губерніи составляетъ хлопководство. Въ отчетномъ году, какъ и въ предшествовавшіе годы, хлопокъ культивировался въ пяти уѣздахъ, гдѣ урожай его представляется въ слѣдующемъ видѣ:

Уѣзды:	Десятинъ подъ хлопкомъ:	Снято очищеннаго хлопка, въ пудахъ:	Болѣе (+), или менѣе (—) 1899 г.
Эриванскій	4055	70835	+11190
Эчмиадзинскій	3080	38694	+309
Нахичеванскій	500	8000	—1767
Сурмалинскій	5967	235568	—35267
Шаруро - Даралагезскій .	1655	28938	+1464
Итого	15257	382035	—24071

Хотя абсолютная цифра пудовъ очищеннаго хлопка, полученнаго отъ урожая 1900 г., менѣе количества пудовъ, полученнаго въ предшествовавшемъ году, на 24071 п.,—но сравнительно урожай 1900 г. лучше урожая 1899 г. Недоборъ-же отчетнаго года объясняется тѣмъ, что площадь посѣва хлопка въ 1900 г. сократилась на 5797 десятинъ. Столь значительное сокращеніе площади хлопковыхъ плантацій объясняется тѣмъ, что населеніе, имѣя въ виду неурожай послѣднихъ лѣтъ, а также засуху 1899 г., отъ которой значительная часть хлопковыхъ плантацій повисохла,—въ отчетномъ году отдало предпочтеніе пшеницѣ. Если имѣть въ виду такое значительное сокращеніе площади посѣвовъ (на 27,5%), то урожай хлопка въ отчетномъ году слѣдуетъ считать хорошимъ, такъ какъ въ 1899 году съ десятины получено было очищеннаго хлопка 19,28 пуда, а въ отчетномъ году 25,04 пуда. Всего очищеннаго хлопка собрано 382035 пудовъ, менѣе предшествовашаго года на 24071 пуд., или на 5,9%; такимъ образомъ, хотя общая площадь хлопковыхъ плантацій сократилась на 27,5%,—урожай сократился всего на 5,9%. Изъ полученныхъ 382035 пудовъ—американскаго сорта 168013 пуд. и мѣстнаго—„каракоза“—214022 п.

Мѣстный хлопокъ подъ названіемъ „каракоза“ худшаго качества и цѣнится на рынкѣ на одинъ рубль и болѣе дешевле американскаго, но населеніе отдаетъ ему предпочтеніе въ виду того, что онъ совершенно примѣнился къ мѣстнымъ условіямъ и менѣе подверженъ заболѣваніямъ, чѣмъ хлопокъ американскаго сорта.

Цѣна за пудъ очищеннаго волокна мѣстнаго сорта равнялась въ среднемъ 9 руб., а американскаго 10 руб.,—такъ что валовый доходъ отъ прода-

жи 382035 пуд. хлопка выразится въ суммѣ—3606328 руб. Для опредѣленія чистаго дохода отъ хлопководства нужно имѣть въ виду, что $\frac{2}{3}$ хлопковыхъ плантацій обрабатывается собственнымъ трудомъ и не болѣе одной трети наемнымъ.—Въ отчетномъ году расходъ по обработкѣ и уборкѣ одной десятины подъ хлопокъ, при наемномъ трудѣ, равнялся 52 руб., слѣдовательно, населеніе на обработку всѣхъ плантацій затратило денегъ не болѣе 264454 руб. 65 к., такимъ образомъ отъ продажи 382035 пуд. очищеннаго хлопка получено чистаго дохода 3341873 р. 35 к., болѣе 1899 года на 690978 р. 35 к., или на 26,06%.

В. Виноградарство и садоводство.

Исключительно фруктовыхъ садовъ въ губерніи мало. Въ большинствѣ случаевъ фруктовыя деревья разсаживаются между виноградными лозами или вокругъ виноградниковъ—для защиты ихъ отъ вѣтровъ, въ виду чего нѣтъ возможности точно вычислить,—сколько собственно десятинъ земли занято фруктовыми садами и сколько виноградниками.—Въ отчетномъ году подъ виноградниками и фруктовыми садами было 13165 десятинъ, болѣе предшествовавшаго года на 789 десят. Винограда собрано 2047211 пуд., болѣе 1899 года на 281419 пуд., или на 15,8%; фруктовъ собрано 104707 пуд., менѣе 1899 г. на 9924 пуд., или на 8,6%.

Пространство земли подъ виноградниками и фруктовыми садами по уѣздамъ распредѣляется такъ:

Уѣзды:	Десятинъ подъ садами и виноградниками:	Собрано винограда, въ пудахъ:	Болѣе (+), или менѣе (—) 1899 г.
Эриванскій	6768	1118380	+107383
Эчміадзинскій	3482	549347	+164512
Нахичеванскій	1650	158350	+15385
Сурмалинскій	626	199554	—10546
Шаруро-Даралагезскій	639	21580	+4685
Итого	13165	2047211	+281419

Обработка и уборка одной десятины земли подъ фруктово - виноградными садами въ отчетномъ году, при условіи наемнаго труда, въ среднемъ стоила 59 руб. Считая, что не болѣе одной трети садовъ обрабатывается наемнымъ трудомъ, а остальные двѣ трети собственнымъ, слѣдуетъ заключить, что на обработку всѣхъ фруктово - виноградныхъ садовъ въ губерніи потребовалось денежныхъ затратъ—258911 руб.—Валовый доходъ съ фруктово - виноградныхъ садовъ выразился выручкой отъ продажи 2047211 пуд. винограда, по цѣнѣ 50 коп. пудъ,—1023605 р. 50 коп. и 104707 пуд. фруктовъ, по 2 руб.,—209414 р., всего 1233019 р. 50 коп., за вычетомъ изъ нихъ 258911 руб. расходовъ по обработкѣ садовъ, чистый доходъ опредѣляется приблизительно въ 974108 рублей 50 копеекъ.

Г. Огородничество и культура маслбойныхъ растений.

Огородничество въ губерніи не имѣетъ вліянія на улучшеніе матеріальнаго быта населенія; по размѣрамъ производства оно не превышаетъ потребности мѣстнаго населенія. Въ отчетномъ году собрано овощей, преимущественно въ ближайшихъ къ городамъ раіонахъ, на сумму около—140000 рублей. Изъ маслбойныхъ растений въ отчетномъ году собрано: льна—77452 пуд., кунжута—8227 пуд., клещевины—8113 пуд. и конопли—250 пуд., всего на сумму 57522 руб. 10 коп.

Д. Чалтыководство (культура риса).

Площадь посѣвовъ риса въ отчетномъ году равнялась 8737 десят., болѣе 1899 года на 667 десят.; собрано риса 288509 четв., менѣе 1899 г. на 64304 четв., или на 18,22%. Такой незначительный сборъ риса, давшій урожай всего самъ 18,9, несмотря на увеличеніе площади посѣвовъ на 8,26%, —является послѣдствіемъ градобитій, бывшихъ въ отчетномъ году. Въ особенности пострадалъ Эриванскій уѣздъ, гдѣ, несмотря на то, что площадь посѣвовъ въ отчетномъ году увеличилась на 822 десят., сборъ риса былъ менѣе предшествовавшаго года на 20,69%.

Рисовыя плантаціи обрабатываются собственнымъ трудомъ и весь расходъ выражается лишь въ стоимости зерна,—а потому опредѣленіемъ стоимости зерна для обѣмненія выразится сумма денежныхъ расходовъ населенія, вызываемыхъ чалтыководствомъ. Такъ какъ риса было посѣяно 15252 четверти, то, считая по 8 пудовъ въ четверти и по цѣнѣ 1 р. 25 коп. пудъ, получимъ, что обѣмненіе всѣхъ рисовыхъ плантацій обошлось населенію въ 152520 р. За отчисленіемъ этой суммы изъ валоваго дохода отъ урожая риса въ 2885090 руб., чистаго будетъ—2732570 руб., менѣе предшествовавшаго года на 813565 рублей.

Е. Табаководство.

Въ табаководствѣ пока никакого прогресса не замѣчается. Табачныхъ фабрикъ въ губерніи нѣтъ. Табакъ—махорка—самаго низкаго качества—идеть для собственныхъ потребностей населенія и въ продажу не поступаетъ.

Въ отчетномъ году подъ табачными плантаціями было 192 десят., болѣе предшествовавшаго года на 16 десятиныхъ. Собрано табаку-махорки 6585 пуд., болѣе 1899 г. на 531 пуд. Пудъ табаку въ среднемъ цѣнился въ 3 руб. 85 коп., такъ что населеніе получило чистаго дохода (табачныя плантаціи обрабатываются собственнымъ трудомъ)—25352 руб. 25 коп.

По уѣздамъ культура табаку распредѣлялась слѣдующимъ образомъ:

Уѣзды:	Площадь въ десятинахъ:	Собрано табаку, въ пудахъ:
Эриванскій	95	1773
Эчмиадзинскій	4	81
Нахичеванскій	2	150

Сурмалинскій	84	4350
Шаруро-Даралагезскій	7	231
<hr/>		
Итого	192	6585

Ж. Урожай травъ.

Урожай травъ въ отчетномъ году, благодаря своевременно выпадавшимъ дождямъ, былъ удовлетворительный. Собрано всего сѣна, енджи (люцерны), шамбалы и другихъ кормовыхъ травъ 11620576 пуд., болѣе предшествовавшего года на 6320576 пуд., всего на сумму 2887074 руб.

3. Обработка и уборка одной десятины земли стоила въ среднемъ, при наемномъ трудѣ, на поливной землѣ: подъ хлѣбныя растенія—35 руб., подъ хлопокъ—52 руб., чалтыгъ (рисъ)—50 руб., подъ виноградники—59 руб., подъ картофель и огороды—35 рублей. При собственномъ же трудѣ расходъ выражается лишь въ стоимости зерна или сѣмени.

Въ заключеніе отдѣла о земледѣліи нельзя не сказать, что экономическая дѣятельность населенія губерніи по отношенію къ сельскому хозяйству вообще и къ земледѣлію въ частности нисколько не измѣнилась къ лучшему. Земля обрабатывается большинствомъ населенія самымъ примитивнымъ способомъ и не замѣчается попытокъ къ веденію раціональнаго хозяйства современными способами.

Тормазами успѣшнаго развитія въ губерніи сельскаго хозяйства являются: отсутствіе въ народѣ сельско-хозяйственныхъ знаній, въ нѣкоторой степени малоземеліе и недостатокъ оросительныхъ средствъ. Устраненіе этихъ тормозящихъ причинъ несомнѣнно будетъ содѣйствовать развитію и успѣшному ходу сельскаго хозяйства въ губерніи.

2. ОБЕЗПЕЧЕНІЕ НАРОДНАГО ПРОДОВОЛЬСТВІЯ.

Изъ приведенныхъ выше, въ отдѣлѣ первомъ настоящаго обзора, цифровыхъ данныхъ видно, что въ отчетномъ году разнаго рода хлѣбовъ и картофеля было посѣяно 470781 четв., снято—2645881 четв. Чтобы опредѣлить, насколько были обеспечены продовольственные нужды населенія въ отчетномъ году, необходимо имѣть въ виду, что по послѣднимъ даннымъ, опубликованнымъ Центральнымъ Статистическимъ Комитетомъ, населенія въ губерніи по переписи 1897 г. было 804754 души обоюго пола, а приростъ населенія за 1897, 1898, 1899 и 1900 г. г. равнялся 48650 чел., — слѣдовательно населеніе отчетнаго года доходило до 853404 душъ обоюго пола. Для прокормленія наличнаго населенія, считая по 1½ четверти на душу, требовалось 1280106 четвертей. Если за симъ на нужды обсѣмененія полей считать то-же количество четвертей разнаго рода хлѣбовъ, которое было посѣяно въ предыдущемъ году, съ надбавкою 15 процентовъ, такъ какъ на основаніи данныхъ о высѣваемыхъ хлѣбахъ, получается именно этотъ про-

центъ увеличенія изъ года въ годъ посѣвовъ, при благопріятныхъ для того условіяхъ, количество четвертей на обѣмненіе полей опредѣлится: $470781 \text{ ч.} + 70617 = 541398$ четвертей. Такимъ образомъ всего населенію было необходимо 1821504 четверти, а оно собрало—2645881 ч.; слѣдовательно у него получился излишекъ въ 824377 четвертей, за счетъ котораго можно было уплачивать подати и налоги и покрывать другія хозяйственныя нужды.

Продовольственного капитала по уѣздамъ губерніи къ 1-му января 1901 года состояло:

У ѣ з д ы:	Продов. капит. къ 1 Января 1901 г.	Болѣе (+), или ме- нѣе (—) 1899 г.
Эриванскій	232016 р. 85 к.	+40509 р. 96 к.
Эчмиадзинскій	125453 " 26 "	+ 5853 " 71 "
Новобаязетскій	28207 " 17 "	— 4526 " 63 "
Нахичеванскій	167622 " 90 "	+13263 " 16 "
Александропольскій	229088 " 1 "	+29715 " 64 "
Сурмалинскій	249434 " 11 "	+38383 " 79 "
Шаруро-Даралагезскій	136807 " 66 "	—11424 " 32 "
Итого	1168629 " 96 "	+111775 " 31 "

Такимъ образомъ продовольственный капиталъ губерніи, въ сравненіи съ 1899 годомъ, увеличился на 10,57%.

3. ПРОМЫСЛЫ СЕЛЬСКАГО НАСЕЛЕНІЯ.

Скотоводство. Въ отчетномъ году въ уѣздахъ и городахъ губерніи насчитывалось головъ скота: мелкаго—650500 шт., рогатаго—441000 шт., лошадей и катеровъ—39300 шт., верблюдовъ—5600 шт. и ословъ—27600 шт., всего—1164000 шт., менѣе предшествовавшаго года на 294600 шт. Такое значительное уменьшеніе количества скота въ губерніи, въ сравненіи съ 1899 г.,—также бывшемъ въ отношеніи скотоводства весьма неблагопріятнымъ,—объясняется отчасти эпизоотіей, прекратившейся въ серединаѣ отчетнаго года, а главнымъ образомъ—недостаткомъ кормовыхъ травъ въ нѣкоторыхъ уѣздахъ губерніи весною отчетнаго года. Если считать въ среднемъ стоимость штуки мелкаго скота въ 3 р., рогатаго въ 30 руб., лошадь и катера въ 50 руб., верблюда въ 100 руб. и осла въ 14 руб.,—то окажется, что весь скотъ, въ переводѣ на деньги, составитъ капиталъ въ 18032900 р. Принимая въ среднемъ, что чистый доходъ отъ 100 шт. рогатаго и крупнаго скота (считая и стоимость работы скота на поляхъ) равнялся 450 р., а мелкаго, съ того же количества,—60 р. въ годъ,—чистый доходъ отъ скотоводства выразится въ суммѣ 2593410 руб.,—или, говоря иначе, капиталъ, заключающійся въ скотѣ, принесъ населенію 14,38% чистой прибыли.

Извозъ. Извознымъ промысломъ занимаются жители почти всѣхъ уѣздовъ губерніи. Однако, нельзя не признать, что съ открытіемъ движенія на Тифлиско-Карсской желѣзной дорогѣ заработки населенія отъ этого промысла

значительно понизились. Почтовый тракт Акстафа—Делижань—Карсъ совершенно опустѣлъ, такъ какъ все грузы направляются по желѣзной дорогѣ.

По собраннымъ свѣдѣніямъ извозомъ въ губерніи въ отчетномъ году занимались 5144 дыма, изъ нихъ 1735 дымовъ на арбахъ, 1044 д.—на верблюдахъ, 1944 д.—на вьюкахъ и 421 д.—на фургонахъ. Имѣя въ виду, что каждый дымъ получаетъ чистаго дохода въ годъ съ арбы—60 руб., вьюка—20 руб., фургона—200 руб. и съ каждаго верблюда—40 руб.,—находимъ, что отъ извознаго промысла населеніе получило въ отчетномъ году чистаго дохода около 451000 руб., болѣе предшествовавшаго года на 51000 рублей.

Винокуреніе и винодѣліе. Согласно данныхъ акцизнаго надзора въ теченіе отчетнаго года было выкурено спирту 8995360%, болѣе предшествовавшаго года на 309482%. Изъ урожая винограда отчетнаго года (отдѣлъ первый настоящаго обзора) выжато вина 967043 ведра. Считая въ среднемъ стоимость ведра водки въ 40⁰/—4 руб. 25 к., и ведра вина—1 р. 25 коп., получимъ, что населеніе отъ этого рода промышленности въ отчетномъ году получило дохода 2164560 руб.

Пчеловодство. Пчеловодство въ губерніи стоитъ на самой низкой степеніи развитія. Въ отчетномъ году въ губерніи насчитывалось до 15450 ульевъ. Собрано меду 6080 пуд. и воску 1278 пуд. Доходъ отъ пчеловодства выразился въ суммѣ—77240 рублей, считая пудъ меду—8 р. 50 коп. а воска—20 рублей.

Шелководство. Этимъ промысломъ въ губерніи занимаются преимущественно жители Ордубатскаго участка и близъ лежащихъ селеній Нахичеванскаго уѣзда. Шелководство изъ года въ годъ значительно прогрессируетъ. Усиленное добываніе коконовъ вызываетъ устройство новыхъ шелкомотальныхъ заводовъ, которыхъ въ отчетномъ году въ разныхъ мѣстахъ Нахичеванскаго уѣзда было 21, съ 439 рабочими.—Коконовъ въ отчетномъ году собрано 5400 пудовъ, болѣе предшествовавшаго года на 1800 пуд. Отъ продажи коконовъ, по цѣнѣ 17 руб. пудъ,—населеніе получило дохода 91800 руб., болѣе предшествовавшаго года на 37800 руб., или на 70⁰/.

Рыболовствомъ, какъ промысломъ, въ отчетномъ году занимались жители 18 селеній Новобаязетскаго уѣзда, расположенныхъ по берегамъ озера Гокчи. Чистый доходъ отъ этого промысла уѣзднымъ начальникомъ исчисленъ въ 15000 рублей.

По свѣдѣніямъ Кавказскаго Горнаго Управленія соль въ отчетномъ году добывалась на двухъ казенныхъ соляныхъ промыслахъ—Кульпинскомъ, Сурмалинскаго уѣзда, и Нахичеванскомъ. Добыто соли въ отчетномъ году на Кульпинскомъ промыслѣ—808610 пуд. и Нахичеванскомъ—195984 пуд.,—всего 1004594 пуда. Доходъ казны отъ аренда этихъ промысловъ равняется 44386 руб. Рабочихъ на обоихъ промыслахъ состояло всего 61 человекъ.

Въ отхожіи промыслы въ отчетномъ году отправилось около 10000 человекъ, заработавшихъ всего около 150000 руб., или въ среднемъ по 15 руб. на человека чистаго дохода.

4. ПРОМЫШЛЕННОСТЬ ЗАВОДСКАЯ.

Изъ прилагаемой въ концѣ настоящаго обзора вѣдомости № 2 о числѣ фабрикъ и заводовъ въ губерніи за 1900 г. видно,—что заводовъ въ губерніи дѣйствовало 3469, сумма производительности которыхъ равнялась 1336629 руб., при 8290 челов. рабочихъ.—Фабрикъ въ губерніи одна—каучуковыхъ штемпелей, въ гор. Эривани, съ суммою производительности въ 1800 рублей.

Первое мѣсто по суммѣ производительности въ отчетномъ году занимали мельницы числомъ 2204, съ оборотомъ въ 409315 р. (30,62% съ суммы производительности всѣхъ заводовъ), и виноградо-фруктово-водочные—437, съ оборотомъ въ 390451 руб. (29,21%). Затѣмъ слѣдовали: шелкомотальные заводы (117690 р.), спиртоочистительные (98000 р.), маслобойные (75060 р.), пивоваренные (52000 р.), одинъ мѣдиплавильный (43380 р.), хлопкоочистительные (35329 р.), рисоочистительные (23150 р.), кожевенные (19200 р.), гончарные (16800 р.), жерноводѣлательные (12000 р.), искусственныхъ минеральныхъ водъ (11560 р.),—известковые (11195 р.), кирпичные (9305 р.), красильные (8334 р.), мыловаренные (3160 р.) и салотопенные (700 р.).

Въ сравненіи съ предшествовавшимъ годомъ количество фабрикъ и заводовъ въ губерніи увеличилось на 22, число рабочихъ—на 169 челов. и общая сумма производительности всѣхъ дѣйствовавшихъ заводовъ на 359258 руб., или на 36,69%.

5. ТОРГОВЛЯ.

Разнаго рода торговыхъ и промысловыхъ документовъ въ теченіе отчетнаго года выбрано 9599, болѣе предшествовавшаго года на 2407 докум., или на 33,46%;—доходовъ съ нихъ поступило 143944 руб. 19 коп., болѣе 1899 года на 14764 руб. 19 коп., или на 11,42%.

По платежу торговыхъ сборовъ города Эривань и Александрополь, какъ и въ прошломъ 1899 году, были отнесены къ III классу мѣстностей, всѣ же прочія мѣстности губерніи къ IV классу.

По категоріямъ документы и сумма поступившихъ за нихъ сборовъ, по сравненію съ предшествовавшимъ годомъ, распредѣляются слѣдующимъ образомъ:

Сословныя купеческія Число докум. Болѣе (+), или Сумма сборовъ Болѣе (+), или
свидѣтельства: въ 1900 г.: мѣже (—) 1899г. 1900 г.: мѣже (—) 1899 г.

I гильдіи . . .	4	0	} 980 руб.	—180 р.
II гильдіи . . .	39	—9		

Для торговыхъ предпріятій:

I разряда . . .	28	+ 2	13280 р. — к.	+ 280 р. — к.
II разряда . . .	1089	+86	61106 р. 50 к.	+3855 р. 50 к.
III разряда . . .	3274	+208	34734 р. —	+2032 р. —

IV разряда . . .	1283	+301	5266 р. —	+1213 р. —
V разряда . . .	458	+ 95	2828 р. —	+ 177 р. —

Для промышленных предприятий:

IV разряда . . .	2	0	} 900 р. —	— 225 р. —
V разряда . . .	14	—5		
VI, VII и VIII разрядовъ	2607	+1692	8683 р. —	+5460 р. —

Для личных промысловыхъ занятій:

II и IV разрядовъ . . .	26	+15	1020 р. —	+ 398 р. —
V разряда для приказчиковъ I класса . . .	162	+18	1843 р. —	+ 153 р. —
VI разряда для коммивояжеровъ	1	+ 1	} 1380 р. —	+ 320 р. —
VII разряда для приказчиковъ II класса . . .	258	+13		
Бесплатныхъ билетовъ и свидѣтельствъ разныхъ наименованій . . .	354	—10	—	—

Итого . . . 9599 2407 132020 р. 50 к. +13483 р. 50 к.

Кромѣ 132020 р. 50 к. основнаго промысловаго налога, поступившихъ въ доходы казны за выбранныя торговые и промысловые документы, поступило еще 11857 руб. 69 коп. прибавочныхъ сборовъ и 66 руб. основнаго промысловаго налога безъ выборки промысловыхъ свидѣтельствъ,—такъ что всего за торговые и промысловые документы поступило въ доходы казны, какъ указано выше,—143944 руб. 19 коп.

По городамъ и уѣздамъ губерніи эти цифровыя данныя распредѣляются такъ:

	Число докум. въ 1900 г.	Болѣе (+), или менѣе (—) 1899 г.	Сумма дохо- довъ въ 1900г.	Болѣе (+), или менѣе (—) 1899 г.
Городъ Эривань	1354	+ 75	41442 р. 23 к.	+3197 р. 23 к.
Эриванскій уѣздъ	1176	+574	10489 р. 5 к.	+1618 р. 5 к.
Городъ Александрополь . . .	1336	+381	22337 р. 71 к.	+ 273 р. 71 к.
Александропольскій уѣздъ . .	755	+268	11595 р. 50 к.	+3517 р. 50 к.
Эчмиадзинскій	897	+431	10720 р. 10 к.	+2092 р. 10 к.
Новобаязетскій	1266	+ 62	12220 р. 50 к.	+ 207 р. 50 к.
Сурмалинскій	926	+316	10739 р. 30 к.	+2362 р. 30 к.
Нахичеванскій	1223	+ 39	16434 р. 15 к.	— 87 р. 85 к.
Шаруро-Даралагезскій „ . .	666	+261	7965 р. 65 к.	+1583 р. 65 к.
Итого . . . 9599	+2407	143944 р. 19 к.	+14764 р. 19 к.	

Средняя стоимость одного документа въ отчетномъ году равнялась 15 руб., а въ предшествовавшемъ—17 р. 96 коп.

Внѣшняя торговля ведется съ Персіей и Турціей. Въ отчетномъ году поло-

женіе ея было таково: ввезено через карантинно-таможенные учреждения Эриванской губернии разнаго рода товаровъ и скота на сумму 2504411 руб. 28 коп., менѣе предшествовавшаго года на 93342 руб. 72 коп., вывезено—на 2211541 руб., болѣе 1899 года на 994951 рубль. Пошлинъ взыскано 120558 руб. 42 коп., штрафовъ за нарушение таможенного устава 918 руб. 16 коп. и конфисковано товаровъ на 136 р. 44 коп.

В. ДВИЖЕНІЕ НАСЕЛЕНІЯ (вѣдомость № 3).

Браковъ въ отчетномъ году заключено въ губерніи 6287, болѣе предшествовавшаго года на 82, или на 1,32%; родилось—мужскаго пола 15857 (54,47% всѣхъ родившихся) и женскаго пола—13256 (45,53%), всего—29113, менѣе 1899 года на 2071, или на 6,63%; умерло: мужскаго пола 10364 (55,3% общаго числа смертей), женскаго пола—8378 (44,7%), всего умерло—18742, менѣе предшествовавшаго года на 2088, или на 10,02%. Такимъ образомъ приростъ населенія мужскаго пола равнялся 5493 (52,96%), женскаго—4878 (47,04%), всего—10371, менѣе предшествовавшаго года на 146, или на 1,38%. Всего населенія обоого пола въ Эриванской губерніи къ 1^{му} января 1901 года числилось 853404 души.

II.

Подати и повинности.

(Вѣдомость № 4, лит. А. и Б.).

По свѣдѣніямъ Эриванской Казенной Палаты взысканіе разнаго рода податей и сборовъ съ населенія Эриванской губерніи въ 1900 г. представляется въ слѣдующемъ видѣ:

1. ОКЛАДНЫЕ СБОРЫ:

Окладные сборы.	Слѣдовало поступить:			В З Ы С К А Н О:			Осталось къ 1 января 1901 г.			ЗАКЛЮЧЕНІЕ. Болѣе (+), или менѣе (—) 1899 г.
	Недоимокъ.	Оклада.	ВСЕГО.	Недоимокъ.	Оклада.	ВСЕГО.	Недоимокъ.	Оклада.	ВСЕГО.	
Подымная и поземельная подати.	28625 р. 45 к.	383721 р. 93 к.	412347 р. 38 к.	21869 р. 77 к.	367457 р. 27 к.	389327 р. 4 к.	6755 р. 68 к.	16264 р. 66 к.	23020 р. 34 к.	—3607 р. 23 к.
Земскій сборъ.	37840 р. 33 к.	449618 р. 3 к.	487458 р. 36 к.	17994 р. 72 к.	435848 р. 80 к.	453843 р. 52 к.	19845 р. 61 к.	13769 р. 23 к.	33614 р. 84 к.	—4416 р. 97 к.
Временный, взамятъ исполненія личной воинской повинности, налогъ съ мусульманскаго населенія.	4664 р. 35 к.	68391 р. 32 к.	73055 р. 67 к.	2964 р. 53 к.	65897 р. 44 к.	68861 р. 97 к.	1699 р. 82 к.	2493 р. 88 к.	4193 р. 70 к.	— 698 р. 82 к.
2% сборъ съ фабрикъ и заводскихъ помѣщеній.	7451 р. 87 к.	20431 р. 69 к.	27883 р. 56 к.	4616 р. 55 к.	18624 р. 39 к.	23240 р. 94 к.	2835 р. 32 к.	1807 р. 30 к.	4642 р. 62 к.	+ 642 р. 69 к.
Налогъ съ городскихъ недвижимыхъ имуществъ	5978 р. 88 к.	43500 р.	49478 р. 88 к.	5961 р. 29 к.	35520 р. 62 к.	41481 р. 91 к.	17 р. 59 к.	7979 р. 38 к.	7996 р. 97 к.	+2722 р. 19 к.
Поземельный сборъ.	2918 р. 33 к.	6553 р. 22 к.	9471 р. 55 к.	2876 р. 6 к.	5033 р. 8 к.	7909 р. 14 к.	42 р. 27 к.	1520 р. 14 к.	1562 р. 41 к.	—7848 р. 14 к.
Итого . . .	87479 р. 21 к.	972216 р. 19 к.	1059695 р. 40 к.	56282 р. 92 к.	928381 р. 60 к.	984664 р. 52 к.	31196 р. 29 к.	43834 р. 59 к.	75030 р. 88 к.	—13206 р. 28 к., или на 14,97%.

2. НЕОКЛАДНЫЕ СБОРЫ:

Неокладные сборы.	Слѣдовало поступить:			В З Ы С К А Н О:			Осталось къ 1 января 1901 г.			ЗАКЛЮЧЕНИЕ.
	Недоимокъ.	Оклада.	ВСЕГО.	Недоимокъ.	Оклада.	ВСЕГО.	Недоимокъ.	Оклада.	ВСЕГО.	Болѣе (+), или менѣе (—) 1899 г.
Другія разныя взысканія.	1261470р. 66к.	155065 р. 85 к.	1416536р. 51к.	115096 р. 71 к.	125655 р. 88 к.	240752 р. 59 к.	1146373р. 95к.	29409 р. 97 к.	1175783р. 92к.	†755874 р. 69к. или на 180%.
Въ томъ числѣ на отвѣтственности гу- бернскаго начальства.	1126582р. 37 к.	154640 р. 46 к.	1281222р. 83к.	106674 р. 35 к.	125655 р. 88 к.	232330 р. 23 к.	1019908р. 2к.	28984 р. 58 к.	1048892р. 60 к.	†763210 р. 4 к., или на 267,15%.

Изъ приведенныхъ двухъ таблицъ видно, что недоимка по окладнымъ сборамъ (75030 руб. 88 коп.), въ сравненіи съ предшествовавшимъ годомъ, уменьшилась на 13206 руб. 28 коп., или на 14,97%, по неокладнымъ же сборамъ увеличилась на 755874 руб. 69 коп., или на 180%. На отвѣтственности собственно губернскаго начальства къ 1 января 1901 года недоимокъ по неокладнымъ сборамъ осталось 1048892 рубля 60 коп., болѣе 1899 года на 763210 р. 4 коп., или на 267,15%. Здѣсь слѣдуетъ имѣть въ виду, что въ числѣ 1048892 руб. 60 коп., оставшихся невзысканными къ 1^{му} января 1901 года по неокладнымъ сборамъ и лежащихъ на отвѣтственности губернскаго начальства, заключается разсроченныхъ недоимокъ за размежеваніе земель (по § 32 ст. 6 смѣты Министерства Юстиціи)—731641 руб. 27 коп. и 41363 руб. 17 коп. недоимокъ, числящихся за жителями г. Новобаязета и 73 селеній Новобаязетскаго уѣзда по выданнымъ имъ въ 1893, 1894 и 1895 г. г. ссудамъ и разсроченныхъ на 10 лѣтъ (съ 1^{го} января 1900 г.) ВЫСОЧАЙШИМЪ повелѣніемъ 31 декабря 1899 г., въ счетъ каковой суммы поступило въ отчетномъ году 1213 руб. 84 коп. Исключивъ изъ всей суммы (1048892 руб. 60 коп.) недоимокъ, лежащихъ на отвѣтственности губернскаго начальства, разсроченныя недоимки: за размежеваніе земель (731641 руб. 27 к.) и по выданнымъ жителямъ Новобаязетскаго уѣзда и гор. Новобаязета ссудамъ (41363 руб. 17 коп.—1213 руб. 84 коп.)—получимъ, что къ 1^{му} января 1901 г. недоимокъ, лежащихъ на отвѣтственности губернскаго начальства, осталось невзысканныхъ 277102 руб., менѣе 1899 года на 8580 руб. 56 коп., или на 3%. Всего въ отчетномъ году взыскано окладныхъ и неокладныхъ сборовъ 1225417 руб. 11 коп., болѣе предшествовавшаго года на 1624 руб. 67 коп.

По городамъ и уѣздамъ губерніи вся сумма недоимокъ, оставшихся невзысканными къ 1^{му} января 1901 г., по окладнымъ и неокладнымъ сборамъ распредѣляется такъ:

Города:	Сумма недоимки къ 1 ^{му} января 1901 г.	Болѣе (+), или менѣе (—) 1899 г.
Эривань	95324 руб. 80 коп.	+1082 руб. 15 коп.
Александрополь	11646 " 4 "	+1771 " 90 "
Нахичевань	48477 " 86 "	—1589 " 79 "
Новобаязеть	7326 " 72 "	+1753 " 52 "
Ордубать	2516 " 48 "	+ 69 " 10 "
Итого	165291 " 90 "	+3086 " 88 "

Уѣзды:

Эриванскій	211121 руб. 97 коп.	+ 88881 руб. 64 коп.
Александропольскій	142796 " 69 "	+108593 " 5 "
Нахичеванскій	234354 " 34 "	+210744 " 42 "
Новобаязетскій	188052 " 92 "	+ 96992 " 74 "
Сурмалинскій	86200 " 63 "	+ 63808 " 3 "
Шаруро-Даралагезскій	128105 " 42 "	+ 89326 " 80 "
Эчміадзинскій	141819 " 89 "	+ 91477 " 18 "
Итого	1132451 " 86 "	+749823 " 86 "
Всего	1297743 " 76 "	+752910 " 74 "

Если изъ этой суммы исключить 40149 руб. 33 коп., остатокъ отъ выданныхъ въ ссуду жителямъ гор. Новобаязета и Новобаязетскаго уѣзда и разсроченныхъ ВЫСОЧАЙШИМЪ повелѣніемъ 31 декабря 1899 г., (всего было разсрочено 41363 руб. 17 к., въ счетъ каковой суммы поступило въ 1900 г. 1213 руб. 84 коп.), 731641 руб. 27 коп. разсроченныхъ недоимокъ за размежеваніе земель (по Эриванскому уѣзду 70729 руб. 94 коп., Александропольскому—106639 р. 52 коп., Нахичеванскому—208227 руб. 87 коп., Новобаязетскому—95065 р. 87 коп., Сурмалинскому—63135 руб. 6 коп., Шаруро-Даралагезскому—106837 р. 24 коп. и Эчміадзинскому—81005 руб. 77 коп.) и другихъ разсроченныхъ недоимокъ—46928 руб. 96 коп. (см. вѣдомость № 4, лит. Б, въ концѣ настоящаго обзора), то получимъ, что къ 1^{му} января 1901 г. осталось всего въ недоимкѣ 479024 руб. 20 коп., въ томъ числѣ на отвѣтственности губернскаго начальства—352132 руб. 88 коп. (по окладнымъ сборамъ 75030 руб. 88 коп. и неокладнымъ 277102 руб.), взысканіе же остальныхъ 126891 руб. 32 коп. лежитъ на отвѣтственности разныхъ губернскихъ учреждений. Изъ изложеннаго можно заключить, что недоимка по окладнымъ и неокладнымъ сборамъ, въ сравненіи съ предшествовавшимъ годомъ (544833 руб. 2 коп.), уменьшилась на 65808 руб. 82 коп., или на 12,07%. При этомъ слѣдуетъ имѣть въ виду, что въ отчетномъ году сумма, назначенная къ поступленію (2476231 руб. 91 к.) выше предшествовавшаго года на 744293 руб. 8 коп.

3. ГОРОДСКІЕ ДОХОДЫ И РАСХОДЫ.

Въ теченіе отчетнаго года городскихъ доходовъ поступило:

Города:	Въ 1900 г. поступило:	Болѣе (+), или менѣе (—) 1899 г.
Эривань	113923 руб. 13 коп.	+ 4838 руб. 2 коп.
Александрополь	103912 " 96 "	+21461 " 12 "
Новобаязеть	5985 " 97 "	— 100 " 30 "
Нахичевань	20072 " 88 "	— 1133 " 32 "
Ордубать	4993 " 40 "	— 746 " 52 "
Итого	248888 " 34 "	+24319 " — "

Слѣдовательно, городскихъ доходовъ поступило болѣе предшествовавшаго года на 24319 руб., или на 10,83⁰/₀.

Расходовъ въ теченіе того же времени произведено:

Города:	Въ 1900 году:	Болѣе (+), или менѣе (—) 1899 г.
Эривань	99057 руб. 46 коп.	—10545 руб. 53 коп.
Александрополь	97615 " 72 "	+26248 " 80 "
Новобаязеть	5856 " 33 "	— 74 " 75 "
Нахичевань	22441 " 11 "	— 45 " 77 "
Ордубать	4998 " 66 "	— 623 " 30 "
Итого	229969 " 28 "	+14959 " 45 "

Расходовъ въ отчетномъ году произведено болѣе предшествовавшаго года на 14959 руб. 45 коп., или на 6,95⁰/₀.

Такимъ образомъ за покрытіемъ расходовъ избытокъ доходныхъ поступлений въ отчетномъ году составилъ сумму—18919 руб. 6 коп.

Запасныхъ и спеціальныхъ капиталовъ въ распоряженіи городскихъ общественныхъ управленій губерніи къ 1-му января 1901 г. состояло:

Города:	Сумма капитала:	Болѣе (+), или менѣе (—) 1899 г.
Эривань	8327 руб. 69 коп.	+ 5207 руб. 19 коп.
Александрополь	40343 " 52 "	+15699 " 95 "
Новобаязеть	19020 " 46 "	— 760 " 13 "
Нахичевань	4145 " 17 "	+ 745 " 17 "
Ордубать	8189 " 18 "	+ 1168 " 50 "
Итого	80026 " 2 "	+22060 " 68 "

4. ВЫКУПНЫЕ И ОБРОЧНЫЕ КРЕСТЬЯНСКІЕ ПЛАТЕЖИ.

Выкупная операція въ губерніи въ серьезныхъ размѣрахъ не начиналась и, безъ помощи со стороны, поселяне, водворенные на земляхъ владѣльцевъ, за недостаткомъ средствъ, не могутъ приступить къ выкупу своихъ надѣловъ. Платежи въ пользу владѣльцевъ (мульбадаровъ) производятся по прежнему натурой: четыре тридцатыхъ части съ урожая земныхъ произведеній.

5. АКЦИЗНЫЕ СБОРЫ.

Въ теченіе отчетнаго года акцизныхъ сборовъ поступило въ казну 212754 руб. 47 к., болѣе предшествовавшаго года на 7540 руб. 56 к., или на 3,67⁰/₀. Сборы эти состояли изъ доходовъ питейныхъ и табачныхъ. Питейнаго сбора поступило: акциза съ вина и спирта—148778 р. 38 к., съ пива—11051 р. 40 к., патентнаго сбора—33585 руб. 34 к. и штрафовъ—628 руб. 59 к., всего—194043 руб. 71 коп., болѣе 1899 года на 8179 руб. 9 коп., или на 4,4⁰/₀. Табачнаго дохода поступило: акциза съ табаку—257 руб. 93 коп., патентнаго

сбора—18405 руб. 80 коп. и штрафовъ—47 руб. 3 коп., всего—18710 руб. 76 коп., мѣнѣе предшествовавшаго года на 638 руб. 53 коп., или на 3,3⁰/₀.

6. НАТУРАЛЬНЫЯ ПОВИННОСТИ.

Къ разряду натуральныхъ повинностей принадлежатъ: квартирная, дорожная, подводная и воинская.

А. Квартирную повинность въ отчетномъ году, какъ и въ прежніе годы, населеніе несло двоякую: а) денежную—города, по отношенію квартирующихъ войскъ, въ суммѣ—32307 руб. 58 коп. и селенія—для той же надобности—въ размѣрѣ 620 руб. и б) натурою—селенія, расположенныя по трактамъ слѣдованія войскъ,—отводившія квартиры для остановки проходящихъ воинскихъ частей, и нѣкоторыя пограничныя селенія, въ которыхъ размѣщены были воинскія команды для усиленія въ лѣтніе мѣсяцы охраны границы.

Б. Дорожную и подводную повинности населеніе отбывало въ отчетномъ году, по доставленнымъ уѣздными начальниками свѣдѣніямъ, въ слѣдующемъ размѣрѣ:

Для работъ по исправленію существующихъ путей сообщенія было выставлено 65901 рабочій и подводъ—4896; для проходившихъ черезъ губернію воинскихъ частей и для проѣзжавшихъ по дѣламъ службы чиновниковъ было выставлено 5373 подводы, 2449 лошадей и 660 вьючныхъ животныхъ.

В. Воинская повинность. Призывъ 1900 года по счету 14; дѣйствія его были закончены 14 ноября.

Изъ отчета губернскаго по воинской повинности присутствія видно, что: 1) по разверсткѣ военнаго министерства назначено было къ приѣму на военную службу съ Эриванской губерніи 1512 человекъ; 2) для пополненія означеннаго числа новобранцевъ состояло: по призывнымъ спискамъ 4861 чел. и дополнительнымъ: лит. А.—1 и Б.—524, всего—5386 человекъ. 3) Въ числѣ внесенныхъ въ призывные списки заключалось: а) имѣвшихъ право на льготу по семейному положенію: I разряда—971 чел., II разряда—974 чел. и III разряда—231 ч.; б) по вѣроисповѣданію: христіанъ—4844 чел., евреевъ—1 и сектантовъ—17 чел.; в) лицъ податнаго сословія—4749 чел. и неподатнаго—113 чел. 4) Въ числѣ лицъ, внесенныхъ въ дополнительный списокъ лит. Б заключалось получившихъ отсрочку: на окончаніе образованія—9 чел., по невозможности и для поправленія здоровья: въ первый разъ—374 чел. и во второй—140 чел. 5) Изъ числа лицъ, внесенныхъ въ призывные списки, получили отсрочку: на окончаніе образованія—7 чел. и освобождено отъ жеребья, какъ заявившихъ желаніе исполнить воинскую повинность въ качествѣ вольноопредѣляющихся—3 чел. 6) При осмотрѣ и приѣмѣ для пополненія назначеннаго по разверсткѣ числа новобранцевъ признано совсѣмъ неспособными къ военной службѣ—248 чел. (по призывнымъ спискамъ—222 ч. и по дополнительному—26 ч.), признано годными къ зачисленію въ ратники ополченія 2 разряда—312 ч. (по призывнымъ спискамъ—187 ч. и по дополнительному—125 ч.), назначено отсрочекъ по невозможности и для излеченія болѣзней—777 чел. (по призывнымъ спискамъ—557 ч. и дополнительному—220 ч.), отсрочено вслѣдствіе находженія подѣ

судомъ и слѣдствіемъ—4 ч., отправлено на испытаніе—145 ч., назначено къ переосвидѣтельствуванію—1 ч. и неявилось къ исполненію призыва—155 чев. 7) Принято въ войска—1512 чев., то есть то число, которое было назначено по разверсткѣ военнаго министерства. 8) Въ числѣ принятыхъ заключается: а) имѣвшихъ право на льготу III разряда—39 чев. и II разряда—55 чев., б) на сокращенные сроки службы—11 ч., в) женатыхъ—180 ч., г) грамотныхъ—367 ч., д) зачисленныхъ по приѣмѣ въ запасъ—3 ч., е) способныхъ къ службѣ строевой—1490 ч. и нестроевой—19 ч., ж) мѣроу роста:

въ 2 арш.	2 ¹ / ₂ верш.	29
до 2 „	3 „	включительно 199
„ 2 „	4 „	335
„ 2 „	5 „	438
„ 2 „	6 „	335
„ 2 „	7 „	131
„ 2 „	8 „	42
„ 2 „	9 „	3

з) по сословіямъ: лицъ податнаго сословія—1490 ч. и неподатнаго—22ч.; и) по происхожденію: армянъ—1481 ч., русскихъ—16 ч., грековъ—6 ч., евреевъ—4 ч., татаръ—1 ч. и айсоръ—4 чев.; і) по вѣроисповѣданіямъ: православныхъ и единовѣрцевъ—19 ч., сектантовъ—8 ч., прочихъ христіанъ—1481 ч. и евреевъ—4 ч. 9) Изъ числа принятыхъ новобранцевъ отправлено: въ лечебныя заведенія—33 ч., съ мѣста призыва по назначенію въ войска—19 ч. и распушено по домамъ—1460 ч. 10). За пополненіемъ континента новобранцевъ при освидѣтельствваніи прочихъ призывавшихся лицъ зачислено въ ратники ополченія: I разряда—961 ч., II разряда—142 ч., признано совсѣмъ неспособными къ службѣ—70 ч. и неявилось къ освидѣтельствуванію—120 чевѣкъ.

Въ отчетномъ году, по сравненію съ предшествовавшимъ годомъ, принято на службу на 91 чев. менѣе. По уѣздамъ число новобранцевъ распредѣлялось такъ: изъ Эриванскаго уѣзда принято на службу 163 ч., Эчміадзинскаго и Сурмалинскаго—295 ч., Нахичеванскаго и Шаруро-Даралагезскаго—242 ч., Новобаязетскаго—341 ч. и Александропольскаго—471 ч., всего—1512 чевѣкъ.

Въ отчетномъ году расходовъ по призыву и приѣму на службу новобранцевъ и на содержаніе уѣздныхъ по воинской повинности присутствій Эриванской губерніи произведено на сумму—9767 руб. 99 коп., болѣе предшествовавшаго года на 3348 рублей 78 копеекъ.

III.

1. КАЗЕННЫЯ И ОБЩЕСТВЕННЫЯ ЗДАНІЯ.

Въ теченіе отчетнаго года на счетъ суммъ Государственнаго Казначейства были произведены слѣдующія работы: 1) мелочный ремонтъ Эриванскаго

тюремного замка на сумму—991 руб. 48 коп.; 2) тоже Нахичеванской тюрьмы—395 руб. 34 коп.; 3) тоже казенныхъ зданій въ урочищѣ Дарачичагъ—3013 руб. 4 коп. Кромѣ того, изъ тѣхъ же источниковъ израсходовано на 4% вознагражденіе техниковъ строительнаго отдѣленія, съ суммы стоимости произведенныхъ ими работъ—133 руб. 70 к. Всего же изъ суммъ Государственнаго Казначейства въ отчетномъ году израсходовано 4533 руб. 56 коп., менѣе предшествовавшаго года на 4021 руб. 44 коп.

Кромѣ того въ сел. Ахури, Сурмалинскаго уѣзда, въ отчетномъ году выстроено новое казенное зданіе для Ахуринскаго поста пограничной стражи.

2. ДОРОГИ, МОСТЫ И ПЕРЕПРАВЫ:

Въ отчетномъ году на земскія средства были произведены слѣдующія работы:

1) Новыя и рементныя работы ремонтскаго домика у Арпачайскаго желѣзнаго моста, на что израсходовано 500 руб.; 2) на возобновленіе размываго наводненіемъ угла кухни Гамзачиманскаго этапнаго двора и постройку предохранительной дамбы—147 руб. 83 коп.; 3) произведены работы по перемѣнѣ половой настилки и окраскѣ желѣзныхъ частей Арпачайскаго моста на сумму—3400 руб.; 4) на удлиненіе пристани Шахтахинской переправы израсходовано—2165 руб. 31 коп.; 5) на устройство подвижной пристани на козлахъ для Аралыхской паромной переправы—332 руб. 96 коп.; 6) на устройство моста черезъ рѣку Бамбакъ-Чай, на Эривано-Амамлинской дорогѣ—19000 руб.; 7) произведенъ капитальный ремонтъ 15 этапныхъ помѣщеній Эриванской губерніи—9390 руб.; 8) на покрытіе оградныхъ стѣнъ Эйларскаго, Сухофонтанскаго, Ахтинскаго, Еленовскаго и Семеновскаго этапныхъ помѣщеній кирпичемъ и на замѣну въ тѣхъ же этапныхъ помѣщеніяхъ 42^х листовъ желѣза въ кровляхъ израсходовано - 180 руб. 59 коп.; 9) на постройку 33^х мостовъ на Эривано-Нахичеванской дорогѣ—33278 руб. 14 коп.; 10) заготовлено щебня на Эривано-Амамлинскую дорогу на 21985 руб. 99 к.; 11) на постройку въ гор. Нахичевани арестнаго помѣщенія—7800 руб.; 12) на дополнительныя работы по укрѣпленію грунта подъ Нахичеванскимъ арестнымъ помѣщеніемъ—244 руб.; 13) заготовлено щебня на Эривано-Нахичеванскую и гравія на Камарлю-Аралыхскую дороги на 24765 руб.; 14) заготовлено щебня на Александрополь-Ахалкалакскую дорогу на 9002 р., 25 к.; 15) произведенъ ремонтъ Эривано-Нахичеванской, Камарлю-Аралыхской, Эривано-Амамлинской и Александрополь-Ахалкалакской дорогъ на 69556 руб. 52 коп.; 16) на содержаніе и ремонтъ перевозовъ на рѣкахъ—3125 руб. 16 коп.; 17) на наемъ въ г. Новобаязетѣ и сел. Каранлугѣ помѣщеній подъ складъ земскихъ дорожныхъ инструментовъ - 96 руб.; 18) на публикаціи о торгахъ на земскія строительныя работы—80 руб. 96 коп.; 19) отчислено въ 4% вознагражденіе техникамъ со стоимости произведенныхъ ими въ отчетномъ году земскихъ строительно-дорожныхъ работъ—7456 руб. 86 коп., всего же изъ суммъ земства на строительныя работы въ 1900 году израсходовано 212507 рублей 57 копеекъ.

Кромѣ того въ отчетномъ году Министерствомъ Путей Сообщенія, кромѣ обыкновеннаго ежегоднаго ремонта шоссе, мостовыхъ на немъ сооруженій, гражданскихъ зданій и прочихъ принадлежностей пути, на что было израсходовано 11036 руб. 50 к., произведена часть работъ по капитальному переустройству шоссе отъ Делижана до Эривани на сумму 20904 руб.,—всею же въ отчетномъ году на шоссеиныхъ дорогахъ Эриванской губерніи вѣдомства Министерства Путей Сообщенія произведено работъ на 31940 рублей 50 копеекъ.

Протяженіе линіи Александрополь-Эриванской желѣзной дороги (отъ г. Александрополя до Эривани) равняется 146 верстамъ. Положеніе работъ по постройкѣ этой дороги на 1-ое января 1901 года представляется въ слѣдующемъ видѣ: 1) земляныхъ работъ по устройству полотна главнаго и станціонныхъ путей исполнено 60%; 2) укладка рельсоваго пути произведена на протяженіи 36 вер. (отъ г. Александрополя); 3) заготовлено: шпаль 200000 шт., рельсъ для 100 вер., скрѣпленій для 77 вер.; 4) приготовлено защитъ отъ снѣга—20% и матеріала для защитъ до 50%; 5) телеграфные проводы подвѣшены на протяженіи $\frac{2}{3}$ всей линіи; 6) работъ по укладкѣ трубъ для водоснабженія пути исполнено 65%.

80956
Въ отчетномъ году никакихъ оросительныхъ или осушительныхъ работъ не производилось. Производились лишь въ разныхъ мѣстахъ Эчмиадзинскаго, Сурмалинскаго и Новобаязетскаго уѣздовъ изысканія для выясненія вопроса о возможности использованія нѣкоторыхъ земель, по тѣмъ или другимъ причинамъ нынѣ пустующихъ.

3. ПОЧТА И ТЕЛЕГРАФЪ.

Протяженіе почтовыхъ трактовъ въ отчетномъ году осталось то же, что и въ 1899 году, т. е. 631 $\frac{1}{2}$ верст. Почтовыхъ станцій въ губерніи 34 (изъ нихъ одна открывается на лѣтнее время); лошадей на нихъ 595 (въ томъ числѣ 3 добавочныхъ на лѣтнее время), болѣе предшествовавшаго года на 39 лошадей; рессорныхъ экипажей столько же, сколько было и въ 1899 г., т. е. 37; повозокъ—224 (въ 1899 г. 218), саней—188 и фургонъ для перевозки почтъ—28. Станціонныя зданія находились въ удовлетворительномъ состояніи.

Также какъ и въ 1899 г. въ отчетномъ году въ губерніи было: 9 почтово-телеграфныхъ конторъ, 5 почтово-телеграфныхъ отдѣленій, почтовыхъ отдѣленій съ приѣмомъ всякаго рода корреспонденціи—5 (въ 1899 г. 4) и почтовыхъ отдѣленій съ приѣмомъ и выдачею простой и забазной корреспонденціи—2.

Протяженіе телеграфныхъ линій и проводовъ въ отчетномъ году, въ сравненіи съ предшествовавшимъ годомъ, осталось безъ измѣненія,—первыхъ было 536 и вторыхъ—722 версты.

Размѣръ дѣятельности всѣхъ этихъ почтово-телеграфныхъ и почтовыхъ учрежденій за отчетный годъ былъ таковъ: денежныхъ и цѣнныхъ пакетовъ

отправлено 32521, на сумму 11045586 руб., меньше предшествовавшего года на 9628509 р.; получено—57373, на 14416104 рубля, меньше 1899 года на 4415933 руб.; денежных переводов отправлено: по почтѣ—32037, по телеграфу—1271, на 1319528 руб., больше 1899 года на 300694 руб., получено: по почтѣ—24451, по телеграфу—1001, на 1217320 руб., больше 1899 г. на 334754 рубля. Весь доходъ почтово-телеграфныхъ учреждений губерніи въ отчетномъ году равнялся 112441 руб. 51 коп., больше предшествовавшего года на 7184 руб. 41 коп. (изъ коихъ телеграфнаго сбора—48278 руб. 73 коп. и разныхъ почтовыхъ сборовъ—64162 руб. 78 коп.). Расходовъ въ отчетномъ году произведено на 66813 руб., больше предшествовавшего года на 1931 рубль (въ томъ числѣ на содержаніе личнаго состава—48917 руб. и на канцелярскія и другія надобности—17896 рублей).

4. НАРОДНАЯ ПРАВСТВЕННОСТЬ.

Изъ сообщенныхъ Прокуроромъ Эриванскаго Окружнаго Суда свѣдѣній видно, что въ 1900 г. состоялось приговоровъ по 405 дѣламъ (въ 1899 году—406); въ качествѣ обвиняемыхъ по этимъ дѣламъ было привлечено 626 человекъ (617 мужчинъ и 9 женщинъ), изъ коихъ осуждено—352 человека (мужчинъ—347, женщинъ—5), оправдано и освобождено отъ суда—274 человека (въ 1899 г. осуждено—354 и оправдано—279 человекъ).

Осужденные по сословіямъ распредѣляются такъ: дворянъ: потомственныхъ—6, личныхъ—2, лицъ духовнаго званія—3, мѣщанъ—14, сельскихъ обывателей—305, иностранцевъ—17, бродягъ, бѣглыхъ и ссыльныхъ—5; по возрасту: отъ 10 до 17 лѣтъ—11, отъ 17 до 21 года—60, отъ 21 до 50 лѣтъ—260 и отъ 50 до 70 лѣтъ—21; по вѣроисповѣданію: православныхъ—9, другихъ христіанскихъ исповѣданій—121, евреевъ—1 и магометанъ—221; по образованію: воспитывавшихся въ высшихъ учебныхъ заведеніяхъ—1, грамотныхъ—65 и неграмотныхъ—286; по роду преступленія: за смертоубійство—168, за кражу—30, за нанесеніе увѣщій, ранъ и другихъ поврежденій здоровью—29 и по остальнымъ 19 видамъ преступленій, поименованнымъ въ прилагаемой въ концѣ настоящаго обзора вѣдомости за № 5, А,—125; по роду наказанія: въ каторжныя работы на срокъ—27, въ Сибирь на поселенія—1, къ отдачѣ въ исправительныя арестантскія роты—139, къ заключенію въ тюрьмѣ съ лишеніемъ правъ состоянія—21, безъ лишенія правъ—104, къ аресту—24, къ выговорамъ, замѣчаніямъ, внушеніямъ и денежнымъ взысканіямъ—34 и къ другимъ наказаніямъ—2.

По дѣламъ, подсуднымъ мировымъ судьямъ по всѣмъ мировымъ отдѣламъ и участкамъ Эриванской губерніи было привлечено къ отвѣтственности въ теченіе отчетнаго года—17927 мужчинъ и 146 женщинъ, изъ коихъ оправдано и освобождено отъ суда—4934 мужч. и 78 женщ. и обвинено—7088 мужч. и 36 женщ. Приговорено къ наказаніямъ: къ тюремному заключенію—363, къ аресту—1123, къ денежнымъ взысканіямъ—5629 и къ выговорамъ, замѣчаніямъ и внушеніямъ—9. Изъ числа приговоренныхъ къ наказаніямъ грамотныхъ было—1919, неграмотныхъ—5205. Обвинено оконча-

тельными рѣшеніями мировыхъ судей—4249, неокончательными, т. е. съ правомъ отзыва—2875. Къ 1-му января 1901 года числилось подсудимыхъ по дѣламъ въ теченіе отчетнаго года нерѣшеннымъ мировыми судьями—5905 мужчинъ и 32 женщины. Въ отчетномъ году, по сравненію съ предшествовавшимъ годомъ, обвиненныхъ было менѣе на 1952 человекъ.

5. РАСКОЛЪ.

Русскіе сектанты въ отчетномъ году проживали въ Эриванскомъ, Новобаязетскомъ, Александропольскомъ и Нахичеванскомъ уѣздахъ, числомъ 5125 человекъ обоюга пола. Изъ иновѣрческихъ сектъ въ Шаруро-Даралагезскомъ уѣздѣ съ давняго времени проживаетъ нѣсколько десятковъ семействъ секты „Али Аллахъ“, боготворящихъ Алія. Случаевъ совращенія православныхъ въ расколъ въ отчетномъ году не было. Всѣ сектанты безпрекословно повиновались распоряженіямъ правительства и выполняли требованія властей.

По свѣдѣніямъ благотворительныхъ въ отчетномъ году присоединено къ православію: молоканъ и штундистовъ—3 человекъ, протестантовъ—1 ч., римско-католиковъ—1 ч., армяно-григоріанъ и айсоръ—57 человекъ, всего—62 человекъ.

6. АРЕСТАНТЫ, ТЮРЬМЫ И ЭТАПЫ.

(Вѣдомость № 5, Б.).

Къ 1-му января 1900 г. въ тюрьмахъ Эриванской губерніи оставалось 680 мужчинъ и 6 женщинъ; въ теченіе отчетнаго года поступило: 3605 мужчинъ и 31 женщина; выбыло: 3590 мужч. и 32 женщины; затѣмъ къ 1-му января 1901 г. осталось: 695 мужчинъ и 5 женщинъ.

Тюремъ въ губерніи 10, изъ нихъ Эриванская и Нахичеванская помѣщаются въ казенныхъ зданіяхъ, а остальные въ частныхъ наемныхъ домахъ съ платою отъ казны.

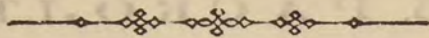
Тюремнаго экономическаго капитала отъ 1899 года оставалось—11159 руб. 2 коп., въ теченіе отчетнаго года: поступило—4272 руб. 84 коп., израсходовано—9355 руб. 92 коп. (въ томъ числѣ 4671 руб. 5 коп. отпущены заимообразно на покупку матеріаловъ топлива и освѣщенія для тюремъ въ городахъ: Эривани, Новобаязетѣ, Нахичевани и Ордубатѣ), и къ 1-му января 1901 года осталось въ наличности—6075 рублей 94 коп.

Этапныхъ дворовъ въ губерніи было по прежнему 22. На содержаніе ихъ въ отчетномъ году изъ средствъ земства израсходовано—5324 руб. 78 коп., болѣе предшествовавшаго года на 292 руб. 36 копеекъ.

7. ПОЖАРЫ. (Вѣдомость № 6).

Пожаровъ въ отчетномъ году было 73. Сумма убытковъ, причиненныхъ пожарами, исчислена въ 14218 руб. 50 коп. Наибольшій % пожаровъ падаетъ на уѣзды—69 случаевъ, или 94,52%, на города—4, или 5,48%. По сравненію съ 1899 годомъ число пожаровъ уменьшилось на 37, или на 33,63%,

и сумма убытковъ на 17876 руб. 50 коп., или на 55,69%. Въ большинствѣ случаевъ причиною пожаровъ являются поджоги изъ мести—51 случай, или 69,86%, преимущественно сѣна и собранныхъ хлѣбовъ въ снопахъ на поляхъ, отъ неосторожнаго обращенія съ огнемъ—8, или 10,96%, и отъ неизвѣстныхъ причинъ—14, или 19,18%.

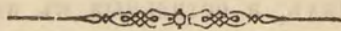


IV.

Народныя бѣдствія.

Въ отчетномъ году населеніе губерніи серьезно пострадало отъ градобитій, наводненій и чумной эпизоотіи. По даннымъ, имѣющимся въ Губернскомъ Правленіи, сумма убытковъ, причиненныхъ градобитіями и наводненіями, простирается до 756075 руб. Губернскою администраціею своевременно приняты мѣры къ облегченію населенію его тяжелаго положенія: нѣкоторымъ селеніямъ исходатайствована правительственная ссуда въ размѣрѣ 39114 руб. 61 коп.; кромѣ того выданы ссуды изъ запаснаго продовольственнаго капитала въ размѣрѣ—31041 руб. 45 коп., а также разсрочена уплата нѣкоторыхъ податей, повинностей и недоимокъ.

Несмотря, однако, на столь значительные убытки, причиненные населенію губерніи въ отчетномъ году градобитіями и наводненіями, урожай хлѣбовъ и травъ отчетнаго года далъ населенію возможность не только оставить часть урожая на обсемененіе полей въ 1901 г., но и уплатить значительную часть податей и повинностей.



V.

Народное здравіе.

Въ Эриванской губерніи въ отчетномъ году, при населеніи въ 853404 души обоюго пола, было всего 30 человекъ врачей (въ 1899 году—29), за исключеніемъ военныхъ, изъ нихъ 22 штатныхъ и 8 вольно-практикующихъ. Изъ этого числа врачей въ городѣ Эривани, съ населеніемъ въ 29000 душъ об. п., постоянно проживало 13; въ г. Александрополѣ, почти съ 32 т. жителей, было 3 врача, на остальные же 792400 населенія приходится всего 14 врачей, или одинъ врачъ на 56600 жителей, при чемъ уѣздные врачи (7 человекъ), кромѣ подачи медицинской помощи, обязаны производить судебно-медицинскія вскрытія. Остальныхъ чиновъ медицинскаго званія было 72, въ томъ числѣ: 2 зубныхъ врача, 2 дантиста, 16 повивальныхъ бабокъ (одна вакансія), 29 фельдшеровъ (изъ нихъ 7 человекъ съ фельдшерскимъ образованіемъ) и 23 оспопрививателя.

Дѣятельность медицинскаго персонала заключалась: 1) въ исполненіи медико-полицейскихъ (санитарныхъ) обязанностей; 2) судебно-медицинскихъ по дѣламъ уголовнымъ и гражданскимъ; 3) въ мѣропріятіяхъ въ отношеніи заразныхъ болѣзней, и 4) въ подачѣ медицинской помощи населенію губерніи.

1) Медико-полицейскія обязанности исполнялись главнымъ образомъ губернскимъ врачомъ и двумя его помощниками, которые, помимо обыкновенныхъ занятій по административно-врачебнымъ вопросамъ, производили ревизіи сельско-врачебныхъ покоевъ, всѣхъ аптекъ въ губерніи, а также ревизію населенныхъ мѣстностей, школъ, тюремъ, заведеній, торгующихъ съѣстными продуктами, гостинницъ, каравансараявъ и т. п.

2) Судебно-медицинскихъ изслѣдованій въ отчетномъ году было произведено—2095, въ томъ числѣ вскрытій—365, освидѣтельствованій живыхъ людей въ различныхъ поврежденіяхъ—1499, разнаго рода освидѣтельствованій—206 и изслѣдованій предметовъ и вещей—25.

3) Борьба съ заразными болѣзнями сводилась къ обнаруженію больныхъ заразными болѣзнями, изоляціи больныхъ и провѣтриваніи жилыхъ помѣщеній; въ отношеніи натуральной оспы—ослопрививаніе и дифтерита—примѣненіе нѣкоторыми врачами прививки антидифтеритной сыворотки.

а) Предохранительная оспа привита 21036 младенцамъ и отчасти взрослымъ (72,26% всѣхъ родившихся, въ 1899 году—81,3%); принялась съ успѣхомъ у 19648 младенцевъ, что составитъ 93,4% всѣхъ прививокъ, въ предшествовавшемъ году—90, 2%.

б) Мѣропріятія по борьбѣ съ сифилисомъ и венерическими болѣзнями сводились къ обнаруженію больныхъ среди населенія, обращающагося къ врачебной помощи, и послѣдовательному леченію ихъ, а также къ возможному надзору за гласною проституціею. Больныхъ сифилисомъ въ теченіе отчетнаго года зарегистрировано 375 человекъ, болѣе предшествовавшаго года на 35, и венерическими болѣзнями—385, болѣе 1899 года на 26. Наибольшее количество заболѣваній приходится на гор. Эривань—35,12% всѣхъ заболѣваній сифилисомъ и 35,07%—венерическими болѣзнями. Однимъ изъ главныхъ условій распространенія сифилиса и венерическихъ болѣзней является отхожіи промыселъ.

Домовъ терпимости въ губерніи было 5 (въ 1899 г.—6), три въ гор. Эривани и два въ г. Александрополѣ, съ 50-ю въ нихъ проститутками (на 25 мѣся 1899 г.); кромѣ того въ г. Александрополѣ было 10 проститутко-одинокъ. Осмотры проституткокъ производились городскими врачами обязательно по два раза въ недѣлю, иногда при осмотрѣ присутствовали и военные врачи. Среди осматрѣнныхъ проституткокъ больныхъ оказалось: сифилисомъ—15 (въ 1899 г.—14) и венерическими болѣзнями—31 (въ 1899 г.—23). Больныя проститутки при заболѣваніяхъ сифилисомъ подвергаются леченію въ Эривани—при городской больницѣ, а въ г. Александрополѣ—въ частномъ для этой надобности устроенномъ пріютѣ, находящемся подъ надзоромъ городского врача.

4) Медицинская помощь всѣми гражданскими врачами оказана въ 91613

случаяхъ, изъ коихъ 605, или 0,66%, случаевъ закончились смертию. Изъ всего числа больныхъ пользовалось въ больницахъ 1565 человекъ, изъ коихъ умерло — 35, или 2,24%, и амбулаторно — 90048 человекъ, со смертностью въ 573 человека, или 0,64%. Изъ всего числа больныхъ къ семи сельскимъ врачамъ обращалось за совѣтомъ 73690 человекъ (113175 посѣщеній), или 80,44% всѣхъ больныхъ, къ остальнымъ 23 врачамъ — 17923 человека, или 19,56%. Изъ изложеннаго видно, что на одного сельского врача въ среднемъ приходилось въ годъ 10527 больныхъ (16168 посѣщеній), а на каждого изъ остальныхъ 23 врачей по 779 больныхъ. Къ сему слѣдуетъ прибавить, что сельскіе врачи, въ то же время, принимали участіе въ судебно-медицинскихъ экспертизахъ и произвели 526 судебно-медицинскихъ изслѣдованій, каковыя изслѣдованія служатъ несомнѣннымъ препятствіемъ къ болѣе успѣшной и плодотворной дѣятельности сельскихъ врачей.

Б. Аптеки и больницы.

Въ Эриванской губерніи въ отчетномъ году было 10 вольныхъ аптекъ (въ 1899 г. — 18), изъ нихъ 4 нормальныхъ, 5 сельскихъ и одна дачная. Рецептовъ и ихъ повтореній поступило: платныхъ (въ вольныя аптеки) — 38841, на 215 болѣе предшествовавшаго года, и бесплатныхъ (въ сельскія) — 66160, менѣе 1899 года на 8461, всего — 105001 рецептъ. Вольными аптеками выручено по рецептамъ 21776 руб. 77 коп., т. е. каждый рецептъ обошелся въ среднемъ въ 56,04 коп., по ручной продажѣ выручено — 8376 р. 43 к., болѣе 1899 г. на 2083 р. 27 к.

Лечебныхъ заведеній въ губерніи въ отчетномъ году было 14, въ томъ числѣ 5 больницъ и 9 лечебницъ для проходящихъ больныхъ. Двѣ изъ больницъ находятся въ гор. Эривани — одна городская, а другая — тюремная, при Эриванскомъ тюремномъ замкѣ. Городская больница располагала 20 кроватями (въ 1899 г. 15-ью), изъ нихъ семь кроватей мужскихъ (общихъ), двѣ — женскихъ (общихъ), шесть — женскихъ для сифилитичекъ и венерическихъ больныхъ, три — для мужчинъ сифилитиковъ и двѣ — для буйныхъ психическихъ больныхъ. При больницѣ имѣется и амбулаторный пріемный покой. Стационарныхъ больныхъ въ отчетномъ году въ городской больницѣ было — 219, изъ коихъ бесплатныхъ — 37, и амбулаторныхъ посѣщеній — 19025, изъ нихъ 17152 бесплатныхъ. На больницу съ пріемнымъ покоемъ, гдѣ бѣднымъ больнымъ выдавались лекарства бесплатно, израсходовано по смѣтѣ 8940 руб. 60 коп.

Эриванская тюремная больница устроена на 25 кроватей; содержится она исключительно на средства Эриванскаго губернскаго попечительнаго о тюрьмахъ комитета. При больницѣ стационарно пользовалось 311 человекъ и амбулаторно — 679 человекъ. Въ остальныхъ больницахъ гражданскаго вѣдомства за отчетный годъ пользовалось 1077 человекъ, всего во всѣхъ больницахъ — 1607 человекъ.

Въ семи сельско-врачебныхъ и двухъ городскихъ пріемныхъ покояхъ (въ г. г. Александрополѣ и Нахичевани) въ теченіе отчетнаго года пользовалось амбулаторныхъ больныхъ — 76954 человека, при 114152 посѣщеніяхъ, и стационарныхъ — 46. Скудность матеріальныхъ средствъ, отпускаемыхъ на

содержаніе приемныхъ покоевъ, является одною изъ главныхъ причинъ тако-го малаго количества стационарныхъ больныхъ, требующихъ на себя гораздо большихъ расходовъ, чѣмъ амбулаторные.

По роду болѣзней наибольшее число заболѣваній дали: малярія—21487 (25,38%), болѣзни желудочно-кишечнаго канала—16167 (19,1%) и глазныя—12003 (14,18%); наименьшее—отравленія—37 (0,04%). Изъ заразныхъ болѣзней преобладающими были: коклюшъ—1047 (15,07%), изъ нихъ умерло 0,95%, кровавый поносъ—944 (13,6%), изъ нихъ умерло—0,42%, и оспа—837 (12,04%), умерло изъ нихъ—185, или 22,1%.

В. Эпидеміи и эпизоотіи.

Изъ всего количества зарегистрированныхъ въ отчетномъ году больныхъ (91613), заразныхъ было—6948 и незаразныхъ—84665. Болѣзни эти распредѣляются такъ:

	Заболѣло:	Умерло:
1) Малярія	21487	13
2) Болѣзни желудочно-кишечнаго канала	16167	55
3) " глазъ	12003	"
4) " паразитарныя	6109	"
5) " кожи	6060	"
6) " дыхательныхъ органовъ	5806	4
7) Травматическія поврежденія	3807	14
8) Болѣзни нервной и мышечной системы	3027	10
9) " уха	2719	"
10) " костей и суставовъ	2180	1
11) " кровеносной системы	1334	9
12) Перерожденія органовъ, опухоли и проч.	1311	5
13) Болѣзни женскихъ половыхъ органовъ	419	2
14) " мочевыхъ органовъ	284	5
15) " мужскихъ половыхъ органовъ	244	"
16) " беременныхъ и послѣродовыя	86	1
17) Отравленія	37	3
18) Другія разныя болѣзни	1585	2
Итого	84665	124

Заразныя болѣзни слѣдовали въ такомъ порядкѣ:

	Заболѣло:	Умерло:
1) Коклюшъ	1047	10
2) Кровавый поносъ	944	4
3) Оспа	837	185
4) Заушница	615	"
5) Гриппъ	597	3
6) Бугорчатка	397	13
7) Корь	385	119
8) Венерическія болѣзни	385	"
9) Другія разныя названія	1741	147
Итого	6948	481

2) Эпизоотія. Въ Эриванской губерніи въ отчетномъ году повальныя болѣзни домашняго скота существовали въ 51 пунктѣ, гдѣ изъ 43112 головъ наличнаго крупнаго и мелкаго скота состояло больныхъ животныхъ 1068 (2,48% наличнаго числа головъ скота), изъ нихъ выздоровѣло — 135 (12,65%), пало — 47 (4,4%), убито явно больныхъ — 885 (82,86%) и къ 1-му января 1901 г. осталось больныхъ — 1 голова (0,09%) и, кромѣ того, убито подозрительныхъ больныхъ 61 голова.

СРАВНИТЕЛЬНАЯ ТАБЛИЦА.

Названія болѣзней:	Количество наличн. скота въ пораженныхъ селеніяхъ:	Заболѣло:	% заболѣв. относительно но наличн. скота:	Пало:	% павшихъ относительно заболѣвшихъ:
Чума	24021	894	3,72%	18	2,01%
Сибирская язва	15179	34	0,22 „	27	79,35 „
Сапъ	412	12	2,91 „	2	16,6 „
Оспа овецъ	3500	128	3,65 „	—	—

Кромѣ перечисленныхъ болѣзней въ губерніи было констатировано заболѣваніе бѣшенствомъ 3-хъ сабакъ, которыя убиты.

Чумная эпизоотія въ отчетномъ году представляла собою продолженіе болѣзни, появившейся въ губерніи еще въ 1899 году и въ апрѣлѣ мѣсяцѣ отчетнаго года была совершенно прекращена. Въ іюнѣ мѣсяцѣ болѣзнь эта опять была занесена въ Нахичеванскій уѣздъ кочевниками, но, благодаря своевременно принятымъ карантиннымъ мѣрамъ и усиленному примѣненію убиванія больного и подозрительнаго скота, зараза не имѣла значительнаго распространенія и къ концу отчетнаго года губернія была совершенно свободна отъ чумной эпизоотіи.

Въ теченіе отчетнаго года на борьбу съ чумной эпизоотіей израсходовано: на выдачу вознагражденія за убитый чумный и подозрительный скотъ — 12362 руб. 4 коп., на содержаніе ветеринарныхъ врачей, фельдшеровъ и стражниковъ-переводчиковъ — 45956 р. 39 к., имъ же прогонныхъ денегъ выдано — 10259 р. 82 к., на содержаніе временныхъ стражниковъ для надзора за чумными пунктами — 1020 руб. 23 коп., въ суточные и прогонные чинамъ полиціи выдано — 632 р. 53 коп., на покупку термометровъ и инструментовъ — 286 р., уплачено за уничтоженные вещи и дезинфекцію — 252 р. 7 к. и другіе мелочные расходы — 229 руб. 50 коп., всего израсходовано — 70998 руб. 58 коп., или 66 руб. 47 коп. на одну голову вообще заболѣваго разными болѣзнями скота и 79 руб. 41 коп. — на одну голову заболѣваго чумой скота.

Г. НАСИЛЬСТВЕННЫЯ И СЛУЧАЙНЫЯ СМЕРТИ (Вѣдомость № 7).

Въ отчетномъ году отъ насилія и случайностей умерло: въ городахъ 49 человекъ (мужчинъ — 33 и женщинъ — 16), или — 14,45% общаго числа смертей по губерніи, въ уѣздахъ — 290 человекъ (мужчинъ — 241, женщинъ — 49), или 85,55%, всего — 339 человекъ, менѣе предшествовавшаго года на 4 человека, или на 1,18%. Подробное перечисленіе родовъ насильственной

и случайной смерти изложено въ вѣдомости № 7, прилагаемой въ концѣ настоящаго обзора.

VI.

Народное просвѣщеніе.

(Вѣдомость № 8).

Учебныхъ заведеній въ губерніи въ отчетномъ году было 147, съ 10269 учащимися обоого пола. Распредѣляются они такъ: классическая гимназія, учительская семинарія, женскія—гимназія и прогимназія, городскихъ и сельскихъ училищъ—91, на 14 болѣе предшествовавшаго года, частныхъ учебныхъ заведеній II и III разрядовъ—9, на 1 болѣе 1899 г., армяно-григоріанскія духовныя академія и семинарія, церковно-приходскія школы: православныя—8 и армяно-католическая—1 и мечетскихъ школъ 32, болѣе 1899 г. на 11. Въ сравненіи съ предшествовавшимъ годомъ число учебныхъ заведеній въ отчетномъ году увеличилось на 26, или на 21,49%, въ томъ числѣ 14 новыхъ сельскихъ училищъ, 11 мечетскихъ школъ и одно частное учебное заведеніе III разряда. Если не считать мечетскихъ школъ, въ которыхъ преподаваніе не можетъ быть признано правильно поставленнымъ, благодаря примѣняемому въ нихъ чисто механическому методу ученія, вслѣдствіе котораго все сводится къ усвоенію чтенія корана и другихъ мусульманскихъ книгъ духовнаго содержанія, и если отчислить шесть среднихъ учебныхъ заведеній, имѣющихъ особыя задачи, то болѣе или менѣе систематическое начальное обученіе въ отчетномъ году велось въ 109 низшихъ учебныхъ заведеніяхъ, на 15, или на 15,96% болѣе предшествовавшаго года.

Во всѣхъ 147 учебныхъ заведеніяхъ губерніи учащихся было 10269 человекъ: мальчиковъ—8497, на 1330, или на 18,56% болѣе предшествовавшаго года, и дѣвочекъ—1772, на 326, или на 22,54% болѣе 1899 г. Считая населеніе губерніи въ 853404 души обоого пола, одинъ учащійся приходится на 83 жителя обоого пола, и одна школа на 5805 человекъ. Принимая во вниманіе, что мужскаго населенія въ губерніи въ 1900 году было 455728 человекъ, а женскаго—397676, распредѣленіе учащихся по поламъ въ % отношеніи будетъ слѣдующее: мальчиковъ учится 8497 (82,74% общаго числа учащихся), или одинъ изъ 53 человекъ мужскаго населенія; дѣвочекъ—1772 (17,26%), или одна изъ 224 д. женскаго населенія.

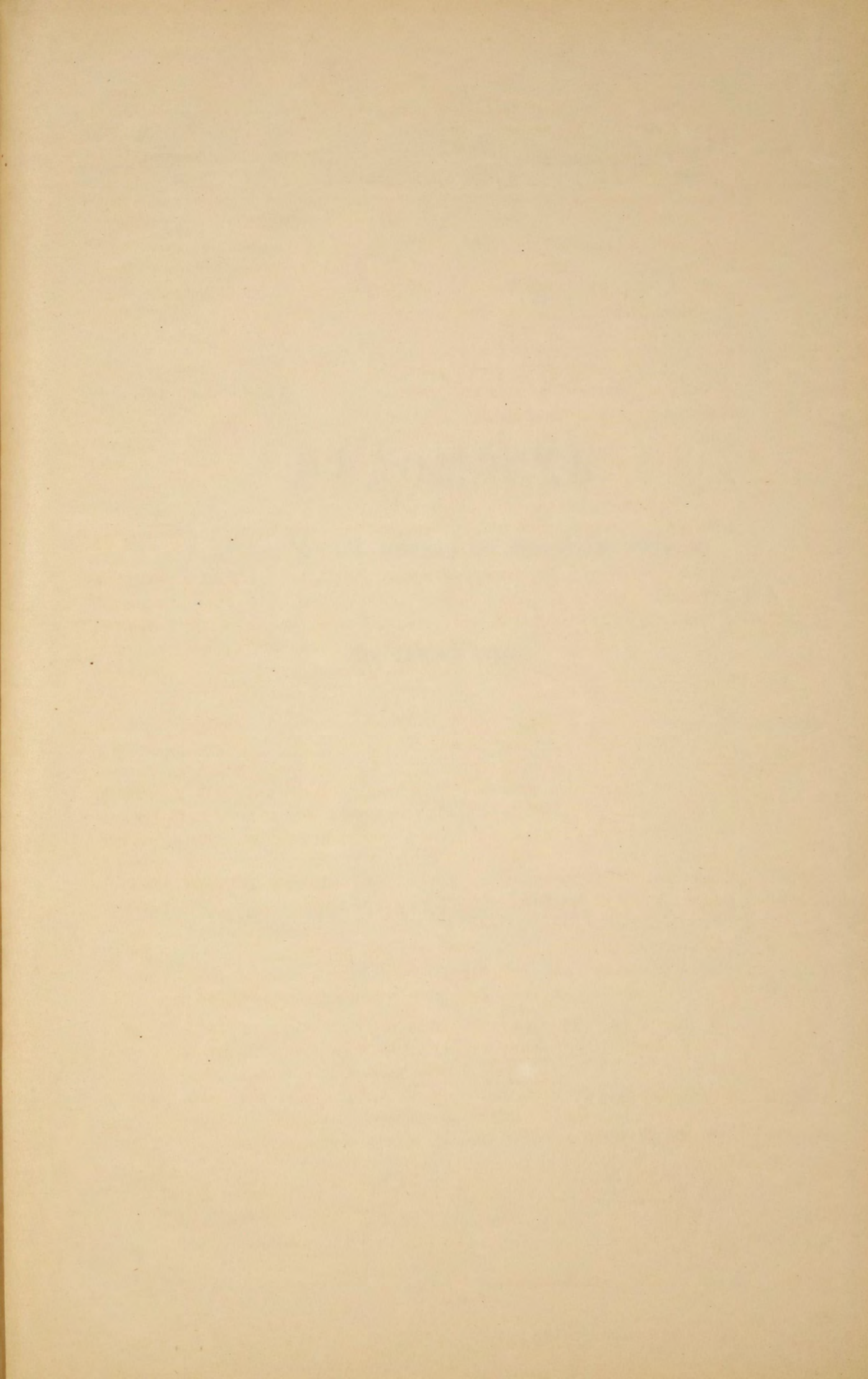
Какъ сказано выше городскихъ и сельскихъ народныхъ училищъ въ отчетномъ году было 91. Нельзя не упомянуть, что, благодаря заботамъ учебнаго вѣдомства, одни училища путемъ своего естественнаго роста были преобразованы изъ одноклассныхъ въ двухклассныя, въ другихъ открыты параллельные классы, а въ третьихъ улучшены спеціальныя отдѣленія, съ цѣлью сообщать учащимся, кромѣ обычной грамоты, и практически-полезныя знанія по сельскому хозяйству, главнымъ образомъ по тѣмъ отраслямъ, какія въ

губерніи, по климатическимъ условіямъ, съ успѣхомъ могутъ развиваться, а именно: по шелководству, пчеловодству, огородничеству, хлопководству, травосѣянію и проч. Въ отчетномъ году, подъ руководствомъ мастеровъ спеціалистовъ, въ трехъ училищахъ со спеціальными отдѣленіями изучались: столярно-токарное и слесарно-кузнечное ремесла, въ трехъ — сельско-хозяйственныя знанія и въ трехъ женскихъ училищахъ — рукодѣліе. Изъ числа вновь открытыхъ училищъ три приходится въ селеніяхъ съ русскимъ населеніемъ (сел. Никитино, Александропольскаго уѣзда, Константиновка и Нижніе-Ахты, Новобаязетскаго уѣзда), и одно для курдовъ езидовъ въ сел. Кондахсазъ, Александропольскаго уѣзда, а остальные десять училищъ для армянъ и татаръ въ разныхъ мѣстахъ губерніи.

Въ отчетномъ году Эриванская губернія выдѣлена въ самостоятельную дирекцію, что даетъ возможность учебному начальству ближе ознакомиться съ нуждами народнаго образованія въ губерніи и принимать соотвѣтственныя мѣры къ удовлетворенію ихъ. При вновь образованной дирекціи уже положено начало педагогическому музею, гдѣ предполагается имѣть по возможности полныя коллекціи наглядныхъ учебныхъ пособій, необходимыхъ въ начальной народной школѣ, образцы классной мебели усовершенствованной системы, принадлежностей шелководства, пчеловодства и садоводства. Учителя начальныхъ училищъ, вызываемые на краткосрочные педагогико-сельско-хозяйственные курсы будутъ знакомиться съ названными коллекціями учебныхъ пособій и сельско-хозяйственныхъ орудій и, по мѣрѣ средствъ, какими будутъ располагать училища, послѣднія будутъ снабжаемы какъ учебными пособиями для лучшей постановки обученія обязательнымъ предметамъ школьнаго курса, такъ равно и предметами, необходимыми при сообщеніи учащимся практически полезныхъ знаній по сельскому хозяйству.

Изъ числа 91 городскихъ и сельскихъ училищъ, 62 помѣщались въ собственныхъ зданіяхъ, а остальные 29 въ наемныхъ. На содержаніе среднихъ учебныхъ заведеній губерніи, т. е. Эриванской мужской и женской гимназій, учительской семинаріи и Александропольской женской прогимназіи израсходовано — 101590 руб. 77 коп., изъ нихъ изъ суммъ Государственнаго Казначейства — 77594 руб. 17 коп.; на содержаніе же остальныхъ низшихъ учебныхъ заведеній, т. е. городскихъ и сельскихъ училищъ израсходовано всего — 130238 руб.; поступило на содержаніе училищъ: изъ суммъ Государственнаго Казначейства — 32653 руб., изъ земскихъ сборовъ — 21159 руб., отъ городскихъ обществъ — 6455 руб., сельскихъ — 34807 р., сбора за ученіе — 25226 руб., пожертвованій — 1030 руб., отъ почетныхъ смотрителей — 200 р., церковей и монастырей — 4914 руб., благотворительныхъ обществъ — 410 руб., $\frac{0}{0}\%$ съ капиталовъ — 2070 руб. и другихъ поступленій — 11748 руб.

Общественныхъ библіотекъ, ученыхъ обществъ и спеціальныхъ книжныхъ лавокъ въ отчетномъ году въ губерніи не было. Не издавалось также газетъ и журналовъ, за исключеніемъ ежемѣсячнаго журнала „Араратъ“, издававшегося, какъ и въ прежніе годы, при Эчмиадзинскомъ монастырѣ, на армянскомъ языкѣ, и листка „Эриванскія Объявленія“, на русскомъ языкѣ, начавшаго выходить въ декабрѣ мѣсяцѣ отчетнаго года.



Faint, illegible text at the top of the page, possibly a header or introductory paragraph.

Second block of faint, illegible text, appearing as several lines of a paragraph.

Third block of faint, illegible text, continuing the main body of the document.

Final block of faint, illegible text at the bottom of the page, possibly a conclusion or signature area.

ВЪДОМОСТЬ

о посѣвѣ и урожаѣ хлѣбовъ въ Эриванской губерніи

За 1900 годъ.

Урожай	Посѣвъ	Всѣхъ посѣвовъ	Всѣхъ урожаевъ	Средній урожай	Урожай на 1000 посѣвовъ
1200	—	1200	—	—	—
1500	—	1500	—	—	—
1800	—	1800	—	—	—
2100	—	2100	—	—	—
2400	—	2400	—	—	—
2700	—	2700	—	—	—
3000	—	3000	—	—	—
3300	—	3300	—	—	—
3600	—	3600	—	—	—
3900	—	3900	—	—	—
4200	—	4200	—	—	—
4500	—	4500	—	—	—
4800	—	4800	—	—	—
5100	—	5100	—	—	—
5400	—	5400	—	—	—
5700	—	5700	—	—	—
6000	—	6000	—	—	—
6300	—	6300	—	—	—
6600	—	6600	—	—	—
6900	—	6900	—	—	—
7200	—	7200	—	—	—
7500	—	7500	—	—	—
7800	—	7800	—	—	—
8100	—	8100	—	—	—
8400	—	8400	—	—	—
8700	—	8700	—	—	—
9000	—	9000	—	—	—
9300	—	9300	—	—	—
9600	—	9600	—	—	—
9900	—	9900	—	—	—
10200	—	10200	—	—	—
10500	—	10500	—	—	—
10800	—	10800	—	—	—
11100	—	11100	—	—	—
11400	—	11400	—	—	—
11700	—	11700	—	—	—
12000	—	12000	—	—	—

У Б З Д Ы.	ПОСЬЯНО ЧЕТВЕРТЕЙ.						СНЯТО ЧЕТВЕРТЕЙ.									
	Озимой пшеницы.	Яровой пшеницы.	Ячменя.	Проса.	Риса.	Карто- феля.	Прочихъ хлѣбовъ.	ИТОГО.	Озимой пшеницы.	Яровой пшеницы.	Ячменя.	Проса.	Риса.	Карто- феля.	Прочихъ хлѣбовъ.	ИТОГО.
Эриванскій. На земляхъ городскихъ . . .	600	—	180	—	—	—	—	780	3010	—	620	—	—	—	—	3630
„ „ казенныхъ . . .	9500	5800	3000	—	7200	30	—	25530	62000	38800	18000	—	144000	310	—	263110
„ „ владѣльческихъ . .	12660	1200	1075	—	6000	15	—	20950	79870	8200	6255	—	120000	150	—	214475
Итого . . .	22760	7000	4255	—	13200	45	—	47260	144880	47000	24875	—	264000	460	—	481215
Александропольскій. На земляхъ городскихъ .	—	770	250	—	—	—	—	1020	—	4250	1500	—	—	—	—	5750
„ „ казенныхъ .	89	41509	30660	—	—	2924	2535	77717	360	145950	127441	—	—	9994	12394	296139
Итого . . .	89	42279	30910	—	—	2924	2535	78737	360	150200	128941	—	—	9994	12394	301889
Новобаязетскій. На земляхъ городскихъ . .	—	4500	3500	—	—	300	—	8300	—	18000	14000	—	—	1200	—	33200
„ „ казенныхъ . . .	650	63500	40000	—	—	1000	—	105150	2600	254200	160000	—	—	4000	—	420800
„ „ владѣльческихъ .	250	2000	2000	—	—	—	—	4250	1000	8000	8000	—	—	—	—	17000
Итого . . .	900	70000	45500	—	—	1300	—	117700	3600	280200	182000	—	—	5200	—	471000
Нахичеванскій. На земляхъ городскихъ . .	630	120	150	—	—	—	20	920	3150	720	750	—	—	—	140	4760
„ „ казенныхъ . .	6000	1200	1500	—	—	50	30	8780	30000	7200	7500	—	—	500	210	45410
„ „ крестьянскихъ .	3800	1300	550	—	—	95	35	5780	19000	7800	2750	—	—	950	245	30745
„ „ владѣльческихъ .	25570	8630	5650	—	—	50	100	40000	127850	51780	28250	—	—	500	700	209080
„ „ монастырскихъ .	1000	750	150	—	—	5	15	1920	5000	4500	750	—	—	50	105	10405
Итого . . .	37000	12000	8000	—	—	200	200	57400	185000	72000	40000	—	—	2000	1400	300400
Эчмиадзинскій. На земляхъ казенныхъ . .	34710	16748	7545	18	680	981	824	61506	272791	81130	40970	88	7360	5490	2944	410773
„ „ владѣльческихъ .	9143	1190	2706	—	213	8	32	13292	66332	6100	15122	—	2152	56	102	89864
„ „ монастырскихъ .	7882	651	1445	—	—	12	68	10058	49136	3189	7270	—	—	80	348	60023
Итого . . .	51735	18589	11696	18	893	1001	924	84856	388259	90419	63362	88	9512	5626	3394	560660
Сурмалинскій. На земляхъ казенныхъ . .	12640	4293	4770	139	520	230	—	22592	77790	22231	24430	5290	5250	1930	—	136921
„ „ владѣльческихъ .	5550	2675	3710	116	290	96	—	12437	34550	8945	13480	4160	3890	900	—	65925
„ „ каз.-владѣльч. .	1895	460	761	4	40	68	—	3228	9475	1620	2751	40	600	680	—	15166
Итого . . .	20085	7428	9241	259	850	394	—	38257	121815	32796	40661	9490	9740	3510	—	218012
Шаруро-Даралагезскій. На земляхъ казенныхъ . .	11700	1622	2165	—	134	210	573	16404	77000	6354	10840	—	2371	1680	4500	102745
„ „ владѣльческихъ .	4200	300	1450	—	144	72	481	6597	32900	2200	8700	—	2249	570	3166	49785
„ „ каз.-владѣльч. .	18680	285	230	—	18	39	30	19282	133580	1145	1835	—	367	232	750	137909
„ „ крестьянскихъ .	2782	310	1020	—	13	95	68	4288	14846	1170	4620	—	270	760	600	22266
Итого . . .	37362	2517	4865	—	309	416	1102	46571	258326	10869	25995	—	5257	3242	9016	312705
Итого въ губерніи. На земляхъ городскихъ .	1230	5390	4080	—	—	300	20	11020	6160	22970	16870	—	—	1200	140	47840
„ „ казенныхъ .	75289	134672	89640	157	8534	5425	3962	317679	522541	555865	389181	5378	158981	23904	20048	1675898
„ „ владѣльческихъ	57373	15995	16591	116	6647	241	563	97526	342502	85225	79807	4160	128291	2176	3968	646129
„ „ каз.-владѣльч.	20575	745	991	4	58	107	30	22510	143055	2765	4586	40	967	912	750	153075
„ „ крестьянскихъ.	6582	1610	1570	—	13	190	103	10068	33846	8970	7370	—	270	1710	845	53011
„ „ монастырскихъ	8882	1401	1595	—	—	17	83	11978	54136	7689	8020	—	—	130	453	70428
Итого . . .	169931	159813	114467	277	15252	6280	4761	470781	1102240	683484	505834	9578	288509	30032	26204	2645881

Родъ фабрикъ и заводовъ

ВѢДОМОСТЬ

о числѣ фабрикъ и заводовъ въ Эриванской губерніи

За 1900 годъ.

I. Текстильные фабрики и заводы		II. Металлическія фабрики и заводы		III. Химическія фабрики и заводы		IV. Прочія фабрики и заводы	
Число	Производство (руб.)	Число	Производство (руб.)	Число	Производство (руб.)	Число	Производство (руб.)
1	1000	2	2000	3	3000	4	4000
2	2000	3	3000	4	4000	5	5000
3	3000	4	4000	5	5000	6	6000
4	4000	5	5000	6	6000	7	7000
5	5000	6	6000	7	7000	8	8000
6	6000	7	7000	8	8000	9	9000
7	7000	8	8000	9	9000	10	10000
8	8000	9	9000	10	10000	11	11000
9	9000	10	10000	11	11000	12	12000
10	10000	11	11000	12	12000	13	13000
11	11000	12	12000	13	13000	14	14000
12	12000	13	13000	14	14000	15	15000
13	13000	14	14000	15	15000	16	16000
14	14000	15	15000	16	16000	17	17000
15	15000	16	16000	17	17000	18	18000
16	16000	17	17000	18	18000	19	19000
17	17000	18	18000	19	19000	20	20000
18	18000	19	19000	20	20000	21	21000
19	19000	20	20000	21	21000	22	22000
20	20000	21	21000	22	22000	23	23000
21	21000	22	22000	23	23000	24	24000
22	22000	23	23000	24	24000	25	25000
23	23000	24	24000	25	25000	26	26000
24	24000	25	25000	26	26000	27	27000
25	25000	26	26000	27	27000	28	28000
26	26000	27	27000	28	28000	29	29000
27	27000	28	28000	29	29000	30	30000
28	28000	29	29000	30	30000	31	31000
29	29000	30	30000	31	31000	32	32000
30	30000	31	31000	32	32000	33	33000
31	31000	32	32000	33	33000	34	34000
32	32000	33	33000	34	34000	35	35000
33	33000	34	34000	35	35000	36	36000
34	34000	35	35000	36	36000	37	37000
35	35000	36	36000	37	37000	38	38000
36	36000	37	37000	38	38000	39	39000
37	37000	38	38000	39	39000	40	40000
38	38000	39	39000	40	40000	41	41000
39	39000	40	40000	41	41000	42	42000
40	40000	41	41000	42	42000	43	43000
41	41000	42	42000	43	43000	44	44000
42	42000	43	43000	44	44000	45	45000
43	43000	44	44000	45	45000	46	46000
44	44000	45	45000	46	46000	47	47000
45	45000	46	46000	47	47000	48	48000
46	46000	47	47000	48	48000	49	49000
47	47000	48	48000	49	49000	50	50000
48	48000	49	49000	50	50000	51	51000
49	49000	50	50000	51	51000	52	52000
50	50000	51	51000	52	52000	53	53000
51	51000	52	52000	53	53000	54	54000
52	52000	53	53000	54	54000	55	55000
53	53000	54	54000	55	55000	56	56000
54	54000	55	55000	56	56000	57	57000
55	55000	56	56000	57	57000	58	58000
56	56000	57	57000	58	58000	59	59000
57	57000	58	58000	59	59000	60	60000
58	58000	59	59000	60	60000	61	61000
59	59000	60	60000	61	61000	62	62000
60	60000	61	61000	62	62000	63	63000
61	61000	62	62000	63	63000	64	64000
62	62000	63	63000	64	64000	65	65000
63	63000	64	64000	65	65000	66	66000
64	64000	65	65000	66	66000	67	67000
65	65000	66	66000	67	67000	68	68000
66	66000	67	67000	68	68000	69	69000
67	67000	68	68000	69	69000	70	70000
68	68000	69	69000	70	70000	71	71000
69	69000	70	70000	71	71000	72	72000
70	70000	71	71000	72	72000	73	73000
71	71000	72	72000	73	73000	74	74000
72	72000	73	73000	74	74000	75	75000
73	73000	74	74000	75	75000	76	76000
74	74000	75	75000	76	76000	77	77000
75	75000	76	76000	77	77000	78	78000
76	76000	77	77000	78	78000	79	79000
77	77000	78	78000	79	79000	80	80000
78	78000	79	79000	80	80000	81	81000
79	79000	80	80000	81	81000	82	82000
80	80000	81	81000	82	82000	83	83000
81	81000	82	82000	83	83000	84	84000
82	82000	83	83000	84	84000	85	85000
83	83000	84	84000	85	85000	86	86000
84	84000	85	85000	86	86000	87	87000
85	85000	86	86000	87	87000	88	88000
86	86000	87	87000	88	88000	89	89000
87	87000	88	88000	89	89000	90	90000
88	88000	89	89000	90	90000	91	91000
89	89000	90	90000	91	91000	92	92000
90	90000	91	91000	92	92000	93	93000
91	91000	92	92000	93	93000	94	94000
92	92000	93	93000	94	94000	95	95000
93	93000	94	94000	95	95000	96	96000
94	94000	95	95000	96	96000	97	97000
95	95000	96	96000	97	97000	98	98000
96	96000	97	97000	98	98000	99	99000
97	97000	98	98000	99	99000	100	100000

Родъ фабрикъ и заводовъ.

	Городъ Эривань.			Уѣздъ Эриванскій			Городъ Александрополь.			Уѣздъ Александропольскій.			Городъ Новобаязетъ.			Уѣздъ Новобаязетскій.			Городъ Нахичевань.		
	Число фабрикъ и заводовъ.	Сумма произв.-дѣтельности.	Число рабочихъ.	Число фабрикъ и заводовъ.	Сумма произв.-дѣтельности.	Число рабочихъ.	Число фабрикъ и заводовъ.	Сумма произв.-дѣтельности.	Число рабочихъ.	Число фабрикъ и заводовъ.	Сумма произв.-дѣтельности.	Число рабочихъ.	Число фабрикъ и заводовъ.	Сумма произв.-дѣтельности.	Число рабочихъ.	Число фабрикъ и заводовъ.	Сумма произв.-дѣтельности.	Число рабочихъ.	Число фабрикъ и заводовъ.	Сумма произв.-дѣтельности.	Число рабочихъ.
		Руб.			Руб.			Руб.			Руб.			Руб.			Руб.			Руб.	
I. Обдѣлывающіе животные продукты:																					
Салотопенные	2	700	4	—	—	—	—	—	—	—	—	—	—	—	—	—	—	—	—	—	—
Мыловаренные	1	1200	3	—	—	—	3	1110	8	1	250	3	—	—	—	—	—	—	1	600	2
Кожевенные	18	7500	57	—	—	—	3	3000	26	—	—	—	5	4500	15	—	—	—	3	1500	27
Шелкомотальные	—	—	—	—	—	—	—	—	—	—	—	—	—	—	—	—	—	—	—	—	—
II. Обдѣлывающіе растительные продукты:																					
Виноградо-фруктово-водочные.	12	20000	40	109	270561	436	—	—	—	—	—	—	—	—	—	—	—	—	1	1000	40
Спиртоочистительные	2	98000	35	—	—	—	—	—	—	—	—	—	—	—	—	—	—	—	—	—	—
Пивоваренные	2	15000	13	—	—	—	3	37000	15	—	—	—	—	—	—	—	—	—	—	—	—
Мукомольные	17	29000	27	145	15000	145	3	12000	15	465	49100	508	7	5000	14	361	58370	918	11	2200	11
Маслобойные	—	—	—	4	350	8	5	600	12	62	5855	334	1	300	2	49	10050	98	—	—	—
Хлопкоочистительные	—	—	—	66	3300	198	—	—	—	—	—	—	—	—	—	—	—	—	5	1000	10
Рисоочистительные	8	17250	25	—	—	—	—	—	—	—	—	—	—	—	—	—	—	—	2	300	4
III. Обдѣлывающіе ископаемые продукты:																					
Мѣдиплавильные	—	—	—	—	—	—	—	—	—	1	43380	25	—	—	—	—	—	—	—	—	—
Кирпичные	5	800	29	—	—	—	5	3000	19	2	1005	25	—	—	—	—	—	—	3	2000	9
Гончарные	4	700	9	38	3600	11	5	2000	8	—	—	—	—	—	4	350	10	1	200	1	
Известковые	5	4000	25	—	—	—	3	3900	20	1	995	115	—	—	—	—	—	—	—	—	—
Жерноводѣлательные	—	—	—	—	—	—	—	—	—	—	—	—	—	—	—	—	—	—	—	—	—
IV. Смѣшанныхъ производствъ:																					
Красильные	7	560	14	—	—	—	—	—	—	—	—	—	8	2000	8	5	290	5	8	2000	16
Искусственныхъ минеральныхъ водъ	4	6000	15	—	—	—	2	4000	6	—	—	—	—	—	—	—	—	—	1	1560	3
Каучуковыхъ штемпелей	1	1800	1	—	—	—	—	—	—	—	—	—	—	—	—	—	—	—	—	—	—
ИТОГО	88	202510	297	362	292811	9	32	66610	129	532	100585	1010	21	11800	39	419	69060	1031	36	12360	123

Родъ фабрикъ и заводовъ.

	Городъ Ордубать.			Уѣздъ Нахичеванскій.			Число рабочихъ.	Уѣздъ Эчмиадзинскій.			Уѣздъ Сурмалинскій.			Уѣздъ Шаруро-Даралагезскій.			И Т О Г О въ городахъ.			ИТОГО въ уѣздахъ.			В С Е Г О въ губерніи.							
	Число фабрикъ и заводовъ.	Сумма произв. дѣтельности. Руб.	Число рабочихъ.	Число фабрикъ и заводовъ.	Сумма произв. дѣтельности. Руб.	Число рабочихъ.		Число фабрикъ и заводовъ.	Сумма произв. дѣтельности. Руб.	Число рабочихъ.	Число фабрикъ и заводовъ.	Сумма произв. дѣтельности. Руб.	Число рабочихъ.	Число фабрикъ и заводовъ.	Сумма произв. дѣтельности. Руб.	Число рабочихъ.	Число фабрикъ и заводовъ.	Сумма произв. дѣтельности. Руб.	Число рабочихъ.	Число фабрикъ и заводовъ.	Сумма произв. дѣтельности. Руб.	Число рабочихъ.	Число фабрикъ и заводовъ.	Сумма произв. дѣтельности. Руб.	Число рабочихъ.					
I. Обдѣлывающіе животные продукты:																														
Салотопенные	—	—	—	—	—	—	—	—	—	—	—	—	—	—	—	—	—	—	2	700	4	—	—	—	2	700	4			
Мыловаренные	—	—	—	—	—	—	—	—	—	—	—	—	—	—	—	—	—	—	5	2910	13	1	250	3	6	3160	16			
Кожевенные	2	2600	20	1	100	—	—	—	—	—	—	—	—	—	—	—	—	—	31	19100	145	1	100	2	32	19200	147			
Шелкомотальные	11	73420	268	10	44270	17	—	—	—	—	—	—	—	—	—	—	—	—	11	73420	268	10	44270	171	21	117690	439			
II. Обдѣлывающіе растительные продукты:																														
Виноградо-фруктово-водочные.	—	—	—	50	10470	6	180	65800	1571	38	6000	240	47	16620	141	13	21000	80	424	369451	2450	437	390451	2530	—	—	—	437	390451	2530
Спиртоочистительные	—	—	—	—	—	—	—	—	—	—	—	—	—	—	—	2	98000	35	—	—	—	—	—	—	2	98000	35			
Пивоваренные	—	—	—	—	—	—	—	—	—	—	—	—	—	—	—	5	52000	28	—	—	—	—	—	—	5	52000	28			
Мукомольные	5	1000	10	304	60800	30	391	61420	531	196	22630	196	299	92795	299	43	49200	77	2161	360115	2901	2204	409315	2978	—	—	—	2204	409315	2978
Маслобойные	—	—	—	29	43000	5	20	13300	82	14	1355	59	1	250	2	6	900	14	179	74160	641	185	75060	655	—	—	—	185	75060	655
Хлопкоочистительные	2	1200	6	36	3600	7	61	11323	124	95	12710	130	89	2196	178	7	2200	16	347	33129	702	354	35329	718	—	—	—	354	35329	718
Рисоочистительные	—	—	—	—	—	—	9	5000	19	—	—	—	4	600	8	10	17550	29	13	5600	27	23	23150	56	—	—	—	23	23150	56
III. Обдѣлывающіе ископаемые продукты:																														
Мѣдиплавильные	—	—	—	—	—	—	—	—	—	—	—	—	—	—	—	—	—	—	—	—	—	1	43380	25	1	43380	25			
Кирпичные	2	1000	10	3	1500	—	—	—	—	—	—	—	—	—	—	15	6800	67	5	2505	34	20	9305	101	—	—	—	20	9305	101
Гончарные	1	200	2	28	7400	4	6	1150	17	6	1200	30	—	—	—	11	3100	20	82	13700	217	93	16800	237	—	—	—	93	16800	237
Известковые	2	800	2	4	1500	12	—	—	—	—	—	—	—	—	—	10	8700	47	5	2495	127	15	11195	174	—	—	—	15	11195	174
Жерновдѣлательные	—	—	—	2	12000	40	—	—	—	—	—	—	—	—	—	—	—	—	2	12000	40	2	12000	40	—	—	—	2	12000	40
IV. Смѣшанныхъ производствъ:																														
Красильные	2	500	4	6	1500	12	14	904	14	5	180	5	5	400	5	25	5060	42	35	3274	41	60	8334	83	—	—	—	60	8334	83
Искусственныхъ минеральныхъ водъ	—	—	—	—	—	—	—	—	—	—	—	—	—	—	—	7	11560	24	—	—	—	—	—	—	7	11560	24			
Каучуковыхъ штемпелей	—	—	—	—	—	—	—	—	—	—	—	—	—	—	—	1	1800	1	—	—	—	—	—	—	1	1800	1			
И Т О Г О	27	80720	322	473	186140	788	681	158897	2358	354	44075	660	445	112861	633	204	374000	910	3266	964429	7381	3470	1338429	8291						

FIELD NO.		DATE		LOCALITY		PLANT		SPECIES	
1	1001	1950	10/15
2	1002	1950	10/16
3	1003	1950	10/17
4	1004	1950	10/18
5	1005	1950	10/19
6	1006	1950	10/20
7	1007	1950	10/21
8	1008	1950	10/22
9	1009	1950	10/23
10	1010	1950	10/24
11	1011	1950	10/25
12	1012	1950	10/26
13	1013	1950	10/27
14	1014	1950	10/28
15	1015	1950	10/29
16	1016	1950	10/30
17	1017	1950	10/31
18	1018	1950	11/1
19	1019	1950	11/2
20	1020	1950	11/3
21	1021	1950	11/4
22	1022	1950	11/5
23	1023	1950	11/6
24	1024	1950	11/7
25	1025	1950	11/8
26	1026	1950	11/9
27	1027	1950	11/10
28	1028	1950	11/11
29	1029	1950	11/12
30	1030	1950	11/13
31	1031	1950	11/14
32	1032	1950	11/15
33	1033	1950	11/16
34	1034	1950	11/17
35	1035	1950	11/18
36	1036	1950	11/19
37	1037	1950	11/20
38	1038	1950	11/21
39	1039	1950	11/22
40	1040	1950	11/23
41	1041	1950	11/24
42	1042	1950	11/25
43	1043	1950	11/26
44	1044	1950	11/27
45	1045	1950	11/28
46	1046	1950	11/29
47	1047	1950	11/30
48	1048	1950	12/1
49	1049	1950	12/2
50	1050	1950	12/3

ГОРЬКОЕ И ВЪЗДЫ.

ВѢДОМОСТЬ

о движеніи народонаселенія въ Эриванской губерніи

За 1900 годъ.

Города и уѣзды.	Число браковъ.	Ч И С Л О Р О Д И В Ш И Х С Я.									Число умершихъ.			Прибыль + Убыль -
		Законнорожденныхъ.			Незаконнорожденныхъ.			В С Е Г О			Мужского пола.	Женского пола.	Обоего пола.	
		Мужского пола.	Женского пола.	Обоего пола.	Мужского пола.	Женского пола.	Обоего пола.	Мужского пола.	Женского пола.	Обоего пола.				
Городъ Эривань	172	268	254	522	—	—	—	268	254	522	243	203	446	+ 76
Эриванскій уѣздъ	864	1932	1557	3489	—	—	—	1932	1557	3489	748	321	1069	+ 2420
Городъ Александрополь	191	568	534	1102	—	1	1	568	535	1103	336	311	647	+ 456
Александропольскій уѣздъ	1146	3038	2705	5743	—	—	—	3038	2705	5743	2708	2341	5049	+ 694
Городъ Новобаязетъ	63	181	145	326	—	—	—	181	145	326	65	67	132	+ 194
Новобаязетскій уѣздъ	1092	2723	1948	4671	—	—	—	2723	1948	4671	1430	1287	2717	+ 1954
Городъ Нахичевань	92	257	262	519	—	—	—	257	262	519	179	121	300	+ 219
Городъ Ордубать	16	117	123	240	—	—	—	117	123	240	69	65	134	+ 106
Нахичеванскій уѣздъ	775	1743	1604	3347	—	—	—	1743	1604	3347	1042	887	1929	+ 1418
Эчмиадзинскій уѣздъ	750	2283	2103	4386	3	2	5	2286	2105	4391	1510	1365	2875	+ 1516
Сурмалинскій уѣздъ	607	1222	1163	2385	—	—	—	1222	1163	2385	968	874	1842	+ 543
Шаруро-Даралагезскій уѣздъ	519	1521	855	2376	1	—	1	1522	855	2377	1066	536	1602	+ 775
Итого по городамъ	534	1391	1318	2709	—	1	1	1391	1319	2710	892	767	1659	+ 1051
Итого по уѣздамъ	5753	14462	11935	26397	4	2	6	14466	11937	26403	9472	7611	17083	+ 9320
А всего въ губерніи	6287	15853	13253	29106	4	3	7	15857	13256	29113	10364	8378	18742	+ 10371

О податях и недоимках по Эриванской губернии.

РОДЫ ПОДАТЕЙ.

III. Въ числѣ другихъ разныхъ взысканій на отвѣтственности губернскаго начальства:

По Министерству Финансовъ:

- 1) По Департаменту Государственнаго Казначейства.
- 2) " Главному Управленію Неокладныхъ Сборовъ и казенной продажи питей
- 3) " Департаменту Таможенныхъ сборовъ
- 4) " Департаменту Торговли и Мануфактуръ
- 5) " Особенной Канцеляріи по кредитной части
- 6) " Департаменту Окладныхъ Сборовъ

По Министерству Юстиціи

- " " Внутреннихъ Дѣлъ
- " " Народнаго Просвѣщенія
- " " Государственныхъ Имуществъ

По Неокладнымъ земскимъ сборамъ

ИТОГО другихъ разныхъ взысканій на отвѣтственности губернскаго начальства

Роды податей	Слѣдовало поступить.		Вновь пріобрѣтено.		числено.	Исключено.				Взыскано.				Осталось къ 1 января 1901 года.							
	Недоимокъ.		Оклада.			Недоимокъ.	Недоимокъ.		Оклада.		Недоимокъ.		Оклада.		Недоимокъ.		Оклада.		Всего.		
	Рубли.	Коп.	Рубли.	Коп.			Рубли.	К.	Рубли.	К.	Рубли.	К.	Рубли.	К.	Рубли.	К.	Рубли.	К.	Рубли.	К.	
	Рубли.	Коп.	Рубли.	Коп.			Рубли.	К.	Рубли.	К.	Рубли.	К.	Рубли.	К.	Рубли.	К.	Рубли.	К.	Рубли.	К.	Рубли.
1) По Департаменту Государственнаго Казначейства.	1137	14	—	—	1298	—	—	—	—	—	103	44	—	—	2332	38	—	—	2332	38	
2) " Главному Управленію Неокладныхъ Сборовъ и казенной продажи питей	6313	70	—	—	9167	—	—	516	81	—	—	4854	98	—	—	10109	45	—	—	10109	45
3) " Департаменту Таможенныхъ сборовъ	348	17	—	—	—	—	—	—	—	—	—	—	—	—	—	348	17	—	—	348	17
4) " Департаменту Торговли и Мануфактуръ	7337	60	81	30	7413	23752	75	240	80	7	88	10920	93	20209	83	3589	40	3616	34	7205	74
5) " Особенной Канцеляріи по кредитной части	49719	1	—	—	34958	—	—	47	41	—	—	12199	3	—	—	72431	20	—	—	72431	20
6) " Департаменту Окладныхъ Сборовъ	9736	19	—	—	2667	—	—	865	6	—	—	4366	38	—	—	7171	97	—	—	7171	97
По Министерству Юстиціи	128132	40	600	—	851030	—	—	74446	65	—	—	47750	85	600	—	856965	78	—	—	856965	78
" " Внутреннихъ Дѣлъ	3568	35	25562	—	147	—	—	273	95	233	33	—	—	23347	—	3442	—	1981	67	5423	67
" " Народнаго Просвѣщенія	1258	42	13414	45	78	—	—	—	—	—	—	343	—	13004	95	994	37	409	50	1403	87
" " Государственныхъ Имуществъ	78131	58	41436	25	7391	43556	44	797	31	203	33	24980	74	64988	60	59744	68	19800	76	79545	44
По Неокладнымъ земскимъ сборамъ	—	—	—	—	4013	6691	20	80	—	9	—	1155	—	3505	50	2778	62	3176	70	5955	32
ИТОГО другихъ разныхъ взысканій на отвѣтственности губернскаго начальства	285682	56	81094	—	918167	74000	39	77267	99	453	54	106674	35	125655	88	1019908	2	28984	97	1048892	99

STATE OF TEXAS, COUNTY OF DALLAS

No.	Name	Address	City	County	State
1
2
3
4
5
6
7
8
9
10
11
12
13
14
15
16
17
18
19
20
21
22
23
24
25
26
27
28
29
30
31
32
33
34
35
36
37
38
39
40
41
42
43
44
45
46
47
48
49
50

Города и уезды

Город

ВѢДОМОСТЬ

о распредѣленіи недвижимыхъ по городамъ и уѣздамъ Эриванской губерніи

За 1900 годъ.

Города и уѣзды.	Н Е Д О И М О К Ъ.																		
	По податямъ.		По земскимъ сборамъ.		По воинскому налогу.		По 2% сбору съ фабричныхъ и заводскихъ помѣщ.		По налогу съ недвижимыхъ имуществъ.		По поземельному сбору.		По разорочкѣ недоимокъ.		По разнымъ взносканіямъ.		Всего.		
	Рубли.	Коп.	Рубли.	Коп.	Рубли.	Коп.	Рубли.	Коп.	Рубли.	Коп.	Рубли.	Коп.	Рубли.	Коп.	Рубли.	Коп.	Рубли.	Коп.	
Города:																			
Эривань	14	50	11	29	640	97	—	—	2173	—	—	—	—	—	—	92485	4	95824	80
Александрополь	45	—	—	—	38	27	—	—	3495	41	—	—	—	—	—	8067	36	11646	4
Нахичевань	6	—	—	—	27	3	—	—	1970	33	—	—	—	—	—	46474	50	48477	86
Ордубать	6	—	—	—	—	—	—	—	122	24	84	28	—	—	—	2303	96	2516	48
Новобаязетъ	425	17	—	—	—	25	—	—	235	99	—	—	—	—	—	6665	31	7326	72
ИТОГО	496	67	11	29	706	52	—	—	7996	97	84	28	—	—	—	155,996	17	165,291	90
Уѣзды:																			
Эриванскій	9919	79	21627	41	1896	66	797	22	—	—	227	16	34960	16	141,693	57	211,121	97	
Александропольскій	697	56	2207	60	103	1	1909	20	—	—	24	34	366	80	137,488	18	142,796	69	
Нахичеванскій	267	29	545	69	107	10	168	17	—	—	738	61	2447	42	230,080	6	234,354	34	
Новобаязетскій	3495	70	2978	19	82	43	718	12	—	—	—	—	7270	4	173,508	44	188,052	92	
Сурмалинскій	199	53	379	19	59	27	1	16	—	—	2	34	—	—	85,559	14	86,200	63	
Шаруро-Даралагезскій	2069	49	866	91	270	98	42	59	—	—	17	42	576	51	124,261	52	128,105	42	
Эчмιάдзинскій	5874	31	4998	56	967	73	1006	16	—	—	468	26	1308	3	1,27,196	84	141,819	89	
Итого по уѣздамъ	22523	67	33603	55	3487	18	4642	62	—	—	1478	13	46,928	96	1019,787	75	1,132,451	86	
Всего по губерніи	23020	34	33614	84	4193	70	4642	62	7996	97	1562	41	46,928	96	1,175,783	92	1,297,743	76	

И О Р А З Л И Ч І Я									
Сѣл.	Городской общины		Духовн. стан.	Городн.		Возрастъ отъ 14 лѣтъ	Итого	Муж.	Жен.
	Мр.	Полн.		Зав.	Потом.				

ВѢДОМОСТЬ

о числѣ лицъ, приговоренныхъ по окончательно-вошедшимъ въ законную силу приговорахъ Эриванскимъ Окружнымъ Судомъ, округа Тифлисской Судебной Палаты, къ наказаніямъ по различію званія, возраста, вѣроисповѣданія и образованія подсудимыхъ, по Эриванской губерніи,

За 1900 годъ.

1						1				1	1) Сиротальныя учрежденія: Проводъ, тѣлѣтъ и иконописныя училищныя классы
0	3		1		2	1	1	1	1	1	2) Неграждане въ приговоренныхъ въ отъ и арестованныхъ при отбываніи до- казни
1						1				1	3) Незнающіе грамоты и писанія въ от- степенныхъ кнѣзяхъ, бояринахъ и кнѣзяхъ, становившихъ къ приговору въ раз- порожденіи Государственнаго знанія
18	1					1				1	4) Кланъ отъ роду, родъ и родъ разо- рившаго или сироты или на роду
3						18				1	5) Преступленія и бездѣльныя дѣла
1										1	6) Неграждане по закону
2										2	7) Незнающіе и знающіе: а) Преступленія и проступки въ отъ отъ казни и вѣдомости
1						1				1	8) Неграждане въ отъ отъ казни
1						1				1	9) Преступленія и проступки противъ Государственнаго и общественаго порядка
5						7				5	10) Неграждане въ отъ отъ казни
10						12				10	11) Неграждане въ отъ отъ казни
198	1					198				198	12) Преступленія въ отъ отъ казни
29						27				29	13) Неграждане въ отъ отъ казни
1						1				1	14) Преступленія противъ гражданскаго права
1						1				1	15) Преступленія и проступки въ отъ отъ казни
2						2				2	16) Преступленія въ отъ отъ казни
26						26				26	17) Преступленія въ отъ отъ казни
4						4				4	18) Преступленія въ отъ отъ казни
28						28				28	19) Преступленія въ отъ отъ казни
1						1				1	20) Преступленія въ отъ отъ казни
											21) Преступленія въ отъ отъ казни
											22) Преступленія въ отъ отъ казни
											23) Преступленія въ отъ отъ казни
											24) Преступленія въ отъ отъ казни
											25) Преступленія въ отъ отъ казни

№	Н О Р О З Л А Т У Н О В Л О П О Р Я Т К О М										По объему	
	17 лет	16 лет	15 лет	14 лет	13 лет	12 лет	11 лет	10 лет	9 лет	8 лет	лет	м. л.
№	Н о м е р а т е л ь										всего	
	Неклетчатка										всего	
	деревянная	липовая	березовая	ольховая	сосновая	ельная	березовая	липовая	березовая	ольховая	сосновая	ельная
1	1	2	3	4	5	6	7	8	9	10	11	12
2	1	2	3	4	5	6	7	8	9	10	11	12
3	1	2	3	4	5	6	7	8	9	10	11	12
4	1	2	3	4	5	6	7	8	9	10	11	12
5	1	2	3	4	5	6	7	8	9	10	11	12
6	1	2	3	4	5	6	7	8	9	10	11	12
7	1	2	3	4	5	6	7	8	9	10	11	12
8	1	2	3	4	5	6	7	8	9	10	11	12
9	1	2	3	4	5	6	7	8	9	10	11	12
10	1	2	3	4	5	6	7	8	9	10	11	12
11	1	2	3	4	5	6	7	8	9	10	11	12
12	1	2	3	4	5	6	7	8	9	10	11	12
13	1	2	3	4	5	6	7	8	9	10	11	12
14	1	2	3	4	5	6	7	8	9	10	11	12
15	1	2	3	4	5	6	7	8	9	10	11	12
16	1	2	3	4	5	6	7	8	9	10	11	12
17	1	2	3	4	5	6	7	8	9	10	11	12
18	1	2	3	4	5	6	7	8	9	10	11	12
19	1	2	3	4	5	6	7	8	9	10	11	12
20	1	2	3	4	5	6	7	8	9	10	11	12
21	1	2	3	4	5	6	7	8	9	10	11	12
22	1	2	3	4	5	6	7	8	9	10	11	12
23	1	2	3	4	5	6	7	8	9	10	11	12
24	1	2	3	4	5	6	7	8	9	10	11	12
25	1	2	3	4	5	6	7	8	9	10	11	12
26	1	2	3	4	5	6	7	8	9	10	11	12
27	1	2	3	4	5	6	7	8	9	10	11	12
28	1	2	3	4	5	6	7	8	9	10	11	12
29	1	2	3	4	5	6	7	8	9	10	11	12
30	1	2	3	4	5	6	7	8	9	10	11	12
31	1	2	3	4	5	6	7	8	9	10	11	12
32	1	2	3	4	5	6	7	8	9	10	11	12
33	1	2	3	4	5	6	7	8	9	10	11	12
34	1	2	3	4	5	6	7	8	9	10	11	12
35	1	2	3	4	5	6	7	8	9	10	11	12
36	1	2	3	4	5	6	7	8	9	10	11	12
37	1	2	3	4	5	6	7	8	9	10	11	12
38	1	2	3	4	5	6	7	8	9	10	11	12
39	1	2	3	4	5	6	7	8	9	10	11	12
40	1	2	3	4	5	6	7	8	9	10	11	12

ТОРОДА И УРЗДЫ

ВЪДОМОСТЬ

о движеніи арестантовъ въ Эриванской губерніи

За 1900 годъ.

Городъ	Мужчины	Женщины	Всего
Городъ Эриванъ	256	5	261
Городъ Александрополь	119	1	120
Александропольскій уѣздъ	4	—	4
Городъ Новобаязетъ	55	—	55
Новобаязетскій уѣздъ	—	—	—
Городъ Изазуръ	77	—	77
Городъ Ордубадъ	18	—	18
Городъ Гямушанскій уѣздъ	—	—	—
Ордубадскій уѣздъ	54	—	54
Шабр-Гаракскій уѣздъ	87	—	87
Итого въ губерніи	650	6	656
Итого въ уѣздахъ	180	—	180
Всего въ губерніи	830	6	836

Города и уѣзды.

Ч И С Л О А Р Е С Т А Н Т О В Ъ.

	Отъ 1899 года оставалось.		Въ 1900 году поступило.		Въ 1900 году вышло.		Осталось къ 1 Января 1901 года.					
	Мужчинъ.	Женщинъ.	Мужчинъ.	Женщинъ.	Мужчинъ.	Женщинъ.	Въ тюрьмѣ.		При полиціи.		В с е г о.	
							Мужчинъ.	Женщинъ.	Мужчинъ.	Женщинъ.	Мужчинъ.	Женщинъ.
Городъ Эривань	256	5	742	8	758	12	240	1	—	—	240	1
Городъ Александрополь	119	1	621	7	661	8	74	—	5	—	79	—
Александропольскій уѣздъ	4	—	113	1	111	1	6	—	—	—	6	—
Городъ Новобаязетъ	55	—	365	7	363	4	57	3	—	—	57	3
Новобаязетскій уѣздъ	17	—	110	—	102	—	25	—	—	—	25	—
Городъ Нахичевань	77	—	229	1	206	1	100	—	—	—	100	—
Городъ Ордубать	13	—	58	—	61	—	10	—	—	—	10	—
Эчміадзинскій уѣздъ	48	—	298	—	298	—	45	—	3	—	48	—
Сурмалинскій уѣздъ	54	—	684	4	651	3	87	1	—	—	87	1
Шаруро-Даралагезскій уѣздъ	37	—	885	3	879	3	32	—	11	—	43	—
Итого въ городахъ	520	6	2015	23	2049	25	481	4	5	—	486	4
Итого въ уѣздахъ	160	—	1590	8	1541	7	195	1	14	—	209	1
Всего въ губерніи	680	6	3605	31	3590	32	676	5	19	—	695	5

Описание на 1 Января 1901 года

№ 1900

Родона

Всего по роду

№	Имя	Возраст	Состояние	Имя	Возраст	Состояние
1	Иван	15	Свободен	Иван	15	Свободен
2	Петр	18	Свободен	Петр	18	Свободен
3	Александр	20	Свободен	Александр	20	Свободен
4	Михаил	22	Свободен	Михаил	22	Свободен
5	Сергей	25	Свободен	Сергей	25	Свободен
6	Владимир	28	Свободен	Владимир	28	Свободен
7	Антон	30	Свободен	Антон	30	Свободен
8	Игорь	32	Свободен	Игорь	32	Свободен
9	Николай	35	Свободен	Николай	35	Свободен
10	Павел	38	Свободен	Павел	38	Свободен
11	Андрей	40	Свободен	Андрей	40	Свободен
12	Кирилл	42	Свободен	Кирилл	42	Свободен
13	Дмитрий	45	Свободен	Дмитрий	45	Свободен
14	Илья	48	Свободен	Илья	48	Свободен
15	Юрий	50	Свободен	Юрий	50	Свободен
16	Федор	52	Свободен	Федор	52	Свободен
17	Аркадий	55	Свободен	Аркадий	55	Свободен
18	Василий	58	Свободен	Василий	58	Свободен
19	Аким	60	Свободен	Аким	60	Свободен
20	Константин	62	Свободен	Константин	62	Свободен
21	Леонид	65	Свободен	Леонид	65	Свободен
22	Александр	68	Свободен	Александр	68	Свободен
23	Иван	70	Свободен	Иван	70	Свободен
24	Петр	72	Свободен	Петр	72	Свободен
25	Александр	75	Свободен	Александр	75	Свободен
26	Михаил	78	Свободен	Михаил	78	Свободен
27	Сергей	80	Свободен	Сергей	80	Свободен
28	Владимир	82	Свободен	Владимир	82	Свободен
29	Антон	85	Свободен	Антон	85	Свободен
30	Игорь	88	Свободен	Игорь	88	Свободен
31	Николай	90	Свободен	Николай	90	Свободен
32	Павел	92	Свободен	Павел	92	Свободен
33	Андрей	95	Свободен	Андрей	95	Свободен
34	Кирилл	98	Свободен	Кирилл	98	Свободен
35	Дмитрий	100	Свободен	Дмитрий	100	Свободен

ГОРОДА И УЕЗДЫ

ВѢДОМОСТЬ

о пожарахъ въ Эриванской губерніи

За 1900 годъ.

Города и уѣзды.

	Въ зимніе мѣсяцы.			Въ весенніе мѣсяцы.			Въ лѣтніе мѣсяцы.			Въ осенніе мѣсяцы.			Всего въ годъ.			Причины пожаровъ.				
	Число пожаровъ.	Число погорѣвшихъ дворовъ.	Сумма убытковъ въ руб.	Число пожаровъ.	Число погорѣвшихъ дворовъ.	Сумма убытковъ въ руб.	Число пожаровъ.	Число погорѣвшихъ дворовъ.	Сумма убытковъ въ руб.	Число пожаровъ.	Число погорѣвшихъ дворовъ.	Сумма убытковъ въ руб.	Число пожаровъ.	Число погорѣвшихъ дворовъ.	Сумма убытковъ въ руб.	Отъ молніи.	Отъ дурного устройства печей.	Отъ неосторожности.	Отъ поджоговъ.	Отъ неизвѣстныхъ причинъ.
Эриванскій уѣздъ	—	—	—	—	—	—	12	—	3000	—	—	—	12	—	3000	—	—	—	12	—
Александропольскій уѣздъ.	2	—	408	2	—	52	2	—	930	1	—	40	7	—	1430	—	—	—	5	2
Городъ Новобаязетъ.	—	—	—	—	—	—	3	—	150	1	—	150	4	—	300	—	—	3	1	—
Новобаязетскій уѣздъ	7	—	420	1	—	12 р. 50 к.	4	—	180	6	—	130	18	—	742 р. 50 к.	—	—	5	13	—
Эчміадзинскій уѣздъ	4	4	1600	4	4	950	3	3	1810	6	6	3280	17	17	7640	—	—	—	15	2
Сурмалинскій уѣздъ.	4	—	423	—	—	—	4	—	390	6	—	236	14	—	1049	—	—	—	5	9
Шаруро-Даралагезскій уѣздъ	—	—	—	—	—	—	1	—	57	—	—	—	1	—	57	—	—	—	—	1
Итого въ городахъ	—	—	—	—	—	—	3	—	150	1	—	150	4	—	300	—	—	3	1	—
Итого въ уѣздахъ.	17	4	2851	7	4	1014 р. 50 к.	26	3	6367	19	6	3686	69	17	13918 р. 50 к.	—	—	5	50	14
Всего въ губерніи	17	4	2851	7	4	1014 р. 50 к.	29	3	6517	20	6	3836	73	17	14218 р. 50 к.	—	—	8	51	14

Примѣчаніе. Въ гг. Эривани, Александрополѣ, Нахичевани и Ордубатѣ, а также въ Нахичеванскомъ уѣздѣ пожаровъ въ 1900 году не было.

The common elements			The common elements			The common elements		
Element	Symbol	Atomic Weight	Element	Symbol	Atomic Weight	Element	Symbol	Atomic Weight
Hydrogen	H	1.008	Helium	He	4.003	Lithium	Li	6.941
Carbon	C	12.011	Boron	B	10.811	Beryllium	Be	9.012
Nitrogen	N	14.007	Oxygen	O	15.999	Sodium	Na	22.990
Oxygen	O	15.999	Fluorine	F	18.998	Magnesium	Mg	24.305
Fluorine	F	18.998	Neon	Ne	20.180	Aluminum	Al	26.982
Neon	Ne	20.180	Sodium	Na	22.990	Silicon	Si	28.086
Sodium	Na	22.990	Magnesium	Mg	24.305	Phosphorus	P	30.974
Magnesium	Mg	24.305	Aluminum	Al	26.982	Sulfur	S	32.06
Aluminum	Al	26.982	Silicon	Si	28.086	Chlorine	Cl	35.453
Silicon	Si	28.086	Phosphorus	P	30.974	Argon	Ar	39.948
Phosphorus	P	30.974	Sulfur	S	32.06	Potassium	K	39.098
Sulfur	S	32.06	Chlorine	Cl	35.453	Calcium	Ca	40.078
Chlorine	Cl	35.453	Argon	Ar	39.948	Scandium	Sc	44.956
Argon	Ar	39.948	Potassium	K	39.098	Titanium	Ti	47.88
Potassium	K	39.098	Calcium	Ca	40.078	Vanadium	V	50.942
Calcium	Ca	40.078	Scandium	Sc	44.956	Chromium	Cr	51.996
Scandium	Sc	44.956	Titanium	Ti	47.88	Manganese	Mn	54.938
Titanium	Ti	47.88	Vanadium	V	50.942	Iron	Fe	55.845
Vanadium	V	50.942	Chromium	Cr	51.996	Cobalt	Co	58.933
Chromium	Cr	51.996	Manganese	Mn	54.938	Nickel	Ni	58.71
Manganese	Mn	54.938	Iron	Fe	55.845	Copper	Cu	63.546
Iron	Fe	55.845	Cobalt	Co	58.933	Zinc	Zn	65.38
Cobalt	Co	58.933	Nickel	Ni	58.71	Gallium	Ga	69.723
Nickel	Ni	58.71	Copper	Cu	63.546	Germanium	Ge	72.64
Copper	Cu	63.546	Zinc	Zn	65.38	Antimony	Sb	121.757
Zinc	Zn	65.38	Gallium	Ga	69.723	Strontium	Sr	87.62
Gallium	Ga	69.723	Germanium	Ge	72.64	Zirconium	Zr	91.224
Germanium	Ge	72.64	Antimony	Sb	121.757	Niobium	Nb	92.906
Antimony	Sb	121.757	Strontium	Sr	87.62	Molybdenum	Mo	95.94
Strontium	Sr	87.62	Zirconium	Zr	91.224	Ruthenium	Ru	101.07
Zirconium	Zr	91.224	Niobium	Nb	92.906	Rhodium	Rh	102.91
Niobium	Nb	92.906	Molybdenum	Mo	95.94	Palladium	Pd	106.37
Molybdenum	Mo	95.94	Ruthenium	Ru	101.07	Silver	Ag	107.868
Ruthenium	Ru	101.07	Rhodium	Rh	102.91	Cadmium	Cd	112.411
Rhodium	Rh	102.91	Palladium	Pd	106.37	Indium	In	114.818
Palladium	Pd	106.37	Silver	Ag	107.868	Thallium	Tl	204.38
Silver	Ag	107.868	Cadmium	Cd	112.411	Lead	Pb	207.2
Cadmium	Cd	112.411	Indium	In	114.818	Bismuth	Bi	208.98
Indium	In	114.818	Thallium	Tl	204.38	Po	Po	(209)
Thallium	Tl	204.38	Lead	Pb	207.2	At	At	(210)
Lead	Pb	207.2	Bismuth	Bi	208.98	Rn	Rn	(222)
Bismuth	Bi	208.98	Po	Po	(209)	Ac	Ac	(227)
Po	Po	(209)	At	At	(210)	Th	Th	(232)
Rn	Rn	(222)	Rn	Rn	(222)	Pa	Pa	(231)
Ac	Ac	(227)	Ac	Ac	(227)	U	U	(238)
Th	Th	(232)	Th	Th	(232)	Th	Th	(232)
Pa	Pa	(231)	Pa	Pa	(231)	U	U	(238)
U	U	(238)	U	U	(238)	U	U	(238)

ГОРОДА И УЪЗДЫ.	Число случаевъ смертоубійства.			Число жертвъ смертоубійства.			Самоубійство.		Скоропостижно умершіе.						Жертвы случайной смерти.												Всего умерло отъ на-силія и слу-чайностей.													
	Дѣтубійство новорожденныхъ.	Смертоубійство.	Итого.	Дѣтубійство.		Смертоубійство.		Итого.	М.	Ж.	Отъ бо-лѣзней.		Отъ пьянства.	Отъ неизвѣстныхъ причинъ.		Итого.	Надлежа-щая мертвыя тѣла.	Убито молніей.	Завалено и задавлено при паденіи съ высоты.		Сгорѣло и убито на пожарахъ.	Умерло отъ угара.		Замерзло.		Утонуло.		Укушено до смерти звѣрями.		Умерло отъ другихъ случайностей.		Всего отъ случайностей умерло.		М.	Ж.					
				М.	Ж.	М.	Ж.				М.	Ж.		М.	Ж.				М.	Ж.		М.	Ж.	М.	Ж.	М.	Ж.	М.	Ж.	М.	Ж.	М.	Ж.			М.	Ж.			
Городъ Эривань	—	8	8	—	—	8	—	8	—	—	1	—	—	—	2	—	3	—	—	2	2	—	—	—	—	1	1	—	—	1	—	4	4	16	4					
Эриванскій уѣздъ	—	28	28	—	—	26	2	26	2	1	—	—	—	—	—	—	—	—	—	3	—	—	—	—	—	—	—	—	—	—	3	—	27	5						
Городъ Александрополь	—	3	3	—	—	1	2	1	2	—	—	6	4	1	—	4	3	11	—	—	—	—	—	—	—	—	—	—	3	2	3	2	15	11						
Александропольскій уѣздъ	—	14	14	—	—	11	3	11	3	—	1	10	6	—	—	19	12	29	—	—	—	—	—	3	—	—	—	—	8	3	13	3	53	25						
Городъ Новобаязетъ	—	—	—	—	—	—	—	—	—	—	—	—	—	—	—	—	—	—	—	—	—	—	—	—	—	—	—	—	—	—	—	—	—	—						
Новобаязетскій уѣздъ	—	1	1	—	—	1	—	1	—	2	1	12	—	—	—	—	12	—	—	1	3	—	—	1	—	5	1	3	—	—	—	—	11	4	26	5				
Городъ Нахичевань	—	1	1	—	—	1	—	1	—	1	—	—	—	—	—	—	1	—	—	—	—	—	—	—	—	—	—	—	—	—	—	—	2	1						
Городъ Ордубать	—	—	—	—	—	—	—	—	—	—	—	—	—	—	—	—	—	—	—	—	—	—	—	—	—	—	—	—	—	—	—	—	—	—	—					
Нахичеванскій уѣздъ	—	6	6	—	—	5	1	5	1	—	—	—	—	—	—	—	—	—	—	—	—	—	—	—	3	1	—	—	1	—	4	1	11	2						
Эчміадзинскій уѣздъ	—	23	23	—	—	32	1	32	1	—	—	2	—	—	—	5	—	7	4	—	7	—	1	—	—	2	—	2	—	3	—	—	—	17	—	60	1			
Сурмалинскій уѣздъ	—	15	15	—	—	15	—	15	—	2	1	1	—	—	—	1	—	2	—	—	3	—	1	—	3	1	—	—	2	1	10	3	29	4						
Шаруро-Даралагезскій уѣздъ	—	23	23	—	1	21	1	21	2	1	—	—	—	—	—	2	2	2	—	—	2	1	—	—	—	—	4	1	—	—	5	1	11	3	35	7				
Итого въ городахъ	—	12	12	—	—	9	3	9	3	1	—	7	4	1	—	7	3	15	1	—	2	2	—	1	—	—	—	1	1	—	—	4	2	7	6	33	16			
Итого въ уѣздахъ	—	110	110	—	1	111	8	111	9	6	3	25	6	—	—	27	14	52	6	—	3	—	15	7	2	1	1	—	11	1	15	3	3	—	16	5	66	17	241	49
Всего въ губерніи	—	122	122	—	1	120	11	120	12	7	3	32	10	1	—	34	17	67	7	—	8	—	17	9	2	2	1	—	11	1	16	4	3	—	20	7	73	23	274	65

ВѢДОМОСТЬ

о числѣ учебныхъ заведеній и учащихъ въ Эриванской губерніи

За 1900 годъ.

Названіе учебныхъ заведеній.

Названіе учебныхъ заведеній.	Въ губернскомъ городѣ.			Въ уѣздныхъ городахъ.			Въ уѣздахъ.			В С Е Г О въ губерніи.			
	Число учебныхъ заведеній.	Число учащихся.		Число учебныхъ заведеній.	Число учащихся.		Число учебныхъ заведеній.	Число учащихся.		Число учебныхъ заведеній.	Число учащихся.		
		Мужскаго пола.	Женскаго пола.		Мужскаго пола.	Женскаго пола.		Мужскаго пола.	Женскаго пола.		Мужскаго пола.	Женскаго пола.	Обоего пола.
Классическая гимназія	1	326	—	—	—	—	—	—	—	1	326	—	326
Учительская семинарія	1	76	—	—	—	—	—	—	—	1	76	—	76
Женская гимназія	1	—	271	—	—	—	—	—	—	1	—	271	271
Женская прогимназія	—	—	—	1	—	206	—	—	—	1	—	206	206
Училища:													
1) Городскія по Положенію 1872 года.	1	155	—	3	562	—	1	73	—	5	790	—	790
2) „ начальныя общественныя	5	193	218	7	718	315	—	—	—	12	911	533	1444
3) „ „ казенныя	1	40	—	—	—	—	—	—	—	1	40	—	40
4) Сельскія казенныя нормальныя	—	—	—	—	—	—	4	555	20	4	555	20	575
5) „ земскія нормальныя	—	—	—	—	—	—	12	1090	90	12	1090	90	1180
6) „ общественныя Министерства Народнаго Просвѣщенія	—	—	—	—	—	—	18	1258	34	18	1258	34	1292
7) „ „ начальныя.	—	—	—	—	—	—	39	1962	490	39	1962	490	2452
Частныя учебныя заведенія II разряда	1	37	—	—	—	—	—	—	—	1	37	—	37
Частныя учебныя заведенія III разряда	7	128	42	1	55	—	—	—	—	8	183	42	225
Армяно-григоріанская духовная академія	—	—	—	—	—	—	1	227	—	1	227	—	227
Армяно-григоріанская духовная семинарія	1	380	—	—	—	—	—	—	—	1	380	—	380
Церковно-приходскія школы:													
Православныя	1	31	26	1	36	21	6	143	34	8	210	81	291
Армяно-католическая	—	—	—	—	—	—	1	15	5	1	15	5	20
Мечетскія школы	4	130	—	2	48	—	26	259	—	32	437	—	437
И Т О Г О	24	1496	557	15	1419	542	108	5582	673	147	8497	1772	10269

