

A. 911

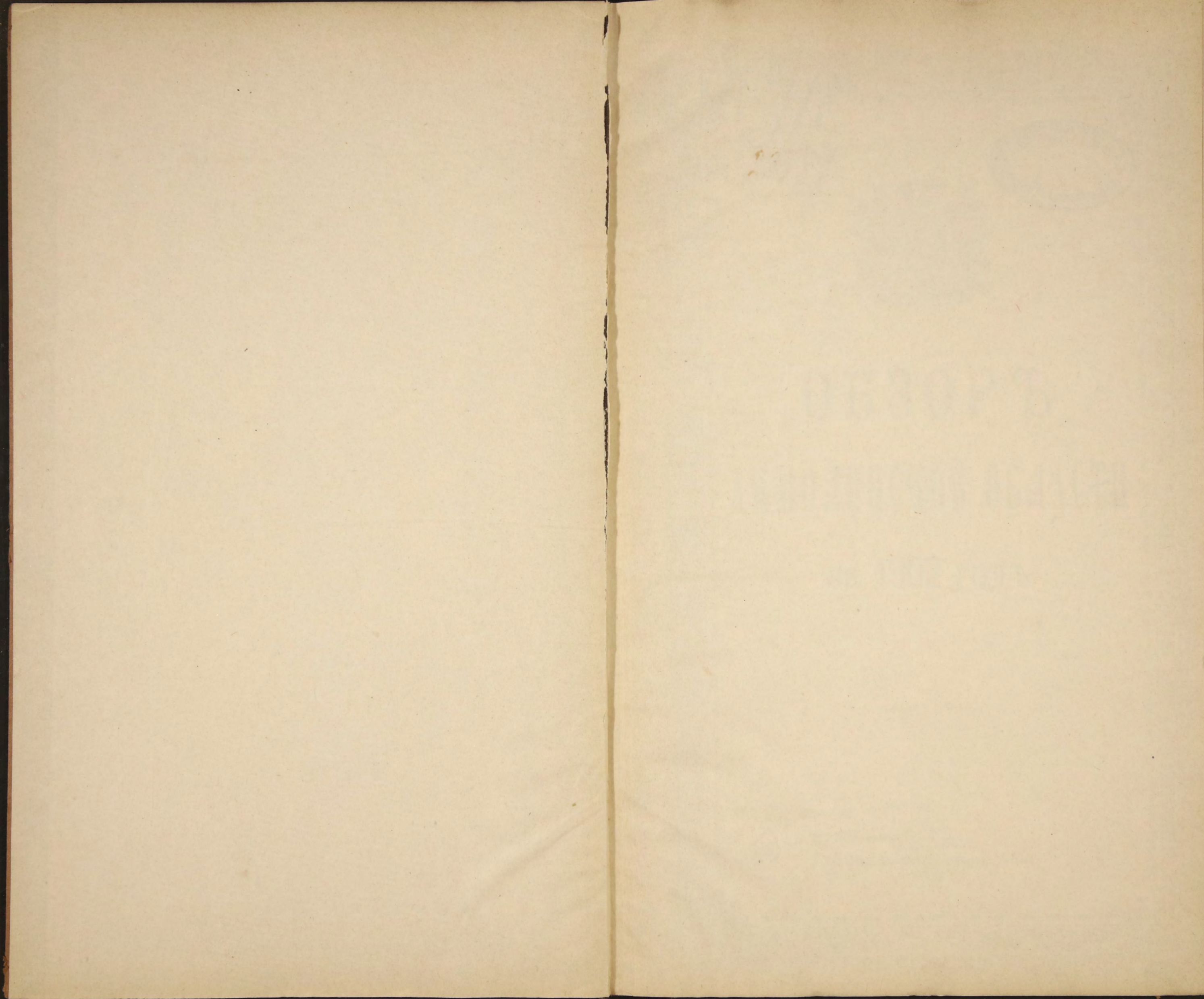
73.

Взор
Акимовской
области.
1882.

1940

1940

1940



БИБЛИОТЕКА
Ученого Комитета Мин. Фин.



ОБЗОРЪ
АКМОЛИНСКОЙ ОБЛАСТИ
за 1902 годъ.

Библиотека при ССР

39

ОМСКЪ

Типографія Акмолинскаго Областнаго Правленія.
1904.

↑



1877

02306P

06458

АРЕМОНИСКОЙ ОРДЕНА

3В 1905 ГОДР.



1904
О М С Е П
Трудовая Архивная Государственная Библиотека



1877

Д. 911



23779

СОДЕРЖАНІЕ.

	СТРАНИЦЫ.
Территорія и населеніе	1
Колонизація киргизской степи	5
Земледѣліе и скотоводство	7
Обеспеченіе народнаго продовольствія	11
Промышленность: а) добывающая	15
б) заводская	19
в) ремесленная	21
г) торговля	—
Движеніе населенія	30
Подати и повинности	31
Земскіе сборы	32
Городскіе доходы и расходы	—
Народная нравственность	34
Пожары	35
Народное здравіе	—
Насильственныя и случайныя смерти	39
Народное образованіе	40

В ъ д о м о с т и:

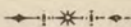
- № 1 О посѣвѣ и сборѣ хлѣбовъ.
- № 2 » скотоводствѣ.
- № 3 » фабрикахъ и заводахъ.
- № 4 » движеніи населенія.
- № 5 » поступленіи сборовъ.
- Прилож. къ № 5—о распредѣленіи недоимокъ и о городскихъ доходахъ и расход.
- № 6 » числѣ и родѣ преступленій.
- № 7 » пожарахъ.
- № 8 » насильственныхъ и случайныхъ смертяхъ.
- № 9 » числѣ учебныхъ заведеній.



О Б З О Р Ъ

А К М О Л И Н С К О Й О Б Л А С Т И

з а 1902 годъ.



I. Территорія и населеніе.

Расположенная между 45° и 55° с. ш. и 84° и 90° в. д., Акмолинская область занимает площадь неправильнаго четырехугольника, приблизительно въ 479.200 кв. вер. и имѣетъ населенія 853.035 душъ, въ томъ числѣ: 450.881 д. муж. п. и 402.154 д. жен. п. Административными границами ея служатъ: на с. и с.-в. Тобольская и частью Томская губ., на ю.-в. Семипалатинская обл., на ю. Сыръ-Дарьинская обл. и на з. Тургайская обл. и частью Оренбургская губ.

По Высочайше утвержденному 25-го марта 1891 года Степному Положенію, Акмолинская область, въ административномъ отношеніи, дѣлится на пять уѣздовъ, а именно: два сѣверныхъ—Омскій и Петропавловскій, средній Кокчетавскій и два южныхъ—Атбасарскій и Акмолинскій, съ соименными имъ городами, и съ резиденціей Областного Управленія въ г. Омскѣ.

Въ *топографическомъ* отношеніи, территорія области можетъ быть раздѣлена на двѣ главныя части: сѣверо-западную, принадлежащую системѣ р. Ишима—вѣшняго объ-пртышскаго бассейна, и юго-западную, принадлежащую системѣ р. Сары-су—внутренняго бассейна арало-каспійской низменности. Центральнй водораздѣлъ (развѣтвленіе Тарабага-тау), проходящій, въ видѣ сопочныхъ возвышеній, близъ 49° параллели, разнообразитъ поверхность области, давая остроги гранитовыхъ и сланцевыхъ возвышеній какъ къ сѣверу—въ предѣлахъ Кокчетавскаго уѣзда, такъ и къ югу—въ предѣлахъ Акмолинскаго уѣзда, и оканчиваясь на западѣ, въ предѣлахъ Атбасарскаго уѣзда, скалистою гранито-порфировою группою ариатинскихъ и улутавскихъ горъ, главная вершина которыхъ «Улія-акъ мечеть» имѣетъ абсолютную высоту 533 сажени (3.730 ф.). Означенный водораздѣлъ съ Чингизь-тау и Тарбага-тау на востокѣ ограничивалъ, по всей вѣроятности, въ третичную эпоху съ сѣвера предѣлы громаднаго воднаго бассейна туранской низменности.

По мѣстнымъ географическимъ изслѣдованіямъ, все пространство къ югу отъ центральнаго водораздѣла до р. Чу (приблизительно около 176.000 кв. в.) счи-

тается вообще мало пригоднымъ для осѣдности, и развѣ только половина его можетъ быть признана болѣе или менѣе удобною для скотоводства и земледѣлія (послѣднее при условіи искусственнаго орошенія).

Какъ-бы въ соотвѣтствіе указаннымъ выше двумъ главнѣйшимъ естественнымъ склонамъ водныхъ бассейновъ—сѣверному (внѣшнему) и южному (внутреннему, среднеазиатскому), на территоріи Акмолинской области происходитъ взаимодействіе двухъ народныхъ культуръ: въ сѣверной части—преимущественно *русской*, осѣдно-земледѣльческой, а въ южной—*киргизской*, кочевно-скотоводческой.

По уѣздамъ осѣдное и кочевое населеніе области распредѣляется слѣдующимъ образомъ:

У ѣ з д ы .	Площадь. кв. в.	Н а с е л е н і е .		Населен- ность. на 1 кв. в	Численное отношеніе осѣдлаго населенія къ кочевому на 10 осѣдл.
		осѣдлое.	кочевое.		
Омскій	41.048,9	105.217	48.819	3,7 д.	4,6 коч.
Петропавловскій	60.353,6	117.446	73.491	3,1 —	6,3 —
Кокчетавскій	63.688,7	108.161	79.001	3,0 --	7,3 —
Атбасарскій	114.549,5	20.979	78.179	0,8 --	37,2 —
Акмолинскій	198.960,4	37.185	184.557	1,1 —	49,6 —
Итого	479.200,2	388.988	464.047	1,7 —	11,9 —

Изъ этой таблицы видно, что три сѣверные уѣзда области, занимающіе немногимъ болѣе $\frac{1}{3}$ всего ея пространства и имѣющіе населеніе 532 тыс. д. (или болѣе 62% всего населенія области), въ томъ числѣ осѣдлаго болѣе 330 тыс. д. (или болѣе 85% всего осѣдлаго населенія области), являются втрое болѣе населенными, нежели южные, и въ то время, какъ первые, по населенности и численному отношенію осѣдлаго населенія къ кочевому, представляютъ болѣе, или менѣе значительное сходство между собою и равномерность,—послѣдніе, по обширности занимаемаго имъ пространства, незначительному % осѣдлаго населенія (около 17%) и численному преобладанію кочевниковъ, представляютъ еще нѣкоторый просторъ для развитія той своеобразной культуры, которую являетъ собою кочевая жизнь киргиза-скотовода.

Осѣдлыя поселенія въ Акмолинской области—города, а въ уѣздахъ—казачьи станицы и поселки и крестьянскія селенія расположены преимущественно въ трехъ мѣстностяхъ: а) въ сѣверной части Омскаго и Петропавловскаго уѣздовъ; б) въ центральной, наиболѣе удобной по своимъ природнымъ условіямъ, части Кокчетавскаго уѣзда и в) въ сѣверныхъ частяхъ Атбасарскаго и Акмолинскаго у.у., въ бассейнѣ р. Ишима.

Населенность этихъ мѣстностей представляется въ нижеслѣдующей таблицѣ:

Города	Число душъ		Уѣзды	К А З А К И				КРЕСТЬЯНЕ			
				сколько		число душъ		сколько		число душъ	
	муж.	жен.		ста- ницъ	посел- ковъ	муж.	жен.	воло- стей	селе- ній	муж.	жен.
Омскъ	29.382	25.745	Омскій	3	25	14.679	13.803	4	35	7.511	6.873
Петропавл.	15.122	14.532	Петропавлов.	6	46	22.387	21.741	13	46	22.444	20.052
Кокчетавъ	2.605	2.399	Кокчетавскій	8	15	17.279	16.461	9	68	35.909	33.344



Атбасарт . . .	1.050	1.041	Атбасарскій	1	1	—	—	3	20	9.897	8.991
Акмолинскъ . . .	4.664	4.460	Акмолинскій	1	1	—	—	9	48	14.852	13.194
Итого . . .	52.823	48.177	Итого	19	88	54.345	52.005	41	217	90.613	82.454

Примѣчанія: 1. Въ числѣ городскихъ жителей показаны и жители пригородныхъ казачьихъ станицъ, входящихъ въ составъ соименныхъ городовъ.

2. Казаки Атбасарской и Акмолинской станицъ показаны въ числѣ городского населенія.

3. Въ общую численность населенія области слѣдуетъ включить 2138 муж. и 1607 жен., проживающихъ въ предѣлахъ Омскаго и Петропавловскаго у. у., на линіи отчужденія Сибирской желѣзной дороги.

Кромѣ сего, на войсковыхъ и офицерскихъ участкахъ, а также на юртовыхъ казачьихъ земляхъ, въ послѣднее время поселились отдѣльными хуторами, на прѣвахъ арендаторовъ, крестьяне и колонисты, прибывшіе изъ Европейской Россіи и смежныхъ губерній.

Въ 1902 году войсковою администраціей были собраны свѣдѣнія о хуторахъ, заимкахъ и пр., занятыхъ русскими и прѣмскими колонистами, а также о зимовкахъ и аулахъ киргизъ, проживающихъ постоянно на казачьихъ земляхъ. По этимъ свѣдѣніямъ оказался:

У ѣ з д ы	К о л о н и с т о в ь			К и р г и з ь		
	хуторовъ и зимовокъ	муж.	жен.	ауловъ и зимовокъ	муж.	жен.
Омскій	79	2.210	1.914	37	1.651	1.599
Петропавловскій	19	281	242	15	283	219
Кокчетавскій . . .	17	84	80	1	9	7
Атбасарскій . . .	—	—	—	—	—	—
Акмолинскій . . .	2	8	7	4	152	143
Всего	117	2.583	2.243	57	2.095	1.968

Въ общемъ числѣ осѣдлаго населенія городскіе жители составляютъ 26,0%, казаки—27,6% и крестьяне—46,4%.

Сравнительно съ предшествовавшимъ годомъ, численность осѣдлаго населенія области увеличилась всего на 14.781 душу, въ томъ числѣ крестьянскаго на 3.752 д.

Казаки—первые военные колонизаторы киргизской степи—до послѣдняго времени составляли преобладающій элементъ въ осѣдломъ земледѣльческомъ населеніи уѣздовъ. Сибирское казачье войско является однимъ изъ крупныхъ землевладѣльцевъ въ области. Ему принадлежить: а) станичныя (или «юртovyя») земли, находящіяся въ общественномъ пользованіи станицъ и поселковъ, и б) такъ наз. «войсковыя» запасныя, предназначенныя какъ для отвода станицамъ дополнительныхъ надѣловъ, такъ и для выдѣла земельныхъ участковъ въ собственность казачьимъ офицерамъ и войсковымъ чиновникамъ. Территорія Сибирскаго казачьяго войска, въ предѣлахъ Акмолинской области, составляетъ 24.513,4 кв. вер., или 2.549,500 дес., изъ коихъ 1.974,937 десятинъ приходится на Петропавловскій и Омскій у. у. Здѣсь казаками занята почти $\frac{1}{5}$ часть уѣздной территоріи и земли ихъ тянутся непрерывной полосой, шириною въ 25—30 верстъ, вдоль сѣверной и сѣверо-восточной границы области, начиная отъ станицы Звѣриноголовской (Оренбургской губ.) до г. Омска, на протяженіи 572 вер. (т. наз. «прѣсногорьковская» линія) и далѣе по Иртышу до границы съ Семипалатинскою обл., на протяженіи 170 вер. (иртышская линія). Если раздѣлить это пространство на число казачьихъ

семействъ, то на каждое изъ нихъ придется около 200 дес.; нормальный-же надѣлъ у казаковъ установленъ по 30 дес. на душу. Столь широкое землевладѣніе казаковъ въ названныхъ уѣздахъ объясняется тѣмъ, что въ числѣ казачьихъ земель, кромѣ юртовыхъ и войсковыхъ, значится здѣсь еще «десятиверстное» пространство*).

Крестьяне занимаютъ пока небольшое пространство, сравнительно съ общою площадью области. Имъ отводятся въ постоянное владѣніе земли (по 15 дес. удобн. на каждую душу м. п.) изъ территоріи, находящейся въ пользованіи киргизъ.

Кромѣ казаковъ и крестьянъ, въ составъ уѣзднаго населенія входятъ *киргизы*, которые, по своему этнографическому и культурно-экономическому складу, составляютъ совершенно отдѣльную группу областного населенія, съ особыми основаціями ихъ хозяйственнаго быта.

Киргизы, или правильнѣе «киргизъ-кайсаки» (остатки тѣхъ тюрко-монгольскихъ ордъ, которыя подъ предводительствомъ хановъ, производили нѣкогда нашествія на культурныя страны передней Азіи и Восточной Европы), съ давнихъ поръ кочуютъ на обширныхъ равнинахъ туранской низменности. Большую часть года, начиная съ первой весенней оттепели вплоть до глубокой осени, они проводятъ на открытой степи или въ горахъ, въ легкой переносной палаткѣ (*юрта*), перекочевывая съ своими стадами по извѣстному, родовому обычаю установленному, направленію («*джайлау*» или лѣтовки), и только на зиму останавливаются въ наиболѣе удобныхъ и защищенныхъ отъ холода и снѣжныхъ бурановъ мѣстахъ («*кстау*» или зимовки). Полукочевой бытъ киргизъ обуславливается самою природою степныхъ областей: большая часть ихъ территоріи состоитъ изъ обширныхъ песчано-глинисто-солонцеватыхъ пространствъ, которыя, по почвеннымъ и климатическимъ условіямъ, пригодны болѣе для скотоводства, нежели для хлѣбонашества, и только киргизы могутъ утилизировать ихъ табуннымъ скотоводствомъ, благодаря своимъ постояннымъ перекочевкамъ съ одного мѣста на другое. Послѣ обширныхъ травяныхъ степей, составляющихъ одно изъ необходимыхъ условій веденія кочевго табуннаго скотоводства, для киргизъ имѣютъ существенное значеніе ихъ зимовья стойбища, на которыхъ они проводятъ половину года. Мѣста для зимовокъ киргизы выбираютъ съ особеннымъ вниманіемъ и обнаруживаютъ при этомъ большую наблюдательность и смѣлливость. Первымъ дѣломъ у нихъ является вопросъ о зимнемъ продовольствіи скота, почему и предпочитаютъ мѣстности, гдѣ имѣются травы и естественная защита отъ снѣжныхъ бурановъ, какъ напр.: подножія горъ, опушки лѣса, камышевыя заросли по берегамъ рѣкъ и озеръ, или просто рѣчныя долины, защищенныя крутоярами, и т. п.**). Имѣя весьма цѣнное значеніе въ хозяйственно-бытовомъ отношеніи (лѣсъ, сѣнокосы, черноземная хлѣбопахатная земля и пр.), зимовья стойбища являются ядромъ киргизскаго землевладѣнія и устройство постоянныхъ зимовокъ представляется первымъ шагомъ на пути перехода кочевниковъ къ осѣлости.

Киргизы, населяющіе область, принадлежатъ къ т.-наз. «средней» ордѣ и дѣлятся на извѣстные роды и отдѣленія. Въ административномъ отношеніи, по

*) Подъ именемъ «десятиверстнаго» пространства разумѣется нейтральная полоса земли шириною въ 10 верстъ, установленная въ 1765 г. по распоряженію Командира Сибирскихъ войскъ, Генералъ-Поручика Шпрингера, на прозябеніи Ишимской степи и вѣдѣ Иртыша со стороны киргизской степи, «для огражденія русской гранацы отъ вторженія киргизскихъ ордъ». Въ 1839 г., по распоряженію Командира Отдѣльнаго Сибирскаго корпуса, князя Горчакова, означенная полоса была отмежевана отъ киргизской степи, а въ 1857 году, согласно Высочайше утвержденнаго положенія Военнаго Совѣта о земельномъ надѣлѣ казачьихъ полковъ, она, впродъ до дополнительнаго надѣла казачьихъ станицъ и поселковъ, была предоставлена во временное пользованіе казакамъ. — Общая площадь казачьихъ земель въ Омскомъ и Петропавловскомъ у.у., какъ сказано выше, опредѣлена въ 1.974,937 дес., изъ коихъ 1.208,833 дес. (или болѣе 6,6%) значатся въ «юртовыхъ» надѣлахъ, 130,774 дес. (или 6,6%) — въ войсковыхъ запасахъ, 333,933 дес. (или 16,7%) — въ 10-верстной полосѣ и 296.600 дес. (или 15%) — въ надѣлахъ казачьихъ офицеровъ и чиновниковъ.

**) Для зимовки мелкаго скота считаются наиболѣе благопріятными тѣ возвышенныя мѣста, гдѣ при обычныхъ въ степи вѣтрахъ, снѣгъ сдувается и на почвѣ обнажается сохранившаяся трава.



волостямъ, они раздѣляются на аулы; но это официальное дѣленіе не вполне соответствуетъ поземельному распредѣленію киргизъ, такъ какъ нерѣдко случается, что кибитковладѣльцы одного и того-же аула живутъ въ разныхъ концахъ волости. Въ дѣйствительности, киргизы живутъ отдѣльными группами, въ нѣсколько семействъ (кибитокъ) каждая, и эти группы также носятъ названіе ауловъ, съ наименованіемъ главы семьи, обыкновенно самаго зажиточнаго въ этой группѣ киргиза. Въ большинствѣ случаевъ каждый, болѣе или менѣе состоятельный, киргизъ имѣетъ свой собственный аулъ, въ составъ котораго входятъ нѣсколько родственныхъ семействъ, менѣе его достаточныхъ; нерѣдко сюда-же примыкаютъ т. наз. «джатаки», или обѣднѣвшіе киргизы, въ качествѣ работниковъ и пастуховъ. Подобныя аулы, въ отличіе отъ административныхъ, обозначаемыхъ № №, можно называть *родовыми*.

Численность и распредѣленіе киргизскаго населенія по территоріи области представляются въ нижеслѣдующей таблицѣ:

У ъ з д ы	Площадь киргизской территоріи	Число административно-хозяйственныхъ единицъ			Численность населенія		На 1 киб. кв. в.
		волостей	аулов.	кибитокъ	м. п.	ж. п.	
Омскій	31.620,6	6	44	8.336	26.688	22.131	3,8
Петропавловскій	45.250,6	8	71	12.695	39.009	34.482	3,5
Кокчетавскій	53.372,7	8	70	14.326	41.886	37.115	3,7
Атбасарскій	218.756,3*)	12	69	14.450	41.202	36.977	4,9
Акмолинскій		26	201	31.391	99.594	84.963	
Итого	359.000,2	60	454	81.198	248.379	215.668	4,7

*) За исключеніемъ пространства Голодной степи (около 88.000 кв. в.).

Изъ этой таблицы видно, что въ двухъ южныхъ уѣздахъ области приходится болѣе ½ всего числа кибитокъ и на каждую кибитку—наибольшее число квадратныхъ верстъ, а потому здѣсь,—въ удаленіи отъ осѣдло-русскихъ пунктовъ, среди приволья степного пространства,—киргизы сохранили еще въ неприкосновенности свою самобытность.

Сравнительно съ предшествовавшимъ годомъ, численность кочевого населенія области увеличилась на 10.323 души.

II. Колонизація киргизской степи.

Въ 1902 году продолжались водвореніе крестьянъ, прибывшихъ въ область самовольно и оставшихся не причисленными. Они проживали частью въ крестьянскихъ селеніяхъ, частью въ казачьихъ станицахъ и поселкахъ и по уѣздамъ области распредѣлялись такъ:

	семей.	муж.	жен.
въ Омскомъ	1199	4155	3901
» Петропавловскомъ	1360	4195	3505
» Кокчетавскомъ	1453	4290	3717
» Атбасарскомъ	220	716	648
» Акмолинскомъ	358	973	945
Итого	4590	14329	12736

Большинство этихъ переселенцевъ явилось сюда не только безъ установлен-

наго разрѣшенія, но нѣкоторые даже безъ всякаго письменнаго вида, дающаго право на проживаніе здѣсь (просроченные паспорта, увольнительные приговора и т. п.). Въ Кокчетавскомъ уѣздѣ, напр., многіе изъ нихъ пришли еще въ то время, когда заселеніе переселенческихъ участковъ допускалось по однимъ лишь паспортамъ и др. документамъ, удостовѣряющимъ ихъ личность. Неводвореніе-же ихъ до послѣдняго времени объясняется единственно тѣмъ обстоятельствомъ, что крестьяне эти находили положеніе свое и болѣе выгоднымъ, и болѣе независимымъ: арендуя у киргизъ за ничтожную плату земли, они вмѣстѣ съ тѣмъ избавлялись отъ платежа не только мірскихъ и земскихъ повинностей, но и казенныхъ сборовъ, такъ какъ здѣсь въ окладѣ не состоятъ, а учрежденія прежнихъ мѣстъ ихъ приписки не знаютъ о мѣстѣ ихъ настоящаго пребыванія. Кромѣ того, проживая на арендуемыхъ земляхъ, крестьяне заняты мыслью сѣсть на нихъ постоянно и вынудить правительство отвести имъ тутъ переселенческіе участки. Такъ, напр., образовалось въ Кокчетавскомъ у. (съ 1898 г.) сел. „Самодуровское“, изъ 226 сем. (818 м. и 804 ж.)—переселенцы Самарской губ.

Въ виду того, что въ Акмолинской области, въ переселенческихъ и запасныхъ участкахъ осталось свободныхъ душевыхъ надѣловъ только 14.585 долей (изъ нихъ 9000 въ Кокчетавскомъ у. и 4000 въ Акмолинскомъ у.),—Общее Присутствіе Акмолинскаго Областнаго Правленія, по журналу 27 августа, признало необходимымъ и своевременнымъ войти съ представленіемъ о признаніи Акмолинской области закрытою для вновь прибывающихъ переселенцевъ еще на одинъ годъ и объ устройствѣ всѣхъ нынѣ проживающихъ въ области переселенцевъ, безъ раздѣленія ихъ на категорія, путемъ водворенія на имѣющихся свободныхъ участкахъ съ тѣмъ, чтобы вслѣдъ за водвореніемъ всѣхъ желающихъ на незанятыхъ участкахъ, зачисленіе казенной земли было возобновлено исключительно за вновь прибывающими ходаками, снабженными надлежащими свидѣтельствами, на общеустановленныхъ для переселенія въ Сибирь основаніяхъ.

По приходѣ на избранный участокъ земли главнѣйшей заботой водворяющихся крестьянъ является устройство жилищъ. На первое время они довольствуются шалашами, а къ осени строятъ или дерновыя землянки, или же—болѣе состоятельные—деревянные избы, покупая обыкновенно готовые срубы и старыя избы у старожиловъ на деньги или въ долгъ до полученія правительственной ссуды на домообзаводство. По недостатку времени на вырубку лѣса (особенно изъ дальнихъ дачъ), отпускаемаго крестьянамъ на постройку избъ, а также по неимѣнію перевозочныхъ средствъ (лошадей и телѣгъ) на вывозку лѣса, новоселы не въ состояніи въ первое же лѣто построить себѣ избы. Для облегченія переселенцамъ возможности получать лѣсной матеріалъ для постройки жилищъ, администрація озабочена устройствомъ лѣсныхъ складовъ вблизи поселеній, а такъ какъ многія поселенія устраиваются въ мѣстахъ или совершенно безлѣсныхъ, или удаленныхъ отъ лѣсныхъ дачъ на 100—150 вер., то въ такихъ мѣстахъ рекомендуется постройка домовъ изъ саманнаго кирпича. Вообще, при недостаточности въ степи лѣсовъ, распространеніе саманныхъ построекъ признается весьма желательнымъ, тѣмъ болѣе, что за ними имѣются такія преимущества, какъ-то: теплота, прочность и безопасность въ пожарномъ отношеніи. Второй заботой переселенцевъ является заведеніе необходимаго для обработки земли живого и мертваго инвентаря (скотъ и земледѣльческія орудія*). Нѣкоторые переселенцы (немногіе, впрочемъ) изъ малороссійскихъ губерній, слѣдующіе не по желѣзной дорогѣ, обыкновенно приводятъ съ собой лошадей и быковъ, а также привозятъ и плуги. Прочіе же покупаютъ на мѣстѣ лошадей по 25—30 р. и быковъ, по 20—25 р., или же нанимаютъ у киргизъ подъ «жиръ» (*маинъ*), т.-е. въ пользование, съ обязательствомъ обработки для киргизъ извѣстнаго количества земель.

При водвореніи переселенцевъ, на первоначальное устройство ихъ—домообзаводство и заведеніе хозяйства, производятся денежные ссуды изъ фонда вспомо-

*) Поднятіе залоговъ и распашка дѣвственной почвы на вновь водворенныхъ участкахъ требуютъ отъ крестьянъ большой затраты рабочей силы и примѣненія болѣе усовершенствованныхъ земледѣльческихъ орудій.

гательныхъ предприятий Сибирской желѣзной дороги. Въ 1902 г. изъ означеннаго источника было отпушено по уѣздамъ:

	руб.	коп.
Омскому	29.400	89
Петропавловскому	32.135	35
Кокчетавскому	54.458	68
Атбасарскому	28.051	96
Акмолинскому	48.508	35
А всего	192.555	23.

III. Земледѣліе и скотоводство, какъ главнѣйшіе источники благосостоянія мѣстнаго населенія.

Вѣками сложившееся культурное различіе между осѣдлымъ и кочевымъ населеніемъ области выражается существеннымъ образомъ и въ различіи источниковъ его матеріальнаго благосостоянія. Для осѣдлаго (сельскаго) населенія главнымъ занятіемъ служитъ земледѣліе, требующее въ извѣстный періодъ времени постоянного и напряженнаго труда; для кочевниковъ же (киргизъ) таковымъ занятіемъ служитъ скотоводство, которое, въ его первобытномъ видѣ (табунное), не требуетъ со стороны человѣка особаго труда, кромѣ надзора и охраны стадъ отъ хищниковъ.

По численному преобладанію кочевыхъ киргизъ-скотоводовъ, не привычныхъ къ тяжелому земледѣльческому труду, процентъ сельскаго населенія въ области недостаточно еще великъ, и настоящіе хлѣбонашцы появились здѣсь только въ послѣднее время въ лицѣ крестьянъ-переселенцевъ, которые, принося съ собой опытный трудъ, усовершенствованныя земледѣльческія орудія и практическіе приемы воздѣлыванія различныхъ хлѣбныхъ и техническихъ растений, безусловно содѣйствуютъ развитію земледѣльческой культуры не только среди осѣдлаго, но и кочеваго населенія области.

Земледѣліе. Осенью 1901 г. и весной 1902 г. въ области было посеяно разнаго рода хлѣбовъ 1.521.855 пуд., въ томъ числѣ:

озимаго- -	40.672 пуд.,
яроваго- -	856.490 »
овса - -	405.646 »
картофеля -	219.047 »

Сравнительно съ предшествовавшимъ годомъ количество посѣва хлѣбовъ увеличилось только на 85.753 пуд.

Главными хлѣбонашцами въ области являются казаки и крестьяне, которые изъ общей цифры посѣва зерновыхъ хлѣбовъ (безъ овса) 897.162 пуд., засеваютъ 790.891 пуд. (или 88%).

Что касается киргизъ, то относительное количество посѣва хлѣбовъ на душу составляетъ у нихъ ничтожную пропорцію, да оно и не имѣетъ для нихъ такого значенія, какъ для осѣдлаго населенія: питаясь большею частью молочными и мясными продуктами своихъ многочисленныхъ стадъ, кочевники потребляютъ хлѣбъ (преимущественно пшеницу) въ сравнительно небольшомъ количествѣ и, вмѣсто тяжелаго и непривычнаго для нихъ занятія хлѣбонашествомъ, находятъ болѣе удобнымъ приобрѣтать муку покупкой или обмѣномъ на произведенія своего главнѣйшаго промысла—скотоводства. Тѣмъ не менѣе, киргизское хлѣбонашество (пшеница и просо), производимое преимущественно въ южныхъ уѣздахъ области—при искусственномъ орошеніи полей, посредствомъ «арыковъ», наполняемыхъ водой

изъ ближайшихъ рѣчекъ и озеръ помощью «чагыра» (деревянная водоподъемная машина), за послѣднее время, замѣтно увеличилось, особенно въ сѣверныхъ частяхъ Акмолинскаго и Атбасарскаго у.у.

Условія для произрастанія хлѣбовъ и травъ въ 1902 г. были слѣдующія:

Омскій у. Виды на урожай сначала были хороши; но въ срединѣ лѣта во многихъ селеніяхъ всходы хлѣбовъ были или совсѣмъ уничтожены, или сильно повреждены кобылкой.

Петропавловскій у. Виды на урожай были удовлетворительны—въ особенности на новыхъ твердыхъ земляхъ, на старыхъ-же всходы заглушались сорными травами. Въ нѣкоторыхъ волостяхъ южной и восточной части уѣзда появилось въ большомъ количествѣ кобылка, а въ одномъ селеніи выбило градомъ посѣвовъ 4 кв. вер. Въ общемъ, урожай хлѣбовъ слѣдуетъ признать выше средняго.

Кокчетавскій у. Виды на урожай были хороши, но появившаяся въ значительномъ количествѣ кобылка мѣстами истребила хлѣбъ. Всего уничтожено ею: у крестьянъ 1.387 дес. и у казаковъ до 3.000 дес.

Атбасарскій у. Виды на урожай были хороши.

Акмолинскій у. Виды на урожай были удовлетворительны.

Урожай травъ повсемѣстно въ области (кроме Омскаго у.) весьма обильный и благоприятная погода во время уборки дала возможность большинству населенія сдѣлать запасы сѣна, вполне обезпечивающіе домашній скотъ кормами.

Лѣтомъ 1902 г. собрано было разнаго рода хлѣбовъ 6.003.972 пуд. (болѣе противъ 1901 г. на 2.191.855 п.), въ томъ числѣ:

		Урожай самъ:
озимаго	231.369 пуд.	5,6
яроваго	3.110.561 »	3,6
овса	1.608.468 »	4,0
картофеля	1.053.574 »	5,0

Такимъ образомъ урожай хлѣбовъ былъ выше средняго.

По уѣздамъ области абсолютное количество сбора зерновыхъ хлѣбовъ (безъ овса) и урожайность ихъ у казачьяго и крестьянскаго населенія распредѣляется слѣдующимъ образомъ:

У ѣ з д ы	У казаковъ		У крестьянъ	
	Собрано пудовъ	На 1 душу	Собрано пудовъ	На 1 душу
Омскій	235.952	8,3	181.865	12,8
Петропавловскій	467.932	10,6	453.347	10,7
Кокчетавскій	300.099	8,9	435.414	6,3
Атбасарскій	27.860	14,5	564.209	30
Акмолинскій	20.417	8,1	266.954	9,5

Скотоводство. Обширныя луговныя пространства степныхъ областей, по почвеннымъ и климатическимъ условіямъ, болѣе пригодныя для скотоводческой культуры, служатъ естественнымъ пастбищемъ для многочисленныхъ стадъ киргизскаго скота. Обусловленное самою природой средне-азиатскихъ степей, киргизское ското-

водство не только обеспечивает собою материальное благосостояние большей части областного населения—киргизъ, оно определяетъ особеннымъ образомъ даже бытовой и духовный складъ кочевниковъ: степь, юрта и скоть—единственная обстановка, которая окружаетъ киргиза со дня его рожденія до смерти и устанавливаетъ известный, только киргизу свойственный, образъ жизни, который тѣсно связанъ съ жизнью скота.

Къ 1-му января 1903 г., въ Акмолинской области считалось разнаго рода скота 2.740,622 гол., въ томъ числѣ 710.267 гол. у осѣдлаго населенія (съ горожанами) и 2.030,355 гол. у кочеваго.

Сравнительно съ предшествовавшимъ годомъ, количество скота у осѣдлаго населенія увеличилось на 191.822 гол., а у кочеваго уменьшилось на 155.768 гол. Уменьшеніе это объясняется упадкомъ его вслѣдствіе гололедицы, бывшей въ началѣ года въ Акмолинскомъ, Омскомъ и Кокчетавскомъ у.у.

По уѣздамъ области относительное количество крупнаго и мелкаго скота распредѣляется такъ:

У ѣ з д ы	У осѣдлаго				У кочеваго			
	круп.	мелк.	% %		круп.	мелк.	% %	
			круп.	мелк.			круп.	мелк.
Омскій и Петропавлѣвскій - - - -	237.509	184.353	56,3	43,7	252.096	184.715	57,7	42,3
Кокчетавскій - -	85.462	56.124	60,3	39,7	162.913	118.957	57,8	42,2
Атбасарскій и Акмолинскій - - - -	99.509	47.310	67,7	32,3	596.937*)	714.737	45,5	54,5
Итого -	422.480	287.787	59,5	40,5	1.011.946	1.018.409	49,8	50,9

*) Въ числѣ крупнаго скота значится 59.582 гол. верблюдовъ.

Изъ этой таблицы видно: 1) у осѣдлаго населенія преобладаетъ крупный скоть—рогатый и лошади, составляющіе 59,5% всего количества содержаимаго имъ скота, а у кочеваго мелкій—овцы и козы (составляющіе 50,2%); 2) въ сѣверной части области какъ у осѣдлаго, такъ и у кочеваго населенія, крупный скоть численно преобладаетъ надъ мелкимъ; въ южной части, только у осѣдлаго населенія крупный скоть преобладаетъ надъ мелкимъ, у кочеваго-же наоборотъ,—мелкій надъ крупнымъ. Составляя главный источникъ богатства степныхъ кочевниковъ, овцеводство получаетъ особенно важное экономическое значеніе только при болѣе или менѣе значительныхъ размѣрахъ, обусловливаемыхъ какъ физическимъ характеромъ данной мѣстности, такъ и известнымъ просторомъ пастбищныхъ мѣстъ. Южные уѣзды, занимающіе $\frac{2}{3}$ пространства области и населенные почти исключительно киргизами, отличаются поэтому своимъ большимъ овцеводствомъ, въ то время какъ сѣверные уѣзды, вдвое болѣе населенные и притомъ на-половину осѣдло, имѣютъ уже меньшій просторъ для скотоводства, и населеніе этихъ уѣздовъ, по необходимости, обратилось къ интенсивной скотоводческой культурѣ—содержанію крупнаго скота, какъ болѣе цѣннаго въ хозяйственномъ отношеніи.

Благодаря Сибирской желѣзной дорогѣ, въ послѣднее время, въ сѣверной части Акмолинской области возникло и до известной степени успѣло уже развиться новое сельско-хозяйственное дѣло—разведеніе тонкорунныхъ овецъ. Піонеромъ тонкоруннаго овцеводства въ Сибири является нѣкто Т. Е. Колмаковъ, выходець изъ Крыма, гдѣ онъ около 30 лѣтъ занимался овцеводствомъ и земледѣіемъ, Г. Колмаковъ впервые явился въ Сибирь весной 1899 года; онъ объѣздилъ степи около Омска и основалъ свое новое хозяйство близъ ст. «Маріановка» (послѣдняя передъ гор.

Омскомъ). Здѣсь ему понравилась безпредѣльная равнина съ превосходной растительностью и если что забѣсило и пугало его, такъ это—суровая сибирская зима. Однако, г. Колмаковъ не остановился передъ этими опасеніями и въ 1900 году перебрался въ Сибирь со всѣмъ своимъ хозяйствомъ. Здѣсь онъ приобрѣлъ въ собственности около 3000 десятинъ земли и, кромѣ того, заарендовалъ на 26 лѣтъ прѣскольکو тысячъ десятинъ войсковой казачьей земли (по 5—12 коп. за десят.) и осенью же 1900 г. привезъ по желѣзной дорогѣ 300 штукъ овецъ мерипосовой породы изъ собственнаго стада. Овцы перезимовали благополучно: не хворали и не мерзли. Кормомъ въ зимнее время служить, главнымъ образомъ, сѣно, заготовляемое въ собственномъ хозяйствѣ и обходящееся отъ 3 до 5 коп. за пудъ. Весною-же, какъ только сойдетъ снѣгъ со степенъ, овцы выгонялись на степное приволье, гдѣ и паслись до конца сентября. Овцы эти разводятся для шерсти, которая сортируется и расцѣпивается по качеству. Стрижка овецъ производится одинъ разъ въ году, въ концѣ мая, при чемъ съ одной овцы получается, въ среднемъ, 15—17 фун. грязной (немытой) шерсти; лучшіе же бараны даютъ до 1 пуда, а самки до 25 фун. Относительно качества шерсти наблюденіемъ выяснено, что въ Сибири шерсть у овецъ развивается лучше, бываетъ длиннѣе и тоньше таврической; она здѣсь чище, легче, и овцы выглядят гораздо темнѣе, чѣмъ на югѣ Россіи, или на западѣ, гдѣ много распаханыхъ полей, а слѣдовательно и пыли, которая прилипаетъ къ шерсти. Шерсть пока продается въ Харьковъ (по 8—12 руб. за пудъ), но можно думать, что, съ развитіемъ овцеводства въ Сибири, возникнутъ здѣсь собственныя фабрики для переработки ея.

Принимая во вниманіе аренду земли, уходъ и зимнее содержаніе овецъ, одна овца обходится, въ среднемъ, до 1 р. 50 к. въ годъ; шерсти-же она даетъ приблизительно на 3 р. 50 коп. и такимъ образомъ получается чистая прибыль до 2 руб. отъ овцы, да еще приплодъ*). Продажная цѣна барашковъ въ возрастѣ 1 года 15—25 руб. за штуку. Обыкновенно овецъ держать до тѣхъ поръ, пока у нихъ есть зубы и они въ состояніи питаться; овцы около 8 лѣтъ колются на мясо. Вѣсъ живого барана колеблется между 3—5 пуд.

Съ легкой руки Колмакова стали переселяться въ Сибирь другіе крымскіе и кавказскіе овцеводы. Такъ, въ 5 верстахъ отъ ст. Кочубаево организовано хозяйство одного крымскаго овцевода, привезшаго 1200 овецъ каракулѣй, которыя будутъ разводиться исключительно для «смешекъ». Въ настоящее время насчитывается здѣсь мерипосовыхъ овецъ уже болѣе 15.000.

Вообще, переселенцы-овцеводы въ сибирскомъ тонкорунномъ овцеводствѣ видятъ большую будущность, а про Крымъ говорятъ, что тамъ овцеводство падаетъ и уже ничего впереди не имѣетъ, такъ какъ крымскія степи поднимаются плугомъ, начинаютъ воздѣлываться, и пастбищная система хозяйства уходитъ въ область преданій.

Въ заключеніе настоящей главы слѣдуетъ замѣтить, что общія мѣстныя условія Акмолинской области—какъ природныя (топографическія, почвенныя и климатическія), такъ и культурно-бытовыя, —слагаются такимъ образомъ, что *рядомъ съ земледѣліемъ* для населенія имѣетъ весьма важное экономическое значеніе и *занятіе скотоводствомъ* въ обширныхъ размѣрахъ, въ виду того, главнымъ образомъ, что земель, пригодныхъ для хлѣбопашества, здѣсь сравнительно менѣе, чѣмъ для скотоводства, и обширныя степныя пространства могутъ быть съ успѣхомъ эксплуатированы только табуннымъ скотоводствомъ кочевыхъ киргизъ. Территорія Акмолинской области хотя и занимаетъ обширныя пространства, но многія удобныя мѣста лишены прѣсноводныхъ источниковъ и не имѣютъ значенія ни для земледѣлія, ни для скотоводства, а потому является необходимость какъ изысканія, путемъ гидро-техническихъ изслѣдованій, хорошаго качества грунтовыхъ водъ, такъ

*) Въ среднемъ, на 1 овцу въ сутки полагается 4 фун. сѣна. Пометъ убирается весною и служить топливомъ—настолько хорошимъ, что не уступаетъ не только березовымъ, но даже дубовымъ дровамъ.

и сохраненія существующихъ наземныхъ источниковъ и сбереженія атмосферныхъ осадковъ; съ этой цѣлью рекомендуется населенію — сбереженіе лѣсовъ, охраненіе рѣкъ и озеръ отъ засоренія, устройство такъ наз. «снѣжниковъ», овражныхъ запрудъ, общественныхъ колодцевъ и пр.

Развитіе въ степи крестьянской колонизаціи, оживленіе промышленности и торговли и замѣтное вообще поднятіе культуры — съ проведеніемъ желѣзной дороги — существеннымъ образомъ видоизмѣняютъ хозяйственный бытъ мѣстнаго киргизскаго населенія, основанный главнымъ образомъ на скотоводствѣ. Внимательное изученіе существующихъ формъ киргизскаго хозяйства указываетъ на постепенное паденіе примитивныхъ чисто кочевыхъ формъ и на приближеніе ихъ къ формамъ осѣдлой жизни. Крестьянская колонизація сопровождается съ одной стороны изытіемъ изъ пользованія киргизъ значительныхъ площадей пастбищъ и покосовъ, обыкновенно наиболѣе цѣнныхъ, а съ другой стороны она несетъ за собой земледѣльческую культуру, вступающую въ конкуренцію съ скотоводческимъ хозяйствомъ киргизъ. Каждый русскій поселокъ въ степи представляетъ собою новый экономическій и культурный центръ: онъ производитъ хлѣбные продукты, раскупаемые киргизами, и, въ свою очередь, предъявляетъ спросъ на рабочія руки и скоть и потребляетъ нѣкоторые продукты киргизскаго хозяйства. Съ изытіемъ земель подъ крестьянскіе участки, въ естественномъ процессѣ эволюціи киргизскаго хозяйства замѣчается прежде всего сокращеніе перекочевокъ во времени и пространствѣ, удлиненіе срока пользованія призимовочными пастбищами, развитіе сѣнокошенія и болѣе интенсивное зимнее содержаніе скота. Въ концѣ концовъ получаютъ киргизскія общины, сохраняющія только видимыя формы кочевого быта: круглый годъ онѣ держатся около своихъ зимовокъ, откочевывая на лѣто не далѣе 6—10 вер., стали держать на подножномъ корму только гулевыя лошадей овецъ-же, рогатый скоть и рабочія лошадей кормятъ всю зиму сѣномъ; многіе киргизы стали заниматься хлѣбопашествомъ.

IV. Обеспеченіе народнаго продовольствія.

Вопросъ объ обеспеченіи народнаго продовольствія въ Акмолинской области имѣетъ особенное значеніе въ виду того, что для осѣдлаго населенія онъ находится въ прямой и ближайшей зависимости отъ урожая хлѣбовъ, подвергающагося здѣсь нерѣдкимъ колебаніямъ въ неблагопріятную сторону, а для кочевого, — и отъ травъ и состоянія зимой подножнаго корма, коими обусловливается содержаніе многочисленныхъ стадъ киргизскаго скота.

За вычетомъ посѣва, чистый остатокъ сбора озимаго и яроваго хлѣбовъ (ржи, пшеницы, ярицы и ячменя) составлялъ въ отчетномъ году 2.444.768 пуда.

Полагая: 1) что наличное населеніе области состоитъ изъ $\frac{3}{5}$ взрослыхъ и $\frac{2}{5}$ малолѣтнихъ; 2) что въ осѣдломъ населеніи для 1 взрослого потребно въ годъ 12 пудовъ разнаго хлѣба и для одного малолѣтняго половина этого количества. въ кочевомъ-же — для взрослого 6 пудовъ и для одного малолѣтняго 3 пуд. и 3) что жители г.г. Омска и Петропавловска, находясь на границѣ съ Тобольской губерніей, пользуются преимущественно покупнымъ хлѣбомъ изъ смежныхъ округовъ послѣдней, — все количество хлѣба, потребное для годоваго продовольствія уѣзднаго населенія области, выражается цифрою 4.947.802 пуд. Къ оставшимся отъ урожая предшествовавшаго года 2.444.768 пуд. не достаетъ, слѣд., 2.502.934 п.

Оказаніе продовольственной помощи населенію Акмолинской области по случаю недорога 1902 года.

Во многихъ поселкахъ области значительное число хозяйствъ пострадали отъ засухи, градобитія и появленія кобылки и полевыхъ мышей, истребившихъ мѣстами

сплошь весь хлѣбъ, особенно позднихъ посѣвовъ; вслѣдствіе сего, какъ населенію поселковъ, такъ и отдѣльнымъ семействамъ, потребовалось оказать помощь выдачею продовольственнаго и сѣменнаго хлѣба. Оказаніе этой помощи, по отзывамъ уѣздныхъ продовольственныхъ комиссій, являлось тѣмъ болѣе безусловно необходимымъ, что пострадавшія отъ недорода семьи уже значительно ослаблены двумя предшествовавшими полными неурожаями и запасовъ предъидущихъ лѣтъ не имѣють.

Количество хлѣба, потребное на продовольствіе населенія и обсѣменение полей, опредѣлено было слѣдующими цифрами:

У ъ з д ы	Продовольствіе.		С ѣ м е н а	
	Душъ.	Пудовъ.	Семей.	Пудовъ.
Омскій	6.192	37.989	1.579	25.264
Петропавловскій	6.919	34.029	1.326	21.216
Кокчетавскій	17.481	76.096	2.807	44.912
Акмолинскій	2.429	17.003	418	6.688
И т о г о	33.021	165.117	6.130	98.080

Количество продовольственнаго хлѣба исчислено съ 15 января по 15 августа по 1 пуду на флота въ мѣсяць, при чемъ изъ общей суммы потребнаго хлѣба исключены имѣющіеся у крестьянъ запасы; сѣменной-же хлѣбъ разсчитанъ по 16 пудовъ на каждую семью. Закупка хлѣба на *мѣстѣ*, чрезъ уѣздныя комиссіи, признапа значительно выгоднѣе и удобнѣе,—какъ не вызывающая большихъ накладныхъ расходовъ по сложной гужевоу доставкѣ, скорѣе удовлетворяющая потребность населенія и тѣмъ болѣе не представляющая особенныхъ затрудненій, такъ какъ пріобрѣтать покупкою хлѣбъ можно было если не въ самомъ нуждавшемся селеніи, то въ ближайшихъ или сосѣднихъ уѣздахъ. По существующимъ на мѣстѣ справочнымъ цѣнамъ на хлѣбъ (отъ 1 р. до 1 р. 35 к. за пудъ), общая сумма потребнаго кредита исчислена: на продовольствіе 171.469 р. 95 коп.*) и на сѣмена 110.280 руб. 30 коп.

Общественныя работы. Одновременно выяснялся вопросъ о замѣнѣ правительственной помощи нуждающимся въ хлѣбѣ и сѣменахъ—устройствомъ и открытіемъ, гдѣ окажется по мѣстнымъ условіямъ возможнымъ, общественныхъ работъ съ цѣлью предоставленія населенію заработковъ для пропитанія своихъ семействъ.

При составленіи организаціоннаго плана общественныхъ работъ, въ основу его было положено то, неподлежащее сомнѣнію, убѣжденіе, что предстояшія работы въ области, потерпѣвшей рядъ неурожайныхъ лѣтъ и среди истощеннаго крестьянскаго населенія, должны преслѣдовать въ каждомъ отдѣльномъ случаѣ двоякую цѣль: 1) дать заработокъ нуждающемуся населенію и 2) результатомъ работъ улучшить тѣ или другія условія крестьянской жизни.

На производство общественныхъ работъ было отпущено изъ общеперскаго продовольственнаго капитала 65.000 руб. Самыя работы производились подъ общимъ и главнымъ руководствомъ Начальника межевого отдѣленія чинами послѣдняго, которымъ было поручено ближайшее техническое и хозяйственное наблюденіе за работами.

По организаціонному плану, общественныя работы—зимнія и лѣтнія—направлены были главнымъ образомъ на обезпеченіе поселковъ водой.

*) За вычетомъ около 13.000 пудовъ, оставшихся въ Кокчетавскомъ у. нерозданными въ продовольственную кампанію 1901—1902 г.г., предстояло закупить продовольственнаго хлѣба 152.117 пудовъ на сумму 158.500 руб.

При отсутствіи проточныхъ водъ (черезъ осѣдло-населенную сѣверную часть Акмолинской области протекаетъ единственная рѣка Ишимъ съ ея маловодными притоками), большинство крестьянскихъ участковъ расположено или при озерахъ, или же въ такой мѣстности, гдѣ вовсе нѣтъ поверхностныхъ водъ и гдѣ самые участки пригодны для водворенія въ томъ лишь случаѣ, если въ колодцахъ окажется питьевая вода въ достаточномъ количествѣ. Многія озера, при которыхъ расположены поселки, хотя и имѣютъ прѣсную воду, но ея оказывается далеко недостаточно, по тому что озера эти наполняются не постоянными ключами, а атмосферными осадками, которые въ степной мѣстности вообще незначительны и притомъ крайне измѣнчивы, вслѣдствіе чего и не могутъ доставлять озерамъ всегда достаточное количество влаги. А такъ какъ мѣстная топографія имѣетъ равнинный характеръ,— то и самыя озера, заключааясь въ плоскихъ берегахъ, имѣютъ незначительную глубину (1—2½ арш.) сравнительно съ площадью испаряющей поверхности, почему одни озера зимой совершенно промерзаютъ, а другія къ концу лѣта совершенно высыхаютъ и покрываются травой.

Зимнія работы заключались преимущественно въ устройствѣ такъ называемыхъ «снѣжниковъ», т.-е. въ накопленіи и сбереженіи снѣга, какъ близъ усадебъ, такъ и на поляхъ. Зимой-же производились работы по углубленію прибрежной части озеръ — съ цѣлью созданія хотя незначительнаго по площади, но относительно глубокаго водоема: въ то-же время производились побочныя работы по углубленію логовъ, укрѣпленію дамбъ, проведенію и исправленію водосборныхъ и водосливныхъ канавъ и пр.—съ цѣлью создать искусственные водоемы для обезпеченія водопоемъ скота въ лѣтнее время на удаленныхъ и безводныхъ пашняхъ. Означенныя гидротехническія сооруженія имѣютъ цѣлью: собираніе наземныхъ водъ, главнымъ образомъ тѣхъ, которыя, при весеннемъ таяніи снѣговъ, остаются въ замкнутыхъ ложинахъ и углубленіяхъ, и направленіе этихъ водъ черезъ канавы въ естественные водоемы. Лѣтомъ-же,—въ цѣляхъ планоустроенаго устройства *колодцевъ* и искусственныхъ *водоемовъ* производились: а) предварительное изслѣдованіе глубины залеганія грунтовыхъ водъ (черезъ буреніе), при чемъ составлялись коллекціи почвъ въ порядкѣ ихъ расположенія, съ обозначеніемъ мощности ихъ напластованій; и б) нивелировка мѣстности—для обезпеченія водоемовъ водосборными канавами изъ ближайшихъ балокъ и лѣсовъ. Канавы эти почти всегда составляютъ необходимое дополненіе водоемовъ, такъ какъ въ Акмолинской области естественная водосборная площадь представляется вообще незначительной и неспособной питать собою выемку.

Устраивались «снѣжники» 2-хъ типовъ: а) собственно для массоваго накопленія снѣга съ цѣлью созданія водныхъ резервуаровъ для лѣтняго водопоя скота (по образцу устраиваемыхъ съ тою-же цѣлью въ безводной Бельгагачской степи Алтайскаго округа) и б) простые «снѣжники» для задержанія снѣга на поляхъ съ цѣлью увлаженія пашень зимними осадками. Устройство «снѣжниковъ» перваго типа можетъ принести большую пользу обездоленнымъ водою крестьянскимъ селеніямъ. Въ видѣ пробнаго показательнаго значенія, рекомендовалось устраивать «снѣжники» вблизи селеній, дабы крестьяне могли наблюдать и ухаживать за ними въ теченіе зимы, такъ чтобы къ началу весны они были заполнены снѣгомъ, прикрыты соломой и сдѣлались источникомъ воды на все лѣто. Для борьбы съ засухами, понижающими урожайность земель, необходимо всемѣрно пользоваться скопленіемъ и задержаніемъ на пашняхъ сточныхъ снѣговыхъ водъ*); съ этой цѣлью и устраивались *полевые «снѣжники»*, на которыхъ снѣгъ задерживался посредствомъ особаго рода плетеныхъ (изъ хвороста) щитовъ**).

Простые *снѣговые* валы, устраиваемые по берегамъ сухихъ болотъ, или высыхающихъ озеръ, а также на пашняхъ около низкихъ кочковатыхъ мѣстъ оказали также большую пользу тѣмъ, что на все лѣто обезпечили водою для скота.

*) Въ большей части Акмолинской области, количество сточныхъ снѣговыхъ водъ, въ зависимости отъ уклона мѣстности (до 0,004 ф.) и общаго количества зимнихъ осадковъ (73,2 м. м.) опредѣляется приблизительно такъ, что на 1 десятинаѣ можетъ быть собрано 23 куб. саж. воды.

**) Щитъ вышиною 2 аршина можетъ образовывать сугробъ снѣга толщиною въ основаніи 12 саж., при уклонѣ 10—12°.

Самыя работы, сооружеія и стоимость ихъ распредѣлялись по уѣздамъ слѣдующимъ образомъ:

У ъ з д ы.	Свѣгособи- рательныя сооруженія		Ко- лодцы	Углублено озеръ, бо- лотъ		Сооружено плотинъ, за- прудъ, дамбъ		Канавы водосбор- ныя и водослив- ныя			На сумму	
	Щиты	Свѣ- говые валы		Число	Число	Куб. саж.	Число	Куб. саж.	Число	Погов. саж.	Куб. саж.	Руб.
			погов. саж.									
Омскій	5626	—	7	6	1304,7	2	853,3	2	1589	327,7	11314	9
Петропавловскій	3414	—	10	10	3749,0	13	1953,9	29	13375,5	1887,7	28679	47
Кокчетавскій	—	24500	—	—	—	7	1172,1	5	1272	81,8	7946	44
Атбасарскій	—	—	—	2	—	5	1066,2	5	—	—	3470	—
Акмолинскій	—	2660	6	1	796,9	2	86,0	3	600	389	4664	96
Итого	9040	27160	23	19	5850,6	29	5131,5	44	16636,5	2686,2	56084	96

Періодическіе неурожаи быстро истощаютъ хлѣбные запасы крестьянъ и по-полненіе ихъ ежегоднымъ подушнымъ сборомъ зерна оказывается медленнымъ и не всегда возможнымъ, а потому областная администрація, придя къ убѣжденію въ необходимости расширить существующіе магазины для помѣщенія въ нихъ значи-тельно бѣльшихъ запасовъ хлѣба, предлагаетъ сельскимъ обществамъ производить ежегодно общественныя запашки съ тѣмъ, чтобы собранный съ нихъ хлѣбъ посту-паль исключительно въ магазины.

Что касается киргизъ, то для нихъ, какъ сказано выше, болѣе существенное значеніе въ продовольственномъ отношеніи имѣютъ не урожай хлѣбовъ, а урожай травъ и на-столько благоприятная зима, которая не препятствовала-бы киргизскому скоту пользоваться „тебеновкой“.

Лѣтомъ 1901 и 1902 г.г., киргизами было накошено слѣдующее количество сѣна (7-ми пуд. копень).

У ъ з д ы.	1901 г.	на 1 киб.	1902 г.	на 1 киб.
Омскій	346.408	42	798.170	95,7
Петропавловскій	414.902	33	2.333.307	183,8
Кокчетавскій	483.271	34	689.132	48,1
Атбасарскій	315.668	22	702.736	48,6
Акмолинскій	584.735	18	2.221.664	70,7

Для обезпеченія продовольствіемъ киргизскаго скота, на случай неурожая травъ и бѣдственной зимы, въ киргизскихъ волостяхъ существуютъ сѣнные запасы, образуемые по кибиточной раскладкѣ, согласно общественныхъ приговоровъ. Состояніе этихъ запасовъ въ 1902 году по уѣздамъ было слѣдующее:

У ъ з д ы	Оставалось отъ 1901 г.	п о с т у п и л о		Выдано въ ссуду	Осталось къ 1903 г.
		оклада	недоимки		
	п у д о в ъ				
Омскій	—	43.190	216.629	—	259.819
Петропавловскій	104.678	269.864	349.842	94.050	630.334
Кокчетавскій	с в ѣ	д ѣ н і	й н е	п м ѣ т	с я.
Атбасарскій	—	168.092	—	—	168.092
Акмолинскій	68.473	188.361	27.612	44.640	239.706

Для оказанія-же денежной помощи на случай неурожая травъ или падежа скота, киргизамъ выдаются долгосрочныя (не свыше 5 лѣтъ) ссуды изъ состоящей при Областномъ Правленіи ссудной кассы, въ которой къ 1902 г. состояло: на лицо 12.135 р. 91 к. и въ долгахъ 120.694 р. 28 коп.

Зима 1902 года была весьма неблагопріятна въ сѣверной части Акмолинскаго у., откуда въ мартѣ мѣсяцѣ начали поступать тревожныя извѣстія объ упадкѣ скота отъ безкормицы («джуть»). Подножный кормъ хотя и былъ хорошъ, но наступившіе сильныя бураны покрыли землю толстымъ слоемъ снѣга, который послѣ оттепели заledenѣлъ, образовалась гололедица, и скотъ, не имѣя возможности добыть корма, началъ падать. Противъ такой стихійной силы, какъ суровая зима и «джуть», коихъ тѣмъ болѣе нельзя предвидѣть заранѣе, трудно предпринять какія-либо дѣйствительныя мѣры. Хотя постоянно подтверждается киргизамъ запасать больше сѣна, но въ сухое лѣто 1901 г. травы было мало и большихъ запасовъ поэтому не сдѣлано. А разъ сѣна и овса нѣтъ, то и скотъ кормить нечѣмъ. Единственное, что практикуется въ такихъ случаяхъ, это—угонъ скота въ мѣстности болѣе благополучныя, и сами киргизы, безъ всякихъ указаній, пользуются этимъ спасительнымъ средствомъ при малѣйшей возможности. Въ настоящую-же зиму бѣдствіе распространилось на весь сѣверный районъ уѣзда и приняло довольно острый характеръ. Обезсиленный безкормицею и морозами, скотъ невозможно уже было перегонять на далекія разстоянія—напр., въ южныя предѣлы уѣзда, и онъ былъ представленъ на волю судьбы. Въ злополучную зиму 1901—1902 г.г., киргизы Акмолинскаго у. (въ числѣ 18.000 кибит.) потеряли 148.869 гол. разнаго скота на сумму 2.700.000 руб., такъ что въ нѣкоторыхъ волостяхъ убытокъ составлялъ на кибитку отъ 150 до 300 руб. Богатые и зажиточные киргизы обѣдились, а большинство разорилось совсѣмъ и потребовало правительственной помощи, каковая и была оказана имъ изъ киргизской ссудной кассы, а также отъ мѣстнаго и имперскаго продовольственнаго капиталовъ въ размѣрѣ до 120.000 руб.

У. П р о м ы ш л е н н о с т ь.

а) Д о б ы в а ю щ а я.

Послѣ земледѣлія и скотоводства, изъ другихъ отраслей добывающей промышленности обращаютъ на себя вниманіе: огородничество и бахчеводство, воздѣлываніе техническихъ растений (льна, конопли и табаку), лѣсной промыселъ, звѣроловство, птицеводство, рыболовство, а также соляной и горный промыслы.

Огородничество. Въ городахъ у домохозяевъ имѣются небольшіе огороды и даже теплицы, въ которыхъ издавна культивируются довольно цѣнныя огородныя овощи и садовыя растенія. Въ крестьянскомъ населеніи въ каждомъ хозяйствѣ также имѣются огороды и произрастающія здѣсь овощи служатъ для улучшенія продовольствія самихъ крестьянъ, для которыхъ эта отрасль хозяйства составляетъ весьма значительное подспорье.

Воздѣлываніемъ техническихъ растений—льна, конопли и подсолнечника—занимаются какъ казаки—почти повсемѣстно, такъ и переселенцы (въ Кокчетавскомъ и Атбасарскомъ уѣздахъ), засѣваюція плантаціи означенныхъ растений ради сѣмянъ—для выжимки масла и волоконъ—для приготовленія холстовъ, веревокъ, рыболовныхъ снастей. Ленъ засѣвается въ полѣ, а конопля по преимуществу въ огородахъ—конопляникахъ, при чемъ послѣдніе въ нѣкоторыхъ хозяйствахъ занимаютъ площадь до 2-хъ и болѣе десятинъ.

Въ 1902 году казаками и крестьянами засеяно было десятинъ:

	льномъ	коноплемъ	подсолнух.
казаками - - -	151	187	333
крестьянами - - -	3.403	1.321	229

съ которыхъ собрано:

	льна	конопля	подсолнух.
	п у д о в ь		
казаками - - -	705	1487	1711
крестьянами - - -	39850	11568	2082

Табакководство. Табачныхъ плантацій, въ смыслѣ этого слова, въ области нѣтъ. Табакководство принадлежитъ по преимуществу казакамъ, или вѣрнѣе казачкамъ Омскаго и Петропавловскаго уѣздовъ, съ-исконн занимающимся онымъ исключительно въ огородахъ, почти при полномъ отсутствіи знаній и правильнаго ухода. Засѣвается табакъ на-ряду съ другими овощами, исключительно, простаго сорта махорки—такъ называемый «линейскій», стоящій въ продажѣ отъ 1½ до 3 р. за пудъ. Потребителями его, кромѣ мѣстныхъ крестьянъ и киргизъ, являются и жители сосѣднихъ губерній.

Зачатки табакководства положены и въ нѣкоторыхъ крестьянскихъ селеніяхъ колонистами Саратовской губ., начавшими культивировать привезенныя ими съ собой табачныя сѣмена. Опытъ показалъ, что климатическія условія отвѣчаютъ требованіямъ успѣшнаго произрастанія этого сорта табака. При посредствѣ войсковой администраціи, уже болѣе 10-ти лѣтъ ежегодно вводятся въ казачье табакководство лучшіе сорта махорочныхъ табаковъ посредствомъ бесплатной раздачи табачныхъ сѣмянъ «серебрянки».

Рыболовство. Въ прѣсныхъ озерахъ (коихъ насчитывается въ киргизской степи болѣе 1000), рѣкахъ и старыхъ руслахъ водятся разнаго рода рыба (щука, окунь, язь, пельма, налимъ, линь, сазанъ, карась и др.). Рыболовство съ давнихъ поръ укоренилось среди казаковъ, какъ одинъ изъ видныхъ промысловъ, доставляющихъ предметъ продовольствія и торговаго сбыта. Особенно развито оно между казаками станицъ и поселковъ, расположенныхъ при р. Иртышѣ, богатомъ красной рыбой (осетръ, стерлядь), составляя здѣсь традиціонный промыселъ.

Соляной промыселъ. Обиліе соляныхъ озеръ составляетъ отличительную черту гидрографіи киргизской степи. Не смотря на это, такихъ озеръ, которыя даютъ доброкачественную соль и въ достаточномъ количествѣ, не особенно много. Озера, расположенныя внутри степи, даютъ соль большей частью горьковатую и содержащую много постороннихъ примѣсей, почему она и употребляется только въ домашнемъ обиходѣ киргизскаго населенія и промышленнаго значенія не имѣетъ. Только нѣкоторыя озера, лежація въ сѣверной части области (въ уѣздахъ Омскомъ и Петропавловскомъ), осаждаютъ соль лучшаго качества и въ большемъ количествѣ. Болѣе содержательныхъ озеръ здѣсь насчитывается 11. Разработка соляныхъ источниковъ производится киргизами, такъ какъ всѣ озера Акмолинской области, по распоряженію г. Министра Государственныхъ Имуществъ отъ 4 Августа 1891 г., впредь до особаго распоряженія, предоставлены въ исключительное и безмездное ихъ пользованіе. Добываемая соль имѣетъ сбытъ какъ на казачью линію, такъ и въ крестьянскія селенія Тобольской губерніи. Общее количество ежегодно выламываемой соли простирается до 310.000 пуд., въ томъ числѣ изъ одного озера «Теке» въ Омскомъ уѣздѣ до 40.000 пуд., и въ трехъ киргизскихъ волостяхъ Петропавловскаго уѣзда (Петропавловской, Полуденной и Тапчинской) 61.200 пуд.

Горный промыселъ. Киргизская степь съ самаго начала водворенія въ ней русскихъ получила широкую извѣстность по обилію находящихся въ ней полезныхъ

ископаемыхъ. Здѣсь были открыты: желѣзные, мѣдныя, свинцовыя и серебряныя руды, золотосодержащіе пески, каменный уголь, глауберова соль и разные цвѣтные камни. Въ теченіе 1902 г., за мѣстными горнопромышленниками числилось заявленныхъ мѣсторожденій съ правомъ развѣдки—59 и безъ права развѣдки 48, а всего 107, въ томъ числѣ: на каменный уголь 51, мѣдную руду—32, желѣзную—16 и серебро-свинцовую—3. Развѣдочныя работы производились только на 3-хъ заявленныхъ мѣстностяхъ. Подъ разработку каменнаго угля отведено 2 площади: Саранская и Карагандинская г.г. Рязановыхъ.

Горная промышленность въ области сосредоточена въ юго-восточной, гористой части ея—въ уѣздахъ Акмолинскомъ и Кокчетавскомъ и заключается въ добычѣ каменнаго угля, мѣдныхъ рудъ и промывкѣ россыпного золота на частныхъ приискахъ, въ окрестности Кокчетавскихъ горъ. Относительно слабого вообще развитія горнозаводской промышленности можно сказать, что таковая ждетъ предпринимателей и капиталовъ, а также и окончательнаго разрѣшенія вопроса по поводу спора объ обязательной разработкѣ отведенныхъ участковъ на арендованныхъ у киргизъ мѣстахъ и о подчиненіи такихъ отводовъ правиламъ развѣдки и разработки полезныхъ ископаемыхъ на свободныхъ земляхъ. Нѣтъ сомнѣнія, какъ можно судить о томъ по даннымъ о заявкахъ, горнозаводская дѣятельность въ киргизскихъ степяхъ, съ устраненіемъ всѣхъ неблагопріятныхъ условій, при возобновленіи, можетъ получить широкое развитіе, особенно съ проведеніемъ близъ этихъ мѣстъ желѣзной дороги, которая дала-бы выходъ изъ степи какъ горнымъ богатствамъ, такъ и продуктамъ животноводства, и тѣмъ подняла-бы благосостояніе края.

89290
Возобновленный въ 1898 г., Спасскій мѣдиплавильный заводъ наслѣдниковъ Г.г. Рязановыхъ продолжалъ развивать свою дѣятельность хотя и не такъ быстро, какъ предполагалось. До 1-го января 1903 г., при проплавкѣ 265.872 п. руды, въ смѣси съ 188.206 п. шихты, получено было мѣди черновой 66.989 п. 20 ф.; изъ этого количества было проплавлено на 2 шлейзофенныхъ печахъ черновой мѣди 51.424 п. 10 ф., при чемъ получено шлейзофенной мѣди 26.897 п. 15 ф., которая вся была перечищена въ 2 гермаксерскихъ горнахъ и получено чистой мѣди 53.600 пштыковъ, вѣсомъ 23.675 п. 26. ф., которая была перевезена съ мѣста ея полученія къ мѣсту сбыта въ г. Екатеринбургъ самими владѣльцами и продавалась тамъ по цѣнѣ 12—15 р. за пудъ.

На всѣ сказанныя операціи было употреблено каменнаго угля (съ Карагандинской копи) 756.174 пуда*). Кроме того употреблено каменнаго угля на заводы при разныхъ мастерскихъ, а также для отопленія фабричныхъ и жилыхъ зданій 466.901 пуд., а всего 1.222.075 пуд.

Добыча мѣдныхъ рудъ для Спасскаго завода производилась главнымъ образомъ на одномъ рудникѣ наслѣдниковъ г.г. Рязановыхъ, а именно—Успенскомъ. Осушенный въ концѣ 1900 г. до 40 сажень, Успенскій рудникъ представляетъ весьма значительный запасъ руды съ сравнительно очень богатымъ содержаніемъ мѣди. Смежные со Спасскимъ заводомъ рудники пока еще не обследованы хорошо, но и они являются, повидимому, богатымъ складомъ запасовъ доброкачественныхъ рудъ. На другомъ, Спасо-Воскресенскомъ, рудникѣ добыча руды производилась изъ старыхъ запасовъ—отваловъ прежнихъ лѣтъ. Въ теченіе 1902 г., на Успенскомъ рудникѣ добыто всего 69.000 и Спасо-Воскресенскомъ 43.748 пуд. Кроме того,—на Успенскомъ рудникѣ оставалось отъ добычи 1901 г. 40.370 пуд. Изъ этого количества перевезено на Спасскій заводъ 152.160 пуд.

Добыча каменнаго угля, болѣе или менѣе серьезная, производилась, какъ и въ 1901 г., только на Карагандинской копи наслѣдниковъ г.г. Рязановыхъ, при чемъ

*) Среднимъ числомъ, при всѣхъ плавильныхъ операціяхъ, 1 пудомъ угля приготовлено 1,78 фун. чистой мѣди.

добыто всего 1.329.035 пуд., изъ коихъ израсходовано. на самой копи 51.874 п. и перевезено на Спасскій заводъ 1.214.668 пуд. и на Успенскій рудникъ 48.869 п.

Въ теченіе 1902 г. на заводѣ, рудникахъ и кояхъ обращалось слѣдующее число служащихъ и рабочихъ:

	Служащихъ и рабочихъ	Въ томъ числѣ:		Сумма заработка*)	
		Русскихъ	Киргизъ	Рубли	Коп.
На заводѣ	202	59	143	53.577	56
» рудникахъ	173	6	164	10.089	82
» кояхъ	522	24	496	42.617	73

*) При готовомъ помѣщеніи съ даровымъ отопленіемъ, средній размѣръ годовой заработной платы мастеровъ и рабочихъ былъ: на Карагандинской копи—251 р., на Успенскомъ рудникѣ 426 р. и на Спасскомъ заводѣ 295 руб.

Добыча золота. Къ 1-му января 1903 г. числилось 81 приискъ, изъ нихъ зачислено въ казну 32, а разрабатывалось только 5, на которыхъ было занято всего 206 рабочихъ (170 муж., 32 жен. и 4 дѣт.)—преимущественно «старателей»; промыто песковъ 913.250 пуд. и добыто шлиховаго золота 16 фун. 27 з. 28 д.—менѣе противъ 1901 г. на 4 ф. 8 з. 73 д. Толщина шурфа въ большинствѣ площадей не превышаетъ 2—3 арш., а толщина золотоноснаго пласта отъ $\frac{1}{4}$ до 1 арш. Среднее содержаніе золота въ 100 пуд. песку 20,3 долей. Добыча золота на Кокчетавскихъ приискахъ производится исключительно одними открытыми и при томъ весьма неглубокими выработками—шурфами и дудками; росыпи съ глубоко лежащими пластами почти не разрабатываются вслѣдствіе дороговизны лѣса для крѣпленія подземныхъ выемокъ. Болѣе или менѣе значительныхъ работъ ни у кого не было. Хотя у большинства (почти у всѣхъ) золотопромышленниковъ, при посредствѣ т. наз. «старателей», работы ограничивались преимущественно или добычею остатковъ по старымъ выработкамъ, или же пробивкой незначительныхъ по глубинѣ шурфовъ; но, тѣмъ не менѣе, были и случаи веденія болѣе или менѣе крупныхъ разрѣзовъ и водоотводныхъ осушительныхъ канавъ. Орудіями добычи служатъ все тѣже: койло, лопата и ломъ; порохострѣльныхъ работъ нѣтъ. Самые прииски окружены кочевьями киргизі; вблизи ихъ расположено также нѣсколько казачьихъ станицъ и крестьянскихъ селеній, жители которыхъ работаютъ на приискахъ, частью съ кубической сажени, частью за плату съ золотника добытаго золота (3 руб.). Такимъ образомъ золотопромышленность не сопряжена съ большою предварительною затратою капитала, и представляется возможность вести дѣло на сравнительно даже бѣдныхъ приискахъ, въ коихъ содержаніе золота не превышаетъ 8 долей въ ста пудахъ песка.

При производствѣ работъ хозяйственнымъ способомъ, съ предварительной развѣдкой, можно съ увѣренностью сказать, что не только добыча золота увеличилась-бы, но и самые прииски приняли-бы характеръ болѣе правильно и съ большою пользою вырабатывающихся. При выемкѣ песковъ вмѣстѣ съ почвою до известной глубины, могли-бы открыться и коренныя мѣсторожденія руднаго золота. При хозяйственныхъ работахъ и маловодность, столь стѣсняющая теперь т. наз. «старательскія» работы, также не давала-бы себя сильно чувствовать, ибо пески для промывки можно было-бы подвозить къ многочисленнымъ и довольно многоводнымъ озерамъ и ручьямъ, расположеннымъ въ разныхъ мѣстахъ Кокчетавскаго золотопромыслового района.

Въ 1900 г. на приискахъ введены въ дѣйствіе, утвержденныя 30-го іюля 1899 г. Г. Министромъ Земледѣлія и Государственныхъ Имуществъ, на основаніи Высочайше утвержденаго 18-го іюля того-же 1899 г. Положенія Комитета Ми-

нистровъ, правила о продажѣ и покупкѣ шлиховаго золота между золотопромышленниками одного и того-же округа.

Немаловажнымъ обстоятельствомъ, произведшимъ цѣлый переворотъ, если не въ хозяйствѣ золотопромышленниковъ Кокчетавскаго золотопромыслового района, то въ отношеніи владѣнія пріисками, должно признать введеніе въ 1902 г. промыслового налога и взысканія суммы на содержаніе стражниковъ (горно-полицейскихъ урядниковъ), въ размѣрѣ $\frac{1}{3}$ части назначенной согласно закона 8-го мая 1900 г. Когда г.г. золотопромышленникамъ предъявлено было требованіе объ уплатѣ промыслового налога и взысканія, — многіе изъ нихъ отказались отъ владѣнія даже такими пріисками, отъ которыхъ ранѣе ни за что бы не отказались, не смотря на то, что таковыхъ никогда не разрабатывали и не развѣдывали. Надо полагать, что, съ введеніемъ означенныхъ двухъ мѣръ, золотопромышленники удержатъ за собой только тѣ пріиски, которые они дѣйствительно будутъ разрабатывать; остальные же, которые или не заслуживаютъ разработки, за неблагонадежностью, или же не подлежатъ таковой за непроизводствомъ развѣдокъ, сдадутъ въ казну и тѣмъ самымъ дадутъ возможность выяснитъ дѣйствительное, а не фиктивное состояніе золотопромышленности въ Кокчетавскомъ золотопромысловомъ районѣ. Кромѣ того, для новыхъ золотопромышленниковъ много такихъ площадей, кои ранѣе не могли быть заявлены, такъ какъ они, благодаря разнымъ условіямъ, находились въ рукахъ не разрабатывавшихъ и не развѣдывавшихъ ихъ золотопромышленниковъ.

Къ числу полезныхъ ископаемыхъ можно отнести огнеупорныя и др. глины, пески, а также камни, какъ строительный матеріалъ. Въ теченіе 1902 года, на Спасскомъ заводѣ изъ доставленныхъ на него 20.679 пуд. глины было выдѣлано: 147.316 шт. огнеупорнаго кирпича (для заводскихъ плавильныхъ печей), 9.508.460 шт. краснаго и 2.434.040 шт. саманнаго и сырца.

Въ видахъ поднятія горнозаводской промышленности въ Акмолинскомъ округѣ, по мнѣнію горной администраціи, желательнo: 1) соединеніе такихъ центровъ степныхъ областей, какъ юго-восточной части Акмолинскаго уѣзда и смежной съ ней сѣверо-западной части Каркаралинскаго у. съ линіей Сибирской желѣзной дороги; 2) содѣйствіе правительства дѣйствительнымъ промышленникамъ, а не спекулянтамъ въ видѣ дачи льготъ по уменьшенію нормы добычи полезныхъ ископаемыхъ и выдачи ссудъ подѣ обставленные, въ большей или меньшей степени, надежныя горнопромышленныя предпріятія, и 3) производство на счетъ казны геолого-петрографическихъ изслѣдованій съ цѣлью отысканія и опредѣленія благонадежныхъ мѣсторожденій полезныхъ ископаемыхъ, въ томъ числѣ и золота.

б) З а в о д с к а я .

Въ 1902 году, въ Акмолинской области дѣйствовало 899 заводовъ, на которыхъ было занято 3.594 рабочихъ и сумма заводской производительности составила 3.124.684 руб.

По обрабатываемымъ матеріаламъ заводы дѣлятся на три категоріи:

Заводы, обрабатывающіе матеріалы	Число заводовъ	Число рабочихъ	Сумма производительности	
			общая	на 1 заводъ
Минеральные	514	1558	1.658.809	3.227
Растительные	152	765	590.876	3.887
Животные	233	1271	874.999	3.798

Сравнительно съ предшествовавшимъ годомъ, сумма заводской производительности уменьшилась на 419.266 руб., — главнымъ образомъ по заводамъ 2-й категоріи, и въ частности по винокуреннымъ, вслѣдствіе введенія казенной продажи вина.

Особенно быстро развилось въ послѣдніе годы маслодѣліе въ казачьихъ станицахъ и крестьянскихъ селеніяхъ Омскаго и Петропавловскаго у.у., съ открытіемъ въ г.г. Омскѣ и Петропавловскѣ частныхъ складовъ принадлежностей молочнаго хозяйства и торговыхъ домовъ, принимающихъ машинное масло. Получая изъ этихъ складовъ сепараторы и др. принадлежности молочнаго хозяйства въ кредитъ скотовладѣльцы въ тоже время обезпечены выгоднымъ сбытомъ машиннаго масла въ означенные торговые дома, отправляющіе его въ Европейскую Россію и большею частью за границу.

Кожевенное производство въ Акмолинской области, не смотря на обиліе и дешевизну обрабатываемаго сырья, находится почти на первобытной степени развитія. По несовершенству обработки, кожи мѣстной выдѣлки не отличаются особеннымъ достоинствомъ, почему и не выдерживаютъ конкуренціи съ привознымъ кожевеннымъ товаромъ російской выдѣлки (Екатеринбурга, Казани) и сбываются преимущественно для удовлетворенія домашнихъ потребностей казачьяго, крестьянскаго и киргизскаго населенія: большинство-же промышленниковъ находятъ болѣе удобнымъ и не хлопотливымъ закупать сырыя кожи и сбывать ихъ за предѣлы области въ виду того, что означенный предметъ сбыта, по своей дешевизнѣ и удобству укупорки, безубыточно можетъ выдержать стоимость дальняго транспорта.

Весьма видное мѣсто могли-бы занять въ области заводы овчинные, такъ какъ обрабатываемые ими предметы всегда нашли-бы обезпеченный сбытъ въ сосѣдней Тобольской губерніи, населеніе которой, по суровости мѣстнаго климата, встрѣчаетъ надобность въ теплой мѣховой одеждѣ. Въ началѣ минувшаго десятилѣтія, овчинные заводы, по средней суммѣ производительности каждаго завода (до 22.000 р.), значительно превосходили собою производительность заводовъ салотопенныхъ и кожевенныхъ и доставляли ихъ предпринимателямъ солидный доходъ; но затѣмъ заводы эти стали постепенно сокращаться и заняли одинаковое положеніе съ кожевенными. Причина такого нежелательнаго сокращенія овчиннаго производства въ области объясняется: въ 1-хъ) обширнымъ развитіемъ его въ самой Тобольской губерніи (въ округахъ Ишимскомъ, Ялуторовскомъ и въ г. Тюмени) и во 2-хъ) невысокимъ достоинствомъ выдѣлываемыхъ овчинъ: простыя киргизскія овцы разводятся преимущественно для сала и не отличаются качествомъ своей шерсти, способнымъ придать извѣстную цѣнность обработанной шкурѣ, а потому полуобработанныя овчины отправляются для окончательной выдѣлки въ г. Тюмень и въ Европейскую Россію (г. Шуя).

Изъ прочихъ заводовъ, обрабатывающихъ животныя произведенія, существуютъ еще заводы мыловаренные, неотличающіеся, впрочемъ, ни качествомъ издѣлій, ни размѣрами производства.

Въ числѣ заводовъ той-же категоріи хотя и значатся шерстомойныя и кишечныя заведенія (въ г. Петропавловскѣ), имѣющія довольно значительное производство, но шерсть и бараны кишки, строго говоря, никакой обработкѣ, кромѣ чистки и мытья въ водѣ, не подвергаются, а потому они составляютъ предметъ скорѣе торговаго сбыта, нежели заводской промышленности.

Не смотря на обиліе и дешевизну сырыхъ матеріаловъ, обработка ихъ находится на низкой степени и, при отсутствіи техническихъ знаній, недостаткѣ предпріимчивости и значительныхъ капиталовъ, не представляетъ видовъ на дальнѣйшее успѣшное развитіе. Судя по незначительной суммѣ производительности, по малымъ размѣрамъ и несложному первобытному устройству, существующіе заводы можно отнести скорѣе къ разряду небольшихъ ремесленныхъ заведеній*). На этихъ заводахъ нѣтъ ни усовершенствованныхъ машинъ, ни специально подготовленныхъ техниковъ и все производство на нихъ исполняется небольшимъ числомъ рабочихъ.

*) Подробное описаніе устройства заводовъ и производства работъ на нихъ помѣщено въ „Обзорахъ“ за 1895—97 г.г.

в) Ремесленная.

Всѣхъ ремесленниковъ хозяевъ, рабочихъ и учениковъ въ осѣдломъ населеніи области считается около 20 тыс. челов.

Преобладающее число ремесленниковъ: хлѣбники и мясники: ткачи, сапожники и портные; плотники и столяры; кузнецы, мѣдяки и колесники (въ Кокчетавскомъ у.); прачки и водовозы (въ городахъ), возчики и смолокуры (въ Кокчетавскомъ у.). Наибольшую сумму заработковъ (до 200 руб. въ годъ) имѣютъ ремесленники, живущіе въ городахъ, гдѣ увеличенный спросъ на различные предметы личной и домашней обстановки придаетъ ремесленнымъ занятіямъ характеръ промышленности. Что касается уѣзднаго населенія, то въ средѣ его ремесленность имѣетъ характеръ занята, служащаго почти исключительно для удовлетворенія домашнихъ потребностей отдѣльной семьи: всѣ ремесленники—тѣ же земледѣльцы и скотоводы.

Подобно заводской, и ремесленная промышленность у осѣдлаго населенія находится въ такихъ-же, неблагоприятныхъ для ея развитія, условіяхъ, отчасти по невѣрному у коренного населенія необходимымъ знаніи и технической сноровки, отчасти-же по отсутствію значительнаго спроса на произведенія мѣстныхъ ремесленниковъ; къ тому-же многіе предметы домохозяйства, а также одежда, обувь, бѣлье и пр., получаютъ въ готовомъ видѣ мѣстными торговцами изъ Москвы и Нижняго-Новгорода (съ ярмарки), продаются по довольно сходнымъ цѣнамъ и по качеству стоятъ несравненно выше произведеній мѣстныхъ кустарей.

г) Торговля.

Торговля въ Акмолинской области производится трехъ родовъ: постоянная—въ городахъ и нѣкоторыхъ большихъ селеніяхъ (изъ лавокъ и торговыхъ рядовъ), мѣновая—съ киргизами (разносная и развозная) и періодическая—на ярмаркахъ.

Главными пунктами *постоянной* торговли въ области являются г.г. Петропавловскъ, Омскъ и Акмолинскъ. Они служатъ какъ-бы складочными мѣстами для европейскихъ—мануфактурныхъ, бакалейныхъ, галантерейныхъ, кожевенныхъ, металлическихъ и др. и отчасти азіатскихъ товаровъ, коими снабжается мѣстное—какъ осѣдлое, такъ и кочевое—населеніе. Въ прочихъ-же осѣдлыхъ пунктахъ производится мелочная торговля изъ лавокъ, или-же на періодическихъ торжкахъ, куда стекаются русскіе и киргизы съ продуктами своего производства. Въ этой торговлѣ принимаютъ участіе болѣе зажиточные казаки и разночинцы, продающіе киргизамъ хлѣбъ, чай, бумажныя матеріи, посуду и др. издѣлія за деньги, въ кредитъ, или-же чаще въ обмѣнъ на предметы киргизской промышленности: скоть, кожи, овчины, шерсть и пр.

Въ Акмолинской области, какъ и въ другихъ степныхъ областяхъ, по составу населенія и особеннымъ экономическимъ условіямъ мѣстности (преобладаніе кочевыхъ киргизъ-скотоводовъ и слабое развитіе обрабатывающей промышленности), ярмарочная торговля получаетъ особенно важное значеніе и имѣетъ своеобразный характеръ. Представляя съ одной стороны успѣшный сбытъ кочевникамъ предметовъ фабричной и заводской промышленности, а съ другой значительную выгоду въ обилии предлагаемыхъ произведеній степи (скоть, произведенія скотоводства и степи, различныя киргизскія издѣлія и пр.), она, при непосредственномъ отношеніи между собою торгующихъ сторонъ, имѣетъ характеръ скорѣе мѣны, нежели денежнаго рынка. Вслѣдствіе сего, кромѣ постоянного обмѣна киргизскихъ произведеній на предметы европейской промышленности, существующаго на линіи осѣдлыхъ поселеній и въ степи, здѣсь замѣчается развитіе ярмарокъ въ тѣхъ пунктахъ, которые по времени года (глубокой осенью и зимой), или условіямъ кочеванія (лѣтомъ) служатъ мѣстами болѣе или менѣе значительнаго скопленія киргизъ съ ихъ стадами.

Въ области существуютъ болѣе 70 ярмарокъ, торговые обороты которыхъ простираются до 30 мил. руб., въ томъ числѣ по привозу болѣе 20 мил. и по сбыту около 10 мил.

Предметы ярмарочной торговли можно раздѣлить на пять категорій: 1) скоть (лошади, рогатый, овцы); 2) сырыя произведенія скотоводства и стени и киргизскія издѣлія (мясо, сало, кожи, овчины и козины, шерсть, волосъ, звѣриныя шкуры, войлокъ, ярмячина, и пр.); 3) жизненные припасы и крестьянскія издѣлія; 4) азіятскіе товары, привозимые изъ Туркестанскаго края (халаты, одѣяла, ковры, бумажныя и шелковыя матеріи, сѣдельные приборы, сушеные плоды, рисъ, фисташки и пр.) и 5) европейскіе товары (заводскія и фабричныя издѣлія: стеклянная и фарфоровая посуда; кожевенныя и желѣзныя издѣлія; мануфактурныя, бакалейныя, галантерейныя, москательныя и др. товары).

Въ общей суммѣ ярмарочнаго сбыта скоть и произведенія скотоводства составляютъ болѣе 70%, а европейскіе товары—болѣе 20%. Перевѣсъ суммы сбытаемаго изъ стени скота и различныхъ его сырыхъ продуктовъ надъ суммою ввозимыхъ въ нее фабрикатовъ составляетъ чистый денежный доходъ стени.

Существующія въ области ярмарки, по предметамъ и характеру торговли, суммѣ оборотовъ и району ихъ торговаго вліянія, могутъ быть раздѣлены на двѣ категорій: лѣтнія и осеннія. Изъ лѣтнихъ ярмарокъ наиболѣе значущія три: 1) *Константиновская*—въ г. Акмолинскѣ, 2) *Петровская*—въ ст. Атбасарской и 3) *Тайнчикульская*—въ Петропавловскомъ уѣздѣ. Эти ярмарки имѣютъ довольно обширный районъ вліянія и привлекаютъ къ себѣ торговцевъ не только изъ Сибири, но и изъ Россіи и Туркестанскаго края.

Общая сумма оборотовъ этихъ ярмарокъ простирается до 8.106.553 р. 40 к., въ томъ числѣ по привозу 4.682.912 р. 20 к. и по сбыту 3.423.641 р. 20 к.

По отдѣльнымъ категоріямъ товаровъ, сумма привоза и сбыта распредѣлялась такъ:

	Константиновская.		Петровская (1901 г.)		Тайнчикульская							
	Привозъ		Сбытъ		Привозъ		Сбытъ					
	Рубли	К.	Рубли	К.	Рубли	К.	Рубли	К.				
Скотъ	1.083.225	75	1.083.225	75	710.500	—	710.500	—	529.643	—	529.643	—
Произведенія скотоводства и стени . .	380.333	60	380.333	60	192.300	—	192.300	—	24.738	85	24.738	85
Европейскіе товары:												
Мануфактурныя и др.	614.500	—	59.750	—	400.000	—	215.000	—	183.400	—	48.520	—
Металлическіе . . .	148.000	—	5.600	—	273.270	—	130.400	—	8.700	—	3.880	—
Кожевенныя	9.000	—	1.750	—					7.200	—	2.350	—
Азіятскіе	66.500	—	24.800	—					51.600	—	10.850	—
Итого	2.301.560	35	1.555.459	35	1.576.070	—	1.248.200	—	805.281	85	619.981	85

Главный предметъ торговли на этихъ ярмаркахъ—скоть и произведенія скотоводства и стени. Онѣ имѣютъ связь не только между собою, но и съ Ботозскою или Куяндинскою ярмаркой, въ Каркаралинскомъ уѣздѣ, заключающуюся въ томъ, что Куяндинская и Константиновская ярмарки стягиваютъ къ себѣ скоть изъ ближайшихъ мѣстностей Акмолинскаго и Каркаралинскаго у.у. и даже изъ болѣе отдаленной Семирѣченской области и направляютъ его на Тайнчикуль.

Обороты ярмарокъ по пригону скота и привозу произведенийъ скотоводства и степи и по сбыту оныхъ выразились слѣдующими цифрами.

	Константиновская		Петровская		Таинчикульская	
	Привозъ	Сбытъ	Привозъ	Сбытъ	Привозъ	Сбытъ*)
Лошади	4.948	2.152	542	542	2.406	1.052
Рогатый	20.697	16.562	12.221	8.982	12.564	7.359
Мелкій	81.738	76.444	78.158	69.479	8.698	6.341
<i>Кожн:</i>						
Конскія	17.994		8.095		4.221	
Верблюжьи	832		393		18	
Яловыя	39.231		2.011		1.682	
Овечьи и мерлушки	101.866		29.244		10.841	
Козлины	11.079		2.665		1.788	
<i>Шерсть:</i>						
Овечья	31.540		18.554 п.		1.300	
Козья	390		88			
Верблюжья	10.400		7.717		12	
<i>Волосъ:</i> конскій	3.192		659		267	

Цѣны на скотъ и его продукты во время ярмарокъ были слѣдующіе:

	Константиновская	Петровская	Таинчикульская
лошадь	34 р.	25 р.—60 р.	33 р.
быкъ	34 »	50 »—65 »	34 »
корова	25 »	20 »—30 »	23 »
баранъ	5 » 25 к.	5 »—7 » 50 к.	4 »
<i>Кожн:</i> конская	3 » 50 к.	3 »—4 »	3 »
верблюжья	3 »	3 »—4 »	4 » 50 к.
яловая	4 » 50 к.	4 »—5 » 50 к.	4 » 25 »
овечья	— 60 к.	20 к.—70 к.	— 65 »
козья	1 » 20 к.	40 »—90 к.	— 75 »
<i>Шерсть:</i> овечья	2 » 80 к.	3 р.	3 »
козья	12 » —	12 »	12 »
верблюжья	4 » 50 к.	4 » 50 к.	4 »
<i>Волосъ:</i> конскій	25 » —	20 »—30 р.	24 »

Осеннія ярмарки существуютъ на линіи казачьихъ поселеній, гдѣ киргизы, по возвращеніи на свои зимовыя стойбища, имѣютъ возможность обмѣнивать излишекъ скота и различныхъ его сырыхъ произведеній, а также свои кустарныя издѣлія на предметы пищи, одежды, домашней утвари и пр., каковыя предметы и составляютъ здѣсь весьма бойкую статью ярмарочной торговли. Изъ этихъ ярмарокъ имѣютъ болѣе важное значеніе 12, а именно: *Знаменская*—въ ст. Атбасарской (27 ноября—6 декабря), *Покровская*—въ ст. Кокчетавской (14 сентября—1 октября), *Казанская*—въ ст. Зерендинской (17—24 октября), *Александровская*—въ ст. Арыкъ-Балыкской (10—24 ноября), *Богородице-Рождественская*—въ пос. Поворыбинскомъ (1—8 ноября), *Михайловская*—въ ст. Прѣсновской (1—8 ноября), *Иоанновская*—въ ст. Черлаковской (10—18 ноября) и *Введенская*—въ г. Омскѣ (15—30 ноября). Обороты этихъ ярмарокъ простираются отъ 300 до 500 тыс. руб. каждая.

*) Кромѣ того, прошло черезъ ярмарку: лошадей 614, рогатаго 4060 и мелкаго 24.248; кожн: конскихъ 4.506 шт., яловыхъ 5.728, верблюжьихъ 186, овчинъ 80.572 и козлиныхъ 8.315; шерсти: овечьей 7.939 п. 25 ф., козьей 305 п. 25 ф., верблюжьей 180 п. и конскаго волоса 1.476 п.

Киргизскія степи, служа какъ-бы запаснымъ фондомъ животной пищи и различныхъ скотоводческихъ продуктовъ, издавна удовлетворяютъ спросъ на эти предметы необходимости со стороны осѣдлаго населенія не только ближайшаго горно-заводскаго района (При-уралья), но и болѣе отдаленныхъ центровъ Россіи (Казань, Нижній, Москва, Петербургъ, Остзейскій и Привислинскій край). Акмолинская область, прилегающая сѣверо-западною границей къ населеннѣйшимъ округамъ Тобольской и Оренбургской губерній, имѣетъ весьма важное торгово-промышленное значеніе не только по самостоятельному сбыту скота и различныхъ произведеній скотоводства въ означенныя мѣстности, но и какъ посредница между юго-восточными киргизскими степями и сѣверо-западными осѣдло-населенными и промышленными центрами Россіи, куда она сбываетъ не только свой скотъ, но и сосѣднихъ областей — Семипалатинской, Семирѣченской и Сырь-Дарьинской. Движеніе барановъ и вообще всякаго рода скота по ярмаркамъ и другимъ торговымъ пунктамъ происходитъ слѣдующимъ образомъ. Начинается покупка на Чарекоей ярмаркѣ (въ 65 вер. на ю.-в. отъ г. Семипалатинска); часть купленнаго скота отправляется въ Омскъ и Тобольскую губ., а остальной идетъ въ Куянды (въ Каркаралинскомъ у.), гдѣ присоединяется скотъ Семирѣченскій и мѣстный. Скотъ, купленный въ Куяндинской ярмаркѣ, наравнѣ съ оставшимся непроданнымъ, гонится частью въ Акмолинскъ, частью въ Атбасаръ, а частью, мимо Акмолинска, прямо на Таинчикуль и въ Петропавловскъ. Изъ Акмолинска собранный тамъ семипалатинскій, семирѣченскій и мѣстный скотъ, проданный и непроданный, идетъ частью въ Таинчикуль, частью въ Атбасаръ, частью прямо въ Петропавловскъ, Прѣсновскую и Прѣсногорьковскую станицы. Также передвигается скотъ и съ Атбасарской ярмарки, за исключеніемъ того, который изъ Атбасара направляется степнымъ трактомъ прямо въ Тургайскую обл. чрезъ уроч. Бикчентай и бродъ Карауткуль (на пограничной р. Убаганъ) и въ Оренбургскую губ. (чрезъ ст. Звѣриногородскую).

За послѣднее время, въ Акмолинской области, благодаря увеличенію числа пунктовъ ветеринаровъ, установленъ болѣе правильный и строгій ветеринарно-полицейскій надзоръ за степными ярмарками, гуртовымъ, промышленнымъ и убойнымъ скотомъ и транспортомъ скотоводческаго сырья, а потому имѣется возможность, на основаніи отчетныхъ данныхъ г.г. ветеринаровъ, представить въ общихъ чертахъ, выдающееся положеніе области въ сферѣ ея скотоводческой торгово-промышленной дѣятельности.

Съ наступленіемъ весны, въ Акмолинской области начинается движеніе киргизъ съ ихъ стадами, какъ съ сѣвера, такъ и съ юга, въ долину р. Ишима на лѣтовки („джайлау“). Пользуясь свѣжимъ подножнымъ кормомъ, киргизскія стада быстро поправляются послѣ обычной для нихъ февральской и мартовской голодовки и поступаютъ на степной рынокъ вполне пригодными для дальнѣйшаго слѣдованія въ качествѣ уже гуртоваго скота. Движеніе скота особенно широкою волной происходитъ въ Акмолинскомъ уѣздѣ. Въ концѣ февраля и въ началѣ марта, пользуясь остатками луговой воды и первою растительностью въ Голодной степи, выходятъ гурты рогатаго скота и овецъ и транспорты сырья изъ Пишпекскаго уѣзда, Семирѣченской области, чрезъ хребетъ Ханъ-тау. Слѣдуя по западному берегу оз. Балхаша и чрезъ южную часть Каркаралинскаго уѣзда, Семипалатинской области, къ урочищу Булатъ - около горъ Конуръ-Кульджа, означенный скотъ, чрезъ Нельдинскую волость, вступаетъ въ Акмолинскій уѣздъ. Позднѣ сего, черезъ Спасскую волость, вступаетъ въ долину р.р. Нуры (бродъ Кантай) и Ишима значительное количество скота мелкими партіями изъ Каркаралинскаго уѣзда. Для удовлетворенія спроса прѣзжихъ скотопромышленниковъ на скотъ и различное скотоводческое сырье, въ первой половинѣ лѣта, въ долинѣ р. Ишима и открываются двѣ спеціальныя ярмарки: Константиновская (въ Акмолинскѣ) и Петровская (въ Атбасарѣ), на которыхъ формируются партіи крупнаго и мелкаго скота и транспорты скотоводческаго сырья для отправленія или непосредственно въ предѣлы Оренбургскаго края, или-же, чрезъ мѣстныхъ перекупщиковъ, на третью лѣтнюю ярмарку — Таинчикульскую, открывающуюся позднѣ въ предѣлахъ Петропавловскаго уѣзда.

Скотъ и животныя продукты, приобретаемыя промышленниками, какъ на ярмаркахъ, такъ и вообще въ степи, передвигаются по извѣстнымъ направленіямъ—скотопрогоннымъ трактамъ—черезъ установленныя ветеринарныя пункты, которые раздѣляются: а) на *карантинно-впускныя*—изъ Семипалатинской, Семирѣченской и Сырь-Дарьинской областей; б) *внутренніе наблюдательныя* и в) *карантинно-выпускныя*—въ Тобольскую и др. губ. Входными пунктами для скота, пригоняемаго изъ Семипалатинской и Семирѣченской обл. и частью изъ Китая, а также для транспортовъ скотоводческаго сырья, поступающаго изъ этихъ областей, служатъ четыре: а) въ пос. Крутоярскомъ (Черлаковской ст., Омскаго у.), близъ котораго проходитъ павлодарско-таинчикульскій трактъ; б) на уроч. Уленты, на куяндинско-петропавловскомъ караванномъ пути, по которому гонится скотъ, какъ на Акмолинскую, такъ и на Таинчикульскую ярмарки; в) на уроч. Карагалы и г) на уроч. Караталь-Батыкъ (послѣдн. три въ Акмолин. у.). Изъ Сырь-Дарьинской области скотъ поступаетъ на атбасарскую ярмарку, черезъ баганалинскихъ киргизъ, зимующихъ на границѣ Черовскаго уѣзда и являющихся на ярмаркѣ главными поставщиками скота. Внутреннихъ наблюдательныхъ пунктовъ постоянныхъ 5 (акмолинскій, атбасарскій, кокчетавскій, щученскій и кочубай-чалкарскій) и временный—на Таинчикульской ярмаркѣ. Въ Тобольскую и Оренбургскую губерніи выпускными пунктами для скота и его продуктовъ служатъ 5: Николаевскій (близъ жел.-дор., ст. Исиль-куль), Омскій, Петропавловскій, Ирѣновскій и Ирѣногорьковскій.

Какъ прибывшій, такъ и мѣстный скотъ, сосредоточивается главнымъ образомъ на лѣтнихъ ярмаркахъ—въ Акмолинскѣ и Атбасарѣ, гдѣ и установлены, какъ сказано выше, наблюдательныя пункты. Движеніе скота черезъ Акмолинскій пунктъ начинается съ половины мая и оканчивается въ половинѣ октября. Особенно усиленное движеніе наблюдается въ теченіе двухъ лѣтнихъ мѣсяцевъ—іюня и іюля, когда открываются степныя ярмарки.

Въ теченіе 1902 г. движеніе скота и его продукты черезъ главные входныя ветеринарно-наблюдательныя пункты выразилось слѣдующими цифрами:

<i>скотъ:</i>	акмолинскій	атбасарскій	крутоярскій
лошади	5.734 гол.	707 гол.	55 гол.
рогатый	39.613 »	14.651 »	14.074 »
бараны	185.593 »	93.564 »	58.208 »

кожи:

конскія	92.930 шт.	24.911 шт.	27.040 шт.
яловыя	82.615 »	6.656 »	7.884 »
овчины	368.298 »	} 141.202 »	138.839 »
козлины	117.651 »		
верблюжьи	5.869 »	4.194 »	167.719 »

шерсть:

овечья	25.726 пуд.	20.119 пуд.	—
верблюжья	7.307 »	7.970 »	—
конскій волосъ	5 491 »	1.224 »	—

На акмолинскій пунктъ скотъ и сырые продукты его поступаютъ большею частью мѣстные—изъ южныхъ волостей уѣзда, частью изъ сосѣднихъ Семипалатинской и Семирѣченской областей, какъ это видно изъ нижеслѣдующихъ цифръ:

<i>скотъ:</i>	мѣстный	Семипалат.	Семирѣчен.
лошади	5.430	304	—
рогатый	16.823	14.534	6.084
бараны	65.004	35.717	54.778*)

*) Въ томъ числѣ изъ Китая: рогат. 2.172 и баран. 30.094 гол.

<i>кожи:</i>	мѣстный	Семипалат.	Семирѣчен.
конскія	85.054	3.989	3.887
яловыя	80.528	2.087	—
овчины	231.217	32.316	104.965
козлины	88.675	23.549	5.427
верблюжьи	5.224	523	122
<i>шерсть:</i>			
овечья	17.666	7.825	235
верблюжья	6.114	1.193	—
конскій <i>волосъ</i>	4.807	126	736

Скотъ и его продукты съ акмолинскаго пункта были отправлены: лошади—въ Оренбургъ (4.059 гол.) и Самару (1.675 гол.); рогатый скотъ—въ г. Петропавловскъ и на Таинчи (15.068 гол.), въ Оренбургскую губ. (4.016 гол.); овцы—же и козы—въ г. Петропавловскъ и Кокчетавскій уѣздъ (64.659 гол.) и Оренбургъ (13.685 гол.). Что касается скотоводческаго сырья, то оно почти цѣликомъ было отправлено въ г. Петропавловскъ, какъ главнѣйшій торговый пунктъ, изъ котораго производится отпускъ сырыхъ и полуобработанныхъ продуктовъ скотоводства въ промышленные и торговые центры Россіи.

На атбасарскій пунктъ скотъ поступаетъ преимущественно мѣстный и только часть барановъ пригоняется изъ Сыръ-дарьинской и Тургайской обл.; отправляется же: крупный въ Петропавловскій у., а мелкій въ Оренбургскую губ. Скотоводческое сырье поступаетъ почти исключительно изъ Атбасарскаго у. и отправляется на Петропавловскъ.

На крутоярскій пунктъ скотъ поступаетъ изъ Семипалатинской обл. и частью изъ Китая (1.015 гол. рогат.); отправляется онъ главнымъ образомъ въ г. Омскъ—преимущественно для убоа и Петропавловскъ—частью для убоа, частью для продажи. Скотоводческое сырье съ этого пункта поступаетъ на Омскъ для дальнѣйшаго транспорта гужомъ и по желѣзной дорогѣ.

Внутренніе ветеринарно-наблюдательные пункты, въ отношеніи торговли скотомъ и его продуктами, имѣютъ лишь то значеніе, что они пропускаютъ гурты скота и транспорты скотоводческаго сырья, оставляя часть у себя и, взявъ того, присоединяя свою часть, и все это направляютъ къ сѣверной границѣ области, къ выпускнымъ пунктамъ, какъ для мѣстной осенней забойки скота, такъ и для отправки продуктовъ его гужомъ и по желѣзной дорогѣ черезъ г. Петропавловскъ.

Съ наступленіемъ зимняго времени, во многихъ мѣстахъ киргизской стени идетъ обширная забойка скота для заготовленія мяса на предстоящую зиму какъ для мѣстнаго употребленія, такъ и сбыта внѣ предѣловъ области. Получаемые при забойкѣ сырые продукты—сало, овчины, шерсть, кишки и пр. поступаютъ частью на мѣстные заводы для первоначальной обработки, частью въ сыромъ видѣ сбываются на ближайшихъ осеннихъ ярмаркахъ за деньги, или мѣною на товаръ, хлѣбъ и прочіе, необходимые въ домашнемъ быту, предметы.

Въ теченіе 1902 г., какъ на городскихъ общественныхъ скотобойняхъ, такъ и на частныхъ бойняхъ и салганахъ, было убито съ промышленною цѣлью слѣдующее количество скота:

<i>Омскій уѣздъ:</i>	Рогатаго скота		Лошадей
	крупнаго	мелкаго	
г. Омскъ (на обществ. скотоб.)	18.856	14.795	29
на частн. бойняхъ и салганахъ	10.424	17.658	13

<i>Петропавловскій у.</i>			
г. Петропавловскъ (на обществен. скотоб.) - - - -	3.473	4.377	330
на частн. бойняхъ и салганахъ	51.516	133.914	24
<i>Кокчетавскій у.</i>			
г. Кокчетавъ (на общест. скотоб.)	822	1.280	130
на салганахъ - - - -	598	50.255	—
<i>Атбасарскій у.</i>			
ст. Атбасарская (на обществен. скотоб.) - - - -	1.268	4.891	296
на салганахъ - - - -	731	—	—
<i>Акмолинскій у.</i>			
г. Акмолинскъ (на обществен. скотоб.) - - - -	2.337	16.286	666
И т о г о -	90.115	228.661	1.488

При убоѣ скота, отъ каждой головы получается, среднимъ числомъ: мяса — 7½ пуд. отъ крупн. и до 1 пуд. отъ мелкаго и сала до 42 фун. отъ крупн. и до 30 фун. отъ мелкаго.

Наиболѣе дѣятельнымъ посредникомъ въ сбытѣ скота и различныхъ его произведеній является сѣверная часть области—уѣзды: Омскій, главнымъ-же образомъ Петропавловскій. На Омско-Петропавловской линіи осѣдлыхъ поселеній главнѣйшими торгово-промышленными пунктами являются: г. Омскъ, ст. Черлаковская, ст. Николаевская, г. Петропавловскъ, ст. Прѣсновская и ст. Прѣсногорьковская. Г. Омскъ, благодаря пароходному сообщенію по р. Иртышу, является транзитнымъ пунктомъ между Семипалатинской областью и обширнымъ сѣверо западнымъ райономъ Тобольской губ. и При-уралья. Кромѣ сырья, собирающагося въ г. Омскѣ на осенней (Введенской) ярмаркѣ, значительное количество его, а также хлѣба проходитъ изъ глубины Семипалатинской обл. лѣтомъ, мимо Омска, на пароходахъ по Иртышу. Г. Петропавловскъ и многія казачьи станицы, расположенныя къ западу, по Прѣсногорьковской линіи (какъ-то: Прѣсновская, Новорыбинская, Прѣсногорьковская и др.), благодаря выгодности своего положенія близъ населенныхъ мѣстъ Западной Сибири, издавна служатъ главными посредниками въ торгово-промышленномъ отношеніи: здѣсь проходятъ главные скотогонные тракты изъ степи: таинчинско-петропавловскій, прѣсновскій, прѣсногорьковскій и звѣриноголовскій; здѣсь производится осенью обширная забойка скота на «салганахъ» для сбыта мяса и сала на при-уральскіе заводы; здѣсь сосредоточены заводы для обработки скотоводческаго сырья; здѣсь-же существуютъ и наиболѣе значительныя ярмарки для закупки произведеній степи. Вслѣдствіе такихъ благоприятныхъ условій скотоводство составляетъ здѣсь весьма важный предметъ дѣятельности казачьяго населенія.

О размѣрахъ скотоводческой промышленности въ Омскомъ и Петропавловскомъ у.у. можно составить общее представленіе изъ нижеслѣдующей таблицы, въ которой показаны количества скота и его продуктовъ, осмотрѣнные ветеринарами на главныхъ вышуксныхъ пунктахъ:

		Омскій	Исыкъ-куль-Николаевск.	Петропавлов.	Прѣсновско-Прѣсногорьк.
<i>Скотъ:</i>	лошади -	100 гол.	522 гол.	3.053 гол.	3.479 гол.
	рогатый -	30.212 »	4.276 »	47.183 »	61.196 »
	мелкій -	56.650 »	21.943 »*)	84.947 »	77.043 »

*) Въ т. ч. племенного (тонкорун.) изъ Екатериносл., Таврич. губ. и съ Кавказа 2.788 гол.

<i>Кож:</i>	конскія -	179.413 шт.	13.213 шт.	330.359 шт.	6.193 шт.
	яловыя -	264.545 »	11.086 »	320.337 »	11.894 »
	овчины -	} 746.379 » }	} 15 355 » }	1.375.847 »	21.746 »
	козлины -				
	верблюжьи	1.374 »	—	15.022 »	—
<i>Шерсть:</i>	баранья -	142.072 пуд.	—	48.724 пуд.	5.825 »
	верблюжья	3.302 »	—	11.663 »	—
<i>Волосъ:</i>	конскій -	7.925 »	—	19.535 »	130 »
<i>Мясо:</i>	скотское -	109.911 »	20 992 пуд.	430.354 »	41.988 пуд.
	баранье -	2.244 »	2.966 »	40.809 »	1.262 »
	свинина -	3.207 »	—	—	—
	солонина -	15.687 »	—	9.712 »	—
<i>Сало -</i>	- - - -	—	—	—	—
<i>Кишки:</i>	бараньи -	5.645 »	—	518.807 шт.	1.300 шт.
<i>Рога и ноги -</i>	- - -	8.764 »	—	5.220 »	3.640 »

Для полноты свѣдѣній о скотоводческой промышленности всей области остается прибавить еще центральный, Кокчетавскій уѣздъ, въ коемъ обороты ея выразились слѣдующими цифрами: осмотрово промышленнаго скота: лошадей 4.169, рогатаго 33.728 и мелкаго 82.678 гол.; скотоводческаго сырья: мяса скотскаго 13.163 и бараньяго 45.922 пуд.; кожъ: конскихъ 33.273, яловыхъ 53.182, верблюжьихъ 1.349 и овчинъ 256.004 шт.

Судя по даннымъ вышеприведенной таблицы, г. Петропавловскъ является наиболѣе дѣятельнымъ пунктомъ по торговлѣ скотомъ и его сырыми продуктами. Прилегающій къ нему районъ имѣетъ громадное значеніе какъ этапный пунктъ для массы гуртоваго промышленнаго скота, пригоняемаго сюда изъ смежныхъ и отдаленныхъ скотоводческихъ округовъ, или для убоя здѣсь на мясо (на петропавловскихъ салганахъ) съ цѣлью дальнѣйшей отправки послѣдняго и другихъ продуктовъ убоя, или для карантинной обсервации на предметъ отправки этого скота гономъ или по желѣзной дорогѣ.

Для склада скотоводческаго сырья и торга имъ, въ $\frac{1}{2}$ вер. отъ Петропавловска существуетъ особый, т. наз. «мѣновой» дворъ (зданіе бывшей таможни), состоящій изъ 137 каменныхъ, связано подъ одну крышу поставленныхъ, лавокъ, охватывающихъ собою площадь прямоугольника (длиною въ 245 и шириною въ 50 саж.), при чемъ всѣ лавки обращены фасадомъ внутрь двора).

До послѣдняго времени преобладающее количество сырья—кожи, овчины, шерсть, конскій волосъ, мясо и пр. отправлялось гужомъ въ Тюмень и Челябинскъ, какъ ближайшіе конечные пункты желѣзныхъ дорогъ; нынѣ-же, съ открытіемъ прямого рельсоваго сообщенія съ Самарой и Москвой, а также съ Екатеринбургомъ, какъ центромъ При-уралья, большая часть этого сырья направляется изъ Петропавловска непосредственно къ мѣсту своего назначенія.

Открытіе движенія по западно-сибирскому участку желѣзной дороги, состоявшееся во второй половинѣ 1894 года, а также пріемъ частныхъ грузовъ, разрѣшенный осенью того-же года, имѣли сильное вліяніе на вывозъ сырья, въ смыслѣ его увеличенія.

Въ теченіе 1902 г. изъ г.г. Петропавловска и Омска и со ст. Исиль-куль отправлено было по желѣзной дорогѣ разнаго скотоводческаго сырья слѣдующее количество:

		Петропавловскъ.	Омскъ.	Ст. Исиль-куль.
<i>Мяса:</i>	скотскаго	429.984 п.	109.911 п.	29.992 пуд.
	бараньяго	33.673 »	2.244 »	2.966 »
	свинины	—	3.207 »	—
	солонины	9.712 »	15.687 »	—
<i>Кожа:</i>	конскихъ	305.447 шт.	162.201 шт.	13.213 шт.
	яловыхъ	292.909 »	249.331 »	11.086 »
	овчинъ }	1.087.756 »	732.450 »	15.355 »
	козыхъ }			
верблюжьихъ	7.903 »	1.374 »	—	
<i>Шерсти:</i>	овечьей	21.216 п.	141.928 п.	—
	верблюжьей	11.474 »	3.302 »	—
<i>Волоса:</i>	конскаго	19.535 »	7.705 »	—
<i>Кишкы</i>	бараньихъ	518.807 »	5.645 »	—
<i>Потроховъ</i>	кр. р. ск.	76.993 »	—	—
<i>Роювъ и копыты</i>	—	8.764 »	—

По мѣсту назначенія означенное количество сырья распредѣляется, главнымъ образомъ, такъ:

ГОРОДА и ГУБЕРНИИ	М я с о				К о ж и					Шерсть		Волосъ кошек.	Кишки баран
	скотск.	ба- рап.	сви- нин.	соло- нина	кон- скія	яло- выя	овчи- ны	коз- ли.	вер- бл.	овеч.	вербл.		
												пудовъ	штукъ
Москва - - - - -	350.520	1.745	—	550	3.553	5.510	49610	5 000	—	1.705	—	693	82.300
С.-Петербургъ - - -	163.061	—	—	16077	—	—	—	—	—	—	—	—	105.000
Владимір. губ. - - -	42.046	—	—	—	—	—	183678	—	—	—	—	—	—
Томская - - - - -	16.461	2.000	—	5792	—	—	—	—	—	—	—	—	—
Тула - - - - -	11.280	1.220	—	—	—	—	—	—	—	—	—	—	—
Ярославль - - - - -	8.536	—	—	—	—	—	—	—	—	—	—	—	—
Пермь и Уралье - -	14.637	8.110	—	—	9.166	40798	89164	7.215	1.263	—	—	—	6.800
Оренбургск. губ. - -	—	—	—	—	1.524	34032	17845	1 000	400	—	—	—	168.296
Вятка - - - - -	—	—	—	—	8.570	52392	58992	—	—	—	—	—	—
Казань - - - - -	2.440	1.260	—	—	12770	3.000	87834	2 750	—	—	—	—	—
Нижній - - - - -	16 319	—	—	1.165	65195	51358	69053	4.487	—	4.906	1150	5.053	—
Рига - - - - -	—	—	—	—	102 205	141.078	255 553	278.603	—	—	—	—	рог. и коп. 9 209
Ревель - - - - -	11.470	—	—	—	—	—	—	—	—	—	—	—	137.000
Варшава - - - - -	—	—	—	—	—	—	—	—	—	—	—	—	—

Кромѣ того, изъ Петропавловска было отправлено гужомъ въ Тобольскую и Пермскую губ.:

М Я С А		Ю О Ж Ъ			
баран.	конск.	яловыхъ	овчинъ	козлинъ	вербл.
пудовъ		штукъ			
7.136	47.772	27.428	255.797	10.287	4.693

Въ Пермскую губ. овчины и козины шли преимущественно въ Кресты (арм.) и Ирбитъ (арм.), а въ Тобольскую — въ село Шатрово (для обработки).

Въ началѣ сентября, близъ ст. „Омскъ“, открылъ свои дѣйствія „заводъ для экспорта мяса“. Заводъ этотъ устроенъ д-ромъ медиц. г. Шидловскимъ и химикомъ Турау съ цѣлью консервировать мясо особымъ солянымъ антисептическимъ растворомъ, который вводится въ сердце убитаго животнаго и въ теченіе 1½ мин. просаливаетъ насквозь всю тушу; послѣднюю затѣмъ раздѣываютъ на части и укладываютъ въ закупориваемые сосуды. Вновь принятый способъ засолки оказывается весьма практичнымъ и не оставляетъ желать лучшаго: консервированное мясо можетъ сохраняться въ теченіе нѣсколькихъ лѣтъ. Въ зиму 1902 г. заводъ былъ занятъ изготовленіемъ заказа на солонину для Балтійскаго флота (болѣе 11

тыс. пуд.) и часть ея была отправлена въ видѣ цѣльныхъ тушъ и необдранной шкурой, причеиъ, вмѣсто выпутыхъ внутренностей, закладывалось около 5 пуд. солонны, и самыя шкуры зашивались. Мясо такого засола уже употреблялось на военныхъ судахъ, при чемъ оказалось, что оно ничуть не пострадало отъ 6-мѣсяч. тропическаго плаванія, когда t° въ судовыхъ складахъ стояла выше 30° R.

Культурное вліяніе Сибирской желѣзной дороги коснулось лишь сѣверной части Акмолинской обл.; но оно можетъ распространиться и въглубь среднеазиатской степи, если будетъ сооруженъ подъѣздный путь, который связывалъ-бы главную артерію съ производительными периферіями. Съ давнихъ поръ (съ конца XVI в.), чрезъ нынѣшнюю Акмолинскую обл. извѣстенъ прямой торгово-караванный путь (сущестующій и по нынѣ) изъ Акмолинска (бродъ Кара-уткуль) на Петропавловскъ. Съ присоединеніемъ Семирѣчья (въ 60-хъ г.г. XIX стол.), этотъ путь былъ продолженъ чрезъ богатый скотоводствомъ Каркаралинскій у., Семиналатинской обл., въ плодородную Илійскую долину, Семирѣченской обл.,—хлѣбную житницу не только для киргизъ, но въ голодные годы и для Западнаго Китая. Проходя чрезъ золотопромышленный районъ Кокчетавскаго у. (уже заселеннаго крестьянами вполнѣ), черезъ богатые мѣдные и серебро-свинцовые рудники и каменноугольныя залежи Акмолинскаго и Каркаралинскаго скотоводческихъ у.у. до плодороднаго Семирѣчья (гдѣ, какъ напр. въ г. Лепсинскѣ, при урожаѣ цѣна хлѣба—15 к., а сбытъ некуда),—желѣзная дорога могла-бы принести пользу и въ значительной степени оживить промышленную и торговую дѣятельность юго-восточной степи.

VI. Движеніе населенія.

Естественное движеніе осѣдлаго и кочеваго населенія области, по тремъ населеннымъ полосамъ—сѣверной (Омскій и Петропавловскій у.у.), центральной (Кокчетавскій у.) и южной (Акмолинскій и Атбасарскій у.у.) выразилось въ отчетномъ году слѣдующими цифрами:

О сѣдлое населеніе.

	г о р о ж а н е				к а з а к и				к р е с т ь я н е			
	родив. умер.		pro mille		родив. умер.		pro mille		родив. умер.		pro mille	
			р.	у.			р.	у.			р.	у.
сѣверная	3.797	2.871	45,2	34,2	3.815	1.849	53,0	25,7	5.152	2.184	95,3	38,3
центральная	290	159	58,0	32,0	1.406	631	42,6	19,1	4.955	2.406	71,8	34,8
южная	429	253	45,2	23,0	—	—	—	—	2.681	1.320	57,0	28,0
вся область	4.584	3.283	45,3	32,5	5.221	2.480	49,2	23,4	12.788	5.910	73,9	34,1

Изъ этой таблицы видно, что какъ рождаемость, такъ и смертность среди крестьянъ наибольшая, особенно въ Петропавловскомъ и Кокчетавскомъ у.у., гдѣ при скученности пришлаго и неустроеннаго населенія, первая достигаетъ 95,3, а вторая болѣе 37 на 1000 д.

Кочевое населеніе.

	родил.	умерл.	pro mille	
			родил.	умерл.
сѣверная полоса	3.004	1.511	24,6	12,4
центральная	1.990	1.287	25,2	19,3
южная	4.817	2.605	18,4	9,9

Несоразмѣрно меньшія (сравнительно съ осѣдлымъ населеніемъ) величины рождаемости и смертности (почти въ 3 раза) у киргизъ объясняются отчасти неполнотою статистической регистраціи по движенію населенія*), главнымъ-же образомъ физическими особенностями этого населенія, уменьшающими его приростъ, какъ-то: небольшое относительное число женщинъ вообще (на 100 муж. 86 жен.) и брачнаго возраста въ частности (на 100 муж. 69 жен.), малая плодовитость женщинъ (вдвое меньше, нежели въ Россіи) и значительная смертность дѣтей, превосходящая отъ болѣзней (оспа), плохого ухода и пр.

Вслѣдствіе перевѣса родившихся надъ умершими, естественный приростъ населенія выразился слѣдующими цифрами:

	горожане		казаки		крестьяне		киргизы	
	†	pro mille	†	pro mille	†	pro mille	†	pro mille
сѣверная полоса	926	11,1	1.966	27,3	2.968	52,0	1.493	12,2
центральная	131	26,2	775	23,5	2.519	37,0	703	8,9
южная	244	22,2	—	—	1.361	28,9	2.212	8,4

VII. Подати и повинности.

а) Окладные государственные сборы.

На основаніи дѣйствующихъ положеній, населеніе области облагается слѣдующими окладными государственными сборами: а) кочевое—кибиточною податью, по расчету по 4 рубля съ кибитки; б) осѣдлое сельское—оброчною податью, на общемъ съ государственными крестьянами основаніи, по количеству удобной земли, и в) городское—налогомъ съ недвижимыхъ имуществъ, по опѣнкѣ оныхъ.

а) Кибиточная подать.

	недоимокъ	оклада	итого.
Слѣдовало вступить .	18.298 р. 46 к.	325.232 р.	343.530 р. 46 к.
Вступило	13.336 » 64 »	253.174 »	266.510 » 64 »
Осталось въ недоим. .	4.961 » 83 »	72.077 » 40 к.	77.039 » 23 к.

Сравнительно съ предшествовавшимъ годомъ, недоборъ кибиточной подати увеличился на 59.522 руб. 10 коп. Наибольшая сумма недоимки (61.273 р. 88 к.) образовалась къ 1903 г. за киргизами Акмолинскаго у. (къ 1902 г. за ними числилось всего 7.114 р. 76 к.) и объясняется громаднымъ упадкомъ скота въ сѣверной части уѣзда, происшедшимъ отъ неурожая травъ и суровой зимы,—вслѣдствіе чего многія волости не могли совершенно внести слѣдующую съ нихъ подать.

б) Оброчная подать.

Согласно отд. IX Выс. утв. 22 марта 1891 г. мѣн. Гос. Сов., крестьяне Акмолинской области обложены оброчною податью въ размѣрѣ 15 к. съ десятины удобной земли. Означенной подати, съ недоимками по окладамъ прежняго мѣста причисленія крестьянъ, т. е. съ подушною податью, каковою облагались здѣсь переселенцы съ 1883 по 1891 г., въ отчетномъ году слѣдовало вступить 205.010 р. 65 к., а взыскано только 64.270 р. 24 к., такъ что къ 1 января 1903 г. по

*) Записи заключаемыхъ браковъ, родившихся и умершихъ киргизъ производятся, по волостямъ, частью волостными управителями, частью киргизскими муллами, число которыхъ не превышаетъ одного на волость; по размѣрамъ-же самихъ волостей, разбросанности зимовокъ и значительному всегда удаленію киргизъ во время кочевокъ, волостные муллы бываютъ лишены возможности даже по слуху знать о всѣхъ факторахъ естественнаго движенія между киргизами, а не только вести имъ точную запись.

оброчной подати осталось недоимки 140.640 р. 41 к. Наибольшая сумма недоимки (89.000 р.) числится уже много лѣтъ за крестьянами Кокчетавскаго у. и взыскать ее представляется весьма затруднительнымъ по неудовлетворительности экономическаго положенія крестьянъ, испытавшихъ цѣлый рядъ неурожайныхъ лѣтъ.

в) *Налогъ съ недвижимыхъ имуществъ.*

По Высочайше утвержденной вѣдомости о причитающихся въ 1902 г. суммахъ казеннаго налога съ недвижимыхъ имуществъ въ городахъ, податяхъ и мѣстечкахъ, съ Акмолинской области опредѣлено сказаннаго налога 24.000 р., каковая сумма, по стоимости городскихъ недвижимыхъ имуществъ, распределяется слѣдующимъ образомъ:

Города:	Сумма стоимости недвижим. имущ.	Сумма причитающагося налога
Омскъ	3.303.952 р.	17.906 р.
Петропавловскъ	821.149 р.	4.449 р.
Акмолинскъ	248.735 р.	1.342 р.
Кокчетавъ	55.940 р.	303 р.
	<u>4.429.776 р.</u>	<u>24.000 р.</u>

Сравнительно съ предшествовавшимъ годомъ, сумма стоимости городскихъ недвижимыхъ имуществъ увеличилась на 142.517 р.: увеличение это падаетъ главнымъ образомъ на г. Омскъ и является результатомъ замѣтнаго расширенія этого города въ смыслѣ возведенія новыхъ болѣе цѣнныхъ построекъ, вслѣдствіе увеличенія населенія и развитія мѣстной торгово-промышленной дѣятельности.

б) *Земскіе сборы.*

Согласно Степного Положенія 25-го марта 1891 г., съ 1893 года установленъ областной земскій сборъ, коимъ облагаются: кочевое населеніе (по 1 руб. 70 коп. съ кибитки), удобныя земли, отведенныя въ надѣль сельскихъ обществъ (33% оклада оброчной подати) и недвижимыя имущества въ городахъ (33% съ суммы казеннаго налога). Означеннаго сбора съ недоимками слѣдовало вступить 235.777 р. 74 к. (въ томъ числѣ съ киргизъ 153.247 руб. 53 к.), а взыскано 183.508 р. 26 к. (въ т. ч. съ киргизъ 139.420 р. 08 к.), такъ что къ 1 января 1903 г. не довзыскано 50.469 р. 48 к. Въ видахъ удовлетворенія существенно-необходимыхъ потребностей мѣстнаго управленія, народнаго хозяйства и общественнаго благоустройства, областная администрація ставитъ для себя ближайшей задачей установленіе и развитіе какъ болѣе правильной системы земскаго обложенія, такъ и плѣсообразнаго употребленія земскихъ суммъ.

в) *Городскіе доходы и расходы.*

по городамъ:	доходы	расходы
Омску	220.425 р. 71½ к.	231.953 р. 23 к.
Петропавловску	66.074 » 57 »	66.074 » 57 »
Кокчетаву	3.424 » 3½ »	3.396 » 96½ »
Акмолинску	27.934 » 36 »	35.708 » 62 »

Главнѣйшія статьи городскихъ доходовъ слѣдующія:

	Омскъ	Петроп.	Кокчетавъ	Акмол.
Оцѣночный сборъ, съ городск. земель, съ городскихъ зданій, за стоянку судовъ и съ прочихъ оброчныхъ статей	34.498 р. 94 к.	47.408 р. 24 к.	2.770 р. 68 к.	21.476 р. 19 к.

	Омскъ	Петроп.	Кокчетавъ	Акмол.
Сборъ съ промыш- ловыхъ свидѣтельствъ, съ патентовъ на за- воды для выдѣлки из- дѣлій изъ спирта и вина, за совершеніе, засвидѣтельствованіе протестовъ и предъ- явленіе ко взысканію разныхъ актовъ и пр.	6 380 р. 43½ к.	6.004 р. 80 к.	401 р. 30½ к.	904 р. 95к.
Съ трактирнаго, из- вознаго и проч. про- мысловъ	9.590 р. 48 к.	3.037 р. 50 к.	—	—
Сверхсмѣтныхъ и прочихъ доходовъ отъ прибылей городскихъ банковъ	84.407 р. 99 к.	6.012 р. 39 к.	—	—
Съ городскихъ ско- тобоекъ, водопрово- довъ и съ прочихъ городскихъ сооруже- ній и предприятий .	77.510 р. 1 к.	3.575 р. 64 к.	252 р. 5 к.	5.553 р. 22 к.
Пособіе отъ казны на возмѣщеніе расхо- довъ по расквартиро- ванію войскъ	8.037 р. 86 к.	36 р.	—	—
Главнѣйшія статьи городскихъ расходовъ слѣдующія:				
Содержаніе лична- го состава городского общественнаго управ- ленія и областного по городскимъ дѣламъ присутствія	23.843 р. 64 к.	12.040 р. 51 к.	952 р. 52 к.	5.692 р. 52 к.
Городской полиціи	14.633 р. 59 к.	6.255 р. 27 к.	755 р.	2.000 р.
Отопленіе, освѣще- ніе, страхованіе, по- стройка и ремонтъ го- родскихъ зданій . . .	5.908 р. 32 к.	5.906 р. 73 к.	—	3.934 р. 72 к.
Пожарная часть .	12.618 р. 26 к.	7.022 р. 71 к.	690 р. 63½ к.	4.763 р. 12 к.
Содержаніе школъ и учебная часть .	27.873 р. 45 к.	8.707 р. 6 к.	662 р. 22 к.	7.327 р. 15 к.
Общественное при- зрѣніе	4.478 р. 60 к.	700 р.	—	—
Санитарная, вра- чебная и медицинск. часть	20.950 р. 19 к.	5.908 р. 38 к.	68 р. 50 к.	4.153 р. 30 к.
Содержан. мостовъ, улицъ, тротуаровъ и пр. расходы по бла- гоустройству города	28.797 р. 5 к.	14.048 р. 16 к.	98 р. 29 к.	2.294 р. 30 к.
Наемъ и ремонтъ воинскихъ помѣщ. .	11.297 р. 92 к.	150 р.	—	300 р.

Отчисленіе на об-
разованіе капиталовъ 28.393 р. 77 к. — — 800 р.

Сверхсмытные и др.
расходы 53.158 р. 44 к. 5.335 р. 75 к. 169 р. 80 к. 3.443 р. 51 к.

Народная нравственность.

Изъ отчета о дѣятельности судебныхъ слѣдователей области видно, что въ 1902 г. возбуждено было 1066 слѣдствій по преступленіямъ, подсуднымъ общимъ судебнымъ установленіямъ,—на 61 болѣе, нежели въ 1901 г.

По объектамъ правонарушеній означенныя слѣдствія распредѣляются такъ:

Противъ вѣры	11
» порядка государственнаго и общественнаго управленія . .	102
» казеннаго и частнаго имущества	690
» личности и семейства	258
Прочія преступленія	5

По означеннымъ выше преступленіямъ привлечено было въ качествѣ обвиняемыхъ 485 м. и 57 ж., а всего 542 чел.

По уѣздамъ области число слѣдствій и обвиняемыхъ распредѣляется такъ:

	слѣд.	муж.	жен.
Омскій у.	453	272	37
Петропавловскій у.	261	89	6
Кокчетавскій у.	115	63	10
Атбасарскій у.	53	9	—
Акмолинскій у.	192	52	4

Такимъ образомъ на долю Омскаго и Петропавловскаго у.у. приходится 714 слѣдственныхъ дѣлъ или 67% всѣхъ преступленій, совершенныхъ въ области. Г.г. Омскъ и Петропавловскъ всегда отличались численностью преступленій, вслѣдствіе того, что въ этихъ городахъ, въ числѣ лицъ сельскаго сословія, находится значительное число ссыльныхъ изъ сосѣднихъ округовъ Тобольской (Тюкалинскій и Ишимскій у.у.) и Томской (Каинскій у.) губерній, откуда они являются сюда какъ бы для заработковъ, но, по неимѣнію таковыхъ, занимаются почти исключительно преступною дѣятельностью.

Въ теченіе 1902 года мировыми судьями Акмолинской области рассмотрѣно 8.782 дѣла, по которымъ привлечено къ отвѣтственности 10.324 челов., изъ нихъ осуждено 5.746 человекъ.

По уѣздамъ области число дѣлъ, обвиняемыхъ и осужденныхъ распредѣляется такъ:

	дѣлъ	обвин.	осужд.
г. Омскъ	2.986	2.853	1.346
у. Омскій	1.336	1.309	917
» Петропавловскій	1.252	2.528	952
» Кокчетавскій	1.813	2.338	1.541
» Атбасарскій	202	219	84
» Акмолинскій	1.193	1.077	906

Въ уголовномъ отдѣленіи Омскаго окружнаго суда судилось 377 и осуждено 273 подсудимыхъ, изъ нихъ приговорены:

а) въ каторжныя работы	20
б) въ арестантскія отдѣленія	93
в) къ тюремному заключенію	118
г) къ аресту	27
д) къ прочимъ наказаніямъ	15

Съ 1-го іюля 1902 г., въ Акмолинской обл. введено Положеніе о Казенной продажѣ питей и къ тому-же времени были закончены подготовительныя работы по организациі попечительствъ о народной трезвости. Акмолинское попечительство состоитъ изъ Оластного и пяти уѣздныхъ Комитетовъ. Всѣхъ-членовъ соревнователей ихъ за полугодіе 1902 г. избрано и утверждено 130 чел. Большинство изъ нихъ принимало участіе въ дѣятельности попечительства, одни—членскими денежными взносами, другіе-же, меньшая часть, личнымъ трудомъ при устройствѣ чтеній, спектаклей, чайно-столовыхъ и пр., на что въ распоряженіе Областного Комитета было отпущено пособіе изъ казны 15.000 руб.

На первую очередь Областнымъ Комитетомъ былъ поставленъ вопросъ о необходимости въ одномъ изъ главныхъ населенныхъ пунктовъ области, а именно въ г. Омскѣ, построить народный домъ, въ которомъ находились-бы: театръ со всѣми необходимыми помѣщеніями, чайная, столовая, читальня и библіотека. Подъ постройку дома городъ уступилъ безвозмездно участокъ земли въ 1.200 квад. саж. Проектъ плана и смѣта расходовъ на постройку дома еще не утверждены.

П о ж а р ы .

Всѣхъ пожаровъ въ отчетномъ году было 43, погорѣвшихъ дворовъ 94 и сумма убытковъ 26.834 р. 57 к.,— менѣе противъ 1901 г. на 138.611 р. Цифры эти признаются ниже дѣйствительныхъ, такъ какъ не всѣ пожары, при обширности пространства, занятаго уѣздами, полиціи удается зарегистрировать; сумму ущерба, нанесеннаго пожарами, также не всегда возможно привести въ извѣстность.

Въ отношеніи противопожарныхъ средствъ только городское и отчасти казачье населеніе обезпечены болѣе или менѣе удовлетворительно; уѣздное-же киргизское населеніе не имѣетъ въ своемъ распоряженіи никакихъ огнегасительныхъ средствъ; тоже самое слѣдуетъ сказать и о крестьянскомъ населеніи, за исключеніемъ нѣкоторыхъ старыхъ селеній, успѣвшихъ обзавестись небольшими пожарными обозами.

ІХ. Народное здравіе.

а) Врачебный персоналъ. Медицинская часть въ области подлежитъ веденію 2-хъ учрежденій: 1) одно военнаго вѣдомства—для казачьяго населенія, а другое, гражданское—для городского, крестьянскаго и киргизскаго населенія. Врачебный персоналъ въ Сибирскомъ казачьемъ войскѣ, на основаніи Высочайше утвержденного 24 мая 1891 года положенія Военнаго Совѣта, состоитъ изъ 2-хъ старшихъ врачей (1-го и 2-го военныхъ отдѣловъ) и 3-хъ участковых*); въ распоряженіе каждаго врача полагаются старшій фельдшеръ, повивальная бабка и младшіе фельдшера по числу станицъ. Врачебный персоналъ гражданского вѣдомства составляютъ: Областной Врачебный Инспекторъ, 3 городскихъ врача (въ г.г. Омскѣ, Петропавловскѣ и Акмолинскѣ). 29 Мая 1897 года Высочайше утверждены штаты врачебной части въ уѣздахъ области, по которому область раздѣлена на 15 участковъ,

*) Въ административно-медицинскомъ отношеніи, населенныя мѣста войскової территоріи, въ предѣлахъ Акмолинской области, раздѣлены на 5 участковъ, изъ коихъ I и II обнимаютъ собою Кокчетавскій у. и станицы Атбасарскую и Акмолинскую, III и IV—Петропавловскій у. и V—Омскій у. I и V участки, какъ ближайшіе къ управленіямъ военныхъ отдѣловъ, состоятъ въ заведѣваніи старшихъ врачей.

получившихъ слѣдующее распредѣленіе: въ Омскомъ уѣздѣ 2, въ Петропавловскомъ 5, Кочетавскомъ 3, Атбасарскомъ 2 и Акмолинскомъ 3. Кромѣ того одинъ врачъ при Областной больницѣ для душевно-больныхъ, 2 врача при центральной фельдшерской школѣ и нѣсколько вольно-практикующихъ. Въ дѣйствительности, въ уѣздахъ на 15 участкахъ въ отчетномъ году состояло всего 10 врачей. На участкового врача возложено: а) подаваніе медицинской помощи, въ предѣлахъ вѣреннаго ему участка, сельскому населенію, а равно и городскому, гдѣ нѣтъ врачей; б) распространеніе оспопрививанія и обученіе оному учениковъ изъ мѣстныхъ жителей и в) исполненіе обязанностей по судебно-медицинской и медико-полицейскимъ частямъ.

Съ преобразованіемъ врачебной части измѣнился также низшій медицинскій персоналъ въ уѣздахъ: такъ, теперь по штату положено имѣть 15 участковыхъ фельдшеровъ и 15 акушерокъ-фельдшерицъ, но въ настоящее время есть только 3 акушерки-фельдшерицы (въ Омскомъ, Петропавловскомъ и Акмолинскомъ у.у.), а остальные замѣнены фельдшерами, которыхъ 27; изъ числа послѣднихъ при каждомъ участковомъ врачѣ состоитъ отъ 1 до 2 фельдшеровъ. При Омскомъ, Петропавловскомъ и Акмолинскомъ городскихъ врачахъ находится по одному фельдшеру и по одной повивальной бабкѣ.

При Врачебномъ Инспекторѣ нѣтъ ни помощника, ни дѣлопроизводителя, такъ что при объѣздѣ Врачебнымъ Инспекторомъ области завѣдываніе дѣлами Отдѣленія поручается Городскому или Уѣздному врачу, которые незнакомы съ ходомъ дѣлъ и въ тоже время обременены своими прямыми служебными обязанностями. Точно такъ-же тяжело положеніе и уѣздныхъ врачей, на обязанности коихъ, кромѣ судебно-медицинскихъ дѣлъ возложена подача помощи всему населенію уѣзда и завѣдываніе существующими въ уѣздахъ и городахъ больницами или пріемными покоями. Принимая во вниманіе обширность территоріи и численность населенія изъ коихъ видно, что на 1 уѣзднаго врача приходится до 9 000 кв. верстъ и болѣе 100.000 душъ, нельзя не прійти къ заключенію, что медицинская помощь населенію крайне недостаточна, и врачъ лишь изрѣдка, не болѣе 1 разъ въ годъ, можетъ объѣхать весь уѣздъ. Увеличивающійся наплывъ переселенцевъ, поставленныхъ въ первые годы въ самыя тяжелыя условія, до послѣдняго времени являлся совершенно лишеннымъ медицинской помощи, въ которой чувствуется, при такихъ неблагопріятныхъ условіяхъ, особенная надобность.

б) Больницы и другія лѣчебныя заведенія. Для стационарнаго лѣченія больныхъ существуютъ слѣдующія лѣчебныя заведенія: Областная больница для душевно-больныхъ въ г. Омскѣ на 19 кроватей; при ней особый врачъ, завѣдывающій больницей; Городскія больницы: въ г. г.: Омскѣ на 50 кроват., Петропавловскѣ на 10 кров. и Акмолинскѣ на 5 кров., Петропавловская уѣздная больница на 10 кров., Кочетавская уѣздная больница на 16 кров., Атбасарскій пріемный покой на 5 кров., Акмолинскій уѣздный пріемный покой на 8 кров., Тюремная больница въ г. Омскѣ на 25 кров. и Тюремная больница въ г. Петропавловскѣ на 5 кровате. Съ октября 1901 г. открыты пріемные покои: въ с. Явленномъ (Петроп. у.) на 6 кров., с. Кривоозерномъ (Кочет. у.) на 3 кров. и въ с. Балкашинскомъ (Кочет. у.) на 3 кров. Кромѣ того въ области существуютъ два родовспомогательныя заведенія: въ г. Омскѣ на 5 кроватей, открытый въ 1898 г. Обществомъ пособія бѣднымъ роженицамъ, и въ г. Петропавловскѣ на 2 кровати, содержимыя: 1-е—на частныя пожертвованія, 2-е на счетъ городского управленія. Городскія больницы содержатся на счетъ городскихъ суммъ и состоятъ въ вѣдѣніи городскихъ врачей, которые завѣдываютъ также и тюремными больницами; областная больница и уѣздныя больницы содержатся на счетъ земскаго сбора, при чемъ уѣздныя больницы не имѣютъ особыхъ врачей, а ими завѣдуютъ уѣздные врачи. Изъ этого видно, что въ цѣлой области съ пространствомъ, равнымъ 479.200 кв. в., находится для населенія, за исключеніемъ тюремныхъ больницъ съ 30 кроватями, 12 лѣчебныхъ заведеній съ 183 кроватями, а за исключеніемъ больницы для душевно-больныхъ остается 11 больницъ съ 164 кроватями. Всѣ уѣздныя боль-

нипы помѣщаются въ старыхъ зданіяхъ, неприспособленныхъ для больничныхъ цѣлей, и весьма скудно обставлены; не имѣютъ особыхъ врачей, а завѣдывающіе ими уѣздные врачи, исполняя обязанности по судебно-медицинскимъ дѣламъ и объѣзжая уѣзды для подачи помощи населенію, должны поручать больницы надзору фельдшеровъ. Масса больныхъ въ каждомъ уѣздѣ, по дальности разстоянія отъ врачебныхъ пунктовъ и невозможности доставки тяжело больныхъ, остается безъ врачебной помощи. Между тѣмъ, стационарная больничная помощь признается всеми самой цѣлесообразной, ибо позволяетъ поставить больного въ лучшія гигиеническія условія и должнымъ образомъ руководить лѣченіемъ. Увеличеніе числа больницъ является въ области тѣмъ болѣе желательнымъ, что киргизское населеніе питаетъ мало довѣрія къ врачамъ*), а амбулаторное лѣченіе, которое можетъ оказать врачъ при кратковременномъ посѣщеніи, при объѣздѣ уѣзда, крайне несовершенно, ибо врачъ за недостаткомъ времени не наблюдаетъ больного и, давъ лѣкарства, уѣзжаетъ дальше, а потому не можетъ внушить довѣрія къ медицинской помощи. Такъ точно врачъ не можетъ произвести амбулаторно никакой операціи, ибо таковыя требуютъ извѣстной обстановки и послѣдовательнаго лѣченія. Только въ больницѣ, наблюдая больного извѣстное время, врачъ можетъ постановить правильный діагнозъ и назначить соответствующее лѣченіе или сдѣлать операцію, и нѣсколько удачныхъ случаевъ излеченія въ больницѣ быстро распространяются въ степи и доставляютъ среди ближайшихъ ауловъ довѣріе къ больницамъ. Въ виду вышесказаннаго является крайняя необходимость устройства въ разныхъ пунктахъ, въ особенности тамъ, гдѣ теперь поселились крестьяне, больницъ, гдѣ-бы могли получать помощь крестьяне и окрестные киргизы. Но ходатайство объ отпускѣ на этотъ предметъ кредита изъ запасной земской суммы, въ 1900 году отложено Министерствомъ Внутреннихъ дѣлъ.

Для *амбулаторнаго* лѣченія больные принимаются при всѣхъ больницахъ и пріемныхъ покояхъ и участковыми врачами при разъѣздахъ. Болѣе правильное амбулаторное лѣченіе организовано въ г. Омскѣ Обществомъ «Краснаго Креста» въ особо отведенномъ городскою думою помѣщеніи, съ ежедневнымъ дежурствомъ военныхъ врачей.

Дома для умалишенныхъ. Существующая въ г. Омскѣ больница для душевно-больныхъ (въ двухъ отдѣлен.: мужское—на 9 кров., женское—на 6 кр. и 4 для буйныхъ) въ настоящее время оказывается недостаточною для нуждъ области, такъ что ежедневно, не смотря на пріемъ больныхъ сверхъ комплекта, приходится отказывать многимъ нуждающимся въ больничной помощи. Такое переполненіе больницы объясняется слѣдующими обстоятельствами: гор. Омскъ расположенъ внѣ центра области, на границѣ трехъ губерній, и по магистрали желѣзной дороги. Кромѣ того, въ Омскѣ сосредоточены различныя центральныя управленія. Въ виду экцентричнаго расположенія города, въ немъ проживаетъ въ качествѣ прислуги и рабочихъ масса крестьянъ Тобольской и Томской губерній; при заболѣваніи отправленіе ихъ въ больничныя заведенія названныхъ губерній, особенно зимой, представляется невозможнымъ и такія лица по необходимости помѣщаются на первое время въ областную больницу въ Омскѣ; переписка о переводѣ въ соответствующія больницы не достигаетъ цѣли, такъ какъ больницы тѣ, въ свою очередь, оказываются переполненными, а потому больные остаются годами въ областной больницѣ, которая на половину заполнена уроженцами Тобольской и Томской губерній и принуждена отказывать уроженцамъ Акмолинской области. Далѣе, вслѣдствіе нахождения въ г. Омскѣ многихъ центральныхъ управленій, всѣ служащіе въ послѣднихъ, при заболѣваніи душевными болѣзнями, также помѣщаются въ областную больницу для наблюденія и лѣченія. Наконецъ, сюда-же направляются съ линіи желѣзной дороги заболѣвшіе пассажиры.

*) Врачебную помощь киргизамъ оказываютъ главнымъ образомъ „табибы“, „баксы“ и „дуана“. По замѣчанію официального мѣстнаго органа („Киргиз. Стен. Газеты“), табибы—это татарскіе выходцы, эксплуатирующіе населеніе и употребляющіе при лѣченіи такіе сильнодѣйствующія средства, какъ сулема и киноваръ. Пользуясь невѣжествомъ киргизъ, табибы собираютъ обильную дань за свое часто вредное лѣченіе. Баксы и дуана, хотя сохранились только въ киргизскихъ захолустьяхъ, тѣмъ не менѣе продолжаютъ зловредствовать, такъ какъ киргизамъ, къ сожалѣнію, и въ настоящее время приходится обращаться къ подобнымъ знахарямъ.

Переполненіе областной больницы, вслѣдствіе вышеуказанныхъ неустранимыхъ причинъ, является хроническимъ и больница на 19 кроватей всегда бываетъ заполнена 23—25 больными, что крайне вредно отражается на гигиеническомъ содержаніи ихъ. Существующее деревянное зданіе больницы разрушается грибоккомъ, и, по отзыву врачебной инспекціи, необходимо въ возможно скорѣйшемъ времени приступить къ постройкѣ новаго каменнаго зданія съ расширеніемъ помѣщенія на 35 кроватей.

в) Аптекъ съ правомъ вольной продажи медикаментовъ—пять: три въ г. Омскѣ (30.320 №№ рецептовъ на сумму 21.197 р. 97 к.), одна въ г. Петропавловскѣ (5.870 №№ рецептовъ на сумму 5.181 р. 70 к.), одна въ г. Акмолинскѣ (2.019 №№ рецептовъ на сумму 3.324 р. 26 к.). Существующія въ Кокчетавѣ и Атбасарѣ аптеки, какъ расположенныя на станичныхъ земляхъ, отчислены къ военному вѣдомству. Кромѣ указанныхъ аптекъ съ правомъ продажи медикаментовъ, при всѣхъ городскихъ и уѣздныхъ больницахъ существуютъ небольшія аптечки, изъ коихъ выдаются безплатно медикаменты всѣмъ амбулаторно больнымъ.

г) Врачебная помощь заболѣвшимъ. Приводимыя ниже цифровыя данныя о количествѣ заболѣвшихъ въ области относятся лишь къ гражданскому населенію области. Казаки находятся въ военномъ вѣдомствѣ и въ медицинскомъ отношеніи совершенно отдѣлены отъ прочаго населенія области, такъ какъ у нихъ есть свои участковые военные врачи, которые представляютъ Врачебному Инспектору только свѣдѣнія о появленіи заразныхъ болѣзней, дабы возможно было своевременное принятіе мѣръ въ ближайшихъ мѣстныхъ селеніяхъ или зимовкахъ.

Всего извѣстно 149.235 случаевъ заболѣванія, при чемъ 147.481 больныхъ пользовалось въ частной практикѣ и амбулаторно, а 1.754 въ больницахъ.

Всѣхъ больныхъ умерло 759, при чемъ изъ пользованныхъ въ частной практикѣ умерло 631, въ больницахъ 128.

Сравнительно съ предшествовавшимъ годомъ, число больныхъ въ области было меньше на 13.118.

По главнѣйшимъ группамъ болѣзней число заболѣвшихъ и умершихъ распределялось такъ:

	забол.	умер.
Малярія	8.633	101
Инфекціонныя болѣзни	8.386	162
Болѣзни желудка и кишечника	28.296	71
Болѣзни дыхательныхъ органовъ	16.835	148
Накожныя болѣзни	15.328	—
Болѣзни глазъ	10,061	—

Малярія паблюдалась весной и осенью повсемѣстно и особенно свирѣпствовала въ Петропавловскомъ у. среди крестьянъ новоселовъ, пользующихся недоброкачественной озерной водой.

Изъ группы инфекціонныхъ болѣзней особенное распространеніе имѣли: *тифъ* (забол. 4.156, умер. 4), *дизентерія и гастроэнтеритъ* (забол. 1.541, умер. 93) и *тифъ* (забол. 303, умер. 23), *коклюшъ, корь* (забол. 1.752, умер. 7), *оспа* (забол. 214, умер. 32), *скарлатина* (забол. 374, умер. 3). Развитію дизентеріи способствуетъ расположеніе селъ и ауловъ около озеръ и болотъ, а также то обстоятельство, что жители многихъ селеній, особенно въ Петропавловскомъ у., пьютъ воду изъ источниковъ, въ коихъ вода горько-соленого вкуса отъ примѣси поваренной соли и сѣрчато-кислаго натра, вызывающихъ поносы, быстро переходящіе въ ди-

зентерію. Другія інфекціонныя болѣзни не получали эпидемическаго характера и наблюдались въ видѣ отдѣльныхъ спорадическихъ случаевъ.

Цыня (1.031) распространилась болѣе среди крестьянъ-переселенцевъ Кокчетавскаго и Акмолинскаго у.у., вслѣдствіе неблагопріятныхъ санитарно-экономическихъ условій ихъ обстановки. На первомъ планѣ тутъ слѣдуетъ поставить матеріальную необеспеченность большинства переселенцевъ, отсутствіе хорошей питьевой воды, скудное и однообразное питаніе и скученность размѣщенія въ мрачныхъ, сырыхъ и холодныхъ землянкахъ.

Распространенію болѣзней *дыхательныхъ* органовъ, какъ и *глазныхъ* болѣзней, способствуетъ сухой континентальный климатъ и постоянные вѣтры лѣтомъ, поднимающіе массу песчаной и солонцеватой пыли.

Въ группѣ *накожныхъ* болѣзней обращаетъ на себя вниманіе *чесотка* (11 443), распространяющаяся у киргизъ вслѣдствіе отсутствія бань и присушей имъ неопрятности.

Сифилисъ (5.916) существуетъ какъ между киргизами, такъ и крестьянами. Незначительность, однако, пришлагаго крестьянскаго населенія въ сравненіи съ мѣстнымъ кореннымъ населеніемъ маометанскаго вѣроисповѣданія, а потому не смѣшивающагося другъ съ другомъ, мало вліяетъ на развитіе сифилиса между киргизами, среди которыхъ сифилисъ существовалъ и существуетъ самобытно. Цифровыя данныя о сифилисѣ очень скудны и относятся по преимуществу къ жителямъ городовъ; что касается киргизскаго населенія, то въ немъ очень рѣдко приходится врачамъ констатировать свѣжія формы сифилиса. Но за то часто попадаются вторичныя, въ особенности третичныя формы, сопровождающіяся разрушеніемъ костей носа и пѣба. Это обстоятельство объясняется слѣдующими условіями: а) незначительностью существующихъ въ уѣздахъ врачей; б) громадною площадью уѣздовъ; в) разбросанностью населенія и г) безразличнымъ отношеніемъ киргизъ, незнакомыхъ съ проявленіемъ этой болѣзни.

Оспопрививаніе. Кромѣ городскихъ и участковыхъ врачей и фельдшеровъ, оспопрививаніемъ въ области занимались до 30 оспопрививателей русскихъ и киргизскихъ, обучавшихся въ г. Омскѣ въ Центральной фельдшерской школѣ. Въ теченіе 1902 года оспопрививаніе выразилось слѣдующими цифрами. Всего сдѣлано прививокъ: въ г. Омскѣ—979, Петропавловскѣ—112 и Кокчетавѣ—200; въ у.у.: Омскомъ—1.441, Петропавловскомъ—3.620, Кокчетавскомъ—1 547, Атбасарскомъ—611 и Акмолинскомъ—9.800. Для полученія детрита, при Центральной фельдшерской школѣ устроенъ оспенный телятникъ въ педагогическихъ видахъ, чтобы ознакомить на дѣлѣ воспитанниковъ школы со всѣми методами вакцинаціи.

Насильственные и случайныя смерти.

Смертность отъ насилія и случайностей въ 1902 году выразилась цифрою 194—менѣе противъ 1901 г. на 39.

По категоріямъ умершіе распредѣляются слѣдующимъ образомъ:

	1901 г.	1902 г.
отъ случайностей	149	92
насилъственно	28	33
скоропостижно	37	51
самоубійцы	14	10
найденныя мертвыя тѣла	5	7

Х. Народное образованіе.

Въ 1902 г., въ Акмолинской области считалось различныхъ учебныхъ заведеній 275, въ коихъ состояло учащихся 11.619 мальч. и 5.104 дѣвоч., а всего 16.723 челов.

Большая часть учебныхъ заведеній и учащихся сосредоточены въ городахъ, особенно въ г. Омскѣ, гдѣ существуютъ: Сибирскій кадетскій корпусъ (старѣйшее учебное заведеніе, основанное первоначально подъ именемъ «Войсковаго училища» въ 1813 г.), 2 гимназіи (муж. и жен.), прогимназія (жен.), городское училище, учительская семинарія, 12 начальныхъ училищъ (содержимыхъ на счетъ города), 6 церковно-приходскихъ и 3 спеціальныхъ (2 технич. и 1 медиц.). Для подготовленія воспитанниковъ къ поступленію въ кадетскій корпусъ, существуетъ войсковой пригготовительный пансіонъ. При женской гимназіи существуетъ пансіонъ, въ которомъ иногородніе родители могутъ помѣщать своихъ дочерей за установленную плату. Съ 15-го августа 1901 г., при Омскомъ ИМПЕРАТОРА АЛЕКСАНДРА III низшемъ механико-техническомъ училищѣ открыта низшая ремесленная школа въ составѣ I класса (на 25 чел.), на содержаніе которой ассигновано Министерствомъ Народнаго Просвѣщенія 1590 руб., при ежегодномъ пособіи отъ города 1200 р. Въ прочихъ городахъ области—Петропавловскѣ, Кокчетавѣ и Акмолинскѣ существуютъ городскія училища вѣдомства Министерства Народнаго Просвѣщенія (по Положен. 31 мая 1872 г.), а именно: въ Петропавловскѣ—5-ти классное городское училище и 4 хъ-классная женская прогимназія, въ Кокчетавѣ—3-хъ-классное городское училище, въ Акмолинскѣ—тоже 3 классн. город. учил. и Мариинское женское училище и въ Атбасарѣ—начальное городское училище по Полож. 1881 г. Въ уѣздномъ-же населеніи находятся: въ казачьихъ селеніяхъ—станичныя и поселковыя школы, содержимыя на счетъ общественныхъ и войсковыхъ суммъ Сибирскаго казачьяго войска и находящіяся въ завѣдываніи атамановъ военныхъ отдѣловъ, при спеціальному надзорѣ представителя отъ Министерства Народнаго Просвѣщенія, а въ крестьянскихъ поселеніяхъ—сельскія, церковно-приходскія и частныя школы грамотности.

При Омскихъ мужской и женской гимназіяхъ существуютъ попечительныя общества, имѣющія цѣлью оказывать матеріальное вспоможеніе наиболѣе нуждающимся учащимся. Въ городахъ-же Омскѣ, Кокчетавѣ и съ 1898 года въ Акмолинскѣ существуютъ Общества попеченія о начальномъ образованіи, имѣющія своею цѣлью не только оказаніе матеріальной помощи школамъ и учащимся, но и возможно широкое содѣйствіе развитію вообще начальнаго образованія и грамотности среди мѣстнаго населенія—путемъ устройства школъ, библиотекъ, народныхъ чтеній, дѣтскихъ садовъ и пр.

Относительно посѣщенія школъ казачьими и крестьянскими дѣтьми учебной инспекціей замѣчено слѣдующее: на сколько родители охотно посылаютъ дѣтей въ школу зимою, на столько-же неаккуратно она посѣщается ими осенью и весной: нѣкоторыя училища въ сентябрѣ и апрѣлѣ на половину пустыютъ. Причиной такого неаккуратнаго посѣщенія уроковъ служатъ осеннія и весеннія полевыя работы, для коихъ отвлекаются отъ школы даже маленькія дѣти 8-9 лѣтъ. По этой же причинѣ большинство родителей не даютъ дѣтямъ возможности окончить полный курсъ школы, ограничившись тѣмъ, что сынъ ихъ умѣетъ немного читать и писать.

Что касается киргизскаго населенія, то народное образованіе въ средѣ его до послѣдняго времени не имѣло никакой организаціи. Въ киргизскихъ аулахъ хотя и существуетъ нѣсколько частныхъ школъ, но ихъ немного и преподаваніе въ нихъ ведется полуграмотными киргизами, муллами и др. странствующими учителями безъ всякой системы и программы, ограничиваясь лишь татарской грамотой и заучиваніемъ наизусть нѣкоторыхъ изреченій корана на непонятномъ для киргизъ арабскомъ языкѣ. Кромѣ единственнаго въ г. Омскѣ пансіона для русскихъ и киргизскихъ

мальчиковъ, въ настоящее время существуютъ 4-ре низшія сельско-хозяйственныя школы вѣдомства Земледѣлія и Государственныхъ Имуществъ, въ которыя могутъ поступать и инородцы. Въ этихъ школахъ ведется преподаваніе общеобразовательныхъ (по программѣ начальныхъ училищъ М. Н. П.) и специальныхъ предметовъ (по программамъ, утвержд. М. З. и Г. И.); при школахъ имѣются мастерскія: сапожныя, столярно-плотничныя и кузнечно слесарныя. На земельныхъ школьныхъ участкахъ ведется сельское хозяйство. Въ послѣднее время обращено большое вниманіе на улучшеніе мѣстныхъ породъ скота путемъ какъ воспитанія и кормленія его, такъ и прилитія крови лучшихъ породъ; организуется молочное хозяйство и маслодѣліе и, кромѣ того, опытные поля—для накопленія данныхъ о мѣстныхъ сельско-хозяйственныхъ условіяхъ.

За киргизами нельзя не признать желанія получить правильное систематическое образованіе и для нихъ хотя и открытъ доступъ въ русскія учебныя заведенія (болѣе 40 киргизъ обучаются въ гимназій, кадетскомъ корпусѣ и друг. училищ. г. Омска), но первоначальныхъ школъ, которыя могли-бы готовить учениковъ для поступленія въ среднія учебныя заведенія, они до сихъ поръ не имѣли. Въ 1900 г. областная администрація выработала для киргизъ два типа низшихъ школъ: а) аульныя подвижныя—для мальчиковъ и дѣвочекъ, соотвѣтствующія по программѣ сельскимъ начальнымъ училищамъ, и б) волостныя 2-классныя русско-киргизскія училища, служація какъ-бы продолженіемъ первыхъ. Правила для аульныхъ русско-киргизскихъ школъ утверждены М. Н. П. 11-го октября 1901 г.

На основаніи этихъ правилъ, въ 1902 г., въ Акмолинской области было открыто 6 аульныхъ школъ: 1—въ Омскомъ (24 мальч.), 2—въ Петропавловскомъ (14 мальч. и 11 дѣвоч.), 1—въ Кокчетавскомъ (7 мальч.), 1—въ Атбасарскомъ (30 мальч.) и 1—въ Акмолинскомъ у. (36 мальч.) Въ томъ-же году, на Спасскомъ мѣдиплавильномъ заводѣ (въ Акмолинскомъ у.) открыта смѣшанная министерская школа, въ которой обучалось 42 мальчика (19 русск. и 23 кирг.).



ПОСѢВЫ				УБОДЫ			
Всего	Рожь	Пшеница	Овес	Всего	Рожь	Пшеница	Овес
1200	—	1200	—	1200	—	1200	—
1000	—	1000	—	1000	—	1000	—
1500	—	1500	—	1500	—	1500	—
1800	—	1800	—	1800	—	1800	—
2000	—	2000	—	2000	—	2000	—
2500	—	2500	—	2500	—	2500	—
3000	—	3000	—	3000	—	3000	—
3500	—	3500	—	3500	—	3500	—
4000	—	4000	—	4000	—	4000	—
4500	—	4500	—	4500	—	4500	—
5000	—	5000	—	5000	—	5000	—
5500	—	5500	—	5500	—	5500	—
6000	—	6000	—	6000	—	6000	—
6500	—	6500	—	6500	—	6500	—
7000	—	7000	—	7000	—	7000	—
7500	—	7500	—	7500	—	7500	—
8000	—	8000	—	8000	—	8000	—
8500	—	8500	—	8500	—	8500	—
9000	—	9000	—	9000	—	9000	—
9500	—	9500	—	9500	—	9500	—
10000	—	10000	—	10000	—	10000	—

ВѢДОМОСТЬ № 1.

О ПОСѢВѢ И СБОРѢ ХЛѢБОВЪ

ВЪ АКОЛИНСКОЙ ОБЛАСТИ.

за 1902 годъ.

У ъ з д ы.	П о с ѣ я н о П у д в ѣ.					С н я т о П у д о в ѣ.								
	Озимой ржи	Ярицы	Яровой пшеницы	Ячменя	Проса	Овса	Карто- феля	Озимой ржи	Ярицы	Яровой пшеницы	Ячменя	Проса	Овса	Карто- феля
О м с к і й														
Казаками — — —	1680	—	68193	3675	812	112140	23866	9378	—	215189	10140	1245	411183	80338
Крестьянами — — —	17336	4029	64051	5576	1538	5902	30465	52262	12090	83083	11124	23306	4742	76824
Мѣщанами и разноч. — — —	146	253	503	392	90	720	1103	558	113	768	487	157	756	5815
Киргизами — — —	—	—	1900	—	—	536	—	—	—	1643	—	—	—	—
Итого —	19162	4282	134647	9643	2440	119298	55434	62198	12203	300683	21751	24708	416681	162977
Петропавловскій														
Казаками — — —	12840	—	145618	8015	200	90537	50343	135169	—	315813	15111	1840	216159	93222
Крестьянами — — —	1319	1165	82862	4514	1758	9309	20302	4317	3780	390724	18535	35991	34144	149303
Мѣщанами и разноч. — — —	800	—	9500	140	15	12000	240	1200	—	132700	14000	490	190000	1800
Киргизами — — —	—	—	26518	—	347	21313	—	—	—	52030	—	1845	34240	—
Итого —	14959	1165	264498	12669	2320	133159	70885	140686	3780	891267	47646	40166	474543	244325
Кокчетавскій														
Казаками — — —	4294	8	58634	5232	2010	26878	11897	17262	10	261308	13338	8181	61536	87636
Крестьянами — — —	1220	240	79838	5612	1242	80418	30642	4118	420	382612	18419	29845	410152	175919
Мѣщанами и разноч. — — —	—	—	—	—	—	—	—	—	—	—	—	—	—	—
Киргизами — — —	—	—	5370	—	80	1571	—	—	—	31729	—	760	10155	—
Итого —	5514	248	143842	10844	3332	108867	42539	21380	430	675649	31757	38786	481843	263555
Атбасарскій														
Казаками — — —	—	—	6440	56	9	1000	1680	—	—	27600	140	120	2500	3360
Крестьянами — — —	—	—	90350	14810	990	15651	29840	—	—	450719	82650	30840	84650	265311
Мѣщанами и разноч. — — —	—	—	—	—	—	—	—	—	—	—	—	—	—	—
Киргизами — — —	—	—	14947	102	48	2500	—	—	—	74590	390	2166	12240	—
Итого —	—	—	111737	14998	1044	19151	31520	—	—	552909	83180	33126	99390	268671
Акмолинскій														
Казаками — — —	64	—	4320	54	10	68	1029	360	—	19670	249	138	561	1526
Крестьянами — — —	973	120	85620	3112	425	12820	17640	6745	3212	216740	9617	30640	72350	112520
Мѣщанами и разноч. — — —	—	—	—	—	—	—	—	—	—	—	—	—	—	—
Киргизами — — —	—	—	41865	2634	621	12283	—	—	—	63700	6962	1592	63100	—
Итого —	1037	120	131805	5800	1056	25171	18669	7105	3212	300110	16828	32370	136011	114046
Всего:														
Казаками — — —	18878	8	283205	17032	3038	230623	88815	162169	10	839580	38978	11524	691939	266082
Крестьянами — — —	20848	5554	402721	33654	5953	124100	128889	67442	19502	1523878	140345	150622	606038	779877
Мѣщанами и разноч. — — —	946	253	10003	532	105	12720	1343	1758	113	133468	14487	647	190756	7615
Киргизами — — —	—	—	90600	2736	1096	38203	—	—	—	223692	7352	6363	119735	—
Итого —	40672	5815	786529	53954	10192	405646	219047	231369	19625	2720618	201162	169156	1608468	1053574

S. P. B. O. C. H. R. T. O.		N. V. D. O. B. P.			
Year	Part	Quart	Month	Day	Year
1910	3885	1910	10	10	1910
1905	8045	1905	11	11	1905
1900	1403	1900	12	12	1900
1895		1895	1	1	1895
1890	5444	1890	2	2	1890
1885	5037	1885	3	3	1885
1880	5035	1880	4	4	1880
1875	6240	1875	5	5	1875
1870		1870	6	6	1870
1865	7082	1865	7	7	1865
1860	11807	1860	8	8	1860
1855	30842	1855	9	9	1855
1850		1850	10	10	1850
1845		1845	11	11	1845
1840	45887	1840	12	12	1840
1835		1835	1	1	1835
1830		1830	2	2	1830
1825		1825	3	3	1825
1820		1820	4	4	1820
1815		1815	5	5	1815
1810		1810	6	6	1810
1805		1805	7	7	1805
1800		1800	8	8	1800
1795		1795	9	9	1795
1790		1790	10	10	1790
1785		1785	11	11	1785
1780		1780	12	12	1780
1775		1775	1	1	1775
1770		1770	2	2	1770
1765		1765	3	3	1765
1760		1760	4	4	1760
1755		1755	5	5	1755
1750		1750	6	6	1750
1745		1745	7	7	1745
1740		1740	8	8	1740
1735		1735	9	9	1735
1730		1730	10	10	1730
1725		1725	11	11	1725
1720		1720	12	12	1720
1715		1715	1	1	1715
1710		1710	2	2	1710
1705		1705	3	3	1705
1700		1700	4	4	1700
1695		1695	5	5	1695
1690		1690	6	6	1690
1685		1685	7	7	1685
1680		1680	8	8	1680
1675		1675	9	9	1675
1670		1670	10	10	1670
1665		1665	11	11	1665
1660		1660	12	12	1660
1655		1655	1	1	1655
1650		1650	2	2	1650
1645		1645	3	3	1645
1640		1640	4	4	1640
1635		1635	5	5	1635
1630		1630	6	6	1630
1625		1625	7	7	1625
1620		1620	8	8	1620
1615		1615	9	9	1615
1610		1610	10	10	1610
1605		1605	11	11	1605
1600		1600	12	12	1600
1595		1595	1	1	1595
1590		1590	2	2	1590
1585		1585	3	3	1585
1580		1580	4	4	1580
1575		1575	5	5	1575
1570		1570	6	6	1570
1565		1565	7	7	1565
1560		1560	8	8	1560
1555		1555	9	9	1555
1550		1550	10	10	1550
1545		1545	11	11	1545
1540		1540	12	12	1540
1535		1535	1	1	1535
1530		1530	2	2	1530
1525		1525	3	3	1525
1520		1520	4	4	1520
1515		1515	5	5	1515
1510		1510	6	6	1510
1505		1505	7	7	1505
1500		1500	8	8	1500
1495		1495	9	9	1495
1490		1490	10	10	1490
1485		1485	11	11	1485
1480		1480	12	12	1480
1475		1475	1	1	1475
1470		1470	2	2	1470
1465		1465	3	3	1465
1460		1460	4	4	1460
1455		1455	5	5	1455
1450		1450	6	6	1450
1445		1445	7	7	1445
1440		1440	8	8	1440
1435		1435	9	9	1435
1430		1430	10	10	1430
1425		1425	11	11	1425
1420		1420	12	12	1420
1415		1415	1	1	1415
1410		1410	2	2	1410
1405		1405	3	3	1405
1400		1400	4	4	1400
1395		1395	5	5	1395
1390		1390	6	6	1390
1385		1385	7	7	1385
1380		1380	8	8	1380
1375		1375	9	9	1375
1370		1370	10	10	1370
1365		1365	11	11	1365
1360		1360	12	12	1360
1355		1355	1	1	1355
1350		1350	2	2	1350
1345		1345	3	3	1345
1340		1340	4	4	1340
1335		1335	5	5	1335
1330		1330	6	6	1330
1325		1325	7	7	1325
1320		1320	8	8	1320
1315		1315	9	9	1315
1310		1310	10	10	1310
1305		1305	11	11	1305
1300		1300	12	12	1300
1295		1295	1	1	1295
1290		1290	2	2	1290
1285		1285	3	3	1285
1280		1280	4	4	1280
1275		1275	5	5	1275
1270		1270	6	6	1270
1265		1265	7	7	1265
1260		1260	8	8	1260
1255		1255	9	9	1255
1250		1250	10	10	1250
1245		1245	11	11	1245
1240		1240	12	12	1240
1235		1235	1	1	1235
1230		1230	2	2	1230
1225		1225	3	3	1225
1220		1220	4	4	1220
1215		1215	5	5	1215
1210		1210	6	6	1210
1205		1205	7	7	1205
1200		1200	8	8	1200
1195		1195	9	9	1195
1190		1190	10	10	1190
1185		1185	11	11	1185
1180		1180	12	12	1180
1175		1175	1	1	1175
1170		1170	2	2	1170
1165		1165	3	3	1165
1160		1160	4	4	1160
1155		1155	5	5	1155
1150		1150	6	6	1150
1145		1145	7	7	1145
1140		1140	8	8	1140
1135		1135	9	9	1135
1130		1130	10	10	1130
1125		1125	11	11	1125
1120		1120	12	12	1120
1115		1115	1	1	1115
1110		1110	2	2	1110
1105		1105	3	3	1105
1100		1100	4	4	1100
1095		1095	5	5	1095
1090		1090	6	6	1090
1085		1085	7	7	1085
1080		1080	8	8	1080
1075		1075	9	9	1075
1070		1070	10	10	1070
1065		1065	11	11	1065
1060		1060	12	12	1060
1055		1055	1	1	1055
1050		1050	2	2	1050
1045		1045	3	3	1045
1040		1040	4	4	1040
1035		1035	5	5	1035
1030		1030	6	6	1030
1025		1025	7	7	1025
1020		1020	8	8	1020
1015		1015	9	9	1015
1010		1010	10	10	1010
1005		1005	11	11	1005
1000		1000	12	12	1000

ВЪДОМОСТЬ № 2.

О СКОТОВОДСТВѢ

ВЪ АКМОЛИНСКОЙ ОБЛАСТИ.

за 1902 годъ.

Омский:	7 городск.	1808	3584	10717
	* казенн.	3245	8437	10717
	* крестьян.	3447	3569	10717
	* купеч.	4838	4997	10717
Итого:		12017	13218	10717
Туркестанский:	7 городск.	4182	3532	15863
	* казенн.	3208	4880	15863
	* крестьян.	1023	2713	15863
	* купеч.	7887	7190	15863
Итого:		11701	15863	15863
Камчатский:	7 городск.	10372	3100	10982
	* казенн.	10372	3100	10982
	* крестьян.	10372	3100	10982
	* купеч.	10372	3100	10982
Итого:		10372	3100	10982
Ангарский:	7 городск.	3081	1382	1360
	* казенн.	3081	1382	1360
	* крестьян.	3081	1382	1360
	* купеч.	3081	1382	1360
Итого:		3081	1382	1360
Александровский:	7 городск.	1071	2802	42717
	* казенн.	1071	2802	42717
	* крестьян.	1180	3160	42717
	* купеч.	21701	16818	42717
Итого:		26002	30477	42717
Всего:	7 городск.	1881	13812	113886
	* казенн.	2825	13708	113886
	* крестьян.	4818	13082	113886
	* купеч.	21420	37614	113886
Итого:		29824	67872	113886

У ъ з д ы		Лошадей	Рогатаго	Овецъ	Козь	Свиной	Верблюдовъ	В С Е Г О
<i>Омскій:</i>	у горожанъ - - -	4656	3554	176	91	702	—	9179
	» казаковъ - - -	25418	64831	90840	4517	812	—	186418
	» крестьянъ - - -	3847	9369	4506	218	4118	—	22058
	» киргизъ - - -	56596	44997	62256	10000	—	416	174265
	Итого - - -	90517	122751	157778	14826	5632	416	391920
<i>Петропавловскій:</i>	у горожанъ - - -	4162	3855	300	130	252	—	8699
	» казаковъ - - -	23508	46654	48950	1157	2008	—	122277
	» крестьянъ - - -	10522	37133	20647	914	4015	—	73231
	» киргизъ - - -	78865	71050	88926	23533	—	172	262546
	Итого - - -	117057	158692	158823	25734	6275	172	466753
<i>Кокчетавскій:</i>	у горожанъ - - -	2640	690	260	10	20	—	3620
	» казаковъ - - -	9864	24004	26485	467	1029	—	61849
	» крестьянъ - - -	11463	36801	21313	1010	5530	—	76117
	» киргизъ - - -	103457	58850	108888	10069	—	606	281870
	Итого - - -	127424	120345	156947	11556	6579	606	423456
<i>Атбасарскій:</i>	у горожанъ - - -	2084	1262	38	—	—	—	3384
	» крестьянъ - - -	10452	35519	13650	850	9340	—	69811
	» киргизъ - - -	88201	35156	225237	30451	—	36579	415624
	Итого - - -	100737	71937	238925	31301	9340	36579	488819
<i>Акмолинскій:</i>	у горожанъ - - -	1071	2803	161	28	2	—	4065
	» казаковъ - - -	735	1593	16	17	—	—	2361
	» крестьянъ - - -	11830	32160	15917	940	6351	—	67198
	» киргизъ - - -	247001	168191	411323	47726	—	21809	896050
	Итого - - -	260637	204747	427417	48711	6353	21809	969674
Всего - - -	у горожанъ - - -	14613	12164	935	259	976	—	28947
	» казаковъ - - -	59525	137082	166291	6158	3849	—	372905
	» крестьянъ - - -	48114	150982	76033	3932	29354	—	308415
	» киргизъ - - -	574120	378244	896630	121779	—	59582	2030355
	Итого - - -	696372	678472	1139889	132128	34179	59582	2740622

ВЪДОМОСТЬ № 3

О ФАБРИКАХЪ И ЗАВОДАХЪ

ВЪ АКМОЛИНСКОЙ ОБЛАСТИ.

за 1902 годъ.

ЗАВОДЫ	Городъ Омскъ			Городъ Петропавловскъ			Городъ Кончатавъ			Городъ Акмолинскъ			Уѣздъ Омскій			Уѣздъ Петропавловскій			Уѣздъ Кончатавскій			Уѣздъ Атбасарскій			Уѣздъ Акмолинскій			Всего по области				
	Число фабрикъ и заводовъ	Сумма произв. дительности	Число рабочихъ	Число фабрикъ и заводовъ	Сумма произв. дительности	Число рабочихъ	Число фабрикъ и заводовъ	Сумма произв. дительности	Число рабочихъ	Число фабрикъ и заводовъ	Сумма произв. дительности	Число рабочихъ	Число фабрикъ и заводовъ	Сумма произв. дительности	Число рабочихъ	Число фабрикъ и заводовъ	Сумма произв. дительности	Число рабочихъ	Число фабрикъ и заводовъ	Сумма произв. дительности	Число рабочихъ	Число фабрикъ и заводовъ	Сумма произв. дительности	Число рабочихъ	Число фабрикъ и заводовъ	Сумма произв. дительности	Число рабочихъ	Число фабрикъ и заводовъ	Сумма произв. дительности	Число рабочихъ		
Кирпичные - - -	15	39840	65	23	650000	216	5	383000	140	5	6300	22	18	240590	146	10	3500	48	26	4598	48	—	—	—	—	—	—	—	102	1327828	685	
Гончарные - - -	4	1200	14	—	—	—	1	150	3	—	—	—	—	—	—	4	357	9	8	530	16	1	250	1	3	150	3	21	2637	46		
Мѣдиплавильные -	—	—	—	—	—	—	—	—	—	—	—	—	—	—	—	—	—	—	—	—	—	—	—	—	—	—	1	238820	281	1	238820	281
Чугунно-литейные механическіе -	1	10000	10	—	—	—	—	—	—	—	—	—	—	—	—	—	—	—	—	—	—	—	—	—	—	—	—	—	1	10000	10	
Кузницы - - -	32	24973	60	50	14616	127	6	1800	14	2	500	2	30	2590	32	94	7860	107	12	20685	131	30	4650	38	20	1850	25	389	79524	536		
Пиво-медоваренные	2	52000	10	2	12400	20	—	—	—	1	20000	12	—	—	—	—	—	—	—	—	—	—	—	—	—	—	—	—	5	84400	42	
Минеральн. вода .	2	19500	10	—	—	—	—	—	—	—	—	—	1	12811	18	—	—	—	—	—	—	—	—	—	—	—	—	—	3	32311	28	
Винокуренные - -	1	65000	30	—	—	—	—	—	—	—	—	—	—	—	—	—	—	—	—	—	—	—	—	—	—	—	—	—	1	65000	30	
Водочные - - -	1	12600	10	—	—	—	—	—	—	—	—	—	—	—	—	—	—	—	—	—	—	—	—	—	—	—	—	—	1	12600	10	
Дрожжевые - - -	1	1200	7	—	—	—	—	—	—	—	—	—	—	—	—	—	—	—	—	—	—	—	—	—	—	—	—	—	1	1200	7	
Пряничные - - -	3	10000	23	—	—	—	—	—	—	1	3000	2	—	—	—	—	—	—	—	—	—	—	—	—	—	—	—	—	4	13000	25	
Паровые мукомол.	3	19600	55	1	6000	5	—	—	—	—	—	—	2	30000	58	—	—	—	1	4800	3	1	30000	15	—	—	—	—	8	90400	136	
Лѣсопильно-мукомольные - - -	1	9100	20	—	—	—	—	—	—	—	—	—	—	—	—	—	—	—	—	—	—	—	—	—	—	—	—	—	1	9100	20	
Табачная фабрика	1	220000	260	—	—	—	—	—	—	—	—	—	—	—	—	—	—	—	—	—	—	—	—	—	—	—	—	—	1	220000	260	
Маслобойные - -	5	4000	15	2	800	3	—	—	—	—	—	—	14	38800	34	40	14700	53	44	2690	75	12	1315	17	10	560	10	127	62865	207		
Маслодѣльные - -	—	—	—	—	—	—	—	—	—	—	—	—	25	83960	40	22	55067	38	5	5135	12	—	—	—	—	—	—	—	52	144162	90	
Восково-свѣчные -	2	53000	15	—	—	—	—	—	—	—	—	—	—	—	—	—	—	—	—	—	—	—	—	—	—	—	—	—	2	53000	15	
Овчинные - - -	2	1515	8	10	16500	75	1	110	2	3	800	3	4	380	7	22	2310	40	25	2500	62	4	380	7	2	250	3	73	24745	207		
Сало свѣчные - -	—	—	—	1	460	2	—	—	—	1	420	2	—	—	—	—	—	—	—	—	—	—	—	—	—	—	—	—	2	880	4	
Салотопенные - -	4	33700	17	10	60000	120	1	12000	12	2	230	4	2	5800	5	15	85961	39	5	30642	28	3	10200	50	—	—	—	—	42	238533	275	
Кожевенные - - -	—	—	—	7	48000	10	1	400	4	2	2000	8	3	48000	45	7	3830	26	16	17451	50	1	10000	35	—	—	—	—	37	129681	178	
Мыловаренные -	4	7215	9	4	18000	12	1	700	2	3	1600	4	—	—	—	—	—	—	—	—	—	—	—	—	—	—	—	—	12	27515	27	
Шерстемойные -	—	—	—	3	240000	360	—	—	—	—	—	—	—	—	—	1	20	1	—	—	—	—	—	—	—	—	—	—	4	240020	361	
Кашкопромывател.	2	1200	22	2	1850	15	1	7000	39	1	500	15	—	—	—	1	498	15	—	—	—	—	—	—	—	—	—	—	7	11048	106	
Сыроварные - - -	—	—	—	—	—	—	—	—	—	—	—	—	—	—	—	2	5415	8	—	—	—	—	—	—	—	—	—	—	2	5415	8	
Итого	86	585643	660	105	1.068,626	965	17	405160	216	21	35350	74	99	462931	385	218	179518	384	255	89031	425	52	56795	163	36	241630	322	899	3.124,684	3594		

Города и уезды

ГОРОДА

ВЪДОМОСТЬ № 4.

О ДВИЖЕНІИ НАСЕЛЕНІЯ

ВЪ АКМОЛИНСКОЙ ОБЛАСТИ.

за 1902 годъ.

Городъ	Въ 1902 году		Въ 1901 году		Измѣненіе въ численности населения
	Муж.	Жен.	Муж.	Жен.	
Акмолинскъ	111	109	110	108	+
Атбасаръ	38	37	36	35	+
Кокшетау	37	36	35	34	+
Петропавловскъ	192	191	190	189	+
Омскъ	111	110	109	108	+
Итого	325	322	320	318	+

Примѣчаніе. Браки, заключенныя въ теченіе года, не вносятся въ отчетъ.

Города и уѣзды.	Число браковъ.	Число родившихся.										Число умершихъ.			Приростъ.		
		Законнорожденныхъ			Незаконнорожденныхъ			Итого									
		МУЖ.	ЖЕН.	ОБ. П.	МУЖ.	ЖЕН.	ОБ. П.	МУЖ.	ЖЕН.	ОБ. П.	МУЖ.	ЖЕН.	ОБ. П.	МУЖ.	ЖЕН.	ОБ. П.	
Г О Р О Д А.																	
Омскъ	—	511	1338	1196	2534	120	102	222	1458	1298	2756	1160	1045	2205	298	253	551
Петропавловскъ	—	192	540	475	1015	11	15	26	551	490	1041	450	216	666	101	274	375
Кокчетавъ	—	37	130	148	278	3	9	12	133	157	290	86	73	159	47	84	131
Атбасаръ	—	38	109	96	205	5	2	7	114	98	212	61	53	114	53	45	98
Акмолинскъ	—	52	160	120	280	5	—	5	165	120	285	87	52	139	78	68	146
И Т О Г О	—	830	2277	2035	4312	144	128	272	2421	2163	4584	1844	1439	3283	577	724	1301
У ъ з д ы.																	
Омскій:	казаки	98	810	683	1493	10	7	17	820	690	1510	305	218	523	515	472	987
	крестьяне	118	890	791	1681	6	5	11	896	796	1692	270	188	458	626	608	1234
	киргизы	190	890	630	1520	—	—	—	890	630	1520	290	219	509	600	411	1011
Петропавловскій:	казаки	438	1165	1096	2261	20	24	44	1185	1120	2305	631	695	1326	554	425	979
	крестьяне	492	1820	1599	3419	20	21	41	1840	1620	3460	938	788	1726	902	832	1734
	киргизы	310	811	673	1484	—	—	—	811	673	1484	602	400	1002	209	273	482
Кокчетавскій:	казаки	269	738	651	1389	12	5	17	750	656	1406	340	291	631	410	365	775
	крестьяне	776	2445	2480	4925	19	11	30	2464	2491	4955	1220	1186	2406	1244	1305	2540
	киргизы	306	1066	924	1990	—	—	—	1066	924	1990	703	584	1287	363	340	703
Атбасарскій:	казаки	—	—	—	—	—	—	—	—	—	—	—	—	—	—	—	—
	крестьяне	—	211	580	565	1145	2	2	4	582	567	1149	268	273	541	314	294
	киргизы	—	457	854	663	1517	—	—	—	854	663	1517	429	380	809	425	283
Акмолинскій:	казаки	—	—	—	—	—	—	—	—	—	—	—	—	—	—	—	—
	крестьяне	—	315	780	738	1518	8	6	14	788	744	1532	415	364	315	373	380
	киргизы	—	817	1802	1498	3300	—	—	—	1802	1498	3300	975	821	425	827	677
И Т О Г О:	казаки	—	805	2713	2430	5143	42	36	78	2755	2466	5221	1276	1204	2480	1479	1262
	крестьяне	—	1912	6515	6173	12688	55	45	100	6570	6218	12788	3111	2799	5910	3459	3419
	киргизы	—	2080	5423	4388	9811	—	—	—	5423	4388	9811	2999	2404	5403	2424	1984
В С Е Г О по области	—	5627	16928	15026	31954	241	209	450	17169	15235	32404	9230	7846	17076	7939	7389	15328

Примѣчаніе. Браки, рождаемость и смертность въ городахъ показаны вмѣстѣ съ пригодными станицами.

Итого		Города		Сельские местности		Итого	
Число	Жен.	Число	Жен.	Число	Жен.	Число	Жен.
100	5423	6570	3755	3853	1658	17069	9322
78	3755	2198	1187	1561	1011	13238	7211
44	1801	1498	800	698	501	7301	4111
17	750	525	291	234	130	3210	1701
11	481	313	181	132	90	2101	1101
4	251	161	91	70	40	1001	501
1	101	61	31	30	10	401	201
1	51	31	15	16	5	201	101
1	21	11	5	16	5	101	51
1	11	5	2	6	2	51	21
1	5	2	1	3	1	21	11
1	2	1	0	1	0	11	5
1	1	0	0	1	0	5	2
1	0	0	0	1	0	2	1
1	0	0	0	1	0	1	0
1	0	0	0	1	0	0	0

Итого в сельских местностях: 17069 человек, в том числе мужчин 9322, женщин 7747.

ВЪДОМОСТЬ № 5

О ПОСТУПЛЕНИИ СБОРОВЪ

ВЪ АКМОЛИНСКОЙ ОБЛАСТИ.

за 1902 годъ.

I.

II.

III.

О податяхъ и недоимкахъ въ Акмолинской области за 1902 годъ.

Родъ податей	Слѣдовало вступить				Вновь пришло		Исключено				Взыскано				Осталось къ 1 Января 1903 года										
	Недоимокъ		Оклада		Недоимокъ		Оклада		Недоимокъ		Оклада		Недоимокъ		Оклада		Всего								
	Р.	К.	Р.	К.	Р.	К.	Р.	К.	Р.	К.	Р.	К.	Р.	К.	Р.	К.	Р.	К.							
Казенные сборы:																									
I.																									
Кибиточной подати съ киргизъ	—	—	17666	46	329244	—	—	4468	—	348	—	3836	—	4840	—	13336	63	253174	60	4961	83	72077	40	77039	23
II.																									
Оброчной подати:																									
Съ государственныхъ крестьянъ	—	—	109775	16	96396	40	—	42	75	185	60	716	36	672	90	38115	26	26154	98	70986	29	69654	12	140640	41
III.																									
Налогъ съ недвижимыхъ имуществъ въ городахъ	—	—	1504	23	24000	—	—	—	—	—	—	—	—	—	—	1399	66	20099	41	104	57	3900	59	4005	16
Итого	—	—	128945	85	449640	40	—	4510	75	533	60	4552	36	5012	90	52851	55	299428	99	76052	69	145632	11	221684	80
Земскіе сборы:																									
I.																									
Съ киргизъ, по 1 руб. 70 к. съ кибитки	—	—	16802	76	139928	70	—	8	30	147	90	1795	63	1844	50	11920	15	127499	93	3095	28	10732	17	13827	45
II.																									
Съ удобныхъ земель, состоящихъ въ пользованіи крестьянъ, по 33% оброчной подати	—	—	31233	17	41449	50	—	16	11	78	31	282	83	282	83	17808	66	19175	—	13157	79	22069	98	35227	77
III.																									
Съ недвижимыхъ имуществъ въ городахъ въ размѣръ 33% съ налога, платимаго въ доходъ государственнаго казначейства	—	—	598	78	7920	—	—	—	—	—	—	—	—	—	—	575	72	6528	80	23	6	1391	20	1414	26
Итого	—	—	48634	71	189298	20	—	24	41	226	21	2078	46	2127	33	30304	53	153203	73	16276	13	34193	35	50469	48
Всего	—	—	177580	56	638938	60	—	4535	16	759	80	6630	82	7140	23	83156	8	452632	72	92328	82	179825	46	272154	28
																Набудущ. годы		36598		15					

ОБЪЕДИНЕННАЯ СЕБЕВА В 1902 ГОДУ

Вид	Иркутская губерния					Область Иркутская					Область Кяхтинская				
	Р	Р	Р	Р	Р	Р	Р	Р	Р	Р	Р	Р	Р	Р	Р
1902	5530	1282	2290	2900	4002	1917	1073	3000	4000	4993	1917	1073	3000	4000	4993
1901	5530	1282	2290	2900	4002	1917	1073	3000	4000	4993	1917	1073	3000	4000	4993
1900	5530	1282	2290	2900	4002	1917	1073	3000	4000	4993	1917	1073	3000	4000	4993
1899	5530	1282	2290	2900	4002	1917	1073	3000	4000	4993	1917	1073	3000	4000	4993
1898	5530	1282	2290	2900	4002	1917	1073	3000	4000	4993	1917	1073	3000	4000	4993
1897	5530	1282	2290	2900	4002	1917	1073	3000	4000	4993	1917	1073	3000	4000	4993
1896	5530	1282	2290	2900	4002	1917	1073	3000	4000	4993	1917	1073	3000	4000	4993
1895	5530	1282	2290	2900	4002	1917	1073	3000	4000	4993	1917	1073	3000	4000	4993
1894	5530	1282	2290	2900	4002	1917	1073	3000	4000	4993	1917	1073	3000	4000	4993
1893	5530	1282	2290	2900	4002	1917	1073	3000	4000	4993	1917	1073	3000	4000	4993
1892	5530	1282	2290	2900	4002	1917	1073	3000	4000	4993	1917	1073	3000	4000	4993
1891	5530	1282	2290	2900	4002	1917	1073	3000	4000	4993	1917	1073	3000	4000	4993
1890	5530	1282	2290	2900	4002	1917	1073	3000	4000	4993	1917	1073	3000	4000	4993
1889	5530	1282	2290	2900	4002	1917	1073	3000	4000	4993	1917	1073	3000	4000	4993
1888	5530	1282	2290	2900	4002	1917	1073	3000	4000	4993	1917	1073	3000	4000	4993
1887	5530	1282	2290	2900	4002	1917	1073	3000	4000	4993	1917	1073	3000	4000	4993
1886	5530	1282	2290	2900	4002	1917	1073	3000	4000	4993	1917	1073	3000	4000	4993
1885	5530	1282	2290	2900	4002	1917	1073	3000	4000	4993	1917	1073	3000	4000	4993
1884	5530	1282	2290	2900	4002	1917	1073	3000	4000	4993	1917	1073	3000	4000	4993
1883	5530	1282	2290	2900	4002	1917	1073	3000	4000	4993	1917	1073	3000	4000	4993
1882	5530	1282	2290	2900	4002	1917	1073	3000	4000	4993	1917	1073	3000	4000	4993
1881	5530	1282	2290	2900	4002	1917	1073	3000	4000	4993	1917	1073	3000	4000	4993
1880	5530	1282	2290	2900	4002	1917	1073	3000	4000	4993	1917	1073	3000	4000	4993
1879	5530	1282	2290	2900	4002	1917	1073	3000	4000	4993	1917	1073	3000	4000	4993
1878	5530	1282	2290	2900	4002	1917	1073	3000	4000	4993	1917	1073	3000	4000	4993
1877	5530	1282	2290	2900	4002	1917	1073	3000	4000	4993	1917	1073	3000	4000	4993
1876	5530	1282	2290	2900	4002	1917	1073	3000	4000	4993	1917	1073	3000	4000	4993
1875	5530	1282	2290	2900	4002	1917	1073	3000	4000	4993	1917	1073	3000	4000	4993
1874	5530	1282	2290	2900	4002	1917	1073	3000	4000	4993	1917	1073	3000	4000	4993
1873	5530	1282	2290	2900	4002	1917	1073	3000	4000	4993	1917	1073	3000	4000	4993
1872	5530	1282	2290	2900	4002	1917	1073	3000	4000	4993	1917	1073	3000	4000	4993
1871	5530	1282	2290	2900	4002	1917	1073	3000	4000	4993	1917	1073	3000	4000	4993
1870	5530	1282	2290	2900	4002	1917	1073	3000	4000	4993	1917	1073	3000	4000	4993

Города и уѣзды	По налогу съ недвижимыхъ имуществъ		Кибиточной подати съ киргизъ		По оброчной подати съ крестьянъ		По земскимъ сборамъ						Всего		
	Руб.	Коп.	Руб.	К.	Руб.	Коп.	Съ удобныхъ земель		Съ недвижимыхъ имуществъ		Съ киргизъ				
							Руб.	Коп.	Руб.	Коп.	Руб.	Коп.	Руб.	Коп.	
Городъ Омскъ — — —	2719	3	—	—	—	—	—	—	—	945	23	—	—	3664	26
» Петропавловскъ — —	1143	27	—	—	—	—	—	—	—	410	11	—	—	1553	38
» Кокчетавъ — —	142	86	—	—	—	—	—	—	—	58	92	—	—	201	78
» Акмолинскъ — —	—	—	—	—	—	—	—	—	—	—	—	—	—	—	—
Уѣздъ Омскій — — —	—	—	6089	13	12212	50	1685	28	—	—	—	1016	90	21000	81
» Петропавловскій — —	—	—	7887	1	20054	22	6255	22	—	—	—	1782	6	35978	51
» Кокчетавскій — —	—	—	1792	21	88999	68	19428	20	—	—	—	—	—	110220	9
» Атбасарскій — —	—	—	—	—	6371	48	2334	30	—	—	—	4254	25	12960	3
» Акмолинскій — —	—	—	61263	88	13002	53	5524	77	—	—	—	6774	24	86575	42
Итого —	Въ городахъ —	4005	16	—	—	—	—	—	—	1414	26	—	—	5419	42
	Въ уѣздахъ —	—	—	77039	23	140640	41	35227	77	—	—	13827	45	266734	86
Всего въ области — —	4005	16	77039	23	140640	41	35227	77	1414	26	13827	45	272154	28	

ВѢДОМОСТЬ № 6

о числѣ и родѣ преступленій, совершенныхъ въ Акмолинской области.

за 1902 годъ.

Города и уѣзды.	Къ 1-му Января 1902 г. оставалось слѣдствій неоконченныхъ.	Въ теченіи 1902 г. возникло слѣдствій.	По дѣламъ возникшимъ въ 1902 году привлечено въ качествѣ обвиняемыхъ.		Въ теченіи 1902 г. окончено слѣдствій.	Къ 1 Января 1903 г. оставалось слѣдствій.
			Муж.	Жен.		
Судебнаго. Слѣдователя при Омскомъ Окружномъ Судѣ	21	134	82	15	140	15
Мирового Судьи по г. Омску	37	191	153	19	193	35
Мировыхъ Судей по уѣздамъ:						
Омскому	21	128	37	3	99	50
Петропавловскому	70	261	89	6	276	55
Кокчетавскому	21	115	63	10	124	12
Атбасарскому	17	53	9	—	46	24
Акмолинскому	135	192	52	4	260	67
Итого	322	1074	485	57	1138	258

ВЪ ТОМЪ ЧИСЛѢ:

	Въ теченіи 1902 года возникло слѣдствій.	По дѣламъ, возникшимъ въ 1902 г., привлечено въ качествѣ обвиняемыхъ.	
		МУЖ.	ЖЕН.
1) Преступленія религіозныя	6	8	—
2) Святотатство и разрытіе могилъ	3	2	—
3) Лжеприсяга	2	2	—
4) Преступленія противъ порядка управленія	16	21	—
5) Подлоги	33	11	—
6) Служебныя преступленія	39	40	—
7) Поддѣлка монеты	6	6	2
8) Нарушеніе разныхъ уставовъ казенныхъ управленій	4	5	—
9) Лжесвидѣтельство	26	5	—
10) Бродяжество	1	1	—
11) Общественный соблазнъ и преступленія противъ нравственности	3	—	—
12) Преступленія противъ печати	1	—	—
13) Преступленія противъ общественнаго благоустройства	17	6	—
14) Нарушеніе уставовъ торговыхъ и кредитныхъ	5	7	—
15) Нарушеніе уставовъ фабричныхъ и заводской промышленности	1	1	—
16) Нарушеніе законовъ о состояніи	2	1	—
17) Убійство	66	31	15

	Въ теченіи 1902 года возникло слѣдствій.	По дѣламъ, возникшимъ въ 1902 г., привлечено въ качествѣ обвиняе- мыхъ.	
		МУЖ.	ЖЕН.
18) Оставленіе въ опасности	2	—	—
19) Противъ тѣлесной неприкосновенности	75	21	5
20) Противъ женской чести	52	16	—
21) Противозаконное лишеніе свободы	2	2	—
22) Угрозы	—	—	—
23) Оскорбленіе чести	50	20	1
24) Противъ союза брачнаго и родственнаго	8	2	1
25) Истребленіе имущества	20	5	—
26) Насильственное похищеніе чужого имущества	235	49	3
27) Кража	365	212	29
28) Мошенничество	4	1	—
29) Привлеченіе и растрата чужого имущества	12	4	—
30) Подлоги въ актахъ и обязательствахъ	10	6	1
31) Изслѣдованіе причинъ смерти	5	—	—
32) Изслѣдованіе причинъ пожаровъ	3	—	—
Итого	1074	485	57

Приложение къ вѣдомости № 6

о числѣ осужденныхъ приговорами Мирowychъ Судей Акмолинской области
за 1902 годъ.

Города и уѣзды.	Къ 1 Января 1902 г. оставалось дѣлъ не разсмотрѣнныхъ.	Въ теченіе 1902 го- да вновь возникло дѣлъ.	По дѣламъ, возник- шимъ въ 1902 г., привлечено къ от- вѣтственности.	Въ теченіе года разсмотрѣно дѣлъ.	Обвинено.	Къ 1 Января 1903 г. оставалось не разсмо- трѣнныхъ дѣлъ.
Мировые Судьи:						
г. Омска	662	2672	2853	2986	1346	348
у. Омскаго	586	966	1309	1336	917	216
„ Петропавловскаго	424	1696	2528	1252	952	868
„ Кокчетавскаго	303	1680	2338	1813	1541	170
„ Атбасарскаго	101	187	219	202	84	86
„ Акмолинскаго	1043	579	1077	1193	906	429
	3119	7780	10324	8782	5746	2117
Въ томъ числѣ:						
1) Преступленія религіозныя		3	4	3	3	1
2) Проступки противъ порядка управленія . .		1191	1474	1138	1047	194
3) Нарушеніе уставовъ: питейнаго, табачнаго и воинской повинности		106	118	110	86	27
4) Нарушеніе благочинія во время Богослуженія		2	5	3	2	3
5) Нарушеніе порядка и спокойствія		329	614	322	453	30
6) Проступки противъ общественнаго благо- устройства		77	90	95	72	18
7) Бродяжество		2	3	2	1	1
8) Нарушеніе устава о паспортахъ		45	58	56	63	8
9) Нарушеніе устава строительнаго и путей сообщенія		96	109	102	87	24
10) Нарушеніе правилъ осторожности противъ пожаровъ		36	47	48	51	25
11) Нарушеніе уставовъ почтоваго и телеграфнаго						
12) Проступки противъ народнаго здравія . .		202	430	169	127	60
13) Проступки противъ личной безопасности .		108	147	102	72	63
14) Оскорбленіе части		901	1158	965	323	72

15) Угрозы и насилія	368	589	420	174	49
16) Проступки противъ правъ семейственныхъ .	15	12	12	5	4
17) Самовольное пользованіе чужимъ имуществомъ и поврежденіе его	171	406	148	75	89
18) Похищеніе и поврежденіе чужого лѣса . .	1644	2568	2189	2381	80
19) Нарушеніе правилъ о наймѣ рабочихъ . .	2	2	—	—	2
20) Кража	1896	1871	2062	410	843
21) Кража со взломомъ	126	53	217	23	100
22) Мошенничество, обманъ и присвоеніе . .	172	219	205	63	296
23) Прочихъ дѣлъ, не указанныхъ въ предшествующихъ графахъ	288	347	414	228	128
И т о г о	7780	10324	8782	5746	2117

1) Проступки противъ правъ собственности	1000	1000	1000	1000	1000
2) Проступки противъ правъ чужой собственности	1000	1000	1000	1000	1000
3) Проступки противъ правъ чужой собственности	1000	1000	1000	1000	1000
4) Проступки противъ правъ чужой собственности	1000	1000	1000	1000	1000
5) Проступки противъ правъ чужой собственности	1000	1000	1000	1000	1000
6) Проступки противъ правъ чужой собственности	1000	1000	1000	1000	1000
7) Проступки противъ правъ чужой собственности	1000	1000	1000	1000	1000
8) Проступки противъ правъ чужой собственности	1000	1000	1000	1000	1000
9) Проступки противъ правъ чужой собственности	1000	1000	1000	1000	1000
10) Проступки противъ правъ чужой собственности	1000	1000	1000	1000	1000
11) Проступки противъ правъ чужой собственности	1000	1000	1000	1000	1000
12) Проступки противъ правъ чужой собственности	1000	1000	1000	1000	1000
13) Проступки противъ правъ чужой собственности	1000	1000	1000	1000	1000
14) Проступки противъ правъ чужой собственности	1000	1000	1000	1000	1000
15) Проступки противъ правъ чужой собственности	1000	1000	1000	1000	1000
16) Проступки противъ правъ чужой собственности	1000	1000	1000	1000	1000
17) Проступки противъ правъ чужой собственности	1000	1000	1000	1000	1000
18) Проступки противъ правъ чужой собственности	1000	1000	1000	1000	1000
19) Проступки противъ правъ чужой собственности	1000	1000	1000	1000	1000
20) Проступки противъ правъ чужой собственности	1000	1000	1000	1000	1000
21) Проступки противъ правъ чужой собственности	1000	1000	1000	1000	1000
22) Проступки противъ правъ чужой собственности	1000	1000	1000	1000	1000
23) Проступки противъ правъ чужой собственности	1000	1000	1000	1000	1000
И т о г о	7780	10324	8782	5746	2117

Приложеніе къ вѣдомости № 6

о числѣ осужденныхъ приговорами Омскаго Окружнаго Суда
за 1902 годъ.

Родъ преступленій	По дѣламъ поступившимъ въ Окружный Судъ состоялось подѣ судомъ	Изъ нихъ осуждено	РОДЪ НАКАЗАНІЙ				
			Каторжная работа	Арестантскія работы	Тюремныя заключенія	Арестъ	Другія наказанія
1) Святотатство	—	—	—	—	—	—	—
2) Подлоги	6	3	—	2	1	—	—
3) Преступленія противъ порядка управленія и по службѣ Государственной	69	52	—	1	18	20	13
4) Противъ устава монетнаго	7	3	1	1	1	—	—
5) Общественной нравственности	—	—	—	—	—	—	—
6) Обществ. спокойств. и личной безопас.	—	—	—	—	—	—	—
7) Лжесвидѣтельство	4	4	—	3	1	—	—
8) Бродяжничество	2	2	—	2	—	—	—
9) Смертоубійство и дѣтоубійство	55	38	15	7	9	6	1
10) Нанесеніе увѣчья, ранъ и др. поврежденія здоровья	31	26	—	11	15	—	—
11) Противъ чести и цѣломудрія женщинъ	9	3	—	2	1	—	—
12) Оскорбленіе чести, угрозы и насилія	—	—	—	—	—	—	—
13) Грабежъ и разбой	16	6	1	5	—	—	—
14) Кража, мошенничество и обманъ	165	127	3	56	68	—	—
15) Прочія преступленія	13	9	—	3	4	1	1
И Т О Г О	377	273	20	93	118	27	15

ГОРОДА И АЛДЫ

ВЪДОМОСТЬ № 6.

О ПОЖАРАХЪ

ВЪ АКМОЛИНСКОЙ ОБЛАСТИ.

за 1902 годъ.

ГОРОДА И УЪЗДЫ	Въ зимніе мѣсяцы:				Въ весенніе мѣсяцы:				Въ лѣтніе мѣсяцы:				Въ осенніе мѣсяцы:				Всего въ году:				Причины пожаровъ.						
	Число		Сумма		Число.		Сумма		Число.		Сумма		Число.		Сумма		Число.		Сумма		Отъ молніи.	Отъ дурн. устр. трубъ и печей.	Отъ неосторожности.	Отъ поджога.	Отъ другихъ случайностей.		
	Пожаровъ.	Погорѣвшихъ дворовъ.	убытковъ.		Пожаровъ.	Погорѣвшихъ дворовъ.	убытковъ.		Пожаровъ.	Погорѣвшихъ дворовъ.	убытковъ.		Пожаровъ.	Погорѣвшихъ дворовъ.	убытковъ.		Пожаровъ.	Погорѣвшихъ дворовъ.	убытковъ.								
			Руб.	Коп.			Руб.	Коп.			Руб.	Коп.			Руб.	Коп.			Руб.	Коп.							
Города: Омскъ - - - - -	1	—	—	—	3	1	1350	—	1	—	2000	—	3	—	200	—	8	1	3550	—	—	1	6	—	1		
» Петропавловскъ- - - - -	1	1	—	—	1	—	25	—	1	—	—	—	2	1	3530	—	5	2	3555	—	—	—	1	1	3		
» Акмолинскъ - - - - -	—	—	—	—	—	—	—	—	—	—	—	—	—	—	—	—	—	—	—	—	—	—	—	—	—		
Уѣзды: Омскій - - - - -	1	1	2000	—	—	—	—	—	1	1	256	—	1	1	3000	—	3	3	5256	—	—	—	2	—	1		
» Петропавловскій - - - - -	3	3	425	—	1	2	34	—	2	15	2251	67	1	1	837	50	7	21	3548	17	—	—	1	—	6		
» Кокчетавскій - - - - -	1	1	30	—	1	4	1500	—	2	42	неизвѣст.	—	2	2	312	—	6	49	1842	—	—	1	1	—	4		
» Атбасарскій - - - - -	—	—	—	—	1	2	580	—	5	5	1462	40	4	2	605	—	10	9	2647	40	—	1	2	—	7		
» Акмолинскій - - - - -	1	3	1500	—	—	—	—	—	3	6	4936	—	—	—	—	—	4	9	6436	—	—	—	1	1	2		
Итого	въ городахъ -		2	1	—	—	4	1	1375	—	2	—	2000	—	5	1	3730	—	13	3	7105	—	—	1	7	1	4
	въ уѣздахъ -		6	8	3955	—	3	8	2114	—	13	69	8906	7	8	6	4754	50	30	91	19729	57	—	2	7	1	20
Всего въ области - - - - -	8	9	3955	—	7	9	3489	—	15	69	10906	7	13	7	8484	50	43	94	26834	57	—	3	14	2	24		

ГОРОДА И УЕЗДЫ

ВѢДОМОСТЬ № 7.

О НАСИЛЬСТВЕННЫХЪ И СЛУЧАЙНЫХЪ СМЕРТЯХЪ

ВЪ АКМОЛИНСКОЙ ОБЛАСТИ.

за 1902 года.



ГОРОДА И УЪЗДЫ.

	Число случаевъ смертоубійствъ.		Лица, умершій насильственнымъ и случайнымъ образомъ.																															
			Жертвъ смертоуб.				Скоростижно умершіе.		Найденныя мертвыя тѣла.		Жертвы случайной смерти.						Всего умерло отъ насильственной и случайной смертей.																	
	Дѣтоубійствъ.	Смертоубійствъ.	Дѣтоубійства.		Смертоубійствъ.		Итого.	Итого.	Итого.	Жертвы случайной смерти.																								
			м.	ж.	м.	ж.				м.	ж.	м.	ж.	м.	ж.	м.	ж.	м.	ж.	м.	ж.													
Города: Омскъ	9	9			8	1	8	1	6	2	7	1	2	1	10	1			2				1	1		2	5	1	29	5				
Петропавловскъ	1	6	7	1	5	2	5	3			5		2		7		1											1	14	3				
Акмолинскъ																																		
Уѣзды: Омскій	4	4			3	1	3	1	1		6		1		6	1	2	1	2		1		1	2	2		2	1	8	4	20	6		
Петропавловскій	3	3			3		3				5	3	2	1	8	3	2		1		1			11	1		2	15	1	28	4			
Кокчетавскій	2	6	8	3	4	1	7	1			6			2	8		1				10	2	8	2		4	3	23	8	39	9			
Атбасарскій	1	1	2	1	1		1	1	1		2		3	1	5	1	1				2	1	12	5		2	14	8	22	10				
Акмолинскій											1				1						1		1				1	3	1	4	1			
Итого	15	16		1	13	3	13	4	6	2	12	1	4	1	17	1	1		2		1		1	1		2	6	1	43	8				
Итого	3	14	17	3	1	11	2	14	3	2	20	3	5	2	3	28	5	6	2	1	3		1	1	14	3	34	10	9	7	63	22	113	30
Всего въ области	4	29	33	3	2	24	5	27	7	8	32	4	9	2	4	45	6	7	2	5		1	1	15	3	35	11	11	7	69	23	156	38	



Вѣдомость № 8-й.

О ЧИСЛѢ УЧЕБНЫХЪ ЗАВЕДЕНІЙ И УЧАЩИХСЯ

ВЪ АКМОЛИНСКОЙ ОБЛАСТИ

за 1902 годъ.

Название учебных заведений	Въ г. Омскѣ			Въ другихъ городахъ			Въ уздахъ			Всего въ области			
	Число учебных заведений	Число учащихся		Число учебных заведений	Число учащихся		Число учебных заведений	Число учащихся		Число учебных заведений	Число учащихся		
		М.	Ж.		М.	Ж.		М.	Ж.		М.	Ж.	Об. п.
Учительская семинарія	1	87	—	—	—	—	—	—	—	1	87	—	87
Начальное училище при ней	1	51	—	—	—	—	—	—	—	1	51	—	51
Казацкихъ школъ: поселковыхъ и станичныхъ	—	—	—	—	—	—	85	2818	1200	85	2818	1200	4018
Приходскихъ, съ 2 смѣнными при нихъ (въ г. Омскѣ) школами	12	705	477	6	244	249	—	—	—	18	949	726	1675
Жельзнодорожное мужское на ст. «Омскѣ»	—	—	—	—	—	—	1	250	—	1	250	—	250
Городскихъ	1	250	—	3	570	—	—	—	—	4	820	—	820
Прогимназій женскихъ	1	—	242	1	—	228	—	—	—	2	—	470	470
Гимназія мужская	1	484	—	—	—	—	—	—	—	1	484	—	484
Гимназія женская, съ Александровскимъ пансіономъ при ней	1	—	840	—	—	—	—	—	—	1	—	840	840
Войсковой пригтовительный пансіонъ Сибир. казач. войска .	1	39	—	—	—	—	—	—	—	1	39	—	39
Сибирскій кадетскій корпусъ	1	356	—	—	—	—	—	—	—	1	356	—	356
Низшее механико-техническое училище	1	150	—	—	—	—	—	—	—	1	150	—	150
Техническое желѣзно-дорожное училище	1	70	—	—	—	—	—	—	—	1	70	—	70
Центральная фельдшерская школа	1	98	—	—	—	—	—	—	—	1	98	—	98
Магометанскихъ школъ при мечетяхъ	—	—	—	6	228	24	—	—	—	6	228	24	252
Школа Омскаго еврейскаго общества	1	61	—	—	—	—	—	—	—	1	61	—	61
Пансіонъ для русскихъ и киргизскихъ мальчиковъ	1	20	—	—	—	—	—	—	—	1	20	—	20
Начальное училище при уѣздищѣ	1	25	22	—	—	—	—	—	—	1	25	22	47
Церковно-приходск., сельск. и частныя школы грамотности .	6	222	299	6	238	57	130	4527	1466	142	4987	1822	6739
Низнія сельско-хозяйственныя школы вѣдомства М. З. и Г. П.	—	—	—	—	—	—	4	108	—	4	108	—	108
Лѣсное училище того-же вѣдомства (въ Кокчетавскомъ у.) .	—	—	—	—	—	—	1	18	—	1	18	—	18
Итого	32	2618	1880	22	1280	558	221	7721	2666	275	11619	5104	16723



№ п/п	Имя	Фамилия	Год рождения	Год смерти	Место рождения	Место смерти	Степень	Ученое звание	Специальность	Стаж работы	Дата вступления	Дата прекращения	Ссылка на документы
1													
2													
3													
4													
5													
6													
7													
8													
9													
10													
11													
12													
13													
14													
15													
16													
17													
18													
19													
20													
21													
22													
23													
24													
25													
26													
27													
28													
29													
30													
31													
32													
33													
34													
35													
36													
37													
38													
39													
40													
41													
42													
43													
44													
45													
46													
47													
48													
49													
50													
51													
52													
53													
54													
55													
56													
57													
58													
59													
60													
61													
62													
63													
64													
65													
66													
67													
68													
69													
70													
71													
72													
73													
74													
75													
76													
77													
78													
79													
80													
81													
82													
83													
84													
85													
86													
87													
88													
89													
90													
91													
92													
93													
94													
95													
96													
97													
98													
99													
100													

Handwritten signature or scribble in the upper middle section of the page.



