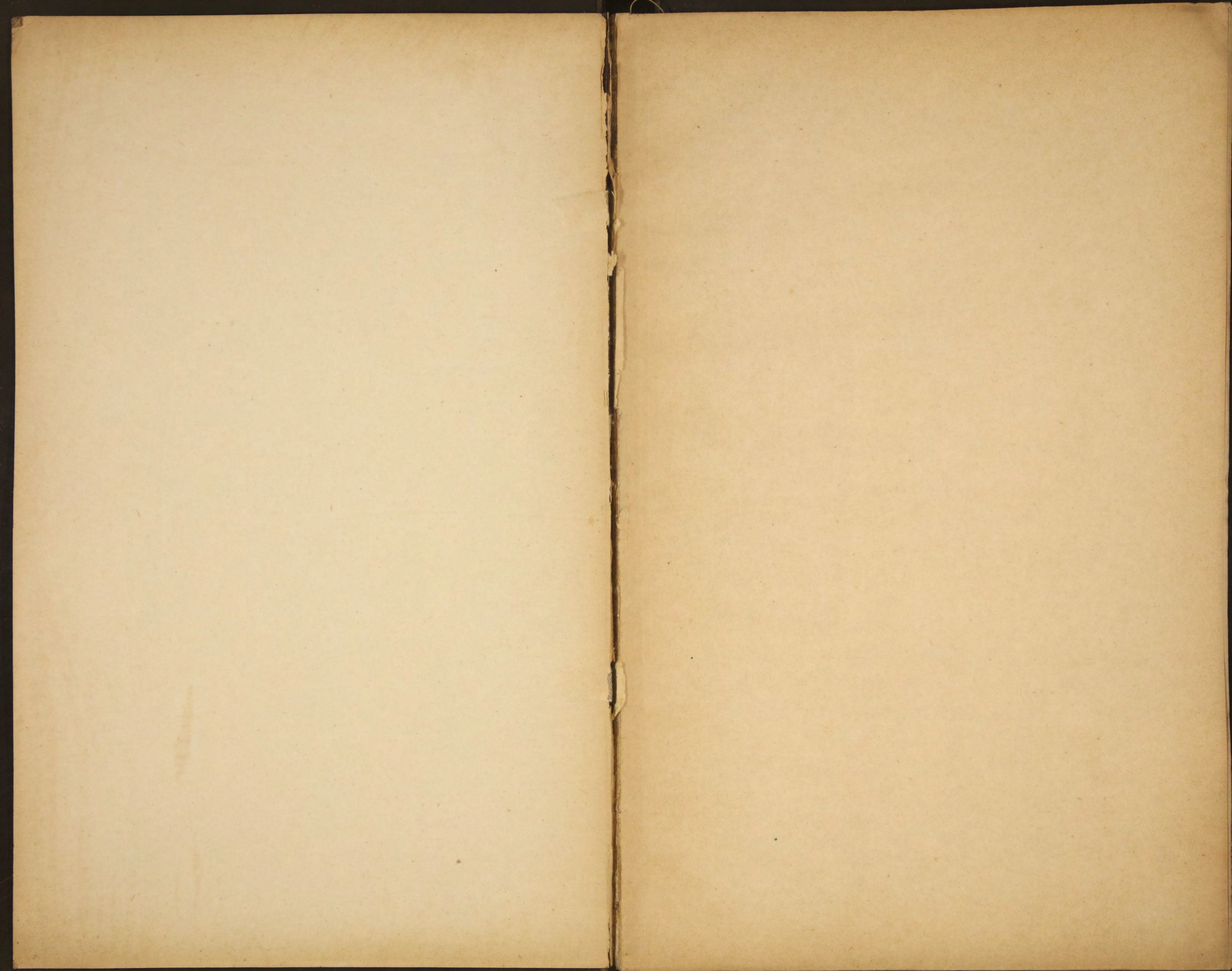


А.ИИ.

75



Обзоръ
Енисейской губ.
за 1887г.

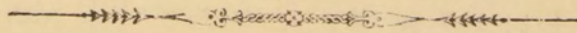


Приложеніе ко всеподданнѣйшему отчету.

~~8954~~
2
8911



О Б З О Р Ъ
Енисейской губерніи
за 1887 годъ.



Красноярскъ.

Типографія Губернскаго Правленія.

1888 года.

39

Библиотека ИДФ СССР

89899

ОГЛАВЛЕНИЕ

статей обзора Енисейской губернии за 1887 годъ.

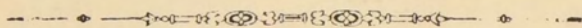
	Стр.
<i>I. Географическое положеніе губерніи</i>	1
<i>II. Естественныя и производительныя силы губерніи и экономическая дѣятельность населенія.</i>	
а) Земледѣліе	3
б) Обеспеченіе народнаго продовольствія	6
в) Промыслы городского и сельскаго населенія и г) промышленность заводская и фабричная	7
д) Торговля	12
е) Движеніе населенія	13
<i>III. Подати и повинности.</i>	
а) Окладные сборы	16
б) Губернскіе земскіе сборы	16
в) Частные земскіе сборы	16
г) Отправленіе денежныхъ повинностей	17
д) Городскіе доходы и расходы	17
е) Акцизные сборы	18
ж) Отправленіе натуральныхъ повинностей	19
з) Военская повинность	19
<i>IV. Общественное благоустройство и благочиніе.</i>	
а) Казенныя и общественныя зданія	23
б) Сухопутныя сообщенія: дороги, мосты, перевозки и почты	23
в) Водяныя сообщенія	24
г) Народная нравственность	25
д) Расколъ	26
е) Ссылные, этапы, тюрьмы и ссыльно-каторжныя	27
ж) Пожары	30
з) Различныя происшествія и народныя бѣдствія	31
<i>V. Народное здравіе и общественное призрѣніе.</i>	
а) Врачи	—
б) Аптеки	—
в) Оспопрививаніе	—
г) Больницы и дома умалишенныхъ	32
д) Эпидеміи и эпизоотіи	33
е) Насильственныя и случайныя смерти	34
ж) богадѣльни и другія благотворительныя учрежденія	—

VI. Народное образованіе.

а) Учебныя заведенія	—	—	—	—	—	—	35
б) Музеи	—	—	—	—	—	—	36

Приложенія:

Вѣдомость о посѣвѣ и урожаѣ хлѣба	—	—	—	—	—	№ 1
— о фабрикахъ и заводахъ	—	—	—	—	—	№ 2
— о движеніи населенія	—	—	—	—	—	№ 3
— о поступленіи сборовъ и недоимокъ и распредѣленіи недоимокъ по округамъ	—	—	—	—	—	№ 4
— о числѣ и родѣ преступленій	—	—	—	—	—	№ 5
— о пожарахъ, съ приложеніемъ свѣдѣнія о состояніи пожарной части	—	—	—	—	—	№ 6
— о насильственныхъ и случайныхъ смертяхъ	—	—	—	—	—	№ 7
— о числѣ учебныхъ заведеній и учащихся	—	—	—	—	—	№ 8



Обзоръ Енисейской губерніи за 1887 годъ.

1. Географическое положеніе губерніи.

Енисейская губернія занимаетъ западную часть Восточной Сибири, между $52^{\circ} 21'$ и $77^{\circ} 33'$ сѣв. шир. и 95° и 128° вост. долготы отъ острова Ферро. Наибольшая длина ея отъ граицы Китая до мыса по восточной половинѣ Таймырскаго полуострова 2800, а наибольшая ширина отъ запада къ востоку до 1300 верстѣ. Енисейская губернія граничитъ съ сѣвера Ледовитымъ моремъ, съ сѣверо-востока Якутской областью, съ востока и юго-востока—Киренскимъ и Нижнеудинскимъ округами Иркутской губерніи, съ юга—владѣніями Китайской имперіи, съ запада—Западною Сибирью, а именно: на юго-западѣ и западѣ—съ округами Кузнецкимъ, Мариинскимъ и Нарымскимъ Томской губерніи и сѣверо-западѣ—Березовскимъ округомъ Тобольской губерніи. Въ юго-западной части губерніи, на пространствѣ около 500 верстѣ, границами служить горный хребетъ, извѣстный подъ именемъ Кузнецкаго Алатау и рѣки Урюпъ и Чулымъ. Отъ Китайской имперіи, на всемъ протяженіи, губернія отдѣлена цѣлью Саянскихъ горъ, отъ Нижнеудинскаго округа на большомъ протяженіи—рѣками Бирюсою и впадающею въ нее Тагуломъ; граница Киренскаго округа совпадаетъ на югѣ съ р. Ангарою, на сѣверѣ—съ Нижнею Тунгуской, а вся сѣверо-восточная граница губерніи, на протяженіи до 700 верстѣ - съ р. Анабаромъ.

Площадь Енисейской губерніи простирается, по исчисленію Стрѣльбицкаго 1874 года, до 2259562,3 кв. верстѣ или 46699 кв. миль, въ томъ числѣ:

			Квадр. верстѣ	Квадр. миль.
Красноярскій округъ на	—	—	18011,4	372,25
Лчинскій	—	—	51177,0	1057,71
Канскій	—	—	72989,5	1508,52
Минусинскій	—	—	93497,1	1932,36
Енисейскій	—	—	399012,7	8246,65
Туруханскій край:				
а) материка съ озерами	—	—	1616374,6	33406,66
б) подъ островами:				
въ Тазовской губѣ	—	—	5000,0	103,34
— Енисейской губѣ	—	—	2900,0	59,94
— Таймырской	—	—	550,0	11,36
Каменные	—	—	50,0	1,03

По своей громадной величинѣ Енисейская губернія занимаетъ второе мѣсто въ ряду губерній Имперіи.

Поверхность губерніи представляетъ большое разнообразіе и состоитъ изъ горныхъ цѣпей и степныхъ пространствъ (въ Минусинскомъ округѣ) и низменныхъ тундръ (въ Туруханскомъ крайѣ); впрочемъ обитасмыя части губерніи имѣютъ преимущественно гористый характеръ. Горные хребты,

пересекающіе губернію въ разныхъ направленіяхъ, обусловливаютъ и общую покатость ея къ сѣверу. Другая замѣчательная покатость съ востока на западъ обозначается направлеиіемъ трехъ Тунгузокъ, главныхъ притоковъ Енисея. Изъ хребтовъ самый значительный есть Саянскій въ Минусинскомъ округѣ, составляющій какъ бы продолженіе Алтайской горной возвышенности; въ связи съ нимъ тянется на сѣверѣ Кузнецкій—Алатау; изъ горныхъ кражей на западной сторонѣ Енисея замѣчательнѣе еще Кемчугскій. Покатость съ востока на западъ обусловливается Тунгузскимъ хребтомъ, простирающимся отъ юго востока къ сѣверо-западу; сѣверный кражъ губерніи—Быранга тянется по Таймырскому полуострову до самаго моря.

Между равнинами, занимающими въ губерніи обширное пространство, первое мѣсто принадлежитъ на сѣверѣ тундрамъ Туруханскаго края, а на югѣ степямъ. Тундры залегаютъ по обѣ стороны р. Енисея между 70° и 76° сѣв. шир. и представляютъ низменные и часто болотистыя пространства. Самая обширная тундра къ востоку отъ р. Енисея Большая Низовая; кромѣ ея замѣчательны еще Лавамская, лежащая на западъ отъ р. Боганиды и малая Низовая на востокъ отъ верховьевъ р. Пясины. Тундра на западѣ отъ Енисея занимаетъ пространство между этою рѣкою и р. Тазомъ и называется Тазовскою. Самыя обширныя степи находятся въ Минусинскомъ округѣ, къ западу отъ Енисея между 53° и 54° сѣв. шир. и извѣстны подъ именемъ Качинской и Сагайской по лѣвую сторону р. Абакана и Абаканской—по правую сторону этой рѣки.

Въ гидрографическомъ отношеніи Енисейская губернія весьма замѣчательна значительнымъ протяженіемъ рѣкъ и обиліемъ въ нихъ водъ. Губернія преимущественно орошается обширною рѣчною системою Енисея, протекающаго по всей ея длинѣ съ юга на сѣверъ и впадающаго въ ледовитое море подъ $71^{\circ} 50'$ сѣв. шир. Енисей беретъ начало въ предѣлахъ Китайской имперіи, въ Хантайскомъ хребтѣ и носитъ сперва названіе Хуа-Кема, а потомъ Да-Кема (т. е. Большаго Кема). Близъ границы губерніи Енисей принимаетъ съ лѣвой стороны рѣку Кемчикъ и вслѣдъ затѣмъ въ урочищѣ Кемъ-Кемчикъ прорывается чрезъ Саянскій хребетъ, образуя ущелье въ $\frac{1}{2}$ версты длиною и 15 саж. шириною; отсюда рѣка носитъ названіе Енисей и течетъ до 53° сѣв. шир. по странѣ весьма гористой, вслѣдствіе чего въ руслѣ рѣки образуется множество пороговъ, изъ коихъ важнѣйшіе: Большой, Дѣдушкинъ, Березовый и Майнскій. Преобладающее направленіе Енисея съ юга на сѣверъ до слиянія его съ Верхнею Тунгузскою ($58^{\circ} 27'$ сѣв. шир.); отсюда онъ поворачиваетъ на западъ, но вскорѣ опять возвращается къ общему направленію на сѣверъ. Въ южныхъ округахъ: Минусинскомъ, Ачинскомъ и Красноярскомъ Енисей течетъ то по равнинамъ, то опять сопровождается высокими, служивающими его русло, гогами. Въ Енисейскомъ округѣ характеръ рѣки уже замѣтно измѣняется: правый ея берегъ, по преимуществу, высокъ и называется каменнымъ, а лѣвый—низменнымъ; за 61° сѣв. шир. русло рѣки разбивается на протоки и дѣлается шире. Отъ впаденія Подкаменной и Нижней Тунгузокъ, Енисей еще болѣе расширяется, достигая наконецъ передъ устьемъ мѣстами до 60 верстъ ширины. Несмотря на препятствующіе свободному плаванію пороги, Енисей судоходенъ въ большой части своего теченія. Самые главные притоки этой рѣки съ правой стороны: Верхняя Тунгузка или Ангара, Подкаменная и Нижняя Тунгузка; въ нихъ въ свою очередь вливаются многочисленныя рѣки.

Ангара, вытекая изъ озера Байкала, входитъ въ Енисейскую губернію подъ $58^{\circ} 45'$ сѣв. шир. принимая отъ впаденія въ нее рѣки Илима названіе Верхней Тунгузки и измѣняя сѣверное направ-

леніе въ западное, которое сохраняетъ до самаго устья. Длина теченія Верхней Тунгузки въ Енисейской губерніи простирается до 700 верстъ; рѣка эта носитъ характеръ быстрой, горной рѣки и плаваніе по ней крайне затрудняется отъ значительнаго числа пороговъ; главнѣйшими изъ нихъ считаются: Стрѣлочный, Гребенской и Мурскій. Подкаменная Тунгузка беретъ начало въ Енисейскомъ округѣ, имѣетъ теченія до 1000 верстъ, частію судоходна и вливается въ Енисей подъ $61^{\circ} 35'$ сѣв. шир. Нижняя Тунгузка издавна играла важную роль въ исторіи завоеванія Сибири: она служила казакамъ главнымъ путемъ къ рѣкѣ Ленѣ. По Туруханскому краю Нижняя Тунгузка протекаетъ на протяженіи 850 верстъ и вливается въ Енисей подъ $65^{\circ} 47'$ сѣв. шир.; берега ея не населены и посѣщаются, какъ и Подкаменной Тунгузки, одними бродячими инородцами тунгузскихъ родовъ. Изъ второстепенныхъ притоковъ Енисея съ правой стороны можно назвать Усь, Ою, Тубу, Сыду, Ману и Кань; ни одна изъ этихъ рѣкъ не протекаетъ менѣе 160 верстъ; Кань же имѣетъ теченіе до 500 верстъ. Съ лѣвой стороны Енисей принимаетъ въ себя рѣки, менѣе значительныя по длинѣ; изъ числа ихъ стоить упомянуть объ Абаканѣ и Туруханѣ. Абаканъ беретъ начало въ Томской губерніи изъ Абаканскихъ горъ, служащихъ водораздѣломъ этой рѣки съ притоками Телецкого озера. Абаканъ орошаетъ западную часть Минусинскаго округа; въ верхнемъ теченіи рѣка эта пробивается чрезъ узкія и скалистыя ущелья; только отъ устья р. Таштына долина Абакана расширяется. Длина теченія Абакана до 400 верстъ. Туруханъ течетъ по тундрамъ и вливается въ Енисей подъ $65^{\circ} 50'$ сѣв. шир. Изъ рѣкъ, впадающихъ въ Ледовитое море, замѣчательны по величинѣ—Анабара, Хатанга и Тазъ; первая беретъ начало подъ 66° сѣв. шир., течетъ на протяженіи 1000 верстъ и вливается въ Анабарскій заливъ подъ $73^{\circ} 1'$ сѣв. шир.; русло ея порожисто, берега отчасти тундристы отчасти скалисты и покрыты лѣсомъ; долина Анабары весьма мало населена и посѣщается только звѣропромышленниками. Хатанга вытекаетъ изъ Хатангскаго озера и имѣетъ болѣе 1000 верстъ теченія. Рѣка Тазъ течетъ въ сѣверо—западномъ углу губерніи по пустынной мѣстности на протяженіи около 700 верстъ и вливается въ Тазовскую губу. Кромѣ означенныхъ рѣкъ, губернію орошаютъ еще рѣки системы Оби, изъ коихъ самая большая Чулымъ и Кеть.

Озеръ въ губерніи также много; изъ соленыхъ и горько-соленыхъ въ Минусинскомъ и Ачинскомъ округахъ замѣчательны: Степное, Калараевское и Тагарское; большія прѣсповодныя озера—Ессейское, Пясно и Таймырское находятся въ Туруханскомъ краѣ.

II. Естественныя и производительныя силы губерніи и экономическая дѣятельность населенія.

а) Земледѣліе.

(Приложеніемъ этой статьи служитъ вѣдомость № 1.)

Посѣвы по губерніи вообще начались: озимые съ конца Іюля и въ продолженіи Августа мѣсяца 1886 года, а яровые и прочіе въ продолженіи Апрѣля и Мая 1887 года. Въ началѣ лѣта погода стояла теплая и дождливая, благопріятно вліяла на произрастаніе хлѣбовъ и травъ, но потомъ была повсемѣстно, за исключеніемъ Канскаго округа, засуха; ростъ хлѣба и травъ прекратился и много засѣянныхъ полей и сѣнокосныхъ луговъ выгорѣло. При этомъ Минусинскій, Ачинскій и частью Енисейскій округа сильно пострадали отъ появившихся въ большомъ количествѣ мышей. Въ концѣ лѣта и началѣ осени продолжались непрерывные дожди, отъ которыхъ собранный хлѣбъ изросъ, а

частію сгниль; большому гніецію подверглась трава въ таскныхъ мѣстностяхъ. Вслѣдствіе неблагопріятныхъ атмосферныхъ явленій урожай хлѣбовъ и травъ по губерніи былъ не вполне удовлетвори- тельный. Отъ градобитія и другихъ причинъ погибло хлѣба по округамъ: Красноярскому 3239¹/₄ дес., по стоимости сѣмянъ и обработкѣ земли на сумму 83934 руб., Енисейскому 3658¹/₄ десят., на сум- му 89588 руб.; Канскому 2984 десят., на сумму 82330 руб.; Ачинскому 51 десят., на сумму 1452 р. и Минусинскому 13903³/₄ десят., на сумму 402419 руб. При посѣвѣ хлѣба и уборкѣ его и сѣна недостатка въ рабочихъ рукахъ не ощущалось. Среднія цѣны на рабочій трудъ были слѣдующія: ра- ботнику платилось въ годъ на хозяйскомъ содержаніи 75 руб. работницѣ 42 руб. Поменная плата во время посѣва хлѣба: а) на хозяйскомъ содержаніи—работнику съ лошадыю 1 р. 15 к, пѣ- шему 57 коп. и работницѣ 40 к; б) на своемъ содержаніи работнику съ лошадыю 1 р. 35 к, пѣ- шему 76 к. и работницѣ 52 к; во время уборки хлѣбовъ и сѣна: а) на хозяйскомъ содержаніи ра- ботнику съ лошадыю 1 р. 40 к, пѣшему 80 к. и работницѣ 65 к. и б) на своемъ содержаніи ра- ботнику съ лошадыю 1 р. 73 к, пѣшему 1 р. 10 к. и работницѣ 90 к.

Среднія цѣны за пудъ хлѣба были слѣдующія:

	Зимою.		Весною.		Лѣтомъ.		Осенью.	
	р.	к.	р.	к.	р.	к.	р.	к.
Въ округухъ:								
Красноярскомъ:								
муки ржаной	—	„—77 ³ / ₄	—	„—86 ³ / ₄	—	„—93 ³ / ₄	—	„—75 ¹ / ₄
— пшеничной	—	1—38 ³ / ₄	—	1—42 ³ / ₄	—	1—37 ³ / ₄	—	1—26 ³ / ₄
овса	—	„—76	—	„—80 ³ / ₄	—	„—90	—	„—67 ¹ / ₂
Енисейскомъ:								
муки ржаной	—	„—90	—	„—88	—	„—92	—	1—8
— пшеничной	—	1—42	—	1—43	—	1—47	—	1—53
овса	—	„—85	—	„—83	—	„—80	—	„—76
Канскомъ:								
муки ржаной	—	1—10	—	1—10	—	1—	—	„—90
— пшеничной	—	1—50	—	1—40	—	1—40	—	1—30
овса	—	„—80	—	„—80	—	„—70	—	„—60
Ачинскомъ:								
муки ржаной	—	„—63	—	„—58	—	„—63	—	„—66
— пшеничной	—	1—15	—	1—16	—	1—10	—	1—30
овса	—	„—58	—	„—52	—	„—62	—	„—65
Минусинскомъ:								
муки ржаной	—	„—55	—	„—63	—	„—61	—	„—55 ³ / ₄
— пшеничной	—	„—84	—	„—87	—	„—89	—	„—85
овса	—	„—47 ¹ / ₄	—	„—53	—	„—54	—	„—52
Усинскомъ пограничномъ:								
муки ржаной	—	„—70	—	„—70	—	„—70	—	„—65
— пшеничной	—	1—15	—	1—15	—	1—15	—	1—10

овса	—	—	„ —70	—	„ —75	—	„ —75	—	„ —70
Туруханскомъ краѣ:									
муки ржаной	—	—	1—20	—	„ —90	—	1—20	—	1—30
— пшеничной	—	—	1—90	—	2— „	—	1—70	—	1—80
овса	—	—	—	—	—	—	—	—	—

Осенью 1886 и весною 1887 года было посеяно хлѣба:

По округамъ	Озимого.	Ярового.	Картофеля.
	ЧЕТВЕРТЕЙ.		
Красноярскому — —	5032	106941 ¹ / ₂	4944
Енисейскому — —	9460 ¹ / ₂	30067 ¹ / ₄	6045
Канскому — — —	19102 ¹ / ₂	65374 ¹ / ₄	8627 ¹ / ₂
Ачинскому — — —	17571 ¹ / ₂	69362 ¹ / ₂	4764
Минусинскому — — —	9011 ¹ / ₂	168496 ¹ / ₂	9109
Усинскому пограничному — —	60	994	40
На земляхъ городскихъ — —	60	4730	170
Итого —	60298	445966	33699 ¹ / ₂
	506264		

Посѣвы были болѣе предыдущаго года на 14914¹/₄ четвертей.

Количество собраннаго изъ посѣвовъ хлѣба было:

По округамъ.	Озимого.	Ярового	Картофеля.
	ЧЕТВЕРТЕЙ.		
Красноярскому — —	33351	264857	35471
Енисейскому — — —	20781	121606	35289
Канскому — — —	82269	272665	69575
Ачинскому — — —	80850	223574	49261
Минусинскому — — —	55962	591396	73827
Усинскому пограничному — —	200	4816	400
На городскихъ земляхъ — —	245	20811	1190
Итого —	273658	1499725	265013
	1773383		

Урожай хлѣба былъ въ Красноярскомъ округѣ самъ 2,9, Енисейскомъ 3,8, Канскомъ 4,5, Ачинскомъ 4,0, Минусинскомъ 3,3, Усинскомъ пограничномъ 4,9 и на городскихъ земляхъ 4,0, всего по губерніи 3,8.

По сравненію урожая отчетнаго года съ минувшимъ оказывается болѣе † или менѣе: —

По округамъ.	Озимаго.	Яроваго.	Картофеля.
	ЧЕТВЕРТЕЙ.		
Красноярскому — —	† 8322	† 120	† 15607
Енисейскому — —	— 10605	† 48985	† 10251
Канскому — —	— 42613	† 89045	† 21208
Ачинскому — —	† 3682	† 83466	† 11617
Минусинскому — —	† 15703	† 102789	† 28032
Усинскому пограничному — —	— 75	† 1752	† 130
На городскихъ земляхъ — —	— 314	† 8052 ³ / ₄	† 285
Итого —	— 25900	† 334209 ³ / ₄	† 87130
		† 308309 ³ / ₄	

б) Обезпеченіе народнаго продовольствія.

Къ 1-му Января 1888 года въ экономическихъ сельскихъ магазинахъ находилось на лицо запаснаго хлѣба озимаго 98023 четв. 1 четвер. 7 гарнцевъ и яроваго 128344 четв. 4 четвер. ¹/₄ г. въ ссудахъ и недоимкахъ озимаго 105737 четв. 4 четвер. 4¹/₂ гарнца и яроваго 96385 четв. 5 четвер. 1¹/₄ гарницъ, а именно:

По округамъ.	Число магазиновъ.	Находилось на лицо.		Состояло въ ссудахъ.	
		Озимаго.	Яроваго.	Озимаго.	Яроваго.
Красноярскому — —	75	12228	34692	13850	38104
		— 1 — 2 ¹ / ₂	— „ — 4 ¹ / ₂	— „ — 6	— 7 — 4
Енисейскому — —	85	11945	18219	31424	12889
		— 5 — 5	— „ — 2 ¹ / ₂	— 1 — ¹ / ₄	— 1 — 1
Канскому — —	81	22332	34584	25845	13005
		— 1 — 2 ¹ / ₂	— „ — 5 ¹ / ₄	— 7 — 6 ³ / ₄	— 2 — 7 ¹ / ₄
Ачинскому — —	23	21471	7299	16393	11283
		— 3 — 5 ¹ / ₂	— 2 — 4	— 2 — 7 ¹ / ₂	— 4 — 7
Минусинскому — —	55	30045	33550	18224	21102
		— 5 — 7 ¹ / ₂	— „ — „	— „ — „	— 4 — 6
Усинскому пограничному — —	—	—	—	—	—
Итого —		98023	128344	105737	96385
		1 — 7	— 4 — ¹ / ₄	— 4 — 4 ¹ / ₂	— 5 — 1 ¹ / ₄
		226367	— 5 — 7 ¹ / ₄	202123	— 1 — 5 ³ / ₄
			428490	— 7 — 5	

Въ городскихъ общественныхъ магазинахъ состояло запаснаго хлѣба 3729 четвер. 6 гарнцевъ.

а именно: въ гор. Красноярскѣ 889 четв.—6 четвер. 4 гар, Енисейскѣ 571 четвер. 3 четверка Канскѣ 1097 четв. 4 четвер. 2 гар, Ачинскѣ 47 четв. 3 четв. и Минусинскѣ 1123 четверти.

Въ сравненіи съ предшествовавшимъ годомъ въ запасныхъ магазинахъ было хлѣба на лицо болѣе на 9411 четв. 4 четвер. $5\frac{3}{4}$ гарнца и въ ссудахъ болѣе на 7448 четв. 2 четвер. $1\frac{3}{8}$ гарнца.

Урожай лѣта 1887 года былъ ниже средняго, но собраннаго хлѣба достаточно для обезпеченія сѣменами и продовольствіемъ жителей въ округахъ: Канскомъ, Ачинскомъ и Минусинскомъ, а потому въ принятіи какихъ либо особыхъ мѣръ къ обезпеченію жителей этихъ округовъ сѣменами и продовольствіемъ необходимости не представляется. Что же касается обезпеченія жителей округовъ Енисейскаго и Красноярскаго, то туда, въ случаѣ необходимости хлѣба, такой можетъ быть доставляемъ изъ другихъ округовъ.

Затѣмъ продовольствіе жителей обезпечивается имѣющимися продовольственными капиталами: 1) губернскимъ, заключающимся въ безсрочномъ вкладѣ по книжкѣ Государственнаго Банка за № 17863 въ числѣ 75053 руб. 29 коп. и въ процентныхъ бумагахъ на сумму 20000 руб. съ процентами. 2) мѣщанскимъ, состоящимъ изъ 8371 руб. 71 коп., хранящимся въ Енисейскомъ отдѣленіи Государственнаго Банка, по книжкамъ за № 3157, 409, 4560, 4561, 4562 и 4563, а именно, городовъ: Красноярска—1807 руб. 10 коп., Енисейска 4030 руб. 63 к., Канска 596 руб. 94 к., Ачинска 937 руб. 45 к., и Минусинска 999 р. 59 коп., и особо мѣщанъ гор. Минусинска 7115 р. $6\frac{1}{2}$ к., хранящихся для приращенія процентами въ Минусинскомъ общественномъ банкѣ, 3) крестьянскимъ, въ размѣрѣ 1697 руб., хранящихся въ Енисейскомъ отдѣленіи Государственнаго Банка, на книжкахъ подъ №№ 3009 и 4755, и 4) капиталомъ общественной запашки, для удовлетворенія нуждъ крестьянъ: въ Ачинскомъ округѣ наличными деньгами 329 р. 21 коп. и въ ссудѣ 3338 р. 25 к., въ Минусинскомъ округѣ—процентными бумагами 97700 р., наличными деньгами 1771 р. 61 к. и въ ссудѣ 55050 р. 68 к., всего 154522 р. 29 к. и въ Канскомъ округѣ наличными и въ ссудахъ 14772 р. $64\frac{1}{4}$ к., и тамъ же 3-хъ ссудо сберегательныхъ товариществъ—въ селеніяхъ: Рыбинскомъ, Тинскомъ и Тасѣевскомъ, обороты которыхъ достигли болѣе 8/т. руб.

Затѣмъ жители Туруханскаго края, всего въ числѣ 9414 чел., преимущественно инородцы, занимающіеся звѣрловствомъ, обезпечиваются имѣющимся казеннымъ хлѣбомъ въ количествѣ 10302 пуд. и наличнымъ хлѣбозапаснымъ капиталомъ въ количествѣ 608 р. 79 к., а также сплавленнымъ частными лицами хлѣбомъ; но по случаю упадка промышленности казеннаго хлѣба оказывается недостаточно для продовольствія нуждающихся.

в] Промыслы городского и сельскаго населенія и г] промышленность заводская и фабричная.

(Приложеніемъ къ этой статьѣ служитъ вѣдомость № 2.)

Обыватели города Красноярска занимаются мелочною торговлею и разными ремеслами, между которыми преобладаетъ: плотничное, сапожное и кузнечное, а отчасти замледѣлемъ, но только въ очень малыхъ размѣрахъ. Обыватели гор. Енисейска пропитываются извозомъ, рыболовствомъ, кузнечными и столярными работами, также работами на золотыхъ промыслахъ. Жители города Канска преимущественно занимаются хлѣбопашествомъ и скотоводствомъ и частью извознымъ промысломъ; въ гор. Ачинскѣ жители, не обезпеченные достаточными средствами къ жизни, занимаются частью хлѣбопашествомъ

а частью извозничествомъ, но нѣкоторые, въ самомъ небольшомъ числѣ, — сапожничествомъ, портняжествомъ и столярной работою, собственно для неселенія города. Наконецъ у жителей гор. Минусинска промыселъ заключается преимущественно въ хлѣбопашествѣ и скотоводствѣ, нѣкоторые занимаютъ торговлею, славомъ хлѣба, стономъ скота и частію выдѣлываніемъ бараньихъ шкуръ.

Скотоводство главнымъ образомъ преобладаетъ въ Минусинскомъ округѣ, чему не мало способствуетъ въ данномъ случаѣ изобиліе луговъ и степей, которые, въ нѣкоторые года, мало или вовсе не покрываясь снѣгомъ, даютъ возможность скоту оставаться долгое время на подножномъ кормѣ. Всего въ Енисейской губерніи считается скота 1413596 головъ, въ томъ числѣ: лошадей 415531, рогатаго 212052, овецъ 628156, свиней 105071, козъ 14490, оленей 38347 и бѣздовыхъ собакъ 20. На 100 душъ населенія приходится скота: лошадей 93,2; рогатаго 47,3; овецъ 149,1; и свиней и козъ 26,8. Изъ всего скота находится въ Минусинскомъ округѣ 687028 или 48, 6. %

Рыбнымъ промысломъ занимаются жители всѣхъ округовъ губерніи, но промыселъ этотъ преобладаетъ въ Туруханскомъ краѣ, Енисейскомъ и Минусинскомъ округахъ. Въ теченіи года добыто рыбы по губерніи красной, бѣлой и икры 67982 пуд. 31 ф., на сумму 151947 руб. 50 к., менѣе прошлаго года на 5209 п. 29 ф.

Звѣриные промыслы въ отчетномъ году принесли въ сравненіи съ истекшимъ не вполне неблагопріятныя выгоды. Всѣхъ звѣрей въ губерніи было упромышлено до 483855 шт., большею частію бѣлки, на сумму 120838 р., менѣе прошлаго года на 9430 руб.

Кустарная промышленность преобладаетъ въ Минусинскомъ округѣ. Въ отчетномъ году населеніемъ губер. выдѣлано разныхъ издѣлій: а) изъ льна и конопля (холста, неводовъ и проч.) на сумму 42481 руб. 72 коп.; б) изъ шерсти (суконь, валенокъ, войлоковъ и проч.) на сумму 44106 руб; в) изъ дерева (посуды, саней, дугъ, колесъ, нартъ и проч.) на сумму 38992 руб; обработано овчинъ и шкуръ разныхъ звѣрей на сумму 40215 руб., добыто смолы, дегтю и извести на сумму 10563 р., а всего выдѣлано и добыто на сумму 176357 руб. 72 коп.

Пчеловодствомъ жители губерніи хотя и занимаются во всѣхъ округахъ, но отрасль эта весьма мало развивается. Въ отчетномъ году всѣхъ ульевъ было 31733, болѣе предыдущаго года на 3210, добыто меду и воску до 6376 пуд. 22 ф. на сумму 45977 руб.

Сухопутною перевозкою тяжестей въ отчетномъ году, какъ и въ предыдущіе годы, занимались во всѣхъ округахъ Енисейской губерніи. Среднія цѣны съ пуда на перевозку отъ гор. Красноярска сухимъ путемъ тяжестей были слѣдующія:

	Въ Іюнь:		Въ Декабрѣ:	
	р.	к.	р.	к.
до г. Ачинска —	—	50	—	60
— Томска —	—	10	—	80
— Канска —	—	35	—	30
— Нижнеудинска	—	20	1	20
— Иркутска	—	—	2	80
— Енисейска	—	75	—	65
— Минусинска	—	—	—	75

На золотыхъ промыслахъ, расположенныхъ въ районѣ губерніи, въ отчетномъ году находилось рабочихъ 11149 человъ, болѣе предыдущаго года на 252. Добыто золота 298 п. 38 ф. 75 з. 39 д., болѣе предыдущаго года на 9 п. 6 ф. 56 з. 18 дол.

Работы производились на промыслахъ:

				число приисковъ.	
1-й системы сѣверной тайги	}	Енисейскаго округа	—	—	104
2-й — южной —			—	—	153
3-й Красноярскаго округа	—	—	—	—	10
4-й Канскаго	—	—	—	—	27
5-й Ачинскаго	—	—	—	—	40
6-й Минусинскаго	—	—	—	—	39
7-й Усинскаго	—	—	—	—	2
				Итого	375

Промыто песковъ:

1-й	—	—	—	—	100528500 пуд.
2-й	—	—	—	—	155760900 —
3-й	—	—	—	—	7810800 —
4-й	—	—	—	—	23681600 —
5-й	—	—	—	—	29521300 —
6-й	—	—	—	—	27962600 —
7-й	—	—	—	—	7506000 —

Добыто золота:

1-й	—	—	—	—	99 пуд. 34 ф. 55 з. 86 д.
2-й	—	—	—	—	123 10 18 69
3-й	—	—	—	—	6 38 22 35
4-й	—	—	—	—	20 17 5 38
5-й	—	—	—	—	17 34 5 38
6-й	—	—	—	—	24 25 5 85
7-й	—	—	—	—	5 39 57 72
				Итого	298 38 75 39

Сложное содержаніе золота въ 100 пуд. песку.

1-й	—	—	—	—	41 дол.
2-й	—	—	—	—	29
3-й	—	—	—	—	37
4-й	—	—	—	—	36
5-й	—	—	—	—	22
6-й	—	—	—	—	32
7-й	—	—	—	—	29

					рабоч.	служ.	жен. и дѣт.
На пріискахъ находилось:							
1-й	—	—	—	—	3430	213	605
2-й	—	—	—	—	4125	292	1386
3-й	—	—	—	—	215	143	26
4-й	—	—	—	—	1117	83	103
5-й	—	—	—	—	888	73	44
6-й	—	—	—	—	1132	81	40
7-й	—	—	—	—	242	3	84
Итого					11149	888	2288

На каждаго рабочаго приходится добытаго золота 1 ф. 6 зол. 93 доли.

На каждаго рабочаго приходится промытаго песку.

1-й	—	—	—	—	—	—	29308 пуд.
2-й	—	—	—	—	—	—	37830 —
3-й	—	—	—	—	—	—	36325 —
4-й	—	—	—	—	—	—	21201 —
5-й	—	—	—	—	—	—	33255 —
6-й	—	—	—	—	—	—	24701 —
7-й	—	—	—	—	—	—	31016 —

Военная стража на промыслахъ состояла изъ казаковъ Красноярской конной сотни, а именно:

1-й системы	—	—	—	—	—	—	32 челов.	
2-й	—	—	—	—	—	—	48 —	
3-й	—	—	—	—	—	—	— —	
4-й	—	—	—	—	—	—	14 —	
5-й	—	—	—	—	—	—	23 —	
6-й	—	—	—	—	—	—	26 —	
7-й	—	—	—	—	—	—	— —	
Итого							—	143

Изъ числа нанятыхъ людей:

					не явилось	бѣжало	поймано
1-й	—	—	—	—	72	75	8
2-й	—	—	—	—	26	178	8
3-й	—	—	—	—	—	1	—
4-й	—	—	—	—	17	73	—
5-й	—	—	—	—	18	24	6
6-й	—	—	—	—	13	68	15
7-й	—	—	—	—	—	2	—
Итого					146	421	37

Въ продолженіи лѣтнихъ работъ:

					заболѣло	выздор.	умерло
1-й	—	—	—	—	1314	1297	17
2-й	—	—	—	—	1930	1886	44
3-й	—	—	—	—	5	4	1
4-й	—	—	—	—	351	344	7
5-й	—	—	—	—	430	425	5
6-й	—	—	—	—	482	475	7
7-й	—	—	—	—	209	207	2
Итого					4721	4638	83

Случаевъ скоропостижной и неестественной смерти было:

1-й	—	—	—	—	—	—	4
2-й	—	—	—	—	—	—	3
3-й	—	—	—	—	—	—	—
4-й	—	—	—	—	—	—	1
5-й	—	—	—	—	—	—	2
6-й	—	—	—	—	—	—	1
7-й	—	—	—	—	—	—	2
Итого							13

Для осеннихъ и зимнихъ работъ осталось служащихъ и рабочихъ:

1-й	—	—	—	—	—	—	550
2-й	—	—	—	—	—	—	1222
3-й	—	—	—	—	—	—	35
4-й	—	—	—	—	—	—	169
5-й	—	—	—	—	—	—	358
6-й	—	—	—	—	—	—	512
7-й	—	—	—	—	—	—	—

Въ отчетномъ году изъ 14325 рабочихъ, служащихъ, женъ дѣтей заболѣло 4721 или 32,9⁰/₀. Сравнительно съ прошлымъ годомъ процентъ заболѣванія уменьшился на 1,7⁰/₀. Изъ числа больныхъ умерло 83; изъ числа панятыхъ рабочихъ не явилось 146, бѣжало 421, изъ нихъ поймано 37.

Причина побѣговъ рабочихъ и неявки происходитъ отъ тѣхъ же причинъ, какія указаны были въ обзорѣ за предыдущіе годы, т. е. отъ выдачи большихъ задатковъ, которые они пропиваютъ, въ особенности ссмыльные, и частію отъ привычки ихъ къ бродяжеству.

Въ отчетномъ году всѣхъ фабрикъ и заводовъ было 314, болѣе противъ предыдущаго года на 65, на которыхъ находилось рабочихъ 1724; сумма же производства опредѣляется въ 1893399 р.; первое мѣсто по производительности занимаютъ заводы винокуренные 859828 р, затѣмъ водочные 234660 р, солеваренные 181485 р., желѣзодѣлательныя 115956 р., кожевенные 110705 р., маслобойныя 87411 р., крупчатныя 77005 р., кирпичныя 60895 р., стеклодѣлательныя 34071 р., воско-

бѣлильные 30100 р., салотопенные и свѣчные 29948 р., пивоваренные 27648 р., мыловаренные 21965 р., лѣсопильные 6114, экипажные и кузпечные 5500 р., колокольные 3196 р., канатные 2950 р. паточные 1600 р., фаянсовые 1027 р.

Издѣлія этихъ заводовъ и фабрикъ идутъ для мѣстнаго потребленія, а желѣзные издѣлія отчасти вывозятъ въ сосѣднія губерніи Иркутскую и Томскую и сбываютъ въ Минусинскомъ округѣ китайскимъ подданнымъ Урянхайцамъ или соетамъ въ обмѣнъ на разный скотъ.

Въ отчетномъ году винокуренные заводы потребили хлѣба менѣе предшествовавшаго года на 30419 пуд. и получено вина въ полугарѣ менѣе же на 49492,98.

Количество перекуранныхъ винокуренными заводами припасовъ и винокуреннаго вина было слѣдующее:

Названіе заводовъ.	Перекурено вина изъ пудовъ муки.	П о л у ч е н о.		Среднее число пудовъ, употреблен. въ суточный загоръ.	Среднее число полученія вина въ полугаръ изъ суточнаго затора.	Сколько сутокъ въ періодъ дѣйствовалъ заводъ.
		°/о безводнаго спирта.	Ведръ въ полугарѣ. (40°/о)			
Енисейскаго округа:						
Ильинскій —	66420	2784662°/о	69616 ¹ / ₂	270	283	246
Каменскій —	28424	1218400°/о	30460	323	346 ¹ / ₄	88
Василье-Исаевскій —	24180	1021389°/о	25534 ³ / ₄	195	206	124
Канскаго округа:						
Ивановскій —	23175	989940,92	24748 ³ / ₄	257-20	274, 98	90
Ачинскаго округа:						
Сидоровскій —	51375	2074517,99	51863	375	378, 56	137
Маринскій —		Н е д ѣ й с т в о в а л ъ				
Александровскій —	10824	421799,1	10544.	164	159, 11	66
Леонидовскій —	67344	2834547,44	70863, 69	244	256, 75	276
Михайловскій —	26199	1057964,95	26449, 12	263	215, 03	123
Минусинскаго округа:						
Казанскій —	32450	1346100	33652, 50	295	305, 93	110
Александровскій —	89667	3859460,28	96486, 50	553,-20	593, 09	162
Владимірскій —	24986	1046058,88	26151, 47	219	229, 40	114
Итого —	445024	18654840,47	466368, 30	—	—	—

82 стр. по 1 зан. 122 по 2.

д) Торговля.

Въ городахъ Енисейской губерніи въ отчетномъ году выдано было торговыхъ свидѣтельствъ и

билетовъ, а именно: купеческихъ свидѣтельствъ 1-й гильдіи повсемѣстно годовыхъ 11; 2-й гильдіи въ мѣстностяхъ 3-го класса годовыхъ 41; полугодовыхъ 5; 4-го класса годовыхъ 46; полугодовыхъ 7; 5-го класса годовыхъ 515; полугодовыхъ 21; свидѣтельствъ на мелочной торгъ: 3-го класса годовыхъ 165; полугодовыхъ 12; 4-го класса годовыхъ 91; полугодовыхъ 17; 5-го класса годовыхъ 1054; полугодовыхъ 127; на развозный торгъ годовыхъ 167; полугодовыхъ 53; разносный торгъ годовыхъ 75; полугодовыхъ 14; приказчиныхъ свидѣтельствъ: 1-го класса годовыхъ 262; полугодовыхъ 36; 2-го класса годовыхъ 1194; полугодовыхъ 167; паспортовъ для купеческихъ семействъ 1-й гильдіи годовыхъ 8; 2-й гильдіи годовыхъ 85; промысловыхъ свидѣтельствъ: отъ 10 до 16-ти работниковъ 5-го класса годовыхъ 1; отъ 5 до 9-ти работниковъ 3-го класса годовыхъ 2; 4-го класса годовыхъ 2; 5-го класса годовыхъ 9; отъ 2 до 4-хъ работниковъ: 3-го класса годовыхъ 31; полугодовыхъ 9; 4-го класса годовыхъ 16; полугодовыхъ 1; 5-го класса годовыхъ 64; полугодовыхъ 4; билетовъ къ свидѣтельствамъ: 1-й гильдіи 3-го класса годовыхъ 10; полугодовыхъ 1; 4-го класса годовыхъ 7; 5-го класса годовыхъ 9; 2-й гильдіи 3-го класса годовыхъ 65; полугодовыхъ 2; 4-го класса годовыхъ 46; полугодовыхъ 11; 5-го класса годовыхъ 547; полугодовыхъ 33; мелочнаго торгоу: 3-го класса годовыхъ 60; полугодовыхъ 14; 4-го класса годовыхъ 9; 5-го класса годовыхъ 97; ярмарочныхъ билетозъ: (IV разряда): 1-й гильдіи 2; 2-й гильдіи 25; мелочнаго торгоу 26; приказчиныхъ свидѣтельствъ (IV разряда) 1-го класса 1; 2-го класса 40. Всего свидѣтельствъ и билетозъ выдано 5317, болѣе предыдущаго года на 146. Изъ числа выданныхъ торговыхъ свидѣтельствъ и билетозъ приходитъ на округа: Красноярскій 1383, Енисейскій 746, Канскій 1049, Ачинскій 873, Минусинскій 1169 и Туруханскій край 97.

Изъ приведеннаго ряда цифръ выданныхъ свидѣтельствъ и билетозъ видно, что торговля въ отчетномъ году немного улучшилась.

Ярмарокъ, обороты которыхъ простирались бы на сумму болѣе 300 т. руб., не было.

Обороты главныхъ ярмарокъ въ Ачинскомъ округѣ были: Никольской (Балахтинской волости) 125 т. руб. и Петропавловской (Ужурской волости) 36810 руб. Въ Минусинскомъ округѣ на трехъ ярмаркахъ Абаканской, Георгіевской и Каратузской было привезено разныхъ товаровъ на сумму 120970 р., продано же только на 32830 рублей, т. е. немного болѣе $\frac{1}{3}$ всѣхъ привезенныхъ товаровъ.

Привозную торговлю составляютъ мануфактурные, колониальные и галантерейные товары и виноградная вина; вывозъ же: хлѣбъ, желѣзо, кожи, овчина, конскій волосъ и щетина.

е) Движеніе населенія.

(Приложеніемъ къ этой статьѣ служитъ вѣдомость № 3).

Къ 1-му Января 1888 года состояло жителей въ Енисейской губерніи: мужескаго пола 248476, женскаго пола 197286, всего 445762, болѣе предыдущаго года на 2766 душъ.

Населеніе губерніи располагается по городамъ и округамъ слѣдующимъ образомъ:

а) Въ городахъ:

	муж.	жен.	об. пола.
Красноярскѣ	—	—	—
Енисейскѣ	9662	5625	15287
	4087	3099	7186

Канскѣ	—	—	—	—	2618	1767	4385
Ачинскѣ	—	—	—	—	2671	2475	5146
Минусинскѣ	—	—	—	—	3961	3052	7013
Туруханскѣ	—	—	—	—	78	47	125

Итого — 23077 16065 39142

б) Въ округахъ:

Красноярскомъ	—	—	—	—	45491	38350	83841
Енисейскомъ	—	—	—	—	32623	23816	56439
Канскомъ	—	—	—	—	40832	26333	67165
Ачинскомъ	—	—	—	—	39835	32615	72450
Минусинскомъ	—	—	—	—	60983	54950	115933
Туруханскомъ краѣ	—	—	—	—	4853	4561	9414
Усинскомъ пограничномъ округѣ	—	—	—	—	782	596	1378

Итого — 225399 181221 406620

в) По сословіямъ:

				Въ городахъ:		Въ округахъ:			
				муж.	жен.	муж.	жен.		
Дворянъ	потомственныхъ	—	—	179	137	149	109	574	
—	личныхъ	—	—	599	442	107	84	1232	
Духовенства	Православнаго:	{	монашествующаго	—	22	46	3	—	41
			благаго	—	106	100	642	773	1621
			другихъ исповѣданій	—	5	—	5	7	12
Воспитанниковъ	духовнаго училища	—	—	86	38	1	—	125	
Почетныхъ	{	гражданъ:	потомственныхъ	—	55	45	23	19	142
			личныхъ	—	58	36	29	19	142
Купцовъ	—	—	—	443	420	172	202	1237	
Мѣщанъ	—	—	—	10842	9260	3244	1941	25287	
Крестьянъ	—	—	—	2430	1844	133747	130203	268224	
Регулярныхъ войскъ	—	—	—	1795	324	382	40	2541	
Иррегулярныхъ	—	—	—	115	—	147	15	277	
Находящихся въ отпускахъ	—	—	—	663	88	4173	2143	7067	
Отставныхъ и дѣтей	—	—	—	656	272	4449	3960	9337	
Нижнихъ чиновъ на казенномъ содержаніи	—	—	—	18	—	33	—	51	
Иностранцевъ	—	—	—	26	17	22857	21174	44074	
Иностранныхъ подданныхъ	—	—	—	18	6	10	—	34	
Разночинцевъ	—	—	—	2061	1204	1134	813	5212	
Ссылныхъ	—	—	—	2900	1786	54092	19719	78497	
Итого	—	—	—	23077	16065	225399	181221	445762	

На 100 душъ мужчинъ приходится женщинъ въ городахъ 69,6, въ округахъ 80,4. Въ числѣ ссыльныхъ на 100 душъ мужчинъ приходится женщинъ 37,7.

1) По вѣроисповѣданіямъ:

	Въ городахъ:		Въ округахъ:				
	муж.	жен.	муж.	жен.			
Православнаго	—	—	21288	14818	212127	173759	421
Раскольниковъ	—	—	203	178	2901	2642	592
Единовѣрческаго	—	—	14	7	31	4	
Армяно-Григоріанскаго	—	—	3	1	2	—	
Римско-Католическаго	—	—	391	188	2617	833	402
Лютеранскаго	—	—	97	49	2783	1141	407
Еврейскаго	—	—	574	520	1413	986	349
Магометанскаго	—	—	507	304	2016	537	336
Идолопоклонниковъ	—	—	—	—	4	—	4
Шаманствующихъ	—	—	—	—	1505	1319	
Итого	—	—	23077	16065	225399	181221	44578

Число раскольниковъ относится къ православнымъ 1: 71. Иновѣрцы составляютъ $\frac{1}{18}$ часть населенія всей губерніи.

Въ теченіи отчетнаго года было:

1, родившихся:

			Въ городахъ:		Въ округахъ:		Въ губерніи:	
	муж.	жен.	муж.	жен.	муж.	жен.	муж.	жен.
а) въ городахъ	—	—	—	—	934	888	1822	
б) — округахъ	—	—	—	—	11767	11322	23089	
Въ томъ числѣ:	—	—						
а) законнорожденныхъ	—	—	804	778	9737	9350	10541	10128
б) незаконнорожденныхъ	—	—	130	110	1096	1084	1226	1194
Итого	—	—	934	888	10833	10434	11767	11322

На 100 душъ населенія приходится родившихся: въ городахъ 4, 6 и округахъ 5,2; на 100 душъ мальчиковъ приходится дѣвочекъ: въ городахъ 95 и въ округахъ 96,3.

2, умершихъ:

	муж.	жен.	об. пола.
а) въ городахъ	—	—	—
б) — округахъ	—	—	—
Итого	—	—	—
	10103	9018	19121

На 100 душъ населенія приходится умершихъ въ городахъ 6,2 и округахъ 4,0.

3, браковъ:

а) въ городахъ	—	—	—	—	—	—	367
----------------	---	---	---	---	---	---	-----

б) — округахъ — — — — —	2866
Итого — — —	3233

На 100 душъ населенія приходится браковъ въ городахъ 0,9 и округахъ 0,7.

III. Подати и повинности.

(Приложеніемъ къ сей статьѣ служатъ двѣ вѣдомости № 4).

а) Окладные сборы.

Къ 1887 году оставалось по губерніи въ недоимкѣ 391534 руб. 87 коп.; причиталось на отчетный годъ оклада 451109 руб. 35 коп.; въ теченіи отчетнаго года вновь причислено: недоимки 15759 руб. 8 коп. и оклада 27694 руб. 44 коп., изъ того числа исключено: недоимки 51032 руб. 31 коп. и оклада 22146 руб. 21 коп., поступило: недоимки 54973 руб. 93¹/₂ коп. и оклада 338301 руб. 19 коп., затѣмъ къ 1-му Января 1888 года осталось недоимки 301287 руб. 70¹/₂ коп. и оклада 118356 руб. 39 коп., всего 419644 руб. 9¹/₂ коп.

б) Губернскіе земскіе сборы.

Къ 1887 году оставалось въ недоимкѣ 120525 руб. 22 коп., причиталось на отчетный годъ оклада 166579 руб. 57 коп., въ теченіи отчетнаго года вновь причислено: недоимки 1292 руб. 67 коп. и оклада 3389 руб. 5 коп., изъ того числа исключено: недоимки 10714 руб. 8 коп. и оклада 5821 руб. 48 коп., поступило недоимки 11641 руб. 48 коп. и оклада 123368 руб. 33 коп., затѣмъ къ 1-му Января 1888 года осталось недоимки 99462 руб. 33 коп. и оклада 40778 руб. 81 коп., всего 140241 руб. 14 коп.

в) Частные земскіе сборы.

Къ 1887 году оставалось въ недоимкѣ 49820 руб. 68 коп., причиталось на отчетный годъ оклада 1063 руб. 86 коп., въ теченіи отчетнаго года вновь причислено: недоимки 586 руб. 63 коп. и оклада 20 руб. 71¹/₂ коп., изъ того числа исключено недоимки 6055 руб. 92 коп. и оклада 20 руб. 92¹/₂ коп.; поступило недоимки 2682 руб. 44 коп. и оклада 756 руб. 8 коп., затѣмъ къ 1-му Января 1888 года осталось: въ недоимкѣ 41668 руб. 95 коп. и оклада 307 руб. 57 коп., всего 41976 руб. 52 коп.

Всего по счетамъ Енисейской Казенной Палаты слѣдовало поступить по губернии податей и сборовъ 1133585 руб. 21 коп., въ то число дѣйствительно поступило 531723 руб. 45¹/₂ коп. исключено 95790 руб. 92¹/₂ коп. и осталось къ 1-му Января 1888 года 601861 руб. 75¹/₂ коп., болѣе предыдущаго года на 39980 руб. 98¹/₂ коп. Изъ означенной недоимки считается на крестьянахъ, причисленныхъ въ крестьяне изъ ссыльныхъ и инородцахъ 334149 руб. 42¹/₂ коп., купцахъ и мѣщанахъ 36561 руб. 93 коп., а поселенцахъ 231150 руб. 40 коп. Изъ числа остающейся недоимки подлежатъ сложенію 8398 руб. 15³/₄ коп., числящихся за податными сословіями губерніи, оставшихся несложенными къ 1888 году за производящеюся о томъ перепискою. За вычетомъ этой суммы получится дѣйствительной недоимки 593462 руб. 84¹/₄ коп., значительная часть которой состоитъ за крестьянами изъ ссыльныхъ и поселенцами, а также умершими, неспособными къ работѣ, причисленными къ обществамъ по распоряженію правительства, безъ согласія обществъ, которыя, согласно 747 ст. XIV т. Уст. о ссыльн., по прод. 1876 года и 392 ст. Уст. Счет., не отвѣтственны за недоимку подобныхъ лицъ.

г) Отправление денежных повинностей.

Въ Енисейской губернии было отнесено обывателями денежных повинностей: Губернскихъ: а) на содержаніе мостовъ, гатей, перевозовъ чрезъ рѣки и ремонтъ верстовыхъ столбовъ 9141 руб. 99 коп., б) на содержаніе подводъ при окружныхъ Полицейскихъ Управленіяхъ и по селеніямъ, наемъ домовъ для постоянного помѣщенія земскихъ засѣдателей и судебныхъ слѣдователей окружныхъ судовъ и квартирныя окружнымъ исправникамъ и ихъ помощникамъ 40919 руб. 38 коп., в) на содержаніе при Казенной Палатѣ чиновниковъ для производства дѣлъ по земскимъ повинностямъ, на усиленіе средствъ казначействъ губернии, на содержаніе при Губернскомъ Управленіи стола по земской повинности, на усиленіе средствъ Губернскаго Контроля, на содержаніе Статистическаго Комитета, суточные деньги чиновникамъ, командированнымъ по дѣламъ службы внутри губернии 19515 руб. 28 коп., г) на содержаніе окружныхъ сельскихъ врачей и снабженіе походными аптечками, на распространеніе оспопрививанія и содержаніе учениковъ оспопрививанія 7643 руб. 50 коп., д) содержаніе окружныхъ по воинской повинности присутствій 4627 руб. 9 коп., е) на содержаніе тюремно-ночлежныхъ помѣщеній 1802 руб., ж) на уплату страховыхъ денегъ при пересылкѣ черезъ почту суммъ губернскаго земскаго сбора и на удовлетвореніе непредвидимыхъ расходовъ 5% общей суммы 3883 руб. 67 коп., з) на прекращеніе чумы на рогатомъ скотѣ 215 руб. 34 коп., и) пособія Иркутской губернии 61836 руб. 35 коп., итого губернскихъ 149584 руб. 60 коп.; 2. Частныхъ:

а) въ пособіе Губернскому Казначейству на содержаніе архіерейскихъ домовъ и монастырей 3150 р., и 3. Внутреннихъ:*) а) на содержаніе волостныхъ правленій, инородныхъ управъ, писарей сельскихъ и при экономическихъ магазинахъ, сельскихъ богадѣленъ и пожарной части 131034 руб. 23 коп., б) на содержаніе учебныхъ заведеній, учительской семинаріи, повивальной школы, повивальныхъ бабокъ, сельскихъ лечебницъ и сборныхъ избъ 36543 руб. 94¹/₂ коп. и в) на содержаніе и ремонтъ общественныхъ и церковныхъ зданій и проч. 20791 р. 45 к., итого внутреннихъ 188369 р. 62¹/₂ коп.

(*) *Примѣчаніе:* Свѣдѣнія о внутреннихъ повинностяхъ взяты изъ смѣтъ, утвержденныхъ окружными и губернскими по крестьянскимъ дѣламъ присутствіями, взамѣнъ ранѣе доставляемыхъ неточныхъ свѣдѣній Губернскаго Правленія.—

г) Городскіе доходы и расходы.

Названіе городовъ.	Въ 1887 году въ приходѣ		Въ 1887 году въ расходѣ.		Остатокъ † или передержка — противъ годового дохода.	
	р.	к.	р.	к.	р.	к.
Въ г. Красноярскѣ — — — —	65457	22 ¹ / ₂	72950	15 ³ / ₄	— 7492	93 ¹ / ₄
— — Енисейскѣ — — — —	34166	73 ³ / ₄	36845	31	— 2678	57 ¹ / ₄
— — Канскѣ — — — —	20122	—	18777	—	† 1345	—
— — Ачинскѣ — — — —	21030	8	35630	28 ¹ / ₂	— 14600	20 ¹ / ₂
— — Минусинскѣ — — — —	25996	46	26423	63 ¹ / ₄	— 427	17 ¹ / ₄
— Туруханскѣ — — — —	174	24	174	24	—	—
Итого — —	166946	74 ¹ / ₄	190800	62 ¹ / ₂	— 23853	88 ¹ / ₄

89805

Въ сравненіи съ прошлымъ годомъ городскіе доходы уменьшались на 4306 руб. 39³/₄ коп., а расходы увеличились на 17308 руб. 14³/₄ коп. Дефицитъ оказался въ городахъ Красноярскѣ, Енисейскѣ, Ачинскѣ и Минусинскѣ.

Въ вѣдѣніи городскихъ думъ состояли слѣдующіе капиталы: 1, Красноярской: а) потомственной почетной гражданки Т. П. Щеголевой и сына ея И С. Щеголева на содержаніе 13 стипендіатовъ ремесленного училища 92303 руб. 69¹/₂ коп., б) стипендіи Генералъ-Маіора Замятина 3555 руб. 11 коп., в) пожертвованнаго разными лицами въ пользу бѣдныхъ 6711 руб. 77³/₄ коп., г) продовольственный для бѣдныхъ 4610 руб. 14¹/₂ коп., д) Т. П. и И. С. Щеголевыхъ на содержаніе Красноярской богадѣльни на 47 краватей 105742 руб. 53 коп., е) Т. П. Щеголевой на содержаніе сиропитательнаго дома, еще неоткрытаго 77129 руб. 47¹/₄ коп., ж) ея же на вспомошествованіе отъ пожара 13382 руб. 15 коп., з) Щеголевыхъ на устройство безплатной столовой 7527 руб. 44¹/₂ коп., и) ИМПЕРАТОРА АЛЕКСАНДРА II—1133 руб. 47 коп. и і) пожертвованный Н. К. Переплетчиковымъ на содержаніе въ г. Красноярскѣ мѣщанской жевской школы 1001 руб. 6 коп. Изъ числа поименованныхъ капиталовъ: городской—употребляется на городскіе расходы, а на проценты съ прочихъ капиталовъ содержатся: ремесленное училище, богадѣльня и степендіатъ въ Красноярской мужской гимназій, проценты съ благотворительныхъ капиталовъ раздаются бѣднымъ единовременно предъ Св. Пасхою и Рождествомъ Христовымъ и постоянное пособіе производится лицамъ бѣднѣйшимъ по усмотрѣнію членовъ комитета Сивельниковскаго благотворительнаго общества. Продовольственный же капиталъ имѣетъ значеніе запаснаго капитала, на который, въ неурожайные годы, закупается хлѣбъ для продажи бѣднымъ жителямъ города по умѣреннымъ цѣнамъ и на предметъ удержанія цѣны на хлѣбъ отъ произвольнаго повышенія таковыхъ торгующими окрестными жителями. 2, Ачинской—запаснаго капитала 23372 руб. 59¹/₂ коп. 3, Минусинской—запаснаго капитала 7115 руб. 6¹/₂ коп., который хранится въ городскомъ общественномъ банкѣ, для приращенія процентами.

Городовое положеніе, 16 Мая 1870 г. введено во всѣхъ городахъ губерніи, за исключеніемъ заштатнаго города Туруханска.

Обороты городскихъ общественныхъ банковъ въ отчетномъ году были слѣдующіе: Енисейскаго 423762 руб. 23¹/₄ коп., Канскаго 131449 руб. 76 коп. и Минусинскаго 338908 руб. 66 коп. Чистой прибыли получено въ первомъ банкѣ—2847 руб. 4³/₄ коп., во второмъ—6351 руб. 52 к. и въ третьемъ—12243 руб. 49 коп.

е) Акцизные сборы.

Акцизнаго сбора въ теченіи отчетнаго года поступило съ вина и спирта 1699792 руб. 17 к., за бандероли и дополнительный акцизы 9203 руб., акциза съ дрожжей 503 руб. 25 коп., съ портера, пива всѣхъ сортовъ и меда 4551 руб. 20 коп., за патенты 173407 руб. 49 коп., за проданное казенное имущество 12 руб., и штрафовъ 5559 руб. 85 коп., за порчу контрольныхъ снарядовъ 12 руб. 4 коп., поудной платы съ соли 16436 руб. 81 коп., за наемъ помѣщеній въ казенныхъ домахъ 250 руб. и случайныхъ доходовъ 62 руб., всего 1909789 руб. 81 коп., болѣе предыдущаго года на 88845 руб. 2 коп.

Въ губерніи находилось винокуренныхъ заводовъ 12, водочныхъ 3, пивоваренныхъ 5, оптовыхъ складовъ 65, трактирныхъ заведеній 16, ренсковыхъ погребовъ 55, пивныхъ лавокъ 22, буфетовъ 12,

и питейныхъ домовъ 955. Число питейныхъ домовъ въ сравненіи съ предыдущемъ годомъ увеличилось на 11.

ж) Отправленіе натуральныхъ повинностей.

	Число людей, занятыхъ по- винностью.	Число подводъ.	Время занятій.
1) Исправленіе дорогъ, мостовъ, гатей, постановка верстовыхъ столбовъ и приготовленіе для того лѣса —	15136	12976	отъ 15 до 25 дней.
2) Отправленіе междудворной обывательской гоньбы.	37670	139346	годъ.
3) Содержаніе перевозовъ черезъ рѣки, по трактамъ и проселочнымъ дорогамъ — —	165	—	до 7 мѣсяцъ.
4) Карауль для содержащихся при волостныхъ и сельскихъ управленіяхъ арестантовъ, карауль при церквяхъ, экономическихъ магазинахъ, употребленіе сторожей и десятниковъ при волостныхъ и сельскихъ управленіяхъ — — — —	3064	70	годъ.
5) Приготовленіе лѣса для общественныхъ строеній, тюремъ, хлѣбныхъ магазиновъ, церквей, богадѣленъ, ледниковъ и проч.— — — —	1541	1842	годъ.
6) Поимка бѣглыхъ, препровожденіе ихъ и пересылка партій — — — —	3004	4098	годъ.
7) Прекращеніе лѣсныхъ пожаровъ — —	770	1156	до 15 дней
8) Работы при межеваніи земель — —	1448	372	до 2 мѣс.
9) Препровожденіе воинскихъ партій и отводъ квартиръ подъ воинскій постой — —	14620	—	въ теченіи года.
10) Перевозъ каравана съ золотомъ — —	117	421	3 раза въ годъ
Итого —	77535	160281	—

з) Воинская повинность.

Воинская повинность въ губерніи отбывалась населеніемъ на основаніи Высочайше утвержденнаго Положенія 1 Января 1874 года.

Призыву къ исполненію воинской повинности подлежало:	челов.
а) по призывнымъ спискамъ — — — —	2629
б) по дополнительнымъ спискамъ А. — — — —	13
Итого — — — —	2642
в) по дополнительнымъ спискамъ Б. — — — —	167
Исключено изъ означенныхъ списковъ убывшихъ послѣ составленія призывныхъ списковъ — — — —	63
Числилось по дополнительнымъ спискамъ В. — — — —	—

Въ числѣ внесенныхъ въ призывные списки заключалось:

а) имѣющихъ право на льготу по семейному положенію:

1-го разряда	—	—	—	—	—	844	
2-го	—	—	—	—	—	499	
3-го	—	—	—	—	—	165	
Итого						—	1738

б) получившихъ отсрочку:

1) по имущественному положенію	—	—	—	—	—	—
2) на окончаніе образованія	—	—	—	—	—	2
в) освобожденныхъ отъ воинской повинности по 54 ст. устава	—	—	—	—	—	1

Число лицъ, коимъ возрастъ опредѣленъ по наружному виду, по ст. 137 и 138 устава — — — — — 91

Изъ того числа внесено въ призывной списокъ дополнительно по 139 ст. устава — — — — — 83

Всего вынутаю жеребья подлежало — — — — — 2574

При осмотрѣ и приемѣ:

а) освобожденныхъ отъ службы въ войскахъ:

1) по недостаточному росту	—	—	—	—	—	7
2) по болѣзнямъ и тѣлеснымъ недостаткамъ	—	—	—	—	—	167

3) вслѣдствіе одновременнаго призыва къ жеребью 2-хъ родныхъ братьевъ, по 50 ст. устава — — — — — 2

Итого — 175

б) назначена отсрочка:

1) по невозмужалости	—	—	—	—	—	136
2) для излеченія болѣзни	—	—	—	—	—	34
3) вслѣдствіе нахождения подъ слѣдствіемъ и судомъ	—	—	—	—	—	13

в) назначено къ переосвидѣтельствуванію — — — — — 10

г) отправлено въ лечебныя заведенія на испытаніе — — — — — 25

д) не явилось къ призыву — — — — — 36

Итого — 254

По разверствѣ назначено къ поступленію на службу — — — — — 732

Въ то число принято въ войска:

а) изъ лицъ, внесенныхъ въ дополнительный списокъ А, подлежащихъ назначенію на службу безъ жеребья, на основаніи 158, 217 и 218 ст. устава — — — — — 3

б) изъ лицъ, внесенныхъ въ дополнительный списокъ Б, коимъ поступленіе въ войска было отсрочено:

1) на основаніи 44 ст. устава — — — — — 61

2) на основаніи 52 ст. устава	—	—	—	—	—	—
<hr/>						
Итого	—	—	—	—	—	64
в) изъ лицъ, внесенныхъ въ призывные списки	—	—	—	—	—	666
Зачтено квитанцій	—	—	—	—	—	1
Недобра лицъ нехристіанскаго вѣроисповѣданія	—	—	—	—	—	—

Итого — 667

Въ числѣ принятыхъ заключаются:

а) неимѣющихъ права на льготу по семейному положенію	—	—	—	—	—	696
б) имѣющихъ право на льготу:						
1-го разряда	—	—	—	—	—	—
2-го	—	—	—	—	—	15
3-го	—	—	—	—	—	14

Итого — 860

в) имѣющихъ право на сокращеніе службы:

1) по 1 п. 56 ст. устава	—	—	—	—	—	—
2) по 3 — —	—	—	—	—	—	5
3) по 4 — —	—	—	—	—	—	10

г) не имѣющихъ права на сокращенные сроки службы по образованію:

1) умѣющихъ читать и писать или только читать	—	—	—	—	—	72
2) безграмотныхъ	—	—	—	—	—	638

Итого — 725

д) подлежащихъ по приѣмѣ зачисленію въ запасъ, на основаніи

63 ст. устава	—	—	—	—	—	6
---------------	---	---	---	---	---	---

е) способныхъ къ строевой службѣ	—	—	—	—	—	706
— вестроевой	—	—	—	—	—	29

Итого — 741

ж) мѣрою роста:

1, въ 2 аршина 2 ¹ / ₂ вершка	—	—	—	—	—	14
2) — 3 — —	—	—	—	—	—	70
3) — 4 — —	—	—	—	—	—	165
4) — 5 — —	—	—	—	—	—	204
5) — 6 — —	—	—	—	—	—	168
6) — 7 — —	—	—	—	—	—	81
7) — 8 — —	—	—	—	—	—	18
8) — 9 — —	—	—	—	—	—	5
9) — 10 — —	—	—	—	—	—	—

Итого — 725

Зачтено по квитанціямъ —	—	—	—	—	—	1
з) по сословіямъ:						
1) дворянъ: потомственныхъ и личныхъ	—	—	—	—	—	1
2) лицъ, состоящихъ на государственной службѣ	—	—	—	—	—	—
3) почетныхъ гражданъ, потомственныхъ и личныхъ	—	—	—	—	—	2
4) прочихъ лицъ, изъятыхъ отъ внесенія въ 10 народную перепись, а также вышедшихъ послѣ ревизіи изъ подобнаго сословія	—	—	—	—	—	2
5) купцовъ	—	—	—	—	—	—
6) мѣщанъ	—	—	—	—	—	66
7) крестьянъ всѣхъ наименованій	—	—	—	—	—	646
8) прочихъ лицъ, внесенныхъ въ ревизкія сказки, а равно приписанныхъ къ обществамъ послѣ ревизіи —	—	—	—	—	—	8

Итого — 725

Зачтено по квитанціямъ — — — — — —

в) по происхожденію:

1) русскихъ, малороссіянъ и бѣлоруссовъ	—	—	—	—	—	714
2) поляковъ	—	—	—	—	—	1
3) нѣмцевъ	—	—	—	—	—	—
4) латышей	—	—	—	—	—	1
5) евреевъ	—	—	—	—	—	6
6) эстовъ —	—	—	—	—	—	1
7) татаръ —	—	—	—	—	—	2

Итого — 725

і) по вѣроисповѣданіямъ:

1) православныхъ и единовѣрцевъ	—	—	—	—	—	692
2) раскольниковъ	—	—	—	—	—	21
3) лютеранъ	—	—	—	—	—	2
4) католиковъ	—	—	—	—	—	2
5) іудеевъ —	—	—	—	—	—	6
6) магометанъ	—	—	—	—	—	2

Итого — 725

к) женатыхъ — — — — — — 141

Изъ числа принятыхъ новобранцевъ:

а) отправлено съ мѣста призыва въ лечебныя заведенія, на основаніи 23 ст. наставленія для руководства при освидѣтельствovanіи тѣлосложенія и здоровья лицъ, призванныхъ для исполненія воинской повинности — — — — — — 1

б) отправлено въ мѣста призыва по назначенію въ войска — — — — — — 3

в) распущено по домамъ, на основаніи 155 ст. устава	—	—	721
г) зачислено въ запасъ, на основаніи 63 и 64 ст. устава	—	—	—
		Итого	866

На основаніи 154 ст. устава:

а) зачислено въ ратники ополченія	—	—	—	1702
б) освобождено отъ этого зачисления по неспособности носить оружіе	—	—	—	83
		Итого	—	1785

Израсходовано по призыву, приему на службу и на содержаніе губернскаго и пяти окружныхъ присутствій: а) отъ казны 3225 руб. 81 к. и б) изъ земскихъ сборовъ 3927 руб. 40 коп., всего въ теченіи года 7153 руб. 21 коп.

II. Общественное благоустройство и благочиніе.

а) Казенныя и общественныя зданія.

Въ отчетномъ году произведены слѣдующія ремонтныя работы въ зданіяхъ: Красноярскаго тюремнаго замка устроены ретирады—4300 руб., передѣланы лѣстницы и крыльца—1285 руб., ремонтъ этажныхъ зданій губерніи—1700 руб.; кромѣ того изъ суммъ губернскаго земскаго сбора построены въ селѣ Уринскомъ мостъ—4275 руб., ремонтъ моста чрезъ р. Захаровку—885 руб., ремонтъ Еланскаго, Тинскаго и Пойменскаго мостовъ—1510 рублей.

Въ гор. Красноярскѣ возведено 1 каменное зданіе для городской амбулаторной лечебницы. Потомственнымъ почетнымъ гражданиномъ Ив. Г. Гадаловымъ пожертвовано на перестройку мужской гимназіи 17500 руб. Разрѣшено частныхъ построекъ 1 каменная и 34 деревянныхъ. Въ гор. Ачинскѣ построенъ каменный гостинный дворъ. Кромѣ того пожертвованъ Потомственнымъ почетнымъ гражданиномъ Павломъ Фунтосовымъ каменный 2-хъ этажный домъ со службами и землею, стоящій 20/т. руб.—подъ помѣщеніе учебныхъ заведеній въ гор. Енисейскѣ; тамъ-же разрѣшена постройка новаго деревяннаго дома на каменномъ фундаментѣ, вмѣсто стараго, для 1-го приходскаго училища.

б) Сухопутныя сообщенія: дороги, мосты, перевозки и почты.

Почтовые дороги, за исключеніемъ нѣкоторыхъ станцій Ачинскаго округа, были вообще въ довольно удовлетворительномъ состояніи.

Почтовыхъ учреждений съ приемомъ корреспонденціи было 13 и соединенныхъ почтово-телеграфныхъ учреждений 10 и 1 телеграфная станція; вновь открыто 2 почтовыхъ отдѣленія: Ужурское и Новоселовское.

Почтовыхъ станцій 55 съ 313 парами лошадей: на 1 станціи 13 паръ, на 1 ст. 10 паръ, на 24 ст. по 9 паръ, на 16 по 3 пары и 13 по 2 пары. Станціи были распределены по слѣдующимъ трактамъ: а) главному Сибирскому тракту, пролегающему чрезъ губернію, разстояніе котораго отъ первой, находящейся на границѣ Томской губерніи, Бѣлоярской станціи, до города Ачинска 13 верстъ; отъ Ачинска до Красноярска 165 верстъ; отъ Красноярска до Канска 216 верстъ и отъ Канска до Половино-Черемховской станціи, находящейся на границѣ Иркутской губерніи, 125 верстъ, всего 519 верстъ; б) отъ города Красноярска, чрезъ Енисейскъ, до г. Туруханска на 1415¹/₄ верстъ и в) отъ

города Ачинска до города Минусинска на 325 верстѣ.

Кромѣ этого перевозятъ почты на обывательскихъ лошадахъ: между Рыбальскою станціею Минусинскаго тракта и Балахтинскимъ селеніемъ на разстояніи 56 верстѣ; въ Канскомъ округѣ между открытыми отдѣленіями въ селеніяхъ Устьянскомъ и Тасѣвскомъ и Канскою Конторою, на разстояніи отъ Канска до Устьянскаго 40 верстѣ и отъ Устьянскаго до Тасѣвскаго 130 верстѣ, по проселочному тракту и въ Енисейскомъ округѣ, отъ Каргинской Конторы до почтоваго отдѣленія въ селеніи Рыбномъ на Аигарѣ на разстояніи 121 версты, по проселочному же тракту, и на обывательскихъ лошадахъ.

Почты въ 1887 году слѣдовали вообще удовлетворительно, особенно замѣтныя промедленія происходили отъ неустранимыхъ причинъ, по случаю распутицы весною и осенью, или вскрытія и замерзанія рѣкъ.

Въ г. Красноярскѣ въ Мартѣ обнаружено похищеніе 10000 руб. изъ пакета на имя Енисейскаго Отдѣленія Государственнаго Банка, слѣдовавшаго съ почтою изъ С.-Петербурга. Дѣло по этому предмету передано судебнымъ властямъ.

Жалобъ проѣзжающихъ на почтовыхъ станціяхъ записано 134, изъ коихъ 66 разслѣдованіемъ подтвердились, а остальные 68 оставлены безъ послѣдствій.

Въ отчетномъ году построена телеграфная линія отъ гор. Ачинска до гор. Минусинска на протяженія 337 верстѣ, на каковой предметъ употреблено 20575 руб., частью на пожертвованія жителями и частью отъ казны. На этой линіи открыто три телеграфныя станціи при почтовыхъ учрежденіяхъ: въ Минусинскѣ, Абаканскѣ и Корелиной. Телеграммъ принято 39834 и передано 40095, Выручено денегъ 45338 рублей.

Почтоваго дохода въ теченіи года поступило по губернской и 5 уѣзднымъ почтовымъ конторамъ, 7 почтовымъ отдѣленіямъ и 11 почтовымъ станціямъ 55099 рублей менѣе предшествовавшаго года на 674 руб.

За отчетный годъ по почтово-телеграфному вѣдомству произведено расходовъ 58455 р. 72 коп.

в) Водяныя сообщенія.

Главное движеніе судоходства совершается по р. Енисею, протекающему во всѣхъ округахъ губерніи, кромѣ Канскаго.

Въ Енисейскомъ округѣ и Туруханскомъ краѣ по р. Енисею совершали рейсы 5 пароходовъ: 1-й „Енисей“ комп. Енисейскаго пароходства и торговли въ 60 силъ; 2-й „Николай“ — Енисейскаго купца Кытманова въ 50 силъ; 3 „Александръ“ Енисейскаго купца Баладина въ 25 силъ; 4-й „Анна“ — Енисейскаго мѣщанина Буданцова и 5-й „Фениксъ“, — Англійскій. Цѣнность груза на всѣхъ вообще судахъ простиралась до 230000 руб. Пароходы правильныхъ рейсовъ не дѣлаютъ.

Отъ гор. Красноярска до городовъ Енисейска и Минусинска поддерживалось пароходское сообщеніе 4-мя пароходами: изъ нихъ 3 потомственнаго почетнаго гражданина, Красноярскаго 1-й гильдіи купца Н. Г. Гадалова — „Москва“ въ 60 силъ, „Россія“ и „Графъ А. Ш. Игнатьевъ“ въ 120 силъ и „Св. Николай“ — потомственнаго почетнаго гражданина А. М. Сибирикова. Первымъ и третьимъ пароходами сдѣлано 24 рейса преимущественно между Красноярскомъ и Минусинскомъ, вторымъ 23 рейса между Красноярскомъ и Енисейскомъ, 4-й же 9 рейсовъ между Енисейскомъ и Минусин-

скомъ. Кромѣ того пароходами „Москва“ и „Графъ А. П. Игнатьевъ,“ сдѣлано три рейса, первымъ 1, а вторымъ 2 по р. Тубѣ до завода И. П. Окулова (близь дер. Шошиной Минусинскаго округа). Въ продолженіи навигаціи, на пароходахъ этихъ перевезено пассажировъ 9125 чел. и разныхъ грузовъ 134625 пудовъ. Вывозимый изъ Красноярска грузъ заключался преимущественно въ привозномъ Россійскомъ товарѣ, какъ то: мануфактурномъ, бакалейномъ, колоніальномъ, скобяномъ и проч; доставляемый же изъ Енисейска грузъ состоялъ изъ рыбнаго товара и пушнина, а изъ Минусинска доставлялись, соль, желѣзо и мука. Что же касается до стоимости привезеннаго и вывезеннаго груза, свѣдѣній этихъ Конторами пароходовладѣльцевъ не сообщены.

Въ г. Ачинскѣ по рѣкѣ Чулыму приходили изъ Западной Сибири 5 пассажиро-буксирныхъ пароходовъ: 2 Тобольскаго 1 й гильдіи купца Корнилова, 2 Тобольскаго купца Плотникова и 1 Тюменскаго купца Функсъ. На пароходахъ этихъ приплавлено груза, заключающагося въ мануфактурныхъ товарахъ, пріисковомъ желѣзѣ, соли, крупчаткѣ и проч, до 250 т. пудовъ, изъ котораго часть осталась въ гор. Ачинскѣ, а большинство товаровъ отправлено изъ Ачинска на лошадяхъ по Московско-Иркутскому и Минусинскому трактамъ. Изъ Ачинска же вывезено болѣе 30 т. пуд. чая. Кромѣ того въ Ачинскомъ округѣ сплавлено по р. Енисею 15 судовъ и 40 лѣсныхъ плотовъ съ хлѣбомъ и сѣномъ.

Въ устраиваемомъ по ВЫСОЧАЙШЕМУ повелѣнію, послѣдовавшему въ 27 деѣ Іюля 1882 года Обь-Енисейскомъ водномъ каналѣ, въ отчетномъ году были произведены слѣдующія работы, а именно: 1, соединительный черезъ водораздѣль каналъ длиною 7 верстѣ 46 саж. оконченъ вполнѣ., 2, шлюзъ на 103 верстѣ (Коловской) и сторожевой домъ къ нему вмѣстѣ со службами., 3, шлюзъ и плотина на 85 верстѣ (Николаевскій)., 4, ушверненіе и спрямленіе рѣки Язевки между шлюзами на 85 и 103 верстѣ общимъ протяженіемъ въ 1 версту 408¹/₂ саж. Для шлюзованія рѣкъ, входящихъ въ систему Обь-Енисейскаго водянаго пути, произведены были слѣдующія работы: 5, шлюзо-плотина на 72 верстѣ. Котлованъ для нея вполнѣ оконченъ и круглыя сваи верхней головы всѣ забиты. Мѣсто постройки ограждено отъ весеннихъ водъ земляными дамбами; 6) шлюзъ на 64 верстѣ у устья р. Язевой. Основаніе шлюза вполнѣ закончено; мѣсто постройки ограждено земляными дамбами. Сторожевой домъ при шлюзѣ оконченъ, 7) плотина при шлюзѣ на 64 верстѣ. Котлованъ плотины и основаніе ея вполнѣ окончены; 8) шлюзъ на устьѣ р. Ломовой на 14 верстѣ. Котлованъ оконченъ и постройка ограждена земляными дамбами, равно полъ оконченъ и сторожевой домъ при шлюзѣ; и 9) плотина при шлюзѣ на 14 верстѣ. Котлованъ плотины оконченъ и готово основаніе. Рѣка отведена въ отводное русло, длиною 177 сажень. Свѣдѣнія о числѣ рабочихъ и о расходѣ денегъ за отчетный годъ не доставлено.

г) Народная нравственность.

(Приложеніемъ къ этой статьѣ служить вѣдомость №—5.)

Въ теченіи отчетнаго года судебными мѣстами Енисейской губерніи разсмотрѣно 1432 преступленія, болѣе противъ предыдущаго года на 413, по коимъ суждено 1848 мушкетъ и 127 женцинъ; всего 1975 чел., противъ предыдущаго года болѣе на 114.

Болѣе всего совершено преступленій: по уложенію о наказаніяхъ: воровство-кража 272 или 19, 0⁰%, смертоубійство 168 или 11, 7⁰%, дѣтей противъ родителей и другія совѣстныя дѣла 116 или

8, 1⁰/₀, нанесеніе увѣчья, раны и другихъ поврежденій здоровью 75 или 5, 3²/₀, проступки по службѣ государственной и общественной 63 или 4, 3⁰/₀, грабежъ 56 или 3, 9⁰/₀, зажигательство 51 или 3, 5⁰/₀, личныя оскорбленія 42 или 2, 9⁰/₀, противъ чести и цѣломудрія женщинъ 26 или 1, 8⁰/₀, нарушение устава монетнаго 25 или 1, 7⁰/₀, оскорбленіе и явное неуваженіе къ присутственнымъ мѣстамъ и чиновникамъ при отправленіи ими должности 20 или 1, 3⁰/₀, мошенничество 20 или 1, 3⁰/₀, противъ вѣры и постановленій церкви 16 или 1, 1⁰/₀, самовольное присвоеніе власти и составленіе подложныхъ указовъ или предписаній и другихъ исходящихъ отъ правительства бумагъ 11 или 0, 7⁰/₀, нарушение постановленій о питейномъ сборѣ 11 или 0, 7^{0/₀, бродяжество 10 или 0, 6⁰/₀, разбой 9 или 0, 6⁰/₀, присвоеніе и утайка чужой собственности 9 или 0, 6⁰/₀, противъ общественной нравственности и ограждающихъ оную постановленій 7 или 0, 4⁰/₀, похищеніе бумагъ или вещей изъ присутственныхъ мѣстъ, срываніе печатей и уничтоженіе постановленныхъ или приложенныхъ по распоряженію правительства знаковъ 6 или 0, 4⁰/₀, взломъ тюремъ, уводъ и побѣгъ находящихся подъ стражею или надзоромъ 5 или 0, 3⁰/₀, нарушение постановленій табачнаго устава 5 или 0, 3⁰/₀, возбужденіе къ началію или продолженію противозаконныхъ исковъ и тяжбъ о личныхъ доносахъ, и лжесвидѣтельствѣ 5 или 0, 3⁰/₀, святотатство 2 или 0, 1⁰/₀, сопротивленіе распоряженіямъ правительства и неповиновеніе властямъ 2 или 0, 1⁰/₀, составленіе подложныхъ на жительства видовъ 2 или 0, 1⁰/₀, противъ постановленій, ограждающихъ народное здравіе, 1 или 0, 0⁶/₀, нарушение уставовъ почтоваго и телеграфнаго 1 или 0, 0⁶/₀, нарушение постановленій о кредитѣ 1 или 0, 0⁶/₀, самоубійство 1 или 0, 0⁶/₀, угроза 1 или 0, 0⁶/₀, и 22, 0 составленіе мнѣнія окружныхъ судовъ по разсмотрѣнію дѣлъ о разныхъ происшествіяхъ (скоропостижно умершіе, найденныя мертвыя тѣла, пожары и проч.) По Мировому уставу: оскорбленіе чести 27 или 1, 8⁰/₀, кража 24 или 1, 6⁰/₀, мошенничество 7 или 0, 4⁰/₀, проступки противъ народнаго здравія 6 или 0, 4⁰/₀, проступки противъ порядка управленія 5 или 0, 3⁰/₀, угрозы и насиліе 4 или 0, 2⁰/₀, нарушение устава о паспортахъ 1 или 0, 0⁶/₀, проступки противъ личной безопасности 1 или 0, 0⁶/₀. Въ числѣ осужденныхъ было по сословіямъ: дворянъ-потомственныхъ 0, 2⁰/₀, личныхъ 2, 2⁰/₀; почетныхъ гражданъ и купцовъ 0, 5⁰/₀, духовнаго званія 0, 1⁰/₀, мѣщанъ 13, 5⁰/₀, крестьянъ 71, 2⁰/₀, военнаго званія 0, 1⁰/₀, инородцевъ 0, 4⁰/₀, поселенцевъ 11, 0⁰/₀, и ссыльно-каторжныхъ 0, 5⁰/₀. Преступныя женщины составляютъ 6, 8⁰/₀ числа мушницъ. Большая часть преступленій совершается мѣщанами и крестьянами, перечисленными изъ ссыльныхъ и ссыльно-поселенцами.}

Кромѣ того полицейскими управленіями было осуждено по формальной полицейской расправѣ ссыльно-поселенцевъ 1290 мушницъ и 50 женщинъ, преимущественно за бродяжество.

д) Расколь.

Число раскольниковъ составляетъ около $\frac{1}{74}$ части всего населенія губерніи. Число ихъ противъ предшествовавшаго года увеличилось отъ ссылки и прироста на 341. Раскольники влобще ведутъ жизнь трезвую, занимаются сельскимъ хозяйствомъ и никакого вреднаго вліянія на православное населеніе не производятъ. Въ веденіи метрическихъ записей о бракахъ, рожденіи и смерти противодѣйствія со стороны ихъ не замѣчается, за исключеніемъ лишь нѣкоторыхъ раскольниковъ Минусинскаго округа.

е) Ссылные, этапы, тюрьмы и ссыльно-каторжные.

Въ теченіи отчетнаго года всѣхъ ссыльныхъ поступило въ губернію 1761 муш. и 93 жен. въ томъ числѣ ссыльно-поселенцевъ 1404 муш. и 76 женщ., водворяемо рабочихъ 54 муш., 2 женщ. сосланныхъ на житье 136 муш. и 2 женщ. административно-ссыльныхъ 167 муш. и 1 женщ.

Въ эти ссыльные распределены по губерніи слѣдующимъ образомъ:

Наименованіе мѣстностей.	Ссыльно-поселенцевъ.		Водворяемо рабочихъ.		Сосланныхъ на житье.		Административно-сосланныхъ.			
	м.	ж.	м.	ж.	м.	ж.	м.	ж.		
По волостямъ Красноярскаго округа:										
Заледѣевской	—	—	37	—	1	—	1	—	6	—
Вознесенской	—	—	1	31	—	1	—	—	—	4
Погорѣльской	—	—	129	—	—	—	—	—	19	—
Сухобузимской	—	—	32	—	—	—	10	—	1	1
Частоостровской	—	—	55	2	—	—	15	—	1	—
Еловской	—	—	59	1	5	—	7	1	4	1
Нахвальской	—	—	61	1	—	—	—	—	6	—
Енисейскаго округа:										
Казачинской	—	—	11	2	—	—	—	—	15	2
Маклаковской	—	—	7	3	—	—	2	—	2	—
Бѣльской	—	—	24	1	—	—	2	—	10	—
Яланской	—	—	15	1	—	—	2	—	5	1
Анцыферовской	—	—	27	4	—	—	1	—	1	—
Пичугской	—	—	19	—	5	—	1	—	3	—
Кежемской	—	—	14	—	3	—	—	—	6	—
Туруханскій край	—	—	3	—	—	—	2	—	5	—
Канскаго округа:										
Рыбинской	—	—	27	—	10	—	3	—	—	—
Ирбейской	—	—	88	2	3	—	26	—	7	—
Урпеской	—	—	2	—	6	—	2	—	4	1
Анцарской	—	—	28	—	—	—	—	—	—	—
Тинской	—	—	51	1	—	—	3	—	5	—
Устьянской	—	—	61	3	1	—	—	—	16	—

Тасѣвской	—	—	—	75	—	—	—	4	—	11	—	
Шелаевскому отдѣльному сельскому обществу.	—	—	—	98	—	3	—	17	—	2	—	
Ачинскаго округа.												
Покровской	—	—	—	46	8	2	1	—	—	7	1	
Назаровской	—	—	—	64	4	—	—	9	—	1	—	
Балахтинской	—	—	—	73	—	4	—	—	—	4	—	
Ужурской	—	—	—	85	1	3	—	1	—	8	—	
Минусинскаго округа.												
Новоселовской	—	—	—	—	—	—	—	—	—	—	—	
Абаканской	—	—	—	—	—	—	—	—	—	—	—	
Идринской	—	—	—	52	1	3	—	15	1	—	—	
Бурагинской	—	—	—	—	—	—	—	—	—	—	—	
Тесинской	—	—	—	13	2	—	—	2	—	5	—	
Сагайской	—	—	—	75	—	5	—	9	—	7	—	
Шушенской	—	—	—	28	1	—	—	2	—	6	2	
Ермаковской	—	—	—	24	6	—	—	—	—	—	—	
Бейской	—	—	—	20	1	—	—	—	—	—	—	
Итого				—	1404	76	54	2	136	2	167	13

Сверхъ того съ преступниками добровольно прибыло семействъ: съ ссыльно-поселенцами 8 мущ. 277 женщ. 426 дѣтей; водворяемо-рабочими 1 мущ. 12 женщ. 33 дѣтей; съ сосланными на житье 5 мущ. 35 женщ. 61 дѣтей, административно сосланными 4 мущ. 57 женщ. 89 дѣтей. Всего прибыло 18 мущ. 381 женщ. 609 дѣтей.

Кромѣ причисленія на поселеніе означенныхъ ссыльныхъ, въ отчетномъ году были распределены на поселеніе также и каторжнче, окончившіе сроки присужденныхъ имъ работъ. Такихъ поступило 14 мущ. 4 женщ., которые распределены по волостямъ Красноярскаго округа: Сухобузымской 1 мущ., Частоостровской 4 мущ. и въ семействѣ 1 женщ. 2 дѣтей, Еловской 6 мущ. 3 женщ., Нахвальской 2 мущ. и Канскаго округа: Анцырской 1 мущ. и Тасѣвской 1 женщ.

Передвиженіе ссыльныхъ въ предѣлахъ губерніи производится по Московскому тракту и до городовъ Енисейска и Минусинска этапнымъ порядкомъ; а въ пункты, расположенные въ сторонѣ отъ почтовыхъ трактовъ, натуральною повинностью сельскаго населенія губерніи. Этаповъ было 7, полуэтаповъ 9 и пересыльныхъ тюремъ 2. Положеніе ссыльныхъ весьма неудовлетворительно, такъ какъ изъ нихъ только самая ограниченная часть, менѣ испорченная и не отвыкшая отъ труда, обеспечена и водворена; прочіе же ссыльные, причиняя значительный матеріальный ущербъ коренному населенію въ довершеніе всего этого, не благопріятно вліяютъ на него въ нравственномъ отношеніи.

Къ отчетному году оставалось въ тюрьмахъ арестантовъ: подсудимыхъ 814 мущ. 54 женщ. пересыльныхъ и срочныхъ 1114 мущ. и 428 женщ. всего 1928 мущ. 482 женщ. Въ 1887 году поступило 21332 мущ. и 2963 женщ., выбыло 20842 мущ. 3183 женщ. Къ 1-му Января 1888 года осталось подсудимыхъ 961 мущ. 49 женщ., пересыльныхъ и срочныхъ 1457 мущ. 213 женщ.

Всѣхъ содержащихся въ тюрьмахъ въ теченіи года было въ Красноярскѣ 13293 мущ. 2571 женщ., Енисейскѣ 594 мущ. 41 женщ., Канскѣ 1426 мущ. 234 женщ., Ачинскѣ 6922 мущ. 573 женщ. Минусинскѣ 1024 мущ. 26 женщ. и Туруханскѣ 1 мущина, всего 23260 мущ. и 3445 женщ., кромѣ сего находилось арестованныхъ при 37 волостныхъ правленіяхъ губерніи 1928 мущ. и 105 женщ.

Въ городѣ Красноярскѣ арестанты размѣщались въ каменномъ тюремномъ замкѣ и деревянной пересыльной тюрьмѣ. Зданіе тюремнаго замка въ отношеніи прочности удовлетворительно, но не соотвѣтствуетъ числу содержащихся въ немъ арестантовъ. Для помѣщенія подсудимыхъ и срочныхъ женщинъ, фельдшеровъ, бани, прачешной устроены особыя зданія. Срочные и подсудимые арестанты содержались отдѣльно отъ пересыльныхъ. Всѣ содержащіеся, смотря по роду преступленій, распредѣляются и по отдѣльнымъ камерамъ. Хозяйственную часть и продовольствіемъ арестантовъ завѣдывалъ смотритель замка подъ непосредственнымъ наблюденіемъ директора тюремнаго комитета. Мясо было поставляемо съ подрядовъ, а остальные припасы закупались хозяйственнымъ образомъ. Всѣ арестанты получали доброкачественную пищу, а потому и жалобъ на неудовлетворительность ея не было. Для нравственнаго исправленія арестантовъ еженедѣльно по Субботамъ и Воскресеньямъ, въ двенадцатые праздники и въ табельные дни священникомъ тюремной церкви отправлялось богослуженіе, въ дни же св. четырехдесятницы — ежедневно; въ устроенной при тюремномъ замкѣ школѣ священникомъ разъяснялись содержащимся тексты Св. писанія и читались житія святыхъ; грамотные арестанты были снабжаемы книгами духовно-нравственнаго содержанія изъ тюремной библіотеки. Нѣкоторые арестанты занимались портняжнымъ, сапожнымъ и другими ремеслами въ отдѣльномъ деревянномъ зданіи. Всѣ хозяйственныя работы по острогу исполнялись арестантами. Пересыльная тюрьма новая, выстроенная въ 1885 г., въ ней три двухъ — этажныхъ деревянныхъ зданія и при нихъ кухня, амбаръ, подвалъ и каменная кладовая.

Для помѣщенія дѣтей преступниковъ, отдѣльно отъ родителей, открытъ въ гор. Красноярскѣ 25 Марта 1882 года пріютъ для арестантскихъ дѣтей, домъ для котораго построенъ въ 1885 году на средства тюремнаго комитета и пожертвованныя разными лицами деньги.

Тюремныя помѣщенія въ городахъ: Енисейскѣ и Ачинскѣ удовлетворительны; въ Канскѣ же и Минусинскѣ, по числу содержащихся, оказываются тѣсными. Неудобство это, по возможности, устранялось чрезъ разные приспособленія и поправки на счетъ казны и суммъ тюремныхъ отдѣленій. Относительно нравственнаго исправленія арестантовъ и проч. соблюдались тѣ же мѣры, какъ и въ губернской тюрьмѣ.

Движеніе суммъ тюремнаго комитета въ теченію отчетнаго года было слѣдующее:

	Въ комитетѣ	Въ 4 отдѣленіяхъ.
Къ 1-му Января 1887 г. оставалось	— 10852 р.	99 к. 12855 р. $\frac{1}{4}$ к.
Въ 1887 году поступило		
Всего казенныхъ и частныхъ	65668 — 28 $\frac{1}{4}$	64895 — //
Въ 1887 году израсходовано	— 71399 — 37 $\frac{1}{4}$	75606 — 47 $\frac{1}{4}$
Осталось къ 1-му Января 1888 года	— 5121 — 90	2143 — 64

Кромѣ сего тюремный комитетъ и его отдѣленія имѣли въ долгахъ къ 1 Января 1887 года 12789 руб. $4\frac{1}{2}$ коп., а къ 1 Января 1888 года долга состоитъ 30290 руб. „ 43 „ коп., такъ что капиталъ комитета ^{состоящимъ} долженъ считаться къ 1888 году „ 34556 „ руб. 41 коп.—Расходы были слѣдующіе: 1, на содержаніе наличнаго состава служащихъ и канцелярскіе расходы 3430 руб. $61\frac{1}{2}$ коп., 2, на содержаніе арестантовъ и тюремныхъ учрежденій 10563 руб. 69 коп. и 3, на содержаніе пріюта арестантскихъ дѣтей, пособіе отдѣленіямъ, возвратъ долговъ и временная ссуда отдѣленіямъ 8011 руб. 54 коп., всего 147005 р. $84\frac{1}{2}$ к.

Движеніе суммъ экономическаго поселенческаго капитала въ теченіи отчетнаго года было слѣдующее:

Къ 1-му Января 1887 года оставалось: а) наличными деньгами 2090 р. 39 коп., б) свидѣтельствами Енисейскаго отдѣленія государственнаго банка 5560 руб., в) на текущемъ счету по книжкѣ того же отдѣленія банка за № 4341—84553 р. 21 коп. и г) по книжкѣ сберегательной кассы—90 коп., а всего 92204 р. 50 коп. Въ теченіи отчетнаго года поступило: 1) съ поселенцевъ 15 коп. сбора, на основаніи 744 ст. XIV т. Уст. о ссыльн.—2696 р. $79\frac{1}{2}$ к., 2) съ золотопромышленниковъ, за поселенцевъ, бывшихъ у нихъ на промыслахъ, на основаніи 651 ст. Уст. о ссыльн. въ экономическій капиталъ по 1 р. 50 коп. и на устройство осѣлости по 1 руб. съ cadaго 10733 руб. 23 коп., 3) выручено за билеты и виды, выдаваемые ссыльнымъ 561 р. 93 коп., 4) выручено за проданное имущество, оставшееся послѣ смерти поселенцевъ, на основаніи 786 и 793 ст. Уст. о ссыльн. 1757 р. 52 коп., 5) оставшіяся невыданными поселенцамъ въ пособіе за смертію ихъ и по другимъ причинамъ—739 р. $93\frac{3}{4}$ коп. 6) получено изъ Енисейскаго отдѣленія Государственнаго Банка процентовъ на капиталъ 2677 р. 7 коп., 7) взыскано съ поселенцевъ въ возвратъ за леченіе ихъ въ больницахъ 151 р. $48\frac{1}{4}$ коп., итого въ приходѣ 19317 р. $96\frac{1}{2}$ коп., за то же израсходовано: 1) на основаніи 754 ст. XIV т. Уст. о ссыльн., за содержаніе и леченіе ссыльнопоселенцевъ Енисейской губерніи уплачено приказамъ Общественнаго Призрѣнія: а) Енисейскому 46995 р. $24\frac{1}{4}$ коп. и б) Иркутскому 932 р. $32\frac{1}{4}$ коп., итого 47927 р. $56\frac{1}{2}$ 2) выдано въ пособіе ссыльно поселенцамъ, подлежащимъ по 749 и 750 ст. XIV т. Уст. о ссыльн. призрѣнію въ богадѣльняхъ 18222 руб. 78 коп., перечислено въ доходъ казны за бланки для ссыльнопоселенцевъ 500 руб., 4) возвращено купцу Самохвалову излишне внесенные имъ въ экономическій капиталъ въ 2 р. 50 коп. сборъ 27 р. 50 коп., 5) перечислено въ Губернскую повинность и подушную подать, неправильно внесенные мѣщаниномъ изъ ссыльныхъ Григоріемъ Михайловымъ, 2 р. 13 коп., перечислено въ спеціальныя средства Красноярскаго Губернскаго Комитета попечительнаго общества о тюрьмахъ за содержаніе малолѣтняго сироты Афанасія Денесюка 6 р. 37 коп., итого въ расходѣ 66686 р. $34\frac{1}{2}$ к., затѣмъ къ 1-му Января 1888 года осталось: а) наличными деньгами 1234 р. 87 коп., б) свидѣтельство Енисейскаго отдѣленія государственнаго банка на 5600 р., в) закладными листами государственнаго дворянскаго земельного банка на 10000 р. г) на текущемъ счету по книжкѣ Енисейскаго отдѣленія государственнаго банка на 28000 р. 35 коп., и д) по книжкѣ сберегательной кассы 90 коп., всего 44836 р. 12 коп.

Въ Троицкомъ солеваренномъ заводѣ ссыльноваторжныхъ въ отчетномъ году не находилось.

ж) Пожары.

(Приложеніемъ къ этой статьѣ служитъ вѣдомость № 6.)

Въ теченіи отчетнаго года было въ губерніи пожаровъ 95; менѣе предыдущаго года на 23; причи-

ненный ими убытокъ простирался до 80827 р. 80 к., менѣе предшествовавшаго года на 45928 руб., 20 коп.

з) Различныя происшествія и народныя бѣдствія.

Кромѣ означенныхъ выше истребленія хлѣба отъ града и другихъ атмосферныхъ явленій и пожаровъ, къ числу народныхъ бѣдствій можно отнести, хотя въ незначительной степени, падежъ рогатаго скота отъ чумы, занесенной въ Енисейскую губернію изъ Томской еще въ 1885 году и продолжавшейся въ Красноярскомъ и Минусинскомъ округахъ, отъ каковой болѣзни пало въ первомъ 209, а въ последнемъ 1589 головъ, всего 1798 штукъ; на овцахъ появлялась оспа въ Ачинскомъ и Минусинскомъ округахъ; пало отъ этой болѣзни 768 штукъ; и сибирская язва на лошадяхъ, отъ которой пало 95 головъ; къ 1-му Января 1888 года всѣ эти болѣзни въ Енисейской губерніи прекратились.

Народное здравіе и общественное призрѣніе.

а) Врачи.

Всѣхъ врачей по Енисейской губерніи, гражданскаго вѣдомства, въ отчетномъ году состояло 31. Распредѣленіе ихъ по городамъ было слѣдующее: въ гор. Красноярскѣ 10 (въ томъ числѣ 1 ветеринаръ), Енисейскѣ 7, Канскѣ 3, Ачинскѣ 4, (въ томъ числѣ 1 ветеринаръ) Минусинскѣ 3, Туруханскѣ 1 и на частныхъ золотыхъ промыслахъ 3.

б) Аптеки.

Въ отчетномъ 1887 году по Енисейской губерніи во всѣхъ городахъ, кромѣ заштатнаго города Туруханска, имѣлись аптеки, изъ коихъ одна сельская въ гор. Канскѣ.

Общій оборотъ аптекъ и число поступившихъ въ оныя рецептовъ былъ слѣдующій:

Названіе аптекъ.	Число рецептовъ и повтореній	Средняя стоимость рецептовъ.		Выручка по ручной продажѣ.		Общій годовоі оборотъ аптекъ.	
		р.	к.	р.	к.	р.	к.
Красноярская — — —	16529	—	76 1/2	1508	11	14163	46
Енисейская — — —	8509	—	49 1/2	3280	31	7303	17
Минусинская — — —	4256	—	46	3614	8	5612	6
Ачинская — — —	2391	—	58	2820	95	4251	25
Канская сельская — — —	1173	—	69	1381	15	2190	27
Итого — — —	32858	—	—	12604	60	33520	21

в) Оспопрививаніе.

Какъ во многіе предшествовавшіе годы, такъ и въ отчетномъ 1887 году, никакого улучшенія въ оспопрививаніи не послѣдовало. Оспопрививаніе шло по прежнему неудовлетворительно; причиною тому служить крайне скудное содержаніе оспопрививателей и небрежное отношеніе къ этому дѣлу сельскаго населенія. Всѣхъ оспопрививателей считается по Енисейской губерніи до 70-ти человѣкъ, которые выбираются крестьянами изъ среды своихъ обществъ. Выбранные оспопрививатели, не будучи достаточно вознаграждены, возложенную на нихъ обязанность относятъ не-

радиво. Кромѣ оспопрививателей занимаются еще оспопрививаніемъ сельскіе фельдшера и фельдшера нѣкоторыхъ городскихъ больницъ, а также и врачи.

Въ отчетномъ году число привитыхъ младенцевъ было 10915.

г) Больницы и дома умалишенныхъ.

Какъ въ губернскомъ городѣ Красноярскѣ, такъ и въ окружныхъ городахъ Енисейской губерніи а именно: Ачинскѣ, Енисейскѣ, Канскѣ и Минусинскѣ учреждены, на опредѣленное число кроватей, городскія больницы: Красноярская на 95 человѣкъ, Канская на 40, Ачинская и Минусинская на 35 каждая и Енисейская на 45. Всѣ эти больницы, кромѣ Красноярской, ветхія и неудобныя, вообще находятся въ неудовлетворительномъ состояніи. Красноярская же городская больница помѣщается въ большомъ каменномъ корпусѣ и каменномъ при немъ флигелѣ, болѣе удовлетворяетъ больничной обстановкѣ.

При Красноярской городской больницѣ существуетъ единственный для всей губерніи домъ умалишенныхъ на 20 человѣкъ и повивальная школа съ родовспомогательнымъ отдѣленіемъ и приютомъ для дѣтей. Зданія эти тѣсны и довольно ветхи, печему и предложены нѣкоторыя къ перестройкѣ, съ добавленіемъ числа кроватей, а другія къ постройкѣ совсѣмъ новыхъ зданій.

Число пользованныхъ въ городскихъ больницахъ въ отчетномъ году было слѣдующее:

Названіе больницъ.	Остава- лось къ 1887 г.	Въ 1887 году.			Оста- лось къ 1888 г.	Общій % смертност. по каждой больницѣ.
		За болѣло.	Выздо- ровѣло.	Умерло.		
Красноярская — — — —	380	1525	1386	333	186	17,4
Енисейская — — — —	107	570	520	97	60	14,4
Ачинская — — — —	40	359	326	37	36	9,2
Канская — — — —	86	525	433	116	62	18,9
Минусинская — — — —	24	373	340	22	35	5,5
Итого —	637	3352	3005	605	379	—

Кромѣ городскихъ больницъ въ г.г. Красноярскѣ, Канскѣ и Ачинскѣ учреждены еще тюремныя больницы на средства Енисейскаго Губернскаго Комитета попечительнаго общества о тюрьмахъ и его отдѣленій; Красноярская на 80 человѣкъ, Канская на 40 и Ачинская на 35; число кроватей въ этихъ больницахъ въ зимнее время бываетъ недостаточно.

Число пользованныхъ въ тюремныхъ больницахъ арестантовъ въ отчетномъ году было слѣдующее.

Названіе больницъ.	Остава- лось къ 1887 г.	Въ 1887 году.			Оста- лось къ 1888 г.	Общій % смертност. по каждой больницѣ.
		За болѣло.	Выздо- ровѣло.	Умерло.		
Красноярская — — — —	246	1974	1861	103	256	4,64

Канская — — — — —	92	1199	1057	24	210	1,85
Ачинская — — — — —	217	1887	1808	112	184	5,3
Итого —	255 <i>555</i>	5060	4726	239	650	—

Для подачи сельскому населению первоначальной врачебной помощи учреждены были в каждом из 5-ти округов губернии по три приемных покоя, при которых имѣли квартиры сельскіе фельдшера, снабженные необходимыми медикаментами и инструментами. Покои эти обставлены были необходимыми принадлежностями, какъ то: кроватями, постелью, халатами и туфлями, но впоследствии обстановка эта пришла въ негодность и при полномъ отсутствіи со стороны крестьянскихъ обществъ матеріальной поддержки, покои эти въ настоящее время покинуты и сельское населеніе пользуется врачебнымъ пособіемъ сельскихъ врачей и фельдшеровъ амбулаторно и на домахъ при разъѣздахъ врачей и фельдшеровъ по округамъ и участкамъ, что, при громаднхъ районахъ для дѣятельности, каждый изъ нихъ, не можетъ приносить существенной пользы въ дѣлѣ народнаго здравія. Вслѣдствіе чего врачебная сельская часть по Енисейской губернии нуждается въ коренныхъ преобразованіяхъ на болѣе рациональныхъ основаніяхъ, сообразно пространству и числу жителей, а также по указаніямъ опыта прежнихъ лѣтъ. Для сей цѣли составленъ проектъ преобразованія сельской врачебной части, который и представленъ 27 Мая 1887 года за № 5884 Г-ну Иркутскому Генераль-Губернатору, по результату еще не получено.

Сущность этого проекта заключается въ слѣдующемъ: 1) образовать сельскую врачебную и ветеринарную часть по приложенному при немъ штату, составленному сообразно числу жителей и пространству каждаго округа, а также и по числу волостей; 2) въ мѣстахъ, назначенныхъ для жительства сельскихъ врачей снабдить ихъ всѣми необходимыми принадлежностями; 3) должности настоящихъ оспопрививателей упразднить, а оспопрививаніе, подъ наблюденіемъ сельскихъ врачей, возложить на сельскихъ фельдшеровъ и сельскихъ повивальныхъ бабокъ, обучивъ послѣднихъ сему искусству; 4) назначить въ Туруханскій край сельскаго врача, трехъ сельскихъ фельдшеровъ и трехъ повивальныхъ бабокъ; и 5) назначить въ каждый округъ по одному ветеринару съ двумя при каждомъ ветеринарными учениками.

д) Эпидеміи и эпизоотіи.

Изъ болѣзней на домашнихъ животныхъ въ отчетномъ году существовали слѣдующія повально-заразительныя болѣзни.

Названіе эпидемическихъ болѣзней и мѣстъ ихъ существованія.	Заболѣло.	Выздоровѣло.	Пало.
Чума рогатаго скота.			
Въ Минусинскомъ округѣ — — —	305	96	209
— Красноярскомъ — — —	1808	219	1589

Сибирская язва на лошадяхъ.					
Въ улусахъ инородцевъ Ачинскаго округа	—	—	89	2	87
Сыпъ на лошадяхъ-же.					
Въ Минусинскомъ округѣ	—	—	8	—	8
Оспа на овцахъ.					
Въ Минусинскомъ округѣ	—	—	1976	1434	542
— Ачинскомъ округѣ	—	—	1230	1004	226
Итого			5416	2755	2661

е) Насильственные и случайныя смерти.

(Приложеніемъ къ этой статьѣ служить вѣдомость № 7).

Смертоубійствъ въ отчетномъ году въ Енисейской губерніи было 109, а жертвами 86 муц. 23 женщ. Самоубійць 36 муц. 5 женщ. Скоропостижно умершихъ 30 муц. 2 женщ., найдено мертвыхъ тѣлъ 23 муц. 10 женщ. Жертвами случайной смерти было 193 муц. 64 женщ.; всего же умерло отъ насильственной и случайной смерти 368 муц. 104 женщ., болѣе предыдущаго года на 22 муц. 62 женщ.

ж) Богадѣльни и другія благотворительныя учрежденія.

На счетъ Енисейскаго Приказа Общественнаго Призрѣнія, кромѣ 5-ти городскихъ больницъ, содержался въ гор. Красноярскѣ а) богадѣльня на 20 кроватей и 2 запасныхъ, для лицъ разнаго званія, въ которой содержалось 7 муц. и 10 женщ.; на содержаніе ихъ израсходовано 1022 р. 17 коп., б) домъ умалишенныхъ, въ которомъ содержалось 45 муц. 10 женщ., содержаніе ихъ стоило 3012 р. 56¹/₂ коп и в) пѣвивальное училище съ родовспомогательнымъ отдѣленіемъ и пріютомъ для дѣтей, на содержаніе коихъ израсходовано 2032 р. 84³/₄ коп. Въ городской Красноярской Щеголевской богадѣльнѣ, устроенной на 47 кроватей 47 бѣдныхъ и престарѣлыхъ разнаго званія лицъ, на содержаніе ихъ употреблено 5833 р. 73 коп. Въ гор. Енисейскѣ одна богадѣльня содержится на средства города, въ ней было призрѣно 11 муц. и 31 женщ., содержаніе которыхъ стоило 642 р. 95 коп., а другая богадѣльня при молитвенномъ еврейскомъ домѣ, содержится на подаянія благотворителей, въ ней было призрѣно 10 челов., изъ нихъ 5 муц. 5 женщ. Въ гор. Ачинскѣ одна богадѣльня, построенная на благотворительный капиталъ, призрѣвалось въ ней 17 челов. на свои средства; отопленіе и освѣщеніе зданія, погребеніе умершихъ и мелочныя расходы производятся изъ суммъ города. Сельскихъ богадѣленъ было 10, именно: одна въ Красноярскомъ округѣ, въ Нахвальской волости, гдѣ отведено деревянное зданіе для помѣщенія престарѣлыхъ и безродныхъ, которые содержатся на 0/0 съ капитала, пожертвованнаго умершимъ купцомъ Матовинымъ; одна въ Енисейскомъ округѣ; въ Канскомъ, Ачинскомъ и Минусинскомъ округахъ восемь. Въ этихъ богадѣльняхъ содержатся престарѣлые и дряхлые обоюго пола, преимущественно изъ поселенцевъ, на счетъ общества и добровольныхъ жертвователей. Кромѣ сего къ числу благотворительныхъ заведеній относится Александровскій домъ

призрѣнія бѣдныхъ дѣтей въ г. Енисейскѣ, построенный въ память событія 4 Апрѣля 1866 года. Въ теченіи года призрѣвалось въ немъ 23 мальчика бѣдныхъ мѣщанъ и другихъ сословій, на что употреблено 2307 руб. 67¹/₂ коп. Дѣти обучались ремесламъ: столярному, токарному и сапожному въ мастерскихъ при самомъ заведеніи и наукамъ въ уѣздномъ и приходскомъ училищахъ; въ гор. Красноярскѣ Синельниковское общество благотворителей и попечителей сиротъ по уставу, утвержденному 24 Мая 1874 г. Господиномъ Министромъ Внутреннихъ Дѣлъ. Капиталь этого общества къ 1-му Января 1888 года простирается до 1886 руб. 16 коп.

Въ вѣдѣніи Енисейскаго Приказа Общественнаго Призрѣнія состоятъ къ 1-му Января 1888 года слѣдующіе капиталы:

	Оставалось.		Въ приходѣ.		Въ расходѣ.		Осталось.	
	руб.	коп.	руб.	коп.	руб.	коп.	руб.	коп.
Принадлежащаго собственно Приказу, 1 разряда капитала — —	121451	51 ¹ / ₂	91929	56 ³ / ₄	93661	3 ¹ / ₄	119720	5
Пожертвованнаго разными лицами на устройство больницъ, вѣдомства приказа, на уничтоженіе въ Ачинскомъ и Минусинскомъ округахъ сифилитической болѣзни и кружечнаго сбора; на содержаніе богадѣльщикоу, нищихъ и убогихъ, 2 разряда капитала —	191703	22	5240	93	13522	66	183421	49
Апелляціонныхъ и пересылочныхъ, 3 разряда капитала. — —	7080	41 ³ / ₄	1357	11	4215	9	4222	43 ³ / ₄
итого — —	320235	15 ¹ / ₄	98527	60 ³ / ₄	111398	78 ¹ / ₄	307363	97 ³ / ₄

Изъ числа остающихся къ 1 Января 1888 года 307363 руб. 97³/₄ коп. находятся въ Государственномъ банкѣ 132443 р. 59¹/₂ коп., главнымъ обществѣ россійскихъ желѣзныхъ дорогъ 129500 руб., на подвѣдомственныхъ Приказу заведенійхъ 39831 руб. 92³/₄ коп., а остальные 5588 р. 45¹/₂ коп., состоятъ на лицо.

VI. Народное образованіе.

а) Учебныя заведенія.

(Приложеніемъ къ этой статьѣ служитъ вѣдомость № 8).

Учебныхъ заведеній въ губерніи къ 1 Января 1888 года считалось 152 и учащихся въ нихъ 3281 муж. и 1136 жен. пола, всего 4417 челов. обоюга пола. Въ общее число учебныхъ заведеній входятъ: а) 44 сельскихъ начальныхъ училища съ 1341 учащимся обоюга пола (1037 муж.); б) 57 церковно-приходскихъ школъ съ 891 учащимися обоюга пола: (701 муж. и 190 женщ.); в) 22 школъ грамотности съ 307 учащимся обоюга пола (249 муж. 58 женщ. пола); пріютъ арестантскихъ дѣтей, открытый въ 1886 году, съ 21 учащимися обоюга пола (15 муж. и 6 женщ.) Сельскія начальныя училища учреждены на основаніи устава 1828 года и до сихъ поръ еще не преобразованы. Всѣхъ учителей въ

начальныхъ училищахъ Енисейской губерніи 44 челов., образованіе ихъ: 70⁰/₀ окончили курсъ въ Красноярской учительской семинаріи, 28⁰/₀ получили свидѣтельство на званіе учителя по испытанію и одна учительница окончила курсъ въ среднемъ учебномъ заведеніи. Содержаніе ихъ отъ 100 до 360 руб. въ годъ; среднее содержаніе—278 р. 59 коп., среднее содержаніе законоучителя 76 руб. въ годъ; 15 законоучителей не получаютъ вознагражденія, а потому тяготеютъ преподаваніемъ и рѣдко даютъ уроки въ школь.—Почетныхъ блюстителей въ 44 училищахъ только 19 челов., а 25 вакансій.

Изъ всѣхъ 44 начальныхъ училищъ губерніи имѣютъ собственныя помѣщенія 75⁰/₀, изъ нихъ удобныхъ 42⁰/₀, остальные требуютъ ремонта и неудобны: ветхи, холодны, малопожѣстительны и т. п. Сельскія общества содержатъ 42 училища, на содержаніе которыхъ, согласно приговорамъ, израсходовано въ 1887 году 17769 руб.; среднее содержаніе сельскаго училища губерніи 423 руб.; есть училища, которыя получаютъ только 250 р. въ годъ. Существенной пользы отъ начальныхъ училищъ крестьянскому населенію можно ожидать только съ преобразованіемъ ихъ въ сельскія училища Министерства Народнаго Просвѣщенія.

б) Музеи.

Въ Енисейской губерніи два музея, именно: въ городахъ Минусинскѣ и Енисейскѣ, въ первомъ состояло предметовъ: естественно-историческаго отдѣла 8307, антропологическаго 657, археологическаго 5278, промышленнаго 2014, сельско-хозяйственнаго 1216, образовательнаго 9299, нумизматическаго 848; всего 27598, болѣе предшествовавшаго года на 3739 экземпляровъ, а въ послѣднемъ мѣстныхъ—естественно-историческаго отдѣла 3468, антропологическаго 487, техническаго 548, книгъ, рисунковъ и чертежей 2654, и не мѣстныхъ 1349, всего 8506 экземпляра, болѣе минувшаго года на 2637.

ВѢДОМОСТЬ

о посѣвѣ и урожаѣ хлѣба въ Енисейской губерніи

за 1887 годъ.

На землях жителей Енисейской губернии.	Посѣяно четвертей.									Снято четвертей.						
	Озимой ржи.	Яровой ржи.	Яровой пшеницы.	О в с а.	Ячменя.	Гречихи.	Остальныхъ яро- выхъ хлебовъ.	Картофеля.	Озимой ржи.	Яровой ржи.	Яровой пшеницы	О в с а	Ячменя.	Гречихи.	Остальныхъ яро- выхъ хлебовъ.	Картофеля.
Красноярскаго округа — —	5032	39562 ^{1/4}	11196 ^{1/4}	48352	6078 ^{3/4}	1170	582 ^{1/4}	4944	33351	108085	52806	75450	13675	9688	5153	35471
Енисейскаго — — —	9460 ^{1/2}	5272	4162	16540 ^{3/4}	3806	80	206 ^{1/2}	6045	20781	17767	14941	72298	13940	336	2324	35289
Канскаго — — —	19102 ^{1/2}	12233	12744 ^{1/2}	33170 ^{1/4}	5829 ^{1/2}	121	1276	8627 ^{1/2}	82269	49329	57154 6—5	138917 5—7	23076 6—2	162 1—6	4024 3—4	69575
Ачинскаго — — —	17571 ^{1/2}	20984 ^{3/4}	18753	22054 ^{1/4}	4483 ^{1/2}	165	2922	4764	80850	66404 ^{1/2}	62260	75682 ^{3/4}	13755 ^{3/4}	347	5124	49261
Микушинскаго — — —	9011 ^{1/2}	57068 ^{3/4}	52673 ^{1/2}	46613	8014 ^{1/2}	1275 ^{3/4}	2851	9109	55962	202630	199196	160573	15905	4008	9084	73827
Усинскаго Пограничнаго округа —	60	400	200	200	150	4	40	40	200	2000	1000	1000	600	16	200	400
На городскихъ земляхъ — —	60	1201	1315	1590	546	58	20	170	245	6114	5860	6400	1928	430	79	1190
Итого —	60298	136721 ^{3/4}	101044 ^{1/4}	168520 ^{1/4}	28908 ^{1/4}	2873 ^{3/4}	7897 ^{3/4}	33699 ^{1/2}	273658	452329 ^{1/2}	393217 6—5	530321 3—7	82880 4—2	14987 1—6	25988 3—4	265013

ВѢДОМОСТЬ

о фабрикахъ и заводахъ въ Енисейской губерніи

за 1887 годъ.

Роды фабрикъ и заводовъ.	Городъ Красноярскъ.			Округъ Красноярскій.			Городъ Енисейскъ.			Округъ Енисейскій.			Городъ Канскъ.			Округъ Канскій.			Городъ Ачинскъ.			Округъ Ачинскій.			Городъ Минусинскъ.			Округъ Минусинскій.			В С Е Г О въ губернии.		
	Число фабрикъ и заводовъ.	Сумма произ-водства.	Число рабо-чихъ.	Число фаб. и завод.	Сумма произ-водства.	Число рабо-чихъ.	Число фаб. и завод.	Сумма произ-водства.	Число рабо-чихъ.	Число фаб. и завод.	Сумма произ-водства.	Число рабо-чихъ.	Число фаб. и завод.	Сумма произ-водства.	Число рабо-чихъ.	Число фаб. и завод.	Сумма произ-водства.	Число рабо-чихъ.	Число фаб. и завод.	Сумма произ-водства.	Число рабо-чихъ.	Число фаб. и завод.	Сумма произ-водства.	Число рабо-чихъ.	Число фаб. и завод.	Сумма произ-водства.	Число рабо-чихъ.	Число фабрикъ и заводовъ.	Сумма произ-водства.	Число рабо-чихъ.			
I. Обдѣлывающіе животные продукты.																																	
Салотопенные и свѣчные	—	3 15948	7	—	—	—	1 2000	2	—	—	—	3 2900	9	—	—	2 3000	2	—	—	—	1 6000	5	1 100	1	11 29948	26							
Мыловаренные	—	4 17965	7	—	—	—	—	—	—	—	—	—	—	—	—	—	—	—	—	—	1 4000	2	—	—	5 21965	9							
Кожевенные	—	12 42028	22	3 350	3	4 5000	4	2 500	4	41 000	10	6 2033	9	4 13250	11	18 10857	40	7 18000	28	54 7687	72	114 110705	203										
Воскоблительные	—	1 19800	2	—	—	1 10000	2	—	—	—	—	—	—	—	—	—	—	2 300	1	—	—	—	—	4 30100	5								
II. Обдѣлывающіе растительные продукты.																																	
Крупчатные	—	—	—	—	—	—	—	—	—	—	—	—	—	—	—	—	—	—	—	—	—	—	—	2 77005	44	2 77005	44						
Маслобойные	—	—	—	—	—	—	2 600	2	—	—	—	—	—	—	—	—	—	—	—	—	4 1500	11	31 84013	87	39 87411	106							
Канатные	—	—	—	—	—	—	2 500	4	—	—	—	—	—	—	—	—	—	—	—	—	—	—	9 2200	18	12 2950	24							
Винокуренные	—	—	—	—	—	—	1 108941	40	2 371573	68	—	—	1 72000	32	—	—	—	—	—	—	—	—	—	3 168078	94	11 859828	346						
Водочные	—	5 192160	36	—	—	—	1 25000	10	—	—	—	—	—	—	—	—	—	—	—	—	1 17500	5	—	—	7 234660	51							
Пивоваренные	—	2 19648	29	—	—	—	1 4000	10	—	—	—	—	—	—	—	—	—	—	—	—	1 4000	3	—	—	4 27648	42							
Лѣсопильные	—	1 6114	11	—	—	—	—	—	—	—	—	—	—	—	—	—	—	—	—	—	—	—	—	—	1 6114	11							
III. Обдѣлывающіе ископаемые продукты.																																	
Желѣзо-дѣлательные и чугуно-литейные	—	1 2000	6	—	—	—	—	—	—	—	—	—	—	—	—	—	—	—	—	—	—	—	—	—	1 113956	332	2 115956	338					
Стеклодѣлательные	—	—	—	1 5239	12	—	—	—	—	—	—	—	—	—	—	—	—	—	—	—	—	—	—	—	1 28832	100	2 34071	112					
Фаянсовые	—	—	—	1 1027	4	—	—	—	—	—	—	—	—	—	—	—	—	—	—	—	—	—	—	—	—	1 1027	4						
Колокольные	—	1 3196	2	—	—	—	—	—	—	—	—	—	—	—	—	—	—	—	—	—	—	—	—	—	—	1 3196	2						
Кирпичные	—	14 28915	86	3 650	6	10 3000	20	—	—	4 6000	18	—	—	6 700	11	12 20150	24	6 1200	30	3 280	6	58 60895	201										
Гончарные	—	—	—	—	—	—	—	—	—	—	—	—	—	—	—	—	—	—	—	—	—	—	—	—	—	—	—	—	—	—	—	—	
Солеваренные	—	—	—	—	—	—	—	—	—	—	—	—	—	—	—	—	—	—	—	—	—	—	—	—	—	—	—	—	—	—	—	—	
Содовые	—	—	—	—	—	—	—	—	—	—	—	—	—	—	—	—	—	—	—	—	—	—	—	—	—	—	—	—	—	—	—	—	
Паточные	—	—	—	—	—	—	—	—	—	—	—	—	—	—	—	—	—	—	—	—	—	—	—	—	—	—	—	—	—	—	—	—	
IV. Смѣшанныхъ продуктовъ.																																	
Экипажные и кузечные	—	—	—	—	—	—	11 5500	26	—	—	—	—	—	—	—	—	—	—	—	—	—	—	—	—	—	—	—	—	—	—	—	—	
Итого	—	44 347774	208	8 7266	25	34 164541	120	20 403135	125	11 19900	37	8 174033	91	12 16950	24	39 171876	186	26 52800	87	112 535124	821	314 1893399	1724										

Примѣчаніе: (*) Въ числѣ 314 фабрикъ и заводовъ 60 вырабатываютъ на сумму свыше 1000 рублей.

116920 В 110907

ВѢДОМОСТЬ

о движеніи населенія въ Енисейской губерніи

за 1887 года.

ГОРОДА И ОКРУГА.

Ч и с л о р о д и в ш и х с я.

Законно-рожденныхъ.

Незаконно-рожденныхъ.

В С Е Г О.

Число умершихъ.

Пребыль †
или
убыль --

Число
браковъ.

МУЖ. ЖЕН. ОБ. ПОЛА.

МУЖ. ЖЕН. ОБ. ПОЛА.

МУЖ. ЖЕН. ОБ. ПОЛА.

МУЖ. ЖЕН. ОБ. ПОЛА.

Города и округа	Законно-рожденныхъ.			Незаконно-рожденныхъ.			В С Е Г О.			Число умершихъ.			Пребыль † или убыль --	Число браковъ.						
	МУЖ.	ЖЕН.	ОБ. ПОЛА.	МУЖ.	ЖЕН.	ОБ. ПОЛА.	МУЖ.	ЖЕН.	ОБ. ПОЛА.	МУЖ.	ЖЕН.	ОБ. ПОЛА.								
Въ г. Красноярскѣ	—	—	—	—	264	270	534	58	51	109	322	321	643	641	414	1055	— 412	113		
— Енисейскѣ	—	—	—	—	157	146	303	48	39	87	205	185	390	281	208	489	— 99	102		
— Канскѣ	—	—	—	—	76	79	155	2	4	6	78	83	161	179	78	257	— 96	39		
— Ачинскѣ	—	—	—	—	107	112	219	4	1	5	111	113	224	193	120	313	— 89	34		
— Миусинскѣ	—	—	—	—	172	147	319	15	12	27	187	159	346	170	162	332	† 14	68		
— Туруханскѣ	—	—	—	—	28	24	52	3	3	6	31	27	58	8	6	14	† 44	11		
Итого въ городахъ				—	—	—	804	778	1582	130	110	240	934	888	1822	1472	988	2460	— 638	367
Въ Красноярскомъ округѣ	—	—	—	—	1555	1498	3053	123	83	206	1678	1581	3259	1872	1698	3570	— 311	400		
— Енисейскомъ	—	—	—	—	1178	1163	2341	88	108	196	1266	1271	2537	1158	1129	2287	† 250	348		
— Канскомъ	—	—	—	—	1655	1582	3237	137	125	262	1792	1707	3499	1505	1484	2989	† 510	567		
— Ачинскомъ	—	—	—	—	2093	1973	4066	157	168	325	2250	2141	4391	1702	1570	3272	† 1119	641		
— Миусинскомъ	—	—	—	—	3160	3040	6200	570	566	1136	3730	3606	7336	2342	2112	4454	† 2882	880		
— Туруханскомъ краѣ	—	—	—	—	89	81	170	5	8	13	94	89	183	44	35	79	† 104	26		
— Усинскомъ Пограничномъ	—	—	—	—	7	13	20	16	26	42	23	39	62	8	2	10	† 52	4		
Итого въ округахъ				—	—	—	9737	9350	19087	1096	1084	2180	10833	10434	21267	8631	8030	16661	† 4606	2866
Всего въ губерніи				—	—	—	10541	10128	20669	1236	1194	2420	11767	11322	23089	10103	9018	19121	† 3968	3233

НАИМЕНОВАНИЕ СБОРОВЪ.	Слѣдовало поступить.						Вновь причислено.						Зачислено.		Поступило.						Осталось къ 1-му Января 1888 года.						Всего.	
	Недомки.	Оклада.				Недомки.	Оклада.				Недомки.	Оклада.		Недомки.	Оклада.				Недомки.	Оклада.								
		ПОЛОВИНЫ.					ПОЛОВИНЫ.					ПОЛОВИНЫ.			ПОЛОВИНЫ.													
		Р.	К.	Р.	К.		Р.	К.	Р.	К.		Р.	К.		Р.	К.	Р.	К.		Р.	К.	Р.	К.	Р.	К.	Р.		

ПОДАТИ И ОКЛАДНЫЕ ПЛАТЕЖИ.																																
I.																																
<i>Подушной подати.</i>																																
1. Съ государственныхъ крестьянъ — —	47614	78	55440	61	55439	74	1473	2	450	17	555	59	2713	77	2254	38	630	38	11808	22	48242	84	40313	69	34565	81	5393	56	15051	26	55010	63
2. Съ ссыльнопоселенцевъ: полного оклада —	20231	8	4911	20	4911	20	939	78	594	74	793	15	4265	56	859	89	649	65	1163	3	1948	10	737	91	15742	27	2697	95	4316	79	22757	1
половиннаго оклада	10300	37	2505	72	2505	71	519	2	238	58	293	30	1784	31	600	—	503	46	1136	86	1061	81	710	27	7898	22	1082	49	1585	28	10565	99
3. Съ купцовъ и мѣщанъ, живущихъ въ казенныхъ селеніяхъ	29	24	7	6	7	6	—	69	41	18	41	17	1	9	—	55	—	54	—	—	2	25	42	32	28	84	45	44	5	37	79	65
4. Съ осѣдлыхъ инородцевъ	278	42	922	62	922	62	295	49	1	63	3	82	—	—	21	19	6	87	152	97	902	16	657	53	420	94	—	90	262	4	683	88
5. Съ кочевыхъ инородцевъ	40	88	950	17	950	16	—	—	—	—	—	—	—	—	—	84	1	54	40	27	949	33	948	62	—	61	—	—	—	—	—	61
Итого — —	78494	77	64737	38	64736	49	3228	—	1326	30	1687	3	8764	73	736	85	1792	44	14301	35	53106	49	43410	34	58656	69	9220	34	21220	74	89097	77
6. Ясачной подати съ кочевыхъ и бродячихъ инородцевъ	4097	36 ^{1/2}	8452	30	8452	30	—	—	—	—	—	—	—	—	243	17	10	48	910	79	8209	13	3395	87	3186	57 ^{1/2}	—	—	5045	95	8232	52 ^{1/2}
12 ^{1/2} коп. сбора, отчисленнаго съ общей массы ясака —	—	—	—	—	—	—	—	—	701	96	701	95	—	—	—	—	—	—	—	—	701	96	701	95	—	—	—	—	—	—	—	—
Итого — —	4097	36 ^{1/2}	8452	30	8452	30	—	—	701	96	701	95	—	—	243	17	10	48	910	79	8911	9	4097	82	3186	57 ^{1/2}	—	—	5045	95	8232	52 ^{1/2}
Всего подушной подати	82592	13 ^{1/2}	73189	68	73188	79	3228	—	2028	26	2388	98	8764	73	980	2	1802	92	15212	14	62017	58	47508	16	61843	26 ^{1/2}	9220	34	26266	69	97330	29 ^{1/2}
II.																																
<i>Оброчной подати.</i>																																
1. Съ государственныхъ крестьянъ — —	139729	34	125598	17	125598	17	1007	21	1025	75	1265	17	8221	78	653	29	1443	79	24786	42	107053	76	92556	97	107728	35	13516	87	32862	58	154107	80
2. Съ ссыльнопоселенцевъ: полного оклада —	71292	11	11439	50	11439	50	8180	2	1383	65	1383	64	18843	66	363	69	1462	48	3892	92	4540	33	1815	11	56735	55	6419	13	9545	55	72700	23
половиннаго оклада —	71152	84	8303	33	8303	32	1815	7	822	64	979	42	12711	37	49	52	1688	13	3715	53	3245	20	1260	38	56541	1	3931	25	6334	23	66806	49
3. Съ купцовъ и мѣщанъ, живущихъ въ казенныхъ селеніяхъ	188	18	16	44	16	44	1	37	83	57	83	57	2	74	1	37	1	37	—	—	27	98	26	82	186	81	70	66	71	82	329	29
4. Съ осѣдлыхъ инородцевъ	1001	87	2094	73	2094	73	107	—	4	11	9	59	—	—	8	40	16	44	307	38	1932	33	1792	50	801	49	148	11	295	38	1244	98
Итого оброчной подати	283364	34	147452	17	147452	16	11110	67	3319	72	3721	39	39779	55	86	27	4612	21	32702	25	116799	60	97451	78	221993	21	24086	2	19109	56	295188	79
III.																																
<i>Налого съ недвижимыхъ имуществъ въ городахъ, посадахъ и мѣстечкахъ — —</i>																																
8068	69 ^{1/2}	—	—	—	—	1030	65	—	—	15800	—	—	—	—	—	795	87	5623	64 ^{1/2}	—	—	8334	65	3475	70	—	—	6669	48	10145	18	
IV.																																
<i>Сбора на мѣжеваніе земель:</i>																																
1. Съ государственныхъ крестьянъ — —	2749	95	1377	42	1377	39	18	6	11	88	14	79	102	80	0	54	15	80	247	1	1099	90	998	89	2418	20	18	86	377	49	2814	55
2. Съ купцовъ и мѣщанъ, живущихъ въ казенныхъ селеніяхъ	2	7	—	18	—	18	—	8	—	92	—	91	—	3	2	—	1	—	—	—	—	7	—	93	2	12	1	1	—	15	3	28
3. Съ осѣдлыхъ инородцевъ	14	55	22	83	22	83	—	52	—	14	—	19	—	—	13	—	18	13	41	21	35	15	88	1	66	1	49	6	96	10	11	
4. Съ кочевыхъ инородцевъ	4	72	101	87	101	86	—	—	—	—	2	—	—	—	9	—	17	4	26	98	98	99	44	—	46	2	80	2	27	5	53	
Итого — —	2771	29	1502	30	1502	26	18	66	12	94	15	91	102	83	5	78	16	16	264	68	1220	30	1115	14	2422	44	24	16	386	87	2833	47
V.																																
<i>На губерскія повинности:</i>																																
1. Съ мѣщанъ — —	27287	—	4423	42	4423	42	71	35	144	45	193	3	1774	30	3	205	87	2609	45	4160	69	1858	64	22974	60	204	15	2551	94	25730	69	

НАИМЕНОВАНИЕ СБОРОВЪ.	Слѣдовало поступить.						Вновь причислено.						Исключено.		Поступило.						Осталось къ 1-му Января 1888 года.						Всего.					
	Недомки.		Оклада.				Недомки.		Оклада.						Недомки.		Оклада.				Недомки.		Оклада.									
			1		2				1		2						1		2				1		2							
			Р.	К.	Р.	К.			Р.	К.	Р.	К.					Р.	К.	Р.	К.			Р.	К.	Р.	К.			Р.	К.	Р.	К.
2. Съ государственныхъ крестьянъ — — —	59183	98	67212	6	67212	3	422	48	521	—	634	53	3341	95	2872	68	754	53	7053	68	51952	26	54440	14	49211	13	12908	12	12652	19	74771	44
3. Съ ссыльнопоселенцевъ: полного оклада —	32798	52	6283	24	6283	23	694	68	764	60	1018	73	5597	57	45	44	841	81	1728	24	1899	10	674	43	26167	39	4203	30	5815	72	36186	41
4. Съ купцовъ и мѣщанъ, живущихъ въ казенныхъ селеніяхъ	57	64	8	47	8	46	2	26	52	77	52	76	—	56	2	—	—	62	—	—	55	4	53	54	59	34	4	20	7	6	70	60
5. Съ осѣдлыхъ инородцевъ	587	7	1121	37	1121	36	101	90	1	88	4	37	—	—	6	74	8	13	170	31	990	93	938	11	518	66	125	58	179	49	823	73
6. Съ кочевыхъ инородцевъ	611	1	4241	26	4241	25	—	—	—	—	—	63	—	—	3	75	6	88	79	80	2792	70	3552	75	531	21	1444	81	682	25	2658	27
Итого губернской повинности	120525	22	83289	82	83289	75	1292	67	1484	70	1904	35	10714	8	333	64	1787	84	11641	48	61850	72	61517	61	99462	33	18890	16	21888	65	140241	14
VI.																																
<i>На частныя повинности</i>																																
1. Съ государственныхъ крестьянъ — — —	31393	51	458	57	458	54	268	56	3	72	4	52	1767	79	4	58	4	13	2004	51	456	85	180	18	27889	77	—	86	277	75	28168	38
2. Съ купцовъ и мѣщанъ, живущихъ въ казенныхъ селеніяхъ	46	61	—	6	—	6	—	97	—	31	—	30	—	—	—	—	1	—	—	—	—	6	—	—	47	58	—	31	—	35	48	24
3. Съ осѣдлыхъ инородцевъ	244	71	7	65	7	64	5	51	—	1	—	4	—	—	5	—	6	37	20	7	61	4	73	213	2	—	—	2	89	215	91	
4. Съ кочевыхъ инородцевъ	1453	28	23	93	23	92	—	—	—	—	—	1/2	—	—	—	3	—	5 1/2	34	8	23	90	23	86	1419	20	—	—	—	1	1419	21
5. Съ поселенцевъ полного оклада — — —	16682	57	41	75	41	74	311	59	5	7	6	74	4288	13	5	48	5	53	606	65	41	34	17	55	12099	38	—	—	25	40	12124	78
Итого частной повинности	49820	68	531	96	531	90	586	63	9	11	11	60 1/2	6055	92	10	14	10	78 1/2	2682	44	529	76	226	32	41668	95	1	17	306	40	41976	52
VII.																																
<i>Сбора на пожарные случаи:</i>																																
1. Съ государственныхъ крестьянъ — — —	3850	5	1837	20	1837	20	19	60	15	72	19	52	137	17	61	76	20	74	472	16	1534	53	1277	39	3260	41	156	63	554	59	3975	63
2. Съ купцовъ и мѣщанъ, живущихъ въ казенныхъ селеніяхъ	2	95	—	24	—	24	—	—	1	22	1	22	—	4	—	2	—	2	—	—	1	30	1	26	2	91	—	14	—	18	3	23
3. Съ осѣдлыхъ инородцевъ	16	62	30	58	30	58	—	2	—	6	—	14	—	—	5	77	—	24	12	62	24	87	28	26	4	2	—	—	2	22	6	24
4. Съ переселенцевъ —	151	77	—	—	—	—	—	—	—	—	—	—	—	—	—	—	—	—	—	—	—	—	—	—	151	77	—	—	—	—	151	77
Итого на пожарные случаи	4021	39	1868	2	1868	2	19	71	17	—	20	88	137	21	67	55	21	—	484	78	1560	70	1306	91	3419	11	156	77	560	99	4136	87
VIII.																																
<i>Экономическаго сбора</i>																																
Съ поселенцевъ полного и половиннаго оклада — —	10717	2	1543	10	1542	85	351	39	162	98	206	38	2247	99	28	6	265	37	686	44	667	15	319	22	8133	98	710	87	1164	64	10009	49
Всего по Енисейской губ	561880	77	309377	5	309375	73	17638	38	7034	71	24069	49 1/2	67802	31	8676	46	9312	15 1/2	69297	85 1/2	244645	81	217779	79	442418	98 1/2	53089	49	106353	28	601861	75 1/2

Наименованіе округовъ.

за измѣненіемъ слѣдовало по-
ступить по всѣмъ сборамъ.

Всего слѣдова-
ло къ посту-
пленію.

Въ то число
поступило.

Осталось въ
недоимкѣ.

Недоимокъ.

Окладовъ.

Руб.

Коп.

Руб.

Коп.

Руб.

Коп.

Руб.

Коп.

Руб.

Коп.

Округа: Красноярскій и Туруханскій край — — —

107198

9

120751

27

227949

36

98183

23

129766

13

Енисейскій — — —

45203

88^{1/2}

97764

59

142968

47^{1/2}

95354

10^{1/2}

47614

36^{1/2}

Канскій — — —

82268

50

114541

63

196810

13

92951

—

103859

13

Ачинскій — — —

197056

71

128421

89

325478

60

99476

43

226002

17

Минусинскій — — —

79989

66

160388

99

240378

65

145758

69

94619

96

Итого по Енисейской губерніи.

511716

84^{1/2}

621868

37

1133585

21^{1/2}

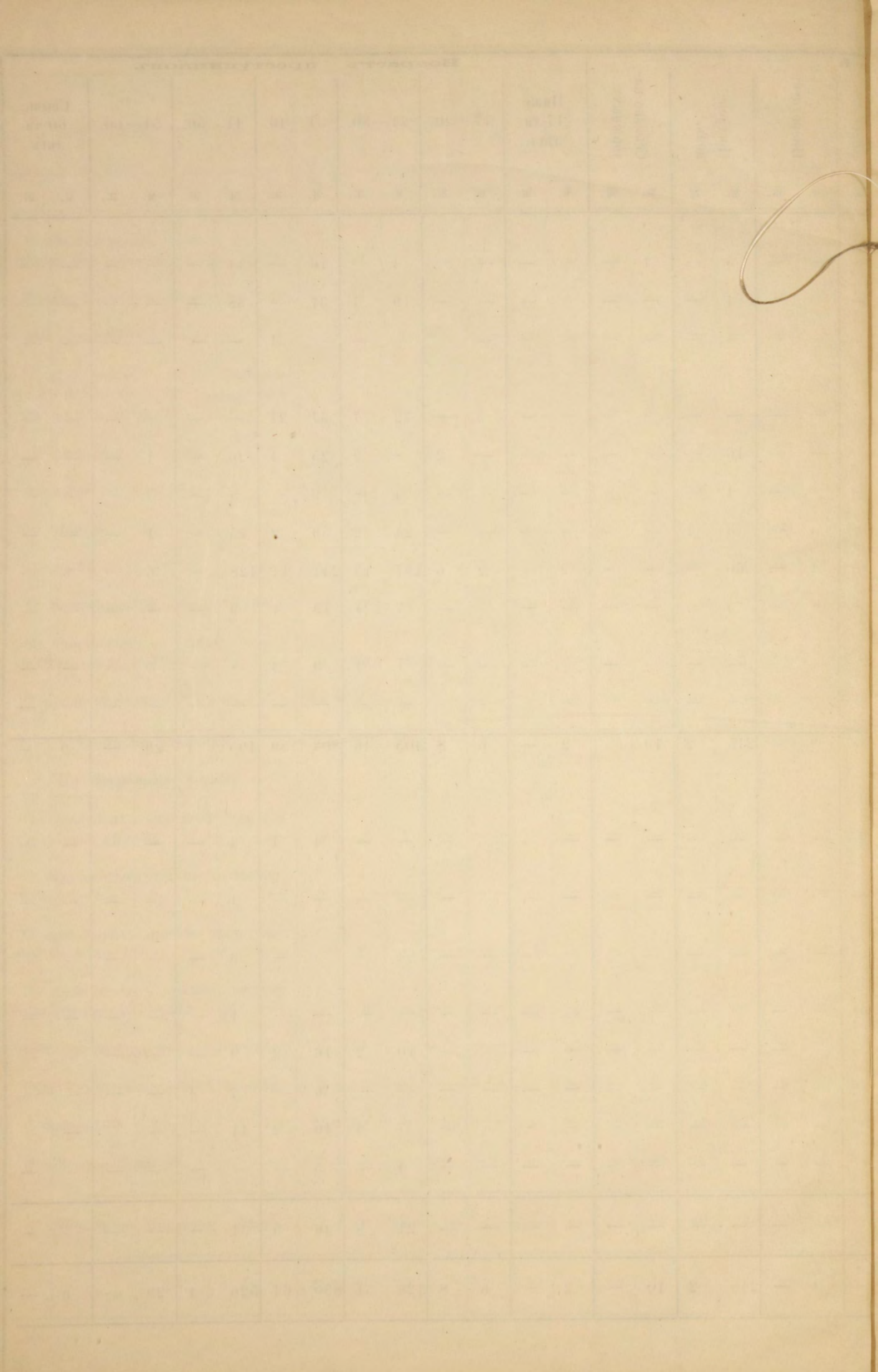
531723

45^{1/2}

601861

75^{1/2}

РОДЫ ПРЕСТУПЛЕНІЙ	Число преступленій	ВЪ ТОМЪ ЧИСЛѢ												Возрастъ преступниковъ.																							
		Число сужденныхъ.		Дворянъ по-домственныхъ.		Дворянъ личныхъ.		Почетныхъ гражданъ и купцовъ.		Духовнаго званія.		Мѣщанъ.		Крестьянъ.		Военнаго званія.	Иностранцевъ.		Поселенцевъ.		Сельно-гортяныхъ.		Ниже 17-ти лѣтъ.		17—20.		21—30.		31—40.		41—50.		51—60.		Свыше 60-ти лѣтъ.		
		м.	ж.	м.	ж.	м.	ж.	м.	ж.	м.	ж.	м.	ж.	м.	ж.		м.	ж.	м.	ж.	м.	ж.	м.	ж.	м.	ж.	м.	ж.	м.	ж.	м.	ж.	м.	ж.	м.	ж.	м.
О преступленіяхъ противъ чести и цѣломудрія женщинъ 1523—1532.	26	31	—	—	—	—	1	—	1	—	3	—	20	—	—	—	—	5	—	1	—	—	—	—	—	4	—	16	—	11	—	—	—	—	—	—	—
О личныхъ оскорбленіяхъ 1533—1534.	42	94	1	—	—	—	1	—	—	—	23	1	65	—	1	—	—	4	—	—	—	—	—	—	19	1	37	—	38	—	—	—	—	—	—	—	
Объ угрозахъ 1545—1548	—	1	—	1	—	—	—	—	—	—	—	—	—	1	—	—	—	—	—	—	—	—	—	—	—	—	—	1	—	—	—	—	—	—	—	—	
О преступленіяхъ дѣтей противъ родителей 1591—1592 и по другимъ совѣстнымъ дѣламъ	—	116	112	28	—	—	—	—	—	—	—	—	112	28	—	—	—	—	—	—	—	—	—	3	—	72	7	37	21	—	—	—	—	—	—	—	
О зажигательствѣ 1606—1615	—	51	60	5	—	—	—	—	—	1	7	—	37	4	—	—	—	16	—	—	—	—	—	—	2	8	2	25	1	26	—	1	—	—	—	—	
О разбоѣ 1627—1636	—	9	23	—	—	—	—	—	—	—	2	—	17	—	—	—	—	4	—	—	—	—	—	—	4	—	9	—	8	—	2	—	—	—	—	—	
О грабежѣ 1637—1643	—	56	109	4	—	—	—	—	—	—	10	—	90	3	—	—	4	—	5	1	—	—	—	—	24	2	59	2	25	—	1	—	—	—	—	—	
О кражѣ 1644—1664	—	272	582	32	2	2	—	—	—	—	86	12	425	20	—	—	1	—	66	—	—	—	2	—	2	6	197	15	241	11	128	—	6	—	6	—	
О мошенничествѣ 1665—1676	—	20	29	2	—	—	—	—	—	—	4	2	20	—	—	—	—	5	—	—	—	—	—	—	—	7	1	13	1	9	—	—	—	—	—	—	
О присвоеніи и утайкѣ чужой собственности 1677—1685	—	9	18	4	—	—	—	—	—	—	—	1	18	3	—	—	—	—	—	—	—	—	—	—	—	1	1	9	3	8	—	—	—	—	—	—	
О происшествіяхъ	—	318	—	—	—	—	—	—	—	—	—	—	—	—	—	—	—	—	—	—	—	—	—	—	—	—	—	—	—	—	—	—	—	—	—	—	
Итого по уложенію	—	1357	1750	117	4	44	4	—	2	1	202	20	1258	94	—	—	9	—	215	2	10	—	2	—	6	8	405	46	804	59	495	4	29	—	9	—	
По Мировому уставу																																					
О проступкахъ противъ порядка управленія 29—34	—	5	8	1	—	—	—	—	—	—	5	—	3	1	—	—	—	—	—	—	—	—	—	—	—	—	—	4	1	4	—	—	—	—	—	—	
О нарушеніяхъ устава о паспортахъ 58—64	—	1	1	—	—	—	—	—	—	—	—	—	1	—	—	—	—	—	—	—	—	—	—	—	—	—	—	—	1	—	—	—	—	—	—	—	
О проступкахъ противъ народнаго здравія 102—116	—	6	8	—	—	—	6	—	—	—	2	—	—	—	—	—	—	—	—	—	—	—	—	—	—	—	—	5	—	3	—	—	—	—	—	—	
О проступкахъ противъ личной безопасности 117—129	—	1	1	—	—	—	—	—	—	—	1	—	—	—	—	—	—	—	—	—	—	—	—	—	—	—	—	—	—	1	—	—	—	—	—	—	—
Объ оскорбленіи чести 130—138.	—	27	35	4	—	—	—	—	—	—	27	3	8	1	—	—	—	—	—	—	—	—	—	—	—	—	10	2	16	2	9	—	—	—	—	—	—
Объ угрозахъ и насиліи 139—142	—	4	8	—	—	—	—	—	—	—	3	—	5	—	—	—	—	—	—	—	—	—	—	—	—	—	—	6	—	2	—	—	—	—	—	—	—
О кражѣ 169—172	—	24	28	5	—	—	—	—	—	—	4	—	24	5	—	—	—	—	—	—	—	—	—	—	—	—	7	3	10	2	11	—	—	—	—	—	—
О мошенничествѣ	—	7	9	—	—	—	—	—	—	—	—	—	9	—	—	—	—	—	—	—	—	—	—	—	—	—	4	—	5	—	—	—	—	—	—	—	—
Итого по Мировому уставу.	—	75	98	10	—	—	6	—	—	—	42	3	50	7	—	—	—	—	—	—	—	—	—	—	—	21	5	46	5	31	—	—	—	—	—	—	
В С Е Г О	—	1432	1848	127	4	44	10	—	2	1	244	23	1308	101	—	—	9	—	215	2	10	—	2	—	6	8	426	51	850	64	526	4	29	—	9	—	



ВѢДОМОСТЬ

о пожарахъ въ Енисейской губерніи

за 1887 годъ.

(Съ приложеніемъ свѣдѣній о состояніи пожарной части.)

ГОРОДА И ОКРУГА.	Въ зимніе мѣсяцы.			Въ -весенніе мѣсяцы.			Въ лѣтніе мѣсяцы.			Въ осенніе мѣсяцы.			Всего въ годъ.			Причины пожаровъ.						
	Число пожа- ровъ.	Число пого- рѣвшихъ дво- ровъ.	Сумма убыт- ковъ.	Число пожа- ровъ.	Число пого- рѣвшихъ дво- ровъ.	Сумма убыт- ковъ.	Число пожа- ровъ.	Число пого- рѣвшихъ дво- ровъ.	Сумма убыт- ковъ.	Число пожа- ровъ.	Число пого- рѣвшихъ дво- ровъ.	Сумма убыт- ковъ.	Число пожа- ровъ.	Число пого- рѣвшихъ дво- ровъ.	Сумма убыт- ковъ.	Отъ молніи.	Отъ дурнаго пе- устройства пе- чей и трубъ.	Отъ неосторож- ности.	Отъ поджога.	Отъ другихъ причинъ.		
Въ городѣ Красноярскѣ	—	—	—	—	—	—	3	—	2361	—	—	—	3	3	2361	—	—	2	—	1		
— округъ онаго	—	—	12	7	9203	5	23	5283	8	1	10504—50	10	6	5672—80	35	50	30663—30	—	—	15	4	16
— городѣ Енисейскѣ	—	—	1	1	600	1	1	5000	—	—	—	—	—	—	2	2	5600	—	—	—	—	2
— округъ онаго	—	—	2	2	4300	1	1	180	1	1	3277—50	1	1	300	5	17	8057—50	—	1	3	—	1
— городѣ Канскѣ	—	—	1	1	25	—	—	—	—	—	—	—	—	—	1	1	25	—	1	—	—	—
— округъ онаго	—	—	1	1	100	10	9	2102	3	—	460	2	2	176	16	15	2838	—	2	11	2	1
— городѣ Ачинскѣ	—	—	—	—	—	—	—	—	—	—	—	—	—	—	—	—	—	—	—	—	—	—
— округъ онаго	—	—	2	2	2090	3	3	361	4	20	14790	1	1	120	10	26	17361	—	6	1	3	—
— городѣ Минусинскѣ	—	—	1	1	40	—	—	—	2	9	9600	1	1	400	4	11	10040	—	1	3	—	—
— округъ онаго	—	—	5	5	983	3	3	175	4	7	1125	7	7	1599	19	22	3882	—	5	5	3	6
— Усинскомъ погранич. округѣ	—	—	—	—	—	—	—	—	—	—	—	—	—	—	—	—	—	—	—	—	—	—
— Туруханскомъ краѣ	—	—	—	—	—	—	—	—	—	—	—	—	—	—	—	—	—	—	—	—	—	—
Итого	25	20	17341	23	40	13101	25	69	42118	22	18	8267—80	95	147	80827—80	—	16	40	12	27		

ВЪ ДОМОСТЬ
о состояніи пожарной части.

ВЪ ГОРОДАХЪ.	Братейстеровъ.	Рабочихъ.	Лошадей.	Машинъ.	Гидропупульговъ.	ДРОГЪ.			Бочекъ.	Ухватовъ.	Багровъ.	Паровиковъ.	Колодцевъ.	Щитовъ.	Лѣстницъ.	Ломовъ.	Топоровъ.	Кайлъ.	Желѣзныхъ лопатъ.	Фонарей.	Машинныхъ рукав.	Лѣстницъ. (кошки.)	Ведеръ.	Что стоитъ содержаніе въ годъ.	
						Лѣтнихъ.	Зимнихъ.	Для возки инстр.																Р.	К.
Въ Красноярскѣ —	1	30	30	4	—	11	10	4	7	4	16	—	2	25	4	10	14	2	6	20	12	3	8	8251	87
— Енисейскѣ —	1	25	18	6	—	17	17	—	6	—	18	—	—	6	5	—	10	—	—	—	—	—	9	7811	87
— Канскѣ —	—	7	8	3	—	8	8	—	3	—	12	—	—	14	3	—	8	—	—	—	—	—	8	2250	—
— Ачинскѣ —	—	10	16	3	—	7	7	—	4	—	14	—	—	2	2	—	2	—	—	—	—	—	4	2832	83
— Минусинскѣ —	1	11	15	6	—	12	12	—	7	—	14	—	—	9	3	—	8	—	—	—	—	—	11	2754	26
Итого —	3	83	87	22	—	55	54	4	27	4	74	—	2	56	17	10	42	2	6	20	12	3	40	23900	83

ВѢДОМОСТЬ

о насильственныхъ и случайныхъ смертяхъ въ Енисейской губерніи

за 1887 годъ.

Въдѣдѣніе 17-го 1887 года

ВѢДОМОСТЬ

о числѣ учебныхъ заведеній и учащихся въ Енисейской губерніи

за 1887 года.

2
4
0
1
1
8
7
17

Названіе учебныхъ заведеній.	Въ губернскомъ городѣ.		Въ окружныхъ городахъ.		Въ округахъ.		Всего въ губерніи.						
	Число учебныхъ заведеній.	Число учащихся.		Число учебныхъ заведеній.	Число учащихся.		Число учебныхъ заведеній.	Число учащихся.		Число учебныхъ заведеній.	Число учащихся.		
		М.	Ж.		М.	Ж.		М.	Ж.		М.	Ж.	Обоего п.
Мужская классическая гимназія — — — —	1	130	—	—	—	—	—	—	—	1	130	—	130
— шестиклассная прогимназія — — — —	—	—	—	1	63	—	—	—	—	1	63	—	63
Женскія: гимназія — — — —	1	—	182	—	—	—	—	—	—	1	—	182	182
— прогимназіи — — — —	—	—	—	2	—	143	—	—	—	2	—	143	143
— одноклассное училище — — — —	—	—	—	1	—	45	—	—	—	1	—	45	45
Учительская семинарія — — — —	1	32	—	—	—	—	—	—	—	1	32	—	32
При ней начальная школа — — — —	1	68	—	—	—	—	—	—	—	1	68	—	68
Уѣздныя училища — — — —	1	79	—	2	133	—	—	—	—	3	212	—	212
Городскія 2-хъ классныя училища — — — —	—	—	—	2	244	—	—	—	—	2	244	—	244
— приходскія одноклассныя — — — —	5	188	42	5	200	40	—	—	—	10	388	82	470
Дѣтскій пріютъ — — — —	1	—	75	—	—	—	—	—	—	1	—	75	75
Духовное училище — — — —	1	93	—	—	—	—	—	—	—	1	93	—	93
Щеголевское ремесленное 2-хъ классное училище — — — —	1	28	—	—	—	—	—	—	—	1	28	—	28
Трехклассное училище при Иверскомъ Женскомъ Монастырѣ — — — —	—	—	—	1	4	51	—	—	—	1	4	51	55
Сельскія: начальныя училища — — — —	—	—	—	—	—	—	44	1037	304	44	1037	304	1341
— церковно приходскія школы — — — —	—	—	—	—	—	—	57	701	190	57	701	190	891
— школы грамотности — — — —	—	—	—	—	—	—	18	183	25	18	183	25	208
Частныя школы грамотности — — — —	—	—	—	4	66	33	—	—	—	4	66	33	99
Пріютъ арестантскихъ дѣтей — — — —	1	15	6	—	—	—	—	—	—	1	15	6	21
Александровскій домъ призрѣнія бѣдныхъ дѣтей — — — —	—	—	—	1	17	—	—	—	—	1	17	—	17
Итого — — — —	14	633	305	19	727	312	119	1921	519	152	3281	1136	4417

