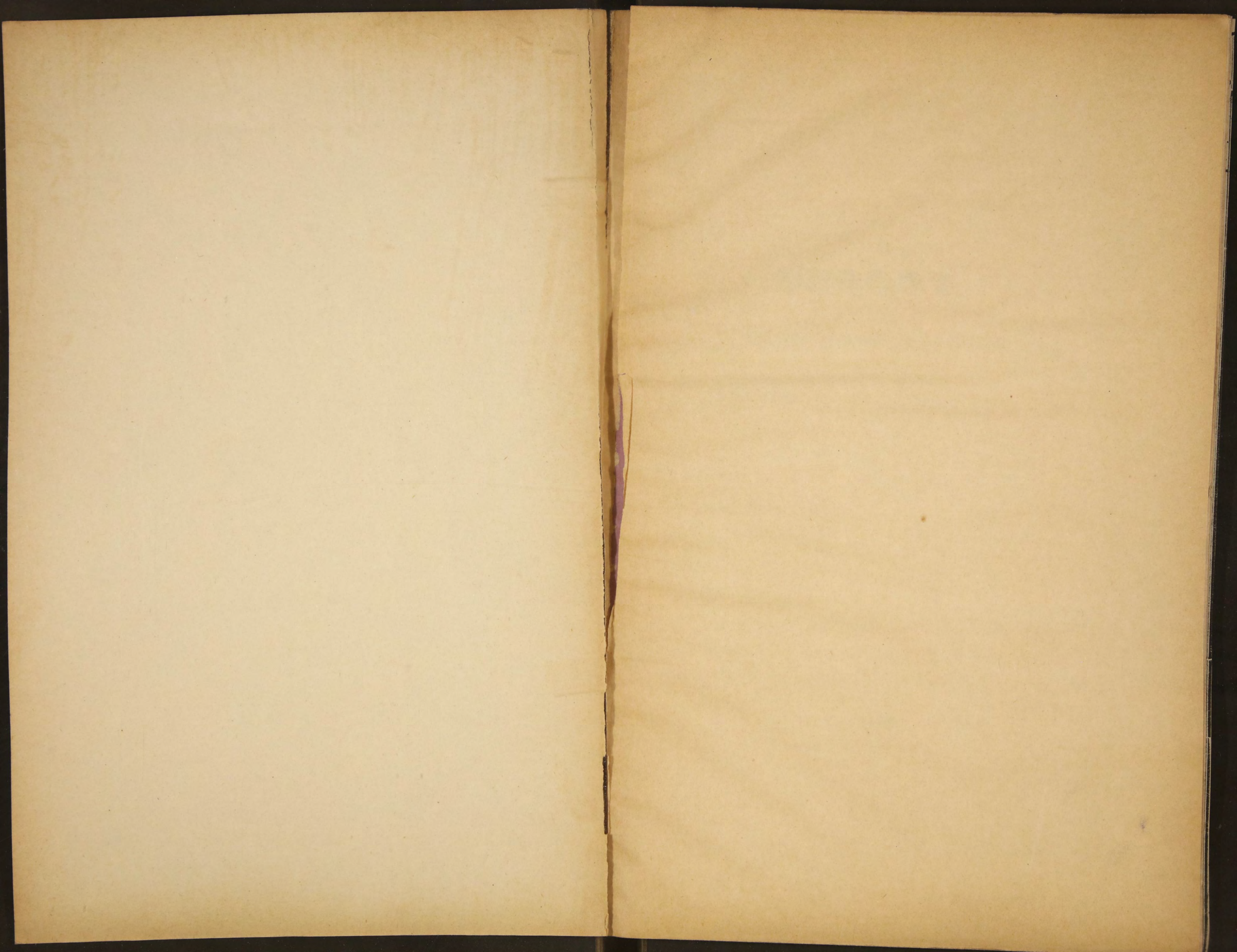


А.ИИ.

75



Обзоръ
Енисейской губ.
за 1880 г.



Д 911

ОБЗОРЪ

Енисейской губерніи,
за 1880 годъ.

ПРИЛОЖЕНИЕ КО ВСЕПОДДАННѢЙШЕМУ ОТЧЕТУ.

Красноярскъ.

Типографія Гоштовта и К^о.

39

Библиотека ИЗО СССР

Библиотека ИЗО СССР

Оглавленіе.

	Стр.
Описаніе губерніи - - - - -	1
1. Естественныя и производительныя силы губерніи и экономическая дѣятельность ея населенія.	
а, Земледѣліе - - - - -	2
б, Обеспеченіе народнаго продовольствія - - - - -	5
в, Промыслы городскаго и сельскаго населенія и	
г, промышленности заводская и фабричная - - - - -	6
д, Торговля - - - - -	11
2. Подати и повинности.	
а, Складныя сборы - - - - -	12
б, Губернскіе земскіе сборы - - - - -	—
в, Частныя земскіе сборы - - - - -	—
г, Отправленіе денежныхъ повинностей - - - - -	13
д, Городскіе доходы и расходы - - - - -	14
е, Авцизные сборы - - - - -	15
ж, Отправленіе натуральныхъ повинностей - - - - -	—
з, Воевская повинность - - - - -	17
3. Общественное благоустройство и благочивіе.	
а, Казенныя и общественныя зданія - - - - -	18
б, Путевыя сообщенія: 1, сухопутныя: дороги, мосты, перевозки и почты - - - - -	—
2, Водныя сообщенія - - - - -	19
в, Народная нравственность - - - - -	20
г, Расколь - - - - -	22
д, Арестанты, тюремныя замки и этапы - - - - -	—

е, Пожары	-	-	-	25
ж, Различныя происшествія и народныя бѣдствія	-	-	-	—

4. Народное здравіе и общественное призрѣніе.

а, Врачи	-	-	-	26
б, Больницы и дома умалашенныхъ	-	-	-	27
Эпидемія и эпизоотія	-	-	-	28
Насильственныя и случайныя смерти	-	-	-	29
Богдѣльни и другія благотворительныя заведенія	-	-	-	—

5. Народное образованіе.

а, Учебныя заведенія	-	-	-	31
б, Музей	-	-	-	—
Движеніе населенія	-	-	-	—

П р и л о ж е н і я.

Вѣдомость о посѣвѣ и урожаѣ хлѣбовъ	-	-	-	№ 1-й
— о фабрикахъ и заводахъ	-	-	-	№ 2
— о движеніи населенія	-	-	-	№ 3
— о поступленіи сборовъ и распредѣленіи недоимокъ по городамъ и округамъ	-	-	-	№ 4
— о числѣ и родѣ преступленій	-	-	-	№ 5
— о пожарахъ съ приложеніемъ объ устройствѣ пожарной части	-	-	-	№ 6
— о насильственныхъ и случайныхъ смертяхъ	-	-	-	№ 7
— о числѣ учебныхъ заведеній	-	-	-	№ 8
— о числѣ принятыхъ рекрутъ по сословіямъ	-	-	-	№ 9
— о доходахъ и расходахъ	-	-	-	№ 10



ОБЗОРЪ ЕНИСЕЙСКОЙ ГУБЕРНІИ, ЗА 1880 ГОДЪ.

Енисейская губернія занимаетъ западную часть Восточной Сибири, между 52°20' и 77° 33' сѣв. шир. и 95° и 128° вост. долг. отъ острова Ферро. Наибольшая длина ея отъ границы Китая до мыса на восточной половинѣ Таймырскаго полуострова—до 2800 вер., а наибольшая ширина отъ запада къ востоку—до 1300.—Губернія граничитъ съ сѣвера—Ледовитымъ моремъ, съ сѣверо-востока—Якутскою областію, съ востока и юго-востока—Якутскою губерніею, съ юга—владѣніями Китайской имперіи, съ запада и юго-запада—Томскою и съ сѣверо-запада—Тобольскою губерніею. По численію Стрѣльбицкаго, площадь Енисейской губернии простирается до 2,259,562,3 квад. верстѣ, въ томъ числѣ:

Красноярскій округъ	-	-	-	18011,4
Ачинскій	-	-	-	31177,0
Канскій	-	-	-	72,989,5
Минусинскій	-	-	-	93,497,1
Енисейскій	-	-	-	399,012,7
Туруханскій край	-	-	-	1,624,874,6

По этой громадной величинѣ, она занимаетъ 2-е мѣсто въ ряду губерній и областей Имперіи, такъ какъ обширнѣе ея считается только одна Якутская область (3,452,655,3 кв. верст.). На одну квадратную версту приходится жителей:

Въ Красноярскомъ округѣ	-	-	-	4,2.
— Ачинскомъ	-	-	-	1,3.
— Канскомъ	-	-	-	0,8.
— Минусинскомъ	-	-	-	1,1.
— Енисейскомъ	-	-	-	0,1.
— Туруханскомъ край	-	-	-	0,005.

По наружному виду, губернія состоитъ изъ горныхъ цѣпей, необозримыхъ степныхъ пространствъ (въ Минусинскомъ округѣ) и низменныхъ тундръ (въ Туруханскомъ край); впрочемъ обитаемая часть ея имѣютъ преимущественно гористый характеръ. Горные хребты, пересекающіе въ раз-

ныхъ направленіяхъ губернію, обуславливаютъ общую покатость ея къ сѣверу, обозначаемою направлениемъ водъ системы Енисея. Другая замѣчательная покатость, съ востока на западъ, замѣтна въ восточной ея части и обозначается направлениемъ трехъ Тунгузокъ, главныхъ притоковъ Енисея. Самый значительный хребетъ есть Саянскій (въ Минусинскомъ округѣ), составляющій какъ-бы продолженіе Алтайской горной возвышенности, въ связи съ нимъ тянется на сѣверъ Кузнецкій-Алатау; изъ горныхъ кряжей на западной сторонѣ Енисея замѣчательнѣе еще Кемчугскій. Покатость съ востока на западъ обуславливается Тунгузскимъ хребтомъ, простирающимся отъ юго-востока къ сѣверо-западу; сѣверный кряжъ въ губерніи—Бырранга тянется по Таймырскому полуострову до самаго моря, въ которое вдается многочисленными мысами и скалистыми островами.

Въ гидрографическомъ отношеніи Енисейская губернія весьма замѣчательна значительнымъ протяженіемъ рѣкъ и изобиліемъ въ нихъ водъ. Губернія преимущественно орошается обширною рѣчною системою Енисея, протекающаго по всей ея длинѣ съ юга на сѣверъ. Самые главные притоки этой рѣки съ правой стороны: Верхняя Тунгузка или Ангара, Подкаменная и нижняя Тунгузки, въ которыя въ свою очередь вливаются многочисленныя и большія рѣки; изъ второстепенныхъ притоковъ Енисея съ той же стороны можно назвать: Усь, Ою, Тубу, Сыду, Ману и Кань. Ни одна изъ послѣднихъ рѣкъ не протекаетъ менѣе 160 верстъ; Кань же имѣетъ теченіе до 500 вер. Съ лѣвой стороны Енисей принимаетъ въ себя рѣки, менѣе замѣчательныя по длинѣ, изъ числа ихъ стоитъ упомянуть объ Абаканѣ, орошающемъ лучшую часть Минусинскаго округа, и Туруханѣ, текущемъ по тундрамъ. Изъ рѣкъ, впадающихъ въ море, значительны по величинѣ Хатанга и Анабара. Кромѣ означенныхъ рѣкъ, губернію орошаютъ еще рѣки системы Оби, изъ коихъ самая большія Чулымъ и Кеть. Озеръ въ губерніи также много; изъ соляныхъ и горькосоленыхъ въ Минусинскомъ и Ачинскомъ округахъ замѣчательны: Степное, Калараевское и Тагарское; большія прѣсноводныя озера: Ессейское, Пясино и Таймырское находятся въ Туруханскомъ краѣ.

1) ЕСТЕСТВЕННЫЯ И ПРОИЗВОДИТЕЛЬНЫЯ СИЛЫ ГУБЕРНІИ И ЭКОНОМИЧЕСКАЯ ДѢЯТЕЛЬНОСТЬ НАСЕ- ЛЕНІЯ.

А) ЗЕМЛЕДѢЛІЕ.

Земледѣліемъ болѣе всего занимаются крестьяне въ Минусинскомъ округѣ, затѣмъ въ Красноярскомъ, Ачинскомъ и въ западной части Канскаго округа. Таковому распредѣленію округовъ по количеству производства хлѣба способствуютъ: въ Минусинскомъ округѣ—климатъ и легкость сбыта на пріиски по р. Енисею, въ Красноярскомъ—густота населенія; въ Ачинскомъ, хотя климатъ близко подходитъ къ Минусинскому, но хлѣба производится меньше, такъ какъ путь сбыта—Енисей протекаетъ въ немъ только небольшое разстояніе и, кромѣ того, мѣстные крестьяне отвлекаются тамъ извозомъ по главному тракту. Южныя части Енисейскаго округа, по суровости климата, не даютъ хлѣба въ достаточномъ количествѣ, а потому и жители пользуются избыткомъ другихъ округовъ, преимущественно Минусинскаго.

Посѣвы въ губерніи начались повсемѣстно: озимоваго хлѣба съ 1 Августа 1879 года и продолжались до конца того же мѣсяца, а яровыхъ—съ послѣднихъ чиселъ Апрѣля до 1 Юня 1880 года, при холодной веснѣ и перемѣнной сопровождающейся вѣтрами погодѣ. Выходы озимовыхъ и яровыхъ хлѣбовъ, также и произрастаніе травъ, при благопріятной съ перепадавшими дождями погодѣ, сначала были весьма удовлетворительны; за тѣмъ, вслѣдствіе весеннихъ холодовъ, во многихъ хлѣбахъ появи-

лись сорная трава; не смотря на то, урожай по губернии ожидался довольно удовлетворительный, но въ послѣдствіи отъ градобитія, инея и вредной росы, хлѣба попортились. При окончаніи жатвы, погода стояла постоянно ненастная и препятствовала уборкѣ хлѣба; потомъ, послѣ холодной съ большими вѣтрами погоды сжатый и несжатый хлѣбъ занесло снѣгомъ, но отъ выпавшаго при тепломъ вѣтрѣ дождя, послѣ 30 Сентября, снѣгъ началъ таять, заваленный хлѣбъ очистился, сжать и убрать; но при этомъ сильно пострадалъ, такъ что въ немъ едва сохранилось 10-е зерно. Вслѣдствіе таковой неблагопріятной при уборкѣ хлѣбовъ погоды, урожай ихъ оказался посредственнымъ. Обывателями собрано сѣно въ достаточномъ количествѣ, не смотря на препятствовавшую уборкѣ травъ ненастную погоду. Во время полевыхъ работъ, въ рабочихъ рукахъ ощущался недостатокъ потому, что золотопромышленныя предпріятія отнимали значительное число людей. Среднія цѣны на поденную работу одному челвѣку были по округамъ:

	Пѣшему.	Съ лошадыю.
Красноярскому	57 к.	1 р. 85 ³ / ₄ к.
Енисейскому	74 ¹ / ₄ —	1 — 33 —
Ачинскому	50 —	1 — 9 ¹ / ₄ —
Минусинскому	39 ³ / ₄ —	— — 98 ³ / ₄ —
Канскому	60 ¹ / ₂ —	1 — 27 ¹ / ₂ —

Погабло разнаго хлѣба: отъ градобитія, морозовъ, снѣга и другихъ причинъ по округамъ:

	Десятинъ.	На сумму.
Красноярскому	4773	25904 р. 55 к.
Енисейскому	4189	33904 — 35 —
Ачинскому	873	34408 — — —
Минусинскому	7165	208120 — 20 —

Итого 11000 302337 — 10 —

Осенью 1879 года и весною 1880 г. было посеяно хлѣба:

По округамъ.	Озимаго.	Ярваго.	Картофеля.
	Четвертей.		
Красноярскому	6367	121582	2403
Енисейскому	11477	31986	2758
Ачинскому	19451	75312	380
Минусинскому	5848	147086	5826
Канскому	23317	66887	5884
На городскихъ земляхъ	89	4864	57
Итого —	66549	447717	17308
	514 266		

Количество собраннаго изъ посѣвовъ хлѣба было:

По округамъ.	Озимаго.	Яроваго.	Картофеля.
	Четвертей.		
Красноярскому	44320	490684	18967
Енисейскому	53100	127933	19030
Ачинскому	90305	416151	18005
Минусинскому	31056	407463	26680
Канскому	116910	270417	50011
На городскихъ земляхъ	951	28609	1287
Итого—	336942 2078	1741557 499	133980

По сравненіи урожая настоящаго года съ предшествовавшимъ, оказывается болѣе — или менѣе —

По округамъ.	Озимаго.	Яроваго.	Картофеля.
	Четвертей		
Красноярскому	3523—	29939-1-	438—
Енисейскому	20856-1-	21231-1-	238-1-
Ачинскому	6061-1-	110701-1-	1489—
Минусинскому	6819-1-	35900—	6098—
Канскому	2863-1-	45357-1-	15632—
На городскихъ земляхъ	633-1-	251-1-	531-1-
Итого —	33709-1- 205	171579-1- 288-1-	22888—

Изъ урожая отчетнаго года приходится хлѣба на душу 4, 9 четвертей.

Святѣмъ хлѣбомъ могли быть удовлетворены всѣ нужды, какъ видно изъ ниже слѣдующаго разсчета: 1) на продовольствіе жителей Енисейской губерніи обоего пола, полагая на каждаго человѣка хлѣба по 2½ четв. и картофеля по 4 четверика, потребуется хлѣба 1042102 и картофеля 208420 четвертей; 2) на посѣвъ и пополненіе сельскихъ экономическихъ магазиновъ, по примѣру предшествовавшихъ лѣтъ, — хлѣба 550000 и картофеля 91000 четвертей и 3) на винокурение, продовольствіе на золотыхъ приискахъ рабочихъ, приходящихъ изъ другихъ губерній, и прокормленіе арестантовъ въ тюрьмахъ и пересыльныхъ, по трехлѣтней сложности — хлѣба 168488 и картофеля 4047 четвертей; по такому разсчету потребуется хлѣба приблизительно 1760590 и картофеля до 303467 четвертей. За удовлетвореніемъ всѣхъ потребно-

стей, остается хлѣба 317909 и не достанетъ картофеля 169487 четвертей; а потому, при значительномъ еще, сверхъ того, запасномъ хлѣбѣ въ сельскихъ магазинахъ, обыватели губерніи съ избыткомъ могутъ быть обезпечены продовольствіемъ.

(Прилагается вѣдомость о посѣвѣ и урожаѣ хлѣба за № 1).

В) ОБЕЗПЕЧЕНІЕ НАРОДНАГО ПРОДОВОЛЬСТВІЯ.

Въ 306-ти экономическихъ сельскихъ магазинахъ находилось на лицо запаснаго хлѣба къ 1 Января 1881 года: озимоваго 179022 и яроваго 122248 и въ недоимкѣ озимоваго 45742 и яроваго 55561; всего 402573 четверти, а именно:

По округамъ:	Число магазиновъ	На лицо.		Въ недоимкѣ.	
		Озимого.	Яроваго.	Озимого.	Яроваго.
Красноярскому	74	16104	58062	3614	18360
Енисейскому	78	36406	16212	15177	5200
Ачинскому	22	30142	11189	7039	9209
Минусинскому	54	56382	18040	5208	11514
Канскому	78	39688	18675	14704	11278
И т о г о —	306	179022	122248	45742	55561
		<u>301</u>	<u>270</u>	<u>101</u>	<u>303</u>

Хлѣба въ запасныхъ магазинахъ, противъ минувшаго года, было на лицо мѣше 45302, а въ недоимкѣ болѣе на 31586 четвертей. Въ теченіи года поступило въ возвратъ взятаго изъ магазиновъ хлѣба: озимоваго 21815 и яроваго 63942 четв. Сельскіе экономическіе магазины находятся вообще въ удовлетворительномъ состояніи. Въ городскихъ общественныхъ запасныхъ магазинахъ состояло на лицо хлѣба до 5312 четвертей: въ томъ числѣ въ городахъ: Красноярскѣ 316, Ачинскѣ 667, Минусинскѣ 1909, Канскѣ 1514 и Енисейскѣ 406.

Губернскаго продовольственнаго капитала считается 65655 р. 55 к., за исключеніемъ процентовъ съ 8 Іюля 1868 года, но сколько таковыхъ причитается—свѣдѣній не имѣется, такъ какъ книжка Государственнаго банка за № 17863 хранится въ Министерствѣ Внутреннихъ Дѣлъ. Принадлежащій крестьянамъ Енисейскаго округа особый продовольственный капиталъ простирается до 23841 р. 16½ к., а мѣщанскимъ обществамъ губерніи—6035 р. 15½ к.; послѣдніе два капитала находятся для приращенія процентами въ кредитныхъ учрежденіяхъ.

Капитала общественной заашки, для удовлетворенія хозяйственныхъ нуждъ крестьянъ, считается: въ Минусинскомъ округѣ 130642 р. 76½ к., Канскомъ—39117 р. 80 к. и Ачинскомъ—2700 р. 2 к., всего 172460 р. 58½ к., болѣе предъидущаго года на 7319 р. 3¼ к.

В) ПРОМЫСЛЫ ГОРОДСКАГО И СЕЛЬСКАГО НАСЕЛЕНІЯ И Г) ПРОМЫШЛЕННОСТИ ЗАВОДСКАЯ И ФАБРИЧНАЯ.

Городское население занимается болѣе мелочною торговлею и частью земледѣіемъ. Производствомъ лучшихъ ремесленныхъ издѣлій, какъ то: полушубковъ, бараньихъ шкуръ, катановъ, также разведеніемъ абузовъ и дымъ отличается предъ другими городами Минусинскъ, преобладающими ремеслами въ г. Красноярскѣ считаются сапожное, кузнечное и плотничное. Сбытъ издѣлій производится внутри губерніи.

Скотоводствомъ занимаются преимущественно инородцы Минусинскаго округа (сагайцы). Они имѣютъ огромныя стада рогатаго скота, лошадей и въ особенности овецъ, содержанию коихъ способствуютъ прекрасныя луга и степи, которые мало или почти не покрываются снѣгомъ, дозволяя скоту оставаться на зиму на подножномъ корму, чѣмъ устраняется всякій уходъ за нимъ.

На 100 душъ населенія приходится скота:

	Въ Минусинск. окр.	Въ губерніи.
Лошадей	123,9	84,0
Рогатаго скота	97,9	62,6
Овецъ	219,9	104,4
Свиней	22,1	25,0

Рыбные промыслы болѣе производятся въ Енисейскомъ округѣ и Туруханскомъ краѣ. Съ открытіемъ пароходства отъ г. Енисейска къ Туруханску въ 1863г., этотъ промыселъ о боенно развился, доставляя большія выгоды инородцамъ и жителямъ г. Енисейска. Изъ сѣверныхъ притоковъ Енисея, самымъ рыбнымъ считается верхняя Тунгузка [Ангара] богатая стерлядьми, а изъ южныхъ — Мана и Туба, но на послѣднихъ рыба ловится болѣе въ свободное отъ полевыхъ работъ время.

Звѣриный промыселъ весьма важенъ для бродячихъ инородцевъ, которые исключительно живутъ имъ однимъ. Увеличеніе народонаселенія, частые лѣсные пожары и распространеніе золотыхъ промысловъ въ глубь тайги имѣютъ большое вліяніе на уменьшеніе звѣря, а снѣдовательно и на благосостояніе инородцевъ —охотниковъ.

Пчеловодство разводится болѣе въ Ачинскомъ округѣ, количество ульевъ простирается тамъ до 1891, за тѣмъ въ Енисейскомъ — 7118, Красноярскомъ — 6250 и Канскомъ — 2695, всего 34954.

Сухопутною перевозкою тяжестей занимаются больше въ округахъ Красноярскомъ и Ачинскомъ и меньше — въ Канскомъ, Енисейскомъ и Минусинскомъ. На перевозку сухимъ путемъ тяжестей, на разстояніи 100 верстъ, существовали слѣдующія цѣны съ пуда: въ Красноярскомъ округѣ — 32 $\frac{1}{2}$ коп., Ачинскомъ — 30 к., Енисейскомъ — 16 к. и Минусинскомъ — отъ 10 до 15 к.

Кустарная промышленность преобладаетъ въ Минусинскомъ округѣ. Въ волостяхъ: Новоселовской, Абаканской, Сесинской и Шумиенской выдѣлаво ручнымъ способомъ холста разныхъ сортовъ 102479 арш. на 9572 р., дегтю и смолы 6658 ведръ на 3122 р., разной деревянной посуды 9953 шт. на 4193 р., саней и дровней

13024 шт. на 12417 р. Количество урожая простого табаку въ 4-хъ означенныхъ волостяхъ простирается до 1456 пуд. на 3256 р., а въ селѣ Даурскомъ Ачинскаго округа только 200 п. на 300 р. Въ 41-мъ селеніи Балахтинской волости того же округа производится холста льянаго и коноплянаго 58917 арш., дегтю и смолы 5166 ведръ, разной деревянной посуды, саней и дровней 11765 шт. на 17368 р. Выдѣлываніе ручнымъ способомъ разнаго сорта холста въ Красноярскомъ округѣ доходитъ до 91000 арш. Издѣлія кустарной промышленности сбываются внутри губерніи.

На золотыхъ приискахъ во всей губерніи было рабочихъ 14320 чел., менѣе предъидущаго года на 2134 ч. Золота добыто 360 п. 17 ф. 17 з. и 57 д., менѣе 1879 г. на 40 п. 17 ф. 75 з. и 1 д.

Въ 1880 г. производились работы на промыслахъ:

1-й системы	Сѣверной (Енисейскаго	-	100
2-й	— Южной (округа	-	139
3-й	— Ачинскаго округа	-	24
4-й	— Минусинскаго	-	39
5-й	— Бирюсинской, Канскаго и Нижнеудинскаго округовъ	-	28
6-й	— Красноярскаго	-	9

Итого 339

Промыто песковъ на приискахъ:

1-й системы	-	-	136475600	п,
2-й	-	-	138566950	—
3-й	-	-	40313000	—
4-й	-	-	32388060	—
5-й	-	-	14297520	—
6-й	-	-	12647520	—

Итого 374688650 пуд.

Добыто шлиховаго золота:

1-й системы	-	145 п. 1 ф. 21 з. 48 д.
2-й	-	134 — 23 — 32 — 50 —
3-й	-	17 — 39 — 90 — 28 —
4-й	-	31 — 14 — 79 — 90 —
5-й	-	19 — 31 — 61 — 9 —
6-й	-	11 — 26 — 20 — 24 —

Итого 360 — 17 — 17 — 57 —

Сложное содержаніе золота въ 100 пудахъ песку:

1-й системы	-	-	39 ¹ / ₄
2-й	-	-	36
3-й	-	-	16 ¹ / ₂
4-й	-	-	35 ¹ / ₂
5-й	-	-	58 ¹ / ₂
6-й	-	-	30 ³ / ₄

36

На присахъ находилось:

		Рабоч.	Служ.	Жен. и дѣтей.
1-й системы	-	5738	227	824
2-й	-	5148	416	682
3-й	-	877	94	241
4-й	-	1119	100	214
5-й	-	886	61	67
6-й	-	552	32	21

И т о г о 14320 930 2049

На каждаго рабочаго приходится промытаго песку:

1-й системы	-	-	-	23784 п.
2-й	-	-	-	26916 —
3-й	-	-	-	45966 —
4-й	-	-	-	28943 —
5-й	-	-	-	16137 —
6-й	-	-	-	22911 —

Военная стража на промыслахъ состояла изъ казаковъ коннаго полка, а именно:

1-й системы	-	-	-	34
2-й	-	-	-	71
3-й	-	-	-	17
4-й	-	-	-	20
5-й	-	-	-	6
6-й	-	-	-	7

И т о г о 155

Изъ числа нанятыхъ людей:

		Не явилось.	Бѣжало.	Поймано.
1-й системы	-	317	—	186 — 12
2-й	-	48	—	439 — 62

3-й системы	-	18	-	58	-	11
4-й	—	30	—	51	—	8
5-й	—	43	—	36	—	-
6-й	—	16	—	118	—	23

Итого 472 -- 888 -- 116

Въ продолженіи лѣтнихъ работъ было:

		Больн.	Вызд.	Умерло.	Остал.
1-й системы	-	1876	1835	40	1
2-й	-	1314	1265	32	17
3-й	-	87	81	6	—
4-й	-	392	386	5	1
5-й	-	160	158	2	—
6-й	-	112	109	3	—

Итого 3941 3834 88 19

Случаевъ скоростижной и неестественной смерти было:

1-й системы	-	-	-	8
2-й	—	-	-	14
3-й	—	-	-	19
4-й	—	-	-	
5-й	—	-	-	—
6-й	—	-	-	—

Итого 41

Больные рабочіе пользуются въ содержащихся на счетъ золотопромышленниковъ приисковыхъ больницахъ. Кроме двухъ врачей, леченіемъ больныхъ занимаются также, подъ руководствомъ ихъ, вольно-наемные фельдшера.

Въ 1880 году, изъ 14320 рабочихъ на золотыхъ промыслахъ, заболѣло 3941 чел. или 27,5%₀, сравнительно съ минувшимъ годомъ процентъ заболѣванія увеличился на 1,1.

Изъ 3941 больного умерло 88 чел. или 2,2%₀.

Изъ числа нанятыхъ не явилось на работу 472 чел. или 3,2%₀, бѣжало 888 или 6,2%₀. изъ нихъ поймано 116 или 13,0%₀.

Количество неявившихся и бѣжавшихъ съ присковъ рабочихъ уменьшилось на 113 чел., въ сравненіи съ предъидущимъ годомъ. Желаніе воспользоваться задаткомъ или избавиться отъ тяжелой работы бывають главными причинами неявокъ и побѣговъ

Для осеннихъ и зимнихъ работъ оставалось служащихъ и рабочихъ на при-
сказъ:

1-й системы	—	—	—	997
2-й	—	—	—	2326
3-й	—	—	—	223
4-й	—	—	—	303
5-й	—	—	—	63
6-й	—	—	—	140

Итого 4052

Не смотря на минеральныя богатства края, фабричная и заводская промышленно-
сти весьма мало развиты. Это объясняется отчасти рѣдкимъ населеніемъ и недостат-
комъ свободныхъ рукъ и капиталовъ, поглощаемыхъ золотопромышленностію. Въ Ени-
сейской губерніи, почти исключительно земледѣльческой, развиваются только тѣ виды
заводской промышленности, которые служатъ для переработки мѣстныхъ произведеній,
а именно: винокуренное, кожевенное и салотопенное производства; остальные виды
промышленности, за исключеніемъ одного желѣзодѣлательнаго завода, сбывающаго свои
продукты за предѣлы губерніи, служатъ только для удовлетворенія домашней потреб-
ности. Увеличеніе дѣятельности замѣтно только на заводахъ винокуренныхъ, кото-
рыхъ въ губерніи было 11, изъ нихъ дѣйствовало 10. Въ отчетный періодъ виноку-
ренія, въ сравненіи съ 18⁷⁸/₇₉ годомъ, добыто болѣе $\frac{0}{100}$ безводнаго спирта на
5720922,10 и ведръ вина въ полугарѣ (40 $\frac{0}{100}$) на 143023,75.

Количество перекуренныхъ каждымъ заводомъ припасовъ и выкуреннаго вина
было слѣдующее:

Название заводовъ.	Перекурено въ вино мукѣ, ржан. пшеничной, овся- ной и солоду.	П о л у ч е н о.		Среднее чи- сло пудовъ употреблен въ суточн. заторъ.	Среднее число полученія ви- на въ полуга рѣ изъ суточн затора.	Сколько сутокъ въ періодъ дѣй- ствовалъ заводъ.
		$\frac{0}{100}$ безвод- наго спирта.	Въ полу гарѣ ведръ (40 $\frac{0}{100}$)			
Ачинск. округа:						
Сидоровскій	97388	3912921,47	97823,03	502	504,24	194
Маринскій -	54264	1986287,30	49657,18	357	326,69	152
Александровск	10206	405995,53	10149,84	162	161,10	63
Кавскаго:						
Пльанскій	97710	3907496,83	97687,42	405	516,86	189
Ривенскій	Не	дѣй	ство	валь.		
Ивановскій	68061	2748261,80	68706,54	373	376,95	182
Минусинскаго:						
Казанскій	78069	3122424,66	78060,61	286	329,37	237
Александровск	100464	4214322,55	105358,06 $\frac{1}{2}$	352	578,89	182
Владимирскій	32428	1359297,64	33982,44	194	203,48	167
Маринскій	33245	1456156,19	36411,40 $\frac{1}{2}$	265	273,77	133
Енисейскаго:						
Каменскій	97614	3628252,18	90706,30	321	375,75	248
Итого —	671479	26741715,15	668542,83	—	—	—

Въ отчетномъ году винокуренные заводы издержали хлѣба болѣе на 152988 пуд.

Абаканскій желѣзодѣлательный заводъ дворянина Григорія Пермикина въ Минусинскомъ округѣ арендуется Елизаветою Пермикиною. Заводъ собственныхъ земель и лѣсовъ не имѣетъ, а пользуется ими отъ казны на посессионномъ правѣ, въ количествѣ 100000 дес. Руда добывается вблизи на принадлежащихъ заводу 2-хъ дѣйствующихъ рудникахъ, огнеупорная глина доставляется изъ Красноярскаго округа. Въ теченіи года выработано разныхъ издѣлій 70877¹/₂ пуд., въ томъ числѣ желѣза:

	пуд.	фунт.
Квадратнаго	4399	20
Круглаго	2338	28
Широкополоснаго, узкополоснаго и поло- сов.го	11020	—
Рѣзнаго 3,5,7 и 13 прутъ.	10064	—
Листовзго матоваго	290	—
Котельнаго тонкаго и толстаго	6916	20
Подрѣзнаго	1777	30
Шиннаго 1,2,3 и 4 прок.	29181	—
Лопаточнаго	3233	10
Сошничнаго	664	22
Тачешнаго	1002	10

Всего на сумму 168282 р., болѣе минувшаго года на 20284 пуда; сверхъ того приготовлено чугуна штыковаго 108506 и припасовъ чугунныхъ 7060 пудовъ. Сбытъ издѣлій производится въ Енисейской и частью въ Иркутской губерніяхъ.

(Прилагается вѣдомость о фабрикахъ и заводахъ за № 2)

Д) ТОРГОВЛЯ.

Министромъ Финансовъ хотя и было разрѣшено нѣкоторымъ лицамъ привезти къ устью рѣки Енисея морскимъ путемъ безпошлинно разные иностранные товары, но они, какъ видно, не достигли до мѣста назначенія, потому что Туруханскій отдѣльный Приставъ, въ вѣдомости отъ 3-го числа Ноября отчетнаго года, между прочимъ, показываетъ, что къ устью рѣки Енисея морскимъ путемъ никакихъ судовъ не приходило. Торговля съ пограничными мѣстностями Китая не превышала 50000 рубл. Предметами ввоза были: даба, китайка, фанза, витайскій табакъ, мѣняемые сойотами кзавамъ въ Минусинскомъ округѣ на выдѣланныя кожи, топоры, таганы и другія желѣзные подѣлки.

Развитіемъ внутренней торговли г. Красноярскъ не можетъ похвалиться, такъ какъ положеніе его находится не въ средѣ населенныхъ промышленныхъ мѣстностей и окружающее населеніе не отличается такимъ богатствомъ сельскихъ произведеній, чтобы удовлетворять вполне нужды городскихъ жителей, такъ что городъ частью получаетъ хлѣбъ изъ Минусинска; тоже самое можно сказать и о скотоводствѣ. Красноярскъ не пользуется даже извознымъ промысломъ и доходомъ отъ него, потому что главный торговый путь удаленъ отъ города на 9 верегъ и проходитъ проселочною дорогою изъ села Арейскаго въ деревню Несчанку. Провозныя цѣны на товары отъ г.

Томска до Красноярска съ 80 к, доходили до 1 р. 75 к. и отъ г. Красноярска до Иркутска отъ 2-хъ возвышались до 5 рубл. съ пуда.

Изъ ярмарокъ, обороты коихъ простараются до 300000 рубл., считается въ губерніи только одна—Никольская въ селѣ Балахтинскомъ Ачинскаго округа, съ 6 по 14 Декабря.— Коммерческихъ обществъ и компаній нѣтъ.

За свидѣтельства и билеты поступило денегъ 55781 р. 25 к., противъ 1879 года болѣе на 9774 р. 45 к. Свидѣтельство было взято 4418 и билетовъ 1694, всего 6112, въ томъ числѣ по округамъ:

Красноярскому	-	-	-	1795
Енисейскому	-	-	-	1306
Канскому	-	-	-	1062
Ачинскому	-	-	-	642
Минусинскому	-	-	-	1307

Въ сравненіи съ минувшимъ годомъ свидѣтельствъ выдано болѣе 687 и билетовъ на 205.

II. Подати и повинности.

а) ОКЛАДНЫЕ СБОРЫ.

Къ 1880 году оставалось въ недоимкѣ по губерніи окладныхъ сборовъ 384991 р. 84 к. и причиталось на отчетный годъ оклада 483864 р. 9 к., вновь причислено недоимокъ 26164 р. 95 к. и оклада 26247 р. 37 к., исключено: недоимокъ 94633 р. 84¹/₄ к. и оклада 14216 р. 74¹/₂ коп.; взыскано: недоимокъ 44316 р. 36³/₄ к. и оклада 408345 р. 33 съ пол. к.; осталось къ 1 Января 1881 года недоимокъ 272206 р. 58 к. и оклада 87549 р. 38 к., всего 359755 р. 96 к.

б) ГУБЕРНСКІЕ ЗЕМСКІЕ СБОРЫ.

Къ 1880 году оставалось въ недоимкѣ 89855 р. 42 три четв. к. и причиталось на отчетный годъ оклада 119966 р. 21 к.; вновь причислено: недоимокъ 5032 р. одна четв. к. и оклада 1237 р. 6 к.; исключено: недоимокъ 6370 р. 41 три четв. коп. и оклада 1665 р. 26 к.; взыскано недоимокъ 9870 р. 87 съ четв. к. и оклада 101047 р. 71 к.; осталось къ 1 Января 1881 г. недоимокъ 78646 р. 14 к. и оклада 18490 р. 30 к., всего 97136 р. 44 к.

в) ЧАСТНЫЕ ЗЕМСКІЕ СБОРЫ.

Къ 1880 году оставалось въ недоимкѣ 73320 р. 36 три чет. к. и причиталось на отчетный годъ оклада 104324 р. 7 к.; вновь причислено: недоимокъ 3597 р. 43 три четв. к. и оклада 831 р. 69 к.; исключено: недоимокъ 2927 р. 27 к. и оклада 1801 р. 80 к.; взыскано: недоимокъ 8901 р. 14 съ полов. к. и оклада 91340 р. 61 к.; осталось къ 1 Января 1881 года: недоимокъ 65089 р. 39 к. и оклада 12013 р. 35 к., итого 77102 р. 74 к.

Всего по губернии слѣдовало поступить податей и сборовъ по счетамъ Казенной Палаты 1319432 р. 51 съ полов. к., дѣйствительно взыскано 663822 р. 4 к., исключено 121615 р. 33 съ полов. к.; осталось въ недоимкѣ къ 1 Января 1881 года 533995 р. 14 к., менѣе предъидущаго года на 14172 р. 49 съ полов. к.

Изъ означенной недоимки считается: на крестьянахъ и инородцахъ 257628 р. 77 три четв. к., менѣе 1879 г. на 6644 р. 61 к., — поселенцахъ 224569 р. 27 к., менѣе на 19433 р. 93 три четв. к., — мѣщанахъ и другихъ 51797 р. 9 одна четв. к., болѣе 1879 г. на 11906 р. 5 одна четв. к.; итого 533995 р. 14 к., менѣе на 14172 р. 49 съ полов. к.

Хотя по счетамъ Казенной Палаты и числится всей недоимки по губернии 533995 р. 14 к., но изъ оной подлежитъ сложению по документамъ, уже представленнымъ по принадлежности и еще составляемымъ, 247745 р. 50 три четв. к.; за вычетомъ этой суммы, дѣйствительно слѣдуетъ считать въ недоимкѣ къ 1 Января 1881 года 286249 р. 63 съ четв. к. Большая часть недоимки состоитъ не изъ мѣстныхъ крестьянами, а изъ причисленными въ крестьяне ссыльными и крестьянами переселенцами, воспользовавшимися недостаточнымъ отъ казны пособіемъ.

(Прилагаются двѣ вѣдомости за № 4, о сборахъ и недоимкахъ.)

Г) ОТПРАВЛЕНІЕ ДЕНЕЖНЫХЪ ПОВИННОСТЕЙ.

Обывателями губернии отнесено денежныхъ повинностей:

Губернскихъ:

	Рубли.	Коп.
На дороги, мосты, перевозки и на поверстныя чиновникамъ по строительной части	15502	71
На содержаніе подводъ при полицейскихъ управленіяхъ, для земскихъ сообщеній въ селеніяхъ, на содержаніе воинскихъ помѣщеній въ городахъ и проч.	68639	92 ¹ / ₄
На содержаніе въ губернскихъ мѣстахъ столовъ по земскимъ повинностямъ	11706	5 ³ / ₄
На содержаніе тюремныхъ и прочихъ помѣщеній, по при- мѣру прежнихъ лѣтъ, съ присоединеніемъ статьи на устройство дорожныхъ аптекъ	9672	45 съ пол.
На жалованье оспопрививателямъ по крестьянскимъ и ино- родческимъ обществамъ	1794	34 съ пол.

Частныхъ:

На содержаніе волостныхъ правленій, степныхъ думъ, ино- родческихъ управленій, IV Отдѣленія Главнаго Управленія Вос-

точной Сибири и служителей при архіерейскомъ домѣ 116821—46 три четв.

На содержаніе городскихъ полицій и другіе городскіе рас-
ходы - - - - - 68656—24 одна четв.

Внутреннихъ.

На содержаніе по сельскимъ обществамъ пожарной части,
плату писарямъ и другія внутреннія повинности - 98335— 5 съ пол.

На содержаніе казенныхъ и общественныхъ зданій и эконо-
мическихъ магазиновъ - - - - - 12483—98

--- Учебныхъ заведеній - - - - - 27488—34 съ пол.

В с е г о 431100—58

Д) ГОРОДСКІЕ ДОХОДЫ И РАСХОДЫ.

Новое городское положеніе, 16 Іюня 1870 г., введено въ губернскомъ городѣ Красноярскѣ и во всѣхъ окружныхъ городахъ губерніи.

Городскіе доходы превышали расходы въ городахъ: Енисейскѣ, Ачинскѣ и Канскѣ; дефицитъ въ городахъ Красноярскѣ и Минусинскѣ покрывался остатками отъ взысканныхъ недоимокъ предыдущихъ лѣтъ. Въ вѣдѣніи Красноярской городской думы состоятъ капиталы: 1) Въ память потомственной почетной гражданки Т. И. Щеголевой и сына ея И. С. Щеголева, на содержаніе ремесленного училища и стипендіата въ немъ—100470 р., 2) Стипендіи генераль-маіора Замятнина—4050 р., 3) Пожертвованнаго разными лицами въ пользу бѣдныхъ—6900 р., 4) Продовольственнаго для бѣдныхъ—4170 р. 69 к., 5) Т. И Щеголевой, на содержаніе Красноярской богадѣльни въ 45 кроватей—107450 р., 6) Ея же, на содержаніе сиропательнаго дома (еще не открытаго) 64568 р., 7) Ея же, на вспомошествованіе пострадавшимъ отъ пожара—10550 р. и 8) Щеголевыхъ, на устройство бесплатной столовой—6100.

На жителей г. Красноярска состоитъ городской недоимки, къ 1 Января 1881 г., 24902 р. 26 три четв. к., въ томъ числѣ считается неблагонадежной—1280 р. 38 к., и на обывателяхъ г. Енисейска—7178 р. 54 к.

Городскими думами хотя и были предприняемы мѣры къ улучшенію городовъ въ санитарномъ отношеніи, но, по небрежности исполненія ихъ со стороны домовладельцевъ, мало достигали своей цѣли.

(Прилагается вѣдомость о доходахъ и расходахъ городовъ.)

Обороты городскихъ общественныхъ банковъ были слѣдующіе: въ Минусинскѣ—493101 р. 89 съ пол. к., Канскѣ—254564 р. 67 к. и Енисейскѣ—215663 р. 55 к.; чистой прибылью получено: въ 1-мъ 15237 р. 45 съ четв. к., 2-мъ 2973 р. и въ 3-мъ 4393 р. 41 съ полов. к.

е) АКЦИЗНЫЕ СБОРЫ.

Акцизных сборовъ съ вина, спирта и пива поступило 1474643 р. 76 к., акциза съ соли и дохода съ мѣсть—57067 р. 44 к., за табачныя свидѣтельства и марки—17911 р. 99 к. и патентнаго сбора 215742 р.

Въ губерніи находилось: винокуренныхъ заводовъ 10, оптовыхъ складовъ - 78, ренскихъ поребовъ—60, водочныхъ заводовъ—13, пивоваренныхъ—2, пивныхъ и портерныхъ лавокъ—8, трактировъ—11, буфетовъ—5, харчевень—25 и питейныхъ заведеній—1232, всего 1444; число послѣднихъ увеличилось на 127. На означенныя заведенія выдано патентовъ годовыхъ и полугодовыхъ 1458.

ж) ОТПРАВЛЕНІЕ НАТУРАЛЬНЫХЪ ПОВИННОСТЕЙ.

Обывателями Енисейской губерніи отправлены натурою слѣдующія повинности:

1) Исправленіе дорогъ, мостовъ, гатей, бичевниковъ, перилъ, столбовъ и приготовленіе для нихъ лѣса:

Число людей, занятыхъ отправленіемъ этой повинности 19437

Число подводъ - - - 14447 лош.

Время занятій - - - 3 мѣс.

2) Отправленіе между-дворной обывательской говьбы:

Число людей - - - 25704

--- подводъ - - - 69529 лош.

Время занятій - - - 1 годъ.

3) Содержаніе перевозовъ чрезъ рѣки:

Число людей - - - 257

Время занятій - - - 7 мѣс.

4) Караулы при церквахъ и сельскихъ экономическихъ магазинахъ, употребленіе людей при волостныхъ правленіяхъ и прочихъ мѣстахъ въ десятники и разсылные:

Число людей - - - 3030

Время занятій - - - 1 годъ.

5) Приготовленіе лѣса для общественныхъ строеній и дровъ для этихъ зданій, церквей и тюремъ:

Число людей - - - 1465

-- подводъ - - - 2002 лош.

Время занятій - - - I годъ.

6) Исправленіе общественныхъ зданій, магазиновъ, ледниковъ, кордоновъ и проч.:

Число людей - - - 2187
 --- подводъ - - - 528 лошадей
 Время занятій - - - 25 дней.

7) Содержаніе кордоновъ, поимка бѣглыхъ, препровожденіе и порсылка партій:

Число людей - - - 4063
 --- подводъ - - - 5374 лошадей
 Время занятій - - - 1 годъ.

8) Прекращеніе лѣсныхъ пожаровъ:

Число людей - - - 35
 --- подводъ - - - 12 лошадей
 Время занятій - - - 10 дней.

9) Работы при межеваніи земель:

Число людей - - - 1534
 --- подводъ - - - 372
 Время занятій - - - 4 мѣс.

10) Препровожденіе воинскихъ партій и политическихъ преступниковъ:

Число людей - - - 1929
 --- подводъ - - - 1929 лошадей
 Время занятій - - - 1 годъ.

11) Перевозка каравана съ золотомъ:

Число людей - - - 193
 --- подводъ - - - 193
 Время занятій - - - Времени.

Всего было занято отправленіемъ натуральныхъ повинностей 60134 челов. и

94386 лошадей.

Всѣ повинности, перечисленныя въ 186 ст. IV т. Уст. о земск. повинн., управляются по возможности равномерно; жители селеній, находящихся въ сторонѣ отъ тракта, помогаютъ обывателямъ на трактѣ, доставленіемъ подводъ подъ проходящія партіи нижнихъ чиновъ и въ другихъ случаяхъ.

На квартирное довольствіе войскъ, расположенныхъ въ губерніи, вместе съ помѣщеніями для управленій, израсходовано въ отчетномъ году 31081 р. 29 к.

3) ВОИНСКАЯ ПОВИННОСТЬ.

По положенію о всеобщей воинской повинности, подлежало призыву по спискамъ 2631

Изъ этого числа исключено изъ призывныхъ списковъ по разнымъ причинамъ —

Подлежало вынугію жеребья 2602

При осмотрѣ и приѣмѣ:

Освобождено отъ службы по войскамъ 188

Получили отсрочку 241

По разверствѣ назначено къ поступленію на службу 742

Изъ этого числа принято 731

Безъ жеребья 2

Зачислено въ запасъ 2

Зачтено квитанцій 8

Въ числѣ принятыхъ заключаются:

1) Подлежащихъ назначенію во флотъ —

2) Неимѣющихъ права на льготу по семейному положенію 726

3) Имѣющихъ право на льготу:

а) III разряда 4

б) II разряда 2

в) I разряда 1

Итого 733

Способных къ строевой службѣ	-	-	701
Нестроевой	-	-	32
На основаніи 154 ст. Устава.			
а. зачислено въ ратники ополченія	-	-	1662
б. освобождено отъ этого зачисленія по неспособности носить оружіе	-	-	65

Итого 1727

Израсходовано по призыву и приему на службу и на содержаніе городскихъ и окружныхъ присутствій въ теченіи года: а) казною-1262 р. 47 к. и б) изъ земскихъ сборовъ-5569 р., всего 6831 р. 47к.

(Прилагается вѣдомость о числѣ принятыхъ рекрутъ по сословіямъ.)

III. Общественное благоустройство и благочиніе.

а) Казенныя и общественныя зданія.

Въ городахъ губерніи было жилыхъ и нежилыхъ казенныхъ зданій 73 каменн., 117 деревянныхъ, и общественныхъ зданій, магазиновъ и лавокъ 205 каменн. и 178 деревянныхъ.

Въ 1880 г. израсходовано на постройку и исправленіе зданій:

1) На счетъ суммъ Государственнаго Казначейства	59989	р.
2) -- губернскаго земскаго сбора	22527	---
3) На счетъ сумъ Государственнаго Казначейства, по почтовому вѣдомству	2825	46
4) -- Интендантскаго Управленія Восточно-Сибирскаго военнаго округа	17262	р. 55 к.
5) --- Приказа общественнаго призрѣнія	851	--- 40

в) ПУТЕВЫЯ СООБЩЕНІЯ: I. СУХОПУТНЫЯ: ДОРОГИ, МОСТЫ, ПЕРЕВОЗЫ И ПОЧТЫ.

Почтовые дороги по Енисейской губерніи, на протяженіи 1378 верстъ, исправлялись натуральною повинностію и въ 1880 году находились въ удовлетворительномъ

состояніи, кромѣ дорогъ по Ачинскому округу, въ которомъ вслѣдствіе дождей и грунтовыхъ условій, онѣ были не совсѣмъ исправны. Мосты и перевозки содержались въ удовлетворительномъ состояніи, такъ что задержки въ переѣздѣ и переправѣ не было.

Почтовыхъ станцій въ губерніи было 56; число лошадей на нихъ простирается до 345 паръ. Въ губерніи существуютъ слѣдующія почтовые дороги: а, главный Сибирскій трактъ, прелегающій чрезъ губернію, имѣетъ разстояніе: отъ первой отъ границы Томской губерніи Бѣлоярской станціи до г. Ачинска 13 верстъ, отъ Ачинска до Красноярска-165, отъ Красноярска до Канска 216 и отъ Канска до Половино-Черемховской станціи, находящейся на границѣ Иркутской губерніи, 125 верстъ; б, трактъ отъ Красноярска до Енисейска-331 $\frac{1}{4}$ и отъ Енисейска до Туруханска-1084 версты. и в, трактъ отъ Ачинска къ Минусинску-325 верстъ. Между Туруханскомъ и Енисейскомъ почты и пассажиры перевозятся лѣтомъ на лодкахъ, а въ остальное время года на лошадяхъ; на прочихъ трактахъ сообщеніе производится лошадьми. Кромѣ того, почты слѣдовали на обывательскихъ лошадяхъ между Рыбальскою станціею Минусинскаго тракта и Балахтинскимъ селеніемъ, на разстояніи 56 вер. по проселочному пути. Черембавъ въ почтовыхъ дорогахъ и учрежденіяхъ не было. Почты слѣдовали вообще довольно удовлетворительно; особенно замѣтныя промедленія происходили только отъ вскрытія и замерзанія рѣкъ; къ возможно скорому движенію почтъ были принимаемы надлежащія мѣры. На дѣйствія земскихъ властей претензій заявлено не было. Цѣны на торгахъ на тѣ станціи, гдѣ контракты не измѣнялись, оставались тѣ же, что и въ прошломъ году, а на новыя возвысились, вслѣдствіе дороговизны жизненныхъ предметовъ.

Въ теченіи года произошло два похищенія денегъ: украдены изъ губернской почтовой конторы пестъ-пакетъ на 1000 р., слѣдующій изъ Красноярска на Абаканскую станцію, и на Большечемчугской станціи—сумка съ трактовою корреспонденціею на 4 р. Всѣ похищенные деньги найдены и убытка казны не послѣдовало.

2) ВОДНЫЯ СООБЩЕНІЯ.

Главное движеніе судоходства совершается по рѣчной системѣ Енисея, протекающаго по всѣмъ округамъ губерніи, кромѣ Канскаго. Изъ находящихся на этой рѣкѣ пороговъ считается въ Енисейскомъ округѣ особенно опаснымъ для плаванія Гремячій; а потому уничтоженіе его было бы крайне желательно, для свободнаго прохода пароходовъ и судовъ изъ Туруханскаго края до г. Красноярска и далѣе. Казенныхъ лодмановъ нѣтъ, а слѣдующіе въ Енисейскѣ барки и плоты съ грузомъ проводятся чрезъ пороги опытными изъ ближайшихъ селеній крестьянами. Мимо г. Красноярска по Енисею проходятъ до 100 барекъ съ хлѣбомъ и около 50 плотовъ преимущественно съ арбузами изъ Минусинскаго округа, изъ нихъ первая проплывають въ г. Енисейскѣ, а послѣдніе останавливаются въ Красноярскѣ.

Въ Енисейскомъ округѣ и Туруханскомъ краѣ по р. Енисею совершали въ навигацію рейсы 5-ть пароходовъ, а именно: 1, „Опытъ“—Кытманова, въ 20 силъ, поднимающій груза до 2000 пуд. Внизъ по теченію пароходъ беретъ 1 баржу и 1 барку съ грузомъ въ обѣихъ до 3000, а вверхъ по рѣкѣ только одну баржу съ грузомъ до 2500 пуд. Правильныхъ рейсовъ имъ не дѣлается, плаваніе совершается до острововъ ниже г. Туруханска, примѣрно до 900 верстъ, съ 20 Мая по 10 Сентября. Вслучаѣ успѣшнаго улова рыбы, пароходъ возвращается иногда и ранѣе. Пасса-

жаровъ и частныхъ грузовъ на него не принимаютъ. 2, „Москва“-Кнопа и К°, въ 60 силъ, по теченію рѣки беретъ 4, а противъ - только 3 желѣзныхъ баржи, деревянная поднимаетъ груза 20000, а остальные баржи до 10500 п. Пароходъ правильныхъ рейсовъ не содержитъ, а плаваетъ между Енисейскомъ и Караульнымъ мысомъ въ теченія всей навигаціи; пассажировъ и частныхъ грузовъ не принимаетъ. 3, „Енисей“-К° Енисейскаго пароходства и торговли, въ 60 силъ, водить одну баржу съ грузомъ до 20000 пуд. Плаваніе его, безъ правильныхъ рейсовъ, производится между Енисейскомъ и рч. Гальчихой, съ 21 Мая по 1 Октября. Частныхъ пассажировъ бываетъ очень мало и грузъ принимается иногда по разнымъ цѣнамъ, смотря по разстоянію. 4, „Николай“-Сотникова, въ 50 силъ, вмѣщающій тяжести до 12000 пуд. Пароходъ этотъ баржи на буксиръ не имѣетъ, пассажировъ и грузовъ не принимаетъ, въ теченіи навигаціи дѣлаетъ два рейса отъ г. Енисейска до Больше Бреховскихъ острововъ, начиная съ 20 Мая и оканчивая 15 Октября, и 5, Бузырный пароходъ „Александръ“-Баладина, въ 25 силъ, съ одною баржею, вмѣщающею груза до 7000 пуд. Пароходъ совершаетъ два рейса въ Турухавскій край съ Іюня по Августъ и съ Августа по мѣсяць Октября и пассажировъ не принимаетъ.

На какую сумму всеми пароходами перевозится грузовъ, свѣдѣній не имѣется. Сверхъ того, въ томъ же округѣ по Енисею плаваютъ до 6-ти судовъ, дѣлающихъ по одному рейсу въ навигацію, съ 20 Мая по 20 Сентября.

Въ г. Ачинскъ и село Бирлюское проходили по р. Чулыму 6-ть пароходовъ, а именно: а, Плотникова-2 съ 4 мя баржами, нагруженными разными товарами изъ Ирбита, б, Корнилова -1 съ 1-ю баржею, съ таковыми же товарами и англійскою солью, в, Скорядникова-1 съ 20000 пуд. спирта, и г, Тюфина-2 съ разными товарами и 30000 пудами спирта. Общая цѣнность груза простиралась до 821000 р.

Въ Минусинскомъ округѣ проходили: а, по рѣкѣ Енисею--145 барокъ, 10 лодокъ и 283 плота, съ грузомъ на 653615 р, б, по р. Абакану-2 барки и 22 плота, съ грузомъ на 78891 р, в, по р. Тубѣ-19 барокъ и 2 плота съ грузомъ на 95290р. и г, по р. Обь-2 барки и 20 плотовъ, съ грузомъ на 9600 р.

Рѣка *Кети*, впадающая въ Обь, прежде служила путемъ сообщенія съ Западною Сибирью, допуская плаваніе по ней до села Маковского, находящагося въ 90 верстахъ отъ Енисея, но въ настоящее время сообщенію по р. Кети, протекающей въ Енисейскомъ округѣ по мѣстности болѣею частію болотистой, покрытой лѣсами и мало-населенной, препятствуетъ обмелевіе ея. Соединеніе посредствомъ канала впадающихъ въ Обь рѣкъ [или Кети, или Чулыма] съ Енисеемъ могло бы оживить губернію, доставивъ дешевый водяной путь изъ Западной Сибири.

В) НАРОДНАЯ ПРАВСТВЕННОСТЬ.

Въ теченіи отчетнаго года судебными мѣстами рассмотрѣно 867 преступленій, по коимъ суждено 1468 м. и 151 ж. пола, всего 1619 чел.; противъ 1879 года число сужденныхъ было болѣе на 286 человекъ, а преступленій на 125.

Больше всего совершено преступленій: воровства--кражи 231 или 26,9%

и смертоубійствъ 105 или 12,1%, всего 339 случаевъ или 39,1%. За тѣмъ слѣдуютъ: преступленія дѣтей противъ родителей—8,0%, нарушение уставовъ монетныхъ—7,2%, нанесеніе ранъ, увѣчья и проч.—6,9%, грабежъ—5,0%, зажигательство—3,9%, личные оскорбленія—2,7%, происшествія—2,5%, бродяжничество, укрывательство бѣглыхъ и проч.—2,4%, преступленія противъ чести и цѣломудрія женщинъ—2,3%, составленіе подложныхъ на жителство видовъ и проч.—1,9%, нарушение постановленій по питейному сбору и акцизу—1,8%, преступленія и проступки со службъ государственной и общественной—1,3%, самовольное присвоеніе власти и составленіе подложныхъ указовъ, предписаній и проч.—1,2%, воровство-мошенничество—1,2%, самоубійство—1,0%, присвоеніе вѣреннаго чужого движимаго имущества—1,0%, преступленія противъ вѣры и проч.—0,9%, святот.—0,9% оскорбленія присутственныхъ мѣстъ и чиновниковъ при отправленія должностей 0,8%, преступленія противъ союза брачнаго—0,8%, возбужденіе къ начатію или продолженію противозаконныхъ исковъ и проч. 0,6%, преступленія противъ общественной нравственности—0,6%, разбой—0,6% и нарушение уставовъ торговыхъ—0,5%, остальные 13 родовъ преступленій, перечисленные въ вѣдомости за № 5, составляютъ до 6,7% общаго числа ихъ.

Число сужденныхъ по каждому изъ преступленій къ общему числу сужденныхъ представляется въ слѣдующемъ процентномъ отношеніи: въ воровствѣ-кражѣ суждено 30,6%, смертоубійствѣ—12,7%, нарушенія уставовъ монетныхъ—7,5%, нанесенія увѣчья, ранъ и проч.—6,6%, грабежѣ—5,9%, самовольное присвоеніе власти, составленіе подложныхъ указовъ, предписаній и проч.—4,5% преступленія дѣтей противъ родителей 4,5%, воровствѣ-мошенничествѣ—3,5%, зажигательствѣ—2,6%, составленіе подложныхъ на жителство видовъ и проч.—2,4%, сопротивленія распоряженіямъ правительства и проч.—2,1%, личныхъ оскорбленій—2,0%, преступленія противъ чести и цѣломудрія женщинъ—1,7%, святотатствѣ—1,4%, преступленій и проступкахъ по службѣ государственной и общественной—1,4%, разбой—1,3%, преступленія противъ союза брачнаго 1,1%, бродяжничество, укрывательствѣ бѣглыхъ и проч.—1,0%, присвоеніе вѣреннаго чужого движимаго имущества—1,0%, преступленія противъ вѣры и проч.—0,8%, нарушенія постановленій по питейному сбору и акцизу—0,7%, взломъ тюремъ, уходъ и побѣгъ находящихся подъ стражею или надзоромъ—0,4%, и нарушенія уставовъ торговыхъ—0,4%, сужденныхъ по вѣсьмъ остальнымъ 13-ти преступленіямъ, упоминаемымъ въ вѣдомости за № 5, считается до 4,8%.

Преступныя женщины составляютъ 9,3% общаго числа сужденныхъ.

Въ числѣ сужденныхъ было по сословіямъ: дворянъ—1,1%, почетныхъ гражданъ и купцовъ—0,6%, мѣщанъ—9,1%, крестьянъ—45,7%, военнаго сословія—4,6%, инородцевъ 2,1% и ссыльныхъ 36,8%.

Такъ какъ въ числѣ крестьянъ есть также много причисленныхъ изъ поселенцевъ, то можно полагать, что почти половина всѣхъ преступленій совершаются ссыльными и крестьянами изъ поселенцевъ. Изъ 595 ссыльныхъ, сужденныхъ за всѣ преступленія, обвиненъ: въ воровствѣ кражѣ 247, смертоубійствѣ—102, нарушенія уставовъ монетныхъ—58 и грабежѣ—36, всего 443 челъ. или 74,4%; слѣдовательно самыя тяжкія преступленія совершаются большею частію поселенцами.

Большее число преступниковъ приходится на возрасты:

Отъ 21--30	-	-	30,9о/о
-- 31--40	-	-	31,0о/о

Меньшее-на возрасты ниже 17 лѣтъ - 0,8о/о

(Прилагается вѣдомость о числѣ и родѣ преступленій за № 5).

Г) РАСКОЛЬ.

Раскольниковъ считается 4466 душъ обоого пола. Она составляютъ 1/о, часть всего населенія губерніи и находятся болѣе въ Минусинскомъ округѣ-3282 и за тѣмъ въ Ачинскомъ до 612 душъ обоого пола. Въ теченіи года присоединилось къ православію 7 раскольниковъ.

Д) АРЕСТАНТЫ, ТЮРЕМНЫЕ ЗАМКИ И ЭТАПЫ.

Къ отчетному году въ губернскомъ г. Красноярскѣ и окружныхъ городахъ: Енисейскѣ, Канскѣ, Ачинскѣ и Минусинскѣ оставалось въ тюремныхъ замкахъ и при полиціяхъ арестантовъ: подсудимыхъ 954 м. 63 ж., пересыльныхъ 470 м. 196 ж., срочныхъ 134 м. 12 ж. и при полиціяхъ 46 м. 7 ж.; всего 1604 м. и 278 ж. пола; въ 1880 году поступило 20692 м. 3856 ж., выбыло 20469 м. 3823 ж., осталось къ 1 Января 1881 г. подсудимыхъ 1106 м. 85 ж., пересыльныхъ 539 м. 202 ж., срочныхъ 149 м. 18 ж. и при полиціяхъ 33 м. 6 ж., всего 1827 м. и 311 ж. пола.

Всѣхъ содержащихся въ теченіи года было въ городахъ:

	Муж.	Жен.
Красноярскѣ	11653	2171
Енисейскѣ	848	36
Канскѣ	1025	204
Ачинскѣ	8252	1704
Минусинскѣ	548	19

И т о г о 22296—4134

Въ г. Красноярскѣ арестанты размѣщались въ каменномъ тюремномъ замкѣ, пересылочной казармѣ и при полиціи. Зданіе тюремнаго замка въ отношеніи прочности удовлетворительно, но не соответствуетъ числу содержащихся въ немъ арестантовъ. Зданія мастерскихъ, по чрезмѣрному количеству больныхъ, включены въ составъ больничныхъ помѣщеній; кромѣ того къ Сольницѣ пристроено еще два барака. О постройкѣ новой пересыльной казармы, по негодности старой, производится переписка. Всѣ арестанты, смотря по роду преступленій и возрасту, распределялись по отдѣльнымъ камерамъ, а женщины по неудобству и тѣснотѣ, помѣщались въ пересыльной казармѣ. Здоровые арестанты снабжались бѣльемъ, одеждою и обувью на счетъ казны, а больные—изъ экономическихъ суммъ Комитета. Хозяйственною частью завѣдывалъ смотритель замка, но самыя распоряженія по этому предмету дѣлались

Тюремнымъ Комитетомъ, съ порученіемъ директорамъ слѣдить за точнымъ ихъ исполненіемъ. Съѣстные припасы, исключая мяса, которое поставлялось съ подряда по цѣнамъ, не зависящимъ отъ той платы, какая назначалась по табели на человека, закупались хозяйственнымъ способомъ чрезъ Смотрителя острога. Арестанты получали пищу доброкачественную, а потому и на неудовлетворительность въ этомъ отношеніи ни отъ кого жалобъ заявлено не было. Для нравственнаго назиданія содержащихся, священникомъ тюремной церкви отправлялось богослуженіе еженедѣльно по субботамъ и воскресеньямъ, во все годичные праздники, табельные дни и въ Св. четыредесятициу. У исповѣди и Св. причастія было 254 арестанта. Въ устроенной при тюремномъ замкѣ школѣ, священникъ изъяснялъ содержащимъ я тексты изъ Св. Писанія и разсказывалъ о житіяхъ угодниковъ божіихъ; грамотные изъ содержащихся снабжались изъ тюремной библіотеки книгами духовно-нравственнаго содержанія. Нѣкоторые арестанты хотя и занимались мастерствами: сапожнымъ, столярнымъ, плотничнымъ и проч., но заказовъ было весьма мало, такъ что въ пользу Комитета поступило изъ заработковъ только 50 р. 5 к. Частныхъ пожертвованій въ теченіи года не было.

Отдѣленія Комитета находятся въ окружныхъ городахъ: Енисейскѣ, Канскѣ, Ачинскѣ и Минусинскѣ. Тюремныя помѣщенія въ Енисейскѣ и Ачинскѣ въ отношеніи прочности зданій и помѣстительности, довольно удовлетворительны, во въ Канскѣ и Минусинскѣ тюремныя зданія по числу содержащихся оказываются тѣсными, неудобства эти устранялись чрезъ нѣкоторыя приспособленія и поправки на счетъ казны и суммъ тюремныхъ отдѣленій. Арестанты въ тюрьмахъ Ачинскѣ и Енисейскѣ размѣщались по камерамъ съ соблюденіемъ всехъ установленныхъ въ законѣ правилъ, въ остальныхъ по тѣснотѣ ихъ помѣщеній, правила эти соблюдались по мѣрѣ возможности. Одежда, бѣлье и обувь въ 3-хъ острогахъ заготавливались для здоровыхъ арестантовъ на счетъ казны, только одѣя постельныя принадлежности въ Канской тюрьмѣ заводились на экономическія средства отдѣленій. Въ отношеніи нравственнаго исправленія арестантовъ и завѣдыванія хозяйственною частію соблюдались тѣ же мѣры, что и въ губернской тюрьмѣ; только въ одномъ Ачинскомъ острогѣ хозяйственная часть поручалась директору и казначею. Въ окружныхъ тюрьмахъ исповѣдывались 361, изъ нихъ удостоились Св. причастія 345 чел. Нѣкоторые изъ арестантовъ занимались портняжнымъ, сапожнымъ, плотничнымъ и бондарнымъ ремеслами, получая и то заказы чрезъ смотрителей. Овощей въ огородѣ Енисейскаго тюремнаго замка снято для собственнаго продовольствія на 220 р. Пожертвованій припасами поступило въ тюремныя отдѣленія на 337 р. 95 к.

Въ городахъ Красноярскѣ, Ачинскѣ и Канскѣ имѣются при тюрьмахъ больницы: въ 1-мъ на 80, во 2-мъ — 25 и 3-мъ на 40 чел., но число призрѣваемыхъ больныхъ всегда превышаетъ эту норму, а зимою увеличивается вдвое и болѣе.

Въ городахъ Енисейскѣ и Минусинскѣ больные арестанты лечатся въ городскихъ больницахъ. Главный контингентъ больныхъ составляютъ пересыльные арестанты, которыми заносятся ежегодно въ больницы преимущественно тифъ и разные виды горячекъ.

Въ теченіи года пользовано въ больницахъ арестантовъ:

	Больныхъ.		Изъ нихъ умерло.	
	Муж.	Жен.	Муж.	Жен.
Въ Красноярскѣ	1845	453	64	13

— Енисейскѣ	-	77— 5	—	—
— Канскѣ	-	923—212	25	—
— Ачинскѣ	-	1208—374	41	—14
— Минусинскѣ	-	153— 14	6	—

Итого 4206--1058 136 —27

Смертность по всемъ тюремнымъ больницамъ составляетъ 3, 0%.
 Движеніе суммъ въ Губернскомъ тюремномъ комитетѣ и его отдѣленіяхъ было слѣдующее:

	Въ Комитетѣ.		4-хъ отдѣлен.	
	Р.	К.	Р.	К.
Къ 1 Января 1880 г. оставалось	2478	—25	7249	— 4

Въ 1880 г. поступило:

а) казенныхъ	-	40895—27	44427	—14
б) частныхъ благотворительныхъ и экономическихъ	-	18726—11 ¹ / ₂	5279	—47
— Израсходовано: а) казенныхъ		40895—27	42789	—47 ¹ / ₄
б) частныхъ благотворительныхъ и экономическихъ	-	19829—88 ¹ / ₂	6677	—55
Осталось къ 1 Января 1881 года		1374—48	7488	—62 ³ / ₄

На содержаніе подсудимыхъ и срочныхъ арестантовъ израсходовано денегъ въ годъ по тюремному комитету и 4-мъ отдѣленіямъ: а) отъ казны 17517 р. 16 к. и б) изъ экономическихъ суммъ, по недостатку кормовыхъ, —1238 р. 48 три четв. к.

Расходъ изъ собственныхъ суммъ комитета и отдѣленій простирался до 26507 р. 43 съ полов. к., въ томъ числѣ употреблено:

- 1) На жалованье смотрителямъ, священнослужителямъ, врачамъ, фельдшерамъ, содержаніе канцеляріи Комитета, прислуги и проч. 8900 р. 52 съ полов. коп.
- 2) — постельная принадлежность подсудимымъ арестантамъ, починку и стирку бѣлья и стрижку волосъ 217 р. 87 к.
- 3) — улучшение тюремъ, ремонтъ ихъ и снабженіе содержащихся необходимыми вещами, посудой и проч. 4420 р. 69 к.
- 4) — пособие на содержаніе больницъ, плату за медизамезаты, покупку комиссаріатскихъ припасовъ и проч. 7845 р. 21 к.
- 5) На улучшение арестантской пищи, покупку огорожныхъ сѣмянъ и проч. 452 р. 49 к.
- 6) — отопленіе и освѣщеніе тюремъ 1105 р.
- 7) На уплату процентовъ по залогоу банковыхъ билетовъ и на выкупъ ихъ изъ залога 3565 р. 65 к.

На капиталы Комитета, обращающіеся въ кредитныхъ установлеиіяхъ въ количествѣ 36295 р., не истребовано процентовъ.

Этаповъ въ губерніи было 8 и помѣщеній для ночлега арестантскихъ партій 10, всего 18. Въ этапахъ предполагается произвести капитальныя исправленія.

Движеніе экономическаго поселенческаго капитала было слѣдующее:

Отъ 1879 г. оставалось 525221 р. 68 три четв. к.; въ 1880 г. поступило: 1, съ поселенцевъ 15 коп. сбора 1074 р. 45 съ пол. к., 2, 2 р. 50 к. сбора съ золотопромышленниковъ, за поселенцевъ, уволенныхъ на золотые промысла—13681 р. 50 к., 3, за поселенческіе билеты—51 р. 93 к. и 4, оборотныхъ поступленій 995621 р. 11³/₄ к., итого 1010429 р. одна четв. к.; въ 1880 году израсходовано, со включеніемъ оборотныхъ поступленій—1070565 р. 65 три четв. коп. (*), затѣмъ осталось къ 1 Января 1881 г. наличными деньгами 16475 р. 3 одна четв. к., 4¹/₂% свидѣтельствами Государственнаго банка—448560 р. и билетами Государственнаго Казначейства 50 р., всего 465085 р. 3 одна четв. коп.

Относительно улучшения быта селенныхъ предположено введеніе на счетъ поселенческаго капитала болѣе полезной организаціи помощи поселенцамъ, неспособнымъ къ работамъ по дряхлости, болѣзни и увѣчью, взаи́мнъ выдаваемого вынѣ изъ капитала денежнаго пособія 19 р. 13 к. въ годъ, крайне недостаточнаго на содержаніе. Представленіе объ этомъ находится въ разсмотрѣніи Министерства Внутреннихъ Дѣлъ съ 1876 года.

Е) ПОЖАРЫ.

Въ теченіе года было пожаровъ 79, менѣе предшествовавшаго года на 20. Повнесенный отъ нихъ убытокъ простирался до 90095 р., болѣе минувшаго года на 50595 р. Съ 1 Января 1880 г. открыло свои дѣйствія вольное пожарное общество въ г. Красноярскѣ. Капиталъ этого общества, образовавшійся изъ членскихъ взносов, простирался до 3253 р. 50 к.; обществомъ содержались двѣ машины, 4 лошади съ бочками и прислугою.

Взаимное земское отъ огня страхованіе еще не разрѣшено.

(Прилагается ведомость о пожарахъ за № 6).

Ж) РАЗЛИЧНЫЯ ПРОИСШЕСТВІЯ И НАРОДНЫЯ

БѢДСТВІЯ.

Кромѣ пожара въ селѣ Есаульскомъ, Красноярскаго округа, истребившаго тамъ

(*) По случаю истребленія дѣль Губернскаго Правленія пожаромъ 17-18 Апрелья 1881 года, подробныхъ свидѣній о расходѣ суммъ не имѣется.

строения въ 63-хъ дворахъ, на сумму 43780 р., другихъ крупныхъ бѣдствій въ отчетномъ году не было.

VI. Народное здравіе и общественное призрѣніе.

а) ВРАЧИ.

Врачей въ губерніи состояло на лицо 21, въ томъ числѣ ветеринарныхъ два; правами коронной службы пользуются 18, а остальные 3 служатъ по найму. Вакантныхъ мѣстъ было 6, а именно: Туруханскаго окружнаго врача, младшаго врача, при Красноярской городской больницѣ и 4-хъ сельскихъ врачей въ округахъ: Красноярскомъ, Енисейскомъ, Ачинскомъ и Канскомъ. Замѣщеніе всѣхъ этихъ должностей, за исключеніемъ младшаго врача Красноярской городской больницы, составляетъ вопіющую необходимость, но, не смотря на то, обязанности эти остаются постоянно вакантными по неимѣнію желающихъ занимать ихъ, вслѣдствіе недостаточности положеннаго содержанія и неудобствъ жизни въ селеніяхъ, гдѣ должны находиться сельскіе врачи, и въ особенности въ заштатномъ городѣ Туруханскѣ.

Представленіе о сравненіи окладовъ содержанія окружныхъ сельскихъ врачей, не вошедшихъ въ новые штаты, съ прочими врачами, воспользовавшимися увеличеніемъ содержанія, — а также о назначеніи другаго врача и присвоеніи вообще лицамъ, желающимъ посвятить свою дѣятельность въ Туруханскомъ краѣ, двойнаго оклада жалованья, сокращенія срока службы на добавочное жалованье и пенсію, на ходятся въ разсмотрѣніи Министерства Внутреннихъ Дѣлъ.

На содержаніе медицинской части израсходовано денегъ въ отчетномъ году: отъ казны 31968 р. 65 к., — Приказа общественнаго призрѣнія и частию городскихъ доходовъ — 5720 р. и отъ Красноярскаго губернскаго почетнаго о тюрьмахъ комитета и его отдѣленій — 4867 р. 50 к., всего 42556 р. 15 к.

Вольныя аптеки находятся въ городахъ: Красноярскѣ, Енисейскѣ и Минусинскѣ. Число рецептовъ и повѣреній, поступившихъ въ эти аптеки, было 35729; средняя стоимость каждаго изъ нихъ обходилась въ 49 к., а общій годовой оборотъ аптекъ простирался до 30662 р. 98 к. Въ видахъ устраненія недостатка въ медикаментахъ для жителей городовъ Ачинска и Канска, открыты при мѣстныхъ городскихъ больницахъ вольныя продажи медикаментовъ отъ Енисейскаго приказа общественнаго призрѣнія.

Оспопрививаніемъ занимались избранные отъ городскихъ и сельскихъ обществъ оспопрививатели, а также сельскіе и состоящіе при городскихъ больницахъ фельдшера, всего 67 челов. Неосуществленіе до настоящаго времени предполагаемыхъ къ улучшенію оспопрививанія мѣръ, какъ то: увеличенія жалованья оспопрививателямъ, назначенія на мѣста ихъ женщины устраняютъ возможность распространенія оспопрививанія до желаемыхъ размѣровъ, сверхъ того, невѣжественный взглядъ на этотъ предметъ сельскаго населенія усиливаетъ еще тѣ затрудненія, съ которыми приходится вести безуспѣшную борьбу. Для избѣженія недостатка въ свѣжей и доброкачественной оспенной лимфѣ, Енисейскимъ губернскимъ ветеринаромъ въ г. Красноярскѣ разводилась телячья оспа, которою и снабжались всѣ нуждающіеся въ ней. Предохранительная оспа привита только 7387 младенцамъ, всѣхъ же родившихся въ те-

чевія года было 21,022.

Число пользованных отъ венерической болѣзни простиралось до 1094 челов. Цифра эта, сравнительно съ предшествовавшимъ годомъ, представляетъ разницу въ пользу уменьшенія больныхъ на 278. Особенныхъ мѣръ противъ распространенія сифилиса принимаемо не было, обыкновенныя — заключающіяся въ повременномъ освидѣтельствованіи публичныхъ женщинъ, хотя и исполнялись какъ и прежде; но мало достигали предполагаемой цѣли, такъ какъ главный источникъ заразы кроется среди тайной проституціи, ускользающей отъ медико полицейскаго надзора.

В) БОЛЬНИЦЫ И ДОМА УМАЛИШЕННЫХЪ.

Въ губернскомъ и во всѣхъ окружныхъ городахъ имѣются больницы на определенное число штатныхъ кроватей: въ Красноярскѣ на 125, Енисейскѣ—45, Ачинскѣ—35, Канскѣ—40 и Минусинскѣ—35.

Всѣ больницы отличаются тѣсною и большими или меньшими неудобствами помѣщеній, только одна Красноярская—удовлетворяетъ главнымъ требованіямъ, хотя относительно тѣсноты не составляетъ исключенія, такъ какъ въ ней число больныхъ не рѣдко далеко превышаетъ штатное положеніе и доходитъ до 300 слишкомъ, что вообще бываетъ въ холодное время года, въ то же время и другія городовыя больницы переполняются больными, удваивая штатное назначеніе ихъ. Главный контингентъ ищущихъ призрѣнія въ больницахъ составляютъ ссыльные, не имѣющіе осѣдлости.

Состоящій при Красноярской больницѣ домъ для душевно-больныхъ на 20 кроватей нуждается въ капитальномъ переустройствѣ, такъ какъ онъ крайнѣ тѣсенъ и не соответствуетъ своему назначенію. Въ теченіи года было душевно-больныхъ 32 м., 4 ж. и на содержаніе вообще израсходовано 2749 р. 79 три четв. к. Есть надежда, что проектъ перестройки Красноярской больницы, а вмѣстѣ съ тѣмъ и дома умалишенныхъ, осуществится въ недалекомъ будущемъ, почему и остается только пожелать скорѣйшаго приведенія его въ исполненіе. Но ветхости больницы въ г. Енисейскѣ предполагается сооружеиіе новыхъ зданій на 60 штатныхъ кроватей. Въ отчетномъ году разрѣшено произвести постройку новой больницы въ г. Канскѣ, по утвержденной уже сметѣ на сумму 37469 р. 43 к. Въ зданіи Минусинской больницы предложены пристройка на 10 челов. и ремонтныя исправленія, а въ Ачинской—передѣлка палатъ, для устранения неудобства въ размѣщеніи больныхъ мужчинъ и женщинъ.

Всѣ больницы содержатся на счетъ Приказа общественнаго призрѣнія, кромѣ Енисейской, получающей содержаніе отъ города.

Общее число людей, пользованныхъ въ городскихъ больницахъ, было слѣдующее:

	Больн.	Изъ нихъ умерло.	Израсходовано на содержаніе.
Въ Красноярской	2046	248	34272 р. 84½

— Енисейской	480	71	10439—	81 ¹ / ₂
— Ачинской	573	46	4916—	88—
— Канской	733	77	12884—	95 ³ / ₄
— Минусинской	426	41	5311—	29 ³ / ₄

Итого 4258 483 67825—79¹/₂—

Преобладающими болезнями были: разные виды горячекъ, перемежающаяся лихорадка, тифъ и ревматизмъ. Смертность по городowymъ больницамъ составляетъ 11,3%.

Для подачи первоначальнаго пособия сельскому населенію, въ каждомъ изъ 5-ти округовъ губерніи имѣются по 3 приемныхъ покоя, при коихъ состоятъ фельдшера, снабженные медикаментами и больничными принадлежностями. Приемные покои, за отсутствіемъ сельскихъ, находятся подъ наблюденіемъ окружныхъ врачей, которыми исполняются все обязанности первыхъ. Фельдшерами пользовано больныхъ 2115, изъ нихъ выздоровѣло 1600, умерло 111 и осталось къ 1 Января 1881 г. 404 челов.

Общее число больныхъ въ губерніи, какъ во всехъ больницахъ, такъ и въ частной практикѣ врачей и фельдшеровъ, было 14510; изъ нихъ выздоровѣло 10760, умерло 1535 (10,5%) и осталось къ будущему году 2215 об. пола.

Новивальная школа съ родовспомогательнымъ отдѣленіемъ и приютомъ для дѣтей открыта въ 1876 г. при Красноярской городской больницѣ, для приготовления сельскихъ повивальныхъ бабокъ. Въ отчетномъ году обучалось 6 ученицъ; роженицъ было 84 и дѣтей-42 м. 37 ж.; окончили курсъ ученія въ школѣ 5 ученицъ, изъ коихъ двѣ обучались на счетъ сельскихъ обществъ, а три-вольно приходящія. На содержаніе школы и отдѣленія израсходовано въ годъ 2385 р. 73 к.

ЭПИДЕМИИ И ЭПИЗОТИИ.

Первое мѣсто въ ряду эпидемическихъ болезней, по степени распространенія и числу жертвъ, занимаетъ дифтеритъ. Появившись первоначально въ Сентябрѣ мѣсяцѣ 1879 г. въ Канскомъ округѣ, дифтеритъ въ отчетномъ году распространился по всей губерніи, поражая преимущественно дѣтей отъ 1¹/₂ до 11 и рѣже отъ 11 до 16 лѣтъ; хотя бывали случаи заболѣванія и даже смерти взрослыхъ и стариковъ. Чисто эпидемическое теченіе этой болезни обнаруживалось только въ Канскомъ и въ некоторыхъ селеніяхъ Красноярскаго и Ачинскаго округовъ, въ остальныхъ мѣстахъ она появлялась спорадически, прекращаясь по временамъ и снова возобновляясь.

Отъ дифтерита въ теченіи года;

	Заболѣло.	Выздоров.	Умерло.
Въ Красноярскѣ	117	73	44
— Канскѣ	140	75	65

Въ Ачанскѣ	-	-	52	24	28
— Минусинскѣ	-	-	66	46	20
— Красноярскомъ округѣ	-	-	295	155	140
— Канскомъ	-	-	1589	974	615
— Ачинскомъ	-	-	230	101	129
— Минусинскомъ	-	-	255	166	89
Итого			2744	1614	1130

Умершіе отъ этой болѣзни составляютъ 41,1%. Кроме того, дифтеритъ появлялся въ г. Енисейскѣ и округѣ его, но свѣдѣній о числѣ жертвъ не доставлено; известно только, что тамъ онъ не имѣлъ замѣтнаго распространенія и существовалъ не продолжительное время. Итъ сомнѣнія, что число заболѣвшихъ и умершихъ отъ дифтерита, — позаимствованное преимущественно изъ мѣстностей, гдѣ онъ произвелъ болѣе или менѣе значительныя опустошенія, — далеко ниже действительнаго, такъ какъ не было возможности собрать свѣдѣній объ отдельныхъ случаяхъ заболѣванія въ тѣхъ селеніяхъ, гдѣ количество жертвъ было незначительно и не требовалось медицинской помощи. Въ прекращеніи этой болѣзни и предупрежденіи ея распространенія принимались всѣ возможныя энергическія мѣры, но таковыя оказывались безсильными. За тѣмъ, изъ эпидемическихъ болѣзней свирѣпетовали разные виды тифа, зносымые въ тюремныя больницы преимущественно пересыльными арестантами; больныхъ тифомъ было 1212, изъ нихъ умерло 135 или 11,1%. Натуральная оспа проявлялась въ г. Минусинскѣ и округахъ Минусинскомъ, Ачанскомъ и Канскомъ на 288 больныхъ, изъ коихъ умерло 28 или 9,7%. Кровавый поносъ и скарлатина существовали болѣе въ г. Минусинскѣ и округѣ его, а коклюшъ преимущественно въ Енисейскомъ округѣ; изъ числа 629 заболѣвшихъ отъ этихъ болѣзней умерло 93 или 14,7%. — На домашнихъ животныхъ никакихъ заразныхъ болѣзней не появлялось, а потому отчетный годъ, по отсутствію эпизоотій, можно причислить къ весьма рѣдкимъ.

Насильственные и случайныя смерти.

Насильственныхъ и случайныхъ смертей было 341 м. 26 ж., болѣе предшествовавшаго года на 8. Число жертвъ смертоубійствъ доходило до 103, самоубійствъ — 21, скорострѣжно умершихъ отъ пьянства — 49 и другихъ причинъ — 137 и отъ случайныхъ смертей — 57.

(Прилагается вѣдомость о насильственныхъ и случайныхъ смертяхъ за № 7.)

а) БОГАДѢЛЬНИ И ДРУГІЯ БЛАГОТВОРИТЕЛЬНЫЯ ЗАВЕДЕНІЯ.

На счетъ Приказа общественнаго призрѣнія содержались въ г. Красноярскѣ двѣ богадѣльни; одна изъ нихъ для лицъ разнаго званія, а другая для инвалидовъ, состоящихъ подъ покровительствомъ Комитета о раненыхъ; въ 1-й призывалось 13 м., 9 ж., а во 2-й — 1. Содержаніе обѣихъ богадѣленъ обошлось 1634 р. 52½ к. въ годъ. Зданія этихъ заведеній ветхи и тѣсны, а потому и предполагается постройка новыхъ вмѣстѣ съ другими богоугодными учрежденіями.

Въ Красноярской Щеголевской богадельнѣ на 60 кроватей, открытой въ 1875 г. на пожертвованный капиталъ въ 95000 р., призрѣвалось бѣдныхъ и престарѣлыхъ разнаго званія лицъ 45 челов. Заведеніе это помѣщается въ весьма удобномъ двухъ-этажномъ каменномъ зданіи, построенномъ почетною гражданкою Щеголевою. — На содержаніе богадельни израсходовано въ годъ 4521 р. 26¹/₄ к. Въ городскихъ богадельняхъ въ Енисейскѣ, Ачинскѣ и Минусинскѣ призрѣвалось 42 об. пола. Сельскихъ богаделенъ считается: въ Енисейскомъ округѣ—1, Минусинскомъ—4, Ачинскомъ—3 и Канскомъ—4; сверхъ того, предполагается открыть въ Енисейскомъ округѣ еще другую богадельню въ дер. Анциферовой, на жертвуемая бытмановымъ деньга 6000 р. Проектъ и смѣта этой богадельни представлены на утвержденіе Министру Внутреннихъ Дѣлъ.

Въ вѣдѣніи Енисейскаго Приказа общественнаго призрѣнія состояло капиталовъ:

	Оставалось.		Въ прих.		Въ расх.		Въ остаткѣ	
	р.	к.	р.	к.	р.	к.	р.	к.
а, Принадлежащихъ собственно Приказу	202523	66 ¹ / ₂	64101	90 ¹ / ₄	72031	22	194594	34 ³ / ₄
б, На предвѣдѣнное употребленіе	227834	3 ¹ / ₂	186	18	—	—	228020	21 ¹ / ₂
в, Апелляціонныхъ и пересылочныхъ	6717	33 ¹ / ₄	3363	3 ³ / ₄	6232	61 ³ / ₄	3847	75 ¹ / ₄
г, Карточнаго сбора	—	—	4328	30	4328	30	—	—
Итого	437075	3¹/₄	71979	42	82592	13³/₄	426462	31¹/₂

Изъ числа остающейся къ 1-му Января 1881 г. суммы 422614 р. 56¹/₄ к., какъ принадлежащей собственно Приказу, такъ и предвѣдѣнной на употребленіе состоитъ: а, въ обращеніи Государственнаго Банка—218909 р. 28¹/₂ к., б, въ долгу и облигаціяхъ Главнаго общества россійскихъ желѣзныхъ дорогъ—130000 р., в, на подвѣдомственныхъ Приказу заведеніяхъ—42730 р. 75¹/₂ к., г, на лицо—974 р. 52¹/₄ к.

Общій оборотъ суммъ Приказа противъ минувшаго года уменьшился до ¹/₁₀ % к., а собственыи капиталъ—на 3³/₄ % слишкомъ, отъ поступленія въ меньшемъ количествѣ недоимокъ, числящейся на окружныхъ больницахъ, заимообразно отпущенной изъ капитала на содержаніе больныхъ.

Къ числу благотворительныхъ учрежденій также относятся: 1, Александровскій домъ призрѣнія бѣдныхъ дѣтей въ г. Енисейскѣ, открытый въ 1866 г. въ память событія 4-го Апрѣля. Существованіе этого дома обеспечивается ежегодно 15% съ прибылей Енисейскаго общественнаго банка, пожертвованіями городского общества и частныхъ лицъ. Призрѣваемая въ 1880 году 13 дѣтей бѣдныхъ мѣщанъ обучались грамотѣ, столярному, токарному и сапожному ремесламъ. На содержаніе дома израсходовано въ теченіи года 1657 руб. 56³/₄ к. 2, Красноярское Сивельниковское общество благотворителей и попечителей сиротъ, открытое 9 Ноября 1877 года. Къ 1-му Января 1881 года въ немъ было 16 действительныхъ членовъ и 72 со-ревнователя, вносившихъ по 10 р и отъ 1 до 5 р въ годъ. На средства этого общества воспитываются въ Красноярскомъ ремесленномъ училищѣ 6 стипендіатовъ

изъ бѣдныхъ дѣтей; кромѣ того, Попечительнымъ Комитетомъ общества выдавался неимущимъ пособія временныя и постоянныя. Въ отчетномъ году израсходовано денегъ 1894 р. 13 к.; осталось къ 1-му Января 1881 года 7650 р. 60³/₄ в.

V. Народное образованіе.

A, УЧЕБНЫЯ ЗАВЕДЕНІЯ.

Всѣхъ учебныхъ заведеній было 57; въ нихъ обучалось 1854 муж. и 606 ж., всего 2460 об. пола; въ томъ числѣ: дворянъ—301, духовныхъ—198, городскихъ сословій—983 и сельскихъ—978. Заведеній было болѣе минувшаго года 2, а учащихся на III. Число всѣхъ учащихся къ общему числу жителей губерніи относится какъ 1: 170. Переподаваніе учебныхъ предметовъ не во всѣхъ народныхъ школахъ находится въ удовлетворительномъ состояніи, по неимѣнію особаго инспектора народныхъ училищъ для надзора за преподаваніемъ и успѣхами учащихся, скудости денежныхъ средствъ и недостатка опытныхъ преподавателей, который только современемъ можетъ пополниться выпусками ихъ изъ Учительскій семинаріи.

[Прилагается вѣдомость о числѣ учебныхъ заведеній за № 8].

B, МУЗЕИ.

Въ отчетномъ году коллекціи Минусинскаго музея увеличилась на 2712 экзем. Къ 1-му Января 1881 г состояло въ немъ:

Предметовъ естественно-историческаго отдѣла	-	-	5104.
- производствъ и промысловъ	-	-	1754.
- антропологическаго отдѣла	-	-	944.
- сельско-хозяйственнаго	-	-	250.

Итого 8052.

Всѣ коллекціи тщательно систематизированы и соответственно этому размѣщены въ разныхъ комнатахъ музея.

Движеніе населенія.

Къ началу отчетнаго года состояло жителей въ губерніи 23-6877 м. и 179864 ж., всего 416741 душа об. пола. Въ 1880 году прибыло ихъ: отъ перерожденных надъ умершими 1304 и принудительнаго переселенія путемъ ссылки 623, итого 1927 об. пола или 0,4%. Къ 1 Января 1881 года было жителей въ Енисейской губерніи 238010 м. и 180658 жен., всего 418668 об. пола. Это населеніе располагается по городамъ и округамъ въ слѣдующемъ видѣ

Название городовъ и округовъ ихъ.	Въ городѣ.			Въ округѣ.			Всего въ городахъ и округахъ.		
	м.	ж.	об. п.	м.	ж.	об. пол.	м.	ж.	об. пол.
Красноярскъ	10614	7552	1 166	44798	31446	76244	55412	38998	94410
Енисейскъ	4124	3147	7271	36148	21856	58004	40272	25003	65275
Ачинскъ	2978	2203	5181	38157	30323	68480	41135	32526	73661
Ташкентъ	1798	1287	3085	34018	24525	58543	35816	25812	61628
Минусинскъ	3072	3277	6349	57858	50833	108691	60930	54110	115040
Туруханскъ	67	47	114	4378	4162	8540	4445	4209	8654
Итого	22653	7313	40166	215357	163145	378502	238010	180658	418668

Въ томъ числѣ по сословіямъ:

	Въ городахъ.		Въ округахъ.	
	муж.	жен.	муж.	жен.
Дворянъ потомственныхъ	283	—	168	139
— личныхъ	584	—	625	76
Духовенства: православнаго бѣлаго	246	—	257	578
— монашескаго	41	—	62	7
другихъ исповѣданій	4	—	2	7
Потомственныхъ почетныхъ гражданъ	70	—	45	16
Личныхъ	61	—	46	12
Купцовъ	611	—	535	179
Мѣщанъ	10149	—	9985	2625
Брестьянъ всѣхъ наименованій	2546	—	1477	121397
Регулярныхъ войскъ	2 67	—	494	309
Иррегулярныхъ	339	—	349	2167
Безрочно-отпущенныхъ	443	—	207	2116
Отставныхъ нижнихъ чиновъ	554	—	481	3047
Иностранцевъ	10	—	6	24456
Иностранныхъ подданныхъ	7	—	2	13
Ссылныхъ	311	—	1828	55712
Лицъ, не принадлежащихъ къ вышепоказаннымъ разрядамъ	1527	—	914	2501
Итого	22653	—	17513	215357

На 10 мужчинъ приходится женщинъ въ городахъ 77, 3 и въ округахъ 75, 7.

Въ отчетномъ году было:

1, родившихся:

	муж.	жен.	об. п.
а, въ городахъ	860	— 810	1670
б, — округахъ	9903	— 9449	19352

Итого 10763 — 10259 — 21022

Въ томъ числѣ считалось:

	Въ городахъ.		округахъ.		Губерніи.
	муж.	жен.	муж.	жен.	
а, законнорожденныхъ	732	— 685	8978	— 8533	18928
б, незаконнорожденныхъ	128	— 125	925	— 916	2094

Итого 860 — 810 9903 — 9449 21022

На 100 душъ населенія приходится родившихся: въ городахъ 4, 1^o/_o и въ округахъ 5, 1^o/_o. На 100 родившихся мальчиковъ причисляется девочекъ: въ городахъ 94, 1^o/_o и въ округахъ 95, 4^o/_o. Процентъ незаконнорожденныхъ, по отношенію къ общему числу родившихся, составляетъ въ городахъ 5, 1^o/_o и въ округахъ 9, 5^o/_o.

Въ числѣ родившихся было: двойней 526 и тройней 6; эти ненормальныя рожденія дали 263 мальч. и 269 дѣвоч.

Случаи рожденій по мѣсяцамъ года распределяются слѣдующимъ образомъ: въ Январѣ 1955, — Февралѣ 1519, — Мартѣ 1577, — Апрельѣ 1556, — Май 1710, — Июнь 1812, — Июль—1811, — Августъ—1915, — Сентябрь—1658, — Октябрь—1721, — Ноябрь 1867 и Декабрь—1891, всего 21022 об. пола. Самое большее число рожденій приходится на мѣсяца Января 9, 2^o/_o и Августа 9, 1^o/_o, а наименьшее—на Февраль 7, 3^o/_o и Апрель 7, 4^o/_o.

2, умершихъ:

	муж.	жен.	об. п.
а, въ городахъ	— 1410	— 957	2367
б, — округахъ	— 9306	— 8045	17351

Итого 10716 — 9002 — 19718

На 100 душъ населенія приходится умершихъ: въ городахъ 5,8‰ и въ округахъ 4,5‰. На 100 умершихъ мужчинъ причитается женщинъ: въ городахъ 67,8‰ и въ округахъ 86,4‰.

Въ числѣ умершихъ считается по возрастамъ:

Дѣтей, недостигшихъ	муж.	жен.	обоего п.
1 года	4362	3704	8066
Отъ 1 до 5 лѣтъ	1869	1826	3695
— 5 — 10	672	715	1387
— 10 — 20	398	363	761
— 20 — 30	365	344	706
— 30 — 40	440	367	807
— 40 — 50	573	350	923
— 50 — 60	502	324	826
— 60 — 70	596	401	997
— 70 — 80	593	366	959
Выше 80 лѣтъ	346	245	591

Итого — 10716 — 9002 — 19718

Слѣдовательно, самое большее число умершихъ приходится на дѣтей моложе года 40,9‰ и отъ 1 до 5 лѣтъ—18,7‰, а наименьшее—на возрасты отъ 20 до 30—3,5‰ и свыше 80 лѣтъ—2,9‰.

3, Браковъ:

а, въ городахъ	-	-	-	354
б, — округахъ	-	-	-	3451

Итого — 3805

На 100 душъ населенія приходится браковъ: въ городахъ 0,8‰ и въ округахъ—0,9‰.

Въ числѣ новобрачныхъ состояло:

а, холостыхъ съ дѣвцами	-	3115
б, — — вдовами	-	189
в, вдовцовъ съ дѣвцами	-	331
г, — — вдовами	-	170

Итого — 3805

По возрастамъ новобрачныхъ было:

	муж.	жен.
Молже 20 лѣтъ	1158	1969
отъ 21 до 25	1418	1285
--- 26 -- 30	602	296
--- 31 -- 35	278	108
--- 36 -- 40	163	83
--- 41 -- 45	104	35
--- 46 -- 50	42	20
Свыше 50 лѣтъ	40	9

Итого - 3805 — 3805

Число браковъ по мѣсяцамъ распредѣляется слѣдующимъ образомъ: въ Январѣ 1184, — Февраль 1066, — Мартъ 4, — Апрель—99, — Май—194, — Июнь 207, — Июль 176, — Августъ—53, — Сентябрь—56, — Октябрь—286, — Ноябрь—477 и Декабрь 3, всего 3805. Самое большее число браковъ приходится на мѣсяць Январь 31,1^o/_o и Февраль 28,0^o/_o, а наименьшее на Декабрь—0,07^o/_o и Мартъ—0,1.

(Прилагается вѣдомость о движеніи населенія за № 3).

Въ отчетномъ году поступило въ губернію ссыльныхъ всѣхъ разрядовъ 2467 муж. и 94 жен., всего 2561 душа обоего пола. Они были распредѣлены слѣдующимъ образомъ: въ городахъ: Красноярскѣ—12, Канскѣ—19, Енисейскѣ—9, Ачинскѣ—12 и Минусинскѣ—1, и въ округахъ: Красноярскомъ—448, Канскомъ—776, Енисейскомъ—88, Ачинскомъ—591 и Минусинскомъ 605 душъ обоего пола.

ВЪДОМОСТЬ

о посѣвѣ и урожаѣ хлѣба въ Енисейской губерніи

за 1880 годъ.

НА ЗЕМЛЯХ ЖИТЕЛЕЙ ЕНИСЕЙСКОЙ ГУБЕРНИИ.

ПОСЬЯНО ЧЕТВЕРТЕЙ.

СНЯТО ЧЕТВЕРТЕЙ.

	ПОСЬЯНО ЧЕТВЕРТЕЙ.								СНЯТО ЧЕТВЕРТЕЙ.											
	Озимой ржи.	Яровой ржи.	Яровой пшеницы.	Овса.	Ячменя.	Гречихи.	Остальных яровых хлебовъ.	Картофеля.	Озимой ржи.	Яровой ржи.	Яровой пшеницы.	Овса.	Ячменя.	Гречихи.	Остальных яровых хлебовъ.	Картофеля.				
Красноярскаго округа	—	—	—	—	6367	40352	22506	50455	4366	2346	1563	2403	44320	136440	80853	243210	17816	6578	5727	18967
Енисейскаго	—	—	—	—	11477	5552	5616	17269	2106	292	1151	2758	53400	17126	22308	77656	8069	1022	1752	19030
Ачинскаго	—	—	—	—	19451	21351	17610	26928	5678	179	3566	380	90305	117298	97750	149816	32085	993	18509	18005
Минусинскаго	—	—	—	—	5848	50626	41762	42544	6426	1301	4427	5826	31056	428238	114233	125076	19577	3047	17291	26680
Канскаго	—	—	—	—	23317	11455	11304	36516	5273	733	1606	5884	116910	45222	39872	152503	24866	2720	5234	50014
На земляхъ городскихъ	—	—	—	—	89	1289	2033	1412	85	29	16	57	951	7914	12405	7486	434	270	100	1287
ИТОГО					66519	130625	100831	175124	23928	4880	12329	17308	336942	452238	367421	755778	102877	14630	48613	133980

OHTO RETRIEVED

Year	Month	Day	Hour	Minute	Second	Latitude	Longitude	Altitude	Temperature	Humidity	Wind Speed	Wind Direction	Cloud Cover	Visibility	Pressure	Other Data
1981	01	15	10	30	00	45.123	122.456	100	15.2	65%	10	SE	3	10	1010	
1981	02	20	11	45	15	45.123	122.456	100	15.5	68%	12	SE	4	10	1010	
1981	03	25	12	00	30	45.123	122.456	100	16.0	70%	15	SE	5	10	1010	
1981	04	30	13	15	45	45.123	122.456	100	16.5	72%	18	SE	6	10	1010	
1981	05	05	14	30	00	45.123	122.456	100	17.0	75%	20	SE	7	10	1010	
1981	06	10	15	45	15	45.123	122.456	100	17.5	78%	25	SE	8	10	1010	
1981	07	15	16	00	30	45.123	122.456	100	18.0	80%	30	SE	9	10	1010	
1981	08	20	17	15	45	45.123	122.456	100	18.5	82%	35	SE	10	10	1010	
1981	09	25	18	30	00	45.123	122.456	100	19.0	85%	40	SE	11	10	1010	
1981	10	30	19	45	15	45.123	122.456	100	19.5	88%	45	SE	12	10	1010	
1981	11	05	20	00	30	45.123	122.456	100	20.0	90%	50	SE	13	10	1010	
1981	12	10	21	15	45	45.123	122.456	100	20.5	92%	55	SE	14	10	1010	
1981	12	15	22	30	00	45.123	122.456	100	21.0	95%	60	SE	15	10	1010	

ВѢДОМОСТЬ

о фабрикахъ и заводахъ въ Енисейской губерніи,

за 1880 годъ.

РОДЫ ФАБРИКЪ И ЗАВОДОВЪ.	Городъ Брасноярскъ.		Округъ Красноярскій.		Городъ Енисейскъ.		Округъ Енисейскій.		Городъ Канскъ.		Округъ Канскій.		Городъ Ачинскъ.		Округъ Ачинскій.		Городъ Минусинскъ.		Округъ Минусинскій.		В С Е Р О по губернии.												
	Число фаб. и зав.	Сумма производ-ства.	Число рабочихъ.	Сумма производ-ства.	Число фаб. и зав.	Сумма производ-ства.	Число рабочихъ.	Сумма производ-ства.	Число фаб. и зав.	Сумма производ-ства.	Число рабочихъ.	Сумма производ-ства.	Число фаб. и зав.	Сумма производ-ства.	Число рабочихъ.	Сумма производ-ства.	Число фаб. и зав.	Сумма производ-ства.	Число рабочихъ.	Сумма производ-ства.	Число фаб. и зав.	Сумма производ-ства.	Число рабочихъ.										
	Сумма производ-ства.	Число рабочихъ.	Сумма производ-ства.	Число рабочихъ.	Сумма производ-ства.	Число рабочихъ.	Сумма производ-ства.	Число рабочихъ.	Сумма производ-ства.	Число рабочихъ.	Сумма производ-ства.	Число рабочихъ.	Сумма производ-ства.	Число рабочихъ.	Сумма производ-ства.	Число рабочихъ.	Сумма производ-ства.	Число рабочихъ.	Сумма производ-ства.	Число рабочихъ.	Сумма производ-ства.	Число рабочихъ.	Сумма производ-ства.	Число рабочихъ.									
<i>I. Обдѣлывающіе животныя продукты.</i>																																	
Салотопенные	3	19255	14	—	—	1	5180	1	—	—	—	1500	3	—	—	—	—	6	4500	10	5	3420	5	19	36755	38							
Мыловаренные	—	—	—	—	—	—	—	—	—	—	—	260	2	—	—	—	—	2	300	3	—	—	—	—	—	—							
Кожевенные	8	38669	27	240	2	5	8975	11	730	—	—	6510	6	1	880	2	2	14660	24	15	8360	30	5	12000	17	15	7159	21	56	98213	142		
Воскоблительные	1	47400	2	—	—	1	36693	2	—	—	—	—	—	—	—	—	—	—	—	—	—	—	—	2	53793	4							
<i>II. Обдѣлывающіе растительныя продукты.</i>																																	
Крупчатые	—	—	—	—	—	—	—	—	—	—	—	—	—	—	—	—	—	—	—	—	—	—	—	3	100210	54	3	100210	54				
Маслобѣйные	—	—	—	—	—	3	480	5	—	—	—	—	—	—	—	—	—	5	1167	14	4	1500	11	4	3540	13	16	6687	43				
Канатные	—	—	—	—	—	2	730	4	—	—	—	—	—	—	—	—	—	1	320	2	—	—	1	800	3	5	1870	9					
Винокуренные	—	—	—	—	—	—	—	—	1	247876	30	—	—	3	449299	105	—	—	—	—	—	—	—	4	710675	137	11	822905	364				
Водочные	4	114983	16	—	—	2	12000	4	—	—	—	30208	5	—	—	—	—	3	93419	10	2	—	—	1	—	—	13	250610	35				
Нивоваренные	1	7000	4	—	—	1	5190	2	—	—	—	—	—	—	—	—	—	—	—	—	—	—	—	—	—	—	2	12190	6				
<i>III. Обдѣлывающіе ископаемые продукты.</i>																																	
Желѣзо-дѣлательные и чугунолитейные	—	—	—	—	—	—	—	—	—	—	—	—	—	—	—	—	—	—	—	—	—	—	—	1	168282	490	1	168282	490				
Мѣдно-плавильные	—	—	—	—	—	—	—	—	—	—	—	—	—	—	—	—	—	—	—	—	—	—	—	—	—	—	—	—	—	—			
Стеклодѣлательные	—	—	—	1	5308	45	—	—	—	—	—	—	—	—	—	—	—	—	—	—	—	—	—	1	44606	76	2	49914	121				
Фаянсовые	—	—	—	1	950	3	—	—	—	—	—	—	—	—	—	—	—	—	—	—	—	—	—	—	—	—	—	—	—	—			
Колокольные	1	1100	1	—	—	—	—	—	—	—	—	—	—	—	—	—	—	—	—	—	—	—	—	—	—	—	—	—	—	—			
Кирпичные	10	24265	102	—	—	15	6940	57	—	—	—	1500	8	—	—	13	4075	23	1	183	3	3	3250	37	4	240	1	47	40423	231			
Гончарные	—	—	1	1	960	5	—	—	2	1260	—	—	—	—	—	—	—	—	—	—	—	—	—	—	—	—	—	—	—	—			
Солеваренные	—	—	—	—	—	—	—	—	—	—	—	—	—	1	94816	43	—	—	—	—	—	—	—	—	—	—	—	—	—	—			
<i>IV. Смѣшанныхъ продуктовъ.</i>																																	
Экспажные	6	8320	35	—	—	3	580	4	—	—	—	—	—	—	—	—	—	—	—	—	—	—	—	—	—	—	—	—	—	—	9	9000	39
Спичечные	1	7000	16	—	—	—	—	—	—	—	—	—	—	—	—	—	—	—	—	—	—	—	—	—	—	—	—	—	—	—	1	7000	16
Итого	35	237792	217	5	7458	55	34	76788	90	5	249866	42348	24	5	544995	150	15	18735	47	33	523456	167	22	21550	78	37	103	902	800	190	761390	1666	

ВЪДОМОСТЬ

о движеніи населенія въ Енисейской губерніи,

за 1880 годъ.

Города и округа.

Ч и с л о р о д и в е н н ы х е л.

Города и округа.	Ч и с л о р о д и в е н н ы х е л.									Число умерших.			Прибыль- или убыль —	Число бра- ковъ.			
	Законно-рожденных.			Незаконно-рожденных.			В С Е Г О.			Муж.	Женск.	Об. пола.					
	Муж.	Женск.	Об. пола.	Муж.	Женск.	Об. пола.	Муж.	Женск.	Об. пола.								
Въ г. Красноярскѣ	-	-	-	298	267	565	58	69	127	356	336	692	619	396	1015	323—	145
« Енисейскѣ	-	-	-	416	423	239	34	31	65	450	454	304	140	143	283	21-г-	77
« Канскѣ	-	-	-	58	49	107	6	3	9	64	52	116	202	417	319	203—	28
« Ачинскѣ	-	-	-	102	104	206	10	8	18	112	112	224	194	116	310	86—	46
« Минусинскѣ	-	-	-	156	138	294	20	14	34	176	152	328	254	184	438	110—	55
« Туруханскѣ	-	-	-	—	—	—	—	—	—	2	4	6	1	1	2	4-г-	3
Итого въ городахъ				730	681	1411	128	125	253	860	810	1670	1410	957	2367	697—	354
Въ Красноярскомъ округѣ	-	-	-	1428	1390	2818	109	123	232	1537	1513	3050	1677	1446	3123	73—	650
« Енисейскомъ	-	-	-	1245	1262	2507	156	149	305	1401	1411	2812	1127	867	1994	818-г-	474
« Канскомъ	-	-	-	1560	1494	3054	167	180	347	1727	1674	3401	1894	1647	3541	140—	711
« Ачинскомъ	-	-	-	2004	1855	3859	152	144	296	2156	1999	4155	1918	1686	3604	551-г-	668
« Минусинскомъ	-	-	-	2578	2356	4934	341	320	661	2919	2676	5595	2612	2327	4939	656-г-	856
« Туруханскомъ краѣ	-	-	-	—	—	—	—	—	—	163	176	339	78	72	150	189-г-	92
Итого въ округахъ				8815	8357	17172	1925	916	1841	9903	9449	19352	9306	8045	17351	2001-г-	3451
Всего въ губернии				9545	9037	18582	1053	1041	2094	10763	10259	21022	10716	9002	19718	1304-г-	3805

Наименование сборовъ.	СЛѢДОВАЛО ПОСТУПИТЬ.				ПРИЧИСЛЕНО.				ИСКЛЮЧЕНО.				ВСТУПИЛО.				ОСТАЛОСЬ КЪ 1 ЯНВАРЯ 1881					
	Недоимокъ.		Оклада.		Недоимокъ.		Оклада.		Недоимокъ.		Оклада.		Недоимокъ.		Оклада.		Недоимокъ.		Оклада.		ВСЕГО.	
	Р.	К.	Р.	К.	Р.	К.	Р.	К.	Р.	К.	Р.	К.	Р.	К.	Р.	К.	Р.	К.	Р.	К.	Р.	К.
<i>15. Губернской земской повинности:</i>																						
Съ мѣщанъ - - - - -	16 03	93 ¹ / ₄	11013	81	273	64	380	54	90	79	65	10	2198	52 ¹ / ₄	8283	4	14088	26	3046	24	17131	50
— государственныхъ крестьянъ - - - - -	41297	43 ³ / ₄	94743	54	1325	64	363	78	2566	62 ³ / ₄	885	82	6314	91 ¹ / ₄	83927	64	36711	51	10293	86	47035	40
— купцовъ и мѣщанъ, живущихъ въ селѣиныхъ - - - - -	384	74 ³ / ₄	14	27	—	—	—	—	—	—	—	3	3	31	8	46	381	43 ³ / ₄	5	78	387	21 ³ / ₄
— поселенцевъ - - - - -	30775	12 ³ / ₄	7371	64	420	23 ¹ / ₄	492	4	3712	37	696	24	1236	20	2215	15	26246	79 ¹ / ₄	4922	29	31169	8
— осѣдлыхъ инородцевъ - - - - -	613	24	1693	53	12	15	—	1	—	63	18	7	117	93	1453	34	506	83	222	13	728	96
— кочевыхъ - - - - -	502	85	5129	39	—	—	—	69	—	—	—	—	—	—	5130	8	503	19	—	—	503	19
— бывшихъ помѣщичьихъ крестьянъ - - - - -	178	9 ¹ / ₄	—	—	—	—	—	—	—	—	—	—	—	—	—	—	178	9 ¹ / ₄	—	—	178	9 ¹ / ₄
Итого губернской повинности	89855	42 ³ / ₄	119966	21	1032	1/4	1237	6	6370	41 ³ / ₄	1665	26	9870	87 ¹ / ₄	101047	71	78646	14	18490	30	97136	44
<i>16. Частной земской повинности:</i>																						
Съ государственныхъ крестьянъ - - - - -	57247	68 ¹ / ₄	89604	54	1980	44 ³ / ₄	367	96	874	12	1165	78	7762	49	81441	5	51591	52	7365	67	58957	19
— купцовъ и мѣщанъ - - - - -	30	95	14	39	—	54	—	—	—	—	—	—	3	73	7	67	27	76	6	72	34	48
— осѣдлыхъ инородцевъ - - - - -	770	93 ¹ / ₄	1599	75	30	16	—	44	—	48	—	96	67	21 ¹ / ₂	1415	11	733	40	184	12	917	52
— кочевыхъ - - - - -	1550	29	6490	90	—	48	—	96	—	48	—	96	10	62	6490	90	1539	67	—	—	1539	67
— поселенцевъ - - - - -	13720	51	6614	49	585	81	462	33	2052	19	634	10	4057	9	1985	88	11197	4	4456	84	15653	88
Итого частной повинности	73320	36 ³ / ₄	104324	7	1597	43 ³ / ₄	831	69	2927	27	1801	80	8901	14 ¹ / ₂	91340	61	65089	39	12043	35	77402	74
А всего по Енисейской губерніи.	548167	63 ¹ / ₄	708154	37	1794	39	28316	12	103931	53	17683	80 ¹ / ₂	63088	38 ¹ / ₂	600733	65 ¹ / ₂	415942	11	118053	3	533995	14

ВѢДОСТЬ

о распредѣленіи недоимокъ городамъ и округамъ Енис. губ.

за 1880 г.

		Н Е Д О И М О К Ъ																ВСЕГО.			
		По оброчнымъ податямъ.		По податямъ и окладамъ и поклад- ному сбору.		По податямъ другихъ на- именованій.		На народное продовольств.		По земскимъ сборамъ.		По налогу съ недвижимыхъ имуществъ.		По выкуп- нымъ плате- жамъ.		По разсрочкѣ искомокъ.				По разнымъ взысканіямъ.	
		Р.	К.	Р.	К.	Р.	К.	Р.	К.	Р.	К.	Р.	К.	Р.	К.	Р.	К.			Р.	К.
ПО ГОРОДАМЪ:																					
Красноярску	-	-	9	50	-	-	-	-	4964	21	8258	89	-	-	-	-	-	-	9002	60	
Енисейску	-	-	4	51	49	89	-	-	369	61	7	-	-	-	-	-	-	-	4114	1 ¹ / ₂	
Канску	-	-	5	51	-	-	-	-	402	86	1799	20	-	-	-	-	-	-	2347	57	
Ачинску	-	-	7	8 ⁸	-	-	-	-	7154	22	3508	32	-	-	-	-	-	-	12780	42	
Минусинску	-	-	9	16	-	-	-	-	4243	60	4700	91	-	-	-	-	-	-	9503	6	
ПО ОКРУГАМЪ:																					
Красноярскому	-	-	63564	53	4	8	11095	91	-	-	44923	85	-	-	-	-	-	-	135638	37	
Енисейскому	-	-	18880	25	3	14	5412	71 ³ / ₄	-	-	14303	25	-	-	-	-	-	-	43619	35 ³ / ₄	
Канскому	-	-	42899	43	9	50	2474	87	-	-	22928	81	-	-	-	-	-	-	77612	61	
Ачинскому	-	-	94574	74	8	45	6308	29	-	-	58253	28	-	-	-	-	-	-	175294	76	
Минусинскому	-	-	36867	3	8	53	2230	71 ³ / ₄	-	-	16695	49	-	-	-	-	-	-	67081	76 ³ / ₄	
			256785	98	0	26	27572	40	-	-	174239	18	12597	32	-	-	-	-	533995	14	

РОДЫ ПРѢСТУПЛЕНІЙ

ВѢДОМОСТЬ

о числѣ и родѣ преступленій въ Енисейской губерніи

за 1880-й годъ.

(Съ приложеніемъ о количествѣ арестантовъ.)

РОДЫ ПРЕСТУПЛЕНИЙ.

ВЪ ТОМЪ ЧИСЛѢ:

ВОЗРАСТЪ ПРЕСТУПНИКОВЪ.

Число преступлений.

Число сужденныхъ.

Дворянъ лич-ныхъ.

Почетн гражданъ и купцовъ.

Духовнаго звания.

Мѣщанъ.

Крестьянъ.

Военнаго со-словна.

Иногородцевъ.

Поселенцевъ.

Ссылно-каторж-ныхъ.

Ниже 17 лѣтъ.

17-20

21-30

31-40

41-50

51-60

Свыше 60 лѣтъ.

м.

ж.

м.

ж.

м.

ж.

м.

ж.

м.

ж.

м.

ж.

м.

ж.

м.

ж.

м.

ж.

м.

ж.

м.

ж.

м.

ж.

м.

ж.

м.

ж.

м.

ж.

м.

ж.

м.

ж.

м.

ж.

м.

ж.

м.

ж.

м.

ж.

м.

ж.

ОТДѢЛЕНИЕ I

Преступления противъ вѣры и постановленій церкви (улож. 1866 г. ст. 176—184—209—288)

Святотатство (улож. 1866 г. ст. 219—235)

ОТДѢЛЕНИЕ III

Сопротивленіе распоряженіямъ правительства и неповиновеніе установленнымъ властямъ (ул. 1866 г. ст. 262—275)

Оскорбленіе присутственныхъ мѣстъ и чиновниковъ при отправленіи должностей (улож. 1866 г. ст. 276—288)

Самовольное присвоеніе власти и составленіе подложныхъ указовъ или предписаній и другихъ исходящихъ отъ правительства бумагъ (улож. 1866 г. ст. 289—302)

Нохищеніе бумагъ или вещей изъ присутственныхъ мѣстъ, сорваніе печатей и уничтоженіе постановлен-ныхъ или приложенныхъ по распоряженію правительства знаковъ (улож. 1866 г. ст. 303—307)

Взломъ тюремъ, уводъ и побѣгъ находящихся подъ стражею или надзоромъ (улож. 1866 г. ст. 308—317)

ОТДѢЛЕНИЕ IV

Преступленія и проступки по службѣ государственной и общественной (ул. 1866 г. ст. 329-1098-1148)

ОТДѢЛЕНИЕ VI

Нарушеніе уставовъ монетныхъ (улож. 1866 г. ст. 556—578)

Нарушеніе уставовъ горныхъ (улож. 1866 г. ст. 591—622)

Нарушеніе уставовъ о соли (улож. 1866 г. ст. 623—664)

Нарушеніе постановленій по питейному сбору и акцизу (улож. 1866 г. ст. 665—717)

ОТДѢЛЕНИЕ VII

Преступленія и проступки противъ постановленій, огражд. народное здравіе [ул., 1866 г. ст. 831-900]

Возбужденіе къ начатию или продолженію противозаконныхъ исковъ и тяжбъ, ложные доносы, лжесви-дѣтельства и ложныя показанія на повальныхъ обыскахъ (улож. 1866 г. ст. 939—946)

Бродяжество, укрывательство бѣглыхъ и нарушеніе постановленій о паспортахъ (ул. 1866 г. ст. 950-983)

Составленіе подложныхъ на жительство видовъ и прожительство съ видомъ подложнымъ (улож. 1866 г. ст. 975—977)

Преступленія противъ общественной нравственности (улож. 1866 г. ст. 993—1003)

Нарушеніе правилъ устава строительнаго (улож. 1866 г. ст. 1038—1065)

Нарушеніе уставовъ торговыхъ (улож. 1866 г. ст. 1169—1345)

ОТДѢЛЕНИЕ IX

Присвоеніе правъ состоянія или особыхъ оваго преимуществъ, или же званія, или почетныхъ до-стоинствъ, титуловъ и иныхъ отличій (улож. 1866 г. ст. 1412—1418)

Смертоубійство (улож. 1866 г. ст. 1449—1471)

Самоубійство (улож. 1866 г. ст. 1472—1476)

Нанесенія увѣчья, ранъ и другихъ поврежденій [улож. 1866 г. ст. 1477—1496]

Преступленія противъ чести и цѣломудрія жевщанъ (ул. 1866 г. ст. 1523—1532)

Личныя оскорбленія (улож. 1866 г. ст. 1533—1534)

Противозаконное задержаніе и заключеніе [улож. 1866 г. ст. 1540—1544]

ОТДѢЛЕНИЕ X

Преступленія противъ союза брачнаго [улож. 1866 г. ст. 1549—1585]

Преступленія противъ союза родственнаго [ул. 1866 г. ст. 1593—1597]

Преступленія дѣтей противъ родителей [улож. 1866 г. ст. 1591—1592]

ОТДѢЛЕНИЕ XI

Насильственное завладѣніе чужимъ недвижимымъ имуществомъ и чужимъ скотомъ, и истребленіе гра-ничныхъ межъ и знаковъ [улож. 1866 г. ст. 1601—1605]

Зажигательство [улож. 1866 г. ст. 1606—1615]

Истребленіе и поврежденіе чужого имущества посредствомъ пороха, или инаго удобовоспламеняющагося вещества, или же потопленіемъ, или инымъ образомъ [улож. 1866 г. ст. 1616—1625]

Разбой [улож. 1866 г. ст. 1627—1636]

Грабежъ [улож. 1866 г. ст. 1637—1648]

Воровство-вора [улож. 1866 г. ст. 1644—1664]

Воровство мошенничество (улож. 1866 г. ст. 1665—1676)

Присвоеніе вѣрннаго чужого движимаго имущества [улож. 1866 г. ст. 1681—1682]

Преступленія и проступки по договорамъ и другимъ обязательствамъ [ул. 1866 г. ст. 1686—1711]

Присоединенія

И Т О Г О

867

1468

151

5

9

1

1

141

6

658

81

62

12

34

1

538

49

8

—

11

2

130

22

457

44

455

47

261

16

154

20

—

—

Приложение о количествѣ арестантовъ въ Енисейской губерніи, за 1880 г.

Число оставшихся отъ 1879 г.			Въ 1880 г. поступившихъ.			Въ 1880 г. выбывшихъ.			Оставшихся въ 1881 г.		
Муж.	Жен.	Всего.	Муж.	Жен.	Всего.	Муж.	Жен.	Всего.	Муж.	Жен.	Всего.
14	---	14	374	37	411	374	36	410	14	1	15

ВЪДОМОСТЬ
о пожарахъ въ Енисейской губерніи
за 1880-й годъ.

(Съ приложеніемъ объ устройствѣ пожарной части.)

Г О Р О Д А И О К Р У Г А.	Въ зимніе мѣсяцы.			Въ весенніе мѣсяцы.			Въ лѣтніе мѣсяцы.			Въ осенніе мѣсяцы.			Всего въ году.			Причина пожаровъ.				
	Число пожа- ровъ.	Число погорѣв- шихъ дворовъ.	Сумма убытковъ.	Число пожа- ровъ.	Число погорѣв- шихъ дворовъ.	Сумма убытковъ.	Число пожа- ровъ.	Число погорѣв- шихъ дворовъ.	Сумма убытковъ.	Число пожа- ровъ.	Число погорѣв- шихъ дворовъ.	Сумма убытковъ.	Число пожа- ровъ.	Число погорѣв- шихъ дворовъ.	Сумма убытковъ.	Отъ молніи	Отъ дурного устройства печей и трубъ.	Отъ неосторож- ности.	Отъ поджога.	Отъ другихъ причинъ.
Въ городѣ Красноярскѣ	2	2	5000 р	2	7	—	—	—	1	1	—	5	10	14285	—	—	2	—	3	
» округѣ онаго	6	6	2750	3	65	—	—	1204	—	—	—	15	77	47989	—	1	2	—	12	
» городѣ Енисейскѣ	—	—	—	—	—	—	—	—	—	—	—	—	—	—	—	—	—	—	—	
» округѣ онаго	3	3	1885	1	1	—	—	2965	2	2	462	10	10	5372	—	—	5	—	5	
» городѣ Канскѣ	—	—	—	—	—	—	—	—	—	—	—	—	—	—	—	—	—	—	—	
» округѣ онаго	1	1	489	1	1	—	—	80	2	2	1259	5	5	2116	—	—	—	—	5	
» городѣ Ачинскѣ	1	1	—	2	2	—	—	—	—	—	—	3	3	700	—	—	—	—	3	
» округѣ онаго	—	—	—	3	3	—	—	—	—	—	—	3	3	792	—	—	1	—	2	
» городѣ Минусинскѣ	1	1	800	5	10	—	—	—	—	—	—	6	11	1435	—	—	1	—	5	
» округѣ онаго	10	10	2600	11	12	—	—	7739	6	7	2241	32	36	17406	—	—	7	3	22	
Всего въ губерніи	24	24	13525	28	101	—	—	11988	11	12	3962	79	155	90095	—	1	18	3	57	

ТАБЕЛЬ

О СОСТОЯНІИ ПОЖАРНОЙ ЧАСТИ.

ВЪ ГОРОДАХЪ.	Брандмейстеровъ.	Рабочихъ.	Ломовъ.	Машинъ.	Гидропулговъ.	Дрогъ.			Бочекъ.	Ухватовъ.	Багровъ.	Паровиковъ.	Колодцевъ.	Щитовъ.	Лѣтвицъ.	Ломовъ.	Топоровъ.	Байль.	Желѣзныхъ лопатъ.	Фонарей.	Машинныхъ рукавовъ.	Лѣтвицъ (кошки.)	Ведръ.	Чановъ.	Что стоить содержаніе въ годъ.	
						Лѣтнихъ.	Зимнихъ.	Для возки цвстр.																	Руб.	К.
Въ Красноярскѣ -	1	34	3	4	2	11	14	2	7	4	16	1	2	12	12	13	14	4	20	17	16	3	—	—	8889	68
„ Енисейскѣ -	1	20	18	4	2	17	17	—	6	—	18	—	—	6	5	—	10	—	8	—	6	—	9	—	6229	4
„ Канскѣ. -	1	7	9	3	—	8	8	—	3	—	10	—	—	6	4	—	8	—	—	—	3	—	6	—	2751	29
„ Ачинскѣ -	1	9	14	4	—	8	5	—	3	—	16	—	—	3	2	—	6	—	3	—	6	—	8	1	3868	15
„ Манусинскѣ -	1	11	14	5	—	11	10	—	5	—	20	—	—	10	2	—	9	—	—	—	5	—	10	—	1893	69
Итого	5	185	20	4	55	51	2	24	4	80	1	2	37	25	13	47	4	31	17	36	3	33	1	23631	82	

ВѢДОМОСТЬ

**О насильственныхъ и случайныхъ смертяхъ въ
Енисейской губерніи**

за 1880 годъ.

Г о р о д а и о к р у г а .

	Число случаевъ смертоубійства.			Смертоубійства.		Самоубійца.	Скоропостижно умершіе.				Найденная мертвая тѣла.	Жертвы случайной смерти.										Всего умерло отъ насильственной смерти и случайностей.														
	Дѣтоубійство новорожденныхъ.	Смертоубійства.	Итого.	Смертоубійство.			Итого.	Отъ болѣзни.	Отъ пьянства.	Отъ неизвѣстныхъ причинъ.		Итого.	Убито громомъ.	Задавлено и убито съ высотъ.	Сгорѣло и убито на пожарахъ.	Умерло отъ угара.	Замерзло.	Утонуло.	Укушено до смерти звѣрами.	Умерло отъ другихъ случайностей.	Всего умерло.															
				м.	ж.																			м.	ж.	м.	ж.	м.	ж.	м.	ж.	м.	ж.	м.	ж.	м.
Въ городѣ Красноярскѣ	-	-	-	1	5	6	5	6	1	8	9	1	2	19	1	-	-	-	-	-	1	1	-	-	-	-	-	-	-	-	-	-	4	1	30	2
— округѣ онаго	-	-	-	-	12	12	11	11	1	2	14	3	9	1	5	28	4	-	-	-	-	-	-	2	1	2	-	-	-	1	-	6	-	47	5	
— городѣ Енисейскѣ	-	-	-	-	4	4	2	2	2	2	2	-	-	-	2	-	-	-	-	-	-	-	-	-	-	-	-	-	-	-	1	-	7	2		
— округѣ онаго	-	-	-	1	22	23	22	23	3	1	2	2	3	1	7	1	-	-	-	-	-	4	1	-	-	1	1	-	-	1	-	7	1	40	3	
— городѣ Канскѣ	-	-	-	-	2	2	1	1	1	-	1	1	-	-	1	1	-	-	-	-	-	-	-	-	-	-	-	-	-	-	1	-	3	2		
— округѣ онаго	-	-	-	1	19	20	19	20	4	10	12	1	25	1	47	2	-	-	-	-	-	-	-	1	4	2	4	-	-	6	15	2	86	4		
— г. Ачинскѣ	-	-	-	-	2	2	2	2	1	-	1	-	1	1	1	1	-	-	-	-	-	-	-	-	-	-	-	-	-	-	-	-	4	1		
— округѣ онаго	-	-	-	1	17	18	17	18	1	10	7	19	36	-	-	-	-	-	-	-	4	-	-	-	5	3	-	-	-	-	12	-	67	-		
— г. Минусинскѣ	-	-	-	-	-	-	-	-	1	1	2	1	4	-	-	-	-	-	-	-	-	-	-	-	-	-	-	-	1	1	5	1	-	-		
— округѣ онаго	-	-	-	-	16	16	15	15	1	4	1	3	3	1	23	1	29	2	-	-	1	1	1	1	1	1	-	-	-	-	4	2	52	6		
И Т О Г О				1	99	103	94	98	5	19	25	1	45	4	78	4	174	12	-	-	-	-	10	3	1	5	15	2	12	-	-	8	15	7	341	26

ВЪДОМОСТЬ

о числѣ учебныхъ заведеній и учащихся въ Енисейской
губерніи

за 1880-й годъ.

НАЗВАНІЕ УЧЕБНЫХЪ ЗАВЕДЕНІЙ.	Въ губерискомѣ.		Въ окружныхъ городахъ.		Въ округахъ.			Всего въ губерніи.					
	Число учебныхъ заведеній.	Число учащихся.		Число учебныхъ заведеній.	Число учащихся.		Число учебныхъ заведеній.	Число учащихся.		Число учебныхъ заведеній.	Число учащихся.		
		м.	ж.		м.	ж.		м.	ж.		м.	ж.	об. пол.
Мужская классическая гимназія - - - -	1	198	—	—	—	—	—	—	—	1	198	—	198
— шестиклассная прогимназія - - - -	—	—	—	1	104	—	—	—	—	1	104	—	104
Женская гимназія - - - -	1	—	208	—	—	—	—	—	—	1	—	208	208
— прогимназія - - - -	—	—	—	2	—	143	—	—	—	2	—	143	143
Учительская семинарія - - - -	1	40	—	—	—	—	—	—	—	1	40	—	40
Состоящее при ней училище - - - -	1	51	—	—	—	—	—	—	—	1	51	—	51
Уѣзныя училища съ приготовительными при нихъ классами, приходскія													
2-хъ классныя и городскія начальныя училища - - - -	4	212	8	5	393	17	—	—	—	9	605	25	630
Дѣтскій пріютъ - - - -	1	2	101	—	—	—	—	—	—	1	2	101	103
Духовное училище - - - -	1	96	—	—	—	—	—	—	—	1	96	—	96
Народныя школы - - - -	—	—	—	—	—	—	38	716	129	38	716	129	845
Щеголевское ремесленное училище - - - -	1	42	—	—	—	—	—	—	—	1	42	—	42
ИТОГО - - - -	11	641	317	8	497	160	38	761	129	57	1854	606	2460

ВѢДОМОСТЬ

О ЧИСЛѢ ПРИНЯТЫХЪ РЕКРУТЪ ПО СОСЛОВІЯМЪ

за 1880 годъ.

ВѢДОМОСТЬ

№ 10.

о доходахъ и расходахъ городовъ Енисейской губернии

за 1880 годъ

НАЗВАНИЕ ГОРОДОВЪ.	Приходъ за 1880 годъ.	Расходъ за 1880 годъ.	Осталось— или передержано— противъ годового дохода.
Въ Красноярскѣ — — — — —	44829 р. 38 ¹ / ₄	47185 р. 51	— 2356-12 ³ / ₄
— Енисейскѣ — — — — —	34296 р. 88 ¹ / ₄	30558 р. 75 ¹ / ₂	— 3738-12 ³ / ₄
— Канскѣ — — — — —	16523-17	15686--9	— 837 р. 8 к.
— Ачинскѣ — — — — —	19032--70 ¹ / ₄	17795--91 ³ / ₄	— 1286-87 ¹ / ₂
— Минусинскѣ — — — — —	13178--29	15018--68 ³ / ₄	— 1840-39 ³ / ₄
Итого.	127910 р 51 ³ / ₄	126244-96	— 1665 р. 55 ³ / ₄

MEMORANDUM

TO THE HONORABLE SECRETARY OF THE INTERIOR

DATE	PLACE	NAME	REMARKS
1872
1873
1874
1875
1876
1877
1878

